



## **Dette værk er downloadet fra Danskernes Historie Online**

**Danskernes Historie Online** er Danmarks største digitaliseringsprojekt af litteratur inden for emner som personalhistorie, lokalhistorie og slægtsforskning. Biblioteket hører under den almennyttige forening Danske Slægtsforskere. Vi bevarer vores fælles kulturarv, digitaliserer den og stiller den til rådighed for alle interesserede.

### **Støt Danskernes Historie Online - Bliv sponsor**

Som sponsor i biblioteket opnår du en række fordele. Læs mere om fordele og sponsorat her: <https://slaegtsbibliotek.dk/sponsorat>

### **Ophavsret**

Biblioteket indeholder værker både med og uden ophavsret. For værker, som er omfattet af ophavsret, må PDF-filen kun benyttes til personligt brug.

### **Links**

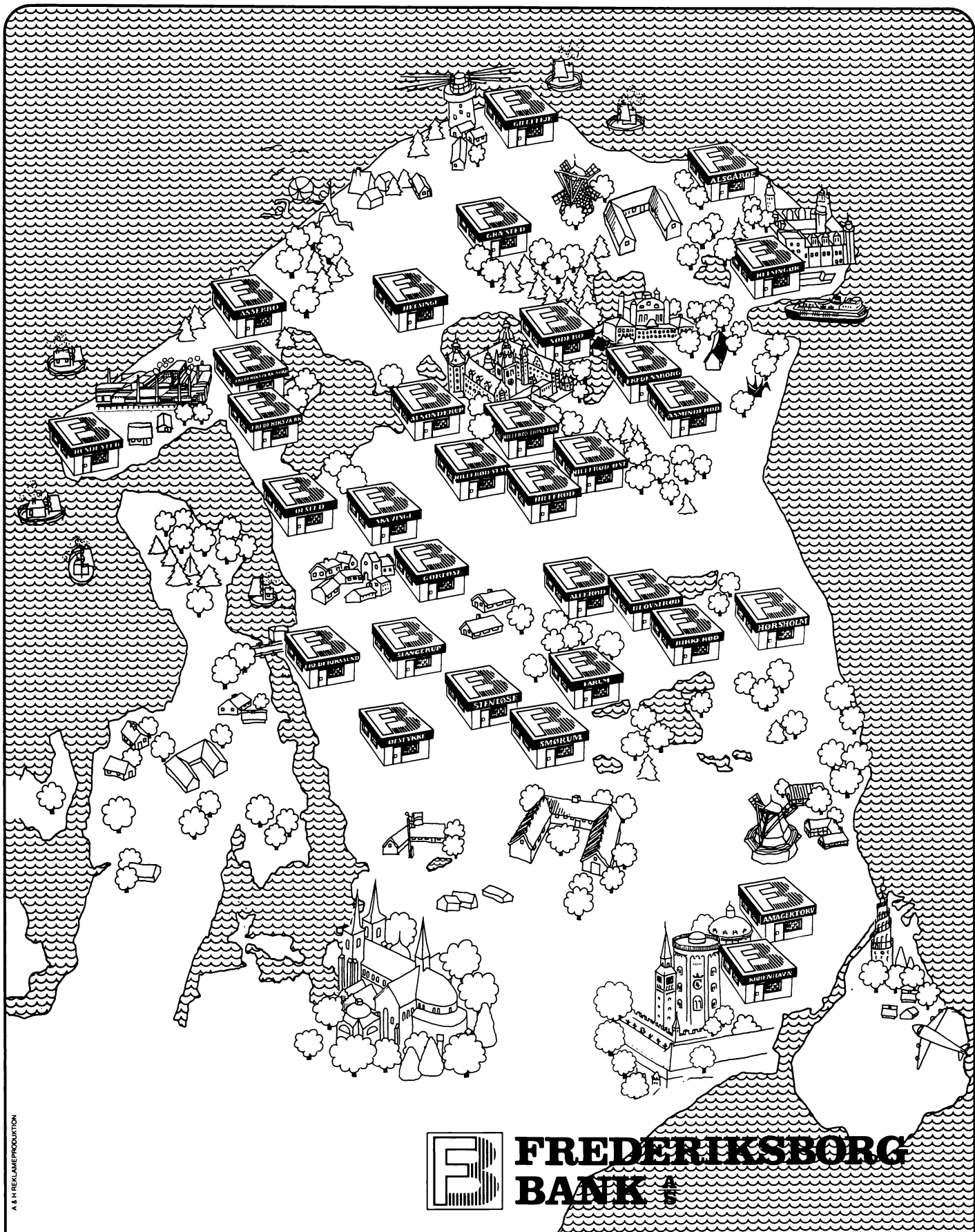
Slægtsforskerens Bibliotek: <https://slaegtsbibliotek.dk>

Danske Slægtsforskere: <https://slaegt.dk>



# Folk og minder fra NORDSJÆLLAND

36. årgang



A & H REKLAMEPRODUKTION



# FREDERIKSBORG BANK

FREDERIKSBORG BANK HAR 32 AFDELINGER I NORDSJÆLLAND OG KØBENHAVN MED OVER 400 MEDARBEJDERE. VI ER MEDLEM AF REGIONAL BANKERNE - 9 STORE PROVINSBANKER MED OVER 360 FILIALER, 3.200 MEDARBEJDERE OG 90.000 AKTIONÆRER. BANKEN HAR GJENNEM EN ÅRRÆKKE VÆRET INDE I EN KRAFTIG UDVIKLING, DER I UDVIKLINGS-PROCENTER HØRER TIL DE BEDSTE BLANDT PENGEINSTITUTTERNE I DANMARK.

# Folk og minder fra NORDSJÆLLAND

Redigeret af Nels Petersen

1981

Seksogtredivte årgang

historisk Arkiv  
ationsvej 1  
iræsted

Udgivet af Dansk Bladforlag ApS  
Holbergsgade 20 - 1057 København K  
Tlf. 01 - 14 06 11 - Giro 5 00 32 53

## INDHOLD

Søborg – en landsby med købstadsaner - *side 5*  
*Af Søren Frandsen*

Luftens erobring begyndte på Lundtoftesletten 12  
*Af Walther Næsh*

Omkring Adolf Kittendorff 17  
*Af Mogens Holch*

To gamle malerier af Frederiksborg 22  
*Af Jørgen Paulsen*

Rawert i Molbechs fodspor 25  
*Af Godfred Hartmann*

En gammel brændevinsbitter fra Helsingør 29  
*Af Kenno Pedersen*

Plantagen rummer minder 32  
*Af Karl Rønne*

Kongevejen til Fredensborg 36  
*Af Torben Topsøe-Jensen*

Tipoldefars mindeblad 43  
*Af Ove Rasmussen*

Eremitagen i Esrum Sø 45  
*Af Niels Richter-Friis*

Svend Nielsen, nekrolog 50  
*Af Niels Richter-Friis*

Eftertryk af artikler i  
»Folk og minder fra Nordsjælland«  
kun tilladt i uddrag  
og med kildeangivelse.

Sats: hph reposats

Repro: Bjarnholt Reproduktion A/S

Tryk: Krohns Bogtrykkeri A/S

Omslagskaching: A/S Hania

Omslaget:

Søborg borgruin. På bagsiden den nu udtørrede Søborg Sø. Man skulle ikke tro, at en hel købstad skulle kunne forsvinde; men ikke desto mindre har middelalderkøbstaden Søborg været totalt forsvundet. Efter fire års arkæologisk arbejde begynder brikkerne i et indviklet puslespil nu at falde på plads. Det kan De læse nærmere om i den indledende artikel på side 5.

Foto: Niels Richter-Friis.

# Søborg – en landsby med købstadsaner

Af Søren Frandsen

I 800 året for ærkebiskop Eskil's død fortælles om Søborg, borgen og de igangværende undersøgelser i området. Eskil har en del af æren for opdyrkningen af denne nordsjællandske egn.

Den 13. februar 1405 holdtes møde på Søborg Byting. Blandt sagerne var en tilskødning, hvor Pæther Løoch og dennes søster Thyre Jæips på deres moder, Gythæ Løochs vegne overdrog en gård i Søborg til Vor Frue Kloster i Esum. Ejendommen, der gik under navnet Gythæ Løochs gård, lå vest for rådhuset. Den 3. maj 1485 fortæller et andet tingsvidne, at Esum Kloster mageskiftede et jordstykke, der lå vest for Gildesladen, med et areal nord for, som tilhørte Willum af Højelt.

De to dokumenter giver flere interessante oplysninger om Søborg i middelalderen. Byen havde et rådhus, som det var almindeligt i købstæderne, og i indledningen til tingsvidnet af 3. maj 1485 hedder det, at alle mænd, der ser eller hører dette brev læst op, hilser vi, Anders Knutsøn, borgmester i Søborg, råd og menige almue, som bygge og bo i forskrevne Søborg. Et andet dokument fra samme år nævner udover Anders Knutsøn en Jep Foghet som borgmester. I spidsen for byens råd stod to borgmestre, der uden tvivl var rekrutteret fra det højeste sociale lag. Vi kender ikke deres dagligdags profession, men det skulle ikke undre, hvis der var tale om købmænd, som udnyttede de handelsrettigheder købstæderne levede højt på. I 1536 klager

Søborg og Helsingør til kongen over, at fiskelejerne Gilleleje og Villingebæk handler med landbrugsvarer, en han-

del der var et indgreb i byernes købstadsprivilegier; Søborgs betydning var da stærkt vigende og i 1559 nævnes den sidste gang som købstad.

Købmændene i Søborg var sandsynligvis medlem af det Skt. Knudsgilde, der fandtes i byen, og som varetog handelsmæssige interesser. Gildesladen d.v.s. gildeshuset i tingsvidnet fra 1405 viser også, at gildesvæsenet var en benyttet organisationsform i Søborg, men om bygningen tilhørte Skt. Knudsgildet eller det Skt. Gertrudsgilde, der ligeledes eksisterede i byen, vides ikke.

Kilderne fortæller om Søborg købstad med handelsrettigheder og en social struktur, som kendetegnede landets bysamfund. Oplysninger om middelalderbyens beliggenhed og nærmere udseende savnes derimod. De eneste samtidsskildringer, vi har fra



Fig. 1: Romansk munkestensgrav fra tiden 1150-1250.

På den såkaldte Melleholm findes en lille forhøjning, som kaldes Bodils Kirkegård. Det var her, man i 1979 fandt graven.

I lukket tilstand er graven forsynet med et tagdække af munkesten, og det var et spændende øjeblik, da disse overliggende munkesten blev fjernet.

Spændende har udgravningerne i Søborg også været for ikke-arkæologer, som her på nærmeste hold har kunnet få et tilbageblik i middelalderlig historie.

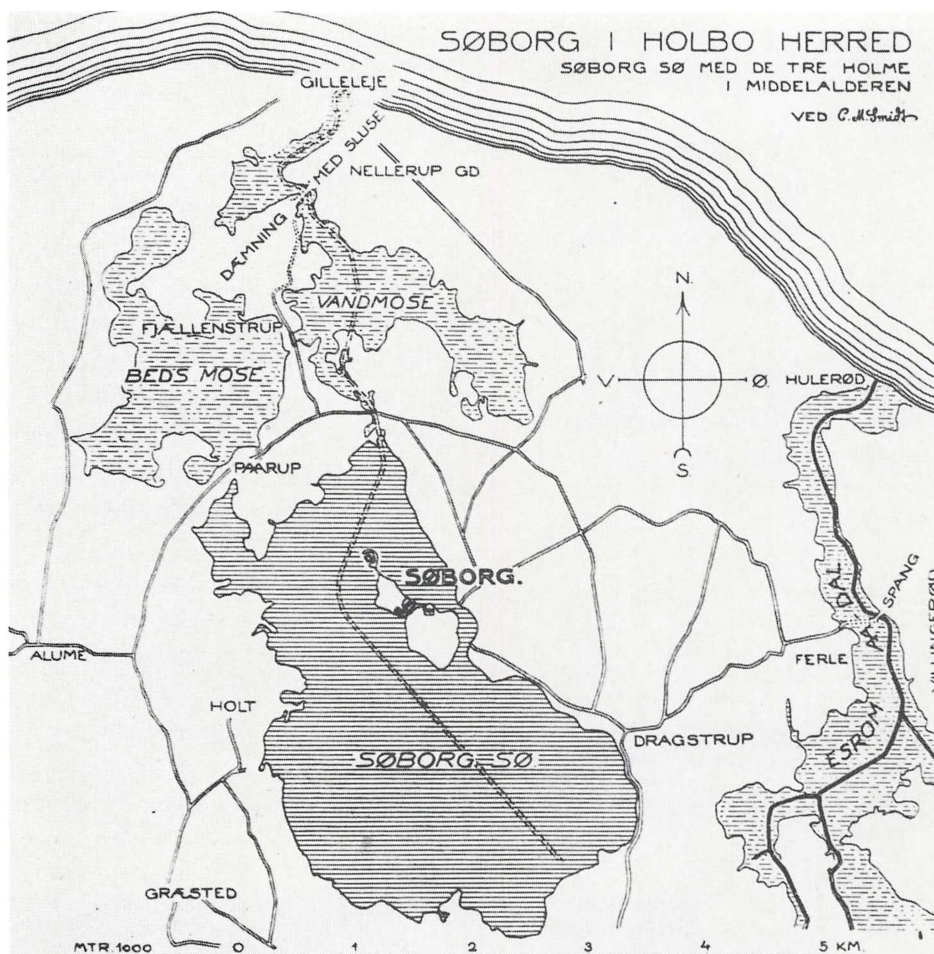


Fig. 2: Søborg Sø's udstrækning i middelalderen.

købstadsperioden, er netop de to tingsvidner, men udover eksistensen af et rådhus og en gildeslade får vi intet at vide om placeringen. Skal emnet yderligere udforskes, må arkæologerne træde til.

#### *Projekt middelalderbyen*

Som led i et større landsomfattende forskningsarbejde med titlen »Projekt Middelalderbyen« blev Søborg i 1977 udvalgt som repræsentant for de byer, der tidligere havde haft købstadsstatus, men som senere mistede denne værdighed. Projektet, der udføres gennem et samarbejde mellem Statens Humanistiske Forskningsråd, Nationalmuseet og lokalmuseerne, har til formål at bestemme de danske købstæders alder samt belyse deres topografiske udvikling i middelalderen. Projektet arbejder dels med en systematisk indsamling af relevante skrift-

lige kilder, men da materialet om Søborg som nævnt er sparsomt, stod det klart, at hovedindsatsen måtte lægges på det arkæologiske område. Derfor startede Nationalmuseet i 1978 en indledende undersøgelse, som blev fulgt op i 1979 og 1980, sidstnævnte år under medvirken af Gilleleje Museum.

#### *Søborg i litteraturen*

Lige siden slutningen af 1700-tallet har Søborgs historie været genstand for behandling i litteraturen. Naturligt nok har sindene i særlig grad været optaget af slottets forhold, fordi borgen i tidens løb gav anledning til sagn og historier, der endnu lever i folkmunde. Beretningen om Søborg By's historie tager også sit naturlige udgangspunkt på slotsbanken, hvor den borg blev placeret, som senere var medvirkende til købstadens fremvækst.

I den tidlige middelalder havde Søborg Sø omtrent en udstrækning som vist på fig. 2. Mod nord stod den gennem et sumpet og lavvandet område i forbindelse med Kattegat. Dette gav mulighed for sejlads til kysten med fladbundede pramlignende fartøjer.

På den yderste af tre holme i søen lå i første halvdel af 1100-tallet et kampestensbygget tårn med en indre diameter på ca. 8,7 m. Wilhelm la Cour forestiller sig anlægget som et vagttårn, hvorfra det var muligt at holde øje med den færdelsåre fra kysten vest om søen, der fortsatte ned gennem Nordøstsjælland til Bastrup og videre til Roskildefjordområdet.

#### *Ærkebiskop Eskil*

I tiden omkring 1150 kom den magtfulde ærkebiskop Eskil i besiddelse af landområder i Nordsjælland. Den daværende konge, Erik Lam, skænkede som tak for Eskils bistand i kampen mod Oluf Haraldsen landsbyen Esrum til ærkebiskoppen. Eskil udvidede senere sine besiddelser med Villingerød og de jorder, på hvilke torperne Eskilsholm, Langholm og Davidstorp tidligere lå. Ved Esrum grundlagde ærkebiskoppen kort efter 1143 et kloster, mens han på den yderste holm i søen, hvor vagttårnet stod, opførte en borg, der skulle yde hans egen person sikkerhed mod eventuelle fjender. For at forstå baggrunden må vi se lidt nærmere på, hvem denne Eskil egentlig var.

Som søn af den jyske stormand Christian Svendsen, en broder til ærkebiskop Asser, Eskils forgænger i Lund, fik drengen allerede fra de tidligste år nær kontakt med det miljø, han senere viede sin livsgerning. Som 16-årig blev Eskil sendt på studieophold i Sachsland og Hildesheim. Munken Herbertus, der personligt talte med Eskil i dennes sidste leveår, beretter i sin krønike, at ærkebispnen opfattede sig selv som en yngling optaget af denne verdens forfængelighed.

På domskolen i Hildesheim stiftede

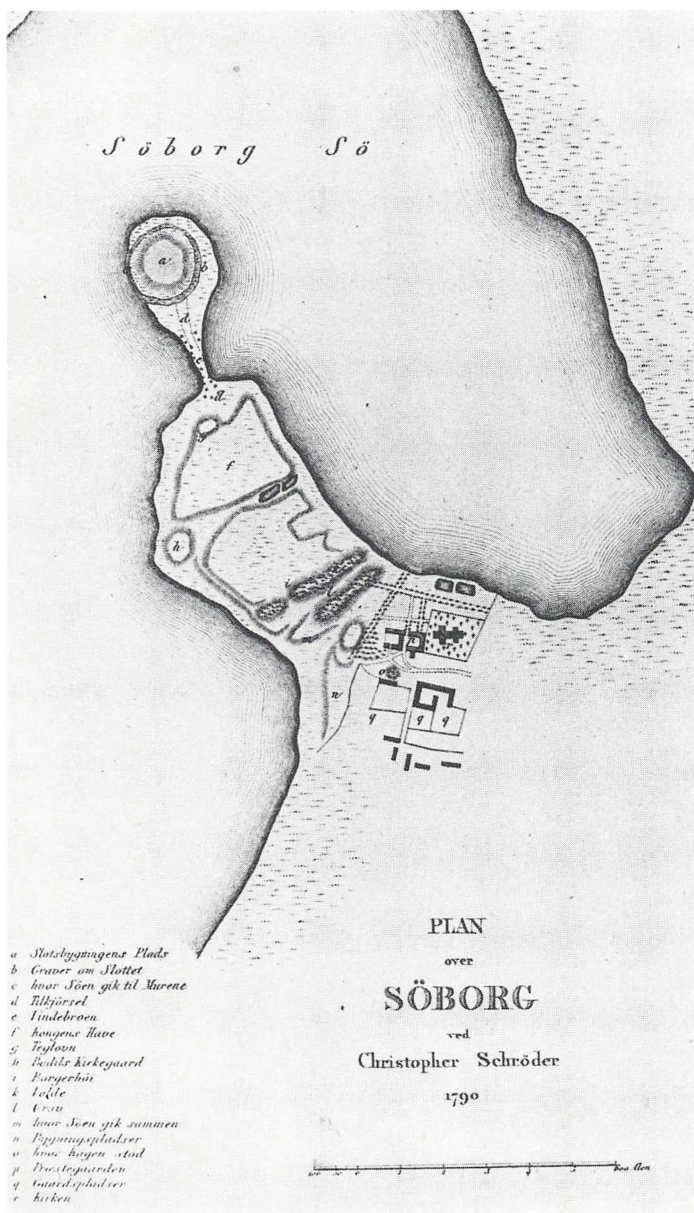


Fig. 3: Christopher Schröders kort fra 1790 over mindesmærkerne ved Søborg.

Eskil bekendtskab med de reformbevægelser indenfor kirken, der gav anledning til stridigheder mellem konge og kirke i den tidlige middelalder. Ved personlig kontakt med en af tidens store klostergrundlæggere Bernhard Clairvaux, sluttede Eskil op om cistercienserordenen og dens eremitagtige opfattelse af klosterlivet. Cistercienserne ønskede at styre sine egne anliggender uden hensyntagen til, hvad den øvrige kirke og kongemagten iøvrigt måtte mene. Men ordenen indså dog, at det var vigtigt med et godt forhold til pavestolen, som kunne udstede privilegier i kirkelige anliggender.

Efter Eskils overtagelse af ærkebi-

spesædet i Lund 1137 fik denne for alvor mulighed for at øve indflydelse på den hjemlige men også den europæiske kirkepolitik. Ved paveskiftet i 1159 valgtes den reformsindede Alexander d. 3., der var Eskils personlige ven, mens mere konservative kræfter indenfor kirken sluttede op om Viktor d. 4. Den katolske kirke havde nu to paver. Splittelsen var foranlediget af den tyske kejser Frederik Barbarossa, der ikke ønskede, at kejsermagten skulle være et len under pavestolen. Eskil deltog meget engageret i striden og opholdt sig hyppigt på rejse i Europa bl.a. med besøg i Rom. Hans betydning for stridens bilæggelse understreges af, at Frederik Barbarossa

engang gjorde sig den umage at tage Eskil som gidsel under hjemrejse fra Italien. Han var en af de første danskere, der færdedes hjemmavandt på det europæiske kontinent og via sin uddannelse og dygtighed kom til at spille en rolle i international sammenhæng.

Det er derfor ikke overraskende, at denne verdensborger ønskede et sikkert opholdssted på Sjælland. Holmen i søen ved Kattegat var velegnet og lå samtidig i umiddelbar nærhed af det cistercienserkloster Eskil grundlagde ved Esrum. Denne skovfyldte egn opfyldte netop de betingelser, eremitmunkene stillede til beliggenheden. Samtidig lagde ordenen stor vægt på legemligt arbejde, der gav sig udslag i kultivering af uopdyrkede arealer bl.a. skov til landbrugsjord. Gennem sjælegaver (sjælen får frelse efter døden) af den type, som omtales i tingsvidnet fra 1405, voksede klosterets besiddelser. Cisterciensernes internationale forbindelser betød samtidig indførelsen af bedre dyrkningsteknikker. Det er ikke forkert at give Eskil en del af æren for opdyrkningen af denne nordsjællandske egn. Eskils virke fortjener netop omtale i 1981, der er 800 året for hans død.

### Eskils Søborg

Ved borgens opførelse tog Eskil et helt nyt byggemateriale i brug, nemlig teglsten. Farbroderen ærkebiskop Asser i Lund havde opført byens domkirke ved indkaldelse af lombardiske bygmestre og stenhuggere. Råmaterialet var her den skånske sandsten, men der er ingen tvivl om, at Eskil har fulgt byggeriet og derved fået viden om teglstenteknikken, som var kendt i håndværkernes lerrige hjemegne. Antagelig havde Eskil også set eksempler på teglstensbygninger under sine rejser sydpå, så det var ikke tilfældigt, at netop denne byggemetode blev valgt ved Søborgs opførelse. Muligvis er Eskils teglstensbyggerier i Esrum og på holmen i søen de første af sin art her i landet.



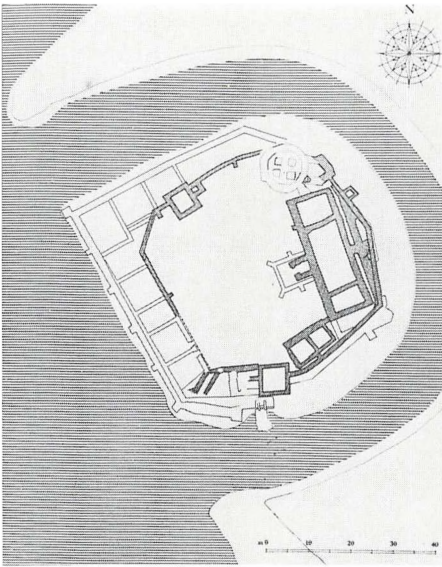


Fig. 4: Søborg Slot. Eskils borg er fremhævet ved skravering, dog er slottskapellet vist med prikket linie. De kongelige bygninger angivet ved kontur.

Ved Nationalmuseets undersøgelser i 1979 afdækkedes en stor velbevaret teglovn på Melleholmens nordvestligste del ud mod slotsholmen. Senere beregninger har vist, at ovnen pr. brænding kunne fremstille ca. 50.000 sten. Gennem den såkaldte thermoluminescensmetode kan ovnen dateres til 1150 ( $\pm 50$  år).

Søborg har efter datidens forhold været et imponerende bygningsværk. Under sit ophold på domskolen i Tyskland besøgte Eskil antagelig det store kejserpalads i Goslar ca. 40 km fra Hildesheim. Dette inspirerede til opførelsen af bygningerne på borgbankens østre del, der bestod af et såkaldt palatium i to etager, hvor ærkebiskoppens private rum i øvre stokværk havde forbindelse til et borgkapel umiddelbart nord for bygningen (fig. 4).

Borgen var omgivet af en ringmur med et porttårn i syd samt et nordvestre tårn; begge indgik i forsvaret mod den fjende, der kom over på selve slottsbanken. Den øvre del af slottskapellet mod nordøst har sikkert haft samme anvendelse i ufredstider, mens den vestre flanke direkte mod søen ikke krævede et forsvarstårn.

Takket være et vedhæftet segl på et

dokument fra 1519 kender vi Søborgs byvåben (fig. 5). Det bestod af en sø-borg med tre tårne, hvoraf det midterste er højest. Seglet må være en stærkt forenklet fremstilling af anlægget, men synes at holde sig til de historiske realiteter. For den der ude på søen fra nordvest betragtede slottet, fremstod det antagelig med tre tårne, men en efterprøvning af deres dimensioner og højde tillader det arkæologiske materiale ikke. Græsted-Gilleleje Kommunes våben kan derfor have rod i Eskils borganlæg fra ca. 1150.

Det vides ikke, hvor meget den indflydelsesrige ærkebiskop har opholdt sig på Søborg, men kaldet som kirkeligt overhoved i Lund og de hyppige udenlandsrejser medførte nok, at Eskils tid på Søborg var begrænset til perioder, hvor det officielle kirkeliv ikke krævede hans tilstedeværelse. Søborg blev på denne måde et slags landsted, der samtidig ydede effektiv beskyttelse mod fjender. Borgen havde ganske givet et fast personale til varetagelse af de dagligdags funktioner samt en styrke til forsvar. Tjenesteeskaren har vel for en dels vedkommende boet på slottet, mens andre måske opslog kvarter på Melleholmen.

#### *Eskil og Valdemar den Store*

Striden mellem den tyske kejser Frederik Barbarossa og reformpaven Alexander d. 3 havde gjort forholdet mellem Valdemar den Store og Eskil særdeles spændt. Årsagen var, at Valdemar på forskellig måde stod i afhængighedsforhold til den tyske kejser. Ifølge Saxo mistede kongen tålmodigheden i 1161 og indledte en belejring af ærkebiskoppens borg i Søborg Sø, men kun ved list lykkedes det at erobre den. Under fejden flygtede Eskil op i Småland og herfra til udlandet. Hermed ophørte ærkebiskoppens tilknytning til Søborg og Nordsjælland. Valdemar den Store udvidede og forstærkede borgen og tog den dernæst i brug som statsfængsel for særlig far-

lige personer. Den første fange, vi kender navnet på, er Buris, Henrik Skatellers søn, der i 1167 blev grebet for forræderisk anslag mod kongen og ført til Søborg; af senere kan nævnes ærkebiskop Jens Grand i Lund, der lagde sig ud med Erik Menved og i 1294-95 sad fanget på Søborg, men ved list formåede at flygte.

#### *Handelsopsving*

Med Søborg på kongens hænder var stedet i fokus, når landets øverste myndighed ønskede at realisere nye planer. I sidste halvdel af 1100-tallet oplevede landet et handelsopsving, der dels havde sin årsag i vendernes fordrivelse, dels i den stærkt udvidede landbrugsproduktion opstået ved mange nyrydninger ikke mindst i de nordsjællandske skovegne. Derfor tilskyndede kongemagten særlig i årtierne efter 1200 til anlæggelsen af en række nye byer, der skulle sørge for indhandling og afsætning af særlig landbrugsvarer til de nye handelsbyer i Nordtyskland. Det er nærliggende, at kongemagten har tilskyndet til en bydannelse på en velegnet lokalitet som Søborg inden i landet med afskibningsmulighed til kysten. Den kongelige borgs tilstedeværelse var samtidig vigtig af hensyn til ro og orden, der modsvarede af skatter og afgifter til kongen.

Fig. 5: Til venstre Søborg Bys våben efter segl på dokument fra 1519.



## Lå middelalderbyen på Melleholm?

Men spørgsmålet melder sig nu: Hvor lå middelalderbyen? Syd-sydøst for slottet ligger Melleholm af en udstrækning på ca. 400 gange 200 meter. Har byen ligget her?

Søborg præsten Christopher Schröder (1777-93) interesserede sig levende for byens fortid og blev den første, der foretog udgravninger og opmålinger af middelalderanlæggene. Efter datidens målestok var Schröders undersøgelser udmærkede. Af stor betydning for eftertiden blev det kort, han i 1790 lod fremstille af terrænforholdene og mindesmærkerne (fig. 3). Kortet er tegnet på et tidspunkt, hvor tørlægningen af søen endnu ikke var påbegyndt. Selvom dens udstrækning da var noget mindre end i middelalderen, giver tegningen mange interessante oplysninger ikke mindst om Melleholm.

I Christopher Schröders manuskript til kortet beskrives arealet: »På denne ø har jeg og fundet adskillige steder opfyldt med mursten. Imod vester på den ligger en lille forhøjning, som har været udgravet, og som uden at vide årsagen, kaldes Bodils Kirkegård. Ved enden inden for graven midt på den inderste vold, er en bakke, efter al formodning opkastet til forsvar, som kaldes fra gamle tider Borge Høj. Denne strækning har ikke alene været afdelt ved grav og volde, men formodentlig har den aldeles været indflydt af søen. Nu er der vel ikke kendetegn til nogen bro, thi her har man straks fundet det bekvemt at pløje alle ting op, men jorden selv er så lav moseagtig, at det fejler ikke, den jo har stået under vand«.

Af kortet ses, at Bodils Kirkegård lå på en forhøjning i Melleholms vestlige del. Lokaliteten kendes også som marknavn på udskiftningskortet fra samme periode. Derfor indledte Nationalmuseet i 1979 en prøveundersøgelse af stedet og fandt romanske grave fra tiden 1150-1250 (se fig. 1).

Også Schröders markering af en tegl-

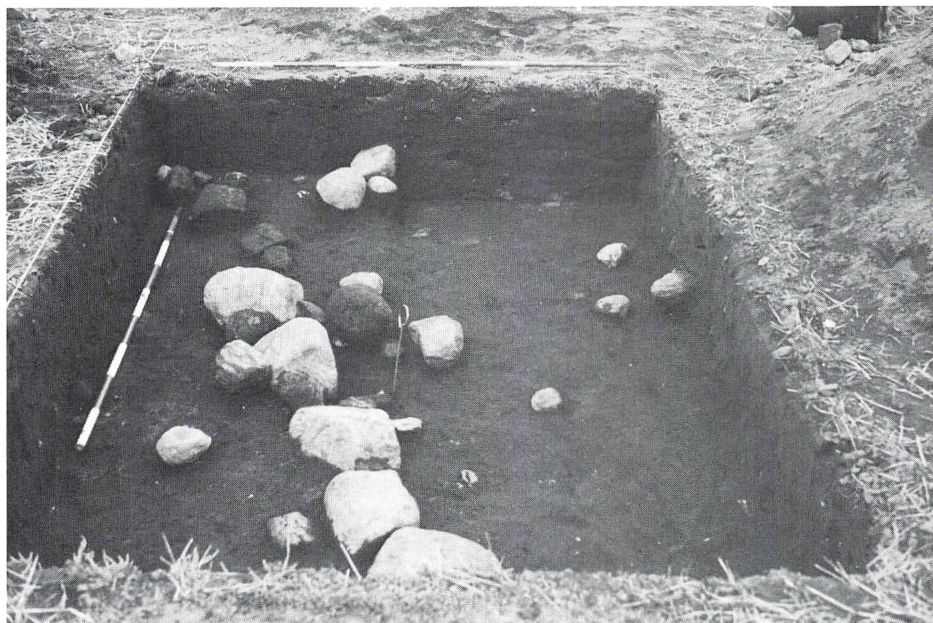


Fig. 6: Vægfundament af sten fra bygning i Melleholms sydøstlige hjørne. Perioden o. 1300.

ovn ved overgangen til slotsholmen viste sig at have holdt i virkeligheden, thi her lå den store teglovn, der tidligere er omtalt.

Sydligst på Melleholm omtales en stor dobbeltvold med grav imellem; anlægget ligger endnu intakt i terrænet. Befæstningsværket sikrede, at Melleholm kunne forsvares mod den fjende, der nærmede sig fra sydøst.

Christopher Schröder benævner Melleholm (dog måske kun den nordlige del af holmen) »Kongens Have«, men kommer ikke nærmere ind på navnets oprindelse. Derimod giver den senere præst, zoologi og botanikkyndige pastor Lyngbye i en beskrivelse fra 1833 nogle supplerende oplysninger om Kongshaven, som den nu kaldes: »Her stod endnu for en 60 år siden nogle gamle æble- og pæretræer, ligesom også her, endnu den dag i dag er, vokse vildt de her såkaldte »Dronning Margrethes liljer«, som er almindelige påskeliljer, der (rimeligvis opkaldte efter den store dronning, som blev født på dette slot) fra den fordums Kongshave have holdt sig igennem en så lang række af år«.

Med kendskab til, hvorledes middelalderlige lægeplanter i vor tid endnu

vokser vildt ved klosterruiner, kan det ikke udelukkes, at liljerne stammer tilbage fra middelalderlottets tid. Sammen med æble- og pæretræerne får vi et billede af en Kongens Have beliggende på Melleholm. Lignende haver kendes i hvert tilfælde fra senmiddelalderen på de kongelige slotte.

Midt på Melleholm har Schröder på kortet markeret to aflange felter, der ikke navngives, men i 1833 nævner Lyngbye fiskedamme på Melleholm. Fra middelalderen, men især periodens senere del, kendes dambrug under kronen. Fremmedartede fiskearter indgik som et vigtigt led i den kongelige husholdning.

En Kongens have på Melleholm tyder ikke på, at middelalderbyen har ligget her. Formodningen synes bekræftet ved Nationalmuseets og Gilleleje Museums undersøgelser i 1980. Ved denne lejlighed blev på holmen udtaget jordprøver, hvis indhold af uopløseligt fosfat fra affald og lignende kunne pege på områder med tidligere bebyggelse. Prøveresultaterne, der var i overensstemmelse med landmandens fosfatkort fra samme mark, gav negative vidnebyrd overalt på Melleholm, undtagen nord for den inderste vold i området nærmest søen.

I en afstand af ca. 120 m fra forsvarsanlægget fandtes fosfatmængder, der pegede på bebyggelse, mens kulturlagets udseende og tykkelse viste i samme retning. En prøvegravning blev iværksat og gav positivt resultat. Orienteret NV-SØ afdækkedes en række større sten, der kun kan være fundamentet fra en væg i en bygning (fig. 6). Under stenrækken, nærmest vinkelret på denne, fandtes væggrøften til et ældre hus. I den ca. 60 cm brede nedgravning sås spor efter lodrette stolper fra væggen. En af dem kunne iagttages i gravefeltets side mod nordøst. Med baggrund i de fundne lerkarskår kan bygningerne dateres til perioden omkring 1300.

Ved afsøgning af markoverfladen på Mellemholmen blev i 1980 registreret et område på ca. 10 gange 10 meter nordvest for volden, hvor søen i sin tid gik ind til holmen mod sydvest. Arealet, der er højtliggende, gav mange

middelalderlige potteskår, som kan dateres til 1300-tallet. På stedet har måske stået et hus.

De sikre bebyggelsesspor på Mellemholmen begrænser sig til arealet nordvest for den indre volds afslutning mod sydøst. Kan her være tale om rester fra middelalderbyens ældste tid? Svaret er nej. Vi ved med sikkerhed at Søborg havde købstadsstatus i 1270, men de fundne bygningsspor stammer antagelig først fra den efterfølgende periode. Langt mere sandsynligt er der tale om bygninger med tilknytning til forsvarsanlægget; jeg tænker her på vagtuse og lignende. Endelig er det muligt, at borgens stalde og andre udhusbygninger har været placeret på denne del af holmen.

Som sagt ser det ud til, at middelalderbyen ikke skal søges på Mellemholmen. Her lå i stedet Kongens Have samt bygninger med tilknytning til slottet og det forsvarsanlæg, som kon-

gemagten rimeligvis opførte på holmens sydligste del. Det lyder i hvert tilfælde ikke sandsynligt, at Eskil i den korte periode, han sad inde med Søborg, ved siden af selve slotsbyggeriet formåede at gennemføre så store befæstningsarbejder, der i virkeligheden er tale om.

Men endnu har vi ikke fundet en forklaring på kirkegårdens tilstedeværelse. Antagelig tjente den som begravelsesplads i tiden før Søborg Kirkes opførelse omkring 1200. På slottet ved vi fandtes et kapel, bygget af Eskil sammen med borgen o. 1150. De fundne grave går helt tilbage til denne periode, men der er intet i vejen for, at kongemagten efter 1161 har benyttet kapel og kirkegård. Selv efter kirkens opførelse har der været holdt gudtjeneste på slottet, for i 1361 søger Valdemar Atterdag pave Innocens den 6. om tilladelse til at indstifte 4 nye kapeller på borgene i Vordingborg, Kalund-

Fig. 7: Vægfundament af sten fra inderholmens vestligste del. 1300-tallet.



borg, Søborg og Gurre. Tilladelsen blev givet, for i 1364 tilstår pave Urban den 5. eftergivelse af kirkebod til dem, der på visse helligdage søger til kapellerne på borgene i de fire nævnte byer.

### *Hvor lå middelalderbyen så?*

Et fingerpeg giver anlæggelsen af Søborgs store købstadsagtige kirke omkring 1200. Dens plads var næppe blevet valgt, hvis der ikke på terrænet sydøst for voldene allerede eksisterede et bysamfund. Kongen havde grund til at mene, at bebyggelsen ville udvikle sig til en større by, fordi de handelsmæssige forhold fremmede væksten.

Omkring 1200 var den forhøjning, hvorpå Søborg by i dag ligger, en holm i søen. Adgangen til fastlandet blev opretholdt gennem to vadesteder ved inderholmens nordøstlige og sydøstlige del.

Men lad os se, hvad de senere kilder fortæller om middelalderbebyggelsens placering. Christopher Schröder skrev i 1790, at »... i alle bøndernes gårde og haver findes levninger af mure, da der opgraves adskillige af gamle store mursten, som tilkendegiver bygninger«. Desværre præciseres oplysningerne ikke nærmere. Ved prøvegravningerne i selve byen i 1978-79 fandtes kun et større antal middelalderskår i hullerne beliggende indtil ca. 200 m syd for kirken samt i hullerne umiddelbart øst for denne. Det kunne derfor tyde på, at bebyggelsen har været koncentreret på inderholmens vestlige del. Netop her angiver Christopher Schröder på sit kort »bygningspladser«. Dette område lige ud til søen, der er identisk med præstegårdens jord syd for landevejen til Græsted, blev i 1980 gjort til genstand for en nærmere undersøgelse. Stedet var ydermere interessant, fordi en arkitekt Løffler i 1886 så vidt vides udgravede og opmålte nogle husfundamenter på arealet.

Vor undersøgelse viste, at der næppe har været bebyggelse på områ-

Fig. 8: Søborgs middelalderlige kagsten. I dag står stenen ved opgangen til Melleholmene. – (Foto: Erik Anker Jarrum).



det siden middelalderen, thi allerede i markoverfladen fandtes middelalderskår. Længst ude mod søen afdækkedes et stærkt ødelagt vægfundament af sten med et tilhørende lergulv (fig. 7). Spredt i fylden lå slaggeklumper fra smedearbejde. Potteskår og et par møntpegede på 1300-tallet. I nærheden har således stået en smedie i højmiddelalderen.

Ca. 20 m længere mod nordøst lå en nedgravning med en diameter på lige ved 2,5 m. Hullet kan være en tildækket lergrav, men en primitiv brønd kan dog ikke udelukkes. Nedgravningen var fyldt op med materiale, der bl.a. indeholdt en snes mønter de fleste fra 1300-tallet.

På Schröders kort er ca. 50 m nordøstligere end »brøndhullet« angivet pladsen for byens kag, en høj stenpille, hvortil især løsagtige kvindfolk blev bundet og kagstrøjet d.v.s. pisket (fig. 8). Kagen var gerne anbragt tæt ved rådhuset og tingstedet. Det rådhus, der i 1405 nævnes i Søborg, ligger derfor nok under haverne et sted syd for præstegården.

Bygningsrester og andre levn fra den middelalderlige købstad er således konstateret på inderholmens vestlige del. Denne grænser op til et lavt areal mellem præstegårdshaven og Melleholmene. Af Schröders kort og tekst fremgår, at han tænker sig arealet opfyldt af søens vand. Men netop her kan opsamles middelalderkeramik i ret store mængder. Et prøvefelt blev lagt til højre for grusvejen, der fører op til Melleholmene gennem den indre vold. Knap en meter nede lå brændte lerklininger og ca. 30 cm dybere viste sig nogle stenfundamenter, som NV-SØ var afgrænset af en ca. 5 cm bred vægrille. Denne stod skarpt i forhold til det omgivende gulvagtige ler. Sortbrændt keramik og en mønt fra Valdemar Sejrs (1202-41) fundet i niveau med stenfundamenterne viser, at de mest sandsynligt er anlagt i midten af 1200-tallet. Formodningen om, at byen opstod udenfor voldene omkring eller kort efter 1200, kan derfor ikke afvises. De kommende undersøgelser vil forhåbentligt kaste nyt lys over problemet.

# Luftens erobring begyndte på Lundtoftesletten

Af Walther Næsh

Et strejftog i »Ellehammeråret«, da danske flyvepionerer var med til at give verden vinger, virkeliggøre Leonardo da Vinci's visioner, og da Nordsjælland blev pionerflyvningens Mekka.

Med en fjern torden under sommerhimlen har en af SAS' jumbo-jet'er nået flyvehøjde over det nordsjællandske landskab, de tætte bebyggelser og vekslende søer og skovstrækninger. Ned gennem solflimret og de hvide cumuluskyer fanger enkelte af flyets 300 passagerer måske nogle detaljer i et kendt landskab. Kystlinien ud mod Sundet, Eremitagen, Lundtofteslettens industribyggeri med Danmarks tekniske Højskole og længere mod nord Arresø og Kattegat.

Men at opsuge disse hastige indtryk varer ikke længere end den tid det tager stewardessen at skænke en drink. En travl forretningsmand når lige at konstatere, at hans sommerhus ved kysten ligger der endnu. En prik på nethinden. Om mindre end en time er han på vej ind i Stockholms trafikmylder med en taxi. Han ser på sit ur. Jo, formiddagsmødet kan lige nås. Der vil være tid til lidt shopping på Hötorget inden eftermiddagsflyet går tilbage.

Vor tids fartforvante flyrejsende finder det naturligt, at ethvert sted i Europa kan nås inden for 80-90 minutter. Det er vor generations privilegium. Men alligevel er det ret fantastisk at tænke på, at det netop nu i »Ellehammeråret« 1981 kun er 75 år siden, at en håndfuld uforfædede flyvepionerer var vildt begejstrede, når det

lykkedes at hæve deres spinkle canvasbetrukne flyvende maskiner nogle få meter over jorden. Holde sig svævende over Lundtoftesletten og Eremitagen i det samme korte antal minutter, som en jumbo-jet i dag er om at passere Nordsjælland. Det var noget, der blev forsidestof i de næste dages aviser. Fik nogle til at ryste opgiveness, andre til at forny drømmen om at give mennesket vinger som fuglene. Drømmen, der har været holdt i live lige fra oldtiden, og som en Leonardo da Vinci i 1500-tallet formåede at give en realistisk dimension. Omend, der skulle gå endnu nogle hundrede år, inden vor tids motorteknologi gjorde det hele til den naturligste ting af verden. Til hverdagens transport, ja, til endda at kunne bringe mennesker op at gå på månen og klare sig vægtløse i rummet.

Der er noget meget fascinerende og tankevækkende ved at besøge steder, hvor disse ting begyndte. Dansk flyvning havde faktisk sin udvikling på Lundtoftesletten og Eremitagen. En udvikling, der gjorde disse stednavne kendt i hele Europa.

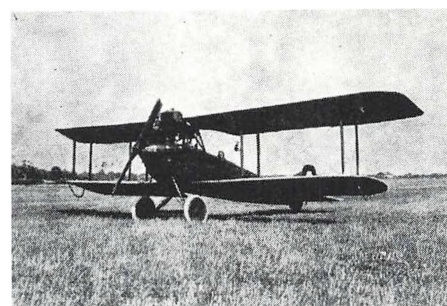
I det store område med Lundtoftesletten til den ene side og Eremitagen ud mod Øresund til den anden foregik forsøgene med maskiner, som man idag måske snarere vil tilskrive en

Storm P.-konstruktion end af seriøse aeronautikere som Robert Svendsen og Alfred Nervø. Iøvrigt var Storm P. selv med lige fra starten som en af flypionerernes trofaste venner og beundrere.

Vist blev der fløjet andre steder i Danmark. Kløvermarken ved Christianshavns voldkvarter var et centrum for de første års flyvninger, indtil Kastrop blev bygget ud. Men Lundtoftesletten i det nordsjællandske og også Klampenborg Væddeløbsbane var den østlige modpol herhjemme til f.eks. Skejby i Jylland. Givet vis betød nærheden af hovedstaden meget for pionererne. Det var i de dage ikke så lige en sag at få transporteret de fantastiske maskiner meget langt. I dag ville nok ingen drømme om at flystarte i disse områder. Selve Lundtofteområdet, som nu er afskåret fra Eremitagen og Dyrehaven af Helsingørsmotorvejens betonlinealer, er bygget ud med store villakvarterer og domineret af bebyggelser som Danmarks teknisk Højskole og moderne industrier. De grønne områder indskrænker sig til nogle parkanlæg og idrætsbaner.

På Eremitagen kan man dog fortsat drømme sig tilbage til flyvningens romantiske barndom. Jeg måtte selv lade tankerne flyve tilbage i tiden, da jeg en junidag med nogle gode venner havde taget frokosten med »i det grønne«. Vi lejrede os på sletten lige inden for den røde låge og havde udsynet over de 200-årige blomstrende hvidtjørne. De

L.V.G.-flyet, der kom til at spille en betydende rolle for de første danske flyvere.

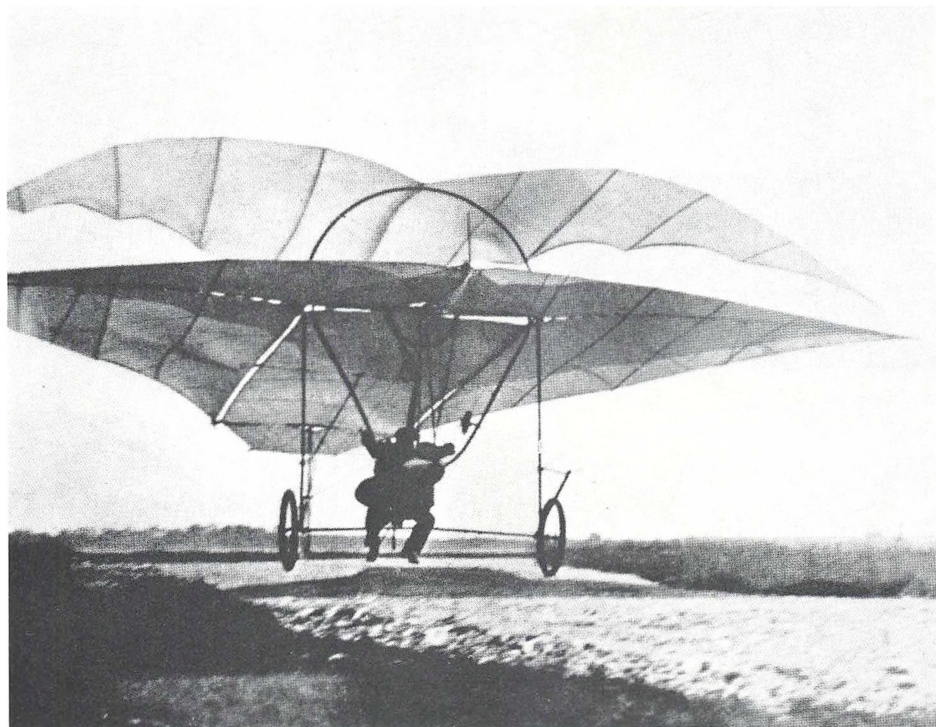


samme knudrede trolde træer, som J. C. Ellehammer skulle klare sig fri af ved de hemmelige eksperimenter, der fulgte efter de første hop i Europa – på den lille ø Lindholm. Et svæv på 42 meter i en halv fods højde.

En flok rådyr græsser fredeligt et stykke fra os. Akkurat som hin junidag i 1908, da den geniale danske opfinder forsøgte en ny flyvning på sletten. Hans mærkelige maskine, der havde indbragt ham førsteprisen på 5000 Rigsmark ved »Kielerugen« for en flyvning, som varede nøjagtig elleve sekunder, holdt klar på Eremitagen med vingerne foldet ud. Planerne på flyet kunne nemlig foldes sammen. Det var et såkaldt biplan med en 30 hk's motor. De fire propelblade havde nærmest form som kano-pagajer. Flyet vejede 150 kg. Med sammenfoldede vinger lignede det et kæmpeinsekt.

– Jeg var netop startet, fortæller Ellehammer selv. Maskinen havde lige fået så megen fart på hen over græsset, at den kunne hæve sig, da jeg ser en flok rådyr lige foran. Gode råd var dyre, og rådyrene for gode til at blive kørt ned. Jeg måtte for enhver pris op. Så højt som muligt. Jeg trak i pind og højderor af alle kræfter. Og så svævede flyet nok så fint hen over hele flokken, som forbløffet så op efter den mærkelige fugl. Rådyrene reddede livet. Men Ellehammer landede »først« efter 600 meters frit svæv. Den længste flyvning, han hidtil havde præsteret.

Det havde på det tidspunkt været en enorm skuffelse for Ellehammer at erfare, at han ikke var blevet den første i luften. At de amerikanske Wrightbrødre havde foretaget en internationalt anerkendt flyvning tre år inden det lykkedes ham selv. Til gengæld overgik han amerikanerne i genial flyvkonstruktion, da han også fik bygget en helikopter. I al stilhed foretog Ellehammer en del af sine flyvninger på Eremitagesletten. Kun meget få fik mulighed for at overvære forsøgene. Men i 1912 kom den danske pioner lodret i luften med sin »skruerflyver«.



Ellehammers første verdensberømte flyvning.

En erklæring om bedriften blev underskrevet af andre af flyvningens interesserede notabiliteter. Blandt andet findes prins Axels underskrift på dette dokument. Prinsen blev hurtigt efter selv en habil flyver.

I dette år – »Ellehammeråret« – vil Teknisk Museum i Helsingør kunne regne med mange besøgende. Ellehammers fly findes her. Helikopteren er blevet genopbygget så den faktisk kunne flyve idag. Drevet iøvrigt af den stjernemotor, som også var Ellehammers opfindelse og konstruktion og som i sit princip er blevet benyttet i lettere fly helt op i nyeste tid.

Det er klart, at flyvningens start ikke kan skrives alene som et lokalt kapitel af Nordsjællands historie. Det, der foregik her, interesserede også hele den øvrige verden. Og netop i årene omkring 1910 og selve dette år, blev der skrevet flyvehistorie i Frankrig, England, Tyskland og Italien for ikke at tale om USA.

Franskmænden Blériot var fløjet over Kanalen i 1909. Hans landsmand, Hubert Latham havde nået den fantastiske højderekord af en kilometer

med et »Antoinette«-biplan. Samme år tredobler Legagneux denne rekord. Verden er betaget. Det var i året 1910 alt synes at ske i flyvningens bevægede historie. Den første kvindelige pilot gik på egne vinger. Det var den franske baronesse de la Roche, som fløj en »Voisin«.

Dramatik savnedes ikke, og en del af vovehalsene betalte prisen – med livet. Således Chavez fra Peru, der foretog den første flyvning over alperne. Han kom over de vældige bjergformationer, tilmed det frygtede Simplon, men ved landingen i Domodossola knustes hans Blériot-fly, og den modige pilot dræbtes.

Alt dette var naturligvis ting, som blev registreret hos vore egne helte på Lundtoftesletten. Også de danske flyhistoriske begivenheder, da Alfred Nervø fløj ind over København og Robert Svendsen fik held til at besejre Øresund.

Men det kan dog nok vække til eftertanke i vor egen tid, at så sent som i 1909, blev det for første gang muligt for et større publikum at se en flyvemaskine på nærmere hold. Det skete



Flyet, hvormed Ellehammer foretog hemmelige eksperimenter på Lundtoftesletten. Planerne kunne foldes sammen. I sig selv en genial opfindelse.

på Klampenborg Væddeløbsbane. Flyet var indkøbt i Frankrig og transporteret hertil i store pakkasser med tog. Meget andet end kasserne fik publikum imidlertid ikke at se i første omgang. Flyet blev nok samlet, men det ville ikke i luften og blev derfor døbt »Sandgraveren« – efter de mange forgæves forsøg. Det lykkedes imidlertid omsider for franskmændene Legagneux at flyve banen rundt tre gange. Der var tilmed en kvindelig passager med. Alligevel – det fine fly, som københavnernes mistænkte arrangører for at have fået hertil, som reklame for den »ny« væddeløbsbane blev i 1911 solgt på auktion. Det havde kostet 30.000 kr. – På auktionen indbragte det 35 kr.

Ak, ja. Men over Nordsjælland blev flyaktiviteten i den kommende tid dog ikke mindre. Verdenskrigen 1914-18 satte ganske vist en stopper for en del af flyveudfoldelsen herhjemme. Til gengæld var krigen medvirkende til en voldsom udvikling på området.

I de første efterkrigsår var en masse

Danmark kunne måske have fået egen flyindustri. I hvert fald blev flyet her det første skridt mod muligheden. Det er et B & S-fly opkaldt efter de danske konstruktører Olaf Berg og Louis Storm ansat på B&W. Det blev også hærens første flyvemaskine. Det kunne flyve 95 km/t. Havde en startlængde på 100 meter og vejede 350 kg. Det var i 1911. Motoren var også dansk fremstillet af »Motordoktoren« Niels Petersen. På billedet her ses ingeniør Olaf Berg i cockpittet iført overfrakke og bowlerhat.

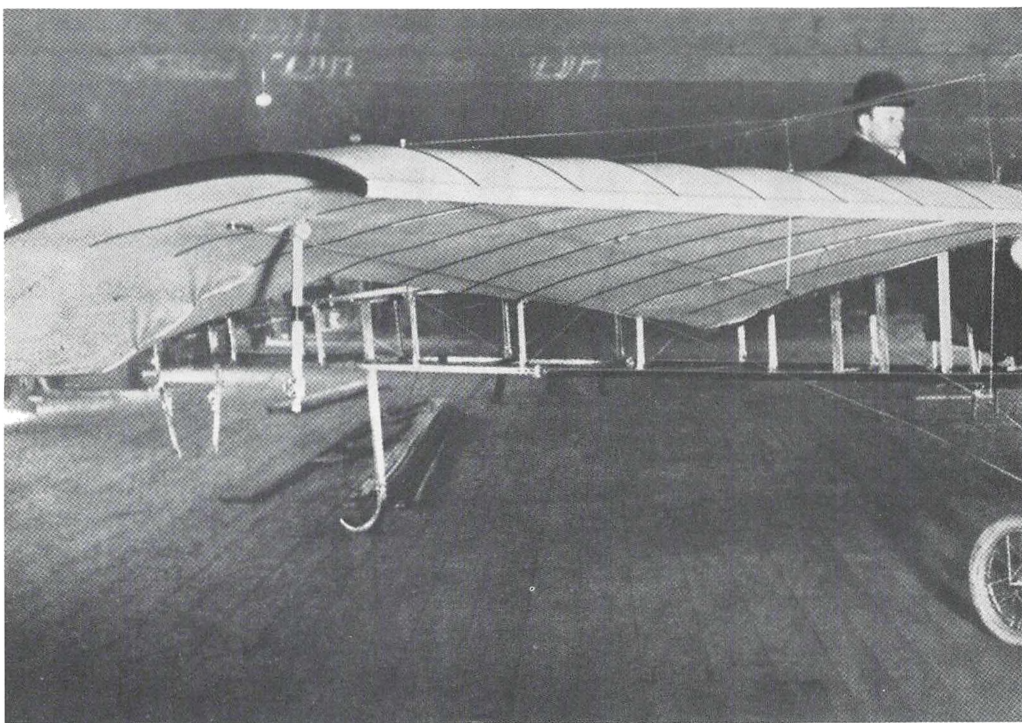
pionerflyvning knyttet til nordsjællandske områder med Lundtofte som et meget centralt træningsfelt. Helt naturligt fik Danmark besøg af folk, der havde flyvererfaring netop fra krigsårene. De var så at sige blevet »arbejdsløse«, men tjente til livets ophold ved at give opvisninger og flyve med passagerer. Ofte i tidligere bombefly, der blev bygget nødtørftigt om, så man kunne tage nogle passagerer med.

Blandt de tyske piloter, der kom hertil var den tidligere krigsflyver Herman Göring, som siden skulle opnå herostratisk berømmelse som Hitlers ansvarlige for genopbygningen af det tyske luftvåben i Nazitiden og mindre glørværdigt afsluttede sit bevægede liv ved krigsforbryderprocessen i Nürnberg. Göring kom hertil i juni dagene 1919 med en Fokker D VII. Han måtte iøvrigt foretage en dramatisk nødlanding ved Ingeniørkasernen i København, da en måge forvildede sig ind i propellen. Dengang reddede han livet.

Blandt de »store« fly, der kom hertil var også en fransk »Goliath«. Det vakte tillige med en engelsk Handley Page betydelig opsigt. Det franske fly var faktisk bygget som trafikfly. Det blev fløjet af franskmændene d'Or og

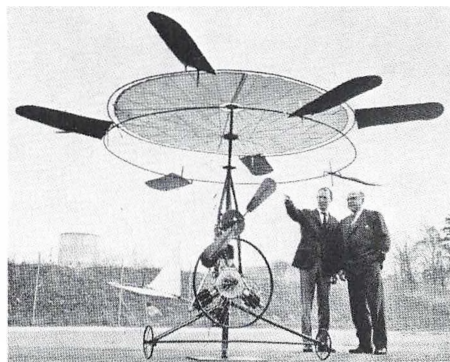
danskeren Krause-Jensen, der havde deltaget som flyver i det franske luftvåben under hele krigen. De to foretog nu passagerflyvninger ind over København fra Lundtoftesletten og dels ud over landet. Der blev fløjet med en masse passagerer fra flyvepladsen ved Lundtofte. For så vidt bemærkelsesværdigt, som passagererne dengang nok skulle mobilisere mindst lige så meget vovemod som piloterne, der fløj de spinkle maskiner. Man sad og nød udsigten fra højden. I visse tilfælde i magelige kurvestole.

Lundtofte fik imidlertid en særlig placering, da man i 1919 stiftede A/S Dansk Luftrederi. Det gik godt for dette selskab. Fra Lundtofte fik nu et nyt antal passagerer luftdåben. En rundtur kostede 50 kr., et betragteligt beløb. Lundtofteflyverne blev tilmed aktører i en film med navnet »Gudebilledet« – Så vidt vides nåede den aldrig at blive vist herhjemme. Det var Palladium, der optog den, og hovedrollen blev spillet af den berømte svenske skuespiller Gösta Ekman. Men da man ikke kunne udsætte berømmelsen for den risiko flyvningen indebar, blev hans rolle overtaget af den senere oberst Bjarkov, en af de danske flyvepionerer, der stadig er iblandt os og for



nylig modtog De danske Flyvejournallisters og Kgl. Dansk Aeroklubs ærespokal. Bjarkov optrådte som helten i en dramatisk luftkamp mellem en Fokker D.VII og en tysk L.V.G.

Sommeren 1920 blev et af de helt store år for Lundtofteselskabet. Man fløj så at sige hver dag fra de nordsjællandske badesteder. Flere politiske partier benyttede under valgkampen også muligheden for at få nedkastet ægte »flyveblade« fra luften. Det er også omkring dette tidspunkt, at DDL oprettes som et af de første ruteselskaber i verden, og vi møder navne som kaptajn John Foltman, der startede uddannelse af piloter til civilflyvningen og militæret i Lundtofte og siden blev en af de mest energiske forkæmpere for dansk flyvning generelt. Forfatter tillige til adskillige værker om flyvningens historie. Videre Bendt Rom, der også hørte til flyvningens mest kendte agitatorer, billedhuggeren Willie Wulff, der tog initiativ til DDL, flyveren Leo Sørensen, den senere chef for Københavns Lufthavn og senere op mod tredvierne, Løjtnant K. Clauson-Kaas, der gav opvisning i luftakrobatik over Klampenborg Væddeløbsbane. Emilie Sannom foretog faldskærmsudspring fra hans ma-



Ellehammers første helikopter – model 1911, som den nu kan ses på Danmarks tekniske Museum i Helsingør – Det er sønnen Hans Ellehammer, der ses (th) på billedet ved flyet.

skine, men kom ulykkeligt af dage ved en opvisning i Grenå, hvor skærmen ikke foldede sig ud. Sejre, bitre nederlag og tragiske hændelser præger ustandseligt luftens folk i pionerårene. Men nye navne stod parat. Flyvningens fremmarch var ikke til at stoppe.

Helt op i de sene tredivere foregik, der noget i Lundtofte. Det var især svæveflyverne, som nu fik mulighed for at udfolde deres sport. Blandt pionererne her møder vi Tuborg-direktøren Einar Dessau, som for ikke så lang tid siden markerede sin 90-årige tilværelse med en flyvning til USA med det franske luftfartsselskab Air France's overlydsfly »Concorde«.

Meget naturligt havde man også prøvet sig til vands. De travle bilister, der i dag suser forbi Strandmøllekroen, er vel med få undtagelser klar over, at der også her har været livlig flyveaktivitet. Det var firmaet Nielsen & Winther, som så tidligt som i sommeren 1918 havde færdigbygget to flyvebåde efter konstruktionsidé af kaptajn Sætter-Lassen. De to fly solgtes til civilflyveren Houndinghouse. Uundgåeligt naturligvis, at de omgående af vittige hoveder blev døbt – »hundehusene«.

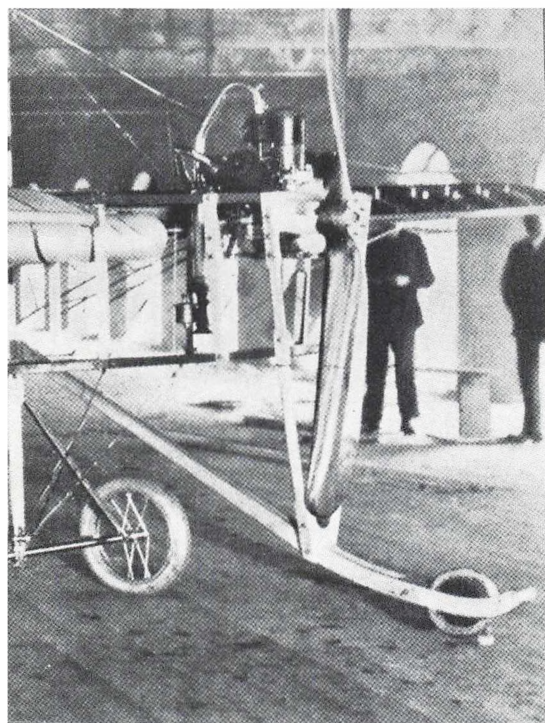
Men Strandmøllekroens restauratør, Falk-Rasamussen, byggede en hangar på stranden lige neden for kroen. Gæsterne kunne så få luftdåben over Øresund og meget rimeligt blive

modtagelige for en hjertestyrkning før eller efter flyveturen.

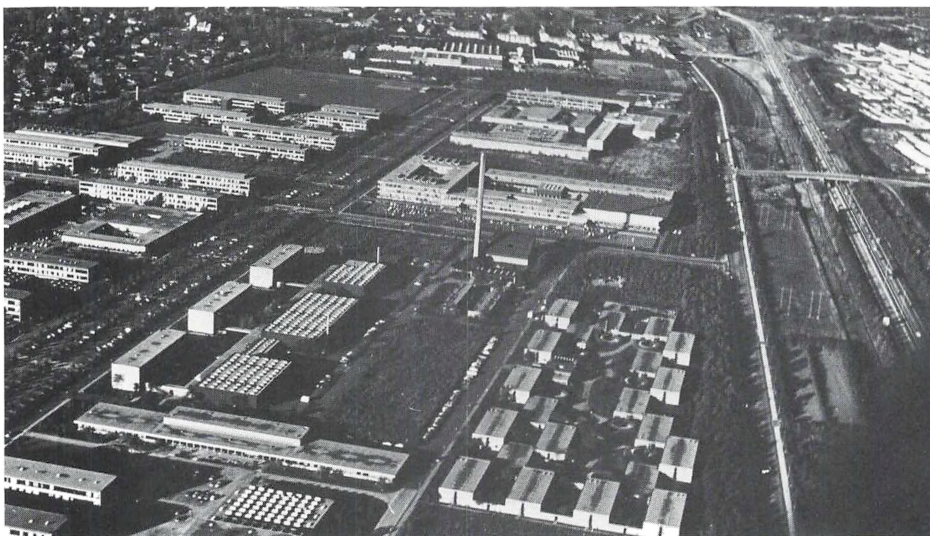
Det var naturligvis Lundtoftesletens centrale placering, de helt frie ind- og udflyvningsmuligheder og de naturmæssigt set pragtfulde omgivelser, som bidrog til, at det netop blev her en del af grundlaget for flyvningens udvikling kunne foregå. Så tidligt som i 1916 opførtes to hangarer på stedet. Men man kan næsten tale om noget symbolsk i henseende til en senere tids teknologiske triumfer, når flyvepladsen, hvor pionererne havde tumlet sig med deres første flyvende maskiner, omsider måtte vige, var det blandt andet for at give plads til Danmarks tekniske Højskole.

Dette er da heller ikke 75 år efter Ellehammer gået upåagtet hen. I efteråret er opsat en mindeplade om Lundtofteflyverne på en af den tekniske højskoles bygninger. Mindepladen i bronze er udført af billedhuggeren Svend Lindhardt, som for nogen tid siden markerede sig ved et andet jubilæum i flyvningens historie. Ved afsløringen af hans bronzebuste af Holger Højriis, den første dansker, der krydsede Atlanten i et eenmotors civilfly. Det var i juli 50 år siden denne begivenhed fandt sted. Begge disse markeringer af dansk pionerindsats skete under auspiciet af »Flyvemuseets Venner«, kredsen af danske, som med forsvarschefen general Knud Jørgensen i spidsen arbejder for at skabe en passende ramme om dansk flyvningens historie. Også Kgl. dansk Aeroklub og Danske flyvejournallisters Klub var med i denne værdige opgave.

Dansk flyvningens historie og udvikling frem til stiftelsen af det, der er blevet kaldt for SAS-imperiet er naturligvis spændende. Men til menneskets drøm om at kunne bevæge sig frit gennem himmelrummet hører også den tyste flugt i højderne. Og også på dette område, jeg tænker naturligvis nu på ballonopstigningerne, spiller de nordsjællandske naturområder med Lundtofte og Klampenborg som noget me-







Danmarks Tekniske Højskole dækker i dag Lundtoftesletten.

get centralt ind. Det må med. Ikke mindst fordi Danmark også her har kunnet øve pionerindsats. Og den, der skriver disse linier kan bekræfte, hvilken helt forunderlig, frigjort og betagende oplevelse, det er at stige til vejrs i ballon og som på et magisk tæppe fra »Tusind og een Nat« lydløst svæve hen over byens tage og ud over Øresund til svenskekysten, hvor vi som de første frie ballonfolk efter verdenskrigens indelukthed blev modtaget med jubel. Vel ikke mindst fordi også vor navnkundige »farbror Gunnar« – Danmarks Radios Gunnar Nu Hansen – dalede ned med vort magiske tæppe hos broderfolket i Falsterbo.

Lige siden brødrene Joseph og Etienne Montgolfier for en undrende og betaget menneskehed lod deres første varmluftsballon stige op fra markedspladsen i Annonay i Frankrig den 5. juni 1783, altså for meget snart 200 år siden, har ballonsporten haft flere og flere deltagere. Brødrene Montgolfiers papirkuppel fyldt med varmluft og duftende brænderøg nåede trods alt et par tusinde meter op og landede 15 km længere borte. Dette var ballonfærdenes begyndelse. Også disse flyvende forehavender har haft deres pris.

Godt et hundrede år senere kom Danmark med. I sig selv starten på en udvikling, der rummer masser af ro-

mantik og eventurlige oplevelser. Men lad os også her holde os til Nordsjælland, som netop med centrum i Lundtofte og i Klampenborg kom til at spille en stor rolle i forbindelse med ballonopstigning.

Danmark havde fået sin første ballonskipper med den unge »studiosus« J. P. Colding. Han var tilmed den første, som fik den specielle idè at sende post ad luftvejen. Han opnåede faktisk en tilladelse til fast ballontjeneste med post over Store Bælt. Men den mest vellykkede posttransport pr. ballon opnåede Colding, der siden blev Ridder af Dannebrog for sine ballonfortjenester, dog i vinteren 1908-09, da han til alles udelte begejstring fik ekspederet det første brev luftværts over Øresund.

Samme år var Aeronautisk Selskab blevet etableret. Flyvningen var rent eksperiment, men ballonen forekom at være noget fuldt færdigt, som man kunne bygge en udvikling på. Man havde også indført den særlige »sprængklap«, der kan rives ud og stort set gøre det rimelig risikoløst at lande.

Det var også her den meget flyveinteresserede ritmester Clauson-Kaas kom ind i billedet. Han havde været energisk fortaler for »den nye« galopbane i Ordrup Mose og ville gerne trække københavnere ud, hvor der skete noget. Så han købte både et fly

og en ballon. Byggede hangar til flyet og fik en gasledning fra beholderen i Klampenborg ned til banen, så man kunne fylde ballonen direkte.

Adskillige ballonfarer startede fra Klampenborg i de følgende år og ligeledes fra Lundtoftesletten. Man var forresten heller ikke blind for, at ballonflyvninger kunne bruges videnskabeligt. Således foretoges blandt andet med ballonen »Danmark« en opstigning, der havde det specielle formål at undersøge, hvorvidt en komet, som på det tidspunkt forventedes at ville passere i nærhed af jorden, ved berøringen med atmosfæren efterlod spor som luftarter eller støvpartikler. Denne ballon-ekspedition blev foretaget i samarbejde med Meteorologisk Institut, og resultaterne skulle så drøftes med andre lande, hvor tilsvarende undersøgelser fandt sted.

Beklageligt nok var vinden for kraftig. En utæthed fik også ballonen til noget for tidligt at søge mod jorden. Man måtte en timestid efter opstigningen lande noget ublidt i Odsherred, og de mange måleinstrumenter af glas havde på det nærmeste antaget karakter af pulver. Man fik så trøste sig med, at man heller ikke andre steder havde kunnet konstatere, om kometen havde efterladt sig spor.

Til gengæld vil det ses, at det ikke er helt forkert at fastslå, at nordsjællandske områder med Lundtofte, Eremitagen og Klampenborg har været centrale steder, i flyvningens historie. Også når det gælder i verdenshistorisk sammenhæng. Værd at tænke på, når vi i dag spadserer over Eremitagen og uvilkaarligt ser op hver gang et jetfly passerer under sommerhimlen 10-12 km oppe. Og så er det da bare et par generationer siden, at ingen, selv pionererne ville have troet på et så fantastisk resultat af deres kåde hop over grønsværen. At vi en dag – i flyvningens overlydsalder – tidsforskellen taget i betragtning – skulle kunne sende et telegram til vore venner i USA sålydende: – Modtag os i luft-havnen. Vi kommer igår.

# Omkring Adolf Kittendorff

Af Mogens Holch

Arbejder fra tegneren og litografen Adolf Kittendorff's flittige hånd hænger i mange danske hjem. Her fortæller en slægtning til ham om hans færden i Nordsjælland og om de mennesker, han mødte på sin vej.

Kan De huske, da De i sommer tog en tur til Hillerød og gik i slotshaven og over til Badstuen og derfra op til den såkaldte Fredsplads i Lille Dyrhave, at De da lagde mærke til de vældige bøgetræer med tykke glatte stammer, som med kraftige fingre holdt sig fast til jorden, og med kroner, som man kun meget få steder ser her i landet? Hvis De har set de bøgetræer, som ser ud til at være adskillige hundrede år gamle, så er Deres blik næppe gået forbi de gravalvorlige næsten tusindårige egetræer, hvoraf navnlig ét bærer prisen for alvor og værdighed. Det står som på en forhøjning og har et grævlingebo i kælderens og et utal af huller til fuglereder hele stammen rundt. – For nogle år siden var der endnu ét. Det var på grund af den tyngende alder blevet trangbrystet og hult. Som nabo havde det en dværgbøg, og det gav anledning til, at mange – og måske også De – blev stående et øjeblik for at betragte den usædvanlige kontrast, og det nød den trangbrystede eg godt af. Vel var den hul, så man kunne gemme sig i den, men dværgbøgen var trods sin alder friskere og mere egnet som gemmested for ungdommen. Den eksisterer den dag i dag, og så har den ovenikøbet et par søstre, der står ved vejsiden på Rendelæggerbakken. Den trangbrystede eg måtte lade livet på en

uhyggeelig måde, idet lynet slog ned i den og lod den lide en langsom og smertelig død.

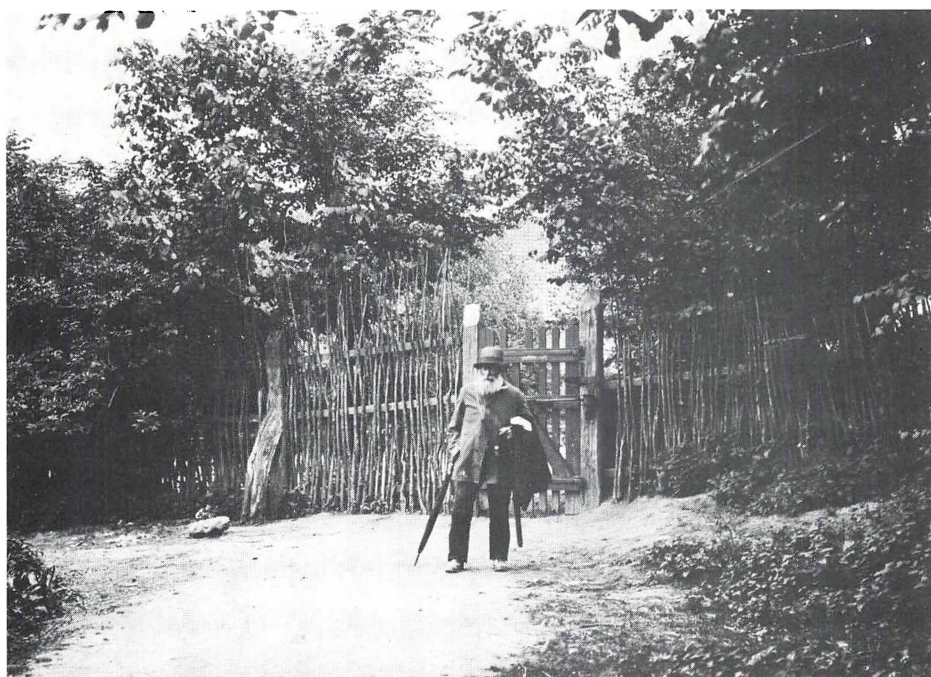
Nå, der er jo andre gamle ege, der vil gøre berettiget krav på prædikamentet 1000-årig, som f.eks. Kongeegen, Snoegen og Storkeegen i Nordskoven ved Jægerspris. P. C. Skovgaard har på sit monumentale skovbillede fra Nordskoven også malt Storkeegen, og for at man skal kunne identificere ne-

top det træ, har han øverst oppe anbragt en stork ved dens rede. Maleriet pryder idag endevæggen i amtskontorets bibliotek på Amtsgården i Hillerød.

Oppe i Krogdalevang ved Esum stod en kæmpemæssig eg, hvis indre var forsvundet, og man sagde, at der i det hule træ kunne dækkes op til et mindre selskab af skovgæster. Dette mærkelige træ var i sommeren 1844 blevet forevigt af P. C. Skovgårds ven Adolf Kittendorff (1820-1902). Hans tegning, som gengives her, kom i min besiddelse ca. 100 år derefter. Jeg cyklede selvfølgelig straks op til Krogdalevang for at se, hvorledes det sekel havde taget på det gamle træ. Jeg kom for sent. Det var fældet i 1902, netop det år, da Adolf Kittendorff døde.

Johan Adolf Kittendorff var født i København i 1820 som ældste søn af vævermester Johan Adolf Kittendorff og hustru Anna Amalie Elisabeth, f. Kuhn. I 1821 fødtes hans broder Axel Theodor Kittendorff, der blev xylograf; han blev kun 47 år, men opnåede stor anerkendelse for sine kendte træsnit. I 1824 fødtes en datter Amalie

Adolf Kittendorff i Dyrehaven med paraply og stormsnor til den gamle hat. Staffelet og den sammenklappelige stol er hos forf. Fot. 1899.



Kittendorff, der blev gift med løjtnant Georg Vilhelm Eichmüller. Hun blev enke i 1849, da løjtnanten faldt ved Fredericia.

Begge brødre viste tidligt sikre kunstneriske anlæg. Adolf besøgte allerede fra sit 12. år Kunstakademiet. Da han som 18 årig var blevet malersvend overgik han til Em. Bærentsens litografiske Institut, hvor han lærte at litografere, at tegne på sten. Han var så dygtig, at han som 21-årig vandt akademiets lille sølvmedalje og som 28-årig den store.

Hos Em. Bærentsen lærte Adolf Kittendorff litografen J.W. Tegner at kende, og da de havde vundet 2.000

Rdl. i lotteriet, stiftede de efter krigen 1848-50 firmaet Tegner og Kittendorffs litografiske Institut, som snart blev det førende litografiske værksted for sin tid. Først da Tegner døde i 1893 ophævedes firmaet. Kittendorff tilhørte sin tids bedste kunstnerkredse. Folk som Marstrand, Constantin Hansen og Vilh. Kyhn hørte til hans nærmeste venner, og efter disse oplysninger føjer Weilbachs Kunstnerleksikon, 1949, (H. S. Hendriksen) til, at »han kan betegnes som den, der er nået videst herhjemme som kunstnerisk litograf.«

I 1849 udførte han det vanskelige arbejde at overføre venen J. Th.



Også portrættet af denne ko viser – foruden en slående lighed – Kittendorffs omhyggelighed med detaljerne, f. eks. de fine dun i ørerne og øjenvipperne.



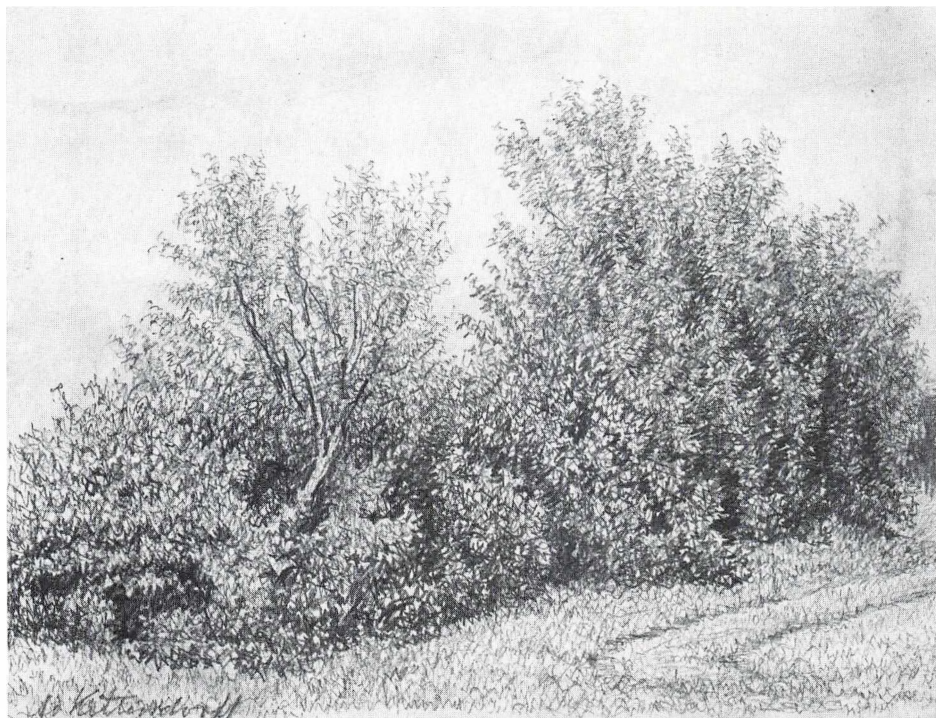
Den hule eg i Krogdalvang. Esrup. tegnet af Adolf Kittendorff den 8. juni 1844.

Lundbyes tegninger til »Fabler for Børn« med pen på litografsten. Han tegnede næsten altid og fyldte en mængde skitsebøger, hvoraf en er hos forfatteren. Hans særlige evne var miniaturetegningen, og han var mester i at tegne både til træsnit og litografi. Broderen havde netop i 1849 sammen med Johan Aagaard oprettet en kunsthandel i København, og på deres forlag udkom Vilh. Holsts værk: »Felttogene i 1848, 49 og 50.« hvortil Adolf Kittendorff havde tegnet næsten alle billederne til træsnit. En enkelt af tegningerne overførte broderen Axel selv til træsnit, nemlig den tegning, der viser den beskrevne situation, da svogeren, løjtnant Georg Vilhelm Eichmüller den 6. juli 1849 faldt ved Fredericia sammen med løjtnant Hyrup. Begges navne er indhuggede i frisen omkring fællesgraven på kirkegården i Fredericia, men også på anden vis sikrede man mindet om den tapre landsoldat, idet Eichmüllers broderdatter, som kom til verden 2 måneder efter den 6. juli 1849, blev opkaldt efter ham med navnet Georgine Vilhelmine Eichmüller. Løjtnanten selv var barnløs, og Adolf Kittendorff var barnløs, og da han døde i 1902, gik den del af hans tegninger, som ikke var blevet testa-

menteret til Kobberstiksamlingen, til Eichmüller-familien. Det har sat mig, der er barnebarn af Georgine Vilhelmine Eichmüller, i stand til at lade minder om Kittendorff gå videre til læsere af »Folk og minder fra Nordsjælland«.

Der har sikkert altid været en trang hos »københavnere« til at tage ud en sommerdag i Dyrehaven og endog videre op til de store skove omkring Hillerød. Datidens studenter samlede sig ofte i klubber, der mest havde til formål at nyde den frie natur. Således også »Klubben af 8. Maj«. Den kunne som medlemmer tælle blandt andre Vilh. Bergsøe (1835-1911) og Frederik Algreen-Ussing (1838-1869). Der er efterladt breve, der fortæller om sådanne glade studenterudflugter i char á bancs, og der findes sange, som studenterne, og måske navnlig Vilh. Bergsøe – havde skrevet til lejligheden Frederik Algreen-Ussing havde som så mange andre et vågent øje for Nordsjællands naturskønhed, og i et brev til min farfar, sognerådsformanden i Helsingør, prokurator Hans Christian Holch (1837-1906), der selv havde været medlem af den æstetiske klub af 8. maj, omtaler han sine dagsrejser i »det skønne Nordsjælland«, som han

Amtmanden over Frederiksborg amt, Edvard Rotwitt, faldt død om den 8. februar 1860. Han var 2 måneder før blevet konseilspræsident. Han blev kun 48 år. Kittendorff tegnede hans portræt.



Adolf Kittendorff var en mester i at tegne træer og buske. Med en lup kan man se hver blyantsstreg, som samlet danner billedet af et afsnit i haven.

havde fortsat også efter udgivelsen i 1865 af sin bog »Turisten i Nordsjælland«. Algreen-Ussing, der var født 8. maj 1838, døde efter få dages sygeleje af skørbug 6. januar 1869, altså kun godt 30 år gammel.

Adolf Kittendorffs tegnerier fra Nordsjælland blev ikke udgivet i bogform. Han var bestandig på farten for at hente indtryk fra naturens verden. Han kunne imidlertid også fortælle mærkelige historier, som han enten selv havde oplevet eller havde hørt.

I 1868 traf han tilfældigt sin niece Georgine Vilhelmine Eichmüller (1849-1936) og hendes mand, dyrlæge Sofus Petersen (1840-1906) fra Store-Heddinge, på Humlebæk Kro. På deres aftentur forbi den næsten helt færdige Humlebæk kirke og ned til Humlebæk havn passerede de et lille jernkors med inskriptionen: »Under dette minde to sømænd hvile finde«. Korset findes den dag i dag, men Kittendorff havde på kroen hørt nogle fortælle følgende mærkelige historie:

»På vejen, der fører fra Hillerød til Frederiksværk lå der et husmandshus, der så meget fattigt ud. Der boede en

gammel enke og hendes 3 børn, en datter og to sønner. Sønnerne, som ingen kerede sig om, var omkring en snes år, og da de ikke kunne opretholde en nogenlunde krostuetilværelse ved normalt arbejde for andre, måtte de supplere deres indkomster ved tyveri. Egnen var dengang fortrinsvis beboet af folk med ringe indkomster fra deres usle jordlodder, så sønnernes indtægtskilder slap hurtigt op. De fik da den ide at stjele den ene af Alsønderup kirkes to klokker for at sælge den i Sverige. Man sagde, at det ikke var ofte man hørte begge klokker ringe på een gang, så ingen ville lægge mærke til, at den ene manglede, og en mørk nat hentede de den ene klokke ned, anbragte den på en hestevogn og kørte den til Gilleleje, hvor deres fiskerbåd lå fortøjet. Det var naturligvis forbundet med mange anstrengelser at få klokken bakeset ombord, og de sejlede ud på Kattegat. På vejen over til Sverige kom de ind i en pludselig opstået nordvestenstorm, som drev dem ned i Øresund. Ud for Humlebæk slog vinden om, og de drev ind mod kysten. De meget store dønninger fik båden til at



To heste, trætte efter en tur for arbejdsvognen. Den ene hviler på højre, den anden på venstre ben.

kæntre, og under forsøget på at redde båd og sig selv druknede begge. De drev i land syd for havnen, og klokken kom til syne, da det blev ebbe. På grund af dens inskriptioner fandt den hurtigt vej tilbage til Alsønderup kirketårn«.

Det unge nygifte par fra Store-Heddinge lyttede med spænding til Kittendorffs fortælling, men han hævdede, at han havde historien fra krostuen, og at man ikke altid skal tro på amnestue- og krostuefortællinger navnlig ikke, når de eneste vidende om hændelsen begge er døde.

Med samme forbehold fortalte min mormor mig historien i 1928, og dagen efter cyklede jeg til Humlebæk for at se mindekorset. Og det var der! Og jeg hørte begge klokker ringe fra Alsønderup kirke!

Disse vandreture med skitsebog og sammenklappelig malerstol ud i naturen havde også det formål at give Kittendorff frisk luft i lungerne til erstatning for værkstedsstøvet. Han var myreflittig, arbejdede tidlig og silde, og opnåede også stor anerkendelse ikke blot blandt kunstnere men også ude i den brede befolkning. Litografien var jo en måde at mangfoldiggøre en malers arbejde på, og mange er de hjem

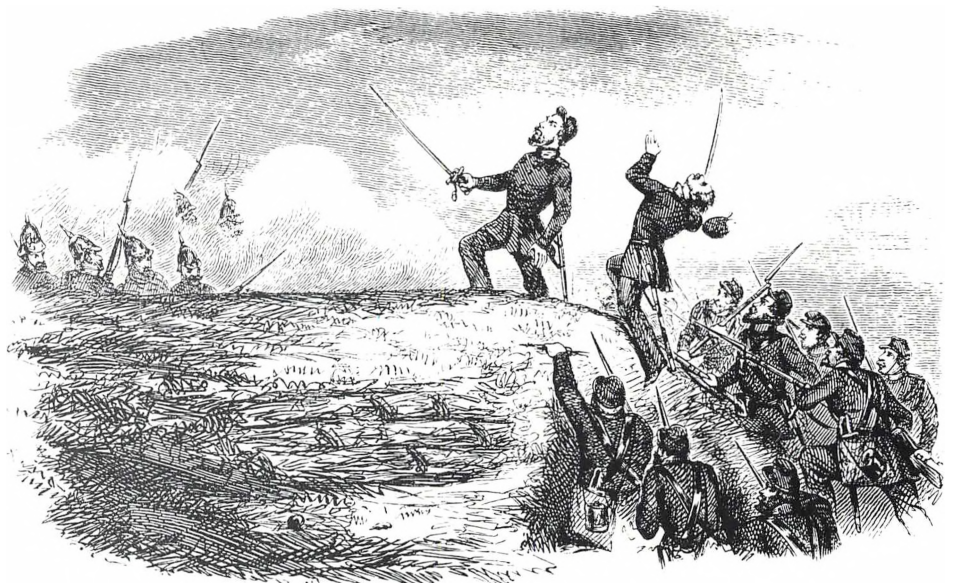
landet rundt, der har hængende litografier på væggene. Ser man nøje efter, bærer de fleste Ad. Kittendorffs navn nederst til højre.

Som højdepunkt i hans produktion anses det store værk »Billeder efter danske Malere«, hvoraf der udkom 186 blade, alle tegnede af ham selv på stenene. Af større blade kan mærkes hans glimrende gengivelse af Carl Blochs »Christian den Anden i Sønderborg Fængsel«, hvor man ser kon-

gens tommelfinger og den rille i stensbordet, fingeren har lavet ved kongens gang om bordet gennem de 17 år han var fange i »det blå tårn« på Sønderborg Slot. Det var nok mere Carl Bloch end Kittendorff, der fandt på at vise dette kuriosum, hvis rigtighed ikke har kunnet dokumenteres, da bordet ikke eksisterer. Stengulvet derimod viste mærker af kongens tunge, ensomme vandring rundt om bordet i den lange årrække, men det kunne ikke tilstrækkelig tydeligt vises på maleriet.

Kittendorff tegnede også portrætter af samtidens personligheder – oftest direkte på den bløde litografkalksten. (Hvorfor først tegne et forlæg, når man alligevel skulle tegne billedet en gang til på stenen?). Således tegnede han det magtfulde portræt af Carl Edvard Rotwitt (1812-1860), hillerødaneren, der blev landets konseilspræsident. Han var student 1828 fra Frederiksborg lærde Skole og juridisk kandidat 1834. Han nedsatte sig som underrettsprokurator i Thisted og blev 1842 højesteretsadvokat. I 1849 valgtes han til folketingsmand for Frederiksborg amts 5. kreds (Frederikssundkredsen), og han genoptog derved kontakten til Nordsjællands befolkning, som han jo tilhørte.

Adolf Kittendorff tegnede situationen, da svogeren løjtnant G. V. Eichmüller og løjtnant Hyrup faldt den 6. juli 1849 ved Fredericia, og broderen Axel Kittendorff overførte tegningen til træsnit.





Adolf Kittendorff tegnede dette maleri af P. C. Skovgaard fra udkanten af Tisvilde skov af på litografstenen. En vanskelig opgave, når hvert strå og øvrige tusinde detaljer skal med. Maleriet måler 90×139.

I 1855 døde amtmanden over Frederiksborg amt, og Rotwitt søgte og fik det embede. Derved knyttedes han meget tæt til Berling og grevinde Danner, som begge havde en afgørende indflydelse ved hoffet, og det kunne ikke undre, at Frederik VII udnævnte Rotwitt til sin konseilspræsident og justitsminister den 2. december 1859, da modstanderen mod kongens morgantiske ægteskab med grevinden, konseilspræsident Hall demissionerede. Men venskabet med hoffet på Frederiksborg varede kun kort, idet Rotwitt den 8. februar 1860 blev ramt af apopleksi og faldt død om. Vilhelm Bergsø skriver i sine erindringer, at Rotwitt døde på trappen på Hotel d'Angleterre med ordene: »Det var dog et forskrækkeligt ryk!« Der var sorg, navnlig blandt bondevennerne, og ved Rotwitts begravelse deltog i følget ca. 500 bønder, som netop var taget til

hovedstaden fra alle landets egne for overfor Frederik VII at udtrykke deres deltagelse i anledning af Frederiksborg slots brand den 18. december 1859.

Fra Kittendorffs værksted har vi i dag billeder af Frederiksborg slot før branden. De var pludselig blevet værdifulde ikke blot som en erindring om et fornemt bygningsværk, men også som grundlag for genopbygningen. Og Kittendorffs portræt af Rotwitt kan fortælle om en af Hillerøds store sønner, hvis eksistens og virke mange ikke har kendt. Selvom han havde sin bolig og sit amtskontor på torvebakken i Hillerød, dér hvor nu Borella-Hansen har indrettet sin møbelforretning, blev han begravet på Assistens Kirkegård i København. På gravstenen blev indhugget: »Rejst af Kong Frederik VII, det meenige Folk og dets Venner«.

Efter denne på sin vis tragiske periode, hvis højdepunkter var slotsbranden i Hillerød og konseilspræsidentens pludselige død, skulle Adolf Kittendorff endnu leve 42 år. Og det blev anstrengende år for ham. Han havde i 1855 påtaget sig hvervet som tegnelærer ved Kunstakademiet, og her virkede han i 38 år. Samtidig holdt han sin litografiske produktion i gang. Intet under at han ved sin død i 1902 efterlod sig en formue, som han testamenterede til et legat under Kunstakademiets bestyrelse, og på hans gravsten på Frederiksberg kirkegård lod Kunstakademiet indhugge: »Legatstifteren Adolf Kittendorff. Lærer ved Kunstakademiet.«

At Adolf Kittendorff var en af landets kendte mænd, ser man deraf, at hans navn findes på Frederiksberg kirkegårds store tavle over beliggenheden af kendte personers gravsteder.

# To gamle malerier af Frederiksborg

Af Jørgen Paulsen

Frederiksborgmuseet havde i 1975 held til at erhverve to prospekter af Frederiksborg slot, malet af Jacob Coning i 1706. De blev købt på en auktion i London og bragt til Danmark efter at have været i udenlandsk eje siden 1765.

I januar 1975 fik Frederiksborgmuseet fra det verdenskendte auktionsfirma Sotheby & Co. i London et brev med forespørgsel vedrørende et par prospekter af Frederiksborg slot, som ville komme under hammeren et par måneder senere. Det drejede sig om to uindrammede malerier, sandsynligvis dørstykker, i størrelsen 66x83 cm og signeret: Jacob Coning fecit 1706. Sælgerens navn blev ikke anført, men det oplystes, at billederne hidrørte fra en privat samling i Irland. Der blev diskret, men næppe uden hensigt, spurgt, om museet kendte eksistensen

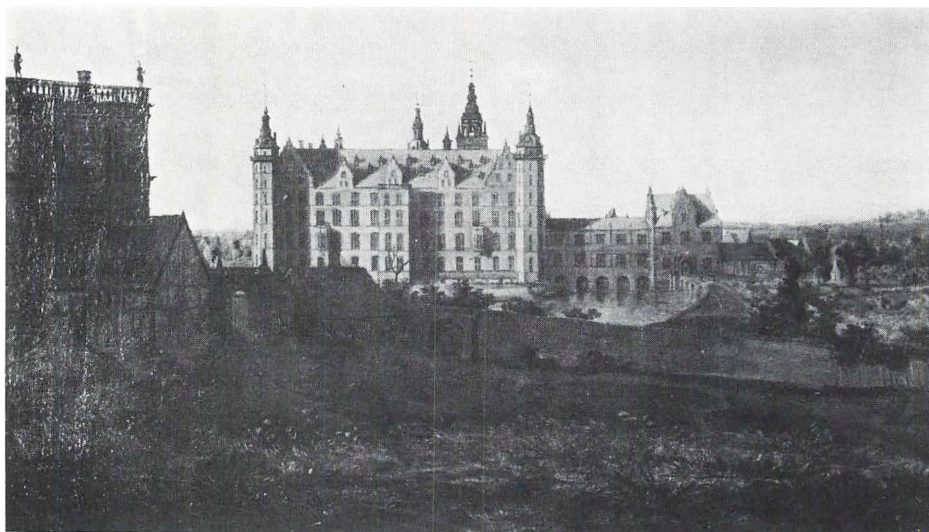
af disse malerier, og om man eventuelt skulle vide noget om deres tilblivelse, specielt om de var malet i nogen bestemt anledning. Af vedlagte fotografier fremgik, at de to motiver var slottet set henholdsvis fra Jægerbakken i øst og fra bysiden i syd. Fra museets side blev der svaret, at man ikke i forvejen kendte disse malerier men nok de samme motiver, dels gennem et lille på glas malet billede i museets eje, dels gennem et malet dørstykke i en lidt varieret udformning og nogenlunde samme størrelse på en dansk herregård. Derimod blev det ikke omtalt, at

der på den samme herregård også fandtes et originalmaleri, brugt som dørstykke, der muligvis kunne høre til samme serie som de to anførte, eftersom dette prospekt altid var blevet anset for at være malet af den samme Jacob Coning og viste slottet fra en tredje side, nemlig anskuet fra nord, nærmere betegnet fra den del af den nuværende slotshave, hvor Christian IV i sin tid byggede det lille lystslot »Sparepenge«, af hvilket et hjørne samt nogle derved liggende bindingsværkshuse er synlige i billedets forgrund yderst til venstre. Her ses iøvrigt detaljer af Sparepenge tydeligere end på nogen anden fremstilling af det lille lystslot, der blev nedrevet i forbindelse med anlæggelsen af slotshaven i 1720.

Med denne baghåndsviden måtte museet være stærkt interesseret i en mulig erhvervelse af de to billeder fra Irland. Gennem en god kollega i London blev der skabt vished for, at de var i god bevaringstilstand, ligesom man fik oplyst, at den interne vurdering lå på 4-6000£ for begge malerier. Der blev derefter truffet aftale med en anerkendt kunsthändler om varetagelse af museets interesser ved auktionen, som fandt sted 19. marts 1975, og her lykkedes det at erhverve prospekterne for et bud på 5.800 £, – i virkeligheden et godt køb.

De to prospekters landskabsstafage er som den gængse i hollandsk landskabsmaleri på den tid, men her af sekundær betydning i forhold til hovedmotivet: Frederiksborg slot som bygningsværk, der er skildret med næsten pertentlig nøjagtighed. Hvor er det i grunden forunderligt gennem billeder som disse at kunne konstatere, hvor uforandret i det ydre slottet – trods den store ildebrand i 1859 – fremtræder endnu i 1981, altså 275 år efter at disse billeder blev malet. De to malerier blev året efter skænket til Carlsberg-fondet i anledning af dets 100 års jubilæum den 25. september 1976, og de hænger nu i fondets og Det kgl. danske Videnskabernes Selskabs

Frederiksborg slot set fra nord. I forgrunden til venstre et parti af lystslottet Sparepenge med tilstødende bindingsværkshus ved indkørselsporten.





Frederiksborg slot set fra syd. I forgrunden et græsbevokset grønt område med bl.a. et par fornemme ridende personer, nogle soldater og en karet på vej mod slottet. Yderst til venstre ses en guldkaret på vej over vindebroen med rødt træværk foran Byporten. På søen nogle svaner og ved dens bred et par græssende køer samt en malkepige med spand på hovedet. I baggrunden til højre et lille parti af lystslottet Sparepenge.

bygning på H. C. Andersens Boulevard i København.

Erhvervelsen måtte naturligvis også ægge museets interesse i om muligt at finde frem til viden om billedernes tidligere skæbne, – det man i fagsproget kalder deres proveniens. Hvad dette angår ligger museers interesse ofte i modstrid med kunsthandlernes, for hvem det gælder om at beskytte deres kunder. I vort tilfælde gav det trykte katalog blot den oplysning, at billederne var »The Property of a Gentleman«. Efter underhåndshenvendelser ad omveje viste det sig imidlertid, at firmaet ikke var bundet af nogen tav-

hedspligt, men villigt og gerne gav den vigtige oplysning, at de to prospekter var erhvervet i Danmark omkring 1765 af Lord Sydney of Leix under hans ophold som envoyé extraordinaire i forbindelse med forhandlingerne om et ægteskab mellem den engelske kong Georg III's søster, prinsesse Caroline Mathilde og den danske kronprins Christian (VII). Lord Sydney var en af sælgeren A. P. S. A. Cosby's direkte forfædre. Efter dette var det let gennem opslagsbøger at finde frem til denne diplomat, Dudley Alexander Sydney Cosby, senere baron Sydney of Leix, som ankom til Danmark den

16. marts 1764 og opholdt sig her i landet til den 8. april 1765.

Tilbage står imidlertid endnu et par ubesvarede spørgsmål. Hvor var billederne i tiden mellem deres tilblivelse i 1706 og 1765? Blev de i sin tid erhvervet ved køb eller skænket som gave, og i sidste fald da af hvem? Man kan ikke helt frigøre sig fra den tanke, at de kan være skænket gesandten af overhofmarskallen, grev Adam Gottlob Moltke til Bregentved, hvor – som nævnt overfor – endnu findes et Frederiksborg-prospekt af Jacob Coning, der på naturlig måde kan opfattes som det tredje led i serien.





Frederiksborg slot, set fra Jægerbakken i øst. På slotssøen et par både med roere i røde dragter. I båden til højre, med dannebrog vajende fra en lille mast i agterstavnen, og med agterspejlet prydet med et skjold med de tre blå løver på gulgrund, ses seks fornemme personer, af hvilke den ene, måske Frederik IV, bærer elefantordenens blå skulderbånd. Den anden mindre båd til venstre har hvidt splitflag med blåt kors. Maleriet er ligesom de to foregående malet af Jacob Coning i 1706.

Til slut blot en lille tilføjelse om det giftermål, der blev årsag til malleriernes overførelse fra Danmark til Irland, nærmere betegnet til det sted, hvorfra de blev solgt, Strandbally Hall i grevskabet Leix, Baron Sydney's hjem. Som bekendt blev den 15-årige prinsesse Caroline Mathilde i 1766 gift med sin 17-årige fætter kong Christian VII af Danmark. Udvælgelsen var sket nogle år i forvejen på Frederik V's vegne af den daværende danske gesandt i England, grev Hans Casper v. Bothmer. Det var også ham, der fra dansk side i England førte forhandlingerne om de nærmere betingelser for ægteskabets indgåelse, både de politiske og økonomiske. Han blev iøvrigt efter ægtepagtens underskrivelse Caroline Mathildes første overhofmester i Danmark. Herhjemme var det udenrigsministeren, J. H. E. Bernstorff, der forhandlede med den engelske gesandt Walter Titley, en ældre herre,

som havde været i landet siden 1730, fra 1739 som gesandt. Det var for at bistå denne, at det engelske udenrigsministerium sendte Dudley Alexander Sydney Cosby til København i 1764-65.

De i ægteskabssagen dybest involverede, prinsessen og kronprinsen, havde aldrig set hinanden og kom heller ikke til det, før nogle dage forud for vielsen i København, på hvilket tidspunkt Christian VII var blevet konge efter faderen Frederik V's død i januar 1766.

Men i første omgang gik alt, som det helst skulle. Den 1. oktober 1766 holdtes i London et formelt bryllup med hertugen af York som brudgommens stedfortræder. Samme dag måtte bruden tage afsked med sin familie og sit land for via Holland at begive sig til Danmark, i hvis sydligste stad Altona hun blev overgivet til sin nye overhofmesterinde Louise v. Plessens om-

sorg. Derfra gik rejsen til Roskilde, hvor den vordende dronning for første gang blev stillet ansigt til ansigt med sin tilkommende ægtefælle. Sammen tog de til Frederiksborg slot, hvorfra indtoget i København fandt sted den 8. november 1766 under ualmindelig festlige former. Samme aften blev parret viet af Sjællands biskop i Christiansborg slotskirke, der året efter – den 1. maj 1767 – også dannede rammen om kongeparrets højtidelige salving og kroning. Det var forresten den eneste gang i hele enevældetiden fra 1660 til 1848, at en kroningsakt ikke foregik i Frederiksborg slotskirke.

Se, det var i al korthed historien om indledningen til det ægteskab, der endte i den dybeste tragik, med kongens sindssygdом, Struensee's henrettelse og dronningens forvisning til Celle i Nordtyskland, hvor hun døde allerede 1775 i en alder af kun 24 år.

# Rawert i Molbech's fodspor

Af Godfred Hartmann

En fortælling om O. J. Rawert – senere etatsråd – P. J. G. Garlieb, S. H. Petersen og Christian Molbech, der med præcision har skildret landet, som det så ud på Frederik d. 6.s tid.

I 1815 rejste to unge embedsmænd til Bornholm. Formålet var at undersøge klippeøens økonomiske muligheder. Den ene, Peter Johann Gottfried Garlieb, var tysk af fødsel, men blev i 1813 naturaliseret. Hans karriere, bortset fra at han i en årrække var enedirektør i Den kongelige Porcelainsfabrik, forløb uden svinker og pegede hurtigt frem mod en departementchefstilling. Den anden O. J. Rawert, var københavner, og uden at forklejne ham var han af mindre format end venen Garlieb. Dog blev han allerede som ung udnævnt til hofjunker og senere til etatsråd, men nåede langtfra storkorsridderens værdighed som departementchefen i Udenrigsministeriet. Han var fabriksejersmand og industrihistoriker, men sandt at sige er det hans langt over ét tusind akvareller, der har bevaret hans navn for eftertiden. Men Garlieb, der havde en levende interesse for geologi, og som i et skrift havde meddelt sig om Islands vulkaner, varme kilder og sundhedsbrønde, og hvad der ellers måtte fjæle sig i sagaøens indre, var klar over, at industrihistorikeren var god at have ved hånden når man skulle udforske de geologiske forekomster på Bornholm. Resultatet heraf forbeholdt han dog en sluttet kreds og offentliggjorde sine iagttagelser langt senere i et tysk videnskabeligt tidsskrift, som om det lå langt over danskernes fatteevne.

Deres fælles bog om Bornholm former sig da også snarere som en uhøjtidelig rejsebeskrivelse, ofte i tidens lidt følsomme stil. Christian Molbech havde få år forinden udsendt indtrykkene af sine romantiske ungdomsvandring, og bogen kan næppe have været ukendt for de to unge rejsende, der i forordet ydmygt appellerer til læserne om »ej at

Ole Jørgen Rawert (1786-1851), industrihistoriker og fabriksejersmand, berejste i embeds medfør ofte store dele af landet. Men han glemte aldrig sin skitseblok. Mange hundrede tegninger har vi fra hans hånd. Små akvareller der gengiver landet med den samme glæde som C. Molbech. Maleri af C. A. Jensen 1839. Statens Museum for Kunst.

finde skriftet alt for ufuldkommet til at indtage en plads i rækken af topographierne over enkelte danske provinser . . . thi her findes alle afvekslinger, som ere landskabsmaleren kjære, overgangen fra sletternes yndigheder til klippernes rædsel.« Vi aner, at Rawert har siddet med skitseblokken, mens Garlieb har fyldt sine lommer med den tunge granit og feltspat. Sindene har været opladt og forventningen til udforskningen af den fjerne ø i Østersøen har været stor.

Men forventningens glæde er ofte den største. Det skulle ikke være vore to rejsende forundt at komme den lige vej til Bornholm. Vinden var ugunstig. Snart er det havblik, snart en behagelig sejlads for en let brise gennem Kongedybet, hvad der giver vore rejsende anledning til romantiske betragtninger og nationale visioner, der just ikke altid har været i overensstemmelse med de barske realiteter. De dvæler i ærefrygt, da de krydser





»Kiær var mig den ensomme Vandring i Skoven hvor mørke lønlige Veje ledede mig ned af Bakkerne til Søens Bred. og Vejen langs med denne fandt jeg rig paa indtagende Afvekslinger. . . . Saaledes er det Landskab i hvis yndige Skød Farum ligger. . . .« Tegning af O. J. Rawert, Farum 26/8-1824

den skueplads, »der så ofte har været vidne til den danske sømagts hæder«, og de ranker ryggen i patristisk stolthed ved bevidstheden om, at de er i det farvand, hvor den »hidtil stedse sejrende Nelson, Britanniens stolthed, måtte bede om våbenstilstand«.

Vi kan vist trygt gå ud fra, at den nok noget opsigtsvækkende erindringsforskydning om slagets gang sikker ville have forbløffet den sejrsvante Sir Horatio. De krydser sig gennem Grøn-sund med Møns hvide klinter om bagbord og går endelig i land, ikke i Rønne men i Stubbekøbing. Men hverken Garlieb eller Rawert fortvivler. Med geologiske forekomster er det så som så, og egnen omkring Stubbekøbing har øjensynligt ikke fristet Rawert til kunstnerisk udfoldelse. I hans uhyre samling af efterladte akvareller, der i dag ligger i fire store kasser på Det kongelige Bibliotek, findes ingen fra Falsters nordøstlige hjørne. Skrænterne langs Østersøen har han forsømt til fordel for minutiøse optegnelser af

landøkonomisk art. De to er ikke rejst ud forgæves. Og for Rawert har rejsen været af betydning for hans fremtid. Fabrikdirektionen, af hvilken han var

medlem, var lige ophævet og uden egentligt arbejde var hans eneste indtægt et beskedent beløb i ventepenge, og som plaster på såret titel af kammerjunker. Hans minutiøse optegnelser har helt naturligt været vigtigere end hans kunstneriske hobby, og resultatet af hans nidkærhed udeblev da heller ikke. Allerede året efter får han kongelig understøttelse til at gøre sig bekendt med de industrielle forhold ude i Europa.

Man kan roligt sige, at Rawert og Garlieb har brugt deres øjne godt. De registrerer omhyggeligt, hvordan godset Carlsfeldt drives, hvor meget der lægges ud til havre, og hvor meget til kløver. De priser kniplingsgærderne af pilekviste og besøger Næsgård, »et agerdykningsseminarium, oprettet af den afdøde, men berømte generalmajor Classen«. Jo, de har ikke ligget på den lade side, og der har næppe været stunder til at sidde med skitsebogen eller at samle sten langs stranden ved Korselitse.

\*

Efter fire dage på Falster brydes der op. Midsommernattens fortryllelse

»Omtrent 3/4 Miil er Skovvejen fra Fredensborg til Nødebo en Landsby der ligger tæt omringet af Skov . . . Jeg finder at det hele Syn, som denne Sø med dens Omegn frembyder har noget mere stort og opløftende ved sig end de fleste andre Sjællandssøer. . . .« Tegning af O. J. Rawert: Nødebo – den sydlige Ende af Esserom Søe 5. Juni 1820





»Naar man fra Frederiksborg kommer til Fredensborg, finder man straks ikke blot en hel anden Egn, men ogsaa at hele Slottet og Adgangen dertil, og alle Bygninger har et lyst og muntert Præg, der røber en langt senere Alder...« Tegning af J. O. Rawert: Udsigt mod Fredensborg Slot. Fredensborg 28. Juli 1843.

med morild i kølvandsstriben og åleblus langt ude i horisonten gør indtryk og skrives ned til »glæde for yndere af det naturhistoriske studium«. Kun skitseblokken hviler stadig i ranslen. Ruths kirke dukker op »som en bavn på bjergryggen og den synes at ligge højere end Rytterknægten, det højeste bjerg i landet.« Længe varer det ikke, inden de to fremadstræbende embedsmænd er i gang med arbejdet. De gennemvandrør øen og gør deres bemærkninger, og Rawert støtter sin hukommelse med en hel serie akvareller fra klippeøen.

Ingen vil i dag tildele O. J. Rawert nogen større plads i kunsthistorien. Han var vel faktisk slet ikke kunstner, selv om han i Weilbachs kunstnerleksikon får en beskeden omtale, og vel navnlig fordi han i samarbejde med S. H. Petersen i 1819-23 udgav »Danske Egne«.

Der er næsten noget rørende ved de to amatører, der finder hinanden, og ingen af dem bliver trætte af at skildre det skovrige Nordsjælland, som for dem begge var den foretrukne egn for

deres kunstneriske udfoldelse. Bornholm har for Rawert været at fjerne sig fra de kendte motiver.

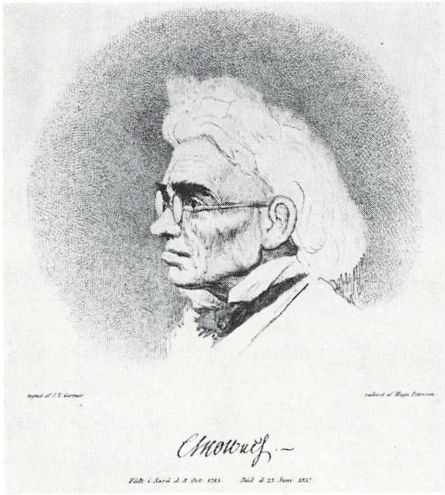
»Alt var mig overraskende skønt: jeg trylledes for et Øjeblik tilbage i de Mønske Klippeegne ved Liselund, og var ikke lidet glad ved at have fundet et saadant Sted med en hidtil ukiendt Skønhed i Sjælland...« Tegning af J. O. Ravert: Udsigt over Arresøe fra Rendebakkerne 23. August 1840. Alle illustrationer på midtersiderne er hentet fra Det kgl. Bibliotek.



I mangt og meget kan S. H. Petersen og O. J. Rawert minde om hinanden. Også Petersen hørte som kunstner til de mindre. Han var oprindelig sagfører med en beskeden praksis i Fredensborg, men opgav snart sin virksomhed, der nok skal have været stedse hensygnende, fordi hans klienter alt for ofte stødte på prokuratoren, når han sad og tegnede ude i naturen, hvad der for ham var en langt større glæde end at udfærdige skøder og testamenten. Men bekendtskabet var nyttigt for de to, og resulterede i »Danske Egne« stukket af S. H. Petersen, der nu helt havde forladt juraen, og i 1818 slog han sig ned som kobberstikker i København.

\*

For dem begge gælder det, at deres kunst er præget af den lidt naive charme, der røber den nidkære amatør. Rawert har elsket træer. Der findes faktisk træer på alle hans små tegninger, og man fornemmer, hvordan han



C. Molbech (1783-1857) var historiker og sprogmand, men i sin sparsomme fritid rejste han ud i verden og med videnskabsmandens nøjagtighed noterede han ned hvad han så. I Danmark gik han. Han gennemtravede landet og udsendte i 1811 sine »Ungdomsvandringer i mit fødeland« der i brevform fortæller om sommerudflugterne på Sjælland og Møn. Med kærlighed og præcision skildrer han landet, men præget af lidt national patos. Tegning af J. V. Gertner 1856 (Hirschsprungs Samling)

har eksperimenteret med træernes formationer og løv, der svinger fra bastante grupper malet i dybgrønne toner til lette, fritstående, hvor stammen anes gennem de fine blade, malet i lyse blågrønne farver. Fabrikksdirektøren har givet sig god tid, når han i embeds medfør berejste landet. Men han har næppe selv taget sin fritidsbeskæftigelse alt for højtideligt. Han har holdt af landet og navnlig har Nordsjælland med skove og søer givet ham rige muligheder for kunstnerisk udfoldelse. Ofte anbringer han huse og kirker i horisonten, men bygningerne er som regel kun hvide klodser med røde tage, der fjæler sig i den fjerne løvskov på bredden af en stille indsø. Det hører til sjældenhederne, at han – som i tegningerne fra slotsparken i Fredensborg med slottet i baggrunden – giver sig tid til at antyde vinduer og døre. Også de tidligere tiders stengærde synes han at have haft en vis ulykkelig kærlighed til. Hans interesse for disse romantiske markskel synes at have været større end hans evne til at gengive

dem. De ligner ofte kødboller på rad og række, og han gør sjældent forsøg på at sløre sin svigtende formåen med lave beplantninger eller mos. Men det skal være ham tilgivet, for måske ligger netop charmen i det naive og det lidt ubehjælpelige i hans små akvareller. Bedst er han, når han sætter sig til rette på en bakketop og ser ud over landet. De fjerne skove holdt i lyse blå toner, søen eller Sundet så lysende klart foran Kullens mørke konturer. De nære buske gengivet i dybgrønne toner. Det er Rawert, når han er bedst. Mon jeg skulle være den eneste forlægger, der mere end én gang har overvejet at genudgive Christian Molbechs »Ungdomsvandringer i mit Fødeland«, illustreret af O. J. Rawert. Men når jeg, og senere andre, har afstået fra den tanke, som i virkeligheden synes ganske naturlig, skyldes det, at »Ungdomsvandringer«, hvor indtagende de end kan forekomme en nutidig læser, trods alt er tyngt af en god portion sentimentalitet og ofte en lidt hul national patos. Men når så dette er sagt, giver bogen et godt begreb om svundne tiders sommerudflugter på Sjælland og Møn og præcise topografiske oplysninger, så vi klart i dag kan se, hvad vi har bevaret, og navnlig hvad vi har mistet. Molbech har som de fleste vandret til fods gennem landet, og han har brugt øjnene godt.

Vi er i den romantiske periode. Vejen gennem fødelandet var ikke altid solbeskinnet for den følsomme vandringsmand. I den retning gik Garlieb og S. H. Petersen let gennem tilværelsen. Molbech stødte på store skuffelser og heller ikke Rawert gik ram forbi. Værst gik det nok ud over Molbech, hvis hele litterære virksomhed jævnligt blev udsat for skånselsløs kritik. Gertner har tegnet ham, og han har næppe søgt at sløre billedet af den bitre mand. »Vranten« og »gnaven« er de tillægsord der oftest blev hæftet på vor cicerone i det idylliske Nordsjælland. Man må håbe, at hans vandring skrrevet i brevform gradvis vil sløre bil-

ledet af den skuffede mand, hvis skrifter i små doser kan give sin nutidige læser glæder. Men som antydet gik heller ikke Rawert ram forbi. Han skrev om klædemanufakturernes i Danmark, men af »flere grunde«, som han ikke selv nævner, standsede han trykningen. Og da han nogle år senere skrev om handelens tilstand i Danmark fik han en officiel reprimande af kongen. Den slags er ikke morsomt, navnlig når man selv mener, at man handler som en nidkær embedsmand.

Både Rawert, S. H. Petersen og Molbech har givet eftertiden glæder, fordi de med en næsten omstændelig præcision har skildret landet som det så ud på Sjette Frederiks tid. Som topografer er de alle af langt større værdi end som kunstnere. I den retning hørte de alle til blandt letvægterne. Både billeder og tekst vidner om en ægte og dybfølt kærlighed til Nordsjælland. Det er den følelse, der har sat dem alle i gang, og de har skrevet og tegnet til dem, »som med dansk ånd og sind ynde, hvad Danmark ejer i sit skød«.

Peter Johan Gottfried Garlieb (1787-1870) var embedsmand og endte som departementschef i udenrigsministeriet. Men han havde også andre interesser end embedspligten. Geologien opfyldte ham og flere geologiske værker foreligger fra hans hånd. I 1815 rejste han med O. J. Rawert til Bornholm og publicerede senere sine iagttagelser i et tysk videnskabeligt tidsskrift. Litografi ca. 1840.



# En gammel brændevinsbitter fra Helsingør

Af Kenno Pedersen

Jens Levin Tvede, »Aktieselskabet Helsingør Spritfabrik, I.L. Tvede« eksperimenterede til stadighed med nye metoder og teknik i produktionen.

Hvornår man egentlig er begyndt at brænde brændevin – Aqua Vitae, Livets Vand, – i Danmark vides ikke, men det er næppe helt forkert at antage, at det er sket i slutningen af middelalderen og nogenlunde samtidig med vore nabolande. Brændevinsbrænding har dog næppe fundet sted i større udstrækning før på Christian den Fjerdes tid. I den ældste danske kokebog, der netop er fra denne tid, indgår en udførlig beskrivelse af, hvordan brændevin fremstilles. Brændevin er som det fremgår af navnet, brændt vin, et destillat af druevin. Her i Norden fremstilledes brændevin dog af brødkorn. Først i 1805 blev kartofler med held også brugt dertil. Smag for drikkens guddommelige virkning fik man hurtigt, og brændevinsbrændingen fik efterhånden en kolossal udbredelse og drukkenskaben ligeså. Endda i en sådan grad, at myndighederne måtte gribe ind på forskellig vis, i begyndelsen lempeligt senere mere håndfast. Ved forordning af 4. januar 1689 kom der forbud mod unyttigt krohold, og i 1773 forbydes hjemmebrænding så helt, og kun købmænd og privilegerede kromænd måtte fremover brænde. Smugbrænding blev herefter bedrevet i stort omfang. Det afgørende slag mod

smugbrænding blev plakatten af 23. februar 1843, der gav alle frist til 1. maj samme år mod frit lejde af aflevere ulovligt brændevinstøj og endda få betaling for kobberværdien. Resultatet blev aflevering af næsten 11.000 stk. brændevinstøj.

Omkring år 1800 var godt og vel 2.500 registrerede brænderier i gang i

Danmark. Hovedparten var små og primitivt indrettede, ligesom den tekniske indsigt for størstedelen byggede på tradition og erfaring. Nye metoder og teknik vandt frem. Man begyndte ligeledes at stille krav om, at den, som ønskede borgerskab som brændevinsbrænder, skulle aflægge en særlig prøve i sin duelighed. Uddannelsen af brændevinsbrænderne blev efter nedlæggelsen af det »Kongelige Brænderi« i 1817 overladt til brændevinsbrænder C.A. Brøndum, der kort efter udgav en instruktionsbog for brændevinsbrænderere med titlen »Kort undervisning i kunsten at brænde brændevin«. Man kan imidlertid nok have sin tvivl om uddannelsens effekt, når vedkommende ikke personligt behøvede at overvære prøven, men kunne sende en anden. Prøven blev da også afskaffet i 1839 med den motivering, at den frie konkurrence i stedet for kongelige påbud skulle frembringe de nødvendige tekniske forbedringer inden for erhvervet. Sammen med tilladelsen til anlæggelse af landbrænderier fra 1835, ophævet på ny i 1843, har denne politik utvivlsomt haft en gunstig virkning på antallet af brænderier og

Gårdinteriør fra I.L. Tvedes Spritfabrik. I baggrunden ses malteriet og til højre brænderiet. Virksomheden, der lå på området mellem Stjernegade og Fiolgade, ophørte i 1919.





Plakat fra Aktieselskabet Helsingør Spritfabrik I.L. Tvede. (Billederne er venligst udlånt fra Helsingør Bymuseum).

bedrifternes størrelse.

Frem til begyndelsen af 1830'erne er der registreret 36 brændrier i Helsingør, men herefter falder antallet støt frem til sidste halvdel af 1840'erne, hvor antallet af brændrier er nede på en trediedel. I første halvår af 1848 producerede de 12 brændrier godt og vel 197.000 pottes otte gradet brændevin, hvoraf de knapt 14.000 pottes var kartoffelbrændevin.

I 1842 overtog brændevinsbrænder

Jørgen Martin Hansen Tvede et lille brænderi i Helsingør efter tidligere at have drevet samme virksomhed i Teglgårdsstræde i København og i Ny Holte Kro. Dette blev starten til »Aktieselskabet Helsingør Spritfabrik I.L. Tvede«, der et halvt århundrede senere var ene om at repræsentere denne industrigren i Nordsjælland. Dette sidste landbrænderi ophørte i 1909. Sammen med en halv snes andre spritfabrikker blev Helsingør Spritfabrik

nedlagt i forbindelse med sammenlægning i »De danske Spritfabrikker«. Siden 1934 har De danske Spritfabrikker haft koncession på brændevinsbrænding i Danmark.

Tvedes brænderi blev med tiden et temmelig omfattende foretagende. Oprindeligt lå brændriet i Sudergade 23, men ved en brand i 1864 blev det lagt i ruin. Jens Levin Tvede, der havde overtaget brændriet efter forældrene, opførte i stedet på en ny erhvervet grund i Stjernegade 25, ikke langt fra det gamle, et helt nyt og tidsvarende dampbrænderi. Allerede i 1868 anskaffedes det første spritrectifikationsapparat, og knapt fem år senere indførtes højtryksskogning, som var forudsætningen for anvendelsen af majs i produktionen. I tilknytning til brændriet indrettedes endvidere nogle store stalde til studefedning. Hvad Tvedes eget studehold ikke kunne fortære af bærmælk, en destillationsrest fra spritfremstillingen, blev solgt til omegnens bønder. Eneste gyldige betalingsmiddel for bærmælken i brændrigården var de såkaldte bærmælkepenge, en slags rekvisitionsmærker af metal, der skulle købes i virksomhedens butik.

Tvede udvidede i 1888 virksomheden med et »Hvidt Øl og Skibsbryggeri« efter et mislykkedes forsøg nogle år tidligere på at drive et ældre lejet bryggeri i Strandgade. Nogle år senere påbegyndtes endvidere en likør- og spirituosafabrikation. I mellemtiden var virksomheden udvidet med et nyt malteri og pressegærffabrikation.

*Var de første som brugte mæskeapparat*

I.L. Tvede var fremskridtets mand og eksperimenterede til stadighed med nye metoder og teknik i produktionen. Spritfabrikken var således en af de første i landet, der gjorde brug af det hollefreundske mæskeapparat samt anvendte majs ved spritfremstillingen. I en af I.L. Tvedes lommebøger finder man, blandt en masse andre notater,



Omegnens bønder henter »bærme« (destillationsrest) ved I.L. Tvedes Spritfabrik. »Bærmen« skulle betales med særlige »bærme-penge«, der kunne købes på kontoret.

en optegnelse over hvad en af datidens brændevinsbittere kunne indeholde

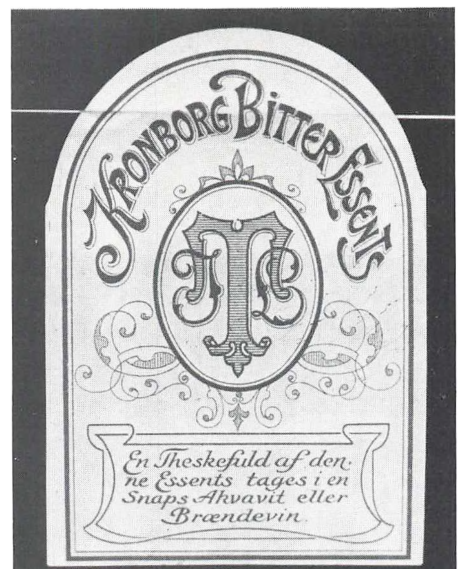
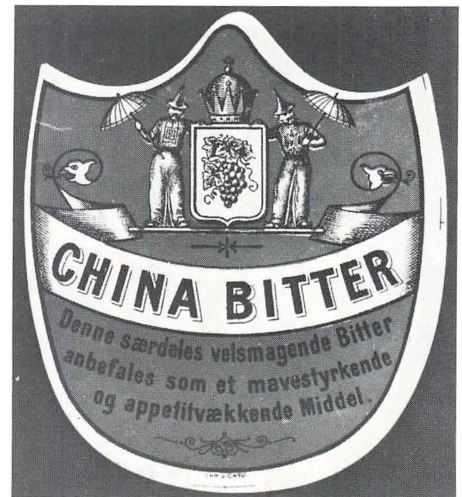
1½ lod	aloe
1/2	rabarberrod
1/2 lod	theriaca
1/2	lærkesvamp
1/4	enzian
1/4	zedoar
1/4	campher
1/4 lod	resinajalappe
1/4	myrrha
1/4	safran

Hvorvidt opskriften, der tilsyneladende i sin grundbestanddel er en I.P. Bruhns bitter, er færdig eller fortsat på det mere eksperimenterende stade skal være usagt. Tvede kommenterer ikke selv bitteren. Det fremgår heller ikke, om den nogensinde blev sat i produktion. En kalkule over, hvad det kostede at fremstille bitteren, kunne tyde på, at det har været overvejet temmelig nøje. I alle tilfælde producerede Tvedes brænderi adskillige brændevinsbittere bl.a. »Kronborg Taffel Bitter«, som blev berømmet viden om. Endvidere fremstilledes »Kronborg Taffel-Bitter Essens« til lige med en »Angostura-Bitter«, en

sammensat »China-Bitter« og endelig en »Roborans-Bitter«.

Krydderbrændevinen er en gammel foreteelse. Helt tilbage til den tid, hvor man lærte sig at brænde brændevin, har man tilsat de mærkværdigste stoffer, såvel fra planteriget som dyreriget, i forsøg på at styrke brændevinens lægende kraft og finde det sande livsens vand, men ganske givet også for at forbedre smagen, der uden tvivl havde en fæl bismag af fuselolie. Brændevin var et billigt nydelsesmiddel. Omkring århundredskiftet kostede brændevin således 40-50 øre flasken alt efter kvaliteten. Prisen mangedobledes imidlertid ved loven om afgifter på stærke drikke i 1917. En helflaske kostede herefter 9 kroner og 90 øre. Et prisleje, der troligt har fulgt de almindelige prisstigninger siden.

Forskellige etiketter fra spritfabrikken. Øverst en China Bitter, der anbefales som et mavestyrkende og appetitvækkende (!) middel, dernæst en Kronborg Taffel-Bitter, en Kronborg Bitter Essens og nederst frimærketakkede etiketter.





# Plantagen rummer minder

Af Karl Rønne

Hornbæk Plantage, der blev skabt som et led i bekæmpelsen af sandflugten, byder på både skønhedsindtryk og minder om gangne tider.

De smukkeste træer i Hornbæk Plantage finder man nok i en række ege, der følger det sydlige skovgærde fra kirkegården til hen imod skovfogedhuset. De står i deres ungdoms kraft, vel et par hundrede år gamle. Egetræets fulde manddomsstyrke nås ved 500 år, så de vil endnu i nogle menneskegenerationer afmærke gærdet mellem Hornbækgårds jorde og plantagen sammen med det gamle stendige.

Men også skovfyrren er et smukt træ. Den høje rødlige stamme, der bærer sin sparsomme mørkegrønne krone højt og svajende. I fyrrens læ har også granen fundet fodfæste, så

den nu dominerer plantagen. Nærmest strandens blæst og saltvandssprøjt forkrøblede granen og kaldtes »slangegran«, som kan ses på gamle prospektkort, og som Trap endnu i 1954 omtaler, men de er forlængst afløst af snorlige, oprette beplantninger i rationel skovdrift.

Den, der vil se et grantræ på et par hundrede år, må tage til Klosteris Hegn. Her findes et af landets højeste træer, en af de von Langenske graner. Kæmpen er let at finde lidt vest for Hornbæk-Tikøblandevejen, ca. 500 m nord for indkørselen til skoven. Den store ædelgran er over 40 meter høj og

stammens omkreds i rækhøjde er 4-5 meter, et træ af de usædvanlige dimensioner, går man ikke let fejl af.

Men tilbage til Hornbæk Plantage. Her var en anden attraktion før i tiden »Kejsertræet«, nu forsvundet og ukendt for skovpersonalet, men gamle postkort viser det. Det var en anelig birk, hvori zar Alexander III af Rusland havde skåret sit kronede monogram. Gamle folk i Hornbæk mindes endnu at have set det, men siden var barken afstødt, og nu er træet helt borte. Det stod i en afdeling af plantagen, som endnu kaldes »Kejsermosen«. Også i Horserød Hegn har der stået et kejsertræ, og i Fredensborg Slotspark nævnes to træer med Alexander III's navnetræk. Der var her sat ståltråd om for at bevare dem.

Lyse bøgeparter har plantagen nu også skabt læ for, og flere steder hæver med anelige stammer fuglekirsebærtræer sig om foråret med frisk, hvidt blomsterflor, men meget fugleliv lokker de ikke til. Måske er kårene her lovligt barske for de fleste danske fugle, men man kan være heldig undertiden at se en kragestor, kulsort fugl flakse mellem stammerne. Den har en rød kam på hovedet. Det er sortspættten, der ellers hører hjemme i de vidtstrakte svenske skove, og flere steder kan man se resultaterne af dens virksomhed i de mange halvrådne stubbe, som den spåner op under sin jagt efter insekter og andet kryb.

En skovskade kan man vel også skræmme op, så den flygter med sin hæse latter, men ellers skal man søge fuglene i strandkanten. Her lyder om foråret rødbens og strandskades melodisk-venlige fløjt, præstekravernes småflokke letter foran vandreren, men kaster sig snart efter atter i strandkanten. Et gravandepar træffer man også gerne, som nok så hyggeligt snadrer mellem stenene, og længere ud i bølgerne blinker i hvidt og brunt en flok edderfugle. Måger er der nok af hele året i flere arter, og en terne på styrtdyk ses også ind imellem.

Kejsertræet i Hornbæk Plantage.





Hornbæk Plantage rummer ikke alene en række interessante minder, men tager sig tillige smukt ud fra landevejen, hvor de store skovfyr kan ses i hel figur med fremtrædende lyse stammer.

Det var som værn mod den plagende sandflugt, at disse arealer i 1793 blev beplantet med skovfyr og birk. Sandet hærgede den bagved liggende landbrugsjord, hvad de gamle stednavne taler deres tydelige sprog om. Hornbækgård hed dengang Sandgården, landsbyen Saunte hed Sandte og af bebyggelsen Sandagerhus er nu kun vejnavnet tilbage. I Sandhuset boede – fortæller folketællingslisterne 1787 – Ole Jacobsen med sin kone og tre børn. Han kaldes sandvogter. Han skulle tilse flyvesandsstrækningerne og tildække løse områder med tang, så de ikke gik i drift. Desuden var der en sandfoged Jacob Olsen i Hornbæk. Fortidens klitrækker, det endogså var vandret ind bag den høje kystskrænt, viser sig endnu i terrænet som et langstrakt bakkedrag langs skovens sydlige udkant. Den beskrives i en indberet-

ning fra 1792, året før skoven blev plantet, således: »Dernæst findes en lang og smal sandklitte, som har sin oprindelse ved Hornbæk og går mod øster forbi Hornbæks og Stenstrups grund hen til Sandtegårdens jorder«.

Det bestemtes da at op-elske skov på dette flyvesand, og plantører ansattes under skovrider Stockmarr, som ledede sandflugtsbekæmpelsen. Da vildtet befrygtedes at ville ødelægge den spæde bevoksning, foranstaltedes 14. og 21. august 1794 et par store klapjagter ved Hornbæk. Faren kan dog ikke have været overhængende. Kun ét stykke råvildt blev nedlagt!

#### *Fortidsminderne*

Skjult i skovens dyb findes et par stenalderens dysser, der ikke kan siges at være storslåede, men dog er en

vandring værd. »Offerstenen« er en sådan noget forstyrret stengrav, som kan findes 3-400 meter fra skovfogedhuset i skovensomheden væk fra vej og sti. Smukkere formet er en lille langdysse, der er lettere at finde lige vest for Sandagerhusvejens udmunding i Strandvejen. Men her skal man nok nærme sig med forsigtighed, for efter gammelt forlydende skal der her i skumringen gå en hovedløsmand, der vogter på sin skat. Og bag en af dyssens randsten er virkelig gjort et større fund af bronzealdersager.

Fra bronzealderen findes også en hel del høje, dels storkuplede grave som henføres til den ældre del af perioden, men dels også mere affladede høje fra den senere del. Ret fremtrædende er her den såkaldte »Lysthusbakke«, som sammen med flere store høje, ligger på den gamle kystskrænt,



Bronzealderhøjen i plantagen fotograferet i marts 1975. Den ligger enlig ved stien på kystskrænten næsten midt mellem »Lysthusbakken« og langdyssen ved Sandagervej.

som hæver sig over den oprindelige havbund, den gamle forstrand, hvorpå Strandvejen nu går.

#### »Reffueleye«

Her neden for den høje skrænt har også engang ligget et lille fiskeleje, Rævelejet, hvoraf flere hustomter med lerstampet gulv, ovn, arne og syldsten med omgivende brolægning er blevet påvist, altså ikke blot en midlertidig fiskerbod, men en fast bebyggelse. Dette gamle »Reffueleye« omtales med 5 huse i gamle skattemandtal fra 1582 og indtil 1661, da »disse fem boelieer ere øde«.

På den senere plantages grund har således engang en håndfuld mennesker søgt at slå sig igennem på den øde strandbred, men har måttet give op efter et hundredeårs kamp. Nogle har villet påstå, at de udvandrede og grundlagde Rågeleje, men det er der kun den svage navnelighed, der taler for.

Ikke så forfærdeligt længe efter plantagens grundlæggelse blev den et yndet kongeligt jagtområde. I dagbogen fra Hornbæk Kro hedder det således onsdag den 22. juni 1834: »I dag er prindsen på jagt i plantagen, let kuling

og vaat vier. Klapperne blev her til middag formedelst regn og blæst«.

Et minde om kongelige jagter skjuler sig også i stednavnet Ørnebjerg eller Ørnereden, som en overgang brugtes om den såkaldte Lysthusbakke, hvorfra en vid udsigt over Sundet åbner sig. En bemærkning af Frederik VII skal have givet anledning til navnet. Efter en jagt spiste kongen frokost her, mens det nedlagte vildt lå til parade foran ham. Han skal da have sagt: »Her sidder jeg som ørnen på sin rede.« Kongeord, der gav stedet navn.

Det nuværende navn, Lysthusbakken, skal stamme fra, at det kejserlige jagtselskab her lod sig trække op ad skrænten af klapperne for at indtage frokosten på højen.

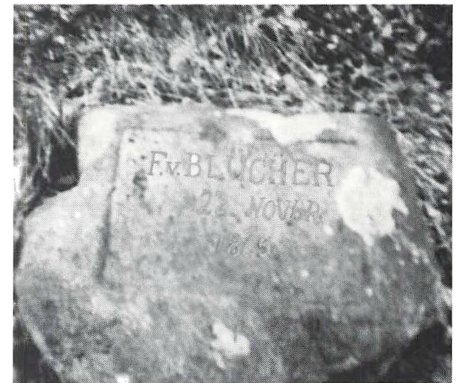
#### Blücher-stenen

Disse sagnagtige efterretninger har deres modstykke i et egentligt minde om kongejagterne, Blücher-stenen, som findes omtrent ved 9-km stenen fra Helsingør ca. 100 meter oppe ad skovskrænten ved det af NESA ryddede bælte. Stenen skal under arbejdet her være flyttet lidt fra sin oprindelige plads. Det er en natursten af ret beskeden størrelse med indhugget felt, der bærer indskriften:

F. v. Blücher  
22 NOVBR  
1865

Der verserer allerede sagnannelser omkring dette minde: Her skal en berømt hest have haft et dødeligt styrt. Den ligger vistnok begravet under stenen, men sammenhængen er en helt anden. Den nævnte F. v. Blücher deltog denne dag i en kongejagt. Christian IX havde sin post lidt højere oppe på skrænten, Blücher 100 alen mod øst. Her skød han en buk og gik, da jagten var afblæst, ned ad den dybe kløft, men herunder faldt han så uheldigt, at han brækkede det ene ben. Da anden sygdom senere stødte til, blev det hans sidste jagt, og hans gode ven, skovri-

Blücher-stenen som den ser ud i dag. Skriften er af hensyn til læsebarheden lagt ind i fotografiet.



General Fr. E. Blücher (1806-71), der mindes med Blücher-stenen.



deren over Kronborg skovdistrikt, kammerjunker Krogh, lod da sætte denne sten ved hans sidste jagtpost. Frederik Emanuel Blücher (1806-71) var ved sin død generalmajor efter en hæderfuld militær løbebane, hvorunder han i Treårskrigen havde deltaget i flere af dens berømte slag. Allerede 1838 var han prins Christian Frederiks adjutant og stod ved hans side på slotsbalkonen da prinsen året efter blev udråbt til kong Christian VIII. Under den følgende Frederik VII var han stadig kongens adjutant og modtog en lang række æresbevisninger. Han omtales noget nedsættende af kabinetssekretær J. P. Trap i hans bog: »I fire kongers tid« som blot »en ven af god jagt og et godt bord«, men Blücher hørte også til den kreds, der accepterede grevinde Danner, hvad der ikke satte ham i noget godt lys hos Trap, der med et mildt ord hadede grevinden.

Men denne Blücher stod også på anden måde kongefamilien nær. Hans far Frederik v. Blücher (1760-1806) var tilknyttet det arveprinslige hof og arveprinsesse Sophie Frederikke satte stor pris på den unge livfulde officer. Det blev en kendt sag i indviede kredse, at den unge Blücher var den egentlige fader til de fire børn, som arveprinsessen fødte, heriblandt prins Christian Frederik den senere kong Christian VIII. Sammenhængen var godt kendt i kongefamilien, idet Frederik VI i et brev omtaler den ældre Blücher som »skaberen af de fire meget henrivende prinser og prinsesser af min onkel«. Således ville den oldenborgske kongeslægt sikkert være uddød længe før, hvis den ajourhavende adjutant ikke var trådt hjælpende til.

Den ældre Blücher giftede sig senere og fik samme år, som han døde, sønnen, der kom til at bære faderens navn, men denne søn må således betragtes som halvbroder til Christian VIII og farbroder til Frederik VII. Han stod dem begge nær, og de må antages at have kendt den rette familiesammenhæng.



Slangegraner i Hornbæk plantage på et gammelt postkort.

Den beskedne mindesten, der fremtræder som af rent privat natur, rummer således tillige mindet om en skikkelse, der var beslægtet med det gamle kongehus.

Kort efter 9. april 1940 opstillede tyskerne et batteri øst for Hornbæk, bestående af fire store 12 cm's kanoner til beskyttelse af de omfattende netspærringer, der udlagdes i Sundets nordlige indsejling mod tyskfiendtlige u-både. Betonfundamenterne til de svære kanoner ses endnu i plantagen ud mod stranden. Lytte- og observationsposter blev etableret i tårne bygget op i træhøjde, og der blev oprettet store baraklejre. Under tyskernes huséren stødte de også på Blücher-stenen med det for dem hjemligt klingende navn. De ønskede stenen mere iøjnefaldende anbragt, men skovpersonalet fik dog forhindret, at den blev flyttet. Nu er ellers alle spor fra den tid udslettet i plantagen.

#### *Skovens saga*

Der var en poetisk begavet kone i Hornbæk, som med ret godt håndlag, og sikkert hjertelag, har skrevet smukt om sin barndoms land. Hun hed Sofie Andersen, f. Johansen, og var gift med tømrer Valdemar Andersen, en af

»Store Bjørn's« sønner. Om Hornbæk Plantage har hun skrevet »Skovens saga«. Her sluttes der af med nogle strofer fra hendes digt:

Fandt man vel nogen sinde  
så dejligt et sted som Hornbæk Skov!  
Min barndoms fortryllende have,  
hvor ræven listed på rov,  
og haren vogted de killinger små,  
mens rådyret sprang så let på tå,  
hvor alle de fugle sang i kor.  
Nej, ingen skov var så skøn som vor.

Majblomst og anemone  
dem finder man alle vegne,  
men aldrig nogen tid så jeg  
så fin og skøn en bregne  
som den mellem bakkens kløfter  
hvor padderokkerne gynger  
mens kaprifolium dufter,  
og op ad granen sig slynger.

Men tiderne sig forandrer,  
og skoven forandrer sig med,  
snart blev plantagen opdaget  
som et søndagsudflugtssted.

Men skoven var hver mands eje,  
hvad var vel dertil at sige,  
endnu fandtes der skønne steder  
og spor af mit barndomsrige.

# Kongevejen til Fredensborg

Af Torben Topsøe-Jensen

Trods Frederik Vs nye vej var mulighederne for befordring mellem Fredensborg og København små – og dyre, og mange tog derfor turen til fods.

I vejgaflen nord for Rudersdal står en stor granitsten med en inskription, som kort fortæller, at Frederik V i året 1764 fra Frankrig indkaldte vejingeniøren Jean Marmillod, der forestod an-

lægget af »denne Danmarks ældste chaussé«. De få, der standser op og læser indskriften, vil nok ane, at der her er tale om en begivenhed, som må have givet genlyd i 1760'ernes Dan-

mark. En chaussé på Frederik V's tid! Det lyder næsten som en anakronisme.

Det er jo Fredensborgvejen, der er tale om, den store gennemgående vej, der over Hørsholm førte lige til Fredensborg – og med anlægget af den indledtes et storstilet vejbyggeri i Danmark, som kan spores endnu i vore dage. Alt forlænge havde man døjet med dårlige veje, men da regeringen hørte om de veje, man nu var i færd med at bygge i Frankrig og så, hvor godt det kunne gøres, besluttede den, at nu skulle det være slut med de »onde veje« her i landet. Da vi imidlertid manglede folk med nødvendig teknisk viden, henvendte regeringen sig til Frankrig. Her var man parat til at hjælpe og i 1764 kom så et hold på tre franske eksperter herop under Jean Marmillods ledelse.

Fredensborg på Christian VI's tid. En kongelig karet forspændt seks hvide heste kører bort. I vinduet skimtes dronningen. Gouache, ca. 1735. Frederiksborgmuseet.



Vejen til Fredensborg skulle blive den første af de nye veje. Ganske vist havde den ingen større betydning for den almindelige færdsel, men der havde lige fra Christian V's tid været en kongelig tradition for rejser til Fredensborg – og dermed fulgte et naturligt ønske om en bedre vej dertil.

Det var Christian V der så at sige »opdagede« egnen, og så begejstret blev han for den, at han ville have en jagtgård her – og det fik han. Det var den lille Østrupgård, der lå på et bakkedrag nær Esrom sø og omgivet af store skove med rige jagtmuligheder. Frederik IV delte faderens glæde for stedet og opførte lige i nærheden af den gamle gård et beskedent sommer-slot, det slot der senere blev til Fredensborg. Og om sommeren i de år, da Hirschholm slot var under opførelse, boede også Christian VI på Fredensborg, men for Frederik V blev slottet hans faste og elskede sommerresidens.

Når Christian VI ville til Fredensborg, kørte han ad Frederik II's gamle kongevej til Hirschholm og derfra videre ad en almindelig vej.

Den var, som alle almindelige veje, dårlig, men kongen lod den sætte i nogenlunde god stand, fik plantet vejtræer på en del af den og ophøjede den til Kongevej.

Men for de almindelige rejsende og for dem, som ville besøge egnen omkring Fredensborg, der netop nu var ved at blive et udflugtsmål, var rejsen ikke så let. De måtte benytte de små veje, som bugtede sig ud og ind op igennem Nordsjælland. Men kongevejen lå der nu engang og så fristende ud – og der var jo dem, som var mindre lovlige og lod sig lokke til at benytte den. Og man holdt sig ikke tilbage! Det fremgår med al ønskelig tydelighed af Christians VI's kongevejsforordning af 1734. Den fortæller, at kongen med største mishag har erfaret, at kongevejen nu bliver brugt ikke alene af hyrekuske, vognmænd og bønder, men også af mange andre rejsende, som



Store kro ved Fredensborg slot blev opført i 1723 af arkitekt J. C. Krieger. Hovedbygningen brændte i 1908, men bygningen til venstre, kroens hestestald eksisterer endnu. Maleri af C. Zeuthen. Privateje.

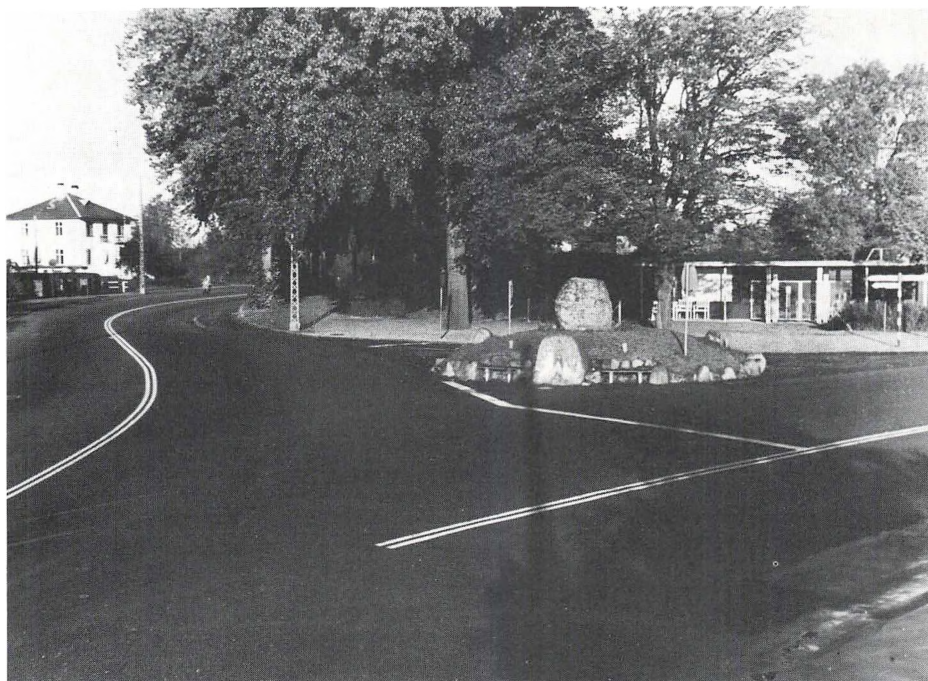
»indsniger sig« på vejen og »ved deres umådelige kørsel opkører og fordærver den«. Som så ofte før blev forbudet mod uberettiget færdsel på kongevejen indskærpet, men igen uden at virke. Og året efter indrettede man så en særlig »Kongevejspatrolje«, der dag og nat skulle ride vejen igennem og

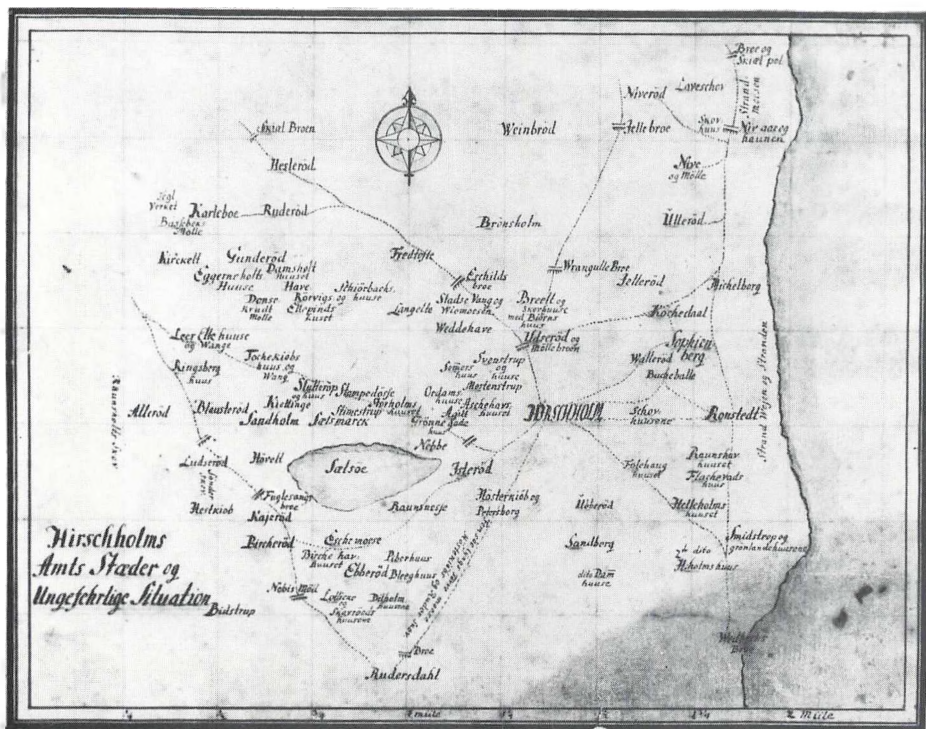
opbringe alle, som uden tilladelse blev antruffet på den.

#### *Den nye vej til Fredensborg*

I maj 1764, kort efter at Marmillod var kommet til Danmark, bestemte Frederik V, at den nye vej til Fredensborg

Vejgaflen ved Rudersdal. Stenen midt i billedet er rejst til minde om Jean Marmillod, der begyndte anlægget af Fredensborgvejen. (Foto: Helge Pedersen)





Vejkort fra midten af 1700-årene over »Hirschholm Amts Stæder og ungefehrlige Situation«. Vejen fra Rudersdal over Hørsholm til Hesselrød er den gamle lukkede kongevej, hvis linieføring Fredensborgvejen stort set kom til at følge.

skulle bygges, og at den skulle gå fra Lundehuset over Hirschholm og videre til Fredensborg.

Arbejdet kom straks igang – og det blev både langvarigt, dyrt og besværligt. Talrige bønder og soldater sled i det i 11 år med skovrydninger, jordarbejder og kørsler med sten og ler – indtil vejen i 1775 endelig var færdig. Og hvilken vej var det ikke blevet! Henved fem mil lang var den, lige, og 20 alen bred – og i midten havde den en 9 alen bred stenvej eller Chaussé med jordveje på siderne og yderst i begge vejkanter, var der dybe grøfter. Mange broer og talrige stenkister over åer og bække var bygget – alt efter Marmillods tegninger – og nye smukke milesten kom der, både for hele, halve og kvarte mil.

Men det bedste af det hele var, at da den nye vej var færdig, var den åben for alle og enhver, som ønskede at benytte den, og at alle de gamle forbud nu var borte. Kun ét minus var der: de vejfarende skulle betale en afgift for at køre på vejen. Derfor kom der bomhuse og landevejsbomme ved hver

hele mil, hvor de vejfarende måtte standse og betale bompengge eller »passagagepenge«, jo finere vogn, des flere penge. Men pengene gik til et godt formål. De blev brugt til vejens vedligeholdelse, som ikke var billig.

#### *Fredensborghoffet og vejen*

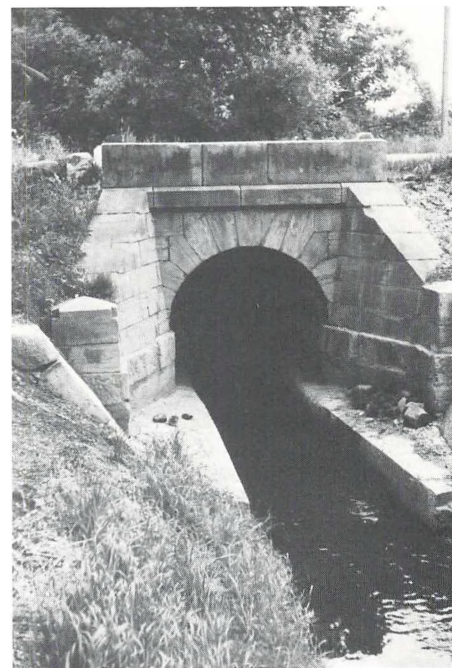
Den nye vej bevarede det gamle navn: kongevej. Den fik straks, da den var færdig, stor betydning for hoffet. Efter Struensees fald var regeringsmagten indtil 1784 koncentreret hos enkedronning Juliane Marie og arveprins Frederik, der ligesom Frederik V brugte slottet som sommerresidens. Og takket være den gode vej kunne man nu komme hurtigt frem og tilbage mellem Fredensborg og hovedstaden – som da enkedronningen en dag i 1778 skulle til Christiansborg og klarede sit besøg dér samt ud- og hjemrejsen fra kl. 7 morgen til kl. 3 om eftermiddagen. Og stor gavn havde hoffet af vejen, når det, som indledning til sommeropholdet på Fredensborg, skulle have hele den store baggage flyttet der-

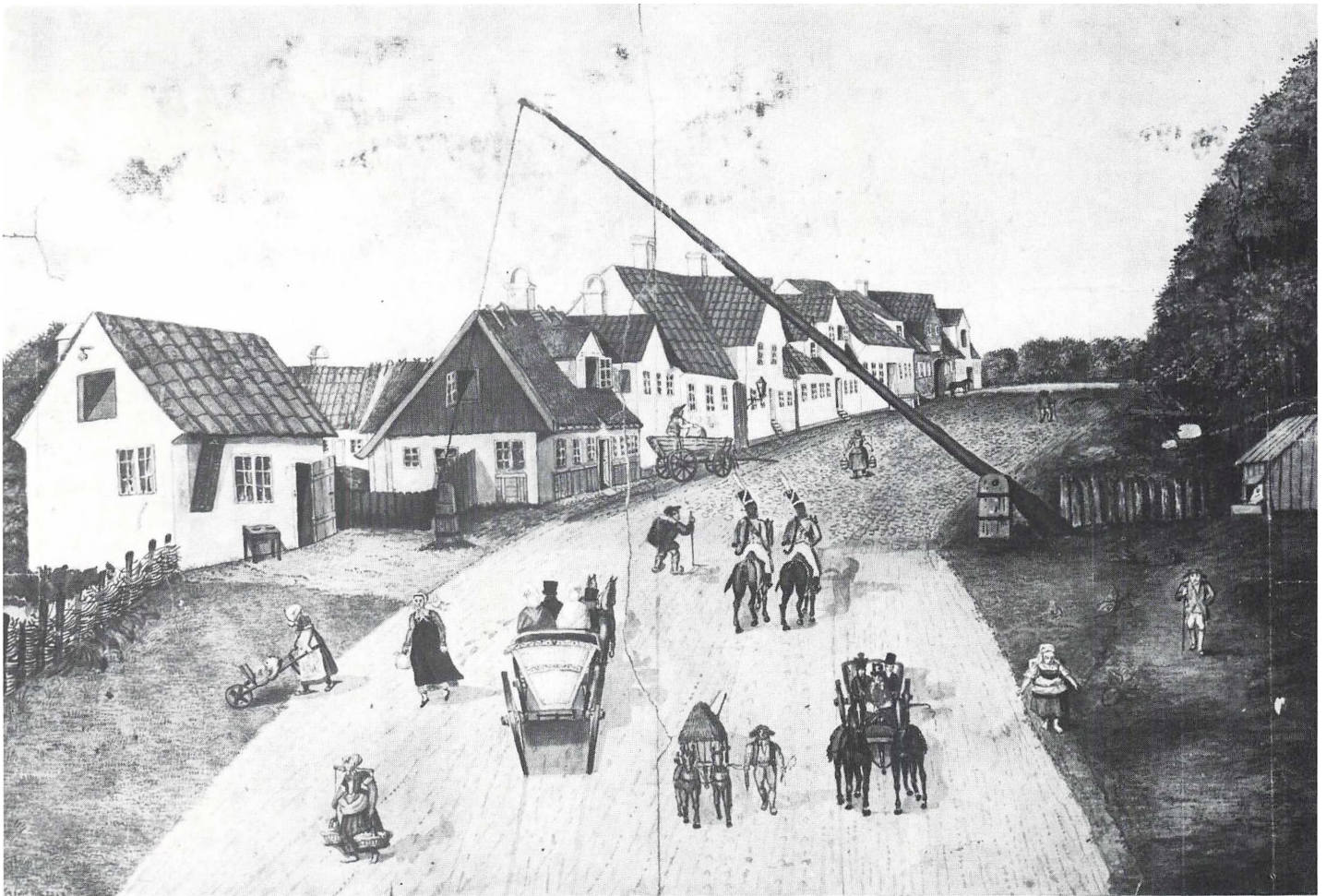
ud. Et år måtte bønderne i Københavns amt stille med 144 spand heste for at køre godset til amtsgrænsen ved Rudersdal, hvorfra det skulle køres videre af bønderne i de nordlige amter.

Efter magtskiftet i 1784 boede enkedronningen på Fredensborg hele året – og her døde hun i oktober 1796. Og nu gled slottet ind i en langvarig tornerosesøvn. Meget ændredes på slottet, og ændringerne mærkedes helt ud på Fredensborgvejen, hvor kørslerne til og fra slottet straks mindskedes, så man kunne reducere hesteholdet fra 17 til 6 heste og antallet af kuske fra 6 til 3.

Den lille »flække«, der var ved at vokse op omkring slottet, havde endnu i 1830'erne kun omkring 500 indbyggere, men »den holdes for at have den sundeste beliggenhed i Sjælland, og vælges derfor af mange til opholdssted for sommeren«, skrev en forfatter i 1831. Landliggeriet ved Fredensborg var så småt begyndt allerede i Juliane Maries tid. En af dem, der på den tid tilbragte mange somre her, var kgl. skuespiller Michael Rosing, som under udflytningen anbragte

Mange af Fredensborgvejens gamle broer findes endnu, som her Ebbekøbbroen over Langstrup Å. (Foto: T. Topsøe-Jensen)





Ingen betalte bompunge med glæde. Her ses bommen ved Hørsholm med bomhuset til venstre. På væggen sidder en tavle, der viser taksterne for at køre på vejen. Hørsholm Egnsmuseum.

sig med kone og mange børn øverst på toppen af det mægtige flyttelæs. Og sådan foregik flytningerne til sommeropholdet endnu langt op i forrige århundrede.

En af dem, der som barn i 1840'erne oplevede det, var W. Schorn. Det gjaldt om, skriver han, at være oppe det meste af natten, så man kunne være parat, når fragtmændene stillede kl. 5 om morgenen for at pakke og stuve alt det, som skulle med. Når det var gjort, kom det store øjeblik, da familiens medlemmer skulle entre op ad en lille jernstige for at blive presset ned på de »højest umagelige sæder« – og så begyndte den uforglemmelige kørsel ud ad kongevejen. »Hvor havde man dog tid til dengang at nyde landskabets skønheder!« Uforglemmelig syntes ham også det øjeblik, da man træt af at sidde sammenstuvet så længe

endelig øjnede det første bedested: »Hvor nød man dog under indkørslen i rejsestalden, ved de første skump-lende stød af vognen mod de dårlige bro-lægning derinde, den forfriskende, kølende luft og lugten fra de allerede opstaldede heste. Og frokosten inde i kroens gæstestue med den underlige, ubestemmelige lugt, en blanding af alt, hvad der er ubehageligt for næsen; og dog, hvor står den hyggelig for erindringerne.« Der bededes flere gange undervejs og først hen på eftermiddagen ankom familien til Fredensborg, hvor den skulle bo i smeden Browns hus.

#### *Andre besøgende i Fredensborg*

For dem, der ville til Fredensborg med offentlige befordringer, var der ikke store muligheder. Rigtig nok blev der i

1777 sat en daglig agende post igang mellem København og Helsingør, og da den kørte over Hørsholm, kunne man da komme så langt. Vognen afgik kl. 8 om morgenen, men pladsen var begrænset og rejsen dyr.

Godt 50 år senere så det bedre ud. Så kunne man hver dag komme til Hørsholm med Helsingørpostens store fine karet, der havde »9 lukkede og 4 åbne pladser«. Men i Hørsholm måtte man sige farvel til kareten, og så kunne man én gang om ugen, »om lørdagen«, fortsætte til Fredensborg med den ikke nær så fine almindelige pakkepost. Men forbindelserne blev stadig bedre, og omkring 1850 var der to gange om ugen dagpost direkte til Fredensborg.

I. C. Lange hed en mand, der i 1820'erne boede i Fredensborg. I nogle breve har han fortalt lidt om, hvordan





Fredensborgvejen indtil Rudersdal havde endnu omkring år 1900 bevaret sit gamle udseende. Ved foden af bakken lå Røjels bom. Postkort, ca. 1900.

livet formede sig i den lille by. Han fortæller, at ganske vist fik byen vinterven igennem daglig besøg fra hele omegnen, ja »ofte endda fra København, uagtet her hverken er hofstat eller andre ...herligheder«, – men det var måske lidt upraktisk med sådanne besøg, for det var temmelig vanskeligt at komme væk fra byen igen.

Det skyldtes, at det næsten var umuligt at få vognbefordring i Fredensborg. Det var dyrt at leje en af de langsommelige bondevogne og selv om man ville slå sig sammen med bekendte om at leje en vogn, ville det ikke hjælpe meget, da vognene, når de ikke blev brugt i landbruget, næsten altid var optaget af bøndernes kørsler til hovedstaden med korn og brændsel. Derimod var det let nok at få kørelejlighed hjem igen med en af de bondevogne, der var kommet af med varerne.

Lange havde selv engang mødt en af bøndervognene, der var på vej til København. Han skulle hjem til Fredensborg i sin vogn, men da han kom til Rudersdal, blev han så betaget

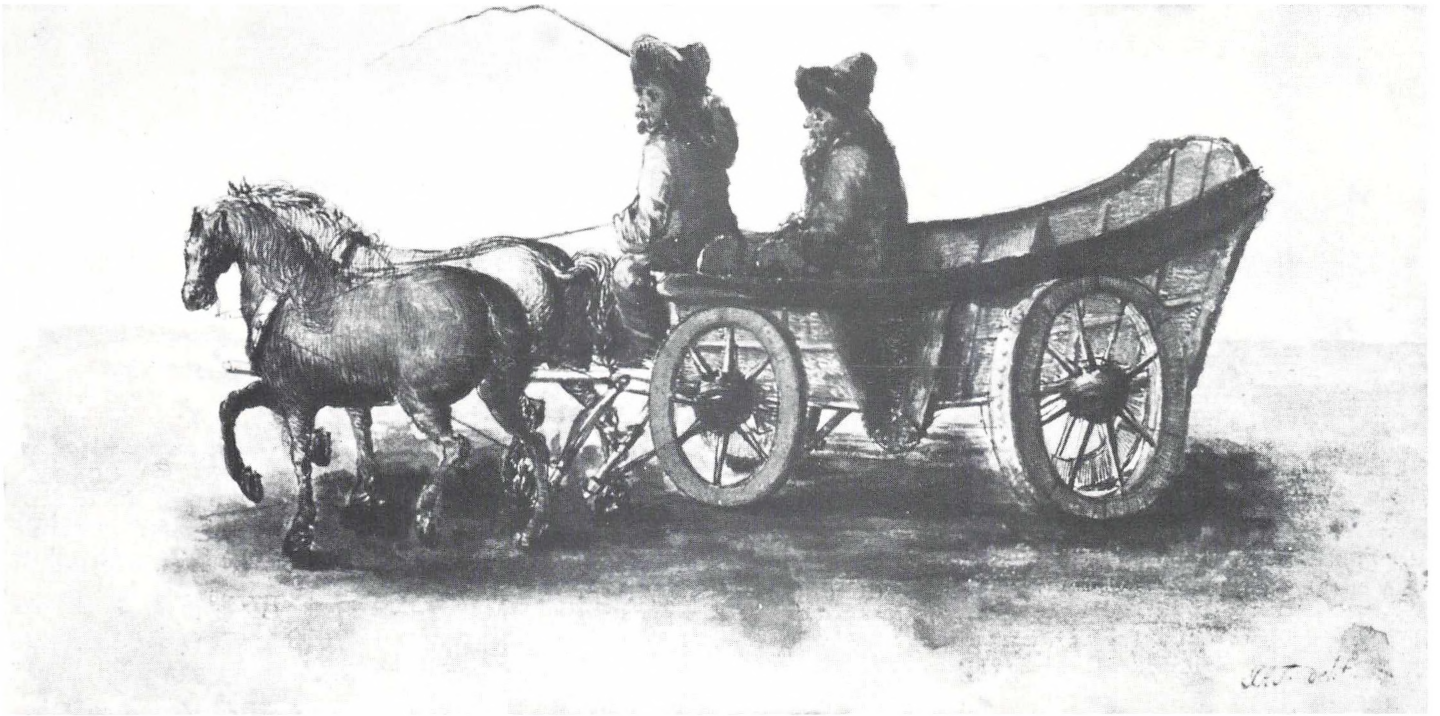
af skovensomheden og efterårsfarverne i Rude skov, at han lod vognen køre i forvejen til Hørsholm for selv at gå genne skoven og nyde naturen og

betragte »de mange små bakker, som udgøre landevejen gennem denne skov, der yndigen hæve sig bag hverandre«. Her mødte han bondevognen, der sindigt kom agende med tørv til byen. Han så på de udslidte trækdyr og på tørvelæsset og fik lidt medlidenhed med bønderne, som skulle age den lange vej til hovedstaden« skønt han kun måtte vente at få tørvemassen betalt og lidet eller intet for sin flid og møje«.

Men Lange var noget forarget over den trevenhed og vrangvilje, de kørende bønder udviste over for »folk uden for deres stand«, og som ytrede sig ved, at de aldeles ikke ænsede fod-



Helmilestenene langs vejen var hugget i norsk mamor af hofstenhugger J. P. Pfeiffer. Materialet var lidet modstandsdygtigt, og stenene forvitrede hurtigt. Tegning: Martin Rørbye.



gængere, men kørte rask til, så de gående måtte se, hvorledes de bedst kunne undgå faren. Præsten i Blovst-rød, J. Junge, har også givet udtryk for utilfredshed med bøndernes kørsel og mente, at kapkørsel var en sand lidenskab hos de nordsjællandske bønder. Særlig galt var det med kulsvi-erne, som han på kongevejen havde set jage forbi hinanden som på gloende hjul. For at kunne det, fortæller han, vover de endog livet, og han havde set dem, som satte sig til rette på hamlen med benene hen over vognstangen og således anbragt piske løs på hestene. Han beklagede, at dette »grusomme raseri« skulle gå ud over så ædle skab-ninger som heste, som på de gamle »moradslignende« veje.

#### *På vandring til Fredensborg*

Mange mente, at den nemmeste måde at komme til Fredensborg på, trods alt nok var at gå – og var vejen end lang, så tog man turen med godt humør. Nogle af dem, der gik derop har fortalt om turen. En af dem var senere kam-merråd Michael Julius Rosing, ældste søn af den ovenfor omtalte kgl. skue-spiller Michael Rosing. Kammerråd Rosing var som ung ansat på et told-

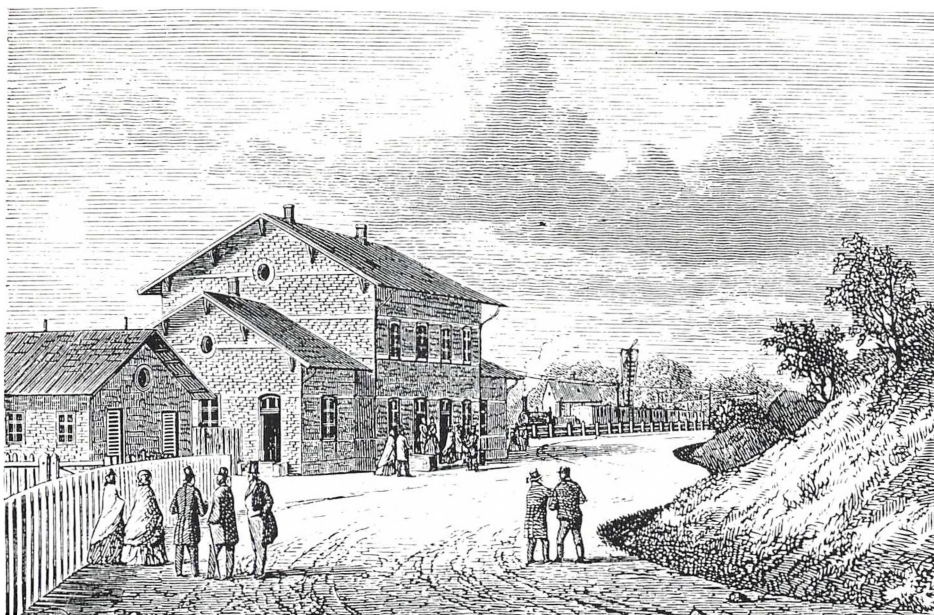
Mange betragtede kulsviere, som det man i dag kalder »trafikbøller«. For fodgængerer gjaldt det om at komme væk, når beskænkede kulsviere jog ud af kongevejen »som på gloende hjul«. Nationalmuseet.

kontor, og da han var en dygtig ung mand, så foreslog hans foresatte, som var ham venligt stemt, ham en dag, at holde fri nogle dage, så han kunne be-søge sine forældre i Fredensborg. Og det lod Rosing sig ikke sige to gange. Det var en lørdag formiddag, fortæller

han, og da han ikke ville vente til kl. 1, hvor han kunne få kørejlighed, be-gav han sig straks afsted, kun ledsaget af sin tro hund Mustapha. Det var en meget varm dag, så alle vogne kørte ganske langsomt. Udenfor Nørreallé kom han til at gå ved siden af en bonde,

Nord for Hørsholm ser vejen stadig ud, som den gjorde, da den blev anlagt, med lange lige strækninger, der følger terrænet. Billedet viser udsigten nord for Hesselrød. (Foto: T. Topsøe-Jensen)





Straks da Nordbanen blev åbnet i sommeren 1864, søgte mange rejsende fra vejen til jernbanen – og Fredensborg blev nu for alvor et turistmål. Medvirkende hertil var en lille »Vejleder paa den nordsjællandske Jernbane«, der udkom samme år, og hvorfra denne illustration af Fredensborg station er hentet.

der kørte for en gammel artilleriofficer, der, fortæller Rosing, »ikke bød mig plads, og jeg anmodede heller ikke herom« – men Rosing fulgte ham side om side lige dertil, hvor vejen går af til Fredensborg. Turen var lang og varmen stærk og generede da også den unge Rosing noget, men »min vej føre mig til det kære hjem på Fredensborg; jeg var ung og frisk, hvor skulle jeg da agte på besværligheder?«.

Kgl. skuespiller Michael Wiehe, der var barnebarn af Michael Rosing ville engang som ganske ung besøge mormoderen, skuespillerinde Johanne Rosing, som om sommeren stadig boede i Fredensborg. Han havde i forvejen meddelt, hvilken dag han ville komme, men da det kneb med penge til vogn, ville han gå derud. Han viste sig imidlertid ikke – og stor var skuffelsen, indtil det pludselig lød, at nu var han kommet, og at han var gået fra København! Der var bare sket det, at han ved Rudersdal havde taget fejl af vejen og gået over Hillerød, hvorved turen var blevet forlænget med over en mil. Men nu var han her, »varm og træt og glad og smuk«, som den unge Emilie Thorsen, hans senere kone, skrev.

Emilie Wiehe har også fortalt om en anden lille episode, der viser noget om, hvor besværligt det var at komme fra Fredensborg. Engang omkring 1840 var Wiehe en sviptur derude, men skulle allerede næste dag være til prøve på teatret. Han ville derfor tilbage på en hurtig, men dog nogenlunde billig måde – og bestemte sig for næste morgen at gå til Humlebæk og derfra tage morgendampskibet fra Helsingør. Altså gik han hjemmefra kl. 5 om morgenen – og Emilie fulgte ham indtil Asminderødvejen og herfra så hun ham endnu engang svinge med hatten, inden han drejede ind gennem Asminderød by.

Mange andre har fortalt om vandreture ad Fredensborgvejen og om små oplevelser på turen. Det hændte, at man ufrivilligt kom til at gå her, som en englænder, der 1804 var på vej fra København til Helsingør, men gik galt af vejen og først nåede bestemmelsesstedet efter omvejen over Fredensborg. Sommetider »snød« man lidt, som Lauritz Engelstoft og hans kammerat, der ikke gad gå fra Hørsholm til Fredensborg, men fik en bonde til at tage dem med.

Færdslen på Fredensborgvejen havde aldrig været stor – og den vedblev at være ringe gennem hele forrige århundrede. Det ses blandt andet af størrelsen af de beløb, der blev betalt for forpagtningen af landevejsbommene. De viser f.eks., at beløbet for bommen ved Hesselrød var langt mindre end det tilsvarende beløb for bommen ved Hørsholm, som igen lå langt under beløbet for bommen ved Geels bakke.

Den 8. juni 1864 skete der så noget, der hurtigt fik færdslen på vejen til at falde yderligere. Da åbnedes jernbanen fra København over Hillerød til Helsingør. Der var de første år tre tog i hver retning med afgang fra København og Helsingør kl. 8 og 11.30 formiddag og kl. 7.30 om eftermiddagen. Køretiden fra København til Fredensborg var 1 time og 35 minutter. Men allerede i sommeren 1867 blev denne beskedne køreplan udvidet således, at der nu var fem tog daglig i hver retning.

En så hurtig befordring trak de rejsende væk fra vejen til jernbanen. Derimod viste det sig, at godstrafikken de første år ikke blev tiltrukket af jernbanen, og at f.eks. landboerne fortsatte med at sende deres produkter til hovedstaden med egne køretøjer. Det var banens ledelse naturligvis noget utilfreds med og sendte derfor alle banens »stationsforvaltere« en opfordring til at søge forbindelse med de største landbrugere for at få dem til at benytte banen.

Det gav resultat – og få år efter banens åbning kunne amtsvejvæsenet i Frederiksborg amt konstatere, at vejens betydning var aftaget kendeligt, og at sliddet på kørebanen nu var ringe. Vedligeholdelsen blev tilsvarende mindre, men nye vanskeligheder meldte sig: græsset begyndte at brede sig på vejbanen, ja hist og her kunne man endog møde strunkne rugstrå midt på kørebanen.

Hvileperioden blev dog kun af begrænset varighed – og nu er vejen så levende som nogensinde.

# Tipoldefars mindeblad

Af Ove Rasmussen

For et par år siden kom to unge mænd på omkring 30 år på mit kontor for at få ordnet skiftet efter deres far, som pludselig var død, 56 år gammel.

De to var mig ubekendte, men da vi havde talt lidt om den afdøde far, blev jeg klar over, at jeg som ung student havde set ham, da han var 2 år gammel, stå og hoppe i sofaen til nogen forargelse for min mor under et familiebesøg derhjemme.

Jeg kunne videre fortælle de to unge mænd, at deres farfar, som stadig var i live, havde været min ældste brors nære barndoms- og ungdomsven, og at deres oldefar var mine forældres nære bekendt fra deres unge dage, og at han i 1960'erne kom her på kontoret for at få ordnet selvangivelse o.l.

Men også *hans* far, altså de to brødres tipoldefar, en sirlig gammel herre med sort kalot og hvidt profetskæg, havde jeg set nogle gange, da jeg var dreng, og da en af brødrene fortalte, at han havde to små sønner, opfordrede jeg ham til ved lejlighed at tage dem med på kontoret, så de kunne træffe en lyslevende person, der havde kendt deres tiptipoldefar, der var født for over halvandet hundrede år siden, og jeg måtte da føle mig som en hel patriark.

Den gamle, der var født i 1825, havde været smed på godset Lerchenborg, men han lignede, da han døde i 1916, mere en pastor emeritus. Han var dekoreret, dels for en redningsdåd på Kalundborgfjord og dels som veteran fra krigen i 1948-50, hvor han bl.a. havde deltaget i det sejrige udfald fra Fredericia, den 6. juli 1849.

Herom havde han skrevet et »mindeblad« med beskrivelse af, hvorledes han om morgenen efter kampens afslutning havde fundet en smuk ung løjtnant, dræbt af et skud gennem ho-

vedet, og havde plukket en blomst, som var vædet af den faldnes blod, og den havde han klæbet på det beskrevne ark, som han i maj 1915 havde ladet indramme. Det fandtes nu i dødsboet og blev med arvingernes indforståelse skænket til Fredericia Museum.

Om sine soldatererindringer havde han i 1899 skrevet en lille bog, og jeg kunne huske, at man i familien talte om dengang, han var oppe og forære den til kongen, Chr. d. 9.

Af bogen fandtes i dødsboet et slidt eksemplar, som jeg lånte, og den viste sig at være særdeles velskrevet, med levende beskrivelser og mange personlige refleksioner, der viste, at det har været en vågen og moden ung almuesmand, der i begyndelsen af tyverne gjorde sine iagttagelser, og en åndsfrisk gammel herre, der 50 år senere nedskrev sin beretning herom.

Af de 100 sider var der to afsnit, som havde en særlig interesse for os nordsjællændere, og som jeg derfor her skal referere:

Her berettes om, hvorledes forfatterens afdeling, 2. jægerkorps, efter at have været i felten kom tilbage til garnisonen i Helsingør i november 1848, og at det ældre mandskab straks blev hjemsendt, mens de yngre, bl.a. forfatteren, måtte blive i tjenesten, som beskrives i et meget levende sprog.

»Vagten i den gamle Vagtstue, der var i Porten i den ydre Vold om Slotet, maatte vi afgive og besørge, og det var vor mest interessante og største Beskæftigelse. Derfra udgik Poster til flere Steder paa Volden om Kronborg. En saadan Vagtstue med sine Rækker af klodsede, højryggede Træstole og sit plumpe, knudrede Bord har igjennem lange, svundne Tider kunnet af-

give mange morsomme Optrin inden for sine fire Vægge, baade ved Dag og ved Nat, der igjennem Tiderne ligesom staaende gaar igjen fra Slægt til Slægt. Ogsaa inden for vor Vagtkreds var der imellem morsomt at være, men det er ogsaa næsten en nødvendig Ting; der ligesom kræves en Afbrydelse af det ensformige Vagtliv en Gang imellem, for ellers vilde Tiden blive alt for lang og kjedsommelig for en Samling af unge Mennesker«. Og han fortsætter med at gengive de tanker, han har gjort sig under ensomme nattevagter på volden.

Under tjenesten kunne man også blive kommanderet til »at trække med Slaver, en styg Bestilling«. Forklaringen er, at der på Kronborg befandt sig ca. 30 mænd, der for almindelig, civil kriminalitet var dømt til slaveri, d.v.s. tvangsarbejde på livstid eller for et åremål (således gik det jo Ole Kollerøds to medskyldige i mordet i Nymølle). De var indlogeret i kassematterne under volden, mens »Slavesergenten, som havde det daglige Opsyn med dem, boede ved Siden af Slaverne i en net lille Lejlighed«.

Når et par af fangerne skulle ud på arbejde under opsyn af en soldat, måtte han først med dem ind hos sergenten, hvor der blev oplæst en drabelig formular om slavernes absolutte lydighed overfor soldaten, der om fornødent var berettiget til at dræbe dem, og for at gøre det helt tydeligt for dem skulle han i deres påsyn lade geværet. Han selv har åbenbart fundet ceremonien noget dystert, men tilføjer: »Det lod ikke til, at Sergentens Oplæsning gjorde det allermindste Indtryk paa Slaverne, men de havde jo ogsaa hørt og set det samme mange Gange før«.

Underjæger Jensen beretter om, at han engang var sat til at have opsyn med to slaver, der skulle udføre noget stenarbejde på Kronborgs udenværker. Den ene var en 70-årig fhv. holstensk sergent, der »havde slaaet for hårdt paa en Rekrut, saa han var død deraf, og derfor var dømt paa Livstid. Hans skridt var saa taktfaste og hans

Holdning saa stram, at ingen militær Person gjorde det bedre«. Den unge soldat mente, at det var så pålidelige personer, at han »ikke behøvede at hænge lige over dem hele Tiden«, men med eet var den gamle væk, og kammeraten erklærede med et drilsk grin, at det kendte han ikke noget til. For at finde den undvegne måtte soldaten under trussel med geværet tage den anden slave med, og snart så de holsteneren gå ganske roligt nede ved stranden. Da de kom ned til ham, sagde han blot, at han var kommet til at længes umådeligt efter en gang igen at føle søvand i ansigtet, og vagten nænnede ikke at nægte ham opfyldelsen af dette ønske. Forfatteren tilføjer i denne forbindelse nogle tænksomme, humane betragtninger over disse medmenneskers hårde skæbne, men tilføjer som noget ganske selvfølgeligt, at de begge under episoden blev pryglet med geværkolben, den gamle dog ikke så meget på grund af hans alder!

Med sans for tidens frihedsrørelser skrives der udførligt og med indignation om, at det »i gamle Dage, før 1848« havde været skik, at kommandersergentens madam fik overladt soldater til børnepasning, husarbejde o.l., men at »Frihedens Luftning var begyndt at trænge ind over Danmark og havde viist sin gode Virkning paa mange Omraader; ogsaa i Soldaternes Rækker var den begyndt at trænge ind og live op og at kaste over Bord mange uheldige Vaner og Skikke fra gammel Tid, og deriblandt den ovenomtalte; men sligt Ukrudt havde dybtgaaende Rødder og var ikke let at faa Bugt med, dog med Tiden vil det nok ske«. Derfor tilføjes det også filosofisk, at det ikke var klogt at undslå sig for noget, sergenten ville have, da det »let vilde og maatte drage sine mindre behagelige Følger efter sig, enten paa den ene eller anden Maade.«

Men inden der var gået en måned, var freden forbi. Det hjempermitterede mandskab blev genindkaldt – »det var for anden Gang, at mange af dem maatte forlade Kone og Børn for

maaske aldrig at se dem mere«–, alle blev feltmæssigt udrustet, og så tog man med sang og bægerklang afsked med Helsingør for at drage til fronten i Jylland.

I det andet kapitel, jeg udvalgte, berettes om krigen i Jylland. Mit valg skyldes omtalen af en nordsjællandsk soldat, som deltog i krigen. Der oplyses intet om hans lovlige for- og efternavn, men han kaldes i bogen – som han kaldtes i hæren – »ved sit Bynavn Vinderød, en By i Frederiksborg Amt«.

Han betegnes som »en ældre Person, der havde lært som Soldat nogle Aar tidligere« og som var blevet taget til fange i 1948.

Han var senere blevet frigivet, var blevet dannebrogsmænd og var nu tilbage i sin gamle afdeling, 4. kompagni. Vinderød var ikke meget for pudsning og den slags, hvilket tydeligt sås på hans mundering, der passede godt til »hans hele Figur, som just ikke var tiltalende«. Man aner, at forfatteren i denne henseende var helt anderledes.

Han var heller ikke nogen svoren tilhænger af alt for megen disciplin, for »Vinderød havde den ejendommelige Vane, at han, naar en Fægtning begyndte og var kommen godt i Gang, og Kuglerne begyndte at synge deres Sang om Ørene paa os, ikke mere var paa sin Plads, der nu blev ham alt for snæver og indskrænket. Ved første Lejlighed forlod han Geledet og sin Rodekammerat og søgte hen paa Steder, hvor han mente, der var mere at se og mere Sjøv, som han kaldte det, i det hele, hvor det gik værst til. Naar saa Slaget eller Fægtningen var forbi, kom Vinderød igjen tilbage til sit Kompagni og indtog sin sædvanlige Plads«.

Trods gentagne påmindelser fastholdt Vinderød denne form for individuel krigsførelse, som han ved sin tilbagekomst gav farverige og stærkt påskønnede beretninger om til kammeraterne.

I april 1849 havde han været blandt de allerførste, der, inden kompagniet nåede ind i Gråsten, havde jaget fjen-

den ud af byen, og undervejs havde han skudt en tysker ned fra en lofts-bjælke, hvor han sad på lur.

Under slaget ved Fredericia d. 6. juli har han åbenbart rigtigt været i aktion, og hans efterfølgende beretning om de utrolige, mest gruelige ting, han havde set og oplevet, blev ekstra dramatisk, fordi hans ansigt var indsmurt i sved, blod fra et strejfsår og krudt, som var spildt, når han altfor hidsigt bed patrollerne itu til sit forladegevær.

Men om d. 8. august s. å. kom Vinderød ikke til at afgive nogen beretning. Kammeraterne måtte efter selvsyn danne sig en forestilling om det passerede.

Man havde gjort et udfald fra Dannevirke, men jægerkorpset måtte gå i dækning bag et stengærde, da der et halvt hundrede alen længere fremme var etableret et forhug, d.v.s. fældede træer, som spærrede vejen, der her forløb med en sø på den ene side og et hus på den anden. Træerne vendte toppene mod angriberne, og såvel dette skjul som husets vinduer og tag var besat med skytter.

Efter nogen tid blev fjenden så hårdt trængt på andre frontafsnit, at man måtte trække sig tilbage og frivilligt rømmede stillingen, så jægerne uden at løsne et skud kunne gå frem til den, men lige foran den fandt de en død dansk soldat, liggende på ryggen med et skudsår i brystet tæt ved sin dannebrogssorden.

Det blev hurtigt opklaret, at det var Vinderød fra 4. kompagni, der åbenbart helt alene havde været på færde, før jægerne nåede frem til deres stengærde.

Forfatteren bemærker, at »man ikke kan forstaa, hvor et Menneske ene kan gaa imod et Forhug, hvor Hundreder af Bøssepiber stikke frem, parate til Skud; det er jo at gaa den sikre Død i Møde uden at gjøre den allermindste Gavn«. Men så tilføjes med overbærende tolerance: »Nu hviler Vinderød i Slesvigs Jord; han hviler i Fred som saa mange af hans tro og tapre Kammerater«.

# Eremitagen i Esrum Sø

Af Niels Richter-Friis

Ude i vandet, bygget på pæle, lå Eremitagen. I dag er kun Jardins to smukke Thepavilloner tilbage.

Artiklen koncentrerer sig om denne ene plet i Fredensborg Slotspark; rig på historie, rig på arkitektonisk ypperlighed og rig på naturskønhed.

Nu som tidligere er det Fredensborg Slot, turisterne flokkes om, når de er på de kanter, og sjældent når de længere, før busserne ildelugtende haster videre på deres rundtur. Men ikke engang en kilometer længere vestpå, nede ved Esrum Sø, ligger der en vidunderlig plet; der, hvor de to Thepavilloner stadig knejser på skræntens top.

Min historie begynder i Frederik IV's tid, hvor der herskede et helt anderledes liv på søen end nogensinde tidligere. Bag Skipperhusets vældige porte lå kongens mærkværdige lystyacht; det var et fladbundet, gondollignende fartøj med overdækket glaskahyt. Med både fokke- og stormast, og med plads til otte chaluproere. Om bord på dette enestående skib havde man i sandhed standsmæssige rammer, når man nød livet på Esrum Sø's vover, og når man afholdt jagter på søens fugle.

Frederik IV's lystyacht blev bygget i 1725, og det prægtige Skipperhus stod færdigt i 1726. Men allerede er par år tidligere, nemlig i 1722 var der gang i byggeriet ved søbredden godt en halv kilometer længere mod nord. Kildematerialerne taler om »Flaader og om Nedramning af Pæle«. Johann Cornelius Krieger må have været landets mest ophængte arkitekt det år, for

også Fredensborg Slot stod umiddelbart foran sin indvielse. I januar 1723 fortsætter arbejdet ved søen med nedramning af pæle, denne gang mere praktisk på den tilfrosne sø, og derefter opfører man en bygning på pælene, som står færdig samme års sommer. En ny bygning er det nu ikke; der er tale om flytning af en pavillon, der tidligere var blevet opført på Ridebanen. Krieger ombyggede denne pavillon til Eremitagen.

## Eremitagen

Fra tre samtidige afbildninger, alle gengivet her i artiklen, kan vi danne os et indtryk af, hvorledes denne Eremitage så ud:

Det var et ottekantet lysthus, bygget på en bro ud i søen. De samtidige regnskaber oplyser, at bygningen var

Denne afbildning af Eremitagen har vist ikke været trykt tidligere, i hvert fald ikke i »Eremitage-sammenhæng«.

Det er et udsnit af en stor damask-dug, som nu befinder sig i Göteborg. Dugen har tilhørt samme taffelsæt som Rosenborg-servietten.

Modsat de to andre afbildninger ser man tydeligt, at der også var en såkaldt »Wasser-Altan« på nordsiden.

Lakajen med krampe i armen og den kongelige lystyacht er fast inventar på alle tre afbildninger. Men det er næsten også det eneste, de implicerede kunstnere har været helt enige om.

af »murede Tavle i Bindingsværk«. Man kan se, at der var to stokværk; Kælderen var indrettet som anretterværelse, hvorfra måltiderne ved hjælp af en eremitagemaskine kunne transporteres op til herskerne i det øverste stokværk. Man ved, at der var en ringformet bordplade, og det runde hul i midten passede nøjagtigt til sølvbakken, der kom op gennem gulvet nedefra. Kongen og hans selskab har altså i fred og ro (»en eremitage«) kunnet spise her i dette pragtfuldt udstyrede gemak; panelerne var lakgrønne med forgyldte lister, væggene havde stukværk, og der var 12 højryggede gyldenlæderstole.

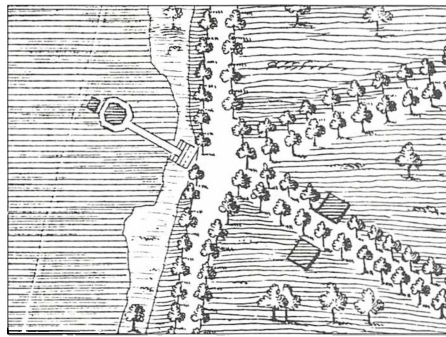
Udvendigt var lysthuset malet i grønt og hvidt, og på alle tre afbildninger ser man tydeligt den omkransende balustrade, en såkaldt »Wasser-Altan«.

På farvebilledet kan man se nogle trin ned til en landgangsbro, således at herlighederne også kunne frekventeres ad søvejen. Men alle de tre afbildninger har væsentlige forskelle på dette punkt. Man har ment, at damask-servietten nok måtte være mest nøjagtig, men det er jeg ikke sikker på er rigtigt, for der er stor uenighed imellem de to vævninger, og tidligere »forskere i emnet« har kun haft kendskab til servietten og ikke til dugen. Men under alle omstændigheder er det den tredje afbildning, altså den, der er gengivet i farver, der er langt den morsomste. Willars, der er ophavsmand til denne Rosenborg-akvarel, er just ikke mest kendt for sin troværdighed. Han var i 1725 for vold og pengeafpresning



Udsnit fra en af Den danske Vitruvius' tavler. Man kan se den ottekantede Eremitage og yderst det firkantede Anglehus.

Vi har her et bevis for, at der vitterligt var to bygninger. Og i Vitruvius står der at læse: »Ved Enden af en anden Allee seer man den saa kaldede Eremitage, med et tilbygget Angel-Huus, som hviler paa adskillige i Søe-Grunden nedrammede Pæle. Her plejer det Kongl. Herskab undertiden at holde Taffel, og at forlyste sig med at angle, og deslige Tidsfordriv.«



blevet dømt til fire års ufrivilligt ophold på Munkholm Statsfængsel i Norge (der, hvor tidligere også Griffenfeld sad fængslet). Han undveg, men blev pågrebet og stillet for en krigsret, og under fangenskab har han efter hukommelsen udført sin lille akvarel, som han tilsendte kongen med anmodning om benådning.

Det er Willars selv, der »billedlig talt« er faldet i vandet, og den kæn-trede båd bærer hans navn. Det kom til at gå, som han ønskede, at »kongen trak ham i land«, for han blev frigivet, vist navnlig fordi dronning Anna Sophie gik i forbøn for ham; dronningen står under den skjærmende parasol, der i tilbørlig afstand holdes af en lakaj.

Slottet har Willars rykket næsten helt ned til bredden af søen, der snarere ligner en smal fjord, og den kongelige lystyacht og en hvid kronhjort understreger Willars' ydmyghed i forhold til al den kongelige pragt. Nogen

kunstner var han sandt for dyden ikke, men slagfærdig og morsom er til gengæld denne helt utraditionelle ansøgning om benådning.

Esrum Sø's lystfiskere fortæller, at stedet her er en af de bedste fangstpladser overhovedet på søen. Men selv de mest hårrejsende lystfiskerhistorier om søens navnkundige uhyre af en gedde, kaldet »Archibald«, blegner, sammenlignet med historien bag Willars lille akvarel.

Den Danske Vitruvius fra 1749 omtaler en senere tilbygning, nemlig et Anglehus, og Vitruvius' plan over Slotsparken viser tydeligt det lille firkantede Anglehus, som overdækkede det yderste af anlægsbroen. Det mægtigt anlagte kongepar måtte have tag over hovedet, selv når de fiskede.

Der er nogen mystik omkring dette Anglehus, for kildematerialerne for-

tæller, at Krieger byggede det i 1725, og så er det jo mærkeligt, at det ikke er med på nogen af de tre afbildninger, som alle er dateret et par år senere.

Men, som sagt, Willars opholdt sig i 1725 i Norge, og hvad angår vævningerne, er forklaringen måske den, at dugen og servietten var dele af et større taffelsæt og derfor kan være dateret senere.

Der har i tidens løb også været en del mystik omkring Eremitagens placering. Valdemar Seger skrev f.eks. i 1925, at den måtte have ligget på land, oven for de to pavilloner, fordi der umuligt kunne have været en kældertage med eremitagemaskineri under broen. Men Eremitagen lå vitterligt ude i vandet, og navnlig Rosenborg-servietten viser helt tydeligt, at der var kældervinduer. Vitruvius-tegningen viser også helt tydeligt, at både Eremitage og Anglehus har ligget i vandet, herom ingen tvivl.

Hvorledes det hele har kunnet holde stand mod de til tider meget kraftige isskruninger er noget af en gåde, og den udsatte og fugtige beliggenhed må også have stillet store krav til vedligeholdelsen. Efter Frederik IV's død i 1730 bliver interessen for stedet mindre, men først i 1771 nedrives Eremitagen sammen med Anglehuset og bro

Damask-vævning, som viser Eremitagen i Esrum Sø. Den kongelige serviet ligger nu i Rosenborgs magasiner og tilhører et større taffelsæt. Man brugte store servietter dengang; næsten 1×1 meter er målene.

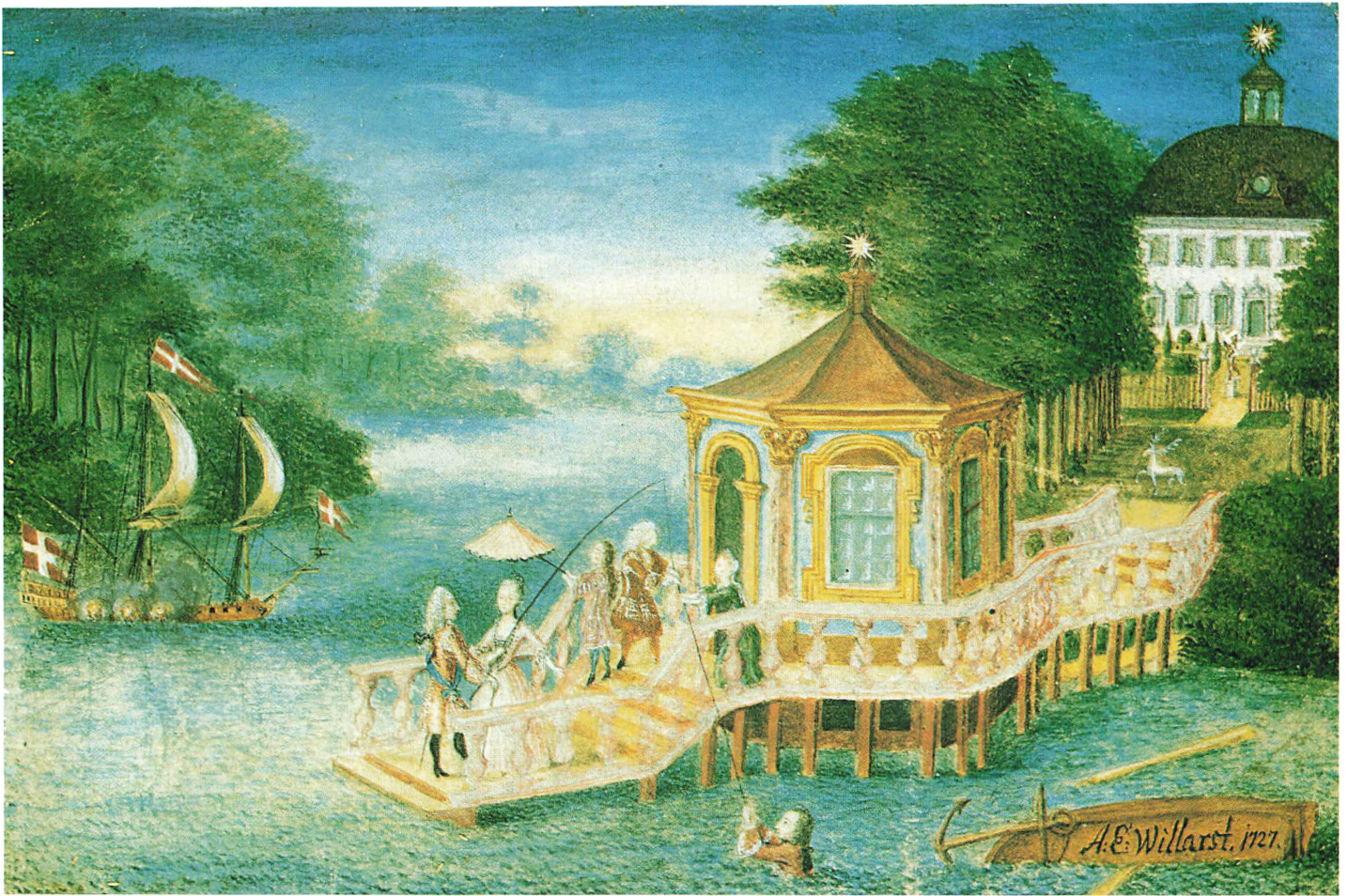
Når man ser en sådan damask-vævning »in natura«, er det faktisk svært at se noget som helst, for motivet fremkommer alene som en ændret struktur i vævningen, og det hele er i samme farve. Men ved at holde servietten op mod en mørk baggrund og ved at eksperimentere lidt med belysningen, kan resultatet blive så tydeligt, som her gengivet.

Ligesom tilfældet er ved Rosenborgs Willars-akvarel, må også denne kunstner siges at have haft fantasien i orden, og om nogen arkitekttegning er der ikke tale. Men vi får et godt indtryk af Eremitagens udseende, og også et indtryk af tidens maritime udfoldelser på søen. Den kongelige lystyacht må være den øverst til højre, for som jeg skrev i indledningen, ved man, at den havde en overdækket kahyt.

Kajakken er inspireret af to grønlanderes besøg i 1724, hvor de gav en opvisning af deres færdigheder på søen.

Lakajen, der holder den skyggende parasol, synes at have været fast inventar. For han er også med på de andre afbildninger, og det kan umuligt være et sammenfald af tilfældigheder. Det fortæller noget om kongefamilien; forvænt og skrøbelig var den.





Denne akvarel fra 1727 af Adam Edvard Willars hænger nu i Frederik IV's sal på Rosenborg. Det vil sige kun i vinterhalvåret, for om sommeren er man så fornuftig at lægge den i en skuffe, så farverne ikke bleges. Akvarellen er ganske lille, i virkeligheden endnu mindre, end her gengivet.

Det er hverken kunstnerisk kvalitet eller topografisk saglighed, der er i højsædet hos Willars. Men vi kan se, sådan nogenlunde da, hvordan Frederik IV's Eremitage fra 1722 har set ud, og akvarellen har en mageløs morsom historie, for den var faktisk en slags benådningsansøgning for Willars, således som det er beskrevet i teksten.

Til venstre ser vi kongens lystyacht, som er stævnet ud fra Skipperhusets skærmende mure. Heller ikke her må vi forvente den store saglighed, og der er absolut visse uoverensstemmelser med den mere korrekte beskrivelse af dette prægtige fartøj i artiklens begyndelse.

Esrum Sø har fået et tryk-seksten, og slottet har holdt flyttedag, ned i vandkanten, så man ordentlig kan få det at se; i virkeligheden er det en udmattende tur der op. Udmattet og godt om i armene må til gengæld den lakaj være, som holder den skærmende solparasol over Anna Sophies hoved. Kongens tamme hvide hind har til anledningen fået gevir på. Men vigtigst for kunstneren har været den symbolik, der ligger i, at det er lykkedes ham at få fat i Kongens fiskesnøre. Jo, der er både »bid« og vid i dette billede.

For fuldstændighedens skyld skal det bemærkes, at stedet gennem tiderne har beholdt sit navn: »Eremitagen«. Og de to Thehuse, som næste afsnit handler om, kaldes også »Eremitage-pavillonerner« eller slet og ret »Eremitagerne«. Men nu ved vi, hvorfra disse navne stammer.

### *Thehusene*

På skrænten oven for Eremitagen

havde Frederik IV i 1725 ladet opføre to firkantede bygninger; et køkken ved alléens sydside, og et kavalérhus lige overfor mod nord. Men disse to bygninger blev i 1765-66 gennemgribende omformede til det ydre, vi kender i dag, af den fremragende arkitekt N. H. Jardin, der som bekendt var stærkt engageret i Slotsparken. Det er rene arkitektoniske perler, han her har skabt. Om Jardin siges det, at han som ingen anden mestrede den svære kunst at få

et lille hus til at se ud af noget meget stort, og det er så sandt, som det er sagt; det er to ualmindeligt helstøbte bygninger.

Pavillonernes indre blev udformet som grotter, en skør idé, men det var ikke ualmindeligt på den tid. Den sydlige pavillon formedes i det indre cirkelrundt ved hjælp af et træskelet, som blev gipset og beklædt med kunstige muslingskaller.

Men lang levetid fik dette fyrstelige pjank ikke. For enkedronning Juliane Marie ønskede ligesom i Eremitagens dage at kunne spise ved søen, og hun lod i 1772 derfor Harsdorff ændre rummene indvendigt. Det tidligere køkken, altså den sydlige pavillon, var den mest rummelige, fordi der ikke var skillevægge, og derfor blev der her lavet spisestue i empire-stil, medens den nordlige pavillon vedblev at være kavalérhus og bevarede sin ruminddeling.

Den dag i dag kan øjet stadig frydes



over Jardins små mesterværker, og ser man godt efter, opdager man, at der udhugget i sandstenen er muslinger i indfatningernes motiv; en lille erindrings om det fordums grotteværk.

Som de står der i dag, med tilskoddede vinduer, ligesom drømmende om svundne tider, pirres nysgerrigheden. Men den besøgende går ikke glip af så meget, for de indre rum frembyder absolut ingen skønhedsåbenbaring efter at have stået ubenyttet hen i mange år.

### Kongebroen

Helt oplagt er det, at der fortsat burde være en bro på stedet efter Eremitagens endeligt i 1771. Og det kom der også, endda flere, alle med navnet Kongebroen.

Der er meget, der taler for, at den første Kongebro blev bygget kort tid efter, hvor Harsdorff jo allerede var i gang med at gøre opholdet ved søen behageligt for Juliane Marie.

Afbildinger dukker først op i 1864 i Illustreret Tidende, men om det stadig, så længe efter, er den første bro på stedet, er jeg ikke sikker på. Denne bro, som havde trægelænder, holdt stand til omkring århundredeskiftet, hvor den blev afløst af den seneste

Kongebro, som havde jerngelænder.

Men intet holder evigt, og slet ikke broer i Esum Sø. Presset fra en stor isflage under vinterstorm kan tage livet af selv en Kongebro. I 1967 ser broen farlig ud, og man er nødt til at afspærre den på grund af risiko for sammenstyrtning. De sørgelige rester rives ned samme år, og de sten, som omgav pælene, føres ind til bredden. Det var meningen, at der ved slotsgartnerens foranledning skulle udføres en søterrace, men i stedet bruges stene til kystsikring.

Nogen ny bro er der ikke råd til; andre ting var åbenbart vigtigere i de gyldne 60'ere. Der protesteres fra mange sider, og stærke kræfter sættes i gang for at få bygget en ny Kongebro. I 1968 meddeler Hofmarskallatet, der repræsenterer de »egentlige brugere«, at »Deres Majestæter Kongen og Dronningen kan bifalde et sådant initiativ«.

Over 13 år er der gået siden da, og stadig ingen Kongebro! Skuffende er det, for der burde være en bro på stedet! Ikke nødvendigvis magen til den nedrevne – selv om man stadig har de gamle jerngelænder liggende – men måske snarere en bro efter tidens formsprog. Og medens vi er i gang med

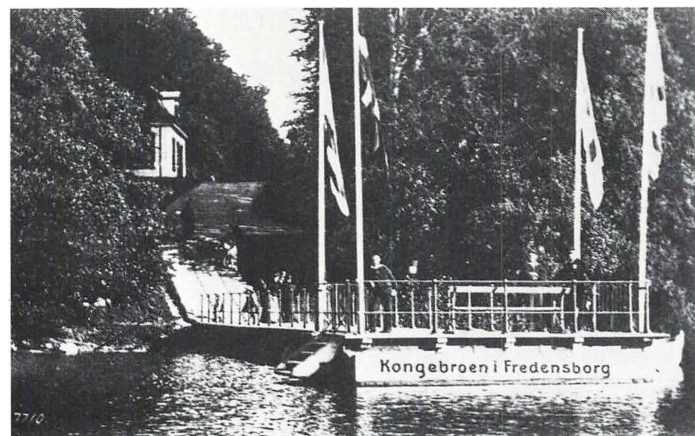
ønskesejlen, burde en ny bro i hvert fald bygges i direkte forlængelse af Eremitagealléen, og ikke som den tidligere danne en stump vinkel med alléen.

Når man står på denne lange allé, der fører op til slottet, er det ligesom om Jardins to pavilloner danner et sigtekorn. Det er de lange liniers havearkitektur, og nøjagtig ovre på den anden side af søen, i Grib Skov, fortsætter symmetriaksen. På dette sted, som hedder Dronningens Bøge, og som er nemt at finde for den besøgende, begyndte Frederik IV allerede i 1726 at anlægge en vej i nøjagtig forlængelse af Eremitagealléen. De første halvt hundrede meter dannes i dag af nogle kæmpemæssige bøgetræer, der har fået deres helt specielle form, fordi de i tidernes morgen har været brugt til tøjring af heste, som har brugt ventetiden til at gnave i dem. Ved Dronningens Bøge er der nemlig også en festplads, som blev livligt benyttet.

Tidligere var Frederik IV's vej ikke nem at følge videre i skovbunden, men for et par år siden fik statsskovvæsenet den glimrende idé at fælde, så vejen igen kom frem i dagens lys, og nu kan man derfor ikke alene følge den,

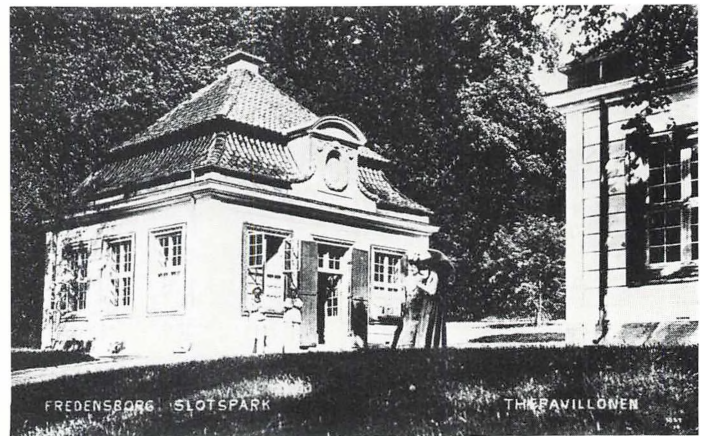
Den seneste Kongebro i Fredensborg Slotspark cirka 1915. Gedigen var den, men intet verdsligt modstår isens kraft i Esum Sø, og 1967 blev den stolte Kongebro's sidste år. Men forhåbentlig kun for en tid, for der bør være en bro på dette sted. Man kan ikke blot lade hånt om 250 års rige traditioner!

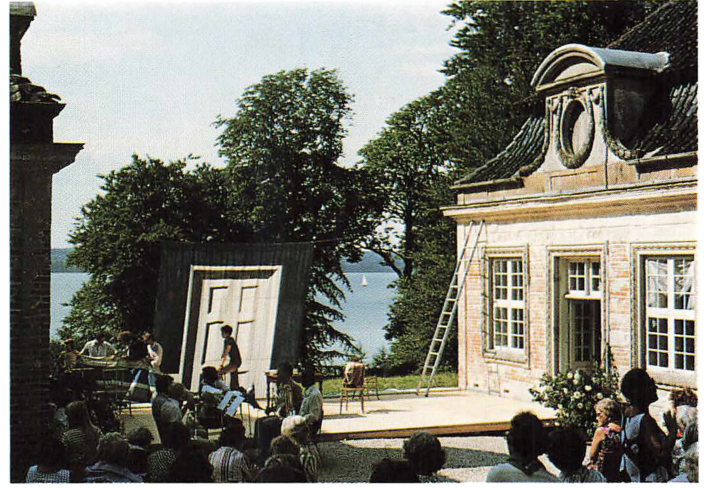
Bemærk, at broen *ikke*, som naturligt ville være, flugter med Eremitagealléen bag ved, men danner en stump vinkel med alléen. Denne »skønhedsfejl« kunne man passende rette *når* (og ikke *hvis*) den nye bro skal bygges. Postkort fra Det kgl. Bibliotek.



Jardins Thepavilloner omkring 1915. Sådan ser de stadig ud i dag, og i øjeblikket er håndværkere ved at gå dem efter i sømmene, hvad også var tiltrængt.

Under murværkets hvide puds har man fundet rester af en lysrosa farve, som også kendes i forbindelse med slottet. Kvadrene har altså en gang været røde, hvorimod hjørnepilasterne sikkert har været hvide. Så nu overvejer slotsarkitekten at genskabe disse farver, og maleren har allerede sat et par farveprøver af. Postkort fra Det kgl. Bibliotek.





Til venstre ser vi Fredensborg Sommer Teaters premiere den 19. juli 1980. Er dette kimen til en fast tradition, noget kunne tyde på det.

Fotografiet til højre er en uge senere, fra den tredje opførelse, hvor »gusen fra Esrum Sø« for en kort tid bragte aktørerne i »modvind«.

Man havde to prologer til lejligheden, men den eneste forskel var, at man var forberedt på at ændre »Og i dette sommervejr« til »Og på trods af vejret«. Men også vejret var med arrangørerne, og succés'en var ubestridelig. Det var ikke forkert, at prologen sluttede med ordene: »Nu den gamle have kroner – en dejlig leg af ord og toner«!

men gå ad den over en halv kilometer. Hvor langt dette vejanlæg egentlig skulle have været, står hen i det uvisse. Nogle har ment helt til Tisvilde, og selv om dette lyder for fantasifuldt, kunne det dog tænkes, at den skulle udgøre et led i et større vejanlæg, som endte der. Men et formål med Frederik IV's gamle vej ved Dronningens Bøge har i hvert fald været at forlænge perspektivet, når man stod på søens anden side, altså i Slotsparken.

Solnedgangen er noget nær det perfekte i Slotsparken, og den 9. august er der tale om et virkeligt plets kud. På denne dato danner den nedadgående sols glødende lysstråle i vandet en præcis bro mellem de to alléer. På denne aften »samledes tout Fredensborg for at nyde synet af den synkende Ildkugle, som lyste for Enden af Lindenes mørke Katedral«, skrev Ingeborg Buhl (i »Mosaik« fra 1960), og tidligere havde også Jacob Paludan og Sophus Bauditz skrevet herom, sidst nævnte i en novelle »Fra Kongebroen« fra 1911.

Også på den tilsvarende dato før solhverv, i den første uge af maj, går solen ned på samme sted, som et sig-

tekorn mellem Thehusene. Men virkningen er ikke helt den samme, fordi solen hele tiden har været synlig gennem de bladløse træer. Under alle omstændigheder knytter den gamle tradition sig til den 9. august. Og det er en tradition, der i de seneste år er begyndt at genopstå.

#### Mere »sceneri«

Et helt andet plets kud var det, at Fredensborg Sommer Teater sidste år fandt på at lade Thepavillonerne »blive til Theaterpavilloner« og danne rammen om opførelsen af Heibergs vaudeville »Nei«. Det kongelige Teaters kulisser og intime hygge blev erstattet af en helt anden form for kulisser, som på sin måde er lige så virkningsfulde. Under de grønne bøgetræer, i den friske luft og med scenen bade i solens projektørlys, skal der meget til at ødelægge succés'en. Og en succés blev det.

Mellem Jardins to pavilloner havde man udspændt en bagkulisse, mesterligt dekoreret af Helge Refn, og illusionen var fuldstændig; publikum blev hensat til »Justitsraadens Huus 1836«.

Undtagen en enkelt gang; lige før tredje forestilling skulle begynde, spillede »gusen fra Esrum Sø« teatergruppen et lille puds. Det blev ikke det usynlige fortæppe, der gik op, men derimod det bageste tæppe, altså bagkulissen, der nægtede at blive på sin plads, men blæste ned og atter åbnede for publikums udsigt til søens blå vandspejl mellem Thehusene. Mens Frederiksborg Brass Kvintet gav ekstra nummer, fik man dog hurtigt sat wiren på plads igen, og denne lille »modvind« satte naturligvis ekstra kolorit på den vellykkede forestilling.

Juliane Marie havde jævnligt theselskaber (deraf i øvrigt navnet), og ved disse lejligheder kunne der også være friluftskoncert, hvorimod der vist aldrig før har været teater på dette sted. Men nu synes det til gengæld at skulle blive en tradition; for den 11. juli i år var der premiere på Heibergs operette fra 1827: »Et Æventyr i Rosenborg Have« med musik af Weise. Stykket har ikke været opført siden 1927, på 100-årsdagen for uopførelsen på Det kongelige Teater, så der skrives med denne nye tradition ikke alene lokalhistorie, men også teaterhistorie.

Senest har vi været en tur helt oppe i nutiden, og min historie er ved vejs ende. På en måde har vejen ikke været så lang, for det hele har handlet om den samme plet. Den samme dejlige plet; rig på historie, rig på arkitektonisk ypperlighed, og rig på naturskønhed.

# Svend Nielsen

## Nekrolog

Folk og minder fra Nordsjælland's redaktør Svend Nielsen, af de fleste nok bedre kendt som »Bysvenden«, døde den 7. april i en alder af 71 år.

I 1976 overtog mit forlag, Dansk Bladforlag, udgivelsen af »Jul i Nordsjælland«, som publikationen den gang hed, efter Erik Gribsø, som var syg og ikke længere kunne magte opgaven. Erik Gribsø fortsatte som redaktør et enkelt år. Han døde i august 1977.

På det tidspunkt fik jeg forbindelse med redaktør Svend Nielsen, der var ansat på Frederiksborg Amts Avis' Hillerød-redaktion, og inden længe fik jeg ham overtalt til at afløse Erik Gribsø som redaktør af Folk og minder fra Nordsjælland.

Det viste sig hurtigt, at det var et

kup, jeg havde gjort. Svend kendte som ingen anden sit stof; han havde det hele i rygraden, og han havde et utal af forbindelser, han kunne trække på og få til at skrive.

Svend Nielsen gik med liv og sjæl ind for sagen, og resultatet udeblev da heller ikke; de fire udgaver, han nåede at redigere, blev af usædvanlig høj kvalitet. Noget af det første, vi gjorde, var at bandlyse alle de tidligere annoncer i teksten; der blev indført den regel, at der kun måtte være to annoncer, nemlig på omslagets indersider. Samtidig blev omslaget kacheret, og Folk og minder fra Nordsjælland nåede allerede i 1977 en kvalitet som ingen sinde før.

Svend kunne lide sit arbejde. Og når jeg hen på efteråret kom hjem til ham i

Hillerød med de første endnu tryk-sværtelugtende eksemplarer, nikkede han veltilfreds over resultatet.

Både for redaktør og udgiver er der tale om »interessearbejde«, det var det ord, Svend altid selv brugte. Der bliver ikke spundet guld på en sådan publikation. Det er et forhold, som alle implicerede gennem årene har haft forståelse for, læsere, forfattere og navnlig redaktør Svend Nielsen. Skulle tid gøres op i penge, lod det sig slet ikke gøre. Der er tale om en udgivelse, der alene finder sted for »den gode sags skyld«, og Svend Nielsen har en stor del af æren for, at det er lykkedes at skabe en så smuk publikation.

Svend brød sig ikke om at blive fotograferet, men når vi var ude sammen, undgik han ikke altid sin skæbne. Billedet her er et sådant eksempel; det blev taget i 1977 til Svend Niensens egen artikel om Kulsviernes maler. Måske er det ikke det bedste billede, men på den anden side viser det Svend Nielsen i en af de mange usædvanlige situationer, som jobbet førte med sig.

Først og fremmest var det Hillerød, som optog Svend. »Man skal aldrig sige aldrig«, men jeg tror aldrig, at andre kan gøre ham kunststykket efter. 45 års utrætteligt arbejde med at undersøge, følge med i og beskrive Hillerøds historie og udvikling gjorde ham til sin tids mester.

Savnet af »Bysvenden« bliver stort. Det sidste år inden sin død var Svend Nielsen travlt beskæftiget med en stort anlagt bog, som skal udgives fra mit forlag. Bogens navn bliver selvfølgelig: »Det gamle Hillerød – Bysvenden fortæller«, og den indeholder ca. 70 af hans allerbedste artikler og er rigt illustreret.

Lige til det sidste fortsatte han utrætteligt sit arbejde med bogen: »Det gamle Hillerød – Bysvenden fortæller«, som udkommer om ganske kort tid, og som jeg tror bliver et værdigt minde over Svend Nielsen.

*Niels Richter-Friis*

En af Folk og minder fra Nordsjælland's målsætninger er, som det står skrevet på bagsiden: »Sindets gavnlige Opmuntring«. Og derfor har vi, helt i Svend Niensens ånd, tilladt os at være lidt humoristiske. Herren neden under er »Lille Pløk-Karl«, en af de mange kulsviere, som det lykkedes for maleren, Poul Bille Holst at komme ind på livet af. Men da Svend Nielsen og jeg (som fotograf) »skulle ind på livet af Pløk-Karl«, måtte han ned fra væggen i Kulsviergården i Alsonderup, uden for i lyset og støttes i blæsevejret.





## 1/4 LITER VELVÆRE

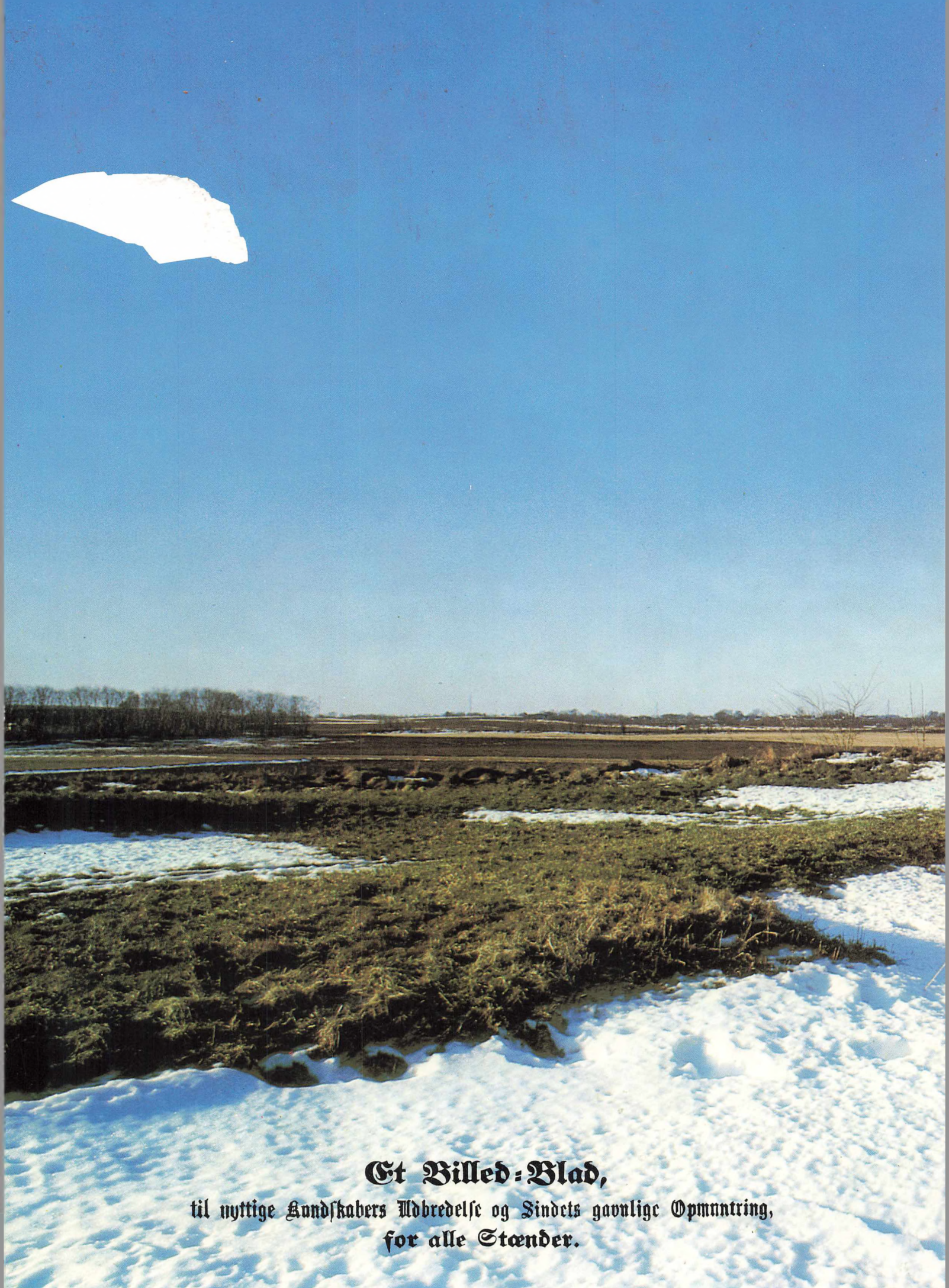
Maarum er en naturlig, alkalisk mineralvand, direkte fra statens kilde i Gribskov. Maarum er syreneutraliserende, og hvad mineralindholdet angår, ligger den langt over de fleste naturlige mineralvande, idet Maarum indeholder over 1000 mg natriumbicarbonat foruden andre nyttige mineraler pr. liter. Maarum er god

for tørsten. God til at blande. God »dagen derpå«. God for maven.

Og den er god, når kalorierne er ved at ta' overhånd.

**dig og mig og WIIBROE**

Gra... Lokalt...  
 &...  
 3730...



**Et Billed-Blad,**  
til nyttige Kundskabers Udbredelse og Sindets gavnlige Opmantring,  
for alle Stønder.