



Danskernes Historie Online

Danske Slægtsforskeres Bibliotek

Dette værk er downloadet fra Danskernes Historie Online

Danskernes Historie Online er Danmarks største digitaliseringsprojekt af litteratur inden for emner som personalhistorie, lokalhistorie og slægtsforskning. Biblioteket hører under den almennyttige forening Danske Slægtsforskere. Vi bevarer vores fælles kulturarv, digitaliserer den og stiller den til rådighed for alle interesserede.

Støt Danskernes Historie Online - Bliv sponsor

Som sponsor i biblioteket opnår du en række fordele. Læs mere om fordele og sponsorat her: <https://slaegtsbibliotek.dk/sponsorat>

Ophavsret

Biblioteket indeholder værker både med og uden ophavsret. For værker, som er omfattet af ophavsret, må PDF-filen kun benyttes til personligt brug.

Links

Slægtsforskernes Bibliotek: <https://slaegtsbibliotek.dk>

Danske Slægtsforskere: <https://slaegt.dk>

FAMILIEN RASMUSSEN

fra

LEMMING

FAMILIEN RASMUSSEN

fra

LEMMING

Sammenskrevet af

A. KANN RASMUSSEN

19. oktober 1984.

Dansk Historisk Håndbogsforlag ApS

INDLEDNING

Som det vil fremgå af bogen »Slægten Kann i Danmark« (1980): 121, er min fader født 19/10 1864 i Lemming, ca. 8 km nord for Silkeborg. Han var den ældste af en børneflokk på 9, alle født på en slægtsgård, Halvgaarden, der stadig er i familiens eje.

Min broder Villum og jeg har ofte talt om, at vi burde samle oplysninger til en stamtavle over vor faders familie, og en begyndelse blev faktisk gjort af min broder under forberedelserne til en sammenkomst i Lemming og Silkeborg i anledning af 100-års dagen 19/10 1964, hvortil var inviteret alle vore fætre og kusiner med ægtefæller, og hvor vi kunne glæde os over et stort fremmøde.

Nu har jeg påtaget mig at sammenskrive de oplysninger, vi har kunnet finde frem til, først og fremmest ved henvendelse direkte til familiens medlemmer, men også gennem landsarkivet i Viborg, hvor overbibliotekar Aage Bonde har ydet meget værdifuld hjælp.

Arbejdet omfatter en anetavle for de ni børn født på slægtsgården, begyndende side 7, dernæst en kort redegørelse for gårdens historie, side 13, så selve efterslægtstavlen side 15, derefter en oversigt, side 42, – og endelig nogle billeder, særlig af afdøde slægtsmedlemmer, side 45. Til sidst en adresseliste over nulevende medlemmer af min generation og den næste, side 60.

Jeg siger hjertelig tak til alle, der har hjulpet mig og en særlig tak til min broder Villum for tilskyndelsen til at tage fat på opgaven. Det gør sikkert ikke noget, at jeg fortæller, at dette arbejde i virkeligheden er en fødselsdagsgave til Villum i anledning af hans 75-års dag 23. januar 1984; men det er også en lille erindringsgave til deltagerne i den vellykkede familiesammenkomst for 20 år siden. Forhåbentlig vil også de næste generationer være interesseret i at læse lidt om familien.

Det kan ikke udelukkes, at fejl og mangler kan forekomme, og jeg beder alle, der finder fejl eller mangler, om at sætte sig i forbindelse med mig.

A⁶². Kann Rasmussen } 60
Tørslevvej 10, Gerlev
3630 Jægerspris
Tel.: 02-32 21 13

ANETAVLE

Probander

1 A <i>Lars Bertel Rasmussen</i>	(1864-1929)	65	levetår
1 B <i>Rasmus Erik Rasmussen</i>	(1867-1950)	83	-
1 C <i>Mikael Julius Rasmussen</i>	(1870-1944)	74	-
1 D <i>Mette Marie Rasmussen</i>	(1873-1942)	69	-
1 E <i>Bertine Marie Erikke Rasmussen</i>	(1876-1956)	80	-
1 F <i>Johanne Thora Rasmussen</i>	(1879-1961)	82	-
1 G <i>Mourits Klejn Rasmussen</i>	(1881-1949)	68	-
1 H <i>Aage Rasmussen</i>	(1883-1929)	46	-
1 I <i>Karen Ingeborg Rasmussen</i>	(1886-1943)	57	-

Alle født på slægtsgården i Lemming og døbt i Lemming kirke. Om levnedsløb se Efterslægtstavlen.

Forældre

2. *Mourids Rasmussen* født 1/8 1835 i Sinding Udsogn, Sinding sogn. Gårdejer i Lemming, død 28/11 1885 i Lemming og begravet der. Gift 15/12 1863 i Lemming kirke med
3. *Johanne Marie Larsen* født 1/8 1844 i Lemming, død 16/11 1909 i Lemming og begravet der.

Bedsteforældre

4. *Rasmus Sørensen* født i Pederstrup, Vinderslev sogn, døbt 3/6 1799. Husmand i Sinding (Bakhuset), død som aftægtsmand 21/1 1878 i Sinding og begravet der. Gift 15/10 1825 i Vinderslev kirke med
5. *Mette Marie Mouridsdatter* født i Mausing, Vinderslev sogn, døbt 6/5 1803, død 17/6 1880 hos sin søn Mourids Rasmussen i Lemming, begravet Sinding.

6. *Lars Sørensen* født 20/12 1795 i Lemming, døbt der 21/12 1795. Gårdejer i Lemming, død 24/9 1865 som aftægtsmand i Lemming. Gift 5/4 1839 i Sejling kirke med
7. *Birthe (Birgitte) Marie Jensdatter* født 11/10 1813 i Ebstrup i Sejling sogn, død 27/1 1862 i Lemming.

Oldeforældre

8. *Søren Jakobsen* født i Pederstrup, Vinderslev sogn, døbt 13/4 1749. Gårdmand i Pederstrup, død der 9/3 1828, 79 år gl.
Gift før 1780 med
9. *Maren Eriksdatter* født ca. 1754, død 17/10 1824 i Pederstrup, 70 år gl.
10. *Mourids Jensen* født i Mausing, døbt 5/9 1756. Var ved folketællingen 1787 tjenestekarl på sin morbroder Lars Hansens fæstegård i Mausing, fik selv fæste på gården 6/4 1788, død 14/3 1827 i Mausing, 71 år gl.
Gift 18/10 1796 i Hørup kirke med
11. *Karen Knudsdatter* født i Dalsgårde, Hørup sogn, døbt 28/3 1762, død 26/3 1816 i Mausing, 54 år gl.
12. *Søren Larsen* født i Lemming, døbt 13/6 1776. Gårdmand på slægtsgården i Lemming, først som fæster under Allinggaard, fra 1821 som selvejer, død 6/12 1848 i Lemming.
Gift 6/3 1795 i Lemming kirke med
13. *Johanne Gustavusdatter* født i Sejling, døbt 3/8 1766, død 10/11 1853 i Lemming.
14. *Jens Hansen Bach* (eller *Bak*) døbt 14/9 1783 i Sinding. Gårdmand i Ebstrup, Sejling sogn, død 24/2 1871 i Ebstrup, 88 år gl.
Gift 21/11 1812 i Sejling kirke med
15. *Else Andreasdatter* døbt 9/3 1795 i Ebstrup, død 16/2 1819 i Ebstrup. (Efter hendes død blev Jens Hansen Bach gift 2. gang 19/6 1819 i Sejling med 22 år gl. tjenestepige fra Overlund i Sejling sogn Sidsel Nielsdatter).

Tipoldeforældre

16. *Jacob Rasmussen* født ca. 1719 i Pederstrup, Vinderslev sogn. Fik 4/10 1748 fæstebrev på en halvgård i Pederstrup under Allinggaard, død i Pederstrup og begravet der 21/11 1790.
Gift med
17. *Apelone Sørensdatter* født ca. 1718, død 5 dage før sin mand og begravet sammen med ham 21/11 1790.
18. Ikke fundet.
19. Ikke fundet.
20. *Jens Laursen* født ca. 1704 i Mausing, Vinderslev sogn. Fæster i Mausing under Vinderslevgaard. Død i Mausing og begravet der 30/4 1769, 65 år gl.
Gift 30/10 1737 i Vinderslev kirke med
21. *Kirsten Hansdatter* født ca. 1712 i Mausing, død i Mausing og begravet 8/11 1759, 47 år gl.
22. *Knud Sørensen* født i Dalsgaarde, Hørup sogn, døbt 23/7 1730. Gårdmand i Dalgaarde, død der og begravet 10/12 1805 i sit 76. år.
Gift 1. gang med Kirsten Rasmussen, som blev begravet 3/12 1758.
Gift 2. gang formentlig i Levring kirke med
23. *Maren Jensdatter* født ca. 1735 formentlig i Hindberg i Levring sogn, død efter 1801.
24. *Lars Sørensen* født 1743 i Ebstrup, Sejling sogn. Gårdmand i Lemming, fæster af en gård under Allinggaard (Slægtsgaarden), som han 1772 fik efter sin hustru 1. mand. Død 26/1 1830 i Lemming, 86½ år gl.
Gift 26/10 1771 i Lemming kirke med
25. *Anne Nielsdatter* født i Lemming, døbt 29/10 1730, død 21/7 1819 i Lemming.
Gift 1. gang 5/6 1761 i Lemming med Søren Jensen (ca. 1733-1770), fæster af gården i Lemming efter sin fader.

26. *Gustavus Andreassen* født ca. 1725. Fæster 19/12 1755 af en gård i Sejling under Allinggaard efter sin fader *Andreas Gustavus Halvig*. Død 19/3 1815 i Sejling, 90 år gl.
Gift 5/8 1752 i Sejling kirke med
27. *Anne Nielsdatter* døbt 28/10 1725 i Sejling, død 10/8 1798 i Sejling.
28. *Hans Jensen Back* født ca. 1753. Gårdmand og jordbruger, sidst husmand i Sinding sogn. Død 2/3 1835 på Sinding Mark, 82 år gl.
Gift 18/10 1782 i Sinding kirke med
29. *Birgitte* (eller *Birthe*) *Sørens datter* født ca. 1762 formentlig i Sinding sogn, død 13/4 1812 i Sinding »i hendes 50. år«.
(Efter hendes død blev *Hans Jensen Back* gift 2. gang 9/10 1813 i Sinding med enke *Karen Christoffersdatter* af Sinding sogn født ca. 1758).
30. *Andreas Nielsen* døbt 29/7 1770 i Sejling. Gårdmand i Ebstrup i Sejling sogn, efter sin hustru død husmand i nabosognet Balle. Fik ved flytningen fra Ebstrup af sognepræsten betegnelsen »Trættekjær«, hvilket gentoges ved ankomsten til Balle. Død 12/6 1853 i Balle.
Gift 8/5 1790 i Serup kirke med
31. *Anne Margrethe Mikkelsdatter* døbt 15/2 1756 i Serup, død 6/1 1833 i Ebstrup.

Note: Det i denne forbindelse lidt ejendommelige navn *Gustavus* stammer, som det ses under ane nr. 26, fra *Andreas Gustavus Halvig* født ca. 1696 formentlig i Sverige (vel i Hallvede el. Hallvide el. Halvede på Gotland) og død 1775 i Sejling. Han var rytter ved von Körbitz Compagni og blev gift 1725 i Køge med enken *Maren Andersdatter* (ca. 1696-1770), hvis 1. mand, gårdmand *Jens Nielsen* i Sejling, døde under krigen (Den nordiske Syvårskrig).

A. G. Halvig fæstede 1733 en part af »Clostergaard« i Sejling sogn af provst *Nørholm* i Gødvad. »Clostergaard« blev senere overtaget af familien *Fischer* på Allinggaard.

PROBANDERNES FORÆLDRES SØSKENDE

Rasmus Sørensen også kaldet *Bak* (1799-1878) og *Mette Marie Mouridsdatter* (1803-1880), anetavlens nr. 4 og 5, fik 5 børn:

- a. *Søren Rasmussen* (ved sin død i parentes *Bjerg*) født 7/12 1832 i Sinding Udsogn, død 16/5 1926 som aftægtsmand, Kjellerup Mark, Hørup sogn. Ejer af husmandsstedet »Bjergbakken« i Sinding 1864-68, bosat i Oustrup i Torning sogn 1868-81, gårdejer i Gammel Kjellerup 1881-96.
Gift 22/6 1865 i Sinding med *Mette Kirstine Nielsen* født 19/7 1839 i Serup, død 7/6 1922 i Kjellerup.
Søn: *Rasmus Sørensen Bach*, ejer af gården i Gammel Kjellerup fra 1896.
- b. *Mourids Rasmussen* (1835-1885), anetavlens nr. 2.
- c. *Erik Rasmussen* født 7/6 1838 i Sinding Udsogn.
- d. *Kirsten Marie Rasmussen* født 15/3 1843 i Bakhuset, Sinding sogn, død 6/12 1896 i Ungstrup, Torning sogn.
Gift 19/5 1868 i Sinding med enkemand, gårdmand *Anders Pedersen (Almind)* født ca. 1820, død 7/2 1890 i Ungstrup, 69 år gammel.
- e. *Else Kirstine Rasmussen* født 26/11 1845 i Bakhuset, Sinding sogn.
Gift 27/4 1869 i Sinding med gårdmand i Vinderslev *Jens Nielsen* født ca. 1840.

Fuldstændiggørelse af ovenstående og opsporing af efterkommere er ikke forsøgt.

Lars Sørensen (1795-1865) og Birthe (Birgitte) Marie Jensdatter (1813-1862), anetavlens nr. 6 og 7, fik 2 børn:

- a. *Søren Larsen* født 19/11 1840 i Lemming, død 13/11 1887 i Lemming. Ugift. Var blind og boede hele sit liv på slægtsgården i Lemming.
- b. *Johanne Marie Larsen (1844-1909)*, anetavlens nr. 3. Sammen med hende blev født en tvillingsøster, som var død ved fødslen.

SLÆGTSGÅRDEN

Den gård i Lemming, hvor de ni søskende – probanderne i foranstående anetavle – blev født, kaldes »Halvgaarden«. Den har nu adresse Østerbyvej 30, 8632 Lemming.

Gården omfattede i 1772 hartkorn 3 td. – 0 sk. – 1 fjerdingkar – 8/21 album ager og eng samt 2 fjerdingkar – 2½ album skov.

I 1830 var det samlede hartkorn 2 – 7 – 1 – 1¼.

I begyndelsen af dette århundrede blev nogle arealer fraskilt gården, hvorefter dens totale areal i mange år har været 13,8 ha.

I 1978 tilkøbte den nuværende ejer 7,5 ha, så gårdens areal nu er 21,3 ha.

Gården var oprindelig en fæstegård under Allinggaard i nabosognet Svostrup, hvor det gamle benediktinerkloster ved Alling Sø blev oprettet omkring 1250.

I 1536 blev klostrets ejendomme inddraget under Kronen, og klostrets abbed blev sognepræst i Grønbæk og Svostrup sogne. Herefter optræder Allinggaard, som et særligt len knyttet til Silkeborg len.

I 1661 blev Allinggaard solgt til kongens vinskænk *Christian Fischer* (død 1677) og gik så i arv i familien Fischer til den i 1805 blev solgt til godsspekulanten, kaptajn *Niels Secher* (død 1808). Hans enke solgte Allinggaard 1809 til generalkrigskommissær, major *Johan Conrad Schuchardt* (død 1819) – en af den tids største godsslagtere – der hurtigt begyndte at bortsælge fæstejorden. Udparcelleringen fik dog først sit endelige juridiske grundlag i 1820.

Allinggaard og den sidste ejer af Fischer-dynastiet *Jean Arnold Fischer* (død 1805) danner baggrund for St. St. Blichers novelle »Fruentimmerhæderen«.

Mere om Allinggaard kan læses i Trap: Danmark, bind 17 (1962) og i Danske Slotte og Herregårde, bind 13 (1966).

Den først kendte fæster af Halvgaarden i Lemming var *Jens Jensen*, der må have fæstet gården allerede før Allinggaards fæsteprotokol begynder i 1719.

Efter ham fæstedes gården 17/4 1747 af hans søn *Søren Jensen* (død 1770). Hans enke *Anne Nielsdatter* (nr. 25 i anetavlen) giftede sig med *Lars Sørensen* (nr. 24), der fik fæstebrev på gården 2/1 1772.

Ægteparrets søn *Søren Larsen* (nr. 12) overtog fæstet engang efter 1804 og købte gården til selveje 1821 af major Schuchardt's og hans frue's bo for 695 rigsbankdaler 4 mark 8 skilling sølv, og fik skøde dateret Viborg 7/12 1821.

Sønnen *Lars Sørensen* (nr. 6) overtog gården ved skøde af 23/6 1830 for 400 rigsbankdaler sølv plus aftægt til forældrene.

Lars Sørensen afhændede gården til sin svigersøn *Mourids Rasmussen* (nr. 2) ifølge skøde læst 8/1 1864 og aftægtskontrakt af samme dato, hvorefter det påhvilede Mourids Rasmussen at yde aftægt til sin svigerfar og dennes søn *Søren Larsen*, der var blind hele sit liv.

Efter Mourids Rasmussens død i 1885 fik hans enke *Johanne Marie Rasmussen* (nr. 3) læst adkomst til gården, som hun ved skøde af 31/3 1897, læst 2/4 1897, afstod til sønnen *Mikael Julius Rasmussen* (anetavlens nr. 1 C), der igen ved skøde læst 11/1 1928 afstod den til sin søn *Axel Bjerre Rasmussen* (Efterslægtstavlens C2)).

Efter dennes død i 1950 overgik gården til enken *Agathe Rasmussen* født *Søndergaard*, der 18/10 1958 overdrog den til sin svigersøn *Vagn Nielsen Kjeldsen* (Efterslægtstavlens C2)c)), den nuværende ejer.

Slægtsgården, »Halvgaarden«, har således været i familien siden 1772, den første tid indtil 1821 i fæste og fra 1821 i selveje.

I september 1861 hærgedes Lemming Østby af en voldsom brand, hvorved fem gårde nedbrændte, blandt disse slægtsgården. Branden opstod under et tordenvejr, hvor et lyn antændte den nordvestligste af de fem gårde, og under en nordlig vind bredte ilden sig hurtigt til de andre stråttækte gårde.

Til alt held var høsten endnu ikke kommet i hus.

Nogle af gårdene blev ved denne lejlighed flyttet, men slægtsgården blev genopbygget på dens oprindelige beliggenhed.

Om branden kan læses mere i bogen »Lemming Sogn« udgivet 1974 af Tage Winther.

EFTERSLÆGTSTAVLE

Mourids Rasmussen født 1/8 1835 i Sinding Udsogn, Sinding sogn, død 28/11 1885 i Lemming, søn af husmand i Sinding Rasmus Sørensen (1799-1878) og *Mette Marie Mouridsdatter* (1803-1880). Gårdejer i Lemming. Gift 15/12 1863 i Lemming med *Johanne Marie Larsen* født 1/8 1844 i Lemming, død 16/11 1909 i Lemming, datter af gårdejer i Lemming Lars Sørensen (1795-1865) og *Birthe (Birgitte) Marie Jensdatter* (1813-1862).

9 børn: A) - I):

A) *Lars Bertel Rasmussen* født 19/10 1864 i Lemming, døbt 1/1 1865 i Lemming kirke, død 6/11 1929 på sygehuset i Ribe, begr. på Mandø. Sognepræst på Mandø.

Gift 15/7 1902 i Nysted med lærerinde *Theresa Sofie Magdalene Kann* født 6/10 1870 i Engestofte skovridergård, død 24/5 1950 på Diakonissestiftelsen, begr. på Mandø, datter af skovrider Carl Eduard Kann (1833-1922) og *Friede Mathilde Charlotte Petrasi* (1836-1916). Se bogen »Slægten Kann i Danmark« (1980).

3 børn: 1) - 3):

1) *Aage Gudmund Kann Rasmussen* født 16/3 1904 på Mandø. Civilingeniør, direktør i Christiani & Nielsen (Bangkok og København).

Gift 16/7 1931 i Penang med uddannet fysioterapeut *Ulla Grethe Ahrens* født 3/9 1905 i København, datter af ingeniør Otto Friedrich Ahrens (1873-1966) og *Ingeborg Marie Sophie Schepeler* (1880-1908).

3 børn: a) - c):

a) *Marni Kann Rasmussen* født 5/7 1932 i Bangkok. Uddannet børnehavelærerinde.

Gift 17/7 1954 i Gerlev kirke ved Jægerspris med læderhandler, grosserer *Hans Werner Johan Holmquist* født 12/2

1930 i Svendborg, søn af læderhandler Hans Peter Holmquist (1895-1936) og Oda Lydia Mary Larsen (1898-1946).

3 døtre: i) - iii):

i) *Jette Holmquist* født 8/12 1955 i Svendborg. Sygeplejerske.

ii) *Lone Holmquist* født 30/4 1958 i Svendborg. Bankassistent, edb-programmør i Den Danske Bank.

Gift 14/11 1981 i Gerlev kirke med edb-ingeniør i Den Danske Bank *Arne Gjelstrup* født 11/5 1950 i København, søn af kioskejer Svend Aage Gjelstrup (1918-lever) og Rita Schrøder (1922-lever).

1 datter: x):

x) *Cathrine Gjelstrup* født 23/5 1983 på amtssygehuset i Glostrup.

iii) *Bettina Holmquist* født 6/2 1961 i Svendborg. Korrespondent.

b) *Heidi Kann Rasmussen* født 21/4 1939 i Bangkok.

Gift 16/5 1959 i Gerlev kirke ved Jægerspris med civilingeniør, medindehaver af det rådgivende ingeniørfirma Bigum & Steenfos A/S *Paul Larsen Bigum* født 17/2 1932 i Søllested på Lolland, søn af bankbestyrer Karl Max Larsen (1896-1983) og Agnete Kristine Bigum (1901-lever).

3 børn: i) - iii):

i) *Pernille Bigum* født 30/5 1960 i Pembroke, Wales, U. K. Studerende.

ii) *Lars Peter Bigum* født 25/3 1963 i København. Landvæsenselev.

iii) *Kristine Bigum* født 19/9 1967 i København.

- c) *Lars Otto Kann-Rasmussen* født 2/11 1943 i Bangkok. Museumstekniker ved Vikingskibshallen i Roskilde. 3 børn: i) - iii):
- i) *Nanna Theresa Kann-Rasmussen* født 13/1 1972 i København. Moder cand. mag. *Anna Magdalene (Lene) Koch* født 31/7 1947 i Virum, datter af biblioteksinspektør, cand. mag. Ole Carl Valdemar Koch (1920-lever) og Anna Marie Ludvigsen (1920-lever).
 - ii) *Christian Bennike* født 4/3 1976 på Rigshospitalet. Moder socialrådgiver *Margrethe Bennike* født 26/7 1949 i Aarhus, datter af overlæge Knud-Aage Bennike (1926-lever) og cand. mag. Kirsten Busk-Jensen (1926-lever).
 - iii) *Jeppe Jørgensen* født 9/7 1979 i Roskilde. Moder *Margit Helene Jørgensen* født 13/1 1953 i Holbæk, datter af kontorchef i Retslægerådet, cand. jur. Hans Erik Sigvard Jørgensen (1924-lever) og Gerda Marie Petersen (1927-lever).
- 2) *Friede Johanne (Søster) Kann Rasmussen* født 11/12 1906 på Mandø. Overlærer ved Københavns skolevæsen. 1 datter: a):
- a) *Birgitte Holbøll* født 27/6 1941 på Frederiksberg. Skoleinspektør i Neksø, cand. pæd. & jur. Fader overlærer, cand. phil. *Knud Jean Aage Holbøll* født 25/10 1887 i København, død 16/8 1959 i Gentofte, søn af konstruktør ved Orlogsværftet Emil Wigo (Viggo) Holbøll (1856-1934) og Marie Ludovica Rosalie van Acker (1860-1903).
- 3) *Villum Benedikt Kann Rasmussen* født 23/1 1909 på Mandø. Civilingeniør, grundlægger af flere industrivirksomheder, særlig i forbindelse med Velux-ovenlysvinduet. Gift 12/7 1937 i Hasle på Bornholm med *Bodil Anna Sophie Magdalene Grabow* født 18/12 1915 i Horsens, datter af direktør

Hans Hother Grabow (1884-1951) og Anne Augusta Cords (1888-1958).

4 børn: a) - d):

a) *Aino Kann Rasmussen* født 14/12 1937 i Hellerup. Museumsdirektør, mag. art.

Gift 1. 23/6 1960 i Gentofte (ægteskabet opløst 1967) med museumsinspektør, mag. art. *Niels Peder Mortensen* født 7/5 1943 i Hornstrup ved Vejle, søn af forfatter, kunsthistoriker Niels Th. Mortensen (1909-lever) og Frida Hansen (1906-1963).

Gift 2. 22/2 1977 på Esbjerg rådhus med museumstekniker *Jan Esmann Spliid* født 22/2 1946 i Vejle, søn af mejerist, senere firma-chauffør Hartmann Esmann Christensen (1909-lever) og Gudrun Marie Madsen (1913-lever).

1 datter: i):

i) *Bodil Kamilla Kann Rasmussen* født 18/10 1967 på Frederiksberg Hospital. Fader filmsfotograf *Morten Find* født 11/9 1938 i København, søn af arkitekt *Carl Find* og hustru Inger (død 1975).

b) *Lars Erik Kann-Rasmussen* født 3/2 1939 i Gentofte. Akademiingeniør, direktør i V. Kann Rasmussen Industri A/S.

Gift 26/10 1968 i Viborg med cand. jur. *Lene Rønnev* født 4/10 1944 på Diakonissestiftelsen, datter af landsdommer i Viborg Poul Rønnev (1917-lever) og Ulla Larsen (1923-lever).

3 børn: i) - iii):

i) *Jens Villum Kann-Rasmussen* født 5/8 1969 i Gentofte (amtssygehuset).

ii) *Mads Kann-Rasmussen* født 17/1 1973 i Charlottenlund.

- iii) *Astrid Kann-Rasmussen* født 17/9 1974 i Gentofte (amts-sygehuset).
- c) *Anne-Margrethe (Sussi) Kann Rasmussen* født 22/4 1942 på Skt. Lukas Stiftelsen i Hellerup. Cand. mag. (spansk, dansk).
Gift 30/1 1971 i Gentofte kirke med proprietær *Niels Ogstrup-Pedersen* født 31/10 1929 i Falling sogn ved Horsens fjord, søn af gårdejer Jørgen Pedersen (1895-1968) og Christence Ogstrup (1899-1950).
3 børn: i) - iii):
- i) *Julie Benedikte Kann Ogstrup-Pedersen* født 4/6 1972 i Aarhus.
- ii) *Lykke Christence Kann Ogstrup-Pedersen* født 16/4 1975 i Randers.
- iii) *Niels Villum Kann Ogstrup-Pedersen* født 11/7 1978 på Risagergaard i Spentrup sogn ved Randers.
- d) *Hans Hother Kann Rasmussen* født 1/10 1945 i Gentofte. Akademiingeniør.
Gift 20/8 1977 i Mandø kirke med *Laila Beck* født 7/5 1954 i København (Holmens), datter af orlogskaptajn, sognepræst Jeff Hermann Beck (1931-lever) og Jonna Bente Mortensen (1931-lever).
1 søn: i):
- i) *Kristian Hermann Kann Rasmussen* født 22/3 1979 i Obbekær ved Ribe.

- B) *Rasmus Erik (Erich) Rasmussen* født 5/10 1867 i Lemming, døbt 17/11 1867 i Lemming kirke, død 14/1 1950 på sygehuset i Odder, begr. fra Skanderup kirke i Skanderborg. Ledede arbejdet på slægtsgården efter sin faders død i 1885, virkede senere som kontrolassistent ved landbruget og drev derefter handelsgartneri (dyrkning af grøntsager til levering i Skanderborg) fra en mindre landejendom i Vrold ved Skanderborg. Gift 5/5 1912 i Bjerager kirke ved Odder med *Maren* født *Rasmussen* født 25/9 1880 i Odder, død 7/1 1938, begr. fra Skanderup kirke, datter af husmand Peder Rasmussen og Mette Jensen.
Ingen børn.

C) *Mikael Julius Rasmussen* født 12/4 1870 i Lemming, døbt 6/6 1870 i Lemming kirke, død 7/2 1944 og begravet i Lemming. Uddannet som lærer, ejer af slægtsgården 1897-1928, sognefoged i Lemming 1924-44. Gift 18/6 1897 i Hørup kirke med *Katrine Pedersen* født 21/2 1870 i Kjellerup, Hørup sogn, død 6/10 1941 og begravet i Lemming, datter af gårdmand i Gammel Kjellerup *Johan Pedersen* (1835-1906) og *Sidsel Kirstine Jacobsen* (1835-1923).

3 børn: 1) -3):

1) *Johan Mouritz Bjerre Rasmussen* født 13/5 1898 i Lemming, død 1/12 1983 i Kjellerup. Landmand i Hauge i Vinderslev sogn, senere portør i Kjellerup ved den nu nedlagte jernbane Silkeborg - Rødkærbro.

Gift 6/11 1917 i Kragelund ved Silkeborg med senere stationsforstander i Hinge *Emma Ankersen* født 28/1 1899 i Kragelund ved Silkeborg, datter af ejer af gården Lille Klosterlund i Kragelund sogn *Anker Albertus Ankersen* (1867-1960) og *Margrethe Kirstine Sørensens* (1869-1949).

3 børn: a) - c):

a) *Julius Bjerre Rasmussen* født 5/12 1917 i Hauge, død 17/2 1979 i Kjellerup. Bagermester i Kjellerup.

Gift 1. gang 11/5 1941 i Silkeborg kirke med *Thyra Nissen* født 13/6 1916 i Silkeborg, død 12/6 1947 i Silkeborg, datter af tømrer *Andreas Nissen* (1878-1945) og *Ane Kirstine Jensen* (1879-1959).

Gift 2. gang 10/4 1948 i Silkeborg kirke med *Ella Brix* født 31/8 1917 i Kjellerup, datter af lokomotivfører ved den nu nedlagte jernbane Silkeborg - Rødkærbro *Niels Christian Brix* (1882-1924) og *Kristine Pedersen* (1881-1957).

1 søn i 1. ægteskab og 1 datter i 2. ægteskab:

i) - ii):

i) *Mogens Bjerre Rasmussen* født 2/6 1944 i Silkeborg. Ejendomsmægler i Odder.

Gift 20/7 1967 i Fiskbæk ved Viborg med børnehavepædagog *Mary Pedersen* født 6/3 1944 i Kirkebæk ved

Viborg, datter af gårdejer Peder Pedersen (1915-lever) og Klara Søndergaard (1908-lever).

2 børn: x) - y):

x) *Rikke Bjerre Rasmussen* født 28/5 1972 i Odder.

y) *Bo Bjerre Rasmussen* født 11/11 1974 i Odder.

ii) *Jette Bjerre Rasmussen* født 24/10 1956 i Silkeborg. Advokatsekretær i Viborg.

Ugift.

b) *Anker Bjerre Rasmussen* født 21/6 1922 i Lemming, død 25/3 1981 i Frederikshavn. Manufakturhandler i Frederikshavn.

Gift 1. gang 1949 i Frederikshavn (ægteskabet opløst) med damefrisør *Tove Andersen* (nu gift med assistent Helmer Andersen, Hvidovre) født 25/10 1927 i Frederikshavn, datter af arbejdsmand Martin Christian Andersen (1889-ca. 1950) og hustru Christiane (1892-lever).

Gift 2. gang 31/5 1975 i Råbjerg ved Skagen med *Molly Arensbach* født 28/1 1930 i Hjørring, datter af maler Anders Arensbach (1896-lever) og Magda Sørensen (1905-lever).

1 datter i 1. ægteskab: i):

i) *May Bjerre Rasmussen* født 16/5 1954 i Frederikshavn. Bogholder.

Gift 2/6 1979 i Karlslunde ved Roskilde med postbud *Henrik Linstow* født 24/2 1952 på Frederiksberg, søn af taxavognmand Flemming Linstow (1928-lever) og Eli Marna Wintherlund (1930-lever).

1 søn: x):

x) *Tobias Linstow* født 30/6 1980 på sygehuset i Holbæk.

- c) *Oda Bjerre Rasmussen* født 28/11 1928 i Lemming.
Ekspedient.
Gift 2. gang 9/7 1964 i Silkeborg med værktøjsmager *Knud Hesselholt Madsen* født 28/5 1930 i Tange, søn af vognmand *Martin Rasmus Madsen* (1893-1980) og *Marie Kirstine Nielsen* (1896-1972).
1 datter i 1. ægteskab og 1 søn i 2. ægteskab:
i) - ii):
- i) *Jonna Bjerre Andersen* født 13/1 1952 i Kjellerup. Kommuneoverassistent i Kjellerup.
Gift 29/3 1975 i Kjellerup med bankfuldmægtig *Johny Dürr* født 23/2 1949 i Kjellerup, søn af maskinarbejder *Charles Dürr* (1919-1971) og *Grethe Haarbye* (1920-lever).
2 børn: x) - y):
- x) *Charlotte Grønlund Dürr* født 17/12 1977 i Kjellerup.
- y) *Søren Bjerre Dürr* født 1/3 1982 i Kjellerup.
- ii) *Lars Hesselholt Madsen* født 4/1 1967 i Silkeborg. I mekanikerlære.
- 2) *Axel Bjerre Rasmussen* født 6/6 1900 i Lemming, død 5/5 1950 på sygehuset i Kjellerup. Landmand, ejer af slægtsgården »Halvgaarden« i Lemming.
Gift 25/10 1927 i Lemming med *Agathe Søndergaard* født 5/2 1903 i Lemming, datter af gårdejer *Niels Severin Søndergaard* (1869-1956) og *Marine Johanne Jensen* (1880-1957).
3 børn: a) - c):
- a) *Britta Bjerre Rasmussen* født 9/12 1928 i Lemming.
Gift 14/8 1948 i Sahl kirke med vognmand i Nisset *Harry Andreas Nielsen* født 26/7 1927 i Sejling, søn af rutebilejer

Alfred Nielsen (1902-1975) og Klara Vilhelmine Mortensen (1906-lever).

4 børn: i) - iv):

- i) *Tommy Bjerre Nielsen* født 3/12 1948 i Lemming. Salgschef i firmaet »Scania« i Silkeborg.
Gift 12/5 1973 i Lemming med designer *Jette Kaagaard Nielsen* født 12/1 1950 i Lemming, datter af tømrer Orla Børge Nielsen (1914-lever) og Anna Margrethe Kaagaard Sørensen (1923-lever).
2 sønner: x) - y):
 - x) *Allan Kaagaard Nielsen* født 20/2 1975 på sygehuset i Kjellerup.
 - y) *Brian Kaagaard Nielsen* født 30/11 1978 på sygehuset i Kjellerup.
- ii) *Erling Bjerre Nielsen* født 26/4 1952 i Nisset. Chauffør i sin faders vognmandsforretning.
Gift 2/5 1981 i Lemming med sygemedhjælper *Joan Kaagaard Nielsen* født 24/8 1956 i Lemming, søster til foranstændendes hustru.
1 datter: x):
 - x) *Helle Kaagaard Nielsen* født 16/3 1982 på Silkeborg Sygehus.
- iii) *Axel Bjerre Nielsen* født 13/1 1953 i Nisset. Chauffør i sin faders vognmandsforretning.
Har med *Mona Lilly Rasmussen* født 19/12 1950 i Nørager ved Randers, datter af landmand Thorvald Rasmussen (1919-lever) og Vitta Pedersen Gjesium (1922-lever).
2 sønner: x) - y):
 - x) *Torsten Bjerre Nielsen* født 25/12 1977 på Århus Kommunehospital.

- y) *Dennis Bjerre Nielsen* født 6/4 1981 på Århus Kommunehospital.
- iv) *Gitte Bjerre Nielsen* født 9/12 1958 i Nisset.
Gift 26/6 1982 i Alderslyst ved Silkeborg, med teglværksarbejder *Ole Kjærgaard Nielsen* født 30/7 1955 i Silkeborg, søn af maskinarbejder *Vagner Kjærgaard Nielsen* (1931-lever) og *Elise Barslund Jacobsen* (1931-lever).
1 søn: x):
- x) *Jesper Kjærgaard Nielsen* født 23/3 1982 på Silkeborg Sygehus.
- b) *Villum Bjerre Rasmussen* født 8/2 1930 i Lemming. Afdelingsleder i Brugsen i Silkeborg.
Gift 15/7 1963 i Silkeborg med kantineleder *Esther Kjeldsen* født 4/11 1931 i Sejling, datter af gårdejer *Aage Nielsen Kjeldsen* (1894-1967) og *Marie Petersen* (1895-1977).
1 søn: i):
- i) *Palle Bjerre Rasmussen* født 14/9 1963 på Silkeborg Fødekl. Studerende.
- c) *Ruth Bjerre Rasmussen* født 16/3 1937 i Lemming.
Gift 18/10 1958 i Lemming kirke med gårdejer (slægtsgården i Lemming) *Vagn Nielsen Kjeldsen* født 6/7 1935 i Sejling, broder til foranstændes hustru.
2 døtre: i) - ii):
- i) *Elsebeth Bjerre Kjeldsen* født 25/9 1959 i Lemming. Kontorassistent i Silkeborg.
- ii) *Jonna Bjerre Kjeldsen* født 30/4 1963 i Lemming. Under uddannelse.

- 3) *Mary Bjerre Rasmussen* født 13/9 1902 i Lemming, død 12/9 1971 i Kjellerup, begr. i Lemming. Trikotagehandler i Lemming.
Gift 16/5 1925 i Lemming kirke med murermester *Rasmus Ankersen* født 23/11 1895 i Kragelund ved Silkeborg, død 30/11 1974 i Aarhus, begr. i Lemming, søn af ejer af gården Lille Klosterlund i Kragelund sogn Anker Albertus Ankersen (1867-1960) og Margrethe Kirstine Sørensen (1869-1949).
1 adoptivdatter a):
- a) *Anna Marie Ankersen* født 18/6 1942.
Gift 1. gang (ægteskabet opløst) med smed *Bent Sørensen*.
Gift 2. gang (ægteskabet opløst) med mekaniker *Tage Lassen* født 23/7 1932 i Lemming, død 12/12 1983 i Århus.
1 søn i 1. ægteskab: i):
- i) *Claus Bjerre Sørensen* født ca. 1962.

Note: Navnet Ankersen, C)1) og 3), staves Anchersen i kirkebogen for Kragelund.

D) *Mette Marie Rasmussen* født 7/9 1873 i Lemming, døbt 12/10 1873 i Lemming kirke, død 28/11 1942 i Nisset.

Gift 24/11 1893 i Lemming kirke med landmand *Peder Jensen Pedersen* født 8/7 1867 i Lemming, død 15/6 1958 i Nisset, søn af gårdmand i Lemming Jens Christian Pedersen (1842-1870) og Inger Marie Sørensen (1840-1876).

1 plejedatter: 1):

1) *Inger Marie Andersen* født 31/3 1898 i Nisset, død 15/6 1980 i Ans.

Gift 27/5 1921 i Lemming kirke med gårdejer og ejendomsmægler *Karsten Johannes Gerdsen* født 8/10 1898 i Medelby ved Wallsbøll vest for Flensborg, søn af landmand i Medelby Hans Peder Gerdsen (1864-1945) og Margarethe Jensen (1864-1954).

9 børn: a) - i):

a) *Christa Nedergård Gerdsen* født 11/9 1921 i Nisset.

Gift med gårdejer Ove Rasmussen, Kongevejen 74, Endelave, 8700 Horsens.

b) *Elly Nedergård Gerdsen* født 25/2 1923 i Nisset.

Gift med snedker Arnold Sørensen, Aagade 89, 8620 Kjellerup.

c) *Herluf Nedergård Gerdsen* født 28/9 1924 i Lemming. Amtsvejmand.

Langgade 43, Lund, 8700 Horsens.

d) *Metha Nedergård Gerdsen* født 12/10 1925 i Lemming.

Gift med gårdejer Ib Frandsen, Baunehøjvej 19, Aidt, 8881 Thorsø.

e) *Werner Nedergård Gerdsen* født 19/5 1927 i Lemming. Landmand.

Langelinie 6, Sahl, 8850 Bjerringbro.

- f) *Eigil Nedergård Gerdsen* født 26/3 1929 i Lemming. Taxavognmand.
Funder Bakke 23, 8600 Silkeborg.
- g) *Lis Nedergård Gerdsen* født 3/3 1932 i Lemming.
Gift med Erling Jacobsen.
Symfonialle 72, Torsted, 8700 Horsens.
- h) *Walter Nedergård Gerdsen* født 28/4 1934 i Lemming.
Mælkehandler.
Færgevej 29, 8600 Silkeborg.
- i) *Bent Nedergård Gerdsen* født 29/12 1937 i Ebstrup pr. Skæggær. Vognmand.
Junivej 32, 8210 Århus V.

Note 1: Efter aftale med Karsten Gerdsen bringes kun ovenstående liste over hans og hans hustrus børn. Børnene har ikke været interesseret i at meddele fuldstændige oplysninger om giftermål og deres mange børn, børnebørn osv.

Karsten Gerdsen oplyser, at alle hans børn og børnebørn bærer mellemnavnet Nedergård fordi, som han siger: »Kom du til Lemming og spurgte efter Peder Jensen Pedersen, var der ingen, der kendte ham; men spurgte du efter Peder Nedergård, så kendte de ham alle, derfor hedder børn og børnebørn bedstefars navn Nedergård«.

Note 2: Der er en familieforbindelse mellem plejedatteren Inger Marie Andersen (1898-1980) og hendes plejefader Peder Jensen Pedersen kaldet Peder Nedergaard (1867-1958), idet hans moder Inger Marie Sørensen (1840-1876) efter sin 1. mands død i 1870 blev gift 2. gang 2/3 1871 med gårdejer i Lemming Søren Andersen (der da var 26 år gl.) og i dette ægteskab fik 2 døtre:

Jensine Kirstine Andersen født 7/11 1871 i Lemming, som blev gift 19/9 1896 i Lemming med gårdejer i Nisset *Peder Jensen*.

Ane Johanne Andersen født 25/1 1875 i Lemming, som blev gift 11/6 1901 i Lemming med arbejdsmand *Anders Jensen* født 16/7 1872 i Nørre Snede sogn.

Dette par havde da allerede en datter *Inger Marie Andersen* født 31/3 1898 i Nisset, der allerede som spæd blev taget i pleje hos sin moders halvbroder Peder Jensen Pedersen og dennes hustru Mette Marie Rasmussen og voksede op som deres barn.

- E) *Bertine (Bettine) Marie Erikke (Erika) Rasmussen* født 22/5 1876 i Lemming, døbt 4/6 1876 i Lemming kirke, død 14/4 1956 på Diakonissestiftelsen på Frederiksberg, begr. 18/4 Vestre kirkegård.
I mange år husbestyrerinde i store hjem, drev senere en grøntforretning og forskellige ismejerier i København.
Var en højt agtet og elsket og hjælpsom faster og moster for sine søskendes børn.
Ugift.

F) *Johanne Thora Rasmussen* født 13/3 1879 i Lemming, døbt 10/4 1879 i Lemming kirke, død 20/11 1961 i Ikast.

Gift 28/11 1905 i Ikast kirke med gårdejer *Niels Vestergaard* født 15/7 1881 i Fastrup i Gjellerup sogn ved Herning, død 26/3 1948 i Ikast, søn af gårdejer Jens Vestergaard (1848-1920) og Mariane Nielsen (1850-1917).

7 børn: 1) - 7):

1) *Jens Maurids Vestergaard* født 31/12 1906 i Ikast.

Strikker i Herning.

Gift 5/5 1940 i Sunds kirke med *Emmy Louise Nielsen* født 23/12 1908 i Fjilstervang i Vorgod sogn, datter af landmand Jens Peter Nielsen (1860-1936) og Mette Marie Petersen (1865-1936).

3 børn: a) - c):

a) *Sonja Helen Vestergaard* født 16/7 1940 i Herning.

Kommuneassistent i Odense.

Gift 19/9 1970 i Odense (ægteskabet opløst) med overassistent *Ebbe Holm* født 16/4 1937 i Odense, søn af ekspeditionssekretær Carl Rasmus Holm (1907-1951) og Esther Viola Gudrun Olsen (1907-lever).

1 søn: i):

i) *Morten Carl Jens Holm* født 18/7 1971 i Odense.

b) *Anni Berith Vestergaard* født 5/8 1942 i Herning. Uddannet på kontor og har været sekretær forskellige steder, nu ansat ved Ry kommunebibliotek.

Gift 18/12 1965 i Herning kirke med landmåler tekniker *Johny Federspiel Humlebæk* født 15/7 1940 i Odense, søn af slagter Herman Victor Humlebæk (1895-1972) og Valborg Käthe Sophie Federspiel (1906-lever).

3 børn: i) - iii):

i) *Carsten Jacob Humlebæk* født 25/12 1966 i Skanderborg.

ii) *Dorte Hanne Humlebæk* født 26/5 1969 i Skanderborg.

- iii) *Merete Louise Humlebæk* født 22/6 1974 på Silkeborg Sygehus.
- c) *Bjarne Vestergaard* født 30/1 1946 i Herning, død 8/7 1946 i Herning.
- 2) *Johannes Vestergaard* født 14/9 1908 i Ikast. Gårdejer og cigarhandler i Aalborg.
- Gift 1. gang 26/10 1940 i Aalborg (ægteskabet opløst) med *Otilie Vogt* født 28/10 1905 i Fjerritslev, død 30/5 1969 på Bispebjerg Hospital i København, datter af landpost og skomager i Fjerritslev Peter Vogt (1871-1943) og Jensine Hansen (1871-1937).
- Gift 2. gang 17/7 1951 i Viuf kirke med lærer *Helga Jacobsen* født 17/12 1917 på gården Luttergavl i Viuf sogn, datter af gårdejer Alfred Jacobsen (1880-1963) og Barbara Sørensen (1886-1965). 1 datter i 1. ægteskab: a):
- a) *Tove Vestergaard* født 10/4 1941 i Aalborg. Damefrisør. Gift 18/8 1968 i København med chefkonsulent *Bjarne Ryberg Jensen* født 2/5 1934 i Højby ved Nykøbing Sjælland, søn af vognmand Peter Jensen (1897-1961) og Helga Rasmussen (1913-lever). 3 børn: i) - iii):
 - i) *Thomas Ryberg Jensen* født 9/2 1968 i København.
 - ii) *Annette Ryberg Jensen* født 29/11 1969 i Greve.
 - iii) *Dorte Ryberg Jensen* født 9/3 1972 i Greve.
- 3) *Dagny Mariane Vestergaard* født 13/3 1911 i Ikast. Gift 29/3 1934 i Ikast med redaktionssekretær *Elvig Ingemann Larsen* født 9/11 1907 i Hammerum, død 7/5 1964 i Thisted, søn af vognmand Jens Larsen (1859-1935) og Mariane Hagelskjær Lauridsen (1868-1936).
- 3 børn: a) - c):

- a) *Leif Hagelskjær Larsen* født 2/2 1935 i Herning. Er syg på et hjem i Mariager.
- b) *Ella Mariane Larsen* født 29/1 1938 i Herning. Sekretær i København.
Ugift.
- c) *John Hagelskjær Larsen* født 23/9 1942 i Herning. Maskinmester, senere lærer på Teknisk Skole i Thisted.
Gift 26/3 1977 i Thisted med kontorist *Anna Margrethe Hansen* født 22/4 1943 i Aarhus, datter af købmand i Nykøbing Mors Kaj Aage Georg Hansen (1909-1957) og Ingeborg Kristensen (1919-lever, senere gift Lyngholm).
1 barn før ægteskabet og 2 børn i ægteskabet: i) - iii):
- i) *Tina Hagelskjær Larsen* født 23/6 1973 i Thisted. Moder sygeplejerske Hanne Knudsen, gift *Haaning* og skilt.
- ii) *Kim Hagelskjær Larsen* født 12/11 1977 i Thisted.
- iii) *Bo Hagelskjær Larsen* født 12/11 1977 i Thisted.
- 4) *Edith Elisabeth Vestergaard* født 26/1 1913 i Ikast.
Gift 2/5 1948 i Ikast kirke med gårdejer i Egsmark ved Ebeltoft *Henrik Ravn* født 16/5 1906 i Skærup ved Vejle, død 5/12 1975 i Ebeltoft, søn af gårdejer i Egsmark Marius Ravn (1875-1957) og Kirstine Knudsen (1881-1956).
2 børn: a) - b):
- a) *Niels Ravn* født 27/6 1949 på sygehuset i Ebeltoft. Landinspektør i København.
Gift 8/8 1970 i Gerrild ved Grenaa med bibliotekar *Anne-Grethe Albæk* født 4/10 1947 i Gerrild, datter af gårdejer Svend Albæk (1919-lever) og Ella Marie Ballegaard (1923-lever).
3 børn: i) - iii):

- i) *Julie Ravn* født 30/11 1974 i København.
 - ii) *Jens Ravn* født 10/8 1977 i København og død som spæd.
 - iii) *Boline Albæk Ravn* født 24/7 1981 i København.
- b) *Ib Ravn* født 21/2 1951 på sygehuset i Ebeltoft. Stærkstrømsingeniør, nu i København.
 Gift 5/4 1975 i Ravnstrup ved Viborg (ægteskabet opløst) med sygeplejerske *Birgit Plejdrup* født 5/7 1951 i Aalborg, datter af maskinmester Eigild Plejdrup (1927-lever) og Edith Andersen (1926-lever).
 2 børn: i) - ii):
- i) *Thomas Ravn* født 5/6 1974 i Aarhus.
 - ii) *Henrik Ravn* født 1/8 1977 i Aarhus.
- 5) *Gerda Ruth Vestergaard* født 10/4 1915 i Ikast.
 Gift 9/4 1936 i Ikast kirke med ejer af en slægtsgård i Tyvkær ved Isenvad i Ikast sogn *Viggo Henry Vad* født 3/10 1911 på slægtsgården, søn af gårdejer Henrik Vad (1872-1957) og Anine Nielsine Nielsen (1884-1954).
 3 børn: a) - c):
- a) *Minna Lissi Vad* født 16/12 1937 i Tyvkær ved Isenvad.
 Gift 21/4 1962 i Isenvad kirke med møbelarbejder-formand i Silkeborg (med bopæl i Bording) *Egon Petersen* født 7/8 1935 i Vallerbæk ved Karup, søn af landmand Frederik Pedersen (1896-1980) og Kristine Marie Andersen (1896-1966).
 2 børn: i) - ii):
- i) *Linda Vad Petersen* født 4/9 1963 på Silkeborg Sygehus. Studerende.
 - ii) *Finn Petersen* født 10/8 1965 på Silkeborg Sygehus. Bagerlærling.

- b) *Kurt Vestergaard Vad* født 14/6 1942 i Tyvkær. Ejer af slægtsgården i Tyvkær, der nu har været i slægtens eje i 4 generationer.
Gift 11/2 1969 i Favrholt kirke med bankassistent *Birte Madsen* født 16/4 1945 i Favrholt ved Ikast, datter af gård-ejer Alfred Madsen (1915-lever) og Betty Nordensgaard (1915-lever).
3 børn: i) - iii):
- i) *Lisbeth Vad* født 15/1 1969 i Ikast.
 - ii) *Lene Vad* født 13/6 1973 i Isenvad.
 - iii) *Henrik Vad* født 16/10 1979 i Isenvad.
- c) *Birthe Thora Vad* født 14/6 1942 i Isenvad. Syerske.
Gift 23/3 1963 i Isenvad kirke med kranfører *Hans Sylvestersen* født 20/8 1939 i Isenvad, søn af landmand Peter Sylvestersen (1912-lever) og Sigrid Larsen (1909-lever).
2 børn: i) - ii):
- i) *Jan Sylvestersen* født 16/2 1964 i Isenvad. Kranfører.
 - ii) *Kjeld Sylvestersen* født 20/9 1970 i Isenvad.
- 6) *Svend Aage Vestergaard* født 26/7 1916 i Ikast. Specialarbejder i Odense.
Gift 6/10 1951 i Ilderhede kirke ved Stakkroge mellem Sdr. Omme og Sdr. Felding med *Elin Jensen* født 11/6 1919 i Stakkroge, datter af gårdejer Jens Christian Jensen (1883-1952) og Else Marie Sørensen (1892-1967).
1 søn: a):
- a) *John Bo Vestergaard* født 13/2 1952 i Odense. Slagter i Odense.
Ugift.

- 7) *Aksel John Vestergaard* født 24/7 1923 i Ikast, død 1/3 1979 i Sydney, Australien. Tjener, rejste til Australien i begyndelsen af 1950'erne.
Ugift.

G) *Mourits Klejn Rasmussen* født 9/6 1881 i Lemming, døbt 17/7 1881 i Lemming kirke, død 23/12 1949 i Århus. Købmand og fabrikant i Århus. Gift 8/11 1908 i Thisted med *Ane Marie Terp* født 30/11 1880 i Thisted, død 7/2 1962 i Århus, datter af postkonduktør i Thisted, senere i Aalborg og igen i Thisted *Jesper Terp* (1845-1919) og *Hansine Christine Jensen* født *Rasmussen* (1840-1932).

1 adoptivdatter: 1):

1) *Gerda Terp Lawersen* adopteret *Rasmussen* født 11/9 1915 i Ringkøbing, datter af overtjener på Hotel Ringkøbing *Magnus Christian Lawersen* (1882-) og *Emma Jakobine Terp* (1883-1920), søster til adoptivmoderen.

Gift 24/4 1937 i Skt. Pauls kirke i Århus med isenkræmmer *Victor Emanuel Adelørn* født 14/4 1910 i Hobro, søn af elektricitetsværksbestyrer i Hobro *Charles Victor Emanuel Adelørn* (1882-1969) og *Else Marie Jørgensen* (1882-1961).

1 søn: a):

a) *Kurt Victor Adelørn* født 31/3 1938 i Århus. Isenkræmmer. Gift 3/7 1965 i Grenå (ægteskabet opløst) med sekretær *Sonja Andersen* født 4/7 1944 i Vejlbj ved Århus, datter af tømremester *Andersen* i Vejlbj.

2 børn: i) - ii):

i) *Max Adelørn* født 6/9 1965 i Århus. Mat - elev.

ii) *Tina Adelørn* født 6/9 1965 i Århus.

Note: *Ane Marie* og *Emma Jakobine Terps* moder *Hansine Christine* født *Rasmussen* var 1. gang gift med borteblevne skibsfører *J. Jensen* af Thisted og ægteskabet blev ophævet ved underrettsdom af 4/2 1879. Ægteskabet med *Jesper Terp* blev indgået 14/8 1879 i Thisted.

Emma Jacobine Terp født 24/5 1883 i Ålborg (Budolfi) blev gift 7/7 1905 i Thisted med kellner i Thisted *Magnus Christian Laursen* født 17/3 1882 i Århus, der 15/2 1906 fik navneforandring til *Lawersen*.

H) *Aage Rasmussen* født 28/6 1883 i Lemming, døbt 29/7 1883 i Lemming kirke, død 16/3 1929 på Kuranstalten i Hald Ege ved Viborg. Tømrer i Lemming.

Gift 27/2 1912 i Lemming kirke med *Dagmar Johannesen* født 14/2 1893 i Lemming, død 8/10 1966 i Ans, datter af murer i Lemming Johannes Johannesen (1862-1919) og Karen Marie Wættersdorf (1863-1941).

5 børn: 1) - 5):

1) *Vera Johanne Marie Rasmussen* født 2/6 1913 i Lemming.
Gift 2/7 1959 i Grønbæk kirke med gårdejer *Søren Peder Sørensen Nørgaard* født 4/4 1888 i Sejling sogn, død 8/12 1977 i Sejling, søn af gårdejer i Sejling Søren Kristensen Nørgaard (1843-1921) og Ane Elisabeth Larsen (1846-1923).

Ingen børn.

2) *Erna Rasmussen* født 17/3 1915 i Lemming.
Gift 14/4 1938 i Egebæksvang Kirke i Espergærde med murermester *Elo Emanuel Ekegren* født 17/2 1914 i Espergærde, søn af murermester Efraim Ekegren (1875-1939) og Cecilie Anderson (1876-1936).

3 børn: a) - c):

a) *Erling Ekegren* født 14/6 1947 i Helsingør. Lærer ved Danmarks Lærerhøjskole.

Ugift, men har med *Henriette Selchau* født 28/12 1952 i Lyngby, datter af professor, arkitekt Jørgen Selchau (1923-lever) og Ingrid Kofod (1928-lever),

1 datter: i):

i) *Cecilie Selchau* født 9/9 1975.

b) *Ernst Ekegren* født 20/12 1948 i Helsingør. Ingeniør ved naturgasforsyningen.

Ugift.

c) *Elsebeth Erna Ekegren* født 14/12 1951 i Snekkersten, død 1/5 1971 ved et færdselsuheld i Helsingør. Kontorassistent.

- 3) *Karna Marie Rasmussen* født 2/3 1917 i Lemming.
Gift 1. gang 18/12 1938 i Grønåek kirke med bager *Jacob Nielsen* født 8/9 1904 i Ans, død 25/10 1950 på Kjellerup Sygehus, søn af økonoma på herregården Ormstrup i Sahl sogn ved Ans Marie Nielsen (1859-1936).
Gift 2. gang 5/4 1953 i Skt. Peders kirke i Randers med *Kristian Jensen* født 24/2 1910 i Randers, død 25/5 1975 på Kjellerup Sygehus, søn af smed, senere kirkebetjent ved Skt. Peders kirke i Randers Niels Frisdal Jensen (1885-1967) og Karoline Ofverlind (1891-1974).
Med sin 2. mand drev hun i mange år med stort held Ans »bette« Kro.
1 datter i 1. ægteskab: a):
- a) *Aase Nielsen* født 21/6 1937 i Aarhus. Arbejder på Grundfors i Bjerringbro.
Gift 13/8 1955 i Grønåek kirke (ægteskabet opløst) med mekaniker *Kurt Andersen* født 17/2 1936 på Ormstrup gods i Sahl sogn, søn af skovkusk på Palstrup gods Robert Andersen (1911-lever) og Helga Andersen (1917-lever).
2 børn: i) - ii):
- i) *Jan Andersen* født 20/6 1955. Automekaniker.
Gift 10/9 1977 på Kjellerup rådhus med *Anna Lis Jensen* født 10/9 1953 i Sahl, datter af chauffør Kaj Jensen (1928-lever) og Aase Hansen (1932-lever).
2 sønner: x) - y):
- x) *Bo Roy Andersen* født 7/8 1978 i Ans.
- y) *Brian Roy Andersen* født 19/10 1981 i Ans.
- ii) *Dorte Andersen* født 25/7 1962 i Ans. Læderarbejder i Ans.

- 4) *Edith Sofie Rasmussen* født 29/10 1918 i Lemming.
Gift 27/11 1940 i Grønbæk kirke med landmand *Niels Madsen* født 12/8 1909 i Skovsborg i Levring sogn, søn af gårdejer Mads Madsen (1868-1943) og Anina Smedegaard Pedersen (1873-1944).
3 børn: a) - c):
- a) *Tove Madsen* født 30/11 1941 i Illerhede ved Ans.
Gift 29/6 1968 i Grønbæk kirke med gårdejer i Aldrup, Hvorslev sogn, *Jens Erik Andersen* født 28/8 1932 i Stovby i Hald sogn ved Randers, søn af landmand Anders Andersen (1903-1970) og Anna født Andersen (1907-lever).
2 børn: i) - ii):
- i) *Helle Andersen* født 4/6 1969 i Aldrup.
- ii) *Jesper Andersen* født 22/5 1971 i Aldrup.
- b) *Nina Madsen* født 6/12 1945 i Illerhede.
Gift 19/3 1966 i Grønbæk kirke med urmager i Gødvad ved Silkeborg *Egon Overbeck Knudsen* født 16/3 1940 i Haderslev, søn af kommuneassistent i Tinglev Andreas Knudsen (1908-lever) og Ellen Overbeck (1911-lever).
Ingen børn.
- c) *Aage Høgholt Madsen* født 2/12 1955 i Illerhede. Tømrer i Hinge Mark ved Kjellerup.
Gift 5/11 1977 i Grønbæk kirke med *Inger Dalsgaard Andersen* født 7/2 1953 i Grønbæk, datter af smed Poul Andersen (1923-lever) og Ellen Dalsgaard (1928-lever).
1 søn: i):
- i) *Dennis Høgholt* født 2/3 1982 på Viborg Sygehus.

5) *Svend Aage Bjerre Rasmussen* født 2/7 1923 i Lemming. Udlært automekaniker, flyvemekaniker på Flyvestation Karup fra 1957. Gift 14/10 1945 i Grønbæk kirke med *Dagmar Dahl Nielsen* født 25/4 1923 i Ans, datter af murermester Peter Dahl Nielsen (1881-1955) og Agnes Kirstine Jørgine Sørensen (1884-1962).

1 søn: a):

a) *Verner Bjerre Rasmussen* født 7/1 1946 på Kjellerup Sygehus. Overassistent (kontorleder) i Viborg.

Gift 26/12 1976 i Asmild kirke i Viborg med syerske *Ulla Andersen* født 23/1 1951 i Viborg, datter af specialarbejder Arne Jens Kristian Andersen (1926-1981) og Gerda Erika Nielsen (1929-lever).

1 søn: i):

i) *Michael Bjerre Rasmussen* født 20/9 1976 i Viborg.

I) *Karen Ingeborg Rasmussen* født 19/5 1886 i Lemming, døbt 11/7 1886 i Lemming kirke, død 4/8 1943, begravet 9/8 1943 i Ikast. I huset forskellige steder, husbestyrerinde.

Ugift.

OVERSIGT over SLÆGTEN dens BEVÆGELSER og VIRKEFELTER

Børneflokket på 9, født 1864-86 på slægtsgården i Lemming, blev alle voksne og opnåede et antal leveår mellem 46 og 83, som det fremgår af listen over probanderne i Anetavlen. Denne liste viser også, at de blev født med næsten konstant mellemrum over de 22 år.

5 af de 9 var drenge (M), der alle blev gift, men to af dem fik ingen børn. Af de 4 piger (K) blev kun to gift og kun en af disse fik børn. Altså kun 4 af de 9 fik selv børn, 3+3+7+5 ialt 18 børn, 9 M og 9 K, født i årene 1898-1923. Også disse 18 børn blev alle voksne; men 4 af dem er nu (1984) døde; de opnåede aldrene 85, 50, 69 og 56 år.

Af de 18 er 2 forblevet ugift og 2 har ikke fået børn. Tilsammen har de fået 35 børn, 17 M og 18 K, født i årene 1917-55. Af disse 35 er en dreng død spæd, en pige er omkommet 20 år gammel ved en trafikulykke og to M er døde 67 og 64 år gamle, medens 31 lever (1984) i aldrene 56-29 år.

Den næste generation (4. generation, hvis de 9 fra slægtsgården kaldes 1. generation) omfatter (1984) 58 børn, 29 M og 29 K, født i årene 1944-82, men der kan jo komme flere. Af de 58 lever (1984) 57, idet en er død som spæd.

Denne oversigt viser, at slægtens medlemmer som helhed har været særdeles levedygtige, men den viser også at slægten ikke har været særlig frodig.

Ovenstående tal så vel som de tal, der angives i det følgende, omfatter kun direkte slægtsmedlemmer og altså ikke adoptivbørn.

Slægten har ikke bevæget sig langt fra sit udgangspunkt i Lemming, således som det vil fremgå af nedenstående oversigt over de områder, hvor de $9+18+35 = 62$ medlemmer af 1., 2. og 3. generation har opholdt sig den største (seneste) del af deres liv.

Hjemsted	<i>Generation</i>			Ialt
	1.	2.	3.	
Lemming-egnen	3	7	9	19
Ikast-egnen	2	2	4	8
Andetsteds i Jylland	3	3	9	15
Fyn		1	3	4
København og Nordsjælland	1	4	9	14
Bornholm			1	1
Udlandet		1		1
Ialt	9	18	35	62

Altså 42 er forblevet i Jylland og kun en er flyttet til udlandet (Australien).

Også det oprindelige erhverv, landbruget, er mange forblevet ved, selv om nedenstående oversigt viser, at erhverv, der kan klassificeres som handel og teknik, efterhånden har fået overtaget.

Erhverv	<i>Generation</i>			Ialt
	1.	2.	3.	
Landbrug	4	5	3	12
Husgerning	1	1		2
Handel	2	4	12	18
Teknik	1	6	14	21
Embedsgerning	1	2	4	7
Død spæd + syg			2	2
Ialt	9	18	35	62

Nogle af betegnelserne i den sidste oversigt kræver lidt forklaring. Landbrug omfatter også landbrugshustruer, således at hvis en kvinde, der hører til slægten, gifter sig med en landmand, bliver hun talt med under Landbrug. Det samme gælder Handel og Teknik, hvis den pågældende hustru ikke har sit eget selvstændige erhverv.

Til slut vil jeg gerne citere, hvad min kære faster Rikke, der døde 1956 efter et langt arbejdsomt liv, flere gange har udtalt:

»Vor slægt har ikke fostret store genier, men vi har alle været arbejdsomme, trofaste og ærlige, og det er jeg stolt af !«

BILLEDER

Afdøde slægtsmedlemmer

Et sølvbæger

Familiesammenkomst i Silkeborg 1964

Slægtsgården i Lemming



Johanne Marie Larsen (1844-1909) g. Rasmussen



Lars Bertel Rasmussen
(1864-1929)



Mikael Julius Rasmussen
(1870-1944)



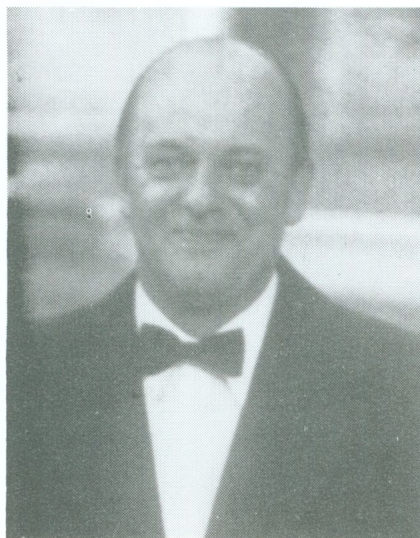
Rasmus Erik Rasmussen
(1867-1950)



*Johan Mouritz Bjerre Rasmussen
(1898-1983)*



*Julius Bjerre Rasmussen
(1917-1979)*



*Anker Bjerre Rasmussen
(1922-1981)*



*Mary Bjerre Rasmussen
(1902-1971) g. Ankersen*



*Axel Bjerre Rasmussen
(1900-1950)*



*Mette Marie Rasmussen
(1873-1942) g. Pedersen*



*Inger Marie Andersen
(1898-1980) g. Gerdsen*



Bettine Marie Erikke Rasmussen (1876-1956)



*Aksel Johan Vestergaard
(1923-1979)*

*Johanne Thora Rasmussen
(1879-1961) g. Vestergaard*

Aage Rasmussen (1883-1929)



*Mourits Klejn Rasmussen
(1881-1949)*



Karen Ingeborg Rasmussen
(1886-1943)



Elsebeth Erna Ekegren
(1951-1971)

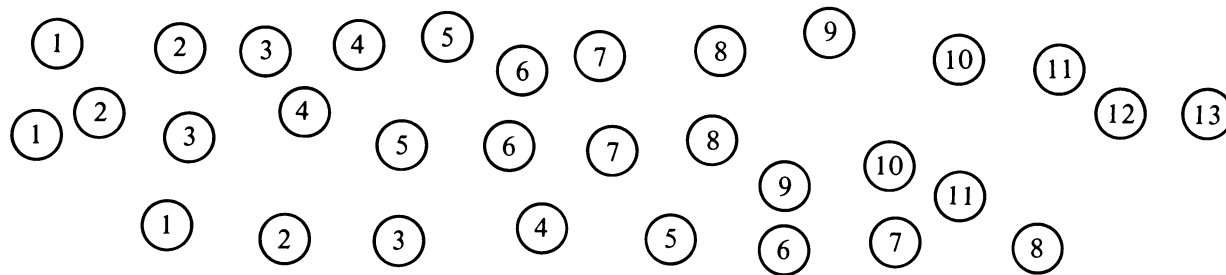


Sølvbæger der har været i familiens eje i meget lang tid. Højde 7,5 cm, udvendig diameter foroven 7,8 cm, forned 6,4 cm, vægt 110 gram. Bærer stempler, der viser, at det er lavet af sølvsmed Axel Johannes Krøyer, borgerskab i København 1718, oldermand 1747-54.

Bægeret blev af Johanne Marie Rasmussen f. Larsen (anetavlen nr. 3) videregivet til Friede Kann Rasmussen (efterslægtstavlen nr. A)2)), den nuværende ejer.



Familiesammenkomst i Silkeborg 19. okt. 1964.



Øverste række:

- 1: Aage Kann Rasmussen
- 2: Villum Kann Rasmussen
- 3: Svend Aage Rasmussen
- 4: Niels Madsen
- 5: Johannes Vestergaard
- 6: Ruth Vad
- 7: Dagny Larsen
- 8: Viggo Vad
- 9: Henrik Ravn
- 10: Kristian Jensen
- 11: Mouritz Rasmussen
- 12: Vagn Kjeldsen
- 13: Rasmus Ankersen

Midter række:

- 1: Ruth Kjeldsen
- 2: Grethe Kann Rasmussen
- 3: Emmy Vestergaard
- 4: Jens Vestergaard
- 5: Friede Kann Rasmussen
- 6: Edith Ravn
- 7: Mary Ankersen
- 8: Emma Rasmussen
- 9: Karna Jensen
- 10: Dagmar Rasmussen
- 11: Elisabeth Ekegren

Nederste række:

- 1: Helga Vestergaard
- 2: Inger Gerdson
- 3: Dagmar Rasmussen
- 4: Vera Nørgaard
- 5: Agathe Rasmussen
- 6: Erna Ekegren
- 7: Edith Madsen
- 8: Bodil Kann Rasmussen



Slægtsgården fotograferet omkr. 1900. Personerne fra venstre: Anetavlens nr. 3, Efterslægtstavlens A), ægteparret C) med sønnen C) 1).



Slægtsgården i nyere tid.



ADRESSELISTE 1984 (forår)

- A) 1) Civilingeniør Aage Kann Rasmussen 02-322113
Tørslevvej 10, 3630 Jægerspris
- a) Marni Holmquist 09-213431
Frøerstuevej 30, 5700 Svendborg
- b) Heidi Bigum 02-951584
Skovbakken 118, 3520 Farum
- c) Museumstekniker Lars Kann-Rasmussen 02-367116
Skt. Agnesvej 5, 4000 Roskilde
- A) 2) Overlærer Friede Kann Rasmussen 01-639351
Adolphsvej 3, 2820 Gentofte
- a) Skoleinspektør Birgitte Holbøll 03-956882
Sdr. Alle 41, 3700 Rønne
- A) 3) Civilingeniør Villum Kann Rasmussen 01-638322
Sølystparken 6, 2930 Klampenborg
- a) Mag. art. Aino Kann Rasmussen 05-152910
Rosenvænget 4, 6710 Esbjerg V
- b) Akademiingeniør Lars Kann-Rasmussen 02-803016
Kong Valdemars Vej 42 B, 2840 Holte
- c) Cand. mag. Sussi Ogstrup-Pedersen 06-477411
Risagergaard, Hastrupholmvej 2,
8981 Spentrup
- d) Akademiingeniør Hans Kann Rasmussen 05-441335
Fæstedvej 14, 6760 Ribe

- C) 1) Enke: Emma Rasmussen 06-881948
Søndergade 49 a, 8620 Kjellerup
- a) Enke: Ella Rasmussen 06-881017
Bethaniagade 10, 8620 Kjellerup
- b) Enke: Molly Rasmussen 08-431594
Teglårdsvej 17, 2., 9900 Frederikshavn
- c) Ekspedient Oda Madsen 06-810942
Færgevej 16, 8600 Silkeborg
- C) 2) Enke: Agathe Rasmussen 06-859136
Østerbyvej 6, 8632 Lemming
- a) Britta Nielsen 06-859084
Nisset Bygade 27, 8632 Lemming
- b) Afdelingsleder Villum Bjerre Rasmussen 06-827578
Lavendelvej 35, 8600 Silkeborg
- c) Ruth Kjeldsen 06-859089
Østerbyvej 30, 8632 Lemming
- D) 1) Enkemand: Karsten Gerdsen 06-870468
Søndermarksgade 2, 8643 Ans By
- F) 1) Strikker Jens Vestergaard 07-129714
Dalgasgade 8 a, 7400 Herning
- a) Kommuneassistent Sonja Holm 09-182874
Hegnet 30, 5270 Odense N.
- b) Sekretær Anni Humlebæk 06-891709
Skansehøj 29, 8680 Ry

- | | | |
|-------|--|-----------|
| F) 2) | Tobakshandler Johannes Vestergaard
»Elmely«, Restrup Engvej 19, 9000 Ålborg | 08-341036 |
| | a) Damefrisør Tove Ryberg
Violvænget 10, 8362 Hørning | 06-922167 |
| F) 3) | Dagny Larsen
Asylgade 6, 7700 Thisted | 07-921360 |
| | b) Sekretær Ella Mariane Larsen
Livjærgade 29, 2.tv. 2100 København Ø | 01-388527 |
| | c) Maskinmester John Larsen
Birkevej 50, 7700 Thisted | 07-923638 |
| F) 4) | Edith Ravn
Kuderesvej 5, 8400 Ebeltoft | 06-341390 |
| | a) Landinspektør Niels Ravn
Damstien 13 A, 2720 Vanløse | 01-715131 |
| | b) Ingeniør Ib Ravn
Horsensgade 6, 2100 København Ø | 01-265045 |
| F) 5) | Ruth Vad
Eli Christensens Vej 66, 7430 Ikast | 07-153641 |
| | a) Minna Petersen
Skyggevej 41, 7441 Bording | 06-861480 |
| | b) Gårdejer Kurt Vestergaard Vad
Tyvkærvej 23, 7430 Ikast | 07-140281 |
| | c) Syerske Birthe Sylvestersen
Engtoften 6, 7430 Ikast | 07-140392 |

- F) 6) Specialarbejder Svend Vestergaard 09-167287
Kancellivej 13, 5200 Odense V
- a) Slagter John Bo Vestergaard 09-140326
Nørre Voldgade 35, 5000 Odense C
- G) 1) Gerda Adelørn 06-220599
Abildvej 4, 8250 Egå
- a) Isenkræmmer Kurt Victor Adelørn
Kiergaardsparken 2, 8355 Ny-Solbjerg
- H) 1) Vera Nørgaard 06-855224
Lemmingvej 6, Sejling, 8600 Silkeborg
- H) 2) Erna Ekegren 02-220064
Klostermosevej 4, 3070 Snekkersten
- a) Lærer Erling Ekegren 01-422614
Eckersbergsgade 39, 2100 København Ø
- b) Ingeniør Ernst Ekegren 02-235910
Rugmarken 63, 3060 Espergærde
- H) 3) Karna Jensen 06-870558
Søndermarksgade 13, 8643 Ans By
- a) Fabriksarbejder Aase Andersen 06-870456
Østre Langgade 46, 8643 Ans By
- H) 4) Edith Madsen 06-870113
Hedevej 3, Illerhede, 8643 Ans By
- a) Tove Andersen 06-463525
Aldrupvej 2, Hvorslev, 8860 Ulstrup

- | | |
|--|-----------|
| b) Nina Knudsen
Gødvad Bygade 6, Gødvad, 8600 Silkeborg | 06-853505 |
| c) Tømrer Aage Høgholt Madsen
Nygårdsvej 7, Hinge Mark, 8620 Kjellerup | 06-886350 |
| H) 5) Flyvemekaniker Svend Bjerre Rasmussen
Århusvej 14, 8840 Rødkærsgade | 06-658476 |
| a) Overassistent Verner Bjerre Rasmussen
Seglen 53, 8800 Viborg | 06-610010 |

