



Dette værk er downloadet fra Danskernes Historie Online

Danskernes Historie Online er Danmarks største digitaliseringsprojekt af litteratur inden for emner som personalhistorie, lokalhistorie og slægtsforskning. Biblioteket hører under den almennyttige forening Danske Slægtsforskere. Vi bevarer vores fælles kulturarv, digitaliserer den og stiller den til rådighed for alle interesserede.

Støt Danskernes Historie Online - Bliv sponsor

Som sponsor i biblioteket opnår du en række fordele. Læs mere om fordele og sponsorat her: <https://slaegtsbibliotek.dk/sponsorat>

Ophavsret

Biblioteket indeholder værker både med og uden ophavsret. For værker, som er omfattet af ophavsret, må PDF-filen kun benyttes til personligt brug.

Links

Slægtsforskernes Bibliotek: <https://slaegtsbibliotek.dk>

Danske Slægtsforskere: <https://slaegt.dk>

LYNGBY-BOGEN

1948

P. V. Glob

OLDTIDSMINDER

I

KONGENS LYNGBY

OG

DYREHAVEN

UDGIVET AF
HISTORISK-TOPOGRAFISK SELSKAB
FOR LYNGBY-TAARBÆK KOMMUNE

Historisk-topografisk Selskab for Lyngby-Taarbæk Kommune.

Selskabet er stiftet ved et Møde paa Grundtvigs Højskole den 27. Oktober 1927 og har til Formaal at vække Interesse for og fremskaffe og udbrede Oplysning om Lyngby-Taarbæk Kommune i Fortid og Nutid i historisk, topografisk, økonomisk og kulturel Henseende. Formaalet søges opnaaet ved Arbejde i Studiekredse, ved Afholdelse af Foredrag og ved Udgivelse af Skrifter.

Indmeldelse kan ske ved Henvendelse til Kassereren eller til et af Bestyrelsens Medlemmer.

Bestyrelsen 1948.

Kommuneingeniør J. A. C. Rastrup, Formand.
Viceskoleinspektør A. C. Tandrup, Næstformand.
Overbibliotekar E. Møballe, Kasserer.
Befragter H. V. Holsøe, Sekretær.
Lektor, Turistchef Poul Fenneberg.
Direktør H. J. Lemche.
Sogneraadsformand I. Nørgaard.
Magister C. V. Otterstrøm.
Museumsinspektør K. Uldall.

OLDTIDSMINDER
I KONGENS LYNGBY OG DYREHAVEN

P. V. GLOB

OLDTIDSMINDER

I

KONGENS LYNGBY

OG

DYREHAVEN

SCHULTZ

P. V. GLOB

Copyright

1948

INDHOLD:

Indledning	71
Jægertid	74
Landsbytid	80
Handelsfolket	99
En ny Tid	151
Noter	157



Fig. 1. Fyrreskov i Lyngby Mose, der viser os Landets Skovdragt for 8000 Aar siden.

Indledning.

Oldtidens Spor findes mangfoldige Steder omkring Lyngby og i Dyrehaven. Hvem kender ikke „Dansebakken“ i den norske Skov overfor Sorgenfri Slot, „Prinsessehøjen“ med den vide Udsigt over Sø og Mose, og de mange kuplede Høje i Dyrehaven, selv om ikke alle tænker paa, at det er Oldtidsminder, Gravmonumenter over vore Forfædre. Næsten overalt paa de nypløjede Marker kan man finde Flintspaaner, Spor af Flintesmedes Virke for Tusinder af Aar siden.

Gennem et Sogns Oldtidsminder taler ikke alene hele Danmarks, men ogsaa hele Menneskeslægtens gamle Kultur-

historie til os, hvis vi forstaar at lytte til deres fjerne Tale. De enkelte Fund giver hver sit lille Bidrag og afspejler et Trin paa den lange Vandring fra Istiderne op til historisk Tid; men først naar de sammenstilles med Iagttagelser andetsteds fra, giver de et samlet Billede af Aarhundredernes skiftende Kulturer. Hvor rigt dette Billede bliver, afhænger af de Fund, det behandlede Omraade yder, her Kongens Lyngby og Dyrehaven, der i saa Henseende paa mange Maader har været yderst gavmild. Her har i flere af Oldtidens Perioder været rigt beboet. Fundene herfra har gennem mere end hundrede Aar været Genstand for ivrige og kyndige Oldforskeres Virke.

I det gamle Lyngby Sogn, der nylig er opdelt i fire mindre Sogne, idet først Taarbæk, senere Virum og Lundtofte er blevet udskilt som selvstændige Sogne, er meget forandret i Løbet af den sidste Menneskealder. Hvor frodige Kornmarker bølgede for en Snes Aar siden, ligger nu udstrakte Villakvarterer og nyopskudte Bydele. Vor Drengetids Bondeland er nu kun en Saga. Nye Veje skærer overalt gennem de sidste aabne Marker og vil hurtigt samle nye Bebyggelser om sig. Snart forvises Ploven fra dette Omraade, hvor den har gaaet gennem mere end 4000 Aar. Men Dyrehaven bestaar og fremhæver Modsætningen mellem Nutid og Fortid.

Det gamle Lyngby Sogn var et af Naturen sluttet Omraade. Mod Øst begrænses det af Øresund, mod Vest af Fure Sø og Bagsværd Sø, hvorimellem Frederiksdal Storskov skyder en Kile ind i Nabosognet, Kirke Værløse. Mod Nord danner Mølleaaen, Geelskov og Malmmosen Grænsen, medens en Række Smaasøer og Rander begrænser Sognet i Syd langs Dyrehaven og videre vestover. Kun i det lille sydvestlige Hjørne fremhæver Naturen ikke Sognets Grænse.

Trods den omfattende Bebyggelse, kan man endnu fra enkelte Udsigtspunkter gribe Landskabets gamle Form. Virum var en højtliggende Landsby med aabne Udsigter mod Moser og Søer. Omtrent midt gennem Sognet gaar den dybe Sænkning i Nord-Syd med Mølleaaens skovklædte Skrænter. Landet mellem Mølleaaen og Dyrehaven er ogsaa højtliggende og saa fladt, at man her fandt egnet Terrain til en Flyveplads. Helt mod Øst ligger Eremitagens bølgede Flade med

Vandhuller og Trægrupper, samt Dyrehavens Skove med de dybe Ulvedale, nu som i Oldtiden en Indfaldsport til det indre Land.

Lyngby Sogns Oldtidshistorie er tidligere blevet fremlagt af Vilhelm Marstrand i Bogen „Kongens Lyngby“. De Sider, som særlig behandles der, vil ikke blive nærmere omtalt.

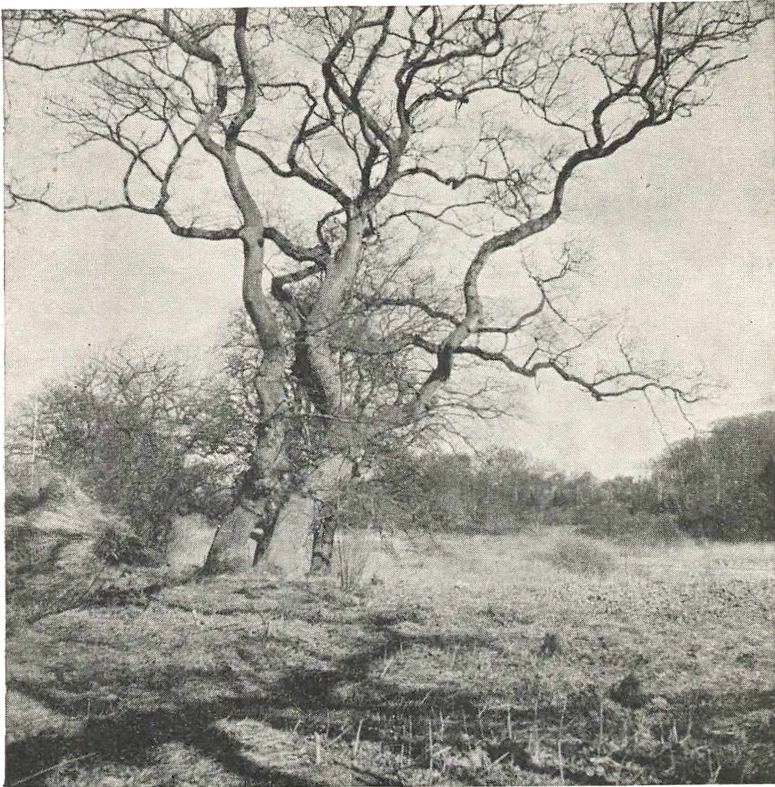


Fig. 2. Gamle Egetrær ved Brede, en sidste Rest af Storskoven for 6000 Aar siden.

Jægartid.

Den ældre Stenalder (12000—2500 Aar f. Kr.).

I Forhold til det Tidsrum Mennesket har færdedes andre Steder i Verden, man mener op mod en halv Million Aar, har Danmark kun været beboet et meget lille Aaremaal, hvilket skyldes Istidens vældige Bræer, der fra Skandinaviens Højfjelde gled ud over Lavlandene mod Syd og i Aartusinder dækkede det meste af Nordeuropa. Ganske vist har der i Løbet af Istiden været Perioder med varmere Klima, hvor der har været beboeligt for Mennesker ogsaa paa vore nordlige Breddegrader; men Sporene af en saadan Bosættelse er

endnu ikke paavist, maaske fordi den sidste Istid, der har dannet Danmarks Overflade, som vi nu kender den, samtidig har skjult disse Spor under svære Jordmasser.

Først for ca. 15000 Aar siden, begyndte Isen for Alvor at smelte bort, for til sidst kun at dække et meget begrænset Omraade omkring Sverige og Norges højeste Fjældtoppe. Danmark blev først dækket af en Tundravegetation med ganske lave Træer som den knæhøje Dværgbirk og endnu mindre Polarpil, der kun hæver sig nogle faa Centimeter over Jordfladen. Rypelyng og Stenbræk var de mest almindelige Blomster. I den følgende Tid begyndte Bævreaspen, Enebærren, Birken og Fyrren at skyde op i smaa Kratskove, og fra denne første Skovperiode er det ældste Bopladsfund i Danmark, udgravet ved Bromme Nordvest for Sorø. Men koldere Vejr sætter igen ind. Den spæde Skov forsvinder og afløses atter af Tundravegetation. Fra denne Tid er nogle Slagvaaben af Rensdyrtak og Pilespidser af Flint fundet enkeltvis omkring i Landet. Det er Spor af smaa Jægerstammer, vel nogle faa Familier i Flok, der strejfede om paa de øde Vidder, der strakte sig ubrudt fra Bornholm og Syd-sverige helt over til England. At disse Jægere ogsaa har gennemstrefjet Lyngbyomraadet for 14000 Aar siden, er sandsynligt. Karakteristisk for denne Jægerkultur er en Pilespids hugget af en spids Flintflække, en Type, der er fundet kun et Pileskud udenfor Sognets Grænse i Nord, paa Ørholmgaards Marker mellem Aalebækken, der danner Grænsen, og Geel-skov. Det er et løstfundet Stykke, der kun kan bestemmes paa Grundlag af Formen; men ved Sjøldsø er en lignende Pilespids fremdraget i tidsbestemte dækkede Lag.

Klimaet skiftede igen fra køligt og fugtigt til mere varmt og tørt, og medens Aarhundrederne gik, skød de større Skovtræer igen op. Birken dominerede i Begyndelsen, men snart kom Fyrren til og tog efterhaanden Magten, samtidig med at Hasselen bredte sig. Da viste Eg og Æl sig for første Gang. Et saadant blandet Skovland blev Danmark lidt efter lidt. Endnu kan man rundt om i Landet finde Pletter, hvor Naturen viser samme Billede. En af de mest karakteristiske og smukkeste tillige findes i Lyngby Mose Nord for Lyngby Sø. Her hæver selvsaaet Fyr sin brede, mørke Krone mod



Fig. 3. Økse af Urokseknogle, fundet i den gamle Lyngby Mose ved Peter Rørdamsvej. c. $\frac{1}{2}$.

Himlen i en Underskov af Æl og Hassel (Fig. 1). Andre Steder præges Mosen derimod af den slanke hvide Birk og lyngdækket Bund. Her møder vi vort Land i den samme Skovdragt, som da Jægerne for 8000 Aar siden fulgte Sporene af Urokse, Elsdyr, Kronhjort, Raadyr, Bjørn og Vildsvin gennem de tætte Krat.

Fra denne Tids Jægerliv er der flere Fund fra Lyngby-omraadet. I en lille Mose, der tidligere har haft en stor Udstrækning, men er blevet afvandet og udtørret af Fæstningskanalen mellem Lyngby og Ermelunden, er der tæt ved Trinbrædtet Præstevang fundet en smuk Økse tildannet af en Urokseknogle (Fig. 3). Den laa omtrent et Par Meter nede i Tørven, nær Lerbunden og i et Skovlag af Birk og Eg. Den kan være tabt af en Stenaldermand, der tilfældigvis har gennemstrejfet denne Egn, men kan ogsaa stamme fra en Boplads paa Banken omkring Stenrød Gaard, der har ligget

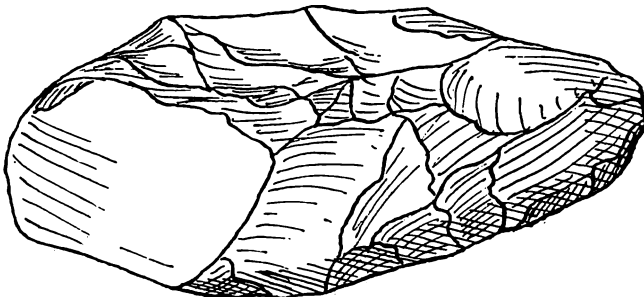


Fig. 4. Kærneøkse fundet ved Stenrødgaard. $\frac{1}{1}$.

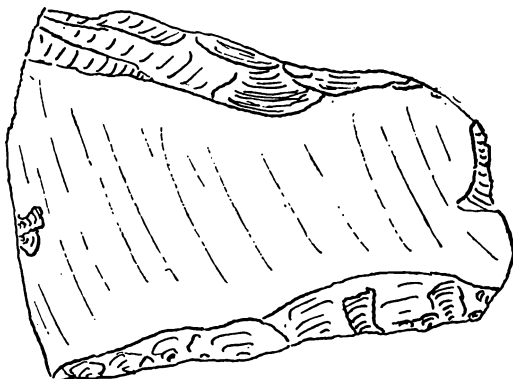


Fig. 5. Skiveøkse fra Fuglevad. $\frac{1}{1}$.

som en Ø i den store Mosestrækning, som tidligere bar Navnet Lyngby Mose. Her er fundet adskillige tilhuggede Stenredskaber, bl. a. en Kærneøkse, en af Jægertidens primitive Økseformer, udhugget af en Flintkærne og uden Slibning (Fig. 4). Paa dette Sted er endvidere fundet Flækker, Flækkeblokke og et Spidsvaaben, alle af Flint, og Typer, der kan være lige saa gamle som Urokseoksen. Denne Tids anden primitive Økseform, Skiveøksen, der er tilhugget af en Flintskive, kendes bl. a. fra et Fund ved Fuglevad i Skrænten paa Østsiden af Mølleaaen (Fig. 5). Ogsaa sandsynligvis fra samme Tid er et ca. 65 cm langt Spidsvaaben af Hjortetak (Fig. 6), der er blevet fundet ved Gravning paa det Sted, hvor Taarbæk Hotel nu ligger. Takkens Form er bibeholdt fra Rod til Spids og kun Sidegrenene er bortskaaret. Snitmærker af en Flinteflække er her endnu tydelige.

En Række andre Fund stammer fra de lave Mosestrækninger langs Dyrehavens Sydkant paa Grænsen til Nabo-sognet. Her har været ideelle Fangstpladser for Jægerfolket. Ved Søholm har der saaledes ligget en større Boplads, og i Ordrup Mose er der fundet et Par Spydodde af Ben med indsatte Flintspaaner som Æg langs Siderne.

Noget yngre og fra en Tid, der ligger 5-6000 Aar tilbage, hvor Havet skar sig ind overalt i Danmarks Kyster og formede Landet omtrent, som vi nu kender det med Bælter og Sunde, Fjorde og Vige og de tusind Øer og Holme, er en Boplads paa Dyrehavsbakken. Havet stod da noget højere



Fig. 6. Spidsvaaben af Hjortetak fra Taarbæk Havn. Takken er omhyggeligt afglattet og Overfladen blankpoleret. Mærkerne efter Sidegrenene er prydet med smaa parallelle Indsnit. $\frac{1}{4}$.

end nu og dannede en dyb Vig ind over Ordrup Mose, helt ind til Fuglsangssøen. I en Højde paa 3,15 Meter over Øresunds nuværende Vandstand er her fundet Strandskaller aflejret af Havet, der tydeligt viser denne Vigs Udstrækning og salte Vand. Dyrehavsbakken laa da som et lille Næs ud

i Vigen fra Nord. Her er der fundet en Kærneøkse, en Skiveøkse, et Par Skrabere, en Mikrolit og meget Affald fra Tilhugning af Flintredskaber. Denne Plads er blevet opdaget af Landsretssagfører Erik Westerby, der ogsaa har udgravet Omraadets største Boplads paa Bloksbjærg, der laa som en Ø i Vigen. Paa Bloksbjærg er der fremgravet i hundredevis af Flintsager, Benspidsler med Flintæg, Hjortetakøksler, Harpunspidsler med Modhager, Dolke tildannet af Albueben, Knive af Vildsvinets Hugtand, gennemborede Dyretænder, der har været baaret som Smykke og Amulet, en Fiskekrog og meget andet, der giver et rigt Billede af den Tids Jægerkultur. Et Tegn paa en ny Tid er de grove Lerkarskaar, der fandtes paa Bloksbjærg. Herimellem en Del flade Lerskaale, der sandsynligvis har tjent som Lamper, en Form som den vi kender fra Eskimoernes Vinterhuse.

Hvor Befolkningen holdt til i Jægartiden, viser de spredte Fund og Bopladser tydeligt. Det var langs Sognets Søer og Aaløb, samt i Fjordvigene, hvor de bedste Fiske- og Fangstpladser laa. Mod Jægartidens Slutning blev Klimaet mildere og fugtigere. Det var da Egeskoven, isprængt Elm og Lind, der prægede Landskabet. Fyrren var omtrent helt forsvundet, trængt bort til afsides liggende Egne. Den Dag i Dag giver de gamle Ege ved Kilde- og Fuglsangssøen og pletvis langs Mølleaaens Bredder et Begreb om denne Tids Skov, selv om den langt senere tilkomne Bøg maa siges at dominere de fleste Steder (Fig. 2).



Fig. 7. Langdysse ved Fortunen.

Landsbytid.

Yngre Stenalder (2500—1500 Aar f. Kr.).

Et af de betydeligste Kulturskel i vor aartusindgamle Forhistorie satte de første Bønder, Agerdyrkere og Kvægavlere, der for en 4500 Aar siden indvandrede her til Landet og tog fast Bopæl. Da skabtes Grundlaget for den Landbrugskultur, vi endnu bygger paa. Befolkningen var nu ikke længere henvist til alene at klare sig med, hvad der kunde skaffes ved Jagt i Skovene, Fiskeri og Opsamling af Skaldyr i Fjorde og Søer, samt Bærplukning. Det dyrkede Korn kunde let opbevares i større Forraad, og Husdyrene var altid for Haanden til Slagtning. Man undgik nu langt lettere de stadig tilbagevendende Sulteperioder, som Vinteren i Jægartiden førte med sig, naar Frosten bandt Søer og Vande, og Vildtet trak langt til Skovs. Samtidig blev Grunden lagt til en fastere Samfunds-

ordning, der magtede de store Opgaver, som Rydningen af Skovene og Opdyrkning af Jorden stillede.

Grundlaget for den første Bondekultur var god. Man dyrkede baade Hvede og Byg, holdt Okser, Faar og Svin. Ogsaa Ploven kendte man dengang, forspændt med Okser som Trækdyr. I de udstrakte Egeskove var der samtidig Vildt til Supplering af Kosten, ligesom Søer og Aaer endnu ikke var fisket tomme eller ødelagt paa anden Vis. Kronhjort, Raadyr, Vildsvin og Bjørn holdt stadig til i Tykningerne. Kun Urokse og Elsdyr forsvandt, efterhaanden som Rydningerne bredte sig.

Hvorfra de første Agerdyrkere og Kvægavlere kom, er endnu et aabent Spørgsmaal. Der er ingen Grund til at tro, at vor ældste Bondekultur kun skyldes een Indvandring fra et bestemt Omraade. Maaske er et Nomadefolk med Kvæg-flokke kommet først, Agerdyrkerne senere. Nogle Træk i de ældste Lerkar og Stenredskaber peger paa Sydøsteuropas Nomadefolk, medens andre viser en Indvandring af Korn-dyrkere fra Syd. Tydelig er Forbindelsen med den store mellemeuropæiske Agerbrugskultur, den baandkeramiske Kultur, som den kaldes paa Grund af de baandformede, slyngede Ornamentter, dens Lerkar er prydet med. Denne Kultur er særlig knyttet til de frugtbare Løssomraader i Mellemeuropa. Derfra kom det første Plovbrug, dels fra en større Koloni omkring Oderfloden, som efterhaanden udvidede sit Omraade over Rygen, hvorfra Paavirkningerne naaede det østlige Danmark, dels fra Elbegnene, hvorfra Indflydelsen kan spores op gennem Jylland. De første Bønders pompøse Gravminder, de store Stengrave, Runddyssen og Langdyssen, viser Slægtskab med Vesteuropas Stengrave. Dysserne findes der særligt i Kystegnene. Fra de britiske Øer og Irland strækker de sig ned langs Frankrigs Kyster, hvor de findes talrigt i Bretagne, til Spanien og Portugal og videre ind i Middelhavsomraadet over Palæstina helt til Indien. Denne vældige Udbredelse afspejler sandsynligvis ikke en sammenhængende Folkevandring, men snarere bestemte religiøse Forestillinger, knyttet til Dødedyrkelse og Slægtskultus, der har bredt sig fra Land til Land, baaret af mindre Folkeforskydninger over kortere Strækninger. Det er muligt, at de ældste Dysser er opstaaet

selvstændigt i den nordiske Kulturkreds i Landene omkring Østersøen, og først i de yngre Typer er paavirket af Stengravene i Vesteuropa.

Et sikkert Vidnesbyrd om den ældste Bondetid i Lyngby-omraadet er en Række Stendysser og Bopladser, der nu ikke udelukkende er knyttet til Søer og Vandløb, men ogsaa findes ind over Land, hvor der var egnet Jord til Korndyrkning. Alle de Stengrave, der findes, er blevet slemt medtaget i Tidens Løb. Ingen fremtræder med den Skønhed, som Dysserne har, naar de ligger uforstyrrede hen. Utvivlsomt har der været flere end de 6-7 Stykker, som nu kan paavises; men ethvert Spor er udslettet af dem i gammel Tid som Følge af den omfattende Agerdyrkning og Mangel paa Bygningssten.

Som saa mange andre Steder i Landet, er det først og fremmest Skovene, der har bevaret de sidste Rester af Stendysserne. Nordligst ligger paa højt Terrain over Mølleaaen i Skovkanten ud mod Hjortekjær nogle sprængte Stenrester og Flintskærver, der siges at være Rester af en Runddysse, men dette er højst tvivlsomt. Omkring den og parallelt med Vejen mellem Hjortekjær og Stampen, ses i Skovbunden en halv Snes gamle Vejspor som dybe tilvoksede Grøfter, der viser, at Vejen nordud af Sognet ogsaa har gaaet her i gammel Tid, men hvor langt tilbage er det ikke muligt at sige.

Sydligst paa Eremitagesletten ligger Langdysen „Tingstedet“. En 18 m lang og 7 m bred Højning, orienteret i Øst-Vest, med 7 Randsten paa Nordsiden og 5 paa Sydsiden er alt, hvad der er tilbage. Den har maaske været noget længere mod Vest, helt omsluttet af rejste Sten og med Gravkamre paa Midten; men kun de sprængte Rester af Randstenene er nu tilbage,

I den nordlige Udkant af Præstesletten findes en lille Rundhøj, ca. 13 m i Tværmaal og i Sydsiden med lave Fodkredssten. I Midten ses et Par større Sten sammenstillet i en Ret Vinkel, der er de sidste Rester af et ødelagt Gravkammer. Dette Mindesmærke omtales ofte som en lille Runddysse; men det er mere sandsynligt, at det er en Gravkiste fra Stenalderens Slutningstid.

Tre Langdysser ligger i Nærheden af Fortunen og Syd for

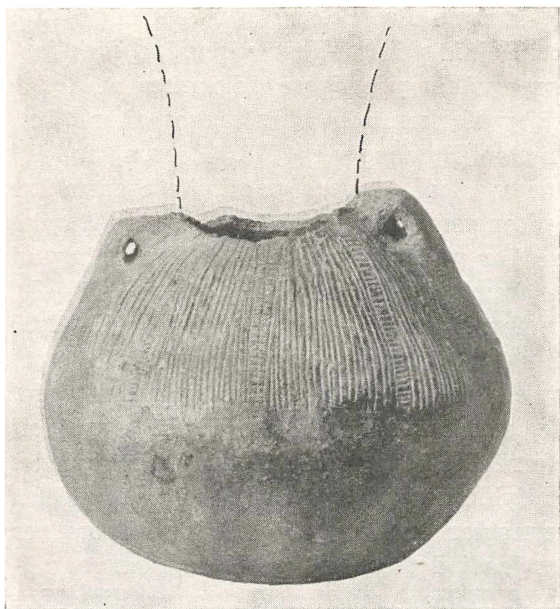


Fig. 8. Lerflaské fra Dyrehavegaard. c. $\frac{1}{2}$.

Vejen til Klampenborg. Nær Vejen til Røde Port ligger en 14 m lang og 8 m bred Langhøj med et lille firsidet Stenkammer orienteret som Højen i NV-SØ. Vest derfor findes endnu en Langhøj af samme Størrelse, orienteret i NNØ-SSV og med lave Randsten. Intet Kammer er synligt, men maaske er dette dækket af en mindre Høj, opført i Bronzealderen ovenpaa Langdyssen. En Høj af samme Bredde, men 18 m lang og orienteret i VSV-ØNØ ligger noget nærmere Fortunen. Den har 8 Randsten i hver Langside. Heller ikke i den er noget Kammer synligt, men maaske er ogsaa det dækket i Bronzealderen og ligger skjult under det store Bøgetræ midt paa Langhøjen (Fig. 7).

Fra alle de omtalte Stengrave kendes der ingen Fund med Undtagelse af en enkelt Flække, slaaet af Kanten af en sleben Flintøkse og fundet ved Istandsættelsen af Kamret i den østlige Langdysse ved Fortunen. Et interessant Fund er derimod gjort i et Dyssekammer paa Marken Vest for Dyrehavegaard, det eneste der kendes udenfor Dyrehavens Omraade. Her har engang ligget en større Stengrav, som alle-

rede ved Fundets Fremkomst var omtrent helt sløjfet. En langstrakt Højning i Øst-Vest viser, at det har været en Langdysse, hvilket yderligere bekræftes af det ældste Kort over Lyngby Marker, som blev tegnet efter „Det Kongelige Rentekammers Befaling“ i 1778. Herpaa findes netop paa Dyssekamrets Plads afsat to parallelle Stenrækker med Signaturen „Stengærde“, der vel betegner de Randsten, denne Langdysse har været indrammet af. Ved Opbrydning af Sten i Tomten, fremkom der her i Vinteren 1877—78 et firsidet Dyssekammer. Det maalte 1,40 m i Ø-V, 0,55—0,60 m i Bredden og var 1 m dybt, Det var bygget af fire svære Sidesten og Mellemrummene mellem dem var omhyggeligt tætnet med flade, vandret liggende Stenfliser. Oprindeligt har det haft en større Dæksten, som allerede da manglede. I Kamret, som var opfyldt med mindre Sten, fandtes nogle faa ubrændte Menneskeknogler og Dele af to Lerkar, hvoraf en stor Lerflaske, der laa i det nordøstlige Hjørne omtrent $2\frac{1}{2}$ Fod over Bunden med Halsen vendt mod den nordlige Væg, og Skaar af en mindre Flaske (Fig. 8). Ejeren af Dyrehavegaard, Godsejer, cand. theol. Hother Hage, sørgede for, at Kamret blev skaanet og Oldsagerne indsendt til Nationalmuseet. Endnu staar det, som det blev fundet, omgivet af vilde Roser paa Nordsiden af en tilvokset Grusgrav mellem Dyrehavegaard og den nye Hørsholmvej.

Lerkarrene fra Dysserne fortæller os lidt om de første Bønder. Karrenes runde Form og Ornamenter viser, at de er lavede med flettede og lerbeklaskede Kurve som Forbilleder. Andre Ornamenter efterligner et Bærenet og afspejler et Folk paa Vandring med Vandflasker dinglede ved Bæltet. Utvivlsomt ligger der lange Veje bag de Folk, der som de første Bønder slog sig ned heroppe.

Foruden de ornamenterede Lerkar var den slebne Flintøkse et nyt Redskab (Fig. 9). Øksen var Nøglen til Skoven. Med den blev Træerne fældet, saa Jorden kunde omdannes til Agerland. Hvorledes denne Forandring fra Urskov til Agerland er foregaaet, fortæller Trækulslag overalt i vore Moser om. Helt op til vor egen Tid har man i afsides liggende Egne omdannet Vildmark til dyrket Jord efter Metoder, som sikkert ikke afviger meget fra dem, de første Bønder

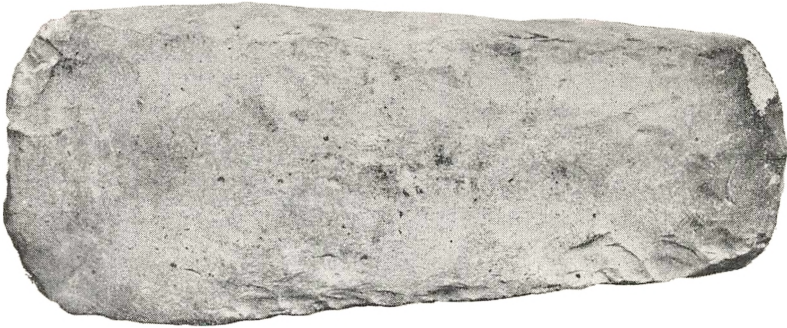


Fig. 9. „Skovens Nøgle“, sleben tyndnakket Økse fra Brede. $\frac{1}{2}$.

brugte, da deres store Landnam for mere end 4000 Aar siden begyndte heroppe. I Finland anvendes Metoden den Dag i Dag og kaldes Svedjebrug.

Det første man gjorde var at fælde Træerne, saa Stammerne kom til at ligge parallelt. Derefter blev Grene og al Buskads afhugget. Det hele fik saa Lov til at ligge et Aarstid og tørre, hvorefter det antændtes i Rydningens ene Side. I Tilfælde af Blæst tændte man op i Læsiden og trak langsomt Ilden gennem hele det afhuggede Omraade, saa saa meget som muligt af Træet brændte til Aske og Trækul. De Stammer, der ikke var helt fortærede, blev opsat som et Gærde omkring Rydningen, for at Skovens Dyr ikke skulde ødelægge Afrøden. Jorden behandledes derefter med Hakke og Harve. Sten brødes op og samledes i Dynger. Saa blev Sæden saaet mellem de afbrændte Stubbe og derefter pløjet ned. Hvor Jorden var mager, dyrkede man kun saalænge Asken gav Gødning nok, ofte kun 3-4 Aar, hvorefter man tog en ny Rydning og lod den gamle Svedje gaa i Skov. Paa de gode danske Jorder har man selv i Stenalderen uden Gødnings-teknik kunnet dyrke de samme Marker i en betydelig længere Aarrække med godt Udbytte.

Mange tusind Dysser og Fund af slebne Flintøkser praktisk talt over hele Landet fortæller os, hvor omfangsrig denne første Bosættelse har været. Den frugtbare danske Jord gav rige Afrøder, og i Aadalene var der gode Græsgange til Kreaturerne. Bondekulturens fortsatte Trivsel og videre Udbygning viser de store Bopladsfund og Jættestuerne, den

Gravform, som afløser Dyssen. Disse store stenbyggede Kamre, der er helt højdækkede og med en overdækket Gang ind til Kamret fra Højsiden, skyldes utvivlsomt nye Indflydelser fra Vesteuropa. Enkeltheder i Bygningsmaaden og Anlægget synes at vise, at det særlig er Paavirkninger fra Irland og England, der har bragt Jættestuebyggeriet i Gang her i Landet. Samtidig med disse Indflydelser er der vel fulgt Folk med.

At Jættestuekulturen ogsaa har gjort sig gældende i vort særlige Omraade, viser mange Redskabsfund. Spor af Jættestuebyggeri er derimod ikke paavist. Man skal dog ikke langt udenfor Lyngbyomraadets Grænser, før der har ligget anseelige Jættestuer, som desværre forlængst er sløjfede. En stor Gravhøj „Snogedyssen“ med to rummelige Stenkamre, en Dobbeltjættestue, blev saaledes i Midten af forrige Aarhundrede jævnet paa Snogegaardens Mark mellem Vangede og Lillemosegaard. Det første Forsøg paa en Sløjfning blev dog hurtigt standset, fordi tre Heste paa Gaarden døde, og man mente, det var „Højfolket“, der værnede om deres Bo ved at slaa Dyrene med Sygdom og Død. Desværre beskyttede denne Overtro ikke Jættestuen i det lange Løb. En Snes Aar efter blev den fuldstændigt ryddet. Et betydeligt Fund blev reddet herfra bestaaende af Flintøkser, Mejsler, Pilespidser, Flækker, Ravperler og Lerkar, som nu findes i Nationalmuseet. Flintøkserne var den for Jættestuekulturen karakteristiske, tyknakkede Type, der er fundet mange Steder i Lyngby Sogn, eksempelvis paa Statens Forsøgsmarker ved Sorgenfri. Her er tillige fundet mange andre Flintsager fra samme Tid, der fortæller om en omfattende Bosættelse i Jættestuetid paa dette Sted. Flintsager baade fra denne Tid og fra Dyssetid er endvidere fundet paa Markerne Nord for Lyngby Sø (Fig. 10), ved Stenrødgaard og forskellige Steder i Dyrehaven. Meget Land har utvivlsomt allerede da været dyrket, selv hvor der nu er Skov.

Til Lyngby-Bygden har dengang hørt de nærmest tilgrænsende Egne. Den store Dobbeltjættestue, „Snogedyssen“, ved Vangede er allerede omtalt. I Nord paa Bakken i Geelskov findes Tomterne af et Par fuldstændigt ødelagte Stendysser, hvis sidste Rester ses umiddelbart Øst for Kongevejen som nogle lave Jordvolde iblandet meget knust Flint fra Pakningen

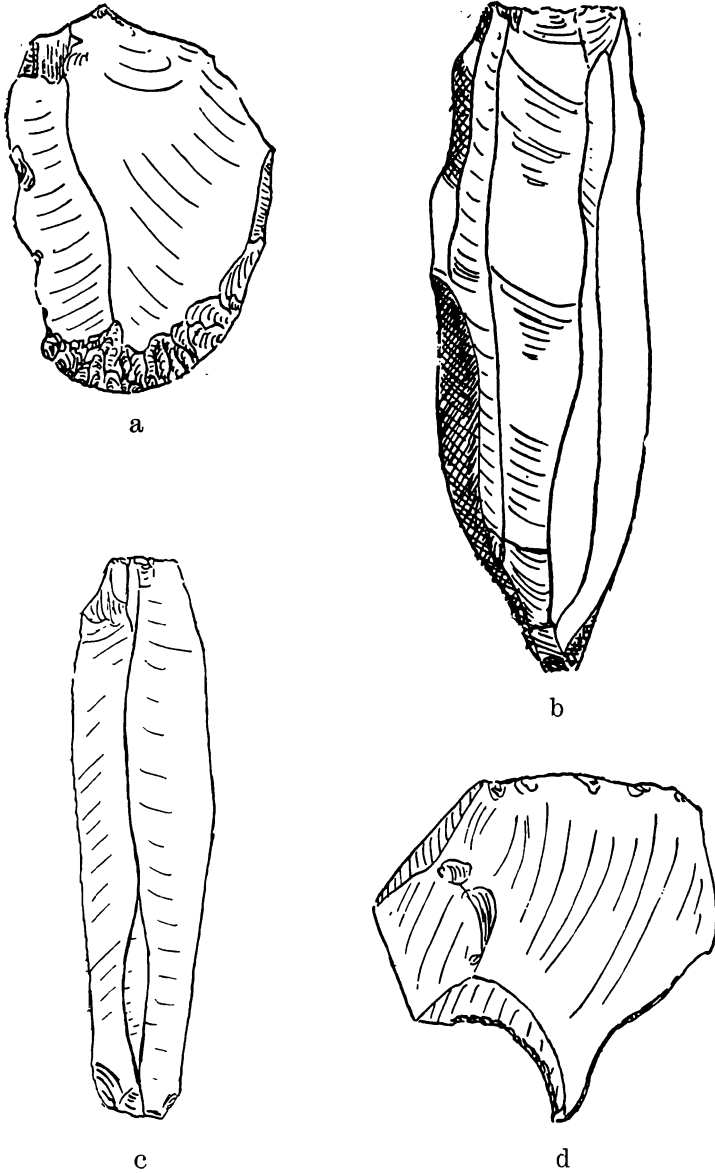


Fig. 10. Flintredskaber fra Boplads ved Humletofte.
 a. Skiveskraber, b. Flækkeblok, c. Flække, d. Skivebor. $\frac{3}{4}$.

omkring Stenkamrene. Udenom dette Omraade, hvori Lyngby Sogn danner den centrale Del, findes et meget fundfattigt Stykke. Først Nord og Vest for Furesøen træffes der igen Stengrave, som danner de yderste Punkter af den rige Stenalderbygd mellem Farum, Frederikssund og Roskilde, hvorfra mange hundrede Dysser og Jættestuer kendes.

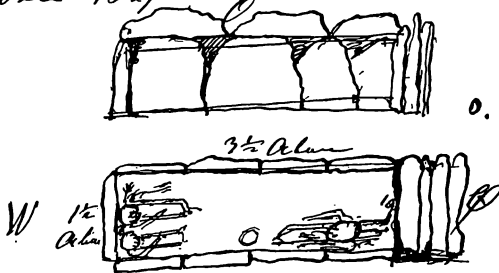
De store Stengrave og samtidige Landsbyer afspejler et velorganiseret Bondesamfund. De ofte kolossale Stenkamre vidner baade om et stort Opbud af Kraft og en kløgtig Ledelse. Hele Stammen eller Landsbyen har sikkert taget Del i Opførelsen af disse Gravbygninger, der var bestemt for dem alle. Baade Mænd, Kvinder og Børn har her fundet deres sidste Hvilested. Da de Kampe, der uvægerligt er opstaaet mellem de gamle Jægerfolk og de nyindvandrede Bønder, var afsluttet, følger tilsyneladende en fredelig og rolig Tid. De store Landsbyer og vældige Jættestuer viser Kulturtrinnet, de mange skønne Lerkar og Smykker, at man ogsaa havde Stunder til at sysle med Ting, der ikke var direkte nødvendige for Livets Opretholdelse. Da bryder mod Stenalderens Slutningstid igen omfattende Folkevandringer løs. Som Bølger skyller Stammerne op i Mellemeuropa fra Sydøst og Sydvest, naar helt op til vort Land og skaber det Grundlag, der bliver bærende Aarhundreder fremover.

De fremmede Folk viser sig først i Jylland, hvor Landforbindelsen i Syd gav Indfaldsvejen. I Modsætning til Bondefolket gravlagde disse Folk deres døde i ganske lave Jordhøje, bestemt for et enkelt eller et Par Individuer, hvorfor de benævnes Enkeltgravsfolket.

Dette Folks Hjemland maa søges langt Øst paa, helt paa den anden Side af Volgafloden, paa Stepperne, der herfra naar dybt ind i Asien. Her blev Klimaet i Løbet af tredie Aartusinde f. Kr. stadig varmere og varmere. Da samtidig Nedbøren tog af, omdannedes de græsklædte Sletter, hvor talrige Nomadestammer havde deres Telte, til øde Stepper. Stamme efter Stamme brød op, og i lange Karavaner, anført af beredne Hestfolk, søgte de nye Græsgange i andre Egne af Verden. Det var Indoeuropæerne, der brød op fra deres Urhjem og spredtes mod alle Verdenshjørner. Nogle Stammer naaede gennem Polen og Tyskland helt op til Jylland, me-

Lørdag d. 4^{de} April, 1862 medte man mig, at man end, at bygge et Havn, til den Sigt det end Havn den nye Gavnstageren blev og forbr. i. Sørkinnens Gudskibben færdige færdige en Udførselning, den ligende, en Gavn. —
 Jag tog Indog og indre Sigt Udførselningerne som mig, at man, at Gavnstageren af 3 $\frac{1}{2}$ Aln. længde 1 $\frac{1}{2}$ Alnens bredde, og 1 Alnens højde fra kinnens inderside. —

I denne Gavn færdige i den Havn færdige Udførselningerne af 2 Indersider, færdige med Havn af færdige og i den Havn færdige i Havn med Havn i med de Havn —
 Havnstageren som det, at færdige af det Havn det som man i den Havn færdige man over den Havn færdige i Havnstageren med de to Havn i den Havn færdige. —



den 10^{de} April 1862

af J. M. M. M. M. M.

Fig. 11. Kong Frederik d. VII's egenhændige Beretning om Udgravning af en Gravkiste i Dyrehaven.

dens andre bosatte sig ved Vandringsvejen, hvor de fandt tilstrækkelig gode Livsvilkaar. Kolonier dannedes i det centrale Rusland, langs Østersøkysten, i Polen, Centraleuropa og Holland. Andre Stammer naaede Sverrig og Finland. Fra Mälaregnene bredte de sig til Skaane og det sydlige Norge.

Fra Kolonierne langs Østersøens Sydkyster blev de danske Øer efterhaanden besat, da disse Indlandsfolk ogsaa havde lært sig at betvinge Havet. Sporene her er ikke saa tydelige som i Jylland, men deres karakteristiske Vaaben og Redskabsformer findes overalt paa Øerne og i Østjylland. Ogsaa i Skaane gjorde de Indfald, og saa langt nordpaa som til Oslofjordens Indre kan deres Færd følges. At dette nye Folk ogsaa har færdedes i Lyngbyomraadet, viser enkeltfundne Redskaber, men tydeligt kommer dette først frem i Stenalderens Slutningsafsnit, hvorfra der kendes en anseelig Række Fund baade fra Kongens Lyngby og Dyrehaven. De Stridsøksefolk, der kom til de danske Øer, gravlagde nemlig ikke alene deres døde i Enkeltgrave under lave Jordhøje, men ogsaa i stenbyggede Kister, og af saadanne Kister er der fundet mange her.

En af de første Gravkister blev fundet i Dyrehaven nær det sydøstlige Hjørne af Eremitagesletten og udgravet af Kong Frederik d. VII i Midten af forrige Aarhundrede. Om denne Udgravning foreligger der i Nationalmuseets Arkiv Kongens egenhændige Beretning:

„Løverdags d. 4. April 1862 meldte man mig, at man ved, at bryde Sten, til Vejfyld tæt ved Vejen, der fra Eremitagen fører op forbi Fortunens Indelukke havde fundet en Stensætning, der lignede en Grav. — Jeg tog derop og undersøgte Stensætningen som viste, at være et Gravkammer af $3\frac{1}{2}$ Al. Længde, $1\frac{1}{2}$ Al. Bredde og 1 Alens Højde fra Bunden indvendig.

I denne Grav fandtes i den venstre Ende Skeletterne af 2 Individder, siddende ved Siden af hverandre og i den østlige Ende 1 Skelet med Frondt imod de andre. Besynnerligt var det, at Hovedet af det Skelet som var i den østre Ende var omtrent $\frac{1}{2}$ Gang større i Omfang end de to Kranier i den vestre Ende“.

„Den 10. April 1862 af Hans Majestæt Kongen“.



Fig. 12. Gravkiste i gennemskaaret Høj ved den slesvigske Sten i Dyrehaven.

Under Beretningen er skitseret en udmærket karakteriserende Tegning af Gravkisten udført af Kongen selv (Fig. 11). Her er indtegnet et Kranie mere end i Beretningen. Fra Kongens Livkusk C. H. Jørgensen foreligger en anden Indberetning til "Museet for nordiske Oldsager", hvoraf det samstemmende fremgaar, at Kisten har indeholdt 4 Individder, samt haft flade Bundsten og været tildækket med et flere Tommer tykt Lag Flintsten. I Toppen af Højen blev der før Kongens Undersøgelse fundet 6 Urner fra yngre Bronzealder. Desværre er Højen senere blevet ødelagt og Stenkisten splittet, men endnu ses den vestlige Endesten og den nærmeste Sidensten mod Syd paa Plads i Højresten.

Foruden den allerede omtalte formodede Stenkiste i en Høj paa Nordsiden af Præstesletten findes der en Rest af en Kiste, sandsynligvis fra samme Tid, i en gennemskaaret Høj ud til Vejen ved den slesvigske Sten (Fig. 12). Den er sandsynligvis kommet frem ved en Udvidelse af Vejen, der fører fra Peter Liips Hus til Eremitageslottet, men nogen Oplysninger

om Fund derfra foreligger ikke. Det er kun den vestligste Ende bestaaende af 4 Sidesten, 1 Endesten og 2 Dæksten, der staar tilbage, let synlig fra Vejen som en lille Gravhvælving. Den har utvivlsomt haft samme Størrelse og Opbygning som den af Kongen udgravede.

Paa Marken mellem Fortunen og Kongens Lyngby undersøgte d. 8. Januar 1869 en Gravkiste i en Høj af Arkæologen Vilhelm Boye, Digteren Holger Drachmanns Svoger (Fig. 13). Til Oldnordisk Museum afgav Boye en udførlig Beretning om Udgravningen med vedføjjet Plan af Kisten:

„Paa en af Gaardeier Jørgen Pedersen's Marker ved (Kongens) Lyngby findes en af Ploven næsten ganske udjævnet og i Terrainet ukjendelig Gravhøj, som fører Navn af „Skjelhøj” og ligger nu kun nogle faa Alen Vest for Marks nuværende Grænseskjel mod Øst —, iøvrigt er den paagældende Mark beliggende Nord for den Vei, der fører fra Lyngby til Fortunen og Vest for Dyrehaven. — Ved Gravning paa dette Sted opdagede en Arbeidsmand Dækstenene til en Kiste, af hvilke han kom til slaae den vestligste itu med sin Spade, og han bemærkede da Knogler i Kisten, navnlig et Hoved, der forekom ham at være forsynet med Horn; herover blev han saa forskrækket, at han øieblikkeligt stansede med Arbeidet og ilede hjem til Gaardeier J. Pedersen, der strax underrettede Forstanderen ved den nærliggende Landboskole, Lieutenant J. C. la Cour, derom, og denne sendte strax Underretning om Fundet til det kgl. Museum for de nordiske Oldsager, hvis Directeur overdrog mig Undersøgelsen af Gravstedet, hvilken foretoges paa Museets Bekostning d. 8. Januar 1869. Det maa bemærkes, at der blev holdt omhyggeligt Vagt ved Graven hele Tiden, der gik forud for min Ankomst saa, at jeg forefandt Indholdet i Kisten aldeles urørt.

Steenkisten (hvoraf medfølger en Grundplan) var øiensynligt opført paa Høiens Bund saaledes, at Sidestenenes Ender stod i det naturlige Jordsmon σ : grovkornet Sand eller Gruus. Den stod i Retning Vest en Streg til Syd—Øst en Streg til Nord; den bestod af 14 Sidestene og 4 Overliggere; desuden var den forneden omgiven med sammenpakkede Skjærver og Smaastene.

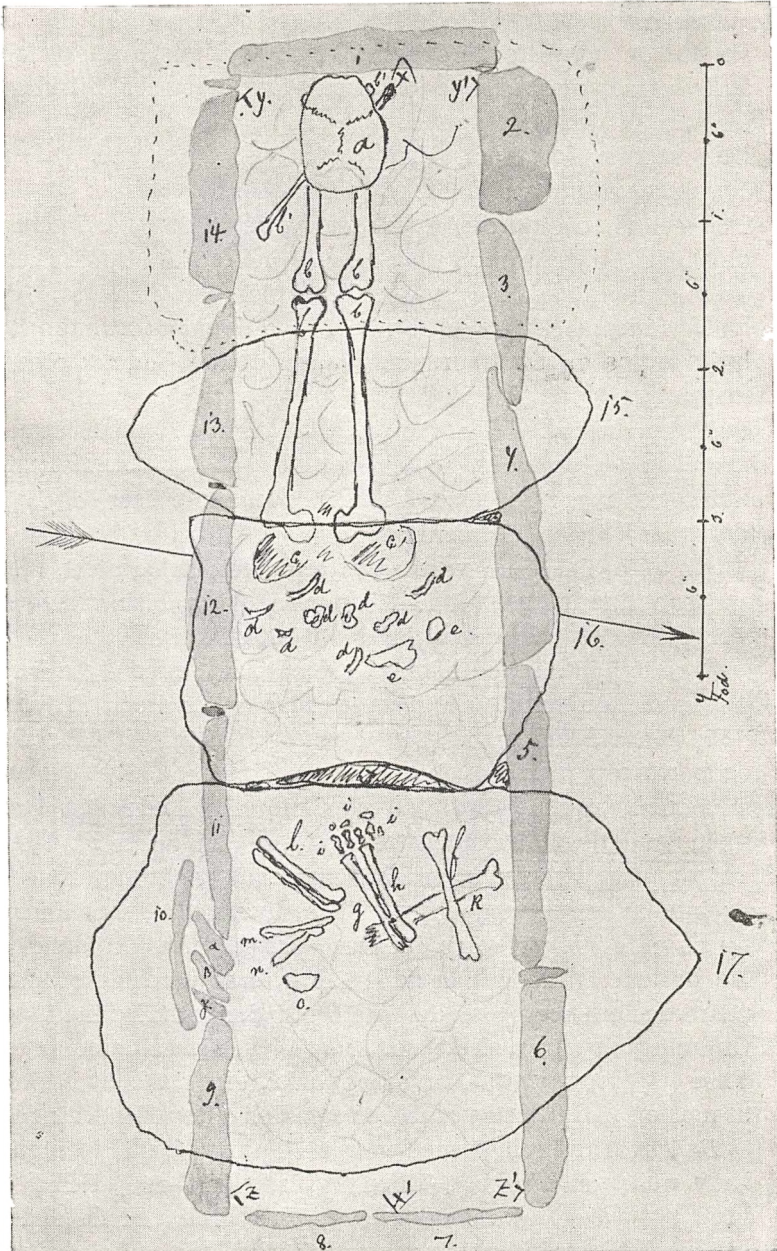


Fig. 13. Plan af Gravkisten i „Skjelhøj“.

Sidestenen vare alle flækte Fliser (temmelig store), der vendte de jevneste Flader ind imod Gravens Rum, og opstillede i en nogenlunde regelmæssig, langstrakt Fiirkant; de vare saaledes fordeelte:

Den vestlige Ende var lukket med een Steen (no. 1).

Nordsiden bestod af 5 Stene (no. 2—6).

For Østenden stod der to meget tynde Fliser (no. 7 og 8); de sluttede ikke sammen og naaede heller ikke op til Dækstenen, men hældede ind imod Graven (da de ei som de andre Sidestene vare satte ned i men ovenpaa Bunden) og hvilede paa en Deel Jord, som laae i denne Ende af Steenkisten.

Sydsiden bestod af 6 Stene (no. 9—14); no. 10 stod bagved no. 9 og 11, saaledes at der fremkom et $6\frac{1}{2}$ " bredt Rum, hvilket var udfyldt med 3 flade og smalle Fliser (α , β , γ), der vare skraat indkilede.

Samtlige Sidestene vare satte temmelig skjødesløst, men sluttede for det meste godt sammen, hvor dette sidste ei var Tilfældet, var der skjødesløst indkilet Fliser.

Oprindeligt havde Kisten været dækket med 4 *Overliggere*, som alle vendte de glatteste Flader ned imod Graven; men den vestligste var, som ovenfor bemærket, slaaget itu og borttaget af den ovennævnte Arbeidsmand. Det derved fremkomne, aabne Rum var over Midten 2 Fod langt. Derimod laae de andre Dækstene endnu paa deres Plads og vare ganske urørte. Overliggeren no. 16 var temmelig flad og kun at ansee som en tyk Flise, hvorimod de to andre, og navnlig no. 17, vare Blokke, spaltede paa Undersiden. De hvilede til deels paa flade Fliser, som vare lagte ovenpaa Sidestenen; og mellem dem var der indkilet med stor Omhu Skjærver; mellem no. 16 og 17 var indkilet en større Flise (); derved var Graven ogsaa bleven saa godt lukket, at næsten ingen Jord var falden ned deri efter Tillukningen.

Bunden var brolagt med større og mindre, flækte Stene. Indvendig var Graven: 7 Fod $6\frac{1}{2}$ " lang (x^u-x^u), 1 Fod 7" bred ($y-y'$) ved Vestenden og 2 Fod bred ved Østenden ($z-z'$). Brolægningen var ujevn, hvorfor Dybden heller ikke var ligestor overalt, — ved Vestenden udgjorde den 1 F. 10", men kun 1 F. 4" ved Østenden.

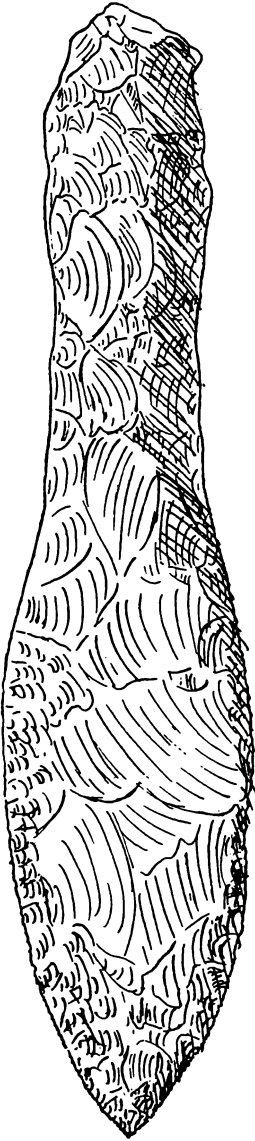


Fig. 14. Flintdolke
fra Brede. $\frac{5}{6}$.



Fig. 15.
Pilespids fra
Fuglevad. $\frac{1}{1}$.

Fra Kistens vestlige Ende og indtil en Afstand af 3 F. fra den østlige Ende var der saa godt som ingen Jord saaledes, at Knoklerne af et her forekommende, *ubrændt Liig* laae ganske synlige. Som ovenfor berettet saae Arbeidsmanden, der opdagede Gravstedet, en i Vestenden liggende Hovedskal; denne laae med Issen opad og Ansigtsbenene mod den vestlige Endesteen (a), saaledes havde han fundet Craniet, og at han havde talt Sandhed, godtgjordes tilstrækkeligt derved, at jeg fandt 2 stærkt opløste Stykker af den tilhørende Overkjaebe med Tænder liggende under Craniet paa Bunden af Kisten, og det var utvivlsomt, at de i Tidernes Løb vare faldne derned og ikke senere berørte. Craniet hvilede paa den nederste Deel af Benene og paa

Fødderne af et ubrændt Skelet, hvis Skinnebeen og Laarknokler (*b*) laae i deres naturlige Orden, hvorimod det venstre Læggebeen stak skraat ind under Skinnebenene (*b'*). Ved Laarknoglernes øverste Ledender fandtes Dele af Bækkenet (*c*) i en meget opløst Tilstand (3 F. 1" fra Vestenden); ved Knæene stødte Benene næsten sammen. Noget Øst herfor laae flere Brudstykker af Ribbeen og Ryghvirvler (*d*), og 1 F. 3" fra Laarknoglernes øverste Ledender fandtes et Skulderblad og Nøglebeen samt en Atlas og et Tindingeben (*e*). Af Armknokler fandtes derimod intet Spor.

Liget maa være blevet begravet saaledes, at dets Been have ligget udstrakte, medens Overkroppen har været reist i Veiret.

Medens Kisten hidtil havde været fri for Jordfyld, forekom der i en Afstand af 3 F. fra Østenden en Deel med Skjærver og Fliser sammenblandet Jord, som i Østenden naaede heelt op til Dækstenen. Denne Fyld var dog ikke meget fast, skjøndt det forresten var klart nok, at den ei kunde være kommen ind i Graven i nyere Tid.

Omtrent $1\frac{1}{2}$ F. fra Østenden viste der sig mellem Stenene og Jorden en Deel Knogler, som øiensynligt hidrørte fra et *andet ubrændt Liig*, hvilket var blevet sammenklemt mellem Sidestenene no. 5 og 11 og ompakket med Jord og Stene. Men forunderligt nok var her Armknoglerne (hvoraf Intet kunde opdages ved det første Liig) næsten det eneste, som var bevaret af Liget. Armene havde øiensynligt været bøiede: ved den nordlige Side forekom et Overarmsbeen (*f*) og noget derfra: et Albuebeen og et Spolebeen (*g* og *h*) og ved disses ene Ende nogle Fingerknokler (*i*); under dem laae et meget ødelagt Brudstykke af en Laarknokkel (*k*). — Ved Sydsiden forkom: Brudstykker af Overarmsbeen, Albuebeen og Spolebeen (*l*, *m* og *n*) og tæt derved et lille Stykke af et Cranium (*o*) og een Tand; af de andre Knokler fandtes kun pulveriserede Levninger.

Trods al anvendt Omhu fandtes her slet *intet Kunstproduct*; ikke desto mindre synes der i den Maade, hvorpaa det sidst gravlagte Liig var sammenpakket, at være et tilstrækkeligt Beviis for, at Gravstedet hidrører fra *Steenalderen*.

Det først omtalte Liigs Cranium kan næppe være blevet

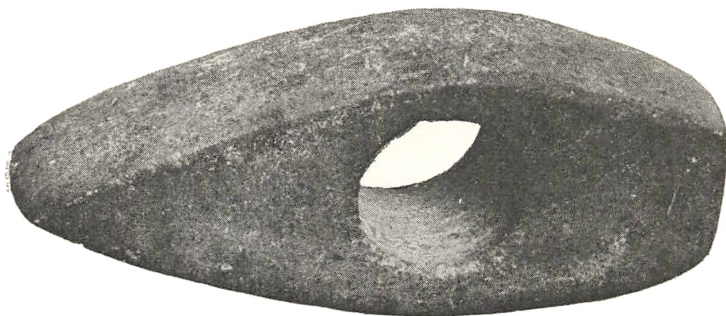


Fig. 16. Grønstensøkse med Skafthul fra Brede. $\frac{3}{4}$.

ført af mindre Rovdyr (af hvilke intet som helst Spor fandtes) hen i Steenkistens Vestende. Det kunde muligviis tænkes, at dengang man har indsat det andet Liig i Kisten, har man fundet det Førstes Hoved nedfaldet fra sin Plads, hvorfor man har lagt det hen i Vestenden.

Ved Undersøgelsen blev jeg kraftigt understøttet af D'Hrr. I. C. la Cour og Winther.

Frederiksberg d. 10. Januar 1869. Vilhelm Boye.“

Som det fremgaar af Beretningen fandtes der heller ikke i denne Kiste Oldsager til en nærmere Tidsbestemmelse; men dens Opbygning og Størrelse daterer den, som de ovenfor omtalte, til Stenalderens Slutning.

At ogsaa andre Dele af Kongens Lyngby har været beboet i denne Tid, viser enkeltfundne Oldsager. Fra Brede stammer saaledes en smuk Flintdolk (Fig. 14). En Stenøkse med Skafthul er ligeledes fra Brede (Fig. 16), et Par Pilespidser fra Fuglevad (Fig. 15) og to smukke Kornsegle blev fundet ved Grundgravning til en Bygning ved Farveriet nær Lyngby Sø. De er af smuk lysegraa Flint, 18.5 cm lange og 5 cm brede, og stod lodret i 1 Meters Dybde ved Siden af hinanden, vel nedsat som Offer i Oldtiden for at fremme Markens Grøde eller som Tak for en god Kornhøst. Flere andre Kornsegle er fundet paa Markerne langs Nordsiden af Lyngby Sø, særlig talrigt paa Markerne og i Haverne omkring Sorgenfri Station, hvor der sandsynligvis har ligget en Bebyggelse fra denne Tid. Muligvis fra en Enkeltgrav er en Flintdolk, der

allerede i 1820 blev indleveret til Oldnordisk Museum. Den opgives at være fundet i en Gravhøj ved Kongens Lyngby. Fra Dyrehavens Omraade kendes endnu en Række Flintdolke; men nærmere Oplysninger og Stedsbestemmelse af dem foreligger ikke.

Alle disse Enkeltfund og Gravkisterne viser, at hele Lyngby-omraadet har været beboet af et Folk, præget af den Kultur, der udvikledes af de til Danmark indvandrede Stridsøksefolk.



Fig. 17. „Dansebakke“ i Norske Skov.

Handelsfolket.

Bronzealder (1500—500 f. Kr.).

I Bronzealderen træder Stridsøksefolket os i Møde i al sin Glans og Herlighed. Det er Fundene fra Egekistegravene, der saa enestaaende viser os dette Folk. Bronzealderen omfatter Tidsrummet mellem 1500 og 500 Aar f. Kr., en Periode, hvor Fundene fra Kongens Lyngby er saa rige, at de viser os en Storhedstid i dette Omraades lange Historie. De er ikke alene talrige, men søger ogsaa deres Lige blandt Landets bedste. Mange af dem er fremdraget ved Sagkyndiges Udgravning, og om dem foreligger der udførlige Beretninger.

En iøjnefaldende Forskel mellem Sten- og Bronzealderen er, at Stenen afløses af Bronzen, en Blanding af ca. 10 % Tin og 90 % Kobber, som det vigtigste Materiale til Vaaben og Redskaber. Bronzen var paa mangfoldig Maade Flinten

overlegen og trænger den i Løbet af Dolktiden, Stenalderens Slutningsperiode, helt ud. Hvor stort Springet er, bliver man klar over, naar man betænker, at medens den udmærkede Flint findes som Raamateriale her i Landet, maatte hvert eneste Milligram Bronze indføres fra det fjerne Udland. I Stenalderen kunde enhver skaffe sig Materiale til Vaaben og Redskaber. I Bronzealderen var den Landets Herre, der raadede over Metalimporten. Det er svært at forstaa, at det har været muligt at indføre tilstrækkeligt Bronze til Dækning af det kolossale Metalbehov, der maa have raadet. Ikke alene skulde den Mængde skaffes tilveje, der stadig gik tabt ved Sliddet paa Redskaberne under Brugen; men ogsaa Metal til Vaaben og Smykker til hver ny Generation skulde indføres, for de Gamle fik deres personlige Ejendele med i Graven. Bronzealderen bryder dog heller ikke pludselig frem. Gennem mange Aarhundreder brugtes Sten og Bronze Side om Side. Helt tilbage i Jættestuernes Tid kendtes Brugen af Metal, først Kobber, senere Bronze. Ja, allerede i den yngre Stenalderes Begyndelse, i den første Bondetid, har mange af de nye Redskabsformer Metalforbilleder. Det var dog først mod Stenalderens Slutning, vor Nationalformue i Bronze var saa stor, at den for Alvor betød noget. Flinten trængtes langsomt tilbage, først som Materiale til huggende Redskaber, senest til skærende. Flintsmedene tog ufortrødent Kampen op mod Bronzen og hævdede sig i den sidste Stenalderperiode med de fintformede Dolke, Kornsegle og Pilespidser. I Enkeltheder eftergjorde de det nye Materiales Former, saaledes ikke alene Bronzedolke, men ogsaa Kortsværd og Krumsabler. Konkurrencen bragte Højdepunktet i Flintteknik, og en smuk nordisk Formkunst skabtes. Men i det lange Løb maatte Flintsmedene give tabt. Det nye Materiale sejrede paa Grund af sin Overlegenhed. Flint gik dog i Bronzealderen ikke helt af Brug, men blev nu kun anvendt til Smaaredskaber som Knive og Skrabere. Jægeren og Fiskeren har vel paa afsides liggende Bopladser dog stadig brugt Stenen til mange Formaal.

Baggrunden for hele den mægtige Handel, der maa ligge bag Bronzealderens Kultur, maa være skabt af Stridsøksfolkene. Det var dem, der i Stenalderens Slutning beherskede



Fig. 18. Bronzealderhøj ved Hvidegaard.

Landet. De maa have haft en særlig Evne til at organisere Handelen, og her har deres Slægtskab og Forbindelser med de Folkestammer, det europæiske Stridsøksefolks Efterkommere, der netop beherskede mange af de metalproducerende Omraader, været af største Betydning. Men ogsaa et andet Folk, Klokkebægerfolket, som de kaldes paa Grund af deres klokkeformede Lerkar, der fra Spaniens Indre trængte ind i Mellemeuropa og ogsaa kan spores her i Danmark, har haft sin Betydning her. De dominerede England i tidlig Metaltid og var i Mellemeuropa og her i Landet i Stenalderens Slutningsperiode helt sammensmeltet med Stridsøksefolket, men Norden kom sent ind i Bronzealderen. I Landene omkring Middelhavet og i Orienten havde Bronzen allerede da hersket mere end et Aartusinde.

Synlige Minder fra Bronzealderen findes næsten overalt i

Kongens Lyngby, selv om det nu kun er i Dyrehaven, at de kuplede, runde Gravhøje giver et Begreb om, hvor omfattende Bebyggelsen har været. Ialt er der indenfor Dyrehavens Omraade optalt 71 Gravhøje, hvoraf de fleste utvivlsomt er fra Bronzealderen, medens der omkring Lyngby vides at have ligget 29 Bronzealderhøje, hvor kun faa endnu er tilbage. Mange er sikkert sløjfet i saa gammel Tid, at ingen Beretning om dem findes.

En typisk Bronzealderhøj er „Dansebakke“ i den Norske Skov overfor Indkørslen til Sorgenfri Slot (Fig. 17). Den maaler 25 m i Tværmaal og er omtrent 4 m høj. Den flade Top skyldes sikkert senere Tidens Udjævning, saa den har utvivlsomt været noget højere og helt hvælvet. Ogsaa „Prinsessehøjen“ øverst paa Bakkekanten ved Lyngby Søes Nordside er fra Bronzealderen, og det samme gælder en noget mindre Høj i en Have ved Spurveskjul. Ogsaa omkring Virum Landsby har der ligget Gravhøje, men kun for en enkelt er Pladsen kendt. Andre Høje har ligget ved Holmegaard, Brede Ladegaard og ved Lyngby Landboskole, men disse er forlængst sløjfet. Ved Anlæggelsen af Engelsborgskolens Sportsplads blev en i Forvejen overpløjet Gravhøj helt udjævnet. Derimod er en Gravhøj i en Have paa Smedebakken i Bondebyen endnu bevaret. Ved Brede, Øst for Mølleaaen, og ved Lystofte findes endnu tre Gravhøje, men her har utvivlsomt ligget flere. Ogsaa omkring Lundtofte har der ligget Bronzealderhøje, men de er alle forlængst sløjfet. Paa det høje Terrain omkring Flyvepladsen har der været fire anseelige Gravhøje, men heraf er kun „Rævehøj“, umiddelbart Øst for den nye Hørsholmvej, nogenlunde uskadt. „Rokkehøj“ ved Karlshøjgaard er opført i ny Tid som Udsigtshøj. Tættest har Gravhøjene uden for Dyrehaven været samlet paa Bakkedragene ved Fortunen. Af to anseelige Bronzealderhøje ved Dyrehavegaard ligger den ene endnu bevaret i Haven. Omkring Hvidegaarden har der ligget 10 Bronzealderhøje, men kun to er tilbage (Fig. 18). Den største er 4 m høj og 25 m i Tværmaal, bevokset med gamle Egetræer og ligger tæt Syd for Gaarden, medens en noget mindre og beskadiget Høj er skjult i Haven.

I Dyrehaven samler Gravhøjene sig omkring det dybe



Fig. 19. Bronzealderhøje i Dyrehaven.

Dalstrøg, der fra Fuglsangssøen strækker sig i nordlig Retning mod Eremitagesletten. Paa denne Strækning ligger der ikke mindre end 34 Gravhøje, hvoraf langt de fleste utvivlsomt er fra Bronzealderen. Sydligst ligger Højene samlede i smaa Grupper og Rækker paa den østlige Side af Dalstrøget, medens de i den nordlige Ende findes øverst oppe paa Bakkerne mod Vest, oftest helt ude paa Kanten, hvor Faldet begynder, en Placering der har faaet dem til at syne i det dengang sikkert skovløse Landskab. En anden Høj række gaar fra Peter Liips Hus mod Norvest og naar omtrent frem til den store nord-sydgaaende Række. I den øvrige Del af Dyrehaven ligger Højene mere spredt. En Gruppe paa 9 Høje ligger midtvejs mellem Fortunen og Dyrehavsbakken umiddelbart Nord for Vejen (Fig. 19). Paa Eremitagesletten findes 8 Høje i det nordøstlige Hjørne og vestligt den anseelige „Garderhøj“, der er 3 m høj og 20 m i Tværmaal. Her har utvivlsomt ligget mange flere, men de ganske lave Gravhøje paa op mod en Meters Højde, der er bevaret i Skoven, er her sikkert blevet fuldstændigt udjævned, da det Omraade indtil for knapt 300 Aar siden var dyrket Land. Her laa,

Sydvest for Eremitageslottet, Landsbyen Stokkerup omkring et Gadekær, den Dam som nu kaldes Stokkerupkæret, og omgivet af sine Agre, indtil den nedlagdes i 1670. Den var da en ikke uanseelig By paa en Snes Gaarde og Huse. I Skoven Syd for Raadvad findes tre Gravhøje og i Møllevangen helt ude ved Strandmøllen to.

Nogen isoleret Bygd i Bronzealderen har Lyngbyomraadet ikke udgjort. Mod Nord ligger Gravhøjene talrigt i Ravneholt og Geelskov og videre op gennem Jægersborg Hegn, ved Trørød, i Folehaven og helt op til Nivaabugten. Mod Syd findes en større Højgruppe i Charlottenlund Skov, medens en Snes spredtliggende Gravhøje, næsten alle Storhøje, omkring Gentoft, Bagsværd og Buddinge, vel er de sids.e Rester af en omfattende Bronzealderbebyggelse i disse nu saa opdyrkede og bebyggede Omraader.

Det er utvivlsomt Beliggenheden nær Øresund, den aabne Forbindelse ud til den store Verden, der betinger den store Bosættelse her i Bronzealderen.

Medens Gravhøjene stort set kun viser Bebyggelsen i de 1000 Aar, Bronzealderen omfatter, giver Fundene fra dem, sammen med enkeltfundne Oldsager, Kulturforløbet i dette Tidsrum.

Det ældste Fund er en lille Bronzeøkse, fundet ved Frederiksdal nær Furesøen. Det er en enkelt Type, der har været indsat i et Skaft af en vinkelvokset Gren og fastbundet med Snore (Fig. 20). Det er en gammel Form, allerede kendt i Stenalderens Slutning, hvor man eftergjorde den i Flint.

Fundene fra den tidligste Bronzealder er faa og spredte Landet over; men i den følgende Periode af den ældre Bronzealder, som det første store Afsnit af Bronzealderen kaldes, er Fundene mange og rige. Det er Begravelserne i Storhøjene, der først og fremmest bringer os Bronzealderens Folk og Kultur paa nært Hold. En af de første Udgravninger af saadanne Høje, hvorom der foreligger Beretning, blev foretaget for mere end 100 Aar siden af Kong Frederik d. VII, der da kun var en Snes Aar gammel. De laa paa Landbrugsskolens Grund og er nu fuldstændigt sløjfede. En Beretning om Undersøgelsen, der sandsynligvis er forfattet af Oldnordisk

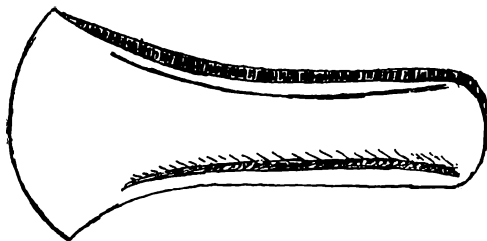


Fig. 20. Bronzeøkse fra Frederiksdal. 1/1.

Museums Leder, Chr. J. Thomsen, i „Nordisk Tidsskrift for Oldkyndighed“ fra 1836, fortæller herom:

„Nær Sorgenfri Slotshave, et kort Stykke ovenfor Fuglevad Vandmølle, ligger to Gravhøie, hvilke H. K. H. Prinds Frederik lod den 23de og den 30te August 1829 under sit Tilsyn og i Overværelse af Hr. Cancellieraad Thomsen udgrave og undersøge. Den Høi som ligger Møllen nærmest var cirkelrund og af Middelstørrelse, dog temmelig høi. Ovenpaa var den flad, hvilket dog synes at være forarsaget deraf, at den engang, som man fandt Spor til og senere har erfaret, har været brugt til Rettersted. Ved at grave oven i Høien, bemærkede man lidet under Jordskorpen flere Urner af brændt Leer, der dels vare sønderbrudte, dels saa svage, at de ikke lode sig optage; dog saae man tydelig, at de henhørte til det raa Slags som ere forarbejdede paa fri Haand. Ved at borttage Jorden fra een af Siderne, bemærkedes det, at Høien indenfor den bedækkende Jord var forneden omlagt med en Kreds af store Stene, af hvilke dog enkelte var bortkørte; derefter stødte man paa en sammendynget Hob af Kampestene, der i Almindelighed vare saa store, at en Karl netop kunde bære dem. Da de første Lag af disse Stene vare borttagne, sporedes det, at Dynngen maatte have ligget uforstyrret, eftersom dens indre Stene var rene, og intet Leer eller Muld var faldet ned imellem dem. Efterat en stor Mængde af de løse Stene vare borttagne, bemærkedes henimod Centrum i Høien, at, naar man kom til en Dybde, som gik i lige Retning med den omgivende Marks Overflade, stødte

man paa et tyndt Lag sort Muld, som ved de deri befindlige Kul viste Spor til Forbrænding. Under dette fandtes Pladsen udlagt med Stene som en Brolægning, der vare ganske lignende dem man havde sammendynget ovenpaa. Midt paa denne Plads fandtes henlagt: a. Et Sværd af Bronze, som optoges i to Stykker. Af Haandtaget, der har været af samme Metal, fandtes den øverste Deel, ligesom ogsaa af Bladet den øverste Deel, hvormed det har været fastnippet til Grebet; ellers var Haandtaget for det meste fortæret, hvortil Aarsagen erfarede at være den, at man, for at spare Metal, havde støbt det over en saakaldt Kjerne af Leer; det tynde Metal, som paa Midten af Haandtaget syntes at have bestaaet af smalle Ringe, havde ikke kunnet modstaa Rusten, men var forvittret. Det bemærkedes tydelig, at Sværdet havde været nedlagt i Skede, og at denne havde været indrettet paa samme Maade, som saadanne endnu gjøres, nemlig af tyndt Læder, som indvendig holdtes stift ved Træskaarer. Ved Siden af Sværdet laae: b. En smuk Paalstav af Bronze, paa hvis Sider findes Zirkler, som synes indslaaede med Stempler; man sporede, at den havde haft et Træskaft. Ved disse Sager fandtes Levninger af Træ, som deels vare aldeles sammenkrympede, deels meget fortærede; endvidere: c. En Klump, der ved Undersøgelse er befundet at være forvittret Svovlkis, muelig forhen Jern; herved ere fastsiddende Levningerne af et forarbejdet Broncestykke; ogsaa synes man at spore Levninger af Træ derved. Inde i Høien vare een eller flere smaae Kilder opsprungne, og ved det af disse udvældende Vand vare de fundne Oldsager deels fortærede, deels blevne utydelige af Udseende, og den indbyrdes Forbindelse vanskeligere at bemærke og med Sikkerhed at angive. — Den anden Gravhøi, som laa nogle hundrede Skridt længere mod Norden, synes at have været lidet mindre end den førstommeldte; den var nu i en forstyrret Tilstand, eftersom den ene Side var bortpløiet. Bonden, paa hvis Lod den ligger, forklarede, at man ved at borttage Jorden havde tildeels i Yderkanten fundet flere Urner, som vare sønderbrudte. Ved at begynde Udgravningen fandt man strax indenfor Jordskorpen paa den ene af Høiens

Sider et halvrundt Broncestykke af den Art, som man troer har i Oldtiden tjent som Hovedsmykke; det er forvittret ved Enderne og nu af 4 Tommers Længde; paa Forsiden er det prydet med sribeformede Zirater. Noget længere inde i Høien bemærkedes, at den har været aldeles af samme Indretning som den først udgravede, kun med den Forskjel, at Steendyngen syntes her at være mere blandet med mindre Stene. Omtrent i Midten af Høien fandtes henlagt et smukt Bronze-Sværd, der dog ogsaa havde lidt meget af Tiden, saa at det kun kunde optages i Stykker; dog var Haandtaget fuldkommen bevaret. Dette er af udmærket støbt Arbeide, prydet overalt med rundagtige Spiraler, som løbe i hverandre. Bladet er nu kun fæstet til Hæftet med to Nagler. Det sporedes tydelig, at dette Sværd, ligesom det førmeldte, havde været nedlagt i Balgen, idet man fandt store Stykker af denne endnu fastklæbende ved Bladet, hvilke dog senere, ved at udsættes for Luftens Paa-virkning, hensmuldrede. Endvidere fandtes i Høien, dog ei i Nærheden af Sværdet eller Midten, men i den opkastede Jord, en lille almindelig Steenkniv, $3\frac{1}{2}$ Tomme lang, af det Slags som ikke have noget bestemt Haandtag, og nogle Levninger af forrustet Jern. — Anlæggelsen af disse to Gravsteder synes at maatte være skeet paa den Maade, at man først paa den flade Mark har udlagt en rund Plads med Stene, omgivet denne med en Kreds af større Stene, derpaa brændt Liget, og endelig paa Midten af Brandstedet henlagt Sværdet, hvorefter man over dette har henkastet en stor Masse af løse Stene, som i den ene Høi sikkert i det mindste vilde udgjøre 50 Vognmandslæs; tilsidst har man bedækket det Hele med Jord, hvori Urnerne ere blevne hensatte. Prindsen tilføiede ved disse Sagers Indsendelse den paa egen Erfaring grundede Bemærkning, at Høie, hvori findes Steenhobe af den Art som de her beskrevne, sikkrest afdækkes og udgraves fra oven, da det ellers er meget vanskeligt at forhindre, at løse Stene under Arbeidet nedfalde og beskadige de Oldsager, som findes nedlagte i Graven.⁴

Denne Udgravning er en af de første, der overhovedet er foretaget her i Landet. Siden da er mange hundrede Høje



Fig. 21. Bronzedolk
fra Egekistegrav
ved Fuglevad.
1/2.

blevet undersøgt, saa Grundlaget for en Bedømmelse af dette Fund fra Fuglevad nu hviler paa et meget større Materiale, end man da raadede over. De i Højens Top og Sider fundne Urner, er utvivlsomt fra Bronzealderens andet store Afsnit, den yngre Bronzealder, hvor man udelukkende brændte de døde og satte deres Aske ned enten i ganske lave Gravhøje, som Flertallet af Dyrehavens, eller som her i Høje opført i den ældre Bronzealder. Fundene fra Bunden af disse Høje har derimod utvivlsomt været nedlagt som Gravgaver ved ubrændte Lig, der har hvilet i Egekister, hvoraf den ved Undersøgelsen paaviste sorte Muld paa Stenlaget helt i Bunden af Højen er de sidste Rester. Det er kun, hvor Bevaringsforholdene har været særlig gunstige, hvor Dannelsen af faste Allag har omsluttet Egekisten, som i en Række af jyske Storhøje, at Træet samt de Klæder, den døde er blevet jordet i, er bevaret.

Fundet fra den først undersøgte Gravhøj, bestaaende af Dolk (Fig. 21), Økse (Fig. 22) og Svovlkis til Ildslagning er typisk for den ældre Bronzealderens Mandsgreve. Den forarbejdede Bronze, der laa sammen med Svovlkisen, er maaske de forvitrede Rester af en Ragekniv, der ofte forekommer i Mandens Udstyr. Bronzealderens Høvdinge og Handelsmænd var glatragede. De derved fundne Trærester er maaske Dele af Egekisten, hvis Træ er bevaret under Bronzens Paavirkning. Den døde har vel som i de jyske Egekister været gravlagt i sin daglige Dragt: En knælang Kofte, fæstet over den ene Skulder med en Strop, en rundskaaret Kappe, der har været baaret paa begge Skuldre



Fig. 22. „Paalstav“, Bronzeøkse fra Egekistegrav ved Fuglevad. $\frac{1}{2}$.

med den forreste Kant ombøjet som Krave og Revers, alt af en enkelt toskaftet Vævning med Uldtraad. Paa Hovedet bar Bronzealdermanden en rundpullet Hue.

Den anden Høj har dækket baade en Mands og en Kvindes Grave, vel et Ægtepar. Baade Stenalderens Enkeltgravshøje og Bronzealderens Størhøje er ofte „Familiegravsteder“, hvor baade Mand og Kone, samt undertiden Børnene, er stedt til Hvile. I disse Perioder er dette Forhold iagttaget saa ofte, at man maaske har Lov til at slutte, at Monogami allerede for op mod 4000 Aar siden var fremherskende her i Landet indenfor de førende Slægter.

Fra Kvindegraven, der utvivlsomt er anlagt sidst og ude i den ene Side af Højen, stammer den halvrunde Bronzehalskrave (Fig. 23), der tydes som et Hovedsmykke. Man har senere i flere Tilfælde fundet denne Type liggende omkring Halsen paa en gravlagt Kvinde. Ogsaa dette Smykke har sandsynligvis ligget omkring Halsen paa en Kvinde, som har hvilet i en Egekiste iklædt sin daglige Dragt, der i Bronzealderen bestod af en Trøje med korte Ærmer, undertiden prydet med Broderier, og enten et kort Skørt af Snore eller et langt Skørt af vævet Stof. Haaret bar Bronzealderkvinden enten kort pageklippet eller opsat i en høj smuk Frisure, omsluttet med et stormasket Haaret og omvundet med Pandebaand.

Fra Mandsgraven i denne Høj stammer Bronzesværdet, der i Modsætning til den i den først undersøgte Høj fundne Dolk, der er af hjemlig Fabrikation, er indført fuldt færdigt fra Sydtyskland (Fig. 24).

Bemærkelsesværdig er Frederik den VII's Bemærkning om, at den Slags Høje helst skal udgraves fra Toppen, en Metode som man siden da almindeligvis har benyttet.



Fig. 23. Bronzehalskrave fra Egekistegrav ved Fuglevad. c. 1/2.

Omtrent samtidig eller maaske noget yngre er et Fund, der blev gjort i 1908 i en Højrest ved Anlæggelsen af Lyngbys første store Kommuneskole, Engelsborgskolen. Herom skriver Museumsassistent G. Sarauw i en Indberetning til Nationalmuseet:

„Ved Planering af Boldpladsen ved den ny Kommuneskole i Lyngby By og Sogn, Sokkelund Herred, Københavns Amt, paa Engelsborggaarden af Kommunen indkøbte Mark, Matr. Nr. 23 m, blev afgravet en ved Pløjning næsten udjævnet Høj, der i Mands Minde skal have haft betydelig større Højde. Højen var anlagt midt paa en svag naturlig Højning, og Fylden, der stod tilbage, naaede en Højde af indtil 0.5 M. over Undergrundens Overflade. Højens nordlige Halvdel var afgravet indtil 0.5 M. under Bund.

Midt paa Højbunden var fundet en Grav (eller to Grave), indeholdende 2 Bronzesværd og en som Ildsten anvendt Dolk af Flint. Fundet gjordes d. 15. Dec. 1908 af Arbejds-mændene Karl Becker og Heinrich Seby. Fundet indberettedes straks til Nationalmuseet af Formanden for Skoleudvalget Læge J. Lemcke, som afgav Fundet til Museumsdirektør Dr. S. Müller, der næste Dag besigtigede Findestedet-

Det overdroges til Undertegnede d. 17. December 1908 at foretage en Eftersøgning paa Stedet for om muligt at finde manglende Brudstykker af Bronzesværdene og maaske andre Oldsager.

Der søgtes over hele den Plads, som Graven havde ind-

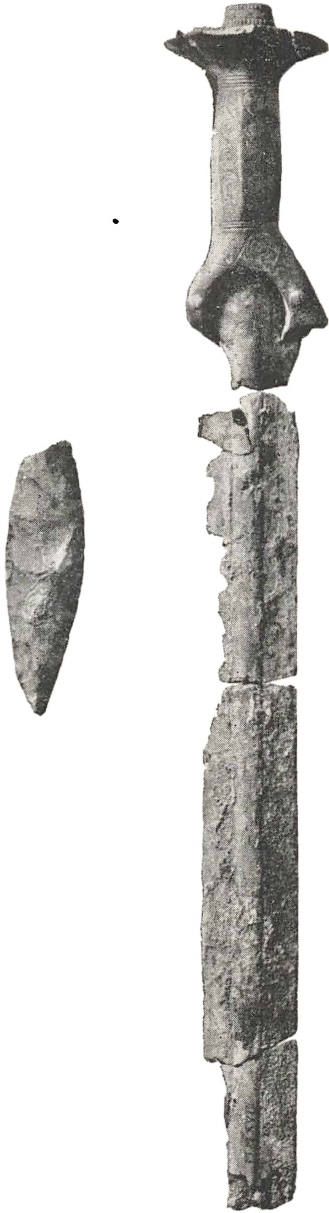


Fig. 24.
Bronzesværd og Ildsten fra Egekistegrav ved Fuglevad. c. $\frac{1}{3}$.

taget, samt paa Steder, hvor den bortgravede Jord vidstes at være henkørt. Baade hist og her fandtes smaa Brudstykker af Sværdene samt Træskede og Trækiste og brændte (eller? ubrændte) Benrester.

Forholdene ved Graven var helt forstyrrede; kun en lille Stribe opløst Træ, antagelig stammende fra Kisten, syntes at ligge paa oprindelig Plads ved Højbund. Striben havde Retning NV-SØ. Den ene af Finderne, Karl Becker, havde forud angivet, at begge Sværdene laa netop denne Retning, men med Odden modsat, saaledes at Fæsterne laa nær sammen, vel $\frac{1}{2}$ Alen (0.3 M.) fra hinanden. Dog stemmede Findernes Forklaringer paa dette Punkt ikke ganske overens, hvad angik Retningen. Derimod var der Enighed om, at alle Oldsager fandtes nær hverandre i samme Dybde, og at Ildstederne laa mellem Sværdene.

Allerede ved Afgravning af Højens nordlige Halvdel kan Midtgraven være blevet delvis forstyrret. Fylden herfra er brugt som Underlag i Bagsværd-Vejen og kan ikke undersøges.

Da Stedet ved Bronzealdergraven var færdig eftersøgt, fortsattes Afgravningen af Mulden mod Vest. Herved traf man, omtrent 2 M. vest for Graven en stor Grube, fyldt med Muldjord, neddybet i Undergrunden. Den var grydeformet, omtrent 2 M. i Tværmaal og 0.7 M. dyb ved Midten. I Fylden var indblandet en Del Sten uden Orden. Der fandtes ingen Oldsager ved Tømning af Grubens nordlige Del. Den større sydlige Del efterlodest afdækket, men jordfyldt, for at Bestemmelse kunde tages, hvorvidt Stedet skulde videre undersøges. Arbejderne forklarede, at de ogsaa andre Steder i Højen havde fundet „bløde Pletter“. Disse tilhører sikkert en Boplads ældre end Bronzealdergraven ved Højens Midte, hvis de ikke stammer fra ny Tid“.

København d. 18. Decbr. 1908.

G. Sarauw.

Det er sandsynligt, at de to Bronzesværd (Fig. 25) stammer fra hver sin Mandsgrav, anlagt Side om Side i samme Høj. Udelukket er det dog ikke, at de to Mænd kan have ligget i samme Kiste, hvilket er enestaaende i Bronzealderen, men

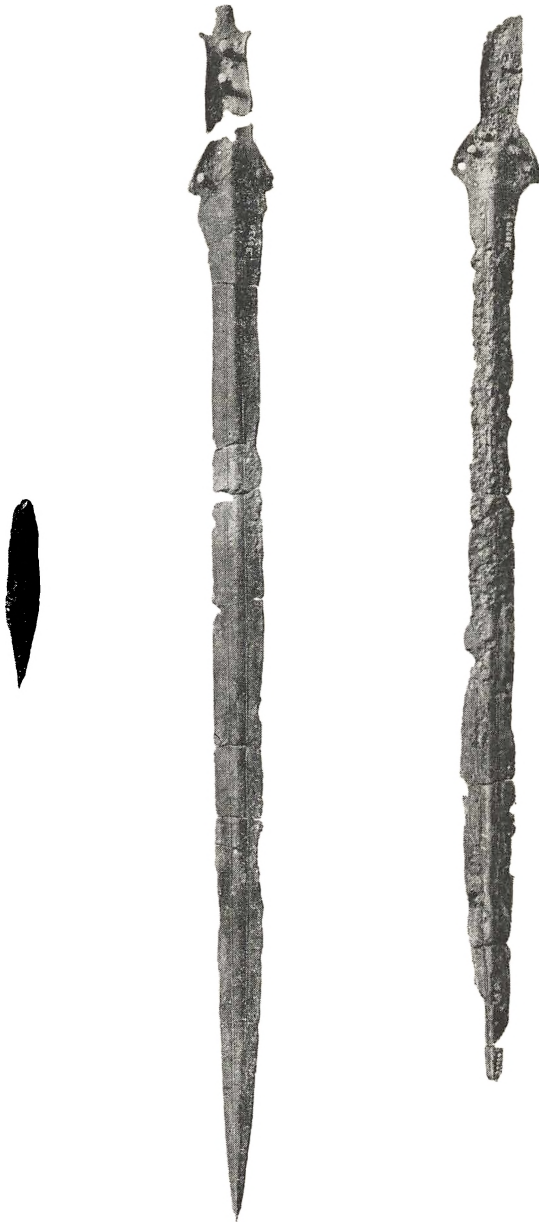


Fig. 25. To Bronzesværd og Ildsten fra Gravhøj ved Engelsborggaard.

$\frac{1}{4}$.

mere almindeligt i de jyske Enkeltgrave fra den sidste Del af yngre Stenalder. Saadanne Høje, der rummer to Mandsbegravelser, enten i samme Kiste eller i hver sin Kiste, viser maaske, at der mellem Oldtidens Krigere har bestaaet et Fostbroderskab.

Ogsaa fra ældre Bronzealder og maaske ældre end de ovennævnte Grave, er en Høj, der i 1840 undersøgtes af Lundtoftegaardens Ejer, Hartvig Duncan, der samme Aar udgav en lille Bog om sine Iagttagelser:*)

„Allerede tidlig i Foraaret 1840 havde jeg, ved at søge efter Mergel paa min Gaard ved Lundtofte i Lyngby Sogn, bemærket en liden Høj, hvor i mange Aar havde været opløjet en Mængde Steen af middelmaadig Størrelse, og som syntes, af flere umiskjendelige Spor, at være sammenbragte ved Menneskehænder. Da jeg, uagtet de Vanskeligheder, Stenene lagde mig i Vejen, fandt hvad jeg søgte, en meget kalkholdig Sandmergel, begyndte jeg, efter at Vaarsæden var nedlagt, at borttrydde Stenene fra Højens Top, og overbeviste mig ved den Lejlighed om, at det Hele udgjorde en hedensk Begravelse, hvilket sporedes af den besynderlige Beliggenhed af Sand og sort Jord, som sparsom udfyldte Stenenes Mellemrum. Den sorte Jord fandtes nemlig hist og her under Sandlagene, og havde aabenbart i Oldtiden været afstukken Grønsvær. Et lidet, næsten ukjendeligt Stykke Kobber af Størrelse som en Otteskilling fandtes, og fra nu af tildrog denne Høj sig min Opmærksomhed. Paa en anden mig tilhørende Gaard, Ejgaarden kaldet, havde jeg alt for mange Aar siden i 4 forskellige Høje fundet Gravurner, Been og nogle ubetydelige Fragmenter af Bronze-Redskaber, tilhørende en meget fjærn Tidsalder; jeg ventede derfor med Vished, ogsaa her at finde en Urne med Been, eller dog andre Spor af Forfædrenes Virken.

Da jeg, til at præstere Steenleverancer til forskellige Landeveje af 22½ Td. Hartkorn, aarlig behøver en stor Mængde Steen, ansaae jeg denne Høj for at kunne lønne

*) Nogle enkelte Afsnit med Duncans Kommentarer til Fundet er udeladt og mærket

sin Udgravning i flere Henseender, saa meget mere, som jeg derved fik beqvem Adgang til Mergelen.

Efterat have bortskaffet et tæt Steenlag af 2 Alens Tykkelse, der øjensynlig var sammenbaaret af Mennesker, fandtes en meget stor Bronze-Dolk, der dog paa 2 Steder var overbrudt i Oldtiden; intet af Stykkerne manglede. Fæstet eller Haandgrebet derimod, der har været af Træ eller deslige, og fastnittet med 7 Nagler, var forsvundet. De 3 Nagler vare uskadte; men de 4 andre vare udrevne og savnedes. Redskabet, der var 18 Tommer langt, var for lidet til at kunne kaldes et Sværd; men maatte ansees for en anseelig Dolk. Dets egentlige Leje i Højen kan jeg ikke nøje angive, da det ved Nedstyrtingen af en Skandse kom nedrullende mellem Stenene. Dog har det vistnok ligget i samme Retning, som det siden — 2 Alen dybere — fundne Skelet, i Nordøst og Sydvest. Nær derved fandtes Stykker af en Kniv, af Façon som den, de ældste Nordboer brugte, uden Træskaft; desuden en smal Kile, en Naal, eller deslige, uden Øje, med en Deel flere Smaastykker, alt af Bronze, men meget angrebet ved Aarhundreders Henliggen i Jorden, saa at deres Bestemmelse ikke var til at udfinde.

Efter denne Opdagelse ophørte Gravningen i nogle Uger, paa Grund af nødvendige Markarbejder. Langvarig Regn, der tvang mig til at forlade en allerede anlagt Mergelgrav, hvor Vandet tilstrømmede, henledede atter mine Tanker til hiin Høj, under hvis Steenlag Sandmergel fandtes, og hvori jeg indsaae, at vi kunde arbejde ganske sikke for Grundvand. Flere Dages fortsatte Arbejde ledede ikke til nogen videre Opdagelse, uagtet vi alt havde fordybet os 3 à 4 Alen under Højens Top; ingen Urne, som jeg havde ventet, eller mindste Been eller Spor af Mennesker fandtes, Stenene ophørte, og Sandmergelen blev paa nogle Qvadratalen afdækket. Just som jeg forundret betragtede den gaadefulde Begravelse, hvor flere hundrede Læs Steen synes at være sammendyngede for at jorde et ubetydeligt Sværd, fremkom af den hvide Sand en meget stor og aldeles frisk Knokkel, der var af det højre Been, fra Knæet til Ankelen, af et menneskeligt Legeme. Fra Benets højst paafaldende blegrøde Farve og Haardhed sluttede jeg strax, at hele Ske-

lettet maatte findes uskadt, og at jeg, ved at bortskaffe endnu 8 à 10 Læs Steen og Jord, maatte blive istand til at afdække hele Legemet fuldkommen uforstyrret, hvilket fra først af blev mit særdeles Ønske.

Imidlertid var Aftenen forhaanden, og jeg med mine ufortrødne og nysgjerrige Medarbejder, een af mine Tjenestekarle, maatte formedelst Mørket forlade Stedet. Jeg forbød ham strængt at tale til nogen om Opdagelsen, da jeg frygtede for, at nogen Eenfoldig ved Rygtet skulde gaa til Højen om Natten, troe der at finde Penge, og forstyrre Graven. Jeg forklarede ham, saa godt, jeg kunde, at Legemet rimeligviis var fra Kristi Tider, ja maaskee ældre, hvilket jeg sluttede af Bronze-Sværdet; at det kun havde Interesse fremfor et andet Skelet ved sin overordentlige Alder, og ved at blive aldeles uskadt afdækket for Dagens Lys.

Meget tidlig næste Morgen, den 19 Juni, indfandt vi begge os paa Stedet, og efter nogle Timers Arbejde var Skelettet aldeles blottet, efterat vi havde henlagt Spaderne, og med Hænderne yderst forsigtig havde borttaget den bedækkende Sand. Det er mærkeligt, at der kun fandtes faa Spor af Skelettets Hænder og Føder, medens neppe et eneste Been manglede paa hele det øvrige Legeme, der ved dets bleg-røde Farve, aldeles uforstyrrede Leje, stærke Bygning, og betydelige Størrelse havde et imponerende og saare interessant Udseende. Ved Hovedet laa et Stykke af en Bronze-Kniv, næsten opløst; Munden stod meget aaben, og var fyldt med sort Muld, der let erkjendtes at være de opløste Lævninger af animalsk Stof. Tænderne vare skinnende hvide og saare kraftfulde, Panden temmelig fremstaaende, og Benet bag Øjenbrynene forekom mig ligesaa.

Just som vi begge stode og betragtede disse Erindringer fra den fjærne Oldtid, ankom Gaardmand Hans Olsen af Lundtofte. Han havde kort i Forvejen opdaget paa sin Mark en lignende Begravelse, men hvori de fundne Been kun vare nogle ganske smaa Brudstykker. Synet af det friske Skelet, der just nu, maaske efter to Aartusinders Forløb, førstegang belystes af den opstaaende Sol, og den Omhu, hvormed Legemet øjensynlig var nedlagt, samt Sporene af en Stav eller et Spyd ved hans Side, alt dette vakte hans

Interesse, og da han samme Formiddag havde et Ærinde til Præsten i Lyngby, Hr. Pastor, Ridder Ibsen, kom han mig i Forkjøbet med at mælde det Passerede. Præsten sendte strax Bud til mig og paalagde mig at conservere Skelettet aldeles urørt, som det laa, samt bad mig om en Beretning om Graven, hvilket jeg ogsaa strax opfyldte; dog anmærkede jeg, at da der intet ordentligt Gravkammer fandtes, ei heller Oldsager af Betydenhed, frygtede jeg for, at Mange vilde skuffes i Forventningen; derimod troede jeg nok, at virkelige Oldgranskere vilde betragte Stedet med Interesse, paa Grund af den omhyggelige Afdækning, og den saare høje Alder, hvilken kunde sluttes af Bronze-Redskaberne og den simple Begravelsesmaade under en meget stor, sammenbaaren Steendynge.

Næste Dag modtog jeg atter et Bud fra Præsten, hvoraf jeg udledede, at Hans Majestæt Kongen, der just opholdt sig paa Sommerresidentsen Sorgenfri, muligen kunde faae i Sinde at tage Stedet i Øjesyn; han anmodede mig tillige om at være tilstede i Nærheden af Graven de 2 Dage, Løverdagen den 20de og Søndagen den 21de Juni. Imidlertid indtraf i disse 2 Dage et formeligt Uvejr med Storm og voldsom Regn, saa at man næsten ikke kunde være under aaben Himmel; dog holdt jeg mig Præstens Bud efterrettelig, lod grave en bedre Nedgang til Graven, og satte Vagt ved samme om Natten, af Frygt for at Benene skulde bortstjæles af Beensamlere. Dog var jeg, uagtet al anvendt Flid, ikke istand til at frede Skelettet længere end til 3die Dags Middag; det bemærkes at min Gaard, paa hvilken jeg boer, ligger over $\frac{1}{4}$ Miil fra Gravhøjen; Flokke af Børn, Haandværksvende fra de omliggende Fabrikker, Soldater og Arbejdsfolk besøgte hver Dag Graven. De taabeligste Rygter havde lokket dem hid; der skulde være at see en Kæmpe, som var 5 Alen lang; mange Penge vare der fundne hos ham; Andre meente at see en Hundetyrk (!) — en Englænder. Nogle meente endog at gjenkjende i ham „den gamle Mand, der blev borte for nogle Aar siden“.

Disse uvelkomne Gjæsters Antal forøgedes daglig — Alle skulde optage Dele af Skelettet, maale det o. s. v., og da jeg Søndagen den 21de var i Middagsstunden fraværende

i 2 Timer, fandt jeg ved min Tilbagekomst Alt nedtraadt og forstyrret. Dog havde jeg den Fornøjelse, inden Gravens Ødelæggelse at modtage Besøg af flere dannede Mænd, hvis sindrige Bemærkninger vare af sand Vederqvægelse, efter at have udstaaet saa mange Nysgjerriges ubesvarlige og latterlige Spørgsmaal. Af en ung Læge erfarede jeg, at Skelettet var af en Mand paa circa 25 å 30 Aar. Regn og Uvejr hindrede vist Flere fra at see denne Gravhøj i de 2½ Dag, da den var at see aldeles uskadtd, ganske som hine gamle Nordboer i den mørke og gaadefulde Oldtid havde forladt den. Om Aftenen sildig den 21de Juni indfandt sig en Officeer, for efter højere Ordre at erfare, om der fandtes noget Seeværdigt, hvilket dengang slet ikke var Tilfældet, da jeg just nogle Timer i Forvejen havde samlet og hjembragt de sidste Lævninger af Hovedskallen og nogle af de største Been, der endnu ikke vare nedtraadte ved raa Menneskers Kaadhed og Vandalisme. Gravens Beliggenhed nær en alfar Vej gjorde det umuligt for mig, længere at afholde uvidende og beskjendende Folk fra at forstyrre Begravelsen; forgjæves lød her: "Tu manes ne læde meos, sed parce sepulto" — ingen Advarsel hjalp.

Ved omtalte Hovedskal var en Omstændighed, der forekommer mig højst mærkelig. Strax ved Opdagelsen fandt jeg nemlig Hovedets øverste Deel eller Issen afskaaren ved et meget regelmæssigt Snit. Dette Segment fandtes ikke i Graven, og kunde ikke være forgaaet eller henmuldet, da de øvrige Been vare aldeles friske; men ikke det mindste Støv af det savnede Stykke fandtes i det hvide Sand, hvori Hovedet umiddelbart laa, da jeg selv uafbrudt var ved Stedet, og undersøgte det paa det allernøjeste. Jeg antog først, at Manden var i Kamp falden og havde ved den Lejlighed faaet hiint Stykke afhugget ved et Øxehug. Imidlertid underrettedes jeg af en kyndig Mand om, at intet Huggeredskab kunde have borttaget Stykket, paa den Maade, som det saas at være afskaaret; dette var absolut afsavet med Flid med en fiin Saug; at tænke paa en Operation eller deslige, har slet ingen Præsumption for sig; Stykket vilde desuden i saadant Tilfælde sikkert være blevet lagt ved Hovedet i Graven, da Liget for Resten var nedlagt

med allerstørste Omhu. Skulde ikke Stykket, saaledes som en tænksom Mand her i Egnen anmærkede, maaske være blevet afsavet til Drikkekar for Sejerherren, og tillige som Sejertegn? Dyrenes Horn vare vore Forfædres sædvanlige Drikkekar, men der forekomme dog Steder i de gamle Sagaer, hvorved man ledes til den Formodning, at de gamle hedenske Danske stundom have brugt overvundne Fjenders Hovedskaller til Drikkekar. Dog skal man hidtil i Danmark ikke have truffet noget lignende afsavet Hoved. — Mange Skeletter fra Hedenold ere for Resten opgravede i Norden, og mange have vist været ligesaa vel bevarede, som dette, men for det meste ere de fundne af uvidende Arbejdere. der have omkastet Benene, for i en Hast at komme til de underliggende Penge — en Idee, der stedse spøger i deres Hoveder; naar Folk af Dannelse ere blevne underrettede derom, ere de sædvanlig komne for sildig til Stedet. Besynderlige Forestillinger har den ukyndige Almuesmand om disse Høje. Nærved den omtalte Gravhøj ligger en meget større og anseligere Høj, sandsynligviis en Bauehøj. En Bondemand fra Lundtofte vovede sig til for mange Aar siden at grave i den, men — „han blev saamænd ogsaa forrykt fra den Dag af saalænge han levede“. Saalænge Bondens Hoved staaer saa forkeert og saalænge hans, ofte gode Forstand omtaages af Overtro og Uvidenhed, tør man vel ikke vente, at han vil afgive synderlige Bidrag til Oldvidenskabens Fremme.

.....

Overbeviisningen om at Oldtidens Mennesker ikke vare i det Hele større, end vi nu ere, bekræftes ogsaa nogenlunde ved dette Skelet, der i levende Live ikke har været over 75 Tommer.

.....

Skelettets Stilling var meget regelmæssig; Hovedet laa mod Nordvest og Benene og Ansigtet vendte mod Sydøst, som den Egn, hvorfra Nordens gamle Folkeslægter ere udgangne — Tanais eller Donfloden; muligen ogsaa mod den i Sydøst opstaaende Sol. Munden, der stod meget aaben, manglede ikke en eneste Tand, og disse Tænder vare af et glindsende og meget kraftfuldt Udseende. Den forhen

omtalte Stribe af sort Muld i den hvide Sand, mellem Skelettets højre Arm og Legemet, synes at have været et Spyd. Noget lignende fandtes ved højre Fod. Benene vare omgivne af et meget tyndt Lag af sort Jord, det henmuldede Kjød, hvilket i Sandet var ganske tydeligt; dog forandrede det Hele sit Udseende meget efter faa Timers Forløb, ved vekselsviis at vædes af Regn og beskinnes af Solen. Kun den Side, der vendte ned ad, og endnu ikke havde været optaget, bevarede sin Fittighed og bleggrøde Farve indtil tredie Dags Middag, da Alt, som nældt, i faa Øjeblikke af raae tildeels beskjenkede Mennesker blev ødelagt.

Om der i samme Gravhøj skulle findes flere Oldsager, er uvist; endnu vil Højen formedelst indtrufne Omstændigheder blive uforandret i nogle Maaneder.“

Duncans Beretning om „den hedenske Gravhøj“ i Lundtofte rummer saa mange Iagttagelser og bærer et saa troværdigt Præg, at man paa Grundlag af dem kan danne sig et i Hovedtrækkene rigtigt Billede af denne Højs Opbygning. Desværre kan denne Højs Beliggenhed ikke fastslaas med Sikkerhed.

Da Udgravningen begyndte har Højen, der utvivlsomt allerede da var meget udjævnet, været op mod tre Meter høj og saaledes ret anseelig. Den har indeholdt en stor Stenkærne, der dækkede den først anlagte Grav, Skelettet i Bunden. I Midten af Højen har der været en senere anlagt Mandsgrav fra ældre Bronzealder, hvorfra det funde Kortsværd stammer.

Den først anlagte Grav er nedgravet i Sandmergelen under Stendyngen. Skelettet, der efter den samtidige Bestemmelse angives at være af en 25-30aarig 75 Tommer høj Mand, har sansynligvis ligget i en Plankekiste, hvis Ramme har kunnet iagttages ved den ene Side og i Fodenden. Det maa være den ene Langside, der af Duncan tydes som Spor af et Spydskaft. Den fundne Bronzekniv er ikke mere bevaret, saa en nøjere Tidsbestemmelse af Graven, kan ikke foretages. At Graven tilhører ældre Bronzealder, maaske dens tidligste Del eller Stenalderens Slutningsperiode, er utvivlsomt. Det betydningsfulde ved den er imidlertid, at den gravlagte har været Genstand for en Trepanation, en Hjerneoperation i levende

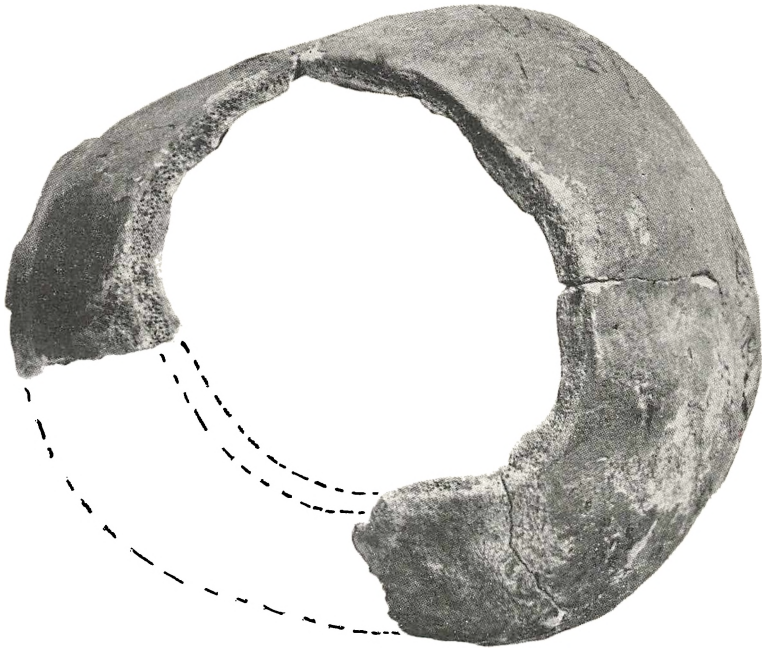


Fig. 26. Trepaneret Kraniekalot fra Lundtoftegaard.

Live. At Kraniets Kalot skulde være afskaaret under Udgravningen er saa godt som udelukket. Duncan beskriver, hvorledes de først stødte paa den højre Underbensknogle, men da Skelettet var delvis dækket af Stendyngen, blev denne først fjernet, hvorefter man omhyggeligt fremgravede det med Hænderne. Allerede straks efter Afdækningen blev det bemærket, at den øverste Del af Kraniekalotten manglede og intet Spor af det manglende Stykke kunde paavises. Samtidigt blev det af en "kyndig Mand" bemærket, at Stykket ikke var skaaret eller hugget af, som Tilfældet vilde have været, hvis Udgraverne med en Spade eller lignende havde gennemskaaret Kraniet, men derimod "absolut afsavet med Flid med en fiin Saug", netop den rigtige Fremgangsmaade nødvendig ved Gennemførelsen af en saa vanskelig Operation, som man allerede i yngre Stenalder har udført med Held.

Lundtofte-Kraniet (Fig. 26), som de nu bevarede Rester af dette Skelet benævnes i den videnskabelige Litteratur. er indgaaende blevet undersøgt af Militærlæge Søren Hansen,

der i en Beretning i "Aarbøger for nordisk Oldkyndighed og Historie" for 1889 "Om forhistorisk Trepanation i Danmark" skriver:

„Begge disse to Trepanationer [Kranierne fra Næs og Grydehøj] have havt et heldigt Forløb, og Patienterne have overlevet dem i mange Aar, uden at det selvfølgelig kan afgøres, om de ere blevne helbredede for den Sygdom, der foranledigede Operationen. Anderledes forholder det sig med vort tredje Tilfælde, der stammer fra Bronzealderen. Kraniet blev fundet i en Høj paa Lundtofte Mark (Lyngby Sogn, Kjøbenhavns Amt) i sit naturlige Leje ved den øvrige Del af Skelettet; men desværre blev det kort efter Udgravningen sønderbrudt og kan kun delvis restaureres af de nu tilstedeværende Brudstykker (Fig. 26). Det viser paa Issen en stor Udskjæring, der ligger skraat over Hovedet med omtrent tre Femtedele af Aabningen paa højre Side af Midtlinien. Længden er ca. 12 cm, den største Bredde ca. 9 cm, og Formen er nogenlunde regelmæssig elliptisk, men kan forøvrigt ikke nøjagtig bestemmes, da der mangler en Del af Omfanget fortil paa venstre Side. Snitfladen viser paa flere Steder Længdefurer som Antydning af, at Operationen er udført ved Hjælp af en Sav eller et Redskab, der har været benyttet som Sav; men da disse Furer kun have et kort Forløb, og da hele Snittet er noget bølget, maa den skjærende Del af Redskabet have været kort og ført med korte Bevægelser. Langs den forreste højre Del af Snittet ses der paa Pandebenets ydre Flade en tæt Række af meget fine Furer, som løbe skraat forefter fra Snitfladens ydre, lidt afrundede Kant med en Længde af fra $\frac{1}{2}$ til 1 cm, med Undtagelse af et Par enkelte længere Furer, der løbe parallelt med Kanten i en Afstand af nogle faa Millimetre ligesom et Par lignende midt paa højre Isseben, hvor Hovedmassen af de skraa Furer vise bagud. Ved den bageste Del af Hullet er Antallet af disse Skraafurer kun ringe. De maa antages at hidrøre fra, at det anvendte Redskab er smuttet ud over Kanten, meden de parallelle Furer ere fremkomne ved de første Snit, og et Par yderst fine og lige Furer af 2-3 cm Længde, som tæt tilvenste for og parallelt med Pil-

sømmen løbe ud fra Kanten omtrent lodret paa denne, synes at stamme fra det Snit igjennem Huden, hvormed man har blottet Benet ved Operationens Begyndelse. Snittets Overflade er let udhulet efter Længden og danner en skarp Vinkel med Inderfladen af Hjerneskalen, hvormed man faar Indtrykket af, at Operatøren har bestræbt sig for at føre Snittet paa en saadan Maade, at det i sin Helhed tangerer Hjernens Overflade for derved at undgaa en Beskadigelse af denne. Da Operationen, naar den udførtes paa denne Maade, er bleven ulige besværligere og mere langvarig, end om Snittet var lagt lodret paa Overfladen, saa tyder denne Omstændighed stærkt paa, at man har opereret paa det levende Individ med fuld Forstaaelse af den største Fare ved enhver Trepanation. Patienten har imidlertid ikke, eller kun ganske kort Tid, overlevet Operationen, hvad tydeligt ses deraf, at den indre Kant overalt, hvor den ikke er afstødt, er fuldstændig skarp og ligesaa lidt som de overskaarne Vægge mellem Cellerne i den indre Bensubstans viser nogensomhelst Spor af en Helingsproces, som ellers vilde være indtraadt i Løbet af nogle faa Dage. Kraniet viser hverken udvendig eller indvendig noget Tegn til sygelige Processer eller ydre Læsioner, som kunde give Oplysninger om Hensigten med denne Trepanation, og slutter sig i saa Henseende saavel som med Hensyn til Hullets Størrelse nøje til et af Wankel beskrevet Tilfælde fra Bøhmen, hvor der endnu lod sig paavise Blodspor omkring Snitfladen“.

Et af de mærkeligste Fund her fra Landet fremkom i 1845 paa Hvidegaardens Marker mellem Kongens Lyngby og Fortunen. Allerede tidligere var der fra en Gravhøj her indsendt en Del Bronzesager til Oldnordisk Museum. De stammede fra flere forskellige Grave, men nogen sikre Oplysninger om dem foreligger ikke. Dele af et Bronzesværd og en Bælteplade hører utvivlsomt til en Mands- og en Kvindegrav fra ældre Bronzealder, medens en Urne, der var fyldt med brændte Ben, en Naal og en Kniv er fra den yngre Bronzealder. Om det store Fund meddeler et Brev fra Grev Tramp til Oldnordisk Museum, dateret Sorgenfri Slot d. 14. August 1845,

at "en Mand i Lyngby har i Dag fundet en ubeskadiget Kæmpegrav (Fig. 27). Under den øverste store Sten kan man se et Sværd stikke frem". Der blev straks sat Vagt ved Graven indtil en Undersøgelse kunde finde Sted. Om Udgravningen foreligger der en Udførlig Beretning:

„I Sommeren 1845 havde Gaardmand Erik Hansen paa Hvidegaardens Mark i Nærheden af Lyngby efterhaanden bortført det Halve af en derværende af Leerjord bestaaende Höi, der ligger tæt op til flere andre lignende Höie, for at bruge Leret til Fylding om sin Gaard. Omtrent i Midten af Höien og næsten i Niveau med den omliggende Jord stødte han paa flere store Stene, der efter hans Formening maatte dække en Steenkiste. Med Forsigtighed løftede han een af Stenene op, som han saae var lagt som Dæksteen over Fugen af tvende nedenunder liggende flade Stene. Han optog dernæst den ene af disse (den yderst mod Vest liggende Steen), hvorunder han saae en aaben, langagtig og fiirkantet Steenkiste, der strækkede sig ind under de andre Stene. I denne blev han noget bruunt Tøi vaer, som han antog for at være en Kappe, og længere inde syntes han at bemærke et Sværd. Förend han gik videre troede han at burde indberette dette, og henvendte sig desangaaende til Greve Tramp, som ansaae det for saa mærkeligt, at han strax skriftligen meldte det til Inspecteuren for det oldnordiske Museum, Etatsraad Thomsen. Nogle Timer senere tog Greven selv ind til Kjöbenhavn, for mundtligen at berette det Nærmere desangaaende, da han imidlertid selv havde beseet Stedet, og for at foranledige, at Etatsraad Thomsen eller en anden kyndig Mand kunde tage ud til Stedet for at forestaae Aabningen af Graven. Indtil da havde Greve Tramp truffet de fornödne Foranstaltninger ved Vagthold, Tildækning o. s. v. til at Alt kunde blive i urört Stand.“

„Som en Følge heraf begave Etatsraad Thomsen og Assistent ved det oldnordiske Museum, Herbst, sig Dagen efter Anmeldelsen, den 15. August, ud til Stedet, hvor de i Overværelse af Greve Tramp og Politiassistent Gad, der i Lyngby sluttede sig til dem, lode de to længst mod Vest liggende

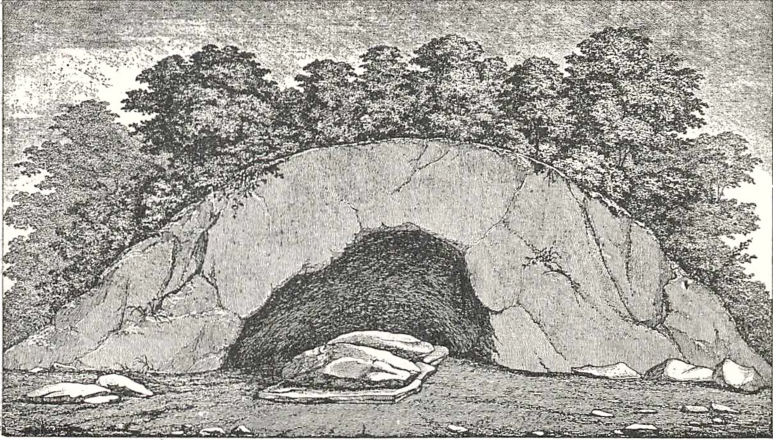


Fig. 27. Hvidegaardshøjen gennemgravet
med Stenkisten i Bunden fremgravet.

Dækstene optage. Det viste sig nu, at Gaardmandens tidligere Forklaring var aldeles rigtig, idet man ikke alene tydeligen saae et bruunt Klæde, der laae over en Deel Smaastene, men ogsaa Læderskeden til et Sværd, der efter den grønagtige Farve at dømme, var af Bronze. Imidlertid var det den Dag et stærkt Regnveir, og da man desuden savnede de nødvendige Apparater, ansaae man det for rigtigere at opsætte den endelige Undersøgelse i nogle Dage. Efter derfor at have optaget nogle i den vestre Ende af Steenkisten, omtrent $\frac{1}{3}$ Alen fra det brune Klæde afsides liggende Smaastumper af Træ, som det syntes Levninger af en omtrent $4\frac{1}{2}$ Tomme i Diameter værende Træspand eller Trææske, samt et Par løst liggende Smaastykker af Tøiet til dermed at foretage Forsøg paa, hvorledes det bedst vilde kunne optages heelt og conserveres (ved Fernisering eller deslig), tildækkedes atter Graven omhyggeligt, og Stedet besørgedes bevaret for mulig udvortes Vold.”

„Tirsdagen den 19. August begave atter Etatsraad Thomsen og Assistenterne ved det oldnordiske Museum, Strunk og Herbst, sig i Følgeskab med Regimentschirurg Ibsen, der godhedsfuldt havde præpareret en Schellakfernis til Klædets Conservation og havde lovet at forestaae den ana-

tomiske Deel af Undersøgelsen, ud til Stedet, hvor de traf sammen med Hr. Greve Tramp og Hr. Politiassistent Gad, der begge overværede hele den følgende Undersøgelse.”

„Efterat den sidst paalagte Tildækning var aftaget, blev først en Skizze af Gravens ydre Udseende med nærmeste Omgivelser taget, og dernæst bleve med den største Forsigtighed alle Dækstenene aftagne. De bestode ialt af 5 Stykker, af hvilke de 3 dækkede Graven i sin hele Længde, og de to övrige vare lagt over de to snevre Aabninger, der vare der, hvor de underliggende Stene stödde sammen. Man saae nu at Alt i Graven laae i fuldkommen urört Stand. Den strækkede sig fra N. O. t. O. til S. V. t. V., var af aflang fiirkantet Form, og dens Sidevægge bestode af flade Stene, ovenpaa hvilke laae en Mængde smaa, flade, flækkede Stene, bestemte til at danne et jevnt Leie for Overliggerne. Selve Steenkistens indvendige Længde var 3 Alen 10 Tommer, dens Bredde mod Öst var 22 Tommer, hvorimod den mod Vest kun var 17 Tommer. Dybden var 18 Tommer, og udenom Steenkisten var en Mængde Haandstene sammenhobede for at fastholde Væggene.”

„Bunden af Graven var bedækket med smaa Flintestene, og over dem saaes et i Folder lagt Stykke bruunt uldent Töi af simpel Vævning og grove Traade, omtrent $2\frac{3}{4}$ Alen langt, samt ved dettes nordre Side et i sin Skede liggende Broncesværd. Ved den söndre Side saaes en Deel Ryghvirvler. Efterat Töiet og Sværdsmeden omhyggeligt vare overströgne med Schellakfernis, optoges saavidt muligt den överste Deel af Töiet, hvilket dog ikke kunde optages heelt, da Meget af det var aldeles hensmulret til Stöv. Derefter optoges Sværdet, hvorpaa endnu sad Skeden af Træ, belagt med Læder, og hvorved var en Læderrem med isiddende Bronceknapper som Gehæng; af Haandtaget var kun Knappen af Bronze og nogle Fragmenter af Træbekledningen tilbage, hvoraf lod sig slutte, at det har havt en Længe af omtrent 5 Tommer. Tæt op til Sværdets söndre Side laae desuden et Slags Bestik af Læder, hvorved en Læderrem til at bære det i var befæstet, og i det saaes Enden af et Flintestykke og Smaaredskaber af Bronze. Endnu længere mod Syd, omtrent midt i Graven, laae en lille



Fig. 28. Hvidegaardsgraven efter Aabningen.
Man ser det sammenfoldede Klæde paa den brolagte Kistebund
med Sværdet stikkende ud i den ene Side.

Broncefibula, hvilken sidste tilligemed Bestikket have været aldeles skjult af det overliggende Töi."

„Under alt dette, i Midten af Graven og kun af $1\frac{1}{4}$ Alens Længde, laae en Dyngge brændte Been, som efter Regimentschirurg Ibsens Erklæring tilhørte en fuldvoxen Mand, og ved Borttagelsen af Benene saas, at det ovenpaa liggende Töi havde været fortsat ind under Benene, saa at det syntes, at disse have været indsvöbte deri. Dette var atter nedlagt paa en Dyrehud med Haarene opad, der var udbredt over de paa Bunden værende Smaastene.

„Til Slutningen optoges Stenene, og ved Gravning stödde man paa reen Leerjord af samme Sort som den Höien omgivende Jordsmon."

„Alle de fundne Sager bleve omhyggeligt indpakkede, for at indføres til Museet for de nordiske Oldsager, for der nærmere at undersøges og bevares."

En nærmere Undersøgelse af de fundne Genstande blev foretaget d. 22. August samme Aar af Regimentschirurg Ibsen sammen med C. J. Thomsen, Strunk og Herbst, hvis Beretning lyder:

„a. *Om Bestikket*: Strax efterat dette var optaget af Graven blev det overdraget med Schellakfernis, for uskadet at kunne transporteres til Kjöbenhavn, hvor denne Fernis atter blev aftagen ved at lægge det i Spiritus vini. Det er et $5\frac{1}{3}$ Tomme langt og $1\frac{3}{4}$ Tomme bredt Læderfederal, der har været til at aabne langs den ene Side, hvor det fastholdes ved en gennem smaa Læderöskener stukken $5\frac{1}{2}$ Tomme lang Broncestang, hvis överste Ende er forsynet med en Dup eller Knap. Lige under denne Knap er der en lille omtrent 2 Tommer lang Læderrem befæstet om Stangen, og da man af den afskaarne Ende tydeligen kan see, at Remmen ikke har været længere, er det at formode at den ikkun har tjent til at trække Broncestangen ud med. Omtrent $\frac{1}{2}$ Tomme til Siden for Broncestangen ere to Læderöskener befæstede til Læderfoderalet — ikke ved Syning, men kun ved at stikke de noget bredere Ender af de Remme som danne Öskenerne igjennem Indsnit — og gjennem disse gaae en Rem, hvorved Bestikket har været baa-

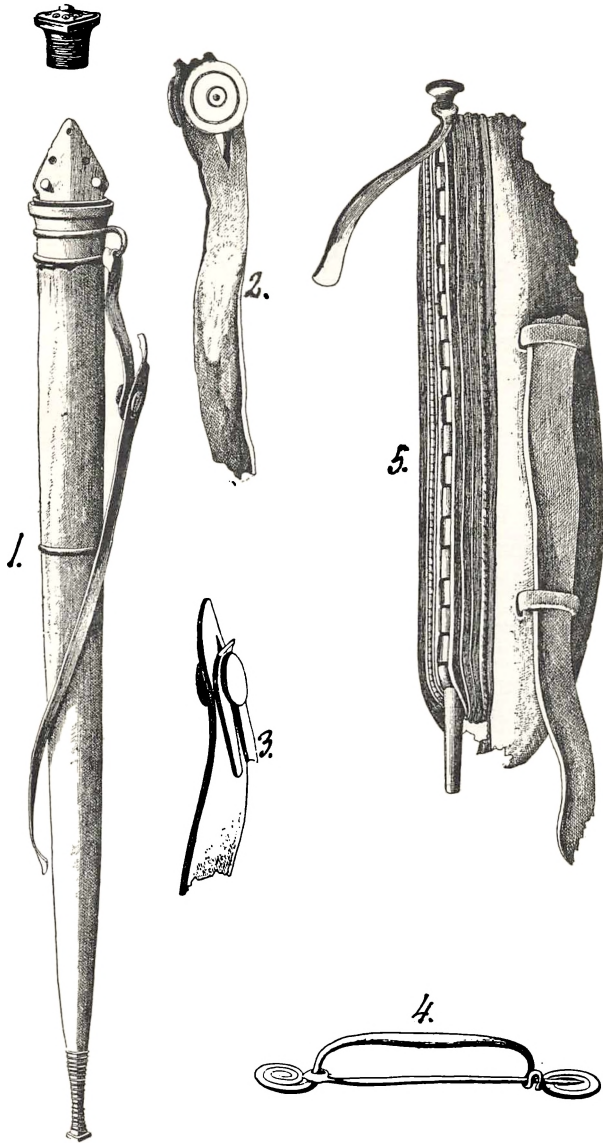


Fig. 29. Hvidegaardsfundet.

1. Sværd i Skede. 2-3. Stykker af Sværdgehængen med isiddende Bronzeknapper. 4. Bronzebøjlenaal. 5. Del af Læderbestikket med "Lynlaasen".

ret. Ved at bære Bestikket har Haarsiden af denne Rem vendt ind imod den Bærendes Legeme, og det Samme har været Tilfældet med den Rem, der danner Gehænget til det lige ved Siden deraf fundne Sværd, hvilket tydeligt kan sees af Forsiden af de Bronze-Dobbeltknapper, der sidde i Gehænget. Da desuden Remmen paa Bestikket har den selvsamme Brede som Sværdgehænget, er det sandsynligt, at den oprindeligt har dannet en Deel af dette, der rimeligviis har været baaret over Skulderen. Paa begge Sider af den Broncestang, der fastholder Bestikket, ere 6 parallelle Streger indpressede som Zirater, og paa den Broncestangen modvendte Side ere 4 lignende Streger indpressede i Læderet."

„Ved med Forsigtighed at trække de i Bestikket værende Gjenstande ud af den ene Ende, hvor det var itu, befandtes de at være følgende:"

„1. Et Ravstykke, der er et Fragment af en gjenneboret Perle. 2. Et lignende Stykke af en rødagtig Steen. 3. En lille Conchylie, og et Stykke af en større Conchylie, begge Dele gjennebrukne med Broncerust. 4. En lille tilskaaret Cubus af Træ. (Egetræ?). 5. En lille Flise af Flint. 6. Flere forskellige indtørrede Rødder, og et Stykke Bark(?). 7. Halen af et Fiirbeen. 8. En Falkeklo. 9. En lille smal Bronze-Pincet, uden Zirater. 10. En Bronze-Kniv med concav Eg og Skaft af gjennebrudt Arbeide. Herpaa sidde Fragmenter af en Læderskede, der er sammensyet paa Ryggen af Kniven, og hvorfra gaaer en lille Læderrem, der er trukken flere Gange gennem Hullerne paa Skaftet af Kniven, der saaledes fastholdes til Skeden. 11. En Bronze-Kniv med convex Eg og et i et Slags Dyrehoved udgaaende Skaft, og med den endnu paasiddende Skede. Denne er af Læder og er beviklet med en smal tynd Læderrem.

Fig. 30. De forskellige Sager fra Bestikket:

1. Flintekniv indsyet i Tarmskind, 2. Bronzekniv i Læderhylster, 3. Ragekniv i Skede, 4. Bronzepincet, 5. Brudstykke af gjenneboret Ravperle, 6. Gjenneboret Konkylie set fra forskellige Sider, 7. Tærning af Træ, 8. Klo af en Rovfugl, 9. Bugfladen og en Sideflade af en Snogehale, 10. Lille Læderpose. 11. Venstre Underkæbe af en Egerunge, 12. Smaasten fra den lille Læderpose (Nr. 10).

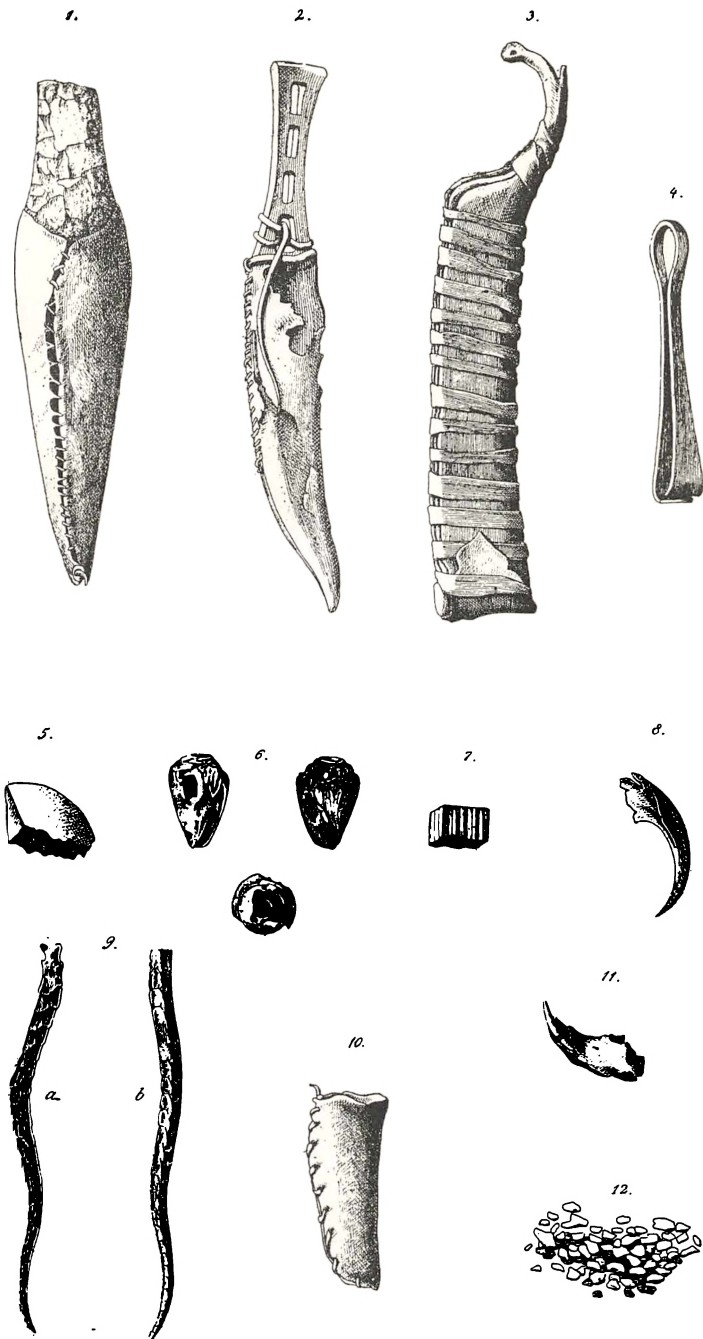


Fig. 30. Hvidegaardsfundet (se modstaaende Side).

12. Et lille $3\frac{1}{2}$ Tomme langt Instrument af Flint, af samme Form som Steenalderens Kastespids, hvorpaa er en Beklædning af Tarm eller Blære, sammensyet med en Læderrem langs den ene Side. 13. Et $1\frac{1}{2}$ Tomme langt Læderhylster, sammensyet paa den ene Side med en tynd Rem. I denne fandtes: *a.* Et Stykke af Underkæben af et lille Dyr (formodentlig en Gnaver), hvori sad en Kind- og en Skjærestand, *b.* en lille Blære eller Tarm, hvori var indviklet en Deel Smaastene, *c.* en Deel løst liggende Smaastene af samme Slags som de i Blæren."

b. *Om Sværdet.* Sværdet fandtes liggende i sin velconserverede Skede, hvorved var befæstet en Læderrem med isiddende Bronceknapper. Det er af Bronze og dets Haandtag, som ender sig i en Bronceknop, har forøvrigt været af Træ eller Horn¹, der med 5 Nagler har været fastholdt til Klingens. Klingens med paasiddende Skede er $24\frac{1}{2}$ Tomme lang og paa det Bredeste $1\frac{1}{2}$ Tomme bred. Skeden bestaaer af 3 Lag. Inderst imod Klingens ligger paa hver af Bredsiderne en Strimmel ugarvet Skind med paasiddende Haar, der vende indad og gaae paatværs for Klingens Længde. Derover er lagt to Skinner af Birketræ, der ned imod Skedens Spids ere uskaarne med en ophøiet Kant paa Midten, saaledes at Gjennemsnittet af selve Spidsen danner en fuldkommen Fiirkant. Disse Skinner ere sammenholdte ved 3 Læderringe, hvoraf een sidder midt om Skeden, een om Skedens Munding, og een danner Öskenen til at fastgjøre Gehængen i. Denne Ösken er dannet paa en ganske særegen Maade, idet man af et Stykke Læder har udskaar et oval langagtig Ring, der er bleven lagt tvær om Skeden tæt under Mundingen, og hvis Endebøiler, der danne den egentlige Ösken, er omsyede med et tyndt Stykke Skind. Det tredie og yderste Lag af Skeden er af tyndt Skind, hvorpaa ikke opdages Spor af Syning, og som derfor rimeligviis har været paaklæbet Skeden; men mod Spidsen er det omviklet med en tynd Læderstrimmel. I Öskenen sad den ene Ende af en $\frac{1}{2}$ Tomme bred Læderrem, der har tjent som Gehæng, men som fandtes i flere Stykker, og med denne

¹) Ved en senere Undersøgelse af Fragmenterne af Haandtaget har det viist sig, at de ere af Horn.

har ved to Bronze-Dobbeltknapper været forenet en anden lignende Læderrem, hvorpaa det ovenomtalte Bestik eller Etui maaskee har været heftet, men hvoraf kun saaes Ende-stykkerne. Foruden denne Læderrem fandtes i Öskenen paa Sværdsmeden endnu et lille Stykke af en Læderrem, der rimeligviis er et Fragment af et tidligere sönderrevet Gehæng.”

„Slutteligen maae vi forsikkre at Bestikket og Sværdet fra den foretagne Aabning af Graven til den senere nöiagtige Undersögelse af dem have været i aldeles urört Stand, og at Intet har været eller har kunnet være indstukket i det förste, ligesaalidet som noget Forsög paa at forfalske deres Udseende kan have været foretaget.”

En senere Undersögelse af Genstandene blev foretaget af Prof. J. Steenstrup, der skriver:

„1. Underkjæben (og den lille Tand) er af en meget ung Gnaver, og man tager neppe fejl, naar man erklærer den for at være venstre Underkjæbe af en Egernunge. 2. Halen er ikke af et Fiirbeen men ganske bestemt af en Slange, og efter Arrene af de affaldne Skjolde at dömmе af den glatte Snog, Coluber lævis. Det har været et yngre Dyr. 3. Den lille Conchylie er upaatvivlelig en Conus mediterraneus Hwass. Det i Enden værende rundagtige Hul er sikkert kunstigt, og oprindelig vistnok anbragt for at bære Conchylie i et Baand. Gjenstandene 1 og 2 kunne være her fra Landet af, men Conchylie er hidtil ikke bekjendt at forekomme udenfor Middelhavet. 4. Terningen er bestemt ikke af Egetræ men af Naaletræ, og denne Mening deler ogsaa Prof. Liebmann ifölge den under Mikroskopet skete Undersögelse af Vævet. 5. Skindet „(det som var udbredt over Bunden af Graven)” er ifölge Haarenes Bygning ikke af nogensomhelst Hjortear, men rimeligviis af en Oxe eller Oxekalv. 6. Svöbet omkring Stenene eller Gruset „(som laae i den lille Skindpung)” kan rimeligt antages for en Tarmhud eller et Stykke af en Blære, men bestemt kan intet siges derom.”

Som en Tak til „Gaardmand Erik Hansen paa Hvidegaarden”, fordi han lod Graven urört til sagkyndig Undersögelse

fandt Sted afsendte „Den kongelige Commission for Oldsagers Opbevaring” d. 31. Oktober 1845 et Sølvbæger med Inskription og „Ledetraad til Nordisk Oldkyndighed“, C. J. Thomsens berømte Skrift fra 1836, hvori Inddelingen af Oldtiden i de tre store Hovedafsnit, Stenalder, Bronzealder og Jernalder for første Gang er fremsat.

Hvidegaardsfundet er fra den sidste Del af ældre Bronzealder og viser os, hvorledes man i Begyndelsen bibeholder den gamle Gravskik med rige Gravgaver og mandslangt Gravleje, skønt den døde er blevet brændt. Ligbrændingen begynder nu for Alvor at slaa igennem og bliver eneherskende i den yngre Bronzealder og gaar ikke af Mode før ved Kristendommens Indførelse et Par Tusind Aar senere. Enkelte Tilfælde af Ligbrænding kendes allerede i Stenalderen, men det er først nu, den for Alvor bliver almindelig. Overgangen fra Jordfæstelsen til Ligbrænding er jævn, men tydelig. Først lidt efter lidt ændres Gravformen. Kisten svinder ind til en lille Stensætning, der lige kan rumme de brændte Ben, eller erstattes med en Urnegrav, et Lerkar som Beholder for de jordiske Levninger. Samtidig aftager Gravgodset. Vaaben bliver i Begyndelsen medgivet i Miniatureformer sammen med mindre Toiletsager, for til sidst helt at forsvinde. I Hvidegaardsfundet staar vi overfor det første Trin. Gravrummet er stort nok til at rumme en fuldvoksen Mand, og Udstyret er som i Egekistegravene, dog med den Undtagelse, at den døde ikke har faaet hele sin Dragt med, der vel er gaaet op i Luer paa Ligbaalet, men et Klædningsstykke har han faaet med sig, idet det Stof, de brændte Ben har været svøbt i, sandsynligvis er en Kofte af den Slags, der kendes fra Egekistegravene. Den optoges yderst fragmentarisk, men en Stump er bevaret, en af Skulderstropperne. Den er af toskaffet Vævning med grov Traad af mørk, næsten sort Faareuld. Den er sømmet langs Kanten med Knaphulsting (Fig. 31). Over Gravbundens smaa Sten var der udbredt en Kohud med Haarlaget opad paa samme Maade, som det kendes fra Egekistefundene. Det Kar, vel en Barkspand tætnet med Harpix, der optoges i Vestenden af Kisten, har maaske indeholdt Føde eller en Drik. Som Udstyr i ældre Bronzealders Mandsgrave er Sværdet i Skede (Fig. 29.₁) og Bøjlenaalen (Fig. 29.₄), Bronze-

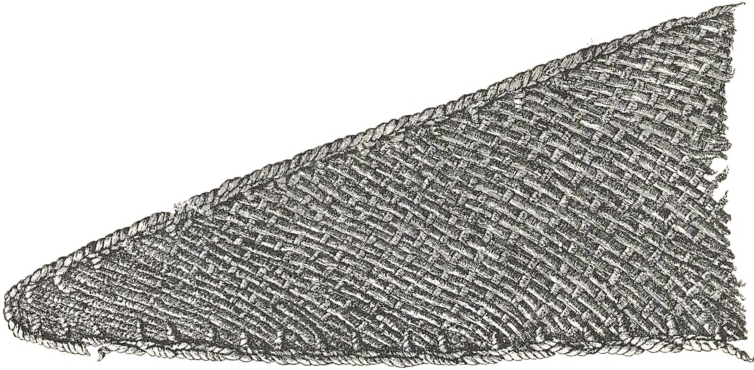


Fig. 31. Flig af ulden vævet Kappe. $\frac{3}{5}$.

alderens Sikkerhedsnaal, typisk. Helt usædvanlig er derimod Tasken med det ejendommelige Indhold, der, som det anføres i den gamle Beretning, tyder paa „Seid eller Trolddom“. Tasken selv er interessant med det morsomme Lukke, smaa modsat stillede Læderøskner, der sammenholdes med en indstukket Bronzenaal (Fig. 29.₅). For at lette Trækket i Naalen er der i dens knapformede Ende anbragt en kort Læderstrop. Her har vi Bronzealdermandens snilde „Lynlaas“.

Af Smaatingene i Tasken kan kun nogle have tjent et praktisk Formaal. Den lange Bronzekniv i Læderfutteral og med Haandtag formet som et Hestehoved, hvor Mulen, Næseborerne og de fremadvendte Øren er angivet (Fig. 30.₃), er vel Høvdingens Ragekniv, der almindeligt, som her, findes sammen med en lille Pincet (Fig. 30.₄). Ogsaa de to andre Knive, Bronzekniven i Læderskede (Fig. 30.₂) og Flintkniven (Fig. 30.₁), forekommer i de vanlige Bronzealderfund. Flint-sager blev nemlig ofte brugt som Ildsten mod Svolkis. Dog er det ikke udelukket, at disse to Knive er en Læges Redskaber. Hvor højt Kirurgien stod allerede da, viser Oldtidens trepanerede Kranier, som bl. a. det ovenfor omtalte Lundtoftfund har vist os. Hvidegaardsmanden har sikkert ikke alene betjent sig af kirurgiske Indgreb, men i lige saa høj Grad af Besværgelser og Aandemaning, og hertil har vel det øvrige Indhold af Tasken, de mange mærkelige Amuletter, tjent: Det lille overbrudte Ravstykke, den gennemborede Konkylie fra Middelhavet, den lille Tærning, Rovfuglekloen,



Fig. 32. Stendynge over Bronzealdergrav i Høj ved Hvidegaard.

Halen af Glatsnogen, det lille Hylster med Smaasten, samt Underkæben af det unge Egern (Fig. 30.₅₋₁₂).

Hvidegaardsmanden har vel dengang for 3000 Aar siden været Lyngbyomraadets Stormand: Høvding, Læge, Troldmand og Gode. Han er stedet til Hvile i sin vældige Høj paa Bakkedraget med den aabne Udsigt over al sit Land omgivet af sin Slægts Gravhøje. Et ældre Fund er allerede omtalt. I 1923 undersøgte Professor K. Friis Johansen et Par Højrester ved Hvidegaarden og skriver herom i sin Indberetning:

„Høj 1 var en lille overpløjet Høj, beliggende paa en Falde med svagt Fald mod Syd og Vest, ca. $\frac{3}{4}$ m høj. Der anlagdes paa sædvanlig Maade et kvadratisk, solret Udgravningsfelt, centralt paa Højen og med en Side paa 5 m.

Højfylden udgjordes i de øverste Spid af fed, sort Muld, derunder af meget leret, brun Jord, der var meget haard at grave i. Hist og her bemærkedes smaa Kulknaster i Jorden. Nogen skarp Grænse mellem Oldtidens Muldlag og den opkastede Høj kunde ikke ses. Undergrunden danndes af gulbrunt Ler.



Fig. 33. Stenkistegrav efter Dækkets Bortfjælnelse (Fig. 32).

Højen viste sig indenfor det undersøgte Omraade at være ganske uforstyrret. Der blev her kun fremdraget een Grav, Grav A, sikkert hidrørende fra Slutningen af den ældre Bronzealder. Den var beliggende noget Syd for Feltets Centrum og viste sig først som en Stendynge, nærmest oval af Form, paa den længste Led i SØ-NV 2.40 m lang og med en ret regelmæssigt hvælvet Overflade (Fig. 32). Bortset fra, at Ploven vistnok har skamferet den højeste Del af Dyngen ubetydeligt, var den ganske uforstyrret. Overvejende dannedes den af ganske smaa Haandsten, men mellem disse laa dog tværs over det bredeste Parti to meget anselige Sten, der delvis ragede op over Dyngens Overflade. Pakningen var saa tæt, at der kun var meget lidt Jord mellem Stenene. Da den øverste Del af Dyngen med de to store Sten var fjernet, fremkom derunder en Kiste bygget af større Sten i Siderne, men uden Dæksten (Fig. 33). Den havde Retning som Dyngen og maalte indvendigt ved Bunden 1.78 m. Bredden varierede fra 0.47 i NV-Enden og 0.55 m i SØ-Enden til 0.73 m ved Midten, idet Langsiderne

var noget krummede. Udenfor Kisten laa Stendyngens Underside kun i ringe Dybde under Overkanten af Kistens Sidesten. Gravrummet selv var tæt fyldt til i Niveau med Sidestenenes Underkant med haand- og hovedstore Sten, mellem hvilke der kun var meget lidt Jord. Nogen skarp Adskillelse mellem et plant Gulvlag og ovenfra nedstyrtede Sten kunde ikke bemærkes. Træ-Rester saas ingen Steder. I en Dybde af 10-15 cm under Rammens Overkant laa der udfor Midten af søndre Langside et c. 1 m langt, ganske tyndt Lag brændte Ben. Kun nogle faa Stumper var gledet ned mellem de underliggende Sten. Omtrent midt i Graven fandtes et meget medtaget Stykke Bronze, vistnok en Del af en Fibula (B. 11 229). Andet Gravgoods forefandtes ikke.

I en Dybde af 15-20 cm under Grav A naaede over hele Feltet ren og urørt Lerbund. Grav A er saaledes uden Tvivl Højens Centralgrav; den er sikkert anlagt i den gamle Markflade, der tør antages at have ligget i det Niveau, som betegnes ved Stendyngens Underside udenfor Kisten“.

Den anden Høj var helt gennemgravet og ødelagt, saa Undersøgelsen gav intet Resultat. Af de 10 Oldtidshøje, der i fordums Dage kronede dette Bakkedrag, er der nu kun to tilbage. En ligger skjult i Gaardens Have, en anden frit paa Marken, bevokset med gamle Ege.

Fra samme Tid som „Hvidegaardshøvdingen“ er maaske en Stenkiste som Assistent Adolph Strunk undersøgte i Dyrehaven i Nærheden af Kildehuset i Juli 1845. Den omtales i en Indberetning til C. J. Thomsen, Oldnordisk Museums Leder:

„Da jeg den 2den dennes efter Hr. Etatsraadens Anmodning undersøgte den Gravhøj i Dyrehaugen, hvorom Forstraad Riedewaldt har givet Indberetning, forefandt jeg den i følgende Tilstand. Den var omtrent 80 Skridt i Omfang og steeg i en Vinkel af 20° over Jordfladen. Et betydeligt Partie af Høiens vestlige Halvdel var bortført til Fyldning ved et nyt Vei-Anlæg i Nærheden, hvorved man var stødt paa en steensat Grav fra Bronzealderen, som man havde aabnet paa en temmelig voldsom Maade. Jeg fandt omtrent $\frac{2}{3}$ af Graven afdækket. Af hvad der endnu stod af den østlige Deel af Høien kunde jeg see, at Gravens Dæksteen

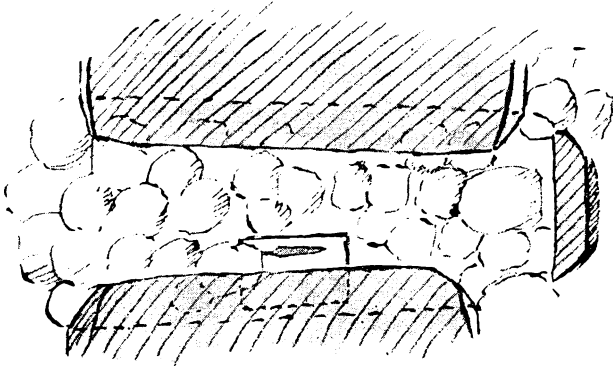


Fig. 34. Plan af Stenkiste fra Bronzealderen i „Lille Rævehøj“.

havde ligget $1\frac{1}{2}$ —2 Alen under Høiens Top. Længden af Graven var 4 Alen, Bredden $1\frac{1}{4}$ og Dybden $1\frac{1}{4}$ Alen. Høstaaende Figur angiver Høiens Form samt Gravens Leie i den. Den nordlige Sidevæg bestod af 4, den sydlige Side af 3 Steen, der samtlige vare temmelig flade. Hver af Gravens Ender bestod kun af en Steen. Alle disse Steen vare af Granit, hvorimod de Kiler, der hist og her udfyldte Mellemrummene, vare af en rødlig og grovkornet Sandsteen. Et Par Fragmenter af saadanne Kiler har jeg afleveret. Dækstenene, der vare af samme Art som de omtalte Kiler, vare temmelig tyndt udfækkede. Deres Antal havde været 4, men heraf var nu kun de 2 tilbage, der dækkede Gravens østre Ende. En af Stenene i den nordlige Side af Graven, der paa foranstaaende Rids er mærket A, er næsten ganske firkantet, og dens Flade er i den Grad jævn, at den synes at være tilhugget, hvilket jeg dog ikke tør paastaa. I Henseende til Gravens Leie i Høien er det ret mærkeligt, at dens østre Ende kun omtrent naaer til Midten af den, hvilket har ledet mig paa den Formodning, at den kanskee endnu kan indeholde en eller flere mindre Steenkister, hvorfor Undersøgelsen med fornøden Varsomhed burde fortsættes. Af Hr. Forstraaden og et Par tilstedeværende Forstmænd erfarede jeg, at der hverken fandtes Urner i selve Graven, hvor der dog laa saavel Bronzer som brændte Been, eller oven i Højen, hvor den lille Kniv og Pincetten vare nedlagte. At der ikke har været nedlagt

et heelt Liig i Graven, samt af de der forefundne Been virkelig have været brændte, synes bekræftet derved, at de alle laae i en Bunke i Midten af Graven. Som et Beviis paa at Benene have været underkastet Forbrænding og ikke Maceration eller Forraadnelse, tillader jeg mig at gjøre opmærksom paa, at de ere i en forglasset Tilstand. Da denne Grav paa Grund af dens paafaldende Længde maaske kan hidrøre fra Steenalderen og mulig i en senere Periode være aabnet og benyttet, vilde det vist være tilraadeligt at lade den gennemgrave, hvilket man endnu ikke har forsøgt, og som eiheller vil skee, førend nærmere Ordre gives. Da den med B betegnede Sten i den søndre Sidevæg er gleden betydeligt og kun med megen Uleilighed vil kunne bringes i Situr, og da Dækstenene ere saa ilde medhandlede, vil jeg ikke tilraade nogen Fredning af dette Monument”.

Den 5.te Juli 1845.

Adolph Strunk.

En Grav fra den yngre Bronzealders allerførste Tid, der viser den efterhaanden skiftende Gravskik, blev i 1921 fremdraget af Kunstmaler Johannes Glob i den Rest, der endnu var tilbage af „Lille Rævehøj” paa Lundtofte Flyveplads. Allerede da Kaptajn A. P. Madsen i 1899 for Nationalmuseet foretog en Kortlægning af Oldtidsminderne i Lyngby Sogn, var der et stort Hul i Midten efter en tidligere Gravning. Højen har oprindelig været c. 3.3 m høj og 15 m i Tværmaal. Nord- og Østsiden var da bortkørt og en Udgravning ført ind til Midten. Ved Johannes Glob's Undersøgelse blev denne Udgravning gjort dybere, og knap en Meter længere inde viste der sig en Pakning af hovedstore Sten, hvis Mellemrum var udfyldt med Ler og Flintskærver. I den stod et ufuldstændigt Stenkammer bestaaende af to store Sidesten i Nord og Syd, samt en mindre Sten i Østenden, men uden Dæksten og aaben mod Vest. Det var godt 1.5 m langt, ved Bunden 70-80 cm bredt, noget smallere foroven, da Sidestene hældede stærk indad, og helt stenfyldt (Fig. 34). Nede ved Bunden midt mod sydlige Sidesten laa en Dynge Bændeltang, der dækkede en Samling brændte Ben, hvorom en Træramme svagt kunde spores. Af Laag og Bund var intet paa-

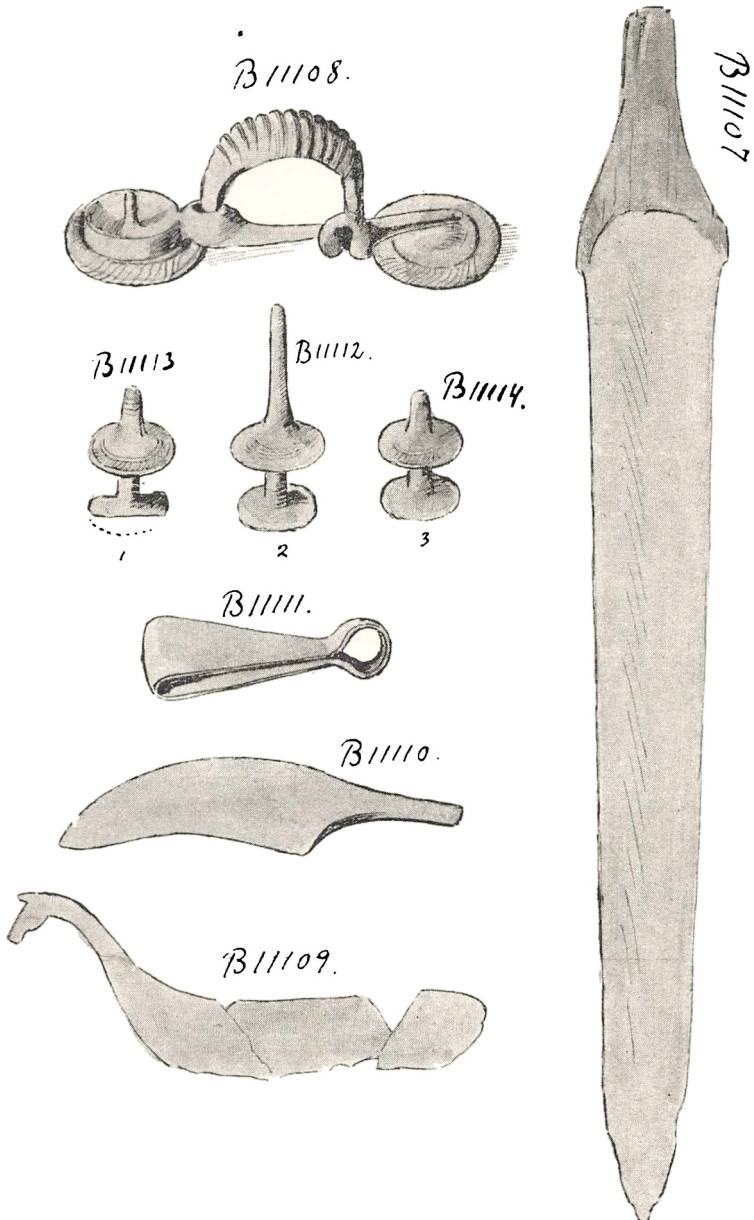


Fig. 35. Bronzesager fra Træske med brændte Ben
i „Lille Rævehøj“. c. 4/5.

viseligt, saa maaske har der oprindeligt kun været den enkle Ramme. Stenene omkring den lille Brændgrav, der foruden Benene indeholdt en Bronzedolk, Fibula, 3 Knapper, Pincet, Ragekniv, samt en mindre krum Kniv (Fig. 35), var noget større end de øvrige i Dyngen og varsomt pakket sammen op mod den store Sidesten.

Som man ser, afviger Udstyret af Mandssager ikke meget fra „Hvidegaardsfundets“, kun er Sværdet her ombyttet med en Dolk, og der er et Par Knapper mere. Fibulaen er blevet kraftigere, Bøjlen riflet, medens Hestehovedet paa Ragekniven er mere stiliseret. Men selve Graven har ogsaa undergaaet en Forandring. Stenkisten er kun angivet med de tre Sidesten og forsvinder længere frem i yngre Bronzealder helt, eller om man vil, skrumper ind til en lille Kiste lige stor nok til at rumme de brændte Ben eller den Urne, disse ellers er nedlagt i.

Grave fra den yngre Bronzealder nedsattes ofte i ældre Bronzealders Storhøje og næsten altid i Syd- og Østsiden. Nordsiden undgik man helt, for det var Skyggesiden, hvor Solens Straaler kun sparsomt faldt. Saadanne Urnegrave er allerede kort omtalt i Forbindelse med Gravhøjene ved Folevad Mølle. Ogsaa i den af Frederik d. VII udgravede Høj med en Stenkiste i Dyrehaven fandtes Urnegrave, 6 ialt, der var nedsat i Højens Top over Stengraven, et Tusind Aar senere end denne rejstes. Ogsaa Gravhøje opførtes i yngre Bronzealder, men de var ganske lave, som oftest kun fra $\frac{1}{2}$ -1 m høje og 6-10 m i Tværmaal. Noget større Høje opførtes ogsaa i dette Tidsrum, der gaar til Midten af 1. Aartusinde f. Kr. Ofte kan der være baade en halv og en hel Snes Brandgrave i yngre Bronzealders Høje.

De fleste af Dyrehavens mindre Gravhøje stammer utvivlsomt fra denne Tid (Fig. 36). Oprindeligt har lignende lave Gravhøje været at finde over det meste af Omraadet; men deres ringe Størrelse har bevirket, at de allerede i gammel Tid er blevet udjævnet ved Markarbejde og nu helt er forsvundet. Kun Skovene har bevaret dem.

I de smaa Skovstykker mellem Brede og Folevad findes flere saadanne Høje, der alle er udgravet af H. Duncan, der omtaler Resultaterne i sin lille Bog om Lundtoftfundet:



Fig. 36. Gravhøj fra yngre Bronzealder i Dyrehaven.

„Omtalte Begravelse er den femte, jeg paa mine Gaarde i Lundtofte har havt Lejlighed til at undersøge. Jeg vil korteligen omtale de forresten ikke betydelige Oldsager, der ved de øvrige 4 Gravhøjes Aabning ere komne for Dagen.

Saavidt jeg erindrer, var det i 1830, at jeg besluttede at udgrave en liden med Egekrat bevoxet Gravhøj, som ligger paa Ejgaardens Mark, tæt ved den Vej, der fører fra Lyngby til Nymølle. Højen bestod af sort Muld, som jeg vilde anvende til Agerjordens Forbedring. I 2 Alens Dybde traf jeg en ganske liden Gravhvælving, opfyldt med Sand, hvori stod en Urne af brændt Leer med nogle simple Zirater; den var omtrent 8 Tom. høj og 6 Tom. bred og var ganske fyldt med brændte Been, i hvilken en Bronce-Naal af 5 Tom. Længde var indstukket i en skraa Stilling, saaledes, at naar den Person, der har instukket Naalen, har brugt den højre Haand, da har han i hiint Øjeblik vendt sit Ansigt mod Sydost. Jeg kunde see Urnen staae aldeles uskadt i Jorden, men uagtet den yderste Lemfærdighed, faldt den i mange Stykker, da jeg vilde hæve den

op, omtrent som et Korthuus, der falder sammen ved den mindste Berørelse. Omkring Urnen var Jorden besynderlig fugtig og meget sort og opfyldt med Lævninger af Kul, der dog vare saa smaa, at man vanskelig kunde skjelne om de vare af Egetræ. Den flade og tynde Steen, som dækkede Urnen, var derved mærkelig, at den ganske tydelig havde Dannelsen som et Hjerte, hvis Indsnit var omhyggelig indhugget; den nedad vendte Side var flad, men den opadvendte convex. Ogsaa dette Dæksel for Urnen laa i en saadan Stilling, at den Person, der har indsat Urnen med Tilbehør, under Udførelsen sandsynlig har vendt Ansigtet mod Sydost, eftersom Hjertets spidse Ende, hvilken han vist har vendt mod sig selv, nøjagtig pegede mod Nordvest.

Tæt op til denne Gravhøj ligger en anden af samme Udortes. Dens Indhold var som i den første; den bedækkende Steen var ogsaa hjertedannet, men uden Omhu formet, og skjødesløst henlagt. Intet Metal fandtes. Rødder af gamle Ege saaes at have gennemtrængt Urnen, som enten derved, eller maaskee ved Nedsætningen eller Højens Synkning, var noget knust. Kul, Aske og brændte Been fandtes, samt en egen Fugtighed, uagtet det Hele hvilede paa Sand.

I en tredie Høj fandt jeg en stor, ganske tynd og flad Dæksteen, og under samme en stor Steensætning af svære Stene, hvis Mellemrum var udmuret med Steensker, lagte i fin Sand og Muld. Steendyssens Retning var i Sydost og Nordvest. I Graven, der syntes at være udgravet i ældre Tider, fandtes Intet uden to ved den ene Side henlagte Laarbeen af et Menneske, der ikke var brændt.

Endeligen foranledigedes jeg, i Haab om at finde Steen til en Kjelders Opmuren, til at udgrave en Høj, som ligger paa Ejgaarden i en derværende Lund; det var i Foraaret 1836. I Graven fandtes, under en stor flad Steen, en Urne af Leer med brændte Been, meget angreben ved Tidens Tand".

Fra flere andre Steder er der fra Tid til anden indsendt Bronzesager til Nationalmuseet, der stammer fra yngre Bronzealders Urnegrave. Et af de første Nr. i Museets Protokoller, Nr. 18, er en lille Bronzekniv fra Virum Bymark. En Bronze-



Fig. 37. Gravurne fra Bronzealderhøj ved Hvidegaard. c. $\frac{1}{8}$.



Fig. 38. Gravurne fra Høj i Dyrehaven. c. $\frac{1}{8}$.

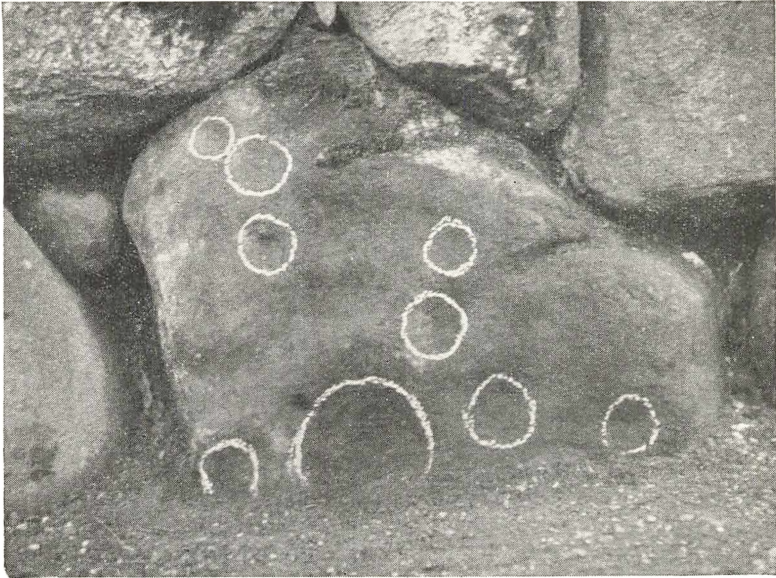


Fig. 39. Sten med Skaalgruber i Stengærdet ved Sorgenfri Slotspark.

naal er fundet ved Lundtofte. De overpløjede Høje ved Hvidegaard har givet flere Fund, bl. a. en ornamenteret Urne (Fig. 37), der foruden de brændte Ben indeholdt en Bronzenaal og en Kniv.

Foruden de allerede omtalte Urnefund fra Dyrehaven fandt tre Drengene i en afgravet Høj ved Vejen, der fører fra Posemandens Hus op mod Vejen mellem Fortunen og Klampenborg i 1919 tre smaa Stensætninger, der alle indeholdt Urner med brændte Ben (Fig. 38) og den ene desuden et lille 5 cm langt Bronzeblad. Disse Urner er fra Bronzealderens Slutning, hvor man som oftest ikke medgav den døde noget, højst et lille Stykke Bronze, en sidste Udløber af ældre Bronzealders prægtige Gravudstyr, der til sidst er svundet ind til en symbolsk Metalgave.

Fra yngre Bronzealder er utvivlsomt ogsaa tre Sten med indhuggede Skaalgruber paa Størrelse med en Tokrone eller noget større, flere ganske flade, nærmest kun antydet, andre fra $\frac{1}{2}$ -3 cm dybe. Den ene af disse Sten, der maaler 85×95 cm og er 40 cm tyk, fandtes i 1917 ved Anlæggelse af Fortunfortet. Den har paa den ene Bredside c. 30 Skaalgruber



Fig. 40. Sten med Skaalgruber i Stengærde paa Hummeltoftevej 21.

indhugget og ligger nu i Dyrehaven ved Vejen mellem Fortunporten og Hjortekærporten ud for det nedlagte Fort. En anden Sten med Skaaltegn sidder nederst i Stendiget ved Sorgenfri Slotspark ud mod Vejen, der fører over Folevad Mølle­dam. Kun den øverste fremadvendte Del, der maaler 50×65 cm, er synlig og bærer en halv Snes Skaaltegn, som er 4—6 cm i Diameter og $\frac{1}{2}$ - $1\frac{1}{2}$ cm dybe. Centralt findes en større Grube, c. 3 cm dyb og 13 cm i Tværmaal (Fig. 39). Den tredie Sten sidder i et Havegærde paa Hummeltoftevej Nr. 21. Den er af meget grovkornet Kvartsit, forvitret paa Overfladen og ser ud til at være c. Halvdelen af en større Skaalsten. Den er nu 35×60 cm stor og har en halv Snes Gruber, heraf flere kun antydet, 4-5 cm i Diameter og indtil 3 cm dybe (Fig. 40). Om disse sidste to Stens oprindelige Plads vides intet, men det er sandsynligt, at de stammer fra Lyngbyområdet.

Disse Skaalgruber er Helligtegn fra Oldtiden og findes ud-

breddt over det meste af Verden. I Indien er de Symboler for Frugtbarhed, maaske et Tegn for selve Avlingstrykket. Paa Grundlag af deres Lighed med de Huller, der fremkommer, naar man med en roterende Pind borer Ild i et Stykke Træ, er de endvidere blevet tolket som hellige Tegn for Ilden. Hvor de træffes kredsformet grupperet omkring et større Skaaltegn, menes de at afbilde selve Solen. I visse Egne af Sverige, hvor Skaalgruberne sædvanligvis kaldes „Alvkvarnar“, er der helt op til vore Dage ved særlige Højtider blevet henlagt Offer i dem i Form af Smaamønt, Fedt, smaa Dukker, Knappenaale og lignende. De har ogsaa været tydet som Stjernekort og meget andet, men nogen endegyldig Tolkning er endnu ikke naaet. Skikkert er det dog, at Skaalgruberne er et af Bronzealderens mest anvendte Symboler. De findes ofte paa de Sten og Klippeflader, der bærer Helleristninger, Bronzealderens mærkelige Billedverden.

En typisk Helleristning blev i 1935 opdaget af en ung Elektriker, Emil Kirkegaard, paa en Stenblok i Dyrehaven. Den laa i Udkanten af Skoven tæt ved Vejen, der fører fra Eremitagesletten ned til Raadvad. Tusinder af andre har passeret denne Sten og ikke bemærket noget mærkeligt ved den. Den maaler c. $\frac{1}{2}$ m paa hver Led og de svagt indhuggede Billeder træder kun tydeligt frem i kraftigt Skraalys. Det var da ogsaa en Efteraarsdag med lav Solhøjde, at Kirkegaard bemærkede dens Billeder.

Stenen bærer paa den ene flade Side et c. 30 cm langt Skibsbillede med højt svungne Stævne (Fig. 41). Hen over Bunden ses en Række korte lodrette Streger, der maaske angiver dets Bemanding. Omtrent ved Midten bærer en af disse Streger, der er lidt længere end de øvrige, en Cirkelfigur, vel et Tegn for Solen, der dyrkedes som Guddom i Bronzealderen. Helt til venstre ses en højt svungen Figur, maaske Skibets Fører, og til højre et Dyr, sandsynligvis en Hest.

Skibet er et af de almindeligst forekommende Billeder paa Bronzealderens Helleristninger. I Sverrige og Norge findes de i Hundredtal indhugget paa de jævne Klippeflader, Hellerne. Ofte hele Flaader sammen. I Danmark er det kun paa Bornholms Klipper, de er talrige. I det øvrige Land findes



Fig. 41. Helleristningssten med Skibsbillede fra Dyrehaven.

de indhugget enkeltvis eller nogle faa sammen paa løse Stenblokke, men hører til Sjældenhederne. Fra hele Jylland kendes kun 3 Sten med Skibsbilleder, fra Fyn en enkelt og fra Sjælland 5 foruden den fra Dyrehaven. Meget almindeligt er derimod Bronzealderens Skib indgraveret i Røgnknive og har her, som paa Helleristningerne, sin særlige Betydning.

Man har sat de mange Skibsbilleder i Forbindelse med den Rolle, Skibet maa have spillet for Bronzealderens Handelsfolk. Andre anser derimod Skibet for at være et „Regnskib“, en Bøn til de højere Magter om Regn i Bronzealderens tørre Klima. Men som ved Skaaltegnene kan flere forskellige Betydninger have været nedlagt i Skibsbillederne.

Dyrehavestenen er blevet tydet som Solens hellige Skib,

der fører dens Billede og dens Trækhest frem over Vandene, en Kombination af et Indlandsfolks kørende Sol, som vi kender fra Solvognene fra Trundholm, og et søfarende Folks sejllende Sol. Dette kan afspejle Brydninger i Stenalderens Slutning et Aartusinde tidligere. Maaske var det Stridsøksefolket, der bragte den kørende Sol med sig paa deres lange Flugt over Asiens uendelige Stepper, her op til Norden, hvor Havets Folk dyrkede en sejllende Sol. Maaske kom den sejllende Sol først til heroppe, da dette Indlandsfolk ogsaa blev søfarende.

Dyrehavestenens Billede kan ogsaa forestille „Nattens Sol“. Om Dagen trækkes Solen over Himmelens Bue. Ved Aftens-tide gaar Sol og Hest ombord i et Skib paa Havet i Vest og sejler om Natten, til den i Gryets Time atter køres frem paa Himmelhvælvet i Øst.



Fig. 42. Gammel Bøgeskov i Dyrehaven.
Først i Jernalderen blev Bøgen almindelig i Danmark.
(S. Werner fot.)

En ny Tid.

Jernalder (500 f. Kr.—1000 e. Kr.).

Jernalderen indleder paa mange Maader en ny Tid. Af afgørende Betydning blev det, at det vigtigste Nyttemetal, Jernet, kunde fremstilles af hjemligt Materiale, Myremalm, Jernaflejringer i vore Moser, medens hvert eneste Milligram Bronze maatte indføres udefra. Dette Forhold bevirkede et Kulturopsving paa meget bred Basis mange Steder i Landet, men samtidig fik Bronzealderens Handelsslægter, hvis Magt først og fremmest beroede paa Metalimporten, et afgørende Knæk, og det særlig i Omraader, hvor Myrmalmen fandtes

rigelig og let tilgængelig, først og fremmest i Jylland. Meget hurtigt lærte man overalt i Landet, hvor dette „Mosejern“ forekom, at skaffe sig det nødvendige Metal. Hvert lille Bondesamfund blev nu selvforsynende og derved efterhaanden uafhængig af den gamle Handelsklasse.

Første Gang Jernet viser sig i den yngre Bronzealder, hvor det som et slangeformet Ornament er indlagt i et Par Rageknive, der desuden prydes af et Skibsbillede, det ene indgraveret, det andet indlagt med Guld.

Jernudvindingen har tilsyneladende hurtigt taget et vældigt Opsving. Dette vises dog ikke af en Overflod paa Jernsager i Fundene fra den første Tid, hvor de tværtimod er yderst sjældne, men i en kolossal Overflødighed af Bronze, der nu anvendes til overdrevent store Smykkeformer, medens Vaaben og Redskaber blev smedet af det nye og paa mange Omraader Bronzen langt overlegne Metal.

Ved Begyndelsen af Jernalderen indtraadte der en Forandring i Klimaet. Gennem hele Bronzealderen var det varmt og tørt, kun afbrudt af en forbigaaende Fugtighedsperiode. Egen dominerede i Skovene, hvor El og Fyr efterhaanden førte en meget tilbagetrukken Tilværelse. Bøgen, der allerede i Slutningen af Stenalderen var begyndt at vise sig, saas kun sjældent i Bronzealderen, hvor Gennemsnitstemperaturen var noget højere end nu til Dags, Somrene varmere, Vintrene mildere. Mod Slutningen af Bronzealderen bliver Vejret imidlertid stadig køligere, indtil det i Begyndelsen af Jernalderen blev koldt og fugtigt. Bøgen bredte sig nu mere og mere. Selv om denne Klimaforandring sikkert paa mange Maader har haft en gennemgribende Indvirkning paa Befolkningens Livsvilkaar (man blev saaledes nødt til at sætte Husdyrene paa Stald) saa havde den ogsaa sin Betydning. Den fremmede i høj Grad Myrmalmsdannelse, og frem gennem Jernalderen blev der stadig dannet Raamateriale til Metal fremstillingen.

I de arkæologiske Fund spores der intet tydeligt Brud i Udviklingen fra Bronzealder til Jernalder. Gravskikken er kun en Videreførelse og Uddybelse af Bronzealderens Ligbrændingsskik. Urner bliver nu som før nedsat i ældre Høje med brændte Ben eller under ganske lave Gravhøje. Det



Fig. 43. Bronzespænde fra Vikingetid fra Grav i Dyrehaven. $\frac{1}{1}$.

ældste Jernalderfund fra vort Omraade er en Urnegrav fra Dyrehaven, tilfældigt fremkommet ved Afgravning nær Vegen mellem Peter Lieps Hus og Eremitagen. Her har man i den tidligste Jernalder nedsat denne Begravelse i en naturlig Højning tæt ved en af Bronzealderens lave Gravhøje. Jernalderens Grave ligger almindeligvis under flad Mark, nu uden synlige Spor over Jorden, hvilket er en af Grundene til, at der fra Lyngbyomraadet som de fleste andre Steder i Landet, kendes saa uhyre faa Fund fra Oldtidens sidste 1500 Aar. At denne Egn ikke har været helt folketom i dette lange Tidsrum, viser de faa og spredte Fund, der hurtigt er opregnet.

Ved Frederiksdal paa en Mark mellem Kroen og Hjortholms Slotsruin er der blevet fundet en af Jernalderens typiske Ildsten, væveskyttelformet, $6\frac{1}{2}$ cm lang og med Spor af Ildstaalet paa begge Sider, en Type der tilhører Midten af 1. Aartusinde e. Kr. Fra samme Tid er en Mosaikglasperle fundet ved Ørholm. At det ikke har været lutter Fattigfolk, der har boet herude i Jernalderen, viser en Guldfigerring med riflet Yderside, der siges at være fundet i en Gravhøj

ved Virum i 1846, samt en lille Guldbarre, der vejer 20,5 Gram og med en Holdighed paa c. 513 Promille Guld og 65 Promille Sølv, fra en Mark ved Hvidegaarden.

Sandsynligvis fra en Vikingetids Skeletgrav, der har været anlagt oven i en lille nu omtrent fuldstændigt sløjfet Gravhøj fra den yngre Bronzealder, som har ligget c. 250 m Øst for Fortunporten, hvor Spadserestien nu gaar, er et Ring-spænde af Bronze og nogle Jernstumper. Spændet, der er 7—8 cm i Tværmaal, har en drejelig Naal, er aaben i den ene Side og afsluttes i Enderne med to flade firoddede Stjerner, der i Centrum er prydet med indslaaede Kredse (Fig. 43). Det er en i Danmark sjælden Form, der kun er fundet en enkelt Gang i en Vikingetidsgrav, ligeledes anlagt i en Høj fra yngre Bronzealder, ved Ludvigshave paa Lolland. Typen tilhører 10. Aarhundredes Slutning, og dens Hjemsted er Landene omkring den østlige Ende af Østersøen, de baltiske Lande, hvorfra den er indført hertil. I et lille Glimt viser den os Vikingetidens Forbindelser østerud og fremhæver Lyngbyomraadets nære Beliggenhed ved en af de vigtigste Sejlruiter, Øresund.

Jernalderens Fundfattigdom, ikke alene i Lyngbyomraadet, men i hele Nordsjælland, hvorfra der ikke kendes eet eneste betydeligt Jernalderfund, staar i skarpeste Kontrast til den yngre Stenalder og Bronzealderens rige Fund og talrige Oldtidsminder. Grundene hertil kan være mange og lader sig vel næppe nu efterspore. At Nordsjælland ligefrem skulde være affolket i de 1500 Aar, Jernalderen omfatter, er næppe sandsynligt, men at Befolkningen nu indtager en mere tilbagetrukken Stilling i Forhold til andre Egne af Landet og dens dominerende Position i Bronzealderen, er givet. Den gamle Bondebefolkning har vel fortsat deres slidsomme Liv med Jordens Dyrkning, medens den Overklasse, der først og fremmest spores i Jernalderens Fund, har holdt til andre Steder paa Sjælland. Først i Middelalderen kommer Nordsjælland med igen, hvad de mange Kirker, Klostre og Borge vidner om, i Lyngby den romanske Munkestenskirke og ved Furesøen Bispeborgen „Hiortholm”.

Maaske fra denne Tid er gamle Agerspor forskellige Steder i Dyrehaven. Paa det mod Fuglesangssøen faldende Ter-

rain og paa Østsiden af Vejen, der fra Ulvedalene fører ud til Eremitagesletten, ses Terrassedannelser, der skyldes Oldtidens Opdyrkning.

Hvor Jernalderens Bebyggelse har været, fortæller de spredte Fund ikke. Det er muligt, at den allerede har været koncentreret netop paa de Steder, hvor Sognets gamle Bondebyer ligger, og at Jernalderens Landsbyer maa søges under Virum, Lyngby, Lundtofte og Stokkerup. Er dette Tilfældet, har Bebyggelsen siden da ligget fast helt op mod vor egen Tid. En Udgravning af den nedlagte Landsby Stokkerup paa Eremitagesletten vilde vel være den mest lønnende, og utvivlsomt øge vor Viden om Jernalderen i Lyngbyomraadet.

NOTER:

- S.* 72. Det gamle Lyngby Sogn dækker samme Omraade som Lyngby-Taarbæk Kommune, der nu er opdelt i Lyngby, Virum, Taarbæk og Lundtofte Sogne (se Kortet bag i Bogen). Nabsogdenes Oldtidsminder er nyligt blevet publiceret af Therkel Mathiasen: „Gjentofte Kommune i Oldtiden” (Medd. fra historisk-topografisk Selskab for Gjentofte, 1934) og af A. Avnholt: „Oldtidsminder og Oldtidsfund i Søllerød Kommune” (Søllerødbogen 1944—45).
- S.* 77. Økse af Urokseknogle (Nationalmuseet Inv. Nr. A 38923). Bopladsen ved Stenrød Gaard er fundet af Museumsinspektør Aksel Rode (Nat. Inv. Nr. A 37803—6). Spidsvaaben fra Taarbæk (Nat. Inv. Nr. A 23144).
- S.* 79. Spydodde med Flintægge fra Ordrup Mose (Th. Mathiasen: Gjentofte Kommune i Oldtiden, S. 11). Stenalderboplads paa Dyrehavsbakken (Erik Westerby: Stenalderbopladsen ved Klampenborg. 1927, S. 125—26).
- S.* 84. Dyssekammer ved Dyrehavegaard (Illustreret Tidende Nr. 963, 10. Marts 1878; Nat. Inv. Nr. A 3176—77).
- S.* 90. Beretning om Udgravning af Gravkiste af Frederik VII i Nationalmuseets Arkiv, indsendt og underskrevet af Livkusk C. H. Jørgensen, samt Beretning om samme Fund af C. H. Jørgensen (Skriften bestemt af Museumsinspektør, mag. art. Victor Hermansen). Stenresterne i Høj Nr. 15 paa vedføjede Kort er utvivlsomt fra denne Kiste.
- S.* 92. Beretning om Udgravningen af „Skjelhøj” i Nationalmuseets Arkiv.
- S.* 97. Stenøkse med Skaftul fra Brede (Nat. Inv. Nr. A 3175).
- S.* 105. Fund fra to Bronzealderhøje ved Fuglevad (Nat. Inv. Nr. MMXVII—XIX. Publiceret i „Nordisk Tidsskrift for Oldkyndighed”, III B. 1836).
- S.* 110. Beretning om Bronzealderfund ved Engelsborgskolen i Nationalmuseets Arkiv (Inv. Nr. B 8929—31).
- S.* 114. H. Duncan: „Beretning om et i en hedensk Gravhøj paa Lundtofte Mark nylig fundet Skelet, som formenes i mere end 1500 Aar at have henligget i Jordens Skjød, samt nogle andre herved foranledigede. Bemærkninger”, Kjøbenhavn 1840. De fundne Bronzesager eksisterer ikke mere. Kraniekalotten opbevares paa Antropologisk Institut.
- S.* 121. Søren Hansen: „Om forhistorisk Trepanation i Danmark”, Aarbøger for nordisk Oldkyndighed og Historie, 1889, S. 170—85.

- S. 123.* Hvidegaardsfundet (Nat. Inv. Nr. 9220). Beretning i Nationalmuseets Arkiv. Publiceret af C. F. Herbst i *Annaler for nordisk Oldkyndighed*, 1848, S. 336—52, hvorfra de gengivne Illustrationer er taget, samt i „*Antiquarisk Tidsskrift*” 1843—45, S. 236—37.
- S. 136.* Beretning om nye Udgravninger ved Hvidegaard i Nationalmuseets Arkiv (Inv. Nr. B 11229).
- S. 140.* „Lille Rævehøj” (Nat. Inv. Nr. B 11107—14).
- S. 145.* Gravurne fra Hvidegaard (Fig. 39, Nat. Inv. Nr. 8868). Urnefund fra Dyrehaven (Fig. 40, Nat. Inv. Nr. B 10873—80).
- S. 147.* Sten med Skaalgruber ved Fortunen (Nat. Journal Nr. 189/43). Sten med Skaalgruber i Stengærde ved Sorgenfri Slotshave, opdaget 1938 af P. V. Glob.
Sten med Skaalgruber i Gærde paa Hummeltoftevej 21, Lyngby, opdaget i 1946 af Bankbestyrer E. Kofoed, Handelsbanken, Lyngby (Nat. Journal Nr. 917/46).
- S. 148.* Helleristningssten med Skibsbillede (Nat. Inv. Nr. B 12959), publiceret af Johannes Brøndsted: „En Helleristningssten fra Dyrehaven”, Fra Nationalmuseets Arbejdsmark 1936, S. 71—74 og Vilhelm Marstrand: „Kongens Lyngby”, S. 69.
- S. 152.* Urnegrav fra Jernalderen (Nat. Inv. Nr. C 3845).
- S. 153.* Ildsten (Nat. Inv. Nr. C 3845), Guldfigerring (Nat. Inv. Nr. 9413), Mosaikperle (Nat. Inv. Nr. C 14957), Guldbarre (Nat. Inv. Nr. 8/37). Beretning om Skeletgrav fra Vikingetid af Museumsinspektør, mag. art. Hans Norling-Christensen (Nat. Journal Nr. 538/45).

Fortegnelse til Kort over Oldtidsminder og Fund.

- Nr. 1—2. To Gravhøje fra Bronzealderen, undersøgt i 1829 af Kong Frederik VII (S. 105—110).
- Nr. 3. Sten med Skaalgruber (S. 146, Fig. 39 og S. 147).
- Nr. 4. Sten med Skaalgruber (S. 147, Fig. 40 og S. 146).
- Nr. 5. „Lille Rævehøj”, udgravet Bronzealderhøj, hvorfra Fund af Bronzesager (S. 139, Fig. 34, S. 141, Fig. 35 og S. 140).
- Nr. 6. „Skjelhøj”, sløjfet Stenalderhøj med Gravkiste (S. 92, Fig. 13 og S. 93).
- Nr. 7. Dyssekammer. Herfra Fund af Lerkar (S. 83, Fig. 8 og S. 84).
- Nr. 8. „Hvidegaardshøjen”. Herfra Gravfund fra ældre Bronzealder S. 125, Fig. 27, S. 127, Fig. 28, S. 129, Fig. 29, S. 131, Fig. 30, S. 135, Fig. 31 og S. 123—136).
- Nr. 9. Fundsted for Økse af Urokseknogle (S. 76, Fig. 3).
- Nr. 10. Sløjfet Bronzealderhøj. Herfra Bronzesværd (S. 113, Fig. 25 og S. 111—112).
- Nr. 11. Sten med Skaalgruber (S. 147.).
- Nr. 12. Fundstedet for Sten med Helleristning (S. 148, Fig. 41 og S. 148—150).
- Nr. 13. Stenalderhøj med Gravkiste (S. 91, Fig. 12 og S. 91).
- Nr. 14. Langdyssen „Tingstedet” (S. 82).

- Nr. 15. Højrest med ødelagt Stenkiste (S. 89, Fig. 11 og S. 90—91).
Nr. 16. Sløjfet Gravhøj, hvorfra Spænde fra Vikingetid (S. 154, Fig. 43 og S. 154).
Nr. 17. Langdysse (S. 80, Fig. 7 og S. 83).
Nr. 18. Langdysse (S. 83).
Nr. 19. Høj med Dyssekammer (S. 83).
Nr. 20. Fundsted for Spidsvaaben af Hjortetak (S. 78, Fig. 6 og S. 77).
-

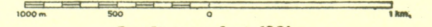


Signaturforklaring

- X Stengrave
- Gravhøje, sløjfede
- Gravhøje
- ▲ Bopladser
- + Fund

LYNGBY - TAARBÆK KOMMUNE

1855



Baselinien anlagt 1864.

Historisk-topografisk Selskab har tidligere udgivet:

V. Fraas: Skoleforhold i Lyngby-Taarbæk Kommune gennem Tiderne (1929). — (Pris 1 Kr.)

Lyngby-Bogen 1933, der bl. a. indeholder Bidrag af Gyrithe Lemche: Rundskue fra Kirkebakken 1810. — J. Rambøll: Frederiksdal omkring 1735. — C. V. Otterstrøm: Hulsø og de gamle Karpedamme. — (Pris 2½ Kr.)

— 1934, der bl. a. indeholder: Gyrithe Lemche: Den bernstorffske Vennekreds i Lyngby. — J. Rambøll: De Virum Bønder paa Kristian den Fjerdes Tid. — (Pris 2½ Kr.)

— 1935, bl. a.: J. A. C. Rastrup: Byggeforhold i Lyngby-Taarbæk Kommune efter 1870. — Johan Lemche: Under Sorgenfris Enemærker. — (Pris 2½ Kr.)

— 1937, bl. a.: A. C. Tandrup: By og Bol. — Johan Lemche: Lyngby By's Bondejord paa Udskiftningens Tid. Fra Udskiftningen af Lyngby Bondejord i Aaret 1777. — (Pris 2½ Kr.)

— 1939, C. M. Smidt: Kirkens Historie. — H. A. Rosendal: Kirkens Præster. — (Pris 2½ Kr.)

— 1941, W. Marstrand: Kongens Lyngby. — (Udsolgt.)

— 1945, A. C. Tandrup: Det kommunale Styre i Lyngby-Taarbæk Kommune 1842—1892. — (Pris 5 Kr.)

— 1946, bl. a.: J. A. C. Rastrup: Gyrithe Lemche. — Johan Lemche: »Minderuner«. — Georg Lehwald, Ulrikkenborg: Spredte Erindringer fra min Ungdom. — H. V. Rygner: De gamle Gaarde i Lyngby. — Preben Wilmann: Johan Wilmann. — Johan Lemche: Omkring »Store Kro« i Kongens Lyngby. — (Pris 4 Kr.)

Sagregister til Lyngby-Bogen 1933—39. — (Pris 1 Kr.)

Kongens Lyngby, Billedhefte (1936). — (Pris 3 Kr.)

Dyrehaven. Fra Ismark til Naturpark (1938). — (Pris 3 Kr.)

S. Kaulberg: Mølleaaen og dens Søer (1944). — (Pris 1 Kr.)

Hjemstavnsbog for Lyngby-Taarbæk Kommune. I. Del: Jens A. Weile: Overfladeformer og Jordbund. Planter og Dyr. (1944). — (Pris 2 Kr.)

Særtryk af Beskrivelse af Gentofte, Lyngby og Søllerød Kirker. (Pris 2½ Kr.)

Endvidere er Selskabet i Besiddelse af et Antal af Dr. Ejler Nystrøms Bog »Lyngby Sogn i Fortid og Nutid«, som Medlemmerne kan købe for 9 Kr.

Selskabets Medlemmer kan ved Henvendelse paa Lyngby Bibliotek erholde ovennævnte Skrifter til de anførte Priser.

INDHOLD

	Side
P. V. Glob: Oldtidsminder i Kongens Lyngby og	
Dyrehaven	65
Indledning	71
Jægertid	74
Landsbytid	80
Handelsfolket	99
En ny Tid	151
Noter	157
