



Dette værk er downloadet fra Danskernes Historie Online

Danskernes Historie Online er Danmarks største digitaliseringsprojekt af litteratur inden for emner som personalhistorie, lokalhistorie og slægtsforskning. Biblioteket hører under den almennyttige forening Danske Slægtsforskere. Vi bevarer vores fælles kulturarv, digitaliserer den og stiller den til rådighed for alle interesserede.

Støt Danskernes Historie Online - Bliv sponsor

Som sponsor i biblioteket opnår du en række fordele. Læs mere om fordele og sponsorat her: <https://slaegtsbibliotek.dk/sponsorat>

Ophavsret

Biblioteket indeholder værker både med og uden ophavsret. For værker, som er omfattet af ophavsret, må PDF-filen kun benyttes til personligt brug.

Links

Slægtsforskerens Bibliotek: <https://slaegtsbibliotek.dk>

Danske Slægtsforskere: <https://slaegt.dk>



Folk og minder fra NORDSJÆLLAND

41. Årgang
Julen 1986



1/4 LITER VELVÆRE

Maarum er en naturlig, alkalisk mineralvand, direkte fra statens kilde i Gribskov. Maarum er syreneutraliserende, og hvad mineralindholdet angår, ligger den langt over de fleste naturlige mineralvande, idet Maarum indeholder over 1000 mg natriumbicarbonat foruden andre nyttige mineraler pr. liter. Maarum er god

for tørsten. God til at blande. God »dagen derpå«. God for maven.

Og den er god, når kalorierne er ved at ta' overhånd.

dig og mig og WIIBROE

Folk og minder fra NORDSJÆLLAND

Redigeret af Niels Richter-Friis

1986

Enogfyrretyvende årgang

Udgivet af
Dansk Bladforlag v/Niels Richter-Friis
Postboks 2 – 3480 Fredensborg
Tlf. 02 - 28 05 00 – Giro 5 39 05 40

INDHOLD

Lidt om de nordsjællandske milepæle – *side 5*
Af Torben Topsøe-Jensen

En skovtur til Gribskov, Nødebo og Fredensborg i 1889 10
Af Asger Berg

Ferle – den ukendte landsby 14
Af Lars Bjørn Madsen

Mølleåen – en malerisk rejse 18
Af Jan Møller

Domitor Maris – Havets Hersker 25
Af Erik Husted

Hven – øen som en genial, men besværlig mand gjorde berømt 30
Af Godfred Hartmann

Midsommervisen – en sang og dens historie 34
Af Margrethe Loerges

En helsingørsk skolemand, Carl Adolph Thortsen 39
Af Annette Aagaard

Esrums Kanals tilblivelse 44
Af Povl Hansen

Eftertryk af artikler i
»Folk og minder fra Nordsjælland«
er kun tilladt i uddrag
og med kildeangivelse.

Papir: Ikonorex, 150 g - 250 g.

Sats: hph reprosats

Repro: Bjarnholt Reproduktion AS

Farverepro: Thor Repro AS

Tryk: Krohns Bogtrykkeri AS

Omslagskaching: J. C. Uttenthal

Omslaget:

Rørtang milepælen står stadig på sin oprindelige plads, lidt sydvest for Helsingør på Kongevejen til Fredensborg. Den er cirka 200 år gammel og er lavet af norsk marmor. Men der findes – og navnlig har der været – mange typer milepæle i Nordsjælland.

Det kan De læse nærmere om i den indledende artikel – som i øvrigt er Torben Topsøe-Jensen's 10. artikel i træk i »Folk og minder fra Nordsjælland«.

Foto: Niels Richter-Friis.

Lidt om de nordsjællandske milepæle

Af Torben Topsøe-Jensen

»Hvor kunne tankerne løbe langt i tiden og i rummet netop ved sådan en gammel milepæl, der havde set slægt efter slægt drage forbi i vinterens sne og i sommerens hede!«

– Fra et debatindlæg i 1911 om milepælene.

Hist og her langs nogle af de større veje kan man endnu træffe på milepæle. De hastigt forbifarende bilister ænser dem næppe og opfatter ikke stenenes tavse melding om vejlængden. Men milepælene er jo også nok snart et glemt begreb – og dog betød de så meget for dem, der færdedes på vejene dengang rejsen tog tid og der var langt imellem huse og landsbyer.

Milestenenes historie er lang. Den begyndte i Romerrigets storhedstid, da talrige veje som tråde i et finmasket net trak deres linjer ud over det store imperium. For hver romersk mil, som var på 1000 skridt, blev rejst en milesten, og her kunne den vejfarende mand erkyndige sig om, hvor langt han var fra Rom – fra verdens centrum. Med romerrigets undergang forsvandt størsteparten af de romerske milesten – men da vejbygningen langt senere atter blev sat i højsædet, blev ideen med milesten taget op igen.

De ældste danske milepæle

I Danmark begynder milepælens historie på Frederik II's tid. De første blev stillet op langs den

»Kongevej«, som Frederik II i årene op mod 1585 havde ladet anlægge mellem København og Frederiksborg. Men allerede i 1586 hører vi, at milepælene er blevet udsat for hærværk, idet bl.a. de fjæle, som havde påmalede tegn for hele

og halve mil, var slået af pælene. Nogle år senere var det galt igen, og den unge Christian IV måtte da pålægge lensmændene at genopstille de »stolper og tavler«, som hans fader havde ladet opsætte. De nye pæle skulle ligesom de gamle have påmalede tegn til markering af milene. Alle de gamle træpæle er naturligvis forlængst forsvundet, men de har dog efterladt sig et sprogligt minde: deres afløsere – milestenene – kaldes som oftest stadig milepæle skønt de var af sten og ikke af træ, som pæle jo er.

En opmåling af de veje, der fik milepæle i Frederik II's tid, må givetvis have fundet sted, før pælene kom på plads. Den har dog næppe været særlig nøjagtig. Men godt hundrede år senere, da nye og mere holdbare milemærker skulle placeres langs alle rigets »store veje«, blev samtlige disse veje målt op – og nu mere nøjagtigt. For Nordsjællands vedkommende drejede det sig bl.a. om kongevejen fra



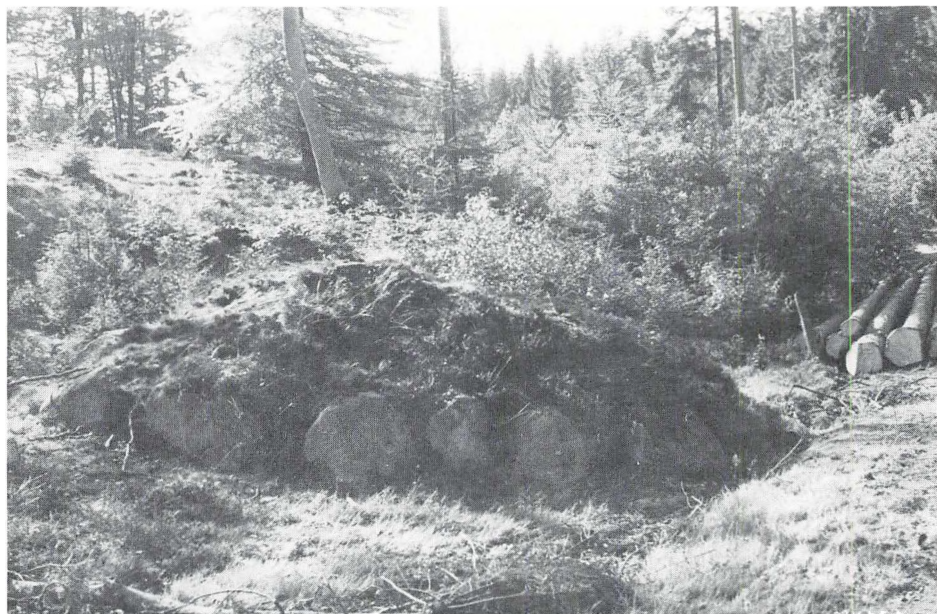
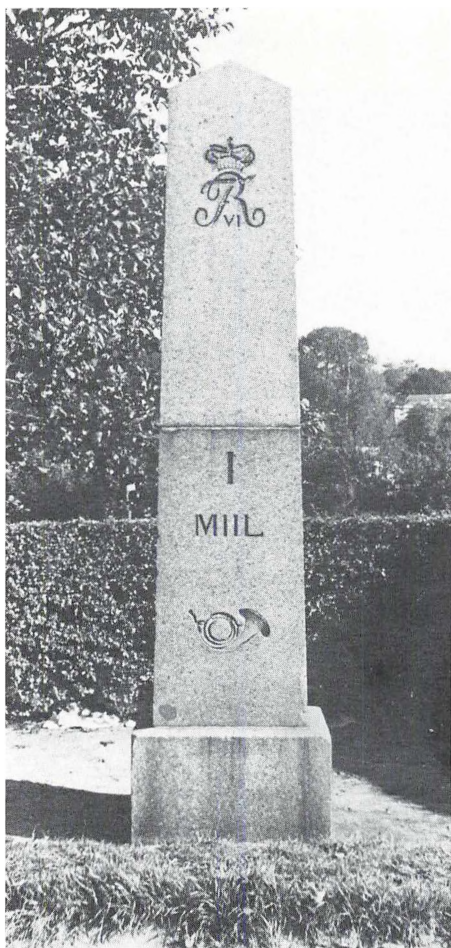
Her er en af de ældste nordsjællandske milepæle fra 1690'erne. Den står på Hillerød-Fredensborgvejen overfor Egelund. Ved en vejregulering for en del år siden måtte højen, som den stod på, fjernes, og stenen flyttes.

København over Frederiksborg til Helsingør samt om »Helsingør-vejen«, som Strandvejen dengang hed.

Opmålingen blev forestået af Ole Rømer. I årene 1691-97 lod han alle de pågældende veje køre igennem med en dertil indrettet »milevogn«, en tohjulet kærre, hvorpå var anbragt et tælleapparat, et såkaldt »hodometer«, som kunne registrere længderne af de gennemkørte distancer. Ole Rømers milevogn eksisterer ikke mere, den menes at være gået tabt ved Københavns brand i 1728, men på Tøjhusmuseet er bevaret en milevogn af lignende type.

I forbindelse med opmålingen blev der rejst nye og mere synlige milemærker. De havde form af

1-milepælen på Lyngbyvejen blev omkring 1840 udskiftet og erstattet af denne milepæl, udført efter tegning af billedhugger H. E. Freund. Foto 1941.



Nordsjællands eneste bevarede milehøj ligger i Nyrup Hegn. Men stenen, der har stået på den, eksisterer ikke mere.

små jordhøje, som var omkransede af 20 svære kampesten. På toppen af højen var selve milestenen anbragt, en granitsten, der var forsynet med skålformede fordybninger.

Milehøjene har nok vakt opsigt, da de dukkede op i landskabet. I alt fald fandt en fremmed rejsende, der så dem på Korsørvejen, at de var så ejendommelige, at han gjorde en lille skitse af en af dem i sin rejsedagbog. De fleste af højene er forsvundet, men i Nordsjælland er bevaret en enkelt af dem. Den findes i Nyrup Hegn, men stenen, der engang stod på toppen, er væk. Men Nordsjælland er dog ikke uden »topsten«. Mindst 3 er bevaret – en står i Store Dyrehave, en anden overfor Egelund nogle km øst for Hillerød og en tredje ved Sletten Kro – men alle mangler de højen, de har stået på.

Nye veje – nye milepæle

I Frederik V's og Christian VII's regeringstid gennemførtes meget omfattende reformer af det danske vejvæsen, og anlæg af nye store veje, de såkaldte »hovedlandeveje«,

blev sat igang. De nye veje skulle have milepæle, der svarede til deres monumentale karakter. Det menes, at det var billedhuggeren Johannes Wiedewelt, der leverede tegninger til de nye milepæle, som nu skulle opstilles. Tre typer blev tegnet – til hele mil, til halve og til

Næsten alle endnu bevarede helmilepæle stammer fra tiden efter 1840. De er af granit og har form som en kegle.



kvarte mil. Helmilepælene var de smukkeste. De var udformet som 4-sidede obelisker, godt 4 alen høje med kongekronen og det kongelige monogram øverst i relief og nederst et forgyldt posthorn. Alle milepælene skulle forarbejdes i norsk marmor, men da det kom til stykket, nøjedes man med granit til kvartmilenestene.

Der er ikke tvivl om, at man var glade for milepælene. »Smukke er de nye milepæle og morsomme for de rejsende« skrev en forfatter i 1803 – men tilføjede, at »det er skade, at kåde drenge bedærver noget af marmorets skønne udhugning«. At sådant hærværk kunne blive en mulighed havde forordningen om de nye veje da også regnet med og søgt at afværge ved passende straffenormer. F.eks. skulle børn under 15 år, der blev fundet skyldige i ødelæggelser af bl.a. milepæle, »straffes med ris« – men helt så strengt som det lød, var det dog næppe, for det blev tilføjet, at det var forældrene, der skulle eksekvere straffen.

Som materiale til helmilepælene kunne ikke tænkes noget smukkere end det norske marmor. Men det viste sig, at marmoret ikke kunne modstå vejrligets påvirkninger. De slanke søjler blev skadet af frosten og efterhånden helt ødelagt. En vejfarende skrev i 1819 om 3-milepælen syd for Hørsholm, at den var så udhulet i begge sider, »at midten ikke synes at kunne bære byrden af den øverste del af søjlen«.

Myndighederne var opmærksomme på de medtagne milepæle, hvoraf nogle var så ødelagte, at de måtte fjernes. I Nordsjælland har dog en enkelt af milepælene af norsk marmor overlevet og står stadig på sin gamle plads. Det er 5½-milepælen ved Rørtang lidt vest for Helsingør. Det er den, der er vist på omslaget.

I 1830'erne søgte man at finde

frem til en billigere og mere holdbar type. Man tænkte på at anvende bremer-sandsten, bornholmsk sandsten, fakse-kalksten, ja, man overvejede endog at lade dem støbe i jern eller forarbejde i brændler. Efter mange og lange overvejelser besluttede man at gå over til den kegleformede type fremstillet af granit, en type, der allerede i flere år havde været anvendt i Holsten på vejen fra Altona til Kiel, hvor mange af dem endnu står. Denne type anvendtes i forskellige varianter i hele resten af milepælenes periode. De fleste af dem blev opstillet i Christian VIII's og Frederik VII's tid, og de er forsynet med disse kongers navnetræk. Når

man af og til træffer på en milepæl af denne type, forsynet med Frederik V's navnetræk, betyder det ikke, at den pågældende sten er fra Frederik V's tid, men kun, at den er opstillet som erstatning for en af stenene fra denne konges tid. Alle milestenene blev anbragt i små pyntelige anlæg, omgivet af lave tjørnehække.

Milepælene og metersystemet

Kort efter sidste århundredskifte var tiden for milepælene ved at løbe ud. I 1907 kom loven om indførelse af det metriske system, og den satte et punktum for milepælenes videre funktion. Nu skulle man

De høje helmilepæle fra Wiedewelts tid var smukke og imponerende, men de forvitrede let. Her er 1-milepælen på Lyngbyvejen ved Gentoft Sø. Akvarel af Martinus Rørbye, ca. 1830.



have kilometersten, en for hver kilometer – men hvad skulle man så stille op med alle de mange gamle milepæle, som ikke længere var til nogen nytte? Det gav Indenrigsministeriet svaret på, idet det allerede i 1908 henstillede til amterne, at de fjernede alle de gamle milepæle – hvis de da ikke kunne bruges som kilometersten. Men det kunne de ikke, og de fleste af amterne var da heller ikke sene til at følge den ministerielle henstilling. Mange af pælene forsvandt og er antagelig blevet hugget til skærver.

Men en storm af vrede og forargelse rejste sig og resulterede i, at Nationalmuseet i 1911 kom ind i billedet. Det gik i en henvendelse til Ministeriet for offentlige Arbejder, hvorunder vejene hørte, kraftigt ind for, at de milepæle, der endnu ikke var fjernet, skulle bevares på deres pladser.

Særlig varmt gik museet ind for de gamle milesten af norsk marmor fra Frederik V's og Christian VII's tid. De er, skrev museet, »synlige minder om de store vejanlæg, der udførtes under disse konger, og de er af en så ædel og skøn form, at deres borttagelse måtte betragtes som et virkeligt tab i kunstnerisk henseende, en forrin-



Nogle steder træffer man på halvmilepæle af denne type: mindre, kegleformede sten, der er anbragt på gamle sokler fra Wiedewelt'ske sten.

gelse af landets fortidsminder.« Om de små kvart- og trekvartmilesten fra tiden for de store vejes anlæg skrev museet, »at de er af en så monumental form, der yderligere fremhæves af den omgivende

tjørnehæk, at deres fjernelse meget måtte beklages.«

Resultatet blev, at samtlige tilbageblevne milepæle nu blev freddet og ikke måtte fjernes. I de to nordsjællandske amter havde man heldigvis ikke været så ivrige med at følge den ministerielle henstilling fra 1908, og derfor er næsten alle milepæle i disse amter bevaret på deres pladser.

Kilometersten afløser milepæle

Nu skulle kilometersten sættes op langs alle landeveje. Men at få det gjort var ikke så lige til. Først skulle alle vejene opmåles efter »det metriske system« og dernæst måtte man finde ud af, hvordan de nye sten skulle se ud. Det var noget de enkelte amter, hver for sit område, skulle bestemme. Men der gjorde sig her vidt forskellige synspunkter gældende – og det lykkedes ikke, trods energiske forsøg herpå, at finde frem til fællesløsning for alle amter.

Et af forsøgene blev gjort af Foreningen til hovedstadens Forskønnelse, som udskrev en konkurrence om det bedste forslag til kilometerstenenes udseende. Fem kendte

Martinus Rørbye har i sin illustration til Christian Winthers digt om »Soldaten paa Vandring«, 1846, valgt den da helt nye kegleformede granitmilesten.



»Bissekræmmeren og hans Hund« hedder et digt af H. V. Kaalund. Det er illustreret af J. Th. Lundbye. Som baggrund for det lille hvil på landevejen, der er beskrevet i digtet, har Lundbye brugt en af de Wiedewelt'ske milepæle. 1845.





De kvartmilepæle, der i 1790'erne blev opstillet langs de nye hovedlandeveje, er alle af kampesten, og det har ikke været nødvendigt at udskifte dem. Her ses 4 $\frac{3}{4}$ -milepælen på Fredensborgvejen ved Asminderød. Den bærer Frederik V's navnetræk og er omgivet af den karakteristiske tjørnehæk.

arkitekter og billedhuggere blev indbudt som deltagere. Vinder af konkurrencen og dermed også af førsteprisen på 1.000 kr., blev arkitekt P.V.Jensen Klint – og det var da også hans forslag, som blev valgt af Frederiksborg amt. Opstilling af kilometersten og de små 200 metersten blev foretaget i amtet i årene 1910-11.

Fra da af var milepælene kun for antikviteter at regne. Men de havde ikke forgæves stået ved vejene i over 300 år. Forlængst havde de sat sig spor i sprog, litteratur og kunst. Endnu bruges ordet milepæl, når talen er om skelsættende begivenheder eller mærkedage i et menneskes liv. Kunstnere fra guldalder-tiden har brugt milepælen som motiv. J. Th. Lundbye har den med i tegningen til Kaalunds digt om »Bissekræmmeren og hans Hund«

skønt den ikke er omtalt i digtet. På tegningen ser man dem holde hvil ved den højt knejsende Wiedewelt'ske milepæl – bissekræmmeren siddende på en træstub, og hunden strækkende sig veltilpas midt på den støvede landevej.

Martinus Rørbye har valgt den yngre type milepæl i illustrationen til Christian Winthers digt om »Soldaten paa Vandring«. Digtet fortæller om soldaten, der er på vej hjem for at hjælpe med i høstarbejdet:

Ved Milepælen har han sat sig,
Sin Pibe, den kjære, har han
faaet fat . . .

Soldaten havde håbet at kunne køre med på vognen, men den gik kun til nærmeste sogn – og som

trøst gav pigen ham en drik af sin malkespannd.

I et andet af Christian Winthers digte fra samlingen »Træsnit« føjer milepælen sig naturligt ind i det landlige scener:

Paa hin side Veien,
hvor Milepælen staaer,
Der kneiser Sognefogdens
den velfornemme Gaard,
Langs Veien gaar Stakittet
med Laagen, grøn og hvid
Hvor Blegepladsen skinner
i Foraarets Tid

Holger Drachmann har i romanen »Forskrevet« givet en stemningsfuld skildring af de unges kørsel ud i den lyse juninat til en milepæl. Her oplever de solopgangen, dansende om den »ærværdige Halvmile-Sfinks, der har hørt og fornummet så mange stille Vejfarendes Tanker.« Og i deres glæde bekranser de milepælen med roser.

Man kunne have ønsket, at de kloge hoveder fra tiden omkring meterlovens tilblivelse havde haft samme indstilling overfor milepælene – selv om det nok havde kostet en smule ekstra til køb af lidt flere skærver.

Kilometerstenene blev stillet op langs de nordsjællandske landeveje i årene 1910-11. Stenene i Frederiksborg Amt er udført efter tegning af arkitekt P. V. Jensen-Klint.



En skovtur til Gribskov, Nødebo og Fredensborg i 1889

Af Asger Berg

Et tilfældigt besøg hos en marskandiser vakte forfatterens nysgerrighed. Hvad der kom ud af det er enestående! Og et skoleeksempel på, hvordan det stadig er muligt at aflure fortiden nye hemmeligheder.

Før vækkeuret blev udbredt, måtte også de 21 beboere på Valkendorfs Kollegium i Sct. Peders Stræde i København klare sig på anden vis. Op skulle de, også i de mørke vintermåned, op for at gå til forelæsninger henne på Frue Plads eller for at studere bøgerne hjemme på kollegiet.

Til dette formål var kollegiets Vækkerforening stiftet. For de kollegianere, der tilsluttede sig foreningen, gjaldt det, at de hver uge skiftedes til at vække hinanden. Men dette ret enkle forhold var med tiden blevet udbygget til et indviklet regelsystem. Ved to inspektioner skulle vækkeren sikre sig, at de medstuderende faktisk var oppe og i bukserne – med øverste knap knappet! Og vækningen og inspektionerne skulle gennemføres regelret og punktligt, efter Sct. Petri kirkeur.

Blev reglerne overtrådt, idømtes synderne bøder. Og det var netop denne bødekasse, der dannede grundlag for Vækkerforeningens årlige skovtur.

Endnu opbevares på kollegiet foreningens regnskabsprotokoller,

hvor alle uregelmæssigheder er noteret, og ankeprotokollerne, hvor medlemmerne kunne anke de idømte bøder eller kommentere foreningens forhold.

F.eks. kan man under 24. august 1888 læse vækkeren hr. August Lennholms redegørelse: »Da jeg i Dag ved 1. Insp. fandt hr Lomholt siddende og se meget suspect ud, foretog jeg kl 7,40 en 2. Insp. hos ham, ved hvilken jeg fandt ham siddende og se meget fornærmet ud, hvorfor jeg hurtigt trak mig tilbage, men blev fulgt til Døren af en Strøm af Skældsord fra ovennævnte Gentleman; men da han kun mødte en tavs Foragt fra min Side, greb denne Orm en Stok og forfulgte mig ned ad Trappen og bearbejdede Bagsiden af mit venstre Laar saa eftertrykkelig, at jeg i 14 Dage vil se ud som om jeg var blevet tatoveret over hele Kroppen...«.

Resultatet heraf blev, at hr. Lomholt måtte bøde 15 øre »for at have tilsidesat det Hensyn, som Vækkerens alvorlige og ansvarsfulde Gjærning kræver«, mens hr. Lennholm selv fik 15 øre i bøde for

»grove Verbalinjurier imod Foreningens Medlemmer«! Det blev 30 øre til kassen.

Om de muntre eller brogede kollegiebegivenheder står der meget at læse – især i læsestuens ankeprotokol:

Man rapporterer om tilstanden på »Trekroner«, kollegiets treværelses lokum i haven. – Hr. Münster anker over, at der mangler papir i Skuffen. – Der spørges, om det virkelig kan tillades Thorsen at holde kat? – Hr. P. Thomsen udbeder sig Politiken for d. 23. – I en »Byldetin« meddeler stud.med. Schmidt, at »Gads Byld er i Aften en Del mindre hævet. Secretionen er rigelig; ingen Lugt! Byldemoderen befinder sig efter Omstændighederne vel!« – Der samles tilmeldinger til et kommende gilde. – Da haveinspektor bestemmer, at man ikke må ligge med støvler på i den nye hængekøje i haven, protesterer P. Thomsen: »der er sgu ikke En herinde med Figarohæle« (højhælede herresko).

Men nu tilbage til skovturen. Lørdag d. 1. juni 1889 kunne Vækkerforeningens formand, stud. mag. Adolf Lomholt, bekendtgøre, at skovturen fandt sted næste dag, og at »Der stilles til Afmarche imorgen tidlig Kl. 7¼ præcis i Forhaven«.

Søndag morgen oprandt, og de 14 valkendorfianere, der havde meldt deres deltagelse, stillede an i haven – med formand Lomholt i spidsen. Man spadserede til Københavns Banegaards hovedstation i Vester Farimagsgade, hvor der løstes 14 dobbeltbilletter til Hillerød, á kr. 1,75. Og kl. 8.00 dampede de så af med Nordbanetoget.

I Hillerød købte de for 5 kr. diverse drikkevarer og fortærede så den medbragte frokost, hvorefter de besøgte det endnu forholdsvis nyindrettede slotsmuseum (grundlagt 1878).



Stående fra venstre: P.K. Thorsen, Anders Larsen, William Hansen, Adolf Conradt-Eberlin, Jørgen Karl Madsen, Axel Bartholdy-Møller, Anders Kjærsgaard, Peter Conradt-Eberlin.
Siddende fra venstre: Peter Thomsen, August Lennholm, Poul Schmidt, Valdemar Gørtz, Anton Hjuler, Charles Dujardin, Adolf Lomholt.
Liggende i forgrunden: Christian Jeppesen Karstoft og Johannes Gad. Valkendorfs Kollegium 1888.

Herefter gik turen programmæssigt med Gribskovbanen (åbnet 1880) til trinbrættet Gribssø – 30 øre pr. billet, og her lejede man ovre ved pavillonen et par robåde for 1 krone. Nu var den egentlige skovtur i gang, og efter roturen på Gribssø vandrede de 16 ad skovstjerne over imod Nødebo.

Hvorfor havde man egentlig valgt sig dette udflugtsmål? Jo, dels var der råd til en længere tur end blot til Klampenborg eller Skodsborg, dels besad navne som Gribskov, Esrum Sø og Nødebo en sælsomt lokkende klang.

Måske kendte nogle af dem Søren Kierkegaards skildring af Gribskov i »Stadier paa Livets Vei« (1845) eller Holger Drachmanns beskrivelse i romanen »En Overkomplet« (1876) af en sejltur på Esrum Sø – eller i hvert fald Scharlings »Nøddebo Præstegaard«, som Elith Reumert netop havde dramatiseret (1888).

Og når en af studenterne greb den medbragte guitar eller violin, kunne alle selvfølgelig synge med på de naturbesyngende nationalsange og de muntre drikkeviser:

»Fra kvalmfulde Mure til Marken saa huld...« – »I Skovens dybe stille Ro...« – »En Skaal for det blinkende Søernes Baand...«.

Som vi om lidt skal se, kendte stud.med. Lennholm også sagnet om Moder Grib, der bor dybt inde i skoven. Og ved forestillingen om Esrum Sø gled hans tanke også til Henrik Ibsens nyeste, mystiske skuespil »Fruen fra Havet« (1888), hvor en kvindes erotiske længsler symbolsk er lagt ud i naturen...

Da selskabet langt ud på eftermiddagen nåede frem til Nødebo, havde sulten nok meldt sig, og man kan tænke sig, at middagen på Nøddebo Kro bekom dem vel. Regningen for hele selskabet blev på 22 kr.

Derpå gik forsamlingen ned til Esrum Sø, hvorfra man lod sig færge over til Fredensborgsiden, en tur, der kostede 35 øre pr. næse.

Ved søbredden – eller måske ude på søen – fremdrog Lennholm en lille sang, som han selv havde skrevet og duplikeret, og man sang da på melodien til Erik Bøghs populære »Du skønne fortryllendes Kjesten«:

Ved Esrum Sø

O Esrum i Solglimt begravet
Du ligger i blinkende Pragt!
O var jeg en Frue fra Havet,
jeg fulgte din dragende Magt,
jeg kunde mig da ikke styre,
men bortjog al Skepsis og Spleen,
som naar *Dobbelt-W* stemmer sin Lyre
og *A. Larsen* sin Violin.

O Nøddebo Kro, Du kan binde
vor Drøm til hver Planke og Pæl!
Men lad nu din Trolddom forsvinde,
den trykker vor Sind og vor Sjæl.
Det Nisseværk, som vi blev holdt i,
det passer alene for Grib –
som en musegrå Hat for *Bartholdy*
og en lysegrå dito for *Prip*.

Og her under Bøgenes Kroner
vi glemmer det daglige Fjæsk;
vi fanger de nordiske Toner,
skjønt *Gad* nok vil tale på Græsk.
Men *P. Schmidt's* Marine-blå Øje
må holde *Kaninen* i Tugt,
når de fyldige Former fra *Kjøge*
vil jage hans Tanker på Flugt.

O Esrum for Dig vil vi kjæle,
thi her kan vi drive vort Spil;
selv *P. Thomsens* Figarohæle
kan sparke så galt, som de vil.
Men *Gutzon* er bleven urolig,
vil tale for Kvinden en Stund;
med dansk Sprog er han så fortrolig
som få – derfor holder jeg Mund.

Her får vi da navnene på ni af skovtursdeltagerne, og det er måske værd at identificere dem.

Alle studenterne var i tyverne, undtagen én, »Kaninen«, også kaldet »Overkanin« eller »gamle Flodhest«: den 37-årige stud.mag. P. K. Thorsen, som allerede havde publiceret sin første afhandling om danske dialekter, et studium, som han blev magister på, og som gav ham et vist ry i de følgende år.

Dobbelt-W'et var William Hansen, 22 år, stud.theol., som sidenhen tog navneforandring til Kærup og blev sognepræst i Klinte-Grindløse på Nordfyn.

Anders Larsen, 23 år, ligeledes en musikalsk stud.theol., blev ef-

ter sin embedseksamen sognepræst i Jelling-Hover ved Vejle.

Axel Bartholdy-Møller med den musegrå hat, 23 år, stud.theol., blev sognepræst i Brabrand-Årslev ved Århus.

Holger Prip med den lysegrå hat, 23 år, stud.med., blev privatpraktiserende læge.

Johannes Gad, 25 år, stud.polit., men altså velbevandret i det græske, blev efter eksamen toldmedhjælper.

Poul Schmidt, 26 år, stud.med., havde allerede den officersuniform i marinen, der senere gav ham stilling som reservelæge i søværnet.

Peter Thomsen, 27 år, stud.polit., blev siden postmester i Lyngby.

Og endelig Gutzon Münster, 22 år, stud.theol., der ville tale for kvinden, – han blev sognepræst i Sdr. Dalby ved Haslev.

De fleste af dem kan genfindes på fotografiet, der må være optaget i kollegiehaven året før – i 1888. Her finder vi også Vækkerforeningens formand, Adolf Lomholt, 21 år, som siden blev lektor i Viborg (siddende længst til højre). Og vi finder sangskriveren, kollegiets inspektør, den 29-årige August Lennholm, som samme sommer tog den lægevidenskabelige embedseksamen (siddende som nr. 2 fra venstre). Han blev praktiserende læge på Herning-egnen.

Men denne søndagseftermiddag, da båden gled over Esrum Sø, lå embedskarrierer og fremtidsskæbner endnu hen i det uvisse. At én af studenterne skulle ende på Oringe, at en anden kun havde fem somre tilbage af sit unge liv, mens en tredje skulle leve til sin alders treoghalvfemsindstyvende år – det var nok ikke i det glade studenters tanker.

Da båden lagde til ved anløbsbroen ved Skipperhuset, var det snarere det forestående »sold«, der beskæftigede dem. De vandrede

op ad Skipperralleen til Fredensborg, hvor de havde fået lov at låne en »umådelig stor« privat have, og i de næste par timer soldede de dér for i alt kr. 9,75.

En af studenterne blev i Fredensborg, men de øvrige femten tog med aftentoget fra Fredensborg til Hillerød, afgang kl. 21,40 (enkeltbilletter á 60 øre), og derfra videre.

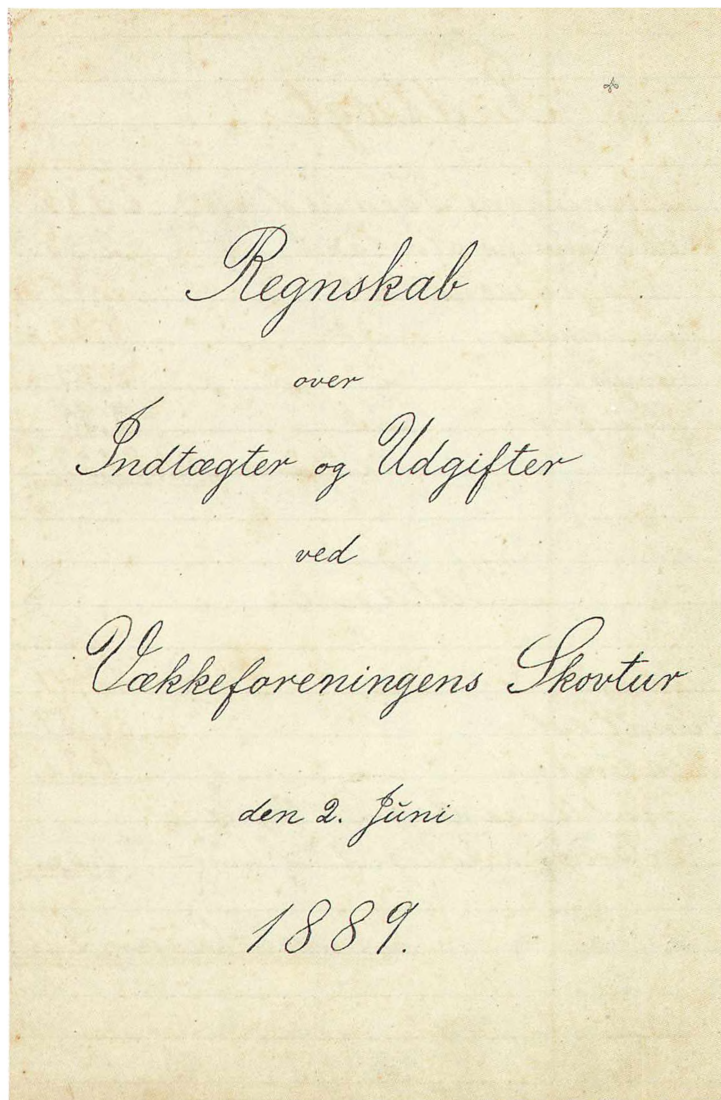
Først ved 23-tiden nåede de frem til København, og så sluttede Vækkerforeningens skovtur standsmæssigt hjemme på Valkendorfs Kollegium med natmad, sild, smør, brød, øl og sodavand til en samlet pris af kr. 3,26.

Da Adolf Lomholt næste dag

gjorde regnskabet op, kunne han konstatere, at udgifterne var løbet op til kr. 82,41, hvilket betød et underskud på 82 øre. Men når hver skød 6 øre til, ville det vende sig til et overskud på 2 øre, og dem ville han som formand stikke i lommen »som Vederlag for udlagte Porto-udgifter«. Samme Lomholt kom som lektor til at føre regnskaberne ved Viborg Kathedralskole.

Dette var så historien om en skovtur i 1889. Nu kommer vi til en »skovtur« om historien!

For jeg kan umuligt modstå fristelsen til – i en lille ekskurs – at indvie læserne i, hvordan ovenstående historie blev til.



Indtægt:

	Kr.:
Foreningens Formue d. 1/6 1889.	63,85
W. Hansens Kvotadel	2,38
Rasmüssens D ^o	2,95
P. Thomsens D ^o	4,53
Prijs D ^o	4,53
Hjølvers D ^o	3,35
<u>Summa</u> Kr.:	<u>81,59.</u>

Balance:

	Kr.:
Udgift	82,41
Indtægt	81,59
Underskud	0,82,
fordelt paa de 14 Deltagere i Tæren fra Kollegiet til hver	<u>0,06.</u>

Kassebeholdning 2 Pre.

NB: De 2 Pre, der ifølge ovenstående Regnskab indgives Kassebeholdning, stikker Formanden i lønnen som vederlag for udlagte Postudgifter.

Udgift:

	Kr.:
14 Løbbelbilletter til Hillerød	24,50
1 Telegram	0,50
Drikkevarer i Hillerød	5,00
16 Billeter fra Hillerød til Gribsø	4,80
Seiltar paa Gribsø	1,00
Middag til 16 Mand i Nøddebo	22,00
Færgespenge ved Esrom Sø	5,60
Sold i Fredensborg	9,75
15 Billeter fra Fredensborg til Hill.	6,00
Udd, Smør, Brød, Øl og Sodavand paa Kollegiet om Aftenen	3,26
<u>Summa</u> Kr.:	<u>82,41.</u>

Valkendorfs Kollegium d. 3. Juni 1889.

Adolf Rosenholt
p. l. Formand.

Det morsomme regnskab fra skovturen. Valkendorfs Kollegiums arkiv.

Første station var en marskandiserbutik i en baggård i Nørregade i København. Her købte jeg for et par år siden for 10 kr. en bunke håndskrevne digte, ca. 100 i alt, daterede imellem 1877 og 1879. Iblant dem lå ovenstående dupliserede sang »Ved Esrom Sø d. 2. Juni 1889«.

Men alle papirer var usignerede. Det eneste spor, der kunne føre til ophavsmanden var et lille brevudkast: »Hr. Etatsråd! Jeg tillader mig herud at sænde Dem nogle Bagateller til mulig Optagelse i Deres ærede Tidsskrift. Ærbødigst August L. Gothersgade 23, 2. S.«.

I Folketællingen for København 1885 (i Rigsarkivet) fandt jeg på

denne adresse familien Lennholm. Faderen var tapetserer, og blandt børnene ses den 25-årige August Julius Lennholm, stud.med., og altså endnu hjemmeboende.

Ham var det altså, der i 18-20 års alderen havde skrevet de 100 digte og ti år senere sangen. I værket »Den danske Lægestand« fandt jeg hans data, født 1859, lægeeksamen i 1889, gift i 1892, død allerede i 1898. Min første nysgerrighed var stillet.

Men nu lejlighedssangen fra 1889. Hvad var det for et selskab, der havde været på Nøddebo Kro den dag? Hvem skjulte sig bag navnene Prip, Gad, Gutzon osv.? Var det en sangforening – jfr. mu-

sikinstrumenterne i strofe 1?

Mange vildspor blev betrådt på forskellige biblioteker og arkiver, inden heldets sol igen skinnede på mig.

Da jeg rutinemæssigt spurgte Det kgl. Biblioteks billedsamling, om de skulle have et portræt af Lennholm, viste det sig, at de havde ét: gruppebilledet fra kollegiet, hvor alle personernes navne var anført!

Resten af kildematerialet til historien var nemt at gå til. Med stor velvilje stillede kollegiets arkivar de gamle protokoller til min rådighed, historien var »hjemme« – og hermed vil jeg slutte min »skovtur«.

Ferle – den ukendte landsby

Af Lars Bjørn Madsen

Inden længe bliver Ferle omdannet til en 18-hullers golfbane. Mon spillerne tænker på, at de befinder sig i en cirka 700 år gammel landsby – måske Nordsjællands mindste, men ikke den mindst interessante.

I den nordsjællandske landsby Dragstrup, der ligger 4 km syd for Dronningmølle på et højdedrag 38 m over havet, fører en smal, snoet vej ned til den lille særegne landsby Ferle. Vejen følger helt naturligt det kuperede terræn, sådan som alle veje gjorde det før i tiden, da man ikke behøvede at køre stærkt. Indtil for kort tid siden forkyndte et falmet blå skilt, at man var ankommet til Ferle, men nu er landsbyen, som en af de sidste i Nordsjælland, blevet forsynet med de hvide byskilte med den sorte bysilhouet, der diskret fortæller, at her skal man sætte farten ned. Det er da også en god idé, for i Ferle slår vejen et næsten vinkelret knæk, og herefter går det op mod Firhøj – iøvrigt oprindeligt kaldet Ferhøj – ad en vej, der indtil krigens tid havde samme bugtede forløb som førstnævnte vejstrækning, men som nu er rettet næsten helt ud, uvist af hvilken grund.

Det er forbløffende få mennesker, der kender Ferle. Dette faktum bliver dog snart en saga blot, thi Ferle bliver i foråret 1987 omdannet fra den stille og ukendte landsby til et levende golfcenter.

Det gamle sted Ferlegaard, hvis bygninger dog er ganske nye, bliver Gilleleje Golfklubs nye domicil, og de til gården hørende agerbrugsjorder omdannes til en 18-hullers golfbane. Unægtelig en voldsom ændring i Ferles landsbystatus.

Men inden Ferle pludselig bliver fritidscenter midt i Nordsjællands kæmpestore sommerhusområde, skal der her i korte træk fortælles lidt om denne lille landsbys historie, som går ganske langt tilbage i tiden.

Området, hvor Ferle ligger, var i den tidlige middelalder dækket af det mægtige skovområde, der kaldtes Ørwith. Ørwiths nøjagtige udstrækning kender vi ikke, men den kan meget vel have strakt sig fra Søborg i vest til Gurre i øst. Skovgrænserne var dog noget diffuse, da hele Nordsjælland endnu i den tidlige middelalder mere eller mindre var dækket af skov. En af de byer, vi ved lå i Ørwith-skoven, er Ferles sydøstlige naboby Villingerød, som vides at eksistere allerede omkring 1140, hvor kong Erik Lam (1137-46) ifølge Esrom Klo-

sters Brevbog overdrager godset Villingerød, der her omtales som beliggende i Ørwith, til biskop Herman. I 12- og 1300-årene er Ørwith efterhånden blevet ryddet til fordel for agerbruget, og nye landsbysamfund, heriblandt antagelig Ferle, er vokset op på det tidligere skovområde. Ferle nævnes i Kancelliets Brevbøger i 1557. Her fortælles det, at skriveren på Krogen Slot i Helsingør, Frantz Lauritzen, får livsbrev på to af kronens gårde i Holbo Herred, den ene ligger i Ferle, antagelig den senere Ferlegaard, og den anden i Aagerup.

Navnet har i flæng været Ferle, Færle og Ferlegaarde helt op til forrige århundrede. Det kommer muligvis af det oldnordiske Ferril, der betyder en vej eller et spor. Provst Emil Steenvinkel, som var præst i Søborg, og som har skrevet lidt om Ferles udskiftning, mener at navnet kunne stamme fra en adelsborg Ferrilborg, der skulle have ligget på stedet. Det forekommer dog ikke umiddelbart sandsynligt.

Ferle har altid hørt til de mindste landsbyer i Holbo Herred, og bestod kun af to gårde. Den ældste grundige beskrivelse af landsbyen, finder vi i Markbogen fra 1681. Markbøgerne er resultatet af en opmåling, beskrivelse og vurdering af Danmarks agerjord foretaget i årene 1681-83. Desværre blev der aldrig udarbejdet kort, som det ellers oprindeligt var meningen. Til gengæld er det så heldigt, at det oprindelige udskiftningskort fra 1782 over Ferle er bevaret i Matrikelarkivet. Sammenholder vi dette kort med beskrivelsen fra 1681, kan vi danne os et godt indtryk af, hvordan Ferle så ud i 1681.

Ferle havde dengang, som de fleste andre nordsjællandske landsbyer, trevangsbrug. Ferles markjorder var således inddelt i tre vange kaldet »Backewang«,



Ferlegaard (matr. nr. 3) tegnet med pen af Esrom-kunstneren Arnold Olsen i 1939. Den rigtige landsbyidyl fornemmes af denne pennetegning, som giver et indtryk af, hvordan Ferles gårde så ud i forrige århundrede. Bygningerne er nu nedrevet.

»Tuerstiwang« og »Wougildswang«. Disse vange var indhegnede med risgærder, og hver vang bestod af et antal åse af uregelmæssig størrelse og form. Også åsene havde navne, som det ses på kortet, og mange af disse navne fortæller noget om stedet. Bavneåsen i Twestevang fortæller således, at her har man brændt bavne, altså bål, og Kumiile Aas i Vogelsvang fortæller, at man også i Ferle ernærede sig ved kulsvidning. Åsene var atter delt i agre, som var lange, smalle jordstrimler. Hver gård i landsbyen havde en eller flere agre i hver ås. Den enkelte gård havde

således sine agre spredt ud over hele bymarken.

Af de tre vange blev den ene hovedsagelig besået med rug, den anden med byg og havre, mens den tredje var udlagt til græs, hvor kreaturne kunne græsse. Man skiftede med en treårig rotation, således at en vang det ene år var rugvang, det andet år byg- eller havrevang og det tredje år græsmark. Mod øst dannede den dengang meget slyngede Esrom Å grænse mellem Ferles og Villingerøds jorder. Det fugtige område langs åen benyttedes mod nord til eng, der bl.a. gav hø til vinterfo-

dring, og mod syd lå der nogle indhegnede områder, hvor henholdsvis køer og heste kunne græsse. Ferle havde ikke noget overdrev, hvor kvæget kunne sendes på græs, men var helt afhængig af de føromtaltede engområder.

Efter at skoven Ørwith var blevet ryddet, var Ferle heller ikke i umiddelbar nærhed af skov, men Ferle-bønderne havde adgang til at hente brænde, gærdsel og gavntræ i Gribskov. Gærdslet som var kviste, ofte pileris, til indhegning af vange og tofter, kunne Ferlebønderne også skaffe fra bymarken, der på de mange uopdyrkede pletter var bevokset med underskov eller stævningssskov. I Vogelsvangen fandtes en tørvemose, som kunne levere en del af brændslet. Kornet måtte de køre til Dronningmølle for at få malet, en rimelig kort vej, der til gengæld gik op ad den store bakke til Firhøj og stejlt ned mod Dronningmølle, så med en tungt læsset vogn på den godt opkørte landevej, kunne bonden såmænd nok have sine vanskeligheder.

Vi kan i Markbogen læse, at den ene af Ferles to gårde ejedes af Jens Anderen og Niels Jørgensen og den anden af Christopher Jensen. Disse to gårde udgjorde i 1681 landsbyen Ferle. I 1782 lå der desuden to jordløse huse, som muligvis også kan have ligget der i 1681.

Ferle har næppe i udstrækning og form ændret sig synderligt siden 1681. Grænserne for byens markjorder er stort set de samme idag som dengang. Den bugtede Esrom Å blev dog på dette stykke i årene 1802-05 rettet ud og omdannet til kanal. Det er en helt anden historie, som kan læses i Folk og Minder 1980. Også dobbeltgårdens placering omkring byvejen har altid været den samme. Det har rimeligvis også været dobbeltgårde i 1681. Her omtales Ferle som bestående af »2de heele Gaarde«.

I det hele taget er Ferles byg-

ningshistorie ikke så ligetil at gennemskue, da vi idag ikke finder meget bevaret i landsbyen af de gamle huse. En storbrand lagde om eftermiddagen den 26. marts 1907 flere af Ferles huse i ruiner. Således brændte både Havegaard og Dannevang. Ejeren af Dannevang, Hans Peder Anthon Hansen var til al held ved at forberede en udflytning af sin gård til det sted, hvor den nu ligger. Dannevang, der i dag har fået navneforandring til det mindre fædrelandskærlige »Sophienlund«, fremtræder nu stærkt restaureret, og ejeren har på megen romantisk vis tilføjet pudsede kamtagavle både på hovedbygningen og på en i 1985 opført maskinbygning. En vis herregårdsstemning fornemmes ved den stort anlagte have, hvori der i år er opført et fornemt lysthus med sortglaserede tegl, som også hovedbygningen har fået. Ferlegaard, der antagelig oprindelig har været landsbyens hovedgård, er nyopført; bygningerne er fra 1969-70.

Hvordan Ferles huse oprindelig har set ud er det alt for usikkert at gætte sig til. Da Frantz Lauritzen skriver i 1557 fik en af Ferles gårde, kan det muligvis have været et ganske fornemt bygningsværk. Vi ved intet om det. Men generelt har landsbyens huse sikkert været bygninger af træ eller mur og bindingsværk, der gennem årene har været udsat for ombygninger og nedrivninger, ofte i forbindelse med brande. I slutningen af 1700-årene kender vi lidt mere til den Nordsjællandske byggeskik på landet, selv om vi her i området ikke er alt for forvante med bygninger fra den tid. Det er dog ikke helt galt at forestille sig Ferles gårde og huse som bygninger af bindingsværk, næppe af bedste kvalitet, da Ferlebønderne som nævnt ikke havde umiddelbar adgang til godt tømmer. Vi må tænke os, at husene har stået med kalkede mure og

bræddeklædte gavle. Tagene har været stråtakte. Landsbyidyl, som det næppe er svært at forestille sig. Landsbygaden har været rimelig bred, uden brolægning, sikkert store dele af året et ælte af mudder, og med hegn ud til markerne og gårdenes tofter. Lige vest for Ferlegaard ligger stadig byens gadekær, som dengang lå helt frit ud til bygaden. Kom man ud af byen, var det ikke andet end hjulspor, der markerede landevejen til Dragstrup og Firhøj.

I markerne kan man i dag se lang snorlige levende hegn, der ved nærmere eftersyn viser sig at være bevoksede stengærder. Disse stammer fra tiden omkring 1783, da Ferle blev udskiftet og markerer matrikelskellene. På Gilleleje Golfklubs nye golfbane vil nogle af disse gamle hegn medvirke til at gøre banen smuk og afvekslende, unægtelig en ny funktion for disse gamle mindesmærker.

Udskiftningen er det vigtigste kapitel i dansk landbohistorie og var bestemt heller ikke uvæsentlig for Ferle. Omkring 1750 fandt man ud af, at det danske landbrug måtte underkastes store ændringer, hvis jorden skulle kunne dyrkes rationelt. De mange uopdyrkede områder, specielt de store overdrev, havde særdeles dårlig økonomi, og landsbyfællesskabet – med gårdene liggende samlet i landsbyen, medens hver gård havde sine forskellige agre spredt ud over hele bymarken, fandt man ligeledes særdeles upraktisk. Ved en forordning af 13. maj 1776 fastsatte man derfor, at enhver lodsejer i landsbyen kunne kræve sin andel af bymarken udskiftet fra de andre ejeres jorder, og en forordning af 23. april 1781 fremmede yderligere udstykningsmulighederne.

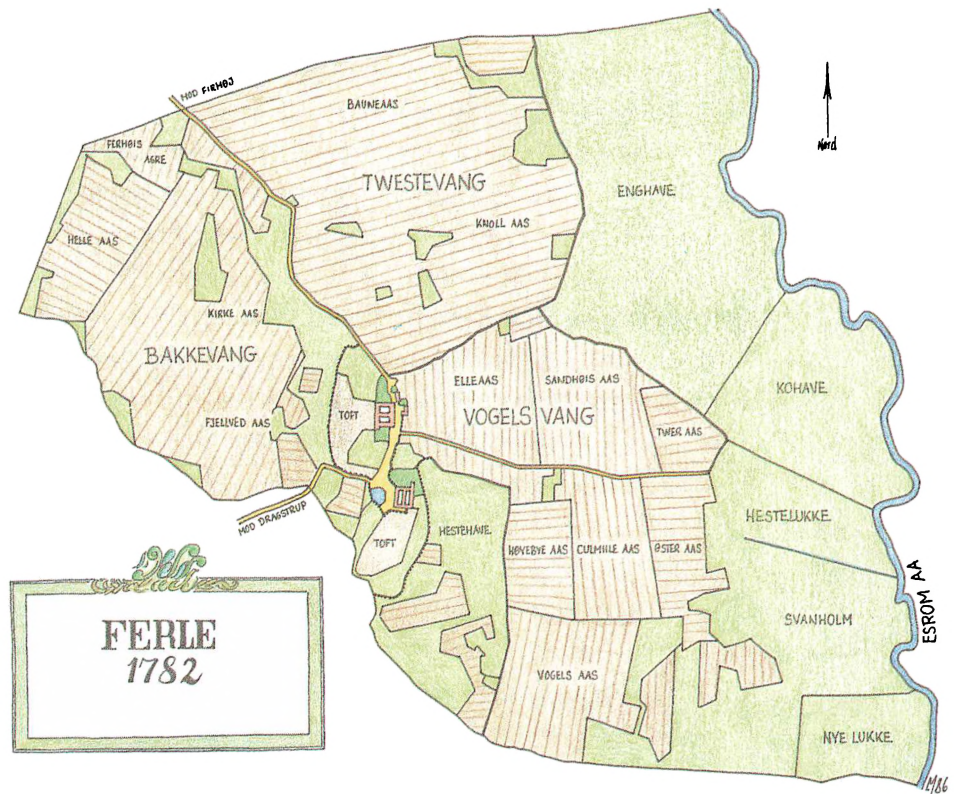
Princippet i udskiftningen var, at enhver bondegård skulle have al sin jord samlet på få steder, helst på ét sted, og det ideelle var, at

gården kom til at ligge midt i sine egne marker. For at kunne opnå dette resultat, måtte en udskiftning for de større landsbyers vedkommende nødvendigvis forbindes med en udflytning af nogle af gårdene fra landsbyen. Dette medførte naturligvis en række problemer, som dog ikke kom til at berøre Ferle, for denne landsby var jo så lille, at en udflytning af blot en enkelt gård slet ikke kom på tale. At gården Dannevang så i 1907 flyttede ud som før omtalt, er en anden historie. På udskiftningstiden lå der i Ferle to sammenbyggede gårde, som nu blot matrikulært blev delt, så der opstod fire lige store gårde.

Den megen tale om fællesskabets ophævelse gav iøvrigt anledning til ufred mellem Ferles bønder, ikke over udskiftningen, men over det eksisterende fællesskab. I Rigsarkivet finder vi et brev fra gårdmand Lars Jensen, der havde den ene halvdel af den nuværende Ferlegaard, og i dette brev, der er dateret 22. juli 1782, fremfører han sin klage til Rentekammeret:

»Nødsaget af den over haandtagende Ufred formedelst Fællesskabet er min allerunderdanigste Bøn og Begjæring, at mig endnu i Aar maatte forundes en Landmaaler til at opmaale og udskifte min Jord paa eet Sted. Jeg boer selv fierde i ermeldte Bye, i hvis Marker vi alle 4re (de fire personer er, foruden Lars Jensen, Christen Mortensen, Peder Hansen og Christoffer Johansen) ere lige lodtagne, og har ligemeget Hartkorn, hvoraf vi hver skatter til Kongen for 1 Tønde, 1 Skæppe, 3 Fjerdingskar, 7/8 Album, og giver vores Præst, som siden 1647 er Ham tillagt, hver 2½ Tønde Rug, 3 Td. Byg og 1½ Td. Havre for 3 Td. 5 Skp. 1 K 2 5/8 Alb. I denne Anledning har ieg andraget denne min allerunderdanigste Ansøgning,

baade for min Regiment Skriver (Badstuber), som efter sin sædvanlige Omhu har lovet mig at befordre mit Bedste, og tillige for min Præst. C. Schrøder, som har intet imod min Ansøgning, at den jo maa gaa fort, i Følge den allernaadigste Forordning af 23 April 1781 § 26 1, da Hand selv med en Landmaaler har overseet, hvor læt denne forlangte Separation kand skee. Saa bønfalder ieg allerunderdanigst, at ieg maa erholde en lige gunstig Bevilgning hos naadigste Herrer, at ieg inden Rugsæden kunde have mine Jorder for mig selv, det bedes allerunderdanigst af Lars Jensen, Gaardmand i Færle i Søborg Sogn paa Cronborg Amt.«

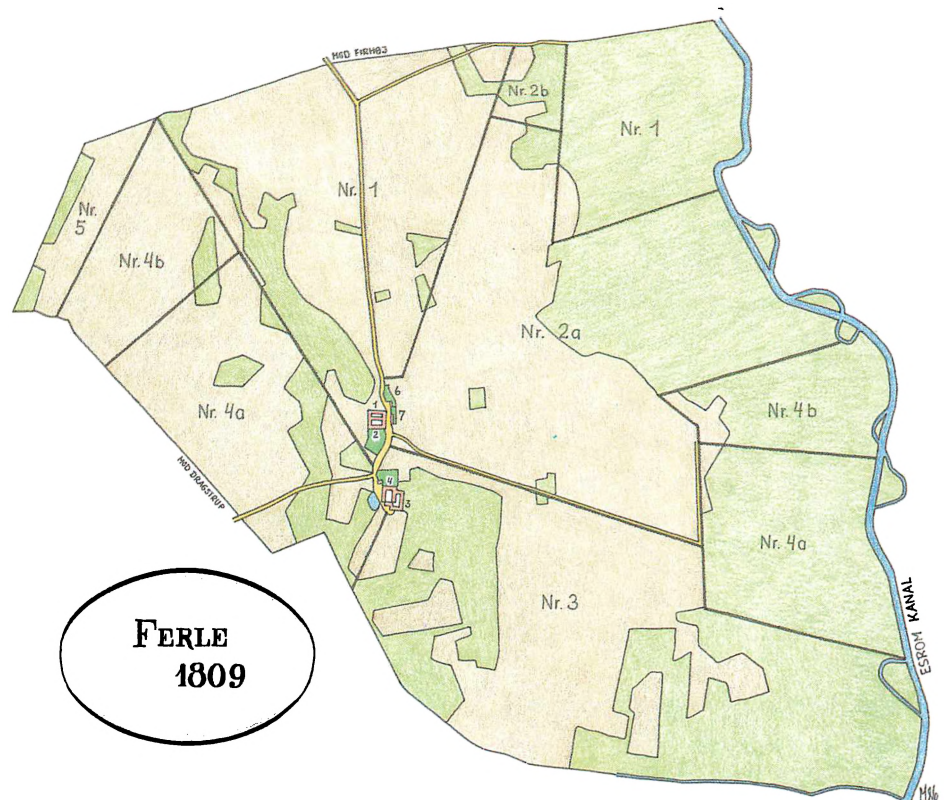


For at brevet ikke skal forfejle sin virkning hos Rentekammeret, giver provst Christoffer Schrøder sin mening til kende i samme brev:

»Til det høikongelige Rentekammer.

Ovenmeldte Lars Jensens Andragende medfører i alle Henseender Sandheden. Ufred og Animosité fordærver disse 4 Mænd som ellers hidtil har levet meget godt. Desaaarsag har jeg ved en Landmaaler efterseet Situationen og fundet den meget beqvæm til Udskiftning, da der behøves ikke nogen Gaards Udflytning. Fordi jeg ønsker deres Forfremmelse både i Ejendom og Sæder. ønsker jeg Fællesskabets Ophævelse jo før des hellere.«

Ferle fik da også klaret sin udskiftning, der officielt blev afsluttet i efteråret 1783. Først i 1785 kunne udskiftningsforretningen dog endelig afsluttes til alles tilfredshed. Udskiftningen gav Ferle følgende status: 4 gårdlodder, matrikel nr. 1, 2, 3 og 4 samt 3 husmandslodder, matrikel nr. 5, 6 og 7. Og det er såmænd stadig disse matrikler, der udgør Ferle.



Kort over Ferle før og efter udskiftningen, tegnet af forfatteren på grundlag af kort i Matrikelarkivet.

Markerne er angivet med brun farve, og striberne på kortet fra 1782 markerer agrene. De mere eller mindre uopdyrkede områder er vist med grøn farve.

Kortene viser, at det opdyrkede areal ikke er blevet større ved udskiftningen. I første omgang har det drejet sig om at få god og dårlig jord ligeligt fordelt mellem gårdene. Efterhånden har man ved grøfter fået afvandet området langs Esrom Kanal, så det meste af Ferles jord idag er opdyrket.

Kortet fra 1782 kunne for såvidt ligeså godt være tegnet i 1681, da det viser forholdene inden Ferles udskiftning i 1783.

Mølleåen – en malerisk rejse

Af Jan Møller

Mølleådalens sang er forstummet. Borte er hjulenes knirkende gang, vandets brusen i skovlene og hamrenes rytmiske klang. Men vi genoplever, hvordan det var.

Det er egentlig utroligt, at der kun ti kilometernordforenstorby som København findes et så naturskønt område som Mølleåen. Nok har hovedstaden presset på de sidste hundrede år, men omfattende fredninger har sikret, at et af Nordsjællands dejligste områder har kunnet bevares forholdsvist uberørt.

Mølleåen har i de sidste århundreder inspireret mange kunstnere. Gennem de bevarede billeder kan man se, hvorledes området så ud tidligere – dengang den landlige idyl var endnu tydeligere end den er i dag. Der findes i vore dage et betydeligt antal malerier, akvareller, tegninger og stik med motiver fra Mølleåen. De spænder fra 1700-tallet frem til vore dage. En del findes på vore museer og offentlige samlinger; mange er i privat eje.

Ikke alle de gengivne billeder skyldes kendte kunstnere. Der er nemlig i udvælgelsen først og fremmest taget hensyn til billedernes topografiske og kulturhistoriske værdi.

Inden der fløjtes afgang til den »maleriske rejse« langs Mølleåen, må det være rimeligt at give læserne et kort overblik over Mølleåens historie.

På sin vej fra Furesø til Øresund leverede Mølleåen i mange hundrede år energi til hele ni værker, hvoraf de ældste kan føres tilbage til 1300-tallet, hvor de nævnes første gang ved navn.

Når der kunne drives så mange værker ved den samme strøm, skyldes det *Furesøen*, der med sine millioner tons vand kan gemme et helt års nedbør, så strømmen kan løbe jævnt året rundt.

Nu må man imidlertid ikke tro, at de mange mølleejere levede fredeligt side om side langs *Fuurstømmen*, som Mølleåen også blev kaldt. Historien fortæller om talrige stridigheder. Hvis en af møllerne lukkede sin sluse, gik alle de værker, der lå neden for, naturligvis i stå. Omvendt kunne en mølle, der efter en tid stilstand pludselig slap vandet løs, volde stor skade på de andre værker.

De ældste møller på strømmen var kornmøller, men senere blev der indrettet værksteder, hvor vandets energi blev brugt til at drive forskellige maskiner og redskaber. I 1600- og 1700-tallet skete der nemlig en betydelig industriel udvikling, ikke mindst langs Mølleåen. Man oprettede med rundelig offentlig støtte det ene »manufak-

tur« efter det andet. Der blev produceret kobber- og messingvarer, landbrugsredskaber, isenkram, håndskydevåben, krudt og papir på de enkelte værker til forskellige tider. Det er derfor ikke uden grund at man har kaldt Mølleåen for den danske industris vugge.

De enkelte værker udviklede sig gennem tiderne til hele fabriksamfund – næsten små byer. Endnu i vore dage var Brede og Raadvad sådanne sluttede samfund med et tæt sammenhold mellem beboerne, der ofte boede og arbejdede på stedet i generationer.

I nutiden er al mølledrift og vandrevet produktion ophørt. Der har dog været planer om genoptagelse. Den nu afdøde rigsantikvar, professor *P.V. Glob*, udka-stede i 1950'erne den storslåede plan at omdanne hele Mølleådalens med de ni værker til et levende og arbejdende møllemuseum. Ikke blot skulle de enkelte værker efterhånden overtages af det offentlige – det er nu stort set sket – men de genoptagne produktionsgrene skulle dække to formål. For det første at vise publikum, hvordan »manufakturere« virkede gennem årene med det strømmende vand som energikilde. For det andet at fremstille ting på disse værksteder, som kunne finde praktisk anvendelse f.eks. ved restaurering af gamle bygninger. Den moderne produktion er nemlig kun dårligt indrettet til løsning af sådanne opgaver, og der er f.eks. ofte brug for smedede og udhamrede beslag af jern, messing eller kobber. Nationalmuseet taler om *antikvarisk produktion*.

Planen havde sammenhæng med Nationalmuseets overtagelse af Brede Værk i 1959 og udflytningen af dele af museet hertil. Men endnu er planen ikke gennemført. Dog skal det nævnes, at der på tomten efter »Stampen« i Jægersborg Hegn er genopført et vand-



Frederiksdal Mølle omkring 1810. Maleri af ukendt kunstner. Øregaard Museum.

drevet uldspinderi fra Rebstrup. Maskineriet er fra forrige århundrede, og alt er funktionsdygtigt nu. Her kan publikum se, hvordan fårenes uld forvandles til spundet garn. Der er imidlertid ikke ressourcer til regelmæssig drift og fremvisning. Kun efter særlig aftale eller ved særlige lejligheder er der adgang til at besøge spinderiet på »Stampen«.

Måske vil kommende generationer opleve, at Fuurstrømmens ni møller genopstår en efter en, således at hjulenes knirkende gang og vandets brusen i skovlene på ny vil blive Mølleådalens sang, understreget af hamrenes rytmiske klang.

Nu skal vi se på billeder – et udvalgt billede fra hvert af de ni værker. Og som traditionen byder følger vi strømmens løb fra Furesøen til Øresund og begynder ved

Frederiksdal Mølle

Her ser vi et maleri fra ca. 1810. Selv om bygningerne i dag er helt andre, er motivet dog genkendeligt. Kunstneren har stået på den sydlige side af åen med udsigt til møllebygningerne og kørevejen over slusedæmningen. I baggrunden er der lige akkurat blevet plads til Frederiksdal Slot, og til gartnerboligen neden for – de to eneste

bygninger, der endnu eksisterer.

Ved møllen sker der noget. En sæk korn bliver båret fra en vogn ind i møllehuset, og der er færdsel på vejen; både kørende, gående og ridende.

Frederiksdal Kro lå dengang på åens sydside; senere blev den flyttet over på den anden side af åen, hvor nu Danmarks Lærerforenings store kursushotel ligger. Krohaven lå ud til vandet, og på billedet er der krogæster i haven – sikkert en københavnerfamilie på udflugt. Kropigen kommer bærende ud med temaskinen til de ventende gæster. Faren og moren sidder ved bordet. Storesøster – eller måske

er det familiens unge pige – tager sig af det mindste barn, mens to andre børn og hunden løber og leger. En rigtig familieidyl – skovturen til Frederiksdal.

Den del af åen, der ses på maleriet, er ikke nogen egentlig mølledam. Som det »øverste« værk havde Frederiksdal Mølle i virkeligheden hele Furesøen som »mølledam«. Fra Frederiksdal snoede Mølleåen sig dengang videre langs Spurveskjulsskoven til Lyngby Sø. I 1880'erne blev den lagt om til den nuværende, snorlige »fæstningskanal«. Over Lyngby Sø kommer vi frem til det næste værk på strømmen,

Lyngby Mølle

Tegningen er fra 1792, og motivet er set fra Lyngby Kirkes høje bakke. Kirkegårdens daværende mur ses for neden til venstre. Kongevejen – i dag Lyngby Hovedgade – løber langs »bagdammen«, senere

kaldt »gadekæret«. De spæde træer langs kampestensmuren nåede at vokse sig store, inden de blev fældet for at give plads for en vejudvidelse.

Lyngby Møllens elegante hovedbygning blev stående indtil møllen brændte i 1902, dog i mellemtiden ombygget til ukendelighed. Midtfor ses møllehuset, og over gennemløbet den bræddeklædte »vandstue«, der skjuler vandhullet. Gennemløbet munder ud i bagdammen gennem en pyntelig portal, udformet som en stensat vejbro. Til højre i billedet ses den mere ydmyge Nordre Mølle. Dele af den er bevaret den dag i dag i den restaurerede og funktionsklare kornmølle, der ligger lidt tilbage trukket fra gadelinien.

Fra bagdammen øst for gaden løber Mølleåen videre gennem Sorgenfri Slotspark. I 1700-tallet indgik dele af åen i slottets haveanlæg, bl.a. med en »kinesisk ø«. Nord for Sorgenfri vider åen sig ud

i en mølledam, og så er vi fremme ved det tredje værk,

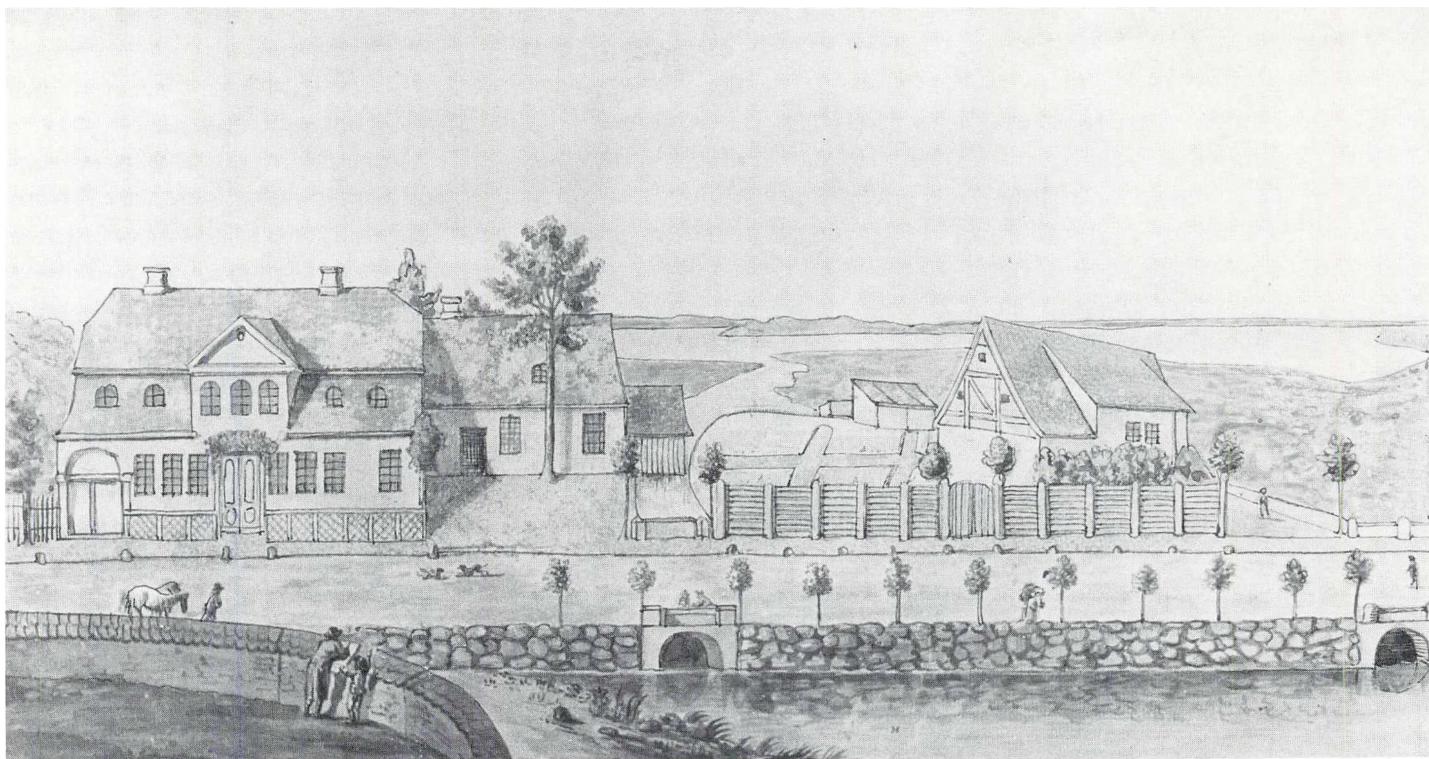
Fuglevad Mølle

Vi står på skrænten øst for Fuglevad Mølle omkring 1850. Som sædvanlig ligger møllebygningerne langs dæmningen tværs over strømmen. Disse bygninger er dog forlængst borte. Det nuværende møllehus er opført i 1874 og nu ombygget til værksteder – som dog ikke anvender vandkraften.

I baggrunden ses en vindmølle. Den blev opført i 1832 af den daværende møller, Johan Lund, fordi der i perioder var for lidt vand i Mølleåen til at dække møllens energibehov. Vindmøllen findes skam endnu. Den står på Frilandsmuseets grund og er for øvrigt den eneste bygning på hele museet, som ikke er hentet langvejs fra og genopført. Derimod er møllehuset desværre fjernet.

Fra sin spæde begyndelse i 1901

Møllerne i Lyngby set fra kirkegården i 1792. Til venstre ses den søndre mølle med hovedbygning, strømhus og vandstue; til højre den nordre mølle. Akvarel af A.H. Dodt. Lyngby-Taarbæk kommune.





Fuglevad Mølle set fra øst ca. 1850. Maleri af Vilhelm Petersen. Øregaard Museum.

blev Frilandsmuseet udvidet i flere omgange. Den største landvinding kom i 1959, da staten overtog Brede Ladegårds jorder, der grænsede op til Frilandsmuseet. Mølleåen løber således i dag langs museets østlige hegn frem til næste værk på strømmen.

Brede Værk

Endnu en gang bevæger vi os tilbage til omkring 1850, og endnu en gang er kunsteren steget til vejrs for at få overblik over herlighederne. Denne gang står han omtrent på det sted, hvor Frilandsmuseets danseplads findes i dag.

Partiet kan absolut genkendes efter maleriet. Midt i billedet ses hovedbygningen – fabrikantboligen – fra 1795, kendelig på sit sorte, glaserede tegltag. Til højre for hovedbygningen de første af klædefabrikens bygninger, og i forgrunden arbejderboligerne ud til vejen mellem Fuglevad og Brede.

Værket, der gennem 1700-tallet fremstillede kobbervarer, var i 1832 blevet delt. Fabrikant *J.C. Modeweg* fra København indrettede en klædefabrik i den vestlige

del, mens kobberproduktionen blev fortsat af firmaet *Suhr & Søn* i de øvrige bygninger endnu en snes år.

Værkstederne lå i de tre små bygninger – »kobberhytter« – der ses til højre i billedet. Den ene af dem – rimeligvis hytten længst til højre – eksisterer for øvrigt endnu i dag i ombygget stand som kontorbygning og portvagt.

Her findes der rigtig industri. Røgen pulser op af kobberhytternes skorstene, mens en dampsky stiger til vejrs fra fabriksbygningerne. Det må være fra en dampmaskine, opstillet til supplerende af vandkraften.

Brede Værk ligger smukt, omgivet af skove i begge sider og i baggrunden. Bag hovedbygningen ses den grønne eng, hvor Mølleåen snor sig videre på vej til det næste værk,

Ørholm Værk

Kunsteren har fulgt stien fra Brede langs Mølleåens vestsider og er standset op ved Møledammen. Herfra har man endnu i dag den samme udsigt. Bygningen længst til højre er værkets direktørbolig, *Ørholm Hovedgård* fra 1750'erne. Den findes uforandret i dag ud til dammen. Bygningen bagved er derimod ombygget. Da en ny vej skulle føres gennem Ørholm og op over Nærumbanens spor ad en bro, blev bygningen afkortet, og ved samme lejlighed blev idyllen omkring værket delvis ødelagt.

De øvrige bygninger, hvor der

Brede Værk omkring 1850. Maleri af ukendt kunstner. Lyngby-Taarbæk kommune.





Ørholm Værk i 1882. Yderst til højre ses den endnu eksisterende direktørbolig fra 1750'erne. Ørholm Hovedgård. Akvarel af Heinrich Buntzen. Privateje.

dengang var papirfabrik, blev ødelagt ved en brand i 1886 og genopført i ændret skikkelse. Da den seneste virksomhed, der fremstillede madrasser, ophørte i 1970'erne, overtog staten Ørholm Værk, og lokalerne bruges nu af Nationalmuseet.

Ørholm blev, lige som Frederiksdal, et søgt udflugtsmål for københavnere, der ville nyde skovens dybe, stille ro. Til legemlig vedervægelse af disse gæster fik Ørholm en kro. Den kom til at ligge op ad Ravneholm Skov, der med sine stejle skrænter og dybe slugter blev kaldt »Det danske Schweiz« – en fin turistattraktion.

Turen til den næste mølle kan passende lægges gennem skoven med Mølleåen på højre hånd. En højtliggende sti fører langs skrænten frem til

Nymølle

og det er netop fra dette sted, højt oppe fra skrænten, at kunstneren, *Heinrich Gustav Ferdinand Holm* – også kaldet »Fattig-Holm« – tegnede sit prospekt over Nymølle, set mod syd.

Begynder vi med baggrunden, snor vejen sig øst om den skovklædte »Runde Bakke« ned mod værket. Til højre mølledammen, til venstre møllebygningerne, hvor et enkelt vandhjul er synligt. Værket var på det tidspunkt – omkring 1820 – papirmølle og filialværk til Ørholm.

Næsten ingen af de bygninger, man ser, eksisterer længere; de nuværende bygninger er betydelig yngre. En enkelt er dog bevaret. Den anes i baggrunden i sidste

vejsving før slusen, lige bag et hus, der vender gavlen ud mod mølledammen. Det er en langstrakt, enetages, stråttækt længe, opført som arbejderboliger, og stadig beboet.

Beboelseshuset i mellemgrunden blev opført af kaptajn B. L. Høyer i slutningen af 1700-tallet. Han havde ingen tilknytning til Nymølle – huset var blot hans landsted, og det blev kaldt »Høyersdal«. Senere overgik bygningen til værket og blev anvendt som ejer- eller bestyrerbolig. Sit nuværende udseende fik huset først i 1851, og i dag er dets gamle navn forvansket til »Høj og Dal«.

Huset i forgrunden til venstre ved skræntens fod, har en bolig i den fjerneste ende. Her boede i 1837 Nymølles papirkusk, Lars Pedersen, der om natten den 11. juni

blev myrdet af den navnkundige forbryder *Ole Kollerød*. Mordet var afslutningen på en lang kriminel tilværelse, og gerningsmanden blev henrettet tre år senere. Hans navn er bevaret frem til vore dage fordi hans levnedsløb, beskrevet i primitivt sprog af ham selv, har givet psykologer og socialforskere masser af stof.

Nymølle er også overtaget af staten, og er nu – i lighed med Fuglevad Mølle – grundigt istandsat af Lyngby-Taarbæk kommune og indrettet til værksteder.

Fra denne skønne plet iler vi østpå gennem resten af skoven og et godt stykke over det åbne land langs Mølleåen. Næppe er vi inden for Jægersborg Hegn før vi når det tredjesidste værk,

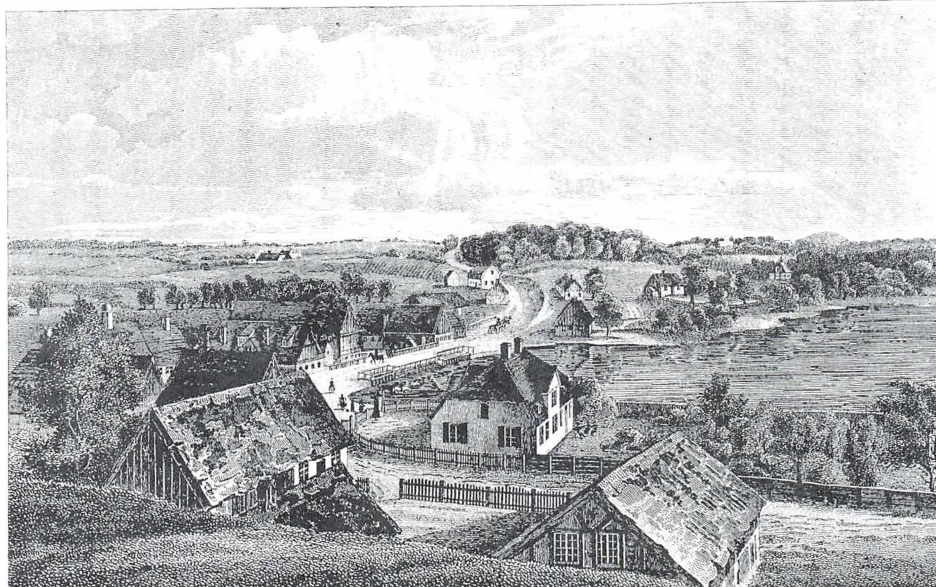
Stampen

Det besynderlige navn kommer af, at der i lange perioder har været stampe- eller valkeværk her – en af processerne i tekstilfremstillingen. Det færdige klæde bliver i våd tilstand valket, d.v.s. bearbejdet af en række tunge stolper, »stamperne«, der ælter klædet med valkemasse i et stort kar.

Maleriet viser værket, set fra den østlige side af mølledammen ca. 1850. Kunstneren, som boede på Stampen, var delvis amatør – dog med nogen uddannelse i malekunsten.

På det tidspunkt var der opført en række fabriksbygninger bl.a. til supplerende klædefabrikation for, og i samarbejde med Brede Værk. Ejeren, *P.N. Carlsen*, var gift med *J.C. Modewegs* datter, så familieskabet befordrede samarbejdet.

Endnu en gang kan vi glæde os over en smuk beliggenhed af et af Mølleåens værker, og de skønne omgivelser er stort set bevaret til i dag. Men alle de bygninger, der ses på billedet, er for længst borte. Længst stod direktørboligen, der



Udsigt over Nymølle fra nord ca. 1820. Illustration i »Denmark Delineated« af A. Andersen Feldborg, udgivet i Edingburgh 1824. Stålstik efter tegnet forlæg af H.G.F. Holm.

ses lige foran den høje bygning i midten af billedet. Den blev først revet ned omkring 1940.

En acetylénfabrik fra 1918 blev fjernet i 1972, og på tomten genopførte Nationalmuseet, som tidligere nævnt, et uldspinderi fra Rebstrup. Hvis der bliver økonomisk mulighed for det, vil Nationalmuseet senere genopføre en rigtig valkemølle over for uldspinderiet. Man har nemlig tegninger og planer over den mølle, der blev anlagt her i 1824, og som for længst er borte.

Fra Stampen går vejen videre mod øst i en stor bue uden om *Krudtmølleengen*. Her løber Møl-

leåen inden den vider sig ud i mølledammen foran det næste værk på strømmen,

Raadvad

Som det antydes gennem engens navn var der i en lang periode krudtværk på Raadvad. Ellers kender vi bedst værket som metalvarefabrik, lige fra de københavnske isenkræmmere overtog Raadvad i 1767 og indtil knivfabrikken godt 200 år senere – i 1974 – flyttede produktionen til Brønderslev.

Nationalmuseet fik derefter rådighed over bygningerne, som nu tilhører statsskovvæsenet, og der er indrettet restaureringsværksteder i de gamle fabrikshaller.

Kunstneren har stået omtrent hvor Raadvad Kro ligger i vore dage, d.v.s. på brinken nord for værket. Det er stadig det bedste udsigtssted. På den modsatte side af mølledammen ligger en gruppe huse, der spejler sig i vandet. I midten ses »Damhuset«, Raadvads gamle direktørbolig med sit stejle tegltag og den store kvist. Til højre ses »Smedjen«, nu ombygget til bolig. Langs kørevejen over sluser-

Stampen set fra syd hen over mølledammen ca. 1850. Maleri af Ernestine Ramus. Privateje.





Raadvad set mod syd 1860. Maleri af P. Ølsted. Øregaard Museum.

ne ligger de enkelte fabriksbygninger. De få, der ses på billedet, blev i slutningen af forrige århundrede revet ned og erstattet med mere hensigtsmæssige værkstedsbygninger. De er i dag over 100 år gamle og giver et indtryk af datidens industribyggeri. Derfor vil de blive bevaret.

Som det fremgår af maleriet, ligger Raadvad midt i skoven. Det gør værket stadig, og Raadvad er nu på 3. århundrede et yndet mål for københavnernes skovture.

På maleriet ses i forgrunden en vej, der løber til venstre ud af billedet. Det er »Svenskevej«, som den kaldes, der følger Mølleåen frem til det 9. og sidste værk på strømmen,

Strandmøllen

Hvis kunstneren i dag havde stillet sit staffeli på det sted, hvor han stod og malede udsigten i 1850, ville han være blevet kørt ned før han havde sat det første penselstrøg. Men sådan var det ikke dengang. Strandvejen var i virkeligheden meget lidt trafikeret, fordi den over store strækninger kun var en sandet vej – ofte blot et par hjulspor i strandkanten. Sådanne hjul-

spor ses til venstre i billedet, og de er altså Strandvejen.

På den tid tilhørte Strandmøllen den kendte *Johan Christian Drewsen*, 4. generation her i landet af en gammel papirmagerslægt, der kom til Danmark i slutningen af 1600-tallet, indkaldt af værkets daværende ejer, Frederik III's dronning, *Charlotte Amalie*.

Maleriet er fra Drewsens sidste leveår, og det er morsomt at se familien ved morgenbordet på den åbne, østvendte træterrasse. Bygningen i forgrunden blev revet ned i 1851, og på dens plads rejstes

bl.a. den store direktørbolig, der ligger fornemt tilbagetrukket fra vejen.

Fabriksbygningen i baggrunden med den indskudte vinduesrække under taget eksisterer tilsyneladende endnu. Utallige forbipasserende har bemærket dens karakteristiske, halvrunde gavle, der skyder sig ud i fortovet. Men skinnet bedrager. Bygningen er opført kort efter 1917, da Strandmøllens yderst forfaldne bygninger blev overtaget af en ny ejer, som indrettede en ilt- og brintfabrik på stedet. Men den nye ejer, fabrikant *Christian Nielsen*, lagde vægt på at bevare miljøet omkring de ældste bygninger. Derfor blev de genopført, som de tidligere havde set ud.

Mølleåen løber ud under »Strømhuset« og videre under Strandvejen, hvorefter dens vand blander sig med Øresunds bølger. Den gamle å har nu løbet ca. 12 kilometer, er faldet ca. 20 meter, siden den forlod Furesøen og har passeret ni minderige værker. Her tager vi afsked med den og håber, at mange gode kræfter i de kommende generationer vil bevare Mølleåen og dens omgivelser som en af perlerne i Københavns og Nordsjællands mange grønne områder.

Strandmøllen set mod syd langs Strandvejen i 1850. Maleri af G.E. Libert. Privateje.



DOMITOR MARIS – Havets Hersker

Af Erik Husted

Dette var ordene, som prangede under en stor udskåren og i livlige kulører bemalet træfigur af Kong Neptun. Figuren blev i 1732 anbragt over stakitporten, som dengang fandtes på Kronborgs hovedbro mellem Würtembergs Ravelin og Kronværksporten.

Symbolikken er klar nok – her trådte man ind i Fæstningen Kronborg: Nøglen til Østersøen – Havets Hersker!

Kronborgs historie er lang og broget, og som kongebolig har slottet forlængst indtaget en fremtrædende plads i vor bygningskunsts historie. Derimod er rollen som fæstning ofte overset, skønt Kronborg i denne egenskab burde indtage en lige så fremtrædende plads.

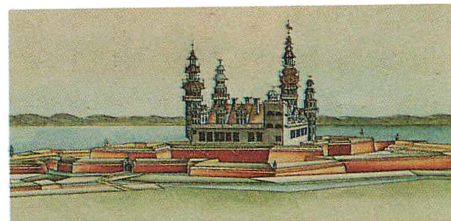
En af de få, som har beskæftiget sig med Kronborg fra en fortifikatorisk synsvinkel, er Otto Norn, som i 1954 skrev bogen »Kronborgs Bastioner«. Den omhandler dog kun tiden indtil 1585, hvor Antonius van Opbergen lagde sidste hånd på omdannelsen af det middelalderlige Krogen til et af Europas fornemste renæssanceslotte, omgivet af de mest moderne fæstningsværker.

Befæstningskunsten og belejringskunsten gennemløb på denne tid en hastig udvikling, især i Nederlandene, hvor der var rig lejlighed til at drage praktiske erfaringer under tidens talrige krige. Resultatet var da også, at Kronborgs fæstningsværker i løbet af en gan-

ske kort årrække blev om ikke uanvendelige, så i det mindste umoderne og utilstrækkelige overfor en landværts angriber.

Det viste sig til fulde, da svenskerne den 6. september 1658 efter en 3 uger lang belejring modtog fæstningens overgivelse. Vel benyttede svenskerne list, men i længden ville fæstningen næppe kunne have modstået det svenske belejringskryds. Fra dansk side var man udmærket klar over svaghederne; i april 1658 havde ingeniøren Oluf Steenwinkel således fået ordre på at bygge to »værker« mod byen efter et projekt af Gotfred Hoffmann, men arbejdet blev ikke færdigt i tide, og det kom ikke til at spille nogen større rolle.

Carl X Gustav havde store planer med Kronborg. Han lod sin generalkvartermester Eric Dahlberg udarbejde et projekt til en ydre befæstning med to hele og to halve bastioner mod landsiden. Projektet, som kendes fra flere kort og prospekter, blev også



iværksat, men arbejdet nåede næppe særlig langt.

Da svenskerne havde forladt Kronborg ved fredsslutningen i 1660, skulle genopbygningen i gang. Hollænderen Henrik Rüse (senere adlet Rösensteen), der i 1661 var blevet overinspektør over fæstningerne i den danske konges riger og lande, fik i august 1662 kongelig sanktion på et projekt til nye udenværker, og i 1663 startede demoleringen af de værker, som svenskerne havde nået at opføre. Det gik ikke særlig hurtigt – pengemidler var som sædvanlig en knap faktor – og idelige stridigheder mellem Rüse og Kronborgs kommandant, Eiler Holck, som forestod den praktiske gennemførelse, har næppe gjort sagen lettere.

Hvor meget af Rüses projekt, der blev udført, må stå hen i det uvisse. Derimod kan det konstateres, at der skete en del arbejder på de gamle fæstningsværker. Således blev den sydøstlige bastion – Frederik III's – som var alvorlig be-

skadiget under den svenske belejring genopført, men gjort betydelig større end sin forgænger. Den sydvestlige bastion – Christian V's – var ligeledes beskadiget, men genopførtes i nogenlunde uændret skikkelse. Begge disse bastioners indre rummer krudtmagasiner, hvortil der var adgang fra volden. Af nyanlæg tilkom Helsingborgs Ravelin mod øst og Gamle Slotsports Ravelin mod nord. Den sidste var en følge af, at adgangsvejen til slottet, som hidtil havde været gennem den nordvestlige bastion – Frederik IV's – flanke og gennem kasematternes øverste etage frem til Mørkeport, blev flyttet i 1664 til den nuværende såkaldte Nye Port.

Den eneste bastion, der således står nogenlunde uændret fra Antonius van Opbergens tid, er derfor Frederik IV's (oprindelig Ridderposteien) og for størstedelens vedkommende også Flagbastionen (oprindelig Strandposteien), selv om en stor del af denne blev ødelagt ved en stormflod i 1669. I det hele taget voldte søen store vanskeligheder; vind og strøm og isgang om vinteren forrettede bestandig ødelæggelser, og fæstningsregnskaberne melder gang på gang herom. Som kystsikring anlagdes stenkister, d.v.s. tømmerkonstruk-

tioner, fyldt med svære kampesten.

Rüses ydre fæstningsværker fik, i det omfang de overhovedet blev udført, kun kort levetid. Nogen tid efter Skånske Krigs afslutning rettedes søgelyset mod Kronborg. Stærkere værker end Rüses skulle anlægges, og den 29. maj 1688 fik Ferdinand Wilhelm, hertug af Würtemberg, overdraget Kronborg Fæstning for »en Chef Arbejdet af Commandere«. Samtidig blev garnisonen forstærket »formedelst det store Arbejdes Skyld, som da ved Fæstningen skete«.

Resultatet blev Kronværket, som opførtes i årene 1688-93 med to halve og en hel bastion (fra nord: Dronning Louises, Kronprins Christians og Prinsessens), foruden de to mindre bastioner mod søen (Lille Nordre og Lille Søndre). I graven foran Kronværket anlagdes to raveliner (Prins Ferdinand af Würtembergs og General Scholtens).

Som befæstningselement er Kronværket hollandsk, tydeligvis overvejende inspireret af den store hollandske fæstningsingeniør Menno van Coehorn (1641-1704), men også træk fra den berømte franske fæstningsingeniør S.L.de Vauban (1633-1707) kan genfindes. Det ejendommeligste ved udformnin-

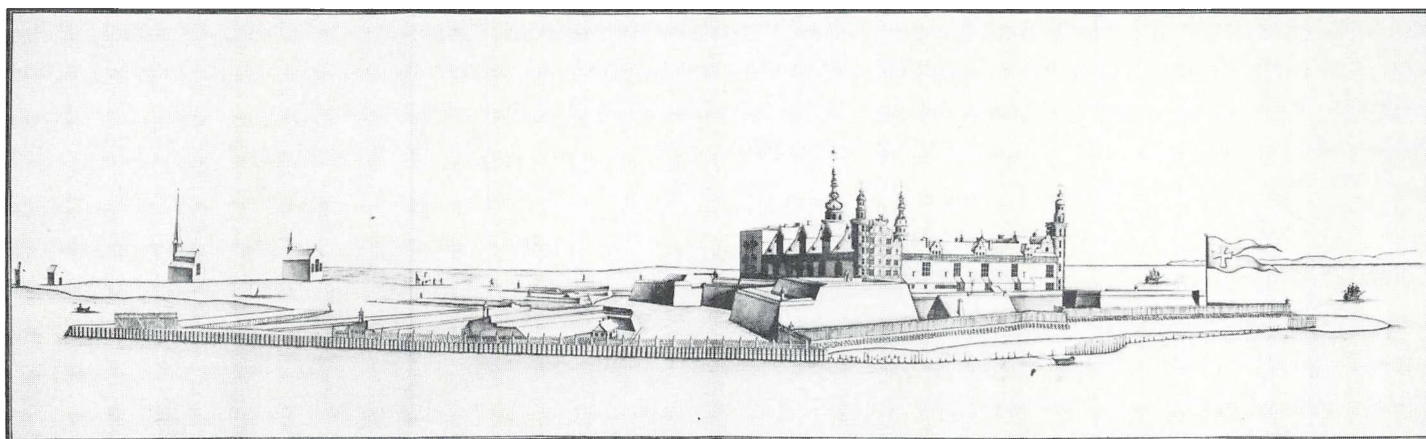
gen er, foruden de herhjemme helt ualmindelige beklædningsmure, de indadtrukne buede bastionsflanker med afrundede hjørner, og at kurtinerne – voldstykkerne mellem bastionerne – er ført i knæk ind mod bastionernes fod.

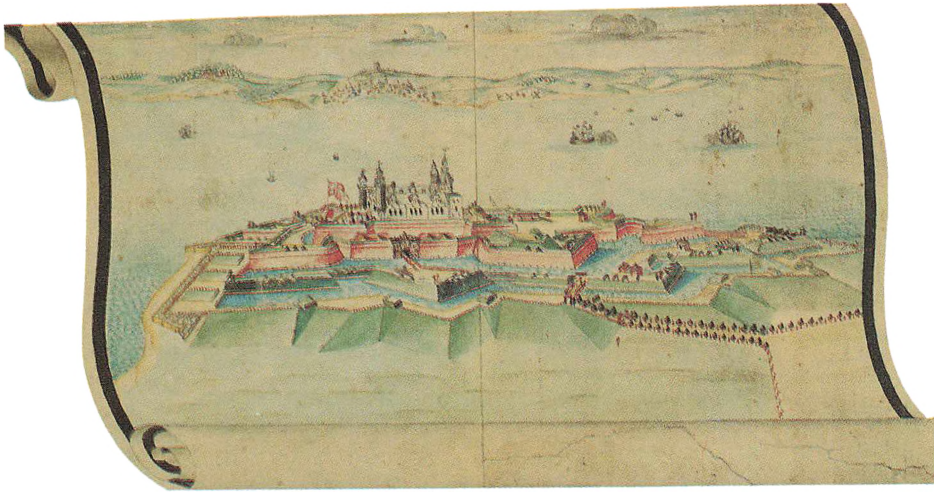
Men hvem var ophavsmanden til dette efter danske forhold enestående stykke militærarkitektur? Der har været gættet på chefen for Den danske Fortifikationsetat Peter Poulsen Arboe (ca. 1656-1689) eller hans efterfølger Chr. Steenwinkel (død 1694), men det forekommer ikke sandsynligt.

Både udformningen og en række andre omstændigheder peger på den daværende chef for Den hollandske Fortifikationsetat, Jobst van Scholten (1647-1721).

På Det kgl. Garnisonsbibliotek opbevares et stort håndskrevet og håndtegnet manuskript af generalmajor Zacharias Wolff (død 1729) benævnt »Practische Kriegsbaukunst«, hvori Wolff omhyggeligt gennemgår forskellige fæstningsingeniørers teorier eller »manerer« som det hedder i fæstningssproget. Heri udpeger Wolff direkte Scholten som Kronværkets ophavsmand og anfører desuden, at murerarbejdet blev udført af Domenico Pelli (1656 -ca. 1728). Scholten ud-

Kronborg set fra øst. Tegning i Frederik V's Atlas. Tegningen må være fra før 1716, idet man bemærker barakkerne opad østfløjen, men den er muligvis endnu tidligere – fra før det nuværende Kronværks anlæg. Det kgl. Bibliotek.





Prospekt af Kronborg set fra øst. Udsnit af kort 1730 udført af Dines Sørensen Lemming. Forsvarets Arkiver.

førte i årene 1690-1701, iøvrigt også med Pelli som entreprenør, en udvidelse af Rendsborgs fæstningsværker med Neuwerk og Kronwerk, hvor sidstnævnte havde ganske mange lighedstræk med værket på Kronborg.

Scholten var født i Amsterdam og kom i dansk tjeneste omkring 1662, hvor han i en årrække tjente under Rüse. Han var erfaren i fortifikationskunsten og hældede især til Coehorns ider, men blev efterhånden stærkt påvirket af Vauban, hvad der ses af hans talrige fortifikationsarbejder i Hertugdømmerne, Oldenburg og Delmenhorst i den tid (1685-1701), hvor han var chef for Den holstenske Fortifikationsetat.

Under Store Nordiske Krig blev han i 1710 hærens overgeneral og udfoldede i den egenskab en fortræffelig indsats.

Pelli stammede fra Lugano og kom til Danmark under Christian V. Han virkede som selvstændig murermester og entreprenør, både på befæstningsanlæg, kgl. slotte og privathuse. Hans første entrepriser i Danmark må have været Kronværket, men selv om hovedparten af hans byggevirkksomhed faldt i hertugdømmerne, har han dog forestået en række kendte bygninger

i København, f.eks. Operahuset (nu Østre Landsret) i 1701-1703, Garnisons Kirke (1703) og Kastelkirken (1703-1704). Kronværksporten, den monumentale indgang til fæstningen, bærer årstallet 1690; den er rimeligvis også bygget af Pelli, men den arkitektoniske udformning tilskrives Lambert van Haven (1630-1695).

I flugt med ravelinerne blev anlagt tre contregarde, d.v.s. lave »skjoldvolde« som skulle beskytte Kronværkets mure mod brecheskydning, så det hele dannede en sammenhængende tredje forsvarslinje, dækket af en vandgrav.

Contregardeerne benævntes fra nord: Generalmajor v. d. Pfortens, oberst Moltkes og Generalmajor Schnitters. Disse arbejder synes at have været projekteret, omend i en noget anden udformning, og også delvis anlagt sammen med Kronværket, men deres endelige form fandt de først i 1714-15 under den energiske, men trættesyge og egenrådige kommandant M. C. v. Schnitter.

Garnisonen var indkvarteret hos Helsingørs borgere, og der var følgerig kun brug for ganske få bygninger inde på fæstningen. Der fandtes fra ældre tid, formentlig i 1660erne, nogle grundmurede ba-

rakker, d.v.s. indkvarteringsbygninger, med blytage, klinede helt op til selve slottets vest- og østfløje, men de blev nedbrudt som aldeles brøstfældige allerede i 1716. Schnitter havde forinden, i 1714, udarbejdet et projekt til indretning af en hel kaserne i kasematter langs hele Kronværkets indre voldskråning – et ganske spændende og i sin arkitektoniske udformning mærkelig tidløst projekt, som dog ikke blev udført.

I årene fra 1729 blev der opført flere bygninger i Kronværket. Kronværksporten blev udbygget og forhøjet 1730-35, og i en hvælving i portens nordside blev indrettet opholdsrum for slaverne – civile og militære forbrydere – når de ikke arbejdede på fæstningsværkerne vedligeholdelse. Hvælvingen var beregnet for 18 mand, men antallet var hyppigt 3-4 gange så stort og forholdene naturligvis tilsvarende elendige. I sydsiden af porten fandtes vagten og arrester. Nordre og Søndre Kronværksbygning, som flankerer porten, blev opført henholdsvis 1729 og 1733. De var oprindeligt kun på en etage og rummede kornoplæg. Senere var den nordre bygning materialhus for artilleriet, medens den søndre rummede artillerisnedkerværksted og boliger. Bygningerne blev, vistnok i 1850'erne, forhøjet med en etage og ombygget til deres nuværende udseende, hvorefter de rummede officers- og underofficersboliger. Marketenderhuset blev opført i 1735; det er senere forlænget og flere gange ombygget, men dets funktion har været den samme lige til nutiden.

I 1730-32 opførtes et nyt krudttårn ved Søndre Bastion efter tegning af generalmajor C. E. Mushardt. Det er stort set uforandret, bortset fra at de oprindelige karakteristiske »skorstene«, som stod i forbindelse med sindrige luftkanaler i murene og under gulvet, er

forsvundet. Forhen fandtes et krudttårn i Moltkes Contregarde, men det synes at være nedrevet omkring samme tid.

Vagtbygningerne i Würtembergs, Scholtens og Helsingborgs raveliner blev nybyggede i 1753 og 1731, den første i grundmur (nu restaurant Brohus), de andre i bindingsværk. Endelig fandtes fra Kronværkets opførelsestid en grundmuret materialstald ved fæstningens Vandport.

Som kongebolig var slottets rolle udspillet allerede i slutningen af 1600-årene, selv om en række gemakker i nordfløjen var reserveret til majestæten brug. I resten af fløjen var boliger for kommandanten, adjudanten og garnisonsauditøren. I vestfløjen var bolig for slotsforvalteren og brødbagnings-entreprenørens fuldmægtig. I stueetagen fandtes det militære bageri med seks store ovne; det sorterede under bageriet i Kastellet i København.

Den søndre fløj blev benyttet til kornoplag, hestemølle til bageriet,

tøjhus og munderingskamre, medens slotskapellet i 1788 fik nedtaget sit inventar og blev taget i brug som krudtmagasin og senere (1810) som gymnastiksal.

I 1785 blev den smalle østfløj indrettet som egentlig kaserne for 4 officerer og 132 mand artilleri og infanteri.

I Kronværket opførtes i 1794 en bolig for materielskriveren; den blev senere forhøjet til to etager og fra 1928 omdannet til infirmeri, da Helsingørs garnisonshospital blev nedlagt. Desuden opførtes i 1797 den endnu bevarede tømmerbyggede lavetbygning til opbevaring af lavetter til den umonterede del af fæstningens skyts.

Selv om det kunne se ud som om der gennem det meste af 1700-årene blev ofret mange kræfter og penge på fæstningens vedligeholdelse og forbedring, slog det alligevel ikke til.

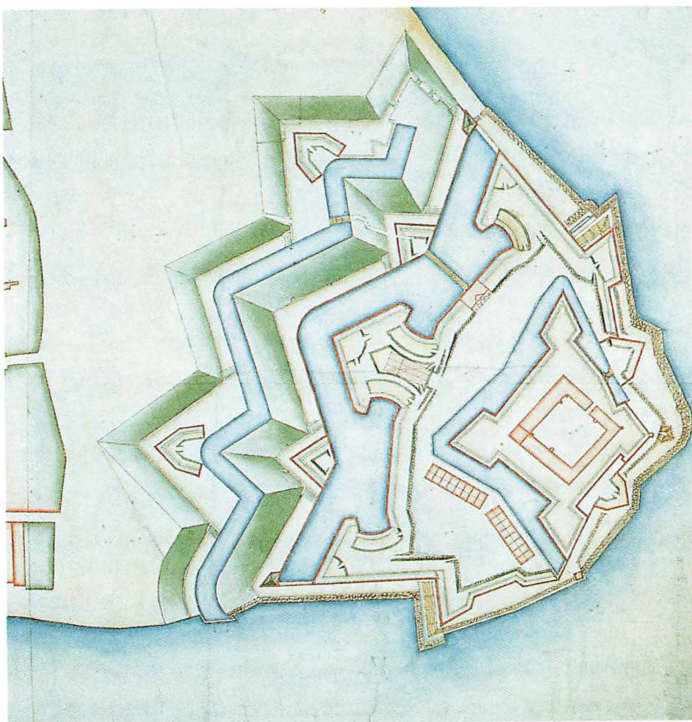
Da den engelske flåde i slutningen af marts 1801 viste sig i Kattégat, var meget i miserabel forfatning, selv om der allerede gennem

nogen tid havde været arbejdet på istandsættelse. Især var søbatterierne i dårlig forfatning og tilstrækkelig svært artillerimateriel manglede. Det lykkedes i sidste øjeblik at få forholdene nogenlunde i stand for så blot at konstatere, at skytset ikke kunne nå de engelske skibe, da de passerede forbi Kronborg den 30. marts; 2½ times kannonade fra begge sider – men stort set virkningsløs, så flåden fortsatte uantastet mod København, hvor det blodige slag på Reden stod den 2. april.

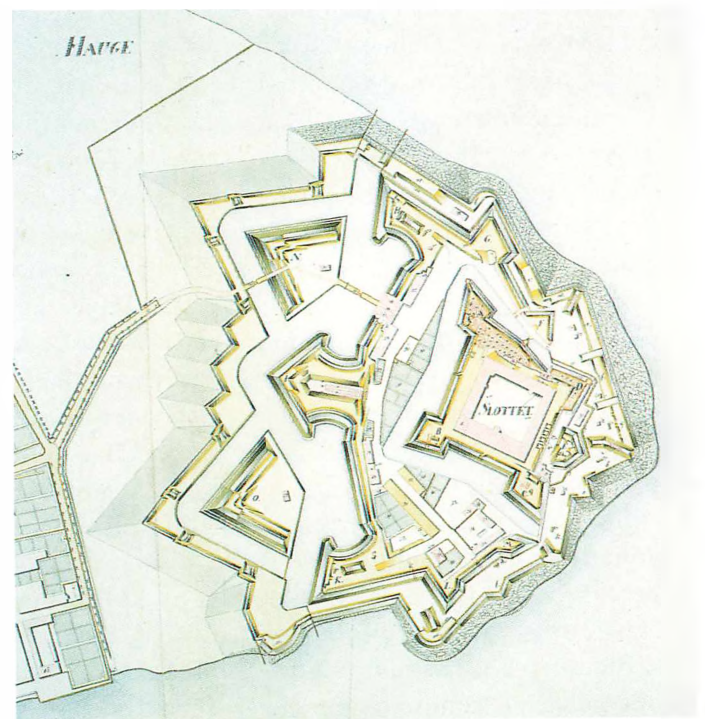
I den følgende tid blev der udført adskillige arbejder på fæstningen. Bl.a. blev der opført seks ovne til at gløde kugler, og det fornødne svære artillerimateriel, herunder morterer, blev tilvejebragt. Et projekt til en stort anlagt kaserne til 600 mand inde mellem Kronværket og slottet blev derimod opgivet.

Søbatterierne var stærkt udsatte for naturkræfterne og måtte jævnlig repareres eller endog genopbygges. Således forrettede storm-

Kronborg umiddelbart efter fuldførelsen af Kronværket. Udsnit af usigneret og udateret kort ca. 1694-99. Forsvarets Arkiver.



Kronborg efter ombygning og reduktion af fæstningsværkerne i 1821. Tegning af Johan Christian Neumann 1821. Forsvarets Arkiver.



vejr i 1801 og 1803 store ødelæggelser, og i december 1806 blev det meste af Kronværket oversvømmet ved storm og højvande, så vandet stod meterhøjt i nogle af bygningerne.

I september 1800 fremsatte kommandanten, oberst E. H. Stricker et forslag til en indskrænkning og en mere hensigtsmæssig udformning af fæstningsværkerne, men planen kom ikke til udførelse før i 1818 og da i en lidt ændret form. Det var igen naturens lunefulde spil som rådede; en kraftig storm i begyndelsen af året ødelagde fuldstændig Pfortens Contregarde og satte igen en stor del af fæstningen under vand.

Alle contregarde blev herefter sløjft, så der tilbage kun var de to raveliner, som blev gjort større og højere. Vandgraven foran den tidligere Moltkes Contregarde blev opfyldt, og contreescarpen og glaciset blev omformet.

Til opbevaring af lavetter til det betydelige artillerimateriel, der efterhånden var samlet, blev der i 1820 opført yderligere en tømmerbygget lavetbygning parallelt med den gamle, som siden 1808 havde været benyttet som eksercérhus.

Ved kgl. resolution af 4. oktober 1854 blev hele Kronborg med undtagelse af kongens værelser, slotsforvalterboligen og slotskirken (som var blevet retableret og genindviet i 1843) helt overladt til militæret. Sydfløjen og en del af vestre fløj blev indrettet som kaserne; hele garnisonen blev nu samlet på slottet, og i Kronværkets bygninger, og indkvarteringen hos borgerne ophørte. Ved anlæg af et nyt havnebassin i 1859 forsvandt Scholtens Ravelin med voldgrav og glacis, og ved en efterfølgende havneudvidelse forsvandt yderligere en del af glaciset, ligesom graven foran Kronværket blev opfyldt mellem Kronprinsens og Prinsesens bastioner.



Kronborg i fuldt udbygget stand efter 1716. Bemærk minegange og kamre ved glaciset. Tegning af Johan Jacob Grüner 1773. Tøjhusmuseet.

Yderligere et angreb mod Kronværket blev forrettet, da Sekondløjtnantskolens hovedbygning og gymnastiksal blev opført i 1887-88 og nødvendiggjorde afgravning af en del af Kronprinsens Bastion, og den afgravede jord blev respektløst anvendt til opfyldning af slottets søndre voldgrav (retableret 1932).

Hærloven af 1922 nedlagde Helsingør som garnisonsby, og i 1925 rykkede de sidste soldater ud af selve slottet, som herefter gennemgik en omfattende restaurering. Tilbage blev skolen i Kronværket, som i 1909 havde fået navneforan-

dring til Fodfolkets Kornet- og Løjtnantskole. I nyere tid er der foretaget forskellige bygningsarbejder, væsentligst den i 1938 opførte belægningsbygning, som blev lagt på samme sted som lavetbygningen fra 1820.

Fra 1982 er der ikke længere soldater på Kronborg, men ejendommeligt nok er Kronborg aldrig officielt blevet nedlagt som fæstning, som det er tilfældet med alle vore andre gamle anlæg. Også selv om rollen allerede i forrige århundrede i det væsentlige var indskrænket til at være »salutfæstning«, og det er Kronborg jo for så vidt stadig.

Hven – øen som en genial, men besværlig mand gjorde berømt

Af Godfred Hartmann

For cirka 400 år siden byggede Tyge Brahe observatorierne Uranienborg og Stjerneborg. Hven tilhørte Danmark – og var en del af Nordsjælland – indtil Roskilde-Freden i 1658.

Det skyldtes nærmest en tilfældighed at jeg kom til Hven. Øen I Øresund synes at være forbeholdt den gyldne ungdom med glasfiberbåde i havnene langs Øresund og kræsne golfspillere fra Landskrona og Helsingborg, som ikke længere finder adspredelse på banerne i Råå og Mölle.

Men der var én, der ikke kom til Hven ved en tilfældighed. »Med dette vort åbne brev unde og forlene vi os elskelige Tyge Brahe, vor mand og tjener, vort land Hven«. Frederik II var nådig – og da han, ikke uden påvirkning fra Peder Oxe og kurfyrst Wilhelm af Hessen Kassel, tilbyder Tyge Brahe en ø i sit rige, viser han sig som en af de fyrster i Europa som forstod videnskabens betydning. Som konge var han vel problematisk – men blot dette ene træk taler til fulde til hans gunst.

Det var udelukkende for Tyges skyld, at jeg kom til Hven. En af disse lykkelige indskydelser, der er forbeholdt folkepensionisten. Jeg vidste nok lidt om ham, men jeg

havde aldrig været på Hven. Og så hang hans billede pludselig og dinglede i en af kystbanens vogne. Der hænger så mange papskilte – på et stod der, at vi ikke kan leve uden Berlingske Tidende – på et andet, at Politiken er den bedste avis.

Men billedet af Tyge lagde jeg mærke til. »Tag til Hven – Tyge Brahes ø«. Der sad han så på pappet og så ned på mig. Det var som om han lokkede, skønt han ikke just lignede en elverpige. Den kunstige næse var der ikke lagt skul på, og det stride skæg hang ham ned over overlæben, hvad der gav, et lidt bøvet udseende, og den hvide pibekrave ligesom bar hans hoved på et veltrimmet fad. Elefantordenen lod os ikke i tvivl om, at vi var i selskab med en herre af høj byrd. En verdensberømt medpassager, der kastede glans over kupeen. Forventningsfuld om det jeg skulle opleve, gik jeg i Helsingør ombord i sundbussen.

Jeg havde gerne været med på Hven i 1846, da man på Johan

Ludvig Heibergs initiativ fejrede den store mands 300-års fødselsdag. Heiberg og Johanne Luise var æresgæster. Udflugten har passet dem, for de boede bekvemt på Sølyst hos Suhrs, og i stjerneklare nætter er Johan Ludvig nok gået ud i haven. Fra barnsben var han fortrolig med himmelrummet, og hans beundring for Tyge Brahe var uden grænser. Morfaderen, den gamle Johan Buntzen, har sikkert fortalt ham om Tyge, når de to sad oppe på loftet i det gamle Nyhavns- hus for at rette kikkerten mod de funkende stjerner på sensommerens himmel.

Nu skulle han mindes og de skulle hylde den mand, der i hans øjne var den største dansker. Kun Thorvaldsen kunne måske gøre ham rangen stridig og ham overdænge man med ordener og hæder, mens den anden blev sat på porten af en ung selvsikker Christian IV, der i Tyge kun så en besværlig og genstridig lensmand, som forsømte sine pligter, og som altid lå i strid med lenets bønder.

Nu kunne det være nok. Og Tyge følte, at grunden gradvis skred under hans værk. Tyge måtte falde – og han faldt, fordi mange i hans samtid ikke forstod ham. Hans huse på Hven blev jævnet med jorden. Hans kostbare instrumenter blev kasseret af ukyndige vandaler og kastet i brokkassen som noget unyttigt bras. Tyge måtte forlade Danmark for altid. Hans skæbne var tragisk. Da Frederik II og Peder Oxe var borte, var det forbi. Det var næppe sket, hvis de havde levet. Mon ikke de to havde kunnet tale Christoffer Valkendorf til rette, der som en sidste udvej fandt på at fælde den besværlige Tyge på hans privatliv.

Ikke underligt, at netop Heiberg ville hædre Tyges minde, og Orla Lehmann var som formand for Den skandinaviske Forening en af hovedtalerne. Mange, både dan-



Ved branden på Frederiksborg i 1859 brændte det mest berømte maleri af Tyge Brahe – i dag kun kendt gennem en kopi, udført af C. A. Jensen.

I 1981 fik Frederiksborgmuseet tilbudt det her viste portræt, der tidligere havde hængt på Stensgaard. Billedet (109 × 107 cm.) stammer antagelig fra 1590'erne og viser den store astronom som adelsmanden. Malet af en ukendt kunstner, muligvis til familien.

ske og svenske, var stævnet til Hven, og kong Oscar kastede glans over den sommerlige fest.

Mon ikke både Heiberg og Orla Lehmann har tænkt på hans kummerlige skæbne, da de sammen deltog i festlighederne. Man kunne vel næsten ikke andet. Heiberg har været bevæget. Vi ved fra Johanne Luise, at han havde tårer i øjnene, da skibet stævnede mod øen, hvor han snart »skulle opleve, at der bragtes hans første kærlighed en sådan hyldning, fremkaldt ved ham selv«. Han havde sat det hele i værk, da han skrev om Tyge og Hven i »Urania«, hans astronomiske årbog. Vist skulle 300-året for

Tyges fødsel huskes og festligholdes. Nu skulle den mand mindes, der med foden i det fremmede havde skrevet:

»Danmark, hvad har jeg forbrudt, hvormed jeg krænket dig, hjemstavn, siden du nu er mig så hård, streng imod mig og min færd?«

Det er en bitter og skuffet mand, der har skrevet disse linjer. Ikke underligt at Heiberg har været bevæget. Det var ord skrevet af den dansker, han satte højest af alle. Men nu skulle han hædres både i ord og toner.

Og Heiberg holdt ord. Måske har det ærgret ham, at det ikke var ham der stod på talerstolen. Orla Lehmann har svinget med sin nationalliberale hat, da han talte til den lyttende skare. Fra Johanne Luise ved vi, at det ikke var godt. Noget skandinavisk ordgyderi, der hverken faldt i fruens eller gemalens smag. Og Orla Lehmann var ikke engang grebet, endsig bevæget!

Det var jeg nu heller ikke, da jeg gik i land for foden af Skt. Ibs kirke. Den kirke lyser med sin trekantede gavl som et sømærke på toppen af klinten. Foroverbøjet går man mod højderne. Man er sjældent alene på Hven. Skolebørn kaldes til orden af en myndig lærerinde. Pyntelige huse kanter vejen, og jordbrukarens enke retter sig op fra kartoffelbedet og ser efter os, når sundbussen letter sig for sin last i den lille havn.

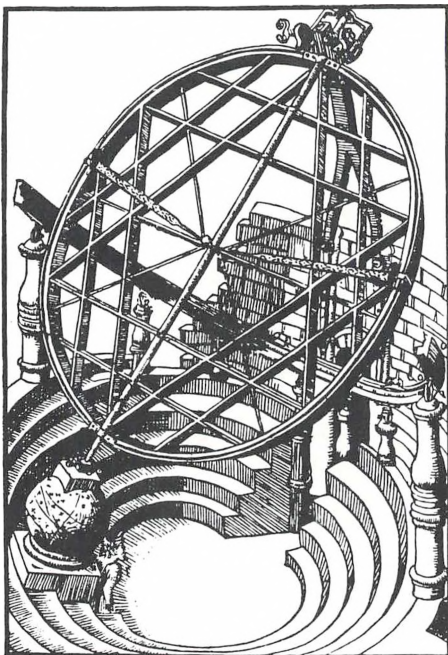
Men turen til kirken på Kyrkbacken lønner sig. Den hedder Skt. Ibs, og kyndige folk har fortalt mig, at den er viet til apostlen Skt. Jacob, der blev dræbt af kong Herodes, og hvis lig blev ført til Santiago di Compostela i Spanien, fordi han havde indført kristendommen der. Det skal nok passe, og jeg ved at de børn, som stod og pegede ud over Øresund, næppe ville sige mig imod. Måske er det at stå heroppe det allerbedste ved Hven. At se over mod Kronborg og langt derude mod nord Kullens ryg i en helt gal og ukendt vinkel. Det var der oppe i det nåleøje, de måtte betale told for at komme gennem Sundet. Ikke mærkeligt at de gjorde vrøvl.

Det var ud for Kronborgs bastioner, at hollænderne ankrede op, dengang Carl X Gustav kun havde ondt i sinde, og det var gennem det snævre farvand, at Nelson og Parker sejlede med den engelske eskadre for at tvinge os i knæ, fordi vi politisk havde holdt på den gale

hest. Men de tvang os ikke i knæ, og på reden bed vi fra os den 2. april 1801. Men englænderne kom igen og bombarderede en værgeløs by og tog den danske flåde med sig op gennem Sundet. Måske har man følt mere ved det syn i Helsingør end på Hven, som vi mistede ved freden i Roskilde i 1658.

Kirken var lukket. Det er det sædvanlige med kirker. Håndtaget var helt blankslidt af optimistiske hænder. Hvor mange gange har jeg ikke stået foran en lukket kirkedør og rusket for at komme ind. Jeg havde gerne set den kirke, som Tyge Brahe ikke kom i alt for ofte, og det var også galt. Nok var han gudfrygtig, og selv om han satte guddommen over stjernerne – og det var meget – var det jo Gud der styrede alt, også skæbnen, som vi kunne læse i stjernerne. Men i kirke gik Tyge Brahe ikke. Aldrig gik han til alters, og hans rygte blev

Tyge Brahe ofrede formuer på sine instrumenter. Alt var lavet i lueforygldt messing, og den pinligste nøjagtighed var en forudsætning for hans videnskabelige arbejde. Hans ækvatorazmillar stod i Stjerneborgs sydlige krypt – et sindrigt instrument, der kunne observere stjernerne nær ækvator.



stedse dårligere. Adelen begyndte at skumle, og Christoffer Valkendorff var lydhør. Helt galt gik det, da han giftede sig med en »ufri/kvinde, som tilmed havde ligget med en anden. At gifte sig med en bondepige fra Skåne var uhørt. Selv det meste af hans familie vendte sig fra ham. Og var det barn, som konen fik snart efter, overhovedet Tyges? Men Tyge var ligeglad. Nok var han af fornem byrd, men aldrig lagde han skjul på sin foragt for adelen. Rent galt blev det, da han forbød præsten hr. Jens Jensen at følge kirkens ordnans. Ingen djævlbevægelse ved dåben i Skt. Ibs kirke, om jeg må bede! Ikke alt det tøjeri. Calvinismen har luret rundt om hjørnet – og Christian IV har fået endnu en indberetning om den genstridige lensmand. Nu må det snart være slut med Tyge Brahe. Han var en ringe lensmand, som glemte at passe fyret på Kullen, så manges en skipper forliste, og det regnede ned gennem taget i Helligtrekongers kapel i Roskilde. Men at gribe ind i kirkelivet var uhørt og strafbart. Måske var det til syvende og sidst religionen Tyge faldt på.

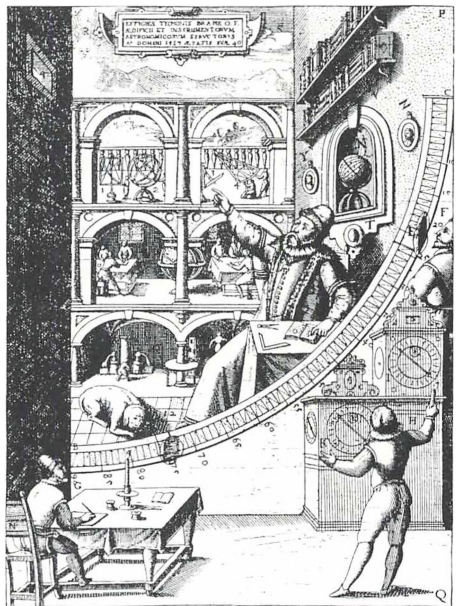
Vist lever han endnu på øen, selv om de gjorde alt for at slette sporene efter ham. På kirkegården ligger Persson og Jönsson side om side. Det er landbrugere og fiskere. Men så er der pludselig en pige der hedder Stella og en anden, der hedder Urania. Den slags navne hører ikke til de almindelige selv på svensk jord.

Godt at Orla Lehmann ikke fik rejst den himmelstræbende obelisk, der skulle være synlig milevidt omkring, og som han slog til lyd for i sin tale. Kolossalstatuen af Tyge Brahe ved de voldrester, der er tilbage af Uraniborg er såmænd mere end nok. Med sine døde granitøjne skuer han mod himlen. En kikkert havde han ikke. Det fandt

Galilei først på efter Tyges død i Prag.

På det lille museum følger vi hans virke. Han havde sit eget bogtrykkeri, så han kunne trykke sit skrift om den nye stjerne, som pludselig lyste i Cassiopeias billede, og papiret tilvirkede han på sin egen papirmølle. Da vennen Anders Sørensen Vedel havde oversat Saxo, opfordrede Tyge kvinderne til at aflevere deres linned. Det skulle han bruge til Saxo – og det krævede meget papir. Hvad er vel en særk imod Danmarks krønike? Ufatteligt at alt er borte. Nu har vi kun fotostater af de kostbare instrumenter som han lod udføre, ofte bekostet af Frederik II, og Tyge var dyr, men kongen holdt hele tiden pengekasen på klem. Der er billeder af Uraniborg, dette mærkelige fantasihus mere i slægt med en italiensk villa end en adels-

Et af de ejendommeligste billeder og sikkert også et af de mest autentiske af Tyge Brahe er forsvundet. Da Uraniborg blev jævnet med jorden i 1623 gik det store vægmaleri af den berømte astronom med i købet, så vi må nøjes med et kobberstik. Her sidder han, malet direkte på væggen bag den store murkvadrant. Vi ser ham ved arbejdet – omgivet af elever og pegende op mod stjernerne gennem en åbning i muren.



mands hus i Norden. Alt blev jævnet med jorden da Tyge forlod Hven. Bønderne byggede deres gårde af kostbare sten, og det bedste kunne Christian IV bruge til sit eget Frederiksborg. Fatte det hvem der kan.

Gennem glughuller ser vi ned i Stjerneborg, hans underjordiske observatorium. Hvad vi har mistet er tydeligt nok. Et videnskabeligt institut, der trak astronomer fra hele Europa til Øen. Konger og fyrster gik i land på Hven og hædrede den store videnskabsmand, hvis ry snart nåede ud over hele Europa. Vist havde Frederik II fejl. Hans blodige krige med Sverige havde nær ført Danmark ud i uoverstigelige vanskeligheder. Men det tjente ham til ære, at han lyttede til Peder Oxe, som var i slægt med Tyge. Det skal nok have været Oxes skyld, at bogen om den nye stjerne blev trykt, og at Tyge en dag stod på universitetets katarer og i en lang forelæsningsrække talte om stjernernes magt over menneskene. Videnskab var ikke adelens sag. Tyge og den lærde Holger Rosenkrantz ovre på Rosenholm har nok været et særsyn. Det var helt Peder Oxes værk, at Tyge den 18. februar 1576 fik Hven som afgiftsfrit len og 400 »gamle daler«, så han kunne bygge sig en standsmæssig bolig.

Jeg kan godt huske at det undrede mig, at der var biler på Hven. Herregud – øen er da til at overse, og jeg gik den rundt på et par timer. Jeg kunne have lejet en cykel, men jeg ville gå på de veje, som kun var et par sandede hjulspor, der faldt ned mod det smalle sund, der skilte øen fra Sverige. Strand var der ikke meget af. Et par nette sommerhuse i ly af skrænten med sortbrogede køer og et par tottede får. Jeg gik langs vandet og måtte dukke hovedet, når hvidtjørnen lukkede sig over mig. Stemmer og musik



Uraniborg har stået færdig til indflytning ca. 1580. Et hus, der næppe har haft lighed med noget andet i landet. Særlig stort var det ikke – men med tilbygninger og observationstårne, udnyttet til bristepunktet.

Intet blev sparet i udsmykningen, og Uraniborg var delvis finansieret af Frederik II og tegnet af hans bygmester Hans von Stenwinkel, vel at mærke inspireret af bygherren. Maleri af Heinrich Hansen. Det Nationalhistoriske Museum på Frederiksborg.

fra en transistor kom nærmere. Endnu en havn – Beckviken – men ikke livlig og hyggelig som havnen i Kyrkbacken. Færgefart og kirken på brinken har sat sit præg.

Ufatteligt at alt er forsvundet. Nede i Kongens Have står de to ringrendersøjler på hver sin side af løven, der sætter sine glubske tænder i en sprællende, tyndbenet hest. Både søjler og løve er fra Christian IV's tid. På stik og planer af Stjerneborg ses et par søjler mægen til de to i Kongens Have. Christian IV kunne bruge dem, og alt skulle udslettes. Det var som om ingen længere havde sans og forståelse for geniet på Hven. Godt at den store himmelglobus var ude af landet. Ved skæbnens ironi blev

den taget som krigsbytte af hertug Ulrik, Christian IV's søn og skænket til kongen. Men også den forsvandt. Den blev luernes bytte under den brand, der hærgede i København i 1728.

På vejen hjem i toget fra Helsingør så jeg igen på hans billede. Der hang det og dinglede, og der var nogen der havde malet hans næse rød. Det havde næppe generet ham. Som bekendt var den af sølv – og det var han stolt af.

Men tak for en god dag, Tyge. Du fik mig til at holde af Hven – men jeg fattede også interesse for din sikkert højst besværlige person. En ringe lensmand var du nok – men på andre punkter langt forud for din tid.

Midsommervisen – en sang og dens historie

Af Margrethe Loerges

I foråret 1986 døde forfatteren af denne artikel, *Margrethe Loerges*, 60 år gammel. Hun var oprindeligt maler af den naturalistiske skole, men blev bedst kendt som forfatter af en række populære bøger om kvinderne bag Skagensmalerne. Hendes to seneste bøger om Drachmanns Muser og Edith Drachmann er fortællekunst af højeste karat. Den »gode historie« forenes med stor psykologisk indsigt og skarp analyse.

I sine sidste år blev Margrethe Loerges ramt af svær sygdom, med synsforstyrrelser og lammelse i højre arm, og manuskriptet til denne artikel er skrevet på maskine udelukkende ved brug af venstre hånd. Og det blev hendes sidste.

Margrethe Loerges var helt sikker på, at det var *Nordsjælland*, som Drachmann havde for sit indre blik, da han i 1884 skrev Midsommervisen. Drachmanns dejlige ungdomsroman »En Overkomplet« fra 1876 foregår i Fredensborg, og i Havreholm forelskede han sig på skift i Polly Gulmsee og i hendes søster, Emmy, som blev hans hustru i 1879. Også den unge Drachmanns tilknytning til Hornbæk er velkendt.

Margrethe Loerges gik så vidt som til at betegne Midsommervisen som »Nordsjællands nationalsang«, så selv om artiklens handling til dels har måttet henlægges til Tarvis i det nordligste Italien, og selv om P.S. Krøyer godt 20 år senere »flyttede scenen« til Skagen, er der på en måde tale om et stykke Nordsjællands-historie. I hvert fald er det spændende at kende baggrunden næste gang foran bålet...

Lad os for en stund genkalde Sct. Hansaftenstemningen. Når bålet flammer med sin mærkelige, næsten overnaturlige magt over sindene, mens sommeraftenens skønhed og fred betager alle i en spontan stemning. Når vi grebet af øjeblikket synger »Vi elsker vort land«.

Vi oplever denne stemning år for år. De magtfulde strofer, som blev folkeeje, forekommer os uundværlige.

Tiderne skifter, der kommer nye toner til gamle sange. Men enten vi synger Midsommervisen på den rigtige melodi, eller den lanceres i Sjubiduas version med popmelodi og tåbelig omskrivning – hvor fædrenes gravhøje i pjattet meningsløshed bliver til fædrenes gravhunde – er der tradition over

sangen. Lad forargelsen over forvanskningen ose, mens bålets luer stiger tilvejs og røgen spreder sig. Ingen tåbelig lapsus kan ødelægge traditionen. Vi fejrer denne fest efter gammel skik, og det bliver vi ved med!

Og nu hvor året går på hæld, og vi snart igen skal opleve, at »den signede jul tænder stjernen i træet med glans i hvert øje« lad os da gå vinteren i møde med forventningens glæde over, at våren kommer, »når hver fugl over mark under strand lader stemmen til hilsende triller sig bøje«.

Mens årstider skifter, føler vi af hjertet, at »vi elsker vort land«... og de af os, der har oplevet besættelsestidens fem onde år ønsker vel, at »hver udenvelts fjende« må holde sig borte... for »vi vil fred

her til lands... og den kan vindes, hvor hjerterne aldrig bli'r tvivlende kolde...«.

Midsommervisen blev skrevet i 1884. Den har sin specielle historie, som giver den en ganske særlig baggrund. Og her er historien!

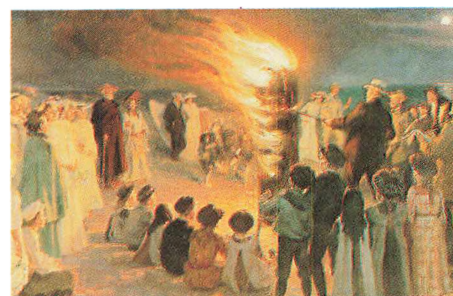
Holger Drachmann (1846-1908) og hans familie, der opholdt sig i Venedig, var i hast brudt op for at undgå koleraepidemien, som bredte sig hurtigt og faretruende. Efter råd fra lægen, som var en god ven af Drachmann fra hans første studierejse i 1876, brød familien hurtigt op fra det kolera-truede område for at tage til det af lægen anbefalede sted, Tarvis i det nordligste Italien, skønt beliggende i den frugtbare floddal midt imellem de karakteristiske julske alper.

I nogle erindringer fra dette minderige ophold fortæller Drachmanns daværende hustru Emmy (1854-1928):

»Min trofaste, flinke danske pige og jeg pakkede hele natten, og tidlig, meget tidlig, næste morgen mødte vor »faste« gondolierer Rico for at bringe os til banen...»

Mens børnene pludrede løs med Rico på et sprog, de mente var italiensk, sad Holger og jeg tavse og betagne. En vemod havde sneget sig over os, nu vi skulle skilles – om end kun for en tid – fra denne skønne drømmenes by.

Først godt 20 år senere, i 1906, fuldendte P.S. Krøyer sit berømte maleri: »Sct. Hans-blus på Skagen Strand«. Skagens Museum.



Ane de vi måske, at denne gyldne morgen blev det sidste minde, vi sammen fik med herfra?

Dog førend vi endnu var kommen på plads i den lumre kupé, udbød vi begge: »Nej, det er dog godt, at vi nu kommer bort!« Og »det er godt, vi kommer hertil«, mente vi, da vi om eftermiddagen steg ud på banegården i Tarvis.

Ah, hvilken luft! Vi kunde ikke trække vejret nok. – En luft så ren som bjergets kyske sne – og krydret med tusinder af bjergblomsters solvarme dufte. Ja, Tarvis var en idyl!

I bunden af dalen bruser og larmer Schlitzaflo den mellem stejle skrænter, hvor birken lys og yndefuld luder sig frem og spejler sig i det klare fjeldvand. Og bag birkerne deroppe breder sig »engmått en blød og med blomster brodert«. Men hyppigt skummer floden vildt brusende over store klippeblokke og kaster sine skinnende vande mod så stejle fjeldvægge, så sprøjtet står vidt omkring, lysende som funklende diamanter i solens skin, eller som snehvide truende spøgelse r i aftenens mørke.«

Og her langs floden, omgivet af skovklædte, græsbevoksede skrænter, lå den lille idylliske landsby Tarvis. Her lykkedes det Drachmanns at finde en møbleret sommervilla lidt udenfor landsbyen mellem grønne enge og skove.

Emmy Drachmann fortæller, hvordan de nogle gange, når skodden blev åbnet om morgenen, mødte det friske pust deroppe fra den snedækkede bjergtop efter nattens snefald over højderne. Det var, som om alt prægedes af stilheden og skønheden. Og her, i denne smukke egn kom den harmoni og ligevægt, der fik inspirationen til at ulme.

»Tarvis formåede at gengive ham den. Han havde næppe været et



Holger Drachmann 1883. Det kgl. Bibliotek.

par uger der, før han var midt i sit »ny« arbejde, en eventyrkomedie, som han allerede i Venedig havde tumlet med i tankerne, og som han nu straks døbte: »Der var engang«. Det skulle være hans indsats i den kulturelle debat derhjemme. Det skulle være ægte romantik, skøn poesi og det i bedste forstand folkelige, naive eventyr, der skulle danne modvægt mod alt det fremmede og nedbrydende i litteraturen, som gennem flere år havde været på mode.

»Vend tilbage til naturen«, gentog han med Rousseaus ord og mente dermed: »lad os vedblive at være danske og nære os af den litteratur og kunst, der passer for vore forhold«. Han lukkede sig inde i sit værelse og rejste sig først ved vore sene middag – som han altid plejede, når han var optaget af et eller andet arbejde – og han var, i modsætning til, hvad han plejede at være overfor mig, meget hemmelighedsfuld...

Så en morgen tog Holger sin

skrivemappe, stak et par blyanter i lommen og forsvandt over i lunden, en lille lys birkeskov med herlige græsmåtter, rigtig et sted til at smide sig ned. Og der kom aldrig et menneske. Sommergæsterne havde endnu ikke indfundet sig, og de flittige Tarvisboere havde andet at gøre end at spadsere i lunden ved højlys dag. Den lå lige ved randen af Schlitzakløften, og floden dannede netop på det sted et lille vandfald, der nærmest måtte betegnes »som kommet så alfelet og legende«, og det kastede sig ned over fjeldet.

Denne brusen af vandet, forklarede han, lød som dulmende musik i hans øren, det smukke accompagnement for hans tanker. Drachmann arbejdede som bekendt aldrig bedre, end når der blev spillet i hans nærhed. . .

En dag viste han sig ikke til frokost. Om morgenen, da han gik, havde han frabedt sig at få mad bragt. Han plejede at få »et par bidder« – som han kaldte sin frokost – bragt op. Da middagen kom på bordet, lod han også vente så længe på sig, at Emmy besluttede at lade børnene spise.

Endelig viste han sig. Han var glad og længtes efter at dele glæden med sin trofaste lille kone:

»Emmy, kom herved, jeg har noget at læse for dig!« råbte han op ad trappen; hans arbejdsværelse lå i nederste etage.

Jeg svarede noget om, at jeg var skrupsulten, og at maden umuligt kunde holdes varm længere.

»Pyt med maden, her er noget, der er meget bedre!«

Og i et spring var han oppe ad trappen, tog mig på armen og bar mig ned i sit værelse, hvor han efter først at have svinget mig rundt, så jeg blev ganske ør satte mig i sofaen.

»Her,« sagde han, idet han svingede med en del hvide, beskrevne

ark foran øjnene af mig, »her har du romantikkens genfødselse på den danske scene – hør nu!«

Og han gav sig til at læse. Det var forspillet til »Der var engang«.

Men det hele forekom så fremmed og fjernt fra tid og sted. Med sin bedste vilje kunne Emmy ikke forstå meningen, og til sin store sorg formåede hun ikke at skjule dette. Hun så skuffelsen i hans blik, når han under oplæsningen så spørgende på hende.

Hans næsten barnlige glæde og spontane begejstring dæmpedes, da hun, som ellers plejede at dele hans glæde og forstå hans tanker, åbenbart slet ikke forstod meningen med dette eventyr.

»Dog det var jo og skulle være et eventyr, gentog jeg uophørligt for mig selv.

Lidt dæmpet var dog nok hans nærmest ellevilde glæde blevet, efter at han var færdig med læsningen; men som to gode venner satte vi os til at »tale om tingene«.

Og nu forklarede Drachmann sin tålmodigt lyttende kone om sin idé og om målet, han stræbte efter. Hun prøvede at følge med i hans fantasifulde billeder og tanker, og som sædvanlig lod hun sig påvirke af hans velformulerede meninger og hans evne til at begejstres.

»Han forklarede mig sit syn på det mål, han tilsigtede, og han fik mig selvfølgelig påvirket. Til gengæld lovede han at rette enkelte steder og stryge nogle replikker, der i mine øren i deres alt for stærke naivitet nærmest lød barnlige. Det var så let at komme overens med ham, når man blot ikke fór hastigt og voldsomt frem. . . «.

De glemte sulten og den ventende middagsmad, sad blot der og gennemgik scene efter scene.

Da Drachmann læste slutningen med Midsommervisen, som han havde skrevet samme dag, blev de begge grebet af stemningen. Synligt bevæget læste han med let sløret stemme og blanke øjne, stående midt i stuen. Det var ord, der kom fra hjertet – måske det smukkeste han har skrevet! Mens Emmy lyttede grebet, og de begge i tankerne oplevede hjemmets kyst flammende med dobbelt glans – som sol gennem rav – lød disse strofer for første gang:

Vi elsker vort land,
når den signede jul
tænder stjernen i træet med glans i hvert øje,
når om våren hver fugl
over mark, under strand
lader stemmen til hilsende triller sig bøje:
vi synger din lov over vej, over gade,
vi kranser dit navn, når vor høst er i lade:
men den skønneste krans
bliv dog din, Sankte Hans!
den er bundet af sommerens hjerter, så varme, så glade!

Vi elsker vort land,
men ved midsommer mest,
når hver sky over marken velsignelse sender,
når af blomster er flest,
og når kvæget i spand
giver rigeligst gave til flittige hænder:
når ikke vi pløjer og harver og tromler,
når koen sin middag i kløveren gumler,
da går ungdom til dans
på dit bud, Sankte Hans!
ret som føllet og lammet, der frit over engen sig tumler.

Vi elsker vort land,
og med sværdet i hånd
skal hver udenvelts fjende berede os kende:
men mod ufredens ånd
over mark, under strand
vil vi bålet på fedrenes gravhøje tænde:
hver by har sin heks, og hvert sogn sine trolde,
dem vil vi fra livet med glædesblus holde:
vi vil fred her til lands:
Sankte Hans, Sankte Hans!
den kan vindes, hvor hjerterne aldrig bli'r tvivlende kolde!

Da Drachmanns lille søn, Jens, blev alvorligt syg, afbrød han arbejdet med ændringerne til »Der var engang« nogen tid. Drachmann elskede sine børn, og Jens stod hans hjerte særlig nær. Indledningen til »Der var engang« er da også et digt »til Jens«:

Og skulle jeg i denne stund
bekræfte her med hånd og mund,
hvad der på hele jorden rund
mig ligger mest på hjerte –
da blev det dig, min egen dreng!

Drengen lå ikke længe til sengs, men var i lang tid svag og afkræftet

og havde ikke lyst til at lege med sine søskende. Sad blot og hang med næbbet som en lille syg fugl. Men hver morgen bar Drachmann sin lille dreng ned i arbejdsværelset, anbragte ham nænsomt og omhyggeligt i puder og tæpper på en sofa, gav ham blyanter og papir, så han kunne tegne. Han tegnede selv regimenter af ryttere på flotte heste, som han lagde hen til den lille rekonvalescent, inden han fortsatte arbejdet på »Der var engang«. Og under arbejdet virkede Jens som en lille alf, der gav inspiration – »øjets smil, det stille« gav ham ro i sindet.

Den 1. juli 1884 skrev Holger Drachmann i sin almanak:

»Endte eventyrkomedien »Der var engang«. Med Emmy i Weissenfels«.

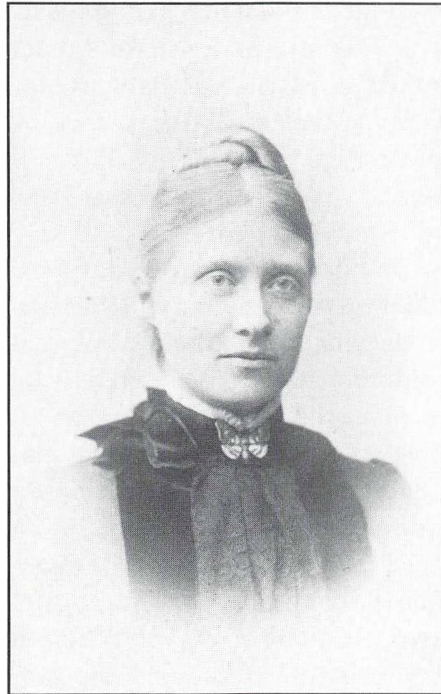
Det var en stor dag for dem begge. Det nationale værk, de ved fælles hjælp havde givet den rette form, var afsluttet. Det måtte fejres!

»Vi to fejrede den store dag med en tur, dels til vogns, mest dog til fods, til den vidunderlige skønne sø.

Denne dag blev skøn og i hvert fald for den ene part uforglemmelig. Dog begge huskede vi den længe, længe efter og talte med glæde om den.

Til det digt, som optoges i »Fjeldsange og Eventyr«, og som så træffende gengiver vor stemning, kradsede Holger kladden ned om eftermiddagen, før vi drog hjem, da vi oppe på en skovklædt skrænt kastede et sidste blik ned på den spejlblanke sø«.

Drachmann sendte manuskriptet til »Der var engang« hjem til sin forlægger, Frederik Hegel, og skrev nogle dage senere til P. E. Lange-Müller for at få ham til at sætte musik til dette eventyrspil, som han ventede sig så meget af. I



Emmy Drachmann, som eftertiden kan takke for en fin skildring af, hvorledes Midsommervisen blev til. Fotografiet, som er i familiens eje, er fra ca. 1885.

brevet til Lange-Müller fortæller han om det manuskript, han har sendt til Hegel, beder ham gennemlæse det hos denne, og han fortsætter uden yderligere kommentarer:

»Nu skal du skrive en ligeså frisk musik hertil (om »stemningsfuld« behøver jeg ikke at tale til dig). Men kast dig straks over arbejdet med tilsidesættelse af alt andet, så snart du har afskriften.

Det er en triumf, som vi begge i forening må se at gøre til en triumf for os begge –, men jeg vil gerne have den frem, så snart gjort er.

Foreløbig har jeg kun dette at sige! Altså om fjorten dage kan du se det hele.

Din hengivne Holger Drachmann«.

Nogle dage senere kom der brev fra Hegel, som meddelte, at han havde sendt Drachmanns brev videre til Lange-Müllers opholdssted i Bozen.

Drachmann var ikke sen til at reagere. I et brev, dateret 21. juni, fortæller han om Hegels svar, hvori Hegel lover at videresende brevet, og han tilføjer:

»Men Herregud, så er vi hinanden så nær, i samme land, om ikke i samme provins, og så må vi da se at komme sammen. Du vil formodentlig af mit brev se, at jeg snart er færdig med en æventyrkomedie, hvortil dit makkerskab ønskes. Sig mig, om du kan tage hertil på nogen tid, f.ex. om en halv snes dage, hvor jeg da er ganske færdig! Der er vist kun en 5-6 timers jernbaneløbet over Franzensfeste-Villach til Tarvis, og du vil vistnok her kunne leve under de samme betingelser som hist.

Svar omgående. –«

Disse breve er karakteristiske for Drachmann. Begejstring, varme og overbevisningens ukuelige flamme var de våben, han kæmpede med, når han frygtede, at hjerterne blev tvivlende kolde. . .

Mærkelig nok levner han ikke komponisten tid til at vente på inspirationens rette øjeblik, men afgiver en bestilling, som var det til en håndværker, der bare går i gang med arbejdet.

Nu var Lange-Müller ikke den, der lod sig kommandere med, og han gik ikke i gang med bestillingsarbejder, han ikke havde lyst til. Men heldigvis anede han chancen for en betydelig opgave og blev interesseret i den noget usædvanlige udfordring. Lange-Müller var imidlertid flyttet til Meran, men da brevet omsider når ham, svarer han Drachmann, at han gerne imødeser afskrift af det omtalte værk.

Den 1. juli skriver Drachmann lidt utålmodig, at han håber inden alt for længe at høre hans mening om sagen, og han slutter med disse karakteristiske linier:

»At du kan det, det ved jeg; at du vil – ja derom tvivler jeg forøvrigt ikke, når du får set stykket. Det sprudler af friskhed, folkelighed og lyrik. Der er noget at hugge i for en komponist!«

Lange-Müllers svar på Drachmanns brev findes desværre ikke mellem de efterladte breve, men i et brev fra Drachmann til Lange-Müller, dateret 7. august -84, udtrykker han sin glæde over, at Lange-Müller har samme syn på »litterære, musikalske og deslige sager« – og han ser det som et bevis på – hvad han hele tiden har ment – at de vil kunne få et samarbejde og få noget ud af eventyrspillet. Han slutter med at understrege sin samarbejdsvilje. . . »omend jeg naturligvis på et eller andet punkt kan komme til at hævde en litterær fordring overfor den musikalske.

Alt i alt vi spytter i næverne, som det hedder, og tager fat. . . «.

Den 17. august rejste Lange-Müller til Tarvis, hvor han boede hos Drachmanns nogle dage.

Samarbejdet tegnede til at blive godt. Lange-Müllers idé, at indlede forspillene til hvert afsnit med et specielt navn: Taffelmusik, Aftenmusik, Zigeunermusik, Jægermusik, Markedsmusik, Køkkenmusik og Skumringsmusik, blev af Drachmann modtaget med begeistring.

Drachmann og Lange-Müller fik talt om mangt og meget. De var vidt forskellige, men lige store individualister, der i samarbejdet supplerede hinanden.

Nogen tid efter besøget skrev Emmy: »Jeg har næsten aldrig før hørt Holger tale om nogen mand med sådan varme, han går rent og sukker efter dig. Du var også så rar hyggelig og virkede så beroligende på Holger.«

I den følgende tid travede Lange-Müller lange ture, ledsaget af venen Sjögren, eller strejfede

rundt alene i den betagende bjergegn. Han oplevede valfartsstedet og kirken Maria Luschari og blev stærkt grebet af gudstjenesten og den særlige stemning i den katolske kirke. Senere besøgte han sammen med Drachmann Raibl. De overnattede deroppe efter at have siddet og talt sammen til langt hen på de små timer. Næste morgen vandrede de videre til Predel, og de oplevede, hvordan deres vidt forskellige temperamenter supplerede hinanden. Drachmann havde godt af Lange-Müllers ydre ro, og Drachmann strammede Lange-Müller op ved sin fyrighed og let tændte inspiration og ved evnen til at begejstres. De supplerede hinanden og fik gensidig inspiration af at mødes i den skønne natur.

Og de skiltes atter. Lange-Müller drog tilfods over bjergene tilbage til Meran, hvor han oplevede inspirationens stjernestunder i den skønne natur. Tankerne gik til Danmark – minder om den danske sommer kaldte længslen frem. . . Og længslen blev til musik!

Lange-Müller arbejdede med sikker hånd, grebet af ideen med at skabe musik i en folkelig tone,

som kunne gouteres af enhver. Han levede sig ind i teksten, malede stemningerne med toner, og musikken føjede sig til teksten, understregede dens tanker og stemninger. Tonerne var som rammen, der samler billedet.

Det eneste, der voldte problemer, var »Midsommervisen«.

Digtets stærkt vekslende stemninger var vanskelige at gengive i samme melodi. Men Lange-Müller veg ikke tilbage for vanskelighederne, han var grebet af den fyndige tekst. Og i inspirationens lykkelige stund føjede tonerne sig til ordene, tankerne forenede sig med følelser, blev til musik.

Med sin sirlige nodeskrift prentede han de skønne strofer til sangens fine poesi.

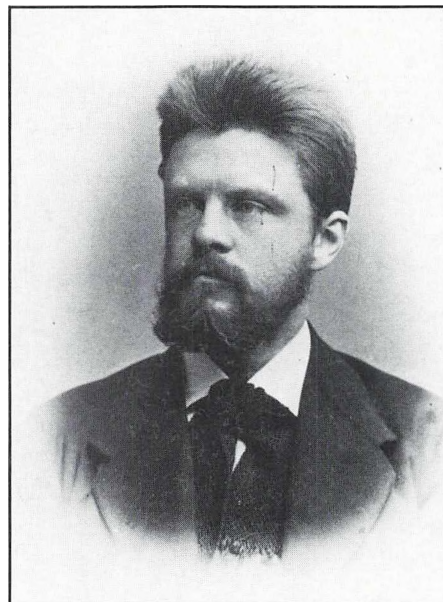
»Der var engang«, der blev til i smukt samarbejde mellem digter og komponist, fik en lang og trang vej til Det kongelige Teaters scene, hvor det opførtes første gang den 23. januar 1887. Det blev en af teatrets største succeser, men fik en dårlig omtale af dagspressens snævertsynede anmelder.

Det har nået rekordagtige genopførelser, er blevet ændret betydeligt fra sin oprindelige form, og gav anledning til bitre uoverensstemmelser mellem digter og komponist. Det gode samarbejde og venskab endte i bebrejdelser og brud, som aldrig lod sig ændre.

En skuffet hustru kunne mindes den lykkelige stund, da stykket blev til i Tarvis. Hendes efterfølger, den temperamentsfulde fru Soffi, førte siden bitter proces om ophavsretten efter digterens død.

Men Midsommervisen blev folkeeje. Dens ord har altid fænget som bålets glød, som en hymne til sommeren forener den os. Når flammerne fra Sct. Hansbålet stiger mod den lysende aftenhimmel, da føler vi, at »vi elsker vort land – men ved Midsommer mest«!

P.E. Lange-Müller ca. 1883. Det kgl. Bibliotek.



En helsingørsk skolemand, Carl Adolph Thortsen

Af Annette Aagaard

I 1830'erne var Helsingør en meget lille provinsby, hvad disse breve fra en kritisk og humoristisk indstillet person tydeligt afslører.

I dette H.C.Andersen-år er det værd at mindes, at digteren tilbragte et års tid af sin skolegang i Helsingør, hvortil han kom fra Slagelse med rektor Meisling, hos hvem han befandt sig alt andet end godt. Derom kan man læse i hans Levnedsbog, hvor han bl.a. skriver: »Hos Meisling og den nye Lærer Thortsen, der læste latinsk Grammatik, gik det kun dårligt«, men senere nævner han, at Thortsen hver søndag hørte ham i latinen, »og det uden Honorar«.

Carl Adolph Thortsen, som var født i København 1798, var søn af velstående forældre og havde studeret teologi, uden dog at tage eksamen. Han havde helliget sig studiet af latin og græsk og kom i efteråret 1826 som adjunkt til Helsingør lærde Skole, hvor han forblev i 10 år. Fra denne Helsingørperiode er bevaret en del breve, som han har skrevet til vennen, forfatteren P.W.Jacobsen. Uddrag af disse breve giver et ganske godt indtryk af personligheden Thortsen, men samtidig også en øjenvidneskildring af begivenheder i byens historie, som de oplevedes af en interesseret, måske lidt kritisk indstillet borger, som absolut ikke var blottet for humoristisk sans.

Thortsen kom senere til Roskilde og endte som rektor ved Randers Latinskole, hvor han fik titel af professor. Han levede sine sidste år i København, hvor han døde 1878.

Thortsen var ungkarl og gik meget op i sit arbejde, selv om hans forhold til eleverne betegnes som

køligt. Han forfattede også en del anmeldelser i »Maanedskrift for Litteratur« og blev i 1836 dr.phil. på en latinsk afhandling om Homér. Brevvekslingen med vennerne Henrik Hertz, Mathias Kilde og specielt P.W.Jacobsen drejer sig for en stor del om filosofiske emner, men som før nævnt fortæller han også friskt om oplevelser i det provinsielle Helsingør, set med hans københavnske baggrund.

Thortsen og Jacobsen udfører til stadighed kommissioner for hinanden. Allerede i det første af de bevarede breve, som er fra 30. januar 1830, har Thortsen åbenbart fået til opgave at undersøge byens arkiv med henblik på Jacobsens historiske studier. Den omtalte kancelliråd Rogert er den kongelige rådmænd Christian Berbrandt Rogert, der i rangfølge kom lige efter borgmesteren, som på det tidspunkt og indtil 1841 var Jacob Stenfeldt. Thortsen skriver:

»Kjære Jacobsen! Mange Ulykker rammede mit paa Kongens Ge-



Cand. phil.
C.A. Thortsen.

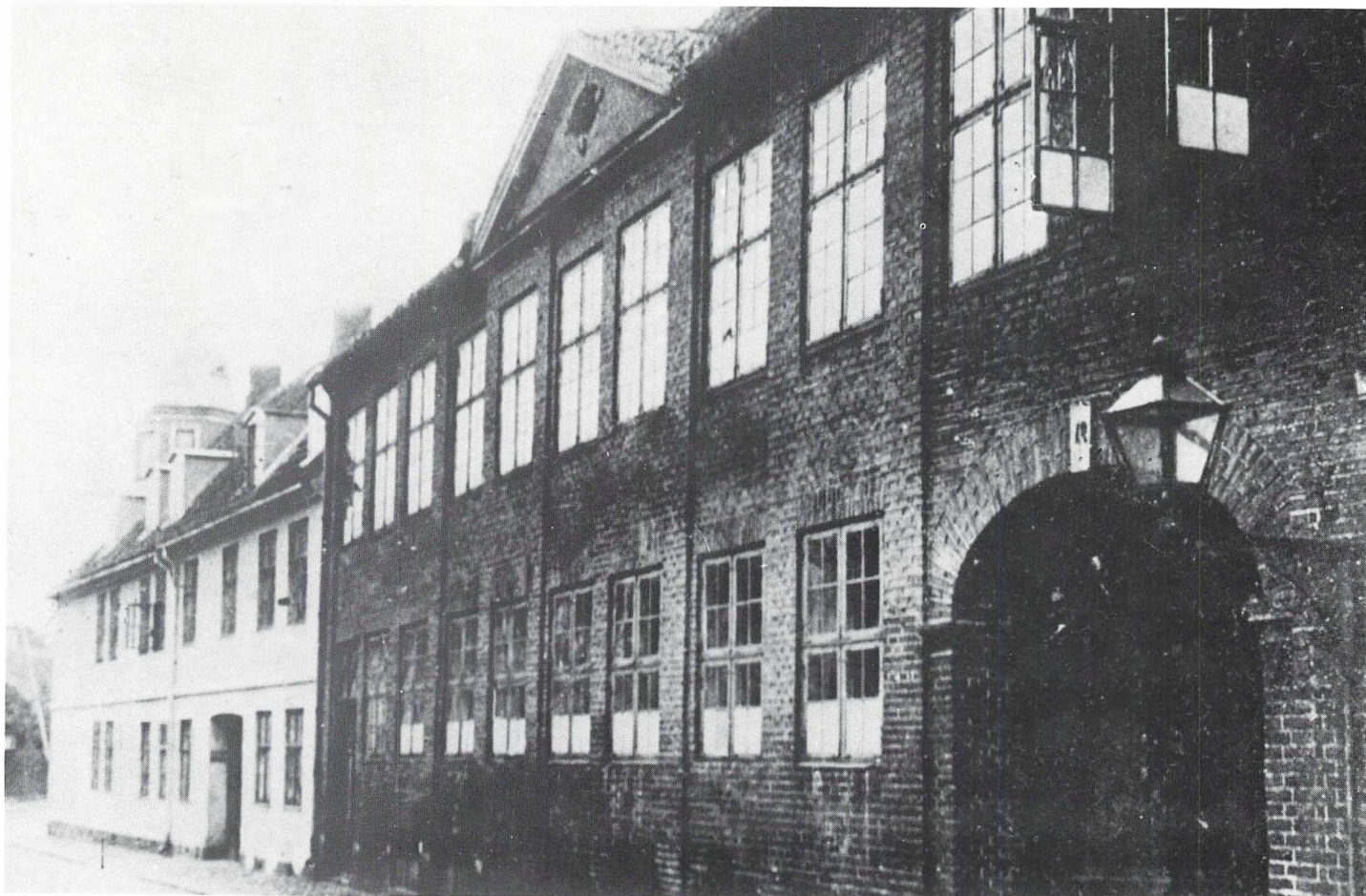
burtsdag til Fryd stemte Hjerter, f.Ex. at gaae til Gilde med en Pine, der baade formedelst sin Betydelighed og sit Sæde maatte kaldes en Hovedpine, at læse nogle Epigrammer af yz i den flyvende Post, efter Bordet at sige en højfornemme Officersnude saadanne Grovheder, som han med det forsonligste Gemyt ikke vilde kunne glemme mig hele sit Liv (og det fordi jeg ved en reen Misforstaaelse troede, at han erklærede mig for en slet Whistspiller), ved højt Spil at komme saaledes paa Knæene, at det skulde undre mig, om mine Buxer holde det ud, indtil jeg kommer paa Fode igen o.s.v. o.s.v. Men iblandt alle disse Ulykker var der dog een Lykke, nemlig den, at jeg sad tilbords ved Siden af Byens Raadmand Cancelliraad Rogert, som er Commandant for det Var-

tu for gamle og udlevede Papirer, der kaldes Raadstuearchivet – en meget forstandig og tjenstvillig mand og derhos af den Gravitet, at han absolut maa kunde holde Orden paa alt det Rakkerpak af forfaldne Documenter, som høre under hans Ressort. Jeg troer, at et alvorligt Blik af ham vil holde hver Fyldebøtte af en Folioprotokol eller Registrant fra at lade sig dumpe paa Gulvet, hvert storsnudet Pergamentsbrev fra at brede sig paa de andres Bekostning med sine stive Kanter liig Fiskebeensskørter. Til ham henvendte jeg mig og sagde: »De kjender formodentlig Hr. Cancellist Jacobsen i Cancelliet?« Han mente Ja; dog viste det sig snart at være en anden Jacobsen, om hvis Existens jeg ikke var underrettet. Dette kunde have givet os en god Anledning til at dadle

Regjeringen, som i disse dyre Tider forflerer Embederne og lønner to for en som Cancelliejacobsen; men i dets Sted foredrog jeg ham min Begjæring om at erfare, hvad Archivet havde, henhørende til Frederik 2's og Chr. 3's Historie. E. Skr. Meisling er i disse Dage i Kjøbenhavn. Da det er muligt, at Du seer ham i Studenterforeningen eller et andet Sted, vilde Du meget forbinde mig, om Du vilde have den Godhed at brække hans Hals«.

I et brev af 20. februar 1831 nævner Thortsen, at han underviser en 18 års engelsk miss i græsk, da hun vil kunne læse Det ny Testamente i grundsproget, og derved har lært at kende en temmelig elskværdig, i alt fald meget interessant karakter. Denne miss er ifølge Ole Lund en datter af skibsklarerer William

Helsingør lærde Skole, Kongensgade 12.



Chapman. Hun var meget religiøs, og når engelske søfolk lå syge på hospitalet, besøgte hun dem daglig og læste af Bibelen for dem. Hun var født i Helsingør og talte meget godt dansk. Brevet slutter således: »Meisling har ligget syg en Uges Tid af et stødt Been, han paadrog sig det ved at ordne og overtælle sine Brændestabler«. Sagen var, at Meisling selv af egen lomme skulde bekoste brændslet til skolens opvarmning, hvorfor der da også blev sparet så meget som muligt på denne.

I juni samme år skriver Thortsen, at han har stået fadder hos Olsen. Denne var en kollega, Frederik Christian Olsen (1802-74) som var overlærer ved skolen 1830-37, hvorefter han forflyttedes til Metropolitanskolen. 1844-66 var han rektor i Viborg. Han boede i sin Helsingør-tid på hjørnet af Stengade og Bjergegade. Brevet fortsætter: »Man er i Helsingør meget bange for Cholera, og virkelig forekommer det mig og alle forstandige Folk som et Mirakel, om vi undgaae den. Det er forbudt alle Skibe fra Riga etc. at komme i Land her; der er tillige anvist dem en egen Ankerplads afsondret fra de øvrige Skibes; deres Papirer afhentes af Quarantainebetjenter i en lukket Kasse og gennemrøges, før de aabnes. Det er tillige haardelig forbudt de saakaldte Kadreiere at drive deres Commercium med de forbiiseilende Skibe, og en Præmie er udsat paa Opdagelsen af en Overtrædelse. I al Fald er en Bygning paa Lappesteens Batterie indrettet til et Hospital for Chole-rasyge, saasnart de findes, og Rygtet, som sagtens forøger Alting en Smule, vil vide, at der allerede graves paa en stor Kule til at optage de Døde. Hvorfor det især anses for næsten umuligt at holde Smitten ude, er den Omstændighed, at Kadreierne ved de gjorte Foranstaltningers Overholdelse miste al



H.C. Andersen på skolebænken hos rektor Meisling. Tegning af Jensenius.

deres Indtægt. Fattige Fiskere, der intet eie uden det, de dagligt fortjene og bruge, vilde vanskeligt afholde sig fra at lyde Sulten mere end Frygten og Lovene, thi af forbiiseilende Skibe faae de dog en taalelig Betaling for deres Fisk, som de ellers ikke kunde afsætte. Vagtskibets Baad og een endnu, hvormed Færgefolkene ere beordrede at patrouillere om Natten, vilde neppe forslaae til at holde Øie med alle Skibe, naar undertiden flere hundrede ankomme samtidigt fra mistænkte Havne. De herværende fremmede Consuler ville ikke mere give reent Sundhedspas til noget Skib, der har ligget paa Helsingørs Rhed, erklærede, at de, om de end kommer fra sunde Steder, paa Rheden selv kunde have haft Samqvem med smittede Skibe og selv være smittede. – Hvad mener man i Kjøbenhavn?»

Litteraten Frederik Julius Schaldemose var i årene 1830-39 materialforvalter på Kronborg. Hans blad »Helsingørsposten« (1832-34) bragte sædvanligvis ikke direkte lokale nyheder eller politiske artikler, men indeholdt småfortællinger, fabler, politiske satirer og vittigheder.

D. 24. juni 1832 skriver Thortsen: »Hvad hjælper det mig nu, at

jeg har anskaffet mig den tykke Bog med hvide Blade til at optegne Helsingoriana i? Hele mit møjsommelige Arbejde, om hvilket jeg maaskee om en halv Snees Aar kunde sige, at jeg havde anvendt en halv Snees Aar derpaa, er spildt. Thi Schaldemose har bekendtgjort, at han vil udgive en Helsingørs Beskrivelse efter trykte Bøger og skrevne Documenter i Raadstuearchivet, til hvilket han har faaet Adgang. Dersom Du vil være blandt Subskribenterne, kan Du reise til Helsingør og tegne Dig paa Hr. Myginds Liste, som han er meget geskæftig for at faa fyldt.

Kongen skal, naar han paa Hjemreisen fra Jylland kommer forbi Helsingør, opvartes med en Festivitas til Søes, som jeg paadrager mig mange Fjender ved at haane. Det er et Paafund af Stenfeldt for at blive Ridder. Meisling, der i den seneste Tid paa den lumpneste Maade ydmyger sig for alle sine Fjender og har besluttet ved væmmelig Sødhed at forskaffe sig Popularitet og de deraf flydende Fordele, har tilbudt sig at gjøre en Arie i den Anledning. Den skal afsynges fra en lang Række Baade. Til Belønning derfor skal han med i en Deputation, der skal seile ud til Kongens Dampskib og complimentere ham. Man mener, at han vil tage sig underligt ud.

19. August 1832 Dagen efter min Ankomst til Helsingør saae jeg omtrent det smukkeste Syn, jeg nogensinde har seet. Jeg var kommen ud til Thaarup, der havde Besøg af to Brødre, af hvilke jeg ikke veed Fornavn paa den ene, og ikke tør nævne den andens, da det dog vilde holdes for en Fiction, at et Menneske nuomstunder kunde hedde saa. Vi toge ud paa Søen i en Fiskerbaad for at see i Nærheden Cadetfregatten, der laae O.S.O. for Snedkersteen. At seile rundt om denne og see alle de smaa Cadetter, der myldrede nok

saa raskt paa Dækket med blanke Hatte paa Hovedet, var nu allerede nok Umagen værdt. Men ligesom vi vilde tilbage, see, da glider selve Talavera, den engelske Orlogsmand, der havde bragt Durham til Petersborg, os nok saa majestætisk i Møde. Det var ganske stille, klar Luft, Solen ifærd med at gaa ned. Da man ikke saluterer efter Solens Nedgang, maatte den altsaa skynde sig med at give Kronborg sin Hilsen, skjøndt den var saa langt borte. Ligesom vi altsaa havde roet klods forbi dens lange Side og beundrende Bæstets Høide vare komne bag Agterspeilet, begyndte den at fyre. Større Øienslyst kan ikke vel tænkes, end at see disse Glimt i Luften, og Røgen, der leirer sig om Skibet og omsider reent indhyller det (saa at vi, der dog laae saa nær, aldeles Intet mere saae deraf undtagen de nye Blink ved de gjentagne Skud), dernæst de øverste Spidser af Masterne, der først titte frem af den langsomt bortdrivende Røgmasse etc. etc. Hertil kom strax efter Salutens Besvaring ved Kronborgs i Afstand dumpe Skud, den lifligste Janitskarmusik paa Dækket og røde engelske Soldater og den danske

Kyst og Skoleholder Larsen og et Stykke Smørrebrød paa Vandet og saa mange andre Herligheder, at jeg næsten befandt mig ligesaa vel som i Din Lænestol«.

I et brev, skrevet d. 28. januar 1834, får man et indtryk af rejselivets vilkår på den tid: »Kjære Jacobsen! Da Helligdagen har smeltet mit Hjerte, vil jeg forglemme, at Du siden mit sidste Ophold i Kjøbenhavn ikke har sendt mig flere Breve, end mine bittreste Fjender, og alligevel skrive dig til – men lutter Ondt.

Det Ondes Begyndelse var min Afrejse fra Kjøbenhavn. For at Du ved Fortællingen derom kan faa den gjerrige Kilde til at korse sig, vil jeg bekjende, at den kostede mig 16 Rbd.! Dette gik til paa følgende Maade. En lukket Retourvogn, hvori jeg intet Reiseselskab kunde erholde, kostede mig med Drikkepenge omtrent 6 Rbd. Men, da jeg vilde stige ind i den, raabte jeg: Au, hvad er det? Djæveln gale! o.s.v. Aarsagen til disse Udlaae i Vognens uheldige Construction, som gjorde, at jeg formedelst dens Lavhed ikke kunde sidde med Hat. Kudsken meente, at det var Sludder; thi han havde kjørt En op

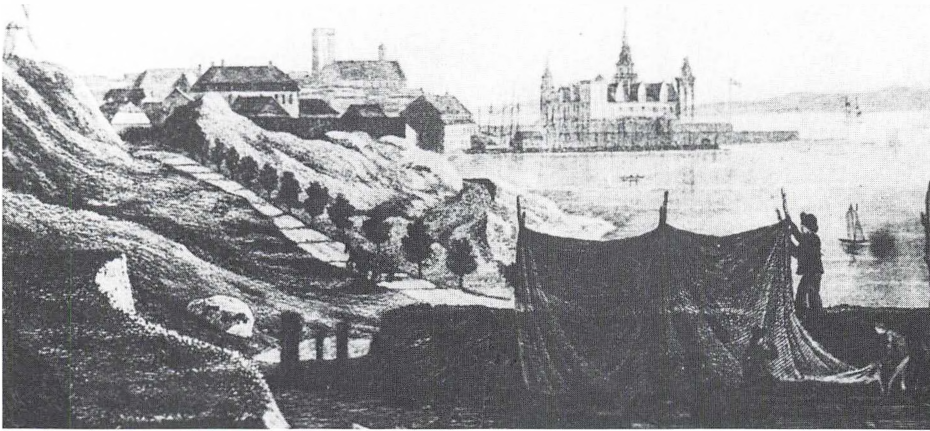
til Kjøbenhavn, som ikke havde klaget, men han havde rigtignok haft Hue paa. Jeg maatte altsaa lade mit Hoved ubedækket, hvis det ikke havde været saa kløgtigt, at raade mig til at indhylle det i min Chenillie-Krave. Paa denne Maade kom jeg til Hirsholm; men Hovedet var uagtet de tagne Forholdsregler saa koldt som en Iisklump. Her maatte jeg altsaa bekvemme mig til at kjøbe Byens eneste Hue, hvilken dens Kræmmer roste særdeles meget og overlod mig for henvend 2 Rbd. Min Hat, som jeg undte det vel, da den var smuk og ny og havde den sjeldne Egenskab at passe mig, lod jeg af den kunstfærdige Karl, som Hertz har besjunget i »Posthuset i Hirsholm«, binde fast i Vognens Loft, og kjørt videre efter at have recreeret mig for circa 1 Rbd. Da jeg ankom til Helsingør, var imidlertid Hatten forsvunden, og en ny kostede mig 7 Rbd. Naar Du nu lægger alle de anførte Udgifter sammen, bliver negtligt Summen 16 Rbd. Sdlr., hvorfor jeg ikke engang har den Fornøjelse at besidde nogen Qvittering af Postvæsenet«.

D. 17. september 1834 er der valg til Stænderforsamlingen, hvilket i Helsingør fik et meget dramatisk forløb, idet det førte til en langvarig retssag mellem borgmester Stenfeldt og amtmand Herman Treschow (1780-1836), der som valgdirektør ledede valget i Helsingør. Thortsen er til stede ved valgforsamlingen og skriver herom:

»Valgdirecteuren, Amtmand Treschow (Stenfeldts store Fjende, der beskyldes for at have intrigeret meget imod ham) aabnede Forsamlingen ved at oplæse det Stykke af Ugeskriftet, der er særskilt blevet aftrykt, hvori Vælgerne fraaades at stemme paa Embedsmænd. Han tilføjede, at dette Stykkes Indhold var ogsaa hans

Maleri af ukendt kunstner, som kan give et lille indtryk af Thortsens oplevelse på Sundet.





Søndre Strandvej ved Helsingør 1842.

Mening, at han allerede havde haft den, da han for 20 Aar siden bestyrede nogle Valg i Norge o.s.v. Derpaa opraabtes Vælgerne (jeg troer noget over 200, men af hvilke en Deel udeblev). Ved Stemmetællingen viste det sig omsider, at Stenfeldts Parti havde stor Overvægt: thi af dem, der vare opstillede imod ham af Modpartiet, havde den farligste, nemlig Handelskommis Gad, ikke halvt saa mange Stemmer. Altsaa proclameredes Stenfeldt til Repræsentant med 125 (?), og en Agent og Brygger Svendsen (eligeret Mand) til Suppleant med 96. Bemeldte Gad havde 45, et par andre 40 til 20, og fire eller fem 1 eller 2. Da fremtraadte Stenfeldt, erklærede sig at ville modtage Valget, om Kongen tillod det, og sagde omtrent de Ord: at det glædede ham dobbelt at være valgt, da saaledes de uædle »Machinationer« vare blevne frugtesløse, hvorved man havde søgt at hindre det. Jeg tænker, at han helst skulde ladet dette usagt; thi unegteligt er der arbeidet imod ham ved personlige og lave Angreb i Schallemoses Avis, ved Udbredelsen af falske Rygter om ham, ved Udsprelsen af den Sludder, at Kongen ikke ønskede Embedsmænd etc. etc., men iøvrigt er der hver-

vet paa hans Side nok saa ivrigt og mere consequent end paa den anden».

Helsingør, d. 26de Novbr. 1835: ».....Her i Byen gaar det Rygte, at Sagen om Realskoler etc. skal have saa god Fremgang, at vor latinske Skole tilligemed flere vil komme til at vige for disse. Dette er mig ikke ganske behageligt; og ifald man vil bruge de latinske Skolers Penge til Realskolerne, forekommer det mig aldeles uforsvarligt, da de vel kunne gjøres Behov til at forbedre de levnedes Tilstand og Lærernes Gager. Under alle Omstændigheder gjør det mit Haab til intet om at blive Overlærer i Helsingør, hvor jeg nu engang er vant til at være og i mange Maader lever lykkeligere, end jeg kunde andensteds. Det er yderst kjedsommeligt, ikke at vide, hvor man skal kastes hen.

I Helsingør er der, som sædvanligt, lidet Nyt. Schallemose har igjen begyndt at udgive sin Avis for Pøbelagtigheder og i Anledning af det første Numer faaet en Udfordring af en Lieutenant Prydz, hvilken han ikke har modtaget. I den Anledning er han kaldt en Cujon, og en stor Dragt Prygl lovet ham. Man har tænkt paa at faae ham excluderet af Trykkefriheds-Sel-

skabet, hvilket han sagtens har fortjent, for saa vidt det kan kaldes en Straf, men det vil neppe lade sig gjøre, da her i Byen ikke er noget Filialselskab med Exclusionsrettighed, og hans Gemeenhed ikke kan antages at interessere Kjøbenhavnerne i den Grad, at de vilde tage Notits af hans Blad.

Pastor Jürgensen gaar nu dagligt om paa Helsingørs Gader i al sin Storhed. Hans Elever i Realskolen beundre hans stærke Stemme, undre sig over, at han røger Tobak paa Skolen (i det Mindste i Forfriskningsqvartererne) og mene, at han er vel fri i sine Udtryk.....

Nu skal jeg hen at see en Comedie i vor dramatiske Forening. Lev altsaa vel og hils Kilde, Hertz o.s.v.«.

Thortsen havde åbenbart ikke held med sine planer om at forblive i Helsingør. D. 11. marts 1837 fik han embede som overlærer ved Roskilde Katedralskole. For Meisling gik det mere og mere ned ad bakke, i 1839 måtte Latinskolen lukke, den havde da kun tre elever tilbage. Meisling levede endnu 17 år i København som en original uden eksistensmuligheder, en dygtig og begavet mand, som forspildte sit liv, hvad man kan se af det billede, Thortsen tegner af ham.

Til slut tre strofer af et versificeret brev, skrevet til Jacobsen fra Roskilde 1838:

Send mig engang et Brevfuld af den bedste,
Af slemme Anekdoter om min Næste.
Af Nyt om Bøger og om Skuespil,
Om Hertz og Kilde og hvad selv Du vil.

Om Møllers Sygdom, om han dog kan leve,
Om Heibergs Fata og om Holbergs Breve,
Om Bircherods nu trykkede Journal,
Og om Larpent, hvorvidt han end er gal.

Send mig den Lækkerbidsken, som Du veed
Er mig den kjæreste: send den Beskeed,
At Du er frisk paa Sjæl og Liv og Lemmer,
Men i Din Lykke dog ei reent mig glemmer!

Venskabeligst
Thortsen.

Esrum Kanals tilblivelse

Af Povl Hansen

I »Folk og minder fra Nordsjælland«s 1980-udgave havde den indledende artikel som emne: »Pramfarten på Esrum Kanal«. I denne artikel supplerer landsdommer Povl Hansen med nye historiske oplysninger om kanalens tilblivelse, ligesom han foreslår anlagt en sti gennem det smukke område.

I midten af 1750erne blev det klart, at skovenes tilstand, bl.a. på grund af manglende forstmæssig pasning og bøndernes græsningsret og ret til oldensvin i skovene, mange steder var i en elendig forfatning. Store skovstrækninger lå åbne hen, så der ofte ikke fandtes mere end få træer på en tønde land. En ændring i hele opfattelsen kom, da overjægermester C.C.Gram i 1763 indkalte en tysk forstmand J. G. von Langen, der indførte store forbedringer først og fremmest i statens skove.

Samtidig tog kanalbyggeriet ude i Europa et vældigt omfang til forbedring af bl.a. transporten af kul.

Forbruget af brændsel i hovedstaden var betydeligt og prisen høj bl.a. på grund af den besværlige og dyre transport med hestevogne over ret store strækninger.

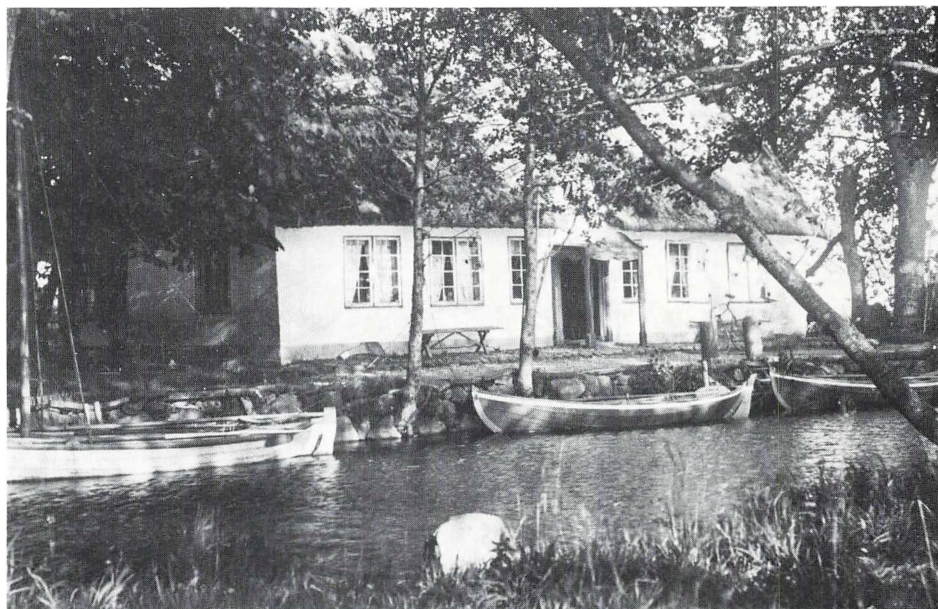
Alt dette medførte, at Det kongelige Rentekammer den 28/12-1793 befalede oberst Dietrich Adolph von der Recke (1755-1811) at »foretage en Nivellation fra Es-serum Søe til Nivaae og fra Es-serum Søe til Dronninge Møllen«. Denne anmodning besvarede oberst von Recke i Fredensborg

den 1/2-1797 – altså efter godt 3 år – med et »Underdanigst Pro Memoria«, der indledes således:

»Uagtet altsaa Nivaae bestandig meenes det bequemteste Sted møder her saa mange Vanskeligheder og saa store Omkostninger, at man vel ganske maae frafalde denne Idè; derimod ligger Situati-

onen fra Esserum Søe til Dronninge Møllen paa de første 2400 Alen 1, 2, 3 og 4 Fod lavere end Søens Overflade og ikkun 3 Fod højere paa de næste 300 Alen. Fra er Situationen i en Distance af 862 Alen 4 a 7 Fod højere end Esserum Søe. Fra i alt 512 Alen er Situationen 4 Fod over Søen ved 0 Fod 10 Tommer lavere end Esserum Søe. Fra kan Canalen følge i Horisont med Esserum Søe i en Distance paa 2100 Alen. Til denne Punkt blev Esserum Søe saa at sige forlængeret og denne Punkt blev et Aflads-Sted, hvor Brændet paa en skraaliggende Flade udlades i de neden for liggende Pramme, hvilken Canal blev 15 Fod lavere end den øverste og bekommer Vand fra Esserum gamle Mølle Aae og fra Gurre Søe. – Fra som Udgjør en Distance af SS 5400 Alen bliver ikkun at grave Canals Dybde da Vandet overalt altid staaer lige med Mosens Overflade. – Fra følges den gamle Aae SS 1600 Alen som ikkun behøver at graves 1 Alen dybere og herfra blev igen at grave 4 á 5 Fod

Sølyst ligger malerisk ved Esrum Sø's nordligste bred. Bemærk de to borne, der blev brugt ved fortøjring af prammene. Længere til højre stod der endnu en born, men de er nu alle fjernet, omend de stadig findes på grunden. Foto, ca. 1910.



dyb i en Distance af 400 Alen til Oplags-Stedet. . . .

Med Skrivelser af 24 Mai 1796 og 21 Januar 1797 har det Kongelige Rente Kammer befalet mig at give Overslag over de Bekostninger, som vilde medgaae til en Canals Gravning fra Esserum Søe til Dronninge Møllen, dersom Nivelationen har havt et Udfald, som svarer til Hensigten. – Hvortil jeg bestemt tør ytre min fuldkomne Overbevisning, som er JA.

Men det Kongelige Rentekammer maatte:

1. Bestemme hvor meget Skov Areal til denne Export skulde henlægges, og som jeg med underdanig Skrivelse af 16 Fb. 1796 har opgivet at kunde blive 14573 Tønde Land geom. – Til hvilken Skrivelse jeg underdanigst refererer mig.
2. Om aarlig af samme Strækning kunde uden Fare for Skovens Ødelæggelse aarlig hugges 6 a 7000 Favne Bøgebrænde?
3. Canalens Bredde og Dybde bestemmes, som jeg underdanigst formeener kunde blive 5 Fod dyb og 24 Fod bred over Vandlinie?
4. Om det var nødvendigt og gavnligt at anlægge ved Dronninge Mølle en Ladeplads; og hvad Bekostningen ikke maatte overskride.
5. Prammenes Dimension, som kunde føre 20 a 25 Favne – og endelig
6. Et stadigt Reglement hvorsteds Afdrivningen, Transporten og Salget skulde staa«.

Den 18/6-1797 – altså kun godt 3 måneder efter oberst v. d. Reckes nivellements-rapport – anmodede Det kongelige Rentekammer en Commission, bestående af 7 mænd, om at afgive betænkning om, hvorvidt »en til Brændes Transport indrettet Kanal fra Esserum Søe til Stranden med Fordeel



Esrom Kanal. ca. 1900.

måtte kunne graves og en Udskibningshavn eller Broes sammesteds anlægges«. Kommissionens medlemmer var:

Cupmann, A. Tetens, I. Lønborg, Ljungberg, Arctander, v. d. Recke og C.A.C. Clausen.

Kommissionens sekretær var fuldmægtig Budtz i det Sjællandske Renteskriveries Comptoir.

Rentekammeret anmodede den 19/5-1798 overførster C.A.C. Clausen, Tokkekøb, om at fremkomme med forslag til, fra hvilke skovstrækninger brænde kunne transporteres på en kanal, der var »foreslået at anlægges fra Esserum Søe til Dronninge-Møllen« og at fremkomme med beregninger over skovens beskaffenhed.

I svarskrivelse af 24/7-1798 opregnede overførster Clausen de egnede skovarealer til:

»Nødeboe, Gribskov og Harager Indhegning, Skallerød – Piber – Graver – Fendrikke – Tumlinge – Østrup – Kistrup – Munke – Krogsdale – Sodemark – Bosserup – Sipperup – Holgerskøb – Gade og Stenholts Vang og Indelukke og

Nødeboe Overdrev«, og i en længere udredning anslog han den samlede mulige årlige brændemængde til 9223 Favne.

Den 12/8-1800 afgav Commissionen sin betænkning til Det kongelige Rentekammer, der »behageligen ville erfare

at jeg Overførster Claussen, er af den Formeening, at det efter Omstændighederne ikke ville være at tilraade, at nogen Kanal maa for Tiden anlægges, og at vi øvrige Commissions Medlemmer heri ere enige med Overførster Claussen, saafremt der ikke fra Skovstrækningerne paa det 1 ste Kronborgske Skovdistrict til Transport paa Kanalen skulde kunne afgives saavel nu for Tiden som fremdeles for bestandig, 5000 Favne Brænde aarlig, hvilket vi, at Mangel paa behørig Forstkundskaber og formedelst Uoverensstemmelsen af de i denne Henseende indhentede Efterretninger, ikke have været i Stand til at kunde bestemme; men at derimod, naar et saadant Quan-

tum Brænde kunde afgives, en Kanals Anlæg fra Esserum Sø til Dronninge Møllen, saavel som Anlægget af en Udskibningsbroe paa sidstbemeldte Sted, efter al Formodning, ikke alene ville kunne foretages uden Tab for den Kongelige Kasse, men vil endog være nødvendig for dermed at kunne tilvejebringe, at det afgivende Brænde kan vorde bortsolgt for antagelig Betaling, af hvilken Aarsag ogsaa Commissionen i sidste Tilfælde har gjort Forslag om, hvorledes saavel Kanalen som Udskibningsbroen med dertil hørende paa den billigste og hensigtsmæssigste Maade formeenes at kunde anlægges. Commissionen smigrer sig med, saaledes allerunderdanigst at have opfyldt de sammen med allerhøjstbemeldte Resolution allernaadigst paalagte Pligter, hvorfor vi tillige tjenstligt maae anmode det Kongelige Rente Kammer om behageligen at ville forelægge Hans Majestæt Resultatet af vore Undersøgelser og i sin Tid Behageligen at ville meddele os Underretning om den derpaa faldende allernaadigste Resolution«.

Kommisionen slutter med at anføre, at fuldmægtig Budtz har udført »sit Arbejde med Skriverie til Commisionens Fornøjelse, hvorføre vi maa indstille ham til af det Kongelig Rente Kammer derfor at vorde tilstaaet en passende Gratification«.

Den 4/11-1801 udfærdigedes den kongelige resolution om, at kanalen fra Esrum Sø til Dronningmølle skulle anlægges, og at arbejdet skulle ledes af oberst von der Recke. Der blev samtidig stillet 60.000 rigsdaler til rådighed for projektets udførelse, medens den årlige vedligeholdelse skulle holdes inden for 1.100 Rigsdaler.

På forbløffende kort tid kom arbejdet herefter igang. Allerede i slutningen af året 1801 købte oberst v. d. Recke på auktion på Fredensborg Slot en del dæksten og marmorborner, bl.a. til opførelsen af broer over den påtænkte Esrum Kanal og til brug som fortøjningspæle ved indsejlingen til kanalen ved prammandens hus »Sølyst«.

5 af disse borner findes endnu på

»Sølyst«, og på fotografiet, som er fra ca. 1910, kan man se, hvorledes 2 af bornerne har været anbragt foran huset som fortøjningspæle.

I 1802 fik oberst v. d. Recke tilladelse til at benytte »Skipperhuset« i Fredensborg Slotspark til bygning af de pramme, der skulle bruges på kanalen. I juni 1804 overtog Admiralitetet bådehuset til bådebyggeri indtil 1814.

Allerede den 20/9-1802 afgav oberst v. d. Recke til det kgl. Rentekammer et »Underdanigst Pro Memoria« om »hvordigt Arbejdet er avanceret ved Esserum Canal:

Den øvre Canal 11644 Fod Lang er færdig paa pp 200 Fod nær Søen. Det nedre Bassin 20 Fod dyb er udgraven og færdig, og Bolværkerne ved Omladnings-Stedet sættes i denne Tid. –

Ved dette Sted er opført et Grundmuret Vaanings Huus 1 Steen tyk, indrettet til 2de Familier, og bliver til sin Tid Boelig for 2de Pramførere paa den nedre Canal. –

Af den nedre Canal er den gamle Aae fra Dronninge Møllen til Villingerød Skiold gravet færdig og gjort 3 Fod dybere i 30 Fods Bredde (= 9,4 m.). Ligesaa er i 1200 Fod Længde udgravet fra det nedre Bassin til den gamle Aae. Lige ved Dronninge Møllen er sadt en vandtæt Sluse med 4 Stigbord, saa at Canalen bestandig uagtet Møllens Reparation beholder Vandet.

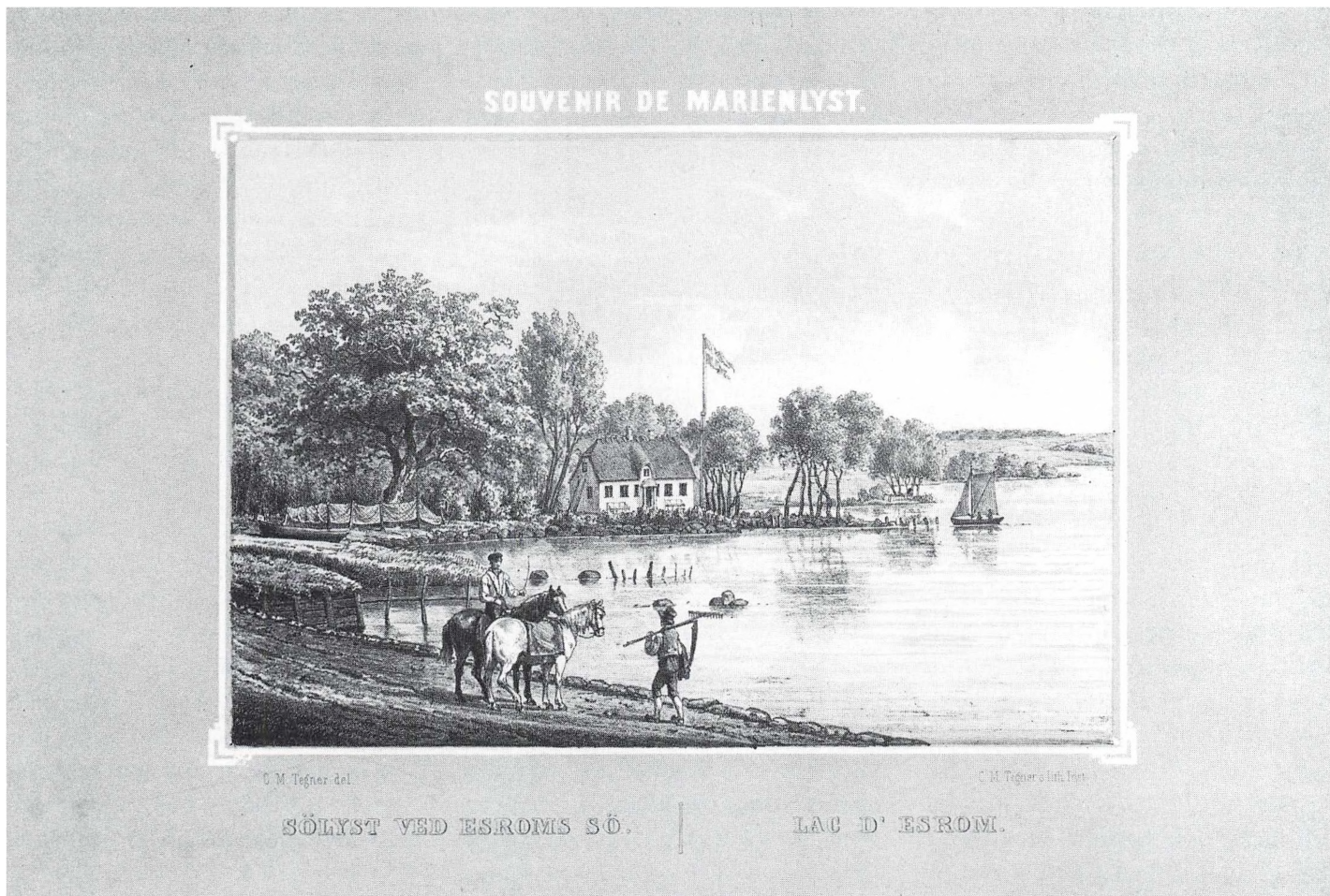
En Pram er nu næsten færdig.«

Begge kanaler har en længde af 13645 alen (= 8569 m) og heraf udgør den øvre kanal 5822 alen (= 3.656 m) og den nederste 7823 (= 4.913 m).

Skrivelsen viser, at man samtidig har gravet såvel på den øvre kanal som 2 steder på den nedre, nemlig fra »Væltningen« mod nord op til Esrum Å og fra Dronningmølle mod syd.

I Det kgl. Biblioteks Billedsamling findes denne lille tegning, der tydeligt nok har været kunstnerens skitse til litografien på modstående side. Ca. 1840.





I midten af forrige århundrede udgav Marienlyst en serie på 12 litografier under navnet »Souvenir de Marienlyst«. Fint skulle det være – med franske billedtekster. Serien er i dag en stor sjældenhed. Motiverne er henlagt til Marienlyst's nærmeste omegn, dog har Frederiksborg Slot fundet nåde for den kritiske udvælgelse.

Men et enkelt af billederne – det sidste i serien – skiller sig helt ud fra de øvrige, nemlig dette af prammandens hus »Sölyst ved Esroms Sö« – Lac d'Esrom«, hvor man ser pramstien i forgrunden. Det vidner om, at stedet på den tid regnedes med blandt de store turistattraktioner.

Arbejdsstyrken har været betydelig og er angivet til 400 mand mest hoveripligtige bønder, men også nogle soldater og fanger. 1805 var kanalen færdig til brug. Der blev plantet frugtræer, mest kirsebær, langs trækstien, og der blev også nær Esrum anlagt en have, men af den er der ikke mere noget spor. Endelig blev der lidt syd for »Væltningen« anlagt en krudt- og stampemølle, med et møllehjul med en diameter på ikke mindre end 4 m 70 cm. Møllen fik sit vand fra kanalen.

Kanalen var kun i brug fra ca. 1. maj til hen i august, hvorefter kanalen fra sidst i august blev rensat.

Dette arbejde blev pålagt hoveripligtige bønder og sluttede med en større festlighed, hvor man bl.a. arrangerede brydekampe.

Brændet, der skulle transporteres på kanalen, blev ved statsskovvæsenets foranstaltning samlet på 4 eller 5 pladser ved Esrum Sø's vestbred.

Ved Sölyst overtog pramføreren ansvaret for sejladserne gennem kanalen til »Væltningen«, og prammene blev på denne strækning trukket af heste.

Ved »Væltningen« blev brændet læsset af prammene og kastet ned ad skråningen, der var belagt med planker, ned i pramme, der lå pa-

rat til at modtage træet.

Herfra blev de læssede pramme trukket af 2 eller 3 mænd hele vejen ud til Kattegat, hvor brændet blev stablet op i stabler ved kanalens afslutning. En tegning, der beror i rigsarkivet og formentlig er lavet i 1818, viser en ca. 35 fod lang pram på den nederste kanal. En formentlig samtidig kortskitse i rigsarkivet viser kanalens afslutning med brændestablerne.

Når brændet herefter skulle sejles til København, blev det læsset på vogne, kørt ud i vandet og læsset i både, der sejlede det ud til det forankrede skib.

Alt i alt var transporten en me-

get arbejdskrævende proces, der dog nåede at blive lettet ved anlæg af en mole, af hvilken intet spor er levnet i dag.

Kanalens levetid blev ikke så lang, som ophavsmændene havde tænkt sig. Vedligeholdelsen blev meget mere kostbar end ventet, uheld indtraf også, og fra 1850 var brugen af den nedadgående. Formentlig 1872 eller 1873 ophørte brugen af kanalen, og ved lov af 28/3-1873 blev finansministeren bemyndiget til at nedlægge brændetransporten og afhænde den nederste del af kanalen.

Dernæst blev Esum vandmølle, Snevret stampe- eller valkeværk, den tidligere pramførerbolig »Sølyst«, en brændeplads ved Esum samt en del af Esum øvre kanal ved en auktion i Kronborg vestre birk den 13/5-1879 solgt for 125.745 kr.

Endelig stadfæstede højesteret ved en dom af 15/10-1879 en overlandsvæsenkommissions kendelse af 8/9-1874 om nedlæggelse af Dronningmølle som mølle, og dermed er kanalen helt overgået til historien.

Ved kendelse, afsagt den 8. november 1982 af Fredningsstyrelsen, er øvre del af Esum Kanal som fortidsminde blevet fredet i medfør af naturfredningslovens § 48.

Det fredede anlæg er ifølge kendelsen ca. 3,6 km langt og ca. 15-20 m bredt og strækker sig fra Esum Sø til »Væltningen« i Snevret Skov. Fra Esum Sø til Esum Hovedgade findes trækstien på kanalens vestlige bred, medens den fra hovedgaden til »Væltningen« findes langs den østlige bred. Endelig findes lige syd for »Væltningen« levn af »Stampen« og »Slibemøllen«.

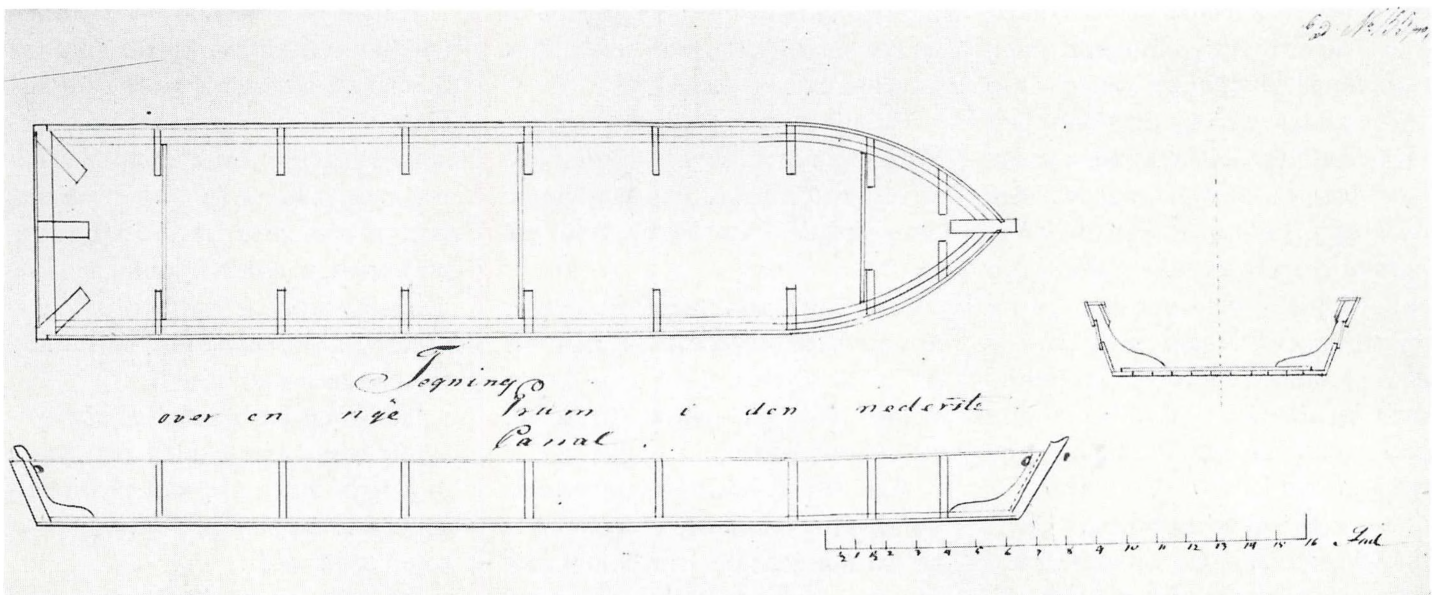
Som afslutning på historien om Esum Kanal er der god anledning til kort at omtale den mand, oberst Dietrich v. d. Recke, der frem for nogen er fader til kanalen. Han var født den 24/10-1755 og døde 3/10-1811 i Fredensborg, hvor han havde levet i mange år.

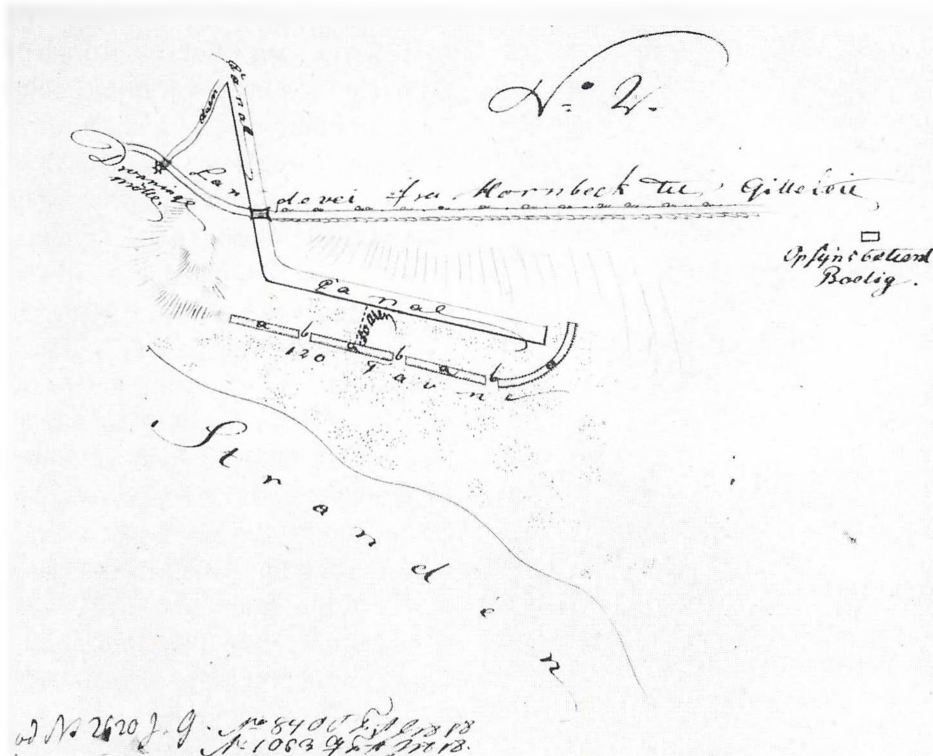
Han var gift med Charlotte Amalie Meredin, født 1763 og død i 1838. De havde 8 børn, hvoraf 2 døde som små. Oberst v. d. Recke

har ikke blot været landinspektør og landvæsenkommissær i Frederiksborg og Kronborg amter, men også sandflugtskommissær for Sjælland. Han var omtalt som virksom, djærv og retskaffen. Den smukkeste omtale får han og hans hustru i Knud Lyhne Rahbeks erindringer (1827, 4. bind side 154-163). Rahbek indleder således:

»Planter engang – kunde jeg fristes at sige – Bønderne på Frederiksborg og Kronborg en Egelund, Bondestandens udødelige Talsmand, Grev Christian Reventlow til erkiendeligt Æreminde, da bære Lundens rankeste og frodigste Eeg D. A. Reckes Navn! og jeg behøver neppe sige, hvor opmærksom, hvor begiærlig jeg hang ved den Mands Læber, der idelig forkyndte mig, hvad der var sket, og skete, og vilde skee, og burde skee, at denne Drøm kunde blive til Virkelighed. Dobbelt kiær og ærværdig blev han mig naturligvis, alt eftersom jeg mere og mere blev Vidne til, at hvad vi ønskede, at træde, fordrede, det gjorde, det virkede, det fremmede han; ogsaa

»Tegning over en nye Pram i den nederste Canal«. Prammen er ca. 35 fod lang. Rigsarkivet, formentlig 1818.





Kortskitsen viser kanalens afslutning i »Dronningmøllen« og pladsen til opstabling af »120 Faune« brænde. Rigsarkivet, formentlig 1818.

veed jeg mellem alle mit Livs Lystvandring ingen at sætte ved Siden af dem, naar han, hvad han elskede at gjøre, tog mig med paa sine Embedsreiser, hvor vi, ikke siælden fra den tidlige Morgen til den hældende Dag, giennemlede hans vidtstrakte Virkekreds, stundom fra Ende til anden, alt eftersom de mange forskellige Idrætter, der stode under hans Tilsyn og Bestyrelse, kaldte ham, hist at paadrive Bygningen af en Bondeskole, her at fremskynde Arbejdet ved et Canalanlæg, saa at bortredde de hindringer, og Sinkelser, der lagdes i Veien for en forehavende Udflytning eller Udskiftning, og hvo kan opregne dem alle, de mange forskellige Gavnsdaad, der skyldte ham deres Tilværelse og Fremgang?

Det var hans Lyst at meddele mig sine Forehavender og Foretagender, sine Ønsker, sine Forhaabninger, sine Fremskridt med, hvad han til Fædrelandets, Flidens

og især Bondestandens Fremtarv virkede, og vilde; og forstod jeg end ikke altid dette tilfulde, da forstod jeg desbedre den Mand der udtalte sig heri; hans mageløse Dristighed, hans Iver, hans Ret-sind, hans Uforsagthed, hvor det gjaldt den gode Sag, hans Borger-aand og Borgerfærd; forstod, at hvad der foretoges, og virkedes, var til Bondestandens, til Fædrelandets, man kan frit, sige til Menneskehedens sande Held; forstod, at den høiestes umiskjændelige Velsignelse var over hans redelige og utrættede Bestræbelser.«

Rahbeks høje tanker om det kvindelige køn kunne ikke let have fået en kraftigere stadfæstelse end »da han

. . . . lærte at kiænde den ædle, kloge, aandfulde, dannede Fru Charlotte Recke, om hvem jeg efter vort lange og fortrolige Kendskab med Sandhed kan sige, at jeg

af hendes Mund aldrig har hørt det Ord, jeg kunde ønsket usagt, i hendes Færd aldrig seet det Skridt, jeg maatte ønske uskeet. Ædle fortreffelige Hustruer, Veninder, Mennesker i alle Livets forskellige Forhold havde jeg i Johanne Cathrine Rosing, Bertha Cold, Frederike Lange, Christiane Iselin, Christine Schrøder kiendt, men uden Betænkning siger jeg, ikke mindre fortreffelig, skiøndt anderledes fortreffelig, var Charlotte Amalie Recke, maaskee blandt dem alle, hvis deres Stilling havde været eens, Fru Iselin ligest, selskabelig underholdende, men tillige huuslig virksom, som hun; munter og livlig, men tillige hiertelig og trofast

Vel var det egentlig i Efteraarets Eneboerdage, da jeg, efter at Rosings ved Skuespillenes Begyndelse vare tagne til Kiøbenhavn, blev som Overligger i deres Huus, indtil Frugten var bierget af Haugen, rettere, indtil Forelæsninger og deslige tvang mig til at forlade denne min kiære Villa rustica, for at tye til mit Suburbanum, at jeg havde mit daglige Tilhold hos Reckes, der giæstfrie aabnede mig deres Middagsbord, og deres interessante Aftenskreds; midlertid var Omgangen her formeget efter mit Sind til, at jeg ikke og om Sommeren hyppig skulde forlade min egen Forsamling, for at tye did, især naar saakaldte Visitter eller Fremmede drev mig fra mit egentlige hjem;

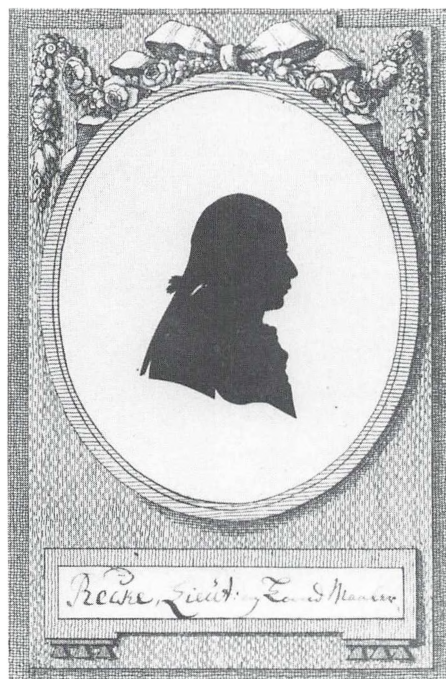
. . . . Overalt var jeg til enhver Tid og i enhver Stemning temmelig sikker der i Huset at finde Mands Underholdning efter min Tarv og Trang, i Samtaler med den aandfulde, dannede og i sine Veners Sorger med fuldt Hierte deeltagende Kone, med den mangelkyndige, dristige, kraftfulde, fordomsfrie, diærvtænkende og diærvtalende Mand, med Kredsens forskellige, hver paa sin Maade interessante Mennesker.«

Ja, Rahbek går så vidt som at sige, at han med hensyn til »Samkvems-kredsens Idéomsætning ikke har Reckes fredensborgske Dagligstue mindre at takke, end Drejers Clubs Conversationsværelse«.

Om fru Recke er blot at tilføje, at hun på sine gamle dage fra 1832 til sin død 1838 fik fribolig på Fredensborg Slot i 4 værelser lige til venstre for indkørslen til slotspladsen. Hun havde i øvrigt allerede fra 1825 en nøgle til »Kikker Port uden for Jern Porten« for lettere at kunne besøge sin »ældste Veninde Madame Rosing«, der også havde fribolig på Fredensborg Slot.

Hermed er historien om Esrum Kanal forbi, men jeg kan ikke slutte denne artikel uden at fremkomme med et forslag til en kombineret cykel- og gangsti i dette usædvanligt smukke, landskabeligt varierede og historisk interessante landskab.

Nordsjælland har i forvejen to usædvanlige stier, der udgår fra



Diedrich Adolph von der Recke

Hillerød. Den ene starter i den vestlige udkant af Hillerød og følger Pøle Å langs vestsiden af Gribskov til Helsingør. Den anden går fra Frederiksborg Slotshaves nord-

Hvis det en dag skulle lykkes at få etableret en kombineret cykel- og gangsti gennem det smukke landskab, burde den passere dette punkt, hvor Keldså munder ud i Esrum Å.



side over Kagerup, Mårum, Søborg Sø og langs Søborg Kanal til Gilleleje. Stien over Esrum burde efter min mening starte ved Frederiksborg Slotshaves nord-østlige hjørne og gå gennem Gribskov til Skovskolen nord for Nødebo, langs Esrum Søes vestside op til Esrum Møllegård og Esrum Kloster. Derfra burde den gå lige syd om Esrum Kloster til Esrum Kanal og derfra gå nordpå enten ad kanalens træksti eller ad Rishavevej op til Snevret Skov, hvor stien 200-300 m inde i skoven skulle svinge mod øst ud for Kollekildegård og derfra følge kanalens træksti op til »Væltningen«, hvor den skulle svinge mod vest og fange vejen gennem skoven op til broen over Esrum Å i skovens nordkant.

Herfra skulle stien følge sydsiden af åen hen til stedet, hvor Keldså (rest af den gamle nedre kanal) munder ud i Esrum Å.

Herfra bør stien følge åens østside og måske senere dens vestside indtil bandedæmningen for banen Hillerød-Gilleleje. Stien bør føres på en træbro i åløbet under bandedæmningen og derefter langs åens vestside ind til Dronningmølle og til åens udløb i Kattegat, hvor den trætte vandrer eller cyklist kan tage sig en dukkert.

Herfra er der gode busforbindelser til Helsingør, Hillerød og Gilleleje.

Et smukkere – og mere afvekslende og historisk interessant – stianlæg tror jeg ikke, man kan skabe her på Sjælland.

Efterskrift

Som allerede omtalt, er denne artikel et supplement til den indledende artikel i »Folk og minder fra Nordsjælland«s 1980-udgave, hvor der også var et kort samt en del yderligere billeder med tilknytning til pramfarten. Forlaget har et mindre restoplag.

Vi gør mere for dig og dine penge i den lokale bank



HILLERØD:	Hovedkontor	Østre	Nyhuse
	02 26 07 00	02 26 07 70	02 26 07 15
	Allerød	Lynge	Slangerup
	02 27 07 00	02 18 77 00	02 33 57 00
	Fredensborg	Helsingør	
	02 28 07 00	02 10 07 00	



Lokalbanken i Nordsjælland A/S
- for fremtiden...



Et Billed-Blad,

til nyttige Landskabers Udbredelse og Sindets gavnlige Opmantring,
for alle Stænder.