



# Danskernes Historie Online

Danske Slægtsforskeres Bibliotek

## Dette værk er downloadet fra Danskernes Historie Online

**Danskernes Historie Online** er Danmarks største digitaliseringsprojekt af litteratur inden for emner som personalhistorie, lokalhistorie og slægtsforskning. Biblioteket hører under den almennyttige forening Danske Slægtsforskere. Vi bevarer vores fælles kulturarv, digitaliserer den og stiller den til rådighed for alle interesserede.

### Støt Danskernes Historie Online - Bliv sponsor

Som sponsor i biblioteket opnår du en række fordele. Læs mere om fordele og sponsorat her: <https://slaegtsbibliotek.dk/sponsorat>

### Ophavsret

Biblioteket indeholder værker både med og uden ophavsret. For værker, som er omfattet af ophavsret, må PDF-filen kun benyttes til personligt brug.

### Links

Slægtsforskeres Bibliotek: <https://slaegtsbibliotek.dk>

Danske Slægtsforskere: <https://slaegt.dk>





FRA DANSK EMPIRES  
BYGNINGSHISTORIE

# FRA DANSK EMPIRES BYGNINGSHISTORIE

ARKITEKT  
JOHAN ANDREAS MEYER  
1783-1822

Af  
*Tage Kaarsted*

*Udgivet af*  
ERHVERVSARKIVET

---

UNIVERSITETSFORLAGET I AARHUS

1963



**OMSLAG:**  
**Kærsgaard, se side 70**

**Særtryk af Erhvervshistorisk Arbog**  
**1963**

**Printed in Denmark**  
**by**  
**Aarhus Stiftsbogtrykkerie A/S**

## *Forord*

Johan Andreas Meyer kan stå som typen på den almindelige, men veluddannede nyklassicistiske arkitekt, og hans virksomhed belyser væsentlige sider af byggeerhvervenes vilkår i perioden umiddelbart efter 1807. Gennem hans tegninger og projekter stifter man bekendtskab med dansk byggeskik på Frederik den Sjettes tid. Meyers embedsgerning var nøje forbundet med genopbygningen af København efter bombardementet i 1807; redegørelsen for hans arbejde som embedsmand belyser tillige indretningen af enevældens byggeadministration og statens til tider ret vidtgående kontrol med byggeerhvervene. Undersøgelsen bygger fortrinsvis på akter i Rentekammerets, Danske Kancellis og Kunstakademiets arkiver (i Rigsarkivet) og på materiale fra Stadsarkivet i København.

*T. K.*





J. A. Meyers barndom og ungdom var præget af Københavns store ildebrandskatastrofer. I 1794 brændte Christiansborg slot og i 1795 store dele af byen, der i 1807 på ny rantes, dennegang af englændernes bombardement. Meyer boede nogle år i sine forældres gård på Amagerterov, der ses her under branden i 1795.

Kobberstik af G. L. Lahde.

## 1. Ungdom og uddannelse

En decemberdag i året 1783 holdtes en dreng over dåben i Skt. Petri kirke i København. Skt. Petri var kirke for den ret anseelige tyske befolkningsgruppe, der boede i hovedstaden, og som væsentligt stammede fra Holsten. Drengen kom til at hedde *Johan Andreas Meyer*. Han var født den 7. december 1783, og dåben fandt ifølge tidens skik sted allerede, da drengen var en uge gammel. Det gjaldt om at skynde sig, inden barnet døde.

»Jürgen Hinrich Meyer, ein Zimmer Gesell und Anna Nielsens Tochter« står anført som forældre; Johan Andreas var det eneste af deres børn, som nåede voksenalderen. For en Zimmergesell var det en ganske smuk samling faddere, der var at skue i lyset fra de blafrende kærter. Først var der Fr. von Buchwaldt, kammerjunker hos præses for Kunstakademiet, arveprins Frederik. Dernæst kom frk. Kaas, datter af hans excellence, admiral Chr. Kaas, endvidere hofjunker von Schwarzenschold, arkitekten, kgl. bygningsinspektør Johan Boye Magens, arkitekt og muremester Johan Quist – samt en anden kendt københavnsk håndværksmester, arkitekt og hoftømrermester Andreas Johan Kirkerup, der nu gav navn til den lille tømrserspire<sup>1</sup>. *Jørgen Hinrich Meyer* (1750–1817) var nemlig ansat hos Kirkerup. 19 år gammel kom han

her til fra Tyskland<sup>2</sup> og var nu beskæftiget som polerer – dvs. arbejdsleder<sup>3</sup> – hos den meget foretagsomme Kirkerup<sup>4</sup>.

Jørgen H. Meyer etablerede sig som selvstændig tømrermester efter Københavns brand i 1795. Lavet ville ganske vist holde ham ude, men det lykkedes ikke, og han kom straks med i en del arbejde. Der var jo nok at gøre. Johan Andreas kom i lære hos faderen i oktober 1796<sup>5</sup>. Tre år efter gik Jørgen H. Meyer fallit, da han forsøgte sig som byggespekulant; men på trods af fallitten arbejdede gamle Meyer dog videre, og i oktober 1801 blev sønnen udskrevet som udlært<sup>6</sup>.

Vi kender intet særligt til Johan Andreas Meyers ungdomstid, men den har utvivlsomt været præget af en lang og træls arbejdsdag. Vi ved dog, at han boede hos forældrene i deres gård Amagertorv-Læderstræde, Strand Kvarter gl. matr. nr. 48 A og B (nuværende gadenummer: Amagertorv 27 og Læderstræde 30–32). Her logerede han i portkammeret, og af boopgørelsen ved faderens konkurs kan vi se, at han disponerede over et lidet rundt spejl, et grønmalet skab, et bord, en dragkiste, en bræddeseng med lærredsomhæng samt et gammelt skab med tømrernes uundværlige værktøj: 20 høvle, save og andre redskaber. Alt sammen et udstyr, som hundreder af andre lærlinge havde det<sup>7</sup>.

Efter udstået læretid fortsatte den unge Meyer som svend, men da han var opvakt, og da faderen – trods sit økonomiske uheld – var præget af social opdrift, blev Johan senest i begyndelsen af 1805 optaget i Det kgl. Maler-Billedhugger- og Bygningsakademi i København, også kaldt Kunstakademiet. I Kunstakademiets samling af arkitekturtegninger findes fra 1804 en opmålings-tegning af nogle udhuse fra Svanholm herregård i Horns herred, Frederiksborg amt, der viser, at Johan Andreas Meyer allerede da arbejdede med arkitektbetonede opgaver. Tegningerne, der formentlig hidrører fra reparationsarbejder, vidner om håndværksmæssig akkuratess, men røber ifølge deres karakter intet om selvstændige arkitektmæssige evner<sup>8</sup>.

Akademiets direktør var i perioden 1801–09 – dvs. i hele Johan Andreas Meyers studietid – den strenge og myndige maler-professor *Nic. Abildgaard* (1743–1809), der fra 1805 tillige fungerede som præses efter arveprins Frederiks død<sup>9</sup>. Akademiet var dengang indrettet efter reglementet af 1771. Der var syv professorer i – som det hed – »konsterne«, hvoraf de fem udgjorde modelskolen, de to bygningskolen. Hertil kom en professor i anatomi og en i geometri foruden tre informatores, dvs. undervisningsassistenter i tegning og en i arkitekturens grundregler.

Da næsten alle bygningskolens elever havde arbejde som svende om dagen, foregik undervisningen efter arbejdstidens ophør. Således var professoren i byg-



ningskunst forpligtet til at undervise hver mandag kl. 17, og den anden professor skulle hver lørdag fra 16 til 17 forklare grundsætningerne i perspektiv. Informatorerne underviste hver dag fra 17 til 19<sup>10</sup>. En række af Danmarks fornemste arkitekter har således fået deres uddannelse på aftenkursus med en osende tælleprås ved siden af tegnebrædtet.

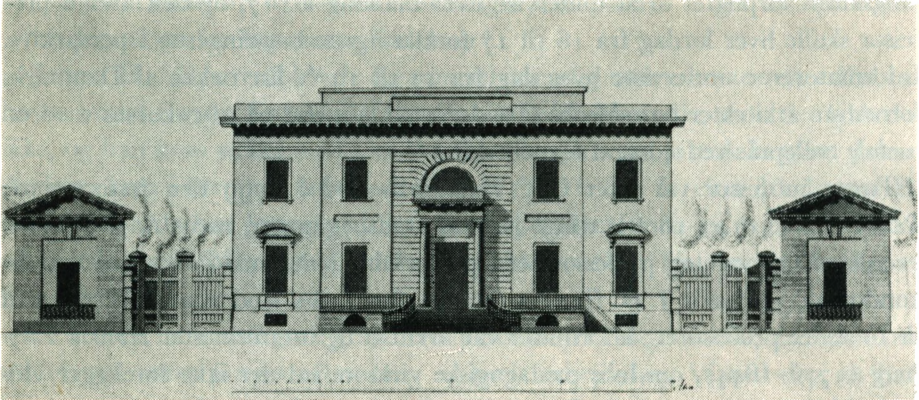
Første professor var efter C. F. Harsdorffs død i 1799 den fremragende *Peter Meyn* (1749–1808), tillige hof- og stadsbygmester, mens *Boye Magens* (1748–1814) varetog professoratet i perspektiv. I matematik forelæste stads-konduktør, professor *J. H. Rawert* (1751–1823), der stod noget i skyggen af de to andre professorer; informator var arkitekt og tømrermester *Henrik Thyberg* (1776–1844), om hvis pædagogiske virksomhed der ikke foreligger vidnesbyrd<sup>11</sup>.

Ved Struensees indgriben havde Kunstakademiet i nogen grad fået karakter af at være en håndværkerskole. Elevantallet var stort, og undertiden var der disciplinære vanskeligheder. Ikke alle akademisterne var Guds bedste børn, og tumulter hørte til dagens orden. I 1807 måtte man forbyde portneren at sælge øl og brændevin til »akademidrengene«<sup>12</sup>.

Undervisningen var ikke lige god på alle felter. De tekniske fag, som f. eks. bygningskonstruktion og materialelære stod nok en del tilbage at ønske<sup>13</sup>. Man er formentlig gået ud fra, at akademielevernes lange håndværksmæssige uddannelse har været tilstrækkelig til at dække en bygmesters behov, hvad den næppe var; men helt ilde farne var de elever nu ikke, som sad ved Peter Meyn og Boye Magens kateder og modtog vejledning i arkitekturen.

Det var under klassicismens kulmination, at Johan Andreas Meyer frekventerede akademiet. En af de betydeligste klassicister inden for bygningskunsten var arkitekten *C. F. Harsdorff* (1735–99). Fra 1766 til sin død var han professor ved akademiet, og under hans ægide forsvandt hastigt alle barok- og rokokoformer i arkitekturen. Man sprang forsiringerne over. Stilen skulle være streng og rolig, simpel og dog elegant<sup>14</sup>.

Harsdorff udøvede en mægtig indflydelse på sine elever, og to af hans bedste var netop Meyn og Magens, som kunsthistorikeren Fr. Weibach med henblik på deres ensartede løbebane kalder et »ejendommeligt kunstnerisk tvillingpar«<sup>15</sup>. Peter Meyn, som Meyer senere fik et snævert samarbejde med, var formentlig den betydeligste af »tvillingerne«. Oprindeligt var han meget afhængig af Harsdorff; men efterhånden viklede han sig ud af denne afhængighed og blev ret selvstændig i sin holdning som arkitekt. Weibach siger, at hans stil er præget af djærvhed og kraft som han selv, og denne karakteristik rammer sikkert noget centralt. I dag kendes Peter Meyn bedst som Chirurgisk Akademis bygmester. Han er dog også skaber af gitteret, portene og de



Meyers skoleprojekt fra 1805 til et palæ på landet. Det har en svag lighed med Godeffroys landsted, som C. F. Hansen i 1786 opførte i Altona.

Kunstakademiet.

små pavilloner omkring Kongens Have <sup>16</sup>. Også Boye Magens var en betydelig klassicistisk arkitekt, nøgtern og klar i sin form. Magens øvede sin hovedindsats som søetatens bygmester og som idé- og formgiver til Frihedsstøtten <sup>17</sup>.

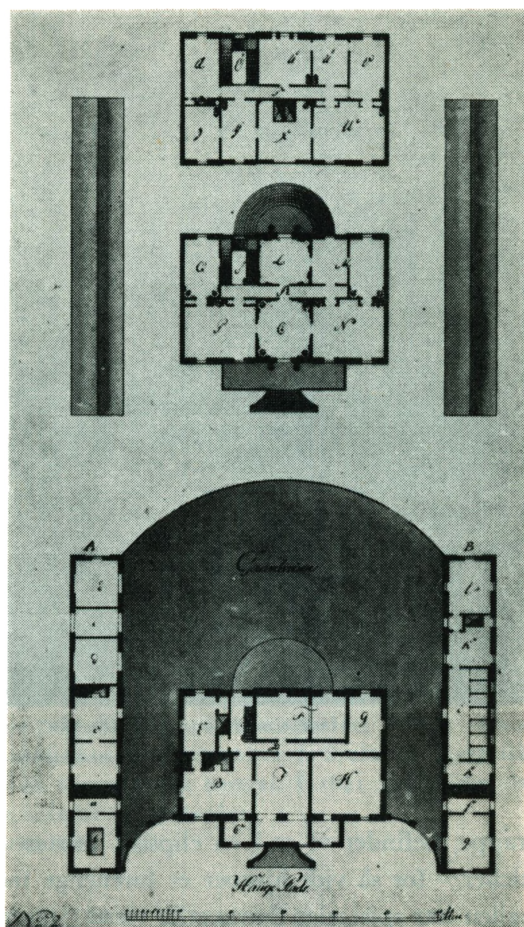
Alt i alt var det næppe nogen ringe skole Johan Andreas Meyer gik i, og efter alt at dømme har han flittigt og pligttopfyldende passet sin undervisning. Efter ét års forløb skulle man ved at fremlægge arkitekturtegninger for lærerforsamlingen habilitere sig til »at avancere udi bygningskonstens anden skole«. Det skete for Meyers vedkommende i marts 1806, hvor han sammen med tre andre blev rykket op i anden bygningsskole <sup>18</sup>.

I juli samme år fik Meyer tildelt Kunstakademiets mindre sølvmedalje, der bar påskriften »Alliciendo« (»Til at fremløkke«), og i marts 1807 modtog han så for sine afgangsprojekter den store sølvmedalje. Begge gange var Meyer denne eksamenstermins eneste medaljevinder; et stort antal af akademieleverne nåede aldrig at tage medalje <sup>19</sup>.

Ved akademiets årsfest få dage efter fik medaljetagerne overrakt trofæen. Herom beretter akademisekretær, professor, dr. Thorkild Baden følgende i akademiets dagbog:

»Tirsdag den 31. marts blev i akademiets højtidelige forsamling den årlige præmieuddeling foretaget, efter foregående indbydelse til alle såvel ordentlige som æres- og akademiske medlemmer. Da de var forsamlede, begav sig forsamlingen ind i skolerne for at tage klassernes arbejde i øjesyn, tillige i forsamlingssalen, hvor medaillisterne og adskillige andre klasser havde udstillet stykker af deres arbejde. Derfra lagdes vejen gennem de øvrige skoler ind i den store figursal, hvor akademiet tog sæde. Nu oplæstes af sekretæren de i afvigte kvartal tilkendte belønninger og foretagne forfremmelser i klasserne. Hvorpå de elever, som





Grundplan til Meyers landsted.  
Øverst kælderetagen, derpå første sal  
og nederst stueetagen.  
Kunstakademiet.

i forløbne år har vundet præmier, blev fremkaldte, for at modtage deres belønninger. Præmieuddelingen forrettedes af direktøren«<sup>20</sup>.

Af Meyers mange tegninger og projekter i Kunstakademiets samling af arkitekturtegninger er i al fald ét projekt udarbejdet, mens han gik på akademiet. Det er et landsted. Af et begynderarbejde tør det vist nok karakteriseres som udmærket, men den mulighed kan vel ikke udelukkes, at Meyn og Mogens har været virksomme ved projektets udformning.

Huset er et karakteristisk stykke klassicistisk arkitektur præget af orden og harmoni, symmetri efter akseprincippet og geometriske former. Af dekorative virkemidler er der ikke mange: tandsnit, buer over to af vinduerne, portalens typiske sammenløbende linjer, to søjler og et beskedent jernrækværk. Resten er strengt og strengt funktionalistisk. Går vi fra »haugepladsen« op ad den lave



Meyers medaljeprojekt fra 1807 – et romantisk havehus.  
Kunstakademiet.

trappe, befinder vi os i en eliptisk, næsten cirkulær forhal med fire hjørne-nicher – for så vidt hjørner er forenelige med en elipse. Til venstre for forhallen har spisesalen formentlig været (nærmest kældernedgangen), til højre den største opholdsstue. Begge stuer er  $10 \times 13$  alen. Går man igennem forhallen, kommer man ud i en smal forbindelsesgang, og på den anden side en pendant til forhallen. Fra denne hal fører en søjleomgivet dør ud til gårdspladsen. Foruden de her nævnte rum fandtes i stueetagen et par mindre kabinetter. På førstesalen fandtes over forhallen et stort soveværelse med grand lit foruden fem større og mindre værelser. Opvarmningen skete gennem et større antal kakkel- og vindovne.

Landstedet – palæet om man vil – havde to sidefløje, der udgjorde økonomibygningerne bl. a. med plads til syv heste og med vognport (i A-fløjen). Der var fuld kælder.

Hovedindtrykket er godt. Rummenes placering virker veldisponeret. Sidefløjene er nok trukket så langt frem mod havepladsen, at deres gavle flugter med trappen; men det har ikke kunnet genere udsynet, eftersom der overhovedet ikke fandtes vinduer i palæets gavle – bortset fra kældervinduer i soklen.





Havehuset i Løvenborgs park. Det bærer årstallet 1841, men minder om Meyers tegning fra 1807. Regnskaberne i Løvenborgs godsarkiv (i Landsarkivet f. Sjælland) giver ikke sikre holdepunkter for en datering, da de kun er delvis bevaret. I 1841 foregik der dog omfattende istandsættelsesarbejder.

Foto T. K. 1963.

Her har arkitekten sikkert ganske bevidst skabt to store geometriske flader på  $20 \times 25$  alen, der malet med sarte farver har været i overensstemmelse med tidens faible for det enkle og klare. Den bourgeois, som havde ladet Meyers projekt føre fra tegnebrædtet over i gedigne materialer, var ikke snydt <sup>21</sup>.

Meyers medaljearbejde fra 1807, som blev udstillet på Charlottenborg, var knap så indviklet, men alligevel krævende. Det var en pavillon eller et havehus med grundplan og profil. Sådanne havepavilloner var i høj grad på mode. Rousseau havde ikke forgæves sagt: Tilbage til naturen. Men adel og borgerskab tolkede det på behageligste vis. Det var jo ikke nødvendigt at give afkald på enhver form for komfort, når man gav sig i kast med naturen. En bekvem pavillon på  $10 \times 15$  alen med indbygget sofa – som på Meyers tegning – og andre komfortable møbler gjorde mødet med naturen mere overkommeligt. Stråtag og andre rustike byggematerialer tilstræbte at fremhæve, at bygherren ønskede stedet opfattet som en hytte. Man dømm selv!



Akademiets store sølvmedalje udført 1797 af P. Gianelli efter Nicolai Abildgaard. Medaljen uddeltes, når den vordende arkitekts afgangsprojekt var antaget; den var altså en slags eksamensbevis.

Meyers tegning er håndværkspræget, og smuk – uden dog at frembyde særligt originale træk <sup>22</sup>.

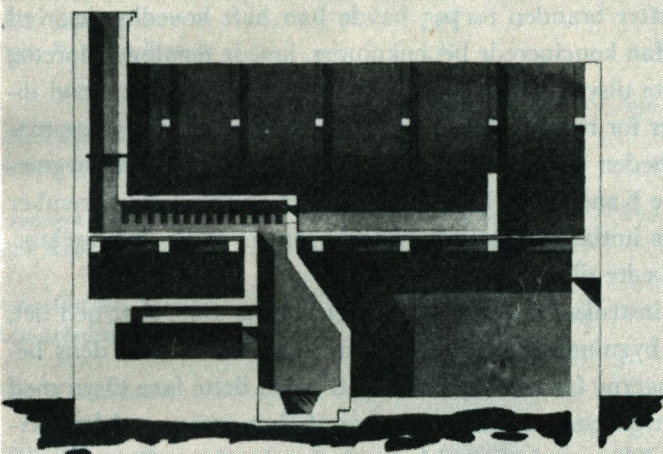
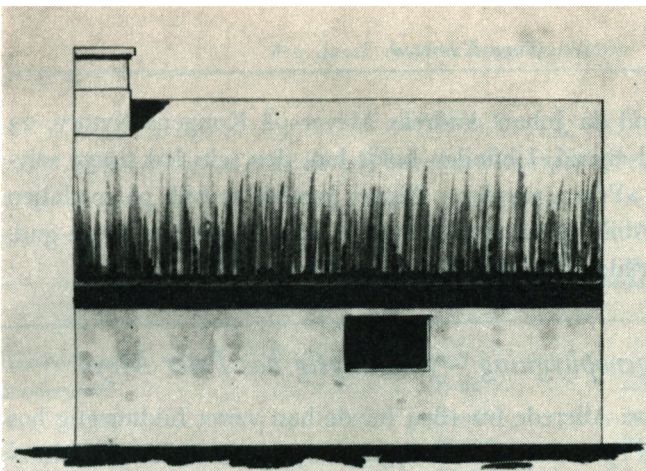
I parken til Løvenborg, Butterup sogn, Holbæk amt, findes et havehus, der bærer årstallet 1841. Det ligner i meget høj grad Meyers projekt, og det er måske opført efter Meyers medaljearbejde, da årstallet ikke nødvendigvis behøver at betegne opførelsesåret. Meyer kom nemlig senere i forbindelse med baron Carl Løvenskiold, der fra 1807 til sin død i 1831, ejede godset. I 1819 bestilte Løvenskiold således et havehus til sin smukke, romantiske have. Meyer leverede et projekt; det er imidlertid samme bygning som på to tegninger af C. F. Hansen, og det er umuligt at afgøre, hvad der er Hansen, og hvad der er Meyer. Dette havehus var en tilbygning af grundmur og med stråtag, og det er næppe blevet opført. Derimod fandtes en trætilbygning på slottets nordfløj, som minder svagt om Meyer-Hansens projekt; den blev nedrevet i 1896 og blev delvis genopført som havestue på et hus ved Vommevad bro, hvor den endnu står <sup>23</sup>.

Foruden havehuset med årstallet 1841 findes i Løvenborgs park et lille strå-tækt kapel i Liselundstil, men der vides intet om dets arkitekt.

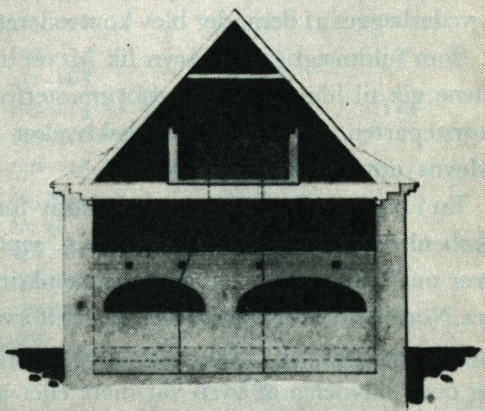
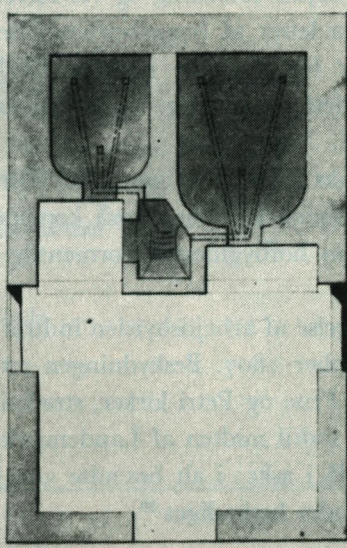
---

Blandt de mange bygninger, der blev ødelagt under bombardementet af København i 1807, var seminariet på Blågård, nu Jonstrup Statsseminarium. I 1809 købte staten imidlertid Jonstrup klædefabrik ved Måløv, der blev ombygget til seminarium. Der var stor husholdning på grund af kosteleverne, og Meyer leverede derfor denne tegning til et hus, der på én gang rummede bageri, bryggeri, malt- og korntørringsanlæg. Enklere og billigere kunne det næppe gøres – til glæde for kongens kasse.





tegning til A. Bagers Væggens Hall og  
Hørderrings Jæntung for Skolelærer  
Danmark paa Joh. Strøms 4to. 1877



En martsdag 1807 stod da Johan Andreas Meyer på Kongens Nytorv, 23 år gammel og fyldt med energi. I hånden holdt han den seks lod tunge sølvmedalje med påskriften »Prisen vunden«. Meyer kastede et blik på medaljen med Peter Gianellis og Abildgaards smukke, vingede og laurbærkransede gud. Ja, prisen vundet! Nu gjaldt det ikke at hvile på laurbærrene.

## 2. Københavns genopbygning – fuldmægtig hos Peter Meyn

Meyer var ikke arbejdsløs. Allerede fra 1804 havde han været fuldmægtig hos professor Meyn i dennes egenskab af stadsbygmester, og nu fik denne ansættelse en mere permanent karakter<sup>24</sup>. Meyn havde bestridt stadsbygmesterembedet siden 1789, og efter branden i 1795 havde han haft hovedbyrden ved byens genopbygning. Han konciperede betænkninger, lavede tegninger, foretog synsforretninger og førte tilsyn med de byggende<sup>25</sup>. Stadsbygmesteren stod direkte under ansvar over for magistraten; men det var i enevældetiden, og magistraten var i virkeligheden uden særlig indflydelse. Formelt var stadsbygmesterens foresatte Danske Kancelli, reelt Rentekammeret og tillige fra december 1808 det på kancelliets initiativ oprettede embede som overbygningsdirektør, som C. F. Hansen beklædte til sin død i 1845<sup>26</sup>.

I den ældste kendte instruks for stadsbygmesteren, der er fra 1737, hed det, at han skulle påse, at bygningerne ikke var til fare for staden eller dens beboere. Belært af erfaringerne fra katastrofen i 1728 betød dette især tilsyn med brandsikringen. Stadsbygmesteren, hed det, »har derhos at se, at håndværkerne for deres arbejde ikke over billighed lader sig betale, så og så længe huset står i bygning at have flittig opsigt, at da arbejdet forsvarlig og vel forrettes«. Han skulle holde kirkesyn, anmelde overtrædelser af byggebestemmelsen til politimesteren og eksaminere svendestykker for tømrere, murere, snedkere, smede, glarmestre og brolæggere; og for alt dette skulle han – ifølge tidens skik – vederlægges af dem, der blev kontrolleret<sup>27</sup>.

Som fuldmægtig hos Meyn fik Meyer straks fuldt op at gøre, idet han ikke alene gik til hånde med stadsbygmesterforretningerne, men også konciperede størsteparten af Meyns embedsskrivelser som hofbygmester, formentlig efter Meyns udtrykkelige forskrifter<sup>28</sup>.

En i bogstaveligste forstand eksplosiv forøgelse af arbejdsbyrden indtraf med Københavns bombardement 2. til 5. september 1807. Beskydningen rettedes især mod den nordre del af staden omkring Frue og Petri kirker, strækningen fra Nørrevold over Nørregade og Kultorvet indtil midten af Landemærket og indtil begyndelsen af Store Købmagergade lå i aske; i alt brændte 305 huse, og over halvdelen af byen var mere eller mindre beskadiget<sup>29</sup>.

TABEL 1  
*Specifikation over de ved bombardementet afbrændte gårde<sup>31)</sup>*  
 Nye matrikelsnumre

	Afbrændte	Meget beskadede	De steder, som står ubehindrede
Klareboderne .....	3-7		1-2
Skindergade .....	8-22	sub. 34	
	33-40	32	
Klosterstræde .....	89-90	88	
	71-74		
Gråbrødre Torv .....	95-101	102	
Lille Kannike Stræde .....	36-40		
Store Kannike Stræde .....	35		
	41-44		
	245-47	244	
Lille Fiols Stræde .....	197-99		
Skiden Stræde .....	60-72		
	75 og 76		
Landemærket .....	173 og 184	170, 172	
Lille Købmagergade .....	77-85		
	185-192		
Petervidtfeldt Stræde .....	90-112		
Rosengården .....	113-122		
	123-130		
Store Fiolstræde .....	203-222		223
	170-194		
Pustervig .....	193-201		
Kul Torvet og St. Giertrud Stræde ..	86-89		137
	131-136		202
	203-209		
Friederichsborg Gade .....	138-141		
Nørre Vold .....	166-169		
	228-230		
Skiden Torvet .....	224-228		
Lars Ley Stræde .....	149		150
	151-168		
St. Peder Stræde .....	107-113		114
	115-116		
	146-148		
Nørre Gade .....	25-29		
	35-47		
	248		
	250-251		
	229-240		
Dyrkøb .....	249		

Straks efter bombardementet nedsattes en særlig gadereguleringskommission, der bestod af borgmester Balth. Schiøtt, rådmand Rasmus Lange, Meyn, stadskonduktør J. H. Rawert og oldermænd for rodemestrene Hans Jessen<sup>30</sup>. Dens opgave var at tilvejebringe en nøjagtig opgørelse over ødelæggelsens vederstyggelighed. Den ses af tabel 1.

Efter at denne fortegnelse var udarbejdet, vandrede hele kommissionen højstegen rundt i de afbrændte kvarterer og bestemte gadelinjer. I 1794 havde man fastlagt 14 alen som bredde for almindelige gader og 16 for hovedfærdsselsårer. Denne gadebredde var dog langt fra blevet gennemført i tiden op til 1807, men nu var der takket være englismændene nye muligheder for at få princippet ført ud i livet. Ved fastlæggelsen måtte kommissionen dog til stadighed tage hensyn til de tilbagestående huse, så at resultatet af spadsereturen ikke blev strålende<sup>32</sup>:

*Gråbrødre Stræde* bliver at indrykke på nordre side.

*Klosterstræde* fra Gråbrødre Stræde til Skindergaden indrykkes på Østre side til 14 alens bredde.

*Skindergade* fra Klædeboderne til Lille Fiolstræde bliver at indrykke på Nordre side til 16 alens bredde.

Fra Klosterstræde til Keysergaden bliver at indrykke på den sydre part til 16 alens bredde.

*Lille Fiolstræde* fra Skindergaden til Kannikestræde bliver at indrykke på den vestlige side til 14 alens bredde.

Fra Kannikestræde til Skidenstræde bliver at indrykke på den vestlige side til 14 alens bredde.

*St. Fiolstræde* fra Skidenstræde til Rosengården indrykkes på østre side til 14 alens bredde.

Så kunne genopbygningen begynde. Stadsbygmesteren og hans fuldmægtig stod over for de samme opgaver, som Meyn havde løst i 1790'erne, i praksis påhvilede nemlig alt det egentlige arbejde dem. Den første tegning, som stadsbygmesteren indsendte til magistratens approbation, var 14. september indkommet fra amtskirurg Thonning på grunden nr. 112, hjørnet af Rosengården og Peter Huitfeldtsstræde. Skønt sidstnævnte stræde skulle udvides, fik Thonning dog byggetilladelse, da han lovede evt. at ombygge sit hus. Hvor langsomt genopbygningen gik i den pengefattige tid, ses af, at der resten af året (1. 9. til 31. 12. 1807) kun indsendtes 13 tegninger til godkendelse mod 20 i tiden 1. 1. til 31. 8. 1807; i 1808 godkendtes 25 tegninger, 1809: 14, 1810: 22, 1811: 24, 1812: 22, 1813: 21 og i 1814 (indtil 20. 9.): 7, dvs. at der på 7 år kun var genopført halvdelen af de ødelagte ejendomme<sup>33</sup>. I mange år lå brandtomterne som tydelige mindelser om den engelske visit, og sammen-



holder man antallet af approberede tegninger med antallet af huse, for hvilke forsikringer blev tegnet i Københavns Brandkasse, ser det endda ud, som om et par stykker om året faldt fra efter at have fået tegningerne godkendt. Assurancesummerne, som de skadelidte fik udbetalt, kunne ikke dække nyopførelse på grund af prisstigningerne <sup>34</sup>.

Efter bombardementet blev en serie rådstueplakater udstedt, hvis mere tekniske bestemmelser var udformet af stadsbygmesteren. Nævnes kan de bombarderte husejeres ret til ved transport til og fra tomterne at gå uden om vognmandslavene, bestemmelser om fjernelse af grus fra bombetomterne <sup>35</sup>, om udsættelse af flyttedag fra 20. oktober til 3. november, om materialeskibes fri passage med tilladelse af den engelske admiral Gambiers <sup>36</sup>, om forbud mod udførsel af egetræ <sup>37</sup>, om toldfri indførsel af bygningsmaterialer <sup>38</sup> og om december-termins udsættelse til 11. januar 1808<sup>39</sup>.

Endelig faldt ved kongelig resolution af 11. januar 1809 – bekendtgjort ved rådstueplakat af 13. januar – den med spænding imødesete erstatningsafgørelse. De totalt brandlidte fik forsikringssummen ÷ 10 % ÷ ruinernes værdi ÷ yderligere 10 %; til gengæld fik de 4 % i rente af den tilbageblevne erstatningssum fra 11. marts 1808, og indtil betalingen skete. De partielt skadelidte skulle selv bære al den skade, som beløb sig op til 2 % af bygningernes værdi; skader over 2 % blev erstattet med en afkorting på 10 %. De, der ikke havde assureret, fik 40 % af det erstatningsbeløb, de ville have fået, hvis de havde haft forsikret. Frue Kirke fik tilkendt 38.954 rd + renter fra 11. marts 1808 og St. Petri Kirke 9.539 rd ÷ 10 %. Endelig tilstod Hans Majestæt »af landsfaderlig omhu for indvånerne af København« og for at forebygge processer mod brandkassen denne 2 mill. rd til erstatning for de skadelidte.

Det var både noget og ingenting, for mange blev det ingenting, fordi de ikke kom igang med byggeriet, før den voldsomme inflation var kommet til udfoldelse; men på den anden side var det svært for det offentlige at yde mere på grund af statens forarmelse. Ved erstatningsbestemmelsernes udformning havde den nedsatte kommission gjort sig de hæderligste anstrengelser for at dele sol og vind lige. Tages forholdene i betragtning, må det vist nok siges, at resultatet var rimeligt.

### 3. Almindelige byggesager

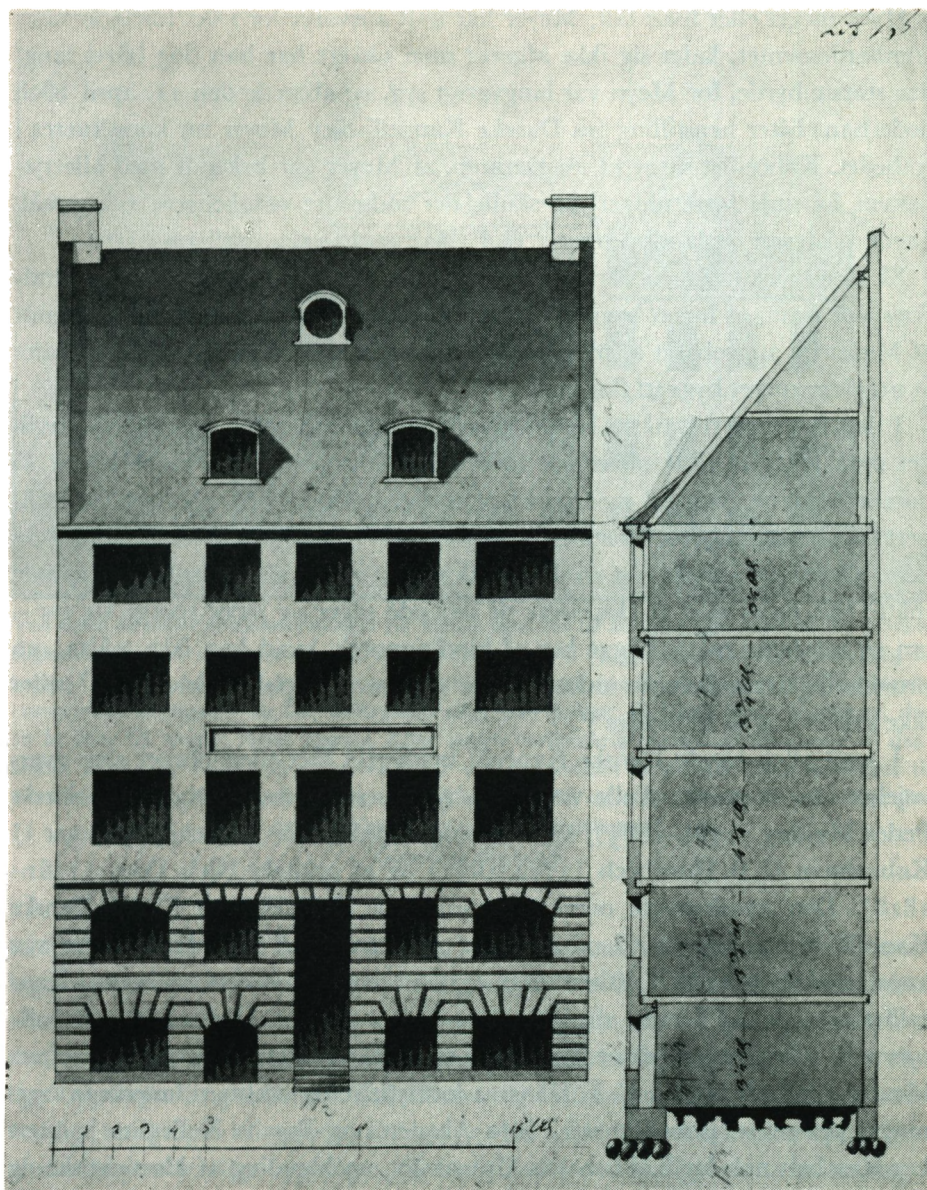
Foruden alle bombardementssagerne måtte stadsbygmesterembedet varetage de sædvanlige forretninger. En enkelt skal følges som eksempel på, hvor meget der henskødes til kongens og Danske Kancellis afgørelse, og hvor ringe stillingsfuldmagt selv betroede og selvstændige embeder som stadsbygmesterens i virke-

ligheden havde. Den 7. august 1807 søgte skibskaptajn H. Knudsen kongen om lov til at beholde sit teglhængte »skur af mur- og bindingsværk, 4 alen højt, som var indrettet til tvende lokummer og brændeskur«, skønt det stred mod anordningerne. En nedrivning ville være en bekostelig affære, og skulle brand udbryde, kunne skuret nemt fjernes.

Danske Kancelli afæskede, inden sagen blev forelagt majestæten, brandkommissionen en erklæring. Denne kommission er typisk for datidens »kinesiske« forvaltning; ved siden af magistraten fandtes nemlig en række af den ganske uafhængige, kollegialt indrettede kommissioner, der beskæftigede sig med så vigtige kommunale anliggender som vandvæsen, almueskolevæsen, fattigvæsen og altså brandvæsen<sup>40</sup>. Brandkommissionen erklærede den 26. september 1807 for kancelliet, at den i 1806 havde opdaget skuret og dengang spurgt brandmajor og stadsbygmester til råds. De havde erklæret, at sådanne skure såvel som hønsehuse ikke var blevet påtalt, og i henhold hertil bad brandkommissionen nu Danske Kancelli om i fremtiden at måtte få lov til at meddele dispensationer.

Dette mente kancelliet ikke uden videre at kunne tage stilling til, eftersom dele af statens bygningsvæsen i almindelighed sorterede under Rentekammeret, som derfor den 13. oktober 1807 blev afæsket en erklæring. Også dengang var det åbenbart høringerne, der forhalede en sag; først den 14. maj 1808 fik Rentekammeret svaret, nemlig at alene Danske Kancelli burde kunne meddele dispensationer fra byggereglerne, dels fordi stadsbygmesteren, der på embeds vegne skulle påse bygningsanordningernes efterlevelse ikke qva stadsbygmester stod under Rentekammeret eller bygningsadministrationen (en sådan fandtes også, herom senere), men derimod under kancelliet og magistraten, dels fordi overholdelsen af de til almindelig sikkerhed og passages bekvemmelighed tagne bestemmelser syntes som politisager nærmest at vedkomme Danske Kancelli – og ikke den under Rentekammeret hørende bygningskommission (oprettet 1782)<sup>41</sup>, som hidtil havde meddelt dispensationer i byggesager. Enden på visen blev da, at ikke brandkommissionen endsige stadsbygmesteren fik lov til at give dispensationer, men Danske Kancelli, hvilket bestemtes af kongen den 28. juli 1808. Kaptajn Knudsen fik lov til at beholde sine retirader . . .<sup>42</sup>.

De fleste af stadsbygmesterembedets sager kan forekomme nok så rutinemæssige. Meyn og Meyer modtog arkitekternes og håndværkernes tegninger og påtegnede dem, så magistraten hurtigt kunne sige ja, de gav lov til opførelse af skorstene og brandmure; men da en garver ville bygge inden for bygrænsen, måtte kancelliet spørges, og dette henviste garveren, hans huder og deraf flydende ilde lugte til at flytte uden for staden<sup>43</sup>.



Blandt Meyers tegninger i Kunstakademiets samling findes dette hus – desværre er dato og beliggenhed ukendt. Målene er strøgne, der skulle jo spares: kælder og 4. stokværk  $3\frac{1}{2}$  alen (2,1 m), 1. og 3. stokværk  $3\frac{3}{4}$  alen (2,37 m), mens det mere fornemme 2. stokværk nåede  $4\frac{1}{4}$  alen (2,68 m). Af tværsnittet ses, at opgaven har været bunden; huset skulle klemmes ind på tre sider. Det er et dusinhus; men selv den slags byggeri var på det tidspunkt hævet over det kaserneagtige. De tre små kviste bryder den lidt monotone facade og giver huset et livligt anstrøg.



Hvor meget eller hvor lidt, Meyer har haft ansvaret for i det første år efter bombardementet, lader sig ikke afgøre; men sikkert har han dog båret langt den største byrde, for Meyn var langvarigt syg, og allerede den 11. april 1808 døde han. Efter henstilling fra Danske Kancelli blev Meyer nu konstitueret i embedet. Kancelliet skrev til magistraten, at Meyer var bekendt med alle tjenestens løbende forretninger, og skulle der indtræffe vanskeligere spørgsmål, havde professor og landbygmester C. F. Hansen lovet at stå ham bi<sup>44</sup>.

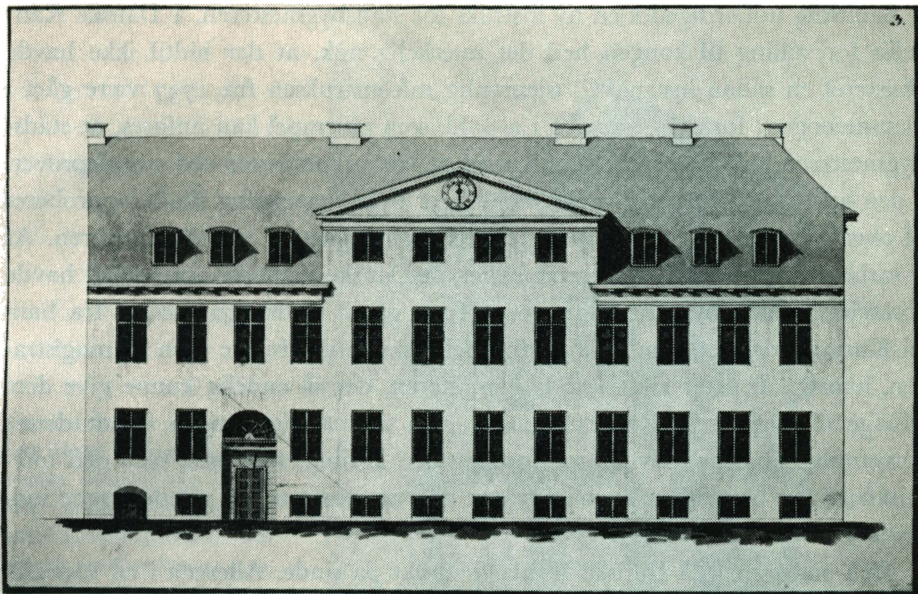
Så såre konstitutionen var udfærdiget, tilkaldte magistraten Meyer og indskærpede ham, at ingen bygning måtte opføres, før tegningerne var godkendt af Meyer og approberet af magistraten<sup>45</sup>. Indskærpelsen er et vidnesbyrd om, at ureglementeret byggeri florerede.

I den følgende tid måtte Meyer så arbejde med forretningerne alene, hvilket også gik glat. Det offentlige foretog sig ikke noget som helst for at få bombetomterne fyldt ud med huse; offentligt boligbyggeri – bortset fra militært – lå dengang uden for statens virksomhed<sup>46</sup>. Særlige problemer opstod da ikke. Meyer var ganske vist en dynamisk natur; men i sin konstitutionsperiode måtte han nøjes med at ekspedere de løbende sager og pænt spørge sig for – om en rebslager måtte bygge hus af bindingsværk, hvad han ikke måtte, om provideringskommissionen måtte bygge et muret slagtehus, hvad den heller ikke måtte – og så fremdeles<sup>47</sup>.

I april 1809 havde Danske Kancelli imidlertid fået tilendebragt sine overvejelser om, hvem der skulle være stadsbygmester. Embedet søgtes af arkitekt Peder Malling (1781–1865), kgl. bygningsinspektør for (statens bygninger i) København C. B. Hornbech (1772–1855) og af arkitekt Niels Dam (1761–1818). Den nyudnævnte overbygningsdirektør C. F. Hansen fik af Danske Kancelli ansøgningerne til udtalelse og gik stærkt ind for Malling, der var hans konduktør ved Christiansborgs og Råd- og Domhusets opførelse. Kancelliet sluttede sig hertil i sin indstilling til kongen, og Malling blev da udnævnt<sup>48</sup>. Han var en ekscentrisk person, men en dygtig arkitekt, der efterhånden frigjorde sig fra C. F. Hansens indflydelse og skabte udmærkede bygninger præget af personlig stil (Sorø Akademi og Borchs Kollegium); mest kendt er han nok for Københavns Universitet, en blanding af klassicistiske og middelalderlige stilelementer<sup>49</sup>.

#### *4. Stadsbygmesteren og den gode smag*

Peter Meyns død gav anledning til en nydannelse inden for statens bygningsvæsen. Til Meyns efterfølger som professor ved Kunstakademiet var C. F. Hansen udnævnt, og kancelliet ønskede nu også at knytte ham til bygnings-



Ved siden af sine embedsforretninger fik Meyer også tid til at virke som arkitekt for private bygherrer. I 1811 udarbejdede han således tegninger til en gennemgribende ombygning af baron Friedrich Adlers palæ, der var fra 1680'erne, og som lå på hjørnet af Norgesgade (nuværende Bredgade) og Dr. Tværgade. 1837 blev palæet til Hotel Stadt Hamburg, der 10 år efter fik navnet Hotel Phønix. Efter anden verdenskrig overgik ejendommen til dagbladet »Land og Folk«; på dette tidspunkt var det forud så smukke palæ ombygget til ukendelighed (se København før og nu, III, 1947, s. 66 og 266). Meyers facade var enkel og prunkløs, sober og velproportioneret.

Københavns Bymuseum.

administrationen. Ved Meyns død var stillingen som hofbygmester blevet nedlagt, og i stedet udnævntes som tidligere nævnt C. F. Hansen 2. december 1808 til et nyoprettet embede som overbygningsdirektør. I hans instruks hed det, at han på kancelliets forlangende skulle udarbejde tegninger til alle vigtige bygninger i og uden for København og indkomme med forslag om nødvendige ændringer i byggeanordningerne. Da han havde travlt med opførelsen af så mange offentlige bygninger, fik han tilladelse til at afgive sine indstillinger mundtligt i kollegiets møder. Han skulle føre tilsyn med stadsbygmesteren og sammen med sine undergivne arbejde på den rette smags fremme<sup>50</sup>.

Hermed havde den i forvejen højst komplicerede byggeadministration sat nok et skud. Når embedet oprettedes, skyldtes det næppe ønsket om i egentlig forstand at rationalisere, snarere var tanken at give C. F. Hansen mulighed for at gribe ind, hvor han skønnede det nødvendigt, og dermed præge byggeriet i den af myndighederne så højt estimerede retning.

Samtidig udfærdigedes en ny instruks for stadsbygmesteren. I Danske Kancellis forestilling til kongen hed det mærkelig nok, at der hidtil ikke havde eksisteret en sådan instruks<sup>51</sup>, øjensynlig må instruksen fra 1737 være gået i glemmebogen; forældet var den i al fald, som eksempel kan anføres, at stadsbygmesteren for længst var ophørt med at være skuemester ved svendeprøver. I den nye instruks bestemtes det, at enhver bygningstegning skulle approberes af overbygningsdirektøren efter at være gennemgået af stadsbygmesteren. Af forarbejderne til instruksen fremgår det, at Danske Kancelli oprindeligt havde foreslået at lade bygningstegningerne først gå til stadsbygmesteren, fra ham til Kunstakademiet, som efter godkendelse skulle videregive dem til magistraten, hvorfra de atter gik til stadsbygmesteren, der så endelig kunne give dem tilbage til bygherren. Rentekammeret, som udtalte sig i sagen, fandt denne forretningsgang for indviklet og foreslog den løsning, som også blev den foretrukne. Man bemærker, at magistraten nu var gledet ud og således ingen indflydelse havde på stadens byggeri<sup>52</sup>.

Den gode smag lå Danske Kancelli stærkt på sinde. Allerede i en kancelliplakat fra oktober 1808 havde man talt om et mere smagfuldt byggeri, og kancelliet mente derfor nu, at hensynet til »stadens ziir« krævede mulighed for indskriden mod den smagløse facadeudsmykning, der bestod i tarvelige ornamenten og stødt glas i facadepudsningen, så at denne i solskin glitrede på det forskrækkeligste. Rentekammeret fandt ikke, at staten kunne blande sig i disse

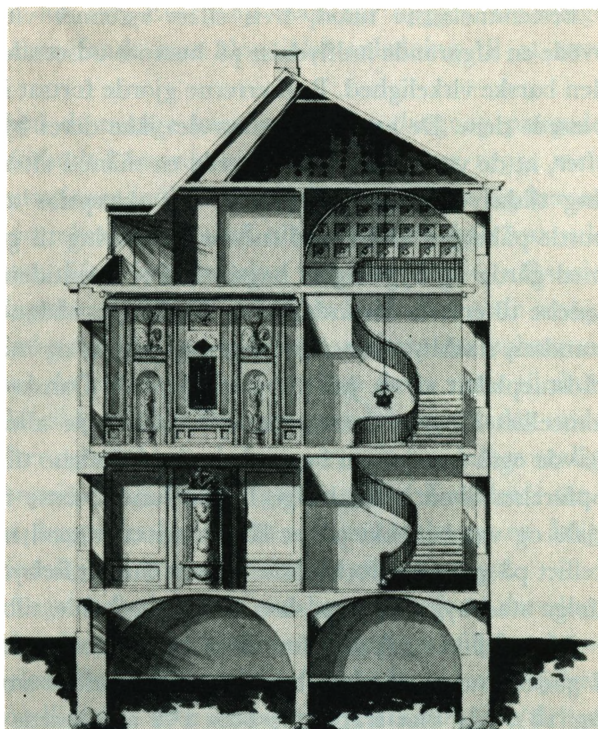


Situationstegning af Phønix.  
Københavns Bymuseum.



Tegningen viser et snit gennem Hotel Phønix. Den anvendte udsmykning er typisk klassicistisk: kasetteloft i trappeopgangen, i belætagen antikke figurer i nicher, som vægmalerierne efter pendantprincip; i første stokværk bemærkes den smukke kakkelovn.

Københavns Bymuseum.



forhold og erklærede kort og godt i sit responsum, at folk skulle have lov til at bygge, som de selv ville, når blot husene ikke var brandfarlige eller usolide<sup>53</sup>. Men befordring af den gode smag var i tidens ånd, og C. F. Hansen har næppe haft svært ved at få kancelliet og kongen til at acceptere smagsbestemmelserne i stadsbygmesterens instruks.

Ifølge disse måtte ingen facade males med flere kulører, før stadsbygmesteren havde godkendt en facadetegning. Ville man kun benytte én farve, som lignede sandsten, mursten eller kalkfarve, kunne man nøjes med at indsende en prøve af kuløren. Stødt glas måtte overhovedet ikke bruges. Hvis de byggende ikke overholdt byggereglerne, kunne de idømmes en multt på fra 5 til 50 rd. For hver bygningstegning skulle bygherren erlægge fra 3 til 10 rd. alt efter bygningens størrelse til stadsbygmesteren, som videregav beløbet til Kunstakademiet – en fremgangsmåde, der er karakteristisk for enevældens finansielle æskesystem, hvorefter man tillagde statsinstitutioner indtægter fra andre institutioner. For hver malet facade skulle akademiet have 2 rd. På tilsvarende vis var der sørget for stadsbygmesterens aflønning. Han fik fra 1 til 3 rd. alt efter det godkendtes omfang<sup>54</sup>.

Bestemmelserne tillod, hvis ellers systemet virkede, at stadsbygmesteren øvede en afgørende indflydelse på husenes udseende. Men et er papir, et andet den barske virkelighed. Bygherrerne gjorde fortsat i vid udstrækning, hvad der passede dem. De anmeldte enten slet ikke deres byggeforehavender eller først efter, at de var færdige, og allerede en måned efter sin tiltrædelse måtte Mallings tilskrive kancelliet og bede om skærpe af tilsynsreglerne<sup>55</sup>. Politiet burde pålægges tilsyn med enhver forandring til gaden og brandinkvisitionen med gårde og bygningers bagsider. For fremtiden burde kræves skriftlig tilladelse til enhver forandring, og fandtes en sådan ikke, skulle arbejdet straks standses, stadsbygmesteren undersøge sagen, og mulkt i givet fald erlægges. I rådstueplakat af 10. juli 1809 accepterede Danske Kancelli disse forslag, som kancelliet i øvrigt mente var indeholdt i de allerede givne regler. Mallings havde også spurgt, om han måtte give tilladelse til brug af ler ved bygningers opførelse. Skønt man længe havde fundet dette for dårligt som byggemateriale og var betænkt på at få det erstattet med murstensbyggeri, fandt kancelliet på grund af forholdene ikke at kunne forbyde lers anvendelse, hvor det ifølge stadsbygmesterens skøn kunne »erholde tilbørlig styrke og fasthed«<sup>56</sup>.

Man måtte også give lov til at bygge husene højere end fastsat i 1795<sup>57</sup>. I gader under 18 alens bredde, måtte husene nu være 21 alen høje (mod før 18), når blot trapperne blev 1½ alen brede imellem rækværk og væg, samt at dørene blev i det mindste 1¾ alen brede og forstuerne »så rummelige som muligt«<sup>58</sup>. Grunden var, at de store bygninger var så dyre at opføre, at man måtte have kælder og fire etager i hvert hus, og så var 18 alen for lidt. Kælderen var nemlig beregnet til en højde af 2½ alen, hvert bjælkelag til ½ alen, hvorfor der kun blev 3 alen og 9 tommer tilbage pr. værelse, og det var for lidt; nu kunne højden blive 4 alen, altså ca. 2,5 m.

Bestemmelserne gav imidlertid anledning til et byggeri af alt for ringe kvalitet. Ler i stedet for kalk og gamle brokker i stedet for hele sten var almindelige som byggematerialer, og mens myndighederne overvejede, hvad man skulle gøre, styrtede et hus i Peter Hvitfeldtstræde sammen<sup>59</sup>. Den 8. oktober 1810 forkyndte en rådstueplakat da, at kongen i sin miskundhed havde bestemt, at de, der herefter ville bruge ler i stedet for kalk, skulle være pligtige til at opføre alle ydermure og gavle en halv sten tykkere end de muredimensioner, der var påbudt i 1795, ikke at opføre ydermure af halve sten eller brokker alene, men i det mindste til hvert tredje tage hele sten og holde ordentlige forbandt. Der fastsattes ligeledes minimumsstørrelser på bjælker og påbud om brug af jernankre. Endelig blev det under bødestraf på op til 500 rd. bestemt, at der skulle ske anmeldelse til stadsbygmesteren ved hvert bjælkelags læggelse, for at han kunne konstatere om reglerne var overholdt. Denne

rigoristiske bestemmelse viser lidt om, hvor sløjt man har bygget. De nyligt gennemførte højdebestemmelser fandt man dog ikke anledning til at røre ved <sup>60</sup>.

Et særligt problem frembød de mange karnapper, som dengang prægede gadebilledet. De var blevet forbudt i forordning af 23. september 1795; men en del ansøgninger om dispensationer indkom. C. F. Hansen ytrede sig herom i et memorandum af 20. november 1808, altså allerede inden han var udnævnt til overbygningsdirektør. Efter hans mening var disse runde, udbuede vinduer til vanziir for bygningerne og ganske stridende imod den gode smag, ligesom de kunne være til hinder for passage og betage udsigten for naboerne. Men på den anden side kunne de handlende bedre bringe deres varer til skue i karnapper. C. F. Hansen foreslog derfor, at karnapper kunne tillades undtagen på de betydeligste pladser og smukkeste bygninger; han havde her særlig Amalienborg-Kvarteret, Kronprinsessegade, Bredgade og Ved Kanalen i tankerne. For at hæmme karnapbyggeriet kunne man passende lægge en årlig afgift på 6 rd. for hver almindelig karnap og 10 for de særligt stygge.

Finanskollegiet greb med begærlighed tanken om karnapafgift og foreslog, at man lettede finanskassens byrder ved, at afgiften overdroges til Opfostringsstiftelsen for nyfødte, hjælpeløse Børn! Da sagen efter årelange overvejelser endelig blev afgjort ved kancelliplakat af 21. maj 1811, ansattes den årlige karnapafgift til 12 rd. for gårde og 8 for huse; man undlod altså at graduere skatten efter æstetiske kriterier. Derimod blev det bestemt, at alene kancelliet kunne give tilladelse til anbringelse af karnapper, og at disse ikke måtte forårsage vanziir, endvidere måtte de kun anbringes i bygningernes stueetage og skulle være mindst 3 alen fra jorden og højst rage 12 tommer ud – alt efter C. F. Hansens forslag <sup>61</sup>.

Skønt bombardementet gav gode konjunkturer for byggefagene <sup>62</sup>, havde stadsbygmesteren og Danske Kancelli alligevel bryderi med lavene. Frimurermestrene, der ved forordningen af 21. marts 1800 havde fået lov til pudsning, hvidtning, tagreparationer og lignende mindre arbejder, begyndte nu til lavmestrenes store fortørnelse at entrepenere hele bygninger. Man skulle synes, at det kunne være lige meget, når store dele af byen lå i ruiner, hvis blot frimurermestrenes huse var lavet ordentligt; men sådan var tankegangen ikke. De særrettigheder, som enevælden havde meddelt de forskellige grupper af befolkningen, måtte ikke krænkes, og frimurermestrene fik derfor indskærpet at holde sig 1800-forordningen efterrettelig og ophøre med at bygge hele huse <sup>63</sup>.

I november 1810 søgte Malling om en understøttelse fra Fonden ad usus publicos, som dengang betød overordentlig meget for kunst og videnskab. Det



var almindeligt, at dygtige arkitekter foretog en længere udenlandsrejse sædvanligvis til Italien og Frankrig, hvortil også Malling agtede sig. Han mente godt at kunne være hjemmefra, da der på grund af de høje materialepriser byggedes så lidt. Meyer måtte kunne bestride posten så længe, når han som i sin sidste konstitutionsperiode kunne støtte sig til C. F. Hansen. Malling regnede med, at to år var tilstrækkeligt, men han kom dog først hjem i begyndelsen af 1816<sup>64</sup>. Meyer kom således til at fungere som stadsbygmester i godt fem år.

### 5. *Hygiejniske problemer – stadsbygmester 1810-15*

Meyer blev altså for anden gang konstitueret som stadsbygmester. Samtidig blev han medlem af brandkommissionen og administrationen for havne- og opmudringsvæsnet i København<sup>65</sup>. Det blev en forholdsvis rolig periode, nye byggebestemmelser kom der ikke mange af. En rådstueplakat af 17. juni 1811 bestemte, at fremspringende kælderhalse inden to år skulle rykkes ind, ligeledes at trapper ikke måtte rage længere end 18 tommer ud i fortovet<sup>66</sup>. Det betød fjernelse af adskillige dødsfælder for den slet oplyste bys aften- og nattevandrere<sup>67</sup>.

Byggeriet skred stadig langsomt frem, og da der navnlig blandt de fattige var en del husvilde, forsøgte myndighederne at få bygninger med smålejligheder opført, ikke som i 1795 ved byggeri bekostet af det offentlige<sup>68</sup>, hertil var tiden ikke, men ved økonomiske begunstigelser til dem, der på bombetomterne inden udgangen af marts 1813 havde opført boliger for middelstanden til billige lejer. En plakat af 17. marts 1812 bestemte, at sådanne bygninger i tre år fra deres fuldførelse skulle fritages for alle andre skatter og afgifter end dem, der svarede af tomten, ligeledes for kvadratskat og for den ildstedsskat, som kongen ville påbyde (skete 6. 5. 1812). Endelig tilstodes der toldlettelse på byggematerialerne. Trods denne lokkemad var der ikke mange, der gik igang med sådant husbyggeri<sup>69</sup>.

Det hele var og blev temmelig pauvert. De elendige økonomiske forhold, der kulminerede ved statsbankerotten i 1813, satte byggeriet i stampe, og det, der byggedes, var, som vi har set, så ringe, at man er tilbøjelig til at give Marcus Rubin ret, når han skriver: »Eftertiden må for så vidt være taknemlig for, hvad der ikke byggedes i hine år og i perioden derefter, som denne bygningsmetode satte fordringerne til soliditet, smag og bekvemmelighed ned til et minimum. Det var en sørgelig niveausænkning«<sup>70</sup>. Et enkelt forbehold må man dog tage overfor Rubins påstand: Selv om de offentlige bygninger

var bygget af tarvelige materialer, er man trods alt taknemlig for, at f. eks. C. F. Hansens råd- og domhus så dagens lys.

En følge af det dårlige byggeri og det langsomme tempo, i hvilket de udbombede kvarterer blev genopført, var en sænkning af de hygiejniske forhold. I året 1808 døde således 1108 flere, end der fødtes. På fødsels- og plejestiftelsen døde 548 børn af 1432. Sundhedskollegiet opgav hovedårsagen til at være den hårde vinter og de mange dårlige boliger, folk boede i efter bombardementet <sup>71</sup>.

Det var ikke meget, myndighederne gjorde for at forbedre hygiejnen. Vandforsyningen var et af de ømme punkter; på indstilling fra Meyer bestemtes det, at der ved nye bygningers opførelse skulle anlægges buer i muren ved husenes for- og bagside, så at vandrenderne nemt kunne indføres <sup>72</sup>. Man ville herved reducere antallet af brønde og i stedet øge brugen af det vand, der fra søerne i trærender pumpedes ind til byen. Det var ganske vist heller ikke særlig godt, fyldt med planter, smådyr og ildelugtende og -smagende, som det var.

Et andet problem frembød de mange stinkende virksomheder, som dengang fandtes i byen. Trankogere, sæbesydere, slagtere, fiskeblødere og garvere – alle udførte de glade og fornøjede deres erhverv i hjertet af København, og samtlige virksomheder udsendte i den varme årstid en lugt så fæl, at den burde have været stærk nok til at sende dem langt ud på landet. Sundhedsfarlige var de forresten også. I 1813 var der 31 slagterier og 12 fiskebløderier i byen og 48 slagterier udenfor. Myndighederne kunne nægte indretningen af nye slagterier og garverier m. v. inde i byen, men det ændrede intet ved de talrige bestående virksomheder.

En kommission blev nedsat for at finde frem til en bedre ordning af sundhedspolitiet; men hvor skulle man anbringe disse næringsveje, når man ingen ordentlige samfærdselsmidler havde, endsige penge til udflytning og nybygning <sup>73</sup>? Meyer udarbejdede da tegninger og overslag til et offentligt slagtehus, som skulle opføres på den såkaldte Enighedsværns plads langs med strandkanten (nær det nuværende Halmtorv og Kvægtorv). Her skulle al slagtning så foregå. Tillige var det tanken at henvise alt fiskebløderi til to bløderier i et anneks ved slagtehuset. Kommissionen accepterede Meyers planer og foreslog tillige, at der skulle betales erstatning til dem, som måtte flytte. Udgifterne skulle forskudsvis udredes enten af den kgl. kasse eller stadens kasse, hvis ikke bygningerne kunne opføres af privatmænd pr. enterprise. Ved en passende årlig leje fra brugerne regnede man med at få pengene igen. Kongen blev vundet for planen, der kundgjordes ved rådstueplakat af 2. maj 1814 <sup>74</sup>.

Skønt forslaget vandt almindelig tilslutning, kom der dog intet ud af denne

fremsynede tanke, for dens realisation ville koste 100.000 rd., og dette beløb, fandt både magistrat, de 32 mænd, finanskollegium, kancelli og majestæt var for meget, hvorfor sidstnævnte resolverede, at sagen blev at udsætte til bedre tider <sup>75</sup>. Meyer kunne så stoppe sit udmærkede slagtehus ned i skuffen til alle de andre projekter, der heller ikke blev til noget.

### 6. Kontrol med priser og lønninger

En anden af stadsbygmesterens opgaver var at føre tilsyn med og indberette om materialepriser og lønninger, et arbejde, der var næsten lige så utaknemligt og besværligt som at påse byggevedtægternes overholdelse. Blandt forarbejderne til den tidligere omtalte plakat af 17. marts 1812 findes en betænkning af 12. 12. 1811 fra Meyer, i hvilken han påpeger den kolossale fordyrelse af bygningsmaterialer. Før krigen 1807 kostede f. eks. en 12'' tyk, 20 alen lang bjælke 17 rd., i 1811: 120–140 rd.; mursten før 8 à 10 rd. pro mille, nu 50 rd.; en læst Saltholm stenkalk 24 rd., nu 168 rd. På tilsvarende vis var arbejdslønningerne steget <sup>76</sup>.

Mens myndighederne intet kunne stille op mod materialernes fordyrelse og heller ikke gjorde noget alvorligt forsøg derpå, prøvede man at sætte bom for de stadige lønstigninger. Der var mangel på arbejdskraft, og svendene drev daglønnen op til højder, der fik det til at svimle for f. eks. slotsbygningsskommissionen og murer- og tømmerlavet, der klagede til kongen over, at »svendenes selvrådighed tiltager i lige grad med deres ukyndighed«.

Ved forordningen af 21. marts 1800 havde svende fået ret til opsigelse med 14 dages varsel, og denne ret benyttede de nu til at sige op ved den mindste utilfredshed for at nedsætte sig som frimestre. Danske Kancelli var betænkelig ved denne udvikling, for selv om slotsbygningsskommissionen fik lov at udanne 30–40 soldater til svende, så hjalp det for lidt. Ved plakat af 26. maj 1812 skred man derfor til en begrænsning i den ret liberale 1800-forordning. Nu krævedes 8 ugers opsigelse, og frimesterbrev kunne kun fås, hvis den pågældende murer- eller tømmersvend havde dokumenteret sine færdigheder ved mesterstykke. Det betød i praksis, at retten til at blive frimester på det nærmeste forsvandt <sup>77</sup>.

Disse bestemmelser kunne dog ikke hindre lønstigninger, da den fortsatte mangel på arbejdskraft satte svendene i stand til at gennemtvinge meget høje akkordlønninger. Danske Kancelli spurgte magistraten, om ikke officielle takster kunne hjælpe, og sorteper gik videre til den konstituerede stadsbygmester, der måtte foretage indsamling af de nødvendige oplysninger og gøre indstilling

til kancelliet. Det skete i august 1812. Meyer anførte, at de fleste svende fik 4 à 5 rd., mens frimestre i visse tilfælde betalte 6 rd. om dagen. I årene før krigen var daglønnen om sommeren 2 1/2 til 3 mk., om vinteren 2 til 2 1/2 mk. foruden nogen ekstrabetaling i form af f. eks. ølpenge. Men hertil må rigtig nok føjes, at kapitelstaksten på en tønde rug fra 1807 til 1813 steg fra 6 rd. 4 mark til 131 rd., hvorfor svendenes lønstigning ikke forekommer slet så urimelig <sup>78</sup>.

Inden plakaten af 6. april 1813, der byggede på Meyers indstilling, var udkommet, havde forordningen af 5. januar 1813 reduceret hver 6 rd. dansk kurant til 1 rigsbankdaler, hvorved alle værdier blev nedsat med næsten 9/10. Den nye plakat fastslog, at en svend i sommermånederne ikke måtte få over 4 mk. 8 sk. rigsbankpenge i dagløn og i vintermånederne (1. 10.–1. 4.) 3 mk. 12 sk. I sommermånederne var arbejdstiden fra 5 til 11 og 13 til 19 (altså 12 timer), i vintermånederne fra den tid, det dagedes, og indtil det mørknedes, dog med en times hvil 12–13.

Samtidig indførtes forbud mod al ekstrabetaling, og overtrædelser af denne bestemmelse medførte mulfter for arbejdsgiveren på fra 20 til 100 rbd. Kom en svend for sent på arbejde, kostede det ham en fjerdedel af daglønnen; tilsvarende bestemmelser gjaldt, hvis han forlod arbejdspladsen i arbejdstiden. Blev en svend helt borte, kunne han sættes i fængsel på vand og brød i 48 timer. – Der måtte være én lærling for hver tre svende, og lærlingelønnen sattes til en tredjedel af en svendeløn <sup>79</sup>.

Samtidig autoriseredes en af Meyer udarbejdet priskurant for akkordarbejde. Den indeholdt dels de priser, der i almindelighed var gældende 1805–07, dels dem, stadsbygmesteren havde foreslået i maj 1812 før pengereformen, endvidere oldermændenes svar på dette forslag og den pris, som nu måtte tages. I tabel 2 er anført nogle tal for tømmerarbejde. I det store og hele var priserne steget 4–5 gange i tiden 1805/07–1812, og den pris, der nu blev anordnet, lå gennemgående 10–15 % under det, oldermændene havde forlangt.

Lavsartiklerne fra 1682 havde overladt lønfastsættelsen til fri forhandling mellem mester og svende, hvad forordningen fra 1800 havde gentaget; men dette princip brød 1813-plakaten, som det ses, radikalt ned. I øvrigt var den et typisk eksempel på enevældens tankegang; i indledningen til priskuranten brugte Meyer ordene: hvad der er »billigt«, altså rimeligt; enevælden følte det som sin pligt at påse, at borgerne blev behandlet billigt og rimeligt, og da enevældens samfundsprincip var af statisk karakter, var det rimelige og billige sædvanligvis lig med det, der i tidens løb var blevet sædvane. Ud fra samme indstilling greb statsmagten ind, hvis lavene gik hinanden i næringen, eller som før omtalt, hvis frimestre trængte ind på lavmestrenes område.

TABEL 2  
*Priskurant for tømrerarbejde (uddrag)<sup>80)</sup>*

Mark	1805-07 betales	1812 fore- sloges	1813 af oldermanden forlangt	1813 bør betales
	DC	DC	RBS	RBS
1. For en kvadratalen af høvlet og pløjet gulv i friser . . . . .	6-8	40	10	7-9
2. Ditto - uden friser . . . . .	5	24-28	9	6 à 7
3. Ditto - jordgulv m. underlag, disse at afrette og lægge . . . . .	6 à 7	28-32	10	til 8
9. For en kvadratalen af forskalling under bjælkerne . . . . .	2	8-10	2 <sup>1</sup> / <sub>2</sub>	2
11. Ditto - på et sidehøvlet og pløjet skillerum . . . . .	5	10-12	3 <sup>1</sup> / <sub>2</sub>	3
15. En vel udarbejdet hovedtrappe med lige vanger, udkehlet håndgreb. Sprossedelender 2 à 3 løb i hver etage fra 1 <sup>3</sup> / <sub>4</sub> til 2 <sup>1</sup> / <sub>2</sub> alens bredde m. tilh. forskalling og reposer (pr. trin) . . . . .	8 <sup>1</sup> / <sub>2</sub> -10	30 à 48	9 à 13 <sup>1</sup> / <sub>2</sub>	9 à 11
17. Et stort halvrundt tagvindue med kehlede gesimsers. Beklædning el. lægtning m. opsætn. uden udveksling . . . . .	2 à 2 <sup>1</sup> / <sub>2</sub> rd.	10 rd.	3 rd.	2 <sup>1</sup> / <sub>2</sub> rd.

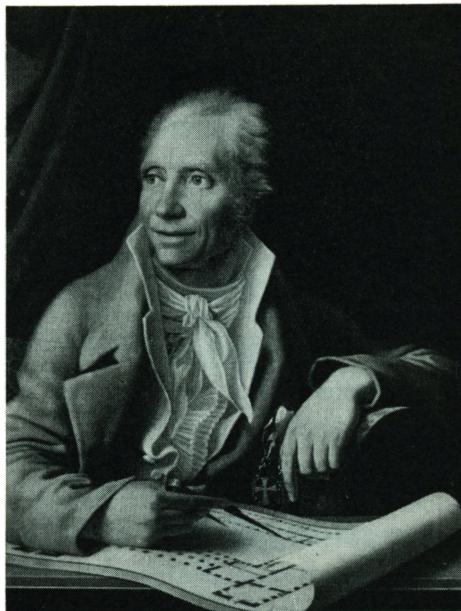
At det overhovedet var muligt at gennemføre 1813-plakaternes krasse bestemmelser, hænger sikkert sammen med, at al aktivitet og virkelyst gik i stå i tiden lige efter statsbankerotten i januar 1813. En kraftig tilbagegang for byggehåndværkerne begyndte nu<sup>81)</sup>. Helt kunne plakatens takster dog ikke holde. I oktober 1815 måtte de ajourføres. Svendenes dagløn blev i sommer-tiden sat op til 10 mark, og til 7 i vintermånederne, ligesom akkordarbejdet herefter måtte betales med 1/4 over priskuranten fra 1813<sup>82)</sup>.

Den ringe byggeaktivitet kan også aflæses af de indbetalinger til Kunstakademiet, Meyer foretog i henhold til anordningen af 1809. Antallet af godkendte tegninger til ny bygninger har været nævnt (s. 18), men der blev også malet færre facader. 1811: 128, 1812: 127, 1813: 100, 1814: 48 og 1815: 58 facader<sup>83)</sup>.



Overbygningsdirektør, professor  
C. F. Hansen, som Meyer havde et  
snævert samarbejde med.

Maleri af C. C. A. Böhndel 1812.  
Charlottenborg.



### 7. Samarbejde med Kunstakademiet – offentlige byggearbejder

Med Kunstakademiet, hvor jo nu C. F. Hansen spillede en betydelig rolle, havde Meyer et udmærket samarbejde. Man satte pris på hans beredvillighed og effektivitet som administrator<sup>84</sup>. Af hans brevveksling med Kunstakademiet fremgår det, at han var ret nidkær i tjenesten. De smagløst dekorerede facader førte han en hård kamp imod; men helt garantere akademiet, at det »urimelige facadesmøneri«, som han kaldte det, ophørte, kunne han ikke, så længe »enhver muur- eller malersvend, som henhører til et eller andet militærhverv eller borgervæbningen, kan befatte sig hermed uden hensyn til hans duelighed, hvilket meget er at ønske, kunne blive indskrænket«, skrev Meyer i december 1811. Kunstakademiet ville dog ikke røre ved de »væbnede svendes« privilegier og lagde lige så stille sagen ad acta. Formentlig har man indset, at det ville blive svært at få kancelliets samtykke til et indgreb på dette punkt, der betød en stands tab af en velerhvervet ret – så meget mere, som den soldater- og uniformsglade konge hægede om alle sine militære korps<sup>85</sup>.

Da Meyer året efter (24. 12. 1812) indsendte facade- og bygningsafgiften til akademiet, besværede han sig påny over smøneriet, der var vanskeligt at forebygge også på grund af husprangeriet. Det var navnlig murerne, som ikke havde begreb om farver, de forstod ikke »at sætte en god reen koleur«. Ofte

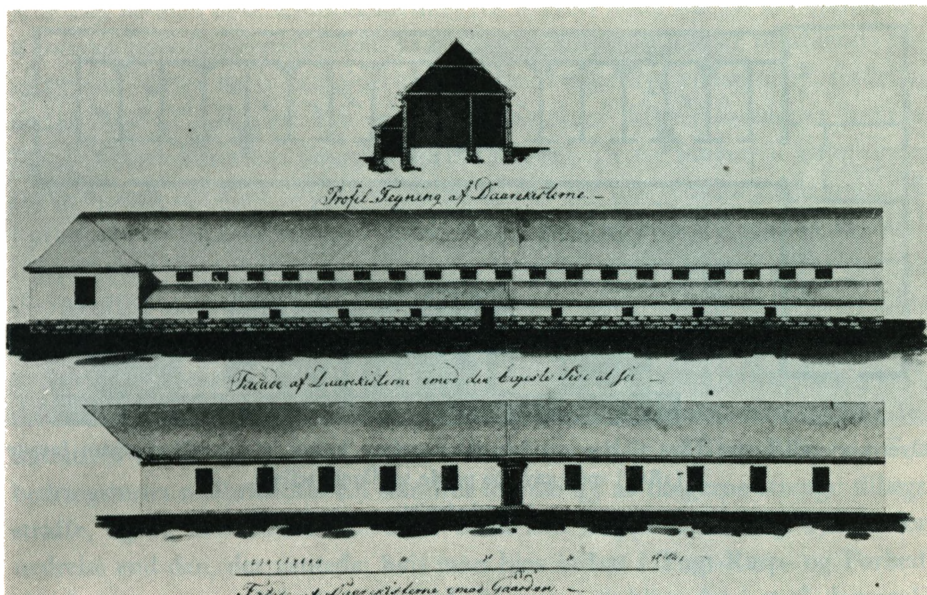
skete anmeldelsen til stadsbygmesteren, efter at huset var kalket, og da var mulkten på 5 rd. for lidet afskrækkende. Meyer foreslog, at bestemmelserne i plakaten af 12. april 1809 blev præciseret og indskærpet, hvad Kunstakademiet billigede; en rådstueplakat herom udstedtes derfor 28. april 1813<sup>86</sup>.

Samtidig havde Meyer foreslået, at afgiften til akademiet blev sat op, måske for at sikre et samtidigt forslag om en forhøjelse af stadsbygmesterens eget tilsynsgebyr. Meyer gik også ind for, at der skulle betales i forhold til facadens størrelse og for nye bygninger i forhold til assurancesummen. Der er ingen tvivl om, at denne ordning ville have forekommet de byggende mindre vilkårlig end den eksisterende. Meyer sluttede sit brev: »Måtte dette mit forslag finde det høje Kunstakademis bifald, og ved dets bevirkning sættes i kraft, måtte også fuseriet indskrænkes, som har taget så meget overhånd blandt bygningshåndværkerne, så er jeg vis på, at ikke alene de smagløse facader vil fra år til andet blive færre, men og at sans for det skønne og ædle tiltage i almindelighed; bliver det nu ikke i min lod i mit embeds førelse at se hensigten fuldkommen opnået, så vil dog altid den bevidsthed glæde mig at have bidraget efter evne dertil«<sup>87</sup>.

Akademimedlemmerne, som fik sagen til afgørelse, lod sig dog ikke røre og svarede med en let dydig-forarget tone: »Hvad tillæg angår for akademiet eller hans egen person, derpå kan akademiet ikke indlade sig, og tror desuden ikke tiderne passende til at foreslå slig forhøjelse«<sup>88</sup>. For at få afslaget til at glide lettere ned gav man Meyer en tirade med i købet: De har vist »en kærlighed for kunsten og den Dem anbetroede tjeneste, som akademiet ikke kan andet end påskønne«<sup>89</sup>.

Det blev Meyer og hans familie ikke federe af, men Kunstakademiets bevågenhed var ikke at kimse ad, når man var arkitekt, især ikke når den dominerende C. F. Hansen også sad dér. C. F. Hansen var en hård negl. Da arkitekt Niels Dam havde søgt stadsbygmesterembedet efter Meyn, affærdigede Hansen ham kategorisk overfor kancelliet og i vendinger, der gjorde det klart, at Dam ikke skulle regne med nogen stilling, så længe Hansen kunne bestemme. Men Dam havde også uforvarende krydset de Hansenske cirkler ved i 1800 på offentlig bestilling at udarbejde et rådhusprojekt, som vandt akademiets bifald, men som blev fejtet af bordet, da C. F. Hansen fik med rådhusbyggeriet at gøre<sup>90</sup>.

Også Meyer fik en enkelt gang at føle, at C. F. Hansen ikke var til at spøge med. Malling og Meyer havde således udarbejdet tegninger til en gård i Lille Købmagergade (den del af gaden, der lå mellem Rundetårn og Kultorvet), som C. F. Hansen derpå havde approberet. Bygherren ville imidlertid ikke bygge efter dem, og den skikkelige Meyer bad derfor Hansen om at godkende



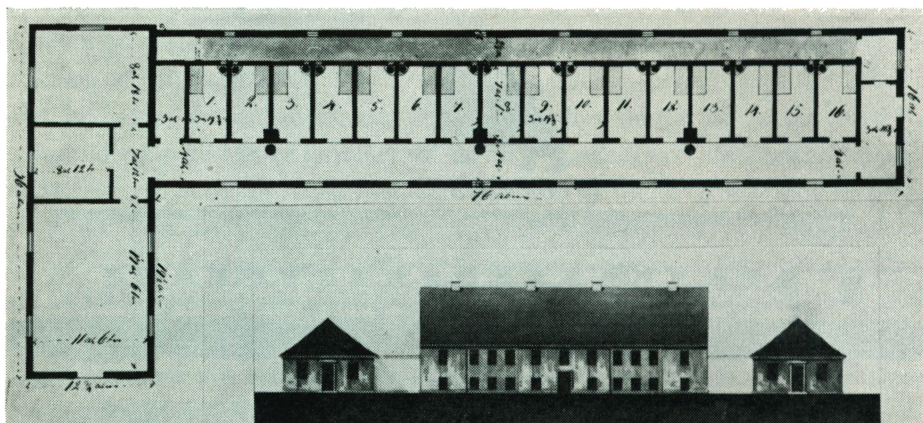
Meyer forestod indretningen af Sankt Hans Hospital på Bidstrup gods. Her ses udkast til dårekistefløj.

Kunstakademiet.

de ændrede tegninger. Det skete også, men med den salut, at han ingensinde oftere samtykkede i nogen tegnings omapprobation <sup>91</sup>.

Som stadsbygmester fik Meyer dog også mere arkitektbetonede opgaver. Ved bombardementet var Sankt Hans Hospital på Københavns slots gamle lade-gård ved Åboulevarden blevet ødelagt, hvilket medførte en omordning af for-sorgen for samfundets hjælpeløse. Sindssyge, åndssvage, epileptikere og syfiliti-kere var hidtil blevet anbragt på Sankt Hans, mens syge almisslemmer og in-valider henvistes til Almindeligt Hospital i Amaliegade. Nu besluttedes det, at de 174 syfilitikere skulle overføres til Almindeligt Hospital, og i 1808 købte fattigvæsenet den »Duntzfeltske gård«, som lå umiddelbart syd for hospitalet; året efter optoges så de venerisk syge i Almindeligt Hospital. Det var Meyer, som forestod ombygningerne, der var tilendebragt i 1811; hans tegninger her-til findes i Kunstakademiet <sup>92</sup>.

De øvrige stakler (i 1807: 73 sindssvage og 274 syge almisslemmer) blev flyttet på landet, idet magistraten bestemte, at Sankt Hans Hospital skulle overflyttes til byens generhvervede gods, Bistrup, ved Roskilde. Også de dermed forbundne byggearbejder fik Meyer som stadsbygmester overdraget. God-sets hovedbygning skulle ændres til grundmur, og der skulle etableres en an-



Øverst ses udkast fra 1813 til den vestlige dårekistefløj. Indsat er hovedbygningens facade (1810) med gavlene på de to dårekistefløje.

Kunstakademiet.

den ruminddeling. Bygningen, der var færdig i 1810, står endnu, stilren og smuk. Den bruges nu som administrationsbygning.

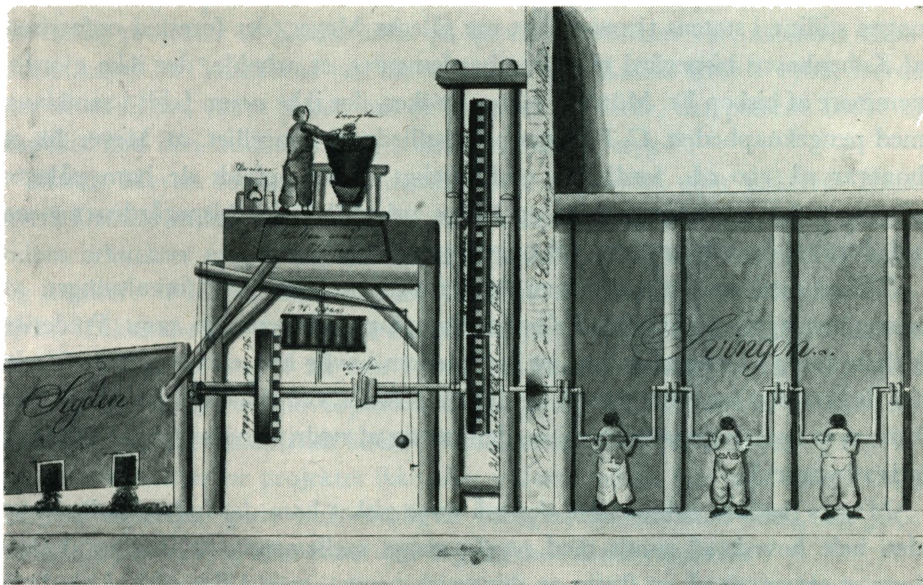
Til de urolige og farlige sindssyge opførtes to nye sidefløje. Tegningerne blev approberet i 1813 og grunden lagt samme år; først 1816 stod den østre sidefløj færdig, mens den vestre ventede på bedre tider. Man vil se, at de sindssyge på denne afdeling indespærredes i dårekister på 3 alen  $19\frac{3}{4}$  tomers bredde (ca. 2,4 m). De var forsynet med en fast briks og en dito latrin. Langs med dårekisterne lå latringangen, hvorfra man kunne tømme latrinene uden at komme i berøring med dårerne. Et højsiddende vindue tillod i sparsom mængde dagslyset at komme ind i dårekisten. Her kunne så den sindssyge henslæbe sin ulykkelige og ensformige tilværelse, der kun blev afbrudt af skafferens madvogn i den ene gang og renovationskarlens i den anden. Bygningen findes endnu. Den vestlige fløj blev først opført 1824–26, men nu uden celler og latringang <sup>98</sup>.

Inden for samme kategori af byggeri ligger Meyers arbejde for fængselsvæsenet. Det faldt ganske vist uden for hans opgaver som stadsbygmester, men formentlig har C. F. Hansen henledt opmærksomheden på Meyer, der så for særskilt betaling har udført arbejdet. Tugt-Rasp- og Forbedringshuset på Christianshavn var selv dengang utidssvarende. Fangerne var ikke holdt tilstrækkeligt afsondret fra hinanden endsige fra yderverdenen. Ledelsen var klar over miseren, og generalkrigskommissær F. L. d'Auchamp lod i 1814 Meyer med henblik på modernisering og ombygning foretage en fuldstændig opmåling af hele institutionen, et helt lille værk, som nu findes i Nationalmuseets anden



afdeling, ligesom også Kunstakademiet fra Meyers hånd har en del opmålings-tegninger fra samme institution. Fra Nationalmuseet stammer hosstående tegning, som Meyer har udarbejdet over rasphusets særlige virksomhed, findeling af farvetræ til farverier. For en nutidig iagttager dukker mindelser frem af Robert Storm-Petersens forunderlige opfindelser. De tre fanger til højre drejer svingen, som bevæger det store tandhjul, der får det mindre nedenunder til hurtigt at bevæge en vandret aksel rundt, som atter ved hjælp af et tandhjul, der drejer et mindre tandhjul, får kværnen under fangen til at formale de råstoffer, der hældes i tragten. Fra kværnen glider det formalede produkt ned i sigten.

Særligt opmuntrende arbejde var det ikke at stå time efter time for at drive svingen rundt, og det var just fangerne i rasphuset, som i 1817 tog initiativet til det voldsomme oprør, hvorved store dele af Tugt-Rasp- og Forbedringshuset nedbrændte. En standret idømte 45 af fangerne strenge tillægsstraffe, og 14 blev straks henrettet. Man kan næppe tænke sig dybere fornedrelse end den, der ventede, hvis man blev indsat i Tugt-Rasp- og Forbedringshuset; var man ikke forbryder, skulle man nok blive det i et så demoraliserende etablissement. Men en ny opfattelse var ved at gøre sig gældende. Englænderen John Howard (d. 1790) var begyndt sit propagandaarbejde for bedre fængsler; samtidig udgik en reformbevægelse fra USA, hvor de to før-



Meyers tegning af rasp møllen i Christianshavns tugthus. Her formalede fangerne farvetræ bl. a. til brug for hovedstadens farverier.

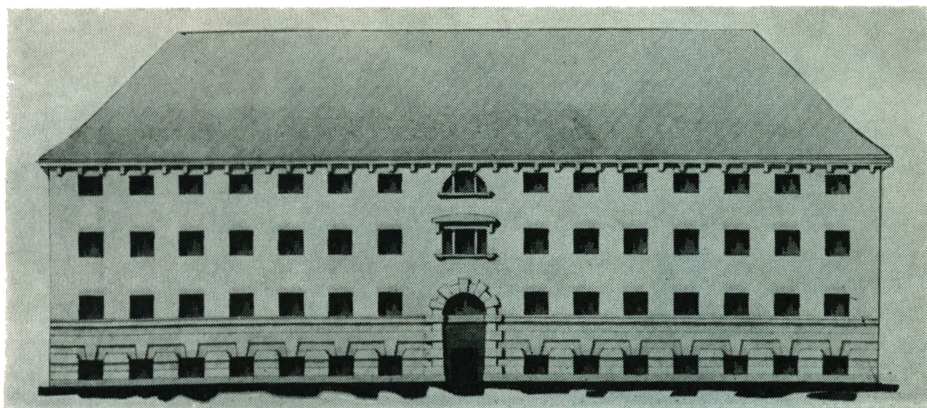
ste cellefængsler opførtes i Pittsburg og Philadelphia. Ved at isolere fangerne kom de ikke under medfangers påvirkning, og man håbede, de ville komme til erkendelse af deres brøde. Reformtankerne nåede til Danmark omkring år 1800, hvor en anordning i 1803 ophævede slaveriet i stokhuset, en straffeanstalt for udståelse af fæstningsstraf. Samtidig besluttedes det at oprette et tugthus for hele Danmark i København samt et forbedringshus for hovedstaden og Nordsjælland.

Det er sandsynligvis til virkeliggørelsen af nogle af disse reformtanker, at Meyer i 1815 leverede tegninger til et treetages cellefængsel med plads til 28 fanger i hver etage. Opvarmningsmuligheder fandtes ikke; rimeligvis har fangerne om dagen skullet opholde sig i fælles arbejdsrum. Bygningen minder en del om facaden til Slutterigade på C. F. Hansens råd- og domhus. Det er en sober, strengt funktionalistisk bygning, hvis dystre ydre svarer til dens anvendelse. Meyers projekt kom ikke til fuldførelse. Først i 1840 kom der gang i arbejdet med et forbedret fængselsvæsen.

Med C. F. Hansen havde Meyer i øvrigt et udmærket samarbejde. Meyer forstod at indordne sig; skulle man håbe på befordring var dette sikkert også nødvendigt, og når Malling agtede sig hjem til Danmark, ville spørgsmålet blive aktuelt for Meyer. At C. F. Hansen havde tillid til Meyer ses også af, at Hansen brugte ham som arkitekt ved en lang række genopførelser og restaureringer af offentlige bygninger, skønt Meyer ikke i egentlig forstand havde nogen stilling i statens tjeneste. Det var således Meyer, der forestod opførelsen af Københavns bispegård efter bombardementet, et arbejde, der ikke gjordes nemmere af biskop Fr. Münters mange ønsker, der ikke netop faldt i samklang med pengeknapheden. C. F. Hansen indstillede til kancelliet, at Meyer fik et honorar på 150 rd., fordi han omhyggeligt havde opfyldt de ham pålagte pligter, sørget godt for arbejde og billige priser, hvorfor bispegården nu var »så durabel og bekvem som vel nogen gård i staden«<sup>94</sup>.

Tillige med alt dette overkom Meyer også at bistå ved forvaltningen af marmoroplaget og det bornholmske stenoplæg i København samt Frederiks kirkebygning i årene 1810–11, og ind imellem havde han endog været arkitekt for direktionen for universitetet og de lærde skoler ved skolebyggeri og for Københavns demoleringskommission, der tog sig af nedrivningssager, hvortil kom privatbyggeri<sup>95</sup>.

Meyers rastløse virksomhed, der må have pisket ham det halve Sjælland og den hele hovedstad rundt med regelmæssige mellemrum, er imidlertid ikke bare et eksempel på en flittig og dynamisk person, men i lige så høj grad på de forhold, som embedsmændene dengang arbejdede under. For at klare dagen og vejen måtte de ud over deres hovedstilling påtage sig talrige småhverv.



Tegning fra 1815 til et cellefængsel. Det er 60 alen langt, og der var 28 celler i hver etage.  
Kunstakademiet.

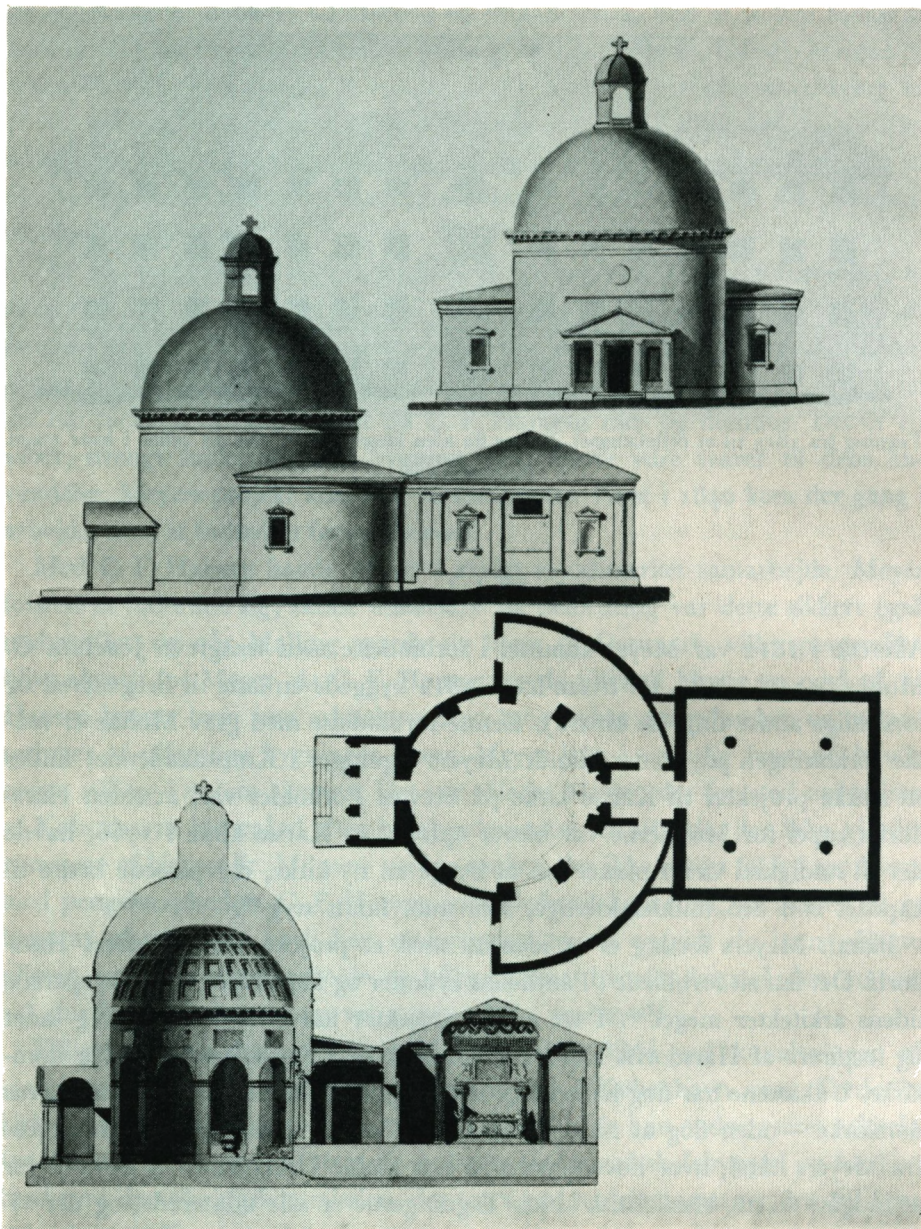
### 8. Kirkebyggeri

Allerede i 1812 var Meyer kommet i forbindelse med lensgreve Joachim G. Moltke (1746–1818), for hvem han i 1812 byggede en lade til Bregentved og forskellige andre ting (se senere). Denne forbindelse med grev Moltke er måske forklaringen på, at der blandt Meyers tegninger i Kunstakademiet findes en række projekter til Karise kirke på Stevns. Forholdet var, at siden Harsdorffs kapel for Moltkerne var blevet opført ved Karise kirke i 1766, havde der til stadighed været planer om at bygge en ny kirke, der passede bedre til kapellet end den middelalderlige, som man fandt styg<sup>96</sup>.

Blandt Meyers forslag er et identisk med et projekt, som tilskrives Harsdorff. Det har sit forbillede i Pantheons cylinder og kuglekalot, som begejstrede tidens arkitekter meget<sup>97</sup>. I tre andre projekter har Meyer formentlig ladet sig inspirere af Harsdorffs kapel for Frederik den Femte ved Roskilde domkirke. Udkastene har dog hentet lige så mange stilistiske træk fra Københavns domkirke – uden dog at nå den i kvalitet. Endelig foreligger der et projekt fra Meyers hånd, hvor hovedparten af den gamle kirkes mure er bevaret for at indgå i en ny, klassicistisk kirke. Tegningerne er alle udaterede, og der vides intet om, hvorfor projektet ikke blev udført; måske har man ikke fundet Meyers tegninger gode nok, muligvis hænger det sammen med, at J. G. Moltke døde i 1818, eller med den begyndende landbrugskrise.

Ud over disse projekter til Karise kirke findes der blandt Meyers tegninger en anden udateret kirkebygning. Den hører formentlig til hans tidligere arbejde, da den ikke anvender gotiske motiver. Det er en ret massiv kirkebyg-

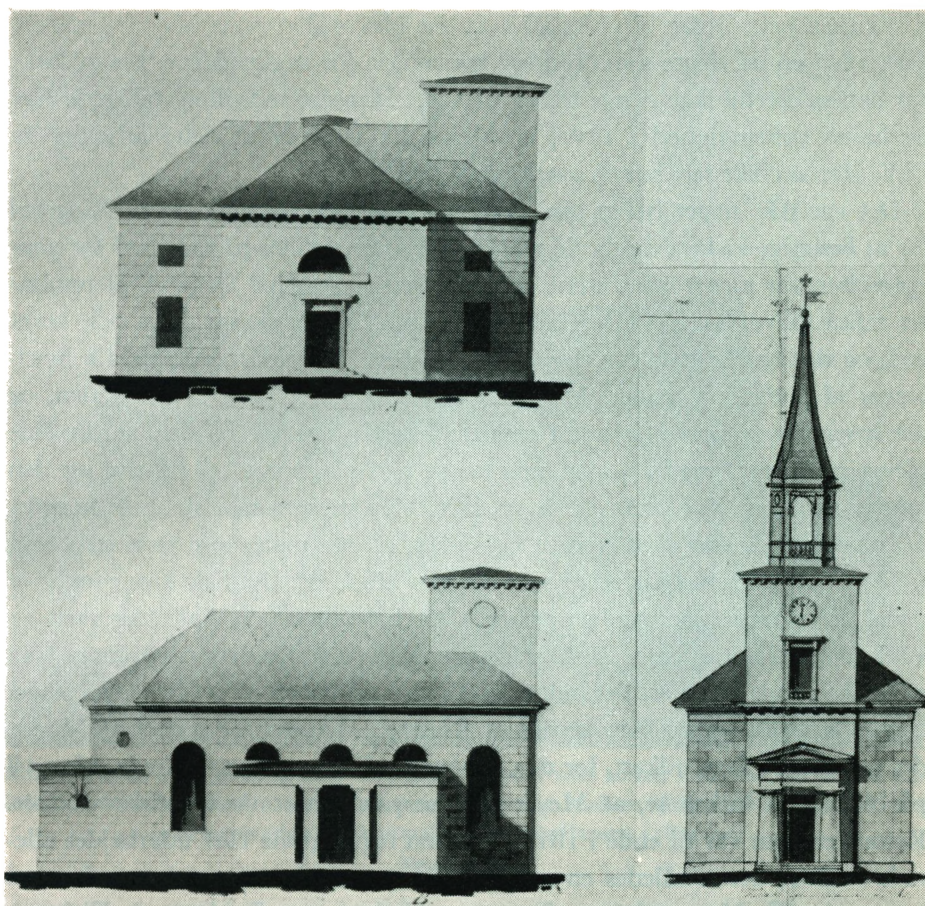




En af Meyers tegninger til en ny kirke i Karise; den er identisk med et udkast, der tilskrives Harsdorff, og er rimeligvis derfor et af Meyers skoleprojekter. Harsdorffs kapel er tilbygningen til højre.

Kunstakademiet.





Tre andre udkast til Karise kirke.  
Kunstakademiet.

ning med et i forhold til skibets længde noget klodset og lavstammet tårn. Særlig yndefuld kan man ikke påstå, at bygningen er. Desværre savnes oplysninger om, hvor kirken skulle have været opført.

Meyer kom ikke til at opføre nogen kirkebygning fra grunden, derimod medgik en ikke uvæsentlig del af hans fritid til at restaurere kirker. Meget af dette arbejde var rutinepræget, som f. eks. Køge kirkes hovedreparation i 1810<sup>98</sup>. Andet krævede mere ekspertise. Det var således tilfældet med genopførelsen af Skt. Bendts kirke i Ringsted. Den var blevet ødelagt ved en brand i 1806, hvorved spiret, hvælvingerne i søndre sideskib og hovedskibets vestlige del styrtede ned, ligesom kapellerne mod øst blev ødelagt. I årene derpå forfaldt kirkeruinen mere og mere, alt mens man diskuterede, om man skulle ned-

rive kirken helt. Bedre blev det ikke, at der blev stjålet materialer fra ruinen, der i 1807 en tid tjente som brød- og høgagasin for englænderne. En ny kirke var der imidlertid ikke penge til, og på C. F. Hansens indstilling billigede Københavns stiftsøvrighed i 1811, at Meyer fik ledelsen af dette arbejde, da C. F. Hansen ikke selv kunne overkomme det <sup>99</sup>.

Det var ikke noget lystigt syn, der mødte Meyer, da han tog til Ringsted for at besøge kirken, og da de midler, der kunne stilles til rådighed for genopførelsen var meget sparsomme, var det næsten givet på forhånd, at resultatet måtte blive pauvert. De fire kapeller på kirkens østside blev helt revet ned, og der blev lagt ét tag over alle tre skibe. Det søndre sideskib fik hvælvinger af pudsede brædder. Mod vest blev kirken forkortet med 10 alen, og der byggedes en ny vestfacade i empirestil med valmtag. På den nordre side blev i 50 alens længde 3 alen mur revet ned og muret op på ny, og den søndre side, som var næsten helt ødelagt, blev muret om i sin hele længde. Murene blev dækket med cement og kalket, til dels malet som røde sten med hvide fuger, ligesom højkirkens vinduer blev tilmuret. Det hele kronedes af et tårn, der vidnede om landets armod. Det bar et næsten fladt tag med en kugle og et kors af jærn, altså et rigtigt sparetårn. Kuglen var dannet som et stykke rundt tømmer, beklædt med kobber og ifølge en tradition på stedet lavet i København og kørt færdig til Ringsted. Tårnet var tegnet af Meyer, der måtte lave flere udkast, før den strenge C. F. Hansen var tilfreds. Man vil på billedet af kirken se, at Meyer har forsynet tårnet med gotiske vinduer. Restaureringen var til ende i 1816–17; men tegningerne blev udarbejdet allerede i 1812; det er således en meget tidlig anvendelse af gotiske motiver, vi her møder <sup>100</sup>. Men omkring 1800 var arkitekter som P. Meyn, A. Kirkerup og N. Dam begyndt at bruge gotiske stilelementer i deres projekter; Nygotikken var altså ved at nærme sig, men ansås egentlig ikke for ganske passende – når måske netop fraregnes kirkebyggeri, idet kirker jo ofte var bygget i den gotiske periode. I H. C. Schmidts af C. F. Hansen godkendte tegninger til Nikolaj kirketårn fra 1818 findes også gotisk præg <sup>101</sup>.

Der var næppe noget at råbe hurra for, hvis man sammenlignede Skt. Bendts kirke efter genopførelsen med den, der havde stået der før branden. Men som forholdene var, kunne der ikke opnås meget mere. Både C. F. Hansen og Meyer følte pengemanglen som et pres. Og selv om der blev faret hårdt frem, var det dog muligt for H. B. Storck i 1901–09 at føre kirken tilbage til dens oprindelige skikkelse <sup>102</sup>.

Et meget omfattende arbejde fik Meyer ved Skt. Petri Kirkes genopførelse efter bombardementet i 1807, der ramte kirken hårdt. Ganske vist blev tårnet i modsætning til Vor Frues stående; men ellers stod kun det egentlige





Ringsted kirke efter genopførelsen i 1816-17. Således stod kirken i næsten 100 år. På billedet ses Meyers sparetårn med kuglen og de gotiske vinduer. Stik efter original af den fremragende arkitekturmaler Heinrich Hansen (1821-90).

Nationalmuseet.

kirkeskib tilbage som et skelet. Over 100 bomber og et utal af granater og congraveske brandraketter regnede ned over kirken, hvis overgraver, Jakob Jørgensen, trods sine 69 år opholdt sig i kirken, hvor han gav de faldende bomber våde omslag ved at dække dem med tæpper, efterhånden som de faldt, i et forsøg på at begrænse ødelæggelserne, hvilken indsats belønnedes med dannebrogsmændenes hæderstegn.

Kirkens indre med pulpitur, stole, prædikestol, alter og orgel var aldeles ødelagt. Desuden var begge præsteboliger på Nørregade, kontor, skoleholder- og begge graverboliger i Skt. Peders Stræde samt plejehuset i Larslejstræde blevet svært beskadiget. Mens spørgsmålet blev diskuteret, om Skt. Petri kirkes menighed skulle bestå eller nedlægges, blev Helligåndskirken stillet til rådighed for menighedens medlemmer. Baggrunden for denne diskussion var, at menigheden skrumpede ind, og at man til at begynde med ikke kunne overskue de med kirkens genopførelse forbundne økonomiske problemer. En foreløbig tak-

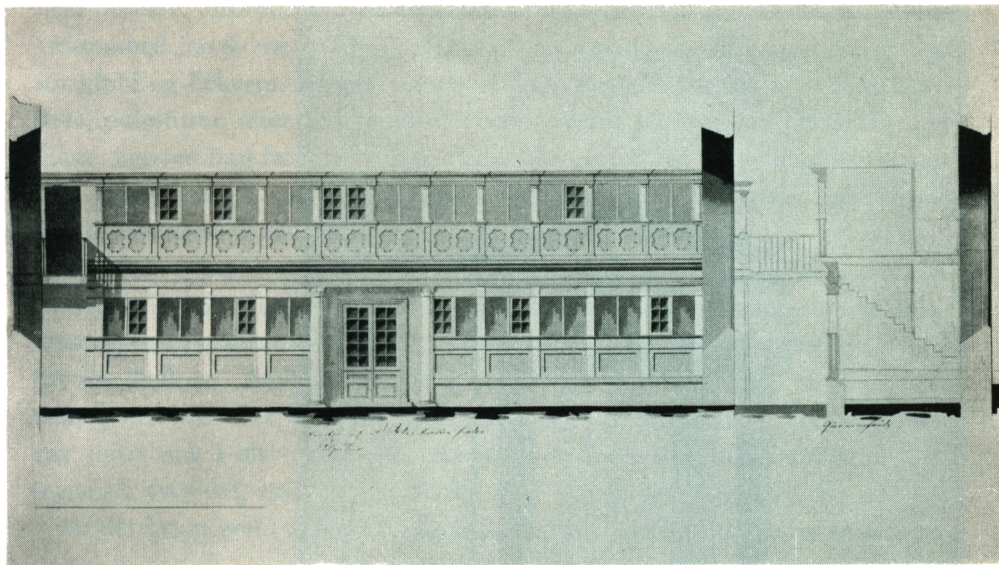
sation straks efter bombardementet vurderede ødelæggelsen til knap 30.000 rd., og der fremkom ligefrem et forslag om at indrette kirkens ligkapeller til arbejds- eller hospital <sup>103</sup>.

Det varede længe, inden man afsluttede sine overvejelser; men i maj 1814 besluttedes det at iværksætte genopbygningen og i september samme år, at indsamling af frivillige bidrag skulle skaffe de nødvendige midler hertil. En bygningskommission blev nedsat, og den trådte i forbindelse med Meyer, med hvem kommissionen i marts 1815 oprettede en byggekontrakt, som kirkepatronen, gehejmestatsminister greve Schimmelmann, kirkens ældste, kuratorer og forstandere såvel som menighedens delegerede – så mange instanser var der – med bifald godkendte <sup>104</sup>. Man budgetterede med bygningsudgifter på ca. 19.000 rd. samt 1.500 rd. for istandsættelse af orglet. Arbejdet kom straks igang. Omkring kirken sattes jernstakit op med fire dobbelte stakitporte. Portalen på kirkens søndre gavl ud til Skt. Pedersstræde istandsattes. Kirkens østlige udbygning bag altret med den derværende trappe blev nedbrudt, sakristiet fik fladt kobbertag, de ydre opgange til kongens stol og til det søndre pulpitur blev repareret. Indvendig blev hvælvinger, mure og piller genopmuret <sup>105</sup>.

Kirkegulvet var også stærkt medtaget, til dels som følge af de sammenstyrtede begravelser. Det var på tale at opfylde dem og planere gulvet, og bygningskommissionen tilskrev i april 1815 Danske Kancelli om den ulempe, der var forbundet med at nedsætte ligene under kirkegulvet med kun en trælem over; men måtte man uden videre tilkaste gravstederne med jord? Kancelliet svarede, at man ikke kunne nægte ejerne gravlæggelsesret; men når en begravelse var hjemfaldet til kirken, kunne gravstedet tilkastes, efter at kisten var optaget og begravet uden for kirken <sup>106</sup>. Og således blev det. Bygningskommissionen besluttede at afskaffe trælemme og i stedet at lade de gravkældre overhæve, hvori der fandtes begravelser, skønt dette var ret dyrt; til gengæld slap kirkegængerne for trækken nedefra. I øvrigt var der af sundhedsmæssige grunde i 1805 indført forbud mod at indrette begravelser inde i kirkerne <sup>107</sup>.

Også stoleværket gennemgik en omfattende reparation. Kirkepatronens stol fik mere dybde ved at blive flyttet længere ind i kirken, ligesom den fik indgang fra kirken. Stolene bag ved dåben blev fjernet, og den derværende indgang til kirken blev tilmuret. I stedet anbragtes så to åbne stole i baggrunden. Flere af de mange indgange udefra og ind til de enkelte stole blev tilmuret. Takket være dem og de høje lukkede stole havde man kunnet gå i kirke uden at blande sig med den gemene hob. Det nordre, store pulpitur, der var helt ødelagt, blev brudt ned, og materialerne derfra anvendtes til kirkens genop-



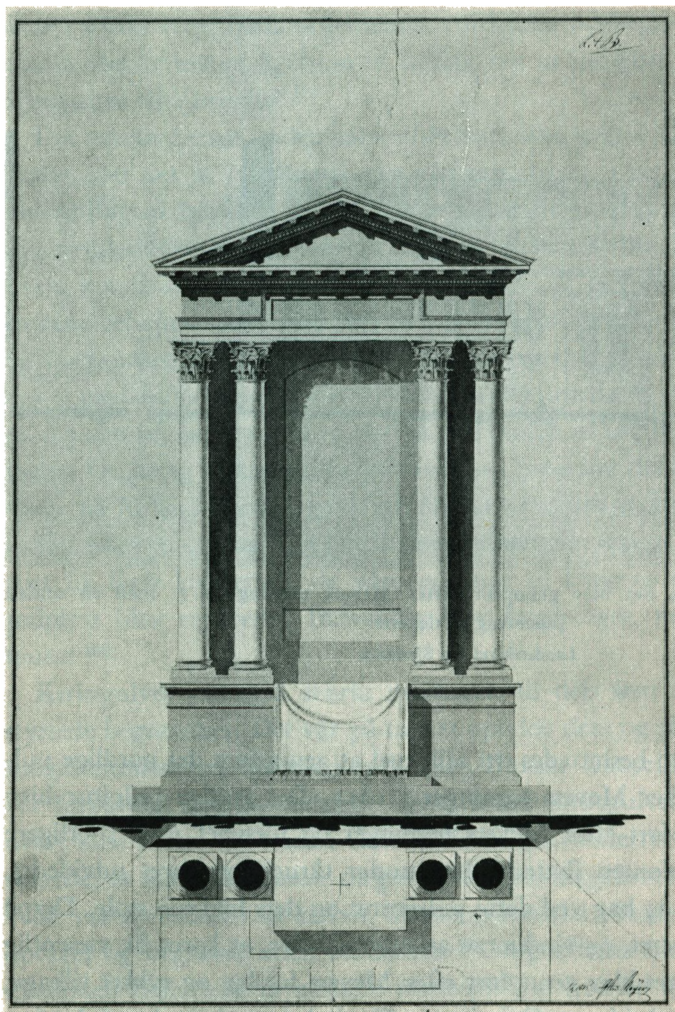


Det søndre pulpitur, som det blev genopført efter Meyers tegning, bl. a. med en anden placering af dørene.

Landsarkivet for Sjælland.

førelse. Efter indvielsen besluttedes det alligevel at genopføre det nordlige pulpitur, hvilket skete efter Meyers tegninger i 1817. Det sydlige pulpitur blev derimod straks genopført efter Meyers tegninger og forsynet med yderligere en række stole. Døbefonten flyttedes hen under tårnet, og koret udvidedes. Alteret blev nedtaget og bag ved dette pulpituret og dets lukkede stole. Derpå blev murværket repareret, og vinduerne anbragt således, at koret fik væsentlig mere lys, ligesom alteret blev genopført efter Meyers forslag og rykket tilbage, hvad der gav mere plads i koret. Døbefonten fik plads bag altret, hvad der forskønnede den hidtil uanselige fløj af kirken. Den gamle prædikestol blev nedtaget og en ny lavet også efter Meyers tegninger. En opgang til prædikestolen blev gennembrudt fra sakristiet. Prædikestolen blev lakeret hvid med bronzeornamenter. Af de 17 fag vinduer, som fandtes i kirken, fik det i tårnet lov til at beholde sin gamle skikkelse, dvs. at det blev repareret med jern, bly og glas. De øvrige erstattedes med 363 jernrammer med hver fire ruder af norsk eller engelsk kronglas, hvilket i forbindelse med de lyse farver gav kirken et meget venligere udseende end tidligere. Om det så var et rigtigere udseende, tænkte man ikke så meget over; klassicismens arkitekter holdt på det enkle og klare, og som kirkerestauratorer kunne de gå meget håndfast til værks<sup>108</sup>.

Man havde regnet med en genopførelsestid på 3-4 måneder, men først i



Skt. Petri kirkes alter, som Meyer udformede det efter bombardementet i 1807. Fod, kanelerede, korinthiske søjler og gesimser blev lakeret som marmor og porfyr med lyse bronzekapitæler. Resten var malet med oliefarve.

Landsarkivet for Sjælland.

april 1816 var arbejdet med kirken færdigt, mens udenomsbygningerne ikke var rørt. Stadsbygmester Malling godkendte arbejdet, og 14. juli indviedes kirken af en udsøgt forsamling af statsministre, kollegieherrer, høje gestlige, professores, overpræsident osv. Digteren, professor Chr. Sander (1756–1819) havde skrevet kantate, biskop, professor dr. Münter, der med nidkærhed havde fulgt byggearbejdet, holdt indvielsesprædikenen, og stiftsprovst, professor H. G. Clausen (1759–1840) indsatte den nye præst, dr. Alb. Heinr. Kochen<sup>109</sup>.

I dag er det svært at danne sig et indtryk af Meyers arbejde på grund af den ret brutale restaurering, der fandt sted 1864–65<sup>110</sup>. Alter og prædikestol må dog siges at være udmærkede arbejder, og samtidige vidnesbyrd var

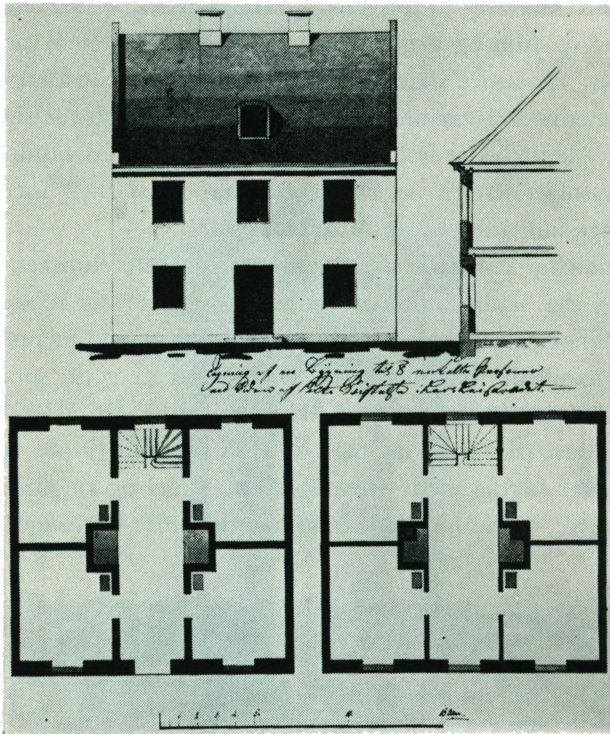


også positive. Historikeren Fr. Thaarup (1766–1845) skrev således, at Meyers virksomhed havde været indsigtfuld og uegennyttig, og at genopførelsen var smagfuld og bekvem. Kirken var bedre indrettet end før, bl. a. ved at kirkestole, pulpiturer, alter og prædikestol var anbragt på en mere hensigtsmæssig måde, ligesom han fremhævede de bedre lysforhold. Alt dette er sikkert sandt, men rigtig nok gik ved genopførelsen en del af kirkens særpræg tabt – især ved tilmuringen af de særlige indgange til de separate stole <sup>111</sup>.

Datidens arkitekter betragtede ikke historiske bygninger som museumsgenstande, men som brugsting, der skulle indrettes på en hensigtsmæssig måde efter deres egen tids forestillinger, og Meyer adskilte sig i så henseende næppe fra sine kolleger. Endelig manglede man penge til at gøre det så godt, som man gerne ville. Det var i høj grad tilfældet med Skt. Petri kirke. En kollekt gav rigtig nok i alt ca. 77.000 rd.; men da man i 1820 offentliggjorde et regnskab over det, man da var færdig med – nemlig kirke, kapel og ringmur – var der brugt godt 54.000 rd., og så manglede man alle de andre bygninger,



Fotografi fra Petri kirke. Også prædikestolen var udført efter Meyers tegning. I baggrunden ses altertavlen, der viser opstandelsen; den er malet af J. L. Lund og blev opsat i 1819.



Tegning til et hus til otte enkelte personer; det lå i Lars Lejstræde ved siden af Pelts stiftelse. Kunstakademiet.

hvoraf alene plejehusene ville koste 25.000 rd. Da Meyer døde, var man ikke færdig endnu. Det sidste, han kom til at forestå, var opførelsen af en ny præstebolig 1820–21 på hjørnet af Skt. Peders Stræde og Larslejstræde; bygningen ejes siden 1938 af Københavns kommune <sup>112</sup>.

Da Meyer nogle år efter arbejdet med Skt. Bendts kirke skulle levere tegning til et nyt tårn til Spjellerup kirke, Spjellerup sogn, Præstø amt, arbejdede han også her med gotiske motiver. Kirken hørte under Vemmetofte kloster, hvis kurator indtil sin død var J. G. Moltke og derpå Adam W. Moltke, der den 8. januar 1820 approberede Meyers forslag, som altså senest er fra 1819. Tårnets romanske karakter led stærkt ved denne ombygning. Tårnrummet fik nu et stort gotisk vestvindue og empireagtigt stukloft. I tredje stokværk blev det vestre glamhul udvidet og omformet i gotisk stil, mens de spidsbuede glamhuller i nord og syd antages at være ældre. Over fjerde stokværk, som har urskive mod vest, og et spidsbuet glamhul mod øst, lagde Meyer på de tre sider af tårnet, men ikke mod øst, en spinkel spidsbuefrise og derover en svær gimsprofil. Desuden blev hele den vestre taggavl ommuret med firkløvervindue mage til den ejendommelige øst-gavlglug, som formentlig stammer fra sen-

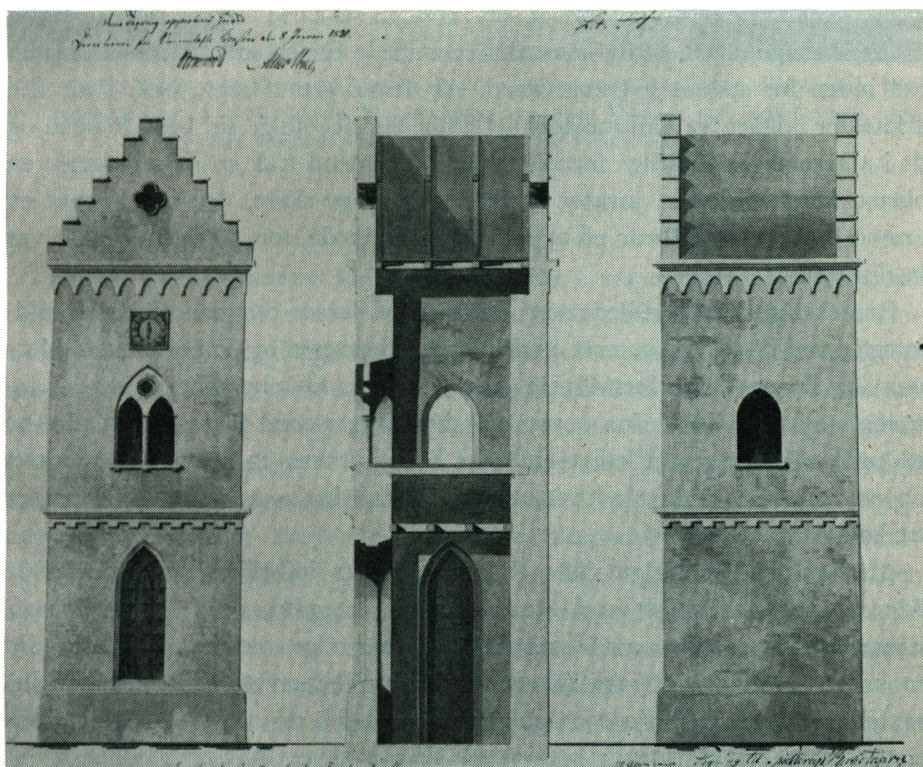


romansk tid, ligesom begge gavle fik nye kamtakker. Byggeemnet var kridtkvadere, som også anvendtes i en gesims mellem første og andet stokværk. Denne gesims, der nu er fjernet, var i tandsnitmønster <sup>113</sup>.

Såvel tegningerne til Skt. Bendts kirke som til Spjellerup kirke vidner om, at klassicismen nu var ved at vige for den romantiske retning. Med gotikken i spidsen begynder man at anvende de historiske stilarter; Meyer hører til de første, som bevidst brugte disse motiver.

### 9. Bygningsvæsnets organisation

Da Petri Kirkes genopbygning nærmede sig sin fuldendelse, havde Meyer forlængst forladt stillingen som konstitueret stadsbygmester. Malling kunne efter den permission, han havde fået, ventes hjem allerede i 1813, og da



Spjellerup kirkes tårn set fra vest, nord og syd. Tårnet står endnu, kun den nederste gesims er borte. Kirken hørte under Vemmetofte kloster, og tegningen, der er approberet af klostrets direktion i 1820, bærer derfor senere premierminister Adam W. Moltkes påtegning; han var medlem af direktionen.

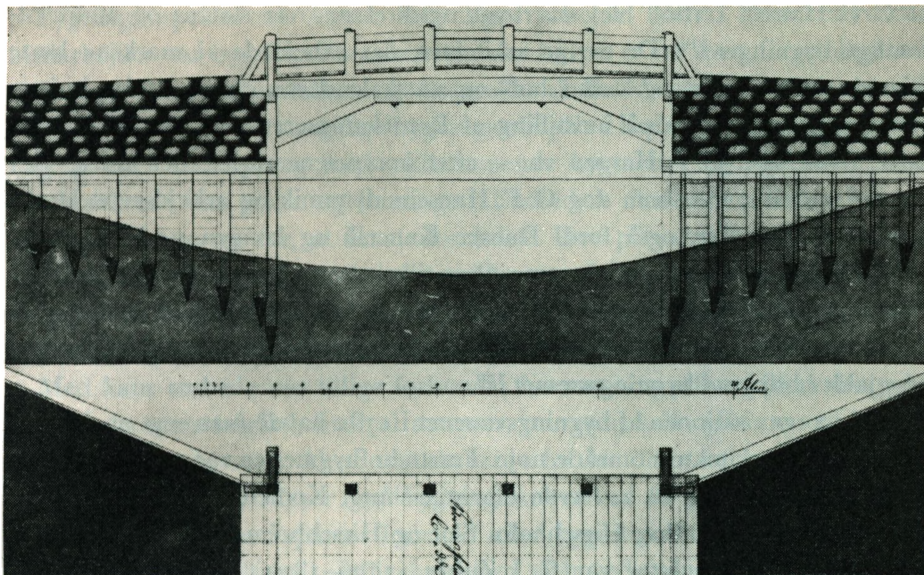


Meyer gerne ville have en mere selvstændig stilling end den, som fuldmægtig hos Malling, søgte han 4. oktober 1813 det embede som bygnings-kommissær, kontrollør – og skriver samt materialforvalter ved civiletatens materialgård, der var blevet ledig på grund af dødsfald to dage før<sup>114</sup>. Det gjaldt om at skynde sig! Til gengæld tog det Rentekammeret to år at bevæbne sig til at besætte embedet; men da Malling som nævnt fik sin orlov forlænget lige så længe, hastede det ikke så stærkt for Meyer. Det var dog næppe for at holde pladsen åben for Meyer, at man ventede så længe, men snarere for at spare.

Lige så detaljeret stillingsbetegnelsen var, lige så specificeret var lønopsstillingen: Som kommissær og kontrollør ved bygningsvæsenet i almindelighed: 200 rbd., som bygnings skriver 200 rbd., som forvalter ved civiletatens materialgård, der rummede Statens oplag af byggematerialer: 100 rbd., som tilsynsførende ved kancellibygningen på Slotsholmen 100 rbd. samt en art bestillingstillæg på 300 rbd., i alt 900 rbd., hvortil kom fribolig på civiletatens materialgård, 4 favne brænde om året og 104 rbd. til to karle. Det var ingen guldgrube, endsige noget særlig konstruktivt embede for en arkitekt, men dog en fod inden for statens bygningsvæsen. Af denne grund søgte også i alt fire arkitekter udgået fra Kunstakademiet embedet, der ifølge sin beskaffenhed og de i almindelighed dårlige forhold for embedsmænd trak en del ansøgere: en oberst, andre officerer, jurister og den sædvanlige skare, der ved bønner og armodsbeskrivelser håbede på at kunne få et embede, som de egentlig ikke var kvalificeret til.

Rentekammeret indstillede som nummer et Johan Stephan Carlsen, fuldmægtig ved bygningskontoret under Rentekammeret og forvalter ved Marmor- og Bornholmske Sten-Oplag samt Frederiks kirkebygning, idet man foreslog, at han beholdt sine nuværende bestillinger mod for et tillæg på 150 rd. også at varetage det ledige embede! Som nummer to kom en pensioneret oberst, som kongen havde lovet at have i erindring – og først som nummer tre kom Meyer.

Men majestæten fulgte ikke Rentekammerets indstilling. Han forlangte Meyer udnævnt, hvilket også skete den 19. september 1815<sup>115</sup>. Embedsudnævnelser lå som alle sager i kongens hånd personligt; men det var lettere for monarken at markere en fra kollegierne afvigende mening om et embedes besættelse end at hævde sin egen opfattelse i forhold, der krævede virkelig indsigt. Utallige gange vragede kongen alle dem, kollegiet havde indstillet, for at tage en udenforstående. Forbindelser spillede en stor rolle<sup>116</sup>. C. F. Hansens og Danske Kancellis anbefaling hjalp sikkert Meyer, der ret beset også var den bedst kvalificerede, hvad det af besparelseshensyn tyngede Rentekammer i virkeligheden også var klar over.



Som arkitekt måtte man dengang ikke gå af vejen for opgaver, der i dag ville tilfalde brobygningsingeniører. I 1818 lavede Meyer denne bro over Køge å ved Yderholmen, dvs. ved grænsen mellem København og Præstø amter.

Kunstakademiet.

Den etat, Johan Andreas Meyer nu indtrådte i, var organiseret på en højst indviklet måde. Bygningsvæsnet hørte siden 1782 umiddelbart under Rentekammeret, og alle betydelige sager blev efter forberedelse i Rentekammerets bygningskontor refereret og afgjort af kollegieherrerne, dog i overværelse af en samme år oprettet særlig bygningsadministration. Denne bygningsadministration forestod og afgjorde udenfor kammeret alle løbende og ubetydelige sager. Nogle af embedsmændene var ansat både i bygningskontoret og i bygningsadministrationen. En gennemgang af bygningsadministrationens journalsager over en tiårsperiode (1813–23) viser, at bygningsadministrationen især har beskæftiget sig med byggeriets finansielle sider, det anviste håndværkerne penge, førte regnskaberne osv. Regnskabernes revision og decision skulle som hidtil besørges af det københavnske renteskriverkontor <sup>117</sup>.

Men skønt således alle statens bygninger hørte under Rentekammeret, så var brugerne af disse for ni tiendedeles vedkommende underlagt Danske Kancelli, idet de fleste bygninger, foruden de kongelige slotte, var kirker, skoler, told- og retsbygninger. Det betød i praksis, at Danske Kancellis indflydelse på bygningsvæsnet var overordentlig stor, som den i øvrigt var på snart sagt alle områder. Dette forhold ses bl. a. af, at det var på Danske Kancellis indstilling,

at C. F. Hansen i 1808 blev overbygningsdirektør over statens og andre offentlige bygninger <sup>118</sup>. De øvrige arkitekter, der arbejdede »i marken« hørte formelt under hoffet og stod i hof- og statskalenderen opført under hofetarterne, men udnævntes på indstilling af Rentekammeret, som var deres foresatte, hvad også C. F. Hansen var – efter kompetenceregler, der aldrig blev ganske udredet; men som dog C. F. Hansens dynamik og arbejdsevne kunne bøje efter sit tykke, også fordi Danske Kancelli og kongen stod bag ham.

En byggesag kunne altså komme til at tilbringe en betragtelig tid på Slots-  
holmen fra det første projekt blev indleveret og det sidste regningsbilag godkendt. De klager over kollegiernes utålelige sendrægtighed, som tiden var fuld af, gjaldt i høj grad bygningsvæsnet <sup>119</sup>.

Ved reorganisationen af bygningsvæsnet i 1782 havde man søgt at definere de kongelige arkitekters område nøje. Første hofbygmester var professor Harsdorff, som under sig bl. a. havde Christiansborg, Komediehuset, Charlottenborg, Frederiksberg Slot, Hirschholm Slot og Hirschholm amts kirker og skoler. Anden hofbygmester var C. J. Zuber (1736–1802), under hvem bl. a. kancelli- og kammerbygningen, Børsen, møntbygningen, alle told- og konsumptionsbygninger i og ved København, Charlottenlund, Eremitagen, Kronborg, Københavns amts 10 kirker og skoler sorterede. Der var tillige to bygningsinspektører, nemlig professor C. Meyn og J. B. Magens. Meyn havde under sig Rosenborg, Frederiksberg, Latinskolen i Hillerød, Frederiksberg amts 22 kirker og skoler m. v., Magens Palaiet i København, Materialgården, de to residenser for hof- og slotspræsterne, Odense slot, Kronborg amts 16 kirker, Odsherreds 5 kirker samt skolerne i Kronborg amt og i Odsherred. For alle fire kom til dette arbejde projektering og tilsyn med nybyggeri.

Ret længe holdt denne ordening med to hofbygmestre og to kgl. bygningsinspektører ikke. I 1789 blev Zuber nemlig afskediget for embedsforsømmelser <sup>120</sup>, og Meyn og Magens, der nu begge blev hofbygmestre, overtog da hans forretninger. I 1799 døde Harsdorff, og Meyn og Magens delte da også hans sager! I 1808 døde Meyn, og som hans efterfølger udnævntes C. B. Hornbech (1772–1855) til kgl. bygningsinspektør for Charlottenborg, Det kgl. Bibliotek, Rosenborg, kancellibygningen, Landsover samt Hof- og Stadsretten, Chirurgisk Akademi, Kronborg, Marienlyst, talrige skoler og kirker og mange andre bygninger <sup>121</sup>. Magens og Hornbech – fra 1810–11 hjulpet af to konduktører – måtte da bestride hele bygningsvæsnet, hvad de i længden ikke kunne klare på grund af Magens alder og svagelighed. I marts 1814 udnævntes derfor Peter Meyns søn, Chr. Meyn, til bygningsinspektør, men allerede en måned efter døde Magens, og hans konduktør P. K. Jessen (1781–1828) blev konstitueret som hofbygmester <sup>122</sup>.

Bygningsinspektørerne kunne ikke klare arbejdet alene. Deres nærmeste medarbejder var bygningskommissæren, der havde et ret stort forretningsområde. Som bygningskommissær og -kontrollør skulle Meyer være med ved alle overslags forfættelse på kongelige bygningsarbejder i København, påtegne overslagene efter forhandling med vedkommende bygmestre og akkordere med håndværkerne om priser og lønninger. Endvidere skulle han holde kontrol med arbejdet, sørge for, at intet uforment blev påbegyndt og påse, at de soldater, som ofte tilkommanderedes ved kronens byggeforetagender, arbejdede rigtigt. Han skulle forestå indkøbene af byggematerialer og sammen med hofbygmestre og bygningsinspektører holde syn over de kongelige slotte <sup>123</sup>.

Med hans embede var tillige forbundet hvervet som materialforvalter ved civiletatens materialgård, hvor al marmor, mursten, kalk, gibs osv. til statens byggeri blev opbevaret. Alene regnskaberne for alt dette var et tidkrævende arbejde. Endelig var Meyer også bygningsarkitekt ved de kgl. bygninger i København, hvor ingen »aparte« forvalter eller bygningsarkitekt var ansat; som sådan skulle han deltage i vedligeholdelsen af hovedstadens slotte og bygninger. Også det gav en del at lave, eftersom der kun var én »aparte« bygningsforvalter, nemlig Nic. Chr. Norup, som havde nok at gøre med at føre opsyn med Christiansborg Slot og dets nebenbygninger.

Endelig havde justitsråd og staldskriver Lorentz Jürgensen – hjulpet af vedfoged Niels Rockstad – bestyrelsen af den kongelige vedhauge, dvs. det enorme brændemagasin, der fournerede kgl. majestæts slotte og embedsbygninger med varmegivende bøgknuder <sup>124</sup>.

Meyer fik straks fuldt op at lave, i nogen grad også fordi han i virkeligheden kom til at gøre to mands arbejde <sup>125</sup>. Hans nærmeste foresatte var nemlig kgl. bygningsinspektør Chr. Meyn, der var forfalden og førte et uordentligt liv, hvorfor han var ganske sløv overfor sine embedspligter. I 1818 havde han orlov i et halvt år, men han forbedrede sig ikke, irettesættelser hjalp ikke, og hans forsømmelighed og uordentlighed fortsatte. I begyndelsen af 1820 blev han derfor suspenderet, og Meyer blev konstitueret som bygningsinspektør i Meyns sted med overtagelse af halvdelen af hans sager, mens Hornbech og Jessen delte resten. I marts 1821 blev Meyn afskediget, og man slog sig så til tåls med den året før truffne ordning.

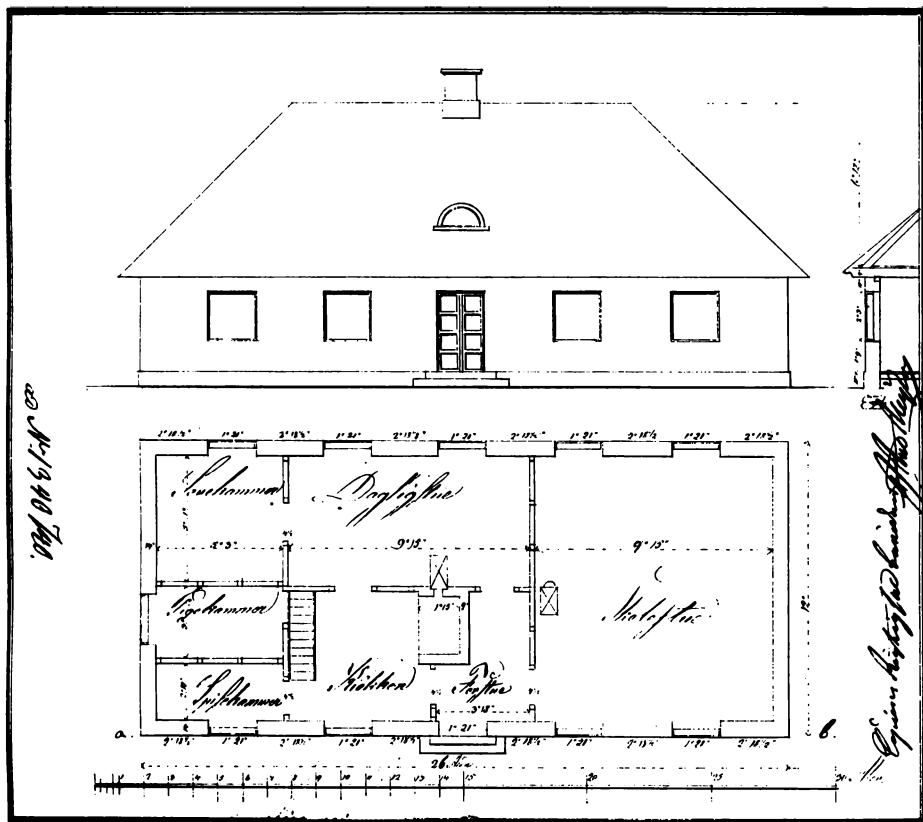
De områder, Meyer nu overtog, var Jægerspris Slot og gods, samtlige kirker, skoler og distriktsbygninger i Københavns amt, Frederiksborg, Kronborg, Hirschholm distrikter samt det Odsherredske gods <sup>126</sup>.

### 10. Meyers embedsvirksomhed

En væsentlig del af Meyers tid gik med at ombygge gamle skoler og opføre nye; det var jo de store skolereformers tid. Han fik derunder lejlighed til at tage principiel standpunkt til et vigtigt spørgsmål om byggemetoder. Som bekendt havde Frederik den Fjerde ladet opføre i alt 241 skoler på kronens rytterdistrikter; det var smukke solide bygninger, 21 alen lange, 12 alen brede opført af 2 stens mur med rødt tegltag<sup>127</sup>. 1792 gennemgik 36 af de nord-sjællandske rytterskoler en ombygning og udvidelse under kaptajn, landinspektør von der Reckes ledelse<sup>128</sup>. Skolerne var imidlertid for få, og i 1814 bestemte kongen, at der skulle opføres fire nye, såkaldte prinsesseskoler i Bagsværd, Virum, Nærum og Trørød. Navnet prinsesseskoler skyldtes, at arveprinsesse Sophie Hedevig som ejer af Dronninggaard i 1721 havde grundlagt Søllerød sogns skolevæsen. Tegninger hertil var i sin tid udarbejdet af Peter Meyn, og de blev nu omarbejdet af Chr. Meyn. Skolerne skulle af økonomiske grunde bygges af lerjord, og det blev også tilfældet med Bagsværd skole (1816) og Virum (1817)<sup>129</sup>. Denne byggemetode var ret ny og bestod i, at man i træforme »støbte« murene op af lerjord, der stampedes fast i træformen<sup>130</sup>.

Det var tanken, at også Nærum og Trørød prinsesseskoler skulle opføres af rå lerjord, men Meyer og Chr. Meyn<sup>131</sup> fik sagen til høring og gik imod. Det skete i oktober 1819, kort før Meyn blev suspenderet, og man tager næppe fejl, når man antager, at det er Meyer, som har affattet udtalelsen. Nu gjorde det ikke sagen bedre, at den form for lerjordsbyggeri, man havde foreslået, var den mere primitive form »wellerwände«, hvor det slemmede våde ler blev kastet fra æltegruben op på muren med en jerngreb i stedet for at bruge halvtør støbning<sup>132</sup>. Meyer og Meyn mente, at leret let kunne blive blandet forkert, lige som wellerwändenes opsætning krævede en færdighed, som ikke i almindelighed fandtes. Endelig blev husene både vinde og skæve, hvis de blev opført i fugtigt vejr. Ofte revnede væggene, og vedligeholdelsesudgifterne oversteg langt det, der sparede ved opførelsen<sup>133</sup>. Som man vil se, gik kritikken mest på de fejl, som kunne begås under opførelsen; men hvis det virkelig var umuligt at få kvalificerede bygningshåndværkere til dette arbejde, må det også forekomme relevant at fraråde metoden, som Meyer i øvrigt fandt fortrinlig i sammenligning med almindelige bønderbygninger. Noget andet er så, at Meyer som »rigtig« håndværker og arkitekt opdraget på akademiet ikke har kunnet lide denne for offentlige bygninger utraditionelle byggeform. Han holdt af hjertet mest af gedigne materialer som mursten og udarbejdede derfor et projekt til skolen i Trørød til en byggesum af 1.800–1.900 rd.; den





Meyers tegning til Trørød skole.  
Rigsarkivet.

blev dog først bygget i sommeren 1822 efter Meyers død <sup>134</sup>. Tegningen viser en smuk, klassicistisk bygning 26 alen lang og 12 alen bred, streng og enkel. Skolestuen, der var 9 alen, 15 tommer gange 11 alen, fik lys gennem fire ret store vinduer. Hele husets indretning virker fornuftig og hensigtsmæssig <sup>135</sup>.

Det øvrige arbejde med skoler og kirker bestod i at lede en række hårdt tiltrængte hovedreparationer – i flæng nævnes Værløse skole, Frederiksborg rytterdistrikts skoler, Rørvig, Højby, Odden og Egebjerg kirker i Odsherred <sup>136</sup>. I praksis foregik vedligeholdelsesarbejdet i adskillige tilfælde ved, at man så at sige bortforpagtede det til en entreprenør, som for en fast sum i en bestemt årrække påtog sig at holde de pågældende bygninger i god og forsvarlig stand. Det siger sig selv, at en sådan ordning krævede et nidkært tilsyn fra bygningsinspektionens side for at hindre, at entreprenørerne misligholdt deres forpligtelser.

En typisk sag arvede Meyer efter Chr. Meyn. Pr. 1. 1. 1816 havde denne overdraget kystbefalingsmand og gårdejer Carøe at vedligeholde 16 kirker og 28 rytterskoler på Kronborg distrikt for 1.250 rd. om året i en 10 års periode. Da Meyer ved sin overtagelse af Meyns embede gennemgik dennes papirer, opdagede han, at en kontrakt aldrig var blevet oprettet, og da han under sine tjenesterejser tillige havde forvissat sig om, at flere og flere af bygningerne var blevet stadig mere brøstfældige, foreslog han en 15 års kontrakt oprettet. Hver kirke skulle da beregnes til 42 rd., hver rytterskole til 26 rd.; men bortset herfra trængte samtlige bygninger hårdt til hovedreparation. I sin indstilling til Rentekammeret herom skrev Meyer – man fornemmer med et suk – at planen ikke omfattede flytning af pulpiturer, der formørkede kirkerne, eller forøgelse af vinduernes størrelse, hvor ønskeligt det end kunne være! Man kan i dette tilfælde glæde sig over, at riget fattedes penge.

Om Frederik den Fjerdes skoler hed det, at den ligegyldighed og skødesløshed, hvormed de gennem tiden var blevet behandlet, havde bragt dem i en yderst slet forfatning: tagene var utætte, lofter og gulve rådne og vinduer og døre ubrugelige af ælde og slid. »Kun den soliditet, hvormed disse skoler oprindelig har været bygget, har gjort det muligt, at de endnu eksisterer«. De senere skoler var langt ringere, hvis de ikke blev hovedrepareret, ville de simpelthen styrte sammen.

I en række bilag får man et levende indtryk af elendigheden. I Søby skole røg kakkelovnen, og eleverne måtte undertiden sendes hjem. Det benyttede forældrene sig af, idet de holdt børnene fra skole med den motivering, at det var ubilligt, at børn i alskens vejr skulle risikere at gå forgæves. Åbenbart havde ikke alle blik for den nye almueskolelovs betydning. I Asminderød kirke var fundamentet til døbefonten aldeles ødelagt. Når dåbens sakramente skulle administreres, måtte man først varsomt med mursten bringe døbefonten til at stå, og præsten måtte omhyggeligt vogte sig for at røre ved fonten. »Dette er virkeligen næsten til forargelse«, skrev Meyer. I Asminderød og Grønholt kirker var der i øvrigt hverken messehagel eller messeskjorte, skønt begge dele ifølge ritualbogen var obligatoriske. Det var i sandhed en fattig tid<sup>137</sup>.

Værst var dog al den fugt, der truede med at ødelægge kirkerne. På en tjenesterejse i 1820 mødte Meyer råd og svamp overalt. Han indgik derfor til Rentekammeret med forslag om at afgrave kirkegårdene, så de kom i niveau med kirkegulvene; visse steder var kirkegården 2 à 3 alen højere end kirkegulvet. Ved de stadige forhøjelser af gravene var miseren opstået, så at der nu ingen trækluft kunne komme ind under gulvene. For resten var kirkegårdene ofte i en så mådelig forfatning, at man ikke kunne se, at det var kirkegårde, hvis ikke kirken lå der. Da problemet måtte siges at være af generel

karakter, blev Meyers forslag sendt til høring hos amtmændene, der erkendte faren; men som på den anden side fandt, at man kun ved lovgivning kunne lade kirkegårdene afgrave, og en sådan ville vække misnøje. Rentekammeret lagde sagen ad acta, og Meyer så intet resultat af sit initiativ<sup>138</sup> så lidt som af sit forslag om en anden vedligeholdelsesordning.

Men der var jo andet end skoler og kirker. Allerede som fungerende stadsbygmester havde Meyer på C. F. Hansens foranledning fået overdraget ombygningen af Skagens fyr. Det var opført 1745 af Philip de Lange, og Meyer udarbejdede forslag til ombygningen. Da han blev bygningskommissær, ønskede Rentekammeret, at han afgav denne enterprise; men på forestilling fra Kanal-, Havne- og Fyrdirektionen fik han lov at gøre arbejdet færdigt. Ombygningen, der blev udført i 1816, gjaldt indretningen af et indelukket blusfyr<sup>139</sup>. I 1815 leverede han tegning til et fyrtårn på Anholt.

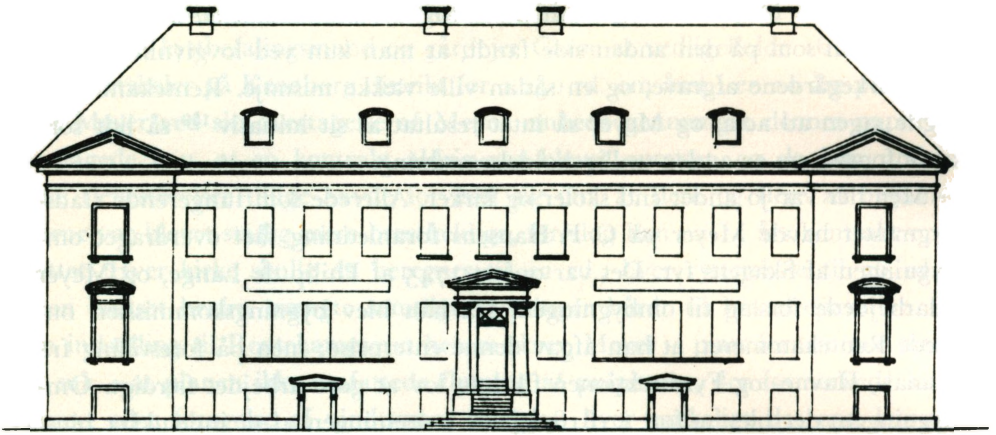
Der var alle de mange beregninger og overslag og derpå de trivielle reparationsarbejder på kronens ejendomme: afløbsrende fra Den røde Bygning<sup>140</sup>, nyt tag på Den kgl. danske Manufakturhandels pakhuis i Nyhavn<sup>141</sup>, genopførelse af kongens gård i St. Peders Stræde nr. 124, der var brændt i 1818<sup>142</sup>, hoveddistandsættelse af klasselotteriets gård<sup>143</sup>, anskaffelse af reoler til Det kgl. Bibliotek<sup>144</sup>. Den i februar 1816 gennemførte store omlægning af centraladministrationen gav også rigeligt at gøre, idet den i bogstavelig forstand medførte en del ommøbleringer og nyindrettelser. Meyer tog sig af dette arbejde, der bl. a. medførte nye møbler til Det slesvig-holsten-lauenborgske Kancelli, Den almindelige Pensionskasses forsamlingsstue og til Departementet for de udenlandske Affærs nye kontorer<sup>145</sup>.

Fremdeles måtte Meyer tage vare på betydelige indkøb af materialer som tømmer, kalk, mursten, granit, marmor osv.<sup>146</sup>. Han ledede auktioner over så kuriøse sager som oppebørslen af kgl. majestæts bolværker i Kallebod kanal<sup>147</sup>, og han forestod de talrige licitationer<sup>148</sup>.

Alle de mange sager gav Meyer en arbejdsfyldt tilværelse; men han var både grundig og hurtig, dygtig og samvittighedsfuld og gjorde derfor god fyldest.

## 11. Landbygninger

Trods de mange embedsforretninger fik Meyer, som det fremgår af illustrationerne, også stunder til at projektere huse og bygninger. Hvordan han fik tid, kan man nok undre sig over, men formentlig har han fundet arbejdet ved tegnebrættet afslappende og afvekslende i forhold til de nok så ukunstneriske, dagligdags affærer. Det var en kummerlig tid, Meyer levede i, i al fald øko-

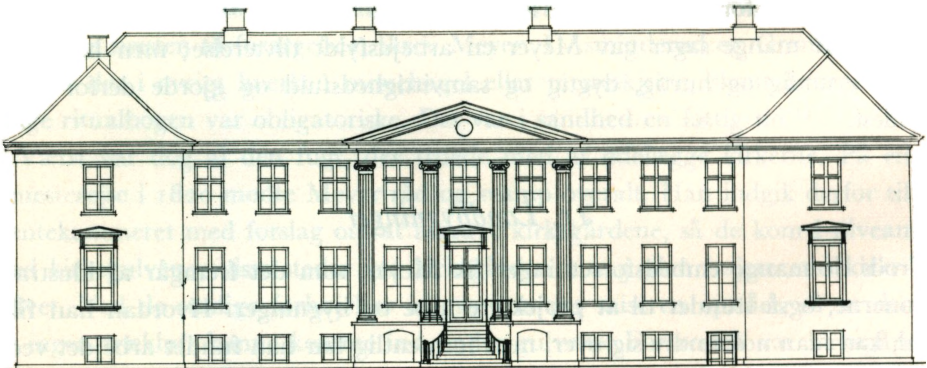


*Selskabs huset i Kærsgaard*

Meyers udkast til Kærsgaard fra 1815.

Kunstakademiet.

nomisk, og de fleste af hans projekter blev aldrig andet end netop projekter. Til gengæld stod smagen højt blandt arkitekterne, hvad man også kan se af Meyers tegninger. Nogen fremragende, skabende kunstner var han vel ikke, snarest en Harsdorff-C. F. Hansen epigon, og mest det sidste. De to øvede imidlertid en overordentlig stor indflydelse på alle datidens arkitekter, hvorfor det ikke kan overraske, at en mindre ånd som Johan Andreas Meyer måtte vedgå arv og gæld. Han er typen på den jævne, håndværksprægede klassicistiske arkitekt, men habil og dygtig, som man var, når man havde vundet Kunstakademiets sølvmedaljer.



Arkitekt Vagn O. Kyeds opmålingstegning fra 1941.

Vagn O. Kyed.



Meyers bedste egenskaber kommer frem i hans landbygninger af forskellig art. På de følgende sider gengives nogle af disse projekter, såvel virkeliggjorte, som dem, der forblev på tegnebrædtets stadium. De pågældende tegninger findes i Kunstakademiets samling af arkitekturtegninger.

1815–17 lod kammerjunker Andreas Claus Wedel opføre en ny hovedbygning til sit gods Kærsgaard, Brenderup sogn, Odense amt<sup>149</sup>. Udfra et udkast med påskrift i Kunstakademiets samling, tør man vist nok antage, at Meyer er Kærsgaards arkitekt. Øverst side 58 ses udkastet (1815), nederst arkitekt Vagn O. Kyeds opmålingstegning fra 1941. Slægtskabet er tydeligt, men den valgte løsning langt den bedste. Udkastet er tydeligt stærkt påvirket af C. F. Hansen<sup>150</sup>, mens det endelige resultat også bærer mindelser af Jardins Bernstorff slot. Midtrisalitten og den kraftige udformning af de to sidefløje med valmtage giver bygningen et mere markant udseende, i modsætning til det kasserede udkast, hvor navnlig hovedindgangen mellem de to søjler og trekantgavl virker trang og ufestlig.

Kærsgaard gennemgik i 1941 en grundig, men nænsom restaurering ved arkitekt Vagn O. Kyed, Odense<sup>151</sup>.

En sammenligning mellem udkastets og det endelige resultats grundplaner, viser også sidstnævntes overlegenhed. I begge tilfælde er bygningens længde omtrent den samme, henholdsvis ca. 40 m og 37,5 m. På udkastet er sidefløjene derimod ca. 5,5 m brede og udragningen ca. 7 m, den foretrukne

Kærsgaards facade mod gården. Det ses, hvorledes vildvinen slører den smukke og velproportionerede midtrisalit og forvandler den til et skæget, usønderet ansigt.

Foto K. Nygård 1962.



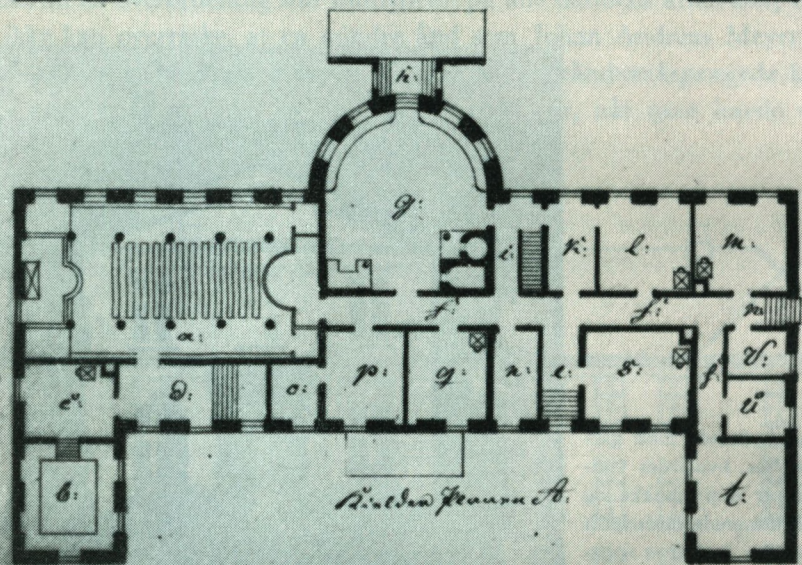
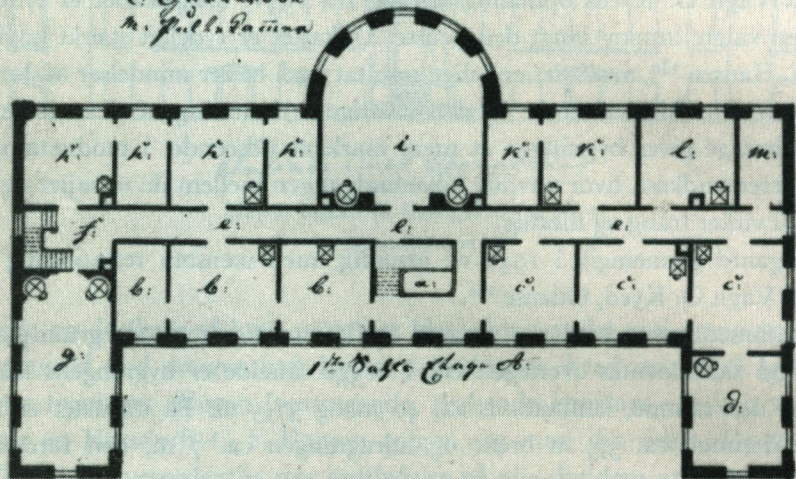
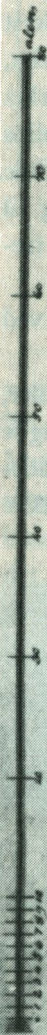


J. S. Meyers

1<sup>te</sup> Kæderetag

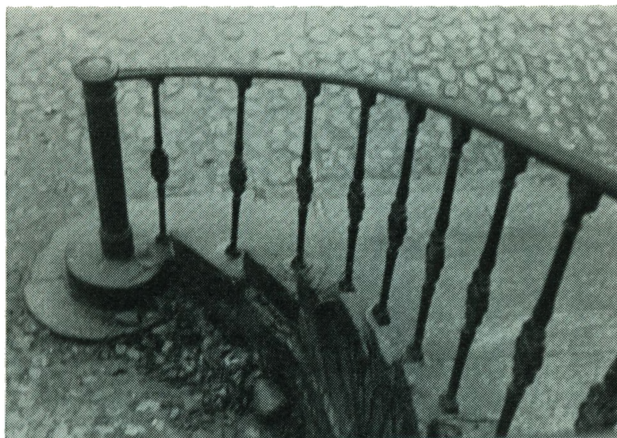
Grundplan  
N: 1.

- a. Hoveddørrummet fra Blisflagen
- b. Sælgerkammeret i Børns og Kontor
- c. Høit Høimælling og Børns
- d. Underdørrummet i Børns
- e. Kontor lade i Børns
- f. Dørrum og lade i Børns
- g. Gjæmme lade og Sælger Kuffe
- h. Gjæst lade i Børns
- i. Kuffe lade i Børns og Blisflagen
- k. Kammer i Børns
- l. Gjæst lade
- m. Gulldammer



Meyers udkast til grundplan til første sal og kælderetage på Kærsgaard. Kunstakademiet.





Parti af hovedtrappen.

Foto Vagn O. Kyed 1941.

løsning  $7 \times 3\frac{3}{4}$  m – et langt mere harmonisk resultat end udkastet, der ville have virket kulisseagtigt ved sidefløjenes for lange udragning i forhold til deres bredde. Endelig blev Kærsgaard kun 9 m dyb i modsætning til udkastets 12,5 m; det betød bl. a. at udkastets midtkorridor i kælder og på første sal bortfaldt. Ruminddelingen blev derved en helt anden. Desværre findes intet udkast til stueetagens indretning.

Grundplanen over 1. sal og kælderen er interessante ved det, de meddeler om en ambitiøs godsejers husholdning. Bygherrens far var kun krigsråd, selv blev han kammerjunker og i 1826 adlet under navnet Wedel-Heinen; tre år efter måtte han dog sælge godset til staten<sup>152</sup>. De to etager indeholder følgende rum:

*1. sal:* a. hovedtrappen fra stueetagen, b. sekretærens værelser og kontor, c. hushovmesterens og lærerens værelser, d. undervisningsværelse, e. en korridor til værelserne, f. en trappe op til loftskamrene, g. gymnastik- og fægtesal, h. gæsteværelser, i. sal til fine vækster og blomster, k. kammertjenerens værelser, l. gæsteværelse, m. pulterkammer.

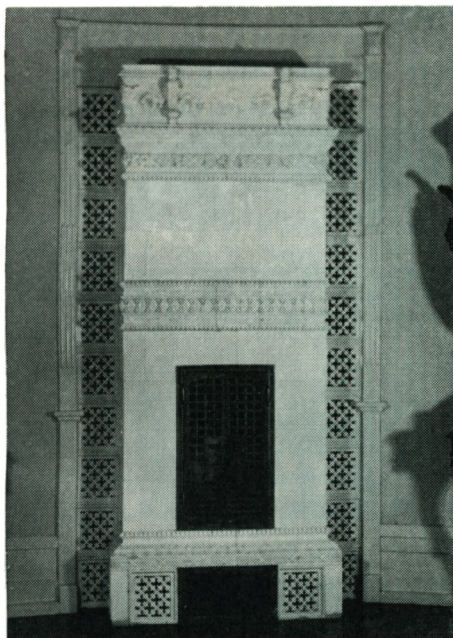
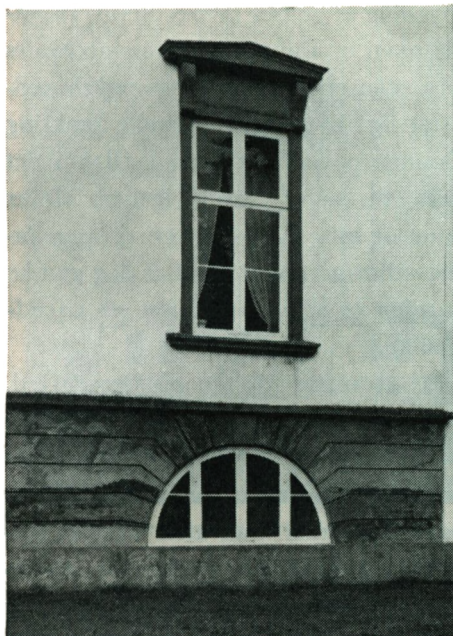
*Kælderplanen:* a. kapellet, b. badeværelse, c. påklædningsværelse, d. gang og indgang til kapellet og badekælderen, e. nedgang fra gården, f. korridorer til kælderen, g. køkken med åben skorsten, bageovn og indmuret kedel, h. indgang fra haven til køkkenet, i. opgang til stueetagen, k. bisætte eller anretning, l. køkken- og stuepigens værelse, m. husjomfruens værelse, n. indgang fra vaskegården, o. afproppet vin og øl, p. vin- og ølkælder, q. tjenerkammer, r. småthugget brænde og tørv, s. folkenes borgerstue, t. viktualiekælder, u. ærtgryn- og melkælder, v. sand- og urtekælder.



Øverst Kærsgaards facade mod gården, nederst mod haven.

Foto K. Nygård 1962.



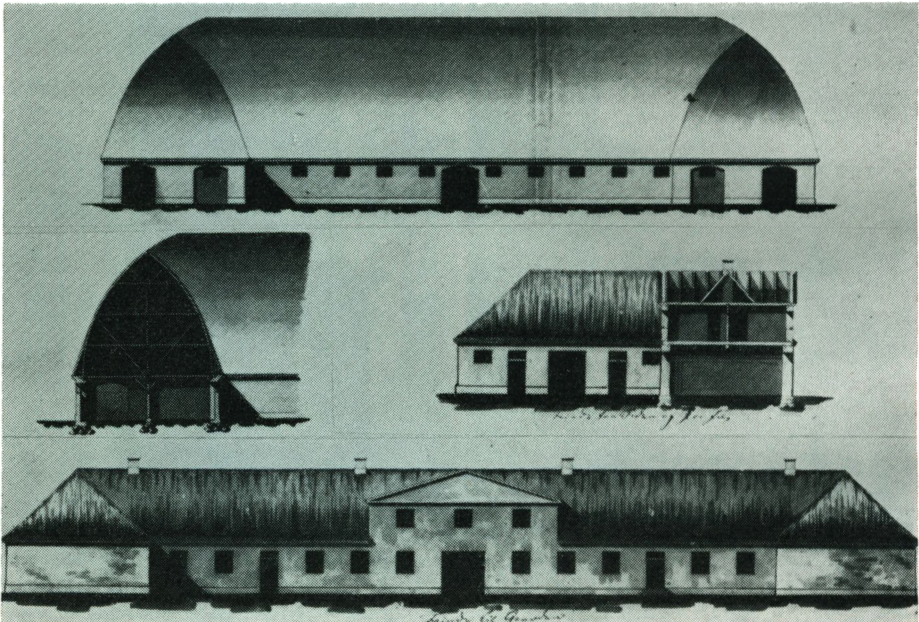


Detaljer fra Kærsgaard. Øverst til venstre ses en karakteristisk klassicistisk vinduesudsmykning: den konsolbårne fronton, der findes magen til over den elipseformede havestues buede døre (til højre). Også kældervinduerne indfatning er typisk. Af interiørerne er i øvrigt ikke meget tilbage, intet af inventaret er således fra tiden for opførelsen. Derimod ses for nedent to smukke kakkellovne, den til venstre er lavet i Höganas og står i havestuen, den anden i billardværelset.



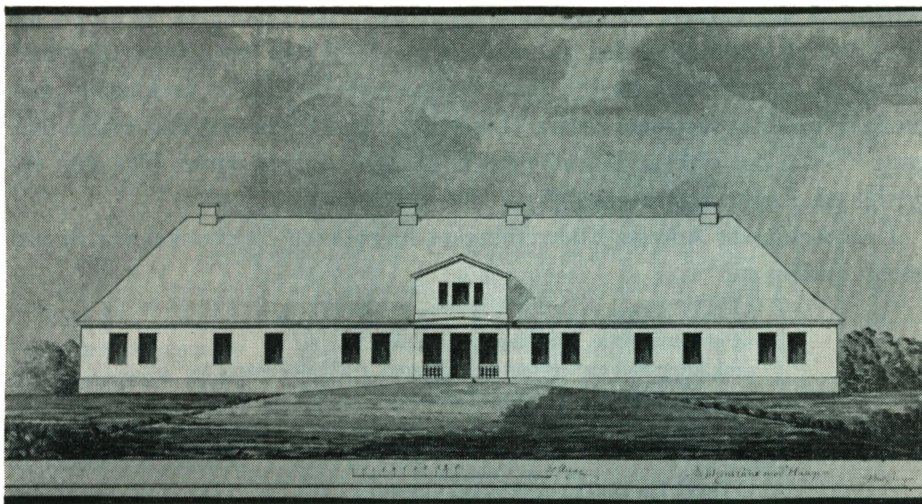
Fra 1817 hidrører tegninger til en ombygning af godset Benzonslund, Holmstrup sogn, Holbæk amt. Dets nuværende navn er Dønnerup. 1806–20 ejedes godset af Cecilius Andreas Ulrik Rosenørn, som ønskede bindingsværkshovedbygningen moderniseret og gjort mere statelig. Bygningen brændte omkring 1930<sup>153</sup>, men en bevaret akvarel på Dønnerup viser, at man i 1817 i det store og hele fulgte Meyers udkast<sup>154</sup>, selv om der er visse afvigelser. Meyer lod huset pudse, så bindingsværket forsvandt og satte midtrisalitter på begge facader. De kunne nok have været kraftigere udformet, men huset er dog ganske smukt. Vinduernes fordeling henover facaden er således udnyttet på en udmærket måde præget af harmoni og afveksling.

Som omtalt foran arbejdede Meyer for greverne Moltke på Bregentved, Haslev sogn, Sorø amt. For dem byggede han også nye økonomibygninger. Ved mejeribygningen giver det fremhævede midtparti og sidefløjene bygningen et næsten monumentalt præg, som hovedbygningen på en jævnt stor herregård! I tegningerne til staldbygningen bemærker man atter Meyers forærlighed for gotiske motiver: spidsbuet tag og fladbuede vinduer og døråbninger. I værket *Monumenta Architecturae Danicae 1660–1920* (1961) er disse bygninger (fra 1820) gengivet som typer på det større landbrugs økonomibygninger.



Økonomibygninger til Bregentved.

Kunstakademiet.



Bentzonslund, nu Dønnerup, set fra haven. Meyers tegning er fra 1817.  
Kunstakademiet.

## 12. Død og eftermæle

I efteråret 1815 var Meyer og hans familie flyttet fra nr. 302 i den trange Adelgade og til embedsboligen i Frederiksholms kanal 245, dvs. ved civileta-  
tens materialgård, hvis smukke, gulkalkede bygninger var opført 1771 efter  
arkitekterne Jacob Fortling og George David Anthons tegninger. Hvilken for-  
andring fra hovedstadens centrum og til denne udkant af byen, tæt ved hav-  
nen og med det lys, som kanalens tilstedeværelse skabte, og som også den i  
materialgården indlogerede billedhugger nød godt af. Stedet var ret en domicil  
for en arkitekt. Kiggede Meyer ud af sine vinduer, kunne han på den anden  
side kanalen se den helstøbte Staldmestergård opført 1703–05. Gik øjet  
videre ramte det Nic. Eigtveds marmorbro og pavilloner og E. D. Haüssers ri-  
debanebygninger, bag ved hvilke C. F. Hansens Christiansborg nærmede sig  
sin fuldførelse. Kiggede han til den anden side ud mod havnen, så han Chri-  
stian den Fjerdes bryghus. Ved siden af materialgården lå Meyers velynder,  
Joh. Andreas Kirkerups ny hestgardekaserne. Meyer boede i et af byens smuk-  
keste kvarterer.

Længe kom han dog ikke til at leve der; allerede i 1822 døde han kun  
38 år gammel.

En tradition vil, at han omkom under Christiansborgs opførelse. Han skulle  
inspicere slottet sammen med C. F. Hansen, men styrtede ned fra et stillads og  
brækkede halsen. Det var i sandhed en død for en arkitekt, næsten som en

general på slagmarken. Af Petri kirkebog fremgår det imidlertid, at Meyer må være død på sottesengen den 30. marts 1822, fordi han var »indvortes svag«, nemlig af »aderkrankheit«<sup>155</sup>; man dør naturligvis ikke af åreknuder, men muligvis af komplikationer derfra (blodprop), hvad man dog ikke vidste dengang<sup>156</sup>. Da der nu var forbud mod begravelser i Petri kirke, blev han begravet på Assistens kirkegård<sup>157</sup>.

I »Københavns Adresse Efterretninger« indrykkede en anonym ven et sørgedigt i tidens stil:

»I gravens kolde, men dog venlige favn  
sank atter ned en virksom, ærlig, ædel, trofast borger;  
han stiftet meer, end manganen stormand, gavn,  
kun ved sin død han voldte kone, børn og venner sorger,

O Gud! Du kaldte, og han lød din røst,  
vel friede Du ham fra livets qual og møje,  
Gyd trøstens balsam i de sorrigfuldes bryst!  
Indtil de samles med ham i det Evighøje«<sup>158</sup>.

Meyer var formentlig omkring årsskiftet 1808–09 blevet gift med Christina Dorothea Amalia Luckey, født 11. december 1781 som datter af kommandersergent Philip Luckey og dennes hustru Maria Paulsen<sup>159</sup>. Amalia tilhørte som sine forældre den tysk reformerte menighed, og da hun blev gift med Meyer, som tilhørte Petri tyske menighed, blev der truffet aftale om, at alle deres drengebørn skulle døbes tysk-luthersk og pigerne reformert! I den reformerte kirke var fadderlisten meget lang og derfor også særlig interessant, da den med en vis forsigtighed kan tages som udtryk for familiens bekendtskabskreds. De tre første var piger: Anna Sophie Henriette, f. 1809, Caroline Maria, f. 1811 og Charlotte Amalia, f. 1813. Faddere var her Andreas Kirkerup, Peder Malling, Chr. Meyn, etatsråd Hauser, brandmajor Chr. Schmidt, murermester Gottfried Schappert og mange andre fremtrædende københavnere fra byggeerhvervene. Nr. 4 var en dreng, Carl Heinrich Alexander, f. 1815, derpå to piger: Rudolfine Friderikke Wilhelmine, f. 1816, som blandt sine dåbsvidner talte forstanderen for Det kgl. Døvstummeinstitut, professor, dr. med. Peter A. Castberg, professor Nicolaj Dajon foruden tre kammerherrer og et par generalkrigskommissærer – og Johanne Cathrine, f. 1818. Den sidst ankomne var en dreng, Joachim Ludwig Meyer, f. 1821<sup>160</sup>.

Nemt har det ikke været for madam Meyer, som sad tilbage med børn på 1, 3, 5, 7, 8, 10 og 12 år. Enker efter embedsmænd blev dog ikke ladet helt i stikken. Hun fik lov at blive boende i materialgården og bevilgedes en pen-





Fra civiletatens materialgård, nuværende Frederiksholms Kanal 28. I bindingsværkshuset havde Meyer sin embedsbolig.

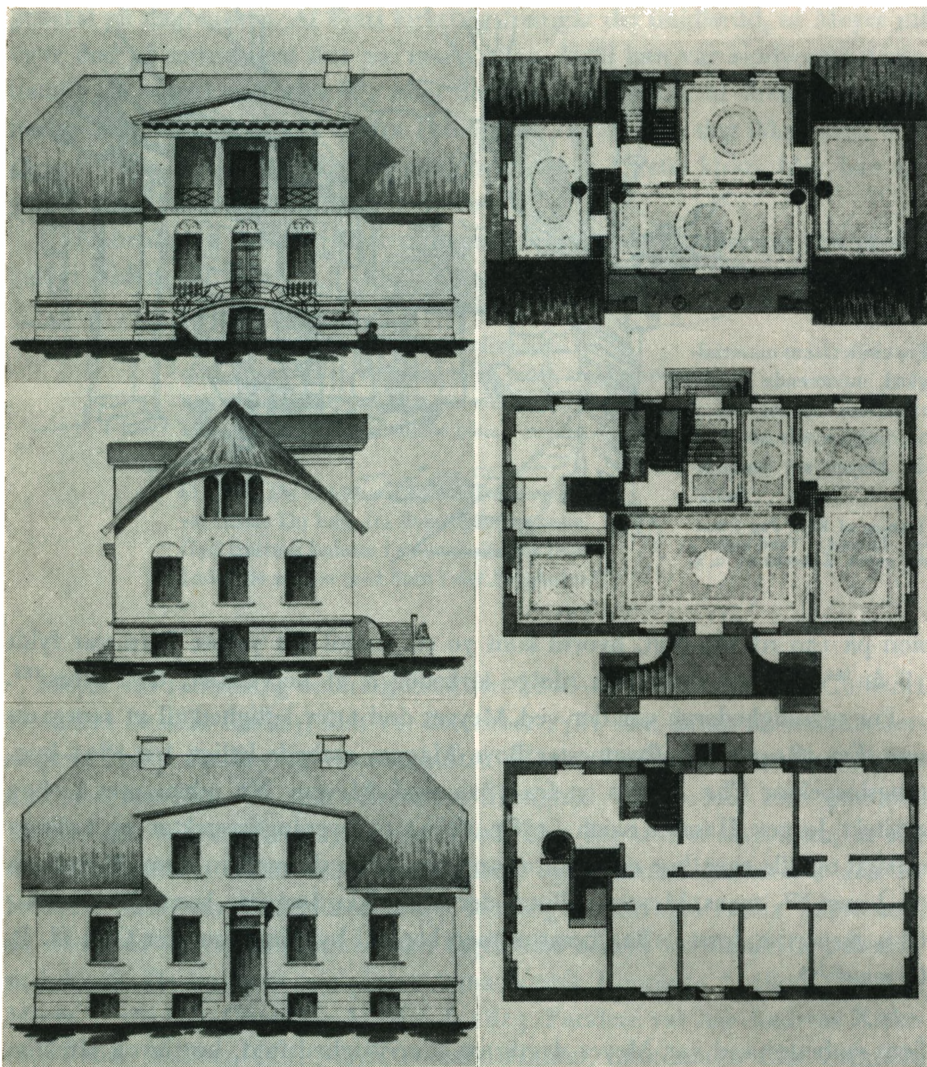
Tegning af Ebbe Fog i Steffen Linvald: *Vandringer i det gamle København*, u. å.

sion på 150 rd. om året, hvortil kom 70 rd., indtil det yngste barn var fyldt 18 år<sup>161</sup>. I 1845 døde hun, ifølge kirkebogen af nervefeber, dvs. tyfus<sup>162</sup>.

For myndighederne var der ved Meyers død atter lejlighed til at reorganisere. Fra 1814 stod hofbygmester Boye Magens embede ledigt, fra 1821 bygningsinspektør Chr. Meyns og fra 1822 også Meyers. Nu udnævntes i 1823 arkitekt Jørgen Hansen Koch (1787–1860) til bygningsinspektør og hofbygmester, og alle egentlige arkitektforretninger deltes da mellem ham, Hornbech og Jessen<sup>163</sup>, mens Meyers stilling, der altså ikke længere krævede en arkitekts ekspertise, først i 1824 besattes med kopist i bygningskontoret Carl H. P. Gemzøe<sup>164</sup>.

Som embedsmand var Meyer dygtig og samvittighedsfuld, hurtig og effektiv. Han havde gode ideer, og han vurderedes anerkendende af sine foresatte. På grund af sin tidlige død nåede han ikke at få afgørende indflydelse, og på grund af de slette tider blev de fleste af hans planer og projekter ikke ført ud i livet. Det var en skæbne, han måtte dele med de fleste af samme generation.

Skal vi sammenfatte de spredte træk om Meyers mere kunstnerisk betonedede virke, kan man tage sit udgangspunkt i Chr. Ellings ord om, at »vor empires smagskultur var så sikker, at selv fattige byggearbejder sjældent savnede noblesse«<sup>165</sup> – og føje til, at selv en jævn, håndværkspræget, klassicistisk arkitekt som Meyer ejede både karakteriseringsævne og sans for det funk-



Denne udaterede tegning viser et meget tidligt eksempel på en villa. Først en menneskealder efter Meyers død begyndte overklassen at bygge villaer. Man bemærker til havesiden, hvor stærkt husets midtparti er fremhævet ved den brede risalit, der foroven ender i en tandsnitdekoreret frontispice støttet af to doriske søjler. Midtrisalittens dominerende virkning er fremhævet ved, at der ingen vinduer findes i sidefagene. Ser man inden for i huset, opdager man hurtigt, at det egentlig ikke er så forfærdelig rummeligt. Det største rum, der må have virket ret imponerende, er den næsten 9 alen lange forstue med de to runde kakkelovne; det er husets største rum (midterste tegning til højre).

Kunstakademiet.

tionelle. Også han har som sine samtidige bygget med »rolig takt og ubesværet åndedrag«. I hans arkitektur spores både Harsdorffs rokokoprægede klassicisme, Peter Meyns lidt tunge, barokprægede stil og C. F. Hansens enkle, ja simple af massiv blokvirkning prægede, kubisk-konstruktive former.

Meyer er et eksempel på, hvad en lærenem elev kunne nå i en tid, hvor arkitekterne havde fremragende lærere, og hvor staten og rige private byggherrer satte den gode smag i højsædet.



A large, flowing handwritten signature in cursive script, which appears to read 'J. And. Meyer'.

J. And. Meyers signet og navnetræk.

Rigsarkivet.





Herregården Kærsgaard, Brenderup sogn, Odense amt, hvis hovedbygning J. A. Meyer i 1815 som omtalt leverede tegninger til. Det gamle stik er af F. Richardt og optaget i F. Richardt og C. E. Secher: Prospecter af danske Herregaarde, XIII, 1861.



## NOTER OG HENVISNINGER

1. Petri dåbsprotokol 1779-89, p. 289. LAS.
2. Det er ikke lykkedes at finde ud af, hvor i Tyskland J. H. M. kom fra, se Københavns Tømrerlavs arkiv, svendenes hovedbog 1691-1826. LAS. Der kan være tale om Bremen (fol. 290 og fol. 304).
3. Afledet af fransk parleur, polereren skulle kunne parlere med de udenlandske svende, som han havde under sig.
4. Om J. H. Meyer se Tage Kaarsted: En tømrermesterfallit 1799. Lavtilstande og byggeforhold i København. Erhvervshistorisk Årbog 1959, p. 124-132. Samme: Almueskæbner, 1961, p. 9-17.
5. Tømrerlavets ind- og udskrivningsprotokol, fol. 305. LAS.
6. Ibidem fol. 338 b.
7. Erhvervshistorisk Årbog 1959, p. 130.
8. Kunstakademiets Samling af Arkitekturtegninger nr. 311, S. 21.
9. Se Weilbachs Kunstnerleksikon samt Meldahl og Johansen: Det kgl. Akademi, 1904, p. 126 f.
10. Meldahl og Johansen opus cit. bilag IV, p. XXI-XXVII, XXXIII.
11. F. Weilbach: Dansk Bygningskunst i 18. Aarh. 1930, p. 184-86. Weilbachs Kunstnerleksikon. Meldahl og Johansen opus cit. p. 159.
12. Meldahl og Johansen opus cit. p. 103 og p. 142. V. Lorenzen: Peter Meyn, 1939, p. 1 f.
13. Meldahl og Johansen opus cit. p. 144.
14. V. Klein: C. F. Harsdorff i Meddelelser fra Akademisk Arkitektforening I. 1898-99, p. 141-56.
15. Fr. Weilbach: Dansk Bygningskunst, p. 184.
16. Ibidem p. 187. V. Lorenzen: Peter Meyn, p. 7-8. Weilbachs Kunstnerleksikon II. 1949.
17. Litteraturhenvisninger se Weilbachs Kunstnerleksikon II. 1949.
18. Elevlister 1806. Kunstakademiets arkiv RA. Dagbog for Kunstakademiet, Litra F. 1803-12, p. 123. Kunstakademiets arkiv. RA.
19. Dagbog for Kunstakademiet ibidem p. 135 og 163.
20. Ibidem p. 165.
21. Kunstakademiets Samling af Arkitekturtegninger, nr. 298 a-b. S. 10.
22. Ibidem nr. 292. S. 4.
23. Oplysninger på tegninger i Kunstakademiet. Meddelelse til forf. fra greve C. C. Ahlefeldt-Laurvig.
24. Stadsbygm.s indber. 1802-14. 2. hovedfags 2. sekr. SA.
25. V. Lorenzen: Peter Meyn, 1939, s. 41 f.
26. Stadsbygmesteren udnævntes også af kongen.
27. Som note 24.
28. Rentek. Bygn.kontor, journalsager 1807-12, litra G-H.
29. Marcus Rubin: 1807-14, 1892, s. 449.
30. Gadereguleringskom.s forhandlingsprot. 1807-13, SA.
31. Sammes arkiv: specifikationsliste o. afbrændte gårde.
32. Som note 30, jf. Rubin: 1807-14, s. 459. Schous Forordninger bd. 14, s. 741.
33. Stadsbygm.s indber. 1802-14. 2. hovedfags 2. sekr. SA.
34. Rubin: 1807-14, s. 468.
35. Schous Forordninger bd. 14 s. 737 f. (21. 9. 07).
36. Ibidem, s. 738, 740 (24. og 28. 9.).
37. Ibidem, s. 744 (23. 10.).
38. Ibidem, s. 749 (6. 11.).
39. Ibidem, s. 754 (4. 12.).
40. Rubin: 1807-14, s. 120. Jf. Flemming Dahl: Brolægnings- og Vejkommisjonen af 1844, 1962.
41. V. Lorenzen: Peter Meyn, s. 15 f.

42. Schous Forordninger, s. 95 (2. 8. 08), jf. Danske kancelli 2. dept. registrantsager 1808, nr. 823.
43. Res. prot. 2. hovedfags 2. sekr. 1808 (fx. 119, 355, 517, 604, 686) SA.
44. Res. prot. for 2. hovedfags 2. sekr. 1808, 1. halvår, sag nr. 793; jf. Collegiebreve 1808, bd. B, 2. 5. 08. SA.
45. Res. prot. for 2. hovedfags 2. sekr. 1808, nr. 941, (16. 5.).
46. Kirsten-Elizabeth Jessen: Socialt boligbyggeri 1797, Politikens kronik 7. 11. 1960.
47. Res. prot. for 2. hovedfags 2. sekr. 1808 (fx. 1338, 1458, 1488, 1585, 1830, 1845, 1921). SA.
48. Danske kancelli, 2. dep.s forestillinger nr. 457/1809. Res. prot. for 2. hovedfags 2. sekr., 1. halvår 1809, nr. 652.
49. Weilbachs Kunstnerleksikon, jf. Heinrich Hansen: Bygningskommissionens Historie, 1906, s. 29, 33 ff. og 40 ff.
50. D. k. registr. fol. 135, nr. 480/1809.
51. D. k. 2. dep.s forestill. nr. 457/1809.
52. Schous Forordninger, bd. 15, s. 194-96.
53. Rentekam. PM af 26. 1. 09, Danske kancellis reg. fol. 135, nr. 480/1809. Jf. D. k. 2. dep. forestill. nr. 457/1809.
54. Som note 52.
55. D. k. 2. dep. brevsag nr. 1783/480 a.
56. Schous Forordninger, bd. 15, s. 283-85.
57. K.-E. Jessen: Genopbygningen af København efter branden i 1795, 1958, s. 21.
58. Kancelliplakat 10. 1. 1810, jf. Schous Fordn. bd. 15, s. 429.
59. M. Rubin: 1807-14, s. 467 f.
60. Schous Forordn., bd. 15, s. 582 (rådstueplakat 8. 10. 10).
61. D. k. 2. dep. registrantsager 775/1811, jf. Schous Forordn. bd. 15, s. 680 f.
62. Albert Olsen: Hustømmerfaget gen. Tiderne, 1940, s. 63, 76.
63. Schous Forordninger, bd. 15, s. 301 f. (11. 9. 09).
64. Fonden ad usus publicos II, 1801-26, 1902, s. 159.
65. Rentek. bygn.kt. journalsager 1812-13. Litra J, nr. 134, 14. 9. 1812. Jf. journalsager 1814, 15. 11. 1814.
66. Schous Forordninger, bd. 15, s. 704, jf. »Dagen« 2. 4. 1813.
67. Tilsvarende bestemmelser stadfæstedes i 1819 for alle købstæder. Schous Forordninger, bd. 17, s. 309 (kancelliplakat 8. 6. 1819).
68. K.-E. Jessen: Genopbygningen, s. 12 f.
69. G. L. Grove: Konferensråd Hauser, Personalhist. Tidsskr. 1895, s. 18. Jf. M. Rubin: 1807-14, s. 464, Schous Forordn., bd. 16, s. 12.
70. M. Rubin: 1807-14, s. 468, 472; samme i Nat.økon. Tidsskr. III række, 36, 1895, s. 471.
71. M. Rubin: 1807-14, s. 623.
72. Schous Forordninger, bd. 17, s. 101. Reskr. til magistr. 15. 3. Rådstueplakat 25. 3.
73. M. Rubin: 1807-14, s. 621.
74. Schous Forordninger, bd. 17, s. 132, jf. Rubin: 1807-14, s. 621.
75. M. Rubin: 1807-14, s. 621 f.
76. Grove: Konferensråd Hauser, Personalhist. Tidsskr. 1895, s. 18.
77. C. Nyrop: Kjøbenhavns Tømmerlav, 1887, s. 184 ff.
78. Ibid. s. 187, jf. Rubin: 1807-14, 1892, s. 110 f., 519 f.
79. Schous Forordninger, bd. 16, s. 317 (plakat 6. 4. 1813). Jf. Danske kanc. 2. dep. reg. 26. 5. 1812, nr. 820 a, jf. 6. 4. 1813, nr. 484.
80. Nyrop: Kjøbenhavns Tømmerlav, s. 327-29.
81. Ibid. s. 187.
82. Schous Forordninger, bd. 17, s. 416 (plakat 18. 10. 1815).
83. Kunstak. dagbog F. 1803-12, s. 389. Breve fra Meyer til akadem. 31. 12. 11, 24. 12. 12, 30. 1. 13, 31. 1. 14, 24. 7. 14, 24. 10. 14, 28. 7. 15, 1. 12. 15. Kunstakadem. copier 1813-32, 5. 7. 13, 18. 1. 14, 7. 2. 14.
84. Kunstak. copier 1813-32, 7. 2. 14.
85. Brev fra Meyer til Kunstak. 31. 12. 11.
86. Schous Forordninger, bd. 16, s. 330.
87. 24. 12. 1812, jf. 31. 1. 1814.
88. Kunstak. dagbog Litra F. 1803-12, s. 464, RA.

89. Kunstak. copier 1777–1813, 28. 12. 12, nr. 68, RA.
90. Weilbachs Kunstnerleksikon, jf. Mel-dahl og Johansen: Det kgl. Akademi, 1904, s. 151.
91. Indberetn. fra stadsbygm. 1802–14, nr. 131, brev af 1. 5. 1811 fra C. F. Han-sen, SA.
92. R. R. Rasmussen: Almindeligt Hospi-tal 1769–1892, 1939.
93. C. A. Gad: Sanct Hans Hospital, 1866. Jf. A. Wimmer: St. Hans Hospital 1816–1916, 1916. Bygningskommissio-nens prot. 1816–25 og dokum. vedk. kom. for bygningernes indretn. 1816–30 (Skt. Hans Hosp. nr. 52 og 53) SA. Meyer leverede også tegninger til portnerbolig, ligstue og husmandshuse, de sidstnævnte opførtes af lemmerne.
94. C. F. Hansens koncept af 21. 9. 09; C. F. H.s embedspapirer, pakke 245 og 473, RA.
95. Rentek. res. prot., fol. 201, 258/1815, jf. Dir. for univ. og de lærde skoler, kopibog, udg. breve, j. nr. 1023. 7. 10. 1813.
96. Weilbach: Dansk Bygningskunst, s. 50, fig. 30.
97. H. Langberg: Omkring C. F. Hansen, s. 14 og H. Lund og K. Millech: Dan-marks bygningskunst, 1963, s. 293.
98. C. F. Hansens embedspapirer, pk. 245 og 473. Koncept 30. 9. 10. RA.
99. Brev fra Ringsted til C. F. H. 9. 11. 1909. RA.
100. Ringsted kirke, C. F. H.s embedspapi-rer. Ringsted Kirkeinspektions korre-spondancesager 1803–29, LAS. Storcks restaureringsrapport, Nat.mus. II afd. jf. Danmarks Kirker udg. af Nat.mus. Sorø Amt, 1936, s. 110, 125–36, s. 184. Kirkehistoriske Samlinger 4 r. II, s. 751–56. H. Storck: Skt. Bendts Kir-ke før og efter Istandsættelsen. En kort-fattet Vejledning. 1909. M. Clemmen-sen: Ringsted Kirke, 1929, Trap 3. udg. 1897.
101. H. Langberg: Danmarks bygningskul-tur II, s. 99 ff. Jf. Danmarks Kirker udg. af Nat.mus. I, 1945–58, s. 517 ff.
102. Som note 100.
103. F. Thaarup: Petri Kirke, 1841, s. 4 f. L. Bobé: Die deutsche St. Petri Ge-meinde zu Kopenhagen, 1925, s. 201. Hauptprotokoll F. 1788–1826, s. 533 og 540, indber. til magistraten 19. 9. 1807. Kirkekollegiets kopibog 1814–22, s. 72. Eingegangene Briefe 1807–16, p. 10. LAS.
104. Kirkekoll. kopibog 1814–22, s. 40, 45 f. Kirkekoll. forhandlingsprot. 1796–1843, s. 166. LAS.
105. Kirkekoll. kopibog, byggekontrakt 28. 3. 1815, s. 46 ff. LAS.
106. Ibid. s. 63 ff.
107. L. Bobé: Die deutsche St. Petri, s. 202 f.
108. Kirkekoll. kopibog, s. 47–52, 66. Jf. note 9. Kirkekoll. forhandlingsprot. s. 181.
109. Kirkekoll. kopibog, s. 77, 88 f., 92, 95 ff., 100, 103.
110. Bobé: Die deutsche St. Petri, s. 206. A. Jensen i Medd. fra Akadem. Archi-tektforen. I. 1898–99, s. 76 f.
111. F. Thaarup: Petri Kirke, s. 6. Jf. H. W. Boldt: Gesammelte Nachrichten der deutschen evangelisch-lutherischen Sct. Petri Kirche, 1875, s. 37 ff. Jf. J. Steenberg i Danmarks Kirker, I, 1945–58, s. 324–26 og 329–33.
112. »Dagen« 1820, nr. 79. Kirkekoll. ko-pibog, s. 84. Jf. Boldt a. s. s. 39. Kir-kekoll. forhandlingsprot. 5. 7. 1819, s. 208. Trap, bd. II, 1960, s. 23–29.
113. Ikke magen til taggesimsen som anta-get i Danmarks Kirker udg. af Nat.-mus. Præstø Amt 1933–35, I, s. 494, 498.
114. Kbh.s renteskriverkontors journal 4. 10. 1813, nr. 1014, RA.
115. Rentekammerets res. prot. 1815, fol. 201 (258) og 209 (288), RA.
116. M. Rubin: Fra Frederik den Sjettes Tid 1814–39, 1895, s. 16.
117. Diverse breve, dokumenter og akter vedr. det kgl. bygningsvæsen i alm. 3. div. 1716–1823. RA. Jf. Medd. fra Rentekammeret 1877, s. 19 f.
118. F. Weilbach: C. F. Hansens Christians-borg, 1935, s. 93.
119. Som note 116, s. 19.



120. Weillbachs Kunstnerleksikon.
121. Rentekammerets journalsager, bygningskt. 1807–12. Journ. Litra G–H, 18. 10. 1810, RA.
122. Som note 117.
123. Instruks af 1761 for bygningskommis-særen. Div. breve, dok. mv. det kgl. bygningsv. i alm. 1680–1823, læg 4, RA.
124. Som note 4. Jf. Hof- og Statskalen-der 1817–22.
125. Rentekammerets bygningskontor, kon-cepter til udg. breve 28. 8. 1818, 7. 11. 1818.
126. PM fra adm. for bygningsvæsn. Litra N, nr. 1108 af 21. 4. 08; nr. 191 (15. 8. 207) 308 (16. 12. 20), jf. Ren-tek.s bygn.kt. journalsager 1821–22. Litra O nr. 29 (7. 2. 21), nr. 71 (20. 3. 21), jf. rentek.s res. prot. 1821, nr. 82 (20. 3. 21).
127. F. C. Lund i Opdragelse og Under-visning i Danm. bd. II (E. Torsting, red. 1949), s. 70–74.
128. Ibid. s. 75, jf. H. Langberg: Dansk Byggesæt omkring 1792 og 1942, s. 136.
129. Hans Ellekilde: Arveprinsesse Sophie Hedevig og Søllerød sogns Skolevæsen, Søllerødbogen, 1953, s. 21. S. Risom: Nordiske Lerjordshuse, 1959, s. 45–47.
130. H. Langberg: Dansk Byggesæt, s. 85 f.
131. Ikke Peter Meyn som anført sst. s. 87.
132. Risom, s. 48. Weller er tysk og betyder valse eller vulst af halm og ler.
133. P. M. til Rentek. af 30. 10. 1819 (Er forgæves eftersporet i Rentek.s arkiv og er derfor citeret efter Langberg: Dansk Byggesæt, s. 87, jf. Risom s. 48). Risoms angreb på Meyer og Meyns responsum synes dikteret af R.s ubetingede kærlighed til lerjords-huse. For kronens arkitekter, der hav-de ansvaret overfor finanskassen, var det næppe så enkelt. De kunne heller ikke forudse, at ca. 1000 af de ler-jordshuse, der opførtes i 1800-tallets begyndelse, står endnu.
134. Sjæll. renteskriverkontor, journal o. indk. breve 1815–22, nr. 1340 (15. 8. 1821), nr. 490 (11. 3. 1822), jf. sst. sa-ger vedr. Kbh.s amts skolars istand-sættelse og overlevering til skoledistrik-terne II, 1825–31. RA .
135. Bilag til Sjæll. renteskr.kt. sager vedr. Kbh.s skolars ... 1825–31, ad nr. 1340. I Langberg: Dansk Byggesæt, s. 137, er gengivet en landsbyskole, der angives at være tegnet af Peter Meyn; det skal være P. M.s søn, Chr. Meyn.
136. Rentek.s bygn.kt.s journalsager Litra M–N, 1819–20, j. nr. 98, 243 og 278. RA.
137. Ibid. Litra O, nr. 4. (Kbh. 27. 2. 21). RA.
138. Rentek.s journalsager 882/1822 (2422.-419).
139. Rentek.s bygningskt. Litra K, nr. 244 og 292, 1815. Jf. sammes kopibog 5. 12. 1815.
140. Reg. over bygn.adm. kopibog nr. 68, 1817.
141. Rentek.s bygn.kt.s journalsager, Litra L. nr. 302, 1817.
142. Ibid. Jf. nr. 799/1818 (koncepter til udg. breve fra Rentek.s bygn.kt. 5. 9. 1818).
143. Ibid. Litra O, nr. 306/1821, jf. Rentek.s bygn.kt. koncept til udg. breve 29. 9. 21.
144. Rentek.s bygn.kt., koncept til udg. bre-ve 25. 8. 21.
145. Kbh. renteskriverkontor 1816, nr. 291, 344, 315, 409, 829, 830. Jf. A. D. Jør-gensen: Udsigt o. Centraladm. Hist. 1882, s. 39.
146. Rentek.s bygningskts kopibog nr. 21/1815, bygn.adm.s kopibog nr. 244/1816, Rentek.s bygn.kt.s journalsager Litra L, nr. 302/1817, 1183/1821, ren-tek.s bygn.kt.s journalsager, Litra O–P, nr. 6 1821–22. RA.
147. Rentek.s bygn.kt. journalsager Litra K, nr. 414–440/1816.
148. Se f. eks. Rentek.s bygn.kt.s journalsa-ger Litra M–N, nr. 68/1819–20. RA.
149. Trap, 5. udg. 1956, s. 420 ff.
150. H. Langberg: Danmarks Bygningskul-tur, II, 1955, s. 87.
151. Oplysn. fra arkitekt V. O. Kyed.

152. Som note 149.
153. Trap, 5. udg. 1954, s. 526.
154. J. H. Larsen: Holbek Amt topografisk beskrevet, 1832.
155. Skt. Petri ty. kirke, begr. mænd 1813-34, p. 78, nr. 20. Jf. Ligbog over ligene som fra Petri kirke begravet på kirkegården for Nørreport, 1805-38, fol. 98. Dødsannonce i Adresseavisen 5. 4. 1822.
156. Medd. forf. af professor E. Godtfredsen (†).
157. Ligbogen som ovenfor i note 155.
158. Adresseavisen 9. 4. 1822.
159. Tysk Reformert Menigheds dåbsprot. 1781, nr. 32.
160. Skt. Petri, dåbsprot. 1813-22, pag. 45, nr. 33, pag. 210 nr. 50. Tysk Ref., dåbsprot. 1810 nr. 3, 1811 nr. 17, 1813 22. aug., 1817 pag. 68, 1819 pag. 74 nr. 3.
161. Pensionsregister for embedsmænds enker. Den kgl. pensionskasse, bd. L-Ø, fol. 97, nr. 356.
162. Skt. Petri begr.prot. 1834-50, pag. 200, nr. 16. Ligbog 1839-60, fol. 25. Jf. note 156.
163. Rentek. bygn.kt. Litra P, nr. 314 21. 12. 22.
164. Rentek. res. prot. 13. 3. 1824, pag. 73.
165. Chr. Elling: Det klassiske København, 1944, s. 15.

# Indhold

Forord .....	5
1. Ungdom og uddannelse .....	7
2. Københavns genopbygning – fuldmægtig hos Peter Meyn .....	16
3. Almindelige byggesager .....	19
4. Stadsbygmesteren og den gode smag .....	22
5. Hygiejniske problemer – stadsbygmester 1810–15 .....	28
6. Kontrol med priser og lønninger .....	30
7. Samarbejde med Kunstakademiet – offentlige byggearbejder ....	33
8. Kirkebyggeri .....	39
9. Bygningsvæsenets organisation .....	49
10. Meyers embedsvirksomhed .....	54
11. Landbygninger .....	57
12. Død og eftermæle .....	65
Noter og henvisninger .....	71

