



# Danskernes Historie Online

Danske Slægtsforskeres Bibliotek

## Dette værk er downloadet fra Danskernes Historie Online

**Danskernes Historie Online** er Danmarks største digitaliseringsprojekt af litteratur inden for emner som personalhistorie, lokalhistorie og slægtsforskning. Biblioteket hører under den almennyttige forening Danske Slægtsforskere. Vi bevarer vores fælles kulturarv, digitaliserer den og stiller den til rådighed for alle interesserede.

### Støt Danskernes Historie Online - Bliv sponsor

Som sponsor i biblioteket opnår du en række fordele. Læs mere om fordele og sponsorat her: <https://slaegtsbibliotek.dk/sponsorat>

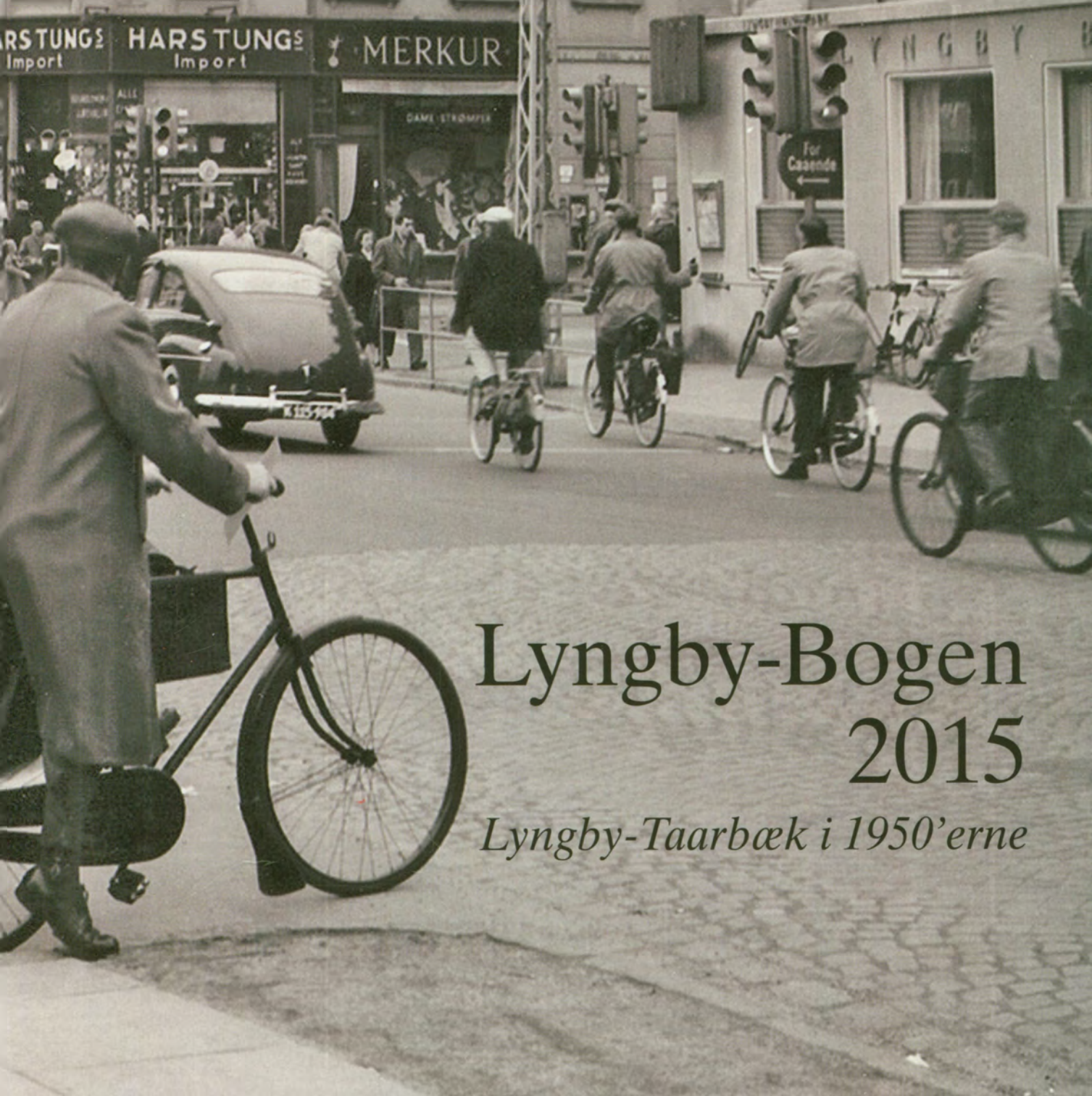
### Ophavsret

Biblioteket indeholder værker både med og uden ophavsret. For værker, som er omfattet af ophavsret, må PDF-filen kun benyttes til personligt brug.

### Links

Slægtsforskeres Bibliotek: <https://slaegtsbibliotek.dk>

Danske Slægtsforskere: <https://slaegt.dk>



# Lyngby-Bogen 2015

*Lyngby-Taarbæk i 1950'erne*

# Lyngby-Bogen 2015

*Lyngby-Taarbæk i 1950'erne*

*Lise Skjøt-Pedersen*

*Historisk-topografisk Selskab for Lyngby-Taarbæk Kommune*

2015

*Lise Skjøt-Pedersen*

**Lyngby-Taarbæk i 1950'erne**

Lyngby-Bogen 2015

Lyngby-Bogen redigeres af arkivar cand.mag. Lise Skjøt-Pedersen  
og udgives af Historisk-topografisk Selskab for Lyngby-Taarbæk Kommune

Papiret er 170 g Profisilk

Sat og trykt hos Rasmussens Bogtrykkeri, Ringkøbing

i 2000 eksemplarer

Ekspedition: Lyngby-Taarbæk Stadsarkiv, Lyngby Hovedgade 2,

2800 Kongens Lyngby, telefon 4588 4383,

e-mail: stadsarkivet@ltk.dk

ISBN 978-87-87298-02-5

ISSN 0107-7848

*Omslaget viser Lyngby Hovedgade nær Klampenborgvej og Lyngby Torv i 1957.*

*Cyklisten er på vej ud fra Gasværksvej, mellem Lyngby Hovedgade 37 og 39. Foto: Gunnar Jørgensen.*

## Indholdsfortegnelse

|  |     |
|--|-----|
| Indledning . . . . .                     | 4   |
| Lyngby-Taarbæk i 1950'erne . . . . .     | 5   |
| Hovedstadsmetropolen . . . . .           | 13  |
| Lyngby-Taarbæks forudsætninger . . . . . | 15  |
| Trafik . . . . .                         | 23  |
| Erhverv . . . . .                        | 29  |
| Boliger . . . . .                        | 41  |
| Hjemmets teknologi . . . . .             | 57  |
| Præmierede huse . . . . .                | 63  |
| Beklædning . . . . .                     | 67  |
| Butikker . . . . .                       | 75  |
| Ældre . . . . .                          | 85  |
| Børn . . . . .                           | 97  |
| Skoler . . . . .                         | 109 |
| Fritid . . . . .                         | 121 |
| Forstaden . . . . .                      | 126 |
| Noter . . . . .                          | 128 |
| Register . . . . .                       | 129 |

## Indledning

1950'erne var det tiår, hvor forstaden for alvor holdt sit indtog i Lyngby-Taarbæk. Forandringerne blev dokumenteret fotografisk i et omfang, der ikke var set siden tiden omkring 1910. Lyngby-Bogen 2015 om 1950'erne har derfor hovedvægten på billederne sammen med en tekst, der fortæller om kommunens udvikling i dette tiår.

Mange af bogens illustrationer er fotograferet af kontorchef Gunnar Jørgensen, der boede på Lindevangen. Han fotograferede især i anden halvdel af 1950'erne i de dele af kommunen, der lå i nærheden af hans bopæl og i det centrale Lyngby.

I 2012 arrangerede Stadsarkivet en udstilling om 1950'erne i Lyngby-Taarbæk. Udstillingen blev udarbejdet af Stadsarkivar Jeppe Tønsberg og arkivar Lise Skjøt-Pedersen. Denne bog bygger på de undersøgelser og indsamlinger, der blev foretaget til denne udstilling. Jeppe Tønsberg har stillet sit materiale til rådighed for arbejdet med Lyngby-Bogen 2015.

Efterfølgende holdt Stadsarkivar Jeppe Tønsberg foredrag i Historisk-topografisk Selskab om 1950'erne, og ved disse meget velbesøgte foredrag blev selskabet opfordret til at udgive en billedbog om 1950'erne.

Alle fotografierne findes i Lyngby-Taarbæk Stadsarkivs billedsamling.

## Lyngby-Taarbæk i 1950'erne

I 1950'erne steg Lyngby-Taarbæks befolkningstal drastisk. I 1955 var indbyggertallet forøget med 20.000 personer på 10 år. De flyttede ind i de mange nye boligblokke i bl.a. Fortunbyen, Lundtofteparken og ved Virum Torv samt i nye rækkehuse og villaer i Sorgenfri og Virum.

Det gamle bycentrum, Lyngby Hovedgade, var fortsat den vigtigste nerve i kommunen med et varieret udvalg af detailhandelsbutikker. I 1950'erne var Lyngby Hovedgade samtidig en trafiklinje i den nordgående trafik fra København. Lyngby Rådhus var opført på Lyngby Torv i 1941.



*Trolleybusserne kørte på Lyngby Hovedgade 1938-1963. Foto 1957, Gunnar Jørgensen.*



*Klampenborgvej set fra Lyngby Rådhus' tag i 1959. Magasin du Nord er under opførelse på hjørnet af Klampenborgvej og Lyngby Hovedgade.*

Klampenborgvej blev ført igennem til Lyngby Hovedgade i 1950, hvor Hovedgaden 43 blev revet ned. Sidst i 1950'erne kunne trafikken rulle, men gaden var endnu ikke blevet en del af Hovedgadens handelsliv.

Ved udgangen af 1950'erne var Fortunbyen på Københavns Kommunes arealer øst for Lyngby blevet bebygget. Københavns Kommune havde i 1930 købt jord bl.a. i Lyngby-Taarbæk for at kunne opføre almene boliger. I baggrunden af billedet herover ser man AKB's rækkehuse og lidt længere ude KAB's boligblokke til venstre.

Den oprindelige plan for Fortunbyen indeholdt et område med højhuse i samme stil som Bellahøjhu-

sene i Brønshøj. Dette blev ikke godkendt af kommunalbestyrelsen. De mest markante højhuse i Lyngby-Taarbæk blev 1957-1959 opført nær Sorgenfri station af Lyngby Almennyttige Boligselskab.<sup>1</sup>

Lige ved broen, til venstre for vejen, ses Dansk Rayon Væveri, der fandtes her med omkring 100 ansatte fra 1933 til 1967.

Det var en kommunal ambition, at der skulle være industriarbejdspladser nok i Lyngby-Taarbæk til, at alle borgerne kunne arbejde i kommunen, helst med gåafstand mellem hjem og arbejdsplads.



*Sorgenfrivang II, de tre højhuse ved Sorgenfri Station, blev tegnet af arkitekterne M. L. Stephensen, Knud Thorball, og Aage og Johannes Paludan. De 14 etager høje huse rummer lejligheder i mange forskellige størrelser fra de etværelses med tekøkken til 5 værelses lejligheder. Tanken var, at man skulle kunne bo i ejendommen i mange forskellige livsfaser. Der var hjælp at hente for husmødrene i det fælles vaskeri, i børneparkeringen og i restauranten i stueplan. Der blev også opført en børnehave ved højhusene. Foto: Jens Bloch, 1959.*





*Den gamle sti langs Mølleåen fra Ørholm til Brede ved Brede Indelukke, 1958. Mølleåens forløb gennem Lyngby-Taarbæk medvirker til et varieret bylandskab med mange rekreative områder og stier. Foto: Gunnar Jørgensen.*



*De to piger tager den hurtigste vej fra Sorgenfri til Lyngby lige inden den ny omfartsvej vest om Lyngby Hovedgade blev forbudt område for fodgængere i 1960. I baggrunden huse ved Lottenborgvej. Foto: Gunnar Jørgensen.*



*Børnehaven på S. Willumsensvej. Foto: Carl Riemann.*

Ovenfor ser man en opdækning i Lundtofte Børnehave sidst i 1950'erne. Gennem vinduet ses en af de tre boliger for børnerige familier, som kommunen lod opføre i 1939. Det hørte med for at få statslån til boliger for børnerige familier, at der skulle være daginstitutioner i nærheden. Hvis de kunne betegnes som del af byggeriet, var der også statslån til opførelsen af daginsti-

tutionerne. Staten gav driftsstøtte til børnehaver, vuggestuer og fritidshjem.

Der gik 60 børn i Lundtofte børnehave i 1954. I 1964 blev den suppleret med børnehaven i Lundtofteparken.



*Lundtofte skole 1954. Foto: Carl Riemann.*

De nye kvarterers boliger blev fyldt med børn, der skulle i skole. I løbet af 1950'erne blev der bygget 4 nye skoler og bygget til på flere af de øvrige skoler i kommunen. Gennem skoleporten til Lundtofte skole fra 1954 ser man et glimt af Lundtofteparken, der blev opført fra slutningen af 1940'erne og op gennem 1950'erne.

Inden de nye skoler stod færdige, blev de taget i brug, fordi der var pladsmangel på de gamle skoler.



*I 1954 blev der på Lyngby Stadion indviet et træningsanlæg til roerne. Ved åerne ses flere medlemmer af kommunens Idrætsudvalg, forrest formanden, Michael Madsen, derefter Aksel Løvdaal og Johannes Larsen.*

### Hovedstadsmetropolen

Flugten fra stenbroen i København tog fart i 1950'erne. I 1950 boede 27% af hovedstadsområdetets befolkning i en forstad i Københavns Amt, i 1960 var det 38%. Man flyttede til Tårnby og til byerne langs jernbanerne mod Glostrup, Ballerup og Holte, hvor der var S-tog med gode muligheder for at pendle til arbejde.

Rundt om stationsbyer og landsbyer i Hvidovre, Rødovre, Herlev, Gladsaxe og Lyngby-Taarbæk kommuner blev der bygget lave boligblokke på grønne plæner, rækkehuse og villaer. I 1950'erne kom de første højhuse til. Kommunerne fik travlt. De byggede skoler omkap med børnetallet.



*Sorgenfri 1959. Det tredje højhus ses under opførelse. Hummeltofteskolen ses til højre. I billedet vises rækkehuskvartererne, der blev bygget fra 1940'erne og frem.*



*Lundtoftevej 212-214. Bagved ses ældreboligerne i Lundtofteparken, der blev indrettet i en del af byggeriet, de stod færdige i 1957. Foto: Gunnar Jørgensen.*

De almene boligselskaber stod for en stor del af byggeriet i 1950'erne, fordi de kunne få særdeles billige statslån, hvis de byggede børnevenlige boliger. Familier med 3 børn og derover kunne få tilsvarende gode lån til at bygge eget hus eller rækkehus. I begyndelsen af 1950'erne blev næsten alle huse i Lyngby-Taarbæk opført med statslån. Statsstøtten til boligbyggeriet var en afgørende faktor for væksten i økonomien i 1950'erne.

Byggeri og drift af plejehjem og pensionistboliger blev delvist finansieret af staten. De moderne velfærdskommuner tog form. Embedsmænd og politikere i forstadskommunerne skævede til hinandens byggeri og serviceniveau, når de blev præsenteret for nye udfordringer.<sup>2</sup>



## Lyngby-Taarbæks forudsætninger

Tilflytterne til Lyngby-Taarbæk kom ikke langt ud på landet. Der var bymæssige forhold i Lyngby allerede sidst i 1800-tallet. I 1936 kom S-toget til Lyngby, Sorgenfri og Virum. De to nye S-togsstationer, i Sorgenfri og i Virum, dannede udgangspunkt for planer om en moderne forstad.

I nærheden af den kommende S-togsstation blev der

midt i 1930'erne planlagt et nyt Virum på den bare mark med Virum Torv som centrum. Man forestillede sig dengang Virum Torv som centrum i en provinsby med 30.000 indbyggere.

Virum Torv blev ligesom Ulrikkenborg Plads i Lyngby de første kommunalt planlagte forstæder i Københavns omegn. Nær stationerne blev anlagt et handelstovr med halvhøjt byggeri omgivet af rækkehuse og villa-kvarterer.



Virum Torv ca. 1950, set mod øst. I huset til venstre på 2. sal skiltes for Virum Fødeklinik. Bag jernbaneviadukten ses boligblokkene ved Frederiksdalsvej.



*Handelsgartner Jensen på Taarbæk Strandvej 55 byggede villa foran sit gamle hus i 1889. På billedet står han foran villaen Breidablik med sin kone og hunden Belle i 1910.*

Et af Danmarks første villakvarterer var opstået langs Tårbæk Strandvej og på Strandvejens sideveje nord for Taarbæk allerede fra 1860'erne. Husejere byggede til sig selv og til udlejning om sommeren.

Kort efter 1900 blev der bygget villaer til helårsbeboelse i Lyngby og Virum i nærheden af jernbanestationer. Ved Lyngby Sø nær Lyngby station udstykkede

gården Engelsborg i 1897 "digterkvarteret", der fik vejnavne efter danske digtere. Nær Fuglevad station på den nye Lyngby – Nærum – Vedbæk jernbane blev Sorgenfrigårds villakvarter udstykket. Nær Holte Station syd for Geels Skov blev der udstykket flere mindre villakvarterer, udstykningen ved Skovridergårdsvej blev først bebygget.



*Lyngby Hovedgade ved hjørnet af Jernbanevej i 1954. Det store hjørnehus er en ombygning fra 1920'erne af den gamle kro Holland, der går tilbage til 1699. Foto: Gunnar Jørgensen.*

Fabrikanter og håndværkere på industrierne ved Mølleåen havde siden 1600-tallet fremmet et bymæssigt miljø i Lyngby-Taarbæk sammen med beboerne på de mange landsteder i Lyngby og Taarbæk. Kongevejen ved Lyngby blev bebygget med små lyststeder og håndværkerhuse fra midten af 1700-tallet. Sidst i 1800-tallet blev det til en handelsgade, Lyngby Hovedgade.

I 1900-tallet havde de gamle huse fået en etage ovenpå, og der havde siden 1930'erne været et stort og varieret udbud af butikker på Hovedgaden. De gamle huse, der blev erstattet af moderne byggeri fra 1960'erne og frem, fandtes stadig i bybilledet i 1950'erne.

Den store røde fabriksbygning ved Mølledammen i Ørholm er et minde om Mølleåindustrien i 1800-tallet. I Ørholm var der papirfabrik fra 1795-1920. Virksomheden var placeret ved Mølleåen, fordi papirmaskinerne blev drevet af vandkraft indtil 1846, hvor den første dampmaskine blev anskaffet som hjælp. Vandhjulene var erstattet af en turbine i fabriksbygningen, der er fra 1887.

Da papirfabrikkerne som de første ophørte med deres aktivitet ved Mølleåen, fordi der ikke var plads til udvidelser, var der ledige fabriksbygninger. Flere forskellige virksomheder har benyttet Ørholm, bl.a. Madrasfabrikken Lama, indtil bygningen fra 1977 overgik til magasin og værksted for Nationalmuseet.

Fra 1600-tallet og frem benyttede flere og flere virksomheder vandkraften på vandmøllerne ved Mølleåen som drivkraft for værksteder, der hamrede kobber og jern, blandede ingredienserne til krudt, spandt og vævede uld til klædestoffer og fremstillede papir af gamle klude og genbrugspapir.

I 1800-tallet fulgte Mølleåens fabrikker med tiden. De erstattede vandhjul med turbiner i 1870'erne, og de mest fremmelige fabrikker på Strandmøllen og i Brede supplerede med dampmaskiner allerede fra 1821 og 1832.

Omkring 1900 slog flere industrivirksomheder sig ned i nærheden af Lyngby station, hvor de nemt kunne få tilført kul og materialer. Nogle havde også gavn af at anvende Mølleåens vand i produktionen, f.eks. Dansk Gardin og Tekstilfabrik, der købte Lyngby Mølle i 1897 for at få møllens rettighederne til brug af vandet.<sup>3</sup>

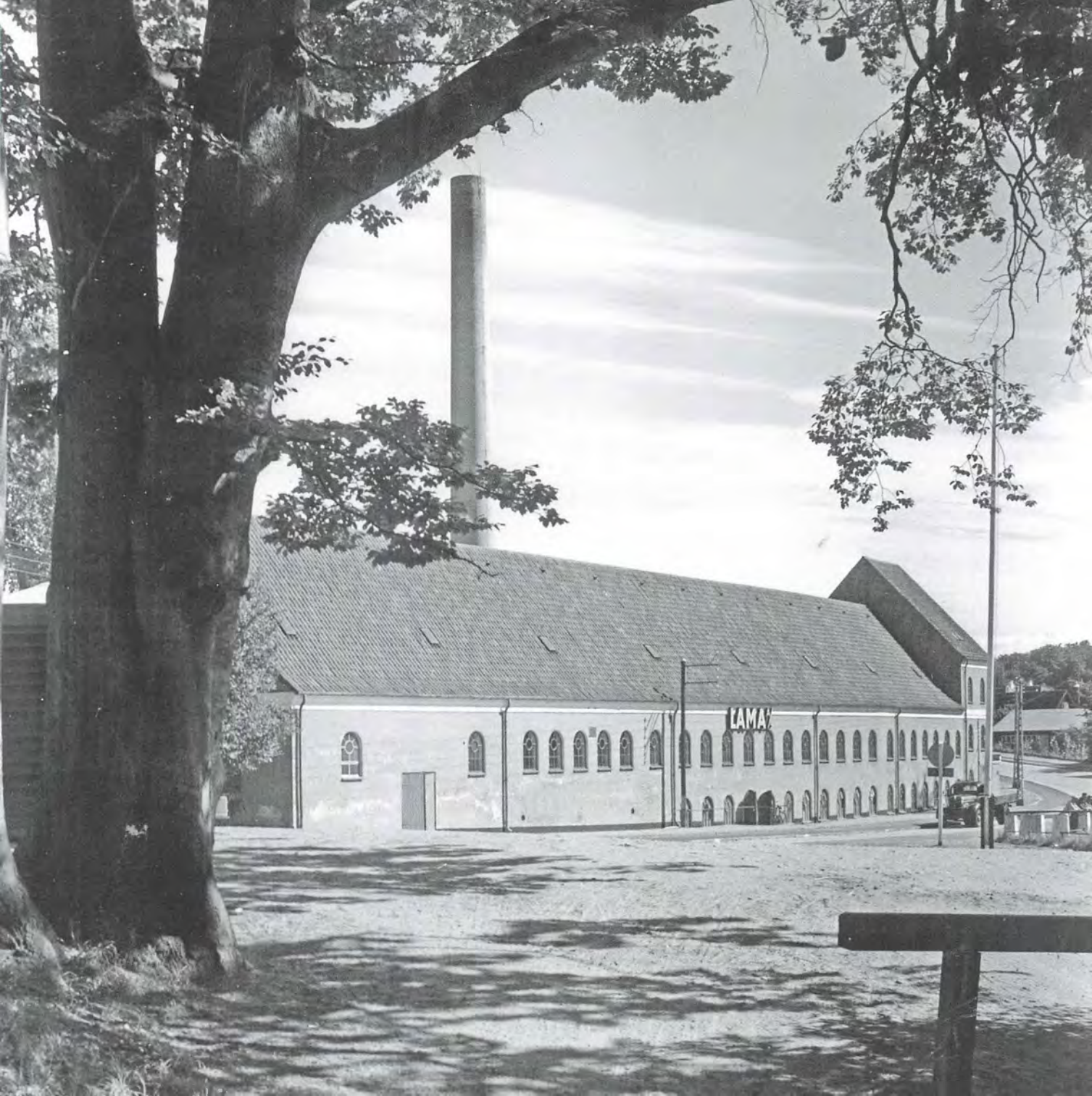
I 1920'erne og 1930'erne etablerede nye store industrielle virksomheder sig i Lyngby, f.eks. Porcelænsfabrikken Danmark i 1935. Nærumbanen var blevet anlagt i 1899 bl.a. for at transportere råvarer og kul til fabrikkerne i Brede og Ørholm. Fra 1934 transportere-

de banen også pendlere til Schous fabrikker i Nymølle og Ravnholm.

I 1950'erne var der stadig produktion i industrien ved Mølleåen: Gardinfabrikken ved Lyngby Mølle, Brede Klædefabrik, Lama i Ørholm, Schous fabrikker i Nymølle og Ravnholm, Raadvad Knivfabrik samt Strandmøllen Industrigas.<sup>4</sup>

Samtidig var Mølleådalene blevet et rekreativt område, der også blev betragtet fra en æstetisk synsvinkel, som man kan se på det fint iscenesatte foto af Ørholm. Allerede i 1930'erne var Mølleåens stier blevet et kommunalt anliggende, så borgere og udflugtsgæster fra København efterhånden kunne gå og cykle på velordnede befæstede stier langs Mølleåen fra Furesø til Øresund.

*Side 19: Den tidligere Ørholm Papirfabrik var 1935-1977 ramme om madrasfabrikken Lama. Billedet er taget fra en offentlig spadseresti, som Søllerød Kommune havde anlagt nord for Mølleåen i 1920'erne.*



LAMA



*Hen over køerne en sommerdag på Brede Ladegårds Mark har fotografen fået nogle af Brede Klædefabriks arbejderboliger med i billedet. Foto: Gunnar Jørgensen, 1956.*

Fabrikkerne ved Mølleåen byggede boliger til medarbejderne på fabrikkens område. Der blev efterhånden opført store fabriksbyer særligt omkring Brede Klædefabrik, Stampen Klædefabrik og Raadvad Knivfabrik. I Brede og Raadvad blev fortsat bygget arbej-

derboliger ind i 1900-tallet, som de huse, der kan ses på foto ovenfor. I 1956 ophørte produktionen på Brede Klædefabrik. Husene blev erstattet af Mølleåparken i begyndelsen af 1970'erne.



Luftfoto af Lyngbys industrikravter omkring det nuværende Klampenborgvej i 1950. Den planlagte vej ses skråt igennem billedets øverste halvdel. Øverst i midten ses Dansk Rayon Væveri, Klampenborgvej 228. Denne virksomhed havde været her siden 1933, indtil 1946 under navnet Neumann og Zimmermann. Til højre ses Brødrene Hartmanns Skandinavisk Emballage A/S, der fremstillede æggebakker. De hvide bygninger hørte til Brødrene Hartmanns Maskinfabrik, der byggede maskiner til fabrikation af æggebakker. Brødrene Hartmann havde 1926-1935 haft til huse på Vinkelvej 10, hvor Porcelænsfabrikken Danmark flyttede ind i 1935. Mellem Brødrene Hartmann og den kommende Klampenborgvej ses Lyngby Savværks grund. Lige til venstre for den havde Johannes Fogs Tømmerhandel oplag. Den vej, der bugter sig igennem billedet til venstre, er Rolighedsvej. Boligblokkene nederst til venstre er opført i 1936. Nederst i billedet ses Vaskeriet Bleggården, med en beliggenhed på Nørgårdsvej 24 siden 1903. Mellem fæstningskanalen og Nærumbanen, havde der siden begyndelsen af 1900-tallet været kolonihaver. Allerøverst i billedet til venstre ses et hjørne af Lyngby Gasværk.



*Et kig ned ad Jernbanevej fra hjørnet af Sorgenfrivej i 1954. Det var en livlig handelsgade i 1950'erne, i tilslutning til Lyngby Hovedgade. I 1959 kunne man alene på Jernbanevej I få vasket tøj og repareret sin cykel, der var elinstallatør, Sport og Legetøj, gartner, blomsterhandel og købmand. Ud for Sorgenfrivej i nr. 5 var der købmand og Mejeriet »Katrinehøj«.*

*Til venstre ses Hotel Rustenborg, der blev revet ned i 1960. Skorstenen for enden af Jernbanevej hørte til Bagergården på Lyngby Hovedgade 5-7. Huset med det høje tag var opført af Banken for Lyngby og Omegn. Reklamen for Ilford film hos fotograf Ib Renard i Jernbanevej 10 har måske mere den flittige amatør fotograf, Gunnar Jørgensen.*



## Trafik

I 1950'erne blev flere overordnede trafiklinjer omkring Lyngby anlagt. Lyngby-Taarbæk havde midt i 1900-tallet ændret karakter fra de tidligere spredte landsbyer, industri ved Mølleåen og et bycentrum til et storby-samfund med mange indbyggere, der skulle transportere sig til og fra arbejde. Samtidig var trafikken fra

København mod nord intensiveret, og den naturgivne passage over Mølleåen ad Lyngby Hovedgade ved Lyngby Mølle, kunne ikke længere stå alene med biltrafikken. Danmarks første motorvejsstrækning blev indviet i 1956, den gik øst om Lyngby fra Jægersborgvej mod Hørsholm og Helsingør.



*Lyngby Savværks heste fik nye sko en dag i 1960. Virumgade viste endnu i 1950'erne mange træk fra den gamle landsby, blandt andet i smedien på Virumgade 37.*



*Lynghy Omfartsvej opføres. Fotografen ser mod Jægersborg i syd fra den sydlige ende af Jernbanepladsen. Ca. 1958. Foto: Jens Bloch.*



*Trafikken snegler sig mod nord ad Lyngby Hovedgade ud for nr. 47 i 1955. Foto: Gunnar Jørgensen.*

Siden 1930'erne havde man diskuteret, hvordan man skulle aflaste Lyngby Hovedgade for biltrafik. Lyngby-Taarbæk Kommunes embedsmænd argumenterede for en østlig "hurtigvej" udenom bymæssig bebyggelse i Lyngby<sup>5</sup>. Denne amtsvej blev påbegyndt i 1938, fra Jæ-

gersborg mod Hørsholm. Videreførelsen som Helsingør-motorvejen blev først udført i 1950'erne. Kommuneplanen i 1949 forudsatte nu også en omfartsvej langs jernbanen vest om Lyngby.<sup>6</sup>



*Lyngby Station og posthus i 1954. Jernbanestationen fra 1891 blev revet ned i 1958 og erstattet af den kombinerede omfartsvej og butiksarkade. Fotografen har stået på Parallelvej ved det 15 meter brede areal vest for sporene ved Lyngby Station, der blev reserveret til del af en mulig omfartsvej allerede i 1932?. Foto: Gunnar Jørgensen.*



*Tofebæksvej ved Lyngby Lokalstation i 1957. Cyklisterne har kurs mod nord. Bussen var linje 173, der bl.a. kørte over Lundtofte til Hjortekær, en af de grønne busser fra Hjortekær Trafik. Foto: Gunnar Jørgensen.*



Kiosken på Lyngby Lokalstation i 1955. Huset i baggrunden er Solparken ved Lyngbygårdsvej, Lyngby Almennyttige Boligselskabs første byggeri fra 1949-1951. Foto: Gunnar Jørgensen.

## Erhverv

I 1950'erne pendlede 44% af Lyngby-Taarbæks erhvervsaktive indbyggere til København. 2/3 af de 25-64-årige kvinder var gifte husmødre<sup>9</sup>.

Der var 6000 industriarbejdspladser i Lyngby-Taarbæk i 1950'erne, bl.a. på de store virksomheder i Lyngby.<sup>10</sup>

43% af befolkningen i Lyngby-Taarbæk levede af industri, håndværk og byggeri i 1950, 19,5% af handel og 17,7% af liberale erhverv og administration.<sup>11</sup>



*Passagererne forlader perronen på Lyngby Station en sen eftermiddag på vej hjem i 1955. Der blev vist billet eller månedskort ved udgangen.*



*Butikstorvet ved Virumvej 84-88 rummede dagligdagens fornødenheder med en damefrisør på første sal mod vejen. Vaskeriet til selvbetjening var en nyskabelse. Her kunne husmødrene få del i det teknologiske vidunder, vaskemaskinen, uden at skulle investere i maskinen selv. Medens tøjet blev vasket, kunne de klare deres indkøb på det lille butikstov. Ca 1960.*





*I 1950 lå der fiskerbåde i Taarbæk Havn, men fiskerierhvervet ophørte i 1950'erne.<sup>12</sup>*

I 1950 var knapt 3000 (14 %) af de erhvervsaktive i Lyngby-Taarbæk selvstændige erhvervsdrivende. Vejviseren i 1952-53 melder om 37 forskellige anlægsgartnerne i Lyngby-Taarbæk Kommune, 24 gas- og vandme-

stre, 45 malermestre og 47 muremestre. På de endnu ubebyggede dele af jorderne var der en del mindre og større gartnerier. I 1950 arbejdede 583 personer i landbrug og gartneri i Lyngby-Taarbæk.



*Personalet på en afdeling af Dansk Gardin og Textilfabrik, Lundtoftevej 1, engang i 1950'erne. Fabrikken ophørte i 1959. På billedet ses fra højre mod venstre: Anna Pedersen, Ida Erikson, Sofie Nielsen, Tora Andersen, Olga Olsen, Dagny Sørensen, Ellen samt Lilly Skotte. Omkring 1950 var der ca. 350 ansatte på fabrikken.*



*A.M. Hirschsprung og Sønner A/S flyttede i 1950 produktionen af cigarer mm til Kongevejen 146 i Virum. Allerede året efter fejrede virksomheden 125 års jubilæum, og billedet kunne være taget ved en festlighed i den anledning. Det er udsnit af det ene af to større billeder af festen i denne sal. I 1961 var der 382 ansatte på Hirschsprung i Virum.*



*Schous fabrikker i Ravnholm var en af kommunens store arbejdspladser. På regnskabskontoret blev der skrevet fakturaer på en meget varieret produktion. Den rakte fra nylontrømpes og undertøj til anden beklædning, over emalje nummerplader til biler, fajance og tandbørster til Ravnholm Renseri i Nymølle. Her var 700 medarbejdere i 1961. Foto 1950'erne.*



*Systuen på Ravnholm 1944-47. På strømpefabrikken i Nymølle blev strømperne farvet og presset i facon. Schou oprettede i 1947 sin egen daginstitution i et hus ved fabrikken. Fabrikkens placering langt udenfor alfarvej gjorde, at Schou lagde sig i selen for at rekruttere sit kvindelige personale. Der blev også reklameret med den smukke beliggenhed og med den nemme adgang til Nærumbanen.<sup>13</sup>*



*Porcelænsfabrikken Danmark på Vinkelvej 10 i 1955. Niels Holst og Søn indrettede fabrikken i Lyngby Sukkerraffinaderis bygninger fra 1895. Begge virksomheder havde gavn af et sidespor fra Lyngby station. Boligkomplekset ved siden af fabrikken blev opført i 1940. Foto: Gunnar Jørgensen.*

I 1950'erne var porcelæn og bestik til borddækningen et forbrugsgode, som der blev investeret i. De unge par havde fået råd til at anskaffe og samle på et fint porcelænsstel, der kom frem til fødselsdagsselskaber med familien. Midt i 1950'erne lancerede fabrikken yderligere et hverdagsstel med ildfaste fåde og med gryder af porcelæn, Danild. Der var blevet råd til også at samle på et hverdagsstel. Porcelænsfabrikken Danmark havde omkring 500 ansatte i 1950'erne.

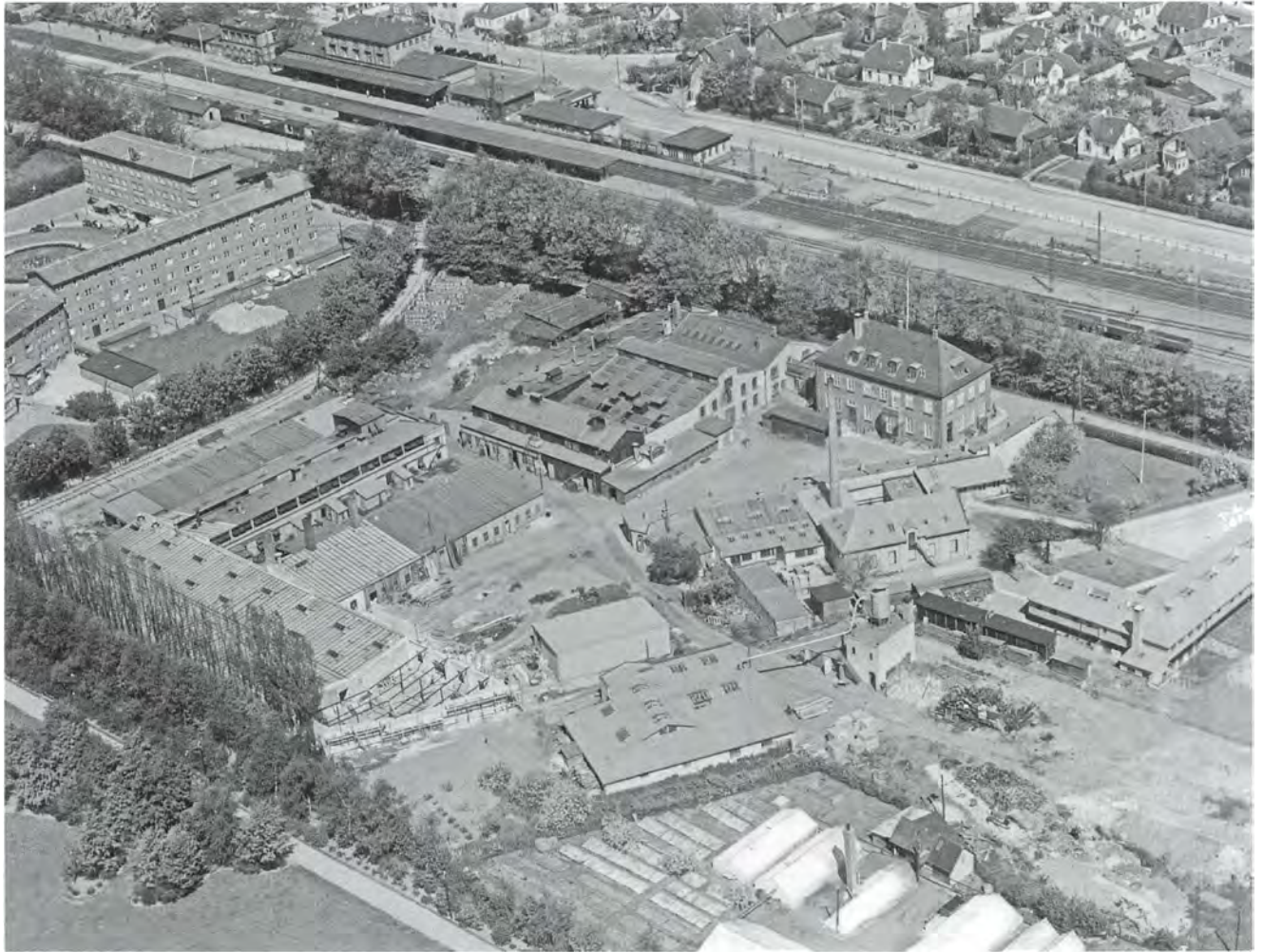
Nogle prioriterede desuden at spise med designede bordknive fra f.eks. Dansk Knivfabrik, der lå på Nymøllevej 66 i Lundtofte og i 1961 beskæftigede 102 personer.<sup>14</sup>

Der var flere virksomheder, der forsynede de unge hjem i 1950'erne: Britta Drewsens tæppefabrik nær Kongevejen i FDBs tidligere forsøgsgård, "Den blå fabrik", Højskolevej 5, havde 20 ansatte i 1961.

Schous fabrikker havde siden 1940'erne haft en fajanceproduktion. I 1950'erne kastede man sig ud i tryk på kopper, askebægre og platter efter tegninger af blandt andre keramikeren Bjørn Wiinblad.<sup>15</sup>



*Karen Margrethe Hansen lægger guldkant på en underkop af porcelænsstellet Rosenborg, som blev produceret på Porcelænsfabrikken Danmark i Lyngby. 1950'erne.*



*Dansk Staal Industri, Parallevej 21 i 1949. Til venstre i billedet ses jernbanesporer fra Lyngby Station. Lige udenfor skellet var Ulrikkenborg Plads.*



På Dansk Staal Industri blev der lavet haveredskaber og værktøj. Der var 110 arbejdspladser her i 1950'erne, og det var et af de steder, hvor unge mennesker kunne blive udlært som smed.

Langs jernbanen på Vinkelvej og Parallelvej var der fabrikker tilbage til begyndelsen af 1900-tallet. Her kunne man udnytte, at brændstof og materialer blev kørt til døren på skinner. Fabrikkerne blev flyttet eller nedlagt fra slutningen af 1960'erne. På Parallelvej opførte forsikringsselskabet Danmark, senere Tryg, de to høje kontorhuse. Det første stod færdigt i 1979, det næste er fra 1986. Akkumulatorfabrikken Lyac sydligst på Parallelvej ophørte produktionen i 1989 efter flere års protester over blyforurening.<sup>16</sup>

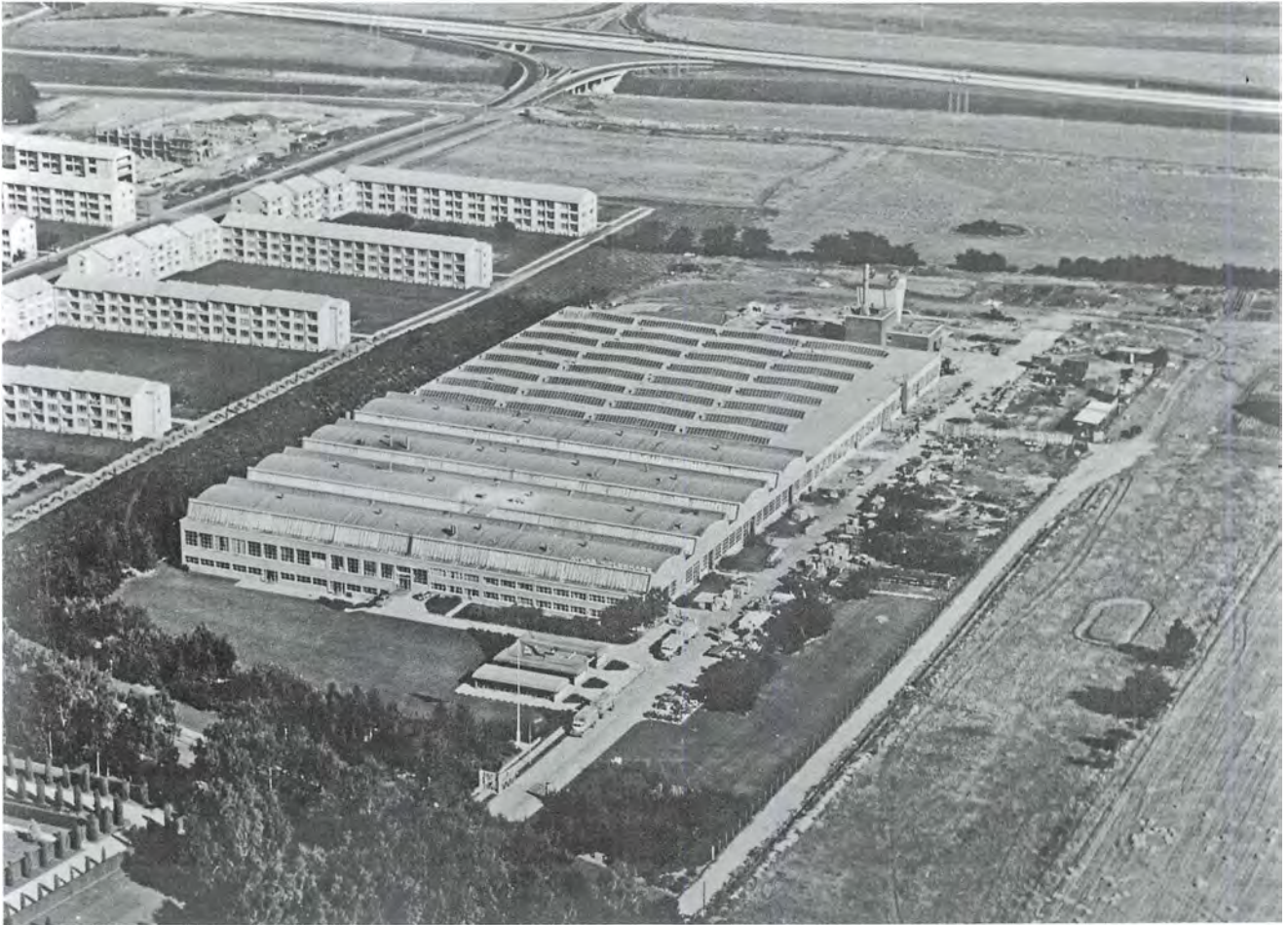
Kommuneplanen i 1943/1949 udlagde erhvervsområder rundt omkring i kommunen. Det var et udtalt formål, at der skulle opretholdes et forhold mellem indbyggertal og industriarbejdspladser, der svarede til tilstanden i 1949. Industriområderne lå nær Lyngby Station på banens vestside og i industriområdet øst for Lyngby Hovedgade. I Lundtofte var der "storindustri" på et område syd for bycentret og i et område nær Ravnholm ved Mølleåen.

I Lundtofte var der afsat så megen plads til industri, at der teoretisk skulle være beskæftigelse til alle beboerne i området. Tilsvarende i Lyngby skulle man ifølge kommuneplanen kunne undgå, at beboerne var henvist til beskæftigelse i København eller andre steder udenfor kommunen, idet der var tilstrækkeligt mange lokale arbejdspladser.<sup>17</sup>



*Dansk Staal Industri, 1950'erne.*

*Nederst: Helmer Larsen smeder et plovskaar, 1952.*

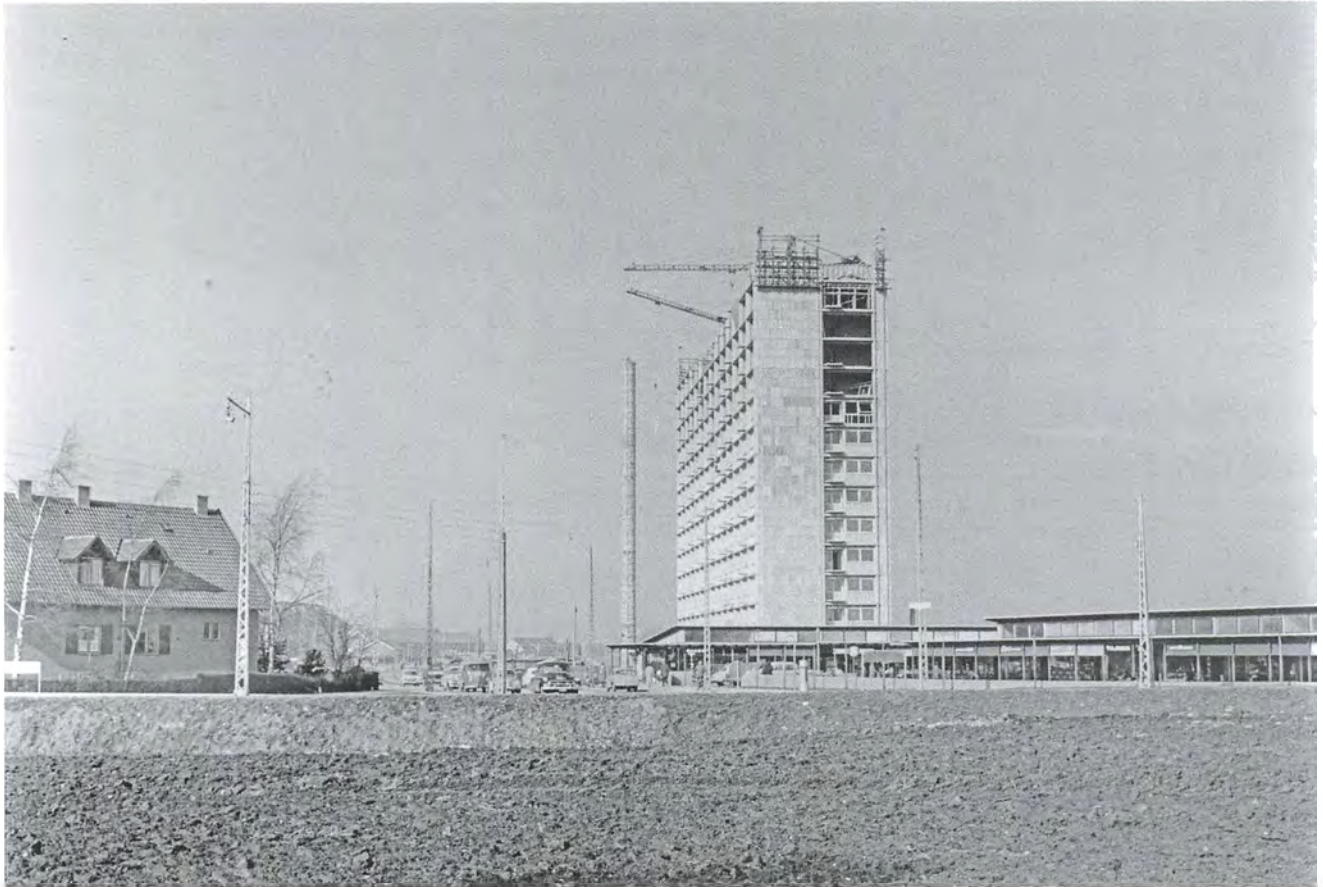


*Maskinfabrikken Atlas mellem 1956 og 1958. Atlas rykkede ind på industriområdet i Lundtofte med en køleskabsfabrik, der stod færdig her i 1950. I 1961 var der 600 ansatte på Atlas i Lundtofte. Til venstre ses Lundtofteparken under opbygning. Helsingørmotorvejen er ved at blive bygget med anlægget omkring Vejporten.*

### Boliger

Der var lagt planer for udbygning af Lyngby-Taarbæk som forstad allerede i 1930'erne, men derefter satte materialemangel en bremse for udbygningen under anden verdenskrig 1940-1945. Til gengæld var en kommuneplan blevet færdig i 1943, der endeligt blev udgivet i 1949.

I 1946 var man nået til at påbegynde opførelsen af boligområder på Københavns Kommunes arealer øst for Lyngby med Fortunbyen, og i Lundtofte med Lundtofteparken. Bycentret ved Sorgenfri station blev først realiseret sidst i 1950'erne, hvor der blev opført tre markante højhuse med butikstorv. Butikstorvet på den anden side af Hummeltoftevej og ved S-togstationen kom først til i 1965.



*Det første højhus opføres ved Sorgenfri Station med Sorgenfri Torv. 1957. Gunnar Jørgensen.*

Virums rækkehuskvarterer blev bygget i 1940'erne og begyndelsen af 1950'erne. Lyngby-Taarbæk er sammen med Gladsaxe de kommuner i Københavns omegn, hvor der er flest rækkehuse fra tiden frem til 1969.<sup>18</sup>

Det var allerede i 1938 blevet muligt for boligselskaber, kommuner og private bygherrer at få statslån til at opføre rækkehuse.<sup>19</sup> Betingelsen for at få statslån efter

loven om boligstøtte i 1938 var, at mindst 25-50% af lejlighederne havde 3 værelser eller mere, så de egnede sig til børnerige familier. Der var ikke praksis for at give støtte til boliger over 100 m<sup>2</sup>. Det kom til at præge rækkehusene, hvoraf de fleste blev 4-5 værelses boliger med adgang til det grønne og en lille kælder.



*Ligustervænget, 1958. Rækkehusene var tegnet af arkitekterne Knud Thorball og Johannes og Aage Paludan for entreprenørfirmaet Johan Christensen og Søn. De stod færdige i 1952.*

Rækkehusene blev bygget af sociale boligselskaber eller af private konsortier. I 1950'erne blev en del bebyggelser med rækkehuse i Lyngby-Taarbæk opført af entreprenørfirmaet Johan Christensen og Søn.

De 30 rækkehuse i Ligustervænget har hver for sig et grundareal på 64 m<sup>2</sup>. De blev tegnet med fuld kælder med opbevaringsrum, vaskerum og viktualierum. I stueetagen er der stue og spisestue foruden køkken og på 1. sal to værelser og et kammer. Der blev indrettet fælles centralvarmeanlæg og garageanlæg til husene.



*Udsigten fra et højhus i Sorgenfrivang II mod Furesøen, begyndelsen af 1960'erne. Foto: Irving.*



*De trehjulede cykler kunne færdes frit og bekvemt på vejen ud for Bygtoften, rækkehuse nær Brede, der var opført i 1944. De asfalterede sideveje gav også gode muligheder for rulleskøjteløb og for at hinke paradys med kridtstreger på vejen. Foto 1956.*



*Sandkassen havde far selv slået sammen ved rækkehuset, her er der nabobørn på besøg. Lastbilen i sandkassen ser ud til at være bygget af træ. Børnetøjet er typisk for 1950'erne – smækbukser med seler til de små drenge, en ternet kjole med lægget nederdel til pigen, og et forklæde over kjolen, så den kunne holde et par dage længere inden vask. Børnetøjet kunne mange mødre og bedstemødre selv sy. Alle piger havde haft håndarbejde i skolen, og nogle kvinder havde arbejdet på systuer, hvor de havde lært faget. Foto 1956.*

## Boliger



Postkort med luftfoto af Åbrinken og de forskellige rækkehus bebyggelser ved Lindevangen. 1958. Åbrinken blev opført af entreprenørfirmaet Johan Christensen og Søn. Øverst ses et af Lyngby-Taarbæk Kommunes rensningsanlæg på det tidspunkt, Ålebæksanlægget. Til venstre for den gennemgående Bredevej ses bebyggelsen Uglemosen og Lindevangen.



## Boliger

Arkitekten Kay Fiskers huse fra 1947-49, "Egeparken", med de karakteristiske hvide gavle har i stueplan opholdsstue og soveværelse samt et rummeligt køkken. På første sal er der soveværelse og badeværelse. I kælderen var beregnet rum til brændsel og viktualier.

Kvarteret øst for Kongevejen omkring den gennemgående vej Lindevangen var påbegyndt i 1930'erne og blev fuldført i 1950'erne.

Rækkehusene "Holmeparken" fra 1955 blev tegnet af arkitekterne Ib Chr. Fosbøll og Ib Schwanenflügel. Husene havde fuld kælder med vaskerum, hobbyrum, brændselsrum og viktualierum. I stueetagen var der



Midt i kvarteret ligger en lille sø, Uglemosen. Bagved ses "Holmeparken". Foto 1954, Gunnar Jørgensen.



Kay Fiskers huse fotograferet ud for Lindevangen 90 i 1958. Der var ikke garage til husene ved opførelsen. Foto: Gunnar Jørgensen.

opholdsstue, værelse og køkken. På første sal var der 2 værelser og et kammer samt badeværelse.

I Lyngby-Taarbæk Kommunes årsberetninger for 1950'erne står, at næsten alt boligbyggeriet blev opført med statslån. Byggesagsafdelingens protokol viser mange eksempler på det lille røde stempel: "statslåns-sag" for huse fra 1940'erne og 50'erne. Boliglovene gav fra 1934 og frem mulighed for at private i forstæderne kunne få statslån til at bygge deres eget parcelhus, forudsat at husets størrelse svarede til den "mindrebemidlede befolknings behov." Det var personer, der havde en indtægt, der berettigede dem til at være almindelige medlemmer af en sygekasse. I 1962 kom 79% af landets husstande ind under kategorien.

Staten kunne udlåne højst 30% af byggesummen, kommunen kunne yderligere garantere for lån op til 80%. Kommunalbestyrelsen kunne hæve garantien til 90%. Ejendommen måtte ikke behæftes med anden pantegæld eller med personlig gæld.

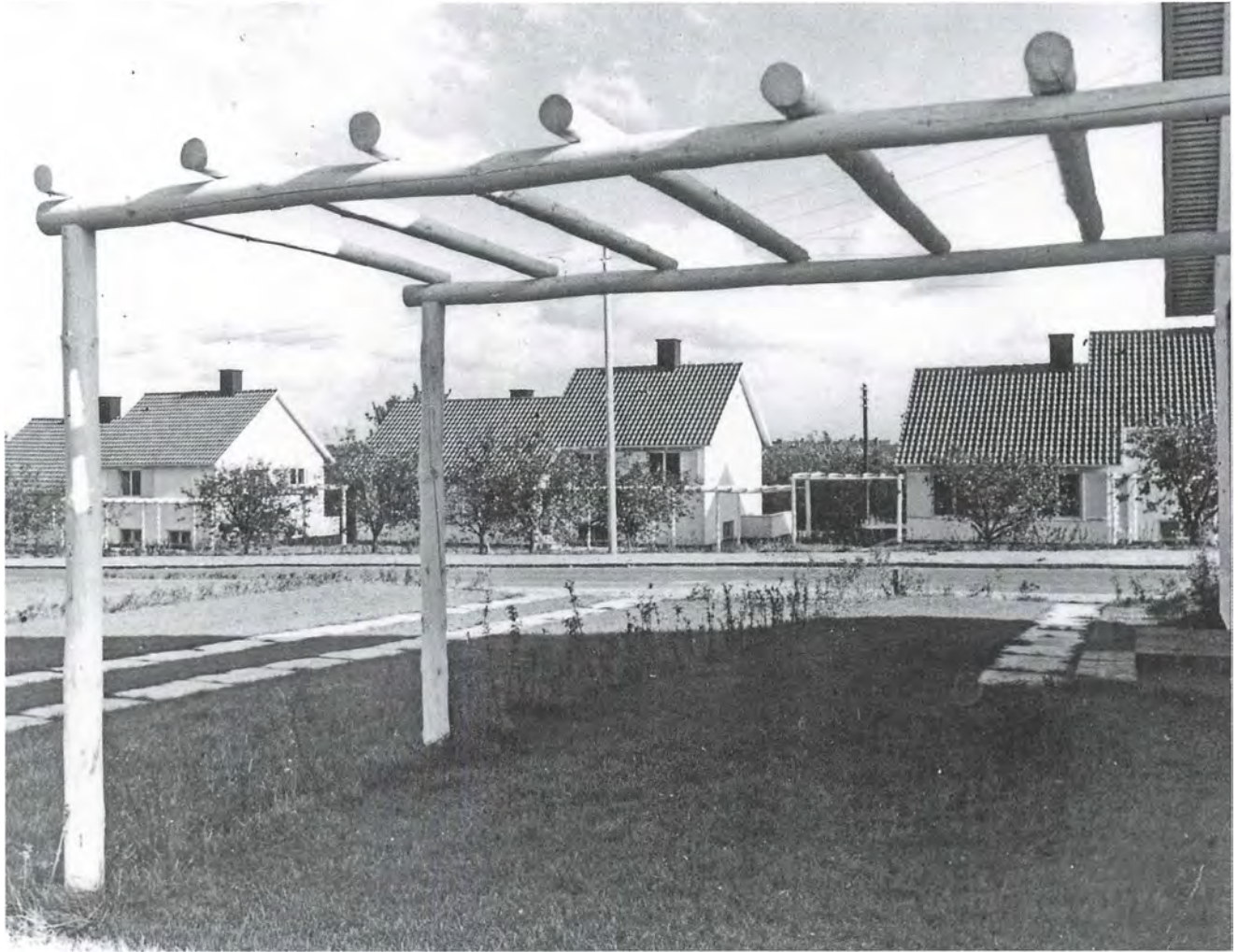
Kommunen undersøgte bygningernes beliggenhed og udformning samt byggearbejdets kvalitet. Der var sat en grænse for håndværkerudgifter.

Kongeriget Danmarks Hypotekbank stod for den endelige udbetaling af statslånet. Mange af lånene var langfristede og blev siden forlænget, så mange husejere har haft et lån i Hypotekbanken op til nutiden. Det var bl.a. kommunens ansvar at undersøge, om bygherren med al sandsynlighed ville kunne tilbagebetale renter og afdrag. Under 2. verdenskrig, hvor man ville fremme beskæftigelsen, var renten på statslånene helt nede på 2% p.a. Fra 1955 fulgte man den generelle obligationsrente.<sup>20</sup>

I 1940'erne var kvarteret nord for Virumvej blevet bebygget. Et matrikelkort i kommuneplanen, dateret februar 1950, viser ingen bebyggelse på vejene til rækkehuse syd for Virumvej.



*Husene på Bispebakken var blevet opført allerede i 1940'erne. Husene fra 1940'erne er karakteristiske ved deres høje saddeltage og murstensfacader med røde tegltage. Foto 1951.*



*Pergolavej blev opført i 1948. Det var ens enfamiliehuse, der blev solgt af konsortiet TRIA, grosserer V. Risom og arkitekt Johannes Paludan.*

## Boliger



*Fortunabyen set fra oven i 1954. Langs Lyngbygårdsvej til højre ligger nederst Solparken fra 1949-51. På den anden side af Lindegårdsskolen fra 1935 findes "Ugården" fra 1939, dernæst de første etaper af AKBs boligblokke. Helt ude til højre anes et hjørne af rækkehusene ved Klampenborgvej.*

*Til venstre ses KAB's boligblokke ved Sorgenfrigaardsvej og Carlshøjvej, der er beliggende frit placeret i parken omkring legepladser. Parken var tegnet af landskabsarkitekten Georg Boye. På billedet ses mindre buske, 60 år efter står der flotte træer i området.*

*På den anden side af Carlshøjvej havde tre private konsortier opført Carlshøj A, B og C herunder højhuset på Lyngvej. Gartner Frode Sørensen, ejeren af gården Carlshøj, der ses øverst i billedet, havde solgt byggegrundene til de tre byggeselskaber.*



*I 1954, da højhuset på Lyngvej var nyt, ser man tydeligt det åbne parklandskab i boligområderne fra 1940'erne og frem. Børnene skulle kunne komme ud at lege og spille fodbold på de store plæner. Lys og luft for beboerne var en vigtig del af formålet med de nye boligkvarterer i Københavns omegn.*



*Ved rejssegildet på Højhuset på Lyngvej 20.3.1953. Huset er muret op. I baggrunden Lyngby-Taarbæk Kommunes vandtårn fra 1941 og i horisonten Lundtofte med Lundtofte kirke.*

I årene 1946-1950 blev der opført en ny by på markerne vest for Lindegårdsskolen. Navnet havde den fået før 1935, vel efter Fortunen i Dyrehaven, som mange kendte. Københavns Kommune havde købt 13 gårde øst for Lyngby i 1930 for at kunne bygge almennyttige boliger. Boligselskaberne AKB og KAB fik opgaven ved Lyngby. KAB fik grundene nærmest Lyngby, herunder pensionistboligerne ved Sorgenfrigårdsvej, og blev også bedt om at bygge børnegården Carlshøj og rækkehusene ved Klampenborgvej.

AKB fik den østlige del og blev desuden bedt om at opføre pensionistboliger på Melagervej. Højhuset ved Lundtoftegårdsvej blev opført af AKB i 1962.

Lyngby Almennyttige Boligselskab købte en grund, hvor Solparken blev opført i 1947. Gartner Frode Sørensens på gården Carlshøj lod tre konsortier bebygge sin jord 1949-51. I 1940'erne begyndte man at lægge boligblokkene dekorativt spredt i den grønne park, hvilket tydeligt ses på Sorgenfrigårdsvej. Der blev gjort meget ud af park og legepladser, med bænke og papirkurve, gynger, svalerede-stativer, sandkasser og vipper.

Fortunbyen er bygget i mursten på gammeldags vis. Derfor kunne det lade sig gøre at lægge husene i arealet, som arkitekten havde lyst til. Rækkehusene følger terrænets kurver i bløde sving. "Højhuset" på Lyngvej fra 1954 er også muret op på klassisk vis.

Der blev indrettet alskens faciliteter for boligselskabernes beboere – fra arkitekttegnede altankasser til nedfaldsskakten og til vaskeriet i kælderens. I Carlshøj byggeriet var køkkenerne gennemtegnet med de tidstypiske skrå overskabe med hygiejniske glasskuffer til mel og sukker og med kosteskabet. Lejlighederne indeholdt foruden stuen med altan og de snævre køkkener et badeværelse og et eller to kamre med indbyggede skabe. Opvarmningen kom fra 1950'erne fra boligselskabets varmecentral.



*Borgmester Fenneberg ved rejsegildet på højhuset på Lyngvej. Til venstre kommuneingeniør J. A. C. Rastrup.*



*Da den svenske konge i 1952 gæstede Danmark, indgik der et besøg i Fortunbyen sammen med borgmester Paul Fenneberg. Længere tilbage i billedet tv. ses viceborgmester Kaj Kramer Mikkelsen. Kong Gustav Adolf er på vej til et besøg i en af pensionistboligerne på Melagervej.*



*Der blev lagt indlagt kloak og ét wc til deling for de to lejligheder i dette gamle landsbyhus i Lundtofte Skolestræde i 1956. Huset er opført i 1862.*

De gamle landsbyer, Lundtofte, Virum og Bondebyen i Lyngby var genstand for kommunens Sundhedskommissions interesse fra 1940'erne, fordi mange gamle huse stadig havde lokum i udhuset

Kloakeringen i Lyngby-Taarbæk var så småt begyndt i 1897 i Engelsborg udstykningen ved Lyngby Sø, og Taarbæk fik sin første kloak i 1905. Ind i 1900-tallet

kloakerede kommunen alle kvarterer. Det sidste stykke ind i huset skulle husejeren selv stå for.

Lundtofteparken midt i landsbyen Lundtofte tilbød i 1950'erne gode nye boliger, hvor man kunne flytte hen, hvis man gerne ville bo i en moderne lejlighed. Virumgade og Bondebyen forekom snarere som de gamle enklaver i den moderne forstad.





Lundtofteparken i det gamle Lundtofte med de boligblokke, der blev opført som ældreboliger i 1957. Disse blokke ligger i haven til et af de gamle landsbyhuse. Byhøj, jf. foto s 14. Bag ved Lundtofteparken skimtes Rævehøjgård, en af de tre gårde ved Lundtoftevej. De to øvrige gårde var Bjælkeagergård og Østergård på hjørnet af Lundtoftegårdsvej. Esso benzintanken hørte til Lundtofte købmandshandel på Lundtoftevej 212. Lundtofteparken blev opført af det lokale almene boligselskab, Samvirke. Opførelsen af Lundtofteparken stod på i 18 år fra den første beslutning i 1946 til Lundtofteparkens Børnehave stod færdig i 1964. Foto: Gunnar Jørgensen 1957.



*Kulsviervejs forlængelse ved Kulsvierparken i 1957. Kulsvierparken var opført af firmaet Johan Christensen og Søn ligesom Granparken. Kulsviervej var indtil da en markvej på dette stykke. Vejforløbet fra Lyngby mod Ørholm er dog gammelt, det ses på Videnskabernes Selskabs kort fra 1766. Foto: Gunnar Jørgensen.*

### Hjemmets teknologi

I 1950'erne var mange forhold, som de havde været tidligere. Der fandtes som nævnt i forrige kapitel stadig gamle huse uden wc. I 1940'erne gav kommunen ikke byggetilladelse til centralvarmeanlæg i nye huse. Huset på Klokkerbakken, billedet herunder, var opført i 1943.

Der ses ikke radiator under vinduet. I 1949 havde ejeren af huset fået afslag på at installere centralvarme og varmtvandsanlæg i huset.

I 1950'erne blev der samtidig adgang til at købe nye forbrugsgoder, der ændrede hverdagen, f.eks. køleskabe og biler.



*Bestyrelsen for Virum Husmoderforening fotograferet hos et bestyrelsesmedlem på Klokkerbakken 1954. Virum Husmoderforening blev stiftet i 1949. Et af de første initiativer var oprettelsen af en børneparkering hver onsdag kl. 12-17 i Virums foreningshus, Skovridergårdsvej i Virum, Formedelst 2 kr. kunne de travle mødre få deres børn passet af erfarne husmødre. Foreningen eksisterede til 1978.*



*Butikstorvet på ved Kongevejen 168-172. Det uofficielle navn blev: Kongedybet, vel fordi området ligger lavere end Kongevejen. Beboerne kunne købe de fleste fornødenheder på de lokale butikstovr i de nye boligområder. På dette butikstovr var der i 1959 også Irma og en elektriker – ud over de forretninger, som ses på billedet. På den anden side af Kongevejen var der en slagter og en købmand i 1959. Foto 1955, Gunnar Jørgensen.*



Skolekøkkenet på Virum skole i 1949. Der bliver brugt gasblus til madlavningen. Skolekøkkenets bestand af gryder omfattede både de robuste støbejernsgryder og de lette emaljegryder. Emaljegryderne var for tyndbandede til elkømfurterne, da de kom frem i 1950'erne, så hvis man gik over til elkømfur, måtte gryderne skiftes ud. Skåle til madlavningen var endnu overvejende af keramik eller glas.



*Der var kun koldt vand i hanen på Bygtoften i 1956, husene her stod færdige i 1944. Drengen tapper vand i en flødeflaske, og der står en stor mælkeflaske ved siden af køkkenvasken.*

Mælken på billedet kan være købt i et ismejeri i nærheden eller bragt til døren. På Lyngby Hovedgade 51 fandtes Lyngby Mejeri, der forarbejdede mælk og kørte ud med den indtil 1962. I øvrigt var der lokalt ”mejerier”, der handlede med mælk. Nogle af dem reklamerede i vejviseren med, at de kørte ud med mælk og brød om morgenen.

Maskinfabrikken Atlas byggede køleskabe i Lundtofte fra 1950, men i 1950’erne var et køleskab ikke almindeligt i køkkenerne.

Fortunbyens isenkram reklamerede med en afbetalingsordning ved køb af køleskab sidst i 1950’erne. Køkkener i Bygtoften og i Fortunbyen havde dog ingen stikkontakt, det blev først almindeligt i nye huse midt i 1950’erne.

Når man ikke havde køleskab måtte man handle hver dag, som det også fremgår af husholdningsregnskaber fra denne tid. En husmor i Virum købte kød hos slagteren, og den ret, som blev lavet, kunne genopvarmes næste dag. Brød og pålæg blev købt hver dag i 1953.

Vi kommer overalt Dag og Aften



**ATLAS 75 Lt.**

Kr. 995,-

pr. Md. **29,-**



**ATLAS 125 Lt.**

Kr. 1265,-

pr. Md. **37,-**

**Polar**

**Køleskabet**

**60 Lt.**

**Kr. 488,-**

pr. Md.

**Kr. 44,-**

Ringer De i Dag — har De Køleskab i Aften

6 Mdr. rentefri, det er os med de billige Renter! — Snart føret Fortunbyens Isenkram — det betaler sig

**FORTUNBYENS ISENKRAM**

Sorgenfrigaardsvej 78 . Telefon 87 40 34

**TAUNUS**  
Standard Kr. 12.000.- De Luxe Kr. 14.880.-



Demonstration og Prøvekørsel af nye Ford-Modeller  
**Søndag fra Kl. 9-13**  
**T. G. JUNGENSEN A/S**  
AUTOMOBILER  
Hovedgaden 63      Telefon



**RENAULT 4CV**  
STANDARD

Den 4-års Kvalitetsvogn med de fortrængende  
Leveringsprækter og den fordelagtige økonomi!  
18-20 km pr. l. 4 CV. top, samme slæbte, over 100 km.  
Læs væg. Inderligt acceleration. Meget bremses  
og trængegas.

Kr. 11.867 i frit salg  
med resten af bilens  
Kr. 4.000 på kassekredit

**AUTOHUSET**  
v. Allé, Pedersen  
87 000, Lyngby Hovedg. 57 - 87 35 49

— vi venter Dem til en prøvetur... —

**OPEL REKORD**



Aftal venligst Demonstration — Pris incl. Levering Kr. 19.700.-

**'59 CHEVROLET**



Over 3-modeller: IMPAL 4 cyl. med Power Glide. BELAIR 4 cyl. med Power Glide eller Turbo-træk. AUTOCAT 2 cyl. og med Lyndrive

Kør ind og se dem!

Autoriseret G. M. Forhandler  
**T. G. JUNGENSEN A/S**  
HOVEDGADEN 43 LYNGBY - TELEFON 87 07 00  
GRØNNEVEJ 124 VIRUM - TELEFON 85 18 51



**HUMBER HAWK 1953**

Pris med Varme..... Kr. 21.800

en fremragende smuk Kvalitetsvogn

**ALFRED PEDERSEN**  
Autosælger **BRITMO** Forhandler  
Hovedgaden 57      LYNGBY      Tel. Ly. 3549

**Hillman Sunbeam-Talbot Commer**



**ANGLIA**

Pris med Varme, incl. Leveringsomk. .... Kr. 8.145.00  
Omsætningsgift ..... 3.055.00  
..... Kr. 11.200.00  
Dollarpremieringsstilling ..... 4.400.00  
..... Kr. 15.600.00

**T. G. JUNGENSEN A/S**  
Automobiler  
Hovedgaden 63      Telefon Lyngby 700\*



**Peugeot**

Vi har optaget Forhandling og Service af de kendte tem-  
peramentfulde franske PEUGEOT Kvalitetsvogne.  
Udstillingen er åben på Søndag Kl. 9 - 12.  
Vi demonstrerer gerne Vognene for Dem -  
ring venligst. 85 02 22.

Automobilforhandler  
**O. SIMONSEN**  
Vinsøgadevej 5, Virum, Tel. 85 02 22

Peugeot 203  
Peugeot 403  
Peugeot 203  
Peugeot 203

De lokale bilforhandlere kunne levere drømme om større forbrugsgoder. Collagen af bilannoncer i Lyngby-Taarbæk Bladet er sammensat af Jeppe Tønsberg. Der var ikke andre bilannoncer end de viste. Der var således ikke annoncer, der viste de mindre biler, folkevogne eller Morris 1000. I den lokale vejviser var der i 1959 13 annoncer for køreskoler. Annoncerne blev bragt i følgende år. Øverst fra venstre: 1953, 1957, 1958. Nederst fra venstre: 1953, 1955, 1959.



## Præmierede huse

I 1944 begyndte Lyngby-Taarbæk Kommune at prisbelønne byggerier, som blev fundet særligt vellykkede af et udvalg nedsat af kommunalbestyrelsen. Præmieringen omfattede både villaer, større boligbyggerier, erhvervsbyggeri og ombygninger.

I 1950'erne var der blandt de præmierede byggerier en del eksempler på arkitektens eget hus, der var opført for statslån et sted i kommunen. I sit eget hus kunne arkitekten eksperimentere med indretningen og udtrykket. På disse sider vises nogle få eksempler på huse, der blev præmieret i 1950'erne.



*Arkitekt Bertel Udsens eget hus i Hjortekær, præmieret i 1956. Her blev det bemærket, at arkitekten "med udmærket materialeanvendelse har formået inden for jævne rammer at opføre et enfamiliehus af god arkitektonisk virkning."*

## Præmierede huse



*Hus på Peder Godskes vej i Virum, tegnet af Arkitekt K. Bisgård. Det blev præmieret i 1950. Der sås en del nyopførte huse med en lignende grundplan i 1950'ernes Lyngby-Taarbæk. Enfamilievillaerne udgjorde en fjerdedel af nybyggeriet i kommunen i 1951, i 1959 var det godt en tredjedel.*



*Arkitekt Bent Moudts eget hus på Ingvar Hjortsvej i Virum, præmieret 1956. Villakvartererne på begge sider af Furesøvej blev først bebygget i 1950'erne.*



*Taarbækhøj, på Taarbæk Strandvej og Taarbækdalsvej, blev præmieret i 1950. Byggeriet var opført på en tidligere villagrund bag Taarbæk Strandvej af arkitektfirmaet Arking for Borgerligt Socialt Boligselskab.*

### Beklædning

Lyngby-Taarbæk Bladet bragte annoncer for de handlende, der viser moden i 1950'erne.

Annoncerne på de næste sider er sammensat af Jeppe Tønsberg til Stadsarkivets udstilling om 1950'erne i 2012. Herunder ses Jeppe Tønsbergs udstillingstekst om beklædning og mode i 1950'erne.

1950'ernes modestil var temmelig statisk, hvilket man ser ved sammenligning af annoncerne fra henholdsvis 1950 og 1959.

For kvindernes vedkommende var den tilstræbt romantiske New Look-stil gennemgående i hele årtiet, med talje og vidde i kjolen, som gik helt til midt på skinnebenet. Samtidig var kjoler med smalle nederdele samt "spadseredragter" dog også almindelige.

I børnetøj var Blue Denim ("cowboybukser") almindeligt allerede fra 1950, men for voksne kun som fritidstøj. Damer gik i det hele taget ikke i bukser, før slacks blev almindelige midt i årtiet, og i begyndelsen sad lynlåsen i siden.

I anden halvdel af 1950'erne kom det meget populære overtøj duffelcoat'en.

I denne periode begyndte man også at bruge kunststoffer, først som tynde stoffer til foer, men snart også til beklædning, f.eks. terylene til nederdele. Nu kunne man lave plisserede nederdele, der ikke skulle stryges!

Ydertøj til mænd var ligeledes ensartet 1950'erne igennem, de største variationer skete i valget af stoftype. Cottoncoats var almindelige gennem hele årtiet, mod slutningen blev vindjakter moderne.



På tur med barnevognen ved Sorgenfrigårdsvej. Billedet kan være fra slutningen af 1950'erne, hvor vindjakterne kom frem.



**KUN  
20<sup>85</sup>**

**U.S.A.  
MODEL**

En fiks og ungdommelig model med fast tallestykke og knapper hele vejen ned foran. Det stribeede stof er 100 % bomuld, og den fås i farverne hvid/rød, hvid/blå og hvid/grøn ..... Kr. 20,85

En virkelig yndig kjole i blomstret bomuldsstof med stor vidde i nederdelen og modens sidste nye påfund: den brede krave, der folder blødt ud over skuldrene, kantet med flæse ..... Kr. 35,50

Aflæg os et besøg og se det store udvalg i sommerens livlige bomuldskjoler — og så egne modeller i fruestørrelser findes på lager.

**Schou**  
VAREHUS

**Lyngby Hovedgade 54, Telf. Lyngby 677**



## Sportsjakker

i nyeste faconer og i mange elegante mønstre og farver i samme gode kvaliteter som før krigen

fra  
Kr. 104,-



## Benklæder

Gabardine i drap og brun

Kr. 88,25

Kamgarn fra

Kr. 59,65

Fløjl ekstra lin

Kr. 64,50

## Habitter

i kamgarn

saavel lærdige som elter mål

**ØSTRUP MØLLER**

HOVEDGADEN 62

TLF. LYNGBY 1111

*Foraarets* STORE MODE..

**VENDE- (to i een)  
COTTON COATS**

med hætte og bælte

Den lændte, store, løshængende form med 2 mtr. vidde i det lineste, tætstående full poplin med samme kvalitet på begge sider og til

**DANMARKS  
BILLIGSTE PRIS 129<sup>50</sup>**

Vi kan levere den i alle farvesammensætninger med garanti for farverne, f. eks. brun/brun, vinrød/brun, sort/gul, sort/brunrødt, brun/gul, brun/grøn, hvid/brun, rød/beige, blå/beige, marine/beige, grøn/brun og grøn/gul.

Skriv efter stofprøve. — Leverander til loiterierne. Sendes overalt pr. efterkrav med fuld returret. —

*Magasin* **ELLEN**


Slængaardens Alle 120, Lyngby  
Telf. Bagsværd 1060

**Dungarees  
Cowboy-Bukser**

med blanke Spm  
til Dreng og Piger

breder sig som  
en Prairiebrand

Tærned Skjorter



**ØSTRUP MØLLER**

HOVEDGADEN 62  
TELEFON LYNGBY 1111

Annoncer fra Lyngby-Taarbæk Bladet, fra venstre:  
S. 68: 1950.  
S. 69: 1952, nederst 1951, 1952.  
S. 70: 1953, 1954  
S. 71: 1955, 1956, 1957

Cowboybukserne til børn blev lanceret allerede i 1951. Lyngby-Taarbæk Bladet.

**Sommerkjolen**

**Fikse Ungpigekjoler**  
i Tyrolermønster  
..... Kr. **49,00**

**Yndige Kjoler**  
i Bæk og Bølge, mange Mønstre og Faconer  
..... Kr. **59,00**

**Morsom Sommerkjole**  
med afrikanske Motiver, god Pasform,..... Kr. **63,00**

**Sommerens store Mode**  
sort Overdel og manstret Nederdel  
..... Kr. **69,00 - 79,00**

Stort Udvalg i **de nyeste Foraarskjoler**  
f. Eks. som Tegningen  
..... Kr. **114,00**

**Elegante Mellemkjoler**  
i Dupplon ..... Kr. **79,00**

**Piqué Bomuldsbluser**  
i en klædelig Facon og i mange Farver ..... Kr. **19,50**

STORT UDVALG I  
**hvide Pyntebulser  
Jiggers  
Kostumer og  
Vendefrakker**

Vi reserverer Dem gerne Varerne til senere Levering

**Balsby**

Lyngby Hovedgade 9 Telf. Lyngby 2832

LYNGBYS STØRSTE SPECIALFORRETNING  
I DAMEBEKLÆDNING



# PANTS

der sidder af sig selv



**Hobson**  
MODEL

Selv bukser kan være individuelle. Kender De Hobson pants? De er fulde af smaa finesser som amerikanske opslag, kapsøm, lukning pr. lynlås og »skjortelås« i taillen. Man syr dem i flannel, kamgarn, corduroy eller tropical worsted.



H. BRØDTHØJ A/S - KØBENH.

ØSTRUP  MØLLER

HOVEDGADEN 62

Telefon Lyngby 1111 - 1325

# HOLIDAY



Shorts og Bluse fra 4—18 Aar

For Eksempel:  
Bluse 4 Aar . Kr. 11,25  
Shorts 4 Aar . Kr. 8,85

Nederdel og Bluse fra 4—18 Aar

For Eksempel:  
Bluse 8 Aar . Kr. 13,65  
Nederdel 8 Aar Kr. 12,25

Bluse og Jeans fra 4—18 Aar

For Eksempel:  
Bluse 10 Aar . Kr. 14,50  
Jeans 10 Aar . Kr. 15,75

*Vælg Klæder,  
der klæ'r...*

STRONG'S nye Fritidsklæder i HOLIDAY-Serien m. Talje-Elastik og dobb. Stikninger. STRONG-HOLIDAY fremstilles af kraftige og slidstærke Bomuldsstoffer, der er sanforiserede og indantirentarvede.

HOLIDAY-Serien består af Bluse, Nederdel, Shorts, Jeans og Slacks, og giver rige Variationsmuligheder. Først i 3 Hovedfarver: Grøn, rød og kongeblaa.

HOLIDAY fremstilles i saa stor Serieproduktion, at alle kan faa Sommerens HOLIDAY-Succes til en fornuftig og overkommelig Pris. HOLIDAY-Serien kan kombineres, varieres, suppleres.

**City**  
LYNGBY-VAREHUS

Hovedgaden 40 . Tlf. Lyngby 801



# Nu er det snart koldt!

## JERSEY JAKKER

fremstillet af de fineste, bløde, hel-  
uldne Kvaliteter i de yndige itali-  
ensk prægede Modeller. Findes i  
alle de nye skønne Far-  
ver ..... Kr. **39.-**

## 1/1 uldne Slacks

enslaved og lænet i fuld-  
endl Snit og Pastform, sæl-  
ges i alle de dejlige Farve-  
sammensætninger. Str. fra  
10 Aar ..... Kr. 58.-, 48.- og **36.-**

## NEDERDELE

Plisseret Flannel i  
Str. 38—46 ..... **48.-**

## VINDJAKKER Poplin

Teddybearlavede med Lyn-  
lås og Teddybearkrave,  
der med et enkelt Greb let  
kan laves til Hælle — saa  
er De helt beskyttet mod  
Kulden. — Findes i 7 gode  
Modelarver for **72<sup>50</sup>**  
kun ..... Kr.

Tirsdag d. 1. Nov,  
aaen til Kl. 20.

**Lynby Konfektion**  
Hovedgaden 27 . Ly. 5804



## Duffel- Coats

blev Sæsonens store Trøffer

— den rigtige Cykle-  
og Travepaaklædning  
til det danske Klima

Vi fører dem i den helt rig-  
tige Facon — og vore Priser  
er altid fornuftige.

m. tærnet Foor  
..... 98,00 — 79,00  
Extra svære Kval. m. Uldfoer  
..... 148,00 — 129,00

Pige Duffel-Coats og Frak-  
ker i Str. fra 4 til 14 Aar

Smukke velsyede Frakker  
i heluldne Stoffe,  
ogsaa store Størrelser  
198,00 — 178,00 — 158,00

De sparer altid Penge  
ved at handle i Lyngby  
hos

**NIELS**  
*Christensen*  
LYNGBY HOVEDGADE 9 A



(Fredag aabent til Kl. 20)



## DUFFEL COAT

Helforode,  
i prima Loden,  
armygrøn  
**99<sup>00</sup>**

## SLACKS

heluldne, grønternede  
**41<sup>50</sup>**

**Munzert<sup>s</sup> Konfektion**

Hovedgaden 36, 1. Sal . Lyngby 2304

Den morsomme og højmoderne

## Strømpejole

Den vil tiltale enhver Kvinde, der baa-  
de vil have det nemt og lunt og se godt  
ud. Den er af ren blød  
Uld og koster ..... **148<sup>00</sup>**



Forret-  
ningen med  
det gode  
Princip ...  
Smaa  
kontante  
Priser

**NIELS**  
*Christensen*  
LYNGBY HOVEDGADE 9 A. Tlf. 87 1538

# Anglomag



## Hemmeligheden ved Anglomacs nye helårsfrakke

...er et millimetertyndt foer i Anglothorn, et nyt kunst-fiberstof, der er helt fantastisk varmt og samtidig lettere end noget andet foer-stof. Resultatet er en let og elegant frakke i Anglomacs kendte, fornemme snit, men med en »skjult varme«, der gør den egnet til at bæres i al slags vejr året rundt. Anglomag helårsfrakke vil blive Deres yndlingsfrakke, fordi den både beskytter, varmer og flatterer! Se de elegante modeller i vor forretning!

Model Fairway kr. **168.-**  
Model Meteor kr. **178.-**  
Model Polar kr. **198.-**

**KLENKE**  
Hovedgaden 37 . Telefon 167



|  |               |
|--|---------------|
| Heluldne Kamgarnshabitter, koksgraa.....           | 298.00        |
| Heluldne Tweed-Jakker (Modelfarve: Tobak).....     | 190.00        |
| Terylene Benklæder, koksgraa, m. og u. Opslag..... | 98.50 78.00   |
| Heluldne Tweed-Frakker i moderne Faconer.....      | 258.00 169.50 |
| Cotton coats i Ninoflex m. Glidfoer.....           | 168.00 120.00 |
| Anorakker i Ninoflex og Fløj m. Foer.....          | 87.00         |

**RW RASMUSSEN**

Lyngby Hovedgade 33 . Telf. 87 27 15

Leverandør  
til Lotteriene

## DK Strandkjoler

er den halve feriegæde  
— For de har det hele!

Det er lige før, feriekufferten pakkes, så HJ MAA. De kan og købe en yndig og praktisk strandkjole i vor sædvanlige smukke fremstilling med det feriensende snit... altså en strandkjole. De får glæde af — og som oven i købet er billigt!

**A** Bedovende model med bolero, smukt buetsnit, store former, mange skønne sommerfarver, knoppes hele vejen ned for. **4785**

**B** Et raffineret snit og det abstrakte mønster sætter sit præg som denne elegante model med bolero — knoppes hele vejen ned for. **3650**



**DK Kitlet**

Lyngby Hovedgade 80  
Tlf. 87 43 72

## Den pæneste Mor i Verden

er hende, der forestår at se godt ud til daglig, naar hun arbejder i sit Hus. Hun fortjener at faa en smuk Klædeskittel til Mors Dag. Med den forærer De hende den tilfreds Formidlet, det er at tale sig rigtig blandt paa hjemme mange, mange Hverdage ud i Fremtiden. Det er ogsaa en Kompliment, hun vil forestaa at værdsete: at De har lagt Mærke til, hvad det betyder for hende at se pæn ud, naar hun passer sit Hus — og naar Børnene kommer hjem fra Skole med deres Kammerater. Prinsesseformen er som skabt til Husarbejde og Hjemmeliv, fordi man kan røre sig i den, og de fine svajende Bredder i Næsestrikken gør slank om Hofterne ogsaa i store Strækelser. Vi har denne Model med hel- eller halvlange Årmere i mange flotte Farver og Mønstre, og Forarbejdningen er den allerbedste. Desuden 115,- Str. 42-54 .... Kr. **29.85**



**DK Kitlet**

Lyngby Hovedgade 80.  
Telf. 87 43 72.



**Magnific**  
FALGEMÅD

## En TOP-succes blandt mandfolk..!

Følg Dem i topform på rejsen og på traveturen. Anskaf en praktisk Magnific-sportsjækk. I Magnific-systemet finder De altid den jakke, der sidder som var den søyet til Dem. Stoffudvalget er stort, og Magnific-kvaliteten går De aldrig fejl af.

Kom ind og se dem

Prisen er fra  
**Kr. 168 - 218**

*Lysemose's*  
Herremagasin

Virum Port, Virum - Tlf. 35 24 43

Annoncer fra Lyngby-Taarbæk Bladet, fra venstre:  
S. 72: 1956, 1958.  
S. 73: 1959 - begge.

DK Kitlet på Lyngby Hovedgade 80 leverede arbejdstøj til kvinder. Til Mors Dag i 1959 var der en annonce med en lang tekst om mors indsats for hjemmets trivsel, der burde belønnes med en pæn kittelkjole. Kittelen lignede de sommerkjoler, der ses i andre annoncer fra samme tid. Lyngby-Taarbæk Bladet.

## Beklædning



*Ægteparholdets afslutning på Alice Petersens danseskole på Hotel Ørholm i 1950. Holdet, der overvejende boede i Lundtofte og omegn ligesom den unge danselærer, havde givet hende et kaffestel i dagens anledning. De var trukket i det fine festtøj til afdansningsballet..*

## Butikker

I kommuneplanen i 1949 regnede man med handelscentre på tre niveauer: Den helt lokale handel med de daglige fornødenheder var spredt i kommunen. I kommunens nye boligområder, der forudsattes at ligge

ved jernbanestationer, regnede man med større butikscentre med et bredt udvalg af forretninger samt posthus, banker, biograf, apotek, læger mm. I det centrale Lyngby med kommunens administrative centrum var de største varemagasiner placeret.<sup>21</sup>



*Hjortekær manufaktur, Bjælkevangen 15, i 1952. Her var også postindleveringssted i 1959. Hjortekær Brugsforening fandtes ved siden af. På Lundtoftevej i Hjortekær var der en række handlende i de gamle huse og villaer.<sup>22</sup>*

## Butikker

I Lundtofte landsby udenfor Lundtofteparken var der i 1959 seks dagligvareforretninger.

I Virum og Sorgenfri fandtes i 1959 ifølge vejviseren 22 købmænd foruden Sorgenfri Supermarked.

I Virum og Sorgenfri blev der afsat 16 bydelscentre spredt ud over området. Det mindste havde et kundeopland på 500 indbyggere, til de største forventedes et kundeopland på ca. 2000 indbyggere. En del af de

lokale bydelscentre var anbragt, hvor der allerede var lokal handel, da kommuneplanen blev lavet.

I Lyngby Vest var anført ni lokale butikcentre, beliggende hvor den eksisterende handel sås i 1949. Her var kundeoplandet overvejende beregnet omkring de 2.000 personer bortset fra området ved Lyngby Port, der blev vurderet til et kundeopland på ca. 3.400 personer.



*Købmanden på Lundtoftevej 197. Thorkild Larsen var købmand her fra ca. 1952, 1959-1983 var det Wim. Birksted.*



*Frukt og Grønt i Lundtoftevej 197, Heinz Petersen havde denne forretning ca. 1952-1961.*

## Butikker



Herover: Lokalt center ved Carlshøjvej. Foto: Gunnar Jørgensen. Herunder: Virum Torv ca. 1950 set mod vest.





## Butikker

Virum Torv var planlagt som et handelscentrum for Virum. I 1930'erne regnede man med, at Virum Torv skulle levere handel og service til en befolkning, der svarede til en større provinsby. I 1959 var der på Virum Torv et bredt udvalg af forretninger: Schous Sæbehus, konfekturer, Irma, HB, Virum Skotøjsmagasinet, manufakturhandel, Importøren, bager, Virum Farve og

Tapet, Valencia Frugthandel, Radio og fjernsyn, Virum Fiskehalle, Virum Kolonial og Vinforretning, Virum Parfume og Sygeplejeforretning, Optik og ure, Slagter og Viktualie, Virum Boghandel, Virum Isenkramforretning. Dertil kom Virum Bio, Virum Bank, læge, tandlæge og frisører.



*Lyngby og Omegns Sparekasse fik en filial på Virum Torv 3 i 1954. De to drenge på billedet havde siddet i kø i tre timer for at få de laveste numre i serien af børnesparekassebøger.*



*Lundtofteparkens butikstovr ca. 1960. Kommuneplanen fra 1949 forudsatte, at der senere ville blive etableret en ny S-bane, "Lundtoftebanen" med endestation ved Lundtofteparken.*

Da Lundtofteparkens Butikstovr åbnede i 1959 var det bl.a. med Florins supermarked. Købmand Florin havde tidligere haft en almindelig købmandsforretning på Jægersborgvej, men nu sprang han ud i den moderne organisering af dagligvarehandel.

Det var helt anderledes, end man var vant til. Varerne stod pakket og klar til kunden på hylderne, så kunden ikke som tidligere skulle have det vejjet op af ekspedienten. Varerne kunne leveres pakket fra producenten. Florin fik også køledisk, og da kunne han sælge kød og pålæg, der lå afskåret og udskåret.

Ifølge planerne skulle butikshandelen på Lundtofte butikstovr foruden supermarkedet omfatte bageri, damefrisør, Schous Sæbehus, manufaktur, sko, kiosk, farvehandel, installatør, sparekasse, lægeklinik og tandlægeklinik. Sygekassen havde også kontor her.<sup>23</sup>

*Næste side: Ulrikkenborg Plads blev firefløjet i 1952, hvor den sidste bygning i gården Ulrikkenborgs gamle have blev opført. Selvom Ulrikkenborg Plads ikke lå langt fra Lyngby Hovedgade, blev den regnet for et butikscener, der skulle kunne betjene Lyngbys vestkvarter.*

## Butikker





*Irma på Lyngby Hovedgade 17, fotograferet lige før forretningen blev bygget om til selvbetjening i 1959. I 1950'erne var der stadig en del forretninger med fødevarer på Lyngby Hovedgade.*



*Udstilling hos Ønskemøbler på Gasværksvej 6 i Lyngby, 1950'erne.*

I mellemkrigstiden og ind i 1950'erne fik de, der havde råd til det, møbleret deres bolig med hele møblementer i samme stil til stue, spisestue og soveværelse. Et opslag i vejviserens afsnit for møbler i 1953 viser, at møbler stadig blev solgt af møbelsnedkere og møbelpostrere.

Hans Ellekærs Møbelmagasin fandtes på Lyngby Hovedgade 66 fra 1933, i 1950'erne udvidede forretningen til større udstillingsarealer.

## Butikker

Lyngby Hovedgades forretningsliv ændrede sig ikke meget i 1950'erne. Der var nogenlunde de samme typer af forretninger, som der havde været i mellemkrigstiden. I 1950'erne var der dog færre forretninger med fødevarer på Hovedgaden, end der havde været tidligere.

De mere velassorterede lokale butikcentre har formentlig forsynet husholdningerne med disse ting.



*Fona på Lyngby Hovedgade 54 havde radioapparater i sit udstillingsvindue i 1950'erne, men der står også et lille fjernsyn i vinduet.*

## Ældre

Fra 1951 blev det muligt for kommunerne at drive plejehjem, således at staten betalte halvdelen af driftsudgiften. Opførelsen kunne ske med statslån. Lyngby-Taarbæk Kommune tog straks fat på at bygge et såkaldt sygehjem på Solgårdens grund ved Virum Stræde. Her havde man haft sygehjem i et tidligere pensionat siden 1942. Solgårdens første plejehjemsfløj stod færdig i 1952, tegnet af arkitekt Mads Bertelsen, der var ansat i Lyngby-Taarbæk Kommunes Bygningsafdeling. I 1959 var man i gang med det næste kommunale plejehjem, Baunehøj på Bauneporten i Fortunbyen.

Hjemmet skulle leve op til en lang række krav til indretningen, og der skulle være sygeplejefaglig ledelse. Solgården levede op til alle de krav, der i 1951 blev stillet til et sygehjem, som det hed dengang. Bygningen blev revet ned i 2013, hvor der blev opført nye tidssvarende bygninger.

Mads Bertelsen havde tegnet Solgården med karnapper for enden af gangene, hvor beboerne kunne sætte sig ud. Det blev vældig populært. Siden hen blev det et krav hos socialforvaltningen, at der skulle være karnapper eller hygekroge på gangene i kommunens plejehjem. Værelserne var på 12 kvadratmeter.



*I 1957 forærede LIONS Club et fjernsyn til beboerne på Solgården, kommunens første sygehjem. Fra venstre socialudvalgsformand Michael Madsen, socialdirektør V. J. Clausen og i sygeplejeuniform Elisabeth Jensen, Solgårdens forstanderinde. Danmarks Radio sendte daglige TV-programmer fra 1954.*



*Lyngby-Taarbæk Kommunes første plejehjem, Solgården. Bygningen blev opført i 1951-52, Foto 1952.*





*Hygge i karnappen i 1952.*



*Værelse på Solgården i 1957*



*Der blev lavet mad i Solgårdens køkken. 1957*



*Der skulle være elevator på plejehjemmet. 1957*



*En gang på Solgården med karnap for enden. 1957*

Da Solgården blev indviet den 8. juni 1952 udtalte socialminister Poul Sørensen ifølge avisen, at indretningen af dette hus var udført mesterligt og strålende, "men selvfølgelig har man sine Tvivl, om vi kan holde til det, som vi er ved at skabe af denne Art, og som ikke længere alene finder Sted i Storbyen, Omegnen og Købstæderne, men også ovre i Vestjylland, f.eks." Stiftamtmand Ove Larsen sagde i sin tale bl.a. "Det er

svært at blive gammel, og det er svært at passe de gamle. Der skal derfor lyde en Tak til dem, der vil påtage sig den opgave med Kærlighed og Tålmodighed og til dem, der i Udvalg og Kommunalbestyrelser tager Opgaverne op." Socialdirektør V. J. Clausen sluttede de mange taler med et vers, der dekorerede hjemmets gæstebolig: "Den lange Dag er nu forbi, men Aftensolen skinner: Afrund dit Liv i Harmoni, et Fristed her du finder."



*Solgårdens dagligstue, 1952. Der var købt nye stole, men billederne på væggen var taget med fra pensionatets dagligstue i det gamle hus fra 1866 mod Virum Stræde.*

I 1954 blev der opført pensionistboliger i tilknytning til plejehjemmet Solgården. Det var en nyskabelse. Beboerne i pensionistboligerne havde deres egen bolig, men kunne spise i plejehjemmets spisesstue. De havde også adgang til hjælp fra plejehjemmets sygeplejersker. Billedet er taget fra Solgårdens udendørs liggehal.

Nogle af træerne i Solgårdens have gik tilbage til en stor frugthave ved pensionatet, som havde været et

lyststed siden 1802. Lyststedets store have er nu ganske udbygget med flere generationer af ældreboliger og plejehjem. Pensionistboligerne fra 1954 blev i 2007 erstattet med moderne bygninger.



*Pensionistboliger ved Solgården 1954.*

Som en del af betingelserne ved opførelse af Fortunbyen skulle boligselskabet AKB stå for at opføre 56 ældreboliger ved Melagervej. Hermed tog Lyngby-Taarbæk Kommune hul på en ny strategi for opførelse af kommunale institutioner mm, idet man lod andre bygherrer stå for opførelsen efter kommunens anvisninger, f.eks. samtidig med opførelse af almennyttigt byggeri. I Fortunbyen opførte KAB daginstitutionen

Carlshøj. Lyngby-Taarbæk var den kommune i Københavns amt, der i 1950'erne havde flest pensionistboliger i forhold til indbyggertallet.<sup>24</sup>



*Aldersrenteboliger på Melagervej, 1950*

Lyngby-Taarbæk Kommune opførte en stor mængde pensionistboliger i 1950'erne. En af dem var komplekset mellem Emil Pipersvej og Christianskirken. Det var placeret nær kommunens store vuggestue og børnehave fra 1941, Børnely. I dette område var der siden den første planlægning af kvarteret i begyndelsen af 1930'erne beregnet plads til offentlige bygninger. Boligerne blev tegnet af arkitekt Edwin Christiansen, der

boede i Lyngby. Han havde også tegnet ældreboliger på Skolebakken i Virum samt Hummeltofteskolen, der blev opført i begyndelsen af 1950'erne.



*Aldersrenteboligerne på Emil Pipersvej, 1950*



Udstilling af pensionisternes værker, 1953. Beskæftigelsesterapien henvendte sig fra starten i 1952 til invalidepensionister, der sad og kedede sig i deres lejligheder. De fik mulighed for at fremstille produkter, der her blev solgt ved St Georgsgildernes julemesse i Virum Forsamlingshus.





*Beskæftigelsesterapeut Birgit Due kørte ud til pensionisterne og hjalp dem i gang med hobbyaktiviteter. Her holder hun på sin kommunale scooter i Fortunbyen i foråret 1954. I 1955 fik beskæftigelsesterapien et lokale på Vinkelvej 5.*

Plejhjemmene fra 1950'erne levede op til den tids krav om bl.a. hygiejniske forhold og fagligt uddannet ledelse. Værelser på 12 kvadratmeter samt fælles wc og bad på gangen levede ikke op til de krav, som blev stillet 50 år efter. Solgårdens ældste bygninger er i perioden 2004-2013 blevet revet ned og erstattet med nybyggeri.

*Nytårsmiddag på Solgården 2.1.1958. Det sociale udvalg og pensionskontorets medarbejdere var inviteret med til hjemmets nytårsfest. Her sidder kommunalbestyrelsesmedlem Gunnar Mortensen sammen med en af beboerne.*



*Kommunens næste plejehjem er på vej, 1957. Plejehjemmet Baunehøj blev indviet i 1960. Her er det sociale udvalgs arbejdsudvalg ude at besigtige byggepladsen. I midten med tegningen står Karen Schack, og ved siden af hende ses Gunna Christensen og Else Stochholm. Foran står Gunnar Mortensen. Den ældste del af Baunehøj er tegnet af arkitekt Mads Bertelsen.*

## Børn

I 1950 og 1952 blev der bygget store "børnegårde" i Virum og i Fortunbyen.

Driften af kommunale børnehaver og vuggestuer var kommet i gang i slutningen af 1930'erne. I 1936 kom der et cirkulære om statsanerkendelse og statstilskud til driften af anerkendte institutioner indenfor det forebyggende børneværn. Man skal lægge mærke til ordene: det handlede om at forebygge, at udsatte børn fik så dårlige forhold, at børneværnet måtte træde til og evt. fjerne børnene fra hjemmet. Da de kommunale institutioner var blevet oprettet og havde fået et godt ry, blev der rift om pladserne. Enlige forsørgere stod først i køen.

I 1948 skrev socialinspektør Clausen til overinspektøren for Børneforsorgen, at han kunne vente et par ansøgninger om statsstøtte til daginstitutioner: Der var 42 børn på venteliste til en barakbørnehave på Frederiksdalsvej i Virum og 22 børn til et spædbarnshjem på Fuglsangsgård i Virum. I 1950 stod Virum Daghjem på Byagervej færdigt med plads til 90 spædbørn og 85 børnehalebørn.

Børnegården Carlshøj var allerede aftegnet på kommunens dispositionsplan i 1943.

Ved indretningen af Carlshøj Børnegård opstod furore i den lokale presse: Indretningsarkitekten, Tutti Lütken, købte møbler, legetøj og matchende forklæder i hver stues farve for mere end en kvart million! Indretningsarkitekten fik i 1952 til gengæld en Londontur ud af projektet, hvor hun præsenterede de spændende nyskabelser i Lyngby-Taarbæk Kommune på en konference. Carlshøj Børnegård blev en del af kommunens branding i 1950'erne.<sup>25</sup>



*Det pædagogiske trælegetøj holdt sit indtog i børnehaverne i 1950'erne. Dette system hed Connector. Virum Daghjem 1951.*

## Børn



*Ved sandkassen til Virum Dag hjem, 1952. I midten med frakke børnehaveleder Dagny Andersen, th. barneplejerske Ulla Petersen.*



*De Unges Sogneråd besøger Virum Dag hjem i 1951.*



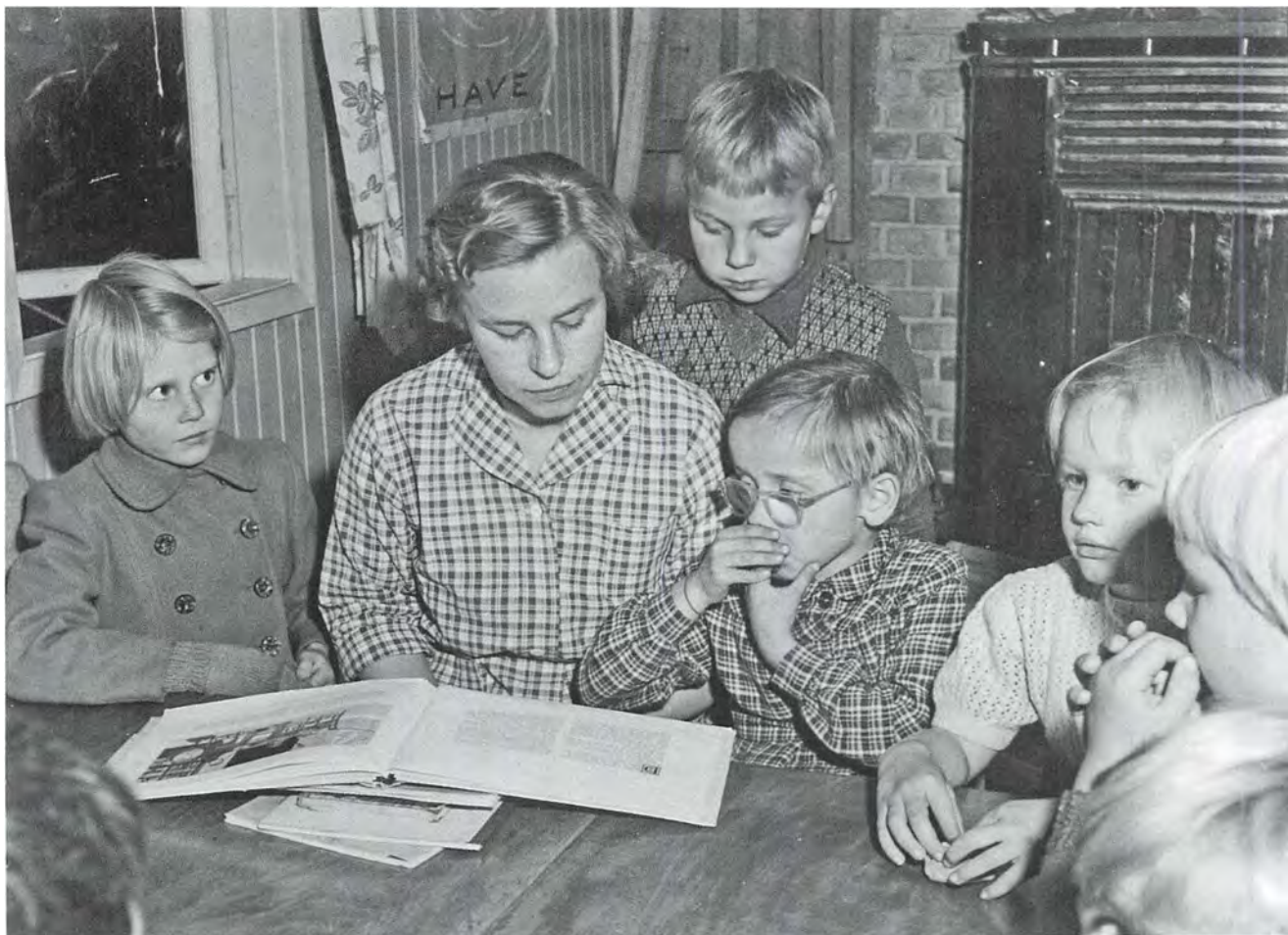
36 børnehavebørn på vej fra Virum Dagghjem til koloni på Klitgården i Nykøbing Sjælland 6.-21. juni 1951.



Socialdirektøren besøgte kolonien sammen med medlemmer af det sociale udvalg.



Ved indvielsen af Virum Dagghjem 7.3.1950. Sognerådsformand Ingvar Nørgaard skal til at tale, ved siden af ham ses kommunalbestyrelsesmedlem Axel Løvdaal. På den anden side sidder forstanderinde H. Løfkvist og socialdirektør V. J. Clausen.



*Børnehaven på Frederiksdalsvej 23 i 1951. Denne var blevet oprettet i en barak i 1948, for at der kunne være en børnehave ved boligerne for børnerige familier ved Frederiksdalsvej.*



*Legepladsen ved Fuglsanggård spædbørnehjem, sommeren 1949. Eleven i forgrunden er Ulla Petersen, der som nyuddannet pædagog i 1956 blev børnehaveleder for Mariehøj Børnehave på Holmelinsvej i Lyngby. I baggrunden ses Fuglsanggårds leder, sygeplejerske Helga Munch.*



*I 1950 flyttede vuggestuebørnene til Virum Daghjem, og i stedet kom der fritidshjem i Fuglsanggård indtil 1990, hvor Heldagsskolen overtog bygningerne. 1950'erne.*





*Fritidshjemmet Fuglsanggård, 1950'erne. Fuglsanggård var en af Virum landsbys gamle gårde.*



*Legevæggen, der både kan anvendes til at klatre, rutche, lege butik og med dukker, hule og hygge, var en del af Carlshøjs indretning i 1952.*



*Carlshøj var tegnet af Arkitekt Svend Albinus. Legepladsen blev ligesom parkanlægget i Fortunbyen tilrettelagt af den senere professor ved Landbohøjskolens landskabslinje, Georg Boye. Foto 1952. Carlshøj Børnegård indeholdt både vuggestue, børnehave og fritidshjem med i alt 242 børn.*



*Helga Munch blev leder af Carlshøjs vuggestue. Som de øvrige institutioners forstanderinder havde hun embedsbolig på institutionen.*



*Indretningsarkitekt Tutti Lütken havde sørget for, at de små kunne nå håndvasken, så de fik gode vaner. 1952.*



*Børnehavebørn i Carlshøj. Blyanterne ryger ikke af det praktiske tegnebord. 1952.*

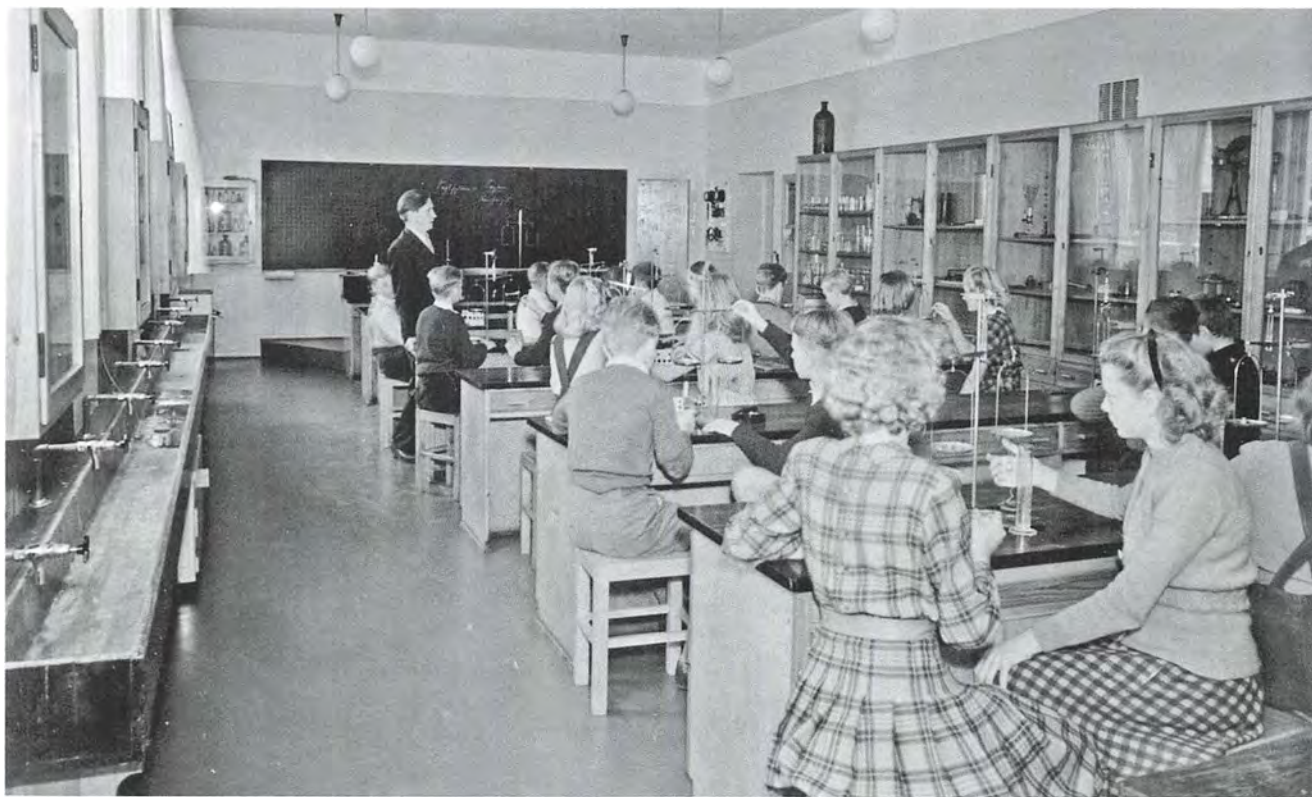
## Skoler

Skoleelever var der masser af i 1950'erne, hvor de nye boliger særligt henvendte sig til børnefamilier. I 1950'erne blev der bygget 4 nye skoler i Lyngby-Taarbæk og udvidet på de gamle skoler, så der var plads til i alt 9.420 elever i 1960. Skolerne blev taget i brug længe inden, de var færdige.

Samtidig oprustede samfundet indsatsen for børnenes uddannelse. Der var mellemskole på alle Lyng-

by-Taarbæk Kommunes store skoler i 1955. Virum Statsskole med gymnasium fra 1958 blev bygget af kommunen, som det var planlagt allerede i 1934.

Alle kommunens skoler havde i perioder i 1950'erne overvældende mange elever i bygningerne. I 1950 var der 5021 elever, og der løb år for år 5-800 elever mere på. Her i bogen nævnes de kommuneskoler, der blev opført eller udvidet i 1950'erne.<sup>26</sup>



*Fysiklokalet i Virum Skoles nye fløj i 1949*



*5 a på Hummeltofteskolen i 1954.*

*Lærer H. Rahbek Schou til venstre. Til højre stod skoleinspektøren Thormod Thomsen og viceskoleinspektøren. De første klasser blev overflyttet fra Virum skole til Hummeltofteskolen allerede i 1953.*





*Hummeltofteskolen i 1955.*

*Hummeltofteskolen blev tegnet af arkitekt Edwin Christiansen, den blev først helt færdig i 1955. Selvom skolen var bygget til 800 elever gik der 1567 elever i 1957. Der var 55 klasser til 24 klasseværelser.*

## Skoler



*Lundtofte skole 1954.*

*I Lundtofte blev der også hårdt brug for en ny skole til erstatning for den gamle landsbyskole ved Lundtofte Skolestræde. Eleverne gik allerede 12. august 1953 med den gamle skoleinspektør H. A. Jørgensen i spidsen fra den gamle til den nye skole, som det var blevet tradition i Lyngby-Taarbæk siden Lyngby skole i Bondebyen blev erstattet af Engelsborgskolen i 1909. I 1955 var der 976 elever på Lundtofte skole. Skolen blev tegnet af arkitekt Arne Poulsen.*

## Skoler

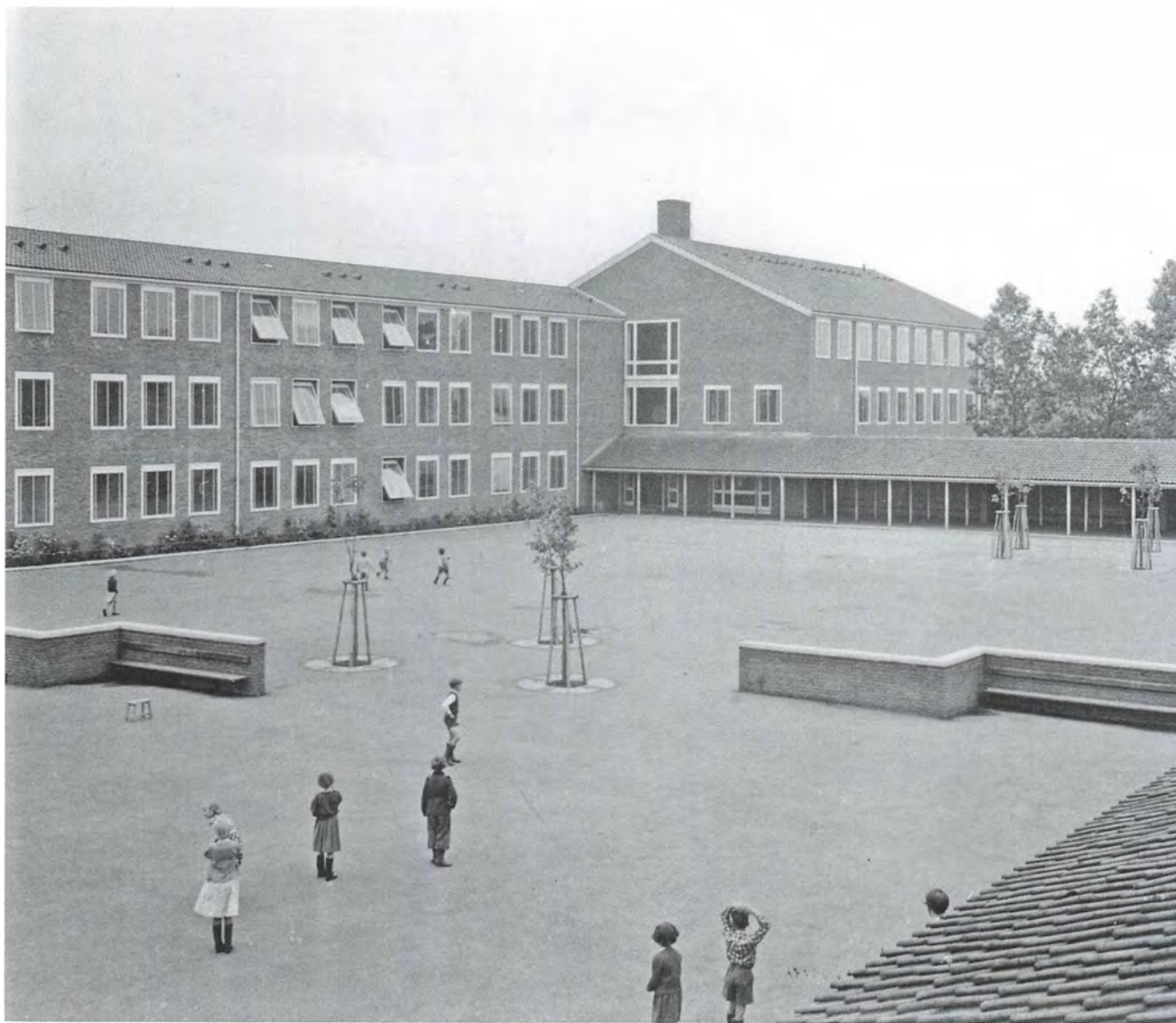


*Lundtofte skoles lærere 1954.*

*H. A. Jørgensen overlod i 1953 styret på den nye skole til skoleinspektør J. Stig Hansen. Han sidder på forreste række midt for på billedet af Lundtofte skoles lærere. Bag ham ses med briller lærer Oda Nielsen, der havde været på Lundtofte Skole siden 1921. Det nye hold af lærere på den store skole blev budt velkommen til Lundtofte med forventning om, at de kunne "forme vore børn til gode og nyttige samfundsborgere". I marts 1954 blev skolen indviet officielt, og her var ønsket endvidere, at skolen kunne blive et kulturcentrum for byens borgere.*



*Ulrikkenborgskolen fik et skolebotanisk anlæg. Foto 1955.*



*I Lyngbys Vestkvarter kunne Engelsborgskolen ikke klare væksten i elevtallet, der steg til 1562 elever i 1951. Der blev bygget en ny skole ved Ulrikkenborg Allé, tegnet af arkitekterne Chr., Erik og Aage Holst. Den kunne tages i brug i 1952, hvor den i august 1952 havde 800 elever. I 1980'erne var skolebørnene fløjet fra reden og der var endnu ikke flyttet nye børn ind i husene i Vestkvarteret. Ulrikkenborgskolen blev nedlagt i 1988. Foto 1954.*



*Taarbæk skole ligger ved Taarbæk Havn. I 1953 blandede små fiskerbåde og lystbåde sig med hinanden i Taarbæk Havn. De to damer sidder på havnens midtermole. I 1952 var der 47 børn i første klasse på Taarbæk skole, der i alt havde 285 elever. Der var kommet mellemskole i Taarbæk i 1930, som det første sted i kommunen. Året efter fulgte Engelsborgskolen i Lyngby, der dog havde haft undervisning til præliminæreksamen siden 1916.*

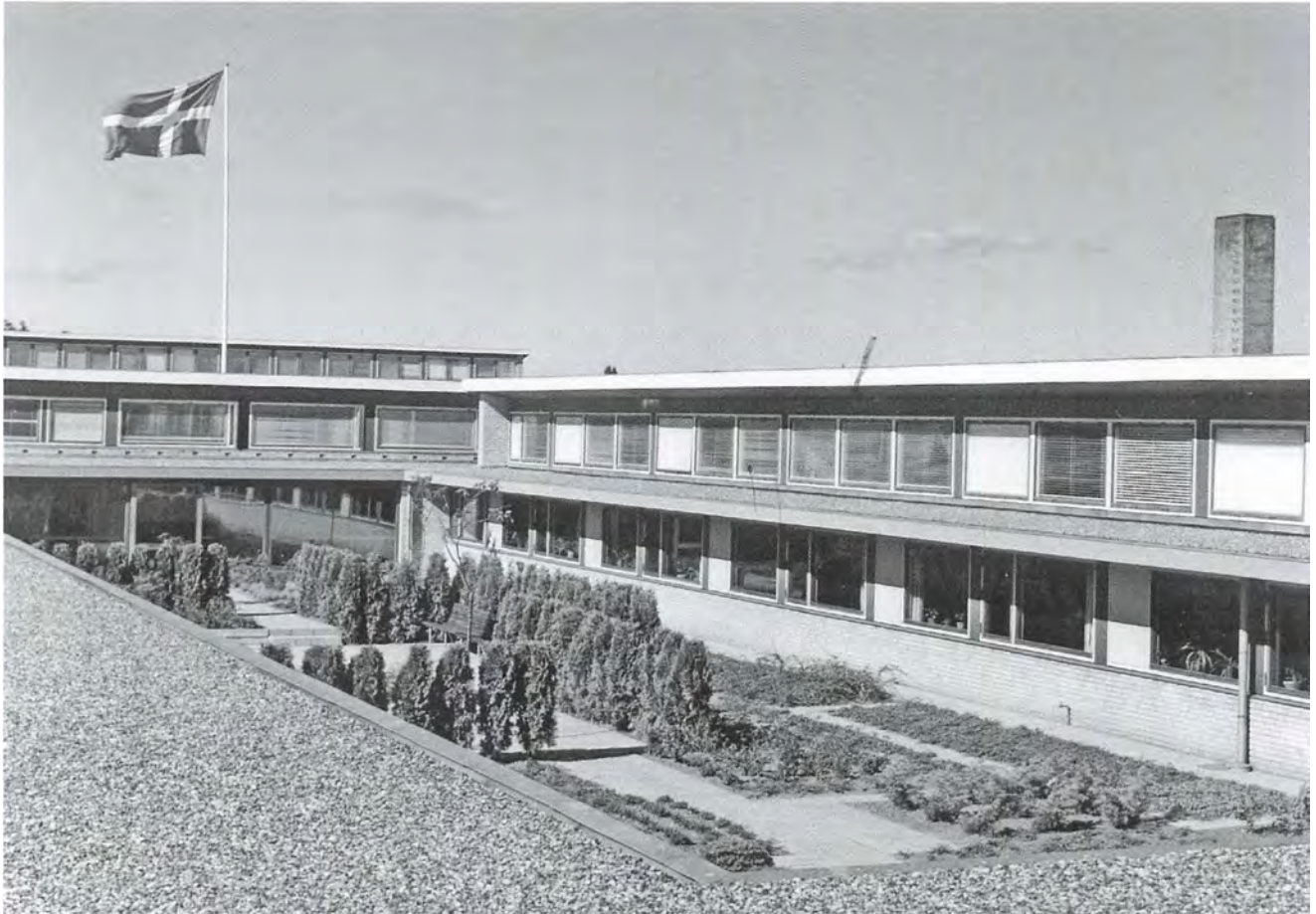


*På billedet af Taarbæk skole efter 1957 kan man se, hvordan skolen er bygget ad tre omgange. Den midterste er fra 1914, den venstre fra 1931 og den højre fra 1958, hvor man genskabte indgangspartiet med trappetårne til skolen. Arkitekt på den første etape var Aage Lønborg-Jensen. Arkitekt A. Heilbo tegnede udbygningen i 1958.*



*Fuglsanggårdskolen ved indvielsen 23.4.1959. Med borgmesterkæde ses borgmester Paul Fenneberg med frue. Derefter skoledirektør Georg Jacobsen, skoleudvalgsformand Ole Harkjær, og skoleinspektør A. Winther Rasmussen.*





*Fuglsanggårdsskolen 1959*

*Arkitekterne Chr., Erik og Aage Holst tegnede her en skole i ét plan, der så helt anderledes ud end de skoleanlæg, der var opført tidligere i 1950'erne. Den blev påbegyndt i 1956. Der var rejsegilde et år efter, og da var der allerede flyttet 480 elever i 16 klasser fra Hummeltofteskolen og Kongevejens Skole til den nye skole. De fik plads i Virum Statsskoles lokaler i dette skoleår.*



*Sorgenfri skolen fik en ny skolebygning i 1958.*

*Skolen var rykket ind i villaen foran mod Kongevejen i 1949. En hel skole, hvor undervisningen særligt blev tilrettelagt efter elevernes behov, var en nyskabelse. I 1955 var der 112 elever fra alle kommunens skoledistrikter. Da den nye bygning blev opført, var der plads til 200 elever.*

## Fritid

Lærer Bent Pedersen på Lundtofte Skole skabte en fritidsinteresse for mange elever i Lundtofte Skoles musikkorps, der eksisterede 1956-1976. Fra 1949 havde der været musik efter skoletid på Engelsborgskolen, og i 1960 tilbød musiklærere på alle skolerne dette.<sup>27</sup>

Der kom nye idrætsforeninger i Virum og Sorgenfri<sup>28</sup>. Virum-Sorgenfri Bordtennis Klub startede i 1953

som en vinteraktivitet i Virum Boldklub. I løbet af et par år var der 100 medlemmer: unge og voksne, mænd og kvinder. De spillede bordtennis på hjemmelavede borde i Virum Forsamlingshus på Skovridergårdsvej, der lå, hvor senere Virum Posthus blev opført. Klubben rykkede da fra skole til skole.<sup>29</sup> Virum-Sorgenfri Idrætsforening foreslog en "Virumhal" i 1954, den stod færdig i 1968.



*Lundtofte skoleorkester marcherer ind på Lyngby Stadion til en skoleidræts dag i 1957*



*Lyngby Bio, 1957. Lyngby Bio eksisterede i denne bygning fra 1938 til 1999. Foto: Gunnar Jørgensen.*

Da film kun kunne ses i biografen, var der tre steder at gå hen: Lyngby Bio på Jernbanevej 8, Kino på Lyngby Torv 7 fra 1929 og fra 1943 også Virum Bio på Virum Torv 3. Her kunne man i 1952 se "Sunset Boulevard" med Gloria Swanson. Der var danske film med Bodil Kjer og Poul Reichardt samt tegnefilm til børnene. Virum Bio ophørte i 1973.

Skolerne spillede en rolle for børnenes fritidsliv. 3677 børn var i 1953-1954 tilmeldt Skolebio, der viste i alt 8 forskellige film det år, fordelt på 37 forestillinger, der blev vist i den rigtige biograf, bl.a. i Virum Bio.



*Fotougen 1957, arrangement på Lyngby Torv. Lyngby Fotoklub holdt medlemsmøder og medlemskonkurrencer.*

Foreningerne præsenterede både underholdning og fællesskaber: Lyngby Brevdueforening fra 1929 afholdt stadig dueløb i 1950'erne. En håndfuld musikere dannede i 1954 Sorgenfri Kammermusikforening, der i 28 år arrangerede koncerter med kammermusik. I 1959 var der 61 selskabelige eller velgørende foreninger i

Lyngby-Taarbæk foruden idrætsforeningerne. Emnerne gik fra radioklubber og fotoklubben over bridgeklubber, sangkor, Røde Kors samt Sønderjydsk Forening, der havde 600 medlemmer i Lyngby-Taarbæk.<sup>30</sup>



*Lyngby-Taarbæk Bladet indeholdt mange annoncer for danseskoler. Tais Bertelsen havde oprettet sin danseskole i 1942, der bl.a. øvede i Brede Idrætshus. I 1951 havde hun så mange elever forskellige steder, at afdansningsballet måtte holdes i Odd Fellow Palæet i København. En af de første elever, Ulla Petersen, hjælper de små elever ind i salen. De små dansede Hæl og Tå og Skomagerdans. Ungdomsholdet dansede tango, quickstep, slowfox og engelsk vals. I det omfattende program optrådte også balleteleverne og akrobatikholdet.*

Husholdningsregnskaber fra 1950'erne fortæller, at der ikke blev brugt mange penge på fritidsforhold, de skulle nøje udvælges. Hvis børnene skulle "gå til noget", der kostede et kontingent, var det en forbrugsudvidelse, der måtte overvejes i forhold til husholdningens samlede udgifter. Udgifterne for beboere i de nye huse og rækkehuse omfattede statslånet og de andre lån, der skulle betales tilbage, så der kunne være et meget begrænset råderum.

Blandt de små fristelser i 1950'erne var de nye børneblade – f.eks. Anders And, der udkom i Danmark fra 1949. Der var ark med påklædningsdukker og tøj til dem i forskellige stilarter. Kravlenisser til jul kom frem i 1947.

I 1954 havde børnebibliotekerne i Lyngby og på skolerne 8403 børnebøger at vælge mellem og 4098 lånere. Der var rationering på udlånet i skolebibliotekerne først i 1950'erne.

Virum bibliotek var indrettet i en lejlighed på Grønnevej, indtil biblioteket i 1958 flyttede til større forhold på Geels Plads. Her var der også et børnebibliotek med åbent alle hverdage. I Lundtofte blev der indrettet et bibliotek i en lejlighed i Lundtofteparken i 1953. Taarbæk havde haft bibliotek siden 1941.<sup>31</sup>

I sommerferien arrangerede skolerne svømmeundervisning i Frederiksdal Fribad og på Taarbæk Skoles søbadeanstalt ved havnen. I sommeren 1952 deltog 974 børn, hvoraf nogle bestod svømmeprøver og livredderprøven.

På alle kommuneskolerne var der kommunal aften-skole for voksne, hvor 1767 havde tilmeldt sig i sommeren 1953. Deltagelsen var gratis. Oplysningsforbund og foreninger afholdt studiekredse, som i efteråret 1953 havde 2739 tilmeldte.



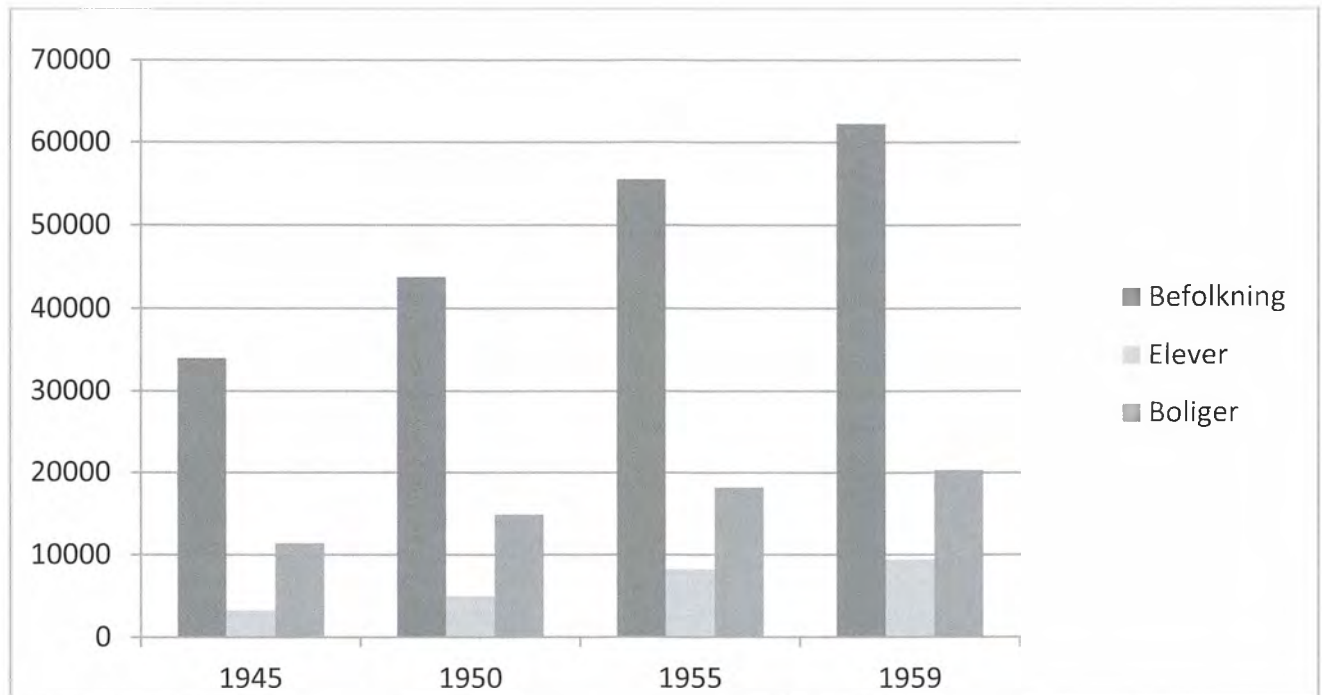
*Lyngby Boldklub i 1955. I 1953 blev klubben nr. 1. i Sjællandsserien. Samme år rykkede klubben op i 3. division efter en dramatisk kamp i Silkeborg. Det var Lyngby Boldklubs hidtil største dag. Spillerne blev modtaget af et sydende menneskehav af Lyngby borgere, da de kom hjem til Lyngby Station ved midnatstid, og festen fortsatte på Hotel Rustenborg.<sup>12</sup>*

## Forstaden

I 1950'erne ændrede Lyngby-Taarbæk karakter fra at være ramme om forskelligartede enklaver – landsbyerne, Taarbæk, Mølleåværkerne, villakvartererne fra omkring 1900 og Lyngby Hovedgade – til at være en forstadskommune i Københavns omegn. Det indebar store planlagte boligkvarterer, der havde det tilfælles, at der var nær adgang til grønne områder både på matrikelnummeret og i offentlige parker eller plejede naturområder i nærheden. Der var adgang til handel med hjemmets fornødenheder nær de steder, hvor folk

boede. Der var bycentre nær jernbanestationer eller forventede jernbanestationer.

Den kommunale indsats måtte forøges på skolerne, der blev udbygget pga. det stigende børnetal. Lyngby-Taarbæk Kommune valgte i 1950'erne også at bygge mange pensionistboliger, to plejehjem og to store børneinstitutioner. Lyngby-Taarbæk skilte sig ud fra andre forstæder i Københavns omegn på især to områder: Der var en gammel handelstradition i Lyngby Bymidte. Man var vant til store industrielle arbejdspladser i kommunen, fordi værkerne ved Mølleåen havde udviklet sig til store fabrikker allerede i 1800-tallet.



*Befolkningsudvikling, udvikling i antallet af skoleelever i kommunens skoler og udviklingen i antallet af boliger i årene 1945-1959. Kilde: Lyngby-Taarbæk Kommunes årsberetninger 1945-1946, 1950-51, 1955-56, 1959-60.*





*Lyngby Torvs udmunding i Lyngby Hovedgade i 1954. Foto: Gunnar Jørgensen*

### Noter:

- <sup>1</sup> Skjøl-Pedersen, Lise: Forstaden som aktør i velfærdsstaten. Byplaner og kommunale institutioner i Lyngby-Taarbæk Kommune fra 1930'erne, i: Hovedstadsmetropolen efter 1945, 2011, s. 128.
- <sup>2</sup> Hovedstadsmetropolen efter 1945, 2011. Skjøl-Pedersen, Lise: Etablering af Lyngby-Taarbæk Kommunes ældreomsorg 1916-1974, i: Lyngby-Bogen 2002, s. 163, s. 168.
- <sup>3</sup> J. A. C. Rastrup: Industrien i Lyngby-Taarbæk Kommune, i: Lyngby-Bogen 1961, s. 115.
- <sup>4</sup> Langs Mølleåen, Lyngby Bogen 1998.
- <sup>5</sup> Lyngby-Taarbæk Kommunes arkiv, Teknisk Forvaltning, Hylde 24, Byplan for Lyngby før 1940.
- <sup>6</sup> Beskrivelse af Byplanen for Lyngby-Taarbæk Kommune (Dispositionsplanen), 1949, s. 5.
- <sup>7</sup> Lyngby-Taarbæk Kommunes arkiv, Teknisk Forvaltning, B 914, Byplan for Ulrikkenborgjorderne, korrespondance 1932.
- <sup>8</sup> Hovedstadsmetropolen efter 1945, 2011, s. 68.
- <sup>9</sup> Stat. Medd., 4 rk., bd. 162, hft. 2, 1956: Erhvervsgeografisk materialesamling ved folketællingen 1950, tabel 1B: Erhverv, alder m.v. i de enkelte amter, kommuner og bebyggelser.
- <sup>10</sup> Tønsberg, Jeppe: Industrisamfundets afvikling, Lyngby-Taarbæk ca. 1950-1980 i: Hovedstadsmetropolen efter 1945, 2011.
- <sup>11</sup> Tønsberg, Jeppe: Industrisamfundets afvikling, Lyngby-Taarbæk ca. 1950-1980, s. 79 i: Hovedstadsmetropolen efter 1945, 2011.
- <sup>12</sup> Tønsberg, Jeppe: Taarbæk som det var engang, Lyngby Bogen 2014, s. 42.
- <sup>13</sup> Lyngby-Taarbæk Stadsarkiv, j. nr. 2001/7.
- <sup>14</sup> Skjøl-Pedersen, Lise: Porcelænsfabrikken Danmark, Københavns Porcellainsmaleri 1936-1969, Lyngby-Bogen 2006. Rastrup, J. A. C. Industrien i Lyngby-Taarbæk, i: Lyngby-Bogen 1961.
- <sup>15</sup> Lyngby-Taarbæk Stadsarkiv, j. nr. 2001/7.
- <sup>16</sup> Det Grønne Område, 1984-1989.
- <sup>17</sup> Beskrivelse af byplanen for Lyngby-Taarbæk Kommune (Dispositionsplanen), juni 1949, s. 4.
- <sup>18</sup> Hovedstadsmetropolen efter 1945, 2011, s. 69.
- <sup>19</sup> Hovedstadsmetropolen efter 1945, 2011, s. 361-362 oversigt over boliglovene 1933-2000.
- <sup>20</sup> Hovedstadsmetropolen efter 1945, 2011, s. 361f.
- <sup>21</sup> Beskrivelse af byplanen for Lyngby-Taarbæk Kommune (dispositionsplanen), 1949.
- <sup>22</sup> Mortensen, Henrik: Glimt af butikslivet i det gamle Hjortekær, i: Lyngby Bogen 2004-2005, s. 55-86.
- <sup>23</sup> Boligselskabet Samvirke, forhandlingsprotokol, 2.4.1957. Lyngby-Taarbæk Stadsarkiv, j. nr. 1989/2.
- <sup>24</sup> Skjøl-Pedersen, Lise: Fra karnap til tekøkken, etablering af Lyngby-Taarbæk Kommunes ældreomsorg 1916-1974, i: Lyngby-Bogen 2002, s. 163.
- <sup>25</sup> Lyngby-Taarbæk Kommunes arkiv, Socialforvaltningen, daginstitutionskontoret, Sager vedr. de enkelte daginstitutioner.
- <sup>26</sup> Se også: Et skolevæsen i udvikling. Brikker til en historisk mosaik om Lyngby-Taarbæk Kommunes skoler, i: Lyngby-Bogen 2009.
- <sup>27</sup> Lyngby-Bogen 2012, s. 79-114. Krogsholm, Henning: Lyngby-Taarbæk Kommunes frivillige skolemusik 1949-1974, i: Musik sku' der til, Musik skal der til. Lyngby-Taarbæk Musikskole, 50 år, 2000.
- <sup>28</sup> Lyngby-Bogen 1991, s. 23 f.
- <sup>29</sup> Se: Virum-Sorgenfri Bordtennisklub, 25 år, 1953-1978, Red.: Flemming Vollertsen og Jens Kibsgaard, 1978
- <sup>30</sup> Lyngby-Taarbæk Kommunes vejviser 1959-1960.
- <sup>31</sup> Hvenegaard-Lassen, Helle: At udbrede oplysning og god læsning. Lyngby-Taarbæk Kommunes biblioteker i 1940'erne og 1950'erne. 2002.
- <sup>32</sup> Fodbold i Lyngby gennem 50 år, Lyngby Boldklub, 1971, s. 45ff.

## Navneregister

- AKB (boligselskab) 6, 92  
 Albinus, Svend (arkitekt) 105  
 Andersen, Dagny 98  
 Andersen, Tora 32  
 Arking, (arkitektfirma) 66  
 Atlas 40, 60  
 Baunehøj (plejehjem) 85  
 Bauneporten 85  
 Bertelsen, Mads (arkitekt) 85, 96  
 Bertelsen, Tais (gift Cortsen, danseskole) 124  
 Bisgaard, K (arkitekt) 64  
 Bispebakken 48  
 Bjælkevangen 15, 75  
 Bleggården 21  
 Bloch, Jens (fotograf, Lyngby Hovedgade 35) 7, 24  
 Borgerligt Socialt Boligselskab 66  
 Boye, Georg (professor, landskabsarkitekt) 105  
 Brede 8  
 Brede Idrætshus 124  
 Brede Indelukke 8  
 Brede Klædefabrik 18, 20  
 Brede Ladegård 20  
 Bredevej 46  
 Byagervej 97  
 Bygtoften 44, 45, 60  
 Børnely (daginstitution) 93  
 Carlshøj (boligselskab) 50  
 Carlshøj (daginstitution) 92, 97, 104 - 108  
 Carlshøj (gården) 50  
 Carlshøjvej 5, 78  
 Christensen, Gunna 96  
 Christensen, Johan Christensen og Søn 41, 42, 46, 56  
 Christiansen, Edwin (arkitekt) 93, 111  
 Christianskirken 93  
 Clausen V. J. (socialdirektør) 85, 90, 97, 99  
 Cortsen, Tais (danskole) 124  
 Dansk Gardin og Tekstilfabrik, Gl. Lundtoftevej 1, 18, 32  
 Dansk Knivfabrik, Nymøllevej 66, 37  
 Dansk Rayon Væveri, Klampenborgvej 228, 6, 21  
 Dansk Staal Industri 38, 39  
 Den Blå Fabrik, Højskolevej 5, 37  
 Drewsen, Britta (tæppefabrikant) 37  
 Due, Birgit 95  
 Emil Pipersvej 93  
 Engelsborgskolen 112, 115, 116, 121  
 Erikson, Ida 32  
 Fenneberg, Paul (borgmester) 53, 118  
 Fog, Johannes 21  
 Forsikringsselskabet Danmark 39  
 Fortunbyen 5, 6, 41, 50, 60, 85, 95, 97, 105  
 Frederiksdal Fribad 124  
 Frederiksdalsvej 23, (børnehaven) 97, 100  
 Frederiksdalsvej 25 - 63 (Boligselskabet af 1944) 15  
 Frode Sørensen, 50  
 Fuglsanggård, 97, 101- 103  
 Fuglsanggårdskolen 118 - 119  
 Furesøen 42  
 Furesøvej 65  
 Fæstningskanalen 21  
 Gasværksvej 83  
 Geels Plads 124  
 Granparken 56  
 Grønnevej 124  
 Gustav Adolf, Konge af Sverige. 53  
 Hansen, J. Stig (skoleinspektør) 113  
 Harkjær, Ove (borgmester) 118  
 Hartmann, Brødrene Hartmanns Maskinfabrik 21  
 Heilbo, A. (arkitekt) 117  
 Heldagsskolen 102  
 Helsingørmotorvejen 40  
 Hirschsprung, A. M. Hirschsprung og Sønner A/S 33  
 Hjortekær 63, 75  
 Hjortekær Brugsforening 75  
 Hjortekær manufaktur 75  
 Hjortekær Trafik 27  
 Holmelinsvej 101  
 Holmeparken 47  
 Holst, Christian (arkitekt) 115, 119  
 Holst, Erik (arkitekt) 115, 119  
 Holst, Aage (arkitekt) 115, 119  
 Hotel Ørholm 74  
 Hummeltofteskolen 13, 93, 110 - 111, 119  
 Hummeltoftevej 41  
 Hvenegaard-Lassen, Helle (bibliotekar) 126  
 Ingvar Hjortsvej 65  
 Irving, E (fotograf) 43  
 Jakobsen, Georg (skoledirektør) 118  
 Jensen, And. (handelsgartner) 16  
 Jensen, Elisabeth, 85  
 Jensen, Aage Lønborg (arkitekt) 117  
 Jernbanepladsen 24  
 Jernbanevej 17, 22  
 Johan Christensen og Søn 41, 42, 46, 56  
 Jørgensen, Gunnar (fotos) 5, 8, 9, 14, 17, 20, 22, 25, 27, 28, 36, 47, 55, 56, 58, 78, 122, 127  
 Jørgensen, Hans Adolf (skoleinspektør) 112 - 113  
 KAB (Københavns Almindelige Boligselskab) 6, 50, 92  
 Kino, Lyngby Torv 122  
 Klampenborgvej 6, 21  
 Klitgården, (feriekoloni) 99  
 Klokkebakken 57

## Register

- Kongedybet (uofficielt for Kongevejen 168-172) 58  
Kongevejen 33, 58, 120  
Kongevejens Skole 119  
Kulsvierparken 56  
Kulsviervejs Forlængelse 56  
LAB (Lyngby Almennyttige Boligselskab) 28, 50  
Lama, A/S 18  
Larsen, Helmer 39  
Larsen, Johannes 12  
Larsen, Ove (stiflammmand) 90  
Ligustervænget 42  
Lindegårdsskolen 50, 53  
Lindevangen 45, 47  
Lottenborgvej 9  
Lundtofte 39, 40, 52, 74, 76  
Lundtofte bibliotek 124  
Lundtofte Børnehavn 10  
Lundtofte skole 11, 112 – 113, 120  
Lundtofte Skoleorkester 121  
Lundtofte Skolestræde 54, 112  
Lundtoftebanen 80  
Lundtofteparken 5, 11, 40, 41, 55, 80, 124  
Lundtofteparkens børnehavn 10  
Lundtoftevej 13, 55, 76-77  
Lyac, Akkumulatorfabrikken Lyac 39  
Lyngby 15, 75  
Lyngby Bio 122  
Lyngby Boldklub 125, 126  
Lyngby Brevdueforening 123  
Lyngby Fotoklub 123  
Lyngby Gasværk 21  
Lyngby Hovedgade 5, 6, 17, 22, 25, 39, 73, 80, 82, 84  
Lyngby Lokalstation 27, 28  
Lyngby Mejeri, Lyngby Hovedgade 51 56,  
Lyngby Mølle, Lyngby Hovedgade 24 18  
Lyngby og Omegns Sparekasse 79  
Lyngby Omfartsvej 9, 24  
Lyngby Port 76  
Lyngby Posthus 26  
Lyngby Rådhus 5  
Lyngby Savværk 21, 23  
Lyngby Stadion 12  
Lyngby Station 18, 26, 29, 36, 38, 39, 125  
Lyngby Torv 5, 122  
Lyngby Vest 76, 115  
Lyngbygårdsvej 28, 50  
Lyngby-Taarbæk Bladet 61, 68-73  
Lyngvej 24 – 28 (Højhuset på Lyngvej), 50, 52, 53  
Lütken, Tutti (arkitekt) 97, 107  
Løfkvist, Hilma, 99  
Løvdal, Aksel 12, 99  
Madsen, Michael 12, 85  
Magasin du Nord 6  
Mariehøj (børnehavn) 101  
Maskinfabrikken Atlas, 40, 60  
Melagervej 53, 92  
Mikkelsen, Kaj Kramer (viceborgmester) 53  
Mortensen, Gunnar 96  
Mortensen, Henrik 126  
Moudt, Bent (arkitekt) 65  
Munch, Helga 101, 106  
Mølleåen 8, 18  
Mølleåparken 20  
Nationalmuseet 18  
Neumann og Zimmermann, 21  
Nielsen, Oda, 113  
Nielsen, Sofie 32  
Nymølle 18, 35  
Nymøllevej 37  
Nærumbanen 18  
Nørgaard, Ingvar (sognerådsformand) 99  
Nørgårdsvej 21  
Olsen, Olga 32  
Paludan, Johannes (arkitekt) 7, 42, 48  
Paludan, Aage (arkitekt) 7, 42  
Parallelvej 21, 38, 39  
Peder Godskesvej 64  
Pedersen, Anna 32  
Pedersen, Bent, 120  
Pergolavej 49  
Petersen Ulla 98, 99, 101, 124  
Petersen, Alice (danceskole) 74  
Petersen, Heinz 77  
Porcelænsfabrikken Danmark 18, 21, 36, 37  
Poulsen, Arne (arkitekt) 112  
Rasmussen, A. Winther (skoleinspektør) 118  
Rastrup, J. A. C. (kommuneingeniør) 53, 126  
Ravnholm 18, 34, 35, 39  
Riemann, Carl (fotograf) 10, 11  
Risom, V. 48  
Rolighedsvej 21  
Rustenburg, hotel og restaurant 22, 125  
Raadvad Knivfabrik 18, 20  
S. Willumsensvej 10  
Samvirke (boligselskab) 55  
Schack, Karen 96  
Schou, H. Rahbek 110  
Schous fabrikker 18, 34, 35, 37  
Skandinavisk Emballage A/S 21  
Skjøt-Pedersen, Lise, 4, 126  
Skolebakken 93  
Skotte, Lilly 32  
Skovridergårdsvej 121  
Solgården, plejehjem 85 -91, 96

## Register

---

Solparken, Lyngbygårdsvej 3A – 31B 50  
Sorgenfri 5, 6, 7, 13, 41, 76  
Sorgenfri Kammermusikforening 123  
Sorgenfri Station 41  
Sorgenfri Torv 41  
Sorgenfrigårdsvej 50, 67  
Sorgenfriskolen 120  
Sorgenfrivang II 7, 14  
Stampen (klædefabrik) 20  
Stephensen, M. L. (arkitekt) 7  
Stochholm, Else. 96  
Strandmøllen Papirfabrik 18  
Sørensen, Dagny 32  
Sørensen, Poul (socialminister) 90  
Thomsen, Thormod (skoleinspektør) 110  
Thorball, Knud (arkitekt) 7, 42  
Toftebæksvej 27  
Tryg, forsikringselskab 39  
Tønsberg, Jeppe (stadsarkivar) 4, 62, 67, 126  
Taarbæk Bibliotek 124  
Taarbæk Havn 31, 116-117  
Taarbæk Skole 116 – 117, 124  
Taarbæk Strandvej 16, 66  
Taarbækdalsvej 66  
Taarbækvej 66  
U gården, Lyngbygårdsvej 41 – 85 50  
Udsen, Bertel (arkitekt) 63  
Uglemosen 46  
Ulrikkenborg (gården) 80  
Ulrikkenborg Plads 15, 38, 80-81  
Ulrikkenborgskolen 114 – 115  
Vejporten 40  
Vinkelvej 36, 39, 95  
Virum 15, 34, 64, 76, 93, 97  
Virum Bibliotek 124  
Virum Bio 122  
Virum Boldklub 121  
Virum Dagshjem 97 – 99, 102  
Virum Forsamlingshus (Foreningshuset, Skovridergårdsvej 60) 94, 121  
Virum Fødeklínik (Frederiksdalsvej 70) 15  
Virum Husmoderforening 57  
Virum Posthus 121  
Virum Skole 59, 109, 110  
Virum Statsskole (Virum gymnasium) 109, 119  
Virum Stræde 85, 90  
Virum Torv 5, 15, 78-79, 122  
Virumgade 37, 22  
Virum-Sorgenfri Bordtennis Klub 121  
Virum-Sorgenfri Idrætsforening 121  
Virumvej 30, 48  
Wiinblad, Bjørn 37  
Ørholm 8, 56  
Ørholm Papirfabrik 18  
Åbrinken 46  
Ålebæksanlægget 46

*Historisk-topografisk Selskab for  
Lyngby-Taarbæk Kommune*

*Bestyrelsen i 2015:*

Direktør Vagn Andersen

Museumsinspektør mag.art.

Inge Mejer Antonsen

Ingeniør Niels G. S. Friderichsen,  
næstformand

Arkivar cand.mag. Karen Hjorth, formand

Direktør Bjarne Jespersen

Datanom Hanne Lise Jørgensen

Forfatteren Jan Møller

Revisor Ole Poulsen, kasserer

Advokat Uffe Thorlacius

Stadsarkivar Jeppe Tønsberg PhD

Fhv. borgmester Rolf Aagaard-Svendsen PhD

*Selskabets adresse:*

Lyngby-Taarbæk Stadsarkiv

Frieboeshvile

Lyngby Hovedgade 2

2800 Lyngby

Telefon 4588 4383

Telefax 4588 8627

E-mail: stadsarkivet@ltk.dk



LYNGBY-BOGEN 2015  
UDGIVET AF  
HISTORISK-TOPOGRAFISK SELSKAB  
FOR LYNGBY-TAARBÆK KOMMUNE  
ISBN 978-87-87298-02-5



9 788787 298025