



## **Dette værk er downloadet fra Danskernes Historie Online**

**Danskernes Historie Online** er Danmarks største digitaliseringsprojekt af litteratur inden for emner som personalhistorie, lokalhistorie og slægtsforskning. Biblioteket hører under den almennyttige forening Danske Slægtsforskere. Vi bevarer vores fælles kulturarv, digitaliserer den og stiller den til rådighed for alle interesserede.

### **Støt Danskernes Historie Online - Bliv sponsor**

Som sponsor i biblioteket opnår du en række fordele. Læs mere om fordele og sponsorat her: <https://slaegtsbibliotek.dk/sponsorat>

### **Ophavsret**

Biblioteket indeholder værker både med og uden ophavsret. For værker, som er omfattet af ophavsret, må PDF-filen kun benyttes til personligt brug.

### **Links**

Slægtsforskernes Bibliotek: <https://slaegtsbibliotek.dk>

Danske Slægtsforskere: <https://slaegt.dk>



FISKERLEJET I TISVILDELEJE

## INDHOLDSFORTEGNELSE.

---

Forord	side 2
Tisvilde og omegn	side 3
Afgrænsning af området	side 4
Fiskerlejets historie	side 5
Historiske kort	side 9
Fiskerlejet idag	side 12
Områdets fremtid	side 16
Gamle foto	side 20
Deltagere i rapporten	side 21
Kortbilag	side 22

## FORORD.

---

Fiskerlejet i Tisvildeleje er et af de få tilbageværende intakte eksempler på et mindre fiskermiljø.

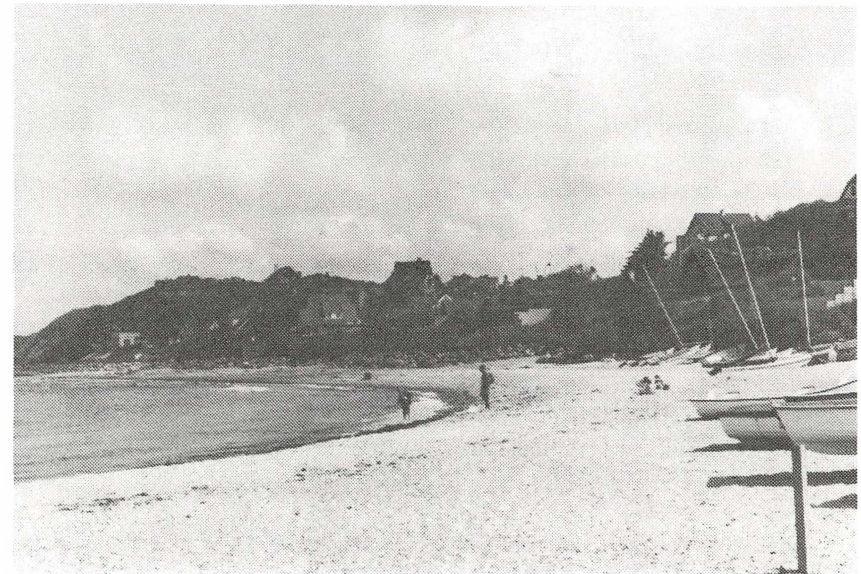
Ikke alene er stejleplads, tjærehus, ophalingsplads og mole en uberørt helhed, men også den oprindelige fiskerbebyggelse er rimelig intakt, således at en iagttager, der er opmærksom derpå kan se, hvordan et mindre fiskermiljø så ud for over hundrede år siden - samtidig et sted, hvor naturen og bebyggelsen mødes på en usædvanlig smuk og karakteristisk måde.

"Fiskerleje-gruppen" - etableret blandt beboerne i området - har påtaget sig at beskrive dette miljø. En beskrivelse, som kan danne grundlag for en fremtidig sikring af stedets herligheder og historiske særpræg. Det er fiskerleje-gruppens ønske, at der udvikles en planlægning af området, som sikrer og bevarer de nuværende kvaliteter og som samtidig åbner muligheder for en fortsat udvikling af området inden for afstukne, planmæssige rammer.

Denne planlægning kan være på linie med kendte bygningsbevarende lokalplaner, hvor vægten mere lægges på billedfladen eller helhedsmiljøet end på den enkelte ejendom/bygning. Fiskerleje-gruppen mener, at der i dette tilfælde i særlig grad skal tages vare på samspillet mellem bebyggelsens placering ved foden af den karakterfulde terrænform og skoven samt forholdet mellem på den ene side bygningerne, deres udhuse og hegning og på den anden side karakteren af vejen, stræder og stier.

Den foreslåede lokalplan for området bør derfor i særlig grad sikre, at de væsentlige miljøskabende forhold planmæssigt fastholdes, justeres og om nødvendigt forstærkes.

Nærværende er ikke en fuldstændig registrering af alle forhold, der har betydning for udarbejdelsen af en lokalplan, men er tænkt som et igangsættende oplæg, hvor beboere i området og andre interesserede kan medvirke til sikring af fiskerlejets fremtid.

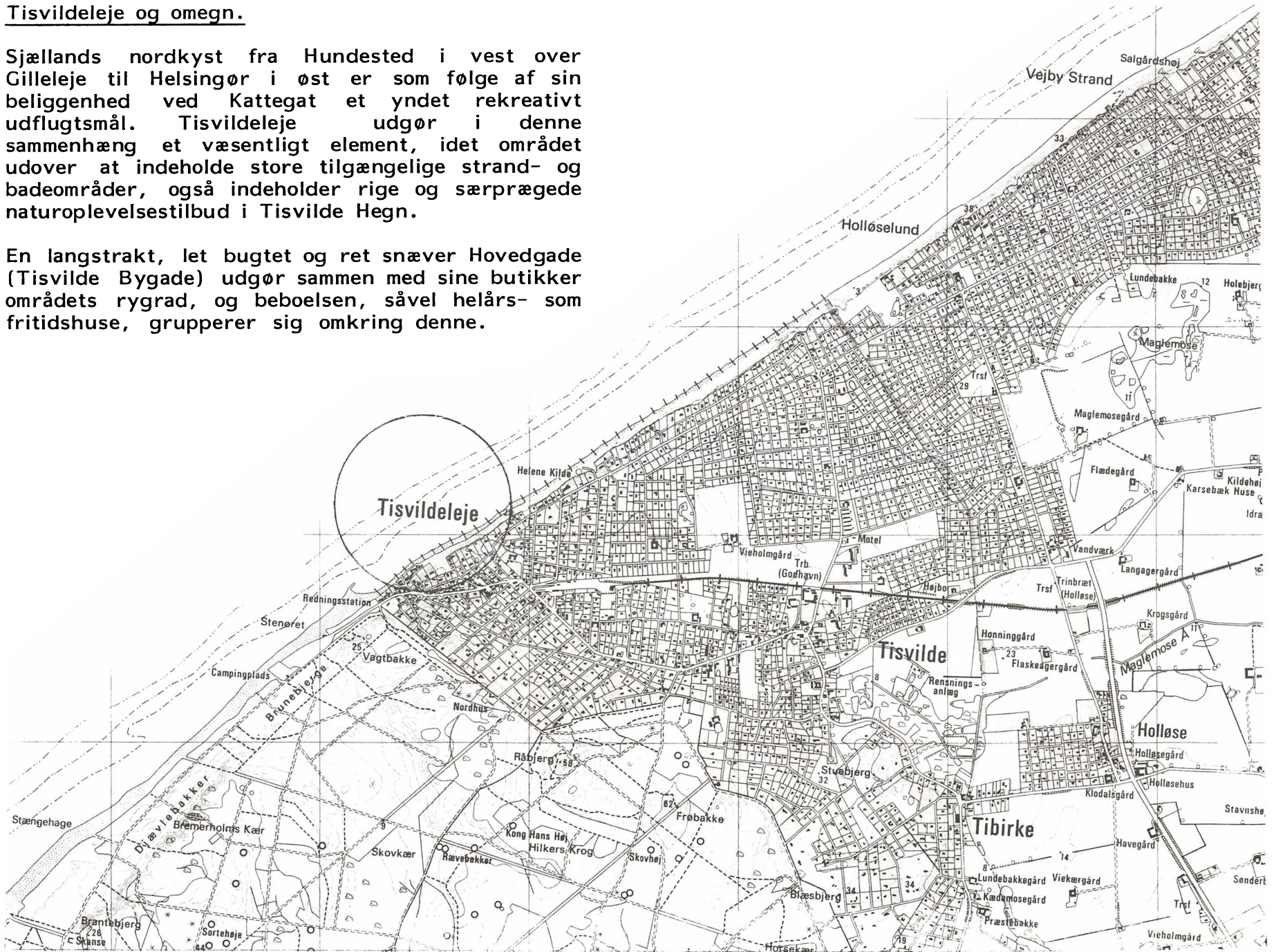


Fiskerlejebebyggelsen set fra ophalingspladsen.

## Tisvildeleje og omegn.

Sjællands nordkyst fra Hundested i vest over Gilleleje til Helsingør i øst er som følge af sin beliggenhed ved Kattegat et yndet rekreativt udflugtsmål. Tisvildeleje udgør i denne sammenhæng et væsentligt element, idet området udover at indeholde store tilgængelige strand- og badeområder, også indeholder rige og særprægede naturoplevelsestilbud i Tisvilde Hegn.

En langstrakt, let bugtet og ret snæver Hovedgade (Tisvilde Bygade) udgør sammen med sine butikker områdets rygrad, og beboelsen, såvel helårs- som fritidshuse, grupperer sig omkring denne.



### Afgrænsning af området.

Som det fremgår af kortet her på siden er der markeret nogle grænser for området fastlagt med udgangspunkt i de markante landskabstræk, terrænformationen, Tisvilde Hegn og Kattegat, der omgiver fiskerlejet.

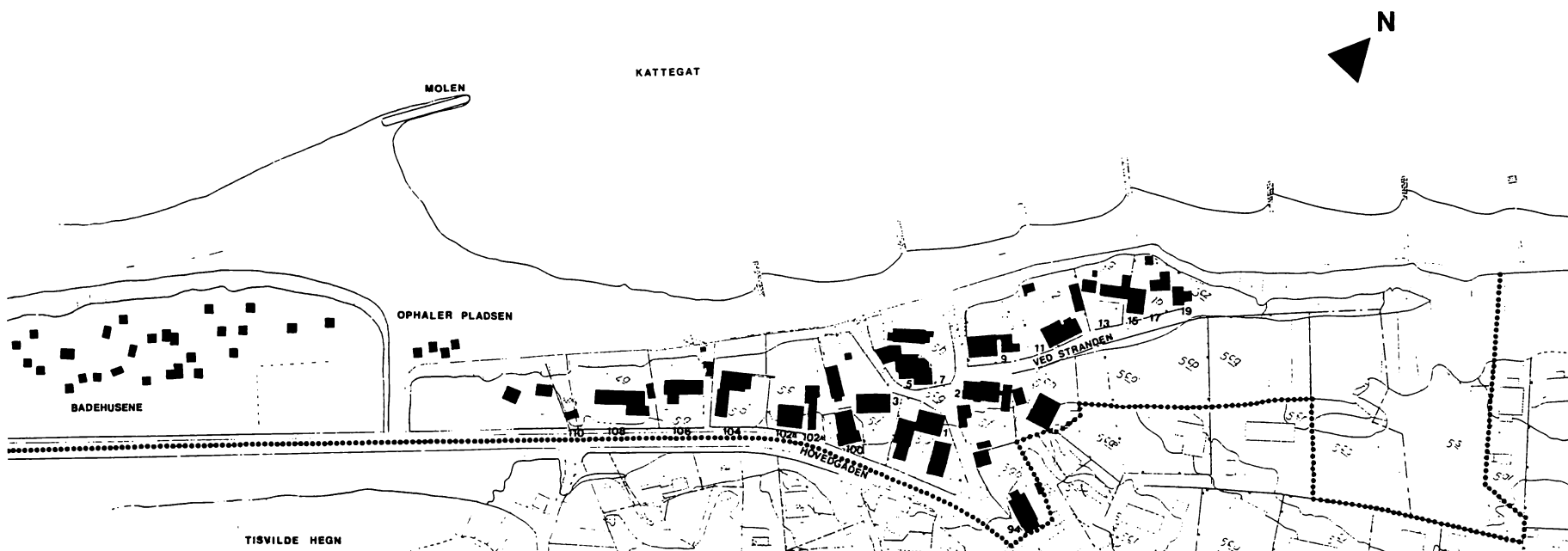
For foden af disse naturelementer og som afslutning af Tisvildeleje ligger fiskerlejet som en lille sammenhængende bebyggelse med stranden og Kattegat som nordlig nabo.

Mod syd afgrænses området af Hovedgaden, mod vest medtages molen, badehusene og ophalerpladsen, mod øst afrundes fiskerlejet naturligt af den græsklædte skrænt og Hotelbakken. Stranden og Kattegat danner grænse mod nord.



### Oversigtsplan af området.

Området set fra luften.



## FISKERLEJETS HISTORIE.

### Lejet.

Tisvildeleje nævnes første gang i slutningen af 1500-tallet, hvor bebyggelsen kaldes Saltebodleje, en mindelse fra den tid omkring 1500, da folk kom fra nær og fjern for at samles på den nordsjællandske kyst i efterårets gode sildetid og nedsaltede fangsten i primitive saltboder på stranden.

I løbet af 1500-tallet blev sæsonfiskeriet afløst af helårsfangst, hvor den nu fastboende fiskerbefolkning ikke alene udnyttede det givtige slidefiskeri, men også de rigelige forekomster af torsk og fladfisk. I 1558 boede der i Saltebodleje tolv fiskere, der betalte landgilde til kongen. Allerede på dette tidspunkt var fiskeriet dog i tilbagegang, og da det samtidig satte ind med sandflugt, gik indbyggertallet kraftigt tilbage. Hvis man ser på det gamle kort over Tisvilde Bye fra ca. 1770 (side 10), finder man i det vestligste hjørne en angivelse af to huse. Dette beskedne antal holdt sig til efter 1770, hvor en bedring i fiskeriet og den effektive dæmpning af sandflugten gav fornyet interesse for at bosætte sig i lejet.

Men allerede i 1787 finder vi på kortet over Tisvilde (side 9) de konturer aftegnet, som danner det fiskerleje, vi kender fra i dag.

Fra slutningen af 1700-tallet og de næste hundrede år forandrer bebyggelsen sig en del inden for de givne rammer. Enkelte gamle huse bliver revet ned og nye opført, andre huse bliver delvist restaureret eller blot forsynet med et rum til. Husenes placering på parcellerne forandres kun lidt i årenes løb. To af husene styrtede dog i havet omkring 1868. Man kan således i Vejby-Tibirke sogneforstanderskabs referat fra 4. juli 1868 læse, at to fiskere fra lejet anmoder om eftergivelse af den skattegæld, der påhviler deres nedstyrtede huse. Dette andragende bliver varmt anbefalet.



Tidstypisk billede af gamle fiskerhuse.

### Husene dengang.

De gamle huse var for det meste hvidkalkede med stråtag og havde grønmaledede vinduer. Mange af husene blev støbt op af grus fra stranden. Man brugte tit tømmer fra strandingsgods, men også finere træsorter fra gamle skibe, som fiskerne og bådebyggerne erhvervede til ophugning. Gulvet var ofte brolagt med meget store, flade sten fra stranden - senere gik man over til at lægge røde mursten. Lerklinede vægge var almindeligt, og endnu den dag i dag finder man lerklinede vægge i flere af husene Ved Stranden.

Man havde bilæggerovn i stuen, tilsluttet et åbent ildsted, hvor husmoderen lavede mad.

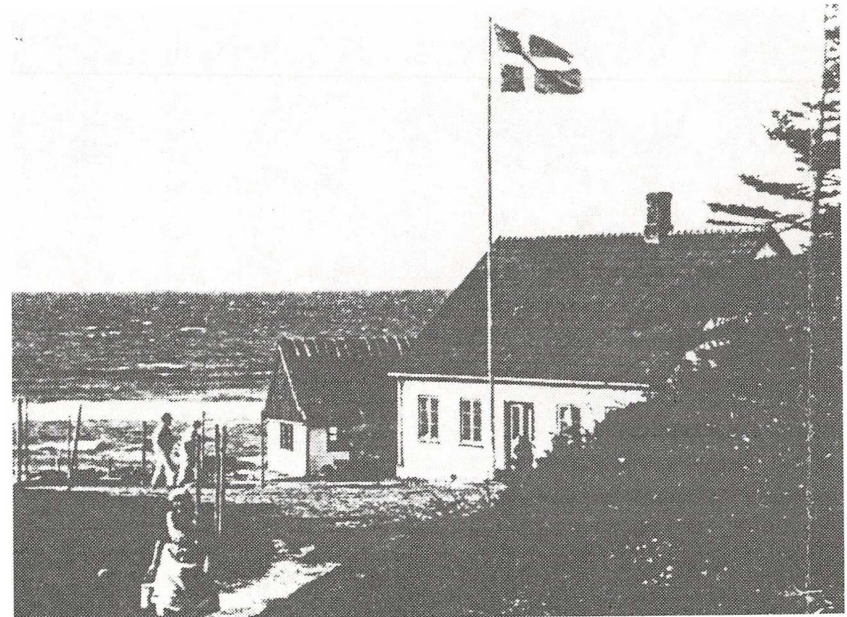
Alle huse havde en lille tilbygning, nærmest et skur, hvor man holdt husdyr - som regel får og grise. Disse husdyr kunne også gå frit omkring og græsse på den store fælleslod, der lå omkring fiskernes ejendomme. Dette areal fungerede også som stejleplads, hvor nettene blev hængt til tørre.

### Menneskene.

Familierne boede sammen - ofte flere generationer - til omkring 1894, da den store fælleslod blev udstykket til hver enkelt fiskerfamilie (se matrikelkort side 11). På den måde kunne så den yngre generation flytte ud i deres egne huse.

Samtidig udlægger man de små nedgange til stranden som fællesplads for beboerne til oplægning af både og fri adgang til vandet.

Området uden for husene på Ved Stranden nr. 2, 7 og 9 dannede et lille torv, som tidligere havde en central beliggenhed. Fiskerne halede deres både i land på stranden nedenfor, og så mødtes man på torvet.



Ældre foto af typisk fiskerhus .

Her samlede de sig foran husgavlene, hvorfra de kunne se havet, og så blev situationen drøftet. Fiskerne trængte til at få snakket med hinanden - arbejdet var hårdt og til tider farligt - og det var ikke sjældent, at de havde brug for råd og hjælp fra de andre.

Det var også til torvet, bønderne kom kørende i deres hestevogne for at købe fisk, mens fiskerne selv gik omkring med en trillebør og solgte friskfanget fisk til de omkringboende.

Arbejdet begyndte ved to-tiden om morgenen, hvor fiskerne to og to sammen roede ud "på dybet" for først at vende hjem ud på eftermiddagen. Så var det konernes tur: de rensede garnene, som de anbragte i blikballer og derefter hængte op på stejlerne. Hvis det var nødvendigt, gik man garnene efter med en "ketcher". På stejlepladsen stod der en gruekedel, hvori garnene ofte blev "barkede" i tjære.



Datidens fiskerbåde med molen i baggrunden.





Badeliv og fiskerbåde.

Fiskene blev ikke kun solgt frisk eller saltet ned: man tørrede dem også ved at hænge dem op på en snor i 3-4 dage. Når man så skulle bruge dem, blev de lagt i blød natten over og derpå kogt. Det er vist den samme metode, man endnu bruger til at fremstille "tørrede jyder" visse steder i Jylland.

Når fiskeren kom hjem fra havet, havde hans kone stegt sild parat til både ham og hans makker. Til davre fik man kogt sild med stuede kartofler - men menuen stod altid på sild !

#### Husene nu.

Husene omkring torvet stammer fra midten eller slutningen af 1800-tallet. Det stråttækte hus Ved Stranden 1, (matr. 5 g), er opført i 1848, og murstenshuset er fra 1896, hvor der tidligere også var en stråttækt længe.

Ved Stranden 2 (matr. 5 f) og Ved Stranden 3 (matr. 5 i) er opført i henholdsvis 1865 og 1892. Ved Stranden 5 (matr. 5 l), hvor en købmandshandel havde til huse i nogle år, er opført i 1888. En senere tilbygning blev brugt som konditori.

Ved Stranden 7 (matr. 5 h) er vel det ældst bevarede fiskerhus i lejet. Det har ikke undergået mange forandringer i årenes løb. Det oprindelige hus var bare én stue og i forlængelse af huset mod øst var der en fårefold.

De øvrige huse på Ved Stranden blev ombygget i årene mellem 1881 og 1896. Det drejer sig dog kun om enkelte tilbygninger - den dag i dag er dele af husene et par hundrede år gamle.

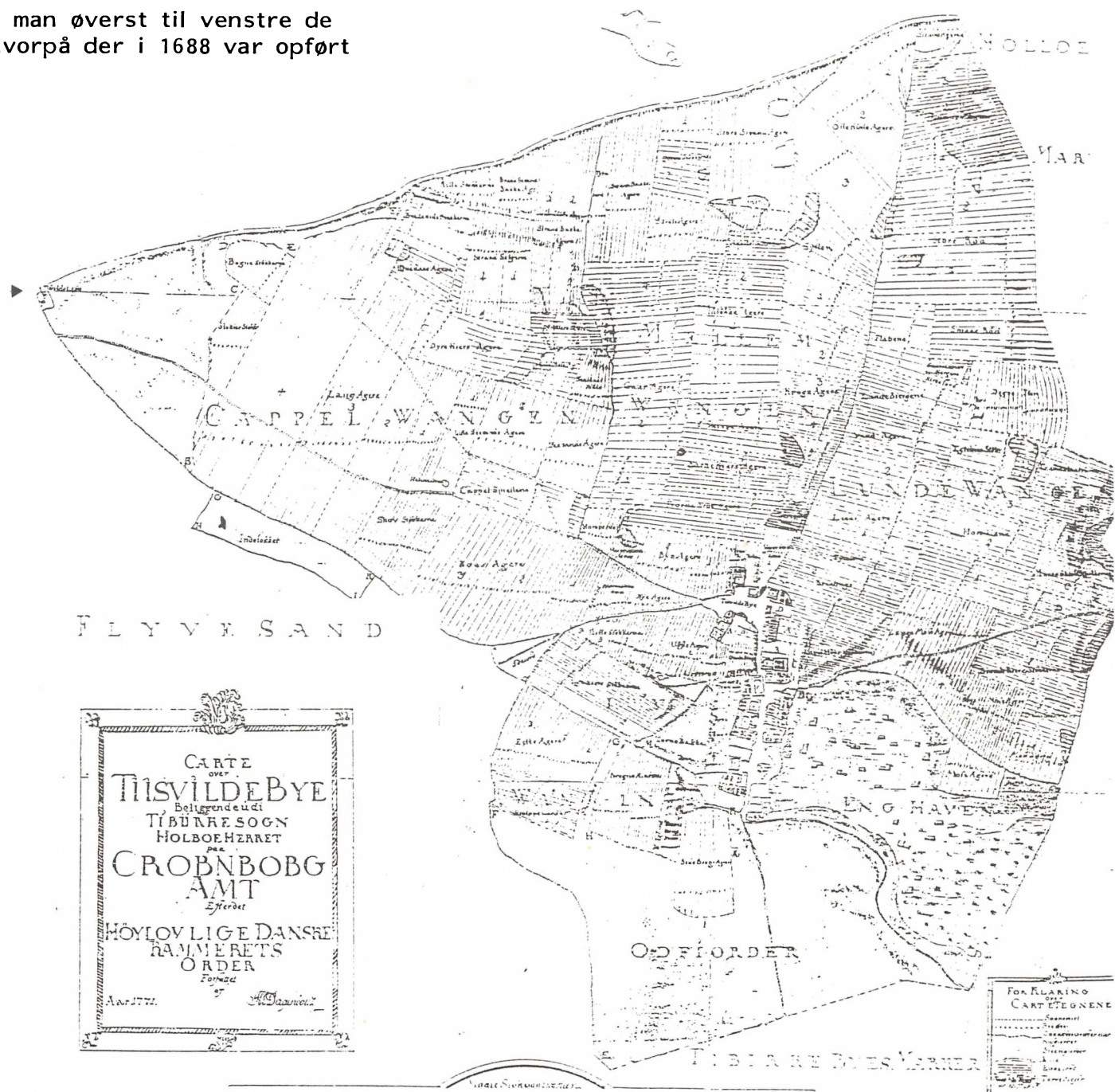
Huset Hovedgaden 94 (matr.nr. 5 ab) er bygget i 1886 og blev ligesom de øvrige huse beboet af fiskere og deres familie. Foruden dette hus hører resten af fiskerhusene langs Hovedgaden mod stranden også med til den oprindelige bebyggelse. Nogle få af dem er blevet bygget om i slutningen af forrige århundrede.

En del af de fiskere, der boede i husene på Hovedgaden, flyttede i begyndelsen af vort århundrede til Hundested, fordi fiskeriet svigtede i Tisvildeleje. Deres huse blev således tidligt erhvervet som sommerboliger og moderniseret for de øvrige huse Ved Stranden.

#### Badehusene.

De første badehuse stammer fra ca. 1900. Da Badehotellet i 1895 blev bygget, kom der flere og flere sommergæster til fiskerlejet. Hotellet opstillede transportable badehuse på stranden, hvor gæsterne kunne klæde sig om. Det stod enhver frit at opstille et badehus, så senere lod fiskere, pensionater og sommerhusejere opføre huse på stranden.

På dette kort fra 1771 ser man øverst til venstre de to parceller i saltbøden, hvorpå der i 1688 var opført to fiskerhuse.



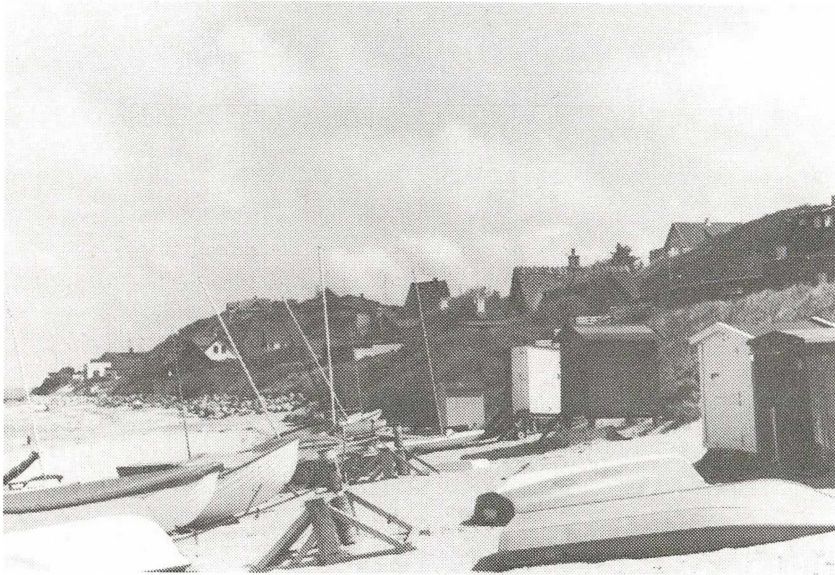
Enkelte fiskere udlejede huse på stranden ved nedgangen til molen, sådan at sommerhusbeboerne kunne betale for at benytte det i ferietiden - ofte kun på aftalte tidspunkter af dagen.

I 1935 ønsker Skovvæsnet dog mere ordnede forhold på stranden, og badehusejerne skal nu have en aftale med Skovvæsnet, hvis badehuset skal blive stående. I årene op til 1965 kommer der stadig nye regler til, indtil Direktoratet for Statsskovbruget bestemmer, at badehusene skal afvikles. I dag er situationen altså den, at badehusene ifølge reglerne lidt efter lidt vil forsvinde fra stranden.

Men ligesom fiskerhusene fortæller badehusene en historie, vi skal værne om.



Kig ud over det gamle fiskerleje med hotellet i baggrunden.

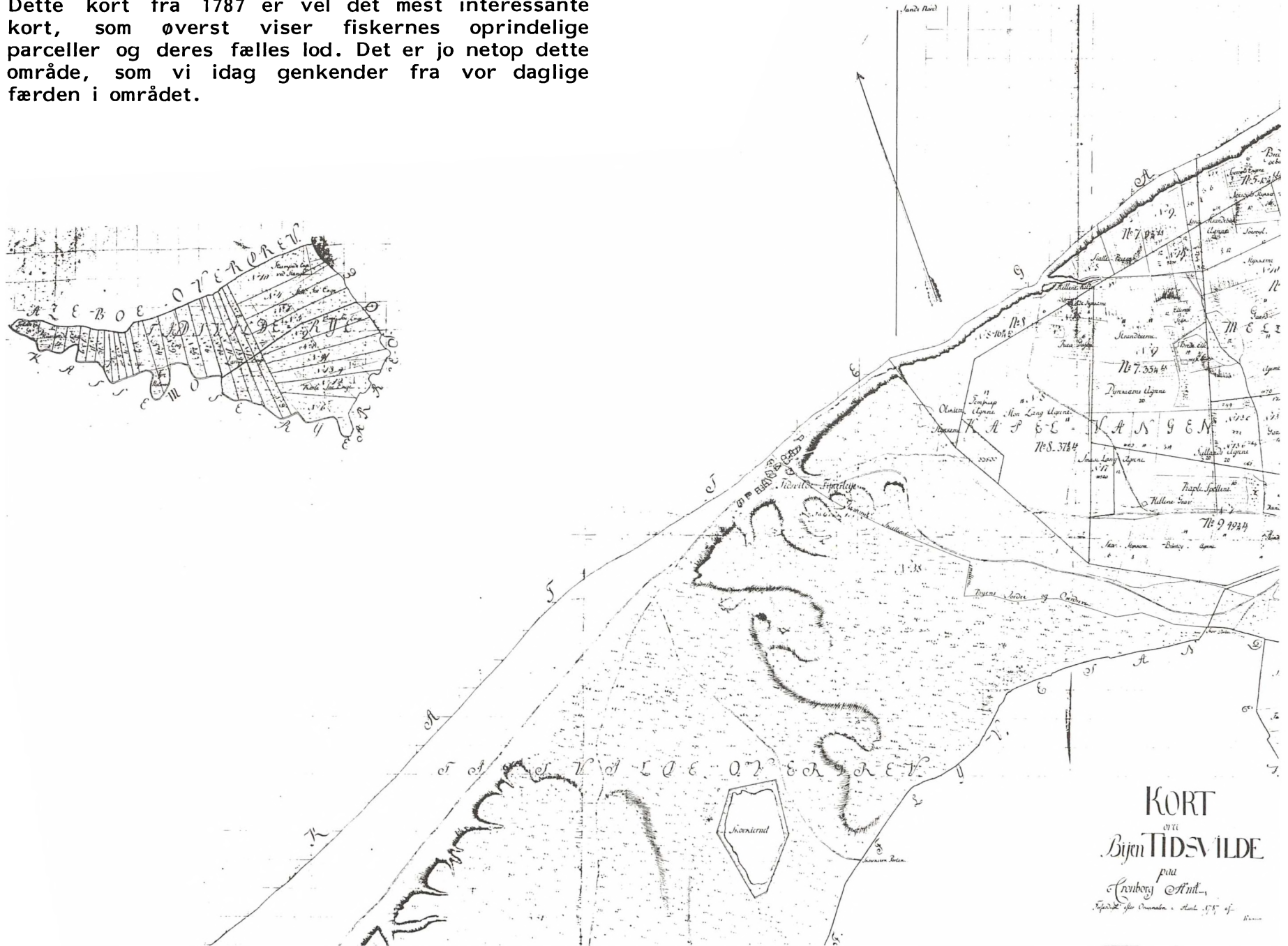


Både, badehuse, strand og fiskerhusene bygget ind i terrænet.

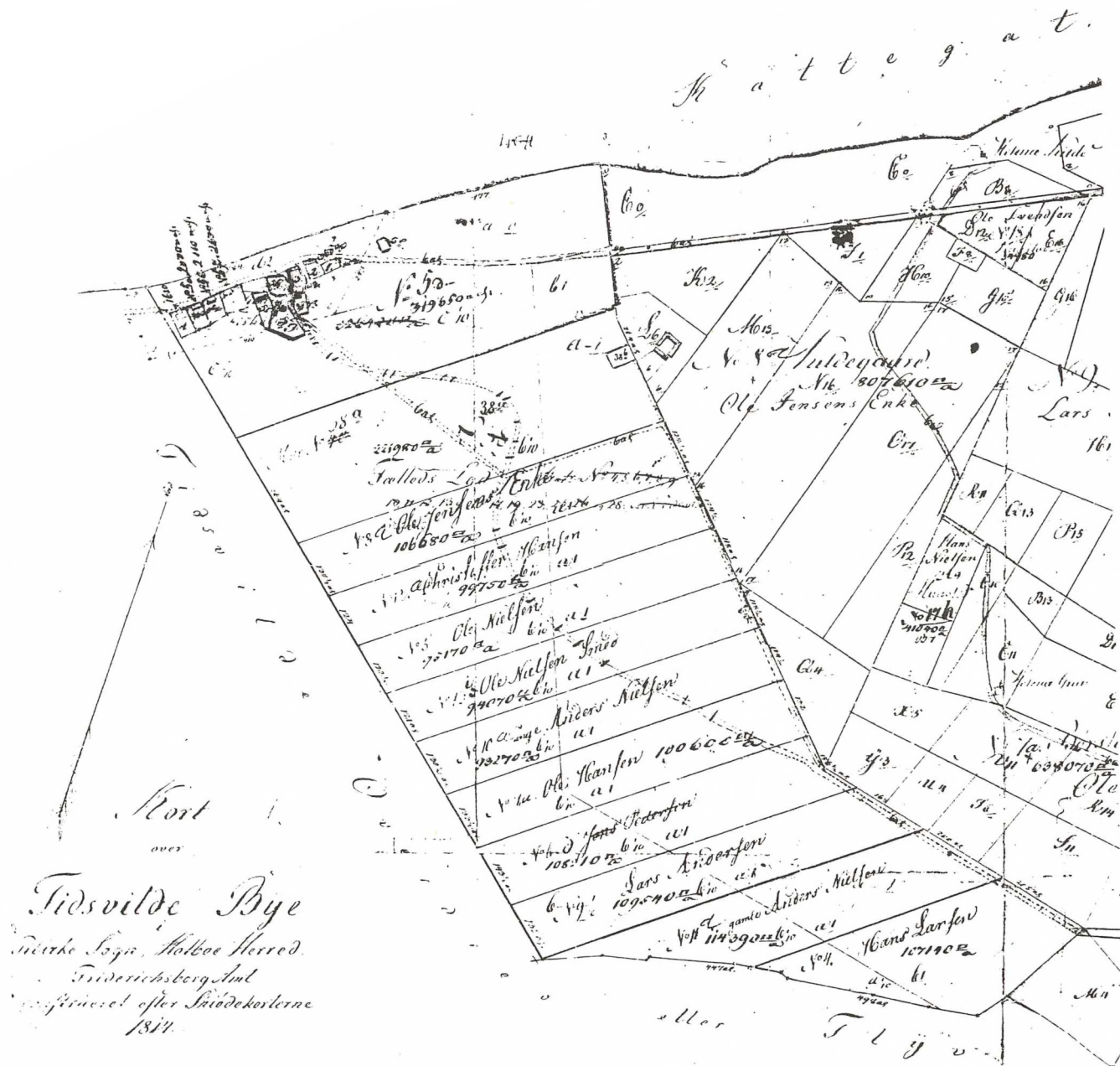


Stejlepladsen med den gamle hovedgade i midten

Dette kort fra 1787 er vel det mest interessante kort, som øverst viser fiskernes oprindelige parceller og deres fælles lod. Det er jo netop dette område, som vi idag genkender fra vor daglige færden i området.



Tisvilde by - kort fra 1814 hvor fælleslodder er vist.  
 Bemærk hovedgaden's forløb mellem stranden og be-  
 bygningen.



Dette kort fra 1906 viser udstykningen af fiskernes  
fælles lod, som blev foretaget i 1894.



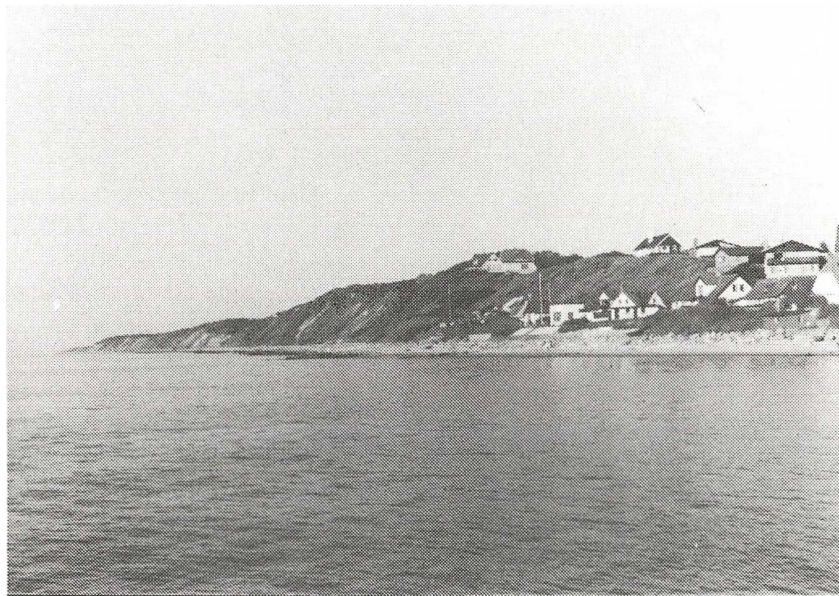
## FISKERLEJET IDAG.

### Bybilledet.

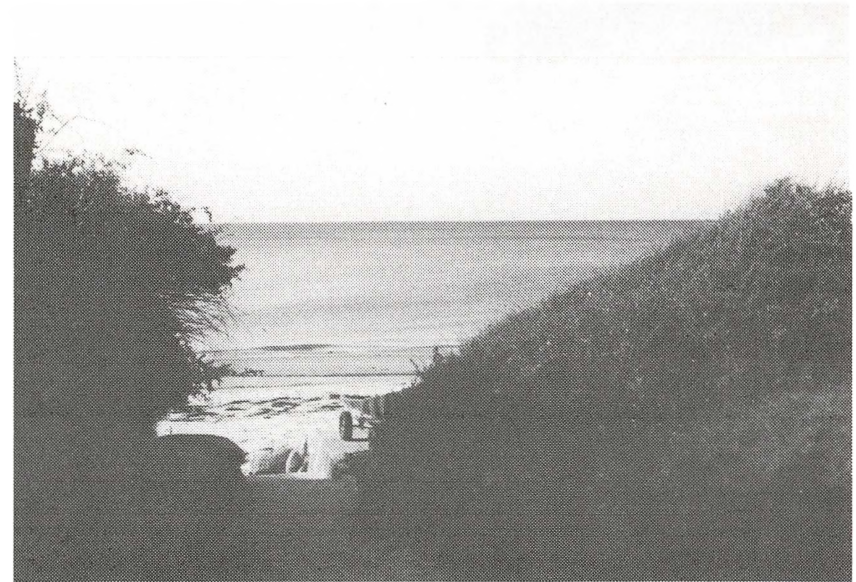
Står man på molen og ser ind over land, ses det tidligere fiskerleje som en ubrudt række af lavere huse langs den lille skrænt mod stranden.

Bagved hæver højere skrænter sig. Den markante skrænt, der afslutter morænelandskabet helt fra Heatherhills tunneldale, ender omtrent midt bag husrækken. Ubebygget som den er, fører skrænten blikket op mod himlen.

Til den anden side (mod sydvest) begynder de blødere bakker op mod Tisvilde Hegn. Der er det de nyere huse og Tisvilde Hegns konturer, der standser blikket.



Udsigtsbakken med fiskerlejet ved foden af moræneskråningen.



En af fiskerlejets slipper med sig til Kattegat.

### Vejene.

Mellem disse to store landskabsformationer kiler den lille vej Ved Stranden sig ind og runder morænebakken for at give vejadgang til den nordøstlige del af fiskerlejets huse. Huse og vej stopper lidt før det sted, hvor strandskrænt og moræneskrænt flyder sammen i udsigtsområdet Hotelbakken (Hyrdebakken).

Den sydvestlige del af husrækken har vejadgang fra den nyere vej Hovedgaden, der fører videre til den store parkeringsplads ved skoven, mens husene ender ved spejlepladsen og nedgangen til mole og ophalerplads.

Lige heroverfor - ved hulvejen ind i hegnet - ligger redningsstationen.

### Vejbilledet.

Bevæger man sig nu ind i bebyggelsen ad den lille vej Ved Stranden, oplever man en verden for sig. Vejen forgrener sig og danner en lille plads med adgang til 7-8 fiskerhuse bag husrækken langs vandet. På hver side af pladsen fører lidt uregelmæssige trappeanlæg ned til stranden. Standser man herovenfor, kan man se lige ned på stranden og lyden af bølgeslag kommer én imøde - stærkt og voldsomt, når der er storm, blidt og stille, når vejret er sådan - men altid denne lyd af bølgeslag. Det er ikke så underligt, at mange udefrakommende netop vælger at benytte disse nedgange til vandet, skønt de ligger gemt bag Hovedgaden. Der er yderligere et par passager ned til stranden mellem husene i nordøst og sydvest.



Den grusbelagte vej Ved Stranden.

### Selve vejene.

Mens Hovedgaden er en moderne asfalteret vej med flisefortov, kantsten og parallelle vejlinier, er Ved Stranden højst uregelmæssig, grusbelagt og kun afgrænset af det græs og ukrudt, der kommer, hvor man ikke går. En stor del af bilerne kan holde eller komme i garage inde på grundene. Ellers kan man parkere i vejkanterne, hvor vejen er bred nok - hvor den ikke er, er der dannet små indhak, på skrå eller lige, så der er plads til bilerne uden at de på nogen måde dominerer - netop fordi de ikke står efter et eller andet ensartet gennemført princip.

### Hegn.

Det første dominerende indtryk af hegnene er rosa rogusa - lave, høje, klippede, uklippede, pjuskede, struttende, på lavere stensætninger, på højere bastioner, der tager terrænspring ind mod haven, spredte langs plankeværk eller tætte som hække - rosa rogusa overalt.

Men ser man nøjere efter, er der mange andre slags hegn - vandrette rafter, lodrette rafter, trådhegn, gammeldags plankeværk, umalede eller hvidmalede - et sted afsluttet foroven i store, flade buer - lave hegn, høje hegn, kalkede mure - nogle steder med vinduer i med kig til vandet. Også på samme grund kan der være variationer - hegnene kan være forskellige mod vej og mod nabo, på den ene eller anden side af en indgang eller indkørsel. Lågerne eller indgangsarrangementerne er også vidt forskellige. Hvor man vil beskytte mod indblik kan der være et stykke højt hegn etc.

Karakteristisk er, at hegnene er tilpassede de funktioner, de skal opfylde og ikke et sæt regler til sikring af en æstetisk virkning. Derfor er vejbilledet harmonisk, samtidig med at hvert sted har sit eget udtryk og identitet.



### Husene.

Som det ses, indgår der mange dele i det miljø, man ønsker at beskytte. Men bebyggelsen udgør naturligvis det vigtigste enkelte element i samspillet.

Bebyggelsen har - selv med de ændringer, den har undergået i tidens løb - et stærkt enhedspræg. De fleste huse er lave længehuse med 45° saddeltag, enkelthuse eller flere længer sammen omkring gård eller have. Husene er kalkede - gule, lyserøde eller hvide og tagene er strå eller tegl, enkelte har grå bølgeeternit eller pap, ligesom udhusene med deres mere varierede taghældninger. Nogle af husene har prægtige frontispicer, andre har verandaer og verandalignende tilbygninger. En enkelt vinkelbygning skiller sig ud fra de andre med sin store glasveranda i vinklen og ved sit høje, valmede tag. Det ligger, hvor Ved Stranden danner den lille plads. Her var tidligere købmand, derefter konditori. Udenfor havde fiskerne tidligere deres mødested.

De tilbygninger og selvstændige bygninger, der er kommet til efter sommergæsternes indtog, er tilpasset det eksisterende miljø på en måde, der beriger i stedet for at skæmme, selvom de afviger både i tagform og materiale. Nævnes skal det sidste lille hus Ved Stranden, hvor et lavt kastanjetræ hvælver sig over den smalle vej, som overgangsled til den smalle sti op til Hotelbakken.

### Hotelbakken.

Hyrdebakken - i folkemunde kaldet Hotelbakken - blev i 1955 fredet således, at den naturlige tilstand skal bevares. I Overfredningsnævnets Kendelsesprotokol hedder det:

"Det har under sagens behandling stedse stået nævnet klart, at der her er tale om en udsigt, hvis betydning for almenheden ikke kan

overvurderes. Arealet er af enestående art med sine stejlt affaldende skrænter lige ud mod havet, med udsigt over Kattegat til Hesselø, og mod syd langs Sjællands kyst helt til Korshage og Odden. Utallige mennesker har i de mange år, da hotellet lå der, og hvor der var fri adgang til hele det omhandlede areal, frydet sig - ikke mindst ved solnedgang - over den storslåede udsigt, der giver en følelse af frihed og udsyn, som man ellers så stærkt savner i Tisvildeleje, og hvis æstetiske værd er umåeligt. De senere års stedse kraftigere udbygning af Tisvildeleje har gjort betydningen af dette, det eneste høje og frie areal i lang omkreds, stadig større, og det ville være et overordentlig smerteligt tab for almenheden, om dette fratoges den.

Fredningen går ud på følgende:

For den del af arealerne, hvortil almenheden får adgang gælder følgende bestemmelser:

Strandbredden og arealerne omkring udsigtsstedet samt skrænten mellem stranden og udsigtsstedet fredes således, at den naturlige tilstand bevares. Der tænkes herved særlig på, at skrænten skal henligge græsbevokset uden beplantning, og at udsigtsstedet skal holdes fri for foranstaltninger, som kan forringe udsigtsforholdene.

Det er forbudt at opføre bygninger af enhver art herunder boder og skure samt teltslagning eller anbringe indretninger, som står i forbindelse med almenhedens benyttelse af arealerne (f.eks. toiletbygning og omklædningsrum). Sådanne bygningers udseende og placering skal godkendes af fredningsnævnet for Frederiksborg amt.

Der gives almenheden ret til ophold på arealerne samt til badning. Vejby-Tibirke sogneråd kan fastsætte nærmere bestemmelser om almenhedens ophold i et ordensreglement, som skal godkendes af fredningsnævnet for Frederiksborg amt.

løvrigt vokser der her store puder af sæbeurt - Tisvilde-egnens karakteristiske vilde plante. I blomstringstiden danner de et lyserødt, duftende tæppe, der hvor den lille vej går over i de store bakker.

Hele stedets enhedspræg understreges af beliggenheden - en lille samling huse på lavningen neden for den mægtige moræneskrænt, der går langs havet fra Heatherhill og ender her i Tisvildeleje.

### Stejlepladsen og stranden ved molen.

Miljøet omkring stejlepladsen og stranden ved molen er en næsten uberørt helhed, som selvfølgelig var en vigtig del af det oprindelige fiskerleje.

Området har idag den samme funktion - ikke som museum - men som en del af en levende virkelighed.

Fiskegarnene hænger stadig til tørre på stejlepladsen. Man står i læ af redskabsskuret for at se havet hugge i storm eller glide i stille mod stranden.

Det gamle tjærehus er bibeholdt og selvom det ikke bliver brugt, giver det stedet en mere hyggelig atmosfære.

Redningsstationen står der stadig - næsten for at minde os om fiskernes farefulde færden på havet.

Badepusene, som begyndte at dukke op i begyndelsen af 1900, blev således også en del af dette helt specielle miljø.

Tænk - at man stadig - bare 60 km fra millionbyen København - kan opleve dette enkle, måske lidt primitive, men stadig meget aktive miljø. Og lyden fra bølgerne strømmer uafsladligt én imøde .....



Ophalingsplads med joller for sejlsport og fiskeri.



Badepusene som de ser ud idag.

## Områdets fremtid.

Den kommende lokalplan for fiskerlejeområdet bør i særlig grad sikre, at ikke mindst de væsentlige miljøskabende forhold planmæssigt fastholdes, justeres og om nødvendigt forstærkes.

Efter en nøjere vurdering og analyse i området bør en række enkeltelementer i helheden fremhæves som værende af afgørende betydning, såfremt målet er at fastholde områdets herlighedsværdier også i fremtiden.

Her medtages/gennemgås nogle få af disse væsentlige enkeltelementer som illustration af, hvad lokalplanen bør medtage.

Strandens nuværende karakter skal fastholdes, så det for fiskerlejet helt væsentlige forland også fremover vil bestå.

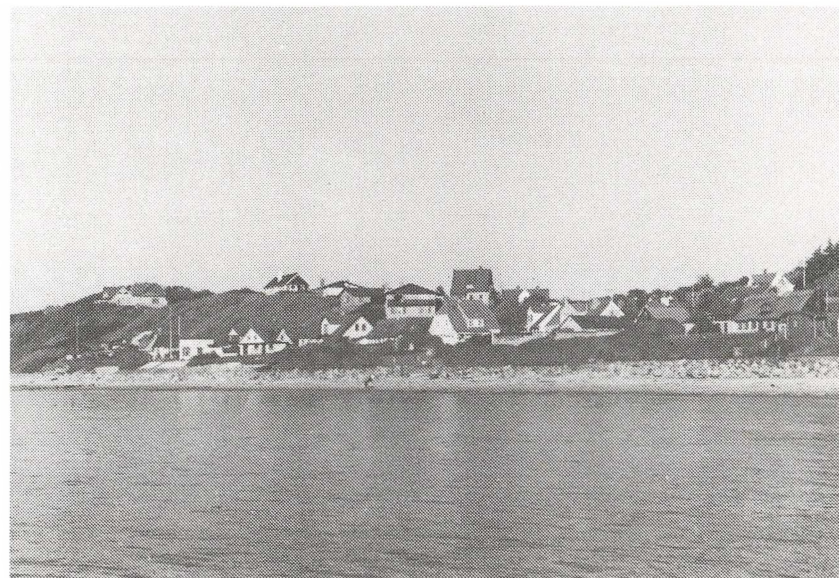
Tisvildemolen, badehusene og ophalerpladsen er væsentlige træk i strandmiljøet, som bidrager til og tiltrækker til aktivitet på stranden.

Strandens mange høfder bør fortsat vedligeholdes med stensætning, så materialekarakteren fortsat harmonerer med naturen.

Bygning af betenhøfder o.lgn. endsige betonudløbsbygværker, bør undgås.

Lokalplanen bør også sikre, at der ikke udføres stensætninger parallelt med kystlinien i form af T-former på de eksisterende høfder og/eller parallelstensætninger ude i vandet.

Det bør i og omkring strandmiljøet undgås, at der opstilles uharmoniske skilte, affaldsbøtter o.lgn. men at man i stedet med større omhu finder udformningsmåder og -typer, der er bedre afpasset strandmiljøet.



Fiskerlejet set fra molen.



Fiskerlejet set fra stranden.

Vej- og stisystemet er karakteristisk ved sit spartanske og selvgroede udtryk uden kantafrænsninger og med smalle belægningsflader hovedsageligt af grus med sidearealer oftest af uklippet græs der, hvor der er plads, på en afslappet måde fungerer som gæsteparkering.

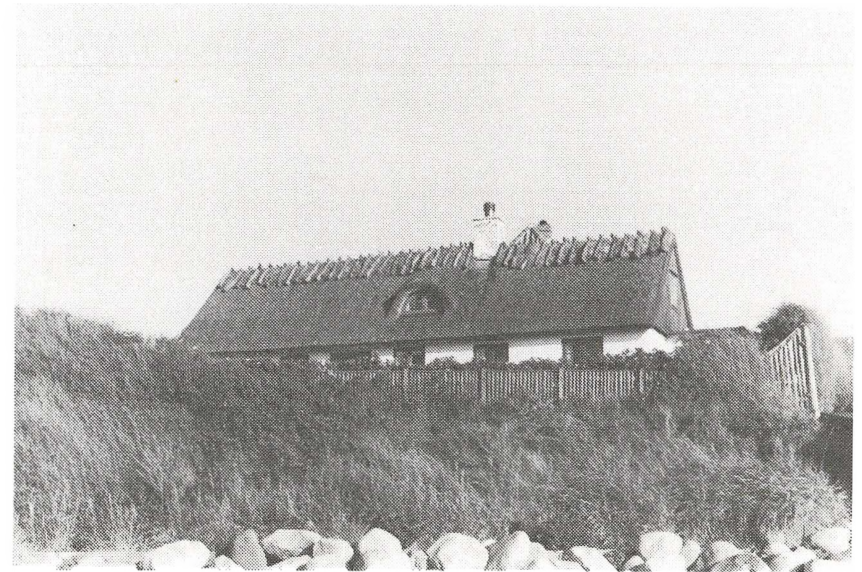
En ændring af vej- og stisystemets overflader til eksempelvis kantstensafrænset afsalt vil ændre og forringe områdets karakter og skal derfor undgås.

Såfremt gadebelysningen snart skal udskiftes/fornyas, bør der med omhu vælges et armatur, der bedre harmonerer med fiskerlejet, ligesom valg af lyskilde bør vælges, så blåligt lys undgås.

De små slipper, der fører fra grusvejen ud til havet/stranden, er primært befæstede med grus, hvor de brolagte ramper og trin danner overgangen til stranden.



Strand og fiskerleje set fra stejlepladsen.



Ved Stranden nr. 7 set fra vandet.

Husene, hegnsmurene, træhegnene og beplantningen, der afgrænser vej- og stisystemet, har ved deres størrelse og materialevirkning særlig betydning for områdets "indre" miljø.



Ved Stranden nr. 11.

## Husene

---

Igennem tiderne har fiskerlejets enkelte huse skiftet anvendelse og måske også igennem moderniseringer/vedligeholdelser skiftet udtryk.

Ved fremtidige bygningsmæssige ændringer eller vedligeholdelser bør dette ske med stor hensyntagen til og respekt for det enkelte hus bygningsmæssige sammenhæng i fiskerlejjet.

Her skal kortfattet peges på nogle forhold, den enkelte ejer må være særlig opmærksom på, når nænsomme bygningsændringer eller istandsættelser skal finde sted.

En bygnings ydre fremtræden vil altid ved nøjere betragtning vise sig at være et samspil mellem en række træk, som hver for sig kan synes mindre betydningsfulde, men som alligevel er afgørende for helheden.

De materialer, huset er bygget af, og dermed den byggemetode, der er brugt, proportionerne i de enkelte bygningsdele i forhold til helheden, detaljer og farveholdninger har stor betydning. Heri består bygningskulturen - at husene på forskellig vis til forskellige tider har deres helhedspræg.

Og det betyder, at man ikke vilkårligt kan ændre på et eller flere af bygningens enkelte træk, uden at samspillet forstyrres og helhedsindtrykket forringes.

Dette gælder især bygningsdele som:

Tagflader, facader, vinduer og døre, hvor materialevirkning, farve og proportioner har stor indflydelse på husets udtryk.

Karakteren af fiskerlejets huse anbefales derfor bibeholdt, idet det ved evt. fremtidige ændringer bør tilstræbes at fastholde:



Ved Stranden nr. 5.



Typisk læfyldt frodig have

De matrikulære forhold i området samt fiskerlejets nugældende bebyggelsesprocent.

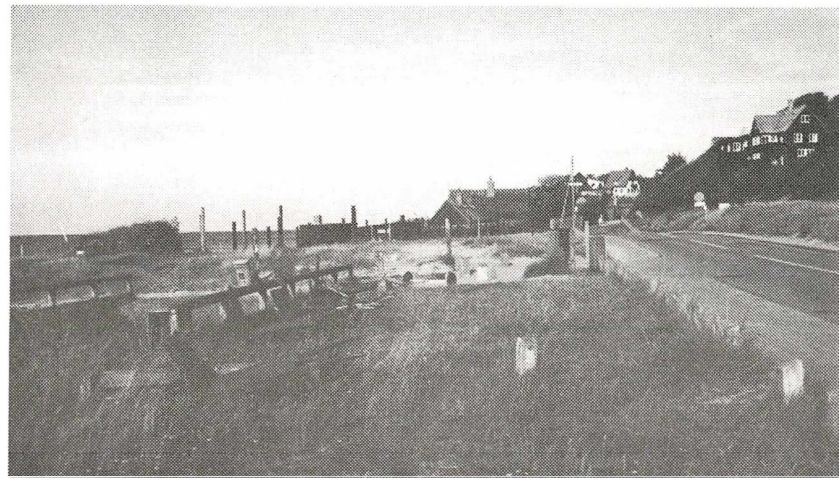
Bygningernes tagformer og tagmaterialevirkning, hovedsageligt bestående af tegl og stråtakning med få variationer, hvor mørke paptage er anvendt.

De mangeartede, "selvgroede" udhuse og hegnsmure anbefales videst muligt bevaret.

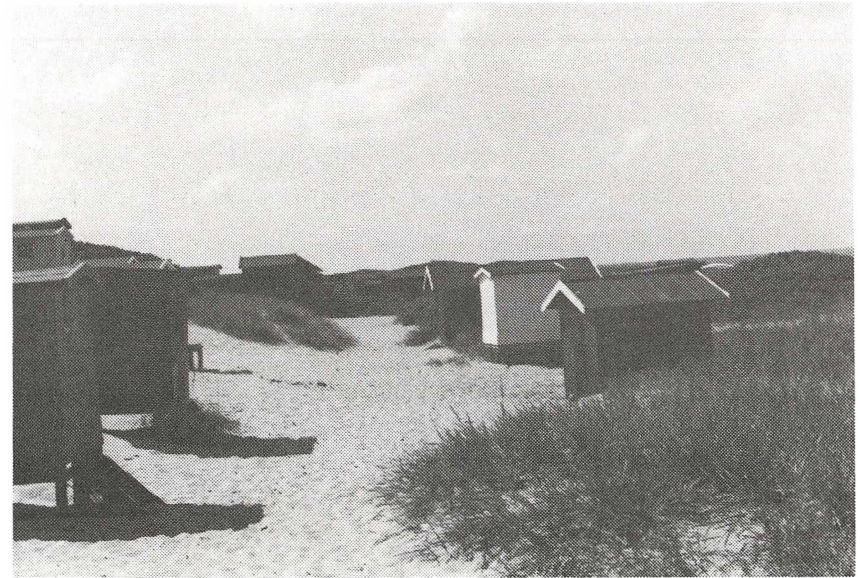
De nuværende facadeudtryk ønskes fastholdt, idet der særlig skal peges på ønsket om at bevare de kalkede og pudsede facader og markante sokler.

Vinduer og døre er i høj grad med til at udtrykke et hus hele holdning og karakter. Derfor er vinduer og døre arkitektonisk set meget sårbare elementer i facadevirkningen. Selv tilsyneladende mindre (uskyldige) ændringer af vinduer og døre kan svække bygningens helhedsvirkning betydeligt.

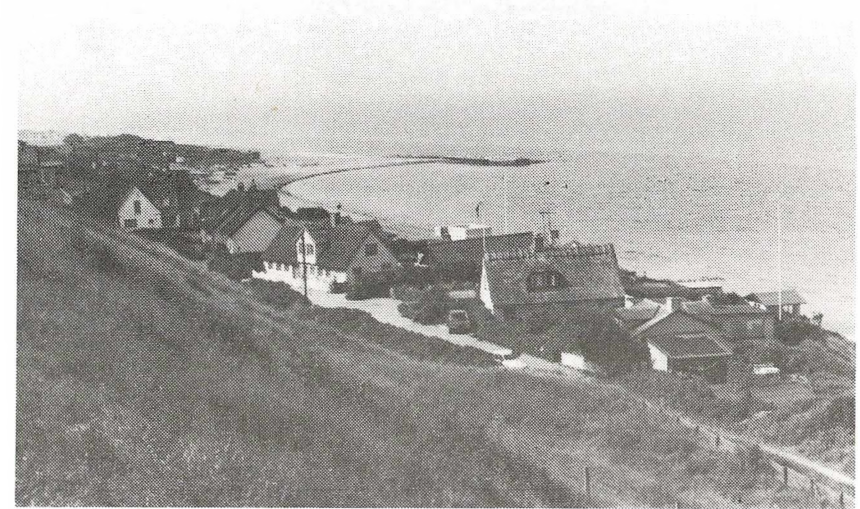
En ufølsom vinduesudskiftning, hvor f.eks. flere ruder bliver til én stor, kan ikke alene ændre og måske skæmme huset, men også ødelægge helhedsbilledet.



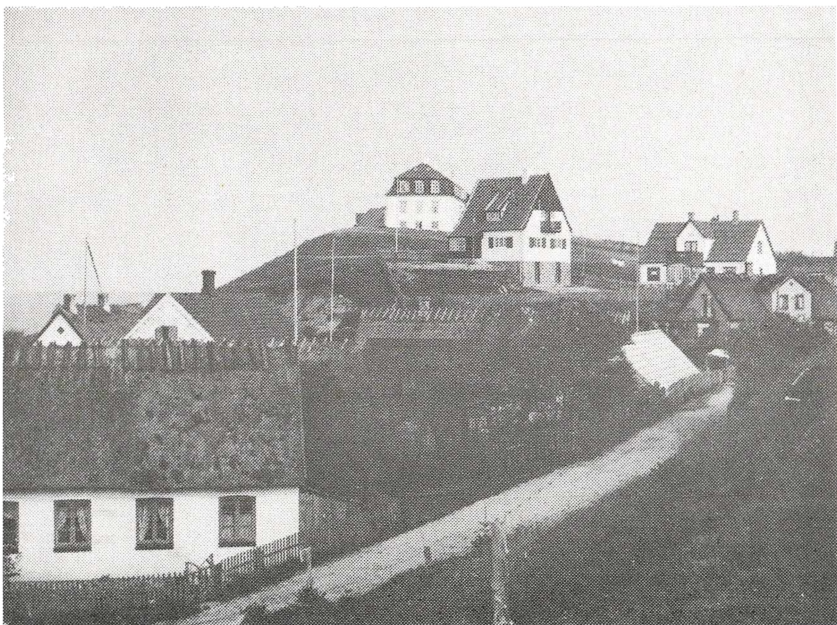
Stejlepladsen



Badehusene



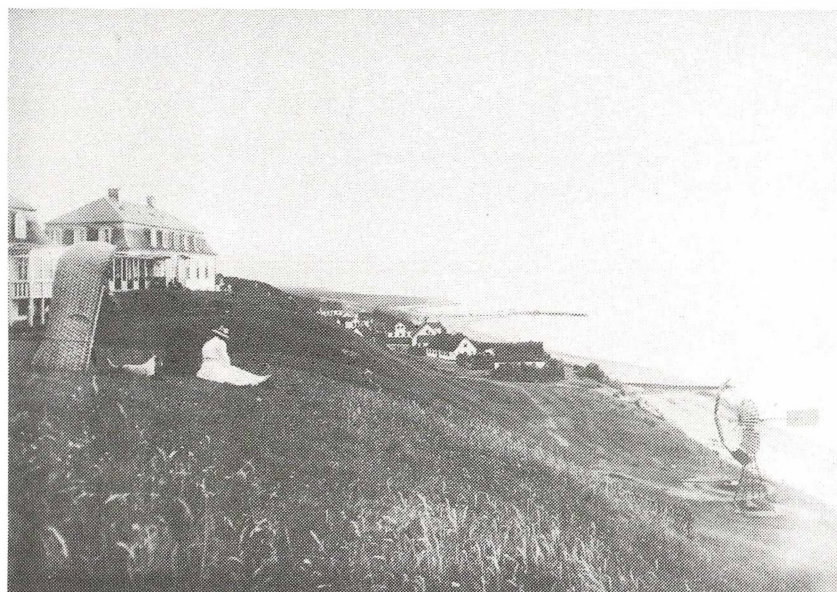
Fiskerlejet set fra Hotelbakken.



Den gamle hovedgade ud for Vængevej.



Ældre foto af fiskerlejet set fra Hotelbakken (sammenlignes med foto af samme motiv på side 19).



Det gamle badehotel.



Den gamle ophalingsplads med stejlepladsen.

Denne rapport er blevet udarbejdet af en gruppe beboere - "fiskerleje-gruppen" - i snævert samarbejde med Grundejerforeningen for Tisvilde og Omegn.

Arbejdet har taget udgangspunkt i det specielle miljø, hvor naturen og fiskerhusbebyggelsen mødes på en oplevelsesrig måde.

Rapportens mål er at fremhæve en række billedflader og kulturhistoriske værdier, som har stor betydning for området og som derfor bør indgå i den kommende lokalplan for området. Ligeledes er det gruppens ønske med det frivillige arbejde at gøre andre Tisvildebeboere opmærksom på de herlighedsværdier, som vi alle sætter pris på og som gennem en lokalplan kan blive sikret og videreudviklet.

Det er Grundejerforeningens hensigt, at denne rapport - sammen med efterfølgende delrapporter - kan indgå i en samlet plan for at udvikle Tisvildeområdet, såvel erhvervs- som turistmæssigt inden for de naturgivne rammer.

Udarbejdet af: "Fiskerleje-gruppen" ved:

Liv Tvermoes, Anne Marie Rubin, Per Grønlykke, Peter Fogh, Lene og Svend Kierkegaard i samarbejde med Grundejerforeningen for TISVILDE og OMEGN.

Grundejerforeningens kontakt: Tlf. 02-30 80 21 mellem kl. 19.00 og kl. 20.00.

#### Kildeangivelser:

Kortene på side 9, 10 og 11 er stillet til rådighed af Matrikeldirektoratet.

Endvidere skylder vi tak for hjælpen til udarbejdelsen af pjecen til Gilleleje Museum, Helsingør Kommunes Lokalhistoriske Arkiv samt Vejby-Tibirke Selskabet.

Nedenstående grundejere er enige i hæftets intentioner : Ved Stranden:

Kirsten Berthelsen  
Helle og Peter Fogh  
Per Grønlykke  
Edith og Poul Jørgensen  
Lene og Svend Kierkegaard  
Oscar Lund Nielsen

Lise Plum  
Olive Wray Povlsen  
Anne Marie Rubin  
Liv Tvermoes.

#### Hovedgaden:

Preben Hansen  
John Hessner  
Erna Holberg  
Helle og Bent Jacobsen  
Erna Kroneborg  
Lotte Rud-Petersen  
Mogens Skou  
Lars Tholstrup  
Janna Truelson  
Inger og Ole Ægidius.

#### Hotelbakken:

Tove og Knud Egebjerg Christensen  
Birthe og Steffen von Lindstow  
Rolf Stender.



KATTEGAT

MOLEN

OPHALER PLADSEN

BADEHUSENE

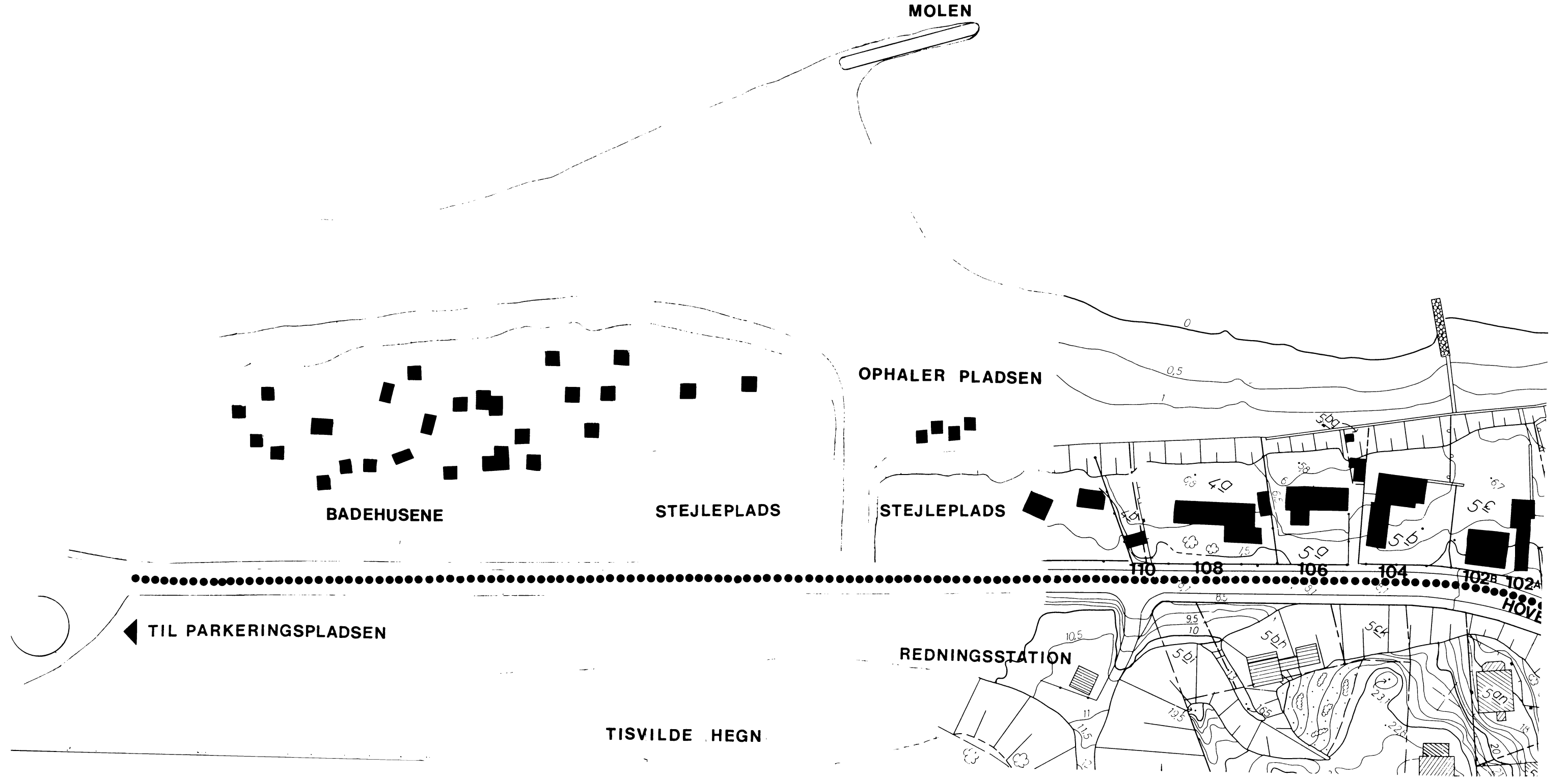
STEJLEPLADS

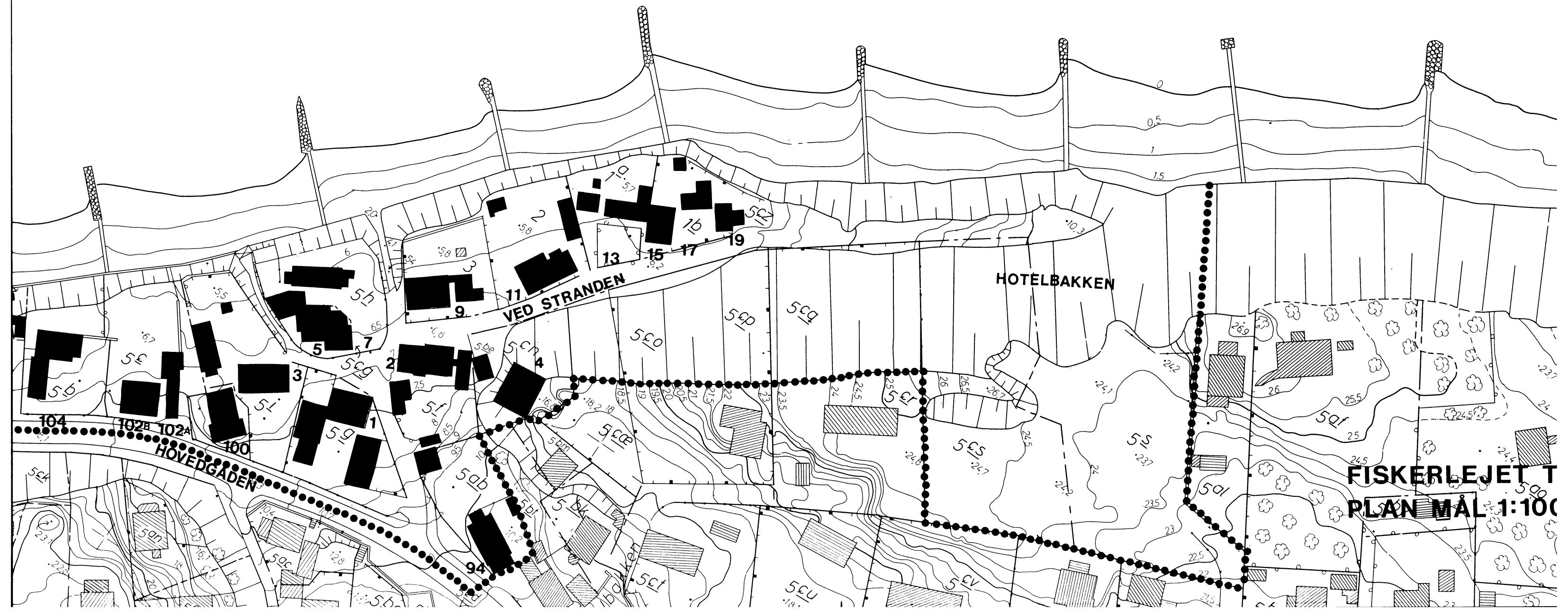
STEJLEPLADS

TIL PARKERINGSPLADSEN

REDNINGSSTATION

TISVILDE HEGN



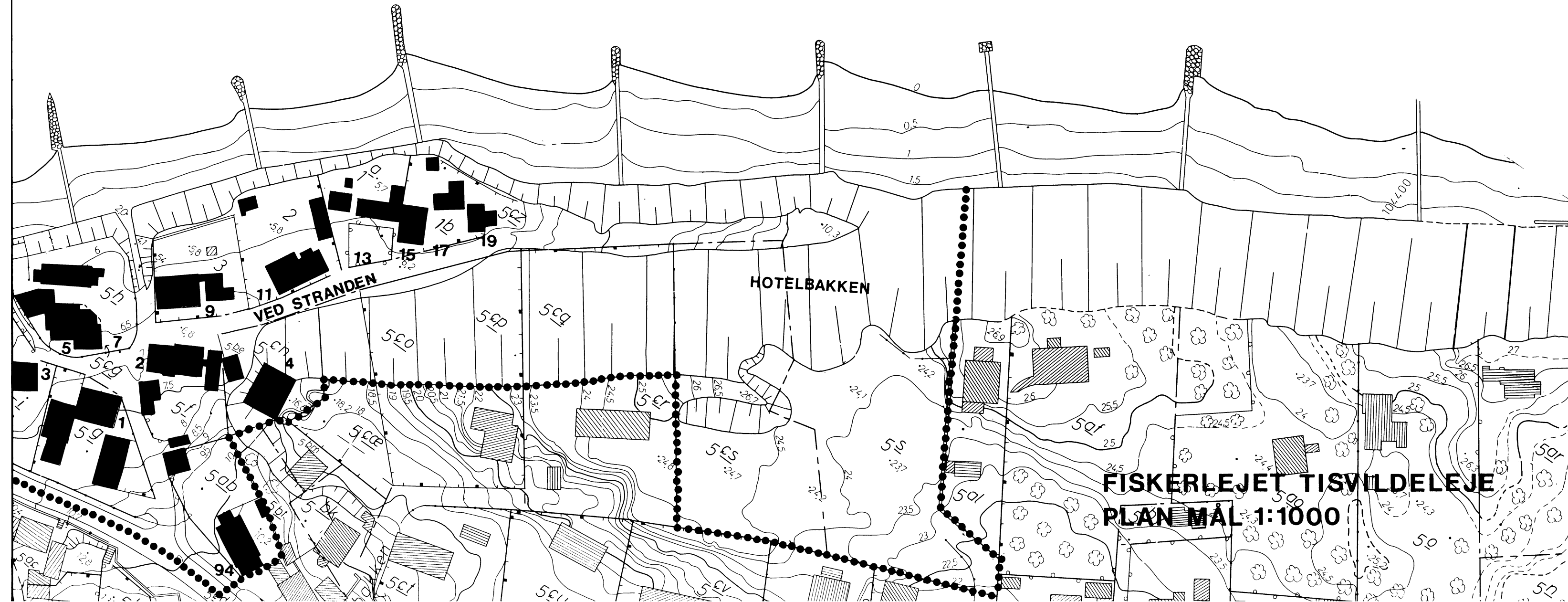


VED STRANDEN

HOTELBAKKEN

HØVEDGADEN

FISKERLEJET T  
PLAN MÅL 1:100



**FISKERLEJET TISVILDELEJE**  
**PLAN MÅL 1:1000**