



Danskernes Historie Online

Danske Slægtsforskeres Bibliotek

Dette værk er downloadet fra Danskernes Historie Online

Danskernes Historie Online er Danmarks største digitaliseringsprojekt af litteratur inden for emner som personalhistorie, lokalhistorie og slægtsforskning. Biblioteket hører under den almennyttige forening Danske Slægtsforskere. Vi bevarer vores fælles kulturarv, digitaliserer den og stiller den til rådighed for alle interesserede.

Støt Danskernes Historie Online - Bliv sponsor

Som sponsor i biblioteket opnår du en række fordele. Læs mere om fordele og sponsorat her: <https://slaegtsbibliotek.dk/sponsorat>

Ophavsret

Biblioteket indeholder værker både med og uden ophavsret. For værker, som er omfattet af ophavsret, må PDF-filen kun benyttes til personligt brug.

Links

Slægtsforskeres Bibliotek: <https://slaegtsbibliotek.dk>

Danske Slægtsforskere: <https://slaegt.dk>

Claus Bjørn

Andelssamarbejdet i Danmark



Få andel i samarbejdet

Andelssamarbejdet har stor udbredelse i det danske samfund. Landbrugets andelsvirksomheder, FDB og arbejderkooperationen varetager en stor del af omsætningen i mange brancher i erhvervslivet. I service-sektoren har andelsvirksomheder og foretagender, der i deres opbygning har nære ligheder med andelsvirksomhederne, en meget væsentlig funktion. De fleste danskere er som forbrugere eller producenter medlemmer af en sammenslutning, der på andelssamarbejdets grundlag dækker vore behov for indkøb eller service, produktion eller afsætning. Og andelsamarbejdet i Danmark spænder over et stort antal virksomheder, der er arbejdsplads for et betydeligt antal funktionærer og arbejdere. Andelssamarbejdet har i Danmark en historie, der går tilbage til den første brugsforening fra 1866, det første andelsmejeri fra 1882 og det første fællesbageri fra 1884. Andelssamarbejdet har haft en væsentlig rolle i det danske samfunds stadige modernisering fra sidst i 1800-tallet, og historien har forlængst fundet plads i vore skolebøger og vor almindelige forestillingsverden.

Men andelssamarbejdet er også en aktuell realitet i 1980'ernes Danmark. I det ydre er der sket store ændringer, så det kan være vanskeligt at genkende pionerforeningerne i vore dages store virksomheder. Men andelssamarbejdet varetager fortsat medlemmernes økonomiske interesser som forbrugere eller producenter. Udviklingen i det danske samfund har fra 1950'erne krævet en tilpasning og i mange tilfælde dybtgående strukturforandringer. *Andels-samarbejdet i Danmark* binder historien og nutiden sammen og viser, hvordan andels-samarbejdet i det danske samfund er opstået og har udviklet sig frem til midten af 1980'erne.

Claus Bjørn

Andelssamarbejdet i Danmark

Andelsudvalget 1986

Indhold

Andelssamarbejdet i Danmark – en introduktion	5
Andelssamarbejdets forudsætninger	6
Brugsforeningerne fra H. C. Sonne til selvbetjening	8
Gennembruddet – andelsmejerier og -slagterier	10
1890'erne – æg, grovvarer, eksportforeninger	12
Andelsudvalget og Anders Nielsen	14
Landbrugets andelsbevægelse 1914–50'erne	16
Arbejderkooperationen	18
Andelssamarbejdet i praksis	20
Strukturændringer – fra kul og koks til olie	22
Brugsforeningerne fra 1950	24
Andelsmejerierne fra 1950	26
Andelssvineslagterierne fra 1950	28
Grovvarer og frø – fjerkræ og æg	30
Fiskeri, gartneri og pelsdyravl	32
Andelspenge og andelsforsikring	34
Arbejderkooperationen i dag	36
Andelsboliger før og nu	38
Andelssamarbejdet i dag	40
Statistik: Andelsudvalgets medlemmer	42
Statistik: Landbrugets andelsselskaber	43
Statistik: Brugsen og FDB	44
Statistik: Arbejderkooperationen	45
Markedsandele i andelssektoren	46
Vil du vide mere	47

Andelssamarbejdet i Danmark

– en introduktion

Der er i dansk erhvervsliv i dag et stort antal virksomheder, der betegner sig som *andels-selskaber*. Og der er en anden, mindre gruppe, som betegner sig som *kooperative virksomheder*. Rent formelt kan de være opbygget på forskellig vis som aktieselskaber, andelsselskaber eller andelsselskaber med begrænset ansvar (a.m.b.a.), men de virksomheder, der enten fremtræder som andelsselskaber eller kooperative selskaber, har i deres hele opbygning og virksomhed nogle fælles træk, der adskiller dem fra andre virksomhedsformer i erhvervslivet. De er udtryk for andelssamarbejdet i det økonomiske liv i Danmark.

Ved oprettelsen af den første andelsvirksomhed – brugsforeningen i Rochdale i England i 1844 – blev der formuleret nogle grundsætninger for andelssamarbejdet, der siden er blevet fastholdt som en overordnet ledetråd i andelssamarbejdet verden over. For andelssamarbejdet i Danmark gælder det, at nogle af disse grundsætninger har været trukket stærkere frem end andre. Som de vigtigste principper i andelssamarbejdet i Danmark kan man i dag pege på:

- Frivilligt medlemsskab, der er åbent for alle.
- Demokratisk medlemsstyre (typisk udtrykt ved: 1 mand – 1 stemme).
- Beskyttelse af virksomhedens kapital ved begrænset forrentning af aktie- eller andelskapitalen.
- Overskuddet tilhører medlemmerne og fordeles mellem dem efter omsætning.

Andelssamarbejdet er kendetegnet ved, at virksomhedens formål er det samme som medlemmernes interesser. Andelssamar-

bejdet rummer på en gang en »virksomhedsside« og en »foreningsside«. Og det er et kendetegn for de fleste af de virksomheder, der udgør andelssamarbejdet i Danmark, at de opfatter sig selv som deltagere i en form for fællesskab og rent praktisk indgår i et organiseret samarbejde med hinanden.

Andelssamarbejdet i Danmark har ikke skarpt optrukne grænser i forhold til andre former for virksomheder. Nogle virksomheder kan være rene andelsvirksomheder eller kooperative selskaber, sammenholdt med de grundsætninger, der er nævnt foran. I andre tilfælde er der tale om, at virksomhederne måske ikke opfylder samtlige grundsætninger i deres opbygning. Men de har dog et klart andels eller kooperativt præg og opfatter sig som en del af andelssamarbejdet i Danmark og indgår i det samarbejde, der eksisterer.

Andelssamarbejdet har i Danmark ikke mindst fået betydning i landbruget siden slutningen af forrige århundrede. Her har man traditionelt talt om *andelsbevægelsen* som betegnelse for samtlige de virksomheder, der som mejerier, slagterier, indkøbsforeninger og brugsforeninger var knyttet til landbrugserhvervet og landbosamfundet. I tilknytning til den organiserede arbejderbevægelse har man ligeledes fra slutningen af forrige århundrede kunnet tale om *arbejderkooperationen* som en fælles karakteristik af de indkøbs- og produktionsvirksomheder, der har skullet tjene arbejderbefolkningens interesser.

I det følgende skal der gives en historisk redegørelse for udviklingen af andelssamarbejdet i Danmark og en beskrivelse af andelssamarbejdet i dagens danske samfund.

Andelssamarbejdets forudsætninger

– Globalt perspektiv og dansk tradition

De grundlæggende ideer i andelssamarbejdet, således som vi kender det idag, blev udformet i første halvdel af 1800-tallet. Det skete som en reaktion på de sociale problemer, der fulgte på industrialismens gennembrud og skabelsen af den moderne arbejderklasse. Robert Owen (1771–1858) var en af de første, der formulerede de tanker, der kom til udtryk i andelssamarbejdet, og han søgte uden større held at føre dem ud i praksis. I 1844 oprettede nogle arbejdere i den nordengelske fabriksby Rochdale nær Manchester den første brugsforening. Initiativtagerne udformede samtidig nogle grundsætninger, der siden har været opfattet som en rettesnor for andelssamarbejdet. Fra Rochdale bredte brugsforeningerne sig til det øvrige Storbritannien og senere til det øvrige Europa. I Frankrig havde flere samfundsteoretikere syslet med tanker i lighed med Robert Owens, og i Tyskland opstod i 1840'erne sammenslutninger, der skulle skaffe småkårsfolk kreditmuligheder, og som byggede på andelssamarbejdet.

Andelssamarbejdet en social løftestang

Det blev dog især i form af brugsforeninger, at andelssamarbejdet vandt udbredelse i 1800-tallet. Det er vigtigt, når man skal bedømme andelssamarbejdets placering både dengang og senere, at forstå det som et redskab til at opbølge de socialt dårligst stillede. Det gælder også den opfattelse, der i mange lande har været gældende indtil vore dage. I slutningen af forrige århundrede var andelssamarbejdet – og det vil for-

trinsvis sige brugsforeningerne – så udbredte, at man kunne oprette International Co-Operative Alliance (ICA) i 1895.

ICA har siden virket som en overbygning på de enkelte landes andelssamarbejde, men forskellige nationale traditioner og politiske systemer har afgørende præget den praktiske udformning i de enkelte lande.

Det globale perspektiv

I 1900-tallet har andelssamarbejdet vundet indpas verden over. To områder dominerer – brugsforeninger og andelsvirksomheder i forbindelse med landbruget. Andelssamarbejdet spiller en rolle i mange lande, og der er således f.eks. i USA et stort antal andels-

virksomheder i tilknytning til landbrugsproduktionen.

I de socialistiske lande er produktionen ofte organiseret i form af kooperativer. Her er der imidlertid tale om udpræget afhængighed af den statslige styring, og i forholdet til medlemmerne er der forskelle fra det, vi kender herhjemme.

De seneste årtiers frigørelse fra de tidligere kolonimagter i udviklingslandene har betydet en yderligere spredning af andelssamarbejdet. Her har man ofte bevidst ønsket at opbygge den økonomiske virksomhed på grundlag af andelssamarbejdet, og der er også her ofte tale om stærk offentlig styring. Erfaringerne fra udviklingslandene er meget varierende, men en del af den danske bistandshjælp har dog været ydet som hjælp til etablering og drift af andelsvirksomheder.



Rochdaleforeningens grundlæggere, fotograferet ca. 1860. I første række i midten sidder Charles Howarth, der formulerede ideen om overskuddets fordeling.

De danske forudsætninger

Andelssamarbejdet i Danmark har naturligvis en forudsætning i den internationale udvikling, der er beskrevet i det foregående. Men den har samtidig været afgørende forment af de særlige vilkår, der herskede i det danske samfund i 1800-tallet. De danske brugsforeninger bygger i deres oprindelse på inspirationen fra England, men landbrugets andelsbevægelse er i det væsentlige skabt uafhængigt af andelssamarbejdets udvikling internationalt. På dette område blev det tværtimod således, at udviklingen i andelssamarbejdet i det danske landbrug i dette århundrede har været et forbillede for andre landes opbygning af andelsvirksomheder i forbindelse med landbruget.

Landboreformer og frigørelse

Det moderne Danmark begynder med landboreformerne sidst i 1700-tallet. De rammer for udviklingen, der dengang blev fastlagte, er først for alvor brudt op efter 2. verdenskrig. Dette har været af afgørende betydning for den form, andelssamarbejdet fik herhjemme.



Frihedsstøtten på Vesterbro i København, rejst 1792–97.

Landboreformerne betød en strukturrationalisering af landbruget, og de muliggjorde, at bonden op gennem 1800-tallet kunne opnå en betydelig fremgang socialt og økonomisk. Hertil kom en politisk frigørelse. I 1841 fik bønderne indflydelse på de kommunale anliggender, og med Grund-

loven i 1849 politisk medbestemmelse. Sideløbende hermed skabte bønderne fra 1840'erne deres egne organisationer til varetæelse af politiske, faglige, økonomiske og kulturelle opgaver. Det var gennem hele 1800-tallet en stadig bestræbelse for bønderne at frigøre sig fra den traditionelle afhængighed af godsejerne, embedsmændene og byernes borgerskab. I 1880'erne kulminerede denne frigørelsesproces i den politiske kamp mellem højreregeringen og venstre, der byggede på bondebefolkningens tilslutning.



N. F. S. Grundtvig, 1783–1872 – præst, digter og folkeoplyser.

Grundtvig og højskolen

Parallelt med den politiske og sociale frigørelse betød den grundtvigske bevægelse, således som den vandt udbredelse i landbefolkningen fra 1860'erne, en kulturel selvstændighed. De grundtvigske kirke- og skoletanker, der kom til udtryk bl.a. i folkehøjskolerne, blev bærende i den nye sognekultur, hvor gårdmændene var de ledende.

Grundtvigs og folkehøjskolens betydning for andelssamarbejdet i dansk landbrug er ofte blevet diskuteret. Men højskolerne underviste ikke i andelsbevægelse. De må opfattes som et led i den frigørelsesbevægelse, der strakte sig gennem hele 1800-tallet. Andelssamarbejdet i Danmark bygger også på folkehøjskolen – men ikke på folkehøjskolen alene.



Et sogneråd omkr. 1900. Gennem sognerådene og dannelsen af foreninger fra 1840'erne fik bønderne en erfaring, der udmøntedes i andelsbevægelsen.

Brugsforeningerne

– Fra Hans Chr. Sonnes arbejderforening til selvbetjeningsbutikker



Provst Hans Chr. Sonne – stifteren af den første danske brugsforening.

Brugsforeningerne i Danmark daterer sig fra 1866, da præsten Hans Chr. Sonne (1817–88) oprettede Thisted Arbejderforening. Som navnet viser, skulle foreningen tjene til at skaffe købstadens småkårsfolk gode og billige forbrugsvarer. Hans Chr. Sonne havde læst om de engelske brugsforeninger og søgte med sit initiativ at bidrage til at løse tidens sociale problemer. Det var i 1860'erne en udbredt opfattelse, at de dårligst stillede gennem deltagelse i sammenslutninger eller associationer, som det dengang hed, skulle opnå bedre materielle kår og selv blive bedre samfundsborgere. Brugsforeningerne skulle som sygekasser og sparekasser yde »hjælp til selvhjælp«.

Brugsforeningerne bredte sig de følgende år, og i 1871 oprettedes en fællesforening, der skulle forestå indkøb og virke for ideens videre udbredelse. De fleste foreninger blev oprettet af bedrestillede, der i lighed med pastor Sonne ville yde en social indsats.

Brugsforeningerne vinder frem på landet – Severin Jørgensen

Ved midten af 1870'erne stagnerede brugsforeningerne, og i byerne forsvandt de næsten. Derimod fik de flere og flere steder fodfæste på landet, og det blev i stigende grad bønder, skolelærere og håndværkere, der selv tog initiativet til oprettelsen og sad i ledelsen. Brugsforeningerne blev et led i den brede mobilisering af landbefolkningen, der gik parallelt med den politiske kamp mellem højre og venstre, og der var steder, hvor brugsforeningerne blev opfattet som et led i landboernes kamp mod byernes højrefolk.

I 1884 fik brugsuddeleren i Vr. Nebel ved Kolding Severin Jørgensen (1842–1926) oprettet en sammenslutning af de jyske brugsforeninger til afløsning af den gamle fællesforening, der var syg-

net hen. Severin Jørgensen blev i de følgende år brugsforeningernes ledende skikkelse, og i 1896 blev den jyske sammenslutning fusioneret med en fællesforening for Sjælland, der var oprettet i 1886. Der var på dette tidspunkt 970 brugsforeninger, så godt som udelukkende på landet. I det vestlige Jylland oprettedes i 1885 Ringkøbing Amts Vareindkøbsforening (RAV), der løste samme opgaver som brugsforeningerne, men var opbygget efter lidt andre principper.

FDB under Severin Jørgensen

Fællesforeningen for Danmarks Brugsforeninger (FDB) var oprindeligt skabt som en grossistvirksomhed, der skulle opnå fordele for de enkelte foreninger ved samlede indkøb. Severin Jørgensen var imidlertid en aktiv forkæmper



Brugsforeningen i Vr. Nebel. Herfra opbyggede Severin Jørgensen fra 1875 den moderne brugsforeningsbevægelse, der førte til dannelsen af FDB i 1896.

for andelssamarbejdets udbredelse i det økonomiske liv, og det var i god overensstemmelse hermed, at FDB snart begyndte produktionen af kolonialvarer på egne fabrikker. Overfor tendenser i samtiden, som Severin Jørgensen opfattede som monopoler, skulle FDB og de øvrige andelsvirksomheder gå i offensiven og oprette deres egne selskaber. FDB igangsatte import af petroleum, og i 1911 oprettedes Dansk Andels Cementfabrik som modtræk mod en enkelt virksomheds enerådende stilling på markedet.

Antallet af brugsforeninger voksede støt. Omkring 1. verdenskrig var tallet omkring 1500, og efter århundredskiftet kom også byerne og hovedstaden med. Socialdemokratiet havde oprindeligt været afvisende, men på en kongres i 1908 stillede partiet sig positivt til brugsforeningerne. Det var ofte folk med tilknytning til arbejderbevægelsen, der gik i spidsen i byerne, og i København sluttede et antal foreninger sig i 1917 sammen i Hovedstadens Brugsforening (HB).

Brugsforeningerne i mellemkrigstiden

Brugsforeningsbevægelsen fortsatte sin vækst i årene efter 1. verdenskrig. I 1940 var der godt 1900



Sikker Hansen skabte i 1940'erne en række klassiske FDB-plakater – her Davre-pigerne.

foreninger, og det blev beregnet, at omkring $\frac{1}{3}$ af alle husstande i Danmark var medlemmer af en brugsforening. Stillingen var forholdsvis stærkest på landet, hvor den lokale brugsforening, der ofte tillige handlede med foderstoffer o.lign., var et selvfølgeligt indslag i lokalsamfundet.

Et afgørende præg på FDB's profil satte i disse år dir. Frederik Nielsen (1881–1962). I 1913 blev han leder af fællesforeningens ko-

lonialafdeling og frem til sin afgang i 1951 forestod han en stadig rationalisering og modernisering af den mangesidige virksomhed. Moderne formgivning vandt indpas i butikker og bygninger, og under Frederik Niensens ledelse ydede FDB en pionerindsats i dansk møbeldesign, der siden har været retningssgivende herhjemme. Brugsens egne produkter blev markedsført med den moderne reklameindustri's midler.

Besættelsesår og efterkrigstid

Besættelsens vareknaphed medførte stagnation for brugsforeningerne, bl.a. med baggrund i Frederik Niensens erklærede uvilje mod at lade ringere erstatningsvarer træde istedet for de normale produkter, når disse slap op. Tilslutning og omsætning vendte dog tilbage efter 1945, og under efterfølgeren Ebbe Groes fortsattes den løbende tilpasning til ændrede forbrugs- og indkøbsvaner. Selvbetjeningsbutikker og senere supermarkeder vandt indpas, og nye forbrugsgoder betød sammen med øget konkurrence i detailhandelen nye udfordringer.

Det blev i stigende grad tydeligt, at selve brugsforeningsbevægelsens opbygning måtte ændres. De talmæssigt dominerende mindre landbrugsforeninger blev konfronteret med en ekspanderende HB, der i 1950'erne sammensluttedes med brugsforeninger også udenfor Københavnsområdet. Øgede krav til konsolidering og investeringer stillede krav til de enkelte brugsers finansiering, der kaldte på en strukturrationalisering. Antallet af brugsforeninger lå fortsat omkring de 1900, og mens antallet af medlemmer på landet udgjorde omkring halvdelen af samtlige husstande, lå procenten i byerne under 30. Brugsforeningernes omsætning var i 1958 7% af den samlede detailomsætning, for kolonialhandelen dog 16%. En traditionel stærk placering havde FDB indenfor handelen med markfrø, hvor man varetog ca. 40% af det totale salg.



To førstedirektører – Frederik Nielsen (t.v.) og Ebbe Groes (t.h.).

Gennembruddet i 1880'erne

– Andelsmejerier og andelssvineslagterier



N. J. Fjord, 1829–91, havde stor betydning for landbrugets omlægning.

Fra ca. 1860 indledtes en omlægning af dansk landbrug, der frem til årene før 1. verdenskrig medførte, at hovedvægten blev lagt på den animalske produktion. Den hjemlige kornhøst blev i stigende omfang fodret op, og foderafgrøder vandt udbredelse. Landbruget begyndte at importere foderstoffer, mens indtægterne blev hentet hjem ved mælkeproduktion og salg af slagtesvin.

Den danske landbrugsproduktion indrettede sig på det britiske marked. Befolkningstallet i Storbritannien var stigende, og levestandarden forbedredes for den arbejdende befolkning. Det skabte et behov for import af fødevarer, som dansk landbrug kunne imødekomme. I 1868 blev Esbjerg havn åbnet som udtryk for den eksportmæssige orientering mod vest.

De første andelsmejerier

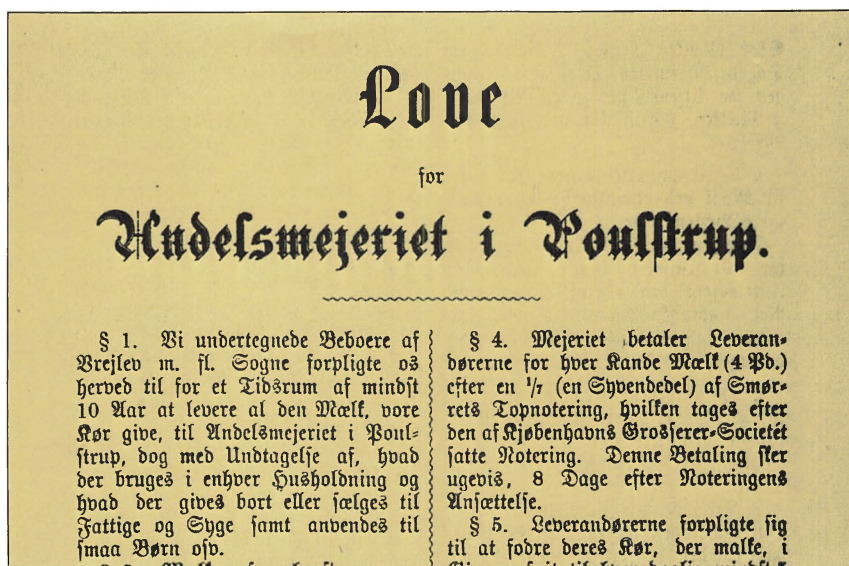
Herregårdene gik i spidsen, da landbruget begyndte at lægge vægten på mejeridriften. Dansk

herregårdsmør opnåede allerede i 1870'erne et godt ry hos de britiske kunder, men det kneb for de almindelige gårde og smålandbrug at følge med i omlægningen på dette område. De kunne ikke producere tilstrækkelig meget og tilstrækkelig godt smør til at opnå de høje priser. En tid forsøgte man at samle mælken fra flere gårde i fællesmejerier, men resultatet var kun delvis tilfredsstillende. Omkring 1880 blev centrifugen taget i brug i mejerierne, og den rummede nye muligheder for fælles behandling af flere ejendommers mælk.

10. juni 1882 åbnedes det første andelsmejeri i Hjedding i Vestjylland. Bønderne sluttede sig sammen, byggede et mejeri og ansatte en mejerist til at bestyre det. Skummetmælken, der blev tilbage, efter at fløden var udskilt ved centrifugen, blev sendt tilbage til leverandørerne, der kunne bruge

den i husholdningen og til svinefodring. Mejeriets medlemmer hæftede solidarisk for det lån, der var optaget til at bygge mejeriet for, og overskuddet ved mejeriets drift skulle fordeles efter, hvor meget mælk den enkelte havde leveret.

I de følgende år bredte andelsmejerierne sig til hele landet. I 1888 oprettedes i alt 244 nye andelsmejerier, og to år senere var omkring 1/3 af samtlige landbrug leverandører til et andelsmejeri. Andelsmejerierne kunne snart konkurrere med herregårdene med hensyn til kvaliteten, og ind i 1890'erne sluttede også de større gårde sig til andelsmejerierne. I de fleste mejerier havde hver andels-haver én stemme uanset hvor mange køer, man havde indmeldt. På Fyn og Bornholm var det dog udbredt, at de større leverandører havde flere stemmer, men det blev de fleste steder afskaffet inden 1. verdenskrig.



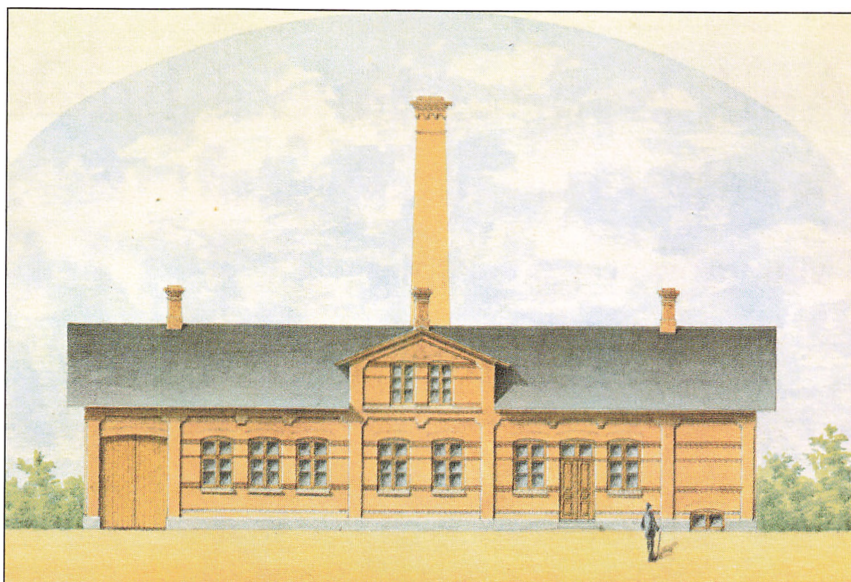
De oprindelige vedtægter fra Hjedding Andelsmejeri 1882 blev udbygget i løbet af 1880'erne. Her er det lovene for andelsmejeriet Alfaholm, opr. 1886.

Andelssvineslagterierne

Den britiske efterspørgsel på bacon – d.v.s. let røgede flæskesider – betød fra begyndelsen af 1880'erne en øget opmærksomhed omkring svineholdet, der tidligere ikke havde været af større betydning for landbrugets økonomi. Skummetmælken, som blev leveret tilbage fra andelsmejerierne, var udmærket til opfodring af svin, og i 1887 tog en landboforening på Horsenseggen initiativet til at bygge det første andelssvineslagteri efter de samme principper, der var anvendt ved andelsmejerierne.

Ligesom ved mejerierne så vandt ideen her hurtigt udbredelse, og i de sidste år af 1880'erne diskuterede man oprettelse af andelssvineslagterier landet over. I 1890 var der 10 i virksomhed, og de varetog ca. 1/3 af samtlige svineslagtninger til eksport. Andelssvineslagterierne måtte imidlertid de næste år konkurrere hårdt med de eksisterende privatejede slagterier, og først i 1894 blev der oprettet nye andelssvineslagterier.

Mens andelsmejerierne var ganske små virksomheder med få ansatte og beliggende på landet, så blev andelssvineslagterierne egentlige fabriksanlæg med efterhånden en omfattende stab af arbejdere og funktionærer. Og an-



Et typisk andelsmejeri fra 1880'erne, Fuglevig, ved Tommerup på Fyn.

delssvineslagterierne blev placeret i byerne, hvor der var nem adgang til transport ad jernbane eller pr. skib.

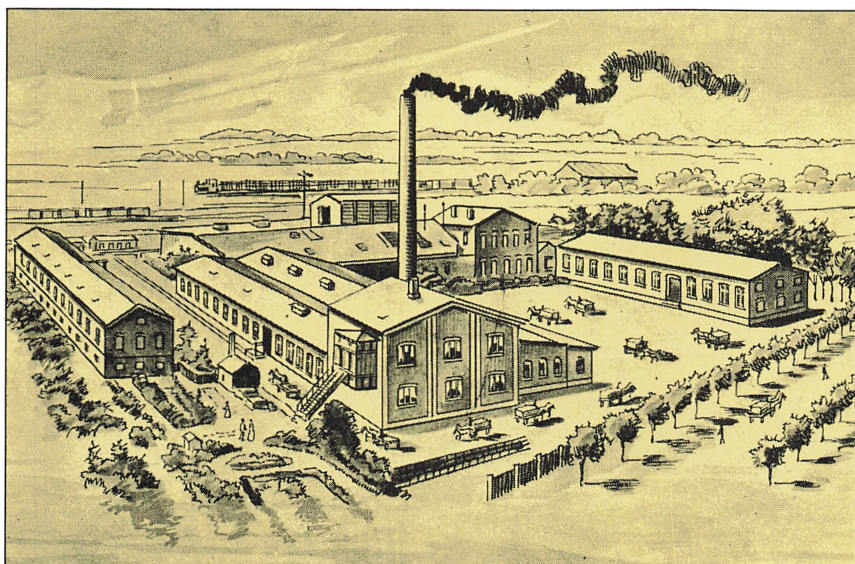
Andelssvineslagterierne muliggjorde en kraftig forøgelse af svineholdet hos landbruget. Eksporten blev mangedoblet, og det førte til delinger af allerede eksisterende svineslagterier i flere. År 1900 var der 26 andelssvineslagterier, og de slagtede omkring 60% af de svin, der blev slagtet til eksport.

Gennembruddets betydning

Landbrugets andelsbevægelse blev skabt med gennembruddet for andelsmejerier og andelssvineslagterier i sidste halvdel af 1880'erne. De to former for andels-samarbejde blev fremover bærende i landbrugets omsætning, og den enkelte landmands økonomi var baseret på indtægterne fra mælken til andelsmejeriet og leveringen af svin til andelssvineslagteriet.

Det var gårdmændene, der førte an i gennembruddet i 1880'erne. De var de fleste steder dem, der tog initiativet, og de besatte de fleste pladser i bestyrelserne. Det var også gårdmændene, der tidligst sluttede sig til de nye foretagender. De større og de helt små landbrug kom først med senere. For den husmandsbevægelse, der rejstes efter århundredskiftet, og som sigtede mod at skabe selvstændige mindre landbrug, var andelsmejerier og andelssvineslagterier en nødvendig forudsætning.

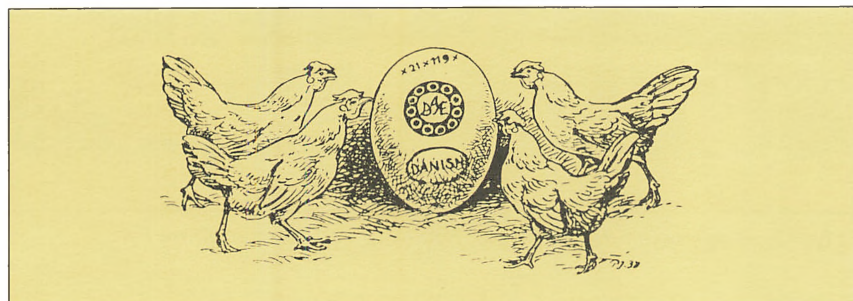
Andelsbevægelsens gennembrud betød en afgørende styrkelse af gårdmændenes stilling i samfundsudviklingen. I landbruget, hvor det større landbrug havde været førende, gled ledelsen nu over til gårdmændene.



Frederikssund Andelssvineslagteri, oprettet 1894, som det så ud efter ombygninger og udvidelser i 1909.

Andelssamarbejdet breder sig i 90'erne

– Æg, grovvarer og eksport



Grovvarerne – foderstoffer og gødning

Omlægningen af landbruget mod det intensive husdyrbrug betød import af gødning og især af foderstoffer til supplement af den hjemlige kornproduktion. Andelsmejeriernes love stillede krav om bestemte mængder kraftfoder til malkekøerne, og det voksende svinehold krævede billigt foderkorn, f.eks. majs. Hvor Danmark tidligere havde eksporteret korn, indførte vi nu råstoffer til den ændrede og stigende produktion.

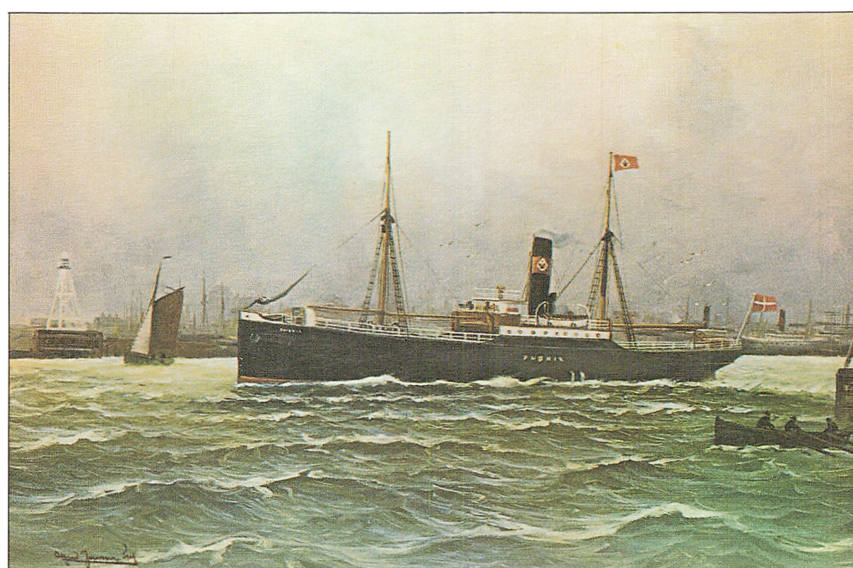
Som reaktion på en sammenslutning i den private jyske korn- og foderstofhandel i 1895 opstod tanken om, at landmændene selv skulle organisere indkøb og distribution af foderstoffer. Der eksisterede da nogle lokale indkøbsforeninger (i Kolding, oprettet 1884, og Ringkøbing amt, oprettet 1885), men nu var det hensigten at

Med eksporten af smør og bacon fulgte også et salg af æg fra Danmark til Storbritannien. Den eksisterende organisation af æghandelen var dog ikke tilfredsstillende og gjorde det bl.a. vanskeligt at sikre, at æggene var friske, når de nåede til de britiske kunder. Det førte i 1894 til, at brugsforeningernes Severin Jørgensen og lærer Frederik Møller tog initiativet til en sammenslutning af ægproducenter. Dansk Andels-Ægeksport (DAÆ) begyndte sin virksomhed 20. april 1895 med Frederik Møller som formand. Landet over blev der oprettet ægkredse med ægproducenter som medlemmer. Her blev æggene indsamlet og leveret til DAÆ's pakkerier, hvor de blev kontrollerede og videreforgjort, først og fremmest til eksport.

DAÆ fik især tilslutning på øerne, og i forhold til, hvad der var tilfældet med andelsmejerier og -svineslagterier, sluttede forholdsvis flere helt små landbrug op om ægkredsene. Det betød, at fjerkræhold og ægsalg blev en vigtig supplerende indtægtskilde for husmænd, landhåndværkere, bestillingsmænd og lignende grupper. Deltagelsen i ægkredse blev ikke så markant som ved mejerier og slagterier. Mange hønsehold producerede kun æg til eget forbrug eller lokal afsætning, og der var andre andelsvirksomheder –

slagterier og brugser – der samlede æg. Det gav i nogle år anledning til gnidninger i samarbejdet.

DAÆ's virksomhed blev retningssigende. Der blev iværksat et målrettet avlsarbejde og arbejdet for opretholdelsen af et ensartet og stabilt kvalitetsniveau i æghandelen. Ligesom dansk smør og bacon opnåede den højeste pris på det britiske marked, så bidrog DAÆ afgørende til, at danske æg betaltes med en højere gennemsnitspris end æg fra andre lande.



JAF var i 1911 medstifter af et dampskibsrederi »Phønix«, hvis skib af samme navn i mange år fragtede oliekgager til virksomheden.

samle hele det jyske landbrug. Det blev gårdejer Anders Nielsen, Svejstrup Østergård, der fik sagen ført igennem, og han blev formand, da Jydsk Andels-Foderstofforening (JAF) blev stiftet 5. februar 1898.

JAF var en engros-virksomhed, hvis medlemmer var lokalforeninger (ofte andelsmejerier), som forpligtede sig til i en bestemt periode at aftage de foderstoffer, deres medlemmer skulle bruge. Denne model blev efterlignet i det øvrige land, hvor man snart efter fulgte det jyske eksempel. I 1901 oprettedes således Fyens Andels-Foderstofforretning (FAF), Øernes Andelsselskab for Indkøb af Foderstoffer (ØA), der omfattede Sjælland og Bornholm, og Lollandske Mejeriers og Andelshaveres Fællesindkøb (LMAF), der virkede på Lolland-Falster. På Anders Niensens initiativ oprettedes ligeledes i 1901 Dansk Andels-Gødningsforretning (DAG), der i sin oprindelige skikkelse blev drevet sammen med JAF, men som i 1916 omorganiseredes og udskiltes som en selvstændig virksomhed.

Grovvareselskaberne vandt betydelig tilslutning, og især JAF blev en betydelig faktor i foderstofhandelen under Anders Niensens og direktør Chr. S. Niensens ledelse. Omkring udbruddet af 1. verdens-

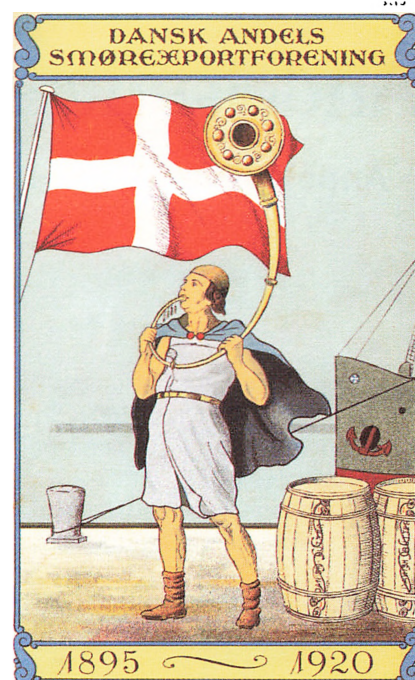
krig varetog andelsgrovvareselskaberne omkring 1/3 af den samlede import af korn, foderstoffer og kunstgødning.

Eksportforeninger

Andelsmejerier og andelssvineslagterier producerede smør og bacon til eksport, men afsætningen til det britiske marked gik gennem private grossister. I 1888 fik P. A. Alberti oprettet en smørekseportforening for de sjællandske andelsmejerier: Formelt var den en andelsvirksomhed, men i praksis blev den drevet som privat forretning af Alberti, og den var uden kontakt med den øvrige andelsbevægelse.

I 1895 førte en omlægning af den notering, efter hvilken smørret blev afregnet, til, at mejerierne flere steder fandt sammen og oprettede andelssmørekseportforeninger, hvor mejerierne var medlemmer. Inden 1. verdenskrig var der 6 i virksomhed, og gennem dem gik omkring 20% af den danske smørekseport.

Salget af bacon til det britiske marked gik gennem engelske importører. Men i 1902 tog en i England bosat dansk forretningsmand, Charley Hansen, kontakt med danske andelssvineslagterier for at skabe en afsætningsorgani-



Lurmærket blev snart symbolet for dansk smør, ikke blot i Storbritannien.

sation. Samarbejdet førte til, at andelssvineslagterierne i 1906 overtog forretningen. Engelsk lov betød, at Danish Bacon Company (D.B.C.) i London måtte organiseres som et aktieselskab, der imidlertid blev ejet af det i Danmark hjemmehørende andelsselskab af samme navn! D.B.C. fik efterhånden tilslutning fra omkring halvdelen af de danske andelssvineslagterier.

Også på andre områder – f.eks. salg af kreaturer og kartofler – blev der i årene op til 1. verdenskrig oprettet andelssalgforeninger, men de fik foreløbig kun en begrænset udbredelse.

For både indkøbs- og salgsforeninger gjaldt, at de oftest blev oprettet som direkte reaktion på udviklingen i den eksisterende branche. Der var tale om ofte skarp konkurrence med private handlende og selskaber. Og de nyoprettede andelsselskaber byggede på den opfattelse, at landbruget kunne spare den avance, der ellers gik i mellemhandlernes lommer. Andelssamarbejdet på disse områder betød, at der både med hensyn til priser og kvalitet blev skabt en regulerende faktor.

Fyens Andels-Foderstofforretning.

Import af alle Sorter Foderstoffer, kun prima Varer.
Priserne al Tid de billigste i Forhold til Varernes
Godhed. Varerne leveres franco i hele Voguladninger.
Bestillinger paa Foderstoffer til Efteraarslevering mod-
tages nu paa meget favorable Vilkaar, og kan indtegnede
Medlemmer erholde 3 Maaneders Kredit paa Efteraars-
leveringen, naar de derom fremsætter Begæring ved Ordrens
Indsendelse til Bredsformanden.
Alle Oplysninger, Forretningen vedrørende, faas ved
Henvendelse til Bestyrelsen eller Forretningens Kontor, Bro-
gade 35, Telefon Nr. 283.

FAF annoncerer i 1902. Andelsfoderstofforretningerne var i en konkurrence med lokale købmænd og større foderstoffirmaer i provinsen.

Andelsudvalget og Anders Nielsen

– Andelsbevægelsen frem til 1. verdenskrig

I årene fra århundredskiftet og op til udbruddet af 1. verdenskrig i 1914 udvidedes andelssamarbejdet til at dække stadig flere opgaver i forbindelse med landbrugets og landbosamfundets behov for indkøb og service, forædling og afsætning. Andelsformen var indarbejdet, og det var naturligt for større eller mindre kredse i dansk landbrug at oprette andelsvirksomheder, hvor man følte, at erhvervets eller landbosamfundets behov ikke blev tilgodeset på tilfredsstillende vis. Eller hvor nye behov opstod. Da andelsmejerierne i 1901 oprettede et fællesindkøb, der senere blev udvidet med en maskinfabrik, blev det i form af en andelsvirksomhed – De danske Mejeriers Fællesindkøb og Maskinfabrik i Kolding. Og da landboforeningerne i 1906 stiftede Danske Landboforeningers Frøforsyning (DLF) for at betjene både avlere og aftagere af frø og sædekorn, skete det i form af et andels-selskab. Forretningsmæssigt gik DLF i samarbejde med FDB, således at DLF repræsenterede producenterne, FDB forbrugerne (se s. 9). Der blev oprettet andelsbagerier og forsøgt etableret andelsfrugterier til forarbejdning af frugt og havesager, og da elektriciteten begyndte at vinde indpas på landet, byggedes mange steder andelselektricitetsværker og –forsyningsselskaber. Til varetagelse af jordforbedringsopgaver virkede et antal andels–mergelselskaber, der samarbejdede med Hedeselskabet, og som kunne få statstilskud.

Andelsudvalget

Det var Severin Jørgensen, der sidst i 1890'erne formulerede tan-

ken om et samarbejde mellem de eksisterende andelsvirksomheder i Danmark. Han så gerne, at det nystiftede FDB indtog en central plads i dette samarbejde, og han var den af datidens ledende andelsfolk, der klarest gav udtryk for, at han opfattede andelssamarbejdets videre udbredelse som et mål i sig selv. Severin Jørgensen så i selve andelsformen en samfundsmæssig gavnlig bestræbelse.

1899 oprettedes Andelsudvalget, der rummede de eksisterende større andelsvirksomheder (typisk nok ikke P. A. Albertis smørekportforening!), og som efterhånden optog de nyetablerede sammenslutninger. Som første formand valgtes gårdejer M. P. Blem fra Bornholm, der stod i spidsen for andelssvineslagteriernes samarbejde.

Andelsudvalget skulle varetage andelsvirksomhedernes fællesinteresser, især udadtil. Det var hverken dengang eller senere



Severin Jørgensen, 1842–1928 – FDB's skaber og ideolog.

hensigten, at udvalget skulle have indflydelse på de enkelte andelsforetagenders forretningsmæssige dispositioner. En af de vigtigste opgaver blev udgivelsen af Andelsbladet, der udkom fra april 1900, og som siden har været fællesorgan for udvalgets medlem-

Andelsbladet.

Fællesorgan for danske Andelsforetagender.

Udgivet af Andelsudvalget.

Februar.	Prøvenummer.	1900.
----------	---------------------	-------

Naar vi hermed udgiver et Prøvenummer af „Andelsbladet“, skal vi kort angive, hvorfor vi mener, et saadant Blad er nødvendigt.

1866 oprettedes den første Brugsforening. — Nu findes der, spredt over hele Landet, ca. 700 lokale Brugsforeninger med ca. 70,000 Medlemmer, og Fællesforeningen, som omfatter de 520 lokale Brugsforeninger, har for sin Del en aarlig Omsætning paa 8 Mill. Kroner.

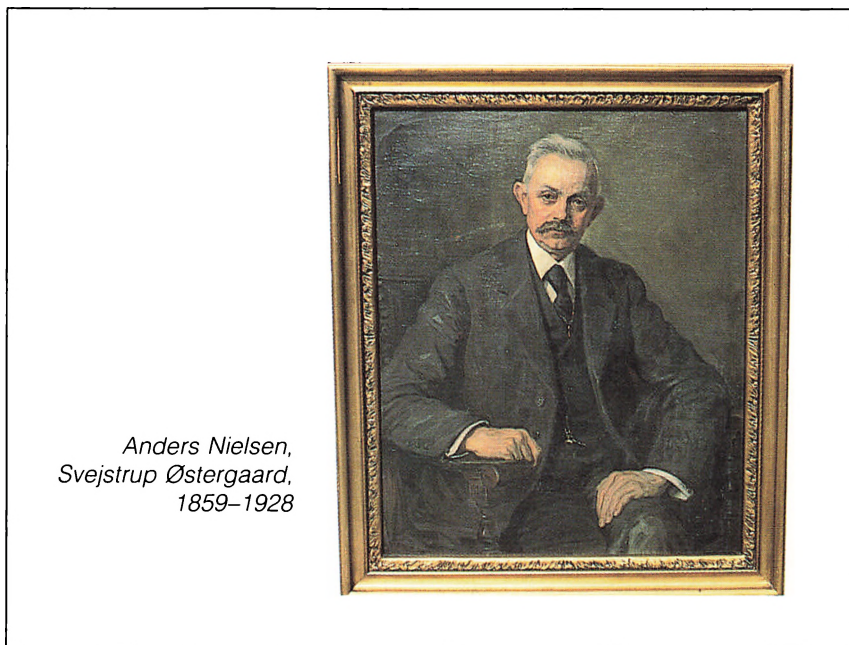
Fra Andelsbladets prøvenummer februar 1900. Umiddelbare opgaver var løsning af andelsforeningernes pengeforhold og forbedring af transportforholdene.

mer. Andelsbladet har i årenes løb været forum for mangfoldige debatter omkring andelssamarbejdet, og bladets årgange er for en senere tid en værdifuld kilde til andelssamarbejdets skiftende vilkår i Danmark.

I tiden op til 1. verdenskrig blev nye initiativer ført frem i Andelsudvalget. Man drøftede forsikring på andelssamarbejdets grundlag, spørgsmål om revision og bogføring i andelsvirksomheder, og som noget af det vigtigste andelsselskabernes kreditforhold. Adskillige andelsvirksomheder havde ved opstarten haft finansieringsvanskeligheder. Det var nærliggende dels at udvide andelssamarbejdet i Danmark til også at gælde skabelsen af et pengeinstitut dels at skabe en bank, der især skulle betjene eksisterende og kommende andelsvirksomheder. Efter mange års forberedelser blev Andelsbanken stiftet i 1909, men forskellige forhold medførte, at banken først kunne begynde sin virksomhed efter udbruddet af 1. verdenskrig, hvad der skulle vise sig at få meget negative følger.

Anders Nielsen, Svejstrup Østergaard

Det var Anders Nielsen, Svejstrup Østergaard, der førte Andelsbanken ud i livet. I 1909 blev han formand for Andelsudvalget, og han



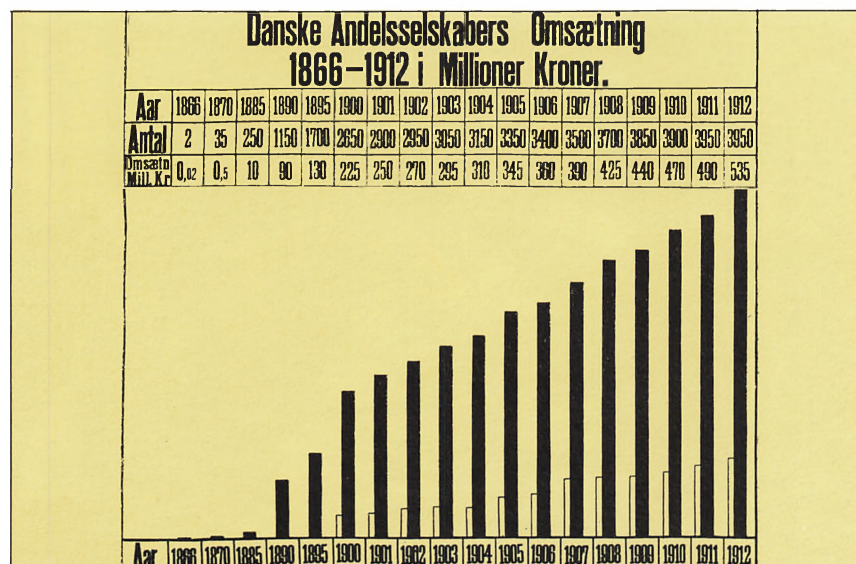
havde siden århundredskiftet været den drivende kraft i andelssamarbejdet i dansk landbrug. Han var født i 1859 og blev agronom i 1880. Efter et par år som mejerikonsulent og højskolelærer overtog han i 1882 Svejstrup Østergaard ved Ry. Han blev formand for den stedlige landboforening, men det var med oprettelsen af JAF (se s. 13), han slog sit navn fast. I de følgende år var han arkitekten bag oprettelsen af adskillige andelsvirksomheder på landsplan, og han var tidligt talsmand for, at landbrugets organisationer skulle finde sammen i en fælles-

repræsentation. Anders Nielsen var den, der fik ført fællesmærkingen af dansk eksportsmør – Lurmærket – igennem og fik det accepteret, og i 1912 stod han bag dannelsen af en fællesorganisation for mejerierne.

Anders Nielsen havde store evner som agitator. Han kunne appellere til landmændenes selvbevidsthed og tro på egne kræfter. Han indså, at udviklingen i det økonomiske liv krævede en sammenslutning også indenfor andelssamarbejdet og i landbruget, hvis man skulle kunne hævde sine interesser i forhold til andre kræfter og i forhold til det offentlige.

Anders Nielsen var i udpræget grad i besiddelse af en stærk vilje til at gennemføre, hvad han fandt, var det rigtige. Han var respekteret for sine ubestridelige evner som drivkraft og organisator, men han kunne skabe sig modstandere ved manglende hensyntagen til personer og meninger, han fandt mindreværdige. Under 1. verdenskrig skulle han blive en af de mænd, hvis indsats var afgørende for dannelsen af Landbruksrådet i 1919.

Anders Nielsen, Svejstrup Østergaard, var den stærkeste mand i landbrugets andelsbevægelse i årene omkring 1914. Han havde sat sin autoritet ind på rejsningen af Andelsbanken, hvis arbejdende formand han blev ved bankens oprettelse.



Omkring 1. verdenskrig kunne landbrugets andelsbevægelse se tilbage på en kolossal vækst – de tidlige angivelser er skønsmæssige.

Landbrugets andelsbevægelse

– Fra 1914 til 1950'erne – konsolidering og fortsat udbygning



1. verdenskrig greb dybt ind i det danske samfund, selvom Danmark ikke blev draget med ind i krigen. Forsyningssituationen blev efterhånden meget vanskelig, og 1914–18 greb staten for første gang ind for at regulere priser og udbud. Dette berørte også landbrugets andelsvirksomheder føleligt, og bl.a. blev mejeriernes produktion stærkt nedsat i de sidste krigsår. Kornhandelen blev underlagt statsstyring, og andelsgrovvarereselskaberne administrerede på det offentliges vegne erhvervets tildeling af råstoffer og befolkningens forsyning med brødkorn.

Forholdene under krigen førte til dannelsen af en fællesrepræsentation for landbruget, der trådte i virksomhed ved Landbrugsrådets oprettelse i 1919. Andelsvirksomhederne, repræsenteret ved Anders Nielsen, var medvirkende ved forberedelserne til rådet. Som et led heri fik Andelsudvalget i 1917 udbygget sit organisatoriske grundlag ved etableringen af De samvirkende danske Andelsselskaber. Andelsudvalget fremstod hermed som fællesorgan for de tilsluttede andelsforetagender, men det betød ikke større forandring i udvalgets virksomhed. Men Andelsudvalget/De samvirkende danske Andelsselskaber har siden været en af Landbrugsrådets basisorganisationer.

Genforening og efterkrigskonjunkturer

Sønderjyllands genforening med Danmark i 1920 betød, at landbruget – det dominerende erhverv i landsdelen – skulle indpasses i det danske mønster. Det første andelsmejeri blev oprettet i Sønderjylland i 1884, og siden fulgte udviklingen i mejeribrugets danske forbillede, ikke uden sammenhæng med den nationale kamp mellem dansk og tysk. I øvrigt havde andelssamarbejdet ikke

større udbredelse i Sønderjylland før 1920. Efter genforeningen oprettedes efterhånden andelssvineslagterier i de fleste byer, og JAF fik kredse i landsdelen med undtagelse af Als, hvor man på grovvareområdet sluttede sig til FAF. Der var indenfor landbrugserhvervet frem til tiden efter besættelsen tale om, at Sønderjylland stod tilbage for det øvrige Danmark, og det samme gjaldt i en årække også for den procentvise tilslutning til andelssamarbejdet.

Efter de oppustede konjunkturer under verdenskrigen fulgte et tilbageslag, der ramte dansk erhvervsliv, herunder landbruget, mærkbart. Mejerierne havde bl.a. opbygget en stort anlagt mælkeeksportvirksomhed, der måtte likvidere. Den trak Andelsbanken, der var stærkt engageret i virksomheden, med sig. Et forsøg på at rejse støtte til banken fra landbrugets andelsbevægelse vandt



Landbrugsraadet 1932. Det var sammensat af repræsentanter fra landbo- og husmandsforeninger og fra andelsvirksomhederne ved Andelsudvalget.

ikke tilslutning, og i 1925 måtte Andelsbanken standse. Anders Nielsen mistede herved sin position i andelsbevægelsen, og lukningen af banken opfattedes i brede kredse som et nederlag for andelsidéen.

1930'ernes krisetid

Den internationale krise, der fulgte på krakket i New York i 1929, ramte dansk landbrug først i 1930'erne. Resultatet blev et stærkt prisfald, importbegrænsninger på vort hovedmarked i Storbritannien og en række statslige indgreb og reguleringer. I 1930'erne opstod en række krisebevægelser, der som L. S. og J. A. K. fik tilslutning fra landbruget. Man angreb i stærke vendinger »systemet« og søgte bl.a. gennem landbrugets andelsvirksomheder som mejerier og slagterier at få redskaber til aktioner mod den siddende regering Stauning–Munch. Resultaterne var dog beskedne, men mange generalforsamlinger i landets andelssvineslagterier var stormfulde og bevægede i disse år. Et konstruktiv udslag af L. S.'s bestræbelser var dannelsen af Danske Landbrugeres Kreatursalgforening (D.L.K.), der på andelsbasis skulle formidle salg af medlemmernes kreaturer og med-



Dansk landbrug i 1930'erne kan symboliseres ved svinekortet.

virke til, at de da meget lave priser på kvæg blev forhøjede.

En anden nyskabelse var fra 1932 oprettelsen af en række andelsfjerkræslagterier, der skulle muliggøre en lønnende produktion af slagtefjerkræ ved siden af den indarbejdede produktion af æg.

Indenfor de centrale andelsvirksomheder viste udviklingen en fortsat forøgelse af antallet af mejerier og slagterier, og en stadig øget tilslutning. Set med eftertidens øjne var de fortsatte nyoprettelser, der indebar opdelinger af

bestående andelsmejerier og –svineslagterier, næppe altid økonomisk heldige. Og så småt begyndte en diskussion af strukturen i landbrugets andelsbevægelse, f.eks. indenfor mejerierne.

Fra 2. verdenskrig til 1950'erne

2. verdenskrig og den tyske besættelse af Danmark 1940–45 fik ikke så mærkbare følger for landbrugets produktion som årene 1914–18. Det lykkedes i vid udstrækning at opretholde produktionsapparatet i bredeste forstand. Krigen, besættelsen og de vanskelige første efterkrigsår betød påny en statslig regulering af produktion, afsætning og prisdannelse. Og det medførte i det store og hele en fastlåsning af den eksisterende virksomhedsstruktur.

Marshall-hjælpen og det internationale opsving først i 1950'erne førte til en fornyet vækst i produktion og omsætning. Landbrugets mekanisering tog nu for alvor fart. På initiativ af landbrugets andelsvirksomheder og ikke mindst FDB's direktør Frederik Nielsen stiftedes i 1947 Dansk Landbrugs Andels-Maskinindkøb (D.L.A.M.). 1950 ophævedes de statslige eksportudvalg, der havde reguleret afsætningen, men de afløstes af udvalg –uden statslig indflydelse– i de enkelte brancher, der skulle samordne indsatsen. Det stod klart, at der ikke mindst på afsætningsområdet var behov for en ændret og mere koordineret optræden i takt med de nu afgørende forandrede vilkår for dansk landbrugseksport.

Selve opbygningen af landbrugets andelsbevægelse var ikke afgørende forskellig fra tiden umiddelbart før 1914. Andelsmejerier og -svineslagterier var helt dominerende på deres områder, andelsgrovvarerhandelen varetog omkring 40–50% af omsætningen på sit felt, DAÆ og andelssvineslagteriernes ægekspert stod for 1/3 af den samlede ægekspert. Stort set alle danske landmænd var tilsluttet en eller ofte flere andelsvirksomheder.



En af 1930'ernes krisebevægelser var Jord Arbejde Kapital, der bl.a. søgte at lancere egne penge til brug ved afregninger fra andelsvirksomheder.

Arbejderkooperationen

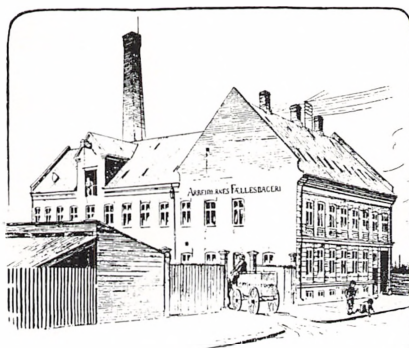
– Fra fællesbagerier til Det kooperative Fællesforbund

De første brugsforeninger henvendte sig ikke mindst til arbejderne (s. 8), men den tidlige arbejderbevægelse stillede sig afvisende overfor brugsforeningstanken som middel til at afhjælpe de sociale misforhold. Arbejderbevægelsens negative indstilling byggede dels på ideologiske grunde; dels på hensynet til den store gruppe af småmestre og –handlende, der i betydeligt omfang sluttede sig til socialdemokratiet. Et mindre antal bybrugser (f.eks. Randers Arbejderforening, oprettet 1867) fortsatte dog med virksomheden forankret i den lokale arbejderbefolkning.

Brød og brændsel – mælk og øl

I 1880'erne faldt kornpriserne, men bl.a. arbejderpressen kritiserede, at priserne på brød ikke faldt tilsvarende. Og brød spillede en afgørende rolle i arbejderfamiliernes forbrug. Det var nærliggende, at arbejderbevægelsen tog initiativ til at skaffe godt brød til den rigtige pris.

I Århus oprettes i 1884 Arbejdernes Produktionsforening, oprindeligt med flere opgaver, men det var hurtigt brødproduktionen, man især samlede sig om. 1886 stiftedes Arbejdernes Fællesbageri i København, og mønsteret blev senere fulgt i provinsen, hvor der i de fleste købstæder blev oprettet arbejderjede fællesbagerier. Fællesbagerierne koncentrerede sig om en opgave, der var af afgørende betydning for arbejdernes økonomi, og de fik betydelig indflydelse på brødpriser og –kvalitet i Danmark. De blev oprettet som aktieselskaber med meget små (5 à 10 kr.) aktiebeløb.



Arbejdernes Fællesbageri i København 1887.

I København oprettedes i 1897 mejeriet Enigheden, der skulle sikre hovedstadens arbejdere god og billig mælk, og i 1902 grundlagdes efter flere års forberedelse bryggeriet Stjernen, der i mange år var den mest kendte virksomhed i arbejderkooperationen, og som i perioder varetog mellem 5 og 10 % af den samlede danske ølproduktion.

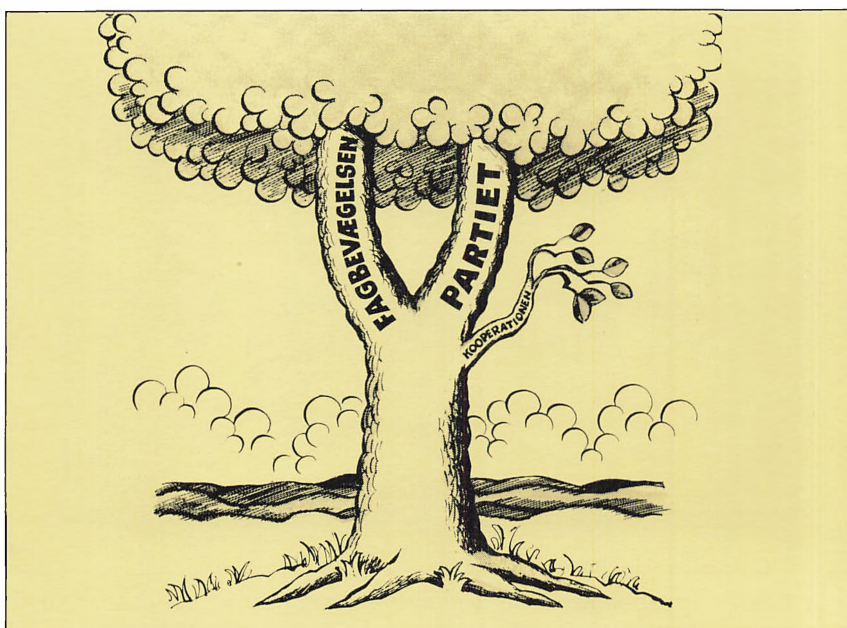
I en række provinsbyer og i København (fra 1916) oprettedes

brændselsforretninger, der skulle dække arbejdernes forbrug af kul og koks.

Fagkooperationen

Den store arbejdskamp i 1899 satte tusinder af arbejdere på gaden. I denne situation tog fagforeningerne initiativ til at oprette egne håndværksvirksomheder. Det var især indenfor byggefagene, at denne type kooperativ virksomhed fandt udbredelse, først i København og senere i de større provinsbyer. I sommeren 1899 dannedes i hovedstaden Murersvendenes, Bygningssnedkernes, Tømrersvendenes aktieselskaber, og senere oprettedes selskaber indenfor maler-, blikkenslager- og elektrikerfagene.

I 1918 og igen i 1927 førte arbejdskonflikter til oprettelsen af barber- og frisørsaloner på kooperativt grundlag i København (Figaro-salonerne).

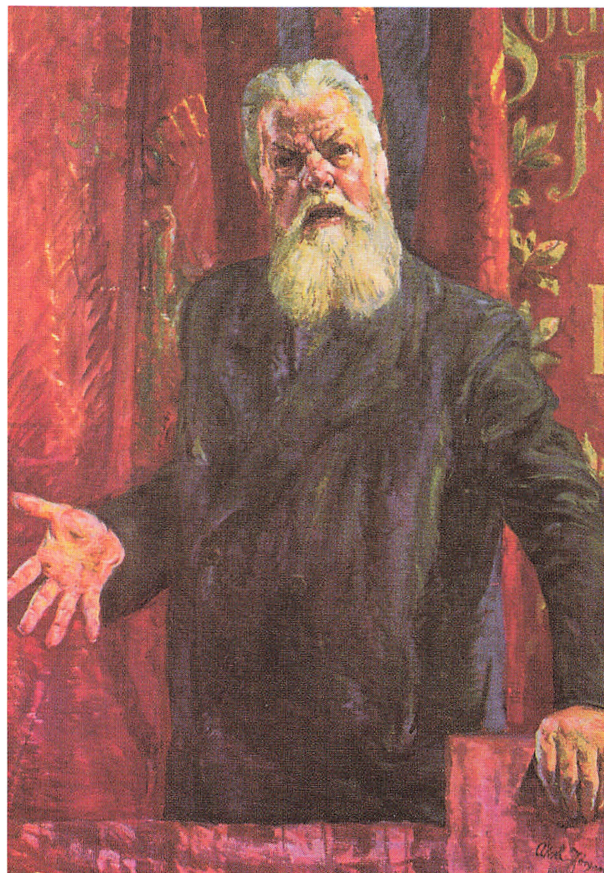


Fagkooperationen, der især havde betydning i hovedstaden, havde sit direkte udspring i fagbevægelsen. Det betød, at virksomhederne foruden at give medlemmerne beskæftigelse skulle fungere som spydspidser for fagbevægelsens krav vedrørende løn- og arbejdsforhold.

Det kooperative Fællesforbund og arbejderkooperationen

De kooperative virksomheder havde oprindeligt deres baggrund i de lokale fagforeninger og stedlige partiafdelinger. Det var først efter 1907, at socialdemokratiet overordnet gik ind for kooperationen, ligesom partiet nu stillede sig positivt overfor brugsforeningerne. I årene umiddelbart efter 1900 var der både i hovedstaden og i provinsbyerne dannet et stort antal brugsforeninger med baggrund i arbejderbefolkningen (se s. 9). Tilknytningen til parti og fagbevægelse førte til en højere grad af organisatorisk samvirke, end det var tilfældet i landbrugets andelsbevægelse. Lokalt dannedes i flere byer (f.eks. i Helsingør) fællesorganisationer, i hvilke brugser og fællesbagerier indgik, og 10. juni 1922 stiftedes Det kooperative Fællesforbund (DKF), der siden har virket som fællesrepræsentation for virksomheder med tilknyt-

*Frederik Borgbjerg,
1866–1936,
kooperationens
talsmand i
Socialdemokratiet*



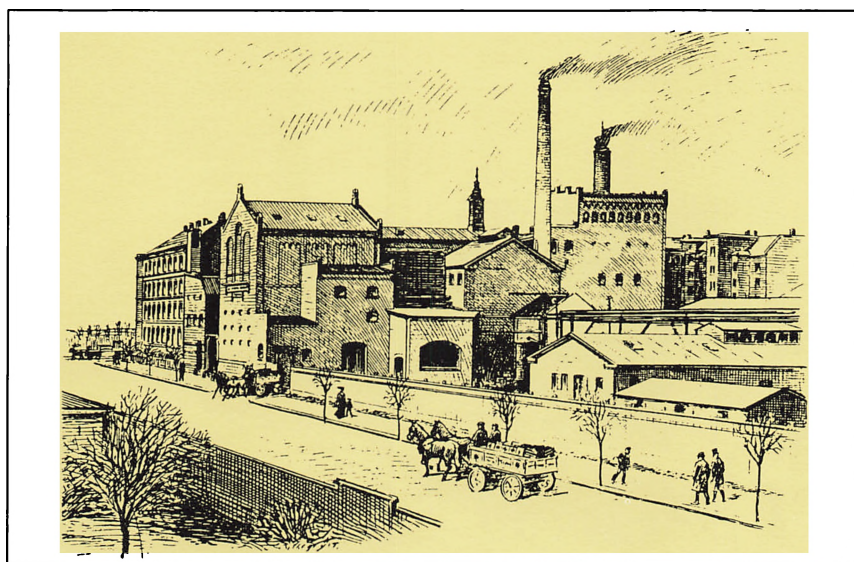
ning til arbejderkooperationen i Danmark.

Foruden de nævnte typer af virksomheder omfatter DKF de kooperative marketenderier, fortrinsvis på en række større københavnske arbejdspladser, den socialdemokratiske presse, og forsikrings- og pengeinstitutter, især Arbejdernes

Landsbank der blev oprettet i 1919.

Arbejderkooperationen har været et led i den organiserede arbejderbevægelse – »den tredje streng« sammen med parti og fagbevægelse. Det kom til udtryk ved gensidig repræsentation i de ledende organer, og lederstillinger i de kooperative virksomheder har ikke sjældent været beklædt af aktive socialdemokratiske politikere. De politiske og fagpolitiske mål, som arbejderkooperationen har skullet arbejde for, har gennem tiderne stillet de enkelte virksomheder overfor opgaver, der ikke i samme omfang har været aktuelle for andelssamarbejdet, f.eks. indenfor landbruget.

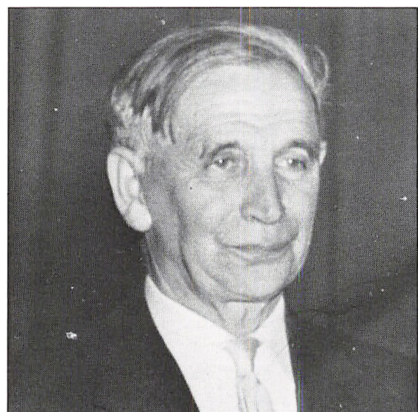
Arbejderkooperationen har altid haft sit tyngdepunkt i hovedstaden og enkelte større provinsbyer. I 1929 omfattede DKF 170 enkeltvirksomheder med en samlet omsætning på 69 mill. kr., hvortil kom Arbejdernes Landsbank. En medlemsgruppe i DKF var også de kooperative boligselskaber, der i denne fremstilling er behandlet særskilt (s. 38.)



Bryggeriet Stjernens anlæg på Dronning Olgas vej på Frederiksberg som det tog sig ud i 1903.

Andelssamarbejdet i praksis

– Den behovsstyrede udvikling



J. Th. Arnfred var i 50 år bindeled mellem højskole og andelsbevægelse.

I dette århundrede blev andelssamarbejdsformen indarbejdet i det danske samfund. I brede kredse har man fundet, at andelsprincipperne var naturlige at lægge til grund, når bestemte typer af økonomiske fællesopgaver skulle løses. I modsætning til adskillige lande, hvor andelssamarbejdet har været knyttet til bestemte befolkningsgrupper og ideologier, så har det i Danmark været bredt accepteret.

Det har ikke mindst været tilfældet i landbosamfundet, d.v.s. de egentlige landdistrikter og de mindre bysamfund, hvor landbrugserhvervet har været en vigtig faktor. Her har andelssamarbejdet op gennem dette århundrede fundet stadig nye anvendelsesområder. Elektrificeringen skete i mange tilfælde gennem andelsselskaber, vandværker er ligeledes typisk organiseret på denne måde, og senest har man, hvor ikke kommunen har løst opgaven, i mange bysamfund organiseret fjernvarmeforsyningen som et andelssamarbejde.

Fra Sverige kom i 1940'erne inspiration til oprettelse af andelsvaskerier (det første i Askov, åbnet 1946), der oprindeligt skulle vare-

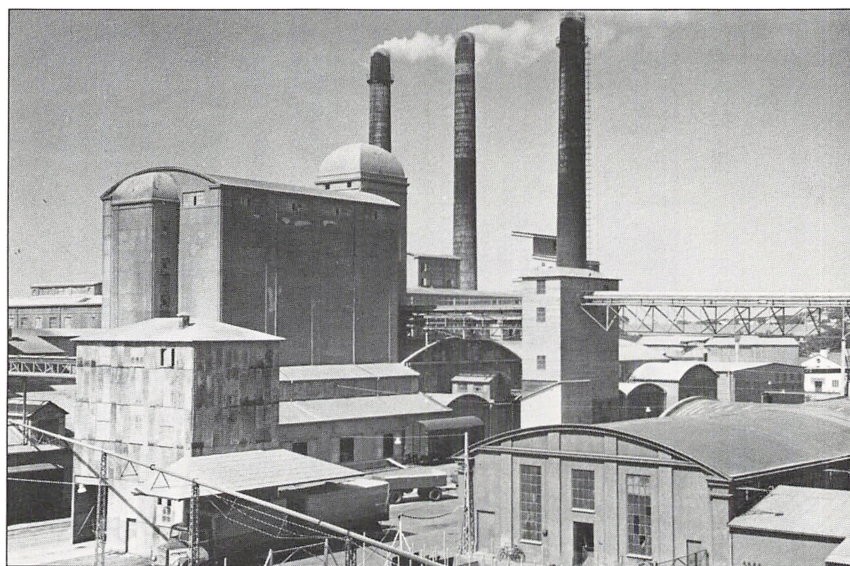
tage medlemmernes vask. Indførelsen af vaskemaskiner i den almindelige husholdning medførte dog en afvikling eller en omlægning til at påtage sig at betjene institutioner, firmaer o.lign. Tilsvarende kom i 1946 det første andelsfryseri (Stokkemarke på Lolland), der efterfulgtes af et stort antal små andelsfrysehuse landet over. Også her betød indførelsen af hjemmefryseren en afvikling, men i en periode var de vigtige led i husholdningen på landet. Landbrugets mekanisering førte til dannelsen af maskinstationer, af hvilke en del i en årrække var organiseret som andelsmaskinstationer.

Lejlighedsvis har man søgt at iværksætte andelssamarbejde i selve landbrugsbedriften (andelstalde, andelslandbrug), men det har kun vundet ringe udbredelse. Og de seneste års produktionskollektiver har deres baggrund i holdninger og værdier, der adskiller sig fra landbrugets andelsbevægelse.

Andelsbevægelsen – andelssamarbejdet uden teori

Andelssamarbejdet i landbruget og landbosamfundet er ofte blevet sammenfattet som andelsbevægelsen, der med udgangspunkt i brugsforeninger, mejerier og slagterier efterhånden ompændte et stort antal opgaver. Andelsbevægelsen har ikke været udtryk for en samlet, samfundsteoretisk opfattelse, der kan ligestilles med begreber som f.eks. liberalisme, socialisme, georgisme m.v. Andelsbevægelsen har, således som den udviklede sig i Danmark, snarere været udtryk for en samlet sum af praktiske erfaringer omkring organiseringen af økonomiske opgaver, som inddrog bredere grupper af henholdsvis producenter eller aftagere.

Andelsbevægelsen var udsprunget af og virkede i et samspil med de folkeligt-demokratiske



Dansk Andels Cementfabrik i Nørresundby var oprettet af FDB som et direkte modtræk til en monopollignende udvikling i cementindustrien i Danmark.

Vi ved, at Andelsbevægelsen har bragt vort Folk økonomisk Vinding indadtil og Respekt og Hæder udadtil, og vi tror, at dette at kalde paa Viljen til Samarbejde og gensidig Hjælpsomhed ikke blot har økonomisk Betydning, men er med til at give et Folk Sundhed og Styrke og skabe en Samfølelse og et Sammenhold, der kan blive en Livsbetiingelse ikke mindst for et lille Folk. Derfor vil vi gerne være med til gennem Andelsbevægelsen at styrke og udbygge dette Arbejde, men vi er rede til Samvirke med saavel offentlige Institutioner og private Organisationer, hvor hele Folkets Tarv kræver det.

Andelsudvalget 22. Oktober 1942

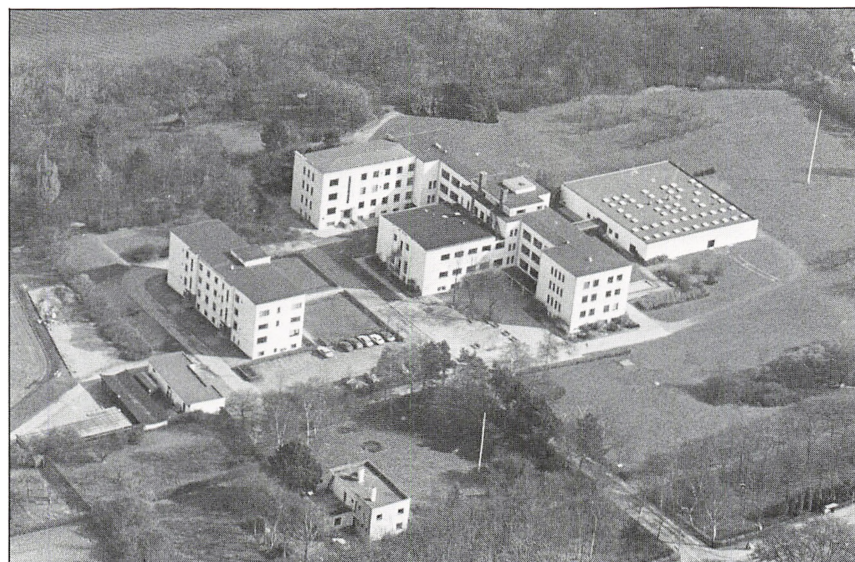
værdier og holdninger, der var bærende i landbosamfundet frem gennem 1800- og 1900-tallet. I andelsbevægelsen (udtrykt i Andelsudvalget) opretholdtes et samvirke mellem forbrugere (brugsforeningerne) og producenter (de fleste øvrige andelsvirksomheder). Det var muligt p.g.a. helt overvejende fælles forankring i landbosamfundet. Ikke-økonomiske opgaver og formål har i mindre omfang været genstand for andelssamarbejde. Men en undtagelse har været Andelsforeningernes Sanatorieforening, der fra 1904 til 1984 ydede en betydelig indsats ved bekæmpelsen først af tuberkulosen og siden af gigtsygdomme.

Behovsstyring – ideologisk styring

Andelsbevægelsen i Danmark har i sin oprindelse og senere virksomhed været dikteret af medlemmer-

nes – producenternes eller aftagernes behov. Allerede Anders Nielsen, Svejstrup Østergaard, understregede i 1910 overfor udlandets repræsentanter for andelssamarbejdet, at man ikke i Danmark (d.v.s. i dansk landbrug) havde skabt andelsvirksomheder, hvor der ikke var følt et behov derfor. Det betyder, at andelsbevægelsen har været opfattet som en reguleringsmekanisme i forhold til det eksisterende økonomiske liv – ikke som et redskab til grundlæggende at omforme dette. Og denne opfattelse har været den gældende i andelsbevægelsen frem til vore dage.

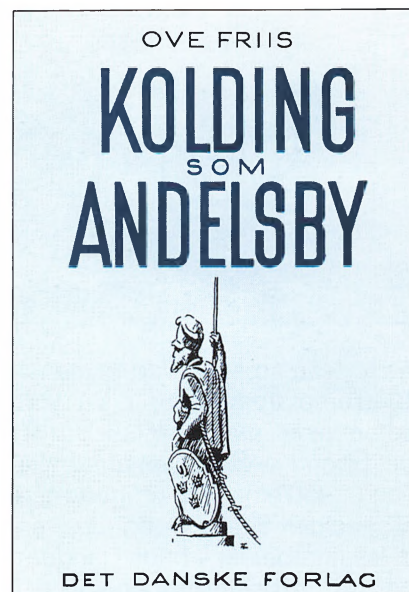
Det er også denne opfattelse, der har været baggrunden for, at andelssamarbejdet har været taget i anvendelse i mangfoldige andre sammenhænge (se s. 40), hvor ikke mindst servicefunktioner varetages i andelssamarbejdets form. Tilsvarende har denne indstilling ført med sig, at andelssamarbejdet



Gighospialet i Skælskør. Sanatorieforeningen var undtagelsen, der bekræfter reglen om, at andelsvirksomhederne alene har økonomiske opgaver.

i forsyningen af landbruget med kredit i Danmark i modsætning til mange europæiske lande spiller en forholdsvis begrænset rolle. Eksisterende realkreditinstitutioner, sparekasser og banker har for landbruget opfyldt de fleste behov, man har haft gennem tiderne.

Anderledes forholder det sig med det andelssamarbejde, der i sit udgangspunkt har en ideolo-



Andelssamarbejdet i en større provinsby beskrevet i 1942.

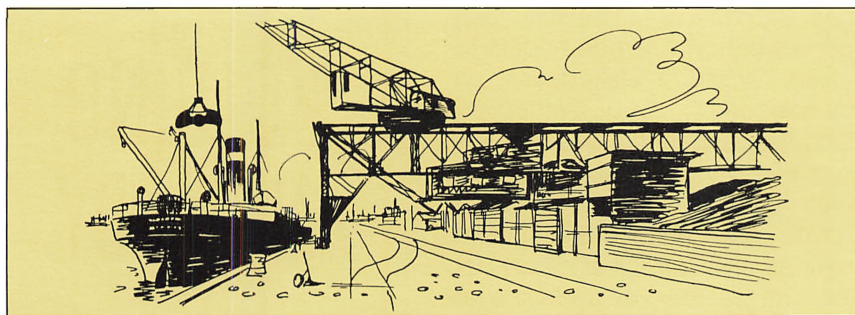
gisk forankring. Her opfattes selve eksistensen af andelssamarbejdet som en positiv værdi. Og følgelig er det visionen at bringe andelssamarbejdet i anvendelse i størst muligt omfang, eventuelt som det herskende grundlag for organiseringen af det økonomiske liv.

Brugsforeningernes Severin Jørgensen kunne give udtryk for sådanne tanker, og arbejderkooperationen er udtryk for en ideologisk opfattelse.

De to forskellige udgangspunkter har afgørende været bestemmende for udformningen af andelssamarbejdet i Danmark, og de har præget de forskellige fløje. Andelsbevægelsen har i forhold til arbejderkooperationen haft en mange gange større udbredelse målt i antal virksomheder, omsætning og antal beskæftigede, og det har naturligvis haft konsekvenser for den almindelige opfattelse af andelssamarbejdets rolle i det danske samfund.

Strukturændringer

– Fra kul og koks til olie



Andelssamarbejdet ved midten af 1980'erne fremtræder i sin ydre udformning meget forskellig fra det billede, der er givet af situationen i 1950'erne. For en god menneskealder siden prægedes andelssamarbejdet – både i landbruget og i arbejderkooperationen – af de strukturer, der var grundlagt i tiden før 1914. Andelssamarbejdet løser stort set de samme opgaver i dag som i 1950'erne, men redskaberne – d.v.s. de konkrete virksomheder – er blevet forandrede. Der er sket en strukturrationalisering som et stadigt svar på de udfordringer, som økonomien, konkurrencen, teknologien og mere bredt samfundets ændring har stillet til andelssamarbejdet. Denne strukturrationalisering har ofte været en vanskelig proces, og den er langtfra afsluttet i andelssamarbejdet. Den har ført til en nedgang i antallet af enkeltvirksomheder til fordel for færre, men gennemgående større enheder. Sigtet har været at sikre de grundlæggende interesser, altså producenterne eller aftagernes, fremfor at opretholde virksomheder, der på lidt længere sigt ikke havde overlevelsesmuligheder.

Andelskul og brændselsforretning

Et konkret eksempel på den ud-

vikling, der har ført til opbrud i de gamle mønstre og skabelsen af et helt nyt, er andelssamarbejdet indenfor brændselsforsyningen. Her var der både i andelsbevægelsen og i arbejderkooperationen virksomheder, der forsynede forbrugerne med brændsel. Arbejderkooperationen kom først, og der opstod i slutningen af forrige århundrede et antal brændselsindkøbsforretninger, der skulle sikre arbejderne brændsel til en rimelig pris. De særlige forhold under 1. verdenskrig førte i København til oprettelsen af Arbejdernes Fælles-

organisations Brændselsforretning, der blev langt den største. Den løb i 1920'erne ind i vanskeligheder, men blev rekonstrueret og videreført. De kooperative brændselsforretninger var organiseret i en samvirksomhed og medlemmer af DKF.

Indenfor landbruget var det især mejerierne, der havde interesse i fællesindkøb af brændsel. I 1913 dannedes i Jylland en fællesindkøbsforretning, der året efter blev efterfulgt af en tilsvarende på Fyn, Fyns Kulindkøbsforening (FK). Den jyske forening gik i 1915 sammen med andelskredse på Sjælland og dannede Dansk Andels Kulforretning (D.A.K.). Mens de kooperative brændselsforretninger især henvendte sig til private husholdninger, så var det mejerier, lokalforeninger og brugsforeninger, der var andelshavere i de to kulindkøbsselskaber. Denne opbygning stod uforandret frem til 1950'erne. Tilsammen varetog an-



Dansk Andels Kulforretning havde filialer landet over. Her er det anlægget i Horsens, som det så ud i 1960'erne.

delssamarbejdet indenfor brændselsforsyningen i Danmark 3–5 % af den samlede omsætning.

I 1950'erne vandt olien frem på bekostning af kul og koks. I boliger og erhvervsvirksomheder gik man over til at fyre med olie, og benzinforbruget steg kraftigt med bilismens udbredelse. Det betød også, at der kom nye opgaver (tankanlæg), hvis man fortsat ville spille en rolle i forsyningen af det danske samfund med brændsel.

Olieselskabet Danmark

Det var baggrunden for, at FDB og Arbejdernes Fællesorganisations Brændselsforsyning i 1962 gik i samarbejde med de svenske brugsforeninger om etableringen af indkøb og salg af olie i Danmark. Det blev i 1967 til OK Olie, hvor FDB, AFB og svenskerne hver havde 1/3 indflydelse. De dengang 14 kooperative brændselsforretninger blev efterhånden reduceret til 4.

De to kulindkøbsselskaber gik allerede i 1964 i samarbejde med det nydannede selskab, således at DAK og FK vest for Storebælt tog sig af import og salg af fyringsolie, mens OK Olie koncentrerede sig om salg af benzin i samme område. DAK og FK, der havde indrettet sig på at forhandle olie, blev i 1978 sluttet sammen i Olieselska-



Kulkraner og sorte bjerge ved havnene er afløst af olietankanlæg og moderne tankvogne til distribution til forhandlere og private aftagere.

bet Danmark. Olieselskabet Danmark og OK Olie indgik nu i et samarbejde, således at Olieselskabet Danmark blev aktieejers hos det andet selskab, der til gengæld blev andelshaver i Olieselskabet Danmark! Nogle mindre selvstændige selskaber fusionerede med Olieselskabet Danmark, og i 1983 gik OK Olie, der blev administreret af FDB, op i Olieselskabet Danmark – OK Olie. Der er inden for arbejderkooperationen et par mindre selvstændige brændselsforretninger tilbage, men iøvrigt er andelssamarbejdet på dette område

koncentreret i Olieselskabet Danmark – OK Olie. Firmaet omsætter nu ved midten af 1980'erne for ca. 2 milliarder kr. Olieselskabet Danmark – OK Olie beskæftiger 250 medarbejdere og har en markedsandel på ca. 10%. Men henblik på at kunne gå med ind i efterforskningen efter olie i den danske undergrund vedtoges i 1984 en lovændring, så selskabet ikke alene skulle importere og forhandle olieprodukter, men kunne operere med et bredere virkefelt.

På dette område har udviklingen altså resulteret i en fuldstændig omdannelse af den gamle virksomhedsstruktur. Selskaberne eksisterer ikke mere, men et nyt og landsdækkende er kommet istedet. Olieselskabet Danmark – OK Olie har idag en større andel af markedet end de gamle selskaber – både landbrugets og arbejderkooperationens – havde tilsammen. Og her er strukturrationaliseringen sket med inddragelse af begge grupper af virksomheder i dansk andelssamarbejde. Hensigten har fortsat været den at sikre forbrugerinteresserne i forsyningen af det danske marked med flydende brændsel. I den konkurrencesituation, der hersker på olieforsyningsmarkedet, ville flere, mindre og enkeltstående virksomheder formentlig ikke have haft reelle overlevelsesmuligheder.



Strukturforandringerne i andelssamarbejdet indenfor brændselsforsyningen foregik i et nært samarbejde med brugsforeningerne.

Brugsen fra 1950'erne

– Fra landbrugser til Obs og Kvickly

Den stærke forskydning fra land mod by og den ændrede sammensætning af det private forbrug, der fulgte med den almindelige velstandsstigning, stillede detailhandelen overfor store udfordringer. Indkøbsvanerne forandredes, efterhånden som flere og flere fik bil, og gifte kvinder fik arbejde udenfor hjemmet. Butiksdøden satte ind – både i de tyndtbefolkede landområder og i byernes sidegader. Konkurrencen skærpedes, og butikskæder og indkøbs-sammenslutninger kunne reducere omkostningerne pr. vareenhed fra producent til forbruger. I hovedstadsområdet kunne IRMA fra 1960'erne lancere en helt ny stil i markedsføring og varedeklarerationer, der blev retningsgivende for alle andre. Lavprisvarehuse fra begyndelsen af 1970'erne tog udgangspunkt i, at man kørte i egen bil på indkøb, mens discountbutikkerne fra 1980'erne skar nogle øre af en vares pris ved kun at have få varer og reducere udgifterne til service og emballage. Nye produkter kom frem, og rødvin blev fra at være luksus for de få en dagligvare, man reklamerede med i annoncer og husstandsomdelte reklamer.

FDB bliver en selvstændig hovedorganisation

Ændringerne i danskerens forbrugs- og indkøbsvaner blev en udfordring for FDB. Endnu ved slutningen af 1950'erne havde brugsforeningerne deres solide basis i landbefolkningen, og ca. 50 % af omsætningen skønnedes på dette tidspunkt at stamme fra husholdninger med tilknytning til landbruget. De blev færre, og landbrugets indtjening fulgte ikke med an-

dre erhvervs. FDB stod sidst i 1950'erne i den situation, at man måtte imødesee en stagnation, mens væksten i omsætningen skete andetsteds.

HB i Københavnsområdet fulgte med. Man overtog efterhånden et større antal selvstændige brugsforeninger udenfor hovedstadsområdet, og midt i 1960'erne var HB landets største detailhandelsvirksomhed med godt 400 butikker og en omsætning på mere end 1 milliard kr. Det blev stadig mere klart for ledelsen i FDB, at udviklingen krævede en koncentration af brugsforeningsbevægelsens kapital og af beslutningerne for brugsforeningers fremtidige udvikling. Fra 1950'erne opbyggede FDB efterhånden 7 nye centrallagre, og samvirksomhedens hovedsæde flyttede i 1964 fra Islands Brygge til Albertslund. Antallet af selvstændige foreninger lå på 1700–1800, og i 1968 passerede man 800.000 medlemmer. Det betød, at

halvdelen af husstandene i landet var medlemmer. Brugsens andel af den samlede detailhandel lå for de forskellige varegrupper mellem 10 og 20%.

I 1965 besluttede FDB's kongres at arbejde frem mod Danmarks Brugsforening, d.v.s. at FDB skulle gå ind i detailhandelsleddet og ikke som hidtil alene varetage fabrikation og grossistvirksomhed. Pr. 1. januar 1973 sammensluttedes FDB og HB, og FDB valgte herefter at fremstå som selvstændig hovedorganisation udadtil. HB var udtrådt af DKF, og FDB forlod Andelsudvalget. Brugsforeningerne markerede sig hermed som en selvstændig enhed indenfor andelssamarbejdet i Danmark i forhold til de to andre samvirksomheder.

Fortsat tilpasning til ændrede forbrugsmønstre

I løbet af 1970'erne tog man inden-



Lavprisvarerhusene havde som forudsætning, at danskerne i stigende omfang blev bilister. Obs-varerhusene ligger alle udenfor de traditionelle city-områder.



FDB etablerede i Severin Jørgensens tid sit hovedsæde på Islands Brygge i København. Trods udvidelser blev pladsen for trang, og i 1964 flyttede hovedsædet og et af centrallagrene til Albertslund vest for København.

for brugsforeningerne fat på en rationaliseringsproces. Som det var tilfældet for mange købmandsbutikker, så kunne adskillige mindre brugsforeninger ikke længere klare sig økonomisk. Antallet af selvstændige foreninger reduceredes frem til 1985 til 905, mens antallet af DB-butikker – »gamle« HB-butikker og selvstændige foreninger, der blev sluttet sammen med FDB – andrager 443. Medlemstallet ligger i dag lige under 1 million, og omsætningen i butikkerne er steget til godt 21 milliarder kr.

Butiksmønsteret er ændret. Der har været en klar tendens hen mod

større enheder af supermarked-karakter i forskellige størrelsesgrupper. 1975 åbnedes det første lavprisvarerhus – Obs – i City 2 i Tåstrup ved København, der senere er blevet suppleret med 6 yderligere lavprisvarerhuse landet over. Betydelig opsigt vakte det, da FDB i 1982 købte IRMA, som i hovedstadsområdet traditionelt gennem 1970'erne havde været opfattet som Brugsens stærkeste konkurrent. IRMA-forretningerne har siden været videreført med selvstændigt »image« udadtil.

Brugsens og IRMA's andel af omsætningen af dagligvarer skønnes i dag at ligge på ca. 32% –

FDB's ledelse havde ved midten af 1970'erne sat 25% som mål. I kraft af denne andel af omsætningen er Brugsen i stand til at øve en betragtelig indflydelse på handelen med almindelige forbrugsvarer i Danmark. Også i de senere år er der som tidligere i brugsforeningernes historie tale om en løbende diskussion af brugsens særlige forpligtelser som forbrugerejet virksomhed i forhold til de krav, almindelige konkurrencehensyn stiller om udvalg, pris og markedsføring.

Den her beskrevne udvikling, har ført Brugsen frem til en meget markant placering i handelen med dagligvarer også udenfor de tidligere positioner. Der er idag to slags brugser – de selvstændige (A-brugser) foreninger og de butikker, DB-butikkerne, der ejes af FDB. Her som i andre store andelsselskaber er der sket en centralisering, men visse funktioner er dog senere blevet lagt ud til de lokale enheder. FDB er ved 1980'ernes midte en omfattende koncern, der foruden egne fabrikker er engageret i andre virksomheder, enten som 100 % ejere eller f.eks. i samarbejde med brugsforeningerne i de øvrige nordiske lande.

Det er imidlertid en kendsgerning, at kun en økonomisk og konkurrencemæssig stærk brugsforeningsbevægelse i 1980'ernes Danmark vil kunne være i stand til at hævde forbrugersinteresserne.



Den typiske brugs på landet i dag. Kvinderne har i stigende grad gjort sig gældende i de lokale bestyrelser.

Andelsmejerierne fra 1950'erne

– Fra 1300 mejerier til 57

Det var først og fremmest andelsmejerierne, der i den almindelige bevidsthed stod som udtryk for landbrugets andelsbevægelse. De tredelte mejeribygninger med den høje skorsten var i årtier et karakteristisk indslag i det danske landskab, og mælkevognen med dens last af junger på vej til og fra mejeriet var et velkendt syn på landets sogneveje. Andelsmejerierne dominerede fra begyndelsen af århundredet mejeribrug. Og det var omsætningen gennem det lokale mejeri, der for de fleste landmænd var det afgørende i den daglige økonomi. Afvandringen fra landbruget, der tog fart i 1950'erne, medførte imidlertid, at køerne forsvandt fra mange bedrifter, især i det østlige Danmark – køerne flyttede mod vest, som det blev sagt. Mælkeproduktionen i Danmark har i mange år ligget mellem 4 og 5 mia. kg mælk. Men der er blevet færre køer og endnu færre besætninger. »Køerne er flyttet mod vest – mælkeproduktionens tyngdepunkt ligger idag i Jylland. De små besætninger på under 5–8 køer er så godt som væk.

Dansk mejeribrug har ændret karakter. Det var tidligere smør-eksporten til Storbritannien, der var hovedopgaven, men nu har osteproduktionen og –eksporten størst betydning. Andre aftagere både i Europa og udenfor er i dag de vigtigste kunder for dansk mejeribrug. I de seneste år har eksporten af den for få år tilbage ukendte Fetaost til Iran været en af de største eksportartikler i dansk mejeribrug. Hjemmemarkedet har også fået større betydning, efterhånden som nye mælkeprodukter har vundet indpas i det daglige forbrug.

Fra lokalmejeri til mejeriselskab

Mejeribrugets traditionelle struktur med de mere end 1000 ret små mejerier var ikke istand til at løse de opgaver, der trængte sig på fra 1950'erne. Mange steder betød nedgangen i antallet af besætninger, at grundlaget for de små mejerier faldt bort. Det blev almindeligt, at 2–3 mejerier gik sammen, og efterhånden dannedes op gennem 1960'erne en række mejeriselskaber, der lokalt dækkede en egn. Lastbiler og senere tankvogne gjorde transport af mælken over større afstande mulig, og de øgede krav om kvalitet og produktudvikling krævede større virksomheder. Også mælkeproducenterne blev stillet overfor nye krav i form af anlæg til opbevaring af mælken på det enkelte landbrug.

I 1960'erne udkastedes ideen om et stort samlet mejeriselskab

for hele Danmark, d.v.s. for andelsmejerierne, der konstant havde en andel på mellem 85 og 90 % af den samlede mælkemængde. Mejeriselskabet Danmark blev etableret i 1970, men på det tidspunkt kun med et mindre antal mejerier som deltagere. I løbet af 1970'erne og 1980'erne er der foregået en stadig koncentration af dansk mejeribrug. Efterhånden er mejeribrug herhjemme – udover den privatejede sektor – samlet i Mejeriselskabet Danmark, der indvejer over halvdelen af den samlede mælkemængde, en række store selskaber – Nordjysk Mejeriselskab og VEKOFA – samt et antal mindre mejerier – ialt 57 ved udgangen af 1985.

Mejeribrugets andelsvirksomheder

I årene op til 1. verdenskrig var der oprettet et antal andelsmørekseksportforeninger, der afsatte med-



Bo Bojesens kommentar til landbrugets mekanisering fra 1959. Teksten lyder: – Se Oline, det smarte er, at vi slet ikke har nogen køer!

lemsmejeriernes smørproduktion. Disse foreninger indgik i 1955 et samarbejde i form af Andelssmør, et fælles afsætningsorgan. I 1969 blev de hidtidige foreninger sluttet sammen i Andelssmør, der da havde lidt over halvdelen af andelsmejerierne som medlemmer. Senere har Andelssmør udvidet virksomheden ved at overtage andre smørekporterende firmaers opgaver, således at Andelssmør i 1980'erne står for hovedparten af den samlede danske smørekport.

Da osteproduktionen begyndte at tage et større omfang, oprettedes efter 2. verdenskrig Danske Ostemejeriers Fællessalg og Osteeksport (DOFO). Begyndelsen blev gjort i Sønderjylland, men efterhånden udvidedes aktiviteterne til hele landet. Organisationen blev omdannet i 1959 og påny i 1977, da man oprettede Dansk Ost, som siden har varetaget en stigende andel af den samlede danske osteeksport.

Landbrugets overtagelse af Milco – et større privatejet mælkeeksportfirma – førte i 1979 til oprettelsen af firmaet Milco Export, der har stået som fælles salgsselskab for andelsmælkekondenseringsfabrikkerne med en markedsandel på omkring 25–30%.

Allerede i 1901 oprettede de danske andelsmejerier et fællesindkøb, der senere blev udvidet

Der var kamp om mælkekunderne indtil jul 1983

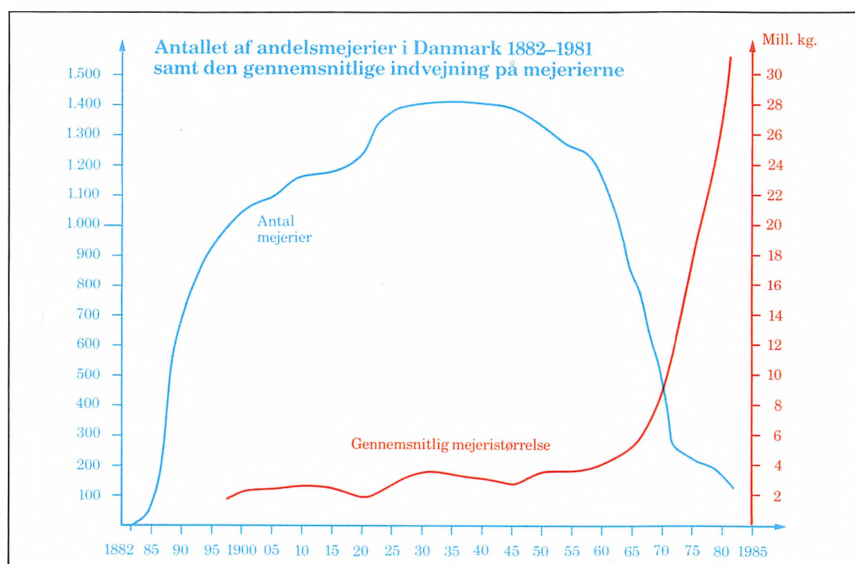


med en maskinfabrik. I 1976 udskiltes maskinfabrikken, der indgik i firmaet Pasilac, mens De danske Mejeriers Fællesindkøb har fortsat sin virksomhed. Mejeribrugets og andre levnedsmiddelindustriens behov for emballage førte til oprettelsen af DANAPAK, Mejeribrugets Emballagefabrik.

Afsætningen af konsummælk på

det danske marked har fra 1940 til 1973 været reguleret. I 1967 dannedes på initiativ fra Mejeriernes Fællesorganisation produktions-selskabet Landsmejeriernes Konsummælkselskab (L.K.), der producerede disse produkter til afsætning gennem medlemsmejerierne. Op gennem 1970'erne undergik strukturen på konsummælksområdet mange forandringer med skiftende aftaler mellem mejerierne. I dag varetager Danmark – det tidligere L.K. – der omfatter bl.a. Mejeriselskabet Danmark og FDB, omkring 50 % af omsætningen af konsummælksprodukter på hjemmemarkedet. En lidt mindre andel har andels-selskabet Kløver Mælk, der er et samarbejde i første række af nogle jyske konsummælksmejerier.

Andelssamarbejdet er fortsat stærkt dominerende indenfor dansk mejeribrug, såvel i selve den egentlige produktion af smør, ost og mælkeprodukter som i forsynings- og afsætningsleddene. De mange, lokale enheder er i dag i betydeligt omfang afløst af større, regionale eller landsdækkende virksomheder.



Den langsigtede udvikling i mejeribrug. I de sidste årtier er antallet af enheder faldet drastisk, samtidig med at størrelsen af mejerierne er øget.

Andelssvineslagterierne fra 1950'erne

– Sværvægteren i landbrugets andelssamarbejde

Andelssvineslagterierne har sammen med andelsmejerierne været den økonomisk mest tungvejende del af landbrugets andelsbevægelse. Ved siden af mælkeproduktionen har svineholdet i dette århundrede været af afgørende betydning for den enkelte landmands økonomi. Andelssvineslagterierne fik lidt senere end andelsmejerierne en tilsvarende helt dominerende stilling i slagteribranchen og har derigennem haft stor betydning for dansk landbrugs vilkår. Fra begyndelsen var andelssvineslagterierne byvirksomheder med egentligt industripræg. Den udvikling, der er sket i den seneste menneskealder, har medført, at andelssvineslagterivirksomhederne i dag er meget store virksomheder, der også beskæftigelsesmæssigt har stor betydning. I 1950'erne var andelsmejerier og andelssvineslagterier omtrent lige store rent omsætningsmæssigt, men i de senere år har andelssvineslagterierne haft en større omsætning. Ved midten af 1980'erne omsætter andelssvineslagterierne for godt 23 mia. kr. – ca. 20 % af omsætningen indenfor landbrugets andelsvirksomheder som helhed – og beskæftiger omkring 15.000 medarbejdere. Eksporten af svinekød er også i dag en meget betydelig post på den danske udenrigshandel, hvad der placerer andelssvineslagterierne i en betydningsfuld rolle i vor samhandel med udlandet.

Fra 62 til 11 andelssvineslagterier

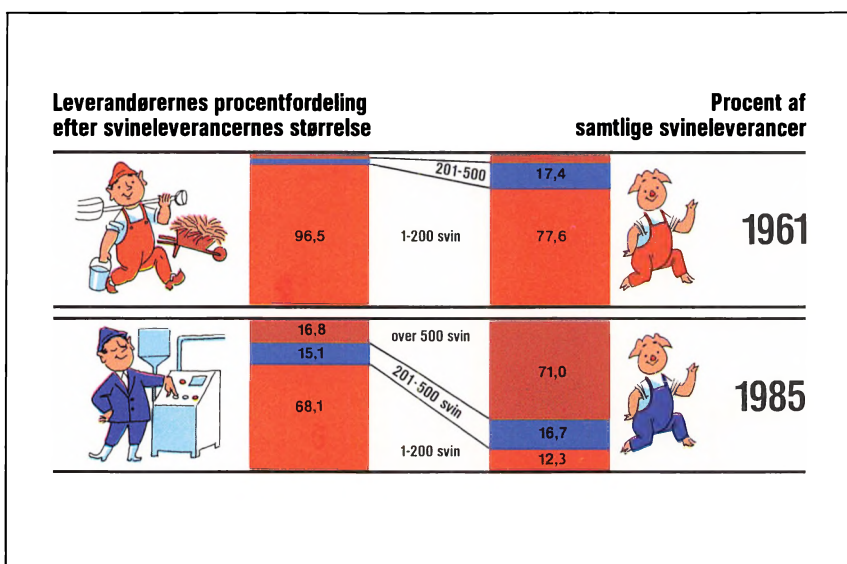
Udviklingen op til 2. verdenskrig havde ført til andelssvineslagterier i de fleste større bysamfund, som modtog svin til slagtning fra om-

egnens landmænd i en større eller mindre kreds. Denne struktur med i alt 62 andelssvineslagterier stod uantastet indtil 1960'erne, da de stigende krav til produktudvikling og rationel arbejdsgang førte til sammenlægninger af de eksisterende virksomheder. 1968 dannedes Forenede Sjællandske Andelsslagterier (FSA). I de følgende år blev der landet over etableret fusioner mellem de eksisterende andelssvineslagterier, ligesom nogle privatejede slagterier blev overtaget. Ved begyndelsen af 1980'erne var de største sammenlægninger Tulip-slagterierne i Vejle og Østjyske Slagterier med hovedkontor i Bjerringbro, F.S.A. på Sjælland, Expo-Fyn og Wenbo i Nordjylland. 1985 fusionerede Expo-Fyn med Tulip, således at Tulip-slagterierne nu er klart den største virksomhed af andelssvineslagterierne med 20 % af samtlige slagtninger. Alt tyder på, at strukturrationaliseringen indenfor

andelssvineslagterierne vil fortsætte i de kommende år.

Traditionelt producerede andelssvineslagterierne bacon til det britiske marked, mens andre produktioner var af mindre betydning. De sidste årtier har medført en langt større bredde i produktionen af forarbejdet svinekød (nye udskæringer, pålægsvarer, færdigretter, konserves m.m.), og ved siden af det britiske marked eksporterer man i dag til en lang række andre lande både i Europa og udenfor. Især er USA og Japan store kunder for danske slagteri-produkter. Gennem ESS-FOOD, der til fornylig har været salgsgorganisation for samtlige eksportslagterier, skete der en modernisering og effektivisering af salgssystemet på det britiske marked.

I lighed med andelsmejerierne har andelssvineslagterierne skabt en række fællesvirksomheder, der løser særlige produktionsopgaver i tilslutning til slagteriernes hoved-



Også blandt andelssvineslagteriernes medlemmer foregår der en koncentration omkring færre, men forholdsvis større – til dels meget store – producenter.



Ved anlægget af containercentralen i Esbjerg skete der en rationalisering og effektivisering af betjeningen af det traditionelle marked i Storbritannien, der fortsat er en vigtig kunde hos de danske slagterier.

virksomhed. SFK er andelssvine-slagteriernes fælles indkøbsfor-ening, mens den i 1951 dannede Hude-Centralen forarbejder og af-sætter huder. DAT-Schaub blev oprettet 1972 ved en sammenslut-ning af to tidligere selvstændige virksomheder, og firmaet forarbej-der og afsætter tarme m.v. Kon-servesfabrikation på basis af svi-neslagteriernes produkter vareta-ges af JAKA og DAK, der er and-elselskaber, og som ejes af forskellige andelssvine-slagterier. Desuden er der i Danmark 5 kød-foderfabrikker, der alle er andels-

selskaber, og som ejes af andels-svineslagterierne.

Andelssvineslagterierne har ved midten af 1980'erne et meget ud-bygget produktions- og afsæt-ningsapparat. De enkelte virksom-heder i denne branche har p.g.a. deres størrelse traditionelt marke-ret sig stærkere i forhold til hel-heden end f.eks. i mejebrauet. Det har både givet forretningsmæs-sige muligheder og præget sam-arbejdet i branchen. Med sine ca. 50.000 andelshavere er andelssvi-neslagterierne og de tilknyttede virksomheder den økonomisk mest

betydningsfulde del af landbru-gets andelssamarbejde.

Afsætning og eksport af slagtekvæg

Mens svineholdet tidligt indgik som et fast led i det moderne dan-ske landbrugs produktionsstruk-tur, så har afsætningen af kvæg til slagtning traditionelt haft en mere lejlighedsvis karakter. I årene op til 1. verdenskrig oprettedes dog et antal andelskreatureksportforenin-ger i Jylland, der gennem fælles afsætning skulle sikre leverandø-erne de bedst mulige priser. I 1933 oprettedes Danske Land-brugeres Kreatursalgforening (D.L.K.), der skulle virke for samme formål. De to organisa-tioner, andelskreatureksportfor-eningerne og D.L.K. indledte efter 1950 et nærmere samarbejde, hvori også indgik de faglige organisationer. 1980 fusionere-de de i DALKO, der i de senere år har haft omkring 40% af den samlede markedsomsætning.

Slagtningen og afsætningen af kvæg foregår på slagterier og gennem organisationer, hvor land-bruget er repræsenteret enten gennem andelssvineslagterierne eller de faglige organisationer, landbo- og husmandsforenin-gerne.



EDB og automatik i det moderne slagteri. Ved hjælp af KSA-måleren sker der af-regning til leverandøren i forhold til kvalitet direkte ved slagteprocessen.

Grovvarer og frø – fjerkræ og æg

– Strukturændringer og specialisering

I årene før 1. verdenskrig var der efterhånden blev oprettet 4 landsdækkende foderstofforretninger og Dansk Andels Gødningsforretning (DAG). I 1906 etablerede landbruget Danske Landboforeningers Frøforsyning, der i en lang årrække havde et forretningsmæssigt samarbejde med FDB, som forestod afsætningen af markfrø på hjemmemarkedet. På disse områder lå andelsvirksomhedernes markedsandel på mellem 40 og 60 % i tiden efter 2. verdenskrig.

I løbet af 1960'erne indledtes et begyndende samarbejde mellem foderstofforeningerne og DAG. Det førte i 1964 til oprettelsen af Dansk Landbrugs Grovvarerelskab (DLG), der skulle varetage fællesopgaver, og i 1969 blev de selvstændige andels-foderstofforeninger sammensluttet i DLG med undtagelse af Fyens Andels-Foderstofforretning (FAF), der har virket siden som selvstændig virksomhed med Fyn og Als som område.

DLG's medlemmer var oprindelig lokalforeninger, hvor DLG fungerede som grossistvirksomhed. Efterhånden optog DLG et større antal landmænd som direkte medlemmer, og en stadig større del af omsætningen skete via DLG-centre. I 1980'erne er fordelingen ca. 50 % til de direkte medlemmer, og ca. 50 % til lokalforeningerne, der i 1975 dannede Landsforeningen af Andels-Grovvareforeninger til særlig at varetage disse foreningers interesser.

DLG fremstår i 1980'erne som en koncern med en lang række tilsluttede aktiviteter. DLG ejer sammen med FAF Andelsmaskiner, som i 1983 blev dannet som en overbygning på Dansk Landbrugs Andels-Maskinkøb (D.L.A.M.), der

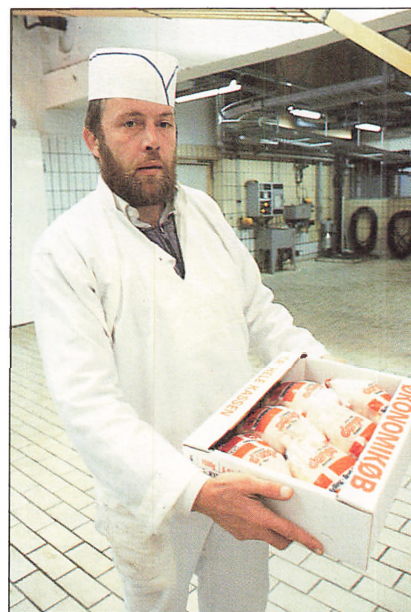
siden oprettelsen i 1947 havde haft forskellige vanskeligheder at kæmpe med, byggefirmaet Tec-tum og Maskinfabrikken Mullerup, der begge henvender sig til landbruget med deres produkter.

DLG har sammen med FAF og Ringkøbing Amts Indkøbsforening, der virker sammen med Ringkøbing Amts Vareindkøbsforening (se s. 8) en omsætning på ca. 10 mia. kr., og markedsandelen svinger for de enkelte varettyper mellem 40 og 50 % af den samlede omsætning.

DLF forlod sidst i 1970'erne samarbejdet med FDB og varetager fortsat en betydelig del af den danske omsætning med markfrø, herunder en betydelig eksport.

Fjerkræ og æg

Andelsfjerkræslagterierne indgik i 1971 et samarbejde under betegnelsen DANPO. Virksomheden led nogle år tab og måtte rekon-



DANPO leverer næsten hveranden kylling, som danskerne sætter på bordet.

strueres, og i 1977 fusionerede DANPO med et privat selskab, hvilket førte til en gennemgribende strukturrationalisering med af-



Fusionen af JAF, ØA, LMAF og DAG til DLG er en kendsgerning i 1969.

Siden etableringen af DLG er der sket en stadig modernisering og effektivisering af distributionsapparatet.



vikling af flere fjerkræslagterier. Mens andelsfjerkræslagterierne i 1950'erne havde haft mere end 100.000 medlemmer, hvor hver enkelt havde en meget beskedent produktion, så førte udviklingen i 1970'erne til, at produktionen blev koncentreret hos ca. 200 medlemmer. De ændrede vilkår for eksporten af fjerkræ har ført til en noget mindre dansk produktion, og DANPO har i dag en markedsandel på ca. 45%.

En tilsvarende ændring fra at være bierhverv på et stort antal landbrug til at være en opgave for egentlige specialproducenter er foregået for æggenes vedkommende. Her var DAÆ traditionelt opbygget med mere end 1000 lokale kredse og et medlemstal om-

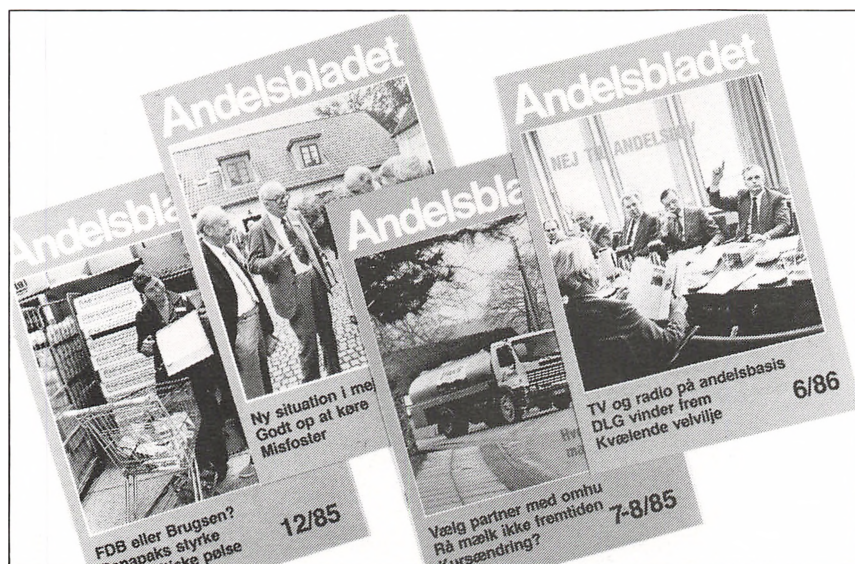
kring 80.000. Danmark havde i årevis været ægeksporertende, men omkring 1970 ophørte mulighederne for udførsel af æg, og dansk ægproduktion har siden stort set koncentreret sig om hjemmemarkedet. I dag er der under 200 ægproducenter tilsluttet DAÆ, der har en markedsandel på godt 65%.

For fjerkræ- og ægproduktion er der sket en markant udvikling fra en struktur med et stort antal mindre producenter til et meget lille antal – der er flere medarbejdere beskæftiget i disse virksomheder, end der er medlemmer. Leveringerne til henholdsvis slagterier og pakkerier er styret af aftaler mellem virksomhed og producent. Samme koncentrationstendenser

er foregået udenfor andelssamarbejdet på disse områder.

Landbrugets andelsbevægelse – Andelsudvalget

Andelssamarbejdet indenfor landbruget har ved midten af 1980'erne et helt forskelligt udseende i forhold til 1950'erne. Antallet af andelsvirksomheder er stærkt reduceret, men andelssamarbejdet indtager stort set den samme plads som for en menneskealder tidligere. Landbrugets specialisering har betydet, at den enkelte landmand i dag er medlem af færre andelsvirksomheder. Andelsmejerier og andelssvineslagterier er helt dominerende. På de andre områder har andelsvirksomhederne en betydende rolle. For den typiske landmand er andelssamarbejdet fortsat af afgørende betydning. Der foregår en stadig diskussion af den moderne landbrugers holdning til andelssamarbejdet. Det bliver hævdet, at de ændrede strukturer har gjort forholdet mellem medlem og andelsvirksomhed til et rent økonomisk anliggende. Men tiden fra 1950'erne til idag har ikke afgørende ændret på andelssamarbejdets betydning. Andelsudvalget (De samvirkende danske Andels-selskaber) er fortsat fællesorgan for andelssamarbejdet i landbruget og beslægtede erhverv, og i Andelsbladet belyses andelssamarbejdets aktuelle vilkår og muligheder.



Andelsbladet har gennem 86 år været organ for landbrugets andelssamarbejde.

Fiskeri, gartneri og pelsdyravl

– Andelssamarbejdet i tre erhverv



Dansk Andelsfisk etablerede sig i 1946 i København – nu er hovedkontoret i Neksø på Bornholm.

Der er mange træk i fiskeri og gartneri, der peger hen mod landbruget, og pelsdyravlerne i Danmark opfatter sig selv som landmænd og er repræsenteret i Landbrugsrådet. Det gælder i disse erhverv, at den typiske bedrift er enmandsejet med normalt højst nogle få medarbejdere. Man producerer en standardvare fra rødspætter over frugt og blomster til minkskind. Erhvervenes folk har hjemme på landet og i de mindre bysamfund, og der er traditioner for holdninger og værdinormer, som ikke er langt fra landbrugets. Gartneri og pelsdyravl er udgået fra landbruget i dette århundrede, og fiskerierhvervet har længere tilbage sit udspring i landbosamfundet. I de tre erhverv har andelssamarbejdet derfor fået en udvikling, der har mange ligheder med landbrugets andelsvirksomheder og en forholdsvis stærk placering. Og organisatorisk har man et samvirke med landbrugets andelsvirksomheder i Andelsudvalget.

Fiskernes andelsbevægelse

Andelssamarbejdet i dansk fiskeri går tilbage til begyndelsen af år-

hundredet, hvor lærer N. Munk Poulsen oprettede den første fiskesalgforening i Vorupør i Thy. Afsætningen af fangsten var afgørende for fiskernes økonomi, og landet over oprettedes et antal salgforeninger på andelsbasis. 1928 oprettedes en samvirksomhed for andelsfiskesalgforeninger. 1930'ernes krise ramte erhvervet og dets salgsvirksomheder hårdt, men efterhånden stabili-

seredes situationen, og i 1950 var der 65 andelsfiskesalgforeninger.

På Bornholm arbejdedes der især for at fremme afsætningen af fisk, og det første i 1946 til dannelsen af Dansk Andelsfisk, der både på hjemmemarkedet og på eksportområdet skulle virke for øget afsætning. Fiskerierhvervets udvikling har ført til et behov for at bearbejde fisk til andre formål end konsum, og der er oprettet både andelsfiskeolie- og andelsfiskemel-fabrikker i de større fiskerihavne. I 1963 ophævedes samvirksomheden, og Andelsfisk overtog de fælles opgaver, herunder afsætningen centralt og til eksport. Andelssamarbejdet i fiskeriet rummer i dag andelsfiskesalgforeningerne, andelsvirksomhederne til forarbejdning af fisk og Dansk Andelsfisk, der i dag alene har bornholmske fiskesalgforeninger som medlemsvirksomheder. Dansk Andelsfisk har en betydelig eksport – specielt til USA.



Andelssamarbejdet i gartnerierhvervet gjaldt tidligere frugten (æbler) – nu spiller grøntsager og blomster den største rolle.

Gartneres andelssamarbejde

Kort efter århundredskiftet opstod tanken om udnyttelsen af dansk frugthøst til konservesfremstilling o.lign. gennem andelsvirksomheder. Forskellige initiativer blev iværksat, men de overlevede ikke 1920'ernes tilbageslag. I mellemkrigsårene oprettedes på Fyn salgsforeninger for frugt, først og fremmest æbler. Flere salgsforeninger kom til, og i 1945 danndes en samvirksomhed med 10 medlemmer, og andelsfrugtsalgsforeningerne varetog mellem 10 og 20 % af den danske æbleeksport.

Danmarks indtræden i EF og nogle hårde vintre førte i begyndelsen af 1970'erne til en fjernelse af grundlaget for andelsfrugtsalgsforeningerne. Opgaven blev fremover varetaget af Gartneres Salgsforeninger. De ældste af disse gik tilbage til 1930'erne og var opbygget som andelssalgsforeninger omkring de større byer – den største i Odense. GASA Danmark oprettedes 1976 som fællesorgan for 22 lokale salgsforeninger. I dag er der 19 salgsforeninger med godt 3000 medlemmer og en samlet omsætning på godt 2 milliarder kr. GASA står for mellem 35 og 70% af omsætningen af gartneriprodukter.

I 1982 oprettedes andelsavler-



Andelssamarbejdet i Danmark producerer den almindelige befolknings dagligvarer – og et luksusprodukt som minkpelse!

sammenslutningen Nordgrønt, der med 150 medlemmer og en omsætning på godt 150 mill. kr. bl.a. forsyner FDB med gartnerivarer.

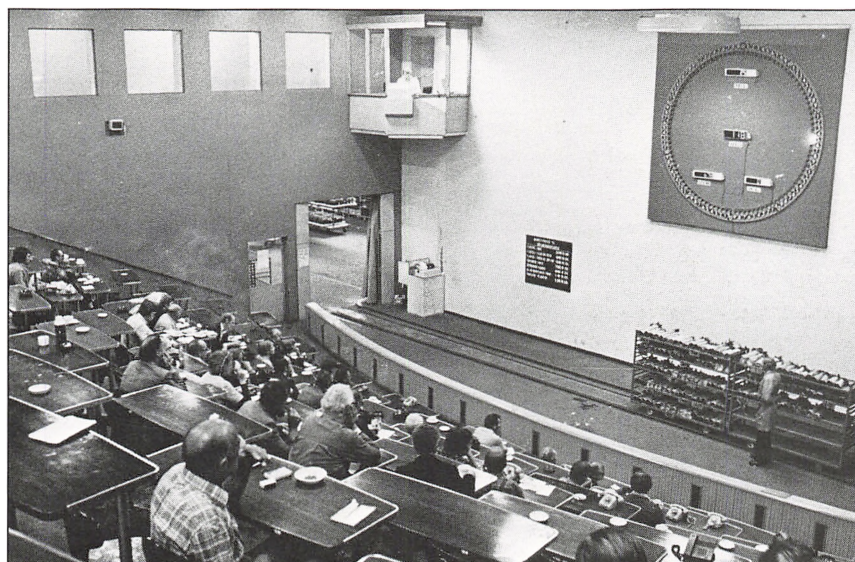
Pelsdyravl – Næsten 100% andelssamarbejde

Det var i årene mellem 1. og 2. verdenskrig, man i Danmark begyndte på pelsdyravl. I lighed med f.eks. fjerkræholdet var det i mange år en bibeskæftigelse,

hvad også svingende afsætningsmuligheder tilskyndede til. Efterhånden har pelsdyravlen dog udskilt sig som hovederhverv for mange af dens udøvere, mens andre forbinder det med landbrug, og hele branchen opfatter sig som nævnt som en del af dansk landbrug.

Fra opdræt af sølvræv gik man over andre dyr for i de seneste år at have lagt den helt afgørende vægt på opdræt af mink. Fiskeaf-fald har fra begyndelsen været fodergrundlaget, og pelsdyravlen lagde sig tidligt i Jylland i nærheden af de store fiskerihavne. Efter en krise i begyndelsen af 1970'erne har udviklingen siden været præget af fremgang, og Danmark er i dag verdens største eksportør af minkskind.

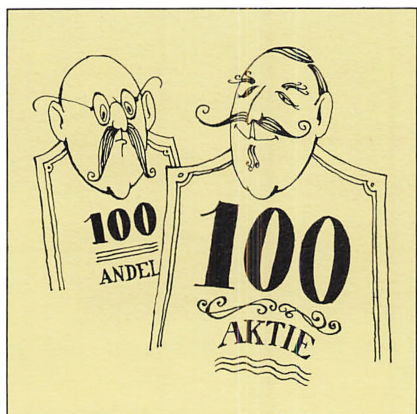
Avlen er blevet ledet af Dansk Pelsdyravlerforening siden 1930, og afsætningen er blevet organiseret af avlerne gennem deres salgsorganisation Danske Pels Auktioner. Den flyttede i 1964 til et nyopført pelsauktionscenter i Glostrup, der i dag står som et af centrene i verdenshandelen med pelse. Gennem denne organisation afsættes så godt som samtlige skind fra de 4300 medlemmer, og årsomsætningen er i de seneste år steget til over 2 milliarder kr.



Auktionshal hos GASA med »hollandsk ur« – viseren falder og opkøberen trykker, når prisen er den, han vil give.

Andelsbank og andelsforsikring

– Andelssamarbejdet indenfor pengevæsen og forsikring



Andelsbanken på aktier i 1974 på grund af bankloven.

Der er i Europa flere lande, hvor andelssamarbejdet i landbruget især har betydning for kreditformidlingen. Her er pengeinstitutter og lånekasser for landbruget organiseret som andelsvirksomheder. I Danmark spiller andelssamarbejdet på dette felt en vis, men ikke nogen dominerende rolle. Det kan hænge sammen med, at kredit til landbruget fra midten af forrige århundrede har været organiseret gennem kreditforeninger og sparekasser, der – uden at opfatte sig som andelsselskaber – historisk set har mange lighedspunkter med den andelsbevægelse, der udviklede sig fra 1880'erne. Kreditforeningerne er således foreninger af låntagere, der hæfter solidarisk for de optagne lån, og landbo- og sognesparekasserne, der kom til fra 1850'erne, har været styret af de samme grupper indenfor landbruget, der har stået i spidsen for andelsvirksomhederne.

Andelsbank og andelskasser

De mange andelsselskaber, der efterhånden opstod i dansk landbrug, skabte et behov for et sær-

ligt pengeinstitut, der var indstillet på at varetage disse virksomheders særlige interesser. Efter adskillige års drøftelser fik Anders Nielsen, Svejstrup Østergaard, rejst Andelsbanken, der begyndte sin virksomhed i 1914. Banken fik imidlertid kun delvis fodfæste i landbruget og andelsvirksomhederne, men den blev involveret i krigstidens usunde foretagender (se s. 16).

Samme efterår oprettedes Dansk Andels- og Folkebank, der i 1932 tog navneforandring til Andelsbanken, samtidig med at landbrugets andelsbevægelse tegnede ny andelskapital. Den kunne nu virke på landsplan, og Andelsbanken har siden øget sit net af filialer og været i stadig fremgang. Oprindeligt med basis i landbruget og landbrugets virksomheder har Andelsbanken i de sidste årtier formået at få fodfæste i andre grupper af befolkningen. Andelsbanken måtte i 1974 p.gr. af æn-

dringer i banklovgivningen omdannes fra andelsselskab til aktieselskab, men den har med sine mere end 100.000 aktionærer bevidst fastholdt sin tilknytning til den øvrige andelsbevægelse og opretholdt sit »andelspræg«. Andelsbanken er ved midten af 1980'erne Danmarks 5. største pengeinstitut med en balance på over 40 milliarder kr., 240 afdelinger og kontorsteder samt 3.500 ansatte.

I 1915 oprettedes i Ovtrup i Vestjylland den første *andelskasse* i Danmark. Denne form for pengeinstitut skulle tage sig af lokalsamfundets og især af landbrugets pengeomsætning og kreditformidling, ikke mindst de transaktioner, der foregik mellem andelsvirksomhederne og deres medlemmer. Idéen bredte sig i de kommende år, bl.a. til Sønderjylland efter 1920, og antallet af andelskasser nåede på et tidspunkt nær de 100, især i Jylland og på Fyn. Andelskasserne virkede op-



Brugsforening og andelskasse som naboer i Ovtrup ved Varde i Vestjylland.

rindelig sammen med de lokale sparekasser i lokalsamfundet, men skal nu konkurrere med det voksende net af bank- og sparekasseseffilialer. I dag er der 54 andelskasser med ca. 22.000 andelshavere og en samlet balance på næsten 3 milliarder kr.

Gensidig forsikring og andelsforsikring

I Danmark voksede det moderne forsikringsvæsen frem i 1800-tallet, og to former dominerede, dels forsikringsaktieselskabet dels det gensidige forsikringsselskab. I det sidste tilfælde er det forsikringstagerne, der er medlemmer og dermed ejere af virksomheden, og landet over blev der fra 1830'erne oprettet mange lokale gensidige brandforsikringsselskaber. Også de kan regnes som forløbere for landbrugets andelsbevægelse fra 1880'erne. Fra brandforsikring kom man omkring århundredskiftet ind på livs- og ulykkesforsikring, og senere har forsikringssystemet bredt sig videre til flere sider af den moderne tilværelse.

En lovgivning om arbejdsulykker førte i 1898 til oprettelse af Mejerierne (senere: og Landbrugets) Ulykkesforsikring (M.L.U.), og i 1911 etablerede man efter nogle års lidt famlende forberedelser Andels-Anstalten Tryg, der skulle tegne livsforsikringer i de kredse,



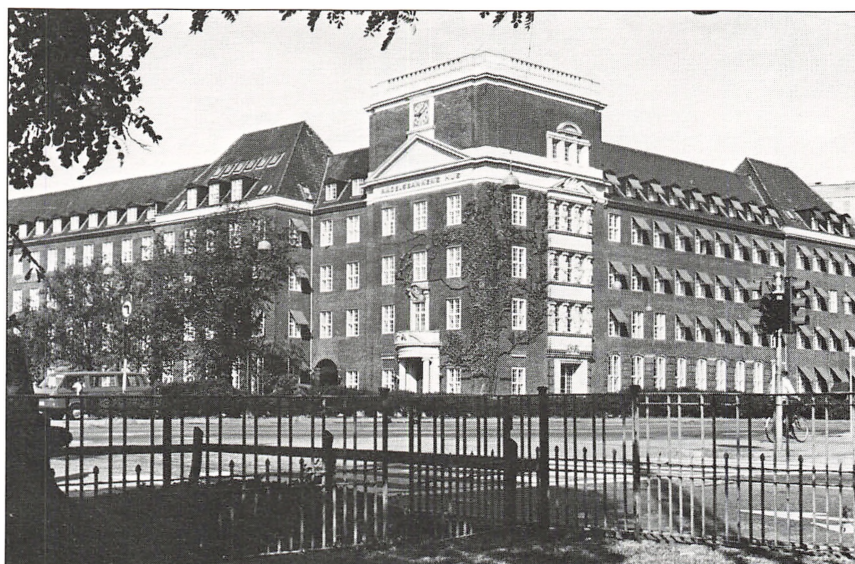
Andelsbanken har efterhånden opbygget et landsdækkende net af filialer til betjening af kunder i alle dele af befolkningen.

der sluttede op om landbrugets andelsbevægelse. Med udbredelsen af andelsbevægelsen og virksomhedernes vækst opstod der behov for at få ordnet medarbejdernes pensionsforhold, og i 1919 oprettedes Andels-Pensionsforeningen, nu AP forsikring.

Udviklingen i nyeste tid har ført med sig, at de gamle lovmæssige opdelinger i forsikringsverdenen er brudt ned, og alle søger nu at til-

byde forsikring over flest mulige områder. Bilismens udbredelse gjorde i 1950'erne autoforsikring til et stort marked, og MLU satsede meget stærkt på at markere sig på dette område. I 1970 var hver anden bil i Danmark forsikret i MLU. 1974 fusionerede MLU med Arbejdsgivernes Ulykkesforsikring (A.U.) for siden at tage navneforandring til Topsikring. Topsikring blev i 1985 omdannet til et aktieselskab.

Efter en række fusioner først i 1970'erne, der ændrede de traditionelle grænser mellem de forskellige selskabers virksomhedsområde, dannedes i 1976 Tryk Forsikring, der fortsat repræsenterer andelssamarbejdet på forsikringsområdet. Det samme gælder for den oprindelig i 1792 stiftede Almindelig Brandforsikring for Landbygninger, der i 1976 indtrådte i samarbejdet med de øvrige andelsselskaber. Alm. Brand af 1792 har en meget betydelig stilling på brandforsikringsområdet på landet. Sammen med Andels-Pensionsforeningen repræsenterer de to andelsforsikringsvirksomheder en markedsandel indenfor dansk forsikringsverden på mellem 10 og 15%.



Andelsbanken havde tidligere til huse i Axeltorg – nu er det tidligere Teknologisk Institut Andelsbankens Hus.

Arbejderkooperationen idag

– Koncentration og nye strukturer



DKF indgik 1968 aftale med LO om demokrati på arbejdspladsen.

Fra begyndelsen af 1950'erne og frem til idag har arbejderkooperationen gennemgået en dybtgående forandring. Traditionelle virksomhedsområder er ophørt eller virksomhederne har ændret karakter, ligesom nye aktiviteter er kommet til i takt med de bestående kooperative selskabers og arbejderbevægelsens behov for servicedelser. I 1964 lukkede arbejderkooperationens flagskib bryggeriet Stjernen, da økonomien var utilfredsstillende. Arbejderkooperationens udvikling gennem den sidste menneskealder har gennemgående været præget af en koncentration om bestemte virksomhedsfelter. Der har været opbrud i kredsen af kooperative virksomheder. Brændselsforretningerne gik sammen med andelsselskaber i samme branche ind i Olie-selskabet Danmark (se s. 23), og Hovedstadens Brugsforening (H.B.) udtrådte af Det kooperative

Fællesforbund i 1973 ved fusionen med FDB.

Landbrugets andelssamarbejde har fra begyndelsen af dette århundrede haft en meget dominerende stilling i de brancher, hvor andelsselskaberne har arbejdet. Arbejderkooperationen har ikke på nogen felter haft en tilsvarende stærk placering i forhold til privatejede virksomheder. Det har sammen med andre forhold stillet arbejderkooperationen i en skærpet konkurrencesituation.

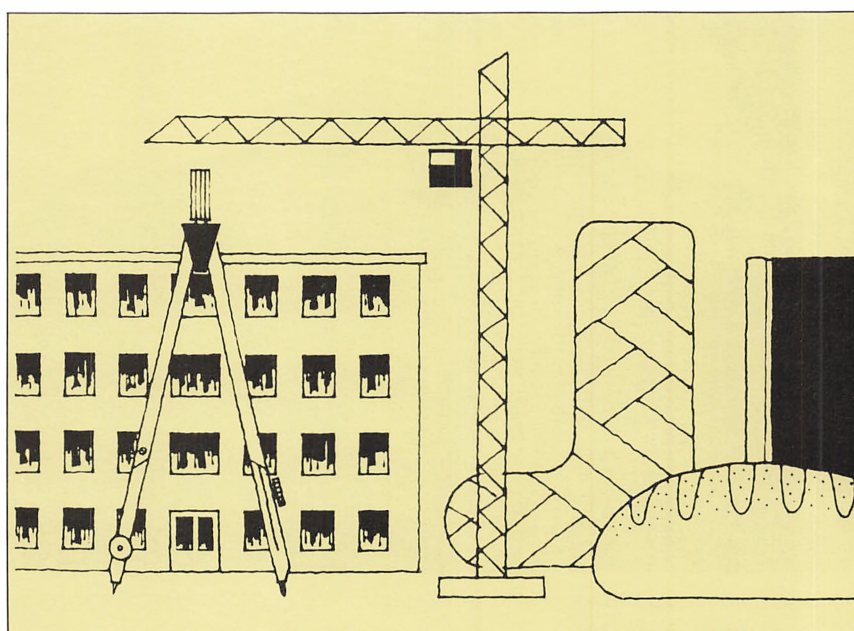
Det kooperative Fællesforbund ved 1980'ernes midte

DKF virker fortsat som fællesorgan for de branchesammenslutninger og enkeltvirksomheder, der betragter sig selv som tilhørende arbejderkooperationen, og som i deres vedtægter opfylder de kooperative bestemmelser. Arbejderkooperationens virksomheder er hyp-

pigt aktieselskaber, hvis ejere er fagbevægelsen, andre kooperative virksomheder eller andre dele af arbejderbevægelsen. Man fastholder det kollektive ejerskab til de kooperative virksomheder, men har iøvrigt mange forskellige modeller, bl.a. medarbejderejede selskaber.

DKF har opgaver indadtil som rådgiver for medlemsvirksomhederne, og Fællesforbundet repræsenterer disse overfor offentligheden. Sammen med LO og socialdemokratiet er DKF baggrundsorganisation for Arbejderbevægelsens Erhvervsråd, oprettet 1935. I 1953 skabte fagbevægelsen og kooperationen Det kooperative Finansieringsfond, der skulle fremme investeringer i den kooperative sektor.

Under DKF virker dels brancheorganisationer dels lokale fællesorganisationer i de større provinsbyer. Boligselskabernes Landsforening organiserer de almennyttige



andelsboligforeninger og boligsekskaber, og de er særskilt omtalt s. 38.

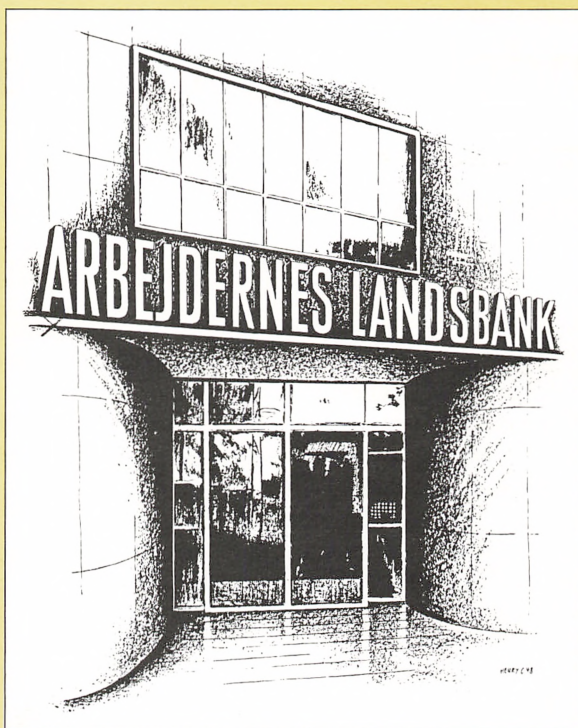
Byggefagenes kooperative Landssammenslutning omfatter i 1985 75 enkeltvirksomheder med omkring 5000 ansatte og en samlet årlig omsætning på ca. 1,6 mia. Størst blandt disse virksomheder er JME i Århus med ca. 800 ansatte. Tyngdepunktet er på entreprenør- og byggefagsområdet, hvor der også i den nyeste tid er skabt nye kooperative aktiviteter, f.eks. en fabrik til produktion af betonelementer.

Kooperative Marketenderiers Samvirke har fra de traditionelle arbejdspladskantiner udvidet virkefeltet til højskoler og kursusvirksomheder, og man har dannet en fælles indkøbsorganisation. Her er der ved midten af 1980'erne ca. 75 medlemmer med en samlet omsætning på 145 mill. kr. årligt.

En total omstrukturering har fundet sted i den branche, hvor arbejderkooperationen fra gammel tid stod ret stærkt på landsplan, fællesbagerierne. Her skabte man Rutana-sammenslutningen, der i begyndelsen af 1980'erne overgik til andre ejere, bl.a. FDB, mens arbejderkooperationen fortsat driver nogle virksomheder, herunder Dansk Biscuit Compagni, der i høj grad er rettet ind mod eksport med en omsætning på over 500 mill. kr.

Under Det kooperative Fælles-

*Arbejdernes
Landsbanks
hovedsæde,
Vesterbrogade,
København*

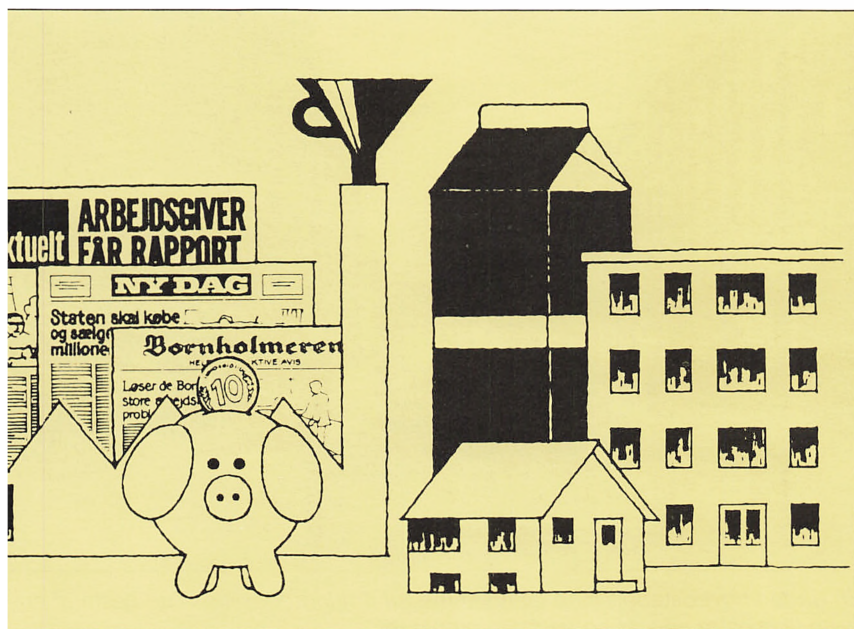


forbund hører desuden et antal virksomheder, der omfatter en række, fortrinsvis serviceprægede, selskaber, som foruden at løse opgaver for markedet som helhed betjener den organiserede arbejderbevægelses omfattende net af sammenslutninger. Arbejdernes Landsbank med godt 1000 ansatte og filialer over hele landet og en samlet årlig balance på 9,2 milliarder kr. er foruden at være en normal forretningsbank, pengein-

stitut for fagbevægelse og kooperation. Tilsvarende virker kooperative selskaber i revision, EDB og forsikring. Ved siden af arbejderbevægelsens presse er trykkerier, bogbindervirksomhed og forlag organiseret som kooperative virksomheder, og i tilslutning til boligkooperationen virker kooperative arkitekt- og ingeniørforetninger.

Arbejderkooperationens opgaver i 1980'erne

Arbejderkooperationens formål er fortsat at virke som et alternativ til det eksisterende privatejede erhvervsliv og herigennem at fungere som et praktisk udtryk for arbejderbevægelsens krav om arbejds- og lønforhold. I nyere tid har man understreget kooperationens opgave som spydspids for medarbejder- og forbrugerindflydelse på det økonomiske liv. Det er samtidig indlysende, at en veludbygget kooperativ sektor kan sikre arbejderbevægelsen uafhængighed og handlefrihed, når det gælder løsningen af de mangeartede erhvervs- og servicebetonede opgaver, der følger med den samlede arbejderbevægelses aktiviteter.



Andelsboliger før og nu

– Fra filantropi til almennyttige og andelsboligforeninger

Andelssamarbejdet på det felt, der drejer sig om fremskaffelse af og disposition over en bolig, kan sammenlignes med brugsforeningerne. Disse skal skaffe gode og billige (d.v.s. prisrigtige) varer til forbrugeren, og andelssamarbejdet skal, når det gælder boligområdet, fremskaffe en bolig af tilfredsstillende kvalitet til en pris, der afspejler de faktiske omkostninger og er upåvirket af de faktorer, der har presset boligpriserne op efter i det meste af nyere tid. Andelsboligen er noget, der hører hjemme i de større byer og især i hovedstaden. Byernes vækst fra slutningen af 1800-tallet førte til, at udlejningsboliger, ofte af dårlig kvalitet, blev det almindelige, og andelssamarbejdet indenfor boligsektoren har fra begyndelsen haft en klar social målsætning. Den blev tidligt (den første lov kom i 1887 og skyldtes bl.a. højskolemanden Ludvig Schrøder) støttet og reguleret ved lovgivningen, og op i vor tid er andelsboligsamarbejdet under etiketter som socialt boligbyggeri og almennyttigt boligbyggeri blevet et led i den politik, de forskellige politiske opfattelser har formuleret. Socialdemokratiet har traditionelt ønsket det fremmet, mens de borgerlige partier har været tilhængere af ejerboligformen.

Fra Kartoffelrækkerne til Galgebakken

De ældste former for andelssamarbejde på boligområdet er jævnaldrende med de tidligste brugsforeninger i Danmark. I 1865 fik grosserer M. Melchior og læge F. F. Ulrik stiftet Arbejdernes Byggeforening i København, der bl.a. stod for opførelsen af de senere så

kendte »Kartoffelrækker« ved søerne. Mønstret blev i de kommende år fulgt både i hovedstaden og mange større provinsbyer. Man sluttede sig sammen i en byggeforening – det var oftest de lidt bedre stillede arbejdere – der opførte et antal huse, tit med to lejligheder i hver, og medlemmerne i foreningen fik efterhånden ved lodtrækning plads i byggeriet. Fra at være filantropisk ledede foreninger blev det omkring århundredskiftet almindeligt, at det var arbejderne selv, f.eks. ved en større arbejdsplads eller i et fag, der tog initiativet til at oprette byggeforeninger. Byggeforeningerne satte frem til årene omkring 1. verdenskrig deres karakteristiske præg på mange af de nye kvarterer i hovedstadsområdet og de større købstæder.

Efterhånden som byggeriet blev betalt, gik ejendomsretten fra foreningen over til det enkelte medlem, og foreningen ophørte. Arbej-

derne Andelsboligforening, oprettet 1912 og flere andre fra de følgende år, var organiseret anderledes, således at boligerne fortsat var foreningernes ejendom. Det blev nu i høj grad etagebyggeri, man koncentrerede sig om, og på ny var det hovedstadsområdet, der førte an, og som efterhånden blev efterlignet i provinsen. Ikke mindst i 1930'erne og 1940'erne opstod der landet over andelsboligforeninger og –boligselskaber, der ydede en stor indsats for at højne boligkvaliteten for den jævne befolkning. Det offentlige støttede og støtter opførelsen af byggeriet ved lånemuligheder, og de enkelte kommuner kunne på forskellig vis, f.eks. ved at stille byggegrunde til rådighed, fremme andelsboligforeningernes virksomhed.

Omkring 1950 var der i Danmark 260 boligforeninger eller –selskaber med over 50.000 lejligheder, mens tallet ved 1980'ernes midte



En gade i hovedstaden med ejendomme fra århundredskiftet – de fleste af husene til venstre ejes af andelsboligforeninger.

er omkring 600 foreninger med over 375.000 lejligheder. Man sluttede sig tidligt sammen i en fællesforening, der er medlem af DKF, og det er i dag ca. 15% af det samlede antal boliger, der ejes af foreninger eller selskaber af denne type. Deres betydning for udviklingen af den almindelige befolknings boligstandard er indlysende, og det er således den lokale andelsboligforening, der i Albertslund står bag det kendte kvarter »Galgebakken«.

Den private andelsboligforening

Den seneste form for andelssamarbejde på boligområdet er den private andelsboligforening, der opstod i København i årene umiddelbart efter 2. verdenskrig. Her er det beboerne i en eksisterende udlejningsejendom, der danner en forening, som overtager ejendommen og driver den videre som ejer, men med de tidligere lejere som ejere i fællesskab.

I midten af 1970'erne liberaliseredes lovgivningen omkring udlejningsboliger, der indtil da havde været reguleret af det offentlige, og det gav stødet til oprettelsen af adskillige andelsboligforeninger. Det kom også ind i lejeloven i 1976, at man ved salg af en udlejningsejendom skulle give lejerne mulighed for at overtage



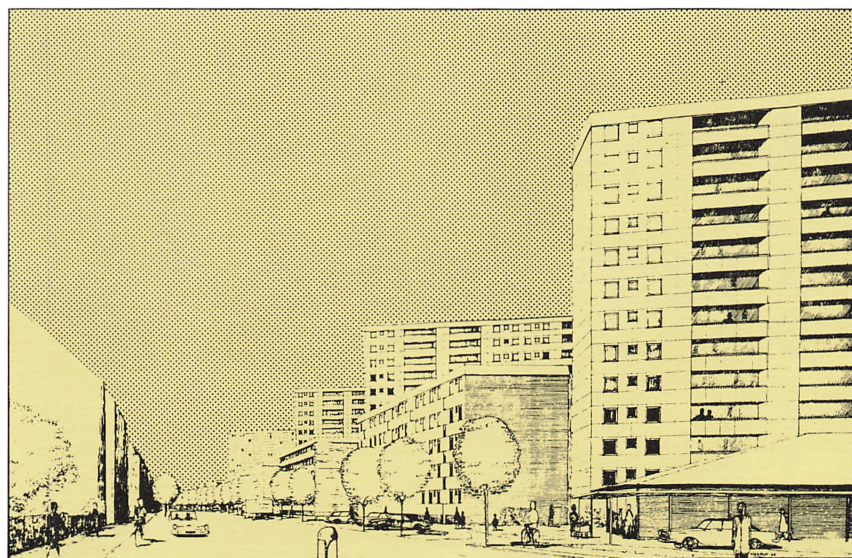
Vridsløselille Andelsboligforening opførte 1972–74 det kendte byggeri »Galgebakken« hvor det blev »in« at bosætte sig.

denne i form af en andelsboligforening. Det var fortsat bestemmelser, der alene tog sigte på den eksisterende boligmasse, og det har ofte været ældre ejendomme, der er overgået til private andelsboligforeninger. 1981 blev det imidlertid muligt at tage den private andelsforening i brug, når det gjaldt nybyggeri af boliger. Denne form for andelsboligforening fik nu muligheder for i lighed med det almennyttige boligbyggeri at opnå finan-

siering gennem det offentlige. Det betød også, at der blev sat en grænse for antallet af nybyggede andelsboliger, ligesom man fastsætter en årlig kvote for det almennyttige boligbyggeri i den »traditionelle« form. Men man kan fortsat uden regulering fra det offentlige danne private andelsboligforeninger til erhvervelse af eksisterende byggeri.

Den private andelsboligforening har bredt sig stærkt. Man regner med, at der i dag er ca. 2500 foreninger med ialt ca. 50.000 lejligheder. Foreningerne er i modsætning til boligselskaberne ret små med i gennemsnit 20 medlemmer. Formentlig tiltrækker denne mere overskuelige størrelse adskillige mennesker, der foretrækker mindre enheder, hvor man føler, at man umiddelbart bedre kan være med til at præge boligen og dens nære omgivelser.

Med den skattereform, der kan ventes at træde i kraft i sidste halvdel af 1980'erne, kan andelsboligforeningen i denne udformning muligvis blive et virkeligt alternativ til den private ejerbolig, der har domineret 1960'erne og 1970'erne, og som har resulteret i byggeri af mange parcelhuskvarterer landet over.



Almennyttigt etagebyggeri v. Hillerødgade i København, opført af AKB i begyndelsen af 1960'erne.

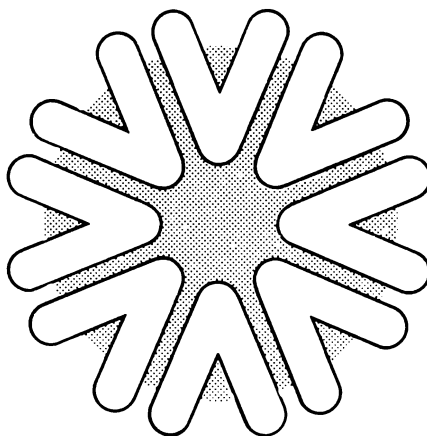
Andelssamarbejdet i dag

– Traditionelle områder og nye perspektiver

Andelssamarbejdet i Danmark omfatter de virksomheder, der tilsammen udgør landbrugets andelsbevægelse, de selskaber, der som arbejderkooperative virksomheder er tilsluttet DKF, og brugsforeningerne under FDB. Det er de traditionelle elementer i dansk andelssamarbejde, og det er dem, man normalt opfatter som udtryk for andelsbevægelse eller Kooperation i Danmark. Men andelssamarbejdet som måde at organisere økonomisk aktivitet på er ikke begrænset til landbruget, brugsforeningerne eller arbejderkooperationen. F.eks. opførte rutebilejerne på Koldingegnen i 1930'erne en fælles rutebilstation, der skulle betjene deres ruter. Denne rutebilstation blev organiseret som et andelsselskab med rutebilejerne som andelshavere. Tilsvarende gik man frem i andre byer, og senere har man bl.a. organiseret taxa's bestillingskontorer som andelsselskaber, hvor de enkelte vognmænd er andelshavere. Andelssamarbejdet er taget i brug næsten overalt i det danske samfund, hvor grupper eller virksomheder har ment, at denne form bedst kunne tjene opfyldelsen af fælles behov – den kommunistiske avis »Land og Folk« er således et andelsselskab, og det samme er det købmandsejede Nordisk Handelshus (N.H.) der er indkøbsselskab for et større antal selvstændige købmandsforretninger.

Service i dagligdagen – et felt for andelssamarbejdet

I vor dagligdag i 1980'erne er den almindelig husstand forbruger af en række serviceydelser, som vi forlængst har opfattet som selvfølgelig goder. Vi forventer at få



vand, elektricitet og evt. også opvarmning leveret udefra. Og i mange tilfælde er andelssamarbejdet netop taget i brug for at løse disse behov. Mange vandværker er – ikke mindst i de mindre samfund – organiseret som andelsselskaber, og det samme gælder for elektricitetsforsyningen. Her er det fortsat flere steder i landet andelsselskaber, der varetager leveringen af strøm til de enkelte husstande, der er andelsha-

vere. For nogle årtier siden begyndte fjernvarmeværkerne at dukke op, som centralt skulle levere varmt vand til forbrug og opvarmning af boligerne. Nogle blev kommunale institutioner, men mange steder valgte man igen andelssamarbejdet omkring etableringen af fjernvarmeforsyningen.

I forbindelse med spørgsmålet om anvendelsen af landbrugets overskudshalm er det blevet aktuelt at benytte halmen til varmeproduktion. Det har ført til etablering af halmvarmeværker, der i nogle tilfælde er blevet organiseret som andelsselskaber med landmændene – halmleverandørerne – som andelshavere.

For servicesektoren i bredere forstand gælder det, at man her i 1980'ernes Danmark finder en række virksomheder, der er om ikke andelsselskaber så i deres opbygning og funktion har lighedspunkter. Det gælder således de gensidige selskaber, som er



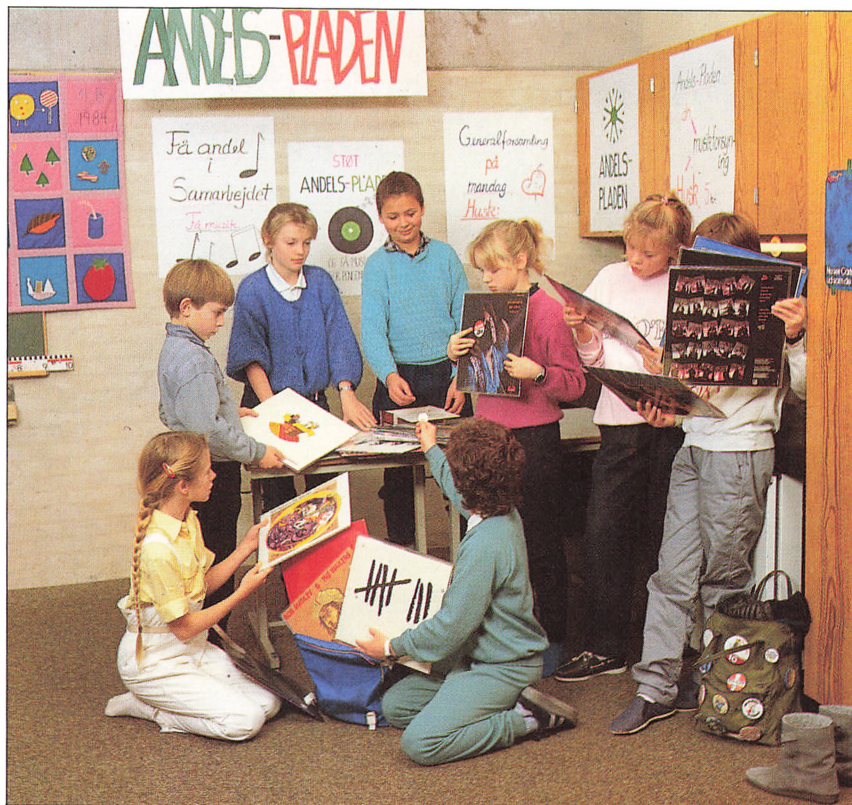
På Andelsudvalgets halvårsmøde drøftes spørgsmål af generel interesse – i efteråret 1984 var det forslaget om en andelslov.

udbredte på forsikringsområdet, kreditmarkedet og den gensidige fortsættelsessygekasse »Danmark«. Det er i mange tilfælde mere et spørgsmål om tradition, om man vil opfatte disse virksomheder som andelsselskaber eller ikke.

Perspektiverne ved midten af 1980'erne

Andelssamarbejdet er udbredt i Danmark. Det har sit tyngdepunkt i landbruget, men det kendes i så godt som alle dele af samfundslivet. Hvor andelssamarbejdet i nogle lande, bl.a. på grund af en udpræget politisk tilknytning kan stå i et modsætningsforhold til det øvrige erhvervsliv, så gælder det kun i mindre omfang i dagens Danmark. Andels- og private virksomheder kan indgå i samarbejdsforhold, f.eks. når det gælder afsætningen af produkterne.

Det andelssamarbejde, der eksisterer idag, er resultat af en udvikling, der har været kendetegnet af frihed til at danne andelsvirksomheder, når og hvor behovet opstod. Og når behovet ikke længere var tilstede, så forsvandt andelvirksomheden, som i tilfældet med andelsfrysehuse. Det er behovet, der styrer udviklingen i andelssamarbejdet. Derfor er det umuligt at forudsige eller plan-



Vi ejer en »Shu-bi-dua«-plade i fællesskab! Et tænkt eksempel på andelssamarbejde på helt nye områder.

lægge, hvor og i hvor stort omfang, der vil komme nye former for andelssamarbejde. Nye grupper af personer eller virksomheder kan tage andelssamarbejdet i brug til løsningen af fælles opgaver omkring indkøb, produktion eller afsætning.

Andelssamarbejdet har i sig selv ikke samfundsmæssige opgaver.

Men andelssamarbejdet har i de mangfoldige vidt forskellige udformninger de opgaver at løse, som medlemmerne bestemmer. Man kan koncentrere sig om at skaffe medlemmerne størst muligt økonomisk udbytte af medlemskabet, eller man kan til den konkrete økonomiske aktivitet knytte et mere idébetonet formål. Det bestemmes af medlemmerne gennem de styrende organer. Og det indebærer, at andelssamarbejdet er nært samhørende med den demokratiske styreform, vi vedkender os.

Andelssamarbejdets store betydning for dansk samfundsliv ligger i, at der er velkendt og indarbejdet igennem mere end hundrede år. Store dele af befolkningen er fortrolig med denne form at organisere økonomisk virksomhed på, og andelssamarbejdet kan frit tages i anvendelse og udformes efter de konkrete behov. Derfor er andelssamarbejdet i Danmark ikke blot en væsentlig faktor i det økonomiske liv i dag, men også et stadigt tilbud til de mennesker, der ønsker en fortsat udvikling af det danske samfund.

Stemmeretten i andelsselskaberne



Skal 1 mand – 1 stemme princippet stadig være ufravigeligt?

Der foregår en stadig diskussion om andelssamarbejdets fortsatte tilpasning til de aktuelle udfordringer og opgaver.

De samvirkende danske Andelsselskaber, Andelsudvalget

- **De danske Mejeriers Fællesorganisation**
Frederiks allé 22-26,
8000 Århus C
Tlf (06) 13 26 11
- **Andelssmør**
Niels W. Gadesvej 7,
8000 Århus C
Tlf. (06) 14 33 00
- **Dansk Ost**
Dansk Mejericenter
Postbox 2500
Skanderborgvej 277 B
8260 Viby J
Tlf. (06) 28 10 00
- **Danmælk A.m.b.a**
Dansk Mejericenter
Postbox 2410
Skanderborgvej 277 B
8260 Viby J
Tlf. (06) 28 10 00
- **Milco Export A.m.b.a.**
Christian IX's gade 1
1111 København K
Tlf. (01) 11 37 02
- **De danske Mejeriers Fællesindkøb**
Vordingborggade 18,
2100 København Ø
Tlf. (01) 38 28 80
- **Danapak Mejeribrugets Emballagefabrik A.m.b.a.**
Nyhavn 63 A,
1051 København K
Tlf. (01) 32 27 00
- **Organisationen DANSKE SLAGTERIER**
Axeltorv 3,
1609 København V
Tlf. (01) 11 60 50
- **Andelsselskabet Hude-Centralen**
Sindalsvej 8,
8240 Risskov
Tlf. (06) 21 21 00
- **Andelsslagteriernes Kødfoderfabrikker**
Dakavej,
6640 Lunderskov
Tlf. (05) 58 51 66
- **Slagteriernes Fællesindkøbsforening SFK**
Avedøreholmen 96-98
2650 Hvidovre
Tlf. (01) 78 88 88
- **Dalko**
Vendersgade 6,
7500 Holstebro
Tlf. (07) 42 41 11
- **Dansk Pelsdyravlerforening**
Langagervej 60,
2600 Glostrup
Tlf. (02) 96 71 22
- **DANÆG**
Axelborg,
1503 København V
Tlf. (01) 14 21 26
- **DANPO**
Gl. Hobrovej 49,
8900 Randers
Tlf. (06) 42 56 00
- **Danske Landboforeningers Frøforsyning. DLF.**
4000 Roskilde
Tlf. (02) 35 18 30
- **Sukkerfabriken Nykøbing**
Østerbrogade 2,
4800 Nykøbing Falster
Tlf. (03) 85 32 11
- **GASA Danmark**
Lavsenvænget 1,
5200 Odense V
Tlf. (09) 12 60 00
- **NORD GRØNT**
c/o FDB,
Roskildevej 65,
2620 Albertslund
Tlf. (02) 64 88 11
- **Dansk Andelsfisk A.m.b.a.**
Postbox 58,
3730 Nexø
Tlf. (03) 99 25 94
- **Foreningen af Andelsfiskemel-fabrikker i Danmark**
Vestergade 11,
1456 København K
Tlf. (01) 14 58 00
- **DLG Dansk Landbrugs Grovareselskab**
Axelborg,
1503 København V
Tlf. (01) 15 11 13
- **FAF Fyens Andels-Foderstofforretning**
5700 Svendborg
Tlf. (09) 21 42 83
- **R.A.I. Andelens Forsyningselskab A.m.b.a.**
Vesthavnsvej 15,
Vesthavnen,
7000 Fredericia
Tlf. (05) 92 93 00
- **Landsforeningen af Andels-Grovareforeninger**
Skolegade 5, 3.,
8000 Århus C
Tlf. (06) 18 23 00
- **Andelsmaskiner A/S**
5540 Ullerslev
Tlf. (09) 35 10 22
- **DAC Dansk Andels Cement**
Thistedvej 62,
9400 Nørresundby
Tlf. (08) 17 10 00
- **Olieselskabet Danmark**
Tømmervejen 5-7,
8260 Viby J
Tlf. (06) 11 69 11
- **Tryg Forsikring**
Parallelvej,
2800 Lyngby
Tlf. (02) 87 88 11
- **Alm. Brand af 1792**
Lyngby Hovedgade 4,
2800 Lyngby
Tlf. (02) 87 33 22
- **AP forsikring**
H. C. Andersens Boulevard 47,
1553 København V
Tlf. (01) 14 27 28
- **Andelsbanken A/S**
Stauings Plads 1-3,
1643 København V
Tlf. (01) 14 51 14
- **Foreningen danske Andelskasser**
Baneskellet 1,
8834 Hammershøj
Tlf. (06) 45 14 11

Landbrugets andelsselskaber 1985

Andelsudvalgets medlemmer	Antal medlemmer	Anlæg el. lign.	Antal primærforen.	Omsætning mill. kr.	Antal ansatte
De danske Mejeriers Fællesorganisation	27.100	150	57	14.100	8.700
Andelssmør			52	2.018	70
Dansk Ost			4	4.245	1.042
Danmælk			8	839	301
Milco Export			6	1.247	28
Mejeriernes Fællesindkøb			124	255	97
Danapak			120	750	800
Danske Slagterier	44.936	31	11	22.709	15.167
Hude-Centralen			20	346	60
Kødfoderfabrikkerne			4	560	312
Slagteriernes Fællesindkøb			139	700	256
Dalko	26.900		28	950	50
Dansk Pelsdyravlerforening	4.371		6	2.202	712
Danæg	185	6		394	242
Danpo	300	7		590	514
Danske Landboforeningers Frøforsyning	3.477	8		274	180
Sukkerfabriken Nykøbing	1.200			497	390
GASA Danmark	2.603		19	2.314	720
Nord Grønt	150			170	4
Dansk Andelsfisk	150	4	6	116	130
Andelsfiskemelsfabrikkerne			7	1.810	600
Dansk Landbrugs Grovvarereselskab	19.900	53	104	6.997	2.212
Fyens Andels-Foderstofforretning	4.000		14	1.285	272
R.A.I.			53	396	110
Landsforeningen af Andels-Grovvarereforeninger			79	5.500	1.850
Andelsmaskiner		20	2	600	601
DAC	210		185	74	89
Olieselskabet Danmark	2.400			2.054	225
I alt				73.992	35.734
				Præmieindtægter mill. kr.	
Tryk Forsikring		100		4.745	1.290
Alm. Brand af 1792		30		1.450	750
AP forsikring	15.900			1.050	54
I alt				7.245	2.094
				Balance, mill. kr.	
Andelsbanken	111.200	240		43.036	3.189
Andelskasserne	22.000		54	2.650	274
I alt				45.686	3.463
Total antal ansatte					41.291

Brugsen og FDB

Brugsens, Anvas og Irmas omfang 1985

	Antal foreninger	Antal butikker	Antal medlemmer	Butiksvare- omsætning mill. kr.	Grovvare- omsætning m.v. mill. kr.	Total omsætning mill. kr.	Antal ansatte
Brugsforeninger	879	957	462.928	9.272,1	902,3	10.174,4	6.711
FDB							
DB-butikker	1	444	531.800	8.767,4	200,0	8.967,4	
Obs!		7		1.644,1	33,5	1.677,6	
Øvrige		6		70,4	523,2	593,6	
FDB i alt		457	531.800	10.481,9	756,7	11.238,6	11.028
Anva		6		314,8		314,8	450
Irma		194		4.139,8		4.139,8	3.690
I alt	880	1.614	994.728	24.208,6	1.659,0	25.867,6	21.879

FDB – Fællesforeningen for Danmarks Brugsforeninger

	1985
Andelskapital, mill. kr.	165,6
Ansvarlig kapital, mill. kr.	1.582,2
Årets resultat, mill. kr.	120,4

Dattervirksomheder (mill. kr.)

Irma A/S	
	1985
Aktiekapital	100,0
Egenkapital	300,0
Årets resultat	52,2
FDB-andel	100%

Anva A/S	
	1985
Aktiekapital	100,0
Egenkapital	144,6
Årets resultat	÷ 22,1
FDB-andel	100%

Nyborg Lynfrost A/S	
	1985
Aktiekapital	6,0
Egenkapital	43,6
Årets resultat	8,2
FDB-andel	100%

Associerede virksomheder (mill. kr.)

AB Nordchoklad	
	1985
Aktiekapital	SEK 5,5
Egenkapital	–
Årets resultat	–
FDB-andel	35,9%

Nordtend AB	
	1985
Aktiekapital	SEK 10,0
Egenkapital	–
Årets resultat	–
FDB-andel	23%

DAC, A.m.b.A.	
	1984
Andelskapital	5,9
Egenkapital	66,9
Årets resultat	12,0
FDB-andel	36,4%

Reklametjenesten for danske Andels-selskaber A/S	
	1985
Aktiekapital	0,3
Egenkapital	12,1
Årets resultat	3,8
FDB-andel	100%

Paul Rützou & Co. A/S	
	1985
Aktiekapital	5,1
Egenkapital	101,7
Årets resultat	÷ 3,2
FDB-andel	100%

Investerings-aktieselskabet National	
	1985
Aktiekapital	4,4
Egenkapital	112,8
Årets resultat	0,8
FDB-andel	100%

Holmia A/S	
	1985
Aktiekapital	6,0
Egenkapital	9,3
Årets resultat	0,4
FDB-andel	50%

Danmælk A.m.b.A.	
	1985
Andelskapital	39,8
Egenkapital	87,7
Årets resultat	5,3
FDB-andel	20,1%

A/S Bagsværd Midtpunkt	
	1985
Aktiekapital	0,3
Egenkapital	0,7
Årets resultat	0,0
FDB-andel	62,5%

Varehuset Kvickly Skive A/S	
	1985
Aktiekapital	0,3
Egenkapital	10,8
Årets resultat	1,2
FDB-andel	55%

Samsø Konserver-fabrik ApS	
	1985
Anpartskapital	1,5
Egenkapital	4,5
Årets resultat	0,7
FDB-andel	50%

A/S Dansk Textil Papir	
	1985
Aktiekapital	0,6
Egenkapital	0,8
Årets resultat	0,0
FDB-andel	33,3%

Nordisk Andelsforbund – NAF	
	1984
Andelskapital	1,9
Egenkapital	19,2
Årets resultat	5,1
FDB-andel	20,3%

Grindsted Kartoffel-central A/S	
	1985
Aktiekapital	0,3
Egenkapital	5,4
Årets resultat	÷ 1,0
FDB-andel	50%

Kedbox A.m.b.a.	
	1985
Andelskapital	1,0
Egenkapital	0,8
Årets resultat	0,2
FDB-andel	50%

Koop Byggeselskab af 1960 A/S	
	1984
Aktiekapital	2,1
Egenkapital	4,5
Årets resultat	0,8
FDB-andel	29,3%

A/S af 25.4.1963 Åbenrå	
	1985
Aktiekapital	0,4
Egenkapital	0,6
Årets resultat	0,0
FDB-andel	26,6%

Arbejderkooperationen 1984

Medlemmer af Det Kooperative Fællesforbund (DKF)	Antal afdelinger	Omsætning mill. kr.
Boligselskabernes Landsforening (Boligforeninger, -selskaber)	582	6.200
Byggefagenes kooperative Landssammenslutning (byggefagsvirksomheder)	74	1.670
Rutana-Sammenslutningen (Brødfabrikker)	3	499
Kooperative Marketenderiers Samvirke (marketenderier m.v.)	67	145
Enkeltvirksomheder	41	1.187
I alt		9.701
		Præmieindtægt
Alka Forsikring	61	411
		Balance
Arbejdernes Landsbank	49	9.193

Enkeltvirksomhederne i Det Kooperative Fællesforbund, DKF, beskrives nedenfor gruppevis og med antallet af ansatte anført i parentes

Arkitekt- og ingeniørområdet

Kooperativ Byggeindustri (185),
Kooperativ Projektering og Plan-
lægning (15) og Dansk Arkitekt- og
Ingeniørkontor (70).

Presse og forlag

A/S A-Pressen-Fagbevægelsens
presse (522), der udgiver Aktuelt,
Ny Dag og Bornholmeren samt
Dan-TV-Radio. Dansk Andels Tryk-
keri (110), Marselis Tryk (20), Eks-
Skolens Trykkeri (13), Co-op Tryk
(2), Concordia (21), Forlaget
Fremad (28) og Forlaget SOC (1).

Med til denne gruppe hører
også ARTE, Arbejderbevægelsens
Teaterorganisation, samt Medie-
selskabet af 2.11 1983 og Rømer
Reklame.

Rengøring og vedligeholdelse

Akselstad Vinduespolering (8), Ko-
operativ Rengøring og Service
(33) og Esbjerg Andels Renova-
tionsselskab (60).

Produktionssektor

Mælkeriet Enigheden, København
(190), Mejeriet Enigheden, Århus
(64), mejeriet Stassano, Silkeborg
(22), Nysted Champignon A/S af
1984 (28) og A/S Jola Strik (14).
Desuden Søholm Keramik (40),
A/S Arbejdernes Ligkistemagasi-
ner (7) og Karat, guld og sølv (5).

Generelle servicevirksomheder

Revisionsinstituttet af 1920 A/S
(136), K-D Data (79) og A/S Bolind
(60) med datterselskaberne Dan-
bolind-Energi A/S og Danbolind
Rådgivning.

Øvrige virksomheder

Andre medlemmer af DKF er Ar-
bejdermuseet i København (6),
Hobro Kooperative Jobcenter (20),
Centrum Cykler (4), Kooperatio-
nens Hus ApS, A/S Produktionsfor-
eningen og A/S Kooperativ Job-
skabelse, der er et datterselskab
af den kooperative finansierings-
fond.

Endelig er de kooperative be-
skæftigelses- og initiativcentre i
Sønderjylland, Ribe, Vestsjælland
og Bornholms amter medlemmer i
DKF.

Markedsandele i andelssektoren 1985

Aktivitet eller branche	Antal selskaber og organisationer	Pct. af produktion, salg eller lignende
Mælk og mælkeprodukter	57 andelsmejerier /	91 pct. af mælkeproduktionen 92 pct. af smørproduktionen 85 pct. af osteproduktionen 86 pct. af konsummælkproduktionen
Smørsalg	1 selskab – Andelssmør	64 pct. af smørsalget, 74 pct. af eksporten
Ostesalg	1 selskab – Dansk Ost	55 pct. af ostesalget
Konsummælk	1 selskab – Danmælk	24 pct. af konsummælkproduktionen
Mælkekonserves	1 selskab – Milco Export	35 pct. af mælkekonservesproduktionen
Slagterier	11 andelsslagterier	93 pct. af svineproduktionen 65 pct. af kvægleverancerne
Kvægsalg	1 organisation 28 foreninger	46 pct. af kvægsalget over markeder
Huder	1 selskab – Hude-Centralen	45 pct. af omsætning af huder
Fjerkræ	1 selskab – Danpo	38 pct. af fjerkræproduktionen
Æg	1 selskab – DANÆG	63 pct. af ægsalget
Frø	1 selskab – D.L.F.	36 pct. af produktionen af markfrø
Sukker	1 selskab – Sukkerfabriken Nykøbing	15 pct. af sukkerproduktionen
Frugt, grøntsager, blomster	2 organisationer – GASA Danmark med 19 foreninger Nord Grønt med 1 forening	56 pct. af den samlede produktion 5 pct. af den samlede produktion
Grovvarehandel	3 hovedselskaber D.L.G., F.A.F. og R.A.I. 126 lokale foreninger	48 pct. af korn og foderstoffer 47 pct. af kunstgødning 42 pct. af forbruget af markfrø
Maskinhandel	1 selskab – Andelsmaskiner	20 pct. af landbrugsmaskinerne
Brændsel, Olie	1 selskab – Olieselskabet Danmark	8,4 pct. af totalforbruget
Dagligvarer	1 selskab med Brugsen, Anva og Irma	32 pct. af handelen med dagligvarer
Boliger	582 boligforeninger og -selskaber	15 pct. af den samlede boligmasse

Vil du vide mere

– Litteratur og adresser

Hans Hertel: Andelsbevægelsen i Danmark, 1917.
– En klassisk fremstilling af den tidlige historie, grundlag for senere skildringer.

A. Axelsen Drejer (red.): Den danske Andelsbevægelse, 1926 (6. udg. 1952).
– Oversigt over andelssamarbejdet frem til ca. 1950.

Clemens Pedersen (ed.): The Co-operative Movement in Denmark, 1977.
– Engelsksproget oversigt over andelssamarbejdet i Danmark i 1970'erne med historisk tilbagemå.

Erik Hørlyck: Dansk Andelsret, 1980.
– En moderne fremstilling af den særlige andelsjura i Danmark.

Jeppe Als: Danske virksomheder med kooperativt præg, 1982.
– Kortfattet oversigt over andelssamarbejdets forskellige former i Danmark.

Bjarne Møgelhøj: Det kooperative særpræg, 1980.
– En teoretisk behandling af andelssamarbejdet som virksomhedsform.

P. Christensen & Fr. Dalgaard: Kooperationen, 1925 (3. udg. s. m. Thor Pedersen, 1942).
– Oversigt over arbejderkooperationens historie og udvikling.

Kooperationen – en idé, 1972.
– Synspunkter på arbejderkooperationen.

J. Th. Arnfred: Severin Jørgensen, 1942.
– Biografi over brugsforeningspioneren, der skabte FDB.

Fællesforeningen for Danmarks Brugsforeninger 1896–1946, 1946.
– Fyldigt jubilæumsskrift.

Preben Døllerup: Brugsforeningerne 1866–1896, 1966.
– Dybtgående behandling af brugsforeningernes tidlige historie.

Flemming Just: Brugsforeningsbevægelsen 1866–1920. – Med udgangspunkt i Ribe amt, 1984.
– Lokalhistorisk undersøgelse af brugsforeningernes historie.

Claus Bjørn (red.): Dansk Mejeribrug 1882–2000, 1982.
– Indgående behandling af andelsmejeriernes historie.

Bent Hansen (red.): DLG 1898–1973, 1973.
– Andelsgrovvarehandelens udvikling frem til sammenslutningen.

Desuden har mange enkeltvirksomheder og fællesforeninger udgivet *jubilæumsskrifter*, der ofte rummer værdifuld information om den pågældende sammenslutnings historie. Større virksomheder

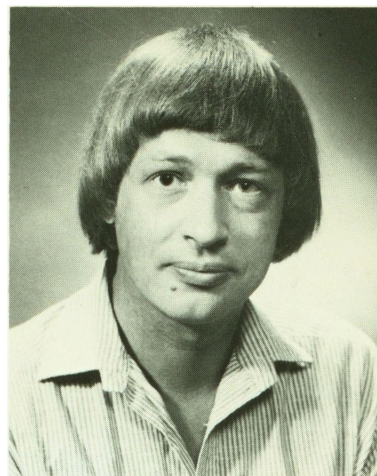
og fællesorganisationer udsender årsberetninger og statistiske oversigter. Arkiver fra tidligere andelsvirksomheder er ofte afleveret til Statens Erhvervsarkiv, Vester Allé 12, 8000 Århus C, lokalhistoriske arkiver eller (for arbejderkooperationens vedkommende) til Arbejderbevægelsens bibliotek og arkiv, Rejsbygade 1, 1724 København V.

Adresser:

ANDELSUDVALGET
De samvirkende danske Andelsselskaber
Vester Farimagsgade 3,
1606 København V.
Tlf. (01) 12 14 19.
Udgiver: Andelsbladet
(hver 14. dag).

FÆLLESFORENINGEN FOR
DANMARKS
BRUGSFØRENINGER
Roskildevej 65,
2620 Albertslund,
Tlf. (02) 64 88 11.
Udgiver: Samvirke
(månedlig).

DET KOOPERATIVE
FÆLLESFORBUND
Reventlowsgade 14,
1651 København V.
Tlf. (01) 31 22 62.
Udgiver: Kooperationen
(månedlig).



Claus Bjørn, f. 1944, mag.art. 1970. Siden 1971 lektor i landbohistorie, Københavns Universitet. Har fra midten af 1960'erne beskæftiget sig med andelsbevægelsens historie. Udsendte »Fyens Andels-Foderstofforretning 1901–76«, 1976, »Dansk mejeribrug 1882–2000«, 1982 og »Fra det gamle mejeri«, 1982 (s.m. Jørgen D. Rasmussen). Bidraget til tidsskrifter og samleværker, bl.a. Cl. Pedersen: The Co-Operative Movement in Denmark, 1977, med artikler om andelssamarbejdets historie. Fra 1983 formand for Landbohistorisk Selskab. 1975–85 redaktør af Fortid og Nutid. Redaktør af »Det danske landbrugs historie I–IV«, der udsendes i 1988.

© 1986 by Claus Bjørn og
Andelsudvalget
Reproarbejde: Repro Offsetreproduktion
Papir: 115 g Uno-Matt fra De Forenede Papirfabrikker A/S
Skrift: Helvetica Light
Sats, tryk og bogbinderarbejde: AiO Tryk as, Odense
ISBN-nr. 87-7001-171-0

