

SARUPFUNDET

UNDERSØGELSE AF EN STENSAT GRAV
FRA YNGRE BRONZEALDER

Træbeholderen, der omgav de brændte Ben, var prydet med skønne Barkdekorationer

Af *P. Helweg Mikkelsen*

Efter skriftlig Henvendelse fra Gaardejer Martin Rasmussen, Saruphøj, Sarup By, Haarby Sogn, Odense Amt, om at komme og bese en Samling Sten, han havde afdækket paa Toppen af en høj naturlig Banke, besøgte jeg ham baade 21. Novbr. 1937 og 23. Febr. 1938; men først Søndag den 13. Marts kom jeg for at foretage en Gravning og nærmere Undersøgelse. Jeg havde inviteret Magister Larsen fra Fyens Stiftsmuseum med, desuden var min Assistent Harry Hansen og endelig min Mand Jørgensen med. Vi kørte afsted hjemmefra Kl. 8; det var ret taaget Vejr, og Taagen littede desværre ikke før ved Middagstid.

Paa Toppen af en høj Banke, der ligger lige udenfor Gaarden, sydligt for denne, paa Matr. Nr. 14a af Sarup By, var der afdækket det øverste af en Halvcirkel af ret store ca. 80 Ctm. høje Sten, der stod Side om Side og var en Del af en Stenkreds uden om en antagelig midt i Kredsen oprindelig lagt Grav; Stenkredsen havde en Diameter indvendig af 5—6 Meter. Der var som alt nævnt kun afdækket det halve af Cirklen, den mod Nord—Nordvest vendende Side; det kunde se ud, som om Stenene i den østlige Halvbue tidligere var taget op, men ved en senere Undersøgelse viste der sig dog at være en Del af Stenkredsens store Sten tilbage mod Øst—Sydøst.

Jeg begyndte sydligt indenfor Halvcirklen at opgrave Jorden til naturlig Bund; denne var gult Grus og laa ca. 1 Meter nede. Det blev



Stensætningen, som den fandtes, klods ind til Stenkredsen omtrent stik Nord for Stenkredsens Centrum

mig hurtigt klart, at der i hvert Fald omkring Halvcirkelns Midte — hele Stenkredsens Centrum — tidligere var gravet ned til Bunden, og da jeg forhørte mig nærmere hos Martin Rasmussen, viste det sig, at Sønnen, der var hjemme, havde gravet ned i Midten uden at finde noget; det var kun et meget lille Hul, højst 1 Meter gange $\frac{3}{4}$ Meter, han havde gravet. Sønnen fortalte mig ogsaa, at udenfor Stenkredsen et Stykke ned ad Banken var man ved Pløjning stødt paa flere store Sten, der var blevet taget op — de stammer muligvis fra endnu en Stenkreds, sat uden om den indre. Da jeg er ret grundig, fortsatte jeg imidlertid Opgravningen af Jord indenfor Halvcirklen lige ind til Stenkredsen, og mod Nord stødte vi paa en Samling ret store Sten, de var flade — spaltede — og syntes oprindeligt at have staaet paa Højkant, men i Tidens Løb ved Tryk fra oven at være blevet presset en Del ned mod hverandre, saa de ligesom pyramideformet dækkede over en større flad Sten. Denne Stensætning, thi en saadan var det,



Stenkredsens nordlige Del med Graven — endnu omgivet af den nedre skaalformede Stensætning

blev nu gravet omhyggeligt frem, og Jorden bortpenslet, herved viste det sig, at der udenfor de alt fundne spaltede og oprindelig paa Højkant staaende Sten, sad endnu forskellige spaltede Sten, der gik ned i den naturlige Bund og var stillet saaledes paa Højkant, at den øverste Del af dem skraanede udad fra Stensamlingen; disse nedre Sten dannede derfor ligesom en Skaal, der omgav den indre højere Stensætning; desuden viste der sig at være en ca. 10 Ctm. bred Ring af mørkere Jord udenom hele Stensætningen, denne mørkere Jord gik noget ned i den naturlige Bund og viste saaledes yderligere, at hele Stensætningen var gravet noget ned i Gruset.

Stensætningen blev nu afbørstet for Jord og maalt, den var ca. 65 Ctm. i Diameter. Derefter blev Stensætningen fotograferet.

De aflange indad mod Midten hældende Sidefliser af skørnet Granit blev fjernet, og den derunder liggende horisontale flade Overliggersten, ca. 50 gange 50 Ctm., ligeledes fjernet.



Graven efter at Overliggerstenen og de denne skraat dækkende Sideslen er fjernet. Man ser de nedre i Jorden skraat stillede Sten, der som en Skaal omfatter Gravindholdet

Overliggerstenen hvilede *ikke* paa Sten, men direkte paa den nedenunderværende Grav, der derfor var stærkt sammenpresset. Øverst laa et tyndt brunligt Lag; Smaaestykker deraf syntes at have Struktur, men de faldt ved et let Tryk sammen til et fint Pulver; jeg antog dem for at være Trærester eller Tang, men det kunde muligt ogsaa være Rester af et Klæde eller uldent Tøj bredt over de nedenunder værende brændte Ben, hvoraf enkelte kunde ses. Ved en senere nærmere Undersøgelse af Dr. phil. Johs. Iversen viste det brunlige Lag sig at være Bladstumper af Bændeltang — *Zostera marina* — og den Bladstumperne paaklæbede tørveagtige Masse indeholder store Mængder af Fjord-Kiselsalger.

Ved forsigtig at skrabe det fine Lag af Jord bort, der laa paa Steder, hvor det brune Lag manglede, afdækkedes nogle mindre, meget ejendommelige ornamenterede Stykker, saaledes som Tegningen viser, se Side 32; Tegningen er i halv naturlig Størrelse, og det, der er hvidt paa denne, viser sig i Virkeligheden svagt gulligt. Stykket med Trekanterne ses tydeligt paa Billedet Side 19, lidt Øst for Billedets Centrum. Ornamenteringen med de aflange Barkpaalæg, afvekslende med aflange Mellemrum af mørkere Substans, ses paa samme Billede, omend kun svagt antydet, lidt Vest for Billedets Centrum.

De mørke Trekanter er ophøjede, de lyse Trekanter er ligesom trykket ned i det mørke og viser under Mikroskop tydelig Opbygning af Celler. Bag til og mellem disse ornamenterende Barkstykker er Harpiksmasse, der kan smelte, idet den udsender en balsamisk Duft, og Bagsiden af denne Harpiksmasse viser tydeligt Aftryk af Struktur fra det Træ, den har været klæbet paa.

Den her fundne Ornamentering er saaledes fremkommet ved, at udskaarne Stykker af lysere Bark — antagelig Birkebark —, bevidst er nedtrykket i den mørkere, paa en Flade af Træ udbredte eller udsmurte Harpiksmasse, saa der dannes denne baade farvemæssigt og figurmæssigt set smukke Ornamentik. Denne Iagttagelse af disse to smaa Stykker Barkornamentik lod mig forstaa, at det var en sjælden



Den endnu staaende Del af Stenkredsen mod Nordøst

Grav, vi havde for os, og jeg bestemte mig derfor til at indgibe hele Graven.

Udover Afdækning af Dele af dette interessante Barklag gjorde jeg derfor ikke mere ved Undersøgelsen første Dag, og efter Fotografering af det under Overliggerstenen værende med de afdækkede ornamenterede Partier blev hele Graven omhyggeligt tildækket med en stor omvendt Balje, langs med Randen af hvilken jeg lagde vaade Sække, for at Barkornamenterne ikke skulde tørre og skalle af.

— — —

Jeg antog, det her drejede sig om en Begravelse fra Overgangen mellem ældre og yngre Bronzealder, hvor de brændte Ben ofte var anbragt i en Trækasse. Denne Beholder er her antagelig rund eller oval og er udvendig omgivet af en Harpiksmasse, der tillige har tjent som Bindemiddel for Dekorationen af Kassens Sider: de fint udskaarne Barkstykker. I Tidens Løb er Trækassen raadnet bort, og

Overliggerstenen er mast ned over Sidernes Harpiksmasse, saa disse flere Steder kommer til at ligge vandret med de endnu paasiddende Barkornamenter.

Onsdag den 16. Marts tog jeg atter til Sarup. Magister Larsen var med samt min Mand Jørgensen. Harry Hansen havde været syg om Natten og maatte holde Sengen.

Vi havde Træramme og Indgibsnings-sager med, idet jeg, som alt anført, havde bestemt mig til at indgibse hele Graven og føre den hjem til nærmere Undersøgelse under gunstigere Forhold end paa Toppen af en høj Banke, hvorhenover Blæsten fæg med Jord og Sand.

Det blæste meget stærkt og var tillige meget tørt. Martin Rasmussen satte venligst og af egen Drift et Stykke Sejldug op i Vindsiden, men det hjalp desværre ikke stort.

Magister Larsen og Jørgensen maalte Grav og Stenkreds ind og nivellerede, medens jeg ordnede og afbørstede Grav og Stenkreds til Fotografering. Graven viste sig at ligge helt nordlig indenfor og ind til den vel satte Stenkreds og maa være en secundær Grav. Efter Fotografering gik vi i Gang med at fjerne de nedre udadhældende Stenfliser, der var sat udenom Graven, og med at grave ned udenom denne sidste for at faa den i Indgibsningsøjemed medbragte Træramme presset ned omkring Graven. Om Formiddagen havde vi Besøg af Sognefogeden i Sarup, Buhl-Petersen, der fortalte om en stor Stenkreds, han havde paa en endnu højere liggende Bakke paa sin Mark, og hvorfra han i sin Tid havde bortkørt 20 Læs Sten — men meget af Stenkredsen stod endnu, og han vilde gerne have Stedet nærmere undersøgt. Umiddelbart efter Frokost besaa jeg Stedet, højt beliggende med skøn Udsigt ned over Løgismose og Helnæsbugt — et yndigt Sted at foretage en Udgravning; jeg kunde godt tænke mig ved Lejlighed at undersøge Stedet nærmere.

Vi fik den 55 gange 55 Ctm. store Træramme let anbragt udenom og nedenom Graven, udfyldte de forskellige Mellemrum mellem Graven og Trærammen med mørk lidt fugtig Jord og stampede det vel til; derefter lagde vi med megen Besvær paa Grund af Blæsten Sta-



Den endnu staaende Del af Stenkredsen mod Øst-Sydøst

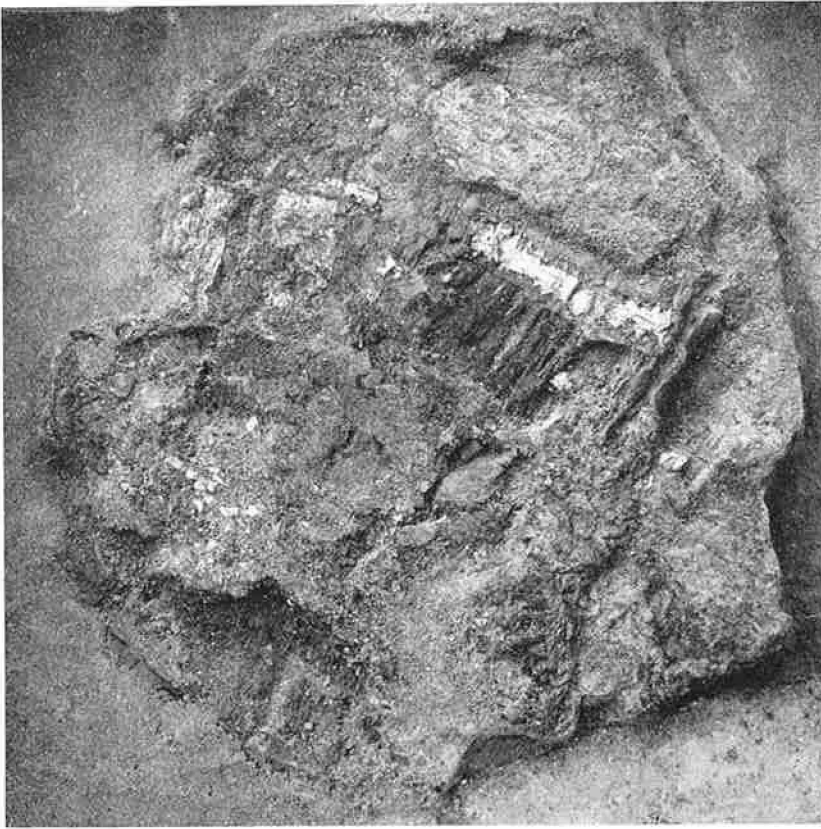
niolblade over hele Fundet indenfor Trærammen; vi maatte holde dem fra at blæse af ved at belægge dem med en Mængde Smaasten. Nu gød vi saa den i Vand udrørte Gibs — der blev *strøet* i Vandet med Hænderne under Omrøring med en stor Spartel — henover Staniolen, idet vi efterhaanden, som Gibsen paagødes, fjernede de paa-lagte Smaasten, indtil Gibsdækket havde faaet en passende Tykkelse. I Løbet af et Kvartertid var Gibsen stivnet, og der blev nu gravet Jord bort udenfor Trærammen, saa jeg kunde banke flade ca. 6 Ctm. brede Trælister ind under Trærammens nedre Kant og over under dens modsatte Kant. Trælisterne var lavet saa lange, at de efter endt Gennembankning naaede 15—20 Ctm. udenfor Trærammen til begge Sider. Paa denne Maade gennembankede jeg 6 Trælister, idet jeg lod være et mindre Mellemrum mellem Trælisterne, saa disse blev jævnt fordelt under Trærammen. Paa Grund af den ret store Bundsten, 50 Ctm. lang, 46 Ctm. bred og 12 Ctm. høj, hvorpaa Graven laa, hvilken Bundsten skulde med ind i Indgibsningsen, blev Træ-

listernes Retning lidt skraat nedad, fordi Bundstenen i Midten gik lidt længere ned end Trærammens Underkant, men dette var dog ikke mere, end at de med stærk Snor kunde tvinges omtrent op til Rammens Kant, idet Snorene gaaende op over Trærammens øvre Kanter gjordes fast i hver enkelt Trælistes modsatte Ende, og saaledes sammensurrede kunde hele Trærammens Indhold med Graven i løftes op fra Undergrunden og transporteres paa et Par underlagte Brædder ved Hjælp af en Stige ned til Bilen. Her blev der fyldt Jord over den stivnede Gibs op til Trærammens Kant og derefter slaaet Brædder over, hvorefter det lykkedes at vende hele Fundet, saa Gibsen kom nedad, og saaledes med Gibsen nedad blev Fundet anbragt paa Bilens Bagagebærer og surret fast, og ved forsigtig Kørsel blev det derefter transporteret hjem til min Bolig i Odense for omhyggeligt at undersøges og afdækkes dér.

Torsdag den 17. Marts. Om Formiddagen fik jeg gravet ned i Fundet fra Bunden, meget forsigtigt og langsommeligt, og fik Bundstenen lagt fri til alle Sider, denne var jo en stor og tyk Kammerat; ved Middagstid blev den forsigtigt løftet op, vi var fire om at løfte, og heldigvis slap den fint Underlaget.

Om Eftermiddagen kom Magister Larsen og hjalp mig at afpensle Fundet fra nedden, og vi fik i Eftermiddagens Løb en Masse Harpiks med paalagt Birkebark afdækket; et ca. 30 Ctm. langt og ca. 15 Ctm. bredt Stykke kom til Syne. Foroven var Harpiksmassen paalagt en Birkebort ca. 1,5 Ctm. bred med regelmæssige Trekanter til *begge* Sider; nedenfor Borten var der, vertikalt paa denne, nedlagt i Harpiksmassen bredere og enkelte Steder ogsaa smallere rektangulære Stykker af Birkebark; det saa meget dekorativt ud og var nogenlunde bevaret, hvilket vil fremgaa af det Fotografi, som jeg Fredag Morgen tog af det afdækkede, se næste Side.

Fredag den 18. Marts fortsattes Afdækningsarbejdet, og vi fik forskellig Harpiksmasse, der vendte Bagsiden ud, penslet frem. I Midten af Fundet var en Del ret tyndt Træ, muligt hidrørende fra Bunden af Beholderen med de brændte Ben, ogsaa et 4—5 Ctm. bredt,



Den afdækkede Bundside af Graven

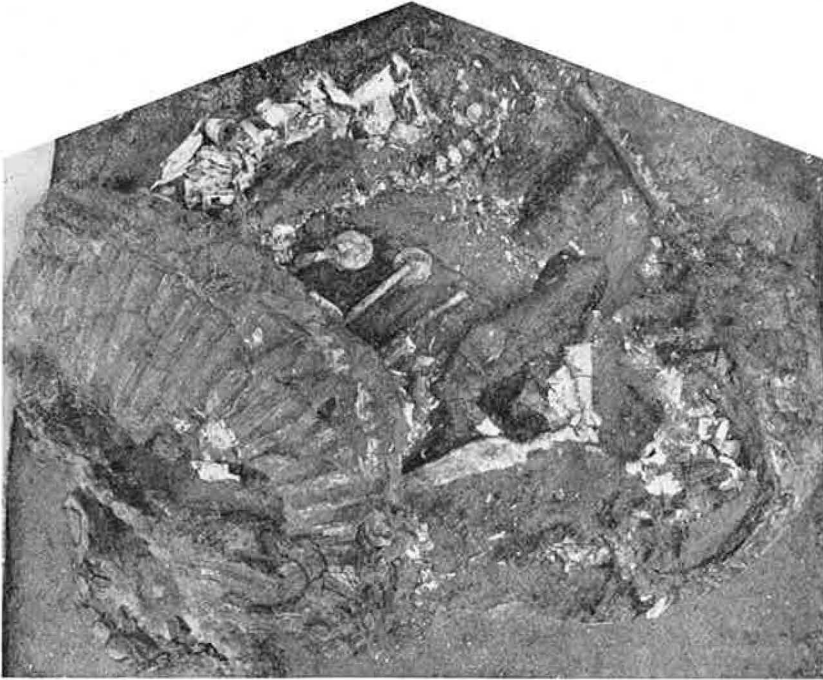
3—4 Ctm. tykt og over 6 Ctm. langt meget porøst og medtaget Stykke gullig, rødbrunt Træ fik jeg penslet frem, det laa ganske omgivet af brændte Ben, af hvilke der, baade i Udstrækning og Tykkelse, syntes at være en Mængde. For at Birkebarken ikke skulde tørre og krympe, blev Fundet dækket af vaade Viskestykker. For om muligt at redde de paa Harpiksmassen lagte Dekorationer af Birkebark, skrev jeg om Aftenen til Dr. Brøndsted og bad om, at Konservator Raklev maatte komme over og hjælpe mig med at konservere Barkdekorationerne.

Søndag den 20. Marts fik jeg Svar fra Brøndsted, at Raklev vilde

komme Mandag Kl. 10,53; Lørdag og Søndag blev der ikke arbejdet med Fundet.

Mandag den 21. Marts. Raklev kom ved 11-Tiden og var straks, da han saa Fundet, paa det rene med, at det var et yderst interessant Fund, hvis Mage næppe fandtes. Efter Middag tog han og Magister Larsen fat paa at gøre Afpenslingen af Fundet fra Bunden færdig, hvorefter det blev behandlet med Karbol-Glycerin-Gelatine og derpaa, efter Paalægning af Staniol, overgydt med Gibs og, efter at dette var blevet stift, vendt, saa Oversiden kom til at vende opad. Nu blev det Gibsdække, jeg om Onsdagen havde lagt over Fundet, løftet af, og der kunde begyndes paa at afpensle Oversiden af Graven. Desværre var jeg paa Grund af et Møde forhindret i at være tilstede den Eftermiddag.

Tirsdag den 22. Marts afpenslede Konservator Raklev, Magister Larsen og jeg Fundets Overside, og vi fik nye interessante Barkdekorationer frem, særlig heldig var Konservator Raklev, der afdækkede et stort vifteformet Stykke, der foroven havde en Bort af en enkelt Række af Trekanter af Bark indlagt i den mørke Harpiks og nedenfor denne Bort vinkelret paa Borten gaaende Striber afvekslende af Bark og Harpiks og saaledes, at Barkstriberne foroven var bredere end forneden, hvorved Vifteformen fremkommer, saaledes som fremgaar baade af Hansens Tegning deraf, se Side 32 øverst, og af det tagne Fotografi, se Side 27. Ogsaa Magister Larsen og jeg afdækkede Barktrekanter, en lang enkelt Række, der bugtede sig omkring og omslutede en stor Del af Fundet. I Midten af Fundet afdækkede vi forskellige ca. 5 Ctm. tykke aflange Træstykker, der synes oprindeligt at have været runde og omtrent lige tykke i hele deres Udstrækning, disse Træstykkers fulde Længde var vel ca. 16 – 18 Ctm.; de var knækkede omtrent paa Midten, og deres Længderetning var fra Udkanten af Fundet ind mod Centrum; de laa helt omgivet af brændte Ben, og der synes oprindeligt at have været seks af dem. Hen paa Eftermiddagen blev alt det afdækkede karbolglycerin-gelatineret.



Den afdækkede Overside af Graven. Blndt de brændte Ben i den fint ornamenterede Beholder ses Øverdelen af de tre Bronzenaale og Kniven med Klapreblik

Onsdag den 23. Marts fjernedes af Raklev nogle af de aflange runde Træstykker, og vi begyndte med Pincetter at optage de brændte Ben, der laa omkring og under Træstykkerne. I Løbet af kort Tid var fire forskellige Bronzeoldsager kommet til Syne: Hovedenden af tre Bronzenaale samt den øverste Del af en meget fin ornamenteret Kniv med Klapreblik i en Øsken i Enden af Knivens Skaft. Det kan nok være, jeg blev glad og yderligere interesseret; jeg telefonerede straks efter Magister Larsen, der snart efter kom tilstede, og vi gik derefter i Gang med at afdække den smukke Kniv, hvis Spids ligesom Naalenes gik langt ind under det vifteformede saa fint dekorerede Stykke. Raklev syslede med Naalenes Afdækning. Inden længe var vi klar over, at to af Bronzenaalene, der lignede hinanden, var som S. M. Ordning af Danmarks Oldsager, Nr. 301 og 302, den tredje Naal omtrent som S. M. Nr. 313 og endelig Kniven noget lig-

nende S. M. Nr. 283, men kun med en enkelt Øsken foroven og tre Stykker Klapreblik i Stedet for fire. Et i alle Maader vidunderligt Fund!

Jeg indbød Pressen til at bese Fundet Kl. 14; der kom en Repræsentant fra alle Byens fire Blade, samt Museumsinspektør Petersen. Konservator Raklev forklarede Fundet.

Om Eftermiddagen Kl. 15,35 rejste Konservator Raklev efter at have behandlet ogsaa Forsiden af Fundet med Karbolglyceringelatine, en Behandling som Fundet desværre led meget under, mange af de fine Barkdekorationer blev en Del ødelagt.

Senere er de tre Bronzenaale og Bronzekniven med Klapreblik blevet optaget af Fundet, og Konservator Raklev har derefter rensset og konserveret Sagerne.

Den paa Billedet Side 27 længst til venstre liggende Bronzenaal er en Naal med skiveformet lidt hvælvet Hoved og bøjet Stilk, saaledes at Hovedets Flade bliver parallelt med Stilken. Naalen har, indbefattet Hovedet, en Længde af 11 Ctm., Stilken er hvælvet paa Oversiden, flad paa Bagsiden og er uden Ornament; det skiveformede Hoved har en Diameter af 2,1 Ctm. og har i Centrum et lille ophøjet pyramideformet Parti, fladt afskaaret foroven og paa denne lille Flade tre ophøjede parallelle Linjer, der løber vinkelret paa Stilkens Længderetning. Udenom dette lille pyramideformede Parti løber 10 ophøjede koncentriske Ringe; de udfylder Pladsen ud til Hovedets Rand, idet den 10. og største Ring danner Randen. Hele den udadvendende Side af det smukke Hoved er *fint guldbelagt* ; en pragtfuld Naal! Er nærmest lig 302 i S. M. Ordning af Danmarks Oldsager; blot med noget større Hoved.

Den derefter følgende Naal, til højre paa samme Billede, ligner meget den først omtalte, men den er længere, mellem 14 og 15 Ctm.; Stilken er trind og ornamenteret navnlig paa Forsiden med Skraabaand af 5—6 ophøjede Linjer. Stilken er bøjet, og Hovedets Flade er parallel med Stilkens Længderetning. Det skiveformede Hoved har ligesom den først omtalte Naal en Diameter af 2,1 Ctm., men er ikke

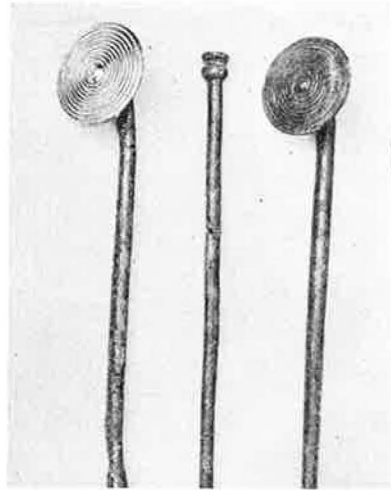
saa stærkt hvælvet, og i Midten sidder kun en mindre lidt ophøjet rund Knop, men den har ligesom første Naal 10 koncentriske ophøjede Ringe mellem Knoppen og Hovedets Rand. Naalen er helt af Bronze, og Hovedet er *ikke* forgyldt; men det er alligevel en smuk Naal. Den er som S. M. Ordning af Danmarks Oldsager Nr. 301.

Til højre for disse to Bronzemaal med skiveformet Hoved og bøjet Stilk ligger endnu en Bronzemaal med lige Stilk og lille profileret Hoved, den minder en Del om S. M. Ordning af Danmarks Oldsager Nr. 313, men er ikke saa stærkt profileret som denne. Naalen har en Længde af 14—15 Ctm.; Stilken er trind og er paa det Hovedet nærmest værende Stykke ornamenteret med ret tætsiddende Riller rundt om Stilken.

Efter denne Naal følger paa samme Billede, stadig til højre, en aflang rund Harpiksklump og derefter Bronzekniven med Klapreblik.

Denne skønne og fint ornamenterede og vel bevarede Bronzekniv har en Længde af 14,2 Ctm., regnet fra Knivens Spids til den Skaftet afsluttende Rings Yderside; den er nogenlunde som Nr. 287 i S. M. Ordning af Danmarks Oldsager, men i Ringen foroven i Skaftet er ved Ringe *tre* Stykker Klapreblik, nogenlunde som de, der findes ved Bronzekniv Nr. 283 i S. M.s Ordning, anbragt. Kniven er ornamenteret paa begge Sider, ligesaa de *tre* Stykker Klapreblik. Ornamenterne paa Kniven bestaar af S-formede, bølgeformede og lineære Prydelser og ses bedst paa de to omstaaende Billeder af begge Sider af Kniven.

Foruden disse fire Stykker, som her er beskrevet, indeholdt Graven



Hovederne af de tre Bronzemaal

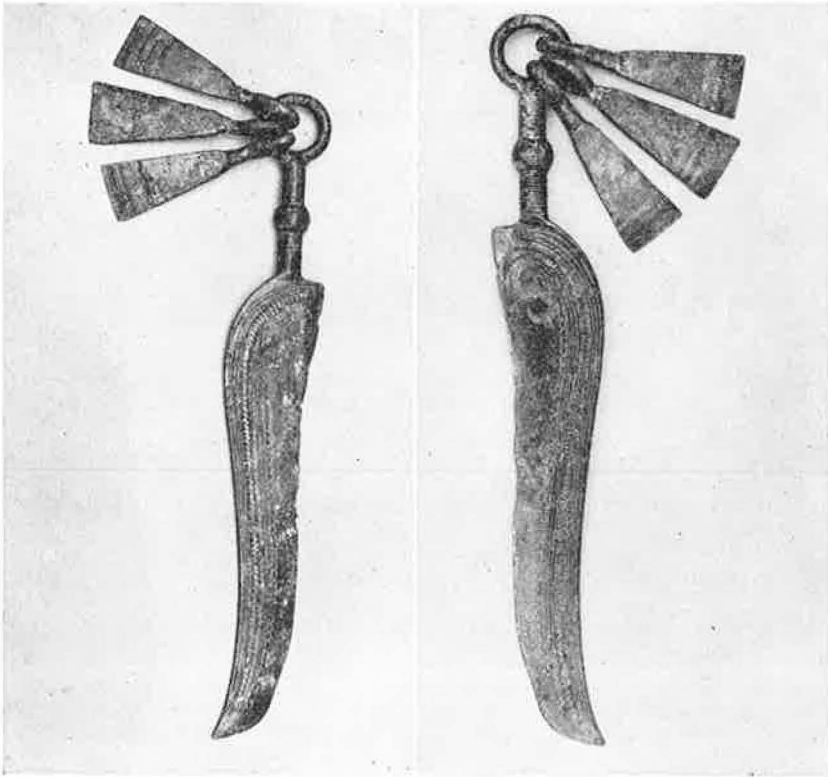
et lille, ca. 3 Ctm. langt, sammenkrøllet, ubestemmeligt Stykke Bronze med nogle Linjeornamenter.

At disse fundne ovenfor omtalte Bronzenaale og Kniven bestemmer Fundet som hørende til ottende Periode i Bronzealderen er sikkert utvivlsomt, og Fundet er derfor ikke, som jeg først antog, formedelst den (dekorerede) Træbeholder, der omgav de brændte Ben, fra Overgangen mellem ældre og yngre Bronzealder, men fra en noget yngre Tid.

Efter de skønne, fine Sager, Graven indeholder, efter hele Gravens Opstilling og paa Grund af den sirligt dekorerede Beholder om de brændte Ben, vil jeg antage, skønt Fundet ingen Ringe indeholder, at det er en Kvinde, der har været gravlagt her i Sarup.

Dette interessante og egenartede Fund, hvis Barkdekorationer desværre har lidt alt for meget under Konserveringen, er enestaaende i sin Art! Heldigvis har jeg de udmærkede Fotografier af Fundet, set baade fra oven og fra neden, fra før Konserveringsbehandlingen, og af disse Fotografier vil tydeligt fremgaa, hvorledes hele Arrangementet i sin Tid har været, og hvor fint Beholderen for de brændte Ben med Oldsagerne har været dekoreret. Paa en ret stor og solid Bundsten, der, med Længderetning Vest-Sydvest — Øst-Nordøst, har været lagt ned i den af spaltet Granit dannede skaalformede Bund til Graven og til den øvre Stensætning, har de seks aflange Træstykker været stillet op som Søjler for at bære Overliggerstenen — man erindre, at Overliggerstenen ikke var støttet af Sten, men laa direkte mast ned over Fundet — Gravindholdet — ; imidlertid har Træsøjlerne, efter at være raadnede, ikke kunnet bære Overliggerstenen, der har knækket Træstøtterne og trykket dem ind over Fundet.

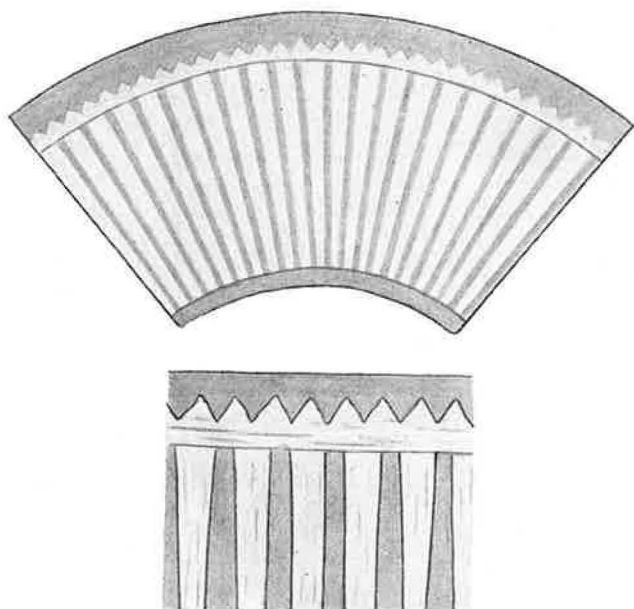
Udenom de seks Træstivere har der været anbragt et tyndt bøjeligt Stykke Træ i Form som en noget aflang Oval stillet paa Højkant og saaledes, at Ovalens Omkreds forneden ved Bundstenen er betydelig mindre end foroven; man tænke sig en af de moderne Lampeskærme, blot oval og stillet paa Hovedet, saadan omtrent har Beholderen til Gravindholdet været; udvendig har Beholderen været paalagt Har-



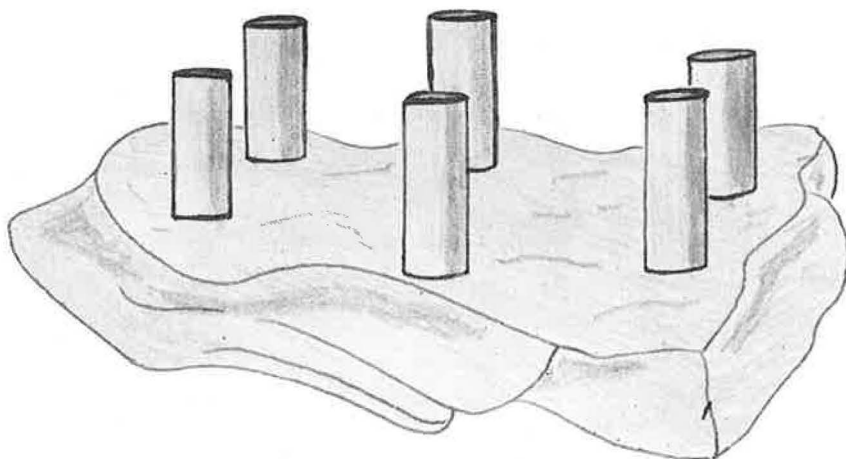
Den smukke Bronzekniv med Klapreblik

piksmasse, hvori er nedtrykket de forskellige Bark-, antagelig Birkebarkdekorationer. Ned i Beholderen, mellem de seks Træsøjler, har man derefter lagt Resterne fra Ligbaalet og mellem disse fint paa Række placeret de tre Bronzenaale og Bronzekniven med Klapreblik, desuden er der ned mellem de brændte Ben lagt et stort aflangt rundt Stykke Harpiksmasse, vel 21 Ctm. langt og ca. 4 Ctm. tykt. Derefter er der lagt Bændeltang over det hele, og Overliggerstenen er derpaa blevet placeret som Dæksten over Graven, baaret af de seks Træsøjler — et helt lille Tempel en miniature.

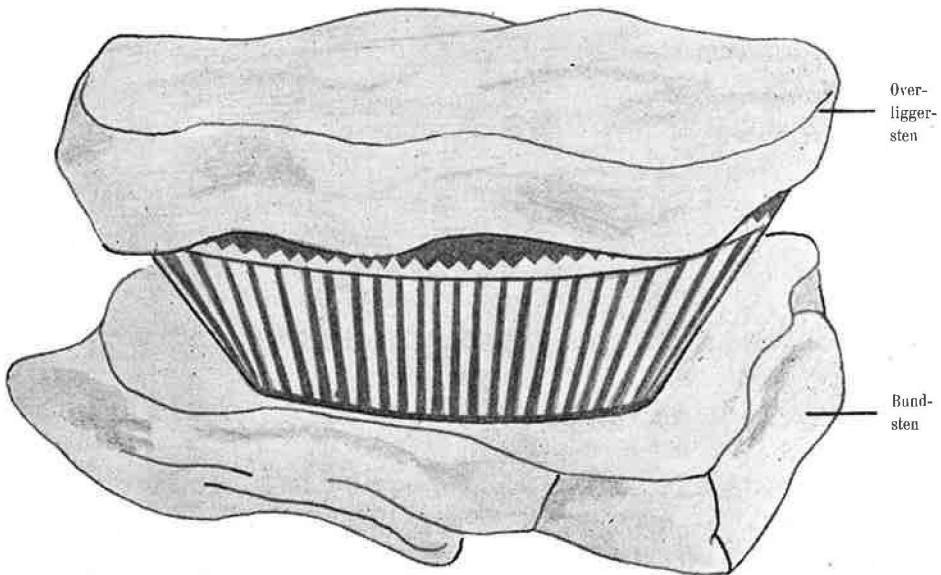
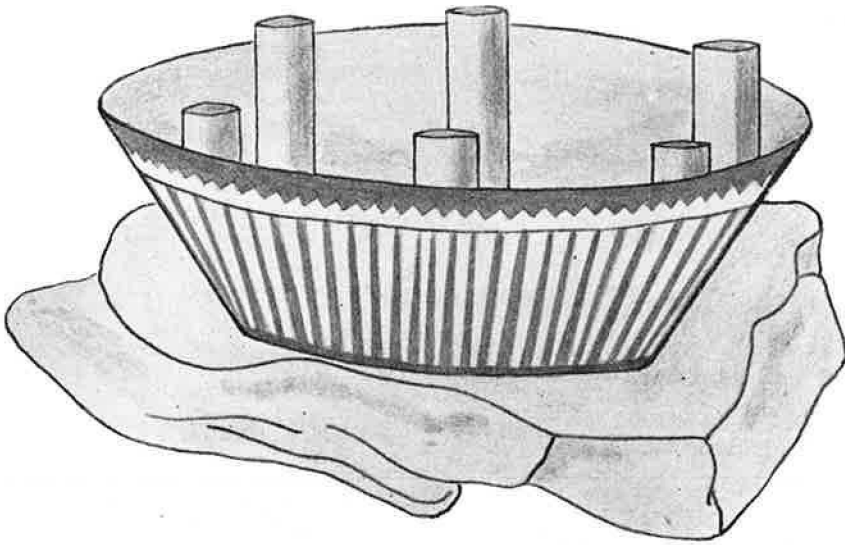
Disse *fint* udskaarne lyse Barkstykker indlagt som Dekoration i Harpiksmasse udenpaa en Beholder til Opbevaring af brændte Ben



De aftegnede Barkdekorationer i halv naturlig Størrelse



Bundstenen med de seks Træstøtter



Det endelige Gravrum for de brændte Ben

fra en Begravelse fra yngre Bronzealder er noget hidtil ukendt og ganske enestaaende. Man har adskillige Eksempler paa, at de brændte Ben fra yngre Bronzealder har været lagt i Trækasser og ogsaa Eksempler paa, at disse Trækasser har været tættet med Harpiksmasse, ja yderligere enkelte Tilfælde, hvor der uden paa Harpiksmassen har siddet Barkstykker; men — at disse Barkstykker, som her i Sarupfundet, har været fint udskaarne som Baand, dels med en enkelt-sided Række Trekanter, dels med en dobbeltsidet Trekanttrække og fint dekorativt arrangeret, er aldrig set før. Dette Fænomen er noget yderst ejendommeligt og maa rimeligvis have sin særlige Grund. Er det mon urimeligt at antage, at denne sikkert ret fornemme Kvinde, der her er blevet begravet, i levende Live har beskæftiget sig med at lave lignende Dekorationer som dem, der fandtes paa hendes Kiste, f. Eks. til Anvendelse i Hjemmene, maaske kun i hendes eget, som Pynt, som Dekoration, saaledes som vi nu hænger Malerier op paa vore Vægge, kan ogsaa tænkes anvendt som Dække for de dengang i Huset brugte, ofte lidet skønne, brændte Lerkar. Hun har sikkert været kendt for sine Hjemmekunstflidsarbejder, og da hun døde, har man villet hædre hende ved at dekorere hendes Kiste eller Gravrum med hendes egne Arbejder. Det store Stykke Harpiksmasse, der til lige med hendes fine Naale og fine Toilettekniv var lagt ned mellem de brændte Ben, skal maaske symbolsk antyde, at den Gravlagtes væsentligste Fortjeneste her i Livet var hendes kunstfærdige Husflidsarbejder med Harpiksmasse, denne Masse, der tilmed endnu dufter fint balsamisk, naar den varmes; ja, udsender en Duft, der paa mystisk Maade ligesom bringer med sig et Indblik i en fjern Fortid.

Fundet har jeg givet Fyens Stiftsmuseum, hvor det, smukt opstillet, vil blive tilgængeligt for Publikum.

*

*

*

Til Slut vil jeg gerne anføre, at det i høj Grad maa paaskønnes, at Gaardejer Martin Rasmussen straks lod mig tilgaa Meddelelse om Fundet af de store Sten i Kreds paa Bakketoppen og ikke gav sig til

paa egen Haand at frigrave disse og eventuelt fjerne dem; herved blev en meget interessant Grav fra yngre Bronzealder fremdraget paa omhyggelig Maade og reddet for eventuel Tilintetgørelse. Maatte blot alle, der støder paa Stensamlinger, Grave og andet interessant i Danmarks paa Oldtidsminder saa rige Jord, vise den samme Forstaaelse og Resignation, da vilde meget kunne reddes til Oplysning om Danmarks Oldtid.

*

*

*

Omstaaende findes en Oversigt over de i Forbindelse med Fundet foretagne Opmaalinger.

Opmaaling: Den mod Nord-Nordvest vendende Halvcirkel af store Sten. Opmaalingen er foretaget fra to Punkter kaldet A og B, der er anbragt med en indbyrdes Afstand af tre Meter i en Linje Øst—Vest. A i Øst, B i Vest. Maalelinjen ligger Syd for Stenkredsen.

Punkt 1	ligger	1,67	Meter	fra A	og	3,76	Meter	fra B
— 2	—	2,00		do.		3,65		do.
— 3	—	2,52		do.		3,52		do.
— 4	—	3,05		do.		2,45		do.
— 5	—	3,34		do.		2,09		do.
— 6	—	3,60		do.		2,06		do.
— 7	—	3,83		do.		2,89		do.
— 8	—	3,80		do.		2,62		do.
— 9	—	4,07		do.		2,61		do.
— 10	—	4,40		do.		2,38		do.
— 11	—	4,40		do.		2,05		do.
— 12	—	4,53		do.		1,82		do.
— 13	—	4,62		do.		1,75		do.
— 14	—	4,70		do.		1,85		do.

Gravens Periferi:

Punkt 1	ligger	3,24	Meter	fra A	og	3,07	Meter	fra B
— 2	—	3,07		do.		3,05		do.
— 3	—	2,90		do.		2,87		do.
— 4	—	2,81		do.		2,60		do.
— 5	—	2,93		do.		2,42		do.
— 6	—	3,20		do.		2,35		do.
— 7	—	3,41		do.		2,70		do.

Nivellementer: Markoverflade: 0,48½.

Sten 1:	Top	0,71	Bund	1,21
— 3:	—	0,69	—	1,17
— 5:	—	0,57½	—	1,20
— 9:	—	0,82	—	1,26
— 12:	—	0,85½	—	1,32
— 15:	—	0,84	—	1,29
— 19:	—	0,77½	—	1,27
Gravens — a:	—	1,28½	—	1,40
— — g:	—	1,22	—	1,34

Gravens højeste Punkt (lige under Overliggerstenen): 1,24

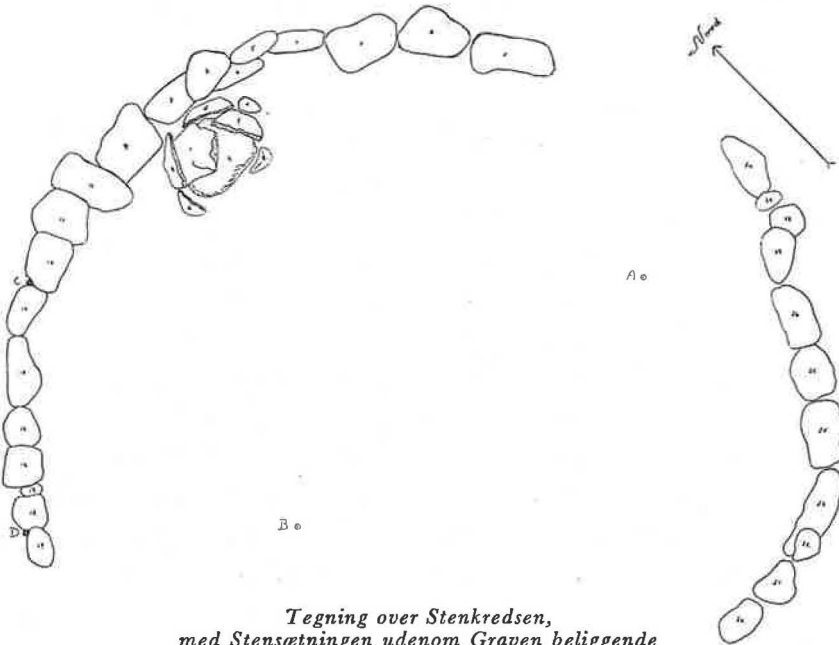
Gravens Overflade tæt ind ved Randstenene: 1,36

Opmaaling af den nordøstlige Del af Stenkredsen er foretaget fra Punkterne C og D. C og D ligger Vest for Stenkredsen og har en indbyrdes Afstand af 1,80 Meter. (Se Tegningen.)

Punkt 1	ligger	5,50	Meter	fra	C	og	4,98	Meter	fra	D
— 2	—	5,60		do.			5,18		do.	
— 3	—	5,74		do.			5,55		do.	
— 4	—	5,60		do.			5,56		do.	
— 5	—	5,47		do.			5,55		do.	
— 6	—	5,30		do.			5,52		do.	
— 7	—	5,20		do.			5,58		do.	
— 8	—	5,25		do.			5,66		do.	
— 9	—	5,15		do.			5,63		do.	
— 10	—	5,10		do.			5,65		do.	
— 11	—	5,70		do.			5,39		do.	

Fra Sten 1 til Sten 30: 1,20 Meter

Fra Sten 19 til Sten 20: 3,85 Meter



*Tegning over Stenkredsen,
med Stensætningen udenom Graven beliggende
Nord for Stenkredsens Centrum*