

APOTEKER P. HELWEG MIKKELSEN

Af *Svend Larsen*

Den 7. November 1940 døde Apoteker Poul Helweg Mikkelsen kun 64 Aar gammel, og fynsk Fortidsforskning mistede med ham en trofast Tjener.

Fra sin Barndom var han opvokset mellem Oldsager. Faderen — Apoteker Chr. Mikkelsen — havde, baade da han var Apoteker i Mariager og siden, da han flyttede til Odense, i vid Udstrækning samlet Oldsager. I 1909 skænkede Chr. Mikkelsen dels Nationalmuseet, dels Fyns Stiftsmuseum en meget omfattende Samling, der yderligere suppleredes med en testamentarisk Gave efter hans Død 1924.

Skønt Sønnen havde været Faderen behjælpelig med hans Indsamlingsarbejde, var Arkæologien ingenlunde altid hans Hovedinteresse. Den blev det først efter Chr. Mikkelsens Død i 1924. Den store Hengivenhed, som han følte for Faderen, tilskyndede ham til at fortsætte hans Arbejde, og een Gang vakt kunde Interessen ikke dæmpes, allermindst naar den, som i dette Tilfælde, bestandig førte til udmærkede Resultater. Men den Væsensforskel er der paa Faderens og Sønnens Arbejdsmetode, at for den ene var det nok at samle skønne Ting, for den anden var det selve Arbejdet med at finde dem, der havde den store Tilløkkelse.

Det er let nok at grave Oldsager op, men ved en Udgravning er det ikke blot det at finde Oldsager, det kommer an paa. Det skal først og fremmest klargøres, hvorledes Oldsagerne har ligget. Mange smaa Iagttagelser skal gøres, skal noteres for at føjes sammen til et Billede af den Mening eller de Forestillinger, der har været bestemmende, da Sagerne i en fjern Fortid blev nedlagt. Hele dette Arbejde er i den sidste Menneskealder udformet til en fint virkende Teknik, som i Almindelighed kun mestres af den faglærte Udgraver. Og for-

uden Kendskab til den tekniske Metode, maa Udgraveren være i Besiddelse af personlige Egenskaber: Omhu, Taalmodighed og Ihærdighed, der tilsammen danner den gode Udgraver.

Poul Helweg Mikkelsen manglede de tekniske Forudsætninger, da han tog sit arkæologiske Arbejde op. Under et Rekreationsophold paa Fyns Hoved begyndte han, som alle Amatørarkæologer, med at opsamle de spredte Overfladefund af Flintflækker, Skrabere og Økser, hvorpaa Stedet er saa rigt. Den umiddelbare Fortsættelse heraf blev Undersøgelsen af Køkkenmøddingen paa Langø, hans første samlede Fund. (Aarbøger for nordisk Oldkyndighed 1928, S. 129 ff.)

Efter nogle mindre Gravninger fulgte i 1930—31 Undersøgelsen af den store Folkevandringsgravplads ved Nybølle, og for en fundglad Arkæolog kan man vanskeligt tænke sig en mere tilfredsstillende Gravning. Nedsat i Gruslag i 3—4 Aarh. e. Kr. stod med smaa Mellemrum det ene Lerkar efter det andet fyldt med brændte Ben fra Ligbaalet suppleret med Rester af Smykker og Brugsgenstande. Altid spændende var det, hvad Dagsarbejdet vilde bringe, altid nye Former og varierende Ornamentter, og saa selve Spændingen ved at faa Karrene frem saa nænsomt som muligt. Det var hans første store Bedrift. 62 Grave med 86 Lerkar, som han skænkede Fyns Stiftsmuseum. („Fra Danmarks Ungtid“ 1940, S. 162 ff. og „Fynsk Hjemstavn“ 1931, S. 129 ff.)

Saa fulgte Begivenhederne Slag i Slag. Midt i Vinterens Hjerte i Januar 1932 udgravede han den store Kvindegrav fra Kristi Fødsels Tid, som fandtes ved Skrøbeshave ved Nyborg. Godt skærmet under en mægtig Stendynge laa Skelettet af den døde med Gravgoods, som hun havde faaet med: den store Broncespand til Mjød, Si og Øse, Broncefad og Kasserolle, Smykker og Toiletgenstande, et Fund, hvis Bestanddele delvis er romersk Importgoods og saaledes belyser den Handelsforbindelse, som i hine fjerne Tider forbandt Danmark med det romerske Imperium. Fundet blev ligeledes skænket Fyns Stiftsmuseum. („Winther Festskrift“ 1938, S. 117 ff. og „Fynsk Hjemstavn“ 1933, S. 129 ff.)

Fra nu af indleledes et nært Samarbejde imellem Apoteker Mikkelsen og Fyns Stiftsmuseum, som dels fik sit Udtryk deri, at jeg deltog i en Række af hans Gravninger, dels deri, at han skænkede Museet sine Fund.

Aaret rundt og i alskens Vejr snurrede Apotekerens Bil ad de fynske Landeveje, og var der et godt Fund i Sigte, satte han en Ære i at komme saa hurtigt som muligt og at trodse de Hindringer, der kunde møde. Her kan ikke opregnes alle de Udgravninger, han i



Poul Helweg Mikkelsen

Aarenes Løb foretog, men der skal nævnes det smukke Stenalderfund fra Emmelev, Hjadstrup Sogn, hvor han fandt to Grave Side om Side repræsenterende den Periode af Stenalderen, der betegnes Enkeltgravskulturen, som er vidt udbredt i Jylland, men som paa Fyn er yderst sjælden. (Aarbøger for nordisk Oldkyndighed 1936, S. 136 ff.). Paa Grund af dets videnskabelige Særstilling blev dette Fund overladt Nationalmuseet, medens nogle Jernaldergrave, der fandtes samme Sted, indgik i Stiftsmuseets Samling.

Ved Nisted undersøgtes en Gravplads, som ligeledes rummede Grave saavel fra Stenalderen som Jernalderen, og endelig undersøgtes i de samme Aar en stor Gravplads ved Espe, Hillerslev S., hvor ca. 50 Grave fra Folkevandringstiden blev afdækket, dels Grave med ubrændt Lig, dels Urnegrave. („Fynsk Hjemstavn“ 1936, S. 49 ff.).

Den store Kulmination var Fundet af Ladbyeskibet i 1934–35. Apoteker Mikkelsen har selv gjort Rede for de Omstændigheder, hvorunder Fundet blev gjort (Turistforeningens Aarbog 1940), og det skal ikke gentages. Netop her røbedes een af hans væsentligste

Egenskaber: Ihærdigheden. Hvor man syntes, at der ikke var nogen Chance, æggedes han til at fortsætte, og saa meget større blev hans Glæde over at se et Resultat, der for alle Tider bandt hans Navn til dansk Arkæologi. Ladbyskibet blev i disse Aar hans store Lidenskab. Han stred for at sikre dets Bevaring, og han spillede paa alle Strenger for at skabe Interesse for dette enestaaende Fortidsminde. Meget ofrede han paa denne Sag; ogsaa Helbredet fik et Knæk under de hyppigt raa og kolde Forhold, hvorunder der arbejdedes — men hans Trang til at grave svækkedes ikke.

Han fik efterhaanden en stor „Praksis“. Gennem Pressen havde han vakt Offentlighedens Interesse for sin Virksomhed i en saadan Grad, at der ikke var mange Uger i Aarets Løb, hvor der ikke indløb Anmeldelser om Fund. Mange Gange var Turen forgæves, men han indskærpede altid Folk hellere at kalde ti Gange forgæves end at undlade det een Gang.

I Efteraaret 1935 blev Fundet fra Brændelydinge ved Brahetrolleborg „Blidegnfundet“ den store Oplevelse. Man fandt en Grav, ved hvis Fodende var hensat en lille Kasse med mærkelige Amuletter og Redskaber, som lod formode, at det drejede sig om en Troldkvindes Udstyr (P. Helweg Mikkelsen: „Blidegnfundet“, 1938, samt „Fra Nationalmusets Arbejdsmark“, 1936). I Efteraaret 1936 gjordes et smukt Bronzealderfund ved Kratholm, Fangel S., og i 1938 fulgte det ejendommelige Gravfund fra Sarup bestaaende af en Barkæske med Harpikselægning, hvori den dodes Aske var nedlagt sammen med forskellige Smykkenaale (Fynske Aarbøger, 1939, S. 16 ff.). I de samme Aar gravedes ved Hjadstrup, og Resultatet heraf blev en Gravplads af samme Type som Espegravpladsen.

Naar hertil føjedes, at han jævnligt foretog Udgravninger i Jylland, vil man forstaa, at det var en rastløs Virksomhed, der efterhaanden voksede sig saa stor, at den gav ham fuldt op at gøre. Han skulde ikke blot have Fundene frem, men de skulde ogsaa behandles, og der skulde skrives Beretninger, disse personligt prægede Redegørelser, som ledsagede hvert Fund, han afleverede til Stiftsmuseet, og som

med deres nøje Udpensling af de Forhold, hvorunder Fundene blev gjort, vil give Eftertiden et Billede af hans arkæologiske Metode.

Men den Sygdom, som havde begyndt at undergrave Helbredet, hængende hans rastløse Iver. I det sidste Aar kunde han ikke mere sætte alt til Side for Udgravningernes Skyld, selv om han stadig fulgte med i, hvad der skete paa Arkæologiens Felter paa Fyn. Trods alt kom Meddelelsen om hans Død pludseligt for os, der endnu faa Dage forinden havde talt med ham om nye Udgravningsmuligheder.

* * *

Apoteker P. Helweg Mikkelsen var en særpræget Mand. Han skyede al Offentlighed, alle traditionsbestemte Foreteelser. Samtidig var det ham magtpaaliggende at vække Interesse for sit arkæologiske Arbejde og igennem det sætte sig et Minde. Disse modstridende Bestræbelser lykkedes det ham at forene. Offentligheden kendte ham ikke, men alle kendte hans arkæologiske Interesse. Han blev ikke Arkæolog i den Forstand, at han syslede teoretisk videnskabeligt med Forhistorien. Hans Viden havde i saa Henseende sin Begrænsning, som ingen mere end han selv erkendte. Men han blev den utrættelig interesserede, altid omhyggelige Udgraver. Havde Fyn længe været et Omraade, som ikke mentes at kunne give væsentligt nyt arkæologisk Materiale, saa vendte P. Helweg Mikkelsen i Løbet af faa Aar op og ned paa denne Opfattelse. Igennem Ladbyskibet og de mange smukke Fund, han skænkede Stiftsmuseet, satte han sig et Minde i dansk Arkæologi. Efter hans Død fik Stiftsmuseet iflg. testamentarisk Bestemmelse hans store Privatsamling — hvorom der fortælles i en følgende Artikel — og dette Museum fik dermed den sidste store Forøgelse fra hans Haand.

Men hans største Bedrift var det maaske, naar alt kommer til alt, at han vækkede den fynske Befolknings Forstaelse af, at intet Minde om Fortiden maa lades upaaagtet. Det er vor Opgave at holde denne Forstaaelse levende og at udbrede den til stedse videre Kredse.

APOTEKER HELWEG MIKKELSENS SAMLING

Af *Erling Albrechtsen*

Føler Museerne i Almindelighed de private Samleres Virksomhed som Konkurrence? Hertil kan der svares baade ja og nej. Enhver Museumsmand kender den Skuffelse, det i Øjeblikket kan være at se et værdifuldt Museumsstykke glide sig af Hænde, naar for Eksempel han med et Suk maa erkende sin økonomiske Afmagt over for den kapitalstærke Privatsamler, eller naar det sker, at den anden kommer først til Mølle og faar først malet. Men Privatsamleren kommer jo ud for lignende Skuffelser, og skal Regnebrættet gøres op, da maa det erkendes, at de to Parter alligevel gennem Tiden har enedes i Fordragelighed. Museet anerkender Privatsamlerens Ret til at pleje og øge den Skat af kulturhistoriske Minder, han med saa stor Kærlighed og mange Ofre har bragt sammen, og ved hvilke han bringer sin Aand Næring. Til Gengæld bøjer Privatsamleren sig for Museernes Ret til at opbevare sjældne Genstande eller Fund af særlig videnskabelig Interesse, samt naturligvis Danefæ, og afgiver gerne saadanne Ting. Og Museet ved, at det lever længst. Igennem Tiden er da ogsaa mange udmærkede Privatsamlinger ved Overdragelse som Gave, Arv eller Køb indgaaede til Museerne, de Opbevaringssteder, som vel ud fra pædagogiske og videnskabelige Synspunkter maa siges at være de rette og endelige.

*

*

*

Neppe noget Provinsmuseum i Landet skylder Privatsamlere saa meget som Fyns Stiftsmuseum i Odense. Naar der i denne Forbindelse tales om Oldsager, kunde Navne nævnes paa flere storsindede Givere, men to træder i Forgrunden: Apoteker *Chr. Mikkelsen*, der i

1909 og 1924 overdrog Museet betydelige Oldsagsamlinger som Gave, og Sønnen, Apoteker *Poul Helweg Mikkelsen*, der Gang efter Gang berigede Museet med udmærkede samlede Fund og ved sin Død i November 1940 havde testamenteret Museet sin omfattende og værdifulde Oldsagsamling.

Denne Samling, der indgik i Museet i November 1940 og siden er blevet gennemgaaet og omordnet til Indpasning i de nye Omgivelser, har for største Delens Vedkommende været fremlagt i Stiftsmuseet i en foreløbig Udstilling. Paa de følgende Sider vil til yderligere Orientering en Oversigt over Samlingen blive givet, idet Blikket herunder rettes mod Oldsagernes Fordeling inden for de forskellige Tidsgrupper, mod de samlede Fund af særlig videnskabelig Betydning og mod dens Elitestykker.

Arbejdet i Museet med Gennemgang og Registrering lettedes i høj Grad af den pinlige Orden, hvori Helweg Mikkelsen holdt sin Samling. De enkelte Genstande er omhyggeligt forsynede med Nummer. Som Faderen førte han sine Fundkataloger med stor Omhu. Oldsagerne er nøje beskrevet, deres Findested og Forholdene i øvrigt, naar Oplysninger herom haves, nøje bogført. Ogsaa hans Indsamlingsmaade lignede Faderens. Langt det største Antal af de enkeltfundne Oldsager købtes saaledes hos de mange Mennesker, han i Landdistrikterne under sine Udgravninger kom i Berøring med, eller han købte dem af professionelle Opkøbere. Mens mange Privatsamlere specialiserer sig og navnlig samler paa Oldsager fra Stenalderen, interesserede han sig i lige Grad for alle tre „Aldre“, saaledes at Samlingen ogsaa fra Bronzealder og Jernalder rummer ikke faa værdifulde Stykker. Paa eet Punkt adskilte hans Samlemetode sig imidlertid fra Faderens. Hvor denne for de samlede Funds Vedkommende lod sig nøje med at købe dem uden selv at foretage Udgravninger, bortset fra Undtagelsestilfælde, søgte Helweg Mikkelsen selve Fundstedet og vandt sig gennem de sidste 16 Aar af sit Liv en stigende Kyndighed i Udgravningsteknik. De bedste af Fundene, navnlig fra Bronze- og Jernalder, afgaves beredvilligt og stedse som

Gave til Fyns Stiftsmuseum eller til Nationalmuseet ledsaget af udførlige Fundberetninger; et ikke ringe Antal af Fundene, navnlig de jyske, blev dog i hans egne Samlinger, altid beskrevne i korrekte og detaljerede Fundberetninger.

Saa meget om Helweg Mikkelsen som Samler. Vi kan nu vende os til selve Samlingen. Denne udgøres af 1539 katalogiserede Numre, men da der blandt disse findes 42 samlede Fund, hvoraf flere omfatter et stort Antal Oldsager, kommer det samlede Antal Genstande op paa ca. 2630. Heraf er langt det overvejende Tal, 2379, Stenoldsager, mens de sjældnere Oldsager fra Bronzealderen og Jernalderen foreligger i et Antal af henholdsvis 92 og 159 Stykker. Den vigtigste Gruppe, de samlede Fund, omfatter som nævnt 42 Numre. Af disse er 20 fra Stenalderen, 13 fra Bronzealderen og 9 fra Jernalderen.

Stenalder.

Ser vi først paa Stenalderfundene, maa vi sondre mellem Sagerne fra ældre og yngre Stenalder. Blandt førstnævnte dominerer Bopladsfundene. Saaledes foreligger fra det Afsnit inden for den ældre Stenalder, som efter Oldsagerens Udbredelsesomraade benævnes Gudenaakulturen, et Fund fra en større Boplads ved Præstkær i Brørup Sogn, Ribe Amt. Samlingen er ganske lille, idet den kun omfatter 24 Mikroliter og Tværpile; til Gengæld er de udførte i Gudenaakulturens smukke Dværgflintteknik. Disse Oldsager er opsamlede lejlighedsvis af Helweg Mikkelsen under Sommerophold paa hans Lystejendom „Aalund“ nær Præstkær.

I øvrigt skyede Helweg Mikkelsen ikke nogen legemlig Anstrenge, naar det gjaldt om i Terrænet at opsøge de kære Oldsager. I den foregaaende Afhandling er der fortalt om, hvorledes han trodsede Vejr og Vind og Aarstid, naar der tilgik ham Meddelelse om et Oldtidsfund. Saaledes droges han Gang paa Gang uden Hensyn til Strabadserne, der kunde følge med saadanne Ture, ud til de store Kystboplads paa Nordøstfyn: Køkkenmøddingen paa Langø og Opsamlingspladserne ved Korshavn og paa Fyns Hoved. Uden Tvivl

var det her ikke blot Oldsagerne i sig selv, der lokkede ham, men vel navnlig Længslen efter at gribes af den ejendommelige Fornemmelse af Velvære og Ro, der opstaar af Spændingen ved egenhændigt at opsamle Oldsagerne og Glæden ved at færdes i den frie Kystnatur. Resultatet af hans Færden paa disse Pladser er to udmærkede Opsamlingsfund, det ene fra Fyns Hoved med 279 Stykker, det andet fra Korshavn med ca. 100 Stykker, alle Genstande af Ertebølle- eller Køkkenmøddingkulturens primitivt tilhugne Flintformer: Flækker, Kerneøkser, Skiveøkser, Skrabere, Bor o. lign. Fra samme Periode, ikke opsamlet af ham selv, men i sin Tid skænket ham af Faderen, er henved 250 Sten- og Benser fra den nu undersøiske Boplads i Kolding Fjord, dog kun en lille Del af et rigt Fund, hvis Skæbne i øvrigt maa beklages, fordi det i 1880'erne og 90'erne stykkedes ud i Smaabidder til Nationalmuseet og talrige Provinsmuseer og saaledes mistede noget af sin Værdi som stort samlet Fund. Til den Samling Oldsager fra Kolding Fjord, som Stiftsmuseet i Forvejen ejer, danner Helweg Mikkelsens nytilkomne Sager imidlertid et værdifuldt Supplement.

Foruden de her nævnte Bopladsfund fra den ældre Stenalder rummer Samlingen naturligvis en lang Række enkeltfundne Genstande. At tælle dem op her, er ugørligt; men fremhæves bør tre sjældne Stykker, som efter deres Findested langt fra Kystegnene maa henregnes til Mulleruptiden, Perioden forud for de førnævnte Kystfund. Fra Brudager Mose i Sydøstfyn er to smukke fintandede Benspidsler, af hvilke den længste, et udmærket velbevaret Stykke, er 25,5 cm langt (Fig. 2, 3). Fra Neverkær Mose ved Bred, der gennem Tiden har ydet adskillige gode Stenalderfund, stammer den i 1926 fundne pragtfulde Hjortetakøkse (Fig. 1, 4). Den er 29 cm lang. Dens Egg er tildannet ved skraa Afskæring af Takkens ene Ende; ved Midten er en Sidetak blevet afsavet, og Skafhullet ført igennem paa dette Sted, saaledes at Øksen bliver en Retøkse. Den er ganske uskadt og kan med sin blanke, tørvebrune Overflade karakteriseres som et Stykke af lydefri Skønhed.

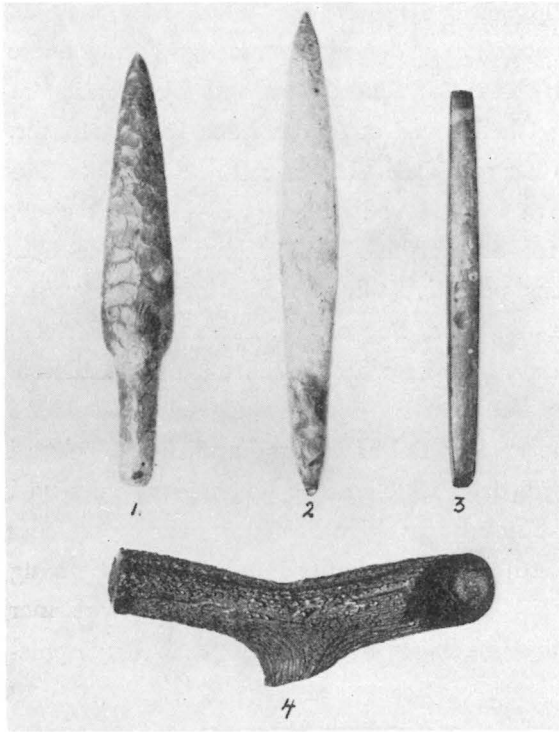


Fig. 1

1. Flintdolk fra Ejlskov,
Nordfyn

2. Do. fra Faarvang,
Jylland

3. Mejsel fra Kelstrup,
Sønderjylland

4. Hjortetakøkse fra
Neverkær, Vestfyn

Forlader vi det ældre Tidsafsnit og ser paa, hvad Samlingen rummer af Oldsager fra den yngre Stenalder, saa svigter Bopladsfundene nu næsten helt. Dette kan ikke undre, da egentlige Bopladslag fra Dysse- og Jættestuetid endnu er sjældne. Der findes dog i Samlingen et Antal Stensager fra Bundsøen paa Als, en stor Boplads fra Jættestuetid, udgravet af Apotekeren, dels alene, dels i Samarbejde med Nationalmuseet i de sidste Aar.

Gaar vi fra Bopladsfundene over til den anden Fundgruppe, Højfundene, er det naturligt straks at omtale de tolv Gravfund fra Enkeltgravtid (se Fig. 3 og 4), vel Samlingens i videnskabelig Henseende betydningsfuldeste Del. I den sidste halve Snes Aar foretog Helweg Mikkelsen en Række ypperlige Højundersøgelser, navnlig i Brørupegnen i Ribe Amt. De Høje, han udgravede, var de karak-

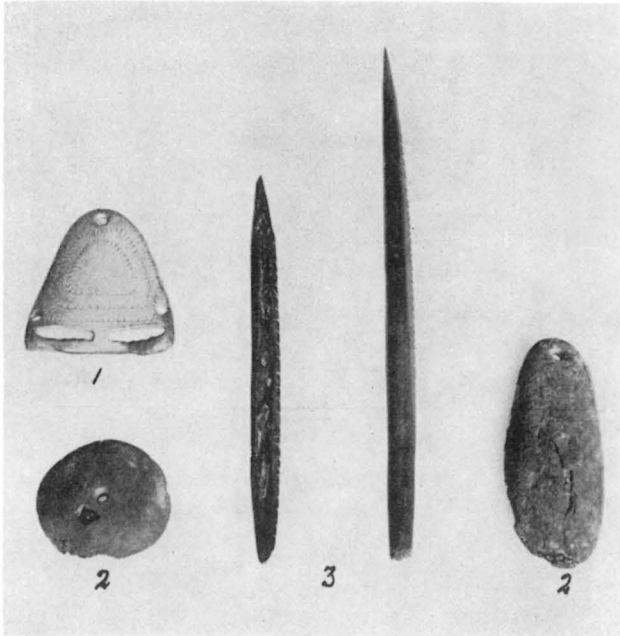


Fig. 2

1. Benhængesmykker fra Rønninge Mose

2. Ravsmykker fra Langeskov-egnen

3. To Lyster-spidses fra Brudager Mose, Sydøstfyn

teristiske Smaahøje, som i stort Tal rejstes hen i den yngre Stenalder, navnlig i Syd- og Midtjylland, af de fremmede Indvandrere, som benævnes Enkelgravfolket. Alle hans gode Egenskaber som Udgraver: Omhu, Taalmodighed, Iagttagelsesevne, udfoldedes her og giver sig til Kende i de Udgravningsberetninger, han har affattet om Undersøgelserne. Skade kun for Stiftsmuseets Oldsagsamling, at disse gode Fund er jyske og ikke fynske!

Den yngre Stenalder er de fint tilhugne og slebne Stenredskabers Tid. En væsentlig Del af Samlingen bestaar da ogsaa af enkeltfundne slebne og uslebne Økser, Mejsler, Save, Dolke og elegant tilhugne Pilespidses. Nogle af Økserne er store og særdeles smukke Eksemplarer. Blandt Mejslerne findes et Pragtstykke fra Kelstrup i Sønderjylland, ikke mindre end 31 cm langt (Fig. 1, 3). Uden Tvivl blandt Landets allerbedste Frembringelser i Flint er Dolken fra Ejlskov paa Nordfyn, 34 cm lang; med sit Haandgreb og med sit fint

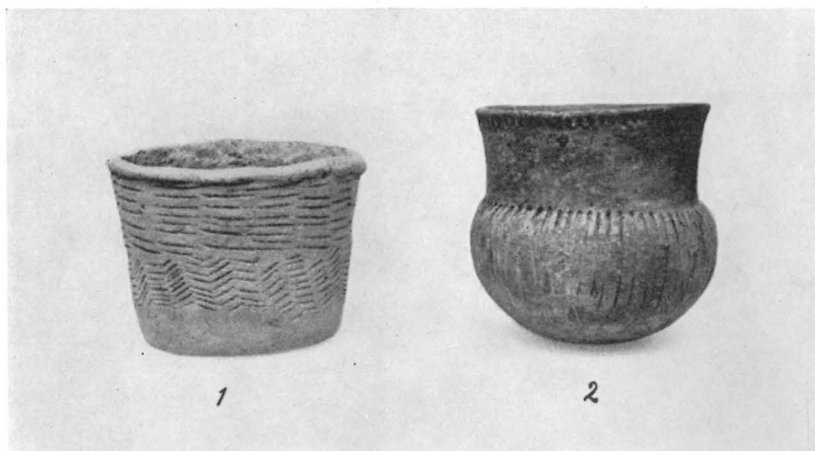


Fig. 3. 1. Retvægget Lerbæger fra Brørupegnen, Jylland. Enkeltgravtid.
2. Tragtbæger fra Klinte Strand

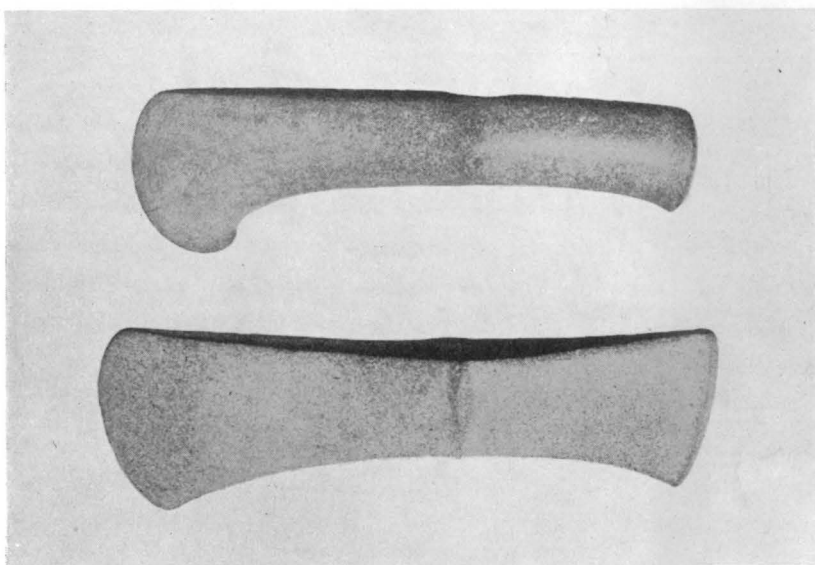


Fig. 4. To Stridsøkser fra Brørupegnen. Enkeltgravtid

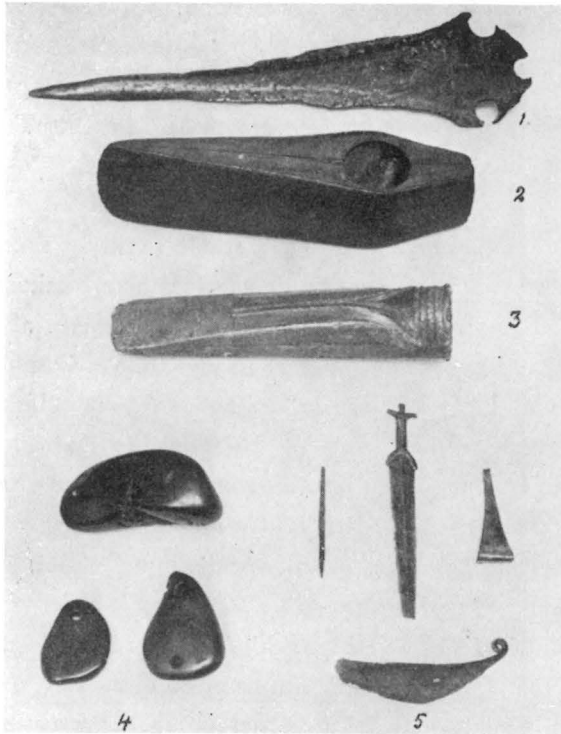


Fig. 5

1. Dolkstav af Bronze.
Fra Esterbølle. Bronze-
alderens Begyndelse.

2. Skafthuløse af
Bronze. Dokbækken
ved Allerup

3. Bronzecelt fra Taa-
singe

4. Sjællandske Rav-
smykker. Tngre Sten-
alder

5. Samlet Fund fra
Hasmark

og regelmæssigt tilhugne Blad er den et lydefrit Stykke (Fig. 1, 1). Af ikke ringere Arbejde er den jyske Dolk fra Skorup ved Faarvang. Den maaler hele 38 cm i Længde, har ikke særligt Fæste, men udmærker sig ved sin karakteristiske jyske Parallelhugning, der er kendes som regelmæssige, parallelle Slagar tværs over Flintbladet (Fig. 1, 2). Til Jættestuetid, af en Type, der hyppigt findes i Jættestuerne, hører det trekantede Benhængesmykke, der ses paa Fig. 2, 1; det er fundet 1932 ved Tørveskæring i Rønninge Mose og bærer et treliniet Stregornament, der tydeligt ses paa Baggrund af den blankpolerede Overflade. Dette Stykke er uden Tvivl at opfatte som en Henlægning, et Offer til Guderne. Et lignende, men mindre Hængesmykke, er fundet i et Skallag ved Klinte Strand, nær det smukke lille Tragtbæger fra Dyssetid, afbildet paa Fig. 3, 2. Sluttelig kan mellem Old-

sagerne fra Stenalderen nævnes et Antal smukke og velbevarede Ravsmykker, hvoraf tre er Hængesmykker fra Sjælland, mens to andre er fundet i Langeskovvegnen, de to sidste muligvis hørende til samme Fund, selvom de er fremdragne til forskellig Tid (se Fig. 2, 2).

Bronzealder.

Fra Samlingens talrige sluttede Fund og Enkeltsager fra Stenalderen vender vi os nu til de sparsommere forekommende Oldsager fra den næste Periode, Bronzealderen. Antallet af Bronzesager er i alt 92, med de fleste hørende til 13 samlede Fund. Fra denne store Tid i vort Folks Forhistorie, der har skabt vor Oldtids prægtigste og mest iøjnefaldende Kunst- og Haandværksfrembringelser, gemmer Samlingen intet egentligt Elitenummer. Men der maa her mindes om, at Helweg Mikkelsen til Nationalmuseet og Fyns Stiftsmuseum har afgivet adskillige selvudgravede Fund af fortrinlig Kvalitet, blandt hvilke er Kvindegraven fra Kratholmgaarden ved Bellinge og Sarupfundet,*) det første fra ældre, det andet fra yngre Bronzealder, begge i Fyns Stiftsmuseum. Sin egen Samling har Helweg Mikkelsen kun forbeholdt 13 mindre Urnefund med Smaasager fra yngre Bronzealder, næsten alle jyske. Et godt lille Fund af samme Art er dog fra Hasmark paa Nordfyn; det indeholder Niptang, Ragekniv, Syl og et fint lille Miniaturesværd (se Fig. 5, 5). Paa Jordløse Mark i Svendborg Amt er fundet fire større Bronzeringe, støbt ind over hinanden, utvivlsomt Dele af et Bidseltøj.

Blandt de enkeltfundne Ting er der, foruden to gode Bronzesværd af ukendt Findested, særlig Grund til at fremhæve to Økser, den ene en svær Skafthuløkse af massiv Bronze, paa Undersiden forsynet med skraaskraverede Randlister, et vægtigt Arbejdsredskab (se Fig. 5, 2). Den er fundet ved Oprensning i Dokbækken nær Allerup. Paa samme Billede ses den anden, en særdeles smuk Vaaben- eller Prydøkse fra

*) Sarupfundet er publiceret i Fynske Aarbøger 1939, S. 16 ff. Sammesteds 1940, S. 320 ff., er det af Helweg Mikkelsen til Fyns Stiftsmuseum skænkede Votivfund fra Helnæs beskrevet.

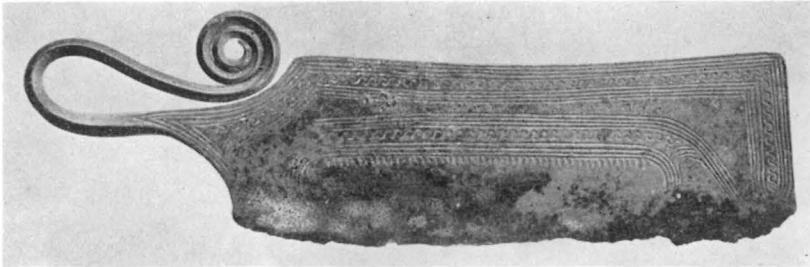


Fig. 6. Ragekniv med Skibsbilleder. Voldtofte. Yngre Bronzealder

Taasinge, vistnok uden Sidestykke. Den er hulstøbt, altsaa en Celt, og udmærker sig ved et sjældent, plastisk fremspringende Ornamentbaand fra Døllens Fod ud mod Eggen, som det ses paa Fig. 5, 3. Til sidst kan nævnes et Højfund fra Nørbølling i Ribe Amt, kun bestaaende af eet Stykke, en Bronzemejsel med fremspringende Knæ paa Sidefladerne, en Form, der ikke tit forekommer; men Stykkets egentlige Værdi ligger i, at en Del af Træskaftet er bevaret. Dette har været tilskaaret for bedre at kunne holde paa Surringen.

Jernalder.

Inden for denne Kulturperiode har Helweg Mikkelsen fejret sine største Triumfer som Udgraver. Alligevel indeholder hans Samling kun et forholdsvis beskedent Antal Oldsager fra denne Tid, 159 Enkeltstykker og ni samlede Fund. Alle de mange Jernalderoldsager, han i Aarenes Løb har udgravet af den fynske Jord, maa man søge andetsteds. I Nationalmuseet opbevares saaledes Dele af Oldsagerne fra Folkevandringsgravpladsen fra Espe; i Fyns Stiftsmuseum findes en lang Række Fund, heriblandt største Delen af Espefundet, endvidere Emmelevfundet fra Keltisk Jernalder og bedst blandt dem alle: de rige romerske Gravfund fra Skrøbeshave og Brendelydinge samt Urnegravpladserne fra Hjadstrup og Nybølle.

Tilbage i hans Privatsamling blev dog alligevel enkelte gode Fund, som skal gøres til Genstand for en kort Omtale.

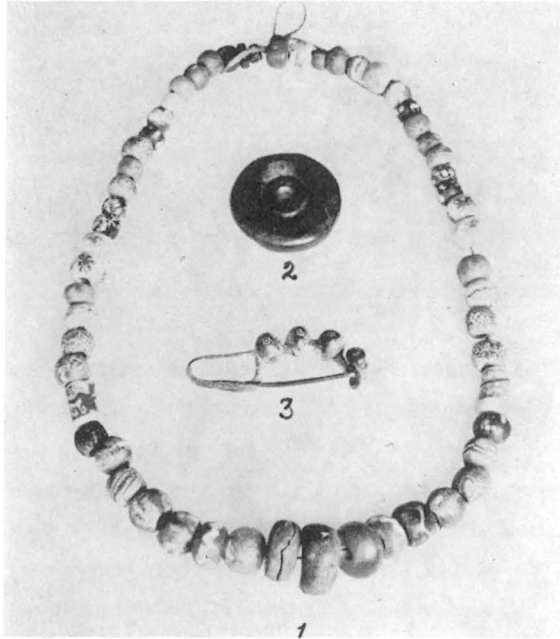


Fig. 7

1. Perlekrans fra Havndrup Nørremark
 2. Tenvægt fra Store Vildmose. Rav
 3. Fibula fra Bred Mose

Mest iøjnefaldende blandt Jernaldersagerne er de store samlede Karfund fra Romertiden, 2. Aarh. e. Kr. Paa sine vidtstrakte arkæologiske Ekskursioner kom Helweg Mikkelsen ogsaa til den klassiske Egn for denne Tids store Fladmarksgravpladser, Aarhuseggen og Djursland. Han lærte her den arkæologisk interesserede Lærer S. Andersen i Alling at kende. Af denne, der har udgravet mange af den Art Grave, købte han det store Gravfund fra Fløjstrup og skænkede det dernæst til Fyns Stiftsmuseum, hvor det nu staar opstillet. Nogle mindre Fund erhvervede han for sig selv, heriblandt to djurslandske Karfund, det ene fra Ryomgaard med 10 Kar, mens der i den anden Grav er medgivet den Døde 11 større og mindre Lerkar. Karrene er de for denne østjyske Egn karakteristiske: store vaseformede Krukker, prydet med mæanderformede Ornamerter, brede fadlignende Skaale og smaa yndefulde Fodbægre og Kopper. Mens vi er ved Jylland, er der Grund til at standse ved en 5 cm bred Ravskive, gen-

nembrudt og paa den ene Side smukt udskaaret, uden Tvivl en Ten-vægt; den er fundet i Store Vildmose (se Fig. 7, 2).

Gaar vi til Fyns ældste Jernalder: den Keltiske Tid, har vi den ejendommelige Fibula, Datidens Form for Sikkerhedsnaale, som ses paa Fig. 7, 3. Den er nærmest ved et Tilfælde blevet bevaret. Opgravet i en Mose ved Bred i Vissenbjerg Sogn og indlejret i en Tørv, havnede den i en Kakkelovn, men kom godt fra Baalfærden, idet Bronzen ikke smeltede, saa Stykket endog kan siges at være meget velbevaret. Et af Samlingens smukkeste Stykker er Perlekransen fra Havndrup Nørremark, ikke langt fra Ferreslev (Fig. 7, 1), Kransen bestaar af 59 Perler, der laa sammen med to Lerkar og en Jernkniv. Enkelte er Ravperler, men langt de fleste er kønne, mangefarvede Millefioriperler, Glasperler fabrikerede i Rom og sandsynligvis af romerske Købmænd bragt op til de farveglade Barbarer i det fjerne Norden, mulig ogsaa bjergede af Nordboer paa Folkevandring.

*

*

*

Det første Krav, der nutildags rettes til en saglig og pædagogisk Museumsopstilling, er en tidsrigtig Ordning af Oldsagerne. Derved opnaas, at den Besøgende under sin Gang fra Samlingernes ældre Dele til dens yngre faar et Billede af Kulturudviklingen gennem Tiderne. Dette Synspunkt hævdedes i sin Tid ikke lige strengt af alle Museumsfolk, og det er formentlig Aarsagen til, at Apoteker Chr. Mikkelsens Samling, der efter Bestemmelserne i Gavebrevet af 1909 skulde opstilles udelt, anbragtes i et Lokale midt i Stiftsmuseets Oldsagsamling. Denne Placering har siden været følt som uheldig ved den Forvirring af Indtrykkene, som hos de Museumsbesøgende maatte fremkaldes, naar der ved Overgangen fra Stenalder til Bronzealder som et logisk urimeligt Led pludseligt fandtes indskudt et Lokale med Oldsager fra alle de forhistoriske Tidsaldre. Det tjener derfor i høj Grad til Helweg Mikkelsens Ros, at han ved Overdragelsen af sin Oldsagsamling gjorde sig til eet med de Synspunkter, der i Spørgs-

maalet om Tingenes Opstilling anlagdes af Stiftsmuseets Ledelse. Man kan meget let forestille sig, at Helweg Mikkelsen inderst inde gerne havde set de af ham under saa megen Medleven og med saa mange Ofre samlede Ting opstillede udelt som i sin Tid Faderens. Men for saadanne Tanker gav han ingensinde Udtryk, og der er da Grund til i Mindet at takke ham for det Klarsyn, der nu lader Vejen aaben for en lempelig Udstykning af Samlingens fynske Fund til de tidsmæssigt rette Steder i Stiftsmuseets System. Den ikke-fynske Del af Samlingen opstilles i Hjørneværelset efter Stiftsmuseets Oldsager. Da Chr. Mikkelsens Samling samtidig flyttes til det tilstødende Værelse, saa begges Samlinger opstilles jævnsides og tildels sammen, vil der hermed være skabt en Ordning, som utvivlsomt vilde have glædet Helweg Mikkelsen ud fra den stærke Følelse af Samhørighed med Faderen, som saa ofte fandt Udtryk hos ham. For Publikum og for Museets Ledelse vil en Ordning som denne kunne være tilfredsstillende, ogsaa derved, at Apotekerne Chr. Mikkelsens og Poul Helweg Mikkelsens betydelige Samlinger, opstillede som en Enhed, vil tale et stærkt Sprog til Eftertiden om to gode Borgere, der paa forbilledlig Vis har bidraget til at kaste Glans over deres Bys kulturhistoriske Samlinger.