



Danskernes Historie Online

Danske Slægtsforskeres Bibliotek

Dette værk er downloadet fra Danskernes Historie Online

Danskernes Historie Online er Danmarks største digitaliseringsprojekt af litteratur inden for emner som personalhistorie, lokalhistorie og slægtsforskning. Biblioteket hører under den almennyttige forening Danske Slægtsforskere. Vi bevarer vores fælles kulturarv, digitaliserer den og stiller den til rådighed for alle interesserede.

Støt Danskernes Historie Online - Bliv sponsor

Som sponsor i biblioteket opnår du en række fordele. Læs mere om fordele og sponsorat her: <https://slaegtsbibliotek.dk/sponsorat>

Ophavsret

Biblioteket indeholder værker både med og uden ophavsret. For værker, som er omfattet af ophavsret, må PDF-filen kun benyttes til personligt brug.

Links

Slægtsforskeres Bibliotek: <https://slaegtsbibliotek.dk>

Danske Slægtsforskere: <https://slaegt.dk>

| | | |
|---------------------------------|------|----|
| Formanden skriver | side | 2 |
| Grønnessegård | side | 3 |
| Freerslev Kotel | side | 8 |
| Helsinge landsby og kirke | side | 10 |
| Tisvilde Hegn | side | 12 |
| Nyt fra kredsene | side | 14 |
| Rundt om Gødstrup | side | 16 |
| Slægtsgårdsrejsen | side | 16 |

Tidsskrift for
Dansk Slægtsgårdsforening

April - Maj 2010

Nr. 405 - 66. årgang



Frederiksberg Bibliotek
Hovedbibliotekets Læsesal



Grønnessegård ved Hundested

SLÆGTSGÅRDEN

LÆR AF FORTIDEN - LEV I NUTIDEN - VIRK FOR FREMTIDEN



Stiftet 5. juli 1941
www.slægtsgaardsforeningen.dk

Forretningsfører:

Inger M. Hansen, Svalevej 13, 4440 Mørkøv, tlf. 59 27 59 77.
E-mail: imhan@post.tele.dk

Ejendomskonsulent:

Chefkonsulent
Michael Munthe Fog
Landboforeningen Gefion
Fulbyvej 15, 4180 Sorø
tlf.: 57 86 53 00
mmf@gefion.nu

Chefrådgiver Skat
Poul Hjorth
LandboMidtØst
Asmildklostervej 11, 8800 Viborg
Tlf. 87 28 22 00 / mobil 29 99 57 24

Hovedbestyrelsen:

Formand:
Peder Mouritsen
»Sædding Storgård«
Kvongvej 40, Sædding,
6830 Nr. Nebel - tlf. 75 28 73 21
p.mouritsen@vip.cybercity.dk

Næstformand:
Karen Jacobsen
Melbyvej 3, 5610 Assens
tlf. 64 71 23 60
oesterbygaard@get2net.dk
(Formand: Fynskreds)

Jens Brogaard Jensen
»Maglehøjgård«, Hammerbakke 3
4050 Skibby, tlf. 47 52 99 18
jbj@gefion.nu
(Formand: Nordsjællandskreds)

Mogens Frigaard,
»Frigård«, Yppernemøllevej 10,
Nyker, 3700 Rønne, tlf. 56 96 30 02
mogens.frigaard@digtele.dk
(Formand: Bornholm-kreds)

Villy Langthjem,
Vildmosevej 15, 4293 Dianalund
tlf. 58 26 43 75
villy.l@privat.dk
(Formand: Vestsjællandskreds)

Ole Krogh Jensen
»Krogbrogård«, Holmevej 89, Brandelev,
4700 Næstved
tlf.: 55 54 00 56
margit.h@jubii.dk
(Formand: Sjælland Syd)

Mogens Høge Hansen
»Hjørnegård«, Lundbyvej 25, Ønslev,
4863 Eskilstrop - tlf. 54 45 46 25
(Formand: Lolland/Falster kreds)

Jens M. Knudsen
Kalmargårdparken 1, Marstrup
6100 Haderslev
tlf.: 74 57 51 65
jens@kalmargaard.dk
(Formand: Haderslevkreds)

Chr. A. Krogh
Majbølvej 27,
6470 Sydals.
tlf. 74 41 53 12
(Formand: Det sydlige Sønderjylland)

Jens Ulrik Tarpgaard
»Tarpgård«, Tarpvej 13, Vedersø
6990 Ulfborg,
tlf.: 21 42 13 83
tarpgaard@ofir.dk
(Formand: Ringkøbingkreds)

Steffen Buch Juul
Jægergården
Høllundvej 6, Høllund,
7100 Vejle.
Tlf: 75 86 54 93.
svend-juul@hotmail.com
(Formand: Vejle-kreds)

Esben Oddershede,
»Søgaard«, Søgård Mark 6, Nors
7700 Thisted
tlf. 97 98 12 82
esben-oddershede@mail.tele.dk

Anne Lis Ladefoged
»Ingvorstrup Hovedgård«
Ingvorstrupvej 7, Revn,
8500 Grenå,
tlf: 86 30 17 77
(Formand: Århuskreds
og Arkivudvalget)

Jens Skytte,
»Aldrupgaard«
Aldrupvej 3,
8860 Ulstrup
tlf. 86 46 35 14, fax 86 46 45 21
(Formand: Midtjysk kreds)

Niels Holger Fisker,
"Mosegården"
Nøragevej 3, Gelstrup
9240 Nibe.
Tlf.: 98 35 13 39
(Formand: Himmerlandskreds)

Niels Ole Volhøj
"Volhøj"
Hovedvejen 1 C, Tornby
9850 Hirtshals
tlf. 98 97 74 92
enovolhoj@mail.dk
(Formand: Vendsysselkreds)

Formanden skriver:

Nu ser jeg frem til årsmødet i Helsingø, hvor Slægtsgaardsforeningen får afholdt sin generalforsamling. Jeg glæder mig til at hilse på medlemmerne og opleve årsmøde-egenen.



Noget helt andet, som har optaget mig, er den amerikanske film "Food.Inc." som alle fjernsynskanaler svømmede over med i flere dage. Filmens udgangspunkt er, at fødevarerne ikke længere produceres som i nybyggerens Amerika, men som industriprodukter.

Der blev trukket paralleller til danske forhold, og her er stråtagsidyllen også borte, men reklamer og emballage hylder stadig de gode gamle dage med køer på græs.

Jeg mener, at moderne landbrugsdrift er godt for dyrene og kvaliteten af fødevarerne aldrig har været bedre.

Køerne har det godt i store løsdriftsstalde med fri adgang til foder og vand. En ko, der ligger i sin bås og tygger drøv, er mæt og tilfreds. De kan røre sig. I "de gode gamle dage" stod køerne bundet på meget lidt plads, men vi husker kun, at de kom på græs om sommeren!

På samme måde kan vi se på forholdene for andre husdyr. Gammeldags dyrehold er ikke det samme som husdyrs-velfærd.

Dansk landbrug producerer fødevarer i stordrift, der bliver færre landbrug og fødevarerproduktionen er stabil, så derfor bliver det stordrift.

Det er en udokumenteret påstand, at produkter fra stordrift er ringere end fra hobbylandbrug. De kan være udmærkede fra begge steder, men det er ikke enten eller.

Stordriften i produktionen af fødevarer har udviklet sig af flere årsager, men vi skal producere konkurrencedygtigt. Endelig skal vi huske på, at husdyrenes produktionsforhold reguleres af, hvad de store fødevarer kæder vil betale for produkterne.

Med disse tanker om vort erhverv, ønskes alle en god sommer.

Peder Mouritsen.

Adresseændringer

bedes meddelt foreningens sekretær: Inger M. Hansen,
Svalevej 13, 4440 Mørkøv - Tlf. 59 27 59 77

Slægtsgårdsarkivet:

Landbrugsmuseet,
Gl. Estrup, Randersvej 4,
8963 Auning,
tlf. 86 48 48 16, fax 86 48 41 82
E-mail:
arkiv@slægtsgaardsforeningen.dk
Åbningstid: onsdag kl. 11-15.

Der er gratis adgang til arkivet, hvis man siger i porten, at man skal på arkivet.

Arkivarer:
Ejgil Overby, »Klausholm«,
Ansvej 12, 8620 Kjellerup,
tlf. 86 88 62 66

Helge Sørensen, Enghavevej 6,
Årslev, 8900 Randers. tlf. 86 49 13 40

Else Skovbo Jensen, Kløvervej 5,
8850 Bjerringbro. Tlf.: 86 68 40 47.

Redaktion:

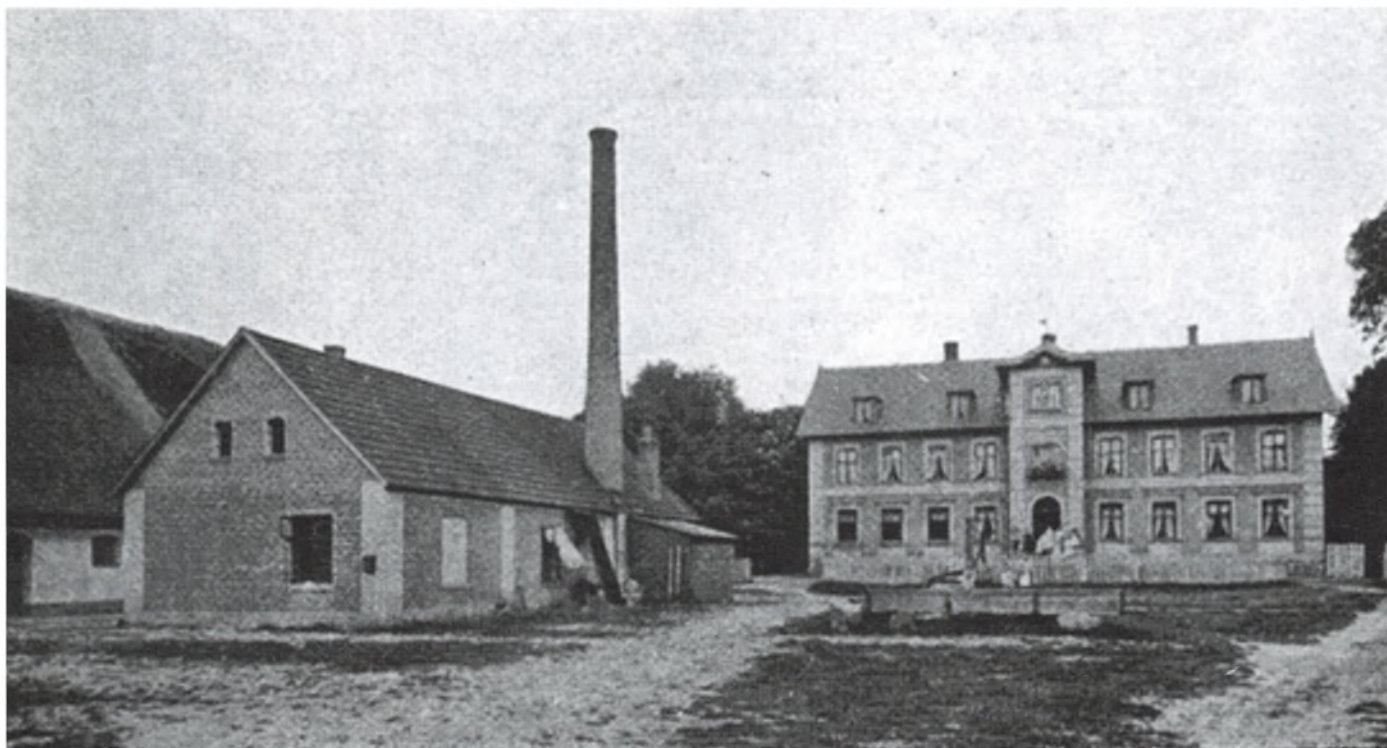
Ole G. Nielsen
Bøgeparken 25 B
4241 Vemmelev
Tlf./Fax 58 58 40 16 og
Tlf. 58 38 38 08
OleGN@mail.tele.dk

Nr. 406 udkommer omkring den 1. juli 2010. Stof til dette nummer skal være hos redaktøren inden den 1. juni 2010.

Eftertryk tilladt med kildeangivelse.

*Tryk: Jannerup Offset A/S
Ndr. Ringgade 74
4200 Slagelse
Tlf. 58 52 52 22
jannerup@jannerup.dk*

Grønnessegård



Grønnessegård 1907. Midt på gårdspladsen er opført et mejeri. Bemærk hovedbygningen med sadeltag.

Årsmødets program omfatter besøg på Grønnessegård – en hovedgård på Halsnæs, der er halvøen mellem Frederiksværk og Hundested.

Gårdens gamle navn er Grønnessegård, men en tid blev den kaldt Grønnesøgård.

Det er en slægtsgård i fjerde generation, den ligger meget naturskønt, har et smukt gårdanlæg og endelig har gården en hel speciel historie.

J. F. Classen

Grønnessegård er en hovedgård oprettet 13. maj 1776 af generalmajor Johan Frederik Classen.

J. F. Classen (1725-1792) var født i Norge, kom til Danmark, tog teologisk embedseksamen og blev industrimagnat. Som påskønnelse for hans våbenproduktion udnævntes han til generalmajor.

Classen tjente formuer på fremstilling af krudt og kanoner, og byen Frederiksværk blev hans fabriksby. Den omliggende jord lagde Classen efterhånden ind under sig og oprettede af den Arresødal. Han erhvervede også jord på Halsnæs og af den dannedes Grønnessegård.

Meningen med denne fremgangsmåde var at opnå et samspil mellem værket og omegnens landbrug. Et samspil, der dog først og fremmest skulle tjene værkets tarv. Et sådan foretagende kunne ikke regne med at have lige meget beskæftigelse til sine arbejdere til enhver tid. I perioder med stærk beskæftigelse var det derfor en fordel at kunne drage landarbejderne ind til hjælp, medens værkets folk i mindre travle perioder kunne gøre nytte på driftsherrens herregårde. En sådan ordning var til gavn for værket og dets ejer, men ubehageligt for bønderne, der kunne blive hentet fra deres marker for at gøre tjeneste ind i krudtmøllen, når der skulle

høstes. For at stå til rådighed for værket, så forbød Classen bønderne at dyrke deres jord. Han fik fritaget bønderne for kongerejser og sandflugtsdæmpning.

Halsnæs, Borup og Hagelse skove skulle underlægges kanonværket, for at sikre brændsel til fabrikationen. Skovene blev forhugget, men Classen lod plante nye skovarealer omkring Frederiksværk, ikke blot for skønhedens skyld, men også for at hindre flyvesandet i at genere maskinernes drift. Generalmajoren var en hård arbejdsgiver, men i hans testamente blev der vist anderledes storsind. Ikke så få midler sikredes til landalmuens gavn, således at der kunne oprettes skoler, stiftelser m.v. i sognene, der hørte til hans godser. Testamentet stillede en arvefæsteordning i udsigt for de bønder, der levede på hans to godser på Falster – Corselitse og Karlsfelt.

Classens store mål var at samle hele Danmarks rustningsindustri på sine hænder, men det lykkedes ikke.

Grønnessegård

Gårdens oprindelse findes, da regeringen i 1764 forordnede, at bøndergodset i Kregome, Vinderød, Melby og Torup sogne skulle overdrages til Classen. Af sin samling af gårde oprettede Classen i 1769 Arresødal og i 1776 Grønnessegård.

Grønnessegård fik dit jordtilliggende ved sammenlægning af tre landsbyer. På gårdens nuværende plads lod Classen opføre en hovedbygning og de to markante længer til henholdsvis kostald og lade.

13. maj 1776 kom den kongelige befaling, at Grønnessegård skulle være en hovedgård.

Classens anden gård Arresødal var også blevet ophøjet. At gården blev en hovedgård betød, at ejeren havde skattefrihed



Grønnessegård 1930. K. A. Hasselbalch har forskønnet gården. Bygningen på gårdspladsen er fjernet, møddingen flyttet og brostens-belægning udført.

på den jord, som han selv stod for driften af. Han opnåede amtmandsmyndighed på sine to Nordsjællandske godser, hvad der betød, at han kun skulle stå til regnskab vedrørende udøvelsen af sin godsejermyndighed overfor rentekammeret, en ret, der ellers kun tilfaldt lensgrever og lensbaroner.

Classen bestemte i sit testamente, at han ejendomme skulle indgå et fideikommis, dvs. et fond, hvis almene formål skulle være at danne nyttige mennesker til statens bedste, at understøtte vindskibelig og arbejdsomhed samt afhjælpe eller lindre fattigdom og elendighed. I testamentet var projekteret oprettelsen af en agerdyrkningskole, hvortil der var udset plads i Tofteskoven ved Grønnessegård.

Classen havde i sit testamente ønsket at prins Carl af Hessen skulle købe de to nordsjællandske godser, og det skete. Han fik udskiftet landsbyernes jorder og afløst hoveriet af en afgift. For at sikre godsets arbejdskraft oprettede han et antal husmandssteder. På Grønnessegård blev det kolonierne Store og Lille Carlsminde.

I 1804 solgte prins Carl sit gods til svigersønnen kronprins Frederik/Frederik VI. Grønnessegård var nu en kongelig ejendom, og først efter kongens død i 1839 overgik den til staten.

I kongens ejertid henlå Grønnessegårds hovedgårdsjorder som græsland og bortlejedes til brug for kavaleriets heste. Hartkornet var i 1830 godt 31 tdr. ager og eng. Arealet omfattede 608 tdr. land hvoraf 190 var skov.

Bøndergodser bestod af 50 gårde, 96 huse med jord og 40 uden. Bøndergodsets hartkorn var godt 264 tdr. Skoven blev anset for næsten værdiløs, men havde et areal på 3.806 tdr. land.

Efter lov af 1851 om selvejendoms indførelse på det staten tilhørende bøndergods bortsolgtes fæstegodset, hvorefter staten i 1859 skilte sig af med gården. Statens beholdt dog hovedparten af skoven.

Nye ejere blev de hidtidige forpagtere Jørgen og Henrik Jørgen Hellemann. I 1879 blev Henrik Jørgen Hellemand ene-

ejer. Han afhændede den i 1897 til indehaveren af missionshotellet i København, Andreas Christian Nissen. Hartkornet var nu reduceret til 26 tdr. Arealet var 450 tdr. land, hvoraf 345 var agerjord, 60 eng, 4 mose, 40 skov. Besætningen var af Rød danske Malke race, og i 1906 bestod den af 110 køer, 20 stk. ungvæg og kalve, 3 tyre, 4 stk. fedekreaturer, 16 heste og 2 plage. Der solgtes årligt 140 slagtesvin.

Gården gik i arv til sønnen Andreas Nissen, hvis enke 1921 solgte til K. A. Hasselbalch.

Hasselbalch

Slægten Hasselbalch kan føres tilbage til borgmester i Nykøbing F. Jacob Christensen Skriver (1595-1657), hvis sønnesøn Jacob Christensen Hasselbalch (1664-1741), provst i Østre og Vestre Alling synes at være den første der har ført navnet Hasselbalch. Provstens oldebarn, Bartholomæus Hasselbalch købte Vestruggård i Vendsyssel, og dermed begyndte slægtens æra på de større gårde.

Hans barnebarn, Hans Peter Jansen Hasselbalch (1843-1916) erhvervede den gamle hovedgård Åstrup ved Hjørring.

Karl Albert Hasselbalch (1874-1962) som i 1921 købte Grønnessegård var født på Åstrup. I 1898 tog han den medicinske embedseksamen og året efter forsvarede han den medicinske doktorgrad med en disputats om hønsefostrets respiratoriske stofskifte. Han var på et par studierejser og anset ved universitets fysiologiske laboratorium før han i 1905 blev laboratorieførstander ved Finseninstituttet. I de følgende år offentliggjorde han arbejder om lysets virkning på åndedrættet og om virkningen af luft under lavere tyrk (bjergklima), men mest kendt er hans forskning i blodets surhedsgrad.

I 1904 blev K. A. Hasselbalch gift med Nanna Ida Elisabeth Heerfordt (1882-1904). To år efter hustruens død giftede han sig med Antoni Sophie (Toto) Hagemann (1879-1954).

Hendes fader var gehejmekonferenceråd G. A. Havemann.

Som kemiker eksperimenterede han med kryolit, og fandt flere hidtil ukendte mineraler, bl. a. det der fik navn efter ham – Hagemannit.

Han blev medejer af Kryolit-Soda-Fabrikken Øresund. Var direktør for De danske Sukkerfabrikker, havde selv sukkerplantage og fabrik på Skt. Croix. Blev direktør for Polyteknisk Læreranstalt og oprettede G. A. Hagemanns kollegium. I en årrække var han formand for Finseninstituttet.

I 1899 købte G. A. Hagemann Borupgård ved Snekkersten, som efter hans død i 1916 overgik til svigersønnen K. A. Hasselbalch.

Han købte også gården Hejmdal i Hoven sogn ved Sdr. Omme. Denne hedegård stod for 1,8 td. hartkorn men havde et tilliggende på 233 ha, hvoraf 88 var skov.

I Dansk biografisk leksikon er denne vurdering af ham: "Som landmand forende han praktisk virksomhed ved driften af sine store gårde med en virksom videnskabelig interesse. På Landbohøjskolen erhvervede han sig det særlige landbrugsteoretiske fagkendskab og tog eksamen som landbrugskandidat i 1918. Han udnyttede sin for en videnskabsdyrker usædvanlige adgang til i egen bedrift at omsætte og efterprøve forskningens resultater i landbrugets praksis og tog tillige navnlig jordbundskemiske og fysiologiske spørgsmål op til selvstændig undersøgelse. Herom skrev han, særlig i Ugeskrift for Landmænd og Tidsskrift for Landøkonomi, f. eks. om jordreaktion og kalktilførsel, jordens plantenæringsstoffer, mælkefedme og køernes mineralbehov. I bestræbelserne for at gøre landbruget i højere grad selvforsynende med æggehviderig foder var han foregangsmand ved anskaffelse og anlæg til kunstig tørring særlig af lucerne. Ligeledes udførte han på hedeopdyrkningsområdet et banebrydende arbejde. Inspireret af Frederik Weis' undersøgelser over hedejorder, gennemførte han på

Hejmdal i praksis Weis' forslag om ved dybpløjning at bryde allaget og udnytte det til frugtbargørelse af overfladejorden. I forbindelse med hedelandbruget stod hans virksomhed for oprettelsen af Landforeningen til fåreavlens fremme i 1935, for hvilket han var formand. Han var medlem af de samvirkende sjællandske Landboforeningers planteavlsudvalg, han var medlem af Landhusholdningsselskabets bestyrelsesråd og dets præsident fra 1934-1943.

Han var medstifter af Akademiet for de tekniske videnskaber, blev udnævnt til dr. phil. h. c. (æresdoktor) ved Københavns Universitet."

K. A. Hasselbalch boede på Borupgård, som i 1955 overgik til sønnen Iver Hasselbalch.

Grønnesegård solgte han i 1948 til nevøen Karl Johannes Hasselbalch, der var kommet til gården som inspektør. Hans fader, Johannes Thorlund Hasselbalch, ejede Linderumgård i Vendsyssel. Efter faderens død i 1947 overtog han også denne hovedgård, som han også besad til sin død i 1967.

K. J. Hasselbalch drev selv begge sine gårde.

Han overdrog gårdene til sønnerne, henholdsvis Helge (19.08.1942) og Karsten (13.05.1940).

K. J. Hasselbalch var gift med Inger Kirstine Beck født på Enggården i Sønderkov. Datter af Aage Beck og Kirstine Ladegaard.

I 1967 købte Karsten Hasselbalch Grønnesegård. Han har været forvalter på Gjorslev og Vallø. På Vallø blev han opmærksom på, at forpagter Boserup, Billesborg havde en interessant datter, Marianne, og de blev så gift.

Karsten Hasselbalch har drevet Grønnesegård og samtidig været erhvervspilot med eget fly. Han er født 13. maj 1940. Et fornøjeligt sammenfald med fødselsdag samme dag som Grønnesegård blev optaget i hovedgårdsklassen.



Grønnesegårds ejer, Ditlev Hasselbalch, foran et af de store vinduer som K. A. Hasselbalch satte i kostalden, da han mente at mere lys i stalden ville gavne mælkemængden og mælkens kvalitet. I dag ved vi, at lysmængden i staldene er meget afgørende for dyrenes ydeevne. K. A. Hasselbalch ændrede samtidig kostalden fra en tværstald til en stald med to lange rækker med båse.



Godsejer Karsten Hasselbalch er udnævnt til hofjægermester.

Fjerde generation kom til i 2007 ved Ditlev Hasselbalch. Han var stadig under uddannelse til agrarøkonom, så faderen forpagtede gården et år.

Ditlev Hasselbalch blev i 2008 gift med Ann Louise Worre-Jensen, datter af inspektør M. Worre-Jensen, Vallø Hovedgård. (To gange har Grønnessegårds ejere hentet deres hustruer på Vallø Gods!)

I ægteskabet er sønnen Eggert, der er opkaldt efter sin farmoders fader.

Ann Louise Hasselbalch er sundhedsvidenskabelig kandidat og studerer fedmens genetik hos tvillinger.

Drift

Til Grønnessegård hører 290 ha og driften omfatter 400 ha. Det er traditionel planteavl med korn og frø og så er der 30 ha skov foruden strandengene, hvor Herefordkvæget græsser. Af anden indtægtsgivende virksomhed er der 13 lejemål.

Ann Louise Hasselbalch har rideheste – dansk varmblod, og dyrker dressur på højt niveau.

Moderen, Marianne Hasselbalch har stadig nogle får på gården (50 moderdyr med lam).

Ditlev Hasselbalch er også pilot. Den primære flyvning vedrører bl. a. gæster og ansatte for firmaet Weibel som ejer Øen. Samt flyvning håndværkere og foder til den daglige drift på Hesselø

Den 40 ha store ø ejes af et selskab, men Ditlev Hasselbalch passer øens dyr, hvor der foruden 8 stk. Hereford også er en bestand af dåvildt.

Det er også Ditlev Hasselbalch, der står for jagten på Hesselø.

Gården drives med en medarbejder. På grund af de ringe priser på landbrugsprodukterne har Ditlev Hasselbalch undladt den landbrugslev, der ellers godt kan være brug for.

Oplevelsesøkonomi

Ann Louise og Ditlev Hasselbalch blev gift i 2008, og de besluttede at festen skulle holdes i den tidligere kostald.

Det gav inspiration til at gennemføre en gennemgribende ombygning af den gamle, fredede længe, så der nu er en stor festsal med de fornødne faciliteter. Det er en smukt og lys sal med nyetableret garderobe, toilet og køkkenfaciliteter. Festsalen er et lokale på 450 m², og der kan sidde 200 gæster, så kapaciteten svarer til kupelsalen på Fredensborg Slot.

Festsalen skal være færdig til 13. maj, så hofjægermesterens 70-års fødselsdag kan holdes her.

13. maj er også datoen for hovedgårdens oprettelse i 1776, så det er en passende dag at indvie en nye driftsgren.

Festsalen lejes ud til selskaber, kurser og konferencer. På sigt vil der blive noget med overnatning.

Foruden selskabelighed og faglighed, har man på Grønnessegård forskellige arrangementer som girlcamp, hvor piger i den skolepligtige alder kan modtage undervisning i dans og malekunst.



Hovedbygningen fremstår nu som et hus i barokkens monumentale stil. Oprindeligt med en etage over høj kælder, derefter en etage mere og udnyttet tagetage. I 1942 blev hovedbygningens tag ændret, hvorefter hele udtrykket leder tanken hen på barokkens arkitektur. Til højre den fredede lade fra generalmajor Classens tid. I forgrunden godsejer Ditlev Hasselbalch.

derefter bliver man opmærksom på hovedbygningen mod syd og endnu et par udlænger mod nord.

Nord for amtsvejen ses to røde træladere, de hører også til gården, og det er herfra driften sker. Portene i den gamle lade fra Classens tid kan ikke stå mål med moderne landbrugsmaskiner.

Hovedbygningen er imponerende uden at være prangende. Den er enkel med samtidig monumental, og fremstår som om den var opført i barokkens tid for 300 år siden. Bygningens nuværende udformning skyldes en ombygning i 1942. Oprindeligt var hovedbygningen i en etage over høj kælder, senere kom en etage mere på samt udnyttet tagetage.

I hovedbygningen bor 3. generation - Marianne og Karsten Hasselbalch.

Det nuværende godsejerpar bor i et nyere hus i havens sydlige side med en imponerende udsigt over Roskilde Fjord.

Huset blev bygget i 1966 i forbindelse med generationsskiftet, så den ældre generation fik et komfortabelt hus i en etage.

Slægtsoversigt

1921

Karl Albert Hasselbalch (1874-1962)

Gift 1. gang i 1904 med Nanna Ida Elisabeth Heerfordt (1882-1904).

Gift 2. gang 1906 med Antonie Sophie Hagemann (1879-1954).

1948

Nevøen Karl Johannes Hasselbalch (1913-2000)

Gift med Inger Kirstine Bech (1914-2002).

1967

Sønnen Karsten Hasselbalch (1940).

Gift med Marianne Boserup (1943).

2007

Ditlev Hasselbalch (1979)

Gift 2008 med Ann Louise Vorre-Jensen (1978)

Der er allerede oplevelser på Grønnesegård. Det er tilladt at gå gennem gårdspladsen for at komme ud til gårdens lystskov hvor det er muligt at se stendysse med et særlig smukt dyssekammer – kaldet Karlstenen. Det er den stendysse, der var afbilledet på den gamle 5 kronerseddel.

Bygninger

Det første man bemærker, når man kommer til Grønnesegård er de to store længer fra generalmajor Classens tid. Men

På Grønnesegårds jorder findes den smukke stendysse – Karlsdyssen, som var på den gamle 5 kronerseddel.



Freerslev Kotel



Årødgård

Årsmødets program for lørdagen omfatter bl. a. besøg på Freerslev Kotel ved Gørløse. For Nordsjællandskredsens bestyrelse er det af betydning, at Slægtsgårdsforeningens medlemmer erfarer, at der er kvægbrug i Nordsjælland. Reelt er der flere store malkekvægsbesætninger – så Nordsjælland er andet end københavnere og heste. Hertil kommer, at det er et interessant samarbejde, der er skabt mellem de to landmænd.

Freerslev Kotel I/S ejes af Erik Gert Jensen, Årødgård og Niels Christian Nielsen, Bendtsgård, som allerede havde begyndt samarbejdet med et maskinfællesskab, da de i 1999 besluttede at lægge de to malkekvægsbesætninger sammen og bygge en moderne staldbygning på Årødgård. Den 31. juli 2000 fik den første ko ind i malkestalden.

Kotellet er et selskab, der ejer køerne og har forpagtet jorden til både Bendtsgård og Årødgård, hvilket omfatter 170 ha. Selskabet har også forpagtet 200 ha af Hillerød Kommune, nemlig jorden til de to tidligere forsøgsgårde Favrhoim og Trollesminde. I forpagtningen af den kommunalt ejede jord indgår en planteavler. Store arealer er med græs, og kotellet er kun interesseret i første slet, så resten af græsset wrappes og sælges til hestefoder.

På selskabets egen jord er 50 ha med majs og 120 med korn og græs. På den kommunalt ejede jord må der ikke bruges planteværn, så her dyrkes rug og græs.

Besætningen består af 250 Jerseykøer og tilsvarende besætning af ungkreaturer, som er på Bendtsgård. Om sommeren er kvierne på græs ved Hillerød, og køerne bliver i stalden.

Nogle tyrekalve fedes op og sælges til slagtning, og resten aflives med det samme.

Før samarbejdets tid havde Niels Christian Nielsen sortbrogede køer og Erik Gert Olsen havde Jerseykøer. I driftsselskabet er også en stor lade ved Bendtsgård, som bruges til korntørreri m.v. Kotellet drives af de to ejere med 3 elever. Arbejdsfordelingen er således, at ejerne kan holde hver anden weekend fri, men når der er elever, skal der være tilsyn.

Der er en meget god jagt, da markerne grænser op til Freerslev Hegn, hvor der både er krondyr og rådyr.

Årødgård

Årødgård blev i 1983 købt af Erik Gert Jensen. Sælger var enken efter gårdens tidligere ejer Aksel Andersen, og de have haft gården i 49 år. Aksel Andersen havde overtaget gården efter noget familie.

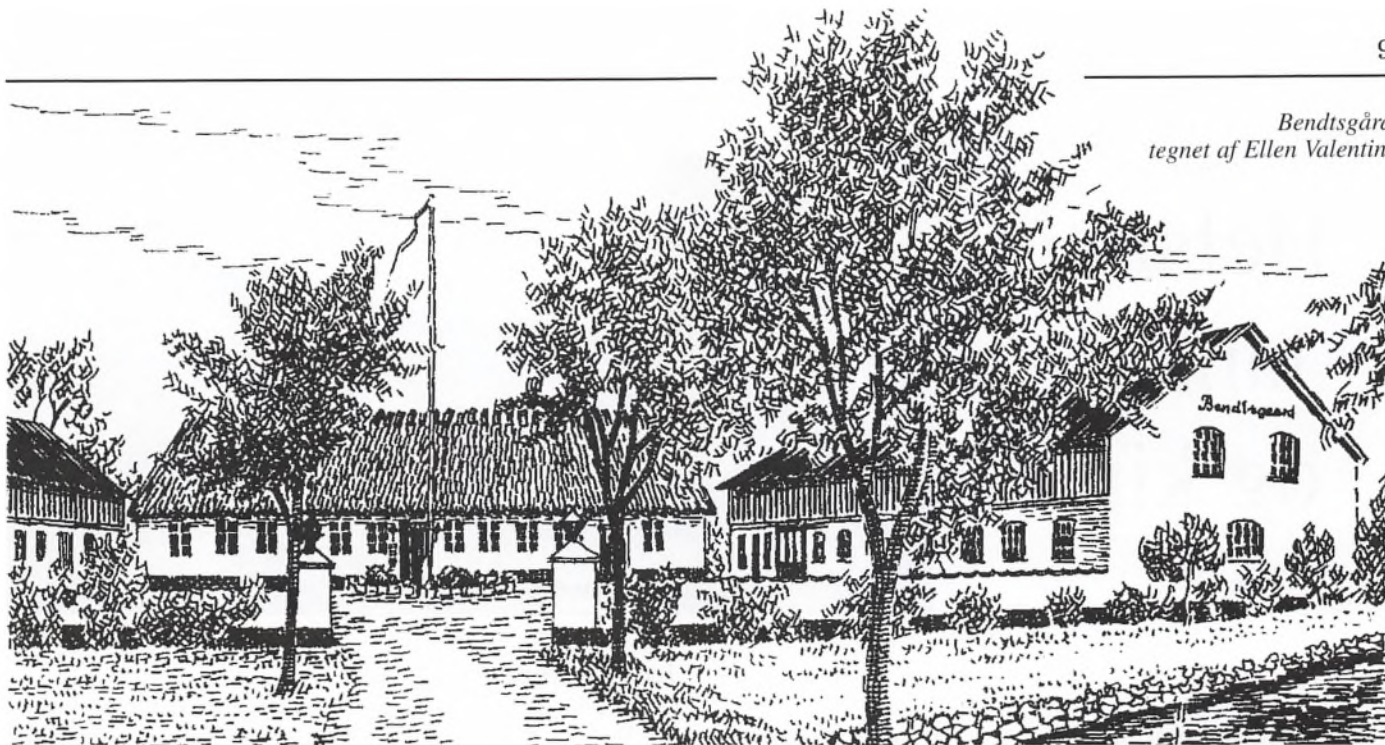
Årødgård ligger ud på marken i behagelig afstand til landsbyen og andre ejendomme, så her kunne den nye stald etableres og tilgodesse alle miljøinteresser.

Bendtsgård

Bendtsgård har sin gamle plads i landsbyen Freerslev. Gården var en af de 15 gårde, som 15. august 1788 overgik til arvefæste, som det første konkrete resultat af Den lille Landbokommissions arbejde.

Gården har navn efter Bendt Pedersen, som modtog arvefæsteskødet i 1788, men senere på året afhændede han gården til Anders Nielsen, som havde den til 1835, da proprietær I.

Bendtsgård
tegnat af Ellen Valentin.



F. L. Weitzmann overtog gården. Han var medstifter af den lokale landboforening.

Den første af den nuværende slægt var Lars Jensen, som købte gården i 1856. Han var gift med Karen Margrethe Jensdatter, og de fik ti børn. Deres søn, Lars Larsen overtog gården i 1895. Han var gift med Karoline Jørgensen, og de fik to børn.

I 1920 fulgte deres søn, Chresten Larsen. Han blev gift med Christine fra Alsønderup. De fik ingen børn, til trods for at storkene haft deres store rede på stuehuset siden 1890!

Christine og Chresten Larsen adopterede hendes søsterdatter, Ruth.

Ruth blev gift med Fritz Nielsen, som forpagtede gården fra 1945 og købte den i 1967. Fritz Nielsen gennemdrænedde jorden, der for en dels vedkommende var sumpet mosejord. Nu kunne det indgå i det dyrkede areal.

I ægteskabet var tre børn. Sønnen Niels Christian Nielsen overtog halvdelen af sit hjem i 1974 og den anden halvdel i 1987.

Niels Christian Nielsen er gift med Lisbeth, som er hjemmesygeplejerske, og de har tre døtre.

Fremtiden

I samarbejdsaftalen fra 2000 står, at driftsfællesskabet gælder for ti år, så i år skal de to ejere havde fundet ud af fremtiden, men det hører vi nok om, når vi kommer på besøg.

OGN

Slægtsoversigt for Bendtsgård

1856

Lars Jensen (24/6 1822 - 24/12 1903)

Gift 4/11-1842 med

Karen Margrethe Jensdatter (2/11 1820 - 23/2 1906).

1895

Sønnen Lars Larsen (22/7 1860 - 17/6 1946).

Gift 23/1 1888 med

Karoline Jørgensen (18/9 1863 - 19/7 1951).

1920

Sønnen Chresten Larsen (26/5 1892 - 23/12 1968)

Gift 7/5 1920 med

Christiane (18/8 1893 - 2/4 1969).

1967

Nielsen Ruth (17/10 1923)

Gift 24/11 1944 med

Fritz Nielsen (10/5 1920)

1972/1987

Niels Christian Nielsen (6/12 1947)

Gift 25/9 1971 med

Lisbet (18/7 1948)

Bag Årødgårds gamle
udlænger ligger de moderne
produktionsbygninger.



Helsinges landsby og kirke



Årsmødet afholdes på kursusejendommen Bymosehegn i Helsinges. I J. P. Trap Danmark – femte udgaven fra 1953 – Frederiksborg Amt står, at det er en købstadslignende stationsby. Trods det ringeagtende udtryk er Helsinges en gammel landsby, som i Matriklen fra 1682 havde 10 gårde. Udskiftningen af landsbyens jord var gennemført så tidligt som i 1782.

Kirken

Søndagens program indledes med frommesse i Helsinges kirke, der ligger højt – smukt hævet over dens by. Det er en traditionel landsbykirke med romansk kor og skib opført af rå kløvet kampesten og kvadre af jernal.

I gotisk tid gennemførtes en række byggearbejder, så kor og skib fik krydshvælvinger, korbuen blev gjort spids, kor og skibs østgavle fik kamtakker, skibet blev forlænget mod vest, i syd og nord tilføjedes våbenhuse, i vest tilføjedes omkring 1450 et tårn opført af munkesten og formentlig byggedes sakristiet på korets nordside i midten af 1500-tallet.

I det indre fremstår kirken enkel og elegant, væsentligst efter en restaurering fra 1952.

Den gamle altertavle fra 1854, der viser Jesu bøn i Getsemane Have, er anbragt på skibets nordvæg, da det oprindelige østvindue i koret blev genåbnet. Vinduet er udsmykket med et glasmaleri der forestiller Helligåndsdue. I skibets østre nordvindue ses også et glasmaleri, her er det den tronende Gudfader.



Døbefonten er et fornemt romansk arbejde. Den er af granit med firpasformet kumme. Prædikestolen er fra o. 1600. Det er renæssancens tidlige billedskærerarbejde. Mellem de fire felter med bibelske tekster ses hermer, der fremstiller fem af de syv dyder: Justicia (retfærdigheden), prudencia (klogskaben), Sanctitas (fromheden), fortitudo (styrken) og spes (håbet).

Jørgen Pedersen Friis

I kirken hænger et epitafium over sognepræst Jørgen Pedersen Friis, som døde i 1740. Han skrev digte, når han ikke skrev prædikener, og det morede ham i ledige stunder at rime. Versenes, barokkens lange knudrede aleksandriner, flød ubesværet fra ud af den lærde mands mund, og da han ønskede det ledige embede i Helsinges, skrev han til kong Frederik den Fjerde:

”Hjælp naadigste Monark, nu gælder det at rime,
lad Lykken træffe mig, thi nu i denne Time
er død i Helsinges en Præst, som kaldes Griis;
gør Verset rimeligt! saa hjælpes Jørgen Friis.”

Ikke underligt at han fik embedet, og det fortælles, at da han skal i takkeaudiens og gik baglæns bukkende ud ad døren efter mødet med sin konge, så udtrykte han udelukkende sin glæde i velformede vers og rim.

Det er heller ikke mærkeligt, at man i glæde over sandflugtens ophør henvendte sig til ham, og beder ham tolke befolkningens taknemmelighed på den støtte, man agter at rejse på stedet.

Christiern Pedersen

I vinduet med det store glasmaleri i skibets nordside ses en gengivelse af Christian den Tredjes bibel, som Christiern Pedersen oversatte. Den kendte bibeloversætter og Saxougiver, Christiern Pedersen, var kannik i Lund. Hans udgave af Saxos Danmarkshistorie (Gesta Danorum) fra 1514 er vor eneste kilde til det betydningsfulde værk. Under et ophold i Nederlandene traf han kong Christian den Anden, og blev gennem ham vundet for Luthers lære. Det resulterede i en dansk oversættelse af Det nye Testamente i 1529, der følges af en oversættelse af Davids Salmer fra 1531. Det var under kong Christian den Tredje, at han fik overdraget den meget krævende opgave at oversætte hele Bibelen til dansk. Den lå færdig i 1550 under navnet Christian den Tredjes Bibel.

Ved dette enestående arbejde skabte han dels menigmand adgang til selvstudium af Den hellige Skrift for de der kunne læse, og dels skabte han grundlaget for det danske skriftsprog udformning.

Christiern Pedersen boede sine sidste 10 år i Helsinges hos daværende sognepræst Peder Andersen, som han var i familie med.

I våbenhuset er anbragtes i 1895 en mindetavle for Christiern Pedersen, hvor der står: ”Magister Christiern Pedersen. Forkæmper for Reformationen og højt fortjent af Fædrelandets Sprog, Litteratur og Historie. Frelste Saxos Krønike fra Undergang. F. ved år 1480, død i Helsinges den 16. januar 1554.”

N Y E M E D L E M M E R

Tove og Hans Møller Rasmussen
Kallerupvej 3
5230 Odense M

Bibliotekar
Kirsten Luunbjerg Sørensen
Rugårdsvej 914
Hindevad
5471 Søndersø

Gårdejere
Lizzi og Kjeld Greve
Kirkehelle 50
5492 Vissenbjerg

Gårdejer
Ralf Jensen
"Tapsgård"
Ødisvej 36
6070 Christiansfeld

Alslev Sognekirke
c/o H. O. Villadsen
Bredgade 6 a
Alslev
6800 Varde

Gårdejere
Jytte og Leif Søndergaard
"Baldershave"
Førstballevej 45
7321 Gadbjerg

Gårdejer
Peder Pedersen Kappelgaard
"Kappelgård"
Kappelgårdvej 11,
Hillerslev
7700 Thisted

Lone Moldrup
"Skærvad Hovedgård"
Skærvad Alle 10, Mastrup
8500 Grenaa

Proprietær
Niels Henrik Kjær Sørensen
"Kristinesminde" - "Hygebjerggård"
Sønderskovvej 10
8560 Kolind

Gårdejer
Ole Poulsen
"Elmdal"
Kokkedalsvej 7, Torslev
9460 Brovst

Bodil Haugaard
Kongsengene 264, Vrensted
9480 Løkken

Per Christensen
Sellebjergvej 28
9881 Bindslev

Aage Gadensgaard
Tømmergade 2, Ravnshøj
9900 Frederikshavn

Godsejere
Ann Louise og Ditlev Hasselbalch
"Grønnesgård"
Amtsvejen 280
3390 Hundested

Gårdejere
Louise og Herluf Hansen
"Dannebrogsgården"
Hornsherredvej 44, Lyndby
4060 Kirke Såby

Inger Jensen og Steen Eriksen
Doritshave 32
6040 Egtved

Gårdejere
Max og Leif Philipp
"Lindegård"
Debelvej 4, Vittrup
6650 Brørup

Gårdejere
Anette og Lars Gammelvind
"Gammelvind"
Ørnhøjvej 12, Vind
7500 Holstebro

Godsejer
Niels Jørgen Bønlykke
"Lyngbygård"
Lyngbygårdsvej 25, Lyngby
8220 Brabrand

Birgitte og Asger Josefsen
Hybenvej 62, Serritslev
9700 Brønderslev

Gårdejere
Hanne-Lise og Povl Hansen
"Rimmensholm"
Guldagervej 276, Guldager
9800 Hjørring

Gårdejere
Mette og Jens Peter Lunden
"Asdal"
Allingdamvej 50
9850 Hirtshals

Jens og Anna Jensens Fond

Dansk Slægtsgårdsforening administrerer Jens og Anna Jensens Fond, der uddeler rejselegater til unge, der vil uddanne sig i teoretisk eller praktisk landbrug i udlandet.

Legatportioner på 5.000 og 10.000 kr. uddeles til ansøgere, der for at komme i betragtning, er i udlandet mindst 6 eller 8 måneder.

Ansøgning sendes til:
Carl Martin Christensen
Kåregård
Badstrupvej 39, 5485 Skamby

70 år

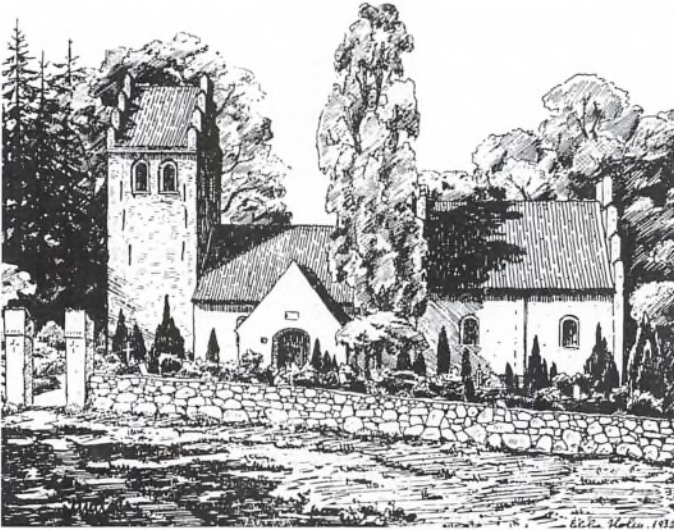
Den 20. maj fylder Mogens Huge Hansen 70 år. I mange år drev Mogens Huge Hansen slægtsgården Lundsgård nær Nykøbing Falster, og efter generationskiftet flyttede han sammen med fru Kirsten til Hjørnegård i Ønslev.

Mogens Huge Hansen har i mange år været meget aktiv i bestyrelsen for Dansk Slægtsgårdsforenings Lolland-Falsterkreds.

I 2002 blev Mogens Huge Hansen valgt ind i Slægtsgårdsforeningens hovedbestyrelse, og i 2008 blev han formand for kredsbestyrelsen.

Dansk Slægtsgårdsforening ønsker til lykke med dagen og siger tak for en stor indsats.

Tisvilde Hegn



Tibirke kirke.

Nær Helsingør ligger Tibirke og Tisvilde, og fredag aften vil vi, der er mødt frem, se på dette område med den særlige natur, den interessante kirke og sandflugtsmonumentet.

Sandflugten

Eggen omkring Tisvilde Hegn er præget af landskabsforandringer gennem to perioder.

Ved landhævningen i slutningen af stenalderen for ca. 4.000 år siden, delte stenalderhavets kystskrænt området. Nyt land, som kaldes den hævede havbund, opstod vest for strandvejen mod Asserbo og Liseleje, mens det gamle land over kystskrænten i Tisvilde hegn forblev. Før landhævningen var Arresø en fjord forbundet med Kattegat, men landhævningen afskar søen fra havet.

I 1500-tallet hærgede en omfattende sandflugt fra kysten ved Asserbo og lagde i løbet af et par århundreder hele eggen øde. Før sandflugten havde området, ligesom de øvrige Sjælland, spredte bebyggelser og dyrket land, hvor jorden kunne bære det.

Det vides ikke, hvorfor sandflugten opstod fra kysten ved Asserbo. Terrænet på den hævede havbund var formodentlig dækket af en skrøbelig bevoksning, som næppe tålte for meget slid, før det bare sand lå blottet.

Omkring år 1700 var problemet så omfattende, at mange bønder allerede havde forladt hus og hjem. Landsbyen Torup var allerede gået tabt, og byerne Tisvilde og Tibirke var truede. Man begyndte nu at dæmme op for sandets vandring ved hjælp af risgærder og lignende. Det viste sig utilstrækkeligt, og i 1724 blev indsatsen forstærket.

En tysker, Johan Ulrich Røhl, blev kaldt til landet for at lede arbejdet. Lokale bønder med hestevogne, som skulle udføre hoveriarbejde, 100 soldater samt 15 vogn fra Københavns Garnison blev stillet til hans rådighed.

Røhl var særdeles handlekraftig, men blev også hurtigt berygtet for sin hårdhændede behandling af folkene. Arbejdet var hårdt og bestod i at køre tang fra stranden, som blev lagt på sandet for at dæmpe vandringen og holde på fugten. Et omfattende grøftesystem blev gravet og sat med græstørv som forsvar mod sandets vandring, og der blev sat gærder samt plantet hjelme og marehalm. I 1730 var det lykkedes at stoppe sandflugten, men Røhl blev indhentet af de mange

problemer, han havde skabt på grund af sin opførsel. En kommission gennemgik hans embedsførelse og satte ham fra bestillingen.

På et af de sidste store sandbjerge i Tisvilde blev i 1738 rejst et monument til minde om bekæmpelsen af sandflugten. Monumentet bærer forskellige tekster og digte på dansk, tysk og latin, og nævner de involverede konger og betydende embedsmænd for deres fortjenester.

Forfatteren Gotfred Hartmann skildrer området i bogen Nordsjællandsrejsen: "Sandet ligger flere kilometer inde i landet. Strækningen fra Liseleje til Asserbo må bære hovedskylden. Vandreklitterne, der har været hestekoformede, har med buen først maved sig ind over landet, og en dag er formen blevet sprængt, og klitterne har været leveringsdygtige til at lægge slot og gårde øde. Bevæbnede grever og landsknægte ved man, hvad er. – Dem kunne de store kampestensmure modstå, men ikke det sand, der føg ind ude fra kysten. Hvordan skal så almindelige gårde kunne klare sig? Det kunne de heller ikke. Den ene efter den anden forsvinder. Landsbyen Torup bliver mindre og mindre. En gang var der seksten gårde, så tolv og i 1583 ni og ti år efter var der seks gårde, og efter 50 års forgæves kamp eksisterede byen ikke mere. Det stolte slot ligger forladt som en ruin, og oppe i Tibirke, går det ikke meget bedre. I 1717 når sandet op til tagkægget af den lille kirke, og de fattige bønder må forlade de forblæste gårde, som næsten ligger begravet af det levende sand. Ud gennem gavlens lemme og luger forlader de det, som engang var deres hjem. Kun kirken bag klitterne holder stand. Frederik IV afslår et andragende om, at rive den ned. Ikke tale om. Et Guds hus jævnes ikke med jorden. Kongen har næppe været sig selv, men beslutningen viser alvoren. Hans far Christian V kan have fortalt ham om sandflugten, for han havde set det hele, kort før han lukkede sine øjne.

Nu må der handles. Sønnen nedsætter en kommission, men kommissionen overvejer, tænker og stikker hovederne sammen, og imens pisker sandet ind over de fattige marker. Bønderne går fra hus og hjem og forbander den gud, der kun ser i nåde til folk, der bor andetsteds i riget. Markerne kan ikke pløjes, og kornet vil ikke spire, og træerne stikker kronerne op over sandet. Bønderne kan ikke betale deres afgifter, og de risgærder, de sætter, holder ikke sandet borte, og skovens folk nægter dem vidjer til hegn. Amtmanden for Kronborg og Frederiksborg Amter J. O. Raben griber ind. I malende vendinger skildrer han forholdene for sin konge, og imens fælder de gærder og hegn deroppe på kysten, for kongen får andet at tænke på. Karl XII går i tunge støvler i land i Humlebæk og nærmer sig hovedstaden.

Alt vender til det bedste. Karl slås med zaren på de russiske stepper og har ganske glemt Humlebæk. Lettet bygger kongen Fredensborg i læ af skovene, hvor det ikke blæser, men han glemmer ikke folket på nordkysten. Hvordan er det i Jylland? Der blæser det jo også. Men dér klarede folk i de blæsende sogne sig som de bedst kunne uden regeringens indblanding.

Hvad gør de i Holland? Den dansk-norske gesandt tages med på råd og sætter sig i forbindelse med "sådanne mænd, som om sandets dæmpning havde videnskab". Men hollænderne er krævende folk, som nødig vil være væk fra hjemmet mere end få måneder. Har man hørt magen! skulle det, der har stået på i flere hundrede år, kunne klares på få



Sandflugtsmonumentet. På et af de sidste store sandbjerge i Tisvilde blev i 1738 rejst et monument til minde om bekæmpelsen af sandflugten.

måneder! Hollænderne kan blive hjemme. Men gesandten finder en dansker i Holland, og lettet giver hollænderne attest på, at han ved lige så meget om sandflugten som de. Hans navn er Lars Thott. Han mødes med amtmanden, Frederik von Gram, og sammen får de i 1724 foretræde for den enevældige konge, førend han tager sandflugten i øjesyn. Skrækslagen opgiver Thott ævred, da han har set det. Her er ingen hjælp mulig. Stedet kan ikke beplantes. Nej, risgærder – de holder ikke. Det ved Thott lige så godt som nogen anden. Sandflugten kan ikke dæmpes, og danskeren rejser tilbage til Holland med 120 rigsdaler i lommen som et plaster på udgifter og unødigt trætte.

Måske er det kommet oldenburgeren Johan Ulrich Røhl for øre, for da Thott sidder lunt inden døre bag Hollands diger, melder han sig som "den der næst Guds Bistand at vide de Raad, hvorved Flyvesandet kunde dæmpes".

Røhl er en mand, der ved hvad han taler om. Oldenburgeren er af en anden støbning end de blødsødne hollændere og Lars Thott, der opgiver, fordi sandet pisker ham i ansigtet. Røhl vil have gårde, men han vil yderligere egenhændig så og plante og dække med tang og ler mellem gårder, som han sætter op. Røhl prises, og kongen udtaler sit bifald over for den utrættelige mand. Han kan regne med fast mandskab, vogne samt mindst 100 soldater under en løjtnants befaling, for arbejdet synes at nå "den ønskelige ende".

Marehalmen bøjer sig i vinden, men sandet bliver, ja selv blå blomster strikker hovedet frem af den nøgne jord. Stedet vil være velegnet til studehold men navnlig får vil være det rette. Røhl tænker på marskgårdene hjemme i Holsten, og han vil være godsejer. Han vil have mange tusinde får, og bønderne skal være hans daglejere og hjælpe ham. Nu har han hjulpet dem. Sandet tog deres jord fra dem, men nu er det Røhl der tager.

Han er en streng herre, der pludselig, nu hvor sandet er ved at falde til ro, bliver uvenner med dem, som han møjsommeligt har arbejdet for. Hoveri og træhest er lige om hjørnet, og Røhl er ikke mere velset på egnen. Han frelser kirken for udslettelse, han har alene æren af beplantningen, og de store egetræer i hegnet stammer fra hans tid, men oldenburgeren afskediges, og fordi han er kommet på kant med befolkningen, får han påbud om at forlade stedet.

Det synes hårdt mod en mand, der påstår, at han egenhændigt har plantet 10.000 egetræer og 14.000 bøge samt et uoverskueligt antal gran og fyrretræer. Hegnet skyldes ham. Det var dér al det flyvske sand lå før i tiden, og i udlandet hører man om hans arbejde, men Røhl er ikke i Tisvilde mere. Da monumentet på Stubjerggårds jorder rejses er han væk. Han aver sandet på Læsø og sår mere marehalm i Tyskland. Men på den store støtte kan man læse "Og Røhl, som velfortjent er lønnet for sin møje". Han dør i 1741 i Helsingør omgivet af en mængde religiøse skrifter og ikke uden en vis velstand. 200 rigsdaler i årlig pension er, hvad der tilkendes den stridbare mand. Han har nok været meget mere værd."

Sandflugtssmonumentet

I glæden over sandflugtens ophør vil man rejse et monument, og det blev billedhuggeren Didrik Gercken, der fik opgaven. En tresidet sandstensstøtte dækket af en krone, "der bæres af de kongers navnetræk, på hvis bud den ødelæggende sandflugt forsvandt".

Det blev Helsingepresten Jørgen Friis, som forfattede indskriften, om i upåklagelige versefødder fortæller stedets historie:

"Her saae det ilde ud for nogle Tider siden,
med Sand var alting takt, og Faren var ej liden.
Sandhavet voxte til, fløj frem, naar Vinden kom,
Og drev saa mangel en fra Huus og Ejendom.
Hvorfor Kong Frederik til Landets Gavn og Bedste
Lod gribe Værket an med Vogne, Folk og Heste
Og lod, saa vidt man kom, den løse Sand besaae,
At dér, hvor intet var, nu vokser Græs og Straa.
Vor sjette Kristian, vor Herlighed i Norden,
ved ham det ganske Værk til Ende bragt er vorden.
O! at hans Slægt og Sæd saa længe blive maa,
Som man kan Støv og Sand omkring ved Havet faa!

Om nogen spørge vil og haver lyst at vide,
Paa hvem i dette Værk Monarken kunne lide,
da haver Amtmand Gram ej hvilet med sit Øje,
og Røhl, som vel fortjent er lønnet for sin Møje".

Tibirke kirke

Kirken er antagelig opført omkring 1120-30 som en lille romansk kampestensbygning bestående af det nuværende 2. og 3. fag samt et lille kor med apsis. Den første stenkirke har sandsynligvis været placeret på et gammelt hedensk offersted med en hellig kilde, hvor man dyrkede guden Ti eller Tyr. Herfra stammer muligvis stednavnet Tisvilde, som måske betyder Tyrs eller Ti's væld. Muligvis har her også ligget en offerlund, hvad navnet Tibirke kunne tyde på. Ikke langt fra kirken har man fundet en oldtidsvej, hvilket kan tages til indtægt for teorien om et offersted.

I sidste halvdel af 1300-tallet er kampestenkirken blevet udvidet med sit nuværende vestligste fag og skibet er i sin helhed blevet forsynet med hvælvinger, hvor der tidligere var fladt bjælkeloft. De små romanske vinduer blev erstattet af større vinduer i gotisk stil.

I midten af 1400-tallet blev det oprindelige kor revet ned og et større kor opført, som er både bredere og højere end skibet. Muligvis har det været begyndelsen til en større ombygning af kirken, som aldrig blev afsluttet. Der er også en forestilling om, at midlerne til det nye kor stammer fra offergaver, som de valfartende gav efter deres besøg ved Helene Kilde og grav.

I første halvdel af 1500-tallet blev tårnet opført. Sandflugten lagde kirken øde. De 9 gårde, annekspræstegården, degneboligen, kirkeladen og adskillige huse blev flyttet ud på bymarken mod nord. Hvis ikke kong Frederik den Fjerde havde sat sig imod det, var kirken blevet revet ned, for sandet nåede op til kirkens tag.

Den sorte Balthasar

Kirken har en meget interessant gotisk altertavle. Et nordtysk arbejde fra omkring 1475. Den blev i 1740 erstattet af

*Tibirke Kirke
– Altertavlens
motiv med
Hellig tre
Konger, hvor
den tredje og
yngste af de
tre konger er
en mor.*



en baroktavle. Den gotiske fløjaltertavle kom i depot, men i 1939 blev den sat i stand og genopstillet i kirken.

De 8 billedfelter viser i meget korte træk højdepunkterne i Jesu liv. Andet felt viser De hellige Tre Konger. Her er Balthasar sort! Og det er han kun to steder i Danmark. (Det andet sted er Gjørl).

De hellige Tre Konger er fortællingen om de tre konger eller vismænd, der søgte og fandt det nyfødte Jesusbarn. Men det er mere end det. De tre mænd repræsenterer tre alderstrin. En gammel, en midaldrende og en ung, men de repræsenterer også tre niveauer for den kristne erkendelse. Den gamle Kasper ses knælende for Jesusbarnet, han er i sin søgen nået frem til målet. Den midaldrende Melchior ved, hvad han skal søge, han er undervejs. Den unge mand, Balthasar er kun nået til de basale ting i tilværelse, derfor afbilledes han som en laps. Endelig repræsenterer de tre konger hele verden, Europa, Asien og Afrika. Balthasar repræsenterer Afrika, derfor er han sort.

Kirkebænkene

Den besøgende vil bemærke, at bænkene i nordsiden (kvindesiden) er længere end bænkene i sydsiden (mandssiden). Nogle vil straks sende en tanke til Martin Luther, der et sted skrev, "At Herren skabte manden med brede skuldre og forstand, og kvinden med brede bage og store hofter for at de skulle sidde stille og holde hus."

Forklaringen er dog meget mere enkel. Børnene sad hos kvinderne.

ONGN

Årsmøderne

Et ofte tilbagevendende emne ved årsmøderne er, hvornår vare vi der?

Til støtte for både langtidshukommelsen og korttidshukommelsen bringes her en oversigt:

1941-1991 ses side 10 i nr. 290.

- 1992 Rebild Bakker – Himmerlandskredsen.
- 1993 Slagelse – Vestsjællandskredsen.
- 1994 Middelfart – Fynskredsen.
- 1995 Gl. Estrup – Århuskredsen
- 1996 Skamlingsbanken – Haderslevkredsen.
- 1997 Næsgård – Lolland-Falsterkredsen.
- 1998 Varde – Ribekredsen.
- 1999 Sæby – Vendsysselkredsen.
- 2000 Menstrup – Sjælland Syd.
- 2001 Gråsten – Sydlige Sønderjylland.
- 2002 Hanstholm – Midtjysk kreds.
- 2003 Allinge – Bornholmskredsen.
- 2004 Dalum – Fynskredsen.
- 2005 Løgstør – Himmerlandskredsen.
- 2006 Horsens – Vejlekedsen.
- 2007 Skælskør – Vestsjællandskredsen.
- 2008 Ringkøbing – Ringkøbingkredsen.
- 2009 Grenå – Århuskredsen.
- 2010 Helsingør – Nordsjællandskredsen.

Bornholmskredsen

Kredsen indbyder medlemmer samt venner og bekendte til generalforsamling samt foredrag af koordinator Hans Jørgen Jensen på Gudhjem Mølle.

Tirsdag den 8. juni kl. 19.30.

Hans Jørgen Jensen vil fortælle om bornholmske fødevarer m. m.- han er kendt for at være en livlig foredragsholder. Efter kaffen kan der stilles spørgsmål.

Mogens Frigaard

Århuskredsen

Forårsudflugten afholdes mandag, den 17. maj. Vi besøger Lyngbygård Gods, Lyngbygårdsvej 25, 8220 Brabrand. Vi samles kl. 19.30 på adressen, hvorefter der bliver to timers guidet rundvisning, for hvilket hver deltager betaler 80 kr.

Sommerudflugten afholdes sammen med Dansk Landbrugsmuseums Venneforening. Det bliver en heldagstur lørdag, den 19. juni. Vi kører i bus fra Landbrugsmuseet kl. 08.00 og besøger først Testrup Højskole, hvor formiddagskaffen venter. Derefter bl. a. Giveegnens Museum, Tørskin Grusgrav med skulpturer af Robert Jacobsen, kører lidt på Hærvejen, nyder naturen og slutter med en god middag.

Tilmelding til Anne Lis Ladefoged tlf.: 86 30 17 77.

Anne Lis Ladefoged.

Sjælland Syd

Den 8. juni er der udflugt til Slagelseegnen med besøg hos Gardehusarregimentet på Antvorskov Kaserne og hos gods-ejer Carl Aage Lawaetz, Falkenstein hovedgård, der nu er i fjerde generation.

Den 13. juli besøges Køge Miniby og Kratgården på Stevns. Højskoledagen afholdes 6. november på Brøderup Ungdomsskole.

Program for alle tre aktiviteter tilsendes.

Dorrit Røtting

Vendsysselkredsen

Sommermøde med generalforsamling afholdes d. 9en juni. Vi samles kl. 18.30 på "Høgstedgården" (3 km. øst for motorvejsafkørsel 5), hvor gårdejer Peter Flyger, Minna og Poul Olsen vil vise rundt og fortælle om gårdens drift og om skiftet fra malkekvæg til kyllinger og svineproduktion.

Kl. 19.45 skal vi være på " Ås Hovedgård", Terpet (kun 4 km øst for " Høgstedgården ") hvor gårdejere Helle og Finn Moltsen vil vise rundt og fortælle om gårdens spændende historie fra hovedgård til udstykningsgård med kun lidt jordtilliggende og til nu, hvor der er en større mælkeproduktion med et passende stort jordtilliggende. Vi skal selvfølgelig også se lindetræerne, som er næsten 300 år gamle.

Der er også en spændende fortidshistorie, om sammenhæng mellem "Høgstedgården" og " Ås Hovedgård ".

Den medbragte kaffekurv kan vi nyde på loftet på " Ås Hovedgård " hvor der er god plads. Der er sodavand til børnene.

Efter kaffen holder vi en kort generalforsamling.

Derefter vil folketingsmedlem fra Venstre Birgitte Josefsen fortælle om folketingets arbejde og hvad der er på programmet fremover.

Alle er velkommen og der er ingen tilmelding.

Niels Ole Volhøj

Y T F R A K R E D S E N E

Vestsjællandskredsen

Bestyrelsen indbyder til en interessant tur til Lolland og Falster, der følgende program:

07.45 Opsamling i Jyderup.

08.30 Opsamling Slagelse. Busterminalen, Ndr. Stationsvej.

10.00 Besøg hos Guldborgsund Frugt Aps.

Fire unge godsejere – Kim Brockenhuus Schach, Vennerslund, Ulrik Nobel, Klodskovgård, Axel Castenschiold, Pandbjerg og Lars Hvidtfeldt, Gl. Kirstineberg - er gået sammen om æbleproduktion. Deres mål er at dyrke Danmarks bedste æbler under navnet Guldborgsund, som henviser til egnens stolte tradition for æbler – Guldborg. Æblerne sælges eller presses til most. Vi hører om dette erhvervs-eventyr.

12.00 Frokost. Vi finder et sted, hvor vi kan nyde den medbragte fortæring.

13.30 Besøg på Knuthenlund. Godsejer Susanne Hovmann, der er fjerde generation, overtog gården i 2006, og begyndte straks omlægning af skov- og landbrug til økologisk drift. Med sine 1000 ha er det et af landets største økologiske landbrug. Gårdens besætning består af 385 får og 300 geder. Der er eget mejeri og gårdbutik.

Vi hører om driften, smager på produkterne og slutter med at se malkningen.

16.30 Besøg på Korselitse, hvor godsforvalter Poul Schreiner Hansen fortæller og viser rundt i hovedbygningen, hvor regentparret har mulighed for at tage ophold.

18.30 Spiser på traktørstedet Pomlenakke.

21.30 Slagelse.

22.00 Jyderup.

Pris: 450 kr. pr. person som dækker transport, entre, rundvisning og aftensmaden.

Tilmelding til:

Villy Langthjem 58 26 43 75/villy.l@privat.dk eller Ole G. Nielsen 58 58 40 16/olegn@mail.tele.dk

OGN

Nordsjællandskredsen

Der arrangeres ikke nogen sommerudflugt i år, da kredsen er årsmødevært, så medlemmerne opfordres til at deltage i årsmøde og kan man ikke alle tre dage, så kan man jo vælge det til, som har interesse. Det er også en mulighed at kikke efter nabokredsenes arrangementer.

Jens Brogaard.

Det sydlige Sønderjylland

Kredsen indbyder til to sommerture. Den første er en udflugt til Zeppelinmuseet i Tønder den 5. juni. Vi mødes kl. 13.00 ved museet, Gasværksvej 1. Her skal vi se og høre om luftskibenes interessante epoke i flyvningens historie. Entre 30 kr. Samme dag har forsvaret udstilling af militærkøretøjer, og der er mulighed for, at vi kan nyde vores medbragte kaffe og kager.

Samme dag er der kniplingsfestival i Tønder.

Den 22. juni er der aftenudflugt til Danfoss. Kl. 19.00 mødes vi ved receptionen, og der vil være en to timers rundvisning.

Dernæst er der kaffebord med efterfølgende generalforsamling.

Til begge arrangementer er der tilmelding til Chr. A. Krogh 74 41 53 12.

Chr. A. Krogh.

Midtjysk kreds

Midtjysk kreds aflægger besøg torsdag den 3. juni 2010 kl. 19 hos Anne Marie og Niels Jørgen Pedersen, Sundbyvej 4, Sundby Thy, 7752 Snedsted.

Niels Jørgen Pedersen driver gården "Elvinesminde" på godt 200 ha og dertil yderligere 200 ha for sin bror Kristian. Begge har jord beliggende nabo til den nyetablerede Sundby Sø. Niels Jørgen Pedersen er formand for LandboThy, men først og fremmest er han kendt som en visionær, dynamisk og optimistisk viceformand i organisationen Landbrug & Fødevarer.

Kaffe og brød, bragt fra et nærtliggende spisested, vil blive serveret i gårdens stuer.

Kom og se et veldrevet landbrug og mød en landmand, der daglig færdes, hvor vigtige beslutninger for landbruget træffes.

Lørdag den 26. juni 2010 kl. 13.30 er der besøg hos Erene og Evald Vestergaard, Tanghusvej 14, Osteriet Hinge, Nørskovlund, 8620 Kjellerup.

Evald Vestergaard er formand for Økologisk Landsforening og ægteparret driver et lille økologisk gårdmejeri, hvorfra der bliver solgt ost, mælk og friskkærnet smør, der stammer fra deres økologiske landbrug på 195 hektar med 150 malkekøer.

Såvel landbrug som mejeri er åben for besøgende, og Evald Vestergaard, der ofte optræder i medierne, vil være til stede og fortælle om det spændende landbrug..

Efter besøget vil deltagerne få serveret kaffe på Ans Kro, Vester Langgade 5, 8643 Ans By, hvor der også vil blive afholdt generalforsamling.

Torsdag den 14. oktober 2010 kl. 19 besøger Midtjysk kreds Hem Træpladeopskæring, Hem, 7800 Skive.

Firmaet blev stiftet i 1989 og er FSC-certificeret. Det køber træplader hjem fra hele verden, og man er lagerførende i bl. masonit, krydsfiner og spånplader. Virksomheden er inde i en rivende udvikling og har i dag 25 ansatte, der kører i skiftehold på 4 saveanlæg. Der leveres opskårne plader til bl.a. møbelindustrier, trægrossister og tømrerhandler. Efter fremvisningen vil der blive serveret kaffe og brød.

E. Overby

Vejlekredsen

Kredsen indbyder til besøg på Gram Slot den 7. juni, hvor vi får en orientering om driften af godset.

Udførligt program tilsendes kredsenes medlemmer.

Steffen Buch Juul

Ringkøbingkredsen

Sommerudflugten er planlagt til tirsdag den 8. juni kl. 19.30. Vi har fået en aftale med Lise og Henrik Jørgensen, Knudsigvej 2, 7570 Vemb.

De har i år fået en fornem pris for velholdt gård med bl. a. en 200 år gammel stuehus

Lise og Henrik er et ungt landmandspar som har mælkeproduktion.

Efter besøget er der en kort rundvisning og kaffe på Skærum mølle, Skærum Møllevej 4, 7570 Vemb

Jens Ulrik Tarpgaard

Returadresse:

Inger M. Hansen,
Svalevej 13, 4440 Mørkøv
ID: 47395

 **POST**

B

PP DANM.

Rundt om Gødstrup

Det burde være en selvfølge, at alle der arbejder med historiske emner – rigshistorie, lokalhistorie, slægtshistorie – giver sig tiden til at få skrevet deres viden ned, så også eftertiden kan have glæde af den

Nyeste publikation, som er tilgået redaktionen er Frede Kristiansens Rundt om Gødstrup. En meget omfattende beskrivelse af Landsbyen Gødstrup mellem Næstved og Haslev.

I forordet skriver Bente Sylvest Larsen: ”Frede Kristiansen er en meget observerende og lokalinteresseret mand, der har taget sig tid til at skrive ned, hvad hans bedstefar, Anders Kristiansen, og hans far, Kristian Kristiansen har fortalt, og hvad han selv har oplevet i sit 84 årige liv i Gødstrup. Frede har en fantastisk hukommelse, som vi alle sammen med tilknytning til Gødstrup, altid har nydt godt af.”

Bogen er på 159 siden. Den første halvdel er en gennemgang af de enkelte ejendomme, men det er ikke bare en opremssning af ejerne, der er også mange fortræffelige oplysninger, som giver stof til overvejelse, som f. eks.:

”Da bedstemoderen Ellen Kristine døde, var det sidste gang, den 20. april



1921, der blev rejst en æresport ved et dødsfald. Æresporten blev sådan udformet, at ligvognen kunne køre igennem med to heste spændt for. Denne skik ophørte, da kapellet var blevet bygget. Derefter blev man kørt derop med det samme. Der blev altid samlet ind til en krans, og der blev lagt gran på vejen ved ejendommen, som ligvognen passerede ind over.”

Bogens anden halvdel beretter om emner i landsbyen, som f. eks.: høstfest, drabet i Porsmosen, flystyrt i Porsmosen og brande.

Bogen har mange billeder og kort.

Bogen koster 130 kr. og kan købes hos forfatteren – Frede Kristiansen – tlf. 55 56 22 51.

OGN

Slægtsgårdsrejsen 2010

Turen til Midtsverige i dagene 3. - 10. juli 2010 blev omtalt side 16 i medlemsblad 404 - februar-marts.

Prisen for turen bliver 7.500 kr. pr. person i dobbeltværelse.

Tillæg for enkeltværelse er 500 kr.

I turen indgår samtlige måltider medens vi er på svensk grund, dog ikke drikkevarer. Endvidere er entre og rundvisninger iberegnet.

Tilmelding til Inger M. Hansen, Svalevej 13, 4440 Mørkøv.
59 27 59 77 eller imhan@post.tele.dk

Overnatningerne er henlagt til følgende hoteller:

3.- 4. juli 2010

Hotel Dalhall

Europavag 45, 662 34 Åmål

4.-8. juli 2010

Hotell Skt. Mikael

Fridhemsgatan 15, 792 30 Mora

FREDERIKSBERG BIBLIOTEK



4070232516