



Danskernes Historie Online

Danske Slægtsforskeres Bibliotek

Dette værk er downloadet fra Danskernes Historie Online

Danskernes Historie Online er Danmarks største digitaliseringsprojekt af litteratur inden for emner som personalhistorie, lokalhistorie og slægtsforskning. Biblioteket hører under den almennyttige forening Danske Slægtsforskere. Vi bevarer vores fælles kulturarv, digitaliserer den og stiller den til rådighed for alle interesserede.

Støt Danskernes Historie Online - Bliv sponsor

Som sponsor i biblioteket opnår du en række fordele. Læs mere om fordele og sponsorat her: <https://slaegtsbibliotek.dk/sponsorat>

Ophavsret

Biblioteket indeholder værker både med og uden ophavsret. For værker, som er omfattet af ophavsret, må PDF-filen kun benyttes til personligt brug.

Links

Slægtsforskeres Bibliotek: <https://slaegtsbibliotek.dk>

Danske Slægtsforskere: <https://slaegt.dk>

DE FØRSTE ÅR

Helge Petersen, stadsingeniør 1926 - 1966

GLOSTRUP KOMMUNES
TEKNISKE FORVALTNING



Helge Petersen

Født den 31/8-1899, cand.polyt 1922, kommuneingeniør den 1/9-1926 (stadsingeniør fra 1954) til den 31/8-1966. Herefter direktør for I/S Avedøre Kloakværk indtil den 1/4-1972. Medlem af byudviklingsudvalget for Københavns-egnen, vandafledningskommissionen for Københavns sdr. birk, flere andre udvalgsposter. Har skrevet artikler i "Stads- og Havneingeniøren", bl.a. "om radioisotopers anvendelsesmuligheder inden for stads- og havneingeniørernes arbejdsområde", 1946-1966 civilforsvarsleder i Glostrup - Brøndby distrikt.



OVERSIGTSKORT
OVER
GLOBSTRUP KOMMUNE

OVERSIGTSKORT
OVER
GLOBSTRUP KOMMUNE
AVEDEHLE



De første år Min ansættelse

Den 1. april 1926 tiltrådte jeg stillingen som kommuneingeniør i Glostrup kommune. For stillingen var oprettet følgende kontrakt:

"Glostrup kommune har ansat cand.polyt Helge Petersen som kommuneingeniør i Glostrup kommune fra 1. april 1926 på følgende vilkår:

1. Ingeniøren bistår sognerådet ved udførelse og tilsyn med alle arbejder af teknisk art vedrørende kommunens administration efter de ham af sognerådet meddelte nærmere instruktioner.
2. Ingeniøren skal være forpligtet til at have fast kontortid efter sognerådets nærmere bestemmelse i et ham til dette brug anvist lokale.
3. Ingeniøren skal på forlangende af sundhedskommissionen bistå denne som konsulent ved behandlingen af tekniske sager.
4. I tilfælde af vakance i bygningsinspektoratet for Glostrup kommune skal ingeniøren være pligtig til sammen med de øvrige forretninger at overtage stillingen som bygningsinspektør på de vilkår, som med amtets samtykke måtte blive fastsat. Ingeniøren skal endvidere ved indtrædende vakance overtage stillingen som driftsleder af kommunens gas- og vandværk.

5. Ingeniøren oppebærer for at varetage de ham overdragne forretninger en fast månedlig løn af 500 kr., skriver fem hundrede kroner, der udbetales bagud. Han skal dog være pligtig til at underkaste sig de bestemmelser, som eventuelt måtte blive fastsat ved et af amtsrådet approberet lønregulativ for kommunens funktionærer. Der tilkommer ingeniøren en årlig sommerferie på 14 dage.
6. Denne kontrakt kan af begge parter opsiges til op-hør med 3 måneders varsel til den 1. i en måned, dog er sognerådet berettiget til at afskedige ingeniøren straks, når han i væsentlig grad mislighol-der denne kontrakt eller handler imod de ham givne instruktioner".

Kommunen havde hidtil i påkrævet omfang benyttet for-skellige rådgivende ingeniører, f.eks. ved de store klo-akanlæg i henhold til landvæsenskommissionskendelse af 5/7-1907, hvor professor Alfred Lütken var rådgiver. Ved mindre mere lokale kloakanlæg, der i et vist omfang be-stod af anlæg af kloakledninger i Roskildevejens lande-vejsgrøfter gennem Glostrup by, blev benyttet den davæ-rende amtsvejinspektør R. W. Winkel. Bygningsinspektøren blev anvendt ved mindre bygningsarbejder. Sognerådet var efterhånden blevet klar over, at det ville være en for-del at have en fast ingeniør ansat, som bl.a. skulle ud-arbejde en samlet plan over eksisterende og nødvendige fremtidige kloakanlæg, d.v.s. en rationel analyse af kloakeringen af Glostrup (Rosenåens opland).

Til dette arbejde blev jeg i 1924 engageret, idet jeg, efter i 1922 at have bestået polyteknisk eksamen, sammen med civilingeniør Rich. Jakobsen havde dannet et rådgiv-ende ingeniørfirma i 1924. Forinden havde jeg haft for-skellige ansættelser, bl.a. ved diverse vej- og kloakar-bejder i Glostrup i forbindelse med anlægget af en mo-torvæddeløbsbane på Engbrydegårdens jorder i Hvissinge, assisterende ingeniør hos professor E. Suneson vedrøren-de projekteringsarbejde og undervisningsarbejde i jern-beton m.v. ved Polyteknisk Lærestalt.

Den af sognerådet ønskede kloakplan blev afleveret 1925,

og den kom til at danne grundlaget for ordningen af Glostrup's fremtidige kloakforhold ved forbedringer og ny-anlæg.

Efter en forespørgsel til sognerådet om det havde interesse i et konstant samarbejde med mig vedrørende løsning af alle tekniske opgaver, der måtte være til stadighed, vedtog sognerådet at ansætte mig som kommuneingeniør med tiltrædelse den 1. april 1926. Inden da havde jeg hos civilingeniør P. A. Fenger dygtiggjort mig i projektering af centralvarmeanlæg, hvilket kom mig til stor nytte, da jeg ifølge foran citerede kontrakt skulle være forpligtet til at udføre og føre tilsyn med alle arbejder af teknisk art o.s.v.

Som ligeledes nævnt i kontrakten skulle jeg være pligtig at overtage stillingen som bygningsinspektør ved vakan- ce: dette skete allerede den 1. november samme år jeg blev kommuneingeniør. For dette job fik jeg et tillæg til min løn på 600 kr. årlig. Den i kontrakten anførte bestemmelse om ved vakance tillige at skulle overtage stillingen som driftsleder ved gas- og vandværket blev ikke aktuel, idet stillingen først blev vakant i 1934, til hvilket tidspunkt jeg havde fuldt op at gøre med mit hidtidige arbejde. Jeg havde fra min ansættelse haft overtilsynet med gas- og vandværket og udført projekte- ringen af forskellige udvidelser ved vandværket og ved gasværket, og dette fortsatte jeg med i hele min funkti- onstid som kommuneingeniør og stadsingeniør. Kravet om konsulentvirksomhed for sundhedskommissionen ordnedes ved at jeg blev valgt til medlem af kommissionen.

Min øverste foresatte var sognerådsformanden, dengang indtil 1929, sagfører Johs. Graff, mens min foresatte i det daglige arbejde var formanden for vej- og kloakud- valget, på dette tidspunkt murermester Laur. Larsen. Kommuneingeniørens kontor blev "indrettet" i det davæ- rende kommunekontor på Østervej nr. 9, den nedlagte sko- lebygning. Denne Glostrups første skole, opført 1876 og nedlagt 1902, indeholdt nu 2 kontorlokaler og et mødelo- kale samt bolig for vedkommende, som renholdt kontorere- ne. Mit kontor blev i mødelokalet, hvor jeg så anbragte mit eget tegnebræt og hvad dertil hørte.



Kommunekontoret på Østervej 9

Mine ting måtte selvfølgelig sættes til side, når sognerådet skulle bruge lokalet. Endvidere stillede jeg til rådighed mit firmas landmålingsrekvisitter incl. nivel-
leringsinstrument, idet firmaet i realiteten afvikledes.

Glostrup kommune 1930

Området, som jeg fik med at gøre, var ca. 2.100 ha og strakte sig fra Harrestrup å i nord til Kalvebod strand i syd, afbrudt af Brøndbyøster sogn i den udstrækning, dette hørte under Brøndbyernes kommune. I kommunen var fire byer, nemlig stationsbyen Glostrup og landsbyerne Hvissinge og Ejby i Glostrup sogn samt landsbyen Avedøre i Brøndbyøster sogn. Befordringen rundt omkring i kommunen skete selvfølgelig på cykel, i visse tilfælde, specielt til Avedøre, i min private bil. Dette var nu også nødvendigt om vinteren, hvor jeg hver uge skulle derud for at opmåle de skærebunker, som arbejdsløse havde produceret ved håndslagning af kampesten (Det var jo i

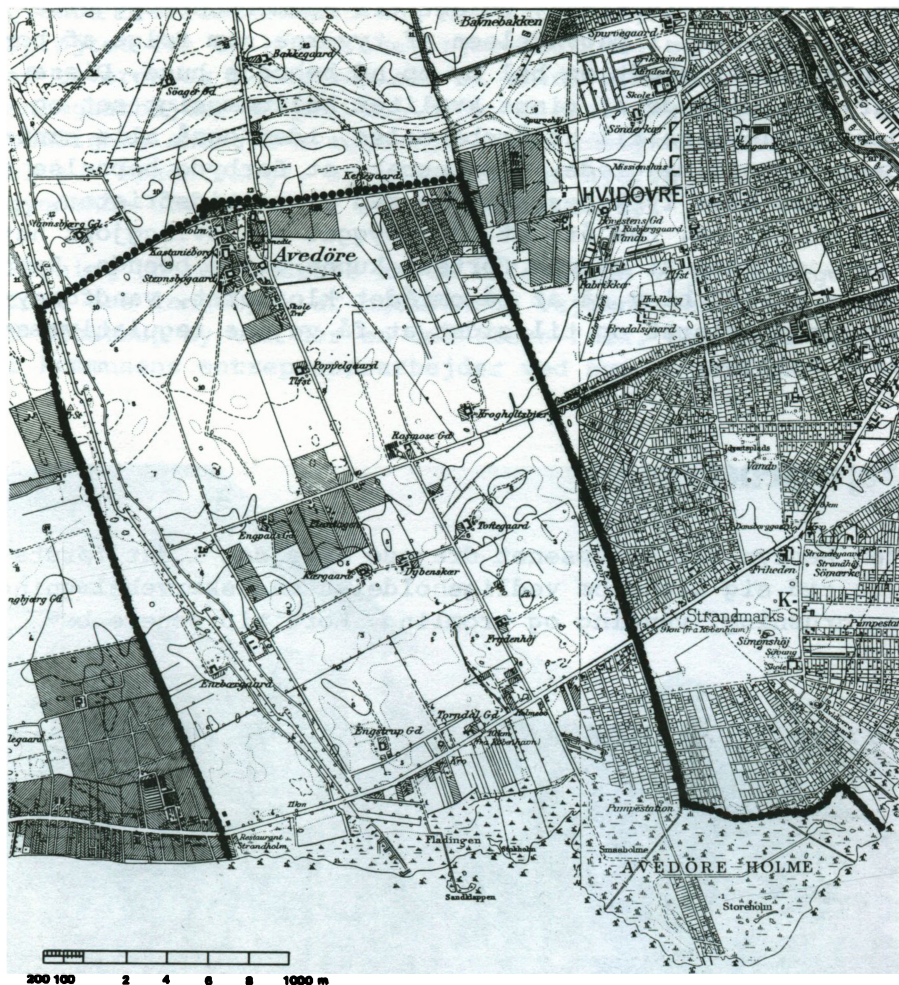


Hovedvejen omkring 1930.



Teknisk forvaltning flyttede i 1944 til den nedlagte politistation





Glostrup kommune omkring 1930. Kommunen omfattede til 1974 også Avedøre

Jens Vejmands tid). Kommunen havde hos en gårdejer på Roskilde-egnen indkøbt et parti kampesten, der blev sendt til Glostrup Jernbanestation, hvorfra de med hestekøretøjer transporteredes ud på brugsstederne. Arbejdet i Avedøre kom i øvrigt til at spille en ret stor rolle i min tilværelse: Jeg blev hurtig opmærksom på, at der - hvad sognerådet eller bygningsinspektøren ingen anelse havde om - på et ca. 40 ha stort udstykningsområ-

de fra efterkrigstiden, udlagt til sommerhusbebyggelse og kolonihave, i begyndelsen af tyverne som følge af bolignøden var skudt en hel by op af beboede huse. Disse var gennemgående af ringe kvalitet boligmæssigt set og derfor ulovlige til helårsbeboelse, idet også alle sanitære forhold manglede. Uden straks at forbyde beboelse af disse huse lykkedes det mig med visse tidsfrister, fra et til ca. fem år, at få ombygget og lovliggjort husene, således at ejerne fortsat kunne blive boende. Det næste skridt blev så at få området kloakeret, vandforsyningen etableret og til sidst at få vejene regulativmæssigt anlagt.

Vejvæsenet

Med hensyn til vejvæsenet drejede arbejdet i det første års tid sig alene om vedligeholdelse med skærvebelægning og grusning, vanding og tromling. Kort tid senere be-



Tjærebehandling af Køgevej i 1927 (den senere Gl. Køge Landevej)

gyndte overfladebehandling med kultjære, opvarmet og udsprøjtet fra en hånddrevet tjæremaskine, og i slutningen af tyverne og i begyndelsen af trediverne begyndte mange anlægsarbejder af private veje, f.eks. færdiggørelsen af tidligere anlagte slaggeveje i nye udstykningskvarterer bl.a. "Søndervang", og udførelse af nye veje i den begyndende udvikling af nye villakvarterer.

Pasning og renholdelse af de offentlige veje besørgedes i de tre landsbyer af ugelønmede vejvænd (en i hver by). I Glostrup by var der en del flere folk, der også deltog i kommunens entreprenørarbejder ved nye vejanlæg.

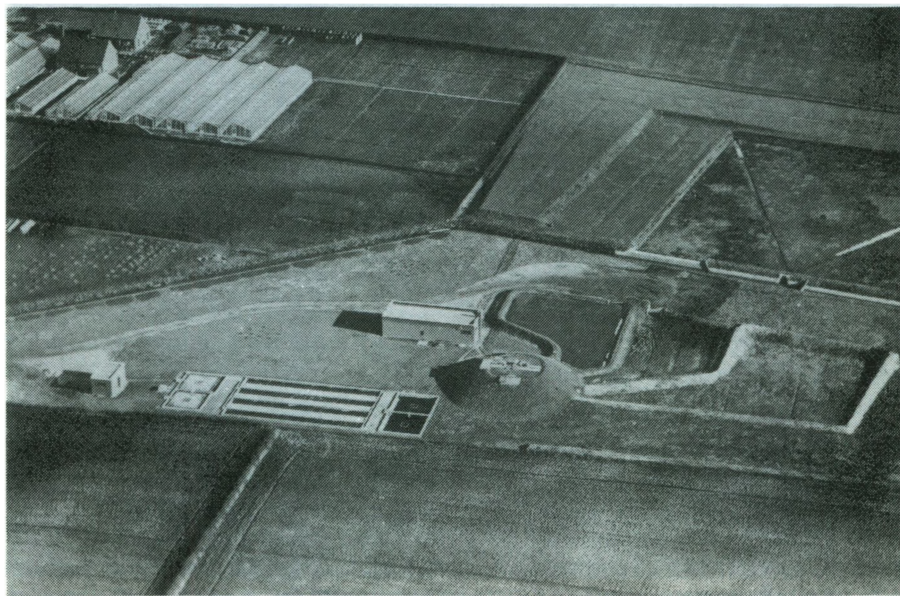


Teknisk udvalg og vejvæsenets mandskab ved indvielsen af materialepladsen på Toftevej 1939

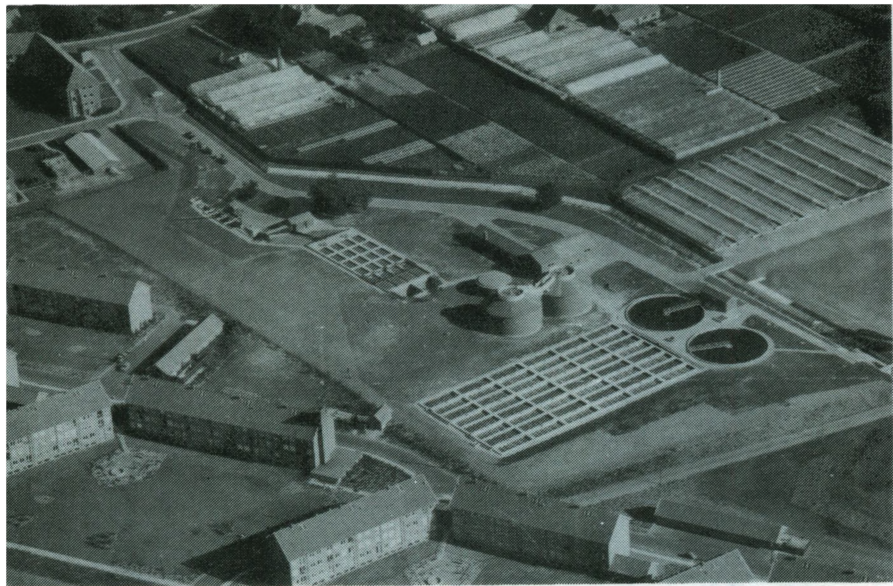
Kloakvæsenet

Med hensyn til kloakvæsenet var der foruden selve ledningssystemets mangler et stort problem vedrørende forureningen af recipienten ("Rosenåen", som er navnet på

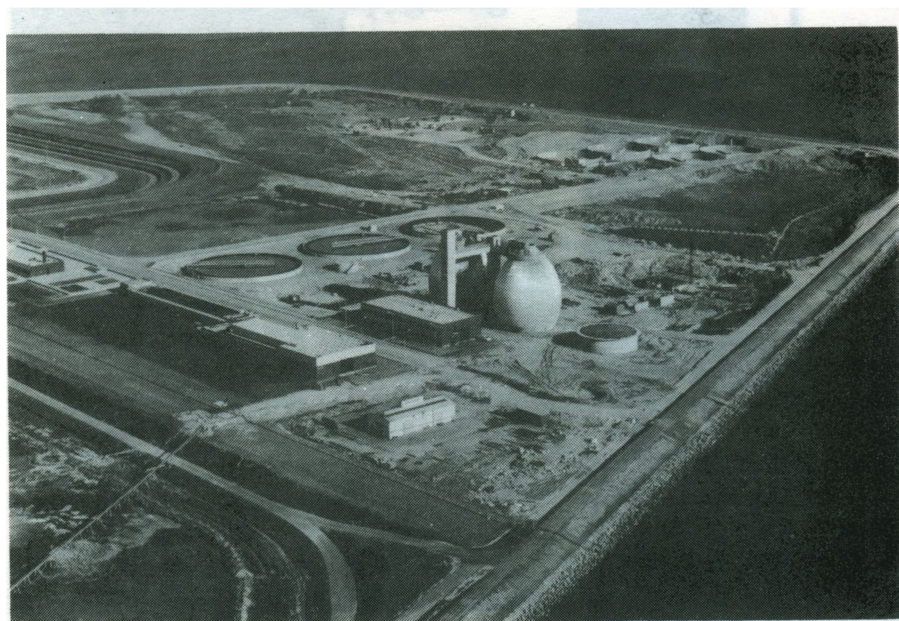
vandløbet fra Glostrup by gennem Brøndbyvester by til Kalvebod Strand). Ved den ovenfor omtalte kendelse fra 1907 var der også blevet anlagt et "renseanlæg" ved hovedledningens udløb i nævnte recipient. Det var udført på grundlag af tidens tekniske viden som eet stort underjordisk ca. 2 m dybt kammer (en såkaldt septictank), hvor man regnede med, at spildevandet ved passage ved den nedsatte hastighed blev bundfældet og befriet for urenheder i nogen grad, således at spildevandet kunne fortsætte sit løb i åen i rensed tilstand. Men, ak! - stor var skuffelsen, da anlægget kom i gang at konstatere, at det rensede vand var sort som blæk. Situationen var elendig, da jeg kom til, idet septictanken aldrig var blevet tømt for det bundfældede slam. Sognerådet blev nu indstillet på, at det ville være nødvendigt at få bygget et moderne renseanlæg af højeste kvalitet, d.v.s. et aktiveret slamanlæg. Dette blev behandlet af landvæsenskommissionen og overlandvæsenskommissionen og anlægget udført i 1935-36 (senere i 1945 udvidet og nu i forbindelse med anlægget af Avedøre kloakværk helt nedlagt).



Renseanlægget ved Gyvelvej udført 1935-36



Renseanlægget efter udvidelsen i 1945



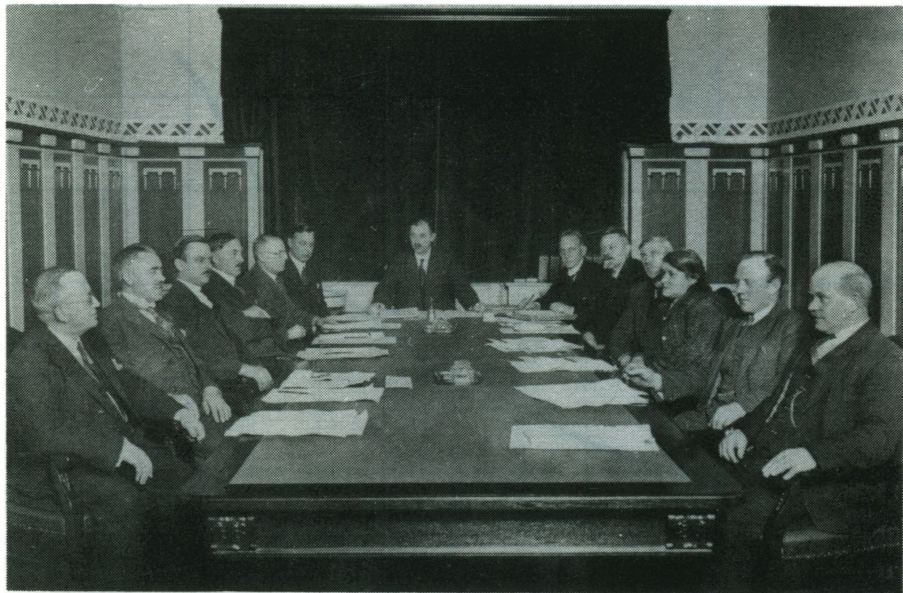
Avedøre kloakværk omkring 1966



Glostrup rådhus fra 1927



Mit kontor på rådhuset

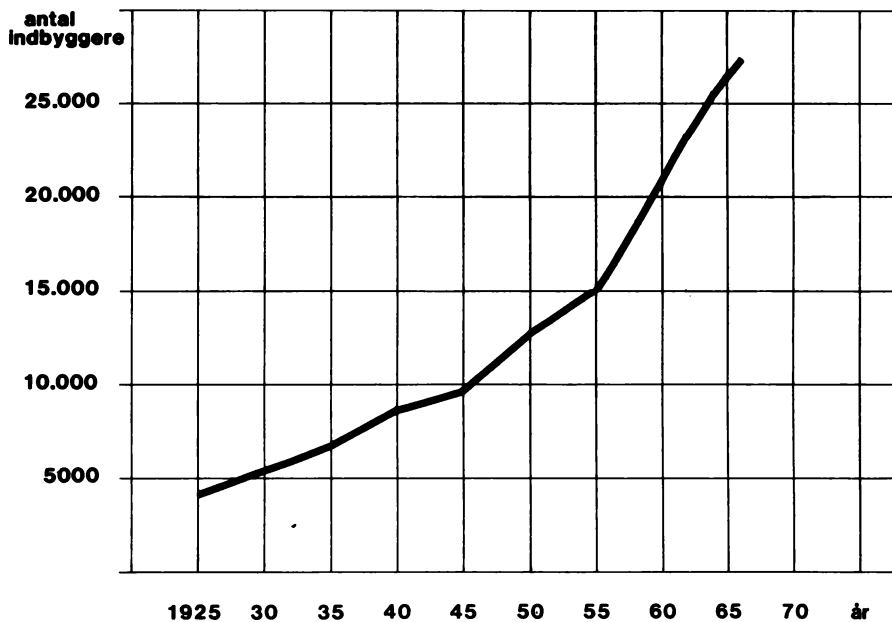


Glostrup sogneråd 1929-33

Ny administrationsbygning

Da forholdene på kommunekontoret på Østervej blev for små, købte kommunen i 1927 brygger Axel Hansens villa, kaldet "Glostruphus", til indretning af ny administrationsbygning. Her fik jeg mit eget gode kontorlokale, der efterhånden blev suppleret med flere, efterhånden som ingeniørkontorets arbejde og personale voksede, idet det dog først var fra 1934, jeg fik nogen assistance; først hjælp i bygningsinspektoratet, derefter hjælp til projekteringsopgaver. Indtil da havde jeg alene klaret projekteringen og tilsynet med de nye vejanlæg, kloakanlæg, udvidelser på vandværket og gasværket, ingeniørarbejder ved nybyggeri (skoler, alderdomshjem m.v.).

Tiden har vist tydeligt, at de reaktionære borgere, der i 1926 anså ansættelse af en kommuneingeniør som den rene ødslen med skatteborgernes penge, kunne have sparet sig deres pessimisme.



Befolkningsudvikling i Glostrup 1925-66.
 Heraf boede i Avedøre 476 personer i 1925 og ca. 6.500 i 1966.

Helge Petersen har i 1987 nedskrevet disse erindringer

Lay out: Teknisk forvaltning

Fotos: Lokalhistorisk arkiv samt teknisk forvaltning

Tryk: Pædagogisk Central, Glostrup 1988

Oplag: 1.000

Udsnit af kort, hvortil Geodætisk Institut har ophavsret
er gengivet med Instituttets tilladelse A326/88

Udgiver: Glostrup kommune, teknisk forvaltning

ISBN 87-982963-1-D