



Dette værk er downloadet fra Danskernes Historie Online

Danskernes Historie Online er Danmarks største digitaliseringsprojekt af litteratur inden for emner som personalhistorie, lokalhistorie og slægtsforskning. Biblioteket hører under den almennyttige forening Danske Slægtsforskere. Vi bevarer vores fælles kulturarv, digitaliserer den og stiller den til rådighed for alle interesserede.

Støt Danskernes Historie Online - Bliv sponsor

Som sponsor i biblioteket opnår du en række fordele. Læs mere om fordele og sponsorat her: <https://slaegtsbibliotek.dk/sponsorat>

Ophavsret

Biblioteket indeholder værker både med og uden ophavsret. For værker, som er omfattet af ophavsret, må PDF-filen kun benyttes til personligt brug.

Links

Slægtsforskeres Bibliotek: <https://slaegtsbibliotek.dk>

Danske Slægtsforskere: <https://slaegt.dk>

HERMANN RAFFEL



1869 1919

HERMANN RAFFEL
1869—1919

HERMANN RAFFEL

1869—1919

UDARBEJDET I ANLEDNING AF
HALVTREDS AARS JUBILÆET

VED

TH. HAUCH-FAUSBØLL

DIREKTØR FOR
DANSK GENEALOGISK INSTITUT

KJØBENHAVN MCMXIX

TRYKT HOS J. JØRGENSEN & Co. (IVAR JANTZEN)



Herrmannsjeffe

DEN 21. Jan. 1919 har Handelshuset HERMANN RAFFEL bestaaet i et halvt Aarhundrede, idet dets Stifter, efter hvem det har Navn, paa denne Dato i 1869 tog Grossererborgherskab i Kjøbenhavn; oprindelig var Virksomheden anlagt som Agentur i Klædevarer, men gik gradvis over til at omfatte Metalvarer, og i denne Branche lykkedes det Hermann Raffel i Aarenes Løb at oparbejde et af de betydeligste Handelshuse herhjemme.

HERMANN RAFFEL var født 3. Nov. 1843 i Aalborg. Hans Slægt havde da allerede i 3 Generationer haft Borgerret her i Landet, idet hans Oldefader 1772 som Bogbinder var kommen til Fredericia fra Danzig, og baade hans Bedstefader og Fader var Købmænd og Grundejere i hans Fødeby Aalborg. Medens Bedstefaderen drev Handel med »indenlandsk Alenkram samt ostindiske, kinesiske og andre toldbare Varer«, var Hermann Raffels Fader ALBERT RAFFEL Købmand »i alle Slags inden- og udenlandske Varer«, han drev med andre Ord en blandet Købmandsforretning, der til Tider havde et meget betydeligt Omfang; i sine Velmagtsdage foretog han aarlige Rejser til Markederne i Manchester og til Paris, han havde Forbindelser i Tyskland, Portugal og med Østersøhavnene og havde bl. a. en udstrakt Handel med Bønderne i Frø og Landbrugsprodukter. Den 2. Okt. 1830 havde han aabnet sin Forretning med følgende Avertissement i »Aalborg Stiftstidende«.

Den nederste Boutique ved Vesteraae er fra i Dag af igjen aabnet og forsynet med alle Slags Hør og Urtekræmmervarer, til ligemed Jern, Salt, Kul, Tjære, Caffé og Sukkere, saavel raae som raffinerede, samt fine og ordinaire Tobakker med meget mere, som sælges til meget billige Priser hos Undertegnede.

Aalborg, den 2den October 1830. Albert Raffel.

Den Plads, Albert Raffel her havde udset til sin Virksomhed, laa lige ved Færgestedet til Nørresundby, der 1865 afløstes af Pontonbroen, og var saaledes valgt med megen Omsigt. Saa snart han havde erhvervet sig tilstrækkelige Pengemidler, købte han derfor ogsaa Ejendommen ved Skøde af 20. Dec. 1841 for 3,800 Rdl. Gaarden strakte sig mod Vest ud til Kattesundsgade, og ligeoverfor paa den modsatte Side af denne Gade havde han kort i Forvejen købt en anden Ejendom og en Lade- og Losseplads paa ca. 4000 Kvadratalen ud til Limfjorden. Den lette Adgang, han saaledes fik til Søen, foranledigede ham 1843 til at købe en Fjerdepart af Galeasen 'Fortuna', af hvilken han senere blev Eneejer. Desuden købte han 1862 en Gaard i Urbansgade med tilhørende Reberbane udenfor Urbansport. Han var en Tid en meget formuende Mand, men et Tab, som et østersøisk Handelshus paaførte ham, gjorde et betydeligt Skaar i hans Velstand; endnu i 1864 opføres han dog blandt de højstbeskattede i Byen, han svarer ligesom Biskop KIERKEGAARD 210 Rdl. i Byskat.

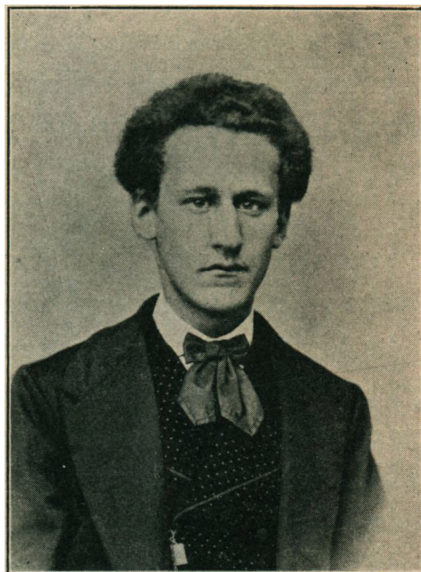
Albert Raffel var tillige en kundskabsrig Mand; han beherskede de 3 Hovedsprog og var paa sine gamle Dage i Begreb med at lære sig selv Italiensk, da hans yngste Søn vendte hjem fra Sydamerika, hvilket bevirkede, at han lagde det italienske Sprog til Side og gav sig til at studere Spansk. Blandt sine Medborgere nød han stor Anseelse, han valgtes af dem til Borgerrepræsentant og 1857 til Raadmand. 1854 havde han deltaget i Stiftelsen af Diskonto-, Laane- og Sparebanken i Aalborg, i hvis Bestyrelse han fik Sæde, og da Prøjserne under Krigen 1864 besatte Aalborg, dannede han i Forening med Godsejer GLEERUP til Vang og Købmand LUDVIG HARTVIGSON en Komité for at bringe Orden i Forplejningen og Rekvisitionerne; han traadte med Fasthed op mod alle Overgreb og forstod at skaffe sig Respekt hos Generalløjtnant FALKENSTEIN, der havde Overkommandoen over Besættelseskorpset. Efter Fredsslutningen kom Kong

CHRISTIAN IX til Aalborg, og samme Dag (29. Nov.), efterat Kongen havde givet offentlig Audiens paa Raadhuset, blev Raffel og de to andre Komitémedlemmer dekorerede med Ridderkorset.

Albert Raffel var to Gange gift, hans første Hustru, SELLY GOLDSCHMIDT, døde imidlertid 1836 kort efter Brylluppet, 27 Aar gammel. Dette Ægteskab var barnløst. Aaret efter ægtede han ESTHER DELBANCO af en anset Hamburger-Slægt, der efter Traditionen skal nedstamme fra et Londoner-Bankhus. Hun døde 1871, 59 $\frac{1}{4}$ Aar gammel. I dette Ægteskab fødtes 5 Sønner og 4 Døtre, af hvilke HERMANN RAFFEL var den fjerdeældste Søn.

Efter at have skilt sig af med sine øvrige Ejendomme i Aalborg lejede Raadmand Albert Raffel 1. Sept. 1873 Stuelokalerne i Gaarden ved Vesteraa ud til Landmandsbanken, 4 Aar senere flyttede han, efter næsten 50 Aars Virksomhed i Aalborg, til Kjøbenhavn, idet Lejeindtægten af Gaarden ved Vesteraa gav ham tilstrækkeligt at leve af.

20. Juni 1858 var HERMANN RAFFEL bleven konfirmeret, og det blev nu bestemt, at han skulde oplæres i Manufakturhandelen ligesom sin Farfader. Han blev derfor sendt til Randers til Firmaet LIPMANN & MØNSTED (senere A. J. THYSSEN), og efter at være udlært 1863 kom han tilbage til Aalborg og fik Ansættelse hos Købmand S. A. JACOBSEN, der drev en meget betydelig Manufakturforretning og var en af Aalborgs største Skatteydere. Hos ham blev Raffel i 4 Aar og rejste saa til Kjøbenhavn for at skabe sig en selvstændig Virksomhed. Han boede først i en 2 Værelsers Lejlighed i Laxegade sammen med sin yngste Broder EMIL (f. 1848), der i 1867 var bleven Student; ogsaa den ældste Broder, Grosserer ROLF RAFFEL, var den Gang i Kjøbenhavn efter en 3aarig Uddannelse i Manchester



HERMANN RAFFEL (UNGDOMSPORTRÆT)

og en kortvarig Købmandsvirksomhed i Aalborg. 1868 flyttede Hermann Raffel til Niels Juelsgade 4^a. Han havde i disse første Aar ernæret sig som Handelsagent, men 21. Jan. 1869 tog han som omtalt Grossererborgerskab og begyndte at handle for egen Regning. Han flyttede samtidig til Skindergade 21^a, hvor han boede hos Tryllekunstneren GEORG KJELDSSENS Forældre, Boghandler og Ejer af Riises Arkiv GEORG KJELDEN, sammen med en gammel Skolekammerat fra Aalborg, den senere Generalkonsul og Indehaver af den store Pelsvareforretning JOPP, WARBURG & CO. i England, EDUARD M. WARBURG. Raffel havde et meget vindende Væsen, og det lykkedes ham hurtig at komme ind med kendte Forretninger, saaledes hørte MORESCO, HOLGER PETERSEN, PETERSEN & HAAS, HVALSØE & ERLANDSEN m. fl. i de første Aar til hans bedste Kunder. Varerne fik Raffel dels fra England, dels fra Tyskland; 20. April 1869 indgik han Overenskomst med JULIUS SCHLESINGER & CO. i Bradford om at overtage dets Agentur for Danmark, og han vedblev at repræsentere dette Firma under dets skiftende Navne (M. ROTHENSTEIN & CO. og SCHLESINGER & WECHMAR), indtil han i Okt. 1881 paa Grund af sine mange Forretninger i Metalbranchen maatte frasige sig det og overlade det til en Ven. Af tyske Firmaer, Raffel i disse Aar repræsenterede, kan nævnes BROCHE & BLECHER i Barmen, JOH. MARIA FARINA i Köln, EDUARD HUECK i Lüdenscheid o. fl. Samtidig havde Raffel bevaret Forbindelsen med sin gamle Principal S. A. JACOBSEN i Aalborg, og ogsaa for et andet aalborgsk Firma, WIBROE & JACOBSEN, besørger han Kommissioner.

Det første Agentur i Metalbranchen, der overdroges Raffel, var for RUDOLPH QUITMANN i Altena. Forbindelsen var indgaaet 1869 eller 70, og vi træffer blandt de tidligste Kunder flere af de Huse, der gennem en Aarrække, ja til dels endnu hører til Firmaet Hermann Raffels faste Kundekreds som BAADH & WINTHERS Efterfølger, T. M. WERNER m. fl. 1872 fik Raffel et Konsignationslager for QUITMANN, hvilket blev assureret for 4000 Rdl., og bl. a. omfattede Søm og Fjedertraad. I Slutningen af 70erne maatte QUITMANN imidlertid standse sin Fabrikation.

Know, all men, by these presents, that we Julius
Schlesinger and Abity Rothenstein of Bradford
in the County of York in the United Kingdom
of Great Britain and Ireland carrying on business
under the firm of Julius Schlesinger & Co, do
hereby make, constitute, and appoint, and in
our place deputy Mr Hermann Rappel of
Copenhagen, to collect, get in, ask, and demand
and receive from any person or persons, whom-
soever, resident in Denmark, all sum and
sums of money, debts, goods, property and
effects which now is, or are or which here-
after may be owing, payable or belonging to us
or to our said firm and to state, settle and adjust
all accounts, differences, disputes, and demands
respecting the same and in case of need to
leave any disputes to reference, to appoint an
arbitrator or arbitrators to subscribe, sign,
seal or execute any agreement of reference
or arbitration bond and to compound with
any Debtor or Debtors to accept part for the
whole to sign and duly execute any com-
position or trust deed, Pletter of license or other
instrument relating thereto and upon receipt
of any sum or sums of money or delivery of any
goods, property, or effects for us and in our name
or in the name of our said firm, receipts,
acquittances, releases, or other sufficient dis-
charges, to sign seal or execute and for us and

in our name or in the name of our said firm
as occasion may require to commence and
prosecute any action or actions, suits or suits or
other proceedings at law, or in equity in any Court
or Courts, in the before mentioned Country and by
all lawful ways and means to attach, seize, or
arrest the persons, money, goods, debts, estate or
effects of any debtor or debtors, or other person
or persons liable in that behalf, wheresoever the
same may be and to proceed therein in every
respect, so as to obtain effectual judgement and
delivery thereof. And we hereby give to our said
Attorney full power to nominate and appoint one
or more substitute or substitutes, attorney or
attorneys under him for all or any of the pur-
poses aforesaid and the same to retire and
again reappoint and another or others in their
or his stead to depute, which nomination or
substitution shall continue notwithstanding
our said attorney should die or leave Denmark
aforesaid. In witness whereof we have here-
unto set and affixed our hands and seal at
Bradford this twentieth day of April one thousand
eight hundred and sixty nine.

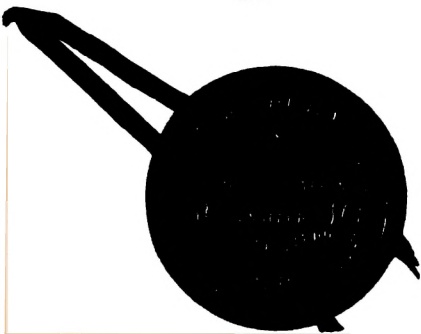
Moritz Rotherstein
of the firm of Messrs. Lehmann & Co.



To all to whom these presents shall come: I
John Henry Wade, Notary Public, duly authorized,
admitted and sworn, residing and practising in Bradford
in the County of York, in that part of the United Kingdom
of Great Britain and Ireland, called England, and also
a Commissioner to administer oaths in Chancery in
England do hereby certify that I was present on the
twenty first day of April instant and did see
Moritz Rothenstein known to me as a Partner in the firm of Messieurs
Julius Schlesinger and Company of Bradford aforesaid Merchants
the persons named in the paper writing or Letter of Attorney
herunto annexed, ~~and~~ duly sign and seal and as the act and deed of himself
and Partner deliv^{er}
the said Letter of Attorney and that the name and words "Moritz Rothenstein
of the firm of Julius Schlesinger & Co." thereto subscribed are of the
proper handwriting of the said Moritz Rothenstein

In testimony whereof, I have herunto
subscribed my name and affixed my
Seal of Office, this twenty first day of
April — in the year of Our
Lord One Thousand Eight Hundred and
sixty nine

John Henry Wade
Notary Public Bradford



1870 flyttede Raffel til Store Købmagergade 41¹, hvor han boede sammen med en Ven, LUDVIG DEHN. Aaret efter kom Raffel i Forbindelse med NYDALENS COMPAGNIE i Christiania, der saaledes er det ældste Firma, med hvilken Forbindelsen er opretholdt til Dato. Han fik overdraget at repræsentere Kompagniet i Kjøbenhavn og paa Øerne, medens Agenturet for Jylland bestredes af FERDINAND COHEN i Aarhus og VILHELM COHEN i Aalborg. Varerne var Garn, Fiskegarn og Sejldug; i Reglen fik kun een Købmand i hver Provinsby Forhandlingen mod at forpligte sig til ikke at føre andet Fabrikat. Blandt de første Kunder i Kjøbenhavn var TH. WESSEL & VETT. Nydalens Compagnie lededes den Gang af Generalkonsul PETER PETERSEN, til hvem Raffel stod i et særdeles venskabeligt Forhold, der fæstnedes ved Generalkonsulens gentagne Besøg i Kjøbenhavn, og ikke saa sjældent maatte Raffel besørge hans private Kommissioner hernede.

1872 flyttede Raffel fra store Købmagergade til Tordenskjoldsgade 25², hvor han boede sammen med den næstældste Broder, Bankkasserer ELIAS RAFFEL. Aaret efter overtog han Agenturet for to Firmaer i Barmen, WILCKE & LIEFF (Blonder m. m.) og AD. ROHDE & Co. (Possement- og Sadelmagervarer), det første maatte han dog allerede i Begyndelsen af 80erne paa Grund af andet Arbejde opgive at gøre noget ved, da han ikke kunde naa rundt til Kunderne, det sidste ophørte 1886, efterat der var gjort nogle mislykkede Forsøg med Underagenter. Overhovedet udførte Raffel i disse første Aar saa godt som alt Arbejdet selv, og naturligvis maatte derfor særlig de store Agenturer lægge Beslag paa hans Tid. Det ses saaledes, at hans Forretningsudgifter i 1873 kun var c. 200 Rdl., og den eneste Hjælp, han dette Aar har benyttet, var Karlen LARS, til hvem der 3 Gange er udbetalt 7 Rdl. i Løn, endvidere er der bl. a. betalt 50 Rdl. i Pakhusleje. Det kunde under disse beskedne Former undertiden knibe at holde paa Værdigheden, naar f. Eks. Generalkonsul PETER PETERSEN fra Nydalens Compagnie anmeldte sit Besøg; men Raffel fandt hurtigt paa Raad, i en Hast blev et Kontor arrangeret, et Par Venner engageret som Kontorister for Tilfældet, og Arrangementet faldt godt



SKINDERGADE 21, HVOR HERMANN RAFFEL HAVDE SIT FØRSTF KONTOR

ud; Generalkonsulen blev synlig imponeret over, at Raffel havde Folk i sin Tjeneste, der var lige saa gamle som Chefen.

Blandt Raffels Omgangsvener i Begyndelsen af 70'erne træffer vi HARRY P. HERTZ (senere Hovedbogholder i Landmandsbanken), Gros-serer ALEXANDER F. LANGBALLE og kgl. Skuespiller WALDEMAR KOLLING. Med den førstnævnte færdes han i Teatret, paa Kontoristbal eller i Vincents Restaurant paa Kongens Nytorv, og de afhandler ogsaa vigtigere Forretninger sammen. KOLLING forsynes af Raffel med Klæde til sin Garderobe.

Til Raffels Kundekreds blandt Isenkræmmerne sluttede sig i 1873 HARALD BØRGESEN og FR. FIEDLER.

I 1874 var Raffel flyttet til Vingaardsstræde 6¹, men havde tillige en kort Tid Kontor og Lager i Lille Helliggeiststræde 3². I dette Aar overtog han bl. a. Repræsentationen for DÄHNE & KUHLMEY, Brandenburg a/H., i Manufaktur. Et andet Firma, han samtidig traadte i Forbindelse med, var BOECKER & CO. i Schalke, fra hvilket han gennem en lang Aarrække fik Traad og Stifter. Han solgte dog kun for dem mod Provision uden at være deres egentlige Repræsentant. Nuværende Geheimer Kommerzienrat STEFFENS, Chef i Firmaet Steffens & Nölle i Berlin, var den Gang Rejsende for Boecker & Co. og bevarede fra den Tid et varmt Venskab for Raffel.

Gennem ALBERT PULVERMANN, der var Leder af det store amerikanske Handelshus MARKT & Co.s Filial i Hamborg, og med hvem Raffel siden 1874 havde gjort Forretninger, kom han i Forbindelse med dettes Hovedkontor i New York. Firmaet havde ikke tidligere haft nogen Repræsentant i Kjøbenhavn, men havde lejlighedsvis gjort Forretninger i Juveler, Armbaand etc. med MORITZ R. HENRIQUES, HENRIQUES & KALKAR og enkelte andre, nu knyttedes Raffel fra 1875 til det som dets Repræsentant for Danmark, og hermed indledes den meget betydelige amerikanske Import, som Firmaet Hermann Raffel nu i over 40 Aar har drevet. Der indførtes mange forskellige Slags Varer som Værktøj, Kødmaskiner, Vridemaskiner, Yale-Laase, Dørhaandtag, Barometre, Landbrugsredskaber, Sandpapir, W. C. Papir, Penne, Blyanter, Urkæder, Medaljoner, Sølvpletvarer, Allcock's Pla-

ster, Brandreth's Piller, Skosværte etc.; Hovedimporten var i lang Tid Tavler og Vækkeure, af hvilke en stor Del gik til Sverige, hvor Raffel navnlig i de sydsvenske Byer havde skabt sig en fast Kundekreds.

1876 overtog Raffel Repræsentationen for ARNOLD GERDES' Fabrik for Messingvarer og Polstersøm, Altena, som han bevarede i lang Tid. Samme Aar var A. WALLICH, der havde repræsenteret DÜSSELDORFER EISEN- UND DRAHT-INDUSTRIE, død, og da dette Selskab nogen Tid efter henvendte sig til Landmandsbanken for at faa anbefalet en anden Mand i Kjøbenhavn til dets Repræsentant, henviste Direktøren, Gehejmeetsraad Is. GLÜCKSTADT, der var gift med Raffels Søster, til Raffel, som derefter 1877 overtog Agenturet. Hans Forretning fik herved et meget betydeligt Opsving, og det var navnlig denne Repræsentation, der lagde saa stærkt Beslag paa hans Tid, at han efterhaanden trak sig helt ud af Manufakturbranchen.

Blandt de nye Kunder, han her erhvervede, kan nævnes SILLO & EICHEL, AD. RASCH & CO. (senere SVEND MARIBOE), HANS SCHOURUP, Aarhus, H. AMUNDIN, C. TH. ROM & CO., BØNNELYCKE & THURØE i Malmø, P. I. BØVINGS EFTF., PETER IBSEN, N. A. SCHJØRRING, PRIOR & THORSEN (senere AXEL PRIOR A./S.) og BUCKA & NISSEN.

Efter 1876 at være flyttet fra Vingaardsstræde til Krystalgade 22 Stuen, holdt Raffel den 1. Maj 1877 Bryllup med SOFIE ELISE ANNA BERLAK, f. 29. April 1855, Datter af Dr. med. Salomon Berlak og Hustru Laura, f. Bramson, en Søster til Grosserer M. Bramson i Kjøbenhavn. I dette Ægteskab fødtes 29. Sept. 1879 Firmaets nuværende Chef ALFRED BERLAK RAFFEL; en Maaned senere, den 29. Oktbr., mistede Grosserer Raffel sin Hustru. Han havde et Aars Tid haft Kontor og Privatbolig Gl. Strand 40¹, men flyttede nu til Tordenskjoldsgade 13¹.

Af Firmaer, hvis Repræsentation Raffel omtrent paa den Tid overtog, kan nævnes EMIL V. GAHLEN i Gerresheim (Nitter), Gewerkschaft GRILLO, FUNKE & Co., Schalke, og GEORG BIERBACH i Altena. Det sidste Agentur, der omfattede alle Slags Naale, blev 1887 overdraget til S. N. SIMONSEN, da Raffel var for stærkt optaget af anden Virksomhed. GRILLO, FUNKE & Co. var det første Værk indenfor

Grovjernindustrien, Raffel kom til at repræsentere, og Omsætningen var ganske betydelig, det var delvis de samme Kunder, som fik Varer fra Düsseldorf Eisen- und Draht Industrie, men enkelte nye kom til som N. F. MUNCK, M. TVERMOES og M. I. GRØNBECHE & SØNNER. Pladerne blev i Begyndelsen sendt ad Søvejen over Lübeck, men fra 1886 næsten udelukkende over Anvers.

Da Raffels Forretning var begyndt at gaa godt frem, formaaede han



RAADMAND ALBERT RAFFEL

sin Fader, der som tidligere nævnt nu boede i Kjøbenhavn, til at overtage Bogføringen og fik i ham en udmærket Hjælp, da han med sin store Akkuratesse og Præcision førte Bøgerne mønsterværdigt, og Raffel maatte ofte — skønt selv Chef — gøre Faderen nøje Regnskab for de enkelte Poster. 1880 meddelte Raffel sin Fader Prokura, og Slægten har saaledes nu i 3 Generationer været knyttet til Firmaet.

Man havde den Gang ikke særlige Oplysningsbureauer herhjemme for Handelsstanden; naar et

udenlandsk Firma skulde have noget at vide om en eventuel Kunde, maatte det søge at skaffe sig Underretning gennem sin Repræsentant paa Pladsen, havde det ikke en saadan, søgte det Oplysningerne paa anden Haand; det var derfor ikke faa Forespørgsler, Raffel maatte besvare ikke blot fra de Huse, med hvilke han samarbejdede, men ogsaa fra Bekendtes Bekendte. Derimod fandtes der i Basel et Handelsoplysningskontor »TH. ECKEL«, med hvilket Raf-

fel i 8oerne stod i Forbindelse. Det maa dog enten have været af Velvilje, eller fordi det morede ham, thi nogen god »Forretning« var det ikke, hvis han overhovedet fik Honorar for sine Oplysninger, bestod det i Reglen i 1 Krones Penge tilsendt i Frimærker. Spørgsmaalene kan i vore Øjne undertiden tage sig ret kuriøse ud, som f. Eks. følgende Brev fra Hr. ECKEL.

Basel den 4. Juli 1881.

Herrn HERMANN RAFFEL,
Copenhagen.

Wir sind von einem unserer Clienten über die Firma Carlsberg, deren Inhaber Herr JACOBSEN, Bierbrauer in Copenhagen sein soll, angefragt worden. Dieselbe soll sich mit dem Export von Flaschenbier befassen; wie es scheint, giebt es aber verschiedene Nachahmungen dieses Fabrikates. Wir wären Ihnen nun sehr zu Dank verpflichtet, wenn Sie uns auf's genaueste berichten könnten, ob in Wirklichkeit in Copenhagen od. Umgebung andere bedeutende Bierbrauereien, die den Export von Flaschenbieren betreiben & deren Produkte ähnlich deren des Herrn JACOBSEN sind, existieren und bejahenden Falles bitten wir um Angabe der betreffenden Firmen.

Indem wir Ihnen für Ihre Mühe im Voraus unsern besten Dank abstatten, sehen wir Ihrem gütingen Bericht gerne entgegen mit der Versicherung unserer
vollkommenen Hochachtung

Comptoir TH. ECKEL.

Det har aabenbart været Gamle og Ny Carlsberg, Fader og Søn, der har forvirret Udlandets Begreber.

Et andet Eksempel er følgende Brev fra Possementmagerfirmaet S. RÖSSNER & Co.

Frankfurt a. M. den 24. November 1885.

Herrn HERMANN RAFFEL, Copenhagen.

Wir nehmen Bezug auf unser Ergebenes vom 17 pto und ersuchen Sie hiermit sich doch gef. sofort über die Creditverhältnisse der Herren TH. WESSEL & VETT dorten auf das allergenaueste erkundigen und uns die erhaltene Auskunft mittheilen zu wollen.

Wir erhalten nemlich soeben von unserem Reisenden die Nachricht, dass demselben in Schweden ungünstige Berichte über die Verhältnisse des genannten Hauses zu Ohren gekommen seien, est ist natürlich von grossem Interesse für uns zu wissen ob dieselben auf Wahrheit beruhen.

Wir sehen Ihren gef. umgehenden Mittheilungen gerne entgegen, indem wir Ihnen selbstverständlich strengste Discretion zusagen.

Achtungsvoll

S. RÖSSNER & Co.

Antagelig har Raffel kunnet afgive beroligende Oplysninger.

I 1881 fik Hermann Raffel bl. a. overdraget Agenturet for F. C. BELLINGERS Emailleværk i Fulda, som han beholdt til Slutningen af

8oerne, og hvor foruden de kjøbenhavnske Isenkræmmere ogsaa Provinshuse som R. AGGERHOLMS EFTF. i Holstebro var blandt de betydeligste Kunder. I Slutningen af samme Aar fik han samtidig overdraget Repræsentationen for det tidligere nævnte Possementmagerfirma S. RÖSSNER & Co. i Frankfurt a. M. og for GUSTAV STRAUSS & Co. i Gablonz, Bøhmen; det sidste Firma beskæftigede sig med Fremstilling af Glas-Galanterivarer, Prismer, Agraffer, Broscher og lignende. Blandt Raffels Kunder i disse Ting var bl. a. FRITZSCHE's Glashandel. Begge Firmaer havde en betydelig Omsætning i Danmark, men da de havde deres egne Rejsende, der regelmæssig besøgte Skandinavien, var Arbejdet mindre besværligt for Raffel, og han beholdt Agenturerne til 1891.

Af Huse, han i 1882 kom til at repræsentere, kan nævnes FUNKE, BORBET & Co. i Langendreer, Westfalen, der gennem ham fik meget betydelige Leverancer af Traad til Telefon- og Telegrafanlæg, og F. W. KOCH & Co. (fra 1885 HOHENLIMBURGER WALZWERK & DRAHTZIEHEREI, WEBER & GIESE), der navnlig arbejdede i Danmark med Flasketraad og Baandjern. Med førstnævnte Fabrikat forsynede Raffel bl. a. en Tid Tuborg Fabrikker.

6. Februar 1883 afgik Raffels Fader ved Døden og B. H. JACOBSEN (senere Direktør i Christiania Tivoli) fik nu Prokura i Post- og Toldsager. Samme Aar overtog Raffel Agenturet for BALCKE, TELLERING & Co. i Benrath ved Düsseldorf, for hvilket han i Aarenes Løb fik en betydelig Omsætning i Gasrør og Damprør til Grossister og i Kedelrør til Skibsværfter, Jernbaner og større Maskinfabrikker. Da han i Slutningen af 1892 tilbød sin Broder ROLF RAFFEL i Christiania Agenturet for Norge, anslog han sin aarlige Provision for dette Firma til 2 à 3000 Mark. I 1911 maatte Firmaet Hermann Raffel imidlertid opgive det af Hensyn til det af Firmaet repræsenterede Aktieselskab »Phoenix«. 1883 overtog Raffel ogsaa Agenturet for COMPTOIR DER VEREINIGTEN STIEFELEISEN FABRIKEN, W. SCHMIDT I HAGEN og for DEN NORSKE HESTESKOSØMFABRIK i Christiania, der lededes af HENRIK IBSENS energiske Fætter OLE PAUS, men det lykkedes ikke det sidste Fabrikat den Gang at tage Konkurrencen op med de tyske Søm.

14. Februar 1884 holdt Raffel Bryllup med sin første Hustrus Søster JULIE SELMA CHARLOTTE (LOLLA) BERLAK, der er født 3. Jan. 1863. Af dette Ægteskab lever en Søn, stud. jur. EIGIL RAFFEL (født 17. Maj 1899).

1885 flyttede Raffel til Tordenskjoldsgade 24, hvor han fik Kontor og Lager i Stuen og Privatbolig paa første Sal; for at skaffe yderligere Lagerrum til de svære Varer som Søm, Traad, Zink og Tavler maatte han senere indrette et Lager i Nr. 28 i samme Gade, medens de lettere amerikanske Varer forblev i Nr. 24.

Blandt de Firmaer, hvis Repræsentation Raffel 1885 overtog, kan nævnes JOHN SHAW & Co., Glasgow, fra hvem han i Aarenes Løb modtog en Mængde Flangerør, Mufferør og Fittingsstykker. Blandt Raffels ældste og største Kunder for disse Artikler var Firmaerne BRØDRENE DAHL, LUND & LAWERENTZ, WINTHER & HEIDE, OHLSEN & AHLMANN m. fl. Ligeledes overtog Raffel 1885 Agenturet i Zinkplader for ALBERT SCHMIEDER, den Gang i Breslau, fra 1886 i Wien og fra 1888 i Brzezinkai Galizien, i Nagler, Nitter, Skruer etc. for C. TÜRFFS i Køln, i Smergelpapir for SCHLESINGER & Co. i Harburg, hvilket Agentur 1888 udvidedes til ogsaa at omfatte Sverige.

1885 meddelte Raffel Generalfuldmagt til HARALD LEVY, Søn af Nationalbankdirektøren, og samme Aar fik PHILIP AMBROSEN Prokura. Levy forlod dog efter kort Tids Forløb Forretningen for at gaa over i anden Virksomhed. Efter Henvisning fra Direktør SCHÖNEBERG i Düsseldorf Eisen- und Drahtindustrie kom Raffel 1886 i Forbindelse med C. FÜRSTENBERG i Düsseldorf, for hvis Fabrik han i de følgende Aar afsatte en Del galvaniseret Traad og Telefontraad, men i Begyndelsen af 90erne maatte FÜRSTENBERG, der var bleven bedragen af nogle Landsmænd i England, gaa konkurs.

1887 fik JOHANNES JØRGENSEN Prokura. Jørgensen var som ganske ung bleven ansat i Firmaet, men havde i 1881 taget Plads hos Markt & Co. i New York, herfra kom han i 1885 til Filialen i Hamborg som Husets Rejsende for Skandinavien. Han fik indrettet et Værelse til sine Prøver hos Raffel og kom paa sine Rejser til Sverige, Norge og Finland hyppig til Kjøbenhavn. Arrangementet var dog ikke tilfredsstil-

lende for MARKT & Co., og under et Besøg i Hamborg i Sommeren 1886 traf Raffel Aftale med ALBERT PULVERMANN om, at Jørgensen fra 1. Jan. 1887 skulde fratræde hos Markt & Co. og genindtræde i hans Forretning. Samtidig blev der 10. Januar 1887 oprettet en Kontrakt mellem Markt & Co. paa den ene og Raffel og Jørgensen paa den anden Side, hvorved Markt & Co. med Undtagelse af nogle enkelte større Kunder overlod Raffel og Jørgensen deres Kundekreds i Danmark og forpligtede sig til at sælge Raffel og Jørgensen alle amerikanske Varer til Fabrikpriser med en Kommission, ligesom der ydedes Raffel og Jørgensen en Provision af de Firmaer, Markt & Co. havde forbeholdt sig. Et lignende Arrangement blev næste Aar truffet for Sydsveriges Vedkommende, efter at Markt & Co. havde trukket deres Rejsende tilbage. For Markt & Co. havde Bevæggrunden til denne Overenskomst særlig været den at undgaa de mange smaa Ordre og samle dem i større Leverancer. For Raffel havde Nyordningen den Fordel, at hans gamle Kundekreds i Sverige blev betydeligt udvidet; blandt de nye Firmaer, som kom til, var ROSENGREEN & RIIS i Malmø, FRITZ MALMQVIST i Helsingborg m. fl., hertil sluttede sig i de nærmest følgende Aar WILH. DENNINGHOFF i Gøteborg, JOHN PETTERSON i Stockholm, AXEL ANDERSEN & Co. i Norrköping, STREIFFERT, HØEGH & Co. i Malmø m. fl. Paa Grund af den store Eksport til Sverige, navnlig af Ure, Kæder og Medaljoner, anlagde Raffel et Transitlager, idet han af SALLY MEYER lejede en Del af Rum Nr. 15 i den nu nedrevne Frilagerbygning.

1887 var Raffel gennem Landmandsbanken kommen i Forbindelse med ALTENDORF & WRIGHT i Birmingham, der drev stor Eksportforretning i Jernvarer, og i de følgende Aar fik han fra dette Firma forskellige Artikler, der dels gik til hans københavnske Kunder, dels til Provinsen som JOHS. KOCH, Randers, OTTO DREWSEN, Nyborg, CARL JENSEN, Aarhus, W. JENSEN, Lemvig m. fl.

Noget udenfor Rammerne for Raffels sædvanlige Forretninger falder hans direkte Cigarimport fra Havanna. Han havde tidligere taget sit Forbrug af Havanna Cigarer fra et Hamborg-Firma G. A. MOTHS, nu fik han i Foraaret 1887 en Henvendelse fra BRIDAT, MONTROS & Co. i Havanna, der skyldte deres Agent i London, fhv. Generalkon-

sul L. WILL hans Adresse, med Tilbud om Cigarer, hvilket straks førte til en Ordre fra Raffels Side paa 10,000 Stk., og gennem dette og andre Havanna Firmaer, f. Eks. H. UPMANN & CO., fortsatte han senere Importen og forsynede ogsaa sine Venner med Cigarer.

I Eftersommeren 1886 var Raffel traadt i Korrespondance med PHOENIX A/G. für Bergbau und Hüttenbetrieb i Laar ved Ruhrort angaaende Levering af Sporvognsskinner, dette medførte, at han 1. Feb. 1888 efter C. STARCKE fik overdraget Selskabets Agentur, der har været af stor Betydning for hans Virksomhed, ikke mindst ved det intime Samarbejde, han herigennem fik med JØRGEN JENSEN, Nordens største Jernkøbmand, der kom til at sætte stor Pris paa Raffel. Naar de andre Agenter maatte antichambriere, gik Raffel lige ind, og han var vistnok omtrent den eneste Agent, som Jørgen Jensen personlig forhandlede med. De første Sporvejskinner (Rilleskinner), Raffel solgte, var gennem M. I. GRØNBECH & SØNNER og JØRGEN JENSEN til Sølvgadens Sporvej 1888—89 og Falkoneralléens Sporvej 1894. Rilleskinnerne var af en ny Konstruktion, der efterhaanden, som elektrisk Sporvejsdrift indførtes, anvendtes ved alle Sporveje her i Landet, og Firmaet har saaledes i Aarenes Løb haft Del i alle disse Leverancer. I de sidste to Decennier har Firmaet selv til Stadighed været Leverandør til Sporvejene og Kommunen.

Gennem PHOENIX gjorde Raffel sin første Forretning med Stangjern og optog virksomhedsfuldt Konkurrencen med de schlesiske Værker, ligesom han traadte i Forbindelse med flere af de første Huse i Jernbranchen, f. Eks. NIELSEN & WINTHER, N. F. HØFFDING, P. C. HJARUP, senere M. S. HJARUP, AUG. HEEGAARD, ENGQUIST & CO., NAYLORS EFTF.s Filefabrik, senere NIENSTÆDT & Co. og C. J. KIERULF, hvortil i de nærmest følgende Aar bl. a. sluttede sig THØGER FROM, MARSTRAND, HELWEG & Co. (der i 1897 gik op i A/S. Titan), WM. GOTTSCHALCK, V. LØWENER, A. WALLICH m. fl. Med Statsbanerne gjordes bl. a. Forretning i Hjulbandager og Hjulsæt.

I 1888 blev der indenfor Jernindustrien i Tyskland dannet to Syndikater, hvis Repræsentant i Danmark Raffel blev: VERBAND DEUTSCHER DRAHTSTIFTFABRIKANTEN med Salgskontor hos DELBRÜCK, LEO

& Co. i Berlin, og WESTDEUTSCHER FEINBLECH-VERBAND med Salgskontor i Siegen. Førstnævnte overdroges ham 17. Febr. 1888, efterat han personlig havde været i Berlin og forhandlet med Generaldirektør KAMP fra Phoenix. Til dette Forbund hørte bl. a. Düsseldorfers Eisen- und Drahtindustrie, med hvilket Raffel i de foregaaende Aar havde gjort betydelige Forretninger og udvidet sin Kundekreds med adskillige nye Firmaer, f. Eks. A. C. LEMVIGH-MÜLLER, J. CHR. PETERSEN & SØN, N. BAADSGAARD & Co., Aarhus, AD. HOLSTEBROE & Co. og WIGGO ASTRUP. Forbundet blev dog kun af kort Varighed, idet det allerede opløstes 7. Juli samme Aar, og Raffel traadte igen tilbage i sin tidligere Virksomhed som Agent for Düsseldorfers Eisen- und Drahtindustrie. Adskillige Aar senere fik Raffel paany at gøre med DELBRÜCK, LEO & Co., idet han 1902 fik overdraget Agenturet for VERBAND DEUTSCHER DRAHTWALZWERKE og VERBAND DEUTSCHER DRATHSTIFT FABRIKANTEN, der begge havde Salgskontor hos dem.

At Raffel opnaaede Agenturet for WESTDEUTSCHER FEINBLECH-VERBAND kunde han tildels takke GRILLO, FUNKE & Co. og JØRGEN JENSENS Anbefaling for. Raffel kom derved i Forbindelse med GEISWEIDER EISENWERKE A/G. i Geisweid, der hidtil havde været repræsenteret af A. C. LEMVIGH-MÜLLER, og da Feinblech-Verband 17. Okt. 1890 opløstes, overtog Raffel Agenturet for Geisweider Eisenwerke A/G., for hvilket han gjorde betydelige Forretninger i Finplader, grove Plader, Façonplader og Riffelplader.

1889 fik Raffels yngste Broder EMIL RAFFEL, der hidtil havde drevet selvstændig Forretning under Firma EMIL RAFFEL & Co., Ansættelse og Prokura i Stedet for PH. AMBROSEN, der rejste til Udlandet. Emil Raffel overtog samtidig Forretningens Korrespondance, hvortil Raffel hidtil havde benyttet en tysk Korrespondent, der daglig havde haft fuldt op at gøre fra 2½—5. Bogholderiet, der havde været besørget af SALLY SALOMON, blev nu delt saaledes, at Salomon beholdt Journalerne, medens Emil Raffel fremtidig skulde føre Hovedbøgerne. Desuden maatte Emil Raffel overtage Kassen, paase Indkasseringen af alle forfaldne Regninger og Betalingen af de udenlandske Fakturer.

Et Par mindre Agenturer, Raffel overtog i 1889, var for KISSING & MØLLMANN i Iserlohn og for GUSUM BRUKS- OCH FABRIKS-AKTIEBOLAG. For førstnævnte afsatte han bl. a. en Del Kaffemøller, af sidstnævnte købte han navnlig Lysestager.

Samme Aar udvidedes Forretningen til ogsaa at omfatte en Assurance-Afdeling, idet Raffel overtog Agenturet for BRANDFÖRSÄKRINGS-AKTIEBOLAGET FENIX i Stockholm, der var traadt i Virksomhed 1. Jan. 1889, og som Firmaet siden har repræsenteret. Raffel lagde hurtig Vægt paa at assurere større industrielle Virksomheder og fik i Løbet af kort Tid en hel Række af saadanne ind i Selskabet, og mange gamle Kunder gav ogsaa denne Branche deres Tilslutning. Han antog Underagenter i de større Provinsbyer (i Aarhus Kancelliraad C. S. BORUP, senere Købmand, Borgerrepræsentant MICHAEL JOHANSEN, i Horsens WIGGO ASTRUP; i Odense Sagfører JOHS. STAUN, senere Sagfører C. JENSEN, i Vejle Købmand HANS BRINCKER o. fl.) og fik i Kjøbenhavn fra 1889 Grosserer ALBERT LEVYSOHN til Hovedagent; ligeledes traadte han i Samarbejde med forskellige andre Forsikringsselskaber som »Northern« og Landbygningernes alm. Brandforsikring; hans Hovedforbindelser gennem Aarene har for Coassurancens Vedkommende været Nye danske Brandforsikrings Selskab, »Svea«, »Skaane« og Nordisk Brandforsikrings Selskab, men iøvrigt har Firmaet staaet i venkabelig Forretningsforbindelse med de fleste danske og herværende udenlandske Selskaber.

Medens Brand- og Tyveriforsikring i Almindelighed dreves sideordnet i en Række Assuranceselskaber, fandtes der ogsaa en Del Brandassuranceselskaber, som ikke gav sig af med Tyveriforsikring, disse Selskabers Agenter slog sig 1898 sammen og dannede deres eget Tyveriforsikrings Selskab HEIMDAL, for hvilket Raffel saaledes ogsaa fik Agentur. I 1904 kom tillige Livsforsikring ind under Firmaets Virkefelt ved Overtagelse af Agenturet for ALLMÄNNA LIFFÖRSÄKRINGSBOLAGET i Stockholm og 1907 Søassurance for Aktiebolaget SJÖASSURANS KOMPAGNIET i Stockholm. Fra 1910 til 18 har Raffel endvidere repræsenteret STETTINER RÜCKVERSICHERUNGS ACTIENGESELLSCHAFT, og da det ved Tegning af større Brandassurancer kunde være af Betydning

at have et andet Selskab, hvori en Del af Forsikringssummen kunde anbringes, overtoges 1911 Agenturet for ASSICURAZIONI GENERALI i Triest, men da dette Selskab tillige beskæftigede sig med Livsforsikring, maatte Firmaet ved denne Lejlighed opgive Agenturet for Allmänna Lifförsäkringsbolaget. Under Krigen har Firmaet tillige taget Sø- og Krigsforsikring op ved Overtagelse af Generalagenturet for A/S. FORSIKRINGSSELSKABET »CODAN« i Kjøbenhavn.

Denne Gren af Firmaets Virksomhed har saaledes gennem Aarene antaget et ret betydeligt Omfang og ledes siden 1910 af TAGE KLEE (født 4. Jan. 1878), der 1917 fik Prokura.

Da saavel Kontor- som Lagerplads blev for ringe, flyttede Hermann Raffels Forretning 1890 til AXEL PRIORS Ejendom Bredgade 33, hvor et den Gang moderne Kontor med elektrisk Lys indrettedes i Sidebygningens Stueetage, medens Kælderetagen anvendtes til Lager. For første Gang efter lang Tids Forløb blev Forretning og Privatbolig atter skilt ad, og Raffel flyttede selv til Dronningens Tværgade 8¹. I Bredgade foretoges efterhaanden forskellige Udvidelser, idet en Sidebygning indtoges til Lager og Stald, og Vognrum maatte lejes.

Af Hensyn til de jyske Kunder, der i Reglen foretrak en kombineret Levering af Stangiern og Baandjern, var det af Betydning for Raffel at komme i Forbindelse med et leveringsdygtigt Firma i Baandjern, efterat hans Stangjerns-Leverancer fra Phoenix var begyndt; ved dette Selskabs Direktør A. SERVAES' Hjælp havde han 1889 faaet Forbindelse med THEODOR WUPPERMANN i Schlebusch, der imidlertid til en Begyndelse stillede sig ret reserveret, og først, efterat hans Søn TH. WUPPERMANN JUN. det følgende Foraar havde besøgt Raffel i Kjøbenhavn, blev Agenturet ordnet. Samme Aar overtog Raffel ogsaa Salget af Kunigunde-Zinkplader for H. ROTH i Breslau og afsatte det første Aar ca. 6000 Centner, men da Valseværket 1892 kom ind under Salgskonto- ret for de schlesiske Zinkværker i Berlin, lykkedes det ikke Raffel, skønt han varmt anbefalede af Roth, at faa overdraget Agenturet herfor.

Siden Raffel i 80'erne havde samarbejdet med Den norske Hesteskosømfabrik, havde han ikke gjort Forretning i denne Branche, men

i Sommeren 1890 fik han Besøg af CARSTEN CHRISTIANSEN, der var Formand for HUFNÄGEL & STOLLEN FABRIK (PATENT CARSTENS) i Flensborg, hvilket førte til, at han atter tog Arbejdet op i denne Artikel. Fabriken havde en meget energisk Rejsende, BLOCH, der ofte kom til Kjøbenhavn, og ved forenede Anstrengelser lykkedes det ogsaa at komme ind med en Del Firmaer, tiltrods for, at der herskede megen Fordom bl. Publikum, idet et andet Fabrikat fra MØLLER & SCHREIBER havde Ord for at være særlig udmærket. Da det navnlig gjaldt om at komme til at levere Søm til JØRGEN JENSEN, fandt BLOCH i Forening med denne paa et lille Puds for at bevise, at det alene var Fordom, der bevirkede, at Kunderne foretrak MØLLER & SCHREIBERS Søm. Der blev tilkaldt et Par Smedemestre som sagkyndige; forinden havde BLOCH byttet de to Fabrikater om, og Smedemestrene udtalte sig nu til Gunst for Flensborg Sømmene, som de troede var MØLLER & SCHREIBERS. Ret længe kunde Flensborg Fabriken dog ikke tage Konkurrencen op, og i 1893 standsede Samarbejdet med Raffel. Han fik derpaa i nogen Tid denne Vare fra svenske Jernforretninger, senere fra A/S. Nordiske Kabel- og Traadfabriker.

Fra Sverige fik Raffel ogsaa betydelige Mængder af Brodder og Spiger, bl. a. fra A. M. BJURSTRÖM, Bäckefors, hvis hele aarlige Produktion en Tid deltes mellem Raffel og DENNINGHOFF i Gøteborg.

I Slutningen af 80erne og Begyndelsen af 90erne havde Raffel eksporteret en Del Terrakottavarer til C. HENNECKE & Co. i Milwaukee, U. S. A., navnlig fra P. IPSSENS ENKE og BUDDÉ-LUND, hvorimod BAR-SUGLI & Co.s Buster ikke fandt Afsætning, da lignende kunde købes paa Gaderne i Amerika af Italienerne for $\frac{1}{5}$ af Prisen. Særlig synes Amerikanerne at have sat Pris paa Buster, der gengav forskellige Folketyper. 1890 til 91 gjorde Raffel Forsøg med at eksportere Kaal i Forbindelse med MAX LEVIG & Co. Der dannedes en Kaaleksportforening (G. SALLY, M. O. JACOBSEN, C. ZIBRANDTSEN, O. NIELSEN og N. H. SCHMIDT). Raffel selv deltog med 20,000 Kaalhoveder; men Foretagendet mødtes af forskellige Uheld. Der var sluttet Overenskomst om Fragten med Hamborg-Amerika Linjen om 5 Ladninger paa 500 Tons pr. Gang, men det viste sig, at Leverandørerne ikke kunde præ-

stere saa mange, og JOHANNES JØRGENSEN maatte da rejse til Hamborg, hvor det lykkedes ham at faa Overenskomsten ændret til 4 Sendinger fra December til Marts paa 350—400 Tons pr. Gang. Hvad der imidlertid slog Hovedet paa Sømmet og ødelagde Forretningen var, at Indførselstolden i Amerika blev forhøjet fra 2 Cents til 3 Cents pr. Hoved. Fra Amerika har Raffel importeret Have- og Landbrugsprodukter bl. a. amerikanske Æbler og Kød, en enkelt Gang gjordes der Forsøg med amerikansk Smør, som Raffel solgte pr. Kommission for RAABERG, STRAND & Co. i Chicago, der 1890 sendte 50 Tons ægte Fløde-Smør, der blev solgt i Danmark for deres Regning. 1. Sept. 1890 takker de Raffel for prompte Afregning og skriver uagtet Resultatet ikke viste sig synderlig tilfredsstillende, hvilket vi dog ikke regner Dem til Last, er vi efter Omstændighederne fornøjet og haaber en anden Gang at have mere Held med Consignationer til Dem, naar Conjuncturerne stiller sig fordelagtigere saavel her som paa Deres Sted. Da Raffel det følgende Aar forespurgte, om der var nogen Udsigt til en fortsat Smørekseport fra Amerika, svarede RAABERG, STRAND & Co., at Priserne paa Smør i Amerika stadig var for høje til, at en Eksport kunde lønne sig. Senere gjorde Raffel ogsaa Forsøg med Import af Smør fra Finland.

I 1891 overtog Raffel bl. a. Agenturet for GEBRÜDER PETERS i Merscheid ved Solingen, fra hvem han navnlig erholdt Lommeknive.

Samtidig med, at JOHANNES JØRGENSEN havde faaet Prokura, var han gennem Kontrakten med MARKT & Co. bleven Partner i den Del af Firmaet Hermann Raffels Virksomhed, der bestod i den amerikanske Import, og dette Forhold førte til, at JØRGENSEN, der havde vist sig som en meget dygtig Sælger, ved en ny Kontrakt 26. April 1892, der fik tilbagevirkende Kraft fra 1. Jan., blev Parthaver i Forretningen uden at gøre noget Kapitalindskud, idet der tillagdes ham en vis Procentdel af Nettoudbyttet, ligesom der sikredes hans Enke eller Børn en saadan. Begge Interessenter fik Ret til at tegne Firmaet, men ingen af dem maatte uden Medinteressentens Samtykke paadrage Firmaet Kautions eller Vekselforpligtelser eller overhovedet tegne Firmaets Navn paa Gældsbreve eller Skyldforpligtelser.

Samme Aar paabegyndte Hermann Raffel Import af Cykler fra THE SPARKBROOK MANUFACTURING CO. i Coventry, der var Hovedsædet for Cyklefabrikationen i England, og aftog de første Aar op imod 100 Maskiner, hvad der den Gang, i Cyclismens Barneaar, var et Kvantum. Ligeledes sluttede Firmaet Forretningsforbindelse med E. VAN HOEGARDEN & CO.'S Jernforretning i Anvers, fra hvilke det bl. a. fik Vinkeljern, T-Jern, Hjulbolte og Skinnespiger, og Aaret efter med WILKIE ADAMSON & CO. i London. 1893 træder Firmaet ligeledes i Forbindelse med DEN NORSKE NAGLEFABRIK i Christiania, fra hvilket det modtager Klinknagler og Møtrikker.

I Aarenes Løb var Hermann Raffel bleven Hovedagent i Danmark for Salg af de forskellige Arter af Jerntraad og Stifter; iøvrigt var Traadforbruget i stadig Stigning herhjemme, dels paa Grund af Telefonanlæg, Udviklingen af den elektriske Industri m. m., dels paa Grund af den tiltagende Anvendelse af Pigtraad, Hegntraad o. l. Samtidig dannedes der i Udlandet inden for Jernindustrien flere og flere Syndikater ved Sammenslutning af de paagældende Værker, hvorved Priserne paa det danske Marked kunde strammes. Disse forskellige Omstændigheder bevirkede, at Hermann Raffel gav sig til at spekulere over Mulighederne for en hjemlig Traadindustri; han maatte imidlertid længe sysle med Tanken, inden den blev til Virkelighed. Allerede i 1884 havde han været i Lag med Spørgsmaalet, han havde talt med en af sine største Kunder i Malmø, BØNNELYCKE & THURØE, om Mulighederne for Anlæg af en Stiftefabrik i Sverige, der kunde forsyne hele Skandinavien, og han havde forgæves søgt at interessere Düsseldorf Eisen-und Draht Industrie for Tanken. Dette Værks Direktør SCHÖNEBERG skriver 2. Dec. 1884 til Raffel bl. a. følgende:

»Auf Ihre Anfrage, ob wir die Anlage einer Stiftenfabrik in Malmö nicht für rationnell halten, habe ich bisher zu antworten versäumt. Ich bin mit Ihnen der Ansicht, dass die Herrn B. & T. sehr wohl daran thun, sich auf die Fabrication von Stiften einzurichten, wenn sie Jemanden finden, der dies versteht. Wir betheiligen uns aber nicht an Anlagen, welche wir nicht selbst leiten können und lassen uns auch nicht durch den Umstand hierzu bestimmen, dass wir an den Draht würden zu liefern haben. Es ist auch sehr fraglich, ob wir auf die Lieferung von Maschinen wurden reflectiren können, da wir noch in erster Linie für uns deren zu bauen haben.«

Trods dette nedslaaende Svar forsøgte Raffel dog endnu hos BÖNNELYCKE & THURØE at puste til Ilden, men de har, som det fremgaar af følgende Brev, ikke haft Evne til at føre Sagen igennem:

BÖNNELYCKE & THURØE.

Malmø, 1. October 1885.
Herr HERMANN RAFFEL,
Kjøbenhavn K.

Til Svar på Deres Ærede af 29. f. M. meddeles:

»At vi ikke have opgivet Ideen om at faa en Trådsømfabrik her; men at vi ikke have seet nogen Udvei til at faa Planen realiseret, navnlig fordi vi ikke ere Fagmænd; vi have heller ikke gjort noget for at søge Overenskomst om et Fabriksanlæg med en Fabrikant, da vi ikke vilde indlade os med sådanne Folk, som vi mueligt kunne have faaet med, ved at søge gennem Annoncer eller Forespørgsler. Det vilde derfor passe os godt, om vi kunne komme overens med Düsseldorf E. & D. I.; men ville dog kun være Parthavere på Betingelse, at Fabriken anlægges efter en for svenske Forhold passende Maalestok og vi ere med om at lede den. Her er ingen Told på Wälztråd! — De spørger om Svovlkies produceres; mener De ikke Svovlsyre? Svovlsyre produceres her; men desuden er også denne Vare toldfrie, så at Concurrencen fra Udlandet kan gjøres tilgode. — Her ere særdeles vel beliggende Grunde at få til en Pris af 10—12 Kroner pr. □ meter og noget ude fra Byen til den halve Pris. Hvormange Centner Stifter der kan gjøres Regning på at sælges, er det os umueligt at opgive. Vi havde tænkt os, om vi selv skulde anlægge en Fabrik, da at basere den på en Omsætning af 100,000 kroner, hvilket vi tænkte let kunne sælges til vore Kunder i Skåne; men en Fabrik, der producerede det tre gange så store Quantum, måtte også kunne trives, da vi have haft en meget lille Forretning mod f. Ex. GUNNEBO og hovedsagelig kun have solgt i Skåne. Vi kunne mueligt overtage hele Forretningen; men saae dog helst, at den blev delt på tre Hænder, så at der blev en Forhandler i hver af Byerne Malmø, Stockholm & Gøteborg.

Med Højagtelse
BÖNNELYCKE & THURØE.

Den vigtigste Salgstid på Leverance for næste Aar er allerede i November—December; næsten alle Salg opgjøres i disse Måneder, og skulde der tænkes på Anlæg, burde Kjøbmændene alt først i November have Rede på, at der kommer en Concurrence, der vil tage Forretningerne op mod GUNNEBO. Her bruges efterhånden flere og flere Trådsøm, tilsidst ville de trænge alle andre Søm ud, og det vil have noget at sige i et Land som Sverige, hvor de $\frac{2}{3}$ Huse, der bygges, er Træhuse. Herfra er jo ingen Told til Norge, hvis De ikke veed det! D. O.

Der skulde gaa over en halv Snes Aar, inden det lykkedes Hermann Raffel at gennemføre sin Ide, som sikkert ofte har beskæftiget ham.

1890 var Ingeniør H. P. PRIOR vendt hjem fra Amerika og havde Aaret efter anlagt Nordisk Kabelabrik. 1893 solgte Hermann Raffel ham en Maskine til Forfærdigelse af Pigtraad, saaledes at han skulde betale Maskinen med leveret Arbejde og forpligtede sig til ikke at fabri-

kere Pigtraad til noget andet Firma, hvorimod Raffel skulde beskæftige Prior med Fabrikation af mindst 100,000 Pd. aarlig. Det var derfor naturligt, at Raffel først og fremmest indviede Prior i sine Planer, og Omstændighederne føjede sig gunstigt for deres Realisation. Raffel havde i flere Aar haft intim Forbindelse med OSNABRÜCKER KUPFER- UND DRATHWERK, der i lang Tid ugentlig sendte ham 6 Vognladninger, og derfor havde maattet udvide deres Værk, da de kun havde haft 2 Vognladninger om Ugen tilovers for deres andre Kunder. Hos dette Værks Leder, Hr. SCHEMMANN, fandt Raffel Øre for sit Projekt. Osnabrück Værket støttede Sagen bl. a. ved at bistaa med Raad vedrørende Indretningen af Fabriken i alle dens Enkeltheder, og efter at man havde sikret sig en Grund paa ca. 5 Tdr. Land tæt ved Middelfart og med let Adgang pr. Bane og ad Søvejen, afholdtes 5. Febr. 1898 et Møde paa Hermann Raffels Kontor i Bredgade 33, i hvilket deltog foruden han selv, hans Kompagnon JOHANNES JØRGENSEN, Broderen EMIL RAFFEL, Svogeren Is. GLÜCKSTADT, H. P. PRIOR, Grosserer OSKAR EKMAN og Direktør for Orlogsværftet J. C. TUXEN. Det besluttedes her at opføre et Traadværk ved Middelfart og at omdanne H. P. Priors hidtilværende Forretning og Fabrikation til et Aktieselskab NORDISKE KABEL- OG TRAADFABRIKER, der samtidig skulde overtage Nordisk Kabelfabrik. H. P. PRIOR blev følgelig det nye Selskabs Direktør, og samtidig fik Hermann Raffel for et Tidsrum af 10 Aar overdraget Eneforhandlingen for Skandinavien af de Fabrikater, der fremstilles paa Fabriken i Middelfart. 21. Febr. 1898 blev Aktieselskabet endelig stiftet med en Kapital paa 750,000 Kr., der var tegnet underhaanden, og det følgende Aar i April sattes Fabriken i Drift. Overenskomsten mellem Aktieselskabet Nordiske Kabel- og Traadfabriker og Hermann Raffel blev senere fornyet indtil 1918.

I Sommeren 1898 knyttedes en ny Afdeling af »Phoenix« til Raffels Virksomhed, nemlig Værkerne i Hamm (Westfälische Union) og Nachrodt, og samme Aar overtog Firmaet Agenturet i Sandpapir og Smergellærred for VEREINIGTE SCHMIRGEL- & MASCHINEN-FABRIKEN i Harburg, der var opstaaet ved en Sammenslutning mellem S. OP-

PENHEIM & Co. og SCHLESINGER & Co., hvilket sidste Firma Raffel tidligere havde repræsenteret.

Til sine udenlandske Forbindelser stod Hermann Raffel i et udmærket Forhold. Han foretog aarlige Rejser i Tyskland, paa hvilke han ofte ledsagedes af sin Hustru, og de modtog til Gengæld de udenlandske Direktører og Ledende fra de forskellige Firmaer med gammelagt Gæstfrihed, naar de besøgte Danmark.

Raffel kunde være vittig og slagfærdig, hvad der forhøjede Nydelserne ved Samværet og ogsaa ofte fik det daglige Arbejde til at glide lettere. Han var ikke bange for at give igen paa en god Historie, som da han f. Eks. beklagede at maatte afbryde en Samtale, fordi han skulde ned at tage imod en Skibsladning Synaale. »Kan De tænke Dem«, sagde han, »de er bleven indladede uden at være pakkede, og nu maa jeg ned at sortere dem.«

I 1899 flyttede Firmaet sit Transitlager fra Frilagerbygningen til Frihavnen, hvor det 10. Marts havde lejet et Lokale i Skur 1 i Nærheden af Amerikabaadens Anlægsplads. Aaret efter flyttede selve Firmaet til Etatsraad BESTLES Ejendom i Skindergade 45 og 47. Her blev Kontoret indstalleret paa første Sal, medens den amerikanske Afdeling og Prøvelageret indrettedes i Stuen, og hele Kælderetagen var optaget af Lager af Søm, Traad og amerikanske Isenkramvarer.

I 1897 havde Hermann Raffels ældste Søn ALFRED RAFFEL taget Studentereksamen fra Slomanns Skole. Han begyndte at studere Medicin, tog Filosofikum og Botanikum, men bestemte sig saa efter halvandet Aars Forløb til at gaa Handelsvejen. Han paabegyndte sin Uddannelse 1. Marts 1899 i A/S. Det Østasiatiske Kompagni, og hans Fader, der nu i ham saa sin Arvtager i Firmaet, fik 26. April samme Aar foretaget en Ændring i Interessentskabskontrakten, hvorved Alfred Raffel efter visse nærmere Bestemmelser fik Ret til at indtræde i Firmaet som ansvarlig Deltager ved Faderens Død.

I. Okt. det følgende Aar blev Alfred Raffel, efter at have aftjent sin Værnepligt i Intendanturen, ansat i COMPAGNIE COMMERCIALE (E. van HOEGARDER & Co.) i Anvers, med hvilket hans Fader som omtalt havde Forretningsforbindelse. Alfred Raffels Ophold i Belgien blev dog ikke

af lang Varighed; hans Fader havde i flere Aar været syg, nu tog Sygdommen pludselig en alvorlig Vending, hvorfor han besluttede at lade sig underkaste en Operation paa Professor ROVSINGS Klinik, og Alfred Raffel blev derfor kaldt hjem. Hermann Raffel havde næppe selv nogen Forestilling om, hvor alvorlig Sygdommen var; han maatte i Løbet af 8 Dage underkaste sig 2 Operationer, men ingen Hjælp var mulig, og 2. Marts 1901 afgik han ved Døden paa Kliniken.

Efter Hermann Raffels Død blev Forretningens

Forhold ordnet ved en Overenskomst af 28. Marts 1901 mellem hans Enke, Fru LOLLA RAFFEL, som gennem sin Mand var inde i Forretningens Gang og i Aarens Løb havde fulgt den med megen Interesse, og Grosserer JOHANNES JØRGENSEN, saaledes at begge blev ansvarlige Deltagere i Firmaet, men dets Signatur alene tilkom Johannes Jørgensen.



FRU LOLLA RAFFEL

HERMANN RAFFELS pludselige Bortgang havde ikke alene vakt megen Deltagelse hos hans Venner, men ogsaa blandt mange af de Personer, han gennem sin Forretning var kommen i Forbindelse med baade i Udlandet og her hjemme. Han havde altid haft en lykkelig Evne til at omgaas sine Kunder. Det kunde naturligvis hænde, at en Kunde kom misfornøjet til Raffel, men det var saare sjældent, at han ikke gik tilfredsstillet bort.

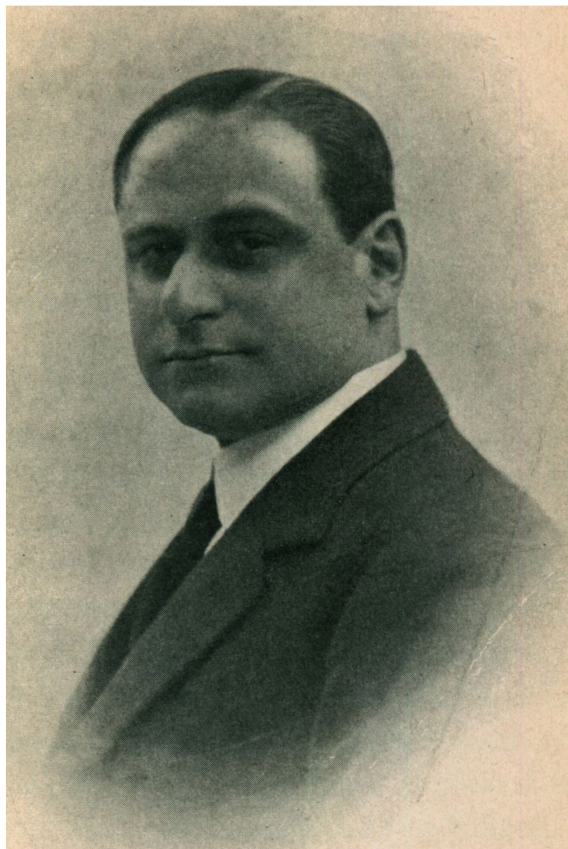
Hermann Raffel var imidlertid ikke alene en afholdt, men ogsaa en dygtig Forretningsmand, der spændte over mange Felter, selv

plejede han spøgende at sige, at han handlede med alt lige fra Smør og til Jernplader, fra Knappenaale og til Lokomobiler. Og naar man ser tilbage paa Listen over de Huse, han har repræsenteret, og af hvilke kun en Del har kunnet nævnes i det foregaaende, forbavses man ogsaa over deres Mangfoldighed. Som Forretningsmand var Raffel tillige i Besiddelse af et rigt Initiativ, havde Forstaaelsen af, hvor der laa en Forretning og veg ikke tilbage for nogen Ulejlighed, naar det gjaldt at skaffe sig en god Forbindelse. I den Henseende havde han ofte haft en god Støtte i sin Svoger, Gehejmeetatsraad GLÜCKSTADT, der i sin Egenskab af Direktør for Landmandsbanken fik mange Henvendelser fra udenlandske Firmaer om at skaffe dem Repræsentation i Danmark. Raffel var ogsaa en meget arbejdsom Mand, der følte Glæde ved Arbejdet og gav sine Undergivne et godt Eksempel ved selv at gaa i Spidsen; naar de store Vognladninger kørtes hjem til Pakhuset, var han ikke bange for at tage Haand i Hanke med Arbejdet, og saa gik det med Liv og Lyst.

EMIL RAFFEL overtog efter sin Broders Død en Del af dennes Arbejde indenfor Firmaet, hvilket faldt saa meget lettere, som ogsaa han var vel lidt af Kunderne. Efter 21 Aars interesseret Arbejde i Firmaet trak han sig i 1910 tilbage fra Forretnings Virksomhed.

ALFRED RAFFEL blev efter Faderens Død endnu et Aar i Danmark for at sætte sig ind i Firmaets Gang og rejste saa i Februar 1902 til Amerika, hvor han fik Ansættelse hos Firmaets ældste Forretningsforbindelse derovre, MARKT & CO., og iøvrigt gjorde sig bekendt med amerikanske Forretningsforhold. Herfra kaldtes han hjem i Januar 1903, da hans Moder ansaa hans Tilstedeværelse i Firmaet i Kjøbenhavn for gavnlig, og det følgende Aar fik han Prokura.

I 1902 havde Firmaet efter Henviisning fra MARKT & CO. overtaget Agenturet i Fluepapir for THE O. & W. THUM COMPANY, ligesom det bl. a. fik Repræsentationen for VERBAND DEUTSCHER FEINBLECH WALZWERKE. 1903 fik Firmaet Eneforhandlingen for OBER-SCHLESISCHE EISEN-INDUSTRIE A/G. i Gleiwitz i dettes elektrisk svejse Kreaturekæder. Dette var et helt nyt Fabrikat, som A/S. Nordiske Kabel- og Traadfabriker senere ogsaa optog Fabrikationen af.



ALFRED RAFFEL

Da Forholdene i Skur I i Frihavnen var blevne for smaa, lejedes fra 1. Jan. 1903 Udbygningerne til Nordisk Cyklefabrik (det tidligere Smedje- og Hærdeværksted), der den Gang ejedes af Landmandsban-
ken, men senere overtoges af Kjøbenhavns Frihavnselskab. I Be-
gyndelsen af 1914 foretoges atter en Udvidelse, idet Firmaet lejede
en væsentlig Del af Hovedbygningen til den tidligere Fabrik.

21. Dec. 1905 tog Alfred Raffel Grossererborgereskab og fra 1. Jan.
1906 optoges han som Deltager i Firmaet ved en ny Overenskomst,
hvorved der toges Bestemmelse om de tre Interessenters, LOLLA RAF-
FELS, JOHANNES JØRGENSENS OG ALFRED RAFFELS indbyrdes Deltagelse i
Forretningens Avance og Tab, iøvrigt stilledes de fuldstændig lige
alene med Undtagelse af, at Fru Lolla Raffel ikke fik Signatur.

I 1904 overtoges Agenturet for STAHLWERKS VERBAND A/G. i Düs-
seldorf og 1905 i mekaniske Fyringsapparater for ERITH ENGINEERING
COMPANY i London, fra hvilket sidste Firma det første Anlæg blev
solgt til De Forenede Bryggerier og anbragt i Kroneølsbryggeriet paa
Wodroffsvej. Samme Aar lykkedes det ogsaa at opnaa Agenturet for
SCHWARZBLECH VEREINIGUNG i Køln, idet Hermann Raffel i 20 Aar
havde staaet i intim Forbindelse med alle her i Betragtning kom-
mende Firmaer, ligesom det ved Syndikatets Opløsning lykkedes at
beholde Salget for de Værker, der derefter sluttede sig sammen.

20. Dec. 1906 startes Dansk Staalbeholderfabrik af EMIL RAFFEL,
JOHANNES JØRGENSEN, H. P. PRIOR, THOMAS TH. SABROE OG ALFRED RAF-
FEL. Fabriken var baseret paa et nyt Patent (FLINDTS), hvorved Pla-
derne, der tidligere var blevne pressede, nu blev bukkede sammen og
autogent-svejsede. Senere kom Virksomheden ved et særligt Patent
til at omfatte Fremstillingen af Aluminiums Mælke-Spande og Kar,
der har den Fordel aldrig at kunne ruste, men i denne Fabrikation
har Krigen foreløbig bragt en Standsning, da Tilgangen af Alumini-
um er bleven stoppet.

I 1906 overtoges Agenturet for COLGATE & Co. i New York, for
hvis Artiklers Udbredelse der i de følgende Aar gjordes et stort Ar-
bejde, og der fandt en Udvidelse Sted med Hensyn til Repræsentation-
en for »Phoenix«, der nu ogsaa kom til at omfatte Værket i Hoerde.

I Firmaets indre Forhold skete der 1907 en betydelig Ændring, idet Grosserer JOHANNES JØRGENSEN 20. Marts maatte udtræde af Firmaet, efter at det havde vist sig, at han havde benyttet Firmaets Signatur i Anliggender, der var dette uvedkommende.

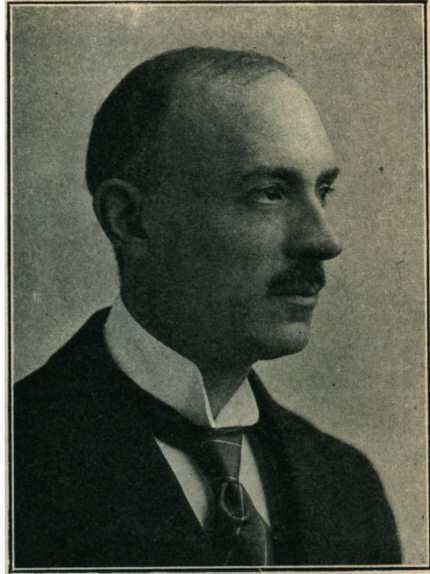
Den 1. Jan. 1908 fik S. MICHELSEN, V. GROVE og TH. HARBY Kollektivprokura. S. Michelsen (født 13. Febr. 1875) blev 1. April 1889 ansat i Firmaet som Lærling og har gennem sit sjældent interesserede og dygtige Arbejde i de næsten 30 Aar, han har været knyttet til Firmaet, vundet de skiftende Chefers fulde Tillid. V. Grove (født 24. Marts 1875), i hvem Firmaet ogsaa har en værdifuld Støtte, var uddannet først hos Bucka & Nissen, senere hos Markt & Co. i Hamborg og New York, hvorfra han i 1902 under Alfred Raffels Ophold i Amerika blev engageret til Firmaet. Medens S. Michelsen og V. Grove stadig er Prokurister, udtraadte Th. Harby, efter 24 Aars energisk Virksomhed i Firmaet, i 1916 for at overtage en Stilling som Direktør ved A/S. Nordiske Kabel- og Traadfabriker.

Iøvrigt er der, efter at ALFRED RAFFEL har overtaget Ledelsen, sket adskillige Reforme i Firmaets Virksomhed. Indadtil særligt efter at Forretningen i April 1906 var flyttet til Fabrikejer CHR. HASSELBALCHS Ejendom Kejsergade 2, hvor den endnu har Domicil. De enkelte Kontorer blev adskilte, og moderne Forretningsprincipper indførtes i det daglige Arbejde. Udadtil paa mange forskellige Maader, de første Kataloger blev udsendt, og medens tidligere baade Hermann Raffel og Johannes Jørgensen af og til havde besøgt de udenbys Kunder, men der iøvrigt ingen regelmæssig Berejsning af Provinsen havde fundet Sted, indtraadte der nu ogsaa heri en Ændring. Ikke alene Danmark blev efterhaanden regelmæssig berejst, men nogle Aar før Verdenskrigen og i Krigens første Aar foretoges ogsaa stadige Rejser i Sverige, Norge, Finland og Rusland for at komme i direkte Rapport til Kundekredsen. Firmaet er nu kendt af de fleste betydende amerikanske Fabrikker i Isenkram og Værktøj, da man efterhaanden er gaaet over til fortrinvis at købe direkte hos saadanne, der interesserer sig for Eksport til Europa. Ligeledes er der i de senere Aar

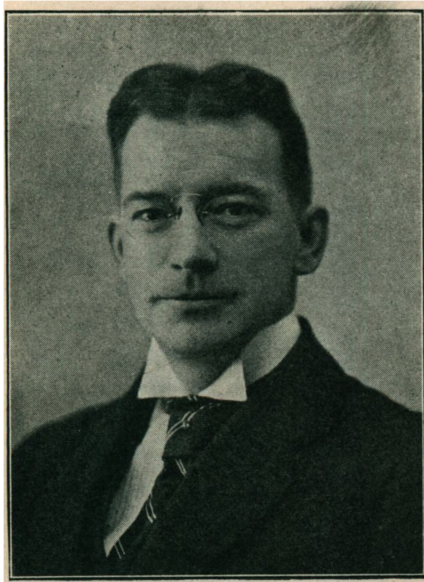
FIRMAETS PROKURISTER



S. MICHELSEN

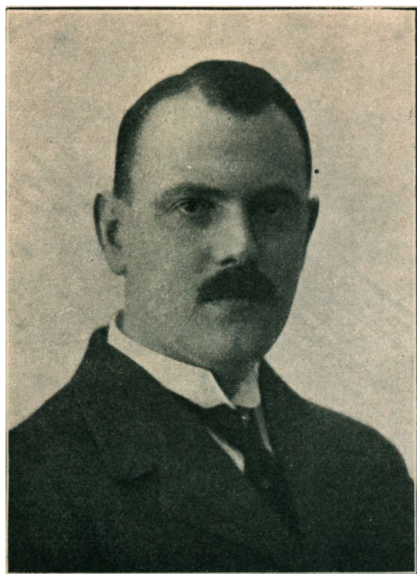


V. GROVE



TAGE KLEE

FIRMAETS REJSENDE



CARL ERIKSEN



CARL STRØBERG



N. HØGSKOV-NIELSEN

knyttet adskillige engelske, franske, svenske og oversøiske Forbindelser.

Alfred Raffel har særlig lagt Vægt paa at opnaa større offentlige Leverancer. Et af de vigtigste Agenturer i den Retning blev for HENSCHEL & SOHNS Lokomotivfabrik i Cassel, som overtoges i Decbr. 1903. Baade fra dette Firma, fra Stahlwerks Verband, og andre Firmaer har der fundet store Leverancer Sted af Lokomotiver, Skinner, og andet Jernbanemateriel til Stats- og Privatbaner saavel paa Øerne som i Jylland, Sporvejselskaber, Entreprenører m. fl. Af Leverancer til Hær og Flaade, Forplejningskorpset o. l. skal her kun nævnes, at Firmaet i 1910 ordnede Købet af Torpedobaaden »Søridderen« mellem Regeringen og YARROW & Co. i Glasgow. 1911 blev der truffet et Salgs-Arrangement med A/S. DANSK ILT- OG BRINTFABRIK i Kjøbenhavn.

1913 indrettedes et Lager i Skindergade 29, hvor Hermann Raffel foretog en Ombygning af Baghuset, men da Pladsen til Trods herfor efterhaanden blev for lille, købtes 1916 ved Havnevej i den nye Sydhavn en Parcel paa ca. 22,000 Kvadratalen af Matr. Nr. 10 af Kongens Enghave, og her opførtes en moderne Lagerbygning af Jernbeton i 2 Etaget med tilhørende Garagebygning. I November 1917 toges Bygningen i Brug; den er indrettet efter alle moderne Principper, og Beliggenheden er praktisk valgt med let Adgang fra Søsiden og med Sidespor fra Statsbanerne, saaledes at Jernbanevognene kan køre lige ind i Lagerbygningen. Forinden denne Lagerbygning kunde blive færdig, havde Firmaet i 1916 af JACOB HOLM & SØNNER lejet Lagerrum i Reberbanegade og paa Holms Plads.

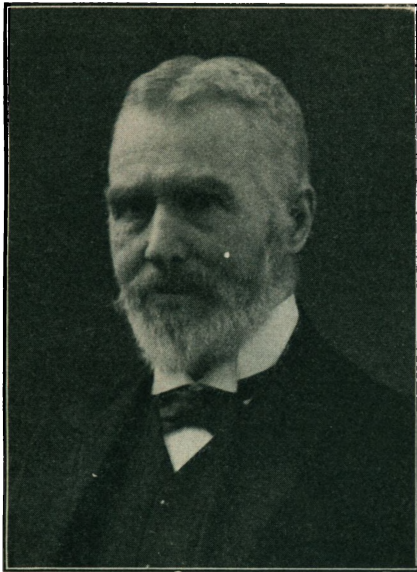
Det bedste Indtryk af den Udvikling, der har fundet Sted i Firmaet i de senere Aar, faar man ved at betragte en Statistik over Antallet af de Personer, der har været beskæftiget i Firmaet; 1. Jan. 1890 var Antallet kun 5, de følgende Aar steg det med en enkelt Persons Tilvækst hvert andet Aar, indtil det i 1897 var 9, paa dette Tal blev det staaende til 1899; i 1900 var Tallet pludselig sprunget op til 13, 1902 var det endnu kun 14, men det følgende Aar 17, og siden er det stadig gaaet frem, 1904 var det 20, 1906 24, hvorefter det 1907 pludselig

sprang op til 31, det holdt sig saa mellem 31—35, indtil det i 1911 blev 44, det følgende Aar 45 og fra 1913 ca. 60.

Ser man iøvrigt paa Personalelisten, vil man lægge Mærke til, at saa mange af Firmaets Medarbejdere i en lang Aarrække har virket i dets Tjeneste, en Omstændighed, der i lige Grad taler til Gunst for Personalets Dygtighed og Firmaets Forstaaelse af humane og gode Arbejdsforhold.

Fra en ringe Begyndelse er det lykkedes ved ihærdigt Arbejde, kloge Dispositioner og sunde Forretningsprincipper at skabe en Virksomhed, der ikke alene er landskendt, men ogsaa har et godt Navn langt ud over Danmarks Grænser, og har end Verdenskrigen her som overalt sat sine dybe Spor, staar Firmaet Hermann Raffel rustet til atter at tage Arbejdet op i dets fulde Omfang, naar dens Efterdønninger har lagt sig.

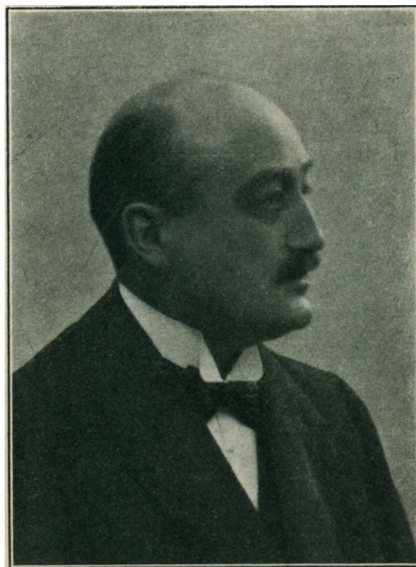
FIRMAETS VETERANER



CHR. JENSEN
(ANSAT 1885)



E. ROSENKRANTZ NIELSEN
(ANSAT 1887)



ALFRED M. PETERSEN
(ANSAT 1892)



KEJSEGADE 2

KONTORERNE I KEJSESGADE



CHEFSKONTORET



PROKURISTERNES KONTOR

KONTORERNE I KEJSEKGADE



HOVEDKONTORET

KONTORERNE I KEJSEKGADE



ASSURANCEAFDELINGEN



BOGHOLDERIET

KONTORERNE I KEJSESGADE



KASSEN



KORRESPONDANSEN

KONTORERNE I KEJSERGADE



POSTEN BESØRGES



FROKOSTSTUEN

FRIHAVNSLAGERET

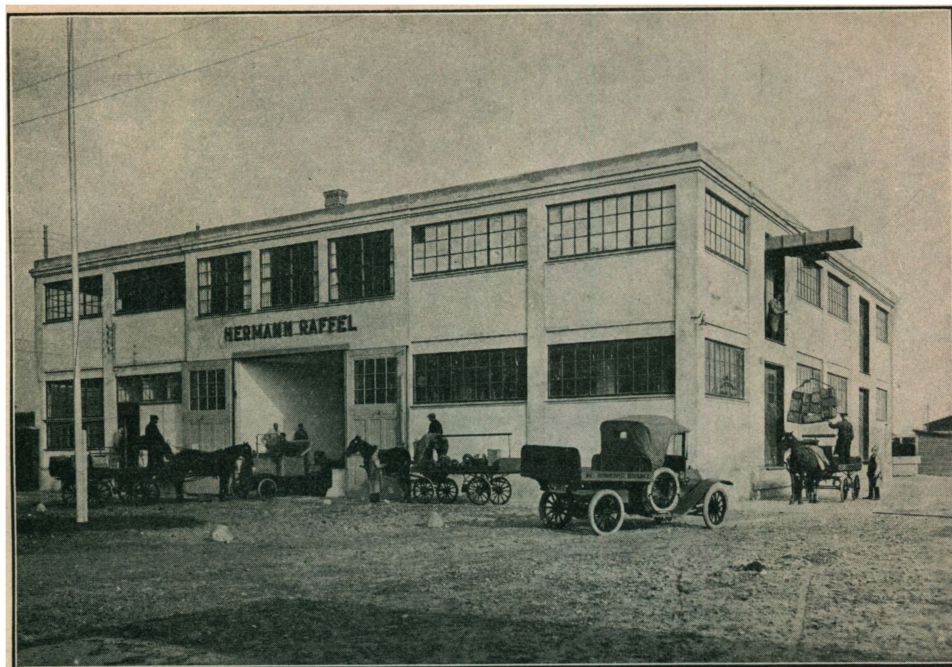


BYGNINGEN



INTERIØR

INDENBYS LAGER

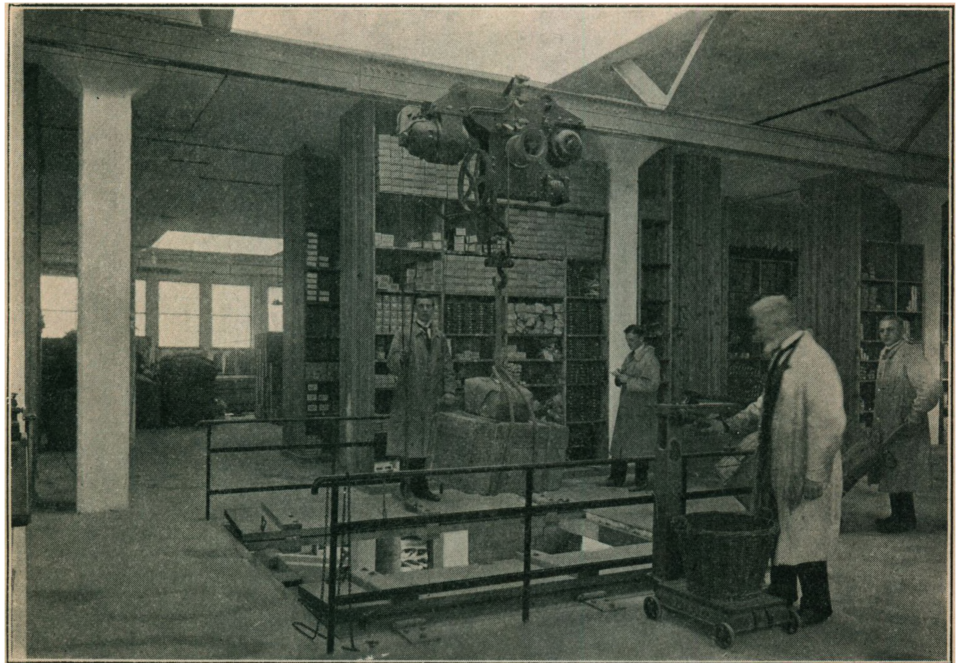


LAGERBYGNINGEN VED HAVNEVEJ



INDKØRSEL

INDENBYS LAGER



INTERIØRER FRA LAGERET