



Danskernes Historie Online

Danske Slægtsforskeres Bibliotek

Dette værk er downloadet fra Danskernes Historie Online

Danskernes Historie Online er Danmarks største digitaliseringsprojekt af litteratur inden for emner som personalhistorie, lokalhistorie og slægtsforskning. Biblioteket hører under den almennyttige forening Danske Slægtsforskere. Vi bevarer vores fælles kulturarv, digitaliserer den og stiller den til rådighed for alle interesserede.

Støt Danskernes Historie Online - Bliv sponsor

Som sponsor i biblioteket opnår du en række fordele. Læs mere om fordele og sponsorat her: <https://slaegtsbibliotek.dk/sponsorat>

Ophavsret

Biblioteket indeholder værker både med og uden ophavsret. For værker, som er omfattet af ophavsret, må PDF-filen kun benyttes til personligt brug.

Links

Slægtsforskeres Bibliotek: <https://slaegtsbibliotek.dk>

Danske Slægtsforskere: <https://slaegt.dk>



HEDEBOGÅRDE

HEDEBOGÅRDE

Udgivet af Historisk Samfund
for Roskilde Amt 1973

Indholdsfortegnelse:

Merete Justesen: En hedebogård, side 3–37

Arthur Fang: De rige hedebogårde, side 38–47
De rige hedebogårde, førsteudg. i Fra Roskilde Museum 1957

En Hedebogård

„Danmarks historie er den danske bondes historie“ er et velkendt citat af Erik Arup. På trods af at der sikkert er meget rigtigt i denne udtalelse, er der stadig store uløste spørgsmål inden for vor landbrugs-historie.

Det er almindeligt at opdele bondens historie mellem flere forskellige videnskabelige discipliner, f. eks. beskæftiger historikeren sig med de økonomiske og retslige forhold inden for landbruget, såsom prisbevægelser, afgifter og dyrkningsmetoder samt bondens forhold til herremanden og det øvrige samfund. Folkemindeforskeren tager sig af bondens tanker og forestillingsverden, hans dagligliv og fester, mens den materielle folkekultur arbejder med hans bolig, møbler, redskaber o. l.

I stedet for at vælge et specielt emne inden for en af disse videnskaber, med andre ord at foretage et indsnit i den helhed, som en gård og dens mennesker har været, vil jeg forsøge at koncentrere mig om en enkelt gård. Det siger sig selv, at dette ikke kan gøres til bunds inden for de givne rammer, og at de træk, der fremdrages, vil være bestemt af det materiale, jeg har fundet.

Til indledning kan det kort skitseres, hvilke kilder der står til rådighed, hvis man vil forsøge at rekonstruere en gårds historie:

- 1) Evt. er fra herregården bevaret jordebøger, der giver oplysninger om gårdens tilstand og dens afgifter til herremanden.
- 2) Matrikler med angivelse af hartkorn. Den ældste af disse udarbejdedes i 1662, men erstattedes allerede i 1664. I 1688 kom Chr. V's store danske matrikel, der er gældende til midten af det 19. århundrede.
- 3) Fæsteprotokoller og fæstebreve, der indeholder oplysninger om gårdens hartkorn, de påhvilende pligter og afgifter, samt fra 1787 be-

skrivelse af gårdens udseende og indretning samt lister over dens besætning ved hvert fæsterskifte.

4) Markbøger indeholder opmålinger af de enkelte marker med angivelse af deres ejere.

5) Kirkebøger fortæller om de mennesker, der har boet på gården. I reglen er der kun oplysninger om fødsler, bryllup og dødsfald, men hvis præsten har været skriveglad, kan de indeholde interessante oplysninger derudover. Kirkebøgerne har først været ført regelmæssigt over hele landet fra det 18. århundrede, men i nogle sogne kan man nå tilbage til det 16.–17. århundrede.

6) Retsprotokoller kan i enkelte tilfælde give et indblik i den enkelte bondes liv, som det er umuligt at få gennem de andre kilder.

I mit forsøg på at beskrive gården, matrikel nr. 1 i Lille Valby, Ågerup sogn, Sømme Herred, Roskilde amt, er jeg gået ud fra de ting, der findes på gården (fæstebreve, afskrift af synsprotokol fra 1713, møbler o. a.). Derudover har der vist sig at eksistere et righoldigt materiale i Stadsarkivet for København i afdelingen Bistrup Godsarkiv. Af dette har jeg valgt at koncentrere mig om følgende kilder: 1) jordebog fra 1661. 2) fæstebreve fra 1712, 1726, 1763, 1780, 1835, 1864 og 1898. 3) godsprotokollens referat af skrivelser omkring overdragelse af gården 1864.

Af litteratur har jeg brugt:

Axel Linvald: Bistrup. Byens gods 1661–1931. Udgivet af Københavns kommunalbestyrelse 1932.

Håndbog for danske lokalhistorikere. Redigeret af Johan Hvidtfeldt. Udgivet af Dansk Historisk Fællesforening 1965.

Erling Olsen: Danmarks økonomiske historie. Gad 1962.

Ågerup-Kirkerup. Træk af sognenes historie. Flensborgs forlag. Roskilde 1946.

Den danske bondegård. Redigeret af Johan Hvidtfeldt. Turistårbog 1965.

Marie Christophersen: Fra Hedeboegnen. København. Det schönbergske forlag 1923.

Anna Elise Møldrup: Gotisk skrift. J. H. Schultz forlag 1964.

Axel Steensberg: Danske bondemøbler. 2. udg. 1964.

Med ovennævnte materiale som grundlag vil jeg dels give en oversigt over gårdens historie fra 1661 til o. 1924, dels forsøge at rekonstruere gårdens bygninger før og efter 1843, og til slut behandle kulturpræget ved en gennemgang af de bevarede møbler på gården. Undervejs vil jeg lejlighedsvis drage paralleller til dansk landbrug i almindelighed, men hovedvægten kommer til at ligge på denne gård som udtryk for hedeboegnen.

Landsbyen Lille Valby, der ligger ca. 7 km nord for Roskilde, har eksisteret allerede o. 1300, hvor den benævnes som Walby wæstræ, der kommer af gammeldansk wal = græsbevokset mark. Fra gammel tid består landsbyen af 3 bøndergårde og 4 huse.

Den gård, jeg har valgt at beskæftige mig med, hørte til det gods, som Frederik den Tredje skænkede de københavnske borgere efter belejringen 1660, dels som tak for borgernes mod og tapperhed under belejringen, og dels som afbetaling på en gæld, som kronen var kommet i til hovedstaden under krigen i det 17. århundrede.

Godset hedder Bistrup gods, hvilket navn hentyder til, at godset indtil reformationen var bispens gods. Derefter blev det som det fremgår af ovenstående inddraget som krongods. Godset bestod ved overdragelsen til København af Bistrupgård med jorder, 213 gårde og 98 huse, i alt 2514 tdr. land.

Gårdens størrelse og tilstand i forhold til de andre gårde under godset.

Matrikel nr. 1 var en af de større gårde under godset. Matrikelen fra 1688 giver oplysning om de enkelte gårdes hartkornsansættelse. Af 310 gårde¹⁾ var 195 (63 %) på under 8 tdr. hartkorn, 64 (20,6 %) mellem 8 og 12, og 51 (16,4 %) på over 12 tdr. hartkorn. Da gården i Lille Valby var sat til 14 tdr. (tønder), 3 skp. (skæpper), 0 fdk. (fjerdingskar), 1¼ alb. (album), hører den således til blandt de 16,4 % større gårde på godset.

Om gårdens tilstand umiddelbart efter Københavns overtagelse af godset får man oplysninger fra jordebogen 1661–62, hvori der står, at gården er øde og afbrudt. (Se næste side).

Ridefoged Mogens Hansen har til venstre beskrevet gården, og i midten anført landgildens størrelse. Ybberland er en særjord, (dvs. den lå uden for fællesskabet), der lå på Veddelev marker i Himmelev sogn. Den benyttedes i fællesskab af gården i Ll. Valby og 2 gårde i Veddelev.

Til højre er anført magistratens bestemmelse efter at have læst jordebogen.

1) Da København overtog godset var en del af dets gårde pantsat. I de første årtier sattes meget ind på at købe de pantsatte gårde tilbage. Derfor er antallet i 1688 310 gårde mod 213 i 1661.

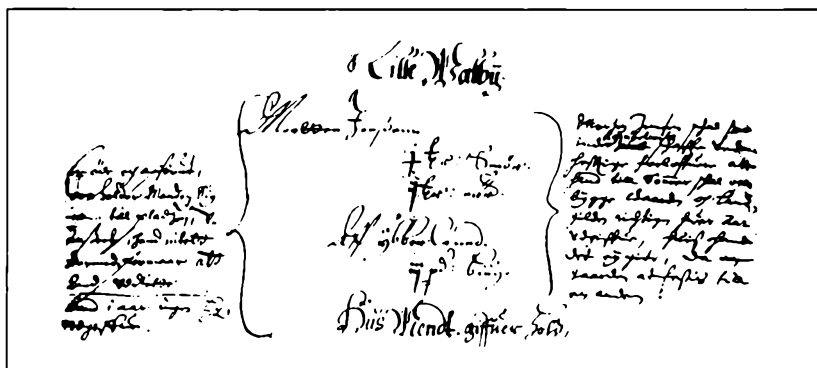
„Oversættelse“ af nedenstående, fra jordebogen fra Philippi Jacobi 1661 til årsdagen 1662.

LILLE WALDBY

Er øde og afbrudt
dog holder Manden sig
endnu til Pladsen,
uanset hand intet
dermed formaar at
kand udrette.
Kand i Aar ingen
Ly (?) udgiffue.

Morten Jensen
½ tdr. Smør
2 tdr. Havre
Af Ybberland
3 pund Byg

Morten Jensen skal strax
inden Kyndelmisse skaffe
vederhæftige Forloffuere,
at hand til Sommer
schall opbygge Gaarden
og Landgilden richtigen
huer Aar udgiffue. Hvis
hand det ey gjør, da
Gaarden at festis til
en anden.



Det var på den tid – lige efter svenskekrigene – ikke noget særsyn på godset, da fjenden havde efterladt en forarmet befolkning på ødelagte gårde med stærkt formindskede besætninger. I Sømme Herred var der i alt 115 gårde, deraf var 38 helt ødelagte, mens 77 var mere eller mindre ødelagte. Af denne grund har Københavns magistrat kun i ringe udstrækning fået de faste jordebogsatgifter. Flertallet af bønderne fik udsættelse i det første år, af adskillige ventede man først at få afgifter „ad aare“. For fæstere, som i løbet af det sidste års tid havde overtaget fæstegårde, gjaldt det, at de i et år eller mere slap fri for enhver landgilde, og ofte fik de endog bygningstømmer til genopførelse af gårdene.

Men som det fremgår af jordebogen gjaldt ingen af disse bestemmelser for Morten Jensen. Om grunden til, at magistraten viste mildhed over for andre bønder, men strenghed over for Morten Jensen, kan

man kun gisne. Sandsynligvis har der været en særlig grund til det – man kan gætte på, at han har været en doven og genstridig bonde.

I løbet af de næste 50 år er gården øjensynlig kommet på fode igen. Derom vidner en synsprotokol over Bistrup gods fra 1713. Grunden til at man foretog dette syn, der fandt sted over hele godset, var, at der til magistraten var indløbet et stort antal klager.

Forskellige ting fortæller os, at bønderne i stor udstrækning har haft grund til disse klager. Jeg vil her pege på de faldende priser. Mens priserne fra 1691–1700 for en td. rug var 8,66 kr., for en td. byg 6,06 kr., og for havre 3,68 kr. pr. td., dalede de i de følgende fire årtier til henholdsvis 6,20 kr., 4,75 kr. og 2,47 kr. Misvækst 1706, 1709 og 1719 samt sygdom blandt kvæget med jævnlige mellemrum var med til at forværre tilstanden; og derudover stjal hoveriet en stor del af bøndernes arbejdskraft.

Virkningerne var stadig voksende landgilde- og skatterestancer og en fattig og samtidig sløv og uinteresseret bondestand.

Synet viste, at ovenstående sikkert giver et for unuanceret billede af tilstandene. Som tidligere nævnt blev det sat i stand på foranledning af de mange klager; derudover af et ønske om at få rede på tilstandene. Resultatet blev en beskrivelse, 190 folioblade stor, der noterer fæster-nes navne, bygningernes, besætningernes og kålhavernes tilstand, samt restancerens størrelse.

Om gården i Lille Valby er der i synsprotokollen blevet noteret følgende: Lille Valdby. Matz Pedersen en god og flittig Bonde. Bygningen god og forsvarlig. Ildstedet ligeledes. Besætning til Gaardens Bedrivelse ved Steden efter Fornødenhed. Kaalhaven lovlig indhegnet. Restanze til 1. Januar og 1. Mai 1713, 43 Rdl. 3 Sk.

Kun få af bønderne har fået betegnelsen „en god og flittig bonde“.²⁾ I en skrivelse til ridefogeden af 24/9 1714 klager magistraten over bøndernes ringe initiativ: „Saadane er de fleste Bønder paa Goedset, hvilke vil, at Hosbonden skal flj dem alting, for uden de self vil vere om at hielpe noget med, for uden at de vil have Frihed at betale Afgifterne efter deris egen Villie.“

De fleste bønder omtales da også som „Skarns Mænd“. Et eksempel på disse skarnsmænd var de Tjæreby-bønder, der, når de skulle i kirke

2) Af et fæstebrev fra 1712 fremgår det, at halvdelen af gården blev fæstet til sønnen Peder Madsen. Man kan derfor undres over, at han ikke nævnes i synsprotokollen fra 1713.

i Roskilde alt for let faldt inden for i kroerne, „forsømmer deres Tiid og bortdrikker, hvad de haver, lader Afgifterne staa til Restanz og Gaardene skammelig forfalde.“

Med hensyn til bygningernes tilstand var over halvdelen „gode og forsvarlige“, „lovlige“ eller „ved magt“. Kun et par og tyve gårde var „bygfældige“, „slette“ eller „maadelige“, havde for ringe husrum eller var „ganske forfalden“. Gården i Lille Valby hørte altså til de gårde, der har fået den bedste betegnelse „god og forsvarlig“.

Ildstederne var i mange tilfælde ulovlige og uforsvarlige. Men som det fremgår har det ikke været tilfældet på denne gård.

Også hvad angår besætningen var gården – som adskillige gårde på godset – udmærket stillet. De enkelte gårdes kvægbesætninger blev ikke opregnet, fordi bønderne som regel gav usandfærdig besked. For hvis bestanden var for ringe, frygtede de at blive draget til ansvar, og hvis den var passende, regnede de med, at deres klager ville have mindre vægt.

Kålhaverne kneb det de fleste steder med at få indhegnet, men der på gården var også den sag i orden.

Værst stod det til med landgilderestancerne. Kun 19 bønder havde opfyldt deres forpligtelser. 20 skyldte under 10 Rdl., 121 mellem 11 og 51 (deriblandt gården i Ll. Valby), 46 mellem 51 og 100, 80 over 100 Rdl. Adskillige havde endog en gæld på over både 200 og 300 Rdl.

Konklusionen, som synsmændene (to rådmænd fra København, ridefogeden samt sognefogeder på godset) drog af deres arbejde var, at tilstanden på godset var tålelig. For at afhjælpe de mangler, som man havde fundet, fik ridefogeden besked på at sætte gårde og huse i ordentlig stand.

Fæstere på gården.

Ved indgåelse af et fæste betalte fæsteren en *indfæstning*, der var et engang for alle betalt beløb. Indfæstningens størrelse varierede meget. Dels afhang den af efterspørgslen og tilbudet af gårde på det pågældende tidspunkt, dels af gårdens størrelse og tilstand, og endelig af bondens betalingsevne.

At magistraten var indstillet på at værne om godsets bønder, træder bl.a. frem i deres bestemmelser om fæsteforholdet. Indfæstningen må ikke være større, bestemmer magistraten, end bonden „strax vden sin Schade kand formaa at betalle til at befrj hannem i Begyndelsen fra

Gield og Restanz, oc at hand kand haue Æfne oc Midel til med Queg oc Bæster at forsette sin antagende Gaards Auling.“

For sikringen af bondens retsstilling var det af betydning, at fæsteren altid skulle have et fæstebrev, eller – om et sådant „formedelst wisse Aarsagers Schyld“ ikke kunne udstedes – en skriftlig kontrakt, som „Ord for Ord“ skulle indføres i fæstebogen.

I fæstebrevet var fastsat størrelsen af *landgilden*, fæsterens årlige afgift i penge, korn eller andre naturalier til ejeren. Om denne kan generelt siges, at da landgildens størrelse stod i forhold til gårdens hartkorn, var den konstant, forudsat at jordens areal og ydeevne var konstant.

Endelig indeholdt fæstebrevene meget lidt præciserede bestemmelser om *hoveriet*, der både kunne bestå i arbejde på ladegården og rejser med herskabet. Da adskillige bønder på godset boede så langt fra ladegårdsjorden, at mange timer gik til spilde med kørsel, og folk og heste var trætte og udasede, før de nåede frem, var hoveriet i mange tilfælde en tvivlsom fordel for herskabet. Derfor blev de bønder, der boede længst væk fra ladegårdsjorden fritaget for hoveri mod at betale en årlig afgift. Af en skovudvisning fra 1713 fremgår det, at 117 halv- eller helgårde på godset på dette tidspunkt har ydet hoveri.

Der findes så vidt jeg ved ingen fæstebreve fra de første fæstere på gården i Lille Valby. Oplysninger om dem har jeg fra en gammel slægtsbog, der findes på gården. I den står anført, at den tidligere omtalte *Morten Jensen* har forbrudt sit fæste og er sat fra gården. I matrikelen fra 1664 står en *Jørgen Jensen* som fæster af gården. Efter hans død i 1677 gifter hans enke sig med en ungkarl fra Tågerup, *Christen Lauridsen*, der imidlertid døde allerede i 1682. I fæsteprotokollen for Bistrup 1687, der først begynder dette år, står *Mads Pedersen* som fæster af gården, men af kirkebogen kan man slutte, at han har haft gården i alt fald i 1684.

I 1712 blev som tidligere omtalt halvdelen af gården fæstet til *Peder Madsen*, søn af Mads Pedersen. Dette fæstebrev findes i kopi på gården.

Da Mads Pedersen døde i 1726, giftede hans enke sig med en fri karl (dvs. han havde sandsynligvis købt sig fri for militærtjeneste) *Peder Mortensen*, der fik fæste på gården d. 7. juni 1726. Peder Madsen må på det tidspunkt enten være sat fra gården eller være afgået ved døden. Da kirkebøgerne for Ågerup mangler for årene 1709 til 1731, kan dette ikke nærmere oplyses.

1835
M. 5.



Fjerde Klasse

af Brevene og Sammenlængte Brevbrev
N. 2. m. s.

34 Rigsbankens Bets.

Skufter 1835. Følgeskield

Hæder

Gjærdmand Niels Møller

L. M. Møller

2. Post. N. 1796

Siden 7.6.1726 har gården været beboet af samme slægt, og dens fæstere har været:

Peder Mortensen 1726–61.
Enken Karen Ibsdatter 1761–63.
Niels Hansen, gift med Karen Ibsdatter 1763–73.
Enken Karen Ibsdatter 1773–80.
Sønnen Morten Pedersen 1780–1835.
Sønnen Niels Mortensen 1835–64.
Sønnen Ole Nielsen 1864–98.
Sønnen Niels Olsen 1898–1928.
Enken Anna Olsen 1928–30.
Sønnen Oluf Olsen 1930–
Gården købtes til selveje i 1924.

Samtlige fæstebreve fra 1712 findes i original på gården og i genpart på Bistrup godsarkiv. (Ifølge lov af 23/1 1719 skulle alle fæstebreve skrives i to eksemplarer, hvoraf godsejeren beholdt det ene og fæsteren det andet.)

Jeg har undersøgt fæstebrevene med hensyn til indfæstning, hoveri og landgilde.

Indfæstningen var i 1712: 20 sletdaler (for en halv gård), i 1726: 80 Rd., i 1763: 100 Rd., i 1780: 40 Rd., i 1835: 153 Rd. 5 Mk. 2 Sk., i 1864: 142 Rd. 3 Mk. 10 Sk., og i 1898: 285 kr. 47 øre. Til sammenligning kan nævnes, at der 1705–25 blev meddelt fæste på 258 gårde. For 100 af dem måtte man give afkald på indfæstning. For 44 helgårde opnåede man 1–9 Rd., for 70: 10–20 Rd., for 9: 30 Rd., for 1: 40 Rd., for 5: 50 Rd., for 1: 80 Rd., for 4: 100 Rd., og for 1: 120 Rd.

1728–61 (340 fæstebreve) var der 117 fæstefri gårde. Kun i 7 tilfælde blev der for en helgård betalt 1–9 Rd. Det almindeligste var 10–20 Rd. (85), 21–40 Rd. (68) og 41–60 Rd. (14). 9 fæstere betalte 61–70 Rd., 4: 71–80 og 7: 100 Rd.

Landgilden var i 1712 uforandret fra 1661: 1/2 td. smør og 2 td. havre, med undtagelse af, at de 3 pund byg fra Ybberland var forandret til 2 td. I 1726 var landgilden den samme, dog er Ybberland ikke nævnt for sig; yderligere opkræves 3 mark i skovpenge (sandsynligvis en afgift for at have svin på olden).

I fæstebrevet fra 1780 er landgilden opgivet til: 2 tdr. byg, 3 tdr. havre, 2 fjerdinger smør, hoveripenge 15 Rd. 2 Mk., skovpenge 3 mark.

Det vil altså sige en forhøjelse på en tønde havre. Jeg har undersøgt gårdens hartkorn for at se, om der muligvis var tale om en forøgelse, men hartkornet er både fra 1726 og 1780 opgivet til 15 tdr. 3 sk. 1 alb. Forhøjelsen kan muligvis have fundet sted i forbindelse med indførelsen af arvefæste i 1768. Derudover ses, at hoveriet der på gården i mellemtiden er afløst af en pengeafgift (herom senere). 1864 og 1898 er afgifterne uforandrede, bortset fra en forhøjelse af hoveripengene og en afgift for jagtret.

Landgilden blev oftest ydet in natura i København og fordelt mellem magistratens medlemmer. Men den kunne også omregnes efter kapitelstaksten, en middelprijs for korn. I tider med lave kornpriser har mange bønder foretrukket den form for ydelse.

I fæstebrevet fra 1864 er et eksempel på omregning af landgilden:

Byg = 2 Tønder efter Capitelstaksten for 1863

	a 3 Mk. 85 Sk. =	7 Mk. 74 Sk.
Havre = 3 Tønder efter	do. a 2 Mk. 62 Sk. =	7 Mk. 90 Sk.
Smør efter fastsatte Taxt	=	40 Mk. (?) Sk.
Hoveripenge	=	21 Mk. 84 Sk.
Jagtafgift	=	3 Mk. 39 Sk.

Hoveri. I Sømme Herred var så godt som alle gårde hoveripligtige på grund af ladegårdens nærhed. Op til midten af 1700-tallet var der ikke ændret meget ved hoveriet, hverken dets omfang eller art. Dette forhold fremgår også af de første fæstebreve fra gården i Ll. Valby. I fæstebrevet fra 1712 står angående hoveriet, at det skal forrettes „ligesom de plejer og altid tilforn gjort haver“. I 1726 er formuleringen: „forrette Hoverie til Bistrupgaard med Reiser og alt andet som til Herskabets Tieneste anbefales.“ Hoveriet er altså overhovedet ikke fastlagt, og fæstebønderne havde således ingen retslig garanti for, at deres arbejdsydelser ikke blev forøget.

Til tider var der dog sket forandringer i form af, at man havde flyttet hoveripligten fra nogle gårde til andre. Lindvald anfører, at i 1762 blev 4 bøndergårde gjort hoverifri og deres arbejde pålagt 3 gårde i Marbjerg.

Muligvis er gården i Ll. Valby en af de omtalte 4 gårde, for i fæstebrevet fra 14 dec. 1763 står: „Naar Fæste-Forandringen er skrevet under af de nye *kiøbte Bønder* i Marbjerg bliver han fri for Lade-

gaardshoveri at forrette imod han betale billig Hoveripenge i steden for dem som paalægges Hoveri i hans Sted.“

I så fald er forandringen omtalt 1762 endnu ikke trådt i kraft i slutningen af 1763.

Magistratens mål var på dette tidspunkt helt at afløse hoveriet med en pengeafgift. 14. nov. 1763, altså nøjagtig en måned inden udstedelsen af førømtalte fæstebrev, vedtoges en reform, efter hvilken bønderne på godset blev fritaget for ladegårdshoveri og de fleste kørsler. Tilbage blev nogle småarbejder samt kørsler for herskabet, der ikke måtte overstige 4 mil årligt.

I de følgende fæstebreve er hoveriet da også afløst af hoveripenge, og rejserne med herskabet fastsat til en 4 miles rejse årligt.

Hoveripengene var i 1780 15 Rd. 2 Mk., altså ca. 1 Rd. pr. tønde hartkorn, og dette tal gælder generelt for hele godset. Til sammenligning kan nævnes, at på Bernstorff gods betaltes i afløsningspenge pr. tønde hartkorn 2 Rd. 3 Mk., og på Hørsholm 2 Rd. 2 Mk.

Arvefæste.

Som afløsningen af hoveriet var indførelsen af arvefæstet et led i landboreformerne i sidste halvdel af 1700-tallet. I almindelighed nævnes Hørsholm og Bernstorff som de godser, der først indførte reformer, nemlig i henholdsvis 1759–61 og 1764–67. Omtrent samtidig har der fundet reformer sted på Bistrup gods, nemlig som omtalt i 1763–64 og i 1767–68, hvor man indførte arvefæste.

Den 9. marts 1768 sendte magistraten konceptet til de nye arvefæstebreve til kongen. „Ligesom det stedse har været vores Intention -- skrev den -- at see Bidstrup Gaard og Godsens Bønder, hvormed vi pro officio og Staden af de fremfarne souveraine Konger allernaadigst ere forlehnede, satte i saa gode Omstændigheder som mueligt, paa det Bonden kunde encourageres til med desto meere Fliid og Vindskiblighed til sin egen Fordeel og det almindelige Beste at fremme Agerdyrkningen saa ere vi nu og betænkte paa at ville meddeele enhver Bonde især Arvefæste paa sin Gaard eller Huus, som end meere ville opmuntre dem til Stræbsomhed, naar de derved bliver forsikred, at deres Børn og Arvinger efter dem skulle besidde Gaarden uden Forandring eller paalæg af Hoverie.“

Magistratens motiver til at give bønderne arvefæste fremgår af ovenstående udpluk fra skrivelsen.

Men forud for denne var gået en lang række forhandlinger angående udformningen af selve arvefæsteskedet. Disse begyndte med, at forvalter Rosted 22. april 1767 sendte et udkast til nye arvefæsteskeder til magistraten, for bønderne ville sikkert „over alt blive meged fornøyet med denne Forandring, som kand beskiærme dem mod ald Anfald.“ Dette koncept blev dog hurtigt lagt til side og et nyt udarbejdet af rådmænd H. N. Nissen. Forhandlingerne gik i det næste år frem og tilbage med forvalteren og overpræsidenten repræsenterende en realistisk linje og Nissen og de andre rådmænd en mere bondevenlig, men sikkert urealistisk opfattelse.

Arvefæstebrevet indledtes i sin endelige udformning med følgende:

Ober-præsident, samt Borgemestere og Raad udi den kongelige Residence-Stad Kiøbenhavn; gjøre vitterligt: at da Hans Kongelige Majestæt ved allernaadigst Rescript af 25 Martii 1768 allerhøyst har bevilged og tilladt, at vi paa denne kongelige Residence-Stads og Egne Vegne, som Besiddere af Roeskilde Lade-Gaard, Bidstrup Gaard kaldet, hvorover Magistraten ene haver Directionen, for os og vore Efterkommere, Possessores og Besiddere af bemelte Gaard og Gods, maa udstæde, meddele og tilstille dets samtlige Bønder saadanne Arve-Fæste-Breve som kand betrygge dem, deres Arvinger og Efterkommere til Evig Tiid, mod ald Forandring af Hoveries Indførsel, eller nogen slags Betyngsel i andre Maader, videre end hvad udi de saaledes af os udstædende Arve-Fæste-Breve findes indført og fastsat; Saa have vi, i Kraft af saadan allernaadigst Concession og Tilladelse, herved til Morten Pedersen arveligen bortstæd og fæsted den Gaard paa Roeskilde Amt i Aagerup Sogn i Lille Valby med ald dens rette Tilliggende i Mark og Bye, dog at ingen nye Huusmænds Huus bygges, enten paa Gade, Grund eller Gaardens Fortoug, uden Magistratens Minde og Resolution om hvad Afgift og Pligt paa Huuset skal hæfte; hvilket Arve-Fæste fornævnte Morten Pedersen meddees paa følgende Vilkaar:

(Det viser en tydelig forskel i selvejerers og arvefæsteres rettigheder, at sidstnævnte skal have magistratens samtykke ved opførelse af et nyt hus på grunden.)

Vilkårene er opdelt i seks punkter:

I. Så længe gården og jorden holdes i forsvarlig stand, og den årlige afgift betales i rette tid, er det arvefæsteren „hans Arvinger og Efterkommere, Gaardens lovlige Besiddere tilladt at afstaae og overlade samme til hvilken af deres Børn, og om de ingen Børn have til Slægt

eller Fremmede, hvem de vil, naar Personen dertil af Herskabet findes duelig og bequem.“

Betegnelsen „duelig og bequem“ er meget uklar. Hvis godsstyrelsen var i stand til at forkaste alle foreslåede kandidater, var fæsterens retigheder værdiløse.

I 1779 kom det til en sag på godset, hvor en enke på aftægt, havde overdraget sin ejendom til en mand uden for godset. Magistraten protesterede, og sagen endte for højesteret, der afgjorde, at kun når herskabet med gode grunde kunne godtgøre ansøgerens mangler, havde det ret til at benytte sit veto.

II angår delingsretten. Der gives fæsteren tilladelse til – efter overlæg med herskabet og deres samtykke – at dele gårdens hartkorn mellem sig og et eller flere af sine børn.

I punkt *III* fastsættes landgilden, der enten skal ydes i København in natura eller skal erlægges i penge efter kapitelstaksten.

IV omhandler indfæstningen, der skal betales hver gang gården afstås til en ny beboer. Indfæstningen må aldrig overstige 10 Rd. pr. tønde ager og engs hartkorn.

I de første årtier efter 1768 var det umuligt at opnå indfæstninger, der svarede til det fastsatte maksimum. I 1780 var den på gården i Ll. Valby 40 Rd. I 1835 – efter virkningerne af landbrugskrisen 1818–28 åbenbart var overvundet – var indfæstningen helt oppe på maksimum: 153 Rd. 5 Mk. 2 Sk. En anden grund til den høje indfæstning kan være, at styrelsen på det tidspunkt søgte at få bønderne til at købe deres gårde.

V består dels af en opremsning af bondens pligter i almindelighed, f.eks. vejenes vedligeholdelse, hjælp i tilfælde af brand på godset, oprensning af åer, rejser med herskabet og arbejde til skovenes fredning. Derefter fastsættes pligterne for hver enkelt gårds vedkommende, f.eks. længden af den årlige rejse med herskabet.

VI indeholder en understregning af, at hoveri ikke må kræves af arvefæstere. De skal „i alt ansees som de selv virkelig eyedede denne Gaard, Herskabet den vedhørende Lydighed, samt Ret og Myndighed alleene nogen sin Frihed fra Føde-Staunen at kunne meddeele“. ¹⁾

Desuden indeholder det en bestemmelse om, at hvis fæsteren bliver sat fra gården, må den aldrig „paa andre eller tyngere Vilkaar end foreskrevet staar“ bortfæstes til en anden. ²⁾

ad 1) I rådmand Nissens første udkast stod der „i alt ansees som de selv virkelig eyedede denne Gaard“. Men på overpræsidentens og for-

valterens protest, tilføjedes „Herskabet den vedhørende Lydighed . . . “ for at understrege, hvem der havde ejendomsretten til gården.

ad 2) Denne bestemmelse er bortfaldet i de senere fæstebreve som et led i hovedstadens bestræbelser på at få bønderne til at købe deres gårde. (Herom senere).

En alvorlig mangel ved arvefæstebrevene var, at der ingen ordning var truffet for det tilfælde, at en fæster døde uden at have overdraget gården. Overdragelsesretten gjaldt kun i fæsterens livstid, og testamenteriske bestemmelser blev ikke godkendt af godsstyrelsen. Betegnelsen „arvefæste“, der syntes at sikre slægtens rettigheder, viste sig således ofte at være uden betydning.

O. 1800 døde en enke i Snoldelev uden i rette tid at have overladt gården til en søn. Styrelsen var i dette tilfælde villig til at sælge ejendommen til sønnen, men nægtede at lade ham overtage den. Den endelige dom i sagen lød på, at da arvefæstebrevet måtte formodes at give udtømmende besked om fæsterens rettigheder, var tavshed ensbetydende med, at ingen arveret var indrømmet.

I et andet tilfælde døde en enkemand med 5 børn i løbet af 6 timer. Sygdommen overfaldt ham så pludseligt, at han var ude af stand til at tale, og derfor nåede han ikke at sikre gården til et af sine børn. På trods af disse specielle forhold gav magistraten afslag på en ansøgning om, at ejendommen med arvefæsteretten måtte overgå til den ældste datter og hendes eventuelle mand.

I almindelighed nåede faderen dog i levende live at overdrage gården til en søn.

I arkivet er bevaret de „indkomne sager til Bistrup gods“. Som eksempel har jeg valgt at følge sagen angående Ole Nielsens overtagelse af faderens gård i Lille Valby i 1864.

Af referatprotokollen for Bistrup gods, magistratens 2. afdeling, nr. 46/1864 fremgår det, at „forvalteren d. 22. marts indstiller, at Ole Nielsen maa meddeles sædvanlig Arvefæste paa Faderen Niels Mortensens Gaard i Lille Valby“. Brevet, der er stilet til „Kiøbenhavns høje Magistrat“, er bevaret. Det indeholder oplysninger om gårdens hartkorn og sønnens alder (22 år). Under henvisning til, at faderen er gammel (66 år) og svagelig, og at sønnen de senere år har bestyret gården, indstilles det „allerærbødigst, om Ole Nielsen maa meddeles sædvanligt Arvefæste paa Faderns Gaard.“ Samtidig forpligter han sig til at påtage sig vederlag og underholdning til forældrene. Brevet er underskrevet „Fritz“ (på dette tidspunkt forvalter på godset).

Om sagen står videre i referatprotokollen, at sagen er foretaget i magistraten d. 4. april, hvorefter den blev indstillet til det stående udvalg (borgerrepræsentationens). Her blev den foretaget den 7. april med følgende resolution: „bifaldes“. Den 12. april blev resolutionen meddelt forvalteren til videre foranstaltning. Af dette brev fra magistraten til forvalteren er kun bevaret en kopi blandt forvalterens breve. Det kan tænkes, at originalen er overgivet til Ole Nielsen, da forvalteren bedes om at bekendtgøre for Ole Nielsen, at der meddeltes ham sædvanligt arvefæste på gården.

Udstedelsen af arvefæstebrevet fandt ikke sted før den 14. oktober 1864. Forinden var der foretaget syns- og taksationsforretning på gården. Af fæstebrevet fremgår, at forvalteren Fritz d. 18. juni anmoder Leire Herredsret om at udmelde uvildige mænd til et syn på gården. Dette skete den 27. juni, og Leire Herredsret udmeldte sognefoged Lars Olsen af Ågerup og hjælpesognefoged F. C. Petersen af Sct. Jørgensbjerg.

Synet fandt sted den 2. august, og gården blev fundet i god stand og forsvarlig vedligeholdt. Dette blev bekræftet ved Leire Herredsret den 8. august.

Overdragelsen tog altså i dette tilfælde mere end et halvt år, fra forvalteren den 22. marts indstillede, at Ole Nielsen måtte meddeles sædvanligt arvefæste på gården, til den 14. oktober samme år, hvor magistraten udstedte fæstebrevet.

Overgangen til selveje.

Fra 1796–1814 blev Bistrup gods styret af en kommission, uafhængig af kommunalbestyrelsen. Grunden var, at hovedstaden efter branden 1795 fattedes penge, og opmærksomheden blev da bl.a. rettet mod Bistrup gods, da „Magistraten og Staden ikke nær havde den Indtægt, som Jordegodser i nærværende Tider kunne og bør afgive“.

Som et led i at øge byens indtægter af godset, søgte kommissionen at få bønderne til at købe deres gårde. Da den gik af i 1814, var det dog kun lykkedes at afhænde 44 gårde, hvilket svarede til $\frac{1}{12}$ af godset. Efter 1814, da godset atter var kommet under kommunens varetægt, fortsattes bestræbelserne for at sælge gårdene på godset.

På forhånd kunne man have ventet, at bønderne i større udstrækning var interesserede i at erhverve ejendomsret til deres gårde. Som tidligere

nævnt var der nemlig den alvorlige mangel ved arvefæsterens ret-tigheder, at hvis han døde uden at have ordnet overdragelsen, mistede arvingerne enhver ret til ejendommen, en mangel som styrelsen for-stod at udnytte. Af andre bestræbelser på at øge ejendomsrettens til-trækning kan nævnes, at uden videre – og med tvivlsom ret – blev fra o. 1800 den bestemmelse udeladt af fæstebrevene, der ved ejendoms-mens tilbagefald til byen forbød dens bortfæstelse på vilkår, der var strengere end tidligere. Endvidere ændredes, når det var muligt, arve-fæstet til almindeligt livsfæste.

Når bønderne alligevel ikke var særlig interesserede i at købe deres gårde, skyldtes det først og fremmest, at købesummerne var for høje. Især under de dårlige tider i begyndelsen af 1800-tallet med udsigt til faldende priser er det forståeligt, at ingen bonde har dristet sig til at købe sin gård. Dertil kom, at landgildeydelse, hoveripenge og andre afgifter vedblev at påhvile de bortsolgte ejendomme.

I løbet af 1800-tallet er de fleste gårde på godset dog blevet bortsolgt, under mere eller mindre direkte tvang fra magistratens side.

Gården i Lille Valby har været en af de sidste gårde, der overgik til selveje. I en beskrivelse af godset fra 1918 står anført, at der på godset findes 11 usolgte ejendomme, deriblandt matr. nr. 1 i Lille Valby. Ved lov af 30. juni 1919 bestemtes det, at resten af landets fæstegods skulle overgå til selveje, og i maj 1924 købte fæster Niels Olsen gården i Lille Valby. Skrivelser angående denne sag er ikke tilgængelige, da den endnu ikke er 50 år gammel.

Gårdens udseende og indretning.

Som et led i landboreformerne blev det ved lov af 8. juni 1787 bestemt, at der ved overtagelse af en fæstegård skulle holdes syn over gården, dens besætning og inventar. Det første fæstebrev, der indeholder nøj-agtige oplysninger om gårdens udseende og indretning, er således fra 1835. Den daværende gård, der lå ca. 200 meter vest for den nuvæ-rende, er i synet af den 6. juli 1835 beskrevet som følger:

1. Stuelængen, som er den søndre Længe, bestaar af 22 Fag – 65 Alen lang, 8½ Alen bred, bygget af Ege-Undertømmer og Fyrre-Over-tømmer, samt klinede Wægge og Straatag, indrettet fra østre Ende saa-ledes: 3 Fag til Materialehuus, 2 Fag til Huggehuus, 2 Fag til Karle-kammer, 3 Fag til Mælkekammer, 1 Fag til Skorsten og Bagerovn med

Skuur, 3 Fag til Brygger-huus, 1 Fag til Forstue og Skorsten, 4 Fag til Stue, 3 Fag til Øverstestue. Denne Længe er overalt beklædt med Bræddeloft, samt fornødne Vinduer og Døre med Beslag. Den be-fandtes i god Stand uden Mangler.

2. Den vestre Længe bestaar af 15 Fag, 45 Alen lang, 8 Alen bred, bygget af baade Ege- og Fyrre Undertømmer og Fyrre Overtømmer, samt klinede Wægge og Straatag, indrettet fra søndre Ende saaledes: 2 Fag til Kammer, 3 Fag til Materialehuus og er beklædt med Brædde-loft, 2 Fag til Tørvehuus, 3 Fag til Loe, 5 Fag til Lade. Denne Længe er i god Stand uden Mangler.

3. Den nordre Længe bestaar af 21 Fag, 56 Alen lang, 9 Alen bred, bygget af samme Materialer som sidstnævnte, indrettet fra vestre Ende saaledes: 5 Fag til Lade, 3 Fag til Loe, 3 Fag til Stald, 1 Fag til Foder-loe, 3 Fag til Stald, 2 Fag til Port, 2 Fag til Foderloe. Denne Længe er i god Stand uden Mangler.

4. Den østre Længe bestaar af 20 Fag, 54 Alen lang, 8½ Alen bred, bygget af samme Materialer som forrige Længe, indrettet fra nordre Ende saaledes: 5 Fag til Stald, 3 Fag til Loe, 5 Fag til Lade, 2 Fag til Port med Port, 2 Fag til Faarehuus, 1 Fag til Gæstekammer (?), 2 Fag til Tørvehuus (?). Denne Længe er i god Stand uden Mangler.

Et mere overskueligt indtryk af længernes indretning fås på grund-planen (s. 20), der er tegnet efter ovenstående beskrivelse.

Stuehuset, der er placeret mod syd, vender gavlene øst-vest. Det lig-ger altså solret som på de fleste danske gårde.

Fra forstuen kommer man indtil skorstenen med åbent ildsted, hvor man til daglig tilberedte maden. Den har altså tjent som køkken. Sand-synligvis har den opvarmet dagligstuen via en bilæggerovn.

De østdanske stuehuse, kaldet ovnhuse, er netop karakteristiske ved at have et særligt køkken, adskilt fra stuen. Fremherskende i Vestdan-mark var derimod kaminhusene, hvor skorstenen eller køkkenet var en del af selve stuen.

Til højre for forstuen lå bryggerset, der mod øst havde endnu en skorsten med bagerovn, der sandsynligvis kun har været brugt ved særlige lejligheder som brygning og bagning. Bagerovnen skyder med en del af hvælvingen uden for stuehuset og dækkes af et såkaldt skur, der dannes ved en forlængelse af husets tag eller et halvtag. Enden af bagerovnen kunne også være dækket af en udbygning på stuehuset – en lude.

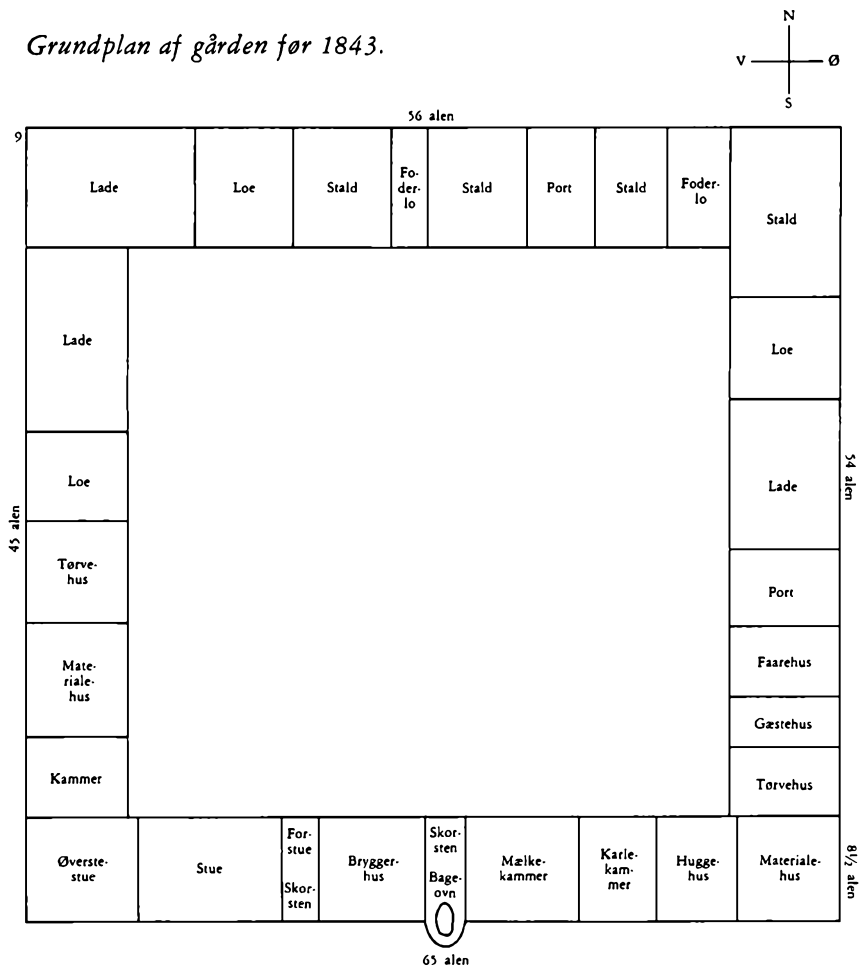
Steensberg anfører som et typisk sjællandsk-skånsk træk, at man fra

o. 1700 på grund af brandfaren samlede ildstederne om en enkelt skorsten. At gården i Lille Valby har to skorstene kan da tyde på, at den rimeligvis er opført før den tid.

Af de øvrige rum i stuehuset vil jeg omtale:

Huggehuset mod øst, der var bondegårdens tømmerværksted. Oftest var det anbragt i en udhuslænge, ikke sjældent umiddelbart op ad karlekammeret. Men nogle steder var det som her at finde i stuelængen.

Grundplan af gården før 1843.



Øverstestuen mod vest var til daglig et opbevaringsrum. Kun ved store gilder som f.eks. bryllup blev stuen ryddet og benyttet som opholdsrum.

Om den specielle funktion af rummene i de øvrige længer er intet angivet. Generelt vil jeg omtale:

Laden, der var inddelt i gulve (rum) til stråafgrøderne. Oftest havde hver sædart sin lade.

Loen, der i reglen strakte sig over mindst to fag, brugtes til tærskning.

Lade og lo var delt af en skillevæg, kaldet balken, der enten gik helt op til bjælkehøjde eller kun halvt op.

Foderloen, hvor man havde foderet til dyrene liggende. Denne har ikke altid været adskilt fra stalden.

Hvornår denne gård er bygget har jeg ikke kunnet finde oplysninger om, men den er sandsynligvis opført o. 1600, hvor det typiske danske gårdsanlæg med fire helt eller delvis sammenbyggede længer er fuldt udviklet. I synet står ikke anført, om længerne har været sammenbyggede; det er dog det mest sandsynlige.

Som anført er gården bygget i bindingsværk, og denne byggemåde har man brugt i næsten uforandret form de følgende 2–3 århundreder. Dog gjorde egnsforskelle sig gældende på grund af den ringe kontakt med beboerne i andre egne af landet.

En anden faktor, der var medvirkende til at understrege egnsforskellene var, at bønderne var henvist til at bruge de byggematerialer, som stod til rådighed på deres hjemegn, og da byens tømmer og bønderne selv stod for opførelsen af husene, blev man fra generation til generation ved med at bygge på omtrent samme måde.

Typisk for det sjællandske bindingsværk er, at man sjældent finder den overdådighed af fyldtømmer som i det fynske og østjyske bindingsværk. Grunden var naturligt nok den, at man på Sjælland havde vanskeligt ved at finde tømmer i tilstrækkelig mængde og af forsvarlig kvalitet. Undertømmeret til længerne på gården i Ll. Valby bestod da også delvis af fyr, der er mindre holdbart end eg.

Et andet særpræg ved det sjællandske bindingsværk er, at bygningerne som oftest blev helt overkalkede, så tømmerstykkerne kun kunne anes under det dækkende kalklag.

*En hedebogård
bliver bygget.*

Tre ting måtte en bonde sikre sig, før han kunne gå i gang med at bygge et nyt hus: træ til selve bindingsværket, ler til væggene og lang-

halm eller rør til taget. Dertil kom en passende forsyning af store sten til syld og mindre til brolægning i bryggers og på gårdspladsen.

Undertømmeret fik bonden som regel af det herskab, som gården hørte til; det øvrige skulle han selv skaffe. Til undertømmer, der bestod af stolper, løsholter og syldstykker, valgte man så vidt muligt egetræ, der kunne tåle vind og vejr i århundreder, mens man til spærrene og det øvrige overtømmer godt kunne klare sig med mindre modstandsdygtige træsorter som fyr.

Tømmeret blev hugget til af huggeren og forsynet med romertal, således at alle de stykker, der hørte til ét fag, fik samme nummer. Derefter blev tømmeret rejst eller stillet op på grunden, der var lagt af syldstenene; hvor hver stolpe skulle stå, var der lagt en stor stolpesten.

Når overtømmeret skulle sættes op, måtte alle landsbyens mænd i arbejde, og når de sidste spær var anbragt, holdt man rejsegilde. Grønne kranser blev hængt op over bygningen, og folkene fik brændevin og øl.

Efter man derpå havde lagt de vandrette lægter, kom tækkemanden med sin tækkenål og tækkekniv og tækkede taget. Endelig blev huset mønnet med halm, og der blev lagt kragetræer på for at holde på halmen.

Når væggene skulle klines, havde gårdens egne mandfolk i flere dage travlt med at køre ler hjem fra marken. Det hjemkørte ler blev lagt i en bunke på gårdspladsen. Nu skulle det gøres til. Man hældte vand på leret og kastede halm i det, for at dets bindeevne skulle blive større. En hest med rytter blev jaget op i bunken, og en mand blev sat til at passe på, at hesten stadig gik rundt og trådte i leret, indtil det blev æltet blødt og bøjeligt. Bonden indbød derpå bymændene med karle og piger, sønner og døtre til klinegilde. På den fastsatte dag mødtes man på gården. Først blev lerbunken eftersat, og man drøftede, om leret havde den passende fasthed og „tykkelse“ til at kline med. Når de ældre mænd i flokken havde givet deres mening til kende, tog man fat på arbejdet. Mændene begyndte først at arbejde: de satte staver eller stejer ind både i ovenvæggene og nedenvæggene. I de øverste vægge sattes stejerne fra læden (remstykket) ned i løsholtene, og i de nederste vægge sattes de fra løsholtene ned i syldstykket, der var anbragt over syldstenene. Undertiden blev der i stejerne indflettet hasselkæppe på tværs. Når mændene havde et antal vægge færdige, kunne karlene begynde at kline. Nogle af karlene fik plads inde i længen, andre udenfor. De tog så den ene håndfuld ler efter den anden og slog det fast ind mellem stejerne, og således blev de ved, indtil alle vægge

var færdige. Efterhånden som væggene blev tørre, blev et par mænd sat til at stryge dem af med en træ- eller jernskovl, så de blev glatte. Derefter blev væggene smurt over med vand, i hvilket der var blandet lidt ler (lervælling). Det kaldtes at „svømme“ væggene. Pigernes arbejde bestod i at bære ler fra lerbunken hen til karlene efterhånden som de skulle bruge det.

Om aftenen samledes alle deltagerne inde i huset. De ældre mænd fik sig et slag kort, og husfaderen lod klukflasken med brændevin klukke nogle ekstra gange til held og lykke for den nyklinede gård. Husmoderen sørgede hele dagen for god levemåde, f.eks. grød og fisk til middag. Ungdommen, som ikke følte sig træt efter dagens arbejde, morede sig med sang, leg og dans til langt ud på aftenen.

Når husene var færdige, manglede man kun at lægge gulv. Dette var af ler i stue, lade og lo, og af små brosten i bryggers, skorsten, stald og forstue.

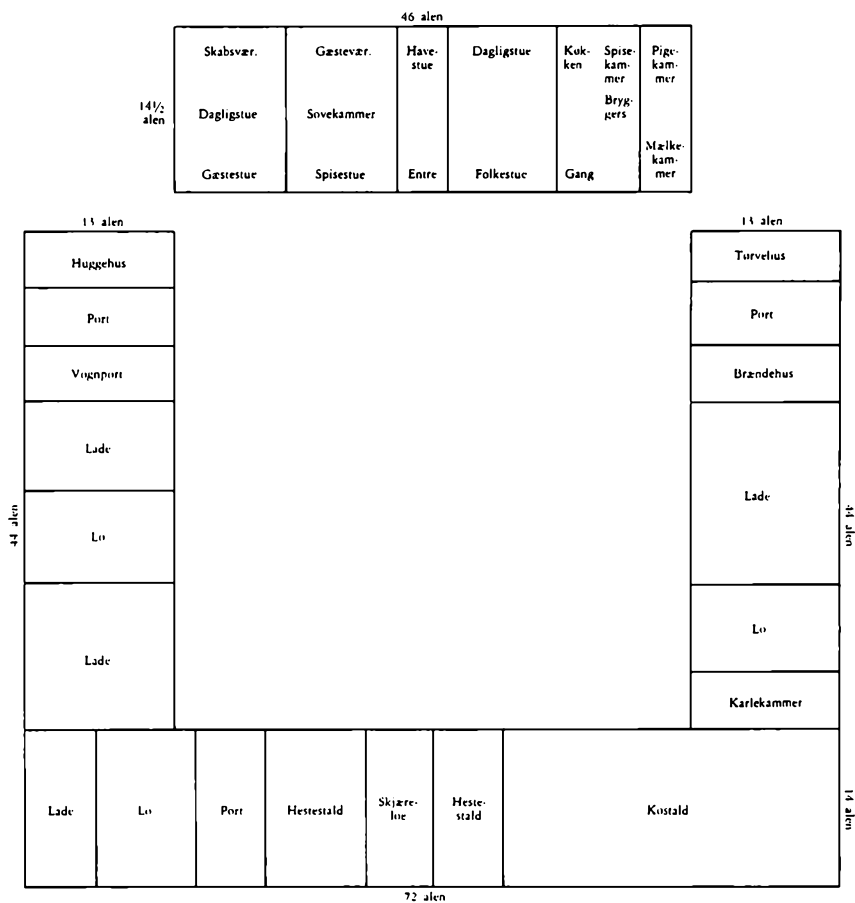
Sandsynligvis er både den forrige og den nuværende gård blevet bygget omtrent som ovenfor beskrevet.

I 1843–44 opførte den daværende indehaver af matr. nr. 1 i Lille Valby, Niels Mortensen, den gård, der med få ændringer er at se i dag.

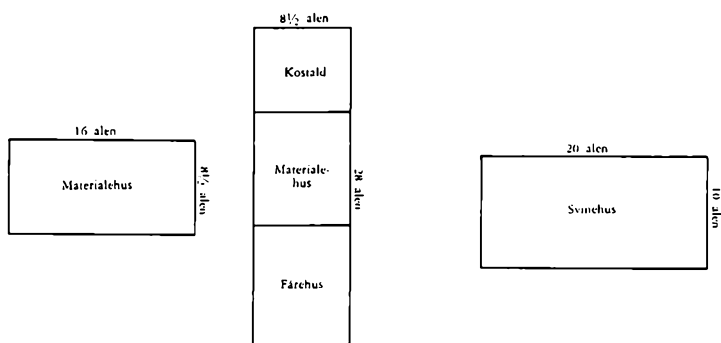
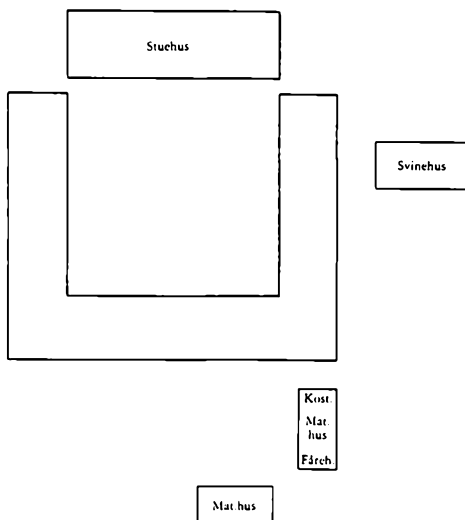
Grundplan tegnet i følge synet fra 1898 ses næste side.

Det bemærkes, at stuehuset er placeret mod nord. Det har hele tre indgange fra gårdsiden og er symmetrisk omkring en midterlinje. At det er bygget i en yngre tid ses dels af dets bredde ($14\frac{1}{2}$ alen mod $8\frac{1}{2}$), dels af, at det er grundmuret og har ruminddeling på langs. Det fortælles, at murstenene til stuehuset blev sejlet til Ll. Valby strandeng fra Flensborg.

*Grundplan af gårdsanlægget efter 1843,
(tegnet i følge synet fra 1898).*



Situationsplan over gårdsanlægget med udhuse.



Udhusene i samme størrelsesforhold som gårdsanlægget på s. 24.



Billedet viser stuehusets midterste indgang, hovedindgangen, forsynet med tempelgavl med initialerne NMS (Niels Mortensen).

I længerne er bindingsværket bibeholdt. Efter 1840 blev det almindeligt at bruge fyr til undertømmer, men i dette tilfælde er brugt egetømmer. Væggene er også efter gammel skik klinede i stedet for at være af brændte lersten; dog er leret nogle steder i senere tid blevet udskiftet med mursten.



Bygningen syd for østre længe er således muligvis bygget af tømmer fra den gamle gård, idet loftsbjælkerne er tappet gennem stolperne. Hvor kalklaget er skallet af, ses lerklining.



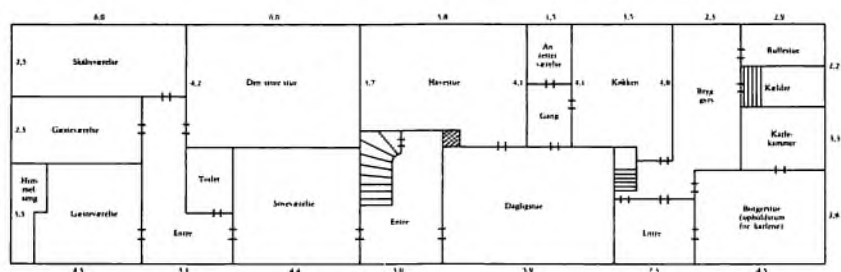
Billedet viser et udsnit af den østre længe med hovedindkørslen. Det bemærkes, at loftsbjælkerne er lagt oven på tagremmen, som det var skik i yngre bindingsværker.

Senere ændringer.

I 1917 byggedes på stuehuset frontspids til havesiden, og taget blev forsynet med tegl. Samtidig skete ændringer i ruminddelingen, hvilket fremgår af grundplanen nedenfor.

1941 byggedes lade.

1950 blev der lagt eternittag på avlsbygningerne.



Grundplanen viser den nuværende ruminddeling af stuehuset. Det ses, at man har udvidet havestuen med den tidligere dagligstue.

Kulturpræget.

Gården ligger i den nordlige del af Heden, det trekantede stykke land mellem København, Roskilde og Køge, og de gamle møbler, der endnu findes på gården, giver et indtryk af den for Hedeboegnen i mange henseender karakteristiske kultur.

Da man i 1879 afholdt en kunstindustriel udstilling i Industribygningen i København, arrangerede man blandt andet en hedeboestue, til hvis udstyr gårdene i Lille Valby bidrog i ikke ringe grad. Træsnitreproduktionen, der er afbilledet s. 38, er lavet efter et maleri af denne stue og viser *indretningen af en hedeboestue*, der vandt indpas i og efter renæssancetiden.



Foldebænken, der er grønmalet med røde spoler, står nu i den tidligere borgerstue, karlenes opholdsstue.

Karakteristisk for en hedeboestue er de to borde – *øverstebordet* og *nederstebordet* – der var adskilt ved en *foldebænk*, der er indrettet således, at rygstykket er til at vende frem og tilbage, så man kunne sidde på den, uanset hvilket af bordene, man benyttede.



Foldebænk,
set fra siden.

Det nederste bord blev brugt til hverdag, og hufaderen havde da sin plads på foldebænken. Gårdens andre mandfolk havde plads på langbænken langs vinduerne. Hvis der var flere karle, sad forkarlen nærmest hufaderen, derpå andenkarlen osv. Kvinderne stod op foran bordet og spiste deres søbemad, ind i mellem de opvartede mandfolkene. Tørmaden kunne de derimod indtage siddende på en eller anden plads i stuen. Det øverste bord blev brugt, når der kom fremmede eller gæster, og *bordendesbænken*, højsædet, var da hufaderens plads. I nyere tid har det været skik, at familien på gården spiste ved øverstebordet, og tyendet ved nederstebordet.

Den side af bordendesbænken, der vendte ud mod stuen havde ofte et udskåret endestykke, der på Sjælland kaldes en tranik, da bordendesbænken oprindeligt blev kaldt tranken.



Den bevarede bordendesbænk på gården i Ll. Valby er dog ikke forsynet med tranik. Muligvis har den erstattet en tidligere, mere karakteristisk bordendesbænk. Bænken er grønmalet med røde spoler i rygstykket.



På væggen over bordendesbænkens oprindelige plads findes en samling træudskæringer. Disse smykker stadig den vestre væg i dagligstuen på gården i Ll. Valby. På træpanelet nedenunder finder man et gammelt krudthorn. – Træudskæringerne er nærmere omtalt af Arthur Fang i „De rige Hedebogårde“.

I hjørnet ved husfaderens plads stod *vråskabet*, hvor penge og værdipapirer lå gemt. I almindelighed stod det oven på bordendesbænken. På hedeboegnen var det et stolpeskab, der oftest stod på gulvet.



Det her afbildede stolpeskab er fra den sene renaissance eller bruskbarokken. (Årstallet 1642 er malet på øverste dør). Det er inddelt i tre „afdelinger“, hver med sin dør med udskåret fyldning, der i den nederste har form af en arkade. Øverste og nederste dør er flankeret af hermer, halvsøjler, der er bredest foroven og spidser til nedefter. Foran det tilbagetrukne midterparti er indskudt to stolper, der her har form af halvfigurer, der stilmæssigt har lighed med træudskæringerne. Skabet er malet brunt i bunden og dekoreret med farverne rødt, gult og grønt.

Fotografiet her viser et mindre elegant stolpeskab i empirestil. Stolperne eller halvfigurerne er dog muligvis inspireret af det ca. 200 år ældre stolpeskab. Det er malet i lysegrøn bundfarve og dekoreret med røde og gule blomster samt initialerne MPS og BPD, (Morten Pedersen, gift med Bodil Pedersdatter, havde gården 1780–1835).



I kælderen på gården står et gammelt *egetræsbord* med drejede, kugleformede ben, der oprindeligt har været enten øverste eller nederste bord i stuen. På undersiden af den svære egetræsplade er to skuffer, hvor kvindernes skeer lå; hver ske havde sit mærke. Mændenes skeer blev derimod anbragt bag små kroge i vindueskarmen. „Opvasken“ bestod i, at man slikkede skeerne rene med tungen og tørrede dem af i veste-, frakke- eller trøjeforet.

Langs med vinduerne stod *langbænken*, hvis rygstød dannedes af væggene under vinduerne, der ofte som i gården i Ll. Valby var beklædt med et træpanel. Nogle steder var langbænkene indrettet med hønse- eller gåsereder. Senere er langbænken blevet afløst af en *kiste-bænk*, hvor bænkenes sæde danner kistens låg. En sådan findes på loftet på gården. Det fortælles at man i ugens løb gemte madresterne i kiste-bænken for om lørdagen at servere en blanding af ugens rester, kaldet „bænkevælling“.

I det nordlige hjørne af stuen stod *himmelsengen*, der omkring og efter 1600 afløste alkoven. Over himmelsengens glatte bundbrædder var lagt rughalm. Denne var dækket af et gammelt dynevår, derpå to underdyner (nændyner) med to hovedpuder, og endelig overdynen.

Foran på himmelsengen var en omhænger af drejelstøj i stribet mønster, der kunne være i forskellige kulører, rød, blå eller grøn på sort bund.



Den her viste himmelseng er meget fattigt udstyret i forhold til andre himmelsenge på hedeboegnen. Dens eneste udsmykning er udskæringerne på de to af himmelens sider. Gavlen ved hovedgærdet er åben, mens fodendestykket når helt op til himlen og er forsynet med et indvendigt skab til brændevin og anden medicin.

Billedet viser *armstolen*, der står i hjørnet ved himmelsengen. Ryggen er udkåret, bl.a. med mandens og konens initialer (NMS og BOD) og årstal, samt sætningen – vist nok karakteristisk for hedeboegnen – „Sid på mig og hviiil dig.“ Årstallet er 1835, det år, hvor Niels Mortensen, gift med Birthe Olsdatter, overtog den gamle gård i fæste. Stolens sæde er af halm, og på det var lagt en hynde af sort vadmøl, der var dekoreret med hedeboesyningens mange figurer i kulørt uldgarn. Mellem stolens ben ses en rammesprosse. Stolen er malet med farverne rød og grøn.



Ved siden af himmelsengen, på den korte væg, har bornholmeruret sandsynligvis haft sin plads.





På gården findes adskillige kister. Denne er den smukkeste af dem. Den har buet låg (en ørken) og er forsynet med smukt bearbejdede jernbeslag, og i midten initialerne MPS (Morten Pedersen, der var fæster på gården 1780-1835) samt årstallet 1838. I sin tid har kisten enten haft sin plads i stuen på langvæggen modsat vinduerne eller i øverstestuen.



Et for gårdens kulturpræg fremmed møbel er dette elmetræsskab. Det er et såkaldt danzigerskab med fremhævet midterparti med årstallet 1775. I midten og ved hvert hjørne er anbragt pilastre. Både midterpartiet og kapitælerne har oprindeligt været forgyldt. Stilhistorisk hører det hjemme i senbarokken. Rimeligvis er skabet købt på en auktion.

Døren til soveværelset er forsynet med en dørindfatning i klassicistisk stil. Ligesom man i denne periode ofte forsynede bygningernes facader med en tempelgavl over indgangen, gav man til tider også de indvendige døre en sådan.



Billedet er taget fra havestuen mod nord. Nederst i haven skimtes en „døbefont“, der imidlertid er af meget ny oprindelse.

Indtil 1955 stod i stedet en smuk gammel granitdøbefont af Roskildetypen med de karakteristiske tovsnoninger. Efter al sandsynlighed har den oprindeligt stået i Bistrup kirke, der blev nedbrudt efter reformationen, men hvordan den er havnet i Lille Valby, vides ikke. Nu har den atter sin plads i en kirke, nemlig i Sct. Jørgensbjerg kirke i Roskilde.



Sct. Jørgensbjerg Kirkes døbefont.

Gennem seks generationer har den samme slægt levet og virket på den gamle gård i Lille Valby. Den største ændring i hverdagen kom med teknikens udvikling. Den gamle vindmotor blev afløst af en elektromotor, plejlen blev erstattet af tærskværket, senere mejetærskeren, og hestene er næsten blevet trængt tilbage af traktorer.

Men ellers lå egnen uberørt hen, indtil for et årti siden, hvor den helt nye tid trængte frem til dette smukke område ved Roskilde fjord. Det skete med anlæggelsen af forsøgsstationen Risø, der købte det gamle land, Ybberland, af gården. Nu er det muligt, at resten af den gamle gårds jorder vil blive inddraget i Roskilde Universitetscenters område. Det bliver måske slutningen på en århundredgammel sjællandsk slægtsgårds historie.

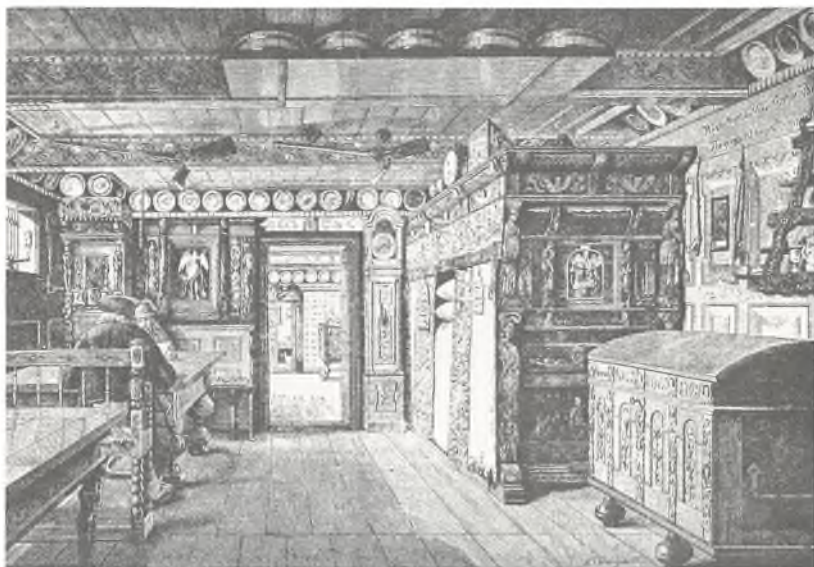


Udsigt over Lille Valby strandeng og bakken Bolund.

De rige Hedebogårde

Rundt om på vore bondegårde opbevares der – i større udstrækning end de fleste tænker sig – ikke alene frembringelser af den nu uddøde folkekultur: dragter, syninger m. m., men også adskillige kunstindustrielle ting af ikke ringe værdi: møbler, udskæringer, sølv m. m. Ikke mindst den kulturelt så rige Hedeboegn ved Roskilde rummer stadig store værdier, hvad blandt andet de i den senere tid afholdte lokaludstillinger har vist.

At nævne Lille Valby nordlig for Roskilde som et almengyldigt eksempel ville dog næppe være helt korrekt. Den sjældent smukke lille by er i flere henseender noget for sig, den har gennem lange tider hovedsagelig været præget af tre anselige gårde, hvis slægter så at sige stadig har været indgiftede i hverandre; begge forhold giver en særlig god baggrund for bevaring af kulturværdier. – Alle tre gårde har tidligere hørt under Bistrup gods. Det er matr. nr. 1 tilhørende Oluf Olsen, den benævnes også Store Bistrup Ladegård. Matr. nr. 2, den kaldes undertiden Lille Bistrup Ladegård, og endelig matr. nr. 3, Lille Valbygård.



Hedebostuen på udstillingen 1879. I hjørnet himmelseng, t.v. for stolpeskabet en samling gamle kirkeskæringer – begge dele hjemmehørende i Lille Valby.



Den rigt udskårne himmelseng
fra Lille Valby. Køge Museum.

I 1879 afholdtes på initiativ af den kendte museumsmand Bernhard Olsen en kunstindustriel udstilling i Industribygningen i København. For første gang havde man forsøgt at tilvejebringe interiører. Der var blandt andet også arrangeret en Hedebostue, til hvis udstyr Lille Valby i ikke ringe grad havde bidraget. Hedebostuen, der sammen med de andre interiører kom til at danne grundlaget for Dansk Folkemuseum, som oprettedes samme år, vakte berettiget opmærksomhed og blev forevigt i et maleri af interiørmaleren I. T. Hansen. Billedet er i privateje, men man har i et mindeskrift om udstillingen, forfattet af C. Nyrop, en ret god træsnitreproduktion af det; denne gengives her. Karakteristisk for en Hedebostue er de to borde – øverstebordet og nederstebordet – anbragte ved den ene langvæg og adskilte ved en foldebænk, så man efter ønske – i overensstemmelse med et særligt ritual – kan benytte enten det ene eller det andet bord. Bag øverste bord er bordendesbæn-

ken med traniken, det udsvejfede endestykke ud mod stuen, og stolpe- skabet i hjørnet. På træsnittet ses over bordendesbænken en ejendom- melig sammenstilling af udskæringer, mens stuens andet hjørne do- mineres af en usædvanlig rigt udstyret himmelseng. Det er så heldigt, at man kan identificere begge disse inventarstykker, stuens fornemste.

Himmelsengen, der er en herregård værdig og vel også engang har hørt til på en sådan, stammer fra matr. nr. 3 i Lille Valby. Den blev af Jenny Holger Rasmussens morfar, gårdfæster Morten Jensen, udlånt til den kunstindustrielle udstilling og senere skænket til det nyopret- tede folkemuseum. Her havde den i en årrække sin plads, indtil den i 1937 blev overdraget til Køge Museum, hvor den er opstillet i den gamle gård, der fra torvet er flyttet til museets gård.



Stolpeskab fra 1642. – Store Lade- gård i Lille Valby.

På billedet fra 1879 har sengen en helt lukket fodende, senere er den øverste halvdel blevet anbragt over hovedgærdet. Såat sige overalt, hvor der kan anbringes udskæringer, finder man sådanne, mens flader og rammer er dekoreret med indlægning, såkaldt intarsia, selv sengehimplens underside er en kompliceret opbygning af intarsia-smykkede kassetter. Over hovedgærdet er et relief med hyrdernes tilbedelse, mens fodstykkets store relief skal forestille Susanne i badet; fremstillingen afviger dog en del fra de sædvanlige. De rent dekorative elementer er brusksbarok, så sengen kan ansættes til o. 1650.

Der har været gisnet på, at Køges berømteste billedskærer Hans Holst den yngre måske kunne have været mester for sengen. En af vore fineste kendere, billedskærer Poul Borre, har undersøgt den og intet spor fundet af Holst's overlegne kniv. Heller ingen af de samtidige store Roskilde-billedskæreres teknik lader sig efterspore. Vel er sengen overdådigt udstyret, men dens skæringer kan dog ikke karakteriseres som første klasses arbejder.

Det andet anselige stykke på 1879-træsnittet er lige så let at identificere. Den store sammenstilling af udskæringer, der ses over bordendesbænken, smykker en væg på Store Bistrup Ladegård. En justitia, retfærdighedens gudinde, i et fint indrammet midterfelt flankeres af



Sammenstilling af kirkeskæringer. Store Ladegård, Lille Valby.



Morten Jensens stue i Lille Valby 1847. – Tegning i kobberstiksamlingen af H. J. Hammer.

to halvsøjler samt af ikke mindre end otte udskårne figurer. Yderligere er der til udsmykning anbragt fem englehoveder, og øverst afsluttes det hele med en udskåren gesims. De to næstyderste figurer er symbolske fremstillinger af styrken: den stærke dame med søjlen, og af klogskaben: fruen, der ikke viger tilbage for sandhedsvidnet, spejlet. Den lille kvindefigur med barn på armen symboliserer kærligheden, de tre små halvfigurer holder pænt hænderne i bedestilling. De to store yderste figurer er ikke tilstrækkeligt karakteriserede ved attributter. Skæringerne, der kan dateres til o. 1650, stammer sikkert fra eet eller flere stykker kirkeinventar.

Der må hos folkene i denne gård have været en sjælden forståelse for gamle ting, ikke mindst inventar fra kirker, som ved tidens ugunst var blevet hjemløst. I Store Ladegårds have stod der i mange år en smuk gammel granitdøbefont. Efter al sandsynlighed har den oprindeligt stået i den efter reformationen nedbrudte Bistrup kirke, der hørte til den ligeledes forsvundne landsby Bistrup, der lå, hvor nu kvindeafdelingen under Sct. Hans Hospital ligger. Det er sikkert en fæster fra Store Ladegård, der jo hørte under Bistrup gods, der har taget sig af den hjemløse font, som gennem den nuværende ejer, Oluf Olsens forståelse nu har fået sin plads i Sct. Jørgensbjerg kirke.

Foruden det kunstigt sammenstillede udstillingsinteriør gengives en betydeligt ældre, ægte Hedebo-stue. Det er den nævnte Morten Jensens stue, tegnet 1847 af genremaleren H. J. Hammer. Den nydelige tegning viser en rolig og rummelig gammel bondestue, hyggelig ved sin dybde, sit lave loft og de panelerede vægge – bondens dagligstue, rammen om hans hjemliv fra han så dagens lys i himmelsengen, til han blev lagt på strå i øverstestuen. Det smukke lille billede ejer en egen stilfærdig stemning, ligesom resonansen af en roligt glidende, lov-bunden livsrytme.

Men hvad der nok er værd at bemærke: billedets to gamle borde står endnu den dag i dag på Lille Valbygård. Det fortæller noget om Hede-bobondens sind, om hans fastholden ved tradition, hans glæde ved smukke og gode ting. For snart hundrede år siden nedrev Morten Jensen den vestre længe af sin firelængede gård og opførte 1857 et grund-muret stuehus. For datiden må det have været et særsyn, stateligt og usædvanlig stort anlagt som det var; endnu i vor tid hævder det sig smukt. Men det nye hus var dog ikke så fint, at ikke det gamle indbo kunne finde plads her.

Ved hjælp af en ekstraordinær bevilling fra staten blev Roskilde Museum i 1944 i stand til at erhverve en stor og smuk lågkiste, i sin art et pragtstykke. På forsiden er der fire buede felter med kvinde-skikkelser i broget intarsia, de enten musicerer eller bærer blomster.



Den udskårne og rigt indlagte lågkiste fra Lille Valby. – Roskilde Museum.



Scene af bondelivet, motiveret efter Holbergs Erasmus Montanus. – Maleri af Wilh. Marstrand 1843, i Statens museum for Kunst, for tiden deponeret i Regensprovstens bolig.

Felterne adskilles ved kvindehermer og en løvemaske. Så at sige overalt, hvor der er en brugbar flade, er der anbragt planteslyng, fantastiske dyr og masker i indlagt arbejde, yndefuldt gjort, med besnærende elegance. Kisten er dateret til o. 1630 og stammer rimeligvis fra en herregård eller et velhavende borgerhjem; men den har i en årrække haft sit hjemsted på Lille Valbygård, hvortil den kom, ved at sønnen fra Lille Bistrup Ladegård, Andreas Holgersen, giftede sig med Morten Jensens Datter.

Foruden for Hans Jørgen Hammer har Lille Valby afgivet motiver for ingen ringere end Wilhelm Marstrand. Fra vinteren 1841 og til næste efterår opholdt han sig i Roskilde, en tid som gæst hos en moster, der var gift med stadens borgmester og byfoged, justitsråd L. Foss; senere lejede han sig ind på hovedgaden. Ægteparret havde syv smukke døtre, og det varede ikke længe, før maleren var faldet for en af dem, den nydelige Thea; forlovelsen blev dog kun af kort varighed. Justitsrådets nabo var storkøbmanden, kgl. agent Søren Borch, der boede Rådhusstorvet 2, her var den unge og livlige maler ofte en skattet gæst.

Da Søren Borch blev fuglekonge og skulle levere malet skive – som det hedder – tilbød Marstrand som en gestus mod sin vært gratis at male denne. Det er den bekendte portræt-skive, som nu findes i Hirschsprungs museum; den er af kunsthistorikeren Karl Madsen karakteriseret som et af malerens allerfortrinligste billeder.

Som optagelsesbillede til kunstakademiet havde Marstrand bestemt sig til at male en scene af Holbergs Erasmus Montanus; interiøret skulle være en gammel sjællandsk bondestue, og en sådan måtte kunne findes i Roskildes omegn. Med agent Borchs køretøj besøgte Marstrand flere gange Lille Valby, optog en række studier af bøndernes stuer og samlede med den trænede kunstners modtagelighed og evne til at erindre mange indtryk til senere udnyttelse.

I 1843 blev Marstrand optaget som medlem af akademiet, hans indsendte billede, et af hans allerbedst kendte, bærer titelen „Scene af bondelivet, motiveret efter Holbergs Erasmus Montanus“; en gen-



Sølvsamling i Lille Valbygård. Lågkruset dateret 1693. Bægre og hovedvandsæg fra 1700-tallet.



Lågpokal, forarbejdet i Potsdam i 1700-tallets begyndelse. Lille Valbygård.

tagelse af det findes i Statens museum for Kunst. Uden tvivl er mange, måske alle stuens detaljer bygget over studier i Lille Valby. Dog kun ved hjælp af særlig karakteristiske enkeltheder lader denne antagelse sig sandsynliggøre. Det er da så heldigt, at der med ret stor sikkerhed kan påvises i hvert fald to ting, der enten har været eller endnu er hjemmehørende i Lille Valby.

I billedets højre hjørne ses lidt af en anselig og langt fra almindelig lågkiste. Man opdager øverst et englehoved og under dette en kvindeherme, desuden et buet felt med en noget ubestemmelig figur. Netop på denne karakteristiske måde er Roskilde Museums Lille Valby-kiste opbygget. På maleriet fremtræder kisten mørkt grønmalet, og denne farve havde den, lige til museet erhvervede den og lod overmalingen trække af.

Den anden ting vil man kunne finde over døren i baggrunden, nemlig en lille udskåren træplade. Selv på en reproduktion kan man godt se, at det er en primitiv fremstilling af Adam og Eva med Kundskabens

træ imellem sig, og en sådan træskæring findes den dag i dag på Lille Ladegård.

På maleriet er der et stolpeskab med udskårne figurer, så fine stolpeskabe er langt fra almindelige, men der står to af dem på Store Ladegård. Det er da slet ikke urimeligt at antage, at Marstrand har set disse og formet skabet på sit billede efter sin erindring om dem.

Foruden de to fornemme stykker: himmelsengen og den udskårne kiste, der ved at være kommet på museer må siges at være på bedste måde sikrede ind i fremtiden, er der endnu mange smukke ting tilbage i Lille Valbygård. De to gamle borde er allerede omtalt, det ene et såkaldt kistebord med opbevaringsrum i borfoden, det andet et mere almindeligt langbord. I forstuen står en stor „bornholmer“, der har særlig interesse ved at være et lokalt arbejde: Joh. Chre. Hofman, Kr. Hylinge, ano 1807 står der på den runde plade oven over urskiven. I samme rum finder man også en karakteristisk armstol og en prægtig lågkiste. I den såkaldte „gamle stue“, et ligefrem museumsrum, er der bl.a. en stor vedbeslagen lågkiste, en foldebænk, et fint hjørneskab, to stolpeskabe, en samling udskårne manglebrætter – deriblandt et fra 1791 med en fra den mere almindelige kraveskæring afvigende dekoration.

Det ville føre alt for langt at nævne de mange mindre sager. Endnu skal blot den fornemme glaspokal og den fine samling sølvting vises i billeder.

I begge de to andre Lille Valby gårde findes der gamle møbler, flest i Store Bistrup Ladegård, her er bl.a. som nævnt to stolpeskabe, hvis „stolper“ er erstattet med udskårne figurer; det ældste og rigt dekorerede fra 1642 afbildes. Det behøver knapt at nævnes, at der i alle tre gårde er værdifulde samlinger af gamle tekstiler, men de lader sig desværre ikke med udbytte afbilde.