



Dette værk er downloadet fra Danskernes Historie Online

Danskernes Historie Online er Danmarks største digitaliseringsprojekt af litteratur inden for emner som personalhistorie, lokalhistorie og slægtsforskning. Biblioteket hører under den almennyttige forening Danske Slægtsforskere. Vi bevarer vores fælles kulturarv, digitaliserer den og stiller den til rådighed for alle interesserede.

Støt vores arbejde – Bliv sponsor

Som sponsor i biblioteket opnår du en række fordele. Læs mere om fordele og sponsorat her: <https://slaegtsbibliotek.dk/sponsorat>

Ophavsret

Biblioteket indeholder værker både med og uden ophavsret. For værker, som er omfattet af ophavsret, må PDF-filen kun benyttes til personligt brug.

Links

Slægtsforskerens Bibliotek: <https://slaegtsbibliotek.dk>

Danske Slægtsforskere: <https://slaegt.dk>



KØBENHAVNS BYMUSEUM I ET KVART SEKEL

1951 – 1976

af

STEFFEN LINVALD

28. april

KØBENHAVN 1976

KØBENHAVNS BYMUSEUM
I ET KVART SEKEL

KØBENHAVNS BYMUSEUM I ET KVART SEKEL

1951 – 1976

af

STEFFEN LINVALD

28. april

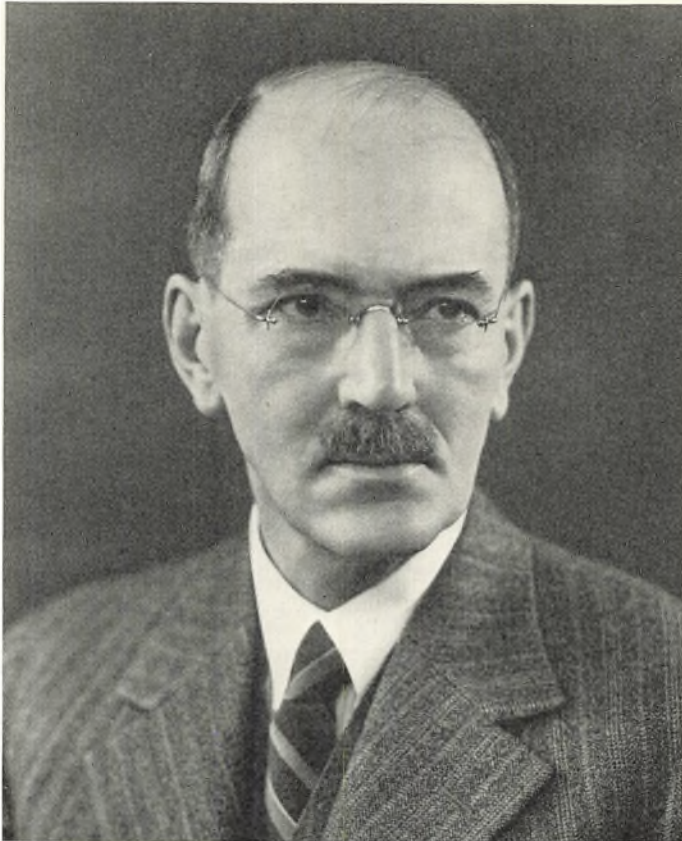
KØBENHAVN 1976

FORORD

DEN 28. april 1951 fejrede Københavns Bymuseum sit 50 års jubilæum, og i den anledning udarbejdede dets daværende leder, museumsinspektør, mag. art. Christian Axel Jensen et skrift om »Københavns Bymuseum i et halvt sekel, 1901–1951«, i hvilket han behandlede museets tilblivelse, indretning på Rådhusets loft og udvikling gennem de første 50 år. Det foreliggende skrift om museets historie i de sidste 25 år må betragtes som en fortsættelse af dette. Det blev min lod at forestå dets flytning fra Rådhuset til Den kgl. københavnske Skydebanes tidligere bygning på Vesterbro, hvor forholdene har givet det mulighed for på en helt anden måde end tidligere at udfolde sig og skabe interesse for dets virksomhed. Om dette er lykket, tilkommer det ikke mig at afgøre, men jeg er kommunalbestyrelsen, magistrat og borgerrepræsentation, taknemlig for den tillid, den viste mig ved at betro mig denne store og ansvarsfulde opgave. I den forbindelse vil jeg også sige tak til de medarbejdere i magistratens 1. afdeling og på museet, der dengang og senere har stået mig bi, og jeg beder dem undskylde så hyppigt »jeg-formen« optræder i dette skrift, men det skyldes, at en stor del af arbejdet – trods alt – har været et »one-man-show« – men det gjorde det jo ikke mindre fornøjeligt.

Sidst men ikke mindst gælder min tak også Bymuseets nuværende bestyrelse og dens formand, borgmester Børge Schmidt, der har givet mig lejlighed til at udarbejde dette skrift og muliggjort dets udgivelse.

Steffen Linvald.



Museumsinspektør, mag. art. Chr. Axel Jensen.

VENTETID I PROJEKTERNES SKÆR CHRISTIAN AXEL JENSENS DØD

VED Københavns Bymuseums 50 års jubilæum den 28. april 1951 gav Christian Axel Jensen i det festskrift om museet, han i dagens anledning havde udarbejdet, udtryk for ønsket om, at dette måtte få sin egen bygning. Det var blevet oprettet 1901 og havde i den skikkelse, han havde givet det, siden 1925 haft til huse på Rådhusets loft. Om dets lokaler kunne siges både godt og dårligt – godt fordi de lange gange var velegnede til udstilling af bygningsdele og skilte – dårligt fordi billedsamlingen måtte klumpes sammen i få og små ovenlysrums, hvor det var vanskeligt at se skoven for lutter træer. Billederne hang tæt fra gulv til loft, og der var bogstavelig talt ikke en fingers bredde imellem dem. At museet ikke desto mindre var hyggeligt og havde sin særlige charme, der gav det en særstilling indenfor Rådhusets mure, kunne man ikke være blind for, ligesom det også kunne være spændende at gå på »jagt« efter et bestemt motiv, men oversigten manglede, og et helhedsindtryk af byens udvikling var det kun de færreste beskåret at kunne danne sig. Selv for den indviede var det undertiden vanskeligt at skelne ophængningens idé: den kronologiske rækkefølge indtil 1807 og derefter en topografisk kvarterinddeling omkring 1870, hvor pladshensyn gjorde det nødvendigt at slutte skildringen af byens historie.

»Et velordnet pulterkammer« kaldte Chr. Axel Jensen selv museet, og tit og ofte udtalte han, at hans indsats havde været samlerens, hvorimod det måtte blive hans efterfølgers opgave at skaffe museet de ydre rammer, der var samlingerne værdige, dvs. en bygning med »plads til en fyldig repræsentation af alle perioder i byens historie, også de sidste, til en ordning af samlingerne, som kan forene de videnskabelige og de populære hensyn, en bygning med muse-

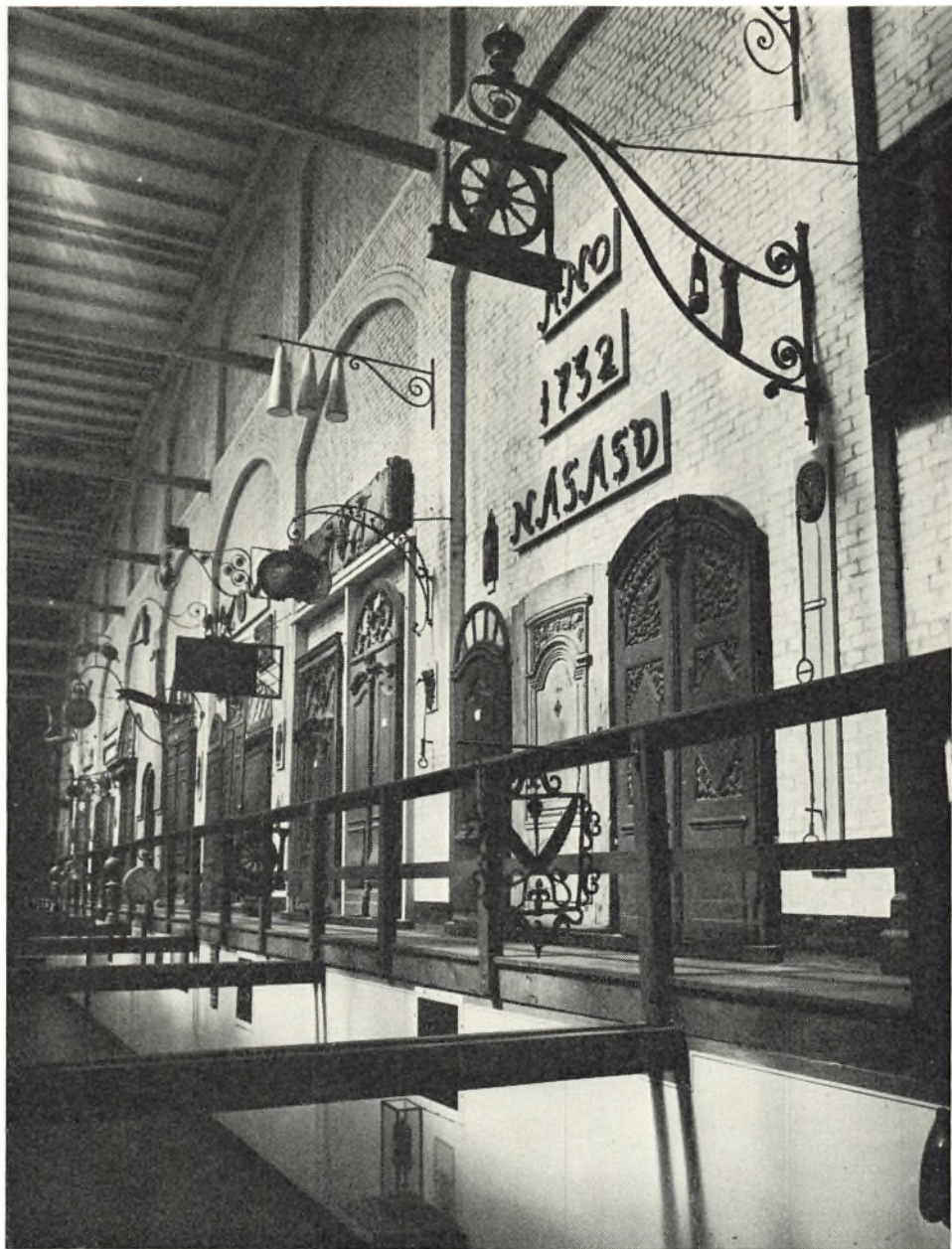


Billedophængning i Bymuseet på Rådhuset.

umstekniske nødvendigheder som magasinreserver og konserveringslokale, studierum for billedarkivet, en foredragssal, en ovenlyssal, beregnet for vekslende udstillinger – om muligt også en »ovenlysgade«, hvor arkitekturdele kunne virke sammen med gadedøre og udhængsskilte – en drøm, som ikke er gennemført andetsteds«.

Spørgsmålet var blot, om det fata morgana, der spejlede sig for Chr. Axel Jensens indre blik, nogen sinde ville blive virkeliggjort!

Udsigterne var ikke de mest lyse. Vel havde de skiftende borgmestre og kommunalbestyrelser stedse omfattet museets virksomhed med interesse og ofte ydet tilskud ud over budgettet, men herfra og til erhvervelse af en selvstændig museumsbygning var et stort spring. Chr. Axel Jensen selv opnåede ikke at se sine drømmes mål gå i opfyldelse, men den linie, han havde afstukket for det frem-



»Skiltegangen« på Rådhuset.



Parti af Vartov set fra Grønnegården.



Magstræde set fra Rådhusstræde.

tidige museum, blev i hovedsagen fulgt, da samlingernes flytning få år efter hans død blev en realitet.

Så tidligt som i 1935 var der på foranledning af borgmester Ernst Kaper blevet udarbejdet en betænkning, der gik ud på at overlade museet mindst halvdelen af Vartovs bygninger, som var blevet ledige ved opførelsen af »Gammel Kloster«, og i 1942 var der på privat initiativ men støttet af Kapers efterfølger som borgmester, Alfred Bindslev, blevet nedsat en komité med direktør Herbert Jerichow som formand og landsretssagfører Mogens Müllertz som kasserer med det formål at iværksætte en indsamling til Vartovs indretning dels til Bymuseum, dels til vekslende udstillinger efter et projekt, som arkitekt Tyge Hvass havde udarbejdet 1941. Alt synes således at være kommet i god gænge, men i 1946 tilbød Kirkeligt Samfund kommunen at mageskifte Grundtvigs Hus i Studiestræde med Vartov, og da tilbudet accepteredes, måtte museets flytteplaner foreløbig stilles i bero. Imidlertid var man nogle år tidligere i forbindelse med de påtænkte saneringer i den indre by så småt begyndt at drøfte muligheden af at omdanne Magstræde og eventuelt Snaregade med det daværende Assistenshus (Kulturministeriets nuværende bygning) til et bygningsmuseum i lighed med Den gamle By i Århus. Bl. a. som udtryk for den tanke, der lå til grund for oprettelsen af et museum af denne art, erhvervedes 1944 den store bindingsværksejendom, Møntmestergården kaldet, Borgergade nr. 25, der var opført 1665–70, for at genopbygge den på et dertil egnet sted.

Tanken om indretning af Assistenshuset til Bymuseum støttedes i 1950 af landsretssagfører Hermod Lannung som medlem af museets bestyrelse, medens daværende afdelingsingeniør Henrik Halberg i en kronik i Politiken gjorde sig til talsmand for, at kommunen skulle erhverve alle ejendomme i Magstræde og Snaregade. Antikvitetsforretningerne i disse skulle bibeholdes, og i de forskellige huse skulle ved hjælp af Bymuseets samlinger indrettes interiører etc.

Samme år fremkom også et forslag om at indrette Den kgl. Skydebanes bygning på Vesterbro til Bymuseum, hvor en del af parken allerede var blevet udlagt til offentlig legeplads, men overborgmester H. P. Sørensen erklærede kategorisk, at hertil havde man ingen penge!

Pladsmanglen på Rådhusloftet var dog i de forløbne år blevet noget afhjulpet ved at museet i 1939 havde fået overladt den gamle Rytterskole i Brønshøj til



Borgmester Ove Weikop.

magasin for bygningsdele etc. og senere fik nogle kælderlokaler i Efterslægtens Skole og i Soldenfeldts Stiftelse, medens Rådhusets kontorer benyttedes til opbevaring af de billeder, det ikke var muligt at skaffe plads til i selve museet.

Imedens gik det daglige arbejde sin jævne gang, og i et bestyrelsesmøde den 28. august 1951 erklærede Chr. Axel Jensen, at »på grund af de økonomiske forhold ville flytteplanerne næppe foreløbig kunne realiseres – ikke engang Skydebanen kunne man tænke på«. Derfor foreslog han, at loftet over borgerrepræsentationens sal blev forsynet med ovenlys og varme, således at det bedre end hidtil ville kunne anvendes til afholdelse af vekslende udstillinger – men

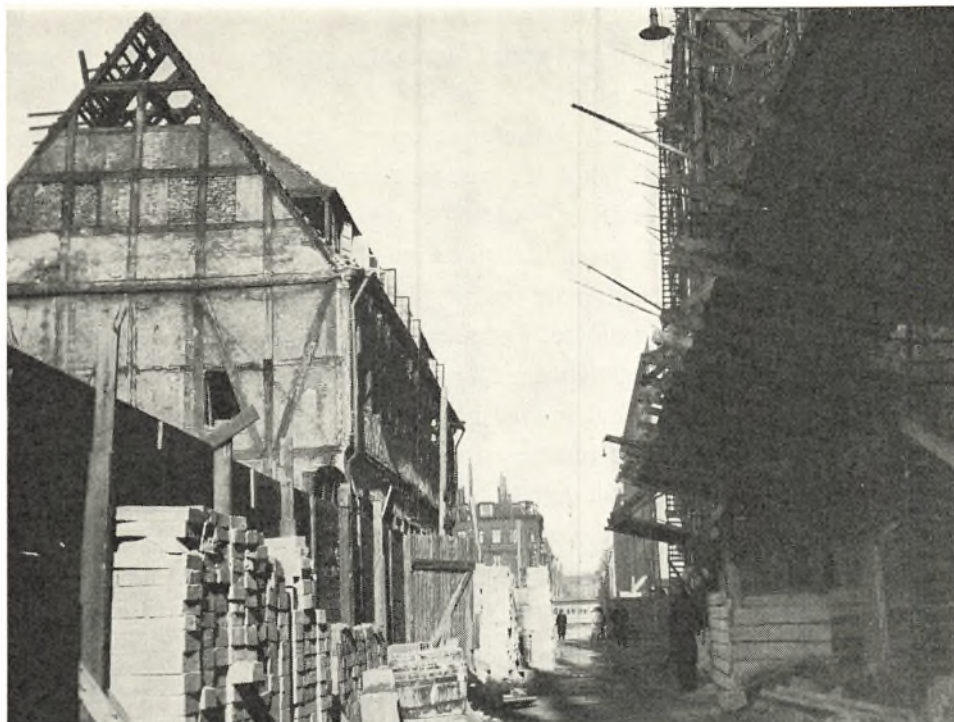
heller ikke dette lykkedes det for ham at få gennemført – det skete først langt senere, efter at Bymuseet for længst var flyttet!

I begyndelsen af oktober 1951 afløstes Alfred Bindslev, der altid havde været stærkt interesseret i museet, som borgmester af Ove Weikop, og den 19. januar 1952 afgik Chr. Axel Jensen efter nogen tids svaghed ved døden. Det blev Weikops første handling som formand for museets bestyrelse i dets møde den 20. oktober 1952 at udtale nogle mindeord om Christian Axel Jensens store arbejde for museet i de henved 37 år, han havde virket som dets leder.

Ved sin død var Chr. Axel Jensen 73 år gammel og havde efter sin afgang som inspektør ved Nationalmuseets II afdeling godt tre år tidligere ligeligt fordelt sine kræfter mellem eget videnskabeligt arbejde og Bymuseet, hvis trivsel altid havde ligget ham stærkt på sinde.

Selv københavner, født i hjertet af den gamle by i Skindergade og opvokset på Købmagergade, var han fra sin tidligste barndom fortrolig med byens mange seværdigheder og krinkelkroge, og tidligt havde han blik for dens historiske minder. Som dreng tegnede han de gamle smukke stenskilte, der sad rundt om på husene, og slutstenene over portene, og det var ham senere en glæde at erhverve dem til Bymuseet og derved sikre deres fremtid.

Allerede som ung nybagt student havde Chr. Axel Jensen som volontør på Nationalmuseet fået betroet store og ansvarsfulde opgaver, som en ung museumsmand i dag næppe ville få overdraget. Museerne stod da endnu i indsamlingernes tegn, og få havde som han et medfødt blik for de kulturhistoriske værdier, det gjaldt om at redde, inden det var for sent. Det var da heller ikke noget tilfælde, at det netop blev ham, der i 1915 fik den ansvarsfulde opgave at skabe et byhistorisk museum af de samlinger, der fandtes på Københavns Rådhus, bestående dels af de topografiske billeder, som ekspeditionssekretær i magistratens 1. afdeling Peter Købke havde indsamlet, dels af de bygningsdele fra nedrevne københavnske ejendomme rådhusforvalter E. Nyrop Larsen havde bragt til huse. Arbejdet hermed og de vanskeligheder, han i begyndelsen havde at overvinde, har han selv fortalt om i festskriftet fra 50-års jubilæet, men de retningslinier for samlingerne på Rådhusloftet, han dengang afstak, var så fremtidsbetonede, at det i princippet er de samme, der ligger til grund for det nuværende museums indretning.



Borgergade under nedrivning 1944. Til venstre Møntmestergården.

I det daglige samarbejde var Chr. Axel Jensen venlig og elskværdig og uhyre hjælpsom, selv om han overfor fremmede nok kunne virke en smule reserveret. Han besad imidlertid en sjælden evne til at vække sine medarbejderes interesse, således at det daglige arbejde ikke følte som en pligt, men som en kær beskæftigelse. Chr. Axel Jensen repræsenterede den slags mennesker, som i vore dage sjældent forekommer, hos hvem nedarvet kultur har forenet sig med en høj intellektuel dannelse.

For hans unge medarbejder var det en svær arv at løfte. En lang række opgaver ventede ham, blandt disse ikke den mindst vigtige at skaffe museet nye og bedre lokaler. Det gjaldt derfor først og fremmest om at udbrede kendskabet til dets virksomhed og gøre det kendt i den store offentlighed. Derfor fik det i august 1953 tegneren Ebbe Fog til at fremstille en iøjnefaldende pla-

kat – museets første – der blev opklæbet på avishuse og plakatsøjler og udsendt til skolerne, bibliotekerne og museerne, foruden at den blev ophængt i mange af kommunens kontorer. I de primitive udstillingslokaler over borgerrepræsentationens sal afholdtes også en række godt besøgte særudstillinger, der skabte røre om museet og gjorde det omtalt i pressen. Arbejdet var ikke forgæves. Den ny borgmester blev interesseret i museet og søgte med lys og lygte efter en bygning, der ville kunne egne sig til Bymuseum.

I 1944 havde dette, som allerede omtalt, sikret sig Møntmestergården, Borgergade 25. Den lå opmagasineret i et skur på Vestre Kirkegård, og Weikop fik nu den idé at lade den genopføre i Tivoli og bruge den til Bymuseum. Da dens placering på dette sted af mange grunde måtte anses for uheldig, og da den desuden kun ville kunne rumme en meget lille del af museets samlinger, så jeg mig nødsaget til at afslå dette tilbud. Om det var derfor eller ej, at tanken blev skrinlagt, ved jeg ikke, men Weikop har sikkert også selv indset, at det ikke var nogen tilfredsstillende løsning af museets pladsproblemer.

Bedre var en anden idé han fik, at flytte museet til det store loft over Trinitatis Kirke og opføre Møntmestergården som point de vue for enden af Trinitatis Kirkeplads. Museet ville således ikke alene få til huse i en historisk bygning midt i det gamle København, men oven i købet i de lokaler Universitetsbiblioteket oprindeligt havde haft, hvor spiren til det nuværende Nationalmuseum »Det kongelige Museum for de nordiske Oldsager« var blevet lagt i årene 1807–32. Med sine 900 m² kunne loftet afgive tilstrækkelig plads til dets vigtigste samlinger. Det store rum over kirkens midtskib ville kunne anvendes til »gade« med dets samling af skilte og bygningsdele fra nedrevne københavnske ejendomme, medens sideskibene ville kunne opdeles i mindre rum til den egentlige billedsamling. I Møntmestergården med sine 504 m² ville der kunne skaffes plads til dets forskellige specialsamlinger.

Forslaget kom end ikke på papiret – det hele foregik mundtligt – og godt det samme, for ikke længe efter dukkede Skydebanen atter op som en mulighed, der måske ville kunne lade sig realisere. Jeg husker endnu tydeligt, at jeg en morgen – det må have været i det tidlige efterår 1953 – blev kaldt til møde hos borgmester Ove Weikop. Til stede var også daværende direktør for magistratens 1. afdeling Sigurd Thorsen, og jeg blev modtaget med spørgsmålet,



Trinitatis Kirke. Kirkeloftet ligger bag de små vinduer øverst.

om jeg mente Skydebanen ville kunne bruges til Bymuseum? Forespørgslen kom helt bag på mig, for på dette tidspunkt vidste jeg intet om de forhandlinger, der under hånden var ført med staten om kommunens overtagelse af bygningen, ligesom jeg heller ikke i forvejen havde noget kendskab til dens størrelse og indretning. Jeg spurgte derfor Weikop, om han havde en tegning af bygningen, men det havde han ikke, og mit svar blev derfor udskudt to timer, for at jeg kunne få lejlighed til at studere en plan af Skydebanen, som i mellemtiden var blevet skaffet til veje.

Det blev, tør jeg nok sige, de mest hektiske timer i mit hidtidige liv. Uanset hvilken afgørelse kommunen til syvende og sidst ville træffe, ville jeg i hvert fald så vidt det overhovedet stod i min magt med nogenlunde god samvittighed kunne afgive et svar – positivt eller negativt. En stor hjælp var det, at jeg fra Vartov-projektet nøjagtig vidste, hvor mange kvadratvægmetre samlingerne krævede, og disse overførte jeg nu på Skydebanen, samtidig med at jeg i store træk udarbejdede en dispositionsplan. Da det viste sig, at museet ville kunne rummes i Skydebanen, meddelte jeg efter nøjagtig to timers forløb Weikop, at bygningen efter min mening ville kunne anvendes til Bymuseum. Aldrig – hverken før eller siden – tror jeg, et museums fremtid er blevet afgjort på så kort en tid som to timer!

SKYDEBANENS HISTORIE OG OMBYGNING TIL MUSEUM I SPAREKNIVENS TEGN

O GSÅ ved en nærmere eftertanke måtte Skydebanen betragtes som en lykkelig løsning på spørgsmålet om Bymuseets fremtidige placering. Beliggenheden var god ved en af Københavns mest trafikerede gader og midt i et af byens tættest befolkede kvarterer, pladsforholdene nogenlunde tilfredsstillende og huset selv – en bygning fuld af traditioner med dybe rødder i det københavnske borgerskab.

Siden 1753 – i henvend 200 år – havde »Det kongelige kjøbenhavnske Skydeselskab og danske Broderskab« haft sit domicil på dette sted. Selskabet var dog langt ældre, for det menes at være oprettet i 1334 som et »Hellig Trefoldigheds Laug udi det danske Kompagni«, selv om dets ældste skrå først daterer sig fra 1447. Det ejede da et hus i Kompagnistræde med en stor have, hvor fugleskydningerne fandt sted så længe, der blev benyttet armbrøst. Da bøssen indførtes, blev skydningen henlagt til en plads udenfor Vesterport, hvor en fuglestang vides at være blevet rejst i 1578. I 1617 flyttedes den til en plads ved Sortedamssøen, og i de følgende årtier lå skydebanen skiftevis på Vesterbro og Nørrebro. I 1746 fik selskabet af storkøbmanden Andreas Bjørn tilladelse til at benytte Bjørnsholm dvs. nuværende Wilders-, Krøyers- og Grønlandske Handels Plads på Christianshavn til skydebane og et spantehus til mødelokale. Ved Bjørns død 1750 blev det atter husvild og meddelte kongen, at det måtte ophøre med sine skydeøvelser, såvel til skive som til papegøje, hvis det ikke kunne opnå tilladelse til at anvende gartneren Frantz Christopher Sauerack's grund udenfor Vesterport til skydebane. Tilladelsen blev givet den 20. august 1751, og fuglestangen flyttedes derefter fra Bjørnsholm til Vesterbro, hvor den første papegøjeskydning på Skydebanens grund fandt sted den 9. august 1753.



Skydebanen, Bymuseets nuværende domicil.

I 1782 fik skydeselskabet af magistraten skøde på fæstet af grunden, som det blev ejer af i 1812. Dets sammenkomster fandt oprindeligt sted i et bindingsværkshus, der lå i haven, men på Christian VII's fødselsdag den 29. januar 1782 nedlagdes grundstenen til en ny hovedbygning – det nuværende Bymuseum.

Tegningerne til denne var udarbejdet af hofmurmester Heinrich Brandemann, men da det skortede på penge, lykkedes det først i 1786 selskabets medlemmer at få indsamlet det nødvendige beløb til bygningens opførelse. Tømrermester Johan Boye Junge påtog sig ledelsen af arbejdet uden vederlag, og allerede den 10. maj 1787 kunne den ny bygning indvies ved en stor fest. Ved middagen efter den forudgående skydning udtalte justitsråd, generalfiskal Frederik Wiwet næsten profetisk: »Saa staa da dette vort Hus til Brug for os; til Ziir for Kjøbenhavns Forstad; til Trods for dem, som spaar om onde Tider; til

Efterkommernes Nytte og tillige Eftertanke om vor Tids Omhu for vore Forfædres gode Indretning og til Opmuntring til dem at vedligeholde den. Betænkende, at der er ligesaa megen Roes ved at vedligeholde som at forhverve . . .«.

På en helt anden måde end han og selskabets øvrige medlemmer havde kunnet forestille sig, kom en sen eftertid til at sande hans forudsigelser.

Få år efter indvielsen udvidedes hovedbygningen i 1792 af Boye Junge med en sidefløj, der lå på samme sted som den nuværende, der er udlejet til Dansk Post- og Telegrafmuseum. Fløjens fornyelse fandt sted 1895–96 i forbindelse med en større ombygning og modernisering af hovedbygningen under ledelse af arkitekt Ludvig Knudsen. I forlængelse af sidefløjen, der bevarede sit gamle udseende, opførtes mod syd ud til haven en toetagers høj pavillonlignende bygning med en bagtrappe og en stor havesal i stueetagen, medens der på første sal indrettedes en lejlighed – museets nuværende administrationslokaler – til Skydebanens restauratør. I den egentlige hovedbygning ændredes stueetagens plan, og på første sal moderniseredes festsalen i tidens karakteristiske klunkestil med et væld af stukaturer i loftet, medens en musiktribune indrettedes i et tilstødende værelse mod øst ved siden af hovedtrappen. Selv om disse ombygninger således på enkelte punkter var meget omfattende, ændrede de dog ikke på afgørende måde bygningens karakter. På den anden side havde de ikke fundet sted, ville bygningens anvendelighed til Bymuseum have været mere end tvivlsom. Nu kom dette tværtimod til at disponere over en række velproportionerede og smukke lokaler, der egnede sig fortrinligt til sit nye formål!

Til Skydebanen hørte oprindeligt en syv tønder land stor grund, der strakte sig fra Vesterbrogade ud til Kalvebod Strand, hvor fugleskydningerne fandt sted. I 1886 bortsolgttes det stykke af haven, der lå syd for Istedgade, og den endnu bevarede »gotiske« skydemur for enden af Skydebanegade opførtes af hensyn til fugleskydningerne. I 1948 købte Københavns kommune halvdelen af havens areal for at udlægge det til legeplads og rekreativt område for beboerne i det omliggende tætbebyggede kvarter, og året efter flyttede »Det kgl. københavnske Skydeselskab« ud til Sølyst ved Klampenborg.

Spørgsmålet var nu, hvad den resterende del af Skydebanens have og den gamle bygning skulle anvendes til. Forskellige forslag blev fremsat, bl. a. at indrette den til et såkaldt »Marshall« hotel i forbindelse med en tilbygning i



Ældre fotografi af Skydebanen set fra haven.

haven. Så langt var dette projekt nået, at grunden til nybygningen i haven allerede var udgravet, og endnu længe efter Bymuseets indflytning lå dette hen som et stort vandfyldt hul.

Imidlertid standsedes arbejdet, og en række forhandlinger med kommunen om dens overtagelse af ejendommen indledtes. De resulterede i, at borgerrepræsentationen i sit møde den 29. oktober 1953 gav sin tilslutning til »erhvervelse af Den kongelige Skydebane til benyttelse som bymuseum og til opførelse af et ungdomshus på en del af de til Skydebanen hørende arealer«. Købesummen for hele ejendommen, der omfattede et areal på 5445 m², hvoraf ca. 3000 m² have, var 1,8 million kr. – i nutidens øren et latterligt lille beløb, men for tyve år siden en stor sum! Værdien af den del af ejendommen, som skulle overtages til Bymuseum blev anslået til 1,3 million kr., hvoraf staten



»Skydebanen« har dækket til selskab i den store sal.
Fotografiet tilhører Det kgl. københavnske Skydeselskab.

tegnede sig for de 300.000 kr., der blev stående i bygningen som et rente- og afdragsfrit lån.

Ligesom nu var det en tid med store økonomiske vanskeligheder, og det gjaldt derfor om at spare, hvor det overhovedet var muligt. Dette kom naturligvis også til at berøre Bymuseet, men det kunne dog ikke ødelægge glæden over købet, og forventningerne til den nye bygning blev da heller ikke skuffet, selv om ønskerne ved dens indretning til museum var flere end midlerne tillod.

Først og fremmest skulle bygningen sættes forsvarligt i stand, men også her mærkedes sparekniven.

Det blev Stadsarkitektens direktorat under stadsarkitekt F. C. Lunds ledelse, der fik til opgave i samråd med museet at foretage de nødvendige ombygninger og forestå husets istandsættelse. Dette arbejde overdroges arkitekt Ib Lunding,

og en bedre og mere interesseret medarbejder kunne museet ikke have fået. Lundings æstetiske sans og hans forståelse for de krav, museet stillede, gjorde ham velegnet til opgavens løsning, men hvad der var nok så værdifuldt, med sin retlinede karakter blev han museet en uvurderlig støtte, hos hvem jeg altid kunne søge råd og bistand, og det er derfor næppe for meget sagt, at museet, som det præsenterer sig i dag, ikke mindst er hans fortjeneste.

Ved en undersøgelse af ejendommen viste hovedbygningens tagværk og tag sig at være i en meget slet forfatning, og der bevilgedes derfor ca. 60.000 kr. til dets istandsættelse. Da det også havde vist sig, som det hed, »at et tilfredsstillende museum kunne indrettes i forbindelse med udlejning af en del af bygningen til andet formål«, vedtog borgerrepræsentationen i juli 1954, efter at forskellige forsøg på at få udlejet sidefløjen til restaurant var glippet, at slutte kontrakt med Dansk Post- og Telegrafmuseum om et gensidigt uopsigeligt lejemål af denne på ti år for en årlig husleje, der dengang androg 30.000 kr. excl. varme på den betingelse, at det selv bekostede bygningens istandsættelse og lokalernes fremtidige vedligeholdelse. Til gengæld opnåede Bymuseet at få indrettet udstillingslokaler i hovedbygningens loftsetage.

Til ombygning og istandsættelse bevilgedes i alt 533.000 kr., der omfattede arkitekt- og ingeniørarbejder dvs. bygningsforandringer og reparationer på den i klasse A fredede bygning, nye montere, skabe, reoler etc. og ændring af gamle montere samt gardiner, endvidere de fornødne installationsarbejder og anskaffelse af belysningslegemer. I dette af stadsarkitekten ved arkitekt Ib Lunding udarbejdede overslag var derimod ikke medregnet flytningen af museet og genstandenes anbringelse i de ny lokaler, ej heller brandmeldeanlæg, møblering af kontorer og rum til opsynet, og desuden var det en forudsætning, at den projekterede ungdomsgård og børneinstitutionsbygning i haven deltog i udgifterne til anlæg af en fælles varmecentral med tilslutning til belysningsvæsenets fjernvarmeledning. Der var, som det kom til udtryk i stadsarkitektens overslag, »taget vidtgående hensyn til det fremsatte ønske om, at udgifterne ved Skydebanens indretning til Bymuseum skal begrænses mest muligt. Udlejning til Postmuseet af en stor del af stuen og 1. sal har i nogen grad forøget vanskelighederne, og på flere punkter har hensynet til økonomien og de begrænsede pladsforhold bevirket, at løsningen af opgaven ikke er ideel. F. eks.



Bymuseets arkitekt, Ib Lunding.

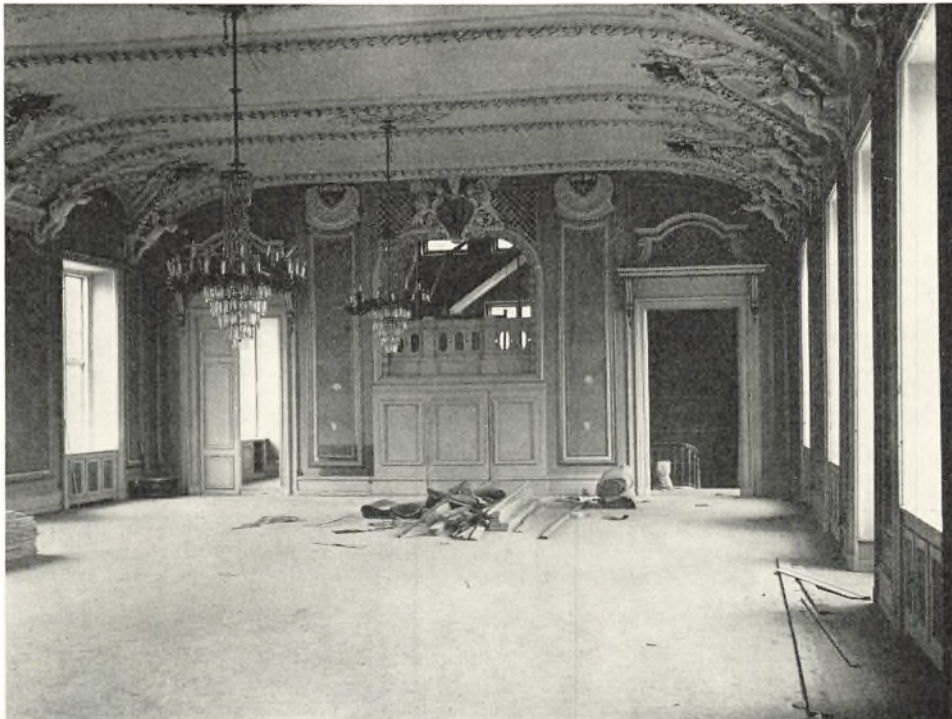
har det været nødvendigt at bevare og benytte den gamle toiletbygning, og garderobeforholdene er knebne, hvis salen engang skal bruges til foredrag for ca. 300 mennesker«.

De ønsker, Chr. Axel Jensen i sin tid havde givet udtryk for med hensyn til en fremtidig bygning, blev derfor heller ikke alle opfyldt. Pladsforholdene i museet og en stærk hensyntagen til økonomien var skyld i, at der hverken blev indrettet tidssvarende magasiner eller et konserveringslokale, men at man måtte nøjes med et primitivt værksted i kælderen. En permanent foredragssal var det heller ikke muligt at etablere indenfor de givne rammer, og »gaden« blev ikke

den »ovenlysgade«, Jensen havde forestillet sig. Alligevel er resultatet af ombygningen ikke blevet så dårligt endda, og deri har Ib Lunding sin meget store andel. I stueetagen adskiltes Bymuseet ved en mur fra Postmuseet, hvorved der i forlængelse af den nuværende »gade« fremkom en smal gang med to store nicher, og fra det lave rum ud til gården blev en trappe ført ned til kælderen, som delvis blev inddraget til udstillingsrum, medens resten blev magasin. I øvrigt blev der ikke foretaget nogen ændringer af stueetagen bortset fra, at der i indgangshallen blev fjernet en attrapkamin. Derimod fandt der forskellige ombygninger sted på førstesalen. Musiktribunen ved salens østlige ende, som Bymuseet jo ikke ville få større brug for, forsvandt og erstattedes af en trappe til de nye lokaler i loftsetagen, men for ikke at ødelægge salens dekorative udsmykning bevarede den halvbueformede åbning ud til denne. Desuden indrettedes i bygningens vestlige del en brandtrappe op til loftsetagen, og i det nuværende Bindsbøll-værelse fjernedes en indskudt etage, medens en væg, der oprindeligt delte Søren Kierkegaards mindeværelse i to kamre, blev nedrevet. Desuden skabtes det store rum, hvor museets jordfundssamling nu er udstillet, og laugsværelset blev sat i direkte forbindelse med dette. Derimod kunne i sidefløjen ud til haven restauratørens private lejlighed bevares i uændret skikkelse, da den skulle anvendes til arkiv og administration. De største forandringer fandt sted i loftsetagen, hvor der indrettedes udstillingslokaler med ovenlys – ud til haven syv og ud til Vesterbrogade to mindre og et meget stort men smalt til museets samling af brandredskaber.

I »Skydebanens tid« var væggene i stueetagens værelser beklædt med mønstret damasktapetpapir, men da dette var helt uanvendeligt, blev de i stedet malet med farver, der delvis tidsmæssigt, men i hvert fald synsmæssigt blev afstemt efter de møbler og billeder, der skulle anbringes i dem. Hovedtrappen bevarede sin mørke røde farve, der dannede en udmærket baggrund for de skydeskiver, Skydeselskabet havde deponeret i museet, ligesom festsalen beholdt sin grønne kulør. Derimod fik de øvrige rum, i kælderen, på første sal og i den nyindrettede loftsetage hvide vægge. For at »spare« blev træværket kun »lappet«, og gulvene nøjedes man med at reparere og fernisere.

Allerede i december 1953 var de første skitse-mæssige planer til »lokalernes indretning, genstandenes fordeling og museets gangbane« blevet godkendt af



Festsalen under restaurering.

musets bestyrelse og borgmester Weikop. Medens Bymuseet på Rådhuset disponerede over 1437 m², opnåede det på Skydebanen en udvidelse til ca. 1800 m², men disse tal er dog ikke udtryk for den virkelige forøgelse, idet flere af udstillingslokalerne på Rådhuset var gangarealer med lave skråvægge, hvor hverken gulv- eller vægarealet kunne udnyttes fuldt ud. En bedre sammenligning er sikkert de løbende antal meter, billedsamlingen fik rådighed over: 309 mod tidligere 172,50 – en forøgelse på 136,50 m. Da også de enkelte specialsamlinger fik mere plads end på Rådhuset, var det derfor med fuld berettigelse, jeg i en skrivelse til magistraten kunne anføre, at »på en langt mere tilfredsstillende måde end hidtil vil Bymuseet i Den kgl. Skydebanes tidligere bygning blive i stand til at give de besøgende et indtryk af vor hovedstads udvikling og historie gennem tiderne«. Men trods de større forhold fandt

jeg ingen anledning til at ændre inddelingen af samlingen, der – som nævnt – indtil 1807 var udstillet i kronologisk rækkefølge og derefter ordnet topografisk efter kvarterer, suppleret med mindre specialsamlinger til belysning af enkelte sider og karakteristiske træk i byens liv. I indgangshallen skulle byens våben ophænges, flankeret af kvarterfaner, og i loftet skulle der anbringes skydeskiver som en erindring om bygningens tidligere anvendelse. Som introduktion var det min hensigt i to rum til højre for hallen at indrette museets »gade«, i hvilken det var tanken at udstille gamle gadedøre og skilte, der ville kunne »formidle overgangen mellem det pulserende liv på nutidens Vesterbro og de stille museumslokaler med billeder og genstande, der illustrerer byens udseende i ældre tid«. I underetagen skulle udstilles billeder og genstande, som belyste byens ældste historie fra Absalon til Christian IV's død 1648, ligesom der her skulle indrettes et særligt rum til københavnske jordfund. I det lave værelse i stueetagen med indgang til havesalen var det tanken at illustrere svenskekrigene, enevældens indførelse og byens udvikling indtil branden 1728. Selve havesalen skulle derimod rumme samlingerne fra årene mellem de to store bybrande 1728 og 1795, og her skulle desuden udstilles museets originale bygningsmodeller fra 1700-tallet foruden østindisk porcelæn. De følgende værelser skulle skildre Englandskrigene og den indre bys, voldenes og forstædernes udvikling indtil omkring 1870, således at det ved billedernes hjælp var muligt »at foretage en spadseretur, der begynder på Slotsholmen, fortsætter gennem den gamle by og slutter med en tur på voldene«, inden man begav sig ud til de dengang landlige brokvarterer.

Trappen til første sal skulle ligesom hallens loft smykkes med skydeskiver, og i festsalen, som skulle være disponibel for vekslende udstillinger, var det tanken til daglig at ophænge laugs- og foreningsfaner, medens de rum, der lå bag festsalen, dels skulle anvendes til museets laugssamling, dels til billeder og genstande, der illustrerede »politiets, vand- og renovationsvæsenets, brandvæsenets og sporvejenes udvikling gennem tiderne«. Et af værelserne skulle dog forbeholdes byens administration og »stadens sølv«. I det nyindrettede trapperum til loftsetagen skulle der i indbyggede montre udstilles uniformer fra de borgerlige militære korps og på væggene ophænges billeder af disse foruden folkelivsbilleder, medens loftsetagen dels skulle anvendes til udstil-

ling af »indvendige« bygningsdele: døre, paneler etc., dels til billeder, der viste byens udvikling efter den store udstilling 1888 med særlig hensyntagen til brokvarterernes bebyggelse. »Kontorer, bibliotek og billedarkiv etc. indrettes dels i den tidligere lejlighed på første sal over sidefløjens havesal, dels i lofts-etagen over denne, medens der i den del af kælderens, som ikke benyttes til udstilling, indrettes magasiner og et rum til rensning af genstande og til værksted«, udtalte jeg.

I store træk blev denne dispositionsplan fulgt ved den endelige indretning af museet, selv om der undervejs skete ret indgribende ændringer. De største afvigelser fandt sted på første sal og anden sal, hvor de kommunale institutioner »byttede plads« med bygningsdelene, som oprindeligt var anbragt i det nuværende jordfundsrum.

På et tidligt tidspunkt havde Weikop foreslået mig at få en medhjælper, der kunne bistå mig med museets flytning og indretning på Skydebanen, og bedt mig foreslå en museumsmand, der ville egne sig hertil, men de to, jeg først spurgte, nuværende museumsdirektør Lars Rostrup Boyesen og professor, dr. phil. Otto Norn, der dengang var knyttet til Nationalmuseet, beklagede begge ikke at have tid. I stedet henviste Nationalmuseets daværende direktør, professor, dr. phil. Johannes Brøndsted til nuværende direktør for Den gamle By i Århus, mag. art. Hans Lassen, der på det pågældende tidspunkt var knyttet til III afdeling, Dansk Folkemuseum. Sagligt havde jeg intet at indvende herimod, og fra 1. januar 1954 blev Lassen derfor »som særlig sagkyndig medhjælp« halvdagsansat på Bymuseet »under forberedelsen af dette museums udflytning til den tidligere kgl. Skydebane og dets fremtidige indretning«. Ansættelsen skulle ophøre efter museets indvielse.

Lassen havde jeg kendt siden studieårene, og vi var altid kommet udmærket ud af det med hinanden, men et så nært samarbejde, som nu var nødvendigt, under forhold som nok var spændende men samtidig meget krævende, kunne ikke undgå at medføre visse modsætningsforhold og uoverensstemmelser, der måske i nogen grad bundede i Lassens manglende forståelse af Bymuseets særlige karakter som et specielt københavnsk museum. På et tidspunkt, da såvel magistrat som bestyrelse havde godkendt alle indretningsplaner, gav Lassen nemlig overfor Brøndsted udtryk for sin utilfredshed med disse, idet han bl. a.

mente, at Skydebanen for at kunne anvendes helt måtte ombygges. Jeg blev derefter af Brøndsted anmodet om at komme til et møde på Nationalmuseet, idet han, hvad han senere meddelte mig, som Nationalmuseets direktør havde følt det som sin pligt at måtte gribe ind, hvis Lassen havde ret og jeg havde disponeret forkert. De følgende dage inden mødet med Brøndsted gennemarbejdede jeg endnu engang de forskellige planer og sammenlignede dem med dem, Chr. Axel Jensen havde lagt for Vartov, og det viste sig da, at de beregninger, jeg havde foretaget, så at sige på cm. stemte overens med hans. Dette meddelte jeg ved mødet Brøndsted, der derefter kort og klart erklærede, at han helt og fuldt kunne billige dem, og spurgte om jeg herefter ønskede at fortsætte samarbejdet med Lassen. Dertil svarede jeg, at fra min side skulle der ikke være noget i vejen herfor, og da heller ikke Lassen lod sig mærke med noget, fortsattes det daglige samarbejde derfor som hidtil.

Museets indretning gav naturligvis også anledning til adskillige møder med bestyrelsen og magistratens 1. afdeling, idet begge parter var interesseret i det bedst mulige resultat, selv om Weikops form undertiden kunne virke lidt stødende og tit gjorde mig nervøs, men der var for mig dog ingen tvivl om, at han gerne så museumssagen fremmet på bedst mulig måde, og i de egentlige dispositionsplaner for museets indretning blandede han sig aldrig.

FLYTNING OG INDRETNING VED HJÆLP AF KARDUSPAPIR OG HEJSEVÆRK

MEDENS ombygningen og istandsættelsen af Skydebanens bygning gik sin jævne gang, var der travlhed på Rådhusloftet. Samlingerne skulle tages op til revision med henblik på deres fremtidige placering i lokaler af en hel anden karakter end de hidtidige. Det kan ikke nægtes, vi følte os lidt som Jeppe i baronens seng, for omend det i princippet var de samme retningslinier, der skulle lægges til grund for deres anbringelse, gjorde helt andre hensyn sig dog gældende på Skydebanen, hvor det ikke var loftsrum, men stuer i et »palæ«, der skulle indrettes. På den anden side ønskede jeg heller ikke, selv om det kunne være fristende, at forvandle dem til egentlige interiører med alt hvad dertil hører, da det for mig var af afgørende betydning, at museet også under de ændrede forhold bevarede sit eget ansigt og ikke blev en mere eller mindre dårlig kopi af andre museer. De møbler, værelserne krævede anskaffet, skulle derfor blot hjælpe til at skabe atmosfære omkring billederne, som fortsat skulle være museets bærende element.

Inden den endelige placering på papiret kunne finde sted, blev der udarbejdet nøjagtige fortegnelser over museets udstillede bestand af billeder, genstande, bygningsdele og skilte etc. med angivelse af inventarnummer og størrelse. Hvad billedsamlingen angik skulle den på én gang indskrænkes og udvides – indskrænkes fordi der på Rådhuset var udstillet alt for mange gentagelser af det samme motiv, omend de var anskuet under forskellige synsvinkler – og udvides fordi byens historie, som tidligere omtalt sluttede omkring 1870. På grundlag af museets kartotek over udlånte billeder hjemkaldtes derfor fra kommunens kontorer adskillige af de malerier, der belyste hovedstadens udvikling indtil udbrudet af den anden verdenskrig.

Også samlingerne af bygningsdele, skilte etc. gennemgik en revision. Der



»Gaden« i det nye museum.

blev udarbejdet fortegnelser over, hvad der fandtes i museets magasiner, og en udveksling fandt derefter sted mellem det, der var udstillet på Rådhusets lofts-etage og ting fra magasinerne, således at det var de bedste og mest tidstypiske bygningsdele, der blev flyttet ud på Skydebanen, men i den ny »gade« ville der hverken blive plads til porte eller til det store antal gadedøre, som på Rådhuset havde haft en ideel placering.

For at spare tid og penge blev de enkelte vægges »møblering« planlagt indtil de mindste detaljer, og for »gaden«s vedkommende lykkedes det uden større bekostninger at finde frem til en løsning, hvorved de to værelser, der skulle anvendes til gadedøre og skilte m. m. ved hjælp af en række store finérplader, som var blevet til overs fra den påtænkte genopstilling i 1943 af kommunens Bellahøjdstilling, fandt ny anvendelse som »vægge«. Ved hjælp af bøger lykkedes det mig en aften på gulvet at konstruere det modul, som gav den største udnyttelsesgrad, samtidig med at der ved værelsernes tre vinduer og på væggene mellem disse opstod små særskilte »udstillingsrum«, medens der på den modsatte side blev plads til opstilling af en »skænkestue« fra Adelgade 77, placeret bag en bindingsværksfacade fra Holmensgade 3, nu Bremerholm, der stammede fra Christian IV's tid, og et butiksioterør fra Adelgade 89. I den smalle gang i forlængelse af »gaden« med de to store nicher anbragtes et væld af udhængsskilte, der gav indtryk af butikshandelens brogede mangfoldighed, samtidig med at de tilslørede dens lidt triste udseende, medens de smukt udhuggede skilte af sandsten fra 1700-tallet blev muret op på væggene i det tilstødende lave rum med nedgang til underetagen. Inden den endelige ophængning fandt sted, blev hver enkelt dør og skilt med angivelse af størrelse på papiret anbragt på sin fremtidige plads, hvad der fremskyndede det endelige arbejde med deres placering ganske betydeligt.

Det siger sig selv, at uden dygtige og interesserede medarbejdere havde dette arbejde ikke kunnet gennemføres på den relativ korte tid, der stod til vor rådighed, og en meget stor del af æren herfor kan tilskrives museets daværende tre rådhusbetjente: dets afdøde kustode Wilhelm Bülow-Olsen, nuværende vagtmester Johannes Samuelsen og rådhusbetjent Børge Hansen, der uden hensyn til arbejdstidens overholdelse tog de mangeartede opgaver op efterhånden, som de meldte sig.



Havesalen med billeder og genstande fra 1700-tallet.

Et var imidlertid bygningsdelenes og skiltenes anbringelse, noget ganske andet billedsamlingens ophængning, der jo til en vis grad ville være afhængig af de møbler, det kunne lykkes os at få anskaffet. De få møbler, museet i forvejen ejede, rakte jo ikke langt på Skydebanen. Det drejede sig om et udskåret og indlagt renæssancebordendeskab fra ca. 1600, et jævnt barokchatol af egetræ, en rokokokanapé, et smukt chatol af mahogni, udført som svendestykke 1825 af snedker Christian Jensen Torp, og en skrivepult, der havde tilhørt skuespilleren C. N. Rosenkilde, foruden enkelte empirestole fra det gamle Råd- og Domhus på Nytorv. Penge til anskaffelse af antike møbler havde museet ikke mange af – det årlige budget til indkøb var da på 12.000 kr. – men som så ofte før kom tilfældet det til hjælp. Chr. Axel Jensens enke havde netop solgt sin villa i Valby og skilte sig derfor af med et meget smukt indlagt



Den lille havesal med empiremøbler og billeder fra 1800-tallets første halvdel.

empire spejl med konsol, der stammede fra Hotel Phønix i Bredgade, og en stor empire sofa. Begge dele blev billigt erhvervet af museet, der som depositum fra Nationalmuseet desuden fik overdraget en empire sofa og fire stole, der havde tilhørt den københavnske bygherre, konferensråd Conrad Hauser. Dette møblement, som museet kort efter fik suppleret med et empire bord, en kommode og en lille piedestal, fik sin fremtidige plads i den lille havesal, hvor billederne fra den indre by i første halvdel af forrige århundrede skulle hænge. Spejlet, derimod, ophængtes mellem billederne fra Frederiksstaden, hvor det jo efter sin proveniens hørte hjemme, medens Rosenkildes skrivepult og Torps chatol blev anbragt i det såkaldte voldværelse, til hvilket det desuden lykkedes Lassen i en antikvitetshandel i Store Kongensgade for 300 kr. at finde en Christian VIII sofa og fire stole. Som eneste møbel placeredes Jensens empire sofa ved

endevæggen i Skydebanens »kongeværelse«, hvor billederne fra forstæderne skulle være.

Et tilstrækkeligt antal møbler til at give rummene »atmosfære« var dermed tilvejebragt, men endnu manglede det væsentligste: billedernes ophængning. Tidsnød bevirkede, at helt utraditionelle metoder måtte tages i brug. Store ruller brunt karduspapir blev anskaffet og klippet til i længder, der svarede til de enkelte vægge, hvorefter væg efter væg blev »rullet ud« på Rådhusloftets gulv. Efter at vægmøblernes placering var blevet indtegnet, blev billederne anbragt på papiret i forhold til disse. Når væggene så var tilfredsstillende »bygget op«, blev billedernes inventarnummer anført på det sted, de lå på papiret, og øskernes plads afmærket med et kryds, hvorefter de blev hængt tilbage på deres gamle plads.

Ved dette arbejde var Samuelsen en glimrende medhjælper, og det var da også ham, der inden selve flytningen tog ud på Skydebanen, fastgjorde karduspapiret på de nymalede vægge og efter krydsene slog kroge i til billederne.

Under hele ombygningen havde jeg næsten daglig kontakt med Lunding, og der var vel næppe det spørgsmål, som ikke blev gennemdrøftet mellem os. I ét og alt var han museets mand og ydede os al den hjælp, han kunne, og hans arbejde indskrænkede sig ikke blot til selve bygningens istandsættelse, for han tog lige så levende del i selve flytningen og i museumsgenstandenes placering. Hans sikre smag og hans interesse for samlingerne kom os tit og ofte til nytte i tvivlstilfælde.

Den 31. januar 1956 havde stadsarkitekten meddelt magistratens 1. afdeling, at det næppe ville blive muligt at aflevere bygningen klar til museets indflytning før mellem 15. juni og 1. juli, »og dette kun under forudsætning af, at der ikke viser sig nye alvorlige skavanker, hvis stabilisering vil sinke ombygningsarbejdets færdiggørelse«. Takket være Lunding lykkedes det imidlertid på en halv snes dage nær at overholde denne frist. Til gengæld kunne museet allerede den 14. juni 1956 påbegynde flytningen af brandredskaber etc., og den 18. fortsattes med de bygningsdele, der skulle anvendes i »gaden«, »og derefter vil indflytning finde sted i den rækkefølge rummenes færdiggørelse tillader det«, meddelte jeg magistraten den 12. juni 1956 og tilføjede, »at det var museets tanke at holde billedsamlingen åben (på Rådhuset for de besøgende) i

hvert fald til medio juli, hvor opstillingen af genstandene på Skydebanen sikkert ville være så langt fremme, at det vil være rimeligt at flytte den«. Da den officielle åbning var fastsat til lørdag den 15. september, ville Bymuseet således i alt kun være lukket i to måneder.

Medens flytningen af »tunge genstande« blev overladt Møbeltransport Danmark, var det derimod museets eget personale, der påtog sig billedsamlingens flytning. Jeg tror nutidens ømfindtlige konservatorer ville have korset sig, om de havde set, hvordan den foregik, men jeg kan trøste dem med, at der intet uheld skete, og det eneste, der gik i stykker under hele flytningen, som strakte sig daglig over en lille måneds tid, var et glas på en montre, som en af de professionelle flyttemænd var så uheldig at komme til at træde på!

Alle genstande og billeder på Rådhusloftet blev i en åben kasse ved hjælp af Rådhusets hejseværk hejst ned i gården, hvor de blev læstet på vogne. Billederne flyttedes væg for væg i en folkevogn, som blev kørt af rådhusbetjent Børge Hansen, og en time efter, at de havde forladt Rådhuset, var de hængt op på deres fremtidige plads på Skydebanen på de kroge, rådhusbetjent Samuelsen, som nævnt, i forvejen havde slået ind i væggene – og hvor mærkeligt det måske kan forekomme, ingen krog var forkert anbragt og intet billede kom til at hænge skævt! Havde vi ikke under flytningen benyttet os af slige »genveje«, havde det ikke været muligt at gennemføre den og museets indretning på godt to måneder.

Enkelte rum voldte dog en smule vanskeligheder, bl. a. opstillingen af laugs-genstande i det nuværende Bindsbøll-værelse på 1. sal, men en stor fritstående montre, der blev udført efter Lassens anvisninger, kunne dog rumme de fleste af dem, inddelt som den blev i afdelinger af forskellig størrelse, beregnet efter antallet af de enkelte laugs genstande.

I en skrivelse til magistratens 1. afdeling den 2. februar 1956 havde jeg givet udtryk for, at ordningen af museets billedarkiv og dets magasiner på grund af den knappe tid først ville kunne finde sted efter museets indvielse. Hvad magasinerne angik, kom det til at holde stik, men derimod lykkedes det at få billedarkivet nogenlunde i orden inden åbningen. Dets indretning betegnede et stort fremskridt for Rådhuset, hvor det dels havde været opstillet i reoler på kontoret, dels været anbragt i skabe ude i selve samlingen. Det var i øvrigt



Den tidligere »kongesal« med billeder fra brokvartererne og forstæderne.

det eneste lokale i kontorafdelingen, der havde været råd til at udstyre med nyt inventar. I de andre rum måtte vi klare os med, hvad vi havde haft på Rådhuset eller havde kunnet skrabe sammen. I mit eget kontor havde jeg således i den første tid kun et simpelt skrivebord og et kurvemøblement, som vi oprindeligt havde anskaffet til publikums bekvemmelighed på Rådhusloftet, medens biblioteket indrettedes med en række udrangerede reoler fra Hovedbiblioteket i Nikolaj Kirke.

Derimod var det lykket at få modellen af København i middelalderen, som, siden kommunen havde anskaffet den i 1945, dels havde været benyttet til vekslende udstillinger bl. a. på Bellahøj, i Stockholm og Göteborg, dels i nogle somre havde været udlånt til Tivoli, opstillet på sin fremtidige plads i museets indkørsel, hvor den i sommermånederne skulle virke som »skilt« for dette.



Modelbyen i museets indkørsel ud til Vesterbrogade.

Ingen var i tvivl om, at den her havde fået sin endelige plads, men inden vi nåede så langt, måtte der opnås tilladelse til at fjerne en af krigstidens lidet pyntelige bunkers, der i sin tid var blevet bygget på dette sted. Sin endelige placering fik modelbyen derfor først de følgende år efter arkitekt Lundings anvisninger.

Det eneste virkelig betydningsfulde problem, der ikke blev løst ved flytningen, var museets magasinforhold. I Skydebanens kælder var kun meget begrænset plads til opmagasinering af genstande og mindre bygningsdele, og til billeder var der intet ledigt rum. Ude i byen disponerede museet bl. a. over en kælder i Efterslægtsselskabets Skole, lidt kælderplads i Brdr. Soldenfeldts Stiftelse og den gamle Rytterskole i Brønshøj, som det bortset fra nogle år under krigen havde haft siden 1939. I denne var der ganske vist ret god plads, men

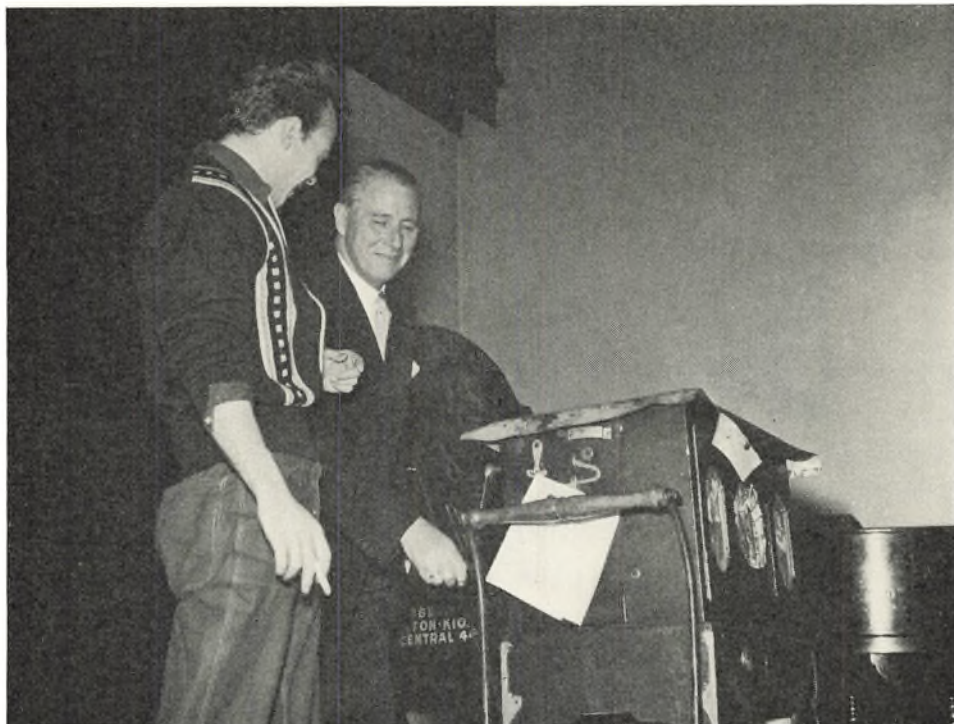
til gengæld var bygningen temmelig forfalden, og hvad der var næsten værre, den var tækket med strå, som frembød stor brandfare. Det var derfor en lettelse, da museet af magistratens 1. afdeling fik overladt en villa på Sundby Kirkegård og senere i 1967 nogle meget store kælderlokaler under Det ny Scalas malersal i Ravnsborggade til magasin. De nye lokaler kunne rumme næsten hele museets samling af bygningsdele foruden dets store kakkelovns-samling og mange andre ting, som det hidtil havde været næsten umuligt at skaffe plads til. Desværre er spørgsmålet om et malerimagasin endnu ikke blevet tilfredsstillende løst. Ganske vist bliver størstedelen af de billeder, der ikke udstilles i museet, som tidligere ophængt i kommunale kontorer, men en meget stor del er stadig opmagasineret under ret primitive forhold i selve museet.

Men – selv om ikke alle ønsker har kunnet opfyldes – måtte Bymuseets flytning til Skydebanen dog betragtes som en milepæl i dets historie, og fuld af optimisme så vi fremtiden i møde!

UDSTILLING OG INDVIELSE

BYMUSEETS indvielse, der var fastsat til lørdag den 15. september kl. 15, betragtedes af borgmester Weikop og magistratens 1. afdeling som en københavnerbegivenhed, der virkelig skulle stå gny om. Alle sejl blev derfor sat til for at gøre den så festlig som vel mulig. Blandt andet havde Weikop fået den tanke i forbindelse med åbningen at arrangere en udstilling i festsalen: »På rundrejse til nordiske hovedstæder«, hvortil der var blevet anskaffet særlige udstillingsvægge. Samtidig med museets indretning, som jo gav os mere end nok af arbejde, måtte vi derfor forhandle med stadsmuseerne i Stockholm og Helsingfors og med Bymuseet i Oslo. Udstillingens idé skulle være at give et indtryk af, hvilke seværdigheder en turist eller en rejsende ville opsøge i Helsingfors, København, Oslo og Stockholm omkring 1650, omkring 1850 og i nutiden belyst ved modeller, malerier og genstande. Forslaget blev meget villigt modtaget af mine kolleger i de nordiske hovedstæder, intendent Helmi Helminen, museumsdirektør Harald Hals og stadsantikvarie fil. dr. Gösta Selting, der alle tre var mine gode venner og interesseret i, at resultatet skulle blive så godt som muligt. Med bistand af Lunding enedes vi om at dele salen i fire lige store rum – et til hver af hovedstæderne, som naturligtvis blev stillet helt frit med hensyn til de ting, de ønskede at udstille.

For yderligere at markere museets flytning blev der af Andreasen & Lachmann fremstillet en meget smuk plakat med guldtryk efter en skydeskive fra 1830 med en gengivelse af dets nye bygning. Desuden foreslog museet på åbningsdagen at arrangere en symbolsk flytning i lighed med de gamle håndværkslaugs berømte skilteflytninger, og da indvielsen fandt sted i sommertiden, ville en række af dets genstande derfor i et malerisk optog uden at lide skade



Borgmester Ove Weikop og skuespilleren Preben Uglebjerg underholder på Rådhuset.

kunne bringes fra Rådhuset ud til Skydebanen. »I spidsen kunne man måske formå brandfolkernes orkester til at marchere, derefter hjemmeværnsfolk med kopierne af de gamle kvarterfaner, brandmænd, som transporterede en eller flere af de gamle sprøjter, brandspande og brandredskaber, sporvognsfunktionærer med sporvognsmodeller, eventuelt nogle cykelryttere med museets gamle cykler, håndværkssvende med ældre fagforeningsfaner, og toget kunne måske afsluttes med rådhusbetjente, der f. eks. bar stadens gamle arkivkasser af blik«, foreslog jeg i en skrivelse til magistraten i februar 1956, der i det store og hele kunne tilslutte sig ideen.

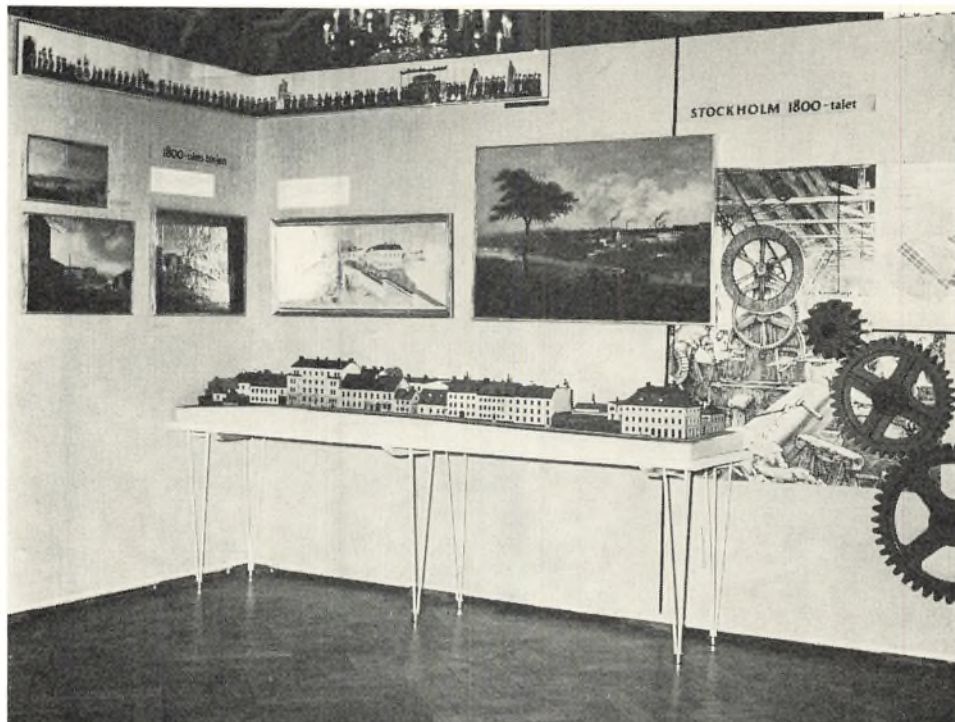
Samtidig med optogets tilrettelæggelse udarbejdedes detaljerede planer for selve indvielsen. På sin vis syntes de at interessere Weikop lige så meget som museets indretning, og Hans Lassen viste sig nu som en udmærket festarrangør,



Sporvejenes orkester spiller på indvielsesdagen foran Bymuseet.

der med virkelig ildhu påtog sig de opgaver, Weikop pålagde ham, og som jeg ikke selv magtede, da museets indretning for mig var det primære. Embedsmændene i magistratens 1. afdeling ydede ham al den støtte, det var dem muligt, og der opnåedes da også et yderst tilfredsstillende resultat.

Da salen på Skydebanen jo var optaget af den nordiske hovedstadsudstilling, måtte den egentlige højtidelighed henlægges til Rådhusets festsal, og der blev derfor udsendt indbydelse »til en sammenkomst og københavnerunderholdning« i denne. Ved ankomsten til Rådhuset blev de ca. 350 indbudte gæster modtaget af postvæsenets orkester, der spillede på pladsen udenfor. Selve arrangementet i festsalen, der betegnede som »utraditionelt«, indledtes med en velkomsttale af Weikop, hvorefter stadsantikvarie fil. dr. Gösta Selling fra Stockholm på de tre nordiske hovedstæders vegne, der deltog i udstillingen, lykønskede Køben-



Stockholm-afdelingen på den nordiske hovedstadsudstilling.

havn med sit nye museum. Derefter holdt Weikop en kort tale og så fulgte »en hurtigt afviklet københavner-cabaret«, i hvilken medvirkede Lise Ringheim, Ole Monty, Preben Uglebjerg, Bent Christensen og ved flyglet Grethe Hemmershøj Frederiksen. Efter afslutningen af denne blev gæsterne i seks af sporvejenes omnibusser kørt ud til museet, hvor sporvejenes orkester modtog dem med musik foran hovedbygningen, og da de havde dannet sig et indtryk af det nye Bymuseum og set den skandinaviske hovedstadsudstilling, blev der budt på en lille forfriskning. Imedens ankom det historiske optog, der kl. 15 var udgået fra Christiansborgs Ridebane. I dette deltog brandvæsenets musikkorps, 24 hjemmевærnsfolk med 12 kvarterfaner, en flyttevogn med påklæbde plakater: »Bymuseet holder flyttedag«, 12 rådhusbetjente med arkivkasser, en hestetrukket stationssprøjte, en dampsprøjte, en Opel fra 1906, en hesteomni-



»Bymuseet flytter«. Fra optoget lørdag den 15. september 1956.

bus, 12 lærlinge med udhængsskilte, 36 lærlinge med laugs- og foreningsfaner, to poststryttere, kugleposten og til sidst postvæsenets orkester. Optogets længde blev skønmæssigt anslået til ca. 150 m, hvilket svarer til strækningen fra Rådhuspladsen til Axelborg, og der medvirkede ca. 150 deltagere, som efter ankomsten til museet blev beværtet i børnehaven og fritidshjemmet, Absalonsgade 10.

Pressen var lutter lovord. Om museet skrev Politiken således på selve åbningsdagen: »I højere grad end på Rådhusets loft har man her haft mulighed for at give et overskueligt billede af byens udvikling gennem tiderne, og man har specielt kunnet gøre det på en mere levende måde. Morsomst er den gamle gade i stueetagen, hvor man under udhængsskilte spadserer forbi gamle gadedøre og kigger ind i krostuen, i blikkenslagerboden og i legetøjsbutikken. Uden antydning af »pappmachévirkemidler« er det her lykkedes at genskabe stemnin-



Fra optoget: Hjemmeværnet med kvarterfaner.

gen fra tidligere tiders smalle gyder i den gamle bydel«. Og om selve indvielsen udtalte Social-Demokraten, at »Bymuseets flytning i går fra de trange lokaler på Rådhusets loft til skydebanebygningen på Vesterbro blev den københavnerbegivenhed, som borgmester Ove Weikop havde lagt op til« . . . , medens Berlingske Tidende syntes den både var »festlig og fornøjelig«. »Tusinder af københavnere overværede i går Bymuseets flytning fra Rådhusets tagetage til den gamle skydebanebygning på Vesterbro«, fortalte Dagens Nyheder, og det samme gav Politiken udtryk for. Vi havde således al mulig grund til at være tilfredse med museets start, og besøgstallet den følgende dag, der var en søndag, nåede da også op på mere end 3000, der skulle passere igennem to tælleapparater, som i dagens anledning var blevet skaffet til veje.

Selv om jeg naturligvis var glad over, at arbejdet med museets indretning nu



Fra optoget: Rådhusbetjente med arkivkasser.





Fra optoget: Hest omnibus.



var overstået og samtidig lettet over, at åbningshøjtideligheden var forløbet uden gnidninger af betydning, var jeg imidlertid en smule skuffet over, at det store arbejde, museets folk havde udført, overhovedet ikke var blevet omtalt af borgmesteren. Skønt det fra fagfællers og kollegers side ikke skortede på anerkendende ord, modtog vi ved den officielle åbning ikke nogen form for påskønnelse – ja, vi blev end ikke nævnt i borgmesterens tale!

ARBEJDET INDE OG UDE

MED indvielsen begyndte en ny epoke i Bymuseets historie. Det var ikke længere blot en samling billeder og genstande, som i mangel af bedre havde fået husly på Rådhusets loft, hvor kontoret tit og ofte måtte lukkes, fordi det også benyttedes som anretterværelse for festsalen. I sin egen bygning præsenterede det sig nu som en selvstændig institution, men skønt det daglige arbejde forøgedes betydeligt, meddelte direktør Sigurd Thorsen i magistratens 1. afdeling, der i øvrigt var mig venligsindet, og som jeg personlig satte megen pris på, at jeg ikke måtte regne med mere hjælp, end jeg havde haft på Rådhuset. End ikke min egen stilling som chef for museet kunne jeg få bekræftet. Den var – om jeg så må sige – gået i arv til mig fra Chr. Axel Jensen, og om at opnå et tillæg fordi ansvaret og arbejdet var blevet større, kunne der heller ikke være tale. Kort sagt – i glæden over de store forandringer, der var sket med museet, blandede sig en vis bitterhed, der gjorde mig usikker med hensyn til fremtiden og min forbliven på Bymuseet.

Alt dette er imidlertid nu forlængst et overstået stadium, men tænker jeg tilbage på disse år, var jeg i virkeligheden dårligere stillet end på Rådhuset, hvor vi dog indtil Chr. Axel Jensens død havde været to om arbejdet.

Efter museets indvielse fratrådte Lassen som aftalt sin stilling som medhjælper, og hverdagen begyndte. Først og fremmest gjaldt det om at få museet til at fungere under de nye forhold. Dets administration og regnskab lagde nu beslag på en større del af min tid end tidligere og stillede mig især i begyndelsen overfor spørgsmål, som voldte mig hovedbrud. Havde jeg ikke her kunnet rådføre mig med embedsmændene i magistratens 1. afdeling, ville det aldrig være lykket mig at klare problemerne. I det hele taget er jeg de embeds-

mænd taknemlig, som i de første år gjorde deres for at lette mig de besværligheder, der fulgte med museets ændrede status.

Så vidt tiden tillod, søgte jeg også at løse de foreliggende rent museale opgaver, der meldte sig: indkøb, registrering af nyerhvervelser, protokollering etc. etc., men da jeg desuden havde ansvaret for museets udstillingsvirksomhed, selv om arkitekt Ib Lunding på dette område fortsatte som en glimrende og inspirerende medarbejder, var der naturligvis adskillige opgaver, som desværre blev forsømt. Ikke mindst kneb det i disse år meget at afse tid til at følge de nedbrydninger og udgravninger, der fandt sted i København. Et systematisk tilsyn med udgravninger, som konservator Peter Linde og Chr. Axel Jensen i sin tid havde ført, tillod tiden ikke længere. Selv kunne jeg ikke overkomme det, og penge til ansættelse af en medhjælper havde jeg ikke. Mange værdifulde jordfund er derfor sikkert i disse år til min store beklagelse gået tabt for museet.

Noget bedre stillede det sig med hensyn til nedbrydningerne i den indre by, idet der fra gammel tid på budgettet var opført en mindre sum til opmåling af ejendomme, der skulle nedrives. Arkitekt H. H. Engquist, der fra 1942–44 og fra 1954–56 ledede museets saneringsundersøgelser i Adelgade-Borgergade-kvarteret, og fra første færd også forestod undersøgelserne af de ejendomme, der blev nedrevet på Kultorvet og Hauser Plads, i Mayonnaisekvarteret ved Nikolaj Kirke, på Nørrevold og i Åbenrå, i Møntergade og Pilestræde foruden på Christianshavn, måtte desværre på grund af sit arbejde på Nationalmuseet ude i landet opgive Bymuseet, og arbejdet blev derefter overdraget arkitekt Karsten Rønnow, og da han rejste på en længere studierejse til Grækenland, blev det arkitekt Kjeld Kayser, der kom til at lede det.

Trods disse udmærkede medhjælper kunne museet dog i længden ikke påtage sig de nødvendige undersøgelser, og allerede i 1956 blev der derfor indledt et udmærket samarbejde med Nationalmuseet, hvorved Bymuseet påtog sig udgifterne ved opmålings- og fotograferingsarbejdet, medens Nationalmuseet, som disponerede over de nødvendige tekniske hjælpemidler og var i stand til at sætte et større mandskab ind i arbejdet, overtog de mere interne undersøgelser af husene, såsom afdækning af farvelag, tapeter etc., der bl. a. har stor betydning som hjælp til datering og bestemmelse af de pågældende



Bymuseets personale på Rådhuset sammen med et par rådhusfunktionærer 1947.
Yderst til højre sidder fru Marie Jørgensen og foran hende fru Astrid Pedersen.

ejendommens oprindelige indretning, hvorved kendskabet til de forskellige tidsperioders boligkultur kunne blive betydeligt udvidet.

I de følgende år fortsattes dette samarbejde, og efterhånden kom også udgravningsundersøgelserne i København ind under faste former. Det skyldtes, at arkæologen, greve Jørgen Ahlefeldt-Laurvig i 1963 blev knyttet til museet. Hans store interesse for københavnske jordfund, parret med en særlig evne til at finde netop de steder, hvor der var mulighed for at gøre fund af værdi, bevirkede, at museets samling i løbet af få år udvidedes ganske betydeligt med genstande, der dels vidnede om dagligdagens livsvilkår fra middelalderen op til midten af forrige århundrede, dels kastede nyt lys over den produktion, der var udgået fra Store Kongensgades fajancefabrik og fra fajancefabrikerne på

Vesterbro, Østerbro og i Kastrup. Det var også Ahlefeldt, der i 1969 tog initiativet til oprettelse af en såkaldt arkæologiklub, bestående især af yngre amatørarkæologer, som efter normal arbejdstids ophør og i week-ends vederlagsfrit hjælper museet med dets udgravninger og derved har været med til at redde adskillige værdifulde ting for dette, som ellers ville være gået tabt. For at øge interessen for dette arbejde indrettede Ahlefeldt desuden i museet en montre med »Månedens Fund«, ligesom der næsten hvert år har været afholdt en udstilling af københavnske jordfund. Det var derfor med virkelig sorg, museet i efteråret 1975 tog afsked med ham, idet han ikke mente, hans øvrige arbejde længere tillod ham at afse tilstrækkelig tid til at varetage museets udgravninger.

Slutafsnittet i hans artikel om københavnske jordfund 1974 i Bymuseets årsberetning for 1974–75 (Historiske Meddelelser om København, årbog 1975) kan næsten betragtes som hans afskedshilsen og tak til alle de entreprenører, håndværkere og arbejdere, han i årenes løb havde haft et glimrende samarbejde med: »Mange huse er blevet gennemgribende restaureret i det forgangne år, og adskillige steder har Københavns Bymuseum haft lejlighed til at gøre arkæologiske observationer, som har suppleret vor viden om byens tidligere historie – skriver han. Nogle steder er vi blevet tilkaldt, fordi håndværkerne har syntes, at det var synd, at gamle ting skulle forsvinde eller smides væk, andre steder har opmærksomme gravemaskinefolk eller forbipasserende tilkaldt os for at give os mulighed for at opmåle gamle fundamenter eller bese fundne genstande. Disses hjælp har adskillige gange reddet historisk værdifulde ting fra tilintetgørelsen«.

Ahlefeldt er blevet afløst af arkitekt John Wodstrup, der tidligere har arbejdet sammen med ham.

Gennem årene har museet haft den glæde, at dets billedarkiv i stigende grad er blevet benyttet af studerende og andre, der beskæftiger sig med byens historie og københavnske forhold. Fra en beskeden begyndelse på Rådhusloftet har det udviklet sig til at blive et center for studiet af vor hovedstads udvikling, således som den kan anskues gennem kort og billeder. Museet har desuden altid ført en meget publikumsvenlig politik, for som offentlig finansieret samling har det fundet det ret og rimeligt at besøgende blot mod behørig kvittering

og under erstatningsansvar for en kortere periode kan hjemlåne fotografier til studiebrug eller reproduktion, hvorimod det af hensyn til risikoen for billedernes bevaringstilstand ganske naturligt er lidt mere tilbageholdende med hensyn til tegninger etc. Denne »åbne dørs« praktik er i mangfoldige tilfælde kommet det til gode, idet mange af glæde over den venlige behandling har skænket Bymuseet fotografier og andre gaver af københavnsk oprindelse.

En væsentlig andel i arkivets ordning havde nu afdøde fru Astrid Pedersen, der i 1928 var blevet knyttet til museet som opsyn, men i de senere år på Rådhuset tillige fungerede som billedarkivar. Fru Pedersen havde i årenes løb erhvervet sig et indgående kendskab til museets samlinger. Hun havde således bl. a. deltaget i ordningen af dets topografiske billedsamling efter kvarterer, registreret og ordnet dets store portrætsamling og udarbejdet et kartotek over de kunstnere, der var repræsenteret i museet. Det var derfor helt selvfølgelig, at hun efter flytningen, hvor arkivet havde fået eget lokale, blev dets første arkivar, og denne stilling udfyldte hun til alles store tilfredshed indtil 1967 – et par år før sin død, lige afholdt af personalet som af arkivets mange gæster.

Ved hjælp af kontorchef i magistratens 1. afdeling P. A. Tvede, der altid har været Bymuseet en udmærket støtte, lykkedes det imidlertid fra Rådhuset at få en både interesseret og dygtig afløser: fru Benedicte Formann, der hurtigt forstod at sætte sig ind i museets mangeartede opgaver. Oprindeligt var det hensigten, at hun både skulle være billedarkivar og sekretær for museet og således aflaste mig, idet jeg, som nævnt, hidtil selv havde måtte udføre alt kontorarbejde. Snart viste det sig dog, at de to opgaver ikke lod sig forene, og efter at Børge Schmidt i 1970 var tiltrådt som borgmester lykkedes det at få knyttet en selvstændig arkivar på halvdagsbasis til arkivet, hvis daglige åbningstid derefter fastlagdes til tre timer, fra kl. 13 til kl. 16. Fru Formann kunne nu helt hellige sig kontorarbejdet, som i disse år stadig tiltog i omfang, men fik dog desuden tid til at udarbejde en ny og mere tidssvarende registrant over museets billedsamling og i tilknytning hertil en kunstnerregistrant.

Som billedarkivar ansattes først fru Margrethe Fog, der efter 10 måneders forløb afløstes af tidligere overbibliotekar ved Københavns kommunes hovedbibliotek, cand. mag. Hugo Christensen, som nu i sit otium med iver og lyst gik op i sit nye arbejde, hvor hans store erfaring fra biblioteket kom Bymuseet



Kustode Wilhelm Bülow-Olsen.

til gode. Når han forlod museet allerede efter to års forløb skyldtes det private grunde, men museet har dog den glæde, at han jævnlig kommer på besøg, ligesom han for dette fotograferer københavnske ejendomme, som han ved mangler i billedsamlingen.

Da han trak sig tilbage, blev den nuværende arkivar Sally Friedberg ansat som hans efterfølger. Selv har jeg også fået en medhjælper, idet cand. mag. John Erichsen, der i nogle år havde arbejdet på museet som studentermedhjælp,

i 1973 blev ansat som inspektør bl. a. med den opgave at tage sig af dets særudstillinger.

Trods besparelser og Sigurd Thorsens tidligere nævnte udtalelse om, at der ikke på Skydebanen ville blive ansat flere end på Rådhuset, gjorde bygningens størrelse og samlingernes sikkerhed det imidlertid nødvendigt allerede fra 1. april 1957 at ansætte tre nye vagtbetjente, medens fru Marie Jørgensen, der siden 1931 havde været opsyn i museet, blev fast garderobebevagt.

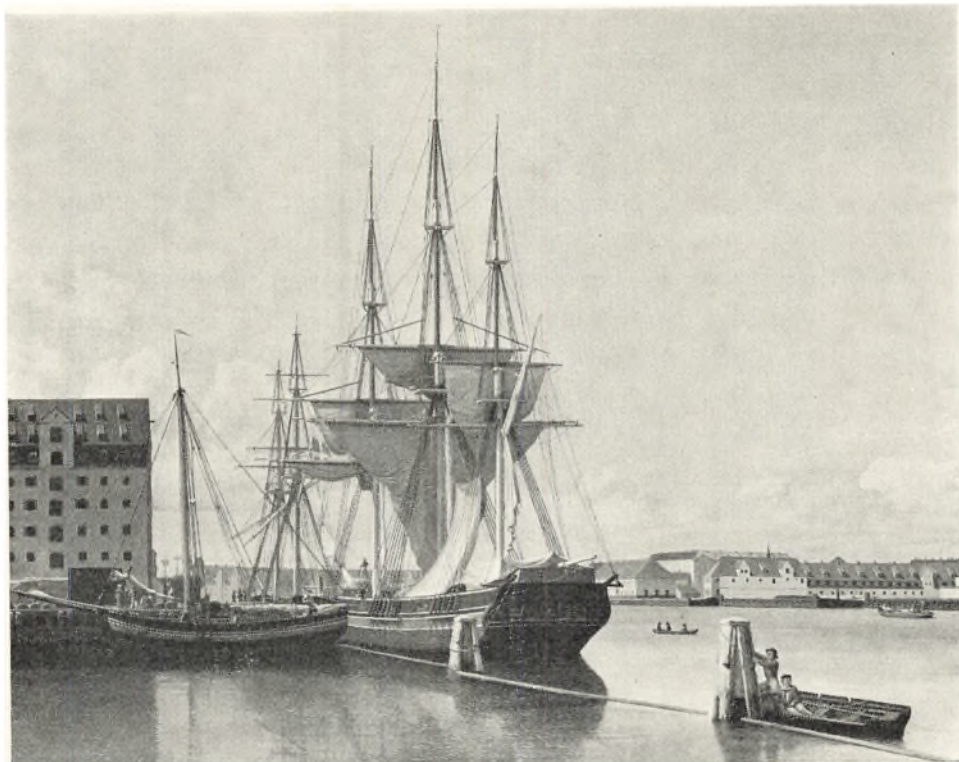
Som fru Pedersen følte fru Jørgensen sig stærkt knyttet til dette. Hun havde kendt det siden sin tidligste ungdom og havde fulgt dets vækst på Rådhusloftet. Det var hende derfor en stor glæde at kunne fortsætte på Skydebanen, hvor hun ved sin tjenstvillighed og sit gode humør hurtigt vandt sig nye venner. Hendes afgang 1967 betragtedes derfor som et stort tab for museet og dets besøgende.

De tre rådhusbetjente, der ved flytningen var knyttet til Bymuseet: Wilhelm Bülow-Olsen, der som formand havde titel af kustode, Johannes Samuelsen og Børge Hansen, der skønt han under selve flytningen havde udført et glimrende stykke arbejde alligevel straks efter denne af anciennitetsgrunde forflyttedes til Rådhuset og erstattedes af Gustav Andersen, delte det øvrige arbejde imellem sig. Bülow-Olsen, som i de tyve år han havde været ansat på Bymuseet, havde erhvervet sig et indgående kendskab til dets arbejdsområde og samlinger, fik ganske naturligt ledelsen af det mere »interne« arbejde. Under ham sorterede således de to andre rådhusbetjente og vagterne, og det var desuden ham, der som en slags vicevært dagligt skulle føre tilsyn med bygningen og samlingerne. Samuelsen, museets nuværende vagtmester, der i flere år næsten havde været fast udstationeret i saneringskvarteret – Adelgade-Borgergade-kvarteret – hvor han under de store nedrivninger i begyndelsen af 50'erne varetog museets interesser, tog sig i Bymuseet på Vesterbro især af arbejdet i samlingerne, billedernes og genstandenes renholdelse og pudsning, men udviklede sig desuden til en glimrende og samvittighedsfuld udstillingsarrangør. Mange er de hyggelige timer, vi i de første år på Skydebanen efter normal arbejdstids ophør har tilbragt for i ro og fred at gøre en udstilling færdig. Gustav Andersen, der er uddannet gartner, fik derimod overladt alt »udvendigt« arbejde, herunder pasningen af indkørsel og have. Hurtigt blev han museets uundværlige altnulig-

mand og varmemester, men sin største indsats har han dog nedlagt i modelbyens vedligeholdelse. Det er ham, der hvert år – nu sammen med rådhusbetjent Aage Juel Christensen – i vintermånederne, når den bliver taget ind, renser og maler de enkelte huse og støber nye som erstatning for dem, der i sommerens løb er gået i stykker. På dette område er Andersen specialist, og modelbyen er da også i årenes løb blevet hans store kærlighed, hvis daglige vedligeholdelse i sommermånederne ligger ham stærkt på sinde.

I årenes løb er grænserne mellem Samuelsens og Gustav Andersens arbejde ganske naturligt på flere områder blevet noget udvisket, og bl. a. deltager de nu som oftest begge i opstillingen af museets særudstillinger, i reglen også bistået af Juel Christensen, der desuden har måttet påtage sig meget andet arbejde – såvel i huset som udenfor dette. I perioder med stor travlhed er det imidlertid glædeligt at se, hvorledes alle med godt humør på bedst mulig måde i fællesskab søger at løse de stillede opgaver.

Den venlighed og imødekommenhed, der kendetegner det faste personale, gælder også dets tre vagter, og det er utvivlsomt af meget stor betydning for Bymuseets omdømme, for det er jo først og fremmest dem, der har den direkte kontakt med dets gæster, men når museet med sine smukt ferniserede gulve ofte vækker beundring, tilfalder æren herfor imidlertid dets kvindelige rengøringspersonale, hvis stolthed det er, at alt i huset til enhver tid er rent og velholdt.



**Maleri, C. W. Eckersberg:
Udsigt fra Wilders Plads mod Gammelholm og Slotsholmen 1832.**

VÆKST OG NYINDRETNINGER

DEn skikkelse, Bymuseet fik ved indflytningen på Skydebanen, har det i store træk bevaret, thi ideen i museet, at skildre hovedstadens historie og udvikling, lader sig ikke ændre, men indenfor de givne rammer er der foretaget adskillige forandringer og nyophængninger. En sammenligning mellem museet, som det var i 1956, og som det er i dag, vil vise, at det ikke har været nogen stilstandsperiode – tværtimod de foretagne ændringer, der utvivlsomt har været til fordel for museet, vidner om, at dette stadig er levende og modtagelig for nye impulser.

Nogle af forandringerne skyldes samlingernes vækst, andre at nye opgaver er blevet taget op!

Det er ikke blot billedsamlingen, der i de sidste 25 år er vokset, men også antallet af møbler og genstande. Adskilligt er blevet erhvervet i kunsthåndlen eller købt af private, men meget er desuden indkommet som gaver. At nævne de enkelte givere ved navn tillader pladsen ikke, ligeså lidt som det er muligt at omtale ethvert billede og genstand.

Til de mest betydningsfulde erhvervelser hører et maleri og en akvarel af C. W. Eckersberg. Maleriet, som var en gave fra Ny Carlsbergfondet til museet i anledning af dets 50 års jubilæum i 1951, forestiller udsigten fra Wilders Plads på Christianshavn mod Gammelholm og Slotsholmen i 1832. I forgrunden ligger en tremastet skonnert og et mindre skib, der er ved at blive losset på kajen foran Gryn møllen ved indsejlingen til Christianshavns Kanal, medens Gammelholm, datidens orlogsværft, ses på den modsatte side havneløbet. I baggrunden skimtes Frederik VI's nyopførte Christiansborg. Akvarellen, som er udført allerede 1809, slutter sig i tidsmæssig henseende til Eckersbergs akva-

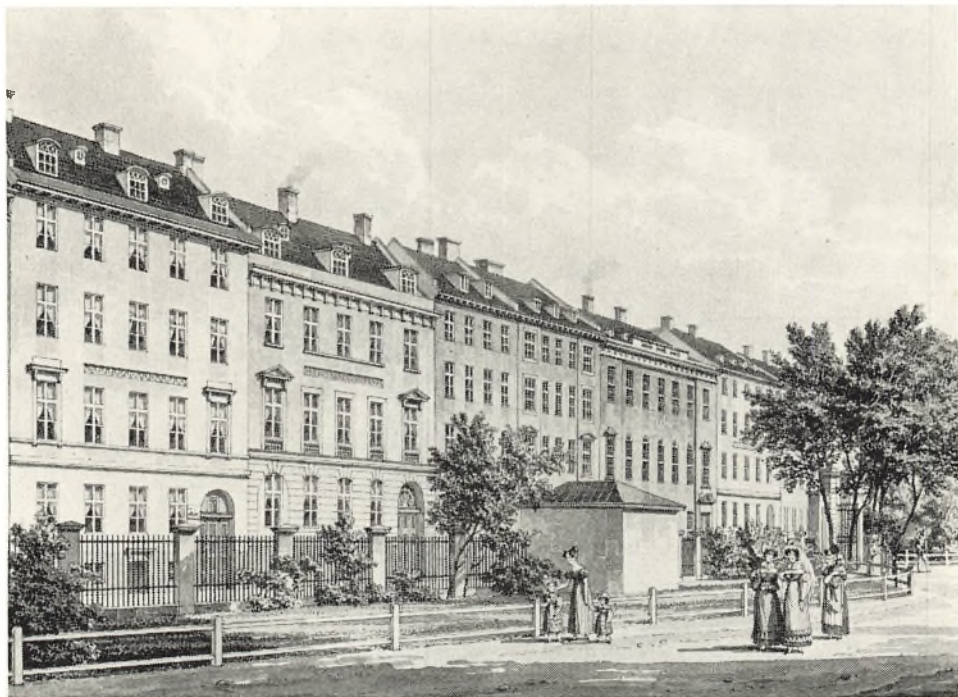


Akvarel, H. G. F. Holm: Frederiksholms Kanal 1835.

reller af de fire byporte, der i forvejen var i museets besiddelse. Som titlen antyder: »Parti fra Amagertorv set mod Helligaands Kirke«, giver den et udmærket indtryk både af kirken og dens nærmeste omgivelser, såvel som af det københavnske folkeliv i årene efter bombardementet 1807.

Fra århundredets midte stammer det kendte maleri af C. R. Vogelsang af det tidligere Assistenshus – det nuværende kulturministerium – set fra Slots-
holmen, som for en halv snes år siden blev skænket museet af taksator Charles Sendrup. Billedet viser bl. a. det berømte pæretræ, der langt op i forrige århundrede voksede på fortovet ud for det lille hus ved siden af det egentlige Assistenshus. I datidens København var det kendt for sine fyldige og saftige frugter, og det er til minde om det, at huset, der er bygget efter ildebranden 1728 af en øltapper ved navn Hans Blasen, er blevet kaldt »Hans Blasen i pæretræet«, som det i øvrigt fremgår af en sandstenstavle, der er anbragt over kældernedgangen.

For en halv snes år siden kom museet også i besiddelse af et maleri af Råd-



Akvarel, H. G. F. Holm:
Udsigt fra Kongens Have mod Kronprinsessegade ca. 1830.

og Domhuset på Nytorv, der er malt omkring 1850, sandsynligvis af Carl Balsgaard, da det både i manér og kolorit viser stor lighed med et maleri på Øregaard museet i Hellerup af Nytorv set fra Gammeltorv.

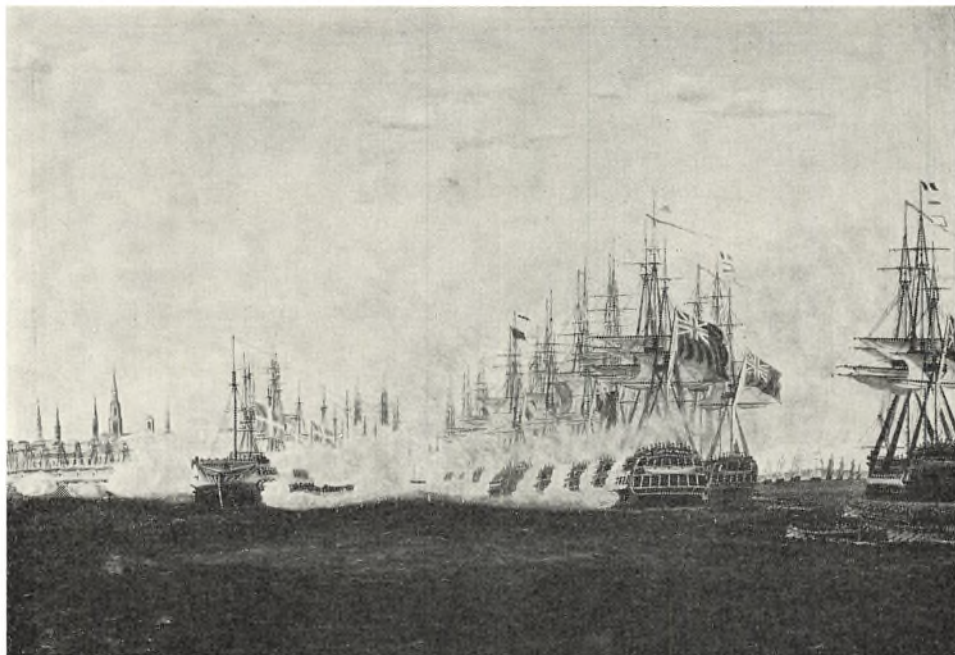
Mellem de billeder, museet har erhvervet, er også flere akvareller og tegninger af H. G. F. Holm, Fattigholm kaldet (1803–61), der nøgternt og sagligt men alligevel med følelse og kunstnerisk indleven, næsten med fotografisk nøjagtighed har skildret byens torve og gader, dens monumentale bygninger og enkelte større historiske begivenheder i første halvdel af 1800-tallet. Uden tvivl er Bymuseet nu i besiddelse af det største antal af hans københavnske akvareller, og til de sidste 25 års erhvervelser hører således en udmærket akvarel fra omkring 1835 af Frederiksholms Kanal med Marmorbroen set mod Nybrogade med bl. a. det tidligere Plessen'ske Palæ mellem Ny Kongensgade



Maleri, Paul Fischer: Udsigt mod Peblingesøen 1887.

og Ny Vestergade i sin oprindelige skikkelse, inden det midt i forrige århundrede af arkitekten H. C. Stilling erstattedes af dobbelthuset nr. 16–18. Om trent fra samme tid er en akvarel af Christiansborg set fra Højbro Plads, en udsigt fra Nytorv gennem Slutterigade med Sukkenes Bro, en meget malerisk akvarel af Løngangsstræde set fra hjørnet af Vester Voldgade eller Philosophgangen, som den da hed, og en akvarel, der viser Frue Kirkes indvendige udseende. Til de interessanteste og smukkeste hører desuden en akvarel af udsigten fra Kongens Have mod Kronprinsessegade fra omkring 1830. Det kan i denne forbindelse nævnes, at museet i 1951 erhvervede et morsomt maleri af Rosenborg, malt 1817 af Søren Læssøe Lange, da det endnu stod hvidkalket.

Foruden disse billeder er der blandt de sidste 25 års nyerhvervelser fra den indre by adskillige andre, der ligeså vel kunne være blevet omtalt nærmere som f. eks. et maleri af Heinrich Buntzen: Bag bageriet i Kastellet omkring 1840–50, et maleri af Fritz Stæhr-Olsen af udsigten i 1912 over Nikolaj Kirkeplads



Maleri, ukendt kunstner: Slaget på Rheden 1801.

med de berømte slagterboder og med kirkens gamle tårn i baggrunden, kronet af det spir, brygger Carl Jacobsen i 1909 lod opsætte, foruden talrige billeder fra brokvartererne og forstæderne. Af disse skal blot nævnes et maleri af Paul Fischer fra 1887 med en herre og en dame, der fra en balkon på Svineryggen betragter den smukke udsigt over St. Jørgens Sø og Peblingsøen, og et fornøjeligt billede af maleren Osvald Nilson fra 1907 af muntre frokostgæster ved stambordet i den gamle café Bræddehytten, der indtil den nedreves 1909 lå tværs over den nuværende Bernstorffsgade med facade ud til Vesterbrogade. Af Albert Gottschalk har museet af Ny Carlsbergfondet fået skænket et maleri fra 1894 af Valbys eneste større landsted, Valhøj, der i sin tid tilhørte Frederik VI's livlæge dr. Brandis, og af den fine kolorist Karl Schou er indkøbt et smukt maleri af landskabet ved Englandsvej på Amager i 1916.

Til disse billeder slutter sig en række malerier med tilknytning dels til det københavnske folkeliv, dels til historiske begivenheder. Nævnes kan et maleri



Maleri, J. Th. Hansen: Taffel i anledning af
Christian IX's og dronning Louises guldbryllup 26. maj 1892.

af en ukendt kunstner af Slaget på Rheden, skærtorsdag den 2. april 1801 og et maleri, som hofjuveler, mag. art. Jørgen Michelsen har skænket museet, af J. Th. Hansen, der forestiller »Det kgl. Taffel ved det af Kjøbenhavns Borgere givne Festbal i Concert-Palaiset i Anledning af Christian IX's og Dronning Louises Guldbryllup« den 26. maj 1892. Til de første hører derimod et par folkelivsskildringer af Peter Cramer fra omkring 1780 af en gadesælgerske og en omegnsbonde, der som forårsbebuder i byens trange gader falbyder grønne kranser af skovmærker.

Museets portrætsamling er bl. a. blevet forøget med stifteren af De Massmannske Søndagsskoler, præsten Nicolaus Heinrich Massmann's og hans hustru Dorothea Elsabe von Essen's portrætter i pastel af Jens Juel, der sandsynligvis har udført dem i anledning af deres bryllup i 1793. Som testamentarisk gave fra frk. Jenny Lahde har det modtaget kobberstikkeren G. L. Lahde's (1765–1833) selvportræt og et tilsvarende portræt af hans anden hustru Marie



Fire portrætter fra frisen i Otto Benzons villa, forestillende Laurits Tuxen, Holger Drachmann, Bjørnstjerne Bjørnson og Edvard Grieg.

Taanum f. Larsen (1789–1876), og ligeledes som testamentarisk gave, fra boet efter frøknerne Frederikke og Marie von Späth i Kolding, et smukt og karakteristisk portræt af etatsråd, rådmand William Frederik Duntzfelt (1792–1863).

Til rækken af portrætter slutter sig også en frise bestående af 35 portrætter af skandinaviske kunstnere og forfattere, udført mellem 1890 og 1912 og på sin vis et københavnsk sidestykke til den berømte frise i spisesalen i Brøndums Hotel på Skagen (nu i Skagens Museum). Den er skænket Bymuseet af arvingerne efter fru Ellen Kunwald, der i sit første ægteskab var gift med apoteker Otto Benzon (1856–1927), i hvis villa Kristianiagade 1, den var anbragt.

En af de i kunstnerisk og topografisk henseende mest værdifulde gaver, museet har modtaget, er et udvalg på mere end 5000 af Axel Nygaards københavnske tegninger, som efter kunstnerens eget ønske blev overdraget det af overretssagfører Thorvald Mikkelsen, forfatteren Hans Hartvig Seedorff og fru Spindevinde Seedorff efter hans død 1953.

Blandt andre erhvervelser og gaver er en lang række af Nicolai Hammers karakteristiske raderinger af bygninger i det gamle København; en meget stor samling af fotograf P. Elfelts billeder fra byen i begyndelsen af dette århundrede, som er blevet skænket museet af Københavns kommunes kulturfond; ingeniør Severin Nielsens samling på 12.000–14.000 topografiske blade, der



Vase af kgl. porcelain med prospekt af Bernstorffs Palæ,
skænket oberst F. G. Müller 1856 af arveprins Ferdinand ved hans afsked som adjutant.

tidligere bl. a. har tilhørt forfatteren Carl C. Christensen og overretssagfører Ole F. Olsen; fhv. antikvitethandler Carsten Mønniches samling på flere tusinde prospektkort; litograf Henry Schmidts og redaktør Eyvind Rafns samlinger af reklamer og plakater og kunstmaler Henning Horns enestående samling af henvend 600 tapetprøver fra 1600-tallet op til nutiden, der for langt de flestes vedkommende stammer fra nedrevne københavnske ejendomme.

Også museets porcelæns- og fajancesamling er i de sidste 25 år blevet betydeligt udvidet både ved gaver og ved køb, og i denne forbindelse bør det måske nævnes, at det som depositum har modtaget Studenterforeningens fem puncheboller. Desuden har det haft den glæde, at den kendte kunstsamler, godsejer Eiler Ruge, Rådegård, der utvivlsomt har den største private samling af danske fajancer her i landet, ved en højtidelighed i Kunstindustrimuseet, torsdag den 14. september 1972 gav meddelelse om, at han havde besluttet at testamentere museet en række meget værdifulde og kunstnerisk meget betydningsfulde 1700-tals fajancer fra fabriken i Store Kongensgade, nogle genstande fra fajancefabrikerne på Østerbro og i Kastrup, en riflet skål dekoreret med blomster fra Fourniers porcelænsfabrik i Blåtårn og nogle ting fra Den kongelige Porcelænsfabrik, en ostindisk tallerken med et skibsmotiv og et fad og to tallerkener fra »Kongens Klub«s stel med det dansk-norske rigsvåben i polychrome farver foruden to sølvkaffekander og en kandisskål af sølv.

Af laugsgenstande har museet i kunsthåndlen købt »Skomagerlaugets Kande« af drevet kobber i Louis-Seize-stil og som depositum modtaget et større antal laugs- og foreningsfaner.

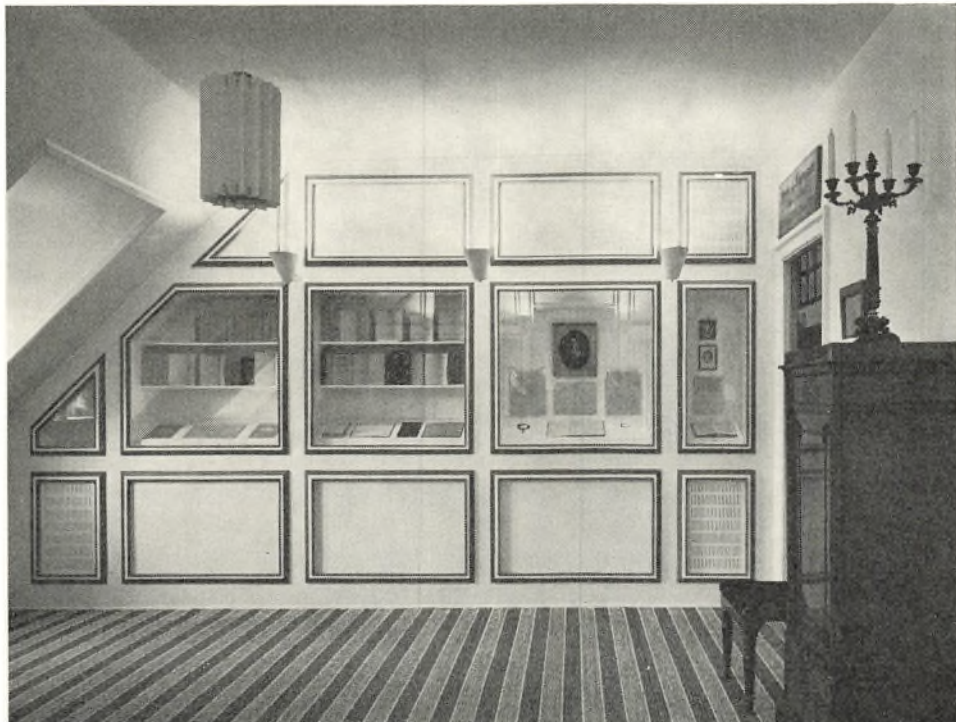
I modsætning til de første 50 år i museets historie er dets samling af bygningsdele derimod ikke blevet synderligt forøget, da det har ment, at det nu var i besiddelse af et tilstrækkeligt stort materiale til at kunne belyse ældre tiders boligkultur i København. Til gengæld er der som nævnt blevet skabt en udmærket samling af københavnske jordfund.

Som følge af museets vækst er der siden 1956, da museet indrettedes, blevet foretaget adskillige ændringer i den permanente udstilling. Således var der oprindelig i kvistværelset (nr. 14) på første etage anbragt en række barokpaneler fra 1734, der hidrørte fra den nedrevne ejendom Pilestræde 72. De var dekorerede med en fremstilling af Christus passionshistorie, men selv om der



Grønglaseret ovndel fra ovnfabriken »Blåtårn« ved Langebro ca. 1740.

var al mulig grund til vedblivende at udstille dem, var dette dog i længden ikke muligt, da det allerede fra første færd var meningen, at dette rum, der lå i umiddelbar tilknytning til værelset med »Stadens Sølv« og erindringerne om byens kendte borgere, engang i fremtiden skulle være mindstue for filosoffen Søren Kierkegaard. Et udvalg med professor, dr. phil. Billeskov Jansen som formand var blevet nedsat til at forestå en indsamling af manuskripter og bøger, billeder, møbler og andre ting, der kunne belyse hans liv og verdensomspændende betydning. Værelsets indretning med montrer blev forestået af arkitekt Ib Lunding, der med nænsom hånd forvandlede det ret triste kvistværelse til en smuk og hyggelig ramme omkring de indsamlede genstande. Man mindes her bl. a. Søren Kierkegaards forhold til sin forlovede, Regine Olsen, som han ganske vist brød med, da han forudså, at ægteskabet ville blive ulykkeligt, men



Søren Kierkegaards mindestue.

som han alligevel følte sig uløseligt knyttet til. I et dertil udført palisanderskab henlagde han til hende livet igennem smukt indbundne eksemplarer af sine trykte skrifter. Foruden dette skab omfatter samlingen også hans skrivepult, et ovalt mahognibord og en sofa, der ifølge traditionen skal have tilhørt ham. Mindestuen indviedes ved en lille højtidelighed den 11. maj 1960.

I 1972 fik samlingen en meget værdifuld forøgelse, idet overlærer fru Else Thorkelin skænkede den Louis Hasselriis berømte bronzestatuette fra 1879 af Søren Kierkegaard, siddende i dybe tanker med en gåsepen i højre hånd, parat til at skrive i det manuskript, der ligger på hans højre knæ. Statuetten har tidligere tilhørt professor, dr. phil. Harald Høffding og har stået på hans skrivebord i æresboligen på Carlsberg. Det er efter den, at Carl Aarsleffs statue af Søren Kierkegaard i Det kgl. Biblioteks have er udført 1918.



Museets laugsværelse.

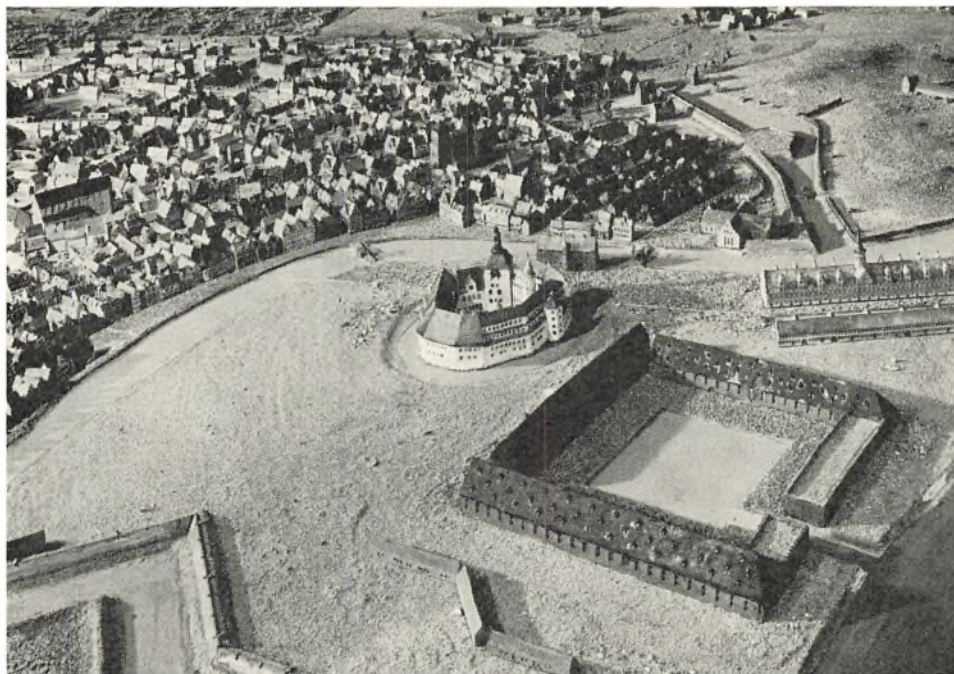
Foruden i mindestuen for Søren Kierkegaard var der også ved museets indvielse 1956 i det store rum (nr. 15) på den modsatte side brandtrappen til loftsetagen udstillet bygningsdele fra nedrevne københavnske ejendomme foruden enkelte ældre bygningsmodeller. Efter at greve Jørgen Ahlefeldt-Laurvig i 1963 var blevet knyttet til museet som arkæologisk medarbejder, blev det imidlertid på hans initiativ indrettet til jordfundsrum for at give museets gæster lejlighed til at danne sig et indtryk af de undersøgelser og fund, der bliver gjort



Oehlenschlägers møblement.

ved de udgravninger, der finder sted i København. Til et tilstødende værelse, der ligger et par trin højere, flyttedes museets laugssamling i 1971, hvor den blev opstillet i moderne monter. Samtidig blev det hidtidige laugsværelse (nr. 16), hvor portrætfrisen fra Otto Benzons villa var blevet ophængt, nyordnet med et fornemt og meget karakteristisk møblement fra århundredets begyndelse, tegnet af arkitekten Th. Bindsbøll, og skænket museet af kunsthandler Georg Kleis, hvis fader, Valdemar Kleis, havde fået det udført til sin dagligstue i hans for nogle år siden nedbrændte ejendom, Vesterbrogade 58, overfor museet. Møblementet består af sofa, fire armstole, fire almindelige stole, bord, to pillespejle, et bogskab, to blomsterstativer, en kakkellovnskærm, en bordlampe og et gulvtæppe – alt sammen typiske »skønvirkearbejder«.

I modsætning til førstesalen er der hverken i stueetagen eller på anden sal foretaget gennemgribende forandringer, men i forbindelse med en istandsættelse af havesalen i 1970 fandt der en forenkling sted i ophængningen af 1700-tallets københavnerbilleder, således at disse kom til at præsentere sig på en mere tiltalende måde end tidligere. Det samme gælder billederne fra Englands-



Detaille af modellen af København omkring 1660
med Københavns Slot og Christian IV's flådehavn i forgrunden.

krigene 1801 og 1807 i rum nr. 7, der ligeledes er blevet omordnet og nymalet, medens en samtidig fajanceovn fra Vesterbros ovnfabrik, der af Odense Bys Museer er blevet deponeret i museet, er blevet opstillet i værelsets ene hjørne. Også i de øvrige rum i stueetagen har der fundet forskellige ændringer sted. Således er i forstadværelset (nr. 11) i stedet for den oprindelige empiresofa blevet anbragt et møblement af mahogni, bestående af sofa, tre armstole og et stort rundt bord i den såkaldte Christian VIII-stil, som har tilhørt digteren Adam Oehlenschläger. Om dets proveniens hersker ingen tvivl. Efter Oehlenschlägers død 1850 gik det i arv til hans datter Marie Konow, hvis mand ejede herregården Stend ved Bergen. En af deres sønner var den norske statsminister Wollert Konow, der arvede såvel gården som Oehlenschlägers møblement. På gården bevaredes dette derefter i slægtens eje, indtil museet fik det tilbudt og købte det i 1964.

I »gaden« er udstillingen af de gamle cykler blevet moderniseret og en »rigtig« legetøjsbutik blevet indrettet, medens modellen af Hovedvagten på Kongens Nytorv er blevet flyttet op på anden sal, hvor den har fået sin blivende plads mellem erindringerne om de borgerlige militære korps. I denne etage er væggene også blevet malet, og som følge heraf har der fundet en række nyophængninger sted – bl. a. af skydeskiver fra sidste halvdel af forrige århundrede med topografiske prospekter.

Endelig er der i underetagen, hvor Københavns ældste historie indtil branden 1728 er illustreret, blevet anbragt en kiste af teglsten fra 1300-tallet, der omkring 1917 er fundet ved Nikolaj Kirke, ligesom der også her er blevet skaffet plads til den store model af København omkring 1660, som blev udført 1959 til udstillingen »For troskab og tapperhed« af middelalderbyens skaber, pastor Steen Andersen.

Denne lidt summariske oversigt over de forandringer, der i årenes løb er sket i museet, viser, at selv om samlingerne tilsyneladende står som de indrettedes i 1956, er der dog næppe et rum, som ikke på den ene eller den anden måde er blevet moderniseret og billedophængningen ændret. Det samme gælder belysningen, som ganske vist endnu ikke er tilfredsstillende, men dog helt anderledes end ved indflytningen, idet de oprindelige pergamentskærme er blevet udskiftet enten med lysekroner i stil med interiørerne eller med moderne belysningslegemer.



Generaldecisor Monrads skydeskive fra 1830.

POPULARISERING OG Udstillingsvirksomhed

STRAKS efter krigen påbegyndte Bymuseet i »Historiske Meddelelser om København«, i 1948 udgivelsen af sin første årsberetning: »Erhvervelser og Iagttagelser 1946 og 1947«, der blev solgt som særtryk i museet. Siden er der næsten hvert år udkommet en årsberetning, og da de giver museet mulighed for at fremlægge resultaterne af sit arbejde i årets løb og redegøre for sine nyerhvervelser, er der næppe tvivl om, at de har bidraget væsentligt til at styrke interessen for dets virksomhed og gøre det mere kendt af den store offentlighed.

Samtidig med sin første årsberetning fik museet i 1948 også sit første katalog i form af en kortfattet vejledning, der indeholdt, som det hed i forordet »de allervigtigste hovedtræk«, idet kun de mest karakteristiske billeder og genstande var omtalt i den. Derimod varede det, som allerede nævnt, til 1953, inden det fik sin egen plakat. Flytningen til Skydebanen medførte imidlertid, at både vejledning og plakat måtte udskiftes. I stedet fik det sin tidligere omtalte meget smukke plakat med Skydebanens bygning, som den var gengivet på general-decisor i postvæsenet Georg Herman Monrads skydeskive fra 1830, der tillige blev Bymuseets fremtidige bomærke. I største hast udarbejdedes også en ny vejledning, der forelå færdigtrykt ved indvielsen, og som forenede en anvisning på »gangen« gennem det ny museum med en kort omtale af de vigtigste billeder og genstande. Den er senere blevet omarbejdet og i de sidste udgaver suppleret med nogle bemærkninger om bygningens historie og en kort historisk oversigt over Københavns udvikling. Desuden har der allerede i en halv snes år af hensyn til turisterne foreligget en udgave på engelsk, og den er nu også kommet i tysk oversættelse.

Allerede i sommeren 1957 fik museet for første gang i dets historie en række



Folkedans i Bymuseets have.

sort-hvide prospektkort bl. a. med en gengivelse af modelbyen, hvis placering i gården ud til Vesterbrogade gjorde, at den hurtigt betragtedes som Bymuseets vartegn. Da salget af disse kort var tilfredsstillende, besluttedes det i 1960 at udvide antallet med nogle farvekort efter H. G. F. Holms mest karakteristiske akvareller, deriblandt hans udsigt over byen fra Rundetårn og det tidligere omtalte billede af Kronprinsessegade set fra Kongens Have. Da også salget af disse gik godt, fik museet blod på tanden og lod udføre et kort efter Hunæus berømte maleri af »Store Bededagsaften på volden 1862«, og desuden er det nu også muligt at købe kort af modelbyen i farver, ligesom det har fået en serie prospektkort efter gamle fotografier fra byen. I år (1976) har det yderligere fået et særligt »nytårskort« med Skydebanens bygning efter et litografi fra omkring 1860. Desuden sælges i sommermånederne en plan af modelbyen med oplysninger om de mest markante bygninger.

Allerede på et ret tidligt tidspunkt betragtede Bymuseet det som en af sine vigtigste opgaver »at trække folk til huse«. Dette kan gøres på mange måder, og de veje, der er forsøgt, har i de fleste tilfælde båret frugt. Naturligvis har dets beliggenhed – både på Rådhuset og siden på Vesterbro – spillet en stor rolle og haft betydning for dets besøgstal. Et udtryk for dets popularitet er vel også de utallige forespørgsler, det mellem år og dag i stigende antal har om dets forskellige »aktiviteter« – for at bruge et moderne slagord. I min omtale af disse kan jeg imidlertid ikke lade være med at tillægge magistratens 1. afdeling og især kontorchef P. A. Tvede som leder af kommunens parkunderholdning en væsentlig andel i de mange arrangementers heldige gennemførelse. I sommermånederne har der således i haven bag museet regelmæssigt siden 1961 været afholdt parkkoncerter, parkteatret har spillet her, enkelte gange har der været vist marionetteaterforestillinger, og i flere år har der været opvisninger af folkedansere – alt sammen gratis. Om vinteren har folk derimod i julemåneden kunnet glæde sig over det store juletræ, der traditionelt rejses foran museets hovedindgang ud til Vesterbrogade, hvor det med sine utallige lys er et integrerende led i Vesterbros juleudsmykning.

I selve museet har der i årenes løb været afholdt en række foredrag om emner med tilknytning dels til byens historie og byplanmæssige udvikling, dels til dets mange særudstillinger, og så vidt det har været muligt, er der også



Juletræ foran Bymuseet.

blevet arrangeret omvisninger for skoler, selskaber og foreninger, som oftest udenfor den officielle åbningstid, og desuden har der været afholdt kursus bl. a. for kommende turistførere, for biblioteksskolens elever og for deltagere i Aftenhøjskolens undervisning, for blot at nævne nogle få eksempler. Endelig har Selskabet for Københavns Historie i de senere år henlagt de fleste af sine møder til Bymuseet, og i perioder, hvor der ingen andre arrangementer har været i museet, har festsalen været benyttet til afholdelse af mere intime koncerter. I stueetagens havesal har der med mellemrum været vist film, og det største antal tilskuere samlede den engang meget aktuelle film: »En by ved navn København« og de to film: »En storby i støbeskeen« og »En by i forvandling«, ved hvis optagelse museet i øvrigt selv medvirkede, foruden filmen

om: »Forskellige hovedstæder« og brandvæsenets jubilæumsfilm fra 1970: »Drej 0-0-0«.

Gentagne gange har der i årenes løb været udsendelser fra Bymuseet og dets udstillinger i radio og TV – endog i udenlandsk TV – og dette i forening med det udmærkede samarbejde, museet altid har haft med pressen, har uden tvivl også influeret på besøgstallet, der gennemsnitlig beløber sig til 65.000–70.000 om året. Henved halvdelen af disse kommer i de perioder, hvor der er særudstillinger i museet. Af disse har der i de sidste 25 år været i alt 104, hvilket gennemsnitligt er fire om året. Den efterfølgende fortegnelse viser, at emnernes antal har været mangfoldige, men langt de fleste har dog på den ene eller den anden måde haft tilknytning til byen, dens historie og udvikling, dens borgere og institutioner, og til flere af dem er der især i de senere år blevet udarbejdet særlige kataloger.



Borgmester Børge Schmidt.

RESULTAT OG ØNSKER

NÅR jeg ser tilbage på de sidste 25 år, er det med tilfredshed jeg kan konstatere, at de tre ønsker for museets fremtid, Chr. Axel Jensen i sit festskrift ved 50 års jubilæet gav udtryk for, alle er gået i opfyldelse. Det første ønske, at »det stedse må bevare og forøge den velvillige forståelse, som bystyret, magistrat og borgerrepræsentation i stedse stigende grad har vist det«, er dets udvikling frem til i dag sikkert det bedste bevis på; om det andet ønske, at det måtte »få forbedret sine magasinforhold«, vidner dets udmærkede magasin i Ravnsborggade, og det tredje »fremtidsdrømmen om en egen museumsbygning« kræver vel ingen nærmere forklaring.

I modsætning til Chr. Axel Jensen, der som pionér først først og fremmest havde betragtet sig som »samler«, har det været min opgave at skabe »institutionen Københavns Bymuseum«. Om det er lykket, tilkommer det andre at afgøre, men så meget er i hvert fald sikkert, at uden magistratens og borgerrepræsentationens interesse og velvillige støtte havde det ikke været muligt at få foden under eget bord. Det var borgmester Ove Weikop, der tog initiativet til museets flytning, men det var under borgmester Børge Schmidt, det fandt sin endelige form. Havde de første ti år på Skydebanen frembudt visse vanskeligheder, har til gengæld de sidste ti år været præget af en rolig og lykkelig udvikling for museet, hvor det trods trange tider er lykket at opnå en udvidelse af dets medarbejderstab, og nye opgaver har kunnet tages op. Der er derfor al mulig grund til at være taknemlig, men det ville ligne Bymuseet dårligt at slå sig til ro med de opnåede resultater, og som et aldrende fødselsdagsbarn på 75 år, bliver det næppe taget det ilde op at skrive en ny ønskeseddel. Det første ønske består i kældernes istandsættelse og etablering af et godt jord-



4. maj om aftenen i Bymuseet.

fundsrum i denne; det andet ønske er Absalonsgades omlægning til gågade med en af Fritz Koch's telefonkiosker fra 1896 og ældre vejrbestandigt gadeinventar, og det tredje ønske er en overdækning af museets gård og dens indretning til et gammelt københavnsk »stræde« med gadedøre, vinduer og skilte, således at den nuværende »gade«s lokaler vil kunne tages i anvendelse bl. a. til en udvidelse af byens ældste historie. Sidst men ikke mindst ønsker det sig den til Postmuseet udlejede fløj inddraget i Bymuseet. I denne vil stueetagen bl. a. kunne benyttes til afholdelse af vekslende udstillinger, hvorved festsalen vil kunne blive frigjort til andre formål, og desuden vil der i bygningen kunne skaffes plads til et undervisningslokale, til en stærkt påkrævet udvidelse af museets billedarkiv og bibliotek, til et malerimagasin og muligvis også til et konserveringsrum og et fotografisk atelier. Skal jeg være endnu mere ubeske-

den, ville jeg ønske, der også kunne blive afsat midler til ansættelse af en museumspædagog og en uddannet middelalderarkæolog.

Selv om disse ønsker vel ikke alle kan blive opfyldt på én gang, er de imidlertid udtryk for håbet om at sætte Bymuseet i stand til at påtage sig de mangfoldige forskelligartede opgaver, det i fremtiden uden tvivl vil blive stillet overfor, thi de tider er jo for længst forbi, hvor et museum betragtedes som museumsmandens private samling, men det skal alligevel ikke glemmes, at det var den glød og idealisme, der prægede disse mænd, som skabte vor tids museer – også Københavns Bymuseum.

FORTEGNELSE OVER BYMUSEETS Udstillinger Gennem de sidste 25 År

På Rådhuset 1951–56

1951

1. Jubilæumsudstilling: »Skjulte københavnerbilleder«. Malerier yngre end 1870.

1952

2. Udstilling om de forskellige Langeliniepavilloner til konkurrencen om den ny Langeliniepavillon.
3. 7/1–7/12. »Broerne 1852–1952« (om brokvartererne).

1953

4. 100-året for den store koleraepidemi 1853.
5. Udstilling om de forskellige Langeliniepavilloner til konkurrencen om den ny Langeliniepavillon.
6. Nyerhvervelser.
7. Oktober. Fra hestesporvogn til hurtigbus.

Andre udstillinger

8. 6/3–7/3. Udstilling i FDF's lokaler i Valby.

1954

9. 28/1–22/2. Mindeudstilling for Holberg i anledning af 200-års dagen for hans død den 28. januar 1754.
10. Nyerhvervelser.
11. 3/10–14/11. Christiansborgs brand 1884. – Et 70-års minde.

Andre udstillinger

12. Kvarterudstillinger i kredsbibliotekerne i Griffenfeldsgade, i Sundby, i Lyrskovgade.

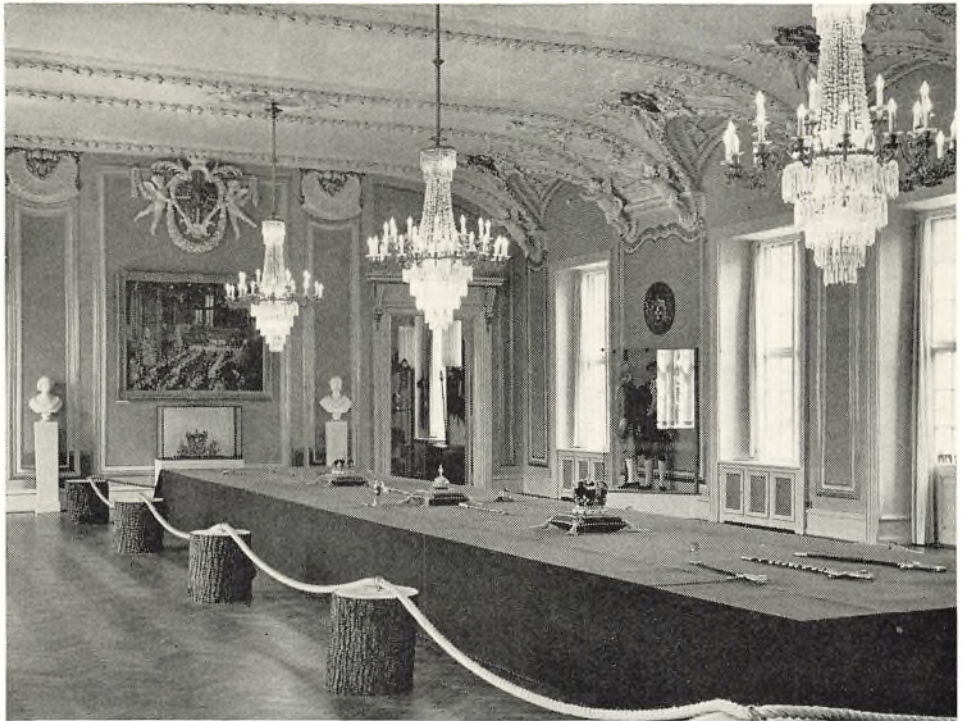
1955

13. April–Maj. H. C. Andersen udstilling i anledning af 150-året for hans fødsel 2/4 1805.
14. 25/8–4/9. Københavner-malerier i Rådhushallen.

I Bymuseet på Vesterbro 1956–76

1956

15. 15/9–7/10. På rundrejse til nordiske hovedstæder, omkring 1650, 1850 og i nutiden. Arrangeret i samarbejde med stadsmuseerne i Helsingfors og Stockholm samt Bymuseet i Oslo.
16. December–januar. »Højt fra træets grønne top«. (Illustration til Peter Fabers julesang).



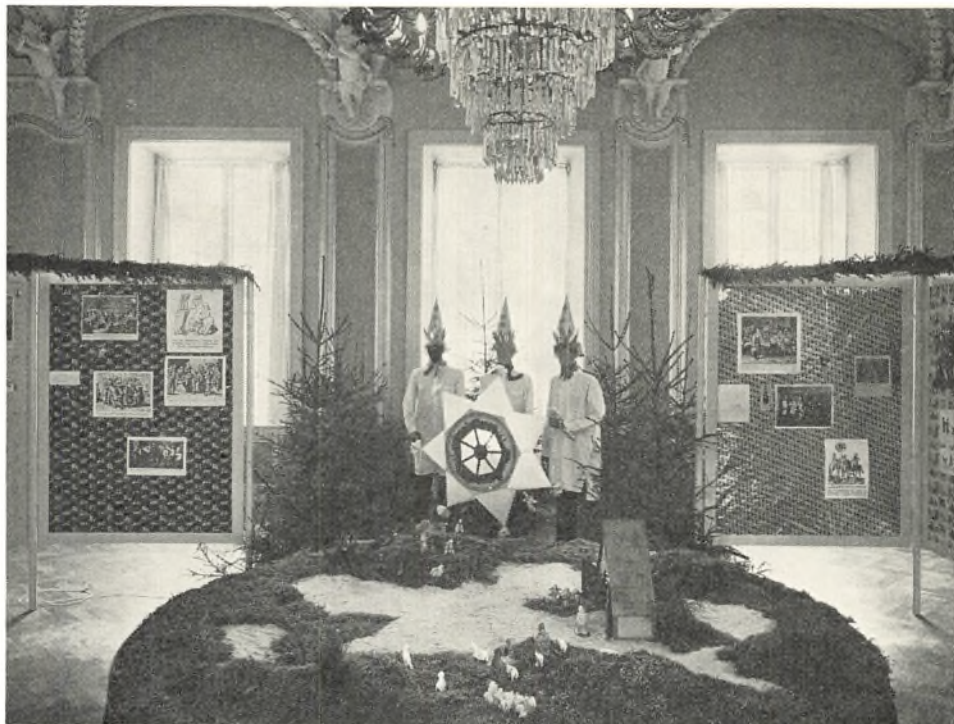
Fra udstillingen: »London udstiller i København«, 1957.
Kopier af de engelske kronregalier.

1957

17. Et udvalg af Axel Nygaards godt 5000 tegninger, testamentarisk skænket Bymuseet.
18. Maj. London udstiller i København. (Billeder og modeller der viste Londons udseende, da Christian IV besøgte den 1606, Christian VII i 1768, da den senere dronning Alexandra holdt sit indtog 1862 og da Frederik IX og dronning Ingrid besøgte den 1951).
19. Nicolai Hammers raderinger fra København.
20. 4/9–20/10. Da portene faldt. Et hundredårsminde. (København fik en ny kommunalforfattning og næringsfrihed indførtes).
21. 2/12–5/1. »Gas i 100 år«.

1958

22. 1/4–20/4. »Forsvundne københavnske bygninger« samt »Chr. Deichmanns akvareller af københavnske originaler«.
23. Bagerlaugets 275-års jubilæum.
24. Rådhuspladsens udvikling i de sidste 100 år fra voldterræn til storbyens centrum.
25. Nyerhvervelser.
26. Gamle og nye juleskikke.



Juleudstillingen: »Gamle og nye juleskikke«, 1958.

1959

27. Februar–marts. »For troskab og tapperhed«. Udstilling i anledning af 300-året for svenskekrigen og udstedelsen af stadens privilegier 24. marts 1659 (i samarbejde med Stadsarkivet).
28. 24/5–30/6. »Fra reklamens barndom«.
29. Folkelivsbilleder af Eckersberg, Senn og Lahde.
30. Oktober. 75-året for Christiansborgs brand 3. oktober 1884.
31. 8/11–6/12. »Rent vand«. Københavns vandværks 100-års jubilæum.
32. December–januar. »Forskellige nationers juletræ«.

Andre udstillinger

33. Sommeren. Museets deltagelse i udstillingen »L'âge d'or des grandes Cités« i Gent.

1960

34. 14/4–15/6. Ældre københavnske satirer og vittighedsblade.
35. Juni. »Hvad man talte om« (i 1910, 1920, 1930, 1940 og 1950).



Fra udstillingen: »For troskab og tapperhed«, 1959.

- 16. Oktober. 300-året for arvehyldningen på Slotspladsen 18. oktober 1660.
- 37. Da brokvartererne og de nærmeste forstæder var grønne områder.
- 38. 4/12–31/1. Gaver fra byens gæster.

Andre udstillinger

- 39. Kvarterudstillinger i forskellige kredsbiblioteker i anledning af Københavns Kommunebibliotekers 75-års jubilæum.

1961

- 40. 21/9–31/10. 15 års maleriindkøb foretaget af Københavns kommunes kunsthåndværk.
- 41. 15/12–31/1. Kørende juletog gennem 50 år. (I anledning af Hovedbanegårdens 50-års jubilæum).

1962

- 42. 15/4–20/5. Slotsholmen gennem 800 år. (I anledning af ministerialbygningens opførelse).



Fra udstillingen: »500 års københavnske jordfund«, 1964.

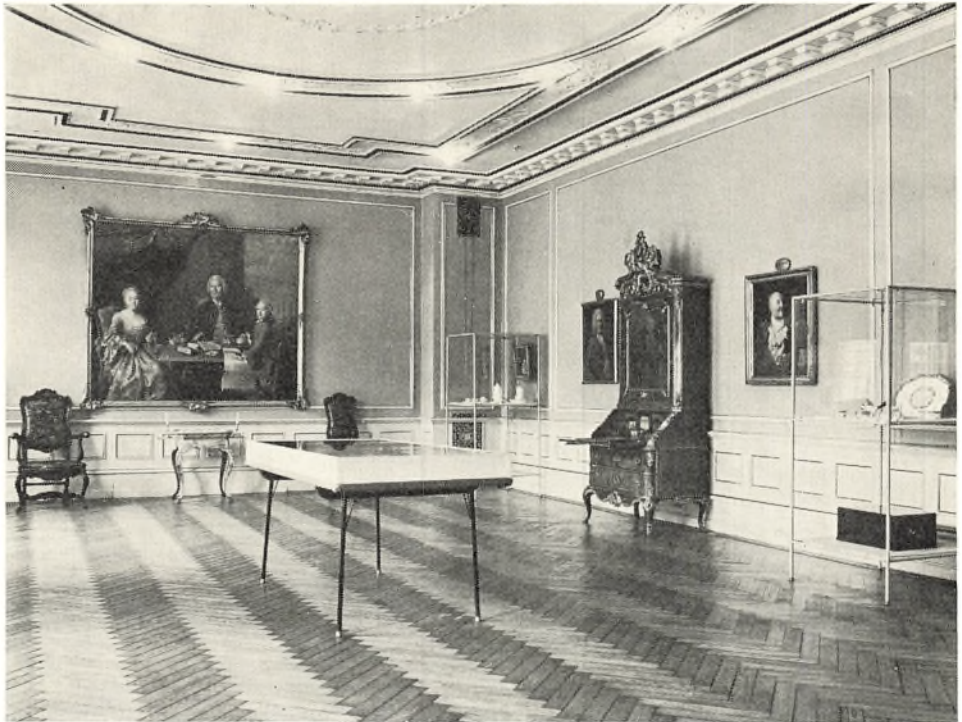
- 43. 6/7–19/8. Delvis genopstilling af Københavns udstilling i Wien 1962.
- 44. 150-året for Tivolis grundlægger, Georg Carstensens fødsel 31. august 1812.
- 45. Nicolai Hammers raderinger fra København.

1963

- 46. 24/4–19/5. Søren Kierkegaard udstilling i 150-året for hans fødsel 5. maj 1813. (Først vist i Det danske Hus i Paris).
- 47. 28/6–31/7. Københavns Politi 1863–1963.
- 48. 21/8–8/9. »I gode hænder«.
- 49. 17/9–29/9. Grønland og dets postvæsen. (Arrangeret af Dansk Post- og Telegrafvæsen).
- 50. 11/10–10/11. 100 års sporveje i København.
- 51. 15/12–19/1. »Dukkespil«.

1964

- 52. 13/3–18/5. 500 års københavnske jordfund.
- 53. 6/10–8/11. Vesterbro i 350 år.
- 54. 10/12–17/1. »Peters Jul«.



Fra udstillingen: »Københavnsk kultur 1700-tallet«, 1966.

1965

- 55. 20/2–21/3. Et års københavnske jordfund.
- 56. 13/4–23/5. Det forsvundne København. 25 års nedrivninger.
- 57. 12/11–16/1. »Hånd og Værk« i anledning af »Håndværkerforeningen i Kjøbenhavn«'s 125-års jubilæum 20. november 1965.

1966

- 58. 11/3–1/5. Københavnsk kultur 1700-tallet.
- 58a. Københavnske jordfund gennem århundreder.
- 59. 9/12–8/1. »Jul Dengang«.

1967

- 60. Marts. Jordfund.
- 61. 31/3–7/5. Fotokonkurrenceudstilling: »Københavns ansigt« i anledning af Københavns 800-års jubilæum. (»Københavns Ansigt« udstillet i Göteborgs historiska Museum i maj-juni 1968).

62. 2/6–11/6. »Hafnia 1967«. Københavns Philatelist Club's 80-års jubilæum. (Arrangeret af Dansk Post- og Telegrafmuseum).
63. 27/6–20/8. Jubilæumsgaver til byen. Københavnske børnetegninger.
64. 20/12–21/1. »Træk af Københavns fremtid«. (Arrangeret af magistratens 4. afdeling).

1968

65. 9/4–1/5. Paul Fischers københavnermalerier.
66. 20/9–31/10. Nørrebro Teater gennem 140 år.
67. 13/12–19/1. Gaver og andre nyherhvervelser.

Andre udstillinger

68. Udstilling om Christianshavn i biblioteket på Christianshavns Torv i anledning af bydelens 350 års jubilæum.

1969

69. 1/4–10/5. C. F. Bayers tegninger og akvareller.
70. 23/5–30/6. Erik Henningsens københavnermalerier.
71. 17/10–16/11. Alfred Larsens tegninger fra det gamle København.
72. København bygger skoler. (I samarbejde med Københavns kommunale skolevæsen og Københavns kommunes biblioteker).

1970

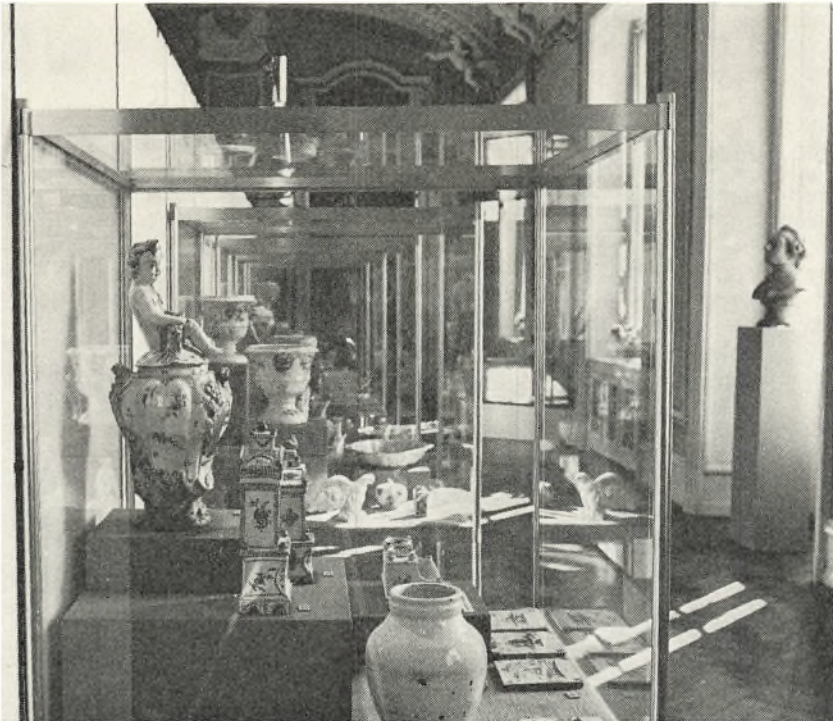
73. 8/5–18/5. Polske mindesmærker.
74. 27/7–31/8. Københavns Brandvæsen gennem 100 år.
75. 15/12–10/1. »Børnene leger«. (Legetøjsudstilling).

1971

76. 21/1–7/2. »Københavns kommunes kulturfond«. Vandreudstilling af kunst.
77. 1/4–2/5. »Der var engang«. Byens udvikling skildret med 50 års mellemrum fra 1671–1921.
78. 8/6–4/7. Th. Philipsens malerier i privateje fra Kastrup og Saltholm.
79. 21/7–15/8. Socialdemokratiet 1871–1971.
80. 1/9–31/10. København i medgang og modgang fra middelalderen til vor egen tid.
81. 24/11–2/1. Tapetets historie i 250 år. (Kunstmaler Henning Horns samling).

1972

82. Struensees og Brandts arrestation i 200-året for denne begivenhed.
83. Udstilling i anledning af Frederik IX's død af billeder af de tre foregående kongers død og begravelse.
84. 11/5–11/6. »Skår i glæden«. Københavnske jordfund.
85. 3/7–3/9. »Havfru«. (Senere overflyttet til Handelsbanken i Tønder).



Fra udstillingen: »Københavnske fajancer fra 1700-tallet«, 1974.

- 86. 6/10–15/11. »Sporvognsminder«, i anledning af den sidste sporvogn, linie 5's ophør 22. april 1972.
- 87. 17/11–3/1. Mexikansk Maya skulptur og lertøj.
- 88. Udstilling af jule- og nytårskort.

1973

- 89. 13/4–13/5. Nørrebromaleren C. Falbe-Hansen.
- 90. 25/5–11/6. Elsa de Bruns illustrationer til Søren Kierkegaards »Enten–Eller«.
- 91. 23/6–19/8. Antike ure. (Urmagermester Hans P. Korsgaards samling i Varde).
- 92. 12/10–4/11. »De boede i Nyhavn«, i anledning af Nyhavns 300-års jubilæum.
- 93. 7/12–6/1. Ebbe Sadolins København.

1974

- 94. 5/2–24/2. Den mexikanske maler Raymondo Martinez og hans landskabsmalerier.
- 95. 15/3–16/4. Københavnske fajancer fra 1700-tallet.



Fra udstillingen: »Københavnske motiver 1587–1807«, 1974.

- 96. 31/5–31/7. Københavnske motiver 1587–1807.
- 97. 19/10–10/11. »De forsvundne forstæder«. Akvareller af I. L. Ridter.
- 98. 13/12–12/1. »Med post i 350 år«. (Arrangeret af Dansk Post- og Telegrafmuseum).

1975

- 99. 14/2–9/3. Piazza Navona.
- 100. 21/3–6/4. Leica-klubben: »København i dag«.
- 101. 19/4–11/5. »En skøn by«. Foreningen til Hovedstadens Forskønnelse's 90 års virke for København.
- 102. 30/5–15/6. Max Reinhardts – Hugo von Hofmannsthals 100-årsdag.
- 103. 1/8–26/10. Københavnske prospekter på kongelig porcelain.
- 104. 12/12–11/1. Mekanisk Legetøj 1875–1920.

FORTEGNELSE OVER BYMUSEETS SKRIFTER OG KATALOGER 1901–76

Skrifter om Bymuseet

- E. Nyrop Larsen: Rådhusets Samlingers tilblivelse og udvikling gennem 15 år (1916).
- E. Nyrop Larsen: Afleveringsforretning vedrørende de på lofterne værende af rådhusforvalter E. Nyrop Larsen tilvejebragte samlinger (1917).
- E. Nyrop Larsen: Københavns Bymuseums tilblivelse (1922).
- Chr. Axel Jensen: Københavns Bymuseum i et halvt sekel. 1901–51 (1951).

Årsberetninger

- Byhistoriske studier i jord og murværk I–III. (Særtryk af Historiske Meddelelser om København 1934, 1937, 1939).
- Erhvervelser og Iagttagelser 1945, 1946 og 1947, 1948, 1949, 1950, 1951, 1952–54, 1956–59, 1959–61, 1961–62, 1962–64, 1965–66, 1966–68, 1968–70, 1970–71, 1971–72, 1972–73, 1973–74, 1974–75.
(Udgivet som særtryk af Historiske Meddelelser om København 1947–75).

Museets vejledninger

- På Rådhuset: Kortfattet vejledning 1948, 1952 (illustreret).
- På Skydebanen: Kortfattet vejledning 1956, 1958, 1959, 1960, 1964, 1965, 1967, 1968, 1969, 1970, 1971, 1974 (de 3 sidste illustrerede).
- Short Guide 1966, 1969, 1971, 1973 (de 2 sidste illustrerede).
- Kurzer Führer 1975 (illustreret).

Udstillingskataloger m. m.

- »København fra Absalon til Christian X«, ved Steffen Linvald. (Udgivet i anledning af udstillingen: Christian X's København 1912–47) (1949).
- »På rundrejse til nordiske hovedstæder« ved Harald Hals, Helmi Helminen, Steffen Linvald, Gösta Selling. Illustreret (1956).

- »London udstiller i København« ved Steffen Linvald og Ib Lunding. Illustreret (1957).
- Københavns kommunes kunsthøjtid. 15 års maleriindkøb, med forord af Steffen Linvald (1961).
- Delvis genopstilling af Københavns udstilling i Wien 1962. Tekst ved Ib Lunding (på dansk og engelsk) (1962).
- Delvis genopstilling af Søren Kierkegaard udstillingen i Paris 1963. Tekst ved Ib Lunding. Illustreret (1963).
- Københavns Politi 1863–1963 med indledning af Steffen Linvald. Illustreret (1963).
- Københavns kultur 1700-tallet. Forord af Ove Weikop, indledning af Steffen Linvald, tekst af Sv. Cedergreen Bech, Jørgen Ahlefeldt-Laurvig, Jørgen Schou-Christensen, Mirjam Hjaltason, A. Skovsted, Hakon Lund, Karen Krogh. Illustreret (1966).
- Københavnske skolebørn tegner og fortæller om deres by. Tilrettelagt af Ove Weikop, Thøger Birkeland, Markan Christensen, Ib Granerud, Thorkil Holm, P. A. Tvede (1967).
- Th. Philipsens malerier i privateje fra Kastrup og Saltholm ved Steffen Linvald (1971).
- »Havfruer« med forord af Børge Schmidt og tekst ved Hugo Christensen, Egon Eriksen, Sigurd Jensen, Steffen Linvald, P. A. Tvede. Tilrettelagt af Markan Christensen. Dansk og engelsk udgave ved Jens Munck. Illustreret (1972).
- Nørrebromaleren C. Falbe-Hansen 1896–1969. Af J. Andersen-Nærum med forord af Steffen Linvald (1973).
- »Enten – Eller«. Den amerikanske malerinde Elsa de Bruns opfattelse af Søren Kierkegaards tanker ved Niels Jørgen Cappelørn (1973).
- »Antikke ure« ved Hans P. Korsgaard med introduktion af Steffen Linvald (1973).
- Ebbe Sadolins København ved Steffen Linvald. Illustreret (1973).
- Den mexikanske maler Raymondo Martinez ved Enrique F. Quàl (dansk oversættelse ved Anne-Mari Steimle). Illustreret (1974).

- Københavnske fajancer fra 1700-tallet ved Jørgen Ahlefeldt-Laurvig med forord af Steffen Linvald. Illustreret (1. og 2. udgave 1974).
- Københavnske motiver 1587–1807 ved John Erichsen med forord af Steffen Linvald. Dansk og engelsk tekst. Illustreret (1974).
- »De forsvundne forstæder«. Akvareller af I. L. Ridter ved Steffen Linvald (1974).
- Piazza Navona. En romersk plads gennem 1900 år ved Armando Ravaglioli med forord af Børge Schmidt og Clelio Darida. Illustreret (1975).
- En skøn by. Foreningen til Hovedstadens Forskønnelse's 90 års virke for København ved Steffen Linvald (1975).
- Max Reinhardt und Hugo von Hofmannsthal. (I anledning af 100-års dagen for deres fødsel. Dansk oversættelse (1975).
- Københavnske prospekter på kongelig porcelain ved John Erichsen med forord af Steffen Linvald. Illustreret (1975).

MUSEETS BESTYRELSE 1951–76

FORMÆND

<i>Alfred Bindselev</i> , borgmester	1940–51
<i>Ove Weikop</i> , borgmester	1951–69
<i>Børge Schmidt</i> , borgmester	1970–

VALGT AF MAGISTRATEN

<i>Ib Kolbjørn</i> , rådmand	1938–69
<i>Elna Jørgensen</i> , frue, rådmand	1970–

VALGT AF BORGERREPRÆSENTATIONEN

<i>Hermod Lannung</i> , landsretssagfører	1950–51
<i>Johs. Kastrup Olsen</i> , skibsfører	1950–52
<i>Valdemar Pedersen</i> , bogtrykker	1951–53
<i>Gottfred Andersen</i> , forbundsformand	1946–57
<i>Edvin Dose</i> , inkassator	1947–57
<i>Børge Schmidt</i> , arkivar	1950–61
<i>Edith Nielsen</i> , frk., driftsleder	1952–53
<i>Bent Aakjær</i> , typograf	1954–60
<i>H. Mikkelsen</i> , postmester	1954–63
<i>Disa Christjansen</i> , frue, overlærer	1958–61
<i>Carl Petersen</i> , konsulent	1958–69
<i>Johanne Kongsaa</i> , frue	1961–68
<i>Ernst Johansen</i> , journalist	1962–64
<i>Erik Sigsgaard</i> , lærer	1962–69

<i>Elise Schjøtt-Olsen</i> , frue, familievejleder	1964–68
<i>Ella Christensen</i> , frue, kollektør	1966–68
<i>K. B. Lundberg</i> , forretningsfører	1969–73
<i>K. J. Becker</i> , forvalter	1970–73
<i>Rosa Frederiksen</i> , frue	1970–73
<i>Carl-Einar Jørgensen</i> , seminarirektor, cand. psych.	1970–
<i>Knud-Erik Ziirsen</i> , kontorchef, cand. jur.	1970–
<i>Jakob Lange</i> , studievejleder, cand. phil.	1974–
<i>Agnete Laustsen</i> , frk., fuldmægtig, cand. jur.	1974–
<i>Jørgen Holm Tved</i> , antikvarboghandler	1974–



BYMUSEETS PERSONALE APRIL 1976

Steffen Linvald, museumschef, kunsthistoriker.

F. 1914, volontør 1933, honorarlønnet assistent 1936,
inspektør 1946, leder af museet 1952, museumschef 1971.

John Erichsen, museumsinspektør, cand. mag.

F. 1942, studentermedhjælper 1967, inspektør 1973.

Benedicte Formann, museumssekretær.

F. 1919, ansat på Rådhuset 1962, i Bymuseet 1967.

Sally Friedberg, billedarkivar.

F. 1907, ansat i Bymuseet 1973.

John Wodstrup, arkitektstuderende, arkæologisk medarbejder.

F. 1948, ansat i Bymuseet 1974.

Johannes Samuelson, vagtmester.

F. 1919, rådhusbetjent 1943, ansat i Bymuseet 1946,
kustode 1959, vagtmester 1966.

Gustav Andersen, underformand.

F. 1913, rådhusbetjent 1944, ansat i Bymuseet 1956,
underformand 1968.

Aage Juel Christensen, rådhusbetjent.

F. 1943, rådhusbetjent 1963, ansat i Bymuseet 1968.

Børge E. Andersen, museumsvagt.

F. 1919, ansat i Bymuseet 1972.

Johannes Andersen, museumsvagt.

F. 1908, ansat i Bymuseet 1967.

Emil Jensen, museumsvagt.

F. 1902, ansat i Bymuseet 1966.

Lis Margit Nielsen, rengøringsopsyn.

F. 1925, ansat på Rådhuset 1958, i Bymuseet 1959, opsyn 1971.

Ellen Margrethe Rasmussen, rengøringsassistent.

F. 1929, ansat i Bymuseet 1967.

Birgit Nielsen, rengøringsassistent.

F. 1952, ansat i Bymuseet 1974.

Gudrun Olsson Comsé, rengøringsassistent.

F. 1909, ansat i Bymuseet 1968.

Ruth Nissen, rengøringsassistent.

F. 1942, ansat i Bymuseet 1975.

Afgået personale siden 1951

Christian Axel Jensen, museumsinspektør, mag. art.

Leder af Bymuseet 1915–52.

Jørgen Ahlefeldt-Laurvig, greve, arkæologisk medarbejder 1963–74.

Karen Margrethe Fog, billedarkivar 1970–71.

Hugo Christensen, overbibliotekar, cand. mag., billedarkivar 1971–73.

Wilhelm Bülow-Olsen, rådhusbetjent i Bymuseet 1936, kustode 1946–59.

Helge Brynskov, rådhusbetjent i Bymuseet 1947–51.

Børge Hansen, rådhusbetjent i Bymuseet 1953–56.

Einar Hansen, underformand, ansat i Bymuseet 1959–68.

Erik Boesen, museumsvagt 1957–67.

Christian Frederiksen, museumsvagt 1957–65.

Jacob Toftum, museumsvagt 1957–72.

Hans E. Kjørvel, museumsvagt 1964–73.

Astrid Pedersen, museumsopsyn 1928–67.

Marie Jørgensen, museumsopsyn 1931–67.

Elvira Gotfredsen, rengøringsopsyn 1957–71.

INDHOLD

Forord	5
Ventetid i projekternes skær. Christian Axel Jensens død ...	7
Skydebanens historie og ombygning til museum i spare- knivens tegn	19
Flytning og indretning ved hjælp af karduspapir og hejse- værk	31
Udstilling og indvielse	41
Arbejdet inde og ude	50
Vækst og nyindretninger	59
Popularisering og udstillingsvirksomhed	75
Resultat og ønsker	81
Fortegnelse over Bymuseets udstillinger gennem de sidste 25 år	84
Fortegnelse over Bymuseets skrifter og kataloger 1901–76	93
Bymuseets bestyrelse 1951–76	96
Bymuseets personale	98

