



Dette værk er downloadet fra Danskernes Historie Online

Danskernes Historie Online er Danmarks største digitaliseringsprojekt af litteratur inden for emner som personalhistorie, lokalhistorie og slægtsforskning. Biblioteket hører under den almennyttige forening Danske Slægtsforskere. Vi bevarer vores fælles kulturarv, digitaliserer den og stiller den til rådighed for alle interesserede.

Støt vores arbejde – Bliv sponsor

Som sponsor i biblioteket opnår du en række fordele. Læs mere om fordele og sponsorat her: <https://slaegtsbibliotek.dk/sponsorat>

Ophavsret

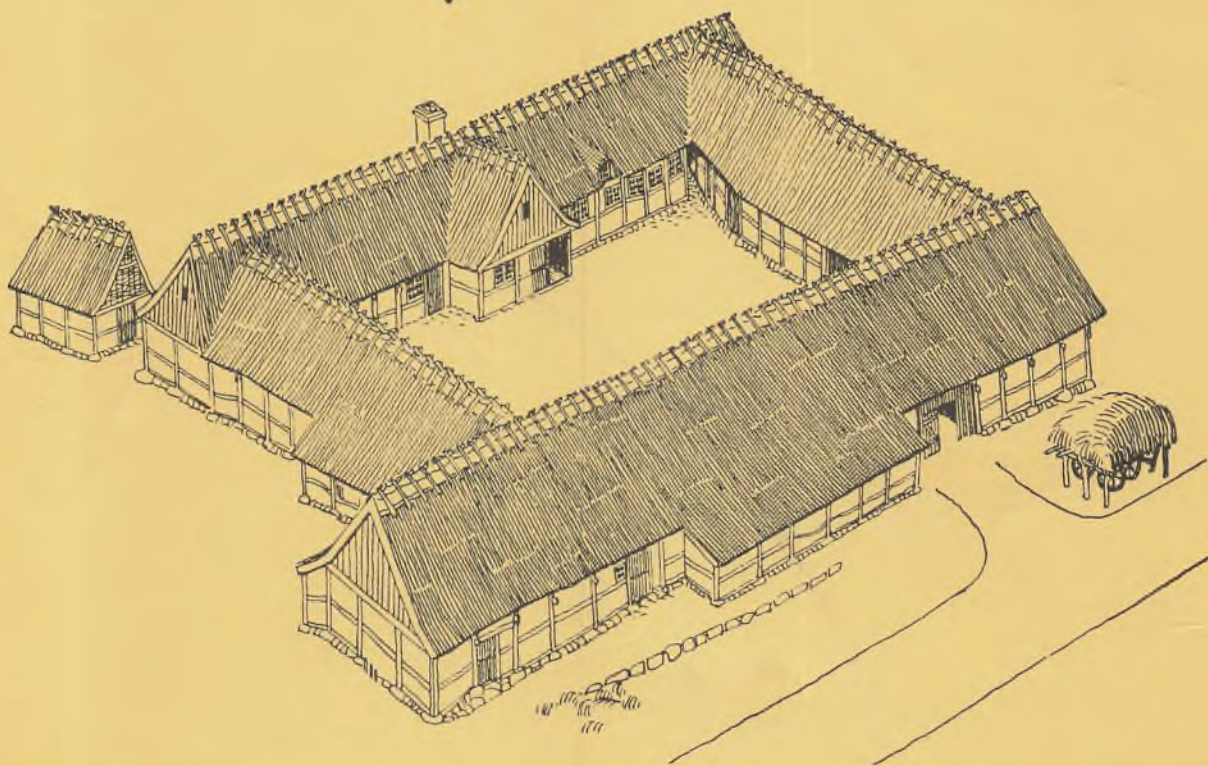
Biblioteket indeholder værker både med og uden ophavsret. For værker, som er omfattet af ophavsret, må PDF-filen kun benyttes til personligt brug.

Links

Slægtsforskeres Bibliotek: <https://slaegtsbibliotek.dk>

Danske Slægtsforskere: <https://slaegt.dk>

*En Gaard i Gerlev
1796-1802 - paa
Landboreformerernes tid*



Ole G. Nielsen

Amtscentralen for undervisningsmidler

Forord til læreren

I HISTORIE 1981 - Undervisningsministeriets vejledende læseplan for historie, er LANDBOREFORMERNE i det sene bondesamfund fremhævet som et emne, der kan behandles ud fra økonomiske og sociale mønstre.

HISTORIE 1981 får ikke nogen lang levetid, da en mere realistisk undervisningsvejledning er under forberedelse, men landboreformerne's plads i Danmarkshistorien forsvinder ikke.

Landboreformerne var ikke bare ophævelsen af stavnsbåndet den 20. juni 1788. Allerede i 1781 gennemførtes loven, der gav mulighed for ophævelse af den fælles drift af landsbyens jorder, den såkaldte udskiftning, hvorved hver gård kunne få samlet sine jorder få steder. Fremskridtet lå i udskiftningen af gårdenes jord, da det ikke længere var forældede traditioner, der skulle ligge til grund

for arbejdet, men den enkelte bondes effektivitet.

Fæstevæsenet blev afviklet over en længere årrække. Først fik bonden arvefæste, d.v.s. han "forpagtede" jord og bygninger og købte dyr, maskiner og inventar. I løbet af 1800-tallet overgik gårdene til selveje.

Dette undervisningsmateriale indeholder fire institutionelle og offentlige kilder, der belyser nogle forhold hos en sjællandsk landbofamilie omkring 1800.

Materialet kan både benyttes ud fra et lokalhistorisk udgangspunkt og nationalt, da gårdmatrikel nr. 7 i Gerlev by og sogn, Slagelse herred er typisk for udviklingen i Sydvestsjælland og det materiale, som benyttes, kan fremdrages for enhver ejendom i kongeriget.

Transkriptionen er - med få undtagelser - holdt i moderne dansk retskrivning.

2. august 1983

Ole G. Nielsen

Indhold

Forord til læreren	2
Gerlev	3
Kilder	3
Adresser	6
Litteratur	6
Forord til eleven	7
Gården og slægten	9

En oversigt	9
Arvefæsteskøde til gårdmatrikel nr. 7 af Gerlev	11
Opgaver	20
Skifte efter Søren Larsen	21
Opgaver	25
Folketællingen	26
Opgaver	27
Kirkebøgerne	28
Opgaver	31

Gerlev

Gerlev sogns historie kan kort udtrykkes gennem det arvefæsteskøde, som behandles i dette materiale.

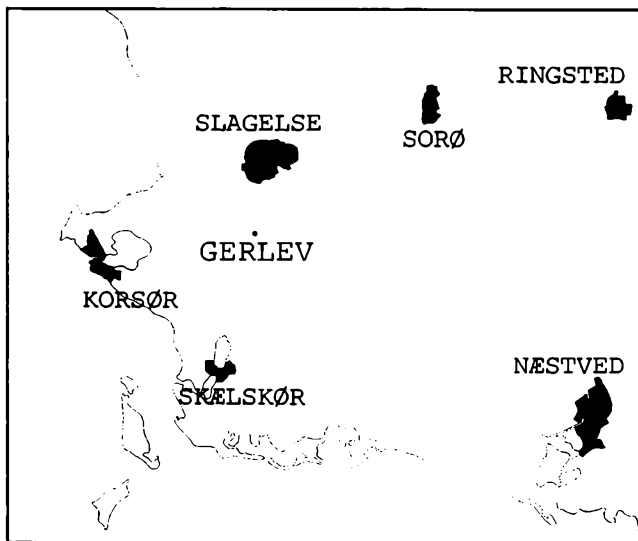
Byens gårdmænd og husmænd var indtil 1774 fæstere under Antvorskov rytterdistrikts gods.

Ved salget af Antvorskov gods i 1774 blev herregården, der var Danmarks største landbrugsejendom, delt i 9 herregårde, og Gerlev by blev tillagt 4. hovedgård, mens Seerdrup by i Gerlev sogn blev lagt under 1. hovedgård, der beholdt navnet Antvorskov. (1).

4. hovedgård hed Pebring, men fik senere navnet Falkenstein. Ved auktionen fik 1. og 4. hovedgård samme ejer, hvilket varede indtil 1809.

I 1794 var udskiftningen af landsbyens jord tilendebragt, og der kunne udstedes arvefæsteskøder til landsbyens gårdmænd og husmænd.

Efter 10 år blev gårdene solgt til de påboendes bønders selveje. Husmændenes køb af hus tog mange år, og er et helt andet problem.



Kort over Sydvestsjælland, med angivelse af Gerlev.

(1). Salget af Antvorskov ryttergods er behandlet i en artikel i Årbog for Historisk Samfund for Sorø Amt 1974 s. 38-52.

Kilder

Når man vil arbejde med en ejendoms historie, er der en række let tilgængelige kilder, som kan benyttes.

Blandt de trykte kilder bør man altid orientere sig i TRAP - Danmark, hvis sognebeskrivelser er meget indholdsrige.

Areal i alt 1930: 786 ha. Befolkning 1.1. 1930: 332 indb. fordelt på 96 husstande. 1901: 261, 1830: 398, 1901: 380, 1930: 370.

I sognet byerne: Gerlev (*1198 Gerleue; u. 1794) m. kirke, centralskole (opf. 1938, arkt. H. Steudel og J. Knudsen Pedersen), Gerlev Idrætsskole (opf. 1938, ca. 120 pl.), forsamlingshus (opf. 1890), vandværk og Landforbund og Gerlev

Uddrag af "Trap - Danmark, Sorø Amt", 5. udgave, 1954, s. 839. I 3. linie står: u. 1794, det betyder, at landsbyen blev udskiftet det år.

Opgørelsen over antallet af familier og antal indbyggere i sognet kan suppleres med tidligere udgaver af "Trap-Danmark", hvor der er medtaget andre årgange af folketællinger.

Gyldendals egnsbeskrivelse er næppe til stor gavn i dette arbejde, derimod kan der i "Årbog for Historisk Samfund for Sorø Amt" findes relevante artikler. Der findes et udmærket register til disse årbøger, som er udkommet siden 1912.

I begyndelsen af århundredet udkom: J.C.B. la Cour: "Danske gårde. Illustreret statistisk historisk håndbog for det danske landbrug". Den indeholder en kort beskrivelse over størstedelen af de danske landbrugsejendomme. La Cours bøger er senere fulgt op af "Større danske Landbrug" fra 1930'erne og "Danmarks større Gårde" fra 1960'erne.

Af utrykte - men offentligt tilgængelige - kilder skal nævnes de mest værdifulde til belysning af forholdene på landet i landbo-reformernes tid.

1. Folketællinger

I 1769 blev den første folketælling gennemført i Danmark, tællingslisterne er næsten ikke bevaret. Det er derimod tilfældet med de efterfølgende folketæl-

linger, som fandt sted i årene 1787, 1801 og 1834.

Folketællingernes mandtalslister findes på Rigsarkivet. De ældste folketællinger (1787, 1801, 1834, 1845, 1850) er opstillet på læsesalen i xerografisk kopi. De senere folketællinger - indtil 1901 findes også på læsesalen, men på microfilm.

Landsarkiverne har kopier af folketællingerne, ligesom de lokalhistoriske arkiver kan have folketællinger, for det område, som de betjener.

Folketællingerne oplyser bl.a. om, hvem der ejede, boede og arbejdede på gårdene. Ved analyse af en folketælling, kan man lære meget om landsbybefolkningens sammensætning og forhold.

(Artikel om folketællingerne i Skalk 1975, nr. 6.).

2. Kirkebøger

Kirkebøgerne eller ministerialbøgerne blev officielt indført i kongeriget i 1645 og 1646, men der findes enkelte ældre bøger. I 1812 blev det besluttet, at kirkebøgerne skulle føres i to eksemplarer på skemaer.

Det ene kirkebogseksemplar afleveres, så snart det er udskrevet, til Landsarkivet, mens det andet eksemplar forbliver i embedet i 100 år.

På Rigsarkivet findes microfilm af samtlige bevarede kirkebøger indtil 1891. Kirkebøgerne kan kun benyttes på Landsarkivets læsesal, og der udleveres ikke fotokopier, så notater må gøres på arkivet. (Det frarådes at opsøge de lokale kirkebogsførere - sognepræsterne, da de kun i stærkt begrænset omfang deler de slægts- og lokalhistorisk interesseredes glæde ved kirkebogsstudierne).

Kirkebøgerne før 1812 er ført meget forskelligt. Fødsler, vielser (trolovelser) og dødsfald står blandet sammen, eller som i kirkebogen fra Gerlev opstillet i et simpelt skema. De gamle kirkebøger er mere fortællende end de skematisk opstillede, der til gengæld er lettere at læse. Man bør altid studere den rubrik, som hedder anmærkninger. Her gi-

ves nogle meget ligefremme forklaringer på f.eks. dødsfald. (I Hejninge kirkebog 10. december 1853 kan man som dødsårsag for gårdmand Chresten Jensen læse: Drukkenskab!).

(Artikel om kirkebøgerne i Skalk 1972 nr. 4).

3. Lægdsruller

Fra o. 1790 til 1848 udfærdigedes lægdsruller, hvori landbefolkningens drenge blev opført sammen med faderen. Lægdsrullen blev ført hver 3. år. Lægdsrullerne findes på Rigsarkivet.

4. Testamenter og skifter

Testamentet fortæller, hvordan et bo skal deles, og skiftet er det tavse vidne om, hvordan det blev delt.

Skifter og testamenter findes på Landsarkivet. Man skal vide, hvilket birk eller herred, der arbejdes med, og i arkivets vejledende arkivregistratur over retsbetjente findes protokollerne.

Det kan være vanskeligt at læse et skifte, de er skrevet meget omstændeligt og hyppigt ret hurtigt (læs: sjusket). I skifterne findes taksationer og vurderinger over boets indhold. Ved at læse en taksation kan man danne sig et billede af en bondestue, da hvert enkelt stykke indbo er nævnt.

(Artikel om skifter og testamenter i Skalk 1978, nr. 4).

5. Skøde- og panteprotokoller

Disse findes også i retsbetjente-arkivet på Landsarkivet. Skøderne oplyser, hvad der handles om, og hvad der handles til. Beskrivelser af bygninger forekommer sjældent. Det samme gælder for pantobligationerne, som oplyser, hvor pengene blev lånt. Når man vil finde en gårdhandel, er det lettest at søge i navneregisteret til skøde- og panteprotokollerne. Man ser under sælgers eller købers navn. Har ejendommen også

et navn, kan man også søge under dette. Landsbyens navn og den afhændende godsejers navn og herregård kan bruges som indgang til denne gruppe.

I navneregisteret får man datoen for tinglæsningen, som kan ligge flere år fra overtagelsesdagen, samt nummeret på den protokol, man skal søge i, samt sidetallet.

6. Godsarkiver

En del godsarkiver findes på Landsarkivet, ganske enkelte er på Rigsarkivet, mens andre endnu ikke er afleveret. Det bevarede materiale er meget forskelligt. Oftest er det regnskabsbøger, men godsarkivet kan også indeholde fæsteprotokoller og dagbøger over hoveriarbejdet.

7. Brandtaksationer

Fra o. 1800 til 1872 er landbygningerne brandforsikret i selskaber, hvis protokoller findes på Landsarkivet. (Arkivet har en særlig registratur over brandforsikringsarkivalier). Forsikringer, der er tegnet efter 1872 ligger på Erhvervsarkivet i Århus.

Brandtaksationerne beskriver hver enkelt bygning, og ved at læse disse vurderinger, kan man fastslå en bygnings alder meget præcist.

8. Matrikler

Alle stykker jord har et nummer, og det styres fra Matrikeldirektoratet. Her findes kort fra o. 1770 til i dag med alle de ændringer, der er sket med hensyn til udstykninger og sammenlægninger. Ud over kortmaterialet har Matrikeldirektoratet også sagsmapper med hver enkelt udstykning eller sammenlægning. Her kan man læse sig til det, der ofte er uoverskueligt på et kort. I mapperne findes fortræffelige specialkort til illustration af den konkrete sag.

De nuværende matrikelnumre blev indført i 1844. Der findes to ældre matrikler 1662 og 1688, disse skal søges på Rigsarkivet og har desværre ikke noget kortmateriale. Man kan dog med de sene-

re kort rekonstruere en landsby 1688 på grundlag af "Markbogen", som den protokol kaldes, hvori hver enkelt bymark blev beskrevet ved opmålingen.

Når man skal længere tilbage end 1844, hvor matrikelnumrene blev indført, skal man benytte ejerens navn.

På det lokale civildommerkontor findes tingbogen, hvor hver ejendom har sit blad med oplysninger om overtagelser og låntagninger. Før tingbogen blev indført o. 1928 benyttedes et realregister, der nu opbevares på Landsarkivet. Det dækker perioden fra o. 1850 til en gang i 1920'erne. Derefter kan man finde ejernes navne i navneregisteret til skøde- og panteprotokollerne. Man behøver ikke være ejer for at få tinglyst en adkomst, et arvefæsteskøde blev også tinglyst. Fra tiden før landboreformerne kan det være vanskeligt at finde gårdmændene, hvis ikke fæsteprotokollerne er bevaret. Vil man længere tilbage, må man benytte skattelisterne - først i amtsregnskaberne, derefter i lensregnskaberne - henholdsvis på Landsarkivet og Rigsarkivet, men det ligger udenfor dette materiales omfang.

9. Landhusholdnings-selskabets arkiv

På Erhvervsarkivet opbevares Landhusholdningsselskabets arkiv, der indeholder utallige oplysninger om folk knyttet til landbruget, det betyder dog ikke, at de skal have været aktive landmænd. Landhusholdningsselskabet blev stiftet i 1769 og præmierede forbedringer i landbruget. Da der blev indsendt mange flere forslag til bedømmelse, end der blev uddelt belønninger, er dette arkiv altid et studie værd.

Der findes en række registraturer og journalregistre, hvor man både kan søge under personnavn og lokalitet.

Adresser

Rigsarkivet, Rigsdagsgården 9, 1218 København K. (01) 12 38 78. (Arkiv for centraladministrationen. Indeholder: Folketællinger, lægdsruller, lensregnskaber, kirkebogskopier, ældre matrikler, kronens breve m.m.).

Landsarkivet for Sjælland m.v., Jagtvej 10, 2200 København N. (01) 39 35 20.

(Arkiv for den lokale administration. Indeholder: Kirkebøger, testamenter og skifter, skøde- og panteprotokoller, godsarkiver, brandtaksationer, kommunale arkivalier, amtsarkiver, kopier af folketællinger m.v.).

Erhvervsarkivet. Vester Allé 12, 8000 Århus C. (06) 12 85 33.

(Indeholder virksomhedsarkiver, yngre brandtaksationer, landhusholdningsselskabets arkiv).

Matrikeldirektoratets arkiv. Tintangade 13, 2200 København N. (01) 83 77 33, lok. 217.

(Indeholder kort over alle ejerlaug og sagsmapper over udstykninger og sammenlægninger).

Lokalhistoriske arkiver.

Adresser, telefonnumre samt åbningstider findes bl.a. i "Sammenlutningen af Lokalhistoriske arkivers adresseliste - 1982/83".

Litteratur

Albert Fabricius og Harald Hatt: Håndbog i Slægtsforskning. J.H. Schultz forlag, 1963. (Indeholder en fyldig gennemgang af de enkelte arkivers materialer).

Johan Hvidtfeldt: Håndbog for danske lokalhistorikere. D.H.F. 1965. (Indeholder bl.a. et historisk leksikon, hvor mange af de ord, som forekommer i et gammelt dokument forklares).

Anna Elise Møldrup: Gotisk skriftvejledning i læsning af kilder til slægtsforskning. J.H. Schultz forlag 1970. (Her præsenteres de mest almindelige forekommende arkivalier, og der findes en kort forklaring om hver enkelt type).

Leif Ingvorsen: Lokalhistorie. D.H.F. 1978. (En bog med ideer og eksempler på, hvorledes man kan arbejde med lokalhistorie i undervisningen).

Nye strømninger i dansk lokalhistorie. Forlaget Historia 1981.

Johan Hvidtfeldt m.fl.: Lokalhistorie - Rigshistorie. Dansk Historisk Fællesforening 1967.

Fridlev Skrubbeltrang: Det danske Landbosamfund 1500-1800. Den danske historiske Forening, 1978.

Kai Uldall: Frilandsmuseet, vejleder. Nationalmuseet, 1980.

Margit Mogensen: Fæstebønderne i Odsherred. Lokalhistorisk afdeling, 1974.

Forord til eleven

Historien er ikke kun det, der fortælles om, det er også anvendelsen af kildemateriale, som man kalder gamle dokumenter, som dem, der er aftrykt i dette materiale. Når man selv kan læse sine historiske kilder, har man bedre mulighed for at vurdere den historie, som man arbejder med - man kommer virkeligheden nærmere.

Dette kildemateriale omfatter et skøde, uddrag af et skifte, eksempel på folketællingens mandtalsliste fra 1787 og nogle sider fra Gerlev sogns kirkebog. Tilsammen kan de fire kilder oplyse os om stedet, om hvordan en gård var indrettet for 200 år siden, og hvordan man levede den gang.

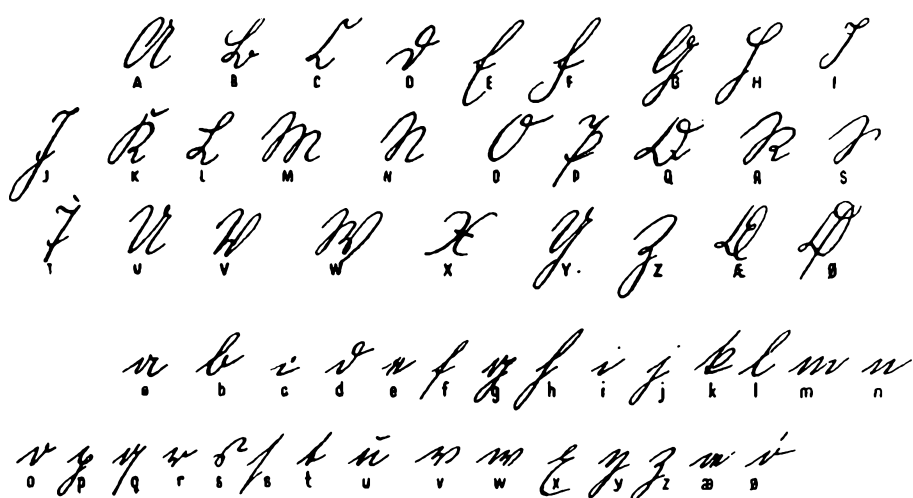
Det vigtigste ved arbejdet med kilder er problemformuleringen, nemlig: hvad vil jeg vide noget om.

Den gotiske håndskrift, som blev anvendt indtil 1874 i Danmark kan umiddelbart være vanskelig at læse, men med lidt øvelse er det ikke vanskeligere at læse end anden håndskrift.

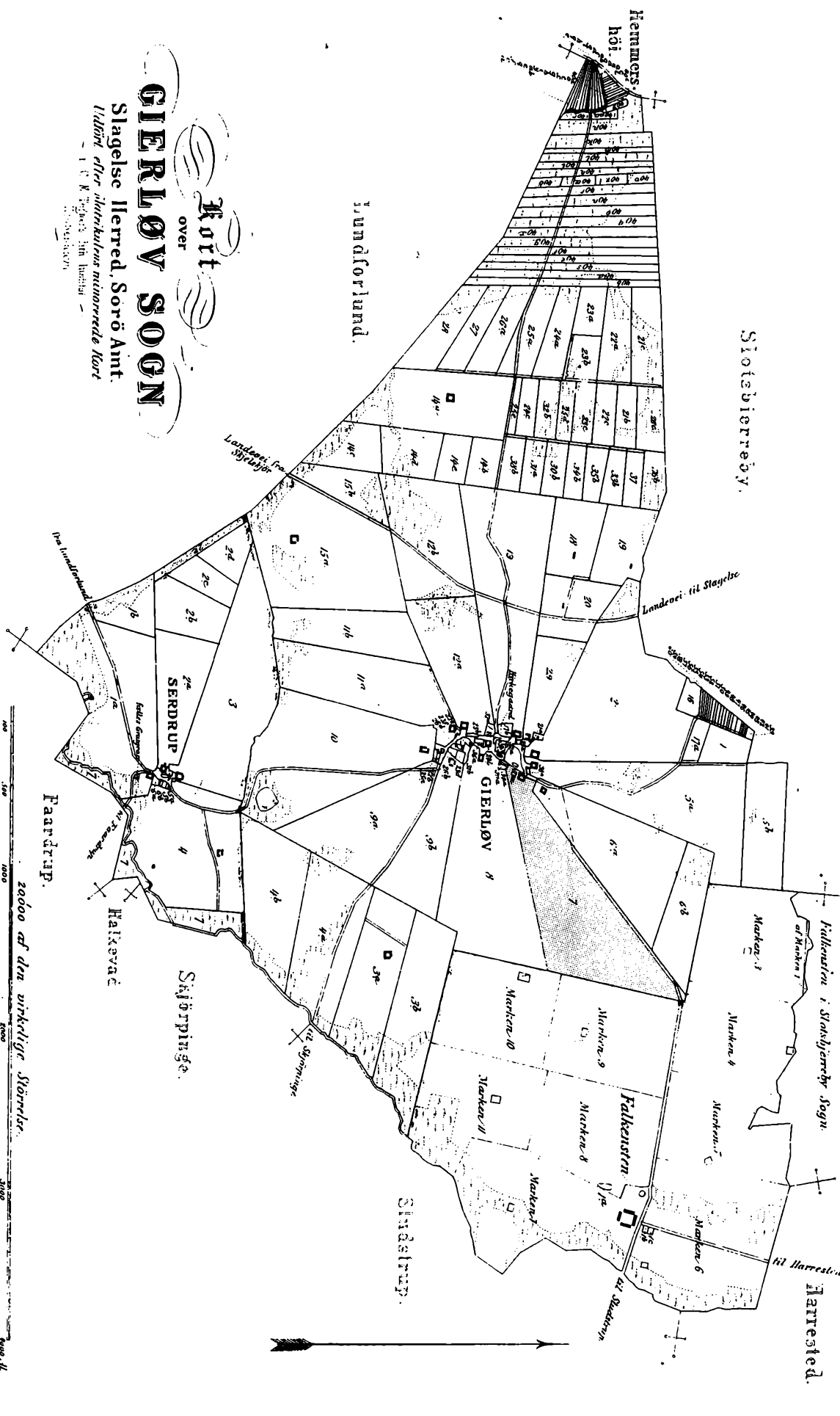
Bemærk at navnene ofte er skrevet med latinske bogstaver (vor egen tids håndskrift).

De originale dokumenter er skrevet på nogle ark papir, som er større end den nutidige standardstørrelse, hvorfor det har været nødvendigt at foretage en nedfotografering, tilmed er papiret blevet gulligt og blækket er falmet, noget der er meget almindeligt, men som ikke gør læsningen lettere.

Det gotiske alfabet - håndskrevet



Kort
over
GERLØV SOGN
Slagelse Herred, Sorø Amt
Lidende efter Aftenbladet's udsatte Kort
1:100,000
K. W. GYLDENFELDT
KØBENHAVN



1:100,000
20000 af den virkelige Størrelse.
K. W. GYLDENFELDT
KØBENHAVN

Arvefæsteskode til gårdmatrikel' nr. 7 af Gerlev

Landboreformerne i slutningen af 1700 tallet bestod af flere dele, i 1788 ophævedes stavnsbåndet, og det var umiddelbart det mest betydelige fremskridt, da landbefolkningen derved fik sin selvstændighed igen. Dermed blev det muligt at gennemføre den udskiftning af landsbyernes fælles jord, som der allerede i 1781 var blevet lovgivet om. Når landsbyens jord var udskiftet, så hver gård fik et samlet areal omkring gårdens bygninger, så kunne gården overgå til fæstebondens arvefæste, d.v.s. at han ikke kunne fratages gården, og landbrugsredskaber samt husdyr var hans pri-

vate ejendom. Fra arvefæstets indførelse var det kun jord og bygning, som han "forpagtede". Arvefæstet var et overgangsstadie, for i løbet af 1800 tallet overgik gårdene til selveje, hvilket betyder, at gårdmanden købte jord og bygninger af godsejeren.

Arvefæsteskødet til Søren Larsens gård er udstedt af greve Magnus von Dernath, som ejede Antvorskov og Falkenstein godser fra 1794 til 1799. Han var svigersøn til A.P. Bernstoff, som var en af lederne i arbejdet med landboreformerne.

Von Dernath var medlem af Oeconomi- og Commercekollegiet, som var det kollegium, der skulle behandle sager vedrørende næringsvæsen, der både omfattede landbrug, fremstilling og handel.

Noter:

1. Matrikel = matricule.

I 1688 afsluttedes den såkaldte nye matrikel, der afløste matriklen af 1662. En matrikel er en opmåling og vurdering af landbrugsjorden, som grund-

lag for beskatning. Jo bedre, des højere skat.

Matriklen i 1688 vurderede jorden i hartkorn, som inddeltes i tøner, skæpper, fjerringkar og album.

1 td.= 8 skp. 1 skp.= 4 fjkr.
1 fjkr.= 3 alb.

JEG GREVE VON DERNATH
 HERRE TIL ANTVORSKOV OG
 FALKENSTEN, DERES KONGELIGE MAJESTÆTS
 BESTATTER, KAMMERHERRE OG DEPUTERET I
 OECONOMIE- OG COMMERCEKOLLEGIET, ETC.
 GØR VITTERLIG: at jeg fra mig og efterkom-
 mende ejere af Antvorskov og Falkenstein
 har overdraget og hermed overdrager i
 arvefæste til gårdmand Søren Larsen
 i Gerlev, den af ham sidst i fæste havde
 gård, som står for hartkorn ager og eng
 nye matricule 7 td. 6 skp. - 2 5/16 alb. med al dens
 tilliggende efter den i året 1794 fuld-
 endte udskiftning, alt til evindelig arv
 og ejendom for bemeldte Søren Larsen og
 hans arvinger og efterkommere eller
 hvem, som eller de i kraft af den ham her-
 ved meddelte ejendomsret måtte få
 de for godt at overdrage og afhende denne
 hans gård og ejendom til, dog på ef-
 terfølgende vilkår:

1.

Bemeldte Søren Larsen må fra
 1. november 1796 at regne bruge og benytte
 denne gård, som består af et stue-
 hus 10 fag, et sidehus 14 fag, nok
 et sidehus 12 fag og et baghus 12 fag,
 der er assureret² i den almindelige
 Brandforsikringskasse for landet
 til den sum 480 Rdl. med tilhørende
 jorder og kongelig besætning eller 6
 bæster á 30 Rdl. en beslagen vogn 30 Rdl. en
 træ ditto³ 12 Rdl. en jernplov 4 Rdl. og en harve
 3 Rdl. item⁴ et års sæde- og fødekorn,
 alt som en uryggelig ejendom så-
 ledes, at han må derpå frit og ube-
 hindret gøre alle de indretninger
 og anlæg, som han til sine og efterkom-

Noter:

2. assureret = forsikret.
3. ditto = samme. (Her: en beslagen vogn og en træ ditto = en trævogn).
4. Item = ligeledes.
5. Poul Christian Steman.
 Amtmand over Sorø Amt 1798 - 1827, derefter gehejme-
 statsminister til 1848. Som amtmand skulle Steman
 godkende fæstebreve, skøder m.v.

Forevist på Amtshuset i Sorø den 3. juni 1800.

P.C. Steman.⁵

1770
 1771
 1772
 1773
 1774
 1775
 1776
 1777
 1778
 1779
 1780
 1781
 1782
 1783
 1784
 1785
 1786
 1787
 1788
 1789
 1790
 1791
 1792
 1793
 1794
 1795
 1796
 1797
 1798
 1799
 1800

1801
 1802
 1803
 1804
 1805
 1806
 1807
 1808
 1809
 1810
 1811
 1812
 1813
 1814
 1815
 1816
 1817
 1818
 1819
 1820
 1821
 1822
 1823
 1824
 1825
 1826
 1827
 1828
 1829
 1830
 1831
 1832
 1833
 1834
 1835
 1836
 1837
 1838
 1839
 1840
 1841
 1842
 1843
 1844
 1845
 1846
 1847
 1848
 1849
 1850
 1851
 1852
 1853
 1854
 1855
 1856
 1857
 1858
 1859
 1860
 1861
 1862
 1863
 1864
 1865
 1866
 1867
 1868
 1869
 1870
 1871
 1872
 1873
 1874
 1875
 1876
 1877
 1878
 1879
 1880
 1881
 1882
 1883
 1884
 1885
 1886
 1887
 1888
 1889
 1890
 1891
 1892
 1893
 1894
 1895
 1896
 1897
 1898
 1899
 1900

1901
 1902
 1903
 1904
 1905
 1906
 1907
 1908
 1909
 1910
 1911
 1912
 1913
 1914
 1915
 1916
 1917
 1918
 1919
 1920
 1921
 1922
 1923
 1924
 1925
 1926
 1927
 1928
 1929
 1930
 1931
 1932
 1933
 1934
 1935
 1936
 1937
 1938
 1939
 1940
 1941
 1942
 1943
 1944
 1945
 1946
 1947
 1948
 1949
 1950
 1951
 1952
 1953
 1954
 1955
 1956
 1957
 1958
 1959
 1960
 1961
 1962
 1963
 1964
 1965
 1966
 1967
 1968
 1969
 1970
 1971
 1972
 1973
 1974
 1975
 1976
 1977
 1978
 1979
 1980
 1981
 1982
 1983
 1984
 1985
 1986
 1987
 1988
 1989
 1990
 1991
 1992
 1993
 1994
 1995
 1996
 1997
 1998
 1999
 2000

2001
 2002
 2003
 2004
 2005
 2006
 2007
 2008
 2009
 2010
 2011
 2012
 2013
 2014
 2015
 2016
 2017
 2018
 2019
 2020
 2021
 2022
 2023
 2024
 2025
 2026
 2027
 2028
 2029
 2030
 2031
 2032
 2033
 2034
 2035
 2036
 2037
 2038
 2039
 2040
 2041
 2042
 2043
 2044
 2045
 2046
 2047
 2048
 2049
 2050
 2051
 2052
 2053
 2054
 2055
 2056
 2057
 2058
 2059
 2060
 2061
 2062
 2063
 2064
 2065
 2066
 2067
 2068
 2069
 2070
 2071
 2072
 2073
 2074
 2075
 2076
 2077
 2078
 2079
 2080
 2081
 2082
 2083
 2084
 2085
 2086
 2087
 2088
 2089
 2090
 2091
 2092
 2093
 2094
 2095
 2096
 2097
 2098
 2099
 2100

meres fordel bedst ved og kan (dog i overensstemmelse med de almindelige anordninger) uden allermindste indskrænkelse af mig eller godsets efterkommende ejer.

2.

Alle gårdens herligheder, så som jagt og fiskerettighed, samt skiftenet, forbeholder jeg mig og godsets efterkommende ejere, så at han herefter som hidtil i ingen måde må befatte sig dermed.

3.

Arvefæsteren svarer selv såvel nu som herefter påbuden kongelig contributioner⁶ af gården og dens hartkorn samt forretter arbejde og rejser til det publiqeres⁷ tjeneste, når han derom tilsiges, for hvis opfyldelse jeg og godsets efterkommende ejer, forbeholder bestandig pant i gården og dens ejendom. Ligesom og for de øvrige afgifter i et helt år efter at de til betaling er forfalden.

4.

For denne arve- og ejendomsret på gård, jord, besætning og inventarium, betaler arvefæsteren 1000 Rdl. - siger tusinde rigsdaler, og årlig landgilde⁸, rug 1 td. 7 skp. byg 3 td. 5 skp. 3 fj. og havre 2 td. 4 skp. 1 fj. samt landgildepeng 1 Rdl.- $\frac{1}{2}$ S. hvorimod alt hoveri, uden det jeg i femte post forbeholder mig, ophører. Af kapitalen 1000 Rdl. erlægges han årlig indtil 1808, da den til udbetaling er forfalden 4 procent eller 40 Rdl. som erlægges halvdelen til hvert års 11. juni og 11. december, således bliver 11. juni 1797 den første termin, som arvefæsteren haver at udrede, men landgilde med landgildepeng vedbliver fremdeles at ydes, endog efter at kapitalen er ud-

Noter:

6. Contributuiner = skatter.

7. Publiqeres tjeneste = offentliges tjeneste.

8. Landgilde = fæsterens årlige afgift til godsejeren.

betalt.

5.

Foruden den i fjerde post benævnte renteudgift og landgilde, forretter arvefæsteren årlig 2 høstdage ved Antvorskov eller Falkensten med 1 vogn og 2 folk hver dag, nemlig 1 dag i hø og en dag i kornhøsten, 1 dags skovning fra gårdens skove, som bestemmes til 2 forsvarlige læs brænde og en kornrejse til Korsør og bestemmes da til læs af hvede, rug og byg 4 td. og af havre 5 td.

6.

Følger det af sig selv, at arvefæsteren selv som før, udreder alle af gården gående tiender, samt skolefourage⁹ m.m. som før er gået af gården og herefter gå skal, men ikke i dette arvefæsteskode benævnt, ligeledes betaler han den årlige brandkontingent af gårdens assuranderede sum.

7.

For den i gården stående kapital 1000 Rdl. såvel som for landgilden, udstæder arvefæsteren sin panteobligation ved dette skødes modtagelse med 1. prioritet panteret i gård og ejendom næst efter kongelige fordringer.

8.

Skulle arvefæsteren ikke til bemeldte 11. december termin 1808 præstere kapitalen den 1000 Rdl. udbetaling, er pantet som består i gård, jord, besætning og inventarium¹⁰, forfalden til auktion til kapitalens udbetaling, da det fra samme overskydende falder arvefæsteren til bedste, såfremt det ikke bestrides han har forringet pantet, som i så fald skal erstattes.

Noter:

9. Skolefourage. Fourage betyder mad, og her menes den løn i penge og varer, som læreren skulle have.
10. Inventarium = indbo, d.v.s. møbler m.v.
11. M. Grüner. Inspektør på Antvorskov.

Den heri bestemte arvefæstekapital 1000 Rdl. - skriver et tusinde rigsbank dl. er dags dato til mig betalt, hvorfor herved kvitteres - og skal den derfor udstedte obligation forsåvidt bemeldte 1000 Rdl. angår blive forsynet med afgang kvittering og vorde udslettet af pantebogen. Antvorskov, den 15. nobr. 1809. På Antvorskov ejers vegne M. Grüner.¹¹

9)
 Udtalelse om de hermed sendte Læstev
 og Landgivelse til Kongens Ejendomme
 og de hermed sendte for samme Ejendomme
 Maatte som for sig selv indkomne Skatter
 med Likve og Erstatning.

10)
 Ved Tvangsning af Kongens Herred,
 ved den st. Jæger hermed sendt, Kongens
 Gård alle de ejendomme i Landvognstid,
 Skatte i Kongens herred med samme
 Gårdens herredsendte for 100^{te} prige
 sendt her til Kongens. -
 Hermed sendt alle Kongens Ejendomme sendt
 med Gård og Paget indsendt, og
 Land til Kongens Herred og hermed sendt
 12 sendt med samme af, Hermed sendt.

Hermed sendt den 28^{de} Februar
 - art. 1797.



Udtalelse om de hermed sendte Læstev
 og Landgivelse til Kongens Ejendomme
 og de hermed sendte for samme Ejendomme
 Maatte som for sig selv indkomne Skatter
 med Likve og Erstatning.

Hermed sendt den 28^{de} Februar
 - art. 1797.

Hermed sendt den 28^{de} Februar
 - art. 1797.

Hermed sendt den 28^{de} Februar
 - art. 1797.

9.

Udebliver arvefæsten med renten og landgilden til bestemte tider, inddrives den hos ham, på samme måde som hos enhver anden debitor¹² ved udlæg og auktion.

10.

Ved forandring af arvefæstere enten det sker for medelst arv, gave eller anden overdragelse, betales i recognition¹³ til denne gårds herlighedsejer 100 Rdl. siger hundrede rigsdaler. Således vorder dette arveskøde under min hånd og segl udstæde, og kan til tinge læses og protokolleres uden mig dertil at indvarsle.

Antvorskov, den 28. februar 1797.

Mg. Dernath

L S.

Læst under Antvorskov Distrikts Birketingsret tirsdagen den 15. august 1797 og protocolleret pagina 561, testerer

Bagger. Henneberg.

Noter:

12. Debitor = den der skylder penge, her arvefæsteren.

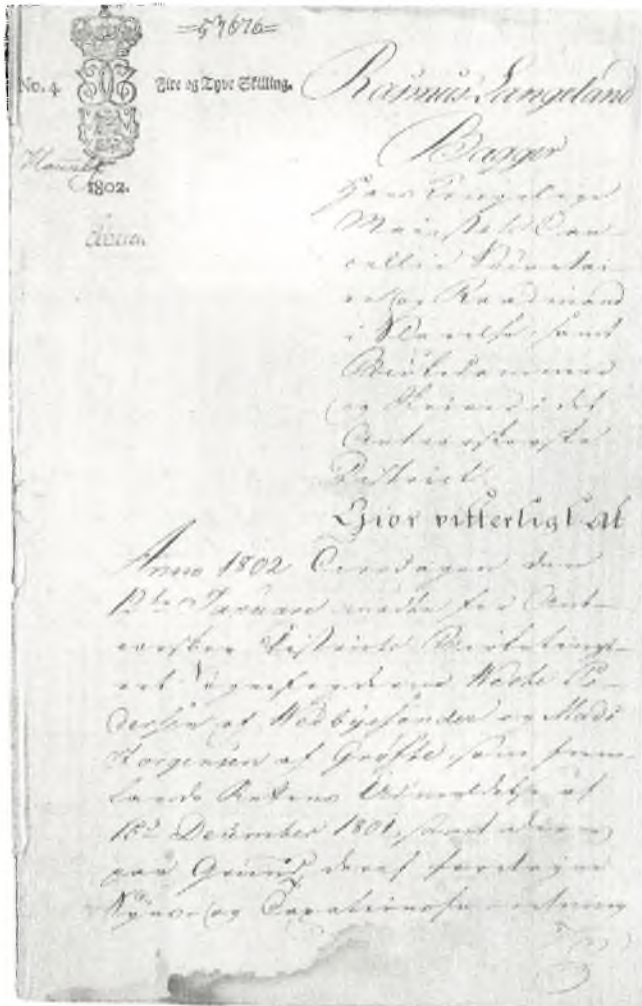
Opgaver

1. Hvornår blev Gerlev udskiftet?
2. Hvad betyder det, at en landsby blev udskiftet?
3. Hvilken dag blev Søren Larsen arvefæster?
4. Hvad fik arvefæsteren for de 1000 Rdl., som han skulle betale?
5. Arvefæsteren havde fortsat hoveriarbejde, hvori bestod det?
6. Søren Larsens hoveriforpligtelse som arvefæster, kan den sammenlignes med det hoveri, som kendes fra før landboreformernes gennemførelse?
7. Hvorfor skulle arvefæsteren fortsat yde hoveri?
8. I 4. post anføres den rente, som arvefæsteren skulle betale. Sammenlign den med renten i dag.
9. Kan du på grundlag af arvefæsteskødet sige noget om Søren Larsens økonomiske formåen med hensyn til betaling jvf. 4. post?

Skifte efter Søren Larsen

Når et menneske dør foretages en deling af afdødes ejendele. Er der umyndige arvinger eller kan arvingerne ikke blive enige medvirker en dommer i skifteforretningen.

Den oprensning af indbo, husdyr og afgrøde som forekommer i dette uddrag af et helt skifte oplyser om, hvordan stuehuset var indrettet, hvor mange dyr, der var på gården, hvad man høstede og hvor meget man kunne høste den gang. Datidens møntsystem bestod af: Rigsdaler, Mark og Skilling.
1 Rdl. = 6 Mk.
1 Mk. = 16 S



RASMUS LANGELAND
BAGGER

Hans kongelige
Majestæts Can-
cellie Secretai-
er og Raadmand
i Slagelse, samt
Birkedommer
og Skriver i det
Antvorskovske
Distrikt.
Gør vitterligt at
Anno 1802, tirsdagen den
12. januar mødte for Ant-
vorskov Distrikts Birketings-
ret sognefogederne Weste Pe-
dersen af Vedbysønder og Mads
Jørgensen af Grøfte, som frem-
lagde rettens udmeldelse af
15. december 1801, samt deres
på grund deraf foretagne
syns- og taxationsforretning.



over afgangne arvefæster
Søren Larsens gård i Gerlev
til afbetjening under skif-
tet efter bemeldte afdøde.

(Udeladelse: delvis gentagelse af indledningen).

Ved den ovennævnte Gård, som er
 indlemmet med Staldbygning,
 med Stuebygning og 1 Staldhus
 findes der følgende Bygninger:
 1. Stuelængden i Nord på 11 fag
 med 3 Vinduer og Stue, med
 indrettet til Stue, Øverstestue,
 Kammer og Køkken, med Loft
 over 8½ fag, 3 fag Vinduer,
 Skorsten, Bageovn og Kjølle.
 2. En Længde i Øst på 11 fag
 indrettet til Lo, Lade, Port og
 Karlekammer. Bygning

Ved forretningen var, for-
 uden ovenmeldte, tilstede, skif-
 teforvalterens fuldmægtig,
 ved undertegnede C.G. Reinhard,
 hvor da passerede følgende:

1 gårdens bygninger:

- A..Stuelængden i nord på 11 fag,
 ege bindingsværk med kli-
 nede vægge og stråtag, ind-
 rettet til stue, øverstestue,
 kammer og køkken, med loft
 over 8½ fag, 3 fag vinduer,
 skorsten, bageovn og kjølle.
 B..En længde i øster på 11 fag
 indrettet til lo, lade, port og
 karlekammer. Bygning-

gen ligesom stuelængden.

- C..Den søndre længde 14 fag,
 Indrettet til lo, lade og stald,
 bygningen ligesom forrige.
 D..Den venstre længde består
 af 12 fag indrettet til lo,
 lade, port og fårehus,
 bygningen ligeledes.

3
 Den ligesom Stuelængden
 C. Den søndre Længde 14 fag,
 indrettet til Lo, Lade og Stald,
 bygningen ligesom forrige.
 D. Den venstre Længde består
 af 12 fag indrettet til Lo,
 Lade, Port og Fårehus,
 bygningen ligeledes.

(udeladelse: oprensning af jordens beliggenhed,
 kvalitet, landgilde, pligtarbejde, m.v.).

I stuen.
 Et fyrrebord med skuffe
 Et rødmalet Egehænge-
 skab
 En gåsebænk med 6 rum
 En gammel fyrrebænk

I stuen.

	Rdl.	Mk.	S.
Et fyrrebord med skuffe		2.	
Et rødmalet egehænge- skab		2	
En gåsebænk med 6 rum		4	
En gammel fyrrebænk			8

1 2 8

363 - 10

363 Rdl. 10 S.

= 1. 2. 8

1 stykke lodsælvs maskin
 1 sølvs 1. 2.
 1 sølvs 1. 2.
 1 gammel Rødtægge Rødtæg.
 1 sølvs 3.
 1 stort rødmalet fyrreskab 22.
 1 sølvs Rødtægge med Blå.
 1 stort Sølveng 1. 2.
 1 sølvs
 1 sølvs 2.
 1 sølvs 3.
 2 Sølvengs hovedpude . . . 1. 2.
 1 sølvs linnet hovedpude . . . 2.
 1 sølvs Underdyne 4.
 1 sølvs Rødtægge med Blå.
 1 sølvs Sølveng 4.
 1 Sølveng Sølveng 2.
 1 sølvs Sølvengs hovedpude . . 3.
 1 sølvs Sølvengs hovedpude . . 2.
 1 sølvs Underdyne 3.
 = 14. 3. 8
 = 363 - 10

363 Rdl. 10 S.

= 14. 3. 8

1 sølvs Underdyne 3.
 7 styk. sibøtter a 6 S 2 10
 5 styk. træskåle a 6 S 1 14
 Sølvengs Hoved.
 1 sølvs 2.
 1 sølvs 4.
 1 sølvs 2.
 1 sølvs 3.
 1 sølvs 1.
 1 sølvs 1.
 1 sølvs 1. 2.
 1 sølvs 4.
 1 sølvs 2.
 2 sølvs 8.
 1 sølvs 3.
 = 20. 0. 12
 = 363 - 10

363 Rdl. - Mk. 10 S.		
	Rdl.	Mk. S.
	1	2 8
3 stykker træstole med halm-sæder	1	8
1 trappe		8
1 gammel bilæggerkakkellovn	3	
1 stort rødmalet fyrreskab	2	2
1 fyrresengested med blåternet omhæng	1	
derudi:		
1 rødtribet olmerdugs overdyne	2	
1 par blågarns lagn		3
2 olmerdugs hovedpuder		4
1 gl. linnet hovedpude		2
1 linnet underdyne		4
1 fyrresengested med blåtribet omhæng		4
1 olmerdugs overdyne		2
1 par blågarns lagn		3
1 olmerdugs hovedpude		2
1 linnet underdyne		3
	14	3 8
	363	- 10

363 Rdl. - Mk. 10 S.		
	Rdl.	Mk. S.
	14	3 8
1 linnet underdyne		3
7 stk. sibøtter a 6 S		2 10
5 stk. træskåle a 6 S		1 14
<u>Øverste stue.</u>		
1 gl. fyrrekiste		2
deri:		
1 grå kjortel		4
1 hvid trøje		2
1 rød ditto		3
1 blå vadmel bukser		1
1 par uldstromper		1
1 rund hat		1 8
1 langt fyrrebord		4
1 gl. øltønde		2
1 fjerding		12
<u>I kammeret.</u>		
2 gl. standertønder		8
<u>I køkkenet.</u>		
1 stor gryde		3
	20	0 12
	363	- 10

365¹⁰ 11/1
= 20 - 12

1 Ildtang	4
1 kedelskrog	8
2 ølfjerdinger	2
1 halmtønde	1 4
1 bryggerkedel	5
1 gl. standertønde	8
1 messingkedel	2
1 dejtrug	1
1 håndkværn	2
1 malkebøtte	1
1 sildetønde	1
1 strippe	8
1 spand	8
1 ølflaske	8
<u>På loftet.</u>	
1 dejtrug	8
1 gl. kiste	6
1 hæspe	4
1 gl. standertønde	4
<u>I gården.</u>	
1 beslagen vogn med fjælle	10
1 gl. ditto uden beslag	4
	41 2 10
	363 0 10

363Rdl.-Mk.10S.

Rdl.Mk. S.
20 - 12

På loftet.

I gården.

41 2 10

363 0 10

363Rdl.-Mk.10S.

Rdl.Mk. S.
41 2 10

Bæster.

Qvæg.

Får.

Svin.

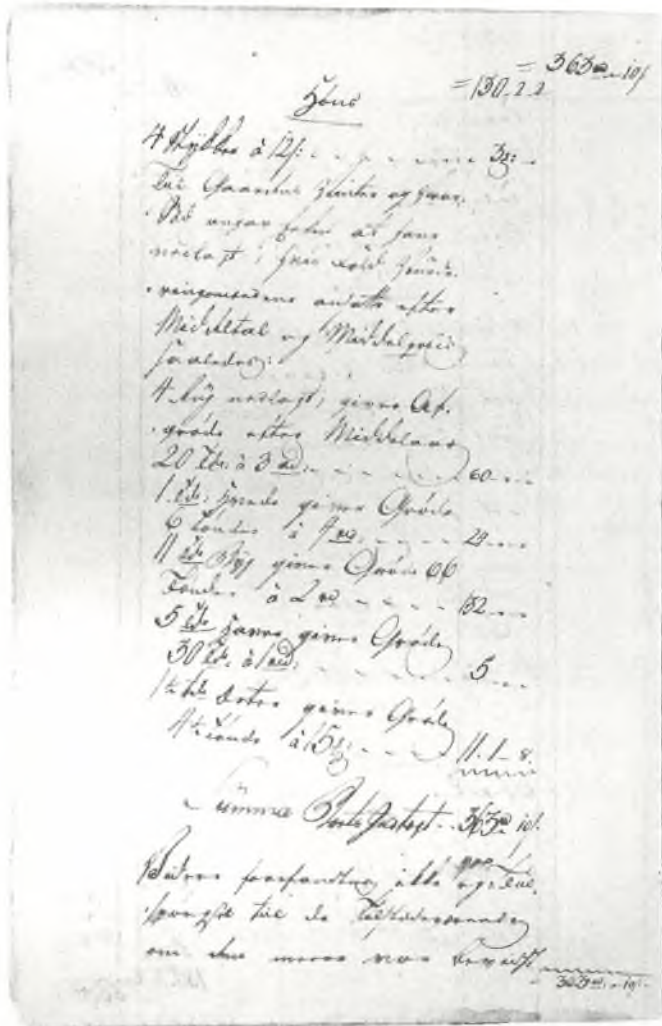
Gæs.

130 2 2

363 0 10

365¹⁰ 11/1
= 11.2.10

1 Løve	4
1 Trængsel med Løve	3
1 Løve	1
1 Løve med Løve	1
<u>Heste</u>	
1 brunblæst 18 år	2
1 brun ditto 16 år	1
1 sort hoppe 17 år	4
1 sort hest 10 år	10
2 brune plage a 5 år	12
1 sort føl	1
<u>Qvæg.</u>	
1 sort ko - 8 år	10
1 ditto 6 år	10
1 rødbrøget ditto 5 år	10
2 kalve	2
<u>Får.</u>	
6 stykker	6
<u>Svin.</u>	
6 stk a 15 Mk.	15
<u>Gæs.</u>	
2 stk. a 3 Mk.	1
	130 2 2
	363 0 10



363Rdl. - Mk. 10S.

Rdl. Mk. S.

130 2 2

Høns.

4 stykker a 12 S 3

Til gårdens vinter- og vårsæd angav enken at have nedlagt, hvis fold vurderingsmændene ansatte efter middeltal og middelprijs således:

4 rug nedlagt, giver afgrøde efter middeltal	
20 tdr. a 3 Rdl.	60
1 td. hvede giver grøde	
6 tdr. a 4 Rdl.	24
11 tdr. byg giver grøde 66 tønder a 2 Rdl.	132
5 tønder havre giver grøde	
30 tdr. a 1 Rdl.	5
1½ td. ærter giver grøde	
4½ tønde a 15 Mk.	11 1 3

Summa boets indtægt	363 0 10
---------------------	----------

(Opgørelsen fortsætter med gennemgang af boets udgifter).

Opgaver

1. Hvor mange bygninger bestod gården af?
2. Hvilke møbler var der i stuen?
3. Hvor sov folkene på gården?
4. Hvilke dyr var der på gården?

5. Lav en skitse af gårdens grundplan.
6. Sammenlign beskrivelsen af gårdens bygninger i skiftet (side 22) med arvefæsteskedet (side 13).

Hvilken beskrivelse er mest udførlig?

Hvorfor?

7. Hvad fortæller gårdens rumindretning om landbruget på den tid?

8. I skiftet (side 25) er en opgørelse over gårdens sæsæd. Angiv de enkelte kornsorters udbytte. (F.eks. 4 td. rug giver 20 td. Dvs. der høstes 5 fold rug).

Undersøg hvormange fold man høster i dag af de 4 kornsorter?

9. Hvorfor er den anførte værdi af havre så beskednen sammenlignet med de øvrige kornsorters?

Folketællingen

53

Dptegnelse

Folketallet i *Gerlev Sogn* Sogn under *Stiftet og Landet* Amt, saaledes som det befandt sig at være den 1ste Julli 1787, tilligemed Forklaring om enhver Persons Stand, Embede og Nærings-Wei, med videre.

Persones og Qvædenes Navne, samt Familiernes Antal.	Personernes fulde Navne og enhver Familie.	Spaad enhver Person er udi Familien, samt om Børnene ere ægte eller uægte, af første, andet eller hvilket Egestab.	Personernes Alder, det sidste Aldersaar iberegnet.	Ugift eller Gift, og hvor ofte de have været i Egestab eller Ekestand.	Personernes Titel, Embede, Forretning, Haandværk eller Nærings-Wei.	Summa paa Folketallet i hver Bys og Sogn, med videre.
<i>Gerlev</i>						

<i>10 Julemand</i>	<i>Peder Nielsen</i>	<i>husbonde</i>	<i>54</i>	<i>gift</i>	<i>3 gang</i>	<i>Bonde og gårdbeoer</i>
	<i>Kirsten Olsdatter</i>	<i>hans kone</i>	<i>41</i>	<i>gift</i>	<i>1 gang</i>	
	<i>Ane Sørens datter</i>		<i>14</i>			
	<i>Karen Sørens datter</i>	<i>Deres børn af</i>	<i>13</i>			
	<i>Lars Sørensen</i>	<i>sidste ægteskab</i>	<i>8</i>			
	<i>Hans Sørensen</i>		<i>3</i>			
	<i>Chresten Nielsen</i>	<i>tjenestekarl</i>	<i>22</i>			
	<i>Peder Mortensen</i>	<i>tjenestedreng</i>	<i>13</i>			
	<i>Susanne Larsen</i>	<i>fæstebondens moder</i>	<i>74</i>	<i>enke efter 3. ægteskab</i>		<i>er døv væver linned</i>
	<i>Kirsten Larsdatter</i>	<i>fæstebondens søster</i>	<i>23</i>	<i>ugift</i>		
			<i>1013</i>			

Folketællingen 1787 - Gerlev sogn

Søren Larsen	husbonde	54	gift 3.gang	Bonde og gårdbeoer
Kirsten Olsdatter	hans kone	41	gift 1.gang	
Ane Sørens datter		14		
Karen Sørens datter	Deres børn af	13		
Lars Sørensen	sidste ægteskab	8		
Hans Sørensen		3		
Chresten Nielsen	tjenestekarl	22		
Peder Mortensen	tjenestedreng	13		
Susanne Larsen	fæstebondens moder	74	enke efter 3. ægteskab	er døv væver linned
Kirsten Larsdatter	fæstebondens søster	23	ugift	

Folketællingen 1801 - Gerlev sogn

Kirsten Sørensen f. Olsdatter	madmoder	54	enke efter 1.ægteskab	Gårdbeoer
Karen Sørens datter	hendes børn	26	ugift	
Hans Sørensen		16		
Chresten Nielsen	tjenestekarl	36	ugift	
Niels Valentin	et plejebarn fra opfostringshuset			

Opgaver

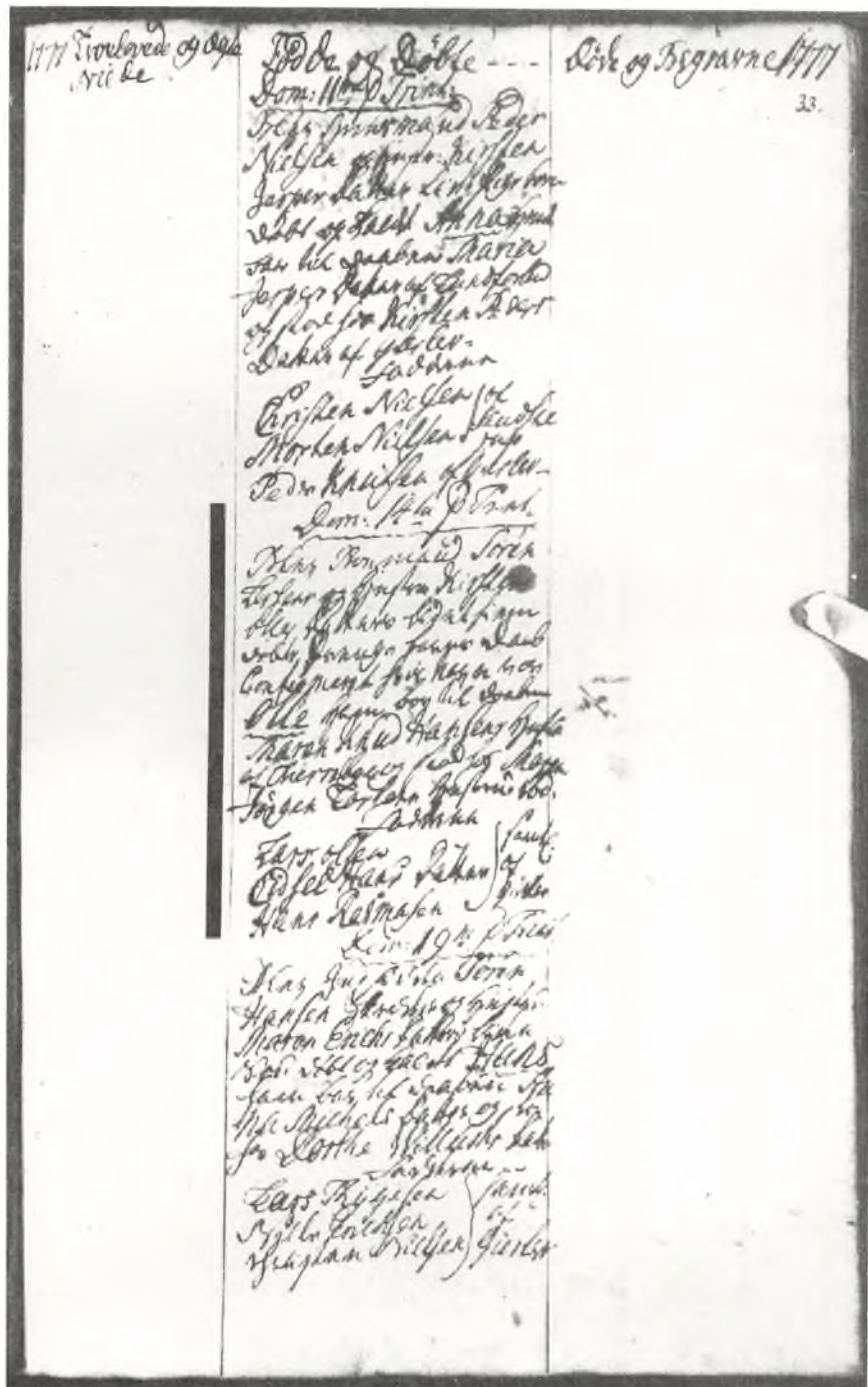
1. Hvor mange familiemedlemmer boede på gården i 1787?
2. Hvor mange tjenestefolk boede på gården i 1787?
3. Hvor mange generationer boede på gården i 1787?
4. Hvad kan man lære om de sociale forhold i landsbyen - ved at studere folketællingen?
5. Forklar hvilke forandringer, der er sket på gården i løbet af 1790'erne. Sammenlign folketællingerne 1787 og 1801.
6. Sammenlign indboet (møblementet) med antal af mennesker, som har boet på gården. F.eks. hvor sov man? (hvor mange senge til hvor mange mennesker?).

Kirkebøger

Kirkebogen for Gerlev sogn oplyser bl.a. år og dato for dåb og begravelse (ældre kirkebøger oplyser ikke om fødselsdag eller dødsdag). Der er anvendt den

gejstlige dateringsform med angivelse af dagens navn.

(Ofte kan den slags dateringer opklares ved hjælp af: R.W. Bauer "Calender for årene fra 601 til 2200 efter Kristi Fødsel. DHF 1971).



Gerlev sogns kirkebog 1777

14. søndag efter Trinitatis (31. august) blev bomand Søren Larsens og hustru Kirsten Olsdatters lidet hjemmedøbte drengbarns dåb konfirmeret, hvis navn var Olle. Ham bar til dåben Maren Knud Hansens hustru af Stiernborg, stod hos Maren Jørgen Larsens hustru ibd. (samme sted).

Faddere:

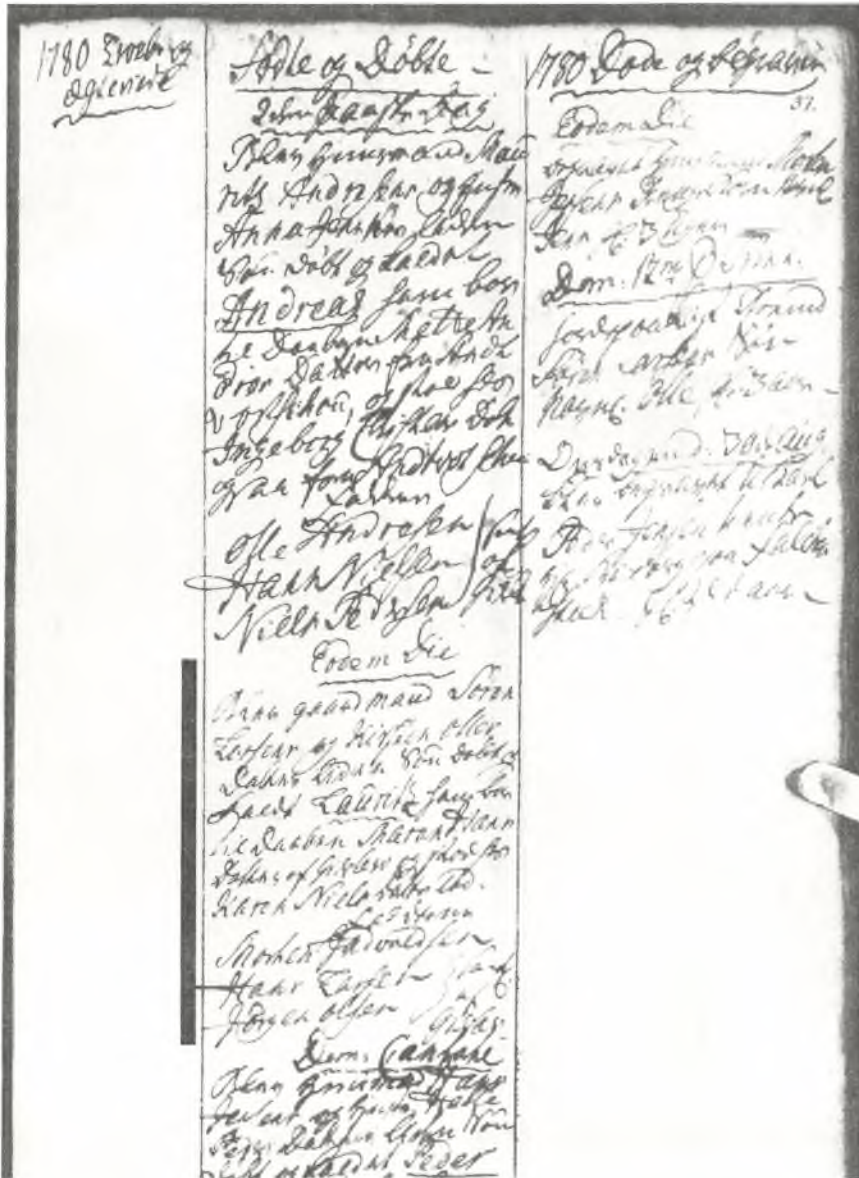
Lars Olsen, Sidsel Hansdatter, Hans Rasmussen. Samtlige af Gerlev.

Gerlev sogns kirkebog 1780

Blev gårdmand Søren Larsens og Kirsten Olsdatters liden søn døbt og kaldt Lauritz Ham bar til dåben Maren Hansdatter af Gerlev og stod hos Maren Nielsdatter ibo

Faddere:

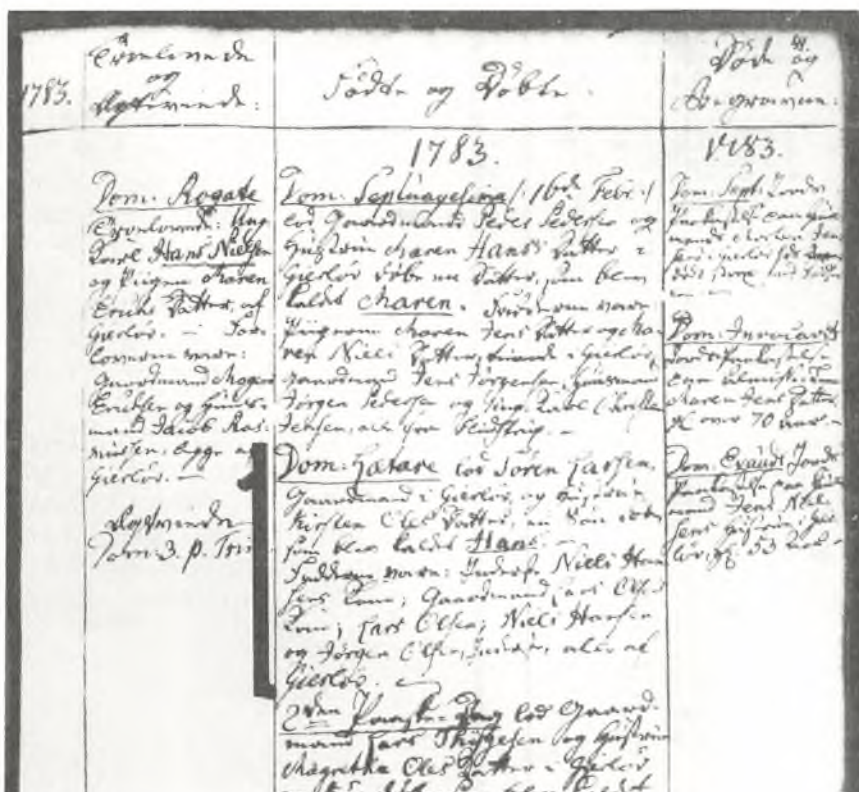
Morten . .valdsen, Han. Larsen, Jørgen Olsen. Samtlige af Gerlev

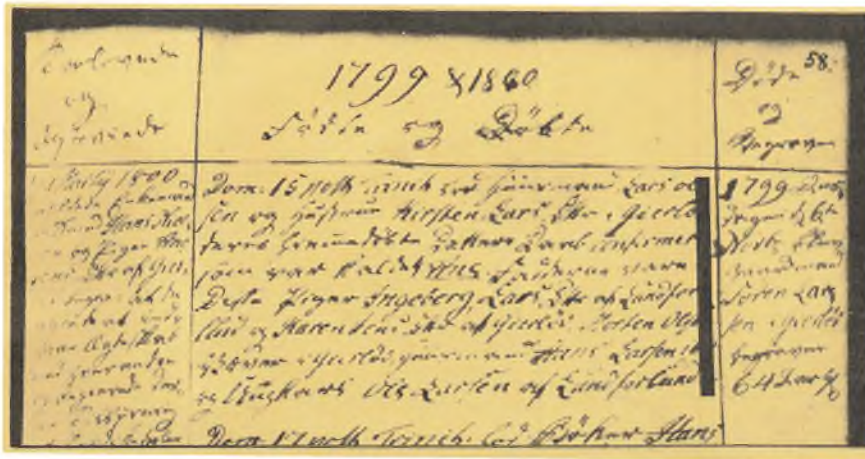


Gerlev sogns kirkebog 1783

Hetare = samme dag som ovenfor: Septuagesima = 16. februar 1783

Lod Søren Larsen, gårdmand i Gerlev og hustru Kirsten Olsdatter en søn døbe, som blev kaldt Hans. Fadderne var: Indeste Niels Hansens kone, gårdmand Lars Olsens kone, Lars Olsen, Niels Hansen og Jørgen Olsen, indeste alle af Gerlev.





Gerlev sogns kirkebog 1799

1799 onsdagen den 6. november blev gårdmand Søren Larsen i Gerlev begravet, 64 år gl.

Opgaver

1. Hvad hed Søren Larsens børn?
2. Hvorfor er der to, som hedder Hans?
3. Side 30
Hvad hedder den fadder, som er nævnt først?
Hvordan er det skrevet i kirkebogen?
4. Side 30
Kan man på grundlag af fadderens navne sige noget om et eventuelt familieskab mellem fadderne og den døbte?
5. Hvilken dato angives?
(Fødselsdag eller dåbsdag?).
6. I skemaet øverst står: Trolovede og ægteviede.
Hvad var trolovelse?



"En gård i Gerlev 1796-1802 -på landboreformernes tid".
Forfatter: Lærer Ole Nielsen, Slagelse.
Produktion: Amtscentralen, Slagelse 1983.

Forsiden Der findes ingen gengivelse af gården i Gerlev, som den så ud på udskiftningstidspunktet. Tegningen på forsiden viser en gård fra Pebringe (Stevns), Sjælland. Denne gård er siden overført til - og kan nu ses på Fri-landsmuseet i Lyngby i den skikkelse, den havde omkring år 1800. Gården i Gerlev har lignet Pebringe gården - den var firlænget, i bindingsværk med stråtag og havde omtrent samme størrelse. (Se foto af nutidens grundmurede Gerlev gård, s.9.).
Tegning: Arkitekt Frode Kirk, Frilandsmuseet.