



Danskernes Historie Online

Danske Slægtsforskeres Bibliotek

Dette værk er downloadet fra Danskernes Historie Online

Danskernes Historie Online er Danmarks største digitaliseringsprojekt af litteratur inden for emner som personalhistorie, lokalhistorie og slægtsforskning. Biblioteket hører under den almennyttige forening Danske Slægtsforskere. Vi bevarer vores fælles kulturarv, digitaliserer den og stiller den til rådighed for alle interesserede.

Støt Danskernes Historie Online - Bliv sponsor

Som sponsor i biblioteket opnår du en række fordele. Læs mere om fordele og sponsorat her: <https://slaegtsbibliotek.dk/sponsorat>

Ophavsret

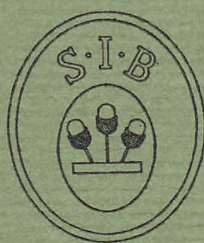
Biblioteket indeholder værker både med og uden ophavsret. For værker, som er omfattet af ophavsret, må PDF-filen kun benyttes til personligt brug.

Links

Slægtsforskeres Bibliotek: <https://slaegtsbibliotek.dk>

Danske Slægtsforskere: <https://slaegt.dk>

STAMTAVLE OVER
FREDERIK SØRENSEN BLOCHS
DESCENDER



KØBENHAVN 1967

STAMTAVLE OVER
FREDERIK SØRENSEN BLOCHS
DESCENDENTER

VED

Jens Bloch

KØBENHAVN 1967

FORORD

I 1903 udgav daværende rektor ved Metropolitanskolen V. A. Bloch et lille skrift kaldet: Stamtavle over Søren Blochs descendenter. Dette begyndte med en af rektorens forfædre, en *Søren Bloch*, der nævntes som sognepræst, men uvist hvor. Han levede i det syttende århundrede. Denne oplysning hidrørte fra »Stamtavle over Søren Blochs Descendenter«, som overlærer Hundrup lod trykke i Roskilde Skoles Program for 1851 (anden berigtigede udgave).

I 1904 udgav rektoren et lille tillæg med rettelser og tilføjelser. I dette anførtes, at Søren Bloch bar det fulde navn: *Søren Jensen Bloch*, samt at han ikke var præst, men herredsfoged i Hindsted Herred i Jylland. Yderligere blev det meddelt, at faderen Jens Sørensen Bloch og bedstefaderen: Søren Bloch var herredsfogeder samme sted.

Rektor Bloch nævner også i tillægget en *Niels Bloch*, som muligvis var fader til den første Søren Bloch. Han fungerede også som herredsfoged i Hindsted Herred omkring 1560.

I 1947 udkom på Ejnar Munksgaards forlag en bog, udgivet af gods-ejer cand. jur. Aage Brask, med titlen: »Niels Bloch i Rold og hans nærmeste slægt«. Undertitlen er: »En gammel jydsk Selvejer- og Herredsfoged-slægt«. I denne bog beskrives meget indgående *Niels Bloch*, hans 13 børn og deres nærmeste efterkommere, deri indbefattet den mand, hvorfra vi nedstammer.

Der er således ingen grund til at gentage denne del af slægtshistorien eller stamtavlen.

Aage Brask slutter med et tipoldebarn af Niels Bloch, nemlig *Frederik Sørensen Bloch*, og refererer derpå til den af Rektor V. A. Bloch udgivne stamtavle, som det er min opgave at revidere i henhold til en anmodning rettet til mig som mindreårig.

Titlen på nærværende skrift er derfor: »Stamtavle over *Frederik Sørensen Blochs descendenter*«.

Vedrørende bogstav- og talbetegnelse samt levnedsløb følges samme linier, som de af rektor Bloch anvendte, idet jeg så vidt muligt gengiver de oplysninger, jeg har modtaget fra familiens medlemmer. Dog tilføjes ved

hver talbetegnelse et løbenummer, således at betegnelsen for to eller flere personer ikke bliver ens.

Af hensyn til de interesserede, der ikke kender Aage Brask's bog, vil Niels Bloch og de mellemliggende slægtled blive kort omtalt i indledningen, idet der refereres til ovennævnte bog, der har været mig en stor hjælp under arbejdet, ligesom jeg har modtaget megen hjælp af afdøde lektor Henry Bloch, bogbindermester Ove Bøgh i Stilling, som nylig er død, og mange flere.

Alle de mange medlemmer af familien, der har haft ulejlighed med at samle oplysninger og sende dem til mig, bedes modtage min bedste tak.

En særlig tak rettes til lektor Lomholt-Thomsen, der fagmæssigt har gennemgået manuskriptet og givet mig mange oplysninger.

Det er vanskeligt at udarbejde en stamtavle uden mangler, ikke alle mine forespørgsler er blevet besvaret. Tiden skifter og slægten med den, enhver meddelelse vedrørende tilføjelser vil derfor blive modtaget med taknemmelighed.

København, januar 1967.

Jens Bloch.

INDLEDNING

Den første mand af slægten Bloch: *Niels Bloch* nævnes første gang i året 1533 som herredsfoged i Hindsted Herred, bosat i Rold og gift med Kirsten Jensdatter. Aage Brask nævner hans 13 børn, men deres rækkefølge kendes ikke. De var: Jens Nielsen Bloch, Troels Bloch, Sidsel Bloch, Morten Bloch i Aarup, Morten Bloch i Røkkendal, Mikkel Bloch, Søren Bloch i Hørby, Bloch i Stenstrup muligvis kaldet Per, Peder Bloch i Gerholm, Jens Bloch, Mette Nielsdatter Bloch, Dorothe Bloch og endelig *Søren Nielsen Bloch*, der havde sit hjem i Store Arden, og hvis hustru vistnok hed Anne; mere vides ikke. Det vides heller ikke, når Niels Bloch døde. Børnenes levnedsløb er omtalt i Aage Brask's bog.

Søren Nielsen Bloch fungerede som herredsfoged i årene omkring 1580 og havde i sit ægteskab 3 børn: Kirsten Bloch, Anne Bloch og herredsfoged i Hindsted Herred *Jens Sørensen Bloch*, som var gift med Karen Jensdatter. Man mener, at Kirsten var den ældste, men ellers vides intet om rækkefølgen.

Jens Sørensen Bloch døde år 1654. I hans ægteskab var der 8 børn nemlig: Anne Bloch, Maren Bloch, Sidsel Bloch, Kirsten Bloch, Mette Bloch, Inger Bloch, Dorothe Bloch og endelig *Søren Jensen Bloch*. Anne menes at være født ca. 1620, Søren Jensen Bloch blev født 17/7-1627, og Maren blev født ca. 1629. Dorothe menes at være den yngste, men ud over dette vides intet om rækkefølgen, kun at Kirsten blev født i Store Arden 1630, døde 1714 og var gift med Mathias Willumsen, som var sognepræst i Strandby, Bjørnsholm og Malle. Han blev født 1630 og døde 1708, fra ham nedstammer slægten Wassard.

Søren Jensen Bloch, der var herredsfoged i Hindsted Herred, blev i 1655 første gang gift med Anne Ottedatter, i dette ægteskab var der 8 børn. Senere ægtede han Birgitte Jensdatter Rink. I dette ægteskab var der en datter ved navn Anniche. Han døde 1693 (begravet 3. juli). Ældste søn af første ægteskab var Jens Sørensen Bloch, født ca. 1662 og død 1712 (altså nr. 2 med dette navn), Aage Brask meddeler, at han en tid lang har været foged eller fuldmægtig på Højris på Mors. Næstældste søn var *Frederik Sørensen Bloch*. Døtrene var: Kirsten, Ingeborg, Anne, Maren, Karen

og Riborg Bloch, som menes at være ældst (født 1660 og død efter 1713). V. A. Bloch angiver, at hun er begravet 1736. Om de andre døtres rækkefølge kan intet bestemt siges.

Frederik Sørensen Blochs efterkommere vil nu nærmere blive beskrevet på de følgende sider.

Vedrørende de andre ovennævnte personers efterkommere henvises til Aage Brask's bog og til en stamtavle udarbejdet af bogbindermester Ove Bøgh, denne stamtavle foreligger kun i maskinskrevet manuskript.

Hovedkasserer ved Statsbanernes Århus-afdeling Svend Simesen (død 1938) har også udarbejdet en stamtavle over familien Blochs medlemmer, den foreligger ligeledes i maskinskrevet manuskript.

Betegnelsen: »3 børn: A 1-2 --- A 3-4« betyder, at der i ægteskabet er født 3 børn, nemlig *nr. A 1-2*, *nr. A 2-3* og *nr. A 3-4*. De sidste tal: 2, 3 og 4 er kun brugt som løbenumre, således at to eller flere personer ikke får samme betegnelse. Samme princip bruges fortsat gennem stamtavlen. Hver generation betegnes med hver sit bogstav. Løbenumrene følger parallelt med generationsbogstaverne.

STAMTAVLE

- 1 *Frederik Sørensen Bloch*, f. 24/6-1664 i Store Arden, student fra Aalborg Katedralskole 1685, cand. theol. 1689, sognepræst i Ellidshøj og Svenstrup 1691, † 10/5-1716 i Ellidshøj.
Gift med *Maren Sørensdatter Leigh*, † 1716 i Ellidshøj. 3 børn: A 1–2
--- A 3–4.
- A 1–2 *Anne Birgitte Frederiksdatter Bloch*, f. 19/7-1691 i Ellidshøj, † 26/6-1765 på Taarupgaard.
Gift 8/7-1717 med sognepræst i Aars og Havbro *Niels Jepsen Colding*, f. 2/5-1679, † 24/11-1759. (S. af sognepræst i Velling Jeppe Nielsen Colding og Maren f. Pedersdatter Hegelund).
Af deres 8 børn (6 sønner og 2 døtre) kendes kun navnene på 2 sønner og 1 datter: B 1–5 --- B 3–7.
- B 1–5 *Søren Kjærulff Colding*, stud. theol.
B 2–6 *Jacob Colding* på Taarupgaard.
B 3–7 *Maren Cathrine Nielsdatter Colding*, f. 14/2-1719.
Gift 17/10-1749 med sognepræst i Aars og Havbro *Peder Thomsen Lund*, f. 1724, † 14/12-1762. 2 sønner og 2 døtre, ukendte.
- A 2–3 *Adam Levin Bloch*, f. 29/3-1693 i Ellidshøj, student fra Viborg Katedral-skole 1712, cand. theol. 1715, sognepræst i Ellidshøj og Svenstrup 1716, † 7/12-1761.
Gift 1751 med *Elisabeth Medea Oppenhausen*, døbt 26/1-1720 i Jetsmark, † ca. 1778. (D. af oberstløjtnant Henrik Conrad Oppenhausen og Elisabeth Hansdatter f. Benzon). Ingen børn.
- A 3–4 *Søren Bloch*, f. 29/2-1696 i Ellidshøj, student fra Viborg Katedralskole 1712, cand. theol. 1715, hovmester på Lundbæk 1719–28, sognepræst i Barrit og Vrigsted 1730, professor ved Københavns Universitet 1741, stiftsprovst i Aalborg 1746, do. ved Vor Frue Kirke i København 1747, † 18/9-1753 i København.
Gift 20/5-1728 med *Cæcilie (Sidsel) Berentsdatter Harding*, f. 1697, † 27/1-1781. 9 børn: B 1–8 --- B 9–16.

- B 1–8 *Fridric Berndt Bloch*, f. 1728, gik til søs og døde udenlands.
- B 2–9 *Lucie Emmerentze Sørensdatter Bloch*, f. 9/3-1730, † 26/9-1751.
 Gift 21/8-1748 med *Peder Andreas Olsen Aagaard*, f. 12/4-1718 i København, student 1735, cand. theol. 1738, sognepræst i Glostrup 1746, i hvis kirke denne og hans første kone ligger begravet ved siden af alteret med et epitafium over begge, provst i Smørum herred 1770, † 3/12-1779 i Glostrup. 3 børn: C 1–17 – – – C 3–19.
 Han ægtede senere *Sophie Margrethe Heerforth*, f. 1726, † 1781.
- C 1–17 *Cæcilie Aagaard*, f. 27/1-1750 i Glostrup, † 17/4-1828 i København.
 Gift 26/9-1777 med *Carl Friederich Hoffmann*, f. 18/2-1747 i Gross Nemerau i Mecklenburg-Strelitz, stads- og amtskirurg i København, † 7/1-1785 i København. (S. af amtmand Carl Christian Hoffmann og Anne Sophie f. Stabou). Ingen børn.
- C 2–18 *Ole Aagaard*, f. og død 26/9-1751 i Glostrup.
- C 3–19 *Søren Aagaard*, f. og død 26/9-1751 i Glostrup.
- B 3–10 *Tønne Bloch*, f. 7/1-1733 i Barrit, opkaldt efter kammerherre, etatsråd Tønne Reedtz til Barritskov, student fra Aalborg Katedralskole 1749, cand. theol. 1752, feltpræst 1758–63, sognepræst i Middelfart 1763, biskop i Ribe Stift 1775, dr. theol. 1779, biskop i Fyens Stift 1786, † 5/9-1803 i Odense.
 Gift 1) 12/7-1763 i Meldorf med *Margrethe Hedevig Jebens*, f. 29/10-1740 i Meldorf, † 12/4-1792 i Odense. (D. af kancelliassessor Niclas Jebens, arveforpagter til Sophienkoog, og Charlotte Amalie f. Johannsen). 8 børn: C 1–20 – – – C 8–27.
 Gift 2) 25/9-1793 i Odense med *Anna Christine Hensler f. Kohl*, døbt 27/12-1748 i Kbhvn., † 14/3-1825 i Vordingborg. (D. af adjutant ved Hestgarden Frederik Adolf Kohl og Christine f. Ulborg). Hun var først gift med landsdommer i Vestindien *Niels Bernth Suhr*, f. 1748, † 14/9-1781; ved sit ægteskab med ham var hun moder til nedennævnte *Jochum Evans Suhr* (se side 40). 1783 blev hun gift med generaladjutant *Bendix Wilhelm Hensler*, f. 25/6-1737, † 28/5-1789, ritmester ved Fyenske Dragonregiment (se side 23). Børn kun af første ægteskab.
- Tønne Blochs børn, C 1–20 – – – C 8–27, vil blive omtalt senere (se side 9–40). Deres nulevende efterkommere kendes for det meste.

- B 4–11 *Marianne Sørensdatter Bloch*, f. 1734, begravet i Århus 1/10-1807.
 Gift 27/7-1768 med provst *Christian Frederik Christensen Irgens*, f. 1714 i Askim, Aggershus Fylke i Norge, cand. theol. 1743, sognepræst i Greve og Kildebrønne 1747–73, † 16/6-1773. Ingen børn.
- B 5–12 *Hans Frederik Bloch*, f. ca. 1736, eksamen juris 1772, by- og herredsfoged i Holstebro 1772, do. i Varde 1775, † 13/10-1787, 51 år gammel.
 Gift 27/2-1772 med *Caroline Augusta Wedelfelt*, f. ca. 1747, † i februar 1807 i Fredericia. (D. af major senere oberst Detlef Wedelfelt og Anna Marie f. Schütten). 2 børn: C 1–28 – – – C 2–29.
- C 1–28 *Marie Anne Bloch*, f. 17/1-1772 i Varde, dødsdagen ukendt.
 Gift med kancelliasessor *Christfried Ulrich Dau*, f. 25/9-1751 i Itzehoe, fra 1787 rådmand og ekspederende direktør ved den Slesvig-Holstenske Speciesbank samt fra 1792 medlem af General-Loto-Direktionen og Kommerciekollegiet i Altona, † 16/4-1796 i Altona. 1 søn: D 1–50.
- D 1–50 *Johan Heinrich Christfried Dau*, f. 18/2-1790 i Altona, skribent, † 10/5-1831 i København, ugift.
- C 2–29 *Theodose Tønne Bloch*, døbt 24/4-1776 i Varde, dimitteret til Københavns Universitet af sin fætter, rektor Søren Niclas Johan Bloch (se side 22), kommandersergent ved et jægerkorps, ugift. Dødsdagen ukendt.
- B 6–13 *Ide Kirstine Bloch*, f. 1738 i Barrit.
 B 7–14 *Helle Helene Bloch*, f. 1739 i Barrit.
 B 8–15 *Søren Kjærulff Bloch*, f. 1740 i Barrit.
 B 9–16 *Malene Katrine Bloch*, f. 1742.

Disse sidste 4 børn døde før 1753, året for faderens død.

- C 1–20 *Cæsar Frederik Ernst Bloch*, f. 17/10-1764 i Middelfart, student fra Meldorf Skole 1782, kammerråd, hus- og herredsfoged samt amtsforvalter i Munkebrarup Herred og det Glücksborgske Len, † 25/5-1836.
 Gift 1) med *Abel Cathrine Petersen*, f. 1772 i Flensborg, † 19/7-1803. (D. af postmester Sønke Petersen og Maria Dorothea f. Lauben). 4 børn: D 1–30 – – – D 4–33.
 Gift 2) med *Cecilia Margrethe Stricker*, f. 5/10-1778, † marts 1814.

(D. af herredsfoged Lorentz Stricker). 4 børn, af hvilke 2 døde i en spæd alder: D 5–34 --- D 6–35.

D 1–30 *Tønne Niclas August Bloch*, f. 8/9-1793, premierløjtnant i Vejkorpset, † 17/4-1837 i Rødby.

Gift 18/9-1828 med *Kirstine Smidt Lund*, f. 18/9-1795 i Leuten, Hedemarken, Norge, † 23/6-1855. (D. af sognepræst Frants Nicolai Lund og Susanne f. Arboe). 5 børn, af hvilke 2 døde tidligt: E 1–51 --- E 3–53.

E 1–51 *Cæsarea Frederikke Ernesta Bloch*, f. 13/7-1830 i Nyborg, † 4/12-1910 i Holstebro.

Gift 7/10-1862 med *Ludvig Theodor Utrecht Bahnson*, f. 17/12-1815 i Eckernförde, landmand 1844, politibetjent i Middelsom-Sønderlyng Herreder 1868, † 22/6-1895 i Holstebro. 6 børn, der alle døde i en spæd alder.

E 2–52 *Julius Emil Bloch*, f. 1/7-1833 i Nykøbing F., landmand, assistent ved Århus Vandværk 1873–1903, † 29/1-1922 i Århus.

Gift 30/5-1865 med *Hedevig Eline Baess*, f. 18/3-1844 i Århus, † 30/5-1916 i Århus. (D. af skrædermester Hans Frederik Baess og Birgitte Kirstine f. Mikkelsen). 7 børn: F 1–80 --- F 7–86.

F 1–80 *Christiane Birgitte Kirstine Bloch*, f. 14/11-1866 i Randers, † 26/2-1951 i Århus.

Gift med *Erhardt Osvald Bøgh*, f. 17/4-1856 i Århus, bogbindermester samme sted, † 29/12-1931 i Århus. (S. af malermester og fotograf Johan Emilus Christiansen Bøgh og Petrea Marie Johanne Christine f. Liisberg). 8 børn, af hvilke 1 døde tidligt: G 1–118 --- G 7–124.

G 1–118 *Svend Ove Bøgh*, f. 31/1-1889 i Århus, bogbindermester samme sted fra 1932, † 10/11-1966 i Stilling.

Gift med *Asta Louise Krogh*, f. 17/12-1900 i Århus, † 11/11-1964 i Skanderborg. (D. af driftsingeniør Sophus Christian Krogh og Anna Margueritha f. Olsen). 4 sønner: H 1–159 --- H 4–162.

- H 1-159 *Mogens Ovessøn Bøgh*, f. 29/5-1924 i Århus, bager.
 Gift med *Vega Lisa Johansson*, f. 19/2-1931 i Sverige. (D. af Johan Henrik Johansson og Anna-Greta f. Strömbäck). 2 døtre: J 1-232 --- J 2-233.
- J 1-232 *Kerstin Elisabeth Bøgh*, f. 1/8-1953 i Malmberget, Sverige.
 J 2-233 *Lisbet Karina Bøgh*, f. 19/4-1955 samme sted.
- H 2-160 *Jørgen Ovessøn Bøgh*, f. 6/10-1926 i Århus, snedker, bosat i Gällivare i Sverige.
- H 3-161 *Knud Erik Ovessøn Bøgh*, f. 10/7-1928 i Århus, bogbinder.
 Gift 1) med *Vera Berglie*, f. 31/7-1934 i Oslo. (D. af elektriker Viktor Aleksander Berglie og Therese Kristine f. Hansen). Ægteskabet opløst. 1 søn: J 1-234.
 Gift 2) med *Anna (Tutte) Madsen f. Rasmussen* den 25/6 1935 i Århus. (D. af mekaniker Karl Otto Rasmussen og Benedikte f. Andersen). 2 døtre: J 2-235 --- J 3-236.
- J 1-234 *Per Bøgh*, f. 9/3-1956 i Århus.
 J 2-235 *Lone Bøgh*, f. 16/6-1960 i Århus.
 J 3-236 *Dorte Bøgh*, f. 14/2-1963 i Risskov.
- H 4-162 *Henning Ovessøn Bøgh*, f. 25/1-1932 i Århus, landmand og vognmand.
 Gift med *Karen Marie Jeppesen*, f. 24/11-1934 på Jexen Mark. (D. af boelsmand Rasmus Peder Jeppesen og Rasmine Pouline f. Nielsen). 2 døtre: J 1-237 --- J 2-238.
- J 1-237 *Inge Bøgh*, f. 30/6-1957 i Århus.
 J 2-238 *Lena Bøgh*, f. 5/8-1960 på Stilling Mark.
- G 2-119 *Agnes Esther Bøgh*, f. 3/5-1890 i Århus, damefrisørinde.
 Gift 25/11-1920 med *Carl Adolf Edwin Schoug*, Chicago, f. 15/9-1893 i Vestervig. (S. af overretssagfører, bankdirektør i Hurup Eugen C. A. Schoug og Elise Caroline f. Jørgensen). Ægteskabet opløst. 1 datter: H 1-163.

- H 1–163 *Kirsten Caroline Schoug*, f. 8/5-1922 i Århus.
 Gift 1) 10/9-1949 med *Knud Aage Hansen*, USA, f. 14/12-1926 i Hjørring. (S. af skotøjshandler Richard Hansen og Ellen Hansen). Ægteskabet opløst.
 Gift 2) 1/4-1958 med filmschef *Aage Theodor Sparre Petersen*, f. 3/5-1921 i København. (S. af sporvejsfunktionær Svend Henry Sparre Nielsen Petersen og Anna Marie Ingeborg f. Hansen). 1 datter: J 1–239.
- J 1–239 *Ann-Christina Sparre Petersen*, f. 1/9-1965 i Gentofte.
- G 3–120 *Thyra Ingeborg Bøgh*, f. 18/8-1891 i Århus, bogbindermedhjælper, nu pensionist.
- G 4–121 *Erna Ragnhild Bøgh*, f. 19/3-1893 i Århus, † 13/11-1893.
- G 5–122 *Karen Astrid Bøgh*, f. 3/4-1896 i Århus, † 29/12-1962 i Fredensvang.
 Gift 5/6-1926 med bogholder *Carl Aage Kjærsgaard*, f. 19/8-1897 i Århus. (S. af lagerforvalter Peter Valdemar Kjærsgaard og Magda f. Dahl). 1 søn: H 1–164.
- H 1–164 *Ole Jørgen Kjærsgaard*, f. 20/6-1927 i Århus, lagerekspedient.
 Gift 30/3-1963 med *Lis Rosa Zaupper*, f. 11/4-1942 i Hørning. (D. af arbejdsmand Karl Zaupper og Karen f. Andersen). Ingen børn.
- G 6–123 *Kaj Poul Bøgh*, f. 4/11-1899 i Århus, kok.
 Gift med *Edith Ingeborg Bertelsen*, f. 9/9-1900 i Århus. (D. af strandvagtmaster Christian Thorvald Bertelsen og Andrea Laurine f. Hansen). 3 sønner: H 1–165 – – H 3–167.
- H 1–165 *Poul Henning Bøgh*, f. 1/12-1927 i København, assistent på Carlsberg Bryggerierne.
 Gift med *Else Marie Christensen*, f. 12/3-1932 i København. (D. af arbejdsmand Poul Christensen og Meta Marie f. Refsgaard). 2 børn: J 1–240 – – J 2–241.
- J 1–240 *Anne Marie Bøgh*, f. 30/12-1952 i København.
 J 2–241 *Henrik Poul Bøgh*, f. 22/9-1960 i København.

- H 2-166 *Anker Bøgh*, f. 26/1-1929 i København, teknisk tegner ved Københavns Belysningsvæsen.
Gift 10/4-1954 med *Lisa Thea Falk Gustavsen*, f. 2/3-1929 i København. (D. af chauffør Svend Falk Gustavsen og Clara Olga f. Rasmussen). Ingen børn.
- H 3-167 *Erling Peter Bøgh*, f. 30/3-1933 i København, guldsmed.
Gift 5/6-1965 med *Birthe Lernø*, f. 20/8-1942 i København. (D. af grosserer Richardt Lernø og Ulla f. Lissaur). Ingen børn.
- G 7-124 *Else Bøgh*, f. 22/11-1901 i Århus.
- F 2-81 *Augusta Frederikke Ernesta Bloch*, f. 17/6-1868, † samme år.
- F 3-82 *Marie Bloch*, f. 26/12-1869, † 2/1-1942 i København.
Gift 5/11-1889 med *Wiggo Charles Christian Oehlenschläger*, f. 28/12-1861 i Aalborg, købmand i København, † 29/1-1930 i Karlslunde. (S. af bagermester Wiggo Oehlenschläger og Amalie f. Jørgensen). 5 børn: G 1-125 — — — G 5-129.
- G 1-125 *Asta Oehlenschläger*, f. 14/2-1891 i København.
Gift 1) 15/8-1919 med teaterdirektør *Emil Sønderbye Wulff*, f. 4/10-1866 i København, † 5/10-1921. (S. af grosserer Gomme Jacob Brandt Wulff og Noline Petrea f. Sønderbye). 1 datter: H 1-168.
Gift 2) 21/9-1927 med forfatter *Mogens Dam*, f. 19/11-1897 i København. (S. af forfatter og journalist Johannes August Dam og Anna Sophie Louise f. Hornbech). Ægteskabet opløst. Ingen børn.
- H 1-168 *Maj Oehlenschläger Wulff*, f. 28/5-1920 i København.
Gift 11/6-1943 med tegner *Martin Theodor Allerup*, f. 11/2-1904 i Vejle, † 16/10-1957. (S. af købmand Søren Petersen Allerup og Marie Petrea Helene Elise f. Jensen). 2 børn: J 1-242 — — — J 2-243.
- J 1-242 *Peder Allerup*, f. 23/3-1945 på Frederiksberg, reklametegner.
- J 2-243 *Lise Allerup*, f. 7/11-1946 på Frederiksberg, kontorelev.

- G 2-126 *Ebba Oehlenschläger*, f. 19/2-1893 i Århus, † 31/1-1965.
 Gift med bogholder *Henry Kanding* (kld. Kanning), f. 21/7-1888. (S. af stabssergent, senere entreprenør Lars Peter Hansen og Caroline Sophie f. Segerlund). Ægteskabet opløst. 6 børn: H 1-169 --- H 6-174.
- H 1-169 *Inger Jytte Kanding*, f. 28/8-1910 i Valby, overlærer.
 Gift 1) 30/5-1937 med styrmand *Johan Edvard Kjærbæk*, f. 20/7-1903 på Færøerne, † 14/2-1965. Ægteskabet opløst. 2 sønner: J 1-244 --- J 2-245.
 Gift 2) med overlærer *Kaj Kristian Bruun*, f. 5/8-1917 i København. 2 børn: J 3-246 --- J 4-247.
- J 1-244 *Hans Kjærbæk*, f. 29/9-1938 i København, bankassistent, boende i Waterloo, Canada.
 Gift med *Monique Bonne*, f. 3/1-1940 i Clamecy, Nièvre, Frankrig.
- J 2-245 *Kristian Kjærbæk*, f. 21/1-1941 i København, afdelingsleder af radioafdelingen i en amerikansk forretning i Wiesbaden.
 Gift med *Ingrid Christel Malaschewski*, f. 23/5-1944 i Radomin, Kreis Neidenburg, Polen (tidl. Østpreussen).
- J 3-246 *Kaj Erik Bruun*, f. 26/12-1949 i Hellerup.
 J 4-247 *Inger Lis Bruun*, f. 25/4-1951 i Hellerup.
- H 2-170 *Mogens Kanding*, f. 31/10-1911 i København, kriminalassistent.
 Gift 7/7-1935 med *Inger Hofman Hansen*, f. 10/7-1913 i Vigerslev. (D. af købmand Carl Thorvald Hofman Hansen og Karoline Agnete f. Godtfredsen). 2 børn: J 1-248 --- J 2-249.
- J 1-248 *Birgit Kanding*, f. 18/12-1936 i København.
 Gift med kaptajn i Telegraftropperne *Willy Enemark*, f. 22/12-1931 i Esbjerg. (S. af repræsentant Peter Jensen Enemark og Lily Kaja Nielsine f. Johansson). 2 børn: K 1-283 --- K 2-284.
- K 1-283 *Mikael Enemark*, f. 21/3-1959 i Søborg.
 K 2-284 *Anette Enemark*, f. 3/4-1961 i Søborg.

- J 2-249 *Per Kanding*, f. 3/1-1939 i Brønshøj, kriminalbetjent.
 Gift med *Fritse Viola Astø*, f. 3/3-1938 i Ordrup. (D. af snedkermester Frits Laurits Astø (tidl. Nielsen) og Karla Anna Lüchau f. Hansen). 1 søn: K 1-285.
- K 1-285 *John Kanding*, f. 3/5-1964 i Charlottenlund.
- H 3-171 *Willy Kanding*, f. 30/10-1913 i København, revisor i Roskilde.
 Gift 12/5-1935 med *Ragnhild Charlotte Alise Sørensen*, f. 12/3-1915 i Frederikshavn. (D. af postbådfører Lars Peder Sørensen og Petrea Margrethe f. Nielsen). 2 børn: J 1-250 --- J 2-251.
- J 1-250 *Ester Marie Kanding*, f. 16/12-1936 på Læsø.
 Gift med slagtermester *Erling Larsen*, Osted, f. 20/6-1930 i Osted. (S. af slagtermester Ejnar Larsen og Eleonora f. Jensen). 3 børn: K 1-286 --- K 3-288.
- K 1-286 *Merete Larsen*, f. 11/3-1957 i Kirkebjerg.
 K 2-287 *Anne Birte Larsen*, f. 16/11-1960 i Roskilde.
 K 3-288 *Ejnar Kanding Larsen*, f. 29/3-1965 i Kirkebjerg.
- J 2-251 *Johan Viggo Kanding Oehlenschläger* (kld. *Øhlenschläger*), f. 17/9-1943 i Hornbæk, stud. jur.
 Gift med *Karen Charlotte Zetmann Jensen*, f. 19/12-1938 i Brøndbyvester. (D. af overlærer, organist Karl Bernhard Zetmann Jensen og Martha Brandt f. Johansen). 1 søn: K 1-289.
- K 1-289 *Johan Kristian Kanding Øhlenschläger*, f. 16/7-1965 i København.
- H 4-172 *Karen Asta Kanding*, f. 17/4-1916 i København. Solbjerg sogn. Boende i Kertinge pr. Kølstrup, Fyn.
 Gift 1) 25/3-1937 med *Iver Christian Jørgensen*, f. 10/7-1902 i Kerteminde. (S. af herskabskusk Jørgen Jørgensen og Christine Caroline Vilhelmine f. Christensen). † 5/6-1964. 3 sønner: J 1-252 --- J 3-254.
 Gift 2) 30/10-1965 med revisor *Henry Jørgensen*, f. 12/3-1907 i Odense, boende i Kertinge pr. Kølstrup. (S. af former Anders Christian Jørgensen og Johanne f. Jensen).

- J 1–252 *Jørgen Jørgensen (nu Kanding)*, f. 23/3-1938 i Kølstrup, bibliotekar.
 Gift 15/4-1963 med bibliotekar *Karen Margrethe Jørgensen*, f. 19/7-1939 i Odense. (D. af blomsterhandler Erik Kristian Jørgensen og Hilda Margrethe f. Andersen).
- J 2–253 *Eivlin Jørgensen (nu Kanding)*, f. 14/12-1942 i Kølstrup, trafikassistent i SAS, Kastrup.
- J 3–254 *Erik Jørgensen (nu Kanding)*, f. 7/5-1946 i Kølstrup, udlært tømrer, teknikumstuderende.
- H 5–173 *Olga Louise (Lise) Kanding*, f. 22/10-1917 i København, sygeplejerske, Kerteminde.
 Gift 2/4-1945 med entreprenør *Peder Valdemar Jensen*, f. 27/10-1909 i Ottrup. (S. af smedemester Cresten Peder Jensen og Laurine f. Rasmussen). 2 døtre: J 1–255 – – – J 2–256.
- J 1–255 *Marianne Louise Jensen*, f. 14/2-1950 i København.
- J 2–256 *Eva Benedikte Jensen*, f. 17/2-1957 i København.
- H 6–174 *Johan Kanding*, f. 30/12-1920 i København, bestyrer.
 Gift med *Edith Andersen*, f. 5/4-1921 i København. (D. af pensionist Carl Peter Christensen Andersen og Ida Marie f. Mårtensson). 1 datter: J 1–257.
- J 1–257 *Inger Merete Kanding*, f. 13/2-1949 i København.
- G 3–127 *Frida Oehlenschläger*, f. 15/4-1894 i Århus.
 Gift med toldkasserer *Carl Frederik Westergaard Kruse*, f. 9/4-1890 i Bogense, † 4/9-1950. (S. af sadelmagermester Fritz Kruse og Anna Marie f. Baade). 2 sønner: H 1–175 – – – H 2–176.
- H 1–175 *Erling Westergaard Kruse*, f. 12/4-1915 i København, assistent i Direktoratet for Børne- og Ungdomsforsorgen.
 Gift 1) 21/9-1938 med *Kirsten Christensen*, f. 21/5-1916. (D. af fabrikant og møbelhandler Carl Christensen). Ægteskabet opløst.
 Gift 2) 6/4-1952 med *Ragnhild Voldby*, f. 23/2-1908 i Hørup ved Jelling. (D. af overlærer Theodor Lauersen Voldby og Asta f. Jensen). Ingen børn i de 2 ægteskaber.

- H 2-176 *Fritz Westergaard Kruse*, f. 11/7-1916 i København, regningsrevisor.
Gift 17/10-1942 med *Lise Kirsten Mørch*, f. 28/8-1922. 2 børn: J 1-258 --- J 2-259.
- J 1-258 *Lars Westergaard Kruse*, f. 4/11-1943 i København, forvalter.
J 2-259 *Lene Westergaard Kruse*, f. 7/12-1945 i København, damefrisørinde.
- G 4-128 *Arne Oehlenschläger*, f. 12/10-1904 i København, prokurist.
Gift med *Else Margrethe Pedersen*, f. 22/12-1904 i København. (D. af kusk Lars Marinus Pedersen og Magdalene Bartoline f. Larsen Dyppel).
2 døtre: H 1-177 --- H 2-178.
- H 1-177 *Lissi Oehlenschläger*, f. 2/12-1924 i København.
Gift med overpolitibetjent *Jørgen Nissen*. 2 sønner: J 1-260 --- J 2-261.
- J 1-260 *Knud Nissen*, f. 23/7-1946.
J 2-261 *Erik Nissen*, f. 31/10-1947.
- H 2-178 *Gurli Oehlenschläger*, f. 11/8-1926 i København.
Gift med repræsentant *Helge Høybye*, f. 19/12-1921 i København. (S. af urtekræmmer Ove August Høybye og Simonia Marie f. Simonsen).
1 søn: J 1-262.
- J 1-262 *Klaus Høybye*, f. 26/3-1962 i København.
- G 5-129 *Emil Oehlenschläger*, f. 21/12-1907 i København, personalechef.
Gift med *Helga Svendsen*, f. 22/10-1908 i København. (D. af skræder Christian Svendsen og Maren Sofie f. Jensen). 3 børn: H 1-179 --- H 3-181.
- H 1-179 *Johnny Oehlenschläger*, f. 25/10-1930 i København, reproduktionsfotograf.
Gift 1) med *Anny Petersen*, f. 18/2-1934 i Århus, † 4/12-1960. (D. af garver Harald Petersen og Paula Kristine Martine f. Jensen). 1 datter: J 1-263.
Gift 2) med *Birthe Ruth Hartmann Andersen*, f. 6/6-1939 i København. (D. af skrædermester Cassander Gjøde Hartmann Andersen og Ruth Adelheid f. Nielsen). Ingen børn i andet ægteskab.

- J 1–263 *Judy Oehlenschläger*, f. 3/9-1952 på Frederiksberg.
- H 2–180 *Jens-Ulrik Oehlenschläger*, f. 26/12-1939 på Frederiksberg, reklame-tegner.
 Gift med *Kirsten Hartmann Andersen*, f. 11/12-1940 på Frederiksberg. (D. af gartner Bernerd Niels Hartmann (tidl. Hartmann Andersen) og Edith Metha f. Nielsen). Ingen børn.
- H 3–181 *June Oehlenschläger*, f. 19/11-1948 på Frederiksberg.
- F 4–83 *Fritz Bloch*, f. 9/2-1871, † 24/1-1875.
- F 5–84 *Elna Bloch*, f. 5/10-1875 i Århus, † 20/3-1954 i Århus. Ugift.
- F 6–85 *Hans Frederik Baess Bloch*, f. 26/2-1877 i Århus, dekorationsmaler, senere filmsoperatør i Berlin, † 1/12-1950 i Århus.
 Gift 6/5-1911 med *Marie Dorthea Løvschal*, f. 14/10-1882 i Thorsager, † 20/12-1928 i Berlin. (D. af mejerist, senere ølhandler, Niels Frederik Marius Løvschal og Ane f. Laursen Helbo). Ingen børn.
- F 7–86 *Ernesta Davida Bloch*, f. 22/12-1879 i Århus, musiklærerinde, † 14/11-1943 i Århus. Ugift.
- E 3–53 *Frants Nicolai Bloch*, f. 1/4-1834, † 6/11-1840.
- D 2–31 *Frederikke Caroline Bloch (kldt. Hensler)*, f. 10/4-1798 i Glücksborg, institutbestyrerinde på Frederiksberg, † 22/4-1851 på Frederiksberg. Ugift.
- D 3–32 *Friederich Peter Emil Bloch*, f. 4/6-1801 i Glücksborg, student fra Roskilde Katedralskole 1821, kandidat i kirurgien 1831, læge i Glücksborg 1832, i Ringsted 1836, i Roskilde 1838, i Godthåb i Grønland 1839–46, distriktslæge i Kolding 1847, kancelliråd, † 20/4-1877 i Kolding.
 Gift 6/3-1839 med *Wilhelmine Augusta Elisa Hartmann*, f. 22/10-1808, † 15/6-1874 i Kolding. (D. af hushovmester Friedrich Heinrich Wilhelm Hartmann og Caroline Amalie f. Rehhof). 1 søn: E 1–54.
- E 1–54 *Frederik Emil Theodor Johannes Bloch*, f. 27/3-1840, † 18/6 samme år.

- D 4–33 *Julius Theodor Ernst Bloch*, f. 26/3-1803 i Glücksborg, provisor på apoteket i Rødby, † 2/8-1840 i Maribo.
Ugift.
- D 5–34 *Lovise Christiane Augusta Bloch*, f. 15/6-1808, † 7/8-1847 på Frederiksberg.
Ugift.
- D 6–35 *Heinrich August Carl Bloch*, f. 12/4-1812 i Glücksborg, urmager, deltog i krigen 1848–50 som premierløjtnant i reserven, derefter kanalfoged i Holtenu ved Ejderen, † 9/2-1885.
- C 2–21 *Cæcilie Charlotte Dorothea Bloch*, f. 11/10-1766 i Middelfart, † 30/1-1789 i Lübeck.
Gift 9/9-1784 med *Thomas Frederik v. Jessen*, f. 16/8-1761 i Meldorf. (S. af etatsråd og landskriver i Syd-Ditmarsken Matthias Reinholdt v. Jessen og Anne Christiane Hedevig, f. v. Rheder). Kgl. resident og konsul i Lübeck, † 18/3-1810 i Lübeck. 3 børn: D 1–36 — — — D 3–38.
- D 1–36 *Anton Christian Heinrich v. Jessen*, f. 21/6-1785, † 2/6-1786.
- D 2–37 *Adolph Cæsar Frederik v. Jessen*, f. 30/2-1787, † 20/12-1788.
- D 3–38 *Amalie Charlotte Hedwig v. Jessen*, f. 15/1-1789, arveforpagterske til Sophienkoog i Syd-Ditmarsken, † 1845. Ugift.
- C 3–22 *Nicoline Christiane Amalia Bloch*, f. 22/10-1769 i Middelfart, † 25/3-1851 i København.
Gift 1802 med *Tobias Peter v. Wimpffen*, døbt 12/1-1766 i Königstein i Bayern. (S. af officer og godsejer, baron Christoph Wilhelm v. Wimpffen og Regine Clara v. Wimpffen). Major og overinspektør ved vejvæsenet i Holsten, † 10/11-1813 i Preetz, Holsten. 4 børn: D 1–39 — — — D 4–42.

- D 1–39 *Carl Wilhelm Anton v. Wimpffen*, f. 27/12-1802 i Glücksborg, student fra Roskilde Katedralskole 1819, cand. jur. på Gottorp, amtssekretær i Haderslev 1826–35, herredsfoged i Wies Herred, Flensborg Amt, † 4/4-1839 i Roskilde. Kendt som forfatter af »Geschichte und Zustände des Herzogthums Schleswig oder Südjütland von den ältesten Zeiten bis auf die Gegenwart«. Flensborg 1839.
Ugift.
- D 2–40 *Friederich Ferdinand Franz v. Wimpffen*, f. 31/3-1805 i Glücksborg, student fra Roskilde Katedralskole 1823, forstkandidat i Kiel 1826, chef for Forst- og Jagtkontoret i København 1841, overførster i Jylland 1866, kammerherre 1867, kommandør af Dbg. og dbmd., afgået 1886, † 31/1-1892 i Roskilde.
Gift 1) 14/4-1841 med *Ida Sophie Elisabeth Frederikke Johannsen*, f. 23/11-1821 i Haderslev, † 4/3-1850 på Frederiksberg. (D. af amtmand, gehejmekonferensråd senere præsident for Overjustitskommissionen for Slesvig, Friedrich Heinrich Christian Johannsen og Ida Sophie Antoinette f. Petersen). 5 børn: E 1–55 – – – E 5–59.
Gift 2) 18/10-1851 med *Louise Cathrine Sandholt*, f. 30/8-1829 i København, † 28/1-1853 på Frederiksberg. (D. af kaptajnløjtnant i flåden, godsejer, stænderdeputeret Claus Hendrik Munk Sandholt og Cecilie Johanne Caroline Frederikke f. Wivet). 1 datter: E 6–60.
- E 1–55 *Louise Elisabeth Vilhelmine v. Wimpffen*, f. 30/1-1842, hofdame hos prinsesse Louise af Glücksborg, abbedisse for klostret Itzehoe 1878–94, konventualinde i Roskilde adelige Jomfrukloster, † 14/1-1931 i Roskilde.
- E 2–56 *Fanny Charlotte v. Wimpffen*, f. 22/9-1843, hofdame hos hertuginde Vilhelmine af Glücksborg (f. prinsesse af Danmark) 1890–91, derefter hos kronprinsesse Louise 1892, konventualinde i Roskilde adelige Jomfrukloster indtil 1900, havde senere hævning som stiftsdame i Vallø Stift, † 21/12-1930 i København.
- E 3–57 *Carl Frederik Maximilian v. Wimpffen*, f. 14/4-1845, † 14/6-1853.
- E 4–58 *Amalie v. Wimpffen*, f. 19/4-1847, konventualinde i Odense adelige Jomfrukloster, † 25/2-1898.
- E 5–59 *Frederik Otto v. Wimpffen*, f. 4/12-1849, † 14/2-1867.

E 6–60 *Marie (Mimi) v. Wimpffen*, f. 24/12-1852 på Frederiksberg, † 20/9-1939 på Frederiksberg.

Gift 4/8-1871 med *Andreas Cosmus Bræstrup*, f. 8/7-1839 i København. (S. af politidirektør, senere overpræsident Christian Jacob Cosmus Bræstrup og Christiane Erasmie f. Lassen), auditor i hæren og kancellist hos generalauditøren 1863, sekretær ved Statsbanerne 1870, herredsfoged i Bjerger Herred 1880, borgmester i Køge 1889, byfoged og politimester i Helsingør 1897, R. af Dbg. og dbmd., † 7/2-1915 på Frederiksberg. 2 børn: F 1–87 – – – F 2–88.

F 1–87 *Elna Cathrine Bræstrup*, f. 13/8-1873 i Århus, † 13/3-1903 i Helsingør.

F 2–88 *Tycho Cosmus Wimpffen Bræstrup*, f. 5/3-1881 på Aldershvile i Bjerger Herred, student fra Roskilde Katedralskole 1898, cand. jur., sagfører, † 7/1-1919.

Gift 15/12-1905 med forfatterinde *Inger Andrea Bentzon*, f. 12/7-1886. (D. af ingeniør etatsråd Povl Bentzon og Harriet f. Drachmann). 4 børn: G 1–130 – – – G 4–133.

G 1–130 *Frits Wimpffen Bræstrup*, f. 20/9-1906 i Hornbæk, dr. phil., afdelingsleder ved Zoologisk Museum i København.

Gift 1) 22/12-1936 med skuespillerinde *Ebba Augusta With*, f. 15/1-1908 i København. (D. af politiassistent cand. jur. August Tancred With og Caroline f. Nielsen). Ægteskabet opløst. 2 børn: H 1–182 – – – H 2–183.

Gift 2) med *Grete Lis Hilsted*, f. 10/3-1920 på Frederiksberg. (D. af sparekassebestyrer Einar Louis Hilsted og Valborg Marie f. Broberg). Ægteskabet opløst. 2 børn: H 3–184 – – – H 4–185.

H 1–182 *Ursula Wimpffen Bræstrup*, f. 12/12-1939 i København, † 17/3-1944.

H 2–183 *Mikael Wimpffen Bræstrup*, f. 5/5-1945 i København, stud. polyt.

H 3–184 *Janne Wimpffen Bræstrup*, f. 18/3-1948 på Frederiksberg.

H 4–185 *Mie Merete Wimpffen Bræstrup*, f. 21/7-1952 i Hellerup.

G 2–131 *Povl Andreas Wimpffen Bræstrup*, f. 8/3-1908 i Fredensborg, student fra Lyngby Statsskole 1925, cand. med. 1932, dr. med. 1939, embedslægekseksamen 1942, overlæge ved børneafdelingen på Amtssygehuset i Gentofte 1946. Tildelt Dansk Røde Kors' mindetegn for krigshjælpearbejde 1939–45, R. af den nederlandske orden af Oranien-Nassau, officer af Polonia Restituta.

Gift 15/8-1936 med *Agnete Meinert Thomsen*, f. 10/7-1909 i Berlin.

(D. af professor Th. E. Thomsen og Astrid f. Lysholm). Student 1927 fra Øregaard Gymnasium, cand. med. 1935, skolelæge i Gentofte Kommune 1954, læge ved Red Barnets hjem for sukkersyge børn i København, R. af Dbg., indehaver af ordenen Stella della Solidarietà Italiana 3. grad. 3 børn: H 1-186 --- H 3-188.

H 1-186 *Lise Lotte Bræstrup*, f. 29/5-1937 i København, student fra Ingrid Jespersens Skole 1956, cand. polyt. 1961, techn. licentiat 1964.

Gift 10/6-1961 med civilingeniør *Svend Hovmand*. Ægteskabet opløst.

H 2-187 *Kirsten Bræstrup*, f. 9/4-1939 i Hellerup, student fra Ingrid Jespersens Skole 1958, cand. med. 1965.

H 3-188 *Claus Tycho Wimpffen Bræstrup*, f. 18/1-1945 i Hellerup, student fra Gentofte Statsskole 1963, akademiingeniør 1967.

G 3-132 *Viggo Wimpffen Bræstrup*, f. 9/5-1909, † 23/2-1930, stud. mag.

G 4-133 *Christian Jacob Cosmus Wimpffen Bræstrup*, f. 26/6-1910 i Fredensborg, landinspektør, † 2/3-1954 i Norge.

Gift med *Lizzie Gjerulff*, f. 26/3-1920 i Nykøbing Falster, sygeplejerske. 2 børn: H 1-189 --- H 2-190.

H 1-189 *Jette Wimpffen Bræstrup*, f. 16/9-1945 i København, student fra Metropolitanskolen 1965.

H 2-190 *Niels Cosmus Bræstrup*, f. 5/6-1947 i København, student fra Metropolitanskolen 1966.

D 3-41 *Susanne Louise Christiane v. Wimpffen*, f. 20/7-1807, konventualinde i Roskilde adelige Jomfrukloster, † 9/1-1872 i Roskilde.

D 4-42 *Clara Vilhelmine Margrethe v. Wimpffen*, f. 7/6-1809, konventualinde i Roskilde adelige Jomfrukloster, † 30/9-1895 i Roskilde.

C 4-23 *Søren Niclas Johan Bloch*, f. 13/2-1772 i Middelfart, student fra Odense Katedralskole 1788, cand. philol. 1793, hører ved Odense Katedralskole samme år, konstitueret som subrektor ved samme skole 1794, dr. phil.

1796, konrektor ved Odense Katedralskole 1800, rektor i Nykøbing Falster 1806, professor og rektor for Roskilde Katedralskole 1815, etatsråd 1843, R. af Dbg. og dbmd., afskediget 1850, men fungerede indtil 1851, † 27/6-1862 i København.

Gift 1) 27/11-1794 i Odense med *Margrethe Magdalene Hensler*, f. 23/3-1774 på St. Thomas, † 11/9-1821 i Roskilde. (D. af generaladjutant Bendix Wilhelm Hensler, ritmester ved Fyenske Dragonregiment (se side 8) og Anne Marie Wieler, tidligere gift Kirchoff, f. Kragh). 5 børn: D 1-43 --- D 5-47.

Gift 2) 11/10-1823 med *Henriette Marie Holmer*, f. 18/9-1791 i Odense, † 6/10-1878 i Roskilde. (D. af hospitalsforstander Peder Holmer og Charlotte Amalie f. West). 2 sønner: D 6-48 --- D 7-49.

D 1-43 *Tønne Vilhelm Christian Bloch*, f. 1796, † samme år.

D 2-44 *Margrethe Christiane Maria Bloch*, f. 7/1-1798 i Odense, † 12/5-1866 i København.

Gift 1) 4/6-1819 med *Hans Peter Thrige*, f. 9/1-1792 i København. (S. af hof- og stadsretsprokurator Søren Thrige og Else Christiane f. Koch). Student fra Roskilde Katedralskole 1809, cand. theol. 1814, konstitueret lærer ved Roskilde Katedralskole samme år, adjunkt samme sted 1815, dr. phil. 1819, overlærer samme sted 1820, † 14/1-1827. 3 børn: E 1-61 --- E 3-63.

Gift 2) 24/9-1835 med *Paul Christian Detlev Paulsen*, f. 10/1-1798 i Flensborg. (S. af købmand Christian Detlev Paulsen og Ingeborg Sophie f. Gadebusch). Studerede ved flere tyske universiteter, juridisk eksamen på Gottorp 1821, disputerede i København for licentiatgraden og blev privatdocent ved universitetet i København 1822, dansk cand. jur. teoretisk 1823, dr. jur 1824, praktisk dansk prøve 1825, professor ekstraord. ved universitetet i Kiel samme år, professor ord. ved samme 1842-48, første medlem af Overjustitskommissionen for Slesvig 1850, derefter medlem af Appellationsretten for Slesvig, R. af Dbg. og dbmd., † 28/12-1854. 2 børn: E 4-64 --- E 5-65.

E 1-61 *Søren Bloch Thrige*, f. 18/3-1820 i Roskilde, student fra Roskilde Katedralskole 1836, cand. philol. 1843, konst. lærer ved Roskilde Katedralskole samme år, adjunkt samme sted 1844, overlærer ved Slagelse Skole 1845, do. ved Roskilde Katedralskole 1846, rektor for Haderslev Latinskole 1850, professor, R. af Dbg., afskediget af de preussisk-østrigske civilkommissærer 1864, bestyrer af Haderslev Læreres Skole i København indtil 1889, † 1/7-1901.

Gift 9/5-1845 med *Christine Augusta Fibiger*, f. 4/9-1822 i Nykøbing F., † 16/7-1900 i København. (D. af rektor Peter Grib Fibiger og Cathrina Jacobine Smith f. Tauber). 3 børn: F 1–89 – – – F 3–91.

F 1–89 *Sophie Margrethe Thrige*, f. 11/3-1850 i Haderslev, † 12/8-1926.

Gift 16/7-1875 med *Johan Frederik Emil Trojel*, f. 30/10-1847 i Kolding. (S. af overlærer Frederik Christian Ludvig Trojel og Augusta f. Mohr). Student fra Sorø Akademi 1865, cand. philol. 1872, lærer ved Haderslev Læreres Skole i København 1873, dr. phil. 1888, bestyrer af nævnte skole 1889, timelærer ved Metropolitanskolen 1890, adjunkt ved samme 1892, overlærer ved samme 1903, afskediget 1918, † 14/2-1935 i København. Var tillige maler og forfatter. Ingen børn.

F 2–90 *Johannes Peter Bloch Thrige*, f. 23/2-1854 i Haderslev, student fra Haderslev Læreres Skole i København 1871, lærer ved samme 1874, cand. philol. 1878, timelærer ved Metropolitanskolen 1885, adjunkt ved samme 1892, overlærer ved samme 1911, lektor 1919, afskediget 1923, † 27/6-1928. Ugift.

F 3–91 *Poul Christian Paulsen Thrige*, f. 12/3-1856 i Haderslev, student fra Haderslev Læreres Skole i København 1873, cand. jur. 1878, volontør i Justitsministeriet 1881, assistent i Kultusministeriet 1884, fuldmægtig samme sted 1894, borgmester og byfoged i Hobro samt herredsfoged i Rinds og Gislum Herreder 1896, † 30/3-1905.

Gift 29/10-1892 med *Charlotte Marie Møller*, f. 15/11-1853 i Vonsbæk, † 8/4-1920. (D. af sognepræst Christian Daniel Møller og Henriette f. Dæhnfeldt). Ingen børn.

E 2–62 *Elisa Margrethe Thrige*, f. 22/11-1821 i Roskilde, † 25/1-1901 i Roskilde.

Gift 7/8-1843 med *Jürgen Heinrich Steffensen*, f. 16/7-1814 i Flensborg. (S. af skolelærer Asmus Steffensen og Catharine Margrethe Dorothea f. Harder). Student fra Kiel 1832, cand. theol. på Gottorp 1838, sognepræst i Sarau i Holsten 1840, † 14/12-1854. 4 børn: F 1–92 – – – F 4–95.

F 1–92 *Elisabeth Margrethe Steffensen*, f. 23/12-1846 i Sarau, † 15/12-1927 i Roskilde.

F 2–93 *Carl Vilhelm Steffensen*, f. 2/2-1849 i Sarau, student fra Haderslev Læreres Skole i København 1867, † 9/4-1920.

- F 3–94 *Ernst Valdemar Steffensen*, f. 20/2-1851 i Sarau, student fra Haderslev Læreres Skole i København 1868, † 18/6-1888.
- F 3–95 *Herman Richard Steffensen*, f. 22/12-1853 i Sarau, student fra Haderslev Læreres Skole i København 1871, cand. theol. 1877, lærer ved Fredericia Latin- og Realskole samme år, kapellan for Smidstrup-Skærup menighed 1880, sognepræst i Nidløse 1887, do. i Munkebo 1892, do. i Ørsted, Jylland, 1899, † 3/2-1907.
 Gift 4/11-1885 med *Marie Louise Hulda Møller*, f. 20/9-1864 i Magleby på Stevns, † 16/5-1952. (D. af sognepræst Rasmus Møller og Marie Amalie f. Sørensen). 2 døtre: G 1–134 – – – G 2–135.
- G 1–134 *Margrethe Steffensen*, f. 22/4-1898 i Munkebo, fhv. overassistent i Statsfrøkontrollen.
- G 2–135 *Marie Amalie (Missen) Steffensen*, f. 20/3-1901 i Ørsted, Jylland, fhv. lægesekretær.
- E 3–63 *Betty Amalia Henriette Thrige*, f. 26/11-1824, † 2/12 samme år.
- E 4–64 *Thorvald Vilhelm Paulsen*, f. 1/1-1837 i Kiel, student fra Haderslev Skole 1854, cand. jur. 1861, faldt ved Sankelmark 6/2-1864 som menig i 1. regiment.
- E 5–65 *Thora Alvilde Paulsen*, f. 19/6-1843 i Kiel, † 10/1-1928 i København.
 Gift 1/6-1866 med *Thorvald Julius Diderichsen*, f. 29/4-1835 i Nyborg. (S. af toldinspektør D. C. Diderichsen og Sophie Louise f. Bülow). Student fra Ribe Katedralskole 1856, løjtnant og adjutant ved 13. regiment 1864, intendant 1868, overintendant 1883, afgået med kar. af stabshintendant 1896, R. af Dbg., † 26/12-1896 i København. 4 børn: F 1–96 – – – F 4–99.
- F 1–96 *Paul Kristian Diderichsen*, f. 12/8-1868 på Frederiksberg, student fra Haderslev Læreres Skole i København 1886, cand. jur. 1892, sekondløjtnant i Fodfolket 1893, assistent i Landbrugsministeriet 1896, auditør 1901, borgmester og byfoged i Næstved samt herredsfoged i Tybjerg og Flakkebjerg Herreder 1913, dommer i Næstved 1919–38, R. af Dbg., † 12/1-1947 i Næstved.
 Gift 1/12-1904 med *Agnes Krag*, f. 16/6-1879 i København, † 20/6-1962 i Charlottenlund. (D. af sognepræst Christian Peter Seidelin Krag og Jenny Sofie f. Petersen). 4 børn: G 1–136 – – – G 4–139.

G 1-136 *Paul Henrik Krag Diderichsen*, f. 16/8-1905 i København, student fra Herlufsholm 1923, mag. art. (nordisk filologi) 1929, redaktør ved »Ordbog over det danske Sprog« 1930-48, undervisningsassistent ved universitetet i København 1937, dr. phil. 1941, universitetsadjunkt 1943, ekstrord. professor i dansk sprog 1949, R. af Dbg., † 9/10-1964.

Gift 1) 18/4-1931 med *Anna Louise Gløersen Johnsen*, f. 11/6-1907 i Oslo. (D. af oberst John Johnsen, Norge, og Anna f. Gløersen). Student 1926 i Oslo, † 18/3-1932 i København. 1 datter: H 1-191.

Gift 2) 4/11-1934 med *Grete Malling*, f. 1/6-1908 på Frederiksberg. (D. af overlæge dr. med. Knud Ludvig Julius Malling og Ellen Claudine f. Høncke). Student 1927 fra N. Zahles Skole, faglærerinde i engelsk. 4 børn: H 2-192 --- H 5-195.

H 1-191 *Margrethe Anna Louise Diderichsen*, f. 13/3-1932 i København, student fra Holte Gymnasium 1950.

Gift 1951 med *Jørgen Henning Skaarup*, f. 21/11-1930 i København. (S. af postpakkemester Anders Marius Andersen og Carla Hansine f. Skaarup). Student fra Vestre Borgerdydskole 1948, programsekretær ved Danmarks Radio. 3 børn: J 1-264 --- J 3-266.

J 1-264 *Anders Henrik Skaarup*, f. 11/3-1952 i København.

J 2-265 *Søren Skaarup*, f. 8/9-1959 på Frederiksberg.

J 3-266 *Agnete Skaarup*, f. 11/2-1962 på Frederiksberg.

H 2-192 *Jørgen Diderichsen*, f. 15/9-1937 på Frederiksberg, student fra Holte Gymnasium 1956, cand. med. 1964.

Gift 10/6-1961 med *Kari Bondevik*, f. 21/9-1936 i Lom, Norge. (D. af sognepræst Gunnar Bondevik og Marie (Maine) f. Crøger Tschudi).

J 1-267* 1 datter, endnu ikke navngiven, f. 7/1-1967.

H 3-193 *Anina Diderichsen*, f. 21/7-1939 i Nyborg, † 28/7-1939 samme sted.

H 4-194 *Marianne Diderichsen*, f. 19/7-1942 i København, kunsthåndværker.

H 5-195 *Finn Diderichsen*, f. 1/12-1947 i Virum, student fra Virum Statsskole 1966.

G 2-137 *Børge Krag Diderichsen*, f. 13/11-1906 i København, student fra Herlufsholm 1924, cand. theol. 1931, kapellan i Assens 1934-38, manuduktør og assistent ved Teologisk Laboratorium ved Københavns universitet

* Se tillæg side 55.

1939, lektor i dansk sprog og litteratur ved universitetet i Kiel 1950–55, bibliotekar ved Det kgl. Bibliotek og Universitetsbiblioteket 1955, lektor ved Københavns universitet 1959, dr. theol. 1962, medlem af Folketinget 1964, medstifter af partiet Liberalt Centrum 1965, professor i teologi ved Københavns universitet 1965.

Gift 1) 15/4-1932 med *Kirsten Bache*, f. 3/3-1909 i København. (D. af overretssagfører Ditlev Gotthard Monrad Bache og Ellen f. Fenger). Ægteskabet opløst. 2 børn: H 1–196 – – – H 2–197.

Gift 2) med *Susanna Marie Johanna Voigt*, f. 10/5-1910 i Zehdenick, Brandenburg. (D. af teglværksejer Paul Friedrich Georg Voigt og Anna Johanna Lina f. Fischer). 2 sønner: H 3–198 – – – H 4–199.

H 1–196 *Ellen Anette Diderichsen*, f. 13/7-1933 i København, student fra Metro-politanskolen 1952, lærerinde.

Gift 14/10-1955 med *Jes Peter Asmussen*, f. 2/11-1928 i Åbenrå. (S. af værkfører Asmus Heinrich Asmussen og Eline f. Petersen). Student fra Åbenrå Statsskole 1948, cand. theol. 1954, universitetsadjunkt, dr. phil. 3 børn: J 1–268 – – – J 3–270.

J 1–268 *Peter Asmus Asmussen*, f. 28/3-1957 på Frederiksberg.

J 2–269 *Birgitte Asmussen*, f. 19/10-1958 på Frederiksberg.

J 3–270 *Hans Christian Asmussen*, f. 5/9-1965 i København.

H 2–197 *Merete Diderichsen*, f. 11/9-1934 i Hellerup, student fra Ordrup Gymnasium 1953, sygeplejerske.

Gift 11/4-1964 med *Poul Hugo Printz*, f. 10/10-1931 i Århus. (S. af slagtermester Carl Hugo Jørgensen Printz og Maren Gerda Kirstine f. Rahbek). Student fra Århus Katedralskole 1950, cand. mag. (matematik, fysik m. m.) 1956, adjunkt ved Virum Statsskole 1958, tillige lektor ved Danmarks Ingeniørakademi fra 1958. 1 søn: J 1–271.

J 1–271 *Martin Printz*, f. 28/3-1965 i Gentofte.

H 3–198 *Ernst Otto Krag Diderichsen*, f. 16/9-1946 i København, student fra Østre Borgerdydskole 1965, stud. theol.

H 4–199 *Børge Krag Diderichsen*, f. 16/5-1952 i Kiel.

G 3–138 *Ruth Thora Jenny Krag Diderichsen*, f. 29/5-1908 i København, lærerindeeksamen 1929, overlærer i København. Ugift.

G 4-139 *Knud Herluf Krag Diderichsen*, f. 27/9-1913 i Næstved, udlært maskinarbejder fra Magle Mølle Papirfabrik 1933, afgangseksamen fra Københavns Maskinteknikum 1938, overingeniør ved De Smithske Jernstøberier og Maskinværksteder i Ålborg 1945, underdirektør i samme firma 1967.

Gift 1) 1938 med *Edith Agnete Harboe*, f. 8/1-1912 i Næstved. (D. af værkstedsassistent Niels Frederik Harboe og Hanne Kirstine f. Rasmussen). Ægteskabet opløst. 3 døtre: H 1-200 --- H 3-202.

Gift 2) 1947 med (*Lise*) *Agnes Johanne Færch*, f. 29/5-1918. (D. af kaptajn Johan Thyge Færch og Eleonora Kirstine f. Dreyer). 1 søn: H 4-203.

H 1-200 *Agnete Diderichsen*, f. 21/1-1940 i Nørresundby, stud. mag.

H 2-201 *Birgitte Diderichsen*, f. 21/1-1940 i Nørresundby, stud. mag.

H 3-202 *Elsebeth Diderichsen*, f. 2/4-1946 i Nørresundby.

H 4-203 *Rolf Krag Færch Diderichsen*, f. 19/9-1948 i Hasseris.

F 2-97 *Thora Margrethe Sophie Diderichsen*, f. 22/8-1875 i København, † 24/1-1876 i København.

F 3-98 *Emma Margrethe Diderichsen*, f. 5/1-1877 i København, fhv. organist ved Filipkirken i København, konventualinde i Roskilde adelige Jomfrukloster.

F 4-99 *Ingeborg Sophie Diderichsen*, f. 8/10-1878 i København, † 5/7-1946 i Thisted.

Gift 6/7-1908 med *Thomas Lomholt-Thomsen*, f. 14/6-1879 i Brændkilde. (S. af husmand Hans Lomholt-Thomsen og Ane Sophie f. Nielsen). Student fra Odense Katedralskole 1897, cand. theol. 1903, universitetets guldmedaille, præst ved Solbjerg kirke på Frederiksberg 1908-15, sognepræst ved Nathanaelskirken i København 1915, † 7/6-1933 på Frederiksberg. 5 børn: G 1-140 --- G 5-144.

G 1-140 *Johannes Lomholt-Thomsen*, f. 3/4-1909 på Frederiksberg, student fra Metropolitanskolen 1927, cand. mag. (historie og latin) 1934, timelærer ved Vestre Borgerdydskole samme år, adjunkt samme sted 1939, lektor samme sted 1952.

Gift 1) 11/5-1940 med *Holga Clara Marie Rørדם*, f. 2/7-1919 i Esbjerg. (D. af direktør Holger Thomassøn Rørדם og Alma Christine f. Nielsen). Ægteskabet opløst. 3 børn: H 1-204 --- H 3-206.

Gift 2) 3/7-1961 med *Anni Hamborg*, f. 18/5-1928 i København. (D. af maskinarbejder Otto Valdemar Hamborg og Ellen Eleonora f. Jensen).

- H 1–204 *Hans Lomholt-Thomsen*, f. 8/3-1941 i København, gartner.
 Gift 1962 med *Alice Heegaard*, f. 24/4-1944 i København. (D. af købmand Axel Sigurd Poulsen Heegaard og Anna f. Sørensen). 3 børn: J 1–272 – – – J 3–274.
- J 1–272 *John Lomholt-Thomsen*, f. 30/12-1962 i Gentofte.
- J 2–273 *Kim Lomholt-Thomsen*, f. 4/8-1964 i Roskilde, † 23/12-1964 i København.
- J 3–274 *Ann Lomholt-Thomsen*, f. 1/12-1965 i København.
- H 2–205 *Inge Lomholt-Thomsen*, f. 17/10-1943 i Jægersborg Sogn, student fra N. Zahles skole.
 Gift 1962 med ingeniør *Ove Wilhelm Hudemann Michelsen*, f. 30/10-1934 på Frederiksberg. (S. af ritmester Ove Wilhelm Hudemann Michelsen og Bertha Cathrine f. Olsen). 2 sønner: J 1–275 – – – J 2–276.
- J 1–275 *Steen Michelsen*, f. 19/9-1963 i København.
- J 2–276 *Jan Michelsen*, f. 26/4-1965 i København, † 29/4-1965 i København.
- H 3–206 *Ib Lomholt-Thomsen*, f. 2/5-1948 i København, gymnasiast.
- G 2–141 *Viggo Lomholt-Thomsen*, f. 30/10-1910 på Frederiksberg, student fra Metropolitanskolen 1928, cand. theol. 1935, klokker i Gentofte samme år, sognepræst i Søby, Skader og Halling 1941, sognepræst i Vedsted (Sønderjylland) 1954.
 Gift 21/4-1936 med *Lisbet Gehrke*, f. 27/8-1913 i Gentofte. (D. af overretssagfører Hjalmar Gehrke og Nora Johanne Kirstine f. Andersen). Student fra Gentofte Statsskole 1931. 4 børn: H 1–207 – – – H 4–210.
- H 1–207 *Gunver Lomholt-Thomsen*, f. 19/9-1937 på Frederiksberg, korrespondent.
 Gift 1959 med *Anton Mariegaard*, f. 14/4-1920 i Gjølstrup. (S. af gårdejer Søren Mariegaard og Anna Kathrine f. Kjeldsen). Student fra Hjørring Gymnasium 1939, cand. mag. (geografi og naturhistorie) 1948, handelsfaglærerexamen 1950, adjunkt ved Niels Brock's Handelsskole samme år, lektor samme sted 1964. 2 sønner: J 1–277 – – – J 2–278.
- J 1–277 *Asger Mariegaard*, f. 29/6-1961 i Esbønderup.
- J 2–278 *Torsten Mariegaard*, f. 18/2-1964 i Hillerød.

- H 2–208 *Vibeke Lomholt-Thomsen*, f. 30/10-1940 på Frederiksberg, † 6/9-1958 i Ribe.
- H 3–209 *Rigmor Lomholt-Thomsen*, f. 15/9-1942 i Hornslet, sygeplejerske.
- H 4–210 *Estrid Lomholt-Thomsen*, f. 24/7-1945 i Hornslet, student fra Haderslev Katedralskole 1964.
 Gift 25/6-1966 med stud. polyt. *Jens Kjems Toudal*, f. 4/12-1943 i Sønderholm sogn. (S. af konsulent Olav Kjems Toudal og Johanne f. Madsen).
- G 3–142 *Margrete Lomholt-Thomsen*, f. 26/5-1912 på Frederiksberg, student fra Rysensteen Gymnasium 1930, cand. mag. (tysk og engelsk) 1938, vikar ved forskellige skoler, timelærerinde ved Herning Gymnasium 1944, adjunkt ved Rysensteen Gymnasium 1947, lektor samme sted 1961.
- G 4–143 *Povl Lomholt-Thomsen*, f. 19/1-1914 på Frederiksberg, student fra Metropolitanskolen 1932, H. A., assistent i Siemens Elektricitets A/S, København, regnskabschef ved IBM, København.
 Gift 18/8-1944 med *Lili Petersen*, f. 10/5-1914 i Tyskland. (D. af lærer J. H. Petersen og Marie f. Kræmer). Student fra Haderslev Katedralskole 1932, cand. mag. (tysk og engelsk) 1939, lærerinde ved Københavns kommunale Fortsættelseskursus samme år, ansat ved Roskilde Katedralskole 1941, timelærerinde ved Gentofte Statsskole 1955, do. ved Aurehøj Statsgymnasium 1961. 1 datter: H 1–211.
- H 1–211 *Lise Lomholt-Thomsen*, f. 19/5-1945 på Frederiksberg, student fra Aurehøj Statsgymnasium 1964, stud. scient.
- G 5–144 *Holger Lomholt-Thomsen*, f. 19/1-1914, † samme dag på Frederiksberg.
- D 3–45 *Charlotte Elisabeth Amalie Bloch*, f. 14/8-1799 i Odense, † 20/3-1887 i Hobro.
 Gift 13/12-1823 med *Jacob Bredov Hejde*, f. 20/6-1794 i Slagelse. (S. af generalmajor Andreas Gram Hejde og Ane Elisabeth f. Badstüber). Student privat 1813, cand. jur. 1817, kontorchef i det Udenlandske Departement, gehejmelegationsråd, R. af Dbg., afgået 1848, † 11/12-1855. 4 børn: E 1–66 – – – E 4–69.
- E 1–66 *Andreas Christian Hejde*, f. 26/9-1824, student fra Roskilde Katedralskole 1842, cand. theol. 1850, huslærer, † 27/4-1855 i København.

- E 2–67 *Antonie Vilhelmine Hejde*, f. 8/5-1826, † 2/7-1898 i Hobro.
- E 3–68 *Marie Margrethe Elisabeth Hejde*, f. 6/5-1828, konventualinde i Odense adelige Jomfrukloster, † 20/6-1917 i Odense.
- E 4–69 *Thora Louise Georgine Hejde*, f. 26/5-1836, † 28/9-1893 i København.
 Gift 12/5-1859 med *Georg Carl Vilhelm Christian Simesen*, f. 2/7-1834 i Haderslev. (S. af major Søren v. Simesen og Christiane Birgitte f. Bøgh). Landinspektør i Hobro 1859, assistent i Københavns Magistrat 1885, forretningsfører i Københavns Musikforening, † 21/11-1915. 5 børn: F 1–100 – – – F 5–104.
- F 1–100 *Ingeborg Simesen*, f. 28/10-1861 i Hobro, lærerindeeksamen fra N. Zahles Seminarium 1893, lærerinde ved N. Zahles Skole og Seminarium til 1904, censor i dansk ved præliminæreksamen på universitetet i København 1906–27, forfatterinde, † 20/1-1943.
- F 2–101 *Hother Hejde Simesen*, f. 1864, † samme år.
- F 3–102 *Svend Simesen*, f. 26/4-1866, assistent ved Statsbanerne 1886, fuldmægtig ved samme 1904, hovedkasserer ved samme i Århus afdelingen 1917, † 12/10-1938.
 Gift 2/6-1897 med *Augusta Smith*, f. 17/9-1868 i Holbæk, † 1938. (D. af grosserer Harald Smith og Isabella f. Galskjøt). Ingen børn.
- F 4–103 *Gerda Simesen*, f. 1868, † samme år.
- F 5–104 *Ove Hejde Simesen*, f. 2/3-1870 i Hørby, student fra Haderslev Læreres Skole i København 1888, cand. mag. (historie, latin og tysk) 1896, lærer ved Nykøbing Mors private Realskole samme år, lærer ved Realskolen i Torshavn 1897, overlærer ved Marstal kommunale Realskole 1904, overlærer ved Sønderborg dansksprogede Skole 1920–36, † 26/4-1955 i Sønderborg.
 Gift 12/8-1897 med *Karen Maria Krøldrup*, f. 7/9-1869 i Kolding, † 16/2-1950. (D. af vinhandler Christian S. Krøldrup og Ingeborg f. West). 4 børn: G 1–145 – – – G 4–148.
- G 1–145 *Halfdan Søren Simesen*, f. 6/3-1901 i Torshavn, † 15/5 samme år i Torshavn.

- G 2-146 *Thora Hejde Simesen*, f. 20/2-1902 i Torshavn, uddannet telegrafist.
 Gift med vaskeriejer *Valdemar Meder, Sønderborg*, f. 7/10-1896 i Varde. (S. af handelsrejsende Peter Heinrich Jakob Meder og Ane Johanne f. Langkjær Jensen). 2 sønner: H 1-212 --- H 2-213.
- H 1-212 *Peter Meder*, f. 24/10-1937 i Sønderborg, reklametegner.
 H 2-213 *Søren Meder*, f. 7/3-1939 i Sønderborg, elektrotekniker.
- G 3-147 *Karen Hejde Simesen*, f. 1/3-1907 i Marstal, student fra Sønderborg Statsskole 1924, cand. med. 1931, ansat på forskellige hospitaler, † 26/7-1952.
 Gift 31/5-1932 med *Ejnar Vilhelm Gøthgen*, f. 11/3-1895 i København. (S. af kontorfuldmægtig Wilhelm Emil Ludvig Petersen og Anna Louise f. Gøthgen). Student fra Efterslægtsselskabets Skole 1912, cand. med. 1918, ansat på forskellige hospitaler i København og provinsen, dr. med. 1932, foretog flere studierejser til udlandet vedrørende kirurgi, overlæge ved Amtssygehuset i Haslev 1940-55. 4 børn: H 1-214 --- H 4-217.
- H 1-214 *Ove Gøthgen*, f. 16/7-1933 i København.
 Gift med *Ingerlise Buch*, ægteskabet opløst. 2 døtre: J 1-279 --- J 2-280.
- J 1-279 *Bolette Gøthgen*, f. 27/3-1960 i København.
 J 2-280 *Charlotte Gøthgen*, f. 27/3-1960 i København.
- H 2-215 *Agnete Gøthgen*, f. 2/12-1935 i København, sygeplejerske.
 Gift med frimærkehandler *Ole Harsting*, f. 17/6-1929 i Haslev. (S. af læge Svend Johannes Harsting og Inga f. Frederiksen). 1 datter: J 1-281.
- J 1-281 *Pernille Harsting*, f. 21/9-1958 i Tårnby, Amager.
- H 3-216 *Svend Gøthgen*, f. 9/10-1943 i Haslev, student fra Stenhus Kostskole 1961, stud. med.
 Gift med *Alice Vibeke Christensen*, f. 25/2-1945 i Viborg. (D. af skovrider Svend Aage Christensen og Anne Marie f. Sennels). 1 søn: J 1-282.
- J 1-282 *Christian Ditlev Gøthgen*, f. 20/5-1965 i Århus.

- H 4–217 *Ivar Gøthgen*, f. 15/6-1945 i Haslev, student fra Vestjydsk Gymnasium, Tarm, 1964, stud. med.
- G 4–148 *Margrethe Hejde Simesen*, f. 1/3-1907 i Marstal, student fra Sønderborg Statsskole 1924, cand. mag. (kemi) 1930, videnskabelig assistent ved Københavns universitets farmakol. inst. 1931, dr. phil. 1939, laboratorieforsøger ved Centralsygehuset i Hjørring 1942–49, † 23/8-1965.
 Gift 25/8-1954 med overlæge dr. med. *Ejnar Vilhelm Gøthgen*, se side 32).
- D 4–46 *Antonie Vilhelmine Bloch*, f. 9/5-1801 i Odense, † 3/5-1882 i Roskilde.
- D 5–47 *Thora Alvilde Bloch*, f. 6/4-1802 i Odense, † 14/3-1834 i Kiel.
 Gift 6/4-1826 med professor *Paul Detlev Christian Paulsen*, (se side 23). 2 børn: E 1–70 – – – E 2–71.
- E 1–70 *Sophie Marie Margrethe Paulsen*, f. 11/9-1829 i Kiel, † 29/3-1850 samme sted.
 Gift 9/5-1849 med *Karl Wilhelm Nitzsch*, f. 22/12-1818 i Zerbst, Sachsen-Anhalt. (S. af professor Gregor Wilhelm Nitzsch og Augusta f. Voigt). Professor ved universitetet i Kiel, † 20/6-1880 i Berlin. 1 datter: F 1–105.
- F 1–105 *Anna Sophie Nitzsch*, f. 3/3-1850 i Kiel, † 6/4-1850 i Kiel.
- E 2–71 *Søren Frederik Vilhelm Paulsen*, f. 29/7-1831 i Kiel, † 3/8-1832 i Kiel.
- D 6–48 *Valdemar Antonius Bloch*, f. 9/5-1826 i Roskilde, student fra Roskilde Katedralskole 1843, korporal ved 13. bataillon 1848, deltog i krigen 1848–50, cand. philol. 1850, adjunkt ved Haderslev Latinskole 1851, kollaborator ved samme 1856, afsat af de preussisk-østrigske civilkommissærer 1864, timelærer ved Roskilde Katedralskole 1864–66, do. ved Haderslev Læreres Skole i København 1866–70, bestyrer af Latin- og Realskolen i Fredericia 1870, rektor for Metropolitanskolen i København 1885, afgået 1902, kommandør af Dbg. og dbmd., † 10/2-1907 i København.
 Gift 16/6-1854 i Haderslev med *Louise Hammerich*, f. 13/1-1833 i Kiel, † 16/11-1923 i København. (D. af borgmester i Haderslev, etatsråd

Emil Hammerich og Louise Charlotte Amalie f. Tvermoes). 5 børn
E 1-72 --- E 5-76.

E 1-72 *Ida Henriette Agathe Bloch*, f. 11/4-1857 i Haderslev, lærerinde-eksamen 1884, ansat ved Latin-og Realskolen i Fredericia, † 2/8-1898 på Vemmetofte.

Gift 28/12-1887 med *Caspar Christiansen*, f. 16/10-1858 på Rask Hovedgaard i Hvirring sogn. (S. af godsejer Herman Christiansen og Vilhelmine f. Schytte). Student fra Latin- og Realskolen i Fredericia 1877, cand. med. 1885, praktiserende læge i Hobro 1887, klosterlæge på Vemmetofte 1897, † 17/3-1936. 3 døtre: F 1-106 --- F 3-108.

F 1-106 *Ida Vilhelmine Christiansen*, f. 5/1-1889 i Hobro, lærerinde i vævning på kolonien Filadelfia ved Dianalund, † 13/3-1934 samme sted.

F 2-107 *Estrid Hermanda Christiansen*, f. 3/9-1891 i Hobro, sygeplejerske, udvandrede til England, bosat i London.

F 3-108 *Fanny Louise Christiansen*, f. 23/3-1893 i Hobro, † 29/3-1896.

E 2-73 *Emil Hammerich Valdemar Søren Bloch*, f. 26/7-1859 i Haderslev, student fra Fredericia Latin- og Realskole 1877, cand. jur. 1883, korporal i Forplejningskorpset 1885, assistent i Justitsministeriet og Overformyndertiet 1886, assistent i Kultusministeriet 1888, auditør i Odense 1891, do. i København 1896, assessor i Viborg Overret 1901, byfoged, borgmester, politimester i Thisted samt herredsfoged i Hillerslev og Hundborg Herreder 1907, borgmester i Odense 1911, indvalgt i repræsentantskabet for Fyens Discontokasse 1912, direktør i Fyens Stifts Sparekasse 1919, fungerede som kgl. borgmester i Odense efter loven om folkevalgte borgmestres vedtagelse indtil 1926, kommandør af Dbg. og dbmd., † 10/5-1935 i Odense.

Gift 6/10-1893 i Odense med *Anna Cathrine Elise Marie Hansen*, f. 23/11-1863 i Odense. (D. af tømrermester og møllebygger Jens Hansen og Karen Dorothea f. Nielsdatter). Uddannet som lærerinde i tegning, † 4/2-1951. 5 børn: F 1-109 --- F 5-113.

F 1-109 *Karen Louise Dorothea Bloch*, f. 20/4-1895 i Odense, student fra St. Knuds Gymnasium 1914, studerede barnepleje i Sverige og var derpå en tid barneplejerske i Frankrig, lærerinde i Odense fra 1923, † 14/10-1961.

Gift 28/8-1926 med *Johannes Snitker Petersen (senere Snitker)*, f. 25/4-1893 i Ringkøbing. (S. af provst Viggo Hjalmar Petersen og Margrethe Louise f. Hammerich). Udlært maskinarbejder fra A/S Frichs i Århus 1913, konstruktør fra Århus Tekniske Skole samme år, cand. polyt. 1920, derefter ansat på forskellige amerikanske virksomheder, driftsingeniør hos fabrikant Thomas B. Thrige i Odense 1925, lærer ved Odense Maskinteknikum 1930, senere udnævnt til lektor, afgang 1963. 3 børn: G 1-149 --- G 3-151.

G 1-149 *Hans Emil Valdemar Snitker*, f. 8/8-1927 i Odense, student fra St. Knuds Gymnasium 1947, cand. mag. (historie og fransk) fra Århus Universitet 1956, adjunkt ved Holte Gymnasium 1957.

Gift 15/1-1955 med *Gerda Florian Sørensen*, f. 17/11-1928 i Esbjerg. (D. af møbelhandler Hans Christian Florian Sørensen og Ane f. Møller). Student fra Esbjerg Gymnasium 1947, læge fra Århus Universitet 1958. 2 børn: H 1-218 --- H 2-219.

H 1-218 *Søren Snitker*, f. 2/7-1961 i København.

H 2-219 *Peter Snitker*, f. 4/9-1964 i København.

G 2-150* *Jens Viggo Johannes Snitker*, f. 22/9-1929 i Odense, udlært maskinarbejder fra fabrikant Thomas B. Thrige i Odense 1950, alm. maskinisteksamen 1953, sejlet som maskinist i flere rederier, afgangseksamen fra Odense Maskinteknikum 1959, haft ansættelse på flere tegnestuer her i landet, ingeniør i det rådgivende ingeniørfirma H. P. Knudsen, Odense, 1965.

Gift 28/1-1961 med *Johanne Ingerslev*, f. 2/2-1924 i Nr. Broby. (D. af gårdejer Frederik Valeur Ingerslev og Ingeborg Helga f. Nielsen). Student fra Odense Katedralskole 1943, dimitteret fra Tønder Statsseminarium 1948, ansat på forskellige skoler her i landet, overlærer i Tarup ved Odense 1963. 2 børn: H 1-220 --- H 2-221.

H 1-220 *Henrik Snitker*, f. 13/4-1962 i Frederikshavn.

H 2-221 *Elise Snitker*, f. 16/6-1964 i Odense.

G 3-151 *Elise Margrethe Dorothea Snitker*, f. 29/10-1932 i Odense, lægesekretær, student 1957 fra Odense Studenterkursus, dimitteret fra Odense Seminarium 1960, lærerinde ved Duebrødre Skole i Roskilde 1961.

Gift 21/10-1961 med repræsentant *Povl Holger Gross*, Roskilde, f. 5/10-1927 i København. (S. af grosserer Axel Johannes Gross og Ingrid Lizette f. Kläning).

* Se tillæg side 55.

F 2–110 *Inger Marie Agathe Bloch*, f. 19/4-1898 i København, uddannet musiklærerinde i klaverspil fra Konservatoriet i København 1921, virkede som sådan i Odense indtil 1931, † 27/6-1944 i Fredericia.

Gift 29/10-1925 med *Kay Olaf Richard Eggers*, f. 18/9-1896 i København. (S. af overintendant Emanuel Ferdinand Carl Heinrich Eggers og Erika f. Jørgensen). Premierløjtnant i Infanteriet 1922, kaptajnløjtnant 1932, kaptajn 1937, tilsluttet Den danske Brigade i Sverige 1944–45, oberstløjtnant af reserven 1952, afgang 1961, R. af Dbg. 1. gr., tildelt Hærens Hæderstegn. 3 børn: G 1–152 – – – G 3–154.

G 1–152 *Erika Agathe Dorothea Elise (Brumle) Eggers*, f. 28/12-1926 i Odense, student fra Lyngby Statsskole 1945.

Gift 1) med *Torkild Lunøe*, f. 30/5-1906 på Frederiksberg. (S. af højesteretsassessor Lars Johan Lunøe og Annie Flora f. Petterson). Uddannet i ØK, deltog på allieret side i anden verdenskrig mod japanerne, plantagebestyrer i Malaya, senere forretningsmand i København. Ægte-skabet opløst. 2 sønner: H 1–222 – – – H 2–223.

Gift 2) med *Peter Ernst Lütken Frigast*, f. 12/4-1922 i København. (S. af direktør Ernst Peter Lütken Frigast og Marie Louise f. Steensen). Student fra Stenhus Kostskole 1940, direktør for og indehaver af Frigast Reklamebureau. 1 datter: H 3–224.

H 1–222 *Mikael Lunøe*, f. 11/9-1946 på Frederiksberg.

H 2–223 *Klaus Lunøe*, f. 6/5-1948 i Malaya.

H 3–224 *Marie Louise Frigast*, f. 15/2-1962 i Ulvig, Sjælland.

G 2–153 *Valdemar Kay Henrik Eggers*, f. 9/3-1929 i Odense, aftjente sin værnepligt i Den danske Brigade i Sverige 1944–45, student fra Herlufsholm 1948, løjtnant i Flyvevåbnet 1952, major 1957, oberstløjtnant 1966.

Gift 6/4-1950 med *Birgitte Schleiss Christiansen*, f. 27/8-1930 på Frederiksberg, arkitekt. (D. af fabrikant Knud Schleiss Christiansen (senere Knud Schleiss) og Anna Elisabeth f. Hansen). 2 sønner: H 1–225 – – – H 2–226.

H 1–225 *Jan Eggers*, f. 3/2-1951 i Kjellerup ved Karup.

H 2–226 *Kim Eggers*, f. 6/2-1953 i Nørresundby.

G 3–154 *Anne Beate Vibeke Antonie Eggers*, f. 10/2-1934 i Odense, sygeplejerske.

F 3–111 *Ruth Elise Antonie Bloch*, f. 9/5-1900 i København, ansat i Nationalbanken fra 1942, † 5/6-1959 i Lyngby.

Gift 4/9-1925 med *Eigil Wendelboe Jensen*, f. 12/6-1899 i Odense. (S. af tømmerhandler Carl Jensen og Olga f. Wendelboe). Student fra Odense Katedralskole 1917, kunstmaler, udførte bl. a. flere fresko-malerier i odenseanske bygninger, † 17/3-1940 i København. 2 sønner: G 1-155 --- G 2-156.

G 1-155 *Søren Eigil Carl Wendelboe*, f. 23/6-1927 i Roskilde, løjtnant i Infanteriet, manager i gummi- og oliefirmaet Guthrie Agency (Malaysia) LTD. Jalan Mountbatten, Kuala Lumpur, Malaysia.

Gift 17/1-1959 med *Ingrid Margaretha Ekman Schjøth*, f. 20/2-1931 i Vejle. (D. af konsul Aage Christian Schjøth og Maj f. Ekman). 2 døtre: H 1-227 --- H 2-228.

H 1-227 *Liselotte Ruth Theresia Wendelboe*, f. 13/4-1960 i Malaya.

H 2-228 *Anne-Marie Betina Wendelboe*, f. 15/12-1963 i Malaya.

G 2-156 *Peter Valdemar Thomas Wendelboe*, f. 21/10-1930 i København, handelsuddannet i trælast-branchen, bestyrer for en afdeling af firmaet Dalhoff Larsen & Horneman Nordisk Træimport i Pointe Noire, Vestafrika.

Gift 29/3-1957 med *Inger Julie Birgitte Friderichsen*, f. 11/7-1931 i Lyngby. (D. af arkitekt Knud Mathias Salicath Friderichsen og Inger Gudrun f. Schukofte de Lindsy Schjøth). 2 børn: H 1-229 --- H 2-230.

H 1-229 *Frederik Eigil Wendelboe*, f. 5/8-1959 i Pointe Noire.

H 2-230 *Louise Cathrine Wendelboe*, f. 9/7-1964 i Lyngby.

F 4-112 *Jens Søren Valdemar Tønne Bloch*, f. 3/3-1902 i Viborg, udlært maskinarbejder fra fabrikant Thomas B. Thrige i Odense 1925, antaget som sådan hos Burmeister & Wain samme år, afgangseksamen fra Odense Maskinteknikum 1928, konstruktør hos F. L. Smith & Co. A/S samme år, do. hos A/S Nielsen & Winther 1930, eksamen i handelsvidenskab fra Pitman's College London 1932, ingeniør i installatørfirmaet A/S V. Rasmussen i Odense 1933, do. hos maskinforhandler E. T. Grew i København 1936, do. hos maskinfabrikkerne Lindholm & Lindholm i København 1937, konstruktør ved Søartilleriet under Forsvarsministeriet 1939, kgl. udnævnelse som ingeniør samme sted 1955, tildelt Holmens Hæders-tegn 1965.

Gift 15/1-1938 med bogholderske og prokurist *Viola Ellida Marie Reese*, f. 8/10-1903 i København. (D. af bager og husejer Robert Friedrich August Reese og Karen Marie Kirstine f. Nielsen). Ingen børn.

- F 5–113 *Esther Marie Vibeke Bloch*, f. 18/11-1904 i Viborg, uddannet som violinist.
 Gift 19/7-1931 med violinist, professor ved konservatoriet i Paris, *Ranieri Auguste Ferdinand (René) Benedetti*, f. 10/6-1901 i Toulon. (S. af violinist Auguste Benedetti og Alaïde f. del Picchia) R. af Æreslegionen. 1 adoptivdatter: G 1–157.
- G 1–157 *Martine Renée Blanche Benedetti*, f. 20/7-1945 i Frankrig, studerer til lægesekretær.
- E 3–74 *Olga Louise Nancy Bloch*, f. 9/11-1867 i København, uddannet lærerinde og ansat på Statsgymnasiet Schneekloths Skole, † 19/1-1931 i København.
- E 4–75 *Ida Ulrikke Anna Bloch*, f. 21/8-1869 i København, † 10/2-1870.
- E 5–76 *Eva Bloch*, f. 15/9-1874 i Fredericia, havde i mange år sit hjem på sygehjemmet Mara, under Diakonissestiftelsen, † 5/3-1932 på Frederiksberg.
- D 7–49 *Carl Peter August Bloch*, f. 28/9-1829 i Roskilde, student fra Roskilde Katedralskole 1847, soldat ved 13. bataillon 1848, deltog i krigen 1848–50, såret og i tysk krigsfangenskab, skovrider under herregården Langesø 1858–97, ministeriets tilsynsførende med de private skove i Odense og Svendborg amter 1869–99, † 15/1-1899 i Odense.
 Gift 2/5-1861 med *Magdalene Regitze Emilie Madsen*, f. 9/6-1835 på Røde Mølle ved Langesø, † 26/5-1917 i Odense. (D. af møller Mads Rasmussen og Henriette Kirstine f. Rasmusdatter). 3 sønner: E 1–77 – – – E 3–79.
- E 1–77 *Henry Bloch*, f. 20/12-1862 på Langesø skovriderbolig, student fra Odense Katedralskole 1880, magisterkonferens i fysik 1885, lærer ved forskellige skoler i København samt lærer ved Frederiksberg Gymnasium 1887, lektor samme sted 1919, afskediget 1933, videnskabelig medhjælper ved Meteorologisk Institut's magnetiske afdeling 1892–1921, medlem af eksamenskommissionen for alm. forberedelseksamen for privatister 1895–1932, og fra 1908 medlem af do. til Mellem- og Realeksamen indtil 1932, R. af Dbg., † 15/3-1948.
 Gift 20/5-1893 med *Anna Emilie Sørensen*, f. 26/7-1873 i Roskilde, † 16/3-1941 i København. (D. af malermester Hans Christian Sørensen og Marie Charlotte Emilie f. Oppenhäuser). 1 datter: F 1–114.

F 1–114 *Else Agnete Bloch*, f. 22/9-1896 i København, pigeskoleeksamen fra Karen Kjærs Skole i København 1914, discipel på Kultorvets Apotek 1916, exam. pharm. 1919, medhjælper på Frederiksberg Apotek 1924, cand. pharm. 1927, ansat samme sted indtil 1937.

Gift 1) 18/2-1921 med *Valdemar Schou*, f. 15/8-1886 i Aaby pr. Aabybro. (S. af lærer Jacob Andreas Schou og Christina Abigael f. Schjøtz). Cand. pharm. 1907, medhjælper på Aalborg Løveapotek samme år, ansat på forskellige udenlandske apoteker 1910–16, på Kultorvets Apotek indtil 1918, på Frederiksberg Apotek indtil 1923, † 4/4-1924. 1 søn: G 1–158.

Gift 2) 4/9-1937 med *Søren Jensen Christensen*, f. 7/2-1888 i Ørnholt. (S. af gårdejer Niels Peter Christensen og Jørgine f. Rasmussen). Student fra Horsens Statsskole 1909, cand. med. 1916, reservelæge i Hæren og på forskellige hospitaler, dr. med. 1923, praktiserende læge på Frederiksberg 1926, kommunelæge samme sted 1929, † 23/2-1943. Ingen børn.

G 1–158 *Mogens Schou*, f. 17/11-1921 i København, student fra Østre Borgerdydskole 1940, studerede historie og dansk ved universitetet i København, overassistent i Forsvarsministeriet 1957.

Gift 23/1-1965 med *Lillian Scheffler*, f. 13/1-1932 i København. (D. af kontorchef Knud Lauritz Scheffler og Edith Nancy Sofie f. Beckmann Nielsen). 1 datter: H 1–231.

H 1–231 *Marianne Schou*, f. 20/9-1966 i Glostrup.

E 2–78 *Richard Bloch*, f. 10/1-1865 på Langesø skovriderbolig, † 8/6 samme år.

E 3–79 *Emil Karl Holmer Bloch*, f. 3/6-1879 på Langesø skovriderbolig, afgangseksamen fra Hedeselskabets Skovbrugsskole 1901, plantør ved Dejbjerg Plantage 1903, forstassistent under Hedeselskabet 1904 med tjenestebolig på Letagergaard ved Skjern, dannebrogsmænd, † 6/7-1956.

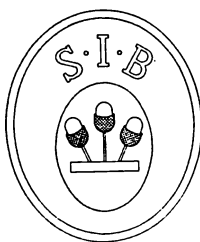
Gift 1) 22/5-1905 med *Karen Sofie Eleonora Rasmussen* f. 8/2-1878 i Fiskebæk på Falster, † 1946. (D. af gårdejer Jørgen Rasmussen (senere Michelsen) og Maren Kirstine f. Jensen). Ægteskabet opløst. 3 børn: F 1–115 – – – F 3–117.

Gift 2) 8/12-1932 med *Anna Margrethe Bast Jensen*, f. 4/2-1884 i Odense. (D. af grosserer Jens Peter Jensen og Caroline Marie Sophie f. Christensen). Ingen børn.

- F 1–115 *Carl Holmer Bloch*, f. 21/5-1906 på Letagergaard, elev i Ringkøbing Bank 1923, handelseksamen fra Ringkøbing Handelsskole 1925, assistent i Ringkøbing Bank 1926, kasserer samme sted 1935, † 21/1-1947. Ugift.
- F 2–116 *Aage Holmer Bloch*, f. 26/9-1908 på Letagergaard, † 12/2-1909.
- F 3–117 *Aase Emilie Kirstine Bloch*, f. 30/10-1916 på Letagergaard, † 14/11 samme år.
- C 5–24 *Frederik Theodose August Bloch*, f. 28/1-1776 i Ribe, † 10/7-1778.
- C 6–25 *Caroline Sophie Emmerentze Bloch*, f. 18/4-1778 i Ribe, † 21/6-1830 på Frederiksberg.
 Gift i marts 1803 med *Johan Nicolay Kragh Hensler*, f. 23/4-1780 i Odense. (S. af ovennævnte generaladjutant Bendix Wilhelm Hensler og Anne Marie f. Kragh) (se side 23), kaptajn i Sø-etaten, tøjmester, R. af Dbg., † 25/9-1822 i Ringsted.
- C 7–26 *Theodose Carl August Bloch*, f. 24/6-1779 i Ribe, kaptajn i Vejkorpset, † 24/9-1829 ved Vejle.
 Gift med *Mette Helene Aagaard*, f. 12/3-1782 i Vardø, † 4/6-1829 ved Vejle. (D. af Jacob Aagaard og Anne Barbara f. Fischer).
- C 8–27 *Anne Hedevig Margrethe Bloch*, f. 28/12-1783 i Ribe, † 27/5-1859 i Vordingborg.
 Gift 13/9-1805 med *Jochum Evans Suhr*, f. 10/5-1779 på St. Croix. (S. af ovennævnte Niels Bernth Suhr og Anna Christine f. Kohl) (Se side 8). Dimitteret 1796 til universitetet af ovennævnte S. N. J. Bloch, alumnus i det pædagogiske seminarium 1799–1801, universitetets guldmedaille 1802, adjunkt ved Odense Katedralskole samme år, overlærer i Helsingør 1806, samme i Roskilde 1815, rektor i Vordingborg 1819, afskediget 1841, samme år udnævnt til professor, R. af Dbg., † 1/3-1860.

NOTER

Vejkorpset var et under staten fra 1785 oprettet militært korps, der forestod bygningen af Danmarks hovedlandeveje. Det blev indlemmet i Ingeniørkorpset i 1834. Herfra blev det udskilt i 1867, da hovedlandevejenes administration overgik til amterne.



Det Blochske bomærke, nemlig bjælken med de 3 agern (se figuren) omtales i Aage Brask's bog side 20. I Rigsarkivet i København findes et lignende bomærke som et segl med 3 blomster i stedet for agern. Nærværende afbildning har været brugt som signet af afd. borgmester V. Bloch i Odense; og bogstaverne S.J.B. symboliserer herredsfoged Søren Jensen Bloch i Hindsted Herred (død 1693).

Bomærket med de 3 agern er indregistreret i Det Danske Selskab for Heraldik og Sfragistik i protokol nr. 1, pag. 232a.

Samme sted er indregistreret et andet bomærke forestillende en træstub med et par grene omgivet af et skjold (protokol nr. 1, pag. 323). Det findes afbildet i første bind af værket: Vaabenførende Slægter i Danmark, side 104. Værket er udgivet af ovennævnte selskab. Man ved med bestemthed, at sidstnævnte bomærke har været benyttet som signet af rektor Søren Niclas Johan Bloch i Roskilde (død 1862).

LITTERATURHENVISNINGER

STAMTAVLER

F. C. Hundrup: Stamtavle over Søren Blochs Descendenter.

2den berigtigede udgave. Trykt i Roskilde Skoles Program 1851.

V. A. Bloch: Stamtavle over Søren Blochs Descendenter 1903 med Rettelser og Tilføjelser til samme 1904.

Age Rask: Niels Bloch i Rold og hans nærmeste slægt 1947.

C. Klitgaard: Familien Bloch fra Arden.

Personalhistorisk Tidsskrift, 6. række III, 1912 s. 59–61, 190.

Descendenter efter Hørkræmmer i København, Kgl. Agent Mads Jacobsen Tvermoes og Hustru Anna Catharina f. Mohr,

udgivet af den Tvermoes'ske Slægt- og Familienstiftelse ved Sven Tvermoes 1958.

J. C. L. Lengnick: Genealogi over Familien Suhr. 1848.

ERINDRINGER, DAGBØGER M. V.

Flensborgeren, Professor Christian Paulsens Dagbøger.

Ved Knud Fabricius og Johs. Lomholt-Thomsen. 1946.

Julius Clausen og P. Fr. Rist: Domprovsten i Roskilde.

Memoirer og Breve X, 1909.

Nicolai Bøgh: Christian Winther.

Et Livsbillede. I 1893.

Sophie Trojel f. Thrige: Minder fra mine Barndomsaar i Haderslev 1850–64.

Gads danske Magasin 1918–19, s. 352–61, 418–27.

M. Favrholt: Haderslev Latinskoles Historie 1567–1967.

s. 162–225, om Søren Bloch Thriges rektortid.

Haderslev-Samfundets Årsskrift 1953, heri breve fra Thorvald Paulsen, der bl. a. omtaler rektor Søren Bloch Thrige.

»Museum«, 1891 (Rektor S. B. Thriges erindringer).

C. A. S. Dalberg og P. M. Plum: Metropolitanskolen gennem 700 Aar 1916 s. 185–229 (Fra V. A. Blochs Dage, ved N. M. Plum).

BIOGRAFIER

Dansk biografisk Leksikon (2. udgave) indeholder ret udførlige biografier af følgende medlemmer af slægten:

Carl Peter August Bloch, Søren Bloch, Søren Niclas Johan Bloch, Tønne Bloch, Valdemar Antonius Bloch, Christian Paulsen, Ingeborg Simesen, Hans Peter Thrige og Søren Bloch Thrige.

H. Ehrencrone-Müller: Forfatterlexikon I, 1924.

Biografier af Søren Bloch og Tønne Bloch.

Th. Erslev: Almindeligt Forfatter-Lexicon, I, 1843,

Biografi af Søren Niclas Johan Bloch.

S. N. J. Bloch: Selvbiografi

(i »Bidrag til Roeskilde Domskoles Historie«, I, 1842).

Personalhistorisk Tidsskrift

8. række, VI, 1927, s. 93. (Nogle oplysninger om Søren Bloch).

Dansk Skovforenings Tidsskrift

1928, s. 414 ff (artikel om Carl Peter August Bloch).

Weilbachs Kunstnerleksikon

III, 1952 (biografi af Emil Trojel).

Weilbachs Kunstnerleksikon

III, 1952 (biografi af E. Wendelboe Jensen).

NAVNEFORTEGNELSE

(Frederik Sørensen Blochs descenderter)

Allerup

Lise	13
Maj f. Oehlenschläger Wulff	13
Martin Theodor	13
Peder	13

Andersen

Birthe Ruth Hartmann g. Oehlenschläger ..	17
Edith g. Kanding	16
Kirsten Hartmann g. Oehlenschläger ..	18

Asmussen

Birgitte	27
Ellen Anette f. Diderichsen	27
Hans Christian	27
Jes Peter	27
Peter Asmus	27

Astø

Fritse Viola g. Kanding	15
-------------------------------	----

Bache

Kirsten g. Diderichsen	27
------------------------------	----

Baess

Hedevig Eline g. Bloch	10
------------------------------	----

Bahnson

Cæsarea Frederikke Ernesta f. Bloch ..	10
Ludvig Theodor Utrecht	10

Benedetti

Esther Marie Vibeke f. Bloch	38
Martine Renée Blanche	38
Ranieri Auguste Ferdinand (René)	38

Bentzon

Inger Andrea g. Wimpffen Bræstrup ..	21
--------------------------------------	----

Bertelsen

Edith Ingeborg g. Bøgh	12
------------------------------	----

Berglie

Vera g. Bøgh	11
--------------------	----

Bloch

Abel Cathrine f. Petersen	9
Adam Levin	7
Anna Cathrine Elise Marie f. Hansen ..	34
Anna Christine f. Kohl, g. Suhr, g. Hensler	8-40
Anna Emilie f. Sørensen	38
Anna Margrethe f. Bast Jensen	39
Anne Birgitte Frederiksdatter g. Colding	7
Anne Hedevig Margrethe g. Suhr	40
Antonie Vilhelmine	33
Augusta Frederikke Ernesta	13
Carl Holmer	40
Carl Peter August	38
Caroline Augusta f. Wedelfelt	9
Caroline Sophie Emmerentze g. Hensler	40
Cecilia Margrethe f. Stricker	9
Charlotte Elisabeth Amalie g. Hejde ..	30
Christiane Birgitte Kirstine g. Bøgh ..	10
Cæcilie f. Berentsdatter Harding	7
Cæcilie Charlotte Dorothea g. v. Jessen	19
Cæsar Frederik Ernst	9
Cæsarea Frederikke Ernesta g. Bahnson	10
Elisabeth Medea f. Oppenhausen	7
Elna	18
Else Agnete g. Schou g. Christensen ..	39
Emil Hammerich Valdemar Søren	34
Emil Karl Holmer	39
Ernesta Davida	18
Esther Marie Vibeke g. Benedetti	38
Eva	38
Frants Nicolai	18
Frederik Emil Theodor Johannes	18
Frederik Sørensen	7
Frederik Theodose August	40
Frederikke Caroline	18
Fridric Berndt	8
Friederich Peter Emil	18
Fritz	18
Hans Frederik	9
Hans Frederik Baess	18
Hedevig Eline f. Baess	10
Heinrich August Carl	19
Helle Helene	9

Henriette Marie f. Holmer	23
Henry	38
Ida Henriette Agathe g. Christiansen ..	34
Ida Ulrikke Anna	38
Ide Kirstine	9
Inger Marie Agathe g. Eggers	36
Jens Søren Valdemar Tønne	37
Julius Emil	10
Julius Theodor Ernst	19
Karen Louise Dorothea	
g. Snitker Petersen	34
Karen Sofie Eleonora f. Rasmussen ..	39
Kirstine f. Smidt Lund	10
Louise f. Hammerich	33
Lovise Christiane Augusta	19
Lucie Emmerentze Sørensdatter	
g. Aagaard	8
Magdalene Regitze Emilie f. Madsen ..	38
Malene Katrine	9
Maren Sørensdatter f. Leig	7
Margrethe Christiane Maria	
g. Thrige, g. Paulsen	23
Margrethe Hedevig f. Jebens	8
Margrethe Magdalene f. Hensler	23
Marianne Sørensdatter g. Irgens	9
Marie g. Oehlenschläger	13
Marie Anne g. Dau	9
Marie Dorthea f. Løvschal	18
Mette Helene f. Aagaard	40
Nicoline Christiane Amalia	
g. v. Wimpffen	19
Olga Louise Nancy	38
Richard	39
Ruth Elise Antonie	
g. Wendelboe Jensen	36
Søren	7
Søren Kjærulf	9
Søren Niclas Johan	22
Theodose Carl August	40
Theodose Tønne	9
Thora Alvide g. Paulsen	33
Tønne	8
Tønne Niclas August	10
Tønne Vilhelm Christian	23
Valdemar Antonius	33
Viola Ellida Marie f. Reese	37
Wilhelmine Augusta Elisa f. Hartmann.	18
Aage Holmer	40
Aase Emilie Kirstine	40
Bondevik	
Kari g. Diderichsen	26

Bonne	
Monique g. Kjærbæk	14
Bruun	
Inger Jytte f. Kanding g. Kjærbæk	14
Inger Lis	14
Kaj Erik	14
Kaj Kristian	14
Bræstrup	
Agnete Wimpffen f. Meinert Thomsen	21
Andreas Cosmus	21
Christian Jacob Cosmus Wimpffen ...	22
Claus Tycho Wimpffen	22
Ebba Augusta Wimpffen f. With	21
Elna Cathrine	21
Frits Wimpffen	21
Grete Lis Wimpffen f. Hilsted	21
Inger Andrea Wimpffen f. Bentzon ..	21
Janne Wimpffen	21
Jette Wimpffen	22
Kirsten	22
Lise Lotte g. Hovmand	22
Lizzie Wimpffen f. Gjerulff	22
Marie f. v. Wimpffen	21
Mie Merete Wimpffen	21
Mikael Wimpffen	21
Niels Cosmus	22
Povl Andreas Wimpffen	21
Tycho Cosmus Wimpffen	21
Ursula Wimpffen	21
Viggo Wimpffen	22
Buch	
Ingerlise g. Gøthgen	32
Bøgh	
Agnes Esther g. Schoug	11
Anker	13
Anna f. Rasmussen g. Madsen	11
Anne Marie	12
Asta Louise f. Krogh	10
Birthe f. Lernø	13
Christiane Birgitte Kirstine f. Bloch ..	10
Dorte	11
Edith Ingeborg f. Bertelsen	12
Else	13
Else Marie f. Christensen	12
Erhardt Osvald	10
Erling Peter	13
Erna Ragnhild	12
Henning Ovesson	11
Henrik Poul	12

Inge	11	Agnes Johanne f. Færch	28
Jørgen Ovesson	11	Agnete	28
Kaj Poul	12	Anna Louise f. Gløersen Johnsen	26
Karen Astrid g. Kjærsgaard	12	Anina	26
Karen Marie f. Jeppesen	11	Birgitte	28
Kerstin Elisabeth	11	Børge Krag	26
Knud Erik Ovesson	11	Børge Krag	27
Lena	11	Edith Agnete f. Harboe	28
Lisa Thea f. Falk Gustavsen	13	Elsebeth	28
Lisbet Karina	11	Ellen Anette g. Asmussen	27
Lone	11	Emma Margrethe	28
Mogens Ovesson	11	Ernst Otto Krag	27
Per	11	Finn	26
Poul Henning	12	Grete f. Malling	26
Svend Ove	10	Ingeborg Sophie g. Lomholt-Thomsen	28
Thyra Ingeborg	12	Jørgen	26
Vega Lisa f. Johansson	11	Kari f. Bondevik	26
Vera f. Berglie	11	Kirsten f. Bache	27
Christensen		Knud Herluf Krag	28
Alice Vibeke g. Gøthgen	32	Margrethe Anna Louise g. Skaarup	26
Else Agnete f. Bloch g. Schou	39	Marianne	26
Else Marie g. Bøgh	12	Merete g. Printz	27
Kirsten g. Westergaard Kruse	16	Paul Henrik Krag	26
Søren Jensen	39	Paul Kristian	25
Christiansen		Rolf Krag Færch	28
Birgitte Schleiss g. Eggers	36	Ruth Thora Jenny Krag	27
Caspar	34	Susanna Marie Johanna f. Voigt	27
Estrid Hermanda	34	Thora Alvide f. Paulsen	25
Fanny Louise	34	Thora Margrethe Sophie	28
Ida Henriette Agathe f. Bloch	34	Thorvald Julius	25
Ida Vilhelmine	34	Eggers	
Colding		Anne Beate Vibeke Antonie	36
Anne Birgitte f. Frederiksdatter Bloch	7	Birgitte f. Schleiss Christiansen	36
Jacob	7	Erika Agathe Dorothea Elise	
Maren Cathrine Nielsdatter		g. Lunøe g. Frigast	36
g. Thomsen Lund	7	Inger Marie Agathe f. Bloch	36
Niels Jepsen	7	Jan	36
Søren Kjærulf	7	Kay Olaf Richard	35
Dam		Kim	36
Asta f. Oehlschläger g. Wulff	13	Valdemar Kay Henrik	36
Mogens	13	Enemark	
Dau		Anette	14
Christfried Ulrich	9	Birgit f. Kanding	14
Johan Heinrich Christfried	9	Mikael	14
Marie Anne f. Bloch	9	Willy	14
Diderichsen		Fibiger	
Agnes f. Krag	25	Christine Augusta g. Bloch Thrige	24
		Friderichsen	
		Inger Julie Birgitte g. Wendelboe	37

Frigast	
Erika Agathe Dorothea Elise f. Eggers g. Lunøe	36
Marie Louise	36
Peter Ernst Lütken	36
Færch	
Agnes Johanne g. Diderichsen	28
Gehrke	
Lisbet g. Lomholt-Thomsen	29
Gjerulff	
Lizzie g. Wimpffen Bræstrup	22
Gross	
Elise Margrethe Dorothea f. Snitker ..	35
Povl Holger	35
Gustavsen	
Lisa Thea Falk g. Bøgh	13
Gøthgen	
Agnete g. Harsting	32
Alice Vibeke f. Christensen	32
Bolette	32
Charlotte	32
Christian Ditlev	32
Ejnar Vilhelm	32-33
Ingerlise f. Buch	32
Ivar	33
Karen f. Hejde Simesen	32
Margrethe f. Hejde Simesen	33
Ove	32
Svend	32
Hamborg	
Anni g. Lomholt-Thomsen	28
Hammerich	
Louise g. Bloch	33
Hansen	
Anna Cathrine Elise Marie g. Bloch ..	34
Inger Hofman g. Kanding	14
Kirsten Caroline f. Schoug g. Sparre Petersen	12
Knud Aage	12
Harboe	
Edith Agnete g. Diderichsen	28
Harding	
Cæcilie Berentsdatter g. Bloch	7
Harsting	
Agnete f. Gøthgen	32
Ole	32
Pernille	32
Hartmann	
Wilhelmine Augusta Elisa g. Bloch ...	18
Heegaard	
Alice g. Lomholt-Thomsen	29
Heersforth	
Sophie Margrethe g. Aagaard	8
Hejde	
Andreas Christian	30
Antonie Vilhelmine	31
Charlotte Elisabeth Amalie f. Bloch ..	30
Jacob Bredov	30
Marie Margrethe Elisabeth	31
Thora Louise Georgine g. Simesen	31
Hensler	
Anna Christine f. Kohl g. Suhr, g. Bloch	8-40
Bendix Wilhelm	8-23
Caroline Sophie Emmerentze f. Bloch .	40
Johan Nicolay Kragh	40
Margrethe Magdalene g. Bloch	23
Hilsted	
Grete Lis g. Wimpffen Bræstrup	21
Hoffmann	
Carl Friederich	8
Cæcilie f. Aagaard	8
Holmer	
Henriette Marie g. Bloch	23
Hovmand	
Lise Lotte f. Bræstrup	22
Svend	22
Høybye	
Gurli f. Oehlschläger	17
Helge	17
Klaus	17

Ingerslev			
Johanne g. Snitker	35	Erik tidl. Jørgensen	16
Irgens		Ester Marie g. Larsen	15
Christian Frederik Christensen	9	Fritse Viola f. Astø	15
Marianne f. Sørensdatter Bloch	9	Henry	14
Jebens		Inger f. Hofman Hansen	14
Margrethe Hedevig g. Bloch	8	Inger Jytte g. Kjærbæk, g. Bruun	14
Jensen		Inger Merete	16
Anna Margrethe Bast g. Bloch	39	Johan	16
Eigil Wendelboe	37	John	15
Eva Benedikte	16	Jørgen tidl. Jørgensen	16
Karen Charlotte Zetmann		Karen Asta g. Jørgensen, g. Jørgensen	15
g. Øhlenschläger	15	Karen Margrethe f. Jørgensen	16
Marianne Louise	16	Mogens	14
Olga Louise f. Kanding	15	Olga Louise g. Jensen	16
Peder Valdemar	16	Per	15
Ruth Elise Antonie Wendelboe f. Bloch	36	Ragnhild Charlotte Alise f. Sørensen . .	15
Jeppesen		Willy	15
Karen Marie g. Bøgh	11	Kjærbæk	
Jessen v.		Hans	14
Adolph Cæsar Frederik	19	Inger Jytte f. Kanding g. Bruun	14
Amalie Charlotte Hedwig	19	Ingrid Christel f. Malaschewski	14
Anton Christian Heinrich	19	Johan Edvard	14
Cæcilie Charlotte Dorothea f. Bloch . .	19	Kristian	14
Thomas Frederik	19	Monique f. Bonne	14
Johannsen		Kjærsgaard	
Ida Sophie Elisabeth Frederikke		Carl Aage	12
g. v. Wimpffen	20	Karen Astrid f. Bøgh	12
Johansson		Lis Rosa f. Zaupper	12
Vega Lisa g. Bøgh	11	Ole Jørgen	12
Johnsen		Kohl	
Anna Louise Gløersen g. Diderichsen .	26	Anna Christine	
Jørgensen		g. Suhr, g. Hensler, g. Bloch	8
Henry	15	Krag	
Iver Christian	15	Agnes g. Diderichsen	25
Karen Asta f. Kanding	15	Krogh	
Karen Margrethe g. Kanding	16	Asta Louise g. Bøgh	10
Kanding		Kruse	
Birgit g. Enemark	14	Carl Frederik Westergaard	16
Ebba f. Oehlenschläger	14	Erling Westergaard	16
Edith f. Andersen	16	Frida Westergaard f. Oehlenschläger . .	16
Eivin tidl. Jørgensen	16	Fritz Westergaard	17
		Kirsten Westergaard f. Christensen . . .	16
		Lars Westergaard	17
		Lene Westergaard	17
		Lise Kirsten Westergaard f. Mørch . . .	17
		Ragnhild Westergaard f. Voldby	16

Krøldrup	
Karen Maria g. Hejde Simesen	31
Larsen	
Anna Birte	15
Ejnar Kanding	15
Erling	15
Ester Marie f. Kanding	15
Merete	15
Leig	
Maren Sørensdatter g. Bloch	7
Lernø	
Birthe g. Bøgh	13
Lomholt-Thomsen	
Alice f. Heegaard	29
Ann	29
Anni f. Hamborg	28
Estrid g. Kjems Toudal	30
Gunver g. Mariegaard	29
Hans	29
Holga Clara Marie f. Rørdam	28
Holger	30
Ib	29
Inge g. Hudemann Michelsen	29
Ingeborg Sophie f. Diderichsen	28
Johannes	28
John	29
Kim	29
Lili f. Petersen	30
Lise	30
Lisbet f. Gehrke	29
Margrete	30
Povl	30
Rigmor	30
Thomas	28
Vibeke	30
Viggo	29
Lund	
Kirstine Smidt g. Bloch	10
Maren Cathrine f. Nielsdatter Colding .	7
Peder Thomsen	7
Lunøe	
Erika Agathe Dorothea Elise f. Eggers g. Frigast	36
Klaus	36
Mikael	36
Torkild	36
Løvschal	
Marie Dorthea g. Bloch	18
Madsen	
Anna f. Rasmussen g. Bøgh	11
Magdalene Regitze Emilie g. Bloch . . .	38
Malaschewski	
Ingrid Christel g. Kjærbæk	14
Malling	
Grete g. Diderichsen	26
Mariegaard	
Anton	29
Asger	29
Gunver f. Lomholt-Thomsen	29
Torsten	29
Meder	
Peter	32
Søren	32
Thora f. Hejde Simesen	32
Valdemar	32
Michelsen	
Inge Hudemann f. Lomholt-Thomsen .	29
Jan	29
Ove Wilhelm Hudemann	29
Steen	29
Møller	
Charlotte Marie g. Paulsen Thrige . . .	24
Marie Louise Hulda g. Steffensen	25
Mørch	
Lise Kirsten g. Westergaard Kruse	17
Nissen	
Erik	17
Jørgen	17
Knud	17
Lissi f. Oehlenschläger	17
Nitzsch	
Anna Sophie	33
Karl Wilhelm	33
Sophie Marie Margrethe f. Paulsen . . .	33
Oehlenschläger	
Anny f. Petersen	17
Arne	17
Asta g. Wulff g. Dam	13

Birthe Ruth f. Hartmann Andersen ..	17	Reese	
Ebba g. Kanding	14	Viola Ellida Marie g. Bloch	37
Else Margrethe f. Pedersen	17	Rørdam	
Emil	17	Holga Clara Marie g. Lomholt-Thomsen	28
Frida g. Westergaard Kruse	16	Sandholt	
Gurli g. Høyby	17	Louise Cathrine g. v. Wimpffen	20
Helga f. Svendsen	17	Scheffler	
Jens-Ulrik	18	Lillan g. Schou	39
Johan Viggo Kanding	15	Schjøth	
Johnny	17	Ingrid Margaretha Ekman g. Wendelboe	37
Judy	18	Schou	
June	18	Else Agnete f. Bloch g. Christensen ..	39
Karen Charlotte f. Zetmann Jensen ..	15	Lillan f. Scheffler	39
Kirsten f. Hartmann Andersen	18	Marianne	39
Lissi g. Nissen	17	Mogens	39
Marie f. Bloch	13	Valdemar	39
Wiggo Charles Christian	13	Schoug	
Oppenhausen		Agnes Esther f. Bøgh	11
Elisabeth Medea g. Bloch	7	Carl Adolf Edwin	11
Paulsen		Kirsten Caroline	
Margrethe Christiane Maria f. Bloch		g. Hansen, g. Sparre Petersen	12
g. Thrige	23	Simesen	
Paul Christian Detlev	23-33	Augusta f. Smith	31
Sophie Marie Margrethe g. Nitzsch ...	33	Georg Carl Vilhelm Christian	31
Søren Frederik Vilhelm	33	Gerda	31
Thora Alvide g. Diderichsen	25	Halfdan Søfren	31
Thora Alvide f. Bloch	33	Hother Hejde	31
Thorvald Vilhelm	25	Ingeborg	31
Pedersen		Karen Hejde g. Gøthgen	32
Else Margrethe g. Oehlenschläger	17	Karen Maria f. Krøldrup	31
Petersen		Margrethe Hejde g. Gøthgen	33
Abel Cathrine g. Bloch	9	Ove Hejde	31
Ann-Christine Sparre	12	Svend	31
Anny g. Oehlenschläger	17	Thora Hejde g. Meder	32
Karen Louise Dorothea Snitker f. Bloch	34	Thora Louise Georgine f. Hejde	31
Kirsten Caroline Sparre f. Schoug		Skaarup	
g. Hansen	12	Agnete	26
Lili g. Lomholt-Thomsen	30	Anders Henrik	26
Aage Theodor Sparre	12	Jørgen Henning	26
Printz		Margrethe Anna Louise f. Diderichsen	26
Martin	27	Søren	26
Merete f. Diderichsen	27	Smith	
Poul Hugo	27	Augusta g. Simesen	31
Rasmussen			
Anna g. Madsen g. Bøgh	11		
Karen Sofie Eleonora g. Bloch	39		

Snitker	
Elise	35
Hans Emil Valdemar	35
Henrik	35
Elise Margrethe Dorothea g. Gross ...	35
Gerda f. Florian Sørensen	35
Jens Viggo Johannes	35
Johanne f. Ingerslev	35
Johannes	35
Peter	35
Søren	35
Steffensen	
Carl Vilhelm	24
Elisa Margrethe f. Thrige	24
Elisabeth Margrethe	24
Ernst Valdemar	25
Herman Richard	25
Jürgen Heinrich	24
Margrethe	25
Marie Amalie	25
Marie Louise Hulda f. Møller	25
Stricker	
Cecilia Margrethe g. Bloch	9
Subr	
Anna Christine f. Kohl	
g. Hensler, g. Bloch	8-40
Anna Hedevig Margrethe f. Bloch	40
Jochum Evans	8-40
Niels Bernth	8
Svendsen	
Helga g. Oehlenschläger	17
Sørensen	
Anna Emilie g. Bloch	38
Gerda Florian g. Snitker	35
Ragnhild Charlotte Alise g. Kanding ..	15
Thomsen	
Agnete Meinert g. Wimpffen Bræstrup	21
Thrige	
Betty Amalia Henriette	25
Charlotte Marie Poulsen f. Møller	24
Christine Augusta Bloch f. Fibiger ...	24
Elisa Margrethe g. Steffensen	24
Hans Peter	23
Johannes Peter Bloch	24
Margrethe Christiane Maria f. Bloch	
g. Paulsen	23
Poul Christian Paulsen	24
Sophie Margrethe g. Trojel	24
Søren Bloch	23
Toudal	
Estrid Kjems f. Lomholt-Thomsen	30
Jens Kjems	30
Trojel	
Johan Frederik Emil	24
Sophie Margrethe f. Thrige	24
Voigt	
Susanna Marie Johanna g. Diderichsen	27
Voldby	
Ragnhild g. Westergaard Kruse	16
Wedelfelt	
Caroline Augusta g. Bloch	9
Wendelboe	
Anne-Marie Betina	37
Frederik Eigil	37
Inger Julie Birgitte f. Friderichsen	37
Ingrid Margaretha f. Ekman Schjøth ..	37
Liselotte Ruth Theresia	37
Louise Cathrine	37
Peter Valdemar Thomas	37
Søren Eigil Carl	37
Wimpffen v.	
Amalie	20
Carl Frederik Maximilian	20
Carl Wilhelm Anton	20
Clara Vilhelmine Margrethe	22
Fanny Charlotte	20
Friederich Ferdinand Franz	20
Frederik Otto	20
Ida Sophie Elisabeth Frederikke	
f. Johannsen	20
Louise Cathrine f. Sandholt	20
Louise Elisabeth Vilhelmine	20
Marie g. Bræstrup	21
Nicoline Christiane Amalia f. Bloch ..	19
Susanne Louise Christiane	22
Tobias Peter	19
With	
Ebba Augusta g. Wimpffen Bræstrup ..	21

Wulff

Asta f. Oehlenschläger g. Dam	13
Emil Sønderbye	13
Maj Oehlenschläger g. Allerup	13

Zaupper

Lis Rosa g. Kjærsgaard	12
------------------------------	----

Øhlenschläger

Johan Kristian Kanding	15
Johan Viggo Kanding	15
Karen Charlotte f. Zetmann Jensen ..	15

Aagaard

Cæcilie g. Hoffmann	8
Lucie Emmerentze f. Sørensdatter Bloch	8
Mette Helene g. Bloch	40
Ole	8
Peter Andreas Olsen	8
Sophie Margrethe f. Heerforth	8
Søren	8

TILLÆG

Side 26.

J 1-267 fik ved dåben navnet: Sunniva Diderichsen.

Side 35.

Ingeniør Jens Viggo Johannes Snitker, gift med Johanne Ingerslev fik den 1/5-1967 en søn, født i Odense. Ved dåben den 25/6 samme år fik han navnet: Terje Snitker.