



Danskernes Historie Online

Danske Slægtsforskeres Bibliotek

Dette værk er downloadet fra Danskernes Historie Online

Danskernes Historie Online er Danmarks største digitaliseringsprojekt af litteratur inden for emner som personalhistorie, lokalhistorie og slægtsforskning. Biblioteket hører under den almennyttige forening Danske Slægtsforskere. Vi bevarer vores fælles kulturarv, digitaliserer den og stiller den til rådighed for alle interesserede.

Støt Danskernes Historie Online - Bliv sponsor

Som sponsor i biblioteket opnår du en række fordele. Læs mere om fordele og sponsorat her: <https://slaegtsbibliotek.dk/sponsorat>

Ophavsret

Biblioteket indeholder værker både med og uden ophavsret. For værker, som er omfattet af ophavsret, må PDF-filen kun benyttes til personligt brug.

Links

Slægtsforskeres Bibliotek: <https://slaegtsbibliotek.dk>

Danske Slægtsforskere: <https://slaegt.dk>

GERHARDT HANSEN DE LICHTENBERG OG HANS BYGGEVIRKSOMHED.

AF CAND. POLIT. FR. SCHIØTT.

Nu truer Ombygning med mere eller mindre Ødelæggelse en af Horsens Bys Pragtbygninger, der vel ikke er et fuldkomment arkitektonisk Mesterværk, men en smuk og stilfuld Prøve paa hjemlig Barokkunst, som den udformedes i Kjøbstads-Raadhuse samt »fornemme Borgeres« Huse. Det til Gaarden knyttede *Lichtenbergske* Navn er derved atter kommet frem. I Horsens By har vel Ejendommen, Legater og Kirkeprydelser altid bevaret Mindet; men ellers har det kun været i historiske Kredse, at man har erindret den Mand, hvis Navn staar over disse Meddelelser og i det 18. Aarhundrede var saa kendt, at det forekommer paa 26 forskellige Sider i Pontoppidans »Danske Atlas«. Afseet fra hans øvrige Livsgerning, har han, som det vil fremgaa af den følgende, paa trykte Kilder hvilende Fremstilling, udfoldet en saa betydelig Virksomhed som Bygherre, at han vel ogsaa kan fortjene at erindres af Architektstanden.

Hans Fader var i Christian V.s og Frederik IV.s Tid en anseet Kjøbmand i Horsens, HANS CHRISTENSEN, der ved Giftermaal kom ind i en flensborgsk anseet Handelsslægt, af hvilken hans Svogre HENRICH LICHTENBERG og BRODER LICHTENBERG bosatte sig i Horsens. Hustruen GEDSKE LICHTENBERG døde efter at have født Sønnen GERHARDT HANSEN, der senere antog det mødrene Navn, og hvis Opdragelse nærmest lededes af Morbroderen Henrich. 1711 blev han, 14 Aar gammel, sendt til Flensborg for at perfectioneres i Regning, Skrivning og det tyske Sprog, vel ogsaa i Købmandsskab, og han deltog derefter i Faderens og Morbroderens Handelsforretning, fra 1728 eller 29 som eneste Parthaver. Ved Faderens og Morbrødrenes Død arvede han betydelige Midler, ligesom han vel selv tidligt har tjent Penge og desuden faaet Midler ved sit i 1728 indgaaede Ægteskab med BODIL HOFGAARD, Datter af en tidligere Borgmester i Byen; thi allerede 1731 begyndte han en omfattende Virksomhed med at købe Jordegods.

I dette Aar erhvervedes i Vejleegnen Kjeldkjær og Engelsholm samt Lindbjerggaard i Ølgod Sogn, af hvilke Engelsholm blev Familiesædet. Senere købt, ligeledes i Vejleegnen, Ussinggaard, Merringgaard og Haraldskjær, i Aarhus Amt Serridslevgaard, i Viborgeggen Bustrup samt i 1748 Bidstrup i Viborg Amt. Dog beholdt han ikke alle Ejendommene; saaledes overdroges 1754 Engelsholm, Haraldskjær og Kjeldkjær til Svigersønnen CHRISTEN DE LINDE, 1761 Merringgaard

og Ussinggaard til den anden Svigersøn JOCHUM DE LICHTENHJELM, medens andre Godser solgtes, efter at de vare bragte paa Fode.

Bondens onde Vilkaar i de Tider ere ofte malede mere mørke, end det passer paa alle Egne og alle Steder; der var mange humane Godsejere, der selv styrede deres Godser, og saadanne Steder vare Kaarene bedre, end hvor Vornedskabet havde sat Underkuelsens Præg paa Bonden, hvor Naadigherren levede i Kjøbenhavn og Ridefogden regerede hjemme, eller hvor borgerlige Godskøbere søgte at udpine Gaard, Skov og Gods saa meget som muligt. Til denne sidste Klasse hørte LICHTENBERG ikke; efter alle Beretninger har han i sit borgerlige Liv været hjælpsom og godgørende, som Forretningsmand og Godsejer hæderlig og virksom, og han har sikkert sat en Ære i at holde Gaard, Gods og Bønder ved Magt.

Ligeledes søgte han at fremme Industrien paa Landet, idet en Metalvarefabrik paa Haraldskjær omdannedes og udvidedes, et Teglblænderi anlagdes 1732 ved Engelsholm og 1733 sammesteds *Engelsholms Papirfabrik*, hvilken nu er forandret til en Klædefabrik (Randbøldal)*).

Hovedgaardenes Borge- og Ladegaardsbygninger forbedredes og holdtes i god Stand, nye Bygninger opførtes paa Lindbjerggaard og Ussinggaard, men særlig virkedes der paa de to gamle Herresæder Engelsholm og Bidstrup.

Engelsholm, der ligger 2 Mil vest for Vejle med en henrivende Beliggenhed ved Skoven og Engelsholm Sø, er opført 1592—93 af KNUD BRAHE, efter Sigende med Broderen TYCHO BRAHE som Architect og bestaar af et med Grave omgivet bredt toetages Hus med høje, hvælvede Kældere samt 4 treetages Hjørnetaarne med Kupler og Spir. LICHTENBERG fortsatte den af den tidligere Ejer, Grev F. DANNEKJOLD-SAMSØE paabegyndte indvendige Modernisering, og i 1750 beskrives det Indre saaledes:

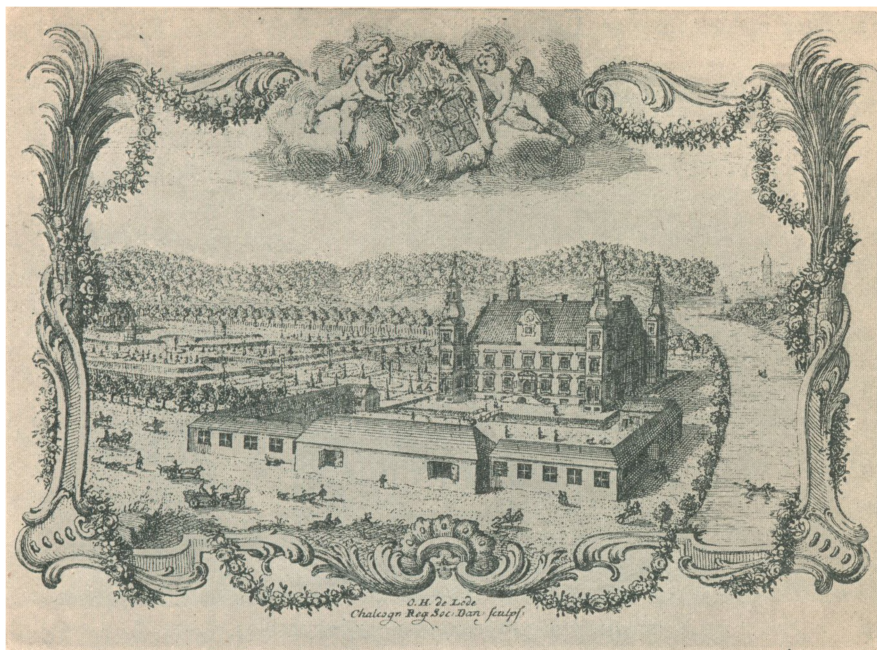
»I det underste Stokværk ere Værelserne med meget kostbare Malinger udstafferede af gode Mestre, som Hr. Greven, i den Tid han ejede Gaarden, lod dertil komme fra Italien. I det andet er, foruden mange tildels med skønne Tapeter betrukne og tildels med Fru DANNEKJOLDS egen Haand sirligen lakerede Værelser, en stor Sal, som kaldes Kongesalen, hvor man seer alle Kongernes Skilderier af den Oldenborgske Stamme. I Taarnene ere Kamre i Overflødighed, nedentil for Gæster og Fremmede, og oventil for Betjentere.«

1737 anlagdes Ladegaarden, hvorom det berettes: »Fra Borgegaarden gaer man over Gravene paa en hvælvet Bro ind udi Ladegaarden, som tilforn haver ligget uordentligen ved Enden af det store Hus, men er af nuværende Ejer efter de nyere Byggeregler forflyttet til det Sted, hvor den nu staaer, saa at Laden ligger ligeoverfor det store Hus . . . I Ladegaarden, lige for bemeldte store Stuehus, er anrettet et Springvand. Paa den højre Side af Laden seer man Stalden, og paa den venstre Øxenhuset. I hver Sidefløj er Port til Indkørsel og derhos Væ-

*) I Trap, 3. Udg. V. p. 390 hedder det: »Den anselige, rødkalkede Fabriksbygning i 2 Længer, 3 Stokværk med Kamgavle og Taarn er opført 1733, udvidet og ombygget 1875 efter en Brand.« Saavel Kamgavle som Taarn maa dog vel hidrøre fra Ombygningen, ikke fra 1733.

relser for Forvalter og øvrige Gaardens Betjente, altsammen anordnet efter Symmetrien og den Lighed, som Byggekunsten ved en vel opført Bygning vil have iagttagen. Her og der omkring Gaarden seer man skønne Alleer og Lystgange anlagte, som gøre ikke lidet til Stedets angene Syn.

»Haven, som begynder paa en Bakke i Skoven og gaaer alt nedad mod Gaarden, er af en anselig Størrelse og Smukhed, og i begge Dele af nærværende Ejer med stor Bekostning forbedret. Den er afdelet i visse Afsætninger, som med adskillige Statuer og smaa Kanoner ere besatte. Iblant Kanonerne findes en større, med en Hoben Løvværk og Sirater paa, som er $1\frac{1}{2}$ Alen lang, og viser denne Paaskrift: Vas Got besckert mic Nemant vert. Knud Brahe. 1587.



PROSPEKT AF HERREGAARDEN ENGELSHOLM. 1750.

Dette Stykke blev for nogle Aar siden fundet i Søen, da man søgte efter nogle borede Render, som for Solens Skyld i Vandet vare nedlagte. Det skal, med flere, i forrige Tider have staaet paa en liden Holm, som har ligget i Søen, men som ved Tidens Længde er bleven ganske bortskyllet. Devisen, som staar derpaa, har nærværende Ejer fundet for godt at optage til sit Livsprog, og ladet den paa adskillige af sine Bygninger sætte.

»Paa den øverste Forhøjning i Haven er et stort og prægtigt Lysthus og derved det artigste Ekko, som kan høres. Lige derfor falder Orangeriet i Øjnene, som er anlagt mellem de tvende Taarne ud til Haven. Lysthuset er næsten lige højt med Borgegaardens store Hus. Noget derfra op i Skoven ligger et grundmuret Hus, hvor KNUD BRAHE haver boet, medens bemeldte store Hus stod i Bygning. Nu er det en hel Sal, hvis Vægge med skønne og tildels rare Skilderier ere beklædte, hvoraf en Del forhen haver været i det vidt bekendte Dan-

neskjoldske Kabinet. Under dette Hus ere ogsaa hvælvede Kældere til alle Slags Have-Frugter at forvare. (Herfra gik Alleen op gennem Skoven til Nørup Kirke.)

»Tæt udenfor Gaarden, ved Siden af en høj Banke, er et klart og velsmagende Vældevand, som udspringer af den haarde og faste Jord, og blev i forrige Tider kaldet Sydehullet, fordi Vandet derudi bestandig opvælder meget stærkt af Jorden, og har Syn, ligesom naar en Gryde eller Kedel heftigst koger. Fra dette Væld ere nu indlagte Render til Gaarden og Haven, som føre Springvandet i de anlagte Fontæner.«

Den anden Hovedgaard, *Bidstrup*, 4 Mil nordost for Aarhus og 2 Mil fra Randers, laa i en smuk Egn mellem skovbevoxede Bakker og tæt ved en større, i Gudenaen udspringende Aa. Sagnet tillagde Gaarden stor Ælde, idet, som Indskrifter melde, »Stygge Hvide, Biskop Absalons Fætter, skal først have bygt



PROSPEKT AF HERREGAARDEN BIDSTRUP. 1854.

Bidstrup Aar 1200«, og en Sal paa Gaarden benævnedes »Stig Hvides Sal«. Gaarden var dog af langt yngre Oprindelse og fra Podebusker, gennem Biller, Gyldenstjerner og Friiser kommet til JOHAN RANTZAU, Generallieutenant (generalis excubiarum Magister et Tribunus equestris). Efterat Gaardens »Ruiner vare fjernede og nye Fundamenter vare lagte«, opførte han 1698 en ny Borgegaard efter den i Datiden almindelige Stil for jyske Herregaarde, tre oftest af Grave omgivne, temmelig smalle Fløje, der omsluttede en mod Ladegaarden aaben Gaard og havde høj Kjælder, et Stokværk samt Midtgavle over alle Fløje eller kun over Hovedfløjen. Her ved Bidstrup fandtes baade Grave og Kviste paa alle tre Fløje, og Kvistgavlene vare af den dengang meget anvendte, nu atter til Ære komne hollandske Façon med svejede Konturlinier.

Paa Ærens Trappe havde LICHTENBERG først opnaaet Titel som Commerce-raad, derpaa som Justitsraad, og 1739 var han bleven optaget i Adelsstanden. Endelig havde Kong Frederik V 1749 været hans Gæst i Horsens og lykønsket ham som Etatsraad. Det er da ganske naturligt, at denne højfornemme Mand

og store Jordegodsejer har ønsket at benytte sine Standsrettigheder til at bevare en Del af Godset samt Slægtsnavnet for sine Descendenter, først for Sønnen, Justitsraad HANS HENRICH DE LICHTENBERG og dennes Slægt. Han søgte derfor og fik 9. 4. 1763 Bevilling til at oprette Bidstrup til et Stamhus, hvilket endnu er i Slægtens Eje, og sine sidste Aar anvendte han paa at sætte dette Gods i komplet Stand.

Hvad selve Gaardens Bygninger angik, blev Hovedbygningens Værelser istandsatte, gibsede og betrukne, ligesom »Stig Hvides Sal« afdeltes til Værelser; foran Hovedfløjens Gaardside anbragtes en med Bremersten belagt lang Repose, hvortil en Trappe paa 10 Trin førte op, Trappen og Reposen indfattede med Jerngitterværk; i to af denne Façades Fag afløstes Vinduerne af store Marmorstenstavler med Stenrammer og Zirater samt lange Inscriptioner om Gaarden og dens Ejere; ligeledes anbragtes vel ved samme Lejlighed de paa Billedet viste høje Stenborner med Lygter og Kæder til Lukning af Borggaardens fjerde Side. Ladegaard og Staldgaard flyttedes og opbygtes efter Symmetrien af Grundmur, et Arbejde, der fuldendtes af Sønnen, og endelig anlagdes der Haver om Gaarden.

En af de Herligheder, som dengang ansaaes for nødvendig til et rigtigt Jordegods, var Kirke med tilhørende Konge- og Kirketiender, og det var ogsaa et ret indbringende Aktiv. Paa Kirketienden hvilede vel Pligten til at vedligeholde Kirken, men denne Pligts Opfyldelse toge vistnok de fleste Kirkeejere sig meget let, og under Datidens sociale Forhold, særlig Præstestandens slette økonomiske Stilling og Afhængighed af Naadigherren, blev det Tilsyn med Kirkernes Vedligeholdelse, som Staten skulde føre, ikke meget effectivt. Anderledes med LICHTENBERG, hvem hans Karakter, Principerne for hans Godsbestyrelse og Byggelyst bragte til at ofre meget paa sine Kirker. Maaskee ogsaa en lille Smule Forfængelighed, der tilfredsstilledes ved en lille, af Sognepræsten forfattet Indskrift i Kirken og ved det i Jylland dengang almindelige Ord: »Hvor man kommer, kan man kende Lichtenbergs Kirker«. Og Kirkernes Antal var ikke ringe: Bredsten, Grandslev, Grene, Grindsted, Heinsvig, Korning, Løsning, Nørup, S. Omme, Randbøl, Ølsted. Nogle laa i frugtbare Egne, andre i ringe Hedeegne; men han tog sig af dem alle.

Foruden de almindelige Istandsættelser nævnes det saaledes, at *Grindsted* Kirke forsynedes med Altertavle, *S. Omme* Kirke med Klokke og Altertavle og at *Heinsvig* Kirke forsynedes med Vaabenhus, medens Altertavlen istandsattes og Stolene maledes. Endnu større vare Arbejderne ved *Korning* Kirke, der sattes i skøn Stand med smukke Ornamentter indvendig samt stort Taarn med højt Spir; ligeledes blev den — ogsaa af Svigersønnen J. DE LICHTENHJELM istandsatte — *Ølsted* Kirke indvendig stafferet og forsynet med Taarn og Spir; endelig blev *Bredsten* Kirke saa godt som af ny opbyggt, hvælvet, blydækket, forsynet med Taarn og Spir af ny Bygningsart, ny Altertavle, Prædikestol, Degnestol, Pulpitur og Stole, alt smukt malet og stafferet.

Grandslev Kirke, der hørte til Stamhuset Bidstrup, blev først ombygget 1766 af Justitsraad H. H. de Lichtenberg med Taarn og Spir; den naaede Faderen ikke at restaurere, men den fik dog et Minde om ham, idet han 1763 havde testamenteret 500 Rdr. C. til Anskaffelsen af et Orgel.

(Fortsættes).

GERHARDT HANSEN DE LICHTENBERG OG HANS BYGGEVIRKSOMHED.

AF CAND. POLIT. FR. SCHIØTT.

(Sluttet).

Endelig komme vi til *Nørup Kirke*, Sognekirke for Godsejeren paa Engelsholm, en Kirke, hvor vel Udstyrelsen har været den rigeste, og om hvilken der ogsaa fra 1750 foreligger de fyldigste Efterretninger.

»Nørup Kirke og Kirkegaard er anlagt paa en høj Bakke ved Nørup By, en Fjerdingvej norden for Engelsholm, hvorfra man igennem den dejlige Have og den derhos liggende smukke Skov omkring ved Siden af den ferske Sø spadserer op til Kirken. Paa den ene Side af Kirken tæt ved Kirkegaarden ligger

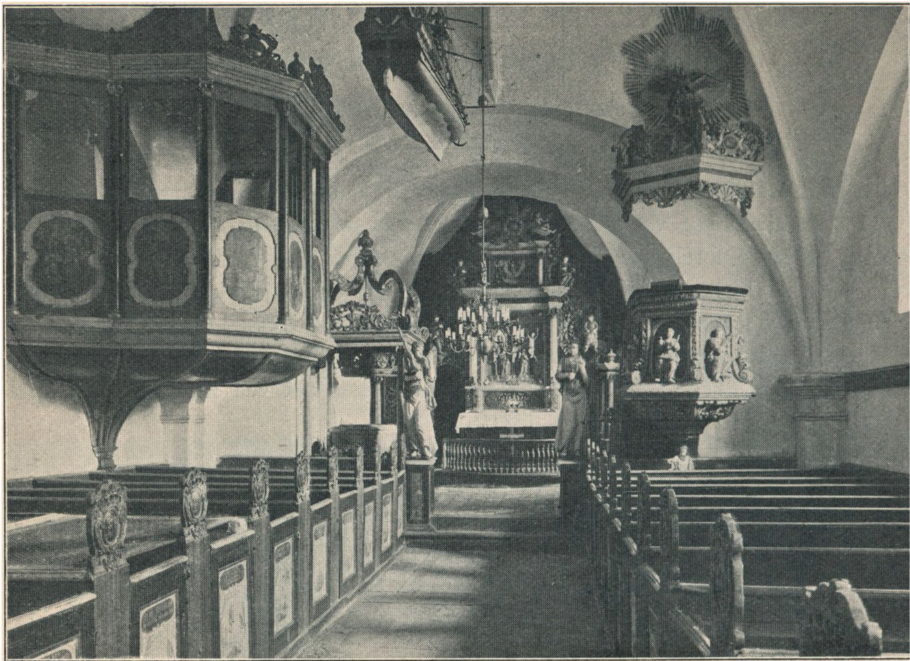


PROSPEKT AF NØRUP KIRKE.

Præstegaarden med en dertil hørende og ned mod Søen grændsende Eng. Paa den anden Side ligger Nørup By med et smukt, teglhængt Skolehus, som Engsholms nuværende Ejer har ladet opbygge . . .

»Ved den nordre Side af Skolen er en høj og sirlig opmuret Portal med tvende Døre af Stakitværk, som er Hovedindgangen til Kirkegaarden. Omkring Kirkegaarden er en smuk opsat Stenmur af hugne Kampestenene med grundmurede Portaler og Indgange paa behørige Steder forsynet.«

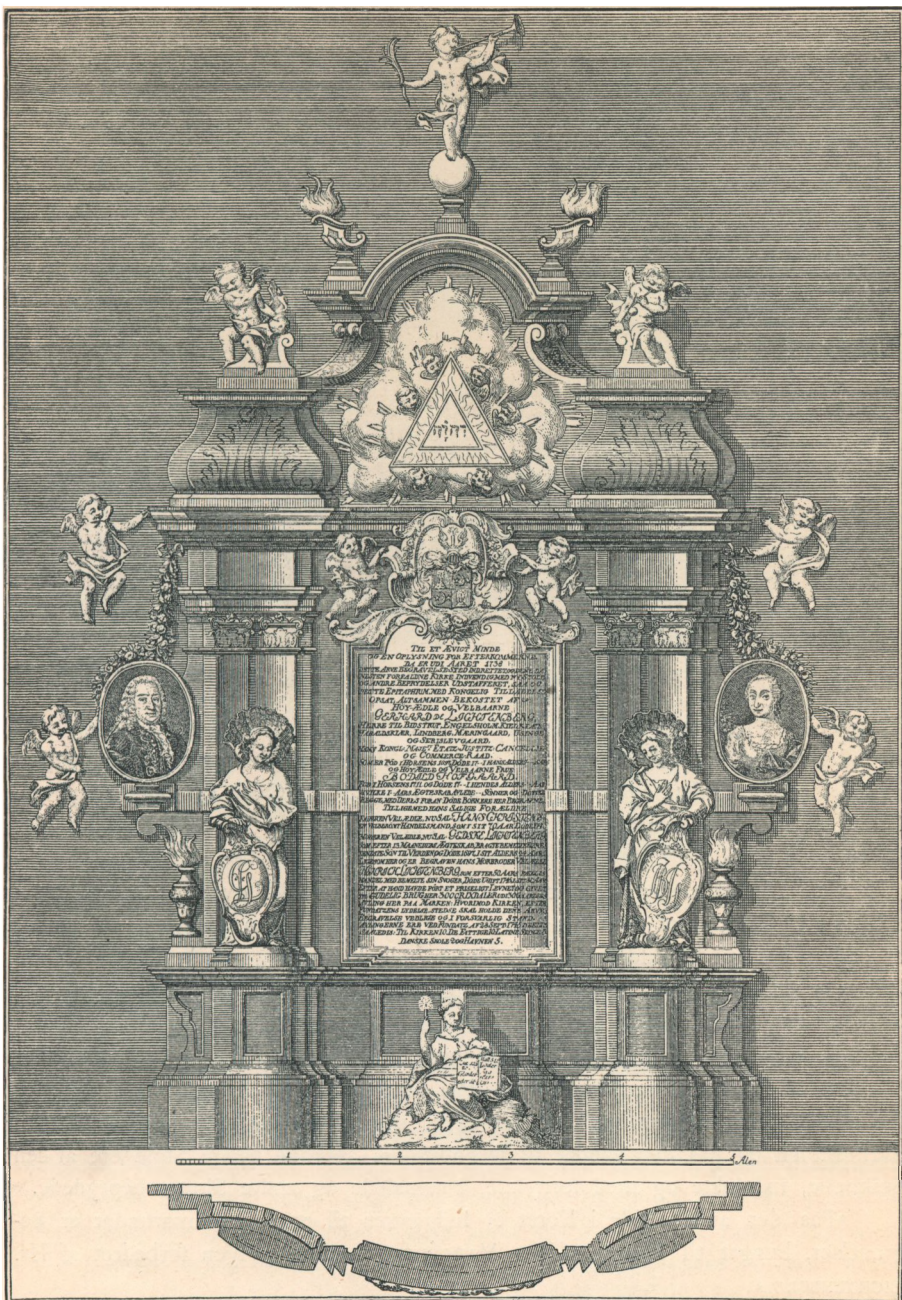
Kirken selv var opført af firkantede hugne Kampesten og havde 1621 af KNUD BRAHES Enke, Fru MARGRETHE LANGE faaet tilbygget et Kapel og Koret



DET INDVENDIGE AF NØRUP KIRKE.

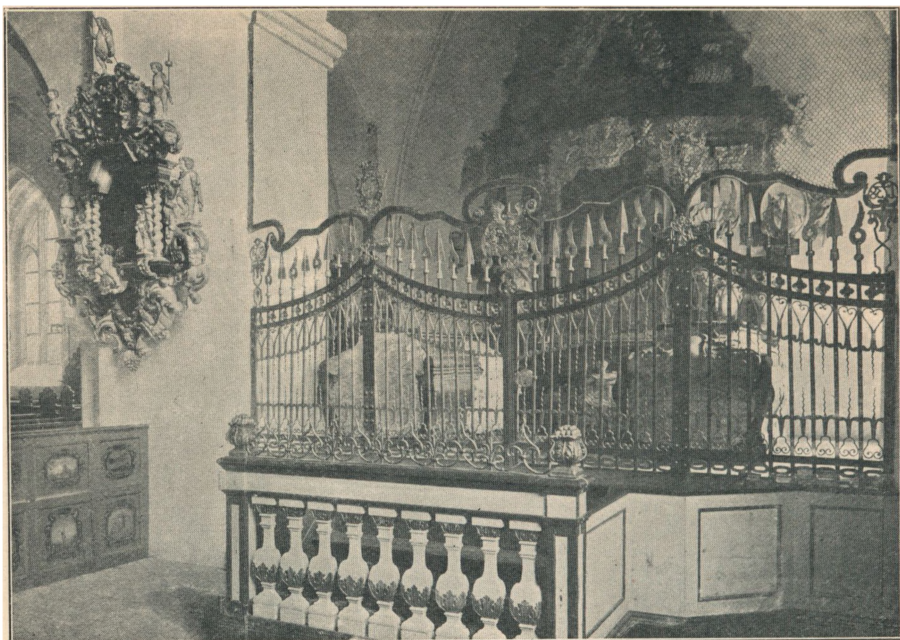
hvælvet; men videre paatænkte Arbejder, der antydes ved en ufuldendt Inscription i Kirken, vare blevne forhindrede ved hendes Død. Nu havde omsider

»Hr. Etatsraad de LICHTENBERG 1733 ladet en Hovedforbedring foretage, den største Del af Murene nedbryde og igen sætte en grundmuret Hvælving over hele Kirken (tilforn var Koret alene hvælvet), saa og opsætte et sirligt Spir efter den nye Byggekunst paa Taarnet. Vaabehuset har nu, saavel som hele Kirken, Hvælving i Stedet for Loft. Alle Døre for Stolene og for Koret ere stafferede med smukt malede Sindbilleder, med Inscription over hvert i danske Vers. Ligeledes findes gudelige Opskrifter enten i Vers eller Bibelske Sprog, saavel paa Prædikestolen, som paa Skrifte- og Degnestolen etc. . . . Neden i Kirken er et Orgelværk, først bekostet 1730 af Hans Excellence Hr. Greve DANESKJOLD, men siden af Hr. LICHTENBERG forbedret og prydet med en Del velgjort Bildhuggerarbejde, med Forgyltning og andre Farver stafferet. Det Værn, som er for Orgelværket, er og siret med skildrede Sindbilleder, som afbilde de otte Saligheder.



FRA DET LICHTENBERGSKE GRAVKAPEL I HORSSENS KLOSTERKIRKE.

»Ved Koret, over den øverste af Mandsstolene, er Prædikestolen, med en hængende Krone over, bestaaende alt af smukt Billedhuggerværk, sired med ægte Forgyldning og andre Kulører. Ligeoverfor Prædikestolen paa den nordre Side er en smukt bygget Stol for Gaardens Herskab, ligeledes prydet med Skilderier



FRA DET LICHTENBERGSKE GRAVKAPEL I HORSSENS KLOSTERKIRKE.

af Bibelske Historier. Neden i Koret ved den nordre Side staaer Daaben, som er indelukt for sig selv ved en Afdeling af Træ, net udført med Billedhuggerarbejde, smukt malet, og haver fire forsøvede Piller. Over Daaben hænger en Krone af Billedsniderværk, stafferet med Forgylldning og en dejlig rød og blaa Farve.

»Paa Alteret staaer en prægtig Altertavle, sirforgylt overalt udi Fyldingen med ægte Guld, hvor der ogsaa sees et Crucifix*) ligesaa forgyldt. Derunder er endnu en mindre afdelt Fylding, hvor, udi Billedhuggerværk, Christus forestilles at sidde til Bords med sine 12 Apostle, og indstifte den hellige Nadvere, ligesom det øvrige stærk forgyldt. Øverst sees »יהוה« paa en Klode midt i en Soleglans. Paa hver Side af Fyldingen ere tvende vel marmorerede Piller (— Under Pillerne Inscriptioner —). Paa begge Sider af Altertavlen er en stor Del skønt Billedhuggerarbejd og Løvværk, som føjes paa den nordre Side til Skriftestolen og paa den søndre til Degnestolen. Hvilke begge Stole ere af een Skikkelse, indelukte og med forgyldte, blaamalede og andre Sirater bepydede.

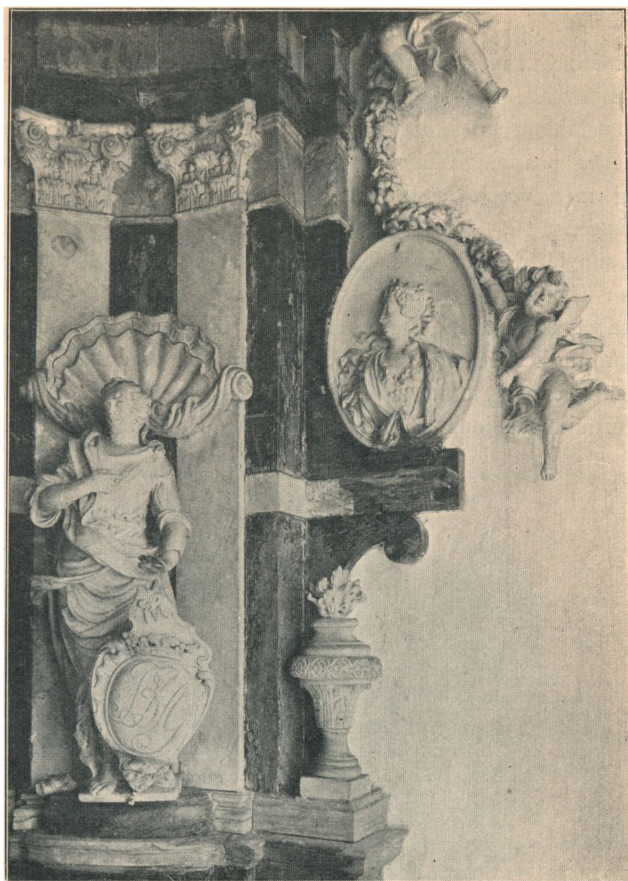
»Paa den anden Side i Koret er Indgangen til et Kapel, hvorunder er Begravelser, bygget til Kirken af Fru MARGRETHE LANGE og igen forbedret af Hr. LICHTENBERG. ◀

Foruden disse Prydelser var der endnu nogle Malerier, af hvilke det ene var »et meget rart Skilderi, der forestiller, naar man beseer det paa skraa ved den ene Side, Christi Daab, og intet videre, og ved den anden Side hans Op-

*) Crucifix er her: en Fremstilling af Korsfæstelsen. Øverst paa Alteret findes en Fremstilling af Himmelfarten. De ikke i Beskrivelsen omtalte Cherub- og Seraph-Figurer ved Korskranken ere vel anbragte efter 1750.

standelse, hvor saa in-
tet videre sees; men
beseer man det lige
tvært overfor, sees hans
Korsfæstelse.« Efter
vor Tids Mening vilde
vel et saadant Billede
snarere høre hjemme
i et Kunstkabinet end
i en Kirke.

Samtidens Aner-
kendelse af LICHTEN-
BERGS Virksomhed som
Kirkeeejer fremgaaer
bl. a. af den Mindetale,
Rectoren i Horsens
Skole holdt over ham,
hvori det først udtales:
»Ingen Kirke haver
han ejet, at den jo nu
kan fremvises som en
Sir for Landet og Ære-
støtte over ham,« og
der tilføjes: »Kommer
I uværdige Kirkeejere!
Spejler Eder i denne
Mand! Lader ikke hæl-
dende Taarne, aabne
og halv afblæste Tage,



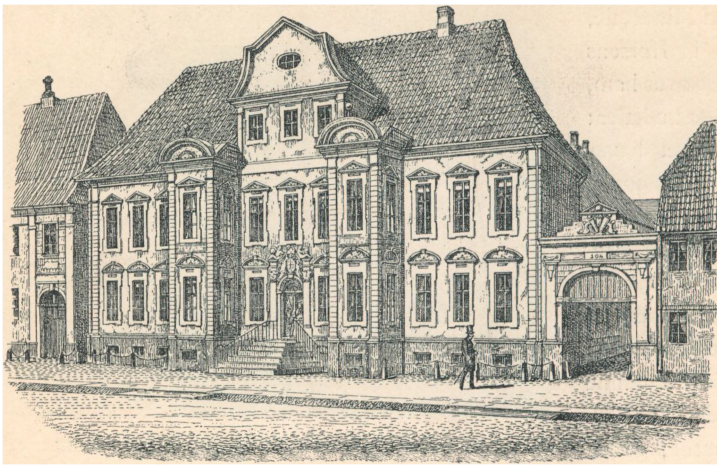
FRA DET LICHTENBERGSKE GRAVKAPEL I HORSENS KLOSTERKIRKE.

revnede Hvælvinger eller Lofte, oprevne Gulve, Afdelinger lignende mere Baase end Kirkestole vidne om Eders alt for skammelige Gerrighed og uforsvarlige ringe Agtelse for det Sted, hvor Gud boer og dyrkes.«

Vende vi os endelig til LICHTENBERGS Fødeby, Horsens, da kan det nævnes, at han 1746 støttede Opførelsen af en ny *Latinskole* ved at laane Kirkekassen, hvilken Skolens Vedligeholdelse paahvilede og som kun havde 1416 Rdr. C. til Raadighed, det manglende Beløb, 2444 Rdr. C., en efter Pengenes daværende Værdi meget betydelig Sum. Ligeledes traadte han til, da *Klosterkirken* 1737—38 underkastedes en Hovedreparation. Ikke alene gav han Bly til Korets Tag, men han bekostede ogsaa en Omsætning og Fornyelse af Kirkestolene. Disse bleve da ligesom Stolene i Nørup Kirke malede med symbolske Billeder og tilsvarende Sentenser, af hvilke adskillige vel efter vor Tids Mening ere lovlig naive.

Det Hovedværk, hvormed han prydede Kirken, er dog det *Lichtenbergske Gravkapel*, der indrettedes 1738 i Kirkens sydvestlige Hjørne. En Trappe, hegnet ved en oprindelig til et andet Gravsted henhørende og vist først i nyere Tid her anbragt Træbalustrade, fører med et Par Trin op til Gulvet i Kapellet, hvilket er skilt fra Kirken ved et smukt Jengitter med Opstandere i Espon-ton-Form,

Vaaben- og Navneskjolde etc. Bagsiden dækkes ved et stort, af Billedhuggeren DIDRIC GERCKEN forfærdiget Epitaphium, c. $5\frac{1}{2}$ Alen bredt og c. 9 Alen højt, den øverste Englefigur ikke medregnet. Det er som Datidens Altere buet fremad paa Midten og komponeret efter en Søjleorden. Foran Piedestalens Midtparti sidder paa en Klippe en kvindlig Figur med et brændende Lys i højre Haand og med venstre Arm støttende en opslagen Bog med Citater af Luc. 10. 20 og Matth. 5. 16. I Epitaphiets Hovedafsnit dannes Midtpartiet af en indrammet Marmortavle, der indeholder Angivelse af de i Kapellet begravede samt Efterretning om HENRICH LICHTENBERGS Dotationer til Byen. Over Tavlen findes det Lichtenbergske Vaaben, baaret af Engle, og paa hver Side af den staar to koblede korinthiske Pilastre. Ved Siderne staa paa Piedestalen brændende Urner, medens der ovenover, omtrent i Pilastrens halve Højde, er anbragt Konsoler bærende Portraitmedaillons af LICHTENBERG og Hustru. Foran Pilastrene staa paa Piede-



DEN LICHTENBERGSKE GAARD I HORSENS. 1858.

stalen en Mands- og en Kvindeskikkelse, der med den ene Haand støtte et Navneskjold, medens de med den anden pege paa Medaillonerne, over hvilke svævende Engle anbringe Blomsterguirlander. Over Entablementet afsluttes Værket ved en Frontespice med stærkt svejdede Konturer og paa Siderne Volutekonsoler med sidende Engle, foroven to brændende Lamper og øverst en paa en Kugle staaende basunblæsende Engel med Palmegren i højre Haand. I Frontespicens Felt er en triangulær mat Glasrude med »יהוה«, omgivet af Skyer, hvorfra Englehoveder og Lysstraaler komme frem. Glasruden faer Lys ved et bagvedsiddende Kirkevindue. Indskriftstavlen er af sort Marmor, Figurer, Medaillons, Urner etc. af hvidt Marmor, de arkitektoniske Led af hvidt, graat, rødt og grønagtigt Marmor.

Foran Epitaphiet staa Stifternes hvide Marmorkister paa Kapellets fliselagte Gulv. Endelig findes i Horsens som et smukt Minde den *Lichtenbergske Gaard**).

*) Nu »Jørgensens Hotel«. Ejendommen har alt 1813 været Gæstgivergaard, og MOLBECH skriver i »Ungdomsvandringer«, at Gæstgiveren synes at have taget det paa Huset anbragte *Lichtenbergske* Valgsprog »Was Gott beschert, Uns niemand wehrt«, til »et Symbolum; thi vi fandt det her meget dyrt«.

Denne Ejendom havde tilhørt HANS CHRISTENSEN og var da en toetages Bindingsværksbygning med smukt Snitværk, vel fra Slutningen af det 17. Aarhundrede; senere blev den Sønnens Ejendom og Bolig, som han 1744 forandrede ved at afløse Gadefacaden ved den smukke, endnu staaende grundmurede Façade af røde Sten med Sandstensornamenter, 2 fremspringende Karnapper (eller rettere Smaapavilloner), hvorimellem en pompøs Stentrappe, samt en trefags grundmuret Kvist*). Indkørselen til det store Gaardsrum var paa den østre Side gennem en nu overbygget, rigt prydet Port. Ogsaa i det Indre omdannedes Rummene og udstyredes i Datidens Smag, en Udstyrelse hvoraf endnu noget er bevaret.

Hvilken Medhjælp Lichtenberg har haft ved sine Bygningsarbejder, vides ej; Smagen var Tidens og hans, men Haanden kendes kun ved Epitaphiet, der som nævnt er udført af D. GERCKEN. Rimeligvis har han vel benyttet Sten- og Billedhugger JENS JENSEN, Stedfader til JENS HJERNØ, en Elev af WIEDEWELT og HARS-DORFF, der senere virkede i sin Fødeby Horsens som Bygmester og Billedhugger, samt andre Provindsmestre, vel ogsaa, maaskee særlig Mestre fra Flensborg og andre større sønderjydske Byer.

Som en Særegenhed ved Kirkebygningerne kan nævnes Spirene »af ny Bygningsart«, saaledes som Billedet af Nørup Kirke viser det, en paa firkantet, temmelig flad Underdel hvilende Kugle, fortsat i en lukket Lanterne, der foroven afsluttes med Keglespids, Stang og Fløj. Samme Form findes paa Frelsers Kirke i Horsens i det af Købmand CLAUDS CORDTSEN 1737 bekostede Spir, og Prototypen maa vel søges paa Engelsholm, hvis fire Taarnspir have samme Hovedform, kun at Afslutningen ikke er en Kogle, men en tilspidset Kugle**).

At der ved Omdannelserne af Kirkerne, Spirformerne og Inventariets Udsmykning ej toges Hensyn til Kirkernes oprindelige Stil, er jo ikke andet end, hvad der er skeet lige fra Oldtiden til vore Dage, og de udsmykkede gamle Kirker havde vel ogsaa i deres forrige Skikkelse kun liden eller slet ingen Kunstværdi.

Som G. DE LICHTENBERGS Liv havde været fuldt af Hæder og Anerkendelse, blev ogsaa hans Minde hædret efter det 19. 7. 1764 indtrufne Dødsfald. Begravelsesdagen, 8. August, stillede 60 Borgere under Gevær sig som Æresvagt dels ved Gaarden, dels ved Klosterkirken, Byens store Bygningsminder om den Afdøde; Klokkekimen, Kanonskud og Koraler ledsagede ham til Jorden, ligesom der foruden Gudstjenesten i Kirken holdtes en Sørgefest i den latinske Skole med Tale af Rector TETENS. Om Aftenen var Byen efter Tidens, for os noget mærkelige, Skik illumineret, og Vinduerne hos Adskillige smykkede med Transparenter og Inscriptioner, paa hvilke Sørgeskiftet (M. Frydensberg, Dydens Udødelighed etc. Sorø 1765) giver nogle snurrige Prøver.

For Gravkapellets Vedligeholdelse var der sørget ved Dotationer, sikrede paa bedste Maade, ligesom Slægtens øvrige Dotationer. Gaarden havde han vel tænkt sig bevaret i Familien eller i hvert Fald bevaret for Byen som Bolig og Forretningslokale for en »fornem Negotiant« eller Vinterbolig for en af Omegnens

*) Gaardfacadens Udrykning og Ombygning med Grundmur er først skeet 1896.

**) Det kan vel være et Spørgsmaal, om Engelsholms Spir ere de oprindelige fra c. 1600, eller om denne baroke, stærkt indsnørede Form ikke skulde være af yngre Dato.

Godsejere. Havde han kunnet tænke sig, at den Gaard, i hvilken han 1749 havde seet Kong Frederik V som sin Gæst, allerede i 1813 var bleven en almindelig Gæstgivergaard, og at den kunde trues med Ødelæggelse ved en mere eller mindre vellykket, men for den oprindelige arkitektoniske Komposition altid ødelæggende Paabygning, havde han vel ogsaa søgt ved hæmmende Baand at værge denne prægtige Gaard, der egentlig havde været som skabt til et Raadhus for Byen, smukkere end de fleste datidige Provinsraadhuse, stilfuldere end mange moderne.
