



Danskernes Historie Online

Danske Slægtsforskeres Bibliotek

Dette værk er downloadet fra Danskernes Historie Online

Danskernes Historie Online er Danmarks største digitaliseringsprojekt af litteratur inden for emner som personalhistorie, lokalhistorie og slægtsforskning. Biblioteket hører under den almenyttige forening Danske Slægtsforskere. Vi bevarer vores fælles kulturarv, digitaliserer den og stiller den til rådighed for alle interesserede.

Støt Danskernes Historie Online - Bliv sponsor

Som sponsor i biblioteket opnår du en række fordele. Læs mere om fordele og sponsorat her: <https://slaegtsbibliotek.dk/sponsorat>

Ophavsret

Biblioteket indeholder værker både med og uden ophavsret. For værker, som er omfattet af ophavsret, må PDF-filen kun benyttes til personligt brug.

Links

Slægtsforskeres Bibliotek: <https://slaegtsbibliotek.dk>

Danske Slægtsforskere: <https://slaegt.dk>



C.M. HESS
GENNEM
50 ÅR



**C. M. HESS
GENNEM 50 AAR**



C. M. Jørgensen

STØBERIETS GRUNDLÆGGER • BESTYRELSENS FORMAND

C. M. HESS

GENNEM 50 AAR

1876 – 1. APRIL – 1926

BLADE AF
ILDENS OG OPVARMNINGENS HISTORIE
AF BERING LIISBERG



1 9 2 6

Egmont H. Petersens Kgl. Hof-Bogtrykkeri
København



I. ILDEN

VI sidder i Auerbachs Vinkælder i Leipzig. Glade Svende synger deres Viser, drikker deres Glas og morer sig med at drille hinanden, da der pludselig optræder et Par fremmede Mænd, som ingen før havde seet.

»Hvis Vinen her var af en bedre Drue, og Værten ikke blev gal i Hovedet,« siger den ene af de to nys ankomne, »vilde jeg tage mig den Frihed at give en Omgang.«

»Pokker i Vold med Værten!« raaber en af de glade Svende. »Det tager jeg paa mig!«

»Saa skaf mig et Boer!«

Den fremmede faaer et Boer og borer Huller i Bordpladens Kant for straks efter at stoppe dem til med Propper af Voks.

Og under forventningsfuld Stilhed spørger han de tilstedeværende, hvilken Vin det lyster hver enkelt af dem at smage: Rhinsk Vin, Tokayer, Champagne o. s. v.

Og under stigende Betagethed fra de før saa larmende Svendes Side mumler han sagte og med sælsomme Fagter en Trylleformular, som han brat ender med højt og bydende at kommandere.:

»Propperne ud! Og lad jer Drikken smage! — Men pas blot paa, at ej I spilder noget!«

Og de glade Svende skynder sig at fylde deres Glas, drikker og synger:

»Her sidde vi saa flæskefedt
som hundred' Svin i Pløret!«

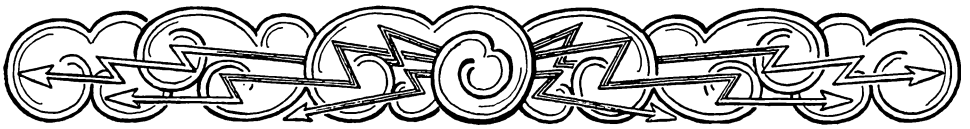
Men den ædle Giver ser paa dem med et haanligt Smil og hvisker til sin Ledsager:

»Se her: et Folk i Frihed! Se blot, hvordan de teer sig!«

»Kom lad os gaa, — det huer mig ikke!«

»Nej, pas nu paa, — nu kommer Bestialiteten først rigtigt frem! — Hør!«

»Hjælp — hjælp!« raaber en af Svendene, der er kommet til at spille noget af sin Vin paa Gulvet. »Det brænder, det brænder! — Det er Helvedes Ild!«



»Aa nej!« svarer den fremmede og dæmper Luen ned med Haanden. »For denne Gang en Smule Skærsild kun! — Vær rolig, gode Ven! vær rolig!«

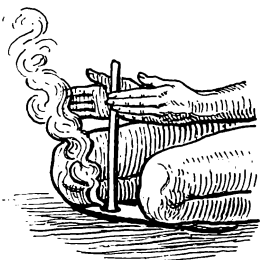
Det er en anden Opfattelse, der gør sig gældende her af Ilden, som god Ven af og lydige Tjener hos Mesphisto, den onde Aands Udsending og haandgangne Mand, end den vi træffer i Oldtiden hos Inderne og Grækerne, hvor Ilden betragtes som en himmelsk Gave. I den første taler den mørke Middelalder med sin Tro paa en menneskefjendsk ond Aand, der var Herre over Underverdenen med den evigt brændende og straffende Helvedes-Ild. I den anden taler den lyse, ariske Aand, der i Lynet saae en hellig Flamme, som betragtede Stedet, hvor det var slaaet ned, som en Helligdom og som lagde det i Hænderne paa Guders og Menneskers Fader, Lynsvingeren Zeus.

Men da denne i sin Forbitrelse over Menneskenes Fremgang og Udvikling, deres stigende Evne til at gøre sig Jorden underdanig, — saa at de endog syntes at blive en Fare for hans egen Magt, — bestemte sig til at standse de dristige Dødelige, saae han intet bedre Middel hertil end at berøve dem Ilden, som de havde lært at benytte. Det var med eet Slag at gøre dem Dyrene lig. Thi Dyret kan undvære Ild, Mennesket ikke.

Men en menneskevenlig Gud, Prometheus, hvem en anden Mythe gør til Menneskeslægtens Skaber, ynkedes over de Hjælpeløse. Og fra Gudernes høje Bolig røvede han en Gnist af den himmelske Ild og bragte den, skjult i Stængelen af en Plante, en Staude, ned til Jordens Børn, der nu atter kunde udvikle sig paa menneskelig Vis, medens deres guddommelige Ven til Straf for sit Ran af den himmelske Ild, i Tusinder af Aar maatte vansmægte, smedet i Lænker til Klippe-
toppen i Kaukasus.

Lynets Ild blev dog ikke en Genstand for Tilbedelse hos Grækerne lige saa lidt som hos Høj-Asiens ariske Nomader. Den Ildtilbedelse, der udviklede sig hos dem, og som findes endnu hos Parserne, gjaldt ikke Lynet, Gudens Vredes-Flamme, der søger Jorden for at ødelægge, men den rolige, himmelstræbende Ild, Ilden, der brænder paa Alteret og paa den hjemlige Arne.

Hvorledes Mennesket fra første Færd har lært at skaffe sig Ild, vil sagtens til alle Tider være



Ildtænding paa Sandwichøerne.



og blive en Gaade. Det primitive Menneske har sikkert følt sig saa lammet af Rædsel ved at se et Nedslag af Lynet i sin Nærhed, at han ikke har kunnet besinde sig paa at søge at fange den Flamme ind, det mulig havde tændt i Skovens Træer. Men paa mangfoldige Steder af Jorden finder der Udbrud Sted af vulkansk Ild, ikke blot som glødende Lavastrømme, der i aarevis kan bevare deres Glød og frembringe Ild i brændbart Materiale. Andre Steder bryder der Uddunstninger af brændende Gasarter frem af Jorden, der lyser som Ildsøjler med en varig og rolig Flamme, saa Menneskene lidt efter lidt kunde vænne sig til dem, blive fortrolige med dem og hente deres Ild fra dem.

Benyttelsen af denne af Naturen selv ydede Ild blev ikke bundet til de spredte Steder af Jorden, hvor den brød frem. Mennesket lærte tidligt, sandsynligvis længe inden det faldt paa selv at frembringe Ild, at hente den fra Steder, hvor den var at faa.

Lige som den græske Mythe lader Prometheus hente Ild fra Gudernes høje Bolig i Stængelen af en Plante, fortæller Sagnet hos Australnegere ved Murray-Floden, at Ilden er bragt dem i et Bambusrør »Østen fra, over Havet«, utvivlsomt fra en af de vulkanske Øer i Stillehavet.

I Nordamerika førte indianske Stammer Ild med sig paa deres Vandringer, nemlig en glødende Træsvamp, som de om Aftenen, naar de slog Lejr, og Baalet skulde tændes, kunde puste i Flamme. Paa lignende Maade har vilde Folkestammer rundt omkring paa Jorden forstaaet at skaffe sig Ild, selv fra Steder, der laa fjernt fra hinanden. — Det maa sikkert betragtes som et af de største Fremskridt, Menneskeslægten nogen Sinde har gjort, at den lærte — uafhængigt af alle Udbrud eller Frembrud af Ild — alene, ved sine egne Kræfter at skaffe sig Ild.

Endnu i vore Dage kan man hist og her paa Jordkloden blive Vidne til Naturfolkene ældste og mest primitive Maade at skaffe



Ildsted fra Stenalderen. Mariager-Egnen.



sig Ild paa. Det sker enten ved Gnidning imod hinanden af to Stykker Træ eller ved Boring. En Træpind bliver saa længe og med saa stor Hast ført frem og tilbage i en i en Træklods fordybet Rende, til den begynder at gløde. Eller man anbringer en rund Træstok mellem to sammensnørede, flade Stykker Træ, og drejer den rundt saa hurtigt og saa længe, indtil der med kort Mellemrum af Tid fremstaar Røg, Glød og Flamme.

I et Sagn om Ildens Fremkomst, som fortælles paa Sandwichøerne, berettes der om en anden Maade, som de dær havde lært af Underverdenens Guder at skaffe sig Ild paa, nemlig ved Hjælp af Borepinde af haardt Træ, der med stor Hastighed drejedes rundt i et Hul i en Træplade under Afsyngelse af en Tryllesang:

»Skjult bag din Bark og dit Ved, oh Banyan-Træ, i dit Indre
Ildens Lue er gemt. Jeg kommer med Bøn og Begæring:
Skynd dig, bryd frem! Ved stærke og tryllende Ord jeg dig tvinger,
Ild, — du maa lyde, bryd frem! Din Herre befaler!«

I et californisk Sagn er det derimod de Døde, der ved List bliver tvunget til at vise Menneskene Hemmeligheden med deres særlige Redskab, Ildboret, og hvorledes man skaffer sig Ild med det.

Men alle Vegne træffer man den samme Opfattelse, at Ilden er skjult inden i Træet og kun ved Gnidning eller Boring kan kaldes frem.

Det sandsynligste turde vel være, at det er Naturen selv, der har lært Mennesket at gøre sig til Herre over Ilden. Allerede den romerske Digter Lucretius (96—55 f. Kr.) er klar over dette. Allerførst, skriver han i sit Læredigt »Om Tingenes Væsen«, bragte Lynet Ilden til Menneskene, men »naar en Gren af et Træ, der bevæges af Vinden, med en af sine Kviste kommer til at hvile paa en Gren af et andet Træ, kan den, ved den derved fremkomne Gnidning, opstaaede Hede blive saa stærk, at der kan fremkomme Glød, som ved Blæstens Pust kan slaa ud i Flamme.«

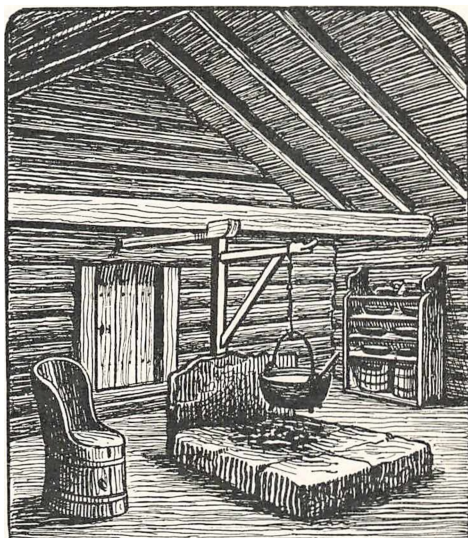
Og han priser Ilden som Menneskeslægtens første og største Opdrager. Ilden førte Mennesket ud af den raa, dyriske Tilværelse, det hidtil havde ført i Fællesskab med andre levende Væsener. Den bragte Mennesket til sammen med sine Medmennesker at samles om Baalet for at søge Varme og Værn mod vilde Dyr. Og under Ildens Paavirkning satte Mennesket snart noget til af sin oprindelige Evne til at trodse Naturens Barskhed for lidt efter lidt at vænne sig til blidere Livsforhold.



Flammen paa Arnen betegner Kulturens Begyndelse. Og Lucretius turde atter have Ret, naar han siger, at Mennesket ved at lægge Mærke til Solvarmens Virkninger paa Træernes Frugter, havde faaet Øje for, at de efterhaanden blev modnede ved Solens Hede, blev »mildere«, som han udtrykker sig, efterhaanden blev mere tjenlige til menneskelig Føde, og derfor kom til den Slutning, at det samme kunde opnaas med mange af Markens Frugter ved at bringe dem under Paavirkning af Hede, ved Kogning eller Ristning, hvorved de »blev mildere«, end de var fra Naturens Haand.

Og det er jo utvivlsomt Arnens Ild, der danner det første Led i Hjemmets Udvikling. Medens Arbejdet uden for Hytten, Hjembringelsen af Vildt og Fødevarer fra Skov, Mark eller Sø faldt Manden til, ligesom Skovrydning og Fremskaffelsen af Brændsel, fik Kvinden, der af selve Naturen, som Moder, var mere bundet til Stedet, de mere hjemlige Opgaver at holde Ilden vedlige og at tilberede den hjembragte Føde.

De yderst fantastiske Træk, hvormed hos en Mængde vilde Folk Sagnene om Opsøgning og Hjembringning af Ild er udstyrede, de Farer og Besværligheder de dristige Mænd, som vovede sig til en saadan Færd, udsatte sig for, viser bedre end noget andet, hvilken Betydning Besiddelsen af Ild havde for Menneskene i deres tidligste Barn-dom. Endda længe før de kunde have nogen Forestilling om alle de Goder, de kunde opnaa ved dens Hjælp. Det kan derfor ikke undre, at Ilden af de fleste Naturfolk blev betragtet som en Helligdom og blev Genstand for religiøs Dyrkelse. Ikke mindst netop af den Grund, at den ofte havde været saa vanskelig og saa farefuld at opdrive, og at det var en uundgaaelig Nødvendighed at holde Ilden, der var af saa stor praktisk Betydning i det daglige, i Live under stadig Vagtsomhed. Naar Sagnet fortæller om den stakkels Askepot, for hvem Ilden var gaaet ud paa Arnen, hvorledes hun maatte gaa langt ud over Fjæld og



Ildsted i et norsk Ildhus.



Vildmark, over Højder og Aaser, ad lange og farlige Veje, for at faa Ild igen, afspejler det sikkert de virkelige Forhold, som de ofte kunde foreligge.

Derfor blev Baalet alt i den tidligste menneskelige Bolig, Hulen eller Hytten, en Helligdom, ligesom senere Arnen i Hjemmet og endnu senere i det gamle Rom Altret i Templet. Thi Arneilden paa det af Numa Pompilius (c. 700 f. Kr.) byggede Tempel, Sindbilledet paa Statens Livsflamme, der blev vedligeholdt og bevogtet af de jomfruelige Vestalinder, var i Virkeligheden Ilden fra den huslige Arne, som i Grækenland stod under Gudinden Hestias — hos Romerne Vestas — Beskyttelse. Senere førtes denne evige Ild til Raadhusene, hvorfra Ilden paa Borgernes Arnesteder stadig holdtes vedlige, og hvorfra Mænd, der fra deres Hjemby som Nybyggere drog ud og op slog deres Boliger paa fjerne Steder, tog Ild med til deres nye Hjem.

Men Ilden virkede ikke blot til Nytte og Velsignelse for Mennesket i det daglige Liv inden for Hjemmets Vægge og Byernes Mure, og værnede ikke blot ude i Naturen mod vilde Dyr. Men ude som inde tjente den de hjælpeløse Jordens Børn — ved de lutrende og rensende Egenskaber, man fra de ældste Tider har tillagt den — som et Værn mod onde, menneskefjendske Aander og Magter. I Parsernes Hjemegn, Landskabet Syd for det Kaspiske Hav, hvor Ilden i mægtige Flammer bryder frem af Jorden, finder dette sit stærkeste Udtryk. De dyrkede den under Navnet Atar, og den var for dem »det Renhedens Grundelement, hvorved Verden skulde bevares mod Besmitelse fra Djævlens Rige.«

Hos Inderne var Ilden i Vedaerne legemliggjort i Guden Agni, der viste sig paa Himlen som Solen, i Luftens Skyer som Lynet og endelig siver ned paa Jorden som Regn. Af de tre Baal, som Inderne brændte til Ofring, var det sydlige, som vendte mod Djævlene, det ældste. Og i deres religiøse Forestilling blev Ildguden Agni den mægtigste af alle Guder, en alt omspændende, alt bærende Verdensmagt, Mellemand mellem Himlen og Jorden, en Udødelig som er Gæst hos de Dødelige.

»I den offerløse Kristendom,« siger Edv. Lehmann, »er Ilddyrkelsen trængt tilbage og næsten forsvunden. Dog brænder Lampen endnu stedse i det katolske Kapel som et lille sidste Minde om den lutrende, besværgende og bevarende Helligdoms gamle Magt.«



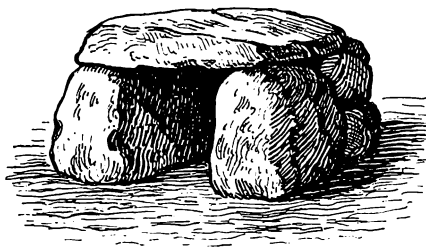
I en Mængde gamle Skikke, Ord og Talemaader findes der endnu, saa vel hos os som hos vore Nabofolk og Stamfrænder mod Nord og Syd, levende Minder om den Betydning, Ilden havde i vore Forfædres Forestillingsliv, en Betydning, som paa mange Steder kan forfølges helt op i Nutiden. Der viser sig den samme Tro paa en inderlig Forbindelse mellem Solen og Ilden, som aabenbarer sig i Indernes Vedaer, naar det her berettes, at Ildens Personifikation Agni »stiger fra Himlen og Skyerne gennem Regnen ned til Jorden, hvor han skjuler sig, særlig i Planter, indtil han ved Gnidning fødes paa ny, hvorefter han vender tilbage til Himlen og forener sig med Solens Straaler.«

Aartusinder senere troede man endnu, hvis Solen ikke havde vist sig i længere Tid, at kunne bringe den til at skinne ved visse Midler, særlig Ofre til den af Ild. Lige som man ogsaa troede at kunne styrke den svage Foraarssol, og bringe den til at udstraale Varme, ved andre Ofre eller ved Anvendelsen af »Ildhjulet«.

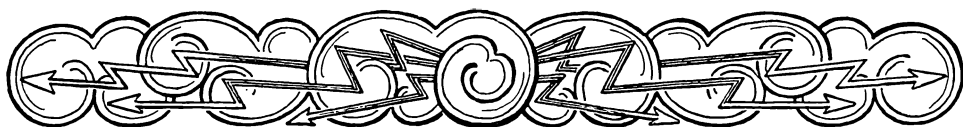
I Norge har det, fra den sydligste til den nordligste Del af Landet, fra de ældste til de seneste Tider, i mange Fjælddale og paa Steder, hvor Solen ikke har stor Magt, været Skik at bringe Offer af Smør til den ved Foraarsstide atter tilbagevendende Sol. Man smurte Smør paa det Sted af Væggen paa en Fjældtop, hvor Solens første Straaler naede hen efter Vintermørket, eller paa det Sted af Taget, Gavlens eller Stuevæggen, hvor Foraarssolens første Straaler faldt. Det var en Velkomsthilsen, et nærende Maaltid til den kærkomne Gæst, som man ønskede hyppigt Besøg af.

I Lande, hvor ingen høje Fjælde hindrede Solen i at trænge med sine Straaler ned til Jordboerne, men hvor til Tider tunge Skylag, stundom i Uger eller Maaneder maaske slørede dens venlige Smil, eller for at hindre at sligt skulde ske, havde man en anden ældgammel Maade at styrke den paa. Og da det gjaldt at skaffe sig Sol, saa ofrede man den Ild, dens egen Stedfortræder paa Jorden.

Men den Ild, man tillagde den høje Evne at kunne styrke Solen, maatte — og som Efterkommere af vore Forfædre forstaar vi endnu i vore Dage dette som en Selvfølge — ikke være gammel Ild, brugt Ild, Ild, der var bleven uren i Menneskets Tjeneste.



Badstueovn. Helsingeland.



Det maatte være ny Ild, Nødild, egentlig Gnideild, der blev frembragt ved, at en i Beg eller Tjære dyppet Stok hurtigt drejedes rundt i et Hul i en Planke eller et Bræt af haardt Træ. Det var nyskabt Ild, frembragt ved Gnidning, der skulde bruges til at tænde Ildhjulet eller Ildskiven med.

Endnu kendes en Rest af denne gamle Skik, »Scheibetreiben«, »Scheibenwerfen«, »Radwerfen« eller »Radrollen« som Ungdomsforlystelse i Tyskland, og Mindet om den samme Fest, der kendtes i Irland som »the firewheel«, er endnu levende paa den grønne Ø.

Denne Hjul- eller Skivetrillen dannede Midtpunktet i den gamle Fest, som fejredes i det tidlige Foraar til Ære for Solen, naar den efter den mørke Vintertid atter begyndte at gøre sig gældende. Et Hjul eller en stor rund Træskive blev omvundet paa Fælgen eller Kanten med Halm og Straa, der var mættet med Tjære og andre brændbare Stoffer, og dernæst bragt op paa Egnens højeste og til Øjemedet tjenligste Klippe eller Højde. Her blev der tændt et Baal, — efter at al Ild i Husene var bleven slukket — dog ikke ved almindelig Ild, men ved Gnideild, d. v. s. nyskabt Ild, frembragt ved Gnidning. Under Trylleformularer, Bønner og Sang blev der med en Brand fra det hellige Baal stukket Ild i Hjulet eller Skiven, hvorpaa dette med et mægtigt Skub blev rullet eller trillet ned ad Højdens stejle Side.

Det følger af sig selv, at der af Hjulets eller Skivens Løb blev taget Varsler for Aaret, dets Frugtbarhed, dets Vejrforhold o. s. v.

Man bragte saaledes Solen, Himlens Ild som den kaldtes af Digterne, dette Offer af jordisk Ild i Solens Lignelse, for at styrke Solen og bringe den til at yde Menneskene, Jorden og dens Marker det mest mulige af sin livsfrembringende og livsopholdende Varme. Men den nyfødte hellige Ild, — hvorfra hver Husbonde ved Festens Slutning tog en Brand med hjem til sin Arne — som brændte foran dem paa Højens Top, var ogsaa i Stand til at give hver enkelt af dem, der dansede omkring den eller sprang igennem den, det lutrende og rensende Ildbad, som Menneskene, oprindeligt fødte som Lysets Børn, fra deres ældste Tid har følt, at de ikke kunde undvære.

Følgende Vers fra Slutningen af det 16. Aarhundrede giver et levende Billede af en St. Hans-Aftens Fest i England, og hvorledes Katholicismen har forstaaet at tage de ældgamle religiøse Værdier i sin Tjeneste.



»Saa kommer da den glade Stund, hvor Folk St. Hans Blus tænde!
I hver en Gade i hver By vi ser dets Luer brænde.
Og Knøse, Piger — Par om Par — saa muntre om det danse,
hvert Hus i Gaden smykket er med Baand og grønne Kranse.
Og mange fagre Blomster smaa de Unge bær' i Hænder,
og tænker stille, hver for sig, naar blot jeg saa mig vender,
at jeg bestandig Flammen ser igennem Blomstrets Blade,
i Aarets Løb ej noget da mit Øjesyn kan skade.
Naar saa en Stund de danset har, med eet i Rad de springer
igennem Baalets Flammeild, — men deres Blomster bringer
de som et Offer til den Ild, der hurtigt dem fortærer,
mens hos sig selv de be'r en Bøn, at Sot og Pest maa være
til intet gjort i dette Aar for dem og deres Kære.
Men andre finder frem et Hjul, med Halm og Straa det svøber,
Saa Blus dertil! — Med Sprudeild det ned ad Fjældet løber.
Og i den mørke, sorte Nat det synes, som fra Himlen
Guds Sol er faldet ned paa Jord til Skræk for Djævlevrimlen.
Men Menneskene aander let, al Synd og Skyld de kaster
paa Hjulet, som med Blus og Brand til Helveds Luer haster.«

Denne Ildfest, der i England — ifølge ovenstaaende i Slutn. af 1500 Tallet — fejredes ved Sommersolhverv, naar Solen begyndte sin nedadgaaende Bane, holdtes paa Fastlandet om Foraaret mellem Fastelavn og Paaske, men synes efterhaanden at være bleven fæstnet til Paaske. Paaske-Lørdag skulde saaledes i den senere Middelalder Ilden slukkes over alt i Hjemmene og ny Ild hjembringes til hver Arne fra de ved Gnideild tændte Blus paa Højene.

Men Hjulilden gik mange Steder af Brug, mulig paa Grund af, at den med den voksende Bebyggelse maatte anses for ret farlig. Ved Vaarfesten 1090 d. 21. Marts stak Ildhjulet Klosterkirken i Lorsch (Württemberg) i Brand, saa den brændte ned til Grunden. Og det hedder da ogsaa udtrykkeligt, at man paa de fleste Steder nøjedes med Festblussene. Vi har derfor Lov til at antage, at de Blus, man endnu i vore Dage kan se flamme rundt omkring paa Højderne, hvis Oprindelse man i den senere Middelalder havde glemmt, og som man troede blev tændt for at forjage Trolde og Hekse og skærme Sæden paa Markerne, i Virkeligheden er Rester af den ældgamle Soldyrkelse.

Den gamle Opfattelse, at Ild ikke maatte blive for gammel i Gaarde, men at den een Gang om Aaret maatte fornyes ved »Gnideild«, har man endnu, trods al saakaldt Oplysning, kunnet træffe her i Danmark for et hundrede Aar siden. Og den er maaske ikke helt uddøet endnu. »En gammel Skolelærer«, fortæller Folkemindesamleren Jens



Kamp, »har meddelt mig, at Folk i Egnen om Frijsenborg troede, at Kvægsygen var en Følge af, at Ilden var fordærvet eller var bleven for gammel. Over alt i Huse og Gaarde blev Ilden derfor slukket, og dertil udpegede Folk gik omkring i Byen for at paase, at dette var sket, og at der end ikke var den mindste Gnist tilbage. Derpaa skaffedes ny Ild, og det skete ved, at en rund Stang blev sat ind mellem Stalddørens to Egestolper, i hvilke der var Huller til Stangens Ender; Hullerne var delvis fyldt med trøsket Træ.« Der lagdes nu et Reb med et Slag omkring Stangen og to Mand tog fat hver i sin Ende af Rebet og trak det med raske Tag frem og tilbage, saa Stangen kom i en hurtig, omdrejende Bevægelse. Efter nogen Tids »Saven« eller »Dragen«, — hvorfor der ogsaa tales om at save Ild eller at drage Ild, — begyndte det trøskede Træ at ryge, for lidt efter at komme i Glød og derefter i Brand. Der blev nu i en snæver Hulvej tændt Baal fra denne Brand, gennem hvilket det syge Kvæg blev drevet med Raab og Skrig, hvorefter det betragtedes som værnet mod Kvægsygen, som paa Grund af den stærke røde Farve, hvormed den gav sig til Kende paa sine Ofre, bar Navnet »Ildsygen«. Og naturligvis maatte Ildsygen kunne modarbejdes ved Ild. Det er det gamle paracelsistiske *similia similibus!*

Men ikke blot i Tilfælde af Kvægsygen tændtes der Nødild, der allerede paa en Synode i 742 erklæres for vederstyggelig Hedenskab. Ogsaa mod Pest blandt Mennesker benyttedes den. Og skulde den være rigtig kraftig, maatte Baalet til den stables op af ni Slags Træ. Naar den blussede højest, sprang de Syge gennem Luerne eller blev baaret igennem dem, og deres Tøj blev kastet efter dem gennem Ilden. Ogsaa Sæden paa Marken, troede man, blev skærmet mod Hagl- og Uvejrsdæmoner af Skinnet og Røgen fra de hellige Baal.

I Havamaal kaldes Ilden det største Gode, Mennesket ejer. »Brug Ild mod Sygdom,« hedder det ogsaa her. Dog, det var hedensk Tale, og Kirkens Mænd ivrer i Norge mod den gamle hedenske Skik at lægge syge Børn paa Arnen ved Siden af Ilden. Men Skikken holdt sig længe endda, thi man troede fuldt og fast paa det gamle Ord: »Ikke mange, som ere beladte med Sygdom, gaa bort fra en Ild, uden at det er blevet bedre med dem.«

Men Folk med den rette Tro hævdede med Bestemthed, at man ikke maatte »drage« eller »save« Ild, — hvorved den rullende Stok med en Snor blev bragt til at løbe rundt — snart til den ene og snart til den anden Side. Den rette hjælpende Nødild fik man ved den langt

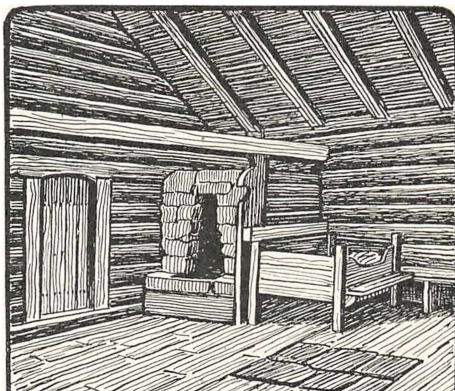


vanskeligere og mere trættende Boring og — vel at mærke — kun ved at bore avet om, d. v. s. bestandig til venstre og ikke, som det vil falde naturligst, ved at bore højre om.

Det er ikke umuligt, at der ude paa Landet, hist og her, endnu kan findes Dørkarme, med Huller i de opstaaende Sidestolper til Stokken, med hvilken man »drog eller savede Ild«. Paa Dansk Folke-museum i København er der endnu opbevaret saadanne Egestolper.

Den stadigt gentagne Fordring om, at Ilden ikke maatte blive gammel i Gaarde og skulde fornyes hvert Aar ved Jævndøgn, naar Solen atter begyndte at faa Magt, turde staa i Forbindelse med den Opfattelse, at Ilden efterhaanden i Menneskets og Dagliglivets Tjeneste blev uren, mistede sin oprindelige lutrende og styrkende Magt og blev mere og mere lig den underjordiske Ild, som var Underverdenens Fyrste og hans tjenende Aander underlagt til Menneskets Fordærv. Men denne Fornylse kunde kun finde Sted ved den aarlige Vaarfest, hvor det hellige, rensende Blus under Udfoldelse af religiøse Ceremonier tændtes — som alt hos Parserne og Inderne — ved »Nøddild«, paa Svensk »Gnideild« eller »Vridild«, paa Norsk »Naudeld«, paa Angelsaxisk »Nodfyr« og paa Engelsk »Needfire«.

Forklaringen paa »Nøddilden«s Renhed, der aabenbarer sig i en Mængde Sagn og Myther fra vidtspredte Steder paa Jorden, turde ligge i, at Fortidens Mennesker havde den bestemte Tro, at det var den i Træet fra de høje Himle nedstegne Ild, som de atter kaldte frem ved Gnidning. Denne saa at sige himmelbaarne Ild var en absolut Modsætning til den Ild, de fra Stenalderens ældste Tider var fortrolig med, som fremkom ved Bearbejdelsen af den raa Flintesten til Tidens Vaaben. Den herved indvundne Erfaring, at man ved Slag af Sten mod Sten — Svovlkis — kunde frembringe Gnister, og at disse Gnister kunde opfanges i trøsket Træ o. lign. og pustes i Flamme, har senere ført til Opfindelsen af Fyr-tøjet. Men denne fra Hverdagens Arbejde kendte, saa at sige vane-mæssige Fremkaldelse af Ild, der ifølge sin Natur ganske savner den himmelbaarne Flammes rige Sagn og Myther, har for det primitive



Rogstue paa Vestlandet. Norge.



Menneske hørt det daglige Liv og Haandværket til og har ikke fremkaldt Ærefrygt eller Tilbedelse af nogen Art. Først langt senere, da Oprindelsen til denne Slags Ild var gaaet i Glemme, bliver Fyrstens-Ilden betragtet med samme Ærefrygt som Nødilden.

Med den Ild, som brændte paa Husets Arne, forholdt det sig oprindelig, i ældgamle Tider, paa en anden Maade. Den maatte, som stammende fra det hellige Baal, nødvendigvis holdes vedlige. Hvor dybt denne Opfattelse har slaaet Rod i Menneskets Sind fremgaar bl. a. af den mærkelige Beretning af en engelsk Præst, som ved Midten af forrige Aarhundrede fortæller, at en gammel Kone, kort før sin Død, trøstede sig med, at hun nok skulde blive salig. »Jeg har nu været gift i tre og tresindstyve Aar og aldrig i den Tid ladet Ilden gaa ud paa min Skorsten.« Og herhjemme har vi endnu i Mands Minde haft Husmødre, som roste sig af, at de aldrig havde ladet Ilden gaa ud paa deres Skorsten.

Ilden paa Skorstenen blev passet med stor Omhu. Gløderne blev hver Aften »varet« d. v. s. dækket med Aske — undtagen Juleaften, thi Nissen skulde den Aften have Lov at koge sin Nadver — og hver Morgen forsynet med friske Tørv og pustet i Flamme paa ny. Julemorgen maatte man dog passe paa ikke at gaa fastende til Ilden, det vilde give et daarligt Aar. Men hændte det, trods al Paapasselighed, at Ilden gik ud, saa maatte man løbe til sin Nabo og »laane Ild«. Thi ingen indlod sig paa at give Ild bort; dermed vilde man give Lykken bort fra Huset.

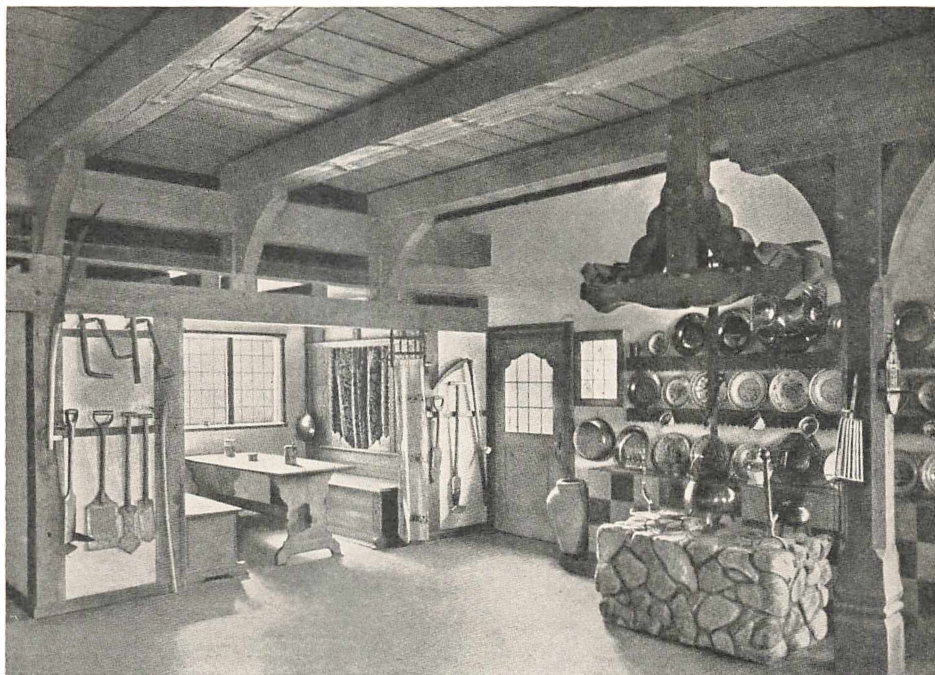
Og man maatte passe vel paa ikke at krænke Ilden, saa den blev vred og kunde faa i Sinde at hævne sig. Allerede Pythagoras advarer imod at stikke i Ilden med et Sværd. Fra vort eget Land veed vi, for blot et Par Menneskealdre tilbage, at man ikke maatte spytte i Ilden, kaste urent Vand paa den eller lade sit Vand, — der har altsaa næppe været Ild paa, naar Staldkarlene hos Shakespeare »lod det stryge« i Kaminen.

Det er altsammen Minder fra en fjern Tid, hvor Ilden var hellig. Naar de gamle Nordboer i Hedenskabets Tid underlagde sig nyt Land, drog de det rundt fra Øst, gennem Syd og Vest til Nord og tændte Baal i hvert af Verdenhjørnerne. »De indtog«, hedder det, efter gammel Sæd, »et Stykke Land med Ild.« Om Øen Gotland fortæller en af Sagaerne, at den, paa Grund af Trolddom, hver Morgen sank i Søen og dukkede op hver Aften. Og først da en be hjærtet Mand en Nat sejlede derover med Gløder i en Fyrspand



og tændte Baal paa Øen, var Trolddommen hævet og Øen fast og tjenlig til Bebyggelse.

Arnens Ild var lige til de seneste Tider et Værn for Husets Lykke. En gammel vest-sjællandsk Kone har fortalt, at da hun omkring



Ostenfelder Diele med stensat, fritstaaende Arne. Landbrugsmuseet i Lyngby.

1820—25 kom til sit nye Hjem, blev hun af den forrige Husmoder paa Gaarden straks ført ud i Køkkenet til Ildstedet, hvor den Gamle bød hende tage Ildtangen og rage op i Ilden. Dernæst tog hun en ulden Klud, tændte den ved Ilden og røgede den unge Kone til med den. Hun fik aldrig at vide, hvorfor dette blev gjort, men troede, at det var, for at hun skulde faa Lykke med sig i sit nye Hjem.

Og det var sikkert en ganske rigtig Opfattelse. I Sverige føres Bruden ud til Skorstenen, hvor hun skal røre i Gryden og se ind i Ovn, hvor man maa sørge for, at der staar noget Mad. I Skotland skulde Brudens første Arbejde i hendes nye Hjem være at gaa til Skorstenen og gøre Ild paa, hvorefter hun med en Slev i Haanden blev ført tre Gange rundt om Ildstedet, hvis dette stod frit. Var det ikke Tilfældet, blev Kedelkrogen svinget tre Gange over hendes Hoved



med det Ønske, at hun maatte blive en god Husmoder. I Nordtyskland blev endnu i forrige Aarhundrede den nygifte Kone ført tre Gange rundt om Arnen, hvorpaa der skulde brænde en flammende Ild. Den Pige, der tog Tjeneste i en vestjysk Gaard, maatte endnu i Mands Minde først gaa til Ilden, uformærket røre ved Ildtangen og lægge en Tørv paa, om alt skulde gaa vel. Det er, som H. F. Feilberg siger, Levn fra en meget fjern Fortid hos de ariske Folk, fra Indien til Nordeuropa. Den indiske Brud skulde — og skal endnu — køres tre Gange rundt om Arnen og imens kaste en Offergave af ristet Korn og Blomster, strøget med Offerfedt, paa Ilden, første Gang hun traadte ind i sit nye Hjem. Her som der gjaldt det først og fremmest at slutte Venskab med Ilden paa Arnen, Husets og dets Beboeres Helligdom.

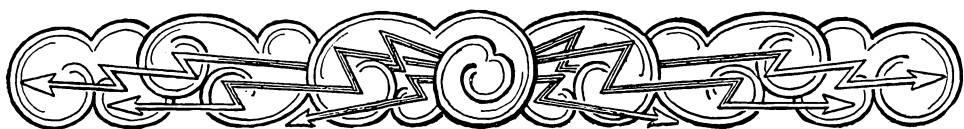
I Hakon den Godes Tid, og længe før og længe efter, viedes Driken ved Gilderne i Kongshallen ved, at de fyldte Bægre blev baaret omkring Ilden midt paa Hallens Gulv. Paa sine Steder i Tyskland bliver endnu visse retslige Forretninger udførte foran Arnen, ligesom det endnu mange Steder er Skik at føre nye Medlemmer af en Husstand tre Gange rundt om Arnen.

Dette kan nu kun finde Sted i gamle Huse paa Landet, hvor Arnen staar midt paa Gulvet. Men Forestillingen om dens oprindelige Plads og om den Betydning, Arnen paa dette Sted i gamle Dage havde som Husets ærværdige Midtpunkt, har i vore Dage og i nyere Huse, hvor f. Eks. et rundt, moderne Spisebord indtager den midterste Plads i Værelset, ført til følgende mærkelige Optrin, som Feilberg beretter efter det tyske folkløristiske Tidsskrift »Urquell«.

»En Mand købte et Hus i Omegnen af Køl'n. Da han kom for at tiltræde Ejendommen, var alle Naboerne forsamlede. Den ældste af dem tog ham i Haanden og førte ham tre Gange omkring et Bord, der stod midt i Stuen. Da han forundret spurgte, hvad dette skulde betyde, blev der ham svaret, at han først efter denne Ceremoni retslig var indtraadt i sin Ejendomsret og var blevet Medlem af Kommunen og Bylaget.«

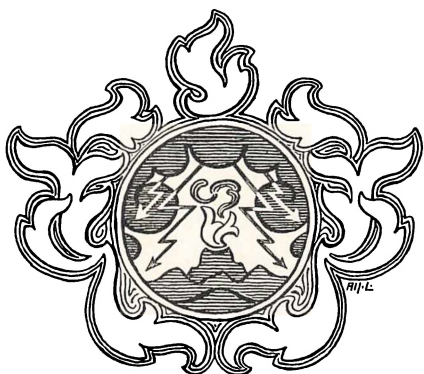
Da Arnen ikke længer staar frit, slutter Feilberg, men støtter sig til en af Husets Vægge, træder det fritstaaende Bord sagtens i dens Sted.

Ildens Hellighed og rensende Kraft mindes endnu i en Mængde Foreteelser i det daglige Liv, af hvilke her skal anføres en Række efter Feilberg. Herhjemme er det endnu mange Steder Skik at Fiskerne kaster en Glød gennem Maskerne i deres nye Net. Og har



man faaet nyt Lintøj eller nye Gangklæder, vil man gøre vel i at kaste Ild gennem dem eller over dem, inden man tager dem paa. Et nyfødt Barns Svøb skal føres gennem Røgen af Arnens Ild. Naar der brygges, bør man kaste en Glød i Masken. Har en Ko kælvet, maa den ikke faa Drikke, uden at der er kastet en Glød deri, ligesom i Vand, man vasker sig i og i Mælk, man giver bort. Første Gang en Barselkone agter sig til Kirke efter at have født sit Barn, skal hun gaa ud af sit Hus over Gløder, — sagtens for at skærme hende mod Angreb af de for en Barselkone inden hendes Kirkegang særlig farlige Troldfolk. Af samme Grund fører man i Norge Høstfolkenes Mad over Ild, inden den bliver bragt dem ud paa Marken. I Skotland, ved Hjemmedaab hos Almuesfolk, blev Barnet baaret tre Gange rundt om Arnens Ild og derefter hvistet tre Gange over Ilden med de Ord: »Gid Ilden fortære Dig nu eller aldrig!«

Og alle Vegne i Norden finder man endnu den samme Tro, enten man brænder Tællelys paa Bordet eller Petroleum paa Skorstenen, at saa længe et spædt Barn ikke er kristnet, skal der være Ild paa Arnens eller Lys i Stuen. »Kort sagt, Ilden sætter et Skel mellem det magtesløse Menneske og dets Eje paa den ene Side og alle onde Magter paa den anden. Ilden er Husets, Hjemmets og Menneskets trofaste Ven. Dette har ogsaa i sene Tider fundet sit Udtryk ved, at under Arnens boer Hjemmets gode Vætter, — derfor maa ingen Fremmed rage i Ilden eller røre i Asken«.





II. ILDSTEDER

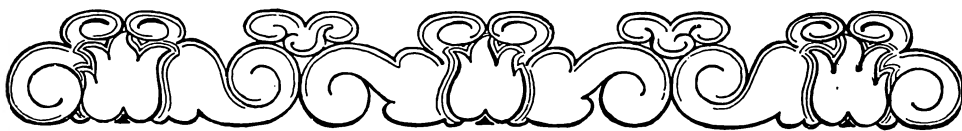
BAAL - ARNE - SKORSTEN - KAMIN

MENNESKET synes oprindeligt først at have taget Ilden i sin Tjeneste for ved dens Hjælp at tilberede sin Føde og først senere at have benyttet dens varmegivende Evne.

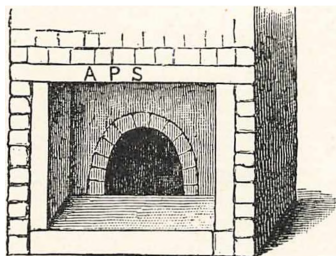
De ældste Ildsteder her i Danmark finder man, som paa vist af S. Müller i »Vor Oldtid«, paa Maaltidspladserne fra den ældre Stenalder, som man tidligere kaldte Køkkenmøddinger.

»Spredt imellem Dyrelevningerne findes der mange mindre Stene, som ofte har været glødede i Ild og undertiden ligger samlede i smaa Stenlægninger, der er ildskørnede eller sværtede af Ild paa den opad vendende Side. Det er Ildsteder, hvorpaa Føden blev tilberedt, anbragte i forskellig Højde og over hinanden, efterhaanden som Dyingen tiltog i Tykkelse. Striber af Kul og Aske strækker sig ofte omkring disse Ildsteder; og andre Lag af Kul, gennemglødede Muslingskaller og forbrændte Ben- og Stenredskaber vidner ligeledes om, at der hyppig har været tændt Baal paa Dyingerne. Man aabnede mulig Skaldyrene ved at lægge dem paa Gløder, og paa de ophedede Stene blev vel Kødet henlagt for at steges, saaledes som lavt staaende Folk have for Skik. Fremdeles brugtes Ilden til at opvarme Dyreknoglerne, som blev spaltede for Marvens Skyld Maaltidet blev altsaa tilberedt og indtaget paa selve Dyingen. Umiddelbart bagved, i Kanten af Skoven, som sikkert oftest strakte sig tæt ud til Stranden, har sandsynligvis Hytterne ligget«.

Af den nordiske Stenalder Hytter finder vi nu kun Tomter bevaret. De viser sig oftest som runde eller aflange Fordybninger i Jorden, med en stenlagt Bund, der ligger nogle Fod under den nuværende Overflade. Rester af en Stenalderhytte har man mærkeligt nok kun fundet eet Sted, nemlig i en Grusgrav i Grib Skov i Nordsjælland. Her blev der, sammen med en Del Potteskaar fra Stenalderen, optaget en Mængde brændte Lerstykker paa henimod 5 cm's Tykkelse, glatstrøgne paa den ene Side og paa den anden med tætstillede Aftryk af det Greneværk, som havde dannet Hyttens Vægge, og hvorpaa det vaade Ler var blevet klinet som Tætning. Disse Brud-



stykker var kun bleven bevaret ved, at Hytten var bleven ødelagt ved Ild. Derved var disse Rester af Lerbeklædningen bleven hærdet og sat i Stand til at modstaa Luftens og Vejrligets Paavirkning.



Arne med Indfyring til en bagved liggende Ovn. (Malt Herred, Jylland).

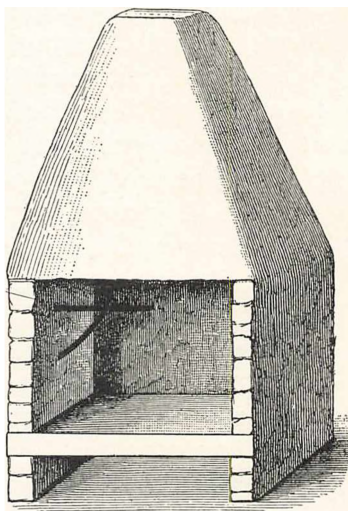
Vore Forfædres Hytter paa Stenalderens Bopladser var runde, og saaledes ses de endnu paa Marc-Aurels Søjlen i Rom, opførte af Grene og Vidier — Ordet Væg er sproglig lig Vaand, Vidie — der var iklinet Ler.

I Reglen var Hytterne noget nedsænkede i Jorden. Men de ydede kun Læ mod Vind og Vejr. Langt senere skriver Tacitus: »Germanerne havde intet andet Værn mod Vejrligets Barskhed end deres underjordiske Huler«.

Det er efter den almindelige Opfattelse hos de lærde Mænd saaledes at forstaa, at man i Tyskland — og Forholdene i Danmark var sikkert de samme — endnu paa Tacitus' Tider (d. e. o. Aar 100 e. K.) ikke kendte til kunstig Opvarmning af Boligen.

Og man havde efter samme og endnu en anden romersk Forfatter fundet en anden Maade at lune disse delvis i Jorden udgravede Rum paa, nemlig ved at dække dem til med et tykt Lag af Gødning. Dette Hus, »Dyngja« som det hed paa oldnordisk, betegnes som et Hus, dog kun et Vinterhus, i Jorden, hvor Kvinderne syslede med deres Haandarbejde. Dette svarer saaledes nøje til den tyske Pisel, der oprindeligt betegner det Sted, den halvt underjordiske Vævestue, hvor Kvinderne havde deres Arbejde med Skøttel, Naal og Traad.

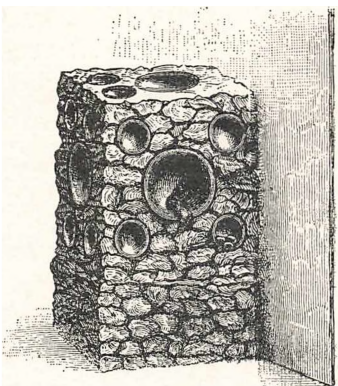
Efterhaanden som Samfundsforholdene udviklede sig, og der sattes Skel mellem Befolkningen og udsondredes forskellige Klasser med forskellige Livsvilkaar, ændredes ogsaa Boligforholdene. Smaakaarsfolk og Ufri har vedblevet langt ned i Tiden at bo i deres simple Hytter, om end ogsaa disse i Tidens Løb langsomt er blevet forbedrede. Men Stormænd har efterhaanden lært at bygge sig rummelige Træhuse, som de har kunnet opvarme med Baal midt paa Gulvet. Boligerne i Vikingetiden var, ifølge S. Müller,



Arne med Røgfang og »Fløj« til at hænge Gryden paa. (Lindknud Sogn).



af Træ, vistnok af rektangulær Form, med Indgang i Gavlen og med Valmtag, — sandsynligvis ikke uden Paavirkning af, hvad Vikingerne havde set paa deres Togter til England og andre Steder. Stuens Gulv var faststampet Ler, i hvis Midterlinie der fandtes eet eller flere Ildsteder, der dog ikke naaede gennem hele Rummets Længde, men lod Plads aaben til fri Færdsel for Enderne. Røgen samledes under Taget og slap ud gennem een eller flere firkantede Aabninger i dette, de saakaldte »Lyrer«, der var udsparede i selve Tagryggen. Ildstedet dannedes af flade, paa Højkant stillede Sten, der stod som en Kant om Ilden. — Her brændte i den hedske Tid stedse Ild. Man sad langs Ildene og drak, og Drikken viedes, ved at Hornet eller Bægeret rakttes frem over Ilden. Ilden var efter gammel Tro hellig, og Ildstedet med den brændende Ild var saa at sige Husets Alter. Ved store Gilder i de dertil indrettede Haller dannede Ildene en lang Række.



Potte-Ovn hos en Husmand i Thy omkr. 1835.

Et Offergilde, f. Eks. et Julegilde, maa, siger H. F. Feilberg, i en saadan Hal — thi Rummet var stort, undertiden 100 Fod langt og 60 Fod bredt — »med al sin barbariske Pragt, de udskaarne Højsædestøtter, Dyrehuder og vævede og udsyede Tapeter paa Væggene, have frembudt et ejendommeligt Billede. De mange vaabenklædte Mennesker, barske og bredskuldrede Skikkelser, mærkede af Storm og Uvejrlig og mange Kampes Saar, samledes i det store Rum med de luende Ilde langs Gulvet. Over Ilden hang Kedlerne med Offerdyrenes Kød, der uddeles til dem, der sidder ved Bordene, medens Røgen, mørk og tung, vælter sig hen under Loftet og søger sig Udgang gennem Lyrhullerne i Taget, men af og til slaar ned, naar et stærkt Vindstød sætter ind fra Vejret«.



Ovnpotte (Kakel)
4½ Tomme i Kvadrat
og 2½ dyb. (Ringkøbing Amt).

Men det var kun ved Højtiderne, ved Offergilderne, at Maden blev kogt i Kedler over Festblusene, og at Gildehallen i det hele blev benyttet. I Hedenskabets sidste Tid havde den nordiske Gaard — oprindelig kun eet Hus — udviklet sig til en Sammenslutning af flere Bygninger, hver med sit særlige Formaal. Der var Salshuset, hvor man færdedes om Dagen, og hvor Manden og



Familien sov om Natten, — altsaa den egentlige Bolig, der om Vinteren opvarmedes med en aaben Ild paa Ildstedet midt paa Gulvet. Der var Kogehuset med den af Sten i et Hjørne opførte firkantede

»Skorsten«, hvor der blev baade kogt og stegt, bagt og brygget, hvor ogsaa Tyendet sov. Og saa var der endelig Badstuen, hvor Gaardens Folk kunde forlyste sig med det



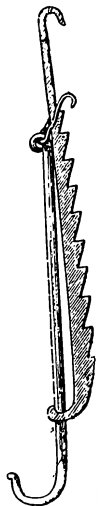
Skorstenshammer, d.e. Overliggeren over Ildstedet, Vestjylland, I . Jesv . Nafn . vi . vor . Ild . op . tende . Gvd . hende . til . det . be(d)s(t)e . vende . Kjeld Christensen . Anno 1639.

saa højt værdsatte Dampbad, der blev frembragt — som endnu højt Nord paa — ved at man slog Vand paa en af Sten opmuret hvælvet Ovn, der blev hedet med Ild indvendig. Stue — stove — betyder egentlig Ovn, (som endnu paa Engelsk) og det synes, som om denne Betegnelse i tidlig Tid er gaaet over til at betegne det Rum paa Gaarden, der kunde opvarmes. I Kong Valdemars jyske Lov (1241) tales der i II. Kapitel om Salshuset som den egentlige Bolig, men dette er i III. Kapitel bleven til Ildhuset.

Langilden, Festilden i Hallen gik efterhaanden af Brug med Kristendommens Indførelse. Det mest afgørende Stød fik de gamle hedske Baal inde i Huset, da Olav Kyrre i Slutningen af det 11. Aarhundrede efter udenlandsk Forbillede, indførte det lukkede Ildsted, »Røgovnen« i Kongshallen.

Den i et Hjørne af Hallen anbragte firkantede Ovn var opført af utilhuggede Sten med Ler som Bindemiddel. Den var saa rummelig, at en Mand kunde røre sig inden i den for fra Tid til anden at forny Lerklædningen indvendig. Ovnmundingen vendte ud mod Salen og kunde lukkes med en firkantet, flad Stenflise. Røgen slap ud gennem en tragtformet Aabning foroven og samledes under Stuens Tag for efterhaanden at finde Vej ud af Lyren i Tagmøningen.

Det nye vinder kun langsomt frem, og Olav Kyrres »Røgovn« fandt først lidt efter lidt Indgang hos Borgere i Norges Byer. Thi for det første var man vant til den frie Ild paa Gulv eller Skorsten og undværede den ikke gerne, for det andet havde Baalet den store Fordel, at det gav Lys, selv om det ikke gav saa megen Varme. Tidligst finder man »Røgovnen« i Byerne, — i Bergens Bylov af 1276 omtales den saaledes som et almindeligt Ildsted her, ligesom den ogsaa synes at have været



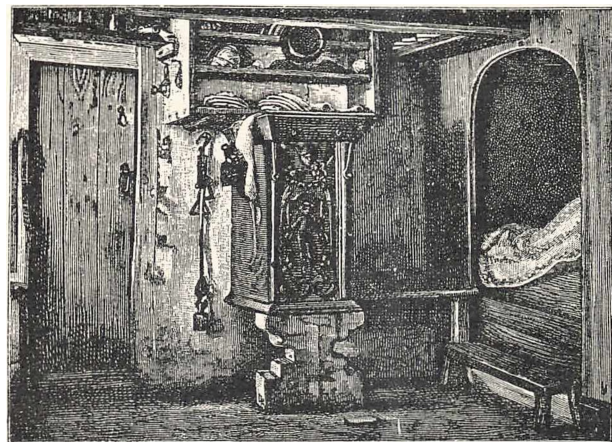
Kedelkrog til at hæve eller sænke Gryden over Ilden.



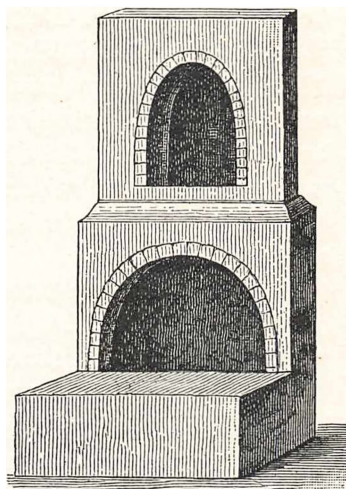
almindelig udbredt i Byerne langs den norske Vestkyst. Naar Ovn
 som varmegivende Ildsted saaledes ses at have vundet langt tidligere
 Indpas i Norge end i Danmark og Sverige, hvor det aabne Ildsted,
 Arnen, midt paa en Længdevæg i Kongs-
 haller og paa Borge, og hos Menigmand i By
 som paa Land i et Hjørne af Stuen endnu i
 Aarhundreder var i Brug som Varmegiver,
 turde det mulig staa i Forbindelse med et lo-
 kalt, saa vidt vides hidtil upaaagtet Forhold.

Da Fyrst Christian d. y. af Anhalt i 1623
 besøgte Rosenborg, fortæller han selv, saa
 han — vistnok med nogen Undren — at der
 i Christian IV's Forstue paa 1. Sal foran den
 smukke Sandstens-Kamin med Renaissance
 Ornamenter, var opstillet en Ovn af Sten. Det
 har jo kun kunnet finde Sted af een Grund,
 nemlig den, at man dengang som længe før
 og længe efter havde gjort den Erfaring, at
 den aabne Kamin ikke varmede i Stuen saa
 meget som ønskeligt, om man end ikke end-
 nu kunde tænke sig ganske at undvære dette gamle fra Fortiden ned-
 arvede, aabne Ildsted.

Men det, som her har mest Interesse, er den Oplysning, som Prin-
 sen fik, og som han har optegnet i sin Dagbog, nemlig at denne Ovn
 var gjort »af nogle bløde, hvide, norske Sten, som giver en stor Hede
 fra sig uden at springe«.



Bilæggerovn i Bondestue. Salling.



Murstens Ovn. Lindknud Sogn.

gamle fra Fortiden ned-

Christian IV har saa-
 ledes, grundet paa tid-
 ligere Tidens Erfaring,
 i sin Stue haft en Ovn
 af norske Klæbersten,
 et Materiale, hvis Ejen-
 dommelighed har væ-
 ret kendt i Norge fra
 den tidlige Middelalder.
 Og det turde være et
 Spørgsmaal, om der
 ikke er en vis Forbin-
 delse mellem Olav Kyr-



res Ovne i de norske Kongshaller, og senere i de forskellige Byer, og Christian IV's Ovn paa Rosenborg. Eet Mellemlid er vi i hvert Fald i Stand til at fremdrage. Thi der kan næppe være Tvivl om, at »den Bergensten som bruges til Skorsten«, som Frederik II. d. 23. December 1584 giver Lensmanden paa Bergenhus Ordre til at sende en Skibsladning af til Helsingør, er denne ejendommelige Klæbersten. Men til »Skorsten«, som der staar i Skrivelsen, eller til Kamin eller andet aabent Ildsted, var det ganske unødvendigt at gøre sig Ulejlighed med at hente disse Sten fra Norge. Deres ejendommelige Egenart var jo netop den, »at de formaaede at give en stor Hede fra sig uden at springe«. Men det kunde kun siges om en Ovn og ikke om et aabent Ildsted.

Medens Ordet »Arne« oprindelig betyder Stenlægningen i Gulvet, paa hvilken Ilden i Opholdsrummet, Stuen, brændte, betegner Ordet »Skorsten« det »opstøttede Ildsted«, altsaa den af en Underbygning baarne flade Sten, hvorpaa der blev gjort Ild. At den Ild, der skulde benyttes til Madlavning, af praktiske Hensyn maatte bringes noget højere op fra Gulvet, end den, der alene skulde varme, er indlysende. »Skorstenen« er saaledes oprindelig den forhøjede Arne, det forhøjede Ildsted, hvor Maden blev tilberedt. Og det har fra gammel Tid været bygget op i nær Forbindelse med Bagerovnen, hvis Munding ofte vendte ud mod Skorstenen. I danske og svenske Bøndergaarde kan man endnu finde en muret Bænk uden for Ovnmundingen — paa Svensk en »eldpall« d. v. s. en Ildbænk, paa Dansk et Arne- eller Skorstensskøde, paa hvilket man kunde rage Gløderne frem, naar man havde varmet Ovnen til Bagning, og benytte dem baade til Madlavning og til Lysning i Stuen. Arneskødet var ofte uddybet i Midten til en »Grue« d. e. Grube, hvor man bedre kunde udnytte Gløderne.

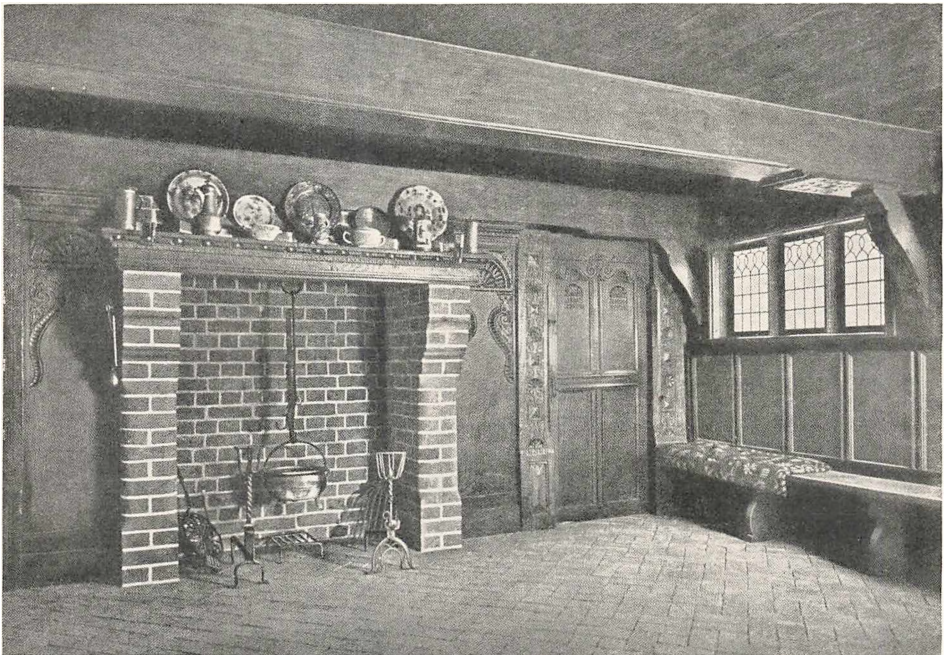
Men om nogen Skorsten i Nutids Forstand, d. v. s. om nogen Røgkanal fra Ildstedet op til Taget og ud gennem dette, var der i lange Tider ikke Tale. Derimod har man tidlig anbragt en Røghætte, et Røfgang, muret op over Skorstenen, til at opfange Røgen, der slap ud gennem et Hul foroven i Højde med Loftsbjælkerne og derfra paa egen Haand maatte finde videre Vej ud af »Lyren« i Taget.

Dette har endnu i forrige Aarhundrede fundet Sted i vestjyske Bøndergaarde og endnu senere i sydslesvigske og holstenske Gaarde.

Det er en underlig Tanke, at man saaledes i Middelalderen og langt ned i Tiden i Bygninger med aaben Tagstol, benyttede disse Røggasser, som jo nok til Dels afledede Røgen fra Ildstedet, men som



ikke kunde hindre, at den hyppig gav Gnister og af og til Flamme op under Taget, der i Byerne i hin Tid var af Straa og Træ og paa Landet altid af Straa. Og langt de færreste af Husene var dengang tækkede med Tegl. Thi gammel Vane bider bedst, og der skulde mange



Bondestue ved Aabenraa med Kamin; Gryde i Kedelkrog (1637). Museet i Flensborg.

og alvorlige Ulykker til i Retning af Ildebrande for at belære Folk om Nødvendigheden af at vise Forsigtighed paa dette Omraade. I Kongsgaardene, paa Borgene ude paa Landet og i de fornemmere Huse i Byerne, var det lave Ildsted i Hallen eller Storstuen anbragt paa en Længdevæg og indfattet af en Ramme af Sten, murede eller tilhugne, som bar Røgkappen. Det er sandsynligvis Kirkens Mænd, der, i højere Grad end andre Personer i By og paa Land, havde lært udenlandske Skikke og Forhold at kende, som indførte Kendskabet til de i Klostre i det sydlige Udland saa hyppige »caminatae cum lectis«, d. e. Sengekamre, som kunde opvarmes med en Kamin, d. e. et aabent Ildsted, lidt ophøjet over Gulvet, med stensat Karm og Røgaftræk op over Loftsbjælkerne. Dog har man, maaske særlig i Frankrig og England hvor Kaminerne hyppig stod paa Gavlvæggen, muret en Røgkanal op langs denne Væg og brudt Huller i denne i



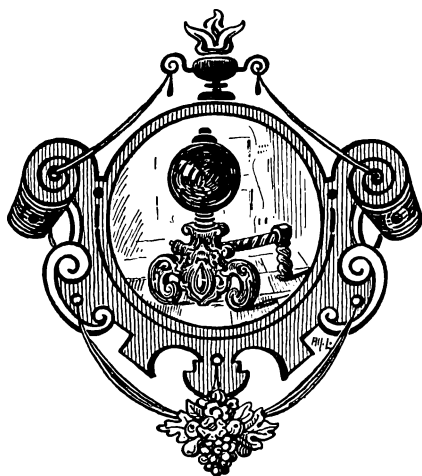
nogen Højde, medens Røgkanalen selv var lukket foroven, saaledes at Røgen slap ud af Sidehullerne. Dette aabne Ildsted hed heller ikke her i Danmark Arne, men Kamin, og blev under Gotikken og Renaissanceen særlig Genstand for kunstnerisk Udsmykning. Og ved Kaminerne har man fra Begyndelsen af det XVI Aarh. muret en Røgkanal op langs Væggen og ud gennem Taget. Fra dette Øjeblik begynder Trætagene i Byerne at svinde for Tegltagene.

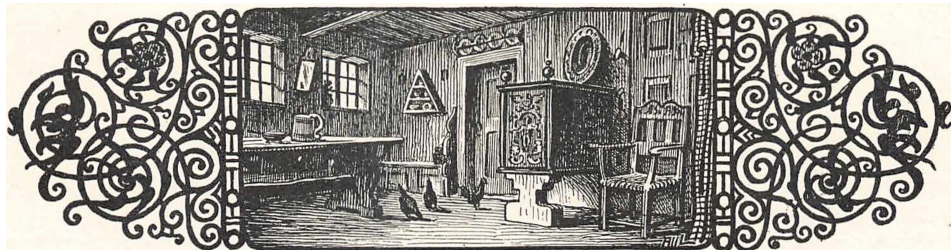
Der foreligger altsaa den Ejendommelighed, som bør understreges, da den har givet Anledning til mange Misforstaaelser, at Betegnelsen Skorsten, der fra de tidligste til de seneste Tider har betegnet det til Madlavning bestemte, forhøjede Ildsted — man behøver blot at minde den berømte Strofe fra Wessels »Kærlighed uden Strømper«:

Paa mit Hjertes Skorsten brænder en harpikset Elskovsbrand —

efterhaanden som det simple Ildsted blev forsynet med Røgkappe og denne, efter Aarhundreders Forløb, fik en Forlængelse, en Røgkanal, der gik oven ud gennem Taget, og her viste sig som en Skorstenspipe, — altsaa at Betegnelsen Skorsten efterhaanden blev overført paa det hele Anlæg: Ildsted, Røgkanal og Piben ud over Taget.

Mærkeligt nok har det tilsvarende engelske Ord chimney gennemgaaet en ganske lignende Forandring. Det betyder oprindeligt Ildsted af Sten som vor Kamin og Skorsten, men er efterhaanden gaaet over til at betegne ikke blot Ildstedet, men dets Røgkappe og endelig dets Røgftræk gennem Taget eller Skorstenspipe selv.





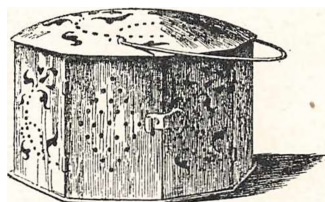
III. KAKEL- ELLER POTTEOVNE, JÆRN- KAKELOVNE OG JÆRNOVNE

KACHEL, i sin ældste Form chachala, er et højtysk Ord, der oprindelig betegner en Potte eller dyb Skaal af brændt Ler. Da man i den tidlige Middelalder, ligesom langt senere, har brugt Lerpotter med Gløder i — vi har endnu Betegnelsen »potte-lun«, og paa svensk kendes stadig »fyrpotter« — til at opvarme mindre Rum med, er man mulig derved kommet paa den Tanke at bygge Ovne af Potter eller Kakler. Det synes i Virkeligheden, som om — hvad der falder ligefor — den tyske Betegnelse Kakelovn har slaaet mest an i Byerne, hvor de blev almindelige, medens Potteovnen er bleven den almindelige Betegnelse paa Landet, hvor den først i den nyere Tid er gaaet helt af Brug. Hos de velhavende Bønder i Sønderjylland kom Kakelovnene aldrig rigtig i Brug. Der fandt man endnu til Nutiden Kaminen som paa Middelalderens Borge.

Allerede 730 tales der i et longbardisk Dokument om de i Kvindernes Rum ved Hove almindelige — de maa altsaa have været kendt og benyttede en Tid forinden — Ovne, der var opsat af Kakler. Der nævnes som det mindste Antal Kakler, der gik med til en Ovn, ikke mindre end 250 Stykker.

Der har snart vist sig Trang til en mildere og i Rummet bedre fordelt Varme, end den, der udstraalede fra det aabne Ildsted, det være sig nu Bondes og Borgers aabne Arne eller Stormandens Kamin. Man har som sagt i mindre Rum, vel særlig paa Borgene, en Tid hjulpet sig med Ildpotter eller Ildpander, — ogsaa i Kirkerne brugte man Ildpander og -potter for at tage den værste Brodd af Kulden. Der var endnu efter 1550 et Hus i Studiestræde, som fra gammel Tid laa til Ildpanden i Vor Frue, — men lidt efter banede Stue-Ovnen sig Vej fra sit Hjemsted i Sydtykland op til Norden.

Det tør sikkert hævdes, at Olav Kyrres Stenovne ikke staar i nogen Forbindelse med



Fyrpotte, som Kvinderne havde med i Kirken. Sønderjylland.



denne Udvikling. Det var og blev utvivlsomt en til sit Hjemland stærkt bundet Foreteelse.

Det er sandsynligvis den gammelkendte murede Bagerovn, der i borgerlige Hjem har frembragt Tanken om at udnytte den Varme, som denne kunde afgive ved fortsat Brug, i Stedet for den aabne Arne.

Bagerovnen var jo nemlig en aflang, lav og bred Hvælving, opmuret af Sten og med Munden, »Ovnsmunden«, bag Skorstenen eller ved Siden af denne, med sin Flade i Højde med dennes Ild og med Røgaftræk op i Skorstenens Røfgang. Byggede man nu Bagerovnen ind i Stuen, opnaede man den store Fordel, at kunne drage Nytte af den Varme, den udstraalede inde i Stuen, og af Pladsen ovenpaa, hvor man indrettede Tørreplads til Tøj og Liggeplads til, som det synes, ubudne Gæster, som man ikke vilde give Seng til. Ved Siden af blev der i Hjørnet lavet Siddeplads til Familiens gamle og svagelige Folk. Det er derfor en udsøgt Haan, naar Christian IV i sit bekendte Brev til den gamle Carl IX af Sverige anbefaler ham at blive hjemme i den varme Kakelovnskrog i Stedet for at inklade sig i Fejde med ham.

Det er ejendommeligt at sammenligne vor Tids Opfattelse af den endnu i England brugelige aabne Kamin med en sydtysk Forfatters Spotterier over de aabne Ildsteder fra det XVI. Aarhundrede. »De sidder om Vinteren foran Ilden i deres Kamin, hver med en Jærnstang

eller Ildrager i Haanden og pirker og støder og rager uafsladelig i Ilden, og puster og laver et Spektakel, som om det var det allervigtigste og alvorligste Arbejde, de havde for. Og lykkes det dem saa endelig at faa Ilden til at blusse op og brænde, saa har de dog ikke andet ud af det, end at En faar varme Fødder, men en iskold Ryg, en Anden varme Hænder, men en kold Mave, en Tredie røde og rindende Øjne og kan i al den Tid ikke bestille noget som helst andet. Og om de saa griner aldrig saa meget af vor tyske Stue, saa er de dog aldrig til at



Fornem Kvinde paa Løjbænk foran en Kakelovn.
Vægmaleri i Konstanz. XIV. Aarhdr.



faa ud af den igen eller væk fra Ovn, naar de først er kommet ind. De er lige saa forliebte i den tyske Stue med dens varme Ovn som i det tyske Bord med dets gode Mad«.



Tysk Ovnplade fra Frederik II.s Tid m. Kongens og Dronningens Vaaben. Nationalm. i København.

Men man har snart opdaget, at det vilde være en betydelig Vinding, om man ganske gik bort fra Murstensovnene og byggede dem op udelukkende af Ovnpotter eller Kakler.

Det ses af et Vægmaleri fra det XIV. Aarhundrede i Konstanz, at man dengang var kommet bort fra Bagerovns lave Form og har bygget Stueovnene op i Højden og med Kakler (S. 32).

Dette Billede er overordentlig interessant, thi det viser, at Typen paa Kakelovne saa tidlig som i det XIV. Aarhundrede i Virkeligheden er ganske den samme som paa Jærnkakelovne i det XVI. og XVII. og paa Jærnovne i det XVIII. Aarhundrede og senere. Ovn er bygget op af en firkantet, større Underdel til Indfyring, oven paa hvilken staar en mindre, firkantet Overdel og over denne en Kuppel, — altsaa en Ovn i to Etager med Kuppel og over alt forsynet med



runde Ovnpotter eller Kakler, der med deres tyndere Bund lettere modtager og afgiver den indefra modtagne Varme. De ældste runde Kakler siges at have været uden Glas og uden nogen Udsmykning.



Norsk Ovnplade (Forsiden) fra Christian IV.s Tid.

Men efter at man har begyndt at glasere Kaklerne, hvilket synes at have fundet Sted i Tyskland fra det XV. Aarhundrede, og med den stigende Sans for Kunst og Hygge, som udmærker Tiden, bliver de snart Genstand for særlig Omhu. De fremstilles i forskellige Farver og med forskellige Mønstre i Tegning eller med Figurfremstillinger i Relief, snart kvadratisk formede, snart aflange, — den runde Form, der ikke yder saa gunstige Betingelser for kunstnerisk Udsmykning, synes kun bevaret hos Almuen.

Smaakaarsfolk i Danmark har, — som det fremgaar af en kyndig Mands Udtalelser fra 1802 — endnu i forrige Aarhundrede hist og her kunnet undvære Kakler og bygget Ovne af Tegl- eller af Mursten. Endnu saa langt ned i Tiden som o.1835, saae derimod Japetus Steen-

strup en Kakelovn ikke en Jærnkakelovn, men en muret Ovn med runde Ovnpotter hos en Husmand i Thy (se foran).

I det XVI. Aarhundrede bliver i Tyskland Ovnen selv, ligesom Kaminen i Norden, Stuens eller Salens mest fremtrædende Stykke Bohave, Genstand for arkitektonisk Udsmykning og Indpasning i Rummet.

I mange af Mellem- og Syd-Tysklands gamle Borge er der under Gotikken skabt rene Pragtstykker af Kakelovne i Ordets oprindelige Betydning, Pragtstykker, som vi næppe nogen Sinde har kunnet vise Mage til herhjemme.



Dette laa vel nærmest i, at i Norden var Kaminen, det store aabne Ildsted under Røgfanget midt paa Væggen, nu engang hos de højere Stænder den fra Forfædrene nedarvede Varmekilde. Men naar heller ikke Kaminerne i hine Gotikkens sidste og Renaissancens første



Tyske Ovnplader, For- og Sidestykke, fra 1622. Nationalmuseet i København.

Tider her hjemme blev udstyret med nogen Luksus, — der er i hvert Fald ingen saadan kommet til vore Dage — maa Grunden sikkert søges i Tidens Armod. Det XIV. og XV. Aarhundrede var i Danmark ikke et Tidsrum, hvor man kunde tillade sig Luksusudfoldelse af nogen Slags.

Men Trangen til bedre Opvarmning af de daglige Beboelsesrum har stadig gjort sig gældende. Og denne Trang har man efter Evne søgt at afhjælpe.

Man tør vel nok gaa ud fra, at nye Opdagelser eller nye Indretninger til at skaffe bedre Varme i Beboelsesrummene først vil vise sig hos Overklassen og først og fremmest paa de kongelige Borge. I et Inventarium over Københavns Slot fra Christjern I.s Tid, optaget 1454 i Anledning af, at Johan Oxe overtog Posten som Slotsherre



efter Eggert Frille, viser det sig da ogsaa, at der i Kælderen findes opbevaret »otte Kobberkakler til Pipeovnen«.

Der findes altsaa kun een Ovn paa Københavns Slot, og det er



Sidestykke og Endestykke af en Ovn (Fritsø) fra 1667 m. Gyldenløves Navn og Vaaben.
 Dansk Folkemuseum.

en »Pipeovn«, d. v. s. en Ovn med Pibe, Tud eller kort Rør, som blev sat op foran en Kamin med Piben ind i eller under dennes Røfgang, saaledes, at Røgen kunde opsuges derigennem. At den ligger i Kælderen og ikke findes inventariseret i det Rum paa Slottet, hvor den hørte hjemme, siger ikke noget. Thi andetsteds fra veed vi, at man ofte om Sommeren brød Kakelovnene ned og magasinerede dem.

Men det mærkeligste er, at de Kakler, som hører til denne Ovn, er af Kobber og ikke, som ellers almindeligt, af Ler. Det synes at tyde paa, at man allerede da har gjort den Erfaring, at Lerkakler let blev skørnede af Ilden, hvorfor de Ovne, der blev opsat af saadanne, uafsladelig trængte til Istandsættelser.



Men den Maade, man her har søgt at møde denne Vanskelighed paa, nemlig ved at gøre Kaklerne af Kobber, har ikke vist sig heldig. Thi vi møder den kun denne ene Gang. Derimod er man i alt Fald senere gaaet over til, idet man har bibeholdt Ovnene i de to Etager,



Sidestykke og Endestykke af en Ovn fra Fritsø m. Christian V's Navnetræk og Vaaben.
Dansk Folkemuseum.

at bygge den underste Del — altsaa selve Ildstedet — op af støbte Jærnplader, og oven paa dem, paa en flad Jærnramme, at anbringe en Opbygning af Kakler med tilhørende Kuppel, Krone eller Hætte.

Men hertil skal vi komme tilbage.

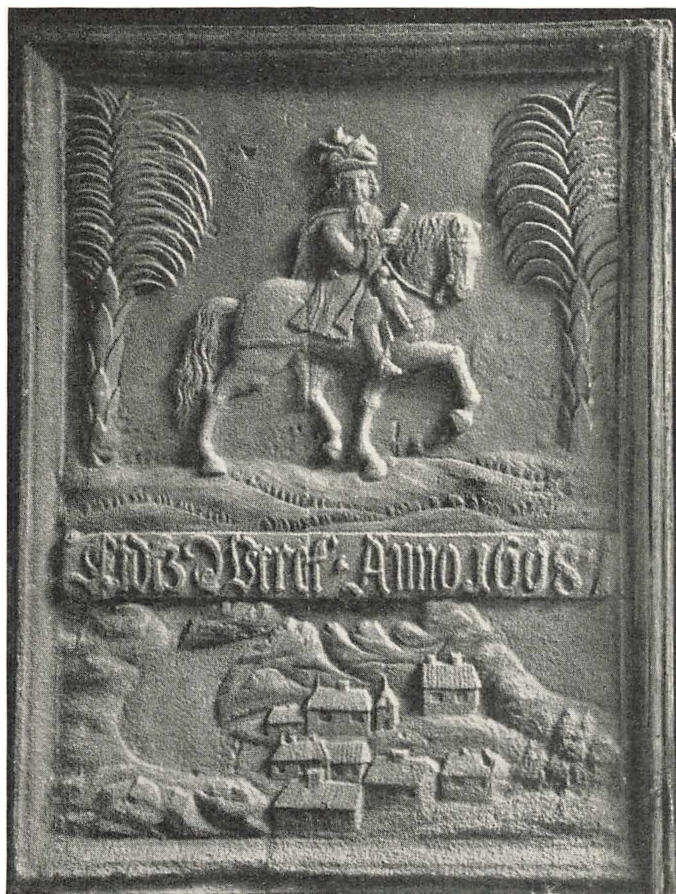
Det varer et halvhundrede Aar godt og vel, inden vi atter træffer Kakelovne i de kongelige Regnskaber.

I 1509 betaler Kong Hans's Dronning Christines Regnskabsfører ovre paa Næsbyhoved ved Odense »4 Hvide til Floch (Uld) til Ler, som kom til min Frues Kakelovn«.

Der er altsaa sat en Kakelovn op i Dronningens Kammer paa Slottet, men den synes ikke at have virket tilfredsstillende. Thi kort efter betales der 1 ½ til to Karle, »for de opsatte min Frues Kakelovn igen«. Den har altsaa været sat op, og er taget ned paa ny. Men



den ryger, synes det, — mulig paa Grund af en eller anden Utæthed, thi fjorten Dage senere betales der 2 β for Ler, »som kom til Kakelovnen«. Det er at haabe, at det er i Anledning af en anden



Ovn fra Eidsfos 1698 med Christian V. til Hest og Billede af Jærnværket.

Kakelovn, — mulig paa Hindsgavl, i hin Periode var der næppe flere end een Kakelovn paa hvert Sted — at Nis Lavindsfarer i sidste Halvdel af December 1509 faar 2 $\frac{1}{2}$ at betale til den, »som Kakelovnen gjorde«, d. v. s. byggede. Og denne Ovn er saa stor, at der faa Dage senere betales 4 β for ikke mindre end 5 Skæpper Floch til Kakelovnen, hvilket man skulde synes maa forudsætte en ret betydelig Mængde Ler.

Til en Begyndelse vinder Kakelovnene — efter de Oplysninger der



hentes fra Tidens Dokumenter — kun langsomt frem. Men disse giver utvivlsomt god Besked om deres Fremgang. I 1531 har Viborg-Bispen faaet sig en Kakelovn i sin københavnske Residens, der laa i Kødmanderstræde. I 1538 paabyder Christian III.s Hofordning, at enhver maa lade sig finde udi den forordnede Kakelstue eller Hofstue (paa Københavns Slot), naar der blæses til Bords Kl. 9 og Kl. 4. Man tør sikkert gaa ud fra, at der en kortere eller længere Tid forinden har været sat Kakelovn op i Dronningens Kammer og i Fruerstuen, men der vides intet derom. Thi Kakelovne begynder nu at blive mere almindelige. I 1551 køber Fru Sissel, Knud Persens, en Kakelovn af Henrik Marsbeck, Borger i Lybek. Og 1559 faar Slotsherren paa Københavns Slot, Hr. Mogens Gyldenstjerne, Ordre at sende bl. a. den Jærnkakelovn, som staar i Hertug Hans af Holstens Kammer paa Københavns Slot, med Skib til Kolding.

Og ikke blot paa Slottene og Adelsgaardene finder man nu Kakelovne. Ogsaa de lærde Folk kommer med. I 1565 købes der til »den blinde Skorsten«, der blev gjort fra Kakelovnene i en af Professorboligerne, et hundrede Mursten, og man faar den ikke uinteressante Oplysning, at samme Skorsten »tilforn var gjort af Deler (Brædder), ikke uden stor Fare«. Men det var ikke ualmindeligt i hine Tider, og det varede en rum Tid, inden Regeringen fik Bugt med Trægavlne og Røgkanalerne af Træ.

Og omtrent samtidig anskaffer Bispen i Bergen, Geble Pedersen, sig først »en statelig Kakelovn »og snart efter« en



Norsk Vindovn fra Christian V.s Tid.



vældig Kakelovn af Jærn«. Det er sandsynligvis Bergens livlige Forbindelse med Tyskland, der først bringer en Jærnkakelovn til denne By. Thi den norske Jærnindustri, der, takket være Christian III's



Endestykke af en Ovn fra Fritsø m. Hentydning til Griffenfalds Fald.

kraftige Interesse, tog sin Begyndelse i 1537, har næppe saa tidligt som omkring 1560 været saa vidt, at der alt da kunde støbes »vældige Jærnovne«. De første tyske Jærnovne synes at vise sig i Slutningen



af det XV. Aarhdr. men de var kostbare og banede sig kun langsomt Vej.

Danmark fik paa den Tid de fleste af sine Varer over Lybek, og det er da ogsaa en Handelsmand herfra, Henrik Marsbeck, der forsyner Frederik II med Jærnkakelovne. De tidligste, som omtales i Regnskaberne, er to fra 1562, og koster ikke mindre end 60 Daler Stykket. En tredie, mindre, koster 22 Daler. Denne Mand forsyner i en Række af Aar Frederik II med Jærnplader til hans Ovne, og de er undertiden prydede med Frederik II's og Dronning Sofies Navnetræk og Vaaben. I 1572 fik han særlig Betaling for fem saadanne Vaaben m. m. »at lade udskære og sætte paa fem af de af ham leverede Ovne«. Ensaadan — meget medtaget — Ovnplade gengives foran. — I Regnskaberne med den tyske Leverandør af Jærnpladerne omtales Kaklerne selvfølgelig ikke. Men de dukker op i de samtidige hjemlige Regnskaber.

1567 byggedes der en ny Præstegaard i Roskilde, i hvilken der blev opsat en Kakelovn, hvortil der blev brugt 91 Kakler og »en Krone«, sagtens et Topstykke.

1574 d. 23. Marts udgaar der aabent Brev til Peter Pottemager, Borger i København, som har paataget sig at holde alle Kakelovne paa Frederiksborg, Krogen, Hørsholm og Esrom i Stand, at maatte være fri for alt Landsknægte-, Bøsseskytte- og andet Hold, saa længe han varetager dette. For Opsættelsen af nye Ovne eller for Udførelsen af nyt Arbejde skal han have særlig Betaling.

S. A. købes der en stor Jærnkakelovn til Hospitalet i Randers.

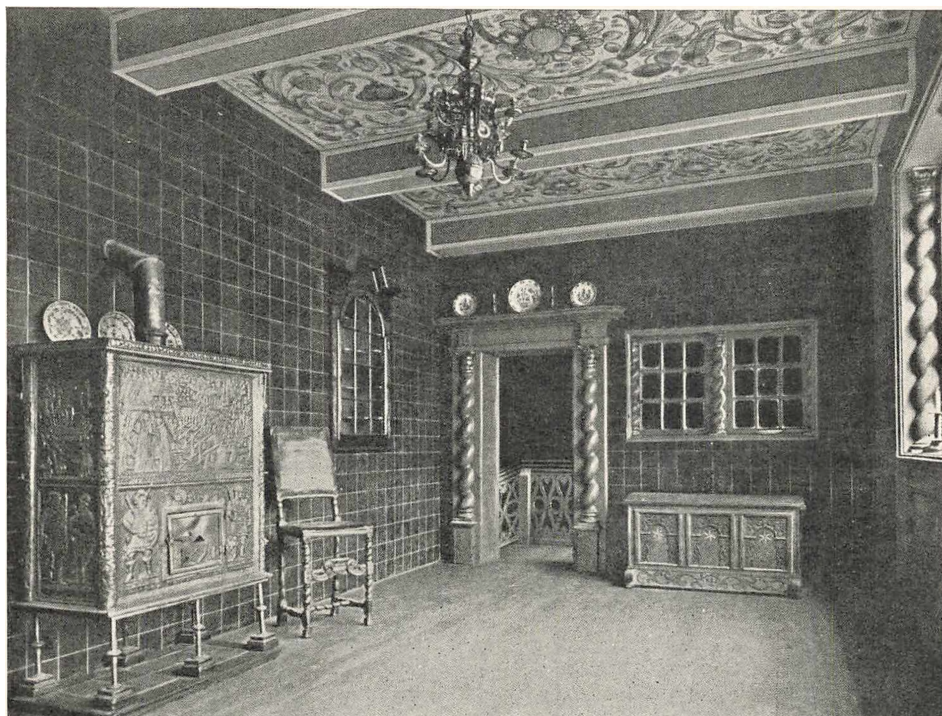
1578 opsætter Hans Tysk i Skriverstuen paa Nyborg Slot en Jærnkakelovn for 22 Daler; men derefter synes Henrik Pottemager at træde til og opsætter »Potter paa 1 Daler« og 24 »Kakelbiller« (Kakler med figurlige Fremstillinger i Relief) og forskellige Stykker til 2 β lybsk, og seks Kroner og seks Overhæng for Stk. 1 β lybsk og en Tud



Ovnplade (Fritsø) udført til Københavns Universitet.



for 4 β —er tilsammen $2\frac{1}{2}$ Dal. 4 β lybsk. En Kakelovn, som samme Pottemager opsatte i Møllehuset i Nyborg, var adskilligt billigere. Den kostede baade for Arbejdsløn og for Potterne tilsammen 2 Daler. Her var altsaa ingen Jærnunderdel.



Stue fra Tønning (o. 1680) med Vindovn.

Medens der i Begyndelsen af dette Afsnit stedse er talt om Kakelovne, er der paa de nærmest foregaaende Sider af og til talt om Jærnkakelovne, d. v. s. om Ovne, der — som foran berørt — er byggede op af en firkantet Underdel, samlet af støbte Jærnplader — i Reglen tre, da Ovnen som oftest var en Bilæggerovn, der stødte op til Køkkenvæggen, hvor Indfyringen var, og som saaledes dannede den fjerde Side, — og af en firkantet Overbygning af Kakler med Kuppel eller Krone.

Da der ikke synes at være bevaret en eneste Jærnkakelovn — altsaa en Jærnovn med Overbygning af Kakler eller Potter — her i Landet, er det et ejendommeligt Held, at vi i et Regnskab for Jungshoved Len (1603—04) faar en tydelig Beskrivelse af en saadan Ovn:



»Christian Friis, Pottemager, boende i Snesere, for en jærnfarvet Kakelovn, som blev opsat paa Fruerstuen paa den Jærnovn, som i forleden Aars Regnskab var bekostet til Slottet, baade for Potterne og Arbejdet at opsætte, til hobe (d. v. s. i alt) 2½ Dal. 1 ½«.



Norsk Ovn fra 1700 med Frederik IV's og Dronning Louises Portrætter og Navnetræk.

Med det 16. Aarhundredes Slutning begynder Efterspørgslen efter Jærnkakelovne at blive langt livligere end før. Vi henter jo ganske vist vor Viden mest fra Regnskaber for Slotte og nogle offentlige Bygninger, men det turde være utvivlsomt, at de fra nu af, — hvad man ser i flere Byregnskaber, særlig Helsingør, — ogsaa optræder hyppigere og hyppigere hos Byernes Borgere. Og efterhaanden mange Steder paa Landet.

1586 faar Christoffer Walkendorf Ordre til at købe otte »maadelige«, d. v. s. middelstore Vindjærnovne og fem »noget store« Jærnovne til Koldinghus. 1587 skal han skaffe 10 à 12 Jærnovne af de største og bedste. — Ordren efterkommes, men da Ovnene kommer over til Haderslev, kan Kongen kun bruge seks af dem. Derimod



behøver han yderligere fem store Vindovne »efter det Maal, som hermed fremsendes«.

Paa Koldinghus har man ikke haft nok i de 1586 bestilte tretten Ovnne, thi 1588 faar Casper Markdanner Ordre til at købe saa mange Jærnovne, som der behøves til Gemakkerne paa Koldinghus. Ordren



Endestykke af en norsk Ovn (1721) med det danske Rigsvaaben.

er næppe bleven udført, thi 1597 befaler Kongen, at der skal sættes Kakelovne op i alle Gemakkerne paa Koldinghus, »undtagen i de Kamre, der er Herrege-makker«. Denne Undtagelse har sandsynligvis sin Grund i, at Mandfolkene om Dagen i Reglen var ude i fri Luft eller i Tjeneste i Hofstue eller Kancelli, og saaledes ikke behøvede Varme paa deres Rum. Det samme synes samtidig at have fundet Sted paa Frederiksborg, hvortil Tolderne i Sundet faar Ordre til at købe seks store og seks smaa Jærnkakelovne.

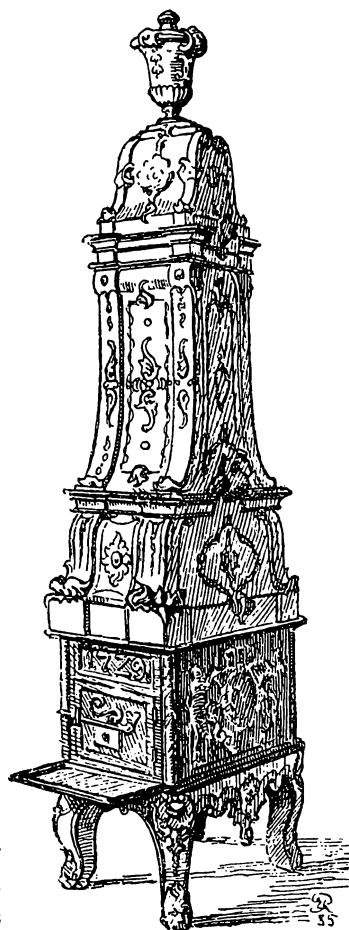
Grunden til denne pludselige Stigen af Kakelovnenes Tal, saa vel paa Slottene som i borgerlige Hjem, maa sikkert søges i den Erfaring, man hurtig havde gjort med dem, nemlig at der gik langt mindre Brændsel med i Ovnene, end paa de aabne Skorstene. Det kommer til Orde i forskellige Ordre. 1590 faar Lensmanden paa Antvorskov Brev om »eftersom der gaar meget Ved med paa Skorstene i Gemakkerne her, at lade opsætte Kakelovne paa de Steder, han finder det tjenligt«. Og da der ni Aar senere endnu mangler Kakelovne her, faar Tolderne i Sundet Ordre til at købe 13 Jærnkakelovne, »af den Slags som kaldes Vindovne, nogle store og nogle smaa«. Og 1596 faar Manderup Parsberg paa Skanderborg Ordre til at lade opsætte en Jærnkakelovn i Borgerstuen her »for at skaane Vedet«.



Saadanne Ordre gentages oftere paa denne Tid. Og man vil forstaa deres Betimelighed, naar man hører, at man i 1802, da der ganske vist var flere Kakelovne i Danmark end omkr. 1602, anslog, at Brændselsforbruget var noget saadant som 266,666 Favne Brænde om Aaret. Intet Under, at der er blevet tyndet ud i vore Skove! Og i 1830 beregnedes der endnu »til at dampe Rosenborg ud«, d. v. s. til at gøre det lille Slot, hvor der kun var Kaminer med enkelte Undtagelser, til et taaleligt Opholdssted nogle faa Dage om Aaret, ikke mindre end 24 Favne Bøgebrænde.

Forstaaelsen af Ovnenes Sparsommelighed i Sammenligning med de aabne Ildsteder turde jo sikkert endnu hurtigere end paa Slottene skaffe dem Indpas i Hjemmene i Byerne, hvis Borgere i Almindelighed ikke ejede Skove, hvor de kunde tage ud og fælde Træer efter Behag, men hvor hver Favn maatte købes. Man ser det tydeligst i Helsingør, den By i Landet, der paa Grund af sin Beliggenhed ved Sundet stod i stærkest Forbindelse med Udlandet. Her var Forholdet det, skriver Jørgen Olrik i sin Artikel om »Gamle Jærnovne«, at ved Aar 1600 fandtes der i alle mere velstaaende Hjem i alt Fald een Jærnkakelovn. De kendes let, tilføjer han, »fra de egentlige Kakelovne paa de høje Priser, 8—20 Daler, som de anslaaes til i Skifteforretningerne, og som ofte svarer til eller overstiger Værdien af alt det øvrige Bohave i Stuen«.

At man begyndte at bruge andre Former paa Ovne, end de fra Fortiden nedarvede firkantede, viser en kgl. Ordre af 15. December 1607, at der skal betales »Lyder Staes, Pottemager, for nogle trinde Jærnovne, han med des tilhørende Kakelpotter har opsat udi kgl. Majestæts Sommerstue i Kælderen udi Hs. Majestæts Lysthave og i Dronningens Gemak« d. e. den nuværende Herkulespavillon i Kongens Have, »samt i Badstuen«. — Samme Mand sætter ogsaa i eller foran Kaminerne paa selve Slottet Jærnovne op med Overbygning af Kak-



Ovn fra 1729 med Jærnunderdel og Fajanceverdel (udført til Kronprins Christian (VI)'s Lejlighed paa Prinsens Palais. Nu paa Rosenborg.



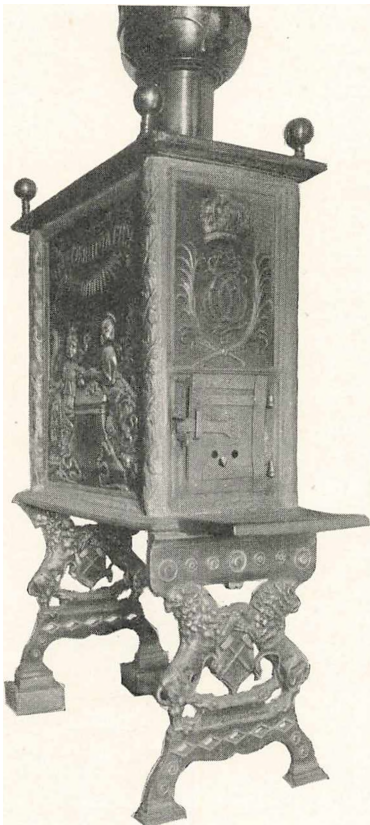
ler. Den foran omtalte Ovn »af norske Sten, der giver en stor Hede fra sig uden at springe«, har oprindeligt ikke været gjort til Rosenborg. Thi den bar efter en Beskrivelse af 1698 Dronning Anna Kattrines Navnetræk, og hun døde 1612, tre Aar inden den Stue, den stod i 1623, var bleven indrettet.

Men Lyder Staes fik et videre Arbejdsfelt. Under 1618 d. 23. November betalte Rentekammeret Lyder Staes, Pottemager, hans bevilgede Betaling og Arbejdsløn for Hs. kgl. Majestæts egne Ovne, han nu udstafferet haver med hans egne Kakelpotter af Ler, som siden efter kgl. Majestæts egen naadige Befaling er bleven forsendt til England . . . 45 Rdl. 16 β.

Det var altsaa Christian IV.s Søster, Dronning Anna af England, der ikke kunde finde sig til Rette med de aabne engelske Kaminer. Det var imidlertid ikke Mester Lyder, der satte Ovnene op ovre paa Somerset-House i London, der en kort Tid fik Navnet Denmark-House, paa Grund af at Dronningen yndede at bo der, men derimod Bjørn Bentzen, Pottemager, der drog til England i September 1618 og satte Ovnene op for at komme hjem igen i Juli det følgende Aar.

Udtrykket »Kgl. Majestæts egne Ovne« bringer det Spørgsmaal frem, om ikke disse Ovne, der under denne Betegnelse sendes til England, — og sandsynligvis mange andre, der er opsatte her hjemme — skulde skrive sig fra de norske eller skaanske Støberier.

Allerede inden Middelalderens Udgang finder vi Jærnværker omtalt i Skaane, hvor de sammen med nyere opdukkende dreves endnu ved XVII. Aarhdrds. Midte. Og i 1537 skaber Christian III den norske Bjærgværksdrift paa Fossum, selvfølgelig — kan man vel sige — med indkaldte tyske Mestre som Lærere. Under Frederik II grundlægges Jærnværket paa Barbo, senere Næs. Christian IV interesserede sig stærkt for den norske Bjærgværksdrift og grundede forskellige Jærnvær-

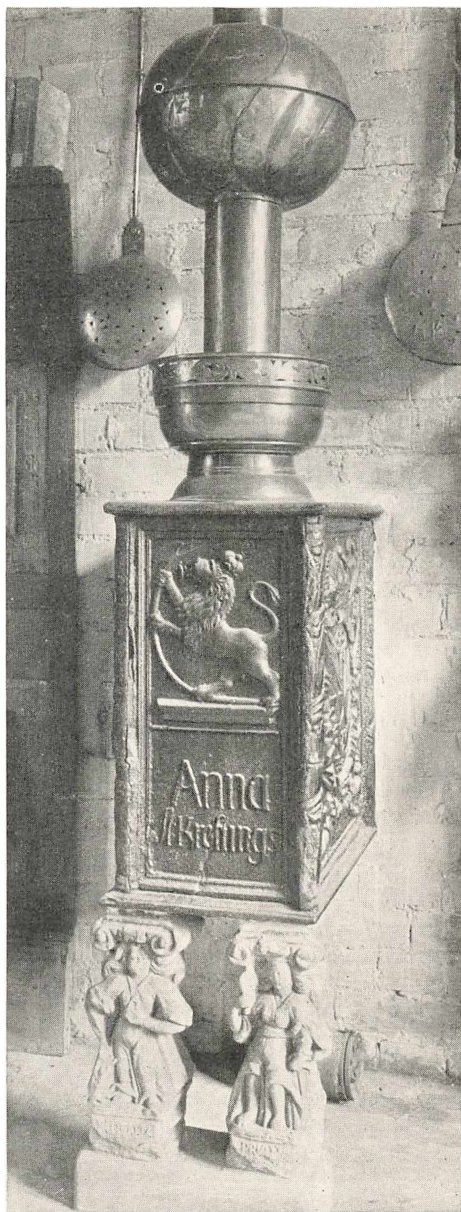


Norsk Vindovn i Middelfart med Christian VI's Navnetræk.



ker, »Kongens Jærnhytter«, der i 1624 gik over til Johan Posts og Herman Kreftings Jærnkompagni, som blev udstyret med store Privilegier. — Fra omtrent 1630 har vi Ovne, som bevislig stammer fra et norsk Støberi, sandsynligvis fra Fossum. Og da vi endelig har en Ovn, støbt i 1615 uden al Tvivl paa et skaansk eller et norsk Værk, er der intet, der taler imod at forstaa Udtrykket »Kgl. Majestæts egne Ovne« som Ovne, der er støbt paa en af Christian IV's Jærnhytter. Vi er saa heldige at kunne bringe et Billede af Kortsiden af en norsk Ovn med Christian IV.s Navnetræk (se foran).

De tyske Ovne har behersket det nordiske Marked indtil omtrent 1625—30, da de norske Ovne begynder at gøre sig almindelig gældende. Og Helsingør turde — stadig paa Grund af sin Beliggenhed — være den danske Købstad, hvor det nyeste og bedste paa dette Omraade var at finde. Naar der saaledes i et Dødsbo her 1592 anføres »en Jærnkakelovn i Stuen foruden Overdel og Potter«, saa kan det jo være, at Registreringen har fundet Sted paa et Tidspunkt, hvor Ovnen ikke har været bygget færdig, eller Kakel-Overdelen af en eller anden Grund har været taget ned, men der er jo ogsaa den Mulighed, at Ejeren af Ovnen har fundet, at den varmede tilstrækkeligt uden denne Overbygning. Thi det maa ikke glemmes, at Jærnkakelovnen var en Kombi-



Norsk Ovn (Bærum) fra Christian VI's Tid.



nation af den mere moderne Jærn-Underdel — Bilæggerovn eller Vindovn — og den fra Fortiden nedarvede Opbygning af Kakler, der kunde blive unødvendig, efterhaanden som Jærnovnen voksede i Størrelse. Og den i et andet helsingørsk Dødsbo fra 1608 opførte Vind-



Ovn fra Hassel Jærnværk. 1749.

ovn og en »kullet Ovn« tør sikkert betragtes som Jærnovne uden Kakler. Ligesom den liden Vindovn, Christian IV i December 1636 ønsker sig tilsendt paa Antvorskov »med al sin Tilbehør saa nær som Kaklerne«. Efterhaanden er da ogsaa i Byerne alle »Kakel«-Ovne forsvundne, — der er ikke bevaret en eneste til vore Dage — medens derimod Ovne af Kakler alene er blevet bevaret mange Steder paa Landet, hvor man ikke har haft Raad til at anskaffe sig de dyre Jærnovne.

De ældste Jærnkakelovne har utvivlsomt været Bilæggerovne, som der blev fyret i fra Skorstenen i Rummet ved Siden af. Men efterhaanden dukker, som en ny Mode og mulig ifølge Trangen til at se Ilden, Vindovnene frem, som havde Dør ud mod Stuen, hvorigennem Indfyringen skete. Men det er ejendommeligt at se, at ikke



Vindovn fra Christian VII's Tid.



sjældent forandres Vindovnen til en Bilæggerovn. Denne maa altsaa have frembudt praktiske Fordele paa en eller anden Maade, — den har sandsynligvis ikke slugt saa meget Brændsel. Medens Vindovnen bestod af fire Jærnlplader, to Langsider og to Kortsider, bestod Bilæggerovnen kun af tre, en Kortside og to Langsider, idet den fjerde Side dannedes af Væggen med Aabninger for Indfyring og for Røgen. Hvortil endnu er kommet de to vandrette Over- og Underplader — den sidste utvivlsomt dækket af indmurede Sten som Underlag for selve Ilden. Vindovnen stod paa fire Ben, Bilæggerovnen hyppigt — endnu i vore Dage — med den mod Stuen vendende Kortside paa en muret Fod. Dog omtales der ogsaa hyppigt Jærnfødder, ja undertiden Messingfødder, for ikke at tale om Træfødder. 1638 fandtes der paa Københavns Slot »ein grosz Eyssen Kackelofen mit 4 Messingsfüsze darunter.«

Langsiderne paa bægge Slags Ovne var i Begyndelsen med Bolte og Møtrikker samlede med Kortsiden eller Kortsiderne ved løse Hjørneskinner, hvilke Bolte tidligt blev dækkede med pyntelige Messingknopper. Fra Slutningen af det XVII Aarhdr., begyndte man dog at støbe Hjørneskinnerne sammen med Langsiderne.

De indførte tyske Ovne, der oftest var udgaaede fra Jærnhytter i Thüringen og Harzen, viste alle den samme Række bibelske Fremstillinger, oftest fra det gamle Testamente: Skabelsen, Syndefaldet, Uddrivelsen af Paradiset, Salomos Dom, Judit og Holofernes o. s. v., men dog ogsaa undertiden Scener fra det nye Testamente som Jesu Fødsel, de hellige tre Kongers Tilbedelse af Jesusbarnet, Jesus og den samaritanske Kvinde, Brylluppet i Kana o. s. v. Der findes her i Landet ingen Ovne i gotisk Stil. De ældste Ovne herhjemme viser tydeligt, at de er udgaaet fra Støberier, hvor man ved Midten af det XVI Aarhdr. har skaaret Former efter Tegninger og Stik af ansete Mestre som Heinrich Aldegrever, Jost Amman og Virgil Solis o. a., hvis rige og overdaadige Renaissanceornamenter med Blade, Ranker, Masker, Cartoucher o. s. v. stadig gaar igen i de tyske, og efter disse, paa Grund af Mestrenes tyske Afstamning, ogsaa i de norske Ovne.

Fra omtr. 1615 begynder som sagt de norske og svenske Ovne at fortrænge de tyske i Danmark. Til en Begyndelse fornægter de ikke deres Afstamning fra disse i Stil og Udstyrelse. Men de begynder ogsaa at hente deres Stof fra mere nærliggende Kilder. En norsk Ovn fra 1650 viser saaledes en Fremstilling paa Langsiderne af David og Goliath ikke efter de sædvanlige Forbilleder, men derimod efter



Frederik II's Bibel af 1589. Og samtidig optræder der en norsk Ovn med Fremstilling af rent verdslige Begivenheder.

Først under Christian V, vi anfører atter Jørgen Olrik, »da Enevælden havde fæstnet sig, tager den norske Ovn-fabrikation sit egentlige og afgørende Opsving, og talrige ypperlige Ovne vidner om, hvor højt Fabrikationen naaede. Den fra Louis XIV's — »Sol-kongens« — Hof udgaaende Smag for det klassiske og pompøse holder sit Indtog og giver sig navnlig Udslag i en Række Kongeportrætter paa Ovnene, der former sig som lige saa mange Apoteoser. Denne svulstige Fyrsteforgudelse er under de følgende Konger i jævn Stigning og synes at naa sit Højdepunkt under Christian VI; den har mange Berøringspunkter med den samtidige Medaillør-Kunst, der ogsaa forherliger Fyrsterne og deres Sejrvindinger. Den nye Stil brydes dog, paa Christian V's Tid, med de gamle Renaissance- og Barokelementer i Ornamentikken og Fremstillingen af Figurerne og trænger først helt igennem under Frederik IV.«



Vindovn fra Christian VII's Tid.

Dog er det ikke udelukkende Kongehusets Medlemmer, der er Genstand for Fremstilling paa de norske Ovne efter 1670. Paa en særlig udmærket Ovn fra Fritsø Jærnværk, dateret 1672, finder vi et Relief af Københavns Vaaben. En anden viser en Gengivelse af Københavns Universitets Segl, Aarstallet 1694 og Navnet paa den berømte Ole Rømer, som i dette Aar var Universitetets Rektor. Og



af og til kommer der paany Ovne frem med bibelske Fremstillinger.

Det ovennævnte Fritsø Jærnværk, der var anlagt vistnok 1642 af Niels Lange, tilhørte Christian V's Halvbroder, Norges Statholder Ulrik Frederik Gyldenløve, der 1671 af dette og andre Godser oprettede Grevskabet Laurvig. Han viste Jærnværkerne paa sine Godser, af hvilke særlig Fritsø laa inde med en Række udmærkede barokke Formmodeller fra Langes Tid, en særlig Interesse, der alt gør sig gældende i 1667, med hvilket Aarstal man finder en Bilæggerovn betegnet, som kendes i adskillige Eksemplarer, med Gyldenløves Navn og Vaabenskjold samt nævnte Aarstal paa Langsiden og krigerske Emblemer samt den norske Løve paa Kortsiden. Andre Ovne fra hans Jærnværker tjener til Forherligelse af hans Halvbroder Kongen og af den vordende Konge, Kronprins Frederik (IV).

Men ligesom Gyldenløve paa denne Maade har søgt at indynde sig hos Majestæten, synes det, som om en af hans Støbemestre har søgt at indynde sig hos sin høje Herre, Statholderen, der var den, som fældede Griffenfeld, ved at fremstille en Ovn med et Relief paa Langsiden, hvor han, med Benyttelse af Rembrandts Maleri af Ørnen der bortfører Ganymedes, paa Langsiden har givet et Billede af Griffenfelds Fald. Det fremgaar med Sikkerhed af Verset, der staar at læse under det mythologiske Billede, et Vers, der menes at være forfattet af Gyldenløve, Griffenfelds tidligere Ven og Fortrolige, selv:

Da ieg greeb Offuermand ved fod
Toog Hand mig bort med sig;
Thi raader ieg min ven saa god,
Hand Speile sig i mig.

Ovnens Kortside viser den Norske Løve i en Blomsterdekoration.

En Særstilling indtager de ret sjældne runde Ovne, der i Slutningen af XVII. og Begyndelsen af XVIII. Aarhundrede støbtes paa Fossum Jærnværk, da Peter Børtning var dets Ejer, med mythologiske Fremstillinger i barokke Indramninger.

Med Hensyn til Ornamentikken følger Ovnen, som naturligt er, den almindelige Udvikling fra Barokken gennem Rokokoen til Louis XVI-Stilen, og det er kun sjældent, at der — som her ved Børtnings Ovne — sker nogen Forandring i deres Opbygning. Men man har dog forsøgt at skabe pynteligere, for fyrstelige og adelige Stuer mere passende Ovne, end de noget plumpe, firkantede Vind- og Bilægger-



ovne kunde siges at være. Til Prinsens Palais i København, blev der saaledes i Anledning af, at Kronprinsen en Tid tog Bolig dær under Københavns Slots Ombygning, anskaffet nogle meget smukke Ovne — mulig fra Eckernførde, — hvis Topstykke er gjort af Fajance med Kronprinsens dobbelte Navnetræk, medens Underdelen, selve Ildstedet, er støbt 1729. En saadan holstensk Ovn afgaves i 1861 fra Prinsens Palais til Rosenborg.

Men samtidig, d. e. fra omtr. 1725, søgte man at gøre Jærnovnene lettere og pynteligere ved at bygge dem op i flere Etager. Denne Opbygning og Udeladelsen af de store Billedkompositioner paa Langsiderne hjælper allerede stærkt paa de gamle plumpe Ovnes Massivitet, og der er fremstaaet udmærket smukke Barok- og Rokoko-Etageovne paa de norske Jærnværker Fritsø, Dikemark, Næss og Holden. Men det er dog først med Louis XVI-Stilen, at den norske Ovnindustri naar sit Højdepunkt i de skønne, enkle og dog saa fornemme Ovne fra Bærum, Holden og Hassel Jærnværker.

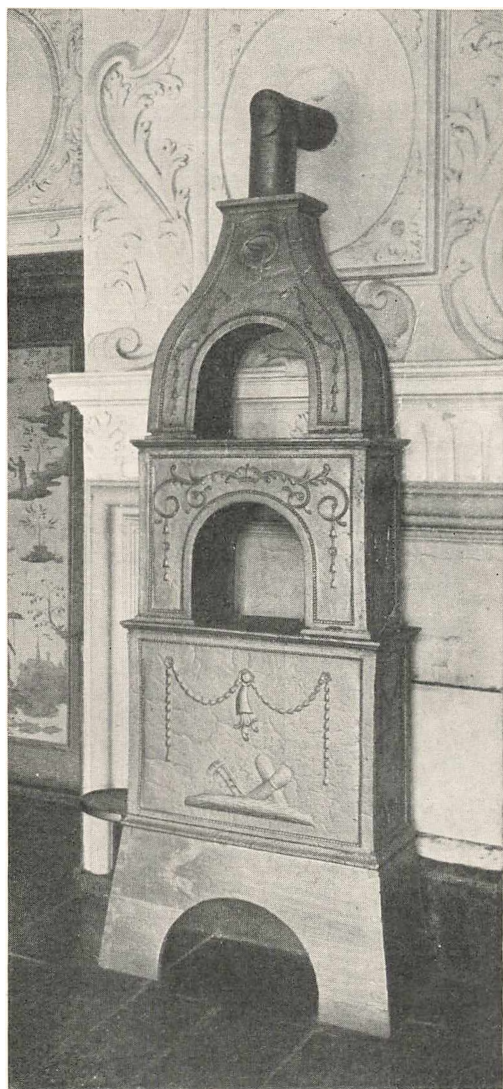
Med Udløbet af de gode gamle Tider, d. v. s. Ulykkesaaret 1807, fik den norske Kakelovnsindustri sit Knæk. Men mærkeligt nok skulde det paa en Maade blive en Nordmand, Jacob Aall, der 1811 bidrog til, at denne i Norge gamle Virksomhed blev overført til Danmark, hvor den tidligere ikke havde været drevet. Han havde i 1799 købt Næss Jærnværk, som dengang stod i højeste Flor, og kom her i Forbindelse med en ung Murersvend Henrik Joachim Meldahl, født paa Christianshavn 1776, som han snart opdagede var et godt Hoved og en Mand, han kunde bruge. Han lod ham undervise bl. a. i Tegning og lod ham rejse udenlands for at se sig om i tyske Støberier, og forstrakte ham endelig 1811 med Penge for at grunde et Jærnstøberi paa Vesterbro i København.

Meldahl, der 1809 havde udgivet et Hefte Tegninger af Kakelovne fra Næss Jærnværk, faar af Rawert i »Danmarks industrielle Forhold« (1848) det Skudsmaal,« at han her i Landet først har vist, hvorledes Jærnstøbning skal være«. Og han har hurtig fundet Anerkendelse. En Ansøgning i Juni 1812 til Kommercekollegiet om et Laan paa ikke mindre end 42000 Rdl. blev ganske vist afslaaet; men ikke mere end to Maaneder senere ligger hans Ansøgning paa ny paa Kollegiets Bord, denne Gang indbragt af ingen ringere end Landets Konge, som ønsker en Betænkning derover. Og den kommer i en Hurtighed og udtaler bl. a. »at det nye Støberi, saavel for alle Slags Övne« som for Maskingods, efter hvad Kollegiet erfarer, leverer udmærket gode



Varer, men hans Ejendom, der skulde tjene som Pant, er kun assureret for 27,600 Rdl., og derfor kan Kollegiet ikke anbefale Laanet. Men Meldahl maa have forstaaet at tale for sig, thi d. 14. Oktober ydedes der ham, ifølge kgl. Resolution, et Laan af samme Størrelse som hans Assurancesum.

Allerede 1802 havde Kronprins Frederik (VI) modtaget et ham af



Ovn fra Bærum. 1784.

en norsk Jærnværksejer Floberg tilegnet lille Skrift »Beskrivelse over en ny opfundet Stueovn«. Det viser sig at være en paa en cirkelrund Underdel med Indfyring og Ildsted, staaende Opbygning af ikke mindre end otte Søjler (Rør), der bærer et Topstykke, som afsluttes med en Vase.

Og sammesteds faar man den ikke uinteressante Oplysning, at selve den berømte Abildgaard har givet sig af med at give Tegning til en forbedret Konstruktion af Ovne. Og han har vel, som den Kunstner han var, ikke nøjedes med at gribe ind i det konstruktive, men sikkert ogsaa i det dekorative.

De af ham tegnede Ovne kom dog ikke i Handelen under hans Navn, men kaldtes efter den Mand, der ejede Jærnværket, hvor de blev støbt, nemlig Næs, Schnell's Ovne.

En af de Ovne, hvor man kunde tænke sig at spore Abildgaards Paavirkning er en — ikke signeret — Etageovn, der fra Brattingsborg paa Samsø var kommet ud paa en Bondegaard paa Øen, og som nu staar i Land.



brugsmuseet i Lyngby. Den er dannet som et Mindesmærke over Statsminister A. P. Bernstorff og støbt 1795. Paa Underdelens Bredside viser den Bernstorffs Medaillonportræt og foroven bærer den en Obelisk, der minder om Frihedsstøtten, med Navnet A. P. Bernstorff paa en firkantet Plade, derunder Aarstallet og ovenover den bekendte Indskrift paa den til hans Ære prægede Medaille: »Uden Misvisning«. Rensehullet ovenover menes at have været dækket med en Afbildning af det til Devisen hørende Kompas.

Kort efter, at Meldahl havde begyndt sin Virksomhed 1814, overtog Englænderen J. Gillespie det af Thomas Potter anlagte og senere af Thomas Weiss 1805 drevne Jærnstøberi paa Christianshavn og støbte, efter foreliggende Kopperstik, ligeledes Kachelovne, men hans Støberi gik alt 1829 over til Niels Mogensen. Omtrent samtidig anlagde Anker Heegaard og P. F. Lunde deres Jærnstøberier i København. Lunde, der blev støttet af Ørsted, var den første, der benyttede en Dampmaskine i sit Støberi.

Men Virksomheden var i de stærkt trykkede Tider kun yderst ringe. »Aldrig«, skriver Adolf Jensen, »har den danske Industri været elendigere end i Tiden omkring 1820. I Provinserne fandtes saa at sige ingen Fabriksindustri i moderne Forstand. Hele Landet havde kun otte Jærnstøberier, hvoraf de fem i København. Og disse sysselsatte i 1823 i alt kun 39 Mennesker og støbte samme Aar ikkun 1620 Skip-pund Jærn«.

Det første Jærnstøberi, der blev anlagt her hjemme uden for Sjælland, turde være M. P. Allerups i Odense 1836. Han havde som Modelsnedker arbejdet i Meldahls Støberi og førte derfor paa en Maade de norske Traditioner videre i Danmark. — Ligesom Allerup begyndte ogsaa Løwener, der anlagde sin Fabrik i København i 1838, som Snedker, — hvad der var god Me-

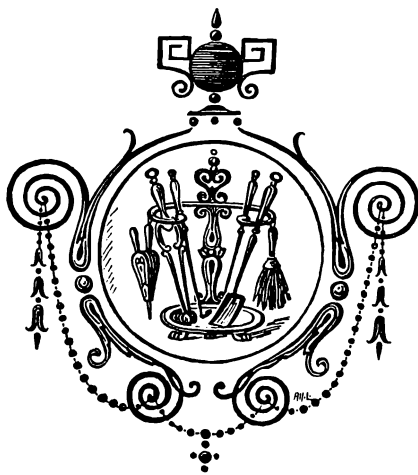


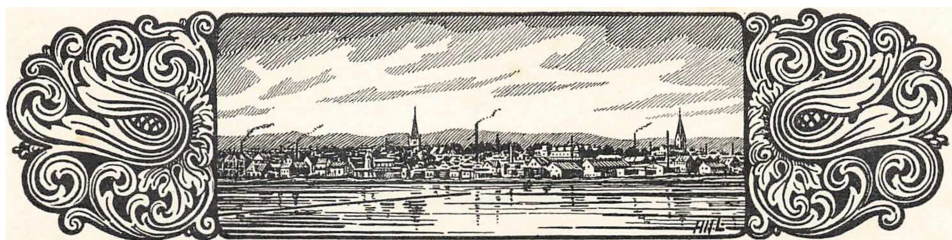
Vindovn fra Løvenborg. Støbt paa Holden omtr. 1770.



ning i. Men da de opadgaaende Tider ret satte ind, ser man Mænd med den mærkeligste Foruddannelse. I Aalborg — vi taler om Tiden før 1848 — er der, ligesom i Ribe, en Guldsmed, der slaar om og bliver Jærnstøber. I Svendborg er der en Gørtler, der gaar i Kompagni med en Skomager, i Maribo er der en Skolelærer, der bliver Jærnstøber — o. s. v.

Det er jo ikke umuligt, at et Forhold som dette har bidraget til, at Indførslen af tyske Ovne blev saa overvældende, som den blev, indtil den nationale Rejsning efter Trearskrigen og de mange opdukkende Jærnstøberier rundt om i Landet begyndte at gøre sig gældende. Den tyske Indførsel var i Aarhundredets første Halvdel langt større end den indenlandske Produktion, og i mange Tilfælde præget af det gamle Slagord: Schlecht aber billig!





IV. C. M. HESS

I Begyndelsen af Halvfjerdserne i forrige Aarhundrede laa der i Grønnegade i den Stad Vejle — som dengang talte omtrent 5000 Sjæle — et lille Jærnstøberi, der tilhørte og blev drevet af Kammerraad Rasmussen.

Det var endnu i den idylliske By den gode, gamle Tid, hvori man ikke forhastede sig, men trøstede sig med, at kom man ikke i Dag, kom man nok i Morgen. Det stod saa at sige at læse ud af Bygningerne i det gamle Værk, faa og smaa som de var. Det hele var nærmest gaaet i Staa. Stedlige Blade malede senere det gamle Støberi af i alt andet end Rosenskær. Bygningerne var gamle og faldefærdige, Værktøjsmaskiner var der ingen af, Værktøjet selv meget mangelfuldt, og som en ægte Skabning af den gode gamle Tid var der selvfølgelig ikke Tale om nogen i Travlhed og Arbejdsiver hæsbælende Dampmaskine.

Det var, om man tør bruge en saa poetisk Lignelse om et gammelt rustent Jærnstøberi, Torneroseslottet, der ventede paa den livsvækkende Yngling.

Og han kom. Ikke som den romantiske Ridder med Sværd ved Siden og Sang paa Læben, men som den nye Tids Mand, Arbejderen, i sin jævne Bluse, med lyst Humør, et Par klare, kloge Øjne og et Par Næver, der sad godt paa Skaft og var vant til at tage fat.

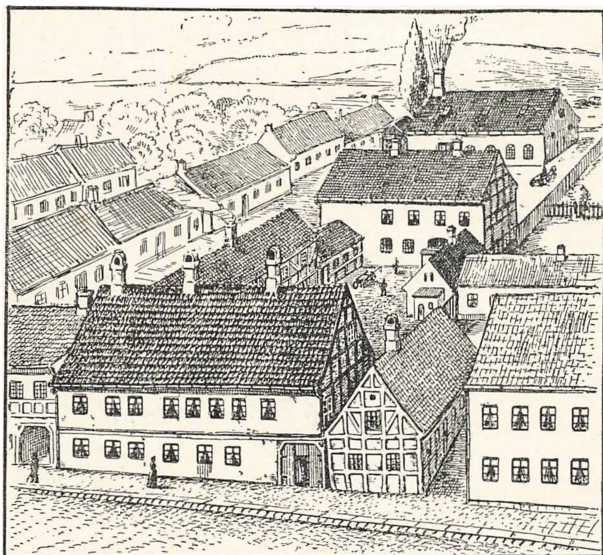
Han kom fra den anden Side Vandet, fra Middelfart, var født 14. Oktober 1851 og var saa at sige runden af Smedeblood. Hans Farfars Far havde været Smed i Odense, — Slægten var oprindelig indvandret fra Tyskland — hans Farfar var ligeledes Smed og var flyttet til Middelfart, hvor hans Far, I. S. Hess, der ligeledes var oplært som Smed, havde anlagt et Jærnstøberi, der blev fortsat af den ældste Søn, senere Etatsraad P. Hess. Her havde ogsaa den yngre Søn C. M. Hess staaet i Lære, og herfra var han vandret ud i Verden for at se sig om og skrive sig bag Øret, hvad han fandt nyttigt at lægge sig efter. Og alt tyder paa, at han har brugt sine Øjne godt.

Efter sin Hjemkomst arbejdede han en Tid hos Obbekiær i Ribe, der var uddannet som Guldsmed, men ikke desmindre gav sig af



med at støbe Kakelovne. Men fra Slutningen af 1875 laa han i Underhandlinger med gamle Rasmussen i Vejle for d. 20. December 1875, i en Alder af 24 Aar, at staa som Ejer af det lille Støberi i Grønegade. 1876 d. 1. April overtog han det.

Støberiet havde i nogle faa Aar været bortforpagtet til Vandmester, Kleinsmed Aarup, som drev det meget smaat og paa gammeldags Vis, d. v. bl. andet sigte med Hestekraft. Og Hestene — om der var flere end een — er næppe bleven overanstrengt. Det gik meget smaat med Støberiet i Aarups Tid, hvad man forstaa af hans Ytring til den nye Ejer, en Ytring, der jo maatte lyde lidt mistrøstende for denne, om ikke netop han havde været den Mand, han var, »at han (Aarup) slet ikke havde kunnet støbe i det Støberi, for Gulvet var saa fugtigt.«



Jærnstøberiet i 1876.

Men Hess forstod ved Opfyldning og Drænering at skaffe sig af med Fugtigheden, ombyggede Støberiet og anskaffede sig straks en Dampmaskine paa 6 Hestes Kraft. Og dennes Morgen-, Middag- og Aftensignal »Nu piber Hess«, som kunde høres over alt i den lille By, fortalte ikke blot dens Borgere, hvad Klokken var slaaet, men tillige, at en Mand med Drift og Handlekraft havde slaaet sig ned imellem dem, og at der nu herskede en anden Aand i det lille Støberi i Grønegade end før, om end Forholdene til at begynde med var smaa nok.

Thi det maa erkendes, at stort bevendt var det ikke. Hess antog sine Arbejdere — 7 Mand, siger og skriver syv Mand i alt, — fik tilsendt den første Vognladning Raajærn. Og dermed var han klar til at begynde, idet han havde medbragt en Del Modeller til Ovne fra Middelfart, og selv havde han fremstillet Modeller til Landbrugsstøbegods. Og 1876 d. 20. Juni oprandt endelig den store Dag, da den første Støbning kunde finde Sted. 3000 Pd. Jærn gik i Smelteovnen



og støbtes til forskelligt Maskingods særlig til Landbrugsmaskiner samt til Komfurer og Kakelovne.

Af disse sidste blev der i Begyndelsen ikke støbt saa særlig mange, — kun en halvandethundrede Stykker om Aaret. Men dog nok til, at den gamle Ejer engang udbrød: »De maa jo være tosset, Mand! Hvem skal bruge alle de Kakelovne, De laver, og stiller op paa Deres Lager? Jeg har lavet Kakelovne til alle Folk i Vejle, — der bliver aldrig Brug for saa mange, som De støber!«

Samme Kammerraad var i øvrigt en Mand, der snart fik Øje for, hvilken Dygtighed og Kraft den nye Ejer af Støberiet sad inde med. Og han var ikke bange for at yde ham Hjælp og Støtte, naar det behøvedes. Hess bevarer endnu i Taknemmelighed en Erindring om, at han en Dag, — Arbejdet var alt kommet saadan i Gang, at der maatte tænkes paa en Udvidelse, — havde staaet og set paa Naboejendommen, og sandsynligvis har kløet sig bag Øret, som man tit kommer til, naar man staar over for en vanskelig Sag, da han pludselig hører Rasmussens Stemme i Øret paa sig:

»De staar vist og spekulerer paa at udvide, Hess? De kunde vist lide at købe den Ejendom der?«

»Ja, akkurat!« svarede Hess. »Men det koster Mønt . . .«

»Det koster Penge!« sagde gamle Rasmussen. »Kom og lad os gaa ind og snakke om det!«

Det blev ikke ved Snak, men det blev til Gerning. Rasmussen laante Hess — i sin faste Tro paa ham — den nødvendige Sum. Og det var ikke den eneste Gang, han traadte hjælpende og opmuntrende til.

Det gik nu, som sagt, i Begyndelsen smaat nok, om ikke efter Rasmussens Opfattelse saa efter den nye Ejers. Et Støberi med — som det dengang efter god gammel Skik var almindeligt — Støbning hver tiende Dag, med et Forbrug af ikkun 3000 Pd. Jærn pr. Støbning og en Arbejdsstyrke paa 7 Mand, der tilsammen fik en ugentlig Løn af Kr. 82; dertil smaa, indskrænkede Lokaler og yderst primitive Forhold i det hele. Men Hess havde Arbejdsmod og Arbejdskraft, og det skulde snart blive anderledes. Særlig da han, som den praktiske Mand, han var, og med de Erfaringer, han alt havde gjort, slog ind paa at specialisere sig og opgav Fabrikationen af Landbrugsmaskiner.

Allerede heri kender man den moderne Forretningsmand. Og man genfinder med Glæde hos den ganske unge Jærnstøber den samme Aand, som i hin Tid luede i saa mange danske Mænd, og som efter



1864 fik sit Udtryk i det bekendte Ord: »Hvad udad tabes, det skal indad vindes!«

Forholdet paa Kakelovnenes Omraade var i hin Tid det, at der i saa godt som hver Købstad i Landet — stor eller lille — fandtes et Jærnstøberi, hvor der fremstilledes Kakelovne til stedligt Forbrug ved Siden af al Slags andet Støbegods. Og ved Siden deraf indførtes der en ikke ringe Mængde Ovne især fra Carlshütte i Rendsborg og desuden en Del fra Haderslev, der havde lignende Modeller som Rendsborg. De første beskrives af Folk, der har kendt dem godt, som ganske gode, men ikke særlig skønne. Haderslev-Ovnene tog sig adskilligt bedre ud i Stuen. Det var de saakaldte »Eremitage-Ovne«, som var bygget op af Kasser i flere Etager, med firkantede Kogerum imellem, og hvor Røgen i siksak trak op igennem Ovnene.

Hess havde som sagt i Begyndelsen medbragt Modellerne til sine Ovne fra Middelfart. Men med den Indsigt, han havde vundet saa vel hjemme som ude paa Rejser, sagde han efter faa Aars Forløb til sig selv: »Det kan gøres meget bedre.« Og saa kastede han sig over Kakelovne, Komfurer og Bygningsgods alene.

Men for at bringe dette til Udførelse, maatte han først og fremmest bygge. Thi nu skulde der tages fat. Og ligesom for at vise, hvor fast han tror paa Fremtiden, gifter han sig i 1880 med Emma Brincker, hvis afdøde Far havde ledet Hølefabrikken paa Haraldskjær og sætter Bo paa 1. Sal i Forhuset til Grønnegade.

Intet giver en bedre Forestilling om den Energi, der besjælede C. M. Hess i hans unge Dage, — og som aldrig har forladt ham! — end en ganske kort Fremstilling af Fabrikkens Udvidelser i dens første femten Aar, efter at Specialiseringen havde fundet Sted, Udvidelser, som efterhaanden nødvendiggjorde Købet af en Række Naboejendomme i Grønnegade, som alle blev nedrevne for at give Plads til de Udvidelser af Støberier, Sliberier, Modellsnedkerier, Værksteder og en Modellagerbygning, som fulgte Slag i Slag i Tidsrummet 1880 til 1891.

Der var nu to Støberier i Grønnegade og smeltedes daglig i to Smelteovne, og som Følge heraf maatte der 1893 opføres et nyt Beslagværksted.

Her standser vi et Øjeblik og trækker Vejret. Det kan ogsaa nok gøres nødvendigt efter en saadan Kraftudfoldelse. Men Fabrikken standser ogsaa. Den 14. Marts 1894 udbryder der om Aftenen Ild i et af Værkstederne, og i faa Timer er Maskin- og Kedelrummet, Be-



Bankdirektør Jacob Petersen, R. af D.



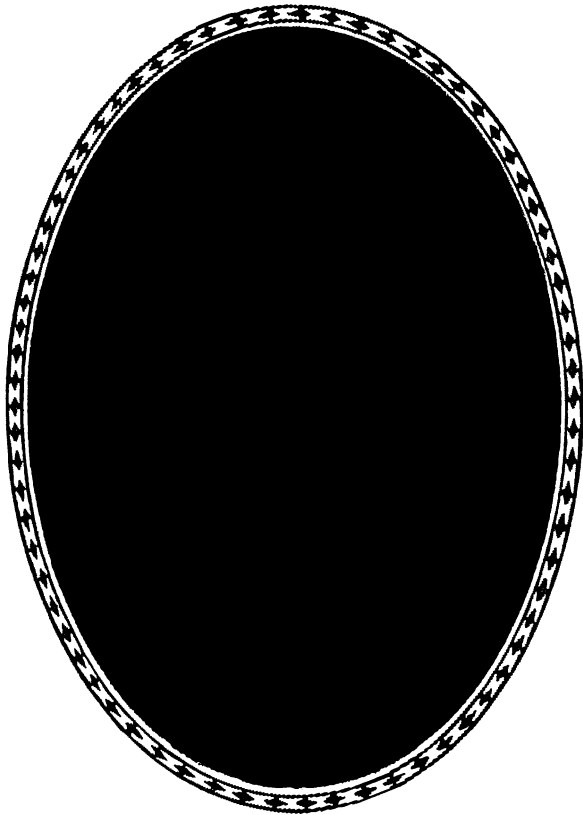
Ingeniør, cand. polyt. C. E. Hess



Kontorchef Vilh. Topsee



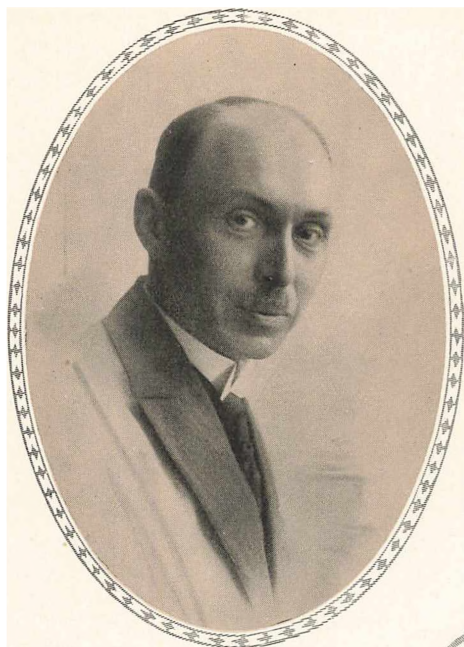
Ingeniør J. Falck



Direktor M. Sørensen



Direktør Harald Hess



Overingeniør,
cand. polyt. Carl U. Simonsen



Prokurist G. Egly



Støbeingeniør A. Nilsson



Ingeniør, cand. polyt. Zehngraft



Bogholder Th. Jørgensen
død 1907



Repræsentant Viggo Bekker



Repræsentant C. Christiansen



Overmonter M. P. Sørensen



slagværkstedet, Modelkammeret og Lagerbygningen ødelagt. Hele Virksomheden var dermed lammet.

Det var i Virkeligheden et knusende Slag. Men C. M. Hess var ikke den Mand, der lod sig kue. Der blev straks taget fat igen, og efter faa Dages Forløb fortalte et Par i en Hurtighed anskaffede og i Gaarden opstillede Lokomobiler med deres Prusten og Hvæsen, at han ikke havde tabt Modet, men at der blev arbejdet paa ny med fuld Kraft.

Men medens der ryddes op, rives ned, og bygges op paa ny, vil vi se lidt paa Forholdenes Udvikling i den Tid, der var gaaet.

For Hess forelaa der straks i Begyndelsen af hans Virksomhed den ejendommelige og for ham og hans Arbejde betydningsfulde Omstændighed, at man over alt i Landet i stedse stigende Grad forlod det gamle fra Fortiden nedarvede hjemlige Brændselsmateriale, Tørv og Brænde, og gik over til at benytte indført Brændsel, Kul og Cokes. Hess saae straks, hvilken Betydning dette maatte faa for Kakelevnenes Vedkommende, og at der ved disses Indretning maatte tages særligt Hensyn til dette nye og dyre Brændselsmateriale, for at kunne udnytte dets Varmeevne i saa høj Grad som muligt.

Og dette turde vel have været væsentlig for ham, da han resolut besluttede sig til at kaste Fremstillingen af Landbrugsmaskinerne over Bord. De nye Problemer paa Opvarmningens Omraade, forstod han, vilde kræve al hans Arbejdskraft.

Nogle faa Aar tidligere, omtr. 1870, havde en Jærnstøber Jensen i Faaborg fremstillet de første Magasinovne. De var indrettede til Kulfyring, tændtes foroven og Efterfyring kunde ikke finde Sted. Men disse Ovne fandt ikke synderlig Udbredelse.

De ældste Ovne, Fabrikken fremstillede, var dels runde Ovne med og uden Kogeindretning, dels firkantede Kogeovne. Begge Slags Ovne var indrettede væsentlig til Brænde og Tørv, men af Hensyn til, at man flere Steder havde begyndt at benytte det nye Brændselsmateriale Kul sammen med Brænde, forsynede Hess det lave Fyrsted, der ikke havde nogen Udmuring, med en Rist i Bunden.

Disse ældre Ovne var uden sammenslebne Døre og Ventiler og kunde saaledes ikke reguleres. Men det var, naar man fyrede med Kul og Cokes og ønskede en længere Fyringsperiode, en absolut Nødvendighed at kunne regulere Lufttilstrømningen i Ovnen. For saa vel de runde som for de firkantede Ovnes Vedkommende blev derfor Magasinet gjort højere og forsynedes først med to, siden med tre tæt sammenslebne Døre.



Naar Fløjten har lydt efter endt Dagværk.



Hen i Firserne fremstod »Skærmovnen« ogsaa kaldet »den dobbelte Søjleovn.« Havde man tidligere ved en forhen ukendt, nøjagtigt udført Tilslibning af Døre og Ventilering opnaaet at kunne regulere Varmen inde i selve Ovn, gik man nu over til, ved at forsyne en raa Ovn med en udvendig Skærm eller Kappe, bøjet af en almindelig sort Jærnplade, — den blev snart gjort finere og forvandlet til en poleret Staalplade. — at regulere Luftstrømningen uden for Ovn og dermed regulere Varmens Fordeling ude i selve Stuen. Samtidig med at beskytte mod direkte Straalevarme, tjente denne Skærm eller Kappe nemlig til, at Luften imellem den og Ovn blev meget intensivt opvarmet, og idet den som Følge deraf steg til Vejrs, fremkaldte den en Tilsugning af kold Luft nede fra Gulvet, hvorved der fremstod en livlig Cirkulation. Ovne af denne Type egner sig til lige fortrinligt for Tilførsel af frisk Luft fra det frie gennem en Kanal i Gulvet. Dette System er af stor hygiejnisk Betydning og anvendes derfor meget i Skoler og andre Lokaler, hvor der er mange Mennesker forsamlede.

Endvidere udføres Skærmovne ofte med Varmerør, d. v. s. med en Kanal direkte fra Kappen eller Skærmen gennem Væggen ind til et Naboværelse. Man kan saaledes ved Hjælp af een Ovn opvarme to, i nogle Tilfælde tre Stuer.

Denne Type af Skærmovne, der i øvrigt var en almindelig Magasinovn, udviklede sig herfra i to Retninger: den saakaldte »Dania-Ovn« og den saakaldte »Røgforbrænder«.

Dania-Ovnen udmærker sig ved sit særligt høje Magasin, der gør den specielt egnet til Cokesfyring. Den er en udpræget Stedsebrænder, idet man kun har nødig at fylde Brændsel paa 2 à 3 Gange i Døgnet. Bundristen kan rystes, uden at man behøver at aabne nogen Dør, og er en støvfri Rysterist, der kan tages ud og renses for Aske, medens der er Ild i Ovn. Denne kan saaledes brænde kontinuerlig i lang Tid, saa man kun behøver at lade Ilden gaa ud nogle faa Gange i hele Fyringsperioden.

Til »Røgforbrænderen« skal vi snart komme tilbage.

Paa Udstillingen, der fandt Sted samtidig med Landmandsfor-samlingen i Odense 1885, havde Hess første Gang Lejlighed til at udstille sine Ovne for en større Kreds. Han fik stor Glæde og stort Udbytte deraf. Enkeltvis var der jo nok gaaet mange af hans Ovne ud i selve Vejle By og Omegn og havde overalt, hvor de kom frem, høstet Anerkendelse. Og Virkningerne af Udstillingen i Odense mær-



Kontor- og Tegnepersonalet.



Værkstedsfunktionærer og Formænd.



kedes snart. Der blev antaget Forhandlere rundt om i Landet. Og det er Bestillingerne efter denne Udstilling, som nødvendiggør Udvidelserne i 1885.

Men det skulde ikke blive ved det. I langt højere Grad endnu slog Fabrikkens Ovne igennem paa »Den nordiske Industri-, Landbrugs- og Kunst-Udstilling i København 1888«, hvor Hess atter udstillede en større Samling Ovne og Komfurer. Blandt Ovnene var det særlig de dobbelte Skærm- eller Søjleovne, der tiltrak sig de Besøgendes Opmærksomhed.

Resultatet af denne Udstilling var, at der rundt omkring fra meldte sig et stort Antal Forretningsfolk, der ønskede at faa Forhandling af Fabrikkens Ovne og Komfurer. Og Følgen af de stadig indstrømmende Bestillinger var, at Støberiet atter maatte ombygges, som foran omtalt, og paa ny udvides 1890.

Midt under denne frodige Udvikling lammes Virksomheden, som foran berørt, pludselig ved den store Brand. Men der er et godt gammelt Ord, som gælder alle handlekraftige Naturer. Det hedder: »Hvad der hemmer, det fremmer!« Og det turde i vort lille Land passe faa Steder saa godt som her.

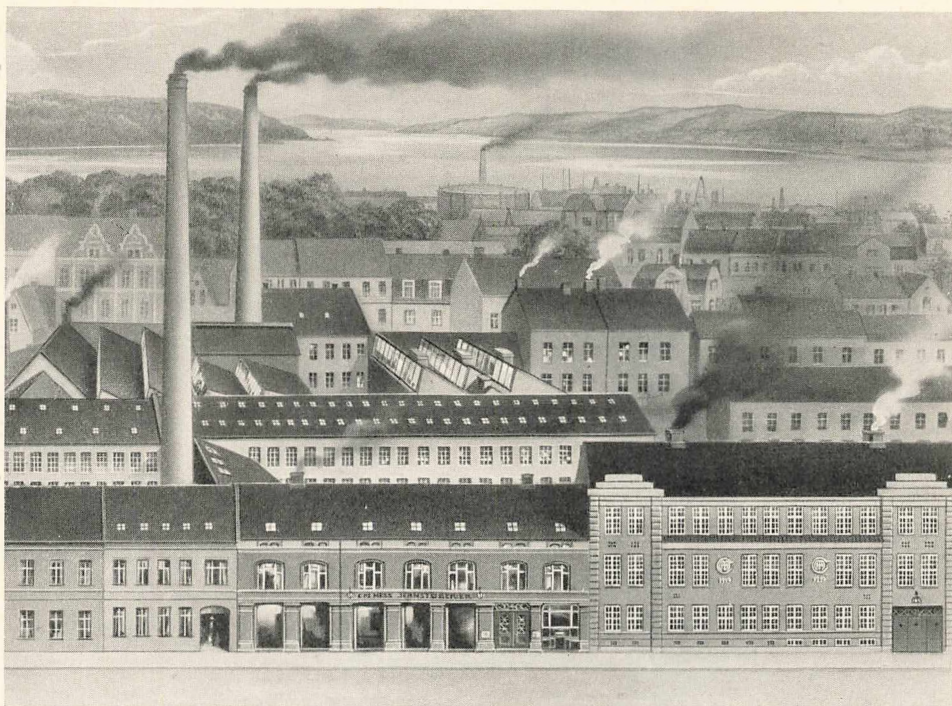
Denne Standsning blev for Hess Vækkeren til en endnu større Energiudfoldelse, end nogen Sinde tidligere. Da Bestillingerne stadig strømmer ind i en saadan Mængde, at han saae, at han umuligt vilde kunne imødekomme Efterspørgslen uden nye og større Udvidelser, end der var Plads til inde i Byen, griber han resolut til og køber 1897 Konsul Møllers Købmandsgaard med tilhørende store Grunde i Flegborg i Udkanten af Byen. Allerede 1898 begyndte Virksomheden herude, og Fabrikant Hess' ejendommelige praktiske Greb paa Arbejdets Specialisering viste sig ogsaa her, idet alt Arbejdet med de runde Ovne, deres Støbning, Slibning, Polering og Fornikling blev henlagt til Fabrikken i Grønnegade, medens de firkantede Ovne, Kamminer og Komfurer samt alt Bygningsarbejde som Jærnvinduer, Søjler o. a. m. blev gjort i Flegborg. At der 1903 blev opført en Lagerbygning herude, var kun et naturligt Tillæg for Fabrikken. Mere overvældende virker det at høre, at 1907 maa ikke blot Støberiet i Flegborg udvides, men Aaret efter maa Støberiet i Grønnegade atter udvides og til Dels helt ombygges for at skaffe Plads. Hess har allerede Aaret forinden rømmet sin private Bolig i Grønnegade, for at skaffe Rum til Lagre og Kontorer, og bygget sig en Bolig ude i Flegborg. Men dog maa der 1911 paa ny købes Grunde i Grønnegade



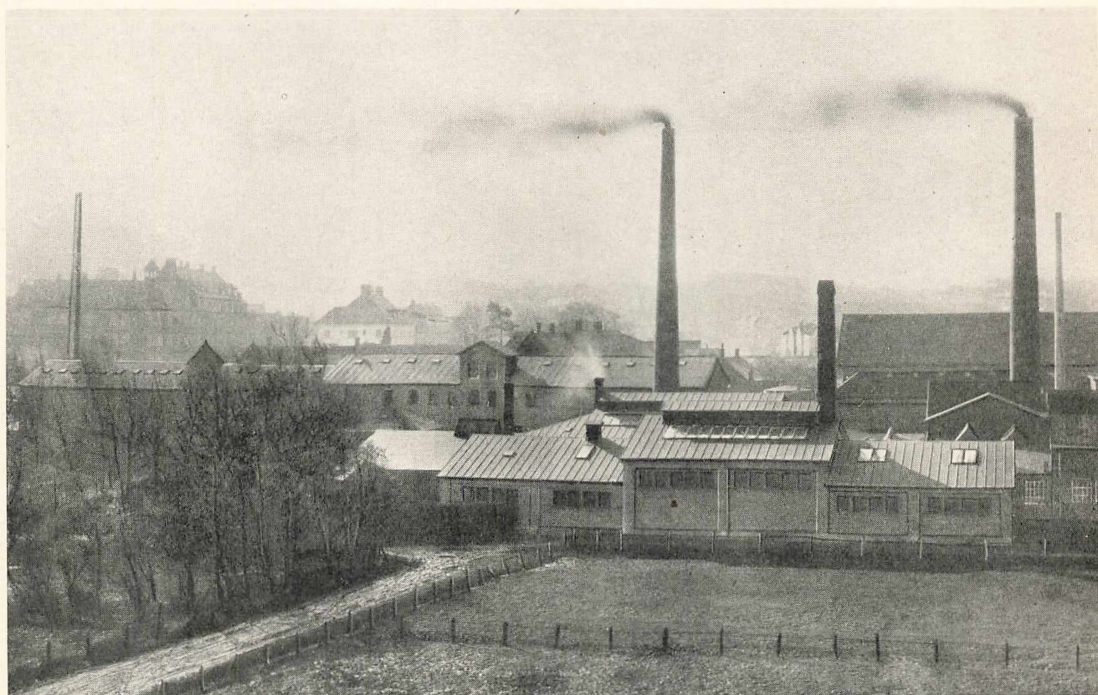
Personalet ved Filialen i København.



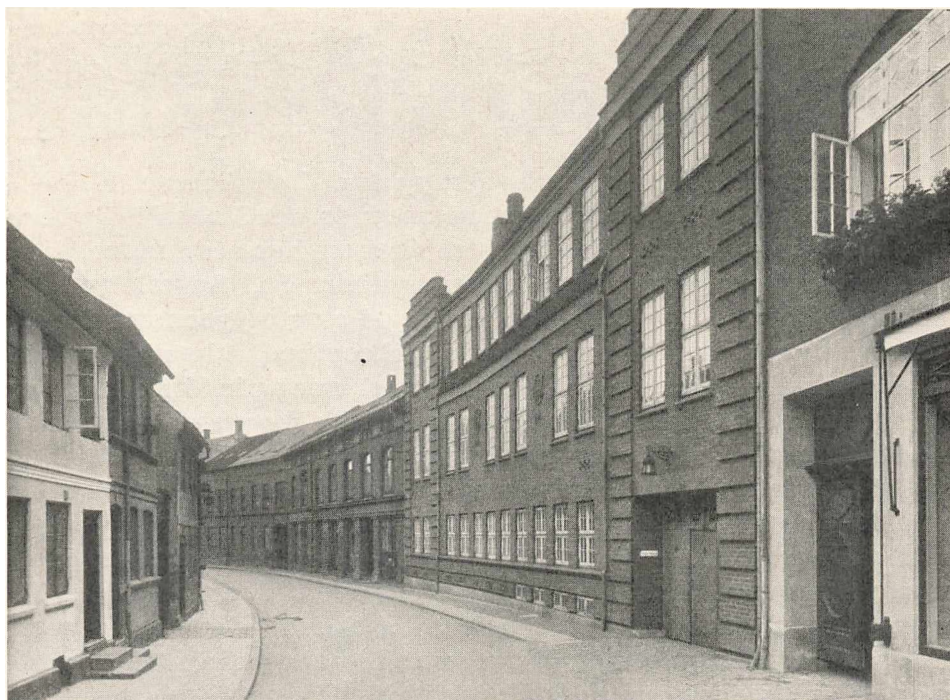
Filialen i Odense.



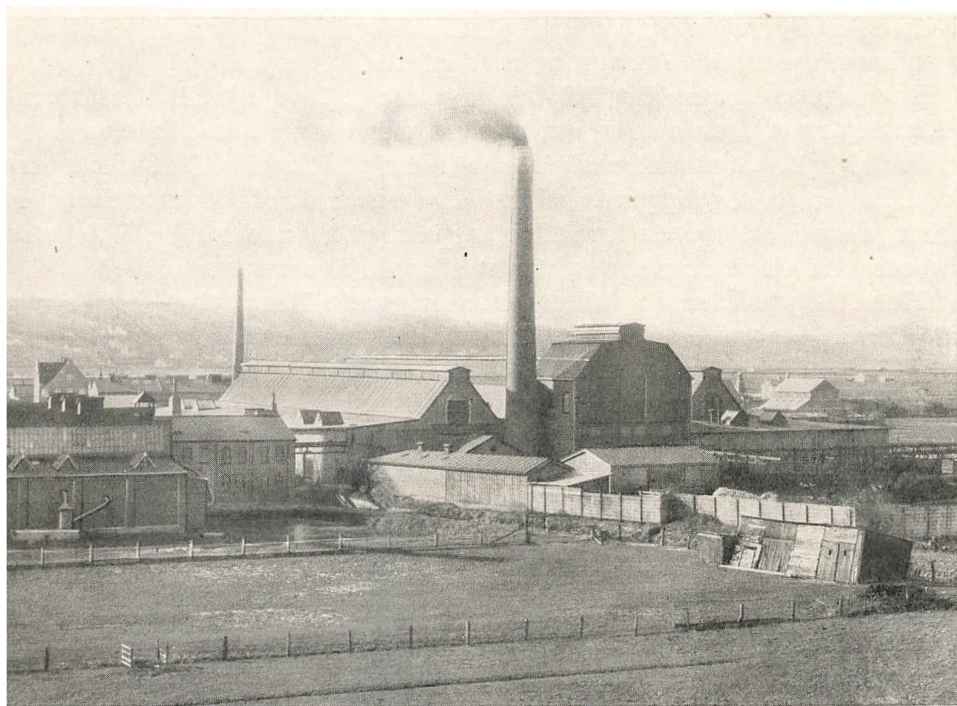
Fabrikken i Grønnegade 1926.



Fabrikken i Flegborg 1926.



Façaden i Grønnegade.





for at skaffe Plads til en ny Lagerbygning. Og i Aarene 1912—14 bliver der opført et nyt stort og moderne indrettet Støberi i Flegborg, vest for Omløbsaaen. Det tidligere Støberi her blev indrettet til Beslagværksted og det tidligere Beslagværksted til Lagerlokaler.

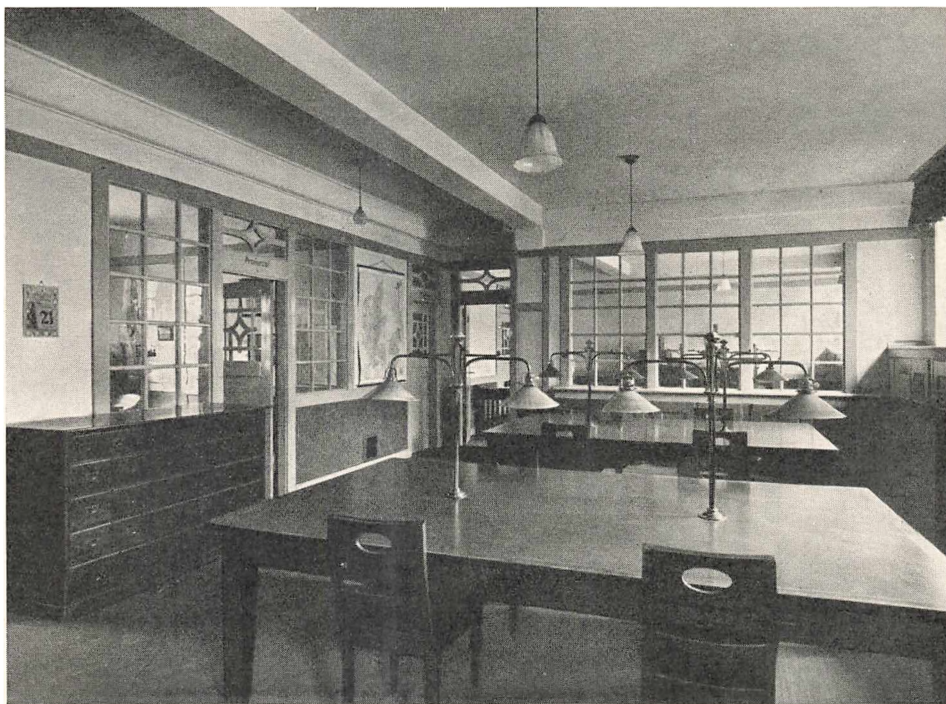
Denne sidste Ombygning blev en meget stor og gennemgribende Forandring og Udvidelse af den hele Virksomhed. Ikke mindst fordi Hess samtidig opgav de gamle Dampmaskiner og indførte elektrisk Drift over alt, saa vel for Fabrikken ude i Flegborg som Aaret efter inde i Grønnegade. Tilsammen aftog Fabrikkerne paa dette Tidspunkt lige saa meget Strøm fra det kommunale Elektricitetsværk, som hele den øvrige By. Under de urolige Krigsforhold — og til dels af Veneration — betænkte man sig dog paa at nedbryde de gamle Dampmaskiner. Hvilket viste sig overordentlig heldigt. Thi inden der var gaaet to Aar, svigtede en skønne Dag Kommunens Elektricitetsværk, der blev drevet ved Dieselmotorer. Nu kom de gamle Dampmaskiner fra 1895 og 1898 til Ære og Anseelse paa ny, og ved Hjælp af indenlandsk Brændsel — Tørv — lykkedes det, ikke alene at forsyne Fabrikkerne med den fornødne Strøm om Dagen, men efter Fyraften og Natten igennem kunde Hess fra sine Maskiner supplere Byens Forsyning med elektrisk Strøm.

Det var særlig den 1888 i København første Gang udstillede Skærm- eller Søjleovn, som den ogsaa kaldtes, der havde henledet den store Offentligheds Opmærksomhed paa Hess's Støberier. Det var i Virkeligheden en foreliggende ældre Kappeovn, der ikke havde vundet frem, som Hess havde forbedret og bragt i Handelen i en Skikkelse og med en Varmeevne, der straks sikrede den en første Plads.

Men i Begyndelsen af 90erne konstruerede Hess selv — og i rigtig Følelse af, hvor Vejen i Fremtiden vilde komme til at gaa — i Samarbejde med en Kunstner med Smag, Arkitekt Emanuel Fleischer, en ny Ovn, der ligesom Søjleovnen blev en af Grundpillerne for hans Virksomhed. Det var Røgforbrænder-Ovnen, der straks blev beskyttet ved en Række Patenter. Denne Ovn er særlig konstrueret til Fyring med Kul, og Princippet i den er dette, at Brændslet ligger i et forholdsvis højt Magasin, men Forbrændingen sker kun forneden, og Forbrændingsprodukterne trækker bagud og gennem en Kanal op i Overdelen af Ovnen. I selve Forbrændingszonen tilføres, foruden Luften under Risten, tillige forvarmet sekundær Luft, hvorved der opnaas en meget fuldstændig Forbrænding af alle Gasarter, hvilket berettiger Ovnen til Navnet »Røgforbrænder«. Ved videnskabe-



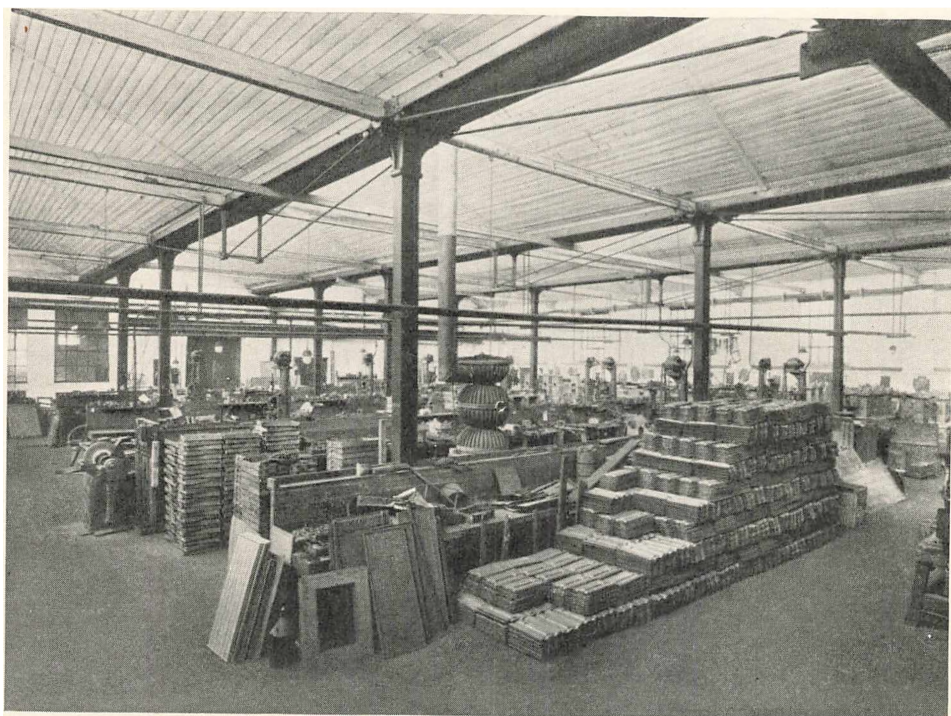
Fabrikant Hess' Kontor.



Hovedkontoret.



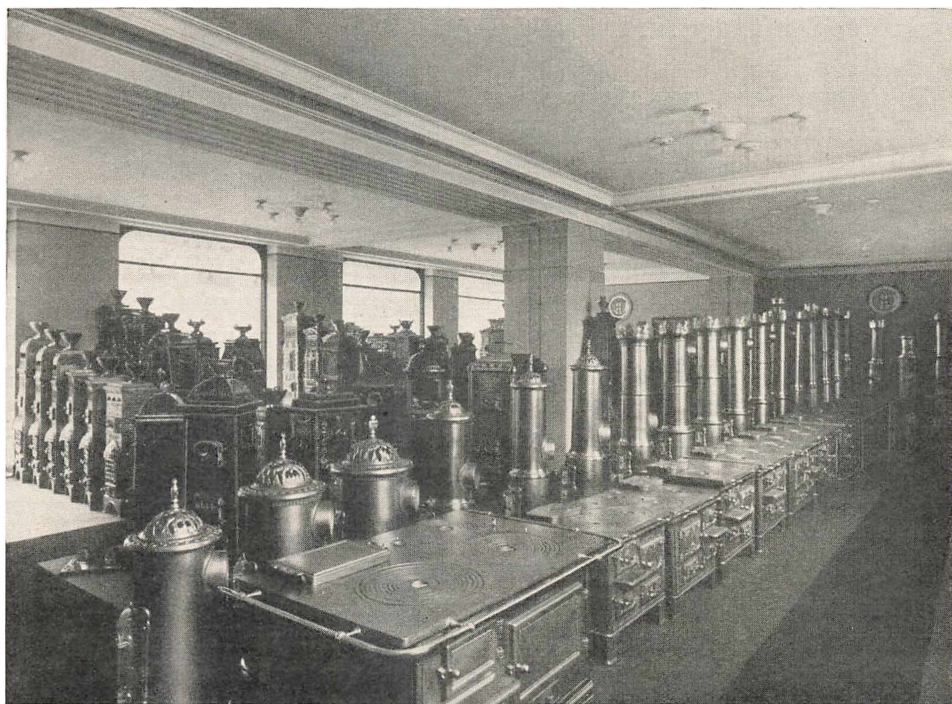
Et af Stoberierne.



Et af Værkstederne.



Butik og Udstilling i Grønnegade.



Butik og Udstilling i Grønnegade.



lige Forsøg konstateredes en Nytttevirkning helt op til 97 %. Røgforbrænderne er stedsebrændende og forsynede med en støvfri Rysterist, som kan tages ud.

Disse udmærkede Ovne solgtes straks overordentlig meget og sælges den Dag i Dag, selv om de mere moderne firkantede Ovne nu i mange Tilfælde foretrækkes af Smagshensyn.

Med Fremstillingen af disse Ovne var Hess i Virkeligheden kommen paa det rene med, at han her, for de runde Ovnes Vedkommende, havde naaet Højdepunktet. Der synes ikke for den runde Ovn at foreligge flere Udviklingsmuligheder.

Men ganske anderledes stillede Forholdet sig for de firkantede Ovnes Vedkommende. Det var i Følelsen af, at der her saa at sige var nyt Land at vinde, at Hess i 1901 lod udskrive en Konkurrence mellem en Kreds af kendte Arkitekter. Hans Maal var paa denne Maade at søge fremskaffet nye og stilfulde Ovntyper, der paa en harmonisk Maade kunde gaa ind i en dansk Stues Karakter og slutte sig til dens øvrige Møblement. Thi ved de Modeller af Kakelovne, man hidtil havde fremstillet, havde man kun i ringe Grad taget Hensyn til den kunstneriske Side af Sagen.

Fabrikant Hess anmodede altsaa i Marts Maaned 1901 Architekterne Professor V. Koch, Magdahl-Nielsen, Mørk-Hansen, S. Lemche og Thorvald Jørgensen om at udarbejde Tegninger til Ovne i forskellige Stilarter, idet hver Architekt skulde levere Forslag til tre Ovne, en i Renaissance, en i Empire og en i moderne, fri Stil.

De nævnte Herrer imødekom alle Anmodningen, og d. 15. Maj s. A. optoges de indsendte Tegninger til Bedømmelse af den af akademisk Architektforening udpegede Architekt L. Clausen, af Fabrikant Vestesen fra Aarhus, Architekt Emanuel Fleischer og Fabrikant Hess. En Del af Tegningerne blev senere udstillet paa Charlottenborg.

De ved denne Konkurrence fremkomne Typer betød et Brud med de hidtige Principper og en Tilbagevenden til de gamle i flere end hundrede Aar ikke fremstillede Bilæggerovne. Og Konkurrencens Resultat var en Række smukke, firkantede Ovne.

Det var i Virkeligheden Genoplivelsen af den gamle Bilæggerovn med fuldt ud moderne Konstruktion. En Del af Tegningerne blev straks udført, og for hver enkelt Ovns Vedkommende under intimt Samarbejde med den Kunstner, der havde tegnet den, i Forbindelse med Billedhugger Gyde Petersen. Siden den Tid er samtlige af Fa-



Architekt Emanuel Fleischer



Billedhugger E. Eggeling



Billedhuggerinden
Fruen Olivia Holm Møller



Billedhuggerinden
Fru Elise Falck, f. Hess



brikkens Ovne udført under Medvirkning af forskellige Arkitekter og Billedhuggere.

De siden Aarhundredskiftet fremstillede firkantede Ovne falder væsentlig i to Kategorier, nemlig Kogeovne og Magasinovne. For de førstes Vedkommende er Typen ikke væsentlig forandret; dog har man stadig haft sin Opmærksomhed henvendt paa Magasinet, for at gøre dette saa rummeligt, at ogsaa disse Ovne, der ligesom de andre i det ydre er fulgt med Tiden og er bleven tegnet af Kunstnere, kan benyttes som stedsebrændende.

Hvad de firkantede Magasinovne angaar, har de i teknisk Henseende gennemgaaet samme Udvikling som de runde Ovne. Magasinet er blevet højere, og Ovnene er forsynede med en støvfri Bundrist, som kan tages ud, saa de fortrinlig egner sig som stedsebrændende. De større Typer er endvidere i begge Sider forsynet med Cirkulationskanaler, hvilket giver den samme Virkning som Skærmen om de runde Ovne, nemlig en behagelig, jævnt fordelt Varme og Fjernelse af Fodkulden.

Hvor langt man i Virkeligheden er naaet i teknisk Henseende, udtrykkes bedst ved de Resultater, der er naaet ved Fyringsforsøg, som er foretaget bl. a. af Hedeselskabets Ingeniør, Tyllvad, og hvorved man konstaterede Nytttevirkninger over 95 % ved en Fyringsperiode paa 16 Timer.

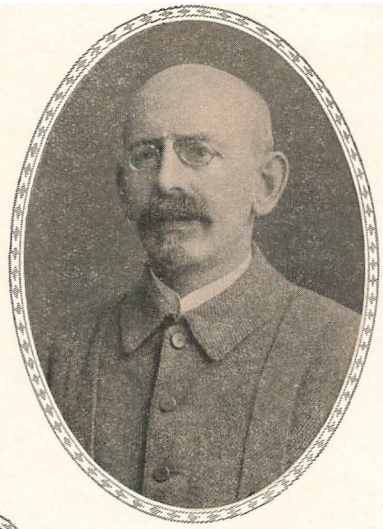
Disse Resultater turde ikke være overtrufne noget Sted paa Jordens Kreds.

Samme smukke Resultat naaede Fabrikken omtrent da ved Aarhundredskiftet Hedeselskabet og Dansk Skovforening begyndte at interessere sig for at faa fremstillet Ovne, der særligt egnede sig for vort hjemlige Brændsel, Tørv og Træ. Hess lod udføre forskellige Typer, som blev prøvede paa Polyteknisk Lærestanstalt af Professor Steenberg, der konstaterede en Nytttevirkning paa nogle og 90 %. Under Verdenskrigen blev dette Spørgsmaal i endnu højere Grad aktuelt; Hess tog atter fat paa Sagen og konstruerede en Række Ovne af en forbedret Konstruktion, runde saa vel som firkantede, der ved Forsøg viste Nytttevirkninger paa indtil 97 % over en meget lang Fyrperiode.

Den Udviklingslinie, man kom ind paa ved at betragte Ovnen som et ikke uvæsentligt Led i Stuens Udstyr, har efterhaanden ført til Fremkomsten af Kaminovne.



Slotsarchitekt
Thorvald Jørgensen



Architekt
Søren Lemche



Overarchitekt
Professor Wenck



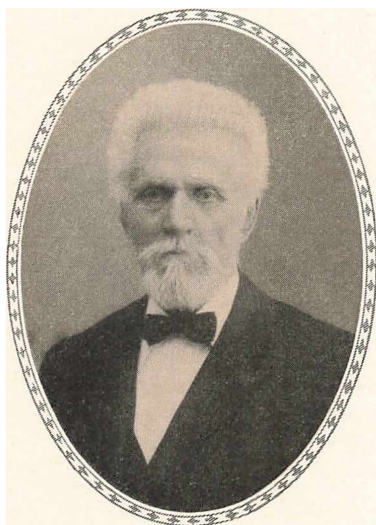
Kgl. Bygningsinspektør Architect Viggo Norn



Stadsarchitekt Poul Holsøe



Disse Ovne er en Slags Magasinovne, forsynede med et særlig stort Ildsted, foran hvilket er anbragt Døre, hvori store Felter med Marienglas. Man opnaar herved at faa en fuldt ud moderne og i Bru- gen økonomisk Ovn, der med disse praktiske Egenskaber forbinder den hyggelige Virkning, der udmærkede de gamle aabne Ildsteder, nemlig at man kan se Ilden. Ikke blot gennem Marienglasset men, om man vil, gennem de aabne Døre, idet disse Ovne, om man ønsker det, kan bræn- de med aabent Ildsted.



Formand Chr. Christensen,
som har været knyttet til Fabrikken
i over 40 Aar.

Den brede, lave, kaminagtige Form er af stor dekorativ Virkning og berettiger fuldt ud til det Ordsprog, der findes paa flere af Fabrikkens Ovne: »Arnens Lue gør hjemlig Stue«.

Den tyske Indførsel af Kakelovne var forlængst standset paa Grund af det hjem- lige Markeds langt bedre og langt smuk- kere Frembringelser. Og da man fra omkr. 1910 begyndte at indføre emaillede Ovne fra Tyskland, gik det dem ikke bedre. Hess tog hurtig Kampen op, byggede 1915—16 et moderne Emailleværk, — det maatte allerede udvides 4 Aar senere til den dob- belte Størrelse — og Fremstillingen af ma- jolika-emaillede Ovne og Komfurer optoges med saa stort Held, at de tyske Ovne efterhaanden forsvandt fra det danske Marked, idet Hess's Ovne ikke blot var langt smukkere, men Kvaliteten langt bedre end den tyske.

Omtrent samtidig med Emailleværkets Udvidelse, 1918—19, maatte der opføres en ny Lagerbygning, særlig beregnet for Cen- tralvarmeafdelingen.

Fra Begyndelsen af 90erne havde Fabrikken lejlighedsvis udført Centralvarmeanlæg saavel Damp- og Vandanlæg som Calorifere- anlæg. Men i Aarenes Løb antog denne Gren af Virksomheden et saadant Omfang, at den nu maa regnes blandt de betydeligste inden for Branchen. Fabrikken har udført flere store Anlæg saa vel til pri- vate som til Offentligheden, bl. a. til Politigaarden og til den kgl. Mønt i København, Statsskolerne i Randers og Viborg, Vejle Amts og Bys Sygehus og mange andre.



Det er en Selvfølge, at en Virksomhed som denne har fundet en Række gode Forhandlere rundt om i Landet. Den første udenbys Forhandler var Købmand Bierring i Randers (1880). Efter at den bekendte Jens Hansen, Vestergade, København, i en Række af Aar havde haft Fabrikkens Udsalg af Ovne og Komfurer, aabnede de Herre Matthiesen og Dittmann i 1899 et Udsalg af Fabrikkens Ovne og Komfurer paa Købmagergade. Det flyttedes to Aar senere hen i Bredgade Nr. 20, hvor det findes endnu. 1918 overtog Fabrikant Hess imidlertid dette Udsalg for at drive det for egen Regning, men ved Fabrikkernes Overgang til Aktieselskab i 1919, overtog dette Udsalget og købte 1920 Ejendommen af Grosserer Dittmann. Foruden dette Udsalg i København driver Aktieselskabet ogsaa et eget Udsalg i Odense, medens alle andre Udsalg i Indland saa vel som i Udland drives af de paa-gældende Indehavere for egen Regning.

Thi ogsaa i Udlandet har Hess's Ovne vundet frem. Efterhaanden som Fabrikkerne er vokset og alle Forbedringer paa Fabrikkernes Omraade er taget til Hjælp, er Produktionen selvfølgelig ogsaa vokset. Det faldt derfor af sig selv, at man begyndte at se sig om efter Af-sætningsmuligheder uden for Landets Grænser, og det er lykkedes efterhaanden at oparbejde en ikke ringe Eksport. I Norge og Sverige findes der mange faste Forhandlere, og ogsaa i England og i Italien er Aktieselskabet repræsenteret ved faste Forhandlere.



Smed A. Holst,
som har arbejdet paa Fabrikken
i over 40 Aar.

En af Forudsætningerne for, at en Industri kan gaa saa mægtigt frem, som Tilfældet har været med Hess's Fabrikker i Vejle, turde være den, at der fra Begyndelsen og til Nutiden har hersket og fremdeles hersker det bedste Forhold mellem Hess og hans Arbejdere og Funktionærer. Der er for Tiden ikke mindre end 65 Personer, der har været knyttede til Fabrikkerne i over 25 Aar; 29 har været knyttede til dem i over 30 Aar, og endelig er der 3, der har arbejdet her i over 40 Aar. Men Hess har ogsaa altid været en forstaaende og paa sine Arbejders Vel tænkende Fabriksherre.



I 1896 d. 1. April, paa 30 Aarsdagen for Fabrikkens Grundlæggelse, oprettede han og Hustru et Legat paa Kr. 10.000 til Fordel for Arbejderne og Funktionærene. Legatet, som ikke kom til Udbetaling i de første Aar, voksede efterhaanden til Kr. 15.000 og blev saa forhøjet til Kr. 20.000. Paa 40 Aarsdagen for Virksomheden skænkede han yderligere Kr. 30.000 i Kreditforenings-Obligationer. Renten af



Støbemester Chr. Therkelsen,
som har været knyttet til Fabrikken
i over 40 Aar.

disse to Beløb uddeles hvert Aar til trængende Arbejdere eller Enker efter saadanne i Portioner paa indtil Kr. 100 efter derom indgiven Ansøgning. Og da Fabrikant Hess og Hustru i 1905 fejrede deres Sølvbryllup, benyttede han Lejligheden til at rejse et Alderdomshjem med Et- og To-Værelseslejligheder for Fabrikkens ældre Arbejdere og deres Enker.

Fabrikken har lige fra dens Begyndelse været drevet af Fabrikant Hess som eneste Indehaver, indtil den i 1919 overgik til et Aktieselskab, hvor Hess har den langt overvejende Del af Aktierne og tillige er Formand for Bestyrelsen. De øvrige Medlemmer af denne er Bankdirektør Jacob Petersen, Næstformand; den ældste Søn Ingeniør C. E. Hess samt Fabrikant Hess's to Svigersønner, Kontorchef i Indenrigsministeriet, cand. jur. Vilh. Topsøe og Ingeniør Jørgen Falck.

Aktieselskabets Direktører er den yngste Søn Harald Hess, samt M. Sørensen, som i en længere Aarrække havde været knyttet til Virksomheden.

Endnu skal bemærkes, at der i 1919 er opført en ny Administrationsbygning, hvorved de gamle Kontorlokaler blev fri og efter foretagne Forandringer taget i Brug til Udstillingslokaler.

Naar man nu til Slutning ser tilbage paa de svundne halvhundrede Aar, vil man ikke kunne undgaa at blive slaaet af den Dygtighed og rastløse Energi, hvormed denne Virksomhed har været drevet, og den store Udvikling den som Følge heraf har haft.

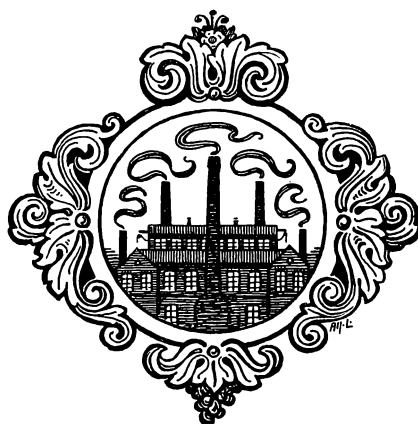
At C. M. Hess, der har grundlagt den hele Virksomhed og fra en saare beskeden Begyndelse har drevet den frem til en saa vel inden-



lands som mange Steder udenlands anerkendt første Rangs Stilling, har været Drivkraften i det hele, behøver ikke nærmere at paavises.

Men Hr. C. M. Hess har ved Siden af sin Energi og Dygtighed haft den ikke helt almindelige Egenskab ikke blot at kunne finde de rette Folk, men ogsaa at forstaa at knytte dem til sig og faa dem til at arbejde sammen med sig.

Thi et Resultat som det, Hr. C. M. Hess nu kan se tilbage paa efter halvhundrede Aars Forløb, naaes kun ved dygtigt, trofast og godt Samarbejde fra alle Sider. Et Samarbejde, for hvilket han er glad og taknemmelig.



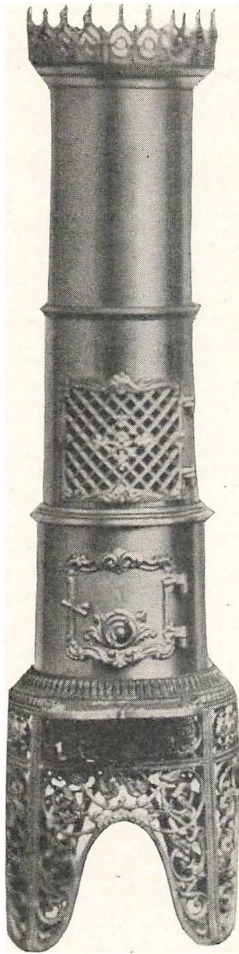
EN DEL AF DE OVNTYPER, DER ER FREMSTILLEDE
GENNEM 50 AAR



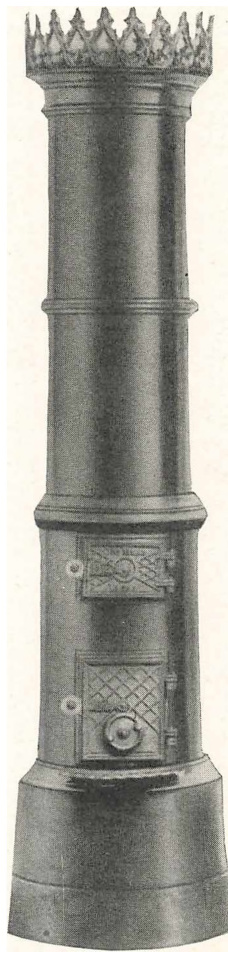
Ovn fra Jærnstøber Rasmussens Tid.



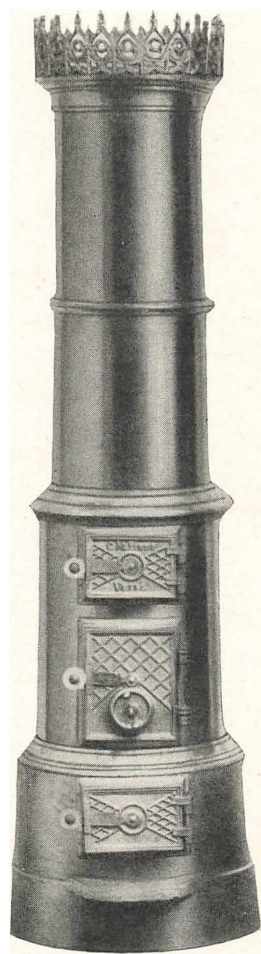
Den første Ovn, hvortil Modellerne
var medbragt fra Middelfart.



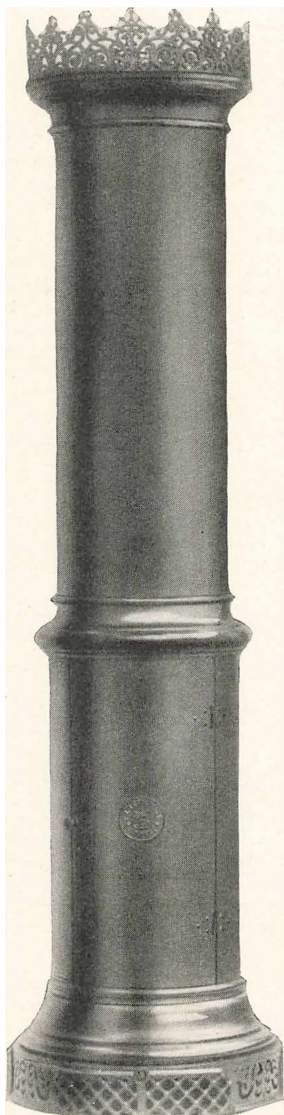
En af de første Ovne, hvortil Modellerne var medbragt fra Middelfart.



Magasinovn med 2 Døre.



Magasinovn med 3 Døre.



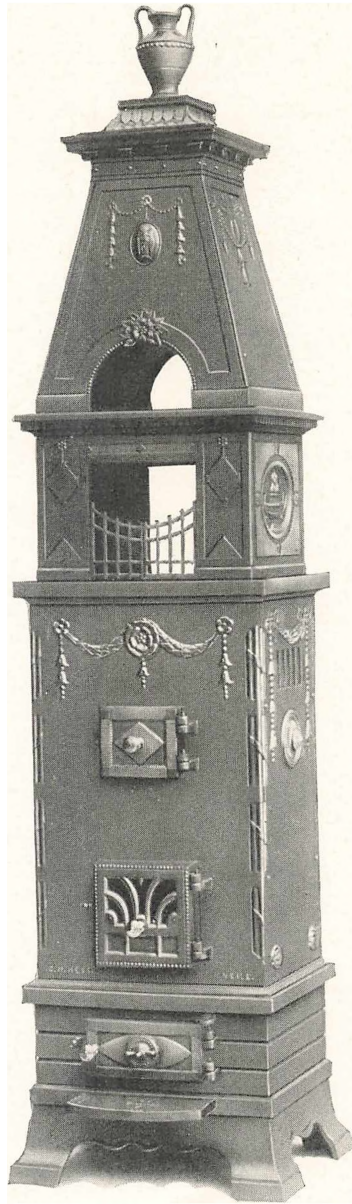
Dobbelt Søjleovn fra ca. 1888.



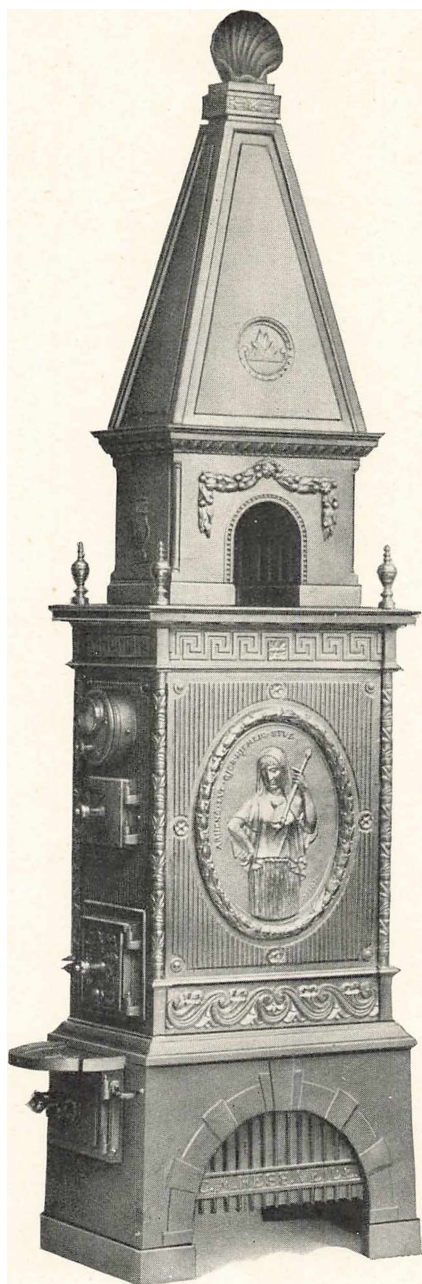
Røgforbrændingsovn.



Skærmovn med Daniafyr.



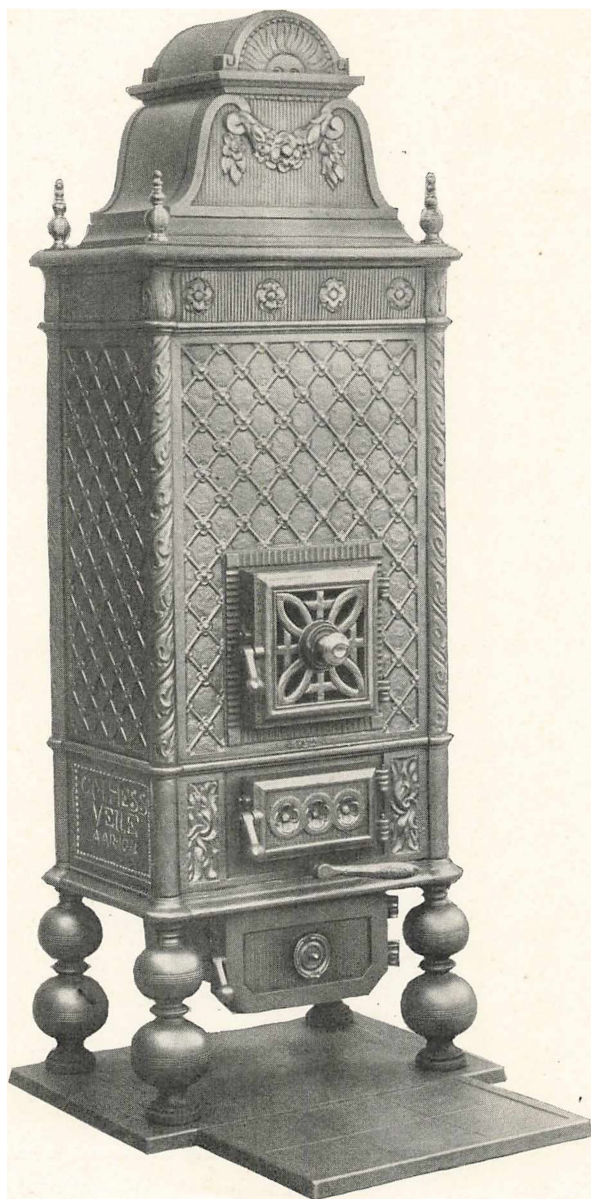
Empireovn, tegnet af Architect Em. Fleischer.



Empireovn, tegnet af Architect S. Lemche.



Moderne Ovn, tegnet af Slotsarkitekt Thorvald Jørgensen.



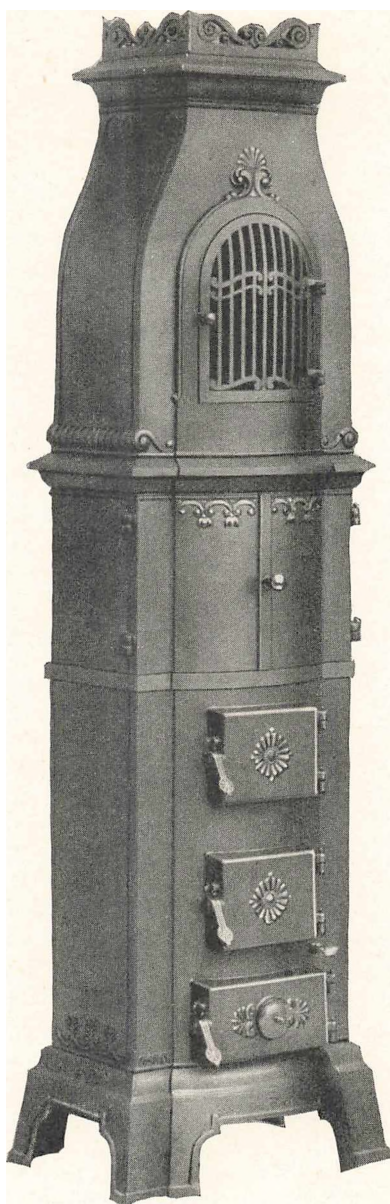
Firkantet Ovn, tegnet af Professor H. Wenck.



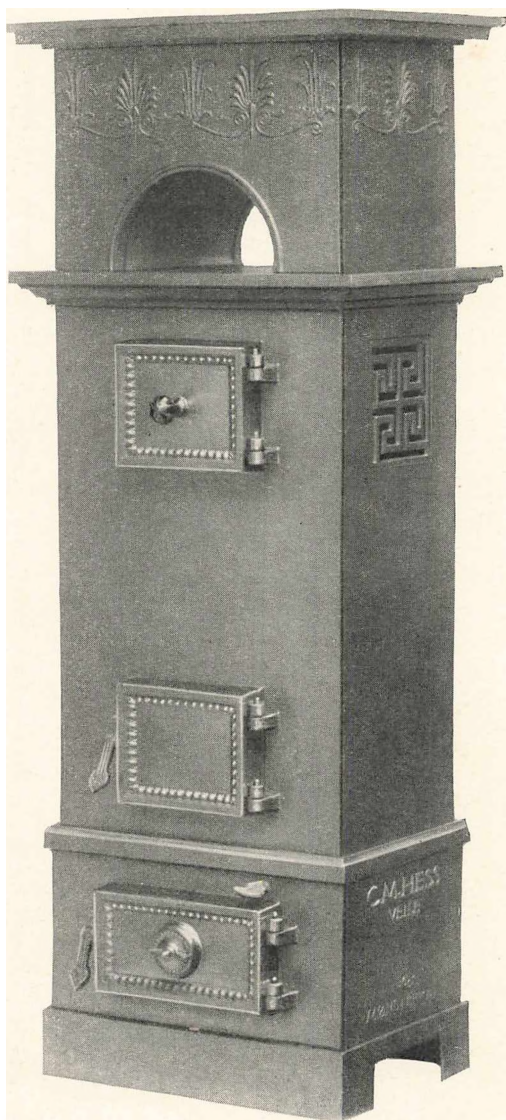
Bilæggerovn af
Billedhuggerinden Fru Elise Falck, f. Hess



Rund Ovn, tegnet af kgl. Bygningsinspektør Architekt V. Norn.



Moderne firkantet Kogeovn, tegnet af Billedhugger Eggeling.



Klassisk Ovn, tegnet af Stadsarchitekt Poul Holstøe.

C. M. HESS'S FABRIKKERS UDVIDELSER GENNEM AARENE

1875 d. 20. Decbr.	købtes Jærnstøberiet i Grønneg.				Mtr. Nr.	411 A
1882 d. 25. Januar	købtes Ejendommen sammesteds				- -	410 A B
1889 d. 28. Marts	—	—	—	- -	412 A	
1890 d. 27.	—	—	—	- -	411 B C	
1892 d. 13. Oktober	—	—	—	- -	409	
1897 d. 27. Januar	—	—	—	- -	378	
1897 d. 2. Decbr.	—	—	Flegborg	- -	95	
1908 d. 28. Juli	—	—	—	- -	282 D	
1911 d. 20. Oktober	—	—	Grønneg.	- -	408 A	
1911 d. 21. Oktober	—	—	Grønneg.	- -	413	
1913 d. 27. Juni	—	—	Flegborg	- -	282 H	
1918 d. 19. April	—	—	—	- -	278 B	
					279 C	
					282 C	
1920 d. 17. Maj	—	—	Grønneg.	- -	379	

Nu spænder begge Fabrikkers samlede Grundareal over 24650 □ Meter — omtr. 4½ Td. Land. — Heraf er der bebygget 12599 □ Meter. Der findes ialt 324 Rum, Værksteder, Lagerlokaler, Kontorlokaler o. a. Arbejdslokaler med et samlet Areal af 20400 □ Meter i de forskellige Etager.

De anvendte Motorer udvikler 681 Hestekræfter.

