



## **Dette værk er downloadet fra Danskernes Historie Online**

**Danskernes Historie Online** er Danmarks største digitaliseringsprojekt af litteratur inden for emner som personalhistorie, lokalhistorie og slægtsforskning. Biblioteket hører under den almennyttige forening Danske Slægtsforskere. Vi bevarer vores fælles kulturarv, digitaliserer den og stiller den til rådighed for alle interesserede.

### **Støt Danskernes Historie Online - Bliv sponsor**

Som sponsor i biblioteket opnår du en række fordele. Læs mere om fordele og sponsorat her: <https://slaegtsbibliotek.dk/sponsorat>

### **Ophavsret**

Biblioteket indeholder værker både med og uden ophavsret. For værker, som er omfattet af ophavsret, må PDF-filen kun benyttes til personligt brug.

### **Links**

Slægtsforskeres Bibliotek: <https://slaegtsbibliotek.dk>

Danske Slægtsforskere: <https://slaegt.dk>

# Slægt & Data

Medlemsblad for DIS-Danmark

årgang 22 nr. 2 - 2008



## Udgives af DIS-Danmark

Databehandling i Slægtsforskning  
[www.dis-danmark.dk](http://www.dis-danmark.dk)  
[admin@dis-danmark.dk](mailto:admin@dis-danmark.dk)

## Adresseændringer meddeles til:

Kasserer Werner Wittekind  
Rudersdalsvej 114, 2.tv.  
2840 Holte  
Tlf. 45 41 43 15  
[kasserer@dis-danmark.dk](mailto:kasserer@dis-danmark.dk)

## Redaktionen:

Erik Kann, ansvarshavende redaktør  
Johan Jepsens Vej 1, 2830 Virum  
Tlf: 45 85 18 02 (efter kl. 18)  
[redaktion@dis-danmark.dk](mailto:redaktion@dis-danmark.dk)

Kathrine Tobiasen, best.mdl.

## Layout, sats og tryk:

Grafisk Data Center A/S, tlf. 66 12 10 30  
Trykoplæg: 5.600 eksemplarer

Artikler i bladet afspejler ikke nødvendigvis foreningens holdning.  
Artikler uden forfatterangivelse kan betragtes som foreningsstof.  
Redaktionen påtager sig intet ansvar for uopfordret indsendt materiale og forbeholder sig ret til at redigere i tilsendte artikler.  
Eftertryk er tilladt efter aftale med redaktionen. Det skal forsynes med tydelig kildeangivelse og med tilsendelse af det aftrykte.

Bladet udkommer 4 gange årligt.

Næste deadline:	Udkommer:
1. august 2008	September 2008
1. november 2008	December 2008
1. februar 2009	Marts 2009
1. maj 2009	Juni 2009

Bladet sendes gratis til medlemmer af DIS-Danmark.

Medlemskontingent 2008: 200 kr.  
Girokonto: 501-2058



ISSN 0903-6172

## Indhold nr. 2 - juni 2008

- 3 Slægtsforskning 2.0
- 6 Medlemsundersøgelse
- 7 Find slægtslitteratur i bibliotekerne
- 10 Anetavle på et Google-kort
- 13 Find slægten på kortet
- 15 DIS kalender
- 16 Medlemsgave
- 17 Referat fra generalforsamlingen
- 18 Nye i bestyrelsen
- 20 Generalforsamlingen 2008 - et afgørende vendepunkt?
- 22 12.000.000 personer – bliv folketællingsindtaster
- 23 Regneark som Slægtsforskerværktøj
- 27 En sølvske fandt hjem til familien
- 29 Fællesmøde mellem Samfundet, SSF og DIS-Danmark
- 31 Særligt tilbud - især til nye medlemmer

## Links i artiklerne

De links der står i artiklerne i dette nummer – er også lagt på [www.dis-danmark.dk](http://www.dis-danmark.dk) – find dem under menupunktet „Links“.



## Forsidefoto:

Glimt fra DIS-Danmarks generalforsamling og fodturen i Odense.

Fotograf: Kathrine Tobiasen

# Slægtsforskning 2.0



**Charlotte S. H. Jensen**  
Statholdervej 5, 3.tv.  
2400 Kbh. NV  
Tlf: 35 83 70 63  
[cshj@oncable.dk](mailto:cshj@oncable.dk)

**Der er kommet noget nyt på nettet! Og faktisk har det været der siden 2005, hvilket jo nærmest er årtier, når det handler om www. "Det nye" er ikke nyt materiale, men en ny måde at bruge nettet på, og det er dét fænomen, der refereres til i snakken om "web 2.0" og "sociale medier". Helt konkret betyder det, at nettet bugner af gode og gratis muligheder – også for slægtsforskeren.**

Det var den kendte webteoretiker og blogger, Tim O'Reilly, der i september 2005 definerede 2.0 som en ny måde at anvende nettet på. I stedet for at have "producenter" og "modtagere" eller "læsere" kunne man iagttagende, at nettet i stigende grad blev en platform for kommunikation og samarbejde. Og O'Reilly forudså, at hvis Netscape (*Gammel, nu uddød browser*) var bærer for web 1.0 ville Google blive det for 2.0. Han opstillede en lang række eksempler på det gammeldags net og de nye tendenser. Hvor man f.eks. tidligere gik efter viden på nettet ved at digitalisere store opslagsværker, er 2.0 versionen Wikipedia, der skrives af brugerne selv. De nye tider på nettet betyder også – ifølge Wikipedias definition, at brug af nettet mere og mere kommer til at minde om at bruge én eller anden form for software.

## Start med en Google-konto

2.0 er også kommet til genealogiens verden. Dels skal man tænke over at tilbyde basale ting som rss-feeds, add-to-Google og overveje søgemaskine-

optimering på sin egen og den slægts-historiske forenings hjemmeside. Men den nye dagsorden betyder også, at det ikke er nok at være synlig ét sted med sin interesse eller sin slægt. I stedet er der masser af sites, som tilbyder mere eller mindre specialiserede muligheder for at skabe og vise indhold på nettet. På de fleste kan du trække indholdet ud til din hjemmeside eller blog, sådan at du faktisk viser dit indhold flere steder. Det øger jo muligheden for, at nogen ser det – og måske endda kommenterer. Inden du går i gang med alle de forskellige sociale steder, så start med at lave en Google-konto og en "personlig" udgave af Google, kaldet iGoogle. Her kan du abonnere på masser af nyheds-feeds, så du ser dine favoritnyheder, hver gang du logger ind for at søge – uden at skulle besøge 6-7 forskellige sites. Et feed er en lille tjeneste, som trækker nyheder fra din favoritside og f.eks. ind i din personlige Google-startside. Du kan naturligvis kun få det, hvis dine yndlingssider tilbyder tjenesten. Der er sites som tilbyder rss-overvågning af sider uden rss – det kræver dog, at du har mod på at nørde lidt. Du kan også på overskrift.dk oprette en overvågning af bestemte ord m.m., som anvendes i et stort antal danske blogs. "Rapporterne" får du som en art nyhedsmails i en såkaldt feedreader, som er gratis at hente og installere. Du kan også vælge at læse alle dine feeds i feedreaderen i stedet for iGoogle.

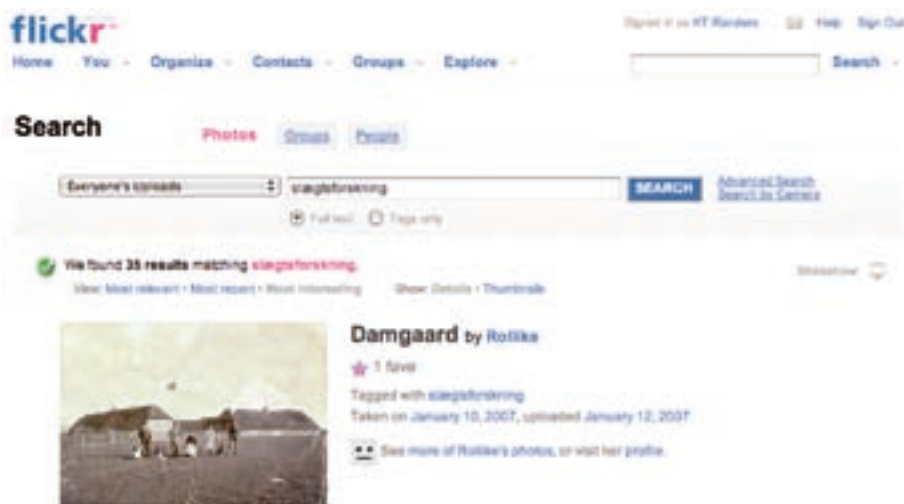
Men iGoogle er kun én af mange

muligheder du får, du kan oprette grupper, bruge kalender og meget mere med din Google-konto.

## Del dine billeder med verden

Alle slægtsforskere elsker fotografier af slægtens medlemmer. Og et oplagt sted at dele fotos er f.eks. Flickr eller Google's Picasa. Det tager to sekunder at åbne en gratis konto på Flickr. Først skal man oprette et Yahoo-id, hvis man ikke har et sådan i forvejen. Men det tager kun et øjeblik og er også gratis. Med den gratis "basis-konto" hos Flickr kan du uploade 100MB hver måned, lave 3 albummer og vise indtil 200 billeder på din profil. Det er nemt, hurtigt og gratis. Husk at "tagge" dine billeder – dvs. at sætte nøgleord på, så de bliver mere synlige for andre. Det gør det nemmere for andre at søge og finde dine billeder. F.eks. andre med samme slægt eller interesse i samme lokalområde som dig. Du kan også skrive en tekst til hvert billede, f.eks. om personerne på fotografiet eller om det sted og den begivenhed, hvor det blev taget. Og når du nu er slægtsforsker, er det jo oplagt at skrive om dét, du IKKE véd! Picasa, som er ejet af Google, tilbyder nogenlunde de samme features som Flickr, og også her er det helt gratis at oprette basis-konti. Picasa er desuden er godt lille – og gratis – billedbehandlingsprogram, som oven i købet har en dansk brugergruppe.

Når du har dine fotos i Picasa eller Flickr kan du naturligvis få dem vist derfra på din hjemmeside eller blog.



På Flickr kan man finde billeder af alt mellem himmel og jord. Også en søgning på slægtsforskning giver resultat

Men fotos kan bruges til meget andet sjovt. På f.eks. RockYou kan du enkelt og gratis lave slideshows, og på slide-share kan du uploade powerpoint-præsentationer, der i forbindelse med uploadet omdannes til små netpræsentationer, hvor brugeren kan klikke slides frem ét efter ét.

### Din egen genealogi-kanal på nettet

Efter de seneste opgraderinger kan du også lægge videoer på flickr, men ellers er stedet for videodeling frem for alt YouTube. Du kan optage eller lave små film og lægge dem på din gratis konto – præcis som med Flickr. Så hvis du har lyst til at lege med levende billeder, gør som f.eks. Helle Thorning-Schmidt og Dronning Elisabeth – lav din egen kanal på YouTube. YouTube er en ægte 2.0 pioner, skabt i 2005 af tidligere ansatte hos PayPal, men senere købt af Google for et umådeligt antal fantasillioner dollars. Derfor kan du logge ind og oprette dig med en Google-konto, hvis du har en sådan. Ellers opretter du blot en gratis konto. Med den gratis konto kan du uploade så mange film, du vil. Filmene må fylde indtil 100 MB og skal være under 10 minutter. Der er masser af spændende ting som slægtsforskeren kan bruge et værktøj som YouTube til. Du kan lave korte interviews med ældre i slægten, filme slægtsgården eller gå en tur på kirkegården med kameraet. De fleste

digitalkameraer kan i dag tage videoer, og kvaliteten kan være fin til formålet, og med den gratis Windows Movie Maker er det let at fremstille små film, både med og uden lyd. Hvis du har en PC med Windows er Movie Maker sandsynligvis allerede installeret, ellers kan du downloade den gratis.

### Social genealogi

Der er selvfølgelig også kommet en række sociale steder, som retter sig direkte til folk med interesse for slægts-

forskning, f.eks. geni.com og kindo.com. I princippet er genealogi som skabt til sociale sites. Men før du begynder at lægge hele anetavlen ind, er det en god idé at tjekke nogle helt basale ting. Det vigtigste er naturligvis, at man kan både importere og eksportere gedcom-filer. Begge sites tilbyder nu import, for på geni.com, har man netop i maj 2008 lanceret gedcom-muligheden for indtil 5.000 navne. Begge sites er temmelig amerikanske, idet de går ud fra, at alle i en familie har samme efternavn. Desuden er det temmelig få og basale informationer, som kan lægges ind, f.eks. fødsels- og dødsdata, samt oplysninger om ”skole”, ”arbejde”, ”kontaktinformation”, og f.eks. er der på Kindo plads til, at man under ”personligt” kan skrive om en persons ”bedste egenskab”, ”interesser” og ”sprog”. Mægtig smart, hvis man holder sig til nulevende slægtninge, men knapt så anvendeligt, når vi er nede i f.eks. 1700-tallet og kunne have brug for at uploade fotos af skifter, indskrive transskriberinger m.v. Så vi venter stadig på den store, sociale genealogi-site, som kan netop disse ting.

En anden måde at dele slægtsinformationer på er mapyourancestors, et værktøj der er udviklet af Google og Ancestry.com og som kan integreres



YouTube rummer blandt meget andet en lille film om slægtsforskning

med familysearch.org. Her kan du plotte f.eks. aners fødesteder ind, men også vise steder, hvor en enkelt person har opholdt sig og meget andet.

### Blog din slægt

Der er forskel på en blog og en hjemmeside. Hjemmesiden var 1.0 versionen at være på nettet – her kan du skrive, lægge billeder ud m.m., og måske har du en gæstebog eller lignende. Bloggen er 2.0. - her er langt flere muligheder for at diskutere og få kommentarer...som andre også kan kommentere på. Hvis du vil starte en blog, er det meget nemt at komme i gang med f.eks. Wordpress eller Blogger. Begge er i princippet gratis, og man kan være i gang i løbet af få minutter. Det kan være en god ide at købe et domænenavn til sin blog, men det ikke ubetinget nødvendigt. I alle de gratis blogsystemer bliver din blog et *subdomain* på det blogsystem, du har valgt. Bloggen kommer f.eks. til at hedde "minblog.wordpress.com". I stedet for "minblog" skal du finde på et navn, der forklarer, hvad bloggen handler om. Find på noget godt, der beskriver slægtens rødder konkret f.eks. "lilleafkrogslaegt.wordpress.com" er bedre end "minfamilie.wordpress.com".

Hvis du er med i en slægtsforening eller kender andre, der arbejder med samme slægt, kan det også være en god idé med en fællesblog. På den måde får man mere liv på sin blog, dermed får også en bedre søgemaskine-placering, og hele tjansen med at lægge nye indlæg, billeder etc. på hænger ikke på én person. Sørg for at tilbyde et såkaldt RSS-feed (er standard i de fleste værktøjer) så interesserede kan abonnere på din blog. Og sørg for at linke til andre i din "blogroll" dvs. linksamling. Du kan dels linke til personers, men også foreningers sites, f.eks. DIS-danmark.dk, genealogi.dk og sssf.dk. På denne måde er du med til at støtte foreningernes websites og vise flaget for den genealogiske interesse på nettet.

Når bloggen er oprettet, kan du bruge den som et knudepunkt, hvor du viser ud til alle de andre ting du la-



Slægtsforskergruppen på Facebook, der i skrivende stund har 80 medlemmer.

ver, f.eks. din Flickr og YouTube-konto. Normalt vil de fleste ting fra forskellige tjenester også kunne integreres i din blog, selvom du uploader, udvikler og vedligeholder dem et andet sted.

### Også på Facebook

I løbet af det seneste år er netværksites som MySpace og Facebook blevet voldsomt populære. Mange yngre samles, bl.a. om musikinteresser o.lign. på MySpace, som også er amerikanernes foretrukne netværksside. I Nord-europa ser det pt. ud til, at vi er mest til Facebook. Siten har over 400.000 personer i det danske netværk, og man oplever stadigt hyppigere, at f.eks. pressen tager udgangspunkt i Facebook-grupper som er dannet for – eller imod – forskellige sager. Anders Fogh tager på løbetur med sine Facebook-venner, og i forbindelse med historiske begivenheder som f.eks. fejringen af 100-året for kvinders kommunale valgret er der oprettet grupper, hvor aktiviteten diskuteres og formidles. Det er gratis og nemt at oprette sig på Facebook, og når først du har en profil, kan du linke den sam-

men med andres, således at I bliver "venner" og kan følge med i hinandens aktiviteter. Facebook er et godt socialt redskab, men lad være med at acceptere tilbud om "venskab" fra folk, du ikke kender eller deler interesse med. Du kan evt. vælge, at nogle kun skal kunne se din begrænsede profil. Vær ikke bange for at oprette en profil og være social, men husk også at værne om dit privatliv og undersøg, om du synes, at indstillingerne på "privacy" er de rigtige for dig. Der er allerede etableret en gruppe med titlen "Slægtsforskning" – så skynd dig at melde dig ind! Det er naturligvis 100% gratis!

### Gode huskereglere:

- 1) *Tal pænt til og om andre*  
Der findes masser af ubehagelige folk, som råber ad hinanden i debatfora og diskussionsgrupper. Lad være med at blive én af dem. Tilslut dig i stedet alle os andre, der forsøger at holde en urban tone på nettet.
- 2) *Lad være med at uploade materiale, du ikke har ophavsret til*

Det kan f.eks. være fotos, som du ikke selv har taget, og hvor ophavsmanden til værket ikke har været død i mere end 70 år. Men det kan også være en video, som viser musikforestillinger o.lign., og hvor kunstneren ikke har givet tilladelse til brug.

3) *Vær bevidst om, at nettet er offentligt – beskyt dit privatliv*

Hvis du er med i sociale netværker som f.eks. MySpace og Facebook eller skriver på en blog, så lad være med at skrive noget, som du ikke synes, andre skal vide. Lad f.eks. være med at skrive, at du lige har arvet tretårnet sølvstøj til 24, er væk de næste 3 uger, og at nøglen ligger under måtten i dit hjem på Solsortevej 14 ;-). Men husk også på, at slægtsforskning har mange etiske aspekter – lad være med at skrive om ting, som du véd kan såre andre, eller som er omfattet af de betingelser, som du skriver under på, når du får adgang til ellers utilgængelige oplysninger i arkiverne.

4) *Læs Terms of Service*

Før du uploader materiale til sociale steder, bør du kigge stedets "terms of service" igennem. Dette

er som regel en lang smøre, præget af amerikansk tænkning omkring ansvar, mindreåriges brug, anstødeligt materiale etc. Men kig efter, hvad der står om ophavsret. Overdrager du ophavsretten til siten, når du uploader? Det gør du ikke på Flickr, men på Facebook og Familysearch. Overvej om du har lyst til dét, og overvej evt. om du kun vil uploade materiale, som du er ligeglad med at miste ophavsret til.

5) *Husk en kopi af det rigtigt vigtige.*

En web-talemåde siger, at rigtige kvinder tager back-up mens rigtige mænd græder meget. Uanset køn, så gør som de rigtige kvinder, tag for en sikkerhedsskyld back-up af alle dine vigtige data, slægtsoplysninger, fotos m.m. og hav dem på et sikkert sted. Forhåbentlig får du aldrig brug for dem – men hvis: Så behøver du ikke at græde.

**Nyheder og overvågning af feeds**

<http://www.feed43.com>

*(lav selv feed fra feedløse sider)*

<http://www.google.com>

*(opret din egen personlige startside)*

<http://www.feedReader.com>

*(smart lille program til at læse feeds i)*

**Foto**

<http://www.flickr.com>

<http://picasa.google.com>

*(programmet)*

<http://picasaweb.google.co.uk>

*(fotodelingssiden)*

<http://www.rockyou.com>

*(slideshows med musik)*

<http://www.slideshare.net>

*(lav dine powerpoints om til små*

*klikbare netpræsentationer)*

**Video**

<http://www.microsoft.com/windowsxp/downloads/updates/moviemaker2.msp>

*(Windows Movie Maker)*

<http://www.youtube.com>

<http://www.youtube.com>

**Slægtsdeling**

<http://www.geni.com>

<http://www.kindo.com>

[www.mapyourancestors.com](http://www.mapyourancestors.com)

**Blogværktøjer**

<http://www.blogger.com>

<http://www.wordpress.com>

<http://www.smartlog.dk>

**Sociale sites**

<http://www.facebook.com>

<http://www.myspace.com>

## Medlemsundersøgelsen

Som bekendt gennemførte vi for ganske nylig en større medlemsundersøgelse. En foreløbig vurdering af resultaterne blev fremlagt på generalforsamlingen i april.

Planen havde været, at der i dette nummer af Slægt&Data skulle bringes en mere udførlig analyse af resultaterne.

Der har desværre været stor travlhed siden generalforsamlingen blandt andet med afholdelse af bestyrelsens årlige weekend.

Derfor bliver der først fulgt op på medlemsundersøgelsen i næste nummer af Slægt&Data



# Find slægtslitteratur i bibliotekerne

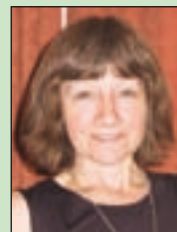
Kathrine Tobiasen

Korsagervej 13

8900 Randers

Tlf. 86 44 56 89

tobiasen@dis-danmark.dk



I vores glæde over alt det, der ligger til fri afbenyttelse på nettet, glemmer vi let, at der findes bunker af herligt stof, der kan hjælpe os videre i vores forskning, i de bøger, der står rundt omkring på vores biblioteker.

Der er udgivet så meget gennem tiden, at man ikke kan forvente at finde enhver titel på sit lokale bibliotek. Et bibliotek i København vil sikkert vurdere, at en bog om et lille sogn i Vendsyssel er en tand for speciel for lånerskaren, og vil derfor ikke anskaffe den. Og omvendt, selvfølgelig.

Et andet problem er, at der hele tiden kommer nye bøger, som skal frem på hylderne – hvor de oven i købet må slås om pladsen med nye medier som film og pc-spil. Følgen er, at lidt ældre bøger hurtigere ryger ud, i heldigste fald kommer de på magasin og kan hentes frem, måske kasseres de helt. Ærgerligt for os slægtsforskere, der jo ofte er på jagt efter netop ældre sager.

## Alt kan skaffes hjem

Men så er problemet heller ikke større! Alle bøgerne findes nemlig stadig i bibliotekssystemet; de større biblioteker gemmer flere af specialiteterne, og ligeledes har bibliotekerne i eksempelvis Vendsyssel en særlig forpligtelse over for litteratur, der handler om netop deres landsdel. Bøgerne kan altså skaffes til veje. Det gælder bare om at kende vejen. Man kan be' om hjælp på sit lokale bibliotek, men man kan også selv gå på jagt på bibliotekernes fælles søgeside, der meget oplagt hedder bibliotek.dk. Her kan man søge frit i ALT, hvad der gemmer sig på hylder og i magasiner i samtlige danske biblioteker, også de videnskabelige af slagsen.

Straks når man går ind på siden, bliver man mødt af sø-



Figur 1.



Figur 2.

gefelterne. Man kan søge på forfatter, titel, emne og fritekst, og desuden kan man afgrænse efter materialetype (bog, artikel, cd), efter sprog og udgivelsesår. Man skriver simpelthen det, man ønsker at søge efter i det rigtige felt (eller felter) og trykker på "Søg". Man behøver ikke at udfylde alle felter. Kender man kun forfatteren, eller har man bare et emne, er det tilstrækkeligt til at starte en søgning.

## Slægtsbøger

Der er udarbejdet et væld af slægtsbøger over enkelte slægter. Mange af dem haves på bibliotekerne. Jeg har en ide om, at der er skrevet noget om familien Windfeldt og kaster mig ud i søgningen. Jeg ved ikke, hvad bogen hedder, ej heller hvem der har skrevet den, så jeg bruger feltet *Emne*, hvor jeg indtaster navnet Windfeldt (figur 1).

Resultatet er lidt skuffende: 2 hits, og ingen af dem er det store omfattende værk om slægten, jeg har sat næsen op efter (figur 2). Men kunne det nu tænkes, at navnet skulle staves på en anden måde, måske uden "t" i enden? Over søgeresultatet står med rødt: **Mente du noget andet? Tjek for lignende ord >** Jeg trykker på linket og ser, at emnet "Windfeld" byder på 36 hits (figur 3). Det er mange poster at bladere igennem, og jeg ser straks, at der også er medtaget artikler. Måske var det en god ide at indsnævre søgningen til kun at omfatte bøger?

Jeg vender tilbage til *Almindelig søgning* og indtaster Windfeld i emne-feltet, og derefter går jeg til *Materialetypefeltet*, markerer ordet - *faglitteratur* under *Bøger (alle typer)* og søger. Nu har systemet plukket 9 poster ud til mig,





Figur 3.



Figur 4.

straks meget mere overskueligt, og på første side finder jeg den lovende titel Slægten Windfeldt, skrevet af Mary Kaiser Windfeldt.

Jeg får straks oplyst, at bogen haves på 9 biblioteker – hvilke kan jeg få oplyst ved at trykke på linket til højre (Se hvilke biblioteker der har materialet), men jeg kan også straks bestille titlen ved at klikke på *Bestil bog denne udgave* (figur 4). Det første, jeg herefter bliver bedt om, er at angive, hvilket bibliotek jeg vil have bogen leveret til. Nu er der bare tilbage at udfylde felterne med låneroplysninger og så vente på, at bogen dukker op. En betingelse er dog, at man er tilmeldt som låner på det pågældende bibliotek.

### Hansen og Jensen

Nu er Windfeldt jo et markant slægtsnavn. Virkeligheden for mange af os er, at vi må slås med Hansen'er og Jensen'er, og hvis man skal søge på sådanne, vil man få et utal af hits, som det vil være nærmest håbløst at arbejde sig igennem. Det problem er der råd for. Intast i *Emne*-feltet det aktuelle efternavn og i *Fritekst*-feltet navnet på det sogn, familien har boet i, og resultatet vil være noget mere over-



Figur 5.



Figur 6.

kommeligt. I eksemplet på figur 5 gælder søgningen slægten Knudsen, der hører hjemme i Billum sogn.

Når man søger efter slægtsbøger skal man dog være opmærksom på, at disse værker betragtes som private udgivelser, der ikke er underlagt pligtaflevering til Det kgl. Bibliotek og Statsbiblioteket. Der vil derfor være en del slægtsbøger, som ikke kan findes på noget bibliotek, og som derfor heller ikke kan bestilles via bibliotek.dk.

### Lokalhistorie

Der er meget andet end egentlige slægtsbøger, der kan give os gode informationer. Lokalhistorie er en guldgrube, der



Figur 7.



Figur 8.

både kan byde på oplysninger om personer og institutioner og kan hjælpe os til at forstå de forhold, vores aner levede under på det givne sted.

Hvis man søger på et stednavn, får man nemt en masse støj med, bl.a. fordi stednavne også ofte optræder som personnavne – og det er ikke lige dem, vi er ude efter i dette tilfælde. Jeg vil gerne finde stof om det lille sogn Elling i Hjørring amt, men en søgning på emnet Elling giver 113 hits, blandt andet er der flere personer med dette navn. Du'r ikke! Derfor vil jeg her bruge den funktion, der hedder *Avanceret søgning* (figur 6). Fra dropdown-menuen vælger jeg i det øverste felt *Emneord – alle* og taster Elling. I det næste felt finder jeg frem til *DK5 hovedplac.* - og taster 46.4 i feltet – det er den placering emnet lokalhistorie har i det danske bibliotekssystem, og når jeg vælger det, søger jeg kun blandt bøger, der drejer sig om lokalhistorie; søgningen giver nu 8 hits, om landsbyen Elling og dens historie.

### Folkekultur

Som nysgerrig slægtsforsker får man tit lyst til at stille spørgsmål som: Hvordan fejrede man konfirmation i 1800-tallet? Hvordan foregik høstarbejdet, inden mejetærskere og traktorer holdt deres indtog? Hvordan holdt man varmen i de kolde vintermåneder? Vi har her brug for litteratur om folkeliv og –kultur. Man kan lægge spørgsmålet ud i DIS-Forum og helt sikkert få fin hjælp, men man kan også selv gå på jagt i biblioteksbasen. Prøv at indtaste dit emne i emnefeltet og se, hvad der sker. Måske kommer der ikke



Figur 9.

noget brugbart ud af at søge på konfirmation? Så gør søgningen lidt bredere og søg på festtraditioner eller -skikke.

En anden vej ind i et bredt emne er *Emneoversigten* (figur 7). Her bevæger man sig fra hovedem-

ner ned i underemner. Har du svært ved at placere dit emne i nogen af kategorierne, er der et søgefelt nederst på siden, hvor du kan indtaste dit søgeord. Slægtsforskning er ikke medtaget som selvstændig kategori, og jeg kan ikke finde ordet under *Danmarks historie* (under overgruppen *Lande: Historie, rejser og sprog*), men hvis jeg indtaster det i søgefeltet, ser jeg, at emnet er placeret under *Hjem og fritid > Hobby* (figur 8), og at der i øvrigt er tæt ved 2000 poster, der har med slægtsforskning at gøre!

### Håndbøger

Vi må ikke glemme de gode gedigne grundbøger, som vi alle kan have brug for at studere, hvis vi vil lære vores håndværk ordentligt. Den slags kan gemme sig under flere betegnelser: Slægtshistorie, slægtsforskning, måske endda genealogi. Man risikerer derfor at snyde sig selv, hvis man bare søger på ét af emneordene. Gå i stedet til *Avanceret søgning*, vælg *Emneord* fra den ene dropdownmenu og tast slægt? i feltet (? er en såkaldt trunkering, der sikrer, at der søges på alle ord, der starter med "slægt"). Søger jeg nu, vil jeg også få slægtsromaner med. Dem er jeg dårligt hjulpet med i denne sammenhæng, så for at udelukke romanerne vælger jeg fra dropdown-menu nr. 2 *DK5 hovedplac.* Klassemærket (placeringen i bibliotekssystemet) for slægtsforskning er 99.7; det indtaster jeg i feltet.

Der er skrevet mange artikler om slægtsforskning. Dem får man som udgangspunkt med i sin søgning. Hvis man vil nøjes med hele bøger om emnet, vælger man under *Materialetype: - bøger (alle typer)*. Der kan også være fornuft i at begrænse sig til nogenlunde opdaterede værker; det gør man ved ud for *Udgivelsesår* at vælge f.eks. *År efter: 2000*, og man kan nøjes med danske bøger, ved at markere *dansk* i feltet *Sprog*.

### Netdokumenter

Bibliotek.dk dækker ikke kun rent fysiske bøger. Flere og flere gode informationer ligger i dag på nettet, og dem kan man også søge frem. Kan jeg mon finde noget om natmænd som jeg straks kan klikke mig ind på? Natmænd og rakkere bruges lidt i flæng, så for ikke at udelukke nogle muligheder bruger jeg igen den avancerede søgning; jeg vælger *Emneord* fra begge dropdown-menuer og udfylder med henh. natmænd og rakkere i felterne (figur 9). Under *Materialetype* ruller jeg frem til *Netdokumenter*, og søgningen serverer en oplagt mulighed for mig: Rakker- og natmandsbasen på Esbjerg Byhistoriske Arkiv, med link direkte til netversionen.

### Lur finesserne af!

Hvis man vil lære at udnytte alle finesserne i bibliotek.dk, ligger der en udmærket video på siden, som gennemgår alle faciliteterne ved søgning og bestilling af bøger. Tryk på linket *Introduktionsfilm* i feltet til højre på forsiden, og du får det hele præsenteret.

Rigtig god fornøjelse med jagten i bibliotekernes skattejagt! Webadressen er <http://bibliotek.dk>

# Anetavle på et Google-kort



**Leif Frederiksen**  
Kattesundet 14C, 2.tv.  
1458 København K  
Tlf.: 33 1358 33  
[Leif.Fred@gmail.com](mailto:Leif.Fred@gmail.com)

Hvor boede dine aner? Flyttede de fra generation til generation? Du ved det sikkert selv, men hvordan kan du bedst formidle din viden? Et Google-kort giver en enestående mulighed for at visualisere slægtens udbredelse og anskueliggøre anernes geografiske, kulturelle og erhvervmæssige tilknytninger.

Mange kender og bruger Google Maps: præcise, skarpe, skalerbare satellitkort, der har en effektiv søgefunktion, og som kan indstilles til vej-, satellit- eller terræn-modus; med eller uden betegnelser/navne. På få øjeblikke kan kortets udsnit ændres fra globalt til et niveau hvor for eksempel et hus kan ses klart. Mindre kendt er det at man kan oprette sine egne kort i Google Maps og redigere dem efter egne behov. På et sådant kort kan en bruger anbringe klikbare markeringer, som åbner bobler, hvor der kan lægges alskens informationer såsom tekst, billeder, links og video. Jeg vil beskrive hvordan jeg har brugt et Google-kort til en anetavle.

Et kort egner sig fortrinligt til at vise for eksempel landskabsformer, afstande og lokaliteter. De for en anetavle væsentlige historiske og strukturelle dimensioner lader sig vanskeligere illustrere på et kort. De første overvejelser ved oprettelsen af en anetavle på et Google-kort må derfor gå ud på at udnytte hvad et kort er godt til, og finde kompenserende anvendelsesmåder for det et kort ikke egner sig så godt til. Sådanne overvejelser tager naturligt udgangspunkt i et Google-korts to typer markeringsmuligheder: punktmarkering med ikoner og områdemarkeringer.

## Markering med ikoner

Google stiller et antal forskellige ikoner til rådighed, som man kan bruge til at differentiere stedsmarkeringer. Det simpleste er at benytte disse ikoner, men man kan også godt lave sine egne. Jeg har valgt at bruge ikonerne, så de visualiserer relationelle og historiske dimensioner efter følgende principper: Et ikon med en sort plet viser nære aner på min fædre side, uden plet min mødre side. Rødlige farver viser nære aner, blå-grønne viser fjernere aner. Fig. 1 viser skærmbilledet med indgangen til mit Google-kort. Det skulle umiddelbart være muligt at drage følgende konklusioner om mine aner på grundlag af udsnit og ikonvalg:

- Mine aner er fynske. Kun et enkelt anepar er indvandret til Fyn/Langeland. Alle de aner jeg har fundet, er faktisk på kortets udsnit.

- Anerne på min mødre side kommer fortrinsvis fra det nordøstlige Fyn. På min fædre side kommer de fra det nordvestlige og centralt sydlige Fyn.
- Mine aner har fortrinsvis boet på landet. De må have ernæret sig som den danske befolkning gjorde det i det 18. og 19. århundrede: ved landbrug og håndværk. Langt de fleste af mine aner var faktisk bønder.
- Ikonernes farver afspejler den demografisk typiske udvikling fra land til by i det 19. og 20. århundrede.

Et ikon svømmer påfaldende rundt i Kattegat. Det er markeret med et "i", som står for information. Ved klik får man en brugervejledning.

Man kan navigere på kortet på flere forskellige måder. Man kan flytte kortudsnittet og zoome ud og ind ved

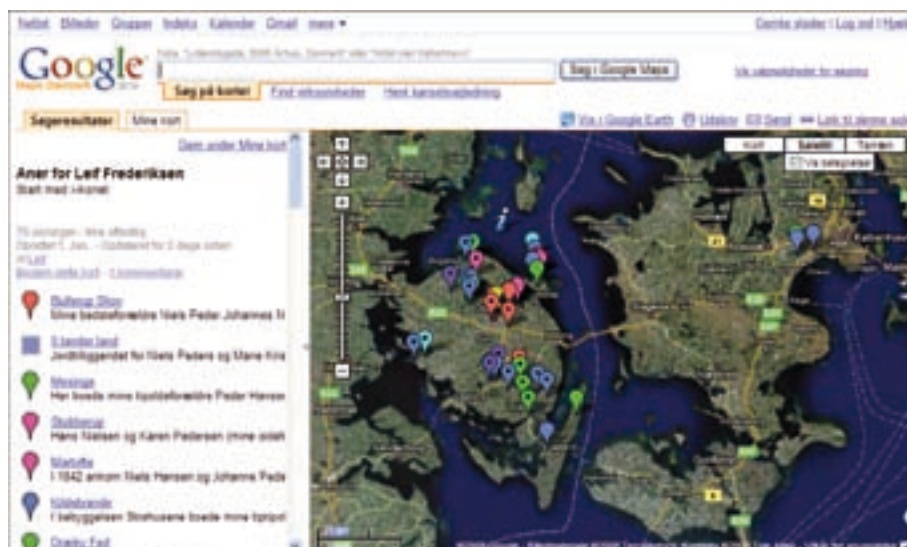


Fig. 1. Startskærmbillede

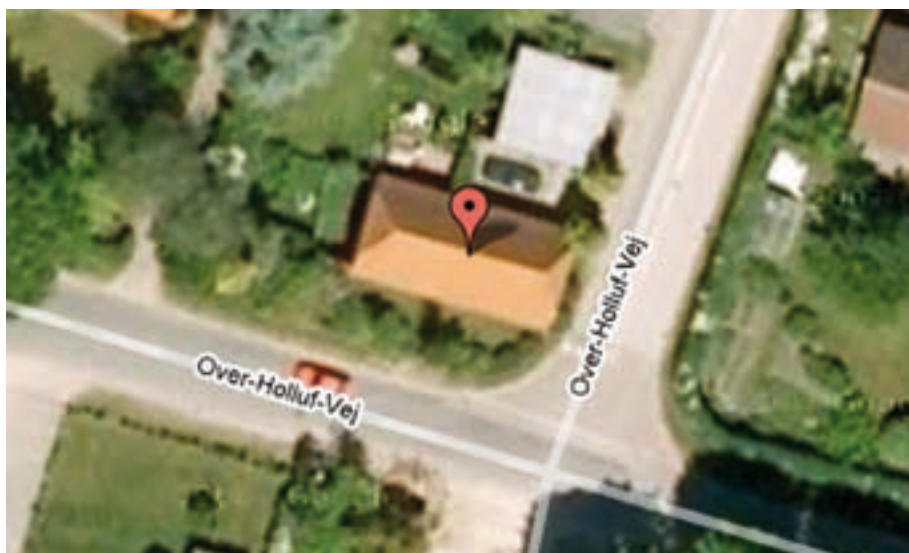


Fig. 2. Over Holluf. Nærbillede

hjælp af den lodrette navigeringsøjle til venstre, eller – bedre – man kan bruge musen: Flytte kortet ved at trække det med venstre museknap nede, og zoome med scroll-hjulet.

Man kan lade sin nysgerrighed og ikonernes farver styre hvilket ikon man vil klikke på, eller man kan vælge en struktureret tilgang og foretage en rejse bagud i tid ved at starte med et bestemt ikon (in casu en grøn pil i Odense, der markerer mine forældres sidste bopæl).

Et ikon kan anbringes, så spidsen peger på et sted med få meters præcision. Det har jeg udnyttet i Fig. 2, hvor ikonspidsen peger på et bestemt hus, nemlig det hus hvor min bedstefar havde sit karetmagerværksted i Over Holluf. Huset eksisterer endnu.

Klikker man på ikonet, åbnes en ikonboble, som det ses i Fig. 3. Jeg bruger en ikonboble til at give oplysninger om mine aners personlige forhold, familien, erhverv osv. Billeder liver som altid gevaldig op.

En boble egner sig imidlertid ikke til mange detaljer og lange beskrivelser, og der er i øvrigt også en begrænsning på tilladte antal tegn i en boble. Hvis man vil tilføje bredere, mere detaljerede oplysninger, må man benytte sig af supplerende metoder. En mulighed er at benytte sig af Googles områ-

demarkeringer (se nedenfor). En anden mulighed er at oprette links. Jeg har på et relevant sted for eksempel givet et link til information på Wikipedia om stjerneudskiftning. Et andet eksempel: I brugervejledningen (”i”-ikonet) har jeg lagt et link til min egen hjemmeside, hvorfra man kan udskrive en overskuelig anetavle i klassisk form. En sådan gammeldags anetavle er en nyttig støtte for den kronologiske orientering. Nederst i de fleste bobler har jeg angivet hvad næste stop er, hvis man vil følge anerne bagud. I Over Holluf boblen ser det sådan ud:



Fig. 3: Over Holluf. Bobleindhold

Se videre om Lars Frederiksen i ikonboblen **Bolmerod**.

Se videre om Rasmine Kristine Kristiansen i ikonboblen **Trunderup**.

Hvordan kommer man så videre til Bolmerod? Hvis man ved hvor stedet er, kan man navigere dertil på kortet, støttet af ikonernes farvemarkeringer. Hvis man ikke ved det, kan man bruge listen til venstre på kortet, eller man kan bruge kortets søgefunktion. For at dette sidst er muligt må ikonboblen have et lokaliserbart stednavn og ikke fx ”Mosegården”. Desværre vises ikonets navn ikke på et Google-kort. Det er muligt at indlæse et Google-kort i Google Earth (se Fig. 1), hvor ikonnavnene faktisk kan ses; til gengæld er områdemarkeringer ikke klikbare i Google Earth.

#### Områdemarkeringer

To former for områdemarkeringer er til rådighed. Den ene består af et blåt felt, den anden af et omrids.

I Fig. 4 har jeg markeret en matrikels jordtilliggende som et blåt felt (\*1). Feltet er klikbart, og jeg har brugt sådanne bobler til at beskrive og karakterisere bredere aspekter såsom landskabsformer. Jeg gør i det aktuelle eksempel fra Dræby for eksempel opmærksom på den karakteristiske stjerneudskiftning. Findes der en bedre



Fig. 4: Dræby

metode til at illustrere hvad stjerneudskiftning er? Næppe. Omridsmetoden har jeg her brugt til at markere den inddæmning af Munkebobugten som min tiptipoldefar Knud Caspersen var en af initiativtagerne til i 1817.

#### Hvordan gør man?

Oprettelse af et Google-kort er nemt. Man skal have en Google-konto, men det er ikke farligt. Brug som udgangspunkt webstedet [maps.google.dk](http://maps.google.dk). Vælg Mine kort og få Yderligere oplysninger. Disse oplysninger er konstante og klare, så der er ingen grund til at gentage dem her.

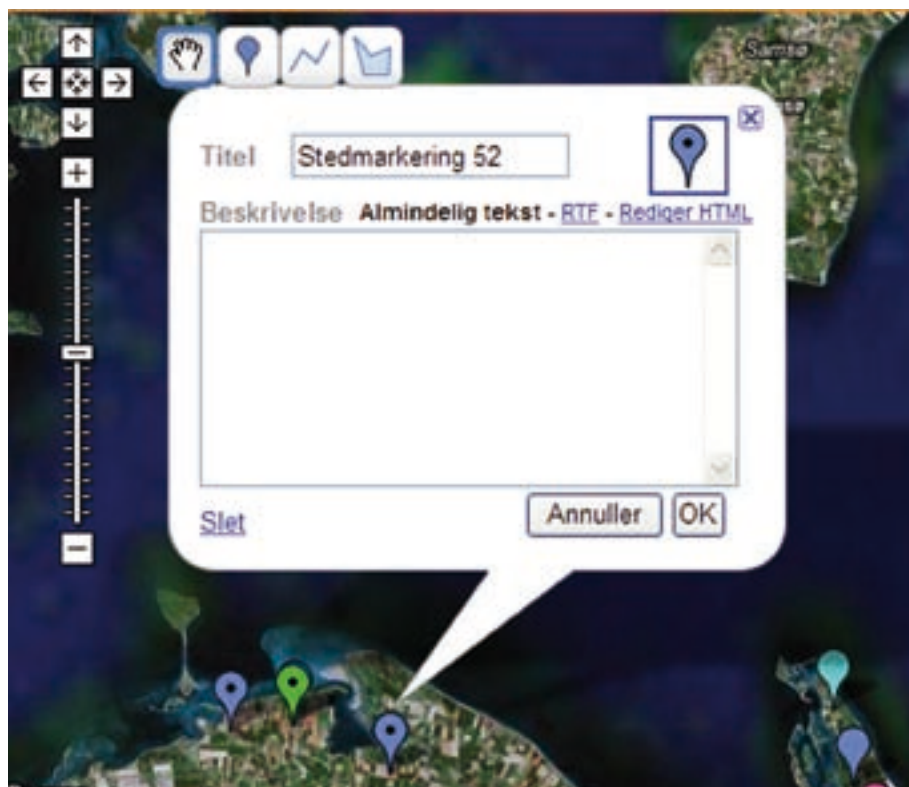


Fig 5. Redigering

Følgende punkter er det dog måske værd at være opmærksom på:

- Ved oprettelse af et kort skal man vælge om kortet skal være offentligt tilgængeligt. Det skal et anekort ikke. Måden at gøre et kort tilgængeligt på for andre (uden at det er "offentligt" tilgængeligt) er at vælge et passende kortudsnit som udgangsformat og derefter i menuen lige over kortet vælge enten *Send* eller *Link til denne side*. Derved kan kortets URL kommunikeres til andre. Det er en håbløs lang adresse, så hvis man har en hjemmeside, kan man lægge et link til kortet der.
- Billeder kan ikke indsættes direkte i en boble. De skal ligge på internettet og linkes til. I en tekstboble linker man til et billede enten via RTF-formatets kædeikon eller direkte i HTML. Hvis man ikke har en hjemmeside, hvor man kan lægge billederne, har Google en facilitet der gør det muligt at uploade billeder til Google.
- Vær omhyggelig, hvis du redigerer direkte i HTML. Hvis der er fejl, vil systemet forsøge at rette fejlen, og resultatet kan være at den plads der er til rådighed, udfyldes med tegn (fx <P>), således at man ikke kan komme til at rette i teksten, før disse tegn er fjernet.

Et Google-kort egner sig nok ikke til at præsentere en hel slægtstavle, men det giver ganske interessante muligheder for at formidle ens viden om aner og visualisere deres skiftende omgivelser og leveomstændigheder. Og Google-kort er brugervenlige og nemme at have med at gøre. Jeg har skitseret den måde jeg har udnyttet faciliteterne på. Der er mange andre udviklingsaspekter. Prøv dem.

\*1. Grundkort Fyn ([www.grundkort-fyn.dk](http://www.grundkort-fyn.dk)) kan sættes til at vise matrikelkort som baggrundskort.

# Find slægten på kortet

Kurt Lundskov  
Tousvej 63  
8230 Åbyhøj  
Epost@lundskov.dk

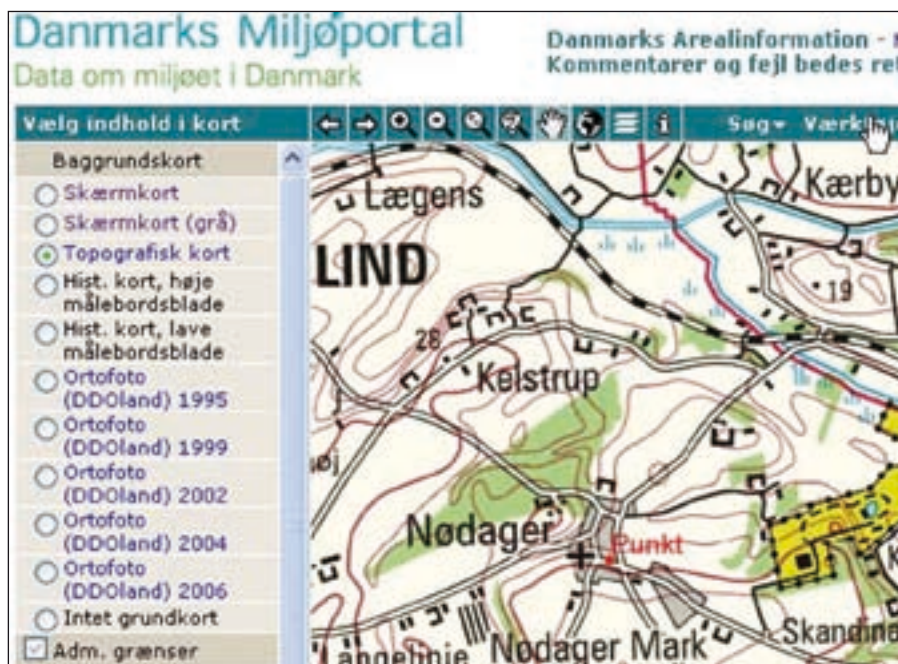


Fig. 1: Mulighederne på Danmarks Miljøportals hjemmeside.

På internettet vrimler det efterhånden med landkort til forskellige formål. Googles map er nok en af de bedst kendte og benyttede.

Mange slægtsforskere har sikkert også fundet frem til Kort- og Matrikelstyrelsens (KMS) historiske kort, hvor man kan finde et lille kortudsnit fra et aktuelt kort og herfra klikke over til et gammelt kort fra 1800-tallet.

Problemet med KMS-kortene er bare, at de er meget små, så man nemt mister overblikket.

Dette rådes der imidlertid bod på med en hjemmeside, som findes under Danmarks Miljøportal. 'Danmarks Arealinformation' hedder den.

Denne side har alt hvad hjertet - og slægtsforskerne - kan ønske sig.

Her kan du finde aktuelle kort, som kendes fra f.eks. Krak, Eniro og Google. Men der er mere end det:

Der er nutidige topografiske kort i

1:25.000 samt historiske kort fra 1842-1899 og 1900-1960, som vi kender dem fra KMS-siden.



Fig. 2: Historisk kort, høje målebordsblade

Det specielle ved disse historiske kort på Arealinformation er, at de dækker et større område end KMS, og at de er meget nemme at bevæge sig rundt i fra område til område.

Men ikke nok med det. Der er også såkaldte ortofotos, dvs. luftfotos, fra årene 1995-2006.

## Matrikler, kryds og GPS

Du kan endvidere få vist matrikelgrænser og -numre på kortene. Og så kan du selvfølgelig søge efter adresser og stednavne.

En finesse er, at du først kan finde lokaliteten på det ene kort, hvorefter du klikker dig frem til et af de andre kort, visende den samme lokalitet.

Du kan oven i købet tegne streger, polygoner og punkter direkte på webkortet. Find f.eks. dit eget hus på det aktuelle kort. Sæt et kryds på kortet - og skift så til det historiske kort fra 1800-tallet. Så kan du se, hvordan om-



Fig. 3: Topografisk kort

Fig. 4: Skærmkort



Fig. 5: Ortofoto fra 2002

rådet, hvor du nu bor, så ud for et par hundrede år siden.

Endnu et par godbidder: kortene har koordinater, så du kan bruge dem til slægtsprogrammet – eller din GPS. Og så kan kortene, også de historiske, udskrives, enten på printer eller som pdf.

Siden kan være lidt langsom, især når du søger efter adresser. Men denne ulempe er nu nok værd at leve med. Engang imellem må man lide, om ikke for skønheden, så dog for de gratis muligheder.

Her kommer så adressen til herlighederne: <http://kort.arealinfo.dk/>

Kort sagt – er du til Danmarkskort, er dét stedet. Prøv selv.



Fig. 6: Topografisk kort med matrikelgrænser

## DIS' KALENDER 2008

### **Internet og slægtsforskere**

Sted: Randers. Fritidscenteret, lokale 8, 1. sal. Vestergade 15, Randers

Tidspunkt: Tirsdag d. 9. September 2008, kl. 19

Foredragsholder: Svend-Erik Christiansen

Tilmelding: ikke nødvendig

Mødet holdes i samarbejde med Slægts- og Egnshistorisk Forening Randers.

I de senere år er Internettet blevet en sand guldgrube for slægtsforskere. Vi indleder aftenen med at gøre status over netadgangen til kirkebøger/folketællinger i afskrift og billeder, siden vil vi bl.a. kigge nærmere på nettilgængelige databaser og se eksempler på, hvordan slægten kan blive præsenteret på nettet. I tilknytningen til foredraget vil der være en hjemmeside med centrale link.

Se nærmere på foreningens hjemmeside:  
[www.slaegtranders.dk/program.html](http://www.slaegtranders.dk/program.html)

### **Dis-Studiekreds Faxe er dannet 19 februar 2008!!!**

Har hjemsted i NY Faxe Kommune.

Adresse: Frederiksgade 6,1, 4690 Haslev

Der er møde 1. onsdag i hver måned fra september til maj kl. 19.00-21.30

Der er plads til flere medlemmer, vi er allerede 30.

Yderligere oplysninger kan fås ved henvendelse til

Bente Dyrstad, [dyrstad@pc.dk](mailto:dyrstad@pc.dk) eller tlf: 23393822

Webadresse: [www.arne.ougtvig.dk](http://www.arne.ougtvig.dk)



# Medlemsgave!

## **Slægtsforskning på Internettet - veje til information**

Med dette nummer af Slægt&Data følger en gave til alle vores nuværende medlemmer. På CD'en finder man en systematisk samling af en lang række af de Internet-links, som man som begynder i faget kan have brug for.

### **Mest for de nye**

Vi ved udmærket godt, at mange af de trænede medlemmer vil kunne nikke genkendende til flere af de medtagne links. Men det er vores håb, at der i kraft af den nytænkte systematik er skabt et hjælpemiddel, som alle kan have glæde af.

### **Samlet af Inger Buchard**

Materialet som vi har kaldt "Slægtsforskning på Internettet-veje til information" er samlet og systematiseret af Inger Buchard, der blev indvalgt i bestyrelsen i 2007.

Internettet er som bekendt en størrelse under konstant forandring. Derfor vil der løbende være behov for justeringer og tilpasninger af CD'ens oplysninger.

### **Stor tak**

Bestyrelsen skylder Inger Buchard en kæmpe tak for indsatsen. Der har været arbejdet hårdt og intenst. Men

i kraft af Ingers eminente evne til at fokusere kombineret med hendes store viden på området, er det lykkedes at frembringe et produkt, som bestyrelsen håber bliver til glæde og gavn for alle.

### **løvrigt**

CD'en udleveres gratis ved medlemskab i 2008 (indmeldelse inden 1. okt. 2008).

Ved senere medlemskab fås den som medlemstilbud for 50 kr. incl. moms og forsendelse.



### **Hvis CD'en mangler - eller der er problemer**

Hvis ovenstående CD ikke er vedlagt dette blad, og du som medlem af DIS-Danmark har modtaget bladet med posten i juni 2008, så kontakt venligst ekspeditionen: Ole Hald, [ekspedition@dis-danmark.dk](mailto:ekspedition@dis-danmark.dk)

Hvis der er problemer med CD'en kontakt venligst Inger Buchard, [buchard@dis-danmark.dk](mailto:buchard@dis-danmark.dk)

# Det officielle referat fra generalforsamlingen:

## Generalforsamling 2008

Lørdag d. 5. april på Stadsarkivet i Odense.

### Dagsorden

#### 1. Valg af dirigent

Ib Hansen blev foreslået og valgt.

Dirigenten konstaterede alle formalia overholdt, og der var ingen indvendinger mod at suppleringsvalgene foretages separat.

Der var udleveret stemmesedler til 47 stemmeberettigede, og et stemmeudvalg bestående af de 2 revisorer + suppleant blev nedsat.

Ole Hald Madsen blev udpeget til referent.

#### 2. Bestyrelsen aflægger beretning for det forløbne år

Formanden supplerede den skriftlige beretning med bl.a. følgende bemærkninger.

Vedtægtsændringerne omkring lokalforeningerne vil blive fulgt op af nogle retningslinier for samarbejdet med hovedforeningen.

Ann Christensen ønskedes tillykke med den nystartede gruppe i København Nord.

Flemming Maiborg har trukket sit kandidatur til projektet med omlægning af hjemmesiden, og bestyrelsen vil derfor søge en ny projektleder.

DIS har bestilt en stand sammen med samfundet og SSF på de svenske slægtsforskerdage, der i år foregår i Malmø.

Der var bl.a. følgende bemærkninger fra salen.

*Knud Spangso* og *Niels Nielsen* bemærkede, i forbindelse med en evt. navneændring af foreningen ved fusion, at databehandling ikke behøver at være elektronisk.

*Niels Nielsen* og *Laila Olsen* efterlyste årsregister for indhold i Slægt & Data.

*Hanne Rud* bemærkede at samtlige numre kan fås på CD med større mulighed for søgning.

Derefter blev beretningen enstemmigt godkendt.

#### 3. Kassereren aflægger det reviderede regnskab til godkendelse og bestyrelsen orienterer om det løbende budget

Det store overskud skyldes især udskydelse af projekter. De 3 aktiver i Alm. Brand er placeringer med planlagt opsigelse for at få et større afkast.

Det er kassererens holdning, at der skal være penge nok men ikke for stort overskud.

Regnskabet blev enstemmigt godkendt, og orienteringen taget til efterretning.

#### 4. Behandling af indkomne forslag.

Der var ikke indkommet andre forslag end bestyrelsens forslag til vedtægtsændringer.

Dette blev præsenteret af *Erik Kann*, der begrundede fremsættelse af forslaget ud fra et ønske om øget demokratisering på lokalområdet. Bestyrelsen havde efter grundige overvejelser valgt den smalleste form for regulering.

Efter fremlæggelsen var der et meget stort antal indlæg fra mange medlemmer. Stort set alle indlæg handlede om medlem eller ikke-medlem af DIS-Danmark. Da der ikke, på dirigentens opfordring, kom nye synspunkter med relevans for det fremlagte forslag, lukkedes tællerlisten, og dirigenten bad bestyrelsen om at komme med en konklusion.

*Erik Kann* konkluderede at tvun-

gent medlemskab af DIS-Danmark ikke var at anbefale.

For det første ville det kunne give problemer med at opnå kommunal støtte, og for det andet betragtede han lokalforeningerne som en del af græsrodderne hvorfra medlemsskaren skal vokse.

Derefter blev forslaget vedtaget med 33 stemmer for og 2 imod.

#### 5. Fremlæggelse af budget for det kommende kalenderår, herunder fastlæggelse af kontingentet for det kommende år

Kontingentet blev fastsat uændret.

#### 6. Valg af medlemmer til bestyrelsen + 2 suppleanter

Bestyrelsesmedlemmer:

1. Arne Christiansen (Modtager genvalg)
2. Ole Degn (Modtager genvalg)
3. Kathrine Tobiasen (Modtager genvalg)

Alle 3 bestyrelsesmedlemmer blev genvalgt.

Som suppleanter for 1 år valgtes Hans Ressel og Henning Karlbj.

De var ikke til stede, men havde begge erklæret sig villige.

#### 7. Suppleringsvalg for 2 år

Ruben Højmark blev valgt til bestyrelsen for 2 år.

Han var ikke til stede, men har erklæret sig villig.

#### 8. Suppleringsvalg for 1 år

Finn Andersen blev valgt til bestyrelsen for 1 år, og præsenterede sine mærkesager som formidling om kilder og værktøj til slægtsforskning med særligt henblik på brug af internet og hjemmesider, samt organisa-

toriske forhold omkring samarbejde mellem flere foreninger.

### 9. Valg af 2 revisorer og revisorsuppleant

Revisorer

Svend Erik Christiansen (modtager genvalg)

Ole H. Jensen (modtager genvalg)

Revisorsuppleant

Knud Spangsø (modtager genvalg)

Alle blev genvalgt.

### 10. Eventuelt

Niels Nielsen foreslog afleverings-

pligt på affotografering af kirkebøger på AO.

Ole Degn orienterede om, at de dårligste affotograferinger fra før 1891 vil blive omfotograferet. Finn Andersen bemærkede hertil, at ønsker herom skal komme fra brugere.

Laila Olsen forespurgte om muligheden for lukning af gruppen om foreningsforhold for ikke-medlemmer i DIS-Forum. Svaret var, at der ikke p.t. er faglig ekspertise i foreningen til at gøre det økonomisk overkommeligt.

Ole H. Jensen spurgte til fremtiden for HvemForskerHvad. Formanden svarede at de 3 foreninger ikke kan blive enige om en nedlæggelse, så det kører videre, så længe der ikke er underskud. Fotografering af Politiets Registerblade blev nævnt som et eksempel på brug fra restbeløbet på 300.000 kr.

Dirigenten takkede for god ro og orden og erklærede generalforsamlingen for afsluttet.

## Nye i bestyrelsen

Traditionen tro bringer vi her en kort selvbiografisk fremstilling fra de nye i bestyrelsen

### Hans Ressel



Suppleant, indvalgt på generalforsamlingen 2008 for 1 år.

Lidt om mig selv. Jeg er født og opvokset i Kolding og omegn, derefter flyttede jeg til Bornholm, hvor jeg har uddannet mig til Falckredder og senere læst videre til niveau 2 ambulancebehandler. Her arbejder jeg endnu, jeg har været ansat i 26 år på Falck Bornholm.

Da resten af min familie bor i det jyske, har man ikke så meget kontakt med dem, som hvis de lige bor i nabolaget. Da jeg havde boet ca. 10 år på Bornholm, blev min interesse vakt for slægtsforskning, da jeg ikke lige kunne svare på et spørgsmål om min familie. Dette måtte så undersøges, og dermed var jeg smittet med slægtsforskerysengen, og den har jeg lidt af siden. ☺

Jeg begyndte så at slægtsforske. For at få noget øvelse begyndte jeg med min kones familie, som er fra Bornholm.

I Bornholms Lokalhistoriske Arkiv kom jeg hurtigt i kontakt med medlemmer af Bornholms Slægts- og Lokalhistorisk Forening, Jeg blev medlem i 1992. Jeg blev ret hurtigt valgt ind i BSLF's bestyrelse, først som suppleant, og har været med i bestyrelsen siden. I de år jeg har været med i bestyrelsen, har jeg været formand i 6 år og har derudover haft næsten alle posterne i foreningen, undtagen kasserer.

Efter ca. et år som slægtsforsker

havde jeg samlet ca. 1500 personer i min og min kones anetræ, og hver gang vi var i arkivet for at finde flere oplysninger, havde jeg 4-5 ringbind med, så det blev ret hurtigt uoverskueligt. Derfor anskaffede jeg i 1993 min første computer. Da jeg nu havde fået en pc, var der en fra arkivet, der mente, at jeg kunne have gavn af Dis-Danmark, så derfor blev jeg indmeldt der.

Jeg har prøvet næsten alle slags slægtsforskningsprogrammer, som kan køre i Dos og Windows, men jeg er hele tiden vendt tilbage til Brothers Keeper. Dog har jeg det sådan, at hver gang jeg set et nyt slægtsforskningsprogram, skal det selvfølgelig prøves.

Hvad angår DIS-Danmark har jeg i de år, jeg har været medlem, været meget passiv. Jeg har læst bladet med glæde, hver gang det kom. Det er sådan, at når man er medlem i en forening, man kun ser et medlemsblad fra, har man ikke rigtig noget supertilhørs forhold til det. Så jeg glæder mig til at mødes med resten af bestyrelsen og se, hvad det er for noget.

## Henning Karlby



Valgtype (ordinær/suppleant  
Suppleant  
Valgperiode  
Et år

*Hvor længe har jeg arbejdet med slægtsforskning/EDB*

Jeg har arbejdet med Slægtsforskning siden efteråret 2005. Jeg anvender ikke noget egentligt slægtsforskningsprogram, men anvender Excel-regneark til at holde styr på de data jeg finder, samt holder styr på Word-dokumenterne, hvor jeg skriver om de enkelte aner, ved hjælp af regnearket.

Jeg har arbejdet med EDB siden 1968.

*Har jeg anden tilknytning til slægtsverdenen, fx. medlemskab af slægtshistorisk forening*

Jeg er medlem af Trekantens slægtsforskerforening og Haderslev slægtsforskerforening.

*Evt. hvilket program bruger jeg*

Jeg bruger Excel-regneark, Word-tekstbehandling og så har jeg prøvet at taste data ind i "Legacy".

Hvad synes jeg er vigtigt/hvad vil jeg gerne arbejde for/med i bestyrelsen,

f.eks. hjemmeside, kildeindtastning og lign.

Jeg vil gerne være med til at hjælpe slægtsforskere til at udnytte EDB

bedre i forbindelse med deres slægtsforskning.

## Finn Andersen



Ansæt ved Statens Arkiver – 1971-98 ved Landsarkivet for Sjælland m.m., uddannet som arkivsekretær, siden 1998 konsulent i Statens Arkivers Bygge- og flyttesekretariat.

Min tidligste berøring med arkiver og arkivalier går tilbage til omkring 1960, da jeg som deltidsansat i Slægtsgårdsarkivet begyndte at lave gård- og slægtshistoriske undersøgelser, og uanset stillingsmæssige afstikkere til Rigspolitiet og senere charterbranchen brugte jeg op gennem 1960'erne meget tid på arkiverne, dels som erhvervsgenealog, dels som underviser i slægtsforskning, og lejlighedsvis lidt egen slægtsforskning i min Himmerlandske forslægt.

Jeg har været medlem af Samfundet for dansk genealogi og Personalhistorie siden midten af 1960'erne, og af dets bestyrelse siden 1980, 1980-85 som redaktør af Personalhistorisk Tidsskrift og sekretær, 1985-89 som sekretær og 1996-2002 som formand. – Var 1987 medstifter af DIS-Danmark og dets formand frem til 1991.

Jeg har udgivet diverse stamtavler i Danmarks Adels Aarbog, som jeg var medredaktør af 1974-78, diverse artik-

ler i Personalhistorisk Tidsskrift og i Dansk Kulturhistorisk Opslagsværk. I Arkivernes Informationsserie er jeg forfatter til "Selv dødsboer fortæller – Skifteretssager og deres brug", udg. 1991. Medudgiver af "Køge Bys Borgere 1753 – En kollektiv biografi", udg. 1993, og udgiver af "Slægten Bruun – Kommandør-kaptajn Palle Chr. Bruuns efterkommere", udg. 1996.

Interesseområderne er arkiver og arkivformidling, og nu især formidling af den tiltagende digitalisering af kilder, kildeekstrakter og –afskrifter på såvel offentlige som private internetsider, samt formidling af kontakt imellem slægts- og personalhistorikere for udveksling af information og for udvikling af slægts- og personalhistorisk metode og teknik.

## WEGA BOGBINDERI

Stenildhøjvej 54  
9600 Aars

### Indbinding af:

- alle slags slægtsbøger
- tidsskrifter mm.

Pris efter aftale

### Bogbindermester:

Heidi Gass Sibbesen  
Tlf. 98 66 12 81

Mail: [Heidi.gass@sibbesen.dk](mailto:Heidi.gass@sibbesen.dk)

# Generalforsamlingen 2008 – et afgørende vendepunkt?

Af Erik Kann

Det er blevet en solid tradition, at den ”vedtægtspligtige del” af DIS-Danmarks generalforsamling kombineres med et historisk præget arrangement. Efter de to sidste års besøg i henholdsvis Frilandsmuseet i København og Den gamle By i Århus, var turen i 2008 kommet til Odense.

## Det oplagte valg

Intet var mere oplagt end at vælge noget med H.C.Andersen! En kontakt til Odense Stadsarkiv gjorde det muligt at engagere historikeren Johnny Wøllekær til at bringe os på en tur ”i H.C.Andersens” fodspor.

## Vejret var endnu engang med os

Endnu engang viste vejret sig fra sin smukkeste side. Lidt koldt måske, men ingen regn kunne anes! Søgnin-gen til turen var desværre ikke så stor som tilfældet havde været i henholdsvis København og i Århus. Lidt synd, thi det blev en særdeles interessant vandring rundt i Odense.



*Fodturen i H.C. Andersens spor ledte til mange smukke gamle bygninger*

## Meget mere end H.C. Andersen

Naturligvis var digteren det faste om-drejningspunkt på turen. Men der blev ikke sparet på baggrundsviden om økonomi, politik og befolkningen i

Odense i al almindelighed, dog hele tiden på en måde, der gjorde, at vi aldrig glemte, i hvis fodspor vi rent faktisk vandrede!!!

## Kyndig omviser

Johnny Wøllekær har tidligere holdt foredrag på en DIS-Danmark generalforsamling. Han er særdeles viden-de og forstår at præsentere tingene på en levende, morsom og spændende måde.

Undervejs blev deltagerne udfordret adskillige gange, når der blev sået tvivl om en række ellers fastcemente-rede opfattelser, eksempelvis om hvor H.C.Andersen egentlig havde boet og

*Ruten gik forbi vaskepladsen ved åen, hvor eventyrdigterens mor siges at have vasket tøj*



gået i skole i Odense. Det var ganske fornøjeligt - og vi var nogle stykker der til sidst på turen måtte stille os selv spørgsmålet: Kom H.C.Andersen overhovedet fra Odense?

### **Afrunding på Statsarkivet**

Vandringen i H.C.Andersens fodspor blev rundet af på Odense Stadsarkiv i den sal, hvor den egentlig generalforsamling også skulle afholdes. Johnny Wøllekær rundede fint af ved at relatere det vi lige havde hørt om til den heldigvis meget kendte Odensedatabase. En elegant sløjfe var dermed bundet til vores forenings egen verden!!!

### **Generalforsamlingen**

Det officielle referat fra generalforsamlingen er trykt umiddelbart efter nærværende omtale. Men jeg synes alligevel, der er grund til at dvæle en smule ved det forslag til vedtægtsændringer, der blev fremsat af bestyrelsen. Forslaget i det fulde ord kan læses i *Slægt & Data* 2008:1 s. 12. Forslaget var fremsat for at fremme dannelsen af lokalforeninger. Udformningen af forslaget havde været drøftet længe og inderligt i bestyrelsen og var i dets form udtryk for, hvad man kunne kalde "mindste fællesnævner" uden nævneværdige indgribende reguleringer i lokalforeningernes virke. En meget stram regulering kunne måske være nyttig - men lokalforeningernes mu-

ligheder for lokale tilskud kan derved meget let bringes i fare. Så let havde det ikke været.

### **Meget lang debat**

Heldigvis havde rigtig mange lyst til at ytre sig om ændringsforslaget. Størst drøftelse udsprang af spørgsmålet om, hvorvidt medlemskab af en lokalforening forudsatte medlemskab af DIS-Danmark eller ej.

Bestyrelsens "mindste fællesnævner" fordrede ikke en sådan forudsætning opfyldt, men flere af indlægsholderne udtrykte nervøsitet for, om manglende krav om "dobbelt-medlemskab" ville medføre en for løs struktur i foreningen.

### **Bestyrelsens udformning vedtaget**

Det endte med en vedtagelse af bestyrelsens formulering. Det er vigtigt at understrege, at opgaven med at regulere forholdene omkring de lokale foreninger er ny og uprøvet. Derfor kan det sagtens vise sig, at der i løbet af overskuelig tid bliver behov for at nytænke. Hvis man læser i den norske forenings blad "*Slekt & Data*" 2008 nr. 1, kan man se, at der skal behandles en række ændringer til vedtægternes bestemmelser om de lokale afdelinger af DIS-Norge. Så selv i et land hvor lokale afdelinger har været en del af hverdagen gennem mange år, kan der således opstå behov for revidering og nytænkning.



*Dirigenten Ib Hansen styrede generalforsamlingen sikkert og kompetent*

### **Et afgørende vendepunkt?**

Med generalforsamlingen lidt på afstand kan man ikke lade være med at spørge sig selv, hvorvidt netop 2008 blev et afgørende vendepunkt. Var det her det først skridt mod en afgørende svækkelse af den centrale DIS-forening blev taget, eller skete der tværtimod det, at vi i Odense var vidne til, at de lokale foreningers indflydelse ender med at være en lige gyldig formalitet?

Umiddelbart ser jeg det sådan, at netop medlemskabet er afgørende. Hvis medlemskab af "hovedforeningen" bliver en forudsætning for medlemskab af en lokalforening, er der lagt en betydningsforskel, som efter min mening kan bringe det lokale initiativ i fare.

### **Fortsat medlemsengagement**

Den store talelyst på generalforsamlingen viser, at der er behov for løbende at drøfte spørgsmålet. Jeg vil derfor opfordre til, at man af sædvanlige kanaler giver sig til kende, således at endnu flere nuancer kan inddrages i overvejelserne næste gang spørgsmålet tages op på generalforsamlingen.

*Et kig ud over deltagerne ved generalforsamlingen*



# 12.000.000 personer – bliv folketællingsindtaster



**Ole Degn**  
Mellemhøjen 11  
8800 Viborg.  
Tlf. 86 67 47 02  
[degn@dis-danmark.dk](mailto:degn@dis-danmark.dk)

På Statens Arkivers hjemmeside [www.sa.dk](http://www.sa.dk) finder man indtastet navnene på nu godt 11 millioner personer fra Danmarks fra perioden 1787 til 1921, hvortil kommer yderligere 1 million personer fra Slesvig og Holsten, Færøerne og Grønland og De vestindiske Øer fra forskellige perioder.

## De mange aktive slægtsforskere

Når vi gennem denne meget store database kan udnytte oplysningerne i de mange folketællinger, skyldes det, at mange aktive slægtsforskere har påtaget sig at indtaste en del eller flere dele af folketællingerne, således at deres arbejde har kunnet komme mange tilgode, herunder også dem selv. Og at Dansk Data Arkiv i Odense har koordineret indsatsen og løbende bearbejdet det store indsendte materiale.

## DIS-Danmarks idé

Det var DIS-Danmark, der omkring 1990 fik den idé, at arbejde med at indskrive databaser med folketællinger burde systematiseres.

Med udbredelsen af PC'en fik mange mulighed for at indtaste folketællinger til brug for deres slægtshistoriske

arbejde, således at de fik lettet arbejdet, når der var sogne, hvor de havde mange forfædre. Disse indtastninger blev foretaget i mange forskellige formater og foregik også i flere tilfælde dobbelt, idet flere personer sad og indtastede de samme folketællinger.

## Skabeloner

DIS-Danmark fik derfor udarbejdet en række praktiske skabeloner til indtastning af de forskellige folketællinger, der gennem tiden var opbygget på forskellig måde, og Dansk Data Arkiv i Odense påtog sig at varetage den landsdækkende administration, modtagelsen af de indtastede folketællinger og den nødvendige samling og ordning af dem.

## Et meget stort antal

Som nævnt rummer folketællingsdatabaseen nu godt 12 millioner personnavne, heraf de 11 millioner fra det egentlige Danmark. Det svarer til 40 % af de personer, der i perioden 1787-1921 er blevet registreret i folketællingerne dér. Det er i virkeligheden ganske meget. Der er da også tale om fuldstændige indtastninger af folketællingerne 1787, 1801, 1834 og 1845, der som fuldstændige hver er blevet udgivet på en CD-ROM. For disse år er det altså nemt at eftersøge personer.

Databasen er et sandt Big Brother Watching You-system. Flere af de følgende folketællinger er yderligere langt fremme, således 1840, næsten fuldstændig, 1850, 1880 og 1885 (sidstnævnte omfatter kun København).

Type	Følges	Ald	Ald	Dato	Dato	Dato	Dato	Dato	Dato	Dato	Dato	Dato	Dato	Dato
FT	1787	1787	1787	1787	1787	1787	1787	1787	1787	1787	1787	1787	1787	1787
FT	1801	1801	1801	1801	1801	1801	1801	1801	1801	1801	1801	1801	1801	1801
FT	1834	1834	1834	1834	1834	1834	1834	1834	1834	1834	1834	1834	1834	1834
FT	1845	1845	1845	1845	1845	1845	1845	1845	1845	1845	1845	1845	1845	1845
FT	1840	1840	1840	1840	1840	1840	1840	1840	1840	1840	1840	1840	1840	1840
FT	1850	1850	1850	1850	1850	1850	1850	1850	1850	1850	1850	1850	1850	1850
FT	1880	1880	1880	1880	1880	1880	1880	1880	1880	1880	1880	1880	1880	1880
FT	1885	1885	1885	1885	1885	1885	1885	1885	1885	1885	1885	1885	1885	1885

Udsnit af DDAs statistik, tilgængelig på DDAs hjemmeside <http://ddd.dda.dk/>

## Fald i tempoet

Der har været indtastet folketællinger i et tempo, så folketællingsdatabaseen er vokset med godt en million poster om året - hvilket allerede må antydes af, at det med indtastningerne i de 17 år fra 1991 til 2007 er blevet til de godt 12 millioner poster. For tiden er tempoet faldet noget, og DIS-Danmark ønsker derfor hermed at gøre opmærksom på de muligheder, man som slægtsforsker har for med indtastninger at bidrage til den fælles database til gavn for alle.

## Bliv indtaster

Man kan her komme med i arbejdet ved at henvende sig til Dansk Data Arkiv, Islandsgade 10, 5000 Odense C, e-mail: [Mailbox@dda.sa.dk](mailto:Mailbox@dda.sa.dk).



# Regneark som Slægtsforskerværktøj

Henning Karlby

Rylevej 8,  
5464 Brenderup, Fyn  
Tlf. 64 44 28 08  
karlby@privat.dk



## Indledning

Jeg har før nævnt, at regneark er mit foretrukne værktøj til slægtsforskning. Jeg vil i det følgende vise lidt om, hvorledes man kan anvende regnearket. Jeg startede med regnearket som værktøj nummer 1, det var før, jeg fandt ud af, at der fandtes en lang række af programmer til slægtsforskning. En bekendt havde godt nok vist mig et, som vist hed WinFamily eller sådan noget lignende. Det var et, han havde købt; jeg syntes, at det så temmelig uoverskueligt ud. Jeg oprettede derfor et regneark til formålet. Grundlaget for regnearkene var, at jeg arvede nogle slægtsforskningsark fra min far-mor. Det var noget arbejde, mormo-nerne havde lavet for hende en gang i '60'erne. Jeg tænkte, at når mormo-nerne kunne bruge disse ark på papir, så måtte jeg også kunne anvende dem elektronisk.

Denne artikel er ikke skrevet for at få alle jer læsere til at kassere jeres slægtsforskningsprogram, men ved at læse denne artikel kan I måske få ideer til, hvordan I kan anvende regneark til at styre nogle af alle de data, I samler sammen.

## Hvad fortæller artiklen om

I denne artikel vil jeg gennemgå, hvorledes man kan holde styr på en lang række aner; ud over at lænke de enkelte aner sammen med deres børn og forældre samt vise dem i et anetræ vil jeg også vise, hvordan programmet hurtigt kan fremvise de data, man har hentet fra andre kilder, ligesom det vil blive vist, hvorledes man kan lænke kapitler, man har skrevet om aner, så blot et klik i regnearket straks starter Word med det pågældende doku-

ment; altså: Ikke længere noget med at lede rundt på harddisken efter den seneste udgave af en levnedbeskrivelse! Til slut fortælles lidt om placering af synlige billeder i regnearket.

## Oprettelse af databasen

Der skal oprettes et ark til hver familie, hvert ark kommer derpå til at se ud, som vist på figur 1.

Her skal lige et par definitioner på plads. I det følgende er en "Arbejdsbog" den fil, hvor der er placeret en "bunke af enkelte regneark". Et regneark er de enkelte sider, som man kan få adgang til ved at klikke på fanerne nederst på siden. Celler er de felter, hvor man skriver sine data.

Inden man begynder at indtaste data i et ark, går man nu ned på fanen forneden på det ark, der er oprettet, og højreklikker på fanen, derved fremkommer en menu, figur 2, hvor man vælger **Flyt eller Kopier...** Nu fremkommer en dialogboks, figur 3, hvor man i nederste venstre hjørne sætter et "flueben" ved **Opret en kopi,**

hvorefter man i vinduet midt i dialogboksen navigerer hen til det sted, hvor man har brug for et nyt dataark.

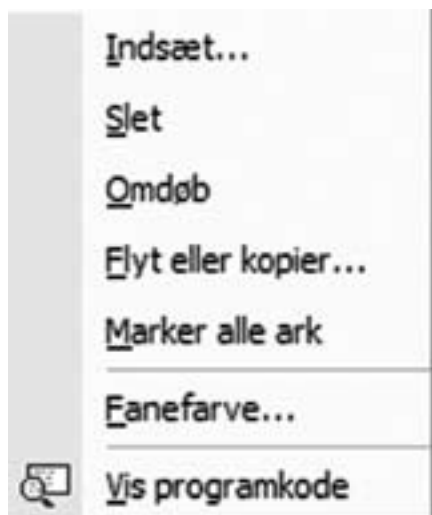
## Fælles rettelser til mange ark

Hvis man har oprettet en hel række ens regneark på denne måde og pludselig ønsker at lave en rettelse eller tilføjelse, som skal virke i alle arkene, går man til en fane i én af enderne under de regneark, man vil arbejde med. Nu klikker man på det første eller sidste af de regneark, man vil arbejde med, således at fanen bliver "hvid", derpå går man til den anden ende af fanebladene. Man holder [**Shift**]-tasten (den, der giver store bogstaver) nede og klikker nu på en fane. Derved bliver alle faner fra den første, man klikkede på, til den sidste "hvide". Når man nu laver en rettelse - det kan være, der er skrevet forkert i et af felterne, eller man vil have tilføjet en række med nye data, f.eks. en række, hvor man kan indføre datoen for afslutningen af en skiftesag - bliver rettelserne gennemført i et hug på alle de

Dokumentet slægtsforskning				Bemærkninger	
11	Personer	Anders Christian	11. januar 1812	Anders	Anders Christian
12	Personer	Anders Christian	11. januar 1812	Anders	Anders Christian
13	Personer	Anders Christian	11. januar 1812	Anders	Anders Christian
14	Personer	Anders Christian	11. januar 1812	Anders	Anders Christian
15	Personer	Anders Christian	11. januar 1812	Anders	Anders Christian
16	Personer	Anders Christian	11. januar 1812	Anders	Anders Christian
17	Personer	Anders Christian	11. januar 1812	Anders	Anders Christian
18	Personer	Anders Christian	11. januar 1812	Anders	Anders Christian
19	Personer	Anders Christian	11. januar 1812	Anders	Anders Christian
20	Personer	Anders Christian	11. januar 1812	Anders	Anders Christian
21	Personer	Anders Christian	11. januar 1812	Anders	Anders Christian
22	Personer	Anders Christian	11. januar 1812	Anders	Anders Christian
23	Personer	Anders Christian	11. januar 1812	Anders	Anders Christian
24	Personer	Anders Christian	11. januar 1812	Anders	Anders Christian
25	Personer	Anders Christian	11. januar 1812	Anders	Anders Christian
26	Personer	Anders Christian	11. januar 1812	Anders	Anders Christian
27	Personer	Anders Christian	11. januar 1812	Anders	Anders Christian
28	Personer	Anders Christian	11. januar 1812	Anders	Anders Christian
29	Personer	Anders Christian	11. januar 1812	Anders	Anders Christian
30	Personer	Anders Christian	11. januar 1812	Anders	Anders Christian
31	Personer	Anders Christian	11. januar 1812	Anders	Anders Christian
32	Personer	Anders Christian	11. januar 1812	Anders	Anders Christian
33	Personer	Anders Christian	11. januar 1812	Anders	Anders Christian
34	Personer	Anders Christian	11. januar 1812	Anders	Anders Christian
35	Personer	Anders Christian	11. januar 1812	Anders	Anders Christian
36	Personer	Anders Christian	11. januar 1812	Anders	Anders Christian
37	Personer	Anders Christian	11. januar 1812	Anders	Anders Christian
38	Personer	Anders Christian	11. januar 1812	Anders	Anders Christian
39	Personer	Anders Christian	11. januar 1812	Anders	Anders Christian
40	Personer	Anders Christian	11. januar 1812	Anders	Anders Christian
41	Personer	Anders Christian	11. januar 1812	Anders	Anders Christian
42	Personer	Anders Christian	11. januar 1812	Anders	Anders Christian
43	Personer	Anders Christian	11. januar 1812	Anders	Anders Christian
44	Personer	Anders Christian	11. januar 1812	Anders	Anders Christian
45	Personer	Anders Christian	11. januar 1812	Anders	Anders Christian
46	Personer	Anders Christian	11. januar 1812	Anders	Anders Christian
47	Personer	Anders Christian	11. januar 1812	Anders	Anders Christian
48	Personer	Anders Christian	11. januar 1812	Anders	Anders Christian
49	Personer	Anders Christian	11. januar 1812	Anders	Anders Christian
50	Personer	Anders Christian	11. januar 1812	Anders	Anders Christian

Figur 1. Et regneark til slægtsforskning er en side, hvor alle oplysninger om en familie kan ses, dvs. mand og kone, deres børn og manden og konens forældre. På siden findes desuden link til data, som findes andre steder på harddisken.



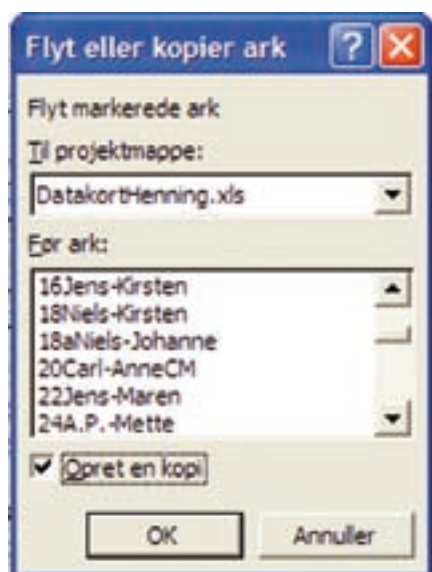


**Figur 2.** Til kopiering af et "skabelonark" anvendes den lille lokalmenu, som fremkommer ved at højreklikke på en fane til et regneark.

regneark, hvor fanerne er holdt sammen på denne måde.

Hvis der er faner, man vil springe over, kan det gøres således: Først mærker man de faner op, der står side om side, derpå prikkes man de andre ud, mens man holder **[Ctrl]**-tasten nede.

Det letter arbejdet meget, hvis alle ens regneark indeholder den samme type oplysninger i de samme celleadresser.



**Figur 3.** Dialogboksen til kopiering skal have et flueben i nederste venstre hjørne og markøren skal placeres hvor man ønsker det nye ark indsat.

### Ingen data indtastes to gange

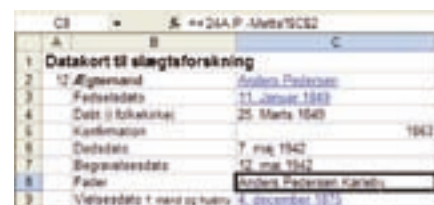
Nu er tricket, at ingen information må optræde to gange på forskellige steder. For at klare det problem og samtidig kunne få oplysninger om flere personer på hver side, er det nødvendigt at kende til Excels evne til at hæfte celler sammen med absolutte adresseringer. En absolut adressering er en cellehenvisning, som ikke ændres, selv om den kopieres eller flyttes til en ny celle i sammen regneark. På hvert regneark "bor" en familie, dvs. at på arket "bor" mand og kone, desuden vil man på det samme ark gerne kunne se deres børn og deres forældre.

Fordelen ved dette er, at man, når man skal på arkivet, ikke behøver at medbringe computeren, hvis man ikke gider slæbe på den; man kan blot udskrive siderne med de aner, man vil arbejde med, og så notere de oplysninger, man finder, i de rigtige felter. Hvis der ikke er plads nok i felterne, har man en blank bagside, hvor der kan skrives meget. Jeg er af og til kommet hjem med adskillige husstande fra folketællinger på bagsiden.

For at undgå at skrive navne flere gange, skal man henvise til en celle med et navn på en anden side. Når man første gang finder forældre til en person, som "bor" på en anden side, skriver man blot navnet på den side, der arbejdes med. Når man så har tid, opretter man en side for det pågældende familiemedlem, navnene flytter man derpå med **Klip** og **Indsæt**. Det kunne være forældre, der blev fundet. Efter at have flyttet et navn mangler det på siden; nu stiller man sig i feltet, hvor f.eks. faderen skal stå og taster **[=]** derpå går man til det regneark, hvor faderen "bor". Her stiller man markøren oven i faderens navn og taster **[↵]** (Return), og straks er man tilbage på siden, man kom fra og nu står navnet i cellen. Der skal blot manuelt tilføjes \$-tegn til adressen for at gøre den absolut. At adressen er absolut betyder, at hvis den derpå bliver kopieret til et andet ark, vil den stadig vise den samme person. Hvis man hurtigt vil lænke forskellige navne til en række ark, kan man nu kopiere adres-

sen fra en side til en anden, den eneste rettelse, der skal foretages for at få et nyt navn i feltet, er at ændre navnet på det ark, der skal henvises til. Se figur 4. I øverste venstre hjørne kan man se, at markøren står i celle C8, i cellen nede i regnearket står der Anders Pedersen Karleby, men i kommandolinien øverst oppe, står teksten **=+'24A.P.-Mette'!\$C\$2**, altså en reference til regnearket med navnet '24A.P.-Mette' og en absolut adresse til cellen C2; at den er absolut ses af, at der er \$ foran både kolonnenavnet C og rækkenummer 2, altså \$C\$2.

Der samme gælder børnene, de bliver skrevet ind manuelt, der hvor for-



**Figur 4.** Ingen data må stå mere end en gang i databasen, derfor oprettes der referencer til celler andre steder i arbejdsbogen for at kunne vise de samme data flere steder.

ældrene bor. Når eller hvis de får deres egen side flyttes navnet til deres egen side, og derpå oprettes der en reference fra cellen til navnet på siden, hvor de bor. Hvis man har fundet en forkert fader eller moder, så retter man blot på stedet, hvor personen "bor", og nu er alle andre steder, hvor oplysninger er synlige, rettet i et hug.

### Anetræet

Der skal nu oprettes et ark, der kan vise et anetræ. Det kunne f.eks. se ud, som vist på figur 5.

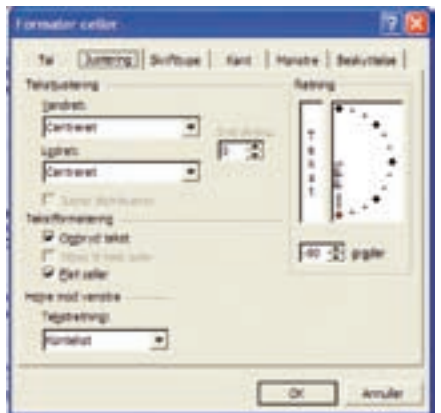
Der er her vist et eksempel med 32 rækker til navne over hinanden og 6 kolonner til generationerne, altså 63 personer. Nu skal man i gang med at indrette arket, så det kommer til at ligne en anetavle. I kolonne B mærker man celle 1 og 2 op hvorefter man går op i menuen **Formater** og vælger **Celler...**, i dialogboksen der fremkommer vælger man fanebladet **Juster**, der sættes "flueben" ved **Flet** og ved **Ombryd tekst**, desuden går man

A	B	C	D	E	F
1. 84. Jens Jessen -	12. Jørgen Jensen	16. Jens Jessen			
2. 85. Anne Lauridsen -	21. marts 1791 -	25. marts 1799 - 21. juni 1800			
3. 86. Mathias Petersen 1724 -	31. Karen Mathiasdatter		8. Hans Jensen		
4. 87. Rost Andersen 1728 -	1762 - død før 1827		15. marts 1831 - 15. juli 1800		
	34. Peter Petersen				
	1799 -	17. Kristen Petersdatter			
		2. december 1787 - 28. juni 1895			
	10. Hans Hansdatter				
	1793 -				
9. 72. Hans Rasmussen	38. Rasmus Hansen (Kasper Thorsen)				
10. 73. Cathrine Larsen	28. august 1789 - 13. november 1829	10. Hans Rasmussen			
11. 74. Jørgen Mortensen 1710	27. Gyde Kirstine Jessersen (Kasper Kasper)	21. marts 1810 - 23. januar 1879			
12. 75. Margrete Rasmussen 17. marts 1764	17. juli 1774 - 2. oktober 1840		9. Anne Kathrine Hansen		
			8. april 1841 -		
			indløst 1883 efter 1810		
	39. Hans Knudsen Løftvej	18. Kristen Hansdatter			
		28. november 1810 -			
	38. Anne Knudsdatter	10. januar 1840			
	40. Johan Heinrich Han	20. Carl Ulrik Han			
	- 20. marts 1809	21. januar 1814 - 22. juli 1860	10. Johan Kristian Fredrik Han		
18. 82. Niels Larsen 28. 1740	41. Karen Jesdatter		24. november 1802 -		
19. 83. Anne Jesdatter 28. 1757	4. aug. 1783 - 8. april 1802		8. januar 1802		
	42. Hans Jessen				
		21. Anne Cathrine Knudsdatter			
		28. oktober 1810 -			
		21. januar 1800			
	43. Anne Marie Jesdatter				
	1799 -				
25. 88. Christian Jessen 1780	44. Christian Christensen (Ludvigsen)	32. Jens Christensen			
26. 89. Jørgen Christensen	1791 - 22. november 1807	8. april 1810 - 21. marts 1807	11. Jørgen Cathrine Hansen (Joh		
27. 90. Jens Rasmussen 1738	45. Anne Kirstine Jesdatter		Christensen)		
28. 91. Christiane Jesdatter 1738	15. august 1788 - 1. februar 1801		3. januar 1843 -		
		46. Peter Lauritsen	Fødselsdag efter 1800		
		23. Hans Petersdatter			
		2. oktober 1807 -			
		20. januar 1807			
	47. Rost Andersen				

Figur 5. På grundlag af de indtastede data er det meget let nu at fremstille et anetræ. Ved at anvende cellereferencer opdateres træet hver gang, man finder fejl i sine data.

ind i felterne **Tekstjustering** og vælger **Centreret** for både **Vandret** og **Lodret**. Dette skal nu gøres med alle cellerne 2 og 2 i hele kolonne B, derpå skal man samle cellerne 4 og 4 i kolonne C, således fortsættes indtil man har ét stort felt i kolonne F. Mens man samler cellerne i kolonne E og F, skal der lige laves en enkelt ting mere, i disse celler skal teksten nemlig drejes. Dialogboksen med formateringen kommer til at se ud, som figur 6.

Nu oprettes de nødvendige kopier



Figur 6. Ved formatering af alle cellerne anvendes Tekstjustering og Tekstformatering, samt ved de to kolonner til venstre anvendes også typen Retning.

af den side, der lige er formateret, siderne kan flyttes rundt ved at tage fat i fanen med musen, og derpå trækkes den hen til det sted, man ønsker det. Dvs. der er ikke sket nogen skade, hvis en side bliver placeret forkert i første omgang. Husk, når der højreklikkes på en fane, giver det mulighed for at give fanen et nyt navn.

Nu skal man så til at anbringe navne ind i felterne. Som tidligere sætter man markøren i et felt og taster [=], hvorefter man går til det faneblad, hvor oplysningerne man skal bruge står. Man klikker igen på cellen, nu bliver det lidt mere kompliceret, der skal oplysninger med fra flere celler. Hvis det havde været en simpel beregning, skulle man blot have trykket på det regnetegn, som skal anvendes mellem "værdierne", nu er det ikke tal, men tekster, det handler om. Tegnet, der binder tekster sammen, er "&". Værdierne i en celle kommer derfor til at se således ud. ='**Jørgen-Hedevig!**A2&". "&'**Jørgen-Hedevig!**\$C\$2&" "&'**Jørgen-Hedevig!**\$C\$3&" - "&'**Jørgen-Hedevig!**\$C\$6". Først ses = **Jørgen-Hedevig !**\$C\$2, denne adresse henter anenummeret, derpå følger **&**."

"&, her indsættes et punktum og et mellemrum efter nummeret, derpå følger adressen til navnet. Derpå igen en "ekstra tekst", denne gang er det "**en scribe mellemrum**", det er for at få teksten til at stå pænt i cellen, så følger adressen til fødselsdagen og adressen til dødsdatoen, adskilt af " - " mellemrum og bindestreg. Når man selv vil skrive tekst, skal denne tekst omgives af " (gåseøjne).

Når man nu skal oprette de andre navne, udpeger man f.eks. en mand og går op i kommandolinien og kopierer adressen, derpå peger man på en celle og går igen op i kommandolinien med markøren og indsætter den kopierede adresse der. Derefter skal man blot skifte navnet på regnearket ud, med det aktuelle navn, hvorefter det rigtige personnavn m.v. dukker op i anetræet. Husk man behøver blot at skrive et fanenavn en gang, derpå kan man "klippe klistre" i kommandolinien på sædvanlig vis.

Nu er der lavet referencer fra en celle til celler på andre regneark i den samme fil. Man kan altså have mange regneark i den samme fil. Allernederst til venstre er der et sæt knapper med pile, disse pile kan man anvende til at flytte frem og tilbage på de synlige faner til regnearkene. Hvis man højreklikker på disse pile, fremkommer en menu, hvor man hurtigt kan finde det ark, man vil arbejde på. Hvis der er flere faner i regnearket end dem, der vises, kan man klikke nederst, hvor der står **Flere ark...**, så fremkommer en dialogboks, hvor man kan vælge blandt samtlige ark i arbejdsmappen.

Ud over at oprette reference til andre ark, kan man også oprette referencer til celler i andre filer. Det kræver kun, at filen ikke flyttes til en ny mappe, efter at man har oprettet henvisningen. Hvis en arbejdsmappe (fil) flyttes til en anden mappe, mister man linket.

**Link til billeder**

I figur 1 kan man se, at der ved børnenes fødselsdatoer er understregning og blå tekst, som ved link på Internettet. Når man har været på f.eks. Arki-

valieronline, findes der en knap i øverste venstre hjørne på billedet, der hedder [**Gem som...**]. Når man anvender den, gemmer man den side, der aktuelt kikkedes på. Denne side kan man derpå i ro og fred sidde og studere, uden at skulle være på nettet.

Filer, der er hentet hjem på denne måde, lægger man i en speciel mappe på sin harddisk. Nu kan man højreklikke på fødselsdatoen for barnet, i den lokalmenu, der fremkommer, går man til det nederste punkt, som hedder **Hyperlink...** Læg mærke til ikonen med Globus og lænken til venstre for teksten Hyperlink. Den samme ikon kan findes i værktøjslinien over arbejdsområdet. Denne knap kan også anvendes til at lave et link. Når man har aktiveret Hyperlink kommer en dialogboks til **Indsæt hyperlink**. Den benytter man nu til at finde hen til den side, man har gemt fra Arkivalieronline. Derpå er datoen lavet til et **Hyperlink**. Hvis man derefter klikker på datoen, åbner kirkebogssiden siden sig. Man behøver altså ikke længeture at huske, hvor man havde lagt filen, det husker regnearket. Når man fører musen hen over linket, fremkommer en lille "taleboble", hvori man kan læse hele stien ned til filen, samt hvilket navn filen har.

Nu kan man sætte sig stille og roligt og studere den gotiske tekst, få den tydet og skrevet alle oplysningerne ind der, hvor man ønsker det.

#### Link til andre programmer

Hvis man f.eks. anvender Slægtsprogrammet Legacy, kan man lave et link fra en celle til en Legacy-fil. Når man derpå klikker på linket, åbnes Legacy-programmet. For at lave det lille trick, skal man vide, hvor ens Legacy-filer er placeret på harddisken. Når man ved det, så findes der en række filer i mappen. Det er filen med typebetegnelsen **.fdb**, man skal linke til. Hvis man ikke

#### Anders Pedersen (Kariby), – Levnedsbeskrivelse

Anders Pedersen bliver født den 11. januar 1849 i Vor Frue Sogn, Aarhus, som søn af Ugift Frøentimmer **Nette Rasmussen fra Haar**, tjenende for **Kbmd Lottrup**. Som barnefader blev udlagt **Sagpete** Anders Pedersen Karleby for tiden paa Als. Anders bliver døbt i kirken den 25. marts 1849.

Anders var den ældste i en børneflokk på 4, en yngre broder **Lorentz**, en yngre søster **Caroline Kirstine** og den yngste broder **Søren**.

#### Det videre forløb

Anders burde blive konfirmeret i 1863, men jeg har ikke fundet konfirmationen eller stedet endnu.

Sergent ved 14. Bat. Aarhus, Anders Pedersen bliver gift den 4. december 1875 med **Laura Jensine Jean** i Vor Frue Kirke i Aarhus.

Laura er datter af Skomagermester **Julius Jean** og hendes moder var **Kiersten Marie Anders-datter fra Randers**.

Den 20. mar. 1876 får de deres første barn, en søn som får navnet **Anders Christian Laurits Pedersen**, Anders er på det tidspunkt stadig Sergent.



**Figur 7.** Et link til en levnedsbeskrivelse er en snild måde at holde styr på de dokumenter, der en dag bliver til en slægtsbog.

kan se typebetegnelserne på filerne (fil-efternavnet), skal man starte sin Stifinder og gå op i menuen **Funktioner – Mappedstillinger...** og vælge fanen **Vis**, derpå fjerne man fluebetonet ud for **Skjul filtypenavne for kendte filtyper**.

Der er altså ingen væsentlig forskel på, om det er et billede fra Arkivalieronline, man vil arbejde med, eller en Legacy database. På samme måde kan man lave et link til en levnedsbeskrivelse for en af ens forfædre. I dette eksempel er linket lavet til en Wordfil. Når man klikker på linket, fremkommer dokumentet øjeblikkeligt, klar til redigering, se figur 7.

#### Billeder m.v.

Ligesom i et Word-dokument kan man indsætte billeder i et regneark; man sætter markøren ca. der, hvor billedet skal placeres, og anvender den sædvanlige fremgangsmåde til indsætning af billeder, som når man arbejder med andre Windows programmer. Når bil-

ledet er indsat i regnearket, kan man ændre størrelse og trække billedet frit rundt på siden.

#### Afslutning

Nederst på hvert ark kan man f.eks. skrive hvilke opgaver, der skal arbejdes med for den pågældende familie, næste gang man har tid til at besøge et arkiv. Dvs. at man blot kan bladere sine familieark igennem for at se, hvad der skal arbejdes med næste gang. Her kan også skrives hvilke kilder, man har søgt i uden held, således at man ikke kommer til at arbejde med det samme flere gange. Når man så har fundet, hvad man ledte efter, sletter man alle de "døde" kilder.

Som nævnt i begyndelsen, er dette ikke skrevet for at få alle til at bruge regneark til registrering af slægten, men det kan måske give nogle ideer til at anvende regnearket til at holde styr på nogle af alle de data, man ellers har liggende og "flyde" på harddisken.

## En sølvske fandt hjem til familien

Hvad Arkivalieronline og Dansk Demografisk Database også kan bruges til.



**Jørgen Christensen**

Kildevej 33, 6940 Lem

Tlf: 97 34 12 54

e-mail: [BGCoJJC@mail.tele.dk](mailto:BGCoJJC@mail.tele.dk)

I tiden omkring anden verdenskrig var der mangel på råvarer inden for mange brancher, også sølvvareindustrien. Det medførte, at meget gammelt sølv blev opkøbt eller blev taget i bytte for nye varer i landets guld- og sølvmedeforretninger, så det kunne blive smeltet om og bruges ved produktionen af ny ting.

Min svigerfar havde dengang guldmedeforretning i Kolding og fik bl.a. mange gamle sølvskeer ind fra sine kunder. Han gik altid tingene kritisk igennem, inden han lod dem gå videre, og alt, hvad der efter hans mening var for godt til omsmelting, lagde han til side. Da han mange år senere afstod sin forretning og fik tid til at fordybe sig i andre ting, undersøgte han sølvgenstandenes stempler for at finde frem til, hvor og hvornår og af hvilken sølvsmed den enkelte ting var lavet, og på hvert stykke satte han en lille seddel med disse oplysninger.



*Svigerfars seddel med oplysninger om sølvsmeden*

Mange af tingene solgte eller forærede han til museer i de byer, hvor tingene var lavet, men da han døde i 1997, lå der i en skuffe en del skeer, som min kone og jeg nu har liggende i kælderen. For et par måneder siden

gik jeg skeerne igennem for at se, om nogle af dem måske havde indgraverede navne, der kunne henføres til personer i min kones slægt. Kun på én ske fandt jeg noget, der kunne være en historie i. Bag på skæftet fandtes en lidt primitiv – men tydeligt læselig – gravering:

S. S. Hansen, A. K. Nielsen,  
Holsted 1854.

### **Så var min nysgerrighed vakt.**

Som passioneret slægtsforsker og som flittig bruger af internettets muligheder var jeg sikker på, at nogle få opslag kunne fortælle mig, hvem S. S. Hansen og A. K. Nielsen var, og resultatet lod ikke vente længe på sig. En søgning i DDA på "S% S% Hansen" i Holsted i 1855 gav ét resultat: Skrædder Søren Skov Hansen (31 år gammel), og da



*Her ses sølvsmedens stempel på skeen*



Brudeparrets navne på skeen

til en interesseret efterkommer af parret og forære vedkommende skeen. Som alle slægtsforskere ved, er det normalt en let sag at finde et ægtepars efterkommere op til 1891, hvorefter det bliver vanskeligere, jo tættere vi kommer på vores egen tid.

Et par timer ved computeren gav disse oplysninger: Abelone og Søren fik en søn Niels Peder Deigaard 25. marts 1855. Familien flyttede fra Holsted til Ølgod 2. maj 1856. Der videreførte Søren sin skrædderforretning, og der blev sønnen Hans Jensen Deigaard født 20. oktober 1857. Abelone døde af brystsvaghed 2. marts 1859. Søren blev boende i Ølgod og giftede sig igen 30. september 1860 med Bente Thomasdatter. De fik otte døtre og en søn i løbet af de næste 20 år. Ved folketællingen i 1880 arbejdede sønnen Hans Jensen Deigaard som skræddersvend hos Søren.

På landsarkivet fandt jeg, at Søren døde i Ølgod 9. juni 1907.

På det tidspunkt i undersøgelserne stod det klart, at der sandsynligvis findes et stort antal nulevende efterkommere af Abelone og Søren, og at der formodentlig er langt flere efterkommere fra Sørenns andet ægteskab end fra hans ægteskab med Abelone.

I mine bestræbelser på at finde en relevant person at overlade skeen til satte jeg en efterlysning i DIS-Forum. Den resulterede imidlertid ikke i en eneste henvendelse, så jeg måtte ad andre veje. Jeg ringede til en fjern bekendt med efternavnet Deigaard, men hun kunne straks slå fast, at hun ikke var i slægt med Abelone og Søren. Mit næste forsøg var at sende et brev til det lokalhistoriske arkiv i Ølgod med en redegørelse for sagen, og det gav resultat!

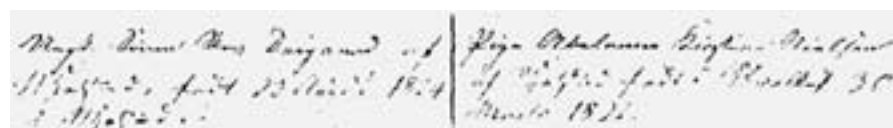
Et par uger senere kom der svar fra arkivet med navn og adresse på en dame, der er Abelones og Sørenns olde-

jeg valgte punktet "Vis Husstand" kom Sørenns kone frem: Apolonne Kirstine Nielsen (33 år). Om Søren Skov Hansen indeholdt DDA den meget nyttige oplysning, at han ved andre folketællinger også havde efternavnet Deigaard.

Sandsynligheden talte nu for, at skeen var en bryllupsgave til parret, og at brylluppet havde stået i 1854, så næste punkt var et opslag i Arkivalieonline i Holsteds kirkebog for årene 1852 – 1876, hvor parret findes på opslag 121, viet i Holsted Kirke 27. maj

1854. Her hedder han Søren Skov Deigaard og hun Abelone Kirstine Nielsen.

Hverken min kone eller jeg har nogen slægtsrelationer til Abelone og Søren fra Holsted, men vi blev enige om, at vi burde forsøge at finde frem



Søren og Abelones vielse, indført i Holsted sogns kirkebog

barn. Min kone og jeg fik hurtigt kontakt med den pågældende dame, Elly Møller Kristensen, som heldigvis var meget interesseret i sagen.

Elly kunne fortælle os, at Abelones og Sørenns søn Hans Jensen Deigaard ikke var blevet ved med at være skræddersvend, men havde etableret sig som hande­lsgartner i Ølgod, var blevet gift og havde fået to sønner og fire døtre, hvoraf den ene blev mor til Elly.

Derefter var vejen kort til at vi kunne aflevere skeen, hvor den hører hjemme – hos Abelones og Sørenns glade oldebarn.

*Det glade oldebarn med sølvskeen, der endelig er fundet hjem*



## Fællesmøde mellem Samfundet, SSF og DIS-Danmark

### Erik Kann

Johan Jepsens Vej 1  
2830 Virum  
45 85 18 02  
[erik@reinholdt-kann.dk](mailto:erik@reinholdt-kann.dk)



### Omtale ved Erik Kann

Jeg vil tillade mig at indlede omtalen af fællesmødet mellem de tre landsdækkende foreninger med to spørgsmål:

#### Første spørgsmål

Hvad får man, når man blander et glimrende magasin (Slægt&Data), fine webressourcer, et godt digitalt netværk, et veludviklet lokalt netværk, bred erfaring med lokale aktiviteter og salg af merchandise, et særdeles lødigt tidsskrift (Personalhistorisk Tidsskrift), en dygtig vejledningskompetence og endelig et veletableret akademisk netværk?

#### Svaret kan kun være:

En næsten uoverskuelig mængde af gode ting, som i den grad fordrer energi for at kunne blive holdt i gang.

#### Andet spørgsmål

Hvad får man, når man lade den næsten uoverskuelige mængde af gode ting blive vendt og drejet af ikke mindre end 18 bestyrelsesmedlemmer?

#### Svaret er:

En kæmpe mængde af positiv og dynamisk energi omsat til konkrete beslutninger til fælles gavn for slægtsforskerne.

### Fællesmødet

Nogenlunde sådan kan resultaterne af det første egentlige fællesmøde mellem de tre landsdækkende foreninger Samfundet, SSF og DIS-Danmark opsummeres.

Initiativet til mødet udgik rent teknisk fra DIS-Danmark, men allerede under den indledende præsentationsrunde blev til gjort helt klart, at alle tre repræsenterede foreninger havde ønsket et fællesmøde afholdt. En god start!

### Tre temaer

Under planlægningen var man blevet enige om tre temaer, som skulle disku-



*Glimt fra fællesmødet*



*DIS-Danmarks  
formand Arne  
Christiansen  
byder  
velkommen.*

teres ud fra korte oplæg. Temaerne var:

Fælles Internet portal (oplæg ved Charlotte S.H.Jensen)

Samarbejde om møder, kurser, slægtsforskerdage, nordisk samarbejde mm.(oplæg ved Gitte Høstbo)

Kildeindtastning og andre tiltage til offentliggørelse af materiale til gavn for slægtsforskere (oplæg ved Arne Christiansen)

### **Resultaterne**

Der blev iværksat initiativer ud fra hver af de tre temadrøftelser. Gruppen om en mulig fælles internetportal udreder i første omgang de nuværende omkostninger ved driften af hjemmesiderne, gruppen om kursussamarbejdet er bl.a. gået i gang med at undersøge mulighederne for at lave en fælles slægtsforskerdag, medens gruppen omkring kildeindtastningerne kaster sig over et antal konkrete projektbeskrivelser af indtastningsprojekter, bl.a. pasprotokollerne fra Retsbetjentenes afdeling G.

### **Fælles overordnet styring**

Der blev også truffet beslutning om den gennemgående fælles styring af samarbejdet. Det bliver som udgangspunkt den gruppe, der hidtil har haft kontakten om samarbejdet, der skal danne det faste fundament fremover.

### **Nyt møde**

Med mødet blev der for alvor taget hul på temaer og tanker, som længe har trængt sig på. Der er al mulig grund til at forvente sig rigtig meget af samarbejdet. Men der er også grund til at mane til ro og besindighed. Der er mange ting både i og på spil, og alle er enige om, at der skal være tid til den rigtige modningsperiode.

Derfor skal man heller ikke forvente, at alt er faldet på plads om ganske kort tid! Der vil gå en rum tid med drøftelser i de respektive bestyrelser og nye fælles kontakter.

Der er derfor først aftalt nyt stort opsamlingsmøde om ca. et år. Det bliver spændende at se, hvor langt vi er nået på det tidspunkt!

# Særtilbud

## - især til nye medlemmer

Ekspeditionen har et restoplæg af de seneste numre af medlemsbladet, som sælges så længe lager haves.

**Slægt & Data – årg. 2006 sælges samlet for 50 kr.**

**Slægt & Data – årg. 2007 sælges samlet for 75 kr.**

**Alle priser er incl. moms og forsendelse.**

**Henvend dig til Ekspeditionen**  
**[ekspedition@dis-danmark.dk](mailto:ekspedition@dis-danmark.dk)**  
**eller brug bestillingsformularen på hjemmesiden**  
**under medlemstilbud**

## DIS-Danmarks ekspedition

### Ole Hald Madsen

Rikkeminde Allé 4  
5250 Odense SV  
[ekspedition@dis-danmark.dk](mailto:ekspedition@dis-danmark.dk)

Tlf. 26 84 25 19  
Telefonen er åben for ekspedition:  
Tirsdag kl. 14-18 - ellers telefonsvarer.

Ekspeditionen besvarer praktiske spørgsmål og sørger i øvrigt for forsendelse af foreningens forskellige produkter, f.eks. cd'erne med Slægt & Data og Postadressebogen 1921 ect.

Ekspeditionen står også for tilmelding til DIS-Danmarks læsekredse, hvor udenlandske blade rundsendes blandt DIS-medlemmer.

[www.dis-danmark.dk](http://www.dis-danmark.dk)

Hanne Marie Rud  
[webmaster@dis-danmark.dk](mailto:webmaster@dis-danmark.dk)

## DIS-Danmarks bestyrelse

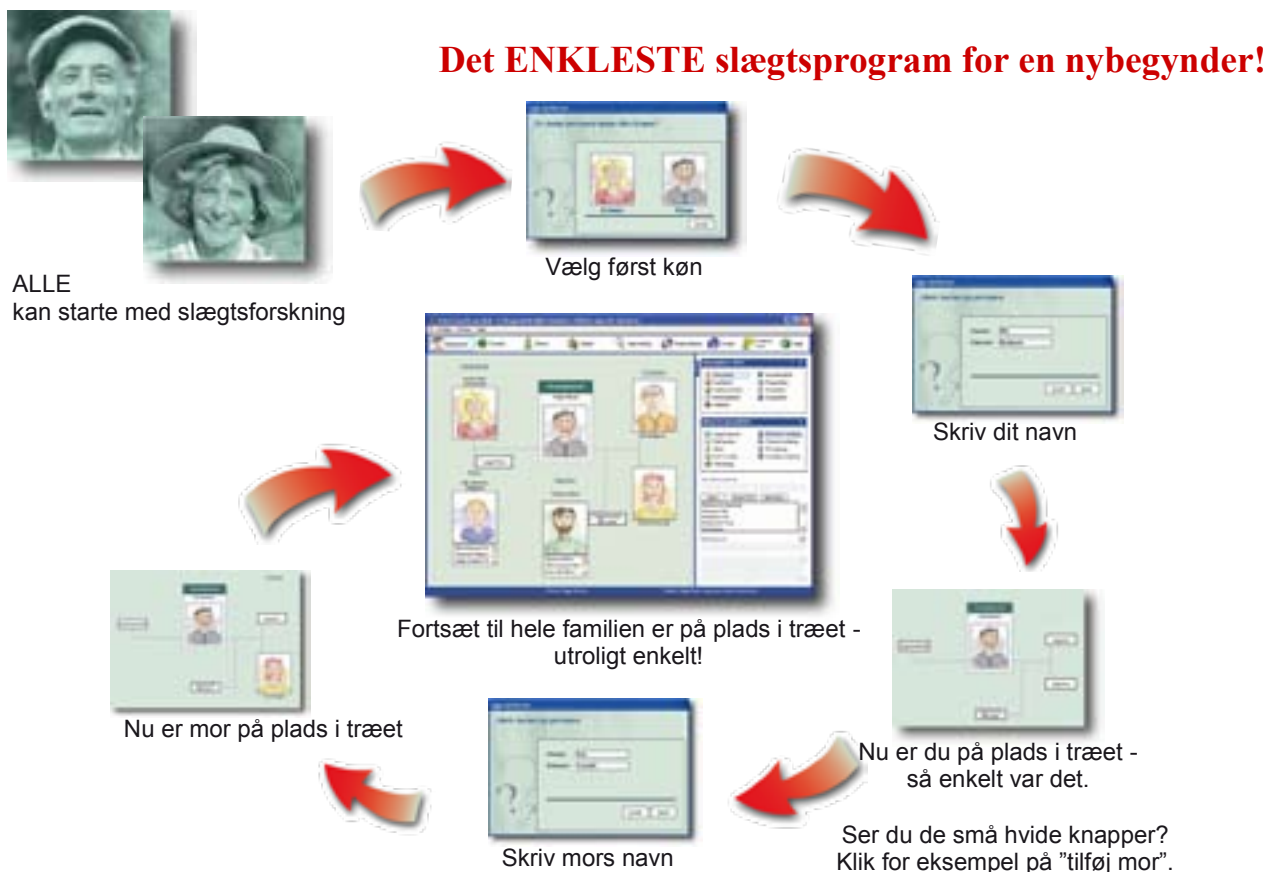
<b>Arne Christiansen</b> <i>Formand + DIS-arkiv + HFH + AO-repr.</i> Langelinie 34 C, 5230 Odense M. Tlf. 66 13 31 34	<a href="mailto:christiansen@dis-danmark.dk">christiansen@dis-danmark.dk</a>
<b>Erik Kann</b> <i>Næstformand + Ansvh. redaktør.</i> Johan Jepsens Vej 1, 2830 Virum. Tlf. 45 85 18 02	<a href="mailto:kann@dis-danmark.dk">kann@dis-danmark.dk</a>
<b>Werner Wittekind</b> <i>Kasserer + Nordtysk repr. + Undervisningsudvalg.</i> Rudersdalsvej 114, 2. sal tv., 2840 Holte. Telf. 45 41 43 15	<a href="mailto:wittekind@dis-danmark.dk">wittekind@dis-danmark.dk</a>
<b>Kathrine Tobiasen</b> <i>Medredaktør + DIS-Forum + Kommunikationsudvalg.</i> Korsagervej 13, 8900 Randers. Tlf. 41 28 65 30	<a href="mailto:tobiasen@dis-danmark.dk">tobiasen@dis-danmark.dk</a>
<b>H.C. Andersen</b> <i>Kommunikationsudvalg + Undervisningsudvalg + Hjemmesideudvalg.</i> Munkevænget 24 D, 5230 Odense M. Tlf. 66 13 69 39	<a href="mailto:andersen@dis-danmark.dk">andersen@dis-danmark.dk</a>
<b>Inger Buchard</b> <i>Hjemmesiden + Tysk repr. + HFH.</i> Slotsvangen 6, 6800 Varde.	<a href="mailto:buchard@dis-danmark.dk">buchard@dis-danmark.dk</a>
<b>Ole Degn</b> <i>KIK-repræsentant.</i> Mellemhøjen 11, 8800 Viborg. Tlf. 86 67 47 02	<a href="mailto:degn@dis-danmark.dk">degn@dis-danmark.dk</a>
<b>Finn Andersen</b> Grysgårdsvej 2, 2400 København NV. Tlf. 38 86 86 31	<a href="mailto:finn_andersen@dis-danmark.dk">finn_andersen@dis-danmark.dk</a>
<b>Ruben Højmark Jensen</b> <i>DIS-Træf + DIS-Fadder + DIS-Arkiv.</i> Lucernevej 17, 4180 Sorø. Tlf. 57 83 28 94	<a href="mailto:hojmark@dis-danmark.dk">hojmark@dis-danmark.dk</a>
<b>Hans Ressel</b> <i>Suppleant.</i> Dampmøllegade 11, 3700 Rønne. Tlf. 56 95 81 82	<a href="mailto:ressel@dis-danmark.dk">ressel@dis-danmark.dk</a>
<b>Henning Karlby</b> <i>Suppleant.</i> Rylevej 2, Bro, 5464 Brenderup. Tlf. 64 44 28 08	<a href="mailto:karlby@dis-danmark.dk">karlby@dis-danmark.dk</a>



Returneres ved varig adresseændring

# Familiehistorie er spændende!

## Embla Familie og Slægt på dansk i foråret 2008



### Tag vare på minderne

Slægtsprogrammet *Embla Familie og Slægt* er et erindringsalbum du bliver glad for. Vi garanterer at du kan tilføje din nærmeste familie med billeder i løbet af få minutter. *Embla Familie og Slægt* kommer på markedet på dansk i løbet af foråret 2008. Se vore hjemmesider for mere information.

Ring [87244005](tel:87244005), eller besøg os på Internettet — [www.embla.dk](http://www.embla.dk).  
**Embla Familie og Slægt er sjovt, spændende og meget enkelt!**

**Kun kr.  
890,-**