



Dette værk er downloadet fra Danskernes Historie Online

Danskernes Historie Online er Danmarks største digitaliseringsprojekt af litteratur inden for emner som personalhistorie, lokalhistorie og slægtsforskning. Biblioteket hører under den almennyttige forening Danske Slægtsforskere. Vi bevarer vores fælles kulturarv, digitaliserer den og stiller den til rådighed for alle interesserede.

Støt Danskernes Historie Online - Bliv sponsor

Som sponsor i biblioteket opnår du en række fordele. Læs mere om fordele og sponsorat her: <https://slaegtsbibliotek.dk/sponsorat>

Ophavsret

Biblioteket indeholder værker både med og uden ophavsret. For værker, som er omfattet af ophavsret, må PDF-filen kun benyttes til personligt brug.

Links

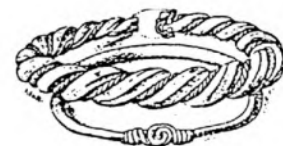
Slægtsforskeres Bibliotek: <https://slaegtsbibliotek.dk>

Danske Slægtsforskere: <https://slaegt.dk>



ISSN 0905 8834

Årsskrift 2014 Ledøje-Smørum Historisk Forening og Arkiv



**Årsskrift 2014
Ledøje-Smørum
Historisk Forening
og Arkiv**

Foreningens bestyrelse

Formand	Anni Agerskov	4465 4720
Næstformand og sekretær	Inga Nielsen	2218 3696
Kasserer	Niels Henrik Rank	4465 1970
	Hans Bindslev	5377 5455
	Finn Sølvbjerg Hansen	4465 9927
	Line Ludvigsen	4465 3547
	Bent Thygesen	4497 5054
Suppleant	Finn Larsen	4465 2887
	Hannah Rank	4465 1970
Revisorer	Ebbe Engmark	4465 2829
	Svend Waltenburg	4466 0251
Suppleant	Birgit Kragh Larsen	4465 9291

Historisk Forenings Samling

Adresse Smørum gamle Skole
Smørum Bygade 35
2765 Smørum

Åbningstid 1. søndag i måneden kl. 13-16
(undtagen helligdage og juli måned)

Lokalhistorisk Arkiv

Adresse Smørum gamle Skole
Smørum Bygade 35
2765 Smørum

Arkivleder Rolf Kjær-Hansen
Telefon 4497 1167

Åbningstid Hver torsdag kl. 10-13
1. lørdag i måneden kl. 11-13
(undtagen helligdage og juli måned)

Indhold

Forord	3
Glimt af 25 års arkæologi i Ledøje og Smørum Sogne . . .	4
Dobbeltkirken i Ledøje – europæiske kontakter . . .	17
Jord-Skiælv samt usædvanlige Veirlig	22
Fattigbog i Ledøje-Smørum	27
Min mor – Ledøjes første husmoderafløser	35
Børnehjælpsdag i 110 år – en beretning om de 55 af årene	42
Fra Den Anatolske Højslette over Århus til Smørum	47
Nye genstande	50
Med Historisk Forening i Syditalien	57
Lokalarkivet 2014	61
Historisk Forening 2014	63

Ved citat fra Årsskriftets artikler skal kilde angives.

Årsskrift 2014

Redaktion Anni Agerskov
Finn Larsen
Line Ludvigsen
Inga Nielsen

Layout Fredi Paludan Bentsen

Tryk  LaserTryk.dk

Forord

”Det hele startede i Inkisla, en lille bjerglandsby på Den Anatolske Højslette, hvor jeg blev født i vinteren mellem 1970 og 1971. Ikke fordi jeg selv burde huske min fødselsdato, men det kan mine forældre heller ikke, for det med fødselsdag var ikke noget, man gik synderligt op i”. Sådan indleder Ediz Yildiz sin artikel. Både her og i andre artikler møder vi spændende fortællinger om en hverdag, der er helt anderledes end den, vi kender i dag.

Andre artikler i Årsskriftet viser, at fællesskabet er vigtigt. Sammen kan mennesker skabe et bedre eksistensgrundlag og måske også fremgang og muligheder for den enkelte, men fællesskabet kan også være så snærende, at initiativer og foretagsomhed undertrykkes. De store landboreformers tid var en brydningstid

mellem ønsker om reformer og om at bevare det gamle og sikre. En artikel om et jordskælv sidst i 1700-tallet og en artikel om fattigvæsenet i begyndelsen af 1800-tallet vidner herom.

Vi håber, at det lykkes os at videregive det, som nulevende eller tidligere beboere i området har oplevet på en sådan måde, at lokalhistorie bliver levende og spændende, og sådan at man bliver klogere på det samfund og den historie, vi er en del af.

Til sidst skal der lyde en stor tak til vore skribenter og sponsorer, herunder Dansk Lokalhistorisk Forening, for økonomisk støtte. Uden denne hjælp var det ikke muligt at udgive Årsskriftet. Vore medlemmer, sponsorer, skribenter og øvrige læsere ønskes en rigtig glædelig jul og et godt nytår.

God læselyst!

Anni Agerskov og Inga Nielsen

Glimt af 25 års arkæologi i Ledøje og Smørum Sogne

af Linda Boye, Kroppedal Museum

I snart 25 år har arkæologer fra Kroppedal Museum (tidligere Københavns Amtsmuseumsråd) foretaget udgravninger og arkæologiske undersøgelser i den tidligere Ledøje-Smørum Kommune. Museet dækker det antikvariske arbejde i 16 kommuner, men det særlige område omkring Værebros Å har altid haft stor betydning for arkæologernes forskning og formidling. Ledøje-Smørumområdet er nu en del af den langt større Egedal Kommune, men gennemgangen af det arkæologiske arbejde vil i denne artikel afgrænse sig til arkæologernes undersøgelser og de synlige fortidsminder i de to gamle sogne, Ledøje og Smørum.

Topografi

Ledøje og Smørum afgrænses naturligt ved Hove Å, Værebros Å, Sørup Rende og videre til Stormosen til Ballerup Å. Mod Albertslund og Høje-Taastrup afgrænses sognene langs Risby Å og Nybølle Å.

Terrænet er meget jævnt i den sydlige del med lavtliggende områder med de store moser, Porsemosen og Tysmosen. Noget mere kuperet er områderne mod nord med mange mindre moser og vandhuller. Her kan man ane resterne fra dødislandskaber fra sidste istid. Jorden er frugtbar moræneler, næsten alt er opdyrket, hvor ikke moderne bebyggelse og infrastruktur trænger sig på (fig. 1).

Oldtidsspor

Ledøje-Smørumområdet er rigt på oldtidsminder og har heldigvis endnu mange synlige fortidsminder i landska-

bet – i alt otte gravhøje og to storstensgrave. Men der har været mange flere, for vi har kendskab til mindst tre storstensgrave og 44 gravhøje, der er blevet sløjfet. Blandt de sløjfede gravhøje er højgruppen ”Syvhøje”, der lå nordvest for Ledøje (se fig. 1).

Kulturarvsarealer

I Ledøje og Smørum er der udvalgt otte nationale eller regionale kulturarvsarealer. Kulturarvsarealer er områder, som Kulturstyrelsen har registreret som områder med særligt bevaringsværdige arkæologiske lokaliteter. Kortlægningen er foretaget af landets arkæologiske museer, der har foretaget indberetninger til Kulturstyrelsen ud fra deres viden om området og ved en gennemgang af arkiver og kortmateriale. De otte udvalgte områder er Smørholm Voldsted og Hove Møllegård, der er udpeget på grund af vigtig kulturarv fra middelalderen, men derudover Hove, Smørumovre, Kong Svends Højområdet, Sørup Rende, Ledøje og Syvhøjområdet (læs mere i Kulturhistorisk Oversigt, Oldtiden indtil 1050, 2006, s. 161-164).

Synlige fortidsminder – et par eksempler

Hove Langdysser er et enestående eksempel på de mange dysser og jættestuer, som har været synlige i landskabet. Hoveddyssen har gennem de mange tusinde år, den har ligget i landskabet, været udsat for trusler fra mennesker og dyr, men heldigvis er der stadig bevaret store dele af langdyssen. Langdyssen er blandt de længste på Sjælland. Gravhøjen strækker sig i øst-vestlig retning

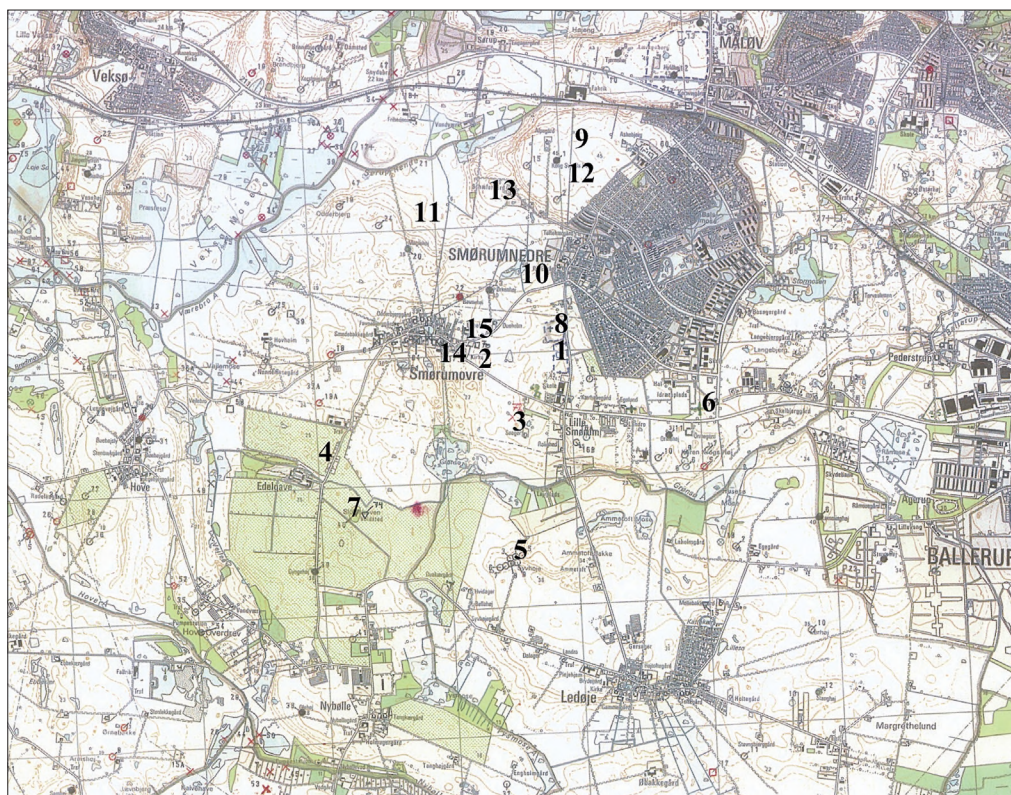


Fig. 1.
4-cm kort over Ledøje og Smørum. På kortet er der markeret både de synlige fortidsminder (udfyldt cirkel) og de nu overpløjede gravhøje (åben cirkel). Numrene refererer til de omtalte lokaliteter.

med sine 90 meter, og selvom kamrene er sløjfede, er der stadig 32 synlige sten, der markerer randstenskæden. Langdyssen skal vi passe på, for det er den eneste af sin art, der er bevaret i området omkring København. Gravhøjen er formidlet på stedet med en formidlingstavle, men der er mange muligheder for at formidle det fantastiske område med de mange overpløjede storstensgrave, hvor Hovedyssen blot er det sidste bevarede og synlige eksemplar (fig. 2).

En af de mest markante, synlige gravhøje er Maglehøj, der ligger lige nord for Smørumovre. Højen blev allerede undersøgt i 1880 af lægmand, den lokale bonde. Da han



Fig. 2. Hovedyssen. Foto: Jens Henrik Jønsson.

skulle bruge ekstra jord til opfyldning af et nærliggende vandhul, afgravede han en del af højen. Det blev således ham, der stødte på centralgravens indhold.

Midt i højen stod en trækiste, der både havde været dækket af store sten, og som også var placeret ovenpå et lag store sten. Kisten rummede resterne fra en rigmandsbegravelse. At det var en mandsgrav blev tydeligt af gravgaverne: En dolk, et sværd, en økse, en ragekniv og en armrings, alt i bronze. Hertil en vægtig fingerring af guld. I dag er gravhøjen omfattet af fredningsbestemmelser, der ikke tillader arkæologiske udgravninger indenfor højområdet, men højen indeholder ganske givet flere grave, som rummer viden om bronzealderens samfund (fig. 3-4).

Væsentlige udgravninger eller undersøgelser i Ledøje og Smørum i årene fra 1989-2012

Siden 1989 har Kroppedal Museum foretaget mange store og små arkæologiske udgravninger i både Ledøje og Smørum. I de følgende afsnit bliver et udvalg af de vigtigste udgravninger og undersøgelser gennemgået. Numrene efter lokalitetsnavnet henviser til numrene på kortet fig. 1.



Fig. 3. Den markante, men alligevel afgravede Magle-høj lige nord for Smørumovre. Foto: Linda Boye.

Rytterkær (1)

I perioden 1989-91 udførte daværende Københavns Amtsmuseumsråd de første væsentlige arkæologiske udgravninger i Smørum, udgravet under ledelse af arkæolog Jens Henrik Jønsson. Det var udgravning af en stor gravplads kaldet Rytterkær. Gravpladsen omfattede grave fra yngre germansk jernalder og vikingetid. Inden for en fla-

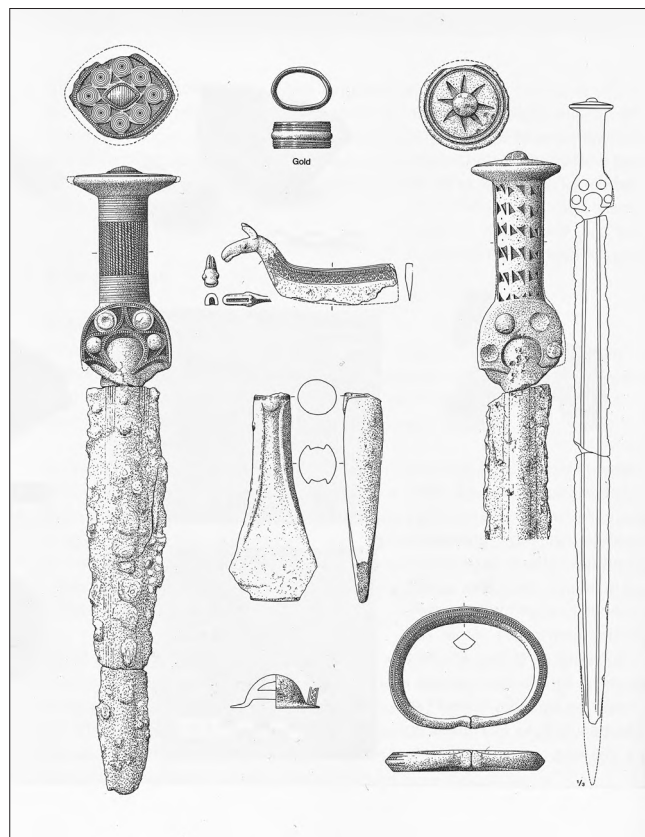


Fig. 4. Gravhøjen rummede genstande, der viser, at den gravlagte havde haft en særlig status i bronzealderens samfund: Et sværd, en dolk, en armrings og en ragekniv i bronze samt en fingerring i guld. Fra Aner og Kersten, 1973.

deafdækning på ca. 10.000 m² blev der ad tre omgange undersøgt 75 jordfæstegrave, 48 brandgrave, 122 andre anlæg af oldtidskarakter samt 33 anlæg fra nyere tid. Gravpladsen anses for totaludgravet. Gravene rummede sammenlagt et ganske stort og varieret fundmateriale, og gravpladsen er den største civile gravplads på Sjælland fra yngre germansk jernalder og vikingetid (fig. 5-6).



Fig. 5. Udgravning af en jordfæstegrav fra Rytterkærgravpladsen. Foto: Jens Henrik Jønsson.

Udgravningen blev publiceret i en kortfattet og foreløbig artikel i dette årsskrift i 1991 og i en artikel året efter (1992) af H. Lyngstrøm, der havde undersøgt de mange jernknive, som var medgivet som gave i mange af gravene. I de efterfølgende år har museet forgæves forsøgt at skaffe midler til en fuld publikation af hele gravpladsen og al den information, som gravene har givet os, men det er ikke lykkedes. En grundig beretning foreligger i museets arkiv.



Fig. 6. Et par farverige glasperler under udgravning. Fra Rytterkærgravpladsen. Foto: Jens Henrik Jønsson.

Smørumovre Kirkesti (2)

I 1990 blev Københavns Amtsmuseumsråd kontaktet af en borger, der havde set graveaktivitet i nærheden af Smørumovre Kirke. En arkæolog tog straks affære og fulgte med i resten af muldafrømningen i nærheden af kirken. Det vigtigste fund fra denne udgravning lå kun 100 meter fra kirken og bestod af et grubehus. Grubehuse kender vi fra mange oldtidsboplads, men grundplanen fra dette grubehus dannede udgangspunkt for et af de nyanlagte huse i Albertslunds Vikingelandsby, der åbnede i september 1992 (fig. 7).



Fig. 7. Det rekonstruerede grubehus fra Vikingelandsbyen i Albertslund. Huset er bygget over grundplanen af huset fra Smørum Kirkesti. Foto: Kim Balling.

Søager (3)

I marts 1991 blev Københavns Amtsmuseumsråd gjort opmærksom på, at man senere på måneden ville påbegynde opførelsen af nyt boligbyggeri umiddelbart nord for Søagerskolen sydøst for Smørumovre. Området lå lige nord for det areal, hvor Rytterkærgravpladsen var udgravet, så det var oplagt, at der skulle foretages en arkæologisk undersøgelse.

Der blev iværksat en arkæologisk prøveudgravning, der afslørede tydelige bopladsspor, så prøveudgravningen blev derfor fulgt op af en egentlig udgravning. Leder af udgravningen var Eliza Fonnesbech-Sandberg, som i 1993 skrev en artikel til dette årsskrift. Med byggeriet i hælene arbejdede arkæologerne med udgravningen frem til slutningen af maj måned. Da udgravningen afsluttedes i den nordlige ende af arealet, var de første moderne huse allerede opført i den sydlige ende.

Der var på forhånd forventning om at finde mere af gravpladsen og måske også en tilhørende bebyggelse. Begge forventninger blev opfyldt! Rytterkærgravpladsen (SØL



Fig. 8. Det store jernalderhus fra Søagerlokaliteten. Husets stolpehuller er markerede med skum. Foto: Kroppedal Museum.

350) blev afgrænset mod syd, og der fandtes spor af 15 jernalderhuse, hvoraf hovedparten tilhører yngre germansk jernalder, tidsrummet omkring 600 e. Kr. Der er måske tale om en del af en landsby i tre faser, hvoraf resten i så fald ligger mod syd under Søagerskolen, og måske under Råbrovej mod øst.

Udgravningen blotlagde også affaldsgruber, der viste, at der har boet mennesker på lokaliteten i yngre stenalders tragtbægerkultur, yngre bronzealder, førromersk jernalder og ældre romersk jernalder foruden germansk jernalder (fig. 8).

Edelgavevej (4)

Samme år var der også en arkæologisk udgravning ved Edelgavevej. På en forhøjning øst for Edelgavevej og nord for Grønsø Å afdækkedes et 6,5 meter bredt og 300 meter langt tracé med et mindre antal fundfattige gruber og en koge-grube, der er bredt dateret til yngre stenalder og bronzealder. Endvidere undersøgte tre snit i og ved vejdæmningen ved broen over Grønsø Å. Her blev der observeret spor efter en ældre vejdæmning. Datering er lidt usikker, men arkæologens bedste bud er anden halvdel af 1600-årene.

Syvhøje (5)

I 1993 iværksatte Ledøje-Smørum Kommune et beskæftigelsesprojekt i Ledøje Sogn for unge kvinder med udgangspunkt i undersøgelse af de overpløjede gravhøje ved lokaliteten Syvhøje. En af gravhøjene blev undersøgt. Desværre var intet af højen bevaret, og det eneste, der blev registreret, var en affaldsgrube fra bondestenalderen samt et sæt hjulspor fra nyere tid.

Projektet har sikkert været sat i gang med de bedste



*Fig. 9. Luftfoto af Smørholm Voldsted efter pløjning.
Foto: Jens Henrik Jønsson.*

hensigter, men resultatet af undersøgelserne giver nok et ikke korrekt billede af de arkæologiske muligheder på stedet.

Smørum Fjernvarme (6)

I 1994 foretog Københavns Amtsmuseumsråd en arkæologisk prøvegravning af et knap 5.000 m² stort område i forbindelse med etablering af Smørum Fjernvarme. Der blev lagt fire søgegrøfter indenfor det berørte areal, hvor der blev registreret spredte aktivitetsspor i form af stolpehuller og affaldsgruber. Undersøgelsens vigtigste resultat var registrering og udgravning af to urnebegravelser. Desværre var kun bunden af urnerne bevaret sammen med lidt brændte knogler fra den afdøde.

Smørholm Voldsted (7)

I perioden 1995-96 havde Københavns Amt bevilget midler til pleje af det lidt kendte fortidsminde, Smørholm Voldsted. Voldstedet var på det tidspunkt stærkt tilgroet af elmetræer, som alle led af elmesyge, og i samarbejde med Københavns Amtsmuseumsråd ved arkæolog Jens Henrik Jønsson blev voldstedet frilagt for de fleste af dets træer, og der blev efterfølgende åbent for publikum på det gamle voldsted. I forbindelse med plejearbejdet blev der foretaget en mindre arkæologisk undersøgelse af voldstedet.

Smørholm Voldsted er en 70 x 120 meter stor borgbanke, som ligger ved Grønsø Å øst for herregården Edelgaves bygninger. Ved hjælp af korte søgegrøfter lagt radierende ud fra banken blev der påvist en opfyldt grøft, som løber tæt rundt om voldstedets fod. Grøften er formodentlig etableret i begyndelsen af 1800-årene ved oprensning af en oprindelig, middelalderlig voldgrav. På sekundært leje i grøftens fyld fremkom ved borgbankens vestside bygningsrester i form af munkesten, tagtegl, tidlige ovenkakler og en stor mængde ornamenterede gulvfliser.

Fundene repræsenterer bredt 1300-årene. Der er endvidere foretaget orienterende karteringsboringer på selve voldstedet, og der er taget flyfotos af anlægget (fig. 9-10).



Fig. 10. Et udvalg af genstande fundet ved Smørholm Voldsted. Foto: Jens Henrik Jønsson.



Fig. 11. De arkæologiske udgravninger omkring Kong Svends Høj.

Foto: Kroppedal Museum.

Grydeås (8)

I 1996 blev en nordvendt bakkeskråning i Smørumnedre underkastet en arkæologisk prøveundersøgelse under ledelse af denne artikels forfatter forud for byggemodning af ca. 30.000 m². Området rummede kun spredte anlægsspor, men på toppen af skråningen fremkom resterne af et meget velbevaret hus, 32 meter langt, dateret til yngre bronzealder. Til huset hører et delvist bevaret hegn. Der blev taget systematiske fosfatprøver på hele hustomten og arealerne mellem huset og hegnet. Formålet var at undersøge, om der var aktivitetsspor, der kunne vise sig i forskelle i mængderne af fosfat i råjorden. Resultatet af de mange fosfatprøver var desværre ikke helt tydeligt.

Kong Svends Park (9)

I sommeren 2000 påbegyndte Københavns Amtsmuseumsråd en storstilet arkæologisk undersøgelse nord og øst for Kong Svends Høj. Baggrunden for prøveundersøgelsen af i alt 300.000 m² var Ledøje-Smørum Kommunes salgsplaner for et nyt vækstområde. Forventningerne til det højtliggende og frodige moræneområde med et stort fladt plateau var store, og de arkæologiske undersøgelser blev indledt med stor spænding (fig. 11). Området var allerede kendt for sine vigtige fund fra ældre bronzealder, men udgravningerne viste, at

der var spor efter bosættelser fra både stenalder, bronzealder og jernalder. Fra romersk jernalder fremkom en yderst spændende gravplads, der viste vidtrækkende forbindelser i Europa (fig. 12).

I Årsskrift 2001 publicerede Tom Giersing delresultater af et af de udgravede områder med bevarede huse fra bronzealderen. Gravpladsen fra yngre romersk jernalder blev publiceret i Årsskrift 2002 af Linda Boye.



Fig. 12. Sølvhalsring fundet i en af jordfæstegravene fra yngre romersk jernalder. Halsringen kendes som udgangspunkt fra det nordpolske område.

Foto: Erling Pultera.

Svine Agre (10)

I år 2000 foretog arkæologerne mange udgravninger i Ledøje-Smørum. Ud over de store undersøgelser ved Kong Svends Park foretog arkæolog Tom Giersing en prøveundersøgelse af ca. 50.000 m² sydvest for Smørumnedre. Undersøgelsen blotlagde spor efter bebyggelse fra mange af oldtidens perioder: Yngre bronzealder, overgangen fra yngre romersk jernalder til ældre germansk jernalder og yngre germansk jernalder. Dertil kom mange affaldsgru-

ber fra yngre stenalder, bronzealder og jernalder. En grube indeholdt en grønstensøkse og keramik, der kan dateres til midten af yngre stenalder.

På en bakketop fremkom tomten af et otte meter bredt treskibet hus i to faser, der typologisk dateres til starten af yngre bronzealder. I nærheden lå en hesteskoforment konstruktion på 6 x 5 meter samt et 12 meter langt hegnsforløb, der sandsynligvis hører til huset.

På samme felt fremkom resterne af et mindre hus fra yngre germansk jernalder (6.-8. årh. e. Kr.), og på andre felter i nærheden lå tre hustomter og et mindre forråds-hus, der typologisk kan dateres til 4.-6. årh. e. Kr. De sidstnævnte huse repræsenterer sandsynligvis to gårde.

Maglehøjs Vange (11)

I 2001 var gårdejer Thygesen i gang med at udbedre et dræn på marken lige øst for den store gravhøj Maglehøj. Her stødte han på fundet af de første seks flintøkser i det, der skulle ende med at blive et af Danmarks fornemste



Fig. 13. På fundstedet for det store øksedepot Maglehøjs Vange blev der foretaget en mindre efterundersøgelse, som resulterede i yderligere tre økser.

Foto: Ditlev Mahler.

depotfund fra yngre stenalder. Først var der seks – og på dagen, hvor fundet skulle offentliggøres for pressen – ja, så dukkede endnu en økse op. En eftergravning et par måneder senere viste, at fundet havde rummet i alt ti tyndnakkede slebne flintøkser. Økserne blev alle erklæret for danefæ. Økserne blev i første omgang udstillet i Smørum Kulturhus, men kan nu ses i Nationalmuseets nye permanente udstilling. Økserne er udførligt blevet publiceret i Årsskrift 2002 af arkæolog Ditlev Mahler (fig. 13-14).



Fig. 14. De ti fantastiske flintøkser fra Maglehøjs Vange.
Foto: Nationalmuseet.

Nørrevangen (12)

I 2002 og 2003 fortsatte de store arkæologiske prøveundersøgelser og egentlige udgravninger på et knapt 24 hektar stort område øst for Smørumovre inden kommunens byggemodning. I samme år, 2002, blev det nye

Kroppedal Museum endelig en realitet, så fra dette år var det Kroppedal Museum og ikke længere Københavns Amtsmuseumsråd, der stod for udgravningerne. Arkæologerne var dog de samme, og de store udgravninger ved Nørrevangen blev ledet af Tom Giersing.

De mange udgravninger gav nye og spændende resultater (fig. 15). På en mindre forhøjning fremkom en lille gravplads fra bondestenalderen. De tre tætliggende mandslange jordfæstegrave indeholdt mennesketænder, et skelet af en kvinde gravlagt liggende på siden med bøjede ben og et dårligt bevaret skelet af en mand i rygleje med en flintdolk ved hovedet. Under sidstnævnte grav lå endnu en grav, hvor der var bevaret enkelte tænder og knogler fra den gravlagte. Alle var gravlagt i stenstøttede planke- eller bulkister, og samtlige grave er formentlig fra starten af senneolitikum (*Red.: Neolitikum = yngre stenalder*).

En 90 meter lang kogegruberække, bestående af 30 aflange kogegruber, havde retning mod den anseelige Kong Svends Høj. En koncentration bestående af over 40 kogegruber inden for et areal på 10 x 10 meter lå vest for kogegruberækken. C-14 dateringer viser, at både kogegruberække og kogegrubefelt er fra første halvdel af yngre bronzealder. I nærliggende gruber var der spor efter bronzestøbning i form af mange digel- og støbeformsfragmenter. Støbeteknik komplicerede genstande som hængekar og bæltbukler m.m. er støbt på pladsen. På flad mark lå to sjældne urnegrave fra slutningen af førromersk jernalder (årene før Kr. f.). Foruden brændte knogler fremkom der en bronzefibula og glasperler i urnerne. Et 25 meter langt midtsulehus bestående af fem tagbærende stolper samt vægstolper dateres typologisk til sen yngre stenalder/ældre bronzealder. 50 andre hustomter fra treskibede huse og mindre økonomibygninger blev også undersøgt. Enkelte af de daterbare huse er fra førromersk og ældre romersk jernalder, mens flere er fra yngre bronzealder og yngre jernalder/vikingetid.

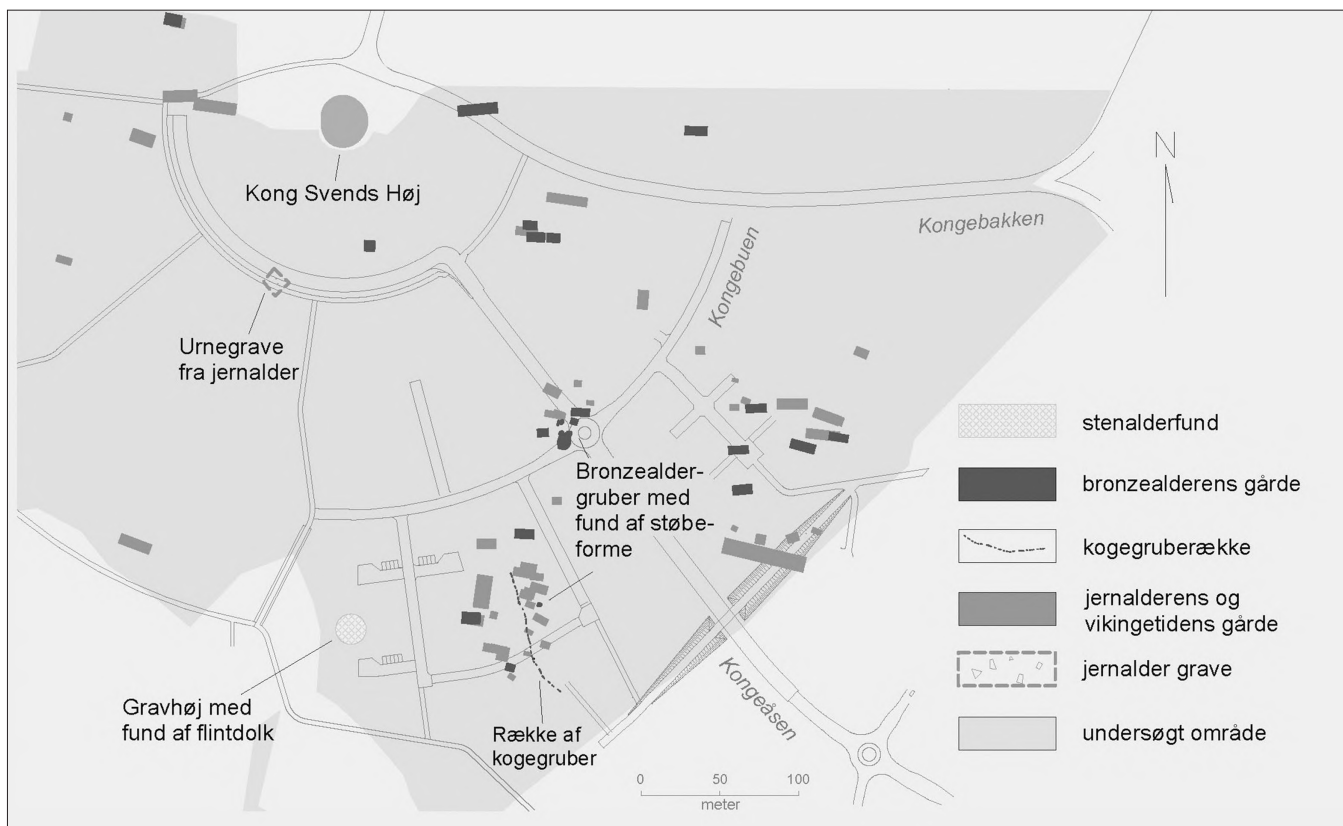


Fig. 15. Oversigtsplan over de mange arkæologiske lokaliteter, der blev fundet ved udgravningerne ved Nørrevangen og Kong Svends Park. Der er på stedet opsat en informationstavle, der fortæller om fundene.



Fig. 16. Den lille bronzehest, som blev fundet i et af grubehusene fra vikingetid, Nørrevangen. Foto: Kroppe-dal Museum.

Et er over 50 meter langt. Til langhusene fra vikingetid hører en gruppe på 14 grubehuse. I flere af grubehusene var der fine fund som en lille bronzehest (fig. 16), en del af et trefliget spænde og en grebsknap fra et vikingesværd. Fund af mange tenvægte viser, at der blev spundet garn i grubehusene. Pladespænder, et ligearmet spænde og dele af trefligede spænder m.m. fremkom ved detektorafsøgning i pløjelaget.

De mange metalfund og de markante hustomter viser, at der har været rige bebyggelser på stedet i både yngre

bronzealder og i yngre jernalder/vikingetid. Sidstnævnte bebyggelse har formentlig tilknytning til gravpladsen fra vikingetid ved Rytterkær (1).

Udgravningerne er publiceret af Tom Giersing i Årsskrift 2006 og er sammen med de første gravninger fra 2000 formidlet på en informationstavle ved den nuværende bebyggelse ved Kongebakken.

Schæfergården (13)

I 2004 rettede Ledøje-Smørum Kommune en forespørgsel til Kroppedal Museum, idet kommunen ønskede at få foretaget en arkæologisk forundersøgelse af den sidste del af byudviklingsområdet K2 syd for Kong Svends Park. Museet besluttede i samråd med byherre at opdele de arkæologiske undersøgelser i flere etaper, så de egentlige udgravninger strakte sig helt frem til 2006.

På det berørte areal ligger en overpløjet gravhøj, og det var da også på dette sted, at de mest spændende arkæologiske undersøgelser blev gjort, selvom der også fremkom en del bosættelsesspor inden for det berørte område. Gravhøjen var allerede undersøgt af Nationalmuseet i 1930, men det skulle vise sig, at der var mange flere informationer gemt under mulden.

Rundt om den overpløjede gravhøj var der svage spor efter en ringgrøft, som kun var mulig at registrere i råjordens overflade. Syd for højen var der bevaret fire større sten i ringgrøften, som sandsynligvis har været en sten-sat del af den oprindelige høj.

Udgravningen af gravhøjen resulterede i ny viden om blandt andet konstruktionsmæssige detaljer om højens opbygning og kronologi. Højen er oprindeligt fra senneolitikum, men er i bronzealderen blevet ændret og udvidet mod nord for at huse en yderligere begravelse. Grav 1 er den oprindelige centralgrav i en stensat gravhøj fra senneolitikum. Grav 2 er fra omkring år 1100 f.Kr., hvor den oprindelige høj er blevet udvidet med en

stenpakning for at rumme en gravlæggelse. Grav 3 blev anlagt umiddelbart nordvest for den oprindelige høj og er en sekundær begravelse fra senneolitikum. Grav 3 var en øst/vestvendt jordfæstegrav, der indeholdt et forholdsvist velbevaret skelet af en ung mand på ca. 20 år.

Det bør her tilføjes, at en slægtning til Schæfergårdens tidligere ejer besøgte udgravningen og fremviste en bronzehalsring dateret til slutningen af ældre bronzealder. Den var fundet ganske tæt ved gravhøjen under forårssåning i 1952. Bronzehalsringen har ganske givet været en opløjet gravgave fra grav 2. Den velbevarede bronzehalsring er efterfølgende foræret til museet, der har sørget for, at genstanden blev indleveret til Nationalmuseet som danefæ (fig. 17). Halsringen blev efterfølgende udpejnet på Kroppedal Museum, hvor den også har været udstillet.

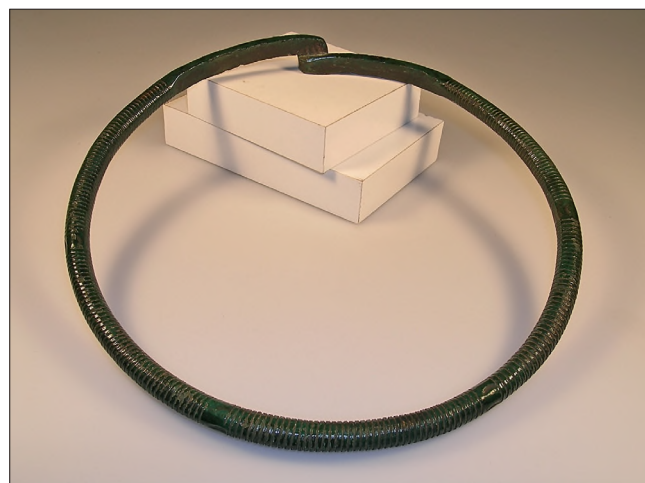


Fig. 17. Bronzehalsringen fra Schæfergården.

Foto: Erling Pultera.

Smørum Kirke (14)

I 2007 fik Smørum Menighedsråd af Stiftsøvrigheden tilladelse til at installere et nyt varmeanlæg i Smørum Kirke. I den forbindelse havde Menighedsrådet ønsket at placere

radiatorer i tårnets nicher, og der skulle føres varmerør op i koret. Da anlægsarbejdet foregik inden for kirkegårdsdiget, var det Nationalmuseet, der udførte de arkæologiske sonderinger forud for installation af varmeanlægget.

De beskedne sonderinger i koret viste, at der umiddelbart under niveauet, hvor varmerørene skulle placeres, fremkom bygningsspor. Både i nord- og sydside registreredes tegl og mørtel 10-15 cm under det nuværende gulv.

Smørum Kirke, ny kirkegård (15)

I 2008 var der igen aktivitet omkring Smørum Kirke. En ny kirkegård skulle etableres, og da det anlægsarbejde foregik uden for kirkegårdsdiget, var det Kroppedal Museum, der forestod de arkæologiske undersøgelser. De

udgravede arealer bestod af to felter på henholdsvis 2.030 m² og 350 m². Der fremkom spor efter bebyggelse fra yngre bronzealder (1000-500 f. Kr.) og germansk jernalder (5.-6. årh. e. Kr.). Anvendelsen af en metaldetektor af pløjebunden gav resultater. Der blev fundet fragmenter af tre fibler, der alle skal dateres til yngre germansk jernalder. På arealet fremkom derudover en del bopladsgubber med keramik fra yngre bronzealder, førromersk jernalder samt fra den tidlige del af ældre romersk jernalder.

Frederikssundsmotorvejen

I de senere år har meget af arkæologernes arbejde i området været koncentreret om anlæggelse af den nye Frederikssundsmotorvej fra Ballerup i øst og til Frederiks-



Fig. 18. De mange søgegrøfter fra arkæologernes aktiviteter i forbindelse med anlæggelsen af Frederikssundsmotorvejen har været synlige i landskabet i lang tid. Foto: Kroppedal Museum.

sund i vest. Efter flere års usikkerhed om placeringen af vejen – og om den overhovedet blev til noget – gik de første arkæologiske prøveudgravninger i gang i 2012. De første undersøgelser foregik i Ballerup, men lige så stille og roligt bevægede undersøgelserne sig ind i Smørum. Forventningerne til undersøgelserne var store, for motorvejen gennemskærer arealer, som er kendt for tætte bebyggelser fra alle perioder af oldtiden (fig. 18). Disse udgravninger vil blive formidlet i et senere nummer af dette årsskrift.

Afrunding

Borgere i Ledøje og Smørum lever i et historisk landskab, og der er rige muligheder for at mærke historiens vingesus i hverdagen. Men kulturarven forpligter: Pas på kulturarven i det åbne land og i de historiske landsbyer. Husk på, at sten og jorddiger også er kulturarv, som er omfattet af beskyttelse i kraft af fredning. De skjulte fortidsminder under mulden er altid truet af pløjning og anlægsarbejder, men de bliver undersøgt i takt med, at markerne bliver en del af byerne, og i takt med at industri og infrastruktur trænger sig ind på de ubebyggede arealer.

Kroppedal Museums aktiviteter i området fortsætter, og museets arkæologer har mange gode ideer til projekter og publikationer, der trænger til at blive skrevet om oldtiden i Ledøje og Smørum Sogne. Museet vil gøre sit yderste for at bevare og formidle områdets varierede forhistorie.

Artikler i Årsskrift Ledøje-Smørum Historiske Forening og Arkiv, skrevet af arkæologer fra Kroppedal Museum (tidligere Københavns Amtsmuseumsråd):

- Jens Henrik Jønsson, 1991: Rytterkærprojektet 1989-90. Undersøgelse af en vikingetidsgravplads på Kirkevangen i Smørum, s. 31-36.

- Henriette Lyngstrøm, 1992: Vikingetidens knivsmede i Smørum. En undersøgelse af jernknivene fra gravpladsen Rytterkær, s. 38-39.
- Jens Henrik Jønsson, 1993: Sten og sten er to ting, s. 26-29.
- Eliza Fønnesbech-Sandberg, 1993: Søager – en oldtidsboplads ved Smørumovre, s. 30-40.
- Jens Henrik Jønsson, 1997: Smørholm Voldsted ved Edelgave. En befæstet gård fra middelalderen, s. 29-41.
- Linda Boye & Ditlev Mahler, 1999: Om nogle vikingetidsfund i Smørum, s. 10-17.
- Jens Henrik Jønsson, 2000: Urnesfibel fra Ledøje, s. 13-14.
- Jens Henrik Jønsson og Peter Sørensen, 2001: Tørvemoser – brændsel, levebrød og landskab, s. 4-22.
- Tom Giersing, 2001: Arkæologiske udgravninger ved Kong Svends Park, s. 23-25.
- Ditlev Mahler, 2002: Maglehøjs Vange. Syv tyndnakkede flintøkser – et nyt offerfund nær Sørup Rende, s. 4-13.
- Ditlev Mahler, 2002: Efterskrift, Maglehøjs Vange – ti tyndnakkede flintøkser – et nyt offerfund nær Sørup Rende, s. 14-16.
- Linda Boye, 2002: Polske forbindelser i Smørum s. 17-23.
- Tom Giersing, 2006: Grave fra stenalderen og rige bebyggelser fra bronze- og jernalderen. Arkæologiske udgravninger ved Kong Svends Høj i 2002 og 2003, s. 4-14.
- Anne B. Hansen, 2006: Udgravning af gravhøj i Ledøje-Smørum Kommune – nye resultater erstatter gamle, s. 15-17.
- Bente Jønsson og Jens Henrik Jønsson, 2006: Smørumovrefundet og Frederik 7.'s oldsagssamling på Jægerspris Slot, s. 18-22.

Dobbeltkirken i Ledøje – europæiske kontakter

af Ulrich Albers, Michael Boel Winther og Rolf Kjær-Hansen

I et samarbejde mellem Stadtarchiv Goslar og Egedal Arkiver og Museum blev der i foråret 2014 vist en udstilling i Smørum Kulturhus, på Ølstykke Bibliotek samt i Goslar, hvor der blev sat fokus på forbindelserne mellem Ledøje Kirke og andre dobbeltkirker i Europa. Ledøje-Smørum Historisk Forening bidrog til udstillingen med udlån af genstande fra kirkerummet i Smørum gl. Skole.

Inspirationen til Ledøje Kirke kom sydfra

Ledøje Kirke er en helt unik kirke i to etager bygget omkring år 1225 som en romansk teglstenskirke. Det er den eneste dobbeltkirke i Danmark.

Det er sandsynligvis stormanden Jakob Sunesen, der er Kong Valdemar II Sejrs rådgiver og en del af Hvideslægten, som bygger kirken. Kirken vidner om udenlandske forbindelser hos den danske magtelite og er derfor et tidligt eksempel på kulturel udveksling mellem Danmark og Tyskland. Den nærmeste kirke, som har træk identiske med Ledøje Kirke, er borgkapellet i Goslar i Harzen. Forbindelsen går tilbage til år 1222, da Valdemar Sejr bliver taget til fange og bortført af den holstenske grev Henrik Severin. Han holder Valdemar Sejr fanget frem til 1225.

Jacob Sunesen er den øverst ansvarlige for at få Valdemar Sejr frigivet. Han opholder sig derfor i Tyskland fra år 1222-1225. I denne periode må det formodes, at Jacob Sunesen har rejst rundt i Tyskland for at finde allierede, der vil hjælpe med at få Valdemar frigivet. Han har muligvis forsøgt at få den tyske kejser i tale og har i den forbindelse været i Goslar, hvor han har set dobbelt-



Fra udstillingen i Smørum Kulturhus. Foto: Finn Jørgensen.

kirken Liebfrauenkirche. Denne kirke kan derfor have været inspirationskilde til den kirke, som Jacob Sunesen efterfølgende bygger hjemme i Ledøje. Liebfrauenkirche er nu helt forsvundet. Den blev revet ned i 1722, og tårnene styrtede sammen allerede i 1672. I slutningen af 1200-tallet ophørte Goslar med at være residensby for kejseren, og kirken blev generelt misligholdt i perioden derefter.

Bygherren Jakob Sunesen

Da Jakob Sunesen kommer hjem til Danmark, går han i gang med at bygge Ledøje Kirke. Kirken i Danmark var sandsynligvis forbundet til en stormandsgård og ikke til en borg eller et befæstet anlæg, som det er tilfældet i

Goslar. Det skyldes formentlig, at der er rimelig fredeligt i Danmark på dette tidspunkt, og der er således ikke behov for en stærk befæstning.

Kirken bliver oprindeligt bygget med et kor og skib i to etager. Overkirken er sandsynligvis forbeholdt stormanden, mens underkirken er til almindelige folk. Der har muligvis været en overdækket forbindelse mellem kirken og den nærved liggende stormandsgård. I sengotisk tid bliver overkirken nedlagt, og omkring 1500-tallet opføres et tårn.

Ledøje Kirke blev restaureret år 1887-1888

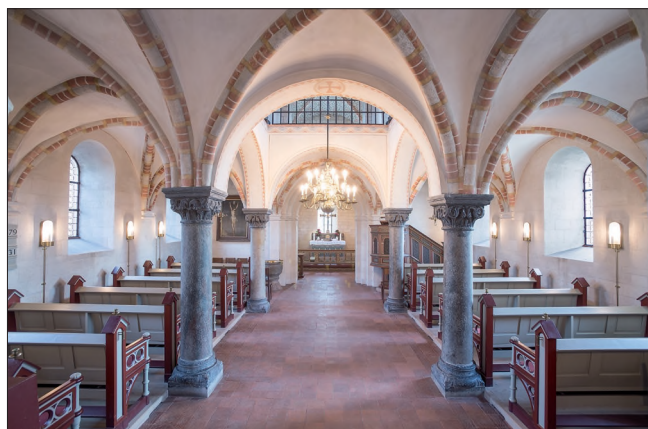
Kirken blev ført tilbage til sit oprindelige udseende som dobbeltkirke ved en restaurering i 1887-1888. Den øverste etage af dobbeltkirken i Ledøje forsvandt på et tidspunkt i 1500-tallet, muligvis i forbindelse med en brand, der også kan have ødelagt stormandsgårdens bygninger. Herefter fremstod Ledøje Kirke som en kirke i én etage, som alle andre landsbykirker i Danmark.

Arkitekt H.B. Storck, professor ved Kunstakademiet, forestod 1887-1888 en gennemgribende restaurering af Ledøje Kirke. Storck var på det tidspunkt førende inden for

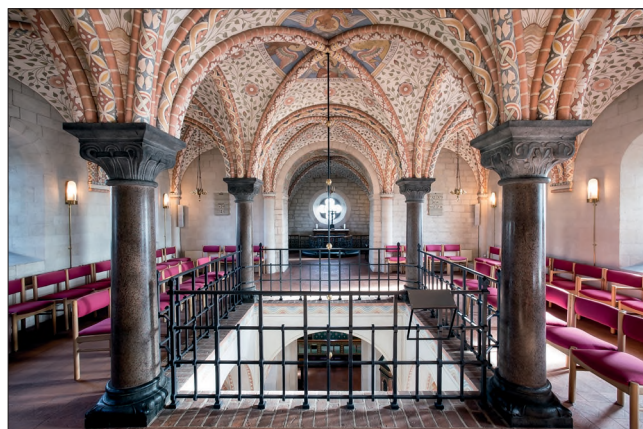
kirkerestaurering. Formålet var, som det var gældende på denne tid, at genskabe den oprindelige kirke. Gennem bygningsstudier kunne det påvises, at kirken oprindeligt havde været i to etager med et firkantet forbindelseshul mellem etagerne. Overkirken er således rekonstrueret ud fra disse iagttagelser. Ved samme lejlighed blev vindeltrappen genåbnet og tårnet forhøjet.

Kirken er bygget af røde teglsten, munkesten med tre tynde kridtstensbånd i gesimshøjde, og den fremtræder i romansk stil med rundbuede vinduer og korhvælv. De fire søjler i underkirken er originale, de tre af granit og den fjerde af lys sandsten. Base og kapitæler er af mørkegråt marmor fra Flandern, Belgien eller Eifelområdet. De fire søjler i overkirken er rekonstruerede. I overkirken fandtes det oprindelige murværk i ca. en meters højde, resten er rekonstrueret. Kirkerummet har nu kridtsten på alle fire vægge, men oprindeligt fandtes dette kun på østvæggen.

I dag forsøger man ved restaureringer tydeligt at vise, hvilke dele der er originale bygningsdele, og hvilke der er rekonstruerede. Set i dette lys ville man nok have grebet restaureringen af Ledøje Kirke anderledes an i dag, og restaureringen kan virke lidt hårdhændet.



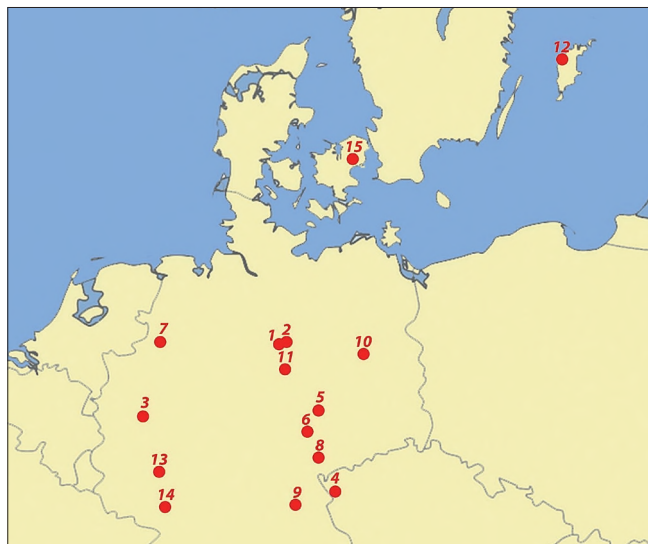
Ledøje Kirke – Underkirken. Foto: Finn Jørgensen.



Ledøje Kirke – Overkirken. Foto: Finn Jørgensen.

På trods af disse indvendinger må restaureringen af Ledøje Kirke betegnes som en succes, og kirken fremtræder imponerende flot i dag som Danmarks eneste dobbeltkirke.

Dobbeltkirker i Europa



I Europa kendes traditionen med at bygge dobbeltkirker fra det centraleuropæiske område. Dobbeltkirker består typisk af to kirker med samme grundplan placeret ovenpå hinanden adskilt af en kvadratisk åbning omgivet af søjler. Dette muliggør, at man fra begge kirker kan følge med i gudstjenesten. Begge kirker har selvstændige altre.

Karl den Store (742-814) opførte Domkirken i Aachen år 805 med et ottekantet paladskapel og med et galleri, hvor han fra sin trone kunne overvære gudstjenesten fra første sals højde. Karls kapel rummer såvel senromerske som byzantinske stiltræk. Paladskirken i Thessaloniki fra ca. år 400 og kirken San Vitale i Ravenna fra år 548 kan opfattes som inspirationskilder. Karl forsøgte bevidst gen-

nem brug af disse klassiske forbilleder at legitimere og understøtte sin adkomst til kejsertronen.

Brugen af dobbeltkirker er udviklet fra Karl den Stores paladskapel og findes udbredt i Europa oftest i forbindelse med paladser og borge, hvor herskeren har adgang til overkirken i første sals højde direkte fra sin beboelse.

1. *Liebfrauenkirche i Goslar*

Dobbeltkirken er opført år 1034-1038 af biskop Godehard von Hildesheim i forbindelse med kejserpaladset som en af de tidligste dobbeltkirker. Liebfrauenkirche bestod af et kvadratisk kirkerum med fire fritstående søjler, som delte rummet i ni felter. Midterfeltet var åbent, så der var frit udsyn til den øverste etage. I underkirken blev der holdt gudstjeneste for den almindelige menighed med indgang fra syd og vest. Overkirken var forbeholdt kejseren, og der var muligvis direkte adgang fra paladset eller via et galleri forbundet med beboelsesafdelingen.

2. *Ulrichskappelle i Goslar*

Dobbeltkirken er opført ca. år 1130 i forbindelse med kejserpaladset. Underkirken har form som et ligearmet kors, og overkirken er ottekantet. Der er et firkantet hul som forbindelse mellem de to etager, og en vindeltrappe fører fra underkirken til overkirken.

3. *Schwarzrheindorf i Bonn*

Dobbeltkirken er opført 1149 som privatkapel for jarlen Arnold von Wied, biskop og rådgiver for kejser Konrad III. Dobbeltkapellet blev opført i forbindelse med en karolingisk borg, der skulle beskytte overgangen af Rhinen. Mellem de to etager findes en åbning på ca. 3x3 meter. (Red.: *Karolingerne, opkaldt efter Karl den Store, herskede i store dele af Vesteuropa 751-987*).



Schwarzhendorf i Bonn. Foto: Fra internettet.

4. Cheb/Burg i Eger

Dobbeltkirken, viet til St. Martin, er opført år 1180. Placeringen er tæt ved kejserpaladset. Grundplanen er kvadratisk med fire søjler, i midten er der en ottekantet åbning til overkirken. Overkirkens indgangsdør var forbundet med paladset via et trægalleri.

5. Landsberg

Dobbeltkirken, viet til St. Crucis, er opført ca. år 1180 som del af et borganlæg. Den har fire søjler, og et åbent midterkvadrat forbinder kirkens to etager. Indgangen til overkirken var via et galleri til paladsets hovedetage samt en lang lige trappe fra gården.

6. Neuenburg i Freyburg

Dobbeltkirken er opført ca. år 1185 som en del af et borganlæg. Overkirken er noget mindre end underkirken og forbundet til denne med en mindre åbning.

7. Schloss Burgsteinfurt

Dobbeltkirken er opført ca. år 1185 som en del af et borganlæg sammenbygget med ringmuren. Oprindeligt var der en kvadratisk åbning mellem de to etager.

8. Schloss Greiz

Dobbeltkirken er opført år 1188 som en del af et borganlæg. Den er først påvist ved arkæologiske undersøgelser i år 2005. Åbningen mellem de to kirker er nu tilmuret.

9. Kaiserburg i Nürnberg

Dobbeltkirken er opført ca. år 1200 som en del af kejserpaladset. Grundplanen er kvadratisk med fire søjler i midten og fremspringende kor. Alle buer er rundbuede på nær midterbuen, der er spidsbuet. I overkirken findes et galleri hævet yderligere en etage, hvor kejserfamilien havde sin plads.

10. Marienkirche i Harlunger Berge

Dobbeltkirken er opført år 1222 af biskop Gernand og nedrevet i år 1722. Grundplanen er et ligearmet kors med 16 søjler omgivet af fire tårne. En rund åbning gav forbindelse mellem over- og underkirke.

11. Burg Lohra i Grosslohra

Dobbeltkirken er opført ca. år 1250 som kapel i forbindelse med en greveborg. Den nederste del af kirken er bevaret. En firkantet åbning med fritstående søjler forbinder de to etager.

12. Helligåndskirken i Visby, Gotland

Dobbeltkirken er opført i 1200-tallet. Mellem de to kirker fandtes et ottekantet forbindelseshul. I underkirken var hvælvene rundbuede, i overkirken spidsbuede. En lang korbygning i en etage var fælles for under- og overkirke. Alteret har stået i underkirken. Kapellet har tilhørt et kloster og hospital. Kirken ligger nu i ruiner.

13. Gotthardkapellet i Mainz

Ved domkirken i Mainz er der i år 1137 opført et mindre romansk kapel som privat paladskapel for ærkebiskoppen Adelberts hof. Kapellet er kvadratisk med forbindelseshul mellem etagerne.

14. Speyer Dom

Dobbeltkirken er opført år 1065 – 1105 som en del af domkirken med funktion som dåbskapel. De to kirkerum er forbundet med en ottekantet åbning.

15. Ledøje Kirke

Der findes i alt ca. 30 dobbeltkirker, ovenfor er beskrevet de dobbeltkirker, der har størst lighed med Ledøje Kirke og Liebfrauenkirche i Goslar.

Dobbeltkirkernes tilknytning til aristokratiet

En variation af dobbeltkirken er to kirker placeret ovenpå hinanden uden forbindelsesåbning. Disse kirker kan opfattes som to selvstændige kirker med forskellig anvendelse, hvor underkirkens funktion kan være gravkirke eller dåbskirke. Yderligere en variation af dobbeltkirken kendes, hvor overkirken mere har form af et galleri eller en løbegang, hvorfra man kunne overvære gudstjenesten.

Som det fremgår, opføres dobbeltkirkerne i en forholdsvis kort periode i overgangen mellem det 12. og 13. århundrede som et udtryksmiddel brugt i det aristokratiske miljø tæt på den tysk-romerske kejser.

Den staufiske fyrsteslæggt (Hohenstaufen) og det danske kongedømme havde omkring år 1200 sammenfaldende interesser. Den tyske kejser Frederik II og Valdemar II Sejr indgik 1214 et forbund omkring korstog i Østersøområdet.

Østersøkysten kom i slutningen af 1200-tallet under tyske fyrsters herredømme og blev senere det centrale område

i det hanseatiske handelsforbund med deraf følgende politisk magt.

Opførelsen af Ledøje Kirke som den eneste dobbeltkirke i Danmark 450 km fra forbilledet Liebfrauenkirche i Goslar skal ses som et udtryk for den tætte kontakt og spredning af ideer, der fandt sted på europæisk plan i middelalderen.

Fyrsteslægten, der lod Ledøje Kirke opføre formentlig med specialiserede stenhuggere og håndværkere fra Tyskland, ønskede på denne måde at understrege og styrke deres tilhørsforhold til et fælles europæisk aristokrati, der havde tætte kirkelige relationer. Den verdslige og gejstlige magt var tæt forbundet på denne tid. Hermed ønskede fyrsteslægten, muligvis med Jacob Sunesen som bygherre, at legitimere og understøtte deres troskab over for den danske kongemagt og samtidig markere deres position som aktør i den europæiske magtelite.

I perioden år 1150-1200 tegner der sig en europæisk horisont, hvor der i forbindelse med herskernes befæstede anlæg/borge opføres tilhørende dobbeltkirker som paladskapeller. Dobbeltkirkerne skal opfattes som repræsentative for fyrsternes betydning og tjener som understøttelse af aristokratiets selvforståelse. Ægteskabet ca. år 1239 mellem Konrad af Regenstein og Ingerd (datter af Jacob Sunesen) peger også på den nære kontakt, der har eksisteret mellem Ledøje og Harzen. Ledøje Kirke indgår i dette billede med sin opførelse i år 1225. Liebfrauenkirche i Goslar opført i år 1035 må opfattes som den første type og virker som inspiration for de efterfølgende dobbeltkirker. Der har således i næsten 800 år været tætte kulturelle og venskabelige bånd mellem Goslar og Ledøje. En fremtidig spændende opgave kunne være at foretage en arkæologisk undersøgelse af området vest for Ledøje Kirke, hvor fyrstegården må have ligget.

Jord-Skiælv samt usædvanlige Veirlig

af Nils Erik Andersen, Veksø



Overskriften er fra titelbladet på en gammel bog, som diskuterer, om der mon kunne være naturlige forklaringer på sådanne naturens luner. Bogen blev udgivet i 1756 og var skrevet af den danske biskop Ludvig Pontoppidan (Fig. 1). Det var et af tidens varme emner, for naturvidenskabelige temaer var blevet aktuelle ikke mindst i kraft af englænderen Newton (1643-1727), hvis opdagelser indenfor fysik og astronomi naturligvis forlængst var blevet diskuteret i de lærde kredse her i landet. Nu var tiden blot blevet til, at man kunne tale og skrive mere åbent om sådanne emner.

Bogen var virkelig aktuell i sin tid, for natten mellem lørdag den 22. og søndag den 23. december 1759 rammes det nordlige og østlige Sjælland, herunder altså også vort lokalområde, af et jordskælv (Fig. 2, se næste side). Dateret den 28. december fik samtlige provster en skrivelse fra Sjællands biskop, Ludvig Harboe, i Roskilde. Heri stod, at man havde mærket skælvet i Roskilde, og at han derfor ønskede at indsamle ”ald mulig og paalidelig Oplysning om dette Jordskielv” fra andre steder. Det er ikke umiddelbart indlysende for os i dag, at et jordskælv

Fig. 1. Titelbladet til biskop Erik Pontoppidans bog fra 1756, hvor biskoppen synes at mene, at ”de mange og store Jord-skiælv” bør belyses naturvidenskabeligt. For at ingen dog skulle kunne anfægte hans tro på Guds styrelse i alt, er et bibelcitater – skrevet med små typer men indrammet – anbragt midt på titelbladet. Der står: ”Kommer hid, skuer Herrens Gierning, som gjør saadan Forstyrrelse paa Jorden”.¹

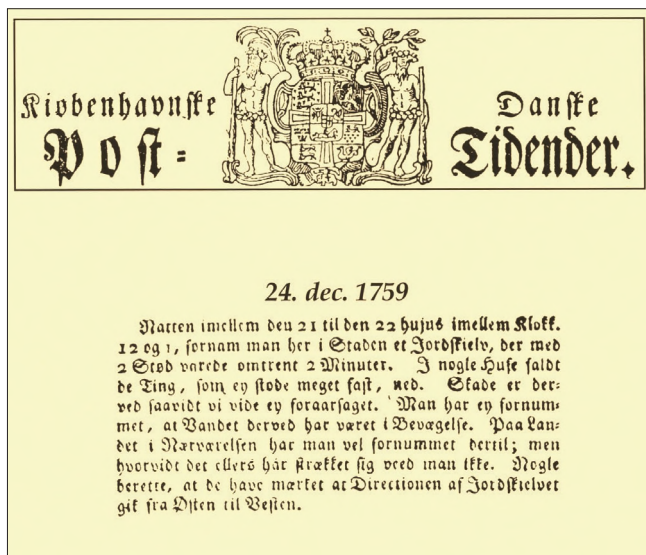


Fig. 2. *Kiøbenhavnſke Danſke Poſt-Tidende* var blot en af mange aviser, som bragte en notits om jordskælvet.²

dengang var en embedssag for en biskop. Det fremgår imidlertid af hans indledning, hvor der stod, citat: ”- - - det har behaget Gud Natten imellem den 21. og 22. hujus, at lade os her i Byen fornemme til et Jordskielv og mig er bleven berettet at det liigeledes paa andre Steder i Stiftet har yttret sig”. Så sådan lå landet altså dengang med hensyn til en officiel undersøgelse gennem et embedsværk^{1,2}.

Naturvidenskaben kom på dagsordenen

Tidens vigtigste lærde beskæftigelse var midt i 1700-tallet stadig teologien. Den statsautoriserede fromhed, pietismen, havde gennemsyret samfundet i årevis og ført til en officiel afstandtagen til alle folkelige og verdslige fornøjelser og glade livsytringer. Syndsbevidsthed blev indpodet i alle fra barnsben og siden håndhævet magtfuldt

via enevældens system. Det var tidens ”politisk korrekte” levemåde, som utvivlsomt har været nødvendig at efterleve for rigtig mange - høj som lav - for at undgå unåde og forfølgelse. Specielt i bunden af samfundspyramiden fremlevede pietisterne mange kuede mennesker, som jo i virkeligheden var de bærende for samfundets opretholdelse, fæstebønder, husmænd, indsidere, småhåndværkere o. lign. Det var vigtigt for systemet, at de blev holdt nede, og det brugte man religionen til. Dog foregik der dengang som nu meget under ”samfundsradaren”. Man har således fundet ”Skillingsviser”, som naturligvis udtrykker normal livsglæde og tilmed i finurlige vendinger latterliggør de bestemmende klasser. For alle vidste jo, at der for de højere klasser gjaldt helt andre regler³. Denne dobbeltmoral stod for fald.

Der var i tiden således forandring på vej på forskellige af samfundets niveauer. De dannede og lærde kredse havde fået øje for andet end teologi, men de måtte gå på listefødder. I denne forbindelse er biskop Erik Pontopidans værk fra 1756 om jordskælvet interessant (Fig. 1). Man søgte efter at forstå naturen som andet og mere end en tilskikkelse fra Gud, fremgår det af titelbladet. Dog tilgodeses det politisk korrekte ved at placere et bibelcitater – godt nok med små bogstaver, men indrammet – på forsiden: ”Kommer hid, skuer Herrens Gierning, som gjør saadan Forstyrrelse paa Jorden”. Bogen var et klart signal om, at naturvidenskabelig tænkning var på vej frem og kunne fremføres side om side med bibelord.

Bispen ønskede indberetninger

Det var på denne baggrund, at biskop Harboe (Fig. 3) - som nævnt før - skrev til sine provster om at skaffe yderligere oplysninger. Han havde en lang kirkelig karriere både i Island og Norge bag sig, inden han i 1757 blev udnævnt til Sjællands biskop. For at skaffe en vis naturvidenskabelig metode i indberetningerne opstillede



Fig. 3. Portrættet af Sjællands biskop fra 1757, Ludvig Harboe, er taget fra et maleri i Roskilde Domkirke.
Foto: Forfatteren.

han i sin henvendelse til provsterne en række systematiske spørgsmål om jordskælvet, som de skulle bruge selv og desuden befordre videre til besvarelse hos sognepræsterne. Citat:

*Om det har været allmindelig over det heele Herred?
Naar eller til hvad Time det tog sin Begyndelse?
Om det meere end een Gang yttrede sig, og saafremt,
hvor ofte og hvor lang Tiid der var mellem hvert Stød?
Hvorlænge det hver Gang vedblev?
Hvad Direction det havde, om det gick fra Østen til Vesten eller fra Syd til Nord?
Om det var sterckt og har foraarsaget nogen Skade?
Om nogle Phænomena med Lynild, usædvanlig Brusen i Havet etc. etc. enten ere foregaaet eller har fulgt paa Jordskælvet?*

Her er jo tale om regulære og fornuftige spørgsmål. Det sidste spørgsmål om andre fænomener er klart affødt af,

at han må have haft kendskab til en af tidens meget omtalte europæiske katastrofer, nemlig det store jordskælv og den deraf udløste flodbølge (tsunami), som havde ramt Lissabon i Portugal i 1755.

Lissabonskælvet og provsten

Harboes provst i Stenløse, Jacob Muus, havde ”*som et ringe Guds Redskab*” og tilmed kun fire år tidligere udgivet et stærkt moraliserende skrift om netop denne portugisiske katastrofe. Her sammenlignede han i tidens ånd Portugal med en prægtig frue, i hvis ædelstensprydede hår den forhen så skønne stad Lissabon havde været den prægtigste juvel og nu var forvandlet til en ruin. For at sige det kort gik hans ærinde ud på at stille læserne og - det kan man sikkert antage - også hans lokale menighed i Stenløse det retoriske spørgsmål: ”*Hvorfor tillader Herren dog dette - det maa være for vore Synders Skyld*”! (Fig. 4, se næste side)².

Jacob Muus kunne, som det var forventeligt efter hans store interesse for Lissabons ulykkelige skæbne, skrive sin indberetning til bispem med et særligt moralsk eftertryk. Han kunne således fortælle, at han efter det lokale jordskælv havde fået brug for skriftstedet, hvor der står: ”*Dette siger Hærskarers Herre: Det varer kun kort tid så vil jeg få himlen og jorden til at skælve, havet og det tørre land*”. Først efter en længere indledning gik Muus over til at besvare bispens spørgsmål. Han lod hverken bispem eller de stakkels Stenløsebønder i tvivl om, hvorledes han så på tingene. Uden forbedring på enhver tænkelig måde var der mere skælv i vente!

I øvrigt starter indberetningen fra Jacob Muus med at ”flyde over” med anprisninger og fromme ønsker for den ”*Høy Ædle Hr. Biskop*”, kongen samt hele systemet og samfundsordenen. Han fortæller så, at han straks, tirsdag den 25. december, altså 1. juledag, holdt en stærkt formanende prædiken i Stenløse Kirke. Den var base-



Fig. 4. Titelbladet på en lille "moralisk" tryksag, som provsten i Stenløse, Jacob Muus, udgav i 1755. Beretningen forelå kun seks uger efter, at et katastrofalt jordskælv og en tsunami havde ramt hovedstaden i Portugal, Lissabon.²

ret på Haggais bog i Det gamle Testamente. Haggai var en profet, som havde talt dunder til Israels Børn, fordi de var utaknemmelige og ikke havde bygget et tempel i taknemmelighed over udfrielsen fra Ægypten. "Tørke og misvækst er Guds straf, når folket har været forsømme-

ligt". Af Jacob Muus' svar til spørgsmålene gengives her et kortere afsnit. Det fortæller, at sagen for ham snarere drejer sig om at fokusere på sig selv end selve begivenheden. Citat:

At Mand mercked det kun eengang her paa 1 minut at regne. Jeg laae nys Vaagned, hørde først en stor Rummel, som af store Vogne i Gaarden. saa jeg tænckte: Hvo mon nu kiøre her heller fra? i det samme rørtes som hver fiel i Loftet og begge Døre ved en Alekobe klamrede, hvor inden jeg laae, tænckte Katte og Hunde komme paa Loftet. Hvor kand de, som ingen Tiid før giøre saa megen Bevægelse. Men strax blev det, Gud skee Lov og ævig Ære gandske stille. Linklæder, som hang i een stue paa en snoer, fløy omkring, saa hastig op og ned, saa Pigen, der sad, blev bange, da een Dør fløy op og Vinduerne ranglede.

Svaret fra Ledøjepræsten var meget anderledes

Adolph Jacobæus (1698-1772) var sognepræst i Ledøje-Smørum fra 1731. Han havde i øvrigt en lidt ældre bror, Christopher Jacobæus, som var sognepræst i Slagslunde-Ganløse. Begge svarede på biskoppens brev, og efter svarene at dømme har de oplevet jordskælvet stort set ens, men dog skrevet meget forskelligt om fænomenet og efterfølgende reageret ret forskelligt overfor deres menigheder². Ingen af de to svang sig dog op til de samme højder som kollegaen i Stenløse. Den 7. januar svarede Adolph Jacobæus biskoppen således. Citat:

Efter Hans Høyædle Høyærværdigheds Begiæring er følgende Beretning om Jordskielvet, som Natten imellem den 21. og 22. December blev fornummet. Hvad mig angaar, da hverken Jeg eller nogen i Præstegaarden fornåm til det ringeste deraf, efterdi vi alle da, Gud ske Lov, Laae i vor Søde Søvn; men Som det mig er berettet af Bønderne baade i Ledøe og Smørum Sogner, som har fornummet bemældte Jord=Skælv, da begyndte

det, da Bønderne i Ledøe toge til Torvs, og de, som da vare i Huusene vidste ey andet, end at de kiøre med saa stort Læs, at det rystede i Huusene, Vindverne og Meublerne, som der vare; De, som ey vare saa nær paa veyen, fornam Rysten og det foregaaende dog uden ringeste Skade, Gud være Æret, paa nogen Ting; og, da ieg spurgde, hvad strøg det i henseende til Verdens Hiørner tog, blev mig svaret, at det gik fra Sydvest til Nord Ost: Phænomena i Luften er paa samme Tid ey fornummet med Lynild og Torden, og varede det ey heller saa længe som en mand kunde tænde een Pibe Tobak, hvilket een af Sognemændene, som paa den Tiid stoed ved sit Bord og tændte den, berettede for mig.

Det går igen i mange indberetninger, at de borgere, som vågnede, troede, at de havde hørt tungt lastede vogne, der kørte forbi på vej til torvet i København. Dog kan det godt forundre, at bønder natten til en søndag kunne antages at være på vej til torvehandel. Måske har det haft noget at gøre med tidspunktet og julehandelen. Måske var det blot en beskrivelse af lyd billedet. Alle angiver naturligt nok varigheden af skælvet i upræcise vendinger, men de fleste bruger dog angivelser med sekunder eller minutter. Ledøjepræsten tager i henseende til oplysning om skælvets varighed dog prisen med bemærkningen: ”- - varede det ey heller saa længe som en mand kunde tænde een Pibe Tobak”. Adolph Jacobæus’ beskrivelse af hændelsen er i det hele taget ganske summarisk og afslappet sammenlignet med, hvad storebror Christopher Jacobæus i Slagslunde og de fleste andre kom med. Ifølge det foreliggende gik han heller ikke videre med formanende ord til menigheden om at tænke på Gud og straf i den givne anledning. Han skrev heller ikke til bisoppen om noget sådant for at takkes denne. Det gjorde derimod broderen, Christopher Jacobæus, fra Slagslunde. Han prædikede den 26. december, altså 2. juledag om jordskælv og om *Guds Faderlige Taalmodighed*

med menneskenes børn. Som tema, skrev han til bispen, havde han i sin indgangsbøn taget ordene fra Det gamle Testamente: ”Israel, Du fører Dig selv i Ulykke, men Din Salighed staaer alene hos mig”. Et moralsk memento til menigheden i øvrigt baseret på den samme profet, Haggai, fra Det gamle Testamente, som Jacob Muus i nabosognet også benyttede.

Kilder/noter

1. Nils Erik Andersen: Et jordskælv der rystede - - -, Stenløse Historiske Forening nr. 52/2005.
2. Erling Bondesen og Inge Wohlert: Præsteindberetninger 1759, Roskilde Museums Forlag, 1999.
3. Nils Erik Andersen: Skillingsviser 1850-1900, ”Fruen fra Køge”. Udgiver: Egedal Arkiver og Museum samt Stenløse Lokalkarkivs Venner, 2012.

Fattigbog i Ledøje-Smørum

af Rita Holm



Jens Bindesbøll, præst i Ledøje og Smørum Sogne. Dette maleri hænger i Ledøje Kirke og er en kopi af originalen, som findes på Statens Museum for Kunst, malet i 1830 af Constantin Hansen. Foto: Holger Agerskov.

I 1708 kom en ny fattiglov. I følge den skulle alle forsørget i det sogn, de var født. Det foregik på den måde, at de fattige fik lov til at betle i sognets landsbyer, og at de "gik på omgang i gårdene". Desuden fik de fattige hjælp fra kirken ved, at de midler, der blev lagt i kirkebøssen ved gudstjenesten om søndagen, blev uddelt til de nødlidende. Endelig var der bønder, der frivilligt ydede bidrag til dem, der havde hjælp behov.

I 1802 udkom der en "Forordning om Fattiges Forsørgelse på Landet". I henhold til den skulle der udarbejdes forsørgelsesplaner i sognene.

Præsten var formand for fattiggassen, og i forsørgelsesplanerne blev de nødlidende inddelt i klasser, hvor første klasse var de mest trængende. Det var f.eks. blinde, krøblinge eller personer, der havde brækket et ben, der ikke var blevet sat ordentlig sammen igen. Anden klasse var forældreløse børn eller krøblinge, der delvist kunne klare sig selv. Tredie klasse var svagelige gamle, der var i stand til selv at komme rundt i sognet, idet fattighjælpen til denne gruppe hovedsageligt blev givet i form af omgangsforørgelse. Det vil sige, at de fattige gik fra dør til dør for at få et måltid mad. De, der ikke kunne bevæge sig rundt i sognet, behøvede en anden form for hjælp. De tilhørte første og anden klasse, som fik naturalier bragt hjem.

Jens Bindesbøll (1756-1830) var præst i Ledøje og Smørum Sogne fra 1797 til sin død i 1830. Bindesbøll var en karakterfast personlighed. Han blev af sin samtid anset for at være en dygtig præst, og han udmærkede sig også som landmand. Hans optegnelser i fattigbogen fra 1802

viser dog, at det ikke var uden problemer at administrere fattighjælpen i sognene.

Et kvartal af fattigbogen fra 1802 ført af Pastor Bindsbøll

(Red.: Den oprindelige stavemåde og det oprindelige ordvalg er så vidt muligt bevaret).

”Den 28. marts opmuntrede jeg ligesom før fra Prædikestolen menigheden til at understøtte mig i Fattigvæsenets forbedring, og om eftermiddagen samledes jeg med Ledøje mænd i skolen og fik vedtaget, at den foran side 146-147 forslag og en plan, straks skulle iværksættes, som og skete. Den 5. april gik jeg efter foregaaende lysning til Smørumnedre, for at tale med mændene om Fattigvæsenet, men ingen ville tale med mig. 8. april gik jeg atter til samme by, fik de fleste samlet og af dem som mødte blev vedtaget at følgende straks skulle iværksættes indtil videre:

I klasse

1. Blinde Lisbeth skal have sin kost i den gaard Justitsråd Lange driver. *(Red.: Lange er godsejer på Edeltgave – og gården er Ryttergården)*
2. Birthe Pedersdatter hos Anders Hansen
3. Hans Olsen hos Niels Pedersen

II klasse

4. Hans Larsens Magrethe faar 1 tdr Rug, 1 tdr og 6 skp Byg, 2 skp Ærter
5. Maren Jacobsdatter hos Niels Nielsen 1 tdr Rug, 1 tdr Byg, 2 skp Ærter
6. Villum Larsens Morten spiser hos Jens Pedersen
7. Villum Larsens Dorte spiser hos Niels Jensen
8. Villum Larsens Ole spiser hos Niels Mortensen
9. Peder Hansens Ane spiser hos Willum Thorkildsens Enke
10. Peder Hansens Jens spiser hos Henrik Andersen



Smørum Kirkes gamle kirkebøsse, som formentlig blev brugt i begyndelsen af 1800-tallet.

Foto: Holger Agerskov.

III klasse

- 11.+12. Niels Nielsen og Hustru faar begge deres kost hos Peder Hansen
13. Johan Svendsens Hustru faar 4 skp Rug, 7 skp Byg, 1 skp Ærter
14. Hans Larsen faar det samme

De Fattiges Hjelp med		De Contaburerna	
Korn og Tilsand		Korn og Tilsand	
Korn		Korn	
Byg		Byg	
Ærter		Ærter	
Ledøje Sogn og Byg	2	1	2
Ane Hansd. Skind	2	1	2
Maren Jensd og hendes Brud	2	7	
Peter Bell sølv Skind	7		
Anders Olsen			1
Ole Jensen			1
Rasmus Jensen			1
Peder Albrtzen			5
Hans Christensen		2 $\frac{1}{2}$	
Hans Nielsen		2 $\frac{1}{2}$	
Jens Hansen		1 $\frac{1}{2}$	
Jørgen Hansen		1 $\frac{1}{2}$	
Jørgen			5
Lars Casparzen			2
Casparzen			4

Udsnit af fattigprotokol-
len. Bemærk Bindsbølls
fine håndskrift.
Scanning: Fredi Paludan
Bentsen.

Al sæd i skp beløber sig altsaa til 3 tdr Rug, 4 tdr og 3 skp Byg og 6 skp Ærter, hvilket udredes af Hans Jørgensen, Niels Hansen, Rasmus Pedersen, Lars Pedersen og parcellisterne på dobbelt gaard (Red.: *Tvillinggårdene*), således at hver gaard udreder 4 skp Rug, 6 skp Byg og 1 skp Ærter.

Næppe var forestaaende forslag efter flere aars frugteløs umage fra min side og krænkende fornærmelser fra anden side, begyndt at komme i gang, førend alt igen geraadede først i uorden og endelig i fuldkommen stilstand, saasomt det ordnedes, at nye forandringer var i vente. Give Gud, at det må blive sande forbedringer.

Anno 1802 den 29. august skete i begge sogne den nye provisoriske Plan for Fattigvæsnet dateret 15. juni 1802 § 30 befalede tillysning. Den 31. august var de fattige i Sognet efter § 30 indkaldte og medhjælpere tillige og da mødte fra Smørum Lars Jensen og Jens Tarp (teglbrænder og skoleholder), men de i Ledøje mødte ikke. Den i § 16 befalede høreelse og optegnelse blev da, saavidt den var gjørlig, foretaget med de fattige som mødte, hvilke var følgende:

Ledøje

Maren Jensdatter 71 aar, har i 43 aar været krøbling af værk og brud, og haver et stort hul på venstre ben. Hun

er født i Rørby i Odsherred – har været her i 54 aar faaet almisse i 30 aar – trænger til alt – kan kun karte og binde (*Red.: Strikke*) lidet, da øjet slår frit, og af den grund tør ingen betro hende noget arbejde af frygt for materialerne fordærves – hun har ingen venner – ønsker helst at spise hos nogen, da hun intet kan få tillavet, samt blå bay til trøje og 2 a 3 læs Tørv.

Anne Hansdatter 50 aar, blev i sit 4 aar blind af kobber – født og altid været i sognet – har altid hentet almisse – trænger næsten til alt – kan intet fortjene uden ved at binde – har ingen der hjælper hende. Dog har hun i 10 aar faaet 8 rdl 4 mk aarlig af Amtsstuen – ønsker 1 tdr Rug og 1 tdr Byg.

Hans Larsen 49 aar, husfæster, har værk og magtesløshed i underkroppen – født i Smørumnedre og altid været der, faaet almisse – trænger til føden. Kan støbe Knapper, men kan Lidet afsætte – har ingen der hjælper ham uden konen, tror at behøve 10 skp Rug og 10 skp Byg og 7 læs Tørv. Hans datter er følgende:

Magrethe Hansdatter 12 aar, det højre Laar sønderbruket, har ligget under Læge i 6 aar, født i Byen – faaet Almisse i 7 aar – trænger til næsten alt – kan med tiden fortjene noget med at spinde, binde, sy, men behøver nu 1 tdr Rug og 1 tdr Byg.

Johan Svendsen 64 aar, husfæster – siden spæde aar været her – hidtil ingen Almisse faaet – men nu behøver han den – kan tjene lidet, da han bliver affældig – ingen venner har – hans hustru er:

Kiersten Andersdatter 72 aar – født og altid været her – faaet almisse et par aar – er næsten døv – kan sy, spinde, binde lidet – de haver ingen venner som kan hjælpe dem

– har været stræbsomme folk – ønsker 1 tdr Rug og 1 tdr Byg.

Niels Nielsen 64 aar, svagelig – født i Vissinge, været her i 60 aar, faaet almisse i 6 aar, kan flikke sko – har ingen Venner – hans hustru er følgende:

Kirsten Nielsdatter 62 aar, svagelig, eenøjet – født i Kongsted, været her siden den spæde alder – har ingen venner, kan spinde, binde lidet.

Maren Jacobsdatter, deres barnebarn, 7½ aar, født her – fået almisse 1 aar – fader og moderløs – til alle tre ønskes 1½ tdr Rug og 1½ tdr Byg.

Hans Olsen 67 aar, svag, kraftløs i Armene, født på en gård i Sørum i Gerdrup Sogn i Norge – 16 aar Dragon – været her i 30 aar – fået almisse 4 aar – tjener aldeles intet – ingen venner ønsker 1 tdr Rug og 1 tdr Byg.

Villum Larsens søn Ole, 7 aar, magtesløs i lemmerne – født her – fået almisse 2 aar – forældrene meget fattige – ønsker for dem selv og 5 små børn 2 tdr Rug, 2 tdr Byg – faderen arbejder, moderen har nok med at holde børnene renlige.

Jacob Johansen 45 aar, sygelig vanfør i armen – har været her siden spæde alder – altid betlet – trænger næsten til alt – kan aldeles intet tjene – har ingen andre venner end kone og 2 små børn – ønsker 1 tdr Rug og 1 tdr Byg.

Henrich Larsen 55 aar, har elendige ben, født og har altid været i sognet – i mange aar faaet almisse – trænger til alt – kan intet tjene – ingen hjælper ham – ønsker spisning og klæder.

De øvrige mig bekendte af dette sogns fattige, som ikke mødte var: Peder Boll, pigen Maren Rasmusdatter, Jørgen Christensen, Albert Sørensen, gl. Margrethe, Margrethe Jensdatter, Poul Bendtsen, hvoraf de sidste 3 hidtil haver været privat forsørget. Om alle disse har jeg ingen efterretning faaet, da de ikke efter indkaldelse mødte. Lille Lars Olsen og Frederik Larsen kunne maaske ogsaa behøve hjælp til deres børn.

Smørum Sogn

Ana Hansdatter 53 aar, ugift fjantet – født i Ballerup, været her i 50 aar – altid fået almisse – kan intet fortjene – har ingen venner – maa forsørges med spisning og klæder etc.

Barbara Jørgensdatter, enke, 63 aar, har et meget elendigt ben – født i Smørumnedre, aldrig uden for sognet – fået almisse i 10 aar. Behøver tilskud – kan sy, spinde og binde, men ikke fortjene alt hvad hun behøver – har ingen venner som kan hjælpe hende, ønsker ½ tdr Rug og ½ tdr Byg.

Ane Eriksdatter, enke, 63 aar halt – født i Ishøj, men meget længe været her – faaet almisse i 6 aar – behøver nogen tilskud – kan sy, spinde, binde og andet arbejde, dog kan hun ikke tjene til alle sine fornødenheder – hun har fri hus og brændsel – ønsker ½ tdr Rug og ½ tdr Byg.

Smørumnedre

Lisbeth Sigvardsdatter, ugift, men 2. gang besvangret, 40 aar, blind af kopper siden barndommen – født her og har altid faaet almisse – trænger næsten til alt – kan intet fortjene ved at spinde og binde, og af forskellige grunde ikke faaet noget arbejde – har ingen venner som kan hjælpe hende – ønsker ½ tdr Rug og 6 skp Byg.

Birthe Pedersdatter, enke, er 85 aar, tyk, svagt stakaandet, 14 aar været her i sognet, ligesaa længe faaet almisse

– trænger til det – kan næsten intet spinde, binde tilgavns – har ingen andre venner end hendes datter, der selv er fattig – ønsker 1 tdr Rug og 1 tdr Byg.

Hove By

Ane Jensdatter enke 42 aar, sygelig, født i Herstedøster, men været her siden spæd alder – faaet almisse mere end 20 aar – behøver hjælp – hverken kan eller vil bestille noget – har ingen venner – ønsker spisning og klæder. Hendes søn er følgende:

David Jensen omtrent 20 aar, skurvet, stammer, men har stærke lemmer – kan og bør arbejde og ingen almisse have.

Maren Hansdatter 10 aar født i Hove, altid været her – faaet almisse 1 aar – faderen død og moderen forladt hende – morfaderen er gammel og uformuende til ene at holde det – ønsker penge til klæder.

De øvrige mig bekendt af sognet, som ikke mødte op, er Maren Rasmusdatter Smørum O., Ellen Margrethe, Peder Hansen Smørum N., Maren Larsdatter samt Lars Pedersen og hustru Hove, Johan Hansen og hustru Nybølle om hvilke ingen oplysninger gives, da ingen er givet til mig.

Derefter klassificerede præsten de fattige og bestemte efter § 16 enhver deres hjælp, saavidt muligt efter deres eget ønske, der behøvede den. Det totale beløb og den uparterede contribution af fødevarer fordelt nøjagtigt på beboerne efter hartkorn, som autoriseret målestok.

Forslag til de fattiges forsørgelse i Ledøje og Smørum sogne oktober kvartal 1802 bestemt til fremlæggelse og i den ”qvartals samling”, som var tillyst at skulle have været holdt i præstegaarden 5. september 1802.

Bindesebøll”



Genstridige bønder

Bindesbøll havde problemer med at få gårdmændene til at betale til de fattige, men det var det samme næsten overalt. Årsagen var ofte, at bønderne mente, at et par af personerne på forsørgelsesplanen ikke skulle have fattighjælp, men i stedet ud at tjene til føden, eller måske hørte de ikke hjemme i byen eller havde ikke boet der tilstrækkeligt længe. Bønderne havde desuden ofte selv problemer med at betale deres skatter og afgifter til kongen eller godsejeren.

Fra 1803 indførtes en fattigskat til dækning af sognenes udgifter til fattighjælp. Den kunne bønderne i Smørum slet ikke acceptere. J.P. Jørgensens skriver i sin bog "Historiske optegnelser om Ledøje og Smørum Sogne" side 64-68 om "Bonderevolten i Smørum". Bønderne mente, at de udgifter til fattigvæsenet, som blev dem pålagt, var helt urimelige, og i Smørum Sogn nægtede de at betale og at levere det, de skulle. Præsten måtte derfor sende fogeden ud, og da det ikke hjalp, blev politiet efterfølgende sendt med ham mod de genstridige bønder, der havde samlet sig i Smørumovre. De opråd-



*I salen på Smørum Kro dekorerede maleren Poul Larsen i 1970'erne alle vægge med begivenheder omtalt i J.P. Jørgensens bog om Ledøje og Smørum Sogne. Maleriet forestiller slaget ved Nonnegården den 7. maj 1803.
Foto: Fredi Paludan Bentsen.*

te truende. De ophidsede bønder nægtede at flytte sig, og fogeden og betjentene fandt det derfor tilrådeligst at trække sig. Derefter blev Kancelliet blandet ind i sagen. Her afgjorde man, at udpantningen skulle foretages af *Sognefogeden i Overværelse af Politimesteren med Politibetjente og under eskorte af en Kommando Husarer*. Igen blev øvrigheden mødt af en truende forsamling

uden for Smørumovre. Politimesteren foreholdt bønderne det forkerte i deres opførsel, men han talte for døde øren, og forsamlingen blev mere truende, og til sidst begyndte den at angribe husarerne og øvrigheden med stenkast. Da beordrede den kommanderende officer en af sine husarer til at affyre et varselsskud. Da bønderne opdagede, at husarerne var bevæbnede, blev

de skrækslagne og flygtede ind på Nonnegården, hvor de forsøgte at barrikadere sig. Det endte dog med, at bønderne følte, at slaget var tabt, og de opgav derfor barrikaderingen. *Udpanningen foretoges derpå uden mindste Modstand i Smørumovre såvel som i Smørum-nedre.*

Fattigforsørgelsen var et problem for bønderne, men omgangsforørgelsen var samtidig en prøvelse for de fattige, der haltede eller gik dårligt. At skulle gå ad dårlige veje til en gård i al slags vejr var besværligt, dengang gårdene lå inde i byen, men ganske umuligt i vintervejret efter udflytningen omkring 1800-tallet, hvor flere gårde kom til at ligge 2-3 km uden for byen. Omgangsforørgelsen bestod helt til alderdomspensionen blev indført i 1891.

Et ægtepar på over 70 år skrev i 1884 til Ledøje-Smørum Sogneråd og bad om fritagelse for omgangsforørgelsen. De havde have og høns, og hvis de fik en daler og lidt brød om ugen, kunne de klare sig selv. Sognerådet skrev tilbage, at så længe de kunne gå på deres ben, skulle de være på omgangsforørgelse.



Mindetavle for Jens Bindsbøll muret ind i sydsiden af Ledøje Kirkes tårn. På mindetavlen står der: “Herudfor jordedes præsten Jens Bindsbøll d. 24. juli 1830. Ved hans højre side hviler hans første hustru Karen Johanne. Ved hans venstre side jordedes hans anden hustru Margrethe 1832. Præsten og digteren C.J. Boye besang i sandru digt. Velsignet være hans minde”. Foto: Holger Agerskov.

Min mor – Ledøjes første husmoderafløser

af Anny Tausø Bak, Tune, fortalt til Line Ludvigsen

Mine forældre

Min mor, Edith, blev født på en gård ved Brovst i Nordjylland. Hun var tredje barn i en søskendeflok på ni, hvoraf de fem var piger. Min mor og hendes søster, Betty, fødte den 31. januar 1913 tog i 1930'erne til Sjælland, hvor min mor fik plads på en købmandsgård i Taastrup hos Bøgh. Her lavede hun mad, for der var mange folk på stedet med kommisser osv. Men så skete der det, at min far, der var tømremester, og min farbror, der var malermester, søgte en husbestyrerinde. Efter at forældrene var døde, boede de alene sammen i deres forældres hus, Ledøje Bygade 21. Hidtil havde deres søster, der var graverkone og boede på Råbrovej, bespist de to brødre. Men så flyttede min faster og hendes mand, da han fik andet arbejde. Dermed var brødrene på den, de var ikke vant til at lave mad, og de arbejdede også i så mange timer! Det blev min mor, som fik stillingen som husbestyrerinde. Hun flyttede ind, og der gik kun kort tid, så giftede hun sig i marts 1937 med min far. De fik mig den 31. maj 1938. Da jeg var to år, flyttede vi til Bygaden 17, lige bag ved købmand Mørkfeldt. Det var en dame, der havde huset, men hun brugte det kun som feriebolig, da hun var flyttet til København. Hendes mand lå begravet på kirkegården i Ledøje, så hun kom derud og boede i huset i ferierne. Mor gik hen og talte med hende: "Kan vi ikke købe huset?" Og det kunne de. Huset var et bondehus, ikke så meget større end det, de kom fra, men farbror kunne så blive i nummer 21. Han blev senere gift, og han og hans kone boede i huset hele livet. Jeg fik en bror i 1942, Carl Henning, men der var



Min mor, Edith Jensen, da hun kom til Sjælland i 1930'erne. Foto: Privateje.

nogle problemer, så min mor og han var indlagt på Gentofte Amtssygehus i længere tid. Imens blev jeg så passet af min faster i Rødovre. Min far cyklede på besøg hver søndag, først ind til mig i Rødovre, så ud til min mor og bror i Gentofte for at berette om, hvordan jeg havde det, og så igen tilbage til Rødovre for at fortælle om, hvordan det gik med min bror. Der var jo ikke så meget med at telefonere og den slags dengang. Det er kun godt et år siden, min faster døde.



Min farmor, Ane Margrethe Jensen, og farfar, Peder Tausø Jensen, fotograferet foran hjemmet i Ledøje Bygade 21. Peder Tausø Jensen gik post i Ledøje fra 1893 og mange år frem. Foto: Lokalkivet.

Der var tit bud efter mor

I hele min barndom kan jeg huske, at der tit kom nogle og spurgte, om min mor kunne hjælpe, f.eks. ved fødsler, der jo altid foregik hjemme. Min mor kunne så hjælpe til, når jordemoderen fra Ballerup var kommet. Min mor var meget social og vellidt, så det var altid hende,

de kom efter. Jeg husker også, at der kom folk, der skulle låne vores termometer – sådan et var åbenbart ikke hvermandseje! Lige efter krigen var der jo mangel på alting. Jeg husker også, at der engang kom en kone, hvis datter havde fået et barn i utide. De havde hverken tøj eller noget til den lille. Så havde mor heldigvis en kom-

Børn: Anny Tausø Bak, Tune, født i Ledøje i 1938 – Carl Henning, født i 1942, død i 2004.
Forældre: Jens Peder Tausø Jensen, født i 1909 – Edith Elisabeth Pedersen, født 1911.
Bopæl: Bygaden 21 indtil 1939/40, hvorefter parret flyttede til Bygaden 17.
Farforældre: Peder Tausø Jensen, født i 1863, død i 1934 – Ane Margrete Nielsen, født i 1868, død i 1933.
Bopæl: Bygaden 21, Ledøje. Peder Tausø Jensen gik post i Ledøje.
Morforældre: Karl Marius Pedersen, født i 1888 – Else Marie Christine Kjær, født i 1880.
Bopæl: Parret havde en gård i Vilsbæksminde uden for Brovst.



*Min mor med min lillebror, Carl Henning, og mig i 1942.
Foto: Privateje.*

modeskuffe fuld, og så fik de bare noget tøj af hende. Hun blev også tilkaldt til f.eks. Højtoftegård i høsttiden, eller hvis der skulle hakkes roer. Og skulle nogen have fest, så var hun henne og hjælpe dem med at lave middagen. Da konen på nabogården engang var bortrejst, og den unge pige blev syg, kom Hastrup, manden, ind og hentede mor. Folkene på gården skulle jo have mad. Han havde prøvet selv at lave sovs, men det kunne han ikke. Han var startet med sovsegr-

den og var endt med suppegryden! Så måtte min mor ind og redde maden. Det morede vi os meget over. Der var også en vinter, hvor nogle, der havde en landejendom med en del rosenkål ude på Nybøllevej, bad mor om hjælp. Rosenkålene skulle puds og sendes på Grønttorvet. Mor tog min bror og mig med derud, da vi ikke kunne være alene hjemme. Der blev født en kalv, mens vi var derude, og det havde jeg jo ikke set før. Vi havde selv både høns, ænder, gæs og kaniner. Jeg kan bl.a. huske, at ænderne blev fulgt ned i Gadekæret i Ledøje, og om aftenen gik vi så ned og kaldte på dem, og så fulgte de bare efter os over vejen hjem. Men efterhånden fandt ænderne selv ud af, hvornår det var på tide at gå hjem. Det ville jo ikke gå godt i dag! Mor sad også somme tider ved et dødsleje, f.eks. når et ældre familiemedlem lå for døden, og familien var langt væk.

Husmoderafløser

I 1950 blev min mor sognets første husmoderafløser. Dengang lå kommunekontoret oppe på Smørum gamle Skole. Der sad Pedersen og Nørgaard, og de ansatte mor. Hun var hentet ind til jobbet af sygeplejersken, fru Hansen, der var gift med tømrer Hansen nede på Ballerupvej (*Red.: Ledøjetofte 2*), hvor min far dels

Om husmoderafløserbegrebet skriver FOA.dk:

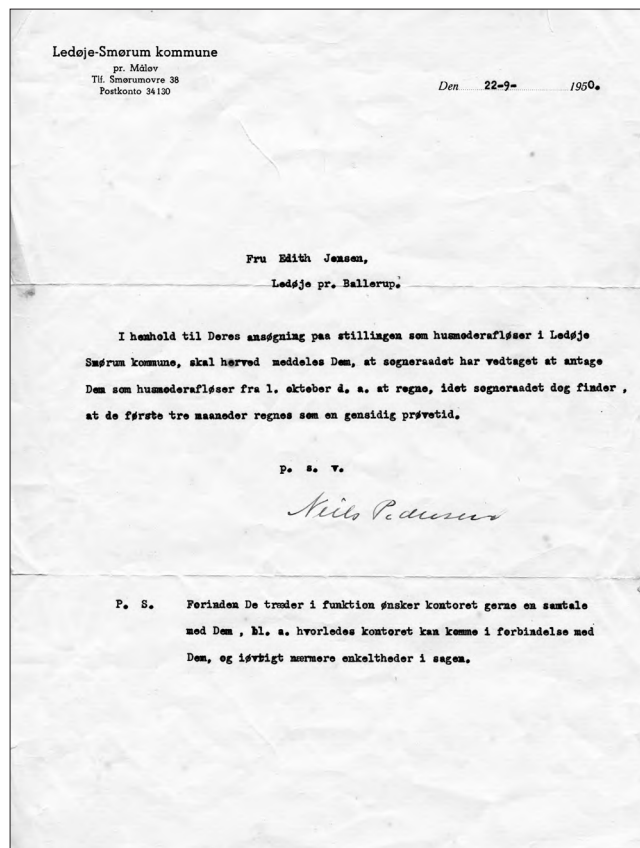
”Ordnningen med husmoderafløsere var under Danmarks besættelse (1940-45) etableret i adskillige kommuner for at afhjælpe den store arbejdsløshed blandt kvinder. I sin oprindelse var der imidlertid ikke tale om en kommunal foranstaltning, men derimod en ordning foreslået af organisationen Danske Kvinders Samfundstjeneste af 1940.

Ordnningen skulle være en støtte for mindrebemidlede og tillige samfundsnyttig, da det i mange tilfælde kunne aflaste en husmoder, så hun ikke skulle stå for tidligt op efter en sygdom.

Husmoderafløseren skulle tage sig af følgende: Pasning af børnene, husgerning, pasning af kakkelovne, rengøring af lejligheden, vask, reparation, indkøb af madvarer, madlavning, opvask, håndsækning til patienten i form af daglig toilett, sengeredning, mad og lignende.

Ordnningen havde som nævnt også et socialt sigte. Allerede af en betænkning fra den såkaldte Husassistentkommission fremgik det i 1942, at behovet for husmoderafløsning var stort blandt mange mindrebemidlede familier, f.eks. som følge af moderens sygdom eller graviditet og efter fødsler. Betænkningen lagde op til, at ordningen ikke blot skulle være en midlertidig løsning, men burde indgå i den fremtidige vifte af sociale tilbud til danskerne.

Fra den 1. oktober 1949 etableredes en udbygget og lovfæstet husmoderafløsningsordning, vedtaget i Folketinget, hvor kun Venstre havde stemt imod med den begrundelse, at det kostede det offentlige for mange penge. Det blev anslået, at der i alt ville blive brug for ca. 2.000 husmoderafløsere. Ved lovens vedtagelse var kun omkring det halve antal i arbejde.”



Min mors ansættelsesbrev som husmoderafløser.
Privateje.

havde været i lære og dels havde arbejdet som svend, og de kendte selvfølgelig til, at mor tit gik til hånde. Jeg var tolv år, og jeg kan huske, at hun købte en ny cykel på afbetaling, en sort Hamletcykel, så hun kunne cykle rundt. Købmand Mørkfeldt foran os havde telefon, og så kunne der blive ringet med besked til mor om, at hun skulle komme op på kontoret for at tale med dem. Men ofte, når de skulle have fat i mor, gik det bare gennem sygeplejersken, som kom og sagde, at nu var den gal

der og der. Det var nemlig hende, der koordinerede i samarbejde med Pedersen og Nørsgaard på kommune-kontoret, og mor og fru Hansen arbejdede på den måde tæt sammen.

Jeg har også den bog, som min mor noterede ned i hver gang, hun havde en opgave som husmoderafløser. Hun begyndte i oktober 1950. Her skrev hun, at hun var hos:

<i>Hertha Jensen, Ledøje, fra d. 5.10. til d. 14.10.</i>	<i>40 timer</i>	<i>kr. 82,00</i>
<i>Fru Valdemar Johannesen, Ledøje fra d. 26.10. til d. 4.11.</i>	<i>76 timer</i>	<i>kr. 155,75</i>
<i>Lærer Paulin Nielsen, d. 27.11. til d. 9.12., Smørum Skole</i>	<i>96 timer</i>	<i>kr. 196,80</i>
<i>Fast løn oktober kvartal</i>		<i>kr. 125,00</i>
<i>I alt</i>		<i>kr. 559,55</i>

Hun fik ikke så meget i timen, men en fast løn ved siden af. De fleste timer i den måned havde hun hos lærer Paulin Nielsen. De fik jo en del børn, så der var behov for hjælp.

I januar 1951 kan man se, at hun var hos fru Gudmand Højer i Nybølle. Hun har formentlig været dement, for mor kom hjem og fortalte, at fru Gudmand var så forfærdelig urolig, men så fandt mor på, at hvis hun bare gav hende en støveklud i hånden, så kunne hun sidde og polere armlænet på stolen, hun sad i, og så faldt hun helt til ro.

Mor har også noteret, at hun selv var syg fra den 30. oktober 1951 til marts 1952. Hun havde giftfeber. Det var voldsomt. Sygeplejersken kom og gav min mor nogle indsprøjtninger, men penicillin var jo ikke tilgængeligt endnu. Hun kom sig dog efterhånden.

Og så fortsætter hun igen. Hun var bl.a. ude ved Edelgave i de små arbejderboliger, og jeg kan huske, at hun fortalte, at hun kunne høre et barn, der græd i nabo-huset. Forældrene var gået på arbejde og havde bare ladet barnet gå rundt alene i køkkenet. Hvordan mor fik hentet hjælp, ved jeg ikke, men problemet blev klaret! Når hun kom hos folk som husmoderafløser, var der jo som regel også børn i familien. De skulle passes, der skulle laves mad, der skulle vaskes bleer og andet tøj også til resten af børnene. Det har været et barskt job, også sådan i et fremmed hus at skulle klare det hele. Hun cyklede rundt fra det ene sted til det andet i al slags vejr og blev kaldt ud til såvel fødsler som ved sygdom og dødsfald.

Mor har skrevet i bogen til og med 1953, men jeg ved ikke, hvor længe hun egentlig blev ved i jobbet som husmoderafløser.

1953.

<i>Fru Salovey Rødtte Høveby fra den 8.4 til 21-4.</i>		
<i>i alt 90 Timer</i>		<i>2,34.</i>
<i>Fru Almasa Jurek Samonius fra 2.7.4 til 2.5</i>		
<i>i alt 8 Timer</i>		<i>30,80.</i>
<i>Fru Birge Loren Høve fra 2.5.4.5</i>		
<i>i alt 8 Timer</i>		<i>20,80</i>
<i>Fru Emma Salomonsen Obakkegaard. den 3-6 til 5-6</i>		
<i>i alt 14 Timer</i>		<i>36,50.</i>
<i>Rasmus Skilleum Ledøjevej. fra 5-6 til</i>		

Min mor noterede i en bog, hvilke opgaver hun gennemførte f.eks. i april 1953. Foto fra bogen.

Min mosters pensionat

Gennem alle årene havde min mor og min moster, Betty, et tæt forhold. De var jo flyttet herover sammen. På et tidspunkt i 1950'erne købte min moster et pensionat i Ballerup i Schwenckestræde. Her hjalp min mor til.

Der kom mange for at spise, især enlige mænd. Det kunne f.eks. være nogle fra Jylland, der skulle arbejde herovre i en periode. Min moster havde dem ikke boende, de kom kun for at spise. De kunne få morgenmad, en madpakke samt aftensmad. Mor mødte hen på eftermiddagen. På et tidspunkt havde min moster 70, der kom og skulle have mad. Jeg husker, at min moster en gang skulle have otte dages ferie, og at min mor bestyrede det hele imens. Da skulle jeg med og hjælpe med at smøre madpakker. Det var mit mareridt! Hun havde en smørrebrødstue med et meget langt bord, og over det bord var der sat en liste med sedler på, hvad de enkelte skulle have. Så blev maden smurt og pakket ind med navn på. Når gæsterne så kom for at få morgenkaffe, fik de deres madpakke med. De kom sådan pø om pø, der var jo ikke plads til alle 70 på en gang. Men der skulle laves meget mad til så mange mennesker. Moster havde en kartoffelskræller i kælderens, men der var ingen opvaskemaskine! Der skulle steges og brases en masse. Foruden min mor kom der også en dame inde fra byen for at hjælpe. Min mor fik som regel mad med hjem, som min far kunne varme dagen efter. Min moster var enlig, og vi havde hele livet igennem et tæt forhold. Jeg kan ikke huske, hvor længe hun havde pensionatet, men vi holdt juleaften der, da min datter var to-tre år, altså omkring 1968. De sidste seks år af sit liv boede hun på et plejehjem i Greve. Jeg tog mig af hende til det sidste.

Porsebakken

I en anden periode var mor ansat på Toms Chokoladefabrik, hvor hun også lavede mad. Senere omkring 1969/70 kom hun til at arbejde på plejehjemmet Porsebakken. Det var igen gennem sygeplejersken, fru Hansen, at ansættelsen kom i stand. Hun anbefalede mor til fru Tove Bøgh, som var bestyrer af plejehjemmet. Fru

Hansen var på det tidspunkt blevet enke og havde fået en bolig på plejehjemmet, hvor hun nu arbejdede i en række år. Mor og fru Hansen fortsatte i øvrigt hele livet med at have et tæt forhold. Mor besøgte hende f.eks. senere, da hun var holdt op med at arbejde og var flyttet til København. Da mor selv stoppede på Porsebakken,

Pia Christensen, Bjørnetofte, Ledøje, har fortalt, at Edith begyndte på Porsebakken i jan./feb.1969, hvor hun hjalp til med at gøre rent og sætte på plads, så alt var klart til indvielsen i juni 69. Men ellers var Edith ansat som "ikke uddannet sygehjælper". Pia arbejdede i øvrigt sammen med Edith på samme gang i en årrække. Hun husker, at Edith også var glad for at ordne blomsterne, ja, nogle af dem havde hun sågar med hjemmefra. Pia fortæller, at hun mener, at Edith stoppede på Porsebakken, da hun blev pensionist i 1978.



Min mor, nr. 2 fra venstre, sammen med kollegerne på Porsebakken omkring 1970. Foto: Privateje.

fik hun en skål og to lysestager i tin i afskedsgave. Jeg kan ikke huske nærmere, hvornår det var, men formentlig en gang sidst i 1970'erne.

Humørklubben

Endnu et tegn på min mors sociale sindelag finder vi i den lille bog, som hun har ført over alle møderne i ”Humørklubben, de flittige søstre”. Deres første møde fandt sted den 21. oktober 1963. Mødet blev afholdt hos Josta Nielsen (Bus-Ottos kone). Foruden Josta og min mor Edith deltog Karen Olsen, Mary Rasmussen, Emmy Nielsen og Jenny Hastrup, alle bosatte i Ledøje. Møderne fandt sted cirka en gang om ugen i vinterhalvåret, men der var også sommerture med f.eks. cirkusbesøg. Man skiftedes til at være vært. Om mødet hos Emmy den 4. november 1964 skriver Edith: ”Vi mødte alle op til en hyggelig aften. Vi begyndte med romtoddy og fik så kaffe, landbrød med skinke og rullepølse. Det var dejligt, men ikke just afmagrende”. Under møderne blev der strikket og syet, mens snakketøjet gik livligt. Humøret har oftest været højt, selvom der også taltes om sygdom og problemer. Nogle gange var der festlige indslag, som da mødet hos Edith den 31. januar 1966 formede sig som et cocktailparty med de fremmødte ”i små sorte og hat, hvide handsker, meget stilfuldt – morede os glimrende”. Eller den 21. februar 1966: ”Karnivalsfest hos Josta....alle maskerede, Mor Karen som Nattens Dronning, Mary en lille Charlestonpige, Edith en lille pige i natkjole og lys i hånden, Josta og mig selv (Emmy) gamle koner”.

Alle ”mødereferater” indeholdt beskrivelse af vejret, og hvor næste møde skulle finde sted. Deltagerne lagde også penge i en kasse, så de kunne tage på udflugter. Ofte fik de så Otto til at køre dem til Ballerup, hvor de så kunne tage toget. I 1968 og 69 begynder klubben at ”snyde” med at skrive referater, og fra december

1969 til november 1974 bliver der ikke skrevet, men møderne bliver tilsyneladende afholdt. Efter mødet den 28. oktober 1976 er bogen skrevet ud, og der skal fortsættes i en ny.

At være noget for andre

Jeg er helt overbevist om, at jeg som ung valgte, at jeg skulle arbejde med mennesker og blive pædagog, fordi jeg gennem hele min opvækst så, hvor social, hjælpsom og åben min mor var.

Min mor og hendes søskende havde et meget tæt familieforhold. De besøgte hinanden en gang om året trods det, at de boede så spredt. Da min ældste moster havde fået en kræftsygdom og på et tidspunkt skulle hjem og ligge, så rejste min mor op til hende i en måneds tid og passede hende. Det har været guld værd for dem begge. Det gentog sig også med en anden af mine mostre. Efter at min mor stoppede på Porsebakken, fortsatte hun med at hjælpe, hvor hun kunne, f.eks. med at passe børn. Hun var i alle årene en stor hjælp for lokalsamfundet. Og alt det har jeg jo taget ved lære af!

Mor kom i sine sidste år til at bo i en af pensionistboligerne på Råbrovej, og far kom på plejehjemmet. Mor døde den 24. oktober 1991, mens far levede endnu tre år.



*Min mor på et pasfoto. Da hun var blevet pensionist, rejste hun bl.a. til Spanien med Pensionisternes Venner.
Foto: Privateje.*

Børnehjælpsdag i 110 år

– en beretning om de 55 af årene

af Gunnar Brüsch

Men først lidt historie

Verdens første Børnehjælpsdag blev afholdt den 6. maj 1904 i København. Baggrunden var en kontroversiel lov, siden kendt som Albertis Pryglelov, der var vedtaget samme år. Den gav vidtstrakte beføjelser til at straffe børn på en måde, som vi i dag knapt kan forestille os. Samtidig var mange børn henvist til et liv på gaden eller til kummerlige forhold på børnehjem, hvis ikke deres forældre magtede opgaven med at brødføde eller opdrage børnene.

En kreds af oprørte borgere med Københavns kommunelæge Johan Carlsen i spidsen satte sig derfor for at skaffe midler til disse børn og unge. En hovedkomite blev dannet, og mange mennesker meldte sig til at deltage i indsamlingen, som skete via raslebøsser. I arkiverne har jeg fundet, at der blev indkøbt 10.000 raslebøsser til den formidable sum af 1.500 kr. Da byen vågnede den 6. maj, var der pyntet op overalt, og det vrimlede med kendte skuespillere, studenter og andet godtfolk, som alle samlede ind til det gode formål. Håbet var at skaffe 30.000 kr., men det overvældende resultat blev 84.476 kroner og 48 øre. Sig ikke, at der ikke var en nidkær hovedkasserer! Året efter gik det endnu bedre, og året efter igen endnu bedre, og pludselig var Børnehjælpsdagen en institution, der altså eksisterer den dag i dag.

I årenes løb er der blevet samlet ind til mange forskellige formål, og da jeg lærte Børnehjælpsdagen at kende, var det som sælger af de halvrunde ark med Børnehjælpsdagens Lillebrorlotteri for min spejdergruppe

i Ordrup. I 1926 fandt man nemlig ud af, at hvis vejret var dårligt på indsamlingsdagen, så svigtede indtægterne, og derfor opfandt man Lillebrorlotteriet, som en regnvejsforsikring.

Da jeg var barn, var det stadig reglen, at alle børn fik fri fra skole på Børnehjælpsdagen, så alle kunne komme til byen og opleve de imponerende optog med fest og farver. Men som trafikken blev mere og mere intensiv, blev det efterhånden umuligt at få lov til at gennemføre optogene, og dermed var det også slut med skolefridagen i slutningen af 1970'erne.

Børnehjælpsdagen i Ordrup

Som ung spejderleder i Ordrup blev jeg hurtigt optaget af de muligheder for indtægt til gruppen, der lå i Børnehjælpsdagen. Vi var opdelt i distrikter, og vores distrikt 36 omfattede Ordrup Sogn, og det var kun inden for disse snævre sognegrænser, man havde lov til at udfolde sine initiativer. Da der ikke foregik noget i Hellerup, fik vi hurtigt lagt området ind under os, og snart efter fulgte Gentofte og Vangede, og dermed havde vi dannet den første komite, der dækkede en hel kommune. Det gav frit løb for alle former for initiativer, og festpladsen på Morescosvej voksede fra et antal boder til en rigtig festplads med scene og optræden af folk, der ville hjælpe os for selv at få lov at blive kendte... Derfor har Clausen og Petersen optrådt som stærke mænd, hvor Clausen knækkede en flise på maven af Petersen. Flisen gravede vi op i et grønt område, så jeg kan ga-

rantere for nummerets ægthed! I 1969 var det Eddie Skoller, der sørgede for en stuvende fuld festplads. Det blev en minderig aften, og selv om det ikke var starten på hans karriere, så beviste han her sine helt usandsynlige musikalske evner.

Et par år senere havde vi fået den ide, at et festfyrværkeri måske kunne holde folk på pladsen i en time længere, så vi dermed kunne få ekstra penge i kassen. En ven fra Smørum hjalp os med det første forsøg, og det lykkedes. Næste år bestilte vi et rigtigt festfyrværkeri hos Nordisk Hammergreen, og her fik vi mod en klækkelig sum assistance fra en rigtig fyrværker. Jeg fik rollen som hjælper, hvilket mest bestod i at grave en masse huller i græsplænen, så fyrværkeriet kunne stilles sikkert op. Næste år kom han igen, men året efter havde

han dobbeltbooket, så jeg fik en kort introduktion og blev herefter festfyrværker med Danmarks korteste uddannelse og betænkningstid. Siden har jeg fyret, eller som det hedder blandt professionelle, brændt utallige festfyrværkerier af ved alle former for byfester.

I Ledøje-Smørum er det også blevet til en del, idet jeg i mange år sammen med Peter Rugholm brændte fyrværkeriet af til det kommunale sankthansbål ved Kulturhuset.

Børnehjælpsdagen kommer til Ledøje-Smørum

I 1970 flyttede Lone og jeg til Smørum på Bastkær, men da jeg stadig var spejder i Ordrup og formand for lokalkomiteen der, så holdt jeg lav profil. Ole Aktor, som var kasserer i Ordrup, var også flyttet til Smørum i Tulipanhaven



Børnehjælpsdagen i Ledøje-Smørum udfordrede i 1993 Byrådet til at gøre en indsats til gavn for børn og unge i kommunen. De fik hver en 1.000-kroneseddel, som de skulle få til at yngle så meget som muligt.

På billedet ses fra venstre Børnehjælpsdagens kasserer Ole Strømme, der delte pengene ud til fire af politikerne, Per Tidgen (C), Inge Bo Mikkelsen (C), Elin Jacobsen (C) og Gunhild Olsen (A).

Foto scannet fra Børnehjælpsdagens program 1993.



PROGRAM FOR



BØRNEHJÆLPDAGENE 1996

TORS DAG D. 30. MAJ

KEMPE BANKO FOR 15. ÅR I TRÆK!

- 18.00 Dørene åbnes for BANKO-spillerne
Indtil kl. 19.00 er der gratis kaffe og kage til alle BANKO-gæster!
- 19.30 BANKO-spillet starter
24 spil incl. 2 ekstra spil, 2 ekstra-ekstra spil og 1 oprydningsspil.

FREDAG D. 31. MAJ

JAZZ-AFTEN I DEN NYE HAL

- 18.30 Dørene åbnes. Entré 50 kr.
Billetter sælges kun ved indgangen
Børnehjælpsdagens restaurant åbner med salg af kolde og lune retter
- 19.00 ALL-STAR SEKSTETTEN åbner aftenen
Kristian Jørgensen, violin
Niels »Flipper« Stuart, tenorsaxofon
Hugo Rasmussen, bas
Roy Bunnage, trommer
Anders Jacobsen, trombone
Steen Rasmussen, klaver
- 22.00 LSB BIG BAND spiller op til dans
Vinder af Big Band Battle 1995
Ledøje-Smørum's eget fremragende orkester under ledelse af Ib Lolck



LØRDAG D. 1. JUNI

ELASTIKSPRING, LOPPEMARKED, FORÅRSMARKED OG BØRNEHAL

- 11.00 Forårsmarked åbner på festpladsen foran hallen, masser af boder og spil
Børneland åbner på græsarealet ved Nye Hal, entre 20 kr. Gælder både lørdag og søndag
Masser af spændende børneaktiviteter - voksne må godt se på!
FØRSTE GANG I LEDØJE-SMØRUM - KUN LØRDAG:
Elastikspring og katapultspring åbner
Pris 1. spring 400 kr. 2. spring 300 kr. Der springes i den rækkefølge, man får i køen
Udendørs grill og udskænkning åbner
- 12.00 Scenen: To Troubadourer underholder
Almer Simonsen og Britt S. Hansen synger viser, som man bliver glad af at høre på
- 13.00 LOPPEMARKED åbner
Entré 10 kr. Børn gratis adgang
Scenen LSB Harmoniorkester spiller under ledelse af Ib Lolck.
- 14.00 Scenen Orkestret Gubie spiller rockmusik for alle aldersgrupper.
- 14.30 Ved hundeskolens:
Labyrint for hunde og hundeejere åbner
Du har set det i TV - Men det er da meget sjovere at prøve det selv! Prøv Danmarks eneste anden labyrint - her i Ledøje-Smørum
- 15.00 Scenen: Gratis BINGO. Byt talon ud med BINGO-plade. Husk blyant!
Flotte sponsorpræmier
- 16.00 Scenen: Gratis BINGO
- 16.00 Elastikspring og katapultspring lukker
- 17.00 Loppemarked lukker
Forårsmarked lukker
Børneland lukker
Labyrinten lukker

SØNDAG D. 2. JUNI

LOPPEMARKED, FORÅRSMARKED OG BØRNEHAL

- 12.00 Loppemarked åbner
Forårsmarked åbner
Børneland åbner
Udendørs grill og udskænkning åbner
- 12.30 Scenen: Det Danske Suzuki Institut
Kammerorkester A under ledelse af Ilona Telmanyi
Cellogruppe under ledelse af Margrete Trenckner
Børn i alderen 5 til 6 år giver en imponerende opvisning i, hvad umiddelbar spillerglæde kan føre til
- 13.30 Scenen: Smørum Friskoles rytmiske kor og orkester underholder
- 14.00 Scenen: Gratis BINGO. Byt talon ud med BINGO-plade. Husk blyant!
Flotte sponsorpræmier
Udtrækning af vinder i konkurrencen om navn til Lyngsø-tyrekalven
Talon kan afleveres både lørdag og søndag
- 14.30 Scenen: Smørum Friskoles gøglgruppe underholder
- 15.00 Scenen: Pigegruppen 3-4-U underholder med varieret program af egne kompositioner
- 16.00 Loppemarked lukker
Forårsmarked lukker
Børneland lukker

og blev straks involveret i FDF's arbejde. Han kendte alt til Børnehjælpsdagens arbejde, og snart begyndte FDF'erne at sælge Lillebrorlodder. Kong Svend Spejderne fulgte hurtigt efter, og i 1977 blev den første lokalkomite dannet. Starten var beskeden – en enkelt bod ved Smørumcentret og selvfølgelig salg af Lillebrorlotteri.

I slutningen af 70'erne steg tilslutningen til det frivillige børne- og ungdomsarbejde voldsomt, og det blev derfor naturligt at søge nye veje for at skaffe midler til arbejdet.

Jeg er ikke sikker, men jeg tror, at det var i 1981, at ideen om en festaften i Idrætshallen opstod. Samme år udgav Børnehjælpsdagen i Ledøje-Smørum nemlig sin første avis. Den var baseret på salg af reklamer og blev uddelt i 31.000 eksemplarer. I 1984 var LSB's Støtteforening (*Red.: LSB = Ledøje-Smørum Band fra Ledøje-Smørum Musikskole*) også kommet med, så festaftenen bestod af LSB's big band, Herlevrevyen og sangerinden Charlotte Bastiansen med danseorkestret SMASH. Om fredagen var der kæmpebanko, og om søndagen et gigantisk loppemarked. Jeg husker stadig det slid, det var at tømme hallen efter festaftenen og derefter fra kl. seks søndag morgen at få alle de indsamlede effekter kørt på plads i Hallen.

Det værste var nu ikke overstået, det kom, når vi skulle køre alt det bort, der ikke var solgt. Loppemarkedet åbnede kl. 13, og der var auktion kl. 14.30. Loppemarkedet lukkede kl. 17, og derefter fulgte tre timers drøj oprydning, indtil alle hjælpere samledes til lidt at spise og for at høre om de fantastiske økonomiske resultater. Jubelen ville ingen ende tage, og i 1986 var resultatet på intet mindre end 120.000 kr. I løbet af dagene var 200 frivillige hjælpere i gang, og mere end 5.000 gæster havde fundet vej til vores Børnehjælpsdag, som dermed på få år var vokset til at være en af Storkøbenhavns største.

Midlerne blev delt i nøjagtigt tre lige store dele uan-

set, hvad man havde lavet, hvem der havde solgt mest, og hvem der havde stillet med flest hjælpere. Denne tredeling holdt sammen på arbejdet i mange år, og mange livsvarige venskaber imellem Kong Svend'ere, FDF'ere og LSB'ere blev knyttet i disse år.

En helt unik ide blev fostret i starten af 1990'erne, hvor Børnehjælpsdagens komite besluttede at kaste sig ind i det boomende marked for motionscykelløb. Vi søgte samarbejde med DCR i Ballerup, og snart var Bastrup Sø Rundt skabt. 14. september 2014 blev løbet afholdt for 23. gang og nu med den store nyhed, at afslutningen blev flyttet til Flyvestation Værløse, hvor mål og afslutning blev lagt sammen med Furesø Kommunes Store Cykeldag. Så snart det blev muligt, bestilte vores kasserer, der dengang var Ole Strømme, en hjemmeside-adresse, og vi fik www.bsr.dk, som stadig er rammen for omtale af løbet. I år deltog over 900 i de fire ruter. Alle, der er involveret, arbejder absolut gratis, og derfor blev overskuddet sidste år på over 80.000 kr., der deles lige- ligt mellem Kong Svend, FDF og Egedal Bands Støtteforening (*Red.: Tidligere LSB's Støtteforening*).

Det er så også det sidste, der er tilbage af det unikke samarbejde, idet tiden også hos os løb fra festpladser, boder, loppemarkeder og festaftener.

I dag kan man stadig møde mange Lillebrorsælgere, men nu tilfalder en fast del fortjenesten den forening, klasse eller idrætsklub, der har meldt sig som sælgere. Jeg selv sad i Børnehjælpsdagens bestyrelse igennem to perioder. I den seneste periode blev jeg også formand for Børnehjælpsdagen i Danmark og var med til at genopfinde Børnehjælpsdagens sociale mission. Der er stadig masser af foreninger, der tjener penge til sig selv igennem salg af Børnehjælpsdagens Lillebrorlotteri, og sidste skud på stammen er Julelotteriet, men hele det øvrige overskud går til at skabe en bedre hverdag for anbragte børn i Danmark. Der er 15.000 børn, der er



*Hendes Kongelige Højhed Kronprinsesse Mary er protektor for Børnehjælpsdagen. Her ses hun, formentlig i 2008, sammen med Børnehjælpsdagens direktør Jytte Tholstrup Svendsen og Gunnar Brüsch.
Foto: Privateje.*

anbragt uden for hjemmet, og jeg har igennem årene mødt en del af dem og set deres opvækstvilkår. Det har derfor været en stor personlig glæde for mig at have været med til at føre Børnehjælpsdagen ind i 2000-tallet som en moderne hjælpeorganisation med et socialt formål, som kan føres direkte tilbage til stiftelsen.

Arbejdet bærer lønnen i sig selv

Man siger, arbejdet bærer lønnen i sig selv som frivillig, og det kan jeg bekræfte til fulde. Men af og til kan man blive ekstra positivt overrasket, og det blev jeg, da jeg i 2005 fik overbragt den gladelige nyhed, at HKH Kronprinsesse Mary havde påtaget sig at være protektor for Børnehjælpsdagen efter Dronning Ingrid, der havde været protektor fra 1948 og frem til sin død i år 2000.

Det har været utroligt spændende at følge Kronprinsessens arbejde som protektor, den måde hun omgås børn og voksne på og ikke mindst den varme, hun udstråler. Og så fik hun den strålende ide, at hun hvert år ville

møde alle sine protektioner i løbet af januar måned, så hun kunne blive opdateret om sidste nyt, og vi andre fik lov til at træffe repræsentanter for hendes øvrige arbejde som protektor.

I 2009 stoppede jeg som bestyrelsesformand, men jeg følger stadig tæt med i Børnehjælpsdagens hverdag og er hvert år med til at bestemme, hvem der skal være den værdige modtager af årets Lillebrorpris, der blev indstiftet i 1993 under min første periode i Børnehjælpsdagens bestyrelse.

Johan Carlsen sagde i 1904: *”Derfor er alle vi, som elsker vores land, interesseret i, at intet menneskeliv går til grunde, og det bør indgå i alle voksnes bevidsthed, at de på en vis måde haver part i – og ansvar for – alle de børn, der sættes i verden af forældre, der ikke kunne, eller ville, føre dem frem til at blive sunde og udviklingsdygtige medlemmer af samfundet”.*

Derfor ønsker jeg Børnehjælpsdagen alt muligt held og lykke i fremtiden. Der er stadig brug for den!

Fra Den Anatolske Højslette over Århus til Smørum

af Ediz Yildiz, områdedirektør i FDC, Lautrupvang i Ballerup

Red.: Ediz Yildiz bor med sin kone Elena og sønnerne Elias på ni og Emil på seks år i Tulipanhaven i Smørumnedre. Ediz forældre, Asiye født i foråret 1948 og Latif Yildiz født i sommeren 1945, stammer fra Den Anatolske Højslette i Tyrkiet. Her levede familien gennem flere generationer under meget fattige forhold. Inden faderen tog det skelsættende skridt i vinteren 1970/71 at tage til Danmark som gæstearbejder, ernærede han sig som sin far og bedstefar før ham som bonde og daglejer. Moderen gik derhjemme, klarede det huslige og passede Ediz og hans storebror Ecevit, som er født i foråret 1969.

Det hele startede i Inkisla, en lille bjerglandsby på Den Anatolske Højslette, hvor jeg blev født i vinteren mellem 1970 og 1971. Ikke fordi jeg selv burde huske min fødselsdato, men det kan mine forældre heller ikke, og det med fødselsdag var ikke noget, man gik synderligt op i. Da jeg blev født, var min far netop taget til det store udland som gæstearbejder. Der var et jernstøberi i Århus, Dania, som efterspurgte ufaglært arbejdskraft til alt det hårde og beskidte arbejde, som ingen danskere ville have. Min far var en ung, energisk mand, der havde fem års skolegang bag sig. Han talte selvsagt ikke andet end tyrkisk, og han havde aldrig været længere væk hjemmefra end i Kayseri, en mindre provinsby, der lå ca. 100 km fra hans landsby.



*Min storebror, Ecevit, og jeg i Gellerupparken i 1975.
Foto: Privateje.*

På det tidspunkt var det ikke meningen, at resten af familien, min mor og min storebror og jeg, skulle lide samme skæbne og ende i vidunderlige Århus, men det



Fra Studenterrådets kontor på Århus Universitet. Jeg var studenterpolitisk meget aktiv. Foto: Privateje.

skete i sommeren 1973, hvor mine forældre besluttede sig for, at resten af familien også skulle til Danmark – bare for et par år. ...

Det første sted, vi boede, var i en etværelses lejlighed i det centrale Århus med toilet nede i baggården. Der var ikke meget plads for en familie på fire, og det var noget helt andet end landsbyen, hvor der var højt til loftet og altid blå himmel. Da vi to år senere fik mulighed for at flytte til Gellerupparken i en treværelses lejlighed, var det den rene luksus.

Min barndom i Gellerupparken

Gellerupparken var et dejligt sted at bo. Her var mange børnefamilier, og det var på ingen måder et socialt belastet område. Det var arbejderklassen med relativt gode indkomster, der boede her, og der var både danske familier og familier med indvandrerbaggrund. Som i så mange andre familier på den tid skete der det, at min mor også fik et (ufaglært) arbejde som fabriksarbejder på en sæbefabrik i det centrale Århus. Det var en ændring for min storebror og mig, der pludselig skulle

passes af vores danske nabo, Oda. Hun var en sød ældre dame med store børn, der var flyttet hjemmefra, så hun var glad for at passe os drenge og for at tjene en smule ved siden af. Vi var de eneste børn, hun passede, så jeg nåede ikke rigtig at være sammen med andre danske børn og dermed at lære dansk, før jeg startede i børnehaveklassen på Tovshøjskolen.

Tovshøjskolen, som i dag har landets laveste karaktergennemsnit, var dengang en almindelig folkeskole med ca. en fjerdedel udenlandske børn, og der var også et godt mix af børn med forskellig social baggrund, da den udover at være skole for børn fra Gellerup også var distriktsskole for det, vi kaldte ”Gammel Brabrand”, der bestod af villakvarterer i lange baner.

Da jeg ikke var så god til dansk, var det op ad bakke for mig, og jeg måtte gå børnehaveklassen om. Jeg husker stadig min børnehaveklasselærer komme og fortælle mig, at jeg endnu engang skulle starte i børnehaveklasse efter sommerferien. Jeg tog det som et nederlag og var både ked af det og sur over det, men set i bakspejlet var det nok det helt rigtige, og jeg kom heldigvis også til at gå i en rigtig god klasse, som jeg fulgte de næste ni år på Tovshøjskolen.

I min folkeskoletid var der ikke megen lektiehjælp at hente derhjemme. Min far kunne ikke læse dansk, og min mor var og er stadig analfabet. Men selvom mine forældre ikke kunne hjælpe med lektierne, har de absolut støttet mig og mine brødre, – jeg fik en lillebror, Hasan, i december 1975 – i, at vi skulle passe vores skole. Jeg husker stadig, hvordan især min far sørgede for, at vi lavede vores lektier, før vi måtte gå ud at lege. Og da vi begyndte at få karakterer, gik han meget op i, hvad vi fik. Hvis man kom hjem med et 10- eller 11-tal, var hans første spørgsmål altid, om der var andre fra klassen, der havde fået en højere karakter, og hvis vi kom hjem med en karakter under 9, kunne han være sur en hel dag. Det



Elena, der er fra Skt. Petersborg, og jeg blev gift den 15. januar 2005 på Århus Rådhus. Foto: Privateje.

lagde selvsagt et vist pres på, at vi altid skulle gøre det godt i skolen og senere det samme i gymnasiet og til dels også på universitetet.

Gellerupparken mister sin uskyld

Jeg boede i Gellerupparken, indtil jeg blev 20, hvor jeg flyttede hjemmefra. På det tidspunkt havde Gellerupparken også mistet sin uskyld og var blevet et noget mere socialt belastet område. Som hos andre store almennyt-

tige boligbyggerier skete der det, at de, der havde råd til det, både indvandrere og danskere, flyttede til deres egen lille villa, et rækkehus eller en ejerlejlighed. Tovshøjskolen blev mere opdelt, og der gik færre og færre børn fra "Gammel Brabrand" på skolen. Forældrene tog deres børn ud og sendte dem enten til Engdalsskolen, en mere etnisk dansk skole, eller på privatskoler. Det var en ond spiral, og jeg mener, at Tovshøjskolen i dag er en 100 % etnisk skole.

Der var ingen tvivl især hos mine forældre om, at mine to brødre og jeg skulle have en akademisk uddannelse. Min far ville gerne, at vi blev advokater, læger eller tog andre i hans hjemland prestigefyldte uddannelser, så da jeg efter gymnasiet kom og fortalte, at jeg ville læse matematik på universitetet, syntes han mildest talt, at det var det dumme, jeg kunne gøre. Han forsøgte at få mig overbevist om noget andet, men på det tidspunkt var der ikke meget at gøre. Jeg var voksen og bestemte selvfølgelig selv.

Det er efterhånden 15 år siden, jeg blev færdig med matematikstudiet på Århus Universitet. Det har jeg aldrig fortrudt, men er også glad for, at jeg valgte datalogi som bifag. Efter et års forsøg som gymnasielærer i 1997 valgte jeg at arbejde med it, hvilket jeg har gjort lige siden. Der var meget mere fremtid i it, og it har bragt mig rundt i Verden. Jeg har arbejdet og været udstationeret i både Indien og Rusland, men har altid følt mig som århusianer, også nu hvor jeg har boet fem år i Smørum.

Jeg fandt min bedre halvdel, Elena Spiridonova, for snart ti år siden, da jeg var udstationeret i Skt. Petersborg, og i dag har vi to børn, der går på Boesagerskolen. Vi har vores eget hus i Tulipanhaven og en KIA. Vi mangler en hund, og for en kort stund har vi haft en kat, der løb væk for snart to år siden. Altså en helt almindelig dansk familie med tyrkisk og russisk baggrund, der ikke er meget at skrive om.

Nye genstande

af Ledøje-Smørum Historisk Forenings registreringsgruppe ved Line Ludvigsen

Igen i år kan vi her berette om en lang række udvalgte genstande, som vi har fået indleveret i det foregående år. Foruden at registrere og beskrive de indkomne ting har vi også i disse år en del arbejde med at gøre plads til alle tingene. Der sættes hylder op og rykkes rundt på reoler, indrettes store og små kasser, så snart hver en lille ledig plads er markeret med nummer – et nummer, der anføres ved registreringen, og som gør det nemt at finde det pågældende ved søgning på edb.

I 2013 har vi bl.a. modtaget:

Fra **Grete Bielefeldt**, Måløv:

- **En Bismervægt (a)** til at veje kød med. Vægten har tilhørt Gretes oldefar, Julius Schultz, født i 1857. Julius var selvstændig slagtermester i Ledøje, Nordre Bygade 7. Vægten er blevet anvendt fra ca. 1875 til 1912. Vægten består af en lang skalainddelt stang med et lod, der kan skydes frem og tilbage, og med en krog til at holde kødet eller flæsken. Julius' søn, Gretes morfar, Lauritz Schultz, blev ligeledes slagter i Ledøje og har formentlig også brugt bismervægten. Læs evt. artiklen om ham i Årsskrift 2012.

Fra **Anny Tausø Bak**, Tune, bl.a.:

- **To syposer (b)** af blå ternet bomuld med rødt korsstingsbroderi. Poserne er syet af Anny og hendes veninde i 2. klasse i Ledøje Skole i ca. 1946. Poserne er syet i hånden og forsynet med pigernes initialer, broderet med rødt på forsiden. Poserne blev anvendt til

opbevaring af sytøj og lignende i de følgende skoleår.

- **Et glansbilledalbum** i rødt papbind. Albummet har været en gave, for på indersiden er skrevet: Til Lykke fra Birgit Herrmann og Helle Herrmann. Anny har så sat billeder ind i det i 1940'erne.
- **Tidens kvinder**, en halv årgang fra 1943. Bladene stammer fra Annys barndomshjem i Ledøje. Bladene er nr. 1 til 18, 21.årgang. De udkom en gang om ugen.

Fra **Anni Agerskov**, Stenkær:

- **To kapper** til hovedet, anvendt af Anni på Århus-egnens Husholdningsskole i Risskov fra november 1963 til april 1964. Hovedbeklædningen var et krav for at undgå hår i maden. Kapperne er af hvidt bomuld.
- **En skjorte (c)** uden krave (krave kunne dog knappes på). Skjorten har oprindelig tilhørt Annis morfar og er anvendt i 1920'erne frem til 1950'erne. I 1960'erne fik Annis søster skjorten, og hun farvede den rød med batikfarve efter tidens mode.

Fra **Bent Ravn**, Nybølle:

- **Et puslespil** forestillende Prinsesse Margrethe. Puslespillet på 180 brikker består af en papæske med billede på låget af prinsessen siddende i en sandkasse.
- **Påklædningsdukker** dels seks A3-klippeark med Prinsesse Margrethe og diverse dragter, bl.a. nationaldragter fra Grønland, Island og Fanø i genoptryk fra 1996 og dels tre ark, to A2 og et A5, med Christeldukker og tøj. På nettet har vi læst, at tegneren Christel hed Andree Julie Louise Brian Schwarck og

levede fra 1919 til 1992. Hun illustrerede også pige-bøger som Puk og Susy, og Christel har været et sandt samlingsobjekt. Arkene her er et genoptryk fra 1998.

Fra **Lis Pedersen**, Havrevej:

- **En munkesten** som Lis' mand har fået af den gamle smed i Ledøje. Man havde gravet en del sten op i nærheden af kirkemuren i forbindelse med udvidelse af en værkstedsbygning. Man mente, at de stammede fra en gammel bygning, formentlig et kloster eller lignende. Stenen har ligget hos giver en hel del år.

Fra **Inger Fischer**, Valmuehaven, bl.a.:

- **En kaffedug (d)** med malede påskeæg og kyllinger. Ingers mands mormor, der havde boet på et husmandssted i Døllefjelde på Lolland, malede på sine ældre dage dugens motiver efter, at Inger havde tegnet dem op på dugen.

Fra **Erik Nielsen**, Ledøje:

- **En sangbog** "Arvesølv. Sange for børn og unge." Bogen har tilhørt Eriks søn, Lars Peter Nielsen, da han gik på Ledøje-Smørum Centralskole. (Red.: *Nu Sø-agerskolen*). Om bogen er der et rødt bind af plastik. Bogen er fra 1964.

Fra **Ilse Nielsen**, Tulipanhaven, bl.a.:

- **En krave med to ærmemanchetter** til påsyning som pynt på kjole eller bluse. De har tilhørt Ilses mor, Lis Inga Fossing, og har været anvendt i 1920'erne i Helsingør.
- **En lille kjole** syet af hvidt mol, dvs. tyndt lærredsstof med indvævede prikker. Ilse har haft kjolen på til fint brug i 1940'erne i Gentofte.
- **To små drengeforklæder** af hvidt bomuld med blå tungekanter og lommer foran. Forklæderne har været

anvendt af Ilses to morbrødre, Vagn og Finn Stege, i Helsingør i 1920'erne.

- **En matroskrave og tilhørende manchetter (e)**, blå med hvide striber. De har siddet på en hvid matroskjole, som Ilse bl.a. bar på sin første skoledag i august 1952 på Tjørnegårdsskolen i Gentofte (se foto). Ilse havde den igen på, da hun startede i 2. klasse. Muligvis stammer den fra Ilses fars matrostøj.
- **En folkedanserdragt (f)** bestående af gule knæbukser, rød vest med hvide skjortærmer og hvid krave samt rød strikket hue med kvast. Dragten har været anvendt af Ilses far, Niels Viktor Fossing, da han gik til folkedans som 8-10-årig i Gentofte. Oprindeligt har den tilhørt Niels' gudforældre, der ved Lyngbyvej havde et stort gartneri, som senere blev revet ned i forbindelse med Lyngbyvejens udvidelse. Niels boede hos gudforældrene i nogle år, fordi han mistede sin mor som 2-årig. Senere flyttede han hjem til faderen, da denne giftede sig igen. Dragten er siden i flere generationer blevet brugt som udklædningstøj, især til fastelavn.

Fra **Svend Waltenburg**, Æblevangen:

- **En telefon (g)** nærmere bestemt en Ericofon, der blev seriefremstillet af det svenske firma L.M. Ericsson fra 1956 og blev lavet af et nyt plastmateriale. Den bestod kun af én del, hvor drejeskiven til opkald var placeret i bunden. Dette eksemplar er lysegrønt. Telefonen har været anvendt i Svends hjem fra 1970'erne.

Fra **Birthe Dahl og Hanne Grinsted**, Hove:

- **Et byhorn** som søstrene Birthe og Hanne har fået af deres farmor, Bodil Nielsen. Deres far, Vilhelm Nielsen, Thorsøgård, har brugt hornet som oldermænd i Hove Bylaug. Byhornet, som har været husmændenes horn i Hove, er gået i arv i familien. Det har senest

været anvendt til Hove Bylaugs 10-års jubilæum i 1983. Læs evt. Jens Jørgen Nygaards artikel om brugen af byhorn, "Når der kaldes til bystævne i landsbyen", i Årsskrift 2009.

- **En kyse og to nakker**, den ene sort, den anden en guldnakke. De har tilhørt givernes oldemor, Birthe Poulsen, og har været anvendt i slutningen af 1800-tallet og i begyndelsen af 1900-tallet. Læs evt. Lis Peder-sens artikel, "Guldnakker", i Årsskrift 1999.

Fra **Lisbeth Djernæs**, Fakse:

- **Billedskærerværktøj**, i alt seks dele med træhåndtag.

Fra **Birte Søndergaard**, Ballerup:

- **En poesibog** med blå, mønstret omslag, som Birtes mor, Viola Kortsen, har haft fra omkring 1933, da hun gik i Ledøje Skole. Hun indleder bogen med på første side at skrive: "Kære Venner og Veninder hjælp mig her og samle Minder saa at jeg i mange Aar kan minde mine Barndomsaar." Blandt de mange, der har skrevet i bogen, der er helt fyldt ud, er Axel Herrmann, som har skrevet et par linjer af Grundtvig. Axel Herrmann var lærer på Ledøje Skole fra 1922 til 1937.

Fra **Inger Mortensen**, Liljehaven:

- **En lejrskolemappe** som har tilhørt Ingers svoger Bjørn Mortensen. Mappen, der er blevet indbundet af Bjørns mor, er en rapport om en lejrskoletur til Rørvig i 1954. Rapporten indeholder såvel dagbogsbeskrivelser som udførlige beskrivelser af diverse seværdigheder og lignende i området. Det hele er meget fint forsynet med tegninger og selvfremstillede kort.

Fra **Inge og Knud Winthers bo**, bl.a.:

- **En smalfilmfremviser** mærket "Autoload Bell & Howell Made in USA". Fremviseren stammer fra

Gladsaxe Seminarium og er senere brugt på Smørum Friskole, som blev startet af Inge og Knud Winther i 1975.

Fra **Lislotte Krogshøj Larsen**, Allerød:

- **En håndarbejdsmappe** som Lislotte har udarbejdet under sit ophold på Hellerup Seminarium i 1963/64 i "1. normalklasse", som var en modsætning til "studerterklasserne". Mappen indeholder en lang række beskrivelser af forskellige håndarbejdsteknikker oftest med indsatte arbejdsseksempler. Lislotte har brugt mappen til at undervise ud fra i Nørre Jernløse, da hun var ansat der i 1967-70. Hun fortæller, at undervisningen i håndarbejde blev ændret meget i de år, fordi drengene også skulle deltage. I 1970 kom Lislotte og hendes mand, Gregers Krogshøj Larsen, til Centralskolen (*Red.: Nu Søagerskolen*) sammen med otte andre nye lærere.
- **En håndarbejdspose og en gymnastikpose** som Lislotte har syet, da hun gik på Dyssegårdsskolen i Gentofte Kommune i 1952/53. Poserne er syet af rødnetet bomuld med rødt og blå broderi.

Fra **Karina Frølich**, Edelgavevej:

- **En rugbrødsskærer** der er fra ca. 1900 og er anvendt i en større husholdning. Brødet stilles lodret og skæres vandret af kniven, der styres af et stort håndtag. Læs evt. mere om brødskærere i Elisabeth Bentsens artikel i Årsskrift 2006.

Fra **Jette Høeg**, Ballerup:

- **Et par børnesko (h)** af læder med snørehuller, men uden bånd. Skoene stammer fra ca. 1929 og har tilhørt Jettes far, Erik Høeg, som var det femte barn ud af fem. Skoene har derfor muligvis også været brugt af nogle af de ældre søskende. Familien boede på

Østerbro. Eriks far var den i datiden kendte lektor Laurs Høeg, der sammen med Kristian Mikkelsen skrev og udgav latinbøger. Laurs Høeg underviste i latin på tre gymnasier samt kommende medicinstuderende.

Fra **Inger Fischer**, Valmuehaven:

- **Emaljekøkkentøj:** En randform i hvid emalje, en hulske i hvid emalje med blå skaft, en si i hvid emalje med sort skaft, og i blå emalje en holder med huller til skeer og lignende til opsætning på væggen. Randformen har tilhørt Ingers mor, men de øvrige ting er

fundet af Ingers mand på lossepladsen. Han vidste, at hun samlede på emaljekøkkentøj.

Vi har brug for din viden

Foreningen får til stadighed indleveret en lang række spændende genstande, der hver især fortæller en historie. Det er ikke altid, at giveren ved så meget om det indleverede, så ofte må vi også søge viden i bøger og på nettet om genstandenes mulige anvendelse og tidsbestemmelse. Men måske rammer vi ikke altid helt rigtigt. Er der derfor i læzerskaren nogle, der sidder inde med uddybende oplysninger til de omtalte genstande, vil vi være taknemmelige for at høre herom.



Her ses giver, Ilse Nielsen, bærende matroskraven på vej til første skoledag i 1952. Foto: Privateje.



d



c



Med Historisk Forening i Syditalien

af Erik Ziegler

Lørdag den 4. oktober stod i udrejsens tegn. Opsamlingen rundt omkring i Ledøje-Smørum startede kl. 09.30. Fra Kastrup, hvor vores guide Bente Toft Eriksen tog imod os, fløj vi til Rom og skiftede fly til Bari. Videre med bus til Hotel Eden i Torre Canne, som vi nåede kl. 20.00.

Provinsen Apulien har Bari som hovedstad. Provinsen er et område med bjerge op til 1.000 m. De fleste af jordene er dækket af oliventræer – nogle flere tusind år gamle. I Italien findes 5 mio. oliventræer. Det må have været pokers besværligt at tælle dem. Også vinstokke ses der mange af. Torre Canne er en havneby syd for Bari. Olivenolie, vin og turisme er de store indtægtskilder i Apulien.

Søndag gik turen til Lecce, der ligesom Bari er universitetsby. Byen havde sin storhedstid i 16-1700-tallet, og spaniernes indflydelse kan ses på de mange overdådige palæer og kirker i barokstil.

På byrundturen så vi bl.a. den betydningsfulde katedral Basilica di Santa Croce. Katedralen er udvendig udsmykket med søjler, buer og friser, med blomster, dyr og figurer, hvorimod den indvendig er relativ enkel.

Byens centrum er Piazza Sante Oronzo med det smukke amfiteater og en søjle, der markerer afslutningen på det store romerske vejprojekt Via Appia, der gik fra Rom til Brindisi. Vi var nogle få opmærksomme i gruppen, der bemærkede et lille stykke af vejen, nedfældet i den nuværende vejbelægning.

Fra Lecce tog vi videre til fiskerbyen Otranto, hvorfra man i klart vejr kan se til Albanien. Det disede vejr afskar os fra at få bekræftet, om påstanden er rigtig.

Byen har 5.500 indbyggere og en katedral, der absolut er værd at besøge, først og fremmest på grund af sin gulvmosaik, der forestiller Livets Træ: Én Gud, der tilbedes af flere religioner – kristne, muhammedanere etc. I krypten kan ses resultatet af tyrkernes hærgen: En mængde kranier.

Byrundturen var ledet af en lokalguide, der holdt adskillige forelæsninger på engelsk undervejs, ak ja.

Mandagen havde vi efter programmet til fri disposition. Imidlertid betroede Bente Toft Eriksen os, at rejseselskabet havde sponsoreret – kvit og frit – bussen til en halvdagsudflugt. Så vi kørte langs kysten til det imponerende Museet Egnazia, der lå ganske tæt på Torre Canne. Havde Bente ikke gjort sig den ulejlighed at oversætte enkelte af teksterne, der kun stod på italiensk, havde udbyttet været stærkt begrænset.

Udenfor museet lå udgravninger, der fortalte om Messapiancivilisationen, der fandtes i Apulien i 12.-6. århundrede før Kristi. Ved udgravningerne konstaterede vi med tilfredshed, at de tilhørende tekster også var nedfældet på engelsk.

Videre til den lille bjergby Cisternino, hvor der var marked. Desværre gjorde vejrliget, at kun få lokale besøgte markedet, hvilket fik telindehaverne til skyndsomt at pakke sammen. Glimrende, så sparede vi de penge. Dog var det allerede lykkedes for enkelte af vore deltagere at investere i diverse beklædningsgenstande.

Fra Cisterno kørte vi videre til en lille bjergby, hvor vor chauffør Luigi havde booket os ind til et overdådigt mål-



Fig. 1. Trullihuse i Alberobello. Foto: Fredi Paludan Bentsen.

tid af antipasta m.m. suppleret med kødretter og vine ad libitum. Restauranten ejes af en af Luigis venner.

Tirsdag gik vi under jorden. Ikke på grund af krig, men fordi vi ville se drypstenshulerne i Castellana, der er blandt de største og smukkeste i Europa. De er dannet af årtusinders erosion i kalkstensplateauet. Indtil 1938 havde indbyggerne blot bemærket, at der var hul i jorden, så de smed alskens ragelse ned i hullet. Så opdagede man, at der stak noget under. Affaldet blev fjernet, og nu er hulerne en turistattraktion udover det almindelige.

Man kan vælge den korte tur eller den næsten dobbelt så lange. Fordelen ved den lange tur er, at man så kom-

mer ind i ”det allerhelligste”: Den hvide Grotte, verdens smukkeste. Ganske imponerende.

Det var blevet tid til frokost i det grønne. Og deltagerne i den korte tur havde slæbt varerne fra bussen til et udenørs spiseareal lige uden for nedgangen til grotterne. Vi spiste og drak, mens vi skævede til himlen. Tordenen rumlede. Til sidst pakkede vi sammen og slæbte resterne, herunder 11 flasker vand a 1,5 liter (der var drukket én), tilbage til bussen. Så satte regnvejret ind.

Videre til en lille by Alberobello med de mange særprægede trullihuse. Husene er konstrueret, så de kan jævnes med jorden på ingen tid. Det siges, at der for mange år siden var en regel om, at byer skulle betale skat. Hvis en skatteopkræver viste sig i horisonten, ville indbyggerne i

byen jævne deres huse med jorden, så de slap for at betale skat. Ingen har dog hørt om, at det skulle være sket. Men husene er godt nok specielle. Se fig. 1.

Vejret var skiftet dagen i forvejen. Nu strålede solen resten af ugen. **Onsdag** kørte vi via Bari, hvor vi samlede en kvindelig engelsktalende guide op, til Polignano a Mare til en byrundtur af de seje. Vi nåede attraktionen, en ældgammel bro over sælkløften. Sælerne samledes tidligere på stranden, deraf navnet.

Så til hovedstaden, havnebyen Bari med sine 380.000 indbyggere. Byrundturen førte os til Basilicadi San Nicola, opført i 1197. Indbyggerne betragter Nicola som julemanden. Han skal have gjort meget for især børnene.

Men julemand? Sikke noget vås. Enhver ved da, at julemanden bor på Grønland.

Efter frokost gik turen til bygningsværket Castel del Monte, opført af Frederik 2. Borgen har en gennemført 8-kantet grundplan med et 8-kantet tårn i hvert hjørne. Der var i øjeblikket en udsmykning i rummene af den italienske billedkunstner Arnaldo Pomodoro, som også har medvirket til udsmykningen af Amalievegen i København.

Også på denne tur fik vi lange forelæsninger på engelsk af lokalguiden, ak ja.

Udflugten **torsdag** startede med en rundtur i ”Den hvide by”, Ostuni, denne gang ledet af en mandlig lokalguide



Fig. 2. Parti fra Ostuni.

Foto:

Fredi Paludan Bentsen.

ved navn Ingo, der fortalte uden at overdrive (sådan er vi mænd), hvilket faldt i god smag hos vort selskab.

Den gamle by består af hvidkalkede huse, som ifølge gammel overtro holder "det onde" på afstand. Givet er det, at byen ikke blev ramt af pest under den store epidemi. En fantastisk oplevelse at vandre i de mange smalle gader. Det går konstant op og ned med mange trapper og veje, hvor bilkørsel er uaktuelt. Se fig. 2.

Vi forlod Ostuni og kørte til en topmoderne olivenmølle med adskilt produktion for økologisk og ikke-økologisk olivenolie. Så smagte vi på brød med forskellige slags olivenolie på, og der var lejlighed til at bese hele varesortimentet og købe med hjem.

Fredag var den sidste hele dag i Apulien. Om formiddagen så vi på keramik i Grottaglie. Keramikerne har gen-

nemgøet en uddannelse som pottemagere og fremstiller nogle fantastiske flotte ting.

I Manduria besøgte vi en vinfabrik, der har 400 vindyrkere som leverandører. Her fremstilles den berømte vin Primitivo de Manduria. Fabriksbygningen rummer i underetagen endvidere et ret spændende lokalmuseum.

Efter rundvisningen var der prøvesmagning af fem forskellige vine. Ved vort bord kårede vi vinen Elegia Reserva som nr. 1. Den kan købes hos Høje Tåstrup Ny Vinhandel. Vinsmagningen suppleredes med ost, pasta og kødboller. Vi nåede tilbage til hotellet kl. 16.00.

Om aftenen var der afslutningsfest. Vi indledte med Poul Erik Christensens sang, som var blevet vor slagsang på turen. Jytte havde skrevet en sang, der supplerede slagsangen. Der blev holdt taler. Især blev vor rejseleder Bente Toft Eriksen rost til skyerne (berettiget) og fik gaver, bl.a.

foreningens vikingsmykke, som hun var utrolig glad for. Chaufføren Luigi fik sin present næste morgen, da han kørte os til lufthavnen.

For det var blevet tid for afrejsen. Lørdag morgen (eller nat) forlod vi hotellet kl. 04.00 og kørte til Bari lufthavn, fløj til Rom og videre til Kastrup for at nå Ledøje-Smørum omkring kl. 12.30 med minderne om en fantastisk rejse til en smuk egn i Italien.

Glade turdeltagere med guiden Bente foran katedralen i Ostuni. Foto: Fredi Paludan Bentsen.



Lokalarkivet 2014

af Rolf Kjær-Hansen, arkiv- og museumsleder, Egedal Arkiver og Museum

På arkivet har årets arbejde kredset omkring den fortsatte registrering og dokumentation af den store samling af arkivalier, fotos og billeder, der findes i samlingen. Det at kunne gøre denne del af vores kulturhistorie tilgængelig for borgerne, også på internettet, er et væsentligt og meget vigtigt arbejde. Arbejdet tager tid og bliver aldrig

afsluttet. Arkivarbejde er en dokumentation af samtiden, der bliver historie i morgen.

Der har i år været afholdt kvartalsvise arkivmøder i Ledøje-Smørum Lokalarkiv. Der har i samarbejde med Egedal Bibliotekerne været afholdt et enkelt meget velbesøgt kursus i slægtsforskning. Samarbejdet med Led-



Glade deltagere i Egedal Arkiver og Museums sommertur. Her foran kirken i Nyord. Foto: Ole Bjørn Andersen.

øje-Smørum Historisk Forening og DIS-Egedal (*Red.: Tidligere Ledøje-Smørum Slægtshistoriske Forening*) har som de andre år fungeret glimrende.

Det er glædeligt at kunne notere, at der er en løbende ny rekruttering af frivillige medarbejdere til arkivet, idet vi i årets løb har kunnet byde tre nye frivillige velkomne. Det understreger den store interesse for det vigtige historiske dokumentationsarbejde, der bliver udført på arkivet.

I samarbejde med Ledøje-Smørum Historisk Forening og arkivets mange frivillige medarbejdere samt i kraft af en velvillig økonomisk støtte fra Egedal Kommunes Kultur- og Erhvervsudvalg var det atter muligt at arrangere en historisk festival pinsesøndag den 8. juni ”Svenskeslaget i Smørum”. Her blev der igen sat fokus på den spændende historie om Svenskekrigenes betydning og indflydelse på vores egn. I år blev der udvidet med et indslag med historiske håndværkere. Desuden blev antallet af kampscener øget. Svenskeslaget er nu en fast Egedaltradition. Det er vigtigt, at vi kan anvende vores fælles historie til at skabe nye traditioner, der kan være med til at skabe en fælles Egedalidentitet.

Sturdietur til Møn

Årets studietur for arkivernes og museets frivillige personale gik i år til Møn. Gennem velvillig økonomisk støtte fra Kultur- og Erhvervsudvalget kunne man i år leje en bus, så det var muligt at arrangere en heldagstur for de 50 frivillige. Målet for årets tur var et besøg i Stege på Thorsvang Samlermuseum, der er et privat museum drevet af frivillige med fokus på formidlingen af nyere tid gennem hverdagsgenstande og butiksmiljøer. Udover dette spændende besøg var der også tid til at se Stege og Nyord.

Formålet med studieturen er, at der gennem besøg på beslægtede institutioner skabes ny energi og inspiration for vores dygtige frivillige medarbejdere – ud over at det sociale samvær mellem de forskellige arkivafdelinger styrkes.

Udstilling om dobbeltkirker

Arkivet har i samarbejde med vores kollega, arkivleder Ulrich Albers fra Stadtarchiv Goslar, etableret en udstilling om Ledøje Kirke og forbindelserne til andre dobbeltkirker i Europa, især Liebfrauenkirche i Goslar. Udstillingen blev åbnet den 8. marts i Goslar med deltagelse af formand for Kultur- og Erhvervsudvalget Jens Jørgen Nygaard og Goslars borgmester Axel Siebe. Herefter kunne udstillingen ses i Kulturhuset i Smørum fra den 25. april til den 15. maj 2014. Udstillingen blev senere også vist på Ølstykke Bibliotek. Udstillingen blev godt modtaget, og mange har haft lejlighed til at fordybe sig i Ledøje Kirkes spændende historie. På udstillingen kunne man blandt andet se en flot model af kirken fremstillet af Tove Palm samt nye fotos taget af fotograf Finn Jørgensen. I udstillingen indgik også spændende genstande udlånt fra Historisk Forening.



Arkivets medarbejdere: Siddende f.v. Anni Jørgensen, Ingrid Bay, Jørgen Frederiksen, Ebbe Engmark. Stående f.v. Rolf Kjær-Hansen (arkivleder), Bent Jespersen, Ole Nielsen, Gunhild Madsen, Bent Thygesen, Fredi Paludan Bentsen. Foto: Fredi Paludan Bentsen.

Historisk Forening 2014

af Anni Agerskov

For Historisk Forening har det været et godt år. Når man ser tilbage på, hvad der i dette år har optaget arbejdet i bestyrelsen mest, er det udgivelsen af erindringsbogen om Ledøje "Ak, hvor forandret! Ledøje Landsby fra 1930'erne – 1980'erne". Efter renskrivningen af det, der blev fortalt om i Erindringsværkstedet, har det været et meget stort arbejde at sætte siderne op med billeder, at læse korrektur, at finde supplerende oplysninger og at søge økonomisk støtte. De, der udover forfatterne og korrekturlæserne har trukket læsset, er Inga Nielsen og Fredi Paludan Bentsen. Bestyrelsen er alle, både forfattere, deltagerne i Erindringsværkstedet og andre, der har bidraget ved udarbejdelsen af bogen, en stor tak skyldig. Det er dejligt, at bogen nu er klar til uddeling og til salg, og ikke mindst er det en stor glæde, at Nordea-fonden, Egedal Kommune og Dansk Lokalhistorisk Forening har valgt at støtte udgivelsen økonomisk. Det er vi meget taknemmelige for.

De tre historiske foreninger i Egedal Kommune samarbejder om at lave tekster til nye informationstavler, der skal fortælle om spændende historiske og kulturhistoriske steder i kommunen. Arbejdet med en ny og tidssvarende skiltning sker i samarbejde med arkiv- og museumsleder Rolf Kjær-Hansen og Egedal Kommune, som bl.a. står for at udarbejde layout på skiltene. Ideen bag projektet er, at de nye og ensartede informationstavler kan være med til at formidle områdets spændende historie både i forhold til områdets beboere og udefrakommende. Vi håber meget, at resultatet af denne indsats snart bliver synligt i landskabet.

Ud over bestyrelsesarbejdet, der som altid består af mange og gentagne opgaver, har de forskellige udvalg sørget for spændende, oplysende og udbytterige arrangementer. Det drejer sig bl.a. om rejseudvalget, der sammen med Risskov Travel Partner arrangerede en spændende rejse til Apulien i efteråret, samt arrangementsudvalget, der igen i år har sørget for, at vi dels blev ført vidt omkring i historien og dels har fået en uddybning af årets jubilæer. Det er sket ved foredrag som: Klip fra Danmarks historie i perioden 1814-1914, Udvandringen til Holland i 16-1700-tallet, Desertører og mytterister fra Slaget på Reden, Slaget ved Dybbøl 1864 og Rakkerne.

Af ture skal nævnes, at vi har besøgt Rundetårn, hvor vi bl.a. så Observatoriet, Ringerloftet og Bibliotekssalen. Senere var vi på besøg hos Villy Falk, der præsenterede sin store stenaldersamling. En bydelsrundvisning på Østerbro, et besøg på Garderhøjfortet og en meget søgt tur til Københavns Rådhus blev det også til. Sommerturen, som blev arrangeret af Finn Sølvbjerg Hansen, gik til Korsør, og det blev en uforglemmelig dag med en rigtig god guide. At alle turene har været fyldt helt op, og at der ofte har været medlemmer på venteliste, vidner om, at udvalget forstår at finde spændende steder og rigtig gode guider.

Besøg i Den gamle Skole

I løbet af året har der været mange besøgende i vores hyggelige museum, som har åbent den første søndag i måneden. Der har været et par grupper og mange enkeltbesøgende. Der er blevet lavet forskellige tiltag på disse

søndage, bl.a. en præsentation af vores luftfotos. I sommerferien blev der arrangeret to dage for børn, hvor de oplevede en skoledag, som på deres bedsteforældres tid. Der var begge dage ti børn med bedsteforældre, og alle syntes, at det var nogle sjove arrangementer.

Arbejdsgrupper

Som sædvanlig har arbejds- og registreringsgrupperne været samlet 20 gange i løbet af året, og på disse aftener foregår der mange ting. De nye luftfotos kom op at hæn-ge til generalforsamlingen. De tager sig rigtig fint ud. Der er blevet gjort et stort arbejde for at skaffe plads til de mange effekter, og i det hele taget bliver der alle vegne i huset gjort meget for, at pladsen udnyttes optimalt, og at huset indvendig tager sig præsentabelt ud. Der er nu sørget for, at klaveret er blevet stemt, så det kan bruges, når der bliver sunget. Vort håb er, at nogle af vore medlemmer vil melde sig til at spille til fællessangen på vore foredragsaftener.

Registreringsgruppen arbejder støt videre med registrering, og som det fremgår af en anden artikel i årsskriftet, modtager vi stadig fine genstande med mange gode og sjove historier knyttet til.

Bestyrelsen har holdt otte møder i løbet af året, og alle gør et stort og flot arbejde for vor forening. Til slut vil jeg gerne bringe en stor tak til alle, der er med til at holde en høj standard i vor forening ved at gå så aktivt ind i bestyrelses- og udvalgsarbejdet, ved at hjælpe til ved enkelte eller flere arrangementer, ved uddeling af blade og meget andet. En helt speciel tak skal lyde til alle vore sponsorer, uden hvis hjælp vi ikke ville være i stand til at udgive Smånyt og Årsskriftet. Også tak for den store opbakning fra vore medlemmer, det giver en stor lyst til at fortsætte arbejdet.

En rigtig glædelig jul og et godt nytår til alle vore medlemmer og venner.



Fra foreningens tur til Rundetårn. I tårnet var der en maleriudstilling af Otto Frellos arbejder. Her ses hans "Københavnerbillede" fra 1883-86. Foto: Holger Agerskov.

En stor tak til vore sponsorer, der gør det muligt at udgive Årsskrift 2015

Axfield Consult Aps, Grethe Bielefeldt, Kratlodden 46, Måløv
Benny Johansen & Sønner A/S, Kirkevej 8, Ledøje
Buehøjgaard Møbler A/S, Hove Bygade 4, Hove
Dansk Lokalhistorisk Forening
Elverdal, Risbyvej 28, Ledøje, 2765 Smørum
Gartneriet Rosenlund, Skebjergvej 33, Smørumnedre
Murermestre, Brdr. Theisen, Rugvej 7, Smørumvang
Oticon Fonden, Kongebakken 9, Smørumnedre
Realmæglerne, Viggo Axelsen Aps, Ballerup/Smørum
Restaurant Kongemosen, Kongemosen 1, Smørumnedre
Skorstensfejer René Tausø Bak, 22 16 94 27, Tune
SKP, Tømrer- & Snedkerfirma, Tørveslettevej 5, Smørumnedre
Superbrugsen, Flodvej 75G, Smørumnedre

