



Danskernes Historie Online

Danske Slægtsforskeres Bibliotek

Dette værk er downloadet fra Danskernes Historie Online

Danskernes Historie Online er Danmarks største digitaliseringsprojekt af litteratur inden for emner som personalhistorie, lokalhistorie og slægtsforskning. Biblioteket hører under den almennyttige forening Danske Slægtsforskere. Vi bevarer vores fælles kulturarv, digitaliserer den og stiller den til rådighed for alle interesserede.

Støt Danskernes Historie Online - Bliv sponsor

Som sponsor i biblioteket opnår du en række fordele. Læs mere om fordele og sponsorat her: <https://slaegtsbibliotek.dk/sponsorat>

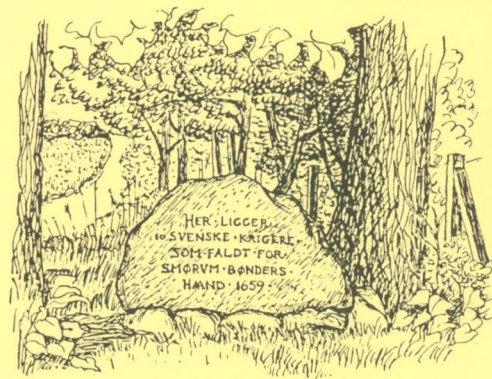
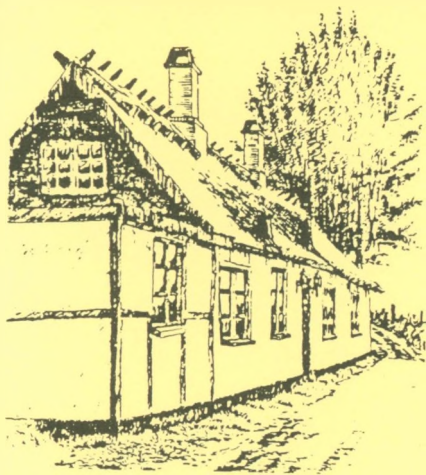
Ophavsret

Biblioteket indeholder værker både med og uden ophavsret. For værker, som er omfattet af ophavsret, må PDF-filen kun benyttes til personligt brug.

Links

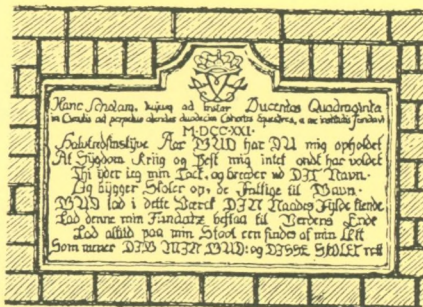
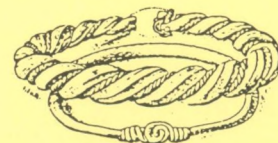
Slægtsforskeres Bibliotek: <https://slaegtsbibliotek.dk>

Danske Slægtsforskere: <https://slaegt.dk>



ISSN 0905 8834

Årsskrift 2001 Ledøje-Smørum Historisk Forening og Arkiv



2. Korrektur
31-10-2001

**Årsskrift 2001
Ledøje-Smørum
Historisk Forening
og Arkiv**

Foreningens bestyrelse

Formand	Per E.Tidgen	4465 6480
Næstformand	Anni Pedersen	4465 4720
Kasserer	Inge Winther	4497 6808
Sekretær	Inga Nielsen	4497 3696
	Finn Sølvbjerg Hansen	4465 9927
	Lisbeth Nørvig	4465 9701
	Lis Pedersen	4497 3403
Suppleanter	Line Ludvigsen	4465 3547
	Bent Thygesen	4497 5054
Revisorer	Elin Jakobsen	4468 0432
	Niels Henrik Rank	4465 1900

Lokalhistorisk Arkiv

Adresse	Smørum Bygade 35, Smørumovre	
	2765 Smørum	
Arkivleder	Rita Holm	4465 3644
Telefon/fax		4497 1167
Åbningstid	Hver torsdag	10.00 - 13.00
	1. torsdag i hver måned	19.30 - 21.30
	2. lørdag i hver måned	11.00 - 13.00

Årsskrift 2001

Redaktion	Inga Nielsen	
	Anni Pedersen	
	Per E. Tidgen	
	Bent Thygesen	
Layout	Fredi Paludan Bentsen	
Tryk	ABC-tryk	44971080

Indhold

Forord	3
Tørvemoser - brændsel, levebrød og landskab	4
Arkæologiske udgravninger ved Kong Svends Park	23
Offentlig transport gennem Ledøje	26
Nogle oplevelser ved at "søge sine rødder"	28
Nybøllevvej 13 "Landro"	31
Arkivet	32
Historisk Forening 2001	34

Forord

Dagens begivenheder og hændelser er historie i morgen.

Påvirkninger af kultur, samfundsorden og -værdier sker nu så voldsomt, at det kan være svært at fastholde den kultur og de værdier, der længe har været gældende, og som vi, de fleste af os, gerne vil hæge om og fastholde. Påvirkningerne kan være enkeltstående begivenheder eller længerevarende tilstande. De kan komme både indefra, men måske mest udefra.

Vor kultur og vore værdier bygger på den historie og de begivenheder, der er sket her i landet igennem århundreder. Vi føler, at vi kender denne historie. Det er i hvert fald den, der er grundlaget for den måde, vi endnu lever på, hver for sig og sammen med andre, og som vi gennem vor opvækst hjemme og i skole bevidst eller ubevidst er og bør præges af.

I en tid med hurtige omskiftninger og kraftige ydre påvirkninger er det væsentligt for os selv og for vort samvær med andre, at vi til stadighed har denne kultur og historie med i vor ballast.

Har vi ikke denne ballast, kan det hele flyde ud, og vi står som fremmede og usikre i vort eget hus.

Ledøje-Smørum Historisk Forening er en blandt mange, der gennem sit virke prøver at fastholde billedet af den kultur og historie vi har gennemlevet og oplevet i fællesskab. Noget vi gerne vil videregive til de næste

generationer. Vi gør det med indsamling af effekter med tilknytning til området og vor fælles kultur. Vi gør det også ved udgivelse af Årsskriftet, hvor tidligere tiders begivenheder, levevis, brugsgenstande, familie- og erhvervsforhold beskrives.

Således også i dette Årsskrift 2001.

Der er igen meget og interessant læsestof, hvor der dukker navne op på borgere, som nogle af os tilflyttere har været så heldige at kende, og som i artiklerne beskrives i en for os ny, anden sammenhæng.

Vi siger tak til de af vore medlemmer, der har leveret artikler med egne oplevelser og undersøgelser og håber at endnu flere vil deltage aktivt i vort arbejde. Vi har brug for jeres hjælp. Også en stor tak til Amtsmuseumsrådets medarbejdere, der har leveret artikler baseret på deres arbejde i Københavns amt.

Og det hele har kun været muligt gennem en flot økonomisk støtte fra Dansk Lokalhistorisk Forening og fra hjælpsomme lokale erhvervsdrivende.

Jeg ønsker alle en god læselyst, en glædelig jul og et godt nytår 2002.

Per E. Tidgen

TØRVEMOSER - brændsel, levebrød og landskab

af mag.art. Jens Henrik Jønsson
og mag.scient. Peter Sorenus
Københavns Amtsmuseumsråd - Antikvarisk Enhed

Indledning

De mange flade moseområder, der som enklaver af tilsyneladende uberørt natur ligger som øer i agerlandet, er et karakteristisk landskabselement for egnen vest og nordvest for København. Mosernes vandflader er gamle tørvegrave, vidnesbyrd om den vigtige produktion af tørvebrændsel til hovedstadens forsyning og lokal forsyning især under verdenskrigene. Tørvegravene er menneskeværk. Her er slidt og slæbt i de våde grave, æltet, formet og tørret tørv så hestevogn på hestevogn, jernbanevogn på jernbanevogn kunne fyldes. Moserne har en lang og spændende kulturhistorie. En historie som afspejler de økonomiske interesser i tørv og engjord i den ellers brændselsfattige egn, og som viser sig tydeligt allerede i det sene 1700-tals minutiøse udparcellering af moselodderne. Mosernes afløb blev uddybet og kanaliseret, så det blev muligt at grave stadig dybere efter "mosens guld". På gårdene gravede man tørv til eget forbrug. Også husmanden fik sin andel, når han lagde arbejdskraft til. På nogle gårde levede man i perioder udelukkende af tørveproduktion og salg til København. I krisetider intensiveredes tørvegravningen og blev en industri. Man kan sige, at der i disse perioder opstod en særlig kultur omkring de mennesker, hvoraf mange kom udefra, der var tilknyttet den lokale tørvegravning: tørvearbejdere, tørveentreprenører, grossister og transportører. Der var penge i tørv helt frem mod 1950erne.

Moser, natur og kultur

I egnen vest og nordvest for København findes der store moseområder i blandt andet Høje-Taastrup Kommune og i Ledøje-Smørum Kommune. Mere præcist de større moseområder inden for ejerlavene Hove, Smørum, Ledøje, Nybølle, Vridsløsemagle, Sengeløse, Kathrineberg Hovedgård og Vasby - nemlig Porsemose

mellem landsbyerne Ledøje og Vridsløsemagle, Tysmose mellem landsbyerne Ledøje og Nybølle, Ammetofte Mose nord for Ledøje, Sengeløse Mose og Vasby Mose nord og vest for Sengeløse landsby - videre Kalvehave nord for Kathrineberg og Enghave nord for Vasby. Endelig de store mosestrøg langs Værebro Å, Vejle Å og i Bredmose og Vejlemose/Nonemose ved Hove og Smørum. Disse mosedrag afvandedes til Roskilde Fjord via Værebro Å og via Gundsø-Østrup Sø af Hove Å og dens mange tilløb. De har alle været intensivt udnyttet til tørvegravning.

Da området blev isfrit for mellem ca. 13.000 og 16.000 år siden, var de nuværende mosebassiner udfyldt af søer. Disse groede i løbet af de følgende årtusinder til og blev til moser.

Området regnes for den sydlige del af den såkaldte Tørveskærsegn. I området omkring København var størstedelen af tørveproduktionen i ældre tid koncentreret i denne egn. Tørveskærene strakte sig i nord fra Værløse over moseområderne ved Måløv, Veksø, Smørum, Hove og med en sydlig tunge til Sengeløse Mose, Vasby Mose og Porsemose med flere moser. Fra denne egn handlede overskudsproduktionen af tørv med god fortjeneste i København, hvor tørvebønderne havde studeplads på Kulturvet. Her var der stor efterspørgsel på brændsel.

Tørveudnyttelsen er en del af egnens historie. Tørvegravningen blev i første omgang varetaget af områdets bønder til eget brændsel og til videresalg. Med importen af billige tyske kul mod slutningen af sidste århundrede gik produktionen omtrent i stå. Første og anden verdenskrig betød en genoptagelse af produktionen, men generelt på helt andre præmisser. Nu var der ofte tale om en større, industrialiseret produktion, og entreprenørerne kom i høj grad udefra, hvilket vil sige, at fortjenesten ikke i samme grad kom området til gode. Dog gav tørven beskæftigelse til et stort antal mennesker. Da brændselsmanglen var afhjulpel med kul og olie i 1950erne, ophørte produktionen. Mosekollen, planter, dyr - og jægeren - indtog atter mosens.

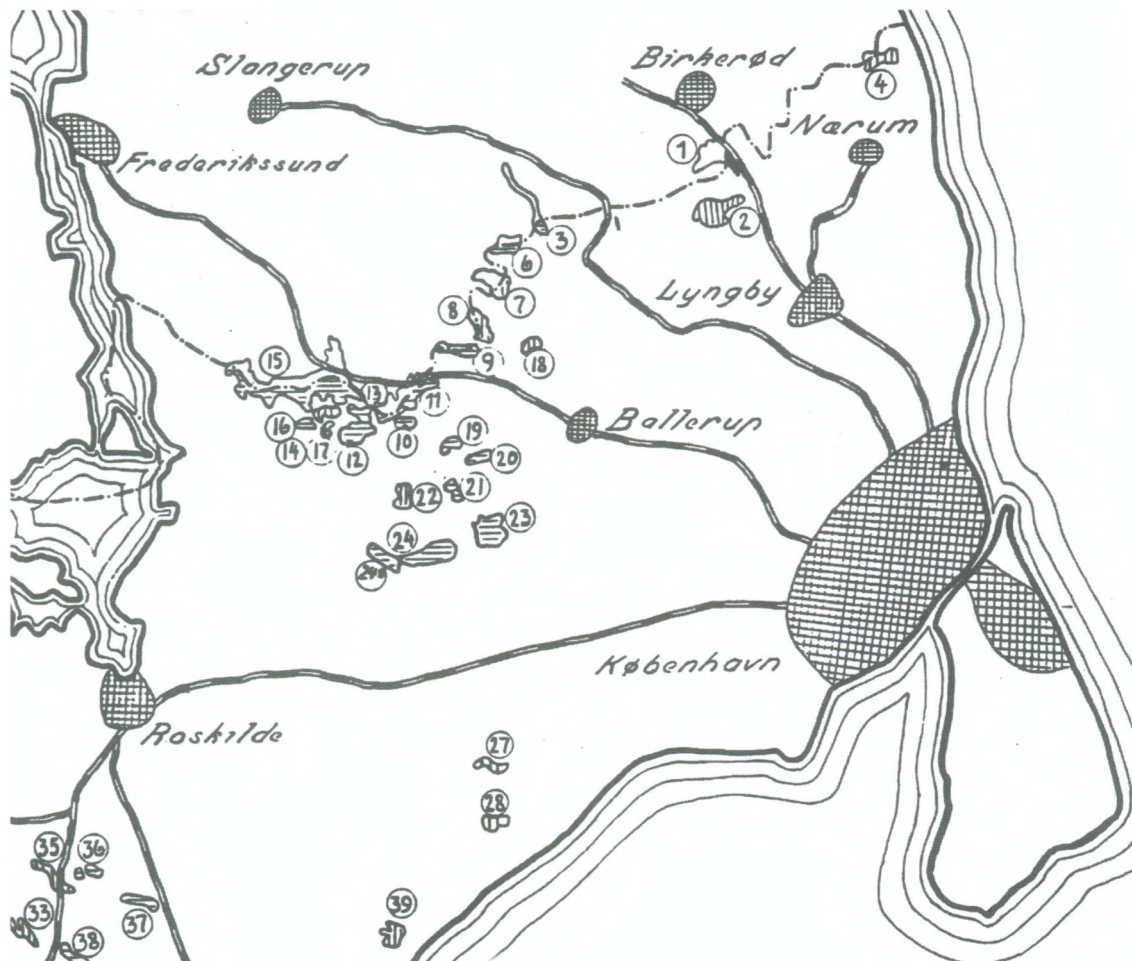
Tørv og tørvefremstilling

Tørv består af døde, sammenpressede plantedele. Tørv dannes, når dødt plantemateriale gennem

århundreder og årtusinder falder til bunds i en sø og ophobes, hvor de ikke kan rådne, fordi der ikke er noget ilt. Når tørvnen tørrer, kan den brænde, men brændselsværdien er ikke nær så høj som for kul og olie. Derfor er der i nyeste tid kun gravet tørv i Danmark, når der var mangel på andre energikilder. Et yderligere pro-

blem med tørvebrændsel er, at tørvnen fylder forholdsvis meget, og at vand- og askeindholdet kan være temmelig stort.

Forbruget af tørv steg under første og især anden verdenskrig, da landet blev forhindret i at importere den nødvendige kulmængde. Den traditionelle måde at



Moser i Københavns Amt. Efter Thøgersen 1942: Danmarks Moser. De i artiklen omfattede moser er Vejlemose/Nonnemosen (10), Veksø Mose (11), Bredmose (12), Østrup-Holme Mose (13), Grønsø Mose (19), Ammetofte Mose (20), Tysmose (21), Kalvehave (22), Porsemose (23), Sengeløse Mose (24) og Vasby Mose (24a).

skære tørv på til eget forbrug og lidt derudover til salg slog ikke mere til. Tørvegravningen blev industrialiseret og tørvene masseproduceret. Til tørvegravningen knytter sig med andre ord en kulturhistorie med to ansigter. Det ene er at skære tørv til eget forbrug (maj-juni), en arbejdsindsats på 8 - 10 dage. Det andet er den industrialiserede tørveproduktion, der kan indledes i begyndelsen af april og slutte i september med arbejdskraft, der også kom udefra. I det følgende forsøges det at give en oversigt over de vigtigste metoder, som gennem tiden er benyttet ved fremstilling af tørv til brændsel - her groft opdelt efter slutproduktet i skæretørv, æltetørv, pressetørv og tørvebriketter.

Skæretørv: En enkel måde at skære tørv på er ved hjælp af en tørvespade at afskære blokke af tørvemassen i mosen. Blokkene transporteres på træfjæle, på trillebør eller på anden vis til tørre- eller læggepladsen i nærheden, hvor de opdeles i murstensformede stykker - tørv. Efter nogen tids tørring opsættes de i hule småstakke - "skruer" eller "røjler", hvor de tørrer færdig og er klar til hjemkørsel. Der er næppe i nyere tid produceret mange skæretørv i egnens moser, dertil er kvaliteten af tørvemassen for uensartet og den kompakte tørvemasse for dybtliggende i mosen. Der er derimod utallige vidnesbyrd og oplysninger om fremstilling af såkaldt æltetørv.

Æltetørv: Ved fremstilling af æltetørv æltes den opgravede tørvemasse grundigt under tilsætning af så meget vand, at det får konsistens som en sammenhængende grød. Herved opnås en mere ensartet og homogen tørvemasse, og intet går til spilde. Æltningen foregik i det lille tørvebrug simplest ved, at mennesker og dyr (hest) trampede rundt i massen. Senere har man anvendt ganske primitive æltevogne og transportable æltemaskiner med hesteomgang - som i forbindelse med verdenskrigenes brændselsmangel og industrialiserede tørvebrug forbedredes og motoriseredes. Princippet i et ælteværk er simpelt: gennem æltebeholderen er ført én eller flere aksler, der er forsynet med skruetillede knive. Under tørvemassens ophold eller passage gennem ælteren sønderdeles tørvemassen og opblandes samtidig med vand til en lind grød. Selve opgravningen fra mosen af tørvemasse til

æltetørv kan ske på forskellig måde. Arbejdet udførtes almindeligvis med håndkraft, og ved stordrift i nyere tid gerne med hjælp af en gravelevator (nærmest et transportbånd) til transport af massen fra tørvegravens bund til det transportable ælteværk anbragt oven for. Yderpunktet er brug af mekanisk slæbeskovlanlæg til opgravning og transport af den rå tørvemasse. Denne metode blev anvendt ved den industrielle tørveproduktion i Ammetofte Mose under anden verdenskrig. En skovlformet kasse trækkes af stålwirer ved hjælp af et spil frem og tilbage mellem mose og tørvværk. Under indhalingen fyldes skovlen med tørvemasse, mere eller mindre under vand, der aflæsses direkte i æltemaskinen, hvorefter den hales tilbage i mosen og så fremdeles. På læggepladsen skete formningen af tørvnen oprindelig i træforme, idet tørvemassen blev slået ud i en træramme opdelt i adskillige rum hver svarende til en færdig tørv. Ved det større og industrialiserede tørvebrug blev den æltede tørvemasse ganske simpelt bredt ud på læggepladsen og her ved håndkraft ridset op eller udstykket i enkelttørv med et specielt redskab. Senere foregik dette arbejde helt overvejende ved hjælp af en særlig formemaskine, nærmest en ristformet tromle trukket af en hest. Tørring på læggepladsen, hvor tørvnen efter formning først blev "rejst" og efter yderligere tørring "skruet" op i "røjler", var en arbejdsopgave, hvori også kvinder og børn i vidt omfang deltog.

Pressetørv: I mellemkrigsårene vandt pressetørvmetoden frem. Denne fremstillingsmetode kræver maskinkraft fra elektromotor eller petroleumsmotor og var meget arbejdsbesparende. En god del af den tørv, som under anden verdenskrig blev produceret i egnens moser med salg for øje, var pressetørv. Ved pressetørv æltes tørvemassen uden tilsætning af vand. For at den tøræltede tørvemasse kunne holde sammen, måtte den igennem et presseværk. Ved hjælp af en snegl, noget lignende sneglen i en kødhakker, pressedes tørvemassen gennem et formmundstykke i almindelige tørvs størrelse. Den pressede tørvemasse i form af en streng blev herefter skåret op i de enkelte tørv. Transporten til læggepladsen foregik på særlige vogne, hvorpå tørvnen læssedes liggende på brædder. Tørringen foregik ellers på sædvanlig måde. Presseværker fandtes i mange

forskellige fabrikater og kunne have forskellige indretninger for transport af tørvemassen både til og fra. Under 2. verdenskrig vandt tørvepresserne frem på bekostning af ælteværkerne, fordi anlægget var nemt at flytte og dermed mere anvendeligt i mindre moser. Det var tillige overkommeligt i anskaffelse eller leje for mindre entreprenører.

Tørvbriketter: Beslægtet med pressetørv var fræsetørv og tørvbriketter. Fra 1940 og frem vandt fræsemetoden indpas. Med en traktorfræser løsnedes tynde lag smuld af mosens overflade. Efter blot kort tids tørring i godt vejr var det naturlige vandindhold i tørvsmuldet halveret. Derefter blev smuldet skrabet sammen og kørt til en briketpresser. Efter brikettering var vandindholdet yderligere faldet betragteligt. Tørvbriketterne var udmærket brændsel med et mindre vandindhold end almindelige tørv, men prismæssigt noget dyrere. Tørvbriketter produceredes under anden verdenskrig i stor mængde på Ørnegård i Sengeløse. Tørvsmuld til briketfabrikationen blev transporteret den korte vej hertil fra Sengeløse Mose og fra Kathrineberg Hovedgårds moser heriblandt Kalvehave. Også på en af gårdene i Nybølle produceredes fra 1943 tørvbriketter, - og i Vridsløsemagle.

Forberedelser til tørvegravning: Forinden mosens tørv kunne udnyttes, måtte vandstanden sænkes ved at kanalisere og uddybe mosens naturlige afledningsvandløb og ved at grave yderligere drækanaler og grøfter. At skære tørv ud i graven krævede, at vandet blev holdt ude fra arbejdssteder, og det gjorde man med en balk. Hullet måtte ikke gerne være større, end mændene kunne nå i bund, før det indsvende mosevand fyldte hullet. Det var ikke ufarligt arbejde, især når der blev gravet lige op ad andre tørvhuller, så der kun var en smal balk som adskillelse. Var vandstanden høj, kunne med fordel graves med lang vandspade fra gravens kant.

17-1800-tallets tørveudnyttelse

Tørv var vigtigt brændsel i den skovfattige egn og har været udnyttet gennem århundreder. Træ som brændsel blev senest en mangelvare efter de store skovødelæggelser under svenskekrigen i 1600-årene.

Mosearealer med tørveskær var værdifulde at have ejendoms- og brugsret over. Tørvproduktionens økonomiske betydning i Københavnsegens moser ses allerede i 1700-årene blandt andet af den omhyggelige udparcellering af tørvjorden, som fandt sted i forbindelse med ophævelsen af dyrkningsfællesskabet og den såkaldte udskiftning mod slutningen af 1700-årene. Den enkelte gård fik nu sit jordtilliggende samlet, hvor det før havde ligget spredt rundt i bymarken, og herunder blev også landsbyens mosearealer med mulighed for tørveskær omhyggeligt fordelt mellem gårdene. Således at hver gård havde tilstrækkeligt tørveskær til eget forbrug.

Tørv fra gårdenes og husmændenes tørveskær gik til eget forbrug og til salg i København. For mange husmandsfamilier var tørveskær et vigtigt bierhverv - til tider endog det vigtigste erhvervsgrundlag. Og ifølge landbrugsøkonomen Johs. Phil. Hage's bogværk *Bidrag til de danske Provindsers nuværende Tilstand. Københavns Amt*, som er udarbejdet i 1839, havde nogle af områdetes gårde allerede da (1839) drevet tørvhandel i så lang tid, at de var "blevet aldeles blottede til eget forbrug". Omtale af denne tørvhandel findes kort hos Holger Rasmussen i *Københavnsbønder*, der blandt andet anfører: "Tørvbønderne havde stædeplads på Kulltorvet, hvor kulsvierne med deres trækul også holdt til. Torvet var een trængsel af mænd, heste og pindevogne. At vove sig ind i trængselen skulle der ligefrem mod til". Grundlæggeren af Dansk Folkemuseum, Bernhard Olsen (f. 1836), der havde sit barndomshjem i St. Kannestræde, fortæller, at han husker tørvbønderne som "en ofte røveragtig Bande, der truede ensomme og frygtsomme Personer til at købe deres snyderagtigt læssede Varer". I 1756 fik hovedstaden tilført 24.850 læs tørv. Hundrede år senere, i 1851, blev byens forbrug opgivet til 70.000 læs.¹

Omkring 1880 medførte de faldende priser på stenkul, at tørvhandelen mellem København og opland næsten gik i stå. Der skulle krigstid til, førend der atter rigtig kom opsving i tørvproduktion til videresalg.

Fra nedskrevne erindringer og fra bondeskifter og aftægts- og embedskontrakter kan man få en fornemmelse af den enkelte gårds eller husstands håndtering og forbrug af tørv til brændsel. Fra Vejlegård i Kirkerup sogn

syd for Gundsømagle foreligger en skildring, der dækker tiden ca. 1854 - 1870. For den ca. 120 tdr. land store gård anføres: "Brændselet bestod hovedsagelig af Tørv og Kvasbrænde, saavel i Bilæggerovnen som paa Fyrstedet, og da hertil medgik flere Kurvefulde Tørv daglig, maatte der aarlig skæres 70 - 80 Læs Tørv, og der blev da ogsaa skaaret Tørv med fuldt Mandskab i en hel Uge. Tørven havde vi selv i Moserne paa Lodden; men før Tørveskæringen kunde paabegyndes, skulde Vandet fjernes af Tørvegraven, hvilket skete med Vandsnegl til Hestekraft. Naar Tørvegraven til Dels var tømt, kunde Arbejdet begynde. Vi lavede Æltetørv. Og ved denne Maade at lave Tørv paa blev der en hel Del saakaldt "Gumlinger", der samledes med en Trærive (Hørive) og bragtes i Hus i et Rum for sig selv ved siden af Tørvehuset. Disse Gumlinger var forøvrigt ligesaa godt Brændsel som selve Tørven, der alligevel ofte blev slaaget i Stykker for at bruges i Fyrstedet paa Skorstenen" (Ole Pedersen: En Hedebogård i gamle Dage. Udgivet v. Arthur Fang i Aarbøger f. Københavns Amt 1930).

Egnens tørvemoser i 1900-tallet.

Anvendelsen af tørv i 1900-tallet, hvor nyere brændselsmidler som kul, koks, gas, olie og andre produkter fra den petrokemiske industri blev mere almindelige, fik selvfølgelig den største udbredelse i perioder med mangel og rationering på netop disse produkter, dvs. hvor den internationale handel var bremsset, blokeret eller meget uregelmæssig. I 1900-tallet er det derfor særligt under og omkring de to verdenskrige, at tørvegravningen antager virkelig storformat, skønt en udvinding til industrielt formål tog fart allerede i midten af 1800-tallet.

"Netop omkring 1850 bliver man opmærksom på "den rige kilde til velstand og virksomhed, der ligger begravet i de 35 kvadratmile moser, som udgør 1/29 af hele Danmarks areal". Og nu tager tørvegravningen fat for alvor."² At opmærksomheden på dette tidspunkt rettedes mod mosetørvens brændelsværdi hænger først og fremmest sammen med dampmaskinens indtog og

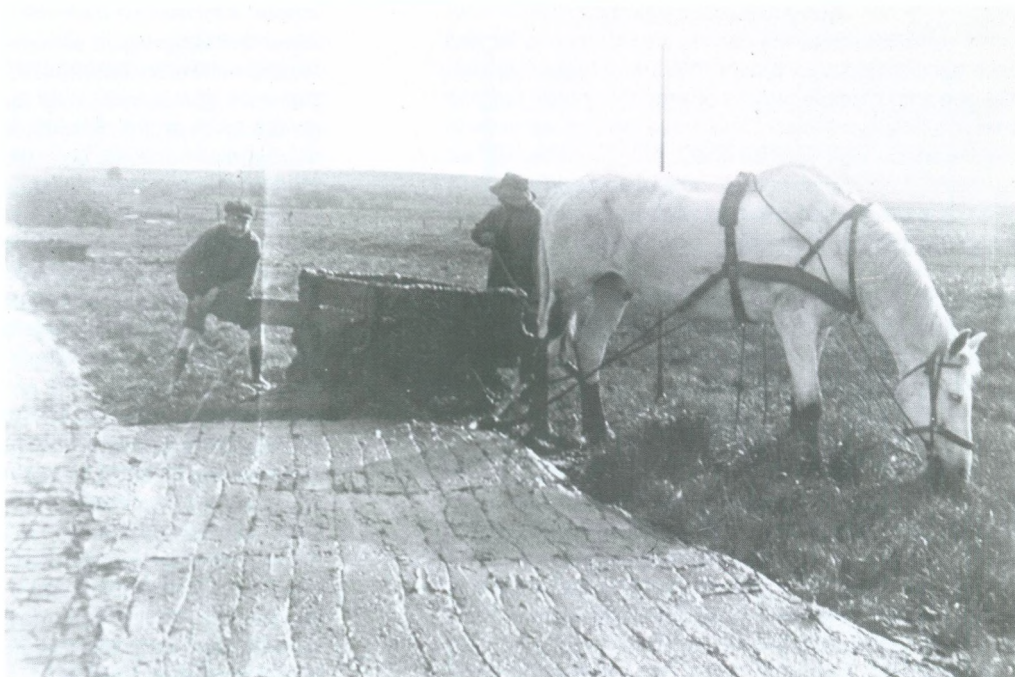


Tørvegravning i Syvhøjgårds del af Tysmosen sommeren 1907. Såvel hest som mand deltog i æltningen, der foregik i den rammelignende indretning. Bemærk vandoverfladen i mosen nederst i højre hjørne. Manden med hat er P. Christiansen, der var daglejer på Syvhøjgård 1 km vest for Ledøje. Manden, hvis ansigt er gemt bag skovlen, kan ikke navngives, men hesten hed Klaus.

Meddeler Ernst Cortsen, Glostrup.

Fotografiet er en kopi af en kopi af et glaspladefotografi.

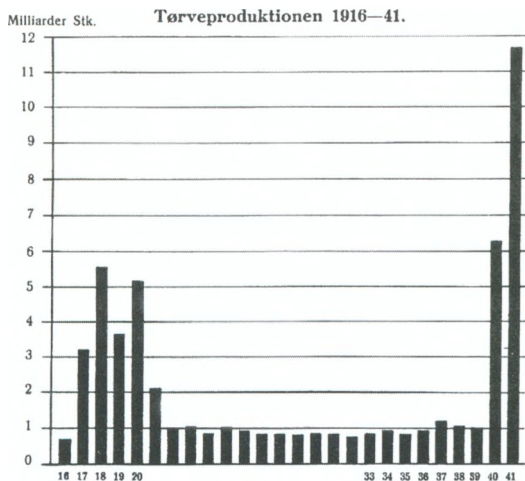
Tørvegravning i Tysmosen sommeren 1907. Den våde tørvemasse er lagt ud og ridset op. Bemærkelsesværdigt er landskabets nøgenhed. Fotografi udlånt af Ernst Cortsen, Glostrup. Fotografiet er en kopi af en kopi af et glaspladefotografi.



udbredelse i den industrielle produktion, hvorved behovet for brændsel accentueredes. Forholdet mellem maskine og brændsel er tosidigt. Behovet for brændsel til drivkraft for maskiner er indlysende, men også udvikling og produktion af maskiner til tørv fremstilling vandt siden slutningen af 1800-tallet kraftigt frem. Dermed var etableret en udviklingsspiral med to aktører - tørv og maskine - der gensidigt var afhængige og udviklede hinanden: Tørv til industrien og industrielt fremstillet tørv/ tørv udvundet og bearbejdet med mekaniske midler.

År 1901 dannedes Moseindustriforeningen og søgte på landsplan at oparbejde en storindustri med tørv som basismateriale. Der har ikke været den store udbredelse af industritørvebrug i Københavnsområdet det første årti af 1900-tallet - i det mindste kan den ikke spores. Den væsentligste årsag skal formentlig søges i ejendomsstrukturen. I den tørverige del af Vest- og Nordvestegnen var gårdmandsbruget det arealmæssigt dominerende. Der fandtes, som

nu, blot to godser i området - Edelgave og Kathrineberg, og langt hovedparten af mosearealerne var udparcelleret til de mindre brug. Endog husmænd havde adgang til moserne. Der var endvidere lang historisk tradition for såvel tørveskær til eget brug som til afsætning på markedet i København. En overgang til industriel udnyttelse af moserne krævede særlige incitamenter. En væsentlig begrundelse for at give sig i lag med tørveproduktion i større stil skal hyppigt findes i udefra kommende faktorer. Det er særligt i perioder med svigtende tilgang til oversøiske energikilder som kul, koks, olie og gas, at samfundet vender sig mod hjemlige energiresourcer. Netop krige afskærer de etablerede forsyningslinjer. Det er derfor under de to verdenskrige i 1900-tallet, at den danske tørveproduktion - og herunder tørveskæret i Københavnsområdet eskaleres og varer ved, til forsyningslinjerne efter krigsophør er retableret, og en stabil import kan opretholdes.



Ovenstående tabel viser tilvirkningen af tørv i perioden fra 1916 til 1941. Kilde: Ole Berthelsen: *Fra det nordlige Sokkelund - Noget om geologi, teglværker, grusgrave og tørveskæring*. GEUS 1995.

Tørveproduktion under 1. Verdenskrig og i mellemkrigstiden

Som det fremgår af ovenstående tabel, er det på et relativt sent tidspunkt i forløbet af 1. Verdenskrig, at den danske produktion af tørv sættes markant i vejret. Vel var landet neutralt, men dets forsyningslinjer udefra var ustabile eller afbrudte. Først efter statslig intervention kom der gang i udviklingen, hvilket spores i den eksplosive vækst i tørveproduktionen fra 1917.

Nationaltidende bragte kort efter Besættelsen i 1940 i en begejstret artikel om den på ny igangsatte tørveproduktion et tilbageblik på tørveproduktionen under forrige krig i moserne ved Veksø:

“Det er ikke første gang, at denne egn er grebet af tørvefeberen. I Den første Verdenskrigs sidste hektiske år blomstrede en tørveindustri også op herude. Gårde købtes, kilometerlange skinneveje byggedes, og gyldne millionærdømme fostredes. Synlige spor i banker og tegneböger satte denne kortvarige tørvefeber dog ikke. Så snart krigen var forbi, sygnede

tørvefabrikkerne straks hen, men et stort og prangende minde om denne gullaschtid står endnu derude, synligt i miles omkreds. Tørvepaladset hed det i daglig tale. Det store, toetages hus var tænkt som hovedbygning til en tørveherregård, som skulle etableres af 2-3 sammenkøbte bønderbrug. Men paladset var knapt færdigt, da hele tørvespekulationen bristede. Herremanden måtte vige for “Kong Kul”...”³

Fra Københavnsområdets andre moser er der ikke fundet tilsvarende beretninger fra samme periode, og man må nok antage, at eventyret her har haft mere beskedne dimensioner. En af årsagerne er måske at finde i det forhold, at moserne var meget vandholdige til langt ud på sommeren: “Moserne er jo afvandet nu. Og da ham Anders Jensen inde fra Palads Hotel - han havde jo Kathrineberg igennem mange år - kom herud under 1. Verdenskrig, foreslog han, at man lavede en afvanding af moserne. Det var netop fordi, der var så meget vand så langt hen på sommeren, at man ikke kunne komme derud. Jeg tror aldrig, man fik gravet tørv i Anders Jensens tid. Men man opførte en vindmølle til at pumpe vandet væk. Man kunne udnytte mosernes tørv [underforstået senere], og bagefter kunne man udnytte moserne til græsning.”⁴

En anden meddeler, Ejnar B. Hansen (f. 1913 i Sengeløse) beretter om sin opvækst i Sengeløse⁵:

“Ja, jeg måtte jo hjælpe til herhjemme. Far gik på arbejde med tærskværk om efteråret. Om sommeren lavede han tørv nede i moserne. Det var til eget brug, men han kunne også godt sælge lidt. Der var ikke andet brændsel end tørv. Vi havde en halvtønde som tørvemål. Når tønden var fuld, blev den læsset på vognen, og hver gang der kom sådan en tønde op, blev der lagt en tørv til side. Så kunne man huske, hvor mange tørv, der blev fyldt på vognen... Vi havde en stor kasse med høje sider på. Deri smed min far tørvemassen op, og der blev det blandet til en særlig konsistens, ved at jeg red rundt i det med hesten. Vi havde så en form - en ramme med ti huller - hvori tørv blev formet ... Derefter skulle de røjles - stables på højkant oven på hinanden med luft imellem, sådan at de kunne lufttørres... Og når de så efter 8-14 dage var tørre, blev de smidt i en stor bunke, man kunne tage af, hvis der kom nogen og skulle have et læs tørv.

Noget senere fik far en æltekærre, og da gik det meget nemmere. Tørvemassen blev smidt op i kær-

ren med en tre-fire spande vand, og når hesten trak, kørte ælteværket rundt på vej til tørvepladsen. Der havde han en stor form, hvori tørvemassen blev væltet ud og glattet. Der lå det så til næste gang, han kom op med et nyt læs. Da var det stivnet lidt. Hvis der var mere tørvemasse i kærren, end der kunne være i formen, blev det væltet ud til siden, og så tog han sådan en, ligesom en høtyv, bare med fire tænder, og så blev der skåret på kryds og tværs. Når tørvemassen stivnede, blev den liggende, hvor han havde skåret.

... Før i tiden, da tækkede far selv, og det var sådan, at vi skar rør ned i mosen hvert år til eget brug. Vi kunne tække en favn hvert år. Vi skar om vinteren, når isen kunne bære..."

Den mest almindelige måde at producere tørv på i mellemkrigstiden har rimeligvis foregået som beskrevet i en nedenstående beretning om tørvegravning i Sengeløse Mose i perioden 1935 - 1939:⁶

"Til Skyttegård i Sengeløse hørte en moseparcel i Sengeløse Mose. Min far, Peter Larsen, lavede tørv i kompagniskab med naboen, Hans Nielsen. Min far stillede materiel og mose til rådighed: En æltekasse dvs. et antal store fjæle, ca. 5 meter x 0,6 meter, en tørvesluffe, en kasse ca. 1 meter høj og 1 meter bred og 1,5 meter lang med fire hjul og træktøj i begge ender. På den ene side var der en åbning, der blev lukket med løse brædder, som kunne flyttes efterhånden, som tørvemassen skulle bruges. Under denne åbning var et lille bord, hvor tørvene blev formet.

Arbejdet med at lave tørvene startede med, at Hans Nielsen jævnedde et areal 5 m x 5 m, så han kunne lave en æltekasse, dvs. fjæle i bunden og sider ca. 0,6 m i højden. Herefter blev tørvemassen gravet op og kastet ind i æltekassen og en passende vandmængde blev hældt over. Selve æltingen foregik ved, at Hans Nielsen sammen med den hest, han havde til rådighed, gik rundt i æltekassen, til tørvemassen havde en passende konsistens. Herefter blev tørvemassen læsset i tørvesluffen og kørt til tørvepladsen. På det lille bord på tørvesluffen blev tørvemassen herefter lukket ud og kom i en form med plads til 10 - 12 tørv. Til denne form hørte en løs bund, og jeg mener at kunne huske, at Hans Nielsen trykkede hver enkelt tørv i formen til en fast masse. Når formen var fuld, blev den med den løse bund lagt ud på tørvepladsen. Først flyttede man den

løse bund og derefter selve formen.

Når tørvten var tørret, så den kunne tåle at blive flyttet, blev den stabled i rækker med 3 - 4 i højden. Jeg mener, man kaldte det at røjle tørvten. Senere blev den sat i små runde kegler, ca. 0,7 m i højden og stod så her til de var gennemtørret. Dette arbejde blev udført af Hans Niensens hustru og børn.

Familien boede til dels i mosen hele sommeren. Man havde et primitivt hus, hvor man spiste og kunne opholde sig i dårligt vejr.

Når tørvten var tør, blev den solgt. Nogle hentede selv tørvten; i andre tilfælde leverede min far med hestevogn. Tørvten blev solgt i rummål. Man havde en tønde med et håndtag i hver side; jeg mener den indeholdt 1/2 tønde."

Tørveproduktion under Besættelsen 1940-1945

Den tyske besættelse krævede en særlig indsats også på elværkerne. Muligheden for indkøb af kul og olie fra de normale leverandører blev hurtigt beskåret, og en streng rationering var en følge.

På H.C. Ørstedes Værket var der kullagre til ca. 5 måneders forbrug, men det blev straks nødvendigt at strække beholdningerne med andet brændsel. "Udsigterne til nye kulleleverancer var usikre, og det tog tid at etablere indenlandsk produktion af tørv og brunkul."⁷ Tilsyneladende var man dog bedre forberedt end under forrige krig, hvor det varede længe førend en indenlandsk industriproduktion af tørv blev systematiseret. Et lysende eksempel på hvorledes de meget store virksomheder håndterede brændselskrisen fremgår af nedenstående interview med købmand Mogens Andersen (f. 1913 i Måløv)⁸: "Nogle dage efter krigsudbruddet den 1. september 1939 henvendte Københavns overborgmester sig til min far og indbød ham til et møde med ham og direktøren for Københavns Belysningsvæsen." Mødet endte med, at Jørgen Andersen fik i entreprise årligt at forsyne HC Ørstedsværket med 240.000 tons tørv. Området, Jørgen Andersen fik tildelt at skaffe tørv fra, var hele Nordsjælland fra Roskildevej til Gilleleje. "Vi købte overhovedet ikke tørvovre på Vestegnen. Det eneste sted, vi fik nogle tørv, var fra Tysmosen og Ammetofte-mosen, men de tørv var ikke gode nok, fordi der var for megen aske i, og dem kunne vi ikke sælge til Københavns Kommune. Men her i Måløv lavede vi et lager på

en ca. 10 tønder land stor, flad mark, der gik lige op til Måløv Station. Arealet havde min far opkøbt i 20'erne, og på det havde vi 5-10 tusinde tons tørv oplagret i nogle lange tørvehække, vel fire, fem meter høje. Omkring den 1. oktober begyndte vi så at læsse dem på jernbanevogne på Måløv Station hver eneste dag, til der ikke var flere. Det var mange jernbanevogne.”

“Efterhånden som der kom gang i produktionen de forskellige steder, solgte vi en del til Dansk Kulkompagni, vi solgte til De 4 K'ere, og vi havde en del ejendomselskaber i København, som købte tørv hos os ... På de bedste dage i juni, juli måned da læssede vi hundrede banevogne om dagen. Mellem halvfems og hundrede banevogne.”

Den samfundsmæssige udvikling der havde fundet sted siden 1. Verdenskrig, havde gjort landet mere sårbart

over for ændringer i energistrømmene. Flere mennesker var flyttet til byerne, hvor der ikke var direkte adgang til brændselsressourcer uden for døren. Man var afhængige af f. eks. el til madlavning og opvarmning. Det var den offentlige intervention, der var en væsentlig årsag til, at tørveproduktionen kom så hurtigt i gang under den tyske besættelse. Der var pligt til at udvinde tørveforekomster, hvor de blev fundet. Hvor tørvefeberen på den københavnske Nordvestegn havde raset under forrige krig, tog den snart fat igen: “Den skæve firkant mellem de nordsjællandske landsbyer Veksø, Smørumovre, Hove og Østrup er snart mørklagt døgnet rundt. Om natten af noksom bekendte årsager, om dagen af tørv. I de store engdrag, der strækker sig sønden om den bakkeø, hvor Veksø knejser højt til tops med sin kullede kirke, slider i disse solødsle dage hundreder af mænd, kvinder og børn fra sol står op til sen



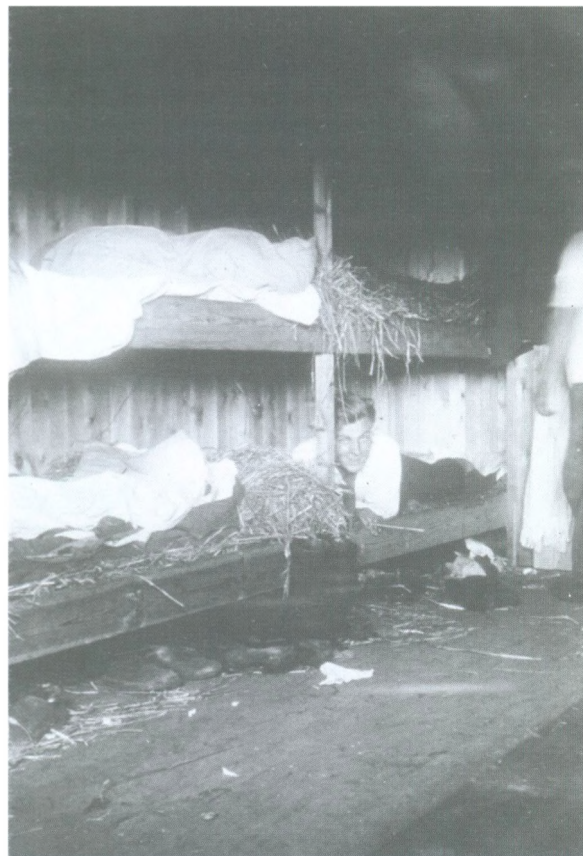
*Tørvegravning ved Hove, sommeren 1942. Bemærk de mange tørverøjer op ad bakken, hvor en lastvogn venter på at afhente tørvne.
Meddelelse Lizzie Smidth, f. 1919.*

aften. Tørvefeberen har kaldt alle mand af hus... En mængde forskellige konsortier har i de sidste to-tre uger været i fuldt sving. Så snart frosten, der sine steder holdt sig et godt stykke ind i denne måned, var af "jorden", ... blev der taget fat. Mange steder er det stor-driften, der præger landskabet. Flunkende nye traktorer og presse- og æltemaskiner dukkede en skønne dag frem, og knapt var engenes øverste tynde muldlag fjernet, før maskinerne begyndte at tygge den fede, sort-brune tørvejord i sig for at spy den fra sig som en ensartet, smidig masse, der let lader sig forme efter sin bestemmelse. Presse- og æltemaskinerne tager det ikke så nøje med tørvemassens kvalitet. De er i stand til at ælte det gode og det mindre gode sammen til et ensartet hele, der i ethvert fald repræsenterer den gyldne middelvej, hvad brændelsværdi angår. De gammeldags tørveskærere, der stikker tørvene med håndkraft og langer dem en efter en op til medhjælperen på grønsværen, er mere kræsne. Det er kun den rigtige tørv, de skal have fat i, og for så vidt repræsenterer de mosernes adel, skønt deres arbejdsmetode er den mest primitive... Nogle vil endda påstå, at det er disse småkonsortier på tre-fire mand med koner og børn til at lægge tørv op og bagefter rejse og stakke den, som er sikre på den største profit. De skal ikke rejse banklån og stille pant for nye, dyre maskiner, ej heller fluida, der hedder benzin, petroleum og olie. Den eneste motor, de har brug for, er deres egen arbejdsenergi og til nød en gammel hest, som både kan startes og gå på mosens eget græs... Københavns Kommune er først og fremmest aktionær i alle disse nye virksomheder, der i dette forår er myldret frem i den skæve firkant..."⁹

I egnens moser foregik tørveproduktionen med forskellige teknikker og med forskellig udnyttelsesgrad afhængig af den enkelte moses beskaffenhed, tørvlagenes tykkelse og hvem, der stod for produktionen. Ved Buehøjgård i Hove satte Aller-koncernen en større tørveproduktion i gang. I folkemunde hed foretagendet altid Familiejournalen. Willy Auerbach (f. 1927 i København) fik som 16 årig med sin bror, der gravede tørv, job i Familiejournalens tørvemose sommeren 1943: "Vi boede i en barak, som vi kaldte Fattiggården. Der var vi vel 18 fastboende mennesker, som havde deres køjeseng med halm og så et tæppe hen over... der var kun

den ene barak. Der kom dog hver dag folk udefra, som boede rundt omkring."

"Der var 4 vækker hvert bemandet med 7 - 8 personer. Det var produktionsenheden. Oppe på røjepladsen tog kvinderne over, vendte tørvene osv. Det var lokale piger - konerne og de unge piger. Til hvert værk hørte 4 vogne og 4 heste. To heste om hver vogn, der var i gang. Gennemsnitslønnen for en voksen på produktionen var på akkord 250 kroner om ugen. Det gjaldt for dem i graven



*Hove, sommeren 1943.
Fra mandskabsbarakken, der af folkene selv blev døbt "Fattiggården", Familie Journalens tørvemose ved Buehøjgård.
Foto udlånt af Willy Auerbach.*

og ved værket. Drengene kørte det så ud på pladsen med hestevogn. Arbejdsdagen var fra klokken seks morgen til fem aften med en middagspause på en time mellem 12 og 1 og en kort pause formiddag og eftermiddag.

Folkene i graven stod halvanden til to meter nede. Så gravede de ind i brinken og løsnede tørven. Den blev så skovlet op på transportøren - sådan et bånd, der førte ind i værket. Det blev flyttet hele tiden, som der blev gravet til. Vandpumperne kørte hele tiden for at holde graven fri for vand. Det var smedens opgave at passe pumperne. Værket blev drevet elektrisk.”

På et spørgsmål om hvorfor Aller-koncernen gav sig i



På billedet ses Egon Auerbach, der med greb lægger tørv i FamilieJournalens tørvemose ved Buehøjgård, sommeren 1943.

lag med tørvegravningsvirksomhed svarede Willy Auerbach: “De var jo selvforsynende med energi derude i Valby. De havde en stor dampmaskine, som trak en dynamo, der leverede strøm til det hele derude - og kæmpestor skorsten. Til varme og det hele.”¹⁰

Det var ikke et ukendt fænomen i egnens moser, at større erhvervsvirksomheder i København etablerede tørveproduktion her for at sikre egen energiforsyning for at holde liv i virksomheden. Fabrikant Lauritz Knudsen, der var storproducent af el-artikler i Haraldsgade på Østerbro i København, satte under krigen sin bygningschef H.C. Sløk-Andersen på opgaven at fremskaffe varme til virksomheden. Der var behov for 2000 tons tørv hvert år til vinterbrug. Sløk-Andersen entreerede hen på krigen med en Ledøjegårdejer, af hvem man lejede en tørvemose (i Ammetofte Mose) med læggeplads og retten til at grave tørv:

“De andre steder (hvor Lauritz Knudsen havde fået tørv fra) gravede man lige op fra mosen. Ude i Ledøje var der et slæbeskovlanlæg, hvor skovlen gik ned i mosen, og som hev tørven op. Skovlene var monteret på en stålwire, der kørte rundt og førte op til ælteværket. Man gravede i det store hul, og der var så megen tørv, at det ikke skulle flyttes ret meget. Vi havde to tørvevogne og et hestekøretøj... Det var lige ved en vej, og vi var bange for at den skulle synke. Faktisk gravede vi så meget, at vejen gav sig... ”¹¹

Det er givet, at bortgravning af store mængder tørv kunne skabe problemer, hvis tørvegravningen foregik tæt ved vejene. Dagbladet Politiken bragte torsdag den 12. juni 1941 en artikel om en sådan misere ved Ledøje under overskriften:

“Vejen sank to Meter ned i Tørveudgravningen - Man venter, at den synker endnu en Meter, saa den bliver oversvømmet af Grundvandet”

“En vej er sunket i jorden. Den usædvanlige begivenhed har fundet sted ved Ledøje Mose, hvor en københavnsk fabrikant, Nielsen-Johansen, er i gang med et meget betydeligt tørvearbejde. Der graves i nogle meters dybde på begge sider af den sognevej, der forbinder Smørum og Ledøje, og dette graveri har haft den ejendommelige følge, at vejen i et halvt hundrede meters længde er sunket i jorden...”

I mandags bemærkede man de første foruroligende



To billeder med opstilling af tørve-mandskab, Hove, sommeren 1942. Fotografier optaget af Foto-Ras, venligst udlånt til affotografering af Lizzie Smidth, f. 1919.





Hove, sommeren 1942. I billedets midte hældes den våde tørvemasse ned i en hestefortrukken slæde. Massen fordeles på marken i jævne baner á slædens bredde, når slæden trækkes frem. Herefter bliver den ridset med en særlig rive (der ses mellem de to hestespænd). Sol og vind får den tørrende tørv til at krumme sig lidt og løfte sig fra marken. Efter en tid bliver de stakket i røjler.

Fot.: Foto-Ras. (Foto udlånt af Lizzie Smidth).



Røjlepiger ved Ammetofte Mose i færd med at røjle tørv; formentlig ved Gersagergård 1942-43?

Foto udlånt af Inge Bielefeldt Rødshagen, hvis forældre havde et marketenderi for tørvarbejdere i Ammetofte Mose.

Teltmarketeri for tørvearbejdere ved Ammetoft Mose under 2. Verdenskrig. Bemærk også tørveskruerne på marken.

Foto udlånt af Inge Bielefeldt Rødshagen.



revner på tværs af vejen, og tirsdag morgen fandt sognerådet det tilrådeligt at tilkalde politiet, der afspærrede vejen. Sognerådsformand S.P. Sørensen, Smørumovre, fortæller, at vejen sank trekvart meter, medens han og nogle andre medlemmer af sognerådet ventede på politiet. De opmålinger, der i foråret blev foretaget i tørvemosen, fortæller, at der er bundløst de første 10 meter, så man venter at vejen vil synke, i hvert fald en meter endnu, hvorved den bliver oversvømmet af grundvandet, der står i 3 meters dybde...”

Hændelsen har ud over de fysiske spor tillige sat sig spor i den lokale bevidsthed:

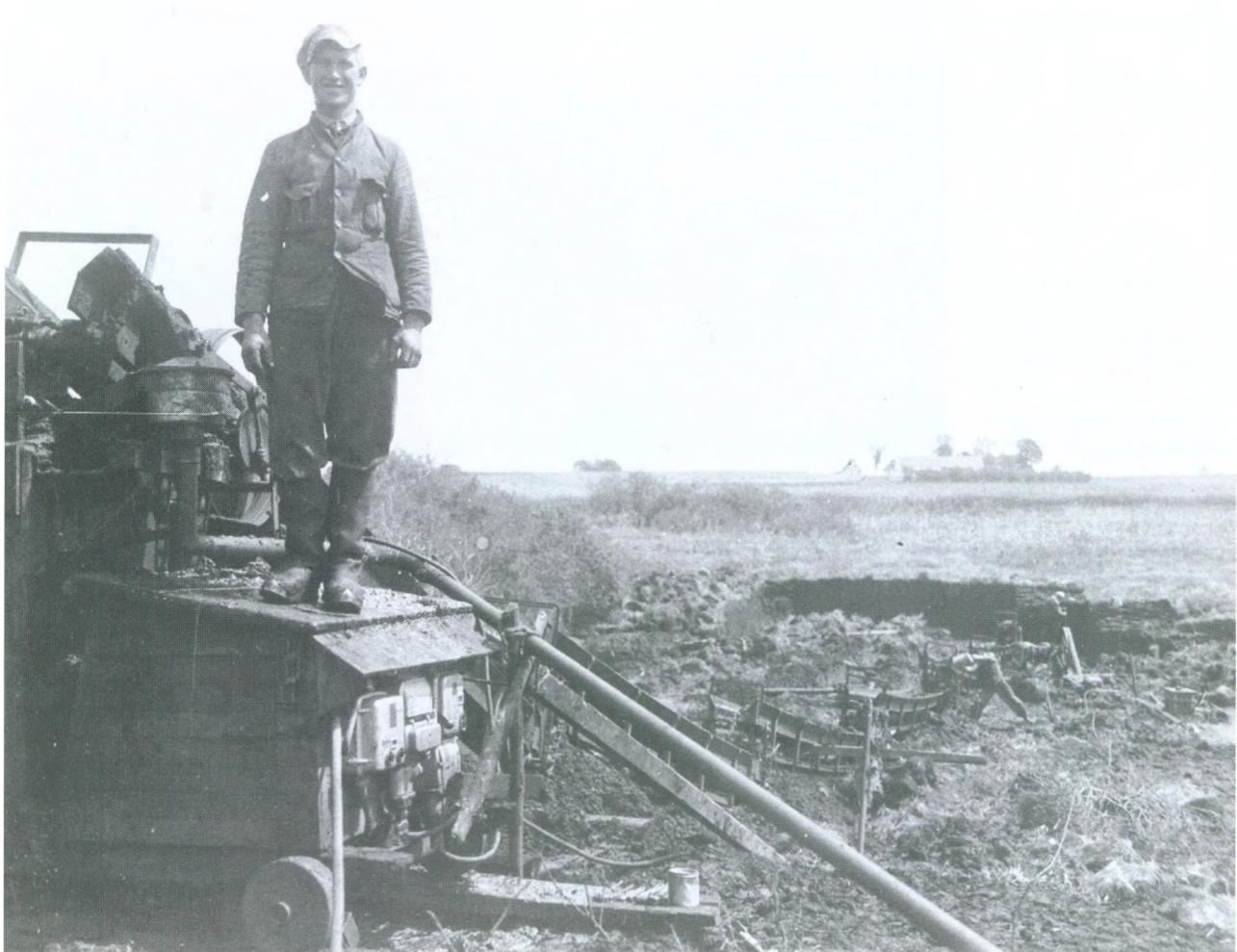
“Det så så underligt ud den sommermorgen, at vejen bare var væk, og at der i stedet for vej kun var det klare vand dybt nede. ... Der var ikke nær så stor fryd i sognerådet. Det kostede næsten halvdel af årets skatteindtægt. Så de måtte ud og låne. Der skulle fyldes meget jord i mosen, for at skabe grundlag for en ny vej. Men heldigvis lå Ammetoftbakken lige ved, og den havde hidtil været alt for stejl at køre op ad. Nu blev vejen gravet ned i

bakken og jorden læsset på tipvogne, som selv kunne rulle ned ad bakken til mosen, og blev tippet af, hvorefter en hest trak de tomme vogne op ad igen...”¹².

Den før omtalte udgravning ved Ledøje, som virksomheden Lauritz Knudsen stod for, får følgende beskrivelse af Bertel Petersen¹³: “De spændte et stålkabel tværs over mosen fra et højt stillads til en forankring på den anden side og lod en kæmpeskovl suse ud ad kablet. Så slappede de kablet, så skovlen kom ned i mosen, hvorpå en stålwire trak den gennem tørvemassen, til den var fuld. Så strammede de kablet, og skovlen kørte videre lige hen over ælteværket, hvor den automatisk tømte sit indhold og straks susede tilbage og havnede i mosen med et plask. Den kunne gå helt ned til bunden og tage den gode tørvemasse, der tilsyneladende stadig skred sammen om skovlen. De flyttede i hvert fald kun en gang. Der var 17 meter tørv, sagde Hedeselskabet...” Anden stordrift foregik flere steder i området. “Ved

Sengeløse var der dog ikke de store tørvevirksomheder på nær i den mose Kathrineberg solgte herovre”, fortæller gårdejer Ejvind Thomsen¹⁴.
“Egentlig storstilet drift var der i Vridsløsemagle både i

Porsemosen og i Høholms Mose, som ligger lidt i forlængelse af Porsemose. Der var Bakkegården heroppe med 6 - 8 tdr. land mose, der ganske enkelt er gravet op. Nu er der vand over det hele.”



*Der graves industritørv i Ammetoft Mose, 1942. Einar Nielsen (f. 1920), Ballerup, stående på motor, der driver transportørerne, som bringer tørv en op fra tørvegraven. Nede i tørvegraven arbejdes der med at løsne tørv fra tørvevæggen og lægge den på transportøren.
Foto udlånt af Einar Nielsen.*

På Ørnegården i Sengeløse udlejede Solvejg Bjerre Pedersen og hendes mand Anton Pedersen hønsehuset til en udefra kommende, fabrikant Jelding, der ønskede at fabrikere tørvebriketter. Ørnegårdens egen moseparcel [5 tdr.] var ikke stor nok til fabrikantens formål, så han lejede en tilstødende mose af Kathrineberg Gods. Mellem de to moselodder løb en stor å, hvorfor de blev forbundet med en svær bro, da der skulle køres tørvsmuld fra Kathrinebergs moselod til hønsehuset på Ørnegården. Heri havde fabrikanten opsat et maskineri, et presseværk, til tørvebriketfremstillingen. Resultatet - briketten - blev også kaldt formbrændsel. Der blev også opført en stor silo til brændslet på Ørnegården. Lastbilerne kunne køre ind under siloen, for at få læsset på ladet.¹⁵

Økonomiske forhold

Der var penge i at grave tørv under Besættelsen, hvad enten man var ejer af en moseparcel, eller fabrikant, der lejede en tørvemose. Selv arbejderne, der havde

det hårde, snavsede arbejde tjente godt på tørvgravningen. Det var almindeligt, at tørvarbejde var på akkord, og en voksen mands løn var i reglen på 250 kr. om ugen, henved det dobbelte af en almindelig arbejderlønnen. De store drenge, der hyppigt fragtede tørv med hestevogn fra ælteværket til læggepladsen, fik gerne det halve, mens kvinderne, som røjlede tørv var på særlig akkord.

Af samtlige interview, der er foretaget af Københavns Amtsmuseumsråds tørvprojekt, fremgår, at tørvetiden under 2. Verdenskrig huskes med glæde, uagtet det også var fysisk anstrengende. Det fremgår endvidere af interviewene, at var man sparsommelig, kunne der lægges virkelig mange penge til side. Et interview er særlig markant, hvad angår dette forhold¹⁶: Birgit Nielsen (f. 1923 på Hedegården i Roskilde) blev i 1944 gift med Vilhelm Nielsen (1918-1978 f. i Hove på Stenbækgård, der ejedes af faderen). I 1940 lånte Vilhelm Nielsen 25.000 kr. for at sætte skub i industriel udvinding af tørv fra faderens mose. NESA lagde strøm ud til pumperne,



Udgravningsmandskab i Nonnemosen, Hove sommeren 1941. Foto udlånt af Einar Nielsen.

der skulle fjerne vandet fra mosen, således at man kunne komme til at udvinde tørv. Der blev købt et ælteværk og en masse heste til at trække vognene. Birgit Nielsen fortæller: "Det var gamle biler, min mand havde købt op. Altså undervognene af gamle biler, blev anvendt som tørvevogne og forsynet med skinner, hvorpå man kunne stikke brædderne med tørv ind. Vognene kørte så ud på marken, hvor tørvne blev skubbet af for at tørre. Når de så havde ligget der i et stykke tid - nu tør jeg jo ikke sige hvor længe, men det kom jo an på vind og vejr - de måtte jo heller ikke blive for tørre, for så smuldrede de for meget, så blev de sat op i små stakke, vel ca. 50 cm høje, nærmest som en bikube i facon... Det var mest konernes og de store børns arbejde... Det kaldte man at røjle, så der kom godt med luft ind imellem tørvne. Derefter blev tørvne solgt."

Det må være gået godt, for i 1943 købte Vilhelm Nielsen Nonnemosegården med 74 tdr. land. På Nonnemosegård var der allerede en virksom tørvfabrikant, men



Læggeplads for tørv - enten ved Stenbækgård eller Nonnemosegård - Hove/Smørumovre.
Fot.: Vilh. Nielsen 1942.

han måtte henlægge produktionen til et andet sted, idet Vilhelm agtede selv at udnytte tørvne. Han drev da tørvevirksomhed fra såvel sin fars som sin egen gård. På et tidspunkt var han oppe på omkring 80 ansatte i den virksomhed.

"Der var måske flest på Nonnemosegård, for han havde jo gravet nogle år forinden på Stenbækgården... Det er jo sådan med tørvemassen, at der ikke er lige stort lag overalt. Lige uden for selve gården opdagede vi, at der var 3, hvis ikke 4 meter tørv. Det turde vi ikke sige til nogen, for det var sådan under krigen, at man skulle grave det op. Der var tvang på. Og vi syntes, det var forfærdeligt, hvis vi skulle have sådan en kæmpe tørvegravning lige uden for vores gård. Det blev ikke opdaget. Der blev gravet en masse tørv, men der var ved **ikke** at være mere tørv derude, hvor vi gravede, og så kunne man blive nødt til... ja, så **skulle** man grave det op ... Efter krigen holdt tvangen op, og man begyndte at kunne få kul og koks igen... I 1947 købte min mand Stenbækgården af sine forældre, og da blev dens mose solgt fra til Bikuben, der lavede industribriketter af tørvesmuld, der blev revet op i lange smuldbaner... Det gjorde vi selv på Nonnemosegård efter krigen. Vi leverede vist til et sted inde i Sydhavnen. Jeg tror, vi fortsatte med det til 1950 eller deromkring."

Birgit Nielsen fortæller videre, at man på Nonnemosegård og Stenbækgård under krigen arbejdede døgnet rundt i treholdsskift, og at man havde fået NESA til at sætte store lamper op. Tørvne blev hovedsagelig aftaget af købmand Jørgen Andersen fra Måløv, der solgte den videre.

Efterkrigstidsproduktion

Det tager tid at regenerere "traditionelle" forsyningslinjer efter et langvarigt brud. Efter 2. Verdenskrig, hvor så megen infrastruktur var ødelagt i de lande, Danmark før krigen havde handlet med, tog det derfor tid at sætte produktionen i normale omdrejninger. Her i landet fortsatte rationering på en lang række varer derfor selv efter krigen. Det gjaldt ikke mindst på importbrændsel. Det medførte, at der endnu i nogen år efter krigens ophør stadig var behov for tørvne. Produktionen synes dog helt at være ophørt i den første halvdel af 1950'erne. Med det omfang og de teknikker, der blev taget i anvendelse i 1900-tallet, har tørvegravningen



Et voldsomt kulturlandskab ved Nonnemosøgård o. 1941. Fot.: Vilh. Nielsen.

været en mægtig landskabsomdannende faktor. Moseområderne er væsentlige monumenter i det kulturmiljø, som afspejler menneskets livtag med naturen

- og det har her været et ordentligt knus. Ingen af de åbne vandspejl, der i dag findes i egnens moser, ville have eksisteret uden dette favntag.

Noter

- 1 Ole Berthelsen. Fra det nordlige Sokkelund. Danmarks og Grønlands Geologiske Undersøgelser. Miljø- og Energiministeriet 1995.
- 2 Ib Koch Olsen: Danmarks Kulturhistorie. Bd. II, s. 848.
- 3 Nationaltidende den 26. maj 1940.
- 4 Ejvind Thomsen i et interview med Ejvind (f. 1920) og Emma Thomsen (f. 1917), Enghavegård i Sengeløse. Københavns Amtsmuseumsråd 1996.
- 5 I et interview til Københavns Amtsmuseumsråd 1996. Huset på Kirkestien i Sengeløse er Ejnar Brun Hansens fødehjem. Forældrene flyttede ind der i et nybygget hus 1896 - faderen var arbejdsmand, og til huset hørte bl.a. et moselod på 2,2 ha. Som voksen arbejdede Ejnar B. Hansen som gartner.
- 6 Skriftligt meddelt Københavns Amtsmuseumsråd december 1996 af Jørgen H. Larsen, Skyttegård i Sengeløse.
- 7 Københavns Belysningsvæsens 100-års jubilæumsskrift (1892-1992): s. 74-75. Det siges her: "Tørvene voldte især problemer. De var ofte så fugtige, at de ikke kunne brænde før efter en vis opvarmning i fyrene... Når man skulle starte kedler, fyrede man op i flere end nødvendigt, ofte gik en kedelopfyring i stå på grund af fugtig brændsel."
- 8 Mogens Andersen er søn af købmand Jørgen Andersen (JA) i Måløv. Jørgen Andersen producerede selv tørv under I. Verdenskrig i mosen Højengen ved Knardrup, men drev ellers sin store købmandsvirksomhed særligt med korn- og foderstoffer fra Måløv. Mogens Andersen blev i 1996 interviewet af Flemming Hemmersam. Københavns Amtsmuseumsråd.
- 9 "Tørvebonden" i Nationaltidende, den 26. maj 1940.
- 10 Willy Auerbach i et interview med Flemming Hemmersam, Københavns Amtsmuseumsråd, 1996.
- 11 H.C. Sløk-Andersen (f. 1911) i et interview november 1996, Københavns Amtsmuseumsråd.
- 12 Bertel Petersen. Da vejen sank i Ammetoftmosen mellem Lille Smørum og Ledøje. Ledøje-Smørum Historisk Forening og arkiv. 6. årg. nr. 2, 1984.
- 13 Se forrige note.
- 14 Ejvind Thomsen, Enghavegård i et interview 1996, Københavns Amtsmuseumsråd.
- 15 Hans Bjerre, søn af Solvejg Bjerre Pedersen, meddelt i et interview 1996, Københavns Amtsmuseumsråd.
- 16 Birgit Nielsen i et interview 1996 til Københavns Amtsmuseumsråd.

Alle fotografier er kopier af affotograferinger, foretaget af Erling Pultera, Københavns Amtsmuseumsråd, ligesom alle interviews er foretaget af mag.art. Flemming Hemmersam i forbindelse med et forskningsprojekt under Københavns Amtsmuseumsråd og støttet af Statens Museumsnævn. Forfatterne er begge tak skyldig.

Arkæologiske udgravninger ved Kong Svends Park

af Tom Giersing
Københavns Amtsmuseumsråd, Antikvarisk Enhed

På grund af kommende anlægsarbejde foretog Københavns Amtsmuseumsråd, Antikvarisk Enhed, i løbet af den sidste halvdel af år 2000 meget omfattende arkæologiske undersøgelser på et 20 ha stort areal ved Kong Svends Høj nordvest for Smørumnedre. Topografisk ligger det meste af området på en markant højderyg med det højeste punkt 46 m over havoverfladen. Efter en systematisk prøveundersøgelse blev i alt syv områder udvalgt til en egentlig arkæologisk udgravning. Herved fremkom der bebyggelseslevn fra tidlig

bondestenalder, yngre bronzealder samt ældre og yngre jernalder. Levnene fra stenalderen forekom i form af gruber med keramik og flintredskaber, mens der både var gruber og hustomter fra de andre perioder. På områdets højeste punkt fremkom der desuden en gravplads fra slutningen af ældre jernalder (160 - 400 e.Kr.). Foruden gravpladsen, hvor der blev fundet rige grave med bl.a. sølvsmykker, var det tomten af en indhegnet gård fra starten af yngre jernalder (400 - 575 e.Kr.) og bronzealderhustomter på den nordlige del af arealet, der var de vigtigste resultater fra udgravningerne.

Da alle fund og data fra udgravningerne endnu ikke er færdigbearbejdede, bliver det i første omgang en del af bronzealderbebyggelsen, der fremlægges. En artikel om gravpladsen må således vente til næste år.

Bronzealderhuse mod nord

På den nordvestlige del af bakken tæt ved den stejle skrænt, der går ned til dalbunden, hvor S-banen til Frederikssund i dag ligger, blev der bl.a. udgravet fem

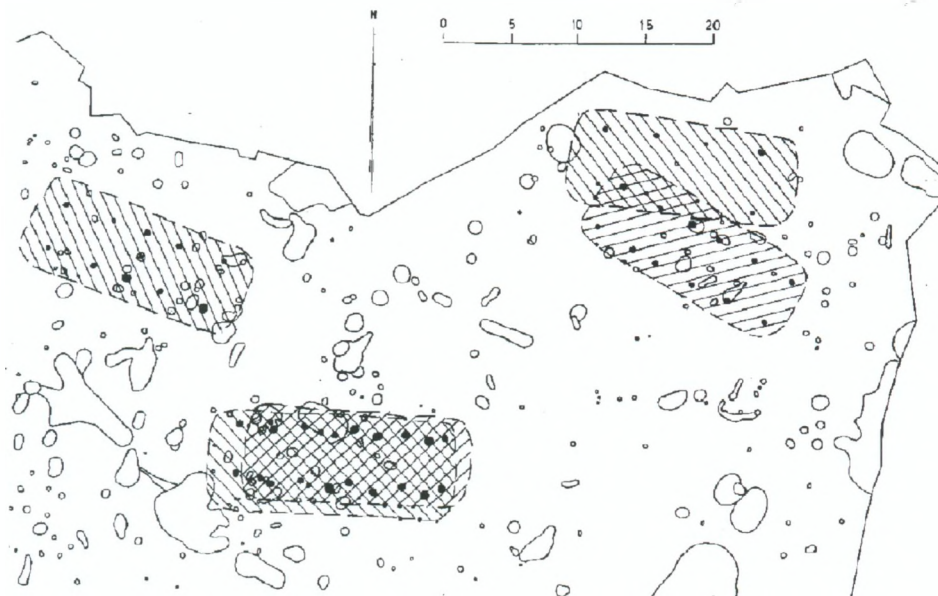


fig. 1: Plantegning af en del af udgravningsfeltet med de fem bronzealderhuse.

hustomter fra bronzealderen. Ved to af hustomterne var der kun bevaret stolpehuller fra de tagbærende stolper, mens der var bevaret stolpehuller fra de tagbærende stolper og enkelte vægstolper ved de tre andre hustomter (fig.1).

Husene, der alle har ligget i øst-vestlig retning, har været 6 - 7 m brede og mellem 15 m og 17 m lange, dvs. husene har haft et areal på godt 100 m². Inde i husene, som har været treskibede, har der stået to parallelle rækker af tagbærende stolper. Afstanden mellem de to rækker stolper har været ca. 4 m, og stolperne har stået sætvis med en afstand, der varierer mellem 2,0 - 4,5 m. Et hus har kun haft fire tagbærende stolper i hver række, mens to huse har haft fem stolper i hver række, og de to andre huse har haft seks stolper i hver række.

Afstanden på 4 m mellem rækkerne med tagbærende stolper er stor i forhold til afstanden i de senere kommende jernalderhuse, hvor afstanden normalt er 2 - 3 m. Huskonstruktionerne har formentlig også været lidt forskellige, idet der sandsynligvis har ligget en langsgående rem på hver række af de tagbærende stolper i bronzealderhusene, mens der har ligget tværgående bjælker på de sætvis stående tagbærende stolper i jernalderhusene.

I vestenden i én af bronzealderhustomterne og i midten i én anden hustomt lå der en mindre grube, der bl.a. indeholdt ildskørnede sten og trækul. Gruberne er

rester af ildsteder/kogegruber, der har ligget i husenes beboelsesafdeling. Formentlig har der også været stald i en afdeling af husene, dette kunne dog ikke påvises ved selve udgravningen, idet der hverken fandtes spor efter eventuelle skillevægge eller båse-skillerum. Måske kan makrofossiler i form af korn og frø i udtagne jordprøver fra stolpehullerne til de tagbærende stolper hjælpe med til at klarlægge funktionen af de enkelte husafsnit, idet antal og type af korn og frø vil variere, alt efter om der har været stald eller beboelse, der hvor prøven er taget (prøverne er endnu ikke færdigundersøgt).

De fem hustomter lå relativt tæt ved hinanden, og to gange to hustomter lå faktisk delvis oven i hinanden. Der kan således højest have været tre huse på samme tid; det mest sandsynlige er dog, at der kun har ligget ét hus ad gangen, dvs., huset bliver genopført et nyt sted i nærheden, når det er nedslidt, og den samlede bebyggelsestid kan således havde strakt sig over ca. 200 år, hvis ét hus har en levetid på ca. 40 år.

Ud fra daterbare fund i de nærliggende gruber, må husene dateres til midten af yngre bronzealder (900 - 700 f.Kr.). De mange offer- og depotfund fra området omkring Smørum fra yngre bronzealder - som f.eks. Veksøhjemlene (Broholm 1949 s. 252) - viser, at området har været rigt i denne periode.

I gruberne ved bronzealderhusene blev der fundet en del keramik i form af skår fra lerkar og låg til lerkar.



fig. 2: Flækkeseگل and flækkedkniv fra Kong Svends Park.

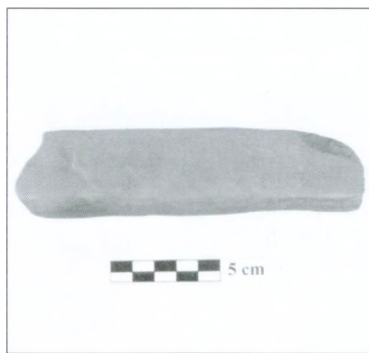


fig. 3: Hvæssesten - til slibning af sværdklinger.



fig. 4: Flintsten med indridset stregornamentik.

Nogle af lerkarskårene var fra finere lerkar, der var ornamenteret med indridsede streger, og andre var fra større forrådskar med beklaskede sider og knopører. Desuden forekom der flintredskaber - som endnu var almindelige på denne tid til trods for bronzens fremkomst - i form af skiveskrabere, kernebor og karakteristiske knive og segl, lavet af store flintflækker med re-touche (fig. 2). Et par store hvæssesten lavet af sandsten er blandt de mere sjældne fund (fig. 3) - måske har de været anvendt til at slibe sværdklinger, som er fremstillet på området? I en grube på bakkens sydside blev der således fundet to fragmenter fra støbeforme, der har været anvendt til støbning af sværdklinger.

En barnenævestor klump beg udvundet af birkebark, må også betegnes som et sjældent fund. Tilsyneladende er der aftryk fra mennesketænder på begklumpen. Ved opvarmning bliver beget plastisk, og man har formentlig bidt i klumpen, for at undersøge om beget har fået den rette plastiske konsistens. I bronzealderen blev beg anvendt som klæbende og tæt-tende materiale. Bl.a. kendes der fund, der viser, at beg er anvendt til tætning af træbeholdere og til fastklæbning af låg på urner. Desuden blev beg anvendt til udfyldning af ornamenter på bronzegenstande. At det har været et værdifuldt materiale ses af, at der er fundet ofrede begkager i flere moser; bl.a. findes der et fund fra en mose ved Herstedøster (Broholm 1933 pl. E).

Det mest unikke fund fra gruberne er et fladt flintstykke med indridset stregornamentik i den hvide kalkskorpe på stykkets ene side (fig. 4). Enkelte stykker flint med en lignende indridset ornamentik kendes fra andre fund i Danmark. Disse fund er dog fundet i betydelig ældre fundsammenhænge end fundet fra Kong Svends Park, idet de alle dateres til ældre stenalder (før 4000 f. Kr.). Flintstykket fra Kong Svends Park lå i en stor grube, der lå i umiddelbar tilknytning til bronzealderhusene. Alle daterbare fund i gruben var fra yngre bronzealder, så der er ikke tvivl om, at det ornamenterede flintstykke er kommet ned i gruben i yngre bronzealder. Selvfølgelig er det en mulighed, at bronzealderfolkene har fundet og hjemtaget et stykke flint, der er ornamenteret allerede i ældre stenalder, men mest sandsynligt er det, at et bronzealdermenneske har lavet indridsningerne, der i øvrigt har en vis lighed med indridset ornamentik på nogle af periodens lerkar. Det er ikke nemt at

forestille sig, hvad bronzealderkvinden eller -manden fra Kong Svends Park har villet udtrykke med de indridsede streger - måske er der et skjult motiv blandt stregerne?

De fem hustomter fra yngre bronzealder og fire andre, der lå spredt på bakken, er et klart vidnesbyrd om, at man har boet på området i bronzealderen. Måske var menneskene, der boede i husene, i slægt med høvdingen, der formentlig engang i ældre bronzealder blev begravet i den anselige Kong Svends Høj. Navnet "Kong Svends Park", som Ledøje-Smørum Kommune har valgt til området, forekommer således at være særdeles velvalgt.

Kilder

- H. C. Broholm: Studier over den yngre Bronzealder i Danmark med særligt Henblik på Gravfundene. Aarbøger for Nordisk Oldkyndighed og Historie 1933, s. 1-347.
- H. C. Broholm: Danmarks Bronzealder, bind IV. 1947.

Illustrationer

- Side 23: Jan Poulsen, Københavns Amtsmuseumsråd, Antikvarisk Enhed.
- Side 24: Anders Ekstrøm Løkkegaard, Københavns Amtsmuseumsråd, Antikvarisk Enhed.

Offentlig transport gennem Ledøje

af Einer Jørgensen og Bent Jespersen



Det at tage bussen fra Ledøje i dag, den ene eller anden vej til Ballerup og S-tog, er almindeligt at gøre for de mennesker, der ikke selv har bil. Men sådan har det ikke altid været.

Før offentlig transport blev sat i værk, gik de fleste børn i skole i Ledøje, så det var jo ikke det store problem for dem. Men for dem, som gik i skole i Ballerup, var det en anden sag. De måtte gå eller cykle og om vinteren på samme måde i sne og slud. Det var nok heller ikke så nødvendigt med transport til Ballerup, da de fleste indkøb kunne foregå i Ledøje.

Men i 1921 startede den første offentlige transport gennem Ledøje - dog ikke via Ballerup. Det var en ét tons

lastbil med sæder på langs og plads til ca. 10 personer. Den kørte fra Herringløse over Hove, Ledøje, Herstederne, Ejby, Hvissinge og Rødovre til det gamle jernbaneterræn i København, det der i dag hedder Vesterport. Det har nok været lidt af en oplevelse at sidde i åben vogn i alt slags vejr.

Men det foregik også kun på denne måde indtil 1925. Så bliver ruten udvidet med de tre lukkede busser med flere pladser og hyppigere afgang altid i tørvejr. Den går som tidligere, men har nu endestation på Toftegårds Plads i Valby.

Først i 30'erne er det Iversen fra Hvissinge, der har ruten, som nu går fra Sengeløse over Nybølle, Ledøje,

Herstederne, Ejby, Hvissinge og Rødovre til Ålholm Plads. Denne var også endestation for sporvognslinie 6, så det var nemt at komme videre ind til København.

Omkring 1950 er det vognmand Olsen, der kører på ruten, men først i slutningen af 50'erne får ruten endestation i Ballerup, selv om S-toget var kommet til Ballerup allerede i 1949.

Fra april 1975 foregik kørslen i HT's regi med underentreprenører bl.a. Alex Jensen. Dette foregik indtil 1989 - 90, da HT selv kørte med ruten, men nu på den rute, vi kender i dag. Det var lidt af et særsyn at se de gule "københavnske" busser på landevejen og gennem Ledøje.

Om sygehustransport til Gentofte Amtssygehus fortæller bl.a. Inge Rasmussen, som lå på sygehuset i 1947, og Lissi Svendsen i 1953, at der én gang om ugen var mulighed for besøgende at tage turen direkte med en syge-

bus frem og tilbage med én times besøgstid. Fra Ledøje-Smørum var det hver onsdag, fra Ballerup og Skovlunde andre dage. Hvornår transporten er startet vides ikke med sikkerhed, men den stoppede omkring 1960.

Med hensyn til private biler var der følgende, som i tiden 1925 - 50 havde bil: sognepræsten Gottschalk Hansen, Pedersen på Møllebakken, murer Sørensen, købmand Klinker, bager Nielsen og gartner Svendsen. Desuden havde vognmand Mogensen en lillebil. Derudover var der også en del af gartnerierne i området, som havde en mindre lastbil til transport af grønsager og blomster.

Illustrationer

Ledøje-Smørum Lokalarkiv.



Nogle oplevelser ved at "søge sine rødder"

af Fredi Paludan Bentsen

Indledning

Jeg har i en del år beskæftiget mig med slægtsforskning. Ikke i den videnskabelige betydning af ordet, men på en hobbypræget måde, som glad amatør. Det har ført til mange gode oplevelser, både på arkiver og i mødet med mennesker, som har den samme interesse. Nogle af disse mennesker har jeg fælles slægt med og alle har med deres villighed til at lægge egne data frem medvirket til, at mit slægtstræ har så mange grene så langt tilbage i tiden.

Oplevelse 1.

Da jeg begyndte at samle oplysninger om min slægt, var besøg på arkiverne den sidste mulighed, når familiens hukommelse var nedskrevet. Mange timer er brugt på Landsarkivet, der ligesom Rigsarkivet gemmer utrolige historier.

"Det kongelige Bibliotek" gemmer på et tidsskrift indeholdende en artikel om et menneske, som man ikke i sin vildeste fantasi kan forestille sig nogen journalist ville interessere sig for, endsige bringe et billede af.

Dette menneske er min farmors farmor, altså min tipoldemor, og om hende skriver "Husmoderens Blad" 5. Aarg. Nr. 32 Side 254 (år 1900) under overskriften

En Vaskekone

Blot ved at se dette Ord kommer man uvilkaarlig til at tænke paa Slid og Slæb, vaade Klæder, Damp og Hede i en mørk Kælder, i hvilken Kulde og Varme veksler, og naar hertil kommer, at Fattigdom og Nød ofte er dens Lod, som giver sig af med at gaa ud for at vaske, har man det Billede, som i Reglen passer paa en Vaskekone. - Imidlertid kan man ikke altid - heldigvis - anvende denne Beskrivelse, og jeg vil derfor til "Husmoderens Blad" forsøge at give et Billede af en Vaskekone,

der vel lever midt i Fattigdom og haardt Arbejde, men som dog til Trods derfor har forstaaet at leve sit Liv som en Personlighed, der i en sjælden Grad udfolder netop de Egenskaber, som gør en Kvinde Liv betydningsfuldt og rigt.



I St. Hansgade 24, opgang C 5 Sal o. G. t. h. bor Md. Edel Frederikke Paludan, født i København 1848. Hun blev gift 1869 og maatte straks efter sit Bryllup gaa ud til Folk for at vaske, fordi Nødvendigheden bød hende at bidrage væsentligt til at opretholde det fælles Hjem. Hun har i sit Ægteskab født 21 levende Børn, af hvilke dog 14 (11 Drenge og 3 Piger) er døde, inden de blev 2 Aar gamle. 3 Sønner og 4 Døtre lever, den yngste er 6 Aar, alle er de sunde, raske, velopdragne, og ingen af dem har hidtil voldt deres dygtige Moder nogen Sorg. I 31 Aar har Madam P. givet den opvoksende Slægt et følgerærdigt Eksempel paa, hvad Udholdenhed og samvittighedsfuld Oplydelse af det daglige Livs Arbejde kan gøre et Menneske til. Md. P. vasker ikke alene hurtigt og godt, men hun lærer hurtigt hvert enkelt Hjems Skik og Tøj at kende, intet kommer sønderrevet eller halvsmudsigt fra hendes Hænder, ejheller kævles hun med Tjenestepigerne i de Hjem, i hvilke hun kommer. Hun betragtes sikkert her som hørende til Husstanden, herom vidner de Beviser paa Anerkendelse, som hun har modtaget, naar nogle af de Familier, til hvis Husstand hun har været regnet, har opløst deres

Hjem, enten paa Grund af Dødsfald eller andre Aarsager; flere Steder har hun været den hjælpsomme Ven, der har gaaet til Haande, naar Børn er fødte eller Sygdom har været til Huse.

Hos Grosserer S. og Politibetjent S. har hun vasket i 26 Aar, hos Enkefru W. og Fabrikant S. i 25 Aar, hos Frk. A i 21 Aar, hos Musiker J. i 19 Aar, hos Prokurator C. og Kvartermester S. i 17 Aar samt hos flere i mindre, men dog betydelige Aarrækker. De her nævnte Tal taler jo tilstrækkeligt om Udholdenhed og Paalidelighed.

"Husmoderens Blad" har jo gjort sig det til Opgave for Offentligheden at fremdrage mangt et beskedent og tilbagetrukkent Livs Arbejde, hvorfor jeg haaber, at denne Kone vil finde Sympati hos de mange Husmødre, som af Erfaring ved, hvad en paalidelig og trofast Hjælp betyder.

Md. P.s Hjem er rent og hyggeligt, hun træffes i Reglen hjemme efter Kl. 7, naar hendes Dags Arbejde er endt. Et Besøg hos hende er lærerigt, hendes Sind er glad og taknemligt trods det, at Livet har givet hende tunge Byrder at bære. Desværre har der ikke været levnet hende megen Tid til selv at passe sine Børn, men disse har - som en fattig Kones Børn - maattet passe hinanden saa godt eller saa daarligt, som ske kunde.

Vi vil imidlertid ønske hende fremdeles Glæde af dem og en Alderdom, fri for Næringsssorg, iblandt sine Børn. Dortha Leth, f. Secher.

Hun blev født d. 23 maj 1848 og døbt d. 12 juni s.å. som Edle Frederikke Jørgensen. Faderen hedder Jørgen Hansen, moderen Frederikke Emilie Nielsen. Efternavnet burde efter gammel navneskik være Jørgensdatter, men netop i disse år 1840-50 indføres det, at børn skal bære deres fars efternavn, have et fast patronym. Her har så præsten eller degnen i Garnisons sogn misforstået anvisningen.

Efternavnet bliver rettet til Hansen ved ægteskabet med William Thorvald Paludan, som indgås d. 7 marts 1869 i Vor Frue kirke i København. I flg. Vor Frue Sogns vielsesprotokol er vielsen foretaget "gratis", hvilket betyder, at der ikke er betalt for præst, kordegn, organist eller kirkebetjent, der er altså ikke ydet noget "offer".

Familiens økonomi er allerede på dette tidspunkt dårlig, og den skal aldrig senere forbedres. Edle Fre-

derikke får først bedre kår efter mandens død i 1906, hvor en datter tager hende til sig og sørger for hende, til hun dør i 1917.

Hun har selv nedskrevet en liste over de 21 børn, med navne og fødselsdatoer. Nogle datoer husker hun forkert og i hvert fald et af børnene på listen må være en abort, tiden mellem barnet før og efter er for kort. Et barn har jeg ikke fundet endnu, men 19 børn har jeg stort set alle data på. Familien flytter meget gennem årene, for hver fødsel er der en ny adresse i kirkebogen. Først i det indre København, siden på Nørrebro, hvor de bor på flere adresser i Jægergade, i et kvarter, som nu er saneret. Ejendommene var det værste spekulationsbyggeri i byen og vel derfor billige at bo i.

Blandt de mange, der døde som små, var årsagen oftest angivet som atrofi, underernæring. Var der ikke penge til mad, blev børnene sendt rundt på værtshusene i kvarteret med en tallerken i hånden for at tigge mad. Tøj var der ikke råd til, de må have rendt rundt i laser, og fodtøj måtte de undvære det meste af året.

Oplevelse 2.

I 1999 kom jeg på "nettet". Her er mulighederne utallige og ved søgning i andres hjemmesider med genealogisk materiale, fandt jeg frem til flere, som jeg havde fælles slægt med. En af disse forsynede mig med en udskrift af en stor slægtsbase, og pludselig blev mit anetræ udvidet med ca. 25 nye forfædre-/mødre.

Jeg begyndte straks at føje de relevante personer ind i mit eget slægtsprogram. Fra Udesundby (i dag Frederikssund) arbejdede jeg mig tilbage i tiden over Ølstykke og Ågerup ved Roskilde for at ende - ja stor var min overraskelse - i Ledøje, med Anders Nielsen Skåning som den ældst kendte i den gren.

Jeg måtte jo straks på arkivet i Smørumovre, og Rita havde flg. om ham:

I 1698 fæstede han (Anders Nielsen) de halve gårdbrug som Hans Hansen og Mogens Jensen haver beboet. "Mogens Jensen så forhulede gården nemlig sin halve part som han kom fra i armod, og Hans Hansen kunne ej betros den hele gård, eftersom han ej havde at solde den fort med, så derfor og ligeledes quitterede sin halve part af forbemeldte gård, mens derimod haver

Anders Nielsen afstået til hannem en 1/2 gårds jorder" Anders Nielsen nedrev nu bygningerne på den tidligere gård no. 4, der på dette tidspunkt har ligget øst for Ledøje Præstegård. Tømmeret brugte han til at forøge den halve gård no. 15 samt en part han havde af gården no. 17. I det følgende optræder denne ejendom som no. 16. Den tidligere gård var for no. 15's vedkommende kaldet Lillegård. Nu omdøbtes ejendommen til Kroggården, og det er givet, at der fra dette tidspunkt har været krohold på stedet, selv om vore kilder ikke bekræfter dette før 1770, hvor ny bevilling gives. Samtidig føres gården herefter under begge numre, 4 og 16. No. 4 med hartkorn 9.6.3.2. uden bygninger og no. 16 med 11.1.2.1 og med 73 fags bygninger.

Denne gårds bygninger har ligget, hvor nu Ledøje Forsamlingshus er beliggende.

Anders Nielsen var gift med Kirsten Olufdatter/Olsdatter, og begge dør i 1709 efterladende sig 5 børn.

Fra "Slægterne på Øbakkegård", hefte lånt på biblioteket:

Anders Nielsen Skåning overtog 1684 gården nr. 14 som Herredsfoged Knud Worms enke fradøde. 1699 overtog han hele gården nr. 4 og skulle derefter afstå gården nr 14 til Jens Ibsens svigersøn, Hans Hansen, men da denne ikke formåede at indkøbe denne gårds nye og velindrettede bygninger, beholdt Anders Nielsen begge gårde, der fra den tid har været sammenlagt. Gården nr. 4 er derefter blevet nedbrudt og tømmeret anvendt til forøgelse af bygningerne til gården nr. 14.

Anders Nielsen menes at komme fra Vellinge sogn, Skytts herred i Skåne. Måske er han flygtet fra svenkernes hårdhændede politik i de gamle danske egne. Med sig til Ledøje har han 4 sønner, som formentlig alle er født i Skåne, Niels, født ca. 1665; Peder, født ca. 1669, (han fæster en gård i Ågerup ved Roskilde, hvor han bliver begravet d. 5. december 1738, han er min ane); Hans, født ca. 1670; Jens, født september 1674, begravet d. 28. juli 1696 i Ledøje, 21 år og 10 mdr. gammel. Deres mor kendes ikke.

Han bliver gift med Kirsten Olsdatter, formentlig i Ledøje og før kirkebogen begynder i 1679. Hun bliver begravet d. 2. december 1709, som "salig Anders Nielsens hus-

tru", 47 år og 5 mdr. gammel. D.v.s. at hun er født ca. 1662 og derfor ikke kan være mor til de 4 drenge.

Hun og Anders Nielsen får 5 børn, alle født i Ledøje: Johanne, hun bliver begravet d. 4. marts 1680, kirkebogen siger: "jordet Anders Nielsens liden datter Johanne som døde i sengen hos dem".

Bodil, døbt d. 13. august 1682, gift d. 29. maj 1699 med Ole Jensen.

Johanne, døbt d. 18. oktober 1685, trolovet d. 28. december 1707 i Anders Nielsens hus i Ledøje med Peder Ingvorsen fra Ishøj, viet d.19. februar 1708.

Ole Andersen, døbt d. 29. marts 1691.

Ellen Andersdatter, døbt d. 3. februar 1695, begravet d. 30. januar 1698.

Oplevelse 3.

Da jeg indtastede alle de ovennævnte aner ind i mit slægtsprogram, som holder fint rede på alt, blev jeg dog noget overrasket, da en forfader lige pludselig havde 2 anenumre!

Havde jeg lavet en fejl i indtastningen? Eller var programmet gået amok? Nej, ingen af delene.

Andreas Holgersen, som døde 1668 i Ølstykke, var både min tip-7-oldefar og tip-8-oldefar. Han blev far til to døtre: Karen, min tip-6-oldemor, blev stammor til min fars slægt og Kirsten, min tip-7-oldemor, blev stammor til min mors slægt. Så, faktisk er jeg i familie med mig selv flere gange!

Afslutning

Jeg har begrænset mig til af fortælle om 3 oplevelser blandt de mange, som min "søgen efter rødder" har givet mig. De kan måske tjene som inspiration for andre, som har lysten, men ikke er kommet i gang endnu. Men - vær opmærksom på - du vil komme til at bruge mange timer på projektet.

Jeg synes, det har "været det værdt".

Illustration

Det kgl. Bibliotek, scannet billede fra "Husmoderens Blad", 5. Aarg. Nr. 32 Side 254.



Nybøllevvej 13 "Landro"

af Knud Remi Christensen

Johannes Nielsen, der nu er 83 år, blev født i Odder i Jylland som søn af en møller, han fulgte dog ikke i faderens fodspor. Han kom til Sjælland og fik plads på gården Krabbesholm i Horns Herred. I en årrække var han forpagter på gården Karlsro i Rødovre, men forpagtningen blev ophævet, da gården blev udstykket til familieboliger.

Doris Nielsen, der er født Mollerup, stammer fra en gård under Krabbesholm ved Skibby.

I 1952 flyttede Johannes og Doris Nielsen til Ledøje. De havde købt ejendommen Nybøllevvej 13, "Landro",

der var et statsbrug opført i 1938, med 17 tdr. land agerjord. Det var stort nok til at en familie kunne ernære sig ved det, der kunne avles på bruget.

Da det var et statsbrug, kunne man ikke købe jorden, kun bygningerne. Jorden skulle årligt forrentes med 4% af værdien.

Huset og brugsretten kostede kr. 70.000,00.

Da familien kom til Ledøje, var det en dejlig by med mange muligheder for at handle. Der var to købmænd, en brugs, to smede og en bager, der bragte brødet ud to gange om ugen. Endvidere var der en tøjbutik.

I halvtredserne kendte alle i Ledøje hinanden. Det blev altid til en lille sludder med andre, når man kom for at

handle i Brugsen, og Brugsen klarede alt dengang. Det var ikke kun småt, man købte i Brugsen, men også korn og foderstoffer, og man solgte da også det høstede korn i Brugsen.

De fleste havde jo dengang heste til det daglige arbejde i landbruget, men nogle få havde traktor, deriblandt Johannes Nielsen.

Da stormejerierne kom til, ville de store tankvogne ikke samle mælk op på småbrugene, og man var derfor tvunget til at omstille driften til gartnerierhverv. På et tidspunkt avlede Johannes Nielsen roer. Disse blev solgt til UG-Salater, der brugte dem i frugtsalat, hvor de skulle gøre det ud for ananas. Der blev på et tidspunkt leveret 600 tdr. om året. Denne avl blev opgivet, og man gik over til at avle porrer og løg, kartofler, rødkål, rosenkål. Porrerne var sået i mistbænke og senere plantet ud. Alle afgrøder blev solgt på grøntorvet.

I det hele taget måtte man prøve at dyrke mange forskellige ting, hvis landbruget skulle løbe rundt og især efter, at dyrehold ikke var velset længere. De store mejerier var ikke interesseret i at hente mælk hos de små brug, og der måtte tænkes nye tanker.

Da Johannes Nielsen omlagde driften til dyrkning af specialafgrøder, modtog han i 1966 Konsulent Meiniches legat, der uddeles af De sjællandske Landboforeninger (Meiniche var sekretær i De samvirkende Landboforeninger fra 1892 til 1904). Det var en hædersbevisning bestående af et diplom og et sølvbæger. Legatet blev uddelt første gang i 1904.

Da landbruget skulle forsørge to voksne og fire børn, var det en selvfølge, at børnene også hjalp til, og det var for børnene noget naturligt. Endvidere kom der andre børn fra Ledøje og hjalp til. Dette gjaldt også for andre landmænd i Ledøje.

Det var meningen, at stedet i Ledøje kun skulle være midlertidigt, til Johannes og Doris fandt noget andet, men børnene bad forældrene om ikke at sælge, før de var blevet konfirmeret.

Ejendommen blev i stedet løskøbt, og lånet på 30.000 kr. fra 1952 var blevet til 60.000 kr.

Efter dette blev der opført nogle tilbygninger. Disse blev bygget af en murer, der boede i Ledøje Bygade. Han lavede om vinteren nogle småreparationer, og om sommeren kunne han så opføre tilbygninger for landmændene.



Doris og Johannes Nielsen.

I de første år Niensens boede i Ledøje, var der mange bønderkarle. Disse kom i deres fritid i Foreningen unge Landmænd (Johannes Nielsen var kasserer for foreningen). Der var en gang om måneden udflugter med landbrugsfagligt islæt, fx besøg i malteriet på Carlsberg. Der var også diletantteater i Forsamlingshuset.

Den ældste af de fire børn gik i skole i den gamle skole i Ledøje, mens de tre yngste gik i skole på Søager-skolen.

Da ingen af børnene har lyst til landbrug, er fremtiden for "Landro" uvis, men foreløbig nyder Doris og Johannes deres otium der.

Illustrationer

Foto og tegning stillet til rådighed af Johannes og Doris Nielsen.

Arkivet

af Rita Holm

I det forløbne år har der ikke været megen aktivitet i selve arkivet. Ejner Jørgensen har trofast passet åbningstiden i dagtimerne, og jeg har taget aften og weekend-timerne, men besøgstallet har været lavt. Som arkivleder har jeg deltaget dels i seminar og generalforsamling i LASK-arkiver i Storkøbenhavn og dels i generalforsamling i SLA-arkiver i Danmark - med kursus i Esbjerg.

Der har derimod været stor aktivitet udadtil, idet jeg har holdt flere foredrag: I januar i Husholdningsforeningen om Edelgave, i foråret på Brugsens generalforsamling også her var emnet Edelgave. I maj var det Venstre, der havde indkaldt til et foredrag, hvor jeg fortalte træk fra vores kommunes historie gennem 1000 år. Samme måned havde Ledøje-Smørum Slægtshistorisk Forening inviteret til rundvisning i Ledøje, hvor jeg var guide, og det samme havde Ledøje-Smørum Husholdningsforening, så det blev til to velbesøgte historiske rundture i Ledøje.

Hjerteforeningens lokal-afdeling i Ledøje-Smørum ønskede en historisk gåtur, som gik fra Gyngehøjen til Smørholm Voldsted med besøg i Edelgaves park. Det var en barsk, blæsende og regnfuld dag, men vi fik både historiske oplysninger og røde, friske kinder.

To private fødselarer havde ønsket en historisk tur til deres gæster som en særlig oplevelse på den runde dag, og det blev til en bustur rundt i kommunen og en rundvisning i Smørumovre.

Den 18. august havde vi børnekulturfestival, og her deltog arkivet med gamle sanglege. Gennem hele året har arkivet også været repræsenteret ved flere møder i kommiteen. I september havde vi den glæde at deltage i Ældre Sagens arrangement, hvor jeg var guide på en bustur rundt i kommunen med en hyggelig komsammen bagefter.

Den 1. november havde Arkivet igen besøg fra Universitetet. Det er fjerde år, at de historiestuderende er på besøg, og denne gang kom de direkte fra Landsarkivet på Jagtvej, så det var en voldsom kontrast fra et landsarkiv med mange kilometer hylder med kildematerialer til Ledøje-Smørum lokalarkiv på 40 m². Meningen er, at de skal vide, hvilke historiske opgaver man kan finde i et lokalarkiv, og hvordan et lokalarkiv fungerer.

Den 15. november havde Arkivet Ældre Sagens afdeling i Ledøje-Smørum på besøg. Jeg viste rundt i arkivet og i lokalsamlingen, og bagefter var der kaffe i den store sal. Det blev en underholdende dag med mange spørgsmål, der blev besvaret.

De lokalhistoriske arkiver havde kaldt til åbent hus på alle arkiver i Danmark, og i Sverige og Norge fulgte arkiverne også dagen, der kaldes - ARKIVERNES DAG.

Den 10. november var det ARKIVERNES dag med åbent hus i hele Skandinavien under fællestittlen "Kærligheden".

I Ledøje-Smørum lokalarkiv havde vi et samarbejde med Slægtshistorisk Forening og vi viste slægtsforskning på internettet m.m. Der var udstilling på biblioteket med titlen "Kærligheden", hvor vi viste bryllupsbilleder gennem 100 år, kærligheden mellem børn og dyr m.m.

Det var et år, hvor vi ikke havde stor aktivitet på selve arkivet i åbningstiden, men vi var med udadtil på mange andre måder.

Historisk Forening i 2001

af Per E. Tidgen

På generalforsamlingen lørdag d. 17. marts gav jeg en gennemgang af det arbejde som bestyrelse og arbejdsgrupper havde udført i år 2000. Selvom dette afsnit skal være en gennemgang af, hvad der er sket i foreningen i 2001, synes jeg alligevel, at det skal nedfældes her.

I 2000 har der været afholdt ni bestyrelsesmøder, hvor også bestyrelsessuppleanterne har deltaget.

Registreringsgruppen, der måske er foreningens vigtigste arbejdsgruppe, har i 2000 brugt 16 arbejdsaftener til at modtage og registrere modtagne effekter fra borgerne i Ledøje-Smørum.

Arrangementsgruppen, der sørger for den medlemsorienterede del af foreningens arbejde, nemlig foredragsaftener, besøg og ture, har gennemført syv sådanne arrangementer i år 2000.

Derudover har gruppen for praktisk arbejde bl.a. renoveret "Køkkenet" fra Skebjerggaard på smukkeste måde.



Der er nu monteret en kontakt uden for glasdøren til denne udstilling, så lyset kan tændes udefra. Andre brugere af det store mødelokale kan så se det flotte arbejde, der her er udført, og nogle kan måske mindes barndomsårene.

På generalforsamlingen kunne bestyrelsen også præsentere den netop indkøbte litografi forestillende Michael Gottlieb Bindsbøll, der i 1800 blev født på Præstegården i Ledøje. Det er Bindsbølls nære ven arkitekten Constantin Hansen, der har lavet litografien efter et maleri af Wilhelm Marstrand. M. G. Bindsbøll er vel den person fra Ledøje-Smørum, der er bedst kendt ude i den store verden.

Bindsbøll blev uddannet som møllebygger og fik interesse for bygningskunsten. Hans hovedværk er Thorvaldsens Museum. Af andre bygninger fra hans hånd kan nævnes Landbohøjskolen og Tinghuset på Blegdamsvej i København. Som arkitekt var han berømt også langt uden for landets grænser. Det er i øvrigt Bindsbølls søn, Thorvald Bindsbøll, der har tegnet Carlsbergs etikette på ølflaskerne.

Det var en medarbejder i Københavns Amtsmuseumsråd, Jens Henrik Jønsson, der gjorde os opmærksom på, at denne litografi var til salg i Kaabers antikvariat i Skindergade og syntes, det var noget for os.

Også her er det Kannovfonden, der har gjort det muligt at erhverve billedet.

Generalforsamlingen i år var også godt besøgt, og nye vedtægter kunne vedtages. Ændringer af Folkeoplysningsloven gjorde det nødvendigt at foretage mindre redaktionelle ændringer af vore vedtægter, bl.a. en præcisering af, hvad der skal ske med foreningens kontante beholdning, hvis foreningen af den ene eller anden grund ophører som forening. Det er en situation, vi ikke regner med, men vedtægterne skal altså indeholde en passus om dette.

Efter generalforsamlingen fik vi et flot og interessant foredrag med lysbillede under titlen "Hvad skal vi med landsbyerne, og hvis ikke, hvad skal vi så gøre med

dem". Det var antropolog, mag. scient. Peter Sørenius, fra Københavns Amtsmuseumsråd, der på denne måde førte os igennem flere af vore egne landsbyer. Der var både kritiske og rosende bemærkninger til de renoveringer, der er foretaget.

Året 2001's arrangementer startede med et besøg i Riddersalen på Christiansborg. Vi skulle torsdag d. 18. januar opleve at se Bjørn Nørgaards farvestrålende gobeliner med hans helt utraditionelle opfattelse af danmarkshistorien. Det blev også en oplevelse, bl.a. på grund af guidens medrivende fortælling og fortolkning.



Fra besøget i Sorø Klosterkirke.

Da sådan en rundvisning er begrænset til kun en time, forsøgte vi at finde et sted, hvor vi kunne afslutte aftenen med en kop kaffe for sammen at fordøje de mange indtryk. Det lykkedes desværre ikke denne gang.

Lørdag d 19. maj tog 52 medlemmer og gæster af sted fra Smørum for at følge i Ludvig Holbergs fodspor i og omkring Sorø. Turen startede på Tersløsegaard, der var Holbergs sommer- og landbolig, hvorefter vi kørte til Sorø Sø til turbåden "Lille Claus". Den tog os med ud på en sejltur, hvor der på et enkelt sted var nogen søgang, men ikke mere end at alle kunne nyde den udleverede madkurv. Vel ankommet til Kongens Bro gik det i hurtigt tempo til Klosterkirken, idet vi skulle nå at se denne inden et planlagt bryllup. Ved siden af Sorø Klosterkirke finder vi Sorø Akademis hovedbygning. En flot og statelig bygning med mange historier og minder, som vi fik fortalt af en af skolens lærere, der bor i portbygningen. Han påtog sig hurtigt opgaven, da den oprindeligt tilsagte guide pludselig udeblev.

Det skal nævnes, at denne tur var den første, hvor deltagerbetalingen blev differentieret. Det skyldes, at bestyrelsen har indført den regel, at gæster kun kan deltage, såfremt der er plads, efter at medlemmerne har haft mulighed for at tilmelde sig. Gæster skal desuden betale den totale omkostning ved et arrangement, mens medlemmerne får turene til en reduceret pris afhængig af foreningens formåen.

Det årlige arrangement "Danmarkshistorien i Vestskoven" er altid henlagt til den 1. søndag i juni måned med et særligt emne. Dette emne var i år "Flittige hænder". Denne dag var der arrangeret en udstilling i Ole Rømer Museet på Kroppedal med et udvalg af hede-botekstiler og indkomne håndarbejder fra de 3 samarbejdende kommuner, nemlig Albertslund, Høje Taastrup og Ledøje-Smørum. Medlemmer fra Historisk Forening var også repræsenteret.

Lørdag d. 15. september var der byvandring i Roskilde under overskriften "Kirken under Jorden - Skt. Laurentii Kirkeruin og Middelalderspor i Roskilde" med Steen Asger Jensen som guide. Også en dag med oplevelser.

I skrivende stund har vi endnu 3 arrangementer i vente. Et besøg på Værløse Museum, en aften med museumsinspektør Claus Thykær i anledning af, at det er 400 år siden, Tycho Brahe døde, og året slutter med et foredrag af museumsinspektør Hanne Loptrup om "Danske Dronninger".

Endnu et godt år for foreningen og dens arbejde.

Vore sponsorer har givet os mulighed for indkøb til foreningens arbejde med at synliggøre vor fælles historie og de effekter, vi får indleveret, men også den direkte økonomiske hjælp til Årsskriftet har givet os mulighed for lave arrangementer, som vi økonomisk ikke ville have kunnet gennemføre.

Illustrationer

Per E. Tidgen.

En stor tak til vore sponsorer, der gør det muligt at udgive Årsskrift 2001

ABC tryk, Riskær 3, Smørumnedre

Anlægsgartner Michael Møller Mortensen, Hassellunden 10, Smørumnedre

Balthasar-Gruppen v/cand. pæd. Jens Jørgen Nygaard

Benny Johansen & Sønner A/S, Kirkevej 8, Ledøje

Buehøjgård Møbler A/S, Hove Bygade 4, Hove

Dansk Lokalhistorisk Forening

Ejendomsmæglerfirmaet Viggo og Jesper Axelsen, Flodvej 73B, Smørumcentret

Handels- og Ingeniørfirmaet Finn Just Jensen, Smørumnedrevej 31, Smørumnedre

Malermester Tommy Christensen, Astershaven 197, Smørumnedre

Lille Smørum Krydderurter, Skebjergvej 24, Lille Smørum

Otto's Turist, Råbrovej 3. Ledøje

Revisionsfirmaet Evan Klarholt, Riskær 5, Smørumnedre

Smørum Golfcenter, Restaurant Caddie, Skebjergvej 46, Smørumnedre

Smørum VVS, Riskær 8, Smørumnedre

Nordea (Smørum afd.), Flodvej 75, Smørumcentret

