



## Dette værk er downloadet fra Danskernes Historie Online

**Danskernes Historie Online** er Danmarks største digitaliseringsprojekt af litteratur inden for emner som personalhistorie, lokalhistorie og slægtsforskning. Biblioteket hører under den almennyttige forening Danske Slægtsforskere. Vi bevarer vores fælles kulturarv, digitaliserer den og stiller den til rådighed for alle interesserede.

### Støt Danskernes Historie Online - Bliv sponsor

Som sponsor i biblioteket opnår du en række fordele. Læs mere om fordele og sponsorat her: <https://slaegtsbibliotek.dk/sponsorat>

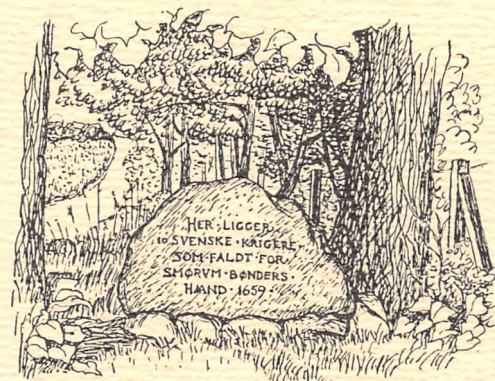
### Ophavsret

Biblioteket indeholder værker både med og uden ophavsret. For værker, som er omfattet af ophavsret, må PDF-filen kun benyttes til personligt brug.

### Links

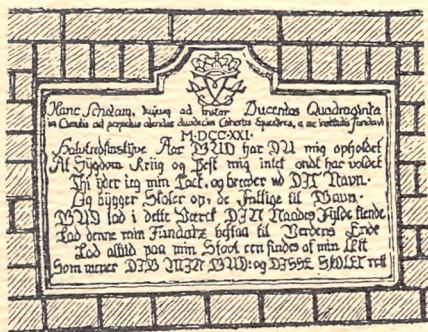
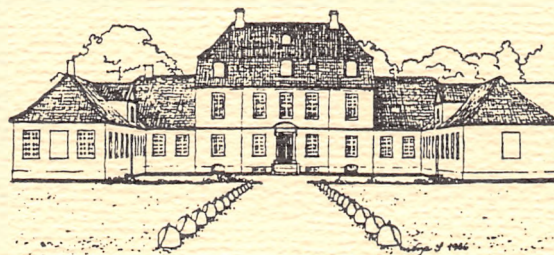
Slægtsforskeres Bibliotek: <https://slaegtsbibliotek.dk>

Danske Slægtsforskere: <https://slaegt.dk>



ISSN 0905 8834

# Årsskrift 1992 Ledøje-Smørum Historisk Forening og Arkiv





**Årsskrift 1992  
Ledøje-Smørum  
Historisk Forening  
og Arkiv**

*Udgivet af foreningen med støtte af Ledøje-Smørum kommune*

## Foreningens bestyrelse

Formand:	Steen Asger Jensen	42 65 03 09
Næstformand:	Anni Pedersen	42 65 47 20
Kasser:	Ayoe Rasmussen	44 97 29 30
Sekretær:	Birthe Dahl	42 16 93 13
	Rita Holm	42 65 36 44
	Poul Clemmensen	44 97 74 95
	Jørgen Christensen	44 97 50 51

Suppleanter:	Jytte Siegler	44 97 96 16
	Thorkild Sørensen	44 97 52 93

Revisorer:	Elin Jacobsen	44 68 04 32
	Lars Jensen	44 66 13 56

Redaktion & Layout	Rita Holm	42 65 36 44
--------------------	-----------	-------------

## Lokalhistorisk Arkiv

Adresse: Smørum Bygade 35, Smørumovre,  
2765 Smørum

Telefon: 44 97 11 67

Åbningstid: 1. torsdag hver måned 19.30 - 21.30  
              hver torsdag 10.00 - 13.00  
              1. søndag i hver måned 13.00 - 16.00  
              2. lørdag i hver måned 11.00 - 13.00

Arkivarer:	Rita Holm	42 65 36 44
	Aase Thygesen	44 97 56 45
	Edla Nikolaisen	44 97 51 95
	Nelly Axelsen	44 97 10 36

Tryk:	ABC-tryk	44 97 10 80
	Riskær 3, 2765 Smørum	

Hvor intet er anført er billederne fra arkivet.

## Indhold

Forord	3
Livet i Ledøje Præstegård 1797-1830	4
Smørum Kro - en kgl.priviligeret kro	9
Omkring frøken Nielsen	16
Ledøje Kirke	25
Martha Christensens erindringer	28
Humle	30
Vikingetidens Knivsmede i Smørum	31
Arkæologiske udgravninger	38
Lokalhistorisk Arkiv	40
Lokalsamling	40
Sponserliste	40

## FORORD

Det er altid en særlig glæde at kunne præsentere årskriftet. Hvis nogle af læserne har prøvet at lave et lignende arbejde, så vil de vide, hvor omfattende det er at udarbejde et sådant skrift. Jeg vil derfor indledningsvis rette en varm tak til redaktøren for det store arbejde, der er udført med dette skrift.

Den store begivenhed - lokalhistorisk set - i vor kommune - var naturligvis fejringen af 100-året for genindvielsen af Ledøje Kirke. I den anledning blev der gennemført en række festarrangementer. Foreningen og Arkivet bidrog med en særudstilling, som stadig kan ses, samt med udarbejdelsen af en lille pjece. Disse tiltag skete i samarbejde med Ledøje menighedsråd. Jeg finder det meget positivt, at vi kan gå sammen om at løse en sådan opgave. Det må kunne bruges i andre sammenhænge.

I vores omegn arbejdes der med to projekter, som har historisk interesse. Det ene projekt er godt i gang. Et samarbejde mellem Ledøje-Smørum kommune, Albertslund kommune og Tåstrup kommune er etableret med det formål at skabe interesse for det store kulturhistoriske spændende landskab, der ligger mellem de 3 kommuner. Vestskoven er et væsentligt element i dette arbejde og ligeledes Københavns Amts Museumsråd.

Det er tanken at skabe en række tilbud og informationer, der giver brugerne - befolkningen - mulighed for at få en større oplevelse når de færdes i området. Dette arbejde vil fortsætte de næste 10 år.

I et samarbejde med NV-egnens kommuner søger Københavns Amts museumsråd at realisere en gammel drøm. Det har længe været et problem, at de fund, der jævnligt gøres på denne egn, ikke har kunnet udstilles lokalt. Det vil et egnsmuseum kunne råde bod på. Derfor er der mellem K.A.M. og de involverede kommuner etableret et samarbejde, der som en af sine første opgaver skal undersøge placeringmuligheder. Denne opgave er ikke så ligetil. Der skal være plads til udstillingslokaler og publikumsfaciliteter. Placeringen skal være god og tilkørsel og P-forhold tilfredsstillende. Desuden skal stedet rumme plads til depoter, værksteder, administration m.v.

Det er tanken at der skal bygges et nært samarbejde op mellem de små lokale samlinger og egnsmuseumet. Der bliver stadig brug for det lokale arbejde, og der vil blive mulighed for hjælp og vejledning til det lokale på et andet niveau end det sker i øjeblikket.

Det er mit håb, at der er godt nyt fra denne front næste år. Med ønsket om en glædelig jul og et godt nytår til vore medlemmer og øvrige læsere.

*Steen Asger Jensen  
Formand*



Ledøje Præstegård 1921

## LIVET I LEDØJE PRÆSTEGÅRD 1797-1830.

### Arkitekten Michael Gottlieb Bindesbølls barndomshjem.

Af Kirsten Fauk.

Mon ikke de fleste danskere kender Thorvaldsens Museum - i hvert fald af navn - og måske også navnet på museets bygmester, Michael Gottlieb Birckner Bindesbøll?. Men hvor meget kender nutiden til Michael Gottlieb Bindesbølls familie, opvækst og liv?. Det handler denne artikel om, så meget som jeg nu har kunnet opspore.

#### FORÆLDRENE.

Faderen Jens Bindesbøll (1756-1830) var født i Aastrup på Sydbyn, og han var søn af den stedlige degn, Christen Jensen Bindesbøll og hustru Birgitte Marie Krag.

Efter studentereksamen i Odense drog Jens Bindesbøll til København for at studere filologi samtidig med, at han var huslærer hos kammerherre Friderich Chr. Moth. Da den eksamen var i hus, ombestemte han sig pludselig for teologien og blev kun eet år efter cand.theol. i 1788. Han fik hurtigt derefter præstekald til Bringstrup-Sigersted sogn ved Ringsted.

I studietiden fik han mange gode venner, bl.a. filosofen Christian Hornemann, hvis søster, Karen Johanne (1766-1807) han blev gift med i 1788. Deres far var sognepræst i Marstal på Ærø, Jacob Utzon Hornemann, som i Wibergs præstehistorie får dette skudsmål: »en herlig Fader, en from retsindig Mand med sandt Genie til Musik og Digtekunst, en god Philolog, men gammel-dags Theolog, en højst ærværdig Præst, der allerede her paa Jorden var som udenfor denne Verden med tankerne i Himlen, havde det blide Jesusind mod Alle og levede et Engleliv i søde Andagtsfølelser. Hustruen var overmaade vindskibelig og sparsom«.

Få præster får så lang omtale som Wiberg, så han har

altså været noget speciel.

## BØRNENE

Karen Johanne og Jens Bingesbølls første barn, sønnen Jacob Hornemann Bingesbøll fødtes i 1789. Han fik en fin karriere som cand.jur., blev godsforvalter på flere fynske og jyske godser og endte som justitsråd og godsinspektør for Bjørnholm og Silkeborg godser. Han købte ca. 1834 en lille herregård, Edelsborg, der menes at have været den tidligere ridefogedbolig under det i 1770 nedrevne Skanderborg slot. Her boede familien til hans død i 1852, og det var netop på Edelsborgs jorde, arkæologerne hundrede år senere gjorde det sensationelle fund af våben m.m. fra jernalderen, det såkaldte Illerup Ådal fund.

Christian Johannes Bingesbøll blev født i 1791, men han døde som 17-årig, efter allerede at have vist talent som kunstmaler.

Birgitte Marie Bingesbøll blev som den sidste i Bringstrup præstegård født i 1793. Hun blev gift med den senere forstander for Jonstrup seminarium, Jens Ernst Wegener.

Jens Bingesbøll søger nu nærmere København, måske med tanke på børnenes videre uddannelse, og han bliver fra 1797 til sin død i 1830 sognepræst i Ledøje-Smørum sogne.

Her i Ledøje præstegård fødes Severin Claudius Wilken Bingesbøll i 1798. Han er den eneste af børnene, der følger i faderens fodspor og bliver cand.theol., og han slutter sin løbebane som biskop over Lolland-Falster stift. Inden da er han notar ved teologisk eksamen, religionslærer på Borgerdydsskolen i København, er på studierejse til Tyskland og Østrig og endelig præst i Nakskov. Hans skudsmål ifølge Wiberg er: »hans Navn nævnes af Alle med Højagtelse og Kjærlighed«.

Michael Gottlieb Bingesbøll (1800-56). (omtales senere). 1802 fødes Johan Herman Spleth Bingesbøll. Han fulgte i bedstefaderens fodspor og blev lærer, først i Frørup, senere i Hejringe på Lolland.

En søstersøn til Jens Bingesbøll, Johan Bingesbøll Jensen blev opfostret i familien.

Foruden de her nævnte børn er fire brødre og en søster døde som små, bl.a. skulle Gottlieb Bingesbøll have haft en tvillingbroder ifølge kunsthistorikeren Vilhelm Wanscher, der var tipoldebarn af Karen Johanne og Jens Bingesbøll, og som ligger begravet på Ledøje kirkegård ved foden af mindesøjlen for Karen Johanne Bingesbøll.

## LIVET I LEDØJE PRÆSTEGÅRD

Et rigt, åndeligt liv har uden tvivl udfoldet sig i præste-



Maleri i Ledøje Kirke

gården med mange besøg af familie og kendte, lærde folk. I hvert fald kom finansmanden, mæcenen Jonas Collin her ofte med sin kone Henriette Christine, søster til Karen Johanne Bingesbøll. Hun var først gift med præsten Michael Gottlieb Birckner, som er mest kendt for sin kamp for trykkefriheden, men han døde efter fem års ægteskab.

Jonas Collin og senere sønnen Edvard Collin var Bingesbøll-familien til stor hjælp, takket være deres gode forbindelser, og som Severin Bingesbøll skriver i et brev til Edvard Collin: »tog i det Hele min Fader ikke let nogen, sine egne Anliggender vedkommende, vigtigere Beslutning, uden af have gjort Din Fader til Part i Sagen.«

Travlhed har der også hersket i præstegården, for pastor Bingesbøll var sin egen forpagter, foruden han også drev landbruget på Toftegård på Ledøje Bygade, en gård han selv havde købt. Han følte sig som bønder-



nes ligemand og kunne til Karen Johannes fortrydelse tage sig et spil kort og et krus øl på kroen.

Bindesebøll var en nidkær og afholdt præst, men i 1803 kom han i stærk modsætningsforhold til bønderne i Smørum. De ville ikke rette sig efter den nye forordning af 15.6.1803 om »Fattiges forsørgelse paa Landet«, hvor man i stedet for den tidligere, frivillige almisse nu skulle erlægge en fast forsørgelsesafgift. Den sag gik pastor Bindesebøll hårdt på, for trods hans indstændige anmodning derom, nægtede bønderne at betale. Det endte med, at sognefoged, politimester med to betjente under eskorte af en kommando husarer måtte tiltvinge sig adgang til gården for at foretage udpantningen. I den efterfølgende retssag faldt hårde domme, så hårde, at en af bønderne faldt om og døde fire dage efter. Det fik pastor Bindesebøll til at gå i forbøn for dem, og flere af dommene mildnedes.

Børnene fik privatundervisning i hjemmet af ofte skiftende lærere, bl.a. førnævnte Jens Ernst Wegener. Ledøje rytterskole, som lå skråt overfor præstegården havde ellers på den tid et meget godt ry ifølge visitats i 1805. På grund af de lange pauser i undervisningen nåede Michael Gottlieb aldrig at lære at stave rigtigt, hvad hans mange rejsebreve bærer tydeligt præg af, og han kom da heller ikke som brødrene til Roskilde katedralskole.

### KAREN JOHANNE BINDESBØLL DØR

Til stor sorg for alle døde Karen Johanne Bindesebøll i 1807, og endnu findes der en mindetavle i kirken og en mindesøjle på kirkegården for hende. Inskriptionen på denne lyder i den tids svulstige stil: »Karen Johanne Bindesebøll/født Hornemann - 41 aar gammel/den kjerlige hustru/den ømme moder/den muntre hulde veninde/den jævne gode Dannequinde/hvis blide Trøst/hvis virksomme Hielp/fordum husvaledede Lidende/hviler her/savnet begrædt uerstattelig/1807.

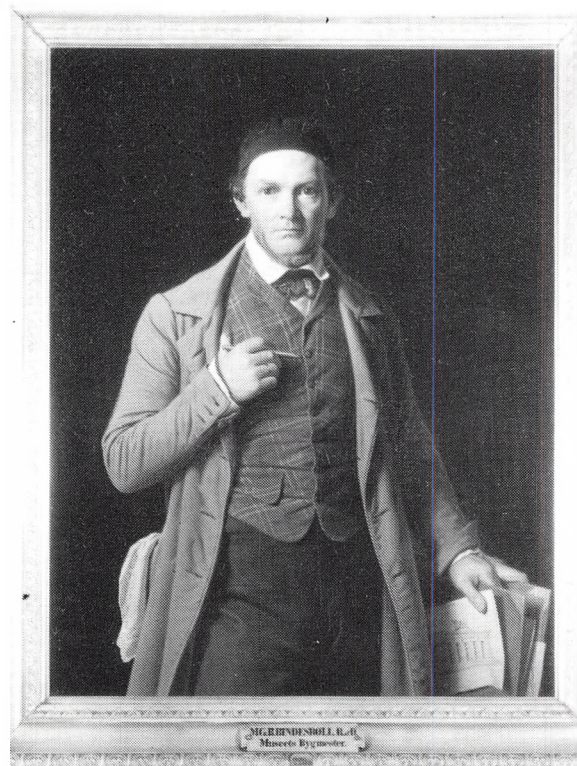
Heldigvis havde familien en dygtig hushjælp i Margrethe Hansdatter, der var fulgt med familien fra Sigersted, da de flyttede til Ledøje. Pengene var små, især årene efter Københavns bombardement var for hele landet meget strenge, og Severin Bindesebøll beskriver situationen således:« Øconomien maatte drives til det Yderste. Thee brugtes ikke i Lidøe Præstegaard. Kaffen forsvandt uden af Navn, danske Erter og Rug traadte istedet for brasilianske Bønner. Smør paa Brødet gjaldt om Vinteren for Børnene for en Luxus-Artikel, til dagligt Brug fik Fedt at være godt nok. Hvedbrød var Contraband. Jordbær-Bede saae man forveges efter i Haven, Sukkeret var for dyrt.

Min Moder saae jeg, naar undtages en blaateret Sertes kiole, som blev anskaffet i Anledning af en

Bispe-Visitats, ikke at være klædt i andre Tøier end de, hvortil hun selv i Selskab med sine Piger om Vinter-Aftenerne havde spundet. -Min Faders daglig Dragt var Vadmel. Det Samme maatte Sønerne nøies med. - Som Dragterne vare, var ogsaa Meublementet. Dagligstuens tvende Borde vare af Fyrretræ og umalede, dog kunde man paa de velskurede Ben af det ene opdage enkelte Spor af, at det en gang havde haft Perlefarve«.

I 1814 giftede Jens Bindesebøll sig med sin husholderske Margrethe Hansdatter, da var de begge sidst i halvtredserne. Hun blev - eller var vel allerede - meget afholdt og blev af alle kaldet »Mor«, som det var skik dengang. Hun døde i 1832 og overlevede således sin mand i to år.

Pastor Bindesebøll døde d.21 juli 1830, og Provst N.Schack fra Sengeløse holdt ligprædiken over sin kollega. Den tretten sider lange ligprædiken blev samme år udgivet, og det ses tydeligt, at prædikanten har



Portræt af M.G. Bindesebøll, Thorvaldsens Museum.

haft for øje mere at forherlige sin egen dygtighed end at rose den afdødes fortjenester.

Der sidder kun en lille mindetavle i kirkemuren over Jens Bindsbøll og hans to hustruer. Til gengæld har han som den eneste af Ledøje kirkes mange præster sit portræt hængende i kirken, malet af barnebarnet Theodor Wegener.

### MICHAEL GOTTLIEB BINDESBØLL

Som tidligere nævnt var Michael Gottlieb Bindsbøll ikke nogen bogens mand, men alligevel begavet og fingersnild - en »polytekniker« - så efter konfirmationen blev han som 15-årig sat i møllebyggerlære i København. Her kom han til at bo i et sølle værelse i Skindergade sammen med sin ældre broder Severin, hvor de endda måtte dele seng. Senere fik de dog et bedre

værelse, hvorfra han med stor interesse fulgte genopbygningen af Frue kirke. Fra denne tid stammer de to brøders nære venskab, og Severin delte i mange år sine få indtægter med Michael Gottlieb.

Samtidig med arbejdet på lærepladsen gik Michael Gottlieb på aftenkursus på Akademiets tegne-ornament-og bygningskole, foruden han fulgte H.C.Ørstedes forelæsninger i fysik, emner der blev taget op til ivrig diskussion ved sønnernes jævnlige besøg i hjemmet. Efter en udenlandsrejse i 1822-23 som medhjælper for H.C.Ørsted synes Michael Gottliebs beslutning om at blive arkitekt at være taget. Megen hjælp hjemmefra kunne der ikke være tale om, og tanken om at kunne forsørge en familie måtte skydes langt ud i fremtiden.

Han blev konduktør 1824 hos kgl.bygningsinspektør



Foto: Interiør Ledøje præstegård 1920. Det kgl. Bibl.

J.H.Koch, som iøvrigt anbefalede ham at blive tømrermester, men gudskelov fik vennen maleren H.E.Freund ham til at fortsætte studierne. Arbejdet for Koch førte til besøg på mange slotte, f.eks. Bregentved, hvor Gottlieb Bindesbøll pådrog sig en slem gigtfeber ved at stå længe ude i søen for at opsætte begkranse til illumination. Det blev til indlæggelse på Frederiks Hospital i Bredgade i to omgange, så han faktisk blev sat ud af spillet i halvandet år.

### UDLANDSREJSER.

Efter at have vundet de fleste af de mulige medaljer modtog han det længe eftertragtede rejselegat og opholdt sig fra 1834-38 i Italien og Grækenland sammen med kunstnervennerne Constantin Hansen, Rørbye, Marstrand, Kückler, Blunck og Sonne, sådan som vi ser dem på Constantin Hansens maleri på Statens museum for kunst. Der findes utallige breve fra denne rejse, livlige og velskrevne. Han var velanset blandt vennerne og senere elever, som kaldte ham onkel Bimmer.

Imens er al rummelen om, hvem der skal bygge Thorvaldsens museum begyndt hjemme i København, noget der længe har optaget Gottlieb Bindesbøll, og Edvard Collin gør alt for at skaffe ham det ærefulde hverv.

Det lykkes, og endelig kommer der vind i sejlene. Nu kommer udnævnelserne, i 1838 kgl. bygningsinspektør, senere i Nørrejylland og København. Kort før sin død 1856 udnævnes han til professor i bygningskunst ved Akademiet.

### ÆGTESKABET

I 1845 giftede Gottlieb Bindesbøll sig med den 19 år yngre Andrea Frederikke Andersen, der var datter af en lærer på Jonstrup seminarium.

Inden hans altfor tidlige død fik de tre børn: sønnen Thorvald (1846-1908), der også blev berømt som arkitekt, men mest som kunsthåndværker. Faderen var simpelthen så stolt over sin søn, at han gav ham lov til alt, og den linie fulgte moderen også efter sin mands død. Det fortælles at Thorvald Bindesbøll ingenlunde var let at omgås senere i livet.

Efter ham kom datteren Marie, som hele livet levede i skyggen af sine to kendte søskende. Den anden datter, Karen Johanne (1851-1934) blev uddannet væver, og hun hjalp med at fremstille de ødelagte gobeliner efter Frederiksborgs brand. Sammen med en datter af Constantin Hansen startede hun en broderiforretning, som senere blev overtaget af den kendte Clara Wæver.

Efter faderens død levede enken og børnene yderst spartansk i en lejlighed på Vesterbrogade 31, 2 sal, men

familiesammenholdet var så stærkt, at de tre søskende blev ved med at bo sammen efter moderens død i 1899, og ingen af dem giftede sig. Dermed uddøde denne gren af slægten Bindesbøll.

Kilder:

Dansk Biografisk Leksikon.

A.Falke Jensen m.fl. Candidatus juris og actuari.

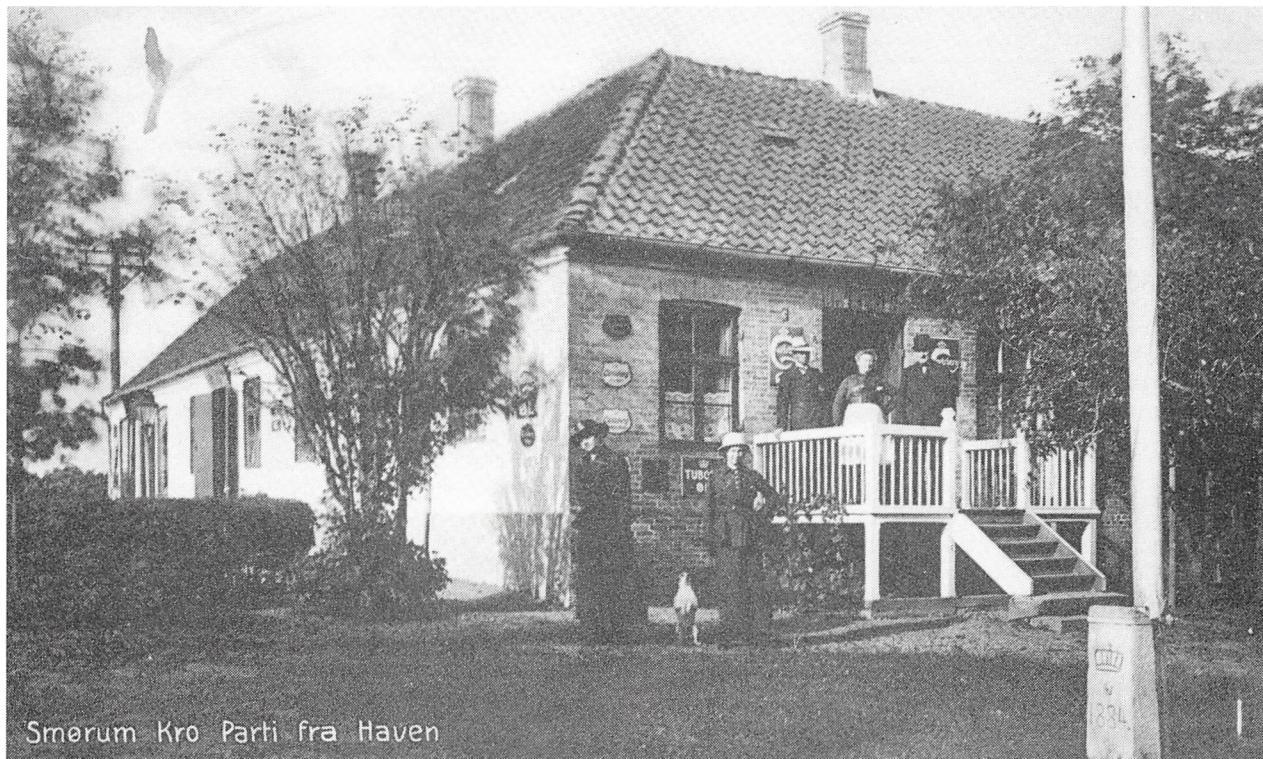
S.V.Wiberg: Alm.Dansk Præstehistorie.

J.P.Münster: Bispeprogram, 1852

N.Schack: Ligprædiken over Sognepræst til Lidøe og Smørum, Jens Bindesbøll,1830.

Artes I-1932: Gottlieb Bindesbølls biographie vom Bruder severin Bindesbøll geschrieben.

Karl Madsen: Th.Bindesbøll,1943.



## Smørum Kro - en kgl. privilegeret kro

AF RITA HOLM.

Vi finder Smørum Kro først gang omtalt i 1662, hvor kromanden Hans Jørgensen omtales i et skifte, men kroen er muligvis ældre. I foråret 1991 lukkede Smørum Kro og en mere end 300-årig tradition forsvandt.

Kroen indgik i et netværk af kroer omkring København, hvor især de kroer, der lå ved de store udfaldsveje fra staden, blev store og kendte - Damhuskroen, Roskilde Kro m.m.

I Smørum Herred lå 11 kroer fordelt i 15 sogne. Om det nu var fordi man var mere tørstig i de nordlige egne vides ikke, men 7 af disse kroer lå i de 5 nordligste sogne. Af de 11 kroer i Smørum herred var det kun Røde Vejrmølle og Roskilde kro, der ernærede sig udelukkende af kroholdet, resten havde gårdbrug og en enkelt havde husmandsbrug som supplement til krodriften.

I Ledøje lå krogården, der kun eksisterede i 100 år. I 1757 fik Peder Andersen bevilling til krohold i Ledøje, hvor nu forsamlingshuset ligger, men omkring 1860 var kroholdet ophørt og gården flyttede udenfor byen og fik navnet Øbakkegården.

I Smørum har der derimod været tradition for en kro fra mindst svenskekrigens ophør i 1660 og den første bevilling til at drive kro jeg har fundet, er fra 1680, hvor husmand Christen Jensen den 18. aug., får tilladelse til at drive kro efter kromand Peder Hansen, som opgiver at drive kroen.

### SMØRUM KRO FRA 1662-1991.

Den først kromand var temmelig sikker husmand og havde sandsynligvis blot et udsækningssted i sin stue. Meget mere har det ikke været da Christen Jensen døde 1691. Kort efter gifter hans enke Dorte sig med Antonie Baltzersen, men da hun dør 1698, kommer der en ny kroejner på Smørum kro.

Peder Jørgensen fik krobevilling i 1699 og han var

temmelig sikkert den første gårdfæster i Smørumovre, der fik krobevillingen. Peder Jørgensen drev kroen og hans fæstegård i mange år. I perioder havde han udover kroholdet også handel med kvæg og heste.

Peder Jørgensen var også den første gårdfæster under Edelgave, der havde krobevilling og i 1724 søgte Edelgaves ejer selv den kgl. bevilling og fik tilladelse til at »holde Kro eller Værtshus og der samme sted lade falholde alle slags ædende og drikkende vare for alle og enhver som det maatte behøve og begjære, desligste være tilladt selv at lade brygge Øl og brænde Brændevin, efterdi det sted Smørum, efter fornævnte vores committeredes beretning, ligger paa landevejen og det er fornøden at der et kro forbliver saa og siden at det fra nærmeste Kjøbstad er beliggende over to mil«.

### SMØRUM KRO UNDER EDELGAVE

Oprindelig betalte kromanden i Smørum 10 rigsdaler årlig til den kgl. kasse og Edelgaves ejer Henrik Weldingh fik også bevillingen mod at betale 10 rigsdaler årlig. Men allerede året efter forhandlede forhenværende købmand på Island Henrik Weldingh sig til en krobevilling til 2 1/2 rigsdaler årlig. Derefter fæstede han kroen udtil Peder Jørgensen mod at Peder Jørgensen betalte 30 rigsdaler årlig i afgift til Henrik Weldingh. Fra Henrik Weldingh fik den første bevilling til Smørum kro i 1724, hørte kroen under Edelgave indtil ca. 1852, hvor gården og kroen blev frikøbt af Søren Mortensen. Kroen havde da været fæstet i samme slægt i over hundrede år.

Da Peder Jørgensen døde 1744 84 år gl., havde gården og kroen været fæstet af en søn Ole Pedersen i flere år.

I 1747 kom en ny kromand Mogens Henriksen og i de næste 40 år havde Smørum kro gyldne tider. Mogens Henriksen fra Herringsløse blev gift i Sengeløse kirke med Agnete Hermandsdatter samme år. Han fik tre sønner og tre døtre med Agnete, inden hun døde i barsels seng i 1756 35 år gl.

I samme periode fik han også et barn udenfor ægteskab med en pige fra Smørum. I 1755 modtog Edelgaves ejer Christian Weldingh et brev fra to læger i København. De beklagede sig over at de ikke havde modtaget et skyldigt beløb fra Edelgaves gård- og krofæster Mogens Henriksen. Kromanden havde været en tur i København og der påkørte han en ung student ved navn Cruuse.

Efter lægernes beskrivelse var den unge student blevet kørt over af både heste og vogn, men Mogens Henriksen hævdede at han selv havde fulgt den unge mand hjem til hans logi og der spurgt om han ønskede hjælp, hvad den unge mand havde nægtet, men udtalt at han

manglede lidt til mad, hvorefter Mogens Henriksen havde givet ham penge.

Både kromanden og Christian Weldingh nægtede at betale de to læger for kur og medicin, for som Christian Weldingh skrev til amtmanden »vist er det at de Herrer Chirurgi ofte gør en flue til en elefant, som af mig selv er vederfare, men her paa landet lader man sig ej gerne narre, hvad ret er sket«.

Kort efter Agnetes død giftede Mogens Henriksen sig med Christiane Hansdatter og året efter fik de en datter opkaldt som skik og brug var, efter den første kone Agnete. Datteren Agnete Mogensdatter blev i 1789 gift med Peder Hansen kromand i Måløv.

I 1758 havde Mogens Henriksen igen en sag, hvor herskabet på Edelgave Christian Weldingh måtte træde til. Denne gang blev kromanden anklaget efter forordningen fra 1. feb. 1757 for at skænke brændevin for en landsoldat efter kl. 8 om aftenen, og da landsoldaten Niels Arvindsen fra Smørumovre ovenikøbet allerede var beruset, blev tonen skærpet.

De blev indkaldt for Hillerød byfoged, hvor Niels Arvindsen straks indrømmede sin forbyrdelse og betalte de tre mark, han blev idømt. Men Mogens Henriksen protesterede og da Christian Weldingh blev indblandet, blev han så vred over at sagen foregik i Hillerød. Edelgaves gods, der fra 1718 blev lagt under det nyoprettede Frederiksborg Rytterdistrikts jurisdiktion, var allerede i 1744 overflyttet til Københavns Rytterdistrikts jurisdiktion i Ballerup Tinghus. Derfor fandt Christian Weldingh at byfogeden i Hillerød uretmæssig havde indkaldt hans fæster til retsmøder. Mogens Henriksen fik 10 rigsdaler i bøde og om disse penge blev betalt i Frederiksborg Rytterdistrikt eller Københavns Rytterdistrikt vides ikke.

Mogens Henriksen døde i 1761 kun 38 år gl., men der gik et par år før hans enke Christiane Hansdatter giftede sig med den 24 årige Ole Jensen, også fra Smørumovre. Ole Jensen fik ikke mange år på Smørum kro, allerede i 1770 døde han 29 år gl og blev begravet på Smørum kirkegård.

Christiane sad nu tilbage med fem små børn, en gård og kroen. Og det passede åbenbart Christiane godt, for hun blev siddende ene med en blomstrende kro og gård til hun døde atten år senere 56 år gl. og blev begravet lille juleaften 1788. Christiane havde da gjort det så godt at hun havde 700 rigsdaler stående ude på rente hos regimentskriveren i Frederiksborg Amt og flere andre i Smørum skyldte Christiane penge mod at hun havde pant i deres ejendele f.eks. en kakkellovn.

Da Christiane døde boede stadig tre voksne børn hjemme. Få måneder efter Christianes død giftede dat-

teren Agnete Mogensdatter sig med kromanden Peder Hansen fra Måløv og efter yderligere et par måneder blev datteren Kirsten Olesdatter gift med Morten Sørensen, hun døde året efter i barselsseng 23 år gl og hendes lille datter blev døbt Kirsten.

Den unge enkemand fandt sin næste kone i Smørumnedre på Gammeldamgården og den 28 juni 1791 blev han trolovet med Kirsten Larsdatter. Ægteskabet varede dog kun i seks år. I 1797 døde Morten Sørensen 41 år gl. Tre måneder efter hans død, trolovedes hans enke med Hans Christensen som tjente på en af gårdene og da var hun allerede gravid i 2-3 måned.

Hans Christensen måtte dog lægge fem små børn i graven ud af de otte børn, han fik med Kirsten Larsdatter i de første 10 år af deres ægteskab. I 1834 har Hans Christensen overladt kroen og gården til svigersønnen Søren Mortensen, der var gift med hans datter Maren. I 1787 blev Smørumovre udskiftet og Smørum kro fik sine jorde samlet øst for byen, hvilket gjorde af gårdens besætning skulle føres et stykke ad landevejen for at blive sat på græs. Efter nogle år fandt Søren Mortensen at tiden var moden til at flytte gården ud på marken. Omkring 1850 købte han gården og kroen af Edelgaves ejer og en ny gård blev bygget øst for byen - Elmehøj. Ved samme lejlighed solgte han kroen fra.

### NYE TIDER FOR SMØRUM KRO

Nu blev kroen drevet uden gården og det viste sig hurtigt at det var vanskeligt at drive kroen alene. Den nye ejer Christen Christensen blev kun på kroen til 1860, så overgik den til Anders Peter Dahl. Den nye ejer indrettede en købmandsbutik i den ene længe, men heller ikke det var tilstrækkeligt og Smørum kro blev igen solgt i 1870.

Under den nye ejer Thomas Johannesen brændte Smørum kro i 1872. Ved denne katastrofe brændte to gårde og to huse. På kroen logerede en ca. 40-årig mand, og det fortælles at han ledte efter noget og gik ind i den brændende kro og omkom.

Den blev genopført næsten i sin nuværende skikkelse. Men allerede i 1880 måtte Thomas Johannesen sælge kroen og den gik igen på nye hænder, denne gang til et firma Johan Carl Christian William Beck. Det gik heller ikke og igen blev kroen solgt. I 1890 overtog en gårdmandssøn Peder Pedersen fra Stangkær i Smørumnedre, kroen.

I al den tid var der stadig købmandsbutik i en del af kroen, men i 1903 måtte Peder Pedersen give op og kroen gik på tvangsauktion. Peder Pedersen og hans kone Maren Kirstine Pedersen flyttede fra Smørum kro, men kort efter hængte han sig og blev begravet på Smørum kirkegård.



*Maren Kristine Pedersen med sine døtre.*

Og hvorfor gik det nu så dårligt med Smørum kro. Antagelig har vejforløbet spillet en større rolle. Den ældgamle vej fra Roskilde mod Stenløse og Ganløse m.m. gik fra Hove over Smørum ud til Frederikssundsvejen. Men på et tidspunkt i begyndelsen af 1800-tallet blev der lavet en ny vej fra Hove til Veksø, og megen trafik tog efterhånden den vej over, når de skulle til Nordsjælland. På den måde mistede Smørum kro en del af den naturlige trafik forbi kroen og det kan være en del af forklaringen.

### LAURA PÅ SMØRUM KRO

Fra 1903 - 1924 havde Smørum kro adskillige ejere. Adolf og Tina Hansen havde kro fra 1907-1911. I 1913



*Kromand Carl Peder Johansen og hans datter Laura med veninder.*

købte Maren Kirstine Pedersen sammen med sin søn Karl Pedersen Smørum Kro tilbage. Desværre gik det ikke bedre denne gang, og i 1917 solgte de kroen. Maren Kirstine Pedersen flyttede ind i et nyt hus, Elmely, overfor Smørum kro og fik tilladelse til at få Smørum telefoncentral. Sønnen Karl flyttede til Ballerup, hvor han købte en kiosk. En af hans døtre Agnete blev gift med Storfyrstinde Olga's søn Tihon.

I 1924 kom Carl Peder og Karen Johansen til Smørum kro. Og kroen blev nu i adskillige år i den samme families hænder. Udover at være krofatter drev Johansen også lillebilsforretning, det var måske årsagen til at forældrene kunne overlade kroen til datteren Laura Mortensen i 1953.

Laura blev en kendt person på egnen og i både hendes forældres og hendes egen tid havde Smørum kro igen en opblomstring. Folk kom fra andre sogne til lørdagsballer og især pigerne kiggede på de unge landvæsenselever fra Edelgave og det var ikke populært hos de unge bondesønner og karle.

Der blev holdt foreningsballer, private fester, gymnastikopvisninger og dilettantforestillinger. Og selv sparekassen fandt vejen til Smørum kro, hvor bankpersonalet sad med handsker og store overfrakker på Lauras veranda på Smørum kro, for at ekspedere kunderne.

I 1967 kom kroen på andre hænder og den blev nu drevet af Inga, som havde kroen i nogle år. Det sidste kropar var Lena og Kent, der i 1991 måtte lade Smørum kro gå på tvangsauktion og dermed var kroens skæbne beseglet. Den nye ejer indrettede privat bolig i bygningerne, Smørum kro var lukket og en trehundrede årig tradition var forsvundet.

#### **BEGIVENHEDER OMKRING SMØRUM KRO**

Den første begivenhed på Smørum kro som vi kender, foregik i 1677, hvor nogle krogæster blev uvenner.

En dag var fem gæs sluppet ud i kornet og fire Smørum bønder indledte en jagt på gæssene. Da gæssene var fanget blev bønderne enig om at gæssenes ejer måtte bøde 5 potter øl. Ejeren vedkendte sig bøden og



Laura Mortensen med de nye ejer Inga og Gerhardt Ebernezerson. Foto: BMA.

de fire Smørum bønder gik hen til Smørum kro, hvor de snart efter sad bænket og nød den liflige drik.

Der udspandt sig en samtale, hvor Peder Christophersen henkastet sagde at forleden var Peder Sørensens karl kørt henover et hjørne af hans boghvede mark. Det benægtede selvfølgelig Peder Sørensen og snart gik diskussionen i høje bølger. Pludselig bøjede Peder Sørensen sig ind over de andre og tildelte Peder Christophersen et slag over munden.

Peder Christophersen blev vred, rejste sig og sagde at han ville klage til sin husbonde og de ville sammen lægge sag an mod Peder Sørensen. De stridende parter mødtes i retten, hvor Peder Sørensen blev idømt en mindre bøde.

I 1739 havde bønderne indkaldt til møde på Smørum kro for at diskutere Øvre Værebros mølle. Baggrunden var flere års utilfredshed med de forskellige ejere af vandmøllen ved Øvre Værebros Å. Mølleeejerne stemme

de vandet i åen op for at få kraft til hjulene på deres vandmølle. Men det resulterede i at inde i bunden af Værebros Å bredte vandet sig ud over bøndernes lavtliggende marker og ødelagde deres høenge.

Derfor havde man indkaldt til mødet på Smørum Kro, hvor udskænkningen foregik ret livligt. Ud på morgenen drog de ophidsede bønder, der var fra egnene omkring Værebros Å - Sørup, Veksø, Smørum, Hove - og da de passerede Gundsømagle kom flere til. Da bondhorden nåede Værebros Å, var de omkring 100 bønder med hakker og skovle. Efter en diskussion med mølleeejeren begyndte bønderne at grave en rende i dæmningen for at sænke vandspejlet. Men vandtrykket var så voldsomt at da vandet begyndte at fosse ud, rev det et stort hul i dæmningen og med voldsom kraft ramte vandet møllebygningerne, der blev skyllet bort.

Ved retten blev bønderne dømt til at betale bøder og nogle af bønderne i Smørum betalte stadig af på skatderne 20 år efter.

I 1780 kom Anders Andersen ridende til Smørum Kro. Med sig havde han en lille brun hoppe som han var interesseret i at sælge. Efter han kom i snak med nogle krogeæster, gik de ud for at se på hesten, Peder Olsen fra Smørumovre blev dog mere og mere mistænksom, mens han undersøgte hestens brændemærke. Til sidst sendte han bud efter sognefogeden og Anders Andersen blev anholdt.

Under forhøret blev det klart at han havde stjålet hesten fra Jens Pedersen ved Skomagerkroen i Torkilstrup. Anders Andersen blev dømt for tyveri af to hestedækken - for det blev han kagstrøget - og tyveri af en hest. Han blev brændemærket som tyv i panden og blev derefter dømt til livstid i Bremerholm.

Da Smørum sogn i 1803 blev præsenteret for den nye lov om fattigforsørgelse på landet, nægtede bymændene at godkende loven og nægtede at betale til fattigvæsenet efter loven.

Trods under politiskorte ved udpanntningen måtte skatteopkrævningen til fattighjælpen opgives. En måned efter mødte pantefogeden igen op, den negat ledsaget af politimester og betjente under eskorte af et kommando husarer. Ved Nonnegård og byens skole havde bønderne bygget barrikader. Men da husarerne skød med deres karabin op i luften, opgav bønderne og trak sig tilbage, Blandt de anklagede og dømte var også kromanden fra Smørum Kro, Hans Christensen.

Om disse begivenheder kunne man i slyngelstuen i Smørum kro, finde maleren Poul Larsens billeder, som prydede væggene.



## KULTURLIVET PÅ SMØRUM KRO

I 1904 fik Ledøje et forsamlingshus, som kom til at danne rammen om et rigt kulturliv i byen. På samme måde var Smørum Kro rammen om hele sognets kulturliv. Her samledes man til foreningsmøder, skytteforeningen kunne i begyndelsen øve sig ved kroen, indtil de fandt et andet sted, men møderne foregik på kroen. Senere kom foreningernes juletræ, gymnastikopvisninger og danseskolen. En af de ældste foreninger vi kender i Smørum - dilettantforeningen - der senere kom til at hedde »Dramaten«, startede i 1892. Da Madsen-Mygdal flyttede ind på Edelgave, blev fru Mygdal igang-

sætter af mange kulturelle aktiviteter. Hun stod bl.a. for »Dramaten« og når der skulle spilles teater, lånte hun kostymer fra det kgl.teater og forestillingerne blev spillet på Smørum Kro. Efter krigen var der lørdagsballer på Smørum Kro, andespil og radiobal.

Kroen havde også sine stamgæster og allerede i 1768 havde Willum Mortensen fra Odderbjerggård sin gang på kroen. Det gav dog problemer og når han hen ad morgenen kom hjem, bebrejdede hans kone ham disse krobesøg. Willum slog sin kone efter disse krobesøg, men da han en sen nat kom hjem og denne gang også slog sin gamle mor, blev det for meget for hans kone.



Dilettant på Smørum kro ca. 1938.

Hun gik til København og anmeldte ham til Vartov hospitalsforstander. Willum var nemlig fæstebonde under Vartov Hospital. Willum undgik straf fordi han var en god bonde, men han måtte love at behandle sin mor med sønlig kærlighed.

I tyverne havde Smørum kro nogle stamgæster, hvor et par stykker i festligt humør en tidlig morgen havnede i Smørum gadekær, der ligger lige op ad kroen. Fra den dag fik Smørum Kro også tilnavnet Smørum badehotel.

### **KROENS BYGNINGER**

Den første kro var bygget af bindingsværk, en blanding af fyrretræ og egetræ. Væggene var lerklinet og krogårdens bygninger havde stråtag. Der var 2 stuer og et kammer til familien og en stue til kroen. I 1790 havde kro-stuen små gardiner og en himmelseng til gæster. Et fyre bord og 6 ruslæder stole hørte også til. Indtil den nye ejer af Edelgave fru Bornemann fik krobevillingen havde Edelgaves ejer altid kunne brænde brændevin. Men Bornemann fik kun tilladelse til at brygge øl på kroen.

I køkkenet var der en tre tønder stor brygkedel af kobber til at brygge øl i. To store stegespid og to bukke til at holde spidene, får os til at tænke på det åbne ildsted, hvor krokonen lavede mad til rejsende gæster. Der var tinfade og tintallerkener til at servere på, og skulle det

være fint havde kroen også fire porcelænstallerkener.

Til krogården hørte 6 heste, 3 køer og 1 kalv. Desuden havde man 8 får og 1 vædder. Der var også svin, 4 årssvin, 1 so og 4 grise. Besætningen svarede til en mellemstor fæstegård.

I 1800-tallet fik kroen sin egen bygning, der lå øst-vest efter brandforsikringsopgørelsen. Det var stadig en bindingsværksbygning med stråtag. I 1872 brændte kroen, både kroens bygninger og Odderbjerggård, samt to huse brændte. Ved branden havde Smørum Kro en logerende, som gik ind i de brændende bygninger for at lede efter nogle af sine ejendele. Han omkom ved branden.

Efter branden blev Smørum Kro bygget op igen. Den gang blev det en grundmuret bygning med tegltag. Og hovedbygningen der ligger ud mod Smørum Bygade, er den oprindelige krobygning fra 1872. Smørum Kro er idag lukket og i bygningerne er der nu privat beboelse.

*Kilder:*

*Breve til amtmanden LA  
Edelgave skrifteprotokol LA  
Kirkebøger  
Hillerød byfoged 1758.*



KFUK på sommerlejr ved Køge. Nr. 2 fra højre forrest Ellen Nielsen.

## OMKRING FRØKEN NIELSEN 1940-47

af Lisbeth Djernæs.

Da min moder døde i 1987 og far blev alene (Bertel Pedersen), gik mange ture hjem til Lille Smørum, specielt i de sidste par år da han blev svækket af forskellige sygdomstilfælde.

Og da mindedes vi ofte tiden omkring Korsvejen. Når vores ejendom ved Lille Korsvejsgaard var det fordi der var en større Korsvejsgaard i Måløv.

Men enten det nu var krig - kartofler eller kunst vi talte om, kom vi tit »forbi« frk. Nielsen, vores lærerinde i Smørumnedre Skole. Måske fordi netop hun formåede at hejse op i os børn, unge og ældre. Det var sikkert også tiltrængt - netop i krigens begyndelse, hvor alle var lidt forskrækkede og ikke vidste hvad fremtiden ville byde på.

Men frk. Nielsen går man ikke uden videre »forbi«, så

da Lokalhistorisk Arkivs leder, Rita Holm, spurgte om jeg havde lyst at skrive lidt om min barndomstid og skoletid under krigen, vil jeg nu forsøge dette. Og samtidig vil jeg sige tak til Ida Svendsen, Ledøje, dengang Ida Nieslen, Rolighed, for stor støtte og lån af album i billedmæssig henseende.

### SKOLEN

I Smørumnedre Skole var der een vaskekumme i gangen og eet toilet i en udbygning, hvor der også var brænderum og tørverum og diverse redskaber. Begge bygninger var af røde sten og bygget i 1925?. Men gangen var dejlig stor, så der kunne stå både sko, støvler og træsko i rad og række under knagerne til tøjet. Den private lejlighed, der blev beboet af frk. Ellen og hendes veninde Bertha Nielsen, var også rummelig, dertil havde de også 1.sal. I den privat lejlighed blev der i tidens løb holdt mange møder og arrangementer, for vi fandt hurtigt ud af at det var frk. Nielsen expert i.

For alt det praktiske stod frk. Bertha Nielsen. I begyn-



*I Smørumnedre skole. 1943.*

delsen så vi hende ikke så meget. Men hun spillede jævnligt på orglet i skolestuen, om vinteren kom hun og lagde tørv på ilden i den store blålige kakkellovn nede i hjørnet og hun kom også med de store, skrællede gulerødder, som vi »skulle spise« om vinteren, for det var så sundt her i krigens tid, hvor måske ikke alle fik vitaminer nok. Var det frk.Nielsen, der opfandt de vitaminer ?, talte vi om. Men oplivende var det jo når hele spanden tipede på gulvet, fordi nogen absolut skulle have en lille, bitte gulerod, der lå helt nede på bunden.

Men vi havde ikke gået særligt længe i skole, før vi måtte stille til små møder efter skoletid, en gang om ugen, inde i privaten. Men minus Johannes, for det var kun for piger, så »det var synd for Johannes«, som man siger. Det viste sig nemlig at frk.Nielsen var meget aktiv i D.K.B. (Danske Kvinders Beredskab - et hjælpekorps stiftet i 1940 i tilslutning til dansk Luftværnsforening, der i 1954 indgik i Civilforsvarsforbundet). Og meget snart også Lotte for Røde Kors, hvor vi siden lærer både Hedvig Nielsen og Tove Lorange at kende på vore ture. Se, det var med flot uniform og fløjte, som tit blev brugt. Bertha Nielsen havde også denne fine uniform. Ja, vi følte tit at de holdt sammen - mod os.

#### **Y.A.-(en afdeling af K.F.U.K.).**

De sagde at de elskede os unger. Men grundlaget var nu at de var medlemmer af K.F.U.K., og vi startede således i en underafdeling Y.A., altså yngste afdeling og senere hed det U.A.-ungdoms afdeling.

På dette ugentlige møde sang vi efter DE UNGES SANGBOG, så snart vi kunne læse. Frk.Nielsen valgte så et emne, der skulle tales om (og det faldt ikke svært) eller hun læste op o.s.v.

Der indgik også en »bakkeleg«, hvor frk. Bertha Nielsen kom ind med 10 ting på en bakke, som vi så skulle huske og derefter skrive ned, efter at bakken igen var fjernet. Små konkurrencer i alting var eftermiddagens tekst.Og scrapbøgerne med udklip og fantasifulde tegninger skulle jo også føres - i et brunt regnehæfte. Ja, hvor mon de er henne?.

#### **FRITIDSBESKÆFTIGELSE UNDER KRIGEN.**

Endvidere havde vi - måske på grund af krigen - fabrikation af alting på billigste måde. Og når frk.Nielsen havde et ledigt øjeblik i skolen, blev der strikket vanter til dem, der ikke havde nogen på i skole. Til forskellige lejligheder blev der f.eks. lavet lysestager af tomme tændstiks-



*Fra stykket »Mor Danmark«*

æsker - men kun bunden - som blev sat ind i hinanden og sølvbroncheret. ja, min eksisterer endnu, for min mor havde gemt den i skabet med jule-påske og pinsepynt. Endvidere rullede vi silkepapir eller crepepapir på strikkepinde og fik de fineste juleroser og påskeliljer ud af det.

Og hvor mange crepeløbere er der ikke fabrikeret med bøjet kant til flæser eller syet crepekjoler til sketches om »Mor Danmark«. Jo, hendes fantasi havde ingen ende.

Vi samlede også ind til alting og af alting og lærte tidligt at sælge »mærker« ved dørene. Vore forældre blev ofte inddraget. På skift skulle vi også lave en tale (det var nu mest frk. Nielsen-ord, der kom til at stå) som øvelse, men senere blev det alvor, for nu skulle der tales når vore forældre eller kvindekredsen arriverede.

En gang imellem var det svært at skelne mellem skolen og Y.A.

**SANGLEGE.** I skolen og ude i skolegården lærte vi mange sanglege:

To mand frem for en enke. Tornerose var et vakkert barn, o.s.v.

Og hver dag efter skoletid tog vi hinanden i hånden og sang:

Nu er skole til ende og vi hjemad må gå.

Hvad vi lærte derhenne skal vi nok huske på.

Det fortæller vi hjemme, mor det alt høre på.

Men det varer ej længe, før vi ses her igen, så farvel  
I små piger, I små drenge farvel.

### **SOMMERLEJRE**

Og sundt var det altså også at træffe andre børn. I krigens tid kunne man ikke komme så langt omkring og alle skulle spare, så opfindsomheden var stor.

-Så nu skulle vi på sommerlejr med andre Y.A. åre (K.F.U.K.) hovedsagelig fra København. Og stor var

spændingen i sommeren 1943, da vi ankom til ANNEX-GAARDEN i Værløse.

Sovesalen var en stor træbarak, der lå på venstre side inde i gården med 2 og 4-sengs stuer, »træk og slip« på gangen og et stort vaskerum med en masse vaskefade. Varmt vand var næsten ukendt, ihvertfald der på stedet.

Spisesalen i en længe tilhøjre med lange borde og bænke og et stort køkken. Desuden var der en længe ude ved indkørslen til kontor og lignende.

En dejlig stor græsplæne var der også, der gjorde vi gymnastik og her blev arrangeret »stafetløb« i alle afskygninger. F.Eks. over en snor, derefter dykke hovedet ned i et vandfad med noget meget vådt vand, for at snappe bolsjet på bunden, derefter hen under et lagen eller tæppe, under en anden snor, træde nål, skrive et svar osv, 5-6 børn på stribet af gangen.

Alt foregik til fods, når vi var på sommerlejr. Nok var det svært at skaffe ordentligt fodtøj i krigens tid, men frem kom vi. Enten vi skulle se en gravhøj, en kirke eller hjortens flugt over plankeværket. For små skovture var der selvfølgelig også.

#### TURE UD I NATUREN

De tyske soldater vænnede vi os hurtigt til. De var jo alle vegne med deres lastbiler, kontrol og tramp. Vi fornemede nok lidt at det var andres problem og at de nok ikke gjorde små børn noget.

Når vi havde været på terrænløb eller stafetløb eller efter lange sporlege, måtte vi ret tit have fødder ned i et

fad koldt vand. Men frk.Nielsen var ukuelig, vi var tit nogle små pjok eller skvat og gejsten blev holdt oppe med små marcher, hvor vi sang noget, der faldt i takt, såsom: S-K-O, siger sko, M-A, siger ma, osv. og senere GENERAL MONTGOMMERY OG HANS 10 tusind mand.....

Og hvem har smurt utallige madpakker til alle turene med Y.A. og skolen. Ja, vor mødre måtte stå model til lidt af hvert i de år, foruden at de skulle hjælpe i mark og stald derhjemme. Det skulle vi forresten også, - når vi altså var hjemme. De fleste af vore forældre havde jo landbrug, større eller mindre.

Når vi skulle på længere ture cyklede vi til Måløv station, men Smørumbredbakken var altid drøj at komme op ad på cykel. Især om vinteren, når der var glat, det var jo dengang, der var top på bakken.

Fugleturene til Dyrehaven var jo spændende. Med sidste tog fra Måløv station. Efter et lille hvil og lidt mundgodt hos bekendte til frk.Nielsen, listede vi ud i den mørke skov og ventede så tålmodigt på alskens morgenkvidder og fuglefløjt. Spørgsmålet var nok hvem der var mest skræmt, fuglene eller os. Vi så jo også rådyr og hjorte i morgenskumringen, Jo, en spændende tur var det.

Der var jo også fugleturene til Stormosen hos Svensons. Weekend-erne hos familien Thomas Krogh, Bosager, må heller ikke glemmes, hvor vi sov i vore uundværlige soveposer ude i halmdyngerne i loen/laden og fru Krogh troligt serverede aften-rødgrød eller stillede morgenmad frem. Men hvor vi gik og stod,



Frk. Nielsen, Ida, Inge, Ruth, Inger, Lisbeth, Tove, Grethe, Ella og Ragnhild

blev der altid udtaget nogen af os til køkkentjansen eller andre praktiske gøremål.

### VOR BARNDOMSLEGE

I skolen havde vi selvfølgelig også vores glansbilledeperiode, bytning af servietter og Mariekiks-påklædningsdukker. Da kaffen blev en mangelvare som så mange andre ting, var det et udefinerligt erstatningsprodukt, der blev blandet med Richs eller Danmark, 125 gr. »kaffe« til 1 pk Richs. men i pakkerne var der heldigvis billeder, man kunne samle på. Ja, hvor mon de albummer blev af?.

Kaffeerstatningerne blev brugt længe efter krigens tid. Ligeså rationeringsmærkerne. Af dem fik vi også forskellige, der lød på smør, sukker osv. Og det at »hamstre« blev et nyt ord i krigens tid. Samtidig var det altid godt at kende »nogen«, og mærkebytning blev meget almindeligt. Det er helt fint skildret i MATADOR alt-sammen.

En poesibog var jo nærmest uundværlig i vores skoletid. I den ser man hvordan vi børn trods alt var berørte af krigen og hele tiden fik vi alvorsord med på vejen.

Poesibogssider... 27.1.1943.

Kære Lisbeth

Vær i den glade Flok, der synger,  
med en Sang gaar vi til Strid,  
hvad der er af tungt, der tynger  
vejres hen i munter Flid.

Er det Gråvejrr eller Kulde,  
er det Solskin eller Blæst-  
hvis vi kæmper, som vi skulle,  
er det altid, altid Fest.

Tak for din Flid og Glæde.

Et lille Minde om 3 Aar i Smørumnede Skole og om  
Ellen Nielsen.

Kære Lisbeth.

Lisbeth er en Stjerne  
læse vil hun gerne  
lege vil hun snarere  
det er ogsaa rarere.  
Naar Lisbeth bliver Frue  
og faar sin egen Stue  
saa en Dag det banker  
Mona ind af Døren spanker  
Lisbeth ler - ih er det ikke  
Mona jeg ser.

Læs ned læs op  
Æt ord til Minde  
Selv du finde

Til Minde om  
Mona Barnekow  
Selv om det er  
Krigstid maa der  
ikke spares paa  
Flid, Lisbeth.

### SÅ BLEV VI LOTTER...

Komedie fik vi også lov til at spille. Hvem husker ikke





*Lotterne med Smørumnedre i baggrunden.*

»skyggedramaerne« bag det hvide lagen, HANS og GRETHE, SVAMPETUREN eller OPPE PÅ KVISTEN i nr. 13 og ikke at forglemme TANTERNE.

Undervejs fik vi YA.-er selskab af Inger Lise Sørensen, som begyndte i skolen i 1941 samt Ellas kusine Kirsten Hansen, Gammeldamsgården, Inger Johanne Christensen, Solnæs og Birte Sørensen, Stangkær-gård.

Som en lille sidebemærkning må det indskydes at da jeg var i Norge et års tid, traf jeg Birte Sørensen i en helt tilfældig biograf på KARL JOHAN gaten i Oslo. Jeg havde ventetid på toget til Bergen og hun havde også en venteposition. Filmen fik vi ikke set, men tog i stedet til en nærliggende café. Men pudsigt var det nu at vi genkendte hinanden i en tilfældig biograf i et andet land. vi havde ikke set hinanden i 3-4-år og har ikke set hinanden siden.

I 1944 skulle vi bestå Lotteprøven, hvor vore dommere var fru.Swensson, frk.Lorange og frk.Hedvig osv.

I 1945 var vi på sommerlejr ved Skuldelev. Stedet hed Egeborg, der lå i kort afstand til vandet og med en flagstang oppe på bakken, så flaget kunne ses milevidt omkring og kundgøre at nu var vi i lejr. Røverborgen ved Mullerup Strand blev den sidste sommerlejr, hvor vi var sammen med en masse andre piger. Derfra var der udflugt til Trellebrog og andre mindre arrangementer.

1947 var det sidste år vi overhoved kunne samles, fordi vi nærmede os konfirmationen og samtidig ville over-

gå til U.A. (K.F.U.K.). Men vi var i Kibæk ved Herning, hvor vi boede hos private. Frk.Nielsen kendte altid nogen. Dengang var det Brunkulslejerne, der var storudflugt til. Hos den familie, de boede i en villa i byudkan-ten, var der et dejligt springvand i haven med en lille bold, man kunne gribe i luften, hvis man var heldig. Og heldig var jeg, men vupti sad jeg pludselig nede på bun- den i det lave bassin - i min fine kjole - og det synes de andre jo var mægtig morsomt.

#### **KLAVERSPIL HOS BERTHA NIELSEN**

Hos Bertha Nielsen gik flere af os til klaverspil i nogle år, ja, det blev endda til »firhændig«, som især Ruth og Ella og også Ragnhild var eminente til. Men også skalaerne, menuetterne og det meste af Danmarks Melodibog og de unges sang-melodibog med alle salmer og sange fik vi lært. Senere da vi fik Hvermands Eje 1-11, begyndte det at blive rigtigt svært, så da jeg havde lært Riberhus March af Frølich, EN MORGEN i alperne af Oesten, sluttede jeg af med FARVEL TIL PIANOET af BEE-THOVEN.

Men samtidig havde jeg uendelig meget glæde af klaveret til »tidens melodier«, for selvfølgelig satte krig- en også sit præg med melodier som FARVEL HONO- LULU, DER KOMMER EN BÅD MED BANANER og ALLE MAND TIL PUMPEN, DU MÅ FÅ MIN SOFACY- KEL, NÅR JEG DØR og naturligvis alle dansemelodier- ne. For danset, det blev der i krigens tid. Tro det hvem





Oktober 1943.

der vil, men den mindste anledning blev fulgt. Ja, den mindste opmuntring gav sammenhold familierne og naboerne imellem, for man kunne jo ikke komme så langt omkring i de perioder, hvor der næsten ikke var bensin og lastbilerne ikke måtte køre. kun folk med erhvervskort og enkelte »lillebiler« som det vist hed.

#### UNDER KRIGEN...

Sammenholdet var fint til arrangementer på Smørum Kro eller Ledøje Forsamlingshus, selvom tyskerne patruljerede på hvert et gadehjørne, men de kunne jo også blive tørstige engang imellem og smuttede så indenom på kroen. En overgang skulle alle der bevægede sig udenfor efter mørkets frembrud bære et bredt hvidt armbind, som man vist fik udleveret på politistationen.

Men hvis vi kun skulle over til naboen, smuttede vi

bare over marken uden armbind. Lidt spændende synes vi nok det var engang imellem, og de sorte rullegardiner blev jo også bare en del af hverdagen. De andre havde det jo ikke bedre. Men vi havde det trods alt godt ude på landet, for sikke nogle skrækelige historier far kunne komme med inde fra København, ja, eller bare fra Ballerup. Vore forældre klarede ved fælles hjælp mange udfordringer.

#### Skolen i Smørumovre

Da vi kom til Smørumovre skole i 1943, cyklede vi om fredagen til Smørumnedre kl.12 og hveranden uge var vi derefter i Y.A. i privaten, så det kunne let blive en lang fredag. Skoletiden - 4 år - hos lærer Alfred Larsen i Smørumovre optog jo ikke al vores tid eller voldte synderligt hovedbrud. Vi respekterede ham meget, men han var

# BOESENS

## *Efteraars Album*

# 1945

TANGO BOLERO  
MUSE OG DOLE

MIT LIV ER MUSIK

NAAR DER KOMMER EN BAAD MED BANANER  
VISEN OM MONTGOMERY

DER ER EN PIGE DER VENTER DERHJEMME

FARVEL HONOLULU - FARVEL !

ANEMONER I NOVEMBER

IKKE MER' END TO AD GANG'N

J.B.925  
III

JAC. BOESENS MUSIKFORLAG A/S KØBENHAVN *Peter*

desværre ofte syg i vores periode og vikarer blev bl.a. pastor Niels Gottschalck-Hansen, lærer Johannes Tvinge eller Erik Balle. Dem var vi glade for, de var for os en udmærket afveksling. I min uundværlige poesibog skrev præsten: Bestandig som din fader bliv - en god og klog konservativ. Det år var det min tur til at få flidspræmie.

Lærer Larsen holdt meget af sin violin, mere end vi gjorde. Men uden den ville vi sikkert have haft svært ved at lære alle de lidt dybsindige sange som:

Der står et slot i Vesterled...Nu dukker af disen vor fædrende jord...

- og alle de jyske.....

Skuld gammel venskab rejn forgo....

- eller de svenske....

Vort land, vort land vort fosterland..

- men vé den, der ikke kunne sin danmarkshistorie - og tålmodig måtte han være i regnetimerne. Men selvfølgelig fik vi lært om hver en by, flod eller bjergkæde i hele verden i geografitimerne. Og selvfølgelig rejste vi os op når læreren eller en anden voksen kom ind i skolestuen.

Mandag og torsdag var der åbent på det lille bibliotek ud til gadekæret. Idag rummer Smørumovre gl.skole nu Lokalhistorisk Arkiv efter at have fungeret som Kommunekontoret i mange år.

Lærer Larsen var meget optaget af sin store have med alle grønsagerne, som lærerparret selv dyrkede. Det var sikkert også et godt tilskud til lærer lønnen og derfor samtidig en nødvendighed.

Og bierne - når lærer Larsen kom iført den store hat med tæt slør/net omkring hovedet og store handsker,

skulle der sikkert ske noget spændende. Der stod nogle bistader øverst oppe i haven, som forarbejdede dejlig honning og han var derfor udrustet godt, når han skulle dykke ned efter pladerne med honningen på.

Men nu nærmere vi os konfirmationsalderen og forberedelserne til denne store dag foregik i Ledøje Præstegård hos Gottschalck-Hansen og det var bestemt ikke kedeligt. Han havde jo ry som en munter mand.

Efter sidste store tur med Y.A.-erne og konfirmationen, stod man egentlig der på Korsvejen i mere end een forstand. Hvilken vej skulle man nu gå?

Ella, som jeg kom meget sammen med, og jeg tog til Askov Sløjde- og Efterskole. Og derefter kom vi »i huset«, som mange af os gjorde dengang, hvor vejen til Realskolen i Ballerup var lang og vintrene strenge og busserne endnu ikke var kommet til Smørum.

Og kunne man føre et ordentligt hus kunne man være alle steder, sagde min mor. En enkelt valgte kontorvejen og fik senere flere modeforretninger. Kun Johannes, Ragnhild og Tove kom i realen.

Smørumnedre skole er nu blevet til fabrikken Metas og alt er forandret. På den engang så dejlige eng nede foran skolen, ved siden af stien, lyste engblommerne os ligesom velkommen og jævnlig kunne vi se storken spankulere rundt og nappe en lille frø ind imellem. Eller vi kunne glide på isen om vinteren.

Ja, minderne har man jo lov at ha;  
dem kan man aldrig fra os tá.

## LEDØJE KIRKE

af Rita Holm

Der er skrevet meget om denne ejendommelige kirke, som er den eneste dobbelt kirke i Danmark og den eneste udenfor tysk område, bortset fra en kirke i Vismar på Gotland, der dog har en væsentlig ændring, idet de tyske borgkirker og Ledøje kirke har en åbning op til overkirken fra det nederste kirkerum, hvor kirken i Vismar vist også har en åbning over koret op til overkirken.

I november 1992 var det 100 år siden Ledøje Kirke blev indviet efter at den var genopbygget i to-etager. Kirken blev oprindeligt bygget i 1225, som borgkapel til en ridderborg. Ridderborgen lå hvor Brydegården ligger og borgkapellet som lå tæt ved borgen var bygget efter tysk forbillede. De tyske borgkapeller er bygget i to-etager og et af de karakteristiske træk er de fire søjler der bærer overkirken, samt åbningen op til overkirken.

Muligvis var det Grev Conrad, der stammede fra området nær Goslar, der byggede borgen i Ledøje. Han var gift med en dansk kvinde, Ingegerth og ejede jord i Ledøje. Sandsynligvis er det årsagen til at Ledøje kirke blev bygget som et tysk borgkapel i to-etager.

I øverste etage foregik gudstjenesten eller messen og her sad herskabet. Borgens ejere steg op i overkirken ad en smal vindeltrappe og i den underste etage sad tjenestefolkene og landsbyens folk. Det er uklart om der lå en landsby da borgen blev bygget eller om landsbyen er vokset op i tilknytning til borgen, hvilket man finder specielt i de tyske områder.

Oftentimes var koret i underkirken beregnet som gravmausolæum for borgens ejere i de tyske borgkapeller, hvilket bl.a. kan ses i kejserborgen i Goslar, og det er sandsynlig at også koret i Ledøje kirke var beregnet til gravmausolæum, for slægterne på ridderborgen.

Borgen kom under Roskilde bispestol og i slutningen af 1400-tallet er den forsvundet, muligvis er den blevet angrebet i ufredstid og brændt af. Omkring 1500 er





borgkapellet stærkt forfaldent. Det blev nødtøftigt repareret, idet man opgav at genopbygge det øverste kirkerum, dog blev der bygget en tårn på kirke - et gotisk træk - og et våbenhus blev også bygget. Ledøje kirke lignede nu en ganske almindelig landsby kirke udefra, med de røde tage, hvidmalet og med tårn. Og sådan stod kirke gennem mere end 350 år .

Efter reformationen nærmere i 1539 kom Ledøje kirke under Universitetet. I de første år var mester Mathias præst i kirken. Men en sag viser at adskillige personer samt mester Mathias havde vanskeligt ved helt at aflægge den katolske tro, som var blevet afløst af den lutherske tro, og derfor vedblev de med at afholde skjulte messer oppe på loftet i kirken, mellem ruinerne fra den øverste etage af borgkapellet. Dette kom Universitetet for ørene og mester Mathias blev bortvist fra kirken og en forhenværende munk, der havde skiftet tro blev præst i Ledøje kirke.

Gennem disse år blev kirken vedligeholdt af Universitetet, selvom det til tider var vanskeligt at få bønderne til at køre grus og sten til reparationsarbejdet. I 1844-46 blev Ledøje kirke igen repareret og der blev malet frescomalerier i kirken. Lofterne var himmelblå med stjerner og fire evangelister prydede hvælvingerne.

Kirken var dog så fugtig at frescomalerierne efter tyve år havde taget alvorlig skade, også andre fugtskader

prægede kirken. Derfor blev et dræningsarbejde omkring kirken sat igang for at mindske fugtigheden.

Og som man nu ser det, så var det uheldigt eller heldigt for det foranledigede at kirkens mure begyndte at slå revner, de begyndte at skride på grund af vægten fra hvælvingerne.

Igen blev et stort arbejde sat igang. Denne gang under ledelse af professor Storck. Der vil senere udkomme en bog af Karin Kryger, Nationalmuseet, om professor Storck og hans restaureringsopgave bl.a. Ledøje kirke.

Arbejdet varede fra ca.1887-1892 og i det sidste år blev Ledøje kirke, nu som den oprindelige dobbelt kirke, indviet i november måned. Det var en begivenhed som vakte interesse hos både gejstlige og adskillige embedsmænd bl.a. daværende kultusminister. Og pressen var på pletten, da de refererede begivenheden:

**FRA »LANDET« d.10 nov.1892.**

#### **UGENS NYHEDER**

Indvielsen af Ledøje Kirke. Endelig oprandt den så længe imødesete indvielse af den gamle , nyistandsatte kir-

ke i Ledøje. Søndag den 6.nov. fandt , som tidligere her i bladet meddelt, højtideligheden sted.

Flag og æresport smykkede byen, og over det hele hvilede et højtideligt præg.

Det må bemærkes, at byens lærer midt under biskoppens indvielsestale rekvirerede stedets politi, der med sabel ved siden indfandt sig for at skaffe udsigt for hr.læreren til overkirken til hans højærværdighed i underkirken, eller måske det var, for at biskoppen ikke skulle tabe den nidkære lærer af syne; nok er det, politiet blev rekvireret, men der skete ellers ikke andre forstyrrelser.

Skønt der af højere vedkommende var lovet gode pladser til referenterne, var alle gode pladser besatte 1/4 time før indvielsen, og på henvendelse til kirkeværgen, hvortil vi var henvist, fik vi den besked, at der var referentpladser i overkirken. Her kan man som bekendt kun iagttage, hvad der sker i underkirken, når man befinder sig på de første rækker, hvilke pladser imidlertid alle var optagne, hvorfor referenterne enten var henviste til at stå op eller tage plads bagved, hvor de hverken kunne høre eller se. Trods disse uheldige omstændigheder skulle vi dog såvidt muligt give vore læsere et referat af selve højtideligheden.

Da klokken var lidt over et, ankom i procession hans højærværdighed biskop Fog, og ved dennes højre side hans excellence kultusminister Groos, hvorefter fulgte Universitetets nestor, hr.prof. dr.juris. H.Madsen, provst Koch fra Brønshøj, kvæstoren ved Københavns Universitet, pastor Møller, tidligere præst i Ledøje, pastor Koch fra Ballerup, pastor Valeur samt en del præster og ministerielle embedsmænd.

Efter afsyngelsen af salmen »Ånd over Ånder kom ned fra det høje« talte biskop Fog fra kordøren på en naturlig og hjertelig måde til pastor Valeur og dennes menighed, idet han dvælede ved Ledøje kirkes udvikling og dens benyttelse i ældre og nyere tid. Til slutning lyste han velsignelse over kirken, Salme nr. 537 blev derefter afsunget, hvorefter pastor Valeur, Ledøje, besteg prædikestolen og talte over dagens evangelium. Han rettede en tak til enhver, der havde ydet bistand til kirken fuldførelse, og sluttede med bønner.

Under salmesang førtes nu de unge ned fra overkirken af hr.lærer Jørgensen, Hove og tog plads langs ad kirkegulvet i 2 rækker. Over 40 unge mennesker fra Ledøje-Smørum havde givet møde og svarede kvikt og bestemt på de af biskoppen til dem rettede spørgsmål. Efter endt overhøring holdt biskoppen en smuk tale for de unge.

Den smukke højtidelighed afsluttedes med afsyngelse af salme nr.281.

Da menigheden havde forladt kirken toges overkir-

ken i øjensyn af kultusministeren og Universitetes nestor.

En anden avis; »Københavns Amts Avis - Lyngby Avis«

»Ledøje Kirke«.

I søndags indviedes efter fem års restauration den interessante kirke i Ledøje. Den er undergået betydelige forandringer; før var der således kun underkirke, medens der nu både er under- og overkirke.

Byen var i anledning af højtideligheden flagsmykket. På begge sider af gaden var der opstillet granomvundne flagstænger, forbundne med guirlander tværs over vejen. Over vejen op mod kirken, var der rejst en smuk æresport. Også på anden måde havde man søgt at give byen et festligt udseende. Bygaden der ellers under fugtig vejrlig udmærker sig ved sit bløde føre, var således bleven pudset og rengjort.

Indvielsen foretoges af Biskop Fog, der nedbad velsignelse over det fuldførte værk. Denne kirke var et vidnesbyrd om, at i nutiden var der trang til at genfremdrage dyrebare minder. Pillerne pegede hen på det græske folk, fra hvilket skønhedssansen var nedarvet. Korset skulle minde om evigheden, det gennembrudte loft om, at himlen var os åben. Biskoppen sluttede sin tale med at bede for at kirkens præst måtte få kraft til sin gerning, og at kirken måtte blive et velsignelsens og råbens hus.

Den nuværende præst pastor Valeur, prædikede hernæst over ordene: I er Jordens Salt. Han endte med en tak til dem, hvem en sådan skyldtes, til regering og rigsdag, universitet og biskop samt professor Storck, der havde forestået restaureringen.

Den i løbet af de sidste tre år konfirmerede ungdom var tilstede og overhørtes af biskoppen, der talte varmt og indtrængende ord til de unge«.

Når Ledøje Kirke blev indviet i november måned kan det have forbindelse med at netop 1.november 1892 fejrede man i Wittenberg 375 års jubilæum for Luthers fremlæggelse af sine tanker, der førte til Reformationen. Også Universitet fejrede Reformationen ugen efter indvielsen af Ledøje Kirke.

Adskillige steder i Tyskland kan man finde borgkapeller, der tydelig viser forbindelsen med Ledøje Kirke. I Goslar ligger kejserborgen med St.Ulrichskapellet. I Nürnberg ligger også en kejserborg med borgkapel. Markgrevens borg i Eger, og en borg i Landsberger ved Halle.

# Martha Christensens erindringer

Fortalt af Rita Holm..

Mine forældre, Niels Frederik Larsen og Johanne Tere-sia Larsen, kom til Smørum fra Ourupgaard i Idestrup sogn på Falster. Oprindeligt kom min mor fra Småland, hvor hendes forældre havde et lille skovbrug. Men det var svære tider og børnene måtte alle hjemmefra.

Min mors tre brødre udvandrede alle til U.S.A., en fik en hønsefarm, en anden blev kaptajn på Mississippi. Når en af min mors brødre kom hjem på besøg fra USA, kan jeg huske deres børn var meget flot klædt på. En af brødrene - jeg husker ikke hvem - kom hjem igen til Sve-  
rig, hvor han købte sig en mindre herregård.

Min mor og hendes to søstre, Hilda og Emma, måtte også ud. De tog alle tre til Danmark, hvor Hilda og min mor først tjente på Amager. Min mor tog derefter til Falster, hvor hun kom i lærer som mejerske på Ourupgaard. Hilda bosatte sig i København og Emma tog hjem til forældrene i Sverige.

Min mor mødte min far på Ourupgaard, hvor han var mejerist. Han var født i sognet Nielstrup på Falster. Min far søgt stilling på Edelgave med anbefaling fra Ourupgårds ejer hofjægermester Thestrup, der var i familie med Tutein på Edelgave.

Far kom til Edelgave 1895 og kort efter min mor kom hertil blev de gift i Smørum kirke. Da min mor blev gravid, tog hun hjem til Sverige, hvor min broder blev født. En af min fars tre andre brødre Jens Larsen, kom også til Smørum, hvor han blev kusk og tjener på Edelgave. Han blev senere gift med Karoline fra Vejlerne mellem Smørum og Hove.

## MIN BARNDOM

Jeg er født i 1902 og mine forældre fortalte, at da de kom til Smørum, lod godsejeren bygge et hus, det første hus på højre hånd når man kommer fra Edelgave mod Smørum, til dem. Her voksede vi fire børn op og havde en dejlig barndom.

Vi gik i skole på Hove overdrev hos den gamle lærer Hermann, han var altid flink mod børnene i de små huse, for han vidste godt at der ikke var ret meget der.

Lige overfor vores hus lå en mark, hvor militæret holdt øvelser når de var i Smørum. Ellers legede vi børn i slotsskoven til højre for stien eller vi gik til venstre og legede oppe ved de store træer, her lå paradishullet.

Ved påsketid legede vi på Gyngenhøjen ved Edelgave. Vi fik farvede æg og trillede æggene ved ad bakken fra Gyngenhøjen. Bagefter spiste vi de hårdkogte æg.



Martha Christensen som ung.

## EN TOGREJSE

Jeg husker også at vi et par gange tog til Sverige for at hilse på mine bedsteforældre, men min bedstemor græd altid ved afskeden ved lågen, når vi rejste hjem. Næsten alle hendes børn boede så langt væk at de sjældent kom hjem på besøg. Bedstefar var altid glad, når bare han fik sin rugbrødsmed med sirup. Den sidste gang vi var der, skulle de gamle fra stedet og mor ville så gerne have et minde om sit barndomshjem, så hun fik en stor messing kande fra den samling messingtøj mine bedsteforældre havde. Men vi måtte dengang ikke tage noget med hjem fra Sverige, så da min mor altid var iført et stort uldent slag, blev kanden gemt godt inde på maven under sjalet. Vi har stadig denne kande.

Engang vi rejste, kørte vi først med hestevogn til Måløv kro, hvor hestene blev opstallet. Derefter tog vi med toget, det var så koldt den dag, at vi ikke kunne se ud af de frosne ruder. »Hvad er det der tigger«, sagde jeg og så mod den frosne rude. Udenfor stod konduktøren og ville se vores billetter. Vi viste ham billetterne, og

snart efter var han på vej igen til de andre små kupeer, som alle havde døren ud mod det fri. Og der udenfor måtte kontrolløren gå, mens toget kørte, for at se vores billet.

### **Missionshuset i Nybølle**

På Gyngehøj kom der hver sommer missionærer som spillede og sang. Min søster og jeg spurgte om tilladelse til at gå der op for at høre musik. Vi fik altid lov til at gå, men det blev os strengt indprentet at vi skulle være rolige ellers måtte vi gå hjem igen. Da vi senere boede i svinget ved Nybølle, så vi ofte missionærer på besøg i Missionshuset og især den gamle fru Jørgensen fra Tangkærgård kom ofte til møderne.

### **I huset ved Edelgave**

Mens mine forældre boede i huset ved Edelgave kom der venner fra Smørumovre og de spillede ofte kort med mine forældre. En sommer fik min far indrettet en kglebane ved sydsiden af huset og nu blev der spillet kegler om sommeren og kort om vinteren. Også flere af folkene, især mejeristerne fra Edelgave kom og spillede kegler.

### **Stuepige i Ledøjepræstegård**

Jeg var en kort tid i huset hos pastor Munk i Ledøje Præstegård, han havde været præst i Estland og i den tid jeg var i præstegården, havde han ofte unge mennesker på besøg fra Estland og de boede hos pastor Munk i perioder. Så med mange gæster og en del børn, var der altid liv i præstegården.

### **I Tuteins tid**

Jeg kom senere til Edelgave som stuepige. I hovedbygningens venstre fløj lå skolestue og stuepige gangen med flere værelser. I højre fløj lå mejeriet, fryserum og elevstue. Ovenpå loftet havde gartnerlærlinge deres værelser.

Godsejeren Ellis Tutein boede alene på Edelgave, han gik så underligt, han havde lidt St.Veits dans desuden var han bange for kvinder. Jeg husker engang, hvor min farbror Jens, der var kusk på Edelgave, havde hentet godsejeren en tidlig aften på Måløv station. Det regnede da de kørte mod Smørum og pludselig sprang en ung pige op på vognens trinbrædt. Hun bankede på ruden og spurgte om hun måtte køre med til Smørum kro. Godsejeren hverken svarede eller lukkede døren op, alligevel blev pigen hængende på trinbrædtet og

hoppede først af da de nåede Smørum kro.

Godsejeren var ikke rask de sidste par år, hvor jeg var der og hans ønske var at komme til at ligge på Smørum Kirkegård hos sin onkel og tante, af hvem han i sin tid havde fået Edelgave. Men da han døde i 1920, blev han begravet på Gentofte kirkegård. Det synes jeg var synd for ham. Da godsejeren i 1919 solgte Edelgave ville ingen af personalet være hos den nye ejer hestehandler Jørgensen, så jeg holdt også op.

### **STUEPIGE HOS MADSEN-MYGDALH**

Jeg kom igen tilbage til Edelgave et par år efter, da Madsen-Mygdahl boede på godset. Både Madsen-Mygdahl og Fru Mygdahl var meget flinke og rare at være hos. Når vi havde høstgilde bagte vi i flere dage æbleskiver og nogle koner fra Smørumovre ordnede maden og serveringen, så hele personalet kunne være med. Der blev serveret oksekødssuppe med peberrod og udpå natten fik vi smørrebrød. Vi spiste i underste etage i magasinerne og gik senere ovenpå, hvor vi dansede. De koner der havde børn med, bredte nogle tæpper ud ved kornskålene og her blev børnene lagt for at sove. Når vi gik hjem stod fru Mygdal og sagde: »Pas nu på og gå lige hjem«.

Når der var fødselsdag mellem personalet måtte vi unge danse i elevstuen og fru Mygdal gav chokolade og kringler. Vi måtte danse til kl.10, så sluttede dansen i elevstuen, hvorefter man listede ned i pavillonon og dansede videre, der var altid en der kunne spille. Jeg blev tit sent ind til fru Mygdal for at fortælle, hvem der havde fødselsdag og jeg kan huske hun sagde: »Men Martha dog, er det ikke anden gang vedkommende har fødselsdag i år«.

### **Jul på Edelgave**

Madsen-Mygdal holdt julefest for personalet og festen blev altid holdt lillejuleaften. Mange af mødrene var ikke så glade for at den blev holdt lillejuleaften for så skulle de klæde børnene pænt på. Men Madsen-Mygdal ville ikke holde julefest for personalet juleaften, den ville han have sammen med hans børn. Der blev sunget og uddelt godter til børnene. Der var ofte mange gæster fra København, når der blev holdt fester på Edelgave, og disse gæster skulle overnatte så der var meget at give.

Jeg var efterhånden blevet 23 år og jeg blev i 1925 gift med Wilhelm Christensen, der kom fra Jylland. Vi var i nogle år borte fra sognet, men gik fallit med et lille sted, og kom i 1929 tilbage og fik Østergård, der ligger i svinget mod Risby.



## HUMLE (Humulus Lupulus)

af Frederik Duvald.

Humle er en flerårig højreslyngende 6-8 meter høj stau-  
de. Humlen er særgo, men kun hunplanterne har haft  
anvendelse som nytteplante. Det er dem der udvikler  
humlekopperne, som ikke må være bestøvet når de  
skal anvendes i ølproduktionen.

Humlen antages at være dyrket i Danmark fra år 1000  
(vikingtiden). Den dyrkedes i Humlegårde eller -haver. I  
1446 blev der udstedt påbud om at bønderne hvert år  
skulle plante et bestemt antal humle i deres haver. Dis-  
se bestemmelser er senere ophævet eller måske gået i  
glemmebogen.

Dyrkningen af humle var på sit højeste i slutningen af  
det 1400-tallet og siden 1500-tallet er dyrkningen gået  
tilbage og importen fra Sydtyskland og England øget.  
Dog dyrkedes helt op til 1924 ca. 200 Ha med humle på  
Fyn.

For tiden importeres ca. 500 tons humlekopper fra  
Sydtyskland og England som udelukkende anvendes  
som smagsstof ved ølproduktionen. Der skelnes mel-  
lem grøn og rød humle. Den grønne giver det største  
udbytte, medens den røde type giver det mest aromati-  
ske produkt.

Dyrkningen skete i humlekuler, i hver kule plantedes  
fire planter, placeret omkring en stok. Den mand der  
passede dyrkningen blev kaldet humlemester.

Hvert år når høsten er slut skæres hele toppen af og  
næste forår kommer der nye skud. Synes man der er  
lidt for mange skud, kan der fjernes nogle af dem, når  
de nye skud er ca. 25 cm lange. De nye skud minder  
meget i smag om asprages og kan anvendes på samme  
måde. De blivende skud fra planterne i humlekulerne  
får lov til at vokse op til produktion af Humlekopperne,  
der er færdige til høst, når de begynder at blive gule.

Øl var hvermands drik hvorfor der også måtte være  
interesse for dyrkningen, såvel af regering som private.  
Kongerne Frederik II og Christian IV var som bekendt  
ikke afholdsmænd, hvorfor deres interesse for humle-  
dyrkningen var stor, også på deres tid blev humlen  
brugt som smagsstof ved ølproduktionen.

Det må også nævnes at vikingerne brugte humle  
som tilsætning til deres mjød for at give det mere slag-  
kraft.

### HUMLE TIL ANDET END ØL

En hel anden anvendelse af humlekopperne, var at  
koge dem i vand. Det blev brugt til at vaske væggene  
mod væggelus og andre anbefalede humlekopperne  
kogt i vin mod skurv. Bladene kunne koges i smør og  
bruges som fnatsalve.

124. Lupulus.



I Norge anbefalede man at tilsætte humlekopper til  
badevandet, især hvis man led af helvedsild. Et afkog af  
rødderne skulle få håret til at vokse igen, hvis det var fal-  
det af på grund af syfilis.

Humle har været anvendt som sovemiddel til de såre-  
de soldater under første verdenskrig. Det var en læge,  
der kom til at tænke på at han havde hørt at de der  
høstede humlekopperne blev meget søvnige. Han  
anskaffede humlekopper, fyldte dem i hovedpuderne  
og straks viste det sig, at de sårede sov glimrende på  
humlekopperne. Derefter blev humlekopperne brugt  
som sovemiddel i alle krigsførende lande.

Udtræk af humlekopperne anvendtes også som  
mave- og tarmstyrkende middel og humlen beroligede  
nervesystemet. Ved søvnløshed og nervøs puls var det  
godt at bruge, det virkede beroligende på hjertevirk-  
somheden. Udtrækket var vanddrivende og krampebe-  
roligende middel og man anvendte 3-4 theskefulde  
humlekopper til 1 kop vand, der efter en trækketid dri-  
kes slurkvis til måltiderne og mod søvnløshed gives den  
et kort opkog og drikkes varmt ved sengetid.

Jeg vil slutte denne lille omtale af humlens anvendelse gennem tiderne med følgende lille digt af en af mig ukendt forfatter:

»Jeg priser humme, øl  
og andet landsens drikke,  
frem for slig anden kram, hvis kraft jeg ikke kender,  
lad indian og tyrk med sådant, fylde sig, med øl, vin  
og mjød  
jeg nok som hjælper mig.

# VIKINGETIDENS KNIVSMED I SMØRUM

*En undersøgelse af jernknivene fra gravpladsen Rytterkær*

*Af Henriette Lyngstrøm*

I hveranden dansk jordfæstegrav fra vikingetiden ligger der en kniv. En enægget, kort jernkniv. De ettusind år i jorden har sjældent bevaret dens skaft og skede, men jernet er der endnu.

Forhistoriske jernknive har, på trods af deres mangfoldighed, aldrig fristet arkæologerne til en systematisk analyse. Og ved en overfladisk betragtning synes dette ydmyge hverdagsredskab da heller ikke særlig spændende. Men vikingetidens jernknive rummer et stort og varieret kildemateriale til belysning af fortidens smedeteknik, råstofudnyttelse og jern teknologi, - og dermed bliver den en vigtig brik i forståelsen af oldtidens kulturhistorie.

## KNIVENE PÅ RYTTERKÆRGRAVPLADSEN

Knivene på Rytterkær er fundet i grave anlagt for begge køn, samtlige aldersgrupper og næsten alle sociale lag i det gårdsamfund, der gravlagde deres døde på bakkedraget i Smørum (1). Og som den eneste oldsag, der er fælles for rige som fattige anlæg, er kniven et vigtigt led mellem de veldokumenterede grave og den restgruppe af svagt karakteriserede grave, - der altid bliver ved de traditionelle, kronologiske-stilistiske undersøgelser.

Ved at analysere vikingetidens jernknive systematisk, ikke alene på Rytterkær, men i hele Sydskandinavien, har det vist sig muligt, at kønsbestemme flere af de sparsomt udstyrede grave. Og gravanlæg med kronologisk signifikante knivtyper, kan nu dateres ganske præcist indenfor vikingetidens 250 år.

Dette nuancerer billedet af vikingetidens samfundsstruktur betydeligt.

Knivene på Rytterkær er smedet med klinge og tange ud af det samme stykke jern. Tangen har oprindelig været skjult af træskaftet, - og klingens stukket i en skede af skind, læder eller træ.

På røntgenbillederne fremtræder overgangen mellem klinge og tange klart på de fleste knive. Og det ses, at mange knive er blevet lagt i gravene, - og jernet dermed taget ud af dagliglivets cirkulation, mens knivene stadig repræsenterede en reel brugsværdi. Vikingetidens gårde på Rytterkær må have besiddet et overskud af jern, - og jernsmedene have haft nogenlunde let ved at skaffe sig råmateriale til knivproduktionen.

På andre sjællandske vikingtidsgravpladser er der registreret en henholdsvis langt højere og langt lavere opskærpningsgrad på knivene, hvilket skønmæssigt placerer Rytterkær-samfundet nogenlunde i midten med hensyn til adgangen til jernressourcer. Det bekræftes af de metallurgiske undersøgelser af knivene. Her kunne det nemlig ses, at jernet var af en jævn god kvalitet, og at det delvis var udvundet af lokal myremalm.

Knivene i Rytterkærs vikingegrave varierer mellem 17,7 og 8,8 cm med et gennemsnit på 11,5 cm. (2). Klingerygbredden ligger for alle målbare knives vedkommende på 0,4 cm, mens den maksimale klingebredde varierer mellem 0,6 og 1,4 cm. Skaft:klinge indexet er mellem 8,6:6,6 cm og 4,5:4,3 cm, hvor tangerne udgør mellem 73% og 30% af de samlede knivlængder - gennemsnitlig 54%.

Knivene er karakteristisk for det sydsandinaviske materiale, hvor germanertidens varierede udbud af jernknive til personligt brug i 800-tallet gradvist erstattes af et mere homogent sortiment.

De gravfundne knive fra vikingetidens begyndelse er meget små, ofte 10-13 cm og med en tangelængde på over 60%. Senere, i 1000-tallet, bliver knivene lidt længere, 12-16 cm, og tangelængden noget mindre, omkring 50%.

I 800-tallet nedlægges kniven ved den døde med en variation, der afspejler de gravfundne knives mange forskellige funktioner. Med 900-tallet standardiseres nedlægningstraditionerne, sandsynligvis fordi det i alle sene vikingtidsgrave er den samme slags kniv, der blev givet den døde med på rejsen: Hverdagens »all-round« kniv. (fig. 1)

## KNIVE MED KROG

Knive med krog i skaftenden er et karakteristisk element i det danske materiale. Hyppigst forekommer de i 900-tallet, hvor de udgør omkring 10% af samtlige bevarede skaftender. I 800-tallet og 1000-tallet kun omkring 2%.

Knive med krog er tydeligvis blandt de længste, men ikke altid de kraftigste, af vikingernes jernknive. Krogen er løsningen på et rent funktionelt problem i forbindelse med skæftningen af de lange knive. Således er tangen ført hele vejen igennem træskaftet og derefter banket

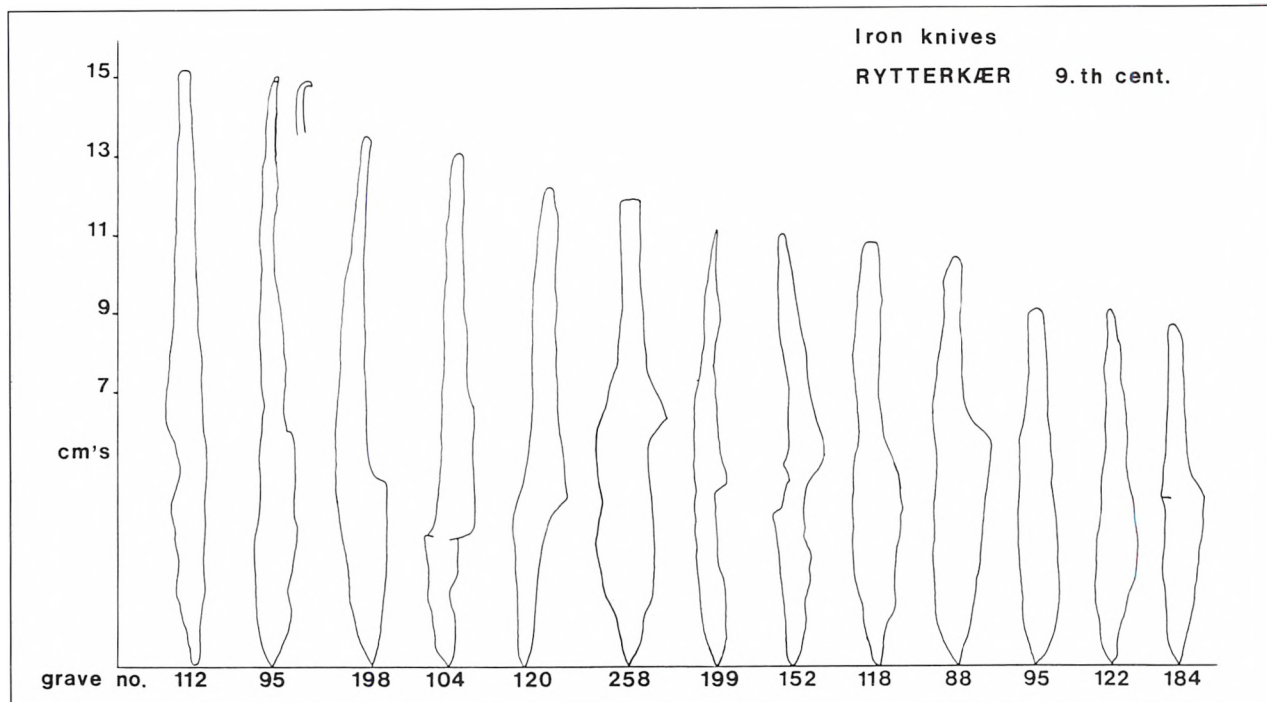


Fig. 1.  
Et udvalg af vikingetidsknivene fra gravpladsen Rytterkær. Tegning ud fra røntgenfotografier af Kenneth Faye Paulmann/Henriette Lyngstrøm.

ind. På den måde fremkommer den karakteristiske, lille krog. (2,1)

Knive med krog er udelukkende fundet i mandsgrave eller i ikke kønsbestemte grave (dvs. grave, hvor kniven lå som eneste oldsag eller, hvor kniven lå blandt andre, ikke kønsspecifikke oldsager som fex. en hvæssesten eller en enkelt glasperle). Disse grave må nu, pga. kniven med krog, henregnes til gruppen af mands-, eller måske, drengegrave.

Et lignende forhold er iagttaget blandt de gravfundne jernknive i Estland (3). Her smedes der dog lange, slanke knive med krog allerede i slutningen af 500-tallet. Men den mest omfattende produktion ligger i 800- & 900-tallet.

Hverken i Sydskandinavien eller i Baltikum adskiller knivene med krog sig metallurgisk fra de øvrige knive. de er heller ikke nedlagt på en anden måde end de øvrige knive på gravpladserne. I Danmark synes knivtypen at afspejle et vist regionalt særtræk, da den fortrinsvis er fremstillet i smedjerne på Langeland og Vestsjælland.

### BUTTEDE KVINDEKNIVE

Bemærkelsesværdig er en lille, buttet kniv fra en af de meget veludstyrede kvindegrave på Rytterkær. (2,2)

Udformningen har tydeligvis traditioner i århundreder før vikingetidens begyndelse.

Knivtypen er altid meget kort - oftest under 10 cm. Og med den buttede, korte klinge og en forholdsvis kraftig tange er den righoldigt repræsenteret i materialet af bornholmske yngre germanertids knive. Her træffes den fortrinsvis i kvindegrave, placeret mellem fibler og perler på brystet af den gravlagte.

Fra vikingetiden kendes et par sjællandske eksemplarer fra et specialiseret grubehusværksted, hvor der var arbejdet i tak og ben.

### JERNET

Udover den rent arkæologisk/typologiske værdi rummer jernknivene fra Rytterkærgravpladsen et omfattende

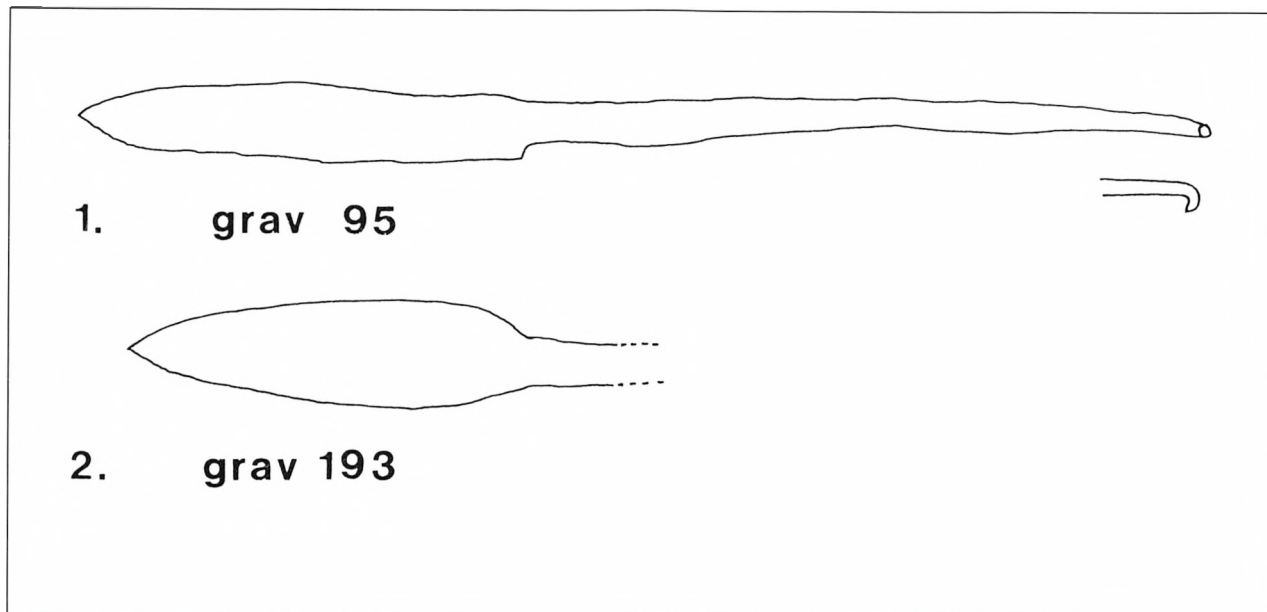


Fig. 2.

To karakteristiske knivformer fra vikingegravene på Rytterkær.

1. Den lange, slanke kniv med meget lang tange, der afsluttes med en lille krog. Typen er karakteristisk for 900-tallets mandegrave.

2. Den korte buttede kvindekni, der ofte er under 10 cm lang. Kniven ligger hyppigt på brystet af den døde kvinde mellem fibler og perler. Typen kendes fra yngre germansk jernalder og fra den tidlige vikingetid.

Tegning efter røntgenfotografier Kenneth Faye Paulmann/Henriette Lyngstrøm.

de kildemateriale til belysning af vikingetidens smedeteknik, råstofudnyttelse og jernteknologi.

Og ved at kombinere traditionel arkæologi med metallurgiske analyser er undersøgelserne suppleret med en række teknologiske iagttagelser.

Vikingetidens knivsmede i Smørum rådede over tre slags jern. Det rene jern, det fosforholdige jern og det kulstofholdige jern: Stålet.

1) Rent jern er blødt, - ofte blødere end bronze og det er umuligt at hærde. Oldtidsjern er karakteristisk ved at indeholde en hel del slagge fra udvindingsprocessen. Vikingetidens jernsmede viste, hvordan de ved gentagne smedninger kunne fjerne slaggen, - men det har sjældent været umagen og det uundgåelige materiale-svind værd.

2) Den danske myremalm indeholder en hel del fosfor. Fosforjern er hårdt, - men skørt. Og fosforjern kan,

som det rene jern, ikke hærdes. Vikingetidens knivsmede arbejdede i råmaterialer med op til 0,5% fosforindhold. Ofte brugtes det med forsæt i knivæggen, men det kunne også - i samfund, hvor ressourcerne var begrænsede, - anvendes i hele knivens krop. Resultatet blev sekundærvarer af ringe brugsværdi.

Vikingetidens smede i Smørum har disponeret over en tilstrækkelig mængde udemærket jern. Derfor har det ikke været nødvendigt at inddrage større mængder fosforjern i knivproduktionen.

3) Det kulstofholdige jern, stålet, har flere værdifulde egenskaber i forhold til rent jern og fosforjern. Vigtigst er, at stål på en gang er stærkt og hårdt - og at det ved hærkning kan gøres endnu hårdere. Størsteparten af den mængde stål, der brugtes i vikingetidens smedjer, har man skaffet sig ved en sortering af jernet, straks efter udvindingen. Men en anden, og mere homogen,

## TEKNOLOGISKE KNIVTYPER.

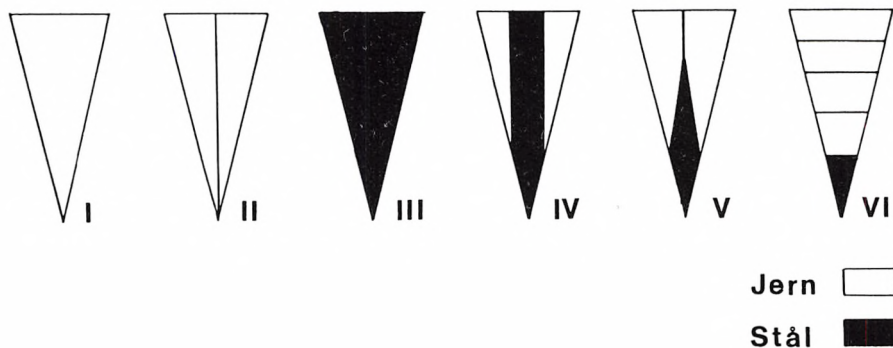


Fig. 3.

På grundlag af henved ethundrede metallurgiske analyser af vikingetidens gravfundne jernknive er det blevet muligt, at opstille seks teknologiske knivtyper: Seks forskellige måder vikingetidens smede kunne fremstille en kniv på. Typerne I og IV er langt de hyppigste, mens type V må anses for en stålbesparende udgave af type IV. Tegning Henriette Lyngstrøm.

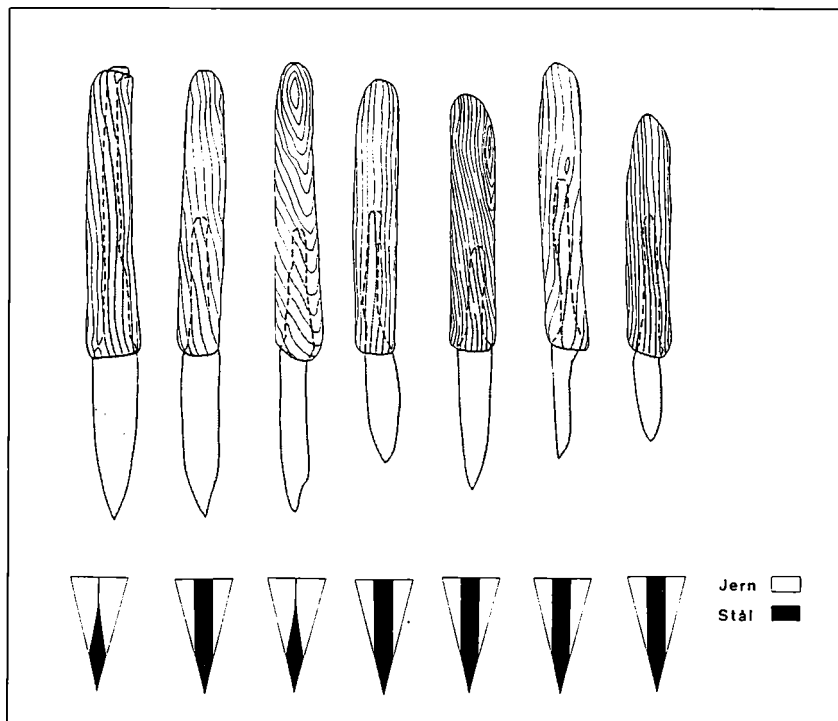


Fig. 4.

Vikingetidens smeden fra Ndr. Grødbygård på Bornholm disponerede over langt bedre jern end sin kollega på Smørumegnen. Tilsyneladende foretrak han at fremstille knive med midterlamel af stål (typerne IV og V), men desværre for arkæologerne kan den teknologiske knivtype ikke direkte aflæses på knivenes ydre form. Tegning Alice Lundgren/Henriette Lyngstrøm.

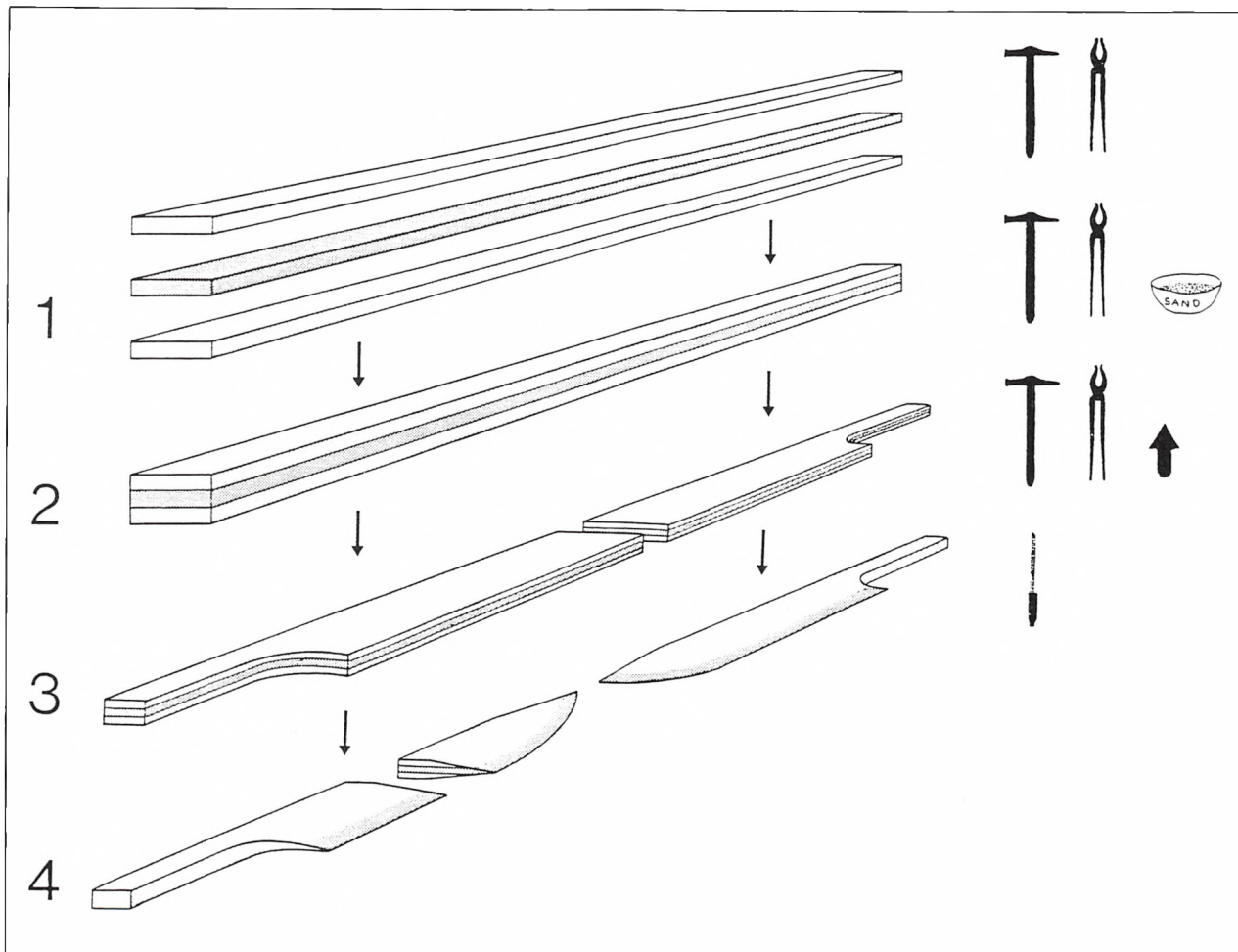


Fig. 5.

*Smedning af vikingetidskniv med tre lameller. Type IV.*

*Til kniven anvendtes to stykker jern og et stykke stål (1). Stykkerne blev først tilpasset i tykkelse og form på ambolten efter at være blevet opvarmet i essen til mellem 800° og 1200°C. Dernæst blev de sammenføjet med en esse-svejsning (2): De tre stykker blev holdt tæt sammen med tungen og varmen i essen øgedes til 12-1300°C. Den rette temperatur kunne bedømmes på jernets farve, der skulle være gullig/hvid, samt på tilsynekomsten af små hårde gnister, der advarede om, at jernet var begyndt at brænde. For at opnå de høje varmegrader kastede smeden en håndfuld sand direkte ind på jernet i essen. Derved fjernedes også glødeskallen. Glødeskal er en forbindelse af jern og ilt, der lægger sig som en hinde over de metalliske overflader. Når knivjernet var tilstrækkeligt varmt, kunne det bankes sammen på ambolten med hurtige, korte hammerslag. Stangen med de tre lag blev nu smedet tyndere og bredere (3) og der blev sat af til skaf i hver ende. Derefter blev stangen delt i to over et stokjern. Til sidst blev stålet, der under hele smedearbejdet havde været beskyttet af jernet, filet frem (4).*

*Det tager ikke lang tid for en øvet smed at fremstille jernknive på denne måde – og i vikingetidens Danmark havde man hele tusind års erfaring at trække på. Der er ikke urealistisk at forestille sig knivserier på 20-25 jernknive som resultatet af en formiddags arbejde i en af vikingetidens jernsmedier.*

*Tegning Alice Lundgren.*

stålkvalitet er blevet importeret til Danmark, - sandsynligvis fra Sverige og Norge.

#### DE METALLURGISKE ANALYSER AF KNIVENE PÅ RYTTERKÆR

Jernknivene fra Rytterkær var alle korroderet i større eller mindre grad. De mest angrebne knive var simpelthen forvandlet til et hulrum i korrosionsprodukterne.

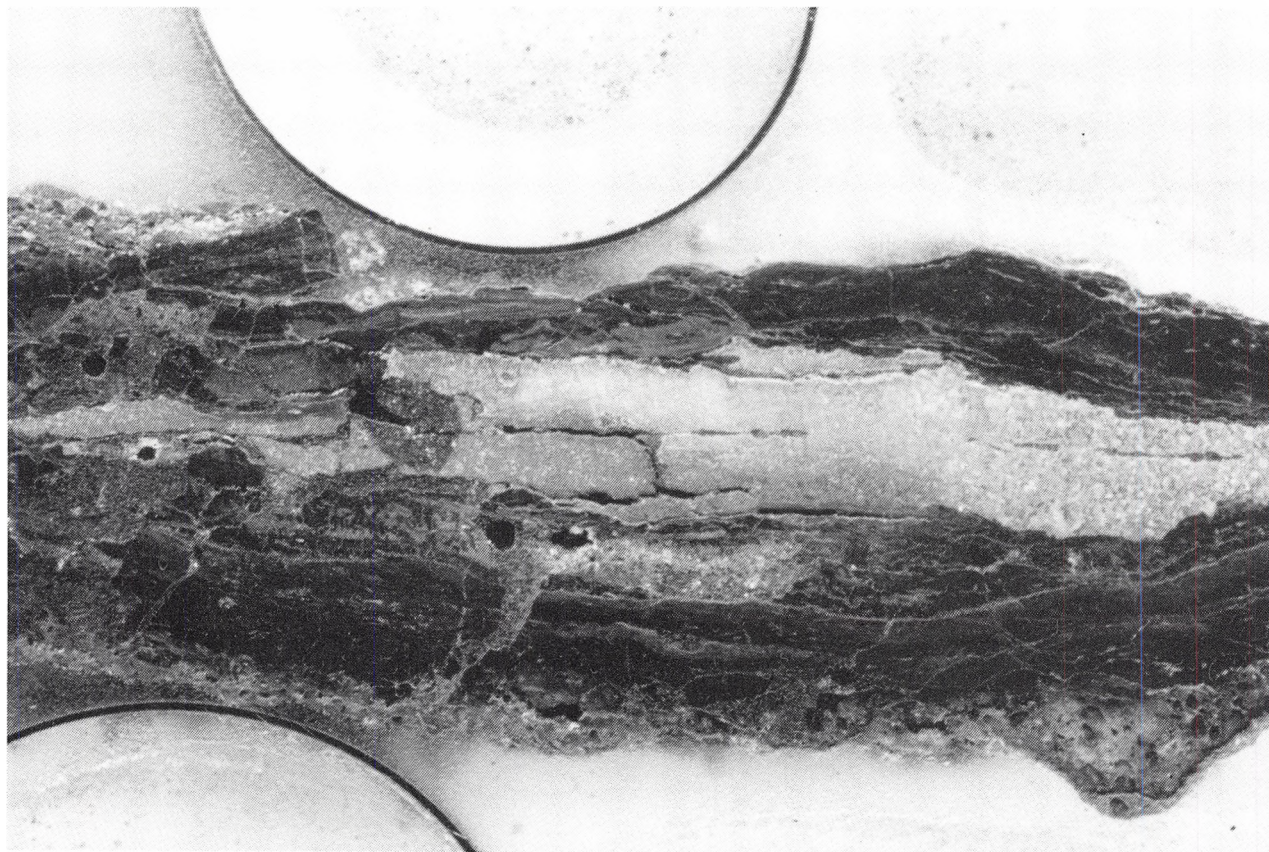
Ved de metallurgiske undersøgelser blev der udtaget et 2mm bredt snit fra knivenes klinger og tanger. Prøverne blev indstøbt koldt i hærdeplast, slebet og ætset. De ætsede flader blev dernæst undersøgt under mikroskop for at undersøge smedeteknik og jernteknologi. Analyserne blev suppleret med hårdhedsmålinger lige-

som jernets kemiske sammensætning og eventuelle slaggeindeslutninger blev beskrevet i detaljer.

Vikingetidens jernknive er fremstillet af et eller flere jernstykker, - lameller. Jernlamellernes kemiske sammensætning varierer alt efter det disponible råmateriale, den påtænkte knivs brugsegenskaber og smedens teknologiske formåen. (4)

Opdelingen i lameller er ført igennem hele knivens længde: Blad og tange er fremstillet af samme stykke jern.

Først formede smeden en tyk, kort jernstang med lameller i en eller flere kvaliteter. Derpå blev stangen smedet ned i den ønskede tykkelse og bredde, - samtidig med den blev trukket længere.



*Tværsnit af jernkniven fra germanertidsgrav på Rytterkær (anlæg 207) set under mikroskop. Den 2,5 cm brede klinge er tveægget og smedet af et stykke jern. I den udtagne prøve har jernet en ensartet ferret/perlit struktur med 0,3 - 0,4% kulstof og enkelte, større slaggeindeslutninger. Kniven er ikke hærdet. Kniven er smedet som et kraftigt, tveægget redskab af jævn kvalitet. Naturligvis har dens æg ikke været så bløde som rent jern, - men dens brugsegenskaber ville have været væsentligt forbedret ved en hærdning.*

I én arbejdsproces skaffede knivsmedene fra Smørum sig råemner til flere knive af samme teknologiske type. (Fig. 5)

I Sydsandinavien er der syv forskellige måder vikingerne kunne smede en kniv på: Syv teknologiske knivtyper.

Heraf blev mindst de tre anvendt af smedene i Smørum.

Uden for Sydsandinavien er sammenligningsmaterialet for de teknologiske knivtyper beskedent.

Men kniven med midterlamel af stål er karakteristisk. Det er den klart foretrukne knivtype blandt smedene på Rytterkær og overalt i den sene vikingetid. Typen har dog traditioner tilbage i 700-årene.

En tilsvarende popularitet kan ses i knivmaterialet Novgorod og på flere jernalderboplads i Estland og Litauen.

I England er en helt anden jærnteknologi derimod dominerende frem til slutningen af 900-årene. Da smedes der, - pludseligt og massivt, fortrinsvis knive med midterlamel af stål i vikingebyen York's smedjer. Og i området bliver typen den foretrukne frem til år 1100, hvor de lokale, teknologiske traditioner genoptages.

Der er således tale om en klar baltisk/skandinavisk inspireret jærnteknologi omkring York fra slutningen af 900-tallet.

## MYREMALMEN

Myremalmens sammensætning varierer inden for det sydskandinaviske område.

Og i knivene har råmaterialet efterladt sit tydelige fingeraftryk i form af lammellernes slaggeindeslutninger. Endnu er sporene ikke kortlagt i detaljer. Men en systematisk metallurgisk analyse, fikseret i den arkæologiske knivtypologi, åbner helt nye perspektiver - ikke alene for materiale fra Rytterkær og knivforskningen som helhed, men for proveniensbestemmelsen af råmaterialet til samtlige oldtidens jernredskaber (5).

Teoretisk kan stål dog allerede nu bestragtes som en regulær handelsvare i vikingetidens Skandinavien. Men, hvorvidt det rene jern og fosforjernet ligeledes har indgået i mere komplekse udvekslingssystemer end det rent lokale, kan endnu ikke, afgøres med sikkerhed.

## NOTER

1) Knivmaterialet fra Rytterkærgravpladsen, Københavns Amtsmuseumsråd Søl j.nr. 350C, er hjælpsomt stillet til rådighed for mine undersøgelser af amtsarkæolog, mag. art. Jens Henrik Jønsson.

Resultaterne, der fremlægges her, er en lille, men

vigtig del af et tværvideenskabeligt forskningsprojekt ved Københavns Universitet, Institut for Forhistorisk og Klassisk Arkæologi.

Projektet omfatter en analyse af den sene jernalders smedeteknologi, råstofudnyttelse og metalteknologi. Arbejdet er finansieret af Københavns Universitet i form af et kandidatstipendium, - den arkæologisk/metallurgiske undersøgelsesrække med tilskud fra Statens Humanistiske Forskningsråd.

Rytterkærgravpladsen er først omtalt af Jens Henrik Jønsson i Årskrift for Ledøje-Smørum Historisk Forening & Arkiv 1991.

2) Det er kun jernet i knivene, der er opmålt. For at danne sig et indtryk af knivenes reelle brugsstørrelse skal der således tillægges træskaftets længde.

3) Et velfunderet kendskab til det baltiske materiale er muliggjort af Ingeniør Svend G. Fiedler og hustru rejselegat, 1991 & 1992.

4) Den arkæologisk/metallurgiske undersøgelsesrække er foretaget i samarbejde med civilingeniør Arne Jouttijärvi på Nationalmuseets bevaringsafdeling i Brede, efterår/vinter 1991.

5) Analyserne af slaggeindeslutningerne fra Rytterkærknivene er blandt de første, der udføres i Skandinavien på et arkæologisk/kronologisk fixeret materiale. Undersøgelserne er udført på Danmarks Tekniske Højskole af civilingeniør Arne Jouttijärvi takket være en bevilling fra Japetus Steenstrups legat.



## ARKÆOLOGISKE UDGRAVNINGER 1991

Der finder stadigvæk mange arkæologiske undersøgelser sted i vor kommune. Enkelte af disse undersøgelser udvikler sig til større udgravninger som f.eks. Rytterkær ved vikingegravene. Men en del af undersøgelserne forbliver små fragmentariske udgravninger, der faktisk aldrig bliver omtalt i aviserne, selvom der også gøres fund i disse. Men både store og små udgravninger bliver hvert år beskrevet i årbogen »Arkæologiske udgravninger i Danmark«, og da alle udgravninger i vort område har interesse bringer vi her de omtalte udgravninger.

28. Ledøje Tofte Agre  
02.02.09

Gruber  
Y.br/midd.  
Andet anlægsarbejde.

Prøveundersøgelser af spildevandstracé SV for kirken i Ledøje. Den arealmæssigt meget begrænsede undersøgelse gav nogle få anlægsfund i form af gruber med lidt keramik og teglfragmenter. Området ved kirken og Brydegård tiltrækker sig speciel arkæologisk bevågenhed, da der her har ligget et middelalderligt herresæde.

*Brita Dam/Jens Henrik Jønsson*

29. Rytterkær  
02.02.12 Smørum

Gravplads  
Y.germ/vik.  
Dyrkning.

Afsluttende undersøgelse af gravplads med jordfæstegrave og brandgrave (AUD 1989,31). Med årets undersøgelser af ca.6.000 m er der ialt undersøgt 10.000 m, og gravpladsen kan med 125 grave regnes for totaludgravet. Blandt de i 1991 undersøgte grave kan fremhæves en vognfadingsgrav og grave med fund af Beraldspænder, 1 forgyldt pladespænde med S-formede dyrefigurer, 1 skrin, 1 ringnål og 1 kufisk sølv-mønt. Hertil kommer bl.a. et meget stort antal jerngenstande. Gravpladsen er beliggende på et lille plateau oven for Værebros ådalen og mellem to tætliggende landsbyer Smørumovre og Smørumnedre. Smørumovre regnes for herredslandsby og har tidligere givet fund fra vikingetid (AUD 1987,34). Se også lb.nr.30 og 31(RAS P.2417/89).

SØL 350C

Jens Henrik Jønsson.



*Rytterkær. Frempræparerede klinknagler og beslag i en vognfadingsgrav. På gravbunden er 20 cm lang jernkniv med bevaret træskaft. Foto Jens Henrik Jønsson.*

30. Kirkesti  
02.02.12 Smørum

Boplads  
Y.br./j./vik.  
Andet anlægsarbejde.

I forbindelse med nykloakering af Smørumovre og nærmeste huse, registreredes øst for Smørumovre kirke affaldsgruber fra den ældre jernalder samt resterne af et grubehus. Grubehuset måler 3,5x2,7 m med 1 stolpe ved hver gavlende foruden 1 midtstillet stolpe. Fylden i huset er meget homogen og lys, uden spor efter egentligt gulvlag. Foruden enkelte keramikskår fandtes 1 diskosformet tenvægt af en skifret stenart. Husform og oldsager giver ikke grundlag for nøjere datering end til yngre jernalder/vikingetid, men peger på bebyggelse nær eller under den eksisterende kirke. I tracéerne øst herfor registreredes yngre bronzealders affaldsgruber, dateret på keramik.

SØL 370

Ditlev L. Dall Mahler.

31. Søager.  
0202.12 Smørum

Urnegrav/boplads  
Y.St./førrom/germ.  
Andet anlægsarbejde.

Syd for Rytterkær gravpladsen afdækkedes 14.000 m inden for et 29.000 m stort område. Der fremkom 2 neolitiske gruber med henholdsvis tragtbægerkeramik og 1 flintsegl i. Fra førromersk jernalder 1 urnegrav uden gravgaver. Til germansk jernalder henregnes pladsens 14 huse, som består af 5 tresætshuse, 2 firesætshuse, 3 småhuse, 3 staklader og pladsens længste hus med 5 sæt tagbærende stolper samt fuldt bevarede spor af stolperække. I et af tresætshusene var nedsat en lille lerkop. Bopladsen er ikke afgrænset mod vest. Mod syd udelukker en moderne skole yderligere afsøgning. Mod øst tynder anlægssporene ud, og i nordenden af pladsen fremkom den sydligste del af Rytterkær gravpladsen (RAS P.2601/91).

Søl 382 Eliza Fonnesbech-Sandberg/Svend Jensen.

## LOKALHISTORISK ARKIV

Arkivet har igen i år haft mange besøgende. Mange skoleelever har besøgt os og vi har udleveret materialer om Ledøje og Smørum til deres skoleopgaver. Også slægtsforsker har besøgt os og vi har givet oplysninger i den udstrækning arkivet har formået. Vi mangler stadig et læseapparat, men forsøger i stedet at hjælpe de besøgende med mikrokort i det omfang, det er tilgængeligt.

Arkivet er også gået med i et projekt omkring en database. Formålet er at samle oplysninger om det materiale der ligger i hvert sogn eller kommune i de 25 respektive lokalhistoriske arkiver, der ligger i det Storkøbenhavnske område. Det er sammenslutningen af lokalhistoriske arkiver i Storkøbenhavn - LASK -, der står for databasen. Projektet er blevet til først gennem et EF-tilskud og senere er LASK trådt til med de midler, som arkiverne gennem kontingenter havde stående i LASK.

Ledøje-Smørum lokalhistoriske Arkiv kan på nuværende tidspunkt ikke drage stor nytte af projektet, da vi mangler dataudstyr, men vi afgiver oplysninger til databasen og kan så trække nogle lister ud, så vi får et hurtigere overblik over de mange tusind oplysninger alene fra vort område.

Databasen skal på længere sigt bl.a. danne baggrund for forskningsprojekter, idet man i database vil kunne finde tilsvarende materiale grupper i de forskellige arkiver i de Storkøbenhavnske kommuner.

Vi har igen fået forespørgsler fra U.S.A. om slægtninge i Ledøje-Smørum og disse forespørgsler er besvaret.

Det er en af de spændende opgaver der ligger i arkivarbejdet, at besvare forespørgsler fra udlandet og som tak modtage oplysninger og evt. billeder fra personer, der forlængst er udvandret.

Vi har modtaget et stort materiale fra de tidligere præster fra deres tid i Ledøje Præstegård. Meget af dette materiale overholder ikke 80 års-reglen og er derfor klausuleret som utilgængeligt.

Arkivet har sammen med Historisk Forening lavet en udstilling om Ledøje Kirkes historie i anledningen af 100-års dagen for indvielsen af den nyrestaurerede kirke. Professor Storck førte Ledøje Kirke tilbage til dens oprindelige skikkelse som dobbelt kirke i to-etager efter tysk forbillede.

Udstillingen vil vare til foråret.

## LOKALSAMLINGEN

Der er igen i år kommet en hel del effekter ind til lokalsamlingen. Blandt disse ting er en skøn messing the-maskine, som blev fundet på loftet på Brydegård i Ledøje ca.1913. Den kom senere til Alpegården, hvor den stod i ca. 20 år. Et barnebarn fra Gammeldamsgård i Smørumnedre Viggo Lundsgaard har afleveret den sammen med en forsvøvet pokal, som Holbæk Brandkasse gav Hans Larsen på Gammeldamsgård i guld-bryllupsgave 1935.

Vi takker de mange givere og håber de og andre vil finde vej til lokalsamlingen, hvor de kan se en del af effekterne udstillet.

## Sponsorliste

Lille Smørum krydderurter.

Ledøje-Smørum Kommune.

Viggo Axelsen

Ja-Måløv.

ABC-tryk



