



Dette værk er downloadet fra Danskernes Historie Online

Danskernes Historie Online er Danmarks største digitaliseringsprojekt af litteratur inden for emner som personhistorie, lokalhistorie og slægtsforskning. Biblioteket hører under den almennyttige forening Danske Slægtsforskere. Vi bevarer vores fælles kulturarv, digitaliserer den og stiller den til rådighed for alle interesserede.

Støt Danskernes Historie Online - Bliv sponsor

Som sponsor i biblioteket opnår du en række fordele. Læs mere om fordele og sponsorat her: <https://slaegtsbibliotek.dk/sponsorat>

Ophavsret

Biblioteket indeholder værker både med og uden ophavsret. For værker, som er omfattet af ophavsret, må PDF-filen kun benyttes til personligt brug.

Links

Slægtsforskernes Bibliotek: <https://slaegtsbibliotek.dk>

Danske Slægtsforskere: <https://slaegt.dk>

46A
Egeskov

H.C. Frydendahl
Egeskov

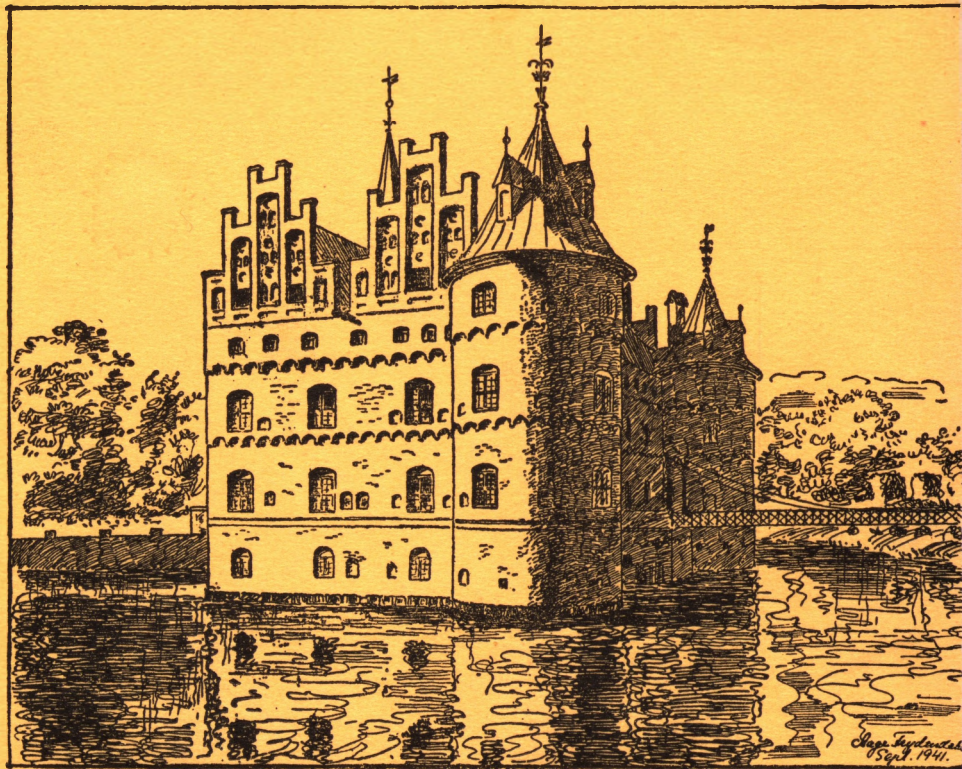


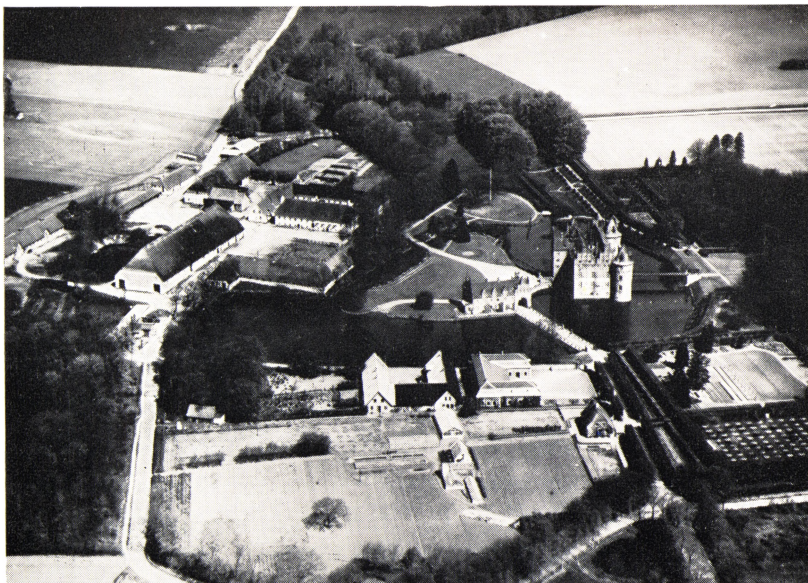
EGESKOV

BILLEDER
OG
TEKST

VED
H. C. FRYDENDAHL

✧





Egeskov set fra Syd

Luftfoto fra 1930

Til venstre for Indkørselsalleen Køkkenhave med Gartnerbolig og Drivhuse. Derefter Herskabsstalde m. v. En Dæmning fører over til Portbygningen paa den gamle Ladegaards Plads, opr. en Ø. Herfra en smal Landforbindelse til Slottet. Rundt om Søen Haven. Til venstre Avlsbygninger.

1

EGESKOV var oprindelig en Bondegaard i Landsbyen Egeskov. Den har maaske fra Landsbyens Grundlæggelse været dens største Gaard eller er ret snart blevet det. Dytige Mænd har ejet den og i hvert Fald saa tidligt som i 1300erne gjort den til Hovedgaard i et Gods, der i de følgende Aarhundreder ved Arv, Køb og Mageskifte har optaget i sig store Omraader i Byen og i Nabobyer i og uden for Sognet.

Det store Fremstød skete, da Frands Brockenhuus i 1545 ved at ægte Anne Tinhuus blev Gaardens Ejer. Allerede Aaret efter begyndte han et stort Opkøb af Gaarde i By og Egn. Og længe varede det ikke, før han tog fat paa det, der satte Kronen paa Værket: Opførelsen af den stolte Herreborg, der den Dag i Dag staar som et værdigt Minde om en stor Mand i Adelsvældens Storhedstid.

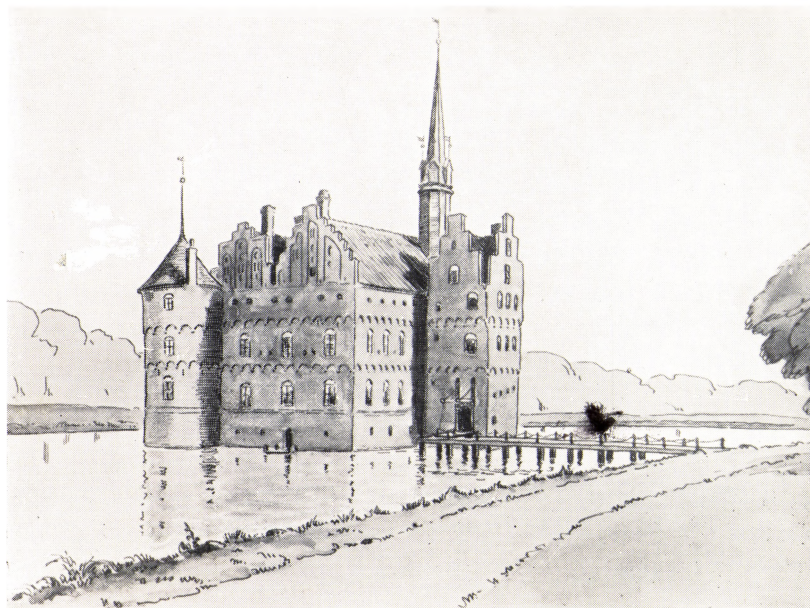
Som Arkitekt nævnes Martin Bussert, Banebryderen for dansk Renaissancekunst. Da han døde 1553, og Bygningen i hvert Fald næppe

har staaet færdig før 1554, hvilket Aarstal den bærer, maa andre have afsluttet hans Arbejde.

Forsvarsmæssige Hensyn har været afgørende ved Valg af Plads og Byggemaade. Derfor blev Borgen opført paa svære Egepæle, nedrammede Side om Side midt i en lille Sø. En hel Egeskov skal være gaaet med hertil. Og den blev forsynet med Skydeskaar og Skoldehuller og kun gjort tilgængelig over en Vindebro. Øverst oppe anlagdes en Vægtgang. En Mængde Nicher, Hulrum og Bomme, der kunde trækkes ud af Huller i Væggen i snævre Gange inde i Huset, kunde bruges til det sidste Forsvar, hvis det trods alt skulde lykkes Fjenden at trænge ind i Huset.

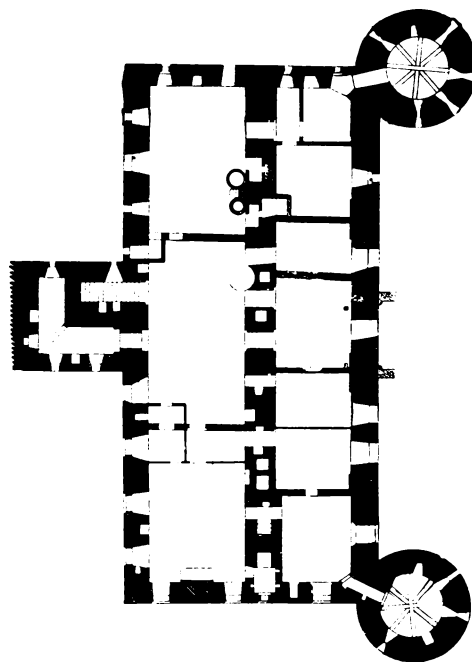
Bygningen bestaar af to Langhuse, der er bygget lige op ad hinanden. I den et Par Meter tykke Dobbeltmur mellem de to Huse er der indbygget to Løntrapper, den ene fra Kælder til Stue, den anden fra Stue til første Sal.

Bygningen er fredet i Klasse A.



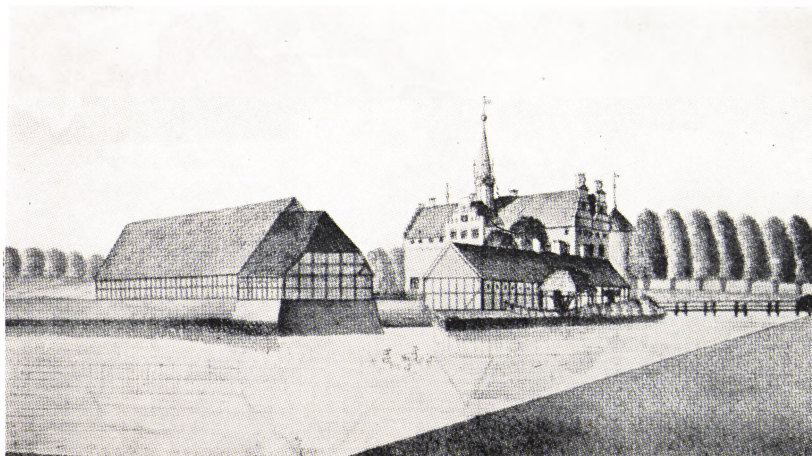
Egeskovs oprindelige Udseende
Rekonstruktionstegning af Vald. Vaaben

Rekonstruktionstegningen viser, at Borgen oprindelig kun var tilgængelig ad en Vindebro, der for at gøre Adgangen for en Fjende yderligere vanskelig gik paa tværs af Broen fra Landsiden. Indgangen var i den nordlige Side af det firkantede Trappetaarn, hvorfra Bygningsens Vestside kunde forsvares. Østsiden og de to Dobbeltgavle kunde beherskes fra de to runde Hjørnetaarne. Skulde det lykkes en Angriber at komme helt indtil Muren, kunde han overdænges med kogende Vand ell. lign. fra Skoldehullerne øverst oppe. – Gavlene og Taarntagene var dengang lavere end nu, og Trappetaarnet havde tre Gavle, nu kun een.



Kælderplan

Eft. Danske Herregaarde 1920



Egeskov o. 1760

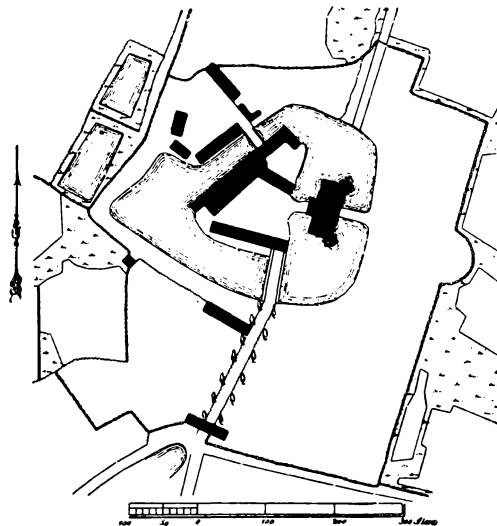
Eft. Danske Atlas

Paa den Tid laa endnu Ladegaarden eller det meste af den paa Ladegaardsøen. En Bro sydfrå førte over til Øen, hvor Dæmningen nu er.

Slottet har endnu lave Gavle og Taarntage.

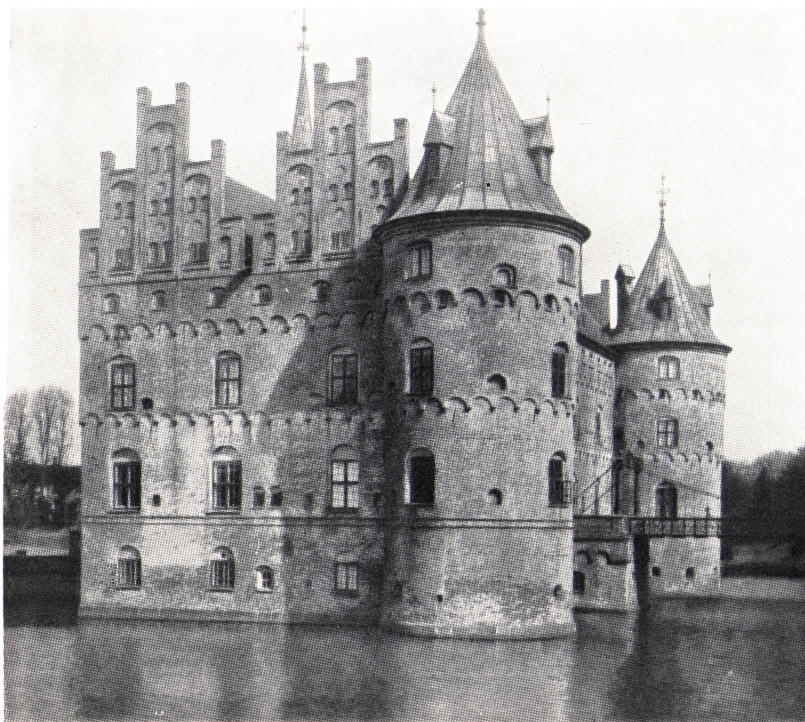
Flytningen af Ladegaarden bort fra Øen er begyndt. Den fortsattes, indtil Øen o. 1875 laa bar som nu, bortset fra Portbygningen. Den nuværende Portbygning er opført o. 1880 efter Tegning af den svenske Arkitekt Zetterwall.

Planen viser, at Slottet er gjort landfast baade mod Vest og mod Øst. Dæmningen mod Øst, mod Haven, blev 1888 afløst af den nuværende Hængebro.



Beliggenhedsplan o. 1800

Eft. Da. Hgd. 1920



Slottet set fra Syd-Sydøst. Eft. Danske Herregaardshaver

Stærkt og fast vokser
Slottet op over Vand-
spejlet. Hjørnetaar-
nene, der oprindelig
er opført i Forsvars-
øjemed, forøger i høj
Grad Skønhedsind-
trykket af det mas-
sive Dobbeltus.
»Et Heltedigt i Sten
og Kalk«.



Slottet set fra Syd-Sydvest

A. M. Krog fot. o. 1930

I Forgrunden Dæmningen over Slotssøen. De højeste Sten er gamle Milepæle fra Landeveje i Svendborg Amt. Indtil 1928 stod der høje Allétræer paa Dæmningen.

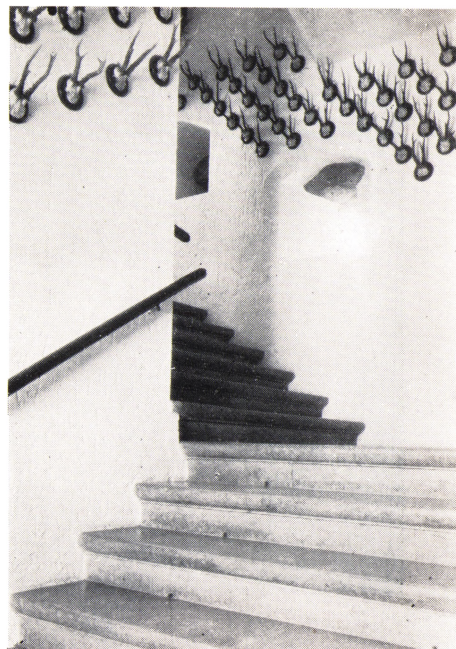


Slottet set fra Vest
A. M. Krog fot. o. 1930

Hvor Haveanlægget med aabne Plæner i Billedets Forgrund nu findes, laa tidligere Ladegaarden, der oprindelig var helt omgivet af Vand.

En Indgangsportal, der o. 1880 opførtes foran Trappetaarnet, fjernedes igen o. 1930, for at Slottet mest muligt kunde faa sit oprindelige Udseende tilbage.

Medens Trappen i næsten alle gamle Borge er højresnoet, for at Forsvaren med Sværdet i højre Haand kunde have frit Slag mod en indtrængende Angriber, er den her venstresnoet. Skydeskaarene i Væggen minder om de første Borgherers Ufredstider, Opsatserne om senere Besidderes Jagtglæde.



Fra Trappetaarnets Indre
A. M. Krog fot. o. 1930



Hal i Slottets Vesthus

A. M. Krog fot. o. 1930

Her er det gamle Bjælkeloft med de smukt udskaarne Bjælkehoveder bevaret. Over Kaminen Maleri af Niels Krag den Yngre, der ejede Egeskov 1722–40 og anlagde Haven.



Spisestue i Slottets Østhus

A. M. Krog fot. o. 1930

Malerierne forestiller Niels Krag den Ældres Svigerforældre, Admiral Niels Juel og Margrethe Ulfeldt. I Spisestuen hænger bl. a. ogsaa Maleri af en af Egeskovs mest berømte Ejere, Otto Krag, især kendt som Adelens Fører paa Rigsdagen 1660.



Herrestue i Slottets Vesthus

A. M. Krog fot. o. 1930

Gennem den aabne Dør ser man ud i Hallen.



Fra Kælderen under Vesthuset

A. M. Krog fot. o. 1930

Til venstre paa Billedet ses paa en Forhøjning Dækselet over en Brønd, der under Belejring kunde forsyne Slottet med Drikkevand.



Træmanden paa Slottets Loft.

Eft. Da. Hgd.haver

Som andre gamle Borge har Egeskov ogsaa sine Sagn og Spøgelseshistorier. Paa Trappetaarnets Loft ligger en lille Træmand, og der fortælles, at hvis han ikke hver Lille Juleaften fik ren Halm at ligge paa, vilde Egeskov synke Juleaften, og at de gamle Herskaber af Frygt for Ulykken aldrig opholdt sig paa Egeskov i Julen.

Figuren skal i sin Tid sammen med flere lignende have prydet en Sal i Slottet eller været anbragt som Havefigur. Fotografen har været saa respektløs at stille ham paa Højkant her.

LGESKOVS HAVE er anlagt o. 1730, da Godset ejedes af Niels Krag den Yngre. Det var Barokhavernes Tid.

Det aabne Parti Øst for Slottet, hvor der indtil 1920 var Tæppebede og smalle Buksbomhække, gennemskæres paa tværs af en Allé. Langs denne og over mod Indkørselsalléen og en tilsvarende Gang mod Nord findes mindre Afdelinger, hver omgivet af velholdte, snorlige Hække og hver med sit Særpræg.

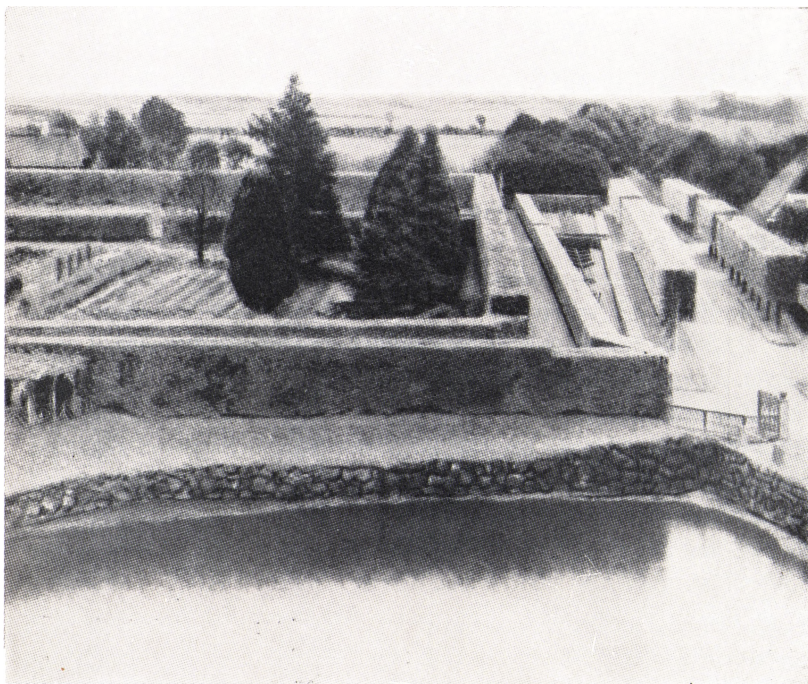
I det sydvestlige Hjørne ud mod Indkørselsalléen er 1856 rejst en Mindestøtte for Grev Preben Bille-Brahe († 1857).

Den trekantede Afdeling sydøst for Slottet kaldes Baronessens Have. I den vokser et Tulipantræ, og romanske Døbefonter fra tre af Egnens Kirker er opstillet her. Indgangen hertil er mod Nord.

Den tilsvarende trekantede Afdeling nordøst for Slottet kaldes Baronens Have og er anlagt som Rosenhave. Indgangen hertil er mod Øst. I denne Have fandtes indtil o. 1900 et muret Lysthus.

Den nordlige og østlige Del med slyngede Gange, aabne Plæner og fritvoksende Træer og Buske har et helt andet, et mere engelsk Præg.

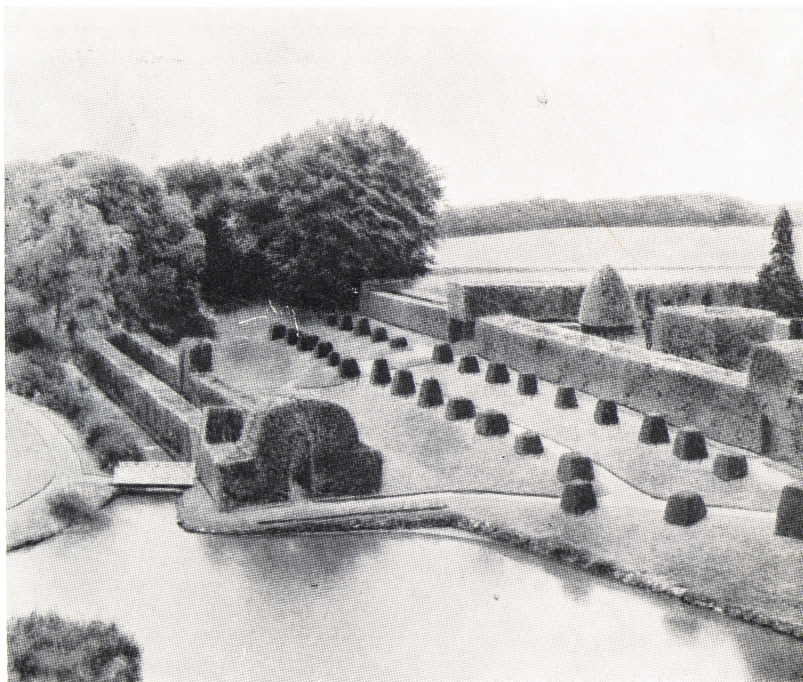
Til denne Del af Haven slutter sig et Anlæg paa den gamle Ladegaards Plads Vest for Slottet. Smaabroer fører her over fra Nord. Ved den ene, den hvælvede, Bro voksede indtil o. 1940 en lav Hængepil, der af Admiral Steen Bille var hjembragt fra Napoleons Grav paa St. Helena.



Udsigt fra Slottet mod Syd
Eft. Da. Hgd.haver

Indkørselsalléen med de klippede Linde, der fortsætter i den skævt tilstødende Dæmning over til Slotsgaarden, skiller Hækhaven fra den bag Gartnerboligen liggende Køkkenhave.

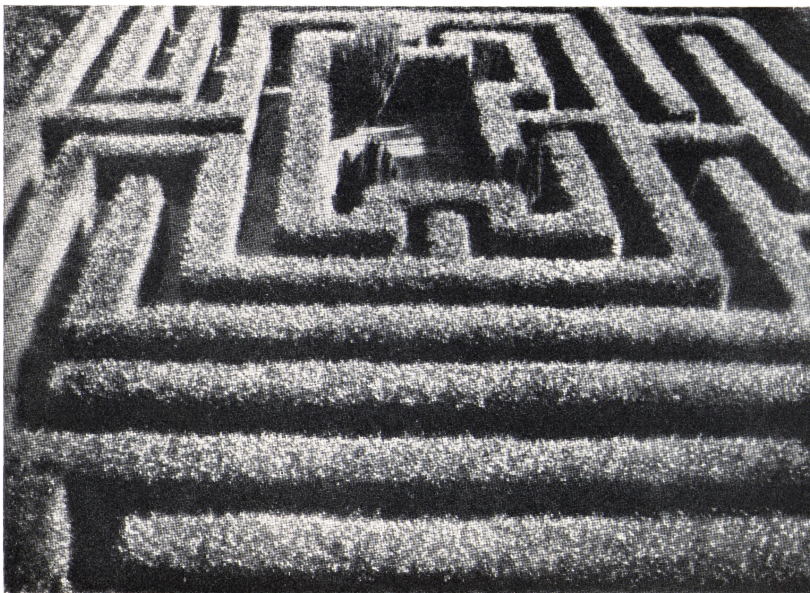
Den nordfra kommende Bæk, der her udmunder i den lille Sø omkring Slottet, adskiller de to særprægede Dele af Haven. Gangen mellem Hækene langs Bækken fortsætter mod Nord i en Kastanieallé. Det fremherskende i dette Parti er de mange kubusklippede Takse, som dog de strenge Vintre o. 1940 har ødelagt adskillige af, siden dette Billede blev taget.



Udsigt fra Slottet mod Nord

Eft. Da. Hgd.haver

18



Labyrinten
Eft. Da. Hgd.haver

Labyrinten be-
staar af Avnbøg-
hække, plantede i
1861. Paa Grund
af hensynsløs
Gennembrydning
af Hækkene har
den maattet af-
spærres. En til-
svarende Laby-
rint, men af
Gran, fandtes
indtil o. 1900 lige
over for, ved Al-
léens østlige Side.

*Hækflader set fra Laby-
rintens ene Hjørne*

Eft. Da. Hgd.haver

Billedet viser et ejendom-
meligt Sæmmenspil mellem
regelrette Flader, Hjørner
og runde Linier, skabt ved
strengt nøjagtig Klipping.





*Hovedalléens nordlige
Del*

H. C. Frydendahl fot. 1941

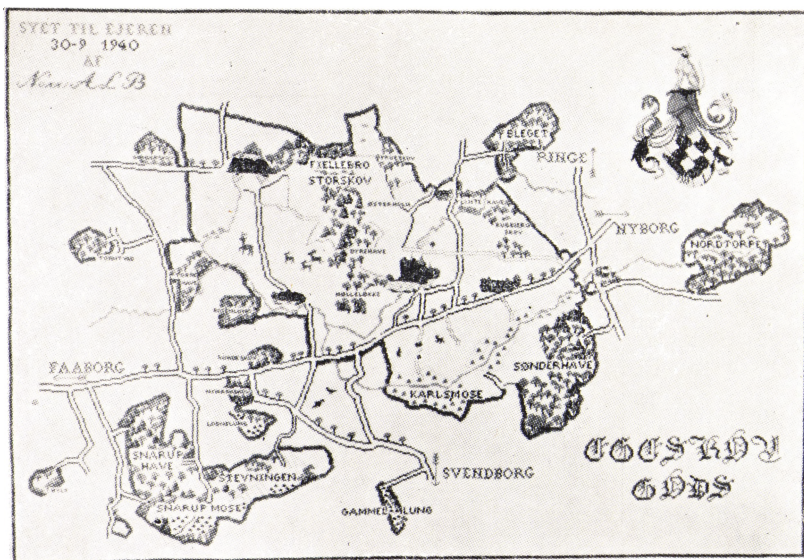
Det er sen Eftermiddag, og den synkende Sol lyser paa Stammerne af de mægtige Linde ved det aabne Parti foran Slottet og faar dem til at kaste skarpe Slagskygger tværs over den brede Gang. For Enden af Alléen ses Pavillonen Triokhi.

Pavillonen Triokhi

Efter. Da. Hgd.haver

Pavillonen ligger ved den nordlige Ende af Hovedalléen. Den er opført til Pistolskydning og er betydelig yngre end Haveanlægget.





Egeskov Gods 1940

Efter Syning af Grevinde Nonni Ahlefeldt Laurvig Bille, Fjællebro.

Den mørke Stribe afgrænser Godsets sammenhængende Areal. Inden for dette ligger foruden Hovedgaardene Egeskov og Fjællebro Avlsgaardene Rugbjærg mod Øst, Sundsgaarden mod Vest og Volstrupgaarden mod Nord. Udenfor ligger spredte Skove og Moser. I 1942 bestod Godset af 823 ha Ager og Eng, 569,67 ha Skov, 59,70 ha Mose og 15,76 ha Park og Remiser, ialt 1488,13 ha. I øverste Hjørne er Slægten Ahlefeldt Laurvig Billes adelige Vaaben syet.

*Ligsten over Frands Brockenhuus
og Anne Tinhuus i Kværndrup
Kirke*

Nationalmus. fot.

Frands Brockenhuus (1518–69) er ikke alene kendt som Egeskovs Byggherre og Grundlæggeren af Egeskov som Storgods; men han har tillige paa hæderlig Maade indskrevet sit Navn i Danmarks Historie. Allerede 27 Aar gammel blev han Lensmand paa Nyborg, og flere Forleninger medførte, at han kom til at befale over tre Fjerdedele af Fyn. Han ledede Befæstningsarbejderne ved Nyborg. Under Syvaarskrigen mod Sverige 1563–70 deltog han først til Søs og senere som Rigmarsk og Krigsoberst til Lands. Ved Belejringen af Varberg blev han dødelig saaret.





*Den øverste Del af Ligsten over
Laurids Brockenhuus og Karen Skram
i Kværndrup Kirke*

Nationalmus. fot.

Laurids Brockenhuus (1552–1604). Søn af Frands Brockenhuus. deltog som ung i Slutningen af Syvaarskrigen. Som Faderen blev han 27 Aar gammel Lensmand paa Nyborg. 19 Aar gammel holdt han Bryllup med en Datter af Peder Skram, »Danmarks Vovehals«. Han skal have været ubehersket og voldsom og tillige saa kæmpestærk, at han, naar han red ud af Egeskovs Port, ved at slaa Armene om en Bjælke kunde løfte baade sig selv og Hesten op og blæse i et ophængt stort Malmhorn. Dette Horn, der bærer hans og hans Hustrus Vaaben og Aarstallet 1615, findes endnu paa Egeskov og kan paa foranstaaende Billede fra Hallen ses foran Uret over Kaminen.

Laurids Brockenhuus, der i Ligtalen roses som en flittig Kirkegænger, var gavmild over for Sognekirken i Kværndrup. Han skal have ladet dens Renaissancegavle opmure. Desuden bekostede han baade Prædikestol, Degnestol, Skriftestol, Alterstager og Alterkalk m. m. Kirkens sidste Minde om ham er en Altervinflaske af Sølv, som hans Enke skænkede Kirken 1620. Den bærer Ægteparrets Vaaben og Navnebogstaver samt Aarstallet 1590.

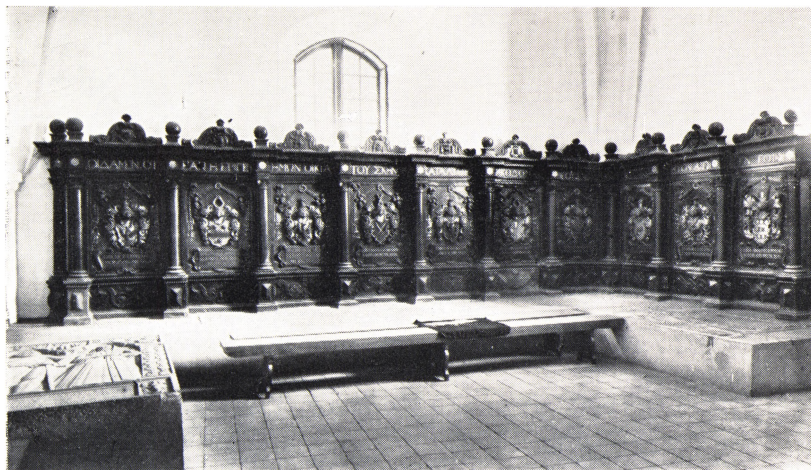


*Altervinflaske af Sølv med
Laurids Brockenhuus' og
Karen Skrams
Navnebogstaver og Vaaben*



*Alterbrødske af Sølv med
Rigborg Brockenhuus' Navnebogstaver
Kunstindustrimus. fot.*

Et andet Minde om Brockenhuus'ernes Bevaagenhed over for Kværndrup Kirke er en smuk Sølvæske til Alterbrød, hvis Indskrift fortæller, at den er givet til Kirken 1615. Over Slægtsvaabnet staar Bogstaverne RBH, der uden Tvivl skal læses som Rigborg Brockenhuus, Laurids Brockenhuus' ulykkelige Datter. Da hun var »meget ung og maaske endnu ej kendte Kærligheds Magt«, lærte hun ved Hoffet Frederik Rosenkrantz til Rosenvold at kende. »De kom hinanden saa nær, saa hun af en Hændelse nedkom med en Søn«. Det afstedkom Procces og Dom, og hun skulde i Fængsel forvares. Sønnen blev taget fra hende, og hun blev »indemuret« paa Egeskov. Hendes triste Skæbne er indflettet i Slottets Sagnkreds. Hun henlevede sine sidste Aar paa Nybøllegaard i Hillerslev Sogn og døde 1641.



Epitafiepanel i det Ulfeldtske Kapel i Kværndrup Kirke

Nationalmus. fot.

Rigskansler Jakob Ulfeldt (1567–1630), der 1616 købte Egeskov, flyttede samme Aar Slægtens Lig fra Vindinge Kirke til det sydlige Kapel i Kværndrup Kirke, hvilket en Indskrift paa en Stentavle paa Væggen meddeler. Nogle af Ligstenene blev tillige med Laurids Brockenhuus' anbragt paa en Afsats langs Kapellets Ydervægge. Og ad Væggen mod Syd og Vest sættes et Sandstenspanel, inddelt i Felter med Vaaben, Navne og Dødsaar for hver.



Kværndrup Kirke, Egeskovs Sognekirke

P. M. Petersen fot. o. 1910

Bag Vaabehuset ses Kapellet med Brockenhuus'ernes og Ulfeldt'ernes Ligsten og Epitafier. Paa Kirkegaarden er Gravsted og Gravkapel for nogle af Slægterne Bille-Brahe og Ahlefeldt Laurvig Bille.

EGESKOV'S EJERE

Lydike Skinkel o. 1405.

Jørgen Skinkel.

Johan Skinkel indtil i 1480erne.

Otto Skinkel o. 1516.

Poul Skinkel.

Laurids Skinkel 1518–33.

*Hans Enke, Hilleborg Pedersdatter
Bille, og Døtrene Anne, Hilleborg
og Rigborg Tinhuus 1533–36.*

*Anne, Hilleborg og Rigborg Tinhuus
1536–45.*

Frands Brockenhuus 1545–69.

Laurids Brockenhuus 1569–1604.

*Laurids Brockenhuus' Arvinger
1604–15.*

Hans Pogwisch 1615–

Jakob og Frantz Ulfeldt.

Jakob Ulfeldt 1616–30.

Jakob Ulfeldts Børn 1630–40.

Laurids Ulfeldt 1640–48.

Oluf Parsberg 1648–56.

Otte Krag 1656–66.

*Hans Enke, Anna Rosenkrantz,
1666–88.*

Niels Krag den Ældre 1688–1713.

Hans Enke, Sofie Juel 1713–22.

Niels Krag den Yngre 1722–40.

Hans Enke, Sofie Juel 1740–84.

Henrik Bille-Brahe 1784–89.

*Hans Enke, Caroline Agnese Raben
1789–1810.*

Preben Bille-Brahe 1810–57.

Fr. Siegfred Bille-Brahe 1857–71.

Frantz Preben Bille-Brahe 1871–82.

*Julius L. Ahlefeldt Laurvig Bille
1882–1912.*

*Hans Enke, Camille Jessy Bille-Brahe
1912–19.*

*Fr. Preben Ahlefeldt Laurvig Bille
1919–1946.*

Gregers Ahlefeldt Laurvig Bille 1946–