



Danskernes Historie Online

Danske Slægtsforskeres Bibliotek

Dette værk er downloadet fra Danskernes Historie Online

Danskernes Historie Online er Danmarks største digitaliseringsprojekt af litteratur inden for emner som personalhistorie, lokalhistorie og slægtsforskning. Biblioteket hører under den almennyttige forening Danske Slægtsforskere. Vi bevarer vores fælles kulturarv, digitaliserer den og stiller den til rådighed for alle interesserede.

Støt Danskernes Historie Online - Bliv sponsor

Som sponsor i biblioteket opnår du en række fordele. Læs mere om fordele og sponsorat her: <https://slaegtsbibliotek.dk/sponsorat>

Ophavsret

Biblioteket indeholder værker både med og uden ophavsret. For værker, som er omfattet af ophavsret, må PDF-filen kun benyttes til personligt brug.

Links

Slægtsforskeres Bibliotek: <https://slaegtsbibliotek.dk>

Danske Slægtsforskere: <https://slaegt.dk>

T. V. Færgeman

Nibe Købstads Historie

1727 19. December 1927

A a l b o r g
Åalborg Stijtsbøgertrykkeri
1 9 2 7

S Aaret 1917 udgav E. Klitgaard en udførlig og interessant Bog om Ribe Historie indtil 1727, da Bnen fra Fiskerleje blev ophøjet til Købstad, og i Fjor udkom der en baade fra Formens og Indholdets Side fortrinlig Bog af Frk. Dagmar Larsen om 3 Storborgerslægter i Tiden før og efter Aar 1800.

Den sidstnævnte Bog giver lejlighedsvis forskellige Oplysninger om Byforholdene i Almindelighed, som jeg vil søge at supplere; men medens de to Bøger har blivende Værd, var mine Meddelelser oprindelig kun beregnet paa at være nogle Avisartikler, som snart vilde glemmes; men iaa tilbød Ribe Sparekasse, hvis jeg vilde øge Stoffet, at afholde Udgifterne ved, at Artiklerne ogsaa udkom i Bogform. Dette vil nu ske.

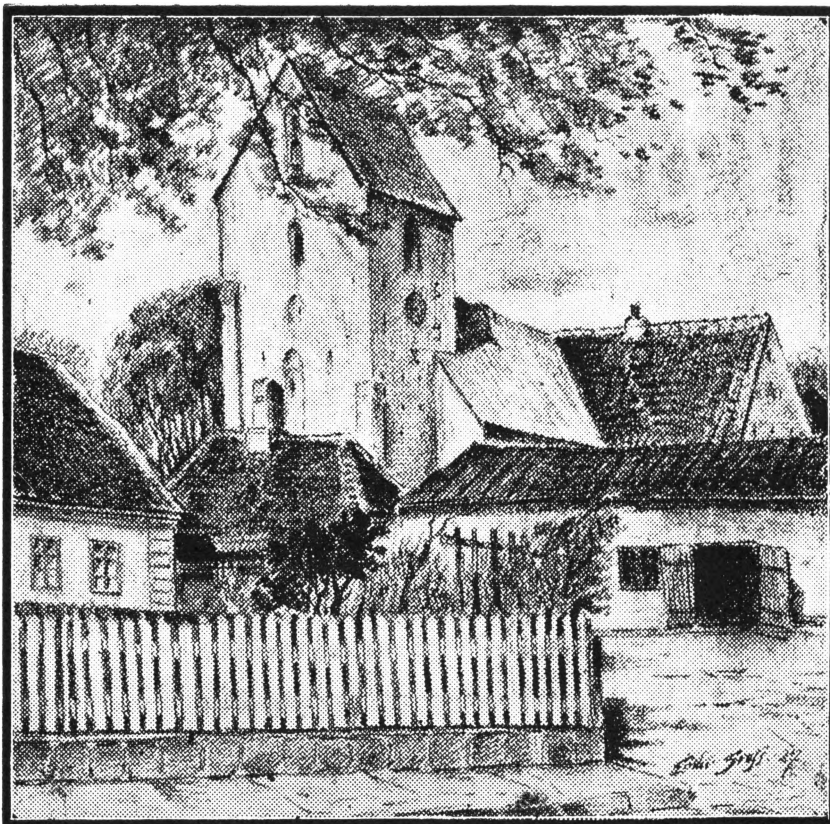
Limfjordens vidtstrakte Vandflade har mange Bugter og Indvige, som jærfendes ved deres lavere, rolige Bunde, hvori trives en rig Plan-teverden og en Mangfoldighed af lave-re Dyreformer, som er Næring for Fiff-en; Fjorden har derfor gennem alle Tid-er været et fifferigt Vand for Rødspæt-ter, Skrubber, Torff, Stenbider og Aa-lefvabber jamt Selt og Ørred, som alle har haft deres Betydning for Egnens Fiffere; men det er Silden og Aalen, der har haft den største Betydning. Aaleynghen, som er født ude paa det store Verdenshav, jøger op i Bæffe, Aa-er og Søer, og naar den er bleven køns-woden, jøger den (den jaafaldte Gaard-aal) atter ud paa Havet for at yngle og vender ikke mere tilbage. Silden jøger ind i Bugter og Fjorde for at yngle, undertiden dog ogjaa for at finde Næring; men dens rette Hjem er det store Hav. Aalen har altid været her i Fjorden. Det er den Fiff, som er mest efterstræbt; den har aldrig Fred. Gaardaalen fanges i Rujer, naar den om Efteraaret er paa Vandring imod Havet; desuden fanges den i Baad, Vadeglibe og paa Kroge jamt paa klare stille Sommerdage med Lyster ved at „ilaa paa Skred“ og i Inje Sommer-nætter ved at blusse. Med Lyster itan-ger man ogjaa Aalen i Vintertiden fra Raag eller paa Fien, et Fifferi, der ofte har været en god Hjælp for mange arbejdsløse.

Det er underligt, at man ikke ved denne uafbrudte Forfølgelse har jaet Bugt med Aalen; men den klarer sig i Dyndet og fjæler sig blandt Vandplan-

terne. Maaffe har den givet Fifferne større Indtægt end Silden; men det er Silden, man først tænker paa, naar der tales om Ribebugtens Fiff-erigdom. Silden er imidlertid af en lunefuldf Natur. Den kommer i store Stimer, der kan tælle Millioner, og gaar ind paa de lavere Bunde for at gyde; men det er ikke altid de jamme Bladfer, den jøger. Det rige Sildefiff-eri i Middelalderen ved Skaanes Kyster er forlængft forbi, og paa Sve-riges Kyst ud til Kattegat har der væ-ret Perioder, hvor Fiffen blev borte; lige jaa ved Norges Kyster.

Ogjaa her i Limfjorden har dette væ-ret Tilfældet, og deraf har Nærings-livet i og ved Ribebugten været be-tinget. Fiffelejerne Ribe, Sebber, Balsted, Klitgaard og Staun har ligget her, jørend Historien fortæller. Ribe laa bedst for Fifferiet og var derfor den største og bedst kendte. Den næv-nes første Gang i sidste Halvdel af det 14. Aarhundrede. Grundene tilhørte oprindeligt Kronen.

Den Del af Fjorden, som hørte ind under de nævnte Fifferlejer's Omraa-de, var Vandet Syd for Sejllobet fra Klitgaard til Vland og videre mod Løgstør. Den bedste Fiffleplads var i den nordlige, bredere Del af Bugten, men man fiffede ogjaa i den indre Del Syd for Sebberlund til Sølkær Aa. I Tidernes Løb var der jævnlig Klager over, at Fifferne i den yderste Del jatte Garnene ulovligt, jaa de afjær-rede Løbet og forhindrede Silden fra at jøge ind i Sebber Bredning. For Næsten var Stadepladferne, hvoraf



Ribe Kirke. Set fra Wellemgade. Tegning af E. Grosz

Staten fra 1688 lige til 1913 krævede en aarlig Afgift af 1 Mark, nøje affat ved Hjælp af Mærker i Vand: Kirfetaarne, Ræmpehøje, Bakkedrag, Bygninger og Træer, hvorom Statedebøgerne gav nøje Dplysning. Bundgarnene var sat i lange Rækker, de saakaldte Vænker, fra Stranden ud til Sejløbet, som førte ind forbi Ribe til Galkær Na. Der var Mellemrum mellem disse Vænker, og de havde egne Navne: Nørrelaa, Sønderlaa, Bispens Vænke, Klosterlænken, Færklænken, Barmer Vænke og mange andre.

Nøjere Kendskab til de stiftende Tider har man ikke; men der har været rige og fattige Perioder, alt efterjom Sildene søgte ind i Fjorden eller blev

borte. Omkring ved Aar 1500, da Drejunds fiskeriet tabte sig, synes der at have været et rigt Fiskeri ved Ribe; thi Kong Christian III, som da besøgte Egnen, gav Ribe et Virkeprivilegium.

Dette Fiskeri tabte sig imidlertid ved Midten af det 16. Aarhundrede. Saa kom atter en Dvgangstid og en efterfølgende Nedgang, indtil der et Stykke hen i det 17. Aarhundrede atter blev gyldne Tider. Efter en ny Tilbagegang var der omkring Aar 1670 en stor Rigdom paa Sild i Fjorden, og den holdt sig i en længere Periode, saa lang, at Staten imødekom Beboernes Onske om Købstadrettigheder — endskønt Aalborg var stærkt derimod.

Købstadprivilegiet,

der er af 19. December 1727, har følgende Ordlyd:

Vi Frederik d. 4. gør vitterligt, at eftersom Indvaanerne udi Nibe i Dort Land Nørrejylland for Os allerunderdanigst har ladet andrage og sig beklage, at de uanset Vores dennem den 2. Septembris 1699 til deres Nærings Befordring allernaadigst forundte Bevilling dog i mange Henseender af Borgerne i de omliggende Købstæder og i Særdeleshed i Vor Købstad Aalborg skal tilføjes stor forhindring og fortrængsel, med allerunderdanigst Begæring, at vi i Henseende til den Konsumtion og andre paabudte Skatter, de undertiden mere end mangan en anden Købstad der i Landet maa udrede, allernaadigst vil forunde bemeldte Nibe Købstads Privilegier, og vi da af Vor elskelige Er. Grev Rosenkrantz til Rosenholm, Ridder, Vores Geheime og Etatsraad, Stiftsbefalingsmand over Viborg Stift og Amtmand over Hald Amt, hans derom til Os indkomne Erklæring allernaadigst har fornummet, at Nibe By bestaar af en temmelig folkerig Menighed og er beliggende lidt mindre belejligt til Negotie at drive som Vor Købstad Aalborg, saa at det vil geraade mer ommeldte By til stor Opkomst, dersom vi samme med Købstads Frihed vil benaade, thi har vi allernaadigst forundt og bevilget, saa og hermed forunde og bevilge, at fornævnte Nibe Bys Indvaanere foruden, hvis dem allerede i allernaadigst Brev af 2. Septbr. 1699 er bevilget, maa og skal herefter have og nyde Købstad Privilegier, ligesom en Del andre Købstæder der i Landet,

nemlig Thisted, Nykøbing og Skive har og nyde, saa at de til Lands og Vands maa drive deres Negotie, Handel og Vandel, ligesom Indbyggerne i de fornævnte tre og andre Købstæder, dog at de deraf ved Toldstedet rigelig erlægger den af Kongen tilkommende Told, Afgift og anden Rettighed, saa og at Eugerne i de Skibe, som skal gaa til Nibe, først af Toldbetjentene i Hals vorder forseglede, hvorefter altid en eller flere af Toldbetjentene i Aalborg skal følge med Skibet i Nibe og ved Losningen og Udmaalingen have Tilsyn, at Skipperens ved Toldstedet gjorte Angivelser er rigtige og ej derunder nogen Underslæb og Defraudationer foregaar. Det skal ogsaa være Indvaanerne i meromrørte Nibe forundt og tilladt at betjene sig af Fiskeriet i Limfjorden, forsaavidt ej nogen derved i sin velerhvervede Rettighed bliver præjudiseret. Og skal ligeledes Nibe Købstad i alle Maader nyde den Ret, som Forordningerne af 13. Marts 1709 og 27. Marts 1719 samt 30. Decbr. 1700 de andre Købstæder i Danmark forunde.

Vi vil desforuden allernaadigst, at Nibe Bys Indvaanere ej herefter skal svare eller sortere under Flestum—Horum Herredsting, men at de skal have deres egen Byfoged, hvortil Vi den nuværende Herredsfoged i bemeldte Herred Søren Magesen og hans Efterkommere i Herredsfoged Tjenesten allernaadigst vil beskikke, og vil vi ogsaa lade Byen, naar derom Indbyggernes allerunderdanigste forslag indkommer, med et sømmeligt Vaaben og Segl forsyne.

Givet paa Dort Slot, København den 19. December 1727.

Friederich Kex.

Sildefisferiet.

Ribe Bys Historie

i de forløbne 200 Aar er delt i tvende fra hinanden skarpt adskilte og højt forskellige Afjnit.

I det første Aarhundrede til 1828, der var det sidste rige Fiskeaar, var Byen noget for sig selv, forskellig fra andre Smaabyer. Det var Byen med det rige Sildefisfieri, kendt ikke blot i selve Landet, men ogsaa omkring i Udlandet.

I det sidste Aarhundrede var den, da den værste Fattigdomsperiode var overstaaet, en Smaaby, som maatte dele Tidernes Naar med andre Smaabyer, og som tilmed var trykket dels af Nærheden af det overmægtige Aalborg, dels af de vanskelige Indsejlingsforhold.

Det første Aarhundrede er altsaa det, som har mest Interesse, og jeg skal da søge, saa godt jeg formaar, at tegne et Billede af Fiskeriforholdene i dette Aarhundrede.

Frf. D. Larsen har i sin foran nævnte Bog skildret Købmændene Niels Andersen Færch, Niels Nielsen Færch, hendes Bedstefader Søren Nielsen og Peder Kold. Med iærlig Forkærlighed tegner hun smukke Billeder af N. N. Færch og S. Nielsen. De levede alle i hint Aarhundredes sidste Halvdel.

Det er Storborgere, som sidder inde med store Ejendome i Byen og store Arealer af Byens Forder. De opkøber og eksporterer Herregaardenes og

Bræstegaardenes Korn, og de har frem for alt Ejendomsret over en Mængde Sildestader, iaa en stor Del af den rige Fangst havner i deres store Salteboder, hvor den renjes af Byens Kvinder og nedjaltes i Lønder eller tørres, alt til Eksport paa egne Skibe til andre Pladser i Ind- eller Udland. Frf. Larsen taler som Vtling af en jaadan Slægt med Stoltthed om, at disse Storkøbmænd ikke som Nutidens Handlende drev Smaahandel med Varen, men kun folgte den i Partier.

Der har dog sikkert ogsaa i den første Halvdel af hint Aarhundrede boet lignende Storborgere i Ribe. I alt Fald Færchslægten synes at have været en anset Slægt gennem lange Tider. S. Nielsen kom til Ribe fra Sebberrund, P. Kold fra Løgstør.

De fleste Fiskegrunde ejedes oprindelig af Staten, der havde en Salter her paa Pladsen, som forlods tog af Fangsten og lod nedjalte til Statens Brug. Det jamme gjaaldt Ejerne af Sebberrkloster, Lundbæk, Restrup, Øksholm samt forskellige Privatpersoner, iærlig i Aalborg. Storkøbmændene i Ribe ejede dog en Del af Grundene og fik vel efterhaanden flere og flere i Eje. De fleste af Fiskerne var kun Lejere af Staderne, som de udenbys Ejere, der ikke selv drev Fiskeri, udlejede ved aarlige Auktioner.

I 1750 blev Fjorden opmaakt til Stader til Bundgaarsfiskeri. Der var

da 1,500 Stader. Foruden Storkøb-
mændene ejede ogjaa andre af Byens
Borgere Stader, om end i mindre Tal;
det var ikke Smaabeløb det drejede sig
om ved Købet, jærlig af de bedste Sta-
der. I 1806 købte Soren Nielsen af
Niels Anderjen Færch 2 af de bedste
Stader, de jaakaldte Draugtader, for
henved 4,000 Rd. (Han kunde paa den

Rd. — Tal, der maasse nok er lovlig
høje.

Foruden Fiskerne med deres Lødder-
karle og Fiskerkarle var der en Del
mindre Avlsbrugere og en hel Del
Smaahaandværkere, som drev Fiskeri
ved Siden af deres egentlige Erhverv.
En stor Del af Kvinderne, iaabel gifte
som ugifte, havde Arbejde med at bøde



Saaledes var Fiskernes Huse i Almindelighed.

Lid have købt Hovedgaarden „Ban-
dum“ med Jorder for 3,000 Rd.), og
i 1817 var jamme S. N. med til at
købe 5 andre af disse Stader for 7,500
Rd. Det kan da forstås, at det ikke
var Hverrands Sag at blive Ejer af
Stader, men at de fleste maatte nøjes
med at være Lejere.

Ogjaa Anskaffelsen af Raag med Sejl
og Inventar samt 12 Stkr. Sildebund-
garn var en kostbar Historie. Peder
Kold sendte i 1823 til Regeringen en
Indberetning, hvori han ansætter Ud-
giften til Raag med Garn til 1,134
Rd. og den aarlige Vedligeholdelse af
Garnene og Fornyelse af disse til 674

Garnene og renje og nedfalte Sildene.

Den aldeles overvejende Del af By-
ens Beboere var Smaakaarsfolk, der le-
vede fr. Gaanden og i Munden, og
som i de gode Tider, da Silden var ri-
geligt til Stede og alt tegnede lyst,
jældent tænkte paa at samle i Vade. —
Vi har jo oplevet noget lignende i Gul-
laichtiden omkring Verdenskrigen og
har nu Evien af den vilde Dans. Det
var da naturligt, at der ogjaa dengang,
da de magre Aar kom, kunde klages
over, at Ribe var en fattig By.

Forholdet mellem Storborgerne (som
Ejere af de fleste Fiskegrunde ved Fjor-
den) og de almindelige Fiskere var selv-

følgelig ikke altid det bedste. Frøken D. Larjen taler saaledes om de større Staaedeeres ulovlige Garnjætning, ja Silden blev ipærret ude fra den indre Del af Fjorden Syd for Ribe og i Sebbes Bredning.

Der blev i Aarene 1701—02, altjaa fort før Byen blev Købstad, af de mindre Fiskere ført en Retsdag for Herreds- og Landsting om Fiskernes Ret til paa Stranden mellem Fjorden og Hujene at oplægge deres Raage i Vintertiden til Beskyttelse mod Sjøbande og Fjædrift og om Sommeren til Garnenes Reparation og videre Nytte ved Kørjel og andet. Denne Ret var i Følge Fiskernes Klage i Løbet af de sidste 20 Aar af 12 navngivne Mænd traadt under Fod ved Opførelsen af Huse, Indhegninger, Plankebærker, Opfyldning og Bæle. Disse „jordgerrige“ Mænd havde ikke ladet sig nøje med, hvad deres Formænd med Rette havde haft; men de havde taget af Stranden efter egen Vilje til Skade og Fortræd for Fiskerne og til Ruin for Byen.

Landstingsdommen af 1702 udtalte, at Skøderne ikke var fyldestgørende til derpaa at sælde Dom angaaende tidligere optaget Jord, tilmed da der manglede behørig Tilfigelse til Fordejerne; men Herredsrettens Dom skulde staa ved Magt, saaledes at der nedlagdes Forbud imod, at nogen, som havde Ejendom mod Stranden, „understod sig i for Eftertiden med Bygning eller anden Indhegning i nogen optænkkelig Maade at indtage videre af Forstranden end alt sket var“, og stod det „menige Fiskere frit for i Eftertiden som tilforn at oplægge deres Raage paa de belejlige Steder uden Villighed derfor at gøre i ringeste Maade“.

I en Skrivelse af 3. Marts 1741 fra

den pietistiske Kong Christian VI. ses, hvilken Betydning der tillagdes Fiskeriet, idet der gøres Indrømmelse overfor Fiskerne med Hensyn til Loven om Sabbatens Helligholdelse. I Følge denne Lov skulde de, som forømtede at jøge Kirken paa Søn- og Helligdage straffes i Byerne med Bøgebøder og paa Landet med at jættes i Gabestof. Det gav vel fulde Kirker, men næppe større Gudsfrugtighed, thi „uvillig Ofse gør froget Fure“.

Fiskerne klagede over, at Fiskeriet led ubodeligt Afbræk ved, at alt grovt Arbejde var forbudt paa Helligdage, og at Byen ikke kunde taale dette, da den ikke havde anden Næring eller Middel end det blotte Fiskeri. Det tillodes da i nævnte Skrivelse, at Fiskerne maatte røgte deres Garn paa Helligdagene saaledes, at de var ved Vand Kl. 7 à 7½ om Morgenen, naar der ringedes 1. eller 2. Gang til Prædiken, og ikke opføre deres Sild til Salteboderne til Gælden og Saltning, førend Gudstjenesten var sluttet. Denne Tilladelse gjaldt kun Fiskerne og kun saa længe. Vaar- og Høstfiskeriet varede. Biskop Wøldike paalagde Præsten at paase, at Tilladelsen ikke blev misbrugt samt at indberette og angibe til Mulk den, der udeblev fra Gudstjenesten.

Frk. Larjens Dphsning om, at Storløbmændene ikke drev Smaahandel men kun solgte i større Partier, synes ikke at have været gældende i tidligere Tid; thi den 10. Marts 1770 sluttedes der paa Tinghuset en Overenskomst mellem Byens Fiskere angaaende Salg af Sild. Overenskomsten viser Betydningen af det stedlige Salg til Byens og Omegnens Beboere, som den Gang brugte mange Sild i Husholdningen; den gif ud paa, at ingen maatte vise Bønder til et Sted frem for til et andet

iælge eller udlove Sild udenfor Byen; men enhver skulde blive inde i Byen og lade Bonden dér jøge sig, eller hvem anden han lystede. Hvis Konsumtionsbetjentene ved Bommene understod sig i at agere Kommissjonærer skulde de „tiltales til Strafs Lidelse“, og hvis nogen overtalte dem til at gøre iligt, skulde de mulkteres.

Da endvidere forskellige til egen og Medborgeres Ruin havde fulgt til mindre Priiser og med større Tilgift paa ferske Sild end forsvaerligt, bestemtes det, at ingen inden Maj Maanedes Udgang maatte iælge Sild billigere end 6 Skilling pr. Dl til Bønder og fremmede og 5 Skilling pr. Dl til Byens egne Folk samt Krejserne, ligesom der ingen Tilgift maatte gives. Efter April Maanedes Udgang skulde forhandles om mulig Forandring i Priiserne. Ingen maatte købe Sild paa Fjorden af udenbys Folk og derefter iælge dem til Bønder, men skulde købe dem af egne Medborgere. Overtrædelse af Oberenskomsten skulde straffes 1. Gang med en Mulkt paa 5 Rd., 2. Gang med 10 Rd. og 3. Gang efter Stiftamtmandens Rendelse. Mulkten tilfaldt de fattiges Kasse.

De Mænd, som underskrev Oberenskomsten, og som vel omfattede de vigtigste af Fiskeriudrederne i Byen, var: Niels Alsing, Martin Alsing, Niels Færch, Erik Hvid, Jens Knudsen, Lavrids Lavridsen, N. Kirkegaard, Anders Færch, A. Haubroe, Anders Hoftrup, C. Haubroe, Poul Staun, Niels Michelsen, Peder Iverjen, Peder Nielsen Tolddod, N. Kr. Bestyrer, Niels Roldbæk, Jørgen Nielsen, Peder Nielsen Christen Ebnik, Jens Nyjom, Christen Smed, C. S. Bestyrer og Christen Hurtiafkarl.

Jndbyggerne.

Om Jndbyggerantallet ved den Tid, da Byen blev Købstad, ophjær Klitgaard, at den 1680 havde 23 Mølsbrug og 280 Gadehuse, altjaa over 300 Ejendome, og i Aaret 1718 var der 260 Skatteydere. Han jætter det formentlige Jndbyggerantal ved den Tid til 1,600—2,000. Dette Tal er dog formentlig lovlig højt, naar man huffer paa, at Aalborg kun havde 4,000 Jndbyggere og Byens nærmeste Naboer, Hobro og Skive, næppe over 1.000. Da Ribe blev Købstad, havde den vist ikke stort over 1,000 Jndbyggere. (Dette Tal opgives da ogsaa af Ejeren af Lundbæk). Tallet 1,000 stemmer ogsaa bedst med senere Tidens Folketal. 1769 var der 1,029 Jndbyggere. 1801: 1,044. 1845: 1,203. 1850: 1,161. 1860: 1,319. 1870: 1,496. 1880: 1,418. 1890: 1,453. 1901: 1,721. 1906: 1,703. 1911: 1,807. 1916: 2,017 (heri er medregnet 200 Soldater, som Matten før Tællingen var indkvarteret i Byen). 1921: 1,875. 1926: 1,913.

Opgangen har altjaa været langjom, Nørresundby og Løgstør, som først i 1900 fik Købstadrettigheder, har forlængst overfløjet Ribe.

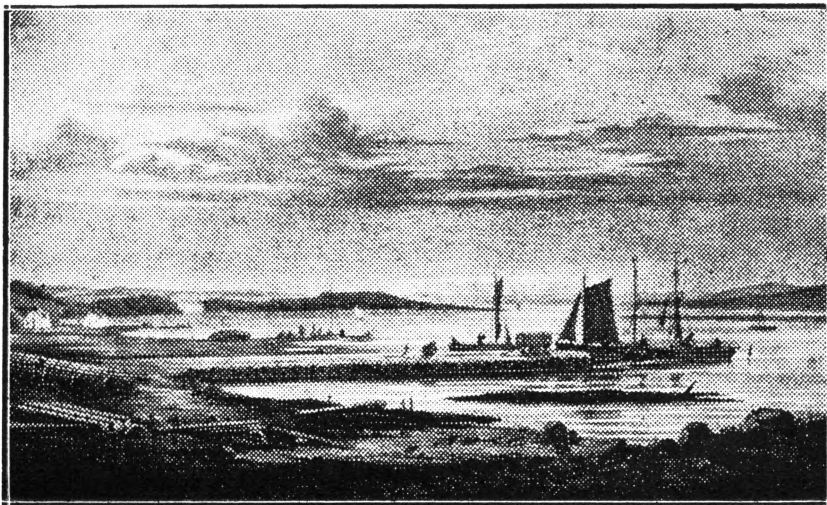
Foruden Byens faste Beboere: Gøndende, Fiskeriudrederne, Mølsbrugere, Gaandværkere, Fiskere, Lødderkarle og Fiskerkarle, kom der i Fiskeritiden Foraar og Høst en Del løse, urolige Elementer til Byen, som atter forsvandt, naar Fiskeriet var forbi.

Ribe var som jagt Gøvedpladsen for Fiskeriet. Størsteparten af Fangsten førtes dertil, og der blev den tilberedt til Forjendelse til Staten eller til Købere i Jnd- og Udland. Der hengik en Del Aar efter 1727 med stort Fiskeri, men det blev efterhaanden mindre rigt, og i Aaret 1770 kunde Byens Ræmner

Jens Mønsted skrive, at Skatten kun blev paalignet hvert andet Aar paa Grund af de jmaa, bejværlige Tider for Byens Beboere. I Modsetning hertil skriver Byfoged Lübeckher i 1772, at der i Nibe var 100 Fiskeriudredere, og han aniaatte efter sit Skøn den aarlige Fangst til 100,000 Ldr. Sild, hvad dog synes at være et anjeligt Kvantum, iaa

Nedgangsperioden.

I 1829 var der i Foraars-tiden udsat det jædvaniige Antal Garn, da man ingen Anelse havde om, at Silden vilde jøge andet Steds hen. Men efter en gammel Fiskers Optegnelser var der i 1830 kun udsat 2 Raages Garn, i 1831 kun en halv Raags Garn, og der fangedes næsten ingen Sild.



Efter Maleri af F. C. Kierichou, ca. 1850

Ved Fjorden.

Til venstre Kolds Gaard og Sundbæk.

Mønstedes Bemærkning har maaske særlig Genblik paa Skatten.

Var Tiden omkring 1770 mindre god, iaa kom der inden Aarhundredets Slutning atter gyldne Tider indtil 1828, det sidste store Fiskeaar. I Følge Datidens Toldvæjen blev der i den østlige Del af Fjorden, altsaa nærmest ved Nibe, jølgt 42,933 danske Tønder jaltet Sild til Udlandet og 31,979 Tdr. til Jndlandet, og af jerske Sild 24,700 Dl til Udlandet og 107,365 Dl til Jndlandet.

Da havde Byen sin værste Periode med Nød og Jattigdom; og Nøden blev dobbelt jvær, fordi Landbruget ogjaa var under trange Aaar paa Grund af Eftervirkningerne fra Krigen med England 1807—1813. Kong Frederik VI. jendte i 1833 gratis Brødtorn: 40 Tdr. Rug og 40 Tdr. Byg til Byens trængende. Jalt fik 670 Personer, hvoraf 358 Børn, Gaav deraf. Men endnu bedre kan Tilstanden jæs af, at der den 22. Maj 1835 kom Skrivelse fra Det kgl. Rancelli med Genstilling, om Byen ikke fandt det mest tjenligt at opjøre med at være Kjøbstad.

Byfoged Lynge sammenkaldte derefter Borgerne til et offentligt Møde og forelagde Sagen. Stemningen var dog for en Bevarelse af Røbstadprivilegierne. Borgerne mente, at man ikke burde give Afkald paa Privilegierne, ikke blot af Hensyn til egne, øjeblikkelige Interesjer, men ogsaa af Hensyn til Efterkommerne, som vel vilde bebrejde Fædrene, om de lod dette ske. Byfoged Lynge og de „eligere“ Mænd Søren Nielsen, C. Westergaard, Rasmus Færch og Peder Rold paatog sig at indsende Meddelelse om Mødet, og Skrivelsen blev endvidere forsynet med Underkrifter af en Del aniete Borgere: Chr. Jensen, Lars Lynghj, C. Klitgaard, J. C. Wibroe, W. Petersen, C. Steensgaard, Fr. Jesperien, Jens Olsen, Jakob Færch, N. Pedersen, P. Stergaard, Søren Klitgaard, Søren Bertsen, Chr. S. Mørup, Chr. Pedersen, N. L. Lybring, Chr. Wetische og Carl Andersen.

Rancelliet opgav ogsaa Tanken om at lade Byen jnfte ned til atter at blive et Fiskerleje, og Ribe fik saaledes heldigvis Lov til at vedblive at være Røbstad.

I de trange Aar var der mange Gule, som blev solgt ved Auktion for Skatter. De var ogsaa lidt værd, at Prisen nærmest rettede sig efter Værdien af den i Huset værende Vilkæggerovn.

Smidledtid begyndte Silden atter at jøge ind i Fjorden, og Forholdene vekslede, men Fiskeriet naaede aldrig mere at blive en Hovederhvervskilde her. I 1868 var der dog et meget rigt Fiskeri, noget i Lighed med de gamle Dages, men man var ikke beredt paa at tage mod den store Mængde Sild. Der var ikke Garn nok, og man manglode i det hele alt det, som skulde til for at ud-

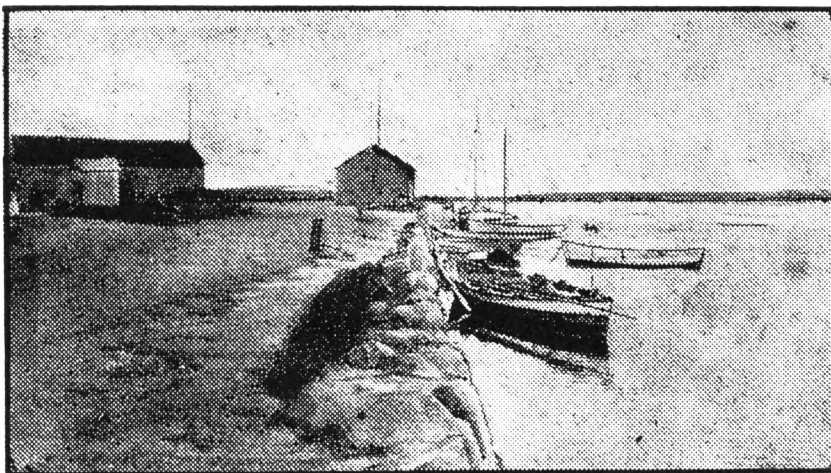
nytte Fangsten — ikke mindst de gamle Afjætningssteder.

I 1911 og 12 var Fiskeriet ligeledes godt, og det samme gjaldt for nogle ogsaa Aar siden. I 1911 jøgte en stor Sildestime ind ved Ribe; men Fiskerne var som i 1868 ikke belavede paa at tage mod den uventede Rigdom, og til Liden gik Prisen derfor ogsaa langt ned, at man kom til at tænke paa Fortidens Minimumspris, 2 Sk. pr. Dl. Saa dannede Fiskere fra Ribe, Sebberjund og Klitgaard „Ribe Andels Fiskeeksportforening“ med Fisker Adolf Petersen, Ribe, som Formand og Filip Justesen, Sebberjund, som Eksportør. Og ogsaa i 1812 var der noget af jvundne Liders Travlhed ved Fjorden. Der var Dage, da enkelte Vaade maatte sejle ud 3—4 Gange i Døgnet for at tømme Garnene. En stor Del af Fangsten jølgtes i By og Omegn; men de fleste Sild eksporteredes til Nordtyskland. I Modsjætning til gamle Dage jendtes Fisken hurtigt muligt i frist Tilstand i de moderne Fiskekasser.

Bebyggelse.

Som Fiskerleje var Byens Interesjer samlet om Fjorden. Der rørte Videt sig. Der blev Silden ført i Vand. Derfra blev den jendt til andre Pladser. Og dertil kom de fleste Varer, som indjortes. Og her udmundede de fleste Gader, om da disse Beje kunde kaldes saaledes; først efterhaanden fik de betydeligste en Brokægning af toppede Sten. Megen Færdsel af Landboere var der ikke til Byen, da Hovedvejen fra Aalborg til Løgstør førte udenom Ribe ad den saakaldte Hovvej.

Naar undtages Storborgernes kun delvis teglhængte Bygninger, bestod Bebyggelsen af jmaa, jtraatækte Vin-



Fra Havnen. Nordre Møle.
(Eldre Billede.)

dingværkshuse, bygget som enhver lystede, jaa Byen blev gennemskåret af en Mængde hinanden krydsende Gyder og Smøger. Minder herom findes endnu jærlig i den nordlige Del.

En Ejendommelighed var der iøvrigt ved Byen. Her var et Vandløb, den jaakaldte Tyvedal, en Sænkning, der fra Grysted fører ind gennem Nibe ned til Fjorden Nord i Byen. Under stærke Regnskyl og jærlig ved Tøbrud i Foraarskiden var den en rivende Strøm, der kunde overskylle de tilstødende Gader; ellers var den vandløs. Da Byen blev Købstad og endnu et Aarhundrede efter, var der ingen Broer over den. Skovragergade, som nu er en Del af Byens Hovedaare, førte paa begge Sider ned til Tyvedalens Bund, ja den var usfarbar, naar Vandet strømmede gennem den; noget lignende var Tilfældet med Mellemgade ved Apoteket. Værst var det dog i den nordlige Del af Byen. Her var lagt nogle store Sten i Vandet til at træde paa. Senere kom der to Træbroer;

men de var kun for Fodgængere; Køretøjer kunde kun passere, naar Tyvedalen var i Ro. Paa et større Stykke dannede den jelve Gaden, og Husene var bygget med Facade mod Vandløbet, kun skilt derfra ved et smalt Fortov. Det blev først vor Tid, der fik Tyvedalen lagt i et andet Leje og Færdielsvejene i Orden.

Nibe havde iøvrigt et helt andet Udseende, da den i 1727 blev Købstad. Bebyggelsen samlede sig som nævnt mere om Stranden. Nede ved Nibe Kilde laa der store Bygninger, og ved „Kærlighedsgitien“, en Gyde, der førte fra Vestergade ned til Fjorden, laa ligeledes flere Ejendomme. Nord i Byen nær Stranden var det samme Tilfældet, og flere Huse laa den Gang længe ude.

Et stort Bygningskompleks, der først blev opført omtrent 1826, er forlængst forjundet igen; det var „Koldsminde“ opført af Agent Kold paa en opfyldt Grund nær Fjorden Syd for Byen. Hovedbygningen lignede Herregaarden

Lundbæk, og til den sluttede sig en Mængde straatækte Bygninger, som var opført med Tanken paa Kornhandel og Fiskeri; men Sildeskifferiet hørte janttidig op, og Ejendommen fristede derfor en vekslende Skæbne. 1870—75 var der en Spritfabrik, men den gik konkurs. Saa blev Bygningerne efterhaanden nedrevne, Hovedbygningen i 1889 og de sidste Bygninger 1899. Siden har Grunden ligget øde.

Ildsvaader.

Naar undtages de enkelte Stormandshuse var som foran sagt alle Bygninger imaa, lave Huse med Straatag. De var jo let fængelige, og Slukningsredskaberne var tarvelige. Byen blev derfor jævnlig hjemjagt af Ildsvaader. I Aaret 1765 var der : den nordlige Del af Byen en Brand, der ødelagde 78 Gaarde og Huse, som kun delvis igen blev opbyggede. I 1806 fortærede en Brand Raadhuset paa Torvet, en Del af Mellemgade og den nordlige Del af Skovagergade til henimod Tyvedalen. I 1842 havde Ribe sin sidste store Brand. Det var Købmand C. Hedegaards store Ejendom paa Søndergade, som brændte. Det var en stor, ældre, straatækt Bindingsværksbygning, som tidligere havde tilhørt Fiskeriudreder A. Færgeman. Vinden drejede under Branden, og 8 Bygninger paa den anden Side af Gaden gik janttidig op i Luer.

Det var som sagt den sidste større Brand i den Periode i Byens Historie, da Ildbrandene florerede. Husene var simple og skrøbelige og kunde jævnlig ikke bære det Tegtag, som var paabudt til Afløsning af Straatagene*). Tabet var derfor ikke stort, og Dommeren jntes ved Forhørene at have taget mildt paa de brandlidte. Der giknede Mand

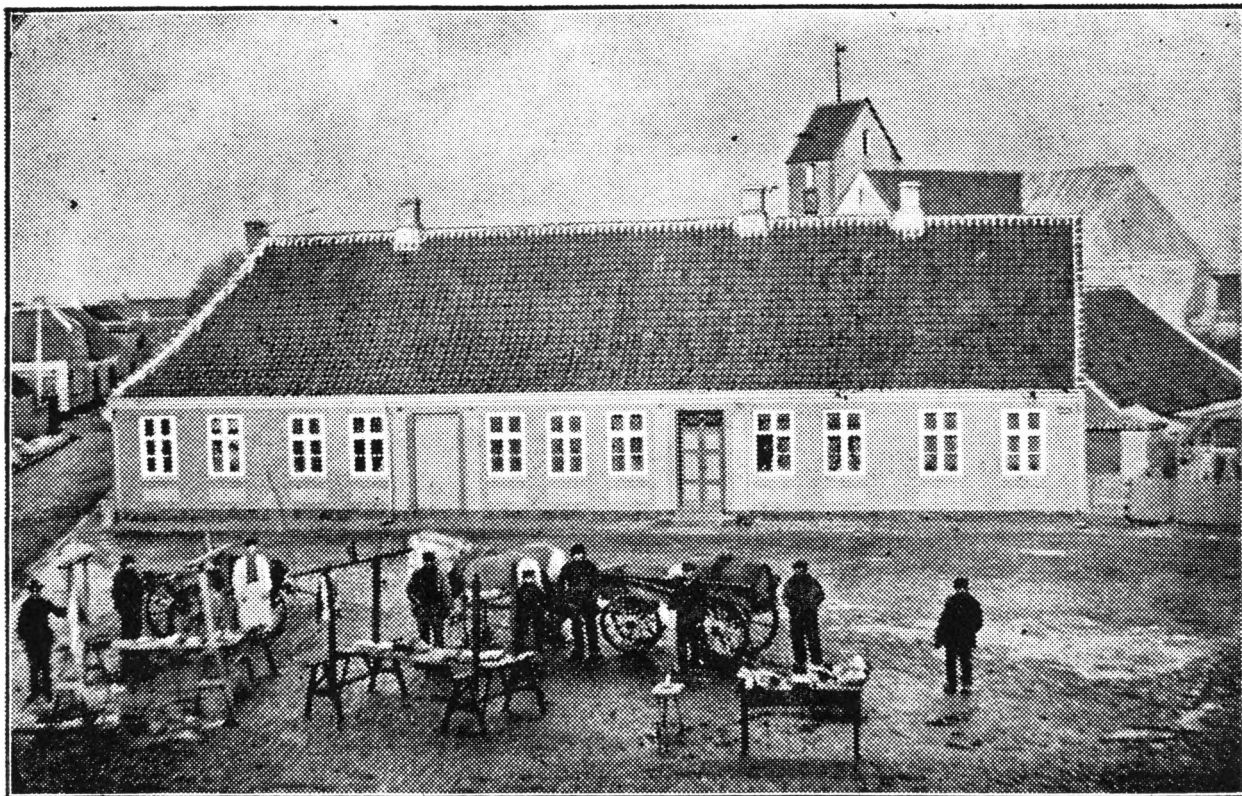
og Mand imellem om de Steder, som ventelig jnart vilde brænde. Jeg hørte en Gang Procurator Høegh, som en Tid var Agent for Det kgl. oktr. Brandasjurance-Kompagni, fortælle, at der af en Mand i Byen var indgaaet Anmodning om Forsikring. Høegh aflog at tegne denne, og da Manden klagede til Selskabet, som rettede en Foreispørgiel til Høegh herom, ivarede han, at han nærede Frygt for, at denne Bygning jnart vilde brænde. Manden fik maaste alligevel forsikret. I hvert Fald varede det ikke længe, inden Huset brændte. Høegh skrev da til Selskabet: Nu er den omtalte Bygning brændt.

Smad P. Lyngby, som da var en ung Svend, fortalte, at en ung Pige af hans Bekendskab, Johanne Thomsen, jenere gift med Sognesoged S. Pinstrup, Volsstrup, bad ham om i paaførmende Tilfælde at redde en Kommode, som hun havde itaaende i et Hus, der stødte til en „ristænk“ Ejendom. Da Branden kom, mødte han med en Kammerat og reddede Kommoden.

Saa Nar efter Branden paa Søndergade udbrød der en ny Brand, som dog blev dæmpet; men her var Forholdene saaledes, at Ilden ganske øjenjynlig var paajat, og Straf maatte derfor idømmes. Dommeren, Lyngge, en mild, vennekæl Mand, skal efter Domfældelsen have sagt: En Dommer maa ikke have Venner.

Dermed var Ildbrandenes Saga ude.

*) I kgl. Reskript af 1799 kom det første Raad om, at Byens Bygninger skulde have Stentag, hvis de var stærke nok til at bære det. Ejerne frjnpede sig ved denne Udgift og søgte at undgaa den saa længe som mulig. De fleste Huse vedblev derfor at bære straatækte, og var det endnu i Ildbrandsperioden.

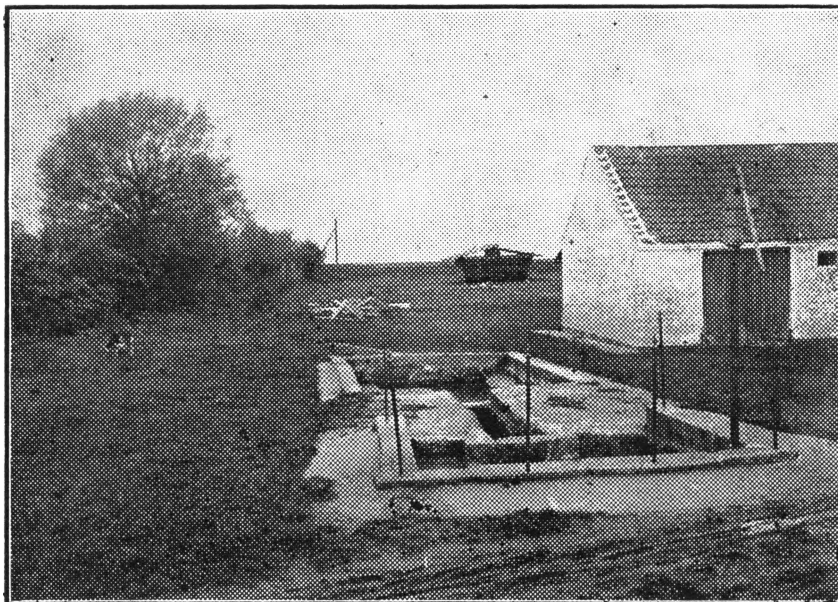


En Torvedag for 50 Aar siden.

Plankeværk om Byen.

I 200 Mar, 1657—1851, hvilede over hele Landet en Afgift, som nu er ukendt. Det var Konsumtions-afgiften, der afkrævedes af alle Varer, som blev ført fra Landet ind til Byerne. Der var Tale om at omgærde Ribe med et Plankeværk. Det blev dog aldrig til noget, men der var Bonumme ved Indgangene til Byen. Sønder-

derup Mølle og stilede ikke mod Toldbommen men mod et Havegærde et Stykke derfra; ligejom han vilde løfte Sækken over Gærdet, dukkede en Tolder op, men han blev rustet saa eftertryffeligt, at han lovede at liste bort og intet melde om Sagen. Derefter løftede Fisseren sin Sæk over Gærdet. — En Bondkone vilde en Dag smugle nogle Æg ind ad Sønderboim; hun



Ribe Kilde.

bom, Grnstedbom, Bokslevbom, Nørrebom og Blindebom, og ved Bommene var der Konsumtionsbetjente, som skulde opdræve Afgiften. Det var en betjærlig Gerning, særlig da der naturligvis ogsaa skulde passjes paa ved Sjorden.

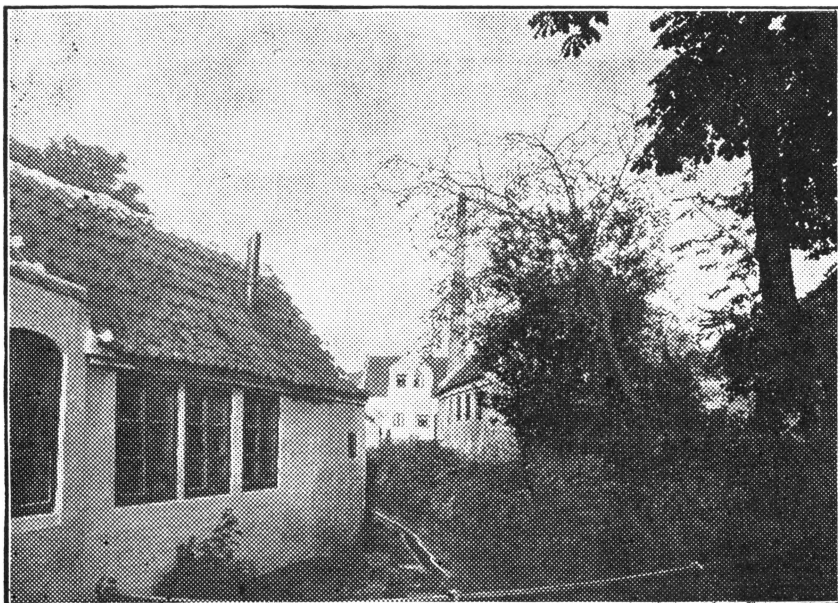
Betjentene var ildejet, og man jatte en Ære i at narre dem. Der er et Utal af Historier om Brydninger mellem Tolderne og Beboerne. En kraftig Fisker havde jaaledes en Aften i Skumringen hentet en Sæk Mel i Bin-

hadde dem i et Tørklæde skjult under sit Løj. Tolderen opdagede ikke noget og lod hende passjere. Men straks efter løsnedes Tørklædet, og Ægene begyndte at glide ned paa Bejen. Tolderen, der var en Spøgefugl, raabte da til hende: Mutter, Mutter, hun lægger Æg. Kom tilbage, her er Heden! Den stakkels Kone maatte tilbage og aflevere de Æg, hun havde i Behold.

Byjorden.

Jorderne i og omkring Byen tilhørte mest Kronen, men ogsaa andre, som f. Eks. Aalborg Høspital, ejede Grunde; men Kronen betragtede sig ikke som privatretlig Ejer eller Beboerne som Lejere. Ved den Tid, da Byen blev Købstad, var vel nok den største Del af Grundene paa Byens og Borgernes Ender. Arealen var iøvrigt kun rin-

og Syd for Byen, var der Eng- og Kærdrag, som for 200 Aar siden var lavere og fugtigere end nu. Mod Øst og Nord fandtes gode Markjorder, som tilmed kunde faa rigelig Gødning gennem Sildeaffaldet. De ejedes mest af Byens Storhandlende, som tillige var Voksbrugere. Efter den Tids Driftsmaade var Markerne delt i 6 Bange: 1 Rug, 1 Byg, 2 Havre og 2 Græsning.



Lyvedalen.

ge, og det tilgrænsende Vokslev Sogn omspændte det helt paa Vandsiden. Mod Syd i Nærheden af Stranden var Afstanden fra Bygrænsen til Konjunktionsboden kun et Par Hundrede Meter. Derfra buede Grænsen mod Øst henimod Grysted og videre mod Gjelstrup og Binderup, indtil den joingede mod Nord ned til Fjorden, hvor Afstanden fra Byen var størst, godt 2,000 Meter.

Nedenfor det Bakkedrag, som i Flugt med Fjorden strækker sig baade Nord

og Syd, kendtes ikke.

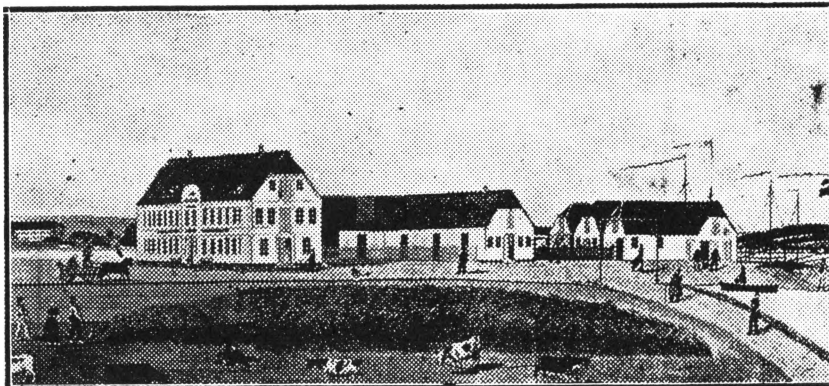
Voksbrugerne havde deres egen Vedtægt. I den fra 1776 er der Bestemmelser om Oidermandens Myndighed, om Segn og Markfred m. m. Det ses, at man ogsaa havde Øje for Gødnings Betydning, thi der er Bestemmelse om, at de Beboere, som havde en Aa men ingen Jord, skulde jælge Gødningen til Byens Voksbrugere og ikke til Bønderne.

De nordlige Bakkedrag var mest øde, nogen Hede med mager Sandbund, del-

vis med *M*-Underlag; sammen med *Kærstrækningerne* langs *Fjorden* var det *Fællesjord*, der ingen *Indtægt* gav *Byen*. *Smaaafolk*, der var *jaa* be- midlede, at de kunde holde en *Ko*, kun- de lade den græsse paa *Fællesjorderne* under *Dpshn* af en *Byhvrde*, der drev *Kvæget* ud om *Morgenen* og atter førte det hjem om *Aftenen* under *Lilshn* af *Loldbetjenten*, som skulde paae, at in- tet *Kvæg* fra *Vandet* kom ufortoldet ind i *Byen*.

Træplantning.

I den første *Tid* efter, at *Byen* var bleven *Købstad*, var *Egnen* næsten træ- løs. Der var vel enkelte *imuffe* *Ga- ver* med *Træer* ved *Storborgernes* *Ejendome*, og *Smaaafolk* kunde ogsaa have enkelte *Træer* ved deres *Huse*; men det hele var dog i al *Tarvelighed*, og det meste af *Trævæksten* i *Byen* blev fældet til *Brændsel*, da *Røden* kom om- kring 1830. Der staar *Nord* i *Byen* et vældigt *Bæretæ*, der i *Allder* rækker



Agent Rolds Gaard og Eildeboder.

At *Byens* *Fællesjorder* betragtedes som et vigtigt *Aktiv*, jæs af en *Over- enskomst*, som blev sluttet mellem *Bor- gerne* i 1751. *Ingen* maatte grave *Græstørv* uden til *Markdiger*, og da i umiddelbar *Nærhed* af *disse* for ikke at skade *Græsningen* iøvrigt. Hvis nogen vovede at indtage af *Jorderne* til *Loft*, skulde de tiltales og straffes efter *Loven*.

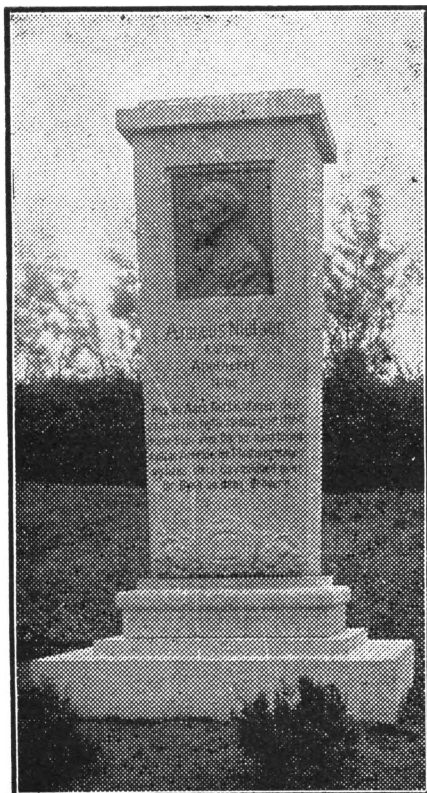
Først 1811 begyndte *Kommunen* at skaffe sig *Indtægter* ved *Udleje* af *Jor- derne*, der blev udfikket i *Parceler*. I 1825 havde man af *udlejede* *Byjor- der* en *Indtægt* af 28 *Rd*. *Sølv*, og *Afgiften* af *Græsning* paa *Fællesjor- derne* var 35 *Rd*. I 1859 var *Udpar- celeringen* endelig i *Orden*. Nu er den aarlige *Leje* henved 4,000 *Kr*.

op mod de 200 *Kar*, men det er ogsaa den eneste *Levning*.

Byens *Omegn* var helt træløs, da *Købmand* *Søren Nielsen* omved 1820 begyndte at plante paa et ham til- hørende *Bakke*drag *Nord* for *Byen*; han maatte, som *Frk. Barjen* skriver, hente *Træerne* langvejs fra, helt fra *Grenaa- egnen*. Denne *Plantage* gif senere over til *Byen*, som i *Anlægget* har rejst et *Mindestærke* over *Søren Nielsen*; der er ogsaa en *Mindestøtte* over *Af- holdsdigteren*, *Bærer Poulsen*, *Grysted*.

I den sidste *Halvdel* af det 19. *Mar- hundrede* begyndte *Byen* selv at tage fat. *Markedspladsen* mellem *Nielsens* *Anlæg* og *Vandvejen* blev beplantet, og under *Apoteker* *Antonæus Nielsen*

jen's kyndige og utrættelige Vedelse blev Plantningen fortjat længere udad langs Bejen. Desuden blev der for Alvor taget fat paa Beplantningen af de øde Sand- og Albakker i Skol, hvor Skydejellskabet nogle Aar tidligere — 1863 — havde opført et Skydehus, og hvor Vinhandler Koch havde beplantet et mindre Areal med Fyr og Gran. Der er stadig lagt nye Arealer til, og i Marens Løb er det bleven til en stor Plantage, først Naaletræer, der efterhaanden mere og mere er afløst af Løvtræer. I Krigsaaarene og derefter blev der plantet meget, og nu er Størstedelen af denne Del af Kommunens For-der omdannet til Skov. Der blev i 1909



**Apotheker Annuus Nielsens
Mindesmærke.**

opført en Pavillon, og Skol Plantage er nu et yndet Udflugtssted baade for Byens Beboere og for tilrejsende.

Ribe kan her byde paa noget, som ikke enhver By har Mage til. Det er de prægtige Solnedgange, som kan iagttages jaavel fra Skol Plantage som fra Spaderebejen langs Bakkekammen over Byen. Ingemanns Aftenjang er efter Sigende digtet her:

„Der staar et Slot i Besterled,
tækket med gyldne Skjolde.

Did gaar Solen hver Aften ned
bag Højenstjers Bolde.

Det Slot er ej af Hænder gjort,
mageløst er det jnykket.

Fra Jord til Himmel naar dets Port.
Vor Herre det jelv har bygget“.

Syd for Byen har Buntmager P. Nielsen for egen Regning beplantet en Bakkestraaing og en Sænkning, hvor der i sin Tid blev taget Jyd til „Koldsminde“. Kommunen har siden længere mod Syd beplantet en Del af den gamle Sandgrav; men det hele har kun ringe Udstrækning i Sammenligning med Plantningerne mod Nord.

Sejlsbjen og Havnen.

Ribe var vokset op og bleven til Røbstad, fordi Byen laa heldigt for Fiskeriet, og ikke fordi dens Veligheden var gunstig for Skibsfart og Handel; thi da skulde den have været anlagt ved Klitgaard, som ligger ved Hoveddybet gennem Limfjorden. Den smalle Kende ind til Byen og videre til Halkær var tilstrækkelig dyb til Datidens fladbundede Fiskefaage, og der var til dem lagt 4 stenjatte Broer fra Stranden ud til dybere Vand; men der var ingen Anlægspladier for Skibe; de maatte blive liggende ude ved Klitgaard, og Varerne lægtes med Raage

fra og til Land. Næsten alle Varer førtes i den Tid ad Fjorden; thi Vejforholdene var høist tarvelige. Det var i Fiskeritiden med Sild og Korn fra Byen, og Salt, Tjære, Gamp og Lønde-staver til denne.

Dermed var man tilfreds i Fiskeriets Dage; men Vandstanden i Løbet blev stadig mindre. De finere Tangarter, som før Aggerkanalens Gennembrud var fremherskende, blev efterhaanden afløst af den lange Bændeltang, der lægger sig i store Flager paa Overfladen af Vandet og gør Sejladjen meget besværlig; men endnu før et halvt Aarhundrede siden kunde dog Sejlskibene Gang endog en mindre Damper, naa op til Sebber Bredning. I 1852, da Kong Frederik VII. og Grevinde Danner gæstede Ribe, maatte de sejles ind til Byen i den flottesste af Fiskekaagene.

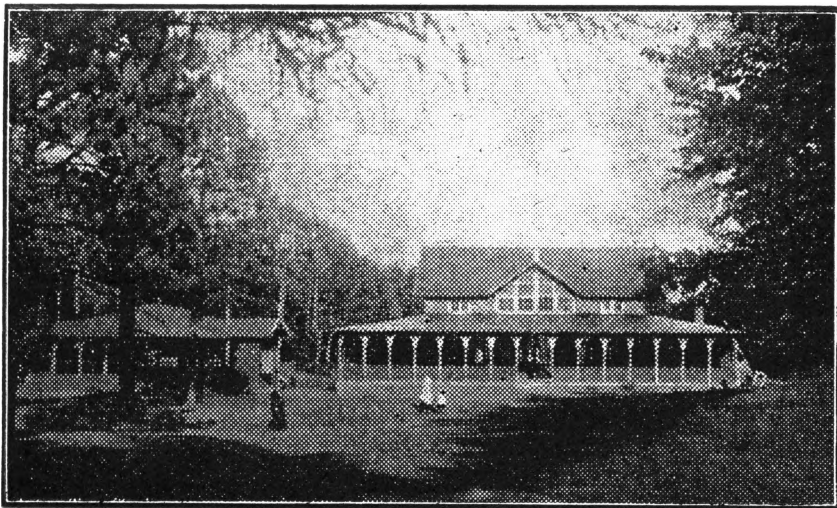
Trangen til en Havn ved Byen blev dog stadig større, og endelig blev der for Alvor taget fat paa Sagen. Der var to Partier, et Nordparti med Agent Wibroe og Konjul S. Færch i Spidsen og et Sydparti, der førtes af Købmændene L. Folberg og L. Peterjen. Det første Parti vilde have Havnen lagt saa langt som muligt mod Nord ad Klitgaard til, det andet vilde have den trukket mod Syd, lige ud for Byen. Det sidste Parti sejrede, og der blev da i 1865 bygget 2 Moler i nogen Afstand fra hinanden og forbundne med en Dæmning med Bolværk. Paa Vesttiden af Løbet blev der opført en Skærm af Tømmer og Brædder, som skulde danne et Bærn mod de Tang- og Dymmasjer, som Vestenvinden ellers vilde føre ind i Havnen. Molerne og Gavnedæmningen afgrensede et større Vandareal, den saakaldte Mølledam. Der blev gjort Forjøg paa at udpumpe

Vandet; men Forjøget mislykkedes; det viste sig, at der som iøvrigt paa mange andre Steder ved Stranden er Kildevæld i Bunden. Nu er imidlertid omtrent Halvdelen opfyldt ved paakørt Affald.

Skærmen kunde dog ikke helt værne Havnen, og en lille Mudderpram var i stadig Virksomhed. Det gik nogenlunde saa længe D. F. D. S. lod Damper gaa ind til Byen; thi dennes Struer rørte op i Mudderet, som førtes bort med Strømmen. Men da D. F. D. S. hørte op med at anløbe Ribe, fik Mudderet Lov til at ligge i Ro. Saa blev der i Aaret 1904 ved Statens Hjælp foretaget en Uddybning af Havn og Sejlløb til en Dybde af 13 Fod, og Havnen blev forstærket ved en Anlægsbro. Tang og Mudder vedblev dog stadig at være en Plage, og 1926 maatte atter foretages en Opdybning, der paany gav en Dybde af 13 Fod.

Handel og Omjætning.

Paa den Tid, da Ribe blev Købstad spillede Handelen med Oplandet ikke nogen større Rolle. Bønderne var endnu stavnsbundne og Raarene ringe. Det var kun de saa Herremænd, som havde bedre Raar. Vejforbindelserne var daarlige, Køretøjerne ligeledes, og Forjopander gerne uskoede Heste eller Stude. Vareomjætningen mellem By og Land var heller ikke stor. Bøndernes Kjøst var egen Avl, og Klæderne tilvirkede de selv. Det var mest Korn og Løv. de førte til Byen. Foruden Mofetørv jølgtes de saakaldte Brændtørv. Det var det øverste afkrællede Lag af Hedebunden med Lyngen paa. De er forlængst forjundne. Saa blev der tilført Byen noget Kvæg samt Hg



3 Etal Plantage.

og Smør. Det sidste var en hel anden Vare end nu. Man kærkede Smør i alle Hjem, hvor Omhyggelighed med Behandling af Fløden var ukendt. Der blev derfor en tarvelig, uensartet Vare, som Købmændene modtog, og som de, naar et større Kvantum var samlet, renjede i et Rar Vand og sammenealte til en nogenlunde ensartet Masje, der blev slaet i Tønder, og som, saa vidt mindes, mest gik til Norge. Den Vare vilde i vore Dage være helt usælgelig.

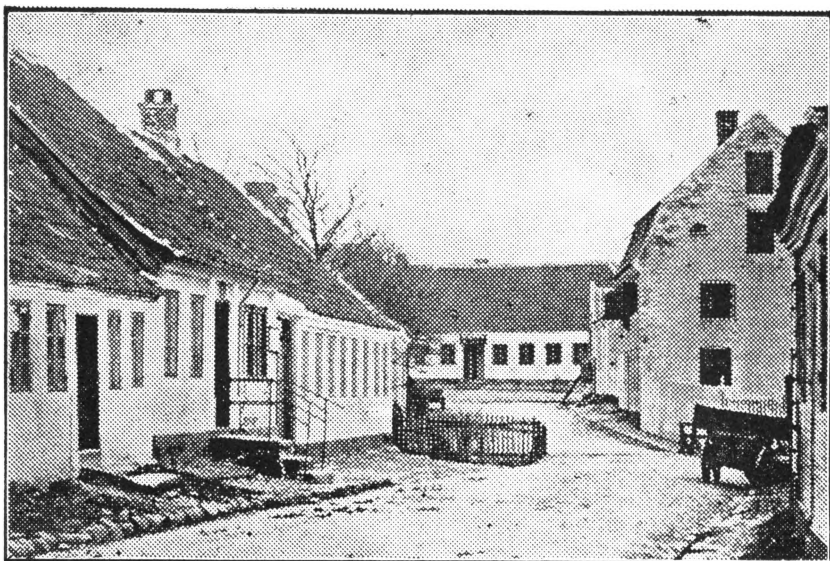
Ribe Opland var den Gang langt større end nu. Der findes en gammel Resolution om, at Grænsen mellem Alborgs og Ribes Næringsomraader skulde gaa gennem Nestrup, altsaa midtvejs mellem Byerne. Mod Ost naaede det omtrent Halvvejen til Sobro og mod Syd langt ned mod Viborg. Bønder fra Stovegnen ved Rold kom da hyppigt til Ribe med Tønderstaver. Med en Del af Sankherred samt Gøl og Opland var der en livlig Forbindelse over Fjorden med Raage;

nede ved Stranden laa 2 store Købmandsgaarde, som havde deres bedste Kundekres derfra. Siden fik disse Kunder Handelsforbindelse andet Steds, og Købmandsgaardene ved Havnen er forlængst forvundne. Efterhaanden som Vejene blev bedre, og Vejlægningen derfor spillede en mindre Rolle, blev vor Kundekres ad Alborg til mindre. Den store By har jo en dragende Magt; Forretningerne er flere og Udvalget større, selv om Priserne er de samme, maaske endog lidt større end i den lille By. Statsbanen mellem Alborg og Sobro berøvede ogsaa Ribe en Del Opland, Sobro—Løgstor Banen ligesaa.

Ribe havde søgt med sit Havneanlæg at opnaa gunstigere Handelsforbindelse, og henimod 1880 søgte man at vinde noget af det tabte tilbage. Vest for Ribe og Sebber Bredning ligger nogle Landsjogne, som naturligt hører til Ribes Opland; men skulde man køre derfra til Ribe, var der en lang Omvej ad Halkær. Der var vistnok et Færge-

sted ved Sebberjund, men der var intet Hus paa den østre Side og kun en tarvelig Sti dertil. De, der kom fra Øst, maatte ved at vinke og raabe kalde Vaad til fra Sebberjund, og undertiden blev Raldet ikke hørt. Det var disse primitive Forhold, man vilde afhjælpe ved et Broanlæg. Der blev dannet en Komité af Folk fra Nibe og

Begyndelsen laa den i Svøb, men som Tiden gik, kom den frem for Albor. Der var dog delte Meninger om Banens Retning. Der var navnlig Frygt for, at en Bane til Aalborg vilde skade Næringslivet, og der var derfor Røst-er fremme om at faa en Forbindelse Syd paa til Mars. I en Sag som denne var det jo imidlertid ikke Byens Be-



Stomagergade i 60'erne.

landsjognene med Godsejer Selms, Baar, som Formand. I 1880 blev der lagt Dæmning og Bro over Vandet ved Sebberjund i en Længde af 400 m. Udgifterne blev dækket med lidt over Halvdelen af Nibe og Resten af de 4 Landsfogne: Sebber, Jarstrup, Lundby og Store Njstrup. I de første Aar betales der Bropenge; men saa overtog Amtet Broen, og Færdslen blev fri.

Jernbanerne.

Kort efter at man havde faaet Sebberjundbroen i Orden, begyndte Tanken om en *Jernbane* at dukke frem. I

folkning, som havde den afgørende Stemme; men det var mere Oplandet, og til Slutning Lovgivningsmagten, der skulde fælde sin Dom og træde støttende til med Statstilskud.

Som Afslutning paa Drøftelserne blev det vedtaget at føre Banen fra Mars til Nibe og derfra til Statsbanen ved Svenstrup. Et Tilbud fra Fabrikant Zinck om et Tilskud paa 10,000 Kr., hvis Banen kom til Godthaab, bevirkede, at den blev ført dertil gennem en mager Hedeegn i Stedet for til Sønderholm og Nestrup, hvad næppe var en Binding. I 1896 var man naaet til Ekspropriation af Jorderne og

til Bestemmelse om Beliggenheden af Stationerne. Paa begge Sider af Ribe gaar Banelinjen nær Stranden; og Stationen blev ogsaa lagt dér midt for Byen. I 1899 var Anlægget færdigt, og Banen blev indviet i Juli Maaned. Noget senere skete der en Forlængelse fra Mars til Hvalpsund, ogsaa med Hensigt paa bedre Forbindelse med det frugtbare Salling. I Mars er man naaet til at faa et Havn anlæg ved Hvalpsund og en Færge, som kan overføre Jernbanevogne og Biler. For Ribe By har denne Forbindelse vel næppe større Betydning, hvad Handelen angaar, men den kan ventelig bedre Banens Budget.

Markeder.

Mange Mars før end Ribe blev Købstad, havde Staten givet Tilladelse til, at der ved Pinfetid maatte afholdes et Marked. Aalborg, hvis Handlende altid laa i Strid med de Næringsdrivende i Ribe, fik dette Marked flyttet til Aalborg, hvor det i Aarhundreder vedblev at bestaa som det store Pinfemarked. I Mars før end Byen blev Købstad fik den Bevilling paa et Marked i 3 Dage i September. Senere kom der flere Markeder til; og særlig de 2 Krammarkeder i Maj og September samlede mange af Omegnens Beboere. Da Krammarkederne ophørte 1880, vedblev Kvægmarkederne at have Betydning, indtil Aalborgs store egentlige Kvæghandel drog Landboerne til denne By.

Medens Krammarkederne bestod, søgte Næringsdrivende fra Ribe ogsaa til Markeder andet Steds, jærlig til *M a v n s ø M a r k e d*, der for Vesthimmerland var noget lignende som Hjalperup for Bendskjæl. Mavnø er en

lille Sø, som ligger i en mager Hedeegn i Gundersted Sogn. For nogle Mars siden opdækkede en Hedebrand et Udal af gamle Hjulspor, som alle gif i Retning af Søen. Til dette Marked var der Folk her fra Byen, baade Bagere, Skomagere, Kæbslagere, Garvere, Buntmagere, Sadelmagere og Værtshusholdere. Et Mars af disse Haaandværk — Kæbslageres og Garveres — er iøvrigt nu opslugt af Storindustrien; de store Fisk sluger de imaa.

Fabriksvirksomhed og Haaandværk.

Medens Fiskeriet blomstrede, og Interessen samlede om dette, var her næppe nogen Fabriksvirksomhed ud over, at der i Købmandsgaardene var imaa Brænderier, der destillerede Brændevin af Korn. Disse Brænderier blev senere forbudt. I Byen kunde Tolderne nok kontrollere, at Paabudet blev overholdt; men paa Vandet var det værre. Der førtes i lang Tid en Ramp mellem Bønderne og Betjentene, som endte med, at Apparaterne blev konfiskerede.

Haaandværkere var der derimod mange af, uagtet Aalborg lagde dem Hindringer i Vejen, fordi det laa i dens Interesse, at Arbejdet blev udført dér. I 1718 blev der opkrævet en Kopskat, og af denne ses, at der var 7 Oltaapper, 7 Bødfere, 2 Bagere, 2 Skrædere, 1 Smed, 2 Snekere, 1 Murmand, 1 Feldbereder og 1 Sandstømager. Men der var vist flere Haaandværkere, som ikke fandtes paa denne Liste, dels fordi de ikke betalte Skat, dels fordi de tilfælle var Mølsbrugere eller Fiskere og indførtes som saadanne. Et Sag er der i alt Fald, som ikke nævnes, og som maa have været repræsenteret; thi Fi-

fferne maa have haft Skomagere til at
ig deres store Søstøveler.

Da Fiskeriet var gaaet til Grunde,
og Nøden havde holdt sit Indtog i By-
en, startede en Købmand Garben en
Kradskuldsfabrik med 2 Kradsmøller
ved Boksløv Na. Denne Virksomhed
var i god Gang; men saa forbrød Gar-
ben sig mod Loven, og Virksomheden

To Brødre af den yngre Færch-
flægt, J. C. Færch og Jakob Færch,
byggede ved Markhundredets Midte to
Fabriker. Den første en Tobakksfa-
brik, der bestod til 1883, da den
brændte og ikke blev genopbygget.
Den anden en stor Spritfabrik,
der laa mellem Store og Lille Algade.
En anden Spritfabrik blev i 1870 af et



Gammel Bryggergaard (bag Rinken).

blev optaget af Købmand J. C. Wi-
broe, der oparbejdede den betydeligt,
og i de trange Aar gav den Arbejde til
en stor Del af Byens Kvinder og Børn,
dels paa selve Fabriken, dels i Hjem-
mene. Selv om Betalingen var ringe,
hjalp den dog til at bøde paa de fattige
Aaar. Det var denne Virksomhed ved
Siden af Landbrug, Kornhandel og
Skibsfart, som gjorde Agent Wibroe til
Byens største Skatteyder. Efter hans
Død overtoges Fabriken af hans Søn,
J. S. Wibroe. Men Tiden var blevet
en anden; han omdannede Fabriken til
et Bomuldsbæveri som dog ikke fik no-
gen lang Levetid.

Aktiefelskab indrettet paa „Voldsmin-
de“, men den gik konkurs 1875. Færchs
Fabrik standsede lidt senere. Den kom
vel nogle Aar efter i Drift paany, men
det varede ikke længe. Saa blev det
store Bygningskompleks taget i Brug
paa anden Maade.

Ud til Store Algade er der nu 2 stør-
re Købmandsforretninger, og i Byg-
ningerne til Lille Algade er der Loka-
ler til Ribe Bank, Telefonstationen,
Borgmesterkontoret og et fotografisk
Atelier. I en Sidebygning, den gam-
le Brænderibygning, er der et Fælles-
mejeri, og inde i Gaarden har „Ribe
Avis“ Lokale. Til Ejendommen hørte

tillige en meget stor Badebygning, som dækkede næsten hele Arealet mellem Store- og Lille Tranegade. Da Laden brændte i 1896, blev der paa Tomten opført en 2 Etagers Bygning, som ejes af Boghandler Bendix, og en Række andre Ejendomme med Facade til Store Tranegade og Haber og Gaardspladser til Lille Tranegade. Desuden hørte til Ejendommen en Studestald, der strakte sig fra Skomagergade til Hovvejen, og hvori nu Gummifabrikken har Lokaler. Det var altsaa store Ejendomme, som Jakob Jærch havde bygget.

Byens industrielle Virksomhed har i de ienere Aar været samlet om Aktieselskabet S. S. Hansens Fabrikker: Emballagefabriken, Maskinfabriken og Limfabriken. Den sidste er af yngre Dato; dei første blev oprindelig startet som et mindre Savskæreri af Fabrikant Thaanum, og Maskinfabriken var oprindelig paabegyndt for mange Aar siden af Fabrikant Jakob Peterzen som en mindre Laase- og Beslagfabrik, der efterhaanden blev udvidet.

Endnu skal nævnes en Virksomhed, der har gaaet sin stille, rolige Gang uden at rystes af Konkurs eller Strejker. Det er *Andelsmejeriet*, som Bokslev og Bislev Sognes Beboere byggede paa Nibe Torv, da Tanken om Fællesdrift paa Mejeriomraadet kom frem, i 1892. For Byen har denne Virksomhed Betydning, fordi den knytter Land og By nærmere sammen.

Af mindre, industrielle Virksomheder, som delvis er knyttet til Haandværk, kan nævnes 2 Savskærerier, 1 *Abstrahferi*, 1 Gummifabrik til Reparation af Gummivarer, 1 Cementfabrik, 1 *M-bryggeri* og 1 Fællesmejeri.

I Aaret 1908 stillede Nibe Haandværkerforening sig i Spidsen for en Haandværker- og Industriudstilling.

Der blev opført en Træbygning paa en nu bebygget Grund i Nærheden af Jernbanestationen. Udstillingen blev et Vidnesbyrd om, at Byens Næringsdrivende følger godt med paa de forskellige Omraader; den samlede en stor Del af Omegnens Beboere og havde i det hele et godt Forløb, ogiaa med Genlyd til den økonomiske Side af Sagen.

Skolevæsenet.

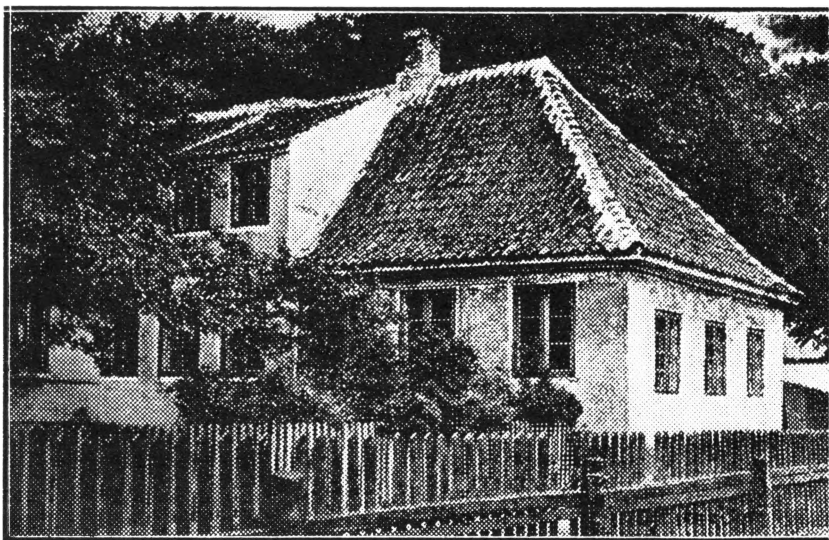
Lærdom var der ikke meget af i Byens første Tid; Folk passede Fiskeriet og deres øvrige daglige Dont. Fornøjelser var der ikke mange af, og Livet var tarveligt. Dog paa ét Omraade var der ingen Mangel; det var paa Drifkeriets. Enhver Købmand havde Privilegium paa at lave Brændevin, saa det var der Overskud af. Kirken søgtes i alt Fald flittigt i Chr. VI.s Tid, 1730—46, da der var Straf og Bøder for at forjømme Gudstjenesten.

Megen Oplysning tragede Flertallet aabenbart ikke efter, thi af Kommunens Regnskab for 1772 ses det, at Byens Skolelærer, Waage, fik en aarlig Løn af kun 10 Rdl., og at der var et Skolehus med 5 Sæd, med Bilæggerovn, 3 Borde og 12 Bænke. I 1801 var Lærer C. Bachs Løn stegen til 30 Rdlr. Inventar var omtrent det samme. Hjælpemidler var der ingen af. Skulde et Barn skrive, maatte Læreren skære ham en Pen af en Gaasfjer. Som Regel øvede de sig dog i at skrive Tal og Bogstaver med en Pind i en Kasse Sand. Luthers lille Katekismus og Pontoppidans Forklaring benyttedes indtil omtrent 1814, da Balles Lærebog traadte i Stedet. I 1793 søgtes Skolen af 73 Børn, 53 Dreng og 20 Piger, saa det var nok mest de bedre-

stillede Børn, der var Elever. Af en Optegnelſe om Børnenes Kundſkaber ſes, at Religionen tog den meſte Tid; det var kun en Del af Børnene, ſom kunde regne, og kun et Barn var naaet videre end til ubenævnte Tal. I ſkriftlig Danſk var kun enkelte naaet til at afſkrive efter en Bog.

I 1814 fik Danmark en Skolelov, der

en af Tidens dygtigſte og kundſkabsrigeſte Lærere. Han virkede ſom Lærer til ſin Død i 1869; da havde han fort i Forvejen fejret ſit 50 Aars Jubilæum. Lærerpersonalet var da ſteget til 3, hvoraf den ene, ſom nærmefſt ledede en lille Realklaſſe, var Kateket og Medhjælper for Sognepræſten. Efter at der havde været flere hurtig ſtiftende



Den gamle Skole.

paabød almindelig Skolegang. Den blev da ogsaa gennemført her, og Skolen fik Lokaler i en Bygning paa Mellemgade, ſom tidligere beboedes af Sognepræſt Keierſen. Her forblev den til 1901.

Da Kong Frederik VI., ſom foran omtalt, bejogte Byen kort efter Sildefiſſerietets Dphør, i 1832, bejaa han ogsaa Skolen, og da Kongen forlod den, ſtødte han Hovedet mod et Lindetræ, ſom ſtod lige udenfor Døren. Træet ſtaar der endnu. Den første Lærer i den nye Skole var viſt Lærer Juſteſen, der tillige var Kirkejanger. Han afløſtes af ſin Svigerſøn, J. C. Lyngby,

Kateketer, blev Embedet omdannet til et Overlærerembede, og den første Overlærer, der blev anſat kort før Lyngbys Død, hed L. Olsen. Han døde i 1880 og efterfulgtes af Krogh Jensen, der i 1886 blev forflyttet til Holſtebro. Tanken om en Realskole var imidlertid kommen op, og under Forhandlingerne herom vikarierede Høſtkoleforſtander Reſer, Sønderholm, i Embedet. I 1887 blev han beſtattet ſom Skoleinspektør og vedblev at virke til 1924, da Embedet blev bejagt med den nuværende Inſpektør J. Rahr.

Tredielærer ved Lyngbys Død var N. C. Mørgaard. Han fik Embedet ſom

Andenlærer og Kordegn, og L. B. Færgeman blev Tredielærer. Nogle Aar efter fik Frk. Bodline Jensen, som i længere Tid havde ledet en kommunal Bogeskole, fast Anjættelse. Disse 3 virkede ved Borger-skolen, medens det øvrige Lærerpersonale var ansat ved begge Skoler. Nørgaard afgik 1905, Frk. Jensen 1907 og Færgeman 1911. De efterfølgende Kordegne var S. Knudsen, Nygaard, og Bjerre Christensen. Det øvrige Lærerpersonale har været vekslende. Antallet er 10. Blandt disse skal kun nævnes Lærer N. Svendsen, der kom til Ribe omtrent ved den Tid, da Realskolen blev stiftet. Han døde i 1923, men blev jordet i sin Fødested paa Herningegnen. Han var en nobel, retfærdig Karakter, afholdt af alle, gamle som unge, og ikke mindst af sine Elever, som han i en ijselden Grad forstod at vinde.

I 1877 blev der paa Initiativ af Haandværkerforeningen aabnet en teknisk Skole, hvis Undervisning lededes af Lærer Færgeman og Maler J. Kullfsk. Den havde først Lokale dels i Borger-skolen, dels paa forskellige Steder i Byen, indtil den i 1903 fik sin egen Bygning paa Grønnegade. Bestyrelsens Formand var i mange Aar Kancelliraad Schjørring. Fagene, som først kun var Dansk, Regning, Skrivning og Frihaandstegning, kom senere ogsaa til at omfatte Tegning, Bogføring, Haandgerning og Sprog. Bestyrelsens Formand er nu Skoleinspektør Rahr.

Den store Tyvebande.

Tiden forud for det store Ryskabels-aar 1848 var i meget en bevæget Tid i Ribe. Vi havde da Ildbrandstiden og fik ogsaa Del i den store Tyvebandehi-

storie, der strakte sig fra Vendsyssel helt ned til Hobroegnen. I Maringer havde Ransmænd huseret og foruroiliget Befolkningen ved Rov og Plyndring. Øvrigheden syntes baade døv og blind for, hvad der skete, og den kunde vel heller ikke udrette meget. Det var maalt med Politii i Øerne, og paa Landet var kun Sognefogderne, som havde liden eller ingen virkelig Myndighed. Saa tog Befolkningen selv Affære.

I Allerup Bakker i Vendsyssel boede to ilde bergtede Familier, 3 Mænd og nogle Kvinder, som ikke var bange for at gribe til Kniven, 5 behjertede Mænd blev enige om at give disse Volds-mænd en alvorlig Afbankning. Bevæbnede med Kniver trængte de ind i Huset, og Slagene faldt under Kampen iaa haardt, at de 3 Mænd og en jærlig forhadt Kvinde iaa døde paa Valen.

Saa vaagnede Øvrigheden. Der blev nedsat en Kommission, som i Aarene 1841—43 gennempløjede Eggen og tog iaa haardhændet og ubarmhjertigt fat paa dem, der kom i dens Vold, at den vakte endnu større Rædsel end Volds-mændene. De 4 Drabsmænd blev dømt fra Livet men benaadede med livsvarigt Lugthus. Da der følte Medlidenskab med dem, blev de benaadede i 1848. De værste af Tyvebanden fik ogsaa livsvarig Lugthusstraf og i Tilgift Rags-trykning i Aalborg. Blandt disse var en Kvinde, Pernille, som skal have øvet den Grusomhed at hænge 2 Smaabørn over en varm Døn for at faa Moderen til at sige, hvor Husets Værdijager fandtes.

Kommissionen havde taget haardt fat ikke blot paa Gælere og Smaatyve men ogsaa paa kloge Folk og andre, som intet havde med Sagen at gøre. De fik mindre Straffe. SALT var der 80, som blev dømt; kun 1 slap fri. Der gik et

Befrielse's Suk over Egnen, da Kommissionsens Virke var endt; den havde nemlig fulgt den samme Metode, som blev fulgt i Hefseprocessernes Dage. Man pinte de mistænkte, til de tilstod. Og mange havde følt sig utrygge.

Typene blev ligejom Drabsmændene senere frigivne. Her i Byen boede en af Banden, Skæriliber Larijen, og en Hæler, Skovager Mørck. Sidstnævnte havde sværet sin Skorsten, for at Typene kunde se, hvor han boede. Skæriliber Larijen kom efter sin Vosladelic i Ribe Fattighus. Han var en statelig Mand med vindende Bæjen og Veltalenhed. Han gav sig til at praktisere blandt Bønderne som „klog Mand“, blev grebet og kom atter i Lugthuset. Blev paany frigivet, men for tredje Gang for en Ubetydelighed indsat i Lugthuset, hvor han da døde. Skovager Mørck døde i Ribe Fattighus.

Byens Styrelse.

Befolkningens ringe Kundskaber medførte i Røbstadens første 100 Aar, at den kritiske Sans, som nu er saa stærkt fremme i mindre Grad kom til Orde. Man lod Staten og dens Embedsmænd styre og var tilfreds med det; — og Uærvælden blandede sig i meget, som nu er overladt til Borgerskabet. Man tænke kun paa Kong Frederik VI. Han styrede Landet i 55 Aar og jagde med Selvbevidsthed: „Vi alene vide, hvad der tjener til vore Staters Lyk“. Men han var dog en god og mild Landefader, og Folket saa' op til ham og elskede ham, fordi det vidste, at han altid handlede, som han troede, det baadede dem bedst, og fordi de mindedes hans Ungdomsdaad, som Ingemann saa smukt priser i Bers-

linjerne: „Blidelig løste han Bondens Baand og rørtes ved Negerens Slage“.

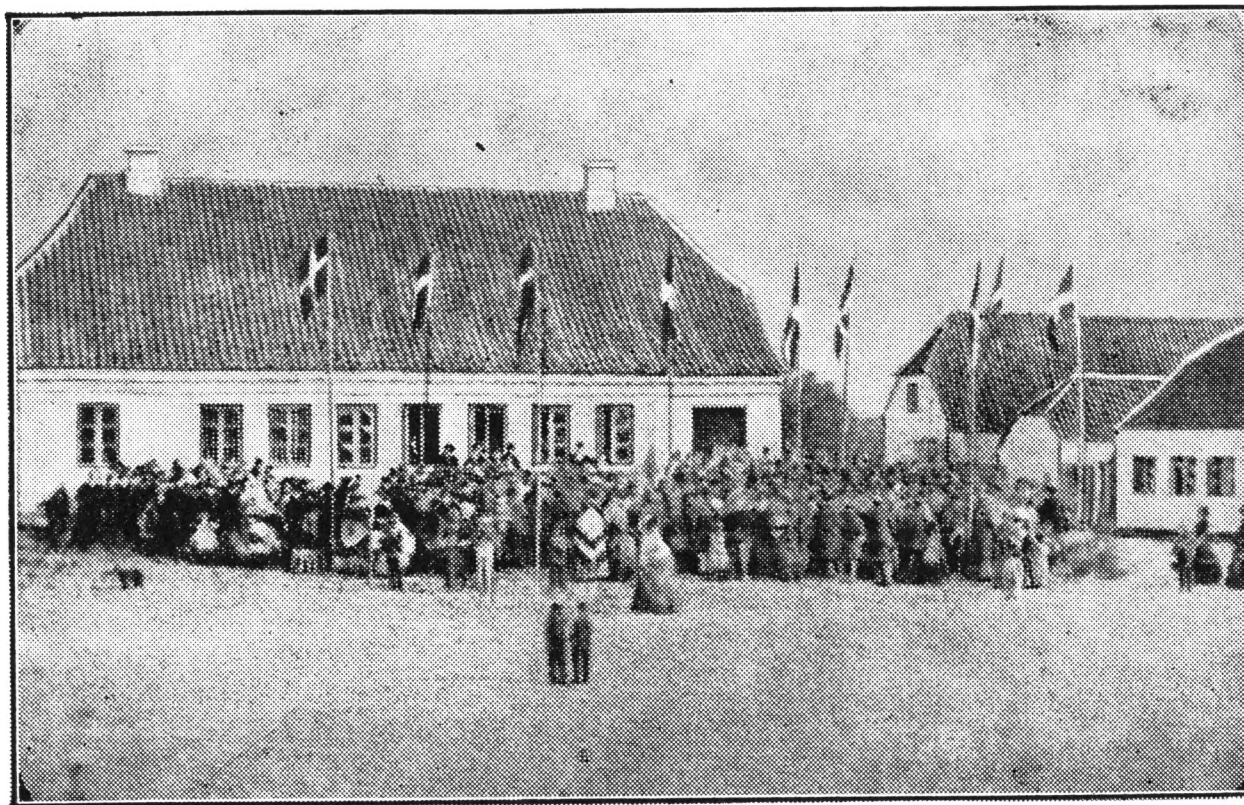
Byens Borgere var dog ikke helt uden Indflydelse. Allerede før Ribe blev Røbstad, havde den en Slags Magistrat. Omkring Aar 1770 kaldtes de ledende Borgere „eligerede Mænd“ (kaa-



Torvet og Skovagergade.

(Hotel Rhönig var tidligere Præstegaard).

rede Mænd). Senere fik Borgerne en Kommunalbestyrelse med Borgerrepræsentanter og derefter et Byraad med Byraadsmedlemmer. Men Staten ilap ikke Overoplynet og Ledelsen gennem Byfogden. I 1869 fik denne i Følge Lov om Røbstadkommuners Styrelse Navn af Agl. Borgmester, og denne Ordning vedblev her, til Borgmester Grove døde 1917. Ministeriet forespurgt da Byraadet, om dette ønskede selv at fremsætte Forslag til Besættelse af Stillingen, og Byraadet lod derefter foretage en Afstemning mellem Bælgerne. Resultatet blev efter en livlig Valgkamp, at Byraadet indstillede Apoteker S ø n g a a r d K i e l s e n, der fik Agl. Udnævnelse som Borgmester i Efteraaret 1917 og vedblev at fungere til 1921. Smidlertid var Loven om folkevalgte Borgmestre udkommen i 1919, og de efterfølgende Borgmestre er valgt af Byraadet i Genhold til denne Lov. I 1921 valgtes Røbstadmand N. Jensen, som



Raadhuset i forrige Aarhundrede.
Efter Fotografi faldt i 60-erne. Baabenbrødre indvier en Fane.

havde været Næstformand i det foregaaende Byraad. Han efterfulgtes i 1925 af Købmand N. Dalsgaard, som i Marts d. A. bad sig fritaget og afløstes af Dommerfuldmægtig Fog Peterjen.

Byraadet bestaar for Tiden af følgende Medlemmer: Fog Peterjen, Købmand Loft, Avlsbruger Julius Andersen, Skoleinspektør Rahr og Købmand Staun (Borgergruppen), Cigarmager Mathiesen, Arbejdsmand Niels Mortensen, Kæbflager Pederjen og Arbejdsmand Torgensen (Socialdemokratiet).

Digningskommissionens Medlemmer er Købmand Ditlevjen (Formand), Mejeriejer Pederjen Lærer Nieljen, Trafikassistent Vendelborg og Arbejdsmand L. Jakobsen Larien (Kr. 3 og 5 er Socialdemokrater).

Kommunale Forhold.

De gamle Dages Skatter var ikke helt jmaa i Forhold til Tidens Naar. Der var Kommuneskatten, en Fattigskat og en Afgift af Fiskestaderne og af Raagene. Konjuntionerne medførte, at der skulde betales Afgift af alle Varer fra Landet, og desuden var der Byrder ved Militæret, som i gamle Dage var fordelt over hele Landet. I Øfter Hornum laa der jaaledes Rytteri. Men Skatterne er dog i de jbundne 200 Aar stadig steget og er nu bleven et tyngende Aag, der er ved at trykke Skatteyderne til Jorden.

Om Byens Udgifter indtil 1769 kan jeg intet oplyse; men i det Aar fik Byen en dygtig Ethrer i Byfoged L. Ubecher. Han vilde have Orden i Sagerne og fik anskaffet to Protokoler, en til Fattigvæsenet og en til Byens andre Forhold. De skulde opbevares i

Byens „Kiste“, hvori der jo formentlig maa have været ældre Papirer. Denne Kiste fandtes i alt Fald for en halv Snes Aar siden paa Raadhusets Loft. Det var en middelfor Trækiste, vel en Meter lang og lidt mindre i Bredde og Højde. Den var af tommetykt Træ, vist Eg, og meget stærkt bejaaet med Fjernbaand. Den havde oprindeligt været forjynet med 3 (nu jønderbrudte) Laaje, den egentlige Laas og 2 store Hængelaaje. Der var et stort Rum til Papirer og en lille Lædise til Benge.

Her skal oplyses, at Mønten indtil 1813 var Rigsdaler courant og efter den Tid Rigsbankdaler. Den første var omtrent 3 Kr. værd, den sidste lige 2 Kr. De var begge delt i 6 Mark, og disse i 16 Skilling. De Sedler, som Staten blev nøjaget til at udstede under Krigen med England, havde langt mindre Værdi, undertiden næsten ingen. Dette kan ses af en Købstadhaandværkers Kassebog for Begyndelsen af 1814.

Af Jndtægtsposter skal anføres: Dagløn for en Svend 12 Rd. og for en Dreng 8 Rd., Jod til en Raffelovn 20 Rd., en Sav lagt og filet 3 Rd., 3 Etkr. Rivestager 6 Rd., 2 Høvle 16 Rd., Afslats til en Kane 60 Rd. 5 Mk., en Træstol 16 Rd., Arbejdsløn for en Dorkarm 15 Rd., en Korpind 6 Rd., en Dnjekasje 8 Rd., Arbejdsløn for en Dragkifte 120 Rd., en Mjufselde 2 Rd. 1 Mk. og et Jyrretræsbord 36 Rd.

Paa Udgiftssiden til Gengæld: 20 Etkr. Spigere 10 Rd., en Dl Sild 6 Rd., 2 Pd. Kaffe 20 Rd., 3 Pægle Brændevin 5 Rd., en Kviehud 28 Rd., 2 Etkr. Malt 20 Rd., en Fjlskrue 30 Rd., 2 Etkr. Rug 28 Rd., en Etkr. Salt 5 Rd., 1 Pd. Sukker 16 Rd., 4 Al. 2 Tm. Planke à 4 Rd. pr. Alen og 2 Malerpotter 2 Rd. 5 Mk.

Senere paa Aaret blev Priiserne noget mindre, og i de følgende Aar reguleredes de efterhaanden. Noget lignende kender vi jo fra og efter Verdenskrigen 1914—18.

Fattigvæsenet.

Dette jorterede i gamle Dage under Sognepræsten som Formand. Desuden bestod Kommissionen af Byfogden og 3 af Kommissionen valgte Borgere. Regnskabet blev revideret af Stiftamtmanden og Biskopen i Viborg. Det første bevarede Regnskab er fra 1769. Det er aflagt af P. Rarmark og underskrevet af Sognepræst Hald og Byfoged Lübbecher.

Dets Indtægtsposter er: Fattiggat paalignet Beboerne i 1769 81 Rd. 3 Mk. 8 Sk., Beholdning fra foregaaende Aar 21 Rd. 12 Sk., Gaver ved Borgerstabsdagelse og ved Salg af Huje, Skibe og Raage m. m. 4 Rd. 1 Mk. 10 Sk., Tavlepenge 8 Rd. 4 Mk. 2 Sk., Renter af en Kapital paa 743 Rd. 2 Mk., som var udlaaet i 4 Ejendome og med 200 Rd. til jelve Byen, 22 Rd., 4 Mk. 12 Sk., Bøder for utilbørlig Opførelse 2 Rd. 2 Mk., Jordstyldspenge 3 Rd. 5 Mk. 8 Sk. og Auktion over 4 Fattiglemmers Efterladenskaber 7 Rd. 1 Mk. 6 Sk., ialt 131 Rd. 3 Mk. 15 Sk.

Udgifterne var: Fattiges Forjøgelse 111 Rd. 4 Mk., Udgifter ved 5 Kvinders Begravelse 10 Rd. 6 Sk. og Restancer, Opfrævningspenge m. m. 8 Rd. 1 Mk. 7 Sk., ialt 129 Rd. 5 Mk. 13 Sk.

Der var ialt 21 Fattiglemmer, som efter Direktionens Ordre fik Fattigpenge. De fik tilsammen 2 Rd. 1 Mk. 8 Sk. om Ugen eller henved 10 Sk. daglig.

Der er nøjagtig Fortegnelse over

Udgifterne ved et Fattiglemms Begravelse. De vigtigste var: 12 Fjæl til Kisten 1 Rd., Arbejdsløn 4 Mk., Graven at kaste 1 Mk. 8 Sk., Sværte til Kisten 1 Mk. 4 Sk., Søm og Stropper 9 Sk., 1/4 Pot Brændevin 1 Mk. 4 Sk., Brød 2 Sk., Öl 6 Sk., 1/4 Pd. Lobaf 5 Sk., 1 Dufin gode Piber 8 Sk. og Sæbe 4 Sk.

Det var ringe Aaar for de fattige, og der hengik endnu en rum Tid, inden de bedredes. Der var gerne mange fattige; thi der var ingen anden Hjælp, den, der ikke kunde klare sig, maatte ty til Fattigvæsenet.

Der skal anføres to Fattigregnskaber — et fra 1827, da Byen var i fuld Flor, og et fra 1831, da Tjiferiet var ophørt. Forskellen paa Antallet af fattige er mærkeligt nok ikke stor.

I 1827 var Styrelsen Pastor Tetens, Afsjessjor Arntzen, A. Møller, Chr. Lundsgaard og Peder Rold. Der var 47 Fattiglemmer, hvoraf mange Børn. En Del blev bejst i Byen, og der var Fortegnelse over, hvor og paa hvilke Dage, de skulde komme i de forskellige Hjem. Det paalignede Pengebæleb var 502 Rd. 1 Mk. 8 Sk. og de ugentlige Kostdage 83 (Værdien af disse er ikke anført). Der var 161 Borgere, som betalte til Fattigvæsenet: De højeste Skatteydere var Niels Nielsen Jærch 37 Rd. 3 Mk., P. Rold 18 Rd., Søren Nielsen 15 Rd. og P. Lundsgaard 11 Rd. Pastor Tetens gav 6 Rd. 3 Mk. og Afsjessjor Arntzen 4 Rd. 4 Mk. Det laveste Bæleb var 1 Mk.

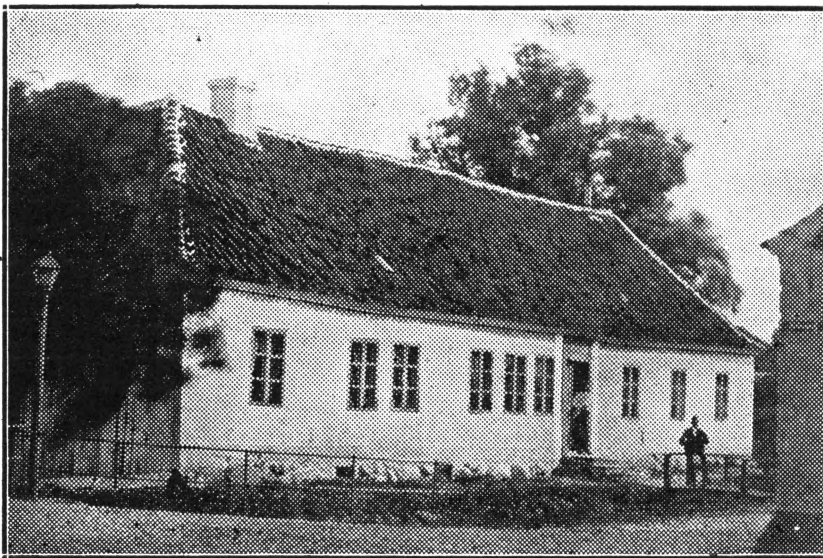
I 1831 var Kommissionens Medlemmer Tetens, Justitsraad Roesod, P. Rold, Anders Jærgemand og Chr. Pederjen. Der var 49 Fattiglemmer. Børn iberegnet. Det paalignede Bæleb var 1,291 Rd. 1 Mk. 8 Sk., hvoraf i Penge 790 Rd. 4 Mk. 8 Sk. og 77 ugentlige Kost-

dage beregnet til 500 Rd. 3 Mk. Der var 152 Skatteyndere. Det højeste Beløb betalt af N. N. Jærch med 107 Rd. 3 Mk., laveste Beløb 4 Mk.

I et Kommissionsmøde, der afholdtes i 1833 for at drøfte, hvilke Personer der maatte søges anbragt i anden Gerning, blev opgivet, at der kunde være Tale om 38 Fiskere, som ingen anden

skellige Smaahuse, hvor man kunde finde Plads til dem: Det nuværende Fattighus var kun en lille Bygning, og da den gamle Borger-skole i 1818 blev taget i Brug, blev det tidligere Skolehus, som laa lidt Nord for Kirken ved Store Kirkestræde, lavet om til Fattighus.

Et af de gamle Fattighuse var en lav Dytte med 2 smaa Rum med Vinduer,



Apoteket. Jærend Ombygningen sidst i Halvfjerterne.

Gerning kendte, 6 Krejlere, 9 Sømænd, 32 Avlsbrugere, 59 Professionister, 9 Smaahandlende, 3 Bogmænd uden Heste og 26 Daglejere, ialt 182 Mænd og Enker, hvoraf de allerfleste var fuldt arbejdsdygtige.

Man var enig om, at det bedste var at faa bygget en større Arbejdsanstalt, hvorfra kunde tages Arbejds-kraft til Opdyrkning af Byens Jorder; men man var bange for Udgifterne, og Anstalten blev ikke opført. Gaandværkerne og Sømændene søgte imidlertid andet Steds hen, og en Del af Fiskerne rejste med Familien til bedre Fiskepladser. De fattige blev anbragt i for-

som ikke kunde aabnes. I det ene Rum blev anbragt 4 gamle Mænd og i det andet 3 Kvinder. Der er næppe Tvivl om, at der jævnlig kunde opstaa Strid om Pladsen mellem gamle, livstrætte Mennesker, som havde liden eller ingen Livsglæde.

Efterhaanden blev Forholdene bedre, men de ældre af Byens Beboere kan dog nok mindes de Dage, da Blinde-Ellen, Johannes Vech, Skræder Koldbæk og Madam Holler m. fl. havde Udgangslov om Lørdagen til at balle omkring i Gøjene.

Nu er Tiden en anden. Fattighuset har længe kun rummet Økonomaen

isamt en gammel Mand og en gammel Kvinde. Der er kommen Sollys over de gamle Liv*).

I den nordlige Del af Byen, hvor de fleste Smaahuse fandtes, laa ogsaa en Bygning, som ikke stod meget over Fattighusene, hvad det ydre angik. Det var det militære Sygehus („Krankhaus“ som Folk kaldte det). Der laa jo i gamle Dage Militær paa Egnen. Sygehuset laa lidt udenfor Nørrebæk.

Kommuneregnskabet.

I Aaret 1772 fik Byfoged Lübecher det første opbevarede Kommuneregnskab opført. Det var udarbejdet af Ræmner Jens Mønsted og indeholdt følgende Hovedposter:

Indtægter: Beholdning fra foregaaende Aar, dels Kontanter 92 Rd. 2 Mk., dels Restancer 5 Rd., ialt 97 Rd. 2 Mk., Stadepenge ved det aarlige Marked 3 Rd. 4 Mk. 5 Sk., ialt 101 Rd. 5 Mk. Udgifterne er mere specificerede. Der er ialt 27 Poster i 3 Hovedafdelinger: Reparationer paa Tinghuset 2 Rd. 4 Sk., Lønninger 70 Rd. 2 Mk., hvoraf til Urmager Nielsen for Byens Urværk at opvarte 2 Rd., Skoleholder Waage 10 Rd., Byskriver Rich for Beregninger vedrørende Brandvæsnet 4 Rd., Skattekasierer Litner 14 Rd., Skarpretteren i Malborg 7 Rd., Vægter P. Sakobien 13 Rd. 2 Mk., Byens Tjener Jørgen Jørgensen 13 Rd. 2 Mk. og andre Udgifter med Pligtforsler med Mi-

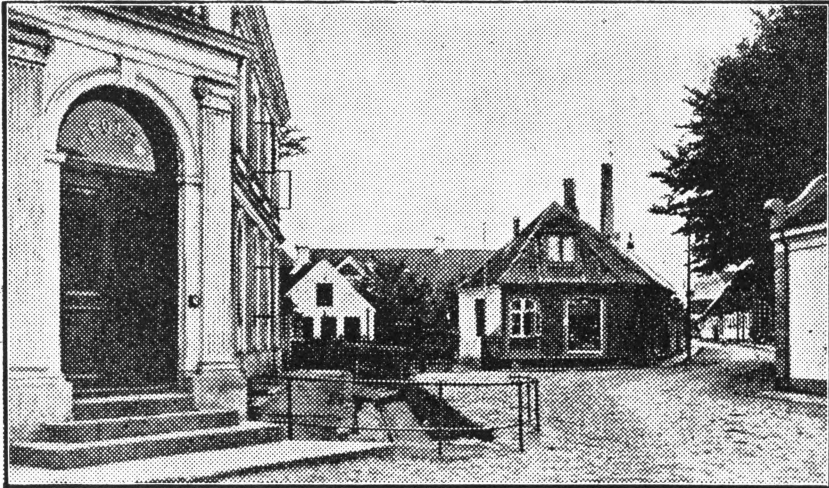
litære og andre Embedsmænd, Skrivemateriale og Restancer 15 Rd. 4 Sk., ialt 87 Rd. 2 Mk. 8 Sk. Til Rest er 13 Rd. 3 Mk. 7 Sk., som Kasiererens skyldte Kommunen. Af Gæld havde denne kun 200 Rd., som var laant af Fattigkassen 1770, da Tisseriet ilog fejl.

I Følge et fra Rentekammeret stillet Forlangende blev taget en Fortegnelse over Byens Ejendomme i 1772. Disse var: Et Skolehus 8 Fag, et Ting- og Arresthus 5 Fag med forskelligt Inventar, hvoriblandt Vænger og lignende Genstande, 6 Stk. Slagbomme til at ipærre Indgangene til Byen for Toldens Skyld, 2 Gabejstokke med Halsjern. en Sag med Djavs til at fastbinde Synderen naar han skulde fagstryges, en gammel Fane, en Sprøjte og Kirkens Urværk. Med dette sidste var iøvrigt forbunden en Munkesfigur inde i Kirken, og som ilog Timeslag isamtidig med Uret.

I samme Protokol er opført et Overlag over Udgifter i 1801. Disse er følgende: Løn til Doktor og Kirurg 8 Rd., Skarpretteren 7 Rd. Tugthuskat og Tilskud til Vitrinærskolen 7 Rd. 2 Mk. 4 Sk., Byfogden og Byskriveren 8 Rd., For at skrive de eligerede Mænd 6 Rd., Ræmneren 4 Rd. Uret at reparere 2 Rd., Distriktsofficeernes Kvarterpeng 5 Rd. 2 Mk. 4 Sk., Leje af Sprøjtehuset 4 Rd., Skoleholderens Løn 30 Rd., Opkrævning af Rgl. Skat 24 Rd., Renter af Laan (200 Rd) 8 Rd., Vægternes Løn 70 Rd., isamme til Støvler 7 Rd., Brandinspektørens Løn 8 Rd., Udgifter til Landmilitien 45 Rd. og ekstra Udgifter til Reparationer m. m. 45 Rd., ialt 286 Rd. 4 Mk. 8 Sk.

Efter Syotiaarene kommer der en Periode paa omved 100 Aar, i hvilken de gamle Protokoler kun indeholder en

*) Foranstaende skyldes væsentligt fh. Ræmner Jensen, der er født 1839 og Søn af en gammel Nibeslægt. Hans glimrende Gufommelse gør, at han kan mindes, baade hvad han har hørt, og hvad han selv har oplevet i gamle Dage. Jeg skylder ham Tak for flere Oplysninger. E. B. F.



Store Allgade. Joran Apoteket ses en Stump af Thybedalen.

Række af stadig stigende Talsstørrelser alt efterjom Kravene til Livet voksende.

For det sidste halve Aarhundrede, der jo ubetinget er det, hvor Fremskridtet og dermed Kravene paa alle Omraader har været størst, skal jeg anføre enkelte Sovedposter paa 6 Budgeter, som ligger 10 Aar fra hinanden. Disse Poster findes ogsaa paa det ældste Regnskab men med meget beskedne Summer.

1877 udvies Byens Budget en jamlet Indtægts- og Udgiftssum paa 21,505 Kr.. Fattigvæsenet 4,694 Kr., Skolevæsenet 4,280 Kr., Renter og Afdrag 1,795 Kr.

I 1887 er den samlede Sum 23,618 Kr.; Fattigvæsenet 4,940 Kr., Skolevæsenet 4,775 Kr., Renter 687 Kr. og Afdrag 508 Kr.

I 1897 er det samlede Beløb 39,585 Kr.; Fattigvæsenet 5,209 Kr., Skolevæsenet 9,501 Kr., Renter 1,526 Kr., Afdrag 907 Kr. og som ny Post, som aflastede Fattigvæsenet, Alderdomsunderstøttelse 3,500 Kr.

1907 er det samlede Beløb 67,607 Kr.; Fattigvæsenet 7,789 Kr., Alderdomsun-

derstøttelse 4,000 Kr., Skolevæsenet 14,095 Kr., Renter 8,708 Kr. og Afdrag 3,540 Kr.

1917 er det samlede Beløb 96,768 Kr.. Fattigvæsenet 10,980 Kr., Alderdomsunderstøttelse og Hjælpekasse 11,655 Kr., Skolevæsenet 21,646 Kr., Renter 9,474 Kr. og Afdrag 8,374 Kr.

Endelig 1927 med jamlet Indtægt og Udgift af 222,671 Kr.; Fattigvæsenet 19,054 Kr., Hjælpekassen 1,350 Kr., Sygekasser 1,800 Kr., Invalidforsikring 4,100 Kr., Arbejdsløshedsforsikring 8,702 Kr., Enkebørn 885 Kr., Aldersrente 21,700 Kr., Skolevæsenet 43,104 Kr., Renter 10,070 Kr. og Afdrag 28,670 Kr.

Hjælpekassen afløste for en Snæs Aar siden den aarhundredgamle „Fattiges Kasse“, som havde ført en meget beskednen Tilværelse gennem Uddeling af de Smaapenge, som blev lagt i Kirkens Fattighøjsjer. Hjælpekassen har derimod i de senere Aar haft stor Betydning og raadet over store Pengemidler til Afhjælpning af Arbejdsløsheden. Den nuværende Bestyrelse er: Maler

Mathiesen (Form.), Rejslager Peder-
sen og Arbejder Søjgaard (Socialde-
mokrater), Agent Jensen og Købmand
Stann (Borgerliste).

Skatteligning.

Der foreligger en Udtalelse fra Sieur
Kæmner J. Mønsted (Sieur var Tiltal-
len til Vedsteborgere, Embedsmændene
tiltaltes med Hr.) om, at der i 1772
paa Grund af Byens ringe Kaar ikke
var foretaget Ligning i dette Aar; men
1773 var der en saadan. Den kaldtes
„Vægterfakten og Skatten for andre
publikue Udgifter“ og blev paalignet
af de eligerede Mænd M. Holm, M.
Steenholm, Erik Hvid, Thomas Thor-
sen, Morten Ørn og Jens Knudsen.
Beløbet, som skulde paalignes, var 173
Rd. 1 Mk., og det blev fordelt paa 173
Skatteydere, altsaa med gennemjnitlig
1 Rd. til hver. Skattens Størrelse var
fra 12 Rd. til 8 Sk. Blandt Skatteyder-
ne skal nævnes: N. Andersen Færch 12
Rd., Erik Hvid 6 Rd., Anders Færch,
Kancelliraad Bederking og Thomas
Thorsen 5 Rd., Jens Knudsen, Ulrich
Holm, Madam Bjerregaard, Morten
Ørn, Mads Raun og Jakob Krejle 4
Rd. og Marius Alving 3 Rd. 3 Mk. Der
er 44 Skatteydere, som betalte fra 3
til 1 Rd., Resten fra 5 Mk. til 8 Sk.
Byfoged Lübecker og Sognepræst Hald
betalte hver 1 Rd. og Byfkriver Rich
4 Mk. Blandt de 4 laveste Skatteydere
til 8 Sk. var 2 Haandværkere: Søren
Feldbereder og Carl Skæder. I det
hele var Haandværkerne imaa Skatte-
ydere. De kom ikke op over et Par
Mark. Embedsmændene stod heller ik-
ke højt. Det var Storkøbmandene, som
betalte de større Beløb.

I Aaret 1774—83 var Ligningerne
henholdsvis paa 176 Rd. 4 Mk. 8 Sk. —
187 Rd. 5 Mk. — 189 Rd. 3 Sk. — 92

Rd. 3 Mk. 12 Sk. — 92 Rd. — 130 Rd.
5 Mk. — 184 Rd. 4 Mk. — 204 Rd. 5
Mk. 4 Sk. og 164 Rd. 1 Mk. 8 Sk.

I 1793 paalignede J. Alving, Anders
Færch, Morten Bjerregaard og J. R.
Stræth 173 Rd. 2 Mk. I 1803 paalig-
nede Chr. Alp, Søren Færch, Peder
Lundsgaard og Chr. Fandrup 482 Rd.
1 Mk. I 1813, da Bengenøden var paa
det højeste og Sølvværdien langt over
Seddelværdien, paalignede Engelbert
Gjølstrup, Jens Moldrup, A. Skov og
Johan Roldbæk 782 Rd. 4 Mk. I 1823
paalignede Søren Nielsen, Anders
Færgemand, Søren Hjørring og Chr.
Bestergaard 1,041 Rd. 2 Mk. og ende-
lig blev der i 1825, da Aggerkanalen
brød igennem, paalignet 1,265 Rd.
4 Mk.

Det i Aaret 1877 paalignede Beløb
var 11,874 Kr. og Skatteprocenten 4.
I 1887 var Skatten 17,293 Kr., Pro-
centen 5. I 1897 Skatten 17,867 Kr.,
Procenten 6,4. 1907 Skatten 31,253
Kr., Procenten 7,2. 1917 var Tallene
62,708 Kr. og 10. I 1927 Kommune-
skat 16,4 og Kirkeskat 1,1 Procent.

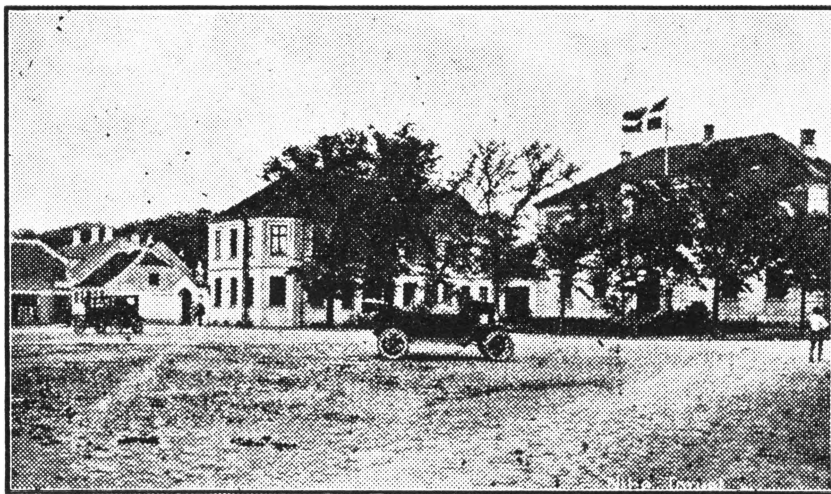
I 1926 var Tallene 13,5 og 0,9. Der
er altsaa en Stigning paa 3,1 Procent,
hvad der medfører, at disse 2 Skatter
ligger mellem $\frac{1}{4}$ og $\frac{1}{2}$ af Skatteyder-
nes samlede Indtægter. Dertil kommer
Statskat og for Grundejernes Ved-
kommende Ejendomsfakterne.

Jubilæumsaaret skulde gerne føre
lidt Feststemning med sig; men denne
har haft vanskeligt ved at komme frem
i et Aar, da Skatterne har været saa
høje og byrdefulde som ingen Sinde
tidligere. Forhaabentlig vil Byraad og
Menighedsraad til næste Aar finde ad-
skillige Lettelser, som kan gøre det 3.
Aarhundredes første Aar lidt lettere for
Skatteyderne end det 2. Aarhundredes
sidste Aar.

Foreningsliv.

Ogjaa i gamle Dage sluttede Borgerne sig sammen i Foreninger til gen-
tidig Støtte og Fornøjelse. Der var
Købmandslag og Gaandværkerlag, hvis
Medlemmer jamledes til Drøftelse af
fælles Interesser, og Sammenkomsterne
endte gerne med et muntret Lag, hvor
det stærke El ikke spillede den mindste

10. April 1859 og omfattede de gamle
Soldater, der var med i 1848—50. Se-
nere kom den ogjaa til at omfatte
Mændene fra 1864. Afdelingen her
blev dannet 1. April 1871 og talte, da
den var størst, 157 Medlemmer i By og
Omegn. Blandt dens Formænd kan
nævnes Distriktslæge Petrus, Købm.
Fr. Jakobsen, der fik Dannebrogskorset



Torvet med Raadhus og Politistation.

Rolle. Men denne Side af Livet blev
dog kun lidt udnyttet i Forhold til den
siddste Mennekealder. De ældste For-
eninger er vist Gaandværkerforeningen
og Understøttelsesforeningen, de største
er Arbejderforeningen og Sygekassen;
men der er i Aarenes Løb bleven et
rigt Udvalg for gamle som for unge,
og Foreningslivet spænder over alle
Omraader. Medens Gjæmmene i gam-
le Dage var det jamlende Midtpunkt,
er dette nu for mange kun et Sted, hvor
de spiser og jober. Derimod vil jeg
nævne en Forening, som blev stiftet
med Tanken om engang at forbinde
igen. Det var Selskabet „De danske
Baabenbrødre“. Det blev stiftet den

under Krigen, Blikkenilager Gelardi og
Værtshusholder Lars Nielsen, som blev
dekoreret 1908 under Kongebejget. —
For et Aars Tid siden døde Baabenbro-
der Arbejder Magnus Bernhard, som
en Del Aar i Forvejen havde faaet
Korset for sin udmærkede Virken ved
Ambulancen. Nu er der vist kun én
Veteran tilbage her i Byen. Det er
fhy. Kæmner Jensen, der ogsaa bærer
Dannebrogskorset. For nogle Aar si-
den døde Maler J. Roefoed, der var en
af de saa Menige, som var med i begge
Krige, i 1848 som ung frivillig og i
1864 blandt de ældste indkaldte.

Storflægter.

Frk. D. Larjen dvæler i sin Bog jærlig ved Færchlægten, Søren Nielsens Slægt og Peder Rolds Slægt. Det er Tiden fra omkring 1780 til henimod 1840. Jeg har for ikke længe siden i „Aalborg Stiftstidende“ i to Artikler om Assurancesforhold omtalt det næste Slægtleds 2 Storflægter: Den yngre Færchlægt og Wibroeislægten, som ogsaa er nævnt foran i denne Skildring.

Den af Byens Borgere, som i de sidste Quartier ubetinget har indtaget Pladsen som den første blandt Byens Borgere, er Apoteker *Annæus Nielsen*. Mine Meddelelser er ikke Slægts- men Byhistorie; men her vil jeg tillade mig at gøre en Afvigelse.

Apoteker Nielsen blev født i 1839 i Hjørring i den anjete Slægt Nielsen, og hans Hustru Palma, som han ægtede i 1876, hørte til den kendte Slægt Lunøe i Løgstør. Hun var ham en trofast Støtte i hans Værning og tog selvstændig Del i forskelligt Arbejde til bedste for de jmaa i Samfundet. Hun var en Tid Medlem af Menighedsraad og Hjælpekasse. — Apoteker Nielsen kom som Kandidat til sin Onkel, Apoteker C. Høngaard i Ribe og arvede ved dennes Død i 1875 Apotekerne i Ribe og Løgstør. Det sidste folgte han nogle Aar senere, og det andet overdrog han siden til sin Søn, Chr. Høngaard Nielsen.

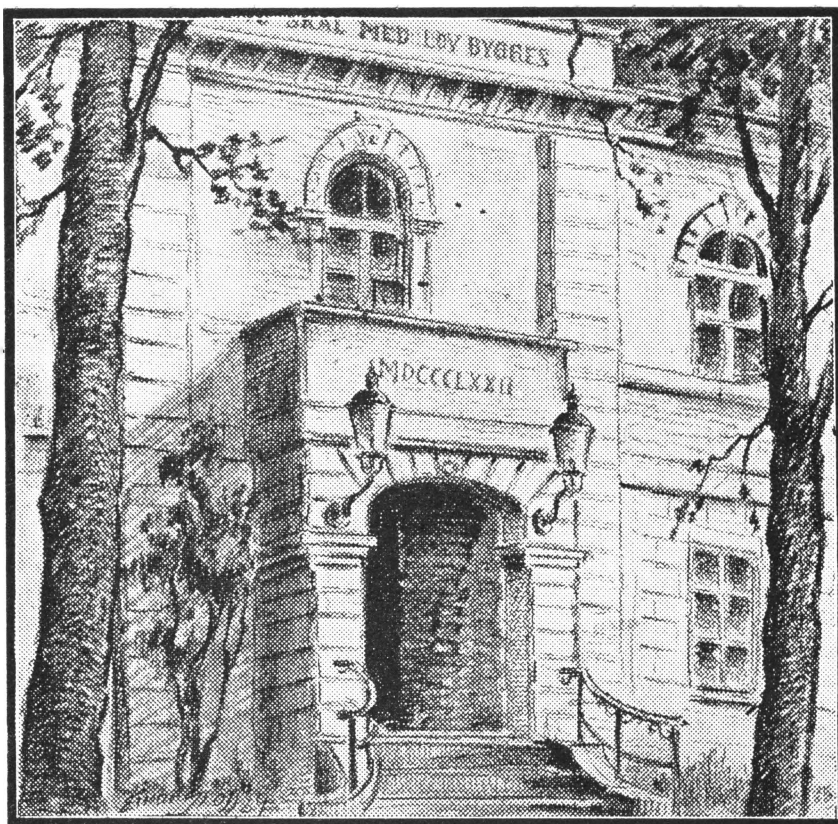
Det gamle Apotek, en 1-Etages Bygning, som ved Tyvedalen var skilt fra Algade, lod han nedrive i 1880 og byggede paa Grunden det nuværende 2-Etagers Apotek.

Hans Kærlighed til Plantelivet og hans indgaaende Kendskab til dette medførte, at han snart blev den bærende Kraft i Arbejdet for Byens og Egnens Beplantning. I Aarene efter 1866

git de politiske Bølger højt, og Folketingsmand Willads Holm havde jaa stor Indflydelse, at Flertallet af Bøelgerne blev Venstremænd. Apoteker Nielsen var Højremand, og der hengik derfor en Del Aar, inden han valgtes ind i Byraadet; men efter at dette var sket, jad han der i en længere Arrække, indtil han i Januar 1903 bad sig fritaget. Han virkede jærlig som Formand i Alderdomsunderstøttelsesudvalget og i Udvalget for Gader og Torde. I sidste Udvalg gennemførte han sammen med Købmand Hauerslev og Bogbinder Hjorth Omreguleringen af Tyvedalen. Det sidste Sted, hvor Tyvedalen, naar den var i Oprør, jpærrede for Færdjelen, var ved Hovvejen i Nærheden af Høngaards Minde. Der blev der først lagt Bro i 1899.

Apotekereren var blandt andet ogsaa Medlem af Skoleraadet og i Bestyrelsen af Banen. Som Formand for Understøttelsesforeningen og Engeplejeforeningen skænkede han betydelige Begaver, og han vedblev at lede disse Foreninger lige til sin Død i Begyndelsen af dette Aar. Medborgerne skønnede paa hans mangesidige Virke til Gavn for Byen ved paa hans 80 Aars Fødselsdag i 1919 at rejse en Mindestøtte i det Anlæg, som han selv havde Vren af. Ved Egteparrets Guldbryllup i 1926 blev han og hans Hustru Vresborgere i Ribe. Han var i mange Aar Ridder af Ddg. og blev i 1926 Dbmd.

Der kunde nævnes adskillige andre Borgere, som har gjort et godt Arbejde for at fremme Byens Vel, men jeg skal indskrænke mig til at nævne to, ikke fordi de i og for sig rager op over forskelligt andre, men fordi de paa et enkelt Omraade indtager en Særstilling. Det er Manufakturhandler, Rancelliiraad C. Schjørring og Smed je-



Rådhusets Hovedindgang.

Tegning af E. Grofs.

nere Ræmmer C. P. Schaltz. Som unge Mænd blev de valgt ind i Byraadet og blev uafbrudt siddende, indtil de blev gamle Mænd. De kom derved til i nogen Grad at præge det kommunale Liv. Schjørring var iøvrigt i mange Aar Formand for Understøttelsesforeningen og Schaltz i over 25 Aar Medlem af Vigningskommissionen.

Byfogder.

Da Byen i 1727 blev Købstad, blev Herredsfoged for Hornum og Fleiskum Herreder Søren Magerien beklippet til Byfoged i Ribe, og Herredstinget, der da holdtes i Guldbæk, Øster Hornum

Sogn, blev i 1734 flyttet hertil. Fleiskum Herred blev i 1845 skilt fra Hornum Herred. Hvor længe Magerien fungerede, vides ikke, da de gamle Protokoler er brændt; men fra 1749 til 1770 var D. Conradi Byfoged. Hans Efterfølger var J. L. Lütbecher til 1776 (det var han, der bragte Orden i Byens Regnskaber). Derefter fulgte H. Thornjøn til 1792, N. Vasjejen til 1826, H. G. Rosfoed til 1831, C. G. Lynge til 1849, Justitsraad N. W. Peterjen til 1861, Rancelliraad Hald til 1870, C. Breetzmann til 1879, C. G. H. Wagger til 1883, L. G. Ganjen til 1889, C. Græbe til 1896, N. S. Dænd-

ler til 1904, A. Bierfreund til 1910 og Johan Grove til 1917. (Baksejen, Lynge, Wagger og Grove ligger jordeede paa Ribe Kirkegaard.)

Fra Embedet blev 1917 udstilt Stillingen som Borgmester, og det blev delt i 2 Embeder, Dommerembedet og Politimesterembedet. Førstnævnte blev

Sognepræster.

Da Ribe blev Købstad, var Markus N. Alfing Sognepræst for Ribe og Bokslev Sogn. Han døde 1766. Præstegaarden, som laa i Bokslev, var brændt Aaret før og blev da flyttet til Ribe. Han blev efterfulgt af D. A. Gald, der døde 1780. Dennes Efter-



Købmand Jacobsens Gaard paa Allende.

bejat med C. A. Andreaen og sidstnævnte med F. Seewy. Andreaen blev 1926 forflyttet til Hjøring.

Nu er der i Foraaret i Rigsdagen taget Bestemmelse om, at Hornum og Slet Herreder skal jamlæs under én Dommer, og da Dommer Lehmann i Løgstør, der ogsaa skal overtage Embedet i Hornum Herred, ikke vil fraflytte Løgstør, bliver Hovedkontoret i hans Tid i Løgstør; men da baade Amtsraad og Flertallet af Sogneraadene udtalte sig for, at Ribe var den heldigst beliggende Plads for Kontoret, kan der maa ske være Haab om, at det igen kommer til Byn.

følger var J. Meierjen til 1820, P. Te-tens til 1841, P. Thomien til 1858 og Ludvig Gajs til 1869 (han havde tidligere været Missionær i Syrien med den kendte Friskolelærer Kold som Tjener). Medens han var i Ribe, var han Folketingsmand; han blev gentagne Gange straffet, fordi han virkede som Homøopat. — S. Asfens var derefter i Embedet til 1876, Eller til 1880 og F. H. Christiani, der var Præst her i 40 Aar, til 1920. Hans Efterfølger blev Pastor L. Bondejen.

Den nuværende Præstegaard er opført 1898.

Spør Pastor Gald boede, ved jeg in-

tet om, men Keiseren havde Bopæl i den gamle Borgerkole, som nu ejes af Zndre Mission, og paa hvis Gavegrund Missionshøiet er bygget. Tetens boede i „Sechers Gaard“, som nu ejes af Cyklemed Hanjen. Thomiens Gaard laa paa Møkketorp og ejes nu af Detailist Chr. Christensen. Saks købte den 2-Etagers Ejendom paa Torvet, som nu er Hotel. Aasiens, Eller og Christiani havde ligeledes Hjem dér, sidstnævnte dog kun til 1898, da han flyttede ind i den nye Præstegaard paa Nørregade. (De tre første Præster er vist jordede her. Fra Tetens Tid er ingen Præst død i Ribe.)

Distriktslæger.

Om disse kan jeg kun give Oplysning om det sidste Aarhundrede. Ved den Tid, da det store Fiskeri ophørte, var David Lorenzen Distriktslæge i Ribe. Han var en pligtopfyldende Læge og en sand Belgører overfor de trængende, hvorfor der ogsaa blev sat en Mindesten paa hans Grav; men inden et halvt Aarhundrede var gaaet, laa Stenen væltet og jøndret, og da Bladsen i Kuld e toges i Brug til anden Begravelse, blev den lagt hen paa en forlømt Grav ved Kirkegaardsmuren, og da denne Plads ogsaa skulde benyttes, blev den gravet ned.

Paa Mindestenen stod følgende Verslinjer:

„Da du nedlagdes i din Grav,
 da blødte hvert et fattigt Hjerte.
 Du sjælden tog, men ofte gav,
 du delte med ham Fryd og Smerte.
 Du derved satte dig et Minde,
 som Tiden ej kan overvinde“.

Tiden blev kun henved 40 Aar, og det var dog jærlig Børnene, som nød godt af hans milde Gaand.

Lorenzens Efterfølger var Chr. G. Gliemann, der var født 1790 og døde 1874. Han havde fra 1868 paa Grund af Alder opgivet sin Lægegerning og var bleven afløst af Chr. Reinhardt, der ogsaa døde 1874. Efter denne fulgte P. M. Petrus, der døde 1900. Han var en dygtig Læge, men iled sig op i sin Gerning. Hans Eftermand blev Læge Smith fra Haverslev; han døde i April 1901. Byens sidste Distriktslæge var L. E. Weywadt, der døde 1915, men en Tid i Forvejen var afgaaet som Distriktslæge, da der var bleven Kreslæge i Aalborg. (Alle disse Læger med Undtagelse af Smith er jordede paa Ribe Kirkegaard.)

Den første Amtshøgskolelæge var Horneman, der var praktiserende Læge i Ribe. Han trak sig dog snart tilbage og afløstes af A. Bois. Foruden Distriktslægerne kan nævnes Lægerne Sattrup, Bention, Jørgensen, Juul og Damsgaard. I 1892 kom Johs. Møller og har staaet sig til Ro i sin smukke Villa paa Bakkefrønten ved Ørstedvejen. I Fjor nedjatte Læge Wittmann sig her i Byen.

Slavekrigen 1848 og Krigen 1864.

Disse to Begivenheder har mere end noget andet sat Sindene her i Byen i Bevægelse. Og mærkelig nok jærlig den første, der dog var uden virkelig Betydning.

1848 begyndte med Uro i Frankrig, og det blev i det hele et Uroens og Umstabeliens Aar. Ogjaa til Danmark bredte Uroen sig, thi vi kunde jo intet godt vente fra Tyskerne. Det var i de sidste Dage i Marts, da der pludselig kom en Stormvind bredte sig det Rygte over hele Sjælland, at Slaverne

i Rendsborg var brudt ud og drog hængende og plyndrende op gennem Syl-land. Hvorfra Rngtet stammede, er aldrig bleven opklaret.

Til Ribe naaede Rngtet Natten mellem den 30. og 31. Marts, da to Bønder fra Skivum bankede en Købmand op for at købe Krudt og Rugler til Væрге mod Slaverne. Købmanden værdte det til Byfogden, og denne lod Stormflokkerne røre og Folk kalde jammen. Alle Byens Smede fik travlt med at rette Leblade, som blev anbragt paa Strænger, og med at jmede Lanjer, som en Smedker, der mente sig jærlig krigsfyndig, anjaa for et fortrinligt Væрге. Den sidste, som Smedene betjente, var en gammel Mand, der længe havde ligget til Sengs med en Benfæde og endnu næppe kunde humpe af Sted. Han vilde have en Le jat paa Skaf; thi hans Kone vilde, at han ogsaa skulde væрге Landet.

Sen ad Morgen stillede den væbnede Mængde Syd for Byen, hvorfra Fjenden skulde komme; han havde, fortaltes der, allerede afbrændt Bislev. Enkelte mødte med Geværer, andre med Brændøkser, men de fleste med Veer og Lanjer. En Kriger, det skal have været den gamle Apoteker Kamling, mødte med en Sukkerøkse, en meget lille Gaandøkse, hvormed han vilde kløve Slavernes Pandeskaller. Men det var dog ikke alle, som var lige kampivrige. Adskillige skjulte sig, hvor de troede, at deres Liv var bedst i Sikkerhed. Var Fjenden virkelig kommen, var Hæren sikkert tvundet stærkt ind. Meget Gods blev i Forvirringen nedgravet, og adskillige fejlede med deres bedste Gjendele over til Røn Holm, hvor de mente at være i Sikkerhed.

Hovedstyrken var lagt i en tilbage-truffen Stilling, medens Bagtposter

var udstillet for at holde Udfig, og Spejdere blev jendt længere mod Syd for at iagttage Fjenden, som blev horte. Fra Østeregnen kom der Forejpsøgser, om Ribe var afbrændt. — Sindene faldt imidlertid til No, og man blev klar over, hvor taabeligt man havde opjært sig. Der blev da ogsaa inart andet, som optog Lanterne. Slaget ved Bou stod saa Dage efter.

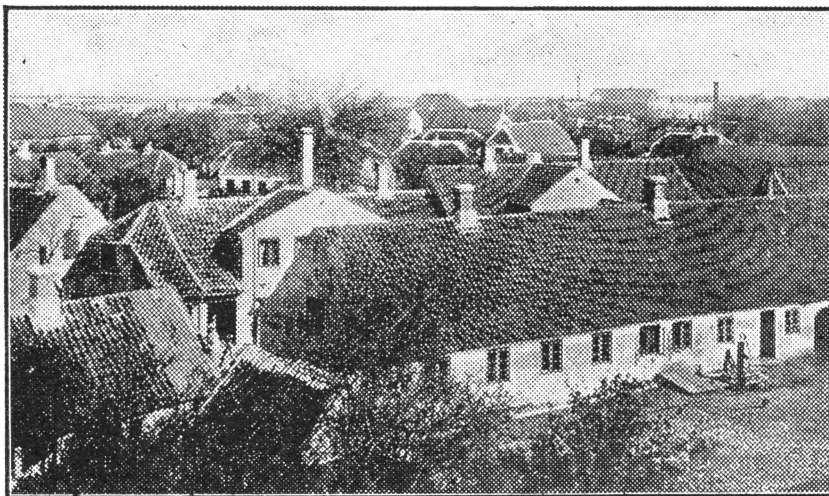
En Episode fra 1864.

Det var under Baabenhvilen, at Ribe og Omegn fik Indkvartering af tyske Tropper: Gujarer, Artillerister og Infanteri. Det var slinke, medgørlige og tjenstvillige Folk, der aabenbart var under streng Mandstugt. Alt vilde vel være forløbet fredeligt, hvis der ikke var opstaaet en Strid, som kunde have faaet højst jørgelige Følger, og som mest maa lægges Ribeboerne til Last. Nogle tyske Soldater havde en Dag taget en Raag og var sejlet ud paa Fjorden, jagtens for at tage Vland og Gøl i Djeihn. De var uøvede paa Søen, og da de henimod Aften nærmede sig Land, manøvrerede de jaa jlet, at der var Fare for, at Raagen skulde kuldfejle. Gjeren, en gammel Fisser Willem Been, stod paa Anlæggsbroen (Havn var der ikke den Gang) og raabte ud til Soldaterne. I sin Fver traadte han fejl og faldt i Vandet. Da tog Fiskehandler Niels Pederien Hjorth Affære. Han var en ældre, anjet og velstaaende Mand. Han bad Been om at gaa hjem, jaa skulde han nok jøрге for Raagen. Han fik nogle unge Mennesker til at følge med i en Raag. Det var 5 unge Evende: Smed Peter Lynghby, Uhrmager Martin Jørgeman, Smed Søren Abildgaard, Murer Nikolaijen og Smedker Jens Anderjen samt et Par

Læredrengene. Gjorth jød til Kors. De unge Menneſker var i overmodigt Krigshumør, og da de kom i Nærheden af Lyſterne, bombarderede de dem med døde Fiſk, ſom laa i Baaden, og Læredrengene øſte Vand paa dem; tilſidſt ſlog de unge Svende løs med Karerne, og et Slag ramte en Lyſter og fløvede hans Djenbryn. Soldaterne jøgte at værge ſig jaa godt de kunde, og endelig

det ved Koret, og Drengene havde kun faſtet Vand. Der var alſaa de 5 Svende tilbage; men uagtet de blev truet med Dødsſtraf for alle, hvis Gerningsmanden ikke meldte ſig, nægtede de at give Dplyſning.

Saa blev de næſte Forniddag under Bevogning af 50 Mand ført til Aalborg og indjæt i Hovedvagten. Byfoged Gald havde forjvaret dem, det bedſte



Ildfyg fra Sønderbøffen.

lykkedes det dem at komme jaa nær ind, at de kunde ſpringe ud og vade i Land.

Der var imidlertid ſamlet en hel Del Folk ved Stranden, deriblandt en Del Soldater. Selv om Modet var højt oppe hos de danſke Kamphaner, jaa kunde de dog forſtaa, at det var farligt at komme i Land, og de jejlode derfor ud paa Fjorden. Genved Midnat mente de at kunne liſte ſig i Land, men de var næppe ſteget ud af Raagen, førend de var omringet af Soldater og førtes i Arreſt. De tyſke Officerer truede med Dødsſtraf for den, der havde iaaret Soldaten. N. Gjorth havde ſid-

han kunde, og var nær jelv bleven arreſteret. Arreſten varede i 3 Uger, der jelfølgelig hengik under Wengſtelje for Fangerne ſom for deres paarørende. De tyſke Dommere jaa' dog helt mildt paa Sagen. Saaret i Panden var lægt, og jaa blev Sagen udlagt ſom en kaad, uoverlagt Handling med Fejl paa begge Sider. Gjorth fik Lov til at drage hjemad med ſin Krigerſkare, og der var almindelig Glæde i Byen, thi der havde i de 3 Uger ruget en mørk Sky af Frygt for, at det ſkulde ende ſom en Tragedie med Genrettelse eller i alt Fald et langvarigt Fængjel nede i Lyſtland.

Dramaets Hovedperson var iøvrigt Smed P. Lyngby, der senere blev en kendt Venstrepolitiker, blev Smed paa Boergaard og i Røde Mølle og endte som Lotterifollektor i Ålborg. Han funde „sprette“ noget Lyst og var derfor Ordfører under de mange Forhør,

Schaltz, der laa inde som Ingeniør, og hvis Værksted maatte lukkes, hvis Lyngby blev Soldat.

Pengeinstituter.

Ribe Sparekasse blev oprettet 1866 paa Initiativ af Bestyrelsen



Ribe Sparekasse. Før!

der blandt andet drejede sig om den alvorlige Beskyldning, at der ogsaa var fastet med Sten. Et Par Dage efter Gjemkomsten jøgte Uhrmager Færgeman til Wendigsfjel, hvor der laa danske Tropper, og meldte sig som Frivillig til Hæren; hans gode Ven Lyngby vilde have været med, men lod sig afholde derfra af sin Mester. Smed

for den nu opløste Borgerforening: Overlærer Olsen, Maler J. Koesøed og Manufakturhandler Michelsen. I November samme Aar traadte Kassen i Virksomhed, og dens første Bestyrelse blev Købmændene Th. Goldberg og Steen Mørup, Fabrikant J. C. Wibroe, Baron Suel Rhyensteens, Lundbæk, og Gaardejer Jakob Jacobsen, Grysted.

En paa Sparekassens første Dag udstedt Sparekassiebog, der lød paa Baronessie D. Juel Rypensteen, blev først hævet efter Baronessiens Død 1924.

Uf jenere Direktører skal nævnes: Apoteker A. Nielsen, Købmændene N. C. Jakobien, Laurits Færch Jr. Jakobien, S. W. Thomien og P. Mling, Herredsfuldmechtig Lund, Godsejer Holm, Loviendal, Gaardejerne Wintther, Hornsgaard, og P. Pinstrup, Byrsted. De nuværende Direktører er Direktør Th. Simonien (administrerende), Apoteker Høngaard Nielsen, Købmand N. Jensen og Gaardejerne P. Buus, Risgaard, og P. Pinstrup, Djørup.

Sparekassens Status var 31. Marts 1926: 7,209,940 Kr., Sparernes Konti 6,748,211 Kr. Sparekassen havde først Lokaler paa Søndergade i Enkefru Marks Ejendom. I 1900 fik den sin egen 2 Etagers Bygning paa Skomagergade.

* * *

Ribe Bank startedes 1895 med en Aktiekapital paa 60,000 Kr. og med Sagfører P. Larsen og Kancelliraad C. Schjørring som Direktører. I Foraaret 1908 blev den overtaget af Afviklingskassen under Vandmandsbankens Tilhyn ved Direktør Bloch; Købmand Chr. Hauerslev blev administrerende Direktør. Ribe Spritfabrik, der var under samme Ledelse, standjede iamtidig med Banken, og M. Høstrup, som havde været Regnskabsfører ved denne, blev Bogholder i Banken. Da Hauerslev døde i 1921, blev Høstrup Direktør. I 1923 blev Banken en ielbstændig Bank, og Aktiekapitalen blev forhøjet fra 60,000 Kr. til 120,000 Kr.

Blandt tidligere Bestyrelsesmedlemmer skal nævnes Baron Gøldenkrone,

Lundbæk, Borgmestrene Bierfreund og Grove, Lærer Rørgaard, Købmændene S. Mark og Dalsgaard. Bestyrelsen bestaar nu af Folketingsmand Pinstrup og Købmændene Ditlevsen og Holmen. Bankens Status var i Februar 1927 1,797,621 Kr. 26 Ore, Indlaan paa Bankvilkkaar 136,794 Kr. 1 Ore og andre Indlaan 943,825 Kr. 32 Ore. Udbytte 10 Procent.

Ribe Kilde.

I den søndre Del af Byen nær Stranden ligger et Oldtidsminde. Længe før Menneskefødd traadte her, vældede „Ribe Kilde“ frem og med langt større Vandmasser end nu. Om det i den katolske Tid var den hellige Kilde eller St. Jøsefs Kapel, Pilegrimene søgte til, er uvist, men i hvert Fald havde den i gamle Dage stor Betydning for Byen. Medens man i Aalborg maatte tage til Takke med det batteriefyldte Lavand, som flød gennem Byen, havde man i Ribe det rene, friske Kildevand, der almindelig blev benyttet som Drikkevand og til Madlavning. Der blev i Tidens Løb dannet to stenlattede Bassiner, adskilt ved en Kanal. Det øverste, den egentlige Kilde, var til Drikkevand. Det nederste brugtes til at vaske og skylle Tøj i, og det blev ogsaa taget i Brug af Garvere og Farvere. Kilden var tidligere saa righoldig, at den gav 1,000 Tdr. Vand i Døgnet. Nu er det meget mindre, og Vandet benyttes kun lidt. For nogle Aar siden lod Apoteker A. Nielsen det øverste Bassin omgærde med et umuft Jernrækværk med Byens Baaben.

Nibe Kirke.

St. Joſt's Kapel, ſom den oprindelig kaldtes, er opført senere end de fleſte andre Kirker her paa Egnen. Den ſtammer fra 1. Halvdel af 15. Aarhundrede, althaa kun et Aarhundrede før Reformationen. Den er derfor en Murſtenſkirke i gotiſt Stil. Oprindelig havde den 2 Korsarme, men den nordre er jorkængſt nedbrudt, hvorimod den ſøndre er bevaret uforandret. Foruden denne Korsarm beſtaar Kirken af Koret, Skibet og Taarnet; i Skibet er en Døraabning, hvori er indſat en Dør af fint udført Smedearbejde, men den benyttes ikke. Indgangen til Taarnet er gennem en Dør paa Veſtſiden. Kirken er 27 m lang og 11 m bred. Koret har 2, Skibet 4 og Sideſkibet 2 Krydshvælvinger, og ſidſtnævnte har 2 Spidsbuer ind til Skibet. Døbefonten er af Granit i romaniſk Stil. Alterkalken er ligeledes gammel. Kirkens øvrige Inventar er fra den lutherſke Tid.

I 1897 blev Kirken fornyet med nye Stole. De gamle ſtammede ſikkert fra Tiden kort efter Reformationen. En af de gamle Stole havde Aarſtallet 1588 med et Bomærke, beſtaaende af et liggende græſt Kors og en opreſtaaende Streg med 3 ſkraat nedadvendte Streger. 3 andre havde Aarſtallene 1617, 1617 og 1619 med Bogſtaverne S. S. S., A. P. D. og A. M. D. (S = Søn, D = Datter).

Fra de gode Tider omkring 1700 ſtammer det meſte af det, ſom findes i Kirken. Den rigt udfaarne Prædikeſtol, et Par Meſſing-Dyketroner, en fint forarbejdet Raag, ſkænket af Jens J. Hurtigkarl, en jernbeilaet Fattigblok, Meſſing Døbefad og Smedejernkræfværket foran Alteret ſtammer ſikkert fra denne Tid. Det ſamme gælder Kirkens 3 tidligere Pulpiturer, hvoraf

et lille mellem Skib og Korsarm blev fjernet, da Stolene blev fornyet, og det andet i Veſterenden af Skibet, da Orglet blev opſat 1861. Dette blev iøvrigt i den første Tid uden Honorar ſpillet af Skræder Chr. Beltoft. Det tredje og største Pulpitur langs Kirkens Nordvæg er endnu delvis bevaret.

I 1885 blev der over Alteret indſat et nyt Alterbillede af Anker Lund (Jesus i Emaus), og det gamle Madverbillede blev anbragt i Sideſkibet, hvor ogſaa en Del af de gamle Stole og Billeder fra Pulpiturerne er anbragt.

I 1905 ſkænkede Købmand Chr. Chriſtensen et nyt Taarnuhr til Kirken. Det gamle var ødelagt af Ruſt. Ingeniør Rudolf Chriſtiani, Søn af Paſtor Chriſtiani, lod for nogle Aar ſiden Korets Vægge imykke med Kalkmalerier af Madveren.

Nibe Kirke ejedes efter Reformationen af Kronen; men 1683 afhændede denne Nibe Kirke og forſkellige af Egnens andre Kirker til Friherrefkabet Lindenborg. Nibe Kirke maa have været et meget ringe Aktiv, thi den aarlige Indtægt beregnedes kun til 8 Tdr. Hartkorn à 25 Rd., medens Bokſleb Kirke anjattes til 27 Tdr. Hartkorn à 25 Rd. Da Loven om Kirkerneſ Overtagelse af Menighederne udkom, gik Nibe Kirke fra Lindenborg over til Bhen, en Forandring, ſom viſt ikke voldte Ejeren af Lindenborg hverken Suk eller Sorg.

I de ſidſte Aar, ſiden Paſtor Wondenſen kom til Bhen, er der foretaget flere Forandringer og Forbedringer. Prædikeſtolen har faaet en heldige Plads ved den øverſte Korbuue. Pladien foran Alteret er bleven større, hvad der har medført, at Pulpituret langs Kirkens Nordvæg er bleven noget kortere. Kalkelovnene er afløſt af et Barneap-

parat, der har sin Blads midt i Kirken. Det første Menighedsraad, der valgtes i 1903 og bestod af Fru Apoteker M. Nielsen, Fru Skræder Andersen, Værer Færgeman og Bogholder Winding, fik Gas indlagt i 1905 ved en

stenien (grundtvigsk højkirkelig Liste) og Toldassistent Lorentzen (Søndremissions Liste).



Ribe Sparekasse. Nu.

Menighedsindsamling. I Sommer er Gasjen bleven afløst af Elektricitet, der tillige skal tjene som Drevkraft for Orglet.

Det nuværende Menighedsraads valgte Medlemmer er: Fru Lærerinde Weis, Arrestforvarer Henrikken og Arbejderne Jørgensen og Artur Sørensen (socialdemokratisk Liste), Borgmester Fog Petersen og Kordegn Bjerre Kri-

Kirkegaarden.

Indtil 1828 laa Ribe Kirkegaard omkring Kirken; men mange af Byens Bedsteborgere var bleven begravede under Kirkens Gulb. Til Gengæld blev flere Lig flyttet ud paa den nye Kirkegaard, da den blev anlagt paa 1 Td. Land ved Grystedvej. I Pastor Gajs' Tid blev den forstørret til det dobbelte Areal. Gajs døde i jærlig i Indviel-

festalen ved Gravfreden som ogsaa burde omfatte Kæmpehøjene.

Paa Kirkegaarden har Menighedsraadet i de sidste Aar bragt bedre Forhold til Veje ved Sløjfning af forlømte Gravsteder og ved Anlæg af nye Gange.

Kolonihaver.

Jørgen Berthelshens Idé med at anlægge Smaahaver ved Købstæderne ilog straks an ved Storbjerne. I Nibe med de mange ubebyggede Grunde var der mindre Trang til saadanne Haver; men i 1915 kom Tanken herom dog frem. Der blev af Købmand Hauerslev købt en Marklod paa 4 Tdr. Land nær Kirkegaarden. Den blev delt i 51 Lodder, hver paa omtrent 400 Kvadratmeter. Formand for Selskabet blev Mejeriejer Peterien og Kasjerer Købmand S. Mark. Det varede ikke længe, inden der dannedes 2 nye Selskaber, og 1917 var hele Areallet fra Kirkegaarden ud til Amtssygehuset omdannet til Kolonielæg, og Byen fik derved en smuk Spadservej. Omtrent ved samme Tid dannedes et Selskab, som købte en større Grund langs Vokslevvejen. Lodderne er her 4 Gange saa store, og de er beregnet paa fremtidig Beboelse, hvorfor der er lagt en bred Vej over Grunden. Bebyggelsen er alt begyndt.

Andre Institutioner.

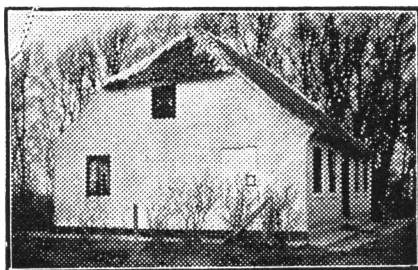
En Telegrafledning blev ca. 1860 ført fra Aalborg til Nibe. Det var et privat Anlæg med Bogbinder Vindstrøm som Telegrafist. Nogle Aar senere gif Ledningen over til Staten.

Kommunalt Gasværk bygges i 1903, og 1921 blev der ad privat Vej anlagt et Elektricitets-

værk. Det første blev opført i den gamle Sandgrav Syd for Byen, det sidste ved Hovvejen nær Lyvedalen.

Ting- og Arreithuset blev ombygget 1877, og i 1919 blev der købt en 2 Etagers Bygning nær Raadhuset, hvor der er indrettet Kontorer og Beboelse til Politimesteren.

Nibe Bejrmølle blev ved Egl. Bevilling opført 1772. Tidligere maatte Byens Folk lade deres Korn male i Gul Mølle eller Egnens andre to Vandmøller: Vinderup og Lundbæk.



Konsumtionshuset ved Sønderbom. I Blindingen ses Tolderens lille Udfigsvindue

Amtssygehuset, der ligger paa Bakkedraget Syd for Byen, blev opført 1910.

Sønggaardens Minde, som Apoteker A. Nielsen byggede til Minde om sin afdøde Onkel, blev opført 1882. Det var oprindeligt paa 4 Lejligheder til ældre Kvinder, men blev 1897 udvidet ved Tilbygning, saa det kom til at bestaa af 10 Lejligheder.

Nibe Lige Kapel, som Apoteker A. Nielsen i 1905 skænkede til Byen, er opført paa en Plads ved Kirkegaarden.

Nibe Afholds- og Højskolehotel blev opført 1908 ved Samarbejde mellem By og Land. Det blev indrettet i en af Købmand Fr. Jakobsen købt Ejendom.

Slagtehuset, hvortil Byen læn-

ge havde trængt, blev 1926 bygget paa en Grund ved Ribe Kilde.

*

Kong Frederik VIII. gæstede i 1908 Ribe. Han kom sejlene hertil og førte fra Havnen til Skaf Plantage, hvor Festen holdtes. Paa Tilbagevejen var Kongen i Kirken, hvor Pastor Chri-

te Bindingsværkshuse, er Ribe fattig paa jaadanne, tildels fordi Byen har manglet Borgere med Evne til at rejse dem, men vel ogsaa fordi store Sidsvaader har lagt meget i Afse.

De fleste større Ejendomme laa forhen nær Fjorden. En af de betydeligste er Priorgaarden der ligger paa Sjøret af Strandgade med en Side-



Ved Nørhøf.

Redering af H. Schann Lundberg

stiani holdt en kort Tale. Af det Stjernesald, som i den Tid faldt over Sjælland, kom ogsaa et lille Stænk over Ribe. Byens ældste Byraadsmedlem S. S. Wibroe blev Md. af Dng. og Baabenbrødrenes Formand Lars Nielsen Dmd.

Ældre Ejendomme.

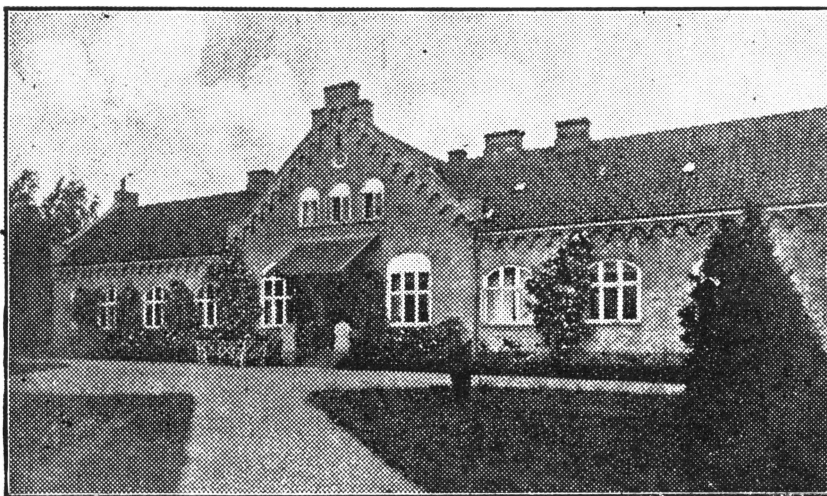
Medens Aalborg er rig paa prægtige gamle Gaarde, og ikke mindst paa smuf-

bygning noget tilbagetrukket fra Gaarden. I den katolske Tid laa der et Kloister i Seberjund; Prioren var en mægtig Mand, som ejede en Mængde Sildestader og havde en Gaard i Ribe, hvor han undertiden boede. Efter Reformationen kom Ejendommen paa Kronens Gaard. Til Handel synes den ikke at have været benyttet.

Den oprindelige Priorbolig er vel ikke mere, men Sovedbygningen med

Facade til Priorgade var dog endnu ved Aar 1800 en statelig Bindingsværksbygning med røde Murstensforsiringer under Vinduerne. Ved den Tid ejedes den af Prokurator Aip, der byggede den store Gaard lige Syd for, som nu i mange Aar af Købmand Dalgaard har været benyttet til Lømmehandel. Aip har vel ogsaa restaure-

Den paa den nordre Side af Priorgade liggende Ejendom med Facade til Strandgade skal være den gamle kongelige Salterbod, hvori den kongelige Salter, som skulde paae at Staten fik det fornødne Kvantum Sild, havde sin Bopæl. Det var en anjelig, grundmuret Bygning, opført i Datidens smukke Stil. Den tilhørte indtil 1795 Staten,



Amtssygehuseet.

ret Priorgaarden, om dette tiltrængtes. Noget senere blev Ejendommen i henimod 100 Aar Distriktslægebolig for Gliemann, Petrus, Schmidt og Weywadt. Petrus' ofrede store Summe paa den og lod Træværk og de røde Forsiringssten overdække med Stuk. Efter Weywadts Død købte Sagfører, tidligere Herredsfuldægtig Pjng Ejendommen og lod den med stor Bekostning indrette til Dommerbolig for Dommer Andreaen og Sidesløjen til Dommerlokaler. Efter Dommer Andreaens Afreise har Sagfører Pjng selv taget Hovedbygningen i Brug og indrettet Beboelse i Sidebygningen.

og Byfoged Lühbecher har haft Bopæl i den. Da blev den solgt til Købmand Niels Nielsen Færch, der ejede den til sin Død i 1831. Den vedblev at være Købmandsgaard under forskellige Ejere, og den var den sidste af de ved Fjorden liggende Ejendomme, hvori Handelen indtil 1911 blev drevet. Siden har den fristet en mindre blid Skæbne. Der er bleven sat en almindelig anden Etage paa Hovedbygningen, og denne jaavel som den lange Sidesløj langs Priorgade er indrettet til en Mængde Beboelseslejligheder.

Lidt længere mod Nord i Strandgade ligger Niels Anderien Færchs flotte

Ejendom, som han lod opføre i 1805 og ejede til sin Død i 1825. Den hørte derefter op med at være Købmandsgaard og beboedes i mange Aar af Byfogderne Lynge, Peteresen og Gald. Den er siden benyttet paa forskjellig Vis. Nu ejes den, ret uforandret, af Overretsjagfører Kofoed.

Længst mod Nord ligger J. C. Wibroes store Bygningskompleks. Det ejedes i de første Aartier af det 19. Aarhundrede af Major Glud, der var Befalingsmand over Egnens Tropper. J. C. Wibroe kom hertil fra Løgstør 1827, og det var først nogle Aar senere, at han blev Ejer af Gaarden. Nu ejes Vaaningshujene af Fru Nina Wibroe. Enke efter en Sønnesøn af J. C. Wibroe, medens de øvrige vidtstrakte Bygninger er købt af Emballagefabriken og efter en Brand delvis ombygget.

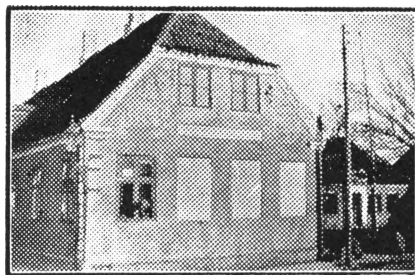
Stamfaderen til den yngre Færchjægt, Rasmus Færch, kom hertil i Tyverne i forrige Aarhundrede. Han var oprindeligt Snekker og skal have lagt Grunden til sin Formue ved et heldigt Køb af en Skibskladning Salt. Han boede i en nu nedrevne Bygning paa Grønnegade. Sønnen, Konsul Søren Færch, ejede derimod den store Købmandsgaard i Strandgade Nord for N. Anderjens Gaard.

Stiftende Navne og Slægter.

Naar man ijsler med Fortidens Historie, jels om det kun er et meget ubetydeligt Udinit baade i Rum og Tid, da bliver man snart klar over, at Menneskenes Liv og de enkeltes Naar er noget jaare omkifteligt. Det er som Havet, der altid er det samme, men hvis Bølger omtumles i stadig Vekslen. Saaledes dukker Slægter og Enkeltper-

soner op, tager et Lag i Døgnets Væring og forsvinder saa, medens andre rykker frem for ogsaa at forsvinde, og saaledes i stadig fortiat Række.

E. Klitgaard har i sin Bog om Ribe en Liste paa henved 900 Navne. Mange af disse ender paa -sen, som ikke kan følges; men de fleste er dog mærkbare Navne som Klit, Læso, Sommer, Stræt, Dybvad, Fielberg, Sund. Af disse Navne er kun ganske enkelte bevaret, og ligeledes er det gaaet med de to sidste Aarhundreders Navne. De mest livskraftige har Navnene Færch



Priorgaarden med Sidehus,
hvor der nu er Dommerkontor.

og Klitgaard været. De findes baade før og efter at Byen blev Købstad; men det er ikke to bestemte Familier, thi mange har kun Navne, men ikke Slægtsfællesskab.

Omkring den Tid, da Byen blev Købstad, var der 12 Storborgere, som lod male Billeder af Kristus og Apostlene. Disse Billeder findes nu i Kirkenes Sidekøb. De 12 Mænd lod deres Navne male under Billederne og tænkte vel derved at bevare dem for deres Efterkommere; 4 havde Navn paa -sen, de 8 andre hed L. B. Bødker, C. Herløf, C. N. Hørtikarl, J. Klitgaard, J. Kjærulf, B. C. Stub, C. Veideman og J. Tyrrestrup. Kun et af disse Navne mindes endnu.

De 3 Storslægter Færch, Søren Niel-
 jen og Kold, som Frk. D. Larjen skildre-
 de, og de 2 efterfølgende Storslægter
 Wibroe og den yngre Færchslægt, er
 forlængst afløst af andre, der er traadt
 ind i Døgnets Gerning. Hvis Byens
 nulevende gamle Borgere vil lade Blik-
 ket gaa tilbage vil de se de store Per-
 ionforandringer, som er sket i deres
 Tid.

Ribes Segl.

Da Byen blev Købstad, havde den in-
 tet Segl; men paa Byens Ligklæder,
 der blev udlejet til Brug ved Begrav-
 selser, var der syet tre Sild.

Købstadprivilegiet sluttede med et
 Løfte om, at Kongen vil „lade Byen
 med et jævneligt Waaben og Segl for-

ijne“, naar „derom Indbyggernes al-
 lerunderdanigste Forslag indkommer“.

Man holdt sig til de tre Sild, hvoraf
 den midterste vender hovedet mod høj-
 re, de to andre mod venstre. Det Segl
 blev brugt 1728; men der blev jendt
 Anjøgning om et andet, og i Skrivelse
 til Stiftsbefalingsmanden i Viborg af
 17. August 1731 tillodes:

„At Købstaden Ribe maa nyde det
 af Byfogden og Borgerfabet foreslag-
 ne Waaben og Segl og jamme herefter,
 ligesom i andre Købstæder sker, i By-
 ens Sager bruges“. Dette Segl fore-
 stillede et Fiskegarn og en Fiskekaag; i
 den sidste ses en Fiske, som roer ind i
 Fiskegarnet for at røgte det. Under-
 neden findes de tre Sild.

Dette er fremdeles Ribe Bywaaben.
 Foroven staar: Sigillum Ribense (Ri-
 bes Segl).

