



Danskernes Historie Online

Danske Slægtsforskeres Bibliotek

Dette værk er downloadet fra Danskernes Historie Online

Danskernes Historie Online er Danmarks største digitaliseringsprojekt af litteratur inden for emner som personalhistorie, lokalhistorie og slægtsforskning. Biblioteket hører under den almennyttige forening Danske Slægtsforskere. Vi bevarer vores fælles kulturarv, digitaliserer den og stiller den til rådighed for alle interesserede.

Støt Danskernes Historie Online - Bliv sponsor

Som sponsor i biblioteket opnår du en række fordele. Læs mere om fordele og sponsorat her: <https://slaegtsbibliotek.dk/sponsorat>

Ophavsret

Biblioteket indeholder værker både med og uden ophavsret. For værker, som er omfattet af ophavsret, må PDF-filen kun benyttes til personligt brug.

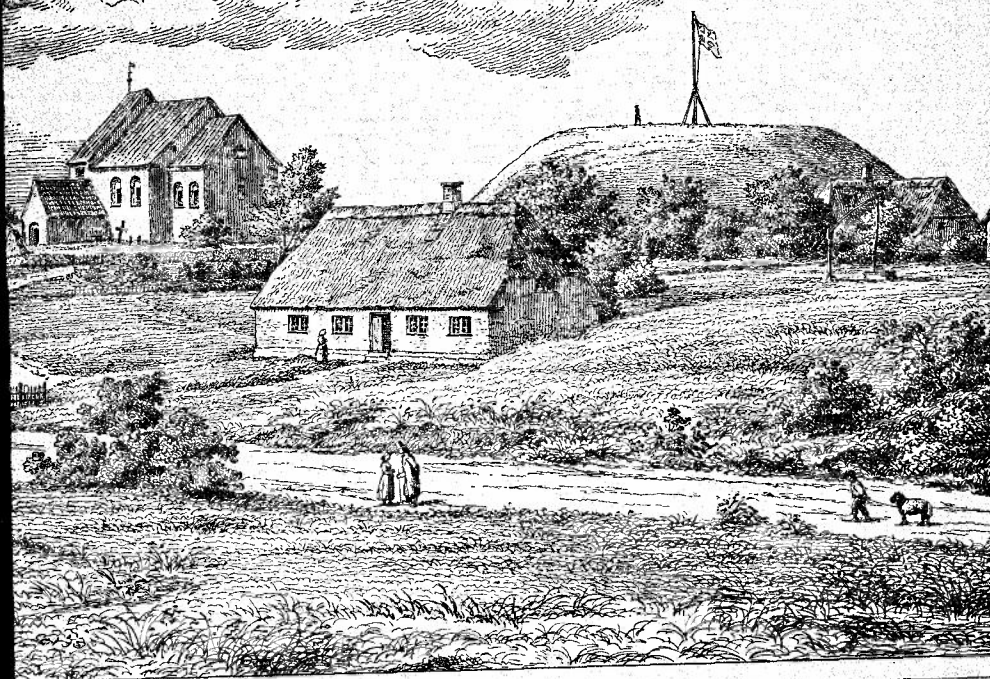
Links

Slægtsforskeres Bibliotek: <https://slaegtsbibliotek.dk>

Danske Slægtsforskere: <https://slaegt.dk>

VEJLE AMTS AARBOG

1965



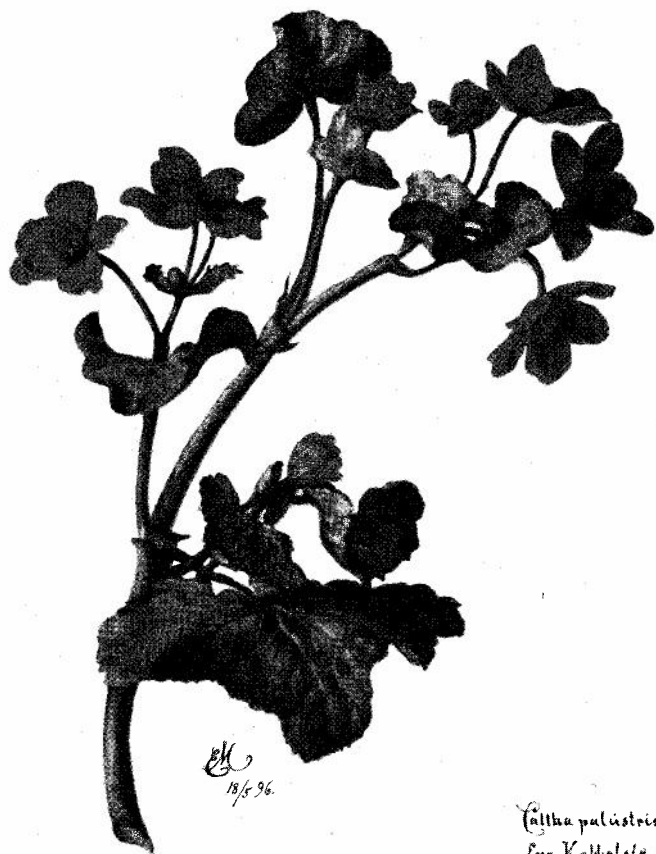


VEJLE AMTS AARBOG

1965



UDGIVET AF
VEJLE AMTS HISTORISKE SAMFUND



Ek
18/5 96.

Calla palustris.
Egg. Kabbeleje.

Emma Mulvad: Blomstrende Kabbeleje.



VEJLE AMTS AARBOG

UDGIVET AF

VEJLE AMTS HISTORISKE SAMFUND

1965

I KOMMISSION HOS
KONRAD JØRGENSENS BOGTRYKKERI A/S
KOLDING

Redaktionsudvalg:

Amtslæge, Dr. med. *Jakob Jakobsen*, Vejle (Formand).

Apoteker *Arnold Hansen*, Kolding.

Museumsinspektør, mag. art. *Sigvard Skov*, Koldinghus.



INDHOLD

1965

	Side
<i>A. Rude og S. Skov: Kongefamiliens besøg i Vejle og Kolding 1965</i>	7
<i>Jakob Jakobsen: En næsten glemt Vejlekunstner, malerinden Emma Mulvad</i>	19
<i>Henrik Nielung: Fredericiaegnens bindingsværksmønstre</i>	31
<i>Jens Aarup Jensen: En jættestue ved Skibet</i>	47
<i>Erik Schlanbusch: Vejlekonstitutionen 1256</i>	57
<i>Henning Henningsen: Kirkeskibet i St. Nikolaj kirke i Kolding</i>	71
<i>Sigv. Skov: Koldinghus, 19/2 1890—19/2 1965</i>	80
<i>Aug. F. Schmidt: Fra Hjarnø</i>	84
Nekrologer:	
<i>Axel Rude: Rasmus Mortensen</i>	95
<i>Aage Nielsen: L. Lind Thomsen</i>	100
<i>Jakob Jakobsen: Finn Dalkiær</i>	102
<i>Arnold Hansen: August F. Schmidt</i>	104
Fra museerne	107
Anmeldelse	109
Regnskab	110
Årsmøde 1965	113
Anmeldelse	115

KONGEFAMILIENS BESØG I VEJLE OG KOLDING 1965

Ved *A. Rude* og *S. Skov*.

Følgende beretning er ikke skrevet som en historisk afhandling eller meddelelse, men snarere som en slags reportage med det formål at søge at give et lille tidsbillede af stemningen, sceneriet og etiketten omkring et kongebesøg i vor samtid.

Den 31. maj i år besøgte kong Frederik, dronning Ingrid og prinsesse Benedikte Vejle by, og de kongelige blev modtaget med megen hjertelighed, da »Dannebrog« lagde til i Vejle havn.

Menneskemængden trængtes bag afspærringerne på nordre havnekaj. Et lige så farverigt som festligt folkelivsbillede på en gråvejrsdag.

Soldaterforeningerne havde taget opstilling langs kajen fra midtskibs til kongeskibets forstavn med højre fløj ved landgangen. Der var repræsentanter for de militære frivillige korps, de uniformerede ungdomskorps, og FDF's orkester fra Vejle musicerede.

Til stede var blandt andet oberst Frits G. Tillisch, Fredericia, chef for 1. jyske brigade, og lederen af hjemmeværnets distrikt Vejle, major Chr. Hansen, Fredericia. Desuden sås repræsentation for de tre hjemmeværnskompagnier i Vejle, luftmeldekorps Vandel og Civilforsvarsforbundet i Vejle.

Repræsentanter for amtsråd, byråd samt amtets og

byens embedsmænd havde ligeledes lejlighed til at hilse på de kongelige.

Marinehjemmeværnet havde i dagens anledning oprettet en signalstation på Vejle fjords sydside. Stationen hilste kongeskibet »Dannebrog« velkommen med lyssignaler, da det stod ind i Vejle fjord kl. 10.

Ved modtagelsen på kajen var amtmanden i fuld galla, men skiftede til civil på et kontor ved havnen, forinden køreturen med de kongelige begyndte. De embedsmænd, der havde daglig uniform, mødte i denne med ordener ved modtagelsen. I øvrigt var påklædningen tvangfri.

Under rundturen i byen kørte to politibetjente på motorcykel forrest, derefter kom en af politiets vogne med amtmanden, politimesteren og borgmesteren og til sidst den kongelige vogn.

Kongefamilien gik fra borde til lyden af bådsmands-piben, medens hvidklædte gaster stod på dækket. Amtmand A. M. Wamberg udbragte et leve for majestæterne og hendes kongelige højhed. FDF-orkestret spillede kongesangen, medens kong Frederik gjorde honnør.

Amtmandinde Evelyn Wamberg overrakte dronningen røde roser, og fru borgmester Willy Sørensen bød prinsessen velkommen med en gul rosenbuket.

Borgmester Willy Sørensen gav på kajen udtryk for den ære, det var for Vejle by at modtage besøg af kongefamilien. Derefter hilste de kongelige på medlemmer af amtsråd, byråd, egnens og byens embedsmænd, militær, hjemmeværn, soldaterforeninger med mere.

Fra Vejle havn kørte den kongelige familie gennem flagsmykkede gader til Vejle rådhus.

Borgmester Willy Sørensen trak i sin velkomsttale i byrådssalen linjerne op for købstadens udvikling gennem tiderne. Borgmesteren gav udtryk for, at man betragtede de kongeliges besøg som bevis på interesse



Fra modtagelsen på Vejle havn.

for Vejle og måske anerkendelse af den indsats, byens borgere har øvet.

Kong Frederik modtog derefter et eksemplar af »Vejle Bys Historie« skrevet ved Vejles 600 års jubilæum 1927 af handelsskoleforstander C. V. Petersen.

I anledning af det kongelige besøg var der plantet røde og hvide begonier i bedene foran Vejles rådhus. Forhallen var smykket med nelliker i samme farver og japanske kirsebærgrene i store gulvvaser. Ligesom

Vejle bys gader var flagsmykket, havde forretningsfolk i kvarteret ved rådhuset og langs ruten smykket udstillingsvinduerne i nationale farver, og adskillige børn blandt tilskuerne var klædt i rødt og hvidt.

En pragtfuld hvid ulvespids i første række vakte morskab og opsigt ved at være pyntet med en kæmpe-mæssig sløjfe i halsbåndet.

Det gode humør og dansk lune var i det hele taget fremherskende under kongebesøget i Vejle. Kong Frederik selv tilråbte fra rådhusets balkon folkemængden et muntert: »— Tak for velkomsten!«, efter at den kongelige familie havde vinket til de mange mennesker.

Da den kongelige kortege kørte bort fra rådhuset, udbrød en begejstret lille Vejle-pige: »— Hils nu Anne-Marie!« Et tilråb, der kaldte på smilet hos kongefamiliens medlemmer, og folk jublede.

Efter den officielle modtagelse på rådhuset besøgte kongeparret og prinsessen tygegummifabrikken »Dandy«, hvor konsul, direktør Erik Bagger-Sørensen med frue og datter samt nærmeste medarbejdere tog imod.

Kongeparret modtog som gave af konsulen en håndskåren mandsfigur fra Mombassa i Kenya, og prinsesse Benedikte fik overrakt en dansetromme i stribet zebraskind.

Efter besøget på »Dandy« var den kongelige familie til frokost på amtsgården, hvor amtmand A. M. Wamberg og amtmandinden var værtspar for såvel de kongelige som indbudte gæster, omfattende medlemmer af Vejle amtsråd, byråd, foreningsformænd med flere. Fra amtsgården kørte kongefamilien til Vejle Amts og Bys Sygehus.

De kongelige gæster blev på trappen op til sygehusets smukke ankomsthall modtaget af formanden for sygehusets bestyrelse, amtsrådsmedlem Peter Jacobsen, Hedensted, sygehusinspektør Hans Christensen samt de to overlæger, der er ældst i anciennitet, dr. med. Ulrik Starup og dr. med. Kaj Larsen.

I ankomsthallen gjorde sygehusinspektør Hans Christensen ved en model af sygehusets kompleks, med hele sygehusbyggeriet anskueliggjort, rede for Vejle Amts og Bys Sygehus' 75-årige udvikling fra 1890 og frem til i dag.

Kongen, dronningen og prinsessen aflagde derefter besøg i røntgenafdelingen, hvor de hilste på røntgenoverlæge O. Lyngsted Jepsen, og overlæge N. Hornnes forklarede apparaturet og teknikken ved røntgenundersøgelser af blodkar og forskellige organers blodforsyning.

De kongelige hilste under deres ophold i røntgenafdelingen på adskillige patienter og beså endvidere kirurgisk afsnit X 3. Da kongen, dronningen og prinsessen forlod administrationsbygningen for at gå over til kirurgisk afsnit X 3, hilstes de med klapsalver af sygeplejersker og elever. Her hilste de kongelige på overkirurg, dr. med. M. Gerner-Smidt, forstanderinde frk. Signe Hauge og afdelingssygeplejerske frk. Anne-Grethe Lassen.

Kong Frederik, dronning Ingrid og prinsesse Benedikte kørte med elevator til sengebygningens tagterrasse på ottende etage, hvorfra der er en storslået udsigt ud over Vejle by, fjorden og skovene.

De kongelige var stærkt interesseret i såvel den historiske udredning af sygehusets historie som sygehuskompleksets omfattende udvidelser.

Besøget på Vejle Amts og Bys Sygehus sluttede i

mødelokalet, hvor der serveredes kaffe og forfriskninger, og de kongelige gæster skrev i sygehusets gæstebog.

Ved alle modtagelser blev der overrakt blomster til dronningen og prinsessen, således også på sygehuset. De kongelige gæster udvekslede håndtryk og hilsener med patienter, såvel voksne som børn, efterhånden som man kom til de forskellige afsnit og stuer.

Dagens næste firmabesøg var hos Windfeld-Hansens Bomuldsspinderi A/S.

Bedene foran virksomhedens hovedbygning var beplantet med røde pelargonier, hvide rådhusbetunier samt røde salvier.

Også her blev kongefamilien hyldet af mange tilskuere, da de kongelige gæster blev modtaget af konsul, direktør Holger Windfeld-Hansen og direktør Ib Windfeld-Hansen med fruer, samt tillidsrepræsentant fru Anna K. Pedersen.

Direktør Ib Windfeld-Hansen fortalte om virksomheden, der blev grundlagt året 1904 på hans farfars, konsul M. Windfeld-Hansens, initiativ, og skildrede dets udvikling frem til i dag.

De kongelige beså vigtige dele af virksomheden og spurgte interesseret om produktionen, det daglige arbejde på virksomheden med mere.

Efter gennemgangen samledes alle i spindერიets laboratorium, hvor de kongelige også havde lejlighed til at hilse på virksomhedens 50 års jubilar, tekstilarbejderske fru Carla Jacobsen, der takkede kongen for tildelingen af den kongelige belønningsmedalje i sølv.

Om aftenen var repræsentanter for amtet og byen med fruer — ialt ca. 70 personer — kongeparrets gæ-

ster ved en souper ombord på kongeskibet »Dannebrog«.

Påklædningen ved souperen var mørkt tøj (daglig uniform for dem, der havde en sådan — med ordens-



Fra besøget i Vejle.

bånd), og for damerne kort smokingkjole. Souperen begyndte kl. 20 og sluttede ca. kl. 22. Gæsterne modtoges i skibets salon af de kongelige, der hilste på hver enkelt gæst efter præsentation af amtmanden.

Næste dags morgen tidlig sejlede »Dannebrog« ud af Vejles havn uden særlige arrangementer.

Kong Frederik var i Vejle 1958 ved genindvielsen af Den jyske Idrætsskole, og besøgte det store landstævne i Vejle og Vingsted 1961. Det var første gang

i 16 år, dronning Ingrid og prinsesse Benedikte, der netop er fyldt 21, har gæstet Vejle by.

Sidst, kongefamilien var i Vejle sammen, var den 4. september 1949. Da kom kong Frederik, dronning Ingrid samt prinsesserne Benedikte og Anne-Marie ligeledes sejlene ombord i kongeskibet »Dannebrog«, men tronfølgeren prinsesse Margrethe var ikke med.

Ved dette besøg gæstede kongefamilien foruden Vejle by Vingsted og Jelling. I Vejle havde man da ikke haft kongebesøg i atten år.

Kong Frederiks besøg i 1958 strakte sig kun over fem timer, hvoraf de fleste blev tilbragt på Den jyske Idrætsskole.

— — —

Besøget i Kolding den 1. juni forløb efter nogenlunde samme retningslinjer. På havnen spillede hjemmevernens orkester, da kongeskibet et par minutter før ti langsomt gled ind til kajen. De kongelige gik straks fra borde og hilste efter kongesangen på de fremmødte.

Programmet for besøget i Kolding, hvor der var gået 15 år siden sidste kongebesøg, var lagt således, at det om formiddagen skulle omfatte forevisning af det ortopædiske ambulatorium, som er en del af et meget omfattende sygehusbyggeri, og om eftermiddagen vise Kolding som skole- og kunstindustriby. Valget faldt derfor på Hans Hansens Sølvsmide og Sydjyllands Handelshøjskole. Overlæge fru Lou foreviste sammen med sine nærmeste medarbejdere det nyindrettede ambulatorium og fortalte om dets virke. Ved bortkørslen standsede de kongelige helt uden for

programmet op og aflagde besøg hos den mangeårigt lammede poliopatient Henrik Petersen. Hans Hansens Sølvsmiede, der i dagens anledning havde arrangeret en speciel udstilling af virksomhedens nyere produktion, forevistes af direktør O. Hartmann Berg og den



Fra frokostbordet i riddersalen på Koldinghus.

kunstneriske leder Karl Gustav Hansen. Sydjyllands Handelshøjskole, der nylig har taget en stor ny bygning i brug, forevistes af direktør R. W. Crüger.

Forinden havde der været modtagelse på rådhuset, hvor borgmester P. Ravn i en kort tale præsenterede byen, dens problemer og virksomheder, uddannelsesmuligheder og endelig under overfladen det begreb, der hedder byens sjæl. Borgmester Ravn omtalte endvidere skæbnefællesskabet med den gamle kongeborg.

Dette ærværdige fortidsminde indgik dog også som et nutidigt punkt på programmet. Ved ankomsten til slottet hilstes de kongelige efter gammel skik på stedet med fanfarer fra trompetertårnet blæst af musikere fra Slesvigsk Fodregiment. I riddersalen, hvor



Kongen i samtale med fru borgmester Ravn.

der var levende lys i kroner og stager, var der dækket op til Kolding bys frokost for så mange, som salen kunne rumme.

Ved bordet tog kongen ordet og sluttede sin tale med at ønske held og lykke og god fremgang for Kolding by. Efter frokosten serveredes kaffen ved små borde i den hvide bibliotekssal, og det var tyde-

ligt, at såvel kongelige som borgerlige gæster befandt sig vel i disse omgivelser.

Som et udtryk for, hvad byens virksomheder kan præstere, fik de kongelige gæster overrakt forskellige gaver. Byens gaver var otte forskellige Kriswill-piber til kongen, som ikke lagde skjul på sin glæde over gaven, en damaskdug »Junihaven« i blå og turkis tegnet af John Becker og udført af Georg Jensens Væverier var gaven til dronningen, og til prinsesse Benedikte var der en brosche af forgyldt sterlingsølv med tyve ametyster tegnet af Bent Gabrielsen Petersen, Hans Hansens Sølvmedie. Samme kunstner tegnede sig også for firmaets gave til prinsessen, en halskæde med forgyldte stave og ametyster. Sølvmediens gave til kongeparret var en kande tegnet af Karl Gustav Hansen, en kande som også andetsteds har vakt opmærksomhed, idet et eksemplar er erhvervet til Metropolitan Museum, New York.

Byen var flag- og blomstersmykket, ikke mindst rådhuset og slottet, hvor også ældre og nyere koldingsølv, der ellers gemmes i montrer og skabe, paraderede. Der var mange blomster til dronningen og prinsesse Benedikte, store officielle buketter og små spejdepigers mere beskedne, typiske for dagens forløb, ikke nogen ceremoniel fyrstemodtagelse, men et hjerteligt møde mellem kongefamilien og folket.

Som i Vejle sluttede dagen med souper om bord på »Dannebrog«.

Axel Rude, redaktionssekretær, Vejle.

F. 1917, præliminæreksamen, journalist siden 1939, ved Vejle Amts Folkeblad siden 1955.

Har skrevet »Vejle Byes og Amts Sparekasse 1827—1952«, 1952; »Vejle Skyttelav 1859—1959«, 1959; »Vejle Handels-

stand 1861—1961«, 1961; »Vejle Haandværkerforening 1862—1962«, 1962. Desuden adskillige artikler om lokalhistoriske emner.

Sigvard Skov, museumsinspektør, mag. art., Koldinghus.

F. 21. oktober 1911, magisterkonferens ved Århus Universitet
21. januar 1938, assistent ved Kunstindustrimuseet og Frederiksborgmuseet, undervisningsassistent ved Århus Universitet
1940, museumsinspektør ved Koldinghusmuseet 1944.

Har skrevet »Danske Videnskab«, 1944; »Det gamle Kolding«, 1947; »St. Nicolai Kirke gennem 700 år«, 1950; »Huse i Åbenrå«, 1955; »Hollandsk Fajance«, 1963, samt Koldinghusmuseets skrifter siden 1944.

Medlem af Humanistisk Samfund ved Århus Universitet 1942, af bestyrelsen for Vejle Amts hist. Samfund 1955 og fra 1956 medlem af redaktionsudvalget.

Fotos: Oscar Jensen, Vejle, N. Lisberg, Kolding, og P. Thastum, Kolding.

EN NÆSTEN GLEMT VEJLEKUNSTNER, MALERINDEN EMMA MULVAD

Af Amtslæge, Dr. med. *Jakob Jakobsen*, Vejle.

Allerede længe før *Niels Georg Mulvad* d. $\frac{3}{12}$ 1888 blev udnævnt til Stiftsfysikus (Amtslæge) i Vejle og Skanderborg Amters Stiftsfysikat og flyttede ind i et endnu eksisterende Hus paa Jernbanepladsen i Vejle, var hans Hustru *Aarøemma Ivare Christiane Frederikke Mulvad* en anerkendt Kunstner.

Hun, der var født som den ældste af 4 Søstre d. $\frac{5}{8}$ 1838 i København, hvor Faderen *Ivar Chr. Rønsholdt* ernærede sig som Sproglærer, begyndte at male i en meget ung Alder. Hun var purung, da hun i Aarene 1853 til 1857 udførte Haandkoloreringen af en stor Del af de Fuglebilleder, der medfulgte som Atlas til et af *N. Kjærboølling* i Aarene 1847—56 udgivet Samleværk »Danmarks Fugle«, som findes — men desværre uden det ledsagende supplerende Billedatlas — paa Vejle Bibliotek.

Fru Mulvad's og hendes Søstres kunstneriske Talent var medfødt. Paa mødrene Side nedstammede de fra den norske Marinemaler *Hans Jahn*, af hvem Emma Mulvad iøvrigt blev Elev, og paa en Udstilling i 1870 i London opnaede de alle fire Guldmedalje for en Terrakotta-Dekoration, der var udført hos det bornholmske Stentøjsfirma *P. Ipsen's Enke*. Den næstældste Søster *Agnes* var født $\frac{21}{12}$ 1846, og saaledes

8 Aar yngre end den ældste *Emma*; hun blev gift i 1869 — samme Aar som Emma Mulvad — med Grenaalægen *Otto Selchau*. Ogsaa den næst yngste Søster *Dagmar*, født $29/12$ 1850, blev gift med en Læge (i 1871), den militære Overlæge i Viborg, *Johan Frederik Melskens*, medens den yngste Søster, *Valborg*, født $23/9$ 1856 som 20-aarig blev gift med den københavnske Forlagsdirektør, Boghandler *Ernst Bojesen*.

Emma Mulvad udstillede næsten aarligt i Aarene fra 1858 til 1873 paa Charlottenborg, dengang Danmarks eneste officielle Kunstudstilling. Men da hun efter sit Ægteskab med den senere Stiftsfysikus i 1870 flyttede til Thisted, blev Tilknytningen til København og dermed det meste af den danske Kunstnerkoloni, mere fjern. Hun maatte opgive sin Lærervirksomhed ved Kunstakademiet, hvor hun i mere end en halv Snes Aar havde undervist, og ogsaa hendes maleriske Aktivitet indskrænkedes, dog udstillede hun en enkelt Gang sidenhen.

I 1874 blev hendes Mand Distriktslæge ved Vester-vig Sygehus. Fru Mulvad fik flere hjemlige Pligter, der maatte gaa forud for de kunstneriske Ambitioner. Men en Altertavle, malet i 1880 til Agger Kirke, vidner dog om endnu i Dag, at hun ikke helt havde svigtet Kunsten. Den fortæller med sit Motiv — Kristus og Simon Peter paa Søen — ogsaa om hendes dybtforankrede kristne Sindelag, der ogsaa her i Byen satte sig flere Spor, hvad en Nekrolog $10/10$ 1903 i Vejle Amts Avis fortæller nænsomt om («i mange Smaafamiliers Hjem vil hendes Bortgang sikkert efterlade et dybt Savn»).

Distriktslæge *N. G. Mulvad* forflyttedes fra først paa Aaret 1884 til Aarhus Landdistrikt, men blev en kort Aarrække senere udnævnt til Fysikus (= Amtslæge)



Fig. 1. Altertavle i Agger Kirke.

her i Byen, og Ægteparret flyttede kort før Julen 1888 til Vejle, hvor de hurtigt begge erobrede en betydende Position, begge præget af deres stiltfærdige og godgørende Væsen. Fru Mulvad blev Medlem af den Damekomité, der forestod det i 1865 oprettede Dag-

mar-asyl, for hvis Bestyrelse hendes Mand blev Formand, og begge paatog sig flere andre filantrope Hverv.

Blandt et af disse, der fik varig Betydning, maa nævnes Oprettelsen af et *Kysthospital* i Juelsminde; det var oprindeligt beregnet kun for Børn, som led af Kirteltuberkulose eller som det dengang almindeligt hed »skrofuløse« Børn, og det blev rejst helt paa privat Initiativ (hvor Dr. Mulvad var primus motor) med Kysthospitalet paa Refsnæs som det ubetydeligt ældre Forbillede. Kysthospitalerne tabte deres Betydning efterhaanden som Kirteltuberkulosen forsvandt. Det er vel et i medicinsk Henseende ikke helt klarlagt Spørgsmaal, om ikke denne Forsvinden maa sættes i Forbindelse med Kvægtuberkulosens Forsvinden. I 1937 omorganiseredes Kysthospitalet til ogsaa at omfatte Behandlingen af kirurgisk Tuberkulose (Tuberkulose i Knogler og Led) og blev samtidigt med at det overtoges af Nationalforeningen til Tuberkulosens Bekæmpelse udvidet, idet der samtidigt nyopførtes en lige saa stor Voksen-afdeling.

Fru *Emma Mulvad* dyrkede Malerkunsten con amore i de Aar, hun boede i Vejle. Hun udstillede en enkelt Gang paa Charlottenborg, i 1889, men skænkede flere Malerier til større Bazarer og til den nystiftede Vejle Kunstforening, saavel som til Museumsforeningen, der paa et senere Tidspunkt manifesterede sig i det »Vejle Museum«, vi kan besøge i Dag.

Vejle Museum har en Del Oliebilleder fra Emma Mulvad's Haand; de er deponerede i Borgmesterkontoret, paa Politigaarden og i enkelte andre offentlige Kontorer, hvor de har fundet en Plads, der maa foretrakkes fremfor en Magasinering i Museet.

Emma Mulvad dyrkede dog især Akvarelmaleriet, og hun opnaaede her at skabe Arbejder, som i deres

Naturalisme og pinligt korrekte Gengivelse kan føre Tanken hen paa det kinesisk-japanske Blomstermaleri. Efter hendes Død skænkede hendes Mand til Vejle Museumsforening en Kalveskindsmappe indeholdende 36 Akvareller af vildtvoksende danske Planter, udført i Aarene 1890 til 1902; de har undgaaet en tilintetgørende Oversvømmelse fra et utæt Vandrør i Museet ved at have været udlaant paa dette Tidspunkt (i 1963) til undertegnede med Henblik paa denne lille Afhandling, som af forskellige Aarsager først ser Dagens Lys nu. De har været udstillet 2 Gange paa Vejle Museum, men aldrig udenfor Museet. En for et Par Aar siden i Museet afholdt Udstilling »Danske Tegninger og Akvareller«*) motiverede det egentlige Initiativ hos mig til at fremdrage *Emma Mulvad's* Arbejder, men jeg beder dog meget om, at dette ikke maa opfattes som nogen Kritik af denne Udstillings Udvælgelse af Udstillingsemner, tværtimod fandt sikkert mange med mig denne Udstilling ualmindeligt velvalgt, saaledes som den var delt op i en ældre Afdeling, der omfattede Kunstnere fra ca. 1750 til ca. 1850, og en yngre, der hovedsageligt bestod af dette Aarhundredes lige op til de abstrakteste, med ganske faa Kunstnere fra før Aarhundredskiftet. Men der var altsaa et Mellemrum, der ikke var repræsenteret — det forrige Aarhundredes sidste Halvdel — og det er netop i dette Tidsrum, at *Emma Mulvad* udfolder sit Talent.

Nu skal jeg være den første til at indrømme, at denne Forskel imellem gammel og ung Kunst nok var blevet mere øjensynlig, om Udstillingen havde omfattet andet end Tegning, Akvarel og Tempera, alene

*) 29. September til 3. November 1963.



Fig. 2. Agersnerle i Blomst.

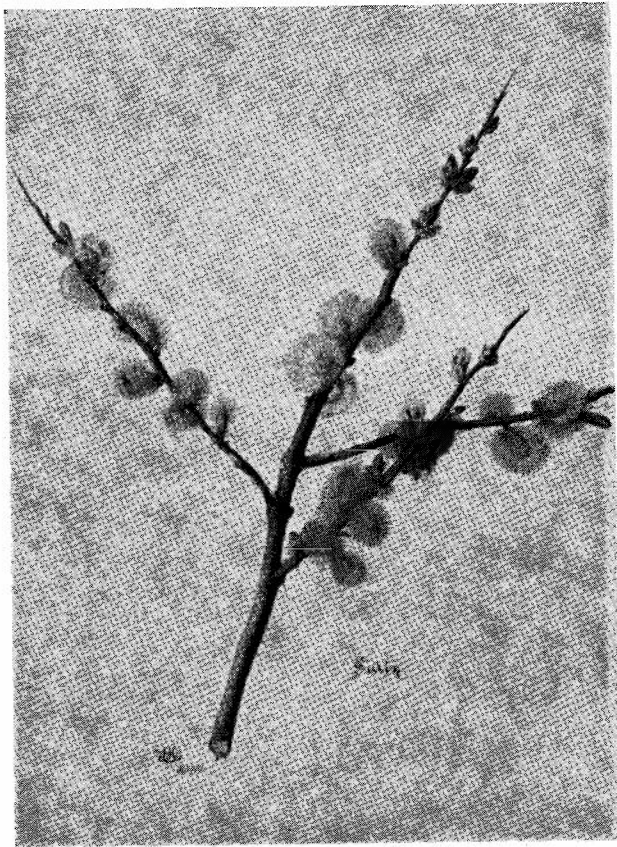


Fig. 3. Pilekvist i Blomst.

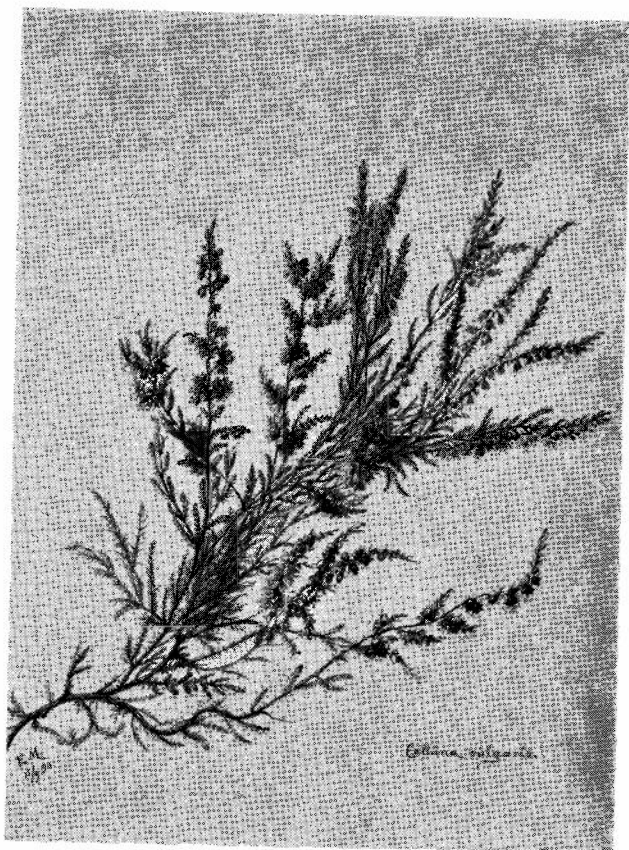


Fig. 4. Lyngkvis i Blomst.

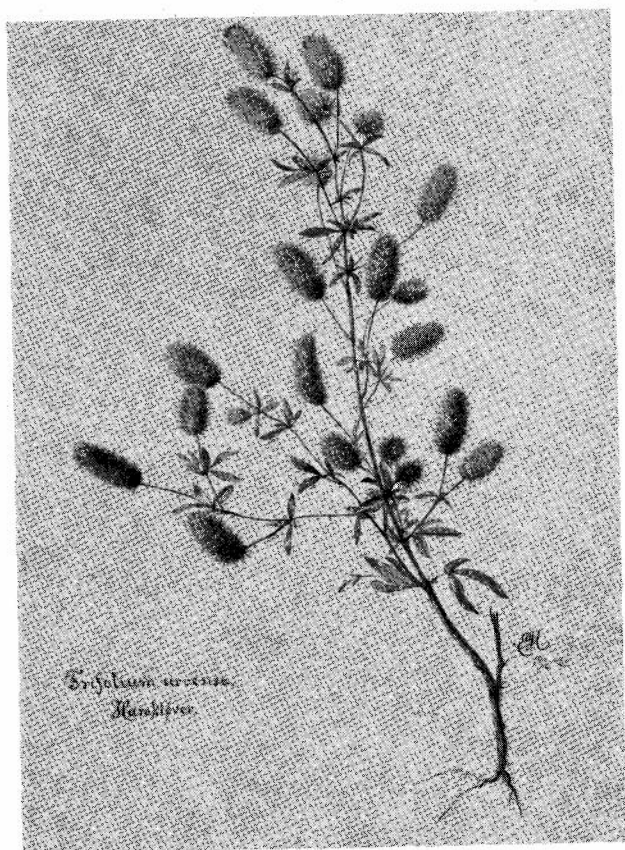


Fig. 5. Blomstrende Harekløver.

fordi det navnligt er Oliemaleriets Teknik, der afslører Forskellen imellem »før« og »nu« — for den Sags Skyld ogsaa imellem »før« og »meget før« (og Tidsrummet 1750—1850 opfatter Forf. altsaa som »meget før« — man tilgive).

Hvis Vejle Amts historiske Samfund disponerede over større Pengemidler, end det vitterligt gør, var det fristende at gengive samtlige *Emma Mulvad's* 36 Akvareller i Farver, men dette lader sig ikke gøre, og jeg maa derfor indskrænke mig til de viste 4 og kun gengivet i sort/hvidt.

Selvom Figurmaleriet saaledes kun indtager en beskeden Plads i *Emma Mulvad's* Produktion, fortæller dog Alterbilledet fra Agger Kirke om hendes Evner paa dette Felt.

Der findes imidlertid i Vejle et Portræt, som kan tillægges *Emma Mulvad*, og det fortjener at fremdrages her alene fordi det ikke er kendt i vort største Portræt-arkiv: Det nationale Museum paa Frederiksborg. Det er Portrættet af Amtmand Orla Lehmann, der hænger i Amtsraadssalen paa Vejle Raadhus, en Gave fra et Dødsbo i 1951, hvis Mellemand tilbød to Malerier: Et Maleri af fhv. Amtmand Orla Lehmann og et Blomstermaleri, malet af Fru Stiftsfysikus Mulvad, Vejle. Om de sidste 6 Ord gælder begge eller kun det sidste Maleri, er Gætteværk. Det vilde være langt fra Sandheden, om man heraf vil udlede, at jeg føler mig helt overbevist om, at begge Malerier er af *Emma Mulvad*, men udelukket er det vel heller ikke. Da Amtsraadet i sin Samling af malede Portrætter af tidligere Amtmænd over Vejle Amt ikke ejede noget Portræt af *Orla Lehmann*, var det naturligt for Vejle Byraad at tilbyde Amtsraadet at faa dette Maleri overdraget; og Byraadet skrev derfor d. 17/10 1951 til Vejle

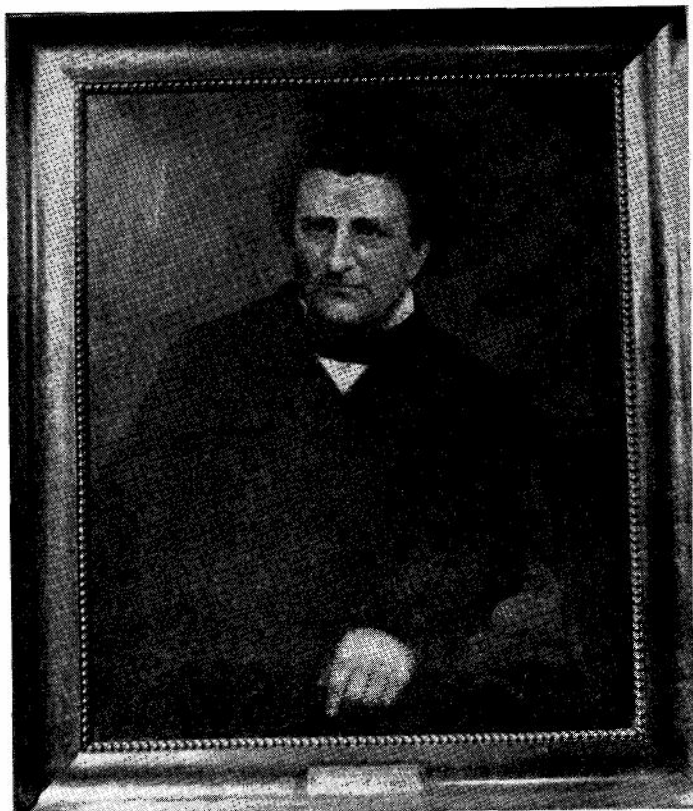


Fig. 6. Portræt af Amtmand Orla Lehmann.

Amtsraad, at man »fra dødsboet efter fru Kirstine Markmann, København, enke efter amtsforvalter Markmann, tidligere Vejle,*) havde modtaget en gave

*) Markmann, F. J. A., fh. amtsforvalter, R. DM. Født 13. okt. 1848, søn af bagermester F. Markmann og hustru Bolette f. Poulsen; gift (4/4 1926) m. Thomasine Kirstine M. f. 5. sept., datter af gartner N Th. Frøsig, Esbjerg, og hustru Ingeborg f. Mortensen. Student (v. Westenske Inst.) 1866; cand. jur. 1872, Assistent i Finansministeriet, fuldm. 1889, amtsforvalter i Holstebro 1892, i Vejle 1913, afsked 1921.

Adresse: Vejle.

(Kraks Blaa Bog 1927.)

bestående af 2 malerier, hvoraf det ene er et portræt af tidligere amtmand i Vejle, Orla Lehmann, idet det har været afdødes tanke, at der eventuelt på rådhuset kunne findes en værdig plads for malerierne. Da amtmand Orla Lehmann må siges at have haft større tilknytning til amtet end til købstaden, og hans portræt derfor formentlig bør høre under amtets varetægt, tillader man sig herved at forespørge, om amtsrådet er interesseret i at modtage billedet til ophængning på et egnet sted, f. eks. i amtrådssalen.«

Tilbudet blev i Vejle Amtsraads Møde d. 23. Oktober 1951 modtaget med Tak.

Jakob Jakobsen, amtslæge, dr. med., Vejle.

F. 21. juni 1905, cand. med ved Københavns Universitet 1931, dr. med. 1939, specialistanerkendelse i psykiatri 1940. Uddannelse ved forsk. københavnske hospitaler 1931—40, sekretær i Sundhedsstyrelsen 1934—42, amtslæge i Vejle amt 1942. Udsendt til Burma som sagkyndig i socialmedicin 1952—53. Har skrevet »Spray painting hazards«, disputats 1939 samt en del medicinalhistoriske arbejder, derunder »Medicinalhistoriske Dokumenter I—X«, 1934—43. Har i Vejle Amts Årbøger skrevet en lang række afhandlinger om forskellige emner, en del af disse er også optaget i den svenske »Medicinalhistorisk årsbok«.

Medlem af bestyrelsen for Vejle Amts hist. Samfund 1947, formand for redaktionsudvalget 1952.

Dekorert med den belgiske Leopold II-orden 1953 og med dannebrogordenens ridderkors 1959.

FREDERICIAEGNENS BINDINGSVÆRKSMØNSTRE

Af Henrik Nielung.

Ved en flygtig betragtning af vore gamle bindingsværksbygninger på landet er det kontrasten mellem de mørke tømmerstokke og de lyse murfelter, som i deres rytmiske vekslen og i spillet over de lange, lave længer umiddelbart fæstner sig som det karakteristiske ved hele denne bygningsform og efterlader et eget indtryk af behag i sindet. Men forholdet mellem tømmer og murfelter, selve det mønster de danner, træder ikke klart frem i bevidstheden før ved nærmere iagttagelse. Indstiller man sig imidlertid på at se nøjere efter, er det ikke svært at skelne mellem forskellige bindingsværksmønstre, man møder på sin vej. Øst for Storebælt går det af sig selv. Her er bindingsværkskonstruktionen stort set ens overalt i det jævne byggeri på landet, og mønsteret er så enkelt. Ofte er det dog tilsløret ved overkalkning, så man næppe aner bindingsværket.

I de fynske og østjyske landsdele kan bindingsværksmønstrene derimod være forskellige fra et område — større eller mindre — til et andet. Flere mønstre kan dog også træffes imellem hverandre indenfor samme lokalitet, således som det ofte er tilfældet på Fyn. En indgående undersøgelse vil dog vise, at hver egn har haft sin byggekik med sine særlige enkelt-

heder i konstruktionen, og de kan bl. a. give sig udslag i mønstrene.

Hvis man kommer fra Fyn og der med opmærksomhed har betragtet de mange bindingsværksgårde og -huse, og man så passerer Lillebæltsbroen, opdager man, at der på Jyllandssiden i broens nærmeste omegn findes lige så mange, lige så tiltalende og lige så velholdte bindingsværksbygninger som på den anden side. Ser man nøjere til, vil man opdage, at et bestemt mønster her i en ret vid omkreds stadig går igen, ja dominerer, så undtagelserne er yderst få, og dette mønster sår ikke øst for Bæltet. Tømmerstokkene står her tættere, og murfelterne bliver således tilsvarende smallere. Det er altså et særlig rigt bindingsværk, vi nu støder på. Man får straks et indtryk af, at alt det lodrette tømmer — stolperne — går helt igennem fra fodremmen forneden til tagremmen øverst. En undersøgelse viser dog, at det i virkeligheden kun gælder hver tredje stolpe, nemlig den, der bærer bjælken og markerer de enkelte fag. Imellem stolperne findes det såkaldte fyldtømmer med to korte dokker i undervæggen og to lige over i overvæggen, så det på afstand ser ud, som om der er to hele gennemgående stolper. De adskilles af det vandrette løsholt, som de hver for sig er tappede ind i. Selvfølgelig kan vinduer og døre tilsløre forholdet og bevirke, at én eller to dokker må udelades, men princippet i konstruktionen vil i så fald tydeligt røbe sig andre steder. For nemheds skyld betegner vi dette mønster som $\frac{2}{2}$, og det er altså af nærværende artikels forfatter ikke truffet nogetsteds på Fyn. Der ser man især mønsteret $\frac{1}{2}$ og desuden andre, som kan betegnes $\frac{1}{1}$, $\frac{0}{1}$ og $\frac{0}{0}$ (det sidste — altså helt uden dokker — er tillige det, man finder så godt som enerådende på Sjælland).

Mens det på Fyn er regelen, at der er skråstivere ved hjørnestolpen både i gavl og i langside, ses skråstivere sjældent ved hjørnet i langsiden i egnen vest for Lillebæltsbroen, men kun i gavlen, og her findes de langt fra altid. Det er i det hele taget sparsomt med

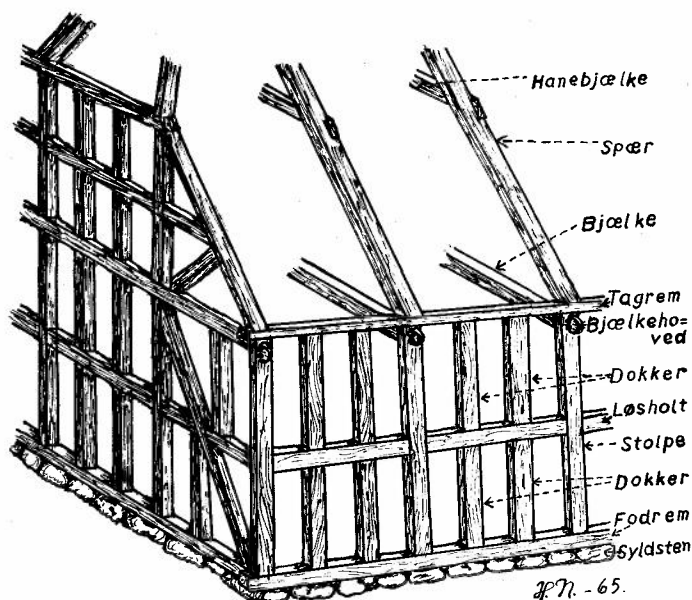


Fig. 1. Bindingsværksmønsteret $\frac{2}{3}$.

skråstolper i bindingsværket på Fredericiaegnen. Murelfelterne eller tavlene står gerne ubrudte med deres rette vinkler. Kun i ganske få tilfælde støder man på en skråstolpe i langsiden og ofte på et tilsyneladende ganske tilfældigt sted. Undtagelsesvis træffes udelukkende korte skråstivere ved hjørnet i gavlen enten i undervæg eller i overvæg, således som det almindeligt ses længere nordpå i Østjylland (her ses bort fra dem,

der almindeligt er anbragt oppe under gavlspærene, se fig. 1). Men ellers træffer man overalt i sognene omkring Fredericia en forbavsende ensartethed i konstruktionen. Kun gavlenes lange skråstolper kan ved deres hældning udvise en forskel. De kan hælde mod hjørne-

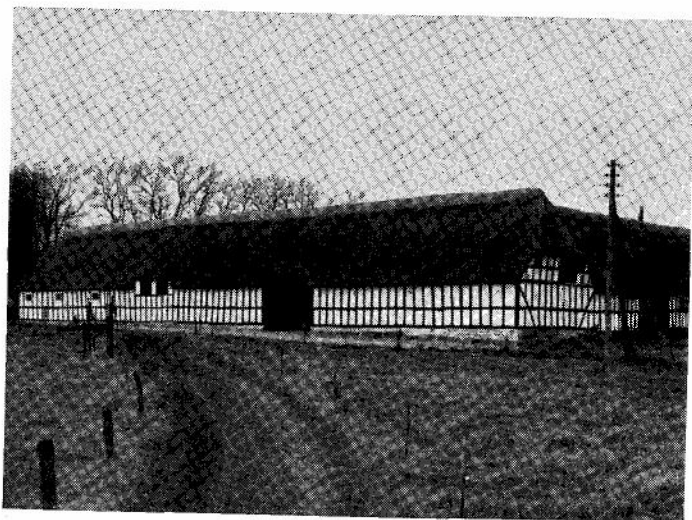


Fig. 2. Gård i Egum. Bindingsværksmønsteret er $\frac{2}{2}$.
Der er kun skråstolper ved hjørnet i gavlen.

Fot. Ole Nielung.

stolpen foroven, støttende denne, eller de kan vende modsat som støtte for den næste stolpe. Hvad denne hældning angår, er der ofte overensstemmelse inden for samme snævre lokalitet. Stedlige traditioner har åbenbart gjort sig gældende på det punkt. Vel sagtens har tømmermanden bidraget sit til særpræget. Han har sikkert i sin tid sammen med sine eventuelle svende været de eneste bygningshåndværkere, som fandtes på stedet — i hvert fald i Østjyllands mere skovrige egne. Naboerne hjalp hinanden ved byggeriet og udførte en

væsentlig del af arbejdet. Murere var der slet ikke brug for. Tavlene mellem tømmerstokkene blev nemlig ikke muret, men klinet op af ler på begge sider af et fletværk af grene — måske med halmsimer i — og dette arbejde udførtes af kvinderne. Mursten anvendtes overhovedet ikke.¹⁾ Først langt senere er den skrøbelige lerklining blevet erstattet af murede tavl — i første omgang gerne af ubrændte, hjemmelavede lersten med sandblandet lermørtel imellem — senere af brændte teglsten og med kalkmørtel.²⁾

Forskellen med hensyn til skråstolpernes retning, der godt kan findes inden for et snævert område, ja endog imellem en gårds enkelte længer, kan rimeligvis forklares ud fra forskel i bygningernes alder. Opførelsestiderne på egnen varierer nemlig fra engang i 1700-erne til sidst i 1800-erne. En enkelt bygning kan vistnok føres tilbage til sidste halvdel af 1600-erne.³⁾ Men mønsteret $\frac{2}{2}$ går igen i hele det lange tidsrum, og det gælder også det forhold, at skråstolper mangler ved hjørnet i langsiden. Disse ejendommeligheder ved byggesættet må anses for fællestræk, der gælder hele området.

Hist og her træffes dog enkelte bygninger med mønsteret $\frac{2}{1}$. Oftest findes dette kun i bygningens ene side eller gavl, og gerne mod vest eller nord. Det er for øjet noget aldeles uvant og fremmed, noget der forekommer beskueren bagvendt og uhenigtsmæssigt. Når der ellers andetsteds i landet findes bindingsværksbygninger med et ulige antal dokker i over- og undervæg, er forholdet sædvanligvis, at det største antal sidder i undervæggen, den har mest at bære og trænger til den kraftigste afstivning, og når det gælder vestsiden, vil lerkliningens desuden være særlig udsat for nedbrydning som følge af fugtigt vejr.

Det ser altså noget mærkeligt ud. Men en tilfældig opdagelse ledte tanken på sporet af en forklaring. I portrum ved indkørselen til enkelte gårde på egnen, hvor man nu ellers mest ser en bræddebeklædning af nyere dato, kunne man i nederste række tavl træffe

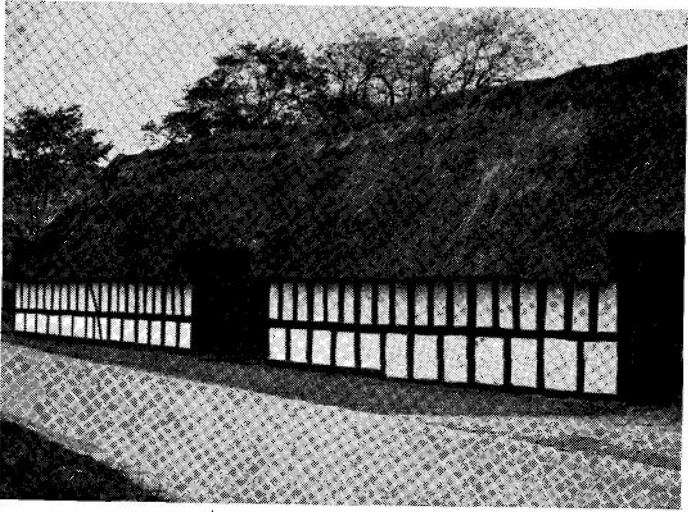


Fig. 3. Nordvestsiden af en bindingsværkslænge på en gård i Taulov. Mønsteret er her $\frac{3}{4}$, hvilket kunne tyde på, at der oprindeligt har været bulfjæle i undervæggen. Nu er der overalt murværk i tavlene, men betonkanten, som erstatter fodremmen i den del af længen, som er længst til højre, viser, at der har været foretaget en restaurering.

Fot. Ole Nielung.

korte, vandrette egeplanker, som var indskudt i riller eller noter i stolpernes sider. Disse bulfjæle — som de sædvanligvis kaldes — ydede her en bedre beskyttelse mod slid og vold — stammende fra gennemkørsel m. v. — end den sædvanlige svage lerklining, der ellers andetsteds i bygningen oprindeligt havde været den almindelige. Den underste række dokker kunne

ofte mangle i portrummets sider, så tavlene her var bredere end de, der var over løsholtet.

Alt dette ledte tanken hen på, at der måske i de bygningers ydervægge, der havde mønsteret $\frac{2}{1}$, fra først af havde været bulfjæle forneden, men her som

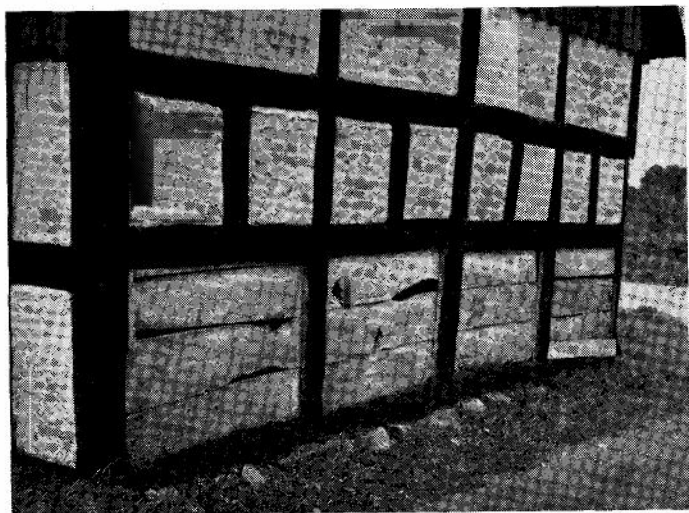


Fig. 4. Gavljæle i undervæg. Fra en gård i Erritsø. Har været sidevæg i en port, der nu er nedrevet og har ved ændringen fået et noget forkvaklet præg.

Fot. Ole Nielung.

værn mod fugtighed og det både fra oven og fra neden. Her — nær jorden — ville lerklining jo være særlig udsat for udvaskning — og da mest mod vest. I overvæggen ydede tagkægget jo beskyttelse mod slagvand. Ingen af stederne, hvor dette særlige mønster sås, var det dog muligt at få oplyst, om der havde været bulfjæle i undervæggen. Hvis det skulle have været tilfældet, mente man, at de i hvert fald for mange, mange år siden var blevet erstattet med udmuring.

Men i en gård i Trelde lykkedes det at få tanken fuldt bekræftet. Skjult fra alfarvej, i nordsiden af en udhuslængde med mønsteret $\frac{2}{1}$, sad endnu de oprindelige bulfjæle i alle undervæggens tavl. Formentlig skyldes det nordretningen, at egeplankerne der har kunnet holde sig nogenlunde friske. I den vestlige længes vestside med samme mønster havde der tidligere ifølge ejerens udsagn også været bulfjæle i den underste række tavl, men de var, efterhånden som de gik til, blevet erstattet med murværk. Endnu sad enkelte tilbage. Foroven havde der fra først af været lerklining, men denne var forlængst blevet udskiftet med murværk. Det er i det hele taget sjældent nu mere at træffe blot så meget som rester af lerklining. — I den firlængede gård, som her er tale om, var mønsteret ellers alle andre steder det sædvanlige $\frac{2}{2}$ og med murede tavl.

I en nærliggende gård fandtes også velbevarede bulfjæle, men her i en gavl, der ligeledes var nordvendt og havde mønsteret $\frac{2}{1}$, mens ellers gårdens længer havde mønsteret $\frac{2}{2}$ og manglede bulfjæle. Det gav en ny bestyrkelse af tanken om en forbindelse mellem oprindelige bulfjæle og mønsteret $\frac{2}{1}$.

En nylig nedrevet udhuslængde ved Taulov gamle præstegård viste det samme forhold, skønt der ikke var en eneste stump egeplanke tilbage. Den meget gamle bygning havde i den ene langside det mønster, som nu særlig var kommet i søgelyset, men med murede tavl også i undervæggen. Ved nedbrydningen fandt man i siderne af stolper og dokker noter, der havde været skjult i murværket, hvor de jo ikke havde nogen funktion.⁴⁾

Sådanne noter kender man godt fra murede tavl andre steder, og de regnes for sikre tegn på, at der fra først af har været bulfjæle indføjjet deri.⁵⁾ Man

kender dem også fra de få egentlige bulhuse, der endnu er tilbage i den nordøstlige del af Sønderjylland, det eneste område, hvor de stadig kan findes på deres oprindelige plads.⁶⁾

Tidligere har man truffet rester af bulhuse så langt

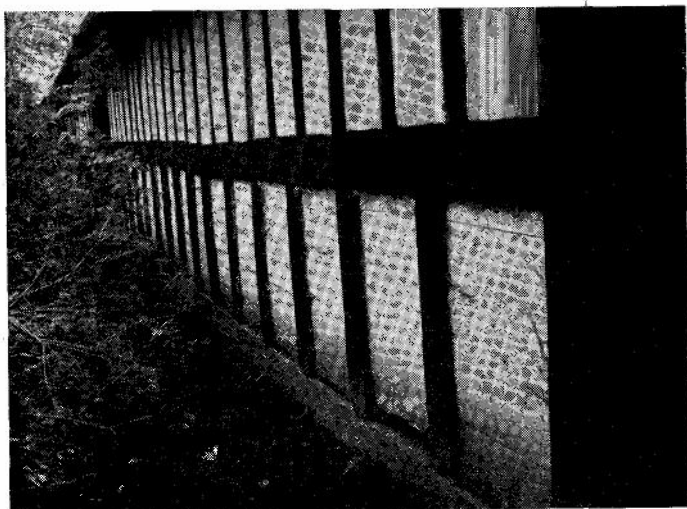


Fig. 5. Nordvendt bindingsværksvæg i en gård i Trelde.
Mønsteret er $\frac{2}{1}$ med bulfjæle i undervæg.

Fot. Ole Nielung.

nordpå i Østjylland som på Djursland, især af sådanne »halvbulhuse«, der altså — som ovenfor påvist — endnu findes på Fredericiaegnen. Utvivlsomt har der også været bindingsværk med mønsteret $\frac{2}{1}$ andre steder, men meget tyder på, at hverken dette eller rester af »halvbulhuse« nu mere kan træffes herhjemme uden for Fredericiaegnen.^{*)} Her har åbenbart begge de to træk i byggeskikken som samhörrende

^{*)} På Sydsånes sletter findes stadig gårde med bindingsværk som vort danske, og nogle har bulfjæl i undervæggen. H. N.

fænomen haft sin største udbredelse længst ned mod vore dage, og her er de altså også blevet bevaret længst.

Det kan undre, at der findes dokker i forbindelse med bulfjæl. Dem kender man ikke fra de fuldstændige bulhuse. Regner vi i bygninger med »halvbul« stolpernes bredde til mellem 15 og 25 cm, noternes dybde til 5 cm og den almindelige fagbredde til 150—165 cm — den kan variere en del, endog i samme bygning, i nogle tilfælde er den en halv snes cm større — så vil bulfjælens længde fra stolpe til stolpe regelen være under 160 cm. Med én dokke i undervæggen vil vi nå ned på mindre end halvdelen af denne bulfjæls-længde, altså rene stumper, der næppe har kunnet finde anvendelse andetsteds ved byggeriet. Man har endvidere til de korte bulfjæle kunnet bruge planker af træ, der har været mindre regulært i større længder.

Mønsteret $\frac{2}{1}$ betyder altså en økonomisering med det foreliggende materiale. Formodentlig har dette været tilsigtet. Men spørgsmålet derom lige så vel som det, om mønsteret *altid* betyder, at der har været bulfjæl i undervæggen, må stadig betragtes som uafklaret.

Man kan let lade sig forlede til fejlagtige slutninger ud fra tømmerets placering, idet ombygning eller anvendelse af materiale fra en ældre bygning kan give et vildledende indtryk af den oprindelige byggeform.

En gård i Gårslev med det usædvanlige mønster $\frac{2}{0}$ i vestsiden af en længe gav således formodning om, at der forneden skulle have været bulfjæl engang. Men ejeren kunne oplyse, at mønsteret her ligesom på længens anden side og i de andre bygninger havde været $\frac{2}{2}$, og at de underste dokker simpelthen var blevet fjernet, da de var ødelagt forneden af fugt fra

grunden, og i stedet var de nuværende fagbrede tavler blevet muret op. Samtidig var også den møre fodrem og syldestenene blevet fjernet og erstattet med en betonsokkel. Sidstnævnte fornyelse er meget almindelig på egnen og må ikke forlede til den antagelse, at der al-

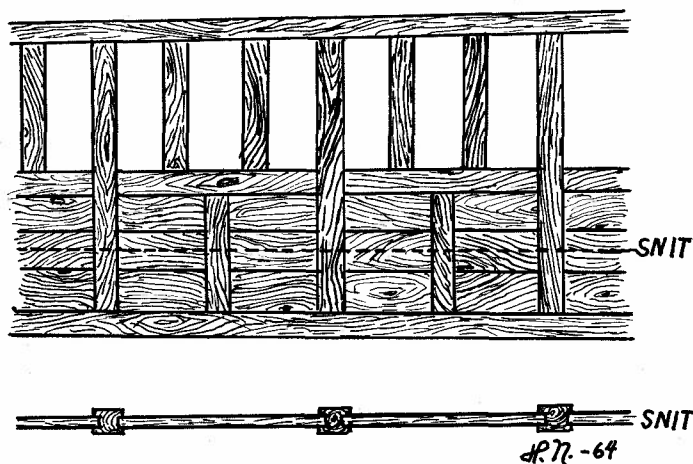


Fig. 6. Mønsteret $\frac{2}{1}$ med bulfjæle i undervæggen. — Snittet viser deres indføjning i siderne af stolper og dokker ved hjælp af noter.

drig har været nogen fodrem, således som tilfældet har været på Sjælland og i de skovfattede egne i Nord- og Midtjylland. Her blev stolperne sat direkte på syldestenene, fordi der skulle spares på tømmeret. I det sydøstlige Jylland har fodrem aldrig manglet fra først af.⁷⁾

Fredericiaegnens rige og almindeligt udbredte bindingsværk viser, at der tidligere må have været let adgang til egetømmer — og sikkert i nærliggende skove. Det samme synes også at fremgå af, at det overvejende antal huse i det gamle Fredericia var af bindingsværk

— ikke det med høje gavle, knægte og fine udskæringer, som i flere andre købstæder — men ganske jævne hvermandshuse i slægt med dem i omegnen, med samme saglige, nøgterne anvendelse af egetømmeret, som også findes der. Hugo Matthiessen skriver i sin bog »Fæstning og Fristed« med Pontoppidans »Danske Atlas« som kilde, at Fredericia var en ren bindingsværksby. Endnu i 1760-erne fandtes der kun 3 grundmurede huse, og H. M. føjer til: »... jo ældre bygningen var, jo tættere og drøjere sad egetømmeret i dens krop, medens skelettet blev spinklere, tavlene større, i de yngre ejendomme af ringere kvalitet.«⁸⁾

Nu er egnen ikke særlig skovrig mere, men landsbynavne som Egeskov og Egum tyder på, at der i sin tid har været rigeligt med egetræer at tage af. Den gamle Treldekov, hvor hver gård i landsbyen havde sin parcel, har sikkert i den henseende betydet meget.⁹⁾ I hele Vejlbysogn, hvortil Egeskov og Trelde hører, ligger der tæt med gamle bindingsværksgårde, som i de fleste tilfælde værnes med pietet. Vedligeholdelse af gammelt bindingsværk er ikke så lige en sag. Det kræver et stort og stadigt tilbagevendende arbejde, hvis bygningerne ikke skal komme til at se forfaldne ud. Mange gør sig endog den ulejlighed at trække hvide indramningslinier mellem tavl og tømmer, og hist og her trækker man yderligere hvide fugestreger på det rød- eller gulkalkede puds.

Den udstrakte brug af egetømmer til husbyggeri — og ganske særligt til de tidligere nævnte bulhuse — bevirkede, at skovenes tilvækst ikke kunne holde trit med hugsten, og kongerne bidrog selv i høj grad til ødelæggelsen af kronens skove. En umådelig mængde fint egetømmer medgik til bygning af deres orlogs-

skibe. Allerede Christian III havde øje for den stærke tilbagegang i skovene og udstedte 1554 et åbent brev med forbud mod de mest tømmerkrævende former for husbyggeri i Nørrejylland, det gælder således anvendelse af bulfjæl, jordgravede stolper og fodtømmer. I stedet gav han anvisning på at bruge lerklining og sætte stolperne direkte på sten.¹⁰⁾ Frederik II gentog i 1577 forbudet over for kronens bønder i Kolding og Skodborg len, og i 1733 kom et nyt forbud. Gentagelserne tyder på, at forbudene næppe har virket efter hensigten. Måske de gæve treldebønder har henholdt sig til, at Treldeskoven ikke var kronens, men deres private. Det viser sig jo, at de ligesom så mange andre fortsat har bygget med bulfjæle og fodtømmer. Helt ind i 1800-erne byggedes endnu bulhuse i de nordøstlige egne af Sønderjylland — det sidste således 1816;¹¹⁾ men det var jo også i hertugdømmet, hvor de særligt forkvaklede politiske forhold i forbindelse med skovrigdom kan have gjort sig gældende.

Det er naturligt at spørge, hvor de geografiske grænser går for de bindingsværksmønstre, som ovenfor er betegnet som karakteristiske for Fredericiaegnen. En undersøgelse har vist, at de standses mod nord af Vejle Fjord. Kun ganske få og spredte eksempler på mønsteret $\frac{2}{2}$ er fundet i østjyske egne længere nordpå, og $\frac{2}{1}$ træffes næppe. I Bjerre og Hatting herreder, hvor der findes en del gammelt bindingsværk, er det fremherskende mønster $\frac{1}{2}$.

Imod syd danner Kolding Fjord grænsen. Længere sydpå er der i det hele taget meget lidt bindingsværk — bortset fra de tidligere nævnte få bulhuse mellem Kolding og Åbenrå fjorde. De har i svunden tid haft en vid udbredelse i skovrige egne her i landet, med

rødder meget langt tilbage. Nu træffes de på oprindelig plads kun her.¹²⁾

Mod vest er grænsen lidt mere ubestemt, men mønstret $\frac{2}{3}$ træffes næppe stort længere vestpå end til en linie mellem byerne Vejle og Kolding. Ind mod Midtjylland bliver der længere og længere mellem bindingsværkshusene, og hvor sådanne findes, er tømmeret både spinkelt, spredt og ikke altid af eg. Mønstret $\frac{2}{1}$ har næppe sin grænse så langt mod vest.

Området for de særlige mønstre, som her er omtalt, er altså stort set halvøen mellem de to fjorde.

Da man i sidste halvdel af forrige århundrede for alvor begyndte at bygge med grundmur på landet — så vel stuehuse som avlsbygninger — var det forbi med det egnsbestemte præg. Fra nu af byggedes der i det væsentligste ens over hele landet inden for samme tidsperiode. Bygningernes præg bliver nu kun tidsbestemt.

Allerede i 1910 skrev to museumsfolk fra Nationalmuseet: »Med rivende hast forsvinder de gamle gårde med alle deres oplysninger om vort lands kulturhistorie, og det er ikke for meget sagt, at det er en national pligt at studere dem så grundigt som muligt, inden det er for sent.«¹³⁾

Siden den tid er det gået endnu hurtigere tilbage med antallet af de gamle bygninger trods mange ejeres nænsomhed og forståelse.

Appellen i den citerede udtalelse er præget af kulturhistoriske synspunkter. Men skal de gamle bygninger have nogen mulighed for at blive stående i tiden fremover, må de være mere end museumsgenstande: de skal være praktisk anvendelige efter nutidens fordringer. De to synspunkter giver en vis spænding og

kræver balance. Men når man det ene år kan glæde sig over en gammel stråttækt bindingsværkslænge og det næste finder tagstrået erstattet med blikplader, grønt eller rødt eternit o.s.v., så skærer det en i hjertet, og man spørger: »Var det også nødvendigt?« For stråtag hører nu engang sammen med bindingsværket i det danske landskab.

Henvisninger til litteratur og andre
bevissteder.

- 1) H. F. Feilberg: Dansk bondeliv I—II. Kbhvn. 1889—1899. Udgave 1952, s. 13—28.
Jørgen Olrik: De gamle landsbyer og bøndergårde. I Daniel Bruun: Land og folk I. Kbhvn. 1919, s. 326.
- 2) Bjarne Stoklund: Truegården. I Ny serie nr. 32 af »Faglig Læsning«. Kbhvn. 1959, s. 6.
Mogens Clemmensen: Bulhuse I—II. Kbhvn. 1937, s. 31.
- 3) Denne alder må antages at gælde den i 1963 nedbrudte bindingsværkslænge ved Taulov gamle præstegård. Antagelsen støttes af Frilandsmuseet ved Lyngby i brev af 7. novbr. 1964.
- 4) Iflg. mundtlig oplysning fra entreprenøren, der foretog nedbrydningen, gårdejer K. Grave Christensen, Tommerup.
- 5) Oplysning i ovennævnte brev fra Frilandsmuseet ved Lyngby af 7. novbr. 1964.
- 6) Mogens Clemmensen: Bulhuse I—II. Kbhvn. 1937.
- 7) H. Zangenberg: Danske bøndergårde, grundplaner og konstruktioner. Kbhvn. 1925. Jævnfør dog Axel Steensberg: Gamle danske bøndergårde. 2. udgave. Kbhvn. 1962, s. 17—18.
- 8) Hugo Matthiessen: Fæstning og fristed. Kbhvn. 1950, s. 17.
- 9) C. V. Hansen: Gamle minder fra Trelde. I Vejle amts århøger 1928, s. 52—53.
- 10) Mogens Clemmensen: Bulhuse. I—II. Kbh. 1937, s. 33—34. Her citeres Chr. III's åbne brev, og de følgende kongers gentagne forbud omtales.
- 11) Axel Steensberg: Gamle danske bøndergårde. 2. udg. 1962, s. 108.

12) Mogens Clemmensen: *Bulhuse. I—II.* Kbhvn. 1937.

13) Museumsinspektørerne Chr. A. Jensen og Jørgen Olrik. Citeret i artikel af Holger Rasmussen og Hans Engquist: *Nationalmuseets bondegårdsundersøgelser. I Nationalmuseets arbejdsmark.* Kbhvn. 1945, s. 35.

Henrik Nielung, viceskoleinspektør, Fredericia.

F. 22. marts 1895, lærereksamen 1917, årskursus på Lærerhøj-skolen 1924—25. Ansat ved Fredericia købstads skolevæsen 1920—62, viceskoleinspektør 1954. Har været formand for Danmarks Lærerforenings Fredericiakreds og Fredericia Kommunalærerforening.

EN JÆTTESTUE VED SKIBET

Af stud. mag. *Jens Aarup Jensen.*

I en artikel i nærværende skrift for 1960¹⁾ har professor H. C. Bendixen efter grundige arkivstudier fremdraget en række lokaliteter i Tørrild herred, hvor der har ligget dysser og jættestuer, som i de sidste par hundrede år er helt eller delvis forsvundne, og som hidtil havde unddraget sig arkæologernes opmærksomhed. Under artiklens punkt 6 omtales en mark »Jøndoven Agre« på Haraldskiærs jorder i Skibet sogn. På denne jordlod havde nogle lokale amatørarkæologer allerede i 1958 fundet frem til en overpløjet højtomt og var begyndt at grave i den. Stedet ligger på en naturlig terrænhøjning nogle hundrede meter nord for Vejle—Grindsted landevejen ved Haraldskiærs mølledam med vid udsigt østpå i Vejledalen.

Da gravningerne endnu ikke var ført til ende i august 1962, tog professor Bendixen initiativet til, at Forhistorisk Museum i Århus foretog en afsluttende undersøgelse. Denne fandt sted 15.—16. august 1962.

Tomten havde da ikke været rørt et par år og var følgelig noget præget af skiftende vejrlig og delvis tilgroet. Der kunne dog ikke herske tvivl om, at der her havde stået et større gravkammer, idet der sås afdækkede rester af en ret svær lerpakning og en randstens-

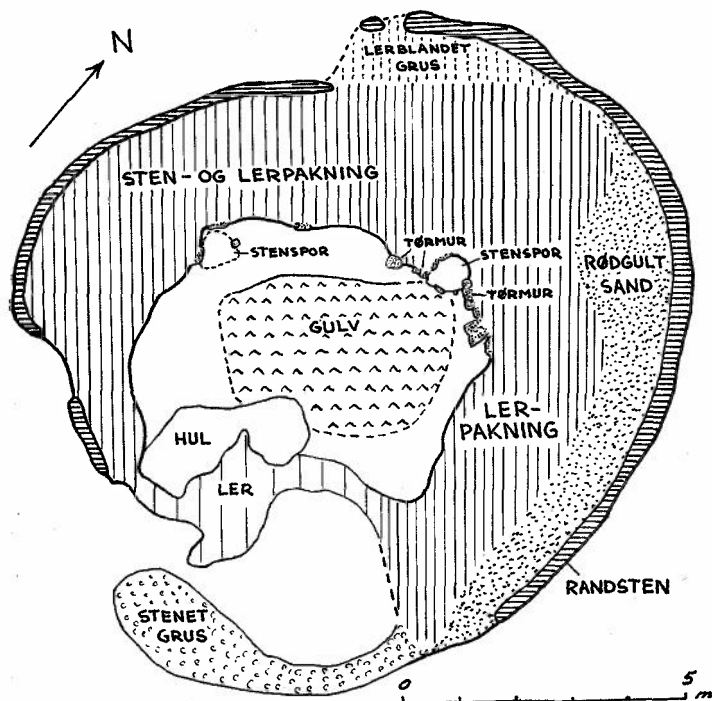
række samt partier af et kammergulv bestående af flintskærver. Samtlige store sten var fjernet fra tomten. Hvornår plyndringen har fundet sted vides ikke; men stenene er sikkert hugget i skærver eller lignende, som det desværre så hyppigt er sket. I hvert fald var en del af dem blevet kløvet på stedet inden borttransporten, eftersom der i tomten fandtes adskillige afsprængte granitfliser og -skaller. Kun én større sten havde fået lov at blive liggende, indtil den kom i vejen for markarbejdet og blev opbrudt, hvilket gav anledning til amatørernes gravning. Stenen befandt sig, da undersøgelsen fandt sted, ved kanten af den nærliggende granplantage og var ret anselig, idet den målte $170 \times 120 \times 100$ cm. En flad trekantet sten, ca. 1 m høj, sås frigravet nogle meter syd for tomten. Den har sikkert også hørt med til anlægget.

I sin tid har stenplyndrere ofte benyttet den nemmeste metode til sløjfning af dysser og jættestuer, hvilket vil sige, at de har kløvet stenene på stedet eller væltet dem ind i kammeret inden kløvningen. Til arkæologernes held kan der derved blive et aftryk stående efter stenene, så man ved at fjerne al senere påført fyld kan eftervise en grundplan og rekonstruere et billede af det ødelagte anlæg.

Der var kun halvanden dag til rådighed for undersøgelsen ved Skibet, og arbejdet koncentreredes derfor om en opmåling og en oprensning i kammeret de steder, hvor en sådan ikke allerede havde været foretaget, hvilket især var i den nordøstlige halvdel. Som resultat heraf kan der gives følgende beskrivelse af højtomten, jvf. fig. 1.

Kammeret var orienteret NØ—SV. De bevarede gulvpartier angav dets oprindelige flademål til ca. $4,0 \times 2,5$ m. Gulvet bestod af et tæt lag af askeblan-

dede hvidbrændte flintskærver, der lå på et 2 cm tykt lag rødder, der igen hvilede direkte på undergrunds-sandet. Kammerets nordhjørne markeredes af et tydeligt stenastryk på cirka 60×50 cm, med en



1. Planskitse af jættestuetomt.

dybde på 30 cm under kammertilgulvet. Ved siderne af dette stenastryk var bevaret op til fire skifter af en såkaldt tømur, en opstabling af flade stenfliser, der har udfyldt mellemrummene mellem bærestenene. Der var hertil benyttet en skiferagtig sandsten. Rundt på tomten fandtes adskillige løse fliser af denne art. I

vesthjørnet var der ligeledes et klart stenaftryk bestående af en ca. 5 cm dyb forsænkning med flere mindre støttesten, men ingen tørmur. Herudover kunne ingen bærestens nøjagtige placering angives, da bunden hele vejen rundt var stærkt omgravet. I syd var der således et op til 55 cm dybt hul med en udstrækning på $3,0 \times 0,5-1,2$ m.

Omkring kammeret fandtes en delvist bevaret ler- og stenpakning, som har støttet bærestenene udadtil. I vestsiden var den omkring 50 cm høj og 225 cm bred. I sydvest smalnede den efter et kraftigt indhak af til en bredde af ca. 100 cm. Ind mod kammerets nordvestre langside var den stejlt afsluttet, mens den på den yderste halve meter skrånede ned mod en fodstensrække. Oversiden var hele vejen rundt næsten plan, men det kan skyldes, at dyrkning af marken har udjævnet anlægget ned til en bestemt dybde. I sydvest og vest var der i pakningen et meget stort indhold af sten i størrelser op til 30 cm på længste led. Stenindholdet aftog østover, og samtidig var der uden for leret her en 1—2 m bred bræmme af rødgult sand, så pakningen nåede op på en bredde af 3—4 m. Hele pakningen afgrænsedes udadtil af en enkelt række fodsten, se fig. 2, der mod vest og nord målte op til 40 cm på længste led, men østover aftog i størrelse ned til 20 cm på længste led. I nordvest var denne fod- eller randstensrække tilsyneladende skredet noget ud. Anlæggets største diameter var omkring 12 m. Den sydsydøstlige del af højtomten var på en strækning af 5 m stærkt forstyrret. Der fandtes dog rester af lerpakning, enkelte steder først 30 cm under gulvniveau. I forlængelse af randstensrækken fra øst sås en lav dyng af grus og mindre sten.

Profilbænke på tværs af anlægget ville muligvis



2. Nordende af jættestuetomt set fra sydøst.

have kunnet give flere konstruktionsdetaller; men dels var tiden knap, og dels var mulighederne temmelig forringede efter de tidligere gravninger.

Trods den stærke ødelæggelsesgrad er det imidlertid gørligt på grundlag af de her opregnede rester at slutte sig til en del om anlæggets oprindelige udseende:

Mellem de to stenspor i vest- og nordhjørnet af kammeret var der et mellemrum på 2,5 m. Der må have stået mindst to bæresten her, og da indersiden af pakningen forløb temmelig ret på dette stykke, har den nordvestlige langside været lige og bestået af fire store sten, inclusive hjørnestenene. De øvrige vægge kan

også have været rette, så kammeret har været fire-sidet, snarere har de dog været mere eller mindre rundede. Indgangen må have udgået fra sydhjørnet eller sydøstsiden, hvor der havde fundet omfattende forstyrrelser sted.

Kammerets dimensioner er så store, at der, selvom bærestenene har hældet noget indefter, sikkert har behøvedes mindst to overliggere for at dække det. At dømme efter den store sten, som vides at stamme fra tomten, og som kan antages at have været bæresten, har den indvendige højde næppe oversteget 1,5 m.

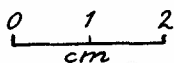
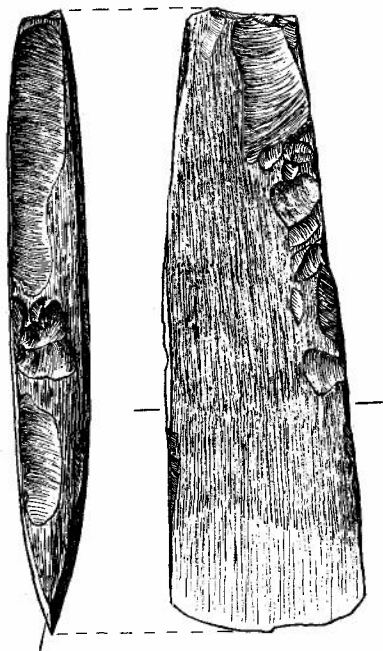
På denne måde får man et billede af en gravbygning, der må karakteriseres som en lille jættestue. Tørmur og gulv af knust ildskørnet flint hører med til disses almindelige konstruktion, og orienteringen NØ—SV med sydlig indgang er ganske normal.

Små jættestuekamre af lignende typer kendes især fra Sydjylland, så Skibet jættestuen følger sig smukt til den hittidige viden og er en kærkommen tilvækst, da landsdelen er ret tyndt besat med denne art oldtidsminder.²⁾

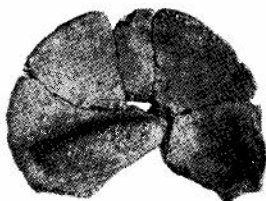
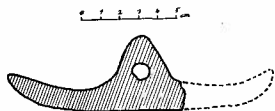
Ved amatørgravningerne i jættestuetomten blev fundet en lille tyndnakket flintmejsel eller miniaturøkse, en fragmenteret lerske samt ornamenterede skår fra tre forskellige lerkar. Ved Forhistorisk Museums undersøgelse fremkom skår af yderligere to lerkar, der alle fandtes i omgravet fyld, fortrinsvis i kammerets nordhjørne.

Oldsagsliste.³⁾

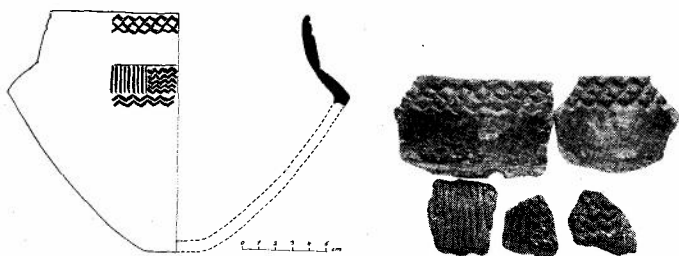
1. Tyndnakket flintmejsel/miniaturøkse, fig. 3. Slibning på alle fire sider, ægpartiet blankpoleret. Længde 83 mm, ægbredde 26 mm, nakkebredde 16 mm, største tykkelse 11 mm.



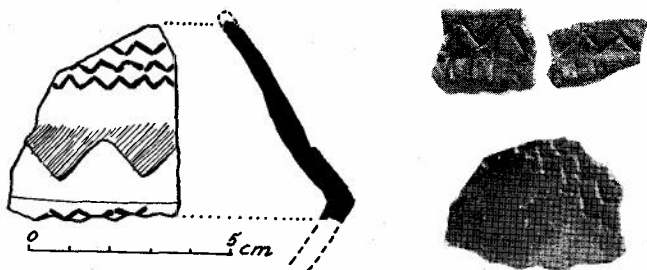
3. Tyndnakket flintmejsel/miniatureøkse.



4—5. Lerske i længde- og tværsnit samt foto af skeens inderside.



6—7. Rekonstruktion af skulderekål samt ornamenterede skår af skålen.



8. Skitse af ornamenteret lerkar.
9—10. Ornamenterede skår.

2. Fragmenteret uornamenteret lerske med kraftig skaftdøllefortykkelse, fig. 4—5. Diameter ca. 140 mm, ret groft grusblandet gods.

3. Fem ornamenterede skår fra skulderekål med lav konisk hals, fig. 6—7. Ornametikken består af en dobbelt rhombelinje under mundingskanten, udført med mejselstempel, der er »flosset« i den ene side. På skulderen ses felter med henholdsvis lodret fureafstribning og parallelle vandrette vinkellinjer. Øverst på bugen er bevaret rester af to vinkellinjer udført med mejselstempel.

4. To randskår af skulderekål med lav mundings-

rand, fig. 9. Skårene er ornamenteret med en vinkellinje på mundingsranden og lodrette streger på skulderen. Begge ornamentet indstempet med et tyndt bredt mejselstempel.

5. Ornamenteret skår, formentlig fra overdelen af en dobbeltkonisk skål, fig. 10. Ornametik: under mundingsranden dobbelt rhombelinje, på skulderen indskårne trekanter, umiddelbart under bugknækket rester af en vinkellinje.⁴⁾

6. Lerkarskår ornamenteret med tre parallelle vinkellinjer udført med mejselstempel, fig. 8. Skåret kan stamme fra øverste del af bugen på en skulderskål, dog ingen af ovennævnte, idet godset afviger fra disse.

7. Syv uornamenterede lerkarskår, der som følge af afvigelser i gods repræsenterer mindst et kar udover de ovennævnte.

De erkendte karformer samt deres ornametik er typiske for ældste mellemneolithikum, eller med et mere populært udtryk, ældre jættestuetid, en periode, der dateres til midten af tredje årtusind f. Kr. Lerskeer hører samme tid til, og det samme kan den lille flintmejsel også meget vel gøre. Lerskeken, oldsagsliste nr. 2, har i den her fundne udformning uden ornametik og med kraftig skaftdøllefortykkelse ingen sidestykker i andre danske fund.

Almindeligvis indeholder jættestuer oldsager fra flere perioder. Da der intet er i vejen for, at alle oldsager fra Skibet er helt samtidige, kunne det tyde på, at der er tale om et sluttet fund; men da der intet vides om, hvor mange ting, der er gået tabt, må man nøjes med blot at antyde muligheden.

Oldsagerne opbevares nu på Vejle Museum efter anmodning fra lokale folk, og som et minde om jätte-

stuen, hvis sidste rester i marken er udslettet af en grusgrav, er den største sten, der omtales side 48, blevet flyttet ned til pladsen ved Skibet centralskole.

Henvisninger og noter:

- 1) H. C. Bendixen: Om forsvundne storstensgrave, dysser og jættestuer i Tørrild herred, Vejle Amts Årbog 1960.
- 2) Johs. Brøndsted: Danmarks Oldtid I, 1957, side 233—34.
- 3) Fundene fra Skibet jættestuen er registreret på Forhistorisk Museum, Århus, under journal nr. 1358 A—R.
- 4) Skåret må desværre anses for at være gået tabt efter at have beroet i en privatsamling.

Jens Aarup Jensen, stud. mag., Mundelstrup.

F. 26. november 1938, student 1957, forhistorisk arkæologi ved Århus Universitet.

VEJLEKONSTITUTIONEN 1256

Af stud. mag. *Erik Schlanbusch*, Århus.

Den 5. marts 1256 var Vejleborgerne vidner til et imponerende opbud af Danmarks højeste gejstlighed. Danmarks ærkebiskop, Jakob Erlandsen, havde indkaldt til et rigskoncilium, hvor landets bisper samt repræsentanter for kapitlerne og præsteskabet i almindelighed skulle give møde, og stemningen har givet været noget urolig, thi gennem de foregående år var splittelsen mellem kongemagt og gejstlighed blevet stadig større.

Gejstlighedens leder, Lundebispen Jakob Erlandsen, var ikke netop et eksempel på kristen ydmyghed. Som kongelig udsending til det økumeniske koncil i Lyon 1245 havde han vundet pave Innoncens IVs gunst, og under et ophold ved pavehoffet som kapellan var denne pave blevet hans læremester og store forbillede. I kampen for kirkens ret og friheder, sådan som han opfattede dem, var han ubøjelig. Hertil kom, at ærkebisen personlig yndede den abelske linie af kongehuset og derfor måtte stå i modsætning til Kristoffer I. Endvidere havde han, som kongelig udsending i Lyon, støttet kongens modstander ved Kurien, den fordrevne biskop Niels Stigsøn. Endelig var Jakob Erlandsen i 1254 uden kongens samtykke og meget mod hans vilje blevet udnævnt til ærkebisp i Lund, hvortil han flyttede fra bispesædet i Roskilde.¹⁾



Det første stridsspørgsmål efter Jakob Erlandsens udnævnelse til ærkebispe var hans ønske om at få den gamle skånske kirkelov, »Skråen«, afløst af den kanoniske ret, men da de pligter og byrder den kanoniske ret pålagde befolkningen (f. eks. større afgifter og strengere straffe for vold og drab) ikke stemte med gammel dansk ret, og da Jakob Erlandsens teokratiske synspunkter blev hårdt fremførte, rejste der sig øjeblikkelig en stærk opposition, især blandt de skånske bønder, der blev støttet af kongen og gjælkeren (den kongelige guvernør i Skåne) Niels Erlandsen, en broder til ærkebispem.²)

Mens spørgsmålet om den skånske »Skrå« stod uafgjort, gennemførte Jakob Erlandsen en række reformer i den kirkelige forvaltning i Skåne. Det drejede sig især om hærordningen, om kirkegodsernes immunitet og jurisdiktionen over dets beboere samt om den kongelige patronatsret. Han afviste ganske kongens ret til at råde over bispens mænd, når leding blev udbudt. Bispem alene rådede over sine mænds ledingspligt og kunne også give dem orlov efter eget skøn, eller påbyde dem at besætte og forsvare de lokale borge. Endelig ønskede han ledingen begrænset til 6 uger efter italiensk mønster. Jakob Erlandsens krav var hårde, og det er forståeligt, at kongen hverken kunne eller ville anerkende dem. Da Danmark ikke kendte nogen egentlig lensret, var det usikkert, hvilke rettigheder, der tilkom bispemne som følge af de kirkelige beneficiers relative selvstændighed, og hvilken ret kronen havde over de af rigets indbyggere, der var kirkens herremænd og landboere (d. v. s. fæstebønder). Ærkebispem krævede den fulde overhøjhed over kirkens godser og deres beboere. Gejstlighedens undergivne skulle være fritaget for at møde for verdsligt ting, idet

de var fritaget for at møde der efter kanonisk ret. (En senere klage fra kongens side over, at Jakob Erlandsen gør sig til dommer i sager, der hører under kongen, afviser han som en anklage, der nærmer sig løgn.) At denne udlægning af kirkens jurisdiktion medførte ophævelse af appelretten til den kongelige domstol, og at kirken havde ret til at opkræve bøder, også 40 marks bøder, krænkede det kongelige parti i landet, er indlysende. Endvidere hævdede Jakob Erlandsen, at han i følge en gammel hævdunden ret havde forstrandsretten samt ret til told, vraggods, danefæ etc., altsammen gamle kongelige rettigheder, som muligvis i en årrække ikke havde været holdt så strængt i hævd, men som sikkert i den skærpede konflikt mellem kong og kirke er blevet genstand for en strammere privilegiefortolkning. En kongelig anklage for at have tiltaget sig ret til at bygge borge og købstæder på kirkens jord afviste ærkebispens med den oplysning, at han blot havde udvidet eller forbedret bestående borge eller købstæder. Endvidere søgte han at begrænse kongens patronatsret til embeder ved domkirker og andre kirker mest muligt. Hvor den kongelige præsentationsret var uomtvistelig, ville han anerkende den, men kongen måtte finde sig i, at hans kandidater måtte gennemgå en eksamination samt en undersøgelse af deres vandel. At kongen skulle kunne besætte præbender, der var indstiftet af hans forfædre, afviste Jakob Erlandsen, skønt denne opfattelse var i overensstemmelse med gammel germansk og nordisk kirkeret. Det skulle være kirken, der havde herredømmet og myndigheden i disse ting.³⁾

Endelig var der i 1255 kommet en sag frem, der stærkt fremmede kongens modvilje mod Jakob Erlandsen og hans tilhængere. Fra pavehoffet var lega-

ten Petrus Capocci blevet udsendt med Danmark som legationsområde i årene 1247—48 og 1254—55, men da hans hovedopgaver lå i Tyskland, var han aldrig nået inden for de danske grænser, og det havde som følge heraf vist sig vanskeligt at inddrive de pålagte afgifter til ham fra den danske gejstlighed. Den tidligere ærkebisp, Uffe, havde vist sig modvillig, og flere bisper var blevet sat i band. Imidlertid indtrådte med Jakob Erlandsen en ændring i forholdene. Han bøjede sig aldeles for de pavelige krav og påtog sig at indsamle beløbene til legaten. Med støtte i en pavelig befaling indkaldte Jakob Erlandsen landets øvrige bisper i anledning af denne sag. Uheldigvis skete dette på et tidspunkt, hvor bisperne af kongen var udbudt på ledingstog, vistnok omkring juni 1255, hvor det vides, at kongen lå med hæren ved Vordingborg. På kongens klage over, at forsvars- og lydighedspligt var blevet tilsidesat for den pavelige legats økonomiske affærer, svarede Jakob Erlandsen afvisende, at han havde svoret at lyde pavens befaling, hermed underforstået, at så måtte andre ting vige. Ved Vordingborgmødet var stemningen stærkt ophidset, og luften var tyk med eder, trusler og skældsord mod prælaterne, hævdede nogle tilstedeværende lundensiske gejstlige. Også forholdet mellem »Skråen« og den kanoniske ret kom på tale, og kongen erklærede straks, at han ville forsvare »Skråen« med sit sværd, samtidig med at han appellerede til de mange nærværende adelige om støtte. Således var situationen i foråret 1256 blevet stærkt foruroligende, men begivenhederne i Vejle i de første dage af marts måned 1256 skulle gøre situationen yderligere forviklet.⁴⁾

Ved verdenskirke-mødet 1215 var det blevet pålagt ærkebisperne at afholde provinskoncilier hvert år,

noget, der viste sig yderst vanskeligt at gennemføre i praksis, også for Jakob Erlandsen, der var grebet af ønsket om at gennemføre denne bestemmelse. Imidlertid synes der i den korte fredsperiode, hvor han fik lov at regere, 1254—59, at være spor af en to-årig turnus, idet der indkaldtes rigskoncilier i 1256 og 1258. Kort efter nytår 1256 var Jakob Erlandsen på visitats rundt på Sjælland, og det var på dette tidspunkt, han besluttede at indkalde til et rigskoncilium. Mødet skulle finde sted i Vejle, og tidspunktet blev søndagen *Invocavit* (5. marts). En på forhånd fastsat dagsorden kendes ikke, kun så meget kan siges, at ærkebispens har ønsket et kirkemøde før det af kongen indkaldte rigsmøde, måske fordi han under sin visitats havde fået nye indtryk af kirkens tilstand, eller fordi han følte sin stilling styrket ved under visitatsen at have styrket forholdet mellem sig selv og de lokale ledere.⁵⁾

Imidlertid synes der nu at være opstået visse misforståelser. En lundensisk beretning oplyser, at kongen plejede at beramme rigsmøderne til søndagen *Dominico Lætare Jerusalem* (den 4. søndag i fasten), en dato, der lå tre uger efter søndagen *Invocavit*. Jakob Erlandsen synes derfor at have taget skyldig hensyn til kongen, da han fastsatte dagen for rigskonciliet, men dette år indkaldte kongen til rigsmøde i Nyborg den 5. marts, altså samme dag som mødet i Vejle. Landets bisper befandt sig således i en kedelig situation, da de, undtagen ved lovligt forfald, havde mødepligt begge steder. Fra ærkebispens side hævdedes det, at denne fik indkaldelsen sent (hvilket vil sige tre uger før den 5. marts), mens kongen på et senere tidspunkt (1260—61) fastholdt, at hans indkaldelse var kommet først, hvilket dog ikke synes at

være bevist. Imidlertid kunne kongen nok føle sig stødt over ærkebispens valg af tid, thi mens der var gået ti år siden det sidste rigskoncilium, var rigsmødet en årlig tilbagevendende begivenhed, der angik hele nationen, og intet steds var det påbudt, at mødet skulle holdes en bestemt dag. Samtidig har Kristoffer måske følt, at hensigten med kirkemødet var at skabe en enig front mod ham, og har derfor søgt at hindre dette møde.⁶⁾

Da ærkebisen blev klar over, at møderne ville falde sammen, skrev han sammen med nogle bisper et bønsskrift til kongen, hvori han, da rigsmødet efter kongens egen opgivelse særligt skulle beskæftige sig med forhandlinger med de holstenske og vendiske fyrster, og da disse næppe kunne nå frem til tiden på grund af isspærringer, bad om, at mødet måtte blive udsat, da han selv dårligt kunne aflyse sit eget møde, dels på grund af det lange interval siden sidste koncilium, og dels fordi det ville betyde økonomiske byrder for den lavere gejstlighed og de økonomisk dårligt stillede, der havde retssager til konciliet. Kongen synes dog at have siddet dette bønsskrift overhørigt, dels fordi han vel har ment, at man udmærket kunne dele rigsmødet, så man i Nyborg kunne behandle de indenrigspolitiske problemer, og dels fordi han har set en mulighed for at udnytte situationen. Hvis kirkemødet i Vejle var bragt i stand for at skabe en enig front mod ham, var det vigtigt at få dette møde forhindret, og skulle dette ikke lykkes, ville den kendsgerning, at ærkebisen lagde hindringer i vejen for rigsmødet (og dermed for rigets tarv) samt viste ulydighed mod kongen, være et vægtigt våben i kongens hånd. Ingen af parterne ville bøje sig, og da man trådte sammen

den 5. marts, må stemningen såvel i Vejle som i Nyborg have været noget trykket. Mens de verdslige stormænd i Danmark på denne dag samledes om deres fyrste i Nyborg, flokkedes repræsentanter for Danmarks gejstlighed om deres leder i den østjyske fjordby.⁷⁾

Og det skulle snart vise sig, hvorfor kirkemødet i Vejle var bragt i stand. Allerede mandag den 6. marts, dagen efter mødets begyndelse, vedtoges Vejlekonstitutionen af Danmarks riges prælater, et i den samtidige kirkehistorie ret enestående dokument, der afgjort satte sagen på spidsen i striden mellem konge og kirke.

Vejlekonstitutionen »Cum ecclesia Daciana«, der er kendt i to udformninger (a: den i Vejle 6. marts vedtagne konstitution, b: pave Alexander IVs stadfæstelse af 3. oktober 1257),⁸⁾ er en åben krigserklæring mod kongen og hans kreds. Grundet på den hårde forfølgelse, der er over den danske kirke, og de fornærmelser og trusler, tyrannerne udstøder mod bisperne, udsteder konciliet en række bestemmelser rettet mod kongen og de verdslige stormænd. Som umiddelbar følge af tilfangetagelse eller lemlæstelse af en bisp eller forurettelser mod samme skal interdikt falde over hele riget. Straffen skal ramme hele riget, da man antager, at det er herskeren, der vil forbryde sig, ja, en kongelig befaling, åben eller i hemmelighed, nævnes som første mulighed. Også et overgreb fra en stormands side skal straffes på hele riget, når blot det kan anses for sandsynligt, at kongen står bag. Samtidig anser gejstligheden det for rimeligt, at fyrsten med lethed kan gøre det onde godt igen. Altså bliver konsekvensen af dette, at næsten enhver forbrydelse

kan falde tilbage på kongen, og da alle meddelagtige, i en forbrydelse, også de, der kunne have forhindret den, ligestilles med gerningsmændene ifølge kanoniske ret, bliver straffen interdikt over kongens lande. Endvidere overlades det den forurettede bisp eller hans kolleger at dømme, om kongen er medskyldig i forbrydelsen.

Men ikke alene mod den danske verdslige verden ville man sikre sig ved Vejlekonstitutionen. Ansås det for sandsynligt, at en indflydelsesrig dansker anstiftede overgreb mod en bisp ved udenlandsk hjælp, skulle bispens stift underlægges interdikt og kongen opfordres til at skaffe bispens ret. Skulle han tøve eller undlade dette, fulgtes stiftinterdiktet op af et rigsinterdikt. Altså kunne en vilkårlig mistanke mod en formodet modstander af en skadelidt bisp medføre standsning af al kirkelig virksomhed i hele landet. Naturligvis skulle de samme bestemmelser gælde, hvis kongen kom under mistanke for at anstifte overgreb med udenlandsk hjælp, og stadig var det prælaterne, der skulle afgøre, om det var en stormand eller kongen, der stod bag en påstået forurettelse mod kirken.

Endelig pålagde det sidste afsnit i konstitutionen gejstligheden en fuldstændig overholdelse af den store kirkestraf, idet det ellers var almindeligt ved et interdikt, at visse institutioner, f. eks. klostre, tillodes at forrette kirkelige handlinger. Her bestemtes det også, at ingen verdslig måtte tvinge præster, kapellaner eller andre gejstlige til at forrette kirkelige handlinger under et interdikt. Skete det alligevel, ville de pågældende gejstlige blive sat i band.

Denne konstitution, der sandsynligvis fra bispernes side var tænkt som en advarsel til kongemagten og

den verdslige befolkning, som et bolværk mod angreb på kirken og dens personer, kunne i sin udformning kun ses af kongen og stormændene som en grov mistænkeliggørelse, en fornærmelse og som angrebsbasis for en udbredelse af kirkens magt.

Omend Vejlekonstitutionen var det vigtigste punkt på dagsordenen, var det ikke det eneste. Den tog først og fremmest sigte på en beskyttelse af den højeste gejstlighed, og det var da også disse, landets bisper, der alene vedtog den, mens repræsentanter for kapitler og præsteskab blot var til stede ved offentliggørelsen. De næste par dage helligedes mere almene sager, således vedtagelsen af en statut, der fremmede proceduren ved de kirkelige domstole. Herunder kom kun »de åndelige sager«, altså sager, der på forhånd var under kirkens jurisdiktion, men et andet reformfor-slag angik verdslig lov. Jakob Erlandsen ønskede manddrab og lemlæstelse ramt af strengere og mere afskrækkende straffe. I modsætning til gammel dansk ret, hvor et ærligt drab kunne klares med bøder, ønskede man fra kirkelig side en skærpelse, så forbryderen kunne straffes på liv og lemmer, men dette mødte stærk modstand fra kongen og den verdslige del af befolkningen. Kirkens stilling her kan ses som udtryk for et ønske om at pacificere samfundet, men det må også huskes, at i et land, hvor slægtsfejder og hævn-drab hørte til almindelighederne, var den ubevæbnede gejstlighed i særlig fare for at falde som ofre for slægtsfejder, idet menigmand havde svært ved at betragte en gejstlig person som hørende til en beskyttet stand, men hyppigt kun så ham som medlem af en fjendtlig slægt. Som eksempel kan nævnes, at ti præster blev dræbt eller lemlæstet i årene 1252—57 i Lund



stift. Også et skærpende lovforslag om disse sager vedtog konciliet, og det blev sendt til godkendelse hos paven. At kongen så satte hårdt imod hårdt og forbød loven, eller, stik imod kanonisk ret, lod de dømte appellere til det kongelige ting, var kun at vente.⁹⁾

Betragter vi nu kirkemødets vigtigste tildragelse, vedtagelsen af Vejlekonstitutionen, finder vi, at det for sin samtid, og i hele Europa, må have stået som højdepunktet af kirkelig strengthed, idet interdiktet kun var en slags tillægsstraf, der ramte hele nationen. Den, der faktisk forbrød sig mod en bisp, straffedes efter almindelig kanonisk ret og var fra gerningsøjeblikket lyst i band, et band, der kun kunne løses af paven selv. Samtidig skulle forbryderens omgivelser forlade ham, da bandet ellers gik over på dem. Men selv om man rundt om i den kristne verden nok havde søgt at skærpe straffene for forbrydelser mod gejstlige personer, var man aldrig gået så vidt som i Vejlekonstitutionen. Fra gammel tid var det blevet betragtet som helligbrøde, »sacrilegium«, at krænke en bisp, og i 1062 bestemte pave Alexander II, at tilfangetagelse af en biskop medførte bandlysning og konfiskation af formue for gerningsmanden. Senere skærpedes bestemmelserne. I 1096 indførtes interdiktet som straf for denne forbrydelse, dog kun inden for gerningsmandens besiddelser. I 13. århundrede blev interdiktet en hovedstraf ved siden af bandet for alle overgreb mod høje gejstlige. Ved en stiftssynode 1209 i Utrecht blev band og interdikt foreskrevet ved tilfangetagelse af en gejstlig, idet man tænkte sig, at en mindre fyrste kunne stå bagved, men interdiktet gjaldt kun disses besiddelser inden for Utrecht stift, og gerningsmændene havde tre dages frist, inden interdiktet

trådte i kraft. Fra 1243 finder vi en statut fra ærkebispem i Mainz, der påbyder interdikt over de steder, hvor en gejstlig holdes fanget. Men selv senere kirkelige bestemmelser, der kommer efter Vejlekonstitutionen, når ikke op på siden af denne i strenghed. Man lægger kun interdikt over enkelte stifter og andre mindre landområder. Således på provinskoncilierne i Magdeburg, Bremen og Wien i årene 1266—67, hvor kardinal Guido, der havde optrådt som mægler i kirkekampen i Danmark, kun lod interdiktet gælde det stift, hvori en prælat holdtes fanget. Selv ikke på kirkemødet i Salzburg, 1274, eller på verdenskirke-mødet i Vienne, 1311—12, når man i strenghed op på siden af Vejlekonstitutionen, idet interdiktet begrænses, og der tages langt større hensyn til den verdslige magt i landet.¹⁰⁾

Efter mødets afslutning afrejste bisperne hastigt til Danehoffet i Nyborg. Fredag den 10. marts nåede de høje gejstlige til Nyborg, hvor kongen hilste Jakob Erlandsen med det smukke citat fra Virgil: *Tarde venere bubulci* — sent kommer stuedriverne,¹¹⁾ og det viste sig nu, at situationen absolut ikke var vendt til det bedre. Ved et åbent møde og i al folkets påhør anklagede kongen ærkebispem »med meget hårde og usømmelige beskyldninger«, som en gejstlig kilde beretter.¹²⁾ Tre dage senere afrejste man til Vordingborg, hvor møderne fortsattes, og hvor kongen udformede sine anklager i 21 punkter.

I efteråret mødtes man igen til forhandling i Lund, hvor det ved dronningen, Margrete Sprænghest, og hendes fader, hertug Sambur, lykkedes at skabe forlig mellem parterne,¹³⁾ et forlig, der dog kun holdt til det følgende år, da kongen igen rejste anklager mod



Jakob Erlandsen, og som denne afviste, hvad der resulterede i, at kongen fratog ærkebispens og hans klerke alle privilegier, der var skænket dem af kronen, og ærkesædets herremænd påbødes at aflægge troskabsed til kongen.¹⁴⁾ Efter et sidste forligsmøde i Fjælum i Sydhalland brød konflikten ud i lys lue, en konflikt, der i de følgende år skulle komme til at koste strømme af blod, idet Jakob Erlandsen nu opgav enhver forsigtighed og åbenlyst konspirerede med rigets fjender i både syd og nord, uden at det dog hjalp ham synderligt. Han skulle opleve, at selv pavestolen ikke støttede ham, og han skulle ende sine dage på vej hjem fra landflygtighed til en højst usikker fremtid som genindsat i sit embede, men med alle odds imod sig.¹⁵⁾

Vejlekonstitutionen, der stod som det mest avancerede forsøg fra gejstlighedens side på at vinde overtaget i kampen mod den verdslige magt, skulle imidlertid ikke komme til at spille den rolle, som dens indhold antydede, da man fra gejstlighedens side ikke kunne anerkende den i dens fulde udstrækning, og da selv pavestolen med megen forsigtighed undlod at benytte sig af den i den danske kirkekamp. Dette dokumentets tilblivelse skyldes altså i væsentlig grad én mand, Jakob Erlandsen, et menneske, der er blevet skildret som en mand med en uselvsk begejstring for kirkens ukrænkelighed og en ubøjelig tro på sin sags retfærdighed, men med et stærkt personligt had og en jesuitisk ligegyldighed med hensyn til midlernes overensstemmelse med formålet.¹⁶⁾

Endelig spørgsmålet om, hvorfor netop Vejle valgtes til mødested for landets gejstlighed. At byen har haft en kirke, Nikolaj Kirke, er naturligt, men den har

været ret ubetydelig,¹⁷⁾ og et kloster har byen først fået i begyndelsen af det fjortende århundrede. Selve byen kan heller ikke have været særlig stor eller rig, da den kun ni år tidligere, 1247, var blevet lagt i grus af kong Abel.¹⁸⁾ Grunden skal nok snarere søges i, at Jakob Erlandsen, der netop havde sluttet sin visitats i Jylland, ønskede at holde mødet på et i riget centralt beliggende sted, men da Nyborg, der jo lå midt i riget, var optaget af rigsmødet, har Vejle været en af de nærmeste byer, med en tilpas afstand fra rigsmødet, men dog med mulighed for en hastig rejse til kongen i Nyborg. Samtidig har Jakob Erlandsen, som en dristig taktiker, sikkert ønsket at holde mødet i Jylland, da han her kunne regne med at møde den stærkeste gejstlige opposition mod sin kirkepolitik.

I hvert fald blev det den lille jyske fjordby, der blev vidne til det strengeste og mest avancerede forsøg på fra kirkens side at kue og knægte den verdslige magt i landet.

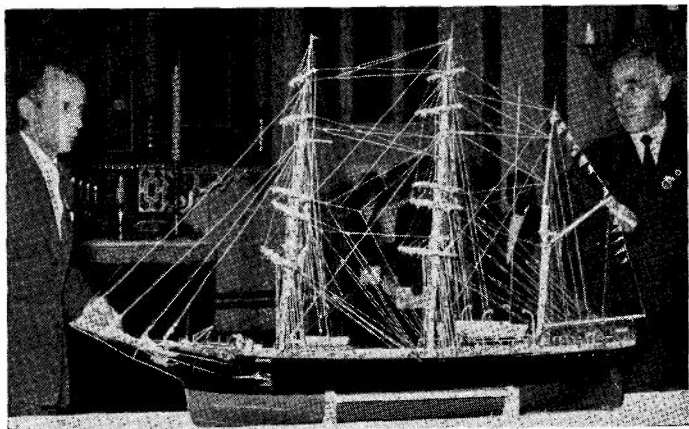
Noter:

- 1) Kirkelexikon for Norden, bd. I s. 794.
- 2) Den danske kirkes historie, bd. II s. 41 ff.
- 3) Den danske kirkes historie, bd. II s. 44.
- 4) Skyum-Nielsen: Kirkekampen i Danmark, s. 90.
- 5) Samme, s. 91.
- 6) Samme, s. 91—92.
- 7) Samme, s. 92.
- 8) Diplomatarium Danicum, 2. række, I, nr. 176 og 237.
- 9) Skyum-Nielsen, s. 98—99.
- 10) Samme, kap. 22.
- 11) Acta processus litium inter regem Danorum et archiepiscopum Lundensem. Novam edit. crit. cur. Alfred Krarup et William Norvin. Haurial 1932 25,1 ff. og 11,11 ff.
- 12) Den danske kirkes historie, bd. 2 s. 46.

- 13) Den danske kirkes historie, bd. 2 s. 47—48.
- 14) Den danske kirkes historie, bd. 2 s. 48.
- 15) Den danske kirkes historie, bd. 2 s. 49.
- 16) J. O. Andersen i »Kirkelexikon for Norden«, bd. I s. 795.
- 17) Kirkelexikon for Norden, bd. IV s. 797.
- 18) Kirkelexikon for Norden, bd. IV s. 797.

Henning Schlanbusch, stud. mag., Århus.

F. 28. juli 1939, student 1958, historie ved Århus Universitet.
Studieophold ved Edinburgh University for udarbejdelse af
en afhandling om det skotske militærsystem 1300—1513.



KIRKESKIBET I ST. NIKOLAJ KIRKE,
KOLDING,
OG LIDT OM KIRKESKIBE I VEJLE AMT

Af *Henning Henningsen*, museumsinspektør, dr. phil.

Ved en festgudstjeneste onsdag aften d. 9. september 1964 blev der ophængt et kirkeskib i St. Nikolaj kirke i Kolding.

Modellen, der fra stævn til stævn måler 1,50 m, og som er 1 m høj, er bygget af Harry Andersen, Søborg. Den bærer navnet »Hertha« og er en gengivelse af barken »Hertha« af Kolding, som blev bygget i Sunderland i England 1892. Den målte 667 brutto-registertons, var bygget af stål i klipperfacon, med den typiske konkave klipperstævn og den rundede klipperhæk. Den var prydet med en kvindeskikkelse som gallionsfigur. Den havde dobbelte mærseræer og røjl. Modellen, der er spantbygget, gengiver alle detaljer på dæk og i rig-

ning. Sejlene er beslæde, og på fortoppen fører den en dannebrogsvimpel, under gaflen dannebrog og agter signalflag.

»Hertha« var bygget på bestilling af bogholder Ole Hirth i Kolding og ejedes senere af tobaks- og cigarfabrikant S. W. Bruhn og købmand C. J. Haas, begge Kolding (A/S S. W. Bruhn). Kaptajn Niels Chr. Klaaborg, Kolding, var fra begyndelsen af udset til fører af barken, og han opholdt sig da også i Sunderland 1891—92 under barkens bygning for at overvåge arbejdet. Han førte »Hertha« fra 1892 til 1897, da han desværre fik beri-beri og måtte tage hjem i syg tilstand fra Falklandsøerne. Hans efterfølger var H. N. Petersen, der omkring 1905 afløstes af C. M. Poulsen. Barken, hvis kendingsbogstaver var NGDQ, gik især på Sydamerika.

I februar 1908, da den lå i Rotterdam, solgtes den for 48.600 kr. til den russiske reder Dimitri Maslenikoff, Port Archangel. Den omdøbtes til »Leonid«. Desværre havde den kun et par år tilbage, idet den forliste ud for Cayenne på Sydamerikas nordkyst den 10. maj 1910.

Kaptajn N. C. Klaaborg var født i Stepping ved Christiansfeld 1851. Han skulle have været smed, men det havde han ikke lyst til, og han ville heller ikke være præjsisk soldat. I stedet for stak han til søs, og på sine talrige og lange rejser oplevede han mangt og meget. 1870—73 gjorde han således tjeneste i den amerikanske marine. 1876 førte han S/S »Helene« af Kolding, men han holdt sig helst til sejlskibene. Fra 1911 til sin død 1919 var han havnefoged i Kolding.

Modellen er givet til minde om ham af hans søn, konditor P. W. Klaaborg, Kolding, som selv forøvrigt i sine unge dage har gjort nogle farter med sin far.

I modellens indre er nedlagt skibspapirer, hvori der redegøres for »Hertha«s historie og for modellens data.

Ved ophængningen blev modellen båret ind i kirken af medlemmer af Kolding Sømandsforening og anbragt foran alteret. Giverens søn, havnemester P. D. Klaaborg, overdrog skibet til kirken, og menighedsrådets formand, autoforhandler H. G. Nielsen, takkede for gaven. Sognepræst Anker Sølling holdt festprædiken og takkede ligeledes fra prædikestolen for det smukke kirkeskib.

Vedligeholdelsen af og tilsynet med modellen er overtaget af Kolding Sømandsforening, hvis formand er P. D. Klaaborg.

I Danmark hænger der nu over 1000 kirkeskibe i vore kirker. Det er flere end i noget andet land. Danmark indtager en særstilling på dette område, og skikken er særdeles levende nutildags, langt mere end i ældre tid. Som naturligt er, finder man de ældste modeller i sømandskirker, men kirkeskibet er nu blevet et stykke kirkeinventar, som hører med til en komplet kirke, og menigheden er i de fleste tilfælde ivrig efter at få et, selv om kirken ligger langt borte fra søen.

I forhold til næsten alle de øvrige danske amter er Vejle amt desværre forholdsvis tyndt besat med kirkeskibe, — man kunne fristes til at sige underudviklet —, idet der i alt kun kendes 39 sådanne herfra. Af disse er de fire forsvundne, og et, som måske endda ikke er fra amtet, er på Koldinghus museum. Der er også kun én af amtets kirker, som har flere end ét skib, nemlig *Nørre Bjert* med tre kirkeskibe. Særlig gamle skibe kan heller ikke noteres. Mest be-

mærkelsesværdig er det ældste, orlogsskibet »Christian den Siete«, som 1741 blev givet til *Nørup* kirke af justitsråd Gerhard Hansen Lichtenberg til Engesholm. På det ornamenterede og forgyldte agterspejl er det prydet med en medaljon med et portræt af Christian VI. — Om fuldskib »Immanuel« i *Øster Starup* siger traditionen, at det tidligere har hængt i Støvringgård klostres kapel (Støvring sogn, Randers amt), og at det skal være fra 1740, men det er ikke lykkedes at få be- eller afkræftet dette.

Vi ved, at der tidligere har været enkelte andre gamle modeller, men disse er nu forsvundet. 1769 nævnes således orlogsfregatten »Stadt Bergen« i *Erritsø* kirke. Ellers er det forøvrigt yderst besynderligt, at der fra hele 1800-tallet kun nævnes fuldskib »Haabet« i *Skibet* kirke (1882) og »Duen« i *Erritsø* (1899). Alle de andre, og det vil faktisk sige næsten alle amtets kirkeskibe, er bygget og ophængt efter 1900.

Der er især tre skibe, som vi gang på gang træffer gengivet som model i danske kirker landet over, og de mangler da heller ikke i Vejle amt. Det er først og fremmest *orlogsfregatten* »Jylland«, af hvilken der i *Juelsminde* kirke hænger en prægtig model, bygget af Holmens nu afdøde modellér Otto Dørge, som var en fremragende dygtig modelbygger, og ophængt 1914 på 50 års-dagen for slaget ved Helgoland. Modellen er bekostet af godsejer Einar Schou, Palsgård, der som bekendt havde købt den gamle fregat og en tid lang havde den liggende for anker ud for Juelsminde. Også *Metodistkirken i Vejle* ejer en model af »Jylland«. — Dernæst ØKs skoleskib, den 5-mastede bark »København«, som forsvandt med mand og mus i 1928. Modeller af den findes i *Engum* og *Daugård* kirker samt i *St. Johannes kirke i Vejle*. Den var på sin tid det

største sejlskib i verden. — Den allermest populære model i danske kirker, nemlig af det nuværende *stats-skoleskib* »Danmark«, synes kun at være til stede i ét eksemplar i amtet, nemlig i *Hejls* kirke, — men det dukker nok op i andre kirker i tidens løb, hvis amtet følger den almindelige strømpil for landet.

Foruden disse er der grund til at pege på en række højst særprægede og vidt forskellige modeller, som er bygget af den fhv. maskinmester D. A. Jensen, en tid lang biografdirektør efter at han havde forladt søen, derpå museumsleder i Glud. D. A. Jensen er en af de mest flittige og kyndige kirkeskibsbyggere i landet. Hans modeller — i alt godt 15 stk. —, der er solidt kvalitetsarbejde, hænger i mange jyske kirker og også i flere danske sømandskirker i udlandet. I Vejle amt, hans hjemegn, hænger følgende af hans skibe, alle af forskellige historiske typer: et vikingskib (efter Gokstadskibet) i *Hjarnø* kirke (1955); en galleon »Sct. Michael« (1500-tals type) i *Rårup* kirke (1962); orlogsskib »Enhjørningen« (model af Jens Munks ekspeditionsskib til Grønland 1619) i *Skjolde* kirke (1938); Asiatic Kompagnis kinafarer, fregat »Christianshavn« (bekendt gennem digteren Poul Martin Møller, der i 1819 gik som skibspræst ombord på den til Kina) i *Glud* kirke (1952), og orlogsfregat »Sjælland« (bygget 1858, af samme type som »Jylland«) i *Ølsted* kirke (1953).

Forøvrigt findes en anden model af kinafareren »Christianshavn« i *Ringive*, bygget af fhv. sømand C. J. Drensborg, Viborg, og ophængt 1956.

Hvad der ellers er af modeller i amtets kirker er bark- og fuldskibe. De er overalt de foretrukne kirkeskibstyper. Forholdsvis sjældent træffer man andre fartøjstyper, og yderst sjældne er helt moderne damp-

eller motorskibe. Det skal efter den almindelige traditionsbestemte opfattelse nu engang være sejlskibe. Flere af disse sejlskibsmodeller i amtet er — ligesom bark »Hertha« i Kolding — gengivelser af virkelige skibe, således f. eks. fuldskib »Minerva« i Jelling (1944), bark »Enten-Eller« i Mølholm kirke (1952), 4-mastet bark »Queen Margaret« i Taulov (1956) og fuldskib »Ebenezer« i Baptistkirken i Vejle (ukendt dato).

Den, der vil vide noget mere om kirkeskibene og deres historie, kan henvises til de allerede foreliggende redegørelser. Det skal dog her ganske kort nævnes, at den ældste omtale, vi indtil nu har truffet af et dansk kirkeskib, er fra St. Olai kirke i Helsingør (Helsingør domkirke), i hvis regnskab det år 1560 nævnes, at der er betalt 3 mark 4 skill. til smeden for en lænke til ophængning af kirkens skib, samt 1 skill. til en »snøre« til samme skib. Det ældste af de bevarede kirkeskibe i landet er formentlig galleonen i Ho (Ribe amt), som må være fra ca. 1600.

Årsagerne til ophængningen af skibsmodeller i kirkerne er flere. Kirkeskibene falder i følgende hovedgrupper:

1. *votivgaver*, dvs. skænket af søfolk efter løfte afgivet til de højere magter i havsnød, således som det endnu sker i katolske lande. I virkeligheden er dette formodentlig den oprindelige grund til, at man har ophængt kirkeskibe. I Danmark er der kun få, der kan påvises at være rigtige votivgaver. Derimod må en del skibe regnes som *taknemlighedsgaver*, givet til tak for og i taknemlig erindring om en eller anden begivenhed, om en kirkelig handling, om kirkens betydning for giveren o. lgn.

2. *mindegaver*, dvs. ligesom bark »Hertha« i Kol-

ding skænket til erindring om familiemedlemmer, venner, søfolk der blev derude, osv., også til minde om særlige begivenheder og mærkedage (fredsslutninger, genforeningen, kongebesøg, jubilæer, offentlige og private fester, kirkeindvielser osv.). En del af de sidstnævnte kan også karakteriseres som taknemligheds-gaver.

3. *prydgaver*, givet til udsmykning af kirkerummet. Forøvrigt kan selvfølgelig de fleste kirkeskibe siges at have dette formål, selv om det ikke altid er det vigtigste.

4. *standsgaver*: sømandsorganisationers og private søfolks særprægede maritime gaver til kirken.

5. *symbolske gaver*, — og den symbolik, man mener at finde i skibet, er i vore dage den vigtigste grund til ophængningen; hvis man ikke var overbevist om at kunne finde noget opbyggeligt og symbolsk i skibsmodellen, som jo ret beset slet ikke hører hjemme i en kirke, ville man næppe acceptere den og ønske at have en i sin kirke. Kirkeskibet forklares som et sindbillede på forskellige ting: den kristne kirke; troen; det kristne håb; menigheden; kristendommen; men også som et billede på menneskelivet. Enhver kan efter tilbøjelighed og ønske lægge det, han vil, ind i dette lille skib, som svæver gennem kirkerummet, højt oppe under hvælvingerne, med stævnen pegende mod alteret og løsvrevet fra sin rent materielle funktion: at sejle på søen.

Endnu må nævnes de *kirkeskibsprocessioner*, der flere steder arrangeres, når skibene skal ophænges. Spec. fra Nordsjælland, Lolland-Falster og omliggende øer, samt fra Sydfyn og de sydfynske øer ligesom fra en række søkøbstæder kender man fra ældre og nyere tid sådanne optog. Kirkeskibene bæres af sømænd

eller fiskere til kirke, ledsaget af faner og musik; toget ledes af en lods, som kommanderer. I regelen starter man fra havnen og går op til kirken, hvor skibet overleveres ved en højtidelig ceremoni med formelagtige vendinger og svar. I Jylland har sådanne processioner været så godt som ukendte, men i de sidste 15—20 år er skikken trængt ind i landsdelen, samtidig med at de på øerne er blevet endnu mere almindelige end før. Dette skyldes vel nok alt det, der har været skrevet om kirkeskibene i de senere år; uden tvivl har det stimuleret interessen for dem, men samtidig været med til at ændre traditionerne.

Også fra Vejle amt har man enkelte eksempler på processioner fra de sidste år. Kirkeskibet i *Glud* blev i 1952 ført til kirke båret af fire fiskere fra Snaptun; vikingskibet i *Hjarnø* bares 1955 i procession fra færgen til kirken, båret af to lodser og to skippere, og nu sidst i *Kolding* er det nye skib ført på plads af Sømandsforeningens medlemmer.

Skikken er meget smuk og festlig, og der er ingen tvivl om, at den vil vinde yderligere frem, efterhånden som der hænges endnu flere kirkeskibe op i Vejle amt.

Af litteratur kan henvises til *Henning Henningsen*: Kirkeskibe og kirkeskibsfester (Søhistoriske Skrifter III, udgivet af Handels- og Søfartsmuseet på Kronborg, København 1950). Endvidere artikler i de historiske amtsårbøger behandlede kirkeskibe i følgende amter: Frederiksborg (1952), Århus (1952), Præstø (1952), Holbæk (1953), Hjørring (1953), Bornholm (1953), Ålborg (1953), København (1955), København — hovedstaden (1955), Ribe (1958), Maribo (1960). Endvidere samme: *Schiffsmodelle in Kirchen in Nord- und Südschleswig* (Nordelbingen 33, 1964).

Det bør nævnes, at Handels- og Søfartsmuseet på Kronborg i mere end 20 år har indsamlet stof om landets kirke-

skibe og fortsætter arbejdet med at føre materialet à jour. Alle oplysninger, fotos osv. om kirkeskibe, ældre og nyere, modtages gerne, herunder også avisudklip og meddelelser om nye kirkeskibsophængninger og om reparationer af ældre modeller.

Henning Henningsen, museumsinspektør, dr. phil., Kronborg.

F. 20. oktober 1911, cand. mag. ved Århus Universitet 1936, dr. phil. ved Københavns Universitet 1961. Lektor ved Hamburgs Universitet 1936, assistent i Dansk Folkemindesamling 1945, museumsinspektør ved Handels- og Søfartsmuseet på Kronborg 1948.

Har skrevet »Det danske Selskab i Hamburg 1842—1942«, 1942; »Dystløb i danske søkøbstæder«, 1949; »Sagn og Historier fra København«, 1950; »Kirkeskibe og kirkeskibsfester«, 1950; »Bådeoptog«, 1953; »Behøvlning og Hønsning«, 1960; »Crossing the Equator«, disputats 1961; »Rus, deposits og pennalisme«, 1964. Adskillige afhandlinger fortrinsvis om sømandstraditioner og søens kulturhistorie især i Handels- og Søfartsmuseets Årbøger, medredaktør siden 1957.

Medlem af bestyrelsen for Helsingør byhist. Arkiv og af Comité intern. d'ethnographie maritime.

KOLDINGHUS

1890 — 19. FEBRUAR — 1965

Af *Sigvard Skov.*

Det berettes i Det gamle testaments profetiske skrifter, at da jøderne efter det babyloniske fangenskab gik i gang med genrejsningen af Jerusalems tempel, måtte det på grund af de omgivende fjender ske så at sige med murskeen i den ene og sværdet i den anden hånd. Intet under da, at det ikke blev den store Salomons ligt, og de, der kunne huske den svundne herlighed, græd; men profeten trøstede dem med de ord, der i Grundtvigs form lyder: Foragter ej de ringe dage.

Lidt mindre verdenshistorisk var det, da syv mænd samledes i Kolding den 19. februar 1890 om den opgave at genrejse den gamle brandhærgede kongeborg som et musernes tempel. De syv var borgmester Schjørring, rektor Sigurd Müller, skolebestyrer Siersted, købmand Warming, købmand Brandorff, arkitekt Wandall og tandlæge Friis. Det man ville, og navnlig det tandlæge Friis ville, var ikke blot et museum, for det havde man haft siden 1877 omend i beskedent format, men et slot der skulle måle sig om ikke med kong Salomon så dog med Christian IV. At det kunne nytte, havde man nylig set af Frederiksborgs eksempel. Hvad der var lykkedes i Nordsjælland, skulle vel ikke være



Fra receptionen på Koldinghus.

umuligt i Sydjylland. Carl Ploug havde i sit Koldinghus-digt formet linien »da tjældedes dine sale igen«. Det var det, man ville. Det er det, vi idag gerne vil.

Mens så at sige alle danske provinsmuseer siden Ribe i 1855 er skabt under indtryk af Nationalmuseet, ligger Koldinghus på en anden linie. Den alvorlige slagskygge fra den tabte krig i 1864 lå ikke blot over Kolding, der var blevet grænseby, men rakte helt til Stockholm, hvor den ivrige skandinav, modersmålsdyrkeren Arthur Hazelius, efter den politiske skandinavismes sammenbrud ville omsætte den nordiske tanke fra ord til gerning i det stort tænkte »Nordiska Museet«. Blandt hans hjælpere i Sydjylland var tandlæge Friis. Også Friis blev nordisk orienteret, som rimeligt var i det museum, der skulle vokse op under Herculesskikkelsen, der netop støtter sig til skjoldet

med de tre kroner, og som »viser den vej, vor stræben skal gå«.

Da museets første rum var blevet ordnet, indbød Friis som en klog strateg Otto Vaupell og Pietro Krohn som gæster. Oberst Otto Vaupell, født i Kolding, var en temperamentsfuld krigshistoriker, der havde udmærket sig i begge slesvigske krige, og som ejede adskillige håndgribelige minder, der naturligt måtte tilfalde museet i hans fødeby. Koldinghus måtte følgelig blive krigshistorisk og sønderjysk. Man ville på sin vis gøre en indsats for åndeligt at fastholde den nord-slesvigske befolkning tværs over voldsgrænsen. Også Pietro Krohn, der oprindeligt var maler, havde deltaget i 64, var avanceret til officer, men havde netop i 1890 modtaget udnævnelse til direktør for det nystiftede kunstindustrimuseum i København, i hvis bestyrelse Friis fik sæde. De fælles interesser bevirkede, at Koldinghus tidligt slog ind på en kunstindustriel kurs.

Ser vi tilbage på de to tidligere mindedage i 1915 og 1940, tegner de sig højst forskellige. I 1915 havde Koldinghus arbejdet sig frem til en plads blandt de førende museer udenfor København. Man havde lige fået vestfløjen under tag og var i færd med at indrette bibliotekssalen, som ventedes færdig i løbet af en månedstid. Der var tilvisse ingen behov for trøst fra gamle profeter. I 1940 så alt anderledes ud. Museet var indadtil i forfald. Ved guldsmed Holger Kysters energiske indsats var det ganske vist lykkedes at få tårn og riddersal restaureret; men rummene stod tomme og var lukket land for museet. Koldinghus var overfløjet af mange yngre museer, og adskillige ældre havde kunnet udfolde en lykkeligere aktivitet. Der var ingen årsag til fest; men vi vil ikke foragte de ringe dage, såsom det længe har hvilet tungt, at vi ikke er

kommet videre med slottet, hverken med sværdet eller murskeem. Sammenlignet med andre museumsslottet har deklasseringen været følelig. Her passer profetens ord om de hænder svage kun alt for godt. Tandlæge Friis, den utålmodige, ville ikke kunne begribe, at det skulle være så længe; men så har vi jo endelig også måttet gøre det meste af det arbejde om i nordfløjen, som tandlæge Friis troede var gjort. Hertil kommer færdiggørelsen af bibliotekssalen, som man alligevel ikke nåede at få klar i 1915. Med fortrøstning ser vi nu hen til, at restaureringsspørgsmålet vel omsider får en løsning, om ikke på den af museet ønskede måde, så dog vel en løsning af varig og værdig karakter. Det er vort håb.

I dette håb tændtes på museets tredie mindededag lys i alle kroner og stager, og museets venner indbødes til at møde op og fejre dagen. Inden aften var slottets mange sale prydet af et hav af blomster fra nær og fjern.

Det var dristigt af de syv herrer i 1890 at ville genrejse Koldinghus slot af den beskæmmende ruintilstand og gøre det til en imponerende ramme om betydelige samlinger, at ville måle sig om ikke med kong Salomon så dog med Christian IV. Vi anerkender modet og håbet og respekterer de resultater, der — trods de ringe dage — alligevel vandtes.

P. Eliassen: Museet på Koldinghus 1890—1915, (Kolding 1915).
J. Ræder: Koldinghusmuseet 1890—1940 (manuskript i museets arkiv). Oldsagssamlingen i Kolding; Vejle Amts Aarbog 1952.
Johannes Kjølbjerg; V. A. A. 1964. Sigvard Skov: Koldinghusmuseet 1890—1965, (Kolding 1965).



FRA HJARNØ

Af August F. Schmidt.

Hjarnø ligger ved Indløbet til Horsens Fjord. Den hører til Bjerge Herred og er Anneks til Glud Sogn, hvorfra Øen er skilt ved det smalle, indtil 15 m dybe Hjarnø Sund. Mod Nord er den skilt fra Alrø ved Alrø Sund. Øen er 3 km² (557 Tønder Land, 312 ha), og dens Form er aflang i Retning af det rundagtige.

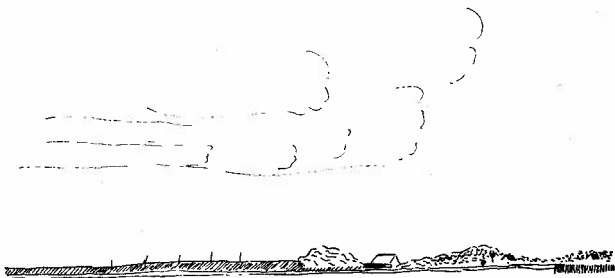
I Navnet Hjarnø indgår Ordet *Hjerne*, oldnordisk hjarni: »Hjerneskal«, hvis oprindelige Betydning er »Hoved, Top, Isse o. lign.« Navnet svarer altså godt til Øens Beliggenhed ved Nordøsthjørnet af Bjerge Herred.¹⁾

Hjarnø har været beboet allerede i Stenalderen, og fra Vikingetiden har vi de nu så kendte *Skibssætninger*, hvorom der er skrevet meget.²⁾

I en Sagnoptegnelse meddeles, at Skibssætningerne på Øen altid er blevet kaldt *Kæmpestene*. Kong Hjarne skal have holdt et Søslag Øst for Hjarnø. De faldne blev begravede på Øen, og over dem rejstes Skibssætningerne,³⁾ hvis Tilstedeværelse Sagnet søger at forklare. Ønavnet har givet Sagnkongen Navnet Hjarne.

Ved den sydøstlige Pynt af Øen ligger en Del store Sten, der kaldes *Korsstene*, hvorved der engang har

været en Bådehavn for Fiskerne, af hvilke der førhen var adskillige her. Ved denne Hov (lille Vig) var en stor Sten, hvori fandtes en fodlignende Fordybning, der var trådt af en Kæmpe, som vilde til Endelave og derfra til Samsø. Han skrævede over til Endelave og



UDSIGT TIL HJARNØ - SNAFFEN, D. 2-9-45 J.J.

derfra til Samsø. På hver af Øerne ligger en Sten med Kæmpens Fodmærke. Det er disse Stenfordybninger, som har givet Anledning til Sagnet, der er Almuens Forklaring på disse Stenmærker. Meddeleren Søren Hansen har selv set Hjarnøstenen.⁴⁾

Ved *Den hvide Sten* på vor Ø's vestlige Pynt er der set *Lys* brænde midt om Natten. »Men der er ingen, der rigtig véd, hvad Udåd der er øvet. Somme tænkte, at der var nok også et Lig begravet.« Den hvide Sten »bliver brugt til Sømmærke og bliver kalket hvid for des bedre at kunne sees.«⁵⁾ — Omkring 1650 beretter

Ole Worm, at der blandt Folk gik det Sagn, at en Tyr skulde have oprodet et Sværd fra en af Øens ti Vikingegrave. Dette Sværd skulde være blevet lagt tilbage i Graven, efter at Bonden var blevet advaret i en Drøm mod at beholde det. Sagnet er kendt til Nutiden.⁶⁾

Dengang den sorte Pest rasede (o. 1350), døde alle på Hjarnø undtagen en gammel Kone. Da der endelig kom Folk til Øen, så de først efter, om de kunde finde Ler til at bygge Huse af.⁷⁾ Denne Slutning af Sagnet har sin Interesse ved, at Oldtidsfolkene altid så efter, om der var nem Adgang til *Ler*, når de grundlagde en Landsby; thi de skulde have Ler til Husbygning. —

Hjarnø By er naturligvis langt ældre end fra den sorte Døds Tid. Den er vel fra den senere Oldtid og har sin Beliggenhed ved Hovedvejen, der gennemskærer Øen fra Vest til Øst. 1682 var her 11 Gårde med 71,60 Tønder Hartkorn. Anden skyldsatsat Jord: 0,71 Td. Htk., ialt 72,59 Td. Htk. Øens dyrkede Areal var da 350,6 Tønder Land.⁸⁾

Hjarnø hørte i 1231 til Kronen, idet den er nævnt i Ølisten til Kong Valdemars Jordebog. Kongen havde da et Hus på Øen, hvor der holdtes Harejagt.

Senere var Hjarnø i *Jensgårds* Besiddelse (Glud Sogn). Godsejer J. A. Glud til Jensgård, 1830—67, solgte Øens Jordegods til Beboerne, men Kirken blev ved at høre til Jensgård.

Hjarnø havde i 1801: 146 *Indbyggere*. 1840: 162. 1850:156. 1855 var her 153 Beboere, hvis Hjem var i 16 Gårde og 7 Huse, der alle lå i Byen. 1875 havde Øen ialt 17 Gårde og 5 Huse med Jord. 1 Gård og 3 Huse fandtes udenfor Byen, så nu var den i det hele lille Udflytning på Hjarnø begyndt. En betydelig Købmandshandel med Maltgæreri fandtes på Øen 1875. Her var da 158 Indbyggere, hvis Tal i 1890 var steget

til 164. 1901 var der her ialt 35 Gårde og Huse samt 152 Beboere. 1905 var Øens samlede Hartkorn 62 Tønder; 19 Gårde med 56 og 10 Huse med 6 Tdr. Htk. samt 3 jordløse Huse. Der skal c. 9 Tdr. Land af Øens frugtbare Jord til 1 Td. Htk. 1921 havde Hjarnø 43 Gårde og Huse. 1925: 186 Indbyggere. 1950: 193 og 1955: 186 Indbyggere.

I gammel Tid var der mange Fiskere på Øen, og adskillige Sømænd havde hjemme her. De var med Skibe på Langfarter, og når de om Foråret forlod Hjarnø, måtte Konerne passe Bedriften, til Mændene om Efteråret kom hjem. Efter Napoleonskrigene besluttede Mændene at blive hjemme, og herefter gik det fremad med Landbruget på den frugtbare Ø. Smukke Gårde blev efterhånden opført. I Glud Museum kan man i Hjarnø-Huset modtage et Indtryk af Øens gamle Byggeskik.

1890 levede på Hjarnø 116 Personer af Jordbrug, 18 af Industri, 10 af Fiskeri, 10 af Skibsfart, 6 af deres Midler og 4 af immateriel Virksomhed.⁹⁾

Da Achton Friis og Johannes Larsen i Dagene 12.—14. Juni 1922 besøgte Hjarnø, var her 43 Hjem, hvoraf de 18 var større og mindre Gårde. Der var da ingen Sømænd mere hjemmehørende på Øen, og dens 2 Fiskere gik i 1921 på Land og ernærede sig som Arbejdere. Af dens 557 Tønder Land var da omtrent 100 udyrkede, og af disse var 40 Overdrev, som dannedes af »Odden« på Sydøstenden og det nærmeste Land omkring denne. Nord for Byen findes en ypperlig *Skov* (2 ha), hvoraf 5 Gårdmænd hver har sin Part, der er lige store. I den skønne Skov er et rigt Fugleliv. Achton Friis optegnede Navnene på 40 forskellige Fugle.¹⁰⁾

*

I et lille gammeldags Landsbysamfund som det på Hjarnø herskede der naturligvis megen *Overtro*. Således så en Mand i den østre Gård i Byen en Måneskinsaften en hovedløs Hest komme farende op ad Kirkevejen. Vilde nogen spørge ham ad, om han mente, han så rigtig, da blev dette fast bekræftet for en virkelig Sandhed.¹¹⁾ Skyggevirkningen i Måneskinnet kunde let forårsage, at en Hest (eller et andet Dyr) har set ud som hovedløs.

I den næstøstre Gård i Hjarnø By var der meget farligt med Trolddom. Så snart det blev Aften, kunde Folkene ikke være i Huset såvel som i Karlekamret. De kunde ikke sove for Spektakel på Gulvet, i Træskoene, der stod ved Sengene, o. s. fr.¹²⁾ Det har vel været Rotter, der optrådte. Men så fik de en klog Mand hentet. Han drev alle Øens Trolde og Hekse bort. Den ene var ved at bage Pandekager, men hun måtte afsted med Pandekagemaden på sit Forklæde. Fra den Dag af fik de Ro i Husene, for den kloge Mand satte noget over Dørene, så Ukrammet ikke kunde komme derind. — I Øens Skole var der også kommet Troldkunster, men Beboerne der blev ligeledes hjulpet af en klog Mand. I en anden Gård var Mand og Kone så overtroiske, at alt, hvad der blev sygt eller fejlede noget, mente de var forhekset.¹³⁾

I en Gård på Hjarnø opholdt sig engang to Kvindfolk, som sad i et af Udhusene og vævede for Folk. Men de var to ægte Hekse, de drev det så vidt, at Manden måtte søge Råd, som han også fik. Han skulde omstrø hele Gården med Hørfrø, men mest for alle Døre. Rådet hjalp dog ikke; thi de Fruentimmere var klogere end de fleste Hekse. Men så var der Barselgilde hos Naboens, og der var Præsten med. »I må skaffe mig Ro i Gården, for jeg kan ikke være her.«

Da de havde spist, gik Præsten tre Gange rundt om Gården. Siden den Tid fik Manden Ro.¹⁴⁾

Forhen brugte de meget at sætte *Vorter* hen med Ærter eller Flæsk, og de blev tit sat hen på døde Folk, men det kunde også ske på *en grøn Kæp*. Hvem der så først tog den Kæp, fik *Vorterne*. Søren Hansen havde fået én sat hen på den Måde. Ingen måtte nu sige noget, og så blev Søren Hansen sat med Ryggen til en Brønd, og så tog den, der skulde gøre Kunsten, tre Ærter, og satte én efter én til *Vorten* med *Spire*-siden af hver Ært. Dernæst lod han den falde bag Søren ned i Brønden. Da Ærterne blev rådne, gik *Vorterne* væk, det varede vel to eller tre Uger.¹⁵⁾ Vi har her et Eksempel på *Lighedsmagi*.

På Hjarnø stod nogle gamle *Tjørne* midt inde på en Mark. Folk smed Agersten ind til Bevoksningen, der kom til at fungere som et Gærde (en Gier). Ejeren af Marken vilde ikke have *Tjørnene* ryddet; thi her gik en gammel Sømand og spøjte. Han ledte efter sine Tænder, som han i levende Live, efterhånden som de faldt ud, havde lagt i en Skibskiste. Denne blev efter Sømandens Død købt af en Hjarnøbo. Da Køberen kørte hjem med Kisten, fandt han i denne en Pakke med Tænderne. Han smed Pakken over det her Gærde. Derfor gik Sømanden senere som Genfærd ved *Tjørnene* og ledte efter Tænderne. *Tjørnene* var derfor blevet et Skrækkested, og derfor turde Ejeren ikke rydde dem bort.¹⁶⁾

Evald Tang Kristensens tidligere nævnte Meddeler Søren Hansen, der boede i Skjolde, men var født og opvokset på Hjarnø, fortalte følgende om Øens *Juleskikke*:

Dagen før Juleaften hen imod Klokken 3—4 om Eftermiddagen »vilde vor Fader have os til at muge

og gøre godt rent i Nøds og Stald, og lige sådan til Nytårsaften. Til daglig Dags var det ellers vor Bestilling om Morgenen, når vi var kommet op. Vi spurgte ham, hvorfor vi skulde sådan muge til Aften de to Dage, og han svarede: Det var, fordi Vorherre var født i en Stald, og det var da at bevise ham lidt Ære ved at have hans usle Leje i Tanker. Det var noget, vi Børn lagde os bag Øret. Den Aften skulde alle Kreaturerne have et rigtigt godt Givt til Natten, for, som han sagde: »De skal også være glade sådan en Aften.«¹⁷⁾

Søren Hansen har også meddelt, at man på Hjarnø troede, at Vandet på *Kjærmis Dag* 2. Februar var giftigt både for Folk og Dyr, og det både i Brønde og Vandsteder. Alt det Vand, der skulde bruges, blev hentet ind Dagen før, men senere blev det Brug at hælde den første Spand Vand af Brønden ud i Gården, for i den var alle de giftige Brådde. Man troede, at den nævnte Dag fik alle Orme Bråd, »og mange har mistet et godt Kreatur ved at trække Vand af Brønden den Dag«. Skikken var i Brug endnu, da Søren Hansen i sin Ungdom (vel i 1830—40erne) var Tjeneste-Karl på Øen.¹⁸⁾

*

Sejt By (Ut Sogn, Bjerger Herred) har før været eget Sogn, sammenlagt med Glud Sogn. Holger Rosenkrantz til Boller fik af Kronen 18. Juni 1574 Skødebrev på Sejt Kirke med Kirkejord samt Tilladelse til at nedbryde Kirken og benytte Materialet til Forbedring af Ut Kirke. På Hjarnø er der den Overlevering, at det var Kirken i Sejt, man søgte, inden Øen fik sin egen Kirke. Der er omtrent 1½ mil mellem Hjarnø og Sejt.¹⁹⁾

Den meget lille *Hjarnø Kirke* er den skønnest beliggende i Bjerger Herred. Den er beskrevet af Pastor Tage Brummer, Glud, og af Lærer A. J. Adersen, Hjarnø.²⁰⁾

Det kan vel være hensigtsmæssigt hertil at føje et Sagn, meddelt til Evald Tang Kristensen af Kammerherreinde Adelaid Reedtz fra Palsgård: På Hjarnø Kirkegulv ligger et Bræt, omtrent $\frac{1}{2}$ Alen bredt og 2—3 Alen langt. Det er gammelt og forslidt, så ingen mere kan læse dets Indskrift, men efter Sagnet ligger derunder begravet en Mand, som var kommen over til Øen for at ville tage Tiende in natura. En Søndag før Gudstjenesten stimlede Folk sammen om ham på Kirkegården og slog ham ihjel, hvorfor de for Penge fik en på Øen tjenende Svensker til at påtage sig Skylden og straks at tage Flugten til Sverrig. Sagen blev derpå hendysset, og Tiendetageren begravet inde i Kirken.²¹⁾

Nær Gudshuset findes *Kirkekilde*. Det er måske muligt, at her engang har ligget en *Gård Keldgård*, 1511 skrevet Kelgardt. Forleddet i Navnet er gammel-dansk *kælda*: »Kilde, Brønd«. Keldgård, der nævnes i Lensregnskaberne 1511, er i Værket: »Vejle Amts Stednavne« (1944), 32 henlagt under Hjarnø Sogn, men det føjes til, at det er ikke helt sikkert, at Keldgård ligger på Hjarnø. Herfra nævnes også i Stednavneværket *Kalvestene*, et Landingssted på Øens Sydøstkyst. Her blev om Vinteren Både trukket på Land. 1906 anføres, at der ingen Stene findes ved Landingsstedet.

Fra Øen kan endvidere nævnes nogle *Nutidsnavne* på Gårde og Ejendomme. I Byen forekommer fra Vest mod Øst: Askegård, Nymølle (Gård), Lodsgård, Solbakken, Degnsminde, Rønbo, Højvang, Østergård og

Strandgård. Syd for Byen efter Odden til findes Navnene Hvidkilde og Jægersborg.

*

Fra Øens Nordkyst kendes Stedbetegnelserne Deljer, Rødbal og Bregnholt. Deljer eller Dejler yderst mod Nord er Navn på et Fremspring i Terrænet. Det har vel næppe noget med Ordet Deling at gøre; thi så kunde det betegne et Areal, der er delt mellem flere. Rødbal har i sit Efterled Ordet -balle, der betyder »stigende Jordsmon«, medens Forleddet oplyser om Bevoksningens Farve. Bregnholt erindrer om Bregnebevoksning, Holt betyder »lille Skov«, altså en lille Bregneskov.

Odden er en Landtunge, der går ud mod Vest fra Øens Sydøsthjørne. En Odde er Betegnelsen på en Spids af det faste Land, der strækker sig ud i Havet.

Endelig kan nævnes, at på Hjarnø kaldtes Ebbe og Flod: Fald å Fløød. No fløer æ Wand, no falder æ Wand, sagde man.²²⁾

Ved Hjarnø Sund blev der i 1566 opført *Skanser* ved Snaaptun. De blev rejst for at hindre fjendtlige Skibe i at komme ind i Horsens Fjord. Under Svenskekrigen 1658 blev Fæstningsværket her forbedret og udbygget. Der ses endnu Rester af det gamle Anlæg.²³⁾

På Hjarnø er Befolkningen stærkt grundtvigsk, og i politisk Henseende hører de fleste til Partiet Venstre.²⁴⁾

Vi kan nu slutte vort Besøg på Hjarnø, hvorom der er skrevet meget. På de foranstående Sider er blevet omtalt Emner, der ikke eller kun lidt er blevet behandlet i Litteraturen²⁵⁾ om den lille lave Ø (højeste Punkt 7 m), der har sin Beliggenhed i et af de skønneste Farvande ved Danmark.

NOTER

- 1) Vejle Amts Stednavne (1944), 32.
- 2) Her skal man nøjes med at henvises til H. P. Broholms Afhandling i Fra Nationalmuseets Arbejdsmark 1937, udnyttet af Arnold Hansen i Afhandlingen: Forskellige Optegnelser om Hjarnø (Vejle Amts Aarbøger 1943, 182—87). Achton Friis: De danskes Øer II (1927), 175—79. Bjerre Herreds Bogen 1963 (redigeret af G. Laursen og Tage Brummer, med Bidrag af forskellige), S. 85 (Bjørn Stürup), 607—08 (A. J. Adersen).
- 3) Evald Tang Kristensen: Danske Sagn IV (1896), Nr. 49. Bjerre Herreds Bogen, 620—22 (Adersen).
- 4) Danske Sagn III (1895), Nr. 39.
- 5) Smsts. II (1893), S. 526, Nr. 162.
- 6) Bjerre Herreds Bogen, 85. Danske Sagn IV, Nr. 41: Sagn med samme Indhold som Ole Worms Meddelelse.
- 7) Danske Sagn IV, Nr. 1707.
- 8) Henrik Pedersen: De danske Landbrug, fremstillet paa Grundlag af Forarbejderne til Christian V's Matrikel (1928), 200.
- 9) Bjerre Herreds Bogen, 555—56, 561—62 (D. A. Jensen), 613 Adersen. Trap: Danmark, 1. Udgave. Speciel Del. 2. Bind II (1859), 869. 2. Udg. VII (1879), 222. 3. Udg. V (1904), 346—47. 4. Udg. VII (1926), 553—54. Om Jensgård og Familien Glud se Kristian Glud Konradsens Værk: Stamtavle over Familien Glud gennem 400 Aar (1933), især S. 30 ff.
- 10) Achton Friis: De danskes Øer II, 174—75, 183—85. III (1928), 470.
- 11) E. Tang Kristensen: Danske Sagn II, S. 375, Nr. 146.
- 12) Smsts. V (1897), Nr. 1679.
- 13) Smsts. VII (1901), Nr. 1293—94.
- 14) Smsts. VI (1900), Nr. 1142.
- 15) Smsts. IV, Nr. 2045.
- 16) Smsts., Ny Række V (1934), Nr. 564.
- 17) Danske Sagn II (1893), S. 254, Nr. 17.
- 18) E. Tang Kristensen: Jysk Almueliv IV (1893), Nr. 426.
- 19) Danske Sagn III, Nr. 716.
- 20) Bjerre Herreds Bogen, 173—74, 611. Trap: Danmark VII (1926), 554.
- 21) Danske Sagn IV, Nr. 1327. Flere Sagn om Kirken er meddelt af Arnold Hansen i Vejle Amts Aarbøger 1943, 169. Endvidere Achton Friis II, 182—83. Om Præster i Glud og på Hjarnø se Vejle Amts Aarbøger 1926, 98—107 (af Chr. Andersen) og Bjerre Herreds Bogen, 370—71 (af W. Balslev).
- 22) E. Tang Kristensen: Jysk Almueliv Tillægsbind VI (1902), S. 318. Om Sproget i Bjerre Herred og på Hjarnø se Bjerre Herreds Bogen, 343—56, Sprogkort S. 349 (K. Ringgaard).
- 23) Bjerre Herreds Bogen, 248—50, 565 (Karl Fausing, D. A. Jensen).
- 24) Smsts., 302, 470 (H. Lund Hansen, Valdemar Jørgensen).

- 25) Foruden den i ovenanførte Noter nævnte Litteratur forefindes Søren Knudsen: Hvalfangst paa Hjarnø 1770 (Vejle Amts Aarbøger 1926, 123—27). Samme: Møllen paa Hjarnø (smsts. 1926, 188—223; 1927, 311. Optrykt i Bjerre Herreds Bogen, 528—34). J. P. Baungaard: Stodderkonger (Vejle Amts Aarb. 1939, 161—69). Vejle Amt, en Hjemstavnsbog (1934), 220—21. Ved Rasmus Mortensen. Horsens Folkeblad 21/11 1963. Endvidere Bjerre Herreds Bogen (1963), S. 181, 612, 613 (Byggeskik); S. 564 Postvæsen, Lodsvæsenet; S. 607—36 behandles mange Emner fra Hjarnø (A. J. Adersen).

*

Tillæg. I Bjerre Herreds Bogen, 412 omtaler Skoleinspektør G. Laursen Lærer P. Pedersen, Klakring. Denne Mand var noget af en Poet, der bl. a. havde digtet en Vise om Viby Degn. Visen omtales som gået tabt. Det er den dog ikke, idet den findes udgivet i min Bog: Viby Sogns Historie I (1942), 125—27. Den er på 18 sekslinjede Vers.



RASMUS MORTENSEN

Den 24. juli døde forfatteren, fhv. museumsinspektør Rasmus Mortensen, Jelling; den nu 81-årige lokalhistoriker havde været svagelig i syv-otte år, og flere ugers hospitalsophold tog de sidste kræfter.

Rasmus Mortensen var på ganske særlig måde ved sin personlige indsats og gennem sin skribentvirksomhed knyttet til Vejle Amts historiske Samfund. Det var i Vejle Amts årbøger, han 1916 for første gang skrev om sin udgravning af den middelalderlige tegl-

ovn vest for Lindeballe kirke, og gennem mere end 40 år fremkom Rasmus Mortensens afhandlinger i årbøgerne.

Selv blev han redaktør af årbøgerne fra 1928 til 1953, sad i bestyrelsen for Vejle Amts historiske Samfund fra 1923 til 1952, havde beklædt formandsposten, og ganske naturligt var det Rasmus Mortensen, der for en halv snes år siden skrev om samfundets første 50 år i Vejle Amts historiske Samfunds festskrift.

1952 udnævntes han til samfundets æresmedlem, en hæder, der glædede ham meget og var fuldt fortjent.

Rasmus Mortensen var husmandssønnen fra Balle sogn ved Silkeborg, der valgte lærergerningen, men ved siden af sit pædagogiske virke som lærer i Lindeballe fra 1909 til 1950 blev anerkendt som hørende hjemme i første række blandt vore lokalhistorikere, især banebrydende for sin tid som det jyske jerns forsker.

Tidligere skoleelever ved, hvad Rasmus Mortensen betød for det enkelte barn, især fordi han forstod at åbne elevernes øjne for deres lands historie, lærte dem at undres, se bag om tingene og forstå noget af fortiden. Selv kunne Rasmus Mortensen i sjælden grad se på et landskab og levendegøre for de unge, hvad han så. Han lærte ungdommen at iagttage og opleve, hvorved han gav en arv videre fra sin egen far.

Rasmus Mortensen blev historiker af lyst, og hans virkefelt lå især på området imellem praktisk arkæologi og historieforskning.

Han var intuitivt begavet. Som skribent havde Rasmus Mortensen styrken i at lade det, han så, supplere, hvad der fandtes af skriftlige vidnesbyrd. På den

måde kom han frem til værdifulde resultater takket være flid, intuition og kombinationsevne.

På et tidspunkt, da man ikke betragtede dansk jernproduktion som et særligt betydningsfuldt kapitel i vort lands historie, gav læreren i Lindeballe bevis for den første jernudvinding i Danmark. 1917—18 gjorde Rasmus Mortensen i sit eget sogn fund af jernslagge, udvundet af myremalm efter vore forfædres fremstilling af jern. På en strækning fra Silkeborg til Varde og ud over Jelling fandt han over 300 ovne, der havde været anvendt til udvinding af jern. Tekniske undersøgelser af slaggeerne gjorde det klart, at myremalmen var blevet smeltet til jysk jern.

Rasmus Mortensen skrev afhandlinger herom i Vejle Amts årbøger 1920, 1930 og 1932 og ydede professor Niels Nielsen værdifuld praktisk hjælp, da denne udarbejdede sin doktordisputats om »Studier over jernproduktionen i Jylland« 1924.

I 1940 udsendte Rasmus Mortensen sin egen bog om »Jysk Jern«.

Han var den flittige skribent, så længe kræfterne slog til, og løftede i Vejle Amts årbøger arven efter koldingensiske historikere som Peter Eliassen og I. O. Brandorff.

Rasmus Mortensen spændte vidt. Han var en værdsat kronikør og anmelder af faghistorisk litteratur i Vejle Amts Folkeblad, hvor han fra digteren Anton Berntsens død og til 1958 skrev godt 1600 »Timeglas-artikler«. Disse var særegne ved, at forfatteren her belyste nutidens problemer på baggrund af fortidens minder og menneskeskæbner, og han viste derved en vej fremad ud fra et langt livs erfaring og sin gerning som lokalhistoriker.

Afhandlingerne i årbøgerne var mangfoldige i emne-



valg, fra Gadbjerg og Lindeballe sognes historie, landskabets tilblivelse, landeveje i Vejle amt, plantnings-sagen, landsbyers grundlæggelse, storgårde, kirker, klostre, købstæder, stavnsbåndsproblemer, jernudviklingen i Jelling og hedeopdyrkningen til Vejle amt i Danmarkshistorien for blot at nævne nogle af emnerne.

Dertil kom de mange større arbejder, lokalhistoriske bøger om »Fra Vejle Vesteregn, Lindeballe Sogn«, »Balle Sogn« og »Give Sogn«, der er fremragende kildeskrifter.

Et særligt kapitel i Rasmus Mortensens virke blev hans varme interesse for plantningssagen. Det førte til, at han 1941 kom ind i Det danske Hedeselskabs Repræsentantskab, indtil han på grund af sygdom nedlagde hvervet 1959. Rasmus Mortensens koncentrat af pionerskildringerne i »Hedens Opdyrkning i Danmark« fra 1953 viste hans kærlighed til sagen og emnet.

Rasmus Mortensen beklædte i årenes løb adskillige tillidshverv. Han sad i bestyrelsen for Dansk historisk Fællesforening fra 1946 til 1958 og i bestyrelsen for Jysk arkæologisk Selskab 1951—1958.

1951 til 1959 var Rasmus Mortensen museumsinspektør ved Vejle Museum, hvor man ikke mindst værdsatte hans omgrupperinger af de historiske samlinger. Han skænkede dette museum sin private samling af jysk jern.

Rasmus Mortensen var ridder af Dannebrog, modtog årlig bevilling på finansloven, tildeltes 1942 den Hielmstjerne-Rosencroneske prismedalje, fik Dansk historisk Fællesforenings pris og modtog 1959 De samvirkende Plantningsforeningers sølvbæger.

Også Vejle Amts historiske Samfund skyldte denne

flittige lokalhistoriker stor tak. Denne kom til udtryk over for Rasmus Mortensen på 80-årsdagen sidste år, hvor han hyldedes som en mand, der gennem et langt liv havde vist stor kærlighed til sit lands og dette amts fortid.

Privat virkede Rasmus Mortensen yderst stilfærdig, men han kunne flamme op, når det gjaldt en sag, der stod hans hjerte nær, og så opdagede man, at det beskedne, stilfærdige væsen dækkede over ikke så lidt af en ildsjæl.

Rasmus Mortensens mange fine egenskaber kom især frem, når man vandrede med ham i naturen, foretog arkæologiske undersøgelser, gik med ham på Vejle Museum eller sad i samtale på tomands-hånd.

Så blev Rasmus Mortensen fortælleren med den store viden, det rige lune og den sans for mennesker og typer, der egentlig var så karakteristisk for ham.

Ved Rasmus Mortensens død er en rig gerning som lokalhistoriker afsluttet, og kredsen inden for Vejle Amts historiske Samfund har mistet en personlighed.

Axel Rude.



L. LIND THOMSEN, GIVE

Den 28. juni 1965 afgik bankbestyrer L. Lind Thomsen, Give, ved døden. Han var født 19. juli 1884. I mere end en menneskealder havde Lind Thomsen været med til at præge udviklingen i Vejle Vestereg.

Det vil føre for vidt at opremse alle de forskellige områder, på hvilke denne virksomme mand øvede sin indsats. Her skal kun mindes om, at han i 15 år var medlem af Give kommunalbestyrelse, heraf 10 år som formand, og at han gennem 4 perioder var egnens dygtige repræsentant i Vejle amtsråd.

På betroede poster var han med til at forme og lede den rige udvikling, som Vesteregnet gennemgik i disse år. Af de mange gøremål hjemme i sognet tør

man tro, at hans arbejde for Give Plantage og for Give Lystanlæg stod hans hjerte særlig nær.

Han var egnens og byens mand. Med rastløs virke-trang arbejdede han for fremgang og trivsel i disse tidligere så fattige egne, og han fik lov til at se resultater af sit arbejde.

Men i sin optagethed af dagens spørgsmål glemte han ikke forudsætningerne. Han havde sin rod i denne befolkning og fornægtede den aldrig. Med varme og beundring kunne han skildre tidligere slægtleds nøjsomme og slidsomme livsform, der skabte grundlag for senere fremskridt.

Lind Thomsen var stærkt interesseret i det lokal-historiske, og det kan nævnes, at han var medvirkende til fredningen af Riis Bakker. Det var i hans tid som sognerådsformand, at bogen om Give sogns historie blev skrevet og Give-filmen blev optaget. Helt naturligt var han mangeårigt og interesseret medlem af Vejle amts historiske Samfund.

Mindet om ham vil leve længe på disse egne.

Han var sit land og sin egn en god søn.

Aage Nielsen,
sognerådsformand.



FINN DALKIÆR

I indenfor et tidsrum af mindre end to aar har Vejle Amts historiske Samfund mistet to gode venner, der ikke blot som medlemmer af V. A. h. S., men navnlig som formænd for Koldinghus-museets styrelse var værdifulde for os og værdsatte af os; den 30. september 1963 døde overlæge Johs. Kjølbye*) og den 23. juli 1965 døde hans efterfølger i formandsstolen, *overlæge Finn Dalkiær*.

Alt for kort tid forundtes det overlæge Dalkiær at virke for det museum, som ved sin kulturelle og geografiske placering havde baade hans og vor interesse. Forgængeren saa i ham »kronprinsen« og opdrog ham, da han var blevet medlem af museumsbestyrelsen, til

*) Vejle Amts Aarbog 1964, 160.

at blive sin efterfølger. Det var en let opdragergerning, for som forgængerens var Dalkiærs kunstinteresse stor og mangesidet. Dalkiær blev naturligt medlem af den ministerielle kommission, som blev nedsat 29. april 1964 for at afgøre Koldingslottets fremtid, og han deltog med interesse i samtlige de faa møder, kommissionen hidtil har afholdt, men naaede kun at se de rent skitsemaessige linier for et fremtidsprojekt, der indtil nu er naaet. Men Dalkiær havde den lykke at præsidere ved museets 75. aars jubilæum den 19. februar 1965 og havde den glæde ogsaa at repræsentere ved Deres majestæter Kongens og Dronningens besøg paa museet 3 maaneder senere.

Overlæge Dalkiær var tandlægesøn fra Aarhus, født d. 1. august 1913, og blev saaledes kun 52 aar, før døden indhentede ham i hans bedste alder, ramt af et hjerteslag paa et hotel i Viborg under et feriebesøg sammen med sin hustru. Han tog embedseksamen i 1943 og uddannede sig derefter indtil han i 1955 flyttede til Kolding som specialist i fysiurgi; han var veludrustet til at overtage en nyoprettet overlægestilling ved Kolding sygehus, hvor han udførte et stort pionerarbejde som den første fysiurgiske centralsygehusoverlæge her i landet. Selvom man ikke kunne se det paa ham, har han som saa mange læger slidt mere end godt er — og betalt prisen derfor.

Jakob Jakobsen.



AUGUST F. SCHMIDT

Lørdag den 17. Juli 1965 døde den over hele Landet kendte Forfatter og Forsker August F. Schmidt i sit Hjem i Brabrand ved Aarhus, 66 Aar gammel.

August F. Schmidt, der blev betegnet som Landets flittigste Forfatter, var et hjælpsomt, retsindigt og tiltalende Menneske.

Faa har skrevet flere Bøger end han, og hans Navn har staaet under flere tusinde Bidrag i Dagblade, Tidsskrifter, Almanakker og lignende Hæfter.

Han levede i bogstaveligste Forstand af sin Pen, og det var beundringsværdigt, da han absolut ikke var Succesforfatter. Mange af hans Bøger udkom i smaa Oplag paa eget Forlag. Til Udgivelsen fik han Tilskud af videnskabelige Fonds, f. Eks. Den Hielmstjerne-

Rosencroneske Stiftelse, hvis Prisedalje han var Indehaver af. Det fortjener Respekt. Skønt for en stor Del selv lærd fik han Artikler optaget i anerkendte Fagtidsskrifter. Vejle Amts Aarbog har i Aarenes Løb modtaget adskillige Bidrag fra ham.

August F. Schmidt stammede fra Egnen vest for Kolding. Han var født 4. August 1899 paa Mejeriet Kronborg i Veerst, hvor hans Far var Bestyrer. Nogle Aar senere købte Faderen Gaarden Lykkesgaard paa Lunderskov Mark (Gjelballe), og her fik August F. Schmidt sit Barndomshjem. Som ung virkede han ved Landbruget og var Elev paa Askov Højskole og Skanderup Efterskole, derpaa gik han et Par Aar paa Døckers Kursus i Hovedstaden og hørte Forelæsninger paa Københavns Universitet, men han lod sig ikke indstille til Studentereksamen. Han var en meget flittig og interesseret Assistent i Dansk Folkemindesamling. En Tid var han Højskolelærer i Galtrup paa Mors.

Han har været Medlem af flere Foreningers Bestyrelser, især vedrørende Højskolesagen og Sønderjylland, fra hvilken Landsdel hans Forældre stammede.

Til hans tidligste Arbejder hører det her i Aarhøgerne offentliggjorte Stykke om Helligkilder i Vejle Amt, hvori den af alle Koldingensere kendte Kilde i Marielund og Kongens Kilde paa Landerupgaards Mark, hvortil er knyttet flere Sagn, er omtalt. Han nævner, at der forhen har været flere Lægedomskilder i Stenderup, Dalby og Ødis Sogne.

For 35 Aar siden flyttede han fra Galtrup til Brand for at være i Nærheden af en By med et stort Bibliotek, og paa Statsbiblioteket i Aarhus blev han Stamgæst. Det var her hans Forfatterskab, der kom til at strække sig over mange Felter, tog Fart. Kærlig-

hed til Digtningen satte sig Frugt i en Række Bøger om jyske Digtere.

Nu ved hans Død skal huskes, at mange søgte Oplysninger hos ham, og han gav villigt og gerne, hvad han vidste.

Naar man skulle hjælpes paa Sporet efter Viden om bestemte Ting, Litteratur eller Kildemateriale, gik man sjælden forgæves til August F. Schmidt. Han delte med Glæde sin store Viden med andre. Ofte kunde han give et Fingerpeg, i andre Tilfælde kom Svaret omgaaende: »Det kan De finde i det eller det Værk«, maaske endda undertiden med Sideangivelse. Han fordrede intet til Gengæld, men fik han et Takkebrev, blev han meget glad.

En betydelig Række Bøger og Artikler¹⁾ vil staa som et varigt Minde over August F. Schmidt.

Arnold Hansen.

1) August F. Schmidt, Bibliografi udgivet i Anledning af Forfatterens 60-Aarsdag 1959.

Arnold Hansen, apoteker, Kolding.

F. 21. februar 1892, præliminæreks. 1907, discipel og medhjælper på Kolding Svaneapotek 1907—12, cand. pharm. 1913. Adgang til universiteterne ved kgl. res. 1929, filosofikum ved Århus Universitet 1930. Provisor på Gorms Apotek i Vejle 1913—21, Haderslev Løveapotek 1921—22, Horsens Svaneapotek 1922—40. Apoteker i Børkop 1940—50 og på Kolding Svaneapotek 1949—62.

Har skrevet »Kolding Løve Apotek gennem 350 Aar«, 1935; »Helms Apotek gennem 250 Aar«, 1938; »Børkop Apoteks Historie«, 1943; »Vejle Løveapotek 1744—1944«, 1944. Desuden en lang række apotekshistoriske og lokalhistoriske afhandlinger samt artikler om kirkeklokker og folkeminder.

Adskillige tillidshverv i Dansk Røde Kors, Grænseforeningen, Slesvig-Ligaen, Sprogforeningen, Sydslesvigsk Udvalg m. v. Medlem af bestyrelsen for Vejle Amts historiske Samfund 1946—65 og af redaktionsudvalget for Vejle Amts Arbog 1947—65. - Tildelt den kgl. belønningsmedaille af 1. klasse 1964.

FRA MUSEERNE

De to mænd, civilingeniør *J. H. Baagøe* og maskinmester *Ed. A. Nissen*, der i en årrække har ledet museet i Fredericia, har ikke blot gennemført en omfattende nyordning af samlingerne, men også arbejdet på at gøre disse kendt i videre kredse bl. a. ved artikler og afhandlinger i nærværende årbog. De supplerer på en for museet lykkelig måde hinanden. Foruden at være en anerkendt autoritet, når det gælder lamper og lysestager, er Baagøe en kræsen kender på flere af de rørlige antikviteters vidtstrakte områder, mens Nissen trofast holder sig til hjembyen og dens borgere. En del af Nissens meget store viden og omfattende billedstof har han stykket ud i avisartikler, og i en årrække har han hver jul glædet fæstningsbyens indvånere med et lødigt hæfte »Fredericia Minder«, som uden allusioner til højtiden alligevel er lige til gavebordet, sprængfyldt som det er med minder, erindringer og billeder fra det gamle Fredericia.

I anledning af indvielsen af byens nye rådhus har byrådet udgivet et stateligt værk »*Fredericia, By og Borger*« (1965) indeholdende et udvalg af Nissens byhistoriske arbejder og, som det sømmer sig lejligheden, smukt trykt og rigt illustreret. Med Nissen som vejleder spadserer man gennem byens gader og stræder bag de grønne volde gennem tre hundrede år og får ind imellem en god del at vide om de huse, man

passerer, om de mennesker der har boet der, om deres glæder og sorger, magistrat og øvrighed, retstrætter og kirkegang, krig og fred. Med al skyldig honneur omtaler Nissen sine to store forgængere J. N. Wilse og Hugo Matthiessen. Han overflødiggør dem ikke, hvad han heller ikke tilstræber; men han supplerer dem på en hyggelig måde. Baagøe har i Antikvitetsårbogen for 1964 skrevet kyndigt om en af sine interesser, de orientalske tæpper, mest hans egne, og endelig har han i Thaning og Appels kendte serie udsendt »*Lamper og Lysestager*« (1965), et kort rids af et store emne.

Bogen får sit særlige præg ved, at størsteparten af de mange illustrationer er hentet fra forfatterens egen samling, som tilmed ikke på langt nær er udtømt. Bogen giver således ikke blot belysningens historie, men lader os også kigge inden for i det fredericiahjem, der rummer den betydeligste specialsamling på dette område.

S. S.

VIBORG LANDSTINGS DOMBOG

Poul Rasmussen: Viborg Landstings Dombøger 1616.
(390 sider.) Viborg 1965 (Landsarkivet).

Der har i de senere år været udfoldet en ikke ringe aktivitet fra arkivfolkenes side, som først og fremmest har været rettet mod kilderne til landbefolkningens historie. Et i 1952 nedsat Udvalg har bl. a. bragt en række sjællandske tingbøger i trykken, mens købstadlivets forskere blot har konstateret ønskeligheden af en lignende indsats på deres område. Som et jysk sidestykke til de nævnte tingbøger har Landsarkivet i Viborg udsendt »Viborg Landstings Dombøger 1616« (1965), en duplikeret udgave med sagreferater og domskonklusioner ved Poul Rasmussen. Man håber at kunne udgive de fragmentariske dombøger, der findes før nævnte årstal, i deres helhed, samt at fortsættet med referaterne af de yngre. På denne måde skulle dombøgernes indhold blive let tilgængeligt for forskningen. Nyttige registre muliggør, at man hurtigt vil kunne finde frem til bestemte personer eller lokaliteter. Bogen fås på Landsarkivet, fremtræder i en sober indbinding og koster 18 kr.

S. S.



VEJLE AMTS HISTORISKE SAMFUND

Ekstrakt af årsregnskabet 1. april 1964 til 1. marts 1965

Driftsregnskab:

Indtægter:

Bidrag fra stat, amt og bykommuner:

Ministeriet for kulturelle anliggender	1840,00	
Vejle amt	100,00	
Vejle kommune	100,00	
Vejle havn	50,00	
Kolding havn	50,00	
Fredericia kommune	100,00	
Fredericia havn	150,00	2390,00

Bidrag fra 30 sognekommuner:

Skærup	10,00	
Vinding	15,00	
Thyregod	10,00	
Ringive	20,00	
Erritsø	25,00	
Langskov	20,00	
Harte-Nr. Bramdrup	50,00	
Hover	100,00	
Tyrsted-Uth	25,00	
Øster Starup	10,00	
Barrit-Vrigsted	50,00	
Sdr. Stenderup	25,00	
Give	50,00	
Givskud	10,00	
Nørup	20,00	
As-Klakring	50,00	
Gaurslund	50,00	
Bjert	25,00	
Alminde	20,00	
Brande	25,00	
Glud-Hjarnø	25,00	
Lindeballe	10,00	
Egtved	15,00	
Ødis	25,00	
Vonsild	15,00	
Vejstrup	20,00	
Øster Snede	15,00	
Ødsted	25,00	
Hornstrup	25,00	
Jelling	15,00	800,00
	At overføre	3190,00

	Overført	3190,00
<i>Bidrag fra banker og sparekasser:</i>		
Sparekassen for Kolding By og Omegn	100,00	
Vejle Byes- og Amts Sparekasse	100,00	
Fredericia Privatbank	25,00	
Fredericia Byes og Omegns Spare- og Laanek.	50,00	
Handelsbanken i Fredericia	25,00	
Kolding Folkebank	100,00	
A/S Veile Bank	100,00	500,00

Andre indtægter:

Medlemsbidrag fra 1140 medlemmer	11400,00	
Salg af årbøger	1197,90	
Renter af obligationer	449,50	
Renter af indskud	172,52	
Refusion af porto	59,85	
Andre refusioner	185,54	
Annoncer i årbogen	780,00	
Kassebeholdning overf. f. regnskabsår 1963—64	5529,48	19774,79
	Ialt kr.	23464,79

Udgifter:

Udgivelse af årbogen 1964	13407,65
Udsendelse af årbogen	2901,77
Udflugt og årsmøde	426,70
Arkiv og inventar	38,05
Bestyrelsens udlæg og repræsentation	1305,76
Kontingenter og forsikring	343,40
Diverse udgifter	109,35
Fragt og porto	29,69
Porto med refusion	95,00
Kontorudgifter	78,63
Tryksager	110,13
Saldo til regnskabsåret 1965—66	4618,66
	Ialt kr. 23464,79

Grundfondens regnskab 1. april 1964 til 31. marts 1965

Indtægter:

Overført obligationsbeholdning	11000,00
Indvundne renter	449,50
	<hr/>
	Ialt kr. 11449,50

Udgifter:

Overført til driftskontoen	449,50
Obligationsbeholdning	11000,00
	<hr/>
	Ialt kr. 11449,50

Status:

Aktiver:

Jens Holms legat	10500,00
Jens Buchs legat	500,00
Beholdning af årbøger	4000,00
Kontant beholdning	4618,66
	<hr/>
	Ialt kr. 19618,66

Passiver:

Legatkapital	11000,00
Anden kapital	8618,66
	<hr/>
	Ialt kr. 19618,66

Fredericia, d. 31. marts 1965.

H. C. F. Hansen.
Kasserer.

Revideret og fundet i overensstemmelse med bilag.

J. H. Baagøe. A. Hemmingsen.
Revisorer.

ÅRSMØDE

afholdtes søndag den 19. september 1965 på hotel Victoria, Fredericia.

I forbindelse med årsmødet var arrangeret et besøg på det i 1965 indviede nye rådhus i Fredericia, hvor historisk samfunds medlemmer og gæster — i alt ca. 125 personer — blev vist rundt af viceborgmester Axel Petersen, kæmner Deleuran og byrådssekretær Evald Nielsen.

Selskabet aflagde derefter besøg i den katolske kirke. Sognepræst Diekmann berettede om menighedens og kirkens historie, og fremviste kirkens helige kar og messehageler. Om den katolske menighed i Fredericia har Eduard A. Nissen skrevet i årbogen 1962 side 34 ff.

Ved årsmødet aflagde samfundets formand A. M. Wamberg årsberetning, og kassereren, organist H. C. F. Hansen, aflagde regnskabet for 1964—65, der godkendtes.

Følgende bestyrelsesmedlemmer afgik efter tur:

Proprietær Vyff, Vonsild,
Amtslæge Jakob Jakobsen, Vejle,
Direktør H. Hess, Vejle,
Gårdejer Østergaard-Hansen, Vrigsted.

Vyff, Jakobsen og Østergaard-Hansen genvalgtes. Direktør Hess ønskede ikke genvalg. I hans sted valgtes seminarielærer Leo Novrup, Bredballe. Endvidere

ønskede apoteker Arnold Hansen af helbredsmæssige grunde at udtræde af bestyrelsen.

Formanden takkede de afgående bestyrelsesmedlemmer for deres indsats i bestyrelsen. Til apoteker Arnold Hansen, der deltog i årsmødet, rettede formanden en særlig tak for hans arbejde som medlem af årbogens redaktionsudvalg og som samfundets næstformand. Efter kraftigt bifald fra forsamlingen takkede Arnold Hansen på sin side for de mange år, han havde fået lov at virke for historisk samfund.

Til revisor genvalgtes overingeniør J. H. Baagøe, Fredericia.

Medlemsbidraget fastsattes uforandret til 10 kr.

Derefter holdt overingeniør Baagøe foredrag om lamper og lysestager (belysningens historie gennem tiderne) illustreret med en stor mængde medbragte genstande fra foredragsholderens berømte samling. Foredraget var instruktivt og inspirerende og hilstes med varmt bifald fra forsamlingen.

Efter årsmødet konstituerede bestyrelsen sig således:

Formand: Amtmand A. M. Wamberg.

Næstformand: Fhv. maskinmester Eduard A. Nissen, Fredericia.

Sekretær og arkivar: Museumsinspektør S. Skov, Kolding.

Kasserer: Organist H. C. F. Hansen, Fredericia.

Forretningsudvalget bemyndigedes til senere at udnævne et medlem af redaktionsudvalget i stedet for Arnold Hansen.

(Fraværende var Jakob Jakobsen, Vyff og Østergaard-Hansen.)

ANMELDELSE

Just som Vejle Amts Aarvog er gaaet i Trykken, kommer »med tak for regelmæssig tilsendelse af Deres tidsskrift« 50. Aargang af Dansk Tidsskrift Index, som Bibliotekscentralen haaber maa kunne naa at blive omtalt i Anledning af Jubilæet. Ved Trykkeriets Imødekommenhed er dette lykkedes, og det er Vejle Amts Aarvog en Glæde at føje sine gode Ønsker til de sikkert mange, som vil strømme Bibliotekscentralen i Møde. Med sin Registrering af alle væsentlige faglige Artikler i saa godt som alle danske »periodicals« indgaar Dansk Tidsskrift Index som et betydningsfuldt Led i dansk national Bibliografi. Der registreres nu ca. 300 Tidsskrifter mod 165 i Starten.

Dansk Tidsskrift Index udkom første Gang i 1915, udarbejdet i Statens Bibliotekstilsyn af to Mænd, som senere skulde faa afgørende Betydning for dansk Biblioteksvæsen, nemlig Danmarks første Biblioteksdirektør Thomas Døsing og den første Rigsbibliothekar, Svend Dahl.

Den første Aarvog, som V. A. H. S. har faaet optaget i Dansk Tidsskrift Index, er Aarbogen 1920 med forskellige Afhandlinger, bl. a. af Evald Tang Kristensen og af Arnold Hansen, samt Rasmus Mortensens første Afhandling om »Jysk Jærn«.

Selvom Aarbogen selv har besørget Realregistre Tid efter anden, senest for Tidsrummet 1905—1960, supplerer Dansk Tidsskrift Index paa fortrinlig Maade disse og har den uomtvistelige Fordel at udkomme hvert Aar, hvad Realregistre selvsagt ikke kan.

J. J.

VEJLE AMTS AARBOG

som kan købes i boghandelen, udsendes til medlemmerne af Vejle Amts historiske samfund. Medlemsbidraget er kr. 10,00. Kontingent for livsvarige medlemmer er kr. 100,00, dog for institutioner kr. 150,00.

Indmeldelser i samfundet bedes sendt til et af bestyrelsens medlemmer eller direkte til kassereren, organist *H. C. F. Hansen*, 6. juli-vej 58, Fredericia. Telefon (059) 2 11 15.

SAMFUNDETS BESTYRELSE:

Amtmand A. M. Wamberg, Vejle.

Formand.

Maskinmester Edv. Nissen, Fredericia.

Næstformand.

Amtslæge, Dr. med. Jakob Jakobsen, Vejle.

Redaktør af årbogen.

Organist H. C. F. Hansen, Fredericia.

Kasserer.

Magister Sigvard Skov, Koldinghus.

Sekretær, medlem af redaktionsudvalget.

Redaktionssekretær Axel Rude, Vejle.

Gårdejer R. P. Østergård-Hansen,

Skulsballe pr. Vrigsted.

Gårdejer Kristian Vyff, Vonsild.

Fhv. amtsskolekons. V. Winther, Jelling.

Seminarielærer Leo Novrup, Bredballe.

Årbogens udgivelse støttes af
følgende annoncører:

AKTIESELSKABET
DE DANSKE BOMULDSSPINDERIER

Vejle og Valby



A/S VEJLE MÆLKEKOMPAGNI

Telefon 507 - Vejle

JYLLANDS CLICHÉFABRIK A/S

Kolding

Telefon 2 06 11

Bryggeriet

SLOTSMØLLEN

KOLDING A/s

A/S MOTOR COMPANY

Tlf. 2 36 77

Bedford — Chevrolet — Opel — Vauxhall

A/S AUTOMOBILHUSET

Tlf. 2 01 44

KOLDING

ERIK GADE

Specialværksted for kontormaskiner

Telefon 2 04 23 - Laasbybanke 10 - Kolding



^{1/2} *Care Hansen's* RUTEBILER

Vejle - Telefon 3440 (4 linier)



Aut. vulkanisør

Fiskergade 10

Postkonto 106761 . Telf. 748

**VEJLE OG OMEGNS
ANDELS-SVINESLAGTERI**

*

CHARLES HINDBORG A/S

Papir en gros — Papirvarefabrik — Bogtrykkeri
Vejle, telf. 38*

KOLDING ANDELSMEJERI



Konrad Jørgensens Bogtrykkeri A/s

Telefon 2 14 88

KOLDING

A/S FRØCONTORET

KOLDING



Grundlagt 1887

Telf. 2 43 44

Leverer 1. kl. mark- og roefrø under statskontrollens selvvirkende kontrol.

FRØAVL - FRØHANDEL

Reserveret

Meddelelse til medlemmerne.

Ældre årgange af Vejle Amts Aarbog kan fås ved henvendelse til vor kasserer: Organist H. C. F. Hansen, 6. Julivej 58, Fredericia. Tlf. 1115.

For medlemmer er priserne pr. årgang:

1906—1940	kr. 3,00	(ikke medl. bogladepris	kr. 4,00)
1941—1949	- 4,00	(- - - -	- 5,00)
1955	- 4,00	(- - - -	- 5,00)
1956—1961	- 8,00	(- - - -	- 12,00)
1962	- 10,00	(- - - -	- 15,00)

Realregister for årgangene 1905—1960 kr. 5,00 (ikke medl. kr. 7,00)

Ved forsendelse tillægges porto.

Udsolgt er årgangene:

1905	1919	1951
1906 1. halvbd.	1923 1. halvbd.	1952
1917	1936 2. -	1953
1918	1950	1954

Restoplagerne af mange årgange er forøvrigt **meget små**.

Desuden sælges følgende bøger:

	Medl. kr.	Ikke medl. kr.
Vejle Amts historiske Samfunds 50 års festskrift: »Jelling det gamle kongesæde.« (208 sider i stort format rigt illustreret i sort og farver.)	15,00	20,00
Rasmus Mortensen: Jysk Jærn. (Under søgelser vedrørende den gamle jærnvinding af myremalm) 137 sider.	10,00	15,00
Vejle amt. En hjemstavnsbog (årbøgernes årgang 1934) 2 bind på ialt 560 sider, rigt illustreret.	6,00	7,00
Abitz og Bredsted: Litteratur om Vejle Amt. 252 sider.	3,00	4,00



Vore medlemmer

bedes hver især agitere stærkt for tilgang af nye medlemmer på land og i by. Den, der ikke kender sin egns skæbne gennem tiderne, bliver aldrig rigtig hjemme, selv om hun eller han er født på stedet.

Ny medlemmer indmeldes til bestyrelsen.



[The page contains extremely faint and illegible text, likely bleed-through from the reverse side of the document. No specific words or phrases can be discerned.]

