



Dette værk er downloadet fra Danskernes Historie Online

Danskernes Historie Online er Danmarks største digitaliseringsprojekt af litteratur inden for emner som personalhistorie, lokalhistorie og slægtsforskning. Biblioteket hører under den almennyttige forening Danske Slægtsforskere. Vi bevarer vores fælles kulturarv, digitaliserer den og stiller den til rådighed for alle interesserede.

Støt Danskernes Historie Online - Bliv sponsor

Som sponsor i biblioteket opnår du en række fordele. Læs mere om fordele og sponsorat her: <https://slaegtsbibliotek.dk/sponsorat>

Ophavsret

Biblioteket indeholder værker både med og uden ophavsret. For værker, som er omfattet af ophavsret, må PDF-filen kun benyttes til personligt brug.

Links

Slægtsforskernes Bibliotek: <https://slaegtsbibliotek.dk>

Danske Slægtsforskere: <https://slaegt.dk>

Håndværkeruddannelserne i København

Registratur over
Københavns tekniske Skoles arkiv
1843 - ca. 1988

*ved
David Davidsen og
Erik Nørr*



Udgivet af Københavns tekniske Skole og Landsarkivet for Sjælland,
Lolland-Falster og Bornholm 1998

Håndværkeruddannelserne i København

Håndværkeruddannelserne i København

Registratur over
Københavns tekniske Skoles arkiv
1843 - ca. 1988

ved
David Davidsen og
Erik Nørr

Udgivet af Københavns tekniske Skole og Landsarkivet for Sjælland,
Lolland-Falster og Bornholm 1998

© Landsarkivet i København/Københavns tekniske Skole
Tryk: Special-Trykkeriet Viborg a-s
ISBN 87-7472-126-7

Billedet på bindet: Drejerklassen. En fagklasse for snedkere får her udbygget deres færdighed i trædrejning. Ca. 1900.

Alle illustrationer i bogen stammer fra Københavns tekniske Skole og Landsarkivet.

Landsarkivets forord

I 1989 fik Landsarkivet en henvendelse fra Københavns tekniske Skole om, at der på institutionens skoler fandtes et meget stort arkiv, der gik helt tilbage til starten i 1843. Der blev indgået en aftale om, at arkivmaterialet skulle samles, ordnes og registreres og derefter afleveres til Landsarkivet. Historikeren David Davidsen blev derefter ansat til at registrere arkivet, som blev afleveret til Landsarkivet i 1991 og 1993. Arkivar Erik Nørr har ført tilsyn med registreringsarbejdet. Efter afleveringen er der senere fremkommet yderligere materiale, især fra Fagskolen for Boghåndværk, men også fra de andre afdelinger. Dette materiale blev afleveret til Landsarkivet i 1995 og ordnet af bibliotekar Eva Molin. En fortegnelse over efterafleveringen er gengivet i registraturen side 114-26.

Det er en glæde, at der nu kan udsendes en trykt registratur over det meget omfattende og spændende arkiv. Det er så ubetinget Landsarkivets største arkiv fra en uddannelsesinstitution. Registraturens titel "Håndværkeruddannelserne i København" er ikke tilfældig valgt. Arkivmaterialet giver muligheder for at studere et meget omfattende antal håndværksuddannelser lige fra den spæde start i 1843 og indtil 1980'erne. Elevprotokollerne, som er nogle store "tampe", viser tal på 10.000 elever om året og mere. Arkivet er særdeles velbevaret. Bl.a. har institutionen gemt en fornem række af regnskabsbilag fra 1871ff., der indeholder mange illustrative eksempler på håndværkerregninger. Disse regnskabsbilag er derfor ekstraordinært bevaret ved ordningen af arkivet.

Registraturen omfatter også nogle institutioner, som senere blev underlagt Københavns tekniske Skole: Tegne- og Kunstindustriskolen for Kvinder og Institut for Metalarbejdere. Andre institutioner er senere blevet udskilt som selvstændige institutioner: Kunsthåndværkerskolen (senere Skolen for Brugskunst og Dansk Designskole) og Teknikumuddannelserne (senere Københavns Teknikum og Københavns Ingeniørhøjskole).

Københavns tekniske Skole har bevaret et større billedmateriale, hvilket har muliggjort, at der i registraturen kan gengives en række billeder især af undervisningssituationer fra de forskellige håndværksfag.

Landsarkivet vil gerne takke Københavns tekniske Skole for et godt samarbejde i forbindelse med aflevering og ordning af arkivet. En speciel tak til kontaktpersonerne Charlotte Frederiksen og Dorte Reinholdt Kann. Sidstnævnte har bl.a. renskrevet registraturen til trykning. Registraturens trykning er bekostet af Københavns tekniske Skole.

Inge Bundsgaard
landsarkivar

Københavns tekniske Skoles forord

Det var med en blanding af *stolthed, respekt og forventning*, at jeg for snart længe siden havde lejlighed til at se Københavns tekniske Skoles færdigpakkede arkiv i Landsarkivets

magasiner - tænk 112 hyldemeter med arkivalier fra en skole, som stadig hver dag skaber arkivalier.

Stolthed over at være ansat på en skole med et så velbevaret arkiv, *respekt* over det kæmpemæssige arbejde, der har ligget i registreringen af de mange gamle protokoller, og *forventning* om de mange muligheder, der nu ligger for en udforskning af arkivalierne.

Jeg vil gerne takke historikeren David Davidsen og Landsarkivet for et godt samarbejde, specielt vil jeg takke arkivar Erik Nørr for hans aldrig svigtende tålmodighed.

Det er mit håb, at arkivet vil blive til glæde og gavn for mange i tiden fremover.

Dorte Reinholdt Kann
Direktionssekretær

INDHOLDSFORTEGNELSE

Forord	5
Indledning	9
Registratur over teknisk skoles arkiv	14
FORSTANDERENS MEDDELELSER	14
KORRESPONDANCE	15
<i>Forhandlingsprotokoller</i> (15)	
<i>Kopibøger</i> (16)	
<i>Journaler</i> (20)	
<i>Journalsager</i> (21)	
<i>Sager vedr. lærerne</i> (28)	
<i>Sager vedr. eleverne</i> (29)	
<i>Sager vedr. tekniske skoler i provinsen</i> (30)	
<i>Forstanderarkiver</i> (31)	
<i>Diverse sager</i> (32)	
SAGER VEDR. BYGNINGER OG INVENTAR	35
REGNSKABSVÆSEN	41
LEGATER	50
LÆRERUDVALG OG LÆRERRÅD	53
<i>Lærerrådet</i> (53)	
<i>Lærerudvalg I</i> (53)	
<i>Lærerudvalg II</i> (53)	
<i>Lærerudvalg III</i> (54)	
ELEVERNE	56
LÆRERNE	66
DEN DAGLIGE UNDERVISNING	67
EKSAMEN OG KARAKTERGIVNING	84
PRISOPGAVER	93
SKOLELIV	95
ELEV RÅDET	97

INSTITUTIONER UNDER DET TEKNISKE SELSKABS SKOLER
(OG SELVSTÆNDIGE INSTITUTIONER, DER SENERE UNDER-
LÆGGES TEKNISK SKOLE).

KUNSTHÅNDVÆRKERSKOLEN 1930-73	100
<i>Korrespondance</i> (100)	
<i>Bygningssager</i> (101)	
<i>Regnskabsvæsen</i> (101)	
<i>Elever</i> (101)	
<i>Den daglige undervisning</i> (102)	
<i>Eksamen og karaktergivning</i> (102)	
TEKNIKUMUDDANNELSERNE	103
<i>Korrespondance</i> (103)	
<i>Bygninger, inventar og udstyr</i> (104)	
<i>Regnskabsvæsen</i> (104)	
<i>Elever</i> (104)	
<i>Personalesager</i> (106)	
<i>Den daglige undervisning</i> (106)	
<i>Eksamen og karaktergivning</i> (106)	
<i>Skoleliv</i> (107)	
TEGNE- OG KUNSTINDUSTRISKOLEN FOR KVINDER	108
<i>Regnskabsvæsen</i> (108)	
INSTITUT FOR METALARBEJDERE	109
<i>Korrespondance</i> (109)	
<i>Regnskabsvæsen</i> (109)	
<i>Elever</i> (109)	
<i>Den daglige undervisning</i> (109)	
<i>Skoleliv</i> (109)	
SELSKABET FOR UNGE HÅNDVÆRKERES DANNELSE	110
<i>Regnskabsvæsen</i> (110)	
TEKNISK SKOLEFORENING	111
<u>TILLÆG</u> : Efteraflevering 1995 (ved Eva Molin)	113

INDLEDNING

Baggrund

I sammenhæng med rationalismens oplysningsfilosofi opstod i slutningen af 1700-tallet bestræbelser på at højne håndværkerstandens uddannelsesniveau. Indtil da havde håndværkeruddannelserne intet teoretisk indhold haft, hvilket nu opfattedes som en mangel. Bl.a. for at råde bod herpå påbød et nyt reglement for Akademiet i 1771, at "alle i Vores kongelige Residents Stad værende Professionister og Haandværkere, som ikke kunne undvære Tegning, skulde tilholde deres Lærlinge flittigt at besøge Akademiet". Hermed fastsloges tegneundervisningen som det grundlæggende element i håndværkerundervisningen, hvilket også skulle vise sig at være tilfældet i tiden fremover.

Akademiundervisningen kom imidlertid aldrig til at fungere tilfredsstillende. Akademiet havde i virkeligheden ikke kapacitet til at undervise lærlingene, bl.a. kneb det gevaldigt med at opretholde disciplinen blandt disse, og håndværkerlaugene, og med dem Københavns Magistrat, var direkte fjendtligt indstillet. Begge opfattede akademiundervisningen som et indgreb i deres myndighed og modarbejdede ordningen ved enhver lejlighed. At håndværkerundervisningen skulle have sin egen selvstændige institution, blev således snart den almindelige opfattelse og emnet for diskussion i adskillige skrifter og selskaber.

Som eksempel herpå kan nævnes, at Selskabet for unge Haandværkeres Dannelse, stiftet 1798, udskrev en konkurrence om svar på spørgsmålet: "Hvorledes bör et teoretisk og praktisk Institut for unge Haandværkere i Kjøbenhavn være indrettet, for at det med mindst Bekostning kan stifte den mest mulige Nytte". Der indkom ni besvarelser.

Det praktiske svar herpå lod heller ikke vente længe på sig. I 1800 åbnede pastor Massmann, der fra sin konfirmationsforberedelse havde fået indblik i de unge håndværkeres "store Uvidenhed paa næsten alle Omraader", den første af sine søndagsskoler. Fra en begyndelse på 40 elever steg tallet i løbet af et par år til over 500. De oprindelige undervisningsfag var de almindelige, skrivning og regning, som dog snart suppleredes med tekniske fag som tegning, skibsbygningstegning og geometri.

Mens De Massmanske Søndagsskoler lagde hovedvægten på den almindelige undervisning, så var Institut for Metalarbejdere, oprettet 1807 af kobbertøjsfabrikant Jørgen Conradt, en regulær fagskole. Denne efterfulgtes af andre, i 1827 en skole for snedkere, i 1829 for guldsmede og i 1831 skoler for malere og tømrere samt flere senere.

Det tekniske Selskab, Det tekniske Institut 1843-76

Mens de fleste af de nye skoler kun fik en kort levetid, så blev Det tekniske Institut en succes fra starten. I 1840 var Haandværkerforeningen for Kjøbenhavn blevet dannet, og her opstod tanken om at oprette en undervisningsinstitution for samtlige håndværk. Initiativtageren var snedkermester Lasenius Kramp, og i 1843 stiftedes Det tekniske Selskab, som umiddelbart derefter oprettede Det tekniske Institut, selskabets skole.

Fra begyndelsen meldte der sig 400 elever, og man måtte snart til at se sig om efter flere lokaler, hvad der i øvrigt har været karakteristisk for skolen lige til i dag. Undervisningen foregik om aftenen samt søndag formiddag, og vægten var entydigt lagt på det tekniske. I beretningen for 1845 hedder det, at "Undervisningsgjenstandene" har været:

1. Geometrisk tegning.
2. Ornament- og frihåndstegning.
3. Konstruktionstegning i forskellige håndværksfag.
4. Maskintegning.
5. Dekorationsmaling i limfarve.
6. Modellering af tømmerarbejder.
7. Modellering i ler og pussering i voks.
8. Graving.
9. Foredrag i matematik.
10. Foredrag om urmagerkunsten.
11. Foredrag om praktisk overslagsberegning for bygningshåndværkere.
12. Foredrag om enkelte dele af fysikken.

Selskabet, som var en selvejende institution, finansierede sin virksomhed ved bidrag fra staten, diverse fonde, Haandværkerforeningen og enkelte laug. Selskabet udvidedes løbende og indtog snart en dominerende position i København. Således blev Kunstakademiets elementærskoler i 1851 henlagt til Det tekniske Institut, og i 1859 inkorporeredes Institut for Metalarbejdere.

Det tekniske Selskabs Skoler 1876-1978

I 1868 oprettedes, med væsentlig støtte fra den i 1838 dannede Industriforening, en såkaldt Ny Haandværkerskole. Det blev imidlertid snart den almindelige opfattelse, at det var uheldigt at have to til dels konkurrerende skoler, og i 1876, efter lange og besværlige forhandlinger, sammensluttedes disse to, tillige med et par mindre håndværkerskoler, til én skole under navnet Teknisk Selskabs Skole.

I tidens løb voksede Det tekniske Selskabs aktiviteter støt, og ved siden af den ovennævnte sammenslutning kom flere andre skoler til, således at selskabets skoler kom til at dække praktisk talt enhver type håndværkerundervisning tillige med specielle tekniske uddannelser og kurser. Senere har enkelte udskillelser fundet sted. Det gælder teknikumingeniøruddannelserne, som blev underlagt en selvstændig institution i 1963 under navnet Københavns Teknikum, ligesom Kunst-håndværker- og Kunstindustriskolen udskiltes i 1973 under navnet Skolen for Brugskunst.

I 1978 ophævedes Det tekniske Selskab, og institutionen skiftede navn til Københavns tekniske Skole. Skolen er en selvejende institution og drives ved tilskud fra Undervisningsministeriet samt ved udbud af diverse efteruddannelsesaktiviteter.

For teknikumuddannelserne og Kunsthåndværkerskolen gælder, at sagerne er søgt bevaret i Københavns tekniske Skoles arkiv indtil udskillelsen. Af praktiske grunde har dette dog ikke kunnet gennemføres konsekvent, hvorfor man bør være opmærksom på krydshenvisninger.

Litteratur: Årsberetninger 1843-

C. Nyrop:

Bidrag til Dansk Haandværkerundervisnings Historie ved Det tekniske Selskabs halvhundredeaarige Jubilæum. Kbh. 1893.

E. Paulli:

Det tekniske Selskab. 18. september 1843-1893-1918. Kbh. 1918.

Barner-Rasmussen:

Afsnittet om København i Bidrag til dansk Haandværkerundervisningshistorie. Red. H. Einfeldt og Barner Rasmussen. Kbh. 1941.

Barner-Rasmussen:

Det tekniske Selskab. 1843 - 18. september - 1943. Nogle Omrids i Tekst og Billeder. Kbh. 1943.

U. forf.:

Det tekniske Selskabs Skoler. 18. september 1843-1968. Kbh. 1968.

Hånd og Ånd i 150 år. Københavns tekniske Skole 1843-1993. Kbh. 1993.

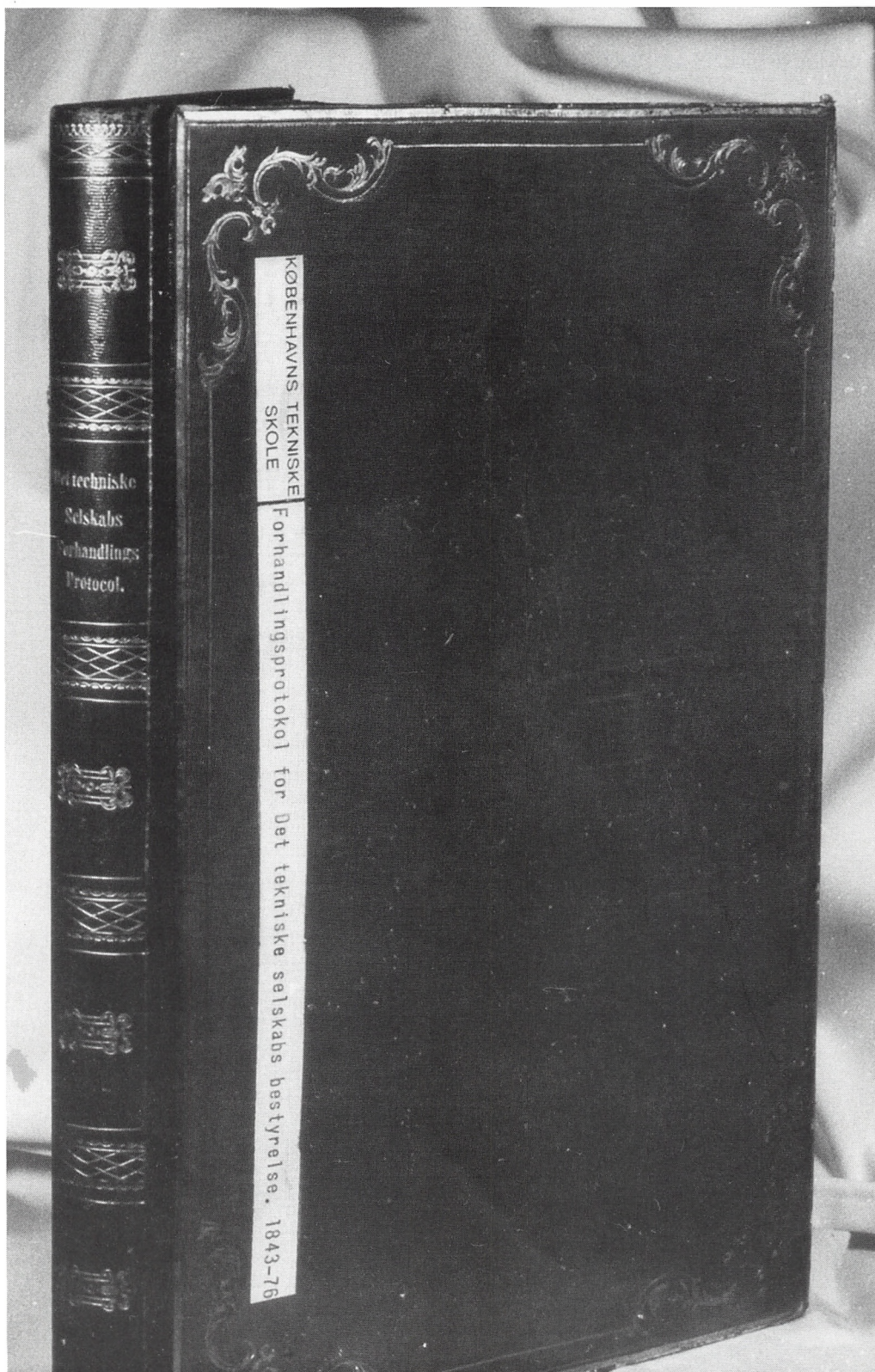
Københavns Teknikum. Arkivregistratur. 1990.

Aar 1843, den 18^{de} September, Formiddag
 kl 10, samledes Håndværgerne i Håndværkerfore-
 ningens Local, Løbenstræde Nr. 29, for efter det
 byråds fra Håndværkerforeningens Læserius Kramp, og
 efter de i denne forsamling fandt stedte Ind-
 ligger og mottagne Beslutninger at grundlægge et
 teknisk Selskab, hvis forstelte Formaal skal være: at
 udbrede teknisk og praktisk Kundskab blandt Håndværk-
 stændens Medlemmer. - De samtlige Indledningsord
 udtalte at ville fremme denne Plans Formaal,
 og bestemte Selskabet i Overenskomst med
 Håndværkerforeningens Indlæg, og benævnte efter det
 "Det tekniske Selskab".

De saakke med dette foranstaaende at have grundet
 en Håndværkerforening, der vil have rige Frugter for Hånd-
 værkerstanden, og naar til Gavn og Fæde for det
 hele Fæderland. - Selskabet vedtog det følgende:

Håndværkerforeningens Læserius Kramp, Vilg. Meyer
 L. Nygaard, P. H. Nygaard, Christ. J. Christensen

Sådan startede det. Referatet fra det møde, hvor snedkermester Lasenius Kramp sammen med 7 kolleger fra Håndværkerforeningen oprettede "Det tekniske Selskab". Gengivet fra bestyrelsens forhandlingsprotokol 1843.



Den første forhandlingsprotokol for "Det tekniske Selskabs" bestyrelse. 1843-76.

FORSTANDERENS MEDDELELSER

1876-1915, 1920-57	Forstanderens meddelelser til lærerne	2 bd. + 1 pk.
	<u>Nemlig:</u>	
	1876-1906	1 bd.
	1906-15	1 bd.
	1920-57	1 pk.
	<u>Anm.:</u> Specielt vedrørende lønforhold.	
1876- 1979/80 Div. år	Forstanderens meddelelser til elever og lærere	28 bd. + 5 pk.
	<u>Anm.:</u> Kaldet "Oplæsninger"; meddelelser oplæst for klasserne samt meddelelser til lærerne	
	<u>Nemlig:</u>	
	1876-91	1 bd.
	1891-1906	1 bd.
	1906-13	1 bd.
	1913/14	1 bd.
	1914/15	1 bd.
	1915/16	1 bd.
	1916/17	1 bd.
	1917/18	1 bd.
	1918/19	1 bd.
	1919/20	1 bd.
	1920/21	1 bd.
	1921/22	1 bd.
	1922/23	1 bd.
	1923/24	1 bd.
	1924/25	1 bd.
	1925/26	1 bd.
	1926/27	1 bd.
	1927/28	1 bd.
	1928/29	1 bd.
	1929/30	1 bd.
	1930/31	1 bd.
	1931/32	1 bd.
	1932/33	1 bd.
	1933/34	1 bd.
	1934/35	1 bd.
	1935/36	1 bd.
	1936/37	1 bd.
	1937/38	1 bd.
	1943/44-1946/47	1 pk.
	1954/55-1955/56	1 pk.
	1969/70	1 pk.

Forstanderens meddelelser til lærerne, fortsat		
	1970/71-1972/73	1 pk.
	1973/74-1979/80	1 pk.
1951/52- 1954/55	Sager til forstanderens årsberetninger	1 pk.
 KORRESPONDANCE		
<i>Forhandlingsprotokoller</i>		
1843-1978	Forhandlingsprotokoller for Det tekniske Selskabs bestyrelse	10 bd.
	<u>Nemlig:</u>	
	1843-76	1 bd.
	1876-92	1 bd.
	1892-1910	1 bd.
	1910-17	1 bd.
	1917-24	1 bd.
	1924-34	1 bd.
	1934-47	1 bd.
	1947-60	1 bd.
	1960-77	1 bd.
	1977-78	1 bd.
1843-76	Resolutionsprotokoller for Det tekniske Selskabs be- styrelse	2 bd.
	<u>Nemlig:</u>	
	1843-59	1 bd.
	1859-76	1 bd.
1859-76	Forhandlingsprotokoller for Det tekniske Instituts skolebestyrelse	2 bd.
	<u>Nemlig:</u>	
	1859-71	1 bd.
	1871-76	1 bd.
1876-1978	Forhandlingsprotokoller for Skoleudvalget	13 bd.
	<u>Nemlig:</u>	
	1876-89	1 bd.
	1889-1905	1 bd.
	1905-12	1 bd.

Forhandlingsprotokoller for Skoleudvalget, fortsat

1912-17	1 bd.
1917-22	1 bd.
1922-26	1 bd.
1926-33	1 bd.
1933-41	1 bd.
1941-51	1 bd.
1951-59	1 bd.
1959-67	1 bd.
1968-74	1 bd.
1974-78	1 bd.

1960-62	Forhandlingsprotokol for Det tekniske Selskabs skoleudvalg for teknika	1 bd.
	<u>Anm.</u> : Nedsat 25/6 1958 i henhold til Lov nr. 197 af 7/6 1958 paragraf 2.	

Kopibøger

1843-69, 1875-1979	Kopibøger	105 bd. + 20 pk.
	<u>Nemlig:</u>	
	1843-69	1 bd.
	1875-85	1 bd.
	1885-95	1 bd.
	1895-1900	1 bd.
	1901-08	1 bd.
	1908-11	1 bd.
	1911-13	1 bd.
	1913-14	1 bd.
	1915	1 bd.
	1916	1 bd.
	1917	1 bd.
	1918	1 bd.
	1919	1 bd.
	1920	1 bd.
	1921	1 bd.
	1922	1 bd.
	1923	1 bd.
	1924	1 bd.
	1925	1 bd.
	1926	1 bd.
	1927	1 bd.
	1928	1 bd.
	1929	1 bd.
	1930	1 bd.
	1931	1 bd.

Kopibøger, fortsat

1932	1 bd.
1933	1 bd.
1934	1 bd.
1935	1 bd.
1936	1 bd.
1937	1 bd.
1938	1 bd.
1939, nr. 1-650	1 bd.
1939, nr. 651-	1 bd.
1940, nr. 1-649	1 bd.
1940, nr. 650-	1 bd.
1941, nr. 1-649	1 bd.
1941, nr. 651-	1 bd.
1942, nr. 1-800	1 bd.
1942, nr. 801-	1 bd.
1943, nr. 1-850	1 bd.
1943, nr. 851-	1 bd.
1944, nr. 1-850	1 bd.
1944, nr. 851-	1 bd.
1945, nr. 1-750	1 bd.
1945, nr. 751-	1 bd.
1946, nr. 1-750	1 bd.
1946, nr. 751-	1 bd.
1947, nr. 1-800	1 bd.
1947, nr. 801-	1 bd.
1948, nr. 1-800	1 bd.
1948, nr. 801-	1 bd.
1949, nr. 1-800	1 bd.
1949, nr. 801-	1 bd.
1950, nr. 1-800	1 bd.
1950, nr. 801-	1 bd.
1951, nr. 1-800	1 bd.
1951, nr. 801-	1 bd.
1952, nr. 1-750	1 bd.
1952, nr. 751-	1 bd.
1953, nr. 1-700	1 bd.
1953, nr. 701-	1 bd.
1954, nr. 1-700	1 bd.
1954, nr. 701-	1 bd.
1955, nr. 1-700	1 bd.
1955, nr. 701-	1 bd.
1956, nr. 1-700	1 bd.
1956, nr. 701-1200	1 bd.
1956, nr. 1201-	1 bd.
1957, nr. 1-700	1 bd.
1957, nr. 701-1099	1 bd.

Kopibøger, fortsat

1957, nr. 1100-.....	1 bd.
1958, nr. 1-750.....	1 bd.
1958, nr. 751-1199.....	1 bd.
1958, nr. 1200-.....	1 bd.
1959, nr. 1-500.....	1 bd.
1959, nr. 501-1000.....	1 bd.
1959, nr. 1001-.....	1 bd.
1960, nr. 1-564.....	1 bd.
1960, nr. 565-1124.....	1 bd.
1960, nr. 1125-.....	1 bd.
1961, nr. 1-500.....	1 bd.
1961, nr. 501-1000.....	1 bd.
1961, nr. 1001-.....	1 bd.
1962, nr. 1-600.....	1 bd.
1962, nr. 601-1100.....	1 bd.
1962, nr. 1101-.....	1 bd.
1963, nr. 1-500.....	1 bd.
1963, nr. 501-1000.....	1 bd.
1963, nr. 1001-.....	1 bd.
1964, nr. 1-500.....	1 bd.
1964, nr. 501-1000.....	1 bd.
1964, nr. 1001-.....	1 bd.
1965, nr. 1-600.....	1 bd.
1965, nr. 601-1100.....	1 bd.
1965, nr. 1101-.....	1 bd.
1966, nr. 1-600.....	1 bd.
1966, nr. 601-1100.....	1 bd.
1966, nr. 1101-.....	1 bd.
1967, nr. 1-649.....	1 bd.
1967, nr. 650-.....	1 bd.
1968, nr. 1-702.....	1 bd.
1968, nr. 703-.....	1 bd.
1969, nr. 1-800.....	1 bd.
1969, nr. 801-.....	1 bd.
1970, nr. 1-700.....	1 pk.
1970, nr. 701-.....	1 pk.
1971, nr. 1-700.....	1 pk.
1971, nr. 701-.....	1 pk.
1972, nr. 1-750.....	1 pk.
1972, nr. 751-.....	1 pk.
1973, nr. 1-700.....	1 pk.
1973, nr. 701-.....	1 pk.
1974, nr. 1-600.....	1 pk.
1974, nr. 601-.....	1 pk.
1975, nr. 1-600.....	1 pk.
1975, nr. 601-.....	1 pk.

Kopibøger, fortsat

	1976, nr. 1-560	1 pk.
	1976, nr. 561-	1 pk.
	1977, nr. 1-410	1 pk.
	1977, nr. 411-	1 pk.
	1978, nr. 1-500	1 pk.
	1978, nr. 501-	1 pk.
	1979, nr. 1-400	1 pk.
	1979, nr. 401-	1 pk.
1967-71	Kopier af afsendte skrivelser	1 pk.
	<u>Anm.</u> : Lagt uden for kopibogen.	
1929-79	Registre til kopibøgerne	51 bd.
	<u>Nemlig:</u>	
	1929	1 bd.
	1930	1 bd.
	1931	1 bd.
	1932	1 bd.
	1933	1 bd.
	1934	1 bd.
	1935	1 bd.
	1936	1 bd.
	1937	1 bd.
	1938	1 bd.
	1939	1 bd.
	1940	1 bd.
	1941	1 bd.
	1942	1 bd.
	1943	1 bd.
	1944	1 bd.
	1945	1 bd.
	1946	1 bd.
	1947	1 bd.
	1948	1 bd.
	1949	1 bd.
	1950	1 bd.
	1951	1 bd.
	1952	1 bd.
	1953	1 bd.
	1954	1 bd.
	1955	1 bd.
	1956	1 bd.
	1957	1 bd.
	1958	1 bd.
	1959	1 bd.

Registre til kopibøgerne, fortsat

1960	1 bd.
1961	1 bd.
1962	1 bd.
1963	1 bd.
1964	1 bd.
1965	1 bd.
1966	1 bd.
1967	1 bd.
1968	1 bd.
1969	1 bd.
1970	1 bd.
1971	1 bd.
1972	1 bd.
1973	1 bd.
1974	1 bd.
1975	1 bd.
1976	1 bd.
1977	1 bd.
1978	1 bd.
1979	1 bd.

Journaler

1873-1983	Journaler over indkomne skrivelser	18 bd. + 1 pk.
	<u>Nemlig:</u>	
	1873-94	1 bd.
	1895-1908	1 bd.
	1908-16	1 bd.
	1917-23	1 bd.
	1923-30	1 bd.
	1931-35	1 bd.
	1936-39	1 bd.
	1940-42	1 bd.
	1943-46	1 bd.
	1947-50	1 bd.
	1951-54	1 bd.
	1955-58	1 bd.
	1959-62	1 bd.
	1963-66	1 bd.
	1967-70	1 bd.
	1971-74	1 bd.
	1975-78	1 bd.
	1979	1 bd.
	1980-83	1 pk.
1981-83	Journaler over udgåede skrivelser	1 pk.

Journalsager

1856	Indkomne skrivelser	1 pk.
	<u>Anm.</u> : Kun tre.	
1873-1979	Journalsager	179 pk.
	<u>Anm.</u> : Enkelte numre mangler i hele perioden.	
	<u>Nemlig:</u>	
	1873-79	1 pk.
	1880-85	1 pk.
	1886-88	1 pk.
	1889-91	1 pk.
	1892-95	1 pk.
	1896-99	1 pk.
	1900-03	1 pk.
	1904-06	1 pk.
	1907-08	1 pk.
	1909	1 pk.
	1910	1 pk.
	1911, nr. 1-141	1 pk.
	1911, nr. 142-	1 pk.
	1912	1 pk.
	1913	1 pk.
	1914	1 pk.
	1915	1 pk.
	1916	1 pk.
	1917	1 pk.
	1918	1 pk.
	1919	1 pk.
	1920	1 pk.
	1921	1 pk.
	1922	1 pk.
	1923	1 pk.
	1924	1 pk.
	1925, nr. 1-167	1 pk.
	1925, nr. 168-	1 pk.
	1925, nr. 1-167	1 pk.
	1926, nr. 168-	1 pk.
	1927, nr. 1-249	1 pk.
	1927, nr. 250-	1 pk.
	1928	1 pk.
	1929	1 pk.
	1930, nr. 1-336	1 pk.
	1930, nr. 337-	1 pk.
	1931, nr. 1-335	1 pk.

Journalsager, fortsat

1931, nr. 336-.....	1 pk.
1932, nr. 1-330.....	1 pk.
1932, nr. 331-.....	1 pk.
1933, nr. 1-300.....	1 pk.
1933, nr. 301-.....	1 pk.
1934, nr. 1-250.....	1 pk.
1934, nr. 251-.....	1 pk.
1935, nr. 1-270.....	1 pk.
1935, nr. 271-.....	1 pk.
1936, nr. 1-298.....	1 pk.
1936, nr. 299-.....	1 pk.
1937, nr. 1-300.....	1 pk.
1937, nr. 301-.....	1 pk.
1938, nr. 1-310.....	1 pk.
1938, nr. 311-.....	1 pk.
1939, nr. 1-350.....	1 pk.
1939, nr. 351-.....	1 pk.
1940, nr. 1-350.....	1 pk.
1940, nr. 351-.....	1 pk.
1941, nr. 1-375.....	1 pk.
1941, nr. 376-.....	1 pk.
1942.....	1 pk.
<u>Anm.:</u> Kun 5 sager	
1943, nr. 1-368.....	1 pk.
1943, nr. 373-.....	1 pk.
1944, nr. 1-400.....	1 pk.
1944, nr. 401-.....	1 pk.
1945, nr. 1-384.....	1 pk.
1945, nr. 386-.....	1 pk.
<u>Anm.:</u> Heri sager vedr. unational optræden blandt personalet under besættelsen samt sager vedr. lærere og elever omkommet ved deltagelse i frihedskampen.	
1946, nr. 1-450.....	1 pk.
1946, nr. 451-.....	1 pk.
1947, nr. 1-440.....	1 pk.
1947, nr. 441-.....	1 pk.
1948, nr. 1-425.....	1 pk.
1948, nr. 426-.....	1 pk.
1949, nr. 1-450.....	1 pk.
1949, nr. 453-.....	1 pk.
1950, nr. 1-500.....	1 pk.
1950, nr. 503-.....	1 pk.
1951, nr. 1-599.....	1 pk.
1951, nr. 601-.....	1 pk.
1952, nr. 1-490.....	1 pk.
1952, nr. 491-.....	1 pk.

Journalsager, fortsat

1953, nr. 1-349.....	1 pk.
1953, nr. 350-.....	1 pk.
1954, nr. 1-400.....	1 pk.
1954, nr. 402-.....	1 pk.
1955, nr. 1-400.....	1 pk.
1955, nr. 401-.....	1 pk.
1956, nr. 1-300.....	1 pk.
1956, nr. 301-.....	1 pk.
1957, nr. 1-449.....	1 pk.
1957, nr. 450-.....	1 pk.
1958, nr. 1-329.....	1 pk.
1958, nr. 330-599.....	1 pk.
1958, nr. 600-.....	1 pk.
1959, nr. 1-299.....	1 pk.
1959, nr. 300-592.....	1 pk.
1959, nr. 593-.....	1 pk.
1960, nr. 1-311.....	1 pk.
1960, nr. 312-628.....	1 pk.
1960, nr. 629-.....	1 pk.
1961, nr. 1-387.....	1 pk.
1961, nr. 388-670.....	1 pk.
1961, nr. 671-.....	1 pk.
1962, nr. 1-403.....	1 pk.
1962, nr. 404-.....	1 pk.
1963, nr. 1-400.....	1 pk.
1963, nr. 401-.....	1 pk.
1964, nr. 1-299.....	1 pk.
1964, nr. 300-499.....	1 pk.
1964, nr. 503-.....	1 pk.
1965, nr. 1-200.....	1 pk.
1965, nr. 201-500.....	1 pk.
1965, nr. 501-.....	1 pk.
1966, nr. 1-400.....	1 pk.
1966, nr. 403-599.....	1 pk.
1966, nr. 600-700.....	1 pk.
1966, nr. 701-.....	1 pk.
1967, nr. 1-300.....	1 pk.
1967, nr. 301-540.....	1 pk.
1967, nr. 541-.....	1 pk.
1968, nr. 1-236.....	1 pk.
1968, nr. 237-411.....	1 pk.
1968, nr. 412-547.....	1 pk.
1968, nr. 548-728.....	1 pk.
1968, nr. 729-.....	1 pk.
1969, nr. 1-197.....	1 pk.
1969, nr. 198-399.....	1 pk.

Journalsager, fortsat

1969, nr. 400-560	1 pk.
1969, nr. 561-660	1 pk.
1969, nr. 661-	1 pk.
1970, nr. 1-300	1 pk.
1970, nr. 301-440	1 pk.
1970, nr. 441-600	1 pk.
1970, nr. 601-735	1 pk.
1970, nr. 736-	1 pk.
1971, nr. 1-279	1 pk.
1971, nr. 280-499	1 pk.
1971, nr. 500-710	1 pk.
1971, nr. 711-860	1 pk.
1971, nr. 861-	1 pk.
1972, nr. 1-225	1 pk.
1972, nr. 226-400	1 pk.
1972, nr. 401-569	1 pk.
1972, nr. 570-700	1 pk.
1972, nr. 701-846	1 pk.
1972, nr. 847-	1 pk.
1973, nr. 1-250	1 pk.
1973, nr. 251-375	1 pk.
1973, nr. 376-571	1 pk.
1973, nr. 572-	1 pk.
1974, nr. 1-270	1 pk.
1974, nr. 271-521	1 pk.
1974, nr. 522-	1 pk.
1975, nr. 1-250	1 pk.
1975, nr. 251-400	1 pk.
1975, nr. 401-584	1 pk.
1975, nr. 585-	1 pk.
1976, nr. 1-299	1 pk.
1976, nr. 300-575	1 pk.
1976, nr. 576-700	1 pk.
1976, nr. 701-815	1 pk.
1976, nr. 816-	1 pk.
1977, nr. 1-250	1 pk.
1977, nr. 251-450	1 pk.
1977, nr. 451-570	1 pk.
1977, nr. 571-750	1 pk.
1977, nr. 751-910	1 pk.
1977, nr. 911-	1 pk.
1978, nr. 1-205	1 pk.
1978, nr. 206-449	1 pk.
1978, nr. 452-650	1 pk.
1978, nr. 651-830	1 pk.

Journalsager, fortsat

1978, nr. 831-980	1 pk.
1978, nr. 981-	1 pk.
1979, nr. 1-200	1 pk.
1979, nr. 201-350	1 pk.
1979, nr. 351-555	1 pk.
1979, nr. 556-730	1 pk.
1979, nr. 731-900	1 pk.
1979, nr. 901-1070	1 pk.
1979, nr. 1071-	1 pk.

1897-1933	Saggruppeordnede sager	6 pk.
	<u>Anm.:</u> Sagerne er lagt i et system af diverse mapper, litreret med romertal.	

Nemlig:

I. Udstillingen i Stockholm 1897. Forhandlinger om skole i Kunstindustrimuseet 1899. Lærrelønninger ved visse udenlandske skoler 1910. Lærerråd og lærerudvalg 1910-12. Bestemmelser for lærere og elever m.v. 1911. Økonomiinspektør Lambertsens beretning om rejse 1911. Svendepøver i ind- og udland 1911-12	1 pk.
---	-------

II. Bestemmelser om lærernes ansættelse og aflønning 1912. Lønforhøjelse 1912. Billedhugger Erh. Petersens rejseberetning 1912. Dansk Studiefond 1913. Foredrag for elever 1913. Forslag til forhøjelse af elevkontingent 1913. Skolens indtrædelse i Teknisk Provinsskoleforening 1913. Forhøjelse af bidrag 1913. Forslag til omsætning af karakterer 1913. Faste timelærere 1913	1 pk.
---	-------

III. Kurvemagere 1914-31. Den baltiske udstilling, Malmø 1914. Rundskrift i aftenskolens maskinklasser 1914. Kunstmaler O. Balles forslag til ændringer i den forberedende tegning 1914. Prøve med aftenskolens installatørklasser 1914. Foredrag for elever 1914/15. Udtalelser fra lærerne om elevernes kundskaber i de elementære skolefag 1915. Bestemmelser for prøver med aftenskolens elektrikere 1915. Manuskript til magister Christiansen: Erindringshefte i Naturlære 1915. Kursus for bygmestre 1916. Udstillingen i Kolding 1916	1 pk.
---	-------

IV. Revision af "Forskellige Bestemmelser" 1917. Oplysninger om lærernes ansættelse 1917. Lønninger 1917-20. Dyrtdshjælp og -tillæg 1917-19	1 pk.
---	-------

Saggruppeordnede sager, fortsat

V. Lister over udsøgte tegninger til undervisningsbrug i snedkerklasserne ca. 1919. Svar fra lærerne til forslaget om tidligere undervisningstid 1919. Oplysninger om gifte og ugifte lærere 1920. Undervisning for malere 1921. Dagskole for møbelsnedkere 1921. Malerlaugets jubilæumsudstilling 1922. Oprettelse af undervisning i Vanløse 1922. Regnebog for skibsbyggerlærlinge 1922. Oprettelse af undervisning i Brønshøj 1923. Referat fra mødet om geometrihæftet 1923. Forsømselsesbøger 1923-25. Oplysninger om lærerne 1924. Kunstindustrimuseets skole 1924. Pensionskassen 1924 1 pk.

VI. Manuskript til Th. Hirth: Lærebog i Statik for bygningsdagskolen 1924. Forhøjelse af skolepenge på aften-skolen 1925. Overlærer Schillers afgang 1928. Udstillingen i Prag 1928. Svar fra guldsmedene ang. modeller 1928. Festen på Skodsborg Søbad 1929. Skorstensfejere og boghåndværkere 1929. II nordiske tekniske skolemøde 1929. Indvielsen af Kunsthåndværkerskolen 1930. Frisørskolen 1930. 50 årsdagen for Hovedskolens indvielse 1931. Sammenkomster og lign. 1931. Tegneprøvens afskaffelse for murerlærlinge 1931. Varmeanlæg 1933. Dobbeltbeskæftigelsessager 1933 1 pk.

1960-79
Div. år

Indkomne skrivelser uden for journalen

30 pk.

Anm.: Lagt alfabetisk efter afsender inden for hver periode.

Nemlig:

1960, jan.-maj 1 pk.
 1960, juni-aug. 1 pk.
 1960, nov. -61 mar. 1 pk.
 1961, aug.-okt. 1 pk.
 1962, jan. 1 pk.
 1962, feb.-maj 1 pk.
 1962, A-E 1 pk.
 1962, F-Ø 1 pk.
 1963, A-K 1 pk.
 1963, L-Ø 1 pk.
 1964, AA-J 1 pk.
 1964, K-Ø 1 pk.
 1965, AA-J 1 pk.
 1965, K-Ø 1 pk.
 1966, A-L 1 pk.
 1966, M-Å 1 pk.

Indkomne skrivelser uden for journalen, fortsat

1967, A-J	1 pk.
1967, K-Å	1 pk.
1968, A-J	1 pk.
1968, K-Å	1 pk.
1973, jan.-juni	1 pk.
1973, juli-dec.	1 pk.
1974, jan.-juni	1 pk.
1974, juli-dec.	1 pk.
1975, jan.-aug.	1 pk.
1975, sept.-dec.	1 pk.
1976, jan.-juni	1 pk.
1976, juli-dec.	1 pk.
1979, jan.-juni	1 pk.
1979, juni-dec.	1 pk.
1967-76 Diverse indkomne skrivelser uden for journalen	1 pk.
<u>Anm.:</u> 1971-75 mangler.	

Sager vedr. lærerne

1913/14-66/67 Kopier af afsendte skrivelser vedr. læreransættelser 48 pk.
Anm.: Ordnet alfabetisk efter modtagers navn.

Nemlig:

1913/14-15/16	1 pk.
1916/17-18/19	1 pk.
1919/20-21/22	1 pk.
1922/23-24/25	1 pk.
1925/26-27/28	1 pk.
1928/29-30/31	1 pk.
1931/32-32/33	1 pk.
1933/34-34/35	1 pk.
1935/36-36/37	1 pk.
1937/38-38/39	1 pk.
1939/40	1 pk.
1940/41	1 pk.
1941/42	1 pk.
1942/43	1 pk.
1943/44	1 pk.
1944/45	1 pk.
1945/46	1 pk.
1946/47	1 pk.
1947/48	1 pk.
1948/49	1 pk.
1949/50	1 pk.
1950/51	1 pk.
1951/52	1 pk.
1952/53	1 pk.
1953/54	1 pk.
1954/55	1 pk.
1955/56	1 pk.
1956/57, A-K	1 pk.
1956/57, L-Ø	1 pk.
1957/58, A-K	1 pk.
1957/58, L-Ø	1 pk.
1958/59, A-K	1 pk.
1958/59, L-Ø	1 pk.
1959/60, A-J	1 pk.
1959/60, K-Ø	1 pk.
1960/61, A-J	1 pk.
1960/61, K-Ø	1 pk.
1961/62, A-J	1 pk.
1961/62, K-Ø	1 pk.
1962/63, A-H	1 pk.
1962/63, I-N	1 pk.

Skrivelser vedr. læreransættelser, fortsat

	1962/63, O-Ø	1 pk.
	1963/64, A-K	1 pk.
	1963/64, L-Ø	1 pk.
	1964/65, A-K	1 pk.
	1964/65, L-Ø	1 pk.
	1965/66	1 pk.
	1966/67	1 pk.
1963-67	Svarskrivelser fra lærere vedr. ansættelse	2 pk.
	<u>Nemlig:</u>	
	1963-65	1 pk.
	1965-67	1 pk.
1943-65	Sager vedr. lærernes ansættelseforhold	1 pk.
1958-63	Sager vedr. lærernes løn- og honorarforhold	1 pk.
	<i>Sager vedr. eleverne</i>	
1880-1978	Kopier af anbefalingsskrivelser og attestationer vedr. elever og lærere. <u>Anm.:</u> Kun enkelte lærere.	30 bd. + 4 pk.
	<u>Nemlig:</u>	
	1880-1900	1 bd.
	1901-09	1 bd.
	1909-23	1 bd.
	1923-28	1 bd.
	1929-31	1 bd.
	1932-34	1 bd.
	1935-36	1 bd.
	1937-38	1 bd.
	1939-40	1 bd.
	1941-42	1 bd.
	1943	1 bd.
	1944	1 bd.
	1945	1 bd.
	1946	1 bd.
	1947	1 bd.
	1948	1 bd.
	1949	1 bd.
	1950	1 bd.
	1951	1 bd.
	1952	1 bd.

Kopier af anbefalinger og attestationer, fortsat

	1953	1 bd.
	1954	1 bd.
	1955	1 bd.
	1956	1 bd.
	1957	1 bd.
	1958	1 bd.
	1959	1 bd.
	1960	1 bd.
	1961	1 bd.
	1962	1 bd.
	1963-66	1 pk.
	1967-71	1 pk.
	<u>Anm.</u> : 1968-70 mangler.	
	1972-73	1 pk.
	1974-78	1 pk.
1929-51, 1959-78	Registre til kopier af anbefalingsskrivelser og attestationer vedr. elever og lærere	13 bd.
	<u>Nemlig:</u>	
	1929-31	1 bd.
	1932-34	1 bd.
	1935	1 bd.
	1936-37	1 bd.
	1938-39	1 bd.
	1940	1 bd.
	1941-42	1 bd.
	1943-45	1 bd.
	1946-48	1 bd.
	1949-51	1 bd.
	1959-61	1 bd.
	1962-67	1 bd.
	1968-78	1 bd.
1946-54	Sager vedr. særlige elever	1 pk.
	<u>Anm.</u> : Elever fra Sydslesvig 1946-50 og amerikanske veteraner 1947-54.	
	<i>Sager vedr. tekniske skoler i provinsen</i>	
1877-90	Kopibog over skrivelser til de tekniske skoler i provinsen	1 bd.
	<u>Anm.</u> : Skrivelserne indeholder fortrinsvis bedømmelse af indsendte tegninger.	

1854-76	Journal over korrespondancen med de tekniske skoler i provinsen	1 bd.
	<u>Anm.</u> : Journalen er ført af Lasenius Kramp og slutter i okt. 1876, på hvilket tidspunkt han trak sig tilbage. Journalen indeholder dels notater om undervisningsmateriale tilsendt provinsskolerne og dels, fra 1866, notater om tegninger indsendt til bedømmelse.	
1861-90	Sager vedr. de tekniske skoler i provinsen	1 pk.
	<u>Anm.</u> : Indeholder 1. Korrespondance 1870-87. 2. Efterretninger om provinsskolerne med oplysninger om elevantal, lærere, økonomi m.m. 1861/62-64/65 og 1871/72-89/90.	
<i>Forstanderarkiver</i>		
1881-89	Forstander V.A. Thalbitzers arkiv	1 pk.
	<u>Anm.</u> : V.A. Thalbitzer var forstander for Københavns tekniske Skole 1876-1909.	
1909-27	Forstander Emil Paullis arkiv	1 bd. + 4 pk.
	<u>Anm.</u> : Emil Paulli var forstander for Københavns tekniske Skole 1910-27.	
	<u>Nemlig:</u>	
	Emil Paullis kopibog 1909-14	1 bd.
	Korrespondancesager og notesbøger 1910-27, kronologisk ordnede	1 pk.
	Saggruppeordnede sager I. 1910-27	1 pk
	<u>Anm.</u> : 1. Elever og bedømmelser af disse. 2. Den forbedende tegning. 3. Lærere og lærerlønninger.	
	Saggruppeordnede sager II. 1910-27	1 pk.
	<u>Anm.</u> : Undervisningsplaner m.v.	
	Saggruppeordnede sager III.	1 pk.
	<u>Anm.</u> : 1. Revision af plan for bygningsdagskolen 1918.	
	2. Mindestenen på overlærer Rondahls grav 1914-15.	
	3. Kunstmaler Møller-Jensens pjece "Skolen for dansk Kunsthåndværk" 1913. 4. Teknisk Skolemuseum 1913.	
	5. Regnskab over papirsalget 1911/12-26/27.	

Diverse sager

1877-1924	Cirkulærer og udvalgsbetænkninger m.m. bestyrelsen vedr. <u>Anm.</u> : 1912-16 mangler.	1 pk.
1977-78	Sager vedr. de nye vedtægter af 1978 <u>Anm.</u> : 1978 opløstes Det tekniske Selskab og institutio- nen fik navnet Københavns tekniske Skole.	1 pk.
1912/13- 29/30	Forstanderens indberetninger til ministeriet med kon- cepter	1 pk.
1944/45- 58/59	Sager vedr. de årlige indberetninger til handelsmini- steriet	1 pk.
1930-41, 1943-65	Rundskrivelser fra Tilsynet med den tekniske Undervis- ning for håndværkere og industridrivende	3 pk.
	<u>Nemlig:</u>	
	1930-41, nr. 45-187	1 pk.
	1943-53, nr. 201-348	1 pk.
	1937-65, nr. E1-E54	1 pk.
	<u>Anm.</u> : Rundskrivelser specielt for eksamensskoler.	
1960-68	Sager vedr. erhvervsskolers akkumulerede underskud	2 pk.
	<u>Nemlig:</u>	
	I	1 pk.
	II	1 pk.
1979-82	Referater af afdelingsledermøder	1 pk.
1909-29	Sager vedr. uddannelsen af skibskonstruktører <u>Anm.</u> : Korrespondance, undervisningsplaner m.v.	1 pk.
1955-78	Sager vedr. kurserne for maskinteknikere, tekniske teg- nere og tekniske assistenter <u>Anm.</u> : Korrespondance, bekendtgørelser, programmer m.v.	1 pk.
1953-57	Sager vedr. eksaminerne ved Bygmesterskolen	1 pk.
1965-78	Sager vedr. eksamen for bygningskonstruktører, ma- skinteknikere og tekniske assistenter	3 pk.

	<u>Nemlig:</u>	
	1965-70	1 pk.
	1971-73	1 pk.
	1974-78	1 pk.
1973-80	Sager vedr. studierejser til udlandet for maskinteknikere	1 pk.
1945-59	Indgåede skrivelser fra Invalideforsikringsretten <u>Anm.:</u> Vedr. hjælp til elever.	1 pk.
1966-76	Korrespondance med revalideringscentre	1 pk.
1946-48	Indgåede skrivelser fra Erstatsningsrådet <u>Anm.:</u> Vedr. studiestøtte til elever som erstatning til besættelsestidens ofre. Indeholder desuden oversigter over skolens udlæg for Erstatsningsrådet.	1 pk.
1924-59	Sager vedr. Pensionskassen af 1924	1 pk.
1952-62	Sager vedr. Pensionskassen af 1952 <u>Anm.:</u> Pensionskasse for tekniske undervisningsvirksomheder m.v.	1 pk.
1929-71	Sager vedr. lærebøger	2 pk.
	<u>Nemlig:</u>	
	I	1 pk.
	II	1 pk.
1936-79	Sager vedr. sprit- og benzinbevillinger	1 pk.
1902-47	Sager vedr. Valby tekniske Skole <u>Anm.:</u> Indeholder korrespondance, regnskaber, beretninger m.m.	1 pk.
1929-69	Sager vedr. de nordiske "Yrkeskolemøder" <u>Anm.:</u> Fællesmøder for tekniske skoler i Norden, afholdt ca. hvert 4. år.	3 pk.
	<u>Nemlig:</u>	
	2.-7. møde, 1929-54	1 pk.
	8. møde, 1958	1 pk.
	9.-10. møde, 1964 og 1969	1 pk.

1948	Sager vedr. værkførerermødet 1948	1 pk.
	<u>Anm.</u> : Møde mellem skolen og repræsentanter for jernindustrien for at diskutere praktiske problemer i lærlingeuddannelsen.	
1967-70	Sagerne vedr. 2 processer anlagt mod skolen	1 pk.
	<u>Anm.</u> : 1. Fru Kaas og Steffensen ved Dansk teknisk Lærerforening 1969-70. 2. Lektorerne Victor Isbrand og O.E. Walbjerg Nielsen 1967-69.	
1968-78	Referater med bilag af Det tekniske Selskabs generalforsamlinger	2 pk.
	<u>Nemlig:</u>	
	1968-73	1 pk.
	1974-78	1 pk.

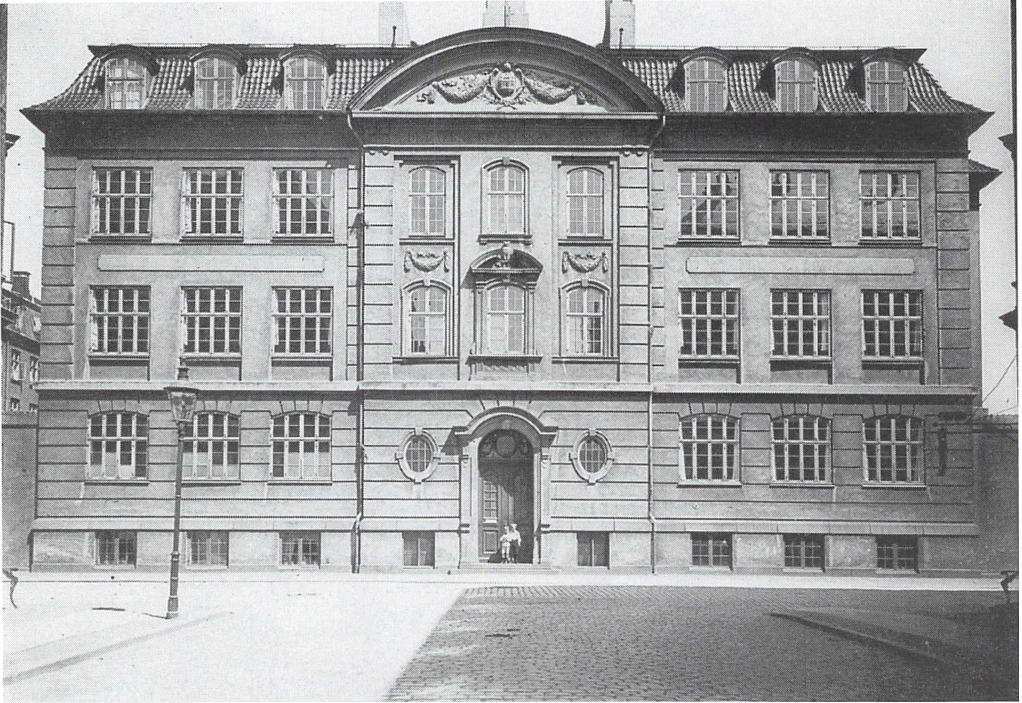
SAGER VEDR. BYGNINGER OG INVENTAR

1878- ca. 1920	Inventarfortegnelser	1 pk.
1929-74	Diverse sager vedr. undervisningsudstyr..... <u>Anm.</u> : 1. Sager vedr. afprøvning af blyantskvaliteter 1929. 2. Fortegnelser over tegnerkvisitter 1935. 3. Sager vedr. tilskudsydelse til maskinelt udstyr til jernfagene 1974.	1 pk.
1820-81	Sager vedr. bygningen i Læderstræde	1 pk.
1879-1926	Sager vedr. bygningen i Ahlefeldtsgade	1 pk.
1911-28	Sager vedr. tilbygningen i Ahlefeldtsgade 1911-12	1 pk.
1899-1907	Sager vedr. bygningen i Prs. Charlottesgade	1 pk.
1914-20	Sager vedr. maskinlaboratoriet i Prs. Charlottesgade	1 pk.
1923-27	Sager vedr. tilbygningen til maskinlaboratoriet i Prs. Charlottesgade	1 pk.
1916-17	Sager vedr. bygningen i Øresundsgade	1 pk.
1948-71	Sager vedr. bygningen i Vordingborggade	1 pk.
1960-86	Sager vedr. Valby Værkstedby	1 pk.
1961-78	Sager vedr. bygningen i Jul. Thomsens Gade	1 pk.
1963-85	Sager vedr. bygningen på Tuborgevej	2 pk.
	<u>Nemlig:</u>	
	I	1 pk.
	II	1 pk.
1965-70	Sager vedr. bygningen på H.C.Andersens Boulevard	1 pk.
1966-73	Sager vedr. bygningen på Fjeldhammervej	1 pk.
1966-79	Sager vedr. bygningen på Jacob Dannefærdsvej	1 pk.
1968-86	Sager vedr. bygningen på Drejervej	4 pk.

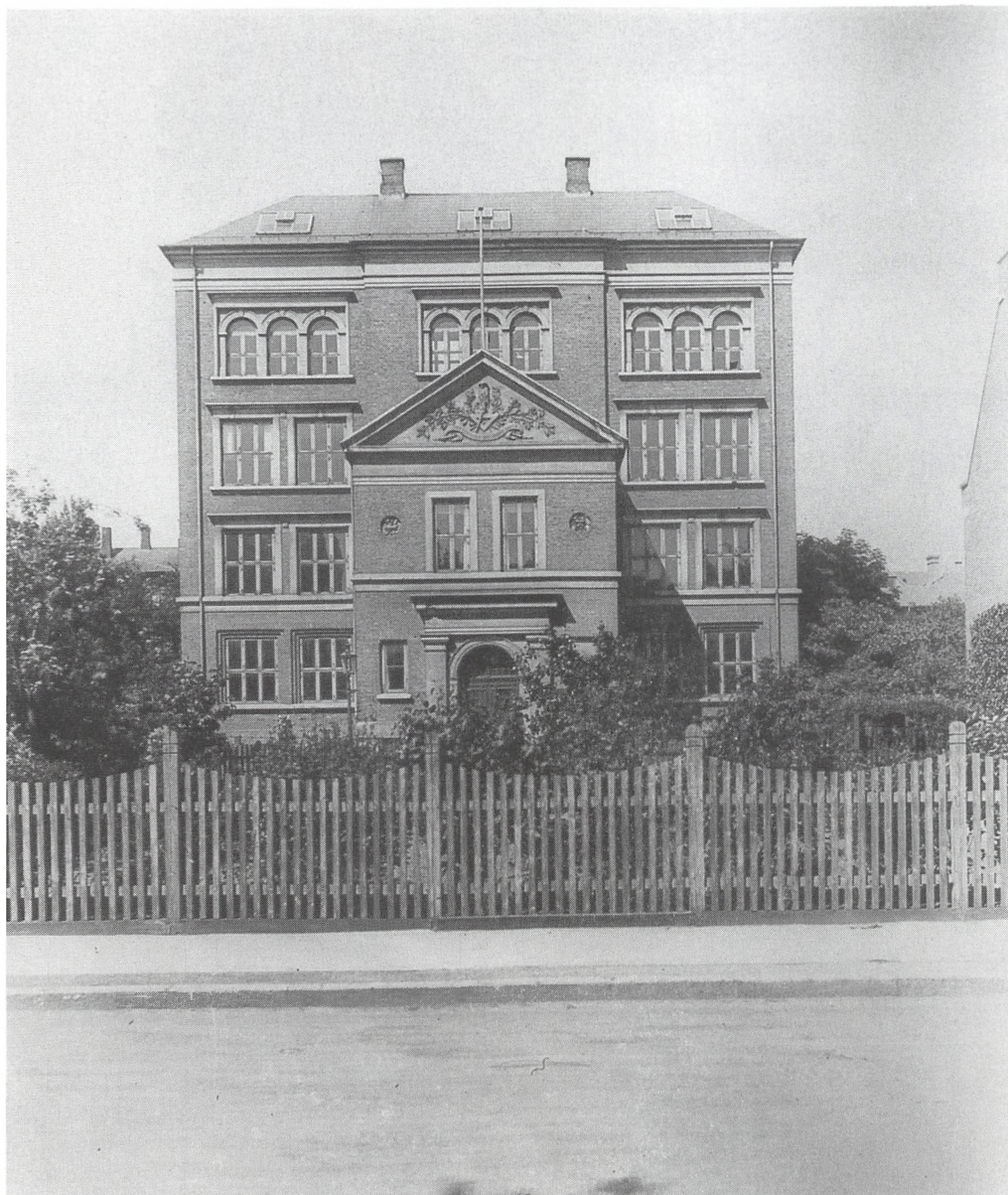
	<u>Nemlig:</u>	
	I	1 pk.
	II	1 pk.
	III	1 pk.
	IV	1 pk.
1969-75	Sager vedr. bygningen på Rebslagervej	2 pk.
	<u>Nemlig:</u>	
	I	1 pk.
	<u>Anm.:</u> Prioritetslån, skøder, pantebreve m.m. 1969-71.	
	II	1 pk.
	<u>Anm.:</u> Indretning af undervisnings- og kontorlokaler samt etablering af parkeringsplads og el-system 1969-75.	
1945-76	Sager vedr. udlejning af bygninger og lokaler	1 pk.
1945-75	Sager vedr. udlejningen af bygningen i Prs. Charlottesgade til Københavns Teknikum	1 pk.
1957-85	Sager vedr. leje af bygninger og lokaler	2 pk.
	<u>Nemlig:</u>	
	I	1 pk.
	<u>Anm.:</u> Litografiskolens annex. Brønshøjvej. Byggecentrum.Gl. Køgevej. Gullfossgade.	
	II:	1 pk.
	<u>Anm.:</u> Kommuneskolelokaler. Lokaler hos Ivan Lystager.Teglværksgade. Tæbyvej. Lokaler i Ungdomsbyen.	
1958-71	Sager vedr. prioritetslån	2 pk.
	<u>Nemlig:</u>	
	Lån nr. 101-137	1 pk.
	Lån nr. 137-146, 501-508 samt diverse	1 pk.
1942-80	Sager vedr. forsikringer	1 pk.
1945-47	Regnskabsbilag vedr. erstatninger for beslaglæggelse af bygninger m.v. under besættelsen	1 pk.
1953-61	Sager vedr. karréværn og luftværn af skolens bygninger ...	1 pk.



"Hovedskolen", Julius Thomsens Gade, indviet 1938.

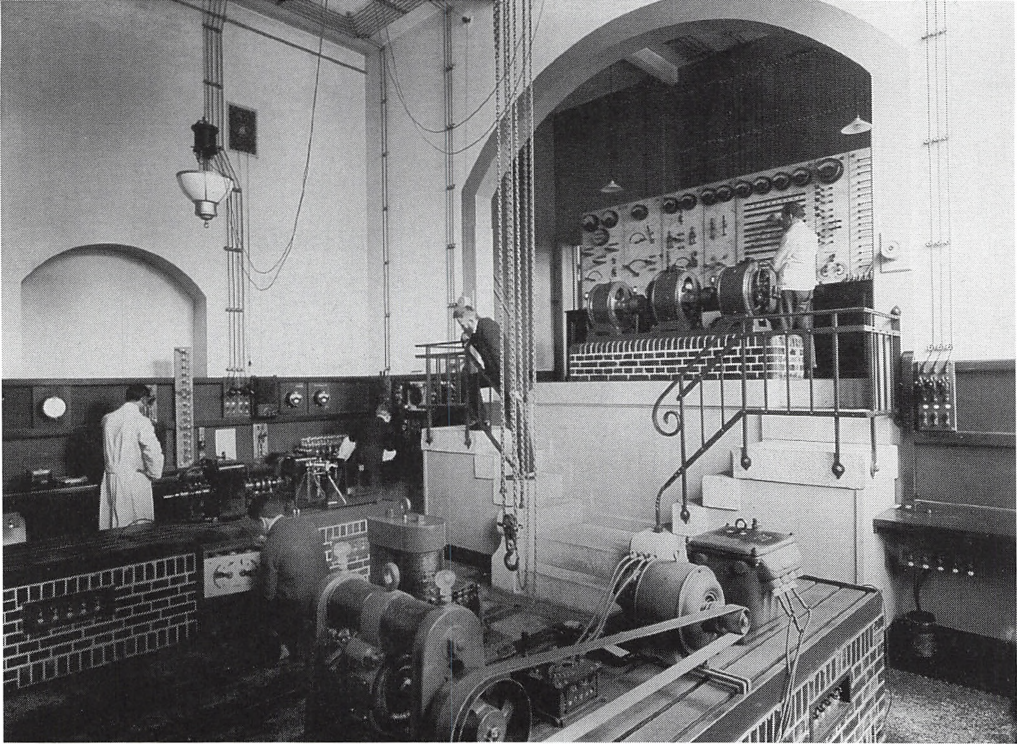


Nørrebroafdelingen, opført 1908, rummede maskin- og elektroteknikerskolerne. I 1963 blev disse udskilt til en selvstændig institution under navnet Københavns Teknikum.



Skolens lokale- og bygningsforhold er et kapitel for sig. Undervisningen har i tidens løb været spredt ud over talrige bygninger og lokaler, hvoraf nogle har været skolens egne, andre lejede til formålet.

Billedet viser Vesterbro-filialen på Kochsvej, som var lejet i perioden 1908-38.



Billedet viser maskinlaboratoriet i Nørrebro-afdelingen. Ved en to-årig dagskole uddannedes håndværkere med 4-5 års erhvervs erfaring til maskin- og elektrokonstruktører, de senere tekni- kumingeniører. Ca. 1910.

REGNSKABSVÆSEN

1876/77- 1979 Div. år	Årsregnskaber <u>Anm.</u> : Årsregnskaberne findes tillige i de trykte årsberetninger.	4 pk.
	<u>Nemlig:</u> 1876/77-1942/43	1 pk.
	<u>Anm.</u> : 1882/83, 1925/26-34/35 og 1939/40-40/41 mangler. Indeholder tillige budgetforslag for 1936/37-39/40 og 1942/43-43/44.	
	1956/57-65/66	1 pk.
	1966/67-69/70	1 pk.
	1970/71-79	1 pk.
	<u>Anm.</u> : 1974/75 og 1978 apr.-dec. mangler.	
1947-58	Budgetforslag	1 pk.
	<u>Anm.</u> : 1936/37-43/44 Se Årsregnskaber 1876/77-1942/43	
1936-59	Revisionsprotokol	1 bd.
1929/30- 60/61	Hovedbøger <u>Anm.</u> : Kontoførte.	6 bd.
	<u>Nemlig:</u> 1929/30-37/38	1 bd.
	1938/39-43/44	1 bd.
	1944/45-50/51	1 bd.
	1951/52-55/56	1 bd.
	1956/57-59/60	1 bd.
	1960/61	1 bd.
1843-59, 1865/66- 67/68	Kassebøger <u>Nemlig:</u> 1843-59	3 bd.
	1843-58 kontraført	1 bd.
	1865/66-67/68	1 bd.
1877/78- 1960/61	Kassejournaler <u>Anm.</u> : Kronologisk kontoførte	43 bd.
	<u>Nemlig:</u> 1877/78-85/86	1 bd.
	1886/87-94/95	1 bd.
	1895/96-1901/02	1 bd.
	1902/03-07/08	1 bd.
	1908/09-12/13	1 bd.

Kassejournaler, fortsat

1913/14-17/18	1 bd.
1918/19-21/22	1 bd.
1922/23-26/27	1 bd.
1927/28-28/29	1 bd.
1929/30	1 bd.
1930/31	1 bd.
1931/32	1 bd.
1932/33	1 bd.
1933/34	1 bd.
1934/35	1 bd.
1935/36	1 bd.
1936/37	1 bd.
1937/38	1 bd.
1938/39	1 bd.
1939/40	1 bd.
1940/41	1 bd.
1941/42	1 bd.
1942/43	1 bd.
1943/44	1 bd.
1944/45	1 bd.
1945/46	1 bd.
1946/47	1 bd.
1947/48	1 bd.
1948/49	1 bd.
1949/50	1 bd.
1950/51	1 bd.
1951/52	1 bd.
1952/53	1 bd.
1953/54	1 bd.
1954/55	1 bd.
1955/56	1 bd.
1956/57	1 bd.
1957/58	1 bd.
1958/59	1 bd.
1959/60	1 bd.
1960/61 I.....	1 bd.
1960/61 II	1 bd.
1960/61 III	1 bd.

1871/72-
1965/66
Div . år

Regnskabsbilag

Anm: Bilagene er bevaret komplette frem til og med
1945/46 og derefter for hver femte årgang.

89 pk.

Nemlig:

1871/72-76/77 1 pk.

Anm.: 1872/73-74/75 mangler

Regnskabsbilag, fortsat

1877/78-78/79	1 pk.
1879/80-80/81	1 pk.
1930/31, nr. 1-611	1 pk.
1930/31, nr. 612-	1 pk.
1931/32, nr. 1-811	1 pk.
1931/32, nr. 812-	1 pk.
1932/33, nr. 1-675	1 pk.
1932/33, nr. 676-	1 pk.
1933/34, nr. 1-799	1 pk.
1933/34, nr. 800-	1 pk.
1934/35, nr. 1-800	1 pk.
1934/35, nr. 801-	1 pk.
1935/36, nr. 1-800	1 pk.
1935/36, nr. 801-	1 pk.
1936/37, nr. 1-800	1 pk.
1936/37, nr. 801-	1 pk.
1937/38, nr. 1-699	1 pk.
1937/38, nr. 700-1400	1 pk.
1937/38, nr. 1401-	1 pk.
1938/39, nr. 1-800	1 pk.
1938/39, nr. 801-1600	1 pk.
1938/39, nr. 1601-	1 pk.
1939/40, nr. 1-700	1 pk.
1939/40, nr. 701-1400	1 pk.
1939/40, nr. 1401-	1 pk.
1940/41, nr. 1-800	1 pk.
1940/41, nr. 801-1600	1 pk.
1940/41, nr. 1601-	1 pk.
1941/42, nr. 1-1500	1 pk.
1941/42, nr. 1501-2440	1 pk.
1941/42, udtagne bilag nr. 10-2429	1 pk.
1942/43, nr. 1-1000	1 pk.
1942/43, nr. 1001-2000	1 pk.
1942/43, nr. 2001-2922 samt udtagne bilag nr. 167-2698 ..	1 pk.
1943/44, nr. 1-850	1 pk.
1943/44, nr. 851-1650	1 pk.
1943/44, nr. 1651-2600	1 pk.
1943/44, nr. 2601-3446 samt udtagne bilag nr. 299-2487 ..	1 pk.
1944/45, nr. 1-825	1 pk.
1944/45, nr. 826-1700	1 pk.
1944/45, nr. 1701-2500	1 pk.
1944/45, nr. 2501-3207 samt udtagne bilag nr. 626-3114 ..	1 pk.
1945/46, nr. 1-750	1 pk.
1945/46, nr. 751-1500	1 pk.
1945/46, nr. 1501-2250	1 pk.

Regnskabsbilag, fortsat

1945/46, nr. 2251-	1 pk.
1950/51, nr. 1-500	1 pk.
1950/51, nr. 501-1000	1 pk.
1950/51, nr. 1001-1500	1 pk.
1950/51, nr. 1501-2000	1 pk.
1950/51, nr. 2001-2500	1 pk.
1950/51, nr. 2501-3000	1 pk.
1950/51, nr. 3001-3300	1 pk.
1950/51, nr. 3301-3850	1 pk.
1950/51, nr. 3851-4134 samt udtagne bilag nr. 960-3991 ..	1 pk.
1955/56, nr. 1-549	1 pk.
1955/56, nr. 550-1142	1 pk.
1955/56, nr. 1143-1674	1 pk.
1955/56, nr. 1675-2231	1 pk.
1955/56, nr. 2232-2777	1 pk.
1955/56, nr. 2778-3329	1 pk.
1955/56, nr. 3330-3876	1 pk.
1955/56, nr. 3877-4132	1 pk.
1955/56, nr. 4133-4599	1 pk.
1955/56, nr. 4600-	1 pk.
1960-61, nr. 1-500	1 pk.
1960/61, nr. 501-950	1 pk.
1960/61, nr. 951-1350	1 pk.
1960/61, nr. 1351-1800	1 pk.
1960/61, nr. 1801-2250	1 pk.
1960/61, nr. 2251-2700	1 pk.
1960/61, nr. 2701-3000	1 pk.
1960/61, nr. 3001-3400	1 pk.
1960/61, nr. 3401-3750	1 pk.
1960/61, nr. 3751-4150	1 pk.
1960/61, nr. 4151-4589	1 pk.
1960/61, nr. 4890-5050	1 pk.
1960/61, nr. 5051-5400	1 pk.
1960/61, nr. 5401-5700	1 pk.
1960/61, nr. 5701-6100	1 pk.
1960/61, nr. 6101-6500	1 pk.
1960/61, nr. 6501-6736	1 pk.
1960/61, nr. 6737-7000	1 pk.
1960/61, nr. 7001-	1 pk.
1965/66, nr. 1491-2024	1 pk.
1965/66, nr. 1492-2352	1 pk.
1965/66, nr. 2353-2615	1 pk.
1965/66, nr. 2616-2954	1 pk.

1918/19-42/43	Lønkvitteringsbøger		2 pk.
	<u>Nemlig:</u>		
	1918/19-34/35	1 pk.	
	<u>Anm.:</u> 1927/28-28/29 mangler.		
	1935/36-42/43	1 pk.	
1947/48, 1949/50-55/56	Lønningslister		8 pk.
	<u>Nemlig:</u>		
	1947/48	1 pk.	
	1949/50	1 pk.	
	1950/51	1 pk.	
	1951/52	1 pk.	
	1952/53	1 pk.	
	1953/54	1 pk.	
	1954/55	1 pk.	
	1955/56	1 pk.	
1920/21-49/50	Regnskaber over skolepenge		1 pk.
	<u>Anm.:</u> 1921/22-38/39 mangler.		
1961-65, 1966-67	Kassebøger over skolepenge, indbetalt kontant		5 bd.
	<u>Nemlig:</u>		
	1961, apr.-dec.	1 bd.	
	1961, dec.,-62, okt.	1 bd.	
	1962, okt.,-64, apr.	1 bd.	
	1964, apr.,-65	1 bd.	
	1966, jan.,-67, aug.	1 bd.	
1961-67	Kassebøger over skolepenge indbetalt pr. giro		5 bd.
	<u>Nemlig:</u>		
	1961, apr.,-62, sept.	1 bd.	
	1962, sept.,-64, jan.	1 bd.	
	1964, jan.,-65, maj	1 bd.	
	1965, maj,-66, juli	1 bd.	
	1966, juli,-67, maj	1 bd.	
1922-65	Skolepengeprotokoller for de enkelte afdelinger		16 bd.
	<u>Anm.:</u> Ordnet efter afdelingssignaturer. Med hensyn til disse signaturer se de trykte programmer.		
	<u>Nemlig:</u>		
	Afd. A, 1922-65	1 bd.	
	Afd. B, 1924-65	1 bd.	
	Afd. D, 1946-58	1 bd.	

Skolepengeprotokoller, fortsat

	Afd. F, 1944-67	1 bd.	
	Afd. G, 1945-47, dec.	1 bd.	
	Afd. G, 1947, dec.,-61	1 bd.	
	Afd. G, Aftensk., 1924-60	1 bd.	
	Grønttorvet, 1941-45	1 bd.	
	Afd. H, 1946-51, jan.	1 bd.	
	Afd. H, 1951, jan.,-54, okt.	1 bd.	
	Afd. H, 1954, okt.,-57	1 bd.	
	Afd. N, 1948-60	1 bd.	
	Afd. R, 1951-63	1 bd.	
	Afd. S, 1929-64	1 bd.	
	Afd. V, 1946-65	1 bd.	
	Uden sign., 1941-45	1 bd.	
1966/67- 72/73	Regnskaber over skolepenge		6 pk.
	<u>Nemlig:</u>		
	1966/67-67/68	1 pk.	
	1968/69	1 pk.	
	1969/70	1 pk.	
	1970/71	1 pk.	
	1971/72	1 pk.	
	1972/73	1 pk.	
1865-1941	Eksamenspengeprotokoller		4 bd. + 2 pk.
	<u>Nemlig:</u>		
	1865-77	1 bd.	
	1877-80	1 pk.	
	1881-96	1 bd.	
	1897-1922	1 bd.	
	1922-40	1 bd.	
	1940-41	1 pk.	
1924-52 Div. år	Lister over indbetalinger af pensionsbidrag		3 pk.
	<u>Nemlig:</u>		
	1924-31	1 pk.	
	1938-44	1 pk.	
	1949-52	1 pk.	
1876-1978	Regnskabsprotokoller over medlemsbidrag		3 bd. +
	<u>Anm.:</u> Fra medlemmer af Det tekniske Selskab.		1 pk.

	<u>Nemlig:</u>	
	1876-1900	1 bd.
	1900-69	1 bd.
	1969-77	1 bd.
	1977-78	1 pk.
1907-29	Regnskabsprotokol over bidrag fra staten	1 bd.
1919/20- 20/21	Beregningen af statstilskuddet	1 pk.
1965	Beregningen af kommunetilskuddet	1 pk.
1957/58- 63/64	Bilag til indberetning til statens tilsyn med de tekniske skoler	1 pk.
1976/77- 77/78	Regnskaber med bilag for diverse efteruddannelseskurser .	1 pk.
1915-26	Regnskabsprotokol over apparatanskaffelser	1 bd.
1953-79	Statusopgørelser over beholdningen af undervisningsmidler <u>Anm.:</u> Opgjort ved finansårets udløb. Med bilag.	3 pk.
	<u>Nemlig:</u>	
	1953-58	1 pk.
	1959-69	1 pk.
	<u>Anm.:</u> 1963-67 mangler	
	1970-79	1 pk.
1911-15	Regnskabsprotokol over el-, gas- og vandforbruget	1 bd.
1901-34	Diverse regnskabsprotokoller	1 pk.



Regnskabsførernes kontor i den gamle "Hovedskole" i Ahlefeldtsgade. Bemærk kopipressen til venstre. En sådan brugtes i de fleste kontorer indtil ca. 1920. Ca. 1900.

ESTAMPES
Françaises & Etrangères.
Photographies.

TABLEAUX.
Aquarelles & Dessins
Pastels.



PARIS, 9. Rue Chaptal.
Boulevard Montmartre.19.
2. Place de l'Opéra.

SUCCESSALES:
Londres, Berlin,
La Haye.

Paris, le 4 Mars 1876
D. Monsieur Philip Schou

En Ornaments diverse
137 Lles i , 2/ 260

Kjøbenhavn d. 26 Februar 1876
Herr D. Schou'ske Institut

Debet

Kongelig Hof
TERRACOTTA
FABRIKANT.
P. IPSENS ENKE.
33, Norgesgade 33.

S. I. Det tekniske Institut!

Kjøbenhavn, den 26 Februar 1876

til J. D. Qvist & Comp.,
Bog- og Nodetrykkere,
Snaregade Nr. 10.

betalt for

Sos. Sk. Ledetraad ved Undervisningen i Bygninger
statisk og det tekniske Institut

Skolen har, modsat hvad der er tilfældet for de fleste andre institutioner, siden 1871 omhyggeligt opbevaret sine regnskabsbilag år for år. De her gengivne er fra 1876.

LEGATER

Malermester Henrik Edward Achens Legat

Achen testamenterede Det tekniske Institut sin formue og efterladenskaber til oprettelse af et legat til rejseunderstøttelse for unge håndværkere. I testamentet bestemtes det, at hans Hovedregnskabsbog bestandig skulle opbevares ved Det tekniske Institut. Achen døde 1869.

1843-68	H.E. Achens Hovedregnskabsbog	1 bd.
1830, 1833-43	H.E. Achens dagbog <u>Anm.</u> : Renskrevet 1853.	1 bd.
1917-43, 1947-78	Sager vedr. de Heegaardske foredrag <u>Anm.</u> : "Anker Heegaard og Hustrus Legat". Oprettet 1906 med det formål af finansiere afholdelsen af populære foredrag af naturvidenskabelig art for menigmand.	2 pk.
	<u>Nemlig:</u>	
	1917-43	1 pk.
	1947-78	1 pk.
	<u>Anm.</u> : 1948-57 mangler	
1954/55- 56/57	Ansøgninger til "F.L. Schmidth og Co. A/S Legat"	1 pk.
1932/33- 53/54	Regnskaber for "F.L. Schmidth og Co. A/S Legat"	1 pk.
1942-56	Ansøgninger til "Tømrermester Jens Villadsen og Hustru, Johanne, f. Baggenses Legat"	1 pk.
1877-1983	Legatsager	4 pk.
	<u>Nemlig:</u>	
	I, 1-10	1 pk.
	<u>Anm.</u> : 1. Ingeniør Chr. Fr. Andresen og Hustrus Legat: Fortegnelser over modtagere 1946-49 og 1955-63. 2. Garvermester Erich Johnsen Bergs Legat: Fortegnelser over modtagere 1963-69. 3. Fabrikant Otto Johannes Bruuns Fond: Fortegnelser over modtagere 1962-69. 4. BTs Legat: Fortegnelser over modtagere 1964. 5. Daell Fonden: Fundats 1964. 6. Elektroteknikums Ekskursionsfond: Regnskabsbilag 1957/58-59/60. 7. William og Hugo Evers Fond: Korrespondance 1974-77. 8. E. og O. Hedes Fond: Korrespondance 1965. 9. Ferd. Hindsgaulls Fond: Korrespondance 1964-68. 10. Knud Højgaard's Fond: Korrespondance 1964-70 og fortegnelser over modtagere 1962-70.	

II, 11-14		1 pk.
<u>Anm.:</u> 11. Tømrermester Peter Johansens Legat: Fundats 1952 og korrespondance 1969. 12. Krigsråd Lase- nius Kramps gravstedslegat: Fundats 1878 og korre- spondance 1975. 13. Egmont H. Petersens Fond: Kor- respondance 1970-78. 14. Kommitteret Georg Petersen og Hustrus Fond: Fortegnelser over modtagere 1964-70.		
III, 15-23		1 pk.
<u>Anm.:</u> 15. Den Raben-Levetzauske Fond: Fortegnelser over modtagere. 16. Rundskuedagens Legat: Fortegnel- ser over ansøgere og modtagere 1963-65. 17. I.A. Schwartzes Legat: Regnskaber 1877-79, 1884-87og 1912-78. 18. Rådmand Syndergaards Legat: Forteg- nelser over ansøgere 1920-38 og 1964-70. 19. Laur. An- dersens Fond: Korrespondance 1963-64. 20. Efterslægt- selskabets legater: Korrespondance 1965-78. 21. Hjel- pefonden af 15. marts 1898: Korrespondance 1971-79. 22. Gerickes Legat: Korrespondance 1969-81 og ansøg- ninger 1969-75. 23. Arkitekt Jens Chr. Fugl og Hustrus Mindelegat: Korrespondance 1976-79.		
IV, 24-30		1 pk.
<u>Anm.:</u> 24. Grosserer Emil Hjort og Hustrus Legat: Kor- respondance 1974-78. 25. Landinspektør H.F. Jensen og Hustrus Legat: Korrespondance 1969-82. 26. Rein- hold W. Jorch og Hustrus Fond: Korrespondance 1977 og 1982-83. 27. Jubilæumsgaver ved Det tekniske Sel- skabs Skolers 125 års jubilæum 18/9 1968: Korrespon- dance 1968-78. 28. De Massmannske Søndagsskolers Legat: Ansøgninger og fortegnelser over disse 1962-79. 29. Det Reiersenske Fond: Korrespondance 1969-80 samt regnskaber 1979 og 1981-82. 30. Julius Skrikes Stiftelse: Korrespondance 1968-69 og ansøgninger 1969-83.		
1894-1941	Ansøgninger om rejseunderstøttelser <u>Anm.:</u> Rejseunderstøttelserne er finansieret over en række legater og fonde.	3 pk.
<u>Nemlig:</u>		
1894-1913		1 pk.
<u>Anm.:</u> 1903 mangler		
1914-1928		1 pk.
<u>Anm.:</u> 1922 mangler		
1929-1941		1 pk.

1927/28-48/49	Fortegnelser over ansøgere om friplads på Dagskolerne <u>Anm.</u> : Fripladserne er finansieret over en række legater.	1 pk.
1961/62-70/71	Fortegnelser over modtagere af skolens legater	1 pk.
1951/52-63/63, 72/73-76/77	Sager vedr. Ungdommens Uddannelsesfond/Statens Uddannelsesstøtte <u>Nemlig</u> :	5 pk.
	1951/52-57/58	1 pk.
	1958/59-62/63	1 pk.
	1972/73	1 pk.
	1973/74	1 pk.
	1974/75-76/77	1 pk.
1936/37-68/69 Div . år	Årsregnskaber over skolens legater <u>Nemlig</u> :	4 bd. + 1 pk.
	1936/37-43/44	1 bd.
	1944/45-50/51	1 bd.
	1951/52-59/60	1 bd.
	1960/61	1 bd.
	1965/66-68/69	1 pk.
	<u>Anm.</u> : 1967/68 mangler.	
1965	Sager vedr. overdragelsen af legater til Københavns Teknikum. <u>Anm.</u> : 1. C. Johansens Legat. 2. Overlærer Schrøders Ekskursionslegat. 3. F.L. Schmidh og Co. A/S Legat.	1 pk.
1973-74	Sager vedr. overdragelsen af legater til Skolen for Brugskunst. <u>Anm.</u> : 1. Frk. Gugge Balsløvs Jubilæumslegat. 2. Det Schadeske Legat. 3. Det Schumacherske Legat. 4. Tegne- og Kunstindustriskolens jubilæumsfond.	1 pk.

LÆRERUDVALG OG LÆRERRÅD

1895 oprettedes et lærerudvalg som kontaktorgan mellem lærerne og ledelsen. Dette udvalg omfattede kun de fastansatte lærere, og i 1911 vedtoges en ny samarbejdsaftale, hvorved det store antal timelærere også blev repræsenteret. Som fællesrepræsentation dannedes et lærerråd samt tre lærerudvalg, et for hver faggruppe.

1895-1911	Forhandlingsprotokol for lærerudvalget af 1895	1 bd.
1897-1911	Sager for lærerudvalget af 1895	1 pk.
1911-29	Valgprotokol for lærerrådet og lærerudvalgene	1 bd.

Lærerrådet

1912-32	Forhandlingsprotokoller for lærerrådet	2 bd.
	<u>Nemlig:</u>	
	1912-23	1 bd.
	1924-32	1 bd.
1912-14	Kopibog for lærerrådet	1 bd.
1912-32	Lærerrådets sager	1 pk.

Lærerudvalg I

Anm.: Omfatter bygningsfagene

1912-30	Forhandlingsprotokol for lærerudvalg I	1 bd.
1912-14	Kopibog for lærerudvalg I	1 bd.
1912-26	Sager for lærerudvalg I	1 pk.

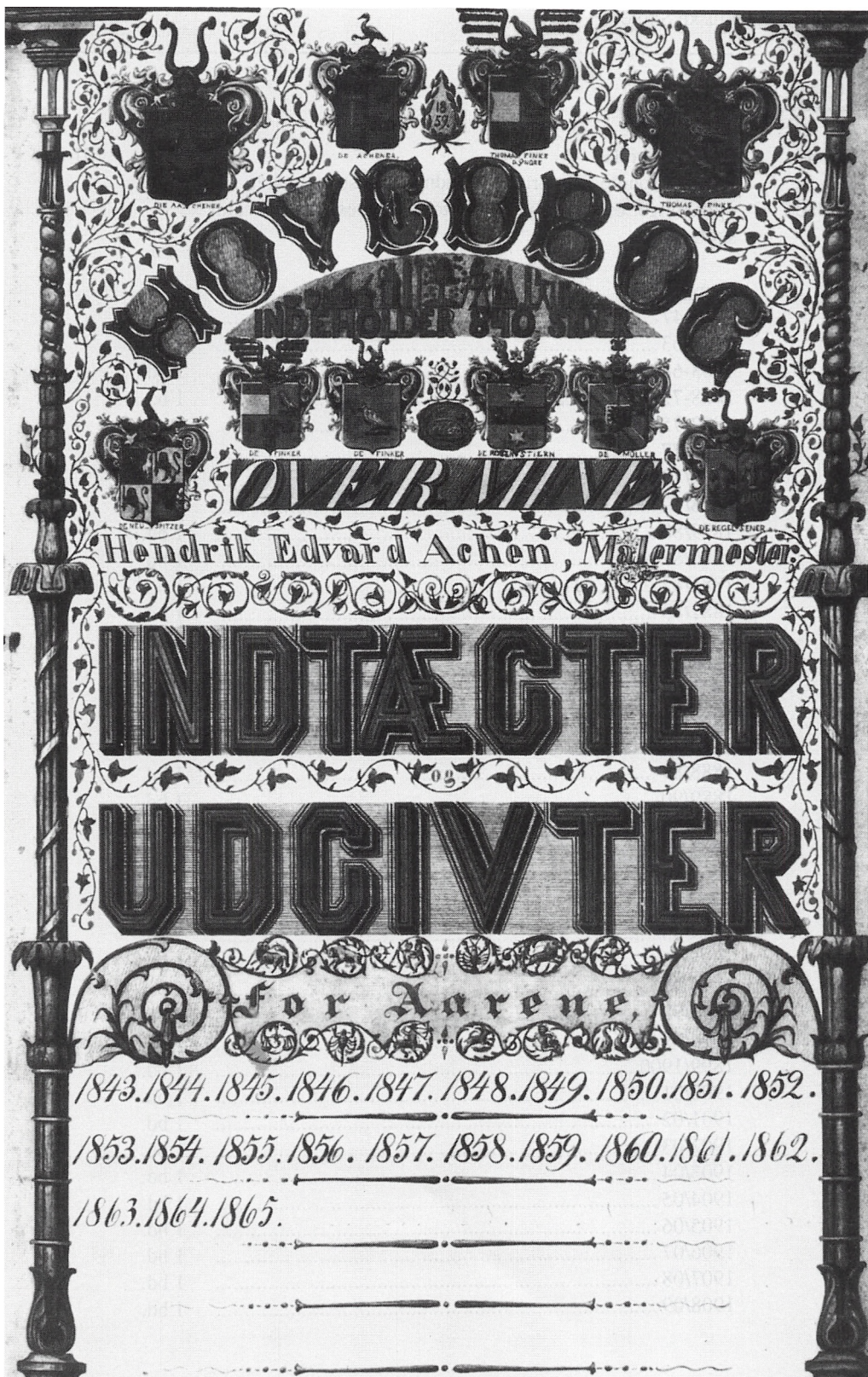
Lærerudvalg II

Anm.: Omfatter maskin- og elektrotekniske fag

1912-30	Forhandlingsprotokoller for lærerudvalg II	2 bd.
	<u>Nemlig:</u>	
	1912-20	1 bd.
	1920-30	1 bd.
1912-26	Kopibog for lærerudvalg II	1 bd.
1912-30	Sager for lærerudvalg II	1 pk.

*Lærerudvalg III*Anm.: Omfatter dekorative fag

1912-51	Forhandlingsprotokol	1 bd.
1912-14	Kopibog for lærerudvalg III	1 bd.
1914-21	Sager for lærerudvalg III	1 pk.



Malermester Henrik Edvard Achens hovedregnskabsbog.

I forbindelse med en testamentarisk legatgave til skolen i 1869 bestemte Achen, at hans hovedregnskabsbog bestandig skulle opbevares på skolen som en lærebog i god regnskabsføring for håndværksmestre. Titelbladet er hånddekoreret.

ELEVERNE

1844-47, Elevprotokoller 151 bd.
 1859- Anm.: Kronologisk førte efter indmeldelsestidspunktet. Med
 1979/80 oplysninger om fag, bopæl, værger eller mesters navn samt skolepenge.

Nemlig:

1844-47	1 bd.
1859-63	1 bd.
1863-68	1 bd.
1868-72	1 bd.
1872-75	1 bd.
1875-77	1 bd.
1877/78	1 bd.
1878/79	1 bd.
1879/80	1 bd.
1880/81	1 bd.
1881/82	1 bd.
1882/83	1 bd.
1883/84	1 bd.
1884/85	1 bd.
1885/86	1 bd.
1886/87	1 bd.
1887/88	1 bd.
1888/89	1 bd.
1889/90	1 bd.
1890/91	1 bd.
1891/92	1 bd.
1892/93	1 bd.
1893/94	1 bd.
1894/95	1 bd.
1895/96	1 bd.
1896/97	1 bd.
1897/98	1 bd.
1898/99	1 bd.
1899/1900	1 bd.
1900/01	1 bd.
1901/02	1 bd.
1902/03	1 bd.
1903/04	1 bd.
1904/05	1 bd.
1905/06	1 bd.
1906/07	1 bd.
1907/08	1 bd.
1908/09	1 bd.

Elevprotokoller, fortsat

1909/10	1 bd.
1910/11	1 bd.
1911/12	1 bd.
1912/13	1 bd.
1913/14	1 bd.
1914/15	1 bd.
1915/16	1 bd.
1916/17	1 bd.
1917/18	1 bd.
1918/19	1 bd.
1919/20	1 bd.
1920/21	1 bd.
1921/22	1 bd.
1922/23	1 bd.
1923/24	1 bd.
1924/25	1 bd.
1925/26	1 bd.
1926/27	1 bd.
1927/28	1 bd.
1928/29	1 bd.
1929/30	1 bd.
1930/31	1 bd.
1931/32	1 bd.
1932/33	1 bd.
1933/34	1 bd.
1934/35	1 bd.
1935/36	1 bd.
1936/37	1 bd.
1937/38	1 bd.
1938/39	1 bd.
1939/40	1 bd.
1940/41	1 bd.
1941/42	1 bd.
1942/43	1 bd.
1943/44	1 bd.
1944/45	1 bd.
1945/46	1 bd.
1946/47	1 bd.
1947/48	1 bd.
1948/49	1 bd.
1949/50	1 bd.
1950/51, nr. 1-5000	1 bd.
1950/51, nr. 5001-	1 bd.
1951/52, nr. 1-5000	1 bd.
1951/52, nr. 5001-	1 bd.

Elevprotokoller, fortsat

1952/53, nr. 1-5000	1 bd.
1952/53, nr. 5001-	1 bd.
1953/54, nr. 1-5000	1 bd.
1953/54, nr. 5001-	1 bd.
1954/55, nr. 1-5000	1 bd.
1954/55, nr. 5001-	1 bd.
1955/56, nr. 1-5000	1 bd.
1955/56, nr. 5001-	1 bd.
1956/57, nr. 1-5000	1 bd.
1956/57, nr. 5001-	1 bd.
1957/58, nr. 1-5000	1 bd.
1957/58, nr. 5001-	1 bd.
1958/59, nr. 1-5000	1 bd.
1958/59, nr. 5001-10000	1 bd.
1958/59, nr. 10001-	1 bd.
1959/60, nr. 1-5000	1 bd.
1959/60, nr. 5001-10000	1 bd.
1959/60, nr. 10001-	1 bd.
1960/61, nr. 1-5500	1 bd.
1960/61, nr. 5501-11000	1 bd.
1960/61, nr. 11001-	1 bd.
1961/62, nr. 1-6000	1 bd.
1961/62, nr. 6001-12000	1 bd.
1961/62, nr. 12001-	1 bd.
1962/63, nr. 1-4800	1 bd.
1962/63, nr. 4801-9100	1 bd.
1962/63, nr. 9101-	1 bd.
1963/64, nr. 1-7000	1 bd.
1963/64, nr. 7001-	1 bd.
1964/65, nr. 1-4550	1 bd.
1964/65, nr. 4551-	1 bd.
1965/66, nr. 1-5000	1 bd.
1965/66, nr. 5001-	1 bd.
1966/67, nr. 1-1600	1 bd.
1966/67, nr. 1601-5000	1 bd.
1966/67, nr. 5001-6000	1 bd.
1966/67, nr. 6001-7400	1 bd.
1966/67, nr. 7401-	1 bd.
1967/68, nr. 1-800	1 bd.
1967/68, nr. 801-2000	1 bd.
1967/68, nr. 2001-4000	1 bd.
1967/68, nr. 4001-	1 bd.
1968/69, nr. 1-1000	1 bd.
1968/69, nr. 1001-3000	1 bd.
1968/69, nr. 3001-5000	1 bd.

Elevprotokoller, fortsat

1969/70, nr. 1-1000	1 bd.	
1969/70, nr. 1001-3000	1 bd.	
1969/70, nr. 3001-	1 bd.	
1970/71, nr. 1-1000	1 bd.	
1970/71, nr. 1001-3000	1 bd.	
1970/71, nr. 3001-	1 bd.	
1971/72, nr. 1-1000	1 bd.	
1971/72, nr. 1001-3000	1 bd.	
1971/72, nr. 3001-	1 bd.	
1972/73, nr. 1-1000	1 bd.	
1972/73, nr. 1001-2500	1 bd.	
1972/73, nr. 2501-	1 bd.	
1973/74, nr. 1-1000	1 bd.	
1973/74, nr. 1001-2000	1 bd.	
1973/74, nr. 2001-	1 bd.	
1974/75, nr. 1-800	1 bd.	
1974/75, nr. 801-1600	1 bd.	
1974/75, nr. 1601-	1 bd.	
1975/76	1 bd.	
1976/77	1 bd.	
1977/78	1 bd.	
1978/79	1 bd.	
1979/80	1 bd.	
1859/60- 1978/79	Registre til elevprotokoller	24 bd.
<u>Nemlig:</u>		
1859/60-62/63	1 bd.	
1863/64-65/66	1 bd.	
1866/67-67/68	1 bd.	
1868/69-70/71	1 bd.	
1871/72-80/81	1 bd.	
1881/82-88/89	1 bd.	
1889/90-97/98	1 bd.	
1898/99-1902/03	1 bd.	
1903/04-07/08	1 bd.	
1908/09-15/16	1 bd.	
1916/17-21/22	1 bd.	
1922/23-29/30	1 bd.	
1930/31-32/33	1 bd.	
1933/34-37/38	1 bd.	
1938/39-42/43	1 bd.	
1943/44-46/47	1 bd.	
1947/48-50/51	1 bd.	
1951/52-54/55	1 bd.	

Registre til elevprotokoller, fortsat

1955/56-58/59	1 bd.	
1959/60-60/61	1 bd.	
1961/62-62/63	1 bd.	
1963/64-65/66	1 bd.	
1966/67-73/74	1 bd.	
1974/75-78/79	1 bd.	
1936/37- ca. 60/61	Elevkartotek <u>Anm.</u> : Lagt efter elevernes fødselsdato.	57 ks.
<u>Nemlig:</u>		
1871-1911	1 ks.	
1912-16, juli	1 ks.	
1916, aug.-17	1 ks.	
1918, jan.-sept.	1 ks.	
1918, okt.-19, maj	1 ks.	
1919, juni-dec.	1 ks.	
1920, jan.-maj	1 ks.	
1920, juni-nov.	1 ks.	
1920, dec.-21, apr.	1 ks.	
1921, maj-okt.	1 ks.	
1921, nov.-22, apr.	1 ks.	
1922, maj-okt.	1 ks.	
1922, nov.-23, apr.	1 ks.	
1923, maj-sept.	1 ks.	
1923, okt.-24, mar.	1 ks.	
1924, apr.-aug.	1 ks.	
1924, sept.-25, feb.	1 ks.	
1925, mar.-juli	1 ks.	
1925, aug.-dec.	1 ks.	
1926, jan.-maj	1 ks.	
1926, juni-okt.	1 ks.	
1926, nov.-27, mar.	1 ks.	
1927, apr.-aug.	1 ks.	
1927, sept.-28, jan.	1 ks.	
1928, feb.-juni	1 ks.	
1928, juli-dec.	1 ks.	
1929, jan.-maj	1 ks.	
1929, juni-okt.	1 ks.	
1929, nov.-30, mar.	1 ks.	
1930, apr.-aug.	1 ks.	
1930, sept.-dec.	1 ks.	
1931, jan.-maj	1 ks.	
1931, juni-okt.	1 ks.	
1931, nov.-32, mar.	1 ks.	

Elevkartotek, fortsat

	1932, apr.-juli	1 ks.	
	1932, aug.-nov.	1 ks.	
	1932, dec.-31, mar.	1 ks.	
	1933, apr.-juli	1 ks.	
	1933, aug.-dec.	1 ks.	
	1934, jan.-apr.	1 ks.	
	1934, maj-aug.	1 ks.	
	1934, sept.-dec.	1 ks.	
	1935, jan.-apr.	1 ks.	
	1935, maj-aug.	1 ks.	
	1935, sept.-dec.	1 ks.	
	1936, jan.-apr.	1 ks.	
	1936, maj-aug.	1 ks.	
	1936, sept.-dec.	1 ks.	
	1937, jan.-apr.	1 ks.	
	1937, maj-aug.	1 ks.	
	1937, sept.-dec.	1 ks.	
	1938, jan.-apr.	1 ks.	
	1938, maj-aug.	1 ks.	
	1938, sept.-dec.	1 ks.	
	1939, jan.-apr.	1 ks.	
	1939, maj-aug.	1 ks.	
	1939, sept.-dec.	1 ks.	
1951-84	Elevkartotek for Byggeteknisk Højskole		5 ks.
	<u>Nemlig:</u>		
	A-D	1 ks.	
	E-I	1 ks.	
	J-L	1 ks.	
	M-Q	1 ks.	
	R-Å	1 ks.	
1958-71	Elevkartotek over kursus for tekniske assistenter		2 ks.
	<u>Nemlig:</u>		
	A-L	1 ks.	
	M-Å	1 ks.	
1966-82	Elevkartotek for Bygningsteknisk Værkstedsskole		2 ks.
	<u>Nemlig:</u>		
	1966-76	1 ks.	
	1977-82	1 ks.	

1968-73	Elevkartotek over kursus for tekniske tegnere	1 ks.
1969-75	Elevkartotek for de grafiske fag	1 pk.
1976-80	Elevkartotek over specialkurser	1 ks.
1973	Kartotek over ansøgere til forsøget "Nye faglige grunduddannelser" vedr. bygge og anlæg	1 pk.
1970erne	Fortegnelser over elevernes mestre	4 bd.
	<u>Nemlig:</u>	
	Maskinforskolen	1 bd.
	Maskinarbejdere og værktøjsmagere	1 bd.
	Guldsmede, snedkere og tømrere	1 bd.
	Tandteknikere, murere, brolæggere, nådlere og pottemagere	1 bd.
1949-55	Ansøgningsskemaer m.m. til Forskolen for herrekonfektion	1 pk
1958-61	Ansøgningsskemaer m.m. til Forskolen for metalindustriens lærlinge	2 pk.
	<u>Nemlig:</u>	
	1958-60, kursus 2-10	1 pk.
	1960-61, kursus 11-15	1 pk.
1958/60-73/75	Ansøgningsskemaer m.m. til kursus for tekniske assistenter på dagskole	19 pk.
	<u>Nemlig:</u>	
	1958/60-60/62	1 pk.
	1961/63	1 pk.
	1962/64	1 pk.
	1963/65	1 pk.
	1964/66	1 pk.
	1965/67 I	1 pk.
	1965/67 II	1 pk.
	1966/68 I	1 pk.
	1966/68 II	1 pk.
	1967/69 I	1 pk.
	1967/69 II	1 pk.
	1968/70	1 pk.
	1969/71	1 pk.
	1970/72	1 pk.

Ansøgningsskemaer m.m., fortsat

	1971/73	1 pk.
	1972/74 I	1 pk.
	1972/74 II	1 pk.
	1973/75	1 pk.
	1968-72	1 pk.
	<u>Anm.:</u> Afbud, udmeldelser og ikke-mødte.	
1959, 1974-78	Ansøgningsskemaer m.m. til kursus for tekniske tegnere	5 pk.
	<u>Nemlig:</u>	
	1959	1 pk.
	1974-75	1 pk.
	1976	1 pk.
	1977	1 pk.
	1978	1 pk.
1960-69	Ansøgningsskemaer m.m. til kursus for tekniske assistenter på aftenskole	2 pk.
	<u>Nemlig:</u>	
	1960/62-62/64	1 pk.
	1963/65-67/69	1 pk.
1961-68	Ansøgningsskemaer m.m. til kursus for tekniske assistenter for personale hos Birch og Krogboe	1 pk.
1960-68, 1973/74- 74/75	Ansøgningsskemaer m.m. til maskinteknikeruddannelsen på dagskole	3 pk.
	<u>Nemlig:</u>	
	1960/61-64/65	1 pk.
	1965/66-67/68	1 pk.
	1973/74-74/75	1 pk.
1960-68	Ansøgningsskemaer m.m. til maskinteknikeruddannelsen på aftenskole	1 pk.
1962-67	Ansøgningsskemaer m.m. til bygningskonstruktørskolen ..	5 pk.
	<u>Nemlig:</u>	
	1962/63	1 pk.
	1963/64-64/65 I	1 pk.
	1963/64-64/65 II	1 pk.
	1965/66	1 pk.
	1966/67	1 pk.

1965/66- 67/68,73/74- 77/78	Ansøgningsskemaer m.m. til Bygningsteknisk Værkstedsskole <u>Nemlig:</u> 1965/66-66/67 1967/68 1973/74-75/76 1976/77-77/78	4 bd. 1 bd. 1 bd. 1 bd. 1 bd.
1977/78- 79/80	Ansøgningsskemaer m.m. til Guldsmedehøjskolen	1 pk.
1944-78	Holdfortegnelser for Maskinsætterskolen	1 pk.
1961-79	Elevfortegnelser for kursus for tekniske assistenter	1 pk.
1964-69	Klasselister for Maskinforskolen	1 pk.
1965-79	Elevfortegnelser for kursus for maskinteknikere	1 pk.
1968-74	Elevfortegnelser for tandteknikere, pottemagere og nådlere	1 pk.
1969-79	Elevfortegnelser for kursus for tekniske tegnere	1 pk.
1975-79	Elevfortegnelser for Byggeteknisk Højskoles efterud- dannelseskurser	1 pk.
1977-78	Klasselister for Metalindustriens Fagskole	1 pk.
1939-62	Statistiske oplysninger over eleverne	1 pk.
	<u>Anm.:</u> Vedr. forsømmelser, kønsfordeling, fagforde- ling m.m.	
1968	Statistisk undersøgelse vedr. elevernes boligforhold og behov for kollegiepladser	1 pk.
1971/72	Elevstatistik for Tandteknikerskolen	1 pk.
1972-73	Kartotek for elevstatistik	1 pk.
	<u>Anm.:</u> Perioden 1/10 1972-30/9 73. Punkterne: 1. Flyttet til anden skole. 2. Færdige med sidste trin 3. Læreforhold ophørt.	
1900-24	Statistik over forsømmelser i underskolens dekorationsklasse <u>Nemlig:</u> 1900-18 1918-24	2 bd. 1 bd. 1 bd.

1947/48- 48/49	Statistik over forsømmelser	1 pk.
1877-98	Protokol over elever belønnet med præmier eller ros	1 bd.
1905-58	Anbefalinger til elever, udfærdiget af skolen	1 pk.
1922/23	Fortegnelser over elever, der søger friplads	1 pk.

LÆRERNE

1883-1921	Fortegnelse over ansøgere til lærerstillinger	1 bd.
1880-1925	Anbefalingskrivelser fra ansøgere til lærerstillinger <u>Anm.:</u> Alfabetisk ordnede.	1 pk.
1935-59 Div. år	Stillingsansøgninger	5 pk.
	<u>Nemlig:</u>	
	1935	1 pk.
	1959	1 pk.
	1964	1 pk.
	1965 I.....	1 pk.
	1965 II	1 pk.
1900-62	Fortegnelser over lærere og øvrige personale <u>Anm.:</u> Dateringen gælder det omtrentlige anlægges- og afslutningstidspunkt for protokollen. De fire første fortegnelser er ført tilbage til 1876.	6 bd.
	<u>Nemlig:</u>	
	1900-14, A-Ø	1 bd.
	1915-31, A-Ø	1 bd.
	1915-31, A-K	1 bd.
	1915-31, L-Ø	1 bd.
	1931-58, A-Ø	1 bd.
	1931-62, A-Ø	1 bd.
1930-32	Fortegnelse over de faste timelærere	1 bd.
1955	Fortegnelse over fastansatte lærere	1 pk.
1959-74	Lærerfortegnelser	1 pk.
	<u>Anm.:</u> Kopier af fortegnelser indsendt til Teknisk Skoleforening.	
1970	Fortegnelse over samtlige lærere	1 pk.
1964-66	Sager vedr. diverse pædagogiske lærerkurser	1 pk.
1975/76	Kartotek over deltagere i Statens Erhvervspædagogiske Læreruddannelseskurser	1 pk.
1924/25- 37/38	Protokoller over lærernes sygedage	1 pk.

DEN DAGLIGE UNDERVISNING

1843-46	Inspektionsjournal	1 bd.
	<u>Anm.</u> : Protokol, ført af Lasenius Kramp, over undervisningen med oplysninger om undervisningsemne og elevtal.	
1902-55	Inspektionsjournal over tegneundervisningen i Valby tekniske Skole	1 bd.
	<u>Anm.</u> : Inspektionen foretaget af en repræsentant for Det tekniske Selskabs Skoler.	
1948/49	Timeplaner	7 pk.
52/53, 58/59-64/65	<u>Nemlig:</u>	
	1948/49-52/53	1 pk.
	1958/59-60/61	1 pk.
	1961/62	1 pk.
	1962/63 I	1 pk.
	1962/63 II	1 pk.
	1963/64	1 pk.
	1964/65	1 pk.
1910-22	Undervisningsplaner med bilag for snedkere	1 pk.
1911-35	Undervisningsplaner med bilag samt timeplaner for elektrikere og installatører	1 pk.
1932/33-38/39	Timeplaner for aftenskolen	1 pk.
1960-74	Timeplaner for pottemagere	1 pk.
1971-78	Time- og lokaleplaner for Byggeteknisk Højskole	1 pk.
1906/07-12/13	Protokol over lærernes fag- og timestfordeling	1 bd.
1970/71-73/74	Sager vedr. efteruddannelseskurser til trykkere og trykkeriarbejdere	1 pk.
1973-78	Sager vedr. Byggeteknisk Højskoles ekskursioner til udlandet	1 pk.

Det tekniske Selskabs Tegne - Institut

for Haandværks, Evende og Lærlinge.



Det tekniske Selskab aabner til 1ste November d. A. et Institut, hvori vil blive given Undervisning i Tegning og Modellering, ordnet og afspasjet efter ethvert Haandværks Førdring og Lær. Ved Siden heraf vil foranstaltede Forelæsninger afholdes i Mathematisk, Physisk, Technologi m. v.

Inddelingen og Ordningen af nævnte Undervisning vil oplyses af efterfølgende

Program

for

Vinterhalvaaret 1843 & 44.

Dagen.	Klasserne.	Undervisning.
Mandag og Torsdag Aftener fra Kl. 8—10.	A. B.	Murers og Tømsers, samt de, der søgte at gennemgaae et Curfus i Perspektiv og Skyggelære. Snedkere, Skolemagers og Drejere.
Tirsdag og Torsdag Aftener fra Kl. 8—10.	C. D.	Antersmede, Kleinsmede, Tøjsmede, Sporemagere, Bøstmagere, Uhrmager Instrumentmager

Helt fra skolens start udsendtes undervisningsprogrammer. De 400 elever, som straks meldte sig, blev undervist på skift i 3 værelser i bagernes laugshus i Læderstræde, fordelt på 18 klasser med 12 lærere. Praktisk talt alle tekniske håndværkerfag var repræsenteret.



Billedet viser en af Landsarkivets medarbejdere i færd med at slå op i en af de ældre elevprotokoller. Disse er, på en enkelt protokol nær, bevaret siden starten i 1843. Skolens store elevtal afspejler protokollernes størrelse. Fra 1875 til 1950 er der en protokol per skoleår, derefter flere.



Perspektivklassen. Tegning var til langt op i tiden det vigtigste undervisningsfag og var opdelt i forberedende tegning og i fagtegning. Perspektivtegning hørte sammen med frihåndstegning og geometrisk tegning til den forberedende. Ca. 1900.



"Skyggeklasser" var betegnelsen for den faglige tegneundervisning for malere. Oprindeligt tegnedes efter skyggede fortegninger, men fra midt i 1870'erne tegnede man, som vist på billedet, efter gipser. At mange kvinder fulgte denne undervisning skyldtes, at de herigennem erhvervede færdigheder, der muliggjorde ansættelse som dekorationsmalere på porcelænsfabrikkerne. Ca. 1900.



"Malerskolen" begyndte sin virksomhed i 1876 og var fra starten lagt an på at forberede eleverne til svendeprøver. Ved siden af almindeligt malerarbejde undervistes i åring og marmorering samt som her vist i dekorationsmaling. Ca. 1900.



Modellering i ler var fra skolens start et af de to grundlæggende fag, det andet var tegning. Modellerundervisningen søgtes især af elever, der ønskede optagelse på Kunstakademiet eller stilede mod en kunsthåndværkeruddannelse. Ca. 1900.



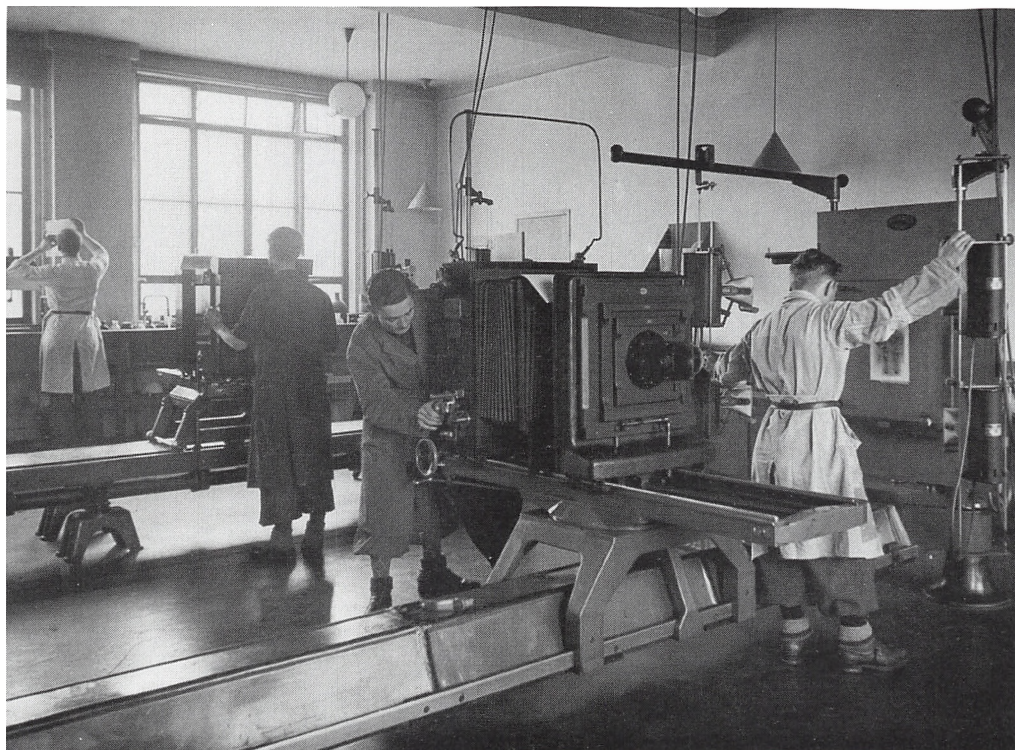
Bygningsklassen. I 1876 oprettedes en klasseinddelt dagskole for bygningshåndværkere og maskinbyggere. Gradvist derefter adskiltes de to uddannelser og fra 1898 var der tale om særskilte uddannelser, af hvilke bygningskolen havde 4 klassetrin. Ca. 1900.



Fagskolen for Modister blev oprettet 1939 med Danmarks Modehandlerforening som initiativtager og var en ren kvindelig uddannelse. Billedet viser en kombineret draperings- og tegneøvelse. Ca. 1940.



Modistundervisningen udgjorde en arbejdsdag ugentligt i et vinterhalvår. Her undervises i hattesyning. Ca. 1940.



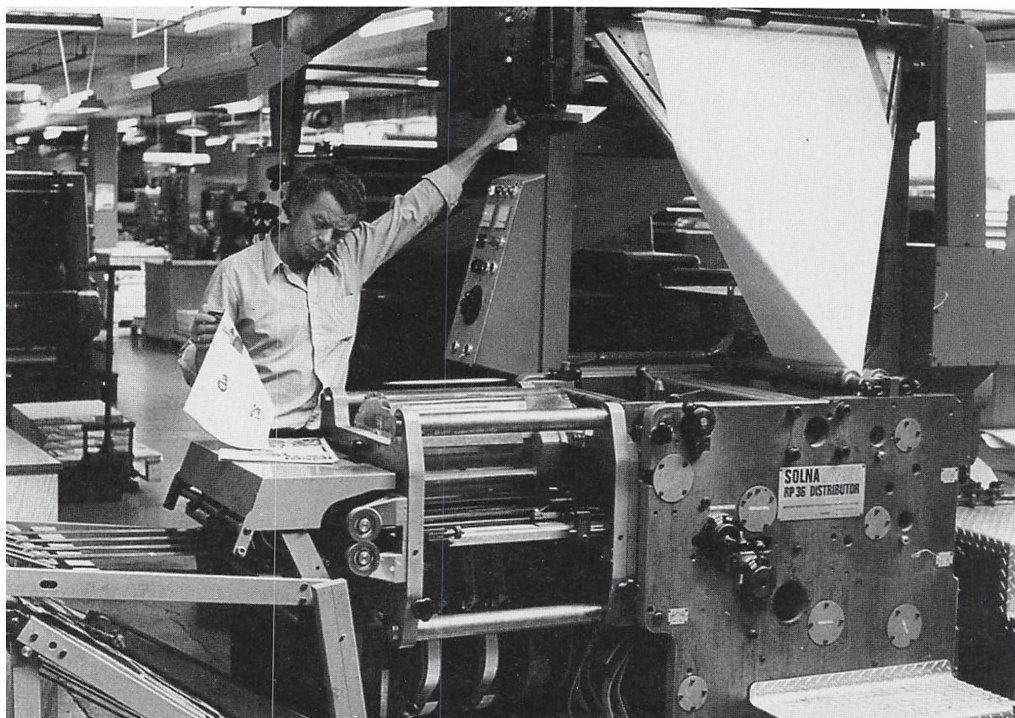
Kemigræffagets dagskole var oprettet 1938 og fra begyndelsen udstyret med de mest moderne hjælpemidler i maskiner, apparater og installationer. De ret betydelige beløb hertil tilvejebragtes med halvdelen fra fagenes organisationer og halvdelen fra staten. Billedet viser reproduktions-fotografateliet. Ca. 1940.



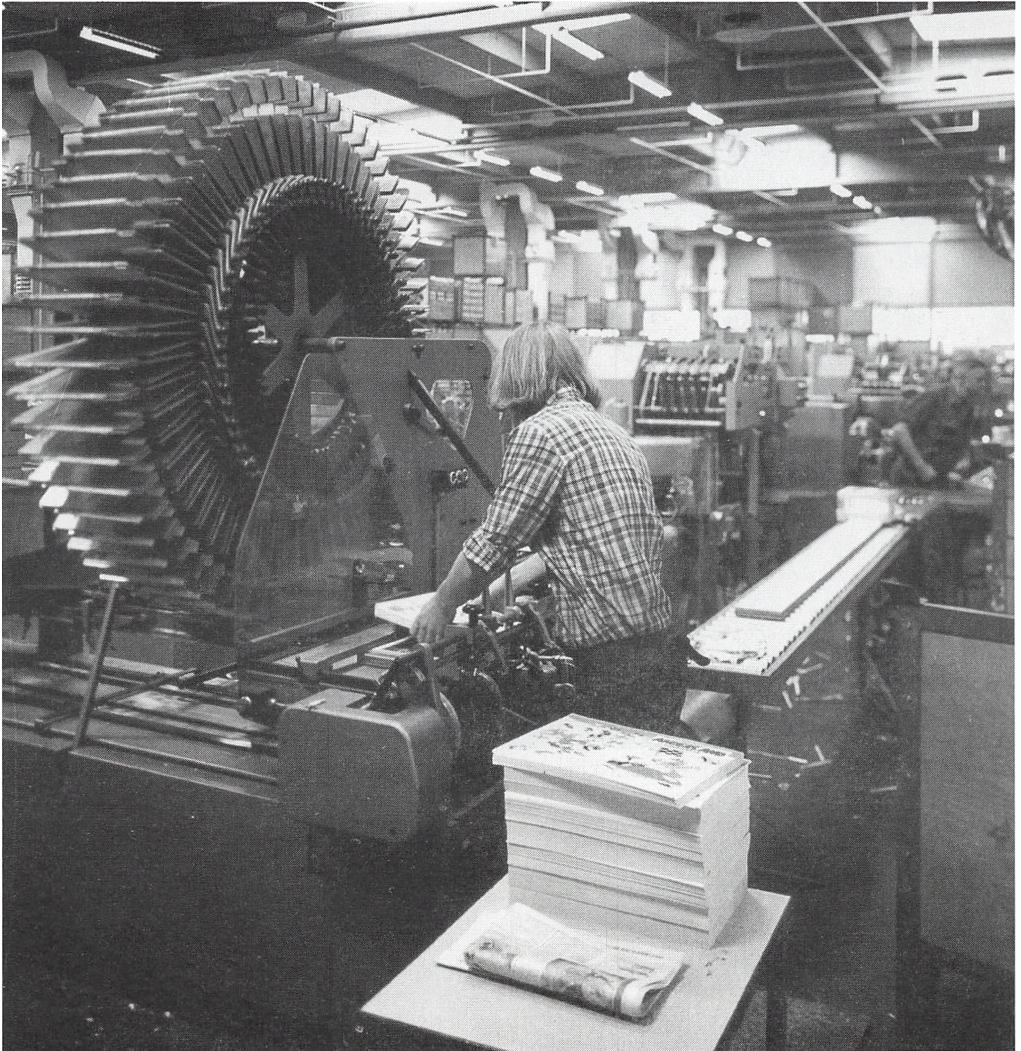
Efter ønske fra skotøjsindustrien oprettedes i 1938 skoleværksteder for nådlerker og skotøjs-tilskærere. Undervisningen var tilrettelagt som et praktisk og teoretisk kursus af tre måneders varighed lige før svendeprøven. Billedet viser nådlerker i færd med at sy støvler. Ca. 1940.



Guld-, sølv- og kobbersmedeuddannelserne blev sammen med andre kunsthåndværk underlagt den i 1930 oprettede Kunsthåndværkerskole under Det tekniske Selskab. Billedet viser værkstedsklassen for kobbersmede. Ca. 1940.



Offset-trykkemaskine. Billedet giver et indtryk af de betydelige investeringer i uddannelsesmateriel, som skolen løbende er nødt til at foretage for at kunne følge med den tekniske udvikling, 1980erne.



Maskinel bogindbinding. Maskinen hæfter, limes og bindsamler og ud kommer en færdig bog. 1980erne.



Reprografi. Billedet viser fotosættermaskine - forløberen for desktop-publishing-systemet. 1980erne.



En elementær saveøvelse på snedkerfagskolen. Ca. 1960.

EKSAMEN OG KARAKTERGIVNING

1865-1911	Eksamensprotokoller <u>Anm.</u> : Samtlige eksaminer og prøver	4 bd.
	<u>Nemlig:</u>	
	1865-72	1 bd.
	1872-87	1 bd.
	1888-99	1 bd.
	1900-11	1 bd.
1886-1968	Eksamenskarakterlister <u>Anm.</u> : Samtlige eksaminer og prøver	17 pk.
	<u>Nemlig:</u>	
	1886-1910	1 pk.
	1911-25	1 pk.
	1926-29	1 pk.
	1930-33	1 pk.
	1934-36	1 pk.
	1937-38	1 pk.
	1939-40	1 pk.
	1941-42	1 pk.
	1943-44	1 pk.
	1945-47	1 pk.
	1948-49	1 pk.
	1950-51	1 pk.
	1952-53	1 pk.
	1954	1 pk.
	1955	1 pk.
	1956	1 pk.
	1957-68	1 pk.
1914/15- 37/38	Eksamensprotokoller for installatører	3 bd.
	<u>Nemlig:</u>	
	1914/15-25/26	1 bd.
	1925/26-35/36	1 bd.
	1936/37-37/38	1 bd.
1925/26- 37/38	Eksamensprotokol for elektromekanikere	1 bd.
1942-77	Eksamensprotokoller for maskinsætterprøven	3 bd.

	<u>Nemlig:</u>	
	1942-49	1 bd.
	1949-66	1 bd.
	1966-77	1 bd.
1946-47	Eksamensprotokol for malerskolen	1 bd.
1960-63, 1965-60	Eksamensprotokoller med karakterlister for tekniske assistenter på dagskolen	3 pk.
	<u>Nemlig:</u>	
	1960-63	1 pk.
	1965-66	1 pk.
	1967-69	1 pk.
1962-67	Eksamensprotokoller for tekniske assistenter på aftenskolen	1 pk.
1963-79	Eksamenskarakterlister for tekniske assistenter	5 pk.
	<u>Nemlig:</u>	
	1963-67	1 pk.
	1968-69	1 pk.
	1970-72	1 pk.
	1973-75	1 pk.
	1976-79	1 pk.
1967-69	Eksamensprotokol for aftenskolen for faglærte syersker	1 bd.
1962-79	Eksamenskarakterlister for maskinteknikere på dagskolen	2 pk
	<u>Nemlig:</u>	
	1962-66	1 pk.
	1967-79	1 pk.
1970-73	Eksamenskarakterlister for specialkurser for tekniske assistenter og maskinteknikere	1 pk.
1978	Eksamenskarakterlister for teknonomer	1 pk.
	<u>Anm.:</u> Uddannelsen oprettet 1977.	
1975,77	Afgangsvurderingslister for Guldsmedehøjskolen	1 pk.

1868/69- 72/73, 74/75	Karakterprotokoller for tegning <u>Anm.</u> : Protokollerne er ført efter elevløbenumre.	3 bd.
	<u>Nemlig:</u>	
	1868/69-70/71, nr. 1-278	1 bd.
	1870/71-72/73, nr. 279-554	1 bd.
	1874/75, nr. 831-941	1 bd.
1877/78- 1909/10	Årskarakterprotokoller for dagskolen	3 bd.
	<u>Nemlig:</u>	
	1877/78-86/87	1 bd.
	1887/88-94/95	1 bd.
	1895/96-1909/10	1 bd.
1899/1900- 09/10	Årskarakterprotokol for bygningskolen, malerskolen og maskinskolen	1 bd.
1891/92- 1969/70	Kvartalskarakterlister for aftenskolen <u>Anm.</u> : Lagt efter skoleåret, som løber fra april til januar kvartal.	69 pk.
	<u>Nemlig:</u>	
	1891/92-93/94	1 pk.
	1894/85-96/97	1 pk.
	1897/98-98/99	1 pk.
	1899/1900-1900/01	1 pk.
	1901/02-02/03	1 pk.
	1903/04-04/05	1 pk.
	1905/06-06/07	1 pk.
	1907/08	1 pk.
	1908/09	1 pk.
	1909/10	1 pk.
	1910/11	1 pk.
	1911/12-12/13	1 pk.
	1913/14-14/15	1 pk.
	1915/16-16/17	1 pk.
	1917/18-18/19	1 pk.
	1919/20	1 pk.
	1920/21	1 pk.
	1921/22	1 pk.
	1922/23-23/24	1 pk.
	1924/25-25/26	1 pk.
	1926/27	1 pk.
	1927/28	1 pk.
	1928/29	1 pk.
	1929/30	1 pk.
	1930/31	1 pk.

Kvartalskarakterlister for aftenskolen, fortsat

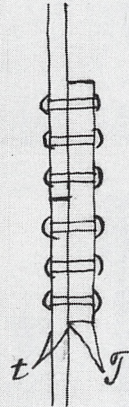
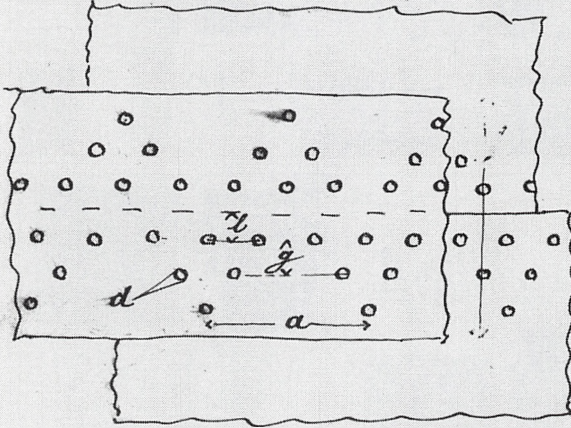
1931/32	1 pk.
1932/33	1 pk.
1933/34	1 pk.
1934/35	1 pk.
1935/36	1 pk.
1936/37	1 pk.
1937/38	1 pk.
1938/39	1 pk.
1939/40	1 pk.
1940/41	1 pk.
1941/42	1 pk.
1942/43	1 pk.
1943/44	1 pk.
1944/45	1 pk.
1945/46, apr.-okt.kvartal	1 pk.
1945/46, jan.kvartal	1 pk.
1946/47	1 pk.
1947/48	1 pk.
<u>Anm.:</u> Apr.kvartal mangler	
1948/49, apr.kvartal	1 pk.
1948/49, juli-jan.kvartal	1 pk.
1949/50, juli-okt.kvartal	1 pk.
1949/50, jan.kvartal	1 pk.
1950/51	1 pk.
1951/52, apr.-okt.kvartal	1 pk.
1951/52, jan.kvartal	1 pk.
1952/53	1 pk.
1953/54, apr.-okt.kvartal	1 pk.
1953/54, jan.kvartal	1 pk.
1954/55	1 pk.
1955/56, apr.-okt.kvartal	1 pk.
1955/56, jan.kvartal	1 pk.
1956/57, apr.-okt.kvartal	1 pk.
1956/57, jan.kvartal	1 pk.
1957/58, apr.-okt.kvartal	1 pk.
1957/58, jan.kvartal	1 pk.
1958/59, apr.-okt.kvartal	1 pk.
1958/59, jan.kvartal	1 pk.
1959/60, apr.-okt.kvartal	1 pk.
1959/60, jan.kvartal	1 pk.
1960/61	1 pk.
1961/62	1 pk.
1962/63	1 pk.
1963/64	1 pk.
1964/65-69/70	1 pk.

1956	Terminskarakterlister for maskinteknikere	1 pk.
1957-59	Terminskarakterprotokol for tekniske assistenter	1 bd.
1877-1912	Eksamensopgaver	1 pk.
	<u>Anm.</u> : Omfatter fagene sprog, maskinlære, maskinstatik, bygningshygiejne og perspektiv.	
1881-1909	Fortegnelser over elever, der har modtaget afgangsbetvnis ..	1 pk.
1918-50	Uafhentede eksamensdiplomer	2 pk.
	<u>Nemlig</u> :	
	1918-38	1 pk.
	1939-50	1 pk.
1965-68	Svendeprøveattester	2 pk.
	<u>Nemlig</u> :	
	1965-67	1 pk.
	1967-68	1 pk.

Op-gave: Maskinløve.

Mellemste Maskin-klasse, Examen 1899.

I en Nitter-samling er Pladerne samlede ved enkelt



Hjælplade med
Nitteraglerne
ordnede efter
vedføjede Må-
ster.

Hovedpladens
Tykkelse = t
er givet, og
der ønskes
de almindelige
Måstykke

- for d = Nitteraglediameteren,
- a = Nitteraglernes Centerafstand i yderste Række,
- l = Naglecentrets Afstand fra Hjælpladens Rand,
- g = Naglerokkernes Centerafstand,
- φ = Nittersamlingens Styrkefaktor,
- T = Hjælpladens Tykkelse, forudsat at dens Materi-
ale har samme Kvalitet som Hjælpladen.

K. M. M. M.

I. Gottlob.

Alfred Sudersen
er den bedste
I. G.



Eksamensbesvarelse fra 1899 i maskinlære ved dagskolen for maskinbyggere, den senere teknikumingeniøruddannelse. Resultatet har åbenbart været tilfredsstillende at dømme efter I. Gottlobs kommentar nederst i venstre hjørne. I. Gottlob var cand. polyt. og lærer på skolen fra 1887 til 1914.

Svendeprøven for offsettrykkere



Svendeprøven for offsettrykkere, som den så ud i 1992. Eleverne skal vise, at de behersker farvetrykningens teknik ved at producere denne plakat.

DET TEKNISKE SELSKABS SKOLE

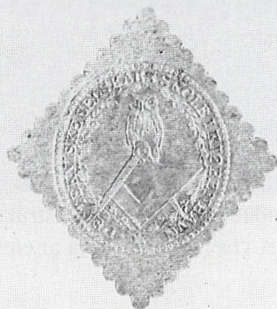
KJØBENHAVN

Karl Zandersen

født i Tølløse den 30 Marts 1889

har gennemgaaet Det tekniske Selskabs Skoles
DAGSKOLE FOR BYGNINGSHAANDVÆRKERE
og har bestaaet de fastsatte Prøver, der er aflagt i
Overensstemmelse med den for de tekniske Sko-
lers Dagfkoler for Bygningshaandværkere trufne
Ordning, med Hovedkarakteren *mg*

Der meddeles ham derefter
AFGANGSBEVIS FRA BYGNINGSSKOLEN

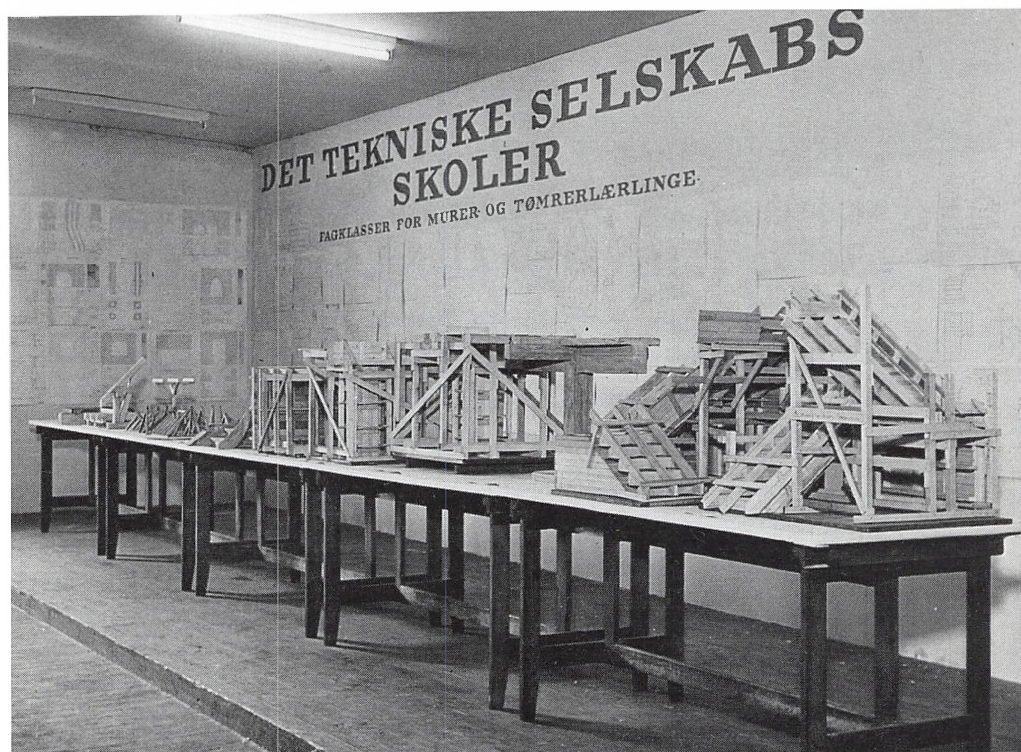


Det tekniske Selskabs Skole,
Kjøbenhavn Maj 1918.

Kasper
Bestyrelsens Formand

E. Rasmussen
Skolens Forstander

Uafhentet eksamensdiplom fra dagskolen for bygningshåndværkere. Efter en fireårig lærlingeud-
dannelse og 4-5 års erhvervs erfaring efterfulgt af 2 års skolegang kunne Karl Zandersen, 29 år
gammel, smykke sig med titlen "Afgang fra bygningskolen", i dag teknikumingeniør. 1918.



Siden skolens start i 1843 har modeller af tømmerkonstruktioner været fast pensum i undervisningen af tømrerlærlinge. Billedet viser en udstilling af elevarbejder. 1960erne.

PRISOPGAVER

1878-1955	Forhandlingsprotokoller for bedømmelsesudvalget for kunstindustrielle prisopgaver	4 bd.
	<u>Nemlig:</u>	
	1878-1906	1 bd.
	1907-29	1 bd.
	1930-43	1 bd.
	1943-55	1 bd.
1884-1980	Sager for bedømmelsesudvalget for kunstindustrielle prisopgaver	10 bd.
	<u>Anm.:</u> Indeholder beskrivelser af de indsendte arbejder, attester og korrespondance m.v.	
	<u>Nemlig:</u>	
	1884-1930	1 pk.
	1931-40	1 pk.
	1941-47	1 pk.
	1948-56	1 pk.
	1957-62	1 pk.
	1963-66	1 pk.
	1967-69	1 pk.
	1970-72	1 pk.
	1973-75	1 pk.
	1976-77	1 pk.
	1978-80	1 pk.
1955-74	Mødedagsordener for bedømmelsesudvalget for kunstindustrielle prisopgaver	1 pk.
	<u>Anm.:</u> Ukomplet.	
1956-82	Fortegnelse over modtagerne af medaljer ved kunstindustrielle prisopgaver	1 pk.
1976	Diplom for broncemedalje ved kunstindustriel prisopgaver	1 pk.
1924-51, 1953-68	Sager vedr. overrækkelsen af De massmannske Medaljer ved Rådhusfesten	8 pk.
	<u>Anm.:</u> Opkaldt efter stifteren af De massmannske Søndagsskoler N.H. Massmann. Siden 1924 har De massmannske Søndagsskoler, Haandværkerforeningen, som administrerer disse, og Københavns tekniske Skole arrangeret en årlig medaljeuddeling i Rådhushallen.	

	<u>Nemlig:</u>	
	1924-27	1 pk.
	1928-34	1 pk.
	1935-43	1 pk.
	1944-50	1 pk.
	1951-55	1 pk.
	<u>Anm.:</u> 1952 mangler	
	1956-60	1 pk.
	1961-66	1 pk.
	1967-68	1 pk.
1869	Flidspræmie til elev	1 bd.
	<u>Anm.:</u> Præmien er G.F. Hetsch: Fortegninger for Haandværkere.	

SKOLELIV

1925-70 Div. år	Sager vedr. eksamensafslutningerne	3 pk.
	<u>Nemlig:</u>	
	1925-51	1 pk.
	<u>Anm.:</u> 1928 mangler.	
	1952-59	1 pk.
	1960-70	1 pk.
	<u>Anm.:</u> 1964-69 mangler	
1966	Sager vedr. indvielsen af skolebygningen på Tuborgvej	1 pk.
1881-1965	Gæstebøger	2 bd.
	<u>Nemlig:</u>	
	1881-1965	1 bd.
	1909	1 bd.
1940-41	Forstander J. Barner-Rasmussens manuskript til hans afsnit i "Bidrag til Dansk Haandværkerundervisnings Historie" 1941	1 pk.
1918	Telegrammer ved skolens 75-års jubilæum	1 pk.
1946-77	Sager vedr. jubilarer	1 pk.
ca. 1930- ca. 60	Diverse sager vedr. skolens liv	1 pk.
	<u>Anm.:</u> Indeholder avis- og tidsskriftsartikler, fotos m.m.	



Frokost i festsalen i den gamle "Hovedskole" i Ahlefeldtsgade. På billedet ses kun 3 kvinder, hvilket relativt præcist afspejler kønsfordelingen. Ca. 1900.

ELEVRÅDET

1951-59	Forhandlingsprotokol for elevrådet.....	1 bd.
1951-59	Elevrådets sager	1 pk.

INSTITUTIONER UNDER DET TEKNISKE SELSKABS SKOLER

**INSTITUTIONER, SOM SENERE OVERTAGES AF
DET TEKNISKE SELSKABS SKOLER**

KUNSTHÅNDVÆRKERSKOLEN 1930-73

1901 oprettedes en kunsthåndværkerskole i tilknytning til Kunstindustrimuseet. Denne blev i 1930 henlagt under Det tekniske Selskab under navnet Kunsthåndværkerskolen. I 1967 sammensluttedes Kunsthåndværkerskolen med den i 1875 oprettede Tegne- og Kunstindustriskole for Kvinder under navnet Kunsthåndværker- og Kunstindustriskolen. Denne udskiltes 1. april 1973 fra Det tekniske Selskabs Skoler som selvstændig institution under navnet Skolen for Brugskunst.

Korrespondance

1898-1907	Sager vedr. optagelsesbestemmelserne på Kunstakademiet	1 pk.
1964-65	Sager vedr. forslaget om oprettelse af en et-årig efterskole ved Kunsthåndværkerskolen	1 pk.
1965-67	Sager vedr. indstillingen om ændringer i de ministerielle bekendtgørelser om uddannelsen på Kunsthåndværkerskolen	1 pk.
1966-67	Sager vedr. sammenlægningen af Kunsthåndværkerskolen og Tegne- og kunstindustriskolen for Kvinder, 1967	1 pk.
1967-72	Sager vedr. optagelse af elever på Kunsthåndværker- og kunstindustriskolen	6 pk.
	<u>Nemlig:</u>	
	1967	1 pk.
	1968	1 pk.
	1969	1 pk.
	1970	1 pk.
	1971	1 pk.
	1972	1 pk.
1967-71	Sager vedr. optagelsesprøven til Kunsthåndværker- og kunstindustriskolen	3 pk.
	<u>Nemlig:</u>	
	1967-68	1 pk.
	1969-70	1 pk.
	1971	1 pk.
1968-69	Sager vedr. en revision af Kunsthåndværkeruddannelserne	1 pk.

1967-73 Mødeindkaldelser med dagsordener for Guldsmedehøjskolens undervisningsudvalg 1 pk.
Anm.: Indtil 1/4 1973 hørte Guldsmedehøjskolen under Kunsthåndværker- og kunstindustriskolen.

1957-58 Afdelingsforstander V.S. Møllers korrespondance 1 pk.
Anm.: Arkitekt Viggo Sten Møller var forstander for Kunsthåndværkerskolen. Korrespondancen omfatter både indkomne skrivelser og kopier af udgåede.

Bygningssager

1960-84 Diverse forsikringer på bygninger og inventar for Kunsthåndværkerskolen 1 pk.

1967-73 Lejekontrakter for Kunsthåndværkerskolen 1 pk.

Regnskabsvæsen

1966-73 Diverse regnskaber for Kunsthåndværkerskolen 1 pk.

Elever

1960 Ansøgningsskemaer m.m. til Kunsthåndværkerskolen 2 pk.

Nemlig:

1-190 1 pk.

191- 1 pk.

1951-73 Elevkartotek for Kunsthåndværkerskolen 3 ks.

Nemlig:

A-G 1 ks.

L-Q 1 ks.

R-Å 1 ks.

1967-70 Indmeldeskort til Kunsthåndværker- og kunstindustriskolen 4 pk.
Anm.: Alfabetisk ordnet.

Nemlig:

1967 1 pk.

1968 1 pk.

1969 1 pk.

1970 1 pk.

1935-71	Fortegnelser over dimittender fra Kunsthåndværkerskolen.....		1 pk.
<i>Den daglige undervisning</i>			
1970/71	Studieplaner for Kunsthåndværker- og kunstindustri-skolen.....		1 pk.
<i>Eksamen og karaktergivning</i>			
1931-66	Eksamensprotokoller for Kunsthåndværkerskolen		8 bd.
	<u>Nemlig:</u>		
	1931-32.....	1 bd.	
	1931-39.....	1 bd.	
	1940-43.....	1 bd.	
	1944-46.....	1 bd.	
	1947-49.....	1 bd.	
	1950-51.....	1 bd.	
	1952-53.....	1 bd.	
	1954-66.....	1 bd.	
1954-61, 1969	Eksamenskarakterlister for Kunsthåndværkerskolen		4 pk.
	<u>Nemlig:</u>		
	1954-56.....	1 pk.	
	1956-58.....	1 pk.	
	1959-61.....	1 pk.	
	1969.....	1 pk.	
1959-	Eksamenskarakterlister for Guldsmedeskolen.....		1 pk.
1963-65, 1967-71	Vurderingslister for optagelsesprøven ved Kunsthåndværkerskolen..... <u>Anm.:</u> Angivelse af resultaterne "optaget" - "ikke optaget".		1 pk.
1940-61 Div. år	Standpunktskarakterlister for Kunsthåndværkerskolen.....		2 pk.
	<u>Nemlig:</u>		
	1940-57.....	1 pk.	
	<u>Anm.:</u> 1941 og 1943-56 mangler.		
	1959-61.....	1 pk.	
1966-73	Koncepter til eksamensbeviser samt uafhentede beviser for Kunsthåndværkerskolen.....		1 pk.

TEKNIKUMUDDANNELSERNE

Anm.: Se indledningen til registratur over Københavns Teknikums arkiv (1990).

Korrespondance

1914-19	Kopibøger for Maskin- og Elektroteknikum <u>Anm.</u> : Ført af Valdemar Jensen, der ved skolens oprettelse 1907 blev dennes overlærer.	2 bd.
	<u>Nemlig:</u>	
	1914-16	1 bd.
	1916-19	1 bd.
1926-64	Love, bekendtgørelser og cirkulærer teknika vedr.	1 pk.
1893-1928	Sager vedr. undervisningsplaner m.v. for Maskin- og Elektroteknikum	1 pk.
1911-26	Sager vedr. eksamensregulativer m.v. for Maskin- og Elektroteknikum	1 pk.
1953-58	Sager vedr. eksamenerne ved Maskin- og Elektroteknikum	1 pk.
1935-48	Saggruppeordnede sager vedr. Bygningsteknikum <u>Anm.</u> : Sagerne er litereret med romertal. En arkivplan er placeret i første pakke.	6 bd.
	<u>Nemlig:</u>	
	I-IV	1 pk.
	V-VII	1 pk.
	VIII-XI, XIV og XVI	1 pk.
	XVII-XX	1 pk.
	XXI-XXIV	1 pk.
	Diverse	1 pk.
1940-50	Sager vedr. undervisningsplaner og eksamensregulativer for Bygningsteknikum	2 pk.
	<u>Nemlig:</u>	
	I	1 pk.
	II	1 pk.
1932-41	Sager vedr. titulaturen for dimittender fra teknikumuddannelserne	1 pk.

Bygninger, inventar og udstyr

- 1942-62 Oversigt over anskaffelse af udstyr til teknikumuddannelserne. Se Københavns Teknikums arkiv: Sager vedr. anskaffelse af udstyr 1962/63-67/68

Regnskabsvæsen

- 1929-35, Regnskaber med bilag for Maskinlaboratoriet 8 pk
1950-60
- Nemlig:
- | | |
|---------------------|-------|
| 1929/30-30/31 | 1 pk. |
| 1931/32-32/33 | 1 pk. |
| 1933/34-34/35 | 1 pk. |
| 1950/51-51/52 | 1 pk. |
| 1952/53-54/55 | 1 pk. |
| 1955/56-56/57 | 1 pk. |
| 1957/58-58/59 | 1 pk. |
| 1959/60 | 1 pk. |

Elever

- 1907-29 Elevprotokol for Maskin- og Elektroteknikum 1 bd.
- 1907-29 Register til elevprotokol for Maskin- og Elektroteknikum 1907-29. Se Københavns Teknikums arkiv: Register til eksamensprotokoller for Maskin- og Elektroteknikum 1907-65.
- 1911-16 Elevprotokol for Maskin- og Elektroteknikum, Elektroafdelingen 1 bd.
- 1907-61 Optagelseskemaer med bilag til Maskin- og Elektroteknikum 31 pk
Anm.: Lagt kronologisk efter løbenumre.
- Nemlig:
- | | |
|--------------------------------------|-------|
| Nr. 7-420 | 1 pk. |
| Nr. 421-465 og nr. 1850-1888 | 1 pk. |
| Nr. 2550-2551 og nr. 2600-2799 | 1 pk. |
| Nr. 2800-2999 | 1 pk. |
| Nr. 3000-3199 | 1 pk. |
| Nr. 3200-3349 | 1 pk. |
| Nr. 3400-3549 | 1 pk. |
| Nr. 3550-3699 | 1 pk. |
| Nr. 3700-3849 | 1 pk. |

Optagelsesskemaer, Maskin- og Elektroteknikum, fortsat

	Nr. 3850-3999	1 pk.
	Nr. 4000-4149	1 pk.
	Nr. 4150-4299	1 pk.
	Nr. 4300-4499	1 pk.
	Nr. 4500-4699	1 pk.
	Nr. 4700-4849	1 pk.
	Nr. 4850-5049	1 pk.
	Nr. 5050-5198	1 pk.
	Nr. 5200-5349	1 pk.
	Nr. 5350-5499	1 pk.
	Nr. 5500-5649	1 pk.
	Nr. 5650-5799	1 pk.
	Nr. 5800-5949	1 pk.
	Nr. 5950-6099	1 pk.
	Nr. 6100-6199	1 pk.
	Nr. 6200-6349	1 pk.
	Nr. 6350-6499	1 pk.
	Nr. 6500-6649	1 pk.
	Nr. 6650-6749	1 pk.
	Nr. 6750-6849	1 pk.
	Nr. 6850-6925	1 pk.
	Nr. 6926-6999	1 pk.
1961-63	Optagelsesskemaer med bilag til Maskin- og Elektroteknikum. Se Københavns Teknikums arkiv: Optagelsesskemaer med bilag til Maskin- og Elektroteknikum 1961-65.	
1907-63	Register til optagelsesskemaer med bilag til Maskin- og Elektroteknikum. Se Københavns Teknikums arkiv: Register til eksamensprotokoller for Maskin- og Elektroteknikum 1907-65.	
Ca. 1938-63	Elevkartoteker for Maskin- og Elektroteknikum. Se Københavns Teknikums arkiv: Elevkartoteker for Maskin- og Elektroteknikum ca. 1938-61 og 1957-69.	
1954-62	Fortegnelser m.m. over ansøgere til Maskin- og Elektroteknikum	2 pk.
	<u>Nemlig:</u>	
	1954-57	1 pk.
	1958-62	1 pk.
1962-63	Optagelsesskemaer med bilag til Bygningsteknikum. Se Københavns Teknikums arkiv: Optagelsesskemaer med bilag til Bygningsteknikum 1962-65.	

1956-59 Optagelsesskemaer m.m. til maskinteknikeruddannelsen 1 pk.

Personalesager

Ca. 1960-63 Personalesager for Teknikum. Se Københavns Teknikums arkiv: Personalesager ca. 1960-ca. 80.

Den daglige undervisning

1909-31 Timeplaner for Maskin- og Elektroteknikum 1 bd.
Anm.: 1959/60-1962/63, se Københavns Teknikums arkiv: Timeplaner 1959/60-1962/63.

1926/27-27/28 Timeplaner for maskinskolen 1 pk.

1886-94 Protokol over undervisningen i byggeret for Dagskolen for bygningshåndværkere 1 bd.

1902-24 Undervisningsplaner med bilag for Bygningsskolen 1 pk.

Eksamen og karaktergivning

1908-29 Eksamensprotokoller for Maskin- og Elektroteknikum 2 bd.
Anm.: Omfatter både opryknings- og afgangsprøver 1930-63, Se Københavns Teknikums arkiv: Eksamensprotokoller for Maskin- og Elektroteknikum, beståede kandidater 1930-71 og ikke-beståede kandidater 1930-69.

Nemlig:

1908-29 1 bd.

1908-16, koncept 1 bd.

1907-29 Register til eksamensprotokoller for Maskin- og Elektroteknikum. Se Københavns Teknikums arkiv: Register til eksamensprotokoller for Maskin- og Elektroteknikum 1907-65.
Anm.: Indtil 1919 henviser registeret med et protokolnummer til Elevprotokol for Maskin- og Elektroteknikum 1907-29, som så henviser med et elevnummer til eksamensprotokollerne. Efter ca. 1919 anvendes kun et enkelt løbenummer.

1907-29	Eksamensprotokoller for elektrokonstruktører <u>Anm.</u> : Autoriseret af Elektricitetskommisionen. Med stamoplysninger. Først efter elevnumre. Udtog af eksamensprotokoller for Maskin- og Elektroteknikum 1908-29, hvori de samme karakteroplysninger findes.	2 bd.
	<u>Nemlig:</u>	
	Nr. 7-593	1 bd.
	Nr. 596-1029	1 bd.
1932-63	Eksamensprotokol for Bygningsteknikum. Se Københavns Teknikums arkiv: Eksamensprotokol for Bygningsteknikum 1932-64.	
1955-63	Eksamensprotokoller for optagelsesprøven til Teknikum. Se Københavns Teknikums arkiv: Eksamensprotokoller for optagelsesprøven til Teknikum 1955-70.	
1910-29	Kopibøger over karaktersammentællinger for afgangsprøven ved Maskin- og Elektroteknikum <u>Anm.</u> : Underskrevet af Valdemar Jensen.	3 bd.
	<u>Nemlig:</u>	
	1910-17	1 bd.
	1917-22	1 bd.
	1922-29	1 bd.
1958-62	Eksamenskarakterlister for Maskin- og Elektroteknikum	1 pk.
	<u>Anm.</u> : 1960 mangler.	
<i>Skoleliv</i>		
1910-40	Fotografier af afgangshold på Maskinteknikum	2 pk.
	<u>Nemlig:</u>	
	1910-22	1 pk.
	1923-40	1 pk.
1910-45	Fotografier af afgangshold på Elektroteknikum	2 pk.
	<u>Nemlig:</u>	
	1910-26	1 pk.
	1927-45	1 pk.
	<u>Anm.</u> : 1941-43 mangler.	

TEGNE- OG KUNSTINDUSTRISKOLEN FOR KVINDER

Tegne- og Kunstindustriskolen for Kvinder er oprettet 1875 af Dansk Kvindesamfund. 1967 blev skolen sluttet sammen med Kunsthåndværkerskolen under navnet Kunsthåndværker- og Kunstindustriskolen og dermed underlagt Det tekniske Selskabs Skoler.

Regnskabsvæsen

1966/67- 71/72	Årsregnskaber med bilag <u>Anm.</u> : På trods af sammenslutningen med Kunsthåndværkerskolen 1967 havde institutionen separate regnskaber et stykke tid efter sammenlægningen.	1 pk.
1961-67	Hovedbøger	2 bd.
	<u>Nemlig:</u>	
	1961-64	1 bd.
	1964-67	1 bd.
1954-67	Kassebøger <u>Anm.</u> : Ført hveranden måned	2 bd.
	<u>Nemlig:</u>	
	1954-67 I	1 bd.
	1954-67 II	1 bd.

INSTITUT FOR METALARBEJDERE

Oprettet 1807 af stadshauptmand J. Conradt. 1833-59 sammenlagt med Polyteknisk Lærestalt. 1859 indgik instituttet i Det tekniske Institut, den senere Københavns tekniske Skole. Litt. Aage Sølvér: Institut for Metalarbejdere. Kbh. 1923.

Korrespondance

1815-35 Indkomne skrivelser 1 pk.

Regnskabsvæsen

1854-55 Årsregnskaber 1 pk.

1807-38 Kassebog 1 bd.
Anm.: Bagest i protokollen fortegnelse over indsendte elevarbejder til Institutets efterårsudstillinger 1845-56.

Elever

1807-39 Elevprotokol 1 bd.
Anm.: Bagest en fortegnelse over de elever, som ikke er metalarbejdere.

Den daglige undervisning

1806-57 Protokoller over undervisningen 1 pk.

1802 "Anviisning til at dreie Arbeide i Metaller og slibe-optiske Glas af J.E.F. Gutschmuths ---" 1 bd.
Anm.: Lærebog.

Skoleliv

1845-56 Fortegnelse over indsendte elevarbejder til Institutets efterårsudstillinger. Se Kassebog 1807-38.

SELSKABET FOR UNGE HAANDVÆRKERES DANDELSE

Oprettet 1798 af en del af medlemmerne af det i 1793 dannede "Selskab for den gode Opførsel og Flid", der i 1795 omdøbtes til "Selskabet for Ungdommens Forædling".

Regnskabsvæsen

1798	Årsregnskab med bilag	1 pk.
------	-----------------------------	-------

TEKNISK SKOLEFORENING (materialet overført til Rigsarkivet)

1943-46	Udskrifter af bestyrelsens og forretningsudvalgets forhandlingsprotokoller	1 pk.
<i>Korrespondance</i>		
1939-52	Kassererens korrespondance <u>Anm.</u> : Ordnet alfabetisk efter afsender.	1 pk.
<i>Regnskabsvæsen</i>		
1934/35- 54/55	Årsregnskaber	1 pk.
1954/55- 55/56	Regnskabsbilag	1 pk.
1934/35- 54/55	Hovedkassebøger	3 bd.
	<u>Nemlig:</u>	
	1934/35-35/36	1 bd.
	1936/37 (1935)-46/47	1 bd.
	1947/48-54/55	1 bd.
1924/25- 35/36	Kassejournal.....	1 bd.
<i>Skolerådet</i>		
	<u>Anm.</u> : Nedsat af Handelsministeriet 1916 som en del af statens tilsyn med de tekniske skoler	
1916-25	Skolerådets forhandlingsprotokoller	4 bd.
	<u>Nemlig:</u>	
	1916-17	1 bd.
	1918-21	1 bd.
	1921-23	1 bd.
	1923-25	1 bd.
1922-34	Skolerådets sager	1 pk.



Udsnit af det usædvanligt velbevarede arkiv, som det præsenterer sig på Landsarkivets hylder.

Tillæg: Efteraflevering 1995

BESTYRELSENS KORRESPONDANCE

1902-1988	Kopibog og korrespondance..... <u>Anm.:</u> Kopibogen dækker årene 1902 til 1966. Der er en del løse sider i den. Korrespondancen går fra 1981 til 1982 og igen fra 1986-1988.	1 pk.
1868-1906	Blandet korrespondance for Det tekniske Institut/Det tekniske Selskab og Det tekniske Selskabs skoler..... <u>Nemlig:</u> 1868-1877..... 1858-ca. 1900..... Ca. 1900-1906..... <u>Anm.:</u> Heri også korrespondance vedr. skolens udvidelse og byggeplaner.	3 pk. 1 pk. 1 pk. 1 pk.
1964-1978	Generalforsamlinger..... <u>Nemlig:</u> 1964-1973..... 1974-1975..... 1976-1978..... <u>Anm.:</u> Heri desuden sager vedr. Teknisk skoles organisationsstruktur 1971-1983.	3 pk. 1 pk. 1 pk. 1 pk.

LEDELSENS KORRESPONDANCE

1979-1985	Journalsager..... <u>Anm.:</u> Journalnøglen ligger i første pakke. <u>Nemlig:</u> 01.0-07.49..... 09-14.2..... 14.4-16.0..... <u>Anm.:</u> Gruppe 16.1-16.51 er udtaget og sendt til Rigsarkivet. Gruppen indeholder korrespondance fra landsdækkende foreninger og organisationer. 16.51.1-17.7..... 16.9..... 20.0-21.1..... 21.2-22.1..... <u>Anm.:</u> Gruppe 22.3 (efteruddannelse) er kasseret 22.9-24.9..... 25.0-25.17..... 29.0-30.3..... 30.4-30.43..... 30.43.1-30.62..... <u>Anm.:</u> 30.62 vedrører 1979 og 1980 30.62 (1981)..... 30.62 (1982)..... 30.9-34.29.....	47 pk. 1 pk. 1 pk. 1 pk. 1 pk. 1 pk. 1 pk. 1 pk. 1 pk. 1 pk. 1 pk. 1 pk. 1 pk. 1 pk. 1 pk. 1 pk.
-----------	---	---

34.3-34.39.....	1 pk.
34.4 (1980-1983).....	1 pk.
34.4-39.0.....	1 pk.
40.0-40.9.....	1 pk.
41.0-42.2.....	1 pk.
42.3-44.11.....	1 pk.
44.2-51.14.....	1 pk.
51.16-51.31.....	1 pk.
51.34-51.66.1.....	1 pk.
51.7-52.11.....	1 pk.
52.13-52.36.....	1 pk.
52.39-60.11.....	1 pk.
60.2-64.1.....	1 pk.
65.1-70.6.....	1 pk.
70.7-71.15.....	1 pk.
71.2-71.9.....	1 pk.
72.0.....	1 pk.
72.01-72.10.1.....	1 pk.
72.10.3 (1983-1984).....	1 pk.
72.10.3 (1984-1985).....	1 pk.
72.10.4-72.20.2.....	1 pk.
72.20.3-72.24.02.....	1 pk.
72.26-72.30.9.....	1 pk.
72.31-72.50.....	1 pk.
72.50-72.52.....	1 pk.
72.52.1-72.7.....	1 pk.
72.7-74.6.....	1 pk.
74.11-74.6.....	1 pk.
74.61-75.4.....	1 pk.
76.0-76.3.....	1 pk.
76.5-77.9.....	1 pk.
80.0-92.9.....	1 pk.
1986-1987 Journalsager.....	15 pk.
<u>Anm.:</u> Sagerne er ordnet efter samme journalsystem som journalsagerne fra 1979 til 1985. Journalnøglen skal derfor findes i pakken med journalsager fra 1979 til 1985 i den, der hedder 01.0-07.49.	
<u>Nemlig:</u>	
01.9-16.7.....	1 pk.
20.1-21.4.....	1 pk.
22.0-22.1.....	1 pk.
22.3-24.2.....	1 pk.
25.0-33.9.....	1 pk.
34.0-42.0.....	1 pk.
42.1-51.44.....	1 pk.
54.0-70.0.....	1 pk.
70.0-71.56.....	1 pk.
72.0-72.11.1.....	1 pk.

	72.11.3-72.3.....	1 pk.
	72.5-72.52.....	1 pk.
	72.52-74.5.....	1 pk.
	74.6-75.5.....	1 pk.
	76.0-92.1.....	1 pk.
1946-1959	Kontakt med udlandet (emneordnet).....	1 pk.
1958-1985	Kontakt med udlandet	1 pk.
	<u>Anm.:</u> Heri et enkelt udkast til en tale på fransk – formentlig fra 1924.	
1979-1984	Skrivelser vedr. teknikeruddannelsen.....	1 pk.
1979-1987	Korrespondance vedr. oprettelsen af Industriel Grunduddannelse (IG) og ESAS (Erhvervsuddannelsernes Studie Administrative System).....	1 pk.
1960-1982	Korrespondance vedr. Teknikums og Skolen for Brugskunsts udskillelse fra KTS samt sager vedr. Guldsmedehøjskolen	1 pk.
	<u>Anm.:</u> I lægget vedr. Guldsmedehøjskolen er der arkitekttegninger til skolen i Valby (Værkstedsvej 5)	
1980-1988	Diverse korrespondance	1 pk.
	<u>Anm.:</u> I 1982 ligger der et læg vedr. elevklager fra 1982 og 1983. Desuden et læg med interne cirkulærer ca. 1980 til 1985.	
1981-1984	SALAT – Sammenslutningen af ledere af Tekniske skoler; Odysseus-sagen; sager vedr. skolens udvidelse.....	1 pk.

BYGNINGER OG INVENTAR

»Glud & Marstrands Fabriker« solgte 1968 matriklerne 6cr, 6ct, 6cx, 6cy, 6dn, 6du, 6dr, 6du, 6ev, 6go og 6lb alle af Utterslev til Det tekniske Selskabs Skoler. Alle papirer vedr. matriklerne FØR 1968 blev overdraget til Det tekniske Selskabs Skoler ved handelen. Papirer vedr. parcellerne EFTER 1968/69 skal findes i journalsagerne under ejede bygninger.

Ca.1930-1969	Ejendoms papirer vedr. diverse matrikler af Utterslev	5 pk.
	<u>Nemlig:</u>	
	Mtr. 6cr, 6ct, 6cx og 6cy	1 pk.
	Mtr. 6dn, 6dr, 6du	1 pk.
	Mtr. 6ev	1 pk.
	Mtr. 6ev og 6go	1 pk.
	Mtr. 6lb	1 pk.
	<u>Anm.:</u> Heri desuden et læg med skøder og deklarationer vedr. Rentemestervej og udstykningsejendomme.	

REGNSKABSVÆSEN

1959/60-1967	Laugsopgørelser og investeringssager..... <u>Anm.:</u> Laugsopgørelser fra 1962 til 1967. Investeringsregnskaber 1959/60 til 1965/66.	1 pk.
1959-1984	Revisionsprotokoller for Det tekniske Selskabs Skoler (DTSS) og Københavns tekniske Skole (KTS)..... <u>Anm.:</u> Heri desuden balanceopgørelser for Glud & Marstrand 1968/69.	1 pk.
1951/52-1964/65	Restancelister for dag- og aftenskolerne	1 pk.
1919-1933	Lønningsfortegnelse til skattevæsenet og kladder til pension 1928/29-1933	1 pk.
1924-1943	Kopier af lønningslister	2 pk.
	<u>Nemlig:</u>	
	1924-1939.....	1 pk.
	1940-1943.....	1 pk.
1962/63-1967	Status	1 pk.
	<u>Anm.:</u> En slags inventarlistes med priser.	
1949/50-1959/60	Skolepenge	1 pk.
1931-1964	Reguleringer af lønninger.....	2 pk.
	<u>Nemlig:</u>	
	1931-1953.....	1 pk.
	1954-1964.....	1 pk.
1969-1970	Lønningslister.....	1 pk.
1845-1877	Regnskabsbilag og regnskabsprotokol for Det tekniske Instituts hus i Læderstræde (matr. 29)..... <u>Anm.:</u> Regnskabsbilag fra 1845 til 1847; regnskabsprotokol fra 1850 til 1877.	1 pk.
1922-1982	Diverse..... <u>Anm.:</u> Heri regnskaber for Bogtrykskolens lille kasse 1967-1982; restancelister for Malerdagskolen 1953/54-1958/59; elevpenge for Bygmesterskolen og Husbygningsteknikum 1950-1954/55; eksamenspenge 1954-1958; skolens rejseunderstøttelser ca. 1937-1947; likviditetsoversigter 1961 samt indberetningsskemaer til Ministeriet fra Fagskolen for Boghåndværk 1922-1943/44.	1 pk.

1957/58- 1960/61	Kassejournal for ferieløn <u>Anm.</u> : Journalen starter bagfra!	1 bd.
---------------------	--	-------

LEGATER OG FONDS

1960-1986	Diverse legater..... <u>Anm.</u> : Danmarks Nationalbanks Jubilæumsfond af 1968; Servicecenteret; Udviklingsfonden; Murermester August Lampe og Hustru Eugenia Lampe f. Amici's Legat; Fugls legat; Regi-Bær-fondet; Bikubens Jubilæumsfond.	1 pk.
1981-1987	Korrespondance vedr. legatuddeling <u>Anm.</u> : Heri enkelte sager tidligere end 1981. Bl.a. et laksegl fra 1843.	1 pk.

LEDERMØDER

1982-1984	Grafiske ledermøder; dagsordener for ledermøder; referater fra ledergruppemøder; initiativrådets oprettelse ...	1 pk.
-----------	---	-------

RÅD, NÆVN OG UDVALG

1978-1985	Lærermøder; Danmarks tekniske Lærerforening; Hovedstadsrådets samarbejdsgruppe; Teknologi-udvalget; Kontaktudvalget	1 pk.
1963-1985	Lærerkursusudvalg; Erhvervsuddannelsesudvalget (EUR); Hovedstadsudvalget.....	1 pk.
1981-1986	Rådet for Uddannelses- og Erhvervsvejledning (RUE)	1 pk.
Ca.1979-1984	Hovedsikkerhedsudvalget og sikkerhedsudvalget..... <u>Anm.</u> : Emneordnet. Fortegnelse over emnerne findes i pakken.	1 pk.

ELEVERNE

1868-1919	Fortegnelser over eleverne 1868-1876 samt timeplaner fra 1911 til 1919 <u>Anm.</u> : Heri også æresbeviser fra 1898.	1 pk.
1989-1991	EIK (Elevintroduktionskurser)..... <u>Anm.</u> : Introduktionskurser for folkeskoleelever.	1 pk.
1942-1966	Elevkartotekskort..... <u>Anm.</u> : Kbh.s Tekniske Skoles egne forkortelser er anvendt. MET=Maskin- og elektroteknikere; BY=Bygningskonstruktører; TA=Tekniske Assisterter; KUNST=Kunsthåndværkere; ASP=Aspirantklasser; HBT-BT=Bogtryk-	108 pk.

kere. Der udover er en del af kortene ordnet efter numre.
De er tildelt efter numrene i elevprotokollerne.

Nemlig:

1942-1946: MET	1 pk.
1947-1952: Aspiranter til MET	1 pk.
Ca. 1959-1966: Afgåede guldsmede.....	1 pk.
Ca. 1959-1966: Afgåede sølvmede og gravører	1 pk.
1960-1961: Bogtryksskolen	2 pk.

Nemlig:

1-622.....	1 pk.
624-861	1 pk.

Anm.: De to pakker med elevkartotekskort for Bogtryksskolen er fysisk placeret sidst

1960-1961: BY, KUNST + TA (KBH)	1 pk.
1960-1961: MET A-L (KBH).....	1 pk.
1960-1961: MET M-A + Diverse (KBH).....	1 pk.
1960-1961: Maskin- og tømrerforskele (KBH)	1 pk.
1960-1961: Snedkere, tandteknikere, stenhuggere, pottemagere, modister, litografer (KBH)	1 pk.
1960-1961: Frederiksberg videregående dagskoler.....	1 pk.
1960-1961: Gentofte videregående dagskoler.....	1 pk.
1960-1961: Ballerup-Lyngby videregående dagskoler	1 pk.
1960-1961: Rødovre videregående dagskoler	1 pk.
1960-1961: 1-373	1 pk.
1960-1961: 374-1745	1 pk.
1960-1961: 1746-2500	1 pk.
1960-1961: 2501-3000	1 pk.
1960-1961: 3001-3511	1 pk.
1960-1961: 3512-4127	1 pk.
1960-1961: 4128-4719	1 pk.
1960-1961: 4720-7279	1 pk.
1960-1961: 7280-8837	1 pk.
1960-1961: 8838-11000	1 pk.
1960-1961: 11001-11100.....	1 pk.
1961-1962: BY + TA	1 pk.
1961-1962: MET A-M (KBH).....	1 pk.
1961-1962: MET N-Å (KBH) + aftenskolerne	1 pk.
1961-1962: MET (omegnskommunerne, købstæderne og landdistrikterne).....	1 pk.
1961-1962: MET (Fr.berg og Gentofte) + HBT-BT	1 pk.
1961-1962: KUNST	1 pk.
1961-1962: 4501-5000	1 pk.
1961-1962: 5001-6599	1 pk.
1961-1962: 8600-9120	1 pk.
1961-1962: 9161-9640	1 pk.
1961-1962: 9641-10000	1 pk.
1962-1963: ASP (KBH) og MT + ASP (Fr.berg + Gentofte)	1 pk.
1962-1963: MET + ASP (omegnskommunerne + land- distrikterne + købstæderne).....	1 pk.

1962-1963: TA dag+aften.....	1 pk.
1962-1963: MT dag.....	1 pk.
1962-1963: KUNST + HBT-BT (KBH).....	1 pk.
1962-1963: HBT-BT (resten) + BY + ASP.....	1 pk.
1963-1964: 3.-6. Semester.....	1 pk.
1963-1964: 3.-6. Senester.....	1 pk.
1963-1964: TA dag (ikke KBH) + MT dag og aften.....	1 pk.
1963-1964: BY + ASP.....	1 pk.
1963-1964: KUNST.....	1 pk.
1963-1964: 1-300.....	1 pk.
1963-1964: 301-500 + 1001-1500.....	1 pk.
1963-1964: 1501-2000.....	1 pk.
1963-1964: 3501-4000.....	1 pk.
1963-1964: 4001-4500.....	1 pk.
1963-1964: 4501-4800.....	1 pk.
1963-1964: 7701-8100.....	1 pk.
1963-1964: 8101-8500.....	1 pk.
1963-1964: 8501-9000.....	1 pk.
1963-1964: 9001-9500.....	1 pk.
1963-1964: 9501-9900.....	1 pk.
1963-1964: 9901-10600.....	1 pk.
1963-1964: 10601-11000.....	1 pk.
1963-1964: 11001-11800.....	1 pk.
1963-1964: 11801-12500.....	1 pk.
1963-1964: 12501-12532 + bogtrykskolen (20001-20500).....	1 pk.
1963-1964: Bogtrykskolen (20501-20600).....	1 pk.
1963-1964: Bogbinderskolen (30001-30236) + Litografskolen (40001-40321).....	1 pk.
1963-1964: Kemigrafskolen (150001-150234) + TA dag (KBH).....	1 pk.
1964-1965: MT + TA.....	1 pk.
1964-1965: BY.....	1 pk.
1964-1965: KUNST.....	1 pk.
1964-1965: Bogbinder- og litografskolerne.....	1 pk.
1964-1965: Kemigraf- og bogtrykskolerne (20001-20440).....	1 pk.
1964-1965: Bogtrykskolen (20141-20640).....	1 pk.
1964-1965: Bogtrykskolen (20641-21067).....	1 pk.
1964-1965: 1451-2000.....	1 pk.
1964-1965: 2001-2500.....	1 pk.
1964-1965: 2501-3000.....	1 pk.
1964-1965: 3001-3500.....	1 pk.
1964-1965: 3501-4000.....	1 pk.
1964-1965: 4001-4500.....	1 pk.
1964-1965: 4501-5000.....	1 pk.
1964-1965: 5001-5500.....	1 pk.
1964-1965: 6001-6500.....	1 pk.
1964-1965: 6501-7000.....	1 pk.

	1964-1965: 7001-7500	1 pk.
	1964-1965: 7501-7908	1 pk.
	1964-1965: 8551-8736; 9001-9171; 9351-9530	1 pk.
	1965-1966: KUNST	1 pk.
	1965-1966: BY A-M.....	1 pk.
	1965-1966: BY N-Å + MT	1 pk.
	1965-1966: TA dag og aften	1 pk.
	1965-1966: Kemigraf- og bogbinderskolerne	1 pk.
	1965-1966: Litografskolen	1 pk.
	1965-1966: 1451-2000	1 pk.
	1965-1966: 2001-2500	1 pk.
	1965-1966: 2501-2900	1 pk.
	1965-1966: 2901-3400	1 pk.
	1965-1966: 3401-4100	1 pk.
	1965-1966: 4101-4500	1 pk.
	1965-1966: 4501-5000	1 pk.
	1965-1966: 5001-5500	1 pk.
	1965-1966: 5501-5900	1 pk.
	1965-1966: 5901-6400	1 pk.
	1965-1966: 6401-6751	1 pk.
	1965-1966: 6751-7100	1 pk.
	1965-1966: 7901-8300	1 pk.
	1965-1966: 8300-8500 + bogtrykskolen	1 pk.
	1965-1966: 20381-20688	1 pk.
1917-1962	Indmeldelser	4 pk.
	<u>Nemlig:</u>	
	1917/18-1958/59	1 pk.
	<u>Anm.:</u> Dagskolerne	
	1945/46-1961/62	1 pk.
	<u>Anm.:</u> Aftenskolen samt skolens og statens fripladser.	
	1948/49-1949/50	1 pk.
	<u>Anm.:</u> HBT og Bygmesterskolen	
	1950/51	1 pk.
	<u>Anm.:</u> HBT og Bygmesterskolen.	
 <u>LÆRERNE</u>		
1960-1990	Ansøgninger til kontorstillinger og ansættelser af lærere m.m.	1 pk.
	<u>Anm.:</u> Ansøgninger til kontorstillinger for årene 1960 til 1962. Ansættelsesaftaler, afskedigelser og andre personalesager dækker årene 1988 til 1990.	
1982-1985	Efteruddannelse	1 pk.
	<u>Anm.:</u> En del af materialet er emneordnet.	
1981-1985	Diverse korrespondance vedr. fagkomiteer og undervisningsudvalg.....	1 pk.

Anm.: Heri enkelte sager vedr. efteruddannelse, der ikke hører hjemme i foregående pakke.

DEN DAGLIGE UNDERVISNING

1982-1985	Praktikpladssituationen	1 pk.
	<u>Anm.:</u> Heri sager vedr. studievejledning og samordnet til-melding.	
1911-1927	Undervisningsmaterialer.....	3 pk.
	<u>Nemlig:</u>	
	1911/12-1922/23: Formere	1 pk.
	1914/15-1926/27: Billedskærere, skorstensfejere, tapetserere, modelsnedkere, blikkenslagere, kunsthåndværkere og dekoratører.....	1 pk.
	1914/15-1926/27: Malere, skomagere, skibstømrere og bådbyggere, barberer, bagere, automobilmekanikere, murere og tømrere	1 pk.

EKSAMEN

1913-1923	Eksamensplaner for alle grene af Det tekniske Selskabs Skoler.....	1 pk.
1883-1959	Eksamensprotokoller for Malerdagskolen og Kunstindustriskolen	4 bd.
	<u>Nemlig:</u>	
	1883/84-1898/99	1 bd.
	<u>Anm.:</u> Malerdagskolen og Kunstindustriskolen	
	1910/11-1934/35.....	1 bd.
	<u>Anm.:</u> Malerdagskolen	
	1935/36-1954/55	1 bd.
	<u>Anm.:</u> Malerdagskolen	
	1955/56-1958/59	1 bd.
	<u>Anm.:</u> Malerdagskolen	
1896-1901	Vidnesbyrd for prøver i trigonometri, statistik, fundering og jordarbejde, bogføring, landmåling og nivellering, aritmetik, naturlære, kemi.....	1 pk.
	<u>Anm.:</u> Denne pakke står fysisk placeret sidst i arkivet	
1889/90-1950	Karakterprotokoller for Malerdagskolen og Kunstindustriskolen	4 bd.
	<u>Nemlig:</u>	
	1889/90-1898/99	1 bd.
	<u>Anm.:</u> Malerdagskolen og Kunstindustriskolen	
	1899/1900-1909/10	1 bd.
	<u>Anm.:</u> Malerdagskolen og Kunstindustriskolen	

	1940-1947.....	1 bd.
	<u>Anm.</u> : Malerdagskolen	
	1947-1950.....	1 bd.
	<u>Anm.</u> : Malerdagskolen	
1914/15- 1936/37	Eksamensprotokol for Formere.....	1 bd.
<u>SKOLELIV</u>		
1966-1968	Byggeteknisk Højskoles ekskursioner og studieture til udlandet.....	1 pk.
1943-1968	Jubilæer.....	2 pk.
	<u>Nemlig</u> :	
	1943 (100 års jubilæum).....	1 pk.
	1968 (125 års jubilæum).....	1 pk.
	<u>Anm.</u> : Heri desuden enkelte årsskrifter og mindre jubilæumsskrifter.	
1938-1984	Diverse pr-materiale.....	1 pk.
	<u>Anm.</u> : Heri desuden sager vedr. nyt logo 1978; kantinevirksomhed 1976-1984; Intern Information 1982 samt en fotografisk registrering af arealet mtr. 6ev m.fl. af Utterslev 1970.	
1846-1926	Jubilæumsmaterialer for Det tekniske Instituts Lærereforening af 29/1-1846; Det tekniske Selskab af 1843 og Det tekniske Selskabs Skole af 1876.....	1 pk.
1923-1988	Diverse.....	1 pk.
	<u>Anm.</u> : Album med dimittenderne fra Kbh.s Maskinteknikum 1928; avisudklip 1984-88; album med diverse mødekort fra 1923 til 1958.	
Udateret	Clicheer af alle landets tekniske skoler.....	1 pk.
Udateret	Glaspladenegativer af skolens lærere.....	2 pk.
	<u>Nemlig</u> :	
	1.....	1 pk.
	2.....	1 pk.
<u>SKOLEHJEM</u>		
1983-1985	Korrespondance vedr. indkvartering på skolehjemmene.....	1 pk.
	<u>Anm.</u> : Desuden enkelte sager fra 1968 til 1978.	

FAGSKOLEN FOR BOGHÅNDVÆRK

Fagskolen for Boghåndværk var fra starten opdelt i to relativt selvstændige afdelinger, nemlig: Bogtryksskolen og Bogbinderskolen. Fagskolen for Boghåndværk blev startet d. 15/3-1893 i en bagbygning i Nørre Voldgade 80. I 1899 flyttede skolen til det nye Kunstindustrimuseum på Vester Boulevard 24. I 1910 indførte skolen for første gang dagundervisning, og i 1919 flyttede skolen igen. Denne gang til Teknologisk Instituts bygning i Hagemannsgade 2, hvor den forblev indtil 1943. Derefter flyttede den til Det tekniske Selskabs Skolers lokaler i Julius Thomsensgade. I registraturen er der gjort rede for, om arkivalierne angår Bogtryksskolen eller Bogbinderskolen. Hvor intet anføres angår arkivalierne begge afdelinger/skoler og har ikke været til at adskille, uden at bryde den oprindelige orden.

LEDELSENS KORRESPONDANCE

1939-1990	Diverse korrespondance (Bogtryksskolen)	3 pk.
	<u>Nemlig:</u>	
	1939-1983	1 pk.
	1943-1979	1 pk.
	<u>Anm.:</u> Skrivelser vedr. Julius Thomsensgade (Bogbinderskolen)	
	1978-1990	1 pk.
	<u>Anm.:</u> Heri sager vedr. HK; udgående breve i datoorden samt diverse vedr. løn m.v.	
1950-1991	Skrivelser til og fra offentlige myndigheder	7 pk.
	<u>Nemlig:</u>	
	1950-1973	1 pk.
	1976-1978 (emneordnet)	1 pk.
	1978-1979 (emneordnet)	1 pk.
	1979-1981 (emneordnet)	1 pk.
	1981-1991 (emneordnet)	1 pk.
	1982 (emneordnet)	1 pk.
	1982 (emneordnet)	1 pk.
	<u>Anm.:</u> Heri en del ikke emneordnet korrespondance	

LEGATER OG FONDS

1939-1949	Diverse legatersager	1 pk.
	<u>Anm.:</u> Kaj Hjorths mindelegat; Emil Selmers fagskolelegat; Fagskolen for Boghåndværks Jubilæumsfond; Fagskolen for Boghåndværks 40-års Jubilæumslegat af 1933; Anker Kysters Boglegat.	

ELEVERNE

1973-1986	Fraværslister og klasseprotokolblade	5 pk.
	<u>Anm.:</u> Materiale for årene 1973, 1977, 1978 og 1986 er bevaret. Dog kun i udsnit som eksempler.	

<u>Nemlig:</u> 1973+1977.....	1 pk.
<u>Anm.:</u> Formfremstilling og trykteknik, 1973; reprojek- ster og typoteknikere, 1997. 1977-1978.....	1 pk.
<u>Anm.:</u> Trykteknik, 1977. Bogbind, 1978. 1986.....	1 pk.
<u>Anm.:</u> Grafisk basisår uge 2-20 1986.....	1 pk.
<u>Anm.:</u> Grafisk basisår uge 35-52 1986.....	1 pk.
<u>Anm.:</u> Fagfoto, serigrافي og bogbinding.	

LÆRERNE

1938-1982	Fagkomiteerne for bogtryk og serigrافي.....	2 pk.
	<u>Nemlig:</u> 1938-1980 (bogtryk).....	1 pk.
	1981-1982 (bogtryk og serigrافي).....	1 pk.

DEN DAGLIGE UNDERVISNING

Ca. 1960-1970	Lektionsplaner og undervisningsmaterialer	2 pk.
	<u>Nemlig:</u> Sættere; trykkere; efg-basisår.....	1 pk.
	Trykkere og blandede grafiske fag + skemaer for de grafiske fag	1 pk.
1990-1991	Samtalebreve A-Å	1 pk.
1974-1976	Forsøgsudvalget for EFG	1 pk.
1974-1989	EFG	1 pk.
	<u>Anm.:</u> Heri kursusplan for bogbindere 1978; dispensatio- ner på EFG-basisår 1986-1987; diverse materialer vedr. fagfotografer 1974; diverse korrespondance vedr. basisår 1989; kursusplan m.v. for de grafiske fag 1978/79.	
1973-1991	EFG-basisuddannelserne	3 pk.
	<u>Nemlig:</u> 1973-1978.....	1 pk.
	1979-1986.....	1 pk.
	1990-1991.....	1 pk.
1939-1976	Korrespondance fra Bogbinderskolen.....	1 pk.
	<u>Anm.:</u> vedrører planlægning af EFG-basisuddannelserne.	
1984-1989	Fagfotoplanlægning og korrespondance vedr. reprofagene.	1 pk.

1977-1981	Emneordnet korrespondance for de grafiske fag.....	3 pk.
	<u>Anm.:</u> vedrører planlægning af undervisningen	
	<u>Nemlig:</u>	
	1977	1 pk.
	1978-1979.....	1 pk.
	<u>Anm.:</u> Heri desuden blandet korrespondance vedr. de gra- fiske fag fra 1979 til 1988.	
	1980-1981.....	1 pk.
Ca.1960-1982	Elevarbejder.....	3 pk.
	<u>Nemlig:</u>	
	ca. 1960	1 pk.
	1975	1 pk.
	<u>Anm.:</u> EFG	
	1978, 1982/83.....	1 pk.
	<u>Anm.:</u> 1978=reprokopister; 1982/83=EFG	
Udateret	Elevarbejder (stort format).....	1 pk.
	<u>Anm.:</u> Som eksempler er bevaret et udvalg af de bedste arbejder inden for de forskellige tryk- og tegneteknikker. Der er også elevarbejder i pakken med Boghåndværker- skolens jubilæumsmateriale fra 1893 til 1968.	

SKOLELIV

1893-1968	Jubilæumsmaterialer fra Boghåndværkerskolens 75 års jubilæum.	1 pk.
1968	Jubilæer	1 pk.
	<u>Anm.:</u> Fagskolen for Boghåndværks 75 års jubilæum + diverse postkort	
1893-1990	Fotografier	5 pk.
	<u>Nemlig:</u>	
	1893-ca. 1970	1 pk.
	<u>Anm.:</u> Fotos af lærerne	
	1907-ca. 1985	1 pk.
	<u>Anm.:</u> Fotos af eleverne samt af interiør og eksteriør. Des- uden fotos af Glud og Marstrands fabrikker på Rebslager- vej, som Det tekniske Selskabs Skoler overtog i 1968.	
	Ca. 1930-1985	1 pk.
	<u>Anm.:</u> Fotos anvendt til diverse publikationer	
	ca. 1950-1990	1 pk.
	<u>Anm.:</u> Diverse fotos fra studieture og lærerjubilæer.	
	Ca. 1970'erne	1 pk.
	<u>Anm.:</u> Elevhold fra de grafiske fag (stort format).	



DIS-Danmark

ISBN 87-7472-126-7



1 1 9 6 0 6