



Danskernes Historie Online

Danske Slægtsforskeres Bibliotek

Dette værk er downloadet fra Danskernes Historie Online

Danskernes Historie Online er Danmarks største digitaliseringsprojekt af litteratur inden for emner som personalhistorie, lokalhistorie og slægtsforskning. Biblioteket hører under den almennyttige forening Danske Slægtsforskere. Vi bevarer vores fælles kulturarv, digitaliserer den og stiller den til rådighed for alle interesserede.

Støt Danskernes Historie Online - Bliv sponsor

Som sponsor i biblioteket opnår du en række fordele. Læs mere om fordele og sponsorat her: <https://slaegtsbibliotek.dk/sponsorat>

Ophavsret

Biblioteket indeholder værker både med og uden ophavsret. For værker, som er omfattet af ophavsret, må PDF-filen kun benyttes til personligt brug.

Links

Slægtsforskeres Bibliotek: <https://slaegtsbibliotek.dk>

Danske Slægtsforskere: <https://slaegt.dk>

HISTORISKE OG TOPOGRAFISKE OPLYSNINGER
OM
GULDHORNSFUNDENE VED GALLEHUS.

AF
P. LAURIDSEN.

SÆRTRYK AF
AARBØGER FOR NORDISK OLDEKYNDIGHED OG HISTORIE, 1908.

KJØBENHAVN.
H. H. THIELES BOGTRYKKERI.

1908.

HISTORISKE OG TOPOGRAFISKE OPLYSNINGER OM GULDHORNSFUNDENE VED GALLEHUS.

AF

P. LAURIDSEN.

I afvigte Sommer (1906) opfordredes jeg af Nationalmuseet til at indsamle Oplysninger om Guldhornsfundene ved Gallehus 1639 og 1734 under et Ophold i selve Egnen. Det paalagdes mig at have min Opmærksomhed særlig henvendt paa Bestemmelsen af Findestederne, paa de historiske og topografiske Forhold, der iøvrigt kunde tjene til at belyse Fundene og Guldhornsforskningen i det hele, og paa den stedlige Overlevering. Da det maatte anses for i høj Grad ønskeligt, om der paa en eller anden Maade kunde rejses et stedligt Minde for det mærkeligste Oldtidsfund, der nogensinde er draget frem af vort Fædrelands Jord, lagde Museet særlig Vægt paa Bestemmelsen af Findestedet, og da det under den paafølgende Undersøgelse hurtigt viste sig, at Udbyttet i de andre angivne Retninger mest var af negativ Art, er nedenstaaende Redegørelse hovedsagelig formet som en Besvarelse af Opgavens første Del.

I bløde og runde Linier hæver Møgeltønder Bakkeø sig op af den tønderske Marsk. Set syd eller øst fra, fra de endeløse Engflader, fortoner Landet sig som et Skjoldehvæl, kraftigt, rigt, skovgroet, som en Indgang til en helt anden Natur. I disse vestlige og træfattige Egne er Schackenborg Park en Storskov, og de omliggende Landsbyers slanke Kirke-

spir og Bøndergaarde omkranses af Træer og Lunde. Men Trylleriet faar hurtigt Ende. Kommen op over Bakkeøens egentlige Rand færdes man snart i et træløst, vestslesvigsk Landskab; hist og her pryder en forkommen Hyben eller Tjørn Vejkanten, 10 Meters-Kurven slynger sig lunefuldt henover det flade Landskab med milevide Udsigter til alle Sider, Markerne er gennemskaarne af Fennegrøfter med Staaltraadshegn, og bag utallige Led ses Klynger af gumlende Kvæg: en Gentagelse af Marskens Liv paa Gestens mindre frodige Jordbund. 1½ Kilometer nord for Møgeltønder glider Landskabet over i Abilds og Visbys tidligere Hedeegne, og paa Randen af disse ligger den mærkelige Husmandsby Gallehus.

Saa langt vi ved Hjælp af skriftlige Efterretninger kan naa tilbage, har Byen bestaaet af to mindre Gaarde, der ligger lidt tilbagetrukne imod Syd, og af et noget varierende Antal (15—40) Husmandsfamilier, der hver beboer et Hus eller et halvt Hus og dyrker en Kaalgaard, en Toft og en Fenne paa nogle faa Skæpper Land. Byen har Form af en retvinklet Trekant, Hypothenusen dannes af Landevejen fra Tønder til Lindskov Mølle, og langs de to Kathedre eller Byveje ligger den oprindelige Bebyggelse paa Syd- og Vest-siden af disse¹. De tre Veje indeslutter en Gadeplads paa 210,000 □ Alen eller 15 Tdr. Land, der tidligere var helt ubebygget. Før Udskiftningen benyttedes denne Fællesjord til Gravning af Ler og Græstørv til Tækkebrug, og endnu langt ind i det 19de Aarhundrede henlaa Gadepladsen som en Ødemark, gennemhullet af Lergrave. Nu er den dyrket og gennemskaaret af Skelgrøfter paa Egnens Vis, samt delvis bebygget.

Guldhornsfundene har gjort denne Gadeplads navnkundig, og Beboerne er overbeviste om, at den endnu gemmer store og mærkelige Skatte. Saasnt man begynder at spørge,

¹ I Annaler for nordisk Oldkyndighed 1855 findes et Kort over Byen.

høres Fortællinger om Guld- og Sølvfund af den sjeldneste Art; her har en Husmand opgravet saa store Kostbarheder, at han kunde købe sig Gaard længere nordpaa, hist har en anden fyldt sin Trillebør med en Sølvbordopdækning, det saakaldte »Sølvtaffel«, som han solgte i Holland for en Formue o. a. m.; men det kostbareste ligger endnu i Jorden; thi i den sydligste Del af Gaden skal fordem have staaet en vældig Sten, høj som en Dør; udhulet foroven som en Offersten og bedækket med Indskrifter; desværre er den forlængst skredet ned i en Lergrav og forsvundet; men naar den engang graves frem¹, vil man under den finde en Guld-bordopdækning, et »Guldtaffel«, og Thors Hammer. Der er gjort adskillige Forsøg paa at finde denne Sten, og en tidligere Sognepræst i Møgeltønder, Pastor Prahl (nu i Gl. Haderslev), har efter eget sigende anvendt ikke lidt paa Boringsforsøg efter den, men forgæves². Det er da heller ikke saa underligt, at der endnu af og til færdes natlige Skattegravere paa Gaden, eller at der ses hemmelighedsfulde Lys brænde over de forborgne Skatte. En af mine Hjemmelsmænd fortalte mig, at han engang havde kulegravet sin Kaalgaard, ja endogsaa sin Svinesti, for at finde Guld, og en anden forsikrede, at der her i Gallehus »er mer Værdi under æ Jord som over æ Jord«.

Jeg fik hurtig nok af disse Fortællinger, og da den stedlige Overlevering forekom mig uklar, udvisket og i højeste Grad overdreven, vendte jeg mig til de skrevne Kilder for dog om muligt at bestemme Guldhornenes Findesteder³. Om

¹ Ved omhyggelige Boringer i Efteraaret 1906 har man, omtrent paa det af Traditionen angivne Sted, fundet en Natursten paa o. en Meters Højde, men uden noget som helst mærkeligt.

² Se Tidsskriftet: Am Urhdsbrunnen, 1881—83, der indeholder forskellige Afhandlinger om Guldhornene, særlig af Pastor Prahl.

³ Under dette Arbejde mødte jeg hos Hr. Lensgreve Otto Diedrich Schack, Godsinspektør H. C. Davidsen og Førstelærer Jensen i Møgeltønder den største Velvillie, hvorfor jeg herved bringer dem min hjerteligste Tak.

Fundet 1639 har Ole Worm 1641 meddelt en højst sympathetisk og troværdig Beretning, som her gengives i noget sammentrængt Form.

Den 20de Juli 1639 gik Pigen Kristine Svendsdatter fra Østerby til Møgeltønder og kom undervejs til at støde sin Fod paa dette Guldhorn; men da den Del af Hornet, der stak frem, var dækket af Smuds, og da Pigen ved at slaa paa det med en Stok ikke opdagede noget mærkeligt, lod hun det ligge i den Tro, at det var en gammel Trærød, der ragede frem af Jorden. Otte Dage senere gik hun atter fra Østerby til Møgeltønder, dengang ledsaget af to andre Piger, der skulde til Gallehus, og da hun kom paa Skillevejen («in bivio»), stødte hun igen imod Hornet. Ikke uden Vrede undersøgte hun nu nærmere den Genstand, hvorpaa hun havde stødt sin Fod to Gange, og da hun denne Gang ikke havde nogen Stok, gav hun sig til at grave den frem med Hænderne. Medens hun var ivrigt optaget heraf, gik de andre videre, men hun holdt ikke op, før hun med Anspændelse af hele sin Kraft fik Hornet draget frem og holdt det i sine Hænder. Med Glædesraab kaldte kun paa sine Led-sagere, der var gaaet videre ad Vejskellens anden Sti (eller Vej), som fører til Gallehus («in altera bivii semita Galhusam tendente»), for at de skulde se det mærkelige, hun havde fundet; men de mente, at det kun var et gammelt, ubrugeligt Jagthorn og raadede hende til at kaste det fra sig. Dette Raad syntes Pigen ikke om. Da hun alt havde haft saa megen Besvær med Hornet, vilde hun ogsaa tage det med sig til Byen; i en nærliggende Bæk¹ vadskede hun det af, og opmuntret af de gyldne Stribers Glans lagde hun det i sin Pose og bar det trods sine Ledsageres Raad og

¹ Den eneste Bæk, som findes ved Gallehus, er Galgestrømmen. Den har haft sit Udspring sydøst for Gallehus ved Tønder-Lindskov Vejen og falder i Lindskov Mølle-dam. Nu, efter at Landet siden Udskiftningen 1762 er blevet gennemskåret af Fennegrøfter, er den en ret ubetydelig Rende.

sine øvrige tunge Byrder til Tønder. Af Frygt for at det skulde være lavet af Messing, lod hun dog ingen se det her, og da hun kom hjem til Østerby, blev hun udleet af sin Familie, fordi kun gjorde sig saa megen Besvær med det værdiløse Stykke.

Dagen efter, da hun atter var i Færd med at rense Hornet for bedre at kunne komme til Klarhed over, af hvilket Metal det var lavet, fik hun Besøg af to Mænd, der mente, at Hornet engang maatte have tilhørt en Trompeter og igen lettest kunde sælges til en saadan. Pigen formodede dog, at de tog Fejl, siden Hornet bestod af saa mange Dele (thi medens hun med Vold og Magt trak det frem af Jorden, havde hun løsrevet nogle Ringe, som omgav Hornets indre Legeme), og hun forsikrede, at hun vilde vende tilbage til Tønder for hos andre at faa sikker Besked om Hornets Brug og Metal. Hun gik derfor atter til Tønder, og da hun frygtede for ikke selv at faa Sandheden at vide, lod hun en anden Kvinde gaa til en Guldsmed med en lille Del af Hornet, for at han kunde undersøge Metallet. Svaret lød, at det var Guld, og nu løb Rygtet milevidt omkring om den fundne Skat og lokkede mange Mennesker til Østerby.

Ogsaa Lensmanden i Tønder hørte Tale om Hornet og kaldte Pigen for sig, men da hun bad om Vognbefordring til H. Maj. Kongen¹ for at overrække ham Hornet, henviste han hende til den kongelige Lensmand paa Riberhus. Pigen rejste derfor til Ribe med Hornet; men da hun kom der, var Lensmanden paa Embedsrejse, hvorfor Slotsskriveren tog Hornet til sig, sendte Pigen hjem og lovede at besørge alt med største Omhu. Senere kaldte Lensmanden Pigen for sig, lod hende aflægge en Beretning om Fundet, og lod to Karle — efter Pigens Anvisning — omgrave og undersøge Fundstedet paa Vejskellet (»in dicto bivio«), men uden Udbytte.

¹ Tønder tilhørte dengang Hertugen af Gottorp, medens Møgeltønder Len hørte til Kongeriget og bestyredes af Lensmanden paa Riberhus, Hr. Gregers Krabbe.

Endelig naaede Rygtet om den fundne Skat til Kong Christian IV, som dengang opholdt sig i Glückstadt, og han sendte en Mand af prøvet Troskab for at undersøge det hele og bringe Hornet med sig tilbage. Kort efter modtog Kongen Hornet tilligemed en signeret Beretning om Fundet, og da Prins Christian (den udvalgte Konge) fandt særlig Behag i Hornet, skænkede Kongen med gavmildt Sind ham dette, for at han kunde gøre et Bæger deraf til Ære for Oldtiden og til Minde om Fundet; men efter sine Mænds Raad indskrænkede Prinsen sig til at lukke Hornets snevre Ende med en Guldknop, forsynet med hans Navnetræk, og saaledes kom det til at pryde hans Skænkebord. Senere tilkaldte han Pigen, som gav ham en mundtlig Beretning om Fundet og vendte hjem med en stor Hædersgave¹.

Ole Worms Beretning indeholder alt, hvad vi med Sikkerhed ved om Fundet, og sandsynligvis er den skreven paa Grundlag af den ovenomtalte, forlængst tabte Indberetning til Kongen. I Møgeltønder Slotsregnskab for 1639—40 findes dog en »Fortæringsseddel« fra Slotsskriveren Laust Hansen for en Rejse, som han selvanden har foretaget til Glückstadt til H. Maj. Kongen »med den Guldhorn, som blev funden her ved Slottet«, altsaa sandsynligvis i Følge med den betroede Mand, som Kongen sendte til Lensmanden over Møgeltønder og Ribe, Hr. Gregers Krabbe, for at afhente Hornet. I hele Eftersommeren 1639 opholdt Kong Christian sig i Glückstadt, og først d. 3die Oktober om Morgenen forlod han Byen for over Rendsborg og Haderslev at begive sig til Øerne. Efter alt at dømme maa det derfor antages, at Hornet er kommet i hans Besiddelse senest i Slutningen af September Maaned eller omtrent 8 Uger efter Fundet; men i hans Skrivekalender, der ellers indeholder saa mange Bemærkninger om smaat og stort, findes intet om denne Sag.

Der haves et Par yngre, paa Tysk affattede Beretninger

¹ O. Worm: De avreo cornu. Hafniæ. 1641. P. 1—4.

om Fundet¹, men da de er fremkomne henholdsvis 63 og 122 Aar efter Begivenheden, kan der ikke tillægges deres Afgivelser fra den oprindelige Beretning nogen Betydning, og kun fordi de har fundet Vej til vor Guldhornslitteratur, skal jeg gøre et Par Bemærkninger om dem. I den yngste fortælles, at Pigen paa sine Søndagsvandringer til Møgel-tønder Kirke stødte paa og fandt Hornet; men ganske bortset fra, at Østerby hører og hørte til Daler, ikke til Møgel-tønder Sogn, er det tilstrækkeligt at gøre opmærksom paa, at den 20de og 27de Juli 1639 var Lørdage. — Dernæst er begge enige om, at Kristine Svendsdatter skal have vist sig meget sløsevorn og ligegyldig over for den fundne Skat. Da hun kom hjem, fortæller de, slængte hun Hornet ind under en Seng, tillod Husets og Naboernes Børn at lege med de løse Ringe, forærede bort af dem og tillod sig andre Ting, som Forfatterne end ikke vil betro Papiret, og sluttelig skyldtes det et rent Tilfælde, at hun tog en Ring med til Tønder for at faa Guldets undersøgt m. m. Alt dette er sikkert ikke andet end dum Sladder. I klare og sympathe-tiske Træk tegner Ole Worm Kirstine Svendsdatter som en fribaaren og forstandig Natur, der straks aner Værdien af den Skat, hun er falden over, og iler med at faa den bestemt og afgivet til dens rette Ejere, Kongen. Alle-rede Dagen efter Fundet er hun bestemt paa at gaa til Tønder for at faa Metallet undersøgt, senere gør hun en ny Rejse til Tønder, to til Ribe, hvor hun efterlader Hornet, er med ved Undersøgelsen paa Vejskallet efter nye Skatte, og 8—9 Uger efter Fundet, maaske meget før, er Hornet alle-rede i Kongens Besiddelse. Her er sikkert nok handlet saa hurtigt, som Datidens sendrægtige Befordringsforhold tillod det.

Ogsaa med Hensyn til Bestemmelsen af Fundstedet inde-

¹ T, Arnkiel: Cimbrisch Gùlden Heyden-Horn. Hamburg. 1702. — Falcks Sammlung der wichtigsten Abhandlungen, welche in den schlesw.-holst. Anzeigen erschienen sind. (1761). Tondern. 1822. S. 284.

holder O. Worms Beretning et Par Oplysninger af Betydning; men mærkværdig nok er disse hidtil slet ikke blevne udnyttede. Dette hidrører sandsynligvis fra, at de københavnske Lærde, der var fortrolige med Worm, savnede topografisk Kendskab til Egnen og derfor ikke brød sig om Anvisningerne, medens de lokale Forfattere ikke havde Adgang til den sjældne Originalberetning og derfor slet ikke kom til Kundskab om dens Oplysninger. Kun i én Henseende er hans Beretning noget uklar. Han siger, at Pigen gik fra Østerby (over Gallehus) til Møgeltønder. Dette har Sandsynligheden imod sig, da det er en meget stor Omvej, og af Beretningen fremgaar det jo ogsaa, at Pigen paa sin anden Vandring, da hun fremdrog Hornet, endte i Tønder. Alle yngre Forfattere har derfor ment, at der her foreligger en Forveksling eller Sammenblanding af de to nærliggende Navne, og at Pigen i Virkeligheden gik fra Østerby over Lindskov Mølle og Gallehus til Tønder. Jeg bestrider ikke denne Mening, men tilføjer dog, at det, hvor det som her gælder om at fastsætte Fundstedet, er yderst uheldigt at begynde med en vilkaarlig Ændring i den oprindelige og hidtil eneste Kilde. Worm siger udtrykkelig, at Pigen gik til Møgeltønder (over Gallehus), og der er jo heller intet til Hinder for, at hun kan have haft et Ærinde i Gallehus, f. Eks. en Slægtning at besøge, og at hun derfor har gaaet Omvejen og fundet Hornet paa et eller andet Vejkryds i Gallehus By. Ad den Vej kommer vi næppe videre.

Men heldigvis har vi en anden samtidig, hidtil ganske upaaagtet Kilde, der ikke lader os i mindste Tvivl om, paa hvilken Vej og omtrent paa hvilket Punkt Kristine Svendsdatter Lørdagen den 27de Juli 1639 fremdrog Hornet. 1643, kun 3½ Aar efter Fundet, kortlagde Kartografen Johannes Mejer Egnen fra Husum til Ribe. Han var altsaa en samtidig lige saa fuldt som Ole Worm og en lige saa interesseret Arkæolog som deene. Allerede 1644 udgav han et kobberstukket Blad over Vestslesvig og omtaler Guldhorns-

fundet ved Gallehus¹; men efter Opfordring fra Kong Christian IV foretog han 1648 en ny Opmaaling af den samme Egn; dette Kort gjordes stikfærdigt 1649 og udkom 1652 i Danckwerths »Landesbeschreibung«, og paa dette har han ved et indtegnat Horn paa selve Lindskov-Tønder Landevejen lige ud for Gallehus By markeret det Sted, hvor Guldhornet fandtes (»Ort da das golden Horn gefunden«). Dette Sted ligger paa hans Kort næppe 700 Meter Sydøst for Vejknæet ved Lindskov Mølle, et Punkt, som Johannes Mejer ganske sikkert maa have bestemt for at sikre sig imod alt for store Fejl; men maaler man paa det tyske Maalebordsblad »Hoyer« 700 Meter imod Sydøst fra Vandmøllen, der ligger paa sin ældgamle Plads ved Dæmningen, kommer man en Smule Øst for det Vejkryds eller den Skillevej, hvor Gallehus Nørregade

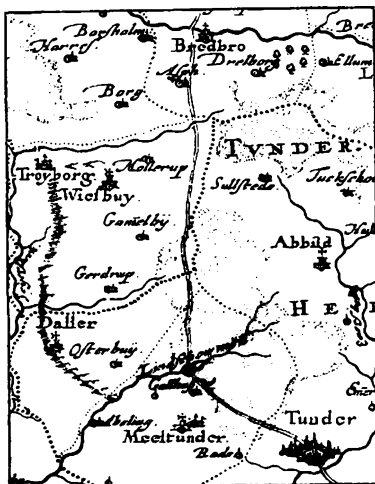


Fig. 1. Udsnit af J. Mejers Kort.

løber fra Lindskov-Tønder Vejen imod Syd ned i Byen. Selvfølgelig kan man ikke tillægge Johannes Mejers Maalinger Nutids Nøjagtighed, dertil er allerede hans Signaturer alt for storformede, men hans Tegning viser sikkert og afgørende, at Hornet er fundet paa Lindskov-Tønder Vejen ud for Nordspidsen af Gallehus Gade, og sammenholdt med Oplysningerne hos Worm kan Fundstedet med Sikkerhed henlægges til det omtalte Vejskel, »in dicto bivio« — kun at det samtidig erindres, at dette dengang kan have haft

¹ Kartografen Johannes Mejer: Hist. Tidsskr. 6 R. 1 B. S. 263 flg.

og bevislig havde et større og mere uordentlig Omfang end nu.

Men efter at det saaledes er historisk godtgjort, at Hornet fandtes paa Lindskov-Tønder Vejen, faar denne Vej forøget Interesse for os. Hvad var det for en Vej? Allerede mens jeg opholdt mig i Gallehus, hørte jeg Tale om en gammel Ribe-Landevvej, hvis Spor endnu skulde findes paa Visby Hede, en halv Mils Vej længere imod Nord paa den anden Side af Lindskov Mølle; da jeg kom hjem, gav jeg mig straks til at undersøge Sagen nærmere, og det viste sig da, at Ribe-Tønder Landevejen eller Hovedvejen fra Overgangen ved Tønder til Overgangen ved Bredevad før Aar 1800 gik, ikke som nu fra Tønder nordpaa over Abild og Sølsted til Bredebro, men vest ud af Tønder forbi Gallehus og Lindskov Mølle, hvor den gjorde et brat Knæ imod Nord, for over Østerby Hede, Visby Hede og Aspe at naa Bredevad¹. Paa denne Maade undgik den den brede og uvej-somme Sølsted Mose, som først den yngre Vejbygningskunst har formaaet at slaa Bro over og føre Færdselen i lige Linie til Tønder.

Det er dog ikke lykkedes mig at finde helt nøjagtige Oplysninger om, naar denne gamle Vej sluttelig nedlagdes og erstattedes af den omtalte, mere østlige over Abild og Sølsted. Lige til 1803 findes den paa alle Kort over Vest-slesvig, men historisk set betyder dette kun lidt, da disse Kort, der ikke hvilede paa selvstændige Maalinger og Iagttagelser i Marken, nærmest maa betragtes som Optryk eller lette Ændringer af ældre, særlig af Johannes Mejers Kort, og en Vej kunde derfor godt være forsvunden for Slægtled siden og dog vedvarende figurere paa disse traditionelle Blade. Vigtigere er det, at den endnu 1794 opføres som Forbindelsesvej mellem Brede og Tønder i »Tabel over Hoved-

¹ Johannes Mejers Kort over Haderslev Vesteramt 1649, i Danck-werths Landesbeschreibung 1652. Se Fig. 1.

og mindre Landeveje i Ribe Amt¹., og da den nye Vej over Abild til Tønder for første Gang findes paa Videnskabernes Selskabs Kort over disse Egne fra 1804—05², kan man vel med Sikkerhed antage, at den gamle er bleven nedlagt omkring Aarhundredskiftet. Det nordlige Vejstykke fra Knæet ved Lindskov Mølle, vest om Møledammen og op over Hederne, forlodes ganske³, medens det sydøstlige Stykke fra Møllen forbi Gallehus til Tønder-Møgeltønder Vejen sank ned til at tjene den stedlige Færdsel og reguleredes derefter. —

Den Vej, der fra Sydøst til Nordvest stryger forbi Gallehus Gade, og hvorpaa det første Horn fandtes, var altsaa oprindelig et Stykke af Vestslesvigs gamle Hovedvej, Oldtidsvejen fra Tønder til Bredevad, og selvfølgelig har den, før den moderne Vejbygning indførtes (efter 1769), altsaa baade 1639 og 1734, haft Oldtidsvejenes sædvanlige Karakter: opkørte, dybe, parallelle Spor og en meget stor Bredde uden Indgrøftning. De Stumper af Vejen, som endnu i Efteraaret 1906 saas paa Østerby og Visby Hede, havde en Bredde af 35 Meter med indtil 17 Spor ved Siden af hverandre og med Spordybder paa 50 Centimeter⁴. Ved Gallehus, der indtil Udskiftningen 1762 baade imod Nord, Øst og Sydøst laa umiddelbart op til Heden, og hvor Vejen altsaa ligeledes gik igennem udyrkede Strøg, maa vi tænke os ganske tilsvarende Forhold. Først 1794—96, ved en fornyet Udskiftning af Gallehus Gadejord, lod Greven paa Schackenberg Vejen afpæle og regulere⁵, saa den omtrentlig

¹ Rigsarkivet.

² Bugge og Wilster: Kort over Ribe og Kolding Amter; Kort over Tønder og Løgumkloster Amter. 1804—05.

³ Vejen findes endnu paa Matrikelkortet 1843 og tildels paa Generalstabens Kort over Slesvig i 6 Bl. 1856.

⁴ Hr. Godsinspektør Davidsen har haft den Godhed at sende mig en Beskrivelse af disse gamle Vejrester, ledsaget af Fotografier.

⁵ Brevskaber om Gallehus Gade i Schackenberg Arkiv. •Alle Veje bliver saaledes, som de nu med Pæle er afmærket, saa at Grøfterne bliver i Landet, og Vejenes Bredde til Pælene.•

fik den nuhavende Bredde; men da Guldhornene fandtes, henlaa den uforandret, og ved Bestemmelsen af Fundstedet maa det derfor erindres, at Pigen meget vel kunde færdes baade 10 og 15 Alen inde paa den nuværende Gadeplads og dog vedvarende gaa ad eller ved Siden af den gamle Vej. Lige saa lidt kan det nuværende Vejskel være helt afgørende for Bestemmelsen af Findestedet.

Endnu lidt nøjere kan Fundpladsen bestemmes ved Hjælp af det næste Guldhornsfund 1734; men ogsaa her savnes den oprindelige Beretning, der i Juli 1734 indsendtes til Hofmarskallatet i København; formodentlig er den brændt med dettes Arkiv 1794, og vi maa nøjes med de Oplysninger, der kan hentes fra en samtidig Brevveksling om Fundet, opbevaret i Schackenborgs Arkiv¹, den korte, trykte Beretning hos Paulli² og nogle enkelte Bemærkninger i et tysk Manuskript om Guldhornene, forfattet af en samtidig slesvigsk Præst, der stod i Brevveksling med Grev Otto Diedrich Schack, Godsinspektør C. Lehmann paa Schackenborg og ovennævnte Jochum R. Paulli³.

Onsdagen d. 21de April henimod Aften i den stille Uge 1734 gik en fattig Kaadner eller Husmand, Erik Lassen, der beboede et halvt Fæstekaad i den nordligste Del af Gallehus By, ud for at grave Ler paa et Jordstykke, der i mange Aar havde ligget øde hen, men af ham var inddraget til Dyrkning⁴. Han gik omtrent 23 Skridt⁴ lige imod Øst fra sit Hus, stak Spaden i Jorden og fandt i en Dybde af et Kvartér Hornet, der laa paa Siden med den brede Aabning imod Nord. Det nye Findested laa 10 Skridt Sydøst for det gamle fra 1639, og til dette sidste havde Erik Lassen

¹ Foruden de nedenfor meddelte Brudstykker af denne Brevveksling drejer den sig navnlig om Findelønnen til Erik Lassen. En Afskrift af de fleste af disse Breve findes i Universitets Bibliothekets Add. 129 F.

² J. R. Paulli: Tilforladelig Tegning osv. (1735).

³ Thott. Fol. 757. Se: E. Gigas: Haandskrifter. I. S. 20.

⁴ Thott. Fol. 757.

fra sit Hus 25 Skridt at gaa. — Da han havde fundet Hornet, ilede han straks hjem, viste sin Kone det og raabte glad: »I Dag har jeg fortjent Brændevin!» Hans halvvoxne Datter tørrede det foreløbigt af, Naboer og Bekendte strømmede til for at beundre Skatten, og endnu samme Aften ilede han til Tønder for at lade en Guldsmed prøve Metallet. Denne erklærede det for Guld, og næste Morgen, Skærtorsdag, mødte haade Husmand og Guldsmed paa Schackenborg for at aflevere Hornet til Greven, der som Grundejer var dets rette Ejermand. Grev Schack besluttede dog at overgive Hornet til offentlig Opbevaring sammen med det tidligere, og den 3die Maj overrakte han det personlig til Kong Christian VI i Flensborg¹. Denne tilstillede Finderen 200 Rdl., og Erik Lassen blev saa glad over denne i Forhold til Hornets Værdi saare tarvelige Findeløn, at han sendte Kongen et med ført Pen skrevet Takkebreve; men forevrigt døde han allerede efter nogle faa Ugers Forløb, i Midten af August 1734, lidt over 56 Aar gammel².

Nogle faa Dage efter Fundet skrev Grev Schack følgende til Geheimeraad Adam Levin v. Witzleben, Kongens Hofmarskal:

„Jeg haver ikke villet efterlade eders excellence herved tienstskyldigst at berette, at liige casus udi liige materie og paa liige det samme sted, som sig 1639 d. 20 Julii med det her udi Møgeltønder sogn fundne og paa det kongelige kunstkammer til forvaring henlagte guldhorn tildrog, er og nu igien d. 21 hujus ligeledes af en hændelse arriveret, thi da en fattig huusmand nafnlig Erich Lassen af Gallehuus under grevskabet Schackenborg nestafvigte Onsdag eller d. 21 hujus mod aften gich ud med en spade for at grave noget leer, var hand neppe kommen et quarteer dybt i jorden med spaden, før hand opgravet et andet guldhorn med adskillige derpaa ophævede og udgravede figurer, med en rad af runebogstaver oven om, 3¹/₂ quar-

¹ Datoen m. m. staar paa det Billede af det andet Guldhorn, der opbevares paa Schackenborg.

² Se ogsaa P. E. Müller: Antiquariske Undersøgelser, Kbhvn. 1806 S. 20. Han har ligeledes benyttet Manuskriptet Thott. Fol. 757.

teer udi 5 circler lang, mens det har uden twifl weret længer, thi det siunes, at der er noget af den smaleste ende borte; circumferenceren oven om er een fuldkommen half alen og [det] veyer ungefehr et half lispund eller 228 lod (alt saaledes som hosfølgende ungefehrlike afritz nærmere udviiser).

Saa snart det var fundet, lod hand det ved en guldsmed reengjøre, hvilche begge morgenen dereffter, nemlig Skærtorsdag, bragte mig det.

Endskiønt nu de greverne allernaadigst forundte privilegiers 15. articul allernaadigst bevilger greverne at maae beholde, hvis skat, som paa det under grevskaberne henlagde territories af jorden opgraves, saa har ieg dog draget i betenchning mig af allerhøystbemelte udi dette tilfælde forundte høykongelig naade at benytte, mens heller ser, at saadan smuch og rar antiquitet udi publike forvaring vorder henlagt, deels af frygt, at denne antiquitet ved een privat forvaring paa en eller anden maade lettelig kunde forkomme, hvorved landet een af sine egne og beste antiqviteter maatte vorde berøvet, deels og siden saa vel det paa kunst cammeret som nu herværend guldhorn paa et og det samme sted, det ene ungefehr 10 skrit fra det andet, udi saa mange seculis har lagt hos hver andre og muligt til een og den samme brug har været employerede, det sidste og troligen kand give oplysning om begge, deels fordi det har den paa-skrift af runebogstaver, deels og fordi de begge har nogle figurer, som med hverandre komme over eens; vil derfor allertienstligst af eders excellence mig herved have udbedt, at i denne casus Deris kongelig Majestæts allernaadigst villie indhentes, om derudi nogen allernaadigst behag maatte findes, da det strax enten kand vorde oversent eller ved allerhøystbemelte Deris kongelig Mayestæts høye ankomst hertil landet vorde allerunderdanigst overleverit, derpaa jeg mig et par ord til efterretning vil have udbedet, forblivende osv¹.

Som bekendt fremdroges det yngre Horn i stærkt beskadiget Tilstand; kun de fem øverste Ringe med den til-

¹ Det meddelte er et Sammendrag af forskellige Udkast i Schackenburgs Arkiv, men Originalbrevet er ikke til Stede og var allerede tabt i Juli 1734, og Hofmarskallen udbad sig da en ny Beretning, eftersom «Kongen nu ønsker nærmere Oplysning om Finderen og Fundet.» Den 24de s. M. afsendte Greven den ønskede Relation, «saaledes som Finderen Erik Lassen derom har givet Forklaring, og jeg af andre har kunnet udsørge.» — Det er denne Indberetning, som jeg ikke har kunnet finde.

svarende indre Skal var bevarede, medens hele den nederste eller snevre Ende af Hornet savnedes. Denne Mangel vakte stor Opmærksomhed saavel paa Schackenburg som i København, og da Kongen i Sommeren 1734 overdrog Kammerraad Jochum Richard Paulli, Arkivar i Rentekammeret, at udgive en Beskrivelse og Afbildning af Hornet, skrev denne til Godsinspektør C. Lehmann paa Schackenburg for at faa Sagen nærmere oplyst. Af Lehmanns Svar¹, der er dateret d. 28de August 1734, skal her meddeles følgende:

„Intet skulde være mig kierere, end ved dette kundet have ful(g)t saa fornøylelig svar paa hr. camerraads høytærede under 14 hujus, at der af kunde erlanges icke alleene den requirerede opliusing, mens endog tilforladning andledning at bekomme det anseelige og manglende stöche af det ved Schackenburg sidst fundne guldhorn; mens ieg kand sandfærdelig forsichre, at ieg i denne casu har anvent ald menneskelig og muelig flid og nidkierhed i at undersøge, om det manglende stöche hafde været ved guldhornet, da det blev funden, af og ved hvem det kunde være bortvent og frakomet, eller om det endnu udi jorden paa eller nær ved stedet maatte ligge forborgens; thi da ieg, et par dage efterat hornet var funden, fra Holstein til Schackenburg hjemkom, og Hornet mig af hr. greven blev foreviist, lod ieg icke alleene manden, som fant hornet, og guldsmeden, som hand det hafde ladet se, for mig kalde og dennem baade med gode og onde ord formanede, at om de vidste nogen efterretning, hvor det manglende stöche var afbleven, de derom behövende opliusing vilde give, forsichrende dem derhos, at i fald de self i fravendelsen kunde være aarsag, det dem paa ingen maade skulde komme til nachdeel eller fortræd, mens snarere vente en rassonable recompence, i fald de det manglende stöche kunde tilveyebringe; mens de contesterede begge høyt og dyir, at de derom aldeeles vare uvidende og til beviis for deris uskyldighed icke aleene erbød deris corporlig ed, mens endog foreviiste den ende af hornet, hvor stöchet er borte og det er sammenfollet, at slig sammenfoldning icke nyelig var skeet, og at den leeret jord af stedet, hvor det blev fundet, endnu sad digt inde mellem follerne, som sig og saaledes befant; og som man da faldt paa den formodning, at stöchet endnu maatte findes paa stedet, blev jorden af sex karle paa

¹ Concept med Lehmanns Haand i Schackenburgs Arkiv.

og omkring stedet en gandske dag om- og opgravet, mens iche det ringeste til opliusning fundet. Dette er alt hvis ieg herom til giensvar og opliusning paa den forlangede underretning kand meddele med forsicherung, at hr. greven har ladet sig saa meget mere være høystangelegen det manglende stöche at faae tilveye-bragt, som hand fra begyndelsen hafde resolverit hornet deris kongelig majestet allerunderdanigst at overlevere, iche uden aarsag ventende, at det med større fornøyelse hafde blevet modtaget, om det var heel, end naar det mutilerit og beskadiget fremkom; at ieg intet skal melde om, hvor meget mere fornøyeligt det kunde have været, om een af landets egne saa stor antiquitet til posteriteten heel og gandske kunde bleven efterlat.“

Af begge Fundberetninger fremgaar det, at Hornene blev fundne umiddelbart under Jordens Overflade eller i selve dens øverste Skorpe, og det maa derfor antages, at de oprindelig har været henlagte utildækkede, og, i hvert Fald hvad Hornet fra 1734 angaar, tillige i sønderbrudt eller beskadiget Tilstand. De svarer derfor ganske til den Række af Nedlæggelser i Mark og Mose eller til de saakaldte Votivfund, der forekommer igennem alle Tidsrum af vor Oldtid og sandsynligvis har staaet i Forbindelse med ukendte, religiøse Forestillinger¹. Det kan tilføjes, at de er fundne ved en Oldtidsvej; men da ingen véd, om denne Vej var til allerede i Folkevandringstiden, vilde det maaske være for dristigt at betegne dem som Vejfund, og i hvert Fald kan man ikke tillægge de yngre Kronisters² Fortælling om, at Hornet fra 1639 fandtes nedlagt i Futteral, mindste Tiltro, da den oprindelige Fundberetning ikke har et Ord om noget saadant.

Om Fundet 1734 turde det maaske dog være nødvendigt endnu at gøre et Par Tilføjelser. Da jeg kom til Møgel-tønder og Gallehus, fortalte alle mig, at den manglende Spids af det yngre Horn var funden for o. 100 Aar siden øvre paa den nordlige Side af Lindskov—Tønder Vejen ved den nye Kro, omtrent 160 Alen fra det egentlige Findested

¹ S. Müller: Vor Oldtid. S. 564 ff.

² T. Arnkiel anf. St. § 5.

inod Nordøst. Paa dette Tidspunkt var jeg endnu ikke inde i Stedets Opdyrkningshistorie, en saa kort Flytning ved Plov eller Harve forekom mig at ligge indenfor Mulighedernes Grænse, og da Overleveringen optraadte med stor og sikker Detailkundskab, tillagde jeg den Betydning og havde flere Samtaler med ældgamle Folk, der vel ikke selv havde set den omtalte Genstand, men forøvrigt syntes at vide god Besked med dens Historie. Deres Fortælling gik ud paa følgende: Omtrent ved Aarhundredskiftet pløjede en Husmand fra Gallehus ved Navn Christian Jensen Stind (f. 1755, d. 1827), sammen med sin Søn Jens Christian Stind (f. 1787, d. 1866¹) som Plovkøring, en Ager nord for Tønder Vejen umiddelbart vest for den nuværende Kro, og fandt et stort Stykke Guld, forsynet med Ringe og Forsiringer. Christian Stind solgte en af disse Ringe og fik 6 Sølvspiseskeer for den, men mærkværdig nok blev Resten liggende, og først langt senere solgte Sønnen Jens de øvrige Dele til en Kromand og Kræmmer i Nabolaget.

Der foreligger imidlertid en ældre Beretning om dette Fund, som stiller det hele i et andet Lys; thi da C. C. Rafn 1855² udgav sin Beskrivelse af »de tvende ved Gallehus fundne Guldhorn«, meddelte han tillige en kort Redegørelse om Findestederne og den stedlige Overlevering, forfattet af Pastor H. C. Sonne i Møgeltønder. Om det her behandlede Fund meddeler Præsten:

„For omtrent 60 Aar siden fandt en Mand ved Navn Christian Stind i Gallehus, ved at pløje tæt nordenfor Kroen, et Stykke massivt Guld af Størrelse og Form omtrent som en lidt krumbøjet Finger paa en voxen Mand, i den tykke Ende lidt concavt (i Lighed med en Flaskebund), i den anden tilsyneladende afskaaret af Plovjærnet fra en anden Gjenstand. Det var aldeles uden Zirater. Finderen antog det for Messing og havde det liggende i flere Aar, indtil han omsider blev gjort opmærksom paa, at det var meget fiint Guld, og solgte det for

¹ Disse Opgivelser er indsatte efter Kirkebogen i Møgeltønder.

² Annaler for nordisk Oldkyndighed. 1855. S. 347 flg.

80 Rdl. courant. Sønnen af denne Stind lever endnu, er 70 Aar gammel, og har selv fortalt mig dette, samt at han selv kjørte Ploven for Faderen, da de fandt Guldstykket, der vejede 8 Lod; han har senere pløiet meget dybt i samme Mark i det Haab at finde mere, men uden Resultat. Findestedet kan han nu ikke ganske nøie bestemme, da Markerne senere ere blevne anderledes inddeelte. Eftergravninger synes aldrig senere at være foretagne paa dette Sted.¹ —

Efter Sonnes Beretning er Fundet altsaa gjort 1795 eller 96, og intet tyder paa, at det fundne Stykke kan have været en Del af Guldhornet fra 1734.

Det andet Guldhorn blev fundet, ikke paa eller umiddelbart ved Vejen, men paa en hidtil udyrket Mark, »der i mange Aar havde ligget øde hen, paa slet Jord med nogle faa smaa Tuer«². Efter Grev Schacks Opgivelse laa Findestederne 10 Skridt fra hinanden, efter Paulli fandtes det sidste Horn »3 $\frac{1}{2}$ Skridt bedre henimod Sydøst« fra det første. Disse Afvigelser kunde tyde paa, at man 1735 ikke var helt sikker paa Findestedet 1639. Men da Greven er Førstehaands-Meddeler og befandt sig paa Stedet, holder jeg mig i det følgende til hans Opgivelse om Afstanden, og det saa meget mere, som det maa anses for helt usandsynligt, at Undersøgelserne 1639 ikke skulde være ført blot 10—12 Alen ud fra selve Fundstedet. Derimod har kun Paulli en Meddelelse om Findestedernes Beliggenhed imod hinanden, og den maa derfor godkendes uden videre.

Fra sit Hus havde Erik Lassen 23 Skridt lige Øst hen til Fundpladsen 1734 og 25 Skridt til Fundstedet 1639, der laa paa eller opad den gamle Vejkant i selve Vejskallet mellem Gallehus Nørregade og Lindskov-Tønder Vejen. Ved Skridt forstaas paa Egnen fra gammel Tid Dobbelttrin eller Favne, idet der kun tælles for hvert andet Fodslag, og om-sat i Nutidsmaal vil det altsaa sige, at Guldhornet 1734 fandtes o. 69 Alen lige Øst for Erik Lassens Hus, og Hor-

¹ Anførte Sted S. 352 fig.

² Thott. Fol. 757.

net 1639 o. 75 Alen fra samme Hus i mere nordøstlig Retning. Disse Maal og Retningsangivelser sætter os i Stand til med ikke ringe Sikkerhed at fastsætte Findestederne, saasnart vi kender Beliggenheden af Erik Lassens Hus, og med de fortrinlige Oplysninger, som herom findes i Schackenborgs Arkiv, kan denne Beliggenhed bestemmes.

Som det senere skal paavises, er Gallehus ingen Oldtidsby som Møgeltønder og Østerby, men en sen middelalderlig Dannelselse, en Række Husmands- eller Kaadnerhjem byggede umiddelbart op ad Heden paa to forskellige Ejerlags Grund og omkring en Gadeplads, der end ikke tilhørte Beboerne, men, saa vidt man kan skønne, benyttedes af hele Nabolaget, ogsaa af Herskabet paa Schackenborg, til Ler- og Saadgravning, og først ved Reguleringen 1793—97 udskiftedes imellem Fæstehusmændene¹. Den sydlige og langt den største Del af Byen var bygget paa Møgeltønder Mark og havde en ringe Græsningsret sammen med dette Ejerlag paa den vidtstrakte Møgeltønder og Abild Hede. De fire nordligste Kaad (1796 med 9 Beboere) laa derimod paa Toghale Bys Grund, mod Vest umiddelbart opad dennes dyrkede Jorder, og efter Tidernes Sædvane havde disse Husmænd Ret til at sende en Ko eller to med Toghale Byhjord. Dette Græsningsfællesskab afvikledes dels ved den almindelige Udskiftning 1762, dels ved en senere Overenskomst 1796, paa den Maade, at de Gallehus Nørby Kaadnere i Erstatning fik en ringe Del af Toghale »Flavhede« mellem Abildvejen og Lindskov Mølle-dam udlagt til eget Brug. Efter

¹ Fordelingen skete ved en Slags Auction. I Birkedommer D. Blechingbergs Forslag hedder det: »Siden Hensigten med Gallehus Gades Uddeling fornemmelig er at se dette saalænge udyrkede Stykke Jordsmon gjort brugbart og derved nogle af Byens Kaadnere, helst de for Jord trængende, hjælpne«, saa stilles det til Auction for at undgaa Misundelse, og det tillades kun Kaadnerne, ikke Gaardmændene, at købe. Smaalodderne købtes for nogle faa Rigsdaler, og Kaadnerne maatte af det tilkøbte Fæstegods svare en ringe aarlig Kanon. Grevskabet forbeholdt sig flere Tønder Land til Ler- og Saadgravning.

forskellige Omlægninger, der berøres af Pastor Sonne, ordnedes Ejendomsforholdene, som de endnu forefindes, og disse Husmænd havde derfor Jord ikke alene i Gallehus By, men ogsaa nordøst for Lindskov-Tønder Vejen, og en saadan Parcel eller »Fenne« tilfaldt 1762 ogsaa Erik Lassens tidligere Sted.

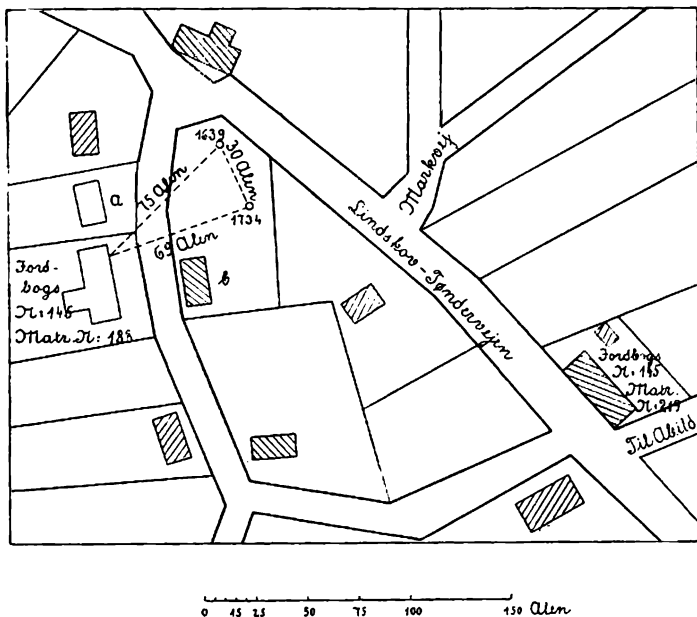


Fig. 2. Kort over den nordlige Del af Gallehus.

Ved Hjælp af de her benyttede Kilder kan Ejendommens Historie iøvrigt forfølges tilbage til 1689. Da var den allerede delt i 2 Halvkaad, hvert paa $\frac{1}{2}$ Skp. Hartkorn, og senere deltes den endog i 3 eller 4. Erik Lassen (saaledes skrives hans Navn i alle Kilder) fæstede sit halve Kaad 1715, fornyede Fæstet 1721 og døde i Midten af August 1734, næppe 4 Maaneder efter Guldhornsfundet. Hans Enke sad paa Stedet til 1747, og efterfulgtes først af en vis Jep Hansen, senere af Jens Nielsen Kromand, der overtog Huset 1750 og 1753 fik Fæstebrev »paa det halve Kaad i Gallehus, som Erik Lassen

sidst havde haft«. Han fik tillige Frihed til at holde Kro, og fra hans Tid er Krohold knyttet til Ejendommen. Jens Nielsen sad paa Stedet til 1781, og i hans Tid foretoges Udskiftningen (1762). Som omtalt foran fik han en ringe Parcel nord for Tønder—Lindskov Vejen i Erstatning for

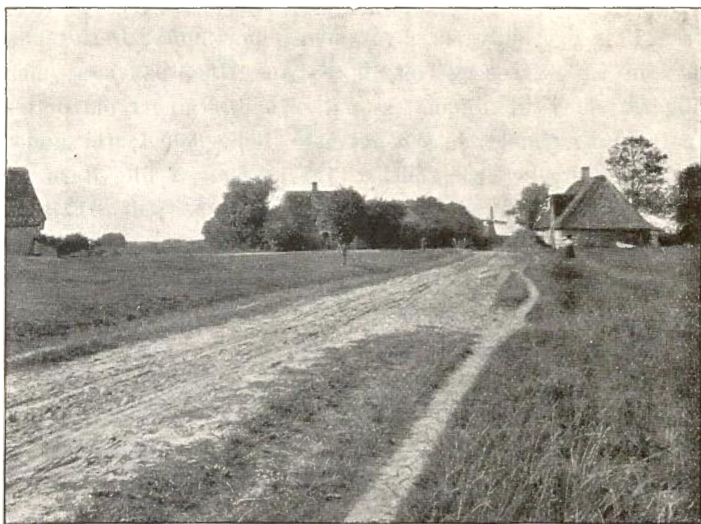


Fig. 3. Vejskellet i Gallehus, set ad Tønder-Lindskovvejen.
(Bag Tjørnehegnet helt tilvenstre i Billedet laa Erik Lassens Hus.)

Græsningsretten paa Toghale Fang, og da Grevskabet 1768 indførte faste Jordebogsnumre i sine Skattelister, fik hans Ejendom med begge Grundstykkerne Nr. 145, under hvilket Nr. den senere gik ind i Matrikelen (men Hustoften og Hedykket med hver sit Matrikel Nr., henholdsvis Nr. 188 og 219), paa Matrikelkortet og i Godsets nuværende Hovedbog. (Se det hosstaaende Kort over Gallehus Nørby). Fra dette Øjeblik kan Ejendommens stærkt vekslende Skæbne forfølges lige ned til vore Dage; men efter at det er godtgjort, at Erik Lassen, da han fandt Hornet, boede paa Jordebogs Nr. 145, Matrikel Nr. 188, har en videre Fremstilling heraf ingen Interesse.

Men uheldigvis kaster en senere Begivenhed nogen Usikkerhed ind i den videre Bevisførelse. Paaskelørdag 1832 brændte den gamle Kro eller Erik Lassens Hus til- ligemed de to nærmest nordfor liggende Steder. Det nord- ligste opførtes paa sin gamle Plads, det mellemste (a) flyt- tedes over paa Gaden (b), og Kroen lagdes hen paa Matrikel Nr. 219 ved Abildvejen, hvor den endnu findes. Derfor kan nu kun Erik Lassens Toft, ikke hans Hus, paavises; men alligevel er vi ikke uden bestemte Underretninger om dettes Udstrækning, Udseende og nærmere Beliggenhed; thi under Branden reddede Kromandens 11aarige Søn et lille Barn ud af Luerne og modtog en Belønning af Regeringen; denne Mand, Peder A. Sørensen, lever endnu i Gallehus som en 86aarig Gardeskikkelse, og alt, hvad der staar i Forbindelse med denne Begivenhed, er med uudslettelige Træk indbrændt i hans Erindring. Ifølge hans Meddelelser laa den gamle Kro i Flugt med de andre Huse nordpaa, o. 17 Alen fra Gade- linien, og bestod af 12 Fag Hus à 3 Alen. Stuehuset med Korshus laa imod Syd, derefter fulgte Stalden og Laden eller Porthuset umiddelbart op til Toftens Nordgrænse. Efter vestslesvigsk Skik var Huset forsynet med en muret Fronte- spice over Indgangsdøren¹.

Paa Grundlag af disse Oplysninger maa Guldhornenes Findesteder øst og nordøst for Huset sluttelig bestemmes, men da Husets Østfront havde en Længde af o. 36 Alen, synes her, eftersom man gaar ud fra den ene eller den anden Del af samme, endnu at være mange Muligheder til Stede. Disses Tal indskrænkes dog i høj Grad af de øvrige, nu foreliggende Oplysninger, og alt sammenholdt, turde den paa Kortet givne Løsning, der har benyttet Porten paa Erik Lassens Hus som Udgangspunkt, komme Sandheden saa nær, som det under de givne Omstændigheder er muligt; thi laa Guldhorn B 69 Alen lige imod Øst for Huset, eller var

¹ Efter velvillig Meddelelse fra Hr. Godsinspektør Davidsen.

Fundretningen lodret paa dettes Frontlinie (og saaledes mener jeg, at Retningsangivelsen naturligtst maa opfattes), og laa endvidere Guldhorn A nordvest for B og tillige tæt op til Vejskellet og saa nær Hovedlandevejen, at denne i sin gamle Skikkelse kunde stryge hen over det, kan der ikke konstrueres nogen anden Figur end den paa Kortet angivne, uden at den paa afgørende Punkter kommer i Strid med Beretningerne. Flyttes Udgangspunktet f. Eks. helt hen til Husets nordøstlige Hjørne, saa føres Guldhorn A saa langt over imod Nordøst, at Guldhorn B maa falde helt Syd for det, og vi er allerede i Strid med de historiske Efterretninger; men Fejlene bliver endnu langt større, hvis Udgangspunktet lægges hen til den sydlige Del af Huset; thi da falder Guldhorn A saa langt ind paa Gadepladsen, at den gamle Hovedvej ingensinde kan have naaet det, det kan da lige saa lidt været fundet i eller ved Vejskellet, og Retningen mellem Hornene bliver Nordøst—Sydvest, i Stedet for Nordvest—Sydøst. Guldhornene maa derfor være fundne omtrent som paa Kortet angivet, begge i den nordlige Spids af Gallehus Gadeplads, det ældste umiddelbart op til Vejskellet (hvor Kristine Svendsdatter ²⁷/₇ 1639 skiltes fra sine Ledsagere, der gik til Gallehus) og saa nær Hovedvejen, at denne, før Reguleringen og Indgravningen, kunde stryge hen over det; det yngste saa langt inde paa Gaden, at det kunde findes paa «øde og slet Jord med nogle faa smaa Tuer».¹

Som det kunde ventes, stemmer dette Resultat hverken med den nuværende Overlevering paa Egnen eller med den yngre Litteratur om Emnet; men alligevel anser jeg det for unødvendigt at spille ret mange Ord paa denne Uoverensstemmelse. Vi staar nemlig ikke længere overfor en sikker og oprindelig Tradition, men kun overfor vage og svigtende Minder, der igennem Slægtled har været under Paavirkning

¹ I December 1907 har Hr. Lensgreve Schack ladet rejse to Mindestene paa de paa Kortet S. 20 angivne Steder.

af en ukyndig Litteratur og snarere er Udtryk for den end for gammel Overlevering. Den ovennævnte Pastor Prahl i Haderslev henlægger begge Findestederne nord for Tønder—Lindskov Vejen med en indbyrdes Afstand af over 100 Alen, og de mest interesserede i Møgeltønder og Gallehus vare tilbøjelige til at følge ham, deres gamle Sognepræst; men det hele strider saa afgørende og bestemt imod alle sikre Efterretninger, at videre Bevisførelse imod denne Opfattelse er overflødig. Og desuden er jeg i allernøjeste Overensstemmelse med en ældre og mere oprindelig Overlevering. 1855 skrev Pastor Sonne i det ovennævnte Brev til C. C. Rafn, at ifølge den stedlige Overlevering var det første Guldhorn fundet paa Lindskov—Tønder Vejen mellem Vejskellet og den nye Kro; men punktuelt nærmere har han ikke kunnet faa Findestedet betegnet, navnlig, mener han, fordi baade Vejen og dens nærmeste Omgivelser er forandret siden Fundet. Derefter fortsætter han: »Det samme gjelder ogsaa med Hensyn til det andet Fund. De Gamle i Gallehus erindre i deres Barndom at have hørt meget herom; men om Stedet vide de intet bestemtere at angive, end at det skal have været i Nærheden af det Sted, hvor det paa Kortet med c [paa hosstaaende Kort med b] betegnede Huus ligger, — (dengang fandtes intet Huus paa dette Sted) —; hvilket ogsaa lader sig godt forene med de tidligere angivne Stedbestemmelser; tænker man sig nemlig Findestedet lidt mod Nord eller Nordøst fra Huset, saa nærmer det sig den Vej, hvor det første Guldhorn skal være fundet«¹. — Ifølge den her givne Fremstilling ligger Fundstedet 1734 o. 34 Alen nordøst for det nævnte Hus, og Sonnes og min Opfattelse falder derfor ganske sammen.

I den vidtløftige Guldhornslitteratur har man gjort mange Forsøg paa at knytte de mærkelige Fund til Egnens nuværende topografiske Genstande og Navne, og disse Forsøg kan undertiden falde helt morsonne ud. Saaledes har

¹ Annaler for nord. Oldkyndighed. 1855. S. 352.

jeg set en tysk Doktor forklare Ordet Møgeltønder af det gäliske Sprog som Kongen af Gallehus's Enghave og Oldenskov¹. De nordiske Lærde driver det ikke saa vidt; men deres Forsøg er ellers heller ikke saa uefne. I Paullis Beretning 1735 fortælles det, at Byen Gallehus, i hvert Fald da det første Guldhorn fandtes, endnu kaldtes Rosengaarde, og i hele den følgende Litteratur træffer vi derfor paa en Række Tolkninger af Gallehus og Rosengaarde. Rafn mente, at der paa Stedet, hvor Guldhornene fandtes, i Oldtiden havde staaet et Gudehov, et Gjaldrehus, og at Byen deraf skulde have faaet sit Navn². Thorsen og Stephens lægger særlig Vægt paa Rosengaarden. Den første skriver: »Denne ganske mærkelige, paa selve Stedet endnu kendte Benævnelse, der ellers forekommer adskillige Gange i Landet som bestemt Stedsnavn, tyder paa et smukt Anlæg her, og der kan ej være Tvivl om, at det hidrører (vist i en gammel Tid) fra Borgen eller Slottet Møgeltønder«³. Pastor Briem i Slangerup, der har efterladt et Manuskript om Guldhornene, søger at forene begge Navnene. Gallehus betyder Borg, Herrehus, Fæste, omgivet af Volde og Grave, omsluttende flere Tofter til Abildgaard, Rosengaard, Vaabenplads osv. Guldhornene har ligget gemte og glemte i den Plet af Jord, hvor forud Rosengaardens Lysthave prangede i sin Flor, og i Gallehus er Navnet paa selve Borgens Stifter bevaret, medens Borgen selv er forsvunden og kun har efterladt Formodninger om, at den i Oldtiden maa have staaet i samme Forhold til Ribe- og Tønderhus samt flere andre Døtre, som Lejrehus eller Borg til Ringsted og Roskilde⁴.

Kun Skade, at Gallehus ikke er nogen Oldtidsby, og at dens Navn har en saare profan og uhyggelig Oprindelse. Dialektordet Gallehus skulde i Skriftsproget skrives Galge-

¹ Am Urdhsbrunnen. 1881. H. 4.

² Annaler for nord. Oldkyndighed. 1855. S. 375.

³ Thorsen: De danske Runemindesmærker. I. S. 339.

⁴ Afhandling fra 1858. Univ. Biblioth. Add. Fol. Nr. 253.

huse, fordi det kommer af Ordet Galge, og fordi Byen er opstaaet ved en saadan. Da Møgeltønder 1361 blev et eget Birk under Biskoppen i Ribe, fik Byen ogsaa sit eget Rettersted eller sin egen Galge, der paa sædvanlig Maade rejstes paa et øde Sted ved alfar Vej, her Tønder—Ribe Landevej, o. 1800 Meter fra Tingstedet i Møgeltønder By. Paa samme Vis laa Tønder Herreds Rettersted paa »Gallefennen« ved Tønder—Løgumkloster Landevej, o. 1800 Meter fra Byens Raadhus, og Løgumkloster Galge med »Gallestenen« nogle 1000 Alen syd for Byen ved den samme Vej. Forbryderne ophængtes til Skræk og Advarsel ved Adelvejene¹. Møgeltønder Galge laa et Par Hundrede Meter nord for Lindskov—Tønder Vejen, umiddelbart nordøst for Galgehuse paa den vildene Hede. De sidste Rester af Galgepælene opgraves i Sommeren 1904, Agrene omkring den kaldes endnu Galgeagrene, den Bæk eller Strøm, der løber forbi den, og hvori Kristine Svendsdatter 1639 afvaskede Guldbornet, kaldes Galgestrømmen, og Vejen fra Møgeltønder til Retterstedet hedder endnu den Dag i Dag i Folkemunde Galgevejen.

Paa samme Maade fik de Huse, der opbyggedes i dens Nærhed, deres ildeklingende Navn. Saa vidt jeg ved, forekommer Navnet første Gang 1537 og skreves da »Galligehusen«, senere Galliehuse og Gallehuse. Flertalsformen findes endnu saa sent som 1683 i Christian Vs Matrikel, men i den nuværende Udtale er Flertalstrykket paa Ordets sidste Stavelse faldet bort. I Pontoppidans danske Atlas forklares Navnet af Galge, og enkelte senere Forfattere har fulgt ham, men i Guldhornslitteraturen har dette ikke været fint nok, og Forklaringen er omhyggelig undgaaet. Forøvrigt findes Ordet Gallehus som Stednavn ogsaa i en anden nordslesvigsk Egn, i Hjortkær Sogn ved Aabenraa, og det har der paa viselig samme Oprindelse. Det er et enligt Sted ved Foden af en Galgebakke (som Johannes Mejer 1641 kalder Galgen-

¹ Ogsaa det nærliggende Ballum Birk havde sin egen Galge.

berg) ved Alfjarvej og umiddelbart op til Brundlund Slots Jorder, ligesom det vestlige Gallehus ligger umiddelbart op til Møgeltønder Slots Enemærker, men dog uden for disse.¹

Som Navn kan Gallehus derfor ikke være ældre end Galgen, og Galgen ikke ældre end Birkeretten i Møgeltønder, og da denne 1361² afstodes af Kong Valdemar Atterdag til Bispen i Ribe, kunne vi med Sikkerhed gaa ud fra, at Gallehus, Navn og By, er opstaaet i Slutningen af Middelalderen.

Ad historisk og topografisk Vej er det derimod ganske umuligt at give Oplysninger om Navnet »Rosengaarde«, og det maa derfor opfattes som et vildt Skud. Det dukker pludselig frem i Paullis Fundberetning 1735 med den Paa-stand, at Gallehus endnu 1639 kaldtes Rosengaarde; men der meddeles intet som helst om, hvorfra denne Oplysning stammer. Jeg har gennemgaaet alle Skattelister og Jordebøger fra 1537 til 1660 samt Møgeltønder Markbog og de øvrige Brevskaber, der henhører til Christian Vs Matrikel, og hvori der findes saa mange stedlige Navne, men ikke fundet ringeste Spor af, at Gallehus nogensinde har haft det nævnte Tilnavn. Thorsen siger vel, at Rosengaarde er »en paa Stedet endnu kendt Benævnelse«, og paa en Maade er dette ogsaa ganske rigtigt; thi omtrent 4—500 Meter syd for Gallehus ligger nu en Ejendom, der kaldes Rosengaard; men den er bleven til og opført fra ny af for næppe 50 Aar siden af et Medlem af Familien Stind, der paa Grund af Traditionen følte sig stærkt knyttet til Guldhornsfundene og under litterær Paavirkning fandt Behag i at opkalde Ejendommen efter det sagnagtige Navn. Saaledes er det gaaet til, at der nu virkelig findes en Rosengaard paa Gallehus Mark, en lille Kilometer syd for Hornenes Findested; men den var ikke til 1850, endsige da 1639, og det er derfor lige gaadefuldt, hvorfra Paulli har Navnet.

¹ Sønderjydske Skatte- og Jordebøger fra Reformationstiden. Kbhvn. 1895. II. S. 437

² Jensen: Kirchliche Statistik. II. S. 1563.

Dette maa sikkert nok have staaet i en eller anden af de Fundberetninger, som han modtog fra Schackenborg, særlig fra Godsinspektør C. Lehmann, og maaske turde Sammenhængen være følgende. Som det fremgaar af Breve til Paulli, havde Godsinspektøren nogen antikvarisk Læsning; han kendte T. Arnkiels Bog om det ældre Guldhorn, og fra Grevens Bibliothek var han fortrolig med Johannes Mejers Kort over det gamle Nordfrisland Aar 1240, et Kort, der paa hans Tid nød den allerhøjeste Anseelse som Kildeskrift. Paa dette Fantaskort var ogsaa Møgeltønderegnen fremstillet. Korttegneren havde fastholdt Tønder og Møgeltønder som Oldtidsbyer; men de øvrige Lokalnavne var enten helt udeladte (deriblandt Gallehus) eller ogsaa gengivne i en oldtidsagtig Form. Gjerup blev til Gerdrum, Abild til Abildholdt, Lindskov til Lindholdt, og omtrent paa Gallehus's geografiske Sted indtegnede han et »Rosingsgarde«, der nødvendigvis maatte føre Læseren til den Antagelse, at Gallehus i gamle Dage havde været kaldt »Rosingsgarde«, i fri dansk Gengivelse Rosengaarde. Hvorfra Johannes Mejer har Navnet, er ikke let at sige; men formodentlig har der i den nordvestlige Del af Tønder Landsogn (i Nærheden af Gaarden Rosinfelt ved Tved) ligget en Rosinggaard, og det er da dette Navn, som fra Mejer over Lehmann og Paulli i forvansket Form er gaaet ind i Guldhornslitteraturen og har fremkaldt de ældre Forfatteres Fantasier om Guldbornsfundene i Gallehusborgens Rosengaard.

Gallehus ligger i en gammel, fra Arildstid ubebygget Hede- og Skovegn. Byens to Bøndergaarde var, tilligemed flere andre, der efter 1664 nedlagdes af General Hans Schack, Enemærke- eller Udflyttergaarde paa Møgeltønder Ejerlags Grund, og bortset fra den gamle Ribe Landevej, Vestkystens Oldtidsvej, findes der nu paa Stedet ikke en eneste Kulturgenstand, hvis Oprindelse med Spor af Sandsynlighed kan føres tilbage til Hornenes Ned- eller Henlæggelsestid.