



Dette værk er downloadet fra Danskernes Historie Online

Danskernes Historie Online er Danmarks største digitaliseringsprojekt af litteratur inden for emner som personalhistorie, lokalhistorie og slægtsforskning. Biblioteket hører under den almennyttige forening Danske Slægtsforskere. Vi bevarer vores fælles kulturarv, digitaliserer den og stiller den til rådighed for alle interesserede.

Støt Danskernes Historie Online - Bliv sponsor

Som sponsor i biblioteket opnår du en række fordele. Læs mere om fordele og sponsorat her: <https://slaegtsbibliotek.dk/sponsorat>

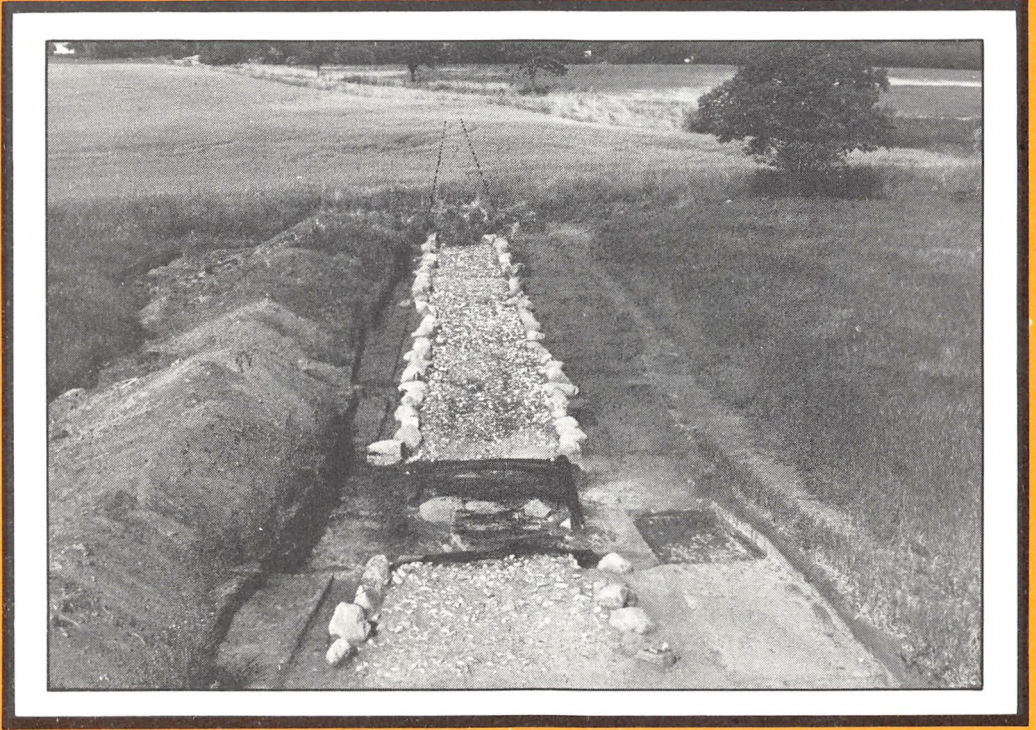
Ophavsret

Biblioteket indeholder værker både med og uden ophavsret. For værker, som er omfattet af ophavsret, må PDF-filen kun benyttes til personligt brug.

Links

Slægtsforskeres Bibliotek: <https://slaegtsbibliotek.dk>

Danske Slægtsforskere: <https://slaegt.dk>



HISTORISK SAMFUND FOR PRÆSTØ AMT

Årbog 1976

HISTORISK SAMFUND
FOR PRÆSTØ AMT

HISTORISK SAMFUND FOR PRÆSTØ AMT

ÅRBOG 1976

NÆSTVED TIDENDES BOGTRYKKERI

1977

INDHOLD

	Side
Oldtidsvejen ved Risby.....	7
<i>Mogens Schou Jørgensen</i>	
En mønsk udflyttergård.....	34
<i>Aa. H. Kampp</i>	
En hævet forlovelse i 1750'erne.....	51
<i>Gregers Hansen</i>	
Et besøg i Næstved 1846.....	61
<i>Dagmar Rafn</i>	
Litteratur om Præstø amt 1975.....	65
<i>A. Strange Nielsen</i>	
Litteratur om Præstø amt 1976.....	68
<i>A. Strange Nielsen</i>	
Historisk Samfund for Præstø amt.....	71
Næstved Museum.....	72
Sydsjællands Museum, Vordingborg.....	73
Stevns Museum.....	75
Møns Museum.....	75
Grundtvigs Mindestuer, Udby.....	76
Næstved by- og egnhistoriske Arkiv.....	77
Faxe Herreds lokalhistoriske Arkiv.....	79

Oldtidsvejene ved Risby

Mogens Schou Jørgensen

Under pløjning af en mark i Bårse Nakke, fra nord skrånende jævnt ned mod Risby å, stødte parcellist Arnold Petersen og ejeren af marken, vagtmester Verner Grebart, ofte mod store sten, enkelte steder ragede toppen af stenene endog op over jordsmonnet. Stenene blev afmærket, og de opsatte pinde dannede efterhånden to parallelle rækker med en afstand af omkring 3 m; rækkerne gik vinkelret på åen og ned til denne. Via amatørarkæologen, dyrlæge Bent Fugl Petersen i Lov, blev der givet besked til Fortidsmindeforvaltningen, der i sommeren 1973 foretog en mindre prøvetagning på stedet. Denne undersøgelse viste, at her var tale om en velbygget vej fra oldtiden.

En ganske anden vej kom ind i billedet et års tid senere, nemlig tilkørselsvejen til motorvejsforlængelsen fra Rønnede. Den var projekteret til at gå lige hen over sin forhistoriske forgænger, og Fortidsmindeforvaltningen besluttede derfor at udgrave oldtidsvejen i sommeren 1975. Senest er der af Nationalmuseet foretaget en kort efterundersøgelse på stedet i efteråret 1976.

I det følgende skal der gives en redegørelse for de foreløbige resultater af undersøgelserne af oldtidsvejene ved Risby¹.

Terrænet, vi beskæftiger os med, er ådalen omkring Risby å's nordligste del. Åen afvander møseområdet i Bondebakkerne ved Torup og løber i en tunneldal mod sydøst til Faksinge, hvor den ændrer løb til østlig retning og fortsætter ud i Præstø fjord ved Præstø. Inden ådalen blev drænet og åen reguleret, har den fremtrådt som en bred vandfyldt dal med lav vandstand. Det dybeste sted i åen har været omtrent dér, hvor den har sit nuværende løb.

Omkring Risby har kun ådalens vestside, der hører under Lundbygaard, været dyrket gennem længere tid. Østsiden er først drænet indenfor de

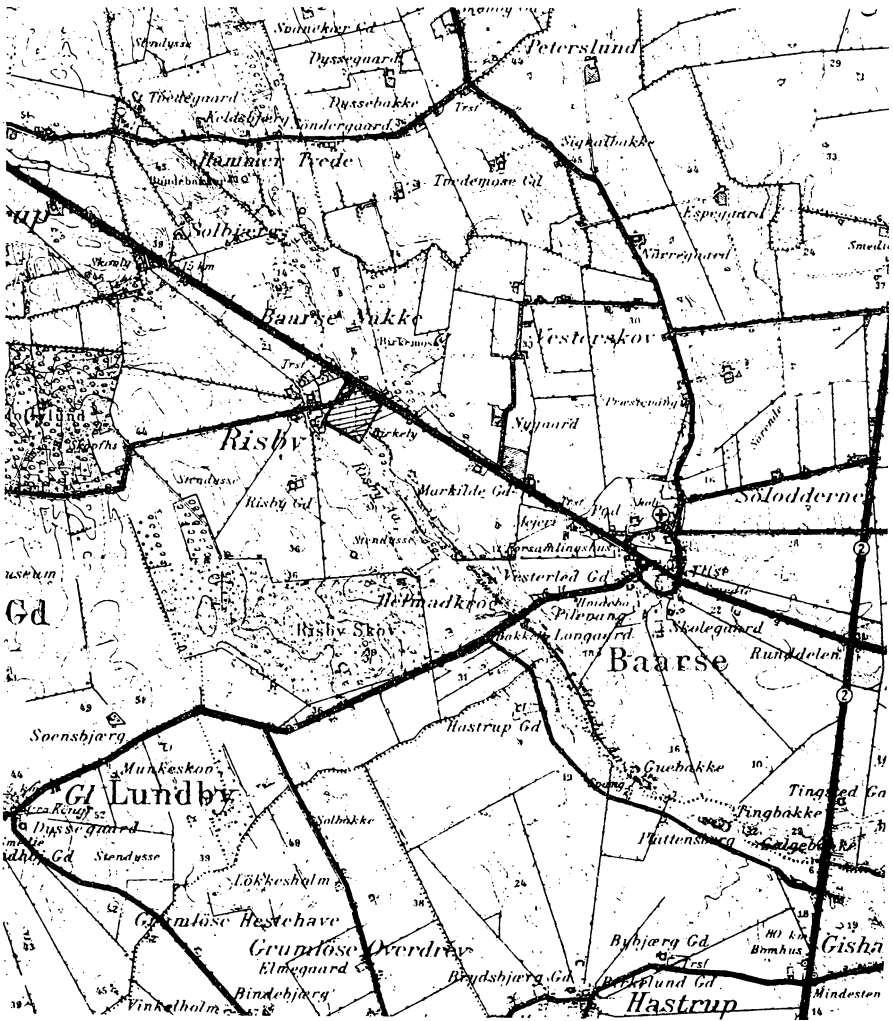


Fig. 1. Udsnit af Atlasblade 3826 og 4026 1:40.000 med oversigtskortet fig. 2 markeret.
 Nedfotograferet samlet udsnit af atlasblade »3826« og »4026«. Gengivet med Geodætisk
 Instituts tilladelse (A. 384/77).

sidste årtier, og engen har tidligere kun været anvendt til hø og til kreaturer. Den første regulære dyrkning og pløjning fandt sted i slutningen af 60'erne, da vagtmester Grebart købte jorden.

Prøvegravningen i 1973 viste en velbevaret stenvej på åens østside og resterne af samme vej, delvis opløjet ved markarbejde, på vestsiden af åen. Undersøgelsen i 1975 blev derfor henlagt til åens østside, hvor et intakt anlæg kunne forventes.

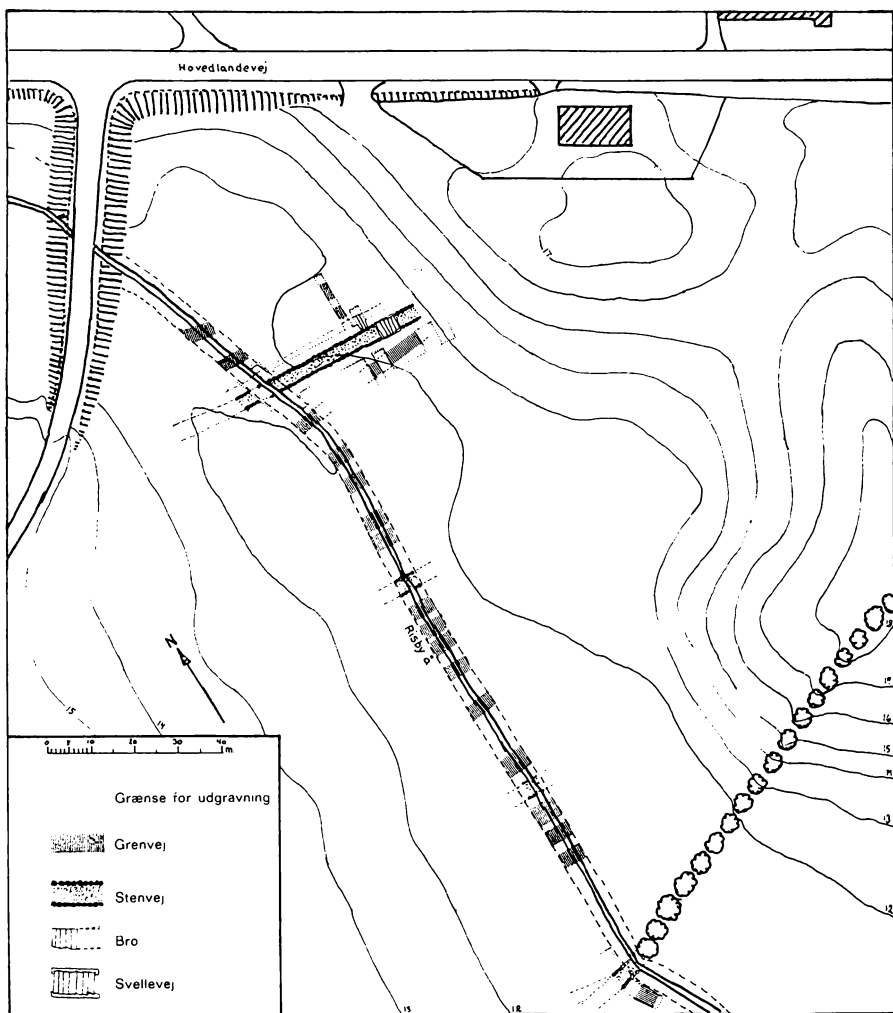


Fig. 2. Oversigtskort: oldtidsvejene ved Risby.

Den først påtrufne stenvej blev frilagt, og da det i løbet af udgravningen blev bestemt af Fortidsmindeforvaltningen, at vejen skulle fredes, er den ikke gennemgravet, men afdækket i sin fulde længde, dog er der blevet gravet enkelte snit ned gennem vejbanen og på begge sider af denne. Herved fremkom nogle tidligere grenveje på stedet.

Undersøgelsen i 1976 bragte en træbro for dagen, liggende umiddelbart op ad stenvejen. Desuden gravedes søgegrøfter og småhuller på begge sider af åen, hvorved der blev erkendt endnu en snes vejanlæg.



Fig. 3. Et kortere frilagt stykke af en grenvej. Stammer og grene er omhyggelig lagt på tværs af færdselsretningen. Over grenene lå et 10–20 cm tykt lag sand.

MSJ fot. 1976.

Daterende fund er der ikke gjort i vejanlæggene, men ved Kulstof 14-datering har vejenes alder kunnet fastsættes, og der tegner sig nu et klart billede af overgangsstedet ved Risby².

Veje fra oldtiden kan vi finde over hele landet. Færdselsruterne har først og fremmest bestået af vejspor, af udseende som vore dages markveje, og mange veje, der benyttes i dag, har forgængere på samme sted fra oldtiden. Efterhånden som ét spor blev slidt ned i terrænet og på grund af nedbør blev ufremkommeligt, blev det erstattet af et nyt umiddelbart ved siden af. Senere vendte man tilbage til gamle spor, lavede flere nye ved siden af, og således har en vejroute efter generationers brug fremtrådt som en bred bane med mange vejspor oven i og ved siden af hinanden. Hvor Hærvejen i Jylland går over hedeområder, kan sådanne brede vejspor stadig ses³.

Selv om vejene er væk eller er erstattet af nyere anlæg, kan vi stadig i landskabet følge hovedlinierne ved bronzealderens højrækker. De døde blev begravet, så deres storhøje kunne ses af de vejfarende⁴.

Mens man på fast land kunne ændre spor, når området var ufremkommeligt, var man anderledes stillet, når et vandløb eller sumpet landskab skulle passeres. Var det uden større omvej benyttedes vandskellene, ellers

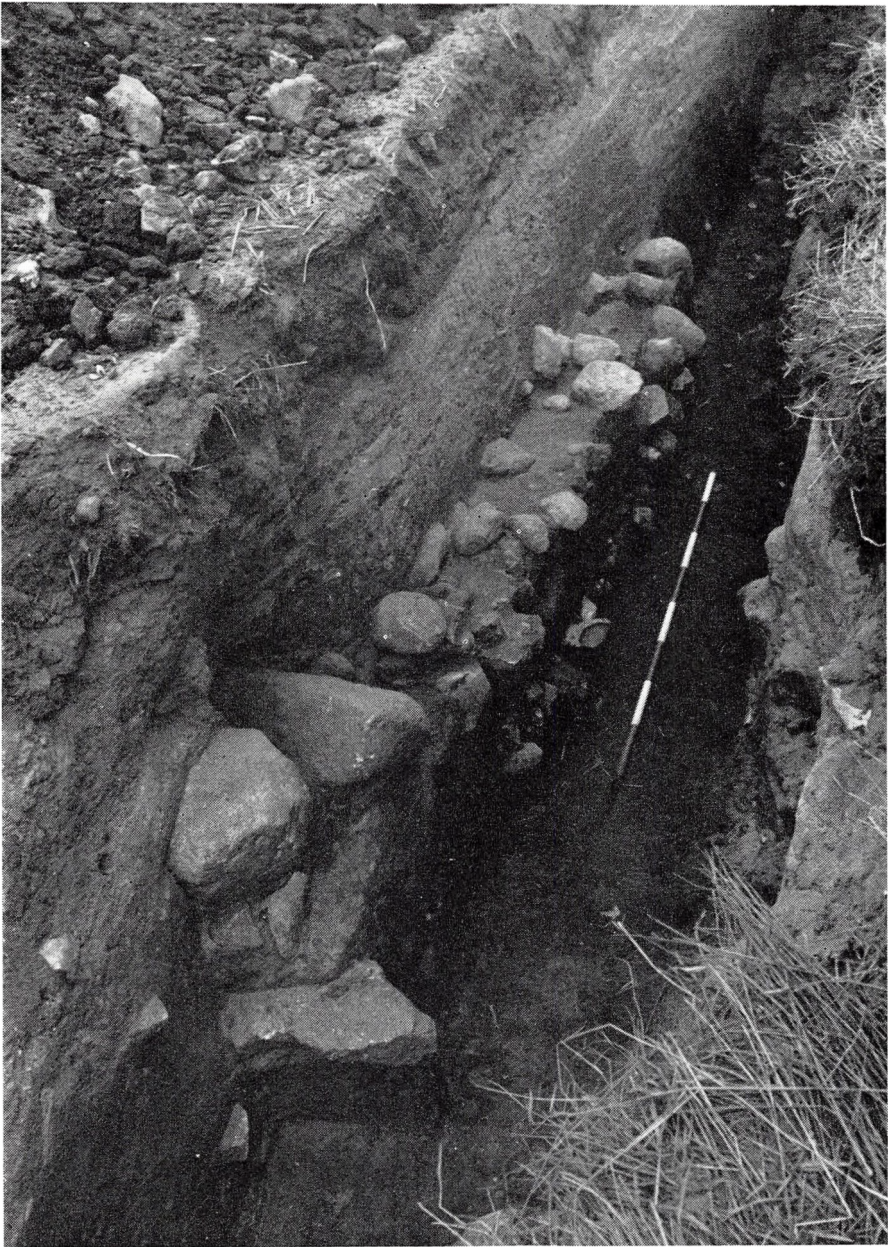


Fig. 4. To stenlagte veje, anlagt umiddelbart over hinanden. Vejene er endnu ikke dateret, men er formodentlig fra ældre jernalder.

MSJ fot. 1976.

måtte der anlægges veje, vadesteder og broer. Gennem generationer forbedrede man disse overgange og anlagde nye, når de gamle var sunket eller groet til.

Over hele landet er talrige vejanlæg undersøgt, og vi kan samlet danne os et billede af vejenes udvikling i oldtiden⁵.

De første egentlige vejkonstruktioner får vi herhjemme, samtidig med at vognen, i fundene repræsenteret ved skivehjulet, dukker op i yngre stenalder. Før var det ikke nødvendigt med et solidt udbygget vejnet med vadesteder; færdedes man til fods eller til hest, kunne simple overgange være tilstrækkelige. Af de daterede vejanlæg kan enkelte henføres til stenalderen⁶. De kendte anlæg er alle grenveje, bygget af grene og ris, der er lagt ud på moseoverfladen på tværs af færdselsretningen.

Bronzealderen er bedre repræsenteret, her kendes adskillige vejanlæg. Alle er træveje, først og fremmest af grene som i stenalderen, nogle synes at have haft en mere fast konstruktion med større og mindre stammer i kanten af vejen. Også svelleveje af brede planker kendes fra bronzealderen⁷. Det er på denne tid, egerhjulet dukker op, fra bronzealderen hidtil kun kendt fra miniaturer som solbilledet fra Trundholm og kultvognen fra Trudshøj ved Skallerup syd for Udby i Sydsjælland⁸.

I jernalderen fortsætter trævejene, men allerede fra den ældste jernalder (førromersk jernalder 500 f.Kr.-1) får vi velbyggede stenveje, og de fortsætter jernalderen igennem, fra romersk jernalder er den smukke Broskovvej ved Præstø⁹. Stenvejene optræder i forskelligt udseende jernalderen igennem. I yngre jernalder eller ved begyndelsen af vikingetiden (800) kommer et nyt element til – træbroen. De forskellige vejformer, vi møder i jernalderen, synes at fortsætte efter vikingetidens ophør 1050¹⁰.

I stenalderen er der en tæt bebyggelse i Sydsjælland, og de første veje ved Risby synes at være anlagt i yngre stenalder¹¹. Disse veje har været simple, bestående af blot nogle lag grene lagt på tværs af færdselsretningen, eventuelt har man bagefter påført et lag sand el.a. Disse veje har man ikke kunnet passere uden at man blev sølet til, men de opfyldte deres formål – køretøjerne sank ikke i dyndet.

Grenvejene har ikke været solide, og de måtte ofte udbedres ved yderligere påføring af grene, eller man blev nødsaget til at anlægge en ny vej oven i eller ved siden af den gamle. Træet, der blev brugt, var el, der voksede langs åen. På grund af disse hyppige udbedringer går der talrige grenveje ud over ådalen, foreløbig er en snes stykker lokaliseret på de 200 m langs åen, hvor udgravninger har fundet sted. En af grenvejene er



Fig. 5. Tilbage af jernalderbroen står i hvert brofag to stolpesæt, hvert sæt består, som vist her, af en lodretstående stolpe og en skråtstillet støttestolpe.

MSJ fot. 1976.

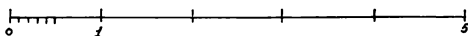
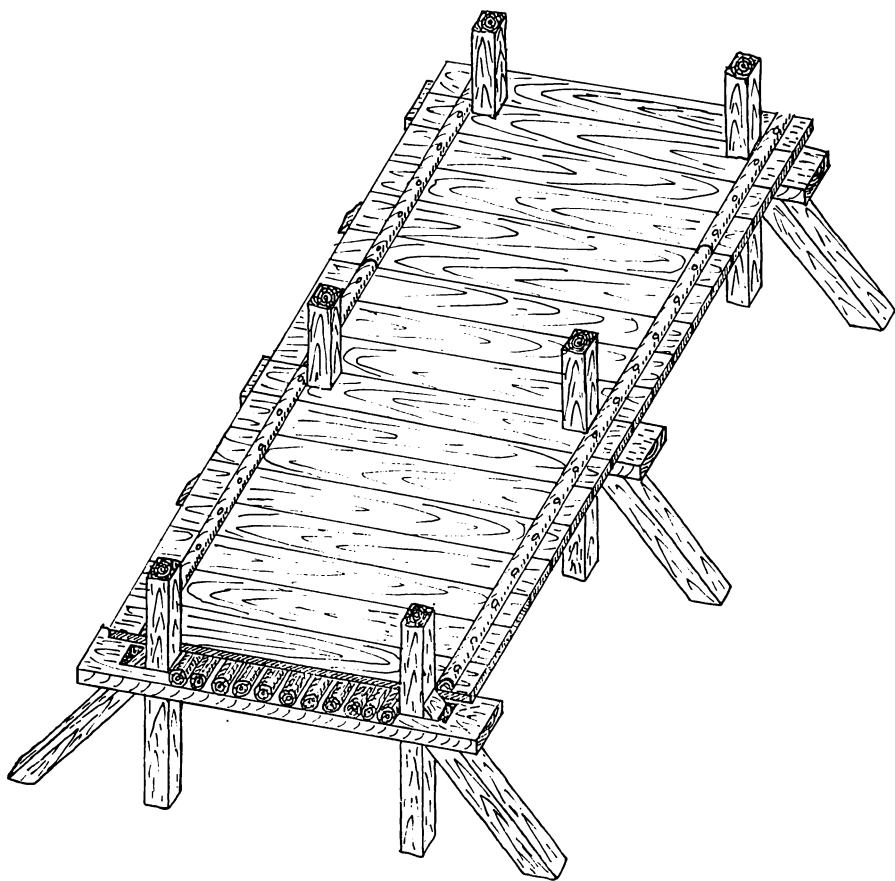


Fig. 6. Broens oprindelige udseende, rekonstrueret efter brostolpernes placering og det fundne tømmer. Måske har de lodrette stolper været endnu længere og forsynet med en overligger, så der fremkom rækværk.

Ib Jensen del.

kulstof 14-dateret til 810 f.Kr., d.v.s. i første halvdel af yngre bronzealder¹².

Mens de dybestliggende af vejene er simple i udformning, er der til de yngre grenveje ofte anvendt større og mere regelmæssige træstykker, og det lader til, at man desuden har stabiliseret vejen med lodret nedbankede grene i siderne.

Ved undersøgelserne i 1976 fremkom der flere stenlagte veje. Det ene

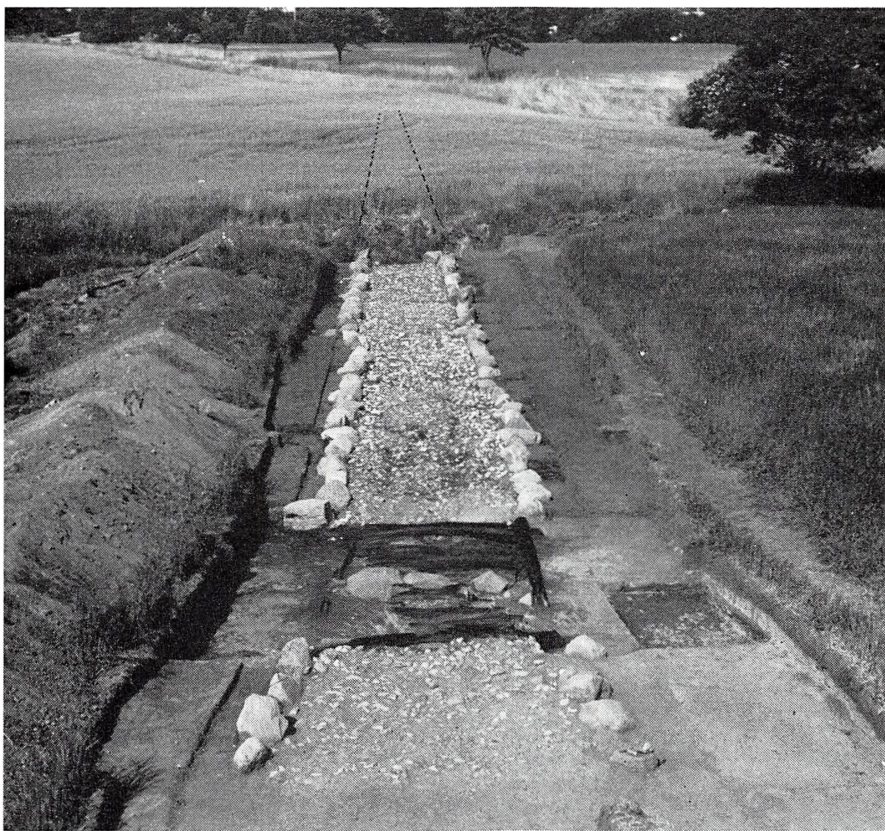


Fig. 8. Vikingetidsvejen, set fra øst. Dens forløb på åens vestside, der er lokaliseret med stålspyd, er markeret med stiplede linie.

MSJ fot. 1975.

sted, overfor et gærde¹³ hvor der blev gravet en prøvegrøft på åens sydside, afdækkedes et lille stykke af to stenlagte veje, den ene anlagt oven i den anden, men med en forskel i tid – der var knap 40 cm mellem de to vejbaner. Den underste vej bestod af en ca. 3 m bred vejbane med meterstore kantsten og en vejbelægning af strandrullede flintesten. Den øverste vejbane bestod af nogle større, flade sten.

Disse to stenlagte veje er endnu ikke dateret, men ud fra deres niveau og de lag, hvori de ligger, er det sandsynligt, at de er fra jernalderen, sikkert den ældre del¹⁴.

Er den øverste af disse veje fra ældre jernalder, kan vi med stor sandsynlighed fortsætte en del af dens videre forløb. Vejen går mod nordøst

og knap 4,5 km i denne retning, over Engelholm, når vi Broskov – og vejen fra romersk jernalder.

På et tidspunkt i yngre jernalder eller den ældste vikingetid har man på stedet anlagt en træbro¹⁵. Broens stolper er af egestammer, tilhugget i firkantet form og tilspidset. De er alle omkring 25 cm tykke. Hver stolpe i broen er på ydersiden støttet af en skrånstillet stolpe af ganske samme form og størrelse. I hvert fag står de to lodrette stolper med 2,60 m's mellemrum, afstanden mellem brofagene er 3,25 m.

Der er ved udgravningerne kun fremkommet enkelte planker, der kan have hørt til broen, og ingen af dem giver større oplysninger om broens konstruktion. Vender vi os mod andre broer, finder vi et acceptabelt konstruktionsforslag i Mecklenburg i Nordtyskland. Her findes en 750 m lang bro over til borgen Teterow, bygget i 1000-tallet¹⁶. Hvis broen har været konstrueret således (se tegning) har kørebanen været knap 2 m bred, et mål der passer udmærket med kendskabet til vogne og aksler. Hjulafstanden har været omkring 1,25 m, så kun en enkelt vogn ad gangen kunne passere ådalen. Til gengæld kan man godt forestille sig de diskussioner, det har givet anledning til ved broer og vadesteder, når to vogne samtidig, men fra hver sin side, ville passere åen.

I vikingetiden, på et tidspunkt omkring år 1000, har man opgivet et af de tidligere vadesteder, muligvis broen, og anlagt en solid stenvej tværs over ådalen. For at forhindre, at stenene skulle synke ned i mosen, lagde man først et tykt lag af kasseret tømmer og grene, en del af dette træ er sikkert hentet i den føromtalte bro, stenvejen er anlagt næsten oven i denne, og her har været store, gode tømmerstykker til rådighed. Større træer til denne fundamentering har man fældet på stedet, og fra nærliggende områder hentedes meget svære egestammer.

Næste del af arbejdet har været at placere stenene. Der blev udlagt en bane af hånd- til hovedstore flintesten, alle strandrullede. De meterstore kantsten blev sat med største længde i vejens retning i to rækker, på åens østside er det 54 og 46 sten i de to rækker langs den 36 m lange vejbane. Vejen har på åens vestside haft en tilsvarende længde¹⁷. Vejbanen er 2,5 m bred og dækkedes til sidst med sand. De afrundede strandsten og det påførte sand har skullet skåne hjulene, når vogne skulle passere

Fig. 7. Vikingetidsvejen øst for åen, set fra det nuværende åløb. Nær afslutningen skimtes svellevejen.

MSJ fot. 1975.





Fig. 9. Svellevejen, anlagt over et næsten tilgroet, men dengang stadig sumpet åløb. Den største sten midt i vejbelægningen hvilede direkte på en tveje – en kærre eller slæde.
MSJ fot. 1975.

vadestedet. Det var her, vognen kom ud for sin største belastning, og dens svageste steder, hjul og aksel, kunne bryde sammen.

Kort før man mod øst nåede fast land og atter kunne nøjes med hulveje, er man stødt på større problemer. Åen har her haft et ældre leje, der på daværende tidspunkt er fremtrådt som et 4 m bredt bælte, fugtigt og blødt. At bygge stenvejen hen over det gamle åløb, ville ikke tjene noget

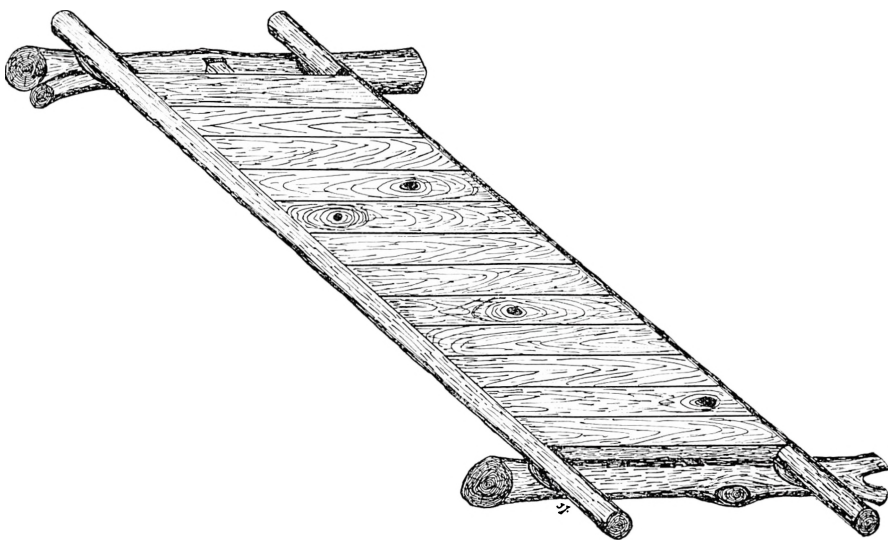


Fig. 10. Rekonstruktion af svellevej.

1b Jensen del.

formål, stenene ville i løbet af kort tid synke til bunds i det fugtige område¹⁸. Da bredden af åløbet var til at overse, valgte man at løse problemet ved at anlægge en svellevej. Det vil sige, at man lagde plankerne direkte på jordoverfladen, der blev altså ikke noget spænd som ved en bro. Svelleveje anvendtes i flere byer og større bebyggelser, fra vikingetiden kendes de fra Hedeby, Trelleborg og Fyrkat¹⁹.

Svellevejens anlæggelse krævede dog også et større arbejde. Først skulle stenlægningen sikres mod udskridning ved anlæggelse af et »bolværk« mod det gamle åløb. Man lagde store sten og svære stammer på tværs i vejen og fastgjorde dem ved at slå grene lodret ned som støtte. På begge sider af åløbet blev derefter, på tværs af vejen, lagt to svære egestammer, i tværmål omkring en halv meter.

I false i egestammerne blev så nedlagt tre mindre egestammer i vejens længderetning, én i hver side og én på midten. I de yderste stammer var mod midten borthugget en fjerdedel af stammen, heri kunne de tilhuggede egeplanker, der dannede kørebane, hvile. Til slut blev også svellevejen dækket med sand for at forhindre unødigt slid på egeplankerne.

For at få svellevejen fundamenteret, måtte man fylde det gamle åløbs sump op, og her anvendte man, hvad der fandtes af affald på stedet: huggespåner og afhuggede stumper i hundredevis fra svellevejens tilvirk-



Fig. 11. Den store sten, der understøttede svellevejens midte og hvilede på tvejen, vejede over 700 kg og måtte med største forsigtighed fjernes med kran. Det lykkedes, uden at det gik ud over trægenstandene¹⁷.

K. Lindbard fot. 1975.

ning, grene, træstammer, et par knækkede vognaksler, to egerhjul, det ene helt, af det andet var kun en trediedel bevaret. Oven i dette kompakte tømmerlag blev lagt enkelte store sten, på hvilke svellevejens nederste del kunne hvile.

En stor sten midt i åløbet har været vanskelig at få på plads. Man har så afskrevet et af redskaberne på stedet til dette brug: en naturlig tveje af stamme og sidegren, 1,80 m lang med en gennemhugning (hul til trækanordning) fortil og planker falset ind i tvejens overside. Herpå har man anbragt den ca. 700 kg tunge sten og med reb gennem hullet fortil slæbt den på plads i åløbet midt. Rester af rebet sad stadig på plads i hullet, det var af tre snoede vidjer.

Med tvejen fik vi et af vikingetidens større redskaber. Den første an-

Fig. 12. Vogndelev i laget under svellevejen, jfr. fig. 15.
MSJ fot. 1975.



tagelse var, at det var en itubrudt kærre; en opfattelse, der blev støttet af tilstedeværelse af hjul og vognaksler. Det er imidlertid ikke sådan, at alle disse dele hører sammen, hjulene er af forskellig type og af forskellig størrelse, det hele hjul er i diameter omkring 10 cm større end det itubrudte. Materialet vi har, er altså en »slæde« med udhugninger, hvor der i nogle sad planker – samt en række »løsdele« som hjul og aksler til vogne. Desuden er der ved sidste udgravning fremkommet yderligere nogle tilhuggede trædele, der synes at høre til tvejen. Tvejen med påmonterede planker indgår i konstruktioner af såvel kendte slæder som kærre; en endelig afgørelse af tvejens brug vil først kunne ske, når man uden risiko for det temmelig opløste træ kan se nærmere på de mange løsdele, d.v.s. når konserveringen er tilendebragt²⁰.

Stenvejen blev ikke brudt op, men for at få eventuelt daterende genstande med, blev vejen gennemgået med en metaldetektor – en »minesøger«²¹. Herved fremkom fra vejbanen og dens omgivelser en række metalsager, alle af stærkt forrustet jern. I røntgenapparat har det været muligt at se nærmere på genstandene: en del beslag hvis formål ikke kunne bestemmes nærmere og nogle helt gennemrustede genstande.

Mest interessant var en buet, stærkt forrustet jernklump, der fremkom nær det oprindelige vadested, d.v.s. stenvejens dybestliggende sted, hvor den lå i midten af vejbanens stenlægning. I røntgenapparat viste genstanden sig at være den ene halvdel af en hestesko af den såkaldte »keltiske type« med bølget yderside²². Fundforholdene for hesteskoen er sikre, den må være tabt, mens man anlagde vejen kort efter år 1000. Der kan herimod indvendes, at hesten kan være »trådt ned« i vejbanen på et senere tidspunkt, men er det sket således, har det fundet sted kort efter vejens færdiggørelse. Der er nemlig i løbet af kort tid aflejret et lag af mudder over vejbanen i vadet, en frisk gren aflejret et stykke oppe i dette lag er kulstof 14-dateret til 1020 ± 75^{23} , og sandsynligheden for at hesten først er trådt gennem mudderet, har sparket skoen af, og stenen senere er kommet »på plads« er ringe. Hesteskoen må være tabt i sen vikingetid.

Med hesteskoen har vi fat i en af de problematiske genstande fra vikingetid/tidlig middelalder. Spørgsmålet er, hvornår hesteskoen første gang optræder herhjemme. En kort sammenfatning om hesteko i 1961 fastslår, at vi i Norden først får hesteskoen i tidlig middelalder (efter 1100), og at den ældste type er den såkaldt keltiske med den bølgede yderside, navngivet således efter en ældre »fejldatering«²⁴.

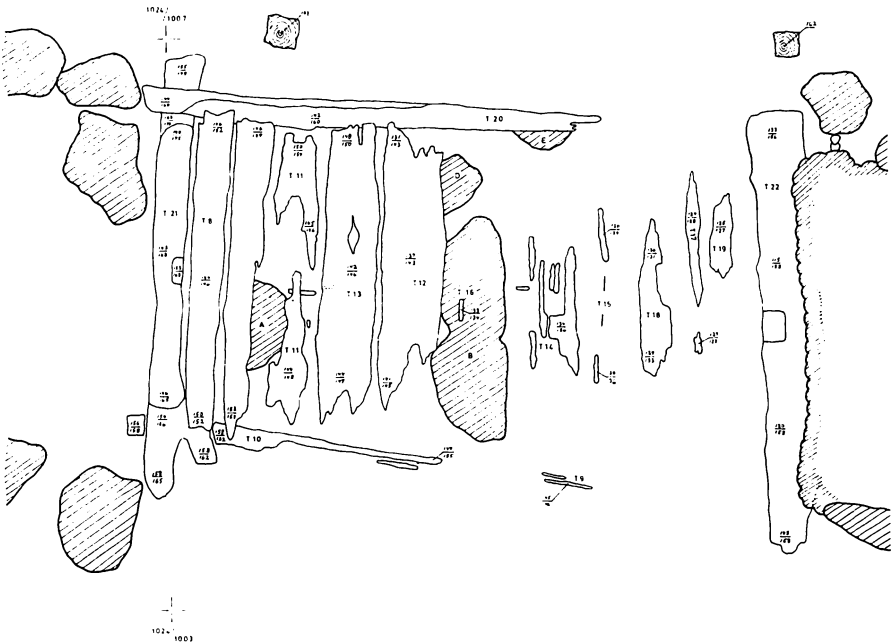


Fig. 13. Svellevejen, understøttet af sten og med et solidt brofæste, hvor den støder til stenvejen. De to stolper øverst i tegningen er brostolper. De følgende tre tegninger viser lagene under svellevejen.

Rentegning: Erling Bubl.

Fundforholdene for hestesko i vikingetidsmiljø har været usikre som på Trelleborg, hvor de fandtes i den opsmidte jord²⁵, eller hesteskoene er fundet i lag, der ikke kan tidsfæstes nøjagtigt som f. eks. i Århus Sønder vold, hvor de lå i et lag, der ikke kunne dateres nærmere end fra ca. 900 til begyndelsen af 13. århundrede²⁶. Endelig findes hestesko ikke i de mange ryttergrave, hvor også hesten er begravet.

Det svenske materiale tegner samme billede af hesteskoen i vikingetiden. Her har man til gengæld isbrodden, et jernbånd med pigge. Disse genstande er, som navnet siger, tolket som sæsonbestemte beslag, der skulle forhindre en glidetur ved færdsel på is. Når søer og elve var frosset til, blev størstedelen af færdslen henlagt hertil²⁷. Isbrodderne anvendtes både af heste og mennesker²⁸, og kendes i stort antal fra gravpladser som Birka²⁹ og fra byudgravninger som i Lund³⁰.

Et sted i det svenske fundmateriale dukker der hestesko op, i de talrige vikingetidsgreve omkring Siljansjön i Dalarna³¹, men da hovedparten af udgravningerne er af ældre dato, anses fundforholdene for usikre, så-

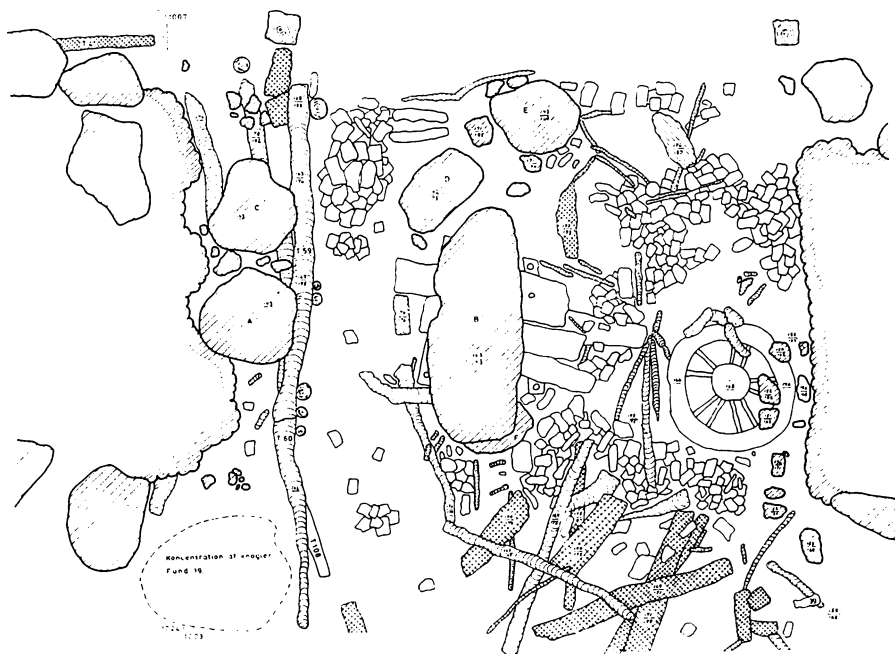


Fig. 14. Tømmerlaget under svellevejen (niv. 180) umiddelbart under denne. Skraverede figurer angiver sten, dobbeltskravering angiver tilhugget egetræ og »buet« skravering er grene og stammer af anden træsort end eg. Uudfyldt signatur er spåner og afhuggede småstykker af eg. Under sten B ses det øverste af tvejen og til venstre herfor det hele egerhjul. Stenvejen er til venstre afstivet mod det gamle åløb med et bolværk af stammer (T 59 og T 60), der igen er stabiliseret med lodret nedbankede grene.

Rentegning: Erling Bubl.

dan at den halve snes hestesko, der er fremkommet i materialet, ikke med bestemthed kan henregnes til oldtiden.

Selvom vi allerede i den yngre vikingetid har haft hesteskoen herhjemme, har den ikke hørt til blandt de almindelige genstande af naturlige årsager. Heste, der færdedes på jordveje, var det unødvendigt at sko, kun når de skulle færdes på stenbelægnings og andet hårdt slidende, var en skoning nødvendig for at beskytte hovene. Hestesko har sikkert også været anvendt i byerne, hvor gader og pladser kunne være brolagte. Der er i Hedeby fundet enkelte hestesko af »keltisk type« i lag fra vikingetiden³². Beskyttelse af hovene kunne også ske ved anvendelse af egentlige »sko«, læderposer, der blev bundet om hovene, som det blev anvendt på romerske militærheste, der skulle færdes langt over stenlagte veje. En anden grund til de manglende hestesko i fundmaterialet kan

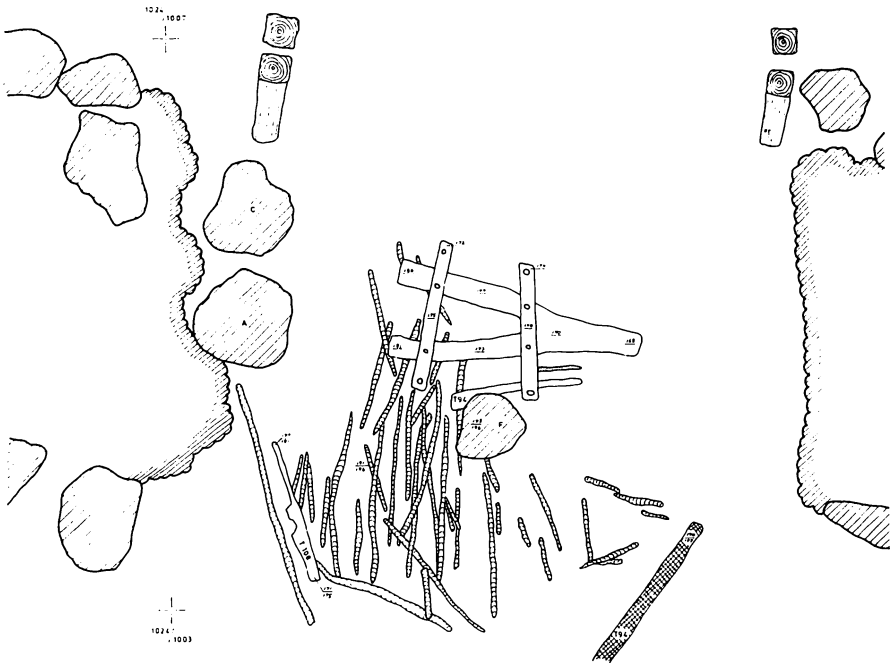


Fig. 15. Tømmerlaget under svellevejen (niv. 200). Sten B og de øverste planker på tvejen er fjernet, nær tvejen og delvis under bolværket lå to knækkede vognaksler (T 94 og T 108). Udover de markerede grene fandtes også i dette niveau et tæt lag af huggespån af eg. Mod nord er også skråstiverne til broen afdækket.

Rentegning: Erling Bubl.

også være, at udgraveren, når en hestesko fremkom i vikingetidsmiljø, straks kasserede den som »senere indblanding«. Med opmærksomheden henvendt på problemet vil udgravninger i vikingetidsanlæg sikkert kunne bringe flere hestesko fra denne tid for dagen.

Når man i dag står ved vikingetidsvejen ved Risby, er noget af det første, man lægger mærke til, de høje kantsten. Det har ikke været, for at det skulle se pænt ud, man satte stenene sådan, det havde det praktiske formål, at vejbanen var markeret på lavt vand. Hvor vandet nåede op over både vejbane og kantsten, har man sikkert markeret vejen med grene. Svenske stenlagte vadesteder som f. eks. Jarlabankes bro i Uppland³³ havde med mellemrum en meterhøj sten stående i kantstensrækken, eller der har for hver ende af vadestedet stået en eller flere store sten som »vejmærker«.

Blandt disse store sten ved vikingetidens overgange var ofte en maske-

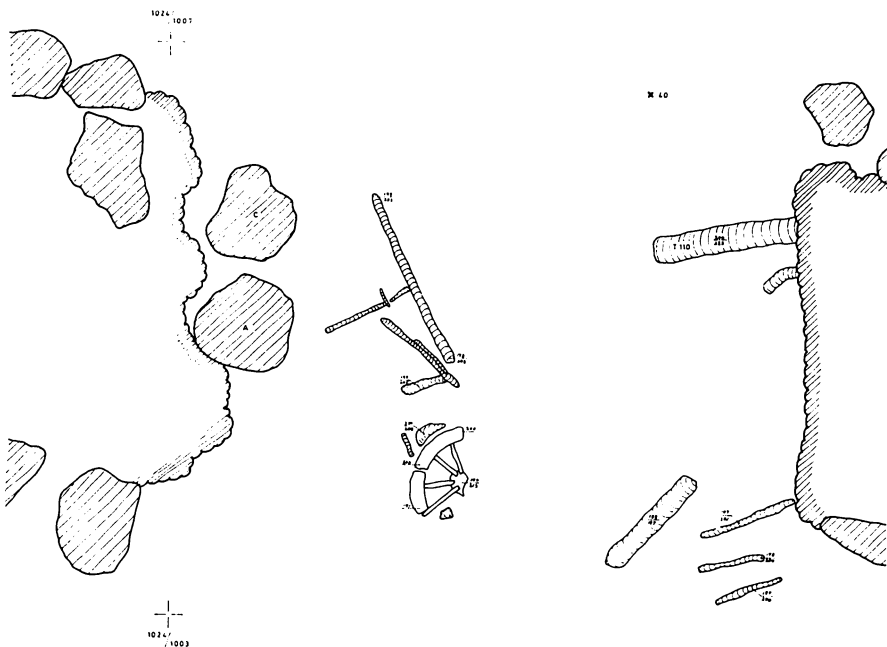


Fig. 16. Tømmerlaget under svellevejen (niv. 220). Under grenene, som tvejen hvilede på, fandtes endnu et egerhjul. Udover de markerede grene og stammer fandtes i hele området talrige huggespån af eg.

Rentegning: Erling Bubl.

sten eller runesten. Maskestenen, der herhjemme kendes fra vejene ved Sjellebro³⁴, var sat for at vogte vadet, runestenen for at fortælle, hvem der byggede vadestedet – »gjorde bro«. I middelalderen anså man dét at bygge bro og vad for en så samfundsnyttig handling, at det skulle være gavnligt for sjælens frelse³⁵, og vi må antage, at det i vikingetiden har haft omtrent samme betydning. I Østdanmark kendes flere sten rejst ved vadesteder, en sten, der nu står ved Fjenneslev kirke, fortæller, at »Sasser rejste stenen og gjorde broen«, og en sten, der fandtes i kirkemuren i Sandby, en snes kilometer nord for Næstved, fortæller, at »Sølvø rejste ... Spalkløse (stednavn) efter (sin) fader Suser (og gjo)rde denne bro (efter) sin broder Troels. Evigt vil ... denne mindeskrift, som Sølvø udførte«³⁶. Susåen løber et par kilometer øst for Sandby, måske var det her, Sølvø gjorde bro³⁷.

I Norge findes enkelte af disse runesten, men først og fremmest kendes indskrifter om broer og veje fra Sverige. Ved den førnævnte Jarlabankes bro står der to runesten ved vejens begyndelse i nord.

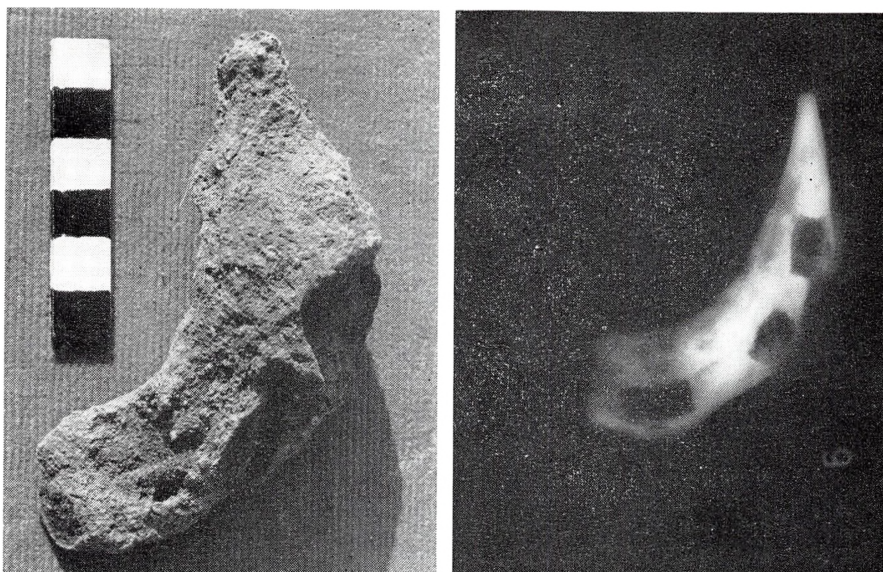


Fig. 17. Den halve hestesko af keltisk type, fundet i vikingetidsvejen. Tv. som den så ud, da den blev fundet, til højre, hvad et røntgenfoto viste.

Røntgenfoto: Maj Stief.

I Bårse er der fundet et fragment af en runesten. Det fremkom i 1822 blandt sten, som pastor Hensemman ville bruge i et stengærde³⁸. Stenene stammede fra en nedlagt vej i byen, og pastoren indsendte stenen til den daværende kommission for oldsagers opbevaring. Samtidig efterforskede han dens oprindelse for at finde flere stykker, det lykkedes ikke, men han fandt frem til, at brostenene i Bårse i ældre tid skulle være taget fra en »valdemarsvej« i nærheden.

Stenen er af grå granit, den er en halv meter høj og har en kort indskrift, der som brudstykke ikke kan tydes. Under runerne er indhugget et tegn, enten et Kristusmonogram eller et bomærke. Stenen dateres (usikkert) til tidlig middelalder, og den findes i dag på Nationalmuseet.

»Valdemarsveje« findes rundt om i landet og er gamle vejstrækninger, der i folkeoverleveringerne på øerne er knyttet til sagnene om Valdemar Atterdags vilde jagt³⁹. Det er beklageligt, at Bårse-præsten ikke fik lokaliseret stedet, hvor stenene kom fra – for det kan have været et vade-sted med en runesten, rejst af den, der »gjorde broen«.

Th. Ramskous undersøgelser af den kilometerlange vikingetidsbro over Vejle ådal ved Raving Enge viser, at vi på dette tidspunkt må

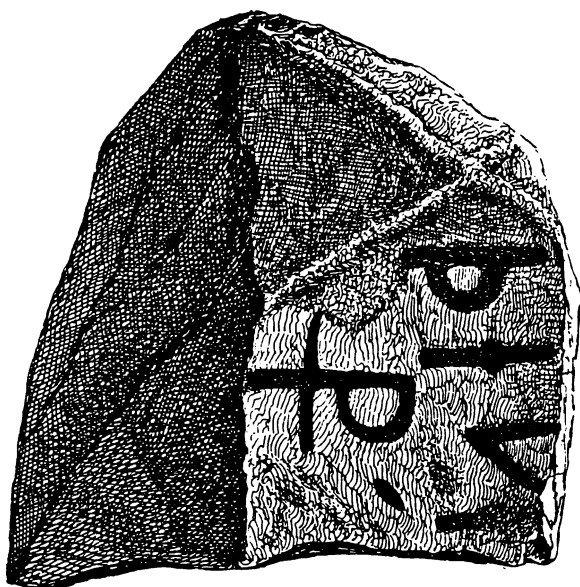


Fig. 18. Det $\frac{1}{2}$ m høje runestensfragment fundet i Bårse. Måske har stenen oprindelig stået ved en af vejene ved Risby.

*Magnus Petersen del
efter Wimmer 1904.*

skelne mellem civile og militære veje og broer. Sammenholder vi desuden de mange svenske runeindskrifter, får vi et billede af, hvem der stod bag opførelsen af veje, vad og broer. Vel fremhæver en enkelt eller et par mænd sig selv på runestenene, men det at bygge og vedligeholde et sådant overgangssted har krævet et stort mandskab, udskrevet til arbejdet af en militær eller civil magt. Gennem tiden er det de samme slægter, der i et område har bygget veje⁴⁰, det må også være dem, der har boet nær overgangstederne – og som sikkert har tjent godt, når en handelsmand passerede. De, hvem rettighederne tilhørte, har hørt til samfundets mere indflydelsesrige. Hvor langt tilbage i tiden vi kan påregne, at vadesteder har været kontrolleret, er ikke opklaret, men med det omfang, anlæggene har, må det antagelig have været gennem det meste af jernalderen. Så store anlæg som disse stenveje må der stå en central magt bag⁴¹.

Vikingetidsvejen ved Risby er omkring periodens afslutning (1050) helt tilgroet, og da den ikke bærer spor af større udbedringer og påfyldninger af nyt vejmateriale, må den være blevet opgivet engang i 1000-tallet, og middelalderens vejnet har fortsat på stedet. Lige nord for Risby er der fundet en stenlægning med enkelte teglstykker⁴², og overgangsstedet har fortsat med at have en betydning. I tidlig middelalder er der lige nord for Risby blevet anlagt en kirke; det er ikke usandsynligt, at

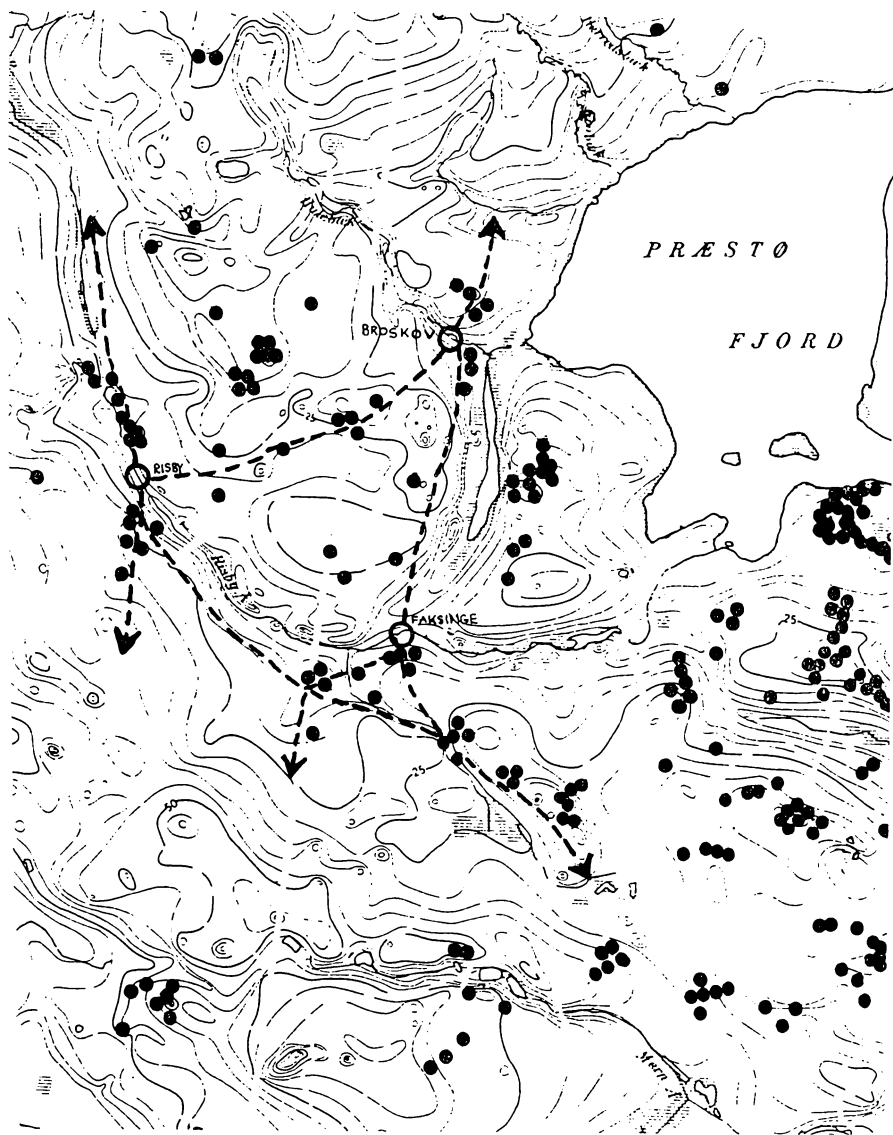


Fig. 19. Bronzealderhøje omkring Risby og markering af mulige vejforløb omkring overgangsstederne ved Risby, Broskov og Faksinge. Mod nordvest følger vejforløbet højrækker og overgangssteder ind i Midtsjælland, mens vejforløbet mod sydøst peger mod kysten ved Jungshoved, Stensby og Ulvsund⁴⁸.

Nedfotograferet og gengivet med Geodætisk Instituts tilladelse (A 384/77).

stedet netop er valgt på grund af beliggenheden ved et trafikeret overgangssted. Kirken nævnes omkring 1370 og på stedet er fundet murrester og grave⁴³.

Der savnes herefter oplysninger om vad og veje omkring Risby – men også i dag krydses åen netop her af veje.

Tætheden af sådanne overgangssteder har naturligvis været afhængig af landskabets karakter, men undersøgelserne ved Tryggevælde og Stevns åer viser, at samtidige overgange ligger forbavsende tæt på hinanden⁴⁴. Hvor langt vi skal ned ad Risby å, før vi møder den første overgang er uvist, foreløbig er der ved Faksinge lokaliseret et stenlagt vadested, der dog endnu ikke kan tidsfæstes⁴⁵.

Ved Risby har der været højkoncentrationer på begge sider af åen. Følges højrækkerne i landskabet, peger vejforløbet mod nord, nordøst og mod syd. Sydsjælland hører til de egne, der er rige på importerede genstande fra jernalderen, og dér finder vi en del af materialet, der fortæller om vejenes formål. De har været handelsruter, og netop i Sydsjælland, hvor en landsætning af import via Østersøen er ganske naturlig, vil et godt udbygget vejnet være en nødvendighed for den videre handel.

Med vejene kan vi lokalisere bopladser i nærheden af vigtige vejknudepunkter og vadesteder⁴⁶. Efterhånden som flere overgangssteder lokaliseres, og vejnettet kan udbygges med flere linier i terrænet, vil vi få et af de vigtigste redskaber, der, sammen med det allerede kendte materiale fra området, kan tegne et detaljeret billede af landskabets bebyggelse i forhistorisk tid.

Noter og litteraturhenvisninger

1. Risbyvejen, Bårse sogn og herred, Præstø amt. Nationalmuseets 1. afd. sb.nr. 60.
Jeg vil gerne takke de mange, der har været behjælpelige ved udgravningen og ved materialets behandling, først og fremmest deltagerne i udgravningen for god hjælp og ejeren for stor gæstfrihed og bistand.
2. Civilingeniør Henrik Tauber, Nationalmuseets Kulstof 14-laboratorium, har beredvilligt og hurtigt hjulpet med dateringerne af materialet fra udgravningen.
3. Velbevarede eksempler er omtalt i Hugo Matthiessen: Hærvejen (1961-udg.) s. 72ff og i anden mere guidepræget hærvejslitteratur.
4. Sophus Müller: Vei og Bygd i Sten- og Bronsealderen. Aarb.f.nord.Oldk.o.Hist. 1904 s. 1–64. Her påvises første gang sammenhæng mellem højrækker, vejlinier og bebyggelse. Højkoncentrationerne på Sjælland bliver senere grundværktøjet i Vilh. la Cour: Sjællands ældste Bygder. (Kbhvn. 1927).
5. Oversigter over oldtidsveje findes i J. Brøndsted: Danmarks Oldtid III Jernalderen (Kbhv. 1960); G. Kunwald: Oldtidsveje. Turistforeningens Årbog 1964 s. 18–36; .T.

- Topsøe-Jensen: Ad hjulspor og landeveje (Kbhvn. 1966) s. 11–17; A. Wittendorff: Alvej og kongevej (Kbhvn. 1973) s. 15ff.
- Af litteratur om forskellige vejlokaliteter kan udover ovenstående nævnes:
- Borremose: J. Brøndsted i Fra Nationalmuseets Arbejdsmark 1936 og Danmarks Oldtid III Jernalderen (Kbhvn. 1960).
- Broskov: G. Kunwald i Skalk 1957 nr. 1, Skalk 1962 nr. 2 og Nationalmuseets Arbejdsmark 1962.
- Halleby å: M. Schou Jørgensen og L. C. Nielsen i Museet for Holbæk og Omegns Årsskrift 1974–75 (Holbæk 1975).
- Krogsbølle: H. Kjær i Aarb.f.nord.Oldk.o.Hist. 1901.
- Sjellebro: G. Kunwald i Skalk 1957 nr 4.
- Skalså: K. Thorvildsen i MIV 3 (Viborg 1973).
- Stengade: J. Skaarup: Stengade II (Rudkøbing 1976).
- Tibirke: G. Kunwald i Fra Nationalmuseets Arbejdsmark 1944 og Fra Frederiksborg Amt 1945.
- Tryggevælde og Stevns år: Helge Nielsen i Skalk 1972 nr. 2, Skalk 1973 nr. 6 og Køge Museums Årbog 1970–1973 (Køge 1974).
6. Helge Nielsen 1974 ovenf.anf.arb. s. 30, hvor 2 grenveje ved Elverhøj er C-14-dateret til henholdsvis 2880 ± 100 BC og 1920 ± 100 BC, den ældste af vejene var beliggende i 4 m dybde. En trækonstruktion i Veggerslev mose, Randers amt, har måske også været en træbelagt vej, bygget i mellemneolitisk tid, se C. J. Becker: Mosefundne Lerkar fra yngre Stenalder, Aarb.f.nord. Oldk.o.Hist. 1947 s. 53ff.
 7. K. Thorvildsen: En gammel vej – en ny datering. MIV 3 (Viborg 1973) s. 80–81.
 8. Om Skallerup og Trundholm med gode afbildninger og videre henvisninger: E. Aner und K. Kersten: Die Funde der älteren Bronzezeit ... bd. II: Holbæk, Sorø und Præstø Amt, (Kbhvn. 1976). Miniaturehjul er også fundet i en grav fra samme tid, se H. Thrane: Hjulgraven fra Storehøj ved Tobøl i Ribe Amt. Kuml 1962 s. 80–112.
 9. Se note 5.
 10. Se note 5.
 11. Om stenalderbebyggelsen se Axel Johansson: Sydsjællands Oldtidsbebyggelse. Hist. Samf. f. Præstø A. Årbog 1966 s. 245–328.
De dybestliggende veje ved Risby var vanskeligt tilgængelige, da den gravede grøft på få minutter fyldtes med vand. De to veje var begge tydelige med grenlægninger på tværs af den formodede færdselsretning og med et stærkt sammenrodet og sandblandet lag øverst, tolket med færdselslag. Den dybeste af vejene, beliggende i ca. 3 m dybde (træprøve T 25) er C 14-dateret til 5850 ± 85 f. 1950 d.v.s. 3900 BC (K-2644). Den anden vej, der ligger i et sikkert yngre lag er C 14-dateret til 6840 ± 110 f. 1950, d.v.s. 4890 BC (K-2646). En ny undersøgelse vil forhåbentlig mere sikkert tidsfæste de ældste anlæg.
 12. Datering: 2760 ± 100 f. 1950 (K-2437).
 13. Også denne af Risbyvejene er fundet af Arnold Petersen. Han har endvidere meddelt, at det på egnen siges, at dér, hvor gærdet nu går, var der i terrænet en svag forhøjning.
 14. Nederste vej er af »type« som mange af de førromerske, f. eks. Tibirke og flere af vejene langs Tryggevælde og Stevns år. Den øverste af vejene er med sine større, flade sten af samme »type« som Broskovvejen.
 15. Af broen er et enkelt fag udgravet og størsteparten af de øvrige stolper er lokaliseret ved hjælp af stålsonde eller ved nedgravning. Der foreligger endnu ikke C 14-datering på stolperne, men broen må være ældre end vikingetidsvejen, da sidstnævnte er anlagt oven i flere af træbroens stolper ligesom svellevejen dækkede 2 brostolper med sidestøtte (jfr. tegning).
 16. Ewald Schuldt: Slawische Bugen in Mecklenburg. Museum für Ur- und Frühgeschichte Schwerin, Sonderausstellung 1962.
 17. På sydsiden af åen er stenvejene delvis lokaliseret ved brug af en stålsonde. Det synes – naturligt nok – som om vejene forløber stenbyggede til samme højdekurve (ca. 12 m o. DNN) på begge sider af åen.

18. Fra andre vejanlæg kendes sådanne »huller«, hvor stenlægningen findes sunket betydeligt under det øvrige vejniveau.
19. Poul Nørlund: Trelleborg. NF IV,1 (Kbhvn. 1948) s. 30ff., Olaf Olsén: Fyrkat (Kbhvn. 1965) s. 12 og Kurt Schietzel: Die archäologische Befunde der Ausgrabung Haithabu 1963–64. Ausgrabungen in Haithabu Bericht 1 (Neumünster 1969) s. 19ff.
20. Konserveringen foregår på Nationalmuseets trækonservering i Brede under kyndig ledelse af konservator Kirsten Jespersen, der på bedste måde har taget vare på de ofte særdeles møre træsager efter hjemtagningen i præparater fra udgravningen, ligesom hun har forestået opmåling og tegning af træsagerne efter hjemkomsten.
21. Undersøgelsen med metaldetektor blev i 1975 foretaget af civilingeniør John Schmidt, Møgenstrup, der takkes for god hjælp.
22. Røntgenfotografier og nøjere undersøgelse af jernsagerne er foretaget af konserveringsassistent Maj Stief Aistrup, der takkes for god hjælp.
23. Proven har i udgravningen nr. T 1. C 14-datering: (K-2624) 960 ± 75 f. 1950, kalibreret alder 1020 AD.
24. Aslak Liestøl: Hesteko. Kulturhistorisk Leksikon for nordisk middelalder bd. IV (Kbhvn. 1961) sp. 545–46.
25. Nørlund note 19 anf. arb. s. 133 samt beretning i NM Is arkiv.
26. H. Helmuth Andersen, J. P. Crabb og H. J. Madsen: Århus Søndervold, en byarkæologisk undersøgelse. Jysk Arkæologisk Selskabs Skr. IX (Højbjerg 1971) s. 127ff og s. 264.
27. Adolf Schück: Sveriges vägar och sjöleder under forntid och medeltid. Nordisk Kultur bd. XVI (Kbhvn. 1934) s. 229ff.
28. Ingemar Atterman: Nya fund från Hovgårdsberg i Vendel. Fornvännen 1936 (Sthlm.) s. 152ff. Isbrodderne optræder her i grave fra omkr. 600 til vikingetid.
29. Holger Arbman: Birka I, Die Gräber (Uppsala 1943) s. 490ff.
30. Ragnar Blomqvist och Anders W. Mårtensson: Thule grävningen 1961. Archaeologica Lundensia II (Lund 1963) s. 166ff.
31. Inga Serning: Dalarnas järnålder. KVHAA monografiserie (Sthlm. 1966).
32. M. Müller-Wille: Eisengeräte aus Haithabu. Ausgrabungen in Haithabu Bericht 6 (Neumünster 1973) s. 29ff samt kartotek over hesteko fundet i Hedeby, gennemgået efter velvillig tilladelse fra Dr. Kurt Schietzel, Gottorp.
33. E. Wessén och S. B. F. Jansson: Upplands runinskrifter I (1964).
34. G. Kunwald i Skalk 1957 nr. 4 s. 5ff.
35. Lis Jacobsen og Erik Moltke: Danmarks Runeindskrifter (Kbhvn. 1942) sp. 793.
36. Jacobsen og Moltke ovenf. anf. nr. 238 (Fjenneslev), nr. 229 (Sandby), nr. 210 (Ålebæk), nr. 233 (Eggeslevmagle) og nr. 235 (Tårnborg).
37. Stik øst for Sandby ligger der bronzealderhøje på begge sider af Susåen. Landskabet her synes også på andre måder at have været velegnet til vadested.
38. Jacobsen og Moltke ovenf. anf. nr. 225 samt Ludv. Wimmer: Danmarks Runemindesmærker Bd. IV, 1 (Kbhvn. 1903–04) s. 80–81.
39. Alex Wittendorff: Alvej og kongevej. Studier i samfærdselsforhold og vejenes topografi i det 16. og 17. århundrede (Kbhvn. 1973) s. 264.
40. F. eks. Jarlabankestene i Uppland, jfr. note 33.
41. Den 800 m lange vej ved Stengade er blot ét eksempel. Se J. Skaarups note 5 anf. arb.
42. Dette stykke middelaldervej er fundet af Oluf Sand, Bårse Nakke, i dennes have umiddelbart nord for landevejen Næstved–Præstø. Stedet er ikke nærmere undersøgt.
43. Kirken blev revet ned i 1556, hvor kongen gav Joachim Bech til Frøslev tilladelse til at bruge stenene til reparationer i Beldringe kirke. Se Danmarks Kirker bd. VI, Præstø amt (Kbhvn. 1933–35) s. 869.
44. Se Helge Nielsens i note 5 nævnte arb.
45. Meddelelse om lokaliteten er venligst givet af bestyrer Svend Jensen, Hesselø.
46. I området nærmest overgangsstederne ved Risby er der tidligere lokaliseret en del grave fra sten- og bronzealder. Ved energisk rekognosceringen de sidste par år har Arnold Petersen lokaliseret en halv snes steder med kulturlag, efter alt at dømme bopladsre. Nogle få har

givet genstande, der henfører dem til stenalder, de øvrige pladser, der er karakteriseret ved gruber og vekslende fyldskifter i fladen, er endnu ikke undersøgt og dateret.

47. Såvel optagningen af stenen som optagning af de tonstunge præparater med hjulene blev foretaget af mandskab og maskiner fra Gardehusarregimentet i Næstved under ledelse af oberstløjtnant Søren Haslund Christensen, der takkes for stor velvilje og god hjælp.
48. Grundkortet er et orohydrografisk kort, trykt efter enkelte trykplader til Geodætisk Instituts kort i målestok 1:100.000, se herom P. Bredsdorff: Kortlægning og historiske studier, (Kbhvn. 1973). Kortene er trykt ved Peter Bredsdorffs foranstaltning og venligst overladt mig af samme.

En mønsk udflyttergård

Dalmosegård, Sdr. Vestud, Borre sogn

Aa. H. Kampp.

Studiet af den mindste enhed har længe spillet en vigtig rolle indenfor en række fag; i den historiske landbrugsgeografi drejer det sig om den enkelte landejendom.

Omkring udskiftningen

Samtidig med udskiftningen af Sønder Vestud i 1804 skete der en udflytning af 8 gårde og 7 huse. Før udflytningen lå den gård, der siden 1912 har heddet Dalmosegård, som matr. nr. 10*) på det sted i landsbyen, der på fig. 1 er markeret med en lille cirkel. Fra denne gård dyrkedes i fællesskabstiden – i hvert fald i 1682, da Chr. V lod Danmarks agre opmåle og skyldsætte – de med sort angivne agre, hvis længderetning overalt gik på tværs af højdekurverne af hensyn til overfladedræningen. Det tjente samme formål, at disse agre som følge af pløjemåden var højest på midten og skrånede til begge sider ned mod agerrenden. Senere tiders dyrkning har udjævnet de gamle agerbølger, som dog i 1972 blev påvist i et snit gennem en af Dalmosegårds grøftevolde, hvor aftegning af jordoverfladen før udskiftning og indgrøftning er bevaret (fig. 2). Et andet sted viser samme grøftevolds omgivelser en tydelig krybning af jord ned ad bakken, forårsaget især af jordbehandlingen i forbindelse med det rindende vand og tyngdekraften (fig. 3).

Gårdens dyrkede arealer udgjorde i 1682 297.353 sjællandske kvadratalen = 21,2 tønder land = 11,7 ha. Bonden var fæster under kronen,

*) Tidligere nr. 12; i 1880 ændredes det til nr. 13.

1

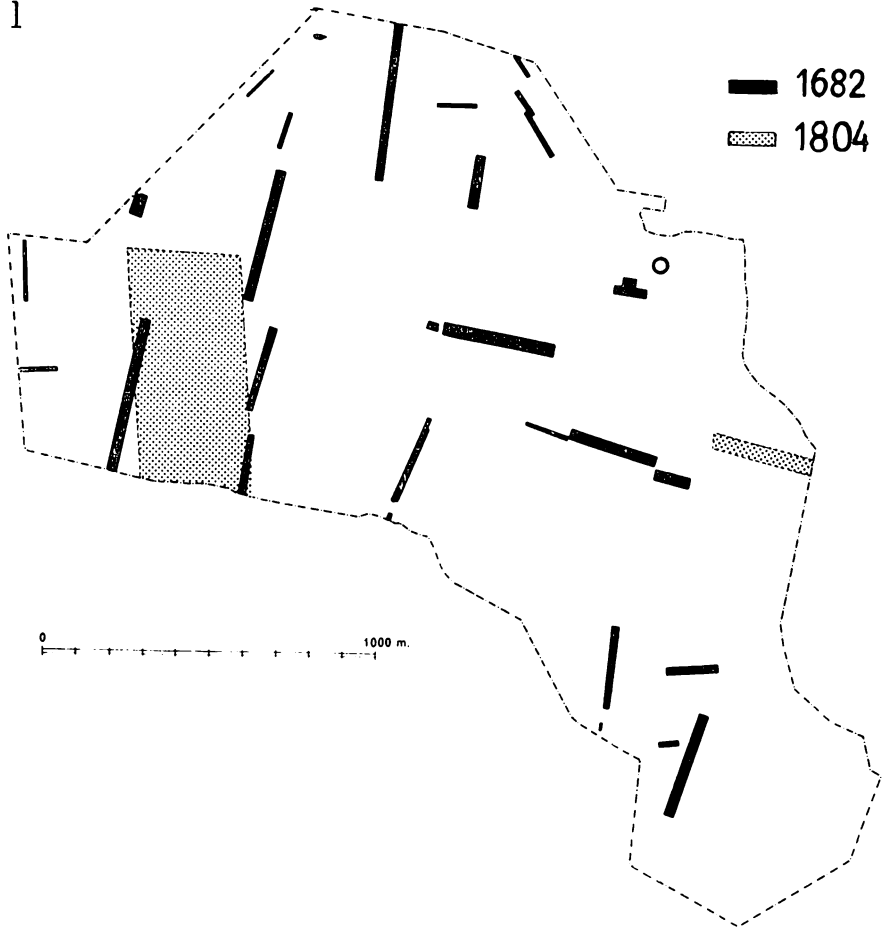


Fig. 1. Den nuværende Dalmosegårds arealer før udskiftningen (1682): sort, og ved udskiftningen (1804): skraveret.

som ejede jorden fra omkring 1600 til 1769. Man kender navnene på gårdens fæstere fra 1660: Peder Hansen 1660–1716, hans søn Hendrik Pedersen 1716–1758, hans søn igen, Hans Hendriksen 1758–1769. Dennes enke giftede sig med den næste fæster, Christen Madsen, der drev gården 1769–1804.

Gården har været drevet af den nuværende slægt siden 2/10 1804, da den nuværende ejers oldefar, Niels Andersen ((1780–1864), g.m. Kirsten Hansdatter (1789–1869)) overtog fæstet efter udskiftning og flytning af gården til dens nuværende plads med dyb muldjord til have,



Fig. 2. Snit gennem en af Dalmosegårds grøftevolde, foretaget 1972.
Man ser tydelige spor af den gamle, buede ageroverflade.

svagt skrånende mod syd, og med gode muligheder for forsyning med drikkevand og for spildevandsafløb. Der blev anlagt en stor have med mange frugttræer. Hele arealet blev omgivet med grøfter og volde.

Niels Andersens søn, Diderik Nielsen ((1820–1904)), g.m. Else Margrethe Rasmusdatter (1833–1868)) købte gården til selveje i 1856 af Nordfeld gods, som den havde været fæstegård under siden 1774.

Det prikkede område på fig. 1 viser Dalmosegårds agerareal samt englodden i Borrelavningen efter udskiftningen. På grund af bonitetens afstanden fra landsbyens blev gården byens tredjestørste i areal, ialt 25,4 ha, med 6 tdr., 1 skp. og $3\frac{1}{2}$ alb. hartkorn. Ved »Den nye Matrikul af 1844« blev den sat i hartkorn til 5 tdr., 3 skp. og $1\frac{1}{2}$ alb.

Fig. 4 viser hele landsbyen efter udskiftningen med Dalmosegård i sort og tofterne fra før udskiftningen skraveret. Det lille område mellem tofterne, som er betegnet med \div , hører til tvillinge-landsbyen Nørre Vestud, der, som navnet siger, ligger nord for Sønder Vestud.

Bygningernes historie

Ved udflytningen opførtes en firlænget, lerklinet bindingsværksgård med to porte overfor hinanden, så man kunne køre gennem bygningerne på begge sider af gårdspladsen, således som det endnu ses på nabogården Gammeljord. Leret til kliningen blev ifølge overleveringen taget så der



Fig. 3. Denne skråning er resterne af en groftevold fra 1804. Voldens venstre side er helt dækket med jord, der er »vandret« ned ad bakken til venstre, således at marken til venstre, der tilhører gården Gammeljord, nu ligger i niveau med voldens overkant.

dannedes en hulvej fra stalden til en lille dam, »vanjen«, således at kreaturerne kunne drives ud til daglig vanding.

17/10 1804 blev der, ifølge fæstebrevet, holdt »Syens og Taxations Forretning over ... Bygninger, tilligemed Besætning og Inventarium af Vogne, Plove og Harver, som til Avlings Drift behøves. – Alt til Overlevering til den nye Fæstere Niels Andersen af Nyborre.

– Vi foretog da først Besigtigelse over Gaardens Bygninger og befandt samme saaledes:

1. Stuehuset eller den Søndre Længe bestaaer af 13 Fag, indrettet 2 Fag til en Stue med 3 Fag Vinduer og Brædeloft, 3 Fag til en Ditto Stue, 2 Fag Vinduer og Brædeloft, 3 Fag til Kiøkken og Forstue 2 smaae Vinduer, med Brosteen, Baggeovn og Kiølers, samt Brædeloft, fornødne Dørre med Beslag. Undertømmeret Eeg, Overtømmeret Fyr, klinede Vægge og Straatag, alt af nyt og opført sidste Sommer og i god Stand, endnu i samme Længe 2 Fag til Port med Port for og 3 Fag til en Hølade af samme Bygninger beskaffende som det øvrige i denne Længe.

2. Den østre Længe bestaaer af 7 Fag, indrettet 2 Fag til Kornlade,

2 Fag til Loe og 3 Fag til en Kornlade overalt fornødne Dørre med Beslag. Undertømmeret Eeg og Fyr og Overtømmeret Fyr, klinede Vægge og Straatag, alt nyt og i god Stand.

3. Den Nordre Længe bestaaer af 12 Fag, indrettet 3 Fag til Koestald, 2 Fag til Loe, 2 Fag til Hæstestald, 2 Fag til Port Rum, og 3 Fag til Kornloe, fornødne Dørre med Beslag og i Hæstestalden fornødne Spiltou og Krybber. Undertømmeret Eeg og Fyr og Overtømmeret Fyr, klinede Vægge og Straatag.

4. Den Væstre Længe bestaaer af 7 Fag, indrettet 2 Fag til et Kammer med Brædeloft og 1 Vindue, 2 Fag til en Kornlade 2 Fag til Faarehuus og 1 Fag til Tørvehuus, overalt fornødne Dørre med Beslag. Undertømmeret Eeg og Fyr, og Overtømmeret Fyr. Klinede Vægge og Straatag, alt nyt og i god Stand.

Besætningen:

1 sort blisset Hæst, 5 Aar	12 Rdl.
1 graa Ditto, 12 Aar	8 -
1 brun Ditto, 7 Aar	4 -
1 Ditto, 7 Aar	5 -
1 Ditto Hoppe, 16 Aar	2 -
1 sort Ditto med Føll, 7 Aar	10 -
1 brun blakket Ditto, 14 Aar	13 -
1 brun Ditto med Føll, 10 Aar	3 -

Inventarium:

1 jernbeslagen Vogn med Spolehauger	20 Rdl.
1 Ditto med 2 Par Høsthauger, Læssetræ og Vognbund, Bag- og Forreb	10 -
1 Ditto med Fjelle	8 -
1 Plov med Behør	3 -
1 Ditto gammel	2 -
1 Træharve	0 - 2
1 Tromle	1 -

Da Besætningen af Hæste vel synes ringe af Bonite, saa kunde den nye Fæstere behøve en Hæst til Værdie 14 Rdl., og da den aftrædende Fæstere tilstaaes at have modtaget den fulde Besætning, vilde han i dets Stæd levere den nye Fæstere en faret Soe som vi ansee af Værdie 14 Rdl., og i dens Stæd anskaffer vi altsaa den nye Fæstere en Hæst til samme Værdie, hvilket han anlovede, og saaledes anseer vi den Besætning og Inventarium den nye Fæster nu faae, modtaget fuldkommen tilstrækkelig til Gaardens og Hoveriets Drift.

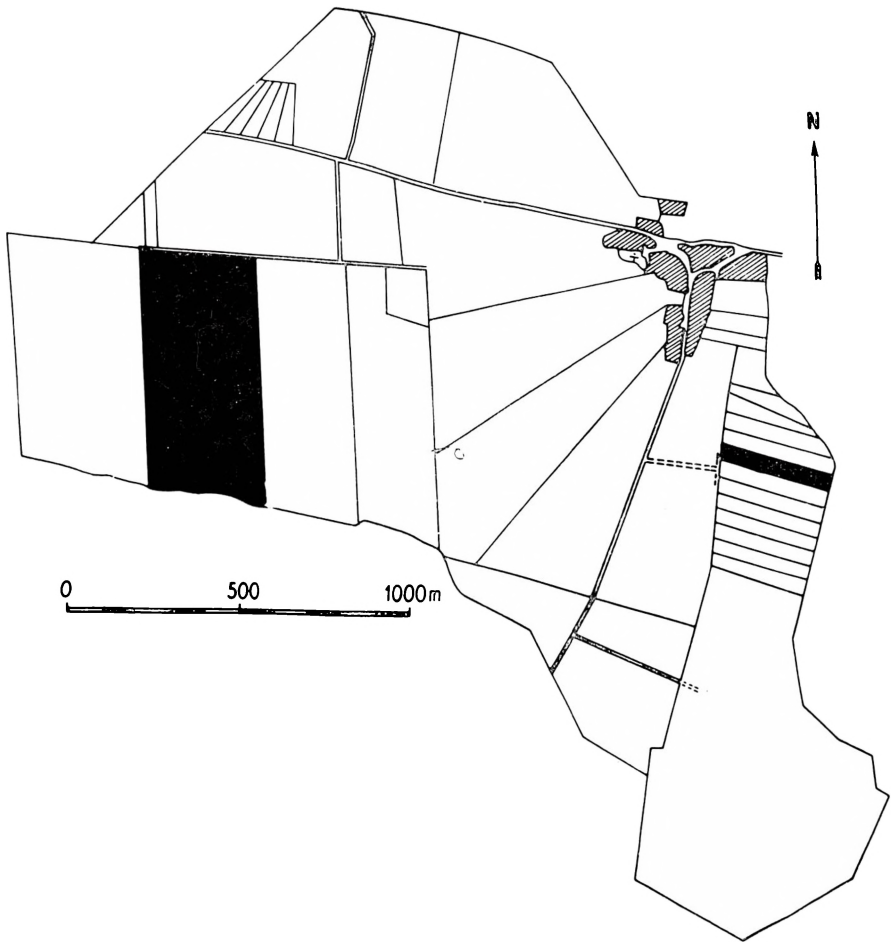


Fig. 4. Rentegnet udskiftningskort fra 1804. Sort: Dalmosegårds agerjord og eng.

Føde- og Sædekorn.

Vintersæden er lagt med Rug 3 Tdr. 4 Sk., Hvede 2 tdr. Hvoraf Fæsteren Niels Andersen tilstoed at have modtaget af Herskabet 3 tdr. Rug og 1 td. Hvede. Til Vaarsæden behøves Erter 4 tdr., Byg 8 tdr. og Havre 4 tdr. Til Fødekorndato beregnet til Augustie Maanedes Udgang vil behøves Rug 4 Tdr., Byg 6 Tdr. Dette Sæde- og Fødekorndato anseer vi ligeledes at være tilstrækkelig og passende i Betragtning af Gaardens Hartkorn 6 Tdr., 1 Skp. $3\frac{1}{2}$ Alb., og da Høsten nyelig er indtaget og i Huus som alt Fæsteren Niels Andersen har modtaget hvoraf Sæden og

Fødekornerne kan tages, saa meget mere som Herskabet har eftergivet den nye Fæstere Landgildekornet for indeværende Aar.

Saaledes som anført have vi foretaget og fuldført denne Syens- og Taxationsforretning efter voer Samvittighed og bedste Overbevisning, det ville vi til næste Ting bekræfte med vor Eed. Datum Sønder Vestud den 17. October 1804.«

Ifølge Møns Herreds Brandprotokol fandt en omtaksring sted 23/7 1825, med en beskrivelse, der viser, at stuelængen nu er på 14 fag med loft over de 9; efter beskrivelse af den østre længe nævnes en brønd med tilbehør, og den samlede vurderingssum af bygningerne er 770 Rdl.

Kort efter, at Diderik Nielsen havde overtaget gården og købt den til selveje, lod han bygningerne omtaksere. Denne taksering er foretaget den 22/12 1856 og er beskrevet i Brandtaksationsprotokollen således:

»A. Søndre Længe, 15 Fag, $9\frac{1}{4}$ Al. dyb, Egebindingsværk, klinede Vægge og Straatag, 7 Døre, 1 Port, 12 Fag Vinduer, Bræddeloft over 13 Fag, indrettet til Beboelse og Gennemkørsel.

B. Vestre Længe, 7 Fag, $7\frac{1}{2}$ Alen dyb, forskelligt Bygningstømmer, klinede Vægge og Straatag, 3 Døre, Bræddeloft over 2 Fag, 1 Fag Vinduer, indrettet til Faarehus, Tørvehus og 1 Kammer.

C. Nordre Længe, 13 Fag, $9\frac{1}{2}$ Al. dyb, samme Bygningsmaade som B. 3 Døre, 1 Port, indrettet til Stalde og Gennemkørsel.

D. Østre Længe, 7 Fag, $9\frac{1}{2}$ Al. dyb, samme Bygningsmaade som B. 1 Port, indrettet til Lo og Lade.

E. 1 Brønd med Tilbehør. Gaarden assureres til ialt 1310 Rdl.«

Stuelængen blev ombygget i 1860, grundmuret og med stråtag, der af den nuværende ejer er blevet erstattet med eternit. Storstuen («Øvestuen») byggede Diderik Nielsen så rummelig, at den kunne bruges til landsbyens dansesammenkomster; det var praktisk, da han selv var landsbyspillemand (violin, cello og klarinet).

Udbygningerne er sidst blevet ombygget 1933–1951 og derved blevet mere rummelige og tidssvarende.

Skiftende arealstørrelse

Samtidig med overtagelse i 1856 frasolgte gårdejeren, som det ses af fig. 5, en husmandslod på 3 Td. Ld. til sin bror Mads Nielsen. I 1902 købte den nuværende ejers far, Mads Peder Hansen Kamppe ((1857–1926), g.m. Eline Marie Dideriksen (1863–1932)) en husmandslod, »Lil-

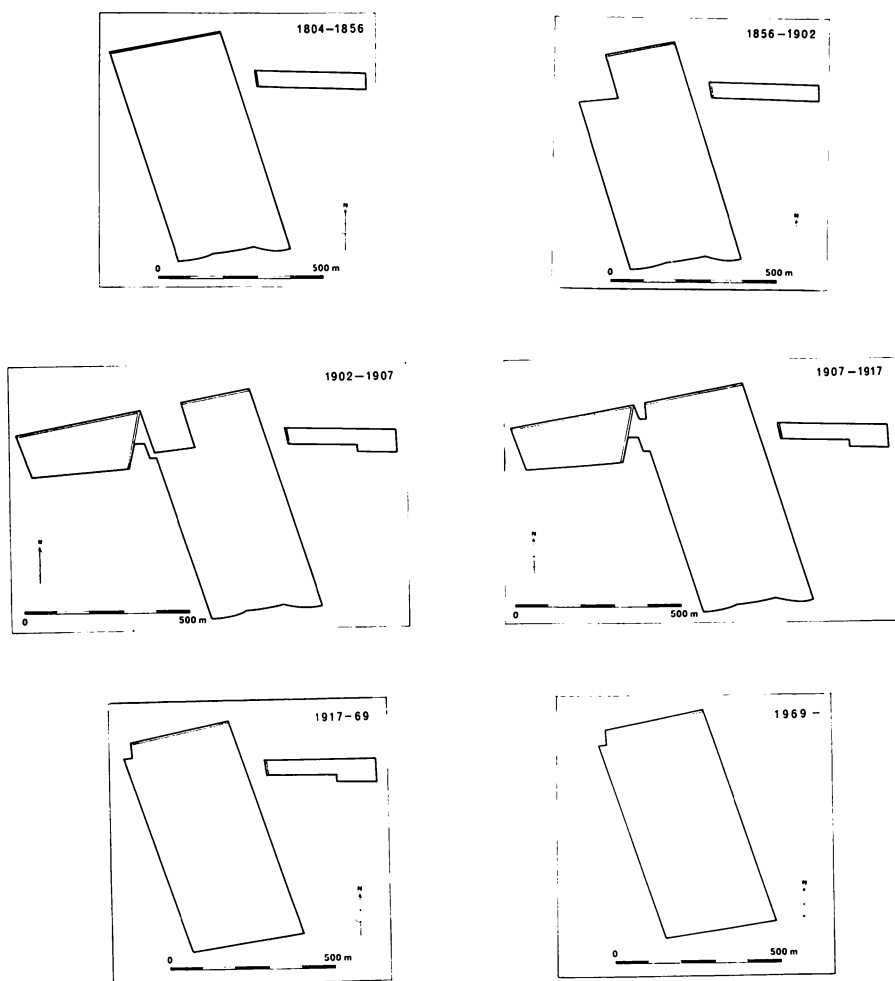


Fig. 5. Dalmosegårds skiftende areal 1804-1977.

le Gammeljord», som i 1877 var frasolgt nabogården Gammeljord, hvor ved Dalmosegårds englod blev suppleret med husmandslodden. 1907 tilbagekøbte han yderligere den i 1856 frasolgte husmandslod bortset fra hus og have. Men i 1917 solgte han »Lille Gammeljord« (÷ englodden) til sin tidligere forkarl Audun Mortensen. I 1969, da den nuværende ejer, Ejnar Kampp (f. 1904), g.m. Johanne Nygård (f. 1908)) havde afskaffet hornkvæget og flere år i forvejen havde solgt sine heste, blev engen solgt til en kvægavlende kollega.

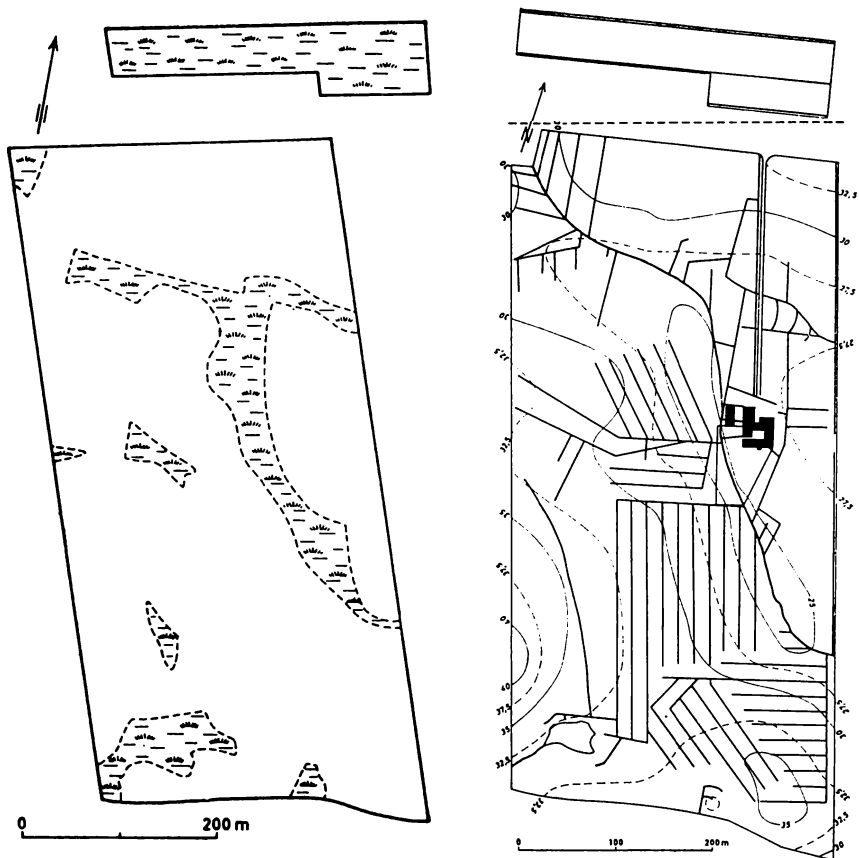


Fig. 6. Dalmosegårds sumpede arealer 1804 (efter udskiftningskortet) og dræningskort fra 1960 med højdekurver.

Dræning

For at kunne opdyrke gårdens nuværende 23,4 ha har en omfattende dræning været nødvendig. Fig. 6 viser de sumpede arealer fra før udskiftningen samt gårdens nuværende dræningstilstand, som har muliggjort dyrkning af hele arealet undtagen mosen i det sydvestlige hjørne (Tryllemosen), hvor der endnu i dette århundredes begyndelse blev skåret tørv. Som den sidste rest af landsbyfællesskabet består endnu en bestemmelse om, at landsbyens fæstebønder har ret til at skære tørv i denne mose. Retten blev sidste gang udnyttet 1887-88. Søen er i færd med at gro til fra alle sider.

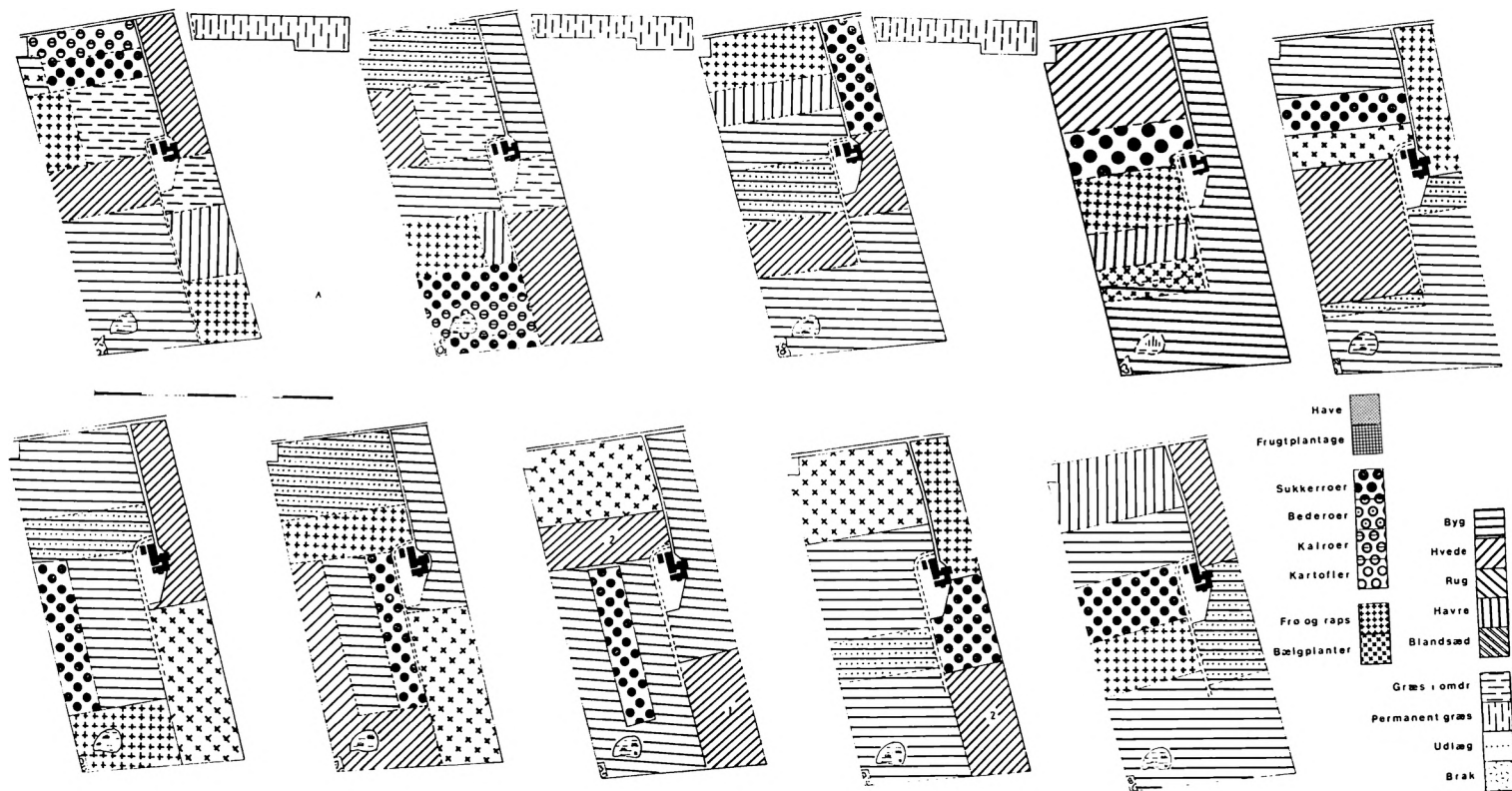


Fig. 7. Driftsplaner for Dallosegård 1966–1975.



Fig. 8. M. P. H. og Eline Kampp med deres 10 børn i 1911.

Dræningssystemet afspejler tildels jordbundsforholdene, idet de mest lerede marker er fulldrænede (»Skalbjerg« mod sydøst), medens afvanding af de mere sandede områder har været mindre nødvendig (»Sandbanken« mod sydvest). Afvandingssystemernes alder fremgår delvis af kortet: hovedafvandingskanalen, den tykke, uregelmæssigt forløbende linie fra nordvest mod sydøst, blev kort efter udflytningen gravet i forlængelse af »Krumbækken« og lå delvis som åben grøft med græsbevoksede skrænter (gentagne gange uddybet) indtil 1924, da den blev erstattet med en overdækket rørledning.

Den ældste kendte »fordækte rende« er den, der afvander det lille, sumpede område midt i arealets vestgrænse, oprindeligt mod syd ud i mosen og derfra til Møns sydkyst. Den blev stenlagt en gang mellem 1855 og 1892 på den måde, at en stenkning blev anbragt i bunden af en smal, gravet rende for derefter at blive dækket med jord. Vandet fulgte da stenkningen som var det en naturlig vandåre. Nu er renden tilsluttet hovedafvandingsystemet, der fører til nordkysten.

Nogle af de parallelle, rørlagte drængrøfter, der alle er fra tiden efter 1940, har erstattet ældre, mere ufuldstændige systemer. Alle vandled-



Fig. 9. Familien var i 1967 vokset til 116, hvoraf de 100 her ses samlede i Dalmosegårds have.

ninger er i dag underjordiske og ses ikke, de er tilsammen $9\frac{1}{2}$ km lange.

Hele området nedenfor 25 m kurven var tidligere opdyrket, men langt ind i dette århundrede blev vandet ved opstemning ledet ud over den del af arealet, der ligger vest for gården, og altså var udpræget vandingseng (Kranemosen). Da den voldsomme regnperiode i sommeren 1960 (370 mm i august-oktober mod normalt 169 mm) indtrådte samtidig med, at rørene var defekte, stod hele dette område flere gange under vand, ligesom det rimeligvis meget ofte var tilfældet før 1804, inden det blev afgrøftet.

Arealets anvendelse

Størstedelen af arealet er lermuldet moræne; kun bakken mod vest er som nævnt temmelig sandet. Engparcellen (1,8 ha) sydøst for landsbyen ligger på Litorinahavbund (Stenalderhavbund) i Borrelavningen og fungerede i en periode som tørvemose, men det sidste par generationer har det været eng, benyttet til græsning for kvier.

I fællesskabstiden var der traditionelt trevangsbrug i landsbyen: der skiftedes i tre vange mellem vintersæd, vårsæd og brak. Efter udflytningen delte man først gårdens areal i 4 marker med følgende sædskifte: 1) rug og hvede, 2) ærter, 3) byg og lidt havre, og 4) brak, der blev



Fig. 10. Fra høsten 1906. Den mindste dreng (med forklæde) er gårdens nuværende ejer, Einar Kampp.

afgræsset. Den smule gødning, det ret lille kvægbrug gav, blev spredt på marken før vintersæden blev sået. I årene omkring 1820 begyndte man at dyrke vikker til kvægfoder; sukkerroeavlens begyndte 1884 og er fortsat siden. Fra 1884 blev der brugt kunstgødning i sukkerroemarken. Indtil 1917 anvendtes et 8-markskifte, 1927–28 6-markskifte, men da begyndte man at avle frø, og siden har der ikke været fast rotation. I stedet for det stivere system har man blot taget de nødvendige afgrødemæssige hensyn ved planlægningen fra år til år. Fig. 7 viser driftsplanerne for tiåret 1966–75. Fra 1928 blev græsmarken indhegnet med pigtråd, der senere afløstes af elektrisk hegn. Efter at hornkvæget i 1969 blev afskaffet, dyrkes hverken græs eller foderroer (fig. 7). Svineholdet blev som den sidste rest af husdyrholdet afskaffet 1976.

I 1975 var der 11,5 ha med byg, 2,0 ha med hvede, 3,4 ha med havre, 2,5 ha med sukkerroer, 2,2 ha med frø, ialt 21,6 ha; resten var have, gårdspads, mose og vejareal. Til sammenligning tjener, at der i 1866 var 4,4 ha med byg, 2,2 ha hvede, 2,75 ha havre, 2,2 ha ærter, 1,6 ha vikker; resten var brak og eng.

Den nuværende ejers far, der bestyrede gården fra 1890 og købte den

i 1892, førte nøjagtigt regnskab over kornhøsten 1890–1926, i hvilket tidsrum et andelstærskæværk med tilhørende halmpresser hvert efterår kørte fra gård til gård.

	Tønder pr. td. ld.			hkg pr. td. ld.	
	1890–1900	1901–10	1910–20	1920–26	1955–60
Udbytte af hvede	14	13	19	14	24
Udbytte af rug	13	12	12	14	–
Udbytte af byg	13	14	16	15	25
Udbytte af havre	16	20	19	20	25
Udbytte af sukkerroer ...	?	?	?	?	175

hvortil skal bemærkes, at de fire første kolonner repræsenterer rummål, den sidste vægt. For de tre første afgrøder er der nogenlunde overensstemmelse, idet 1 tønde vejer ca. 100 kg; for at bringe overensstemmelse for havrens vedkommende skal tallet i sidste kolonne divideres med 0,85.

Husdyrhold:

	Heste	Køer	Tyre	Ungkvæg	Svin	Får
1697	8	5	0	0	5	13
1772	7	1	0	2	4	9
1776	7+3 føl	2	0	1	4	4
1804	8+2 føl	1	0	0	?	?
1866	5	8	1	4	2	10
1960	0	15	0	12	35	0
1975	0	0	0	0	56	0

I 1960 var der 6 søer, og der blev leveret 70 slagterisvin i årets løb. Der var 70 høns, ialt 62 kreaturenheder eller 2,5 pr. ha.

Mælkeproduktion:

	1893–95	95–1900	01–05	06–10	11–15	15–18	26–27	59–60
Gennemsnitl. antal årskøer (RDM) .	13	13	14	17	18	15	13,2	12,9
Mælkeydelse pr. ko (kg)	1834	1988	2089	2556	2402	1983	2688	4039
Maksimal ydelse pr. ko	2735		3859					4488
Gns. fedtpct.								4,05

Arbejde og arbejdsredskaber

I 1880-erne var det almindeligt, at man på gården havde 2 karle og 2 piger + i høsten 2 arbejdsmænd og 2 koner. Kornet blev mejet med

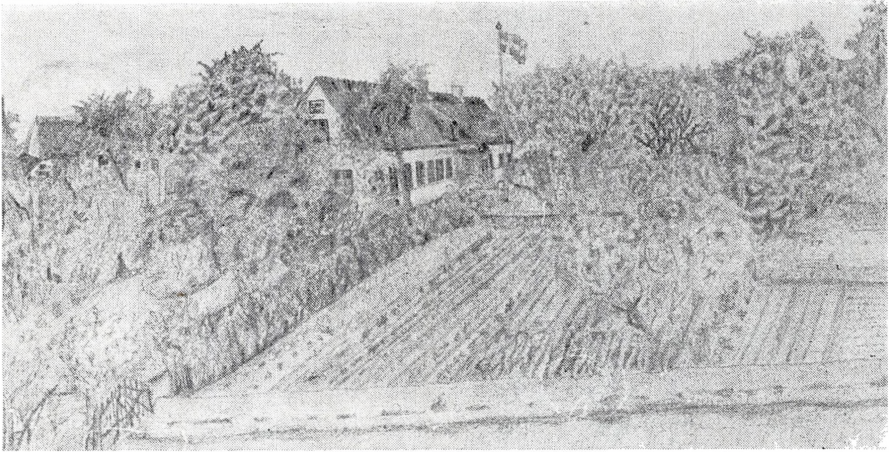


Fig. 11. Dalmosegård, tegnet 1921 af artiklens forfatter.

»mejetøj« (le med tre træhager) og derpå samlet sammen og håndbundet i neg, som senere stillede op i »travehobe«. I 1886 købtes en hesterive, og først omkring 1900 anskaffedes en »mejemaskine« (»aflægger«), der samlede kornet i bunker af negstørrelse, som så blot skulle bindes. Omrent samtidig anskaffedes en såmaskine. 1910 afløstes aflæggeren af en selvbinder, der fungerede til 1959, da en mejetærsker blev købt. I 1962 udkiftedes denne med en selvkørende mejetærsker, der blev købt i fællesskab med nogle naboer.

Så længe gården havde stråtag, blev en del af rugen tærsket til »langhalm« på den gammeldags maner med plejl. I august 1877 anskaffedes en tærskemaskine med halmryster, som blev drevet fra en hesteomgang, hvorfra en kardanaksel med tandhjulsudveksling førte ind til loens maskineri, der foruden tærskemaskinen bestod af hakkelsesmaskine, kværn og kagebrækker (til foderkager).

Efter tærskningen blev kornet rensat på »kastemaskinen« med centrifugalblæser, som blev drevet med håndkraft. Først i 1930 blev hesteomgangen erstattet med elektricitet, og tærskemaskine, kastemaskine, harpe og andelstærskewærket erstattet med en »selvrensende tærskemaskine«, som altså i 1959 afløstes af mejetærskeren. 1881 opførtes en udbygning over »omgangen«.

1911 indrettedes et vandværk, der dog havde for lille tryk, indtil der i 1929 blev bygget en vinddrevet pumpe. Den blev i 1949 erstattet af en elektrisk automatpumpe.

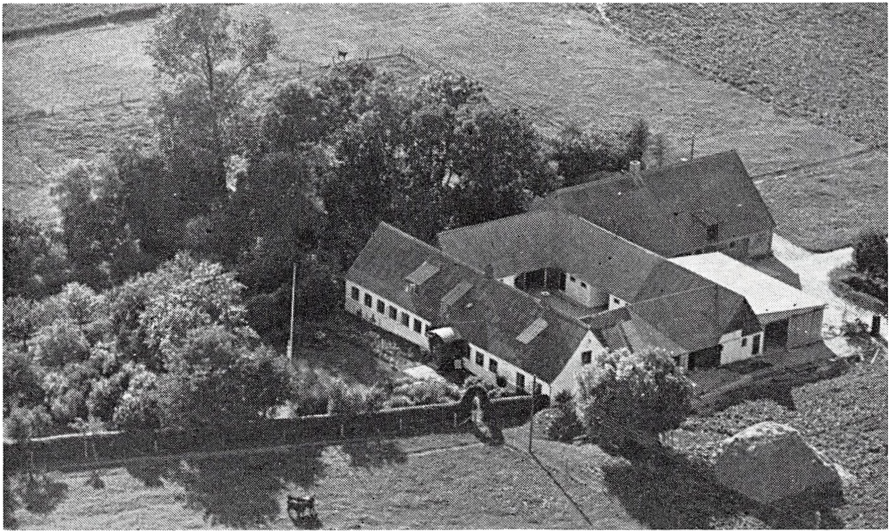


Fig. 12. Luftfoto af Dalmosegård 1949.

Telefon blev installeret i 1916, elektrisk lys 1930, fra 1937 anvendtes malkemaskine, 1953 anskaffedes den første traktor til afløsning af hestene.

Endnu under første verdenskrig blev kunstgødning sået med håndkraft og roetynding foregik med kortskaftet jern; i reglen måtte man krybe på knæene. Hjemmebrygning af øl fortsatte op i mellemkrigsårene, lysestøbning af fåretælle blev genoptaget under første verdenskrig.

Minder om tidligere tiders arbejdsliv var længe bevaret på gården, f. eks. en spinderok, hegler, skætter, karter, manglebræt, rulle, smørkærne, pølsehorn, rullepølsepresse og en stor bagerovn, der først blev nedrevet 1928. Desuden opbevares på gården en del af de talrige stenalderredskaber, der i tidens løb er fundet på markerne som tegn på en tidlig kultur.

Nu må mand og kone alene klare arbejdet med hjælp af maskinstation til en del af markarbejdet; en nabo aftopper sukkerroerne mod at få toppen til sine køer.

Litteratur

Fæstebrev fra 1804. Ms.

Helene Dideriksen: Dagbog 1875–1892. Ms.

M. P. H. Kampp: Nogle Optegnelser om Landsbyen Sønderby i Borre Sogn. Stege 1923.

Slægtsgårdsarkivet: Dalmosegård. 1943. Ms.

Aa. H. Kampp: The Agricultural Geography of Mön. Erdkunde 1962.

Aa. H. Kampp: Landbrugslandskabet, i K. og Aagesen: Det danske kulturlandskab. 1965.

Aa. H. Kampp og K.-E. Frandsen: En gård i landsbyen. Geogr. Tidsskrift 1967.

Aa. H. Kampp: Agerlandets geografi. Danmarks Natur, 8, 1970.

Aa. H. Kampp: Nye spor af gammelt kulturlandskab. G.O. 1973.

Aa. H. Kampp og K.-E. Frandsen: Møns kulturlandskab. Bygd 5, 1975.

Aa. H. Kampp: An Agricultural Geography of Denmark. Hungarian Academy of Science. Budapest 1975.

Aa. H. Kampp: Sønder Vestud. Geografforlaget 1977.

En hævet forlovelse i 1750'erne

Ved Gregers Hansen

Nu om stunder, hvor man snart ikke kender til forlovelser, kan det være af interesse at læse om en forlovelse fra en tid, hvor der – betinget af helt andre økonomiske og sociale forhold, end vi i dag kender – var forlovelser til. Og vel at mærke rigtige gammeldags forlovelser, hvis indgåelse og ophævelse beroede på forældrenes vilje.

Den historie, som nedenfor berettes, findes i en notarialprotokol for Stege¹. Den trykkes her ordret, som den findes i protokollen, men med vor tids stavemåde. Den ordrette gengivelse kan enkelte steder være lidt vanskelig at forstå, navnlig hvor sætningsbygningen ikke er korrekt. Men det er uden betydning. Meningen er iøvrigt ganske klar. Det ville derfor være synd at berette historien i nutidens sprog. Det gamle sprog er den gamle histories naturlige klædedragt.

Den unge piges sødladne breve kan forekomme mærkelige. Men det var tidens stil i den slags breve. Det har man flere eksempler på².

Anno 1755, d. 15. januar har jeg underskrevne kongelig majestæts byskriver i Stege efter mit embedes allerunderdanigste medfør som notarius publicus sammesteds ifølge en skriftlig rekvisition på behørigt stemplet papir fra prokurator sr. Niels Krag i Køge, der lyder således:

Velædle hr. byskriver sr. Paasche.

Da det overalt i Stege og på hele Møns land er bekendt, at jeg har været virkelig forlovet med skipper og købmand mons. Jochum Hansen Grønbechs eneste datter her i Stege udi en tid af 5 à 6 år, og for at nå en vis betjening kvitterede jeg min tjeneste på amtstuen på oftbemeldte Møns land, og videre indgik akkord med sr. Peter Ponich i Grenaa i Jylland om at nyde den ham allernådigst anfortroede by- og herredsskriver-tjeneste samt birkedommertjenesten ved Rugaards birk i bemeldte

Jylland, og med stor bekostning stræbte efter at obtenerer samme tjeneste, alt alene for derved efter Grønbechs datters og hendes moders indstændige forlangende at nå slig en tjeneste ved akkord, som ellers ikke var muligt i tiden at erlange gratis, foruden adskillige andre tjenester jeg inden og uden for København desårsag ellers forhen søgte med store pengespild. Og da jeg havde fået tjenesten i Jylland på den fod, at jeg så at kunne have det skikkelige levebrød, og tillige at Ponichs og min ansøgning skulle blive approberet, fik jeg det uformodentlige budskab ved skrivelse dateret 3. november 1753 fra Grønbechs hustru Birgitte her i Stege til hendes søster i København, det hendes datter ikke måtte indgå ægteskab med mig, dels for hendes fader og dels for hendes moder selv, såvelsom og at det ej heller skulde være deres datters vilje, siden jeg skulde have levebrødet så langt borte med videre, som jeg altså med særdeles forundring anhørte og mindst havde ventet, siden der i så lang-sommelig en tid havde været Grønbechs datter og mig mange forbindtligheder imellem, som fuldt vel var hendes forældre bevidst og i særdeleshed moderen, som d. 12. august 1753 selv samtykkede, at jeg skulde søge at bekomme Ponichs til mig afståede tjeneste, og dog i sin ommeldte skrivelse af 3. november 53 bruger hendes mand til en undskyldning herudi, da det dog overalt her i byen ellers er velbekendt, at hun selv agerer den meste tid både mand og kone. Men for nu at komme til hovedmeningen og at vise alle retsindige mennesker, hvor stærk Jochum Hansens datters og min forlovelse har været, så og hvor hæftigt jeg af hendes da havende oprigtigt brændende kærlighed i adskillige skrivelser er blevet bombarderet, så og at det var mig plat umuligt andet end derfor med desto større iver og nidkærhed at søge et levebrød for derved at gøre en ende på vores lange forlovelse, som både var hendes forældre og ganske familie vel bekendt, ja og for at hjælpe hende – som hun selv skriver – fra denne slemme by. Thi har jeg for at søge den revanche, som hans majestæts allernådigste lov og forordninger kan hjemle mig i slige tilfælde, men ikke for at tvinge eller forandre hendes nu tagne resolution, når hun ikke har mig ligeså kær som jeg hende, ej heller at misunde hende den smukke karl, som hun har engageret sig med, men alene at defendere min person og honneur, som derunder har lidt mere skibbrud, end jeg nogen tid eller sted i verden er tilføjet, ikke kunnet forbigå at anføre ord til andet adskillige af de fra hende bekomne forbindtlighedsbreve og forpligter, som ingenlunde er hendes moder ubevidst at være mig tilstillede, så og med hendes faders signet beseglet. Samme breve og

beviser, 6 stk. i tallet, overleveres hr. byskriver in originali med begæring, at han deraf vilde tage kopi og lade følge notarialakten og derefter ratione officii³ til sig 2 mænd og behagelig forføje sig til Jochum Hansen Grønbech, hustru og datter i Stege og der forelæse dem samme breve tilligemed denne rekvisition og derefter tilspørge dem, om de vil tilstå eller fragå samme, så og om deres datter ved sine forældres magt og myndighed er blevet tvunget til at forandre sin med deres samtykke forhen tagne resolution og forlovelse med mig samt hvad grunde og lovlige årsager de godtfolk har haft til at nægte mig deres datter, som de forhen i præsten og kæreste⁴ på Bogø, degnen og kæreste ibidem med fleres hos- og overværelse har akkorderet mig⁵, så og om Grønbechs datter ikke endnu har adskillige af de preciosa og gaver, som jeg havde foræret hende, blandt andet et par sølvforgyldte hager til en kåbe, en sølvforgyldt schlaeage⁶ med ørenringe i brillerende bømiske stene indlagt, 4 alen stråperletakker⁷ med mere. Hvad svar derpå bliver givet, vil hr. byskriver in optima forma juris⁸ reservere min ret og lovlige tiltale både til mons. Jochum Hansen Grønbech, hustru og især til deres datter både for mine ovenanførte lovlige pretentioner til deres datter så og for den mig ved dem forvoldte tort og store skadeslidelse, hvorom og hvis videre passerer vil hr. byskriver forfatte en lovformelig notarialinstrument og mig samme beskreven meddele til min nærmere afbetjening på sine behørigt tider og steder. Og hvornæst jeg stedse med sær estime lever og forbliver hr. byskrivers tjenstforbundne ven og skyldigste tjener.

Køge, d. 15. januar 1755.

Niels Krag
procureur provincie.

Hvorpå jeg ifølge samme rekvisition på mit embedes allerunderdanigste medfør som stedets notarius publicus med hoshavende 2 mænd, Niels Piil og Peder Røed af Stege forføjede mig til skipper mons. Jochum Grønbechs hus for at indhente svar på de to af sr. Krag i rekvisitionen givne kvæstioner og var da tilstede Jochum Grønbech og jomfru datter, hvilken da blev tilspurgt, om de i rekvisitionen ommeldte breve var af hende selv skrevne, svarede, at hun derpå ville svare i morgen og forlangte brevene, som blev hende nægtet in originali, men kopi deraf blev tilbudt. Da mad. Grønbech kom hjem, blev rekvisitionen oplæst for hende og brevene, som fulgte med, forevist og oplæst. Alt efter dets nærmere formelding, der lyder således:

Højtærede meget fornemme ven.

For hans gode skrivelse haver jeg hjertelig at takke, hvoraf jeg med største fornøjelse ser og erfarer, at min allerkæreste lever gudskelov vel, hvilket er mig en stor fornøjelse og endnu mere, at han finder sig så vel fornøjet, som betager en del af min store længsel. Hvad os angår, da er vi gud været lovet ved god helsen. Andet end tiden gøres mig så lang efter min søde ven, så er min tid gået bort med stor længsel og sorg. Den belovede rejse herover venter jeg efter hver dag med stor længsel, så jeg ønskede, at den dag måtte snart komme, at jeg kunde have den fornøjelse at tale med min søde skat. Det gør mig hjertelig ondt, at jeg ikke fik taget nogen bedre afsked med ham, men det stod ikke i min magt. Jeg måtte afbryde med et beklemt hjerte fra min allersødeste, så at jeg ikke var i stand til at fremføre min afskedstale, som jeg burde, men Vorherre ved mit hjerte og kender det bedst. Han skrev angående Jørgensen, hvilket jeg ikke kan give nogen vis underretning om. Dog siges der, at han vil søge tjenesten. Kære moder og jeg ønsker af vort hjerte, at søde ven måtte være så lykkelig at nyde den. Hermed følger nogle æbler. Vi beder, at han tager det ikke ilde op, at det er så lidet, thi her er ikke nogle at bekomme. Gud velsigne og bevare ham imidlertid og altid. Til jul venter ganske vist at have den ære, at han kommer her over at besøge mig. Iøvrigt forbliver jeg hans oprigtige ven og tjenerinde til min død.
Stege, d. 24. november 1752.

Anna Jacobi Grønbech.

Hjertelskende allerkæreste ven.

Min hjerte allerkærestes skrivelse har jeg rigtig bekommet tillige med posen, som var min søde vens lintøj i, som er i stand, til min allerkæreste kommer herover til mig, hvilket jeg ønsker meget gerne at måtte ske med det første, thi tiden gøres mig meget lang efter min søde skat. Han foreholder mig i forrige skivelse om de forrige løfter, der er gjort imellem os, ikke at tage efter onde menneskers løgn og sladder, som jeg nu i min søde engels sidste skrivelse med stor bedrøvelse og misfornøjelse må fornemme, at min søde sjæl har hørt den skarnagtige løgn, som de onde mennesker vil udsprede, thi jeg kan forsikre ham i sandhed, at det, jeg engang har sagt, agter jeg med Guds hjælp at holde til min død. Jeg agter ikke at igenkalde mit forrige løfte, som jeg engang har givet, thi jeg håber, min allerkæreste ikke ser mig så ustadig an, thi jeg kan forsikre ham på, at jeg på min side ikke tager efter nogen snak, som de skarn-

agtige mennesker vil fremføre. Han skriver, at det har været årsagen, at han ikke har kommet herover efter løfte, nemlig at han har søgt den forvaltertjeneste og håber at nyde den, som vi ønsker af hjertet. Da skulde det være os den største fornøjelse, jeg kunde spørge. Det glæder os, at søde ven har fundet så god en ven. Hvad huset angår, da kan vi ikke forsikre, om det er for silde at udsige dem, der er i det. Havde allerkæreste ven meldet i forrige skrivelse, skulde det gerne ladet sig gøre. Intet videre end flittig hilsen fra os til dem samtlig, men fornemmelig fra mig til dig. Iøvrigt forbliver hans oprigtige ven og tjenerinde til min død.

Stege, d. 7. februar 1753 i hast.

Anna Jacobi Grønbech.

Gives der snart lejlighed, så skriv mig til med et sikkert bud. Jeg har ladet morbroder skrive udenpå, for det skulde ikke forholdes.

Hjertelskende allerkæreste ven og søde kæreste.

Min allerkærestes angeneme og af hjertet kærkomne skrivelse af 18. maj har jeg rigtig bekommet, hvorfor jeg takker kærligst. Det fornøjer mig hjertelig at høre, min allersødeste sjæl kom så lykkelig og snare ankomst til staden. Kære moder og jeg takker ydmygst for det tilsendte, som var os ganske kærkommen og altsammen efter behag. Kære moder bad gerne, at min søde engel vilde bære hende med et par ord, hvad teen har kostet, skal det med det første blive tilsendt. Hvad det angår om mit, skal det nok finde sig mellem os to så gode venner i særdeleshed. Stråperlerne takkerne har jeg min allerkæreste mangfoldig at takke for, thi de var ganske smukke. Det gør mig hjertelig ondt, at jeg ikke kunde tale mere med min allersødeste ven den sidste gang, vi havde den ære, at min søde sjæl var oppe hos os, men Gud ved, mit hjerte at var så beklemmt med sorrig, at jeg næppe kunde tale et ord, så jeg i sandhed kan sige, denne tid er mig så lang som et helt år. Gud ved, at det vil blive mig en lang og kedsommelig tid, til jeg får min allerkæreste at se igen, som jeg vil bede min søde ven, gør mig ikke tiden for lang. Hvad sig det andet er angående den anden her, har han ikke været her mere end gang, siden min allerkæreste tog bort, og da var ganske fier⁹, og jeg ikke des¹⁰ mindre imod ham. Min søde engel melder om sine sære drømme, som jeg må sige i sandhed, at jeg på min side til min død bliver dig en bestandig og uforandret ven. Jeg har ganske vist fået forlov at rejse derover, men ved ikke vist, om det sker til pinsedag¹¹ eller straks efter, som jeg nærmere skal melde min allerkæreste til om, men da ganske vist, at vi være

der begge to, thi ellers har jeg slet ingen fornøjelse at komme der. Min søde sjæl, for alting glem ikke at skrive mig til, førend du tager der fra stedet, at jeg kan få brev til dig. Imidlertid forbliver jeg min hjertelskende allerkæreste trofaste ven og kæreste til min død.

Stege, d. 23. maj 1753.

Anna Jacobi Grønbech.

Moder og jeg takker min sødeste sjæl mangfoldig for det gode tilbud, men på denne tid er der ikke, som hun vil have købt, men skulde der være noget siden, skal jeg melde det.

Hjertelskende allerkæreste ven og søde kæreste.

Min allerkærestes meget kærkomne skrivelse er mig glædelig tilhænde kommet. For samme jeg kærligt takker. Det var min skyldighed at skrive min søde sjæl til igen, siden der gaves lejlighed, men det var mig ubevidst, at rejsen var så hurtig berammet, førend Niels Bilde kom ind til os i samme øjeblik, som han skulde køre, men som vor slette lejlighed er min søde skat nok bekendt, allerhelst om søndagen, som dette var, gjorde det mig hjertelig ondt, at jeg ikke kunde få skrevet min allerkæreste et par ord til. Hvad min rejse angår, da ved Gud, at jeg havde ønsket af mit hjerte, at jeg kunde haft den fornøjelse at være allerede hos min søde sjæl, men formedelst kære moder er ikke vel, kan hun ikke ret vel miste mig. Hvad sig B angår er ganske dødt, og jeg intet hører derover og ganske sjældent ser ham. Kære moder takker mangfoldig for min søde vens store beviste artighed. Du tager det ikke ilde op, at M (som efter meningen sluttes, skal være moder) betjener sig af min søde vens gode tilbud, at du vilde tilkøbe hende 2 pund god te bue¹², hvortil følger vedlagt i brevet 7 mark. Jeg har en kærlig hilsen at formelde til min søde skat fra broder Ring og kæreste, som er meget slet, og hun har måttet holde sengen siden påske. Han beklagede sig højligen i sidste skrivelse, at der var ikke håb til livet. Moder bad gerne, om det var muligt at teen måtte følge med dette bud. Iøvrigt lever og forbliver jeg til min død hjertelskende allerkæreste oprigtigste ven og tro kæreste.

Anna Jacobi Grønbech.

Min søde sjæl, forglem ikke at skrive mig til.

Stege, d. 23. juni 1753 i hast.

Gives der lejlighed, så for Guds skyld stræb at komme herover.

Hjertelskende allerkæreste ven.

Jeg takker ydmygst for min søde sjæls kærdømne skrivelse tilligemed det tilkøbte, som jeg rigtig har bekommet. Jeg burde vel før at besvare min søde engels skrivelse angående kære moster, men som brevet var bleven opholdt, så det var 8 dage gammelt, da vi bekom det, så der ej fandtes nogen lejlighed før. Hvad sig huset angår, da er det til hendes tjeneste til Michaeli¹³. Min allerkærestes ankomst her over til os er os ganske kærdømmen, men formedelst faders vanskeligheds skyld, som er en dag større end en anden, så det skulde være mig ganske ukært, om der skulde indløbe nogen fortrædelighed for min søde ven tillige med os, men om min allerkæreste finder det for godt at tage ind til morbroder Jacob¹⁴, skulde det være mig en stor fornøjelse, at min søde skat vilde komme herover til mig som jeg kan i sandhed forsikre, at jeg længes hver dag efter med smerte. Jeg formoder, at min allerkæreste ikke tager dette op i anden mening, end det i sig selv er ganske velment. Det er langt fra, at det er kære moders eller min vilje, at min søde ven skulde tage ind nogen andre steder end hos os. Jeg havde for længe siden foresat min rejse, men formedelst den omstændigheds skyld, som jeg tilforn meldte om. Desuden har her ikke været nogen lejlighed siden, så jeg er blevet opholdt, at jeg har ikke kunnet komme. Jeg kan i sandhed sige, at skylden er ikke på min side. Jeg havde gerne for lang tid siden ønsket at haft den fornøjelse at være hos min søde skat, men endnu ikke kan sætte nogen vis tid. Men så snart der falder lejlighed, skal jeg ganske vist komme derover. Moder tillige med mig beder flittigt at hilse moster, om hun skriver søster Birthe til, hun da vilde være så artig at lade hende vide, at kære moder er ikke imod, at hun jo må gerne komme og være hos os i vinter, om hun kan finde sig i de fortrædeligheder, der kan falde. Moder vil gerne lave det på det bedste for hende. Kærligst hilsen fra søster Ring. Hun takker mangfoldig for den store omsorg, du har for hende og taget del i hendes slette tilstand, som nu Gud være lovet er noget bedre. Den liden opmuntring kan jeg intet besvare, thi jeg har ikke set ham hos os, siden jeg sidst tilskrev min allerkæreste, hvorfor jeg til slutning ydmygst og kærligt vil ved allerførste lejlighed udbede mig et par ord til svar, hvorsnart jeg må have den fornøjelse at se dig herovre hos os, hvornæst jeg til min død henlever og forbliver min hjerteelskende allersødeste ven og tro kæreste.

Anna Jacobi Grønbech.

Det er spargeret¹⁵ her, at birkedommertjenesten er bortgivet. Herom behager at give nærmere underretning.
Stege, d. 12. juli 1753 i allerstørste hast.

Min allersødeste yndigste kæreste.

Min allerlivsaligste hjertekære skrivelse sidst tillige med den liden æske røgelse, som var os ganske kærkommen, hvorfor takkes kærligst. Jeg havde nær blevet ganske fornøjet, da Hans Post kom og berettet for mig, at min allerkæreste havde været så lykkelig at få den tjeneste, som min søde sjæl søgte om. Den anden tjeneste, du står i akkord om, kan moder ikke finde sig i, at den skulde være så god, som den er berettet for dig efter min søde engels skrivelse. For det første er det at det er så langt borte, at man kan ikke høre noget af tilstanden, men ikke heller kan moder i sin tid, om det er Guds vilje, vi kommer derover. Gud ved, at intet var mig glædeligere end at høre, at min allerkæreste havde fået brød, thi så vidste jeg, at jeg kunde slippe fra denne slemme by. For det andet synes det meget forunderligt, at de har boet der i så mange år og nu er rejst med til København med så mange børn. Jeg tilskrev ellers min allerkæreste for et par dage siden med Hans Vævers søn her i byen, sønnen er undergraver ved Vor Frue kirke i København, men jeg ved ikke, om min søde sjæl har bekommet det eller ej. Hvornæst jeg til min død lever min allersødeste kærestes forbundne ven. Min søde sjæl, forglem ej at skrive mig til.

Stege, d. 14. juli 1753 i hast.

Anna Jacobi Grønbech.

Hertil svarede mad. Grønbech, 1ste at hvad brevene var angående, da kunde det gerne være, hun, hendes datter, havde selv skrevet dem, og andre folk kan også have skrevet dem, hvilket mons. Grønbech også sagde, da han så det ene, men da han så det andet, sagde han, at det kunde være, det var hendes. 2det svarede mad. Grønbech, at hverken hun eller mand var vidende om, at deres datter har været forlovet med mons. Krag, mindre til det 3die kunde svare eller sige, hvad årsag var, at deres forlovelse blev brudt. I henseende til præsten på Bogø, som mons. Krag i rekvisitionen melder skal have været overværende, da forlovelsen skete, da kunde hun ikke nægte, at hun jo havde hørt, at både præsten og andre havde talt derom og fikseret dem¹⁶, som man plejer at gøre med andre unge folk, men erklærede tillige, at hun eller mand ej har samtykket eller tilladt nogen forlovelse imellem deres datter og mons. Krag. Til det 4de svarede mad. Grønbech, at hun eller datter har ej fået noget af mons. Krag, end hvad der er vederlagt og betalt.

Videre indfandt jeg mig med forbemeldte mænd i dag d. 16. hujus¹⁷

i anledning af jomfru Grønbechs givne svar i aftes, at hun vilde svare på det spørgsmål i mons. Krag's rekvisition, om hun selv havde skrevet disse medfulgte breve, som atter blev forelæst for jomfru Grønbech og igentog dette i aftes gjorde spørgsmål, om hun selv havde skrevet disse breve. Hvorpå hun svarede, efter de var læste ved herredsfoged Grum ibidem, at det kunde nok være, hun har skrevet ham til i en og anden kommission, men tilstod ikke noget om disse, som hun syntes var uanstændigt for en karl at lade løbe omkring, hvilket var ham selv til beskæmmelse, hvem han og kunde have dem fra eller hvorledes kunde være bragt istand. Og videre vilde hun ikke svare, men forvente, hvad mons. Krag lystede videre at tentere, da hun skulde være færdig at forsvare sig i alle måder og maintainere hendes honneur.

At således er forrettet og passeret, bekræftes under min hånd og segl og de hoshavende 2 mænds underskrift.

Datum Stege at supra¹⁸

O. Paasche

not. publ. i Stege.

Som vidner overværet

Niels Piil

Peder Hansen Røed

D. 26. maj 1755, altså kun godt et fjerdingår efter at byskriver Paasche havde aflagt sit besøg i købmand Jochum Grønbechs hus, fik Anna Jacobi Grønbech og postmester og tugthusskriver i Stege Niels Boyesen – vel den B, som hun omtaler i sine breve – kgl. bevilling til at indgå ægteskab uden forudgående trolovelse og lysning, og d. 26. august samme år blev de gift i Stege kirke. Niels Boyesen var født 1726, var tugthusskriver i Stege i al fald fra 1750 (Stege justifsprot. 1747–60, pag. 143b) og fra juli 1754 tillige postmester (Fr. Olsen: Den danske Postetat 1624–1927). Anna Jacobi Grønbech var født ca. 1733.

Niels Krag, som var født ca. 1722, var fuldmægtig ved Møns amtstue i al fald fra 1748 til 1752 og mødte i disse år ofte i retten i Stege på amtsforvalterens vegne. I 1750 og 1752 mødte han også for Jochum Grønbech. I 1753 blev han exam. jur. og i 1758 birkeskriver ved baroniet Conradsborgs birk. 18. december 1761 blev han gift med Frederikke Reimer, som var født ca. 1732 (A. Falk-Jensen og H. Hjorth-Nielsen: Candidati og examinati juris).

Noter

1. Landsarkivet for Sjæll., Stege byfogedarkiv, notarialprot. 1739–1839, fol. 20–26.
2. Personalthist. Tidsskr. 4. rk. II, 172.
3. efter embedspligt.
4. Kæreste var på den tid betegnelse for hustru.
5. Ifølge ægteskabsordinansen af 19. juni 1582 skulde der før en vielse finde trolovelse sted i præstens og fem andre personers nærværelse. Det er åbenbart, at Niels Krag ved sin fremstilling af forlovelshandlingen har villet vise, at forlovelsen var noget i retning af en trolovelse.
6. Schlaeage er antagelig en forvanskning af det franske ord châsse, som betyder relikvieskrin.
7. 4 alen stråperletakker er formentlig en 4 alen lang blonde, hvorpå der i takker er anbragt perler, der er langagtige som strå.
8. som sig hør og bør juridisk.
9. stolt.
10. derfor.
11. Pinsedag var i 1753 d. 10. juni.
12. en af den tids fineste sorter te.
13. Mikkelsdag, 29. september.
14. bager i Stege Jacob Jonasen Keilow.
15. rygtedes.
16. haft til bedste.
17. dennes.
18. dato som ovenfor.

Yderligere ordforklaringer:

obtenere = opnå. defendere = forsvare. honneur = ære. ibidem = samme sted. prentioner = fordringer. estime = agtelse. kvæstioner = spørgsmål. tentere = forsøge. maintenere = beskytte.

Et besøg i Næstved 1846

Udsnit af en Rejsebeskrivelse skrevet af Dagmar Rafn (f. 1830). Rejsen er foretaget sammen med hendes Fader Oldforskeren Carl Christian Rafn (f. 1795).

16. Juli 1846.

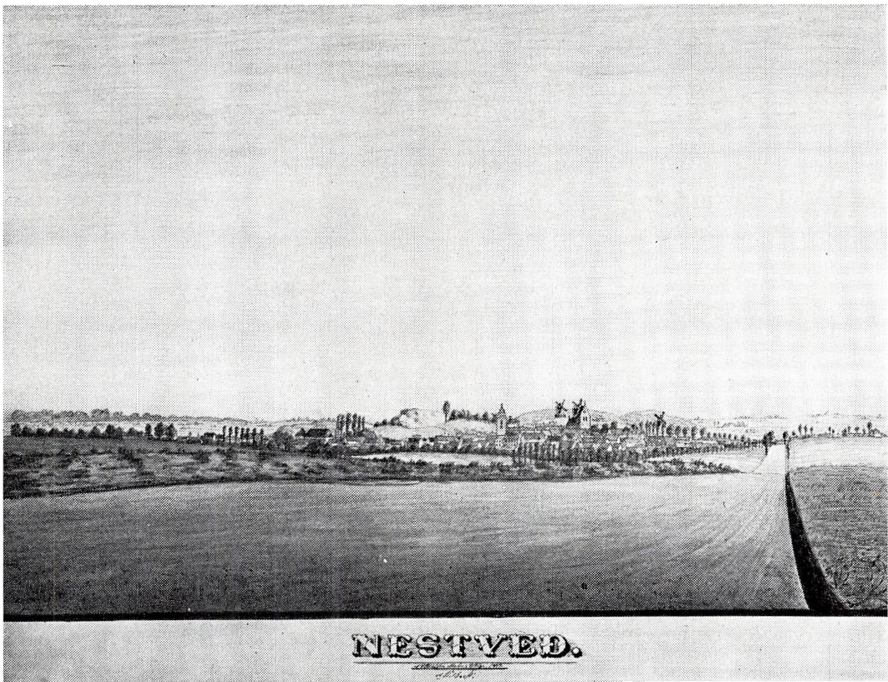
Fra Ringsted tog vi Kl. 6, og saaledes maatte vi skynde os, hvis at vi havde i sinde at komme til Næstved inden det blev mørkt, men det kunde jeg nok mærke at der ikke blev noget deraf, thi Postillonen havde ikke mere Lyst at skynde sig, og saa hørte jeg, at vi skulde bede et Sted endnu; men det var kun et Øjeblik.

Det var en meget smuk Vej til Næstved, thi imellem smaa skovklædte Høje og dejlige Marker ligger nogle Bondehytter, nogle nede i Dale, andre oppe paa Skrænten, og ihvorvel de ikke selv ere kjønne dog giver det hele et romantisk Udseende.

En Miil fra Næstved kom vi igjennem Steenskoven, hvor Nestvianerne have mange Røverhistorier at fortælle. Det var nu næsten blevet ganske mørkt, og jeg kan ikke nægte, at jeg blev ganske ængstelig ved at høre alle disse Historier, endskjønt vi vare en deel i Følge. Da vi vare kommet ud af Steenskoven, kørte vi ad en bakket men en umaadelig sandig Vej lige til Næstved. Paa Grund deraf er det man siger, at Næstved egentlig var bestemt til at ligge paa en Høj, men da kom der en Kæmpe som havde et stort Forklæde med Sand, og da han kom 1/2 Miil fra Næstved gik der Hul i Forklædet, og han tabte saaledes af Sandet lidt efter lidt indtil han tilsidst tabte hele Forklædet med Sand lige udenfor Byen, og derfor kan man først se den, naar man kommer op paa Toppen af Bakken, og da hilsede vi for første Gang det venlige lille Næstved. Nu varede det ikke længe inden vi kørte ind i Byen.

Den første Gade er Ringstedgade, hvor Fru Harboe boer *). Hun tog

*) Nr. 3. Jfr. årbog 1958, side 130 ff, hvor ejendommen omtales.



Farvet stregtegning af Næstved 1849. Udført af E. Nielsen. Næstved Museum.

saa overordentlig venlig imod os og sagde Fader hjertelig, at hun ikke tillod os at tage derfra, hvilket vi tog med Glæde imod. Da vi var meget trætte kom en god Seng os ret tilpas og inden kort Tid slumrede jeg ind og drømte om Dagens Begivenheder.

Næste Morgen da vi vaagnede var Klokken allerede 8, og vi skulde endnu den Dag omkring at bese Omegnen. Om Formiddagen spadserede vi gennem Fru Harboes Have, som er meget stor og hvorigennem der løber en Kanal, der omgiver en lille Øe med mange Grantræer paa. Fra Haven gaar man over en stor Mark der fører lige ind i Herlufholm Skov, her gik vi længe og tilsidst tittede det røde Tag af Herlufholm frem, som tager sig meget majestætisk ud midt imellem de høje gamle Træer. Vi vare oppe at see denne gamle Bygning. Det morede mig meget at see, hvor nydeligt der var sørget for Børnene, der var flere Værelser som Eleverne kun brugte til at overlæse deres Lektier om Eftermiddagen paa og i Skoleværelserne her vare der flere Bænke anbragte og en meget høj Stol hvorpaa Lærerne sidde. Der vare meget lange og svale Gange, hvor der flere Steder stood reent koldt Vand i store Tønder for at Eleverne



*Carl Christian Rafn
malt af Faderen
Christian Rafn,
f. 1740 – † 1825.*

kunde drikke saa meget som de lystede. Her i den nye Bygning havde ogsaa flere af Lærerne deres Boliger; men i den gamle Bygning var Kirken, hvor Herluf Trolle og Birgitt Gjøe liggge begravne, det er en meget net lille Kirke. I denne Bygning har Oldfruen sine Værelser, og her er et temmelig stort Værelse hvor der bliver spist og ved Bordet maa altid Lærerne være til Stede for at see om alt gaar ordentligt til.

Da vi havde seet hele Bygningen gik vi hjem igjen men ad en ganske anden Vej end ad den vi var kommen; her paa denne Vej kom vi forbi Dansepladsen *), hvor vi Dagen før var kommet for seent til det Bal der var den Dag. Jeg var saa meget mere bedrøvet derover, da der ikke blev noget Bal før om Søndagen efter og vi skulde videre næste Dag. Dansepladsen ligger midt i Skoven og saaledes havde vi endnu et Stykke inden vi kom til Udkanten, hvor der risler en lille Aae paa hvis anden Bred

*) Jfr. årbog 1968, side 182, hvor dansen omtales.

ligger en lille Vandmølle som siges at være den, hvor Birgitte Gjõe opholdt sig efter Herluf Trolles Død. Endelig naaede vi Byen og vi skulde næsten igjennem den hele, som er meget større end jeg havde indbildt mig, thi der er mange Gader med meget smukke Huse deri og saa et temmeligt stort Torv, hvorover vi gik til Ringstedgaden og her standsede vi uden for et stort Huus som jeg gjenkjendte som hvor vi var gaaet ud og her var det da ogsaa at Fru Harboe boede og snart saae vi den venlige Kone i Døren for at modtage os.

Om Eftermiddagen spadserede vi ned paa Sandbanken, hvorfra man har en yndig Udsigt saavel over Byen som ind over Landet, der er meget smukt her thi udenom Næstved løber en lille Aae og den fortsættes flere Miil. Fra Sandbanken vare vi paa Kirkegaarden, som var overordentlig net ordnet. Vi vare ogsaa paa Sorte Brødre Kloster, som er bygget i gammel Dages Stil og hvortil der fører mange store Alleer og her er ogsaa flere Kilder med dejlig reent Vand, der seer man ogsaa næsten hele Dagen Piger med deres Vandkrukker. Nu kom vi atter ad en anden Vej igjennem Byen og da vi naaede hjem var det allerede ganske mørkt og saaledes var den Dag forbi.

Næste Morgen vaagnede vi ved en stærk Trommen lige udenfor vore Vinduer, og jeg blev meget angst og troede at der var Ildløs, men hvor kom jeg ikke til at lee, da jeg lidt efter hører, her er Fisk at sælge, her er Fisk at sælge; saaledes forkynder de altid i de mindre Steder naar der er noget at sælge. Man kom og sagde os, at Vognen ventede, og maatte vi da skynde os og vi tog Afsked med Frue Harboe og kørte saa fra Næstved først til Mogenstrup.

Manuskript er venligst udlånt af civilingeniør Erik Rafn, oldforskerens barnebarn.

Litteratur om Præstø amt 1975

Landbobehistorie. – Gennem mange år har *Henrik Pedersens* bog »De danske landbrug« været udsolgt og efterspurgt. Det er derfor en stor vinding for landbohistorie og lokalhistorie, at Landbohistorisk Selskab nu har udsendt bogen i fotografisk genoptryk. Bogen beskriver Chr. V.s matrikel 1688, og det meste af den er registre over samtlige danske landsogne. Indenfor hvert sogn nævnes alle daværende landsbyer med antallet af gårde og huse samt disses jordtilliggende, angivet i tønder hartkorn. Endvidere er det samlede opdyrkede areal angivet i tønder land. Møller, herregårde og andre større gårde er også medtaget. Her får man således oplysning om de siden 1688 forsvundne bebyggelser. For Præstø amts vedkommende er der meget stof at hente.

Herlufsholm Frie Skoles Regnskab 1585–86. – Det må i høj grad værdsættes, at Landbohistorisk Selskab fortsætter udgivelsen af egentlige kildekrifter, og her kan vi glæde os over, at turen er kommet til en regnskabsbog for Herlufsholm skoles gods. Lokalt kan vi nu studere, hvem der sad på bøndergårdene, og hvilke afgifter de svarede i det pågældende år af ejendommene i Vridsløse, Holsted, Øverup, Appenæs, Rislev, Gerdrup, Nåby, Kalby, Borupgård, Grimstrup, Ladby, Guderup, Rejnstrup, Holløse, Fensmark, Tyvelse og Lille Næstved – ialt 135 beboede gårde. Lige så interessant er det at se, hvordan skolen omsætter alle de naturalier, som bønderne svarede i afgifter. Man kan også se, hvad der betales i folkeløn, og hvad der indkøbtes både til driften af godset og skolen. Der er således komplette ugeregnskaber for skolens husholdning gennem hele året.

Bogen om Ladby. – I de senere år har Ladby Foredragsforening gjort en prisværdig indsats for at formidle den lokale historie til beboerne. Dette er nu omsat på varig måde gennem udsendelsen af bogen »Landsbyen Ladbys historie« med *Holger Andersen, B. Ellegaard* og *P. Grøntved* som forfattere. Der bringes kapitler om den nedbrudte kirke, om landboreformerne, pramfarten på Susåen, teglværkerne, vindmøllerne og brugsforeningen. Der slutes af med en oversigt over hver ejendoms historie, ialt 23 matrikelnumre, hvor der gøres rede for ejerforhold og bringes gode ejerlister. Endogså den kloge kone i Ladby får sin omtale. Bogen er forsynet med et væld af gamle billeder og med gode kort.

Køng Fabrik på Vintersbølle Bleg. – 18. juni 1875 fødtes på Vintersbølle Bleg den senere apoteker *P. F. Sandberg* som søn af fabrikant Chr. Sandberg. Efter sin afgang som apoteker i Haslev 1949 skrev P. F. Sandberg erindringerne »Fra barn-

dommens land« (97 s.) det udsendtes duplikeret i 1975 gennem »Duplika« i Viby J. Erindringerne indledtes med en skildring af fabriksvirksomhedens historie, først i Køng og derefter i Vintersbølle. Efter et stykke familiehistorie følger så fortællinger om skolegangen i Vordingborg lærde realskole, hvor både de daværende lærere og skolekammeraterne får en omtale. Der sluttet af med julen i Vordingborg 1888.

Guldfund. – I anledning af sit 150-års jubilæum udgav Holbæk amts Sparekasse den meget fornemme bog »Guld fra Nordvestsjælland«. Denne egns guldfund kan dog ikke belyses retteligt, uden at fund andetsteds også medtages. Det er en fremstilling af, hvad guld kan fortælle af kulturhistorie og lokalhistorie. Bogen er redigeret af *Mogens Schou Jørgensen*. Fra Præstø amt læser vi om fund af guldbrakteat fra Gummersmark, af guldbælte fra Hellested, guldkæde fra Næstved, 5 guldringe fra Ulfshale skov og guldarmring fra Valløby.

Litteratur om Stevns herred. – To studerende ved Danmarks Biblioteksskole *Hans Michelsen* og *Henning P. Nielsen* har løst den nyttige opgave at udarbejde en bibliografi over Stevns herred, altså en fortegnelse over, hvad der er udgivet på tryk om dette område. Det er blevet til 1316 numre, der omhandler samfundsforhold, undervisning, tradition og folkeliv, topografi, naturforhold, erhvervsliv, samfærdsel, arkitektur, stednavne, steds- og personalhistorie. Bogen slutter med gode registre.

Introduktion til Møn. – Møns turistforening har udgivet en aldeles nydelig turistbog om øen (64 s.) på fint papir og med prægtige farvebilleder. Teksten er af *Poul-Henrik Trampe* og *Lars Hansen*. er fotografiernes mester. Rigtig en bog, der lukker op for herlighederne: klinten, herregårdene, kirkerne, stranden, landlige miljøer og Stege by.

Kloge folk i Præstø amt. – *Else Marie Pedersen* og *Birgitte Rørbye* er gået i gang med at udgive oversigter over de »kloge« folk, man har kendskab til. Hæfte 3 omfatter Storstrømsamtet, hvor der for Præstø amts vedkommende nævnes 31 kloge mænd og koner og noget om det, de gav sig af med.

Kirkerne i Næstved – er et undervisningshæfte beregnet til skolebrug og udarbejdet af en gruppe lokale folk, der både har pædagogiske og lokalhistoriske erfaringer og med lektor *F. Michelsen* i spidsen. Hæftet handler om Sct. Peders og Sct. Mortens kirker og er udgivet af Amtscentralen for Undervisningsmidler. Det er gennemprøvet i praksis før udsendelsen.

Gøngehøvdingen. – Med det formål at fastslå, hvad der er historisk virkelighed, og hvad der er digtning, har Stevns Museum udsendt et hæfte (32 s. illustr.) udarbejdet af *Bjørn Poulsen*. Han går nøgternt og kritisk til sagen, og det er slet ikke så få historiske fakta om denne helt, der kan registreres. Men de nøgne kendsgerninger vidner ikke meget om store bedrifter, sådan som sagnene ellers vil fortælle det.

Stednavne i Præstø amt. – I serien »Danmarks Stednavne«, som amtsvis udgives af Institut for Navneforskning, er nu også bogen om Præstø amt (bd. 16) udkommet. Den er forfattet af *Lis Weise* og udgivet på Akademisk Forlag. Bogen indledes med en redegørelse for amtets bebyggelseshistorie, de forekommende navnetyper og det indsamlingsarbejde, der i tidens løb er foretaget i amtet. Dette

materiale er ledsaget af en række meget oversigtlige kort, der også viser bebyggelser, der er forsvundne i tidens løb.

Derefter følger registeret over stednavnene i købstæderne og amtets 7 herreder. Indenfor hvert herred er navnene opført sognevis i alfabetisk orden. Det anføres her, hvornår og i hvilke kilder man har fundet det enkelte stednavn, og hvilken stavemåde det har haft. Derefter følger redegørelsen for navnets betydning.

Bogen er overordentlig værdifuld for enhver, der interesserer sig for sin bys og sit sogns historie. Naturligvis er der ting, som kunne være gjort bedre, især med hensyn til forsvundne bebyggelses placering samt andre lokale forhold. For Næstved-egnens vedkommende kunne adskilligt have været mere nøjagtigt, hvis instituttet havde benyttet sig af Næstved-arkivets tilbud om at stille sit lokalkendskab til rådighed.

Holmegaards Glasværk. – I 150-året for glasværkets beståen har Kastrup og Holmegaards Glasværker ved *Gunnar Bochwald* og *Mogens Schlüter* udgivet en nydelig jubilæumsbog (143 s., indb., illustr.). Dels fortæller bogen glasværkets historie og dels bringer den et aftryk af prisfortegnelsen 1853, suppleret med 47 sider, hvor tegningerne af fabrikkens glasvarer fra denne tid vises. Det er en bog af stor værdi for dem, der interesserer sig for gamle glas.

Næstved Sct. Mortens kirke. – Kirkens menighedsråd har fået den gode idé at udgive et hæfte med beskrivelse af kirken. På en fin og let-læselig måde gives der besked om netop det, man gerne vil vide om kirken. Lektor *F. Michelsen* har forfattet teksten, og *Thora Fisker* har bidraget med en række enkle, meget tydelige detail-tegninger. Hæftet passer lige for den, der vil gå rundt i kirken og studere tingene, men der er anvendt for små typer til trykning.

Sydsjælland og Møn. – Danmarks Turistforenings årbog 1975 er helliget det gamle Præstø amt. Det er fortrinsvis lokale forfattere, der har bidraget med de enkelte kapitler. Emnerne oldtiden, folkelige bevægelser, Næstved, Herlufsholm og Holmegaards Glasværk er beskrevet af henholdsvis *Axel Degn Johansson*, *Lundby*, *A. Strange Nielsen*, *Toksværd*, *F. Michelsen*, *Næstved*, *Poul Kierkegaard*, *Herlufsholm* og *Mogens Schlüter*, *Fensmark*.

Salget af Vordingborg rytterdistrikt er titlen på en meget fin bog, som skoleinspektør *F. Vestergaard* har skrevet og som Historisk Samfund har udsendt. Denne bog giver en meget grundig og nøjagtig redegørelse for det, der skete, da det daværende rytterdistrikt (tildels det forrige Vordingborg lén), der styredes fra Vordingborg slot, i 1774 blev solgt på auktion som 12 herregårds-områder og enkelte mindre ejendomme. Det er en bog, der giver stor forståelse for en hel egns historie.

Arbog for nordisk oldkyndighed og historie 1974, som udgives af Det kongelige nordiske Oldskriftsselskab, bringer rigt stof fra forhistorisk tid om Præstø amt.

Holmegaard og Sværdborg moser – artiklen »Maglemosekulturens facetskrabede knogler« af *Gitte Henriksen* omtaler sådanne knogler af urokse, rådyr og vildsvin, som er fundet i de to moser, samt et prægtigt stykke fra *Boserup* (Toksværd sogn).

Bakkebølle og V. Egesborg er nævnt som findesteder for »spillebrikker« af flint i artiklen »Spillebrikken fra yngre stenalder« af billedhuggeren *Holger Kapel*.

Møn. – I artiklen »Trekantede benplader fra yngre stenalder« af *Klaus Ebbesen* henvises til sådanne smykke-genstande fra Møn.

V. Egesborg – »De såkaldte madknive af flint« er en artikel af *Poul Otto Nielsen*, hvori et fund fra V. Egesborg 1858 omtales og illustreres.

Fiskeriforeningen for Præstø amt, Danmarks første og ældste fiskeriforening, fejrede i 1975 sit 100 års jubilæum. Det er Præstø amts fiskeriforening med centrum i Præstø. I denne anledning udgav »Pennalhusfondens« i Præstø et smukt jubilæumsskrift »Fra fjord og fiskeri«, forfattet af redaktør *Richard G. Nielsen*. Denne bog er nu udsolgt. *A. Strange Nielsen.*

Litteratur om Præstø amt 1976

Botaniske lokaliteter. – Miljøministeriets Fredningsstyrelse har i samarbejde med Dansk botanisk Forening udsendt en diger bog (377 s.) med oversigter over botaniske lokaliteter på Sjælland. Bogen er udarbejdet af *Palle Gravensen*. I denne bog betegnes Sydsjælland som et af de botanisk set bedst kendte områder. Dette giver sig meget tydeligt til kende i det meget omfattende kortmateriale, hvor de registrerede vækst-lokaliteter er ind-nummererede. Indgangen til materialet er et meget udførligt stedsnavneregister med henvisningsnumre til kortmaterialet og den pågældende litteratur.

Våbenbrødstiftelsen i Næstved markerede sin 100-års dag den 21. april 1976 med bl.a. udsendelse af et jubilæumsskrift udarbejdet af redaktør *Knud Rasch*. Med støtte i stiftelsens gamle protokoller fortæller han om stiftelsens tilblivelse og fremdrager mange træk fra den 100-årige periode, hvor en række gode borgere gjorde en uegennyttig indsats.

Middelalderlige håndskriftsfragmenter – gamle middelalderlige dokumenter er i tidens løb skåret itu for at bruges som indbindingsmateriale om bl.a. de ældste lensregnskaber. Herfra er de nu aftaget, og de har været under registrering siden 1945. Selv om dette arbejde endnu ikke er færdigt, har Rigsarkivet fundet tiden inde til at udsende en foreløbig specialregistratur »Middelalderlige håndskriftsfragmenter« (aftagne fragmenter, omslag om regnskaber) ved lektor *Esben Albrechtsen*. For Præstø amts vedkommende er bevaret sådanne fragmenter fra Jungshoved, Tryggevælde, Vordingborg og Stegehus len samt fra Herlufsholm, Vallø og Lellinge godser. Det drejer sig mest om religiøst materiale.

Matriklerne 1664 og 1688. – Rigsarkivet har udsendt 2. udgave af arkivar *J. O. Bro-Jørgensens* registratur over matriklerne 1664 og 1688. Med denne bog i hånden er det let at finde frem til materialet fra netop det lokale sogn, man ønsker at studere. Som noget nyt er anbragt et særligt bestillingsnummer ud for de sogne, hvorfra der kan hjemlånes mikrofilm-kopier til steder, der råder over læseapparatur og betryggende opbevaringsforhold.

Landkommunerne. – For den, der interesserer sig for eller arbejder med den landkommunale historie, er det af stor værdi, at Landsarkivet for Nørrejylland har udsendt en fortegnelse over alle danske landkommuner indtil 1970, da de nuværende primærkommuner dannedes. Bogen medtager alle de omlægninger, adskil-

lelser og sammenlægninger, der har fundet sted, siden landkommunerne dannedes i 1842. Fra Præstø amt er anført 108 kommuner, som efter 1970 er samlet i 11 kommuner, foruden de områder, der er afgivet til Roskilde amt.

Vanføreforeningen Næstved 1951–76 – er titlen på et nydeligt lille 25-års jubilæumsskrift, der fortæller om det imponerende arbejde, der er udført for at give vore handicappede medborgere bedre kår. Det er kun få mennesker, der gør sig nogen forestilling om den omfattende, frivillige indsats, der er øvet her. Det er sjældent at se et stykke byhistorie af denne art beskrevet, men det er på sin plads, at redaktør *Knud Rasch* nu har sørget for det.

Sjællands landsting – havde sæde i Ringsted, indtil det blev nedlagt i 1805. Landsarkivet for Sjælland har nu i serien »Foreløbige arkivregistraturer« udgivet en oversigt over de bevarede arkivalier. Arkivar *Grethe Ilsoe* har forestået udarbejdelsen, der omfatter arkivalier fra tiden omkring 1600 til 1805. Hertil slutter sig landsdommer Peder Benzon Mylius' personlige embedsarkiv 1732–45. Bogen rummer desuden registre over materialet til en række større retssager fra tiden efter 1805, hvoraf mange drejer sig om Præstø amt. Den største af disse er sagen mod »Balle-Lars« 1859–60.

Kloge folk i Præstø amt. – Folkemindeforskeren *Birgitte Rørbye* har hos Politikens Forlag udsendt bogen »Kloge folk og skidtfolk«, som amt for amt fortæller om et udvalg af de kvinder og mænd, der har givet sig af med at kurere syge mennesker. Der gives oplysninger om deres helbredelsesmetoder og -midler samt i flere tilfælde om disses domfældelse for kvaksalveri. For Præstø amts vedkommende omtales 8 kvinder og 6 mænd, og især må det bemærkes, at »Tjørnehoveddynastiet« indtager en dominerende stilling med 6 kvinder og 5 mænd. De 4 af mændene er blevet »kloge« ved at gifte sig ind i dynastiet.

Risby-vejen. – I Nationalmuseets årbog »Nationalmuseets Arbejdsmark« 1976 bringes en omtale af Risbyvejen i Bårse sogn i afsnittet »Glimt fra arbejdsmarken«. Det er en kortfattet redegørelse for resultatet af udgravningerne, der startede i 1975 og lededes af arkæologen *Mogens Schou Jørgensen*, og som bragte en stenlagt vikingetidsvej frem samt resterne af 3 samtidige køretøjer.

Bankjubilæum 1901–76. – Haandværker-, Handels- og Landbrugsbanken i Næstved fejrede de 75 år med en festlig reception og en fornøjelig medarbejderfest den 11. september. To af bankens funktionærer *Borgen Poulsen* og *Ole Andersen* fotograferede, og resultatet er blevet et fint billedhæfte.

Boghandel i 125 år. – 15. august 1976 var det 125 år siden, boghandler H. Bloch åbnede sin forretning på Axeltorvet i Næstved. Bogladen videreførtes af 4 efter hinanden følgende indehavere indtil 1914, da den nuværende indehaver Georg Christensen overtog den. I anledning af jubilæet udgav forretningen et hæfte med rids af de 125 års boghandler-virke og med en samling af interessante gamle billeder fra Axeltorvet. Hæftet er udarbejdet af lektor *F. Michelsen*.

Landskabsanalyse. – Fredningsplanudvalget for Storstrøms amt har udgivet en fin bog, som samler og offentliggør resultaterne af de undersøgelser, der er foretaget i amtet i henhold til naturfredningsloven. Det er blevet til en lang række oversigter, ledsaget af et stort og fortræffeligt kortmateriale. Oversigterne omfatter emner som administration, geologi, bebyggelse, samfærdsel, naturforhold, kultur-

historie, udflugts- og sportsinteresser samt sommerhus- og naturparkområder. Det er en bog, der beskriver den øjeblikkelige situation på disse felter, og som samtidig er et vigtigt udgangspunkt for de fremtidige bestræbelser for beskyttelse og udvikling af amtets kvaliteter i de nævnte henseender.

Kronprinsesse Louises Børnely i Storeheddinge – blev oprettet i 1876 af sognepræsten, stiftsprovst Hans Egede Glahn. Dette fremgår af et nydeligt lille 100-års jubilæumsskrift forfattet af politiassistent *Per Nyord*. I tilgift til asylets historie får vi et lille tidsbillede fra Storeheddinge by.

Glashistorie. – Schultz' Forlag har udsendt *Harald Skougaards* bog »Glaskunst og glasmageri« (kr. 58,50). Med begyndelse hos de gamle ægyptere får vi en redegørelse for udviklingen gennem tiderne indenfor glasmageriet. Sidste del af bogen er en skildring af den danske glasfremstilling, hvor især tilvirkningen på Kastруп-Holmegaards glasværker er beskrevet.

Gøngehøvdingen. – 11 historielærere er gået sammen om at udarbejde en kilde-samling af materiale til belysning af Gøngehøvdingens historie. Vi får præsenteret, hvad det har været muligt at støve op fra bevarede kilder fra den tid med nøje henvisninger til, hvor man kan finde stoffet. Foruden at fortælle om Svend Gønge giver stoffet en skildring af forholdene i Sydsjælland under svenskekrigene. Kildesamlingen er udgivet af Dansk Historielærerforening.

Bogen om Hammer og Torup – er skrevet af skoleinspektør *Axel P. Jensen*, der selv er født i Hammer, og den er udgivet af Hammer bylaug. Denne bog er først og fremmest et kildeskrift til ejendommenes historie, hvor oplysningerne om hver ejendom omhyggeligt er samlet sammen mange steder fra. En særlig værdi får bogen derved, at hver ejendom er forsynet med rækken af ejere (brugere) i tiden fra 1664 og fremefter, også således at det indbyrdes slægtskabsforhold mellem gårdenes beboere i vid udstrækning er klarlagt. Udover landbrugsejendommene findes der omtale af Hammer kirke, mølle, mejeri, smedie, forskole, forsamlingshus, husflidsskole, fattiggård, det arboeske hospital, Torup kro og mølle samt vildtbanegrøften. Med bogen følger kopier af 4 kort fra omkring år 1800.

Vallø Gods. – Der er nu kastet lys over Vallø's middelalderhistorie. Trods de sparsomme kilder har det været muligt at uddybe denne gårds historie. Det nye arbejde samler sig om de slægter, der har ejet godset. Det er *Marianne Antoniewicz*, der har bragt ny viden frem i sin bog »Vallø gods og dets ejere indtil 1461«. Egentlig blev den udarbejdet som specialopgave i historie ved lokalhistorisk afdeling af historisk institut ved Københavns Universitet, men er nu udgivet som bog.

Rasmus Svendsens Skole i Fakse – er Danmarks ældste landsbyskole. I 1975 ringede dødsklodderne over dette ærværdige skolehistoriske minde, men en kreds af interesserede og formående personer udvirkede, at nedrivningen ikke blev til noget, at bygningen blev fredet, og at de 200.000 kr., en istandsættelse ville koste, blev skaffet. Om dette og om skolens oprindelse fortæller amtsskolekonsulent *J. Ingemann Pedersen* i en artikel i »Årbog for Dansk Skolehistorie« 1976. Vi får at vide, at Rasmus Svendsen, som på egen bekostning byggede skolen, var præst i Fakse, og at skolen blev funderet ved kongelig bevilling af 1633 godt støttet af adelsmanden Tyge Brahe til Thostrup. *A. Strange Nielsen.*

Historisk Samfund for Præstø amt

Årsberetning april 1975–december 1976

Turen til Samsø 22. juni 1975 havde samlet mange deltagere og foregik i dejligt sommervejr. Vi mødtes på Kalundborg banegård, havde fællesrejse med DSB til Kolby Kås, og busser kørte deltagerne rundt på Samsø.

27. september 1975 var Historisk Samfunds medlemmer i Vordingborg, hvor Tage Worsaae ledede en byvandring. Man var inde i kirken og besøgte museet. Generalforsamlingen afholdtes på Kirkeskovspavillonen. I stedet for K. Richard Jensen, der ikke ønskede at fortsætte, valgtes dyrlæge Henning Poulsen, Store Heddinge, til styrelsen.

16. februar 1976 holdt mag. Iørn Piø, Dansk Folkemindesamling, foredrag om skillingsviser i Fakse Bibliotek. Mødet var arrangeret i fællesskab med Faxe geologiske og kulturelle Museumsforening, og man ønskede at markere, at Historisk Samfunds foredragsmøder ikke altid behøver at foregå i Næstved.

20. juni 1976 startede en Skånetur fra Næstved i øsende regn. Busserne, der tog flere på undervejs, kørte os til Dragør og blev ført over til Limhamn, hvorfra turen gik til Skanør, Falsterbo og langs Østersøen til Ystad. Vejret klarede efterhånden op, og trods flere vanskeligheder, bl. a. på grund af den overvældende tilslutning, gennemførtes arrangementet.

Udflugten 25. september 1976 gik til Stevns. Museumsinspektør Henrik Græbe fortalte i Lille Heddinge kirke om den igangværende restaurering af bygningen og oplyste, hvad nyt undersøgelser havde bragt for dagen. Så mange var mødt op, at forevisningen af kirken måtte gentages, og J. Ingemann Pedersen fortalte tilsvarende to gange om rytterskolen tæt ved kirken. Man kørte dernæst til Stevns Museum og så udstillingen »Hestens årtusinder«. Generalforsamlingen afvikledes på »Højeruplund«. »Arkæologisk Forening«, en fraktion under Historisk Samfund, blev formelt nedlagt efter længe at have ført en hensygnende tilværelse. Ved valg til styrelsen afløstes Axel P. Jensen og Knud Hansen, der begge ønskede at træde af, af tobakshandler Ørby, Præstø, og lærer Nils Hartmann, Appenæs. Axel P. Jensen er som kasserer afløst af Ejgil Betzer-Pedersen, og man har antaget skoleinspektør F. Vestergaard Kristensen som regnskabsfører.

Der er gennemført aftenhøjskole over emnet »Det gamle Næstved« under ledelse af F. Michelsen.

Ved tilskud fra Carlsen-Langes Legatstiftelse, Den Raben-Levetzauske Fond, Sparekassen SDS, Regionalkontoret, Vordingborg, og en række sydsjællandske godsejere var det muligt for Historisk Samfund at udsende bogen »Salget af Vordingborg Rytterdistrikt«, hvis tekst er skrevet af F. Vestergaard Kristensen. Bogen, der kunne købes til favørpris af vore medlemmer, fremstillede i smuk opsætning og kom på denne måde til at danne forbillede for årbogen, hvis ydre trængte til fornyelse.

På forslag af J. Ingemann Pedersen iværksatte styrelsen en stort anlagt hverve-kampagne i forbindelse med udarbejdelsen af en ny brochure om Historisk Sam-

fund. Den gav til resultat, at medlemstallet voksede fra ca. 525 til over 800, et meget glædeligt resultat.

Adskillige af Historisk Samfunds tidligere årbøger er for længst udsolgt, men en del ældre årgange er endnu på lager og kan ved henvendelse til Nils Hartmann købes af medlemmerne til varierende priser.

Styrelsen for Historisk Samfund for Præstø amt består p. t. af:

Museumsinspektør F. Michelsen, Næstved. Tlf. (03) 72 32 11. Formand.

Fhv. amtsskolekonsulent J. Ingemann Pedersen, Glumsø. Tlf. (03) 64 60 26.

Næstformand. Sekretær.

Direktør Ejgil Betzer-Pedersen, Fakse Ladeplads. Tlf. (03) 71 63 96. Kasserer.

Lærer Nils Hartmann, Abbednæs. Tlf. (03) 80 00 60.

Overlærer Ebba Køie, Karrebæk. Tlf. (03) 74 22 01.

Fru Else Porsbo, Borre, Møn. Tlf. (03) 81 22 26.

Dyrlæge Henning Poulsen, Store-Heddinge. Tlf. (03) 70 25 19.

Fhv. dommer Tage Worsaae, Jungshoved. Tlf. (03) 79 92 52.

Tobakshandler J. Ørby, Præstø. Tlf. (03) 79 12 77.

F. Michelsen.

Næstved Museum

Årsberetning april 1975–december 1976

Fund og indkøb

Fra den midlertidig afsluttede udgravning i Farvergade, Næstved, er enkelte jordfund indgået.

Blandt de indkøbte ting skal nævnes et maleri af Ghita Ring, forestillende et drejerværksted hos Kähler, samt en sølv-sovseske, fremstillet af Næstved-mesteren Henrich Wilcken Schorler.

Gaver

I alt modtog museet o. 60 større og mindre gaver. En del indgik i forbindelse med udstillingen »Landbokvinden« og omfattede bl. a. tekstiler, køkkenredskaber og ting med tilknytning til biavl. Endvidere fik vi f. eks. fiskegrej, legetøj og juletræslynt fra 1860.

Museets virksomhed

Blandt de særudstillinger, som har været arrangeret, samlede »Landbokvinden« ca. 4300 besøgende. 300-året for Abel Schrøder den Yngres død markeredes ved en ophængning af ca. 80 fotostater i museets kirkesal. Billederne, der var optaget af Mogens von Haven, gengav snitværker fra sydsjællandske kirker. Udstillingerne »Ringstedgade«, »Axeltorv og Torvestræde« og »Grønnegade og Kasernen« fortalte ved effekter og billeder om disse lokaliteter i ældre og nyere tid. En af udstillingerne var henlagt til Næstved Diskontobanks lokaler og blev her set af ca. 5.000 mennesker. I Karrebæksminde har der i et pakhuis været vist to udstillinger, som belyste skibsbyggeri og fiskeri på stedet.

Museet har samarbejdet med »Amtscentralen for undervisningsmidler« om formidling til skoler.

I Farvergade, Næstved, har Niels-Knud Liebgott fra Nationalmuseet foretaget en undersøgelse af tomten tæt op til det sted, hvor arkæologiklubben arbejdede.

Jens Olsen, der har været knyttet til museet som militærnægter, fungerer nu som tekniker på halv tid, mens museets leder F. Michelsen virker som heltidsbeskæftiget museumsinspektør.

I den B-fredede bygning »Det røde pakhús« i Riddergade har museet fået magasinplads.

Besøgstallet udgjorde o. 17.000.

F. Michelsen.

Sydsjællands Museum, Vordingborg

Museets virksomhed i 1975:

Undersøgelser m. v.:

Museet har ved Axel Johansson og medhjælpere i 1975 fortsat undersøgelsen af den senpalæolitiske boplads Stoksbjerg Vest ved Porsemosen. På undersøgelsen er anvendt 50 dage. Undersøgelsen af denne hidtil største kendte Brommeboplads forventes afsluttet i 1976.

Endvidere har magister W. Arnfeldt med medhjælpere i 4 dage fortsat undersøgelsen af kystboplads fra yngre bronzealder på Knudshoved Odde. Undersøgelsen fortsættes i 1976.

Erhvervelser:

Museets Samlinger (bortset fra oldsager) er ved køb og gaver blevet forøget med 119 numre, heraf er 82 numre inventar til en dukkestue fra ca. 1905, der er en gave fra dødsboet efter læge Svend Christensen, Vordingborg.

De væsentligste erhvervelser er sket til tekstilsamlingen. Som gave fra fru Maren Trine Litle f. Apel, København, f. 1884 er modtaget 1 håndklæde, 2 servietter og 2 prøvevævninger udført af hendes fader væver Hans Peter Apel, Køng Fabrik, Vintersbølle Bleg.

Ved køb er erhvervet en damaskserviet med Fr. VI's monogram og årstal 1810 samt håndklæde med Fr. VI's monogram og årstal 1828 begge fra Køng Fabrik.

Fra kammerherreinde Clara Luel, Petersgaard, er som gave modtaget bl. a. 2 par lagener og 2 pudevår fra ca. 1880 hidrørende fra frøken Ida Suhrs udstyr.

Inddeponering og nyordninger:

Kunstindustrimuseet i København har deponeret en damask dug hvori er indvævet »N. Ryberg, Kjøng 1784«. I anledning af forøgelsen af Køngsamlingen er tekstilafdelingen blevet forøget med 2 nye vægmontre.

Nationalmuseets 2. afd. har deponeret en række jordfund hidrørende fra Nationalmuseets udgravninger i Slotsruinen. De fleste af de modtagne genstande er fra 13- og 1400-tallet. I forbindelsen med deponeringen er foretaget nyopstilling i rummet der belyser Borgen Vordingborgs historie.

Der arbejdes fortsat med ordning af magasinet.

Formidling:

Museet er åbent daglig 9–12 og 13–17 (1. juni–1. oktober). Resten af året 10–12 og 13–16 undtagen mandage. 1168 skoleelever fra amtet fordelt på 57 klasser har besøgt museet som led i undervisningen.

Historisk Samfund for Sorø Amt og Historisk Samfund for Præstø Amt har som led i sommerudflugt besøgt museet. Præstø Amts Historiske Samfunds besøg var kombineret med en byvandring under ledelse af museets formand.

Besøgstal:

Museet har i 1975 haft 9.504 besøgende, heraf 1764 skolebørn.

Planlægning:

Styrelsen arbejder på at få tilvejebragt økonomisk grundlag for at få ansat en arkæolog som faglig leder i indeværende finansår. Storstrømsamts Museumsråd afholdt konstituerende møde 16-12-1975. Til medlemmer af rådet valgtes som repræsentanter for Sydsjællands Museum, Axel Johansson og Tage Worsaae, sidstnævnte er tillige medlem af forretningsudvalget.

T. Worsaae.

Museets virksomhed i 1976:

Undersøgelser m. v.:

Museet har ved Aksel Johansson og medhjælpere i pinsen 1976 afsluttet den i 1971 påbegyndte undersøgelse af den senpalæolitiske boplads Stoksbjerg vest for Porsemosen.

Museet har ved magister W. Armfeldt og medhjælpere i 12 dage i maj 1976 fortsat undersøgelsen af en kystboplads fra yngre bronzealder på Knudshoved Odde. Undersøgelsen fortsættes i 1977.

Erhvervelser:

Museets samlinger (bortset fra oldsager) er ved køb og gaver blevet forøget med 43 numre.

Af ny erhvervelserne fremhæves et møblelement bestående af sofa, bord og stole, stammende fra herregården Iselingen ved Vordingborg. Møblelementet er udført til Martin Hammerich og hustru Anna Martha f. Aagaard efter tegning af arkitekt G. Bindsbøll. Dekorationerne er udført af G. Hilker efter tegninger af Konstantin Hansen. Erhvervelsen er muliggjort ved hjælp af betydelige økonomisk støtte fra »Konsul George Jorck og hustru Emma Jorcks Fond«.

Som gave fra kammerherreinde Clara Iuel, Petersgaard, er modtaget 3 tjenerlivréer brugt på Petersgaard i sidste halvdel af forrige århundrede.

Besøgstal:

Museet har i 1976 haft 10.154 besøgende, heraf 1999 skolebørn.

Den fra 1. oktober 1976 oprettede stilling som museumsinspektør er blevet besat med magister i forhistorisk arkæologi Birgitte Bille Henriksen.

T. Worsaae.

Stevns Museum

Årsberetning for 1976

Medlemstal 540. Besøgstal 14.505.

Af særudstillinger startede vi i maj med en kunstmedaljeudstilling, der i juni afløstes af vor hovedudstilling »Hestens årtusinder« – en temaudstilling, hvori også hestemalerier af kunstneren Vibeke Alfelt indgik. Mange af de fremviste ting var til lejligheden indleveret af medlemmer, der viste stor iver for at finde det, vi søgte. En køre-opvisning og senere en rideopvisning levendegjorde emnet.

Lille Heddinge kirke under restaurering blev forevist for museumsforeningen af Niels Jørgen Poulsen fra Nationalmuseet i maj måned.

Rytterskolen i Lille Heddinge er nu færdigrestaureret og overladt til Stevns Museum af kommunen på gode vilkår. Vi er i fuld gang med at indrette de smukke lokaler til dels et Niels Larsen Stevns kunstmuseum, dels et møde- og arbejdslokale, hvori også det skolehistoriske får sin plads.

Niels Larsen Stevns billedsamlingen er indkøbt især takket være et nyetableret fond.

Stevns Museum har startet en ny aktivitet med et aftenskolehold, der afslutter med en museumsrejse til Rom den 16. maj.

I museumsbygningen er landbrugsudstillingen blevet nyopsat og store magasinsskabe indrettet.

Af gaver til museet i årets løb kan nævnes en stor oldsagssamling og gamle kridtstensredskaber.

Møns Museum

Museets drift.

Museet har i det forløbne år haft sin nordlænge under ombygning. Der skal bl. a. indrettes rum til særudstillinger.

Museet har pr. 1.11.1976 ansat mag. art. Carsten Hess (etnolog) som museumsinspektør. I november og december måned har museet fulgt Fortidsmindeforvaltningens udgravning i Stege af formodede rester af Stege Borg. Museet vil søge at finde en ordening således, at det fremkomne fundmateriale kan overgå til Møns Museum, når undersøgelserne er afsluttet.

Erbhvervelser.

Museets og det lokalhistoriske arkivs samlinger er i det forløbne år øget med 211 numre. Af nyerbhvervelserne kan nævnes: Afskrift af dagbøger ført af Rasmus og Martin Stæhr, Farø (1801–1885), ialt 12 bind. Jordfunden signet mark. Damsholte fattigkommissions segl. Maleri af den mønske maler H. C. Christoffersen.

Formidling.

Museet har i 1976 haft ca. 10.000 besøgende. I december måned arrangeredes en vinduesudstilling vedr. hjertet som symbol i folkekunsten. Kort før jul var der foredragsaften på museet ved stud. mag. Grete Rung. Emnet var juletraditioner før og nu.

Carsten Hess.

Grundtvigs Mindestuer, Udby

Beretning vedrørende 1976

Der kunne i 1976 noteres en mindre stigning i besøgstallet fra ca. 800 i det foregående år til ca. 1000.

Ud over en række almindelige mindre vedligeholdelsessager har især udarbejdelsen af en ny, revideret inventarfortegnelse været på dagsordenen. Et tidligere udkast har været behandlet på bestyrelsesmødet i 1975, hvor visse mangler blev konstateret. I løbet af 1976 blev imidlertid en samling kartotekskort udgørende grundmaterialet til den tidligere fortegnelse tilsendt bestyrelsen fra enkefru Gerda Spur, Middelfart. Dette fund betød, at man nu kunne komplettere de foreliggende oplysninger, ligesom man fik klarlagt de fleste effekters proveniens. Et nyt udkast til inventarfortegnelse kunne derfor fremlægges på bestyrelsesmødet i september 1976. Den ny fortegnelse adskiller sig fra den tidligere bl. a. ved gennemførelsen af en korrekt museumsteknisk beskrivelse af de udstillede møbler samt ved en nøjagtig identifikation af de fremlagte bøger.

En oprydning i et trapperum uden for de egentlige mindestuer bragte nogle ikke hidtil registrerede effekter for dagen. Vedrørende disse vedtoges: a) at manuskripter, der ikke direkte vedrører Grundtvigs liv og virke i Udby overdrages til de offentlige arkiver; b) at en række tryksager og manuskripter Udby-Ørsløv sognekald vedrørende og for størstedelens vedkommende stammende fra midten af 18. de århundrede overføres til Landsarkivet for Sjælland samt c) at enkelte billeder af Grundtvig overføres til Vartov.

Spørgsmålet om forsikring tages op til revision i samarbejde med Storstrømsamtets Museumsråd.

Ved bestyrelsesmødet i september 1976 tog man afsked med direktør Jørgen Paulsen, der havde ønsket at trække sig tilbage. I hans sted indvalgtes som nyt bestyrelsesmedlem direktør for Frederiksborgmuseet, dr.phil. Povl Eller.

K. E. Bugge.

Næstved by- og egnshistoriske Arkiv

Årsberetning 1975

Arkivets medarbejderstab på 12 personer har som i de foregående år været samlet til registrerings- og arkiveringsaftener anden og fjerde tirsdag i hver måned. De har taget sig af de indkomne sager, men har ind imellem hentet mange ting ude hos folk. Der har været nok at gøre, og der er stort set holdt rent bord.

Arkivet har været inddraget i adskillige aktiviteter, især i samarbejde med museet og dets udstillinger om Grønnegade, Ringstedgade, Torvestræde og Axeltorvet. Men også samarbejdet med skolerne har været godt; det gælder jubilæer og skolefester i Jernbanegades skole, Karrebæk skole og Skelby skole.

Næstved kommune har stationeret de nyeste Næstved-film i arkivet, og udlånet af dem, såvel som andre film og også lydband er taget til. Vi har et indtryk af, at man har megen glæde og interesse af både de gamle og de nye film.

Arkivet har fortsat været i samarbejde med Amtscentralen for Undervisningsmidler i arbejdet på at fremstille egnet undervisningsstof til skolerne.

I året 1975 er der tilgået arkivet 124 journaliserede større og mindre sager, som er behandlede og sat på plads. De fordeler sig med 554 stk. småtryk, d. v. s. forerings-, kirke- og skoleblade, institutionsberetninger, brochurer, foldere, reklamesager m. m. Der er endvidere modtaget 177 stk. billeder, 5 tegninger og 251 protokoller.

Af de indkomne sager skal nævnes følgende, som vil give et indtryk af arkivsagernes mangfoldighed: svendebreve, kontrabøger, legitimationskort, vedtægter, udklip, lejlighedssange, skudsmålsbøger, skøder og stamtavler. Endvidere Spjellerup pogeskole 1892–1935, historiske sognekort for Næsby-Tyvelse og Hyllinge-Marvede, Holmegaards Glasværks spareforening, dokumenter og medlemsfortegnelser for logen »Concordia«, Holme-Olstrup brugsforening, sangforeningen »Lalsalle« 1896–1956, 8 dokumenter vedr. gården matr. nr. 18-a i Aversie, Olstrup sogns skytteforening 1889–1906, Skelby sogns stormskadeforsikring 1923–72, fra Ladby foredragsforening 2 lydband med erindringer fortalt ved foreningens historiske møder i 1974, Sibberup foderstofforening, andelsmejeriet Gelsted 1888–1926, aktiebrev for de sydsjællandske konservative blade, Snesere brugsforening, Grimstrup brugsforening 1915–74, Næstved Husmoderforening 2. aflevering 1922–73, kompositioner af gårdejer og musiker Vilh. Andersen, Tybjerglille, Blangsløv brugsforening, familien Lundsteins arkiv, trykkeriet Gefions arkiv 1913–52,

Fodby socialdemokratiske forening 1919–69, hundredmandsforeningen i Vejlø 1902–72, Keramisk forenings hjælpekasse 1918–56, Herlufsholm grundejerforenings forhandlingsprotokol, »Den røde stiftelse« 1852–1971, Sønderjysk forening 1932–70, fritidshjemets film og tonebånd »Det sku' vær' så godt«, Toksværd ungdomsnævns forhandlingsprotokol 1954–69, Toksværd socialdemokratiske forening 1954–71, papirer fra boghandler Børners bo, landboforeningen for Næstved og omegn, brandbog for Orup, sager fra Næstved træskofabrik og Næstved facondrejeri, malerm. Frants Larsens arkiv 1903–36, murermester i Hammer Jens Jensens erindringer i fotokopi, Tyvelse folkebogsamling og bibliotek 1871–1963, gravstedsregnskab for Næstved assistens kirkegård 1816–26, Karrebæk aldersrente forening 1941–69, brandfogedprotokol for Hammer 1933–60, grundskyldsprotokol for Toksværd kommune, Næstelsø gymnastikforening, Mogenstrup- senere Hammer gymnastikforening 1896–1932, Hammer ungdomsklub 1917–42, spareforeningen »Egne hjem« i Præstø amt.

Årsberetning 1976

Året 1976 har været et travlt år hvor arkivets arbejdsudvalg har været samlet de sædvanlige 2 aftener om måneden og udført det forefaldende journaliserings- og arkivarbejde. Der har været meget at gøre med at hjælpe de arkivbesøgende: skole-elever, lærerstuderende, videnskabelige forskere, biblioteksstuderende med speciale i lokalhistorie, slægtsforskere og andre brugere af arkivets samlinger. En gruppe arkitektsauderende, der har arbejdet med byplanlægningsopgaver i Næstved kommune, har fået stillet billedmateriale til rådighed til en udstilling, der vistes i Hyllinge, Fodby og Næstved.

Arkivet har også haft besøg af rigsarkivaren og studiebesøg af et udvalg, der arbejder med registreringsnormer i lokalhistoriske arkiver, samt af medarbejdere ved arkiverne i Rønne og Ledøje-Smørum. Endvidere af en slægtsforskningsgruppe fra Suså og en lokalhistorisk gruppe fra Fladså.

Sammen med det kulturelle udvalg i Holmegaard kommune har arkivaren gennemført 6 lokalhistoriske aftener i denne kommune med godt 100 deltagere pr. gang.

I årets løb er indgået 212 større og mindre sager, som er journaliserede og arkiverede. Heraf er optalt 721 billeder, 735 stk. småtryk, 177 protokoller samt nogle tegninger og kort. Nogle af de indgåede ting er tilsendt fra andre arkiver i landet.

Blandt de afleverede ting kan nævnes: Karrebækstorp Andelsmejeri 1887–1962, Fodby kontrolforening, Toksværd brugsforening, husmandsforeningerne for Rønnebæk 1924–59 og Næstelsø-Mogenstrup 1927–76, 2 aktiebrev i Hyllinge forsamlingshus, materiale om slægterne Cumann og Saurbrey, Herlufmagle-Tybjerg socialdemokratiske forening, DsU i Næstved og Fensmark-Olstруп, skøder og fæstebrev fra Ladby, foreningen »Borgerenigheden« 1845–1945, Næstved Idrætsforening 1931–66, Kristelig Lytterforening 1928–52, VU.s veteranforening 1949–59, Næstved Salgs- og Reklameforening 1956–74, Understøttelsesforeningen for håndværkssvende 1882–1974, Ejendomsskyldsvurderings-bøger for Toksværd sogn,

dele af arkitekt i Næstved Tidemand-Dals arkiv, Skovsalgs-protokol fra Gavnø gods, personaleforeningen »Det pædagogiske personale i Næstved, Holmegaard og Suså kommuner«, Everdrup-Snesere andelsmejeri, Snesere sogns fattiggård 1845–1900, Alderdomshjemmet i Brøderup 1900–30, arbejdernes samaritterforbund Næstved 1936–64, Præstø amts børneværnsforening 1964–70, Storstrømsamtets børneværnsforening 1970–76, Børnehaveforeningen for Toksværd kommune 1969–72, Næstelsø og Brandelev skoler 1935–61.

Arkivet modtager fortsat sådanne sager på adressen Sct. Jørgens Park 34 i Næstved.

Faxe Herreds lokalhistoriske Arkiv

Beretning for 1975-76

Alle kræfter indenfor arbejdsudvalget har været koncentreret om ajourføring af registreringen af det indkomne materiale, idet denne gren af arbejdet har været hæmmet som følge af lokaleproblemer og den senere flytning til nye lokaler i Faxe.

Registreringen følger nu igen trit med afleveringerne.

Fru Ingrid Birkedal, Brødebæk, er udtrådt af styrelsen efter eget ønske som følge af sygdom, og fru Tove Wilki, Vester Egede er indtrådt i hendes sted.

Senere på året afgik fru Ingrid Birkedal ved døden, og vi beklager dybt tabet af en interesseret og engageret repræsentant for arkivet i Rønnede kommune. Fru Birkedal har været medlem af arkivets styrelse siden starten, udpeget af det daværende Kongsted sogneråd.

Der foregår en stadig udbygning af arkivets hjælpemidler. Således er der til brug for personalet udarbejdet en oversigt over arkivaliernes systematiske placering i arkivet, ligesom emneregistreringen stadig udvides som følge af det øgede behov, der har vist sig at være for et sådant hjælpemiddel blandt arkivets besøgende.

Tilvejebringelse af kopier af folketællingslisterne 1787–1855 for alle sogne indenfor arkivets virkeområde har tilfredsstillet et stort behov hos arkivets benyttede. Tilsvarende kopier af kirkebøger og skifteprotokoller er et ønske, som vi håber snarest at få opfyldt.

Der er indgået 228 afleveringer repræsenterende 1720 bind, pakker og enkelte stykker arkivalier, hvoraf kan nævnes:

Østsjællands Detailhandlersocietet: Forhandlingsprotokol 1905–65.

Kongsted Sogns Hestelivsforsikringsforening: Forhandlingsprotokoller m. v., 1878–1959.

Mejeriet Bøgebæk, Hylleholt s.: Regnskaber m. v. 1895–1920.
Faxe Vandværk og Vandtårn: Tegninger og bygningsbeskrivelser 1932.
Stevns-Faxe herreders Landbrugsforening: Regnskaber m.v. 1887–1944.
Faxe Bryggeri A/S: Fortsat aflevering.
Hylleholt Brugsforening: Arkiv 1884–1954.
Unge Piger i Faxe: Forhandlingsprotokol 1958–68.
Unge Landmænd i Kongsted: Forhandlingsprotokol 1926–66.
Unge Landmænd i Faxe sogn: Forhandlingsprotokol 1928–66.
Beretning om Spjellerup Bryggeri.
Apoteker Chr. J. Nielsen, Karise: Billedsamling fra Karise og Omegn.
Privatarkiv for Kirstine S. Petersen, Vester Egede, f. 26/6 1865.
Urreparationsprotokoller for urmager og musiker Lars Rasmussen (Kongsted-
musikerne) 1888–1930.
Scrapbog over Kongsted-musikernes aktiviteter 1918–1961.
Gårdejer Niels Larsen og efterkommere, Tystrup. Privatarkiv 1842–1960.
Personlige erindringer om livet i Faxe omkring 1900. Af overlæge K. Thrane,
Svendborg.
Optegnelser om livet på Delhovedgård, Rohlte sogn. Nedskrevet 1943–45 af fru
Line Jensen, f. 1852.

Der er indført fast åbningstid hver torsdag 15–17, en ordning der er blevet benyttet af mange besøgende.

Arkivets økonomi er sikret gennem tilskud fra Fakse og Rønnede kommuner samt fra de lokale pengeinstitutter.

Ejgil Betzer-Pedersen.

