



Dette værk er downloadet fra Danskernes Historie Online

Danskernes Historie Online er Danmarks største digitaliseringsprojekt af litteratur inden for emner som personalhistorie, lokalhistorie og slægtsforskning. Biblioteket hører under den almennyttige forening Danske Slægtsforskere. Vi bevarer vores fælles kulturarv, digitaliserer den og stiller den til rådighed for alle interesserede.

Støt Danskernes Historie Online - Bliv sponsor

Som sponsor i biblioteket opnår du en række fordele. Læs mere om fordele og sponsorat her: <https://slaegtsbibliotek.dk/sponsorat>

Ophavsret

Biblioteket indeholder værker både med og uden ophavsret. For værker, som er omfattet af ophavsret, må PDF-filen kun benyttes til personligt brug.

Links

Slægtsforskerens Bibliotek: <https://slaegtsbibliotek.dk>

Danske Slægtsforskere: <https://slaegt.dk>

Historisk Samfund for Præstø Amt

Årbog 1987



Historisk Samfund for Præstø Amt

Historisk Samfund for Præstø Amt

Årbog 1987

Årbog 1987

udgivet af Historisk Samfund
for Præstø Amt

Ansvarlig redaktør:

Nils Hartmann

Appenæs gl. skole

Gavnøvej 155

4700 Næstved

Tlf. 03 80 00 60

Ekspedition:

Niels Juul Nielsen

Skelbyvej 42

4160 Herlufmagle

Eftertryk af årbogens artikler må
kun ske efter skriftlig tilladelse fra
forfatterne

Artiklen »Højerup gamle kirke«
er trykt som en selvstændig bog

Pris: 25 kr. for medlemmer

og 30 kr. for ikke-medlemmer

ISSN 0107-6808

Bogen er sat med Baskerville
og trykt i Næstved Tidendes
Bogtrykkeri

Indhold

<i>Agnete Jensen:</i> Højerup gamle kirke	7
<i>Bernh. Mortensen:</i> Fæstebønder og husmænd i Spragelse	31
<i>Klaus Ebbesen:</i> Bellevue-damen. Menneskeoffer i Bellevue Skov	65
Mindeord om Aksel P. Jensen	72
<i>A. Strange Nielsen:</i> Litteratur om Præstø Amt 1986	73
Historisk Samfund for Præstø Amt	78



Agnete Jensen:

Højerup gamle kirke

Højerup gamle kirke er vel den bedst kendte og mest besøgte landsbykirke i Danmark. Den ligger ude på den yderste rand af den ca. 30 m høje Stevns Klint. Kirkens udsatte beliggenhed i den storslåede natur, sagnene og digtningen, der knytter sig til stedet, har kastet sit romantiske skær over den, og den dramatiske nedstyrtning i 1928 har gjort den berømt ud over landets grænser, så den årlig besøges af flere tusinde gæster.

Højerup har fascineret mig, siden jeg i 1944 besøgte stedet for første gang. Jeg har haft fast bopæl i Store-Heddinge fra 1949, og fra da af har jeg besøgt klinten i al slags vejr: I brølende østenstorm, når havet er hvidt af det udvaskede kridt, i tåge, hvor den klagende sirene forøger den spøgelsesagtige stemning, i isvintre, når havet er stivnet i isskrudninger, og i fuldmåne, når »månen står over Stevns Klint«, og Luna drager sit sølverbånd hen over vandfladen.

Men skønnest er der ved Højerup en klar sommermorgen, når solen står lige på den hvide klint. Da kan man se vidt omkring: Mod øst Skanør og Falsterbo og mod syd »Høje Møn«s karakteristiske profil.

I forårs- og efterårsmånederne

kan man både se og høre, at trækfuglenes rute går over Stevns. Herude ved klinten mellem himmel og hav bliver ens egne problemer små og betydningsløse.

Og så er der jo den gamle kirke, hvis historie kan læses som en spændende roman.

Da jeg i efteråret 1985 fik adgang til Gjorslevs Gods' arkivalier over de fem kirker, der har hørt ind under godset, kom jeg tæt ind på Højerup Kirkes historie, og det resulterede i en yderligere granskning af emnet.

Hvorfor har man dog anbragt en kirke så ensomt her ude på klinten et godt stykke øst for Højerup By, og hvornår er den bygget? Ja, det er de første spørgsmål, der rejser sig. Lad os først lytte til, hvad de gamle sagn har at berette.

Hos Tang Kristensen kan man læse følgende:

»Der boede engang en mand ude ved Stævns Klint, som hed Stævn. Han havde fået landet i len af kongen for at skulle holde udvig med de vendiske sørøvere. Han var meget tapper og havde tit på det bedste børstet tyskerne. Men han var en vild hedning og havde sine 12 afguder udhugget i kridt stående langs med strandkanten. Hans bly og



Højerup Kirke set fra syd inden nedstyrningen.

sagtmodige hustru var derimod en kristen, men hemmeligt, og bar Kristi kors inde på sit bryst, da hun frygtede sin mands vrede, om hun bar det til syne.

En dag, da de fulgtes ad langs klinten, gled det Kristi kors frem af det blotte bryst, uden at hun mærkede det, men sådan, at Stævn fik det at se, og han blev frygtelig vred, rykkede det af hendes hals og kastede det ud i havet, hvorpå han ganske bedrøvet gik til sit hjem.

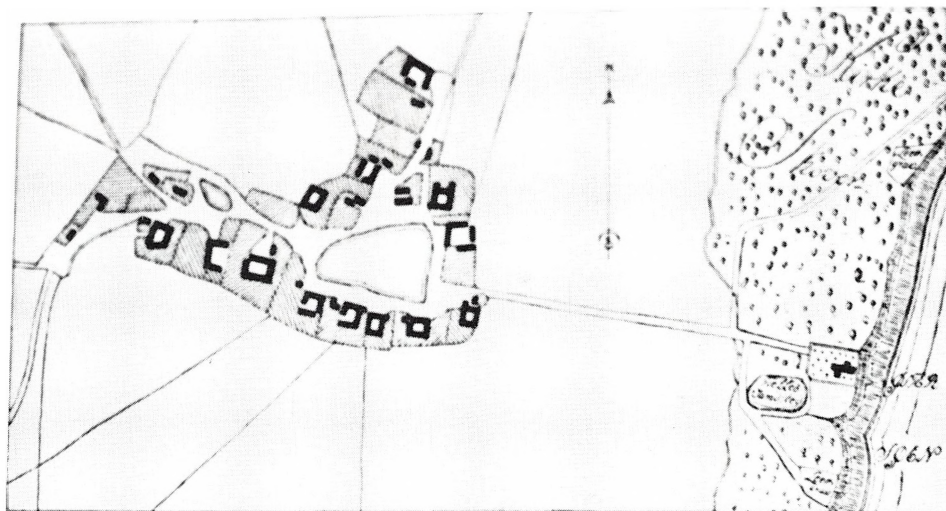
I det samme så han de vendiske sørøvere komme sejlene. Han fik snart sine skibe lavet til og styrede dem i møde, og det kom til en hårdnakket kamp, som endte med, at fjenden tog flugten, forfulgt af de danske. Disse måtte dog snart opgive forfølgelsen, da et frygteligt uvejr brød løs med storm og torden, og

lidt efter lidt forsvandt det ene skib efter det andet, så til sidst havde Stævn kun det tilbage, han selv var på, og det blev slynget mod klinten og knust. En bølge kastede imidlertid Stævn op i et hul, hvor han blev liggende mod i hu til om morgenen.

Da han ret kom til sig selv, var det første, han opdagede, det kors, han havde taget fra sin hustru dagen tilforn.

Længe betragtede han det med stor bevægelse. Endelig stak han det til sig og klatrede op ad klinten. Stille gav han korset til sin hustru, men hun sprang op og faldt ham grædende om halsen, for nu forstod hun, at Herren havde hørt hendes bønner og bøjet hans stive sind.

Kort efter byggede Stævn, efter hvem hele herredet skal have navn, en kirke der, hvor hans hustru hav-



Kort over Højerup 1795.

de haft sine hemmelige sammenkomster med sine trosfæller.« (18 bd. 4 nr. 259).

Forstander Marius C. Skar, Stevns Højskole, har i sit lille skrift »Stevns Klint og Højerup Kirke« omtrent det samme sagn, men hans version er mere romantisk og højskolepræget end Tang Kristensens knappe fremstilling. For eksempel skriver Skar, at Stævns' hustru hed Dina og var datter af Gorm den Gamle og Thyra Danebod, og da Stævn kastede guldkorset i havet, svor han ved sine guder, at så vist som han aldrig mere fik dette kors at se, så vist ville han ikke have noget med Dinas gud at gøre. (17 s. 21-22).

I indberetningerne fra præsterne i Stevns Herred til Peder Hansen Ressen har man følgende fra Madtz Rasmussen, Lillehedding præstegaar 2. May 1667:

»Om Høyerop kirke (som maaske har sit navn der af, at dend ligger

paa dend højeste kant og yderste bræd paa Stevns klint) er i tale hos gemene mand, at dend flyttis, thi der falder ofte megen jord og steen ud af klintebakken, og sees døde folkebeen at udpippe og nedfalde der oven af halden, dog alligevel skal altid blive lige lang distans fra kirkens muur til klintebræden. Men jeg nu paa ottende aar har intet vist her om kundet observere.« (15 s. 97).

J. M. Thiele har dette sagn:

»En skipper, der engang kom i havsnød lige ud for Stevns klint, aflagde det løfte, at han som vartegn for andre ville bygge en kirke på klinten, hvis han selv blev frelst af den fare, han var stedt i. Han holdt sit løfte og byggede Højerup kirke. Til minde herom er der i kirken et forgyldt billede af en mand, der holder et anker. Men kirken og kirkegården ligger så yderligt på klinten, at man undertiden kan se knogler stikke frem af brudfladerne, når et



Kirken set fra nord. Den storslåede natur giver rig næring til fantasien.

stykke af klinten har revet sig løs og er styrtet ned. Man kunne frygte for, at kirken til sidst ville styrte i havet, men hver julenat flytter den sig et hanefjed længere ind i landet.« (19 bd. 1 s. 169).

Thorkild Gravlund har denne version:

Ud til den anden Side af Bygden mod Østersøen boede en Sørøver. Han hed Stævns og har Æren af at ha givet Herredet Navn. Han boede nok ellers i selve Klintekongens Hule i Klinten, hvor der skal være Penge og Guldtøj gemt under en Sten, som man har ledt efter, sagens uden at finde den.

Stævns var i Havsnød engang. Der bøjede han sig for Magten og lovede at bygge en Kirke, at blive Kristen. Og han holdt det. Han

byggede Højerup Kirke, hvor hans Billede med Kone og Barn staar udskaaret i Billedskærerarbejdet, et Helgenbillede i folkelig Tydning.« (7 s. 37).

Dette billedskærerarbejde er i virkeligheden et katolsk sidealterskab med en figur af kirkens ene værnehelgen St. Clemens, der ifølge Resen (15 s. 98) skal have holdt et anker i sin venstre hånd. Dette anker mangler nu. Over skabet står en Maria-figur, der holder Jesusbarnet på sin venstre hånd.

Disse gamle sagn om Højerup Kirke anvendte Johan Ludvig Heiberg i sit skuespil »Elverhøj«, der første gang blev opført i 1828. Heri lader han bondekongen Karen sige om kirken på »Stevens Klint«:

En Skipper har den bygget,
 som i Havsnød, lige ved at strande
 paa Fælskovs Rif. Da lovede han
 Himlen,
 en Kirke han paa Klinten vilde
 bygge,
 ifald hans Liv blev frelst. Han
 reddet blev
 og bygged Kirken yderlig paa
 Klinten.
 Ny skylle Havets Bølger mod dens
 Fod
 og rive store Stykker ud af Klippen,
 snart vilde Kirken styrte ned,
 om ikke
 hver Julenat den flyttede sig indad,
 saa meget som et Hanefjed.
 (8 s. 75).

Men ingen mennesker har vel nogen sinde set kirken flytte sig, for julenat vovede man sig helst ikke ud. Man var bange for, at i denne nat var mystiske og overnaturlige kræfter sluppet løs.

Lad os derefter se på de *historiske kendsgerninger*.

Ifølge Resen (15 s. 98) fandtes der i 1599, da altertavlen blev renoveret, bag alteret en kobbertavle med en latinsk indskrift. Denne tavle tog høvedsmanden på Tryggevælde, Arild Hvidtfeldt, til sig i året 1600 og lod en trætavle på den nordre væg »opsætte effterkommerne til effterretning«. Den nuværende trætavle er dog ophængt på sydvæggen så sent som i 1933. På godsejer Fr. Scavenius' foranledning er den udført efter Nationalmuseets anvisninger. (5).

Indskriften lyder i oversættelse således:

»Da Valdemar den Fjerde var Konge og med største Berømmelse paa Fyen havde besejret Holstener-

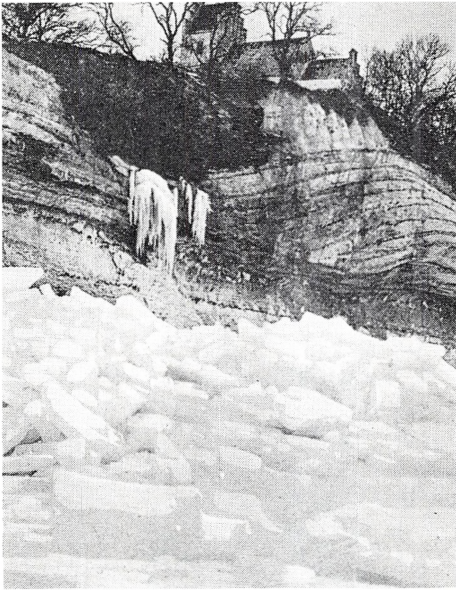
nes stærke Hær, idet Grev Klaus var taget til Fange, blev denne Kirke paa den yderste Kyst af Stevns' Forbjærg indviet af Hr. Henrik Gertsen, Biskop af Roskilde, til Ære for St. Johannes Døber og St. Clemens Martyr i det Herrens Aar 1357, Tirsdagen efter Jomfru Marias Fødselsdag.«

Dagangivelsen betegner den 12. september. Den omtalte kamp må være slaget ved Gamborg d. 13. november 1357. Indskriften kan altså ikke være forfattet ved selve indvielsen. (4 s. 357).

De ældste dele af den nuværende kirke, skibet og det nedstyrtede kor, er dog fra før 1357. De er antagelig opført i årene 1250-1300 af kridtsten fra klinten. Anledningen til genindvielsen under Valdemar Atterdag

Klntekongens hule.





Græderen syd for kirken før og efter nedstyrtningen (a-b).

har sikkert været en forhøjelse af koret, så det blev overhævet.

Kalkmalerierne i skibet stammer også fra genindvielsen 1357.

I årene 1450-1500 fik kirken følgende tilbygninger: Sakristi mod nord, våbenhus mod syd og tårn mod vest. 1682 gik kirken fra kronen over i privateje, da Christian den Femte overdrog den til dronning Charlotte Amalie, der lagde den under Gjorslev Gods. Kirken forblev under Gjorslev til 1. januar 1918, da den overgik til selveje. (4 s. 357).

Kirken er altså indviet både til Johannes Døber og de søfarendes helgen St. Clemens. Søfartskapeller ved farlige kyststrækninger har været kendt flere steder her i norden. Allerede Abildgaard skriver om kalkstens-odden, der ligger sydøst for Kulstien, at »Farvandet her, ligesom nesten over alt ved Stevens Klint er farlig for de Sejlende.« (1 s. 3).

Og Weinwich skriver om Højerup Kirke: »Den er som et godt Vartegn, de Søfarende meget bekendt og tjener til Rettesnor for de forbieseilende Skibe i dette Farvand for at undgaae Klintens farlige grunde.« (21 s. 135).

Det var også konstateret at opføre kapeller i nærheden af helligkilder, og måske der i katolsk tid har været kildemarked i Højerup, for helligkilder - de såkaldte »Grædere« findes i hvert fald i Højerup.

Byfoged Andreas Gläckstadt i Storehedinge indberettede følgende i 1743:

»Det mærkværdigste kildevæld i Stevns Herred skal være neden ved Klinten, hvoraf en særdeles, navnlig Græderen, har givet i saadan Abondance Vand af sig, at udenrigs saavel som indenrigs Orlogsskibe har i Krigens Tid benyttet sig af dens udspringende Vand. Men nu paa nogle Aars Tid har samme Grædere

ikkun givet maadelig Vand fra sig, enten at Vandaarerne ere stoppede, eller hvad anden Aarsag dertil kan udregnes. Samme Biergvand eller Klintevand vælder ikke neden op af Jorden som andre Kilder, men oven fra Klinten, dog ikke allerøverst fra, men vælder ud midt igiennem den haarde Flint og Kalksten. - At dette udspringende Vand kaldes Græderen synes at være lignelsesvis talt, thi ligesom taarerne flyde ned af Øjnene paa et grædende Menneskes Kinder, saaledes vædsker og flyder Vandet her og der ud af Stenklinten ned til det underste af Klinten.

Men fordi Vandet paa et Stæd især fremfor andre Stæder har vældet og strømmet ud, saa har dette ene Stæd ligesom med en Prærogativ frem for de andre Vandvæld tilegnet sig dette Navn Græderen.« (6 s. 88-89).

Søren Abildgaard har i sin »Beskrivelse over Stevens Klint« fra 1759 omtalt to kilder: Nord for Højerup Kirke »... findes et Sted, hvor Vand udpibler mellem Krit- og Flinte-Laget, samme Vand er ganske klart og har en reen Smag,« - og - »Paa den Vestlige Side af Kirken er oven paa Klinten en liden Søe eller et Kiær, hvor der i Midten opvælder en Kilde, som giver reent og got Vand, og er derfor indhægned med Træværk.« (1 s. 10-11).

Lütken har i 1838 denne oplysning:

»Af Klinten udspringer ved Høierup Kirke en Kilde, hvis Vand anprises som godt og velsmagende.« (11 s. 63).

August F. Schmidt omtaler to Grædere:

»Vandet i Græderen paa Stevens Klint er godt og velsmagende, og i gammel Tid rejste Folk langvejs fra til Klinten for at drikke af dens Vand. Orlogsskibe - baade danske og fremmede - hentede Vand fra begge Græderne, naar de led Vandmangel.« (16 s. 16).

Det har ikke alene været orlogsskibe, men også fiskere og søfolk, der har hentet vand fra Græderne. På en akvarel fra omkr. 1780, der findes på Det kongelige Bibliotek, ses en båd på vej ind fra et lille sejskib.

Græderen syd for kirken, der altså fik sit vand fra dammen ved kirken, er den mest kendte. Men maleriske isformationer markerer i frostvejr også Græderen nord for kirken. Det kunne man se så sent som i vinteren 1986.

Det er ikke konstateret ved arkæologiske undersøgelser, at der har været et kapel ved disse kilder, selv om de har været meget besøgt, så det kan man kun gisne om.

Højerup Kirke med dammen, der afgav vand til Græderen.





Limstenen danner udhæng under Højerup Kirke.

En helt moderne stednavneforsker har påpeget, at navnet Stevns i sin ældst kendte form var Stedjum. Alle navne, der ender på -um, er imidlertid betegnelse for en ny by eller bosættelse i den senere del af jernalderen. Det er da nærliggende at fremsætte den teori, at der kan have ligget en landsby yderst på et stykke af klinten, som tidligt er faldet i havet. Hvis byen havde ligget ud for Højerup Kirke, kunne det måske forklare kirkens beliggenhed, idet resten af landsbyen så skulle være flyttet længere ind, hvor den ligger nu.« (14 s. 17).

Nu er kirken nærmest som et museum. Men gennem århundreder har den haft sin betydning som gudshus for befolkningen i Højerup og for besøgende ved helligkilderne og som kapel og sømærke for søens folk.

For at forstå dens mærkelige skæbne må man vide noget om klintens opbygning. Få steder i verden kan man vel se den geologiske lagdeling så tydeligt som her. Groft kan man sige, at klinten er opbygget af 3 lag: Nederst skrivekridt, så limsten og øverst moræneler iblandet sten. Imellem skrivekridtet og limstenen er der et tyndt lag fiskeler og cerithiumkalk, og både i skrivekridtet og i limstenen er der flint. I skrivekridtet fritliggende flintknolde - i limstenen sammenhængende flintlag.

Skrivekridtet når ved Højerup ca. 10 m over havoverfladen. Det er meget blødt og nedbrydes derfor let af havets brænding. Derved danner den hårde limsten vældige frem-spring og udhæng.

Og så en dag kommer det tidspunkt, hvor limstenens sammenhængskraft er overskredet. Der danner sig sprækker, hvori regn- og smeltevand siver ned. I frostperioder fryser dette vand til is, og når tøvejret sætter ind, sker de store klinteskred.

For at skaffe brød på bordet har menneskene medvirket til naturkræfternes nedbrydning: Limsten har gennem århundreder været anvendt som byggematerialer både til kirkelige og verdslige bygninger. Man har ikke alene anvendt de nedstyrkede limstenblokke, men også i vid udstrækning skåret blokke ud af selve klinten, der bærer tydelige spor af denne udsavning. Kugleflint er samlet op på forstranden og solgt til porcelænsfabrikker, og kampesten er fisket op fra havbunden og bl.a. anvendt til bygning af forterne »Lynetten« og »Middelgrunden«. (17 s. 18).



Kridthuggere ved Stevns Klint.

Om biskop Absalon (1128-1201) skrev Frederik Barfod ud fra Saxos beretning følgende vers:

Absalon bygged' Borg ved Havn,
han bygged' den fromt i Jesu Navn,
saa spækked' han den med Slynge-
sten,
der voldte Venderne Sorg og Men,
Thi Danmark skal staa,
mens Bølgerne rulle.

Byggematerialet til Absalons borg og slyngestenene blev hentet ved Stevns Klint.

Madtz Rasmussen, Lillehedding præstegaar, indberettede i 1667 følgende til Peder Hansen Resens Atlas Danicus:

»Anno 1664 haver General Majeur Rysser paa kongl. may. bevilgning og bekostning begyndte ved et steenkast synden fra kirken at lade mine og undergrave 16 favne unger ind i den haarde hald, at hand klinten med krud vilde sprænge og bryde, til at forskaffe sig overflødig steen materie til fortificationer.« (15 s. 98).

Hos Lütken finder man følgende oplysninger:

»Fra Stevns Klint udføres aarlig en betydelig Deel Kridt. Maximum for den aarlige Kridtudførsel har i den senere Tid været 1000 Læster, og Minimum 600 Læster. Det Meste heraf gaar til Preussen med preussiske Skibe, som bringe Brænde til Kjøbenhavn, og tage Kridt til Retourladning. En Deel gaar til Rusland, almindeligvis med danske Skibe, og noget Lidet til Sverrig, Hertugdømmerne og Kjøbenhavn. Prisen er 11 Rbdlr. Sølv pr. Læst frit leveret ombord, hvoraf medgaaer 2 1/3 Rbdlr. i Arbeidsløn.

Af Flintesteen udføres aarlig 500 til 600 Tønder til Udlandet. Den er sort og meget haard. Heraf slaes også en Deel Bøsesteen paa Stevns.

En betydelig Deel Kridtsteene skjæres aarlig ved Klinten og afsættes fornemmelig i Omegnen, hvor de benyttes til Vægge og Skorstene. De erstatte ret vel brændte Muursteen, naar Grunden kun ikke er fugtig.« (11 s. 64-65).

Kridthuggernes barske tilværelse har Martin A. Hansen fremragende beskrevet i »Orm og Tyr« og i »Tirad«.

Fra Absalons dage og helt op i dette århundrede har menneskene



Fra kridtbruddet ved Harvig blev limstenene transporteret ad den gamle klintevej.

altså fjernet den naturlige bølgebryder ud for Højerup Kirke.

Sophie Petersen skriver, at gennemsnitlig nedbrydes klinten ved Højerup 6 cm om året. (13 s. 113).

6 cm kan vel svare til et hanefjed. Derfor kunne pastor Visby, sognepræst i Store-Heddinge, optimistisk digte om Højerup Kirke i 1859:

Der staar et Hus på Sjællands Bred bygget nær Klinten den hvide.
Hver Nytaarsnat et Hanefjed fra Dybet monne den skride.
Paa Klippens Rand er Kirken lagt,
Stormene kommer med Vælde,
mod Grunden brydes Havets Magt
og kan den dog ikke fælde.

Men der var ikke belæg for denne optimisme, og det har ikke skortet på advarsler gennem årene.

Et billede i Resens Atlas viser, at allerede i 1600'erne var den østre kirkegårdsmur flyttet indefter. (15 s. 90).

Søren Abildgaard skrev i 1759: »Denne Kirke trues med Under-

gang formedelst de aarlige Udbrud og Udstyrtinger af Klinten, hvilke gemeenligst skeer ved For-Aars-Tiden, naar Snee og Iis begynder fuldkommen at optøes.« (1 s. 10).

Weinwich har i sin beskrivelse af Stevns Herred 1798 denne oplysning:

»Ved Klintens Nedstyrtinger ere undertiden Enderne paa de i Kirkegaarden værende Liigkister komne tilsyne.« (21 s. 135).

Den 25. juni 1810 foretog Christian Molbech en rejse til Stevns, således som han har beskrevet det i »Ungdomsvandringer i mit Fødeland«. Om Højerup Kirke skriver han følgende:

»Man kan ikke let tænke sig nuomstunder rimelig Grund til, at denne Kirke er bygget ikke blot et langt Stykke Vei fra Byen, men netop paa det allerfarligste Sted, man kunde vælge, nær ved den yderste Bred af den frygtelig steile Klint, som her aarligaars aftager ved Nedstyrting.

Saaledes blev mig fortalt, at her

just engang under Gudstjenesten skete et Jordskred ud for Kirken, der var saa betydeligt, at hele Bygningen rystede, og Bønderne med Dødskræk fore ud af Kirken, i den Tanke, at den heel og holden skulde synke ned i Afgrunden. Allerede en Gang har man maattet flytte Kirkegaardsmuren længere ind mod Landet til, og snart er en saadan Flytning atter nødvendig, thi imellem Muren og Klintebreden er neppe et Par Alens Afstand. At Muren tilforn er flyttet, derom vidne de sørgelige Levninger af dem, som i gamle Dage ere jordede paa denne Kirkegaard, en Mængde Dødningsbeen, der rage frem af Jordskorpen.« (12 s. 96).

»1776 opgaves Kirkens Afstand fra Klintekanten til o. 16 Alen, og endnu 1892 var dette Maal kun formindsket med 1 Alen. Havet hulede imidlertid ind i Skrivekridtet, og allerede i forrige Aarhundrede hed det sig, at Indhulingen naaede helt ind under Kirkens Alter. Dette var dog en Overdrivelse.« (4 s. 358-359).

Det er forståeligt, at præst og kirkegængere efterhånden blev nervøse. I 1905 synes faren og dermed nervøsiteten at være øget.

Den 5. august sendte Højerup menighedsråd en skrivelse til provst Emil Oksen i Herfølge, hvori man gjorde opmærksom på, at Højerup Kirke stod i fare for at styrte ned, og man bad om, at forholdene måtte blive sagkyndigt undersøgt. Provsten sendte sagen tjenstligt til Kultusministeriet (Ministeriet for Kirke- og Undervisningsvæsenet), der overdrog undersøgelsen til kongelig bygningsinspektør, arkitekt Martin Borch.

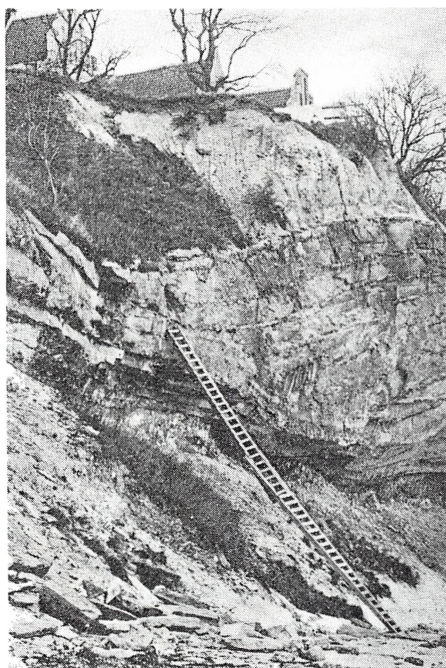
Allerede den 19. september 1905 opmålte Martin Borch klinten ud for Højerup Kirke og kom til den konklusion, at en nedstyrtning kunne ventes når som helst, idet klinten ud for kirkens midte var undermineret i en dybde af ca. 15 alen. Selve kirken var ikke undermineret, men der var sandsynlighed for, at et brud ville ske efter en hældningslinje således, at koret og en del af skibet ville blive revet med i faldet.

Arkitekt Borch havde dog 2 forslag til sikring af kirken:

1. Man kunne støbe svære stræbepiller af beton under udhænget eller
2. Man kunne nedhugge det frit-hængende klintparti.

I begge tilfælde ville det være nød-

Østre kirkegårdsmur står her helt ude ved afgrunden.



vendigt at beskytte klintens fod mod isskruninger og bølgeslag med søsten eller støbte betonblokke.

- ad 1. Der skulle sættes mindst 3 stræbepiller - 3 alen brede og 20 alen høje - under udhængget. Arbejderne ville være i stadig livsfare under opførelsen.
- ad 2. Det ville være nødvendigt at nedbryde 250 kubikfavne af klinten. Derved kunne der 6 alen fra korets østmur dannes en lodret væg af 20 alens højde. Denne løsning ville ikke være særlig kostbar, for en del af det nedbrudte materiale kunne udsaves til bygningssten, og resten kunne ophobes ved klintens fod og være med til at beskytte den.

Arkitekt Borch anbefaler løsning nr. 2 og tilbyder at indhente overslag over de forskellige arbejder, såfremt »det høje Ministerium kunne bifalde hans Forslag.«

Ministeriet påbød den 28. september 1905 kirkens øjeblikkelige lukning, indtil betryggende foranstaltninger var truffet, og dette meddelte provsten Gjorslev Gods-kontor den 3. oktober 1905.

Der blev altså handlet hurtigt fra myndighedernes side. Men man havde gjort regning uden vært, d.v.s. kirketiendeejeren, kammerherre Jacob Frederik Scavenius til Gjorslev.

Han havde været kultusminister 1880-91 under ministeriet Estrup og kendte derfor love og paragraffer særdeles godt. Han bebrejdede provsten, at denne ikke havde ladet afholde provstesyn på åstedet, inden

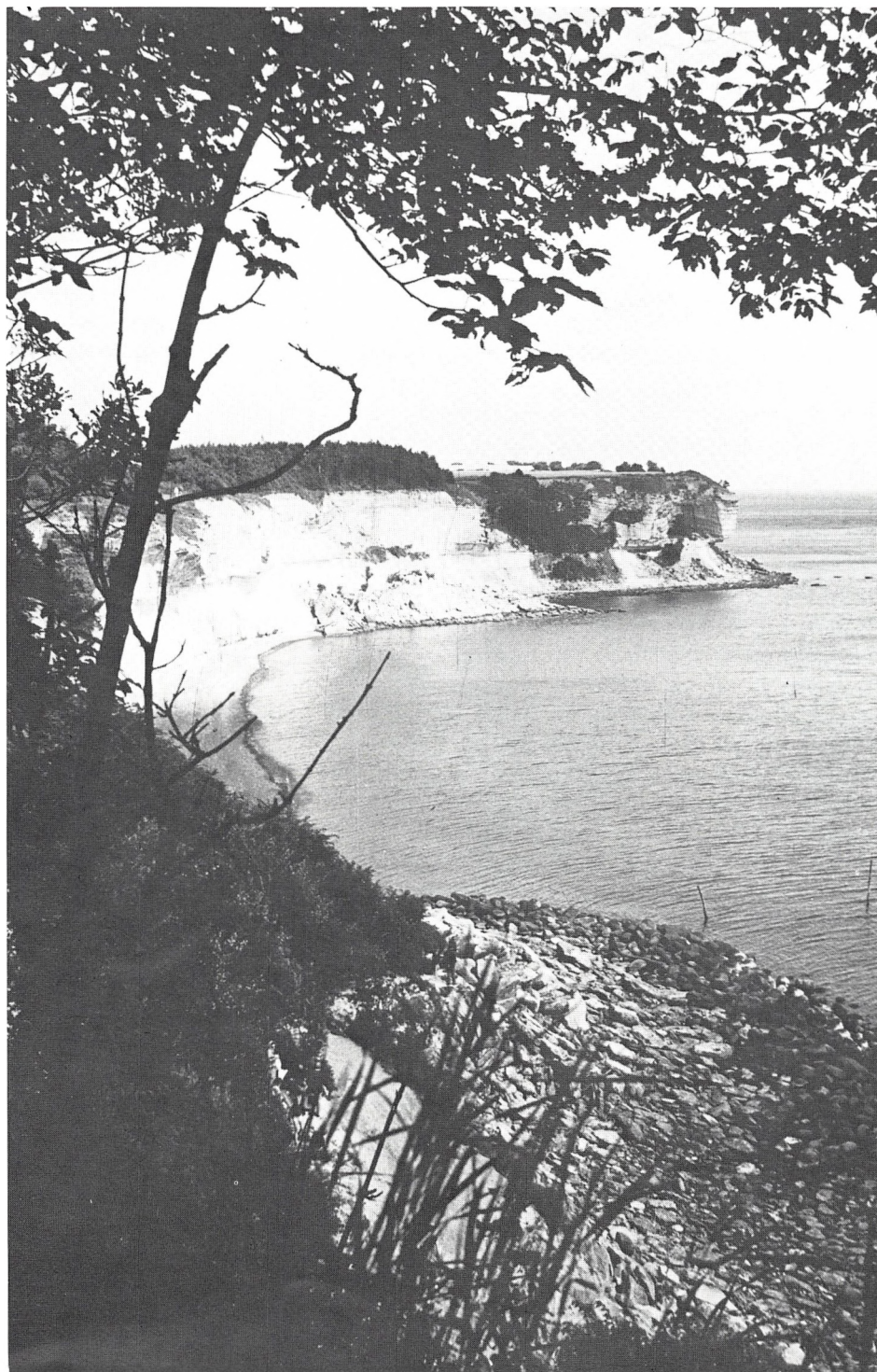
han sendte sagen til ministeriet. Det havde ikke ændret noget, svarede provsten, for enhver kunne jo se, at sagen hastede. Det årlige syn skulle først afholdes i juni eller juli, men nu indkaldte provsten til ekstraordinært syn den 26. oktober 1905 for at forelægge arkitekt Borchs forslag.

I dette syn deltog foruden provstesynet også menighedsrådet og kammerherre Scavenius' repræsentant, godsforvalter Danckert. Resultatet af dette syn blev, at kirketiendeejeren fik pålæg om, »at der uopholdelig gjøres Skridt til at sikre Kirken paa den i Bygningsinspektørens Beretning angivne og anbefalede Maade.«

Men kammerherre Scavenius kunne åbenbart ikke godkende Martin Borchs forslag, for han henviste til § 33 i »Lov om Kirkesyn« af 19. februar 1861.

I denne paragraf stod der, at hvis der ved en kirkes istandsættelse eller en kirkegårds omlæggelse skulle udføres arbejder af særligt omfang eller beskaffenhed, kunne kultusministeriet nedsætte et »Særligt Syn« bestående af 3 sagkyndige mænd. Såvel provsten som de ordinære synsmænd skulle være til stede ved dette særlige syn.»*Hvad der saaledes af dette særlige Opsyn fastsættes, kan ikke indankes for noget Oversyn.*«

I oktober 1905 anmodede kammerherre Scavenius Ministeriet for Kirke- og Undervisningsvæsenet om at udnævne et »Særligt Syn« for Højerup Kirke, og at der ved udnævnelsen fortrinsvis blev valgt geologer, da det ikke var kirkebygningen, men klinten, der skulle synes. Han forbeholdt sig sin stilling til spørgsmålet om, hvorvidt »Sikringsforanstaltninger kan paalægges Kirketiendeejeren.«



Udsigt mod nord fra Højerup gamle kirke.

Ministeriet imødekom anmodningen og nedsatte allerede den 8. december 1905 et særligt syn bestående af professor i mineralogi, N. V. Ussing (formand), ingeniør, cand. polyt. S. Winkel og fyrmeister, inspektør Rosen, Store-Heddinge.

Den 10. marts 1906 blev der fra Faxø, Bjeverskov og Stevns Herreders Provsti v/ provst Emil Oksen afsendt en redegørelse til Gjorslev Gods fra det særlige syn, der var blevet foretaget den 22. februar 1906 over Højerup Kirke: »... Efter nøje at have gennemgået Klintens geologiske Bygning og den Maade, hvorpaa de naturlige Nedstyrninger dersteds sker, er Synet enstemmig kommet til det Resultat, at Naturforholdene ikke giver nogen som helst Grund til Ængstelse for Kirkebygningens Sikkerhed for Øjeblikket, og at der ikke kan næres nogen Betænkelighed ved en Benyttelse af Kirken, ogsaa inden Beskyttelsesarbejderne er komne til Udførelse.« Det særlige syn mener dog, at det alligevel vil blive nødvendigt i en nær fremtid at iværksætte visse beskyttelsesforanstaltninger, og at man ved opslag eller på anden måde advarer imod unødigt ophold ved den østre kirkegårdsmur.

Det mest opsigtvækkende i denne skrivelse er dog følgende:

»Ministeriet finder herefter at kunne tilbagekalde sit Paalæg i Skrivelse af 28. September f. Aa. om Kirkens Lukning.«

Skrivelsen er videresendt til sognepræsten og menighedsrådet i Højerup.

Her har man altså forklaringen på den ejendommelighed, at Højerup Kirke blev lukket i 1905 og genåbnet i 1906, uden at der i den

mellemliggende tid var sket nogen form for sikring.

Det næste aktstykke i sagen er en skrivelse af 19. oktober 1906 fra provstiet v/ provst Emil Oksen til godsforvalter Danckert, Gjorslev.

Det ordinære provstesyn har fået forelagt akterne fra det *særlige syn* og udtrykker nu i henhold til kirkesynsloven betænkelighed ved, at udgifterne i forbindelse med Højerup Kirkes sikring pålægges kirketiende-ejeren, d.v.s. Gjorslev, da de omhandlede arbejder ikke er nødvendiggjorte af »Mangler ved selve Kirken og Kirkegaarden, men ved de særlige Naturforhold, ligesom de alene tilsigte Kystens Sikring og dermed den Skrænt, paa hvilken Kirken er beliggende.«

Ministeriet kan »tiltræde denne Provstesynets Opfattelse, og da tillige *Det særlige Syn* har henledt Opmærksomheden paa det ønskelige i, at der nedlægges Forbud mod Borttagning af Sten paa Forstranden udfør Kirken paa en Strækning af 4-500 Alen paa hver Side af denne, har man ikke villet undlade at tilstille *Landbrugsministeriet* Sagen i sin Helhed. Hvilket tjenstligt meddeles Kirketiende-ejeren.«

Den 28. august 1909 skriver provst Oksen igen til kammerherre Scavenius. Han har via biskoppen modtaget følgende fra Ministeriet for Kirke- og Undervisningsvæsenet:

»Ministeriet har brevvekslet med Landbrugsministeriet, der ved Skrivelse af 8. Oktober f. Aa. har meddelt, at Kysten ved Højerup Kirke vil blive fredet i en Strækning af 800 Alen Nord for Kirken og 500 Alen Syd for Kirken i en Afstand af 300 Alen fra Kysten.«

Sagen har endvidere været over-

sendt til *Ministeriet for offentlige Arbejder*, der »foreslaar foretaget forskellige Foranstaltninger til Sikring mod Kirkens Nedstyrtning til en samlet Udgift af 12.000 kr., hvoraf Ministeriet for offentlige Arbejder erklærer sig villigt til at søge Halvdelen tilvejebragt ved Statstilskud under Forudsætning af, at den anden Halvdel kan ventes dækket ved tilskud fra de interesseredes Side. Med Bemærkning om, at det er det sædvanlige ved Bevillinger af den heromhandlede Art, at det forlanges, at de i Sagen interesserede tilskyde den ene Halvdel, mens Staten yder den anden Halvdel, skal man tjenstligt anmode Dem om at indhente en Erklæring fra Tiendeejeren om, hvorvidt denne maatte være villig til at tilskyde det nævnte Beløb af 6.000 kr., eventuelt saaledes, at dette Beløb afsættes ved Kommissionsforretningen, idet bemærkes, at selv om det muligt kan være tvivlsomt, om Udgiften kan paalægges Tiendeejeren, ser Ministeriet ikke rettere, end at han ved Kirkens eventuelle Overgang til Selveje maa forbeholde Kirken Midler til Foretagelse af de fornødne Sikringsarbejder, og at Følgen af, at Tiendeejeren ikke foretager Sikringen, hvis Kirken derefter styrter sammen, maa blive, at Tiendeejeren ikke kan være berettiget til at oppebære Renten af Tiendens Afløsningssum, medmindre han vil genopføre Kirken.«

»Hvilket tjenstligt meddeles Hr. Kammerherren til behagelig Efterretning.«

På kammerherre Scavenius' vegne svarer godsforvalter Danckert, at tiendeejeren ikke kan gå ind på den stillede fordring om et tilskud på

6.000 kr., idet den årlige tiende i Højerup Sogn kun udgør 27 tdr. rug og 37 tdr. byg samt 50,45 kr. i penge, og at der som afløsningssum kun er afsat 10.000 kr.

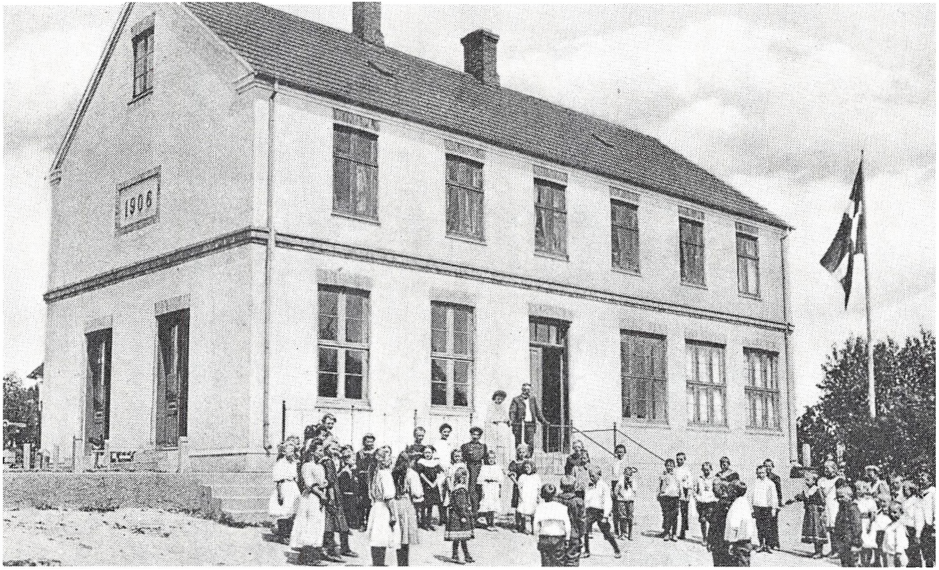
»Saafremt man allerede nu deltager med Kr. 6.000 i Sikringsarbejder, som ikke er foranledigede ved mangelfuld Vedligeholdelse o.l., vil der end ikke blive tilstrækkelig Kapital tilbage til Afløsningssummen. Dersom man vælger at beholde Kirken, kan man i hvert Fald næppe komme til at udrede mere end hele Kapitalen, om Kirken engang falder sammen.« (5).

Ja, sådan stod sagen så i efteråret 1909.

I januar 1910 indtraf der et stort klinteskred lige syd for kirken, og stemningen hos præst og menighed blev sådan, at kirkens lukning blev resultatet. Den sidste gudstjeneste i den udsatte kirke blev holdt den 9. februar 1910. Salmenumrene fra denne gudstjeneste sidder endnu på tavlerne i kirken.

For at imødekomme beboernes ønske om en ny kirke afgav kammerherre Scavenius vederlagsfrit en grund et godt stykke vest for den gamle kirke til en ny kirke og kirkegård. Denne kirke - tegnet af arkitekt Helge B. Møller og opført af kridtsten - blev påbegyndt i 1912 og indviet den 23. februar 1913. Altersølv, alterstagerne og kirkeklokkerne (fra 1635 og 1723) blev overført fra den gamle kirke til den nye. I tiden mellem den gamle kirkes lukning og den nye kirkes indvielse blev der holdt gudstjeneste i skolen ved gadekæret.

Hvordan blev så den gamle kirkes skæbne efter dette?



Højerup skole ved gadekæret.

Ja, tiendeafløsningen for Højerup Sogn trådte i kraft pr. 1. januar 1913, og afløsningssummen for kirketienden udgjorde 14865 kr. 25 øre. Men den gamle kirke forblev under Gjorslev. I de følgende år var der livlig korrespondance mellem Ministeriet for Kirke- og Undervisningsvæsenet, Provstiet og Gjorslev Gods angående den gamle kirkes vedligeholdelse.

Sagen blev først endelig afgjort i 1917 på den måde, at der blev tinglyst en deklaration, hvorefter ejeren af Gjorslev overtog vedligeholdelsen af Højerup gamle kirke og kirkegårdsmur. Afløsningssummen for kirketienden kunne derefter udbetales til tiendejeren med fradrag af det beløb på 10.000 kr., der var henlagt til vedligeholdelse og drift af den nye kirke for Højerup Sogn. (5).

Kammerherre Jacob Frederik Scavenius døde i 1915, så det var hans søn, Frederik Scavenius, der som ny ejer af Gjorslev fra 1914 fik

ansvaret for den gamle kirke, som han fredlyste i 1917. I 1918 overgik kirken til selveje.

Kredslæge Arctander, Store-Heddinge skrev i sine erindringer følgende mindeord over den gamle kammerherre:

»Da Scavenius gik ud af Ministeriet Estrup i 1891, blev dette kende- lig svækket, så sandt som Scavenius havde den stiveste Rygrad af dem alle. Om hans Politik vil Historien engang udtale sig, men hans Rid- derlighed, Retsind og Fædrelands- kærlighed skal stå uantastet.« (2).

Her kan tilføjes, at Scavenius modtog hædersbevisningen »Stor- kors af Danebrog« for sin modige indsats som frivillig i krigen 1864.

Ved et møde på Gjorslev d. 12. juli 1910 blev selskabet »Højerup- lund« stiftet med det formål »at høj- ne den fædrelandskærlige Samfølel- se i vort Folk uden Hensyn til politi- ske Særmeninger.«

På faderens vegne skænkede Fre- derik Scavenius lunden omkring

Højerup gamle kirke til et samlingssted for den stevnske befolkning. Blandt de mange nationale mindesmærker i lunden rejste stevnsboere i 1921 et minde for slægten Scavenius til Gjorslev: »Altid Fædrelandet Tro.«

Den gamle kirke i Højerup blev holdt i »sømmelig stand«, sådan som deklARATIONEN påbød, men planerne om at sikre *klinten* blev åbenbart skrinlagt ved den nye kirkes opførelse.

Dagbladet skrev den 9. marts 1968 følgende:

»Pengene var knappe, og som det ofte går med ting, som ikke er livsnødvendige, blev også problemet med Højerup Kirke udskudt.

Allermest mærkeligt var det dog, at en plan til bevarelse af kirken var blevet fremsat dagen før skredet af ingeniør N. Chr. Scouboe. Han havde forudset, at det første ville blive et stejlt brud, hvor en mindre del af kirken ville styrte ned. Hans plan var at flytte kirken 30 m ind i landet, og efter beregningerne skulle den så være uden for fare i de næste 300 år. Flytningen skulle ske på den måde, at der først på et betonfundament under kirken anbragtes 6 bjælker, der skulle tjene som spor. Herefter skulle man hugge huller for stålroller, og på disse kunne de bjælker, som kirken skulle hvile på, anbringes.

Dengang, før koret faldt, vejede kirken 1020 tons. Flytningen blev anslået til at koste 33-37.000 kr.«

Men dette forslag blev heller ikke realiseret, for den 16. marts 1928 skete det, man så længe havde frygtet: Det store udhæng af limsten ud for Højerup Kirke styrtede ned og rev kirkens kor med i faldet.



Sct. Clemens - de søfarendes helgen.

Det var ved 5-6 tiden, en stille skøn forårmorgen, så tidligt på dagen, at det kun var nogle fiskere, der lå og røgtede deres garn ret ud for kirken, der blev de eneste øjenvidner. De fortalte bagefter, at skredet kom ret langsomt: Der lød en susen, og træerne yderst på kirkegården begyndte at vakle.

»Nu kommer hun,« sagde den ene fisker (Lars Nielsen) til sin kammerat (Ole Olsen). »Hvem kommer?« spurgte denne med ryggen til.

»Kirken,« svarede Lars Nielsen, og så begyndte den nederste del af klinten at skride. Derefter faldt de øverste lag og kirkens kor med et dumpt brag, og der rejste sig en flodbølge.

Lars Nielsen sagde bagefter, at det måtte være, fordi det var en kirke, at den faldt så stille, for ellers plejede et klinteskred at ske mere voldsomt.

Fiskerne fik travlt med at komme



I den åbne korbue står døbefonten og en stol.

i land, og nede på stranden mellem kridt- og jordmasser lå altertavlen, alterdugen og knæfaldet. Altertavlen var delvis knust, men resterne blev samlet op og sat på en trætavle, der nu står i sakristiet. Det mest makabre var dog, at der rundt omkring lå gravstene, kister og skeletdele, og lokale folk vidste jo, fra hvilke begravelser disse gravrester stammede.

Klinten stod som en lodret mur. Den var som skåret igennem med en kniv. Folk, der kom til, fortalte bagefter, at det største indtryk fik man ved at stå inde i kirken og se ud gennem den store åbning.

»I den aabne Korbue stod Døbefonten med det blinkende blaa Hav bølgende frisk foran og straks efter med Vaarsolens gyldne Straaler over sig.« (17 s. 4).

En stol hang på skrænten med de to ben ud over afgrunden, og ude på vandet vuggede de store træer fra kirkegården.

Dette skred blev den store begivenhed i kirkens historie, og rygtet bredte sig hastigt: Telefonrådene begyndte straks at gløde, så telefoncentralen i Højerup blev blokeret. Pressefotografers flyvemaskiner summede over nedstyrtningsstedet, for det gjaldt jo om at komme først med de bedste billeder. Biler strømmede til fra hele landet, ja, så langt som fra Nordjylland kom der busser fyldt med mennesker.

Man anslog, at i løbet af tre dage besøgte 40.000 mennesker Stevns Klint. Vejen fra Store-Heddinge til Højerup, der endnu ikke var asfalteret, blev opkørt som en pløjemark, så politiet måtte lave trafikregule-



Ulykken er sket: Koret er styrtet ned.



Den amputerede kirke.

ring i Højerup og dirigere bilerne over Tommestrup på tilbagevejen.

Med respektløshed og sand dødsforagt kravlede folk nysgerrige rundt mellem murbrokker og knogler, så politiet - også af sikkerhedshensyn - måtte foretage afspærringer.

Det var altså »kun« koret, der var styrtet i havet. Mange, deriblandt arkitekt Martin Borch, havde frygtet, at et skred også ville tage noget af skibet med i dybet. Når dette ikke skete, kunne det tyde på, at kor og skib havde været løst sammenføjet - altså ikke bygget samtidig. Det var ret almindeligt ved bygning af de ældste stenkirker, at koret blev opført først og straks taget i brug til gudstjeneste, og at skibet så senere blev føjet til. Den teori har også været fremsat, at denne fremgangsmåde havde været anvendt i Højerup.

Men arkitekt Otto Langballe skriver, at »da Kor og Skib var murede i Forbandt, kan vi deraf slutte, at de er opført samtidig og i romansk Tid.« (9 s. 107).

Igennem årtier havde man talt og skrevet om sikring af klinten og kirken, men intet var blevet gjort, før ulykken indtraf. Nu handlede man til gengæld hurtigt, idet der allerede i sommeren 1928 blev påbegyndt opførelsen af en støttemur ved kirken. Arbejdet hermed blev det pålagt vandbygningsingeniør N. Chr. Scouboe og arkitekt Otto Langballe at lede, og her følger sidstnævntes beretning om arbejds udførelse:

»Det gjaldt først og fremmest om at sikre, at Skrivekridtet ikke atter skulde angribes af Luftens og Vejrligets Paavirkning. Dertil hjalp de uhyre nedstyrtede Masser af Ler, Kridtsten og Flint, og ved at regulere lidt på disse Masser og supplere



Folk kravlede rundt mellem murbrokkerne, og ude på vandet vuggede de store træer fra kirkegården.

dem med de Jordmasser, som snart vilde skride ned, kunde der skaffes fuldstændig Dækning af Skrivekridtet. Endvidere maatte Skredet sikres mod at blive skyllet bort af Havet, derfor blev der tilført en Mængde Søsten, som blev lagt i Kreds uden om Skredet, i alt 875 Tons. Saa kom Sikringen af selve Kirken, som nu stod lige paa den alleryderste Rand af Klinten paa en lodret Ler-væg.

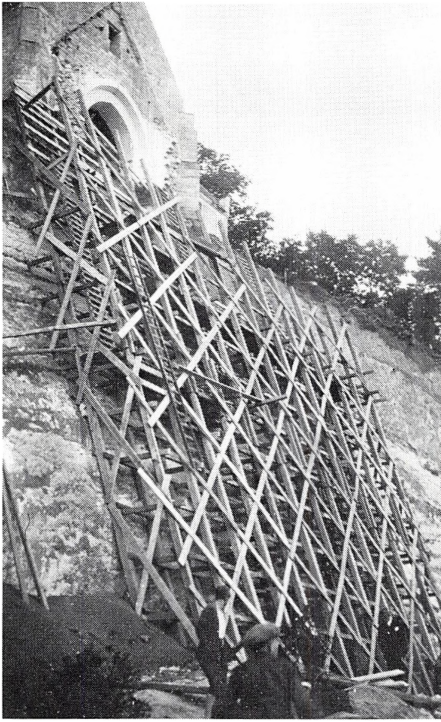
Først maatte der bygges et 15 á 16 Meter højt Stillads. Dette var vel nok det farligste Arbejde af alle under hele Sikringen, da man kunde vente, at der vilde styrte store Jordmasser ned. Heldigvis her, som under hele Arbejdet, skete der ikke et Uheld.

Kirken blev sikret paa den Maa-de, at der Vest for Taarnet blev lagt 3 svære Jernbjælker Dip. 24, ca. 1½ Meter under Jorden indstøbt i

Beton, herfra fører 6 Stk. 2 á 2½'' Rundjernsankre ud til Støttemuren, 2 igennem Vaabenhuset, 2 igennem Kirken og 2 igennem Sakristiet. For Enden af disse Ankre er rejst 2 Jernbjælker Dip. 14 for hvert Anker, og udenom disse Jernbjælker er støbt en solid Jernbeton-Væg. De vil saaledes forstaa, at denne Jernbeton-Væg er forankret helt bag Kirken. Det er Taarnets Vægt, der forhindrer Østgavlen i at skride i Havet. Uden om Jernbeton-Væggen blev der opført den Kridtstensvæg, som De vil se hæve sig op som en Fortsættelse af Kridtklinten. Det var kun Lerlaget, det drejede sig om at sikre mod at skride.

De Grøfter, der blev gravede, var ca. 1½ Meter dybe ved Taarnet og ca. 3 Meter dybe ved Østgavlen.

Af praktiske Grunde maatte Korbuen tilmures, ellers vilde Stormen snart have lettet Taget af Kirken.



Stilladset under kirken.



Kirkens østgavl med den nyopførte støttemur.

For at bevare noget af det æventyrlig skønne, som vi, der var herude umiddelbart efter Skredet, havde den Lykke at opleve, blev denne Dør anbragt i Østgavlen. Selv om det kun er en svag Afglans af det, vi saa hin straalende skønne Dag, vil jeg tro, at Udsigten alligevel vil gøre Indtryk.« (9 s. 110-111. Se også ill. s. 109).

Ja, jeg synes jo, at det syn, man får fra udsigtsterrassen, er betagende i al slags vejr, og de mange turister (i 1985 ca. 13.000), der hvert år besøger kirken, vil sikkert give mig ret heri.

I Familie-Journalen skrev Palle Lauring for få år siden følgende:

»I Vestjylland er flere gamle kirker gået i havet. Højerup Kirke er ikke noget meget væsentligt monument i den danske arkitektur, men

den har givet os en god historie. Og så ligger den så mærkeligt og smukt, at den er værd at se, inden den styrter. For det gør den en dag.«

Forhåbentlig varer det mange år, før Palle Laurings dystre spådom går i opfyldelse.

I 1933 overtog Selskabet Højeruplund ejendomsretten til og vedligeholdelsespligten af Højerup gamle kirke og kirkegård under tilsyn af Nationalmuseet. Fra menneskers side vil der altså blive gjort, hvad gøres kan, for at bevare kirken. Men naturens kræfter arbejder stadig hårdt mod klinten. I 1979 skete et stort klinteskred syd for kirken, og i 1982 et skred nord for kirken. Ved det sidste forsvandt et meget karakteristisk fremspring. Nye skred vil ganske givet før eller senere følge efter, så kirken vil mere og



Kirkens indre før og efter nedstyrtingen.

mere komme til at ligge på en frempringende pynt, og så er det vel et spørgsmål, om jern og beton stadig kan holde den.

Men lad os ikke tage sorgerne på forskud. Lad os i stedet glæde os over kirken, mens vi har den.

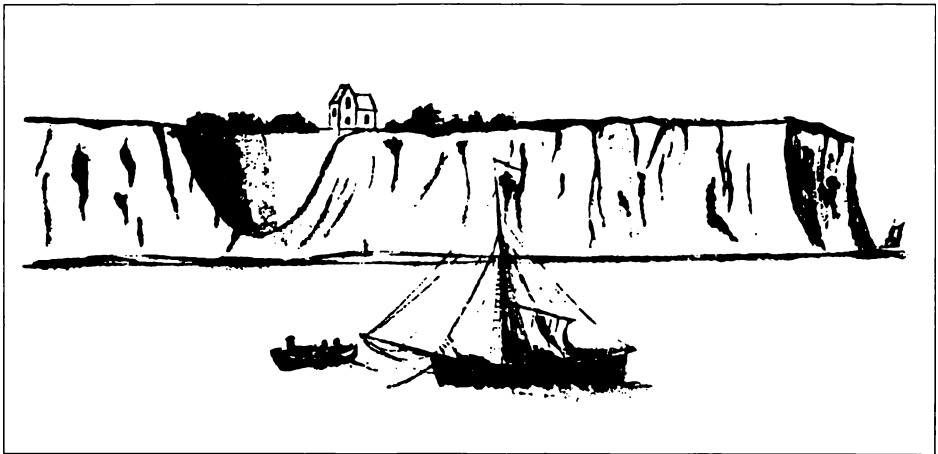
En særlig oplevelse er den årlige sang- og musikaften, som Selskabet Højeruplund indbyder til i august

måned. Ved disse arrangementer plejer kirken at være fyldt til sidste plads. Ja, de sidst ankomne må nøjes med en ståplads ude i det fri.

Da er der en uforglemmelig stemning her yderst ude på klinten, når sangen og de klassiske toner lyder i den gamle arrede kirke.

Kilder

1. Abildgaard, Søren: Beskrivelse over Stevns Klint. 1759.
2. Distriktslæge Arctanders Erindringer fra Storehedinge.
3. Dagbladet. Artikler fra marts 1968, 1978 og fra august 1983.
4. Danmarks Kirker. Præstø Amt 1933-1935.
5. Gjorslev Gods' arkiv. Kirker.
6. Glückstadt, Andreas Melchior: Indbetretning. Årbog for Historisk Samfund for Præstø Amt 1918.
7. Gravlund, Thorkild: Dansk Bygd II. 1922.
8. Heiberg, Johan Ludvig. Elverhøj. Dansk lærerforening 1943.
9. Langballe, Otto: Højerup Kirke. Årbog for Historisk Samfund for Præstø Amt 1932.
10. Lauring, Palle: Højerup Kirke. Palle Lauring skriver om dejlige Danmark i Familie-Journalen. Årstal ukendt.
11. Lütken, O. D.: Præstø Amt 1839.
12. Mølbech, Christian: Ungdomsvandring i mit Fødeland. 1811.
13. Petersen, Sophie: Stevns Klint og Højerup Kirke. Frem hft. 59.
14. Poulsen, Henning: Værd at vide om Stevns Klint. Stevns Museum 1985.
15. Resen, Peder Hansen: Atlas Danicus. Sydsjælland Genudgivelse 1935.
16. Schmidt, August F.: Om Helligkilder. Årbog for Historisk Samfund for Præstø Amt 1923.
17. Skar, Marius C.: Stevns Klint og Højerup Kirke 1929.
18. Tang Kristensen, Evald: Danske Sagn, som de har lydt i folkemunde.
19. Thiele, Just Mathias: Danmarks Folkesagn. Genudgivelse 1968.
20. Trap, J. P. Præstø Amt 1955.
21. Weinwich, Niels Henrich: Beskrivelse over Stevns Herred 1798.



Gammel tegning af Stevns Klint. En robåd er på vej fra et skib ind til helligkirken for at hente vand.

Fæstebønder og husmænd i Spragelse

Indledning

Landsbyen

Vi nærmer os 200-året for landboreformernes gennemførelse. Ophævelsen af stavnsbåndet, udskiftningen af jorderne og de forbedringer, der kom i reformernes følge, medførte store forandringer for befolkningen på landet og for hele det danske samfund. Forud for reformerne havde landbefolkningen gennemlevt meget svære tider.

I det følgende er det søgt at belyse de vilkår, som bønder og husmænd levede under i 1700-tallet.

Det er valgt at gøre dette ud fra oplysninger om jordbruget og fæsteforholdene samt gennemførelsen af udskiftningen i landsbyen Spragelse i den østlige del af Herlufmagle sogn i Suså kommune.

Spragelse er omgivet af moser og småskove. Fra en lille bakketop øst for selve landsbybebyggelsen kan alle de tilhørende marker overses. De indrammes mod syd af Tyvekrogen, mod øst af Kroglyngen og Broksøskoven og mod vest af Kirke-lyngen og Capionskoven. Mod nord ved Spragelselille var der også tidligere skov. De sidste rester blev ryddet ved udskiftningen, da en udflyttergård skulle her ud.

På gårdene og deres jorder ser man stadig resultaterne af den stjer-

neudskiftning, der blev foretaget for ca. 200 år siden. To gårde blev nedlagt, to udflyttedes og fem forblev i landsbyen. Til husmændene blev der senere udstykket i Spragelselille og enkelte andre steder.

Det er et venligt sydsjællandsk kulturlandskab, uberørt af vore dages udstykninger og parcelhuse. Kun en mindre vejforlægning bryder med tidligere vejforløb.

Emnets afgrænsning

Spragelse har hørt under Gisselfeld kloster. Det samlede klostergods var stort. Det omfattede - foruden hovedgårdsjorder m.m. - bøndergods i omkring 20 landsbyer. Med sine 9 gårde og nogle huse udgjorde Spragelse kun en lille del af det samlede klostergods, ligesom landsbyen også kun udgør en lille del af Herlufmagle sogn.

Størrelsen har nogen betydning for den mængde oplysninger, det er muligt at finde om Spragelse og dens tidligere indbyggere. Udover, hvad der har kunnet findes i offentlige arkivalier som skatteregistre m.v., er den overvejende del af kildematerialet hentet fra Gisselfeld klostrets arkiv, som der velvilligt er givet adgang til ved udlån til Landsarkivet for Sjælland m.m. Mange



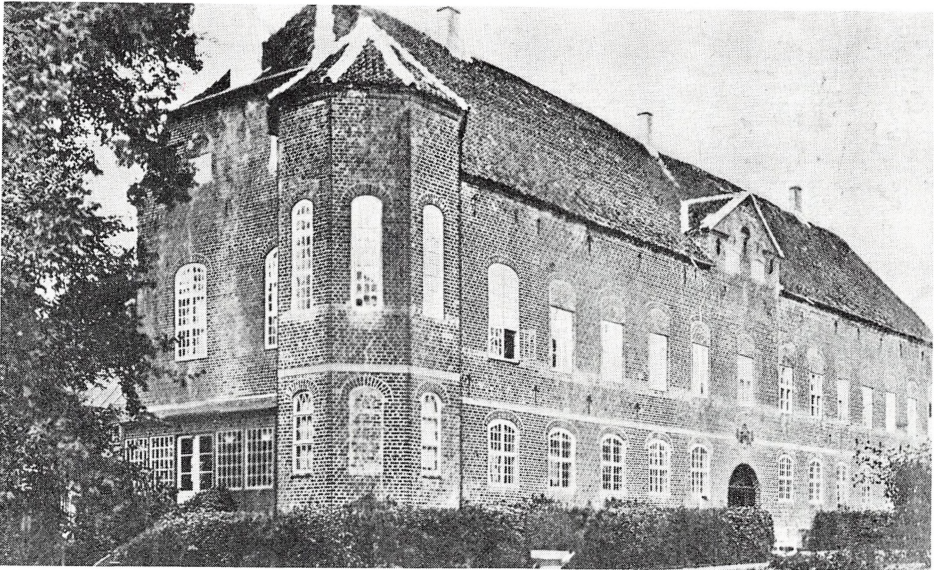
Spragelse bys jorder vist med prikraste på et udsnit af Videnskabernes Selskabs kort 1770.

oplysninger er hentet fra O. F. C. Rasmussens bog fra 1868, Optegnelser om Gisselfeld. Der savnes imidlertid oplysninger om næsten alle forhold i første halvdel af 1700-tallet. Dette skyldes, at en stor del af godsets dokumenter gik tabt under de stridigheder, der opstod vedrørende ejerforholdene, da Gisselfeld og Assendrup i 1754 skulle overgå til klostergods. Godsinspektøren og godsforvalteren mente, at Dorothea Krag's ægtefælle geheimeråd Hans Adolph v. Ahlefeldt var den rette

ejer. Da de blev afskediget, nægtede de at udlevere godsets papirer.¹⁾

For sidste halvdel af 1700-tallet findes et ret omfattende arkivmateriale, hvorfor det først og fremmest er denne periode, der behandles i de følgende afsnit.

Da der findes oplysninger om jordernes tilhørsforhold, i århundrederne før bøndergodset i 1689 blev samlet under Gisselfeld, er det fundet af værdi at belyse de skiftende ejerforhold og samlingen af bøndergodset.



Raunstrup var eneste herregård i Herlufmagle sogn. Bøndergodset i Spragelse hørte her under i 113 år. Postkort ca. 1930.

Skiftende tilhørsforhold

Under Raunstrup

Spragelse ligger i et grænseområde imellem flere store herregårde. Bøndergodset her har da også ført en omskiftelig tilværelse. Det er blevet handlet eller skænket mange gange. Bønderne fulgte med i handelen, eller blev afløst af andre, alt efter de skiftende ejeres forgodtbefindende.

I 1317 blev en del af Spragelse by og Spragelse Fang skænket til Ringsted kloster.²⁾

Efter reformationen, da klostret og dets gods blev inddraget under kronen, blev 6 gårde i Spragelse den 30. juni 1567 af kong Frederik den anden overdraget Claus Då til Raunstrup for livstid og fri for skat. I stedet for disse 6 gårde og 4 gårde i Herluffille overtog kongen Troelstrup by.

Claus Då's sønnesøn, den senere rigsadmiral Claus Då, erhvervede

byen som ejendom ved et mageskifte med kong Christian den fjerde i 1606. Kongen fik blandt andet nogle gårde i Fensmark.³⁾

Ved Claus Då's død arvede datteren Ide gården på Spragelse Ø. Den skødedes 1650 til Frands Lykke, der ved skøde af 1. april 1646 fra Erik Kås til Gudumlund var blevet ejer af en anden gård på Spragelse Ø.⁴⁾

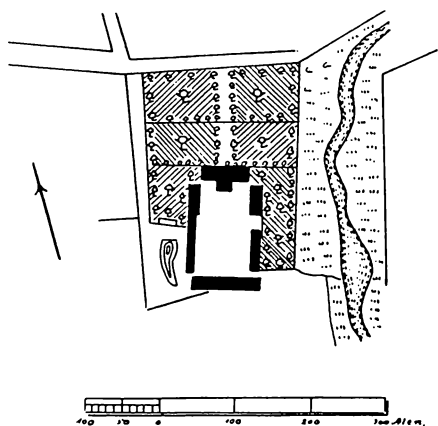
Han sammenlagde gårdene til en, som han kaldte Broksø efter sin hustru Lisbeth Brok.

Da Gisselfeld efter sønnen Kaj Lykkes fald 1661 tilfaldt kongen, blev Broksø nogle år efter skilt fra Gisselfeld og lagt til Holmegård. Herfra blev den frasolgt i 1801.⁵⁾

Hovedbygningen lå oprindeligt nærmere Spragelse, men blev under Holmegård flyttet mod øst til åen.

Svenskekrige - nye godsejere

Spragelse by forblev efter Claus Då's død under Raunstrup hoved-



Assendrup, beliggenhedsplan 1806. Danske slotte og herregårde. Ny samling I.

gård, og overtoges af sønnen Christian Då. Han mistede imidlertid sin formue i svenskekrigen 1657-60. I 1668 måtte han pantsætte Raunstrup til Erik Krag til Bramming og Oluf Rosenkrantz til Egholm.

Den første transporterede i 1672 sin part, 26½ tdr. hartkorn til præsten Jens Nielsen Spend, mens Rosenkrantz i 1673 overdrog sin, 27 tdr. hartkorn til landsdommer Anders Engberg, som samme år fik hele godset samlet.

Den 24. juli 1676 solgte Christian Då's enke Vivike Krabbe 5 gårde i Spragelse til assessor og sekretær i det danske cancelli, Peder Hjort.

Peder Hjort købte i 1677 Spragelse skov og 2 huse af Barbara Bacher, sognepræst Jens Spends enke. Byens sjette gård blev erhvervet af Assendrups ejer, biskop Wandel.⁶⁾

Under Assendrup

I 1678 skænkede Christian den femte Tybjerggård til overkammerjuncker Adam Levin Knuth. Han fik tilladelse til at nedlægge Tybjerg som selvstændigt sognekald. I 1681 fik han skøde på Herlufmagle kirke

og kirketiende samt kongetiende, som i 1631 af Christian den fjerde var tilskødet Claus Då i et mageskifte.

Ved skøde af 11. december 1681 købte han Assendrup af oberst Philip Fleischers enke Marie Margrethe Kieser for 7518 Rd. 2 mark og 5 sk. Dette gods udvidede han ved blandt andet at tillægge det de 5 gårde i Spragelse, som han købte af Peder Hjort ved skøde af 4. december 1680. Den sjette gård købte han ved skøde af 14. marts 1681 af oberst Philip Fleischer.⁷⁾ Adam Levin Knuth var nu eneste ejer i Spragelse by.

Godset samles under Gisselfeld

Efter at kongen i 1689 havde købt Tybjerggård tilbage igen, erhvervede Knuth Gisselfeld og forenede Assendrup hermed. Han udvidede med køb af gårde, således at han blev eneste lodsejer i Bråby, Vester Egede, Ulse og Aversi sogne, og i Testrup, Levetoftø, Troelstrup, Tybjerglille, Hækkerup, Spragelse og Boserup byer.⁸⁾

Ved udvidelsen af bøndergodset blev hoveribyrden for bønderne lettet.

Grev Christian Gyldenløve, søn af Christian den femte og Sophie Amalie Moth, grevinde af Samsø, købte ved skøde af 31. juli 1699 Gisselfeld og Assendrup hovedgårde af Adam Levin Knuths arvinger. Købet omfattede tilhørende bygninger, birkerettigheder, jus patronatus til blandt andet Herlufmagle og Tybjerg sogne og begge hovedgårdes tilliggende af ager, eng, skov og fiskevand samt al anden herlighed. I forbindelse hermed nævnes navnene på bønder og husmænd.



Assendrup efter ombygning 1878. Postkort ca. 1915.

Spragelse by er opført således:

Bøndernes navne	hartkorn			
Knud Oelsen	19 tdr.	2 skp.	2 fjk.	2 alb.
Martøn Andersen	3 tdr.	7 skp.	0 fjk.	2 alb.
Peder Christensen	3 tdr.	6 skp.	1 fjk.	2 alb.
Niels Søfrens	3 tdr.	6 skp.	0 fjk.	0 alb.
Oelle Ibsen	3 tdr.	5 skp.	0 fjk.	2 alb.
Jens Oelsen	3 tdr.	5 skp.	0 fjk.	1 alb.
Peder Christensen	3 tdr.	6 skp.	0 fjk.	0alb.
Christen Gregersen	3 tdr.	4 skp.	1 fjk.	2 alb.
Knud Oelsen	3 tdr.	7 skp.	0 fjk.	0 alb.

Det tilføjes, at Spragelse by nu er inddelt i 10 gårde, hver gård med 4 tdr. 6 skp. 3 fjk. $\frac{3}{5}$ alb., foruden Spragelse indelukke, som bruges til Assendrup 6 skp. hartkorn. Skoven er på 6 skp. 2 fjk. 2 alb.

Husmændenes navne var:

Peder Hansen, Simon Hansen, Jørgen Falkesen, Jens Pedersen, Anders Oelsen og Peder Knudtzen.

Gisselfeld og Assendrup som klostergoods

Grev Christian Gyldenløve var død i 1702, kort tid efter at han havde erhvervet Gisselfeld og Assendrup.

Forinden havde han den 19. september 1701, under et ophold i Dresden, oprettet et testamente, hvori Gisselfeld og Assendrup med tilliggende bestemtes til et kloster for 16 jomfruer, men med forbehold for Gyldenløves eventuelle enke, til efter en ægtepagt at beholde godsernes indtægter for livstid.

Dorothea Krag var en dårlig husholder. Han måtte gentagne gange forbyde hende at belaste godserne med gæld, og han måtte pålægge sine nærmeste at påse, at dette ikke skete.¹⁰⁾

Dorothea Krag kom til at nyde indtægterne af godserne i mange år.

Hun døde i 1754. Gisselfeld og Assendrup overgik da fra privat besiddelse til klostergods. Da var godserne imidlertid i en meget ringe forfatning. Hovedgårde og kirker var forfaldne. Ialt 52 gårde, heraf 3 i Tybjerglille, 1 i Hækkerup og 3 i Spragelse, var enten tildels faldet ned eller i en så dårlig tilstand, at de ikke kunne anses som brugelige.¹¹⁾

Fæsteforhold

Egalisering af bøndergodset

Ved grev Christian Gyldenløves køb af Gisselfeld og Assendrup i 1699 fremgår det af skødet, at der af Knuth var foretaget en lighedeling - egalisering - af gårdene i Spragelse. Grundlaget herfor var matriklen af 1688.

Efter matriklen af 1664 havde Spragelse 6 gårde:

1 med hartkorn	22 tdr. 5 skp. 2 fjk.
3 med 16 tdr. 5 skp. 2 fjk.	50 tdr. 4 skp. 2 fjk.
2 med 10 tdr. 1 skp.	20 tdr. 2 skp. 0 fjk.
	<hr/>
	94 tdr. 0 skp. 0 fjk.

og skov til 200 svins olden, eller 8 tdr. 2 skp. hartkorn.

Ved matriklen af 1688 blev dette hartkorn nedsat til 48 tdr. 3 skp. 3 fjk. 2 alb. ager og eng samt 6 skp. 2 fjk. 2 alb. skovskuld.

Adam Levin Knuth omdelte byens tilliggende således, at der blev en ladegård og 8 mindre gårde. Om ladegårde hedder det i et rescript af 17. januar 1681, at de var fri for præstetiende og degnetrave. Denne tiendefrihed må imidlertid være faldet bort eller lagt over på andre ejendomme, måske Tybjerggård, idet den ikke senere er konstateret i Spragelse by.

Matriklen af 1664 var, få år før Knuth købte Gisselfeld, blevet afløst af matriklen af 1688. Denne matrikel var blevet udarbejdet på grundlag af en opmåling og en taksation af ejendommene.

Det blev ved kongelig resolution af 22. marts 1686 bestemt, at den skulle indføres på Sjælland fra 31. marts 1687. Samtidig med indførelsen af matriklen blev der foretaget en omdeling af bøndergodset under Gisselfeld. En del større gårde blev udstykkede og nogle mindre gårde og boelsessteder blev sammenlagte. Godset kom herved næsten udelukkende til at bestå af ensartede gårde og jordløse huse. Hartkornet blev i nogle byer - blandt andet Spragelse - fordelt lige på gårdene. Heraf fulgte, at afgifterne ligeledes blev ens. Forandringen af landgilden medførte almindeligvis en nedsættelse heraf.¹²⁾

Som det fremgår af forannævnte afsnit af skødet af 31. juli 1699, er ladegården nedlagt og dens jorder delte i dette år. Der vedblev dog at være 8 gårde med ens hartkorn og 1 gård med det dobbelte hartkorn.¹³⁾

Jordebøgerne

Jordebøgerne giver oplysninger om navne på bønder og husmænd og om hartkorn og landgilde. For at kunne følge fæsterne af de enkelte gårde er der, for de år, hvor jordebøgerne foreligger, givet en oversigt over deres navne.

Gissfeld kloster. Jordebøgenes angivelser af gårdmænd og husmænd i Spragelse 1699-1800.					
Gårdmænd	1699	1749	1762	1764	1779
	Hans Ollufsen	Lauris Knudsen	Disse Christensen	Disse Christesen	Ole Jensen
	Morten Andersen	Jens Jensen	Jens Jensen	Jens Jensen	Peder Andersen
	Erich Pedersen	Peder Erichsen	Peder Erichsen	Baltzer Pedersen	Baltzer Pedersen
	Peder Skræder	Hendr. Knudsen	Niels Pedersen	Niels Pedersen	Niels Pedersen
	Niels Laursen	Jeppe Hansen	Hans Ibsen	Hans Ibsen	Anders Povelsen
	Hans Knudsen	Peder Jensen	Jørgen Jensen	Jørgen Jensen	Anders Hansen
	Peder Christensen	Olluf Ollufsen	Olle Laursen	Ole Laursen	Ole P. Larsen
	Chri. Gregersen	Lauris Christensen	Povel Andersen	Anders Povelsen	Jens Ibsen
Mads Knudsen	Olluf Hansen	Olle Hansen	Ole Hansen	Jacob Rasmussen	
Husmænd	Peder Hansen	Hendrich Jacobsen	Hendrich Jacobsen	Lauris Pedersen	Johannes Smed
	Simon Hansen	Jens Hansen	Laers Jensen	Erik Pedersen	Hans Pedersen
	Jørgen Falkesen	Chri. Klausen	Søren Hansen	Peder Kejser	Peder Tommesen
	Jens Pedersen	Chr.pher Skræder	Chr.pher Skræder	Chr.pher Skræder	Chr.pher Skræder
	Anders Oelsen	Povel Andersen	Laers Ollesen	Laurs Olesen	Chr.pher Jacobsen
	Peder Knudsen	Morten Larsen	Skytten Capions	Nicholai Hansen	Nikolai Hansen
Gårdmænd	1782	1789	1797	1800	
	Ole Jensen	Ole Jensen	Ole Jensen	Ole Jensen	
	Peder Andersen	Peder Andersen	Peder Andersen	Peder Andersen	
	Baltzer Pedersen	Jørgen Knudsen			
	Niels Pedersen	Niels Pedersen	Povel Baltzersen	Povel Baltzersen	
	Anders Povelsen	Anders Povelsen			
	Peder Jensen	Peder Jensen	Peder Jensen	P. Jensens enke	
	Ole Larsen	Ole Larsen	Anders Olsen	Anders Olsen	
Christopher Olsen	Christopher Olsen	Christopher Olsen	Christopher Olsen		
Jacob Rasmussen	Jacob Rasmussen	Jacob Rasmussen	Jacob Rasmussen		
Husmænd	Johannes Smed	Johannes Smed	Johannes Smed	Johannes Smed	
	Hans Pedersen	Hans Pedersen	Hans Pedersen	Hans Pedersen	
	Hans Johansen	Hans Johansen	Hans Johansen	Hans Johansen	
	Chr.pher Skræder	Chr.pher Skræder	Chr.pher Skræder		
	Chr.pher Jacobsen	Hans Andersen	Hans Andersen	Lars Andersen	
	Nicolai Hansen	Nicolai Hansen	Hans Baltzersen	Hans Baltzersen	
			Ole Nielsen	Ole Nielsen	
			Jørgen Knudsen	Jørgen Knudsen	
			Anders Povelsen	Anders Povelsen	
			Niels Hansen	Niels Hansen	

En sammenligning med navnelisten fra skødet af 31. juli 1699 viser, at efter omordningen fortsætter kun tre af fæsterne på deres gårde. Seks af gårdene skifter fæstere. Det ser ud til, at to gårde er overtaget af sønner af tidligere fæstere. Husmændenes navne er de samme som i skødet. Det ses ikke, hvad der er blevet af de afløste gårdmænd. Nogle er måske gået på aftægt, og andre blevet indsiddere.

Af jordebøgerne 1748/49 og 1761/62 fremgår det, at der igenem de år, hvor der var misvækst

og kvægsygdomme, er sket adskillige udskiftninger af fæstere. På to af gårdene sidder fæsterne Jens Jensen og Peder Erichsen dog ved deres gårde i perioden. Der kan også være enkelte andre gårde, der er overtaget af eksempelvis en broder eller svigersøn, hvilket ikke er nærmere undersøgt. I et tilfælde bliver en husmand Povel Andersen gårdmand.¹⁴⁾

I landgilde betaltes for de 8 gårde 4 tdr. byg, 1 td. havre, 1 lam, 1 gås, 2 høns og 8 æg. Den store gård betalte det dobbelte.¹⁵⁾

Landgilden var uforandret helt frem til 1792. Efter nedlæggelsen af 2 gårde i 1791 blev hartkornet ændret til 6 tdr. 7 skp. 1 fjk. 2 alb. for hver af de resterende 7 gårde. Landgilden udgjorde herefter pr. gård:

2 mark, 41/7 sk. i penge.
Byg 5 tdr. 5 skp. 2 6/7 fjk.
Lam 1 3/7 stk.
Gæs 1 3/7 stk.
Høns 1 3/7 par
Æg 11 3/7 stk.

Fæstebetingelserne

At få en gård i fæste kunne i mange tilfælde være en ulykke, som vedkommende måtte affinde sig med. Der var ikke noget valg. Stavsbåndet bandt bonden til godset. Ingen kunne få hus og hjem udenfor det gods, som han tilhørte. Godsejeren havde tillige et tvangsmiddel i den ret han besad til årligt at udskrive det våbendytige mandskab til krigstjeneste. Det synes nær at antage, at der ikke var meget at tabe for en ubemidlet mand ved at overtage en gård. Men var han først blevet fæster, så slap han ikke så let.

At forside en gård, som det kaldtes, blev betragtet som en forbrydelse, der efter forordningen af 28. januar 1682 straffedes med fæstningsarbejde, og at forside en gård bestod ikke blot i at lade bygningerne forfalde og forsømme gårdens drift, men også i langt mindre overtrædelser af forpligtelser, der ifølge kontraktforholdet påhvilede bonden. De vanskeligheder der var med at få nye fæstere, gjorde det dog nødvendigt at holde på de gamle så længe som muligt. I et brev fra 1756 skriver godsforvalter Eggert Christoffer Tryde: »Her er hverken unge karle, indsiddere eller hus-

mænd, som er ejere af 10 slette dale-re til at sætte udi en gård, som bliver vacant.«¹⁶⁾

Husmændenes stilling var bedre end gårdmændenes. Af husene betales næsten altid indfæstning - ikke sjældent 8-10 Rd. Det skete sjældent, at en husmand mistede sin fæsteret.¹⁷⁾

Jordebøgerne for Spragelse viser ret stor stabilitet for husmændenes vedkommende. Men som der allerede er nævnt et eksempel på, så kunne en husmand risikere at blive gårdmand. De fæstegårde, der blev tilbudt husmændene - eller påtvunget dem - var ofte så elendige, at der ventede den nye fæstebonde store udgifter og hårdt arbejde. Ofte var vilkårene så strenge, at han måtte give op.¹⁸⁾ I det her omtalte tilfælde lykkedes det Povel Andersen - trods misvækst og kvægsygdomme - at holde gården, så den kunne gå videre til sønnen Anders Povelsen.

Betingelserne for fæsteforholdene blev beskrevet i fæstebrevene, Gissselfelds fæsteprotokol begynder ret sent, nemlig i 1790.¹⁹⁾

En gennemgang af fæstebreve fra Spragelse, indført i fæsteprotollen, viser en meget ensartet opstilling. Dette skyldes formentlig den i 1787 udstedte forordning angående rettigheder og pligter, som bør have sted imellem jordrotter og fæstebønder i Danmark ved fæstegårdes til- og fratrædelse med videre. Heri fastsættes blandt andet krav vedrørende syns- og taksationsforretninger ved fæsternes til- og fratræden.

Fæstebrevene blev vedhæftet et eksemplar af syns- og taksationsforretningen, og fæsterne og deres arvinger forpligtedes til at aflevere alt i samme stand, som det blev modtaget. Det fæsteren modtog og kunne



Gisselsfeld. I 1689 blev Assendrup forenet med Gisselsfeld, og Spragelse by fulgte med.

bruge, når han opfyldte fæsteforpligtelserne, var gårdens bygninger, jordtilliggende og besætning. Hertil kom, at indbo i nogle tilfælde også fulgte med. Fæsteren skulle betale landgilde efter jordebogen, samt kongelige skatter og contributioner, såvel ordinære som ekstraordinære. Han skulle forrette hoveri som de andre gårdbeboere i byen, når han blev tilsagt. Ved fratrædelse eller dødsfald skulle han aflevere alt i lige så god stand, som han efter synsforretningen havde modtaget det.

I nogle tilfælde blev forgængerens indbo og besætning overtaget af klostret for dets tilgodehavende. Det blev så overladt til den nye fæster, som blev gjort ansvarlig for, at det kunne afleveres, når det forlangtes.

Det blev påpeget, at fæsteren skulle rette sig efter hans kongelige majestæts allernådigste love og anordninger, i modsat fald kunne han miste fæstet og blive straffet.

Der forlangtes ikke altid indfæstning af den nye fæster.

Skifteprotokollerne giver - med de ved skifterne foretagne registrerings- og taksationsforretninger - oplysninger om værdien af fæsterens bo og størrelsen af deres gæld.

Det er et begrænset antal af skifter, der findes for gårde i Spragelse.²⁰⁾ Oplysningerne i det følgende er taget fra skifter vedrørende gårde, der var fæstet af gårdmændene Laurs Knudsen, Disse Christensen og Anders Povelsen. Registrering og taksation er foretaget i henholdsvis 1749, 1750 og 1784. De to førstnævnte omhandler samme gård. I alle tre tilfælde har boet en værdi på ca. 60 Rd., mens det der skyldes bort til klostret og andre kreditorer var på 138 Rd. for det første bo og ca. 200 Rd. for hver af de to sidste.

Af stor betydning for gældens størrelse var forordningerne af 15. januar 1701 og 17. februar 1762, som omhandlede besætning og redskaber, som skulle være til rådighed for hoveriet. Der krævedes 2 vognheste, 6 plovheste, 1 beslæt vogn, 1

plov og 1 harve. Det beløb sig i de tre tilfælde til henholdsvis 64, 85 og 122 Rd. I sidstnævnte tilfælde blev Anders Povelsens 8 heste vurderet til 30 Rd. i boet, men i gælden til klostret blev 8 heste sat til 100 Rd. Bygningsfæld blev sat til henholdsvis 41, 73 og 25 Rd. Gæld til klostret for såkorn og fødekorn var henholdsvis 16, 12 og 36 Rd.

For husmændenes vedkommende ser det ud til, at en værdi af boet på 20-35 Rd. og en gæld på ca. 15 Rd. var almindelig i slutningen af 1700-tallet.

Gårdforsiddelser

Jordebøgerne udviser for nogle gårdes vedkommende hyppige skift af fæstere. For sidste halvdel af 1700-tallet kan det ud fra oversigten over gårdmænd og husmænd i Spragelse 1699-1800 anslås, at bønderne i denne periode har siddet på gårdene gennemsnitlig i 14-16 år. Der er imidlertid store forskelle, fra ganske få år til over 20 år. I 3-4 tilfælde ser det ud til, at en søn har overtaget gården.

Tingbøgernes oplysninger om gårdforsiddelser og oplysninger i skifteforretninger viser, hvor svært det ofte har været, at få det hele til at nå sammen. I nogle tilfælde har fæsterne mistet deres gårde, i andre tilfælde har klostret måttet akceptere et løfte om, at gælden ville blive betalt.

Gårdmand Anders Hansen blev den 29. november 1780 ved Tybjerg birk dømt til at gå fra sin gård. Han ejede kun værdier til 63 Rd. 2 mark, men skyldte sit herskab 329 Rd. 5 mark, 15½ sk. Han dømtes til at miste sit fæste, betale sin gæld og give 2 Rd. 1 mark i sagsomkostninger.²¹⁾

Gårdmand Baltzer Pedersen blev den 23. juni 1784 sat fra gården. Hans bo og besætning blev takseret til 52 Rd. 3 mark, 7 sk. Han havde mistet heste og kreaturer og havde således ikke selv skylden for sin fattigdom. Han skyldte 513 Rd. 3 mark, 14½ sk. Dommen lød på, at han havde forbrudt sit fæste, og skulle betale sin gæld samt 2 Rd. 4 mark i sagsomkostninger.²²⁾

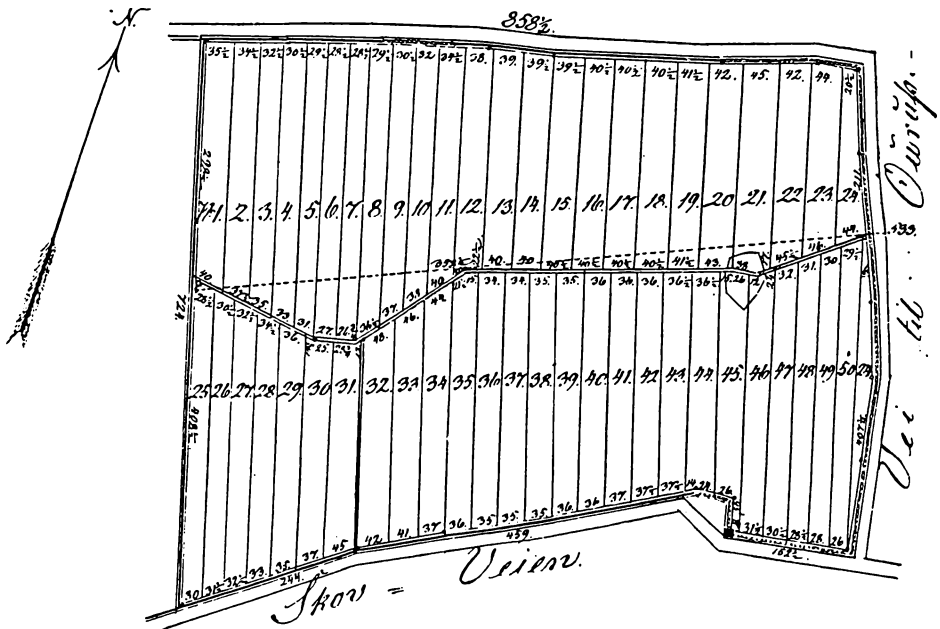
Hoveriet

Hoveriet hvilede på gården og ikke på personen. I nogle tilfælde måtte fæstebonden møde personligt, men det normale har dog været, at han i stedet kunne sende sin hustru, sine voksne børn, karl eller pige eller hvem han kunne leje til det, alt efter pligtarbejdets art.

Men hoveriforpligtelserne har hvilet tungt på bønderne. Den 4. april 1756 indstillede godsforvalter Eggert Christoffer Tryde, at tærskning som hoveri måttet afskaffes mod et billigt vederlag, og hovarbejdet i det hele lempes fordi, skrev han: »Det er umuligt, at klostrets bønder kan rette dem noget af den yderst slette tilstand, de nu ere ude i, førend hoveriet bliver forandret«. Forslaget blev der ikke taget hensyn til. Man udvidede tværtimod hoveriet.²³⁾

I en hoveriforordning af 6. maj 1769 henstilledes det til ejere af jordegods med hoveri, at godsejerne forbedrede bøndernes kår ved at give dem visse hoverilettelser, men samtidig formanedes bønderne til at vise deres husbonder lydighed og fæstepligt i henhold til loven. Godsejeren kunne imidlertid selv bestemme antallet af hoveridage.

En hoveriforordning af 20. februar 1771 fastlagde hoveriets omfang



Eksempel på en hovmark opdelt i hovlodder. Her fra nabogodset Tybjerggård.

efter hartkorn. Dette blev igen op-
hævet ved forordningen af 12. au-
gust 1773 med den motivering, at
det efter hartkornet bestemte hoveri
de fleste steder havde vist sig util-
strækkeligt til sæde- og avlsgårdenes
drift. Hoveribønderne skulle nu
igen efter deres fæstebreve eller kon-
trakter uden videre betingelser for-
rette hoveri »efter hver provins og
egns gamle skik og brug«. ²⁴⁾

For Gisselfeld kloster var der ble-
vet affattet et hoverireglement, da-
teret 6. oktober 1770, som begræn-
sede hoveriet. Ved kongelig resolu-
tion af 24. maj 1774 blev hoveriet
efter rentekammerets forslag yderli-
gere nedsat.

Fra 1792 henvises der i fæstebre-
vene til forordningerne om hoveriet
på landet og den derefter mellem
klostret og godsets gårdbeboere ske-
te hoveriforening af 24. februar
1792, som var approberet af amt-
manden den 20. maj samme år.

I 1799 blev det ved lov fastslået,
at alt hoveri skulle være bestemt.

Af Jordebogen 1803/04 fremgår
det, at der er sket afløsning af hove-
riet med penge. Hver gård skulle
betale 28 Rd. 1 mark, 1 5/7 sk. i
hoveripenge. ²⁵⁾

Tidligere nævnte godsforvalter
Tryde blev i 1761 forpagter af As-
sendrup. I den anledning opstillede
overdirektøren Frederik Christian,
greve af Danneskjold-Samsø betin-
gelserne for forpagtningen. Heri
indgår en ret nøje beskrivelse af den
tids godsdrift og arbejdets udførelse
ved hoverigørende gårdmænd og
husmænd. I det følgende er på
grundlag heraf søgt at beskrive det
hoveri og pligtarbejde, der forlang-
tes af blandt andre bønderne og
husmændene i Spragelse.

Til Assendrup's kornavl og hø-
bjergning skulle der kunne indkal-
des det fornødne antal af godsets
bønder. Antallet blev ansat til 1

bondefoged og 32 hovningsbønder. De skulle hver for sig have tildelt det, som de forpligtedes til at pløje, så og dyrke. Tildelingen eller ligningen mellem bønderne skulle foretages af forvalteren ved 2 uvildige mænd, som en taksationsforretning over gårdens sædemarker og enge. Hver skulle have sin hovlod at passe. Efter forpagterens tilsigelse og henvisning skulle bonden pløje, så, harve og tromle jorden, samt meje, opbinde og indhøste sin del af kornet. Han skulle ligeledes klare høstletten, høets røgtning, sammenrivning og indkørsel i rette tid. Det forudsattes, at forpagteren lod høstletten begynde først i juli, og at hjemtagningen var tilendebragt, inden kornhøsten skulle begynde. Det blev påpeget overfor forpagteren, at bønderne ikke måtte tilsiges til arbejde i hø- og kornhøsten, uden at det nogenlunde kunne sluttes, at vejrliget ville tillade arbejdets gennemførelse. De skulle ikke spilde tiden fra deres eget arbejde ved at blive jaget forgæves frem og tilbage. Så snart kornhøsten var til ende, skulle bønderne udkøre, udlægge og udsprede gødning på markerne efter ligningen og efter forpagterens anvisning. Det skulle sikres, at kornmarken efterhånden blev gødet overalt, og at jorderne blev drevet tilbørlig pløjet og forbedret.

Med undtagelse af bondefogeden skulle hver af bønderne skaffe ugentlig 1 karl til tærskning af forpagterens korn. Omgangstærskningen foregik således, at der fra gårdmændene daglig var 6 tærskere. Hertil kom, at forpagteren fik 12 husmænd til rådighed om vinteren, hvoraf 2 tærskede sammen med bønderne.

De var således daglig i alt 8 tær-

skere. Forpagteren skulle selv lønne en ladekar, som skulle kaste kornet. Det måtte tærskerne ikke besværes med. Kornet skulle være tærsket inden midten af maj, og derfor skulle tærskningen begynde 8-12 dage efter høstens afslutning. Bønderne skulle forinden have fejlet og rensat kornlofterne, og så skulle de bære kornet der op, efterhånden som det blev tærsket.

Med undtagelse af bondefogeden var hver især forpligtet til årligt at foretage 2 rejser til København med korn. De skulle hver gang køre et læs af gårdens avl eller tienden derind. Læsset kunne bestå af 3 tdr. rug, 3 tdr. byg eller 4 tdr. havre. Forvalteren skulle give besked om rejserne 2-3 dage forud. Rejserne skulle foregå i de år, hvor de var forfaldne, og når vejene var nogenlunde passable og tørre om vinteren, eller imellem såning og høst om sommeren. Bønderne måtte ikke besværes med sådanne rejser i deres pløje-, så- eller høsttid. Øvrigt korn af gårdens avl og tiende skulle bønderne køre til Næstved - eller lige så langt - når det var belejligt. De måtte hverken ved imålingen eller ved afleveringen sinkes mere end 1 á 2 timer. Hvis de blev opholdt længere, var det dem tilladt - uden ansvar eller tiltale - at skille sig af med deres læs, for at de kunne nå at komme hjem samme dag.

Også kreaturerne skulle bønderne tage sig af. De skulle 2 gange om året vaske og klippe forpagterens får. Når det var fornødent skulle de »skufle« gødningen i gården og fårehuset skulle renses 2 gange om året. De nødvendige bindsler til kvæget skulle leveres af bønderne, efterhånden som de gik til af ælde.

Grøfter og hegn skulle årligt og i

rette tid opkastes, lukkes og vedligeholdes. Forvalteren og 2 mænd skulle lade alle gærder og grøfter efterse og eftermåle for at inddele dem, således at hver gårdmand fik tildelt sine gærder og grøfter at vedligeholde. Gærdsel og staver til tjørne- og risgærder skulle hugges om vinteren.

Udover de 12 husmænd, som tærskede om vinteren, havde forpagteren 7 husmænd til tjeneste. De skulle hver ugentlig forrette 1 dags arbejde med brændehugning og lignende. Endvidere skulle forpagteren nyde 14 gående husmænd, som på forlangende skulle drive stude, kvæg, får eller svin til København. De skulle hver yde en rejse. De 7 ugedagshusmænd skulle godtgøres denne rejse i deres ugedage. De øvrige 7 blev anvist af forvalteren.

Bondefogeden var fritaget for rejser og andre småhoverier samt tærskning og skovning, men han skulle pløje, harve, så og høste sin andel. Til gengæld skulle han være forpligtet til at have indseende med, at bønderne forrettede deres arbejde forsvarligt og til den tid, det blev krævet. Men han skulle også holde øje med, at de kun kom til at udføre det hoveri, der var dem tildelt. Han skulle sørge for, at bønderne kendte deres andel, så de hurtigere kunne tilendebringe deres arbejde, og således ikke blev sinket unødvendigt i deres eget arbejde der hjemme. Hvis bondefogeden havde formodning om, at bønderne blev pålagt arbejde, der ikke tilkom dem, skulle han straks anmelde det til inspektøren, således at denne kunne råde ham.

Forpagteren blev - således som det også var tilfældet for bønderne - tildelt brænde, tørv og gavntøm

mer. Han kunne tilkomme 12 skovlæs brænde og 30 skovlæs tørv fra Spragelse mose, desuden gavntømmer bestående af $\frac{1}{2}$ skovlæs eg og $1\frac{1}{2}$ skovlæs bøg. Hovbønderne skulle efter anvisning fælde og skove træet. Forpagteren skulle levere værktøjet hertil. Ligeledes skulle bønderne grave, fremstille og røgle tørvene. Endelig skulle de hjemkøre brænde, tørv og gavntømmer til Asensdrup.

Forpagteren måtte kun benytte træ og tørv, i den udstrækning han selv havde brug for det. Han måtte således ikke sælge noget. Det samme var tilfældet med det, der blev høstet af hø og halm. Men hvis godsets bønder skulle komme i fodertrang om foråret, måtte han overlade de trængende 30 læs hø og 40 til 60 læs halm. Udleveringen skulle ske efter forvalterens navnefortegnelse.²⁶

Det må vel tages i betragtning, at forpagtningsbetingelserne er udarbejdet i den hensigt at fastlægge visse rammer for, hvorvidt forpagteren måtte gå i udnyttelsen af det overladte mandskab. Beskrivelsen vidner imidlertid også om, at overdirektøren i høj grad har haft en sikring og beskyttelse af klostrets bønder i tankerne.

Det fremgår også, hvorledes den tids godsdrift fuldstændig var pålagt de hoverigørende bønder og husmændene. Det kan ikke ses heraf, hvor meget hoveri den enkelte gård måtte yde. Ved hoveri-foreningen i 1792 blev hoveriet i Spragelse aftalt til:

11 pløjedage
50 spanddage
169 $\frac{1}{2}$ gangdage²⁷⁾

Det har antagelig ikke været mindre tidligere.

Gangdagene kunne - som tidligere nævnt - være fordelt på karle, piger eller drenge. Gårdmændene i Spragelse har dog nok selv måttet møde i langt de fleste tilfælde. Generalregistret over ekstraskatten i 1762 viser, at ingen af gårdmændene i Spragelse havde karle. Fem af dem havde drenge over 12 år og ligeledes havde fem af dem piger over 12 år. Der, hvor der var 2-3 hjemmenværende børn over 12 år, var der som regel ingen tjenestefolk.²⁸

Jordbruget

Jordfællesskab - trevangsbrug

Der var indtil udskiftningen jordfællesskab i landsbyerne. Alle måtte så og høste på samme tid, og alle måtte følge det samme sædskifte. Spragelse var opdelt i 3 marker eller vange: Højestensmarken, Kirke­marken og Skovmarken. Markerne var igen opdelt i ialt ca. 40 åse, som igen var opdelt i et stort antal agre. Hver gård havde sine bestemte agre. Jorden skulle jo - foruden opdelingen efter afgrøde - også deles efter bonitet. Foruden de dyrkede marker havde hver gård ret til at sætte kreaturer på overdrevet og engene i et nærmere aftalt forhold. Det normale trevangsbrug havde 3 vange med rotationen 2 års dyrkning efterfulgt af 1 års hvile.²⁹

Gisselfeld havde indtil 1757 trevangsbrug på hovedgårdsjorderne. O. F. C. Rasmussen oplyser, at der havde været inddelt i 4 marker, tre til dyrkning og den fjerde til vedvarende græsning. K. E. Frandsen skriver om en rotation svarende til den for Gisselfeld nævnte: »Om det-

te så betød, at den blev besået hvert år, eller om den var adskilt fra de øvrige vange for at reservere græs til høslet eller til græsning med tøjret kvæg før hø høsten, kan være vanskeligt at afgøre i det enkelte tilfælde. Der er givetvis en glidende overgang fra byer, der havde et eller flere indelukkede vænger, eng-, heste-, ko- eller kalvehaver eller lukker, til byer, der havde en egentlig fjerde vang«.³⁰

Selvom det ikke kan siges med bestemthed, kunne det synes sandsynligt, at Spragelse har haft normalt trevangsbrug i Højestensmarken, Kirkemarken og Skovmarken, vekslede med byg, rug, brak, og at engstrækningerne og Hummeret i den nordlige del af landsbyens jorder har ligget i vedvarende græsning. Herudover har de omfattende mosestrækninger givet vedvarende høslet og græsning. En sådan ordning synes i nogen grad, at være i overensstemmelse med den af O. F. C. Rasmussen omtalte rotation på hovedgårdsjorderne indtil 1757.

Af den dyrkelige del af jorderne benyttedes til stadighed 2/3 af arealet til kornavl. Kun fra 1/12 til 1/8 kunne med den tids kreaturhold blive gødet årligt. Gødningen blev lagt på de nærmest ved byen liggende jorder. De fjernere marker blev kun undtagelsesvis gødet.³¹

Gisselfeld fordelte fra 1757 hovedgårdsjorderne på 6 marker - 3 års korn og 3 års høavl og græsning i rækkefølge. Forslaget var kommet fra major West på Tybjerggård, som overdirektøren ofte spurgte i landøkonomiske anliggender. Resultaterne svarede ikke til forventningerne. Fra 1768 inddeltes i 12 marker eller kobler. En blev brakket hvert år, 6 blev pløjet og sået, 5

brugtes til græsning og hø. Sædskiftet var: Vintersæd og byg vekslende to gange efter hinanden, og derefter havre i to år. Denne driftsform anvendtes til 1802.

Græs og kløverfrø blev først anvendt fra 1787. På de øvrige hovedgårde under klostret blev trevangsbruget afskaffet mellem 1780 og 1790. På bøndergodset skete det først efter udskiftningen.³²⁾

Kornavlen

Den tids høstudbytter lå langt under nutidens. Til oplysning herom findes enkelte opgørelser over anvendt såsæd og opnået høstudbytte.

En synsforretning fra 1755 angiver det årlige forbrug af såsæd og den årlige høst af hø. Synsforretningen er beediget, og må vel derfor opfattes som nogenlunde pålidelig, men dog nok ikke for højt regnet.

Forbrug af såsæd og indavl af hø 1755.

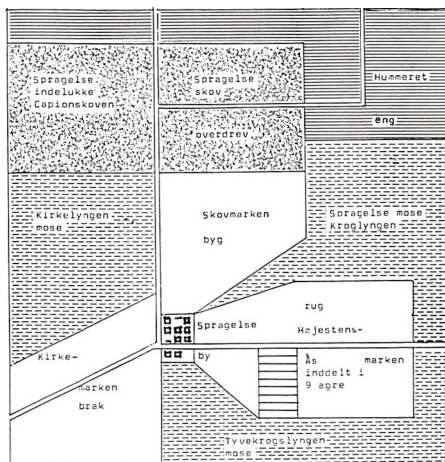
		Spragelse	Hækkerup	Tybjerglille
Gårde		9	4	9
Rug	tdr.	29 ½	20	22
Byg	tdr.	40	28	42
Havre	tdr.	23	20	58
Blandsæd	tdr.	3	1	4 ½
Ialt	tdr.	95 ½	69	126 ½
Hø indavl	læs	130	64	162

Der findes en lignende opgørelse for 1662 for de samme byer.

Forbrug af såsæd og indavl af hø 1662.

		Spragelse	Hækkerup	Tybjerglille
Rug og byg	tdr.	60 ½	37	69
Havre	tdr.	14 ¾	20	32
Ialt	tdr.	75 ¼	57	101
Hø indavl	læs	91	52	124

Oplysningerne er uddraget af protokoller optaget i anledning af matriklen 1664. Det menes, at de er givet af brugerne selv, og at disse



Skematisk illustration af trevangsbruget.

O. F. C. Rasmussen har sammenfattet den byvis. Den bringes her for Spragelse by og for sammenligningen skyld tillige for nabobyerne Hækkerup og Tybjerglille.³³⁾

har været bekendt med, at oplysningerne skulle danne grundlag for beskatning. Det kan vel derfor tænkes, at tallene er lavt sat. Det ses da

også, at mængderne alle tre steder ligger under det i 1755 angivne. Det fremgår endvidere, at mens dyrkingen af havre er ens i de to år for Hækkerups vedkommende, så er den steget meget i både Spragelse og Tybjerglille. Havre kan trives på udpinte jorder. En udvidet dyrkning heraf er et tegn på et agerbrug i forfald.³⁴⁾

Udbyttet for 1759 findes opgjort for 81 gårde i en høstberetning. Der var langvarig tørke dette år og hø-

sten skal have været ringere end normalt. Det siges i høstberetningen, at høsten havde været ringe overalt, men at dens dårlige udfald væsentligt hidrørte fra, at bønderne var så forarmede, at de manglede de fornødne kreaturer, og at de ikke magtede at dyrke jorden bare nogenlunde. Beretningen er afgivet af tiendetagerne - forpagterne og sognepræsterne.³⁵⁾ De har næppe været interesseret i at sætte tallene for højt.

Gennemsnitlig høst pr. gård 1759.

	Trave rug	Trave byg	Trave havre
Spragelse	14	9	9
Hækkerup	21 ½	14 ½	15
Tybjerglille	18 ½	12 ½	10 ¾

O. F. C. Rasmussen anslår, at udbyttet kan have været ca. 1 tønne pr. trave, og finder derved for de her omtalte byer følgende forhold pr. gård mellem udsæd og høst:

Forhold mellem udsæd og høst pr. gård 1759.

	Udsæd tdr.	Høst tdr.
Spragelse	10 ½	32
Hækkerup	17 ¼	51
Tybjerglille	14	41 ¾

3-4 fold blev regnet for et sædvanligt udbytte. 5 fold var en særdeles god høst.³⁶⁾

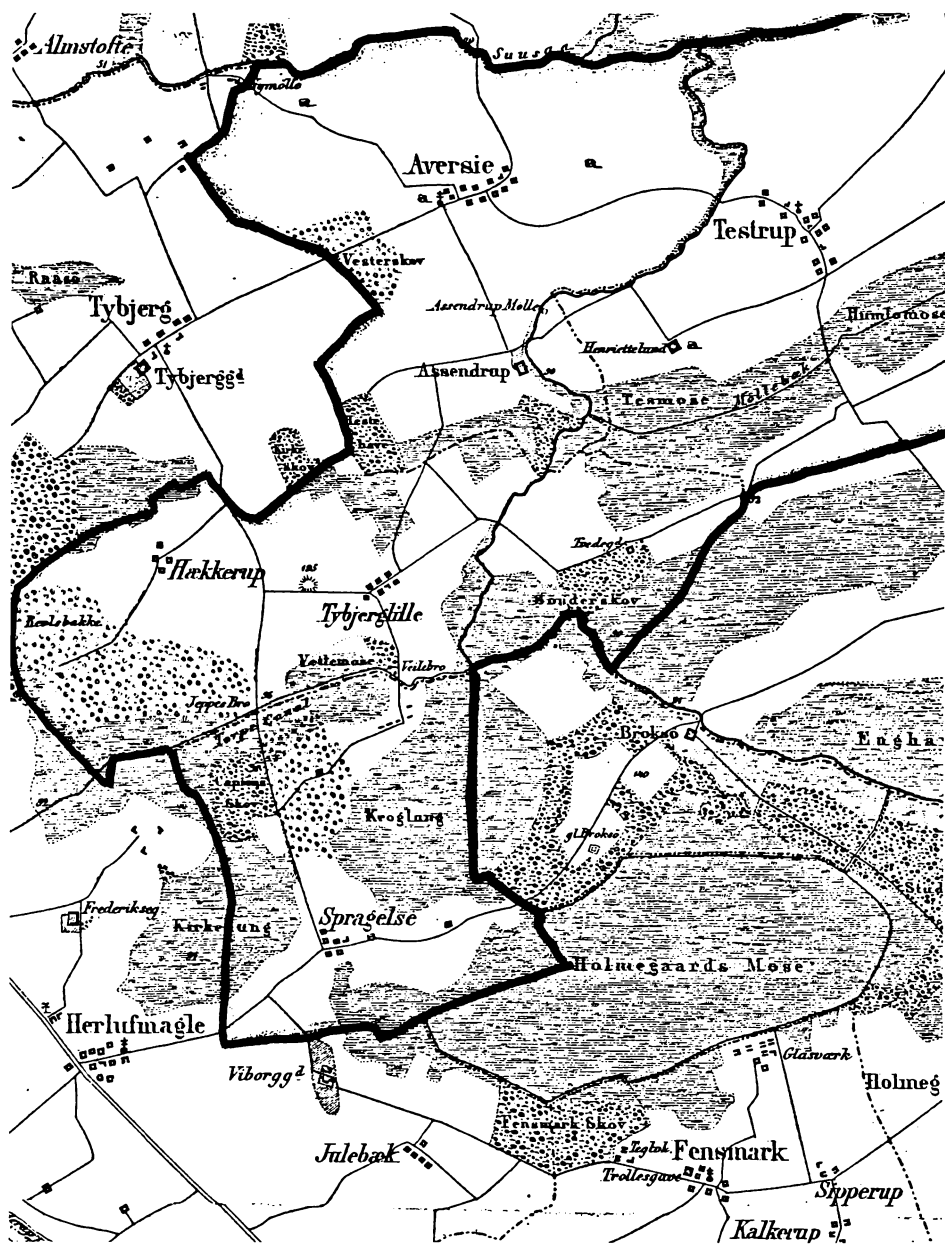
Tienden blev afgivet på marken. Resten medgik til så- og fødesæd samt til den årlige landgilde. I mange tilfælde slog det ikke til.

I årene 1755-60 var der til stadighed klager over misvækst. I andragende af 15. oktober 1757 fra overdirektøren til rentekammeret hedder det blandt andet:

»Desværre er i dette år godset påkommet et stort vanheld ved en sådan misvækst på rug og byg, at den største del af godsets bønder have

fået såre slet og ringe korn, og for mange har det slået så aldeles fejl, at de næppe har avlet deres sædekorn igen, og desuden er kornafgrøden i adskillige byer, såsom Kongsted, Grunderup, Olstrup og Ulse, ved påkommende orkan af storm og hagl således blevet tilredt og kornet afslaget, at lidet eller intet er blevet tilbage.«

Om følgerne af dette års misvækst skriver godsforvalteren i en indberetning af 20. marts 1758: »De fleste gårdmænd må nøjes med det bare byg-, heire-, eller ærtebrød og en drik vand. De have ikke suul til brø-



Gissfeld klostres gods i Spragelse, Hækkerup og Tybjerglille. Udsnit af kort fra O.F.C.R. Opt. om Gissfeld.

det, da sidst afvigte år ikke gav olden, så at svinene dermed kunne fedes, og kornet vil ikke strække dertil«. ³⁷⁾

I de nærmest følgende år har det

ikke været meget bedre. Der var mangel på kreaturfoder langt udover den egentlige misvækstperiode. Hovedgårdene måtte i disse år jævnlig afgive foder til bønderne, og

det blev efterhånden almindeligt, at bønderne hvert forår fik den såkaldte lånesæd.

Ud fra klostrets specifikationer³⁸⁾ er for nogle år vist tildelingernes omfang i Spragelse. I årene 1754-1760 lånes der korn i stigende mængde. I foråret 1754 lånte Peder Jensen i Spragelse 2 tdr. sædekorn, som han tilbageleverede den 30. november samme år med 2 tdr. og 2 skp. havre. Sæden skulle tilbageleveres med 1 skæppe opmål pr. tøn-

de. Det af bønderne afleverede løndgildekorn var ikke egnet til såsæd. Klostret måtte derfor flere gange købe såsæd på Langeland, Fyn og Falster.

I 1755 fik 4 bønder i Spragelse tilsammen 5 tdr. byg og 12 tdr. havre. I 1759 fik 6 bønder tilsammen 15 tdr. byg og 14 tdr. havre. Nogle bønder i Tybjerglille og Aversi måtte i dette år hver have op til 6-8 tdr. både af byg og havre.

Fordeling af lånesæd i Spragelse i foråret 1759.

Gårdmand	tdr. byg	tdr. havre
Niels Pedersen	1	
Hans Ibsen	2	3
Peder Erichsen	2	2
Jørgen Jensen	4	3
Povel Andersen	4	4
Olle Hansen	2	2
Ialt	15	14

I 1760 var situationen omtrent den samme både i Spragelse og i de to nabobyer. I 1761 fik 4 bønder i Spragelse tilsammen 7 tdr. byg og 8 tdr. havre. Også i 1770-erne tildeltes der i nogle år byg og havre til 3-4 af bønderne i Spragelse. Nogle tildelinger var til nye fæstere. I 1773 fik Knud Laursen således 8 tdr. havre til sædekorn, 1 td. rug og 2½ tdr. byg til sommerfoder samt 1½ td. havre og 1 læs halm til hestefoder. Endvidere fik han tildelt 2 heste.

I nogle tilfælde fik de samme gårdmænd forstrækninger år efter år. De har formentlig haft svært ved at komme ud af det igen, måske i nogen grad fordi de vidste, at de kunne låne det, der manglede, om foråret. Fra 1785 afskaffedes opbudet, og lånesæden afleveredes tøn-

for tønne. Det afleverede korn var godt nok ringere end den modtagne lånesæd.³⁹⁾

I årene henimod slutningen af århundredet skete der en almindelig bedring af høstudbyttet. En nærmere beskrivelse af forholdene specielt i Spragelse er imidlertid ikke fundet.

Begtrup beskrev i 1803 jorderne mellem Næstved og Ringsted som gode, men de var fugtige og trængte til grøfter og hegn. Han mente ikke, at der blandt bønderne på egnen var den velstand, man kunne forvente efter jordens godhed. Bonden såede endnu for megen havre. Det var bevis på dårlig økonomi og fattigdom. Høstudbyttet var dog efterhånden kommet op på 5 fold som gennemsnit for alle slags korn.⁴⁰⁾ Udbyttet er i dag ca. 5 gange så stort på jorderne i Spragelse.

Kreaturholdet

I 1755 blev der foretaget en synsforretning, som skulle vise, hvorledes godserne var blevet forringet, i den tid Gyldenløves enke havde haft indtægterne. Klostret fik ikke nogen erstatning ved skifteændelsen,⁴¹⁾ men synsforretningen er af værdi

ved en nutidig vurdering af den tids landbrugsdrift, idet den giver oplysninger om kreaturbesætningernes størrelse. Besætningerne på de 9 gårde i Spragelse fremgår af følgende tabel. For sammenligningen er endvidere angivet tal for Hækkerup og Tybjerglille.

Kreaturbesætninger 1755.

	Spragelse	Hækkerup	Tybjerglille
Gårde	9	4	9
Heste	81	40	85
Køer og tyre	18	16	23
Stude	4	5	5
Ungkvæg	12	11	17
Får	64	46	66
Svin	31	31	54

På enkelte gårde fandtes ingen malkekøer. Det ses, at der gennemsnitlig kun var 2 køer pr. gård i Spragelse. Det var et almindeligt kreaturhold på bøndergårdene på den tid, hvilket også ses af de foreliggende registreringer ved skiftebehandlinger. Der fandtes også et antal køer og ungvæg hos husmændene.

Synsforretningen er afholdt på en tid, hvor kvægpesten havde raseret. Dette kan have medført et nedsat kvæghold.⁴²⁾

Til gengæld var antallet af heste pr. gård stort - i gennemsnit 9. Det store hestehold skyldtes hoveriet og den besværlige dyrkning af spredte jordlodder med tunge redskaber. Hestene var tillige små og dårligt fodrede. Der behøvedes 6-8 heste til at trække en hjulplov.⁴³⁾

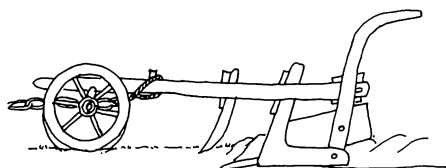
Den tids kornavl og mælkeproduktion gav ringe udbytte. De havde dog en yderligere indtægtskilde, nemlig tillæg af kreaturer. Som det fremgår af synsforretningen, fandtes der på gårdene en del svin, får

og ungvæg. Der må heraf kunne drages den slutning, at en væsentlig del af bøndernes indtægter kom fra salg af disse kreaturer. De store overdrev, skove, eng- og mosearealer gav muligheder for opfodringen.

For husmændene var fåret det vigtigste dyr. Der var almindeligvis 2-4 får pr. hus. De kunne det meste af året nøjes med overdrevsgræsning, og de skaffede daglig ernæring, uld, skind, mælk og talg. Enkelte husmænd havde en ko. Husmand Hans Baltzersen opgiver ved en syns- og taksationsforretning i 1793, at hans ko er lånt af farbroderen, der var gårdmand i Træløse.⁴⁴⁾

Begtrup oplyser om husdyrholdet efter udskiftningen, at der på en gennemsnitsgård på ca. 50 tdr. land

Der skulle 6-8 heste til at trække hjulpløven.



ager, eng og mose almindeligvis var 8 heste foruden tillæg af føl og plæge. Kvægbesætningen af køer og stude varierede. Gode hoverigørende fæstebønder, som var udskiftede, og som havde god eng eller anden græsning, havde 4 til 6 stykker kvæg, og det havde de fleste. Fattige hovbønder havde fra 1 til 4 stykker kvæg, mens nye selvejere, arvefæstere og fribønder i gode egne havde 6 til 8 stykker kvæg. Fårenes antal var sædvanligvis 8 til 12 stykker.

Bønder i skovegne havde flest svin, men dette var aftaget ved udskiftningen. Som gennemsnit 2 til 3 fuldvoksne svin.⁴⁵⁾ Efter udskiftningen kunne bønderne gå over til ændrede driftsformer. Udgangspunktet for godserne havde været den holstenske inddeling i 12 kobler. Efterhånden skete der ændringer både i antal og rækkefølge af afgrøderne. Der var imidlertid store forskelle fra egn til egn - i nogen grad afhængig af jordernes art.

Kvægsygdomme

I forbindelse med misvæksten opstod der udbredte og ondartede sygdomme blandt kreaturerne.

Efter et i november 1756 optaget tingsvidne var der om foråret dette år sygdom blandt hestene overalt på godset. 620 heste eller en trediedel af godsets hestebestand døde. Tabene alene i Aversi, Herlufmagle og Tybjerg sogne var:

Aversi sogn på 17 gårde
63 heste,

Herlufmagle sogn på 7 gårde
26 heste,

Tybjerg sogn på 12 gårde
42 heste.

Atter i 1759 var der sygdom blandt hestene. Forpagteren af As-

sendrup besværede sig i en skrivelse af 10. maj dette år over, at han ikke kunne få forrettet hoveriet på gården, fordi hestene på 73 gårde i Aversi, Spragelse, Hækkerup, Tybjerglille, Testrup, Levetoft og Førsløv var døde af en ukendt indvortes sygdom. De, som endnu var i live, var så forkomne, at de næppe kunne køre en fjerdingvej uden at blive trætte. En skrivelse af 9. maj samme år fra godsforvalteren viser, at der på grund af hestenes dårlige tilstand ikke fra godset kunne afgives det sædvanlige antal forspandsheste for kongen på dennes rejse gennem Sjælland.⁴⁶⁾

I foråret 1759 afleverede godsforvalter Tryde en specifikation over de af klostrets bønder, der begærede vogn- og plovheste. Det var ialt 54 heste, der var brug for. I en medfølgende skrivelse gjorde godsforvalteren greven opmærksom på, at han tidligere både skriftligt og mundtligt havde anmodet om, at klostrets bønder blev forstrakt med de fornødne vogn- og plovheste. Det var på klostrets gods ligesom andre steder svundet i hestene, fordi de var døde, og klostrets kasse havde ikke slået til til fornyelsen. Tillige havde de heste, som de fleste bønder havde fået fra klostrets begyndelse, været »nogle små gamle elendige knokler, som intet formår«. Hestene havde i det forår været meget syge efter foregående sommers sult, og mange var døde. De bønder, som kun havde et par vognheste tilbage, måtte bruge dem til alt arbejde, og de var derfor hurtigere blevet udmarget. Bønderne ville ikke være i stand til at få sæden i jorden, hvis de ikke fik de ønskede heste. Forvalteren oplyste, at hans specifikation langt fra omfattede alle de, som trængte til

heste, men kun det strengt fornødne.

Fra 1. maj 1759 til 1. maj 1760 indkøbtes og tildeltes der 16 vogn- og plovheste til nye gårdfæstere under klostret. Igen i 1760 indkøbtes der 52 heste, 14 stude og 3 tyre.

Niels Pedersen i Spragelse fik tildelt en sort 8-års hoppe, som havde

kostet 10 Rd., hvoraf han selv betalte de 2 Rd. Også i de følgende år ydede klostret forstrækning af heste, dog som regel i mindre antal, end i de her omtalte år.

I Spragelse kunne tildelingerne i enkelte år i 1770-erne være på 2-3 heste, fordelt med en enkelt hest pr. gård.

Forstrækning med heste i Spragelse i 1772.

Gårdmand	hest	alder	pris Rd.
Baltzer Pedersen	1 skimlet hoppe	7 år	17
Jens Ibsen	1 sort hest	7 år	16
Anders Povelsen	1 sort hoppe	5 år	12

Hestene var i vid udstrækning opkøbt lokalt på egnen, men i 1772 nævnes et opkøb af Samsøheste. Priser og alder varierede iøvrigt en del ved de forskellige opkøb. I 1760 købtes 5 8-årige heste hjem for en gennemsnitspris på 11 ½ Rd.⁴⁷⁾

En af de værste ulykker var dog kvægpesten. Fra 1756 kom den med korte mellemrum i over 20 år. Ifølge godsforvalterens beretning af 1. april 1764 var der under Gisselfeld i de seneste 8 år mistet 1961 stykker kvæg. Tilbage var kun 283 høveder, hvoraf kun halvdelen var malkekøer. Der fandtes på 61 gårde ikke et høvede. Testrup by havde kun 9, Aversi 4, Spragelse 3, Olstrup 4 og Levetofte kun 1 ko tilbage. På Tvedegården ved Tybjerglille, hvor der kun fandtes 1 ko og 1 kalv, havde tabet været 57 kreaturer. Tabet i Herlufmagle sogn - der formentlig i dette tilfælde tilnærmelsesvis omfatter Spragelse alene - var på 9 gårde og 2 huse 94 høveder.

Den sidste beretning, der findes om kvægpesten, er fra 1778. Den var da udbredt i Aversi. Man var nu endelig blevet klar over, at kun aflivning af kvæget kunne standse smitten.

Øvrigheden traf den beslutning,

at alle kreaturer, der fandtes i byen blev dræbt, hvis der opstod kvægpest. Ejerne fik godtgjort 7 á 8 Rd. pr. ko og 6 Rd. pr. kvie og 9 á 10 mark pr. kalv. Ifølge en synsforretning af 1784 må det antages, at bøndernes kvæghold atter havde nået den tidligere størrelse.

Også fårene var hjemsoget af sygdomme. Forpagter Qvistgård på Gisselfeld skriver herom den 26. januar 1764:

»For nærværende tid har fåresygdom, såsom kopper og vandskab borttaget så mange får her i Sjælland, at der endda er meget få til at vedligeholde bondestanden med den fornødne uld til vadmæl og strømper«.⁴⁸⁾

Skovene

Spragelse har tidligere haft ret betydelige skove. Kun Capionskoven og Broksøskoven er i dag tilbage - sikret efter fredskovforordningen af 1805.

Capionskoven har fået sit navn efter skytten Jean Capion, som boede her i første halvdel af 1700-tallet. Den blev tidligere kaldt Spragelse indelukke og blev af Adam Levin Knuth henlagt til brug under Assendrup hovedgård. Før den tid havde skoven tilhørt Herlufmagle kirke, men blev overdraget Raunstrup - vistnok i 1606. I 1673 blev den udlagt til magister Jens Spend for en fordring denne havde på Christian Dâ. Den 15. februar 1677 solgte Jens Spends enke Barbara Bacher skoven til Peder Hjort, der fire år efter solgte den til Adam Levin Knuth ved skøde af 4. december 1680.⁴⁹⁾

Sragelse skov eksisterer ikke mere. Den var beliggende øst for vejen mellem Spragelse og Tybjerglille. Skoven var bevaret til henimod udskiftningen, men var da så forhugget, at man anså det for rigtigst at opgive den.

I den tidligere nævnte synsforretning fra 1755 oplyses, at Spragelse skov og indelukke bestod af mædelig ung bøgeskov og nogle få krogede ege samt lidt underskov af hassel.

Det menes, at en stor del af Spragelse skov indtil midten af 1700-tallet er blevet anvendt til kulbrænding. Bønderne måtte brænde det træ til kul, der anvistes dem. Kulbrænding blev forbudt af overdirektøren i 1767.⁵⁰⁾ Skovene indgik som en væsentlig del af den tids jordbrug. Vurderingen af dem skete ikke så meget udfra forstmæssige interesser, men mere udfra, om de kunne levere olden til opfedning af svin og læ og føde for heste om vinteren. Kun store bøge- og egetræer gav frugt. Hvis skoven kun bestod af unge bøgetræer gav de ingen svineføde. I 1677 var Spragelse

indelukke ansat til 164 svins olden eller 6 tdr. 5 skp. hartkorn. Ved matriklen af 1690 bortfaldt skovskyliden, og skoven fik et ager og engs hartkorn på 6 skp. Det blev i 1844 ansat til 1 td. 4 skp. skovskylid. Spragelse skov blev i matriklen 1688 ansat til 6 skp. 2 fjk. 2 album skovskylid, som bortfaldt i matriklen 1844.⁵¹⁾ Det er værd at bemærke, at der ved ansættelsen af skovenes skatteevne ikke blev taget hensyn til vedkapitalen eller jordens evne til at bære skov. Det var landbrugets udnyttelse af skovene, der kunne omsættes i penge og således beskattes. Det ringe kvæghold mellem 1756 og 1778, da kvægsygen rasede, bevirkede, at de unge træer groede godt, og skovene kom i orden. I 1763 forbød overdirektøren at afslå græsset på de steder i skovene, hvor der voksede bøgeplanter.⁵²⁾ Forpagterne af Gisselfeld, Hesede og Assendrup havde ifølge deres kontrakter ret til tilsammen 104 skovsvins olden. Hvis der var olden til flere, beregnede klostret sig oldengæld.

Ifølge syns- og taksationsforretninger i 1762, 1771 og 1776 var de samlede tal for godserne i disse år på henholdsvis 43½, 89 og 128 stykker fulde oldensvin. Heraf i Spragelse indelukke og Spragelse mark henholdsvis 2½, 12 og 12 oldensvin. Det fremgår ikke heraf, hvad der er blevet til bønderne, men mulighederne ser ud til at have været små, når det tages i betragtning, at Spragelse indelukke ifølge jordebøgerne brugtes af Assendrup.⁵³⁾

Udover skovenes jordbrugsmæssige værdi var det af betydning, at bønderne her kunne få træ til brændsel, gærdsel og bygningstømmer. I klostrets regnskaber fra 1754



Spragelse mose ved Spragelselille. I forgrunden et hjørne af de arealer, der blev udlagt til husmændene ved udskiftningen.

til 1778 findes ingen indtægter for solgt brænde. Bønderne var formentlig ude af stand til at betale.

Moserne

De store moser har kunnet yde brændsel til hele egnens beboere. Her kunne anvises tørveskær.

I året 1.5.1764 til 1.5.1765 blev der ialt leveret 838 skovlæs tørv fra klostrets moser. Til de 9 gårde og 5 huse i Spragelse blev der leveret 59 skovlæs tørv.

Den 11. juni 1783 blev der på Spragelse tørvemose udvist et areal på 18 favnes længde og 3 favnes bredde til bymændene i Spragelse. I Tyvekrogen blev de anvist et areal på 36 favnes længde og 3 favnes bredde. De 17 husmænd og indsidere fik anvist et areal på 17 favnes længde og 3 favnes bredde.

Ved påtegning af 26. maj 1784 indstillede godsforvalter J. Neergård til birkeretten, at forrige års tørveudvisningsspecifikation, der forelå i tingsvidneform og meddelt fra retten, efter at de af taksationsmændene var fuldendt og beediget,

anvendtes, således som den var blevet det i 10-16 år.

Da klostrets skove ikke tålte så stor udvisning af brænde som hidtil, mens tørvemoserne var af god bonitet, ville forvalter Neergård dog tildele de af klostres bønder, der ikke boede over 1 ½ mil fra tørvemoserne, det halve af skovudvisningen i tørv, således at det halve af skovudvisningen blev sparet forsåvidt angik disse bønder.⁵⁴⁾

Mosernes tilstand har formentlig bedret sig noget i de ca. 30 år, der var gået siden synsforretningen i 1755. Det oplystes heri, at moserne var opskårede med undtagelse af Kroglyngen i Spragelse, som indeholdt omtrent 120 tdr. land gode tørveskær.⁵⁵⁾ Tørveskærene i Spragelse blev anvist gratis til klostrets beboere.

På grund af opsigelsen af flere prioriteter i klostret, blev det i 1760-erne nødvendigt at frasælge en del af jordegodset. Ved disse bortsalg af ejendomme blev der i nogle tilfælde medsolgt rettigheder til udvisning af et antal skovlæs tørv årligt fra Spra-

gelse mose. Dette gjaldt således 4 gårde i Fredsgårde by med ret til årlig udvisning af 16 skovlæs tørv og 4 gårde og 3 huse i Førsløv med ret til årlig udvisning af 8 skovlæs tørv.⁵⁶⁾

Tørvenumrene blev ofte tildelt beboerne i landsbyen i fællesskab. Dette var også tilfældet for Spragelse by. Der var jo fællesskab om jordernes dyrkning, og det har derfor nok også faldet mest naturligt, at man var sammen om tørvegravningen. Herved har det også været muligt at sikre enker, gamle og syge deres del af brændslet. Enkerne efter Anders Povelsen og Niels Larsen er således med i 14 huse, der i 1805 tildeles hver 1 favn tørveareal i 3 favnes bredde.⁵⁷⁾ Har de haft kræfter til det, har de vel højest kunne medvirke ved røjlingen og måske på- og aflæsning af de færdige tørv. Fællesskabet har vel her virket således, at alle fik deres tørv i hus.

Gårde og huse i landsbyen

Bygningerne

Af den under afsnittet om jordbruget nævnte synsforretning i 1755 fremgår det, at der i mange år ikke var blevet foretaget blot de mest påtrængende reparationer af hovedgårde og kirker. Som følge heraf, var der mangler overalt. Synsforretningen omtaler kun ganske kort bøndergodset og nævner ikke de ejendomme, der i Dorothea Kragts tid var faldet sammen og gjort øde. På grundlag af andre oplysninger nævner O. F. C. Rasmussen, at der ialt var 52 gårde, der enten var faldet ned eller var i en så dårlig tilstand, at de ikke kunne anses som

brugelige. Heraf var 3 beliggende i Spragelse, 3 i Tybjerglille og 1 i Hækkerup. Der findes oplysninger om bygningerne på bøndergodset i et brev af 20. april 1756 fra godsforvalter Eggert Christoffer Tryde, som skrev: »Gårdbygningerne er på de fleste steder opførte af bøge- og elletræ, som snart forrådner, følgelig er det intet under, at man ser så mange forrevne og forfaldne huse. Jeg ved ej, hvorledes dette skal afhjælpes uden stor bekostning.«⁵⁸⁾

Det ser dog ud til, at det er forsøgt at afhjælpe problemerne. Det fremgår af skovudvisningen for 1760, at der blev leveret 4 skovlæs gavntre til gårde og huse i Spragelse.⁵⁹⁾

Af specifikationer over ydet bygningshjælp til klostrets bønder, ses det, at der i vid udstrækning er udleveret materialer til reparation af bindingsværk og tage til bønderne. Niels Petersen, Hans Ibsen, Povel Andersen og Ole Hansen har således i årene 1759-61 fået udleveret egestolper, løsholter, fyrretømmer og lægter. Det fremgår af såkaldte beregninger over tømmer, som er udleveret til reparationer af bøndergårdes bygninger, at man i 1770-erne fortsat udleverede bøgetræ til planker, stolper og løsholter, uanset at dette træ rådnede hurtigt i udvendige konstruktioner. Bygningsmaterialerne blev for det meste overladt bønderne uden beregning. Det ser dog ud til, at der for ege- og bøgetømmer har været krævet betaling for savelønnen.⁶⁰⁾

Gårdbygninger og huse lå i 1700-tallet tæt samlet i Spragelse by. På grund af stjerneudskiftningen er de 5 af de oprindelige 9 gårde blevet liggende i landsbyen.

Kortet viser, hvorledes bebyggel-

sen så ud i 1808. I forhold til bebyggelsen før udskiftningen er der fjernet 4 gårde og opført 4 nye huse. Der kan endvidere være foretaget forskellige tilbygninger og ændringer af bebyggelsen. Endelig kan enkelte huse være bygninger fra de fjernede gårde.

Bebyggelsesplanen afviger ikke meget fra forholdene i dag. I nogle af gårdene findes der mindre partier af bindingsværk endnu. Men ellers er bygningerne ændrede og fornyede i tidens løb.

Det er ikke muligt at vise 1700-tallets bebyggelse med de senere nedlagte og udflyttede gårde. Der vides ikke noget om, hvorledes de var placeret. Der findes derimod enkelte oplysninger om bygningernes størrelse og anvendelse i skifteprotokollerne.

I 1749 angives Laurs Knudsens gård at omfatte:

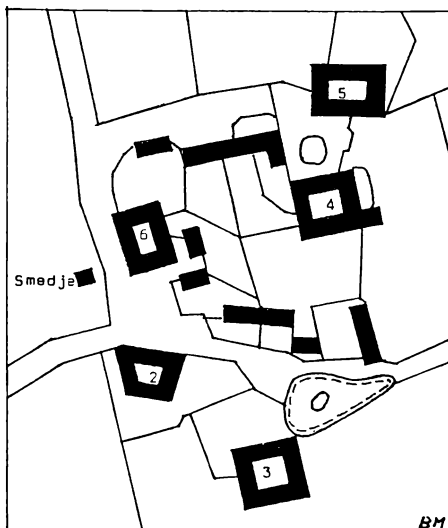
Dens nordre længe på 10 fag indrettet til stuehus,
dens søndre længe er 6 fag og indrettet til lo, lade og fæhus,
dens vestre længe er 12 fag og indrettet til hø, lade og portrum,
dens østre længe er 8 fag og indrettet til lo, lade og fæhus.

I 1784 angives Anders Povelens gård at omfatte:

Stuelængen 13 fag,
gadelængen 8 fag,
den vestre længe 13 fag.

De to gårde er således på henholdsvis 36 fag i 4 længer og 34 fag i 3 længer.

I skifterne nævnes ikke andre rum i stuehuset end stue, kammer og køkken. Bygningernes mangler



Spragelse by 1808. I 1700-tallet var der 4 gårde mere i landsbyen.

er anslået til istandsættelsesbeløb på 41 Rd. for Laurs Knudsens gård og 25 Rd. for Anders Povelens.⁶¹

Husmændenes huse var på 6-7 fag. Hans Baltzersen fæstede således i 1793 et af de nyopførte huse, der var opført efter nedlæggelsen af 2 gårde. Det var ifølge fæstebrevet på 7 fag.

Landboreformerne

Landbokommissioner - reformtanker

Den 26. november 1757 nedsattes Kommissionen til Landvæsenets Forbedring. Den kom først og fremmest til at beskæftige sig med forsøg på at ophæve fællesskabet mellem landsbyer og mellem lodsejere.

Det var her en lettelse, når en landsby havde samme ejer, og når der var sket en ligedeling af hartkornet mellem gårdene - egalisering, således som det var tilfældet med Spragelse.

I 1768 dannedes et Generallandvæsenskollegium. Dets opgave var »at undersøge og overveje alt det, som kan være tjenligt til at forbedre og fremme landvæsenet i Danmark, og især for at lette, såvidt muligt, bondens vilkår«.

Det var således både de landbrugstekniske og de sociale problemer, der skulle tages op.

Generallandvæsenskollegiet blev ophævet i november 1770 ved en kabinetsordre. I stedet udnævntes en Generallandvæsenskommission. Den blev ophævet ved kongelig reskript af 15. april 1773, og dens forretninger henlagt under rentekammeret i et særligt landvæsenskontor. En forordning af 23. april 1781 fuldførte den lovgivning, der udelukkende vedrørte udskiftning og udflytning. Der var heri blandt andet indeholdt bestemmelser om gennemførelse af udskiftning og om bygningshjælp til udflyttere på 50-100 Rd. pr. udflyttergård.

Udskiftningen var blevet godsejernes sag. Men de var - som det vil fremgå af det følgende - ikke alle lige enige i det fornuftige i reformerne.

Tidens syn på landbefolkningen og reformtankerne

I forbindelse med tidens reformtænkning udgik der offentlig opfordring om at indsende forslag til forandringer til det almene bedste.

Præsten Povl Welejus i Herlufmagle forfattede i 1777 en betænkning om ekstraskattens ophævelse. Denne skat, der blev indført i 1762, var blevet meget langvarig. Den ophørte først i 1812. Hr. Welejus's betænkning fik dog ingen virkning,

men den fortæller en hel del om de trængsler, som befolkningen var udsat for. Den omtales derfor i forkortet og omskrevet form i det følgende.

Wellejus gjorde opmærksom på, at kvægsygdommen, meget hoveri, fællesskabet og de mange usædvanlige udgifter gjorde, at de bedste af befolkningen tabte modet og lysten til at arbejde. De øvrige blev fortvivlede og slukkede sorgen med drikkeri, således at de hverken tænkte på deres eller børnenes velfærd. Han gav ekstraskatten delvis skylden for denne udvikling. Den havde ikke virket så hårdt i begyndelsen, da der endnu var en nødskilling tilbage, og da man endnu ikke havde mærket kvægsygen og misvæksten så meget som senere. Der hørtes adskillige klager, især over, at bønderne skulle betale ligeså meget pr. person, som de der havde den højeste rang og de højeste indkomster. Ikke alene skulle bonden betale for sig og sin hustru, men også for børn og tjenestefolk. For karle og piger foreslog Wellejus derfor en nedsættelse af taksterne efter lønnens størrelse. For tjenere hos store herrer, der tjente meget, foreslog han: »Deres løn kunne derefter proportioneres. Men muligt der ville indvendes, at medens nuværende levemåde og overdådighed kræver så meget, at de som får den største løn, næppe derved kan komme ud med bekostningen til de ting, som moden og velanstændigheden gør fornødne og umistelige i deres stand og forfatning«.

Husmænd, daglejere og inderster samt deres hustruer foreslog han skulle være frie for at betale skatten eller give halv skat. Om husmændene oplyste han, at de kun tjente 16



Gårdene matr. nr. 4 og 5 set øst fra, omgivet af nutidens landbrugsredskaber.

Rd. årligt. Det kunne ikke slå til, hvilket resulterede i, at børn, som skulle gå i skole fra 6-10 års alderen, forsømte for at gå ud at få føden og tigge til skatten. Sådanne børn, skrev Welejus, »vokse op i vankundighed, vænnes til ladhed, selvrådighed, løgn, tyveri og andre laster, bliver uduelige til andres tjeneste og gør meget ondt i landet.«

Han fandt, at det var fattigdommen, der gjorde, at de fleste i ringe grad iagttog deres pligter med hensyn til »børnenes opdragelse, Guds ords hørelse og øvrige levemåde«. ⁶²⁾

Povl Welejus kendte selv fattigdommen. Det var i hans tid - i 1772 - at Herlufmagle præstegård brændte. Hans brev var sikkert velment, og der er vel ingen tvivl om, at han har kendt landbefolkningens problemer. Det kan imidlertid ikke siges at have indeholdt nogen særlig opsigtsvækkende nytænkning. Alle var vel utilfredse med ekstraskatten og kunne foreslå den afskaffet eller reduceret.

Blandt godsejerne på egnen var

der forskelligt syn på reformtankerne. Thyge Rothe på Tybjerggård var reformvenlig. Han var en belæst godsejer og filosof. Efter Struensees tid var han færdig som embedsmand og politiker, men som forfatter ydede han kort før den store reformtid sit bedste med et værk, der forkortet kaldes »Vort landvæsenssystem, som det var 1783«. ⁶³⁾

Fr. W. Wedel-Jarlsberg, der fra 1779 ejede Raunstrup, var en strengt konservativ men human godsejer. Han var modstander af reformerne. Det gav han udtryk for i sin »Vejledning til rigtige Begreb om de Danske Jorde-Godsers Indretning til Hoved-Gårde og underliggende Hovnings-Bønder«, skrevet i 1782. I følgende uddrag af side 16 skildrer han de sandsynlige følger af fæstegodsets overgang til hoverifrit selveje.

»... hvorfra skulle hjælpen komme i ulykkelige tilfælde, når bonden blev hjemløst med ildsvåde, misvækst, kvægsyge o.s.v.? Hvor svækkede og usikre ville ikke kongens og

statens indtægter blive... og hvilket tab ville ikke bondens ufornuft, skødesløshed og overdådighed pådrage ham selv, når al tilsyn og opsig, som hos den største del er nødvendigt blev ophævet? Landsherrens vilje er, at proprietærene skal være deres bønders fædre og velgørere, at bønderne skal igen agte, ære og tjene dem, som sådanne husbønder, der gøre sig til pligt at befordre deres velstand, og som ikke kan mishandle dem, uden til deres egen skam og skade. ...Danske hoveribønder pløje sandeligen ikke deres husbønders hovedmarker som trælle. ...Forsømmer bonden at dyrke sine fæstede jorder, og mangler han den tilstrækkelige indhøstning til føde- og sædekorn, så nødes husbonden til at forskaffe begge dele. Fattes bonden vare til at sælge, og kan skatterne ikke udredes, da bør husbonden svare til betalingen. ...Kort sagt: Alle lykkelige tilfælde blive bondens vinding, og alle ulykkelige falde husbonden til byrde. En større drivfjeder behøves vel neppe, til at nøde, endogså egennyttige proprietærer til at sørge for bondens velstand. ...Ingen proprietær har i den henseende nogen rettighed over bondens person, men det er bleven godsejerne pålagt, at våge over den rettighed, som regeringen har forbeholdt sig over bøndernes person og afkom, til statens bedste, ...fordi statens velfærd udkrævede, at regeringen ikke kunne give dem frihed, efter behag at forlade fødestedet, når agerdyrkingen ikke skulle mangle de fornødne hænder, og fædrelandet forsvar og sikkerhed«.

I betragtning af de trængsler, som landbefolkningen havde gennemlevet med misvækst og kvægsygdomme m.v., hvor godserne måtte for-

strække bønderne, er Wedel-Jarlsbergs syn vel ret naturligt for den tid. Det han ikke kunne se, var vel det, som mændene bag landboreformerne forstod, og som de så som et mål, »at den frie bonde kan vorde kæk og oplyst, flittig og god hæderlig borger, lykkelig«.

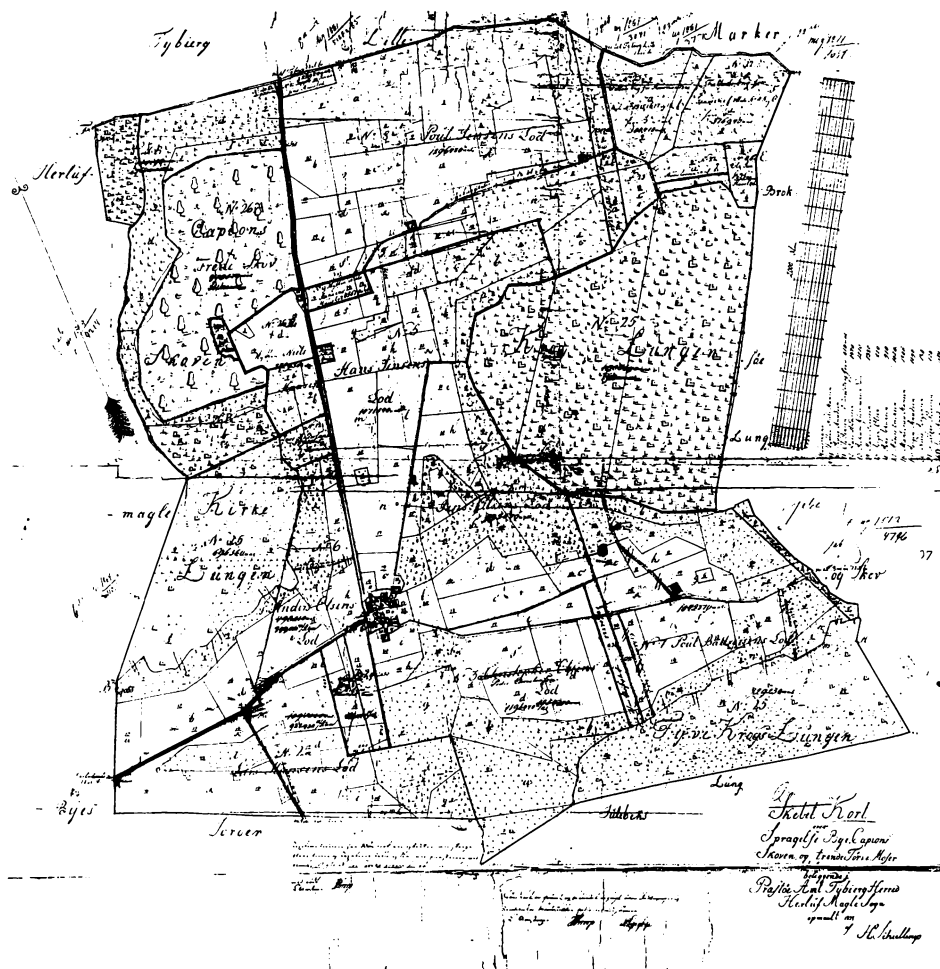
Den 25. august 1786 nedsattes den store landbokommission. Denne kommission nåede frem til en indstilling, der den 8. august 1787 fik kongens underskrift. Det vigtigste afsnit i forordningen var bestemmelserne om det fremtidige retsforhold mellem fæstebonden og godsejeren, blandt andet vedrørende problemerne ved fæstets ophør ved død eller på anden måde.

Samtidig blev det forbudt gods-ejeren at anvende de torturredska-ber, som han vilkårligt havde kunnet benytte overfor bønderne. Endelig kom den 20. juni 1788 forordningen om stavnsbåndets ophævelse. Man frigav dog i første omgang kun drenge under 14 år, og dernæst mænd over 36 år. Derefter de, der havde udtjent som soldater.

Først fra år 1800 havde alle bønder frihed til at bosætte sig, hvor de ville. Da overgik udskrivningen til staten. Godsejeren kunne ikke længere true bonden med at udskrive ham til soldat, hvis han ikke ville tage fæste. Værnepligten påhvilede dog fortsat alene bønderne.

Nedlægning af to gårde i Spragelse

Efterhånden kom udskiftningen igang på egnen. I Spragelse fandt man gårdene for små. Der ansøgte derfor fra Gisselfeld kloster om tilladelse til at nedlægge to gårde og lægge deres jorder under de tilbage-



Spragelse efter udskiftningen af gårdenes jorder. Kortet er fra 1808. Husmændenes lodder er endnu ikke udskiftede.

værende 7 gårde. Det blev bevilget den 12. april 1791.

Det var gårdene fæstet af Anders Povelsen og Jørgen Knudsen, der blev nedlagt. Vilkårene var:

at der i stedet for de to gårde snarest muligt skulle indrettes ialt fire huse til husmandsfamilier,

at der af de nedlagte gårdes jorder skulle henlægges 2 tdr. land til hver af de fire huse og til fire allerede eksisterende jordløse huse i byen,

at hoveriet for de nedlagte gårdes hartkorn skulle forrettes af beboerne i de gårde, jorden fordeltes til, uden at det førte til forøgelse af det hoveri, som de øvrige bønder under Gisselfeld gods, ifølge forordningen af 12. august 1773 og hoverireglementet skulle forrette,

at der ikke ved forandringen skete ændringer i ydelsen af tiende og skatter samt i andres lovlige rettigheder.⁶⁴⁾

Udskiftningen i Spragelse

Selve udskiftningsforretningen i Spragelse blev påbegyndt onsdag den 20. juli 1796. Der blev da udmeldt to uvildige mænd til under landinspektør J. S. Mathiasens bestyrelse at møde på åstedet og taksere Spragelse bys jorder til udskiftning af fællesskabet. De udmeldte var gårdmændene Lars Pedersen og Lars Michelsen i Skuderløse under Holmegårds gods.

Den 25. juli og efterfølgende fire dage foretog de takseringen af markerne som kaldtes Høyesteensmarken, Kirkemarken, Skovmarken og Hummeret. Den 29. juli erklærede brugerne sig tilfredse og »fornøjede« med takseringen.

Den 6. august kunne landinspektør Mathiesen fremsætte følgende plan for delingen ved udskiftningen i Spragelse til godkendelse:

- »1) At der bliver 2 gårde af byen udflyttet, den første ved Tybjerglille skel, og den anden ved Broksø skel,
- 2) at da de 5 gårdbeboere i byen lettelig kan bekomme deres lod uden for deres gårde, når det første sker,
- 3) at husmændene bekommer deres lod, der i det såkaldede Hummer i en samtidig strækning for dem alle 7 - hver 4 tønder land, og de to nedlæggere hver 5 tønder,
- 4) at skytten tillægges 3 tønder land i nærværelsen af hans hus, og skoleholderen ligeså meget ved Herlufmagle skel,
- 5) at de to udflyttere ingen lod må have i byen.

Den 13. august 1796 var gårdbeboerne igen samlet. De blev i landin-

spektørens nærværelse spurgt, om de var tilfredse med deres tildelte lodder, eller om de havde noget at udsætte på udskiftningen.

»Nr. 1 Povel Baltzersen tilstod at være fornøjet med udskiftningen,

Nr. 2 Peder Andersen ligeså,

Nr. 3 Ole Jensen ligeså,

Nr. 4 Peder Jensen ligeså,

Nr. 5 Anders Olsen ligeså,

Nr. 6 Christopher Olsen ligeså,

Nr. 7 Jacob Rasmussens enke ligeledes«.

Derefter blev jordbrugerne enige om gødsningen for udflytterne.

Povel Baltzersen

skulle gødske 2 tdr. 3 skp.

Ole Jensen 2 tdr. 1 skp.

Peder Andersen 2 tdr. 1 skp.

Jacob Rasmussens

enke 1 td.

Christopher Olsen 1 td. 5 skp.

Deraf skulle udflytteren

i Skovmarken Peder Jensen

nyde i gødsning til 4 tdr. 6 skp.

og udflytteren Anders

Olsen ved Broksø 4 tdr. 4 skp.

Desuden havde mændene tilbudt at lade hver af de 5 i byen blivende hjælpe udflytteren i Skovloden hver med en karl i 2 dage at rydde. De 5 husmænd skulle betale til alle 7 gårdbeboere hvert års 1. maj hver 3 Rd. De 2 nedlæggere blev fri for at betale huspenge i deres livstid. Skoleholder Lars Andersen blev tildelt 3 tdr. land, hvoraf han skulle svare årligt 3 Rd. Skytten Niels Hansen blev tildelt 3 tdr. land, hvoraf han skulle svare årligt 3 Rd. Til Ole Jensen i Tørvehuset blev udlagt til et hovedes græsning i Kousholm, hvorfor han årligt skulle betale til 3 mænd 2 Rd.

Den 15. august 1796 fik samtlige gårdbeboere, skytten, husmændene

Fæsteaftalerne var de samme, indtil fæsterne lidt efter lidt fik adgang til - og vovede - at gå over til arvefæste og senere selveje. Hove-riet var der også, men det blev lettet og kort efter århundredeskiftet erstattet af en pengeafgift. Bønderne kunne herefter blive hjemme i Spragelse og passe deres egne marker. De havde fået mere jord efter nedlægningen af de to gårde, og høst-udbyttet bedredes i 1790-erne. Overskuddet kunne de sælge til stigende priser.

Husmændene mærkede ikke så meget til forbedringerne. De havde fået deres 4 tdr. land, men det var i fælles englodder. Der var godt nok blevet mere arbejde til dem, efter at de havde overtaget bøndernes arbejde på hovmarkerne. Men betalingen blev trykket, fordi de som husfæstere måtte gøre pligtarbejde for en betaling der - efterhånden som priserne steg - lå under det, de kunne have fået ved frit arbejde. Nogle søgte da også til byerne, hvor der var brug for deres arbejdskraft.

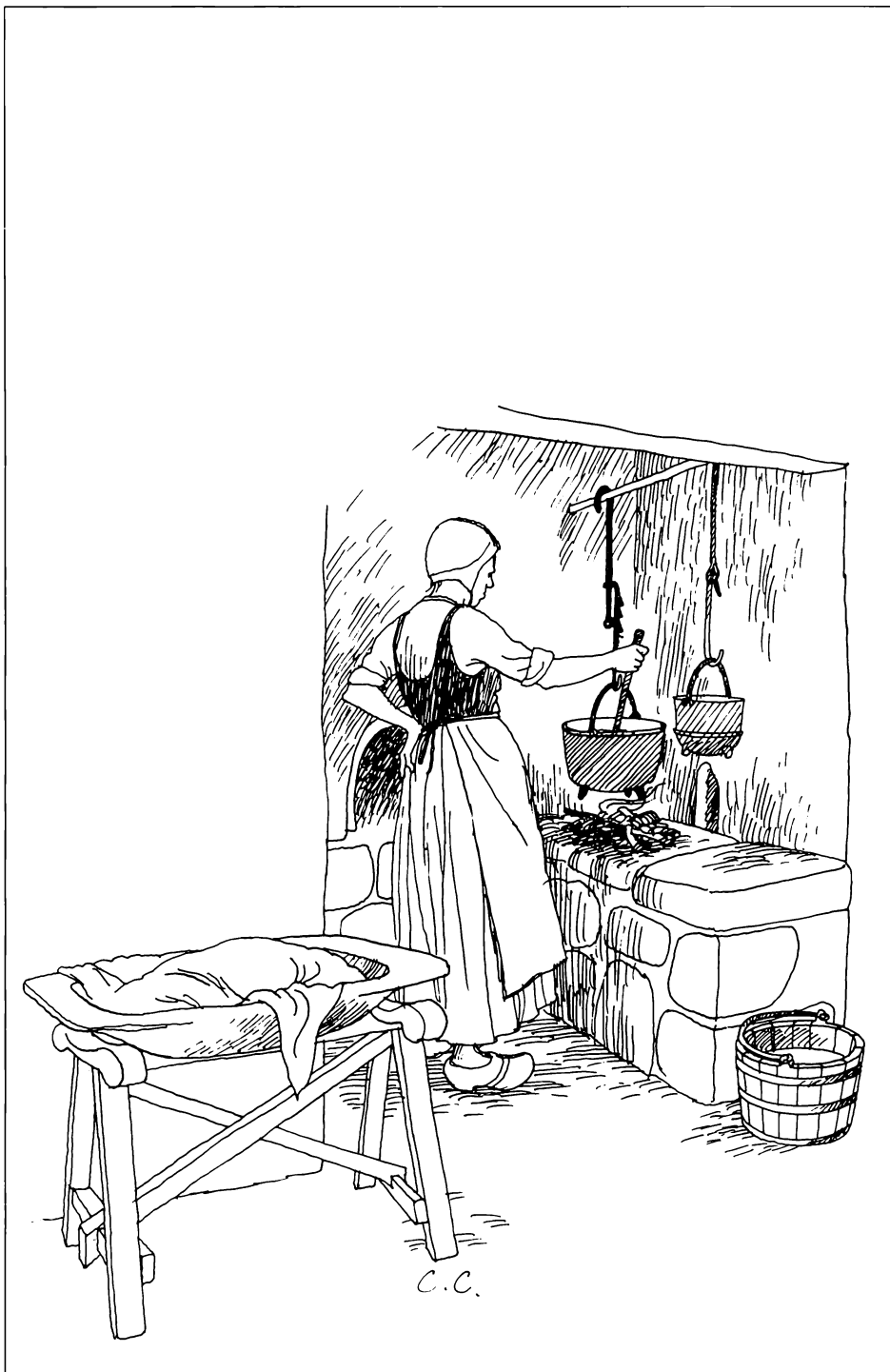
Efter Englandskrigene og statsbankerotten i 1813 kom der igen vanskelige tider for landbobefolkningen. Hen imod 1830 bedredes det igen. Det er imidlertid en helt anden historie, som ikke skal fortælles her.

Kildefortegnelse

- 1) O. F. C. Rasmussen, Optegnelser om Gisselfeld 1868, s. 200
- 2) Danske Magasin 1745. Beskrivelse om Ringsted kloster, s. 73
- 3) O. F. C. Rasmussen, s. 397-398
- 4) O. F. C. Rasmussen, s. 398
- 5) Trap 4. udg. 3. bind, s. 419
- 6) O. F. C. Rasmussen, s. 398
- 7) O. F. C. Rasmussen, s. 398
- 8) O. F. C. Rasmussen, s. 153

- 9) Skøde på Gisselfeld og jordegods fra Adam Levin Knuths arvinger til Christian Gyldenløve, dateret 31. juli 1699. Her fra O. F. C. R.
- 10) O. F. C. Rasmussen, s. 186-187
- 11) O. F. C. Rasmussen, s. 203
- 12) O. F. C. Rasmussen, s. 161-168
- 13) O. F. C. Rasmussen, s. 398-399
- 14) Gisselfeld klostres arkiv, afd. VIII, litra B, jordebøger
- 15) G. K. A., afd. VIII, litra B, jordebøger 1699
- 16) O. F. C. Rasmussen, s. 239-241
- 17) O. F. C. Rasmussen, s. 244
- 18) Fridlev Skrubbeltang, Den danske husmand, s. 28
- 19) G. K. A., afd. XII, litra A nr. 1, fæsteprotokol 1790-1832
- 20) Rigsarkivet, Gisselfeld klostres skifteprotokoller 1748-1757 og 1780-1814
- 21) Landsarkivet for Sjælland m.m., Tybjerg birks justitsprotokol
- 22) L. A. S., Tybjerg herreds tingbog
- 23) O. F. C. Rasmussen, s. 260
- 24) Fridlev Skrubbeltang, Det danske landbosamfund 1500-1800, s. 368
- 25) G. K. A., afd. VIII, litra B, jordebøger
- 26) G. K. A., afd. IX, litra B, nr. 44, forpagtningskontrakt om Assendrup
- 27) P. S. Krøigaard, Aversibogen, bidrag til Aversi sogns historie, s. 46
- 28) R. A. Generalregister over ekstraskatten, Vordingborg amt, Herlufmagle sogn, Spragelse, okt. 1762
- 29) K. E. Frandsen, Vang og tægt, s. 98
- 30) K. E. Frandsen, Vang og tægt, s. 98
- 31) O. F. C. Rasmussen, s. 221
- 32) O. F. C. Rasmussen, s. 261-262
- 33) O. F. C. Rasmussen, s. 223
- 34) O. F. C. Rasmussen, s. 225
- 35) O. F. C. Rasmussen, s. 226
- 36) O. F. C. Rasmussen, s. 227
- 37) O. F. C. Rasmussen, s. 231
- 38) G. K. A., afd. XIV nr. 13-15, Specifikation på hvad sædekorn en del af Gisselfeld og Assendrup godeses bønder og tjenere til vårsæden er bleven assisterede
- 39) O. F. C. Rasmussen, s. 243
- 40) G. Begtrup, Beskrivelse af agerdyrknin- gens tilstand i Danmark, Sjælland og Møen, I 1803, s. 101
- 41) O. F. C. Rasmussen, s. 202
- 42) O. F. C. Rasmussen, s. 220
- 43) O. F. C. Rasmussen, s. 221
- 44) R. A., Gisselfeld klostres skifteprotokol 1780-1814
- 45) G. Begtrup, Sjælland og Møen I, s. 65
- 46) O. F. C. Rasmussen, s. 232-234

- 47) G. K. A., afd. XIV nr. 16, Fortegnelse på de af godsets bønder, som mangler vogne og heste, resp. har fået dem.
- 48) O. F. C. Rasmussen, s. 234-237
- 49) O. F. C. Rasmussen, s. 400
- 50) O. F. C. Rasmussen, s. 263
- 51) O. F. C. Rasmussen, s. 400-401
- 52) O. F. C. Rasmussen, s. 264
- 53) G. K. A., afd. VIII, litra D nr. 35, Taksation over skovene med hensyn til oldensvin
- 54) G. K. A., afd. VIII, litra D nr. 9, Tørveudvisning fra Spragelse mose
- 55) O. F. C. Rasmussen, s. 206
- 56) O. F. C. Rasmussen, s. 268
- 57) G. K. A., afd. VIII, litra D nr. 40, Tørveudvisning fra Spragelse mose
- 58) O. F. C. Rasmussen, s. 203
- 58) G. K. A., afd. VIII, litra D nr. 3, Skov og tørveudvisning
- 60) G. K. A., afd. XIV nr. 64, Materialer som er udleveret til Gisselfeld klostets bønder
- 61) R. A., Gisselfeld klostets gods, Skifteprotokol 1748-57 og 1780-1814
- 62) L. A. S., Bispearkiv, indkomne sager
- 63) Fridlev Skrubbeltrang, Det danske landbosamfund 1500-1800, s. 269
- 64) G. K. A., afd. V, landvæsenssager, litra H nr. 2, Bevilling på 2 bøndergårdes nedlæggelse i Spragelse
- 65) G. K. A., afd. V, litra H nr. 3, Udskiftningsforretning for Spragelse by
- 66) G. K. A., afd. V, litra H nr. 7, Udskiftningsforretning af Spragelse bys huslodder



Tegning af Charlotte Clante fra Nils Hartmann: »Landsbyen - stavnsbånd og udskiftning«, der handler om landsbyen Snesere. Gyldendal, 1987.

Klaus Ebbesen:

Bellevue-damen - Menneskeoffer i Bellevue Skov

Bellevue ligger kun kort øst for Bel-
dringe kirke. Det er bygget 1847 i
italiensk villastil. Syd for det lille
palæ findes den kun 61 hektar store
Bellevue Skov. Det er en smuk, fre-
delig bøgeskov, præget af fuglenes
sang, dyrenes legen og et sted, hvor
mennesker færdes i afslappet ro.

I begyndelsen af maj 1949 blev
idyllen brudt. I et lille mosehul på
skovløberens jord, kun ca. 50 m fra
skoven, fandt man et menneskekra-
nie.

Mennesker kan finde på et og an-
det i en skov. Fra blid, romantisk
kærlighed til overlagt mord. Politiet i

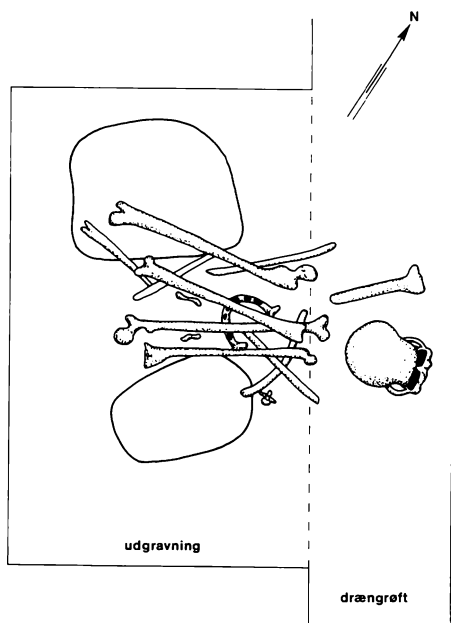
Præstø blev derfor underrettet om
fundet og derfra gik der besked til
Nationalmuseet i København. 12.
maj var daværende museumsinspek-
tør Poul Simonsen derfor på pladsen
sammen med en overbetjent for at
foretage en åstedforetning (1).

Mosehullet dækkede kun et områ-
de på ca. 1/2 tønde land. Arbejderne
havde gjort fundet kun 7 meter fra
mosekanten, på et sted, hvor mosen
allerede var 2,25 m dyb. De havde
selv optaget kraniet og endnu en
knogle. Ellers var alt urørt.

I den ellers næsten helt stenfri
mose sås to større granitsten. De stod

Menneskeknogler, fundet mellem to sten i et vådområde af Bellevue Skov (Foto: P. Simonsen).





De enkelte knoglers placering, kraniet indtegnet efter tørvearbejdernes angivelse.

ca. 30 cm fra hinanden med en forholdsvis glat side vendende indad. De var begge 30-35 cm lange, små 30 cm høje og 10-20 cm brede. Mellem stenene lå »et bundt menneskeknogler« pænt ordnede som i et knippe (fig. 1-2). Indenfor et ca. 70x85 cm stort areal fremkom 58-97 cm dybt i mosen rørknoglerne, nogle ribben samt enkelt andre knogler af et menneske. Det var tydeligt, at liget var nedlagt parteret og uden ledforbindelser mellem de enkelte knogler. Udgraveren bemærker i sin rapport, at stenene var velegnede til at binde om, og placeret sådan, at ligdelene vel har været holdt nede af et reb, som var spændt ud og fæstnet til stenene (2).

De fundne knogler stammer fra en ca. 30-årig kvinde (fig. 3) (3). Hun var ca. 174 cm høj, havde slanke lemmeknogler, svage øjenbrynsbuer, stejl pande og jævnt buet isse- og nakkeparti med en lille nakkeknude.

På forsiden af højre skinneben ses en lille fortykkelse af knoglens yderste led - sandsynligvis følgerne af et slag over højre underben.

Damen fra Bellevue har ikke hidtil påkaldt sig større interesse. I næsten 40 år har skeletfundet stået upåagtet i en museumskasse. For nylig blev det fundet frem og ved hjælp af den såkaldte kulstof 14-metode er det dateret til 405 f.Kr., eller førromersk jernalder.

Det er en tid, hvorfra der næsten ikke kendes arkæologiske fund på Sjælland. Menneskeskeletter fra den tid er om muligt endnu mere sjældne.

Midt i bronzealderen, ca. 1000 år f.Kr., bliver ligbrænding enerådende som gravskik. De døde brændes og resterne fra ligbålet lægges i et husholdningskar, der nedsættes i sydsiden af en gammel gravhøj. Ligbrændingsskikken fortsætter gennem de første 500 år af jernalderen og først fra århundredet e.Kr.f. kendes igen skeletgrave. I førromersk jernalder placeres ligbålets rester ikke i en lerne, men oftest frit i jorden af gamle gravhøje. Hovedparten af anlæggene er derfor idag totalt destrueret. Nogle få fund kendes, men generelt er førromersk jernalder på Sjælland en meget fundtom periode (4).

Bellevuedamen påkalder sig derfor stor interesse. Blandt antropologerne, fordi hun næsten alene repræsenterer sjællændernes fysiske udvikling i næsten 500 år. For kulturhistorikerne, fordi fundet vidner om en særpræget offerskik.

Bellevue-damen er nogenlunde samtidig med Ellingpigen, Gravballemanden, Tollundmanden og de andre jernalderdanskere, der er bevaret som mumificerede lig. Deres gode bevaringstilstand skyldes kun, at deres afsjælede legeme ved vintertid

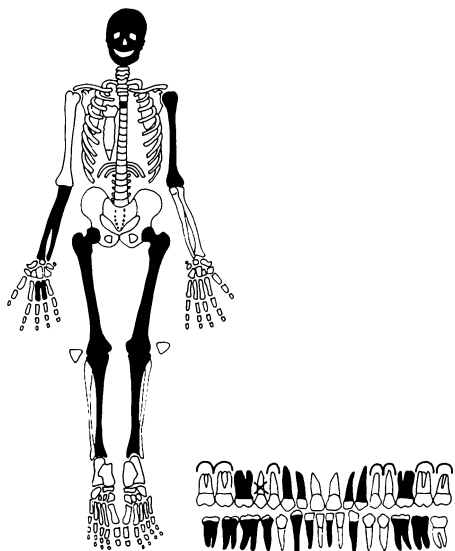


Løst kvindehoved fundet i en mose ved Roum, Jylland. Kvinden blev halshugget, og alene hovedet er sat i mosen. (Foto: Nationalmuseet).

blev lagt i en sur, stærk kalk- og ildfattig højmose. Spagnum-syren garvede derfor ligenes hud, mens knoglerne opløstes i det kalkfattige mosevand. Hos de lig, der blev lagt i basiske moser med kalkholdigt vand, er bløddelene forrådnede, men skelet-

terne er bevaret. Det er netop tilfældet for Bellevue-damen. Men der er grund til at understrege, at det alene skyldes sekundære bevaringsforhold om en person, lagt i en mose, bliver til moselig eller moseskelet (5).

Moseligene har være genstand for



Skelettet fra Bellevue Skov. De fundne knogler er markeret med sort. Mag. art. et lic. med. Pia Bennike har med stor velvilje lavet tegningen for mig.

en lidenskabelig diskussion siden man i oktober 1835 fandt et kvindeligt i en mose ved Haraldskær, Vejle. Ved tolkningen har man søgt støtte i et lille etnografisk skrift, »Germania« som den romerske politiker C. Cornelius Tacitus skrev år 98 e.Kr. Han var da konsul eller generalguvernør over Tyrkiet. Alligevel fandt han tid til at skrive om Romerrigetets nordlige naboer, først og fremmest som et indlæg i det romerske senats da aktuelle debat om sædernes forfald.

I omtalen af den germanske rets-praksis beretter han i kapitel 19 for de kødelige romere:

»Der er, befolkningens størrelse taget i betragtning, overordentlige få tilfælde af utroskab. Straffen herfor falder øjeblikkelig og dens fuldbyrddelse er overladt ægtemanden. Han klipper sin kone korthåret og blotter hende i slægtninges overværelse; dernæst jager han hende bort fra hjemmet og driver hende med en pisk gennem landsbyen«.

I et brev til den engelske konge Aethelbald uddyber missionæren Boifatius i år 746/67 dette:

»For når en ugift pige i det gamle Sachsen bringer skam over sit fædrene hjem med utugt, eller når en gift kvinde bryder sit ægteskabsløfte og bedriver hor, tvinger man hende undertiden til at gøre ende på sit liv med en strikke. Og over hendes brændte og forkulede lig hænger man hendes forfører op. Ofte rotter også en skare kvinder sig sammen og fører hende rundt i herredet til piskning. Herunder gennembanker de kvinden med stokke og skærer hendes klæder af ved bæltet. Samtidig stikker de hende over hele kroppen med små knive og prikker hende, så hun får små sår, og jager hende blodig og mishandlet fra landsby til landsby. Overalt strømmer stadig nye kvindelige piskesvingere til, optændt af den krænkede dyds retfærdigheds harme, for til sidst at efterlade hende mere død end levende som et eksempel, der skal skræmme andre kvinder fra utroskab og udskjelser«.

I den burgundiske lov, en lovsamling fra ca. år 600 e.Kr., hedder det videre:

»Hvis en gift kone forskyder en mand, til hvem hun er lovformelig bunden, skal hun dø i en mose« (Lex Gundobada XXXIX).

Med støtte i disse citater er mosekonerne hidtil af de fleste opfattet som utro hustruer eller liderlige ungdommer, der har måttet lide døden for deres tøjsløse seksualitet.

Den behandling af horer-kvinder, som her er omtalt, er ikke uforståelig og praktiseres den dag i dag f.eks. i den arabiske verden. Som støtte for tolkningen af moseligene og moseskeletterne er den imidlertid aldeles uden betydning.

Kulstof 14-dateringer har for nylig vist, at de ældste fund tilhører den tidlige bondestenalder, ca. 3.500 f.Kr. De yngste er fra tiden omkring Kristi fødsel. Fundene er således ca. 3.500-200 år ældre end Tacitus og de andre litterater. De tilhører en tid, hvor de germanske stammer næppe overhovedet var dannet (6).

I stedet må søges en anden forklaring.

Bellevue-damen er ikke ganske uden paralleller. Midt i forrige århundrede pikkede nogle drenge ved Stidsholt, Nordjylland, et kvindehoved op af en mose. På halshvirvlerne ses stadig spor af, at kvinden er blevet halshugget. Kroppen mangler og er sandsynligvis aldrig lagt i mosen.

Et helt tilsvarende fund kendes fra Roum, Midtjylland. Isoleret fra andre personer eller ting stod et afhugget kvindehoved frit i tørvemassen (fig. 4). Halshvirvlerne viser også her, at kvinden er blevet halshugget før hovedet sattes i mosen.

Tilsvarende fund af løse menneskehoveder kendes fra Lindow Moss i England og Osterby i Nordtyskland. Hovedet fra Osterby tilhører en mand med en meget kunstfærdig frisure - en såkaldt sveberknude. Også han er halshugget, men forinden var han slået for panden med et stumpt instrument. Osterby-mandens hoved fandtes omhyggeligt indpakket i mandens eget skindslag. Så kærlig omsorg har man også vist de mennesker, der endte deres dage på denne ejendommelige måde (7).

Den bedste parallel til Bellevue-damen er måske et fund fra Dätgen i Slesvig-Holsten (8).

Dätgenmandens krop blev fundet i 1959 af nogle straffefanger, som gravede tørv i Grossen Moor ved Dätgen. Han lå udstrakt på ryggen og



Dätgenmandens stærkt ødelagte krop. (Foto: Landesmuseum vor Vor- und Frühgeschichte, Schloss Gottorp).

over kroppen sås to armtykke birkekæppe 1,5-2,5 m lange. De var lagt på kryds over liget, mens der mellem mandens ben var hamret en lodret pæl ned i mosen. Straffefangerne havde afhugget dens øvre ende, men måske markerede den i sin tid det sted, hvor Dätgenmanden lå.

Dätgenmanden er garvet som de andre moselig. Men bevaringstilstanden er dårlig, måske fordi han blev



Dätgenmandens hoved. Det er sat i mosen 3,1 m fra kroppen. (Foto: Landesmuseum vor Vor- und Frühgeschichte, Schloss Gottorp).

lagt i en kun 20-40 cm dyb, vandfyldt sænkning af mosen.

Kroppen var nøgen med undtagelse af en 54 cm lang, godt 1 cm tyk uldsnor, som var viklet om venstre fodled og fæstnet med en knude. Han var ca. 170 cm høj og blev ca. 30 år gammel.

Dätgenmanden blev lagt i mosen uden hoved. Det skulle være et sikkert dødkriterie. Men hugsporene på halshvirvlerne viser, at hovedet sandsynligvis blev hugget af, mens han lå på ryggen, allerede død. Kroppen viser spor af mange andre dødelige sår. Ved femte ribben i venstre side ses et stiksår fra en dolk eller et sværd, som er ført direkte mod hjertet. Et andet sværdstik går gennem brystet og direkte til 7. halshvirvel, som er ødelagt. Rygraden er brækket to steder ved kraftige slag og nede ved hoften ses tydelige stiksår i ryggen. I brystet findes yderligere et stiksår og brystbenet bærer stadig præg af to kraftige slag med et skarpt in-

strument. Her var knoglen dog så stærk, at slaget ikke gik igennem. Øverste del af hoftebenet er slået med et stump instrument; bækkenets venstre side er ramt af et lignende slag. Mandens ben fik en tilsvarende bekomst. Herudover afhuggede de sandsynligvis også hans kønsorganer.

Det er klart, at der har været adskillige personer om at tilføje Dätgenmandens krop de lemlæstelser, som endnu ses ganske tydeligt. Problemet er, om han var død eller levende, da hans stammefælder skamferede hans krop. Den mest barmhjertige forklaring er, at de først dræbte ham med et stik i hjertet, hvorefter de tærskede og stak løs på hans afsjælede legeme. Denne forklaring behøver ingenlunde være rigtig. Flere forhold tyder på at mosemenneskene er blevet slået ihjel under offerceremonier, hvor menneskeofrets sprøjtende blod, de marvskærende skrig og dets fortvivlede hulken var vigtige led i den kultiske handling, som foregik i en ekstatiske stemning af sex, vold og mord.

Under udgravningen søgte man forgæves efter Dätgenmandens hoved. Kroppen var i sin tid lagt i mosen uden hoved, men hvor var det? Arkæologerne udlovede en dusør til den, som kunne skaffe Dätgenmandens hoved.

Et halvt år efter lykkedes det med lidt held en straffefange at finde det. Hovedet lå i samme dybde som kroppen, blot 3,1 m derfra. Ansigtet lå nedad og der var lagt to birkestammer på kryds over det, ganske som med kroppen. Straffefangerne så først stammerne, derunder noget hår og forstod straks, at han havde fundet det eftertragtede hoved. Med næsten fuldstændig sikkerhed kan antropologerne fastslå, at hoved og krop hører sammen. Af indlysende grunde tør

de dog ikke lægge hovedet på blokken.

Dätgenmanden levede i 2. århundrede f.Kr., eller i førromersk jernalder, ganske som Bellevue-damen. Han blev slået ihjel, liget parteret og lagt i en mose. Takket være de gunstige bevaringsforhold i Grossen Moor er det i dag muligt detaljeret at beskrive de voldshandlinger, han blev udsat for. Det samme gælder ikke Bellevue-damen. Her er kun knoglerne bevaret. Den måde hvorpå de lå, antyder dog, et næppe mindre makabert hændelsesforløb, den dag for ca. 2.500 år siden, da danske jernalderbønder lagde dele af hendes parterede lig i mosen.

Noter

1. Skeletdelene opbevares på Københavns Universitets Antropologiske Laboratorium (AL 11/50). Fundberetningen findes på Nationalmuseets 1. afdeling (NM I C 25.620). Forfatteren takker Poul Simonsen for tilladelse til at publicere fundet.
2. Tæt over skeletdelene fandtes et lille poteskår, og noget derfra to dyreknogler. De er uden sammenhæng med fundet.
3. Berit Jansen Sellevold et alii, Iron Age Man in Denmark, Kbh. 1984: 41 ff. - J. Balslev Jørgensen har 17. april 1950 i en antropologisk redegørelse, tilstillet Nationalmuseet, karakteriseret fundet som et helt velbevaret skelet. Det turde være en misforståelse.
4. D. Liversage, Material and Interpretation. The archaeology of Sjælland in the Early Roman Iron Age. Kbh. 1980.
5. En ny, populærvidenskabelig oversigt over moselignene er givet i Klaus Ebbesen, Døden i mosen. Kbh. 1986.
6. K. Ebbesen, Menneskeoffer. Skalk 1985, 3: 8 ff.
7. Alle disse fund er udførligt omtalt i K. Ebbesen, Døden i mosen. Kbh. 1986.
8. K. W. Struve, Die Moorleiche von Dätgen. Offa 24, 1967: 33 ff.

Mindeord

Aksel P. Jensen (1904-1987)

Tidligere skoleinspektør Aksel P. Jensen, Hotherskolen i Hårlev, er i foråret afgået ved døden i en alder af 83 år.

Aksel P. Jensen var en trofast og flittig dyrker af lokalhistorien. I en årrække (1962-76) var han bestyrelsesmedlem og kasserer i Historisk Samfund for Præstø Amt og var en virksom forpost i den nordlige del af Præstø amt, den del, der i 1970 administrativt overgik til Roskilde amt.

Aksel P. Jensen samlede gennem årene stof vedrørende Hårlev sogn og den nærmeste omegn og udmøntede det i artikler i Præstø amts årbøger.

Men størst interesse hos Aksel P. Jensen havde dog hans sydsjællandske hjemegn, Hammer sogn. Med stor flid samlede og tilrettelagde han kilderne til dette sogns historie, så det udførlige og værdifulde kildemateriale i 1976 kunne udgives af Hammer bylav under titlen: »Hammer og Torup, træk af to landsbyers historie«.

Endnu nåede han at færdiggøre 2 bøger, »Huse i Hammer« i 1982 og »Jens Jensens Erindringer« i 1983. Den sidste har nok stået hans hjerte nærmest, da den er blevet til på grundlag af hans fars, murer Jens Jensens dagbogsnotater og personlige fortælling.

A. Strange Nielsen:

Litteratur om Præstø amt 1986

Amtets historie i almindelighed:

Klostre i Storstrøms amt: I middelalderen havde Næstved adskillige klostre, flere end de fleste andre byer og flest af alle i Storstrøms amt. Klostrene var i høj grad med til at sætte deres præg på livet i deres værtsby, og deres eksistens kom til at betyde meget, også i tiden efter deres nedlæggelse. Noget heraf er kendbart endnu i vore dage. Den historiske arv fra klostertiden har bud til den opvoksende slægt. Derfor er det fortræffeligt, at Næstved Museum med støtte fra Storstrøms amts Museumsråd har udsendt undervisningshæftet »Klostret i Middelalderen«, specielt med henblik på klostre i amtet, men formet så alle, der er interesseret i emnet kan have udbytte deraf. Det er forfattet af lærer *Svend C. Dahl*. Det har instruktive illustrationer og er i det hele vel tilrettelagt.

Krybskytter i Sydsjælland: Et særligt folkefærd, foragtet og uglest, har fået sin beskrivelse. Ved siden af krybskytteriet fremhæver den de menneskelige og sociale sider af disse skytters tilværelse. Nogle skytter førte dagbog eller skrev erindringer. Det er disse optegnelser, der ligger til grund for udgivelsen af bogen »Krybskytter i Danmark« med undertitlen »Beretninger fra

det virkelige liv« forfattet af arkæologen *Jesper Laursen* og udgivet af forlaget Skippershoved i Ebeltoft. I det sydsjællandske træffer vi »Skytte-Lars«, født i Aversi 1874, og døbt *Lars Christian Nielsen*. Han boede det meste af sin tid i Næstved og blev efterhånden så stor en plage for de sydsjællandske godser, at de fleste af dem gik sammen om at ansætte ham som jagtbetjent for deres områder. Den navnkundige krybskytte og opfinder m.m. *Niels Nielsen* i Svansbjerg i Herfølge sogn er også med ligesom *Mads Fuglsang*, der især havde sit jagtområde på Rosenfeld gods.

Midtsjællandske Hjemmeværnsdistrikt: Det hele begyndte i besættelsestiden og tog sit udgangspunkt i Næstved, hvor modstandsbevægelsens folk lagde grunden til det midtsjællandske hjemmeværnsdistrikt, der strækker sig fra Næstved og Karrebæksminde i syd til den nordlige del af Ringsted kommune og fra Glumsø og Fjenneslev i vest til Stevns i øst. Det er distriktets tidligere leder, oberstløjtnant *E. O. Hansen*, der i bogen »Fra modstandsbevægelse til hjemmeværnsdistrikt« fortæller om denne bevægelse, der tog sin begyndelse i 1940. Ved tyskernes kapitulation overtog

frihedskæmperne en række lokale opgaver. I slutningen af 1945 dannedes en række hjemmeførelsesforeninger så hele området var dækket. Medlemmerne overgik efter loven af 1948 til de organiserede hjemmeførelseskompagnier. Alt dette skildrer forfatteren, som på nært hold har gjort hele udviklingen med, og som dermed har haft de bedste forudsætninger for at skildre denne egne nationale indsats – og det er lykkedes.

Jurister i Sydsjælland: Advokatformingen for Næstved og Præstø ønskede at fejre 250-året for indførelsen af juridisk embedseksamen i 1736. Det skete med udgivelsen af »Juridisk stat for Næstved retskreds« udarbejdet af lektor *F. Michelsen*. Fortegnelsen går tilbage til enevældens indførelse 1660 og omfatter uddannede såvel uddannede prokuratorer som sagførere med uddannelserne candidati juris og examinati juris. Der er her tale om praktiserende sagførere såvel som jurister i det offentlige tjeneste ved retsinstanser, kommune- og amtsstyre. Der er gjort et stort arbejde for at fremskaffe oplysninger, som ikke tidligere har været tilgængelige noget steds.

Enkelte lokaliteter

Brøderup ungdomsskole: Årets elevskrift »Brøderupbogen 1986« præsenterer sig som sædvanligt som en smuk publikation og samler sit stof omkring temaet »at rejse«. En af artiklerne drejer sig om udvandring til Amerika og er skrevet af *Niels Schou*, leder af Amtscentralen for Undervisningsmidler i Næstved. Den handler om et par forlovede, der ikke kunne se nogen fremtid i at

blive i Sydsjælland. De klarede sig godt i USA. Manden, Søren Petersen, nedskrev som ældre sine erindringer om sin barndom og ungdom i disse egne. Det kan tilføjes, at familien har overladt dette materiale til Næstved by- og egnhistoriske Arkiv, som har stillet det til rådighed for Amtscentralens publikation »Kærlighed og Udvandring«. I årsskriftet bringes gode mindeord om gdr. *Ejner Nielsen*, Tvingbro, der i en årrække var bestyrelsesformand for skolen. Årbogen er redigeret af et udvalg med forstander *Erik Saul* i spidsen.

Drustrup friskole: Med baggrund i en grundtvigsk livsholdning voksede friskolen frem fra Estrupgårdens øverstue i 1886 til egen bygning i 1894. Med udvidelser i 1909, 1925, 1972 og 1984 har den udviklet sig til en moderne friskole med over 100 elever og med en solid basis i egnens befolkning. Om dette og om det liv og den undervisning, der har udfoldet sig i tiden 1886-1986 fortæller 100-års jubilæumsskriftet, der er forsynet med gode oversigter og billeder. Beretningen er blevet til i et redaktionsudvalg af skolens lærere og venner.

Gødstrup: En gruppe journaliststuderende har som opgave skrevet en bog »Kampen om det åbne land«. Heri beskriver gruppen, hvordan 12 landmænd i 1978 forsøgte at afvande Gødstrup mose (25 ha) og gøre jorden dyrkbar. De fortæller også, hvordan dette mislykkedes, dels på grund af gentagen sabotage og dels på grund af store nedbørsmængder. Indtil videre er afvandingen af disse marginaljorder opgivet. Bogen er udsendt af Journalisthøjskolen, og

den ledende i gruppen bag udsendelsen er journaliststuderende *Jesper Petersen*.

Himlingøje: Denne landsby, som er kendt for de rige fund fra romersk jernalder, har nu været genstand for en ny undersøgelse. Jordbundens historie er bogstavelig talt blevet kortlagt. Alle kort over Himlingøje fra udskiftningskortet omkring år 1800 og fremefter har sammen med stedlige undersøgelser, luftfotos o.s.v. været materiale, der er arbejdet med. Herved har det været muligt at fortælle, hvordan jordernes beskaffenhed i dag er blevet til, eftersom dræning, afvanding, mergling, gødskning m.m. helt har ændret landskabets karakter. Det er *Kristian Dalsgård*, der i artiklen »Matrikelkort 1844 anvendt til rekonstruktion af det udrænedes landskab«, i årbog for nordisk oldkyndighed og historie 1984 (udg. 1985), fremlægger sine resultater.

Karise: Håndværker- og Borgerforeningen i Karise fejrede i 1986 sit 80-års jubilæum og udgav i den anledning et lille jubilæumshæfte med en kortfattet fortælling om foreningens alsidige virke gennem årene og med omtale af de personer, som har ydet en indsats for byen og foreningen. Hæftet er forfattet af *Jørgen Volt*.

Møns postvæsen: I anledning af at postekspeditionerne i Askeby og Borre har eksisteret i 100 år, har »Post- og Telegrafvæsenet« udgivet en lille bog, der er udsendt af Stege postkontor. Bogen fortæller i korte træk historien om det mønske postvæsen fra 1711 og fremefter – dog med hovedvægten lagt på skildrin-

gen af Askeby og Borre distrikter, der hver får deres eget kapitel i bogen. Det meget nydelige jubilæumsskrift er forfattet af *Inge Christensen*.

Næstved:

Erhvervsrådet: Erhvervsrådet for Næstved og Omegn har udsendt et hæfte »Næstved – et kraftcenter for erhvervslivet«. Nok er der tale om en slags reklame for byen, men hæftet er formet som en kortlægning af, hvad byen har at byde på inden for sport, børneinstitutioner, uddannelse samt offentlige kontorer og faciliteter. Samtidigt peges der på de fremtidsmuligheder, der er til stede for folk og firmaer. Det er et fint hæfte med prægtige illustrationer, og det er udarbejdet af *O. Hildebrandt*.

Næstveds kommunestyre 1837-38: På Odense Universitetsforlag har *Morten Haslund* udgivet bogen »Mejer og magthaverne – en studie i M. A. Goldschmidts ungdomsjournalistik«. Bogens kapitel 5, kommunale anliggender, beskæftiger sig med bystyret i Næstved, som udsættes for stor kritik på grund af dets påståede egenrådige administration. Især byfogden er genstand for den unge 18-årige M. A. Goldschmidts angreb i Næstved Ugeavis, byens første avis, som han selv havde oprettet.

Indre Mission i Næstved: I 1986 havde Indre Mission i Næstved bestået i 100 år. Det samme gælder missionshuset »Nain«, og på selve husets indvielsesdato d. 28. september blev jubilæet fejret med festgudstjeneste og aftenfest i missionshuset samt med udgivelse af et jubilæumsskrift. Det er forfattet af *Jan Sjørnsen*, som fortæller om de mangfoldige gøre-

mål gennem de 100 år: Missionærerne og deres arbejde, møder, fester, udflugter, ungdomsarbejde, torsdagsklub og meget mere. Skriftet er vel illustreret og udgivet af Indre Missions samfund i Næstved. *Næstved Museum*: I 1984 oprettede museet en afdeling for bygningsregistrering med den ældste købstad som arbejdsområde. Efter to travle år er man nået så vidt, at det har været muligt at udgive en rapport, som dels redegør for tilrettelæggelsen af registreringsarbejdet og dels bringer træk af bysamfundet gennem tiderne. Dette er fulgt op af en redegørelse for resultaterne af enkeltundersøgelser af bestemte gader og ejendomme, hvor stoffet er hentet fra grundtaxsten, folketællingslister, brandtaxationer, skifteprotokoller, byrådsprotokoller m.m. Stoffet, der er ledsaget af gode, klare billeder og instruktive tegninger, vidner om grundigt arbejde. Hæftet er redigeret af *Rasmus Nielsen* og *Eske Møller*.

Plejhjemmet Munkebo: Næstved kommunes ældste plejehjem Munkebo opførtes den alderdomshjem i 1916. Siden da er der gået 70 år. Dette runde tal gav anledning til, at man holdt en festlighed og udgav et lille jubilæumsskrift. Heri fortæller forfatteren, lektor *F. Michelsen*, om hjemmets opførelse og igangsættelse og om, hvordan det i 1930 og 1956 fik betydelige udvidelser. Der gives en god beskrivelse af livet på hjemmet gennem årene og slutes med en skitse af den sidste store udvidelse i 1986.

Vor Frue Kirke: Det er den katolske kirke i Næstved. I anledning af 60-året for kirkens opførelse i 1926 blev der udgivet et smukt jubilæumsskrift, som er forfattet af *Ellis Borchert*

Härstedt og Kurt Christensen. Skriftet, som er forsynet med et væld af billeder, går længere tilbage end de 60 år, idet det tager sit udgangspunkt i 1885 med de indvandrede katolske glasmagere i Holmegårds Glasværk. Derefter skildres livet i menigheden med hovedvægten på begivenhederne i de 60 år. *Vor Frue Skole* og *Sct. Elizabethsøstrenes* arbejde, der jo foregår i samarbejde med kirken, er også inddraget i beskrivelsen.

Pebringegården: Den kendte sjællandske bondegård Pebringegården blev flyttet ind til Frilandsmuseet i 1939. Det var professor *Axel Steensberg*, som foretog de arkæologiske udgravninger på gårdstomten, mens *Svend Jespersen* tog sig af det bygningshistoriske. Det lykkedes dengang ikke at få skrevet den planlagte bog om gårdens bygninger. Nu, næsten 50 år efter, har den 80-årige *Axel Steensberg* præsteret at få bogen skrevet. Den er udgivet på forlaget Wormianum og bærer titlen »Pebringegården. Folk og dagværk fra oldtid til nutid«. De erfaringer man har gjort siden 1939, har betydet, at der er kommet en meget bedre bog ud af det foreliggende materiale.

Stege-Lendemarke: »Murermesterens egen villa« er navnet på en artikel i »Nationalmuseets Arbejdsmark« 1986 skrevet af cand. mag. *Carl Erik Andersen*. Det drejer sig om huset Priorsvej 3, hvor murermestrene *Frederik Frederiksen* og derefter sønnen *Ejnar Frederiksen* virkede fra 1892, sidstnævnte med søsteren *Johanne* som bogholder. I begyndelsen af 1980-erne skænkede hun familiehjemmet til Nationalmuseet. Det er årsagen til, at museet

bevarer dette mønske håndværkerhjem som typen på et middelstandshjem fra omkring år 1900. I artiklen fortælles om bohavets forskellige genstande og om disses anvendelse og betydning i familien.

Vintersbølle skole: Den 4. april 1986 var det 75 år siden, Vintersbølle skole blev indviet. Dette blev fejret med store festligheder på skolen og også med udsendelse af et jubilæumsskrift. Det ligner ikke de traditionelle skolebeskrivelser, men består af tidligere elevers fortælling om deres elevtid i skolen. Disse beretninger fra 1918, 1923-28, 1935-38, 1940-43, 1944-49, 1950-55, 1963-70 og 1961-70 beretter om livet på skolen, sådan som det er bevaret erindringer. Det er på denne måde en skolehistorie uden mange navne og årstal på lærere og andre tilknyttede - ensidigt vil nogle sige, men forfriskende. Redaktør af bogen er skoleinspektør *Preben Christensen*.

Vordingborg: I 1911 byggede Vordingborg landsogns sogneråd sin egen skole beliggende ved landevejen (Færgegårdsvej) mellem Vordingborg by og Masnedsund. Den fik navnet Marienberg skole og har siden udviklet sig til en meget stor skole. Dette beskrives udførligt i et jubilæumsskrift »Marienberg skole 1911-86. Det er blevet til en broget kavalkade af store og små begivenheder gennem de 75 år. Der er næppe noget skolemæssigt gøremål, som ikke er medtaget. Det er et udvalg af skolens lærerkræfter, der står bag jubilæumsbogen, og som har formået forskellige personer med tilknytning til skolen til at skrive hver deres kapitel af bogen. Den indledes

med en fortælling om skolens start og de første år. Derefter er stoffet inddelt i beretninger om de efterfølgende ti-års perioder. Jubilæumsskriftet er meget rigt illustreret med en broget blanding af skematiske oversigter og fotos af varierende kvalitet.

Personalhistorie:

Goldschmidt, M. A.: Digter - se Næstveds kommunestyre 1837-38.

Slægten Hannibal: Det ældste danske medlem af denne slægt er August Engelhard Hannibal, der indvandrede i forrige århundrede som glasmager ved Holmegårds Glasværk, og slægten virkede derefter i flere generationer i Holmegård med dette håndværk. Ved giftermål med lokale personer på glasværket eller fra Fensmark udviklede familien sig til en talrig slægt med mange efterkommere, der nu er spredt vidt omkring. Bogen bringer en oversigt over samtlige efterkommere efter glasmager A. E. Hannibal og medtager de personer, der er gift ind i slægten. Det er kontrollør *Helge Kann Hannibal* i Herlev, der har gjort det store arbejde at samle og udgive denne slægtsbog.

Historisk Samfund for Præstø Amt Oprettet 1912

Styrelsen

Dyrlæge Henning Poulsen, Ved Munkevænget 18, 4660 Store Heddinge, tlf. 03 70 25 19 (formand). Lærer, cand. pæd. Jens Tommerup, Norgesvej 55, 4700 Næstved, tlf. 03 72 43 91 (næstformand). Sparekassedirektør Preben Andersen, Kostervej 18, 4780 Stege, tlf. 03 81 14 69 (kasserer). Fhv. amtskolekonsulent J. Ingemann Pedersen, Stationsvej 3, 4117 Glumsø, tlf. 03 64 60 26 (sekretær). Undervisningskonsulent Nils Hartmann, Appenæs gl. skole, Gavnøvej 155, 4700 Næstved, tlf. 03 80 00 60 (redaktør af årbogen). Museumsinspektør Birgitte Bille Henriksen, Gl. Præstøvej 24, 4735 Mern, tlf. 03 79 75 17. Overforvalter V. Lundgaard Jacobsen, Nygade 27, 4640 Fakse, tlf. 03 71 35 57. Overlærer Ebba Køie, Kirkebakken 1, Karrebæk, 4736 Karrebæksminde, tlf. 03 74 22 10. Gårdejer Knud Skovbæk, »Bavnegård«, Svanegårdsvej 2, 4734 Allerslev, tlf. 03 79 61 42.

Udvalg

Forretningsudvalg: Formand, næstformand, kasserer, sekretær og redaktør.

Møde- og udflugtsudvalg: Henning

Poulsen, Ebba Køie, Gitte Henriksen og Jens Tommerup.

Redaktionsudvalg: Samtlige styrelsesmedlemmer med Nils Hartmann som leder og ansvarlig redaktør.

Ekspedition

Ekspeditionen af årbøger og andre publikationer sker ved henvendelse til samfundets regnskabsfører Niels Juul Nielsen, Skelbyvej 42, 4160 Herlufmagle, tlf. 03 75 01 94 (efter kl. 19).

Generalforsamling og årsmøde

Med godt 50 deltagere afholdt Samfundet lørdag den 20. september 1986 udflugt til Kragevig, hvor man besøgte en 1600-tals gård og så det gamle ladested, der tidligere havde stor betydning for egnens beboere. Derefter afholdtes generalforsamling i Oremandsgårds Husflidsskole med bogtrykker Kurt Henriksen som dirigent.

Formanden, dyrlæge Henning Poulsen, omtalte i sin beretning årets arrangementer, der alle var afviklet efter programmet. Om det faldende medlemstal sagde formanden bl.a.: »Historisk Samfund for Præstø Amt havde ved årsskiftet



Arkivar A. Strange Nielsen, Næstved By- og Egnshistoriske Arkiv, overrækker lykønskingsgave til Historisk Samfunds styrelsesmedlemmer V. Lundgaard Jacobsen og Henning Poulsen. (Foto: Kirsten Murhart).

1985-86 ca. 700 betalende medlemmer. Der er tale om en nedgang, der nok må forklares ud fra den decentralisering, der i disse år finder sted i det lokalhistoriske arbejde, idet der stadig dannes nye lokale historiske foreninger og arkiver, der påtager sig historisk formidling ligesom amtssamfundene. Vi kan kun glæde os over den voksende historiske interesse og vil prøve at trække på samme hammel som de nye foreninger, men samtidig vil vi forsøge at finde de områder, hvor Historisk Samfund for Præstø Amt som en bredere organisation kan løse tilsvarende større opgaver såsom årbogsudgivelse, fremskaffelse af højt kvalificerede foredragsholdere og arrangering af velforberejdede udflugter.«

Arrangementer

Det planlagte efterårsforedrag med landbohistorikeren Claus Bjørn, der skulle fortælle om bondeopstande og husmandsuroligheder i Sydsjælland i 1848, måtte aflyses i sidste øjeblik,

da foredragsholderen blev forhindret i at komme til Næstved. I stedet blev der med kort varsel arrangeret rundvisning på Næstved Museum med museumsinspektør Palle Birk Hansen.

I dagene 20.-24. maj 1987 arrangerede Samfundet tur til Slesvig i samarbejde med Stevns Museum. Søndag den 14. juni 1987 var der sommerudflugt til Samsø.

Årsmøde og generalforsamling er planlagt til lørdag den 19. september 1987. Der startes ved Gjorslev Slot, som vil blive forevist af godsejer Peter Henrik Tesdorpf. Generalforsamling afholdes på traktørstedet ved Holtug Bøgeskov.

Torsdag den 1. oktober 1987 er der efterårsforedrag på Faxe Bryggeri om bryggeriets og øllets historie.

Samfundets 75 års jubilæum

Lørdag den 7. februar 1987 fejrede Historisk Samfund for Præstø Amt sit 75 års jubilæum med en jubilæumsreception i Kompagnihuset i Næstved. Mere end 100 interesserede mødte frem og gratulerede Samfundet, der blev betænkt med en række gaver.

Efter velkomst af formanden, dyrlæge Henning Poulsen, causerede den tidligere formand, nuværende æresmedlem, lektor F. Michelsen over Samfundets første 75 år. Herefter holdt rigsantikvar Olaf Olsen en interessant og lærerig festforelæsnings om det gamle Præstø amt fra oldtiden til Martin A. Hansen.

Publikationer

Årbogen for 1986 blev udsendt i oktober måned. Den blev trykt i 1.100



Historisk Samfund for Præstø Amts styrelse ved 75-års jubilæet i februar 1987. Fra venstre: Undervisningskonsulent Nils Hartmann, overforvalter V. Lundgaard Jacobsen, overlærer Ebba Køie, sparekassedirektør Preben Andersen, museumsinspektør Birgitte B. Henriksen, lærer Jens Tommerup, gårdejer Knud Skovbæk, fhv. amtsskolekonsulent J. Ingemann Pedersen og dyrlæge Henning Poulsen. (Foto: Kirsten Murhart).

eksemplarer i Næstved Tidendes bogtrykkeri. Hovedartiklen »Susåen og Den Danneskjoldske Kanal« af J. Ingemann Pedersen blev trykt som selvstændig bog i 1.500 eksemplarer, hvilket bl.a. blev muligt ved økonomisk støtte fra mange sider. De økonomiske tilskud gjorde det muligt at sælge bogen til favørprisen 60,00 kr. indtil udgangen af 1986. Herefter blev prisen hævet til 90,00 kr. for medlemmer og 110,00 kr. for ikke-medlemmer. Bogen fik flot omtale i pressen og har salgsmæssigt været en stor succes.

Hvervekampagne

Samfundet er interesseret i at få nye medlemmer og kører derfor løbende en hvervekampagne, hvor nuværende medlemmer tilbydes en hvervegave (en af Samfundets publikationer) for at skaffe et nyt medlem. Tilbuddet om boggaver er nærmere

beskrevet i årsprogrammet for 1987.

Valg

Ved generalforsamlingen i 1986 genvalgte Birgitte Bille Henriksen, J. Ingemann Pedersen og V. Lundgaard Jacobsen til styrelsen.

Revisorerne Alfred Kristiansen og K. E. Henriksen samt revisor-suppleant Arne Engberg genvalgte.

Økonomi

Ved generalforsamlingen aflagde kassereren regnskab, der balancerede med 137.030 kr. og udviste et underskud på 19.487 kr. Beholdningen pr. 31/12 1985 var 20.138 kr. Underskuddet fremkom ved, at der i 1985 udsendtes en årbog, der var væsentlig større end sædvanligt.

Årskontingentet blev uændret fastsat til 75,00 kr.

