



Danskernes Historie Online

Danske Slægtsforskeres Bibliotek

Dette værk er downloadet fra Danskernes Historie Online

Danskernes Historie Online er Danmarks største digitaliseringsprojekt af litteratur inden for emner som personalhistorie, lokalhistorie og slægtsforskning. Biblioteket hører under den almennyttige forening Danske Slægtsforskere. Vi bevarer vores fælles kulturarv, digitaliserer den og stiller den til rådighed for alle interesserede.

Støt Danskernes Historie Online - Bliv sponsor

Som sponsor i biblioteket opnår du en række fordele. Læs mere om fordele og sponsorat her: <https://slaegtsbibliotek.dk/sponsorat>

Ophavsret

Biblioteket indeholder værker både med og uden ophavsret. For værker, som er omfattet af ophavsret, må PDF-filen kun benyttes til personligt brug.

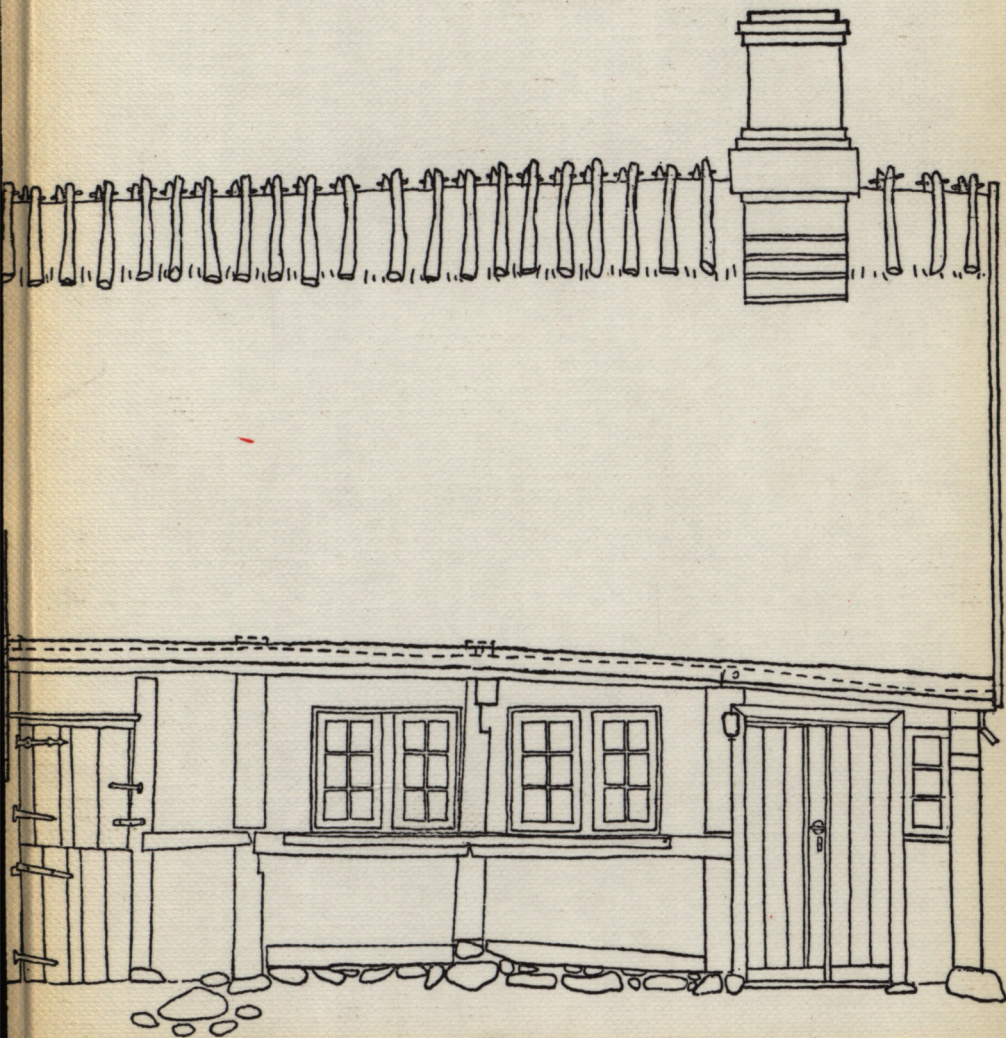
Links

Slægtsforskernes Bibliotek: <https://slaegtsbibliotek.dk>

Danske Slægtsforskere: <https://slaegt.dk>

BJARNE STOKLUND

BONDEGÅRD
OG BYGGESKIK



D. H. F. s HÅNDBØGER

BONDEGÅRD og BYGGESKIK

DANSK HISTORISK FÆLLESFORENING'S
HÅNDBØGER

BJARNE STOKLUND

BONDEGÅRD

og

BYGGESKIK

før 1850

3. oplag

KØBENHAVN 1980

Håndbogsserien, der redigeres af Herluf Nielsen,
omfatter endvidere:

Knud Prange: Heraldik og historie

Herluf Nielsen: Kronologi

Povl Eller: Historisk ikonografi

Georg Galster: Mønt

Ib Kejlbo: Historisk kartografi

Iørn Piø: Folkeminder og traditionsforskning

Kristian Hald: Stednavne og kulturhistorie

Poul Rasmussen: Mål og vægt

Anders Bæksted: Danske Indskrifter

Johan Jørgensen: Skifter og testamenter

Helge Klint: Militærhistorie

Kristian Hald: Personnavne i Danmark I. Oldtiden

Carsten Bregenhøj: Etnologisk interviewteknik

A. Strange Nielsen: Lokalhistoriske arkiver

Sven Tito Achen: Identifikation af anonyme våbenskjolde

Hans H. Worsøe: Slægtshistorie – en vejledning

Kristian Hald: Personnavne i Danmark II. Middelalderen

Erling Olsen: Statistik for historikere

Leif Ingvorsen (red.): Lokalhistorie

Uden for serien, men om beslægtede emner:

R. W. Bauer: Calender for årene 601-2200 e.Kr.

(fototeknisk optryk)

H. Worsøe: Grundbog i slægtshistorie

H. Hjelholt: Skriftprøver

E. Kroman: Skriftens historie i Danmark

fra reformationen til nutiden

© DANSK HISTORISK FÆLLESFORENING 1980

ISBN 87 7423 007 7

FORORD

Hensigten med denne lille bog har været at give en kortfattet oversigt over studiet af de ældre danske bondebygninger, som har indtaget en central plads i det fag, vi kalder folkelivsforskning eller europæisk etnologi. Forskningens historie er ridset op, de skiftende metoder og synspunkter karakteriseret, og der er gjort et forsøg på i stærkt sammentrængt form at meddele den viden, vi i dag har om bondebygningerne.

Fremstillingen, der er koncentreret om hovedpunkterne: konstruktioner, gårdtyper og stuehuse, bygger i vid udstrækning på resultaterne af Svend Jespersens forskning, som han aldrig selv nåede at drage de endelige konklusioner af. Materialet er stort og broget, og det har været nødvendigt at udelade mange detaljer og lokale variationer, ligesom en forenkling ikke har kunnet undgås i en så kortfattet oversigt. Det lille afsluttende kapitel søger at give et indtryk af, hvad det er for spørgsmål, etnologen stiller til et materiale, som det der her er fremlagt.

Tegningerne er stillet til rådighed af Frilandsmuseet og skyldes for hovedpartens vedkommende arkitekt Frode Kirk.

Bjarne Stoklund.

INDHOLD

Forord	5
1. Studiet af bondebygningerne. En historisk oversigt	7
2. Konstruktionerne	28
Bindingsværk 28. Suler og højrem 37. Bul og tegl 44. Stråtage 50.	
3. Gårdtyperne	55
4. Stuehusene	63
5. Bondebygninger og etnologi	77
Litteratur	87
Register	92

1. STUDIET AF BONDEBYGNINGERNE

En historisk oversigt

»Tilsyneladende hersker der den blotte vilkårlighed i enhver tidsalders bygningsmåde. For øjeblikket veksler således i Norden bjælkestuer, lerklinede huse, sten-bindingsværk, murstensklædte træbygninger og grundmur i den mest brogede blanding. Og dog er dette virvar regelbundet. Det er ikke blot tilfældigheder, stedlige hensyn, formueomstændigheder og deslige, der har betinget disse forskelle. Den dybere grund ligger i, at ny fremgangsmåder bestandigt afløse de gamle. Sålangt vor viden rækker er disse ny skikke stadigt trængt ind på samme vis: som et vandrende folk med præste- og krigerkasten i spidsen har de bemægtiget sig landet og udryddet eller trælbundet den tidligere befolkning. Til enhver tid frembyder derfor et lands bygninger det samme billede, en samling af forskelligartede former, hvoraf de lavest stillede engang har været herrer.«

Med disse ord indleder Troels-Lund andet bind af sit kulturhistoriske storværk »Dagligt Liv i Norden«, som udkom første gang i 1880. Vi får her for første gang en samlet fremstilling af den ældre landlege byggeskik i Danmark. Beskrivelsen tager dog samtidig sigte også på de andre nordiske lande, og det er karakteristisk, at hele området betragtes under ét. De geografiske forskelle er nemlig opfattet som aldersforskelle; hustyper, som er bevaret i afsidesliggende egne af ét land, har engang været gængse overalt. Det er tidens altdominerende evolutionistiske opfattelse, der her viser sig som et frugtbart kulturhistorisk redskab. Det, som før blev betragtet som udslag af fattig-

dom eller tilfældighed, får nu mening som levende vidnesbyrd om en svunden tids kulturforhold. De primitive huse uden skorstene og vinduer i afsides egne var nok fattige og usle at se til, »og dog var de af kongelig æt, de kunne hidlede deres herkomst fra hine kongshaller, der engang havde rummet hundreder af mænd, begejstret skjalden, når han sang om valhal. Men ny og bedre former var opstået siden; forladt af adel og borger havde da den gamle bygningsskik trukket sig tilbage til bønderne«.

Tanken om den ene forms evolution af den anden er her forbundet med opfattelsen af de folkelige kulturelementer som »gesunkenes Kulturgut«. Udviklingen sker i de højere sociale lag, bondebefolkningen følger tøvende efter med større eller mindre forsinkelse. I Troels-Lunds fremstilling er formidlingen fra et socialt lag til et andet dog almindeligvis skudt i baggrunden. Det passer fint til hans malende sprog og hans billedprægede tænke måde at fremstille kulturformerne som levende væsner, og lade den ene fødes direkte af den anden, som f. eks. når han beskriver huskonstruktionernes udvikling: Bjælkehuse med vandrette tømmerstokke afløses under tiltagende mangel på træ af huse med rejst tømmer skelet, bindingsværk. Tagene var oprindeligt lagt af vandrette åse i lighed med væggene. Siden indskrænkes antallet til 3 og endelig til kun én, rygåsen, som nu ofte blev båret af én eller flere lodrette suler. Endelig fulgte sparreværket: »skråtstillede bjælker, der to og to som benene på en passer mødtes foroven og forned holdtes sammen ved en tværbjælke.« Husets indretning hænger nøje sammen med ildstedets udvikling, som fører fra den åbne arne midt på gulvet via røgovnen til det skorstensforsynede ildsted. Selve boligen kan føres tilbage til ét eneste grundelement, hvoraf alle formerne har udviklet sig: »Engang for mange århundreder siden havde hvert hus i

Norden udgjort kun en eneste »stue«. Selve navnet stue (oldnordisk: stofa) betyder vistnok: et rum, der kan opvarmes. Der var naturligvis sket mange forandringer og fremskridt siden da. Adelens og bybefolkningens boliger havde fjernet sig fra deres udspring. Men i alle Nordens bønderboliger var det oprindelige afstammingsmærke endnu let kendeligt. Selv om rummenes antal nu ofte også her var vokset, var dette ikke foregået på nogen uforståelig måde. Formeringen var blot sket med leddeling eller knopskydning. Der havde ikke fundet krydsning med noget fremmed sted.«

Var denne fremstilling af det nordiske hus' udviklingshistorie end præget af Troels-Lunds særlige måde at anskue tingene på, så var ideerne bag den ikke hans egne. Undersøger man hans noteapparat, vil man se, at der er to forfattere, der særlig hyppigt henvises til: svenskeren Gunnar Olof Hyltén-Cavallius og nordmanden Eilert Sundt, de to personligheder, som i deres respektive hjemlande regnes for grundlæggere af det fag, som nu kaldes folkelivsforskning eller europæisk etnologi.

I sit værk »Wärend och wirdarne. Ett försök i svensk ethnologi« (1863–68) forsøgte Hyltén-Cavallius med udgangspunkt i sin fødeegn, landskabet Wärend i Småland, at benytte bevarede redskaber, skikke og trosforestillinger i folkekulturen til en rekonstruktion af landskabets oldtidskultur. Han blev derved grundlægger af etnologien som fortidsforskning på linje med arkæologi, religionshistorie og sproghistorie. Det er en side af faget, som endnu er bevaret, selvom det forlængst har løst sig fra rollen som støttefag og formuleret sin egen selvstændige målsætning.

En forskerpersonlighed af en helt anden type er Eilert Sundt. Gennem et arbejde som fængselspræst vakte hans interesse for de såkaldte fanter eller tatere, det norske sam-



funds pariagrupper, og herigennem ledtes han ind på et bredt anlagt studium af de lavere sociale grupper i Norge. Han opnåede gennem en årrække statsstipendium for at studere disse befolkningslags materielle og moralske forhold og fremkomme med praktiske forslag til afhjælpning af uheldige tilstande i samfundet, altså et tidligt eksempel på noget, som vi i dag ville kalde »anvendt etnologi«. På en mærkelig måde kom Eilert Sundts forfatterskab til at bevæge sig gennem hele det forskningsspektrum, som den moderne etnologi omfatter i dag, men man kan sige, at han personligt fulgte en vej, som går modsat fagets historiske udvikling. Han bevæger sig fra studiet af samfundsproblemer til udforskning af materielle kulturelementer og fra målforskning til ren grundforskning.

Studiet af boligen og byggeskikken kom Sundt ind på så at sige ad bagdøren, gennem ønsket om at påvise sammenhængen mellem de moralske tilstande og boligforholdene. Det første bidrag om »Bygningsskik« kom i tidsskriftet »Folkevennen« i 1861, og det blev i de følgende år fulgt op af en lang række andre. Det er studier, som er kastet hurtigt på papiret, materialet kommer hulter til bulter, og man kan følge, hvorledes problemerne først gradvis afklares for ham. De mange spredte bidrag blev først i 1900 samlet af Hermann Schirmer under titlen »Bygningsskik på bygderne i Norge«. Om arbejdet med byggeskikken siger Sundt selv, at »emnet var ganske nyt, og jeg måtte vove mig i vej uden at kunne følge forgængeres spor. Det skulle have givet en mand fuldt op at gøre, om han havde berejst landet ene og alene med den hensigt at opfatte bygningsskikken, som den nu er, og som den monne have udviklet sig gennem tiderne, og man skulle egentlig være bygmester og tegner for at begynde på et sådant arbejde. Men uden forkundskaber og ganske tilfældigvis kom jeg ind på denne



interesse, og det var så at sige kun i forbifarten, jeg lagde mærke til husene, når jeg med andre formål var på rejse; jeg har aldrig rejst så langt som en mil ene og alene for at samle kundskab om bygningskikke».

På denne baggrund er Sundts pionergerning i husforskningen meget imponerende. Han analyserede og klassificerede de forskellige egnenes hustyper og søgte at klarlægge deres udviklingshistorie. Hans hovedtese er, at husene overalt har udviklet sig af en fælles grundtype: et étrumshus med ildsted midt på gulvet, altså den opfattelse, som Troels-Lund også gør sig til talsmand for. Senere forskning over boligens udvikling i Norge og Sverige har fulgt den samme hovedtanke. Af et simpelt hus med ét rum og åben gavlsvale og en noget forbedret form med forstue og bagvedliggende kammer lader alle de senere stuehusformer sig udlede. I Norge viser Sundts teorier sig bæredygtige så længe det drejer sig om de østlige og centrale egne af landet, men med hensyn til studiet af byggeskikken i Syd- og Vestnorge har den stærke påvirkning fra Sundt nærmest været en spændetrøje, fordi man her har at gøre med byggetraditioner af en helt anden art.

Eilert Sundt repræsenterer dels et nyt realistisk syn på folkekulturen og dels en ny arbejdsmetode: studiet af de bevarede kulturelementer i stedet for lærde spekulationer på grundlag af spredte litterære belæg. På begge punkter fik han indflydelse også i Danmark. Et ophold hos Eilert Sundt i 1872 var den vigtigste inspiration for H. F. Feilberg til at skrive den klassiske skildring af »Dansk Bondeliv« (1889). Indsamling af materiale til belysning af den danske bondegårds historie blev først taget op af folke-mindesamleren Jens Kamp i 1870'erne. Hans aldrig udgivne manuskript fra 1882 »Om Bygningsmaadens Udvikling og om Husskikke hos den danske Almue« viser tydelig



påvirkning fra Eilert Sundt. Kamps teorier har nu kun forskningshistorisk interesse, men dele af materialet har stadig kildeværdi, skønt det er usystematisk indsamlet.

Den egentlige grundlægger af dansk bondegårdsforskning blev ikke Jens Kamp, men hans jævnaldrende, Reinhold Mejborg, som i 1880'erne foretog systematiske indsamlingsrejser både i det nuværende Danmark og ikke mindst i Slesvig og de skånske landsdele. På grund af sin tidlige død i 1898 fik han kun afsluttet 1. bind af det planlagte trebinds værk om »Nordiske Bøndergaarde i det XVIde, XVIIde og XVIIIde Aarhundrede«, som omhandler Slesvig (1892). Forud herfor havde han udsendt to kortere oversigter: »Gamle danske Hjem« (1888) og »Om Bygningsskikke i Slesvig« (1891).

I værket om de slesvigske bøndergårde fremlægger Mejborg et overvældende stort materiale i form af grundplaner, snit og tegninger. De fleste er udført af kunstnere på grundlag af Mejborgs egne, ofte meget løse skitser; som kildemateriale må de derfor benyttes med forsigtighed og eventuelt sammenholdes med de originale skitser, som opbevares i Nationalmuseets 3. afd. Mejborgs tekst udmærker sig mere ved de meget levende og detaljerede kulturbilleder end ved den præcise beskrivelse og analyse. I hans forsøg på at sætte bondegårdene ind i en større sammenhæng og forstå dem på baggrund af de geografiske, økonomiske og sociale forhold er der imidlertid et frugtbart nybrud, som den følgende forskning i ringe grad har fulgt op.

Med Mejborgs indsamlinger var der tilvejebragt et primært materiale, som den danske forskning kunne bygge på. Den kunne derved i nogen grad gøre sig fri af den svensk-norske forskningstradition. Nyt var det bl. a., at man så den danske gård som en modsætning til den saksiske gårdtype, som herskede syd for Ejdergrænsen. Denne gård består i

sin simpleste form blot af ét stort rum med beboelse i den ene ende, båse til kreaturerne langs siderne og lo midt i rummet. Den nævnes overhovedet ikke i de ældste udgaver af Troels-Lund, men siden kommer den ind, og da i form af en konstatering af, at den nordiske bondebolig er fremvokset af *stuen*, den tyske derimod af *stalden*.

Mejborgs egen opfattelse var den, at man allerede i middelalderen havde at gøre med tre hovedtyper af gårde i Slesvig: Længst mod syd var den saksiske gård trængt ind, i Mellemslesvig herskede en gård med bolig og stald i én længe og med en fritliggende lade, mens Nordslesvig domineredes af den firlængede gård. Han mente, uden iøvrigt at kunne dokumentere det, at de én- eller tolængede gårde i Mellemslesvig var et sekundært fænomen, og at den firlængede gård oprindeligt havde været herskende overalt, hvor talesproget var dansk.

Mod denne opfattelse rettede P. Lauridsen i 1895 en sønderlemmende kritik i afhandlingen »Om dansk og tysk Bygningsskik i Sønderjylland«. Mens Mejborg i sin oversigt over gårdtyperne havde bygget på de mere eller mindre spredte eksempler på bevarede gårde, som han havde haft lejlighed til at undersøge, så tog Lauridsen sit udgangspunkt i en anden, mindst lige så vigtig kategori af materiale: arkivstoffet, der netop for Slesvigs vedkommende er særdeles rigtholdigt. Ud fra det var det muligt for tiden omkring 1700 at gøre rede for samtlige gårde i et område, deres længetal og hovedtrækkene i deres indretning. Det viste sig da, at Mejborgs billede var fortegnet, og at virkeligheden var mere broget. I Mellemslesvig havde han generaliseret ud fra de små ejendomme, mens det på den anden side var de større ejendomme, som havde givet ham indtrykket af den firlængede gårds dominans i Nordslesvig.

Så vidt har Lauridsen fast grund under fødderne, men

han går videre end det. »Alle lære, at den rigtig ægte danske bondegård var en firlænget, helst sammenbygget gård. Intet kan være mere urigtigt. Rådspørger man udskiftningskortene fra forrige århundrede, vil man snart opdage, at de virkelig firlængede, sammenbyggede gårde hovedsagelig tilhøre de større øer og den sydlige del af Østjylland (fra Mariager fjord), og selv i disse strøg gøre andre former sig også gældende. I landets øvrige egne, på den sydlige øgruppe, i Nordøstjylland, i Vendsyssel, i Thy, på Mors samt i hele Vestjylland grupperes bygningerne eller længerne på de mest forskellige måder.« – Mange steder dominerer således 2- og 3-længede ejendomme og enkelte steder er én-længede gårde almindelige. Således var forholdene omkring 1800, men i de sidste menneskealder er den firlængede gård rykket sejrrikt frem i næsten alle egne af landet i takt med den stigende landbrugsproduktion. Lauridsen er tilbøjelig til at betragte den firlængede gård som et sent kulturtræk. Ældre er gårde med én eller to længer, som findes visse steder, og som må betragtes som relikter. Han mener, at den oprindelige nordiske gård har bestået af flere huse, som ikke var samlet i længer, men at bolig og stald dog i Danmark tidligt er blevet forenet. Gårde, som stod denne prototype nær, kunne han påvise i egnen ved Husum i Slesvig i 1709. De havde to længer: en lade og et tredelt indhus med ét beboelsesrum samt lo og stald.

Med Mejborgs og Lauridsens studier er grunden lagt for opstillingen af et nyt evolutionsskema for den danske gård, frigjort fra den skandinaviske tradition. Foruden ildstedet tillægger man nu også spørgsmålet om sammenblanding eller adskillelse af mennesker og dyr i husene en vigtig rolle i boligudviklingen. Klart afspejler denne nye opfattelse sig i Bernhard Olsens planer for et bygningsmuseum som supplement til det 1885 åbnede Dansk Folkemuseum.



Den første beskedne begyndelse hertil blev gjort 1897 i Rosenborg Have med to små huse: en stue fra Halland og et lofthus fra Småland, begge bjælkehuse. I udvælgelsen af dem synes den gamle opfattelse, at de nordskandinaviske huse viste den ældste bygningsform, at have gjort sig gældende, men efter museets flytning 1901 til Sorgenfri mærker man den ændrede opfattelse. Bernhard Olsens hensigt med museet var nu »at påvise den tråd, der går gennem udviklingen af den danske husbygning, særlig landbrugets, under menneskenes samvær med husdyrene og ildstedets skiftende former«. Denne udviklingslinje kunne i museets første år illustreres således: »I den første af vore gårde, den sydslesvigske fra Ostenfeld ved Husum, af den såkaldte »saksiske« bygningsform, et røghus, skorstensløst, med arneilden brændende frit på gulvet, levede oprindeligt mennesker og kvæg under samme tag i ét stort rum, udelt af tværvægge, og huset endte ved arnegavl. Gården er egebindingsværk, til dels med klinede tavler – –. Det andet led i rækken er et hus fra Færøerne, bygget af stene og jord, med et indre hus af træ. Mennesker og kvæg lever endnu i ét hus under samme tag. – Det tredje led er en nørrehallandsk stue af buller i fyr. Her er kvæget flyttet ud af våningshuset og henvist til udhuse i nærheden, ofte parallelle med våninggen. Muret skorstenspipe findes i opholdsstuen. – Fjerde led er en nørreskånsk tvillinggård fra Næs ved Hesleholm i Vestre Göinge herred, bygget af liggende egeplanker mellem stolper. Her har længerne en sluttet, retvinklet form, der lukker om en gårdsplads – – Det er den dansk-skånsk-sønderhallandske gårdform, der afslutter en udvikling fra oldtiden til vore dage.« Med fire eksempler var det således muligt at tegne udviklingens hovedtræk. »Vil fremtiden tilføje flere, må det blive som varianter af disse typer.«

De fire gårde viste samtidig en udviklingslinje i bygge-

teknikken, som man stadig mente førte fra de skandinaviske bjælkehuse til bindingsværket. Iøvrigt skelnede hverken Bernhard Olsen, Mejborg eller Troels-Lund særlig skarpt mellem de to hovedkategorier af træhuse: blokhusene af vandret liggende tømmer uden stolper, og bulhusene af planker indsat i not i stolper. Betegnelserne bruges i flæng, som det fremgår af citatet. I 1903 blev de forskellige former nøjere beskrevet og deres udviklingshistorie analyseret af den svenske museumsmand Axel Nilsson i afhandlingen »Öfvergångsformer mellan blockhus och korsvirke«. På grundlag af undersøgelser foretaget i et område af Skåne, hvor flere forskellige konstruktionsformer var repræsenteret, mente Axel Nilsson at kunne fastslå en gradvis udvikling fra blokhusene via bulkonstruktionen til bindingsværket. Afhandlingen er et skoleeksempel på evolutionsteorien som kulturhistorisk model, og den var egnet til at bekræfte danske læsere i formodningen om, at vort hjemlige bindingsværk var sent og uden større interesse.

En reaktion mod denne opfattelse kom dog ret snart. I 1910 var museumsinspektør Chr. Axel Jensen blevet knyttet til Folkemuseet. Han havde rejst meget i landet, og på disse rejser var han blevet opmærksom på, at der mange steder i bondegårdene fandtes konstruktionsformer af tilsyneladende stor ælde, som fortjente at blive studeret nærmere. Det er et udslag af denne interesse, at han i 1910 foranlediger en fiskerbod flyttet fra Nymindegab til Fri-landsmuseet. Dette simple »spændhus« uden vægge blev netop opfattet som eksempel på sådanne primitive konstruktioner med oldtidsaner.

I et foredrag 1911 (trykt i Fortid og Nutid med titlen Suler og Stolper) gjorde han op med den hidtidige opfattelse af de forskellige konstruktionsprincippers alder: »Interessen for studiet af bygningsskikkene på landet har her i



Danmark sikkert været svækket ved en udbredt misforståelse, som forfatteren selv for en halv snes år siden stiltiende delte. Det er en almindelig tro, at de danske bøndergårdes bygningskikke er af ret sen oprindelse, og at særlig deres tømmerkonstruktion kun er lidet ærværdig. Man har taget det som en selvfølge, at vort lands karakteristiske byggesæt, de lodrette stolper med lerklinede tavler imellem sig, nødvendigvis måtte være yngre end det nordlige Skandinaviens blokbyggede (laftbyggede) bjælkehuse.« Uden nøjere prøvelse har man opstillet »de fire trin i rækken fra oldtiden indtil vore dage: træhuse, bindingsværk med ler, bindingsværk med mursten, grundmur. Det ser så rimeligt og forståeligt ud, at man på forhånd gerne lader sig overbevise!«

Og dog kan Chr. Axel Jensen påvise, at vore hjemlige konstruktioner må have mindst lige så gamle aner som de nordskandinaviske. Bag det fuldt udviklede bindingsværk kan man finde et simplere og primitivere, som oprindeligt har haft jordgravede stolper, og i visse egne kan man finde huse med rygås, som bæres af suler, høje stolper midt i huset. Hensigten med foredraget er da den at fastslå, »at det typiske danske landsbybindingsværk, uden fodrem, men med vendrevægge og klining lige såvel som suletagværket har aner mindst lige så langt tilbage i tiden som blokvirket, og skønt det, der her er meddelt, kun er ufærdigt og mangelfuldt, turde det dog være tilstrækkeligt til at fremkalde en omvæltning i dansk husforskning«.

Ved samme lejlighed holdt også museumsinspektør Jørgen Olrik et foredrag om »Vore Bøndergårdes Bygningskik«. Heri og i nogle følgende artikler opridser han sin opfattelse af den danske bondegårds udviklingshistorie, som i alt væsentligt er en videreførelse af Lauridsens teorier. Han betragter den énlængede gård som meget gammel, men



dog samtidig karakteristisk for de mindre ejendomme. Udviklet af den er det vinkelbyggede og det trelængede bols-
sted. De større tre- og firlængede gårde opfattes derimod
som udviklet af en gårdtype, som har mindet meget om den
nordjyske parallelgård (jvf. s. 57). Han mener, at det er
gårde af denne type, der henvises til med landskabslovenes
salhus (fremhus) og lade.

Begge foredrag er resultater af en kampagne for at sætte
liv i dansk husforskning, som blev indledt i 1910 med ud-
sendelse af en spørgeliste om bondebygninger fra Dansk
Folkemuseum. Omtrent samtidig tog en gruppe yngre arki-
tekter omkring »Foreningen af 3. Dec. 1892« fat på at op-
måle og fotografere ældre danske bondebygninger og pu-
blicerede en del af dette materiale i samarbejde med Chr.
Axel Jensen. Denne interesse blandt arkitekterne for bygge-
skikken på landet har senere sat frugt i monografiske be-
handlinger af to bygningstyper: Mogens Clemmensens store
værk om bulhuse fra 1937 og Sven Risoms bog om de ler-
stampede bygninger fra 1959.

På Folkemuseet kom der først rigtig gang i dette arbejde,
efter at Halvor Zangenberg i 1921 var blevet knyttet til
staben. Han fik til opgave dels at varetage flytningen og
genopførelsen af gamle huse for Frilandsmuseet, dels at
indsamle materiale til belysning af byggeskikken. Det er
karakteristisk for begge sider af hans virke, at der nu til-
stræbes at give et så bredt og alsidigt billede som muligt af
byggeskikken i landets forskellige egne. Frilandsmuseet
skulle nu ikke blot vise en udviklingslinje i husets historie,
men afspejle alle den landlige byggeskiks variationer. På
samme måde tilstræbes der ved indsamlingsrejserne en regi-
strering af den ældre boligkultur, uden at man specielt jager
enkelte særlig gamle træk. Bag denne nye linje ligger den
udvidelse af forskningen, som var gennemført med indfø-



relsen af den kartografiske metode, først anvendt af W. Pessler i Tyskland, siden udviklet af Sigurd Erixon i Sverige. Ville man klarlægge et kulturelements historie, måtte den første opgave være at kortlægge dets udbredelse. Zangenberg publicerer da også allerede i 1925 et detaljeret kort over udbredelsen af de vigtigste danske konstruktionsformer.

Frem til sin død i 1940 indsamlede Zangenberg, tildels i samarbejde med museumsinspektør Kai Uldall, et meget betydeligt materiale i form af fotografier, opmålinger og notater. Han nåede ikke at give nogen samlet fremstilling af resultaterne, men han har fremlagt materialet i en lang række årbogsartikler, som stadig er en hovedkilde, hvis man vil danne sig et indtryk af byggeskikken i landets forskellige egne.

Zangenberg var mere indsamler end teoretiker. Hans opfattelse af gårdens udviklingshistorie stemte stort set overens med Olriks, men den fik dog en drejning på grund af vigtige arkæologiske landvindinger i disse år. I begyndelsen af 20'erne blev de første hustomter fra jernalderen udgravet. De afslørede, at man i jernalderen havde boet i et langhus med bolig i den ene ende og stald i den anden, tilsyneladende uden adskillelse mellem de to afdelinger af huset. Dermed var der leveret et håndgribeligt bevis for rigtigheden af den opfattelse, at den énlængede gård var den ældste type. I sin lille bog fra 1925 med titlen »Danske Bøndergårde. Grundplaner og Konstruktioner« gennemgår Zangenberg de én-, to-, tre- og firlængede gårde og sætter dem ind i et udviklingskema: »Den énlængede type i Danmark skal sikkert ses under det synspunkt, at den i en fjern fortid har været almindeligt udbredt i hele landet, men at den har forandret form gennem senere tiders tilbygninger, hvorved der er opstået både 3- og 4-længede gårde. Denne



udvikling har formentlig, især på øerne og måske i Østjylland, været fuldblundet ved middelalderens slutning, medens den i visse egne ikke har formået at indvirke på den oprindelige og ældgamle form«. Parallelgården regnes for ikke helt så gammel, men kan i hvert fald konstateres i middelalderen. Den har ligesom den énlængede videreudviklet sig til et tre- eller firlænget anlæg.

Med udgravningerne af jernalderhusene havde denne stadig mere fasttømrede teori om gårdtypernes historie fået et sikkert udgangspunkt, men udviklingen fra énlænget til firlænget gård kunne stadig – bortset fra nogle spredte, omdiskutable kildesteder – kun dokumenteres ud fra relikthypoteser, d. v. s. forestillingen om, at hustyper, som var bevaret i enkelte egne af landet, måtte opfattes som udviklingsstadier, som var låst fast i enkelte områder, men passeret i landet som helhed. Med den stadig mere forfinede teknik til udgravning af hustomter, som navnlig Gudmund Hatt havde æren af, var det naturligt, at der opstod et ønske om at prøve denne teknik på nyere materiale og derigennem søge at fremskaffe dokumentation for det skitserede udviklingsforløb.

Det blev Gudmund Hatts elev, Axel Steensberg, der tog denne opgave op efter sin ansættelse ved Folkemuseet. De første udgravninger blev foretaget i Aså og Bolle i Vendsyssel og i Pebringe på Sjælland i 1939; disse undersøgelser, som alle drejer sig om enkelte gårde og huse, er publiceret i »Bondehuse og vandmøller i Danmark gennem 2000 år« (1952). Arbejdet blev fortsat med afdækning af to gårde i landsbyen Hejninge på Sjælland 1941–42 og siden med den stort anlagte undersøgelse af en nærliggende landsby, Store Valby. Af denne landsby, som var nedlagt 1774, blev en større sammenhængende del udgravet i årene 1945–53.



Om disse to landsbyundersøgelser foreligger der endnu kun foreløbige rapporter.

Pebringe-udgravningen i 1939 blev foretaget under ret ugunstige vilkår i forbindelse med flytningen af en firlænget gård til Frilandsmuseet i Sorgenfri. Man håbede her, at det skulle være muligt at følge et endnu stående gårdsanlæg tilbage gennem århundrederne, og forventningerne blev i rigt mål indfriet. Der blev afdækket rester af flere ældre gårdsanlæg, som af Steensberg blev tolket således: Nederst var der rester af et T-formet middelalderanlæg med jordgravede stolper, bulvægge og tagbærende suler. Hertil blev i 1500-årene føjet et nyt hus, så gården blev trelænget. Dette hus var opført med suler og bindingsværksvægge, og det rummede både beboelse og stald. Det eksisterede til ca. 1700, da det blev afløst af et nyt, som indgik som den ældste del af det større stuehus, der i 1939 blev flyttet til Frilandsmuseet.

Denne udgravning syntes altså på det smukkeste at bekræfte teorierne om den danske gårds udvikling: Pebringegården havde udviklet sig fra tolænget til firlænget, man fandt bolig og stald i samme længe, og der kunne påvises konstruktionstræk som suler og bulvægge, der er ukendt i senere sjællandsk byggeskik, men findes som relikter andre steder i landet. Mod tolkningen af Pebringe-udgravningen er der dog siden rettet så alvorlige indvendinger, navnlig af Svend Jespersen (Fortid og Nutid 1955), at resultaterne må vurderes med nogen forsigtighed. Det billede, som de senere udgravninger har givet af ældre sjællandsk byggeskik, er da også langt mere broget og tillader ikke at trække så klare linjer. Der er f. eks. fremkommet eksempler på en så avanceret byggemåde som bindingsværk på syldsten så tidligt som i 1300-årene.

I 1942 udsendte Axel Steensberg en populær bog om

»Den danske Bondegård. Fra Jordhuset til den moderne Bondebolig«, hvor de nyeste arkæologiske landvindinger var sammenstillet med resultaterne af Zangenbergs landsundersøgelser af gamle bondebygninger. Året efter kom fra samme forfatters hånd billedværket »Gamle danske Bøndergårde«. Hensigten med disse bøger var bl. a. at vække interesse for de gamle landbygninger og dermed skabe økonomisk mulighed for en fornyet og intensiveret undersøgelse af de forskellige egners byggeskik. Disse nye, bredt anlagte undersøgelser, Nationalmuseets bondegårdsundersøgelser, blev startet af Dansk Folkemuseum i 1944, i begyndelsen for indsamlede private midler, men snart med stats-tilskud, og de blev først afsluttet i 1960.

Mens Zangenberg i sit indsamlingsarbejde i 20'erne og 30'erne måtte nøjes med stikprøver i det dengang meget rige materiale af bevarede bondebygninger, så blev de nye undersøgelser lagt an som en systematisk gennemgang af hele landet, landsby for landsby. Man koncentrerede sig i første omgang om bondegårde og -huse fra før 1800; i de senere år blev dog også en del bygninger fra første halvdel af 1800-årene medtaget. Undersøgelserne var dog overalt begrænset til den gamle, traditionsbundne byggeskik, og metoderne blev tilpasset dette specielle sigte.

Skønt hovedparten af de bevarede bondehuse er fra perioden 1700–1850, frembyder de alligevel et materiale, som kan kaste lys over udviklingen i et langt større tidsrum. Husene havde dengang en levetid, som er meget længere end den, vi i dag regner med. De blev kun langsomt forældet, og det hører til undtagelserne, at en gård blev bygget helt af nyt. I reglen nøjedes man med at nybygge en enkelt længe eller bygge det gamle om. Nyheder på byggeteknikkens og boligindretningens område slog kun langsomt igennem, for husene blev opført af lokale folk, som var fortrolige med

egnens særlige byggetradition, og som kun nølende greb til nye løsninger. Det vil sige, at husene dels kan have indkapslet rester af ældre bygninger, dels kan afspejle gamle forhold, som man på den pågældende egn konservativt holdt fast ved.

Ved bondegårdsundersøgelserne nøjedes man derfor ikke med at registrere tilstanden ved fotografering, opmåling og beskrivelse, men man forsøgte også så vidt muligt at kaste lys over gårdens historie. Det kunne man gøre på to måder. Ved den såkaldte »bygningsarkæologiske« undersøgelse søgte man frem til sådanne spor i bygningerne, som kunne fortælle om tilbygninger og ændringer i indretningen; det kunne være samlinger i tømmeret, ældre nummereringer, mærker efter skillevægge etc. Ved at udspørge ældre folk, som var født eller opvokset i ejendommen, samlede man så mange oplysninger som muligt om ændringer i rummenes indretning og funktion. Ikke sjældent kunne de to fremgangsmåder anvendes til gensidig kontrol. På den måde kunne man i reglen nå tilbage til et stadium omkring 1850 og sommetider endnu ældre. I modsætning til tidligere lagde man stor vægt på, at det klart fremgik af det indsamlede materiale, hvad der var tilstandsbeskrivelse, og hvad der var rekonstruktion på grundlag af iagttagelser eller informationer.

Fra 1946 til 1958 blev Nationalmuseets bondegårdsundersøgelser ledet af museumsinspektør Svend Jespersen, som kom til afgørende at præge metodikken og problemstillingerne. Hans hovedinteresser lå på to områder, som er klassiske i husforskningen: gårdtyperne og boligens udvikling. Sine synspunkter og resultater har han fremlagt i et par mindre afhandlinger og det fragment af et større arbejde, som blev udgivet efter hans død.

Når man beskæftiger sig med de danske gårdtypers hi-



storie, siger Svend Jespersen, må man først gøre sig klart, hvad man forstår ved en firlænget gård. Betegner man hermed den helt eller næsten helt sammenbyggede gård, så er det rigtigt, at den først efter udskiftningen med det øgede bygningsbehov, som forbedrede driftsformer medførte, er blevet den dominerende gårdstype. Men gårde med tre eller fire længer samlet om en gårdsplads har også længere tilbage i tiden været den vigtigste anlægsform. Gårde af den type udgjorde omkring 1700 ca. 80 % af samtlige ejendomme, og de én- og tolængede gårde spillede således på den tid en meget beskeden rolle.

Jespersens væsentligste indvending mod den tidligere forskning er den, at man ved opstillingen af et udviklings-skema har opereret med de nøgne gårdtyper uden at bekymre sig om de økonomiske, sociale og kulturelle faktorer, som har været bestemmende for deres form og indretning. Undersøger man forholdet mellem længeantal og hartkorn, så viser det sig, at de én- og tolængede gårde næsten overalt er brug af en megen beskeden størrelse. Jespersen konkluderer derfor, at »formtilstanden i en egn står i almindelighed – – i den nøjeste forbindelse med de forekommende ejendomsstørrelser. Tilliggendets størrelse i brugsjord, hvor man henter afgrøder, er regulator for bygningsbehovet«. Har man gjort sig dette klart, da kan længetallet ikke anvendes til opstilling af en typologi, og man må til samme type regne alle gårde, hvor længerne er grupperet omkring en firkantet gårdsplads uanset om de har bygninger på alle fire sider eller én eller to sider er lukket med hegn eller plankeværk.

Det vil imidlertid også sige, at selve gården eller gårdspladsen og dens funktion må have spillet en væsentlig rolle for anlæggets udformning. Det har man været opmærksom på i svensk forskning, hvor man skelner mellem »mand-

gård«, forbeholdt husets beboere, og »fægård«, benyttet i forbindelse med kreaturerne røgt. Man har hævdet, at den norsk-svenske gård i reglen var et todelt anlæg, mens den skånsk-danske gård havde ren fægårdskarakter. Jespersen gør imidlertid opmærksom på, at det ikke gælder overalt i Danmark. Vi har således i sen tid en ren mandgård i det sydvestlige Jylland og en todelt gårdsplads på Bornholm. I de sjællandske landskabslove optræder hele tre »gårde«: fægård, lægård og ladegård; de to sidste tolkes som henholdsvis mandgård og stakhave (hæssætningsplads), og de synes at forudsætte et ganske kompliceret anlæg. Jespersen har her peget på nødvendigheden af en funktionel analyse af gårdsanlægget, men han nåede ikke selv at fuldføre sine undersøgelser efter disse retningslinjer.

Det andet punkt, han har taget op til revision, er stuehusets historie. I Danmark har vi så godt som altid alle boligrum samlet under ét tag i en fælles længe, mens de i Norge og Sverige er fordelt på mange selvstændige huse. Denne forskel har bevirket, at forskningen har ment at måtte operere med to helt forskellige udviklingsforløb i de to områder. I Danmark skulle stuelængen være en direkte fortsættelse af jernalderens étrumshus, mens man i Norge og Sverige har regnet med en »sprængning« af jernalderens langhus i forbindelse med indførelsen af en ny byggeteknik: blokhuskonstruktionen. Den egnede sig bedst til opførelse af små huse, hvor væggene havde tømmerstokkens længde, men sådanne huse kan dog senere være sammenstillet i husrader eller længer. Man så indførelsen af et nyt boligrum, stuen, som en følge af den ændrede byggeteknik, mens det gamle boligrum, ildhuset, levede videre med begrænsede funktioner som bryggers.

Jespersen vender sig mod denne dualisme i opfattelsen: »Analyserer vi planløsningerne i de sydsandinaviske gårde,



vil man nemlig se, at vi i det store og hele møder nøjagtig de samme konstituerende elementer eller enheder som i Nordskandinavien, og det gælder både med hensyn til stue- og udhulslænger. At disse enheder så i Sydsandinavien fortrinsvis er realiseret som *rum* i længer, medens de nordpå i højere grad fremtræder som særskilte *småhuse* (enkeltrums-huse), turde dog i denne forbindelse være ganske underordnet, da denne forskel i virkeligheden kun er en forskel i ydre apparition, der alene er fremkaldt af de forskellige konstruktionsformer, som er de rådende i de to områder.« Indførelsen af en ny byggeteknik i Nordskandinavien kan følgelig ikke have spillet nogen rolle for boligudviklingen, som har fulgt stort set samme linjer i de to områder.

I en oversigtsartikel (Håndbog for danske lokalhistorikere: stuehus) har Jespersen forsøgt at give en forenklet model af stuehusets udvikling, hvis absolutte gyldighed han dog selv senere har betvivlet. De forskellige stuehusformer skulle være »fremstået af en kombination af et ildhus og et herberg i dobbeltsæt, et til vinter- og et til sommerbrug, og et sådant kompleks må have eksisteret her i landet i al fald ved middelalderens begyndelse; men hvorledes det er opstået er endnu et åbent spørgsmål. Fra jernalderens ildhus, der fremtræder dels som selvstændigt hus, dels som et af rummene i et torummet langhus, hvis andet var stald, og som foreløbig er det eneste hus eller rum af beboelseskategori, man kender fra denne tid, er der et så stort spring til ildhus-herberg-kombinationen i dobbeltsæt og de boligvaner, det indebærer, at kraftige impulser udefra må forudsættes at have virket«. Forskellen mellem de to rumtyper, der her opereres med, er, at ildhuset er et opholdsrum, som har ildsted, mens herberget er et koldt sove- og forrådsrum. Jespersen mener, at det er sommerildhuset, der lever videre i bryggerset, mens vinterildhuset er afløst af stuen vistnok

ret tidligt i middelalderen. Herbergerne genfindes i de senere storstuer samt i karlekammeret, som i nogle egne har bevaret navnet herberg. En del af de nævnte huselementer synes tidligt at være blevet samlet i en længe. Allerede i 1268 møder vi ordet *rathelang*, som i formen *råling* har været brugt i senere tid om stuelængen i Nordjylland. Stuehusets udviklingshistorie i nyere tid vil blive behandlet i et følgende afsnit.

På grund af sin tidlige død nåede Svend Jespersen ikke at fuldføre og afslutte sine studier over gård- og stuehus-typerne. Heller ikke bondegårdsundersøgelsernes materiale og resultater blev i første omgang endeligt bearbejdet og publiceret. Ved starten af undersøgelserne sigtede man mod at skabe »et ti binds standardværk om Danmarks gamle bøndergårde og deres kultur«. Jespersen var imidlertid imod en publicering af det indsamlede materiale, før hele undersøgelsen var afsluttet, fordi de forskellige problemer kun lod sig løse på landsbasis. Han ønskede endvidere, at publikationen kom til at bygge både på det materiale, som var indsamlet i marken, og det som fandtes i arkiverne (synsforretninger, brandtaksationer etc.). Med hans død i 1958 mistede undersøgelserne den drivende kraft, og de øvrige medarbejdere blev efter afslutningen af indsamlingsarbejdet engageret i andet museumsarbejde. Det naturlige sted for en fortsættelse af bondegårdsundersøgelserne er Frilandsmuseet, men her har man af forskellige årsager hidtil måttet begrænse sig til arbejdet med de konkrete bygninger, som flyttes til museet. Studiet af den landlege byggeskik er dog også blevet taget op af Institut for europæisk folkelivsforskning, som foreløbig har udsendt tre specialeopgaver om stråtage, sidebåndskonstruktioner og ildstedsforholdene i de sjællandske huse.

2. KONSTRUKTIONERNE

Bindingsværk

De ældste daterede danske bondebygninger er fra tiden omkring 1600, men de er meget få. Også det følgende hundrede år er ganske sparsomt repræsenteret; først fra tiden efter 1700 har vi bygninger i større tal bevaret. Langt de fleste af dem er opført med den konstruktion, som vi kalder *bindingsværk*. Det er ikke noget specielt dansk fænomen, men findes i store dele af Nordvesteuropa. Rigest udviklet er det i Nordtyskland, hvorfra de danske bygninger utvivlsomt har modtaget impulser. Også i den sydlige del af Skåne har man bygget i bindingsværk, mens man længere mod nord på den skandinaviske halvø møder andre byggemåder, først og fremmest blokhuskonstruktionen (knuttimringen), hvor væggene består af vandrette fyrrestammer.

Vore bindingsværksgårde er ingenlunde ens i deres byggemåde, men varierer meget fra egn til egn, som vi skal se i det følgende. Som udgangspunkt vælger vi et konkret eksempel: konstruktionen i en østjysk gård, som den er vist på tegningen fig. 1. Det er ikke sjældent, at en bindingsværksslænge bugter sig noget op og ned og delvis følger terrænets kurver, for man gjorde sjældent meget ud af at planere byggepladsen. Det hænger dog også sammen med, at husene er slet funderet, og derfor vil være tilbøjelige til at sætte sig. På grund af det sindrige system af mange indbyrdes forbundne tømmerstykker, er husene dog meget fleksible og kan tåle en hel del i så henseende. Fundamentet udgøres blot af en række kampesten, *sylden*. De lodrette *stolper* er enten rejst direkte på syldstenene eller som her

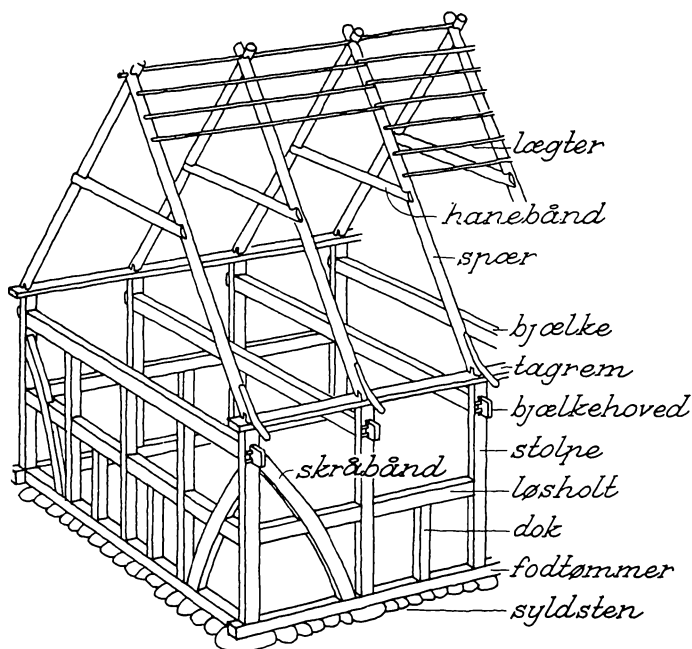


Fig. 1. Østjysk bindingsværk. – Gård fra True på Frilandsmuseet.

tappet ned i et vandret tømmerstykke, som kaldes *fodremmen*. Stolperne i de to sider af bygningen er anbragt over for hinanden og forbundet med en *tvær- eller ankerbjælke*. Bjælken er tappet gennem stolperne, således at tappene stikker frem på husets facade, hvor de holdes på plads af et par træagler på tværs. På langs ad huset forbindes stolperne foroven af *tagremmen*, som de er tappet gennem. Den øverste ende af stolpetappen tjener som støtte for spærfoden. *Spærene* er koblet sammen to og to og forbundet med et såkaldt *hanebånd*.

To stolper forbundet med en bjælke udgør en *binding*, og disse bindinger deler huset op i ensartede *fag*, hvis

bredde varierer mellem 160 og 190 cm. Da spærparrene altid er anbragt direkte over vægstolperne, som er konstruktionens bærende element, får vi den samme regelmæssige opdeling af tagrummet. Denne strenge fagdeling er det karakteristiske ved bindingsværket, og det som adskiller det fra andre konstruktionsprincipper. Fagene med de faste moduler gør det til en art elementbyggeri, hvor man kan fjerne eller tilføje et eller flere fag efter behov, uden at husets karakter ændres væsentligt. Undersøger man en gammel bindingsværkslænge, vil man da også tit konstatere, at den netop er blevet til i flere omgange ved tilbygninger til et eksisterende hus.

Udover de her nævnte dele indgår der i bindingsværket et varierende antal tømmerstykker af mere underordnet konstruktiv betydning. Mellem fodrem og tagrem kan stolperne være indbyrdes forbundet af et vandret *løsholt*, og over og under det kan der være indsat en eller flere korte, lodrette *dokker* eller *dukker*. Endelig kan der være skræstivere fra fodremmen til hjørnestolperne eller til de næstyderste stolper. Vægfelterne, *tavlene*, mellem tømmerstykkerne blev udfyldt med et fletværk af hassel- eller pilekæppe på lodrette kæppe, *støjer* (fig. 2), og på dette fletværk blev der klinet ler. I nyere huse blev tavlene dog i stedet udmuret med teglsten.

De mange tømmerstykker, som skulle anvendes ved opførelse af et bindingsværkshus, blev hugget til i forvejen og nummereret fag for fag med romertal. Disse tømmernumre er nu til stor hjælp, hvis man vil prøve at klarlægge byggefaserne i et hus. Der blev i de ældre huse kun brugt træagler i samlingerne, ikke søm. To stykker tømmer blev i reglen samlet på den måde, at man lod en tap fra det ene gå ind i et udstemmet hul i det andet (fig. 2). I stedet for *tapning* har man dog også, navnlig i de ældste huse, an-

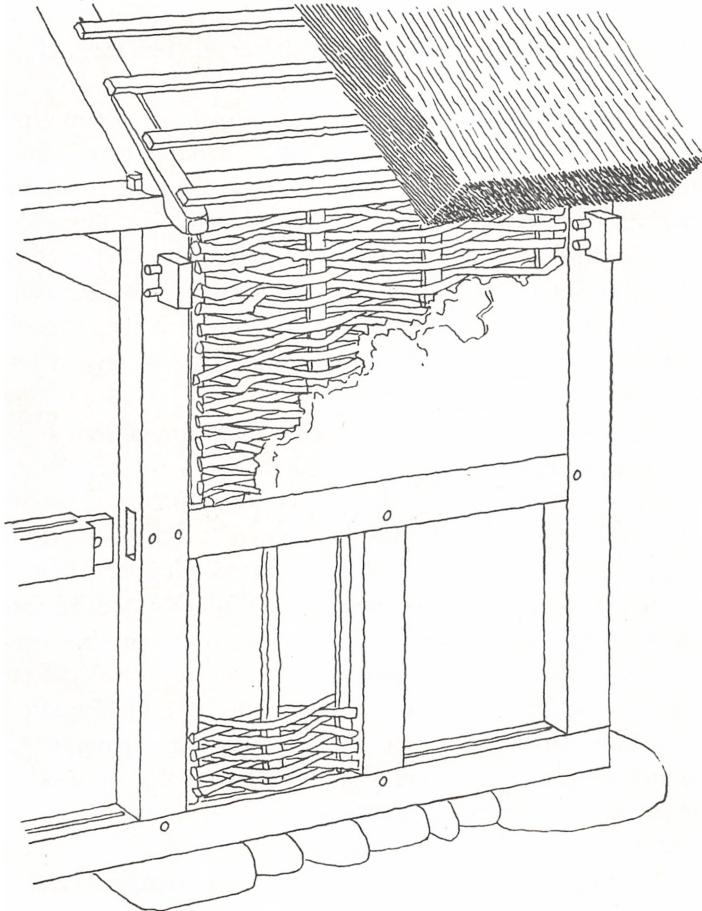


Fig. 2. Bindingsværksvæg med lerklining. Leret er klinet på grene, flettet mellem støjler. Støjlerne er foroven stukket i huller, fornedet i en rende eller not i løsholt og fodrem. Løsholtet er på tegningen trukket lidt ud for at vise samlingen med tap og taphul.

vendt *bladning*, hvorved det ene tømmerstykke passes ind i en udskæring i siden på det andet. I begge tilfælde borer man et hul gennem samlingen og driver en svær trænagle i hullet.

Til bygningens undertømmer valgte man så vidt muligt egetræ, som kunne tåle vind og vejr i århundreder, mens man til spær og hanebånd godt kunne klare sig med mindre modstandsdygtige træsorter. Undertømmeret kunne sættes op af landsbytømmereren og hans hjælpere, men når spærene skulle rejses måtte alle landsbyens mænd i arbejde. Når rejsningen var tilendebragt, blev bygningen pyntet med grønne kranse, og koner og piger kom for at tage del i rejsegildet.

Også ved kliningen af lervæggene måtte landsbyens folk træde hjælpende til. Mændene skulle sørge for gravning, tilkørsel og æltning af leret, mens koner og piger tog sig af selve kliningen. De arbejdede sammen to og to; en stod indenfor og en udenfor, og så slog de det våde ler på fletværket fra begge sider på éngang. De skulle slå godt til for at få leret til at sidde ordentligt; kliningen var dog ligesom rejsningen ikke blot et anstrengende arbejde, men også et muntert samvær, som kunne afsluttes med et gilde om aftenen. Når den klinede væg var tør, blev den »svummet«, smurt over med en lervælling med kalk i for at dække eventuelle ujævnheder og revner, og når dette lag var godt tørt, var væggen klar til at blive kalket.

Hovedprincippet i bindingsværket er det samme overalt, men i detallerne er der store variationer fra egn til egn. Anvendelse af fodrem er karakteristisk for det højt udviklede bindingsværk i Østjylland, på Fyn og på Lolland-Falster. På Sjælland finder man derimod kun fodrem i de allerseneste bondebygninger. De ældre huse i den sydlige del af Sjælland har gennemtappede bjælker og løsholter, og



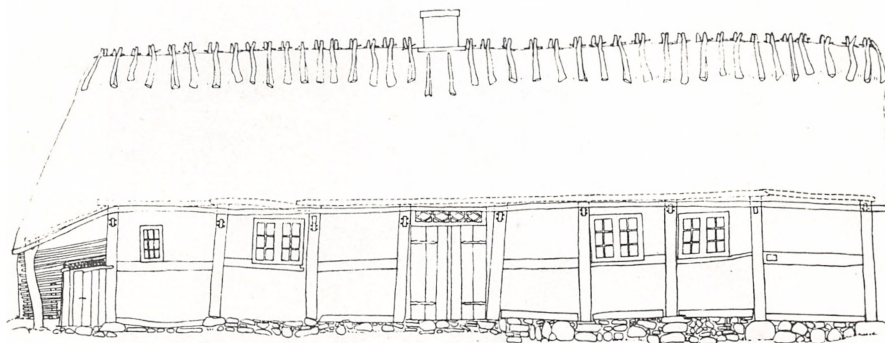


Fig. 3. Bindingsværk fra den sydlige del af Sjælland. Der er ingen fodrem, men syldstykker mellem stolperne. — Hus fra Tystrup på Frilandsmuseet.

stolperne er sat direkte på syldstenene. De forbindes for nedden af *syldstykker* fra stolpe til stolpe (fig. 3). Bindingsværket i de nordlige egne har derimod en helt anden karakter. Mens man i Sydsjælland udelukkende anvender tappe samlings, så foretrækker man i Nordsjælland bladninger. I stedet for løsholter finder man her i ældre huse *sidebånd*, som spænder over flere fag og er bladet enten på yder- eller indersiden af stolperne. Bjælkeenderne er ikke tappet gennem stolperne, men *glammet*, lagt ind i siden på dem.

I den reneste form er disse afvigende konstruktioner bevaret i Odsherred (fig. 4). Husene er her opført af ret spinkelt tømmer. Bjælkerne er glammede, og rømmen fastnaglet i en vinkeludskæring i den øverste ende af stolpen. Bjælke og stolpe forbindes af et påbladet *skråbånd*, et træk, der iøvrigt også forekommer i mange andre egne af landet. Stolperne står på syldsten og forbindes midtvejs af et spinkelt sidebånd, som er bladet på indersiden af stolperækken. Væggen mellem stolperne er udfyldt med ler, klinet til



Fig. 4. Bindingsværk fra Odsberred. Lervæggene er delvis faldet ned, så man kan se vægkonstruktionen. – Gård i Sonnerup, Højby sogn.

nogle lange stave, som rækker helt fra syld til rem. Stavene er bundet til sidebåndene, men der er intet fletværk mellem dem til at fastholde leret. Klinevæggene må derfor gøres ret massive, og de buler ofte ud mellem stolperne, hvilket giver væggen en helt anden karakter end i andre egne af Sjælland. Det skånske bindingsværk viser tydeligt slægtskab med det sjællandske, og man kan her genfinde både nord- og sydsjællandske konstruktionstræk. På den skånske slette har husene ofte stolperne direkte på syldsten, men bygninger med fodrem bliver hyppigere, jo nærmere man kommer skovegnene.

Mens det sjællandske bindingsværk gennemgående bærer præg af, at man har haft vanskeligt ved at fremskaffe tilstrækkelig godt og svært tømmer, så kan det fynske og østjyske bindingsværk vise en ligefrem overdådig tømmerrigdom. Som nævnt er stolperne her altid tappet i en svær fodrem, og over og under løsholtet kan der være indsat en eller flere dukker af så svære dimensioner, at de næsten helt udfylder mellemrummet mellem stolperne. De fleste ældre huse i dette område har bjælken tappet gennem stolpen, men enkelte steder har man i stedet lagt bjælken ned i en udskæring i stolpens øvre ende, således at et bjælkehoved i fuld dimension springer frem på facaden. Det er iøvrigt et konstruktionstræk, som genfindes øst for Øresund.

Rigest udviklet er bindingsværket i Østslesvig, hvor påvirkningen fra Nordtyskland og fra købstadshåndværket tidligt har gjort sig gældende. Bjælkerne er i dette område selv i meget gamle huse lagt op på tagremmen, et træk, som først slår igennem i den øvrige del af landet efter 1800. Facaderne domineres af en rigdom af skråstivere, som har mere dekorativ end konstruktiv opgave; der kan således være anbragt korte skråstivere på begge sider af hver stolpe i væggen. Karakteristisk er endvidere den udstrakte anvendelse af profilerede knægte udvendig på bygningen, først og fremmest på gavlene, men nu og da også under tagskægget på facaderne (fig. 5). På Als kan gavlene have to rækker knægte med tilhørende udkragninger over hinanden efter købstadmaner. Dér finder man også imponerende ladebygninger, hvor høje bindingsværksvægge af to løsholtrækker deles op i tre felter over hinanden. Det østslesvigske bindingsværk har tidligt fået vægtavlne udmuret med brændte sten, og de er ikke sjældent anbragt i varierende mønstre, som vidner om betydelig håndværksmæssig kunsten og frodig fantasi.



Fig. 5. Svært ostslesvigsk bindingsværk med knægte og skræstivere ved alle stolper. – Gård i Genner ved Åbenrå

I skærende kontrast til dette rige bindingsværk står de midt- og vestjyske huses tømmerfattigdom. Ydervæggens tømmer består her som oftest kun af stolper, som kan være krogede, skævtvoksede stammer fra hedens sparsomme egepur eller i kystegnene tilfældige stykker drivtømmer, som man har kunnet bjærge på stranden efter en storm.

Bindingsværkshusene krævede megen vedligeholdelse. De skulle helst hvert år inden pinse have en omgang hvidtekalk, tjære og maling. Der er dog stor forskel fra egn til egn på, hvor meget man har gjort ud af facaderne, og hvor-

dan man har behandlet dem. På Sjælland er bygningerne så godt som altid helt hvidkalkede, således at tømmeret kun anes under det dækkende kalklag. Mest omhu og fantasi har man anvendt på facadernes udsmykning på Fyn og i Østjylland. I sidstnævnte område er det ikke usædvanligt med sort tømmer og røde tavl, og her kan grænsen mellem tømmer og tavl yderligere være markeret med en smal hvid streg. På Fyn er rødt tømmer og hvide tavl det almindeligste, men mange andre farvesammensætninger forekommer. Det er ikke usædvanligt, at man giver over- og undertavl forskellig farve, f. eks. hvidt og gult.

De lerklinede vægge var gjort af et skrøbeligt materiale, og det er derfor forståeligt, at man tidligere mange steder har valgt at beklæde de mest udsatte vægpartier med strå eller rør for at beskytte dem mod regnens og frostens nedbrydende virksomhed. Det samme opnåede man i de jyske hedeegne ved en beskyttelsesvæg af opstabilede tørv, *træk*, som dog kun brugtes i vintertiden og vel også har skullet isolere huset.

Suler og højrem

Det er bindingsværket med de tagbærende vægstolper og den regelmæssige fagdeling, som dominerer blandt vore gamle bondebygninger, men enerådende er det ikke. I enkelte egne kan man finde huse, som er bygget efter helt andre principper. Det er sulehusene og højremshusene, som ikke har ret meget til fælles, men ligner hinanden deri, at de tagbærende stolper er anbragt inde i bygningen. Disse stolper er nu sat på sten, men de har tidligere været jordgravede. Man finder huller efter sådanne indre stolper i så godt som alle hustomter fra oldtiden, og det kan derfor fastslås, at begge hustyper har oldtidsaner. Dermed er imidlertid ikke sagt, at oldtidshusene i alle detaljer har været

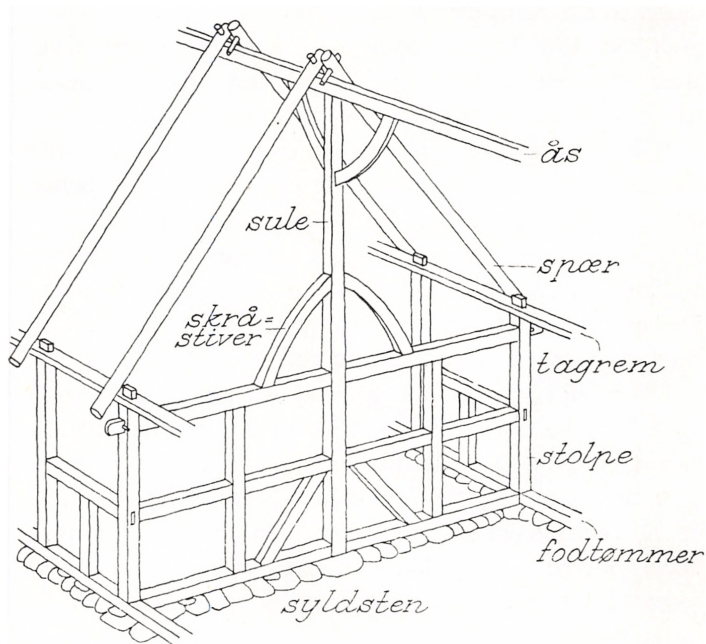


Fig. 6. Fynsk sulekonstruktion. – Gård fra Lundager på Frilandsmuseet.

bygget som de huse, vi nu kender. Herom fortæller de arkæologiske vidnesbyrd ikke noget sikkert.

I *sulehusene* (fig. 6) er der i bygningens længdeakse rejst en række høje stolper, *suler*, som bærer et svært, vandret tømmerstykke, en *ås*, under rygningen af huset; man kalder dem derfor også *åsbuse*. Denne byggemåde har antagelig tidligere haft en større udbredelse, men i nyere tid har den kun været kendt i Hardsyssel, Salling, Viborg-egnen, Bjerger herred i Østjylland med øerne Endelave og Hjarnø samt på Fyn. Det sidste sted holdt sulerne sig længst, og fynboerne har endnu i 1800-årene opført enkelte huse med denne konstruktion. Sulehuse findes nu kun på Nord- og

Vestfyn, men tidligere har de været udbredt over hele øen.

I de ældste fynske gårde er såvel ind- som udhuse bygget med suler, men i senere tid har man mest anvendt dem i laderne. Det er nemlig en pladsbesparende konstruktion, fordi sulerne kan anbringes i skillerummene, hvor de ikke står i vejen, og afstanden mellem dem kan varieres efter behov. I reglen er et sulefag på 3–4 m. Ydervæggene har oftest en regelmæssig stolpeinddeling som det almindelige bindingsværk, men det er ikke noget konstruktionen kræver, for stolperne indgår ikke i bindinger. Tværbjælkerne kan derfor udelades, hvor de ikke er nødvendige for at bære loftbrædderne. Ud for sulerne er der dog så godt som altid placeret vægstolper, som med stikbjælker forbindes med sulerne og dermed indgår i afstivningssystemet. Man kan ofte se udvendig på en bygning, at den skjuler suler i sit indre, fordi vægstolperne i sulefagene har lange skræstivere til begge sider.

Lejet til rygåsen i sulens øverste ende dannes enten af en naturgroet tveje eller af en klampe, som er slået på siden af sulen. I stedet for egentlige spær har sulehusene såkaldte *bængeltræer*, som er anbragt parvis, men ikke sammenkoblet. De hænger foroven med en krog eller trænagle over rygåsen og støtter fornedet mod kanten af tagremmen.

Det er karakteristisk for de fynske huse, at sulerne har en solid afstivning på tværs af bygningen. I de ældste huse er det to lange krogede skråbånd, som fra den øverste del af sulen løber ned til bjælkerne og videre ud til vægstolperne (fig. 7). Disse skråbånd er bladet på, mens de lidt yngre huse har korte tappede skråbånd fra sule til bjælke, eventuelt også fra sule til fodrem (fig. 6). I husets længderetning kan der være skråbånd fra sule til rygås. Denne omhyggelige afstivning af sulerne savnes i de fleste andre områder, hvor denne byggemåde har været brugt. Dog kan



Fig. 7. Fynsk sulekonstruktion af den ældre type med lange bladede skråbånd. – Gård i Graderup, Brenderup sogn, under nedbrydning.

man i Nordvestjylland finde en afstivning, som minder om den ældste fynske. I Salling og på Viborg-egnen findes foruden de almindelige suler også en anden form, som kaldes *stritsuler* (fig. 8). Det er to skråstillede stolper, der mødes foroven og danner leje for rygåsen. Stritsulerne kan optræde alene, men i reglen er det sådan, at der er enkeltsuler i hvert andet og stritsuler i hvert andet fag, hvorved bygningen får en del af den stabilitet, som i de fynske huse opnås ved rigelig brug af skråbånd.

På dansk område kendes kun sulehuse med rygås og én midtstillet sulerække, men andre steder i og uden for Norden kan man finde huse med både rygås og sideåse eller blot med to åse, som bæres af sidesuler. Beslægtet med disse huse er måske vore hjemlige *højremshuse*, men rela-



Fig. 8. Jysk sulekonstruktion med skiftevis lodrette suler og stritsuler.
Gård fra Salling på Frilandsmuseet (magasineret).

tionerne mellem disse to konstruktionsformer er dog endnu utilstrækkeligt undersøgt.

Højremshusene (fig. 9) forekommer i nyere tid kun i Vendsyssel, i Thy, i det nordlige Vestjylland samt i Nordfrisland. De har ligesom bindingsværkshusene spærttag, men spærene står her ikke på ydervæggen, men på en indre, såkaldt *højrem*, som bæres af stolper eller *højremsben*. Herfra er stikspær ført ud til de lave ydervægge. Disse vægge, som ikke skal bære tagkonstruktionen, kan være ganske let bygget, og man opnår ved denne byggemåde, at husets ho-

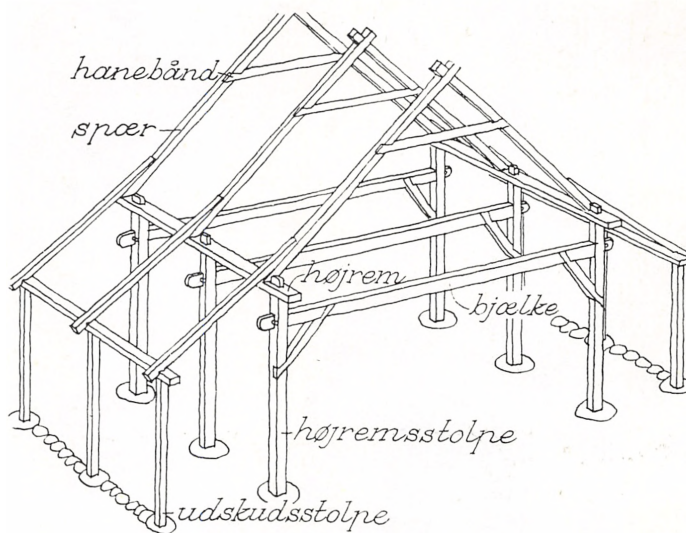


Fig. 9. Højremskonstruktion af nyere type med korrespondance mellem højrem- og vægstolper. — Hus fra Agger på Frilandsmuseet.

vedkonstruktion står godt beskyttet inde i bygningen, en fordel, som i det barske nordjyske klima sikkert har spillet en rolle for den seje vedhængen ved højremskonstruktionen. På tværs af huset forbindes højremsstolperne af én eller oftere to bjælker, hvoraf den nederste er tappet gennem højrembenene, mens den anden er lagt op på højremmen. En rigdom af skråbånd afstiver konstruktionen både på langs og på tværs af bygningen. Afstanden mellem højrembindingerne er 3–4 m, svarende til 2–3 almindelige bindingsværksfag, men fagbredden kan dog være varierende inden for samme bygning, idet man med forkærlighed placerer højrembenene i skillevæggene, hvor de er mindst i vejen. Kun i de yngste huse er fagbredden mindre, således at der er placeret et par højremben for hvert stolpepar i ydervæggen, som det er tilfældet på fig. 9.

De indre stolperækker deler husene i et bredt midterskib og to smalle, lave sideskibe eller *udskud*, hvorfor man også taler om *udskudshuse*. Udhusene har i reglen udskud hele vejen i begge langsider, mens stuehusene mangler udskud foran stuerne i sydsiden, således at det bliver muligt at indsætte vinduer af normal størrelse i væggen (fig. 10). Det lange udskud i husets nordside udnyttes til alkover og diverse smårum til opbevaring af husgeråd, brændsel o. l.

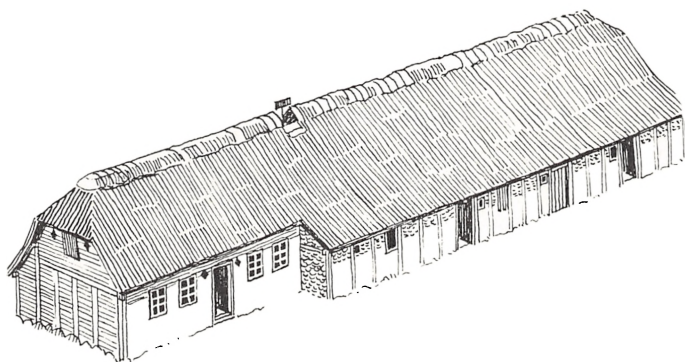


Fig. 10. Højremshus med udskud i begge sider undtagen foran stuevinduerne. – Hus fra Agger på Frilandsmuseet.

Ud fra visse rudimentære træk i nogle af de ældre højremshuse mente Svend Jespersen at kunne fastslå, at højremshusene oprindeligt ikke har haft spærtag, men derimod raftetag, tag af tætstillede stænger fra rygning over højrem til ydervæg (jfr. s. 50). Det er dog usikkert, om han har ret heri. De nordjyske højremshuse synes at høre hjemme i en atlantisk sammenhæng. De er beslægtet med f. eks. de vestnorske stolpehuse og de færøske bygninger. Begge steder har spærkonstruktionen gammel hævd, og det er karakteristisk for såvel disse huse som de ældre højremshuse, at spærparrene er anbragt frit på remmene uden forbindelse med bygningens øvrige konstruktion. Herved ad-

skiller de sig klart fra bindingsværkshusene, hvor spærene altid er placeret over stolpebindingerne.

Bul og tegl

I de hidtil omtalte huse har væggene været lukket med lerklining eller eventuelt udmuret med sten. Der findes imidlertid også bygninger helt af træ, hvor vægfeltene mellem stolperne er lukket med brede planker af egetræ, *buller*, som er indsat i noter i stolpernes sider (fig. 11). *Bulhuse* plejer vi at kalde disse bygninger. Hovedkonstruktionen i bulhusene svarer helt til bindingsværket bortset fra, at løsholter og dukker kan undværes på grund af plankelukningerne i væggene. Der er da også glidende overgange mellem de to byggemåder. Ofte er nogle af en gårds huse opført i bindingsværk og andre i bul, men de to former kan

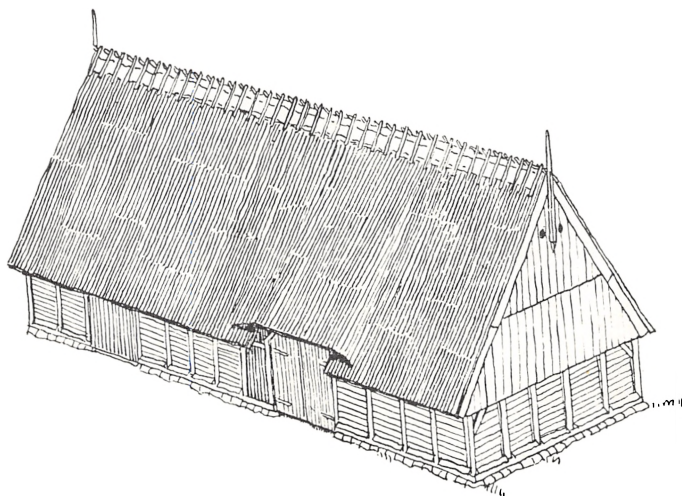


Fig. 11. Bulkonstruktion fra det nordostlige Slesvig. – Lade fra Gronninghoved på Frilandsmuseet.

også optræde i samme bygning. Hvor det er tilfældet har man i reglen indsat bulplanker i den nederste og mest udsatte del af væggen, mens den øverste del er lukket med lerklining. Det har været almindeligt i gårdene på Fredericia-egnen og kendes desuden i Halland og Skåne, hvor det optræder i grænseområderne mellem egne med rene bindingsværkshuse og egne med rene bulhuse.

I det nuværende Danmark kendes rene bulhuse først og fremmest i egnen mellem Kolding og Åbenrå, men enkelte bevarede eller omtalte bygninger viser, at bulkonstruktionen tidligere har haft en langt større udbredelse i Østjylland. Bulhusene hører hjemme i egne med egeskove, ligesom blokhusene i Sverige og Norge er uløseligt forbundne med fyrreskovene. Efterhånden som de danske skove svandt ind i omfang og antal, blev det nødvendigt at søge at begrænse det store forbrug af egetræ. Allerede i 1554 forbød Christian III i et åbent brev til lensmændene i Jylland både brugen af jordgravede stolper og egefjæle i væggene. Det betyder dog ikke, at de bulhuse, som vi finder i dag, er af middelalderlig oprindelse. Hovedparten af dem er fra 1600- og 1700-årene, og endnu så sent som i 1816 blev der bygget et nyt bulhus i Fjelstrup ved Haderslev. Mere end dekretet og forbudet er det de stadigt øgede vanskeligheder ved at skaffe brugbart egetræ, der har skylden for, at bulhusene har været i støt tilbagegang hele den nyere tid igennem. Kun nogle få bulhuse er nu i behold med den oprindelige væglukkelse. I andre har man udskiftet de gamle planker med mursten, så de nu fremtræder som almindelige bindingsværkshuse.

Denne byggemåde har også spillet en betydelig rolle i de gammeldanske landskaber hinsides Øresund, og her kan man finde en ældre form, som rækker bag om den fagedelte tømmerkonstruktion. I den skånske skovbygd udgøres stue-

husets centrale del af en stue med åsbåret tag, lavere end de to herberger, som flankerer den (jfr. s. 64). Disse korte, lave, næsten kvadratiske bygninger kan være opført af overordentlig svært egetømmer. I de fire hjørner er placeret op til en halv meter brede hjørnestolper, som er tappet i rem og fodrem. Stolperne sammenholdes to og to af gavlbånd eller -bjælker, som er lagt ned i en udskæring i stolpernes øverste ender. I noter i hjørnestolperne sidder bulplankerne, som har hele væggen længde såvel i facaderne som i gavlene. Plankernes tykkelse kan på midten være op til 10 cm, men ved enderne er de hugget til, så de passer ind i den 5–6 cm brede not. Plankebredden kan i de ældste huse nå op på 65 cm, således at hele væggen kun består af 2–3 bulplanker.

Udhusenes konstruktion minder derimod mere om de vestdanske bulhuse. Plankerne er her af mere beskedne dimensioner, og bygningerne deles af stolper op i fag, hvis bredde kan variere fra 1 til 3 m. Kun i de ældste udhuse er der brugt egetræ. I løbet af 1700-årene måtte man af mangel på eg gå over til at anvende fyrretræ til bulplankerne. Det samme er tilfældet i Halland, og de bevarede blekingiske bulhuse har alle en ret ung karakter; de er opført helt af fyr med spinkle planker og en regelmæssig fagdeling.

Den udstrakte brug af fyrretræ som bygningstømmer har i de skånske grænseegne og navnlig i Nordhalland favoriseret blokhuskonstruktionen på bulhusenes bekostning. Princippet i denne byggemåde er, at væggene ikke har stolper, men bygges op af vandret liggende fyrrestokke, hvis krydsende ender er skåret sammen i husets hjørner. Blokkonstruktionen menes at være kommet til Skandinavien østfra tidligt i vikingetiden. Til Halland og Skåne kommer den via de tilgrænsende svenske landskaber, og den vinder formentlig yderligere frem efter afståelsen til Sverige. I den



nordlige del af Halland gik man på et tidligt tidspunkt over til at benytte blokkonstruktionen til beboelse, mens man holdt fast ved bulkonstruktionen i udhusene, således at de gamle hallandske gårde ofte viser en blanding af de to byggemåder (fig. 12).

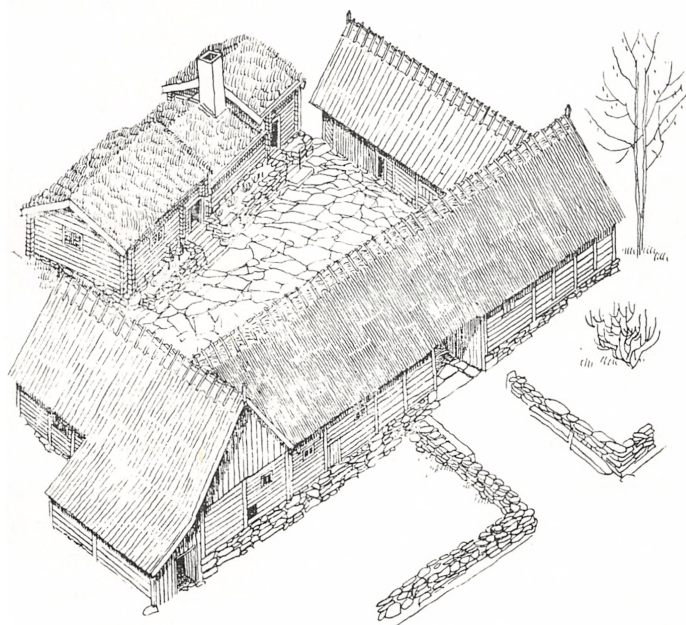


Fig. 12. Bul- og blokkonstruktion mødes i Halland. Stuehuset, som består af en lavstue flankeret af to herberger, er bygget af vandrette fyrrestokke uden stolper, mens udhusene har stolper og bulplanker. – Gård fra Halland på Frilandsmuseet.

Bulhuse har man også haft i det skovløse Vestslesvig, men her gik de meget tidligt af brug. I enkelte af de bevarede bygninger kan man finde rester af bulstolper, indkapslet i senere tiders murværk. De må være meget gamle, måske middelalderlige, for i dette område begyndte man

tidligt at bygge huse af brændte teglsten under indflydelse fra Holland. Det startede med, at man brugte stenene til at udmure væggen mellem stolperne med. Måske har man også her ligesom i teglbrændingens hjemland opført nye huse med den traditionelle tømmerkonstruktion og bag-efter skalmuret dem. Det tog tid, før man vovede at tage skridtet fuldtud til grundmuringen, hvor man lader selve de murede vægge bære tagkonstruktionen.

De første grundmurede huse i Nordfrisland dukker dog op allerede i årene efter den store stormflod i 1634. Bevarede eksempler afslører i dørportalerne, kvistene og gavlenes blændinger et forbavsende højt udviklet murerhåndværk. Fra Nordfrisland bredte teglbrændingen sig i de følgende århundreder langsomt nordpå langs den jyske vestkyst, hvor manglen på skov gjorde det naturligt, at man tilegnede sig den nye træbesparende byggemåde. I 1760'erne skriver præsten i Vilslev ved Ribe: »At brænde teglsten og bygge med grundmur i stedet for bindingsværk etc. er, skønt ganske langsomt, på en tid af 50 år avanceret ligesom skridt for skridt, fra sogn til sogn, fra sønder mod nord, så at cxempli gratia her i sognet, hvor før ej fast var en mursten at se og intet andet end lervægge i husene, nu ere adskillige teglovne oprettede og få eller ingen bøndergårde, der jo ganske eller til dels bestå af grundmur, mest på søndre og vestre side – —«

Længere nordpå, i området mellem Varde og Ringkøbing, var bindingsværket endnu enerådende før 1800. Husene her kaldes ved midten af 1700-årene »ringe og slette, hvilket ikke er meget at undre over, da ingen skov haves, som kunne skaffe bygningstømmer«. Grundmuringen vinder da også indpas her i de første årtier af 1800-årene, iøvrigt ifølge med flere andre nyheder på boligkulturens område. Således flytter stuehuset plads fra nord- til syd-

længe, og de nye, velbyggede huse vender nu vinduesfacaden bort fra gården og ud mod den besøgende. De grundmurede huse overtog bindingsværkshusenes proportioner og strenge fagdeling; den markeres blot ikke mere af vægstolperne, men kun af stuehusets regelmæssige vinduesrække (fig. 13).

Teglstenene brændte de vestjyske bønder ofte selv, assisteret af omvandrende teglbrændere, i ret primitive jordovne, som blot kunne tage nogle tusinde sten ad gangen. Leret blev kørt hjem om efteråret og skulle ligge vinteren over, før det var tjenligt til brug. Ud på forsommeren gik man i gang med at ælte leret ved hjælp af et par heste og »stryge« stenene i en form af træ. De våde sten blev sat til tørring i laden og siden, når afgrøderne skulle i hus, flyttet ud i en port, til man om efteråret fik stunder til at tænke



Fig. 13. Vestjysk grundmuret stuehus fra 1803. – Gård fra Lønnestak på Frilandsmuseet.

på brændingen. Ovnen skulle brænde i flere døgn og passes omhyggeligt dag som nat. Også den kalk, der brugtes ved opmuringen, kunne være hjemmebrændt. Den kaldtes »skælkalk«, fordi den blev lavet af muslingeskaller, og den var et meget stærkt bindemiddel.

I Østlesvig havde man ikke som i de vestlige egne nogen mangel på godt bygningstømmer, men til gengæld havde man råd til at bygge smukke og gode huse. Grundmuringen slog da også tidligt igennem her. En af foregangsmændene var pastor Boysen i Bevtoft, som lod brænde teglsten så tidligt som 1670. Fra 1700-årene er der bevaret et stort antal smukke grundmursbygninger i Østlesvig, navnlig på den rige halvø Løjt. I resten af landet er grundmurede bondebygninger fra den tid meget sjældne. Her kommer det nye byggemateriale først rigtig til anvendelse omkring midten af forrige århundrede.

Stråtage

Tagene på vore gamle bondebygninger viser ikke så store variationer som selve bygningskonstruktionen. Man har så godt som overalt haft stråtage af rughalm eller rør, båret af en konstruktion med spær og vandrette lægter. Modsætningen til spærtaget er raftetaget, hvor underlaget for tækematerialet i stedet består af *rafter*, tætstillede stænger fra tagryg til rem, understøttet af åse. Rene raftetage kender vi ikke på dansk område, men vi finder i Skåne, på Bornholm og Sjælland samt i området mellem Århus og Limfjorden en blanding af spær- og raftekonstruktion. I disse huse krydser spærene hinanden foroven og bærer en ryg- eller mønås. På siden af spærene er fastgjort en eller flere spinkle sideåse, og disse åse bærer raftelaget, som forinden støtter på tagremmen. På Bornholm og i Skåne har man brugt et dobbelt raftelag, idet der uden på et ret spredt lag rafter på



tværs af huset er lagt endnu et lag af langsgående rafter (fig. 14).

For at hindre rafterne i at skride ud har man nogle steder anvendt et taggærde, en risfletning på pinde boret skråt ned i remmen. Risfletningen havde desuden den funktion at holde tagskægget oppe og føre det ud fra væggen, så de lerklinede tavli ikke blev ødelagt af den nedsilende regn. Man kan da også finde disse flettede taggærder i Østjylland uden for det område, hvor man ved, at raftetage er forekommet. I andre egne af landet bliver tagskægget ført ud af *skalke*, som forlænger spærene og yderst bærer en tagskægslægte. På Bornholm kendes det flettede gærde ikke.

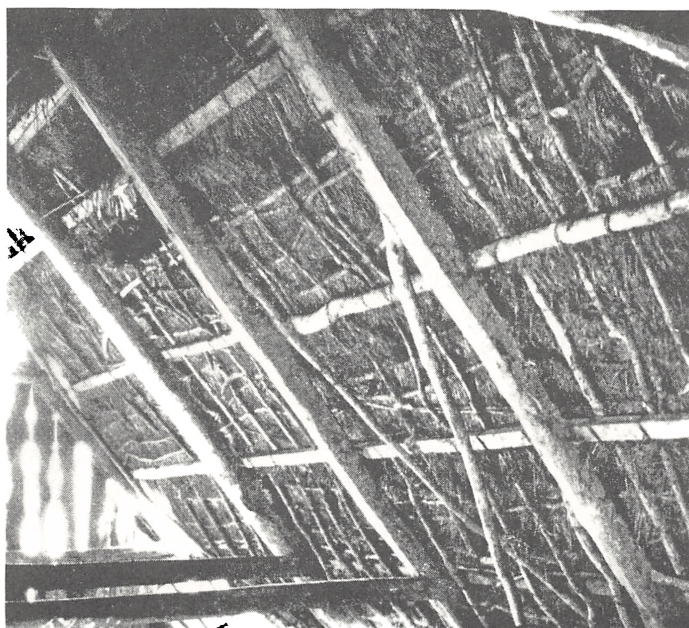


Fig. 14. Bornholmsk raftetage med sideåse og dobbelt raftelag, båret af spær. – Gård i Bodilsker sogn.

Her er rafternes nederste ender sat i huller i tagremmen, og tagskægslægten bæres af vandrette træagler, der er boret ind i remmen. I Skåne kendes både denne anordning og det flettede gærde.

Fra gammel tid har man i Danmark kendt to metoder til fastgørelse af tækkehalmen til tagets rafter eller lægter. I det ene tilfælde lægger man en hassel- eller pilekæp hen over det udbredte halmtag og binder denne kæp fast til de underliggende rafter eller lægter med vidjer, halmbånd eller tækkegarn. Sådanne tage kalder man *bundne* tage, og de var enerådende på Sjælland og Lolland-Falster og forekom desuden på Østfyn og i en del af Østjylland. I resten af Jylland var tagene *syede*, d. v. s. tækkematerialet blev med lange halmsimer og ved hjælp af en særlig tækkenål syet fast om lægterne med fortløbende sting.

I de jyske hedeegne, hvor det kunne knibe at skaffe tilstrækkeligt med langhalm, har man ikke sjældent tækket med afvekslende lag af halm og lyng, således at taget får et stribet udseende. Der er også ældre oplysninger om rene lyngtage, hvor lyngen enten var syet fast forneden eller lagt helt løst op. Løse tage kendes også fra tre øer: Endelave, Hjarnø og Læsø, men her var tækkematerialet tang. På Endelave blev tangen forneden blot fastholdt af en række pinde, der var stukket op i tangen og sat i spænd ved den nederste lægte. En lignende konstruktion kendes på Læsø, men her har man dog i reglen anvendt en anden fremgangsmåde. På de nederste 3–4 lægter fastgøres nogle store, sammenvredne bundter af tang, de såkaldte *vasker*. Vaskelaget danner en bred vold forneden, og den hindrer resten af tangen, som lægges løst op, i at skride ned (fig. 15). Man har villet opfatte disse løse tage som relikter af en tække-metode, som en gang har været udbredt over hele landet, men det er tvivlsomt om denne teori kan holde stik. Nyere



Fig. 15. Tangtagets konstruktion på Læsø. De såkaldte vasker på de nederste lægter danner en bred vold. – Fra genopførelsen af gård fra Læsø på Frilandsmuseet.

undersøgelser har vist, at både de bundne og de syede tage har meget gamle aner på dansk område.

På øerne, i en del af Østjylland samt på Als og Sundeved bliver tagets afslutning foroven, *rygningen* eller *mønningen*, som kan være lagt af halm, tang eller lyng, fastholdt af *rygningstræer* eller *kragtræer*. Det er ret korte, udflækkede stykker egetræ, samlet parvis med en trænagle og hængt over tagryggen. I det øvrige Jylland og på Bornholm bruger man i stedet at hænge lange græstørv over mønningen. Enkelte steder har man fastholdt rygningmaterialet ved at

dyngte jord eller sand over det eller ved at blande det med ler.

Enden af taget kan være afsluttet enten med en lodret såkaldt *helgavl* eller med en skråt afskåret *valmgavl*. Helgavlen synes at være den ældste form; den har været længst i brug i Skåne, på Sjælland og i det østslesvigske bulhusområde. Gavltrekanten er i reglen bræddeklædt og kan være kronet af en *brandstang* eller en *vejrfløj*. På Sjælland og i Skåne er gavle lukket med risfletning eller halmdukker almindelige.

3. GÅRDTYPERNE

I det indledende afsnit er der gjort ret udførligt rede for diskussionen om den firlængede gårds udviklingshistorie, og det skal derfor ikke gentages her. Vi skal blot fastslå, at de fleste gårde i 1600-årene synes at have bestået af 3–4 længer, placeret i et regelmæssigt anlæg omkring en firkantet gårdsplads. Hvis der kun er tre længer, er gårdspladsens fjerde side i reglen lukket med et gærde eller plankeværk; også gårde med mere end fire længer forekommer. Længerne synes i reglen at være fritliggende, selvstændige bygninger, og den helt sammenbyggede gård er normalt et ret sent fænomen. Den vokser gradvis frem, efterhånden som der bliver behov for mere plads i bygningerne (fig. 16).

Nogle eksempler fra 1600-årenes arkivalier kan illustrere gårdsanlæggenes karakter i dette tidsrum. En gård i Jærne ved Esbjerg bestod i 1636 af 15 fag salshus (stuehus), 13 fag ladehus, 10 fag vesterhus og 8 fag østerhus. En gård i Åsum på Fyn havde i 1642 et stuehus på 17 fag, et herbergshus på 5 fag, en østerlade på 15 fag, en sønderlade på 13 fag og en vesterlade på 20 fag. En gård i Hals i Vendsyssel var i 1686 forsynet med en stuelænge på 7 bindinger (fag), en lade på 4 bindinger, et østerhus på 7 bindinger, endnu et østerhus på 14 bindinger og endelig et herbergshus vesten i gården på 6 bindinger. Endelig bestod en gård i Stokkemarke på Lolland i 1680'erne af et alhus (stuehus) på 20 spænderum (fag), et hus kaldet bryggers og bagehus på 15 spænderum, et ladehus på 9 spænderum og et lade- og staldhus på 11 spænderum.

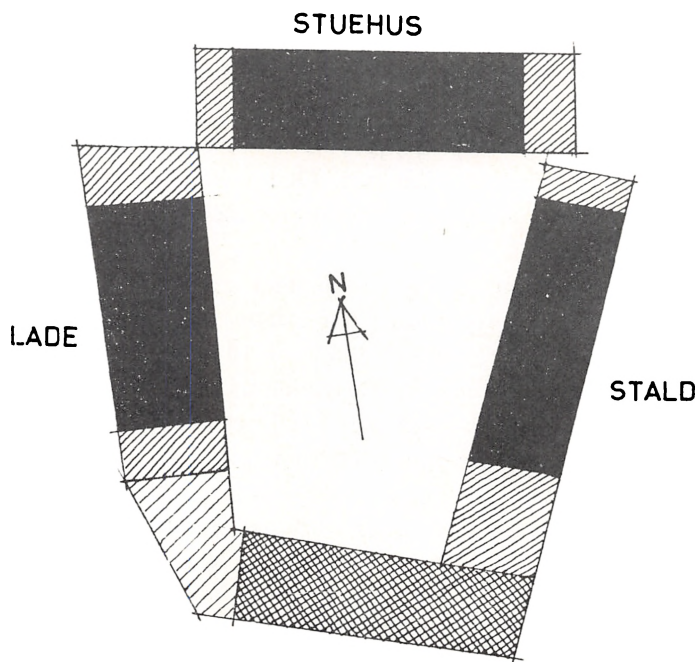
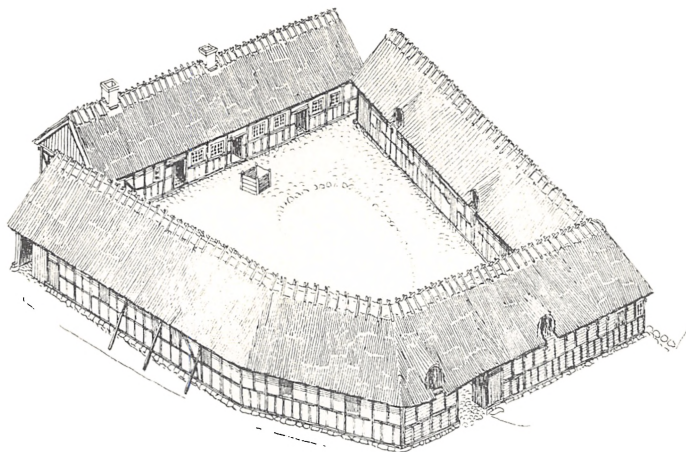


Fig. 16. Eksempel på en firlænget gårds bygningshistorie. De sorte partier på planskitsen er gårdens oprindelige længer. De er siden vokset ved tilbygninger og er blevet suppleret med en fjerde længe, så gården nu er næsten helt sammenbygget. – Gård fra True på Frilandsmuseet.

De fleste boligrum er på den tid, ligesom senere, samlet i en særlig stuelænge, men at det ikke er konsekvent gennemført, viser de anførte eksempler. I to af tilfældene findes der særlige herbergshuse, og i den lollandske gård er bryggerset placeret i en sidelænge. På Lolland kan man også finde stald og beboelse i samme længe, noget som i det meste af landet kun forekommer i de helt små ejendomme.

Det flerlængede gårdsanlæg er ikke lige regelmæssigt i alle egne af landet. Mens f. eks. hovedparten af de sjællandske gårde har fire længer omkring en næsten kvadratisk gårdsplads, finder man navnlig i Himmerland og Vendsyssel meget uregelmæssige gårdformer, hvis 4, 5 eller 6 længer har en tilsyneladende ret tilfældig placering. De er dog altid samlet omkring en gårdsplads af nogenlunde firkantet form, og der er ingen rimelig grund til at skille disse gårde ud som en særlig type.

Noget anderledes stiller det sig med hensyn til den såkaldte parallelgård (fig. 17), som har spillet så stor en rolle i diskussionen om bondegårdens udviklingshistorie. Den forekommer navnlig i Thy, dele af Vendsyssel, på Mors samt i Skodborg og Vandfuld herreder i Ringkøbing amt, og selvom parallelgårdene i disse egne nok ikke udgør mere end godt halvdelen af samtlige ejendomme, sætter de dog i høj grad deres præg på kulturlandskabet. Parallelgårdene hører hjemme blandt de mere beskedne ejendomme, hvilket kan forklare, at de kun har to længer. Det forklarer imidlertid ikke, at længerne altid placeres parallelt og lægges med gavlene i øst og vest. Her drejer det sig om en lokal særtype, hvis tilblivelse sikkert skyldes et sammen spil af forskellige faktorer.

Enlængede gårde eller gårde med en absolut dominerende hovedlænge finder man navnlig på Ærø og et par af de små sydfynske øer samt på Als og Sundeved og i Angel.

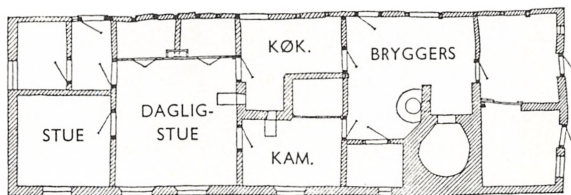
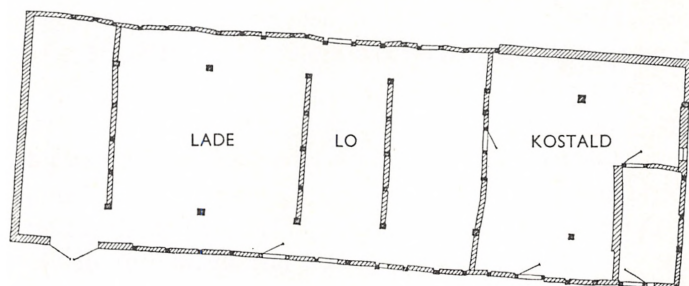


Fig. 17. Plan af Nr. Hedegård fra Vemb sogn i Vestjylland, nu på Frilandsmuseet. Gården er ofte i litteraturen blevet brugt som eksempel på en typisk parallelgård. Ved de undersøgelser, som blev foretaget i forbindelse med dens flytning til Frilandsmuseet, viste det sig imidlertid, at den oprindelig har haft tre længer: et stuehus mod syd, en stald mod øst og en lade mod nord. Ved en ombygning i 1770'erne blev den forenklet til det nuværende tolængede anlæg. Det viser, hvor varsom man må være med at opstille en typologi på grundlag af gårdens længer. — Stuehuset er et eksempel på det nordjyske ovnhus.

Kun på Lyø er den énlængede form helt gennemført, også for de større gårdes vedkommende. Det hænger sammen med, at man kun i meget begrænset omfang har anvendt lade til afgrøderne, som i stedet er blevet sat i stak udenfor gården. På Ærø er de énlængede gårde ikke enerådende, men de spiller en betydelig rolle; de fleste af disse ejendomme er dog deciderede smågårde. På Als og i Angel domineres gårdsanlægget af en stor hovedlænge, som omfatter både beboelse og stald, men til anlægget hører desuden et antal udhuse, som i reglen er ret spredt og uregelmæssigt placeret. Det drejer sig først og fremmest om én eller flere lader, som enten er bindingsværksbygninger eller består af en tømmerkonstruktion med en udvendig beklædning af lodrette brædder. Den sidstnævnte type kaldes *bjælm* og kan følges tilbage til ca. 1600. Endvidere findes der i reglen et fritliggende bagehus.

Den østslesvigske gårdform er sikkert i nogen grad påvirket af den såkaldte saksiske gård (fig. 18), selv om de to

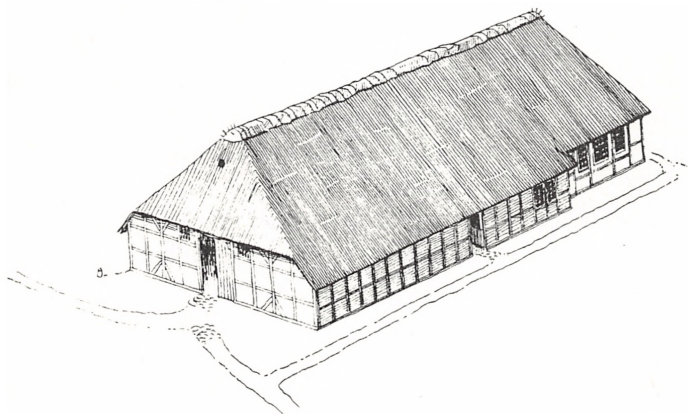


Fig. 18. Gård af saksisk type. Den forreste del af bygningen rummer dielen, som på én gang er bolig, stald og lo. Bagved er tilbygget to finere stuer. – Gård fra Ostenfeld på Frilandsmuseet.

gårdtyper er vidt forskellige i konstruktion og indretning. Saksergårdens hovedhus er treskibet, i slægt med højremshusene, men både højere og bredere. Gennem en port i gavlen kommer man ind i et stort rum, *dielen*, som fylder det meste af bygningen og på én gang fungerer som køkken, opholdsrum, stald, lo og lade; ved dielens ene ende er indrettet et par finere opholdsrum. Denne gård fremstilles i reglen som det klassiske eksempel på et anlæg, som i et hus har samlet alle gårdens funktioner, idet man har opfattet de fritliggende udhuse som senere tilføjelser. Nyere undersøgelser viser dog, at denne opfattelse ikke holder stik. Så langt man kan følge den saksiske gård tilbage, har den foruden det store hovedhus også haft et antal spredt liggende udhuse: lader, forrådshuse, bagehuse etc. Saksergården er almindelig i hele Holsten og har erobret det slesvigske område syd for en linje fra Egernførde over Slesvig by til Husum.

I Vestslesvig hersker den frisiske gård, der ligesom den østslesvigske har beboelse og stald samlet i én længe, adskilt af en forstue på tværs af længen (fig. 19). Gårdenes længetal er i dette område meget varierende. Man træffer firlængede gårde bygget omkring en lille gårdsplads, der ligesom i det sydvestlige Jylland har karakter af mandgård. De fleste af ejendommene er dog tolængede med længerne sammenbygget i vinkel, T-form eller Z-form. Den sidste ejendommelige plan fremkommer ved, at en kort tværlænge forbinder et hus med bolig og stald med en lade, som ligger med samme orientering, men forskudt i forhold til hinanden. På de nordfrisiske øer kan man også finde småbrug, som kun har én længe, og hvor afgrøderne anbringes i stak eller hæs. Man finder her også bræddeklædte lader, som er i slægt med den alsiske hjælm. Det er muligt, at de her omtalte mere eller mindre énlængede gårde i det søn-



Fig. 19. Vestslesvigsk gård med stuehus og stald i én lang længe. ...
Gård fra Sdr. Sejerslev på Frilandsmuseet.

derjysk-sydfynske område repræsenterer en gammel hæsætningkultur, mens man i den øvrige del af landet tidligt har fået regulære lader til afgrøderne. Det er dog et spørgsmål, som ikke lader sig besvare med sikkerhed, før mere dybtgående undersøgelser er foretaget.

I det sydvestligste hjørne af Slesvig finder man endelig en fremmedartet gårdtype, den såkaldte *hanbarg*, som synes opstået og udviklet i Holland med udgangspunkt i et beskedent anlæg, beslægtet med den énlængede nordfrisisk gård. Baggrunden for dens tilkomst er en kraftig stigende kornproduktion i 1500- og 1600-årene, men udviklingsforløbet er langt og indviklet og kan ikke forfølges i detaljer her. Slutresultatet er et stort, næsten kvadratisk hus under

et vældigt pyramideformet tag, som bæres af fire høje stolper inde i bygningen (fig. 20). Det høje rum mellem stolperne, *firkanten*, udnyttes som lade, mens beboelse, stalde og lo optager pladsen uden om firkanten. Haubargen vandt omkring 1600 indpas på den rige halvø, Ejdersted, hvor den hurtigt blev den dominerende gårdtype.

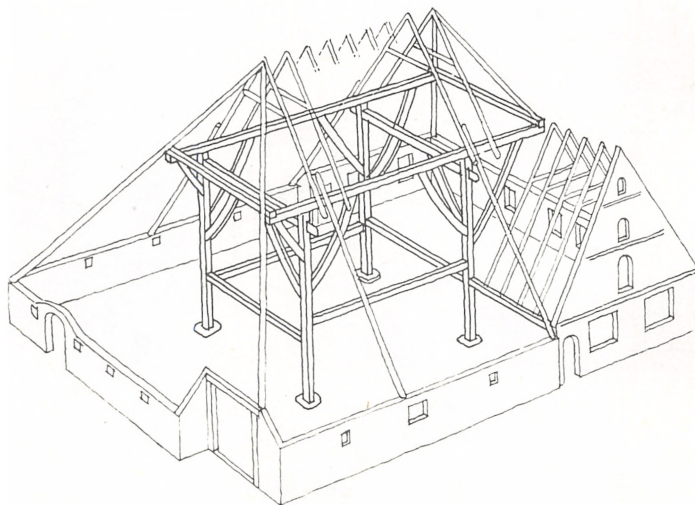


Fig. 20. Gård af haubarg-typen. Taget bæres af fire høje stolper. Mellem dem er laden, firkanten, og uden om findes bolig, stald og lo. — Gård fra Ejdersted på Frilandsmuseet.

4. STUEHUSENE

I indledningen er der gjort rede for diskussionen om stuehusets ældste historie. Der er ikke mange konkrete holdpunkter, når man skal søge at trække linjerne op for udviklingen fra oldtiden til den nyere tids begyndelse. Vi har nogle få og spredte oplysninger i de skriftlige kilder fra middelalderen og et beskedent antal udgravede gårdtomter, som dog ofte er vanskelige at tolke. Først efter ca. 1600 får vi mere fast grund under fødderne, og de huse, som vi da stifter bekendtskab med, ligner i mange henseender dem, som vi kender fra senere tid. De har næsten alle gennemgået den radikale ændring, som sætter ind, da ildstedet flyttes fra sin gamle plads midt på gulvet hen til en af skillevæggene og forsynes med røgaftræk under en eller anden form. Denne tekniske nyskabelse åbner for en række andre ændringer på boligkulturens område. Man kan lukke det åbne tagrum med et bræddeloft over stuerne og forsyne ydervæggen med vinduer til afløsning af lyrehullet i taget. Vinduesglas er fundet i senmiddelalderlige gårdtomter, og både vinduer og lofter nævnes hyppigt i kilder fra begyndelsen af 1600-årene. Boligens vigtigste rum, dagligstuen, får på renæssancetiden den indretning, som den i hovedsagen beholdt op til begyndelsen af vort århundrede (fig. 21). Under vinduerne placeres langbænken og foran den bordet. Husets herre får sin plads på en kort bänk op mod skillevæggen for enden af bordet. I den anden side af stuen, ved den vinduesløse ydervæg, anbringes sovepladserne: alkover eller omhængssenge.



Fig. 21. Bondefamilie samlet ved middagsbordet i en typisk dagligstue med langbænk, bordendebænk og bord. – Gård i Vig sogn, Ods herred.

Stuehusene var dog ikke ens i alle egne af landet. Nyhederne vandt kun langsomt frem fra egn til egn, og lokale forhold og kulturforbindelser førte den i forskellig retning. I afsidesliggende dele af riget holdt man længe fast ved boligformer, som afspejler middelalderlige forhold. Man kan dog ikke uden videre generalisere ud fra sådanne eksempler, for også middelalderen må have kendt til egnsvarianser, og den sociale spændvidde i bondebygningerne må have været betydelig, måske større end i de følgende århundreder.

I dele af Skåne, Halland og Blekinge kunne man i forrige århundrede finde en sådan bolig med middelalderpræg. Det er det såkaldte sydgötiske hus eller stue-herberg-huset, som består af en lav stue, flankeret af to højere herbergs-huse (fig. 12). Lavstuen mangler vinduer i ydervæggen, men får i stedet lys fra et lille vindue i den ene tagflade.

som måske er en efterkommer af lyrehullet. Ildstedet findes i det ene hjørne af stuen, som er åben op under det lave rygåstag. Langs væggene er der faste bænke, og bordet står på middelaldervis langs stuens endevæg, en bordplacering, som man også har kunnet finde nogle steder i det nuværende Danmark i huse med regulær vinduesvæg. De to herberger fungerer som sove- og forrådshuse; de har loft og kan ikke opvarmes. Bryggers eller stegers er ofte anbragt i en særlig, fritliggende bygning.

Man genkender i denne stuehustype let de gamle huselementer, som nævnes i vore middelalderkilder: ildhus, stue og herberg (jfr. s. 26). De er her delvis sammenstillet, men har karakter af selvstændige huse. I den øvrige del af det danske område finder vi de samme hovedelementer i boligen, men her synes de på et meget tidligt tidspunkt at optræde samlet som rum i én længe under fælles tag. Rummene kan dog have ret selvstændig karakter. De spænder alle over hele husets bredde, og der er ikke sjældent døre til hvert af hovedrummene udefra.

Over dette fælles skema har der i tidens løb udviklet sig en rigdom af lokale variationer. Mange forskellige ting har spillet ind ved udformningen af disse egnstyper, men en hovedfaktor har ildstedet været. Det er ændringer i ildstedsforholdene, der er den drivende kraft i boligudviklingen, og placering og indretning af ildstederne er i vid udstrækning bestemmende for, hvorledes et hus disponeres og udnyttes. Med dette som udgangspunkt kan man inddele de stuehuse, som vi har kendskab til fra nyere tid, i to hovedgrupper: ovnhuset og kaminhuset.

Den første type findes på den skånske slette, på Bornholm, Sjælland og Lolland-Falster samt i Nordjylland. Man kalder det *ovnhauset*, fordi dagligstuen opvarmes af en *bilæggerovn* med indfyring fra ildstedet, som er placeret i



den tilstødende forstue. Det kaldes derfor også hus med forstuekøkken. Huse af den type forekommer i store dele af Central- og Østeuropa. Når den optræder i de østlige egne af Danmark, må det antagelig tilskrives de livlige kulturkontakter over Østersøen i middelalderen. Forekomsten i Nordjylland er et eksempel blandt mange på den særlige kulturelle samhørighed mellem Sjælland og den nordlige del af den jyske halvø.

Foruden bilæggerovnen findes der en anden form for stueovn, *røgovnen*, som antagelig er ældre. Den adskiller sig fra bilæggeren derved, at den har indfyring fra og aftræk til selve det rum, hvor den er opstillet. Nogle arkæologiske vidnesbyrd og antydninger i det skriftlige kildemateriale gør det sandsynligt, at røgovnen har været brugt på Sjælland, men spørgsmålet er endnu ikke helt afklaret. Derimod kunne man i det sydøstlige Skåne finde den i brug endnu i 1700-årene. Carl v. Linné har herfra givet en klassisk skildring af den: »I det ena bortre hörnet av stugan är ugnen, uti vilken om vintertid dagligen eldas, då röken går ut genom dörren, ty här brukas ingen skorsten, och glöden efter eldningen utsopas på lergolvet emellan några stenar jämte ugnen. Således bliver här mycket hett med ganska mäktig värma.« Ovnens var muret op med tykke vægge af sten og ler, som kunne udstråle varme længe efter fyringen. Det simple stensatte ildsted foran røgovnen kaldtes *grue*. Når sjællandske kilder fra 1600-årene taler om kakkelovne med gruer til at udrage asken på, så kan det tolkes som indretninger i lighed med de skånske røgovne.

I slutningen af 1600-årene synes det imidlertid at være det almindelige på Sjælland, at husets ildsted er flyttet fra dagligstuen til en tilstødende forstue, og stueovnen er ikke længere en røgovn, men en bilægger, som fyres fra dette forstueildsted. Ildstederne var på den tid af meget forskel-

lig kvalitet. Nogle var endnu meget simple og blot overdækket af et vandret eller let skrånende gnistfang af brædder eller lignende. Sådanne gnistfang kaldes i kilderne ofte »loft over ildstedet«. I Jylland synes en lerklinet hvælving at have haft samme funktion: at opfange de gnister, som slog op fra ildstedet og hindre dem i at antænde stråtaget.

Andre steder var ildstedet bedre afskærmet på siderne og forsynet med et tragtformet røgfang, som ledte røgen op på loftet, men ikke ud i det frie. Måske er det dette stadium, som på Sjælland kaldes *esse*. Dette ord bruges dog ikke éntydigt i kilderne og sammenblandes ofte med ordet *skorsten*. Skorsten har engang betegnet selve ildstedet, men ordet bruges senere om forskellige former for røgaftæk. I 1700-årene kommer det til at betegne det fuldtudviklede skorstensanlæg med en muret pibe, ført ud gennem taget. Man kan da kalde de røgaftæk, som ikke er ført helt ud, for »halve skorstene«. Den usikre terminologi er i sig selv et vidnesbyrd om en overgangsperiode, hvor tekniske nyheder er i færd med at slå igennem.

I slutningen af 1600-årene er huse med skorstene endnu i mindretal, men på de store landboreformers tid har alle sjællandske ejendomme fået regulære skorstene. I løbet af et århundrede sker der således en radikal forbedring af de sjællandske ildsteder, og i takt med den går det fænomen, som man har kaldt ildstedssammenlægningen. Foruden hovedildstedet havde der hidtil været diverse sekundære ildsteder, simple gruer ved f. eks. malkølle og bageovn. Dem opgiver man nu og samler i stedet alle anlæg omkring den nye, brandsikrede skorsten. En ganske tilsvarende udvikling foregår der på den skånske slette, og begge steder fremmes den af statsmagten og de private godsherrer. I en synsforretning fra en gård under Antvorskov grevskab 1707 hedder det, at gården har »skorsten, som er af ny opsat i

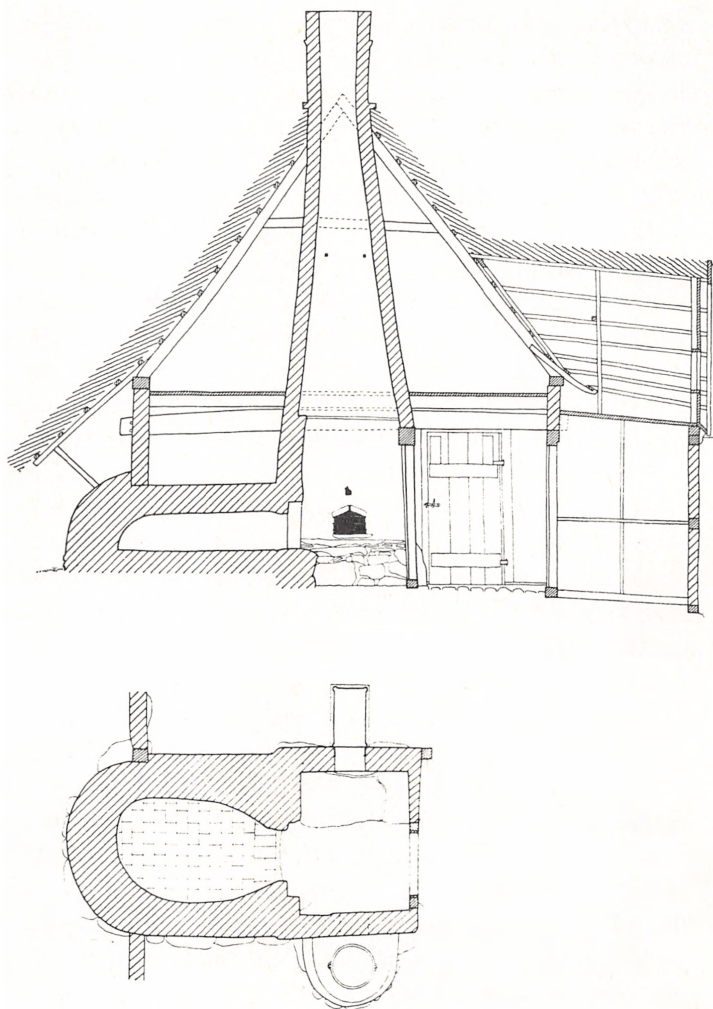


Fig. 22. Plan og snit af sjællandsk skorsten med bageovn, bilægger og gruekedel. – Hus fra Kalvehave på Frilandsmuseet.

fjor samt jernkakkellovn. Men ved bageovnen er ingen skorsten, skal derfor flyttes til skorstenen«. Om en anden gård siges, at den »behøver skorsten, bageovnen at flyttes«.

Resultatet af denne ildstedssammentrækning ses på fig. 22, som viser skorstenen i et hus fra Kalvehave på Sydsjælland. Når husmoderen skal lave mad, står hun inde i selve den store åbne skorsten. Gryderne står på eller hænger over en muret ildstedsbænk i den ene side af skorstensrummet. Over bænken sidder indfyriingshullet til stuens bilæggerovn, og i den modsatte side af skorstenen er der indfyriing til gruekedlen. På skorstenens tredje side er den store bageovn tilsluttet. Der er ikke plads til den inde i huset, og den stikker derfor ud under et halvtag uden for væggen.

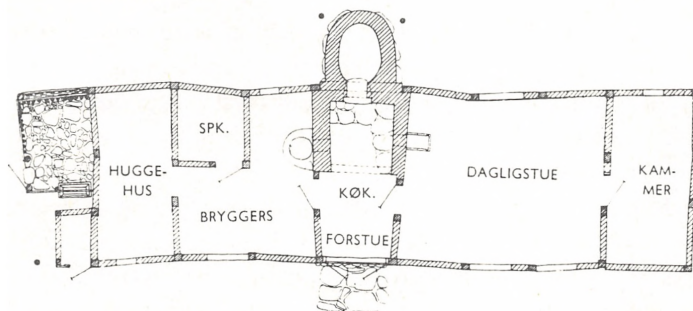


Fig. 23. Plan af sjællandsk hus med forstuekøkken. – Hus fra Tystrup på Frilandsmuseet.

Fig. 23 viser grundplanen i det sjællandske hus, som er bestemt af denne »installationskærne«. På planen, der viser indretningen i et lille væverhus, findes ildsted og skorsten stadig i selve forstuen, mens man i større stuehuse i reglen har sat en skillevæg op, således at et diminutivt køkken udskilles fra forstuen. Til den ene side ligger bryggers, spisekammer og huggehus. Til den anden side kommer først

den bilæggeropvarmede dagligstue og derpå et kammer, som ikke kan opvarmes. Det er udstyret med gæsteseng og opbevaringsmøbler og er en efterkommer af det middelalderlige herberg. Gårdstuehusene har på dette sted en større *overstestue* med de samme funktioner; den bliver dog også anvendt ved festlige lejligheder til at danse i.

De ældste sjællandske bilæggerovne var muret op af ler eller teglsten. Udgravninger har vist, at man også har kendt til den type, som endnu i forrige århundrede var i brug nogle steder i Jylland. Her var bilæggeren sat sammen af jydepotter med firkantet halskrave, anbragt således at deres åbninger vendte udad. Sådanne ovne er kakkelovne i ordets egentligste forstand, idet kakkel oprindelig betyder en lille potte. De første støbte jernovne blev indført fra Tyskland i 1500-årene. De blev længe ved med at være meget kostbare, men kunne dog forekomme i bondehjem i 1600-årene. Helt almindelige blev de dog først i 1700-årene, da det danske marked blev forsynet med bilæggerovne fra norske jernværker.

Koncentrationen af alle ildstederne omkring én skorsten er noget specielt for Sjælland og Skåne. Ganske vist kan man også finde huse med én skorsten i den øvrige del af ovnhusområdet, men det er dog mere almindeligt, at husene har to skorstene. Planen af Nr. Hedegård (fig. 17) giver et eksempel på et nordjysk ovnhus. Her er der to skorstene: en i bryggerset med tilsluttet bageovn og en i køkkenet. Ligesom i de sjællandske huse er køkkenet placeret mellem bryggerset og dagligstuen, men ethvert spor af den gamle forbindelse mellem køkken og forstue er her forsvundet. Køkkenet er to fag bredt, men optager kun den ene side af huset. Bag køkkenet er indrettet et lille sengekammer, som findes på dette sted i mange nordjyske huse og ofte har afløst dagligstuen som det vigtigste opholdsrum.



I Nordjylland slog den fuldt udviklede skorsten med pibe langt senere igennem end på Sjælland. Endnu i forrige århundrede var skorstenen mange steder kun ført op til midt i tagrummet, og derfra trak røgen ud gennem et lyrehul. I huse med to skorstene var det ofte sådan, at køkken-skorstenen var ført gennem taget, mens der var lyrehul i bryggerset. Trærammer fra sådanne lyrehuller kan endnu findes enkelte steder i tangtagene på Læsø.

Men der var også op til omkring århundredskiftet bevaret enkelte helt skorstensløse huse nogle steder i dette område. Det var huse af beskeden størrelse; ofte bestod de kun af en stue og et *fremmers*, som på én gang var køkken og bryggers. Ildstedet fandtes i fremmerset og derfra kunne man fyre i stuens bilægger. Mejborg har set sådanne huse i egne nord for Frederikshavn og vest for Lemvig og beskrevet deres ildsted: »På en firkantet forhøjning af ler og sten, som ligger midt i huset, brænder ilden frit, den skærmes mod træk fra døren ved en lav klinet væg – – Da der ikke er loft over fremmerset, stiger røgen uhindret tilvejs, fylder rummet under taget og driver derpå ud af et i rygningen anbragt hul, som kaldes »lyre«.« Et lignende ildsted ses på et maleri af fremmerset i et Harbøre-hus i 1880'erne (fig. 24).

Grænsen for det nordjyske ovnhusområde følger en linje fra bunden af Kalø vig nord for Århus over Herning-egnen og langs Skjern å ud til Ringkøbing fjord. Syd for denne grænse og på Fyn finder vi en anden stuehustype: *kaminhuset*. Ved *kamin* forstås en åben skorsten, hvor arnen eller ildbænken har hele skorstensrummets bredde; når der laves mad på et sådant ildsted, må man stå uden for selve skorstenen. Derved adskiller den sig klart fra den anden skorstenstype, den sjællandske, hvor arnen er en lille bæk i den ene side, og hvor husmoderen står inde i selve skor-



Fig. 24. Lyreildsted i hus fra Harboor ved Lemvig. Huset har højremskonstruktion. – Maleri af Wenzel Tornøe 1884.

stensrummet, når hun laver mad. Kaminskorstenen har enten vanger i begge sider som den sjællandske, eller den er åben til den ene side; i så fald bæres skorstenens frie hjørne af en jernstang eller drejet træsjøle. Kaminerne forekommer almindeligt i hele Vesteuropa, og til denne kategori hører også den norske *pejs* og den svenske *spis*.

Sådanne skorstene har i Jylland en større udbredelse end selve kaminhuset. Man finder dem ofte som køkkenskorstene i de nordjyske ovnhuse. Når dertil kommer, at kaminhusets bryggersskorsten (fig. 27) nærmest svarer til den sjællandske skorsten, kan betegnelsen for denne hustype forekomme mindre heldigt valgt. Den afgørende forskel mellem de to typer ligger da heller ikke i de anvendte skor-

stenes form, men i det faktum, at ovnhusets stue opvarmes med en bilægger, mens kaminhuset har bevaret den åbne skorsten i stuen som kombineret varmekilde og madlavningsildsted. Kaminhuset har altid to skorstene. Den anden er placeret i bryggerset, og i tilslutning til den er der bageovn, gruekedel og eventuelt kølle. Dens ildsted blev i første række taget i brug ved de større husholdningsarbejder som bagning, slagtning og brygning. Det blev dog også i vid udstrækning anvendt ved den daglige madlavning i sommertiden, idet man kun lavede mad ved stueildstedet om vinteren, når stuen skulle opvarmes. Et sådant skifte mellem sommer- og vinterildsted kunne man finde mange steder endnu i forrige århundrede. Noget lignende kendes mange andre steder i Norden, og vi har heri muligvis en tradition, som kan føres tilbage til et skifte mellem sommer- og vinterildhus i tidlig middelalder.

I sin enkleste udformning bestod kaminhuset af det kombinerede opholdsrum og køkken, et bryggers samt en *over-* eller *storstue* af samme karakter som den sjællandske øverstestue. Men i de fleste gamle stuehuse finder vi en mere udviklet plan, som ses på fig. 25. Her er der mellem daglig- eller *yderstuen* og overstuen indskudt en mellemstue, som her kaldes *kakkelstue*. I det sydvestlige Jylland og i Slesvig kaldes den med et slavisk låneord for *dørns*. I Slesvig kan dette nye boligelement påvises allerede i 1500-årene, men længere nordpå i Jylland og på Fyn slår det først igennem i 1700-årene. Den nye stue var en vinterstue, og den overtager derfor i mange egne dagligstuens funktion som madlavningssted om vinteren. Madlavningen om sommeren fandt enten stadig sted i bryggerset, eller den blev flyttet til skorstenen i dagligstuen.

Ifølge med dørnset kommer bilæggeren til disse egne af landet, men den tages ikke i brug overalt. Det er navnlig i

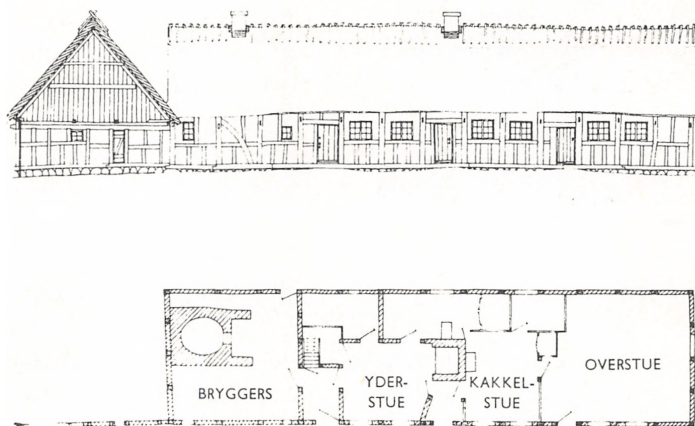


Fig. 25. Plan og facadetegning af østjysk kaminhus med bryggers, yderstue, kachelstue og overstue. Bag yderstuen er indrettet et sovekammer. – Gård fra True på Frilandsmuseet.

de skovfattige egne mod vest, man foretrækker denne brændselsbesparende indretning. På Fyn og i Sønderjylland har der i ældre tid ofte været kamin både i den gamle dagligstue og i den nye mellemstue. I mellemstuen kunne der dog i stedet for kamin være en såkaldt *lerkakkellovn*. Ingen af den slags ovne er bevaret til vor tid, og de kendes kun fra beskrivelser og et enkelt gammelt fotografi. De bestod af en muret ildbænk, hvorover der var hvælvet en kappe af ler. Fra kappens øverste del var der røraftræk til skorstenen. Lerkakkellovne blev ligesom kaminerne brugt ved madlavning og var derfor forsynet med en såkaldt *svingstang* af jern til at hænge kogekarrene i (fig. 27). Sådanne svingstænger er karakteristiske for kaminhusområdet, hvor man dog også kan finde den anden form for grydeophæng: en regulérbar kedelkrog, som hænger ned fra en sodstang i skorstenen. Lerkakkellovns afløser er den såkaldte *vindovn* (fig. 26), en støbt jernovn. Den har ligesom sin for-

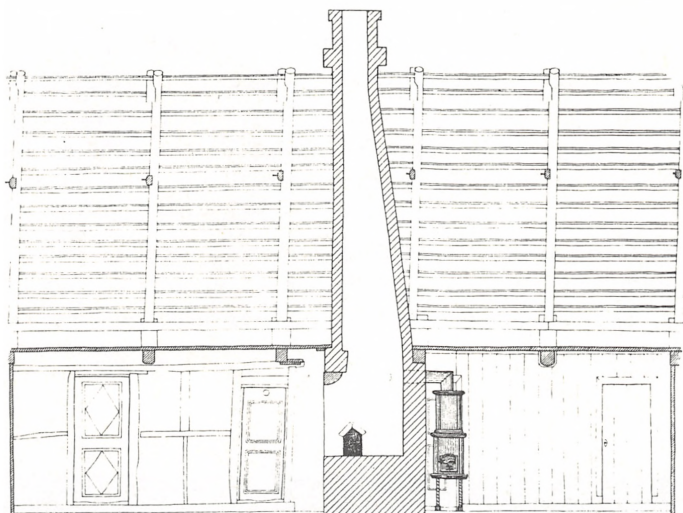


Fig. 26. Snit gennem yderstue (dagligstue) og kachelstue (mellemstue) i et østjysk kaminhus. Til venstre yderstuen med åben kaminskorsten, til højre kachelstuen med vindovn, som har røraftæk til skorstenen. I skorstenen ses indfryrs hul til bilæggerovn i det bagvedliggende sove-kammer. — Gård fra True på Frilandsmuseet.

gænger røraftæk til skorstenen og bliver fyret fra den stue, hvor den er opstillet. Den er derimod ikke åben som lerkakelovnen, men lukket med en jernlåge, forsynet med spjæld til regulering af trækken. Også på vindovnene blev der ofte lavet mad i vintertiden.

Som tidligere nævnt er det karakteristisk for de gamle stuehuse, at alle rum har hele længens bredde, men samtidig med indførelsen af dørnset eller mellemstuen kommer de første tendenser til opdeling af rummene med skillevægge på langs af huset. Det sker først i Slesvig, og i de brede stuehuse i dette område bliver opdelingen også mest konsekvent gennemført. Længere nordpå er det kun daglig-

stuen og eventuelt dørnset, der bliver delt på denne måde (se fig. 25). I det vestlige kaminhusområde bliver dagligstuens kombinerede køkken-opholdsrum ret tidligt delt i et køkken med ildsted og et bagved liggende kammer, som opvarmes med en bilægger. På den måde får man syd for Skjern å en stuehusindretning, som til forveksling ligner den, man finder nord for åen i ovnhusområdet. Begge steder bliver kammeret bag køkkenet det foretrukne daglige opholdsrum, og man er således i de to områder ad hver sin vej og med forskelligt udgangspunkt nået frem til det samme resultat.

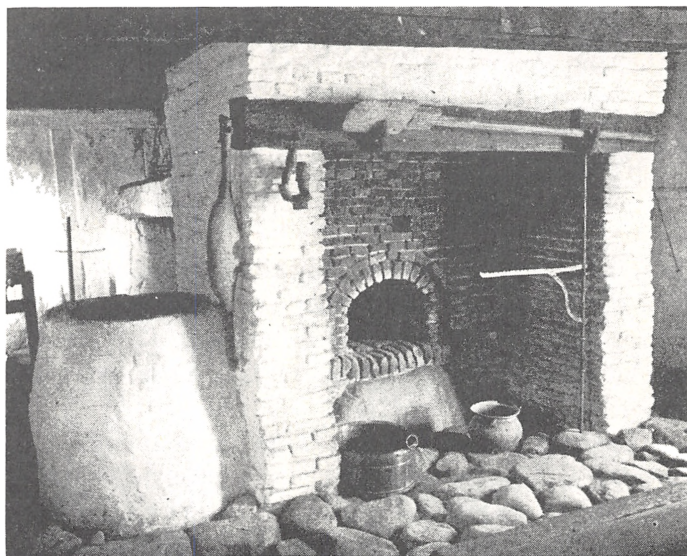


Fig. 27. Østjysk bryggersskorsten med bageovn og gruekedel. I skorstenen svingstang til at hænge kogekar i. – Gård fra True på Frilandsmuseet.

5. BONDEBYGNINGER OG ETNOLOGI

I det foregående er der givet en kortfattet oversigt over de vigtigste resultater af studiet af de danske bondebygninger. Man kan nu stille det spørgsmål: Hvad er formålet med dette studium? Hvad vil vi med denne viden om husenes konstruktion og indretning?

Hertil må først svares, at de gamle bondebygninger er en del af den kulturarv, vi har overtaget. Det er derfor, vi forsøger at bevare nogle af dem på hjemstedet eller på fri-landsmuseerne, og det er derfor, de har en egenverdi som studieobjekter. Vi vil gerne vide, hvordan de har set ud i de forskellige egne af landet, og hvorfor de kom til at se sådan ud. Forskere af mange slags har søgt at give svar på disse spørgsmål. Emnet har tiltrukket arkitekter, kunsthistorikere og kulturhistorikere, mens først og fremmest er det folkelivsforskerne eller etnologerne, som herhjemme og i udlandet har taget dette studium op.

For etnologen er bondegårdsforskningen imidlertid ikke blot et mål i sig selv, men også et middel. Bag det specialiserede studium af husene ligger altid ønsket om at nå frem til en dybere forståelse af kulturens væsen og dens veje.

De gamle bondegårde har engang været rammen om levende menneskers liv og arbejde. For disse mennesker har husene tilfredsstillt bestemte behov, og hvert rum og hver installation har haft ganske bestemte funktioner. Husene kan opfattes som brikker i et samlet kulturmønster, og som sådanne lader de sig bedst studere ved en etnologisk *miljøundersøgelse*, som anlægger et helhedssyn på den udvalgte

lokalitet. En sådan undersøgelse tager ikke i første række sigte på den lokale kulturs enkelte bestanddele, men på samspillet mellem dem og på det livsmønster og den samfundsstruktur, som de er eksponenter for.

Bondebygningerne er imidlertid ikke direkte skabt for at opfylde bestemte ønsker og behov på et givet tidspunkt i et givet område, men de er resultatet af en historisk proces. Deres udformning kan være bestemt af faktorer, som ikke længere er virksomme, og sådanne historisk betingede forhold kan igen virke ind på beboernes adfærdsmønster. Hovedparten af de elementer, som indgår i husene, er skabt og udformet uden for det lokale område og er indlånt i færdig form.

Husene lader sig altså ikke forklare, så længe forskeren lader det lokale område sætte grænserne for sin forskning. Han må vide mere om huset, end beboerne vidste. Han må undersøge husene i andre egne af landet og i ældre tidsafsnit, kortsagt: han må gøre sine studier *komparative*. Dermed er stødet givet til et studium af bondebygningerne i tid og rum, og det betyder i første omgang, at husene må løsrives mere eller mindre fra deres respektive miljøer, og at deres enkelte bestanddele må analyseres hver for sig. Det er dette, der er gjort på de foregående sider, og derfor har man her måske mere mødt døde og dissekerede huse end levende menneskeboliger. Det er imidlertid nødvendigt at gå den vej, hvis man skal skaffe sig overblik over materialet og få øje på linjer og mønstre i de utallige variationer.

En af de veje, man kan gå for at strukturere stoffet, er at vælge visse kriterier, som man anser for væsentlige, og på grundlag af dem opstille en *typologi*. For de ældre forskere, der betragtede evolutionsteorien som nøglen til forståelse af kulturfænomenerne, var typologien det vigtigste arbejdsredskab. Kunne man arrangere de løsrrevne kulturelementer i

typologiske serier, som bevægede sig fra det mest simple og primitive til det mere komplicerede og avancerede, så mente man dermed at have klarlagt det faktiske udviklingsforløb.

Den evolutionistiske model har været særdeles livskraftig. Vi er stadig tilbøjelige til, bevidst eller ubevidst, at tænke i dens baner, og det har heller ikke kunnet undgås, at den har sat sit stempel på meget af det, der er sagt i det foregående. Men vor opfattelse af udviklingen har undergået betydelige ændringer og modifikationer. Det blev tidligt klart, at tanken om den ene forms direkte udvikling af den anden ikke holdt stik. I stedet trådte teorien om kulturspredning, *diffusion*: Nye kulturelementer breder sig som ringe i vandet og overlejrer de gamle. På den måde kan elementernes geografiske udbredelse give en datering af de typologiske serier: i de fjerneste egne finder man de ældste former, i centrale områder de nyeste, mens mellemzonerne viser overgangsformer. Men heller ikke dette holder altid stik. Generelt set er udviklingen kun et forløb uden en given retning og uden bestemte stadier. Den kan føre fra det primitive til det højt udviklede, men den behøver ikke at gøre det.

Som eksempel på, at det, som ud fra typologiske kriterier opfattes som gammelt, ikke behøver at være det, kan nævnes spændhuset, et simpelt hus uden langvægge med taget sat direkte på jorden. I 1910 flyttede man et sådant spændhus fra den jyske vestkyst til Frilandsmuseet netop for at sikre sig en repræsentant for en ældgammel byggemåde. På Læsø har bygninger af den art været i brug som fårehuse. Her dukker de imidlertid først op omkring århundredskiftet og afløser da en anden type med høje tørrevægge og rygås. Enkelte oplysninger tyder på, at vestkystfiskerne også har brugt en anden bodtype, før de tog spændhuset i brug. Og når man i visse egne af Jylland kalder spændhusene for

tyske eller svenske lader, så tyder selve navnene på, at de er ret sene fænomener.

Bindingsværket bliver i reglen sat ind i en typologisk udviklingsrække fra den simple form med de mest nødvendige konstruktive elementer til det højt udviklede, solidt afbundne bindingsværk. Men dette har ikke gyldighed overalt. Der er egne, hvor man i stedet kan påvise en degeneration, hvor et mere fuldkomment bindingsværk er afløst af en simplere konstruktion på grund af tiltagende mangel på tømmer.

På samme måde regner man generelt med, at stuehusets udvikling har formet sig som en stadig vækst, men der er områder, hvor udviklingen er gået den modsatte vej. I sin beskrivelse af Rinds herred i Østjylland ca. 1740 skriver herredsfoged Kristen Sørensen Testrup bl. a. »Her var og i Rinds herred hos en del bønder i min tid af de gamle, store ralingshuse (stuehuse) med 3 og 4 stuer udi, hvilke nu efterhånden alle bliver forfaldne og øde, og små igen i deres sted opbygges, og i den sted, at alting tilforn var bygget af eg, bruges nu fyr og gran.«

Kulturudviklingen har ikke noget jævnt forløb, men bevæger sig i bølger eller sæt. Den bestemmes bl. a. af de økonomiske konjunkturer og af ændringer i erhvervsstrukturen, og den får derfor heller ikke samme forløb alle steder. I slutningen af 1700-årene kan driftsforbedringer og øget avl aflæses i det byggeri, som fører til, at den tre- eller firlængede gård vokser helt sammen om gårdspladsen. Her fører altså gode konjunkturer til investering i forbedrede avlsbygninger.

På samme tid oplevede man gode tider på de små Vesterhavsøer, men her blev pengene indtjent ved søfart i fremmed tjeneste. Hovederhvervet lå uden for det lokale samfund, og der var ikke nogen tilskyndelse til at investere i



hjemlige produktionsmidler. I stedet blev overskuddet sat i forbedret boligstandard. Husene fik på den tid den indretning og det udstyr, som kom til at præge dem 100–150 år fremover. Vi har her at gøre med det, som man har kaldt *kulturfiksering*, d. v. s. at det kulturpræg, som en egn får under en højkonjunktur, bibeholdes i påfølgende perioder af økonomisk stagnation.

Når man vil søge at klarlægge de ældste, dunkle perioder i bondegårdens udviklingshistorie, er det vigtigt, at man er opmærksom på de økonomiske og erhvervskulturelle faktorer, som kan have været bestemmende for udviklingen. Det går ikke uden videre at projicere den nyere tids ret homogene bondesamfund tilbage på middelalderen, og således forudsætte en ensartet masse af bondegårde. Den sociale spændvidde synes at have været stor, og vi må regne med glidende overgange fra små herresæder og væbnergårde til mere beskedne bondebrug. Af væsentlig betydning for bondegårdsforskningen er de nyere landbohistoriske undersøgelser, som synes at godtgøre, at der har fundet en radikal strukturændring sted i senmiddelalderens landsbyer.

Sikker viden om bondebygningernes forskellige geografiske variationer har vi først fra tiden efter ca. 1750. Hvis vi kortlægger de forskellige bygningselementer, som vi har kendskab til i perioden 1750–1850, så får vi et meget broget billede frem, men dog et billede, som fremviser mange regelmæssige træk. Mange fænomener standser op ved de samme grænser, og sådanne *kulturgrænser* er ofte tillige dialektskel. Grænsernes forløb kan være bestemt af skov- eller mosestrækninger, større åer eller andre naturlige barrierer mellem beboerne i to områder. Et eksempel på en sådan grænse er Skjern å, som danner skel mellem det nordjyske ovnhus og kaminhuset, og som samtidig er sydgrænse for de vestjyske sulehuse. De større farvande har derimod



mere forbundet, end de har adskilt. Husene på begge sider af Øresund står hinanden meget nær, gårdene i Djursland viser slægtskab med de sjællandske, og den lille gruppe østjyske sulehuse har øjensynlig forbindelse med de fynske.

I nogle egne finder man mange gamle kulturtræk bevareret. Dem kalder man *reliktonråder* i modsætning til *innovationsområder*, hvor kulturelle nyheder tidligt vinder indpas. Et eksempel på det første er det nordlige Vendsyssel, hvor vi før 1850 møder højremshuse og skorstensløse ildsteder med lyre, mens det sydvestlige Jylland, hvor grundmurede huse og andre nyheder på boligkulturens område trænger ind sydfra, må karakteriseres som et innovationsområde. De to betegnelser må dog benyttes med nogen varsomhed, for man kan godt i et område finde en blanding af både gammelt og nyt. På Fyn finder man f. eks. et højt udviklet bindingsværk side om side med et meget gammelt konstruktionstræk som de tagbærende suler. Hvorfor man netop her med forkærlighed har holdt fast ved sulekonstruktionen, er det vanskeligt at svare entydigt på. En rolle synes det dog at have spillet, at den gamle byggemåde frembød tekniske fordele derved, at den gav mere plads i laderne.

Ofte kan man i det tidsrum, som vi har nærmere kendskab til, iagttage, hvorledes én type eller form trænger frem på bekostning af en anden. Men i andre tilfælde har grænserne mellem to former eller metoder været forbavsende stabile gennem lange tidsrum. Således er det påvist, at grænsen mellem de bundne tage og de syede var den samme i 1600-årene som 200 år senere.

Formforholdene i en egn er bestemt af mange forskellige faktorer. Betragter man bygningernes konstruktioner, falder det straks i øjnene, at de enkelte områders naturlige ressourcer har spillet en betydelig rolle. Gode eller dårlige muligheder for at skaffe gavntræ afspejler sig i tømmer-



konstruktionerne, ligesom manglen på tømmer er en af forudsætningerne for indførelsen af grundmur. Her kommer dog også en anden vigtig faktor ind: det pågældende områdes kontakt med andre egne. Grundmuringen trænger frem langs den sydlige del af den jyske vestkyst, hvor der både var livlig handelskontakt og vandringer af arbejdskraft. De to hovedtyper af stuehuse: ovnhuset og kaminhuset, viser gamle kulturforbindelser mod henholdsvis øst og vest, mens de nordjyske højremshuse må ses i lyset af kontakten mellem kystegnene omkring Nordsøen. Endelig spiller erhvervskulturen en vigtig rolle, i forbindelse med bondegårdene navnlig driftsformen i landbruget. Avlingens art og størrelse sætter naturligt sit præg på udhusenes antal og udformning, mens gårdens anlægsform bl. a. hænger sammen med kvægbrugets organisation.

Man kan sige, at bygningerne i et givet område er resultatet af en serie valg mellem muligheder. Men mulighederens antal har i de her behandlede tidsrum oftest været meget begrænsede, og tilskyndelserne til at afvige fra det tilvante har været få. I sådanne tilfælde har man fulgt det, vi kalder *traditionen*, har bygget og indrettet sig, som fædrene gjorde. Traditionen har ikke gjort sig lige stærkt gældende overalt; stærkest har den virket i de mest isolerede samfund. Når der skete ændringer foregik de i reglen meget langsomme, end vi er vant til idag, og der var langt stærkere modstand at overvinde ved indførelsen af en nyhed. Ofte kan man da også påvise, at et redskab eller en metode har eksisteret uændret gennem adskillige århundreder.

Talrige etnologiske undersøgelser har vist, at kulturelle nyheder meget ofte spreder sig kontinuerligt fra sogn til sogn, sådan som vi f. eks. har fået indtryk af det med hensyn til grundmuringen. At et kulturelement dukker op omtrent samtidig overalt i landet er et moderne fænomen,

som hænger sammen med de ændrede kommunikationer. Karakteristisk er det endvidere, at spredningen sker inden for samme sociale niveau – man tager ved lære af standsfæller, ikke af f. eks. præsten og herremanden. Skal nyheder brede sig fra et socialt lag til et andet, kræver det en særlig kategori af formidlere, som indtager en social mellemstilling.

I regel er kulturændringerne og spredningen af nyheder noget, som foregår på et folkeligt niveau uden indgreb udefra, men den såkaldte *centraldirigering* har dog også spillet en rolle. Den kan virke i form af forbud eller påbud om f. eks. brug af bestemte materialer eller konstruktionsformer. I mange tilfælde har sådanne indgreb haft meget ringe virkning, som vi har set det med hensyn til bulhusbyggeriet i Jylland. Også bag den sjællandsk-skånske ildstedssammentrækning lå der centrale bestræbelser, men her synes der at være tale om en fremskyndelse af en udvikling, som allerede var i gang.

Oplysningstidens reformivrige godsejere søgte på mange måder at påvirke byggeskikken og satte eksperimenter i gang både med gårdformen og med byggemetoderne. Et eksempel på det første er opførelsen på Tåsinge af nogle gårde med sakserhuset som forbillede; denne helt fremmede gårdtype slog dog ikke an. Langt større betydning fik eksperimenterne med den såkaldte piséteknik eller lerstamping. Det er en slags grundmur, hvor væggene består af massivt ler uden tømmer, en billig byggemåde, som lod sig praktisere overalt. I perioden 1780–1870 blev der opført ialt ca. 4000 huse i den teknik, de fleste i Nordsjælland.

Ud fra det materiale, som hidtil er tilvejebragt, kan bondegårdsforskningen afgrænse de forskellige egnstyper og antyde noget om den udvikling og de lokale faktorer, som har skabt dem. Vor viden er endnu meget ufuldkommen på



en række punkter; mange opgaver inden for det skitserede forskningsprogram venter endnu på deres løsning. Men derudover ville det være ønskeligt med en række mere dybtgående undersøgelser af byggeskikken i udvalgte lokale områder som et korrektiv til de mere generelle konstateringer. Vi ved endnu alt for lidt om det faktiske forløb af byggeskikkens udvikling, og for at studere det, er det nødvendigt at indsnævre det geografiske synsfelt. Først når man begrænser sig til et lokalt område, er der mulighed for i detaljer at følge forløbet og påvise de faktorer, der har styret det.

Her har lokalhistorikerne en rolle at spille. Der er ofte i lokalhistoriske arbejder anvendt megen tid og mange kræfter på at udrede ejerforholdene til en landsbys eller et sogns ejendomme, men om gårdsanlæggene og bygningerne får man næsten aldrig noget at vide. Der findes i de endnu stående bygninger, i folks erindring om de forsvundne, og i arkivernes udskiftningskort, brandtaksationer, synsforretninger og skifteprotokoller et stort materiale til belysning af denne side af et sogns kulturhistorie, og ved at tage en sådan opgave op ville lokalhistorikeren kunne yde et væsentligt bidrag til den almindelige udforskning af folkekulturen.

Denne bog har udelukkende beskæftiget sig med bondebygninger før 1850. Der ligger heri ikke nogen påstand om, at de nyere bygninger ikke har interesse for den etnologiske forskning. Men problemerne er ikke de samme. Ved studiet af de ældre bondebygninger møder man en række konstruktioner og plantyper, som i sig selv rejser spørgsmål. Man må starte med at finde ud af, hvad det egentlig er, man har at gøre med, og det kan kun ske gennem en komparativ, kulturhistorisk undersøgelse. Den nyeste tids bygninger rejser i langt mindre grad problemer af den art.

Der findes stadig visse egnsforskelle, men de elementer, man støder på i byggeteknikken og boligindretningen vil stort set være velkendte størrelser. Et studium af disse bygninger og anlæg vil derfor med det samme kunne koncentreres om spørgsmålene: Hvilke nyheder er taget i brug i det pågældende område, hvad fremmer eller modvirker disse nyheder, og hvordan tilpasses de til den eksisterende byggeskik? Mens man ved undersøgelser af de ældre bygninger er henvist til et ofte meget ufuldkomment kildemateriale, så kan studiet af de nyere forhold i langt højere grad kaste lys over de normerende og ændrende faktorer. Man kan herigennem indvinde en viden af generel karakter, som også vil kunne belyse ældre forhold, selvom man selvfølgelig skal være varsom med at generalisere ud fra en tidsperiode, hvor langt stærkere kræfter er virksomme end i de foregående århundreder.

LITTERATUR

Fortegnelsen medtager de vigtigste danske arbejder samt enkelte svenske og tyske, som har behandlet problemer af direkte interesse for dansk bondegårdsforskning. Medtaget er ikke den lange række af handlinger og artikler om enkelte egenes byggeskik eller om enkelte bondebygninger. Der må navnlig gøres opmærksom på, at Halvor Zangenberg i stor udstrækning har publiceret sine resultater i bidrag til de amthistoriske årbøger og Turistforeningens årsskrift.

En fortegnelse over Zangenbergs vigtigste artikler findes i den nye udgave af Danske Bøndergårde (Danmarks Folkeminder, 1980), og en oversigt over litteraturen om de enkelte egenes byggeskik er givet i B. Stoklund: Bondehuse (Budstikken 1964, s. 5-26).

Almindelige fremstillinger og oversigter

Peter Brogaard: Gårde og huse (Hakon Lund (ed.): Danmarks Arkitektur. Landbrugets huse, Kbh. 1980, s. 9-88).

Åke Campbell: Skånske bygder under förre hälften av 1700-tallet. Uppsala 1928.

Sigurd Erixon: Svensk byggnadskultur. Stockholm 1947.

Gamle Bygninger på Landet, udg. af Foreningen af 3. Dec. 1892. Kbh. 1911 ff.

Svend Jespersen: [Artikler om bondegårdens indretning og konstruktion i] Håndbog for danske lokalhistorikere. Kbh. 1952-56.

Otto Lehmann: Das Bauernhaus in Schleswig-Holstein. Altona 1927.

Grith Lerche: Bøndernes boliger (A. Steensberg (ed.): Dagligliv i Danmark 1620-1720, Kbh. 1969, s. 551-584).

Samme: Landsbyen i opbrud (A. Steensberg (ed.): Dagligliv i Danmark 1720-1790, Kbh. 1971, s. 529-560).

R. Mejborg: Gamle danske Hjem i det 16., 17. og 18. Århundrede. Kbh. 1888.

Samme: Nordiske Bøndergårde I. Slesvig. Kbh. 1892.

Peter Michelsen: Byggeskik på landet (Johs. Brøndsted (ed.): Danmark Før og Nu. Kbh. 1952-56).

Jørgen Olrik: De gamle danske Landsbyer og Bøndergårde (Daniel

- Bruun (ed.): Danmark, Land og Folk I, Kbh. 1919, s. 305-38).
- Samme: Danske og tyske Forskninger af sønderjysk Bygningsskik og Almuekultur siden 1864 (Fortid og Nutid III, s. 99-112).
- Samme: Vorgesichtliche Nachklänge und mittelalterliche Überlieferungen in der späteren dänischen volkstümlichen Bauart bis ins 19. Jahrhundert. (Haus u. Hof im nordischen Raum II. Leipzig 1937, s. 69-76).
- Albert Sandklef: Hallandsgårdar. Stockholm 1953.
- Josef Schepers: Das Bauernhaus in Nordwestdeutschland. Münster 1943. Neudruck, Bielefeld 1978.
- Samme: Westfalen-Lippe. Haus u. Hof deutscher Bauern II. Münster 1960.
- Axel Steensberg: Den danske Bondegård 2. udg. Kbh. 1974.
- Samme: Gamle danske Bøndergårde. Kbh. 1978.
- Bjarne Stoklund: Landbygninger indtil 1870 (Lund og Millech (ed.): Danmarks bygningskunst. Kbh. 1963, s. 38-86).
- Samme: Bondegården i oldtid og middelalder/Bondegården i nyere tid (Turistårbogen 1965, s. 30-64).
- D. Yde-Andersen: Bøndergårde og huse (A. Steensberg (ed.): Dagligliv i Danmark I. Kbh. 1963, s. 471-92).
- H. Zangenberg: Danske Bøndergårde. Grundplaner og konstruktioner (Danmarks Folkeminder 31) Kbh. 1925. – Ny udgave med en efterskrift af Bjarne Stoklund. Kbh. 1980.
- Samme: Landbrugsbygninger (K. Hansen (ed.): Det danske Landbrugs Historie IV. Kbh. 1926, s. 3-95).

Bondegårdsundersøgelser

- Konrad Bedal: Historische Hausforschung. Eine Einführung in Arbeitsweise, Begriffe und Literatur. Münster 1978.
- Svend Jespersen: Nationalmuseets Bøndergårdsundersøgelser [Vestjylland] (Fra Nationalmuseets Arbejdsmark 1947, s. 11-20).
- Peter Michelsen: Nationalmuseets bondegårdsundersøgelser (Nationalmuseets Arbejdsmark 1962, s. 73-93).
- Samme: The Investigation of Old Rural Buildings (H. Rasmussen (ed.): Dansk Folkemuseum & Frilandsmuseet. Kbh. 1966, s. 51-76).
- Samme: Bondehuses alder. Kbh. 1979.
- Holger Rasmussen og H. H. Engquist: Nationalmuseets Bondegårdsundersøgelser [Sjælland] (Fra Nationalmuseets Arbejdsmark 1945, s. 35-47).

Axel Steensberg: Gamle danske bønderbygninger og deres inventar. Nationalmuseets undersøgelser 1944 [Bornholm og Sjælland] (Nordisk Tidsskrift för Vetenskap, Konst och Industri 1945, s. 369-85).

H. Zangenberg: Folkemuseets Landsundersøgelse af gamle Bønderbygninger (Fra Nationalmuseets Arbejdsmark 1930, s. 39-49).

Udgravninger af bondebygninger fra middelalder og nyere tid

Svend Nielsen: Village Archaeology (H. Rasmussen (ed.): Dansk Folkemuseum & Frilandsmuseet. Kbh. 1966, s. 167-88).

Axel Steensberg: Boligskik på landet i Danmarks middelalder (Nordisk Kultur XVII 1953, s. 371-95).

Samme: Bondehuse og vandmøller i Danmark gennem 2000 år. Kbh. 1952.

Samme og J. L. Østergaard Christensen: St. Valby. Historisk-arkæologisk undersøgelse af en nedlagt landsby på Sjælland I-III. Kbh. 1974.

Konstruktionerne

Konrad Bedal: Ländliche Ständerbauten des 15. bis 17. Jahrhunderts in Holstein und in südlichen Schleswig. Neumünster 1977.

Mogens Clemmensen: Bulhuse. Studier over gammel dansk Træbygningskunst I-II. Kbh. 1937.

Gotthard Gustafsson: Undersökningar av vägg- och byggnadskonstruktioner i Albo härad, Skåne (Nordisk folkminne, tillägn. C. W. v. Sydow, Halmstad 1928, s. 136 ff.).

Chr. Axel Jensen: Stolper og Suler. Nogle Synspunkter for dansk Tømmerbygnings Historie (Fortid og Nutid I, s. 60-77).

Samme: Dansk Bindingsværk fra Renæssancetiden (Kbh. 1933).

Alfred Kaae: Med åse og suler. Lidt om forekomsten af sulebyggede huse i Ulfborg-Hind herreder omkring 1800 (Hardsyssels årbog 56, 1962).

Frode Kirk: Tre primitive sjællandske gavle (Arkitekturstudier tilegn. H. H. Engquist, Kbh. 1979, s. 160-163).

Grith Lerche: Seitenbandkonstruktionen (Nordelbingen Bd. 40, 1971, s. 174-226).

Elna Møller: Træbygningskunsten. Fra stenalder til middelalder (Lund og Millech (ed.): Danmarks Bygningskunst. Kbh. 1963, s. 9-37).

Sven Risom: Nordiske Lerjordshuse. Kbh. 1959.

- C. G. Schultz: Træteknik i ældre dansk Husbygning (Tømrer- og Bygningsnedkerarbejde 1940, s. 407-39).
- Axel Steensberg: Byggekonstruktioner i Danmark (Nordisk Kultur XIV, s. 84-90).
- Samme: [Bindingsværk, Bulhus m.fl. artikler i] Kulturhistorisk Leksikon for nordisk Middelalder. Kbh. 1956 ff.
- Henrik Vensild: Højremshuse i Nord- og Nordvestjylland i historisk tid (Tradisjon og forandring i vestnordisk byggeskikk fra Romertid til ca. 1800, Stavanger 1980).
- Carl Werner: Korsvirkesarkitekturen i Sverige. Lund 1924.
- D. Yde-Andersen: Gullehuset (Fortid og Nutid XVII, s. 45-65).
- H. Zangenberg: Gammel Byggeskik (Skivebogen XXII, 1930. s. 1-36).

Specielt om tagene

- H. H. Engquist: Læsø Byggeskik (Fra Nationalmuseets Arbejdsmark 1944, s. 49-60).
- Sigurd Erixon: Halmtakstyper i Sverige (Folkliv 1948, s. 53-86).
- Karl Mattisson: Det sydsvenska halmtaket. Lund 1961.
- Peter Michelsen: Det sidste tangtag på Endelave (B. Stoklund (ed.): Folkeliv og kulturlevn. Kbh. 1960, s. 125-33).
- Alan Hjorth Rasmussen: Bundne og syede stråtage. Institut for europæisk Folkelivsforskning, Brede 1965. Dupl.
- Samme: Et gammelt stråtag. Danske og skånske raftetagskonstruktioner i nyere tid (Budstikken 1964, s. 77-98).
- Samme: Stråtage. En gennemgang af danske tækkemetoder. Kbh. 1966.

Gårdtyperne og stuehusene

- Sigurd Erixon: Svenska gårdstyper (Rig. 1919, s. 1-39).
- Samme: Den firsidiga gården (Norden och kontinenten. Skrifter från folkslavsarkivet i Lund, 3/1958, s. 22-53).
- Albert Eskeröd: By och gård inom danskt-skånskt område. En orientering och några randanteckningar (Fortid og Nutid XXIII, s. 1-24).
- Samme: Den dansk-skånska gården och Hinterpommerns fyrkantgårdar. Till frågan om vandring eller lokal utveckling (Fataburen 1957, s. 165-88).
- Gotthard Gustafsson: Bidrag till den skånska gårdens historia (Kungl. human. vetenskapssamfundet i Lunds årsberättelse 1926-27, s. 91 ff).

- Svend Jespersen: Et nordisk gårdproblem (Fortid og Nutid XIX, s. 342-56).
- Samme: Den firsidige gården (Norden och kontinenten. Skrifter från folkliivsarkivet i Lund 3, 1958, s. 53-69).
- Samme: Studier i Danmarks Bønderbygninger [uafsluttet manuskript udg. efter forfatterens død] Kbh. 1961.
- P. Lauridsen: Om dansk og tysk Bygningsskik i Sønderjylland (Hist. Tidsskr. 6. rk. VI, 1895, s. 43-113).
- R. Mejborg: Om Bøndergårde i Slesvig (Hist. Tidsskr. 6. rk. VI, s. 343-52).
- Samme: Om Bygningsskikke i Slesvig. Kbh. 1891.
- Monika Minnhagen: Bondens bostad. En studie rörande boningslängens form, funktion och förändring i sydöstra Skåne. Lund 1973.
- N.Å. Nielsen: [Kort over navne på stuehuset, i] De jyske dialekter. Kbh. 1959.
- Jørgen Olrik: Nordiske og tyske Bøndergårde [Anm. af Rhamm] (Danske Studier 1910, s. 113-23).
- W. Pessler: Das altsächsische Bauernhaus in seiner geographischen Verbreitung. Braunschweig 1906.
- K. Rhamm: Urzeitliche Bauernhöfe in germ.-slawischen Waldgebiet I. Altgermanische Bauernhöfe im Übergange vom Saal zu Fletz und Stube. Braunschweig 1908.
- Friedrich Saefel: Haubarg und Barghaus, die friesischen Grosshäuser an der schleswig-holsteinischen Westküste. Heide 1930.
- Bjarne Stoklund: Stuehus (Kulturhistorisk Leksikon for nordisk Middealder XVII, 1972, sp. 342-345).

Specielt om ildstedsforholdene

- Sigurd Erixon: Öfen mit rundem Grundriss (Folkliiv III, 1939, s. 255-306).
- Lars Friis: Den sjællandske landbebyggelses ildsteder 1677-1800. Institut for europæisk Folkelivsforskning, Brede 1968. Dupl.
- Peter Michelsen: Ildsteder og opvarmning på Frilandsmuseet. Kbh. 1968.
- Anders W. Mårtensson: Eldstäder i Skåne (Kulturen 1963, s. 43-71).
- H. Zangenberg: Bondekøkkenet i gamle Dage. Kbh. 1932.

REGISTER

- afstolpning 36–37
Aggerhuset på Frilandsmuseet 42–43
alhus (stuehus) 55
alkove 43, 63
alsisk gård 35, 57–59
anvendt etnologi 10
Aså-udgravningen 20
- bagehus 59–60
bageovn 67–70
bilæggerovn 65, 68, 70, 73–74
binding 29, 55
bindingsværk 28–37, 80
bjælke 29, 42
bjælkehoved 35
bladning 32–33
blokhus, blokkonstruktion 16, 25, 28, 46–47
Bolle-udgravningen 20
bordendebænk 63–64
Boysen, S., præst i Bevtoft 50
brandstang 54
byggers 26, 57, 65, 69, 73–74, 76
bulhus, bulkonstruktion 16, 44–47
bundne tage 52
bygningsarkæologisk undersøgelse 23
- centraldirigering 84
Clemmensen, Mogens 18
- dagligstue 63–64, 73
diele 60
diffusion 79
dunker (dokker) 29–30
dørns 73–75
- Ejderstedgården på Frilandsmuseet 62
énlænget gård 17–20, 57–61
- Erixon, Sigurd 19
esse 67
evolutionsteorien 7–9, 14–18, 78–79
- fag 29–30
Feilberg, H. F. 11
firkant 62
firlænget (og trelænget) gård 13–15, 18, 19–20, 24, 55–57
fodrem 29, 32, 34
Foreningen af 3. Dec. 1892 18
formidlere 84
forstue 60, 66
forstuekøkken 66–69
fremmers 71
Frilandsmuseet 14–16, 18, 27
frisisk gård 60–61
fynsk bindingsværk 35
fægård 25
- gesunkenes Kulturgut 8
glammet 33
gnistfang (loft) 67
grue 66
gruekedel 68–69
grundmur 48–50
Gronningsshovedladen på Frilandsmuseet 44
gård (gårdsplads) 24–25
- Hallandsgården på Frilandsmuseet 15, 47
halmdukke 54
halmsime 52
halmtag, se stråtag
halv skorsten 67
hanebånd 29
Hatt, Gudmund 20
haubarg 61–62
Hejninge-udgravningen 20
helgavl 54

- herberg 26–27, 57, 65, 70
hjælm 59–60
Hyltén-Cavallius, Gunnar Olof 9
hængeltræ 39
hæssætning 59–61
højrem, højremshus 41–44, 72
- ildhus 25–26, 65
ildstedssammentrækning 67–70
innovation, innovationsområde 82
Institut for europæisk folkelivs-
forskning 27
- jernalderhus 19, 25–26
jernovn 70
Jespersen, Svend 21, 23–27
jordgravede stolper 17, 21, 37, 45
- kakkelstue 73
kalkning 36–37
Kalvehavehuset på Frilands-
museet 68
kamin, kaminskorsten 71–72
kaminhus 71–76
Kamp, Jens 11–12
kartografisk metode 19
kedelkrog 74
knuttimring, se blokhus
knægt 35
komparativ undersøgelse 78
korsvirke, se bindingsværk
kragtræ 53
kulturfiksering 81
kulturgrænser 81–82
kulturspredning 79
kokken 69–70, 76
- ladegård (stakhave) 25
laftning, se blokhus
langbænk 63–64
Lauridsen, P. 13–14
lavstue 64
lerkakkelovn 74
lerklining 30–32
lerstampning 84
Linné, Carl v. 66
lokalhistorie 85
Lundagergården på Frilands-
museet 38
lyngtage 52
- lyre, lyrehul 65, 71–72
lyrehus 71–72
lægte 29, 50
lægård (mandgård) 25
Læsøgården på Frilandsmuseet 53
Lyøgårde 59
Lønnestakgården på Frilands-
museet 49
løse tage 52
løsholt 29–31
- mandgård 24–25, 60
Mejborg, Reinhold 12–13
mellemstue 73
miljøundersøgelse 77–78
mønning 53
mønstermuring 35
møntørv 53
mønås 50
- Nationalmuseets bondegårds-
undersøgelser 22–23, 27
Nilsson, Axel 16
nordjyske ovnhaus 70
not 44
Nr. Hedegård, se Vembgården
Næsgården på Frilandsmuseet 15
- Odsherreds gårde 33–34
Olsen, Bernhard 14–16
omhængsseng 63
Ostenfeldgården på Frilands-
museet 15, 59
overstue 73–74
ovnhaus 65–71
- parallelgård 18, 20, 57–58
Pebringegården på Frilands-
museet 21
Pebringe-udgravningen 20–21
pejs 72
Pessler, W. 19
piséteknik 84
potteovn 70
- rafte, raftetag 43, 50–51
rejsegilde 32
rejsning 32
relikthypoteser 20
reliktområder 82

- Risom, Sven 18
 Rothelau, se Ejderstedgården
 rygning, rygningstræ 53
 rygås 38, 40, 50
 røgovn 66
 rørtag, se stråtag
 råling (ralingshus, rathelang)
 27, 80

 saksisk gård 12–13, 59–60
 Sallinggården på Frilandsmuseet
 41
 salshus (stuehus) 55
 Schirmer, Hermann 10
 Sdr. Sejerslevgården på Frilands-
 museet 61
 sengekammer 70, 76
 sidebånd 33–34
 sidesule 40
 sideås 40, 50
 sjællandsk bindingsværk 32–34
 sjællandsk hus 66–70
 skalk 51
 skiftesverk, se bulhus
 skorsten 67–76
 skorstenspibe 67
 skælkalk 50
 skråbånd, skråstiver 29–30, 33,
 35, 39, 42
 sommerildhus 26, 73
 sommerildsted 73
 spis 72
 spænderum (fag) 55
 spændhus 16, 79–80
 spær, spærtage 29, 41, 43, 50
 Steensberg, Axel 20–22
 stikspær 41
 stolper 28–29
 Store Valby-udgravningen 20
 storstue 73
 stritsuler 40–41
 stråbeklædning 37
 stråtag 50–54
 stue 9, 25–26, 65
 stue-herberg-hus 64
 stuehus 63–76
 støjler 30–31
 sule, sulehus 17, 37–40
 Sundt, Eilert 9–11
 svingstang 74, 76

 sydgötisk hus 64
 syede tage 52
 sylld, sylldsten 28
 sylldstykker 33

 taggærde 51–52
 tagrem 29
 tangtag 52–53
 tap, tapning 30–31, 33
 tavl 30, 37
 teglbrænding, teglovn 48–49
 teglsten 48–49
 tradition 83
 trelænget gård, se firlænget gård
 Troels-Lund 7–9
 Truegården på Frilandsmuseet
 29, 56, 74–76
 træk 37
 typologisk metode 24, 78–79
 Tystruphuset på Frilandsmuseet
 33, 69
 tækning 52–53
 tømmernumre 30

 udskud, udskudshus 43
 Uldall, Kai 19
 undertømmer 32

 valmgavl 54
 vasker 52
 vejrfloj 54
 Vembgården på Frilandsmuseet
 58
 vestjysk bindingsværk 36
 vindovn 74–75
 vinduer 49, 63
 vinterildhus 26, 73
 vinterildsted 73
 vinterstue 73
 yderstue 73–74

 Zangenberg, Halvor 18–20

 ostjysk bindingsværk 29, 35
 ostslesvigsk bindingsværk 35
 overstestue 70

 ås 38–40
 åshus 38

Bogen er sat med Garamond 10 punkt og trykt i
Fr. Martin's Bogtrykkeri, Christiansfeld.

Klicheer: Middelboe.

Papir: Tryk E, 100 g. De forenede Papirfabrikker.

Fotografisk optryk.

Oplag: 1600 eksemplarer.

Omslaget er tilrettelagt af *Evald Thøgersen* og
forfatteren med benyttelse af
facadetegning af Engleruphuset på Frilandsmuseet,
udført af *Inge Kjeldgaard*.



