



Danskernes Historie Online

Danske Slægtsforskeres Bibliotek

Dette værk er downloadet fra Danskernes Historie Online

Danskernes Historie Online er Danmarks største digitaliseringsprojekt af litteratur inden for emner som personalhistorie, lokalhistorie og slægtsforskning. Biblioteket hører under den almennyttige forening Danske Slægtsforskere. Vi bevarer vores fælles kulturarv, digitaliserer den og stiller den til rådighed for alle interesserede.

Støt Danskernes Historie Online - Bliv sponsor

Som sponsor i biblioteket opnår du en række fordele. Læs mere om fordele og sponsorat her: <https://slaegtsbibliotek.dk/sponsorat>

Ophavsret

Biblioteket indeholder værker både med og uden ophavsret. For værker, som er omfattet af ophavsret, må PDF-filen kun benyttes til personligt brug.

Links

Slægtsforskeres Bibliotek: <https://slaegtsbibliotek.dk>

Danske Slægtsforskere: <https://slaegt.dk>

Alle skrives i mandtal

Folketællinger og
deres brug

af

Ole Degn



ARKIVERNES INFORMATIONSSERIE

Arkivernes Informationsserie

Alle skrives i mandtal Folketællinger og deres brug

Af Ole Degn



Rigsarkivet
G·E·C Gad
1991

© Rigsarkivet og Ole Degn
Sats og tryk NOFOprint, Helsingør
ISBN 87-7497-132-8

Indhold

Folketællingerne - et flittigt benyttet kildemateriale med problemer.	5
Folketællingernes historie og deres brug	7-20
Folketællingsår og tællingstidspunkter: fra 1769-1970.	7
Folketællingernes praktiske gennemførelse.	7
Folketællingslisternes rubrikker	11
Mangler i folketællingsmaterialet	12
Folketællinger, der ikke er folketællinger, herunder kommunale mandtal.	14
Hvad kan jeg bruge folketællinger til?	15
Hvor finder jeg folketællingerne?	15
Slesvigske eller sønderjyske folketællinger	17
Publicerede folketællinger	18
Registratur og hjælpemidler	21
Litteratur	22
Ordlister	25

Folketællingerne - et flittigt benyttet kildemateriale med problemer

Siden 1769 har man nogenlunde regelmæssigt optegnet samtlige indbyggere i Danmark. Optegnelserne er foretaget på folketællingslister. Langt de fleste lister, »folketællingerne«, er bevaret og ligger i Rigsarkivet i København; men af mange af de ældste er der spredt kopier rundt om i landet, i landsarkiverne og de lokalhistoriske arkiver. Folketællingerne er blandt de flittigst benyttede kildegrupper, brugt både af slægtsforskere, lokalhistorikere og samfundshistorikere.

Selv om folketællingerne har et vist fællespræg, har de dog ned gennem tiden undergået mange forandringer. Der er blevet stillet stadig større krav til deres indhold af oplysninger. Til at begynde med var det således nok, at de oplyste folks alder; senere ville man også have fødselsår og dato. Fra og med 1845-tællingen skulle de oplyse om folks fødested, fra 1855 om trosbekendelse osv. Det kan derfor være nødvendigt med en vejledning, når man skal bruge dette meget omfattende og på flere måder komplicerede kildemateriale. Dette gælder så meget mere, som der også er problemer med materialets fuldstændighed og korrekthed på grund af administrative problemer og vanskeligheder med at få registreret folk på rejse osv. I det følgende gives derfor også en redegørelse for folketællingernes historie og teknik.

Folketællingerne som kildetype

Folketællinger er fuldstændige optællin-

ger af et områdes eller et lands befolkning. De gennemføres sikrest ved opstilling af lister over samtlige personer, fordelt på mindre lokale områder, som sogne og amter. I denne form er de en forholdsvis ny foreteelse, ikke blot i Danmark, der på dette område blev et foregangsland, men også i det øvrige Europa. De er et barn af Enevældens tid, og kom til at udgøre grundlaget for de første statistiske opgørelser i moderne forstand.

Ved de første folketællinger var der en række problemer, som man dengang havde svært ved at løse. De skyldtes dels, at administrationsapparatet endnu ikke var tilstrækkelig udviklet, dels at det var vanskeligt at nå til en tilfredsstillende registrering af personer, som var forbigående til stede eller bortrejst, som f.eks. søfolk, handelsrejsende, besøgende, fanger, diplomater osv. Endelig var det et ønske at hemmeligholde tallet af militærpersoner. Imidlertid rummer allerede de første danske folketællinger en række karakteristiske træk, således interessen for oplysninger om personers alder og køn, civilstand (gift/ugift/fraskilt/enkestand) og stilling i familien (husbond/madmoder, kone/søn/datter/slægtning/tyende) og erhverv, oplysninger, der dog senere stadig mere udvikledes.

Folketællingerne blev foretaget i rent statistisk øjemed, i modsætning til tidligere befolkningsregistreringer i form af mandtalslister, der skulle danne grundlag

for skatteopkrævning. Alligevel har tidligere tiders uvilje mod registrering som skatteydere spillet en vis rolle i form af mistænksomhed ved i hvert fald de to første folketællinger, og disses resultater anses derfor alene af den grund for upålidelige.

Folketællingerne er vigtige kilder, ikke blot for slægtshistorikere og for befolkningshistorikere til belysning af befolkningens størrelse og fordeling, men også til viden om bolig- og erhvervsforhold og om indenlandske vandringer.

Folketællingernes historie og deres brug

Folketællingsår og tællingstidspunkter: fra 1769 til 1970

Efter den første folketælling i 1769, der fandt sted både i kongeriget Danmark og i hertugdømmerne Slesvig og Holsten, fulgte i kongeriget forholdsvis hurtigt en ny, 1787, og derefter igen én, i 1801. På grund af de vanskelige tider under nedgangsårene med statsbankerot og landbrugskrise efter Napoleons-krigene gik derefter et langt tidsrum, før man igen fik en folketælling, nemlig i 1834. De næste fulgte fra og med 1840 med femårs mellemrum, frem til 1860, derefter med tiårs mellemrum. Tællingen ved århundredeskiftet blev dog udskudt til 1901, derefter gennemførtes tællinger med femårs mellemrum frem til 1921, derefter fra 1925 til 1970 igen med femårs mellemrum, indtil de egentlige folketællinger i den gamle form efter indstilling fra Danmarks Statistik blev afskaffet i 1974 efter etableringen af det centrale personregister (CPR), som muliggjorde såkaldte registertællinger på grundlag af et landsdækkende, løbende ajourført register. Registerfolketællinger er gennemført 1976 og 1981.

I Hertugdømmerne var årstallene for folketællingerne efter den første fra 1769 lidt afvigende, idet den næste først kom i 1803 - Tørninglen (Kalvslund, Frøs, Gram og Nørre Rangstrup herreder) blev dog medtaget under kongerigets tælling i 1801 - og de følgende derefter i 1835, 1840, 1845, 1855 og 1860.

De kortere tidsintervaller mellem tællingerne i kongeriget fra og med 1834 forøger i høj grad værdien af materialet ved brug til genealogiske og demografiske undersøgelser. De *faste* intervaller giver forøgede sammenligningsmuligheder for vurderinger af udviklingen gennem tid på grundlag af de konkrete tællingsresultater.

Især i den ældre tid var der som før antydte problemer med tællingerne på grund af befolkningens bevægelser. Man nåede derfor frem til at afholde tællingerne om vinteren, da befolkningen var mest i ro. Datoen for de to første folketællinger havde været henholdsvis 15. april og 1. juli; derefter var den til og med tællingen 1921 altid 1. februar (1834 dog forsinket til 18. februar) og derefter igen for det meste skiftende datoer i november, enkelte gange i juni, september og oktober.

Folketællingernes praktiske gennemførelse

En folketælling forudsætter et stort, nøje planlagt organisatorisk og teknisk forarbejde. Ved *den første folketælling*, den i 1769, var forarbejdet endnu ret løst og primitivt. Man har tidligere formodet, at folketællingslisterne fra denne folketælling er gået tabt ved kassation. Men fundene i en række rådstuearkiver af de nedenfor s. 16 omtalte lokalt udarbejdede folketællingslister viser, at der aldrig har eksisteret officielle fortrykte tællingsli-

ster til den første folketælling. Magistraterne eller byfogederne og sognepræsterne har blot skullet udfylde trykte *optællingsskemaer* hver især for den købstad eller de landsogne, der hørte til deres embede, med angivelse af det samlede antal indbyggere, fordelt på køn, aldersgrupper og en række erhvervs/socialgrupper. Uofficielt har man så i hvert fald mange steder følt det nødvendigt for at kunne løse opgaven selv at udarbejde fortegnelser over indbyggerne, og det er dem, vi har bevaret nogle få af i rådstuearkiverne. For alle *de følgende tællinger* forelå trykte folketællingslister eller mandtalslister, hvor alle indbyggere blev indført med navn og de ønskede data. Tællingslisterne udformedes ligesom sammentællingsskemaerne i to udgaver, én for købstæderne og én for landdistrikterne, idet de administrative forhold var forskellige.

*Ansvar*et for folketællingerne lå indtil 1797 hos Rentekammeret, derefter hos de statistiske institutioner Dansk-norske Tabelkontor (1797-1819), Tabelkommissionen (1833-48), Statistisk Bureau, fra 1896 Statens Statistiske Bureau (1850-1913), Statistisk Departement (1913-66) og Danmarks Statistik (fra 1966). Som mellemænd, kontrolinstanser og lokale statistikere fungerede til og med 1860 i kongeriget biskopperne, ved visse folketællinger også provsterne, ved andre amt-

mænd og/eller herredsfogeder. Om forholdene i Hertugdømmerne, se nedenfor, s. 17.

Den praktiske gennemførelse af folketællingerne i kongeriget var indtil 1870 pålagt byernes magistrater (rodemestrene) og landsognenes sognepræster. Derefter var arbejdet i henhold til kommunallovne af 1867 og 1868 pålagt by- og sognerådene og udførtes ved hjælp af husjerne.

De første folketællinger foregik i købstæderne ved, at rodemestrene gik fra hus til hus og efter husstandsoverhovedernes anvisning optegnede de enkelte beboere. På landet indkaldte sognepræsterne fra prædikestolene husstandsoverhovederne fra gårde og huse, så de kunne angive de personer, som opholdt sig der, og meddele de ønskede oplysninger. Hvis den for folketællingen fastsatte søndag ikke var tilstrækkelig, måtte tællingsarbejdet i købstaden fortsætte på følgende søgnedage, på landet de følgende søndage, indtil alle beboere var blevet noteret på listerne.

Fra og med folketællingen 1834 skulle sognepræsterne ikke indkalde befolkningen, men tællingen foretoges af degne og skoleholdere, under præstens tilsyn; de gik fra sted til sted og samlede materialet ind, og nu endda ikke blot på søndage, men uafbrudt hver følgende dag efter tællingsdagen, til arbejdet var færdigt.

Fra Rigsarkivets kopilæsesal. Det stærke slid på folketællingerne har bevirket, at de frem til 1906 må benyttes i kopiform. Her ses begyndelsen på opstillingen af xerokopierne af de ældste folketællinger. Den ældste, 1787, fylder kun fem hylde. Både udviklingen i befolkningstallet og folketællingsskemaerne har medført kraftige forøgelser heraf ned gennem tiden. (Foto: Tage Ludvigsen)



Det var en stor fordel, at man på denne måde i kongeriget lod tællingerne på landet foretage sognevis og ikke efter retskredse. Sognene var nemlig sammenhængende enheder, der endda i grupper igen udgjorde herreder, disse igen amter og disse stifter.

Ved udfyldelsen af folketællingslisterne stod man over for det problem, at en del personer kunne være bortrejst, på besøg, i fængsel osv., ligesom en del blev født og andre døde på tællingsdagen - eller tællingsdagene, hvis arbejdet ikke kunne gennemføres på den første dag. Man har her praktisk to muligheder: man kan tælle *den faktisk tilstedeværende* befolkning på tællingsdagen, uden hensyn til, om opholdet er midlertidigt eller tilfældigt; personer, der ikke har varigt ophold på tællingsstedet gives betegnelsen »midlertidigt nærværende«, med angivelse af »nuværende opholdssted«, og på en tillægsliste kan opføres de »midlertidigt fraværende«. Ved at fratrække midlertidigt nærværende og tillægge midlertidigt fraværende kan man med den anden mulighed nå frem til tallet for den *hjemmeboende* befolkning. Den sidstnævnte fremgangsmåde blev benyttet herhjemme til og med 1860-tællingen, hvorefter man gik over til principielt at tælle den faktisk tilstedeværende befolkning. Fra 1925 anførtes alle personer, såvel midlertidigt fraværende som midlertidigt nærværende på samme liste, men tillige angaves henholdsvis midlertidigt og fast adresse.

På grundlag af folketællingslisterne - mandtals- eller navnelisterne - foretoges sammentællinger, først til en statistik for

den enkelte købstad og det enkelte sogn, derefter til en landsomfattende statistik. For 1769-tællingen var det stiftamtmandenes og biskoppernes opgave at udarbejde samlede oversigter over folketallene for henholdsvis købstæder og landdistrikter. For tællingerne 1787 og 1801 foregik alle sammentællingerne i centraladministrationen, efter indsendelse af folketællingslisterne til Rentekammeret. Men fra 1834 og frem til 1860 var folketællingslisterne ledsaget af skemaer eller tabeller, hvor magistraterne for købstæderne og sognepræsterne for landsognene skulle sammentælle deres områdes befolkning, fordelt efter alder, køn og erhverv og de andre kriterier, som anførtes i skemaernes rubrikker. Ved en sammentælling af de mange lokale skemaer fremkom så den nationale statistik.

Af de nævnte kriterier har især *erhvervsbetegnelsen* voldt problemer, både ved samtidige opgørelser og ved senere tiders brug af resultaterne. Ofte har personer haft flere erhverv, som købmænd, der også var embedsmænd, som vognmænd og avlsmænd, som husmænd og fiskere, husmænd og håndværkere osv. Det har været nødvendigt at skelne mellem hoved- og bierhverv, men det er ofte gennemført ret tilfældigt; og i de statistiske opgørelser medtages kun hovederhverv. Med den stadige udvikling i samfundet og dets erhvervsliv er der også sket en langsom forskydning mellem mange erhverv og deres indhold og udøvertal. Dette har fået følger for rubriceringen af de erhvervsudøvende i de statistiske opgørelser. Erhvervsgrupperne og deres antal er

stort set blevet ændret fra tælling til tælling; oprindeligt arbejdede man med sy erhvervsgrupper, men senere kom stadig flere til, ligesom der kom nye erhverv til, mens andre forsvandt. Erhvervsudøvere er ofte anbragt andre steder end under deres fag, således fabriksarbejdere inden for forskellige brancher blot under daglejere og arbejdsmænd. Sammenligninger mellem tællingerne over længere tidsrum kan derfor være meningsløse. Man må foretage forskellige omgrupperinger eller gå til de oprindelige folketællingslister og foretage nye opgørelser. Også personernes *stilling* i erhvervslivet har givet anledning til forskelle i opgørelserne. En oprindelig inddeling af personerne inden for hvert fag i hovedpersoner og medhjælper ændres fra 1901 til en opdeling efter stilling som hovedperson, funktionær eller arbejder, igen fra 1940 ændret til opdeling efter stilling som selvstændig, medhjælpende hustru, funktionær og tjenestemand og arbejder.

Foruden de egentlige folketællingslister med de enkelte personer omfattede folketællingsmaterialet til og med 1860 da først én, senere flere skemaer til sammentælling af listernes oplysninger, nemlig et skema til optælling efter køn, civilstand og alder; et skema til optælling efter religionsbekendelse; et skema til optælling efter fødested; og et skema til optælling efter næringsvej og stilling som forsørger eller forsørget.

Folketællingslisternes rubrikker

Allerede de første folketællinger stillede en række centrale, væsentlige spørgsmål,

omfattende *bopælen* (byernes og stedenes navne), *fulde navn* (dog ikke 1769), *stilling i familien* (husbond, madmoder, søn, datter osv.), *alder* (det løbende år, først fra 1870 det fyldte år), *ægteskabelig stilling* og *titel og erhverv*. I 1787 stilledes et spørgsmål, som dog ikke senere blev gentaget: om børnene var *ægte eller uægte*, et sikkert lidt intrikat spørgsmål.

Som en virkelig og meget væsentlig fornyelse fik man fra 1845 en rubrik til angivelse af *fødestedet* (købstad eller landsogn og amt), og da spurgtes også første gang om personerne var *berøvet forstanden eller åndssvage* (»fjollede«), i 1850 udvidet til også at omfatte *døvstumme, døve og blinde*.

Fra 1855 spurgtes om *trosbekendelse*, og listerne kan oplyse boligforholdene klarere, idet der for København og købstæderne over de faste rubrikker skulle anføres *gadenavn, husnummer og ejerens navn*; og i de faste rubrikker afsattes plads til oplysning om *husets art* (forhus, sidehus, mellembygning eller bagbygning), *etage* og angivelse af *kælderlejlighed*, således at det fremgår, hvorledes personer og familier *fordelte sig på boligtyperne*. Fra 1880 var de summariske uddrag for hvert køn flyttet om på tællingslisternes forside; fra 1901 var det dog kun det samlede antal personer, der skulle anføres.

I 1870 og 1890 anførtes *stilling i familien* i en særlig rubrik. I 1880 rummede folketællingen for København en rubrik med tidspunkt for *tilflytning til byen*, og dette udvidedes i tællingerne 1901-21 til hele landet, hvor der skulle gives oplysning om *år for tilflytning* og navn på den

kommune, man sidst havde bopæl i, oplysninger, der igen gled ud, efter at folke-registrene var blevet oprettet i 1924. I 1890 stillede spørgsmål om *erhvervsstede*, med oplysning om, hvilken kommune det lå i.

I folketællingen 1901 fik man flere nye ændringer. Fra nu af anførtes *matrikelnummer* og *fødselsår og -dato*, i stedet for den tidligere aldersangivelse. Der spurgtes som før nævnt om *årstallet for tilflytning til kommunen* og om *sidste bopæl* før denne. Dette år anførtes også, ligesom igen senere i 1930, *årstal for indgåelse af seneste ægteskab* og *antallet af levende og døde børn i dette*. Og for alle ikke-selvstændige i håndværk og industri, handel og søfart skulle i en rubrik angives »*navn og virksomhed* for den institution eller person, man for tiden hovedsagelig arbejder for«. Også *arbejdsløshed* skulle anføres. Noget tilsvarende kom til at gælde for tællingerne i 1911, 1921, 1930 og 1935, idet tællingerne fra 1911 og 1935 oplyser *navn på den kommune*, virksomheden lå i, mens tællingerne fra 1930 og 1935 også anfører *adressen* og yderligere omfatter de selvstændige.

Som noget nyt spurgtes i 1911-tællingen om *transporttid og transportform* til arbejdsstedet. I 1916, 1921 og 1930 påførte ligningsmyndighederne oplysninger om *indkomst- og formueforhold*.

I folketællingen fra 1940 anførtes oplysninger om *dato for ægteskab*, om *hustrus og børns medhjælp, skolegang* og

faders erhverv, samt hvorvidt pigerne under 14 år deltog i *det huslige arbejde*.

Mangler i folketællingsmaterialet

Til trods for, at folketællingerne er meget centrale kilder til danskernes historie, er en del af materialet gået tabt.

Hertil kommer, at de to første tællingers tal formentlig er noget for små, for den førstes vedkommende, fordi de ge-vorbne soldater ikke måtte medtages af hensyn til rigets sikkerhed. Generelt må det konstateres, at der i de to-tre første tællinger kan mangle personer på grund af sognepræsters og rodemestres og andre medvirkendes fejl. At en person mangler i en folketælling, betyder altså ikke nødvendigvis, at vedkommende ikke var til stede på tællingsdagen. 1834-tællingens tal antages at være nogle få tusinde for højt, og 1850-tællingen er formentlig noget ufuldstændig på grund af forholdene under Treårskrigen 1848-50.

Af manglerne i de bevarede folketællingslister må især nævnes, at listerne fra 1840 savnes fra 17 købstæder, uden at det kan ses hvorfor. I alt omfatter manglerne følgende:

København: alle kvarterer bortset fra Skt. Annæ Øster og Skt. Annæ Vester 1834. *Københavns amt*: Brønshøj sogn 1880. Gentofte sogn 1890. Roskilde 1840. *Frederiksborg amt*: Frederiksborg Slots-sogn 1801. Frederikssund 1840. Sigerslev-vester sogn 1845. *Sorø amt*: Korsør og Sorø 1840. *Præstø amt*: Præstø 1840. *Born-*

Fra en af Rigsarkivets arkivgange, hvor en del af originalskemaerne til folketællingen 1911 er opstillet. (Foto: Tage Ludvigsen)



holms amt: Christiansø 1787. Svaneke 1840. *Maribo amt*: Godsted sogn 1845. Rødby 1840. Stubbekøbing 1840. Øster Ulslev 1845.

Odense amt: Middelfart 1840. *Svendborg amt*: Fåborg 1840. Kværndrup sogn 1850. Rudkøbing 1840.

Hjørring amt: Frederikshavn og Læsø 1840. *Thisted amt*: Mors Nørre og Mors Sønder herred og Nykøbing Mors 1840. *Randers amt*: Fuglslev sogn ukomplet 1801. Grenå 1840. Hobro 1840 og 1880. Mariager 1840. *Vejle amt*: Hornum og Stouby 1850. *Ringkøbing amt*: Husby og Sønder Nissum sogne 1840 og 1845. *Ribe amt*: Jordrup og Lejrskov sogne 1845. Varde 1840.

Sønderjylland eller Slesvig: se nedenfor, s. 17.

Folketællinger, der ikke er folketællinger, herunder kommunale mandtal

I årtierne umiddelbart forud for den første folketælling i 1769 blev der rundt om foretaget enkelte lokale tællinger, som på mange måder svarer til de senere folketællinger. Således lod stiftamtmand Holger Skeel ud fra et ønske om at kende forholdene i sit stift allerede i 1748 indkalde en række oplysninger i Ribe stifts købstæder, og han gav derved anledning til en, om end lidt ufuldstændig folketælling. Da han senere blev stiftamtmand på Sjælland, arrangerede han i 1753 i sit embedsområde en folketælling i købstæderne, hvor de enkelte husstandsoverhoveder, så vidt det kan ses, til magistrater eller byfogeder afleverede små sedler med navne og aldersangivelse for de enkelte

medlemmer af husstandene. Fra Helsingør kendes yderligere folketællinger fra 1762 og 1765.

I tiden forud for disse lokale folketællinger finder man tilløb til tællinger, som oftest foretaget i forbindelse med skatteudskrivning. Den første af disse tællinger blev foretaget i købstæderne i 1645 og fulgtes af en lignende i 1660. Og i 1672 blev købstadsbefolkningerne talt med henblik på indførelse af en konsumtionsafgift på rug og malt. En form for folketællinger var også de kopskattelister, der gentagne gange i årene 1660-1812 blev udarbejdet. Disse skatter hvilede på enkeltindivider (kop = tysk Kopf, hoved), og skattelisterne opregner derfor mere eller mindre fuldstændigt befolkningen over en vis alder (12 år). Især det københavnske skattemandtal 1762 (med alfabetiske registre, udarbejdet af Rigsarkivet) ligner de senere folketællinger.

Selv om der gennem lange tidsrum blev afholdt folketællinger med blot fem eller ti års mellemrum, fandt mange kommuner behov for en hurtigere ajourføring af dette befolkningsmateriale. De foranstaltede derfor selv kommunale folketællinger eller mandtal.

De ældste af disse stammer fra Ålborg og Nibe 1818. Fra 1870'erne og 1880'erne fulgte i mange byer ofte årlige kommunale folketællinger, med udfærdigelse af tællingslister, der i almindelighed ikke har helt så mange oplysninger som de landsdækkende, men dog kan rumme oplysninger også udover disses, således angivelse af de skoler, børnene gik i. *Længere* rækker af sådanne kommunale folketæl-

linger har man eksempelvis fra Kalundborg (1874-1922), Ringsted (1888-1933), Hjørring (1870-90), Nibe (1875-99), Nørresundby (1896-1954), Viborg (1901-38) og Århus (1885-1952).

Hertil hører også de to folketællinger fra 1885 og 1895, der alene var for København.

De kommunale mandtal findes enten i landsarkiverne under rådstuearkiver eller købstadskommunearkiver eller opbevares endnu ved de kommunale administrationer.

Hvad kan jeg bruge folketællinger til?

Folketællingerne er en af de vigtigste kilder til *personalhistoriske og slægtshistoriske undersøgelser*. Her finder man ikke blot den enkelte person, men også hele den familie, vedkommende boede i, eventuelt med fjernere slægtninge, tjenestefolk og logerende. Yderligere er fødestedsangivelsen i tællingslisterne fra og med 1845 i høj grad værdifuld, når man skal videre bagud i tiden.

De mange persondata vil også være grundlaget ved *befolkningsstatistiske undersøgelser*, eventuelt suppleret med kirkebøgernes oplysninger. De kan således belyse indbyggertal, befolkningstilvækst, forholdet mellem land og by, fordelingen efter køn og alder osv. Man kan her til brug for lokalhistorien skabe det befolkningshistoriske grundlag, der desværre ofte er blevet forsømt i sogne- og købstadshistorierne, vel bl.a. på grund af det store tids- og ressourceforbrug ved sådanne undersøgelser. Også befolkningens vandringer lader sig belyse ud fra

folketællingerne, fra 1845 på grundlag af oplysningerne om fødested, i 1901 endda mere minutiøst, på grundlag af oplysningerne om tidspunkt for tilflytning til kommunen og om fraflytningskommunens navn.

Nært beslægtet med sådanne undersøgelser er *undersøgelser af erhvervsforhold*. Med forbehold i forbindelse med de ovenfor nævnte usikkerhedsmomenter tillader tællingslisterne minutiøse opgørelser af erhvervsfordelinger i et lokalsamfund. Tilsvarende gælder for undersøgelser af erhvervsforhold og sammenhængende hermed sociale forhold i enkelte bykvarterer eller gader eller i bebyggelserne i et landsogn, den såkaldte *erhvervs- og socialtopografi*, hvor folketællingerne vil være det grundlæggende materiale. De særlige rubrikker i 1911-tællingen muliggør undersøgelser af forholdet mellem virksomheders og arbejdstagerbopæles lokalisering, af transportmidler og transporttid osv.

Hvor finder jeg folketællingerne?

Efter indsendelsen til Rentekammeret, fra 1848 Finansministeriet kom folketællingslisterne og optællingsskemaerne siden til Statistisk Bureau/Danmarks Statistik, hvorfra der senere er foretaget flere afleveringer til Rigsarkivet. Her ligger materialet, bortset fra tællingen 1965, der er udstationeret i de pågældende landsarkiver, og de »små« tællinger 1935, 1945 og 1955, der er kasseret. I det følgende omtales hele materialet, også selv om folketællingerne kun er almindeligt tilgængelige til og med 1911-tællingen. Yngre tællin-

ger kan efter ansøgning benyttes til genealogiske og statistiske undersøgelser.

I *Rigsarkivet* findes også på kopilæsesalen xerokopier af folketællingerne 1787-1850 samt tællingen for København 1885, ligesom mikrofilm af alle folketællingerne 1787-1906. Der leveres som hovedregel ikke xerokopier af originale eller xerokopierede folketællinger. Derimod kan der købes kopifilm af mikrofilmene kongerigske og holstenske folketællinger indtil 1906.

I *Rigsarkivet* er hver af de *kongerigske folketællinger* ordnet i rækkefølgen København, købstæderne og landdistrikterne. De københavnske lister igen er ordnet efter kvarterer og matrikelnumre, fra 1870 alfabetisk efter gadenavne og husnumre, mens købstædernes folketællingslister fra 1880 og fremefter i de fleste tilfælde er ordnet alfabetisk efter gadenavne og husnumre. Landdistrikternes lister er ordnet efter amter, herreder og sogne.

Om særlige placeringer gælder, at Frederiksberg til og med folketællingen 1860 er opført under Sokkelund herred, derefter integreret i København. De byer, der i perioden blev købstæder, står indtil da under sognet, derefter blandt købstæderne, nemlig Frederikshavn (købstad 1818, tidligere Fladstrand sogn, Horns herred), Esbjerg (1899, udskilt 1894 af Jerne sogn, Skast herred), Løgstør (1900, udskilt 1841 af Løgsted sogn, Slet herred), Nørresundby (1900, udskilt 1859 af Sundby eller Nørre Sundby sogn, Kær herred), Silkeborg (1900, udskilt 1855 af Linå sogn, Gern herred), Frederiksværk (1907, ud-

skilt 1850 af Vinderød sogn, Strø herred), Herning (1913, Hammerum herred), Struer (1917, udskilt 1895 af Gimsing sogn, Hjerm herred), Brønderslev (1921, tidligere Vester Brønderslev sogn, Børglum herred) og Skjern (1958, tidligere Skjern sogn, Bølling herred). Til gengæld står Slangerup efter at have mistet sine købstadsrettigheder i 1809 fra den følgende tælling, fra 1834, under herredet Lynge-Frederiksborg. En række handelspladser er i folketællingen fra 1870 opstillet i en række for sig, nemlig Frederiksværk, Løgstør, Marstal, Nørresundby og Silkeborg.

Om de *slesvigske* og *holstenske folketællinger*, se nedenfor, s. 17.

I *landsarkiverne* finder man xerokopier af folketællingerne 1787-1850 og mikrofilm af tællingerne 1840-60, for så vidt de angår det pågældende landsarkivs område, opstillet på samme måde som i *Rigsarkivet*. I *landsarkivet* i Åbenrå haves mikrofilm af de i *Rigsarkivet* opbevarede folketællinger fra hele Slesvig og Holsten.

I *landsarkiverne* findes yderligere i en del tilfælde i rådstuearkiverne og købstadskommunearkiverne samtidige genpartier af især de første af folketællingerne fra købstæderne fra perioden 1787-1890, ligesom man her som ovenfor omtalt finder de kommunale folketællinger eller mandtal fra 1870'erne og fremefter. Det er også i rådstuearkiverne, man finder de tilfældige, lokalt udarbejdede tællingslister fra 1769, fra Helsingør; fra Odense, fra Horsens (to af de fire fjerdinge) og Vejle samt Sevel sogn (i Sevel sogns kirkebog, i Sevel sogns præstearkiv i Landsar-

kivet for Nørrejylland); og fra slesvigske byer og sogne.

De omtalte *kopskattelister* findes dels i Rigsarkivet, under købstadsregnskaber og amtsregnskaber, dels i landsarkiverne, hvor de forekommer spredt og tilfældigt i amtsarkiverne.

Slesvigske eller sønderjyske folketællinger

For Slesvig eller Sønderjylland gjaldt for folketællingerne ligesom på så mange andre områder særlige forhold.

Området, der i dag udgør Sønderjyllands amtskommune, hørte før 1864 sammen med det øvrige, nu tyske område ned til grænsefloden Ejderen til hertugdømmet Slesvig. Dette hertugdømme administreredes sammen med hertugdømmet Holsten for sig og fulgte ikke udviklingen i kongeriget.

Blev tællingerne på landet i kongeriget foretaget sognevis, så kom denne løsning ikke til at gælde hertugdømmerne. Her blev det civiløvrigheden, retsbetjentene, ikke præsterne, der kom til at forestå tællingsarbejdet også i landdistrikterne. Da retskredsene ikke som kirkesognene udgjorde topografisk afgrænsede enheder, blev et sogns beboere derfor ofte optalt spredt på forskellige lister, fra forskellige retskredse. Benyttelsen af de slesvigske (og holstenske) folketællinger forudsætter derfor et betydeligt lokalhistorisk kendskab. Således udgjorde vel de talrige godser med egen jurisdiktion i hertugdømmerne statistiske enheder; men deres besiddelser kunne ligge spredt i adskillige sogne, med andre retskredse ind imellem.

De meget splittede jurisdiktioner voldte også vanskeligheder for datidens administration, med den følge, at man skal helt frem til 1840-tællingen, før det med sikkerhed kan siges, at alle beboere er talt med - og det kun én gang.

Også i de slesvigske folketællinger forekommer mangler. Af folketællingen fra 1769 er en del bevaret, se nedenfor. Af 1803-tællingen er kun lidt bevaret, nemlig Ærø (med Ærøskøbing og Marstal), de nordslesvigske købstæder og Tyrstrup, Gram, Hvidding, Lundtoft og Slogs herreder samt dele af Tønder, Haderslev og Højer herreder, Sundeved fogderi, Adsbøl og Gråsten, Skodborg sogn, Helgoland og de sydslesvigske købstæder.

For de følgende tællinger bemærkes følgende mangler:

Haderslev amt: Christiansfeld 1835. Frøs herred 1845. Dele af Gram herred 1835 og 1845. Haderslev herred 1845. Haderslev købstad 1855. Hvidding herred 1845. Kalvslund herred 1845. Strandelhjørn distrikt 1840. *Åbenrå-Sønderborg amt:* Åbenrå amt 1855. *Tønder amt:* Løgumkloster og Tønder amters landdistrikter 1855.

Sydslesvig: Frederiksstad, Kappel flække, Ejdersted landskab, Husum amt og Sydtønder amt 1855. Fehmern med Burg, Ekerfnørde, Frederiksort, Frederiksstad og Slesvig 1860.

De slesvigske folketællinger findes på *Rigsarkivet* for årene 1803 og 1835 (væsentlige dele heraf dog i kopi efter originaler i Landesarchiv Schleswig-Holstein i Slesvig), 1840, 1845, 1855 og 1860. Listerne fra tællingerne i perioden 1867-1919

under det preussiske styre blev efter den statistiske behandling kasseret af diskretionshensyn; det drejer sig om tællinger i årene 1867, 1871, 1875, 1880, 1885, 1890, 1895, 1905, 1910, 1916, 1917 og 1919, hvorfra man altså blot i det væsentlige har tællingsresultaterne. Dog er personkortene fra 1885-tællingen for de danske undersåtter bevaret i Rigsarkivet.

I Rigsarkivet er de slesvigske folketællinger ligesom de holstenske hver ordnet i rækkefølgen købstæder, amter, landskaber (områder med et udstrakt selvstyre), grevskaber og friherreskaber (i Holsten), adelige godser samlet i godsdistrikter og kirke-, kloster- og hospitalsgods. Hvert amt kan være opdelt i et antal herreder, birker eller fogderier; inden for disse er materialet henlagt alfabetisk efter sogne. Ofte deler jurisdiktionsgrænser sogne, således at det enkelte sogn skal søges under flere jurisdiktioner. Nogle amter indeholder yderligere kommuner (tidligere godser, der er købt af ejerne), koge (inddæmmede områder) og hospitals- og cancelligods.

I *Landsarkivet i Åbenrå* findes mikrofilm af de i Rigsarkivet opbevarede folketællinger fra hele Slesvig og Holsten. Her finder man også genpartier af enkelte dele af folketællingerne 1803-1860 samt de tilfældige, lokalt udarbejdede tællingslister fra 1769, nemlig fra Åbenrå og Tønder og en række sogne i Åbenrå, Sønderborg og Løgumkloster (nu Tønder) am-

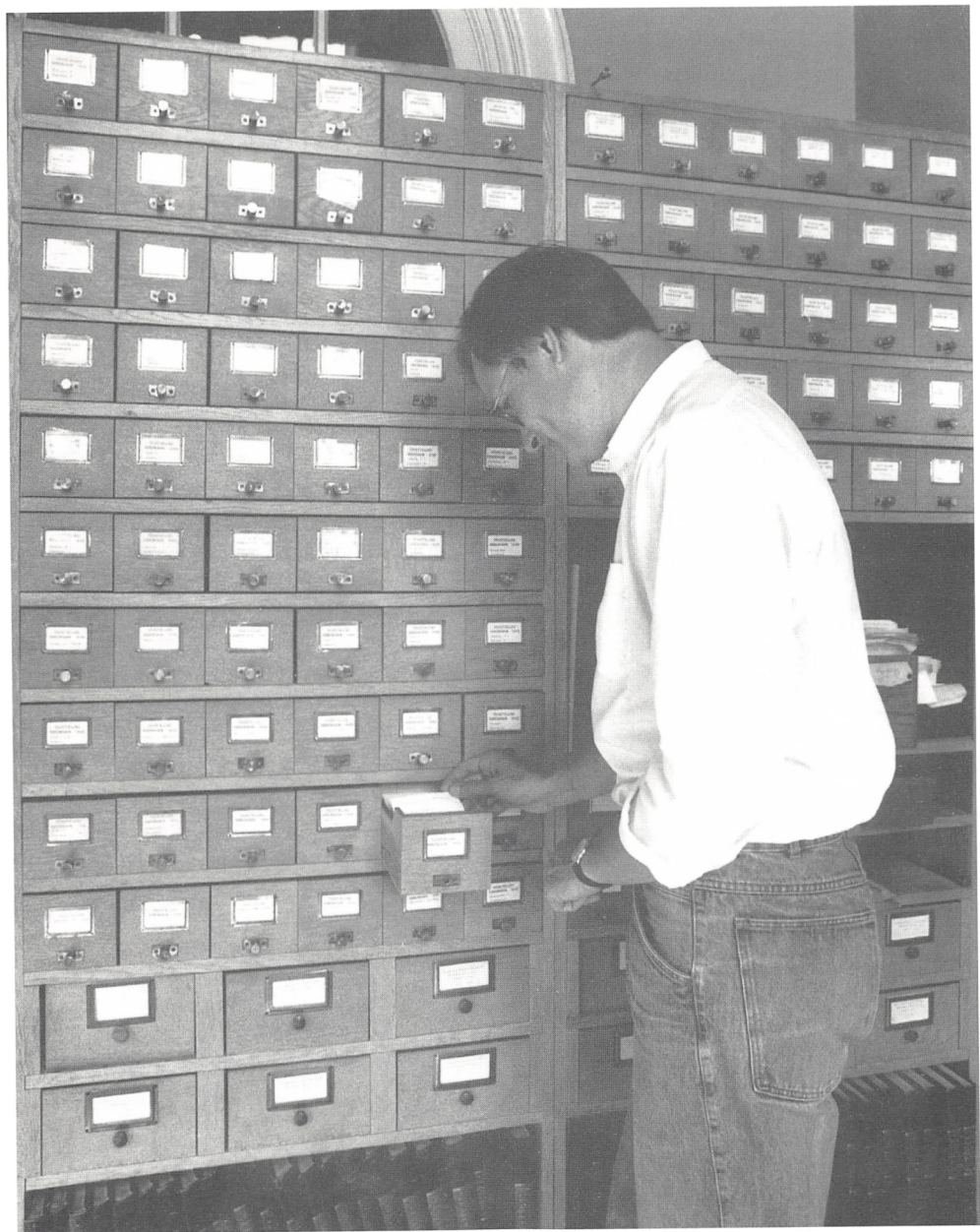
ter. Og landsarkivet har for flere af de sønderjyske byer en række af de tidligere nævnte kommunale folketællinger eller mandtal fra 1870'erne og fremefter, fra tiden under det preussiske styre.

Publicerede folketællinger

I de senere år er flere folketællinger for enkelte lokaliteter blevet publiceret af lokalhistoriske arkiver eller private. Det gælder folketællingerne fra Gladsaxe sogn og Store Magleby sogn 1787, Søllerød sogn 1801-40, Smørum herred og Sokkelund herreds vestlige del, Tybjerg herred og Ringsted herred med Ringsted købstad 1787, Svendborg 1893 og 1903, den gamle købstad og sognene i den nuværende Sæby kommune 1787 og 1850, Alstrup sogn, Hvetbo herred 1787-1845 og sognene Almind, Frederiks, Karup og Thorning, Lysgård herred, 1787-1845, jfr. nedenfor under registraturer og hjælpemidler.

Men allerede fra gammel tid var det en målsætning, at resultaterne af statistiske bearbejdningsresultater af folketællingerne skulle publiceres. Fra 1840 offentliggjordes tællingsresultaterne i *Statistisk Tabelværk*, og fra 1862 i *Statistiske Meddelelser*, idet rækken af *Statistiske Efterretninger* også i enkelte tilfælde har været benyttet. Meget nyttige samlede oversigter finder man i to bind *Statistiske Undersøgelser: Folketal, areal og klima 1901-60, 1964*, og: *Befolkningsudvikling og sundhedsforhold 1901-*

Fra Rigsarkivets registraturværelse. Her findes et alfabetisk navnerregister til folketællingen 1845 på sedler. Det omfatter foreløbig København, Randers, Århus, Helsingør, Roskilde og Åkirkeby. (Foto: Tage Ludvigsen)



60, 1966, der trods titlerne også rummer tallene for 1800-årene. Fortegnelser over disse publikationer findes i tillægget »Fuldstændig publikationsliste« i Statistisk Årbog indtil 1985. En lang række tællingsresultater er endvidere samlet i Gyldendals Danmarkshistorie, 9. Dansk økonomisk statistik 1814-1980. Af Hans Chr. Johansen, 1985 (med omfattende litteraturhenvisninger).

I mange tilfælde vil man kunne have stor nytte af de publicerede statistiske opgørelser af folketællingerne. Det var vel kun resultaterne af folketællingerne fra 1840, 1845, 1850 og 1855, der blev detaljeret publiceret med opgørelser efter alder, køn og ægteskabelig stilling for de enkelte købstæder og herreder. Men for de følgende tællinger finder man dels en række hovedtal for de enkelte købstæder og sogne, dels mere specificerede opgørelser for landsdele, stifter, amter m.m.;

og fra en række større købstæder findes detaljerede opgørelser, for 1860 fra København, Odense og Ålborg, 1870-1901 udvidet med Århus, Randers og Horsens, 1911-21 med Vejle og Esbjerg. 1930-tællingen er publiceret med tabeller for alle købstæder med over 10.000 indbyggere, 1940-tællingen for byer med over 20.000 indbyggere. For 1850-tællingen anføres tillige fordelinger efter fødested og for 1901-tællingen efter trossamfund og aldersgrupper og efter husstandsstørrelse. For landdistrikterne findes tilsvarende tabeller efter aldersgrupper, køn og civilstand, opgjort amtsvis, 1855 også herredsvis. Med undtagelse af de »små« tællinger 1906, 1916, 1925 og 1935 er også udgivet tabeller med erhvervsfordelinger for de samme geografiske enheder, desværre opgjort efter principper, der som før omtalt gradvis ændredes ned gennem tiden.

Registraturer og hjælpemidler

Registraturer

Rentekammeret I. Danske og norske afdelinger 1660-1848. Ved Jens Holmgaard, 1964, s. 215-16.

Rigsarkivet og hjælpemidlerne til dets benyttelse, 1. Red. af Wilhelm von Rosen, 1983, s. 360-64 og 897 (folketællinger); 360, 661, 687-88, 702, 894 og 930 (kopskattelister, skattemandtal, med henvisninger).

Landsarkivet for Sjælland, Lolland-Falster og Bornholm og hjælpemidlerne til dets benyttelse. Af Harald Jørgensen, 1977, s. 169-93.

Landsarkivet for Fyn og hjælpemidlerne til dets benyttelse. Af Anne Riising, 1970, s. 78-90.

Landsarkivet for Nørrejylland og hjælpemidlerne til dets benyttelse, 1. Ved Hans H. Worsøe, 1980, s. 225-53.

Landsarkivet for de sønderjyske landsdele. En oversigt. Ved Frode Gribbsvad og Johan Hvidtfeldt, 1944, s. 139-55.

Sjællandske rådstuearkiver indtil ca.

1868. Frederiksborg amt I. (Helsingør), 1971, s. 151.

De slesvigske folketællinger 1769-1860. Ved Jørgen Nybo Rasmussen. 1-2, 1974-80. (= Rigsarkivets folioregistratur nr. 220 a-b. Tilgængelig i Rigsarkivet og i landsarkivet i Åbenrå).

Hjælpemidler

I en række tilfælde er der udarbejdet indgange til folketællinger i form af alfabetiske personregistre. I Rigsarkivet findes i registraturværelset et navregister på sedler til folketællingen 1845, foreløbig omfattende København, Randers, Århus, Helsingør, Roskilde og Åkirkeby. Ligeledes findes her på kopilæsesalen en fortegnelse over familienavne i folketællingerne 1787 og 1801, omfattende Helsingør, Korsør, Køge, Mariager, Randers, Roskilde og Saksøbing samt Københavns Købmager kvarter. I den nedenfor omtalte række af publicerede folketællinger er der adskillige med registre, se s. 23.

Litteratur

Om folketællingerne i almindelighed

Boje, Per: Det industrielle miljø. Kilder og litteratur, 1976, s. 91-103.

Carlsen, Dorte Haahr: Folketællingerne er afskaffet. (Fortid og Nutid, 26, 1975-76, s. 390-91).

Det statistiske Departement (Statens statistiske Bureau) 1896-1920, 1920, s. 33-42.

Det statistiske Departement 1920-1950. (Statistiske Meddelelser, 4. rk., 139. bd., 4. hæfte), 1951, s. 28-36.

Falbe-Hansen, V., og Will. Scharling: Danmarks statistik, 1. 1878, s. 402-15.

Holck, Axel: Dansk statistiks historie 1800-50 særlig med hensyn til den officielle statistiks udvikling, 1901, s. 136-57.

Jensen, Alfred: Tallenes tale, 1941, s. 26 ff.

Marquard, Emil: Folketællingerne og deres benyttelse. (Fortid og Nutid, 3, 1921, s. 137-48). (Er forældet).

Samfundet og statistikken. Et historisk rids 1769-1950. (Statistiske Meddelelser, 4. rk., 139. bd., 1. hæfte), 1949.

Statistisk Bureaus historie. Et omrids i anledning af bureauets 50-årige beståen, 1899.

Ørberg, Paul G.: At skrive i mandtal. (Skalk, 1975, 6. s. 18-26).

Ørberg, Paul G.: De ældste folketællinger i Ålborg og Nibe, et bidrag til dansk folketællingshistorie. (Fra Himmerland og Kjær Herred, 1976, s. 87-106).

Om mandtallene 1645, 1660 og 1672

Grundtvig, Johan: Danmarks folke-

mængde i 1645. (Meddelelser fra Rente-kammerarchivet, 1872, s. 208-30).

Grundtvig, Johan: Danmarks folkemængde i 1660. (Meddelelser fra Rente-kammerarchivet, 1877, s. 135-91).

Christiansen, Carl: Formuesforhold i Danmark under de første enevoldskonoger. 1660-1700, 1941, s. XI og 406-08 og 538-40.

Om folketællingen 1769

Degn, Ole: Båndet, der delvis bandt. Mobiliteten i stavnsbåndstiden set ud fra folketællinger fra 1769 og 1787 fra Sevel sogn i Vestjylland. (Bol og By, 1988:1, s. 32-54).

Om metodiske problemer i forbindelse med folketællinger

Brinch, Benny: Folketællingen 1801. (Fortid og Nutid, 25, 1972-74, s. 279-98).

Christensen, Tommy P.: Folketællingen 1801 - pålidelig eller mangelfuld? (Personalhistorisk Tidsskrift, 108, 1988, s. 131-50).

Elklit, Jørgen: Folketællingen 1845. Metodiske problemer ved databehandling af et folketællingsmateriale, 1-2, 1969.

Thestrup, Poul: Folketællingernes kvalitet - et absolut eller relativt begreb? (Fortid og Nutid, 1990, s. 111-25).

Om folketællingerne i arkiverne

Rasmussen, Jørgen Nybo: Ordning og registrering af folketællinger. (Arkiv, 5, 1974-75, s. 98-114).

Om folketællingernes brug i slægtsforskningen

Fabritius, Albert, og Harald Hatt: Håndbog i slægtsforskning. 1963, s. 150-54.

Worsøe, Hans H.: Find dine rødder. Politikens håndbog i slægts historie, 1987, s. 138-44.

Om folketællingernes belysning af befolknings- og erhvervsforhold

Andersen, Lars Bugge, Henrik Toft Jensen, Viggo Plum og Søren Villadsen: Samfundsanalyse og erhvervsstruktur. En håndbog til lokale og nationale analyser af erhvervsstrukturens udvikling i Danmark, 1901-1970, 1974.

Fink, Jørgen: Håndværksmestrene i stationsbyen. En undersøgelse af håndværksmestrene i 8 stationsbyer i 1921 og kilderne til deres historie. (Nyt fra Stationsbyen, 11, 1987, s. 22-54).

Johansen, Hans Chr.: Kilder til dansk befolkningshistorie ca. 1750-1914, 1975, s. 40-61.

Johansen, Hans Chr.: Befolkningsudvikling og familiestruktur i det 18. århundrede, 1975, s. 14-18.

Lassen, Axel: Fald og fremgang. Træk af befolkningsudviklingen i Danmark 1645-1960, 1965.

Stilling, Niels Peter: De nye byer. Stationsbyernes befolkningsforhold og funktion 1840-1940, 1987, s. 21-30.

Om slesvigske folketællinger

Hertz, Michael: De slesvigske folketællinger 1803-1860. (Arkiv, 3, 1969-71, s. 49-61).

Momsen, Ingwer Ernst: Die allgemeinen

Volkszählungen in Schleswig-Holstein in dänischer Zeit (1769-1860). Geschichte ihrer Organisation und ihrer Dokumente. (Quellen und Forschungen zur Geschichte Schleswig-Holsteins, 66, 1974).

Publicerede folketællinger

Folketællingen 1787. Gladsaxe sogn, Sokkelund herred, Københavns amt. Udg. af Historisk-Topografisk Selskab for Gladsaxe Kommune, 1988.

Folketællingen 1787. Store Magleby sogn, Sokkelund herred, Københavns amt. Udg. af Dragør Lokalhistoriske Arkiv, 1987.

Folketællingen Søllerød sogn, Sokkelund herred, Københavns amt 1801. Ved Inger Hartby. Udg. af Byhistorisk Arkiv for Søllerød Kommune, 1984. Samme, 1834. Udg. af samme, 1986. Samme 1840. Udg. af samme, 1988.

Folketælling 1787 i Smørum og Sokkelund herreds vestlige del, Københavns amt. Udg. af Kjeld W. Rasmussen, 1988.

Folketælling 1787 i Tybjerg herred, Præstø amt. Udg. af Kjeld W. Rasmussen og Helge Vangmark, 1987.

Folketælling 1787 Ringsted herred med Ringsted købstad. Udg. af samme, 1988.

Folketællingen Vordingborg by 1855. Udg. af Sparekassen SDS, Vordingborg, og Møns Museum v. Anette Tonn-Petersen, i anledning af Spare og Laanekassen for Vordingborg Købstads 125-års jubilæum i 1980, 1980.

Register over Svendborgs indbyggere 1893. Med indledning af Poul Thestrup. Udg. af Landsarkivet for Fyn, 1-4, 1982.

Svendborgs indbyggere 1903. Udg. af

samme, 1-4, 1983.

Folketællingen 1787 1. juli. Sæby købstad, Understed, Karup, Volstrup, Hørby, Torslev, Skæve og Albæk sogne. Udg. af Byhistorisk Arkiv - Sæby Museum, 1990.

Folketællingen 1850 1. februar for Sæby købstad. Udg. af samme, 1985.

Folketællingen 1850 1. februar for Torslev sogn. Dronninglund herred. Udg. af samme, 1983.

Hvetbo herreds folketællinger. Hæfte nr. 1. Alstrup sogn 1787-1845. Udg. af Egnsamlingen. Lokalhistorisk Museum, Saltum, u.å.

Folketællinger Almind sogn, Lysgård herred, Viborg amt 1787, 1801, 1834,

1840, 1845. Udg. af Jørgen Papsøe, Forlaget Census 1984.

Folketællinger Karup sogn, Lysgård herred, Viborg amt 1787, 1801, 1834, 1840, 1845. Udg. af samme, 1984.

Folketællinger Frederiks sogn, Lysgård herred, Viborg amt 1787, 1801, 1834, 1840, 1845. Udg. af samme, 1983.

Folketællinger Thorning sogn, Lysgård herred, Viborg amt 1787, 1801, 1834, 1840, 1845. Udg. af samme, 1984.

Folketællingerne 1787, 1801, 1834, 1845, 1860, med alfabetiske registre for Vejlbysogn, Sønderhald herred, Randers amt. Udg. af Rougsø Lokalhistoriske Forening v. Knud Højrup, 1984.

Ordliste

Avlsmand

Landbruger, især om købstadborger, der ernærede sig af landbrug.

Byfoged

Indtil retsformen 1919 underdommer i købstæderne, tillige politimester. I mange byer fungerede byfogeden også som magistrat (se dette).

Civilstand

Oplysninger om en persons stilling, ofte ægteskabelig stilling: gift, ugift, enke-(mand), fraskilt.

Civiløvrighed

(stift)amtmand, magistrater, byfogeder, herredsfogeder.

Degn

Præstens medhjælper, ofte om landsby-skolelærer, der også var kirkesanger.

Demografisk undersøgelse

Undersøgelse af befolkningsforhold, herunder gennemsnitsalder og aldersfordeling, børnetal, ægteskabsalder og -hyppighed, dødelighed osv.

Erhvervsbetegnelse

Angivelse af persons erhverv.

Erhvervsgruppe

Samlebetegnelse for en række beslægtede erhverv, omfattende eksempelvis de for-

skellige typer af handlende eller håndværkere eller embedsmænd, evt. igen underinddelt i håndværkere inden for nærings- og nydelsesmiddelproduktion, jern- og metal osv.

Erhvervstopografi

Fordelingen af personer i de forskellige erhverv/erhvervsgrupper geografisk over et by- eller landområde.

Gevorben

Hvervet, især om fremmed, ikke-indfødt lejesoldat.

Hovedperson

Ejer eller bestyrer af en virksomhed, i modsætning til medhjælpere eller funktionærer og arbejdere.

Husbond

Person, der står i spidsen for en husstand, egentlig en fast bosat, selvstændig mand.

Husmand

Mand af landarbejderklassen, der som ejer, fæster eller lejer bebor et hus med eller uden jord på landet.

Interval

Mellemrum, stedligt eller i tid.

Jurisdiktion

Domsmagt, domsmyndighed eller retsområde, retskreds.

Konsumtionsafgift

En 1850-51 ophævet indenlandsk forbrugsafgift, især om afgift på fødevarer indført fra landområder til byerne.

Kopskat

Hovedskat, skat lagt på de enkelte individer, idet børn under 12-14 år dog ofte var undtaget; denne skatteform ramte alle lige, men var dog normalt med graduerede satser for forskellige befolkningsklasser.

Madmoder

Husmor, den, der stod for husholdningen og sørgede for tjenestefolkenes mad.

Magistrat

Øvrighed i købstad, i de større byer bestående af en eller to borgmestre og et antal rådmænd, i de mindre af byfogeden.

Mandtal

Optælling af individer inden for et område, evt. ved lister og ofte til brug for skatteopkrævning. Fra anden halvdel af 1800-årene især om de hel- eller halvårige kommunale tællinger.

Navneliste

Liste over indbyggere i en købstad eller et landsogn, udarbejdet til brug for beskatning.

Rodemester

Person med forskellige kommunale hverv i et bykvarter, således skatteopkrævning.

Rådstue

Oprindelig om mødesalen for byens råd, senere om rådhuset, hvor også byens arkiv, rådstuearkivet, opbevarede.

Skoleholder

Skolelærer.

Socialgruppe

Gruppe af personer, der i et vist omfang socialt (og økonomisk) er ens stillet, som f.eks. i den grove grupperdeling overklasse, mellemklasse og underklasse.

Socialtopografi

Fordelingen af de forskellige socialgruppers medlemmer geografisk ud over et by- eller landområde.

Tyende

Tjenestefolk.

Vognmand

Erhvervsdrivende, der udfører person- eller arbejdskørsel.

1787.

Byernes og Stedernes Navne, samt Familiernes Antal	Personernes fulde Navne ud i enhver Familie	Hvad enhver Person er ud i Familien, samt om Børnene ere søgte eller usøgte, af første, andet eller hvilket Ægteskab	Personernes Alder, det løbende Alders Aar iberegnet	Ugift eller gift, og hvor ofte de have været i Ægteskab eller Enkestand	Personernes Titel, Embede, Forretning, Haandværk eller Næringsvej	Summa paa Folketallet i hver By og Sogn, med videre

1801.

Byernes og Stedernes Navne, samt Familiernes Antal	Personernes fulde Navn i enhver Familie	Hvad enhver Person er i Familien	Personernes Alder, det løbende Alders Aar iberegnet	Ugift eller gift, og hvor ofte de have været i Ægte- eller Enkestand	Personernes Titel, Embede, Forretning, Haandværk, Næringsvej eller hvad de leve af	Summa paa Folketallet i hver By og Sogn m. v.

1834.

Byernes eller Stedernes Navne med Anførsel af Gaarde, Huse o. s. v.	Samtlige Personers Navne i hver Gaard, hvert Hus o. s. v.	Enhver Person's Alder, det løbende Aldersaar iberegnet	Gift, ugift, Enkemand eller Enke	Personernes Titel, Embede, Forretning, Haandværk, Næringsvej, Stilling i Familien eller hvad de leve af

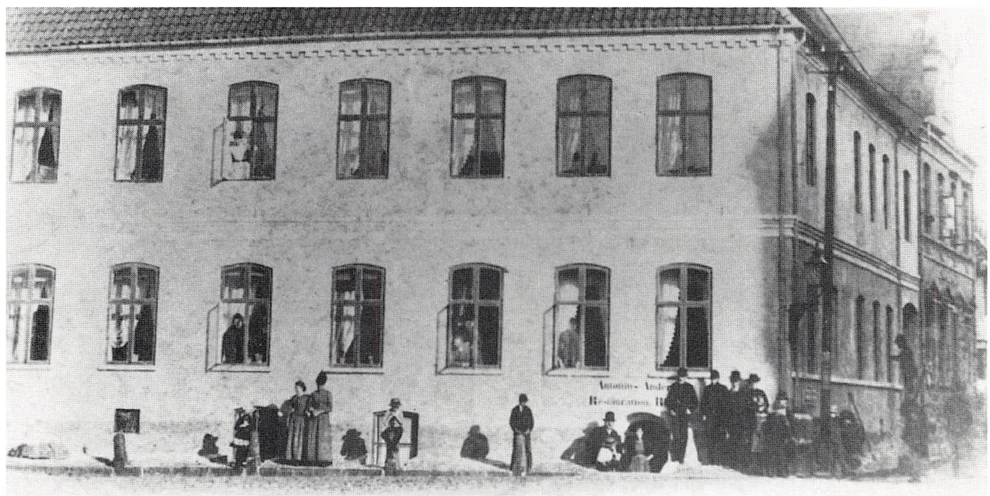
1840.

Byernes eller Stedernes Navne med Anførsel af Gaarde, Huse o. s. v.	Antallet af Familierne i hver Gaard og hvert Hus	Samtlige Personers Navne i hver Gaard, hvert Hus, hver Familie	Enhver Person's Alder, det løbende Aldersaar iberegnet	Gift, ugift, Enkemand eller Enke	Personernes Titel, Embede, Forretning, Haandværk, Næringsvej, Stilling i Familien eller hvad de leve af

1845.

Byernes eller Stedernes Navne med Anførsel af Gaarde, Huse o. s. v.	Antallet af Familierne i hver Gaard og hvert Hus	Samtlige Personers Navne i hver Gaard, hvert Hus, hver Familie	Enhver Person's Alder, det løbende Aldersaar, iberegnet	Gift, ugift, Enkemand eller Enke	Fødestedet, nemlig Købstadens og paa Landet Sognets og Amtets Navn	Personers Titel, Embede, Forretning, Haandværk, Næringsvej, Stilling i Familien eller hvad de leve af	Af disse vare Forstanderne berøvede, fjollede eller afsindige	
							Antal	Sygdommens Varighed

Oversigt over indholdet af folketællingslisterne for landdistrikterne 1787-1845. Listerne for København og købstæderne var i det væsentlige affattet på samme måde. (Efter Dansk Statistiks historie 1800-1850)



Gården Porsborg på hjørnet af Torvet og Stenbogade i Ribe, fotograferet omkring år 1900. Gennem folketællingerne kan man ikke blot følge personer, men også de enkelte ejendomme og deres beboere. I de følgende illustrationer gengives folketællingernes oplysninger vedr. denne ejendom 1787-1890. (Om ejendommen og dens beboere igennem folketællingerne se i øvrigt også: By, marsk og geest, 3. årsberetning 1990, Den antikvariske Samling i Ribe, 1991)

Stenbogade nr. 104	Laurids Christensen	Porsborg	74	Bygget	1812
Anna Langhøj	Jens Thomsen	75	Bygget	1812	1812
Margaret Smith	Annas Moder	60	Bygget	1812	1812
Christen Christen Christen	Jens Christen	21	Bygget	1812	1812
Johann Christian Christen	Jens Christen	10	Bygget	1812	1812
Lars Christen	Jens Christen	31	Bygget	1812	1812
Jens Christen	Jens Christen	32	Bygget	1812	1812
Jens Christen	Jens Christen	19	Bygget	1812	1812
Margrethe Christen	Jens Christen	25	Bygget	1812	1812
Christen Christen	Jens Christen	31	Bygget	1812	1812
Christen Christen	Jens Christen	24	Bygget	1812	1812
Christen Christen	Jens Christen	20	Bygget	1812	1812

Folketællingen 1787, Stenbogade nr. 1. Beboerne var justitsråd og amtsforvalter Laurids Christensen, hans kone og svigermoder samt ni tjenestefolk.

43	Marius Nielsén	69	gent	Stiftsforvalter
	Abelacius Will	62		husjomfru
	Heltz Elias Nielsén	26	gent	Stiftsforvalter
	aigunda Nielsén	19		Stiftsforvalter
	Andreas Thorsén	35		Stiftsforvalter
	and Maria Kogersén	26		Stiftsforvalter
	Karsten Thorsdatter	26		Stiftsforvalter
	Heltz Thorsdatter	28		Stiftsforvalter
	Karl Nielsén	18		Stiftsforvalter
	Anders Nielsén	36		Stiftsforvalter
	Christen Larsén	28		Stiftsforvalter
	Jørgen Peter Orloff	21		Stiftsforvalter
	Karl Mathiesén	19		Stiftsforvalter

I folketællingen fra 1834 ses som Porsborgs beboere justitsråd og amtsforvalter Rasmus Nielsen med kone, to døtre, husjomfru, fem tjenestefolk og tre kontorister.

43	2	Hector F. Kjær	50	gent	Stiftsforvalter
		Hector F. Kjær	48	gent	Stiftsforvalter
		Rebekka F. Kjær	56	gent	Stiftsforvalter
		Anders Thorsén	15	gent	Stiftsforvalter
		Konrad H. Thorsén	14		Stiftsforvalter
		Anders L. Thorsén	12		Stiftsforvalter
		Anders P. Thorsén	10		Stiftsforvalter
		Anders Thorsén	8		Stiftsforvalter
		Anders Thorsén	6		Stiftsforvalter
		Kone M. Thorsén	5		Stiftsforvalter
		Anders Thorsén	14		Stiftsforvalter
		Anders Thorsén	28		Stiftsforvalter
		Anders Thorsén	29		Stiftsforvalter
		Anders Thorsén	31		Stiftsforvalter

I folketællingen fra 1850 ses som Porsborgs beboere stiftsfysikus Hector F. Kjær med kone, seks børn, husjomfru, en skolediscipel og tre tjenestepiger. Listen anfører nu også fødesteder.

Hoved

Optegnelse paa Folketallet den 1^{te} Februar 1890 i Ejendommen

Matrikel-Nr. 44
Gade-Nr.

(Her opføres ikke de Personer, hvis Ophold kun er midlertidigt, se Tillægsliste A)

Fødsels-, Sidehus-, Mellembygning eller Bagbygning, Kjølderlejlighed eller Etage.	Antal af Familier (Løse, M., P. osv.) udf. Familie. +	Personens Lebernummer.	Samtlige Personers fulde Navn.	Børn, der endnu ikke have faaet Navn, anføres som „Drengebarn, endnu uden Navn“ eller som „Pigebarn, endnu uden Navn“.	Kjønnet. Manden (M.) eller Kvinden (Kv.).	Alder. Alderen anføres med de sytjente Aar, naar Børnen, der ikke have fyldt 1 Aar, anføres „Under 1 Aar“ og Følgesønnen.	Egteskabelig Skilling. Ugift (U.), Gift (G.), Paltemaad eller Enke (E.), Separeret (S.), Fraskilt (F.).	Trossamfund („Folkekirken“ eller andet Samfund, saasom „det frilutheranske“, „det romersk katolske“, „det mosaiske“ o. s. v.).
Ejende I	1		Thøger Teitmann Friis		M.	53	U	Folkekirke
	2		Frederikke Knud		Kv.	24	U	Folkekirke
	3		Christine Maria Schuudt		Kv.	20	K	Folkekirke
A. Eje II	4		Nils Hartvig Pedersen		M.	47	G	Folkekirke
	5		Mathilde Karre Hennin f. Hansen		Kv.	38	G	Folkekirke
	6		Ejner Pedersen		M.	9	M	Do
	7		Gerda Pedersen		Kv.	9	M	Do
	8		Hyndrud Andrea Andriassen		Kv.	20	U	Do
	9		Solve Kristian Olsen		M.	18	M	Do
B. Eje III	10		Jørgen Johan Kiør		M.	60	G	Do
	11		Mathilde Vilhelmine f. Rommings		Kv.	55	G	Do
	12		Mathilde Theodora Kiør		Kv.	21	M	Do
	13		Johannes Kiør		M.	14	U	Do
	14		Johann Marie Niessen		Kv.	38	U	Do
	15		Merem Kirstine Jørgensen		Kv.	21	U	Do

Porsborg i folketællingen 1890. Huset rummer nu tre husstande. På 1. etage bor ejeren, dyrlæge Niels Kristian Pedersen med kone, to børn og to tjenestefolk. Som lejer har han

iste.

Indgangsgade -Gade, Stræde eller Torv i *Ribe* Rode i *1^{de}* Kvarter.
 holder de af Stedets Beboere, som midlertidig ere fraværende, se Tillsøgnliste B).

Fødested, og Kjøbstadens Landelspladsens egnets og Amtets og for de i Bl. s Fødsle samt for ndings Landet, i de ere fødte.	Stilling i Familien (Hustru, Hus- moder, Barn, Tjenestestyende, Løgerende o. a. v.)	Eherværv (Embeds, Forretning, Næringsvej og Titel, samt Vedkommendes Stilling som Hovedperson eller Medhjælper, Møster, Svend eller Lærling o. a. v.). — Arten af Eherværet (Grosserer, Detailhandler, Søbefabrikant, Nobelmedler o. a. v.). — Under Fattigforværgelse.	Eherværvsstedet (Beboerenskommunen eller hvilken anden Kommune.)	Af Personerne etc.:					Anmerkninger.
				Hvornærm.	Døds (Hvornærm levet)	Killende (Hvornærm levet)	Uden Erværvsstedet levet.	Mislykket	
<i>ruped 1874</i>	<i>Hustru</i>	<i>Virkehandel</i>	<i>Ribe</i>	✓	✓	✓	✓	✓	
<i>vidager 1874</i>	<i>Tjener</i>	—	—	✓	✓	✓	✓	✓	
<i>1874</i>	<i>do</i>	—	—	✓	✓	✓	✓	✓	
<i>1874</i>	<i>Hustru</i>	<i>Dyrerog</i>	<i>Ribe</i>	✓	✓	✓	✓	✓	
<i>1874</i>	<i>Hustru</i>	—	—	✓	✓	✓	✓	✓	
<i>1874</i>	<i>Barn</i>	—	—	✓	✓	✓	✓	✓	
<i>1874</i>	<i>Barn</i>	—	—	✓	✓	✓	✓	✓	
<i>1874</i>	<i>Tjener</i>	—	—	✓	✓	✓	✓	✓	
<i>1874</i>	<i>do</i>	—	—	✓	✓	✓	✓	✓	
<i>1874</i>	<i>Hustru</i>	<i>Tjener</i>	<i>Ribe</i>	✓	✓	✓	✓	✓	
<i>1874</i>	<i>Hustru</i>	—	—	✓	✓	✓	✓	✓	
<i>1874</i>	<i>Barn</i>	—	—	✓	✓	✓	✓	✓	
<i>1874</i>	<i>Barn</i>	—	—	✓	✓	✓	✓	✓	
<i>1874</i>	<i>Tjener</i>	—	—	✓	✓	✓	✓	✓	
<i>1874</i>	<i>do</i>	—	—	✓	✓	✓	✓	✓	

på 2. etage en søn af den i 1887 afdøde tidligere beboer stiftsfysikus H. Fr. Kjær, nemlig stiftsfysikus Jørgen Johan Kjær med kone, to børn og to tjenestepiger.



RIGSARKIVET/G•E•C GAD

Arkivernes Informationsserie omfatter en lang række små bøger. De tjener to formål. Nogle af bindene giver en lang række konkrete oplysninger, der gør udnyttelsen af arkivernes samlinger lettere og hjælper til at få det bedst mulige ud af et arkivbesøg. Andre af bøgerne retter sig især til de mange, der har ansvaret for at sikre bevaringen af nutidens arkivalier, inden de afleveres til statens arkiver. Her gives de tekniske oplysninger, der letter det ansvarsfulde arbejde og svarer på en lang række spørgsmål, der opstår i dagligdagen.

Bøgerne skrives af medarbejdere i Rigsarkivet og landsarkiverne.

103007
DIS-Danmark



SLÆGTSFORSKERNES

BIBLIOTEK