



Danskernes Historie Online

Danske Slægtsforskeres Bibliotek

Dette værk er downloadet fra Danskernes Historie Online

Danskernes Historie Online er Danmarks største digitaliseringsprojekt af litteratur inden for emner som personalhistorie, lokalhistorie og slægtsforskning. Biblioteket hører under den almennyttige forening Danske Slægtsforskere. Vi bevarer vores fælles kulturarv, digitaliserer den og stiller den til rådighed for alle interesserede.

Støt Danskernes Historie Online - Bliv sponsor

Som sponsor i biblioteket opnår du en række fordele. Læs mere om fordele og sponsorat her: <https://slaegtsbibliotek.dk/sponsorat>

Ophavsret

Biblioteket indeholder værker både med og uden ophavsret. For værker, som er omfattet af ophavsret, må PDF-filen kun benyttes til personligt brug.

Links

Slægtsforskeres Bibliotek: <https://slaegtsbibliotek.dk>

Danske Slægtsforskere: <https://slaegt.dk>

Fra det nu forsvundne

BIRKERØD

Fra billedsamlingen i Birkerød Lokalhistoriske Forening og Arkiv



Fra det nu forsvundne
BIRKERØD

*Fra billedsamlingen i
Birkerød Lokalthistoriske Forening og Arkiv*



Strandbergs Forlag

OMSLAG, forside:

Kirkestien fra Kajerød til Birkerød (i dag Johan Mantziusvej). Man forstår, at børn kunne føle sig fortabt i det høje korn (malt af J.U. Bredsdorff 1881).

TITEL:

Smedemester Bertel Andersen ved essen i Bistrup smedie (omkring 1950).

OMSLAG, bagside:

Forstander Eske M. Eskesen på Frihedslyst. Der var skole på børnehjemmet år 1900.

Indledning

Mange besøgende i det lokalhistoriske arkiv har spurgt efter en ny billedbog om det gamle Birkerød. Her er den!

Hvilke tanker vil den enkelte så gøre sig, når han eller hun læser bogen?

Ja, mange vil sikkert drømme om »de gode, gamle dage« og glæde sig over, at ikke alt endnu er forsvundet. Andre vil søge efter stedet, hvor de selv bor eller arbejder. Hvordan har det set ud før?

Og så vil en del blive skuffet. For en bog med ca. 90 billeder kan aldrig dække alt i hele kommunen. Birkerød Lokalhistoriske Forening og Arkiv har under sit valg af billeder forsøgt at tilgodese flere forhold. Billederne skulle helst ikke have været med i en af vore tidligere bøger, og vi ville gerne have noget fra hele Birkerød kommune. Men selv om det lokalhistoriske arkiv har en meget stor samling billeder at vælge imellem, er der stadig områder, vi kunne ønske billeder fra.

Teksterne ved de enkelte billeder er kun til kort orientering. Yderligere oplysninger kan søges i det lokalhistoriske arkiv. I sin opbygning søger bogen et forløb, der gør den anvendelig til gå- og cykelture i Birkerød kommune.

Birkerød kommune består i dag af 2 sogne. Oprindeligt var Birkerød sogn et større geografisk område end Birkerød kommune er i dag, idet Usserød helt til slutningen af 1930'erne hørte til sognet, og endnu tidligere gik sognet ud til kysten.

Birkerød sogn bestod oprindeligt af en halv snes landsbyer. Disse var hver for sig små afgrænsede samfund helt omgivet af marker. I dag kan Birkerød kommune ses som ét bysamfund, og nogle af de gamle landsbyområder er helt vokset sammen i det, vi i dag kalder Birkerød by.

Udviklingen i de forskellige landsbyer blev forskellig – for medens Birkerød og Bistrup hurtigt gik af bondeejere og fik tilflyttere fra det bedrestillede borgerskab i København, fortsatte landsbyerne i nord- og østsognet samt Kajerød som landbrugsområder.

Isterød er som landsby speciel ved ikke at have gårde i selve landsbyen.

Landsbyernes forskellige udvikling har også givet forskelle i hvor meget, der er tilbage eller forsvundet. Medens der kun er lidt tilbage af den oprindelige bondeby, Birkerød, har de øvrige landsbyer i kommunen bevaret flere gårde.

Vi håber, denne bog med »de forsvundne miljøer« vil få mange til at tænke på, at den kulturarv, som fortiden har lånt os, bør beskyttes og bevares til vore efterkommere.

Eftertiden fortjener at få en by, der er ældre end 1985.

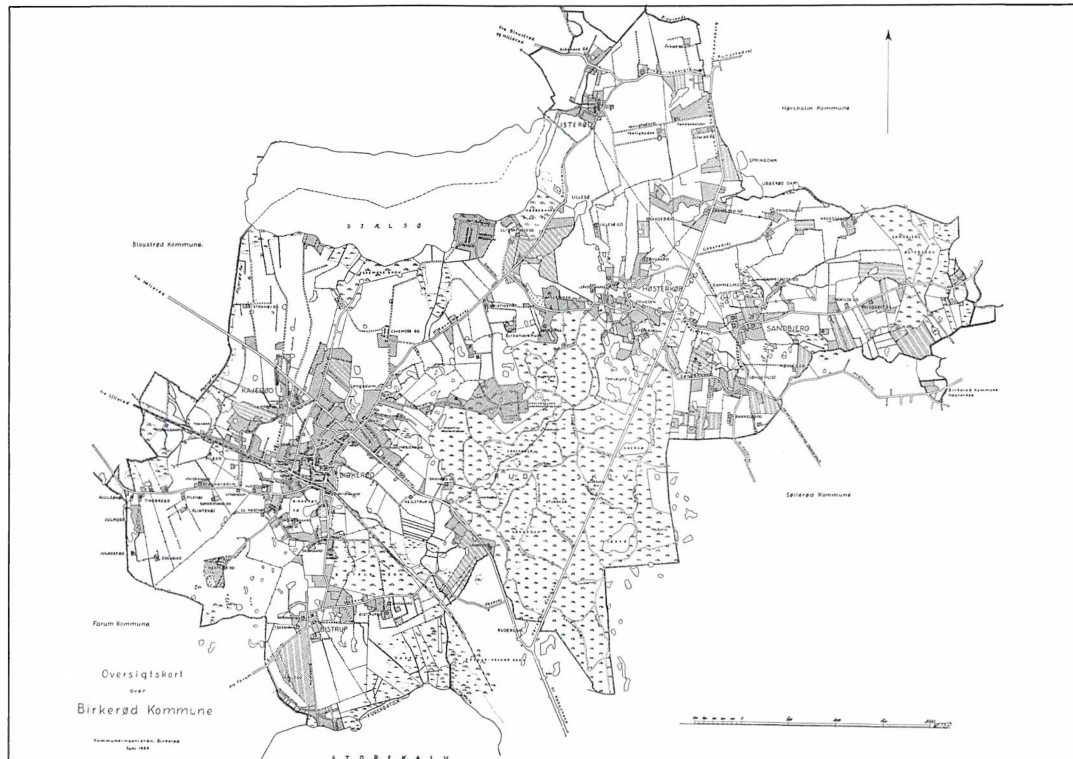
Birkerød, juli 1985


Tormod Hessel

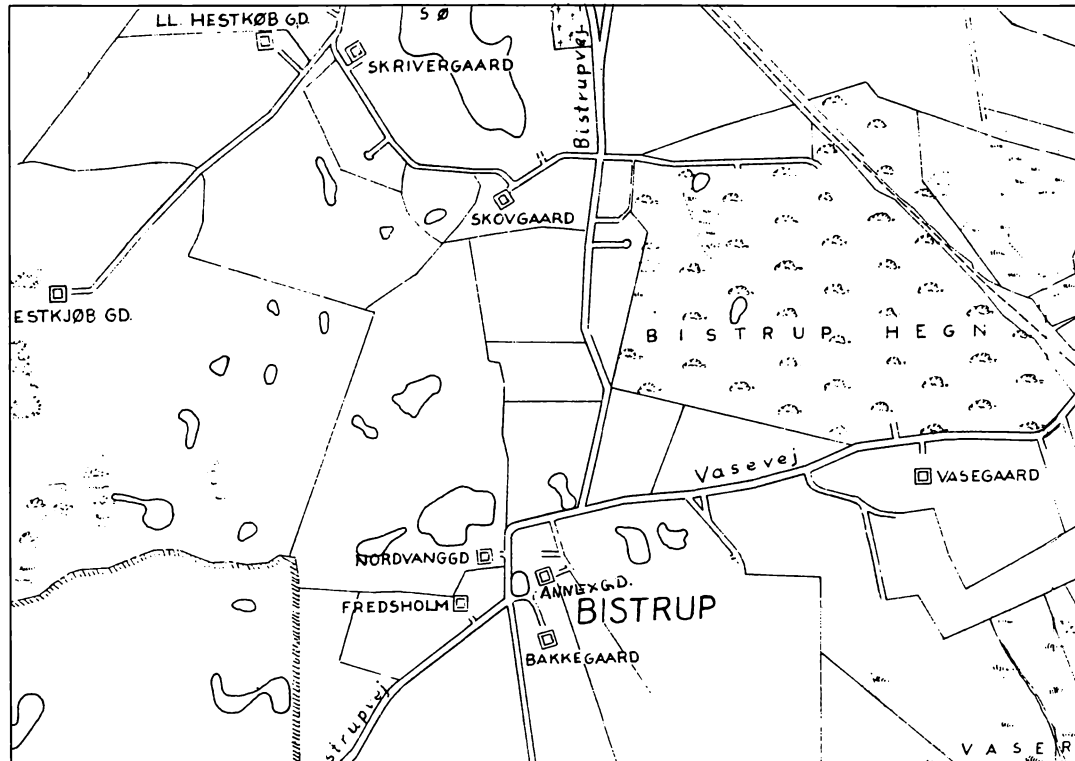

Hanne Mikkelsen

Kort over hele Birkerød kommune med landsbyerne afsat. Kortet er hentet fra det hæfte, som »Birkerød Håndværkerforenings Propagandaudvalg« udgav i 1939.

2 år før var hele kommunens nordlige del – Usserød-området – blevet overført til Hørsholm kommune. Senere er der kun sket mindre reguleringer i kommunegrænserne. Propagandaudvalget var nedsat for at skaffe arbejde til kommunen gennem f.eks. udstykninger af gårde.



Kort over Bistrup-området fra juni 1939. Som det ses, løb Bistrupvej fra Stavns-holt til Birkerød i et sving ned gennem den gamle Bistrup landsby mellem gadekæret og Nordvanggård. Vejforløbet findes endnu, men det er en lukket vej (Bistrup Byvej), efter at Bistrupvej er ført som ringvej uden om den gamle landsby.



Annexgården og Bistrup gadekær.
På matrikelkortet fra 1812 ser vi en ganske stor 4-længet gård beboet af Jørgen Mortensen. Gårdens jorder løber fra gården i en bred strimmel mod syd ned til Furesøen og omfatter et godt stykke af Vaserne. Annexgården er en af de Bistrupgårde, som bedst giver et indtryk af den gamle landsby. I dag kaldes den Bakkegård.



Nordvanggård 1928 – genopbygget efter en brand i 1922. Bygningsmæssigt en af de større gårde i Bistrup med jorderne liggende tæt ved gården nord for den gamle landsby. Gennem mange år en »Lystgård«. Nordvanggård blev for godt 25 år siden omdannet til katolsk center. De gamle avlsbygninger er ombygget, så de i dag er sted for livlig kirkelig og social aktivitet. Ordenen »Det dyrebare blod« driver kirke, børnehave og ældre-forsorg.



Bakkegården er, som så mange andre gårde i kommunen, tidligt gået fra almindelig bondegård til lystgård. Herudover har Bakkegården været herregårdspension og er i dag ramme om »Furesøkolonien«.

Udstykningsplanerne fra 1941 viser de nye vejanlæg og en ny station, hvor »Turistvej« krydser jernbanen.

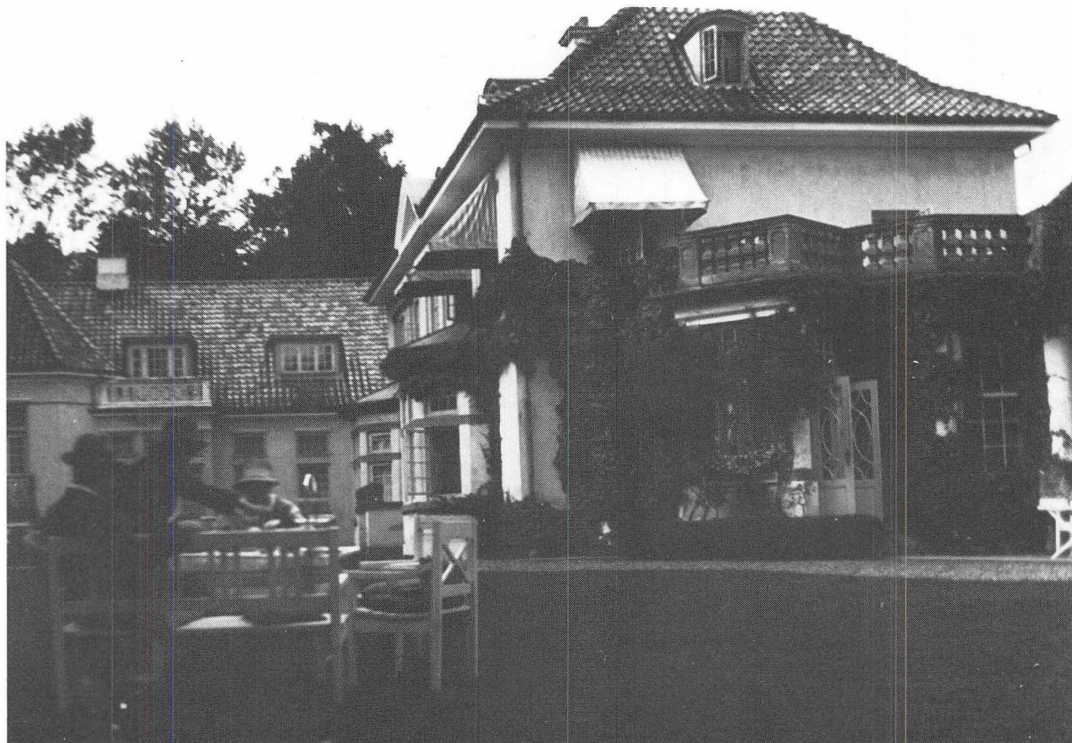


Vi ser her vejarbejde på den gamle Bistrupvej.

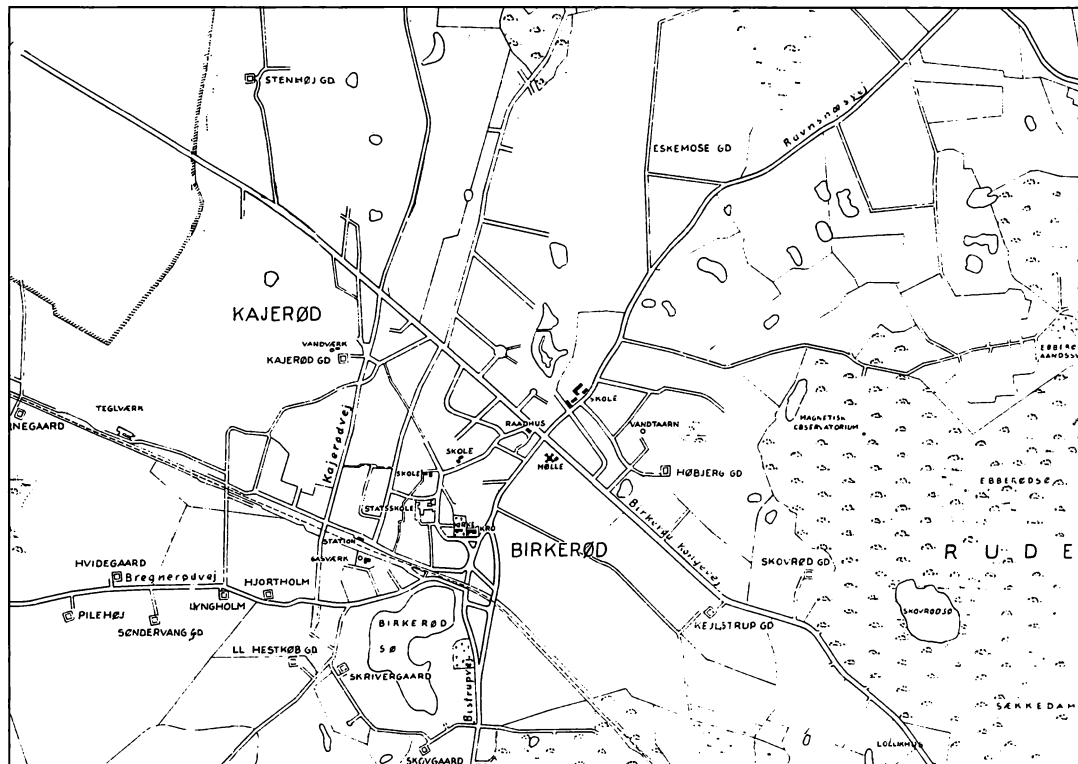
Billedet er set »fra lyskurven« på den nuværende Bistrupvej. Til venstre har vi Fredsholm. I dag hører den til Nordvanggård-klosteret. I 1937 blev »Danmarks største vandrerhjem« indrettet her. Der var dog kun vandrerhjem i få år. Bag Fredsholm ses Nordvanggård. Til højre for vejen ses gadekæret og bag dette Langkærgård, hvor forfatteren Peter Freuchen boede gennem en årrække.



Hestkøbgård – en af kommunens store gårde. Når vi ser på listen af ejere gennem årene, konstaterer vi, at Hestkøbgård aldrig blev en slægtsgård. Den blev tværtimod en gård, som ofte skiftede ejer, og de forskellige ejere søgte på mange måder at skaffe penge til gårdens drift, f.eks. var her i årene 1819–25 en fabrikation af fajanceovne, og i årene 1840–50 blev her drevet stor handel med tørv. I dag er Hestkøbgård en kommunal ejendom.



Kort over Kajerød- og Birkerød-området fra juni 1939. Byens vartegn »Nobis Mølle« ses placeret næsten midt i billedet. Johan Mantziusvej, som løber fra Birkerød kirke til Kajerød torv, er endnu kun en sti over markerne (Kirkestien). Jernbanen har lige fået dobbeltspor, og en bro er bygget, så Bistrupvej føres over jernbanen, og Søvej opstår. Et par år tidligere krydsede Bistrupvej over jernbanen ved Hovedgaden.

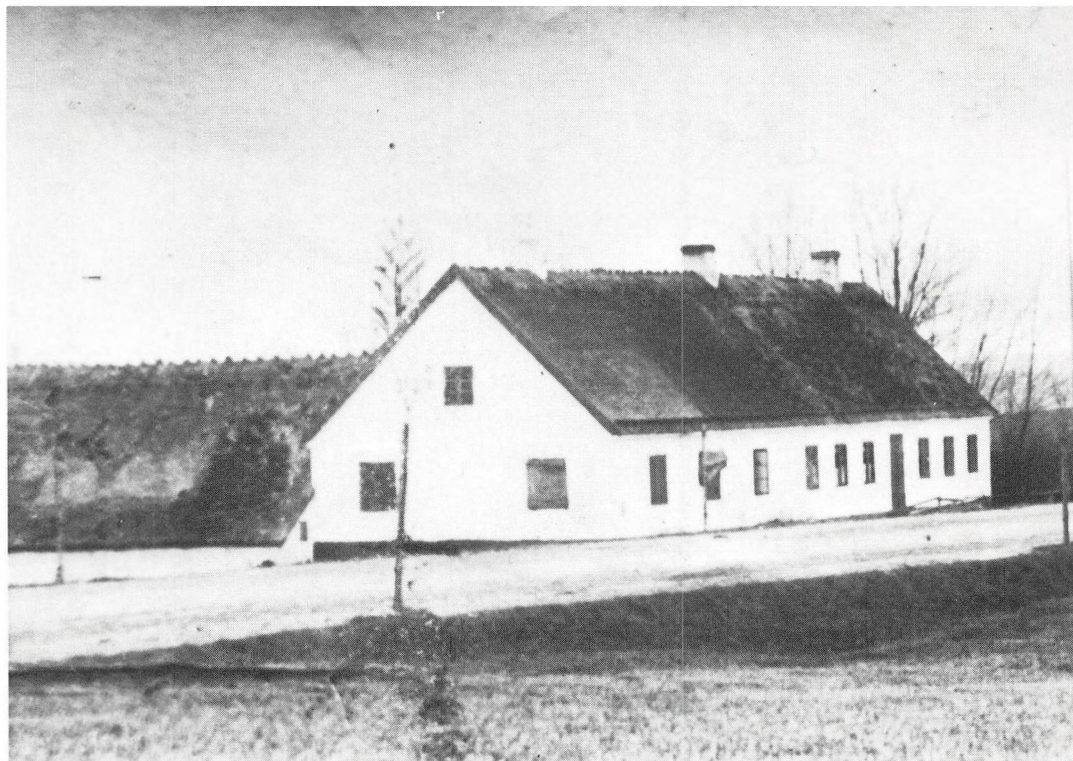


Et af de første billeder, vi har fra Kajerød.

Vi står ved Kajerødgård og ser Axelhus. Bag Axelhus ser vi ud over markerne til Birkerød by med kirketårnet. Billedet er malt af landskabsmaler Johan Ulrik Bredsdorff for 100 år siden. J. U. Bredsdorff boede i Axelhus, som på billedet er med stråtag. Senere får det spåntag for til sidst at få sin nuværende belægning. Umiddelbart bag havediget løber vejen, vi i dag kalder Kajerødvej. Dengang kaldtes den Anders Larsensvej.



Omtrent hvor Kajerød by møder Kongevejen, lå denne gård. I dag ligger her en stor gulstensbygning, som blev bygget for at huse Kajerød Mejeri. Bygningen bruges i dag til genbrugshandel under forskellige former.



Kajerød Torv med det store træ og blomsterbed. Før i tiden lå her et gadekær (Trenkæret) som midtpunkt for en kreds af gårde – det vil sige, vi står midt i den gamle landsby. Bag træet ser vi Løbjerggård, én af de gamle Kajerødgårde, som ikke alene leverede jord til de mange udstykninger, men som også selv måtte vige pladsen for villagrunde.



Grøndal (omkring 1940) er en anden af de gamle Kajerød-gårde, som måtte vige for at skaffe plads til den store tilflyttersvækst i kommunen. Hvor gården lå, ligger i dag et etagebyggeri på Kajerødgade. Grøndal havde mere end 300 års historie bag sig, da den blev revet ned i 60'erne.

Et minde fra fortiden er de hvide sten langs Kajerødgade – de har tidligere været en del af en stendysse i Grøndals have.



Et billede fra Kajerød Torv. De unge sidder på en stiv arbejdsvogn fra en af Kajerøds gårde. Denne vogntype, som holdt sig fra vikingetiden til omkring 1950–60 med kun små ændringer, var den mest almindelige arbejdsvogn ved landbruget. Vognen bestod af hjulpar og ramme, som billedet viser og kunne så monteres med bund, sider, for- og bagsmæk og en ramme, alt efter om der skulle køres varer, hø eller andet.



Avlslængen til Kajerøds ældste bevarede gård (Axelhus eller Bredsdorffs gård). Den er fra 1700-tallet, og den nuværende ejer arbejder på at bevare bygningen. Det er kunstmaler Majsa Bredsdorff, som står i døren. Hun var en kendt skikkelse i byen, og mange Birkerød-hjem har malerier hængende, som hun har malt. Huset har ud- og indvendigt mange velbevarede spor fra dets lange historie.



Interiør fra et kendt Kajerød-hjem. Billedet er sat sammen af 2 fotos. På det til højre ser vi kunstneren Johan Ulrik Bredsdorff.

På det til venstre ser vi, hvordan der så ud i hjemmet. Vi står i stuen og ser ud i køkkenet. Måske adskiller hjemmet sig ikke fra mange andre hjem omkring århundredskiftet, bortset fra de mange malerier, som væggene er prydet med. Vi ser, at JUB, på trods af at han selv kaldte sig landskabsmaler, har mange portrætter på væggen. JUB har malt billederne på side 13 og på omslaget.



Nobis Mølle på Birkerød Kongevej omkring begyndelsen af 1900-tallet. Snedkermester Borell-Hansen, som i sin barndom boede på Nobis Mølle, fortæller:

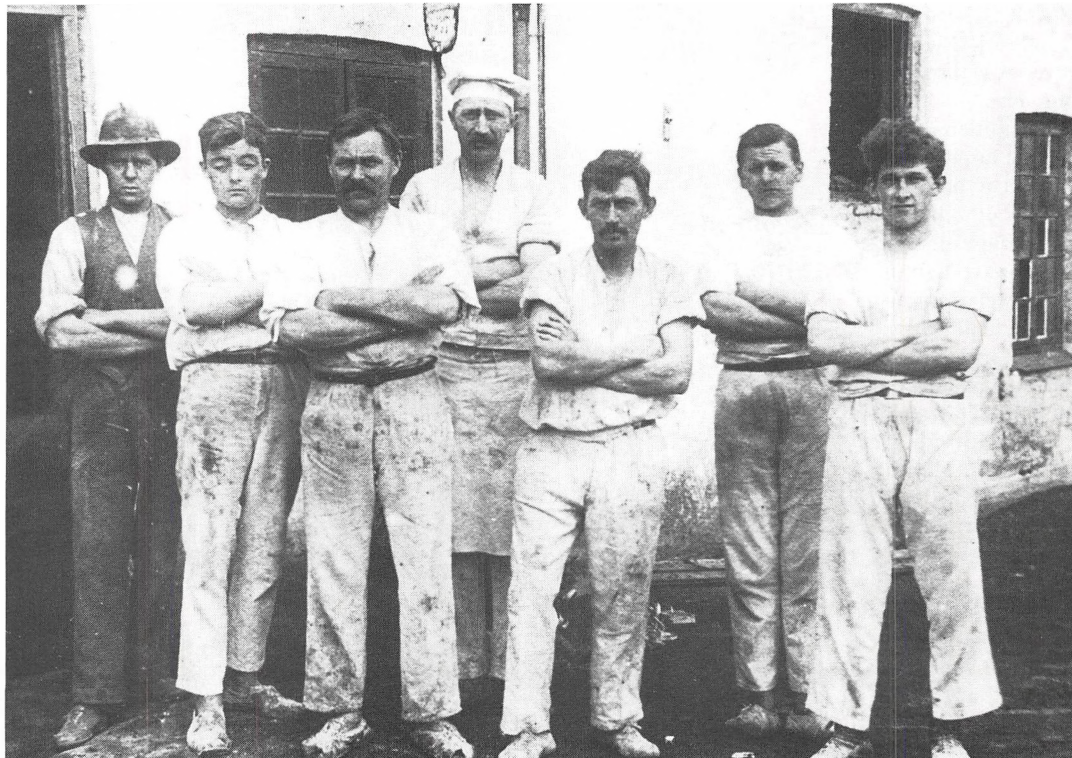
»I tordenvejr blev møllen standset, og vingerne stillet i sax, og så slog Nielsen (møllersvend) kors over dem for at beskytte dem mod lynnedslag«. Den 11. september 1949 kunne vi i avisen læse: »Nobis Mølle, Birkerøds gamle var-tegn, stod i aftes ved 17,30-tiden i lys lue«. Den gamle Mølles historie, som vi kender fra 1305, var slut.



Møllersvende foran
Nobis Mølle først i
1900-tallet. Borella-
Hansen fortæller om
livet på møllen:

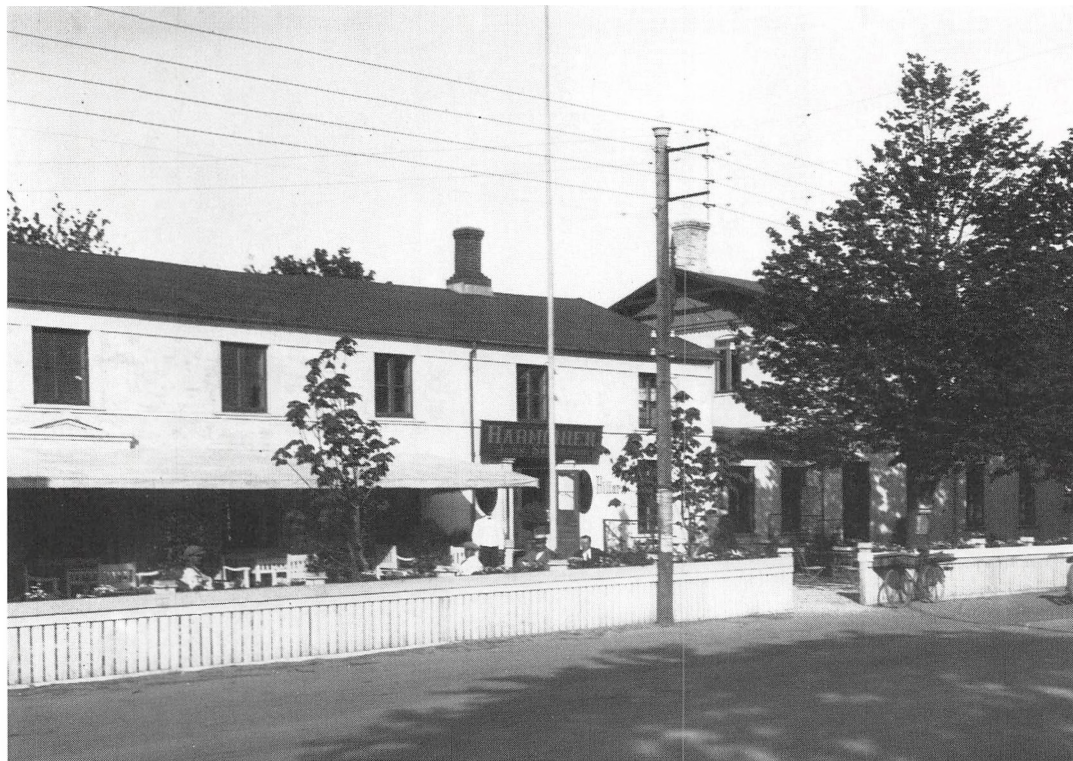
»Den store mølle­gård
var en eventyrlig tum-
leplads. Selve den
vældige mølle var
fuld af mystik; og det
var os strengt forbudt
at komme der; men
af og til tog møller-
svend Nielsen os med
derud mellem alle de
kæmpestore tandhjul
og de buldrende
kværne. Med ham
ved hånden fik vi lov
at komme med helt
op i hatten, hvorfra
der var et vældigt ud-
syn til alle sider«.

»Af og til fik vi lov at
hjælpe bagersven-
dene med at træde i
rugbrødsdejen«.



Midt i Birkerød – på Kongevejen – lå tidligere en vejkre »Harmonien«.

»Harmonien« fortæller i annoncer i 1930'erne om en god vejkre, og billedet viser jo også en hyggelig krohave lige ud til Kongevejen. Men når der fortælles om »Harmonien«, er det ofte mænd, der mindes deres soldatertid i Høvelte eller Sandholm. Måske var det den nye trafiksituation, der gjorde en vejkre i Birkerød overflødig – måske var det en lavere status som lokalrestaurant, der var årsag til, at huset i dag er ramme om bilhandel.



Ud over, at Konge-
vejen havde en mølle,
hvor byg (malt) blev
forberedt til ølbryg-
ning, og en vej kro,
hvor den bryggede øl
blev nydt fra flaske og
glas, havde den også
en forhandler af øl.
Tuborgs lastbiler var
en del af bybilledet på
Kongevejen før i ti-
den. Vi står her på
Kongevejen over for
Nobis Mølle med Tu-
borgs depot i Birke-
rød. I dag er de 2
store øldepoter flyt-
tet til industrikvarte-
ret.



Hjørnet af Kongevejen og Hovedgaden, 1920.

Huset, vi ser, er den købmandshandel, som lå på Hovedgaden 2. Det var denne købmandshandel, der i november 1887 var årsag til stor optimisme i byen. Det hed sig, at der var fundet olie i Birkerøds drikkevand (vandposten ved Kongevejen). »Det ligefrem flød ud af en åre i jorden!« En kemisk analyse på Landbohøjskolen oplyste, at det var rensat petroleum, og at man hellere skulle se efter den nærmeste købmands petroleumslager end efter olieboretårne.



Birkerøds Hovedgade ved Kongevejskrydset, 1921.

Huset til venstre er købmandsbutikken, omtalt på side 24.

Lige bag den krydser Kongevejen mellem træerne. Den gavl, vi ser midt i billedet, er den gamle skole, Arnen, på Ravnsnæsvej (nu Dambakken). Arnen er omtalt på side 65. Mellem Kongevejen og Arnen på Ravnsnæsvej har vi Birkerød Klædefabrik, ejet af fabrikant Jørgensen. Klædefabrikken nedbrændte i 1891.

Ingen af de huse, som ses på billedet, er bevaret.



Birkerød Hovedgade på stykket mellem Møllevangen og der, hvor vi i dag har Handelsbanken liggende. Her ligger i dag en rød etageejendom med butikker i stuen. De nye tider er så småt på vej. Den gamle stråtekte ejendom klemmes af de nye butiksejendomme.

Selv om der bygges praktisk, har købmanden dog ment, at den øverste afslutning skulle markeres af udsmykning. Stenmuren til højre i billedet er den mur, som danner grænse mellem Hovedgaden og Lars Larsens ejendom (se side 27).



Birkerød Hoved-
gade nr. 19.
Der, hvor vi i dag
har Handelsbanken,
lå en gård, som hu-
sede en vognmands-
forretning.
Ejendommen lå –
før Søndervangen
blev ført igennem, –
som nabo til et af
byens teglværker
(side 28).
Vi ser vognmanden
Lars Larsen med fa-
milien foran huset.
Stendiget nederst i
billedet markerer,
hvor Hovedgaden lø-
ber.



Birkerød havde 4 teglværker. Vest for byen lå Tornevang (side 48/49), øst for byen Store Værk (ved den nuværende svømmehal) og Lille Værk (ved den nuværende Statsskole). Men midt i byen, med hovedhuset liggende på Hovedgaden, lå Lauridsens Teglværk. Fotografiet her er fra 1937 og viser Lauridsens Teglværk set fra Nobis Mølle. Teglværksindustrien krævede flere arbejdere end Birkerød kunne klare, og derfor havde egnen mange svenske tilflyttere, som dele af året arbejdede på teglværkerne.



Omtrent over for Teglværket på Hovedgaden 30 boede malermester Cornelius Steen. Når man kom til dette hus, så man lige inden for havelågen et stort kirsebærtræ, og omme bag huset lå »malerværkstedet«.

På billedet er hele malerfirmaet klar til arbejde. På stedet ligger i dag en rød etageejendom med butikker i hele stueetagen.



1929 får Birkerød
ny vejbelægning med
brosten.

Vi står ud for nr. 26.
Det lille hus med gav-
len ud til Hovedga-
den var en meget be-
søgt gavebod. Her
kunne kunstnere og
kunsthåndværkere få
forhandlet deres
værker, og her
kunne hele byen
finde gaver for rime-
lige penge.

De store træer mar-
kerer nedkørslen til
Cathrinelyst – bag
træerne ligger Birke-
rød mejeri (ud til
Hovedgaden).



Indtil fuldautomatiseringen i 1961 lå på 1. salen i Hovedgaden 28 en KTAS-central. Som det ses af billedet, krævedes der ret mange telefondamer til at passe Birkerøds telefoncentral. Proceduren var, at den, som ringede, drejede sig ind på centralen, og der bad om det nummer, der skulle kaldes. Telefondamen sørgede for den videre forbindelse til en i byen eller en anden central.



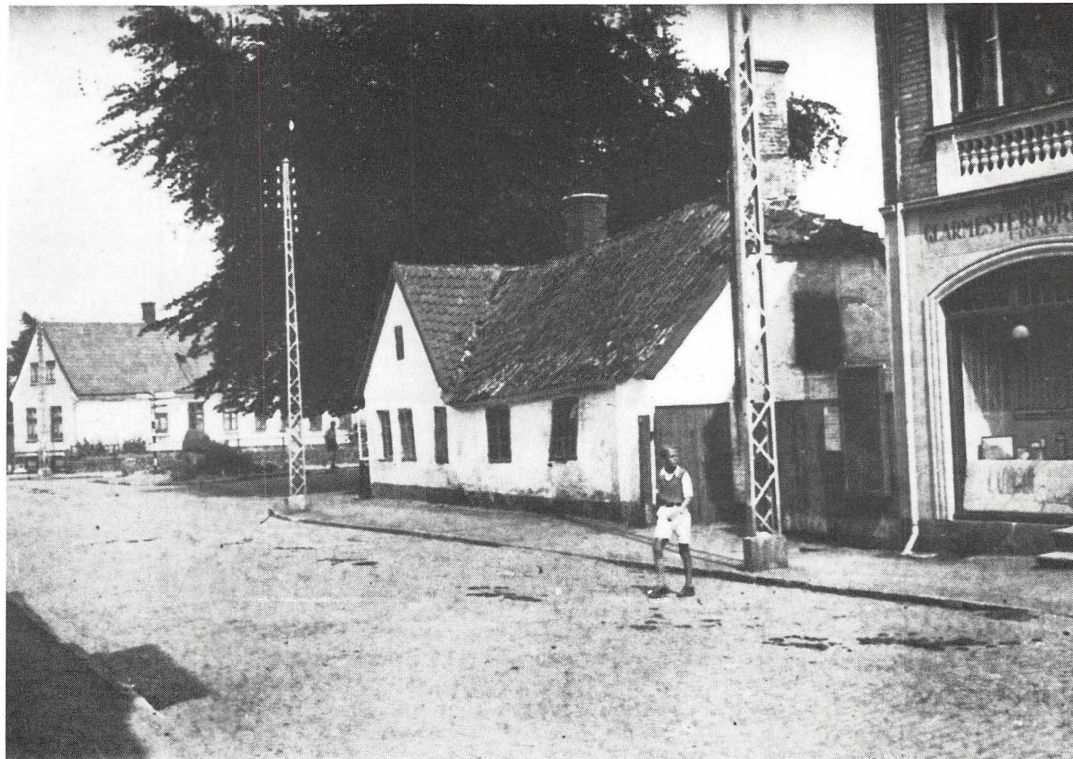
Birkerød Hoved-
gade 37.

Dette vinkelhus med
købmandsbutikken lå
på hjørnet af Hoved-
gaden og Bistrupvej,
efter at Bistrupvej i
slutningen af
1930'erne var ført
over jernbanen ned
til Hovedgaden. I
dag ligger der på ste-
det et etagehus med
boghandel i stueeta-
gen. Billedet er fra
den tid, da indgang
til Hovedgadens ejen-
domme endnu kræ-
vede en gangbro
over rendestenen.



Birkerød Hoved-
gade set fra Majplad-
sen ca. 1940.

Yderst til venstre ses
købmandsbutikken
(side 32). Bistrupvej
er ført igennem og
ses med sit vejskilt
og det lille anlæg
med Genforenings-
stenen. Huset midt i
billedet er Birkerød
smedie med den
store rødbøg ud mod
Bistrupvej. Hvor
smedien lå, er der i
dag et etagehus med
IRMA i stueetagen.



Majpladsen.
Her blev nogle af de første etagehuse bygget i det første 10-år af dette århundrede. Bygningen her er nr. 41, og den rummede også Birkerød og Omegns Bank (senere Handelsbanken). Schepler handlede med mejerivarer og med kaffe/the. At det var to vidt forskellige varer, blev understreget gennem ekspeditricernes påklædning.



I en sidebygning til Birkerød Kro på Majpladsen var der indrettet butikker. I dag er der restaurationslokale bag disse vinduer. I forlængelse af denne sidebygning lå kroens sal ud mod Hovedgaden. Mellem krosalen og Hovedgaden var der et smalt stykke have. Kroens værelser er i dag udstykket til ejerlejligheder.



Hovedgaden mellem Majpladsen og jernbanen. Birkerød Hovedgade krydsede over jernbanen (indtil 1937) ved de store træer midt i billedet. Huset til højre blev nedrevet for nogle få år siden for at give plads til Brugsen. Husene til venstre har måttet vige for etageejendomme.



Gadebelysningen i Birkerød.

Førstkommende Mandag Aften
den 27. September 1909,

holder Foreningen sin aarlige Generalforsamling
i Birkerød Kro Kl. 8 $\frac{1}{4}$.

Dagsorden:

1. Regnskabets Fremlæggelse.
2. Valg af ny Bestyrelse.
3. Eventuelt.

NB: Mød talrigt, da vigtige Spørgsmaal vil blive
drøftede om Belysningssagen.

Bestyrelsen.

Den 27. september 1909 indkalder »Foreningen« til sin årlige generalforsamling på Birkerød Kro. Indkaldelsen var små plakatopslag, og mødet annonceredes til kl. 20,15.

Også dengang måtte man understrege vigtigheden af, at alle mødte frem og brugte deres demokratiske våben (tale- og stemmeret). I dette tilfælde for eller imod gadebelysning.

Et vinterbillede fra Stationsvej ca. år 1900.

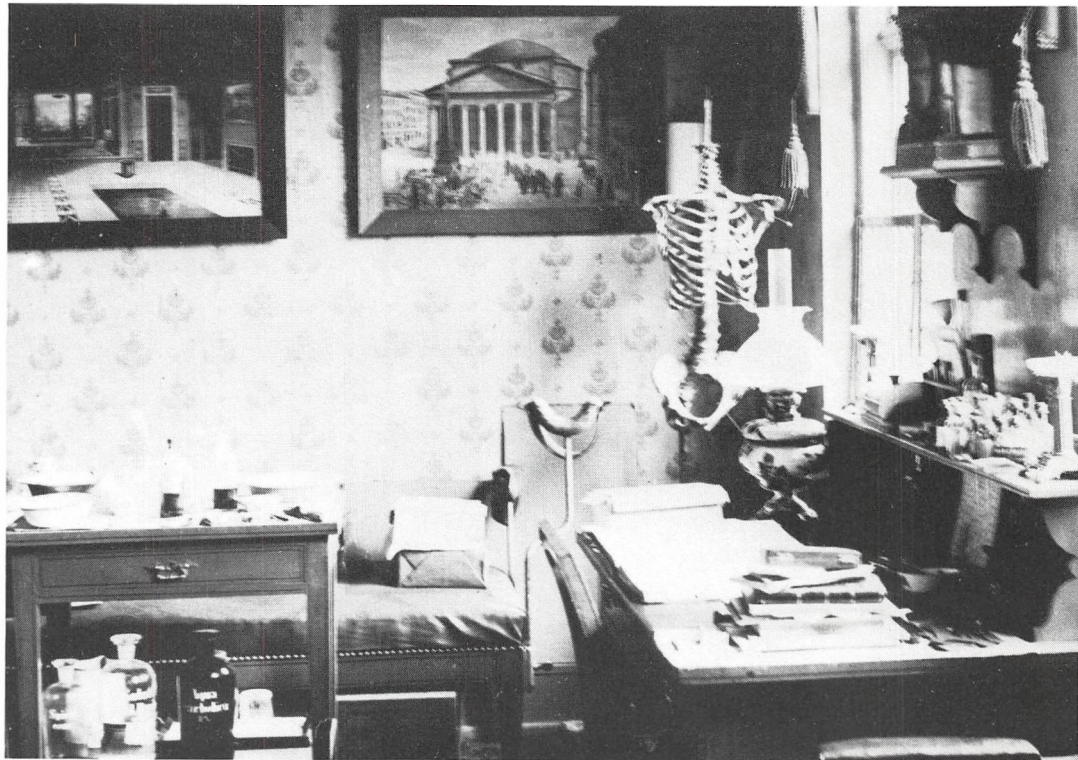
Læge Frants Kalko og fru Margrethe i kane uden for lægeboligen. Dr. Kalko købte 1. januar 1899 den eneste lægepraksis i Birkerød. Før 1899 hed lægen Topp.

Dr. Topp havde gennem nogle år oparbejdet en praksis som den første læge i Birkerød. Tidligere måtte man benytte en læge fra Hørsholm.



Interiør fra dr. Kalkos konsultation på Stationsvej. Landsbylægen måtte ud over at tilse sine patienter også kunne foretage analyser i sit laboratorium.

Efter de oplysninger arkivet har fået, startede Mantzius sin skole i villan på Stationsvej over for præstegården, måske i dette lokale?



Birkerød station
med personale år
1920.

Jernbanen kom til
Birkerød i 1864. Den
26. maj kørte et prø-
vetog – fra den 9.
juni 3 tog i hver ret-
ning mellem Hel-
singør og København.
Priserne var for 1.
klasse 108 skilling, 2.
klasse 84 skilling og
3. klasse 64 skilling.
På stationsbygning-
en var angivet, hvor
langt der var til Kø-
benhavn og til Hel-
singør. Dele af
denne skrift kan
endnu ses på bygning-
en.

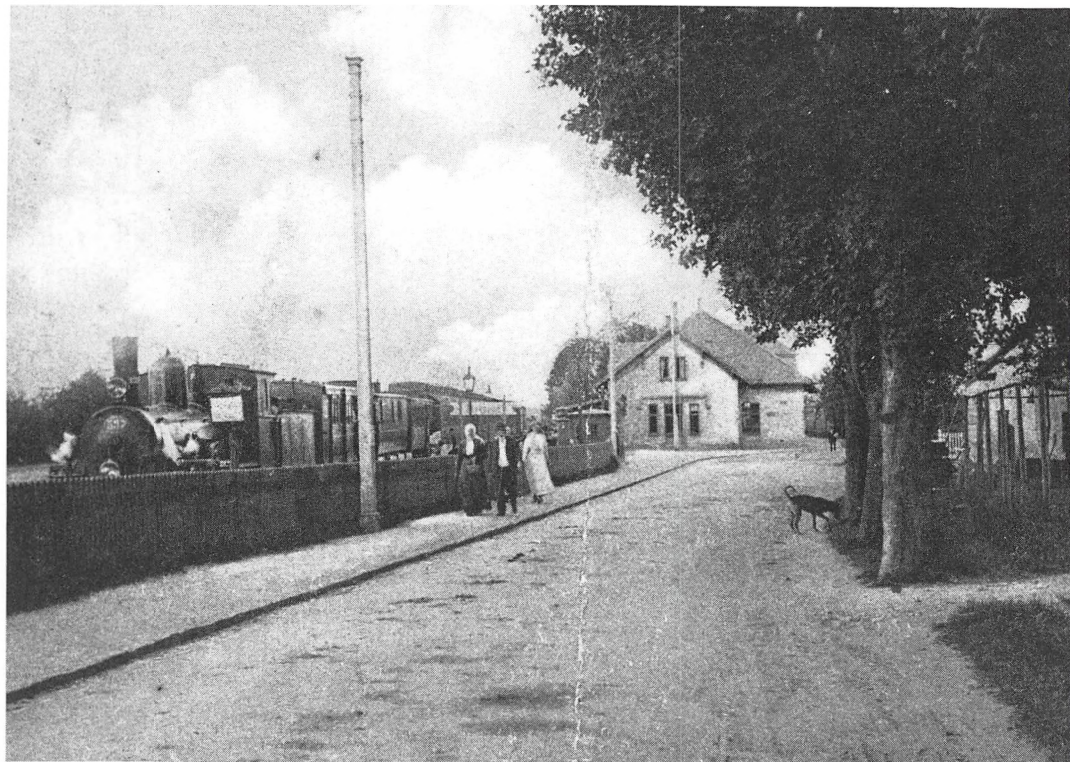


Stationsforstander
Kaarsberg og frue på
Stationsvej ved Birke-
rød station (billedet
til højre).

På billedet til venstre
ses gæster på Sta-
tionsvejen. Bag gæ-
sterne ser vi til ven-
stre Birkerød Kiosk
og til højre stations-
bygningen. På den tid
(1920) var indgangen
til stationen i fac-
aden ud mod Stations-
vej. Inde i bygningen
var der to ventesale
(1. klasse og fælles-
klasse). Til venstre
for indgangen lå et lo-
kale, der havde været
brugt til postekspe-
dition. Birkerød
havde 2 år før fået et
nyt posthus.



Stationsvejen – den del af den, hvor der i dag er busholdepladser. Når stationen ikke blev placeret nærmere Hovedgaden, har det en teknisk forklaring: De gamle lokomotiver kunne kun med største besvær starte op ad en bakke. Derfor blev stationer lagt på toppen af bakker eller på flade stræk. Den gamle stationsbygning er i dag næsten ført tilbage til sin oprindelige skikkelse.



Hvor vi i dag har en overdækket cykelparkering i forbindelse med det nye posthus, lå der før en gård med en frisørsalon, en grønthandler og en købmand.

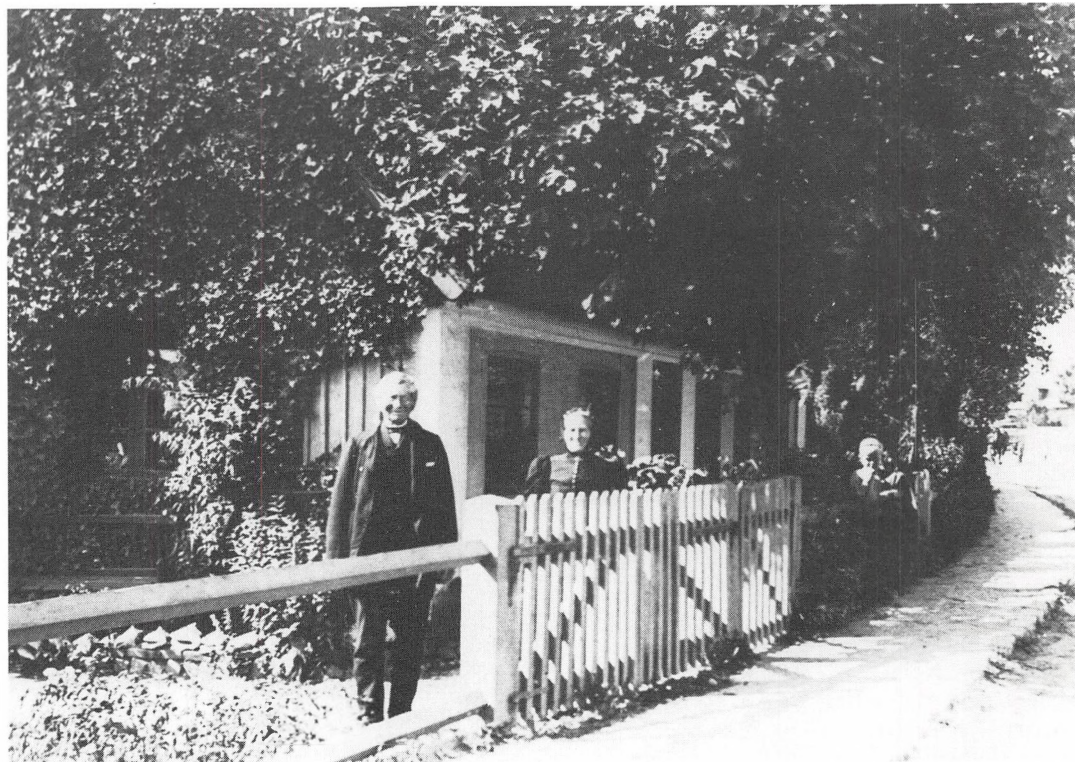
Vi kigger inden for hos købmanden, som hen ad vejen specialiserede sig og kaldte sin forretning: »Kolonial – Material – Sygepleje«. Denne forretning er senere flyttet til Hovedgaden.



Frk. Høy's butik på Søvej lå nær den gamle kostskole. Udvalget dækkede de almindelige fornødenheder for kostskoleelever, idet det strakte sig fra tøj til bøger og kager. Huset – Birkerøds første boghandel – var fra forrige århundrede, og det lå på Søvej til for få år siden. Det blev revet ned på grund af manglende vedligeholdelse, og for at give det nye rådhus udsigt over Birkerød sø.



Bregnerødvej nr. 1.
Dette hus var nabo til
frk. Høy's forretning
(side 44). Familien
Adolf Hansen står
her klar til at byde
gæster velkommen.
Det er en af de gamle
Birkerød-familier,
som stadig bor i Bir-
kerød. Huset med ha-
ven og vejen er typisk
for et Birkerød-
miljø omkring år-
hundredskiftet.

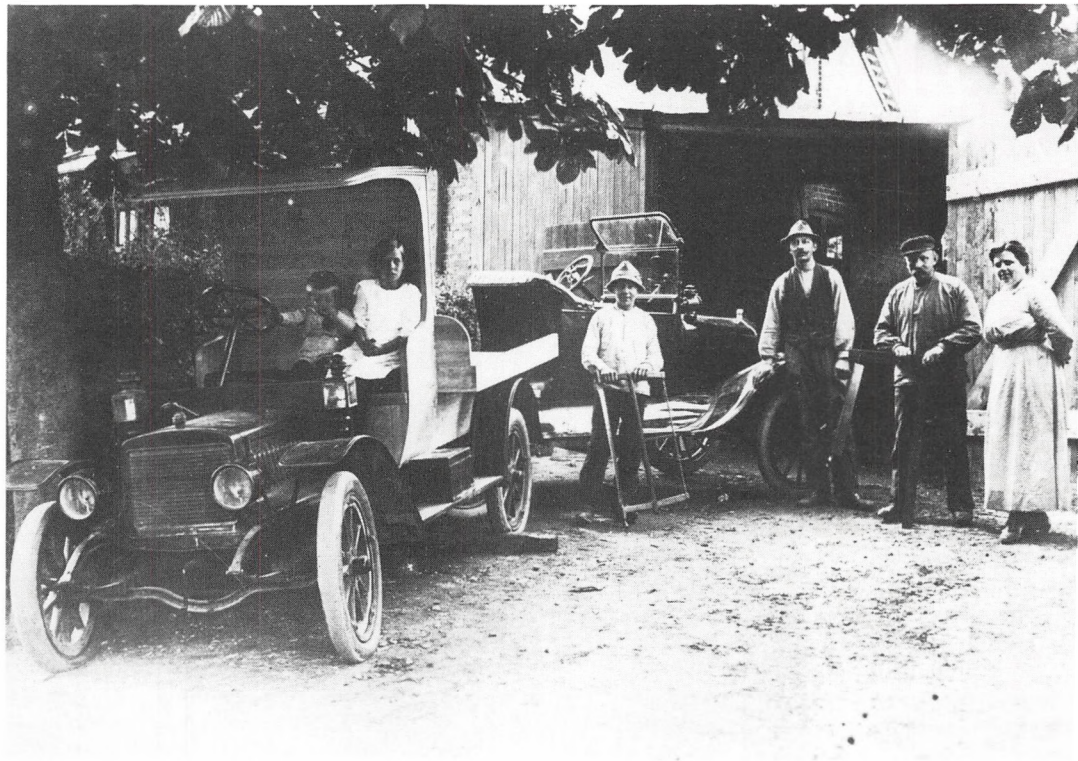


Nobis Mølles brødvogn på Nyvej. Den almindelige måde at handle med brød, mælk og lignende produkter på var fra vogn. Denne kørte rundt i byen med et varelager og handlede med folk efter behov. Nobis Mølle havde også ud salg på Kongevejen og på Majpladsen.



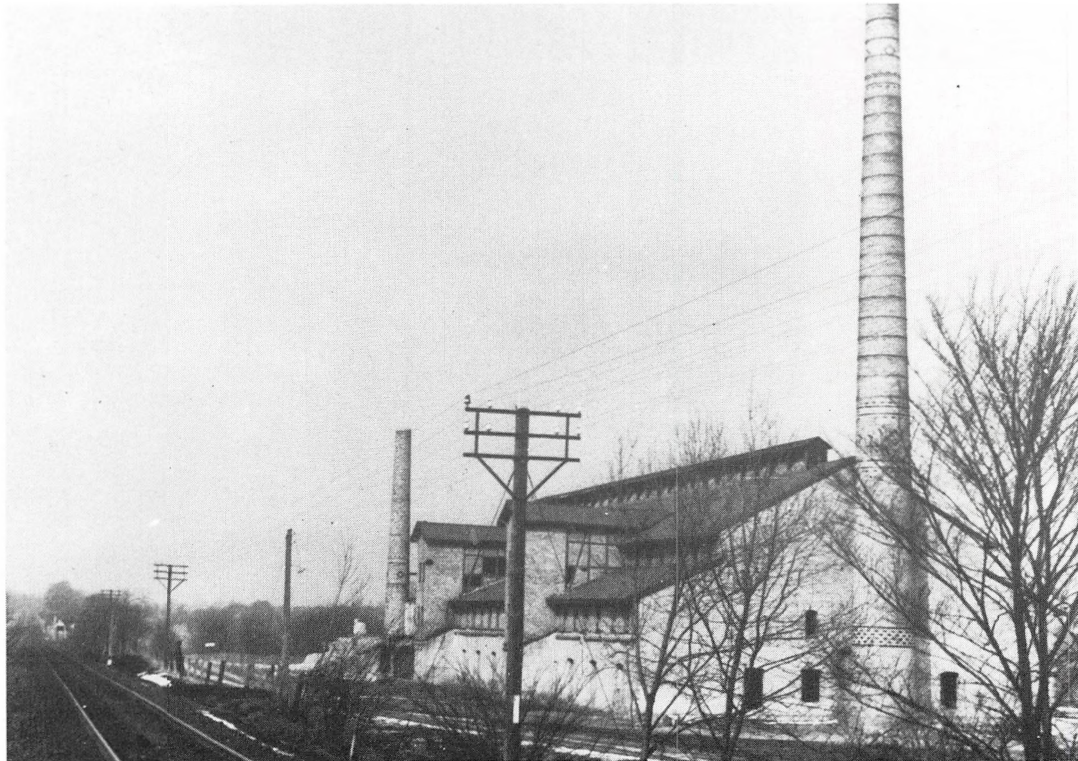
Karetmager A. Nielsens værksted på Bregnerødvej 6 omkring 1920.

Karetmageren og smeden var de håndværkere, som i de gamle landsbysamfund holdt det rullende materiel i orden. Et svendestykke fra dette karetmager-værksted opbevares på Lokalhistorisk Arkiv sammen med andre værdier fra Birkerød Tekniske Skole.



Tornevangs Teglværk ved jernbanen vest for byen omkring 1950.

Dette teglværk var det sidste af Birkerøds teglværker, som blev nedlagt. Gennem tiderne har Birkerød været rig på pottemagere og teglværker. Dette kan skyldes, at leret omkring Birkerød var velegnet til tegl og lertøj; men den gode transportmulighed, som jernbanen var, har også betydet meget.



Teglværksarbejderne på Tornevang holder et hvil til ære for fotografen. Det var tungt og hårdt at arbejde på et teglværk.

Først skulle leret hentes fra de store grave og køres ind til teglværket. Her blev leret formet til mursten, tagsten o.s.v. for senere at blive tørret og brændt i ovnene. De færdige produkter blev sluttelig kørt til brugere. Næsten alt arbejde blev udført med hænderne.



Skolevej ved Kastan-
jegården.

Træerne står midt
på vejen, og de vejfa-
rende måtte så vælge
til hvilken side, de
ville passere forbi. Et
af træerne kan ses
endnu foran Kastan-
jegården.

Rolighedsvej løber
lige bag gården og de
store kastanjer.



Konditoriet »Ditten«, som lå på Johan Mantziusvej lige over for Kostskolen (Statskolen).

Ved åbningen i 1907 annoncerede »Ditten« eller »Søstrene Mønstedts Conditori og Confectureforretning«, at de har mange slags lækkerier inden for »10-, 5- og 2-øres Kager«. De tilføjer i annoncen, at det er »Villaen lige for Skolen«.

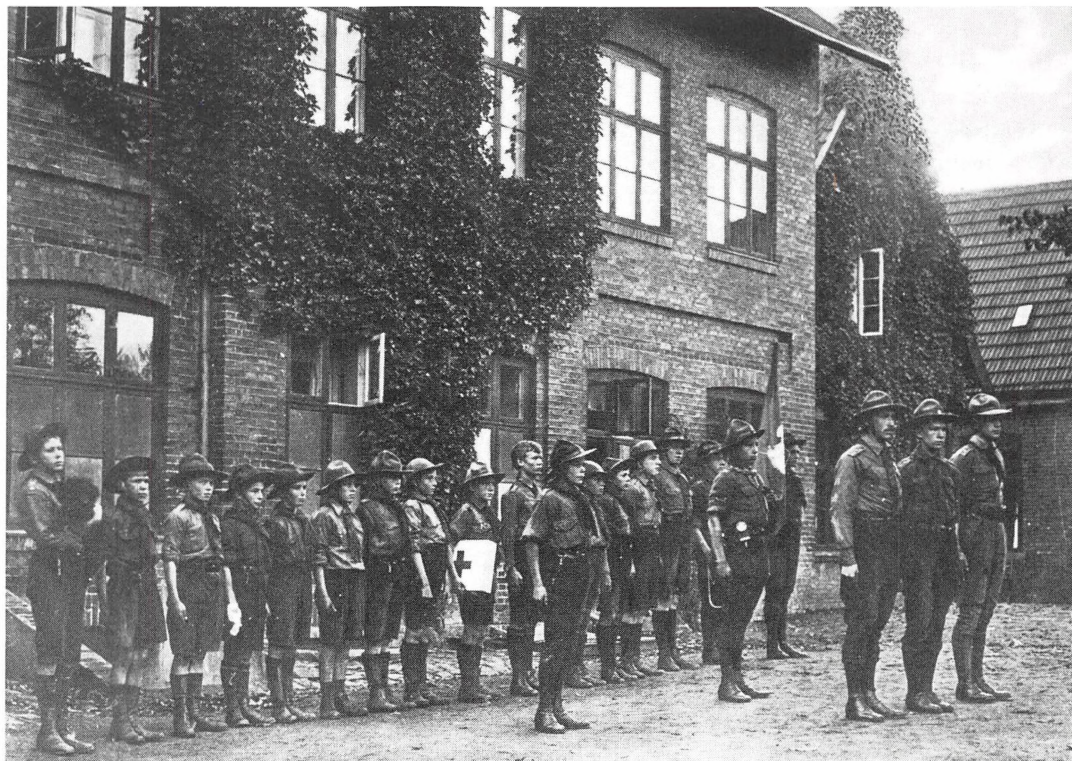


Selv om Mantzius' skole fik mange elever fra Birkerød og omegn, var der også mange elever fra det øvrige land. Disse elever, »kosteleverne«, boede gennem de første mange år af kostskolens historie hos lærerne og andre i byen. For mange af lærerne var disse kostelever det økonomiske grundlag for hus og hjem. Senere blev der på selve skolen indrettet værelser for kosteleverne. Her kunne de enkelte elever så indrette sig.



Birkerød kostskole var skyld i, at Birkerød blev kaldt »Nordsjællands Athen«. En kendsgerning er det da også, at mange kulturaktiviteter i Birkerød startede på kostskolen.

Her ser vi Birkerøds spejdere foran 1905-fløjen i den gamle skole. Spejderbevægelsen i Birkerød blev startet efter et møde på rektor Engelsens kontor den 15. marts 1910. Inspirationen kom fra Hellerup, hvor man året før havde oprettet en spejderpatrulje.

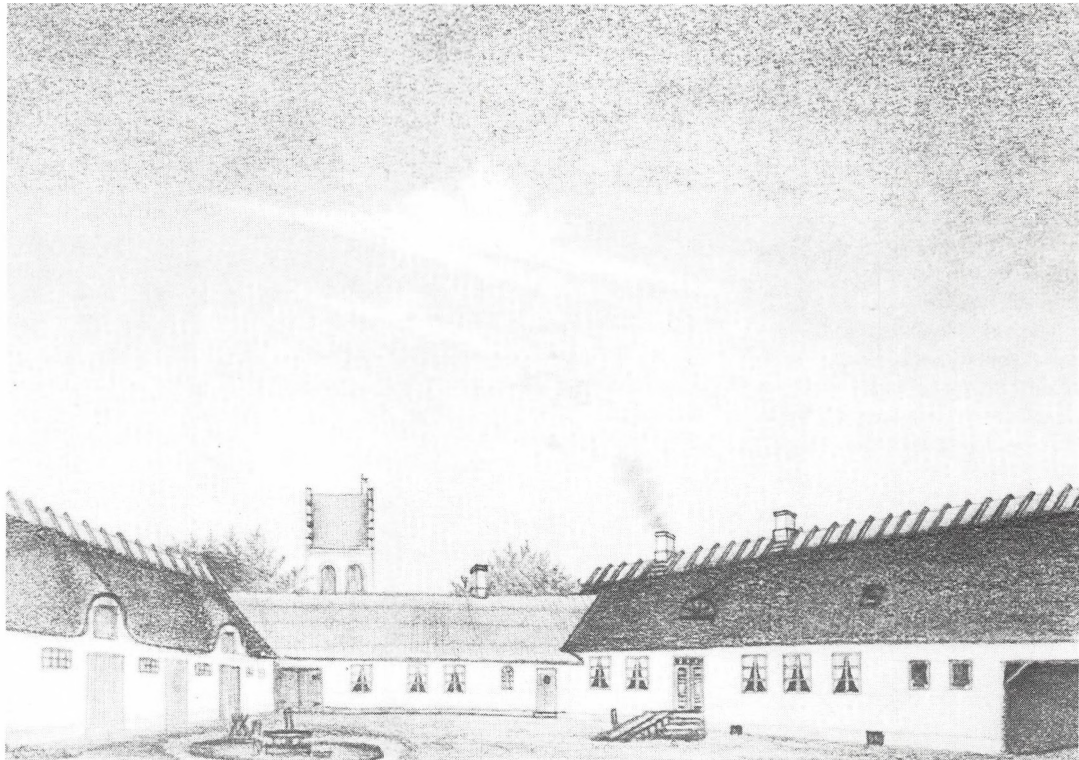


Midt i Birkerød landsby helt op til kirkemuren lå gården »Edlesminde«. Gården brændte i midten af 1930'erne og blev genopbygget i en helt anden skikkelse på samme sted. I dag er den bedre kendt som »Sognefogedgården« på Kirkevej 9.

Den nye hovedbygning er »dømt« til at skulle være præsteboelig, og derfor skal avlsbygningen nedrives. »Sognefogedgården« er med til at fremhæve det gamle landsbymiljø ved kirken.



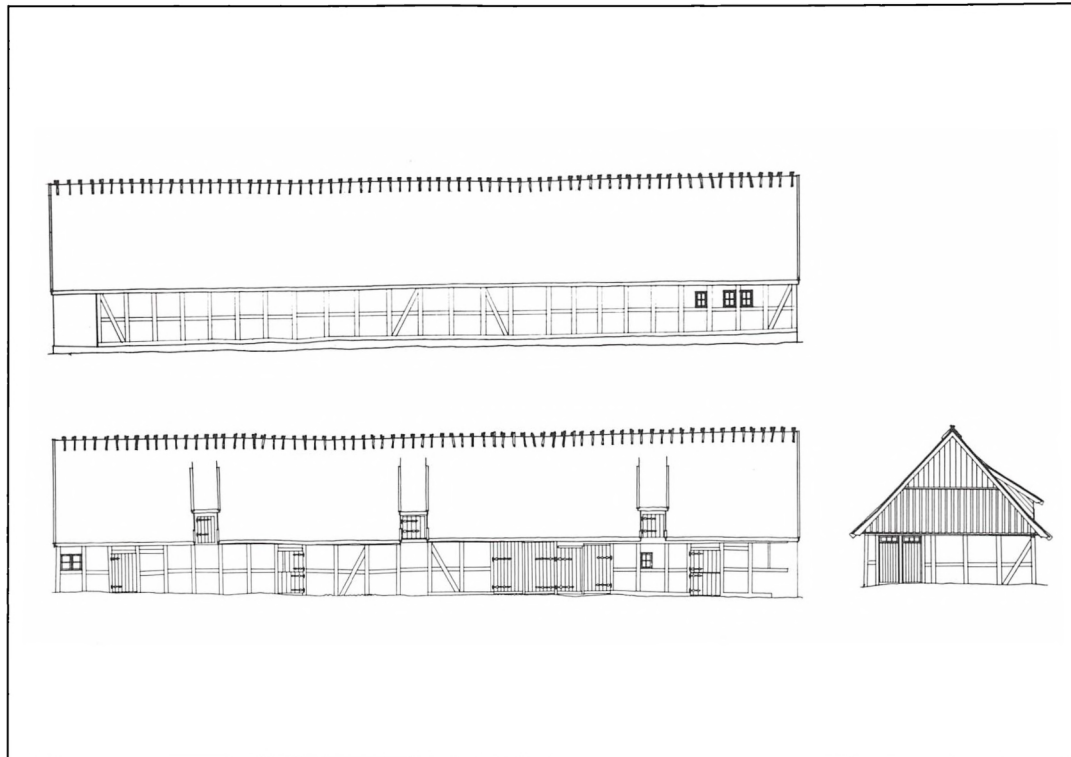
»Sognefogedgården« i Birkerød var oprindelig en 3-længet gård med åbningen ud mod kirkegårdsmuren. Senere kommer der – som det ses på billedet – en 4. længe på langs ad kirkegårdsmuren. Indkørsel til »Sognefogedgården« foregik fra Kirkevej igennem porten til højre i billedet.



Den gamle præstegård på Stationsvej. En af de arkitekter, som i 1930'erne var med til at måle den gamle præstegård op, skriver i 1979: »Da den gamle præstegård blev revet ned i 1939, mistede Birkerød et bygningsanlæg, som var både kulturhistorisk og arkitektonisk værdifuldt. I dag ville det uden tvivl have været fredet i klasse A, men dengang var det ikke fredet. Der var for fyrre år siden slet ikke den samme forståelse for betydningen af at værne om vor gamle bygningskultur, som der er i dag.



»Gernerlængen« eller »Den gamle Længe« – Birkerød præstegård (side 56). Opmålingerne fra 1930 har følgende kommentarer:
 »Bindingsværkssvægene var udført på den ældste sjællandske manér og var klinet med ler. Det var en meget solid konstruktion, men ladden har da også stået i over 200 år. Ved opmålingen blotlagdes et par felter, og det viste sig, at stokkene var af egetræ og så stenhårde, at man ikke kunne skære i dem med en kniv«.



Når vi kigger på Birkerød kirke og dens omgivelser i fugleperspektiv, og når billedet så er nogle år gammelt, kan vi rigtigt se, hvordan den gamle landsbykirke og dens miljø harmonerer.

Selv kroen fra 1910 nederst til højre og den i 1930'erne opførte sognefogedgård øverst til højre, passer ind i miljøet og landsbyen. Mange ældre Birkerødborgere mindes kro-salen, hvor de mange møder, forestillinger og bazarer blev holdt – eller kroens stald, hvor heste kunne opstaldes.



Majpladsen i Birkerød i slutningen af 1800-tallet.

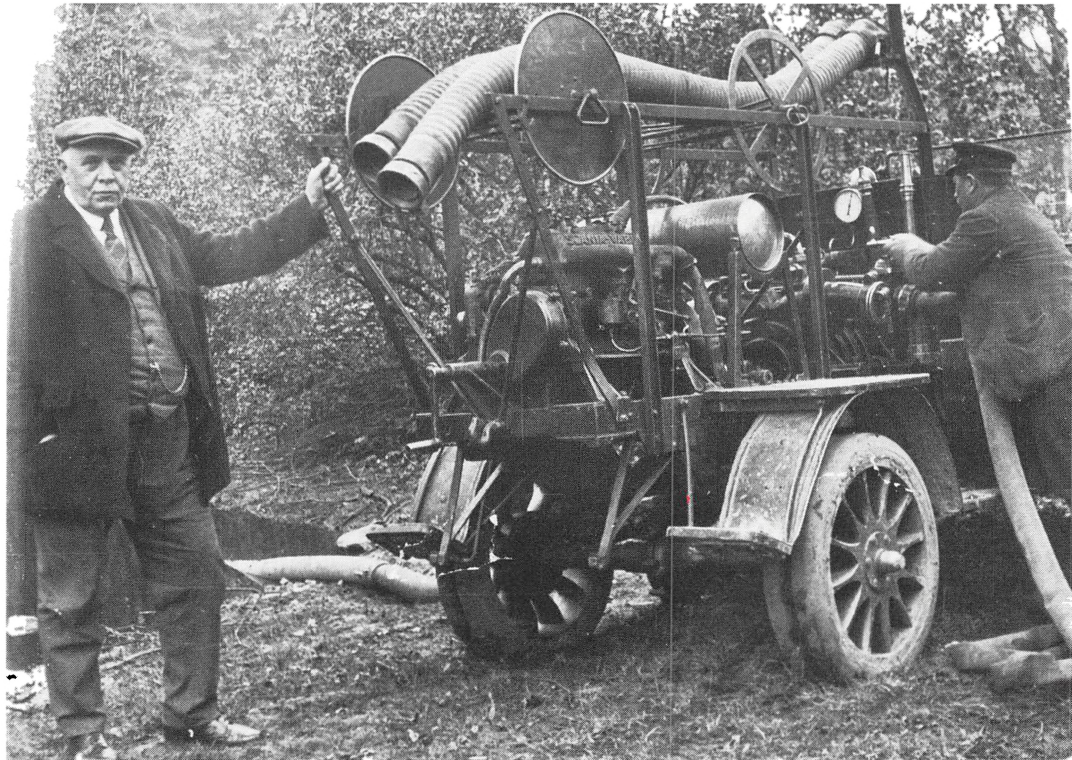
Til venstre i billedet ligger forgængeren til vor tids brandstation – sprøjtehuset.

Kroens bygning går næsten helt op til kirkegårdsmuren og det lille hus på kirkegården. Kroen har stråtag og et lille haveanlæg langs hele facaden. Senere kommer der fast tag på kroen i en kort årrække, før den brænder i begyndelsen af dette århundrede.

Majtræet – et elmetræ – anes i billedets højre side.



År 1918 får Birkerød sit kommunale brandvæsen. Kort efter får dette brandvæsen en motorsprøjte. Denne første sprøjte var hestetrukket, men tiderne kræver mere fart, og byen får en motortrukket sprøjte. Vi ser her en af byens aktive mænd – møller Chr. Larsen, Nobis Mølle – ved den nye sprøjte. Netop Nobis Mølle fik 20 år efter brug for et godt brandvæsen, da byens vartegn (Nobis Mølle) i 1949 blev offer for en stor ildebrand.



Den nye sprøjte (side 60) er fuldt be-mandet klar med 8 brandmænd om bord.

Der var stolthed og glæde over det nye tekniske udstyr, og det har givet betydet meget for trygheden i byen, at vi havde fået et efter datidens målestok stærkt og godt forsvar mod de frygtede ildebrande. Byen havde jo før 1918 oplevet meget voldsomme brande, og selv om alle hjalp til, var det værdifuldt at have professionelle hjælpere til sluk-ningsarbejdet.



Indtil Birkerød menighedsråd byggede eget hus med egen mødesal, blev møderne holdt i det gamle rådhus på Kongevejen.

Her ses menighedsrådet under et møde i kommunalbestyrelsens mødesal. Denne mødesal havde et stort u-formet bord, og der var plads til tilhørerne i den ende af salen, hvor fotografen står.



Birkerøds aldersren-
teforening under en
udflugt.
Når vi i dag taler om
udflugter, er det of-
test med store mo-
derne busser og til
steder, der ligger
over 100 km væk. Før
i tiden kunne en ud-
flugt ikke gå så langt
omkring. Den fore-
gik med hestevogn,
og bespisningen var –
målt med i dag – ret
beskeden.



Cathrinelyst-ejendommen, som i dag bl.a. huser det lokalhistoriske arkiv, har før været lystgård. I 1769 købtes gården af kammerherreinde Bertouch, og den får navnet Cathrinelyst.

I en annonce fra 26/2-1848 står bl.a.: »5 tdr. land tjenlig til teglfabrikation og en overflod af tørv. Hovedbygningen har 13 værelser, særdeles komfortabel bolig for en herskabelig familie. Haven er på 2 tdr. land og beplantet med mængder af frugttræer. Gården har i alt 80 tdr. land«.



Arnen på Ravnsnæsvej (i dag Dambakken) blev bygget i 1846 og kostede dengang 1190 rbd.

Om skolen har vi en beretning fra 1880:

»Kommuneskolen i Birkerød lå et lille stykke til venstre ned på vejen til Sækkedam. Den bestod af en lang længe med gavlen ud til vejen. Læreren boede i længen yderst mod vejen, så kom ældste klasse og yngste klasse. I forstuen til klasserne gik der en træhylde ud fra væggen. Her lagde vi vores tøj. I klasserne sad drengene til højre og pigerne til venstre«.



»Højjerghus« var et børnehjem, som i mange år blev ledet af frk. Helga Knudsen. Det lå på Ravnsnæsvej over for den gamle kommuneskole omtrent der, hvor der i dag er en lyskurv Ravnsnæsvej/ Dambakken. Der var flere børnehjem i Birkerød før i tiden, og som navnet antyder, var det et hjem som først og fremmest var børnenes.



Sådan så krydset ud, hvor Byagervej/Biskop Svanesvej krydser Ravnsnæsvej. Ravnsnæsvejen omtales i 1840'erne som en af de 6 kommuneveje, som krævede fordeling af »vejdage«.

»Vejdage« var en pligt, som landbrugerne i kommunen havde. De skulle møde med mandskab og værktøj og hjælpe med vedligeholdelse af vejene. Helt op i 1940 påhvilede det gårdene i kommunen at rydde al sneen i Birkerød by.

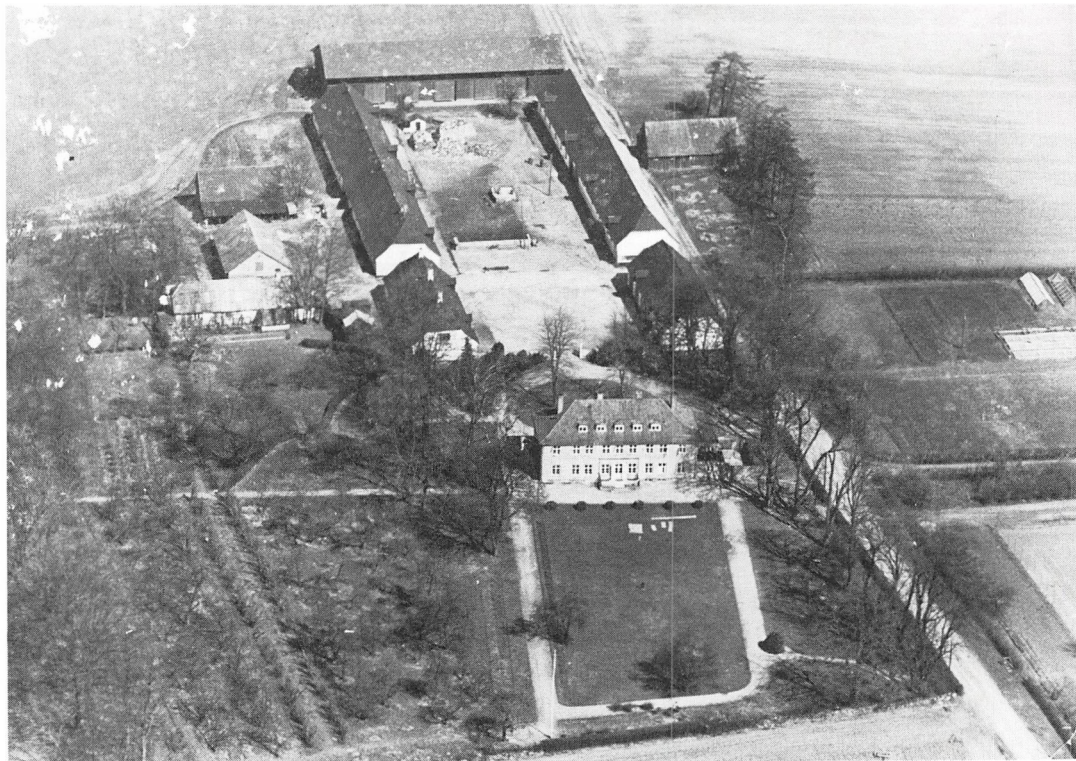


En af de større gårde i Birkerød var Eskemosegård (her fra 1938).

Gården har en lang og spændende historie, som i hvert fald går tilbage til 1500-tallet – måske endnu længere.

I 1700-tallet var den indrettet til jagtgård for Chr. VI som kronprins.

Birkerøds første kommunalbestyrelsesmøde afholdtes 17. december 1841 i hovedbygningen til Eskemosegård, og samme sted fortsatte møderne i en årække frem.



Den store ahorn,
som står her ved
Niels og Boline Niel-
sens gård, kan endnu
ses ved Ravnsnæsve-
jen lige over for Sjæl-
søskolen. Der, hvor
der i dag er indrettet
en P-plads ved Sjæl-
søhallen, lå gården
tæt op til vejen med
udsigt over Sjælsø og
istidsslugten.



Kort over Ravnsnæs og Isterød fra juni 1939.

Kortet viser den gamle Rytterskoles placering og det, vi i dag kalder Ravnsnæs (i 1939 et sommerhusområde).

Isterød er – som landsby – ikke lig de øvrige landsbyer i kommunen, idet der ikke findes gårde i byen. Ingen af grundene er store nok til at have rummet en gård.

Bakkegård (side 76–77) er den gård, som ligger nærmest landsbyen.

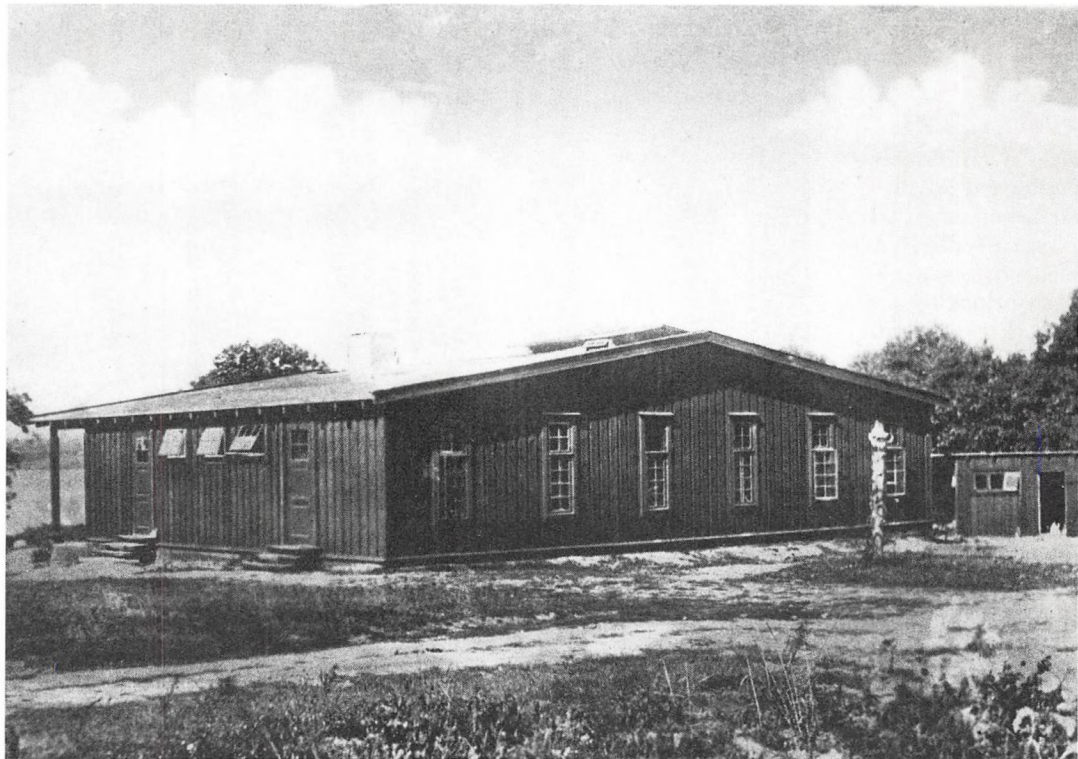


Studerterhytten,
som lå i sommerhus-
området ved Ravns-
næs.

Hytten blev som ter-
rorhandling sprængt
i luften af Schalburg-
korpset i 1943.

Studerterforenin-
gens medlemmer
havde her et fristed
med en stor robåd og
en tømmerflåde,
samt flere kanoer.

I dag er hele områ-
det blevet til en hel-
årsbydel.



Dele af gården står endnu ved Ravsnæsvej og er restaureret og vedligeholdt med stor respekt for den oprindelige gård. Vinkelbygningen til højre i billedet er for få år siden fjernet.

Til denne gård hørte en smedie – Ravsnæssmedien – som lå lidt længere oppe ad den markvej, der i dag hedder Birkehavevej.

Gårdens ejer købte i 1864 skolejorden af Birkerød kommune incl. den gamle rytterskole.



Gårdejer og smed
Peter Emil Steinlein
og sønnen Jens Peter-
sen Steinlein ved en
maskine til sortering
af kartofler.

Maskinkassens bund
bestod af riste (eller
net), som rystede, når
håndtaget blev dre-
jet. Nethullerne var i
forskellige størrelser,
således at kartoflerne
fordelte sig (faldt
igennem masker i
net) efter størrelse og
kom ud 2-3 steder.
Samtidig kunne sten
tages fra, og en stor
del jord blev rystet af
kartoflerne.



Et vue over en del af den gamle Ravnsnæs landsby med Rytterskolen liggende til venstre for vejen.

Vejskiltet til Høsterkøb fortæller, at vi står lige ved Åsebak-kens fod.

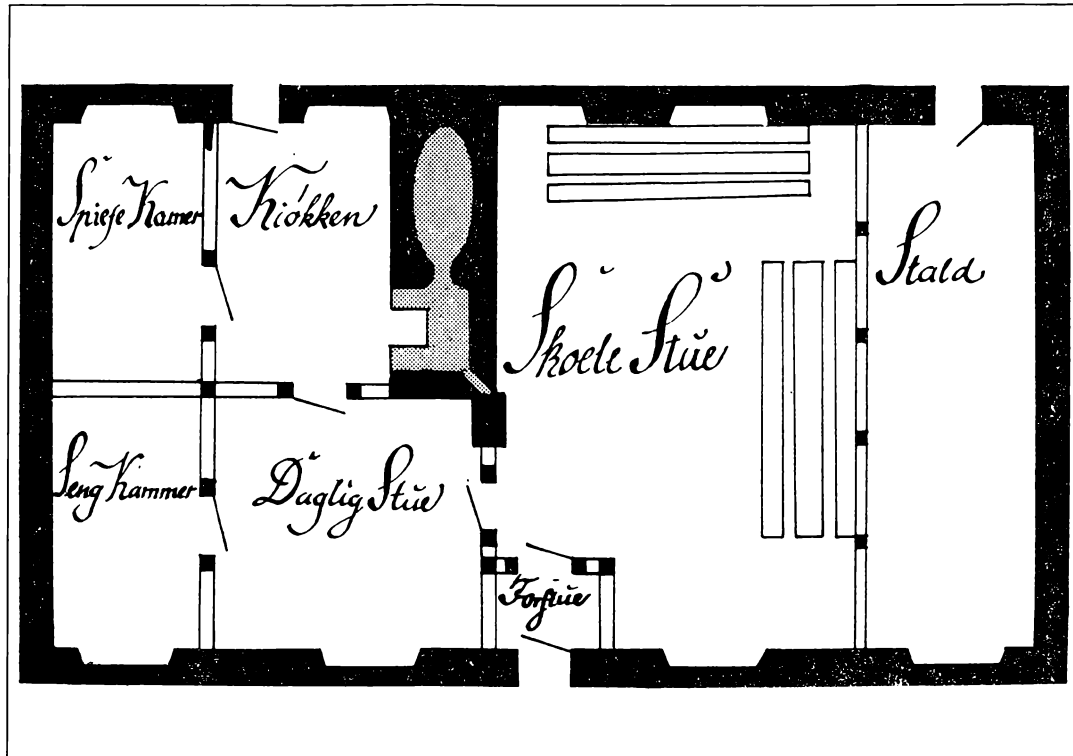
Dengang var det endnu en stille og fredelig kommunevej, som snoede sig mellem huse og bakker. Fra Rytterskolen og til Høsterkøb løb en skolesti inde på marken. Af en optegnelse over skolepligtige børn under Ravsnæsskolen i 1821 kan vi se, at det kun er børn fra nord- og østsognet, der går i skole her.



Denne tegning viser en rytterskoles grundplan. Det var Danmarks første »typeskole«.

Fra skiftebrevet for skoleholderen til Ravnsnæs 1783 kan vi se, hvordan denne rytterskole var indrettet:

Skolestue, stald, stue, sengekammer, spisekammer, køkken, køkkenkammer/kulkammer, hertil kommer loft og kælder.



Bakkegården i Isterød i 1930'erne. En gård var før i tiden et helt lille samfund med mange dyr og mennesker. Ofte var der på gårdene flere karle og piger, ligesom der fandtes mange slags dyr. Hestene var ofte store og kraftige dyr. Men det kunne også være hårdt arbejde at trække en læsset arbejdsvogn eller et markredskab.



Bakkegården i Isterød i 1930'erne.
En almindelig tagbeklædning på de gamle gårde var strå. Disse tage er, når de er lagt af en erfaren mand, gode og holdbare.

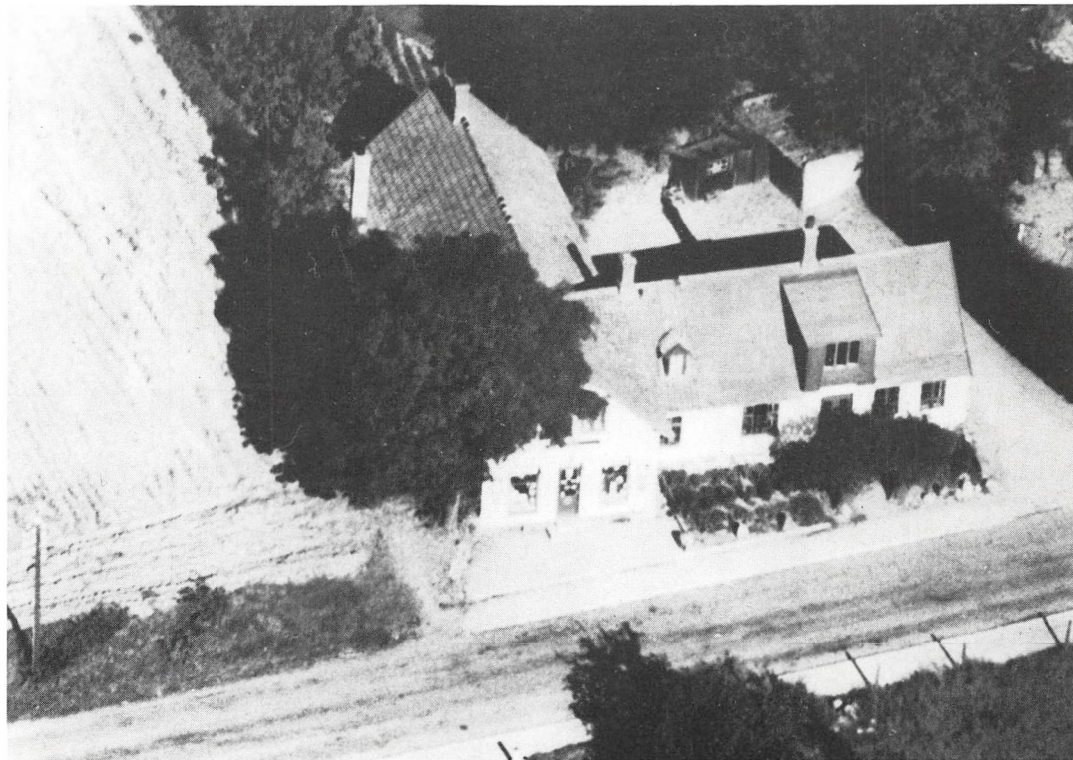
De meget smukke stråtages brandfarlighed og måske også priserne har fået mange gårdejere til at bruge anden tagbeklædning.



78



Før i tiden var der i Høsterkøb plads for en bager, en brugsforening og to købmænd, i dag er der kun een købmand. Denne købmand havde tidligere et røgeri. Her kunne slagtevarer sendes til rygning og gøres langtidsholdbare. Køleskabe var ikke så almindelige dengang.



Omkring Sænkesø i Høsterkøb ligger stadig mange af de gamle landsbyhuse, og selv om husene er bygget ud og bygget om, har Høsterkøb bevaret sit landsbypræg. Huset her ligger ved Høsterkøbvejen med udsigt over søen og byens vartegn, »de blomstrende kirsebærtræer«.



»Torvet« i Høsterkøb.

Ved Nedenomsvej og som nabo til skolen lå her en købmandshandel. I dag er området meget ændret. På hjørnet, hvor der nu ligger et gulstens etagehus (pensionistboliger), lå før byens sprøjtehus.

På Nedenomsvej næsten over for skolen står en gammel bypumpe.



»Ludvigsborg« i Høsterkøb blev i 1864 købt af Birkerød kommune for 5400 rbd. Den afløste rytterskolen i Ravnsnæs. Bygningen lå på plænen foran den nuværende skole. En længe til skolen blev indrettet til »de små«. »De store« gik i hovedbygningen på billedet.

I 1917 blev en ny skole bygget i Høsterkøb, og den gamle bygning med sidehus blev revet ned.



Dette billede viser Høsterkøb skole med elever og lærere. Billedet er fra omkring 1864–70 og forestiller et af de første hold elever, som gik på den »nye skole« i Høsterkøb. Læreren, hr. Bjerregaard, blev den 12. december 1861 indstillet til embedet ved Ravnsnæs skole som nr. 2 af 3. Sogneforstanderskabet havde haft 33 ansøgninger til lærerembedet.



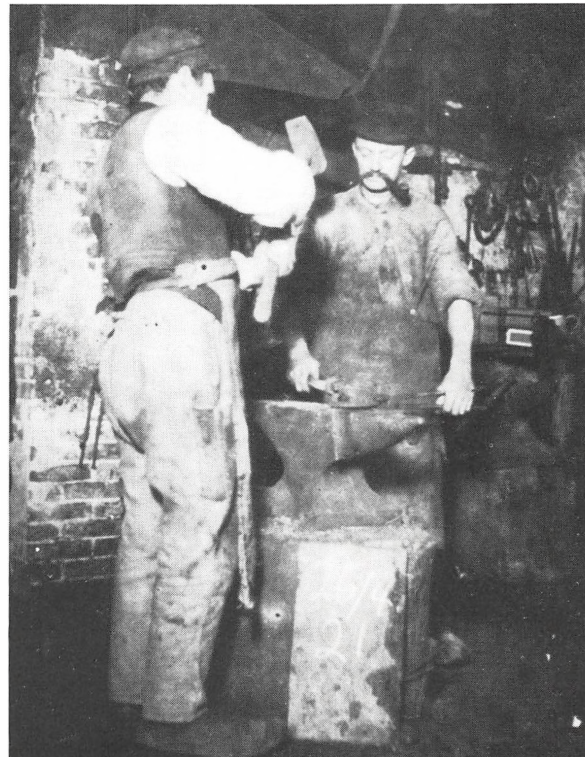
På hjørnet af Gøngehusvej og Hørsholm Kongevej lå tidligere Høsterkøb Smedie.

Dette vejkrøds på bakken ved Høsterkøb kirke er anlagt, da trafikken var med hestevogn og farten overskuelig.

I dag er smedien afløst af et større værkstedsbyggeri, og trafikhastigheden har gjort krydset temmelig farligt, som det ligger der på bakketoppen.



Smedien fra Høsterkøb (side 84).
Der var noget fascinerende ved livet i en gammel smedie.
Gløderne i ilden, det voldsomme »ildhelvede«, der opstod, når
smeden trak i blæsebælgen.
Jernet, som fra at være »bare et stykke metal«, blev glødet og
formet på ambolten. Smedens rytmiske slag, klangen af jern
mod jern og så alt det, som smeden kunne få ud af »bare et
stykke metal«.



Knudsgård på Sandbjergvej. Den eneste af gårdene i Sandbjerg, som kan kaldes en slægtsgård. Gården, som den ligger i dag, er fra midten af 1800-tallet.

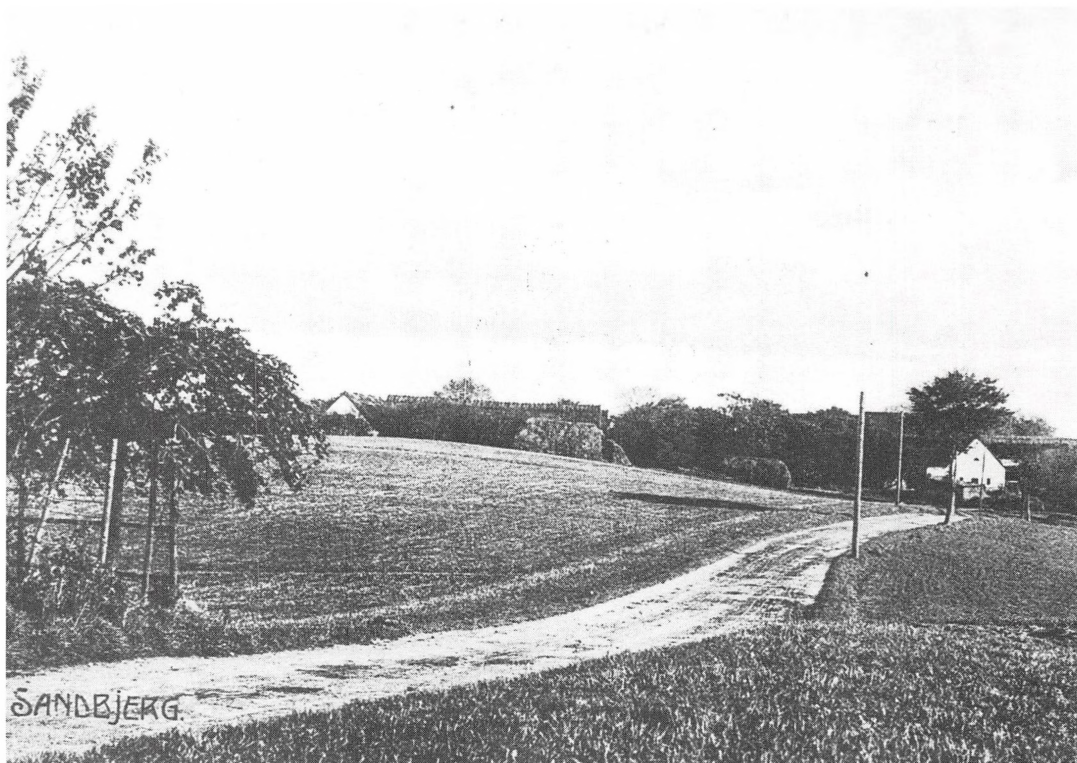
I dag ligger vejen tæt ved gården. Den større vejbredder og omlægning af vejforløbet kræver sin part af de omliggende grunde. Gården har tidligere været brugt som pensionat for sommergæster – til »bondegårdsferie«.



Sandbjergvej og Sandbjerg by ca. 1930.

Dengang en smal snoet bivej, som løb fra Kongevejen via Sandbjerg og Sandbjerg Østerskov til kysten.

Før 1764 løb Kongevejen her forbi byen. Efter 1764 fik vi den lige Kongevej fra Rundersdal til Hørsholm, og så omkring 1950 blev Sandbjerg skåret i 2 af den store motorvej.



Familien Chr. Hansen ved »Sognefogedgården« midt i Sandbjerg by omkring 1918. Gården ligger tæt op til motorvejen og er blandt de gårde her på egnen, som fik størst gene af det nye store motorvejsanlæg.



I moseområdet nord for Sandbjerg by løber Gammelmosevej, og her ligger en af byens udflyttergårde. »Gammelmosegård« blev flyttet ud fra landsbyen i midten af 1800-tallet. På det tidspunkt var andre gårde for længst flyttet ud, således f.eks. »Folebakke« (side 90) i midten af 1700-tallet.



Avisen skriver 7. oktober 1916 om »Folebakke« i Sandbjerg: »Kgl. Kammersanger Herold vil fra 1917 slå sig på Landbruget lige som sin Kollega, Hr. Cornelius. Hr. Herold har nemlig købt Gdr. Chr. Sørensens Ejendom i Østre Sandbjerg pr. Hørsholm for 35.000 Kr. Der hører 18 tdr. Land til Gaarden. Besætning og Inventar medfølger. Overtagelsen sker til Foraaret. Hr. Herold har ved samme Lejlighed mageskiftet noget Jord med Gdr. Bengtsen, som er Nabo til hans nye Ejendom«.



Yderst i Birkerøds østsogn har vi gården »Krogsgård«, smukt beliggende mellem Folehave skov og Sandbjerg by. Gården var før – som så mange andre gårde – en hel lille by. Her var foruden et stort grundmuret, hvidt stuehus med rødt tegltag, forvalterbolig og gartnerbolig samt 3 stalde, 1 lade, vognport og vognskure, vaskehus, brændeskur, hønsehus, alt med tag af tagpap, og hertil et andehus med stråtag. Billedet med gårdens nuværende ejer er fra 1909.



Frihedslyst 1944.

I 1894 bliver gården Frihedslyst indrettet til børnehjem. Stifterne ønskede, at hjemmets børn skulle behandles »som var det et almindeligt hjem med forældre og egne børn«. Især det første forstanderpar Ane og Eske M. Eskesen (1894–1910) og det par, som var længst tid på Frihedslyst, Martha og Axel Hessel (1926–1958), blev kendt for deres indsats for hjemmet.



Frihedslyst 1900.

Ane og Eske M.

Eskesen med børnene.

Stiftelsen, som stod bag hjemmet kaldte sig: »Landbrugskolonierne for fattige Børn«, og det var et ønske, at børnene også lærte om praktiske arbejder og det at arbejde med dyr.

Hver aften blev derfor brugt til højtlesning, sang og mange slags håndarbejder.

Eskesen havde snittet børnenes initialer og årstal ind i det panel, som ses på begge sider af døren.



Axel Bredsdorffs maleri fra 1909 viser krojer Olsen og to af byens mænd under en hyggestund i krohaven.

Mange af byens politiske afgørelser er sikkert blevet truffet i disse skyggefulde omgivelser. Arkivets billedsamling viser, at kroen var et yndet mødested for byens indflydelsesrige personer.



Birkerød byråd 1901.

Kommunalbestyrelsen består endnu kun af mænd, idet kvinder og tyende først med den nye kommunallov af 1908 opnår valgret.

Birkerøds kommunalbestyrelse får dog kvindelige medlemmer allerede ved 1. valg efter 1908.

Sogneforstanderskabet holdt først sine møder i private hjem. Senere brugtes byens skoler på skift.

Fra midten af 1920'erne fik sognerådet, som det nu kaldtes, eget lokale i det nye rådhus.



© Strandbergs Forlag MCMLXXXV.

Kort, billeder og tekst redigeret af Tormod Hessel og Hanne Mikkelsen. – Fotografisk, mekanisk eller anden gengivelse af bogen »*Fra det nu forsvundne Birkerød*« eller dele heraf er ikke tilladt ifølge gældende dansk lov om ophavsret. Undtaget herfra er korte uddrag til brug for anmeldelser. – »*Fra det nu forsvundne Birkerød*« er tilrettelagt, reproduceret og trykt hos Strandberg Bogtryk/Offset a.s. – ISBN 87-872-0063-5.

Birkerød Lokalhistoriske Forening og Arkiv (BLFA) er til rådighed for alle interesserede.

BLFA har en stor billedsamling, flere erindringer og mange andre ting, som er med til at belyse egnens historie. Skulle nogle af bogens læsere have uddybende oplysninger til bogens sider eller kunne fortælle om Birkerøds historie fra gamle dage eller fra i dag, er BLFA meget interesseret.

Husk – i morgen er dagen i dag historie, og om 50–100 år måske en vigtig del.

Ingen er vel så ringe eller ligegyldig, at de ikke er værd at huske.

Har du billeder, beretninger eller andet – evt. bare lyst til at se og høre nærmere om egnen:

Kontakt dit lokalhistoriske arkiv,

BLFA.Postbox 123. 3460 Birkerød. Tlf.: 02–82 00 36

Adresse: Cathrinelyst. Hovedgaden 20 B

I denne serie er udgivet:

Fra det nu forsvundne Kgs. Lyngby.
1981. 2. oplag, udsolgt.

Fra det nu forsvundne Gentofte Kommune.
1982, udsolgt.

Fra det nu forsvundne Frederiksberg.
1982. 2. oplag, udsolgt.

Fra det nu forsvundne Høje-Tåstrup Kommune.
1983. Udsolgt.

Fra det nu forsvundne Esbjerg.
1983, udsolgt.

Fra det nu forsvundne Horsens.
1983, udsolgt.

Fra det nu forsvundne Brøndby.
1984.

Fra det nu forsvundne Ishøj.
1984.

Fra det nu forsvundne Nørrebro.
1984.

Fra det nu forsvundne Solrød.
1984.

Fra det nu forsvundne Værløse.
1984.

Fra det nu forsvundne Birkerød.
1985.

Fra det nu forsvundne Hørsholm.
1985.

Fra det nu forsvundne Greve.
1985.



Fra det nu forsvundne Birkerød

Denne bog henvender sig til alle, der interesserer sig for sin egn og dens historie.

Bogen indeholder 5 sider med kort og 89 sider med billeder.

Kortene viser hele kommunen med landsbyer og de enkelte landsbyers område.

Billederne viser huse, gårde og miljøer, som i dag er borte eller meget ændrede.

Teksterne på hver side orienterer kort om sted eller begivenhed. Billederne er valgt ud fra ønsket om at få alle kommunens landsbyer med.

Bogen er opbygget som turistfører, idet billedernes rækkefølge er:

Bistrup, Kajerød, Birkerød, Ravnsnæs, Isterød, Høsterkøb, Sandbjerg og Ubberød.

Billederne er alle fra Birkerød Lokalhistoriske Arkivs billedsamling.

Strandbergs Forlag