



Danskernes Historie Online

Danske Slægtsforskeres Bibliotek

Dette værk er downloadet fra Danskernes Historie Online

Danskernes Historie Online er Danmarks største digitaliseringsprojekt af litteratur inden for emner som personalhistorie, lokalhistorie og slægtsforskning. Biblioteket hører under den almennyttige forening Danske Slægtsforskere. Vi bevarer vores fælles kulturarv, digitaliserer den og stiller den til rådighed for alle interesserede.

Støt Danskernes Historie Online - Bliv sponsor

Som sponsor i biblioteket opnår du en række fordele. Læs mere om fordele og sponsorat her: <https://slaegtsbibliotek.dk/sponsorat>

Ophavsret

Biblioteket indeholder værker både med og uden ophavsret. For værker, som er omfattet af ophavsret, må PDF-filen kun benyttes til personligt brug.

Links

Slægtsforskeres Bibliotek: <https://slaegtsbibliotek.dk>

Danske Slægtsforskere: <https://slaegt.dk>

SIDEN SAXO

UDGIVET AF STATENS ARKIVER NR. 2, APRIL KVT., 18. ÅRG. 2001

**bland
DANMARK'S
i KAFFEN**



Konkyliologi i 1700-tallet

Dyrlæge-historie

Kaffeerstatning



STATENS ARKIVER

SIDEN SAXO

Magasin for dansk historie

Nr. 2

18. årgang 2001

Udgiver:
Statens Arkiver

Ansvarshavende redaktør:
Charlotte S. H. Jensen

Redaktionspanel:
Bent Blüdnikow, Anders Bøgh (Aarhus Universitet), Søren Eigaard (Odense Universitet), Erik Gøbel (Rigsarkivet), Henrik Skov Kristensen, Gunner Lind (Københavns Universitet), Poul Olsen, Steen Ousager og Anette Warring (RUC).

Lay-out: Kristin Wiborg

Tryk: Nofo-Print, Helsingør

ISSN: 01 09 6028

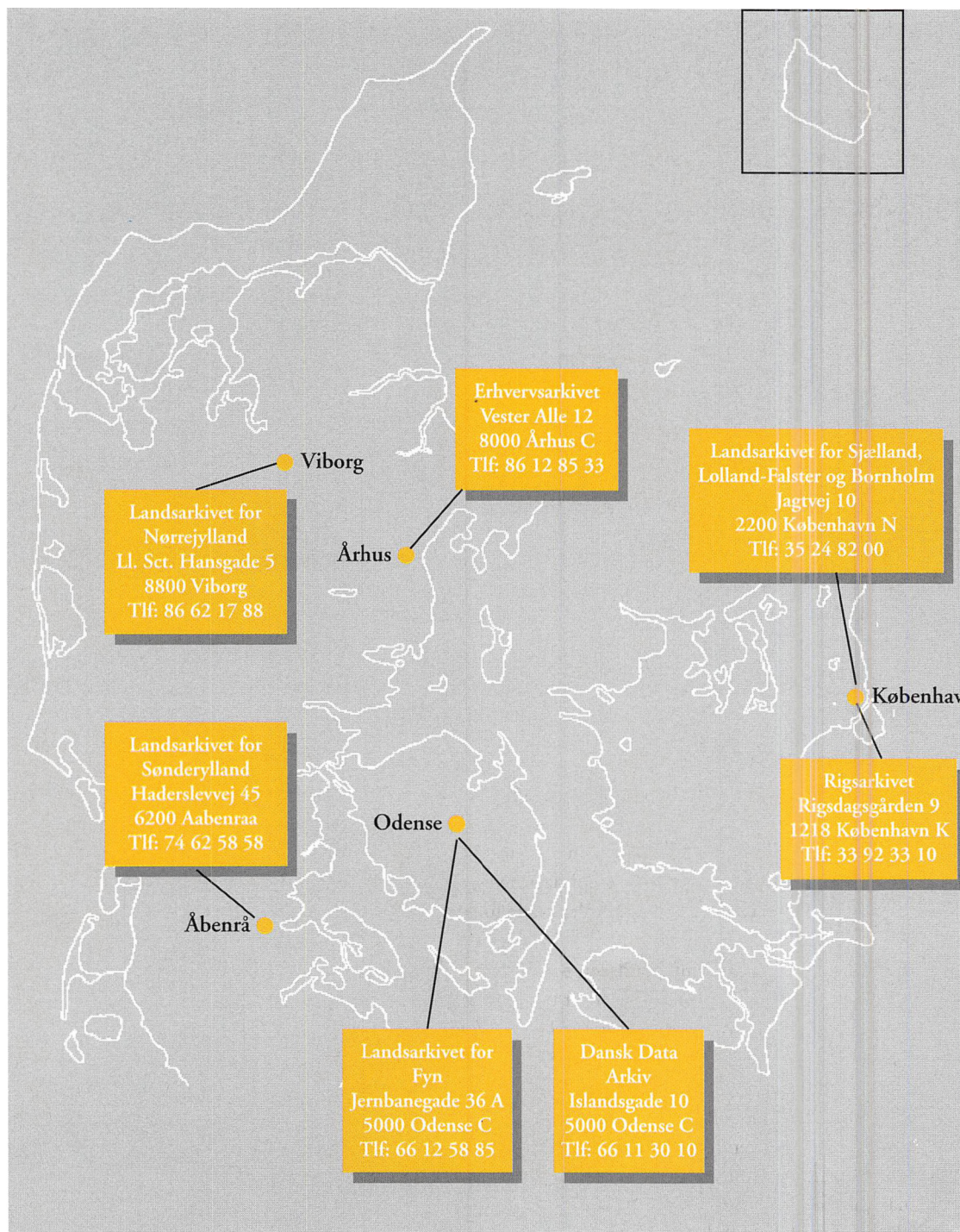
Abonnement:
Tegnes ved henvendelse til Rigsarkivet, Rigsdagsgården 9, 1218 København K, tlf. 3392 3310, Gironr.: 640-1368.

Pris:
Årgang 2001 kr. 140.
Løssalg pr. nr. ved forsendelse kr. 60.
Udlandsabonnement årgang 2001: kr. 200.

Distribution:
Avispostkontoret, til hvem flytning meddeles.

Siden Saxo udkommer 4 gange årligt og udgives med støtte af Kulturministeriets bevilling til almenkulturelle tidsskrifter

© Copyright:
Siden Saxo 2001



Siden Saxo udgives af Statens Arkiver.

Statens Arkiver består af Rigsarkivet, fire landsarkiver, Erhvervsarkivet og Dansk Data Arkiv. I statens arkiver opbevares de statslige myndigheders arkiver, godsarkiver, mange kommunearkiver samt et stort antal private person-, institutions- og erhvervsarkiver.

SOM SAMLET PÅ STRANDEN

Der er næppe én eneste, der får dette nummer i hånden, som ikke har prøvet at vandre ned af en solbeskinnet sommerstrand med næsen omtrent helt nede i sandet. For hvad kan man dog ikke finde på sådan en strand? Som barn var hver anden brunlig sten med garanti en ravklump – hvilket et kyndigt blik fra mor eller bedsteforældre dog straks kunne afkræfte. Men så var der da heldigvis masser af skaller, hvis kostelighed ingen kunne anfægte. De var snirklede, glatte og flotte. Og man kunne helt bestemt høre de syv havs brusen i dem, hvis man lyttede – meget – godt efter.

I dette sommernummer af SIDEN SAXO er der hele to artikler, som med hvert sit udgangspunkt tager fat i strandens skatte. *Mariann Ploug* fra Ravmuseet fortæller om materialet, der også er blevet kaldet „Havets Guld“ og om dets brug til såvel pryd- som nyttegenstande gennem tiderne. *Signe Mellemegaard* fra Institut for Arkæologi og Etnologi beretter om oplysningstidens brændende interesse for naturvidenskabelige emner – eksemplificeret ved konkyliologen J. H. Chemitz, der også var præst, og på en usædvanlig måde forenede teologi og videnskab.

Havet – nærmere bestemt Nordsøen – er også et væsentligt element i et meget usædvanligt formidlingsprojekt, der for tiden løber af stabelen i Esbjerg. Det fortæller museumsinspektørerne *Charlotte Lindhardt* og *Ulla Mejdahl* om i artiklen „Nordsøens konger“, der også giver et flot indtryk af de mange spændende genstande, som indgår i udstillingen af samme navn.

Nogen maritim stemning er der imidlertid ikke over artiklen, som kommer fra Dansk Landbrugsmuseum. Her holder vi begge ben solidt plantet på landjorden, når museets leder *Peter Bavnsbøj* fortæller om dyrlægernes historie. Nummeret sluttet af med den lille beretning om kaffetilsætningsens fortid, et interview om en spøgelsesudstilling og sidst – men ikke mindst- med Birgit Jenvolds beretning om en rigtig heltinde: selveste Thyra Danebod.

God Sommer!

Charlotte S. H. Jensen, redaktør

INDHOLD

Rav – til pynt og nytte 2
af Marianne Ploug

Fra kvaksalvere
og kursmede
til moderne dyrlæger 10
af Peter Bavnsbøj

Interview:
Spøgelser udstilles
på Spøttrup 16

Siden sidst 22

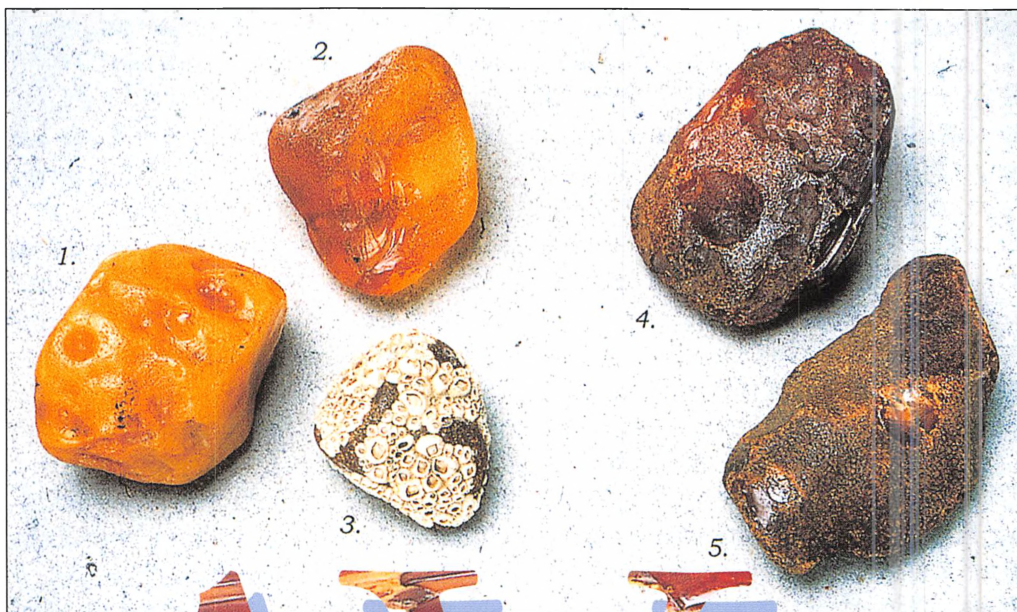
Spørgekassen 28

Bognyt 29

Dokumentaren:
En Guds og
skallernes mand 31
af Signe Mellemegaard

Det er Danmark's
der duer 38
af Ib Sandal

Nordsøens konger 42
*af Charlotte Lindhardt og
Ulla Mejdahl*



RAV

– TIL PYNT OG NYTTE

Rav kan bruges til meget andet end smykker. Gennem tiden er de gyldne stykker blevet anvendt til pryd- og kunstobjekter, men også til dagligdags genstande som knapper.

AF MARIANN PLOUG

Hovedparten af det rav, der samles i Danmark, kommer ind på stranden langs den jyske vestkyst. Den største mængde tages ved Blåvandshuk og på Fanø, men der kan også være rigtig gode ravnage længere nordpå. Følges kysten rundt om Skagen og sydover, viser det sig, at der fra tid til anden kommer rav ind på stort set alle danske strande.

Store anlægsarbejder ved kysten som broerne over Storebælt og Øresund bringer altid meget rav frem – også på strækninger, hvor der sædvanligvis ikke forekommer rav. Det samme gælder ved udgravninger inde i landet, og man siger, at der findes rav alle steder i Danmark, bare der bliver gravet dybt nok.

På strandene syd for Sæby er det ikke nødvendigt at grave for at finde rav. Her på den hævdede havbund kommer ravet frem, når jorden bliver pløjet om efteråret. Nogle kalder dette rav, som har en mat, rødbrun overflade, for jordrav, men ravet svarer helt til det gule/brune, mere eller mindre klare rav, der ellers findes i

vandkanten. Den karakteristiske skorpe er dannet, fordi ravet i jordoverfladen har været udsat for lys og luft over en længere periode.

Alder på rav

Rav findes over det meste af verden. Det er dannet af harpiks fra enten nåle- eller løvtræer, der voksede for mere end 20 mill.år siden. Det ældste, man har fundet, er 320 mill.år gammelt, men det må snarere regnes for fossil harpiks, da det fremtræder anderledes, end det øvrige rav man kender til.

Ravet fra den danske undergrund er som regel omkring 100 mill.år gammelt og dermed fra kridttiden, men det kan også være yngre og svare til det, der skyller op på de danske kyster. Dette rav stammer fra træer, som voksede for ca. 40 mill.år siden – i tertiærtiden. På den tid var Skandinavien og Østersøen en del af et bjergrigt fastland med store skove, og nogle mener, at det var hér, de ravproducerende træer voksede. Andre går ud fra, at ravet stammer fra skove, der strakte sig fra det sydlige Polen og ind i Rusland.

Succinit er det videnskabelige navn for dette rav, der lige så tit omtales som baltisk rav eller Østersø-rav. Det udvindes i Kaliningrad, hvor ravet især er lejret i den „blå jord“ og brydes i åbne lejer og miner. Området, der er det tidligere Østpreussen, grænser op til den sydøstlige Østersø og rækker et stykke ind i landet. Her kan ravet også samles på stranden ligesom i det sydlige Skåne, der ligger ved Østersøens modsatte kyst. Rav fra andre velkendte områder som Gdansk-regionen i Polen og Bitterfeld i Tyskland samt Ukraine-forekomsterne er også succinit, hvilket tillige gælder rav fundet langs de engelske og hollandske kyster.

Det største stykke succinit, som vejer 9,75 kg, blev fundet nær Stetin i Polen 1860. Det findes på Museum für Naturkunde i Berlin. Det største danske stykke vejer 4,5 kg og befinder sig på Geologisk Museum i København.

Rav der både pynter og nytter: Et smukt lille skrin fra perioden 1700-1750. Skrinet er fremstillet af træ og dækket af en ravmosaik.



Kongens rav

Princippet, om at det, der ikke tilhørte nogen, tilhørte kongen, går langt tilbage i tiden. Efter den ordning tilfaldt vraggods og andet, der kom ind på stranden, kronen, hvis ikke andre havde strandretten. Denne regel synes dog ikke at have været håndhævet, for i 1555 modtog lensmanden på Riberhus en kongelig befaling om, at han skulle sende to tønder østers og al den rav, han kunne købe, til hoffet.

Først i 1626, da Christian den Fjerde gav Jacob Hansen, der var drejer i København, eneret til i fire år at opkøbe det rav, der „faldt ved søkanten“ overalt i



Ravfiskere er i gang med nettene under opsyn af en strandfoged.
Træsnit, 1662

Danmark, blev det forbudt at befatte sig med opsamling og opkøb af rav ved de danske kyster.

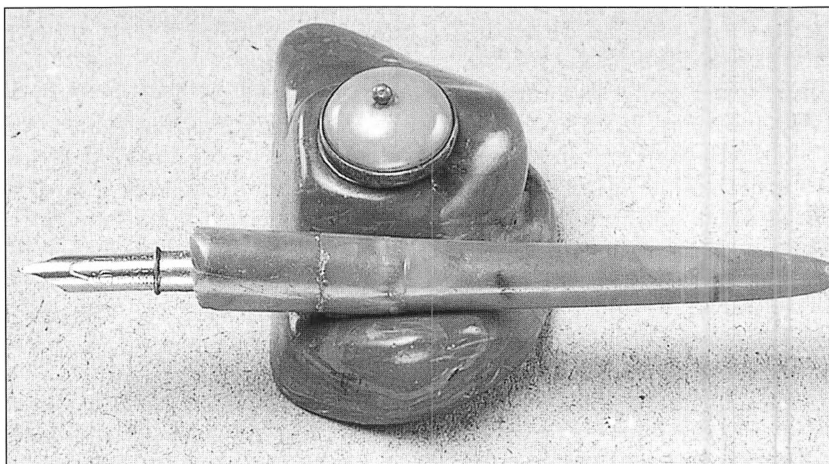
Ikke alle rettede sig efter kongens bestemmelse, og i 1631 blev Niels Pedersen fra Sønder side i Ho sogn indstævnet af Dreyer (formentlig drejer Jacob Hansen), fordi han imod det kongelige brev havde opkøbt rav ved strandsiderne og siden udført det til Hamborg. Retten fandt det bevist, at kongens bud var overtrådt, og sagen endte med, at parterne indgik forlig.

Strandforpagtning

Fra 1682 bortforpagtede kronen sin forstrandsret til herremænd eller borgere i købstæderne. Mængden af strandingsgods og rav kunne veksle meget fra år til år. Alligevel må det have været beløb, der var værd at regne med, når stiftamtmanden fra Ribe Stift selv forpagtede alle stiftets strande fra 1. april 1700 og 6 år frem mod en årlig afgift af 900 rigsdaler. Indtægterne må have svaret til forventningerne, for han forlængede senere forpagtningsaftalen frem til 1712. Som værn mod lokalbefolkningen udstedte han straks efter overtagelsen forbud for alle mod at opholde sig på strandene, med mindre de var ansat af ham som strandfogeder eller ravsamlere. Senere blev stiftets strandforpagtning delt mellem flere parter, der hver på deres måde kæmpede mod kystbefolkningens illegale ravsamling.

I 1786 kom der nye generelle regler. De gamle forpagtningsaftaler forsvandt og strandfogederne blev gjort ansvarlige for vraggods og rav på de danske strande. De måtte ansætte assistenter til at indsamle rav, og disse fik en trediedel af, hvad ravet indbragte på strandingsauktionen.

Skrivetøj i rav fra ca. 1930.
 Både pen og blækhus er i rav med sølvmontering



Strandretten blev udhulet i 1843 med en højesteretsdom, der fastslog, at den kongelige kasse var uberettiget til at fordre fundet rav udleveret eller godtgjort. Det var ligeledes højesteret, der i 1871 dømte Finansministeriet til at betale den fulde værdi og ikke kun findelønnen på en trediedel for et stort stykke rav, som tre drenge fra Vorupør i Thy havde fundet. Efter denne afgørelse kunne kongen eller nu staten ikke længere gøre krav på ravet, og ravsamling blev et frit gode for alle langs de danske kyster.

Kunstammer-rav

Rav var et naturligt samlerobjekt for kunstkamrene, der opstod ved fyrstehofferne i 1500- og 1600-tallet. Ubearbejdet rav eventuelt med indeslutninger kom i Naturaliekabinettet, og bearbejdede genstande endte i Artificialkammeret.

De ofte imponerende ravarbejder blev fremstillet af mestrene – de dygtige ravkunstnere, hvis antal aldrig har været stort. De almindelige faglærte ravnerejeres hovedprodukt var derimod som regel perler, der blev anvendt til rosenkranse.

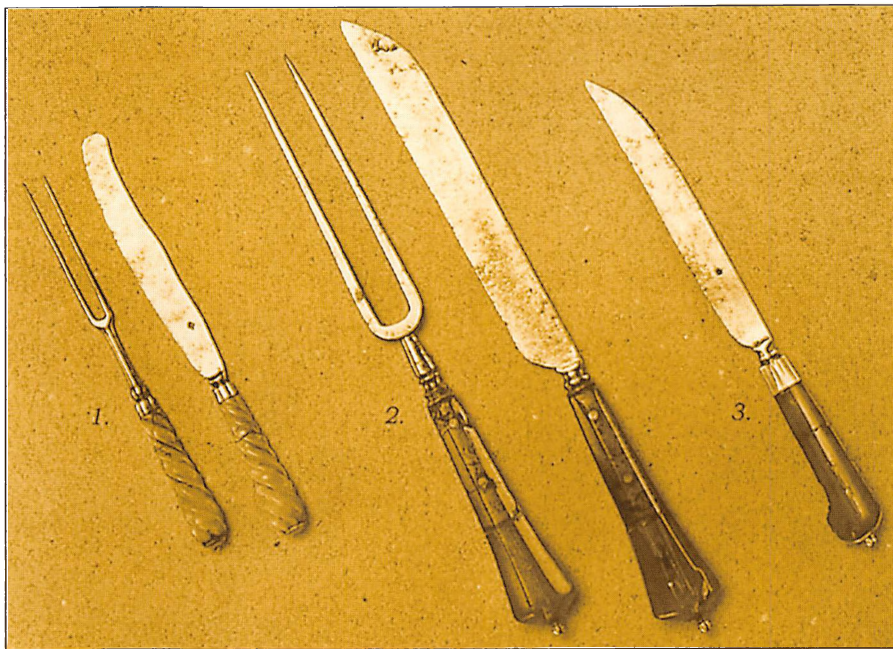
I den første tid efter reformationen blev rav brugt til indlagte arbejder, som var populære til knivskafter og skakbrætter. Kunsthåndværkerne i barokken fremstillede ofte religiøse genstande som krucifikser og Mariafigurer, eller ravet kunne være skåret ud i plader, der eventuelt var graverede, inden de blev monteret i metal som skåle, bægge og hankekruke. Mod slutningen af 1600-tallet fik man smag for flaconer, som var udskåret af et stort stykke rav samt for skrin, der var monteret som ravmosaikker på et træskelet. De kunne have en anselig størrelse og var ofte dekorerede med en figurgruppe i rav på låget.

Den store interesse for rav forsvandt omkring 1730 blot ikke ved det danske hof, hvor ravet var i højsædet frem til 1760'erne. Produktionen reduceredes til perler, der ikke som tidligere blev anvendt til rosenkranse, men hovedsageligt blev brugt til halskæder og andre smykker.

Det danske hof

I Kunstammerfortegnelsen fra 1673 opregnes blandt andre ravarbejder et sæt på 18 tallerkener i rav og sølv, formentlig fra 1585. Disse, der sammen med flere af de nævnte ting stadig findes på Rosenborg Slot, svarer i kvalitet til de kunstgenstande, som kendes fra andre europæiske hoffer. Krucifikser, lågkruke og skrin i forskellige størrelser samt spejlrammer, vaser, opsatser, pokaler og kronelysestager. Den ene lysekroner er efter al sandsynlighed den, som Frederik den Tredje på eget initiativ fik i 1653 som gave fra Brandenburg-fyrsten i Berlin.

Mange i den kongelige familie har forsøgt sig som ravnerejere. Allerede Christian den Fjerdes datter Leonora Christine skulle have fremstillet en del ting i rav, mens hun sad i Blåtårn. Hertil kom de kunsthåndværkere, der i tidens løb var ansat ved hoffet. De mest betydningsfulde var Gottfried Wolffram og Lorenz Spengler.



I 1600-1700 årene var bestik med ravskafter populære. Genstandene her stammer fra en dansk herregård, og er hhv. frugtbestik, spisebestik og kniv.

Snustobaksdåse fra 1700-tallet.
Dåsen er udført i rav og monteret
med forgyldt sølv og har tilhørt
landgreve Carl af Hessen,
der levede fra 1744-1836.



Gottfried Wolffram arbejdede en længere årrække for det danske kongehus, men han er mest kendt som en af mestrene, der i begyndelsen af 1700-tallet stod for det senere så berømte ravværkelse i Charlottenburg Slot ved Berlin. Lorenz Spenglers største arbejde var en lysekrone færdiggjort i 1753. Den blev udført efter en tegning af Marcus Tuscher fra 1746 og kan stadig ses på Rosenborg Slot. En lignende krone blev givet til sultanen af Marokko i 1791 som en slags modgave for at forhindre piratoverfald på danske skibe.

Lorenz Spengler, der endte sine dage som lærd konkyliesamler og forvalter for kongens kunstskammer, synes at have restaureret mange ældre ravarbejder og derved frelst dem fra undergang.

Herregårdsmester eller tusindkunstner

Det var ikke kun ved det kongelige hof i København, at herskabet interesserede sig for rav. På mange herregårde fandtes adskillige ravgenstande til pynt og nytte, ofte forarbejdet lokalt som på den vestjyske herregård, Endrupholm syd for Varde, hvor flere medlemmer af stamherrens familie – den Teilmanske gav sig af med ravslibning. Det var dog Jeppe Stavn, der var maler, tjener, husven og hofnar på godset, som frembragte de bedste ravarbejder. Endnu findes et hjerteformet hovedvandsæg skåret i et stykke med tilsvarende hovedvandsæg i sølv som forbillede, samt en mindestøtte over etatsråd T.R. Teilman til Endrupholm (død 1788). Støtten består af en lille vase på sokkel med inskriptionen: 1788, d. 21. dec. og TRT. Tre lignende mindestøtter fandtes stadig i 1900 på en anden af familiens gårde, Gellerupholm.

Fra samme tid – 1809 – opregner boopgørelsen efter Dorte Margrethe Rosenberg på herregården Hesselmed ved Oksbøl blandt de øvrige effekter: tre gafler og en kniv med ravskafter til en samlet vurdering af 12 skilling. Der er formentlig tale om ældre bestikdele fra 1600- eller 1700-tallet.

Det borgerlige rav

Da fyrstehusene og de ledende kredse mistede interessen for rav, blev det eftertragtede materiale mere almindeligt blandt velstående borgere. Udnyttelsen af rav har som alt andet fulgt moden, og de ting, der fremstilledes i rav, svarede til genstande af f.eks. sølv eller elfenben. Den romantiske bølge fra 1700-tallet fortsatte ind i det følgende århundrede, hvor stilen blev kombineret med en tiltagende interesse for den klassiske oldtid og andre historiske perioder. Alle tænkelige former for smånips var i høj kurs, og disse ting blev i vid udstrækning udvekslet som gaver mellem venner og kæresterfolk.

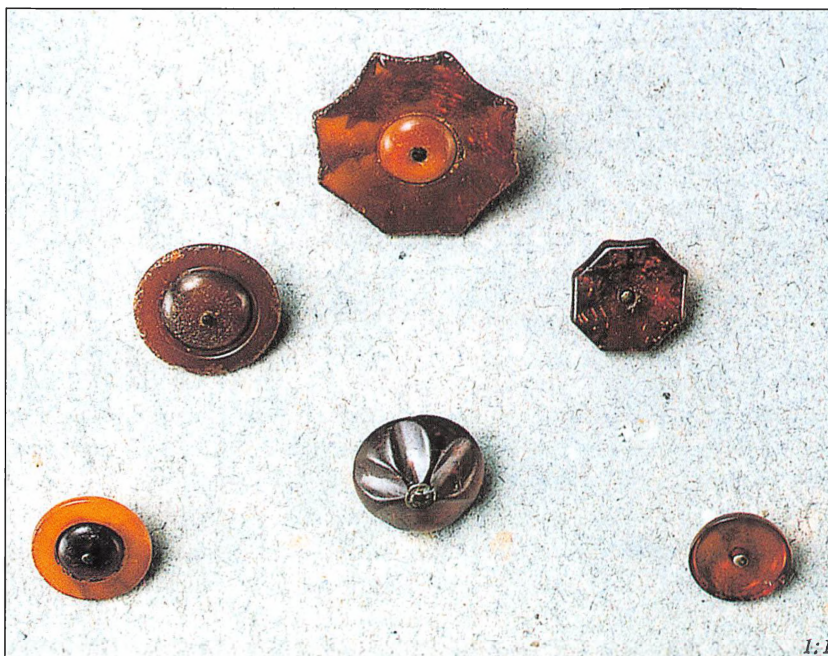
Til pigerne var det oplagt at give smykker blandt andet af rav, hvor det mest populære var kæder med olivenformede eller facetslebne perler samt brocher, gerne i en metalindfatning. Blandt mænd var ravrør højt værdsatte, men her kunne varieres med andre ting som vedhæng til den urkæde, næsten enhver mand bar på vesten tværs over maven.

Ravstykkernes naturlige størrelse satte en grænse for, hvor store genstandene kunne blive, indtil man i slutningen af 1800-tallet fandt ud af, hvordan rav kunne presses sammen til større stykker. Genstande af presrav var billigere og blev hovedsageligt fremstillet industrielt – i vid udstrækning som drejede arbejder.

Ravknapper

Siden 1700-tallet har ravknapper og andre ravsmykker, mest ørelokker eller øreringe forekommet i skifter fra hele Danmark. Knapperne blev almindelige omkring 1840, og den specielle tilknytning, som de fik til kvindedragterne fra den jyske vestkyst, kom først frem derefter.

For de ældste knapper har det tydeligvis været ravsliberens mening, at de skulle ligne tidens sølvknapper. De blev fremstillet i samme form, og dekorationerne forsøgte også eftergjort. Hen mod slutningen af 1800-tallet fik ravknapperne deres



Knapper som disse kaldes ofte „Fanø-knapper“, og de var meget populære i 1800-tallet. Knapperne anvendtes dog ikke kun på Fanø, men også hos lokalbefolkningen på fastlandet.



egen stil samtidig med, at dragterne antog et mere uniformt præg. De mest almindelige typer var flade knapper af lyst rav med en mørkere midterknop samt en rund eller oval knap, der ved indfasninger var gjort ottekantet.

Piber

Gennem 1800-tallet var den sølvbeslagne pibe et statussymbol for den mandlige del af befolkningen over det meste af Europa. De mere velstillede, forsøgte sig med piber af kostbare materialer, og merskumpiber med ravspids blev efterhånden de mest eftertragtede. Det var den almindelige mening, at rav havde en kølende virkning på røgen, som derfor bedre kunne nydes. Mod slutningen af 1800-tallet havde merskumpiberne udviklet sig til de rene kunstværker, der særligt blev

Rygeredskaber som cigarrør og piber var også en god måde at anvende rav på. Man mente bl.a. at ravet havde en kølende effekt på røgen. De to piber har hoveder i merskum men spidser i rav og stammer fra slutningen af 1800-tallet.

fremstillet på værksteder i Wien.

Ravet til pibespidserne kom hovedsageligt fra ravminerne ved Königsberg (nu Kaliningrad). De mange krumme spidser blev drejet og udboret lige, før de efter en opvarmning bøjedes i facon. Fra omkring 1900 blev de fleste spidser drejet af presrav.

Husflid

Den stigende velstand, som de fleste mærkede i løbet af 1800-tallet, fik betydning for boligindretningen i alle samfundslag. Såvel kostbart kunsthåndværk som massefremstillede fabriksvarer fandt plads i hjemmene på alle ledige flader alt efter den enkeltes økonomiske formåen. Også naturlige ravstykker af en vis størrelse kunne stilles til skue, enten ubehandlet eller med en enkel polering, så man kunne se, om der var noget inde i ravet.

Rav lod sig let bearbejde både til fantasifulde figurer af høj kunstnerisk kvalitet og som simple skæringer, der kunne fremstilles som husflidsarbejde. I 1836 skrev E.C. Werlauff om danske ravarbejder i generelle vendinger, og han fortalte, at der tidligere havde været professionelle ravkunstnere og dygtige diletanter, men at det nu mest var jyske bønderkarle, der arbejdede i rav. Denne udtalelse forhindrer dog ikke flere af de senere ravslibere i at være endog særdeles dygtige håndværkere.

Dansk kunsthåndværk

De fleste genstande, der er fremstillet omkring 1900, bærer tidens stilpræg. Vi kalder stilen jugend, art nouveau eller skønvirke alt efter, hvilket sprog vi benytter, men taler i store træk om de samme svungne, langstrakte former, der udviklede sig til mønstre, som ofte havde en organisk karakter.

Mange danske kunstnere og designere havde et tæt samarbejde både indbyrdes og med deres udenlandske kolleger. Dansk korpussølv fra denne tid blev jævnlige dekoreret med rav, og førende, danske designere som Th. Bindesbøll, Kay Bojesen og Holger Kyster var også glade for kombinationen. Ravet kunne udnyttes stilfuldt og bearbejdes, så det tilpassede sig arbejdets form, eller det kunne anvendes mere

pjanket, som når Kay Bojesen brugte fire ravstykker til en kæmpehøj på låget af en dåse.

Inden for dansk guldsmedekunst opstod der en særlig forkærlighed for at anvende rav som smykkesten i de tidstypiske sølvsmykker. I pagt med tidsånden lagde designerne vægt på at understrege den nationale egenart, og de anså rav for velegnet netop til dette formål. Derfor kan kombinationen af sølv og rav til smykker siges at have en veletableret tradition bag sig i Danmark.

Med dette som udgangspunkt har flere danske sølvvarefabrikker gennem 1900-tallet specialiseret sig i ravarbejder, der har været forhandlet såvel i guldsmedeforretninger som hos ravslibere side om side med disses egne produkter. Fra denne kreds må ideen om at udnævne rav til Danmarks nationale smykkesten være udsprunget, og det er formentlig også her, at tanken om, at rav skulle have en særlig betydning i forbindelse med oktober måned, er opstået.

Mariann Ploug er museumsinspektør ved Ravnuseet/Museet for Varde By og Omegn

Artiklens illustrationer er lånt fra Ravnuseets katalog med tilladelse fra museet, og fotograferet af Flemming Schmidt.

Sådan kan rav også bruges! Kay Bojesen har brugt fire ravstykker til at bygge en kæmpehøj på toppen af den lille sølvdåse. Ca. 1920.



Rav på Ravnuseet

For vor tids designere ligger der ikke helt de samme ideologiske tanker bag deres brug af rav, men de finder, at ravet med de mange farver og kvaliteter er et spændende materiale. Det lader sig bearbejde og udnytte i uforudsete kombinationer, der kan varieres i det uendelige, hvilket giver mulighed for at eksperimentere og finde nye veje for anvendelse af rav.

En række af de nulevende, danske ravkunstnere og kunsthåndværkere udstillede på Ravnuseet i højsommeren 2000. Udstillingen, der omfattede såvel skulpturer og smykker som brugskunst fremstillet af rav eller med rav i kombination med andre materialer som sølv og ben, viste danske ravarbejder, når de er bedst.

Deltagerne havde lagt stor iverdigdom i deres værker, der alle var af høj kunstnerisk og håndværksmæssig kvalitet. Udstillingen var meget populær, og det blev ved afslutningen bestemt at succesen fremover skulle gentages hvert femte år, altså næste gang i 2005.

Ravnuseet åbnede i sommeren 1998, men museets historie går langt tilbage i tiden. En større samling af ravtyper fra Vesterhavet blev i 1938 skænket til Museet for Varde By og Omegn, og disse godt hundrede ravstykker indgår nu i Ravnuseets udstilling, da dette er en afdeling under egnens gamle museum. Ravnuseet er blevet vel modtaget, og stort set alle har udtrykt deres tilfredshed med den righoldige udstilling, hvis største fejl efter sigende er, at den er mere omfattende, end de besøgende forventer. Et tilbagevendende spørgsmål til museets medarbejdere har derfor været, om ikke der fandtes et katalog over udstillingen. Det gør der nu!

Katalog til Ravnuseet

„RAV“ redigeret af Mariann Ploug.

Publikationen er på 152 sider, hæftet og rigt illustreret i farver. Pris 100 kr. ex. porto.

Udgivet af Ravnuseet/Museet for Varde By og Omegn, 2000. Bogen findes som parallelversioner på engelsk: „AMBER“ og tysk: „BERNSTEIN“.

Bogen kan bestilles hos Museet, Lundvej 4, 6800 Varde. Tlf.: 75 22 08 77.

Fax: 75 22 07 16. E-mail: vam@vardemuseum.dk

Fra kvaksalvere og kursmede til moderne dyrlæger

Lige så længe, som mennesker har haft husdyr, lige så længe har de også haft brug for dyrlæger. Og de veterinære metoder har ændret sig en del gennem århundrederne.

AF PETER BAVNSHØJ

I middelalderen fandtes der også dyrlæger, og denne illustration fra spanieren Juan Alvares de Salamiellas veterinære håndbog viser, hvordan en hest kan indtage medicin gennem munden.



„De af vore Kolleger, som nu er døde, drog ud uden Telefonernes ubønhørlige Kalden. Ad tunge trælse Veje gik Turen med Gig eller Slæde. Senere var Befordringen en raslende Ford... Vore Fagfæller i Fortiden havde ofte døgnlangt Slid i vekslende Vejrlig; ikke desto mindre var det muligvis de gamle, der vendte bedst hjem, beriget ved frisk indleven i Egnens Natur- og Folkeliu.“ Dette klassiske, lidt romantiske billede af dyrlægens virke i det danske landbosamfund, som så malende tegnes af dyrlæge J.P. Nielsen, Tørring i 1938, er den opfattelse de fleste har af dyrlægen: Ham der på alle tider af døgnet bevæger sig af støvede markveje til landmandens syge dyr, eller den vi møder op hos med vores kæledyr – katten, kanariefluglen eller hundehvalpen. Billedet af dyrlægens virke i vore dage er dog langt mere nuanceret end det

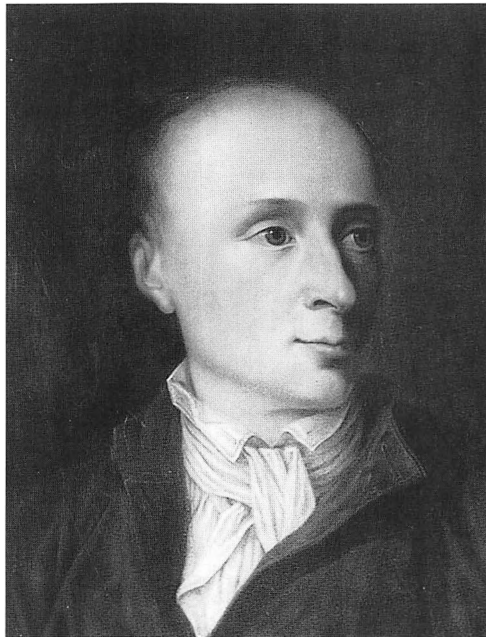
var, da Danmark var et landbrugsland. Det er kun en forholdsvis lille del af nutidens nyuddannede dyrlæger, der finder beskæftigelse indenfor almindelig praksisarbejde. I vore dage er det i overvejende grad kvinder, der tager en dyrlægeuddannelse, og mange finder beskæftigelse indenfor levnedsmiddelkontrol i såvel private som offentlige virksomheder. Den veterinære profession kan spores tilbage til oldtiden til de gamle egyptere, grækere og romere og i Danmark er der flere eksempler på behandling af husdyrsygdomme allerede i middelalderen. Også i folkemedicinen er der anvisninger på behandling af forskellige husdyrsygdomme. I 1640 udkom den første bog i Danmark om dyresygdomme, mens den egentlige dyrlægeuddannelse tager sin begyndelse med de store kvægpest-epidemier midt i 1700-tallet.

Dyrlæger i oldtid og middelalder

De gamle egyptere kendte til behandling af syge dyr. I pyramiderne er der afbildet kvæg og de såkaldte præstedyrlæger, og i det kendte Kahunpapyrus-skrift fra ca. 1900 f.v.t. findes der beskrivelser af kvægsygdomme og deres behandlinger.

I det gamle Grækenland kendes især Aristoteles (384-322 f.v.t.) interesse for klassificering af dyr og dyresygdomme. I hans *Historia Animalium* er der indgående beskrivelser af dyresygdomme. Han er bl.a. den første der beskriver epidemiske sygdomme hos svin, og desuden fremkom han med forslag til behandling af sygdomme hos heste, hundegalskab, lungesyge hos kvæg, mund- og klovesyge m.m. De græske dyrlæger greb bl.a. til åreladninger for at dyrene kunne slippe af med „ondartede væsker“.

I det gamle Rom begyndte man at bekæmpe kvægsygdomme på Marcus Terentius Varros tid (116-27 f.v.t.). Han beskriver, hvordan dyr, der viser symptomer på sygdomme af epidemisk art, bør isoleres fra hjorden, idet hele besætningen ellers vil blive angrebet. Dioscoides (ca. 90-40 f.v.t.) beskriver lægeurterne, hvordan de samles, hvordan lægemidler og mineraler ekstraheres og blandes, og som noget nyt forstod han kunsten at destillere.



Peter Christian Abildgaard (1740 – 1801) grundlæggeren af den første veterinærskole i Norden – Den Kongelige Veterinærskole på Christianshavn, som blev oprettet i 1773.

(Pastel af Gustav Michelsen 1824 efter tabt maleri af Jens Juel.

Tilhører Landbohøjskolen i København)

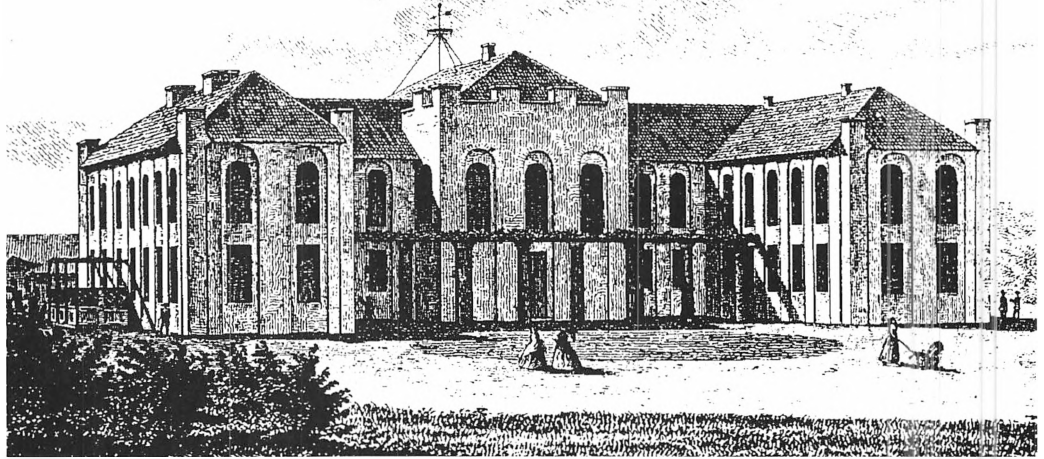
Enkelte middelalderlige skrifter angiver veterinære behandlinger. Spanieren Juan Alvares de Salamiella skrev i midten af 1300-tallet en af de første veterinære håndbøger. Her beskrives, hvordan syge dyr kan indtage medicin gennem munden, om tandundersøgelser, behandlinger af brækkede ben, forskellige kirurgiske behandlinger m.m.

Et manuskript fra det 14. årh. „*Hippiatrika*“ viser behandling af en hest med forstoppelse, og behandlingen bestod af vin, olie, soda og salt. Jordanus Ruffus, der virkede under kejser Frederik den Anden af Tyskland skrev ca. 1250 „*Medicina Equorum*“ med illustrationer af kastrationer, hængeapparat til syge heste og åreladninger.

Folkemedicin til dyr

Siden middelalderen har behandlingen af heste været et agtet erhverv i modsætning til behandling af kvæget og andre husdyr. I Danmark kendes en række hestelæger siden Christian den Førstes tid. En del var i kongelig tjeneste andre var tilknyttet stutterierne og hæren. Anderledes forholdt det sig med kvæget, hvis sygdomsbehandling var overladt til omstrefjende kæltringer, bødler og skarprettersvende eller lokale „kloge folk“. Ofte forsøgte bønderne dog selv at helbrede deres syge dyr ved hjælp af forskellige husråd.

Stik af Den Kongelige Veterinære Landbohøjskoles hovedbygning, opført af M. G. Bindesbøll, 1857.



Langt op i tiden mente almenen, at de fleste sygdomme hos dyr var forårsaget af ellefolk og andre væsner fra folketroen – fx marer, der red dyrene om natten, så de stod svedige og udmattede om morgenen.

I folkemedicinen greb man gerne til behandling af sygdomme med helbredende urter, og det gjaldt også i behandlingen af syge dyr. Man nøjedes sjældent med at anvende enkelte urter til bestemte sygdomme. Mange urter går igen og anvendes som en slags universalmedicin. Især bruges malurt, enebær, løvstikke, salvie og persille. Af mere kuriøse midler kan nævnes tjære, salt, malt og muld – helst hellig muld fra kirkegården. Fra begyndelsen af 1500-tallet anvendes også brændevin. Det nyopdukkede produkt opnåede en sådan popularitet i alle kredse, at det benyttedes overalt, mod alt, også mod lidelser hos husdyrene.

Var de nævnte midler uden virkning greb man til skrapere behandling. Man jog dyrene ud i vand, skød eller fyrede med brændende halm under dem. Ved epidemier anvendtes nødild, som blev antændt ved at man borede med en træstok i landsbyens nødildsstolpe. Med ilden antændte man et bål, som alle kreaturerne blev drevet over.

Af andre anvendte midler mod smitsomme sygdomme var brugen af „offer“ udbredt – en tradition anvendt tilbage til hedensk tid. Offeret

bestod i at nedgrave helst et levende dyr i stalden eller foran staldbygningen. Der er efterretninger om brugen af denne uhyggelige skik så sent som i 1842 i landsbyen Såby ved Skanderborg, hvor man nedgravede en hest for at undgå udbredelse af smitsom lungesyg.

Et manuskript fra 1640, som beskriver en række menneskesygdomme indeholder også et stort afsnit om forskellige dyresygdomme og anvisninger på behandlingen af disse. Behandlingen afspejler på mange måder den brydningstid, som begyndelsen af 1600-tallet var. Der forekommer en køn blanding af folkelige husråd og overtro i forening med mere naturvidenskabelige metoder. En udbredt metode er således at omplante sygdomme til levende ting, eksempelvis træer. Metoden er kendt i befolkningen op til vore dage, hvor vi bare behøver at tænke på de hule træers helbredende og forebyggende virkning overfor engelsk syge.

De store kvægpestepidemier

Gennem middelalderen og de efterfølgende århundreder har der periodevis hærget kvægpestepidemier i Europa. Kvægpesten, som er en ondartet virus sygdom, ytrer sig bl.a. ved blødninger i de indre organer som følge af påvirkning af de små blodkar. Det angrebne dyr får høj feber med et slimet flåd fra øjne, næse og mund. Heftige

betændelser i mave-tarmkanal giver blodig diarre og dyret dør oftest efter tilstødende bakterieinfektioner.

Sygdommen har haft sit arnested i det vestasiatiske og østeuropæiske steppeområde, og herfra har den sendt sin svøbe ud over Europa. Under folkevandringstiden i det 4. og 5. århundrede, bredte kvægpesten sig over store områder og holdt sig her til midten af det 6. århundrede. I middelalderen har der flere gange eksisteret epidemier med kvægsyge og fædød, hvad bl.a. et optrykt brev fra 1375 fra Salling beviser. Her beklages det at gejstligheden søgte at drage fordel af sygdommen, idet man bildte folk ind, at ulykken kom, fordi man ikke udviste det fornødne hensyn til kirken.

Under den spanske arvefølgekrig (1701-14) førte de kejserlige hære kvægpesten frem mod vest, da de medbragte kvæg fra Østeuropa. I 1711 nåede sygdommen Norditalien, og Pave Clement d. 11.s livlæge, Giovanni Maria Lancisi fik til opgave at bekæmpe sygdommen. Han formulerede en instruks med 12 punkter, der stort set svarer til hvad man i vore dage bruger i bekæmpelsen af bl.a. mund- og klovesyge. Sygdommen

nåede England, hvor man med held fulgte Lancisis bekæmpelsesmetoder. Sygdommen blev standset efter man havde nedslaget og begravet 6.000 stk. kvæg. I Holland lod man sygdommen rasere og her døde 300.000 stk. kvæg.

I 1744 kom en ny bølge af sygdommen gennem Europa. En udløber fra Bøhmen bredte sig op gennem Tyskland, og herfra nåede sygdommen til Danmark. I løbet af de følgende 7 år mistede landet ca. 2. mill. stk. kvæg, hvilket var op mod halvdelen af al kvæget i landet. Reageringsforsøg på indgreb og forbud hjalp meget lidt. Bønderne greb til de gammelkendte metoder fra folkemedicinen, hvilket bl.a. førte til, at Ludvig Holberg kritiserede almuens for dens overtro. I 1746 udgav han et skrift om kvægsygen, hvor han fremkommer med den teori, at det er bitte små insekter, der bringer sygdommen fra det ene dyr til det andet.

De første veterinærskoler

Et nyt pestudbrud i Frankrig førte i 1761 til oprettelsen af verdens første veterinærskole i Lyon. Grundlæggeren var forskeren og videnskabs-



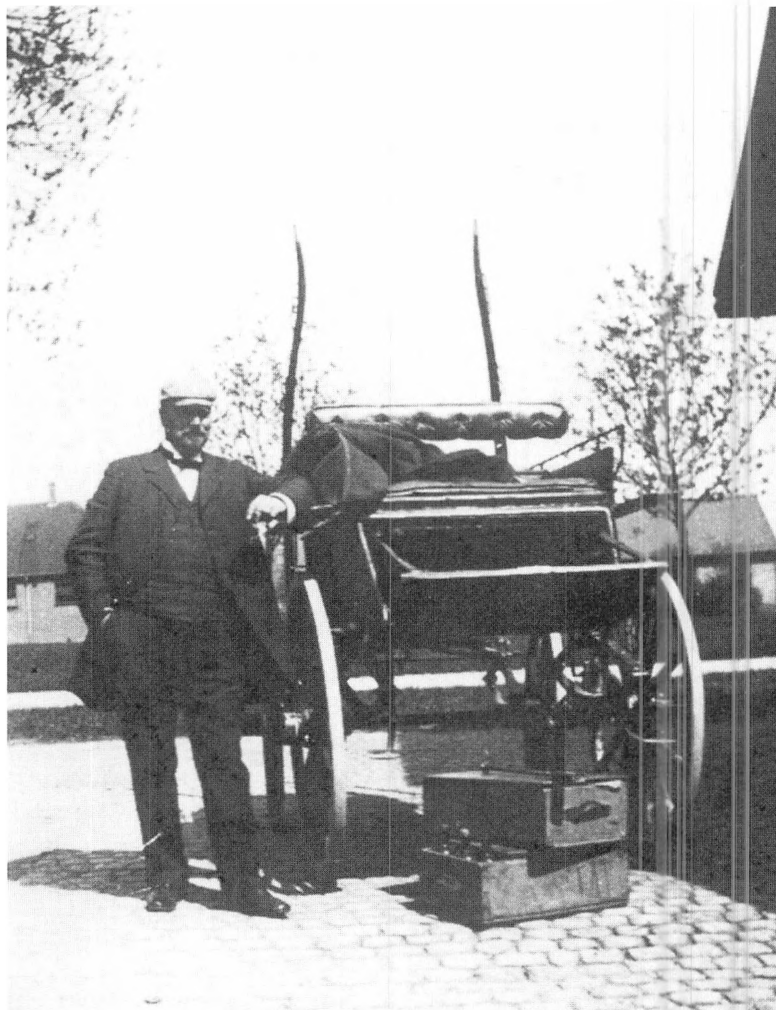
Dyrlæge Jacob J. Hørlyk, Starup opererer en hest på en græsmark. Hesten er bedøvet og fikseret med et såkaldt kastetøj. (ukendt fotograf, ca. 1900)

manden Claude Bourgelat (1712-79). I de første år efter grundlæggelsen søgtes skolen af studerende fra hele Europa. I 1763 tog den danske regering initiativ til at sende tre unge studerende til Lyon for at lære de nyeste bekæmpelsesforanstaltninger mod kvægpesten. En af disse var lægen P.C. Abildgaard (1740-1801), der hjemvendt fra Frankrig i 1773 oprettede den første veterinærskole i Norden – Den Kongelige Veterinærskole på Christianshavn. Abildgaard forstod at kvægpest alene spredtes ved smitte. Derfor forbød han tilfældig transport med kvæg og huder fra besmittede områder. Det var også vigtigt at nedslagte og begrave de døde dyr hurtigst muligt og desuden isolere smittede ejendomme med vagter. Abildgaards metoder blev en succes. Siden 1782 har der ikke optrådt kvægpest på dansk jord. Således forhindrede Abildgaards elev, Erik Viborg (1759-1822), at sygdommen bredte sig fra Hertugdømmerne op gennem Jylland under Napoleonskrigene.

Erik Viborg blev Abildgaards efterfølger og Veterinærskolens anden forstander, en post han bestred indtil sin død i 1822. Med tiden blev pladsforholdene for trange på Christianshavn, og man begyndte at udarbejde planer for en ny skole. I 1858 kunne Den Kongelige Veterinær- og Landbohøjskole åbne sine porte langt ude på landet, på Frederiksberg, hvor skolen endnu ligger.

Miltærdyrlægen

Selv om det var kvægpesten der var den direkte anledning til oprettelsen af en egentlig dyrlægeuddannelse foregik der sideløbende hermed behandling af syge dyr. De såkaldte kursmede – beslagsmede – spillede en vigtig rolle i behandlingen af heste, hvilket ikke mindst fra et militært synspunkt havde stor betydning. Ofte var hestenes hove det ømme punkt, hvor for dårlig eller forkert hovpleje og skoning kunne volde store problemer for hestens velbefindende og dermed ydeevne. Gennem de første år af Veterinærskolens virke kredsede ofte om udvikling af nye hesteskotyper og uddannelse i hovpleje sideløbende med undervisning i bekæmpelse af kvægsygdomme. Typisk havde de studerende, der søgte skolen, forudgående erfaring eller uddannelse som beslagsmede.



Fra ca. 1780 begyndte de første uddannede dyrlæger at få ansættelse i militæret til erstatning for kursmedene. Hærens Dyrlægekorps blev grundlagt i 1810 og har således eksisteret i næsten 190 år. Der er fortsat beskæftiget dyrlæger i hæren, men i takt med at hestene er forsvundet fra militæret, har militærdyrlægerne fået andre beskæftigelsesopgaver overvejende med levnedsmiddelkontrol.

Det var et medlem af Hærens Dyrlægekorps, stabsdyrlæge David Gottschalksen Ringheim (1787-1875) der i januar 1849 tog initiativ til oprettelsen af Den Danske Dyrlægeforening. Foreningen blev etableret i kølvandet af enevældens ophævelse, der gav startskuddet til talrige foreningsdannelser. Den Danske Dyrlægeforening regnes for landets ældste faglige sammenlutning eller fagforening.

Dyrlæge Gerhard Sand, der underviste på Landbohøjskolen ved sin praksisvogn, ca. 1900. De praktiserende dyrlæger anvendte dog ofte giggen som transportmiddel indtil bilen overtog denne rolle i løbet af 1920'erne.

Dyrlæger frem til idag

Som beskrevet i indledningscitateret kender vi alle dyrlægens virke i det danske landbrugssamfund, og gennem årene har dyrlægerne spillet en betydelig rolle for dyresundheden i landbruget, ikke mindst med landbrugets overgang til animalsk produktion fra 1880-erne. Ud over den egentlige sygdomsbekæmpelse formidlede dyrlægen også viden og nye metoder og retningslinier for husdyrhold til landmændene.

Det har ikke været uden et skær af romantik vi har set på dyrlægen – den fremmede, veluddannede, ham der talte „fint“ og som medbragte fremmed kultur og viden og som i kittel og gummistøvler har færdes blandt almindelige bønder. Som sognepræsten har dyrlægen helt indtil vore dage haft en særlig høj status i de mindre landsbysamfund.

Den BBC producerede dramaserie „Folk og fæ“, som blev vist i dansk TV for få år siden tegnede et meget godt billede af dyrlægen i efterkrigstidens England – et billede som langt hen af vejen kan overføres på danske forhold. En nyere danskproduceret serie „Dyrehospitalet i Gråsten“ som er blevet vist i TV for et par år siden fastholder i høj grad billedet af landdyrlægen og hans mange gøremål på landet, assisterende ved kalvefødsler, afhorning af kvæg, kastrationer af rideheste m.m.

Dyrlægeerhvervet har undergået betydelige ændringer gennem sin godt 225-årige eksistens og det gælder også dyrlægernes erhvervsmæssige beskæftigelsesmuligheder. Fx giver smådyrs- og

hobbyområdet anledning til en stigende veterinær indsats og beskæftigelse. Antallet af dyreklinikker og -hospitaller er ligeledes øget i væsentlig grad.

Gennem årene har dyrlægerne også spillet en væsentlig rolle ved kødkontrollen på slagterierne med det formål at sikre forbrugerne mod sundhedsmæssig risiko ved at spise kød og kødprodukter. Med nye levnedsmiddellove og oprettelsen af miljø- og levnedsmiddelkontrollen i begyndelsen af 70'erne blev der ansat mange dyrlæger her. En anden forskel på fortidens og nutidens dyrlæger er kønnet. Hvor dyrlægeuddannelsen de første 125 år udelukkende frekventeredes af mandlige studerende er hele 72 % af de veterinærstuderende på den Kongelige Veterinær- og Landbohøjskole i dag kvinder.

*Peter Bavnsbøj er leder af
landbrugsmuseet på Gl. Estrup*

Litteratur og kilder

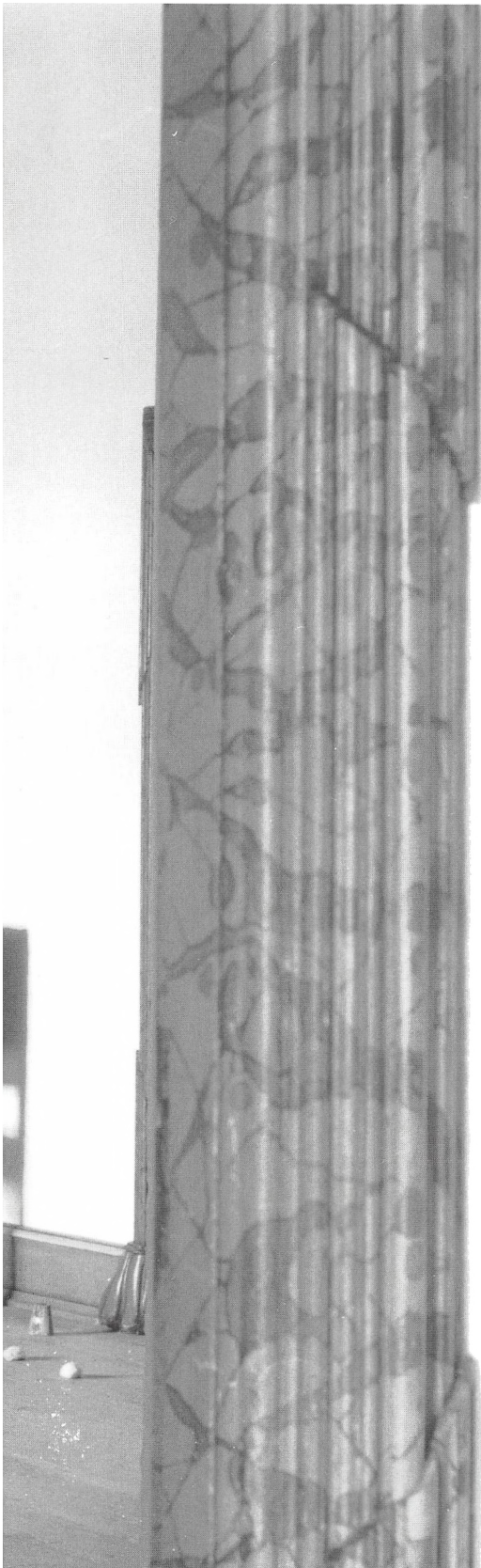
- Dansk Veterinærhistorisk Årbog, 1934 ff
- Historia Medicinae Veterinariae, Viby Sj. 1976 ff
- Robert H. Dunlop & David J. Williams: Veterinary Medicine. An Illustrated History, St. Louis USA, 1996.
- Veterinærskolen 225 år, redigeret af Gudrun Lefmann m. fl., Kbh. 1998.

FAKTA

Ældre dyrlæger hjælper museet

I foråret 2000 er der, på initiativ af pens. dyrlæge Eigil Overby, oprettet en dyrlægegruppe ved Dansk Landbrugsmuseum, Gl. Estrup. Gruppen har tilknyttet godt 30 personer, men er åben for nye medlemmer. Man mødes 2-3 gange om året på museet omkring et fælles emne, foredrag eller lign. En del af gruppens medlemmer hjælper museet med at registrere den store samling af dyrlægegenstande, som er under opbygning. Yderligere oplysninger kan fås ved henvendelse til museumsinspektør Jens Aage Søndergaard, Dansk Landbrugsmuseum, tlf. 86 48 30 01





SPØGELSER UDSTILLES PÅ SPØTTRUP

**Spøttrup Borg er ifølge de lokale traditioner
ét af Danmarks mest besøgte steder.
Det nærmest vrimler med overnaturlige beboere,
og det har museet nu tænkt sig at tage op
i en ny udstilling, der kommer til at stå i to år. SI-
DEN SAXO har haft museumsinspektør
Thomas Høvsgaard i røret for at høre lidt mere
om den usædvanlige udstilling.**

Thomas Høvsgaard – der gennem flere år har været fast skribent i SIDEN SAXO – har været inspektør på Spøttrup i ca. et år. Men heller ikke han kan give et endeligt tal på, hvor mange spøgelser og genfærd, borgen befolkes af „Der er vel en 10-15 stykker. Nogle er genfærd, og udfører mekanisk de samme handlinger igen og igen, andre er spøgelser og altså mere dynamiske. Dette her med genfærdene på Spøttrup er noget, der optager folk meget. Ved omvisninger får vi som regel spørgsmål om tre ting: torturkamre, fangekældre og spøgelser. Det med fangekældre og torturkamre er jo nok sådan lidt Ivanhoe-inspireret, men efter kort tid her på stedet begyndte jeg at tænke over, hvad det var med spøgelserne, og opdagede, at visse steder ligefrem „tiltrækker“ den slags beretninger. Og Spøttrup er jo et meget stemningsfuldt sted. Mange

opfatter det som både romantisk og barsk – hele egnen har jo siden 1800-tallet haft ord for at være ugæstfri. Der stod så borgen, i stigende forfald indtil restaureringen i 1940'erne. Det har nok kunnet give næring til fantasien. Desuden er dette her med spøgelse og ånder jo stadig noget, som mange interesserer sig for – tænk fx på TV-udsendelser som „Riget“ eller „Åndernes Magt“. Selvom nogen kalder disse ting for gammel overtro, lever beretninger mm. jo i bedste velgående.“

Thomas Høvsgaard understreger, at udstillingen ikke bliver et horror-show, der skal skræmme folk. Det, som er tanken, er at sætte focus på de forestillinger om spøgelse og genfærd, som borgen har vakt gennem tiden – og som den fortsat vækker i nutidens mennesker. Der bliver ingen billeder af lagner og rustne lænker, eller folk, der skal gå rundt og sige „bøh!“ til gæsterne. I stedet har museet valgt at bruge fotografiet som udtryk, og







indledt et samarbejde med Ellen Auken, som er leder af fotolinjen på Krabbesholm Højskole. Et fotohold fra højskolen levede ude på borgen i fire dage og fotograferede om natten. Her blev der eksperimenteret med lys og skygger, optagehastigheder, filmtyper, m.m. for at få nogle billeder, der viser – ikke spøgelserne – men noget af den forestilling vi har om dem. Store forstørrelser af billederne skal indgå i den udstilling om Spøtterups spøgelser, som åbner den 15. juni.

Eftersom udstillingen skal hænge i to år, vil der løbende være forskellige aktiviteter lover Thomas Høvsgaard: „Vi vil fx gerne indsamle beretninger, både ældre og nyere, der handler om specielle oplevelser enten på borgen eller i omegnen, vi vil gerne have børn til at lave tegninger af deres forestillinger om spøgelser og genferd, og til næste år tager vi så hul på en mere formidlende del – bl.a. med foredrag“.

Og der er som nævnt nok at tage fat på. Stedet kan opvise både en hvid, en grå, en blå og en sort dame. Der er også et tidligere ejerpar, som i formindsket skikkelse har gået igen og fået folk til at falde ned af trappen. De blev ifølge overleveringen manet væk af en præst – dog uden at det hjalp nævneværdigt på trappen. I den ene skyttegang gik et langt spøgelse „Den Lange Stodder“ og rodede efter gemte penge, og der er naturligvis også en karet, der skramler ind i gården ved nattetide. Spøgelsesbestanden omfatter sågar en ridder i rustning, der gør fortvivle-

de „badutspring“ i haven på grund af ulykkelig kærlighed. På volden brænder blå flammer, og én af de tidligere ejere, den legendariske Nis Nissen var dobbeltgænger, og kunne sidde hjemme på Spøttrup samtidigt med, at han også var i Holsten for at sælge stude. Så sent som i 1930'erne sagde en tjenestepige op i skræk over at have set den daværende forvalter stå i vinduet på tredje sal iført sit stiveste søndags-puds. Få minutter efter mødte hun ham nede i gården – iført sit ganske almindelige arbejdstøj. Og så ville pigen ikke være på Spøttrup mere. Thomas Høvsgaard kan godt lide denne historie, fordi den bl.a. antyder noget om den betydning, som tjenestefolkene har haft for traditionerne. *„Folketroen – og dermed spøgelseerne – er jo den uofficielle tro, „hverdagstroen“, og folkeholdet på et sted som Spøttrup har helt sikkert betydet meget for spøgelseshistorierne og deres udbredelse. De er elementært spændende og afspejler meget om fortidens sociale kontrol og normer. Det er jo oftest „syndige“ ting, der ligger til grund for spøgerierne, hovmod, vrede, grådighed – så det bringer jo associationer til dødsynderne. Samtidigt afspejler beretningerne også behovet for at have noget i tilværelsen, som man ikke kan kontrollere og forklare. Og det er måske én af grundene til, at spøgelse og ånder stadig lever i 2001?“*

FAKTA

Udstillingen Spøttrup Spøgelse
løber fra 15. juni 2001 til 27. november 2002
April: Søn.-tirs.-ons.-og helligdage kl.11-17
Maj til august: alle dage kl. 10-18
September: alle dage 10-17
Oktober: alle dage 10-16
November: onsdage kl. 11-15
December-marts: lukket

Spøttrup Borgmuseum
Borgen 6A
7860 Spøttrup
Tlf. 97 56 16 06
Fax. 97 56 18 99
www.spottrup.dk/borgen
email: spottrup-borg@mail.tele.dk

Har du kendskab til beretninger om usædvanlige fænomener på Spøttrup eller i omegnen er du også velkommen til at skrive til denne adresse.

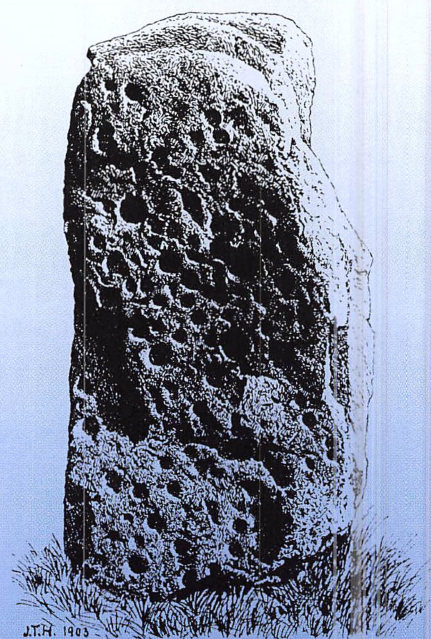
SIDEN SIDST

Hidtil ukendt møntsamling vises i Randers

På Kulturhistorisk Museum Randers har man én af landets fineste møntsamlinger. Den stammer primært fra en ældre samling, som museet har modtaget som testamentarisk gave fra rentier N.F.E. Hansen, der boede i København indtil sin død i 1910.

Samlingen omfatter flere tusinde mønter og spænder fra middelalderen og frem. Siden de mange mønter kom til Randers i 1912, har en lille del været del af en udstilling, mens resten kun har kunnet ses af særligt interesserede. Med støtte fra Århus Amts Museumsråd og Statens Museumsnævn er det nu blevet muligt at gøre samlingen klar, så et stort udvalg af mønterne kan ses af offentligheden i særudstillingen Den danske mønt, som viser udviklingen fra de første danske mønter fra middelalderen frem til slutningen af 1950'erne.

Yderligere oplysninger:
Kulturhistorisk Museum Randers
Stemannsgade 2
8900 Randers
Tlf: 86 42 86 55
Fax: 86 41 86 99
www.khm.dk



Sagnomspundne Sten

Store sten i landskabet har altid tiltrukket sig folks opmærksomhed – for hvorfor i alverden lå kolosserne mon netop dér? Mange sten blev hovedpersoner i beretninger om, hvordan en troldkælling havde tabt den ud af sit forklæde, eller kastet den efter bimlende, irriterende kirkeklokker – og ramt ved siden af!

Nu fortæller Geologisk Museum i en særudstilling om de største sten i Danmark og sagnene der knytter sig til dem. Stenenes geologiske aspekter bliver heller ikke glemt, så bortset fra de spændende sagn kan man også få den måske ligeså fantastiske beretning om, hvorledes stenene med isen er ført til Danmark fra Norge og Sverige. Sidste dag er 16. september.

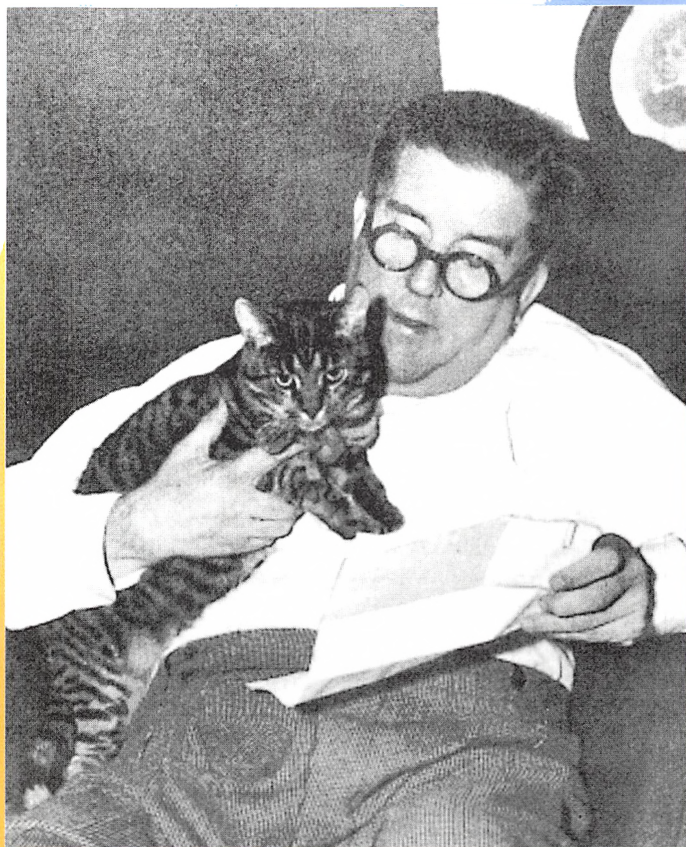
Yderligere oplysninger:
Geologisk Museum
Øster Voldgade 5-7
1350 København K
Tlf: 35 32 23 45 Fax: 35 32 23 25
www.geologisk-museum.dk

Pas på dyrene

Mange forbinder måske dyrevelfærd og dyrebeskyttelse med trends i den allernyeste nutid. Men for 100 år siden blev der også taget vare på de firbenede (og/eller vingede) skabninger. „Dyreværneforeningen Svalen“ blev stiftet i 1898, oprindeligt for at kæmpe imod brug af fuglefjer i damehatte. I de første årtier af 1900-årene fik foreningen udbygget et opsøgende arbejde, og anskaffede bl.a. Danmarks første dyreambulance. Meget af arbejdet foregik under ledelse af fru Agnes Schmitto, der udover at interessere sig for dyr også holdt af at køre på motorcykel. I sine velmagtsdage havde foreningen både uniformeret personale og et særligt dyrevenne-spejderkorps kaldet „Svaleungerne“. Man var heller ikke blind for, at det kunne gavne hvis kendisser blev inddraget i arbejdet. Derfor opfordrede man i 1947 den folkekære Ib Schønberg til at gå ind i bestyrelsen, hvor han sad til sin død i 1955.

Man kan læse mere om foreningen og dyrebeskyttelse i Danmark i bogen „Virksom flyver jeg frem“ udgivet af ARKIVaria og Dyreværneforeningen Svalen. 160 sider ill. (incl. registratur over foreningens arkiv).

Pris 100,- kr. Bestil på mailbox@lak.sa.dk



Älskade knöl – kartoffelhistorie på svensk

Kartofflen er nok lige elsket på begge sider af sundet, og på Fredriksdals friluftsmuseum i Helsingborg kan man frem til 20. september opleve en udstilling om den uanseelige, grågrumsede knold, og dens sejrsgang på middagsbordene. Fra at være et forholdsvis eksotisk botanisk fænomen vandt kartofflen i løbet af 1700 indpas som fødemiddel. Men var det nu kartofflens ernæringsmæssige egenskaber, der gjorde den så elsket? Eller var det monstro fordi man opdagede, at den kunne bruges til at lave brændevin af?

Fredriksdals friluftsmuseum er opbygget omkring en 1700-tals herregård og findes i det centrale Helsingborg. Museet rummer bl.a. botanisk have, 1800-tals køkkenhave, en unik rosensamling og kønne interiører.

Yderligere oplysninger:

Fredriksdals friluftsmuseum

Hävertgatan

S-250 07 Helsingborg

Tlf: 042-10 45 00 Fax: 10 45 10

www.kultur.helsingborg.se/institutioner_mm/

fredriksdal/fredriksdal.html



Strandings- museum St. George genåbner

Nye store udstillinger med blandt andet et børnemuseum, fund fra vrage i Vesterhavet og et rigtigt ubåds periskop med udsigt over havnen og havet. Stort cafeteria og museumsbutik.

Museet om strandinger, strandingsgods og det store drama i julen 1811, hvor to britiske orlogsskibe, St. George og Defence, d. 24. december mødte deres skæbne i det tidlige morgengry. St. George havde kanoner på tre dæk og en fast besætning på ca. 700 mand. Defence havde to kanondæk og en besætning på ca. 560 mand. En juleorkan tvang skibene ind mod kysten. Kun 17 mand overlevede. Katastrofen fandt sted her ved Thorsminde.

Vraget af St. George ligger 2 km syd for Thorsminde og har efter stormfloden 1981 været udsat for hastig nedbrydning af havets kræfter. I 1983-86 blev der gennemført en række nødbjærgninger, ledet af Nationalmuseet og dykker Gert Normann i samarbejde med Ringkjøbing Museum. En ny dykning har fundet sted i 1996. Museets hovedattraktion er flere tusinde fund fra St. George. Vragstykker, vinflasker, vinkel-målere, værktøj og våben – et historisk øjebliksbillede. Vraget af Defence ligger nord for Thorsminde, men kun et stykke af dette skibs bund er tilbage, og herfra er der kun opbjerget tre fund

Yderligere oplysninger:

Strandingsmuseum „St. George“
Vesterhavsvej 1 E, Thorsminde
6990 Ulfborg
Tlf: 97 49 73 66 Fax: 97 49 73 82
www.strandingsmuseum.dk



Vand på Storstrømmens museer

2001 er vandets år for museerne i Storstrøms Amt. Der afvikles nemlig et stort fælles projekt omkring emnet VAND, først og fremmest drikkevandet gennem historien. Det kan anskues på mange måder; Næstved museums bidrag er en udstilling om drikkevandsforsyningen i den middelalderlige købstad Næstved og Falsters Minder sætter focus på Stubbekøbings og Nykøbing F.s vandforsyning før vandværkets eksistens. Deres udstilling handler både om brønde, vandrør og slottets vandkunst. Lokalarkiverne deltager også, og her har man valgt at præsentere en netudstilling om helligkilder i området.

Yderligere oplysninger:

Næstved Museum
Ringstedgade 4
4700 Næstved
Tlf: 55 77 08 11

Museet Falsters Minder
Færgestræde
4800 Nykøbing F.
tlf: 54 85 26 71

Både museer og arkiver har en fælles portal på www.aabne-samlinger.dk

Dronning Margrethes aner

I bogen Dronning Margrethes II's forslægt opremses hele anegalleriet, ovenikøbet med små levnedbeskrivelser, hvilket er nyt. Personerne i de ældste slægtsled rummer en temmelig stor social spredning – bl.a. temmelig anonyme adelsmænd og borgerlige i 1600-tallets Tyskland og Frankrig. Bogen om de royale aner er skrevet af Kristian Lauritsen og koster 175 kr.

Yderligere oplysninger:

„SLÆGTEN“

v/ Anton Blaabjerg, Fredensgade 38, 8800 Viborg

Tlf. 86 61 04 36

E-mail: anton_blaabjerg@post.tele.dk

Bødler, tyve og rakkere

Der er næppe mange befolkningsgrupper i Danmark, der er så sagnomspundne som de jyske rakkere. En udstødt gruppe mennesker, der tit var omløbere og bl.a. ernærede sig ved flåning af selvdøde dyr, glarmesterarbejde og andre mistænkelige gøremål. Bondebefolkningen anså rakkerne for „uærlige“ – hvilket var én af grundene til, at man måtte undgå kontakt med dem. Uærlighed smittede, og rundt om i jyske kirker fandtes „rakerbænke“ som de uønskede elementer kunne sidde på, hvis de ville i kirke – og nogle hjem havde et „rakerglas“ som man kunne lade dem drikke af, hvis de kom og tiggede.

Bødlen hørte heller ikke til dem man gerne plejede omgang med – tyvene selvsagt heller ikke. Så det er på mange måder de uønskede og nederste i bondesamfundets samfundspyramide, man kan stifte bekendtskab med på Skjern-Egvad museum. Udstillingen varer fra den 13. maj til 24. juni.

Yderligere oplysninger:

Bundsbæk Mølle

Bundsbækvej 27

6900 Skjern

Tlf: 97 36 23 43 Fax: 97 36 24 80

www.skjern-egvad-museum.dk



Søllerød tager cyklen frem

Fortidens cykelentusiaster måtte ikke sjældent slås med både cyklerne (der ikke altid var lige fikse) og med omverdenens latter og let overbærende miner. På Søllerød Museum bliver der ikke grinet – for her præsenteres en sommerudstilling med focus på fortidens dyrkelse af cyklen som en seriøs fritidsforøjelse. Udstillingen bliver til i samarbejde med samleren Finn Wodschow, som har stillet hele sin samling, ekspertise til rådighed for museet. Sidste dag er 1. august.

Yderligere oplysninger:

Søllerød Museum

Mothsgaarden,

Søllerødvej 25

2840 Holte

Tlf: 45 80 20 46 Fax: 45

80 53 60

www.sollerod.dk/musark

Besøg historie-
magasinet

SIDEN SAXO på

www.sidensaxo.dk

– spændende

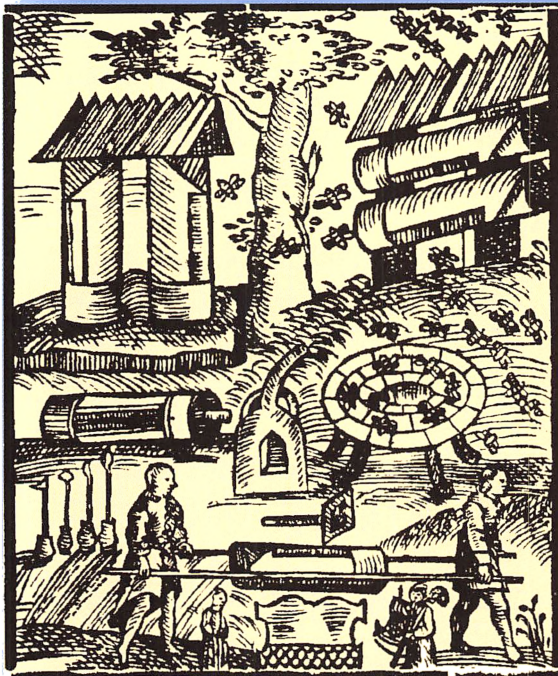
specialsider,

Danmarkshistorisk

Kalender,

historielinks, quiz,

m.m.



Honningslyngning som i gamle dage

Duften og smagen af nyslynget honning hørte til fortidens sommeroplevelser for folk på landet. Hvis de havde bier – naturligvis! At slynge honning er en spændende proces, og den kan man opleve sammen med Roskilde Museum når der slynges honning 28. juli. Alle kan deltage, også de yngre årgange. Gl. Roskilde Amts Biavlerforening deltager i arrangementet, og stiller bl.a. op med smagsprøver.

Yderligere oplysninger:
Brødrene Lützhøfts Eftf. –
Roskilde Museum
Ringstedgade 6
4000 Roskilde
Tlf: 46 35 00 61
www.roskildemuseum.dk/

Kend din konserverings-tjeneste!

Før man kan se museumsgenstande i monterne eller arkivalier på læsesalene, skal sagerne ofte gennem konservatorenes hænder. Man ser måske ikke deres arbejde, men frem til 30. juni viser fælleskonserveringen for Ribe og Ringkøbing nogle af de mange forskellige opgaver som museerne udsætter dem for. Der er lidt af hvert: arkæologi, maleri, skulptur, møbler og tekstiler. Udstillingen er arrangeret af Antikvarisk samling i Ribe.

Yderligere oplysninger:
Museet Ribes Vikinger
Odins Plads
6760 Ribe
Tlf: 76 88 11 22 Fax: 76 88 11 66
www.ribesvikinger.dk

I uroksejægerens verden

Vedbækfundene viser i øjeblikket en ny særudstilling, som giver museumsgæsterne lejlighed til at gå i arkæologernes fodspor. Gennem udstillingen træder man ind i uroksejægerens verden og kan få svar på hvordan disse folk boede, gik på jagt og fiskede. Hvordan så deres pile-spidses eller flintøkser ud og hvilken religion havde de?

Udstillingen er lavet i samarbejde med Institut for Arkæologi og Etnologi, Københavns Universitet – sidste dag er 6. juli.

Yderligere oplysninger:
Vedbækfundene – Søllerød Museum
Gl. Holtegaard,
Attemosevej 170
2840 Holte
Tlf: 45 80 63 63
Fax: 45 80 15 60
www.sollerod.dk/musark

Benstrup-udstilling

Indtil søndag den 9. september viser Fregatten Jylland en plancheudstilling om fabrikmester på Holmen kommandørkaptajn Knud Benstrup. Der udleveres et katalog med uddybende information.

Yderligere information:
Fregatten Jylland
Strandvejen 4
8400 Ebeltoft
Tlf: 86 34 10 99
Fax: 86 34 27 14

Ny guide fra Erhvervsarkivet

Nu er Erhvervsarkivets serie af guider komplet! Det fjerde og sidste bind er netop udkommet, og med det kan man få fuldstændigt overblik over de arkiver, der er afleveret fra 1948 og frem til 2000.

Erhvervsarkivet indsamler arkiver fra private firmaer og virksomheder, fx fra telefonselskaber, sparekasser, andelsmejerier, m.m. I guiden beskrives de forskellige arkiver og deres indhold - fx med korte firmahistoriske oplysninger, henvisninger til eventuelle billedsamlinger, m.m.

Den nye guide har desuden et omfattende navne-, og stedregister, der dækker alle de tidligere bind.

Yderligere oplysninger:

Erhvervsarkivet

Vester allé 12, 8000 Århus C

Tlf: 86 12 85 55 Fax: 86 12 85 60

www.sa.dk/eal/default.htm

Et jernstøberi i Helsingforsgade

I tilknytning til den stor kulturhistoriske udstilling „Folkets Århundrede“ viser Arbejdermuseet arbejder af grafikerens Hans Ludvig Larsen. Alle motiverne er hentet i jernstøberiet Dania, der lå i Helsingforsgade i Århus, og som Hans Ludvig Larsen allerede i 1970'erne fattede kærlighed til. Snart fik han nogle af sine linoleumssnit trykt i *Fagbladet*, og blev efterfølgende kontaktet af Broby Johansen, der brugte nogle af billederne i sin bog *Dagens dont i Norden*. I 1974 fulgte Hans Ludvig Larsens egen bog *Hverdag i Jernet* med træ- og linoleumssnit fra støberiet. Det er både arbejdsredskaberne, processer, ilden og varmen der har inspireret kunstneren, som på denne måde har dokumenteret arbejdspladsen, der lukkede i 1992. De sidste billeder fra stedet viser nedbrydningen af fabrikken og støvskyen, der er ved at lægge sig over tomten.

Yderligere oplysninger:

Arbejdermuseet

Rømersgade 22, 1362 København K

Tlf: 33 93 33 88 Fax: 33 14 52 58

www.arbejdermuseet.dk



Særudstilling om Nathalie Zahle

„Efter hver tids behov“, Natalie Zahles Skole – 1851-2001 er navnet på en særudstilling, som Dansk Skolemuseum viser i anledning af skolens 150 års fødselsdag. Sidste dag er 15. juli.

Nathalie Zahle var en foregangskvinde i 1800-årenes anden halvdel, og arbejdede for at styrke kvinders uddannelsesmuligheder på stort set alle niveauer: grundskole, gymnasium og seminarium. Det var – naturligvis – en pigeskole, og først ca. 100 år efter skolens start, blev der lukket drengene ind hos Zahle.

Udstillingen skildrer Natalie Zahle som pædagog og person og fremstiller vigtige sider af skolens virke gennem 150 år, i hverdag som til fest. I udstillingen vil Natalie Zahles kontor blive genskabt, og der vil være tableauer med karakteristiske Zahlefag som husgerning og gymnastik.

Yderligere oplysninger:

Dansk Skolemuseum

Rådhusstræde 6

1466 Kbh. K

Tlf: 33 15 58 10 Fax: 33 15 44 95

www.skolemuseum.dk

Hvorfor hedder det „København K“?

I de fleste større danske byer følger der efter postnummer og bynavn en „retningsbetegnelse“ N,S,Ø,V og C er indlysende, men hvorfra stammer navnet København K?

*Med venlig hilsen
Estrid Louise Dyekjær, Århus*

Svar:

Der ligger – desværre – ikke nogen spændende historie bag betegnelsen „København K“, der jo i dag tydeligvis adskiller sig fra de øvrige. Forklaringen er, at betegnelserne ikke, sådan som man godt kunne tro, er egentlige „retningsbetegnelser“. Bogstaverne er posttekniske betegnelser, der henviser til, hvilket posthus der står for omdelingen af breve i det distrikt, som brevet sendes til.

Betegnelserne N,S,Ø,V og C henviser således til posthusene på henholdsvis Nørrebro, Sundbyernes, Østerbro, Vesterbro og Christianshavn. Tidligere fandtes der flere af denne type betegnelser, så

som Strandvejens, Lygtevejens og Banegaardens distrikter.

København K er ganske enkelt det distrikt, som hører til posthuset i Købmagergade. „K“ ’et står altså for „Købmagergade“.

*Med venlig hilsen
Lars Peter Jørgensen, Kbh.
Stadsarkiv*

Hvem opfandt Mors- og Fars Dag?

Hvorfra og hvornår stammer mors- og farsdag – er det kun forretningslivet der har skabt dem ?

*med venlig hilsen
Hans Jørgen Lorentzen,
Viborg*

Svar:

Både „Mors Dag“ og „Fars Dag“ blev skabt ud fra idealistiske motiver af to kvinder, der med udgangspunkt i deres egen familie ønskedes at hædre hhv. mødre og fædre for deres indsats.

Det er sædvanligvis Anna Jarvis (1864-1948) der tilskrives æren for at have opfundet „Mors Dag“. Inspirationen var hendes mor, Ann Marie R. Jarvis, en foretagsom kvinde fra Grafton, West Virginia. Hun var mor til 11 børn, men deltog desuden i forskellige „almennyttige“ projekter. I slutningen af 1800-tallet startede hun fx „Mother’s Friendship Days“

bl.a. for at læge sårene fra borgerkrigen. To år efter Mrs. Jarvis’ død i 1905, arrangerede datteren en højtidelighed for hende, og i de følgende år arbejdede hun på at få „Mors Dag“ almindeligt anerkendt, og i 1914 blev dagen officiel helligdag i U.S.A. Som midaldrende vendte Anna Jarvis sig imod den stigende kommercielisering af dagen, som slet ikke havde været en del af hendes oprindelige plan. Hun skal endog kort før sin død have sagt til en journalist, at hun ligefrem fortrød at have startet „Mors Dag“.

Fars Dag blev startet af Mrs. Sonora Dodd (1882 – 1978) – angiveligt efter at have hørt en Mors dag’s -prædiken i kirken. Hendes far havde været farmer og blev tidligt alene med 6 børn, da hans kone døde i barselsseng. Sonoras far var født i juni, og derfor blev denne måned tidligt knyttet til dagen. Den første „Fars Dag“ fandt sted den 19 juni 1910 i Spokane, Washington. Men først i 1972 blev 3 søndag i juni til Fars Dag – og officiel helligdag i USA.

I øvrigt kan man læse meget mere om kulturhistorien bag både Fars og Mors Dag på www.detsker.nu, som drives af SIDEN SAXO samt Post og Tele Museum.

*Med venlig hilsen
Charlotte S H Jensen,
traditionsforsker og redaktør
af SIDEN SAXO*

Hvor gammel er stigbøjlen?

Jeg vil gerne vide, hvorvidt man kan sige noget om hvornår stigbøjlen blev opfundet, eller hvornår den første gang dukker op i Danmark.

*Med venlig hilsen
Svend Pedersen, Odense*

Svar:

Stigbøjlen er kendt i Europa fra omkring år 800. Man ved ikke, hvem der har opfundet den. Men man mener, den er kommet til Europa østfra. Stigbøjlen var militærhistorisk en meget vigtig opfindelse, da den gjorde det muligt for rytteren både at ride og føre våben. Der var hermed skabt grundlag for middelalderens rytterhære. Ridderen stod op i stigbøjlen og førte sin lanse. Ridderen var iført pladerustning, men også hesten havde plader og ringbrynje på til beskyttelse – en sådan hest har vi udstillet på Tøjhusmuseet. Man kan sammenligne middelalderens rytter til hest med en nutidig kampvogn – man er beskyttet, men kan alligevel bevæge sig og angribe en fjende.

*Venlig hilsen
Vibeke Enevoldsen, museumsinspektør
Tøjhusmuseet.*

BOGNYT

Ved Vibeke Riis og
Karsten Gabrielsen

Guds knaldepisk. De helliges høvding.

*Kbh.: Gyldendal, 2001.
284 s. 275 kr.*

En biografi om Vilhelm Beck (1829-1901), der var Indre Missions ubestridte leder gennem 40 år. Forfatteren tegner et kritisk og kærligt portræt af en stridens mand, der både var elsket og hadet af sin samtid og hvis virke endnu trækker sine spor gennem det danske samfund.

*Jens Anker Jørgensen m.fl.
(red.):*

Fjernt fra menneskers færden. Sider af Esrum Klosters 850-årige historie.

*Kbh.: C.A. Reitzels Forlag,
2000. 188 s. 225 kr.*

I bogen om Esrum Klosters historie er hovedvægten lagt på den egentlige klostertid før 1536, men der er også et par afstikkere til nyere tid. Der er bl.a. bidrag om restaureringen af klostret, de

lettske flygtninge, der var indkvarteret på klostret i 1945-46, klosterhaven, klosterstutterierne og cistercienserordenens oprindelse og tidlige historie.

Peter Øvig Knudsen:

Efter drabet. Beretninger om modstandskampens likvideringer.

*Kbh.: Gyldendal, 2001.
384 s. 295 kr.*

En del af bogens indhold har tidligere været bragt i Weekendavisen, hvor forfatteren fik tre modstandsfolk til at fortælle om deres deltagelse i likvideringerne under besættelsen. Forfatteren har efterfølgende gennemført en række nye samtaler med likvidatorer, pårørende til likviderede og andre øjenvidner og haft adgang til hidtil lukkede arkiver om likvideringerne. Ud over at berette om, hvordan et udvalg af de 400 likvideringer blev besluttet og gennemført, fortælles om de omkostninger, der fulgte for både likvidatorer og pårørende til de likviderede.

*Anders-Peter Mathiasen og
Hans Larsen:*

Hvem ligger hvor? Ture på københavnske kirkegårde.

*Kbh.: Politikens Forlag, 2001.
180 s. 199 kr.*

En kombination af en turbog til københavnske kirkegårde og en mindre kulturhistorisk indgang til kirkegårdene, deres dyre- og planteliv, begravelsesskikke, stilhistorie m.m. Bogen indeholder også biografier over ca. 850 "kendte" døde, der ligger begravet på en af de omtalte kirkegårde – herunder bl.a. Assistens Kirkegård, Solbjerg Kirkegård, Den mosaiske Kirkegård og Mindelunden.

John Pedersen: Troubadourernes sange. En antologi af occitanske middelalderdigte.

*Kbh.: Gyldendal, 2001.
148 s. 225 kr.*

For første gang på dansk foreligger der et samlet billede af troubadourerne og deres virke. Middelalderens troubadourer og deres sange har altid været omgivet af myter og mystik, holdt i hævd af en romantiserende og eventyrhungrende eftertid. Forfatteren gendigter også en række af sangene fra originalsproget - occitansk.

Anette Warring og
Karen Hjorth (red.):
Handlingens kvinder.

Roskilde:

Roskilde Universitetsforlag,
2001. 220 s. 215 kr.

Forfatterne til bogen viser, at hvis man vil og kigger efter, er der masser af kilder til danmarkshistoriens kvinder. I bogen træder en række handlekraftige kvinder frem fra de glemte gemmer. Nogle tog kampen op for at bevare kontrollen over egen livssituation, mens andre gjorde en pionerindsats inden for sygepleje, uddannelse, socialt arbejde og på den internationale scene. På hver deres måde flyttede de grænserne for andre kvinders muligheder.

Skøn- litteratur:

Peter H. Fogtdal:
Flødeskumsfronten.

Kbh.: Lindhardt og Ringhof
Forlag, 2001. 340 s. 279 kr.

Romanen – der er baseret på en virkelig historie – handler om den østrigske soldat Andreas Spiess, der er udstationeret på den jyske hede under besættelsen. En dag møder han byens eneste jøde, David Huda (forfatterens morfar), og et venskab opstår mellem de to – et venskab, der kan få alvorlige konsekvenser for dem begge.

Birgitte Jørkov:

Vor Frues sorte søndag.

Højbjerg: Hovedland, 2001.
256 s. 248 kr.

En dansk middelalderkrimi, men først og fremmest er en roman om hverdagslivet og klosterlivet i Helsingør i 1450. En hverdag fuld af brand og børn, af fødsler og fester, handel og rettergang. Hovedpersonen er Elne Jeps, der efter mandens død har overtaget ansvaret for driften af købmandsgården. Munken Johan vækker Elnes følelser og mod sin vilje bliver hun inddraget i mysteriet om et brutalt mord i klostret og en ung piges pludselige forsvinden.

For børn:

Christine Hatt:
**Tøj og mode i
middelalderen.**

Holte: Flachs, 2001.
48 s. 228 kr.

Bogen handler om, hvordan moden skiftede, da handel, rejser og opdagelser påvirkede middelalderens samfund og gav dem et større udvalg af stoffer og snitmønstre. Der er afsnit om tøj og mode i Europa, i den islamiske verden, i Kina, Japan og Afrika samt hos inkaerne og aztekerne. Med faktabokse om tekstiltyper og særlige emner som smykker og frisurer. Bogen indgår i serien „Alle tiders dragter“, hvor der også er titler om oldtiden, nyere tid (ca. 1500-1800) og moderne tid (ca. 1800 – nutiden). Kan læses fra ca. 13 år.

Maria Helleberg:
**Moses Butterbrot –
i skjul.**

Århus.: Modtryk, 2001.
94 s. 148 kr.

Første bind i en serie på 3 om den 11-årige polske dreng, Moses Butterbrot. Moses er jøde og i bogen følger vi hans skæbne under 2. verdenskrig. Han bliver skjult hos ikke-jødiske venner og undgår dermed at havne i ghettoen i Krakow. Men heller ikke det er sikkert. Kan læses fra 10 år.

Kjartan Simonsen:
**Danske regenter og
deres tid.**

Kbh.: Alinea, 2000.
117 s. 197,50 kr.

I bogen beskrives samtlige danske regenter – fra Gorm den Gamle til Margrethe 2. – og hvad de udrettede i deres samtid. Regenterne sættes i centrum, men bogen prøver også at vurdere den enkelte regent og hans/hendes muligheder for at ændre historiens gang. Den tid regenterne levede i er også beskrevet, så bogen giver dermed også et overblik over Danmarks historie. Kan læses fra ca. 12 år.

EN GUDS OG SKALLERNES MAND

I sidste del af 1700-årene var der en betydelig interesse for naturhistorie. Den udmøntede sig bl.a. i en udbredt samler-virksomhed blandt tidens „naturelskere“. Samlingerne kunne bestå af ting fra alle de tre naturriger, men ofte indtog konkylrier eller mineraler en fremtrædende plads. Samlingerne var i en vis forstand et sindbillede på tidens naturvidenskab, som var væsensforskellig fra den, vi kender i dag, og som vidner om et natursyn, der først og fremmest betonedede naturens orden.

AF SIGNE MELLEMGAAARD

Da den tyske sognepræst til Garnisons Kirke i København, Johan Hieronymus Chemnitz, døde kort før sin 70-ars fødselsdag i 1800 efterlod han sig børn og børnebørn af første ægteskab samt en betydeligt yngre kone, som han havde giftet sig med året før. Men han efterlod sig også en anseelig formue, en samling af malerier, en kostbar bogsamling og en stor og gennem mange år opbygget samling af konkylrier fra forskellige verdensdele.

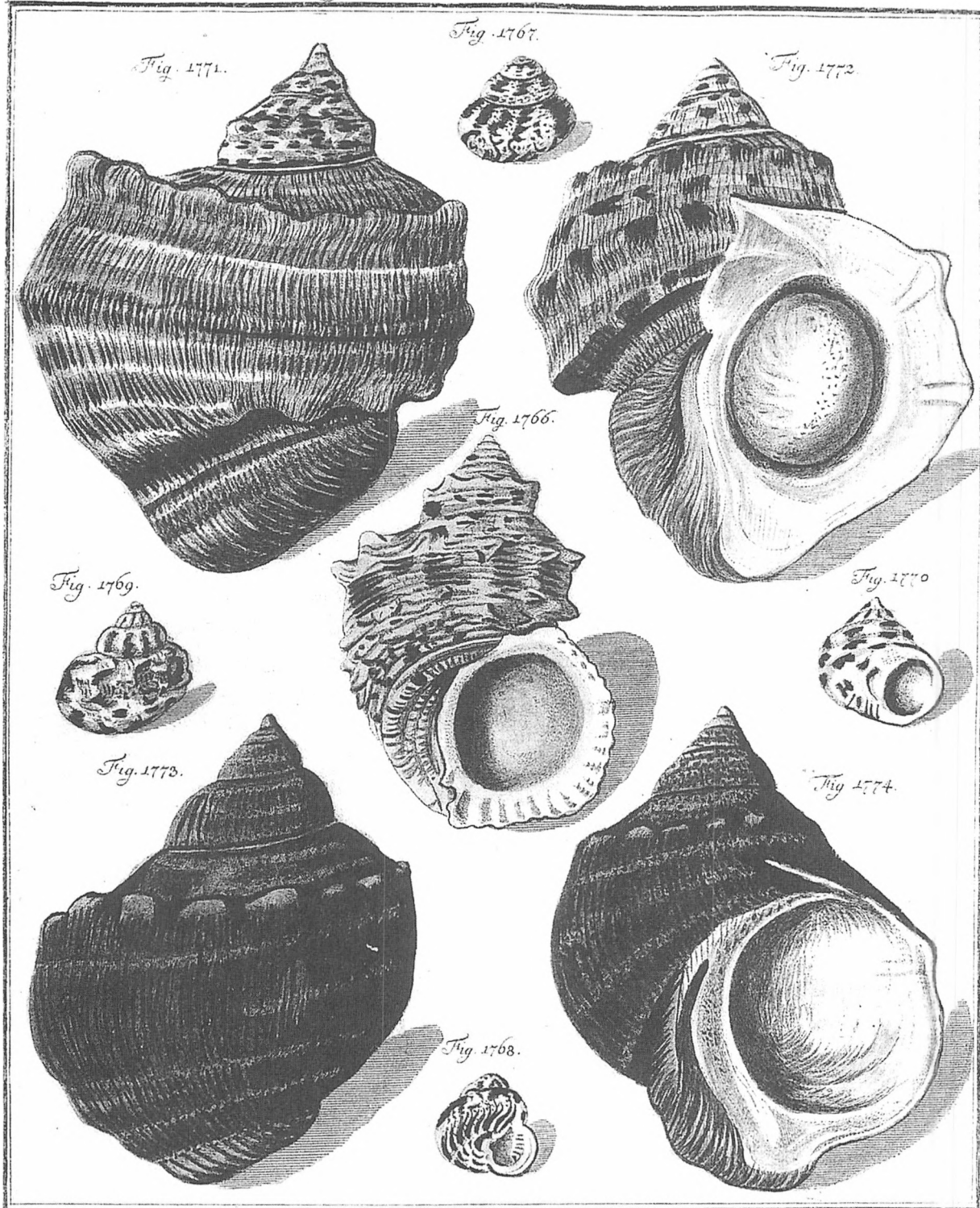
Det var der for så vidt ikke noget usædvanligt i. Den florissante tid havde endnu ikke fundet sin afslutning, og der kom store summer ind på handlen med kolonierne. Chemnitz havde fået sin andel heri ved at have obligationer i bl.a. Asiatisk Kompagni og Vestindisk Kompagni. I embedsmands- og dannelsesborgerskabet var der en udbredt interesse for naturhistorie, som endog fandtes i brede dele af den københavnske befolkning. Den udmøntede sig i en stærk stigning i antallet af publikationer inden for emnet, i foreninger til fremme af naturhistorien, i afholdelsen af offentlige forelæsninger – og altså også i samlinger. Nogle var „publike“, såsom universitetets naturaliesamling, andre var private i lighed med Johan Hieronymus Chemnitz', som dog trods deres private karakter, godt kunne være kendte og besøgte af interesserede medborgere eller rejsende til København.

Det, der var særligt ved Chemnitz' samling, var dens størrelse og fuldstændighed. Samtidige københavnsbeskrivelser roser den som en af de vigtigste konkylriesamlinger i København, og naturhistorikeren Morten Brünnich mente i sin oversigt over *Naturvidenskabens Fremgang*, at Chemnitz' samling var „meget fuldkommen og rig paa Arter og deres Forandringer“ (dvs. varieteter). Til samlingen hørte et bibliotek, som i følge Holcks *Fremmedes og Reysendes Haandlexicon i Kiøbenhavn* rummede „alle Conchyliologiens Hovedværker, endog de allerræreste“.

Chemnitz var, ikke blot i København, men i hele Europa, en anset konkylriolog og forfatter til en række videnskabelige værker om emnet. Vigtigst var hans fortsættelse af *Neues Systematisches Conchylien-Cabinet* efter forfatteren F.H.W. Martini's død. I årene 1780-95 udgav Chemnitz således bind IV til XI af dette storværk, som består i gennemgange af alle konkyliearter med beskrivelser af hver arts kendetegn og levested og illustreret med farvelagte kobberstik. Forlæggene for skallerne var ofte eksemplarer i Chemnitz' egen samling.

Tab. CLXXVIII.

Genabelte Mondschnecken.

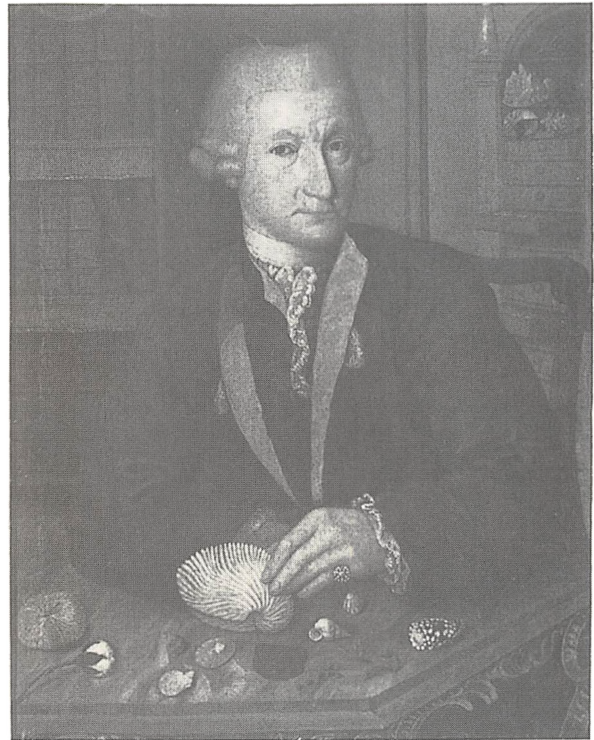


En af de „betydeligste Conchylie-Samlinger“

Ved Chemnitz' død måtte der skiftes mellem hans arvinger. Skifteprotokollerne og -dokumenterne giver sammen med auktionsfortegnelsen over konkylieerne og de næsten samtidige brandtak-sationsforretninger og ejendomsvurde-ringer et indtryk af samlingen: hvordan den var opstillet, og hvad den fysisk, økonomisk og måske også mentalt har fyldt i hjemmet. Konkyliesamlingen havde til huse i præsteboligen til Garnisons kirke, der lå i Norgesgade – nu Bredgade, og hvis grund (den nuværende nr. 6) strakte sig bagud til Garnisons kirkegård. Boligen bestod af et forhus, et sidehus i gården ud til haven, et par skure og et lysthus. I plankeværket ud mod kirkegården gjorde en dør det muligt at gå de små 100 meter fra boligen gennem haven, der var plantet til med linde, frugttræer og -buske, over kirkegården til kirken. Forhuset – et seks fags grundmuret hus i 3 etager med kælder og høj stue, lå ud mod gaden og var indrettet med køkken, pigekamre, dagligstue mm. i stueetagen. Øverst lå en række værelser en suite, mens den midterste etage synes mere eller min-

om havde og til at op-er. Den se-ortæller så-med sin-itz, søn- (1730-øbenhavn.). Til hans adgang, og

og fortsatte Quartbind edse var prise, den g, de Kas-n, og efter-kelig noget d sit egent-widelystne at meddele ns Værker, prestilling lige den Saaledes urhistori-e paa en et kost-



F. C. Löhr, *Konkyliolog (Joh. H. Chemnitz?)* 1776. *Privateje, København* (kat. 17)

binet«, hvis bind IV-XI han udgav 1780-95. Et originaleksemplar findes i Zoologisk Museum, forsynet med fire brede kolorerede kobbertavler, hvilke i det hele taget har et adskillige



Som fremtrædende konkyliolog optræder J.H. Chemnitz også i kunstindustrimuseets katalog „Konkylien og Mennesket“. Kataloget kan i øvrigt stadig købes ved henvendelse til Kunstindustrimuseet.

Garnisons kirke, ca. 1840. Her var den konkylieglade J. H. Chemnitz præst indtil sin død i år 1800.



Zoologisk Museum har i dag et mindre antal skaller fra J. H. Chemnitz' store samling

dre at have stået i konkylologiens tegn. Det var i al fald på denne 2. etage, i forlængelse af den store 4 fags sal, at pastor Chemnitz ud til gaden havde sin 2 fags-„studere Stue“ med to tilknyttede biblioteksværelser, hver af 2 fag, mod gården. Her i disse værelser opbevaredes konkylrierne i fem dertil indrettede møbler: 2 egechatoller eller skabe; det ene med skab og glasdøre, det andet med 12 skuffer, en skrivepult med skab over og under og 2 kommoder med hver ti skuffer. Disse fem møbler var boets højst vurderede. For eksempel var chatollerne hver især vurderet til mere (hhv. 14 og 16 rdl.) end den blå- og hvide atlasbestrukne kanape med 6 tilhørende stole (12 rdl.).

„...ved Auction opbraabt for at vorde til den høystbydende bortsolgt...“

Så længe Chemnitz levede, tyder alt på, at samlingen var i flittig brug, og hjemmet præget af konkylologisk aktivitet. Således huskede den senere biskop, J.F. Mynster, der havde haft Chemnitz til huslærer, hvordan der stadig ankom kasser fra konkyliesamlere til artsbestemmelse hos Chemnitz. Chemnitz modtog også besøg af interesserede, der ville se den berømte samling. Under sit ophold i København i 1787-88 besøgte den spanske rejsende Francisco de Miranda ham for at se de smukke konkylrier.

Da Chemnitz døde, måtte arvingerne dog skille sig af med samlingen, som med så mange andre af boets ting. En del møbler og andre effekter, malerisamlingen og bøgerne, deriblandt de kostbare konkylologiske værker, blev solgt på auktioner (og indbragte henholdsvis 951, 162 og 909 rdl). Det var venteligt, at heller ikke salget af konkylrierne ville afstedkomme nogen særlige problemer. Auktioner var for naturaliesamlere en meget væsentlig kilde til nyhæder, og nyheder om auktioner spredtes hurtigt gennem Europa, mens bestillinger og kommissioner løb den anden vej.

Før auktionen over Chemnitz' samling kunne løbe af stablen, måtte den dog nøje forberedes. Samlingen skulle registreres, der skulle fremstilles et katalog, som skulle trykkes, alle skallerne skulle enkeltvis pakkes ned, der skulle lejes lokaler til formålet, og auktionen skulle bekendtgøres for offentligheden. Registreringen, udarbejdelsen af kataloget og nedpakningen blev overladt til Hans Severin Holten, der sine 30 år til trods allerede var en kendt personlighed inden for naturhistorien. Han havde allerede i nogle år virket som informator for prins Christian Frederik (senere Christian den Ottende), som han også havde lært at anlægge en naturaliesamling. Holten begyndte arbejdet i november 1801, og opgaven må have været betydelig, for kataloget forelå først i sommeren 1802. Det opregner samlingens 1200 numre, alle opført med deres latinske navne – et for slægten og et for arten –, varietet, oprindelsessted, form og farve samt henvisning til, hvor i den videnskabelige litteratur, de kan findes beskrevet. Fortegnelser som denne var noget, man lagde stor vægt på blandt datidens samlere; de var meget efterspurgte og kunne i sig selv være små videnskabelige afhandlinger.

Foruden registreringen skulle konkylrierne pakkes omhyggeligt ned. Til det brug

indkøbtes der i løbet de første måneder af Holtens arbejde flere gange materialer: papir, blår, søm og sejl garn. Holten gik sikkert frem som de trykte vejledninger anbefalede, således f.eks. den franske naturhistoriske forfatter du Monceau, som rådede til at pakke dem ind i „*Bomuld, Blaar, Uld eller andet saadant, og bruge ald mulig Forsigtighed med dem*“. I løbet af foråret blev der flere gange bestilt særlige kasser hos snedkeren til at pakke skallerne i (1 alen 18 tommer lange, 1 alen 4 tommer brede). For sin umage modtog Holten 150 rdl. – et beløb svarende til noget i retning af 10 slagtesvin.

Da kataloget i løbet af sommeren 1802 var færdigt, blev det trykt i 300 eksemplarer og indbundet (formedelst i alt godt 56 rdl.), og nu gjaldt det om at gøre Liebhaber i ind- og udland opmærksomme på chancen. Foruden bekendtgørelser i Adresseavisen og Berlingske (hvor også møbel-, bog- og maleriauktionerne havde været averteret), indrykkedes annoncer i 3 hamborgske aviser. Samtidig blev nogle kataloger afsendt til Chemnitz' konkylie-forbindelser i St. Petersborg, London og Paris til distribution blandt 'konkylieelskere'.

Salget gik imidlertid ikke som ventet; der viste sig ingen købere, hvad enten det nu skyldtes, at bekendtgørelsen var sket for sent, som den londonske forbindelse mente, eller at konjunkturen for konkyliehandel med det ny århundrede allerede var faldende. Først efter halvandet år fik arvingerne solgt samlingen til barometermager Antonio Cetti, som købte den i sin helhed for 1500 rdl. et beløb næsten 5 gange så stort som det, der tilkom enken i nådsens år (og altså i princippet svarende til præsteindtægten for 2 1/2 år). Allerede et halvt år efter kunne *Nyeste Københavnske Skilderier* dog meddele, at Cetti havde solgt den videre til Det videnskabelige Selskab i St. Petersborg for 5000 rubler, og for ham var det måske intet andet end et belejligt investeringsobjekt.

Samlingens mening

Hvilke tanker kan tidens samlere have gjort sig om samlingens betydning, brug og nytte? Sikkeret flere forskellige. På den ene side var naturalierne, ikke mindst konkylieerne, samlereobjekter på linje med alle andre. Når samlerne efterspurgte eksemplarer i særlige farver eller størrelser – de særligt sjældne eller smukke skaller – er det konkylieen som samlereobjekt, der træder frem. På den anden side afspejler samlingerne meget mere end blot en samlertrang: det drejer sig også om et særligt natursyn. Samlingerne skulle afspejle alle



Konkyliologien vakte også interesse på allerhøjeste sted. Det kronede monogram CF (Christian Frederik) vidner om, at dette eksemplar af Chemnitz' „Nye systematiske konkylielkabinet“ har tilhørt den videnskabsinteresserede Christian den Ottonde. (Bogen findes i dag på Zoologisk Museum)

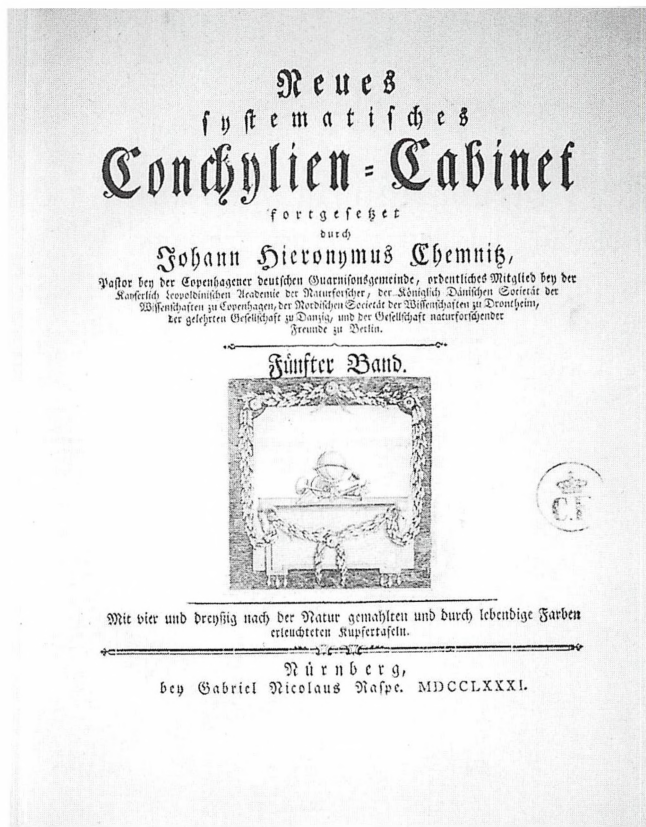
slægter, arter og helst også varieteter, og samlingen passede derfor som fod i hose til tidens naturvidenskab, hvis intention var den fuldstændige kortlægning af naturens mangfoldighed gennem at identificere alle den videnskabelige systematik elementer. Samlingen var derfor indbegrebet af tidens naturhistorie. 'Historie' hentyder her ikke til noget forløb, men derimod alene til beskrivelsen. 1700-tallets naturhistorie var stadig en beskrivelse uden historie – og i en vis forstand også uden liv, fordi den ikke vedrørte biologiske livsformer og økologiske sammenhænge, men alene forskelle og ligheder mellem naturens mangfoldige arter. For en nutidig betragter er de dyr, der engang havde beboet skallerne, derfor forbløffende fraværende i tidens konkyliologiske litteratur og diskussioner. Fokuset lå alene på konkyliernes former og farver. Bøger om naturhistorie fra denne periode har af samme grund ofte karakter af en opregning af arter, fordi det er selve videnskabens mål at kortlægge naturens orden. En velordnet og systematisk samling som Chemnitz' er dermed selve udtrykket for tidens måde at vide noget om naturen på.

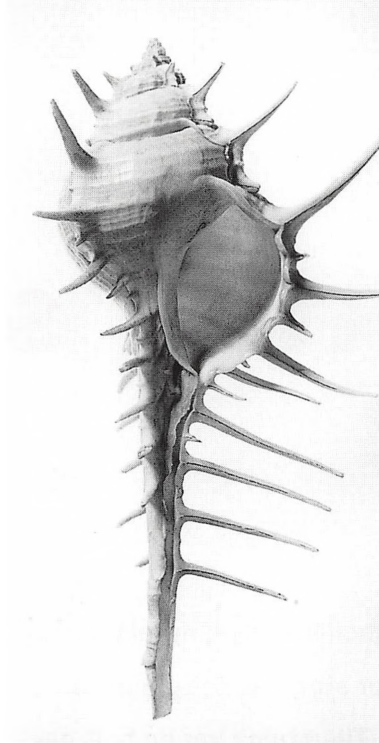
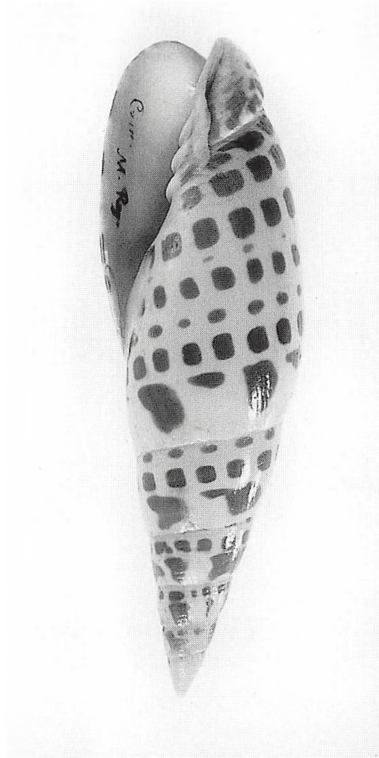
Interessen for naturen blev af samtiden ofte begrundet med naturhistoriens samfundsmæssige betydning. Det var nemlig almindeligt anerkendt, at den kunne hjælpe med til at skaffe overblik over et lands ressourcer, og derfor havde en praktisk-økonomisk betydning. For konkylierne kunne dette selvfølgelig næppe gælde – dels var de som produktionsresource stort set uden værdi, dels kom de hovedsageligt fra udlandet. Men videnskaben kunne alligevel have en patriotisk betydning, idet den kunne virke til at hæve fædrelandets anseelse i udlandets øjne, og det at være naturaliesamler og naturelsker blev derfor taget som udtryk for ægte

borgersind. Derfor kunne den patriotiske forfatter Tyge Rothe mene, at bl.a. Chemnitz' samling gjorde sit fædreland ligeså megen ære, som den gjorde sin ejer.

Endelig havde naturaliesamlingerne og naturhistorien også sin betydning i relation til gudsyndelsen: at kende naturen var nemlig at kende Gud. Mangfoldigheden og skønheden i skaberværket kunne tages som bevis på Guds eksistens; det mente i al fald teologen Chemnitz. I sin „*Kleine Beyträge zur Erkänntniss Gottes aus den Conchylien*“ pegede han på, at den regelmæssighed, plan og hensigt, der er i alle konkyliens dele, er bevis på Guds almagt. Hver eneste skal taler således om Guds storhed, men denne viser sig endnu tydeligere for betragteren, hvis man bruger den teknik, Chemnitz havde udviklet, og sliber dem halvvejs ned. Så ser man også indersiden af skallen og dermed, at Gud har skabt den overmåde skøn endog på steder, der ikke var bestemt til at ses af mennesker, og dette vil, efter Chemnitz' mening, bevise Guds almagt og få 'naturelskeren' til at virke til Hans herliggørelse.

Signe Mellempgaard er lektor på Institut for Arkæologi og Etnologi ved Københavns Universitet.





To konkylier fra Christian den Ottendes samling. (Foto: Zoologisk Museum)

Kilder og Litteratur:

Rekonstruktionen af Chemnitz bo og konkyliesamling baserer sig på: Hof- og Stadsrettens Skiftekommission, forseglingsprotokol 3, 1800-01, behandlingsprotokol 3 og Skiftedokumenter 3/25, 1800 (LAK). Enumeratio systematica Conchyliorum beat. J.H. Chemnitzii (af H.S. Holten 1802), Københavns Brandforsikring, vurderingsforretninger o. ejendomme, St. Annæ Øster Kvarter, Matr. 160 (LAK), Ejendomsvurdering, St. Annæ Øster Kvarter, Matr. 160 (Københavns Stadsarkiv), Stadskonduktørens direktorat, Målebrev Matr.160 (Københavns Stadsarkiv).

J.F. Mynsters erindringer om Chemnitz er citeret i: Schepelern, H.D., „Danske konkyliesamlere fra Ole Worm til Christian den Ottende“. *Konkylien og Mennesket* ed. Vibeke Woldbye and Bettina von Meyenburg. København: Kunstindustrimuseet, 1983.

Morten Thrane Brünnich: „Naturvidenskabens Fremgang“ i *Dyrenes Historie eller Dyr-Samlingen udi Universitetets Natur-Theater*. Kiøbenhavn: 1782.

Johan Hieronymus Chemnitz: *Neues Systematisches Conchylien-Cabinet*. Nürnberg, 1780.

Johan Hieronymus Chemnitz: *Kleine Beyträge zur Testaceotheologie oder zur Erkänntnis Gottes aus den Conchylien*. Frankfurt & Leipzig, 1760.

Duhainmel du Monceau, [Henri Louis]. *Underretning om, hvorledes Traer, perennerende Urter, Frøe, og adskillige andre Naturalier, bedst kand forsendes til Søes*. Kiøbenhavn: 1760.

Hans Holck: *Fremmedes og Reysendes Hændlexicon i Kiøbenhavn, eller Anviisning for de til Kiøbenhavn Ankommende og derfra Bortreysende*. u.st.: 1777.

Rasmus Nyerup: *Kjøbenhavns Beskrivelse*. Kjøbenhavn: 1800.

Haavard Rostrup (udg.). *Miranda i Danmark. Francisco de Mirandas danske rejsedagbog 1787-88*. København: Rhodos, 1985.

Tyge Rothe: *Naturen betragtet efter Bonnets Maade*. København: 1791.



DET ER **DANMARK'S** DER DUER!



Tidligere var kaffe et forholdsvis dyrt nydelsesmiddel og opfindsomheden var stor, når det gjaldt at „strække“ de bekostelige bønner. Tilsætning var en helt naturlig del af tidligere generationers kaffedrikning, og efterhånden var der lige frem dem, der syntes, at kaffen smagte forkert uden.

AF IB SANDAL

Fra den spæde start i 1902 og frem til 1970 nåede A/S Kaffesurrogatfabrikken DANMARK at blive én de største arbejdspladser i Hedehusene. Lige som „den store konkurrent“ RICH's udsendte DANMARK, fra 1925 – 1969, en mængde samlebilleder. I starten var det løse billeder, i serier fra 12 – 36 billeder med forskellige temaer, som eksempel kan nævnes, H. C. Andersens eventyr, Krigen 1848-50, Politi, Brandvæsen, Signaler, Mode, Ordsprog og mange andre. I 1932 kom den første serie „Danmarks Børn“, hvor billederne kunne indsættes i et særligt album. Senere blev det album med Film, Flag, Fugle, Husdyr og masser af andre spændende emner.

I alt nåede DANMARK at udsende over 3700 forskellige samlebilleder og 16 album. Mange af de gamle, løse samlebilleder er i dag forholdsvis sjældne, men ved hjælp fra samlere og museer lykkedes det museet, så vidt vides, for første gang, at få registreret næsten samtlige billeder, på nær 4 stk.



Kaffesurrogat og forfalskning



Men hvad er/var kaffesurrogat egentlig? Hvis man slår op i fremmedordbogen betyder ordet surrogat = erstatningsprodukt, det vil sige at alt som erstatte den „ægte“ kaffe er et kaffesurrogat, herunder forfalskninger, kaffeerstatninger og kaffetilsætninger. Lige siden de første kaffehuse i Europa blev oprettet i Konstantinopel 1555, er kaffebønnerne blevet forfalsket, dels fordi kaffen var en dyr luksusvare, dels fordi det var svært at opdage forfalskningen når bønnerne blev malede.

Inden bønnerne blev brændt, kunne man farve dem med foreksempel okker, indigo, grafit eller kromgult tilsat talkum, for at farven kunne blive fastholdt på bønnerne.

Man kunne også glasere dem ved at de blev oversprøjtet med sukkersirup, der ved brændingen blev omdannet til karamel, eller man kunne polere bønnerne med parafin, voks eller savsmuld og dermed forøge vægten, til slut kunne de efterbehandles med vaselin, voks eller shellak for at de forskellige aromastoffer i bønnerne ikke skulle fordampe.

Men man kunne naturligvis også forfalske bønnerne totalt, ved at fremstille kunstige bønner af mel, ler, cikorie, fedt, jernvitriol eller som det værste gibs. Disse kunstige bønner blev så blandet med de ægte bønner, og forøgede dermed vægten – og kaffesvindlerens indtjening – betydeligt.

Den sunde cikorie?

Omkring 1800 begyndte man, specielt i Tyskland, at tørre, snitte, riste og formale cikorie-plantens rod, som erstatning for den dyre kaffe. Senere som tilsætning til kaffen, man sparede på de dyre bønner, dette fik især betydning i Nordtyskland, Sverige og Danmark. Den rene cikorie-kaffe blev af mange betragtet som bedre og sundere end den rigtige kaffe, da den ikke indeholdt stoffet koffein.

Det fortælles, at Kaffesurrogatfabrikken Danmark's første produkt i 1902 var dampfugtet cikorie tilsat salt. Det var i fugtig tilstand presset i karduspapir, og derfor kaldte folk i Hedehusene den første fabrik for „Kardusen“. Uden om de lange smalle pakker var grønt, rødt eller blåt blankt papir. På Sjælland solgtes de grønne, Fyn og Sydjylland brugte de røde, og Nordjylland fik de blå, medens man på Randerseggen fik Niels Ebbesens billede udenpå.

En lokal anekdote fortæller, at en kone fra Hedehusene havde en grøn cikorie med ved et besøg på Fyn. Men den fynske kone, hun besøgte skulle ikke nyde noget: „Nej, ellers tak, du kan godt tage den med hjem igen, for den smager ikke som den skal her!“ Indholdet i alle pakkerne var det samme, men skindet bedrager.

Det færdige cikorieprodukt bestod af en brun, klæbrig masse. Når man så skulle bruge den til „kaffe“ afbrækkede man blot et passende stykke. Lige som den rigtige kaffe, forfalskede man også cikorie-kaffen ved tilsætning af roer og byg (det blev senere kaldt kaffetilsætning), ærtemel og endog brugt garvebark.

Løvetand og kaffetilsætning.

Mange andre plantestoffer blev brugt til kaffeerstatning, bare de kunne afgive et bruntfarvet afkog uden en ubehagelig bismag, for eksempel daddel- og vindruekærner, olden, agern, johannesbrød, lupiner, sojabønner, figen, hyben, kastanjer, pære og mange mange flere.

De mest kendte kaffetilsætninger kom til at bestå af bl.a. løvetand (mælkebøtte), cikorie, sukkerroer og malt (korn).

Et særligt produkt var Mokka, der var kaffetilsætning sødet med brunt sukker. Under både 1. og 2. Verdenskrig, hvor man ikke kunne skaffe ægte kaffe, blev der fremstillet forskellige kaffe-erstatninger, bl.a. Solo-kaffe fra DANMARK. Onde tunger påstod, at det var det samme surrogat i alle poserne, men DANMARK's reklame sagde noget andet, nemlig „Bland SOLO med DANMARK's tilsætning“.

Det er Rich's der drik's !

Urtekræmmer C. F. Rich (1800 – 1874) overtog i 1834 en lille løvetandsfabrik i Sct. Pedersstræde i København, og videreførte den under navnet Rich senere Rich's. Rundt omkring i Danmark var der mange andre små kaffesurrogatfabrikker, som i 1872 slog sig sammen under navnet „De danske Cikoriefabrikker“, og i 1897 var det familien Rich's der solgte til D. D. C. Man videreførte i en periode begge navne, for til slut at bruge navnet C. F. Rich's og Sønner A/S, eller Rich's, kendt af alle for sin kaffetilsætning i de gule pakker. „*Rich's i Kaffen bevarer Sundheden*“ ?

Rich's blev den førende kaffesurrogatfabrik i Danmark, blandt andet takket være en meget dygtig reklameafdeling, der forstod at sælge varen: „*Du skaaner Hjerte og Portemonniks, ved altid at blande Kaffen med Rich's*“.

I 1934 kunne Rich's fejre sit 100 års jubilæum, og udskrev bl.a. en konkurrence om en Rich's-vals. Den blev vundet af den da ukendte Aage Stentoft, der som sangens omkvæd havde teksten: „*Det er Rich's, der drik's!* Et slogan som Rich's benyttede fremover i alle sine reklamer.

Rich's havde sin fabrik liggende i Valby og Hovedkontor i Rich'shuset på Rådhuspladsen. Produktionen var på sit højeste omkring 1951, hvorefter den gik tilbage, i takt med at danskerne fik råd til at købe „ren“ kaffe. I 1983 lukkede fabrikken, men varemærket Rich's blev købt af en grosserer i Sønderjylland, så i dag bliver Rich's fremstillet i Tyskland og importeret til Danmark. Så skulle man få lyst til at brygge en kop kaffe med erstatning, kan Rich's bl.a. købes i Lützhøfts Købmandsgård i Roskilde.

Selvom DANMARK lukkede allerede i 1970, og altid var „lillebror“ i forhold til Rich's, så havde fabrikken en stor betydning i lokalområdet. Mange havde arbejdet der eller kendte nogen der havde. Om ikke andet, havde de lokale kunnet „lugte surrogaten“ når der var regn på vej, idet duften af kaffesurrogat lå tæt under skyerne.

Ib Sandal er medarbejder ved Høje-Tåstrup Lokalarkiv

Artiklen bygger på særudstillingen „Det var DANMARK!“ udarbejdet af Byhistorisk Samling og Arkiv i Høje-Taastrup Kommune.



NORDSØENS



1.



2.

Der er internationalt format over udstillingen om Nordsøens konger, som i øjeblikket vises på Esbjerg Museum. Det handler om perioden germansk jernalder, perioden lige før vikingetiden. Om tro, tanker og teknologi i datiden – men også om at gå nye veje, når vor fælles historie skal formidles.

3.

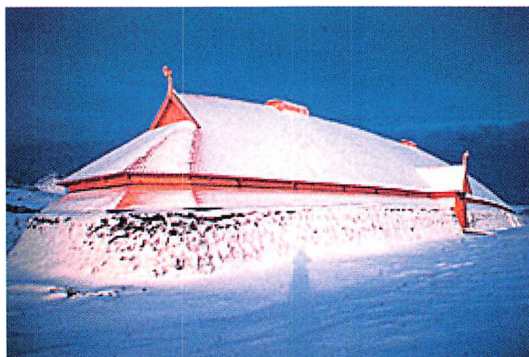


1. Guldarmring. Finger-, arm- og halsringe var en væsentlig del af symbolikken omkring konger og høvdinge. Denne guldarmring stammer fra en høvdingegrav ved Avaldsnes i Norge og dateres til omkring 250-300.

2. Skib. Det er uvist, hvornår sejlet blev udviklet, men det skete sandsynligvis lige før overgangen til vikingetiden.

3. Kong Rædvald? Samfundets øverste bar farvestrålende og rigt udsmykkede dragter. Manden er en rekonstruktionstegning af en angelsaksisk konge, muligvis Kong Rædwald, død 624/625 og begravet i Sutton Hoo, England.

4. Høvdingehal. Kongen eller høvdingens hal var magtens centrum. Her udstedtes der love, tvister blev afgjort, og der afholdtes alle festerne. Denne hal er en rekonstruktion fra Norge.



4.

Alle fotos lånt fra udstillingens katalog med tilladelse fra Esbjerg Museum.

KONGER

Runerne er en af de væsentligste skandinaviske kilder. Ofte er runestenene sat som minde over personer eller begivenheder, men man har også ristet runer som magiske besværgelser i personlige ejendele som for eksempel kamme og sværd.

På den tid blev historiske begivenheder overleveret fra generation til generation gennem fortællingen, en mundtlig tradition. Skjalden, som kunne digte og videregive en fortælling, var en værdsat person. Sangen om Bjoenvulf er et digt, som blev overleveret på den måde, begivenheder fra 500-tallet fortællendes og nedskrives et par århundreder senere. De skriftlige kilder udgøres også af sydeuropæiske beskrivelser af kontakten med de nordlige folkeslag, for eksempel beskriver en forundret romersk forfatter, Prokopius, i 500-tallet om sit møde med østgoteren Theodorik, som i 493 tiltog sig magten i Rom, men nægtede at kalde sig kejser. Han ville være konge lige som sine germanske frænder.

Gylden jernalder

De arkæologiske fund er for denne periodes vedkommende meget rige. Fra denne tid stammer Guldhornene, der blev nedlagt som offergave til guderne, og de mange guldgubber fundet omkring Gudme på Sydfyn. For Esbjerg-egnens vedkommende findes der flere høvdingegrave fra perioden. Høvdingegravene kendes på deres meget rige udstyr i forhold til almindelige menneskers gravgaver. En af de danske høvdinge fra Tjæreborg ved Esbjerg var i besiddelse af en sjælden bandolerknap, som hørte til sværdophænget. Bandolerknappen er et emaljearbejde fremstillet i et romersk værksted i området omkring Kølner i det 3.-4. århundrede. Sådanne knapper er meget sjældne og hørte til den romerske hærs udstyr. Den signalerede almindeligvis officersrang. Mange germanske høvdinge blev romerske lejesoldater i den sidste tid inden Romerrigetets fald, måske også høvdingen fra Tjæreborg. Hvad der drev dem, var sikkert mere drømmen om rigdom, hæder og ære end respekt og sympati for de romerske magthavere.

Mellem Romerriget og Vikingetiden

Perioden år 250 – 850 er en utrolig vigtig del af Europas historie, som desværre belyses alt for sjældent. Det er en periode, som i bevidstheden er klemmet af det romerske imperiums historie på den ene side og vikingernes bedrifter på den anden, men det er i denne periode, at man aner de første statsdannelser, og kongedømmerne bliver den grundlæggende struktur i germanernes rigsdannelser. Det er ligeledes i denne periode, at runerne ses første gang og asetroen bliver central for siden at blive afløst af kristendommen, handelsbyer opstår og møntøkonomi indfø-

5.



5. Vildsvinehjelme. I Sagen om Bjovulf beskrives det, hvorledes Bjovulf og hans mænd bar vildsvineprydede hjelme, da de ankom til Kong Roar. Denne hjelm pyntet med et vildsvin med strittende børster stammer fra Betty Grange ved Derbyshire i England.

Alle fotos lånt fra udstillingens katalog med tilladelse fra Esbjerg Museum.

res. Det 5. århundrede var den mest guldrige periode i vores historie, og det mest berømte fund fra den tid er formentlig Guldhornene. Nordvesteuropa træder frem af det vaklende romerriges skygge og fremstår magtfuldt. Statsdannelserne – i en anden forstand end dem, vi har i dag – tager deres begyndelse. Det er en urolig tid med store folkevandringer og krige, hvilket de mange østjyske våbenofferfund er beviser på. Denne historie ønsker Esbjerg Museum med sin deltagelse i projektet at give sit bud på.

I kystområdet omkring Nordsøen har der næsten altid boet forskellige folkeslag. I tiden mellem 250 og 850 kom de oftere i kontakt med hinanden. Anglerne og sakserne drog fra Nordtyskland til England, og havet blev stadig vigtigere som forbindelsesvej. Mange kontakter var venskabelige og rettet mod handelen, men undertiden opstod konflikter, som førte til krige og plyndringstogter.

Den første danske konge, vi kender ved navn, er kong Chochilaicus, som i år 515 førte en krigsflåde til angreb på Rhindeltaet. Han har været konge i Sydjylland, men vi ved ikke, hvor stort hans kongedømme har været. Angrebet mislykkedes i øvrigt, Chochilaicus blev slået tilbage og dræbt.

Landskabet viser stadig spor efter periodens folkeslag. Hadrians mur i England er fra det 2. århundrede. Den blev bygget af romerne som forsvar mod picterne. Danevirkes ældste vold er ved hjælp af dendrokronologiske analyser (undersøgelser af træets årringe) dateret til år 737, og overalt i landskabet findes stadig gravhøje og gravpladser. Fra Danmark kendes en række store anlæg, som tyder på en centralmagt. I hele området findes kostbare skatte, som viser tætte forbindelser i Nordsøområdet.

Buddha fra Helgö

Befolkningen levede af landbrug, fiskeri og handel. Lokale håndværkere fremstillede husgeråd, redskaber og luksusgenstande. Handelen var i den tidligere del af perioden organiseret af høvdinge og stormænd og var knyttet til storgårdene. Senere blev handelen tilknyttet egentlige markedspladser under kontrol af en central magt. Ribe er det tidligste danske eksempel på en sådan markedsplads, som siden hen udviklede sig til en egentlig by, hvor den kristne mission havde sit udgangspunkt. Transporten foregik til lands og til vands. Skibene var lange, smalle roskibe, som efterhånden blev større, og ved overgangen til vikingetiden fik de sejl. Fra 600-800 fik handelen et stærkt opsving. Vigtige varer som kvæg, huder, uld, jern, hvalrostand, skind mm. blev handlet sydover via Ribe. Et eksempel på, hvor langt handelen nåede, er fundet af en Buddhafigur på Helgö i Sverige. Ud over den figur, er der på Helgö også fundet arabiske mønter, kostbart glas og sølv af frankisk oprindelse.

Kongen og hans krigere

Kongen, hans følge og krigere udgjorde folkets militære styrke. Våben og militærudrustning havde ikke kun betydning i krig, men også som status- og magtsymboler i fredstid. Våbnene havde også stor symbolsk betydning og var ofte rigt udsmykkede, som det beskrives i Sagen om Bjovulf. Når J.R.R. Tolkien bruger betegnelsen „Ringenes Herre“ er det ikke tilfældigt. Ringene havde en stor symbolværdi. En gulfingerring betød, at man var høvding over et lokalområde; var man i besiddelse af en arming, herskede man over et større landområde, medens en

6.



7.

6. Guldgubbe. På Sydbyn er der fundet en stor mængde guldgubber af samme type som denne fra Klepp i Norge. Guldgubber er små, tynde, prægede stykker guldblik fra 500-600-tallet. Denne viser en mand og en kvinde, som holder en plante eller gren, jordens udkomme, i hånden.

7. Guldhornene blev fundet ved Gallehus i Sønderjylland og stammer fra ca. 450-500. De blev nedlagt som ofringer til guderne. Det var et stort tab, da de blev stjålet og omsmeltet. Eksemplarerne på udstillingen er derfor kopier.

Alle fotos lånt fra udstillingens katalog med tilladelse fra Esbjerg Museum.

halsring ifølge Sangen om Bjoovulf betød, at man var konge. Kongen regerede over et helt folk og et område med tydelige grænser. Fornemme personer kunne herske over mindre områder i kongens navn, når de havde aflagt troskabsed.

I Sangen om Bjoovulf deles der jævnlige kostbare gaver ud. En gave gives som tak, men også som en forventning om en modydelse, for eksempel levering af varer eller støtte i krigstid. Gaveoverrækkelsen fandt som regel sted i overværelse af mange under store festligheder i kongshallen. Gavegivning var en magtdemonstration og en vigtig handling, når der skulle indgås politiske alliancer. Mange gaver endte i stormandslægternes grave eller som ofre til guderne.

Ny tid – ny tro

Mellem år 250 og 850 anvendte man både ligbrænding og ubrændt begravelse. De døde fik gravgaver med sig på rejsen til dødsriget, og ofte kan vi ud fra gaverne vurdere den dodes køn og status. Mænd fik våben og evt. redskaber med sig, kvinder fik først og fremmest smykker.

Grave og gravfelter spillede også en rolle i forbindelse med territoriale krav. De højest rangerende slægter byggede gravhøje for at hævde deres ret til det omliggende land. En gravhøj sat over en forfader viste, at man havde boet længe i området og dermed havde krav på det.

Folkeslagene omkring Nordsøen troede på mange forskellige guder. Odin var den vigtigste, han var visdommens og dødens gud. Efter et slag udvalgte han de tapreste af de faldne krigere, som derefter fik lov til at bo i Valhal, hvor de drak mjød og sloges hele dagen. Andre vigtige guder var Tor og frugtbarhedsguderne Frej og Freja. De germanske konger viste genealogisk, at deres slægt nedstammede fra guderne, derved havde de større krav på tronen. Ideen med at tilbageføre slægten til guderne havde germanerne fra de „guddommelige“ romerske kejsere.

Den nye tro, kristendommen, slog allerede i 600-tallet igennem i England. Engelske og irske munke forsøgte at omvende de andre indbyggere i Nordsølandene, men først da frankerne havde erobret området mellem Rhinen og Jylland fra 725-800 bredte kristendommen sig i Holland og Nordvesttyskland. Danmark og Norge blev først kristent i 900- og 1000-tallet. Det jyske folk var sandsynligvis under kristen indflydelse før danerne.

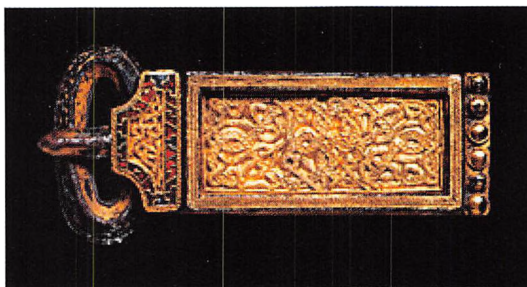
Bjoovulf – en rigtig helt

En yderst spændende historie, som nødvendigvis må indgå i fortællingen om denne fantastiske tid, er Sangen om Bjoovulf. Bjoovulf, der gennem sine fantastiske heltegerninger kæmper for at hjælpe danerkongen Roar og ved drabelige kampe med uhyrer, monstre og ildsprudlende drager opnår kongeværdighed, er uforlignelig, og derfor indgår netop denne fortælling centralt i Esbjerg Museums arrangementer i forbindelse med udstillingen.

Fortællingen menes at stamme fra det 6. århundrede, selv om den tidligt bevarede skriftlige overlevering stammer fra 1000-tallet. Sangen er nedskrevet af engelske munke i 700-tallet på oldengelsk. Hele digtet består af 3182 vers, der er lavet flere danske oversættelser, en af de bedste er af Andreas Haarder fra 1984. Desuden findes der meget information på internettet, en søgning på den engelske version af navnet, Beowulf, giver gode resultater.

I Sangen om Bjoovulf nævnes flere personer ved navn, og nogle af de historiske

8.



begivenheder kendes fra de samtidige frankiske annaler. Bjovulf menes at være gøter, dvs. fra et område i Sverige. Enkelte forskere forsøger at argumentere for, at han var jøde. Kong Hygelak, i de skriftlige kilder kaldet Chochilaicus, har virkelig eksisteret, og man ved, at han døde i Frisland i år 516.

Beskrivelser af genstande, gårde og samfundsstrukturen i Bjovulf er i god overensstemmelse med resultaterne af den arkæologiske forskning. Det er interessant at se, hvorledes kvadet veksler mellem den kristne religion og hedensk overtro. For eksempel er kong Roars tronstol beskyttet af Gud og forbliver derfor uberørt af Grendel, et forfærdeligt, overnaturligt uhyre. Sangen om Bjovulf er spændende og dramatisk:

„Danernes kong Roar har bygget en kongshal til sig selv og sine helte. Under indvielsesfestlighederne drikkes der en masse mjød, og mændene sover i hallen. Om natten bryder monstret Grendel ind i hallen og dræber 30 af kong Roars mænd. Grendel er nemlig et ondt monster, som ikke kan acceptere kong Roars storhed og godhed. Grendel hærger i de næste 12 år. Som alle onde kræfter er han mest fremme om natten, så ingen tør sove i kongshallen efter mørkets frembrud. Alle forsøg på at slå Grendel ihjel mislykkes.

Så hører Bjovulf om monstret. Han er gøter og en af kong Hygelaks trofaste krigere. Bjovulf bygger et skib, og sammen med sine trofaste følgesvende drager han til danerkongen. Roar tager vel imod Bjovulf, som er stærk, trofast og veltalende – nogle af jernalderens vigtigste dyder. Det viser sig, at Bjovulfs far skylder Roar en tjeneste. For mange år siden havde faderen dræbt en mand, og Roar havde betalt erstatningen for ham. Nu kan Bjovulf passende gøre gengæld.

Der bliver holdt en stor velkomstfest i kongshallen, før Bjovulf og hans mænd lægger sig til at sove. Om natten bryder Grendel ind i hallen og dræber en af mændene. Grendel tager også fat i Bjovulf, som imidlertid er for stærk. Det lykkes Bjovulf at trække Grendels ene arm af, og Grendel flygter stærkt blødende ned til den mose, han bor i.

Alle danerne jubler. Bjovulf belønnes, og der holdes fest igen. Men om natten kommer endnu et monster, nemlig Grendels mor, for at hævne sønnen. Hun dræber en af kong Roars bedste mænd og slæber liget med sig til mosen. Dagen efter forfølger Bjovulf sporet. Mosen bobler og syder og er fuld af små uhyrer. Bjovulf slår de uhyrer, som ikke flygter, ihjel. Han springer i mosen og svømmer hele dagen ned mod bunden. Til sidst når han monstrenes hule, hvor han slår Grendels mor ihjel med et magisk sværd. Han hugger hovedet af Grendels lig og svømmer igen op til overfladen. Hovedet bæres hjem i triumftog, og der holdes endnu en fest med gaver til Bjovulf.

Bjovulf vender nu hjem til kong Hygelak, hvor han belønnes for sit mod med et høvedingedømme. Gaverne til Bjovulf fra kong Roar overrækkes til kong Hygelak.

Der går nu nogle år, og Bjovulf og Hygelak beslutter sig for at drage i krig mod friserne. Hygelak bliver dræbt i Frisland, men det lykkes Bjovulf at svømme hjem bæren-

9.



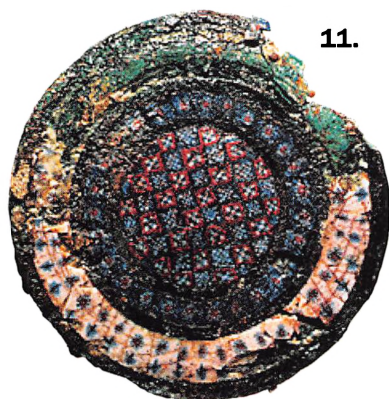
8. Forgyldt sølvbæltespænde. Ornametikken var fyldt med mønstre, slanger og farver. Dette forgyldte bæltespænde af sølv stammer fra 700-800-tallet og er fundet i Holland. Det er udsmykket med indlagte almindelige, en rød halvædelsten, og farvede glasstykker.

9. Høvedingefruer. Kvinden er en af de to høvedingefruer, som er fundet ved Tjæreborg nær Esbjerg. Hun dateres til o. 200-300.

Alle fotos lånt fra udstillingens katalog med tilladelse fra Esbjerg Museum.



10.



11.

10. Lege og spil var et yndet tidsfordriv, og der er fundet mange terninger og spillebrikker af ben. Et af de mest yndede spil var Hnefatafl – en form for skak, hvor kongen skulle forsvares af sine krigere. Disse spillebrikker er fundet i Frisland i Holland og stammer fra 300-400-tallet

11. Bandolerknap. Denne bandolerknap er fundet i en af de to hovedingegrave fra Tjæreborg ved Esbjerg. Bandolerknapen er et emaljarbejde fremstillet i et romersk værksted i Köln-området o. 200-300.

Alle fotos lånt fra udstillingens katalog med tilladelse fra Esbjerg Museum.

de på 30 rustninger. (Når man tager i betragtning, at én rustning vejer minimum 30 kg var dette en stor heltebedrift!). Dronning Hygd tilbyder nu Bjovulf at blive konge – han var nemlig også af kongeæt – men Bjovulf afslår. I stedet vælges Hygelaks søn, som Bjovulf tjener trofast. Først da sønnen dør, bliver Bjovulf konge over gøterne. Han regerer i 50 år, indtil landet bliver hærget af en 16 meter lang drage. Bjovulf beslutter sig trods sin alderdom for at bekæmpe dragen, som spyr ild. Det lykkes at dræbe dragen, men Bjovulf bliver selv så hårdt såret, at han dør. Digtet ender med, at der bygges en gravhøj til Bjovulfs ære, og 12 krigere rider rundt om den og fremsiger hyldestord til Bjovulf.“

Bjovulf og beretningen om ham er kun én af de mange spændende komponenter i det utraditionelle formidlingsprojekt, som netop nu løber af stabelen i Esbjerg.

Ulla Mejdahl er direktør for Esbjerg Museum og Charlotte Lindhardt er vikarierende museumsinspektør samme sted

Et anderledes udstillingsprojekt:

DET HANDLER OM TURISME OG FORMIDLING PÅ NYE MÅDER

Udstillingen Nordsøens konger er et anderledes formidlingsinitiativ, der rummer de gamle udstillingsdyder i form af flotte fund. Men Esbjerg Museum er også med til at gå nye veje, når vores fælles kulturarv skal formidles ud til et bredere publikum

Efter tre års planlægning kunne Esbjerg Museum som det eneste sted i Danmark præsentere en stor, international særudstilling med mange nationale og europæiske klenodier fra yngre romersk og germansk jernalder.

Udstillingen indgår i et delvist EU-finansieret projekt, som skal øge bevidstheden omkring vores kulturelle arv og medvirke til, at bevaringen af kulturmiljøer indarbejdes i den offentlige planlægning. Projektet omfatter museer fra Holland, Tyskland, Norge samt England og Danmark. Det er ikke tilfældigt, at den danske

repræsentant i dette internationale samarbejde netop er Esbjerg Museum, der har foretaget omfattende udgravninger af periodens bosættelser og gravpladser. Romersk og germansk jernalder er et af museets specialer.

Projektet består af fem delelementer: den store vandreudstilling, et udstillingskatalog, en videnskabelig konference, en turismekomponent og evalueringsseminar, som afholdes i Esbjerg i juni 2001.

Udstillingen er opbygget i fire moduler: Handel og Dagligliv; Begravelser, Riter og Religion; Krigere og Skatte samt Kulturmiljøet omkring Nordsøen. Herman Postma fra Holland har stået for designet, og antyder i den fysiske ramme for de enkelte temaer, at beskueren *går ombord i et skib, går igennem en gravhøj, går ind i tronsalen og går omkring Nordsøen*. Farvevalget til de fysiske rammer omkring temaerne er i dansk udstillingstradition usædvanligt, men spændende.

Tyne and Wear Museums har stået for udstillingens pædagogiske islæt. De engelskproducerede, rustikke lege-og-lære-ting står som kontrast til den øvrige enkelthed i udstillingen – gennem leg og brug af sanserne lærer børnene om emnerne. I et særligt børnerum kan de små besejre Nordsøens bølger i et skib, klæde sig ud i tidens dragter, bruge våben, sætte tekster sammen af runer mm.

Udstillingens to hovedplakater er tegnet af børn fra Kulturskolen i Esbjerg ud fra Sangen om Bjovulf. Børnene har desuden malet en gobelin til udstillingsrummet og har produceret en 16 meter lang drage, der slynger sig op ad gelænderet til museets centralhal.

Sammen med Skoletjenesten og Esbjerg Kommune har museet udviklet forskellig undervisningstilbud, der kan varieres efter børnenes alder. Et af dem er en ny kultursti i Østskoven. Kulturstien – der er permanent og åben for alle, består af et natur- og bebyggelseslandskab skabt omkring en vandretur, hvor man går fra stenalder til middelalder.

Et andet mål for projektet er nye samarbejdsrelationer mellem museerne og turistsektoren. Et af de esbjergensiske initiativer er et samarbejde med Hotel Britannia, hvor restauranten serverer en jernalderinspireret menu i hele udstillingsperioden, og i øvrigt tilbyder en „kulturpakke“, der rummer overnatning, middag og museumsbesøg.

En plancheudstilling skal turnere mellem jyske butikcentre, og her får plancherne selskab af Museumsbutikkens folk, som vil stå i de pågældende centre en enkelt dag i hver periode. Det vagthavende personale vil være klædt i jernaldertøj, give smagsprøver på mjød og underholde børnene med konkurrencer og Sangen om Bjovulf.

På nettet er der premiere på en ny hjemmeside, dels om museet, dels om særudstillingen. Der er mange flere arrangementer i udstillingsperioden, hele oversigten kan ses på hjemmesiden www.esbjergmuseum.dk/nordsoenskonger, og Esbjerg Museum glæder sig til at tage imod både børn og voksne til en stor og – bogstaveligt talt – grænseoverskridende oplevelse.

FAKTA

Esbjerg Museum

Torvegade 45

Postboks 351

6701 Esbjerg

Telefon 75 12 78 11

Fax 75 13 59 49

Email:

esm@esbjergmuseum.dk

Hjemmeside:

www.esbjergmuseum.dk

Åbningstider i udstillingsperioden: Alle dage 10-16.

Priser: Børn 0-15 år gratis.

Voksne 30 kr.

Onsdag gratis for alle. Grupperabat.

Udstillingens katalog kan købes via museet og koster 100 kr. + forsendelse.



GLÆD DIG TIL NÆSTE NUMMER:

udkommer i august

Det lyder som eventyr...

Rundt om i landet vidner 500 „genforeningssten“ om den gang, Sønderjylland kom tilbage til Danmark. At få sådanne enorme sten finansieret, slæbt afsted – samt ikke mindst placeret på det rigtige sted og til alles tilfredshed var ingen let opgave. Thomas Høvsgaard har kigget nærmere på to af stenene og historierne om deres tilblivelse.

Tugthusprinsessen

En af vore faste skribenter, Christian Larsen, er dykket ned i en række sager om falske kongelige personer. Mange har gennem tiderne udgivet sig for at være af særdeles ædel byrd – én af dem var Anna Sophie Magdalene Frederikke Ulrikke som i 1769-70 påstod, at hun var Christian den Sjettes datter. Det indbragte hende 34 år i Møns Tugthus.

En flygtig videnskab

Har du set „Åndernes Magt“ på TV Zulu? Beretninger om overnaturlige hændelser er ikke noget nyt fænomen – i begyndelsen af 1900-tallet bughede aviserne med beretninger om sære ting. Flere videnskabsmænd brugte tid og kræfter på at undersøge sagen, men for mange forskere blev undersøgelserne en tvivlsom oplevelse. Forskningen blev præget af skandaler, opgør og afsløringer.

Besøg os på nettet: www.sidensaxo.dk – Her finder du masser af sider om historie, links, Danmarkshistorisk kalender mm.