



Dette værk er downloadet fra Danskernes Historie Online

Danskernes Historie Online er Danmarks største digitaliseringsprojekt af litteratur inden for emner som personalhistorie, lokalhistorie og slægtsforskning. Biblioteket hører under den almennyttige forening Danske Slægtsforskere. Vi bevarer vores fælles kulturarv, digitaliserer den og stiller den til rådighed for alle interesserede.

Støt Danskernes Historie Online - Bliv sponsor

Som sponsor i biblioteket opnår du en række fordele. Læs mere om fordele og sponsorat her: <https://slaegtsbibliotek.dk/sponsorat>

Ophavsret

Biblioteket indeholder værker både med og uden ophavsret. For værker, som er omfattet af ophavsret, må PDF-filen kun benyttes til personligt brug.

Links

Slægtsforskerens Bibliotek: <https://slaegtsbibliotek.dk>

Danske Slægtsforskere: <https://slaegt.dk>

SLÆGTEN
LEVIN-FRIDERICIA

PAA FORANLEDNING
AF
VEKSELERER MARTIN J. LEVIN
VED
JOSEF FISCHER

TRYKT SOM MANUSKRIFT

KØBENHAVN
OSCAR FRAENCKELS BOGTRYKKERI
1916



STAMFADEREN til Familien Levin-Fridericia indvandrede fra Rendsborg her til Landet i Midten af det attende Aarhundrede og bosatte sig i Fredericia. De Privilegier, som Fredericia havde forud for andre Byer, at kunne optage enhver Fremmed af hvilkensomhelst Trosbeken- delse uden særlig kgl. Tilladelse, umuliggør det at faa den nøjagtige Dato for Bosættelsen oplyst. Joseph Levin møder vi første Gang i Fredericia den 3. Oktober 1755, da han sam- men med 30 ligesindede stiftede den »hellige Forening« i Fredericia, som stillede sig den Opgave, at granske den hellige Skrift, dyrke Gud og øve Godgørenhed. Han var dengang 21 Aar gammel! Stiftelses- dokumentet er affattet paa Hebraisk, og han underskriver sit Navn som Joseph Rendsburger. Under det Navn var han kendt i Menighe- den, udenfor denne kaldtes han Joseph Levin — Levin var Faderens Fornavn — eller Joseph Levin Rendsburger.

Om hans Liv og Virksomhed har Historien intet bevaret. Han var Købmand og forstod desuden »Guldscheidekunsten«, d. v. s. købte Af- faldet hos Guldsmedene, smeltede det og skilte de ædle fra de uædle Metaller. Men hverken Handelen eller Kunsten var store nok til at efterlade sig Minder i de meget sparsomme Protokoller og Dokumen- ter, der er bevarede fra den Tid.

Isac Meyers Enke, Hanne, der havde fortsat sin Mands Handels- virksomhed sammen med sine Døtre af sit første Ægteskab (med Marcus Levy), optog den unge, ubemidlede Mand i sin Forretning, som netop trængte til mandlig Medhjælp.

Jøderne i Provinsbyerne baserede paa den Tid ikke deres Forretning paa selve den By, hvor de havde nedsat sig, men havde deres Hovedvirksomhed i Byerne paa hele Jylland og Fyen, som de besøgte paa Markedsdagene; desuden falbød de Varerne ved Dørene. Haandværksslavene, og særlig de Handlende, saa ikke med milde Øjne paa disse Jøder, som hovedsagelig handlede med fremmede Varer, hvorved de paaførte dem en haard Konkurrence. De formaaede ogsaa Øvrighederne i Byerne Aalborg, Aarhus, Odense og Viborg til at forbyde Jøderne at falbyde deres Varer hos Adelsmænd, Proprietærer, Præster og Fogeder samt hos alle Landboere. I Aaret 1725 ansøger 11 Jøder fra Fredericia Kongen om at ophæve Forbudet. De henviste til, at de fra de ældste Tider havde nydt denne Rettighed og bilagde Ansøgningen en Attest fra Stiftsbefalingsmanden, Etatsraad Calnem, og Magistraten i Fredericia, som erklærede, at »Jøderne er gode og skikkelige Borgere, der i Krigens Tid har svaret med de bedste, og contribueret deres Del saavel udi Kongl. Paabudne, som i Stadens andre Skatter og Udgifter«. Den ønskede kgl. Tilladelse fik de saa den 30. Marts 1726.

Joseph Levin kom altsaa ind i Enkens Forretning og efter nogen Tids Forløb blev han gift med dennes Datter Sara. Paa Listen over Extraskatter for Aaret 1764 opføres han som gift, men uden Børn.

Borgerskab søgte han ikke før 1775, da Svigermoderen ønskede at trække sig tilbage fra Forretningen, som han skulde fortsætte under eget Navn. Derom fortæller Fredericia Raadstueprotokol følgende:

„Torsdag den 6. Marty 1775. Fremkom Joseph Levin Hensborger, barnfødt i Hensborg, som tienstl. var begiærende her at maatte vinde Borgerkab, da hand sig med at renovere Guld Smedes Kræts og Blif, samt tillige at skille Guldet og Sølv et fra de grovere Metaller, hvilken Videnskab hand forstaar og er habil udj, efter En fra Guldsmid Lauget i Aalborg derom foreviiste Attest; hvilken hans Begiæring blev ham accorderet, og derpaa aflagde den af Jøderne brugende borgerlig Eed, og blev som en denne Stads Borger antagen og i Raadstue Protocolen indtegnet“.

Heller ikke herefter var han i Stand til at erhverve Formue eller Berømmelse. Da Svigermoderen i 1783 solgte ham sit Hus »beliggende paa den Vester Side af Riddergaden, bestaaende af 13 Fag, indrettet til 2 Vaaninger, Porten med iberegnet« for 150 Rdl., blev han nødsaget til samme Dag at optage et første Prioritets-Laan af samme Stør-

relse som Købesummen. For Salget stillede hun den Betingelse: »Dog paa de Vilkaar, at jeg nyder fri Bopæl udi en af berørte 2 Vaaninger saalænge jeg lever«. Ejendommen var dog mere værd end 150 Rdl. Foruden dette Beløb fik han 1790 et Prioritetslaan paa 200 Rdl. Fem Aar efter hans Død solgte hans Enke Ejendommen for 400 Rdl. Dette kan tyde paa, at Salget i 1783 kun var en Formsag, indskrænket som det ogsaa var ved Betingelsen om Overladelser af den ene Lejlighed i Ejendommen til Svigermoderen.

Anden Oplysning om Joseph Levins Virksomhed savnes, enten det nu er, fordi den ikke var betydelig, eller af Mangel paa Arkivalier fra Menigheden, ligesom han heller ikke figurerer hverken i Fredericia Retsprotokoller, som dog bærer Vidne om mange Processer blandt Jøderne der, eller i den store Strid indenfor Menighedens Styrelse, som endog foranledigede Nedsættelsen af en kgl. Kommission. I en bevaret Afskrift af Menighedens Forhandlingsprotokol fra 20. November 1791 — en Maaned før hans Død — findes tilført af »Menighedens betroede Mænd«: Den velbyrdige Herr Joseph Rendsburg har paa Grund af Sygdom været forhindret i at underskrive Protokollen, men har særskilt med sin Underskrift godkendt Beslutningen. Han døde den 20. December 1791.

Hans Gravsten paa Kirkegaarden i Fredericia har følgende Indskrift:

»Herunder hviler han, som vandrede Herrens Vej, hvis Lære han granskede Dag og Nat. De frafaldne hadede han, men elskede at lyde Herrens Bud. Sine Veje valgte han efter Herrens Ord. Det var den vellærde Herre Joseph, Søn af den vellærde Leb fra Rendsburg,



JOSEPH LEVIN 1734—1791.

som alle sine Dage kun handlede efter Ret og Retfærdighed og ofrede daglig af sin Tid til Granskning og Bøn. Han døde og begravedes efterladende et godt Navn Tirsdag den 24. Kislew 5552.

Hans Sjæl maatte blive optaget i de levendes Kreds!«

Han blev kun 57 Aar gammel, og Enken overlevede ham

ca. 36 Aar. Hun var Datter af Købmand Marcus Moses Levy, der havde bosat sig i Fredericia før 1730. Allerede 1733 var han blandt Menighedens Repræsentanter og underskriver paa dens Vegne en Beslutning vedrørende Valg af Forstandere. Gravstenen fortæller om ham:

»Her ligger begravet en Mand, der

handlede redeligt, talte uden Svig, vandrede bramfri sin Vej og delte sit Brød med den trængende, den velbyrdige Mordechaj, Søn af afdøde Moses Levy. Hans Sjæl fandt Hvile i Himmelens Rige. Han døde og begravedes Søndag den 22. Kislev 5504 (8. December 1744).

Hans Sjæl maatte blive optaget i de levendes Kreds!«

Marcus Levys Enke, Hanne, der, som før omtalt, efter Mandens Død giftede sig med Isac Meyer, var Datter af Heymann eller Henrik Moses Levy og Hustru Reize, Datter af Samuel, og var født 1707. Henrik Moses Levy var blandt de allerførste Jøder, der bosatte sig i Fredericia. Han nævnes ogsaa blandt de Jøder, der i 1719 fik Skøde paa en Ejendom i Riddergaden, for paa Grunden at bygge den første Synagoge i Fredericia. Dobbeltstenen paa Fredericia gamle Kirkegaard fortæller om dette Ægtepar følgende:

»Herunder hviler den højtbedagede fromme Mand, som ikke forsømte noget af Herrens Bud. Endnu 82 Aar gammel gav han Pagtens Tegn til Drengbørn. Sin behagelige Stemme brugte han til at dyrke Gud ved Bønnen. Det er den dyrebare Herre Chajim, Søn af afdøde Moses Joseph. Hans Sjæl svæver i Himmelens Rige.



MARCUS MOSES LEVY d. 1744

Han døde Aftenen til Onsdag og begravedes næste Dag, Onsdag den 23. Sivan 5514. (13. Juni 1754).

Hans Sjæl maatte blive optaget i de levendes Kreds!

Herunder hviler den fornemme Kvinde, beskeden og from, som var sin Mands Krone, den højttbedagede Fru Reize, Datter af den lærde Samuel, Enke efter den afdøde Herre Chajim af Levis Stamme. Hun døde og begravedes Mandag den 21. Tamus 5519. (16. Juli 1759). H. S. m. b. o. i d. l. K.«

Marcus Moses Levy havde, saavidt vides, foruden Sara tre Døtre: Tolze, gift med Meyer Abraham, Stamfader til Familien Meyer i Vejle og Kolding; Blume, gift med Moses Salomonsen, Kolonialhandlere i Fredericia, senere Vinhandler i København, og Serle, gift med Aron Eibeschutz, Fader til fem Brødre Eibeschutz, deriblandt Legatstifteren Simon Aron Eibeschutz.



HENRIK MOSES LEVY 1672—1754

REIZE LEVY, f. Samuel d. 1759

Sara Levin var 61 Aar gl., da Manden døde, men paatog sig ikke destomindre at fortsætte Mandens Forretning, da Sønnerne nu var i Stand til at være hende behjælpelig. Heyman forestod Handelen, medens Marcus tog sig af Værkstedet. Den ældste Søn Samuel var i tidlig Alder rejst til København, for at lære Handelen der.

Den Ejendom, hun beboede, ønskede hun at sælge, og købte i

Stedet for paa en Auktion den 13. Juni 1794 Slagterenken Kaja Levys Gaard i samme Gade ligeoverfor for en Pris af 395 Rdl.

En Vurderingsforretning, som blev foretaget i 1798, beskriver Ejendommen paa følgende Maade:

Anno 1798 den 3. April indfandt vi os undertegnede 2de fra Retten udnævnte Haandværksmæstere af Fridericiæ hos Joseph Levin Rensborgers Enke heri Staden, for efter hendes forlangende og Magistratens Foranstaltning at taxere og vurdere til forsikkring i Brandcassen en bemeldte Joseph Levin Rensborgers Enke tilhørende og iboende Gaard, efter dens nu værende Beskaffenhed og værdie, hvilken Gaard, der siden sidste Omvurdering i 1791 er forbedret med et nyt Halvtag, samt Pannel, Vinduer, Loftter og Døre, taxeres nu saaledes:

Fridericiæ Byes Ridder Gades Væstre Side: Levi Meyer Levis Enke, nu Joseph Levin Rensborgers Enke, Brand-Assecurance Nr. 180, Grundtaxt Nr. 278.

1. Et Stuehuus i Væster, 6 Fag 11½ alen Dyb, 2 Etager høj, Muur og Egebinding til alle Sider med Steentag til Værelser med fielle Loftter og Gulve, 2 Værelser Panelede i en Etage Jern Vindovn, 1 Skorsten og 2 Fag Port igennem første Etage, taxeret for 500 Rdl.
 2. Et halvtag paa den søndre Side af Gaarden, 5 Fag, 6 alen Dyb, 1 Etage høj, fyrbinding, beklædt med Brædder og Steentag, 2 Fag med fielle Loftter og Gulve, indrettet til Værksted at renovere Guldsmed Kræts- og Slif udi og 3 Fag til Brændehuus, 1 Skorsten, taxeret for 80 Rdl.
 3. fire Fag Plankeværk i Gaarden, taxeret for 20 Rdl.
- Summa . . . 600 Rdl.

Denne Ejendom solgte Enken, da hun 1815 skulde flytte til København, for 3000 Rbdl. Navne Værdi. Hun boede sammen med Sønnen Heyman og drog sammen med ham til København, hvor hun levede til 1827. Gravstenen fortæller blot: Herunder hviler den dyrebare Sara, den afdøde velbyrdige Josephs Enke, som døde 97 Aar gammel den 13. Adar og begravedes den 15. Adar 5587 (14. Marts 1827).

Omkring Aarhundredeskiftet overlod hun fuldstændigt Ledelsen af Forretningen til sine 2 Sønner, Heyman og Marcus.

Heyman tog saa Borgerskab den 26. Marts 1801, som anført i Fredericia Raadstueprotokol med disse Ord:

»Derefter fremkom **Heyman Joseph Levin**, Barn fød her i Staden, og begierede at maatte forundes Borgerskab, da han agtede at ernære sig af Handel med tilladelig Købmands Vahre og anden tilladelig Huusnæring; hvilken Begiering Magistraten bevilgede, hvorefter han aflagde den af Jøderne brugende Borger-Eed, og blev saa som en denne Stads Borger antaget og heri Raadstue Protocollen indskrevet.«

Ved Siden af en Manufakturhandel drev han en Møbelhandel, og indlod sig paa større Transaktioner. Saaledes maatte en Mand, Joseph Seligmann, i 1806 give ham en Panteobligation for modtagne Varer til et Beløb af 600 Rdl. Men han havde Held med sig. Allerede 1805 kunde han betale højt Bidrag til Menigheden og dens Fattigvæsen og var 1810 den næsthøjeste Bidragyder — med 20 Rdl. Han ofrede rigelig til velgørende Foreninger og til Kirkebetjenten, regnedes 1807 »til de 3de betydeligste Medlemmer af den herværende jødiske Menighed« og blev 1808 paa Raadstuen under Raadmændenes Forsæde valgt til Menighedens Forstander. Dog varede Velstanden kun til 1813, da det hele ramlede sammen. De i 1811 tegnede Bidrag til Opførelse af en ny Synagoge — det næsthøjeste Bidrag paa 50 Rdl. — kunde han ikke betale; hans Bidrag til Menigheden blev ganske ubetydelig og betaltes til April 1815, da han maatte opgive Forretningen, og flyttede til København.

Det lykkedes ham ikke at arbejde sig op igen. Den 15. November 1815 tog han her Borgerskab som The- og Porcellænshandler og nedsatte sig i Gothersgade (nuv.) Nr. 48, men allerede den 28. Juni 1816 maatte han forandre Borgerskabet og blev Marskandiser, men heller ikke det var i Stand til at hjælpe ham til Velstand. »Huset var tarveligt, næsten fattigt. Der var mange Børn; de ældste Sønner var voksne, de yngste Børn mine jevnaldrende. Alle, der var arbejdsdygtige, Sønner og Døtre, hjalp til med en Flid, en Kærlighed, et indbyrdes Sammenhold, en Bravhed, undertiden en Selvfornægtelse, som nu, da jeg kan overse og forstaa alt, bevæger og rører mig.« Saaledes skriver en meget anset Nevø af Levin, som 6—7 Aar gl. opholdt sig et Aars Tid i Huset.

Han maatte ogsaa ernære en stor Familie. De 7 af hans 11 Børn var født i Fredericia, den ældste af dem var 15 Aar gammel, da han flyttede til København. Tilsidst blev han Kødhandler og døde som saadan 65 Aar gl. den 17. September 1832 uden at efterlade sig nogen Formue. Foruden et tarveligt Indbo fandtes der efter ham Slagterbutiksinventaret, som blev vurderet til 10 Rdl. Han boede først i Gothersg.



JETTE LEVIN, f. Goldschmidt 1780—1858

6 (nuv. Nr. 48) senere Nr. 25 (nuv. 10) i samme Gade, 1825 var han flyttet til St. Grønneg. Nr. 288 (nuv. Nr. 10), og der døde han.

Han blev gift i København i Januar 1799 med Jette (Henriette) Goldschmidt, en Datter af den ansete Meyer Aron G. og Hustru Zipora, Datter af Moses Levin fra Nakskov, kaldet Ziperche Kik.

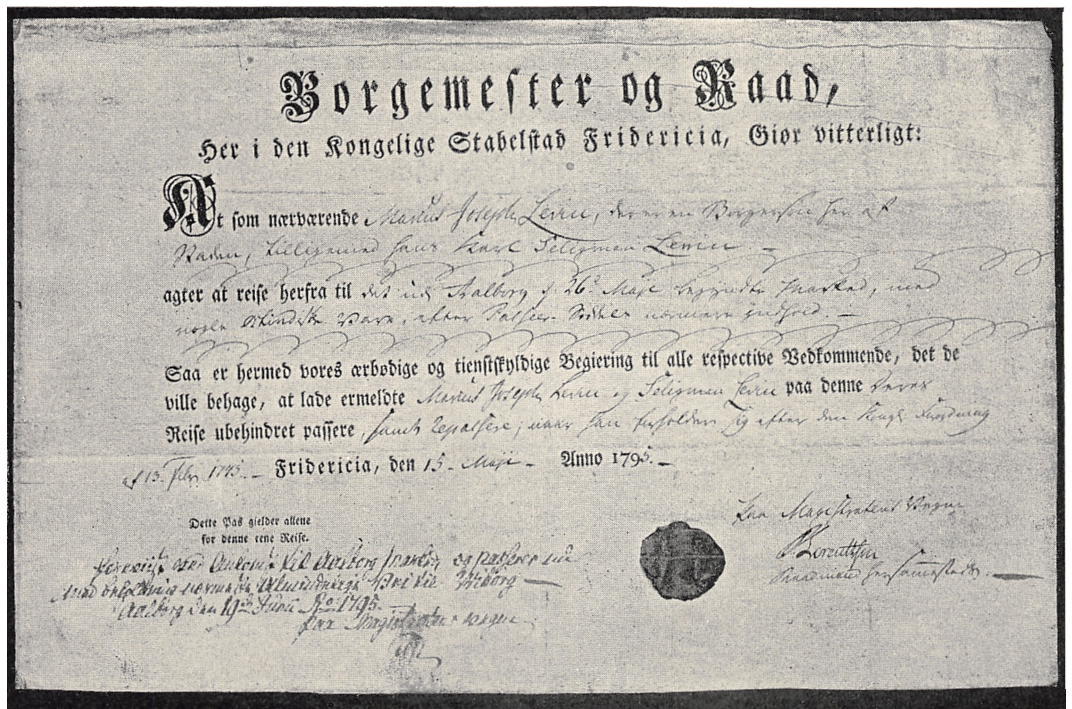
Paa den gamle Kirkegaard i Møllegade smykker en tarvelig Sandsten deres Grav. Den har en enkel Indskrift: Herunder hviler den velbyrdige Chajim Moses, Søn af den velbyrdige Josef Rendsburg, som døde Mandag den 22. Elul i Aaret 5592 (17. September 1832).

Herunder hviler Jitche, den velbyrdige Chajim Moses Enke, som døde den 14. Ijar 5618 (28. April 1858).

MARCUS JOSEPH LEVIN

blev født i Fredericia i Maj 1771 og lærte Handelen i sin Fødeby. Han kom tidlig ind i Faderens Forretning, men var tillige beskæftiget i Guldsmedeværkstedet. Han var ikke oplært til Guldsmed paa sædvanlig Vis — Værkstederne var paa den Tid lukket for Jøderne —

men havde hos Faderen lært »Krätzwäscher« Haandteringen. Efter Faderens Død 1791, førte han sammen med Broderen Heyman Forretningen videre, passede Værkstedet, rejste paa Markedet, alt i Moderens Navn og uden at tage Borgerskab. For hver Rejse maatte der løses et særligt Pas, hvoraf én af dem findes bevaret i Viborg



Landsarkiv. Han kaldes der »Borgersøn«, og opgives at ville rejse med ostindiske Varer sammen med Tjeneren Seligman Levin. Da Brødrene omkring 1800 overtog Moderens Forretning, tog Heyman alene Borgerskab, medens Marcus blev stille Deltager. Dette Forhold synes ikke at have været kendt af enhver, hvad der forklarer, eller i alt Fald blev benyttet som Forklaring paa det ejendommelige Inse-rat, som af 2 Trosfæller blev indrykket i Ribe Stifts Adresse Avis af 8. April 1806:

»Da Marcus Joseph Levin, heraf Staden Fridericia, har behaget ved sidste Fastemarked i Randers i et offentlig Selskab at forkleine min afdøde sal. Fader J. H.s Ære, ved at sige: at han hos ham havde Penge tilgode; saa, da efter afdød Mand fordres behørig Beviser, opfordres han herved til, for mig dermed at fremkomme inden 6 Uger fra Dato, da jeg i saa Fald er villig

til at betale samme, men i manglende Fald, erklærer jeg ham herved for at være en Løgner, som skændig søger at nedsætte afdød Mands ærlige Navn og Rygte.

(sign.) *M. J.*«

»Da benævnte Marcus Joseph Levin, ligesaa ved sidste Randers Fastemarked, ogsaa i offentlig Selskab og paa samme Sted, har behaget at sige, at jeg er ham 80 Rdl. skyldig, saa, da jeg ikke veed mig i mindste Maade at staae i nogen Forbindelse med benævnte Marcus Joseph Levin, skylder jeg min Ære herved offentlig at erklære ham som en aabenbar Løgner, indtil han lovlig beviser sit Udsigende, eller tilbagekalder samme. I manglende Fald kan han vente sig lovlig tiltalt.

Fridericia, den 8. April 1806.

(sign.) *A. J.*

Borger og Kiøbmand i Odense.«

Fortsættelsen i samme Avis af 14. April lyder mindre selvsikker:

Forlig.

»Da jeg *M. J.* nu er bleven overtydet om, at min Moder er skyldig 5 Rdlr. til Marcus Joseph Levin og Broder Heimann Joseph Levin i Fridericia, der har handlet i Kompagnie sammen, som en Rest for Vahre, min sal. Fader har bekommet:

Saa erklærer jeg herved: at det Avertissement, som jeg har ladet indrykke i den Riber Stifts Tidende under Nr. 28, den 8. April sidst, er skeet af en Overilelse, hvorfor det ei allene herved tilbagekaldes, saa det ikke skal komme Marcus Joseph Levin til Forkleinelse paa Ære, gode Navn og Rygte, men og herved forpligter mig til at erstatte ham i Omkostninger 1 Rdl. og at lade dette bekiendtgjøre i næste Avis paa min *M. J.*s Bekostning.

Hvorimod da denne Sag saaledes i Mindelighed er afgjort, fra min Marcus Joseph Levins Side frafalder.

Fridericia, den 11. April 1806.

(sign.) *M. J.*

(sign.) *Marcus Joseph Levin.*«

Forlig.

»Formedelst at jeg *A. J.* ved Afregning med Marcus Joseph Levin og Broder Heimann Joseph Levin i Fredericia, er bleven dem skyldig 38 Rdl. 24 Sk. for bekomne Vahre, og saaledes derved faaet Kundskab om, at de have handlet i Kompagni sammen, undlader jeg ei herved at gienkalde mit af Overilelse indførte Avertissement i den Riber Stifts Tidende under Nr. 28 d. 8.

April sidst, paa det at samme ikke skal komme Marcus Joseph Levin til Forkleinselse paa Ære, gode Navn og Rygte; til forpligter mig at erstatte ham 1 Rdl. i Omkostninger, og at lade dette Forlig i næste Avis bekiendtgøre paa min egen Bekostning. Hvormed denne Sag saaledes venskabelig er bilagt, og herved fra min Marcus Joseph Levins Side frafaldes.

Fridericia, den 11. April 1806.

(sign.) A. J.

(sign.) *Marcus Joseph Levin.*

Medens Broderen Heyman, der blev gift 1799, blev boende i Moderens Ejendom i Riddergade Nr. 278, købte Marcus, da han var bleven gift, med Skøde af $\frac{9}{12}$ 1802, Gaarden Nr. 272 i samme Gade for 750 Rdl. Den bestod af »Længde til Gaden, et Halvtag og Vandhus til Gaards, med Hauge og Gaardrum, samt tildeltes Jord paa Nye Mark.« Samme Dag optog han et Laan af 500 Rdl. med Prioritet »i mit iboende Sted.« Ejendommen blev allerede 1810 solgt for 670 Rdl.

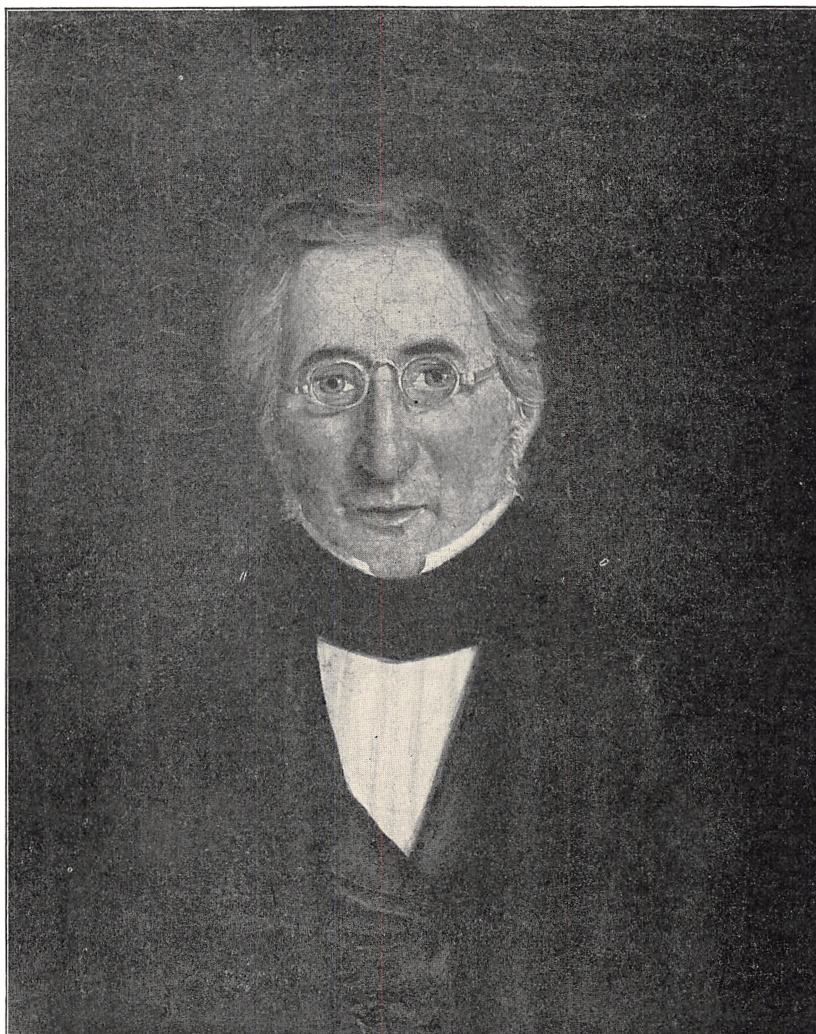
Paa denne Tid maa han have lidt Tab ved en eller anden Forretning, som han førte for egen Regning. Hans Bidrag til Menigheden og til Fattigvæsenet blev indtil 1810 ansat i samme Højde som Broderens, men 1810 begynder Forskellen, Heyman betaler 20 Rdl. Marcus kun 12.

Kompagniskabet med Broderen hørte op i 1806, hvorefter Marcus tog Borgerskab, som findes indført i Fredericia Raadstueprotokol saaledes:

Aar 1806, Torsdagen, den 27. February ordinær Raadstuedag.

For Retten mødte Marcus Joseph Levin af den jødiske Religion, barnfød heri Staden, som begiærede forundt Borgerskab til at ernære sig som Kiøbmand og Kratz-Vasker, og foreviste til den Ende sin borgerlig Armatur. Magistraten fandt ikke Anledning til at nægte Comparentens Begiæring, hvorefter han efter at have aflagt den sædvanlige Borger Eed blev antaget og indskrevet som en Fridericia Borger samt Kiøbmand og Kratz-Vasker.

Det gik dog snart op for ham, at han ikke var i Stand til at oparbejde en selvstændig Forretning i Fredericia. I Slutningen af 1810 solgte han Ejendommen og flyttede 1811 til København, hvor han haabede at faa Støtte af Broderen Samuel. Den 2. Oktober 1811 løste han Borgerskab som Hosekræmmer, derefter forsøgte han sig som The- og Porcellænshandler, hvortil han fik Borgerskab den 12. Juni 1815. Men ligemeget hjalp det; lige saa lidt som i Fredericia lykkedes det ham her at komme frem som Kjøbmand. I 1822 ansøger han



MARCUS JOSEPH LEVIN 1772—1861

Repræsentanterne for det mosaiske Trossamfund om at ansættes som Schächter. Ansøgningen sendtes den 27. Marts til Overrabbineren med Bemærkningen, »at der fra vores Side intet findes at erindre imod at den begjærte Tilladelse bliver bemeldte Marcus Joseph Levin meddelt«, hvorefter under 1. April 1822 følgende Bekendtgørelse til Menighedens Medlemmer udgik:

»Overrabbiner og Repræsentanter for det mosaiske Troesamfund i Kjøbenhavn gjør vitterligt: At vi efter derom indkommen Begjæring indtil videre have authoriseret Hr. Marcus Joseph Levin heraf Staden til at schächte coscher Kjød heri Staden og Forstæderne, dog saaledes, at den ham dertil givne



RÉELCHE LEVIN, f. Weel 1774—1868

Bemyndigelse uden videre ophører, naar han selv haver Udsalg af saadant Kjød eller paa hvilkensomhelst Maade haver Deel i et saadant Udsalg. Forøvrigt følger det af sig selv, at han er forpligtet til at skjære coscher Kjød for enhver i Staden og Forstæderne, som maatte forlange det, imod derfor at oppebære Betaling efter den af det Kongelige Danske Cancellie satte Taxt.»

Det var dog kun en meget beskedent Stilling, han fik, den var ikke i Stand til at ernære ham. Den var nemlig ikke forbunden med fast Gage, men lønnedes af Slagterne efter fastsat Taxt for hvert Kreatur, der blev slagtet. De Forsøg, der paa den Tid blev gjort for

at afløse denne Skik med den mere naturlige og værdige Orden, at Schächterne fik fast Gage af Menigheden, medens Slagterne betalte til Menighedens Kasse for den Ret, der indrømmedes dem til at handle med koscher Kød, førte ikke til noget Resultat. Først 80 Aar senere blev Sagen ordnet paa denne Maade. I en Skrivelse af 10. November 1830 klager Marcus Joseph Levin sin Nød til Repræsentanterne: »er ansat som Schächter ved Samfundet med den Indskrænkning, ei at turde holde Boutique som Kjød Udsælger, hvorfor mine Indkomster ved denne Indskrænkning ofte ere saa ubetydelige, at jeg ei kan anskaffe det Nødvendige, meget mindre den svære Huusleje, jeg sidder for.« Han ansøger om Inspektør-Stillingen ved Stiftelsen »Godgjørenhed« i Borgergade, som var forbunden med Fribolig. Denne Stilling fik han den 27. Januar 1831.

Før han fik Inspektørboligen boede han først paa Købmagergade 54 (nuv. 35), derfra flyttede han 1817 til Klareboderne nuv. Nr. 5; der blev han boende i 10 Aar, saa flyttede han til Møntergade Nr. 6, saa ved Siden af i Nr. 8, derfra flyttede han ind i Friboligen.

Ved Stiftelsen var han Inspektør i 15 Aar. Efterhaanden som den ældste Søn, Vekslerer Joseph Marcus Levin, var kommen frem, blev hans Forhold forbedret. Ved Sønnens Hjælp blev han sat i Stand til at opgive Schächterbestillingen, tilsidst opgav han ogsaa Inspektørboligen. Sønnen havde i Størregade 246 (nuv. Holmenskanal 38) indrettet en Lejlighed for de gamle Forældre, hvorefter Marcus Levin den 24. Juni 1846 sendte Repræsentanterne følgende Skrivelse:

»Da min Søn har tilbudt mig Bopæl i det Huus, som han tilkjøbte sig for faa Dage siden, saa tager jeg mig den Frihed at udbede mig Deres Velædelheders Tilladelse til at fraflytte Inspektør-Boligen i Stiftelsen Godgjørenhed i Borgergade til forestaaende October Flyttetid, og beder Dem modtage min Tak for den Række af Aar, De har ladet mig nyde Fordelen af denne Inspektør-Bestilling.«

Han var da 75 Aar gl., men levede endnu 15 Aar til 11. Aug. 1861 sorgløs og tilfreds, støttet af Sønnen med rigelige Midler.

Han var gift med Rebekka, kaldet Réelche Weel, Datter af Schächter ved Menigheden Isac Weel. Hustruen overlevede ham i 7 Aar. Hun døde 1868 i sit 95. Aar.

Gravstenen paa Kirkegaarden i Møllegade har følgende Indskrift:

»Herunder hviler den velbyrdige Marcus, Søn af Joseph Fridericia, som døde, næsten 90 Aar gl., Søndag den 5. Elul 5621.

Herunder hviler Reelee, Enke efter den velbyrdige Marcus,

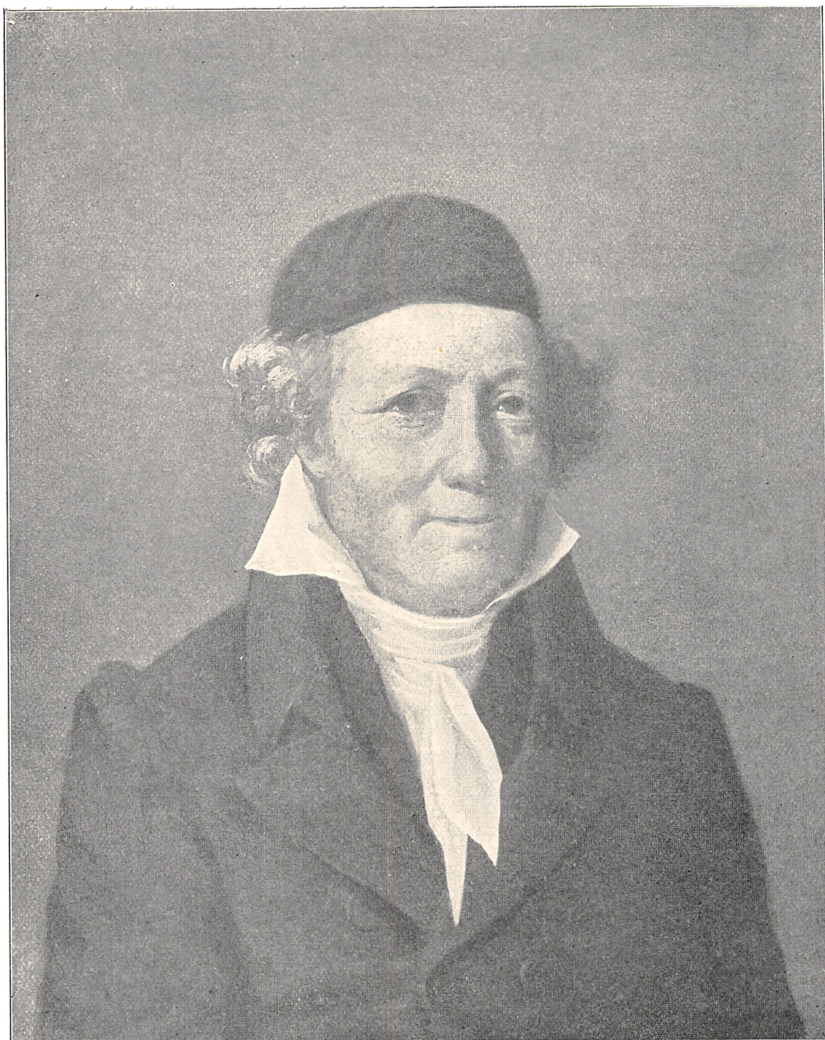
Søn af den velbyrdige Joseph Fridericia. Hun døde 94 Aar gl.
Onsdag den 10. Adar 5628.«

SAMUEL JOSEPH LEVIN,

den ældste blandt Joseph Levins Sønner, var født 1764 i Fridericia, og kom som ganske ungt Menneske til København i Lære hos Agent Abraham Moses Henriques. Senere, da Henriques havde overdraget sin Fabriksvirksomhed til Sønnen, den bekendte Jeremias H., overgik Samuel ogsaa til ham, hvor han fandt Beskæftigelse paa Tapetfabrikken, eller som den kaldes i Folketællingslisten: Læder- og Papirfabrik. Efter at være blevet forlovet med Kantor Heyman Hirschs Datter, Gitl, ønskede han at etabere sig, men maatte dertil søge kgl. Bevilling. Andragendet skulde motiveres ved særlige Grunde, og disse fandt Svigerfaderen i følgende Omstændigheder: han, Svigerfaderen, var 76 Aar gl., havde været Forsanger ved Menigheden i 38 Aar, havde 6 Døtre, hvoraf de 4 var gift i Udlandet, af Datteren Giethel havde han hidindtil haft den nødvendige Pleie og Opvartning, som han i Fremtiden endnu mere vilde trænge til, hvorfor han ønsker at faa hende etableret hos sig, og i den Anledning har han forlovet hende med en i Hs. Majestæts Rige indfødt Person ved Navn Samuel Joseph, og søger derfor, at denne sidstnævnte maa forundes Privilegium at nedsætte sig her i Staden. Agent Henriques har anbefalet Andragendet. Magistraten udtaler i sin Erklæring af 13. Juli 1789, »at han skal være af skikkelig Opførsel og gode Omstændigheder, og han ved at tiene som Handels Betient i de 9 Aar, han her har opholdt sig, maa formodes at have erhvervet sig den Indsigt i Handel, at han vil være i Stand til for egen Regning at fortsætte samme.« Den kgl. Bevilling fik han ogsaa meget hurtigt, idet der den 31. Juli 1789 udstedtes følgende aabne Brev:

Chr. 7. mus.

G. A. V. at Vi efter Jøden Heyman Hirsch af vor Kongelige Residentz Stad Kiøbenhavn hans for Jøden Samuel Joseph herom allerunderdanigst gjorde Ansøgning og begiering, hvorover Vi have ladet indhente Os Elskelige Ober Præsident borgmestre og Raad i bemelte Kiøbenhavn deres Erklæring, Allernaadigst have bevilget og tilladt, saa og herved bevilge og tillade, at bemelte Samuel Joseph maae, naar han har indladt sig i Egteskab med Supplicantens Datter Giethel Hirsch og derefter lovligen vundet sit Borgerskab samt erlagt til Politie Cassen 100 Rdl., needsette



SAMUEL JOSEPH LEVIN 1764—1842

sig i meer bemelte Kiøbenhavn og der efter de Jødiske Cere-
monier leve, som udi al stilhed og uden nogen Forargelse skal
ske, desligeste at han maae bruge den Handel og Næring, som
andre i Kiøbenhavn boende Jøder er tilladt, dog at han derimod
svarer til al borgerlig og Byens Tyngde, saavidt ham propor-
tionaliter kan tilkomme, og behørige Steder rigtig erligger vores
Told Consumption og andre Rettigheder af hvis han i saa maade
handler med. Forbydende etc.

Christiansborg, den 31. Julii 1789.

Han blev saa gift, den 11. Oktober 1790, og bosatte sig i Spring-
gade Nr. 35, nuværende Pilestræde 72. Han kaldes Købmand, uden
at man kan faa oplyst, hvad han har handlet med. Han løste Borger-

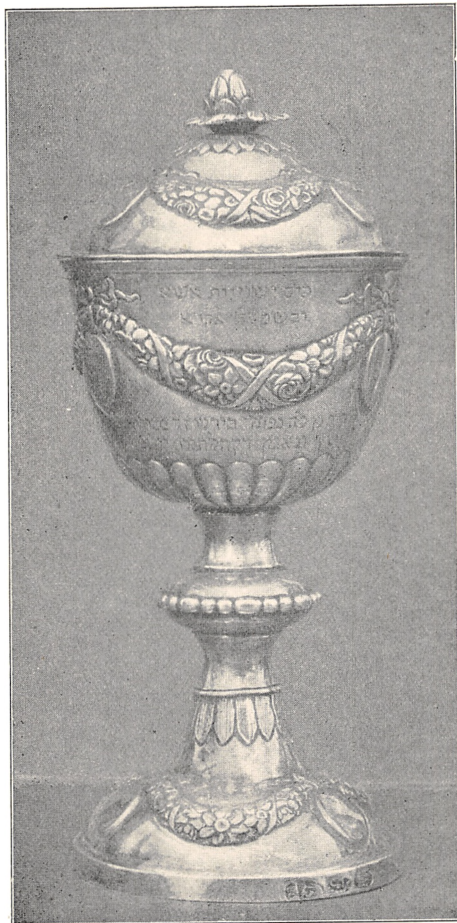


GITL LEVIN, f. Heyman 1764—1841

skab den 26. November 1792 til »at bruge den Handel og Næring, som andre her i Staden boende Jøder er tilladt.« Et almindeligt, men ikke meget oplysende Udtryk. Af den Ligning, som den jødiske Menighed for første Gang foretog i 1807 paa alle dens Medlemmer, kan ses, at han regnedes blandt de velhavende Medlemmer. Han ansattes til 20 Rdl. ligesom mange af de mest bekendte Handelshuses Indehavere. 1805 blev han optaget som Medlem af Begravelsesselskabet »De forenede Hjærter«, var ogsaa Medlem af »Kærlighed til Næsten.« Da Synagogen skulde opføres og Repræsentanterne den 27. Maj 1829 udsendte Opfordring til Menighedens Medlemmer om at yde Bidrag dertil, tegnede Samuel Levin 25 Rdl. Til Indkvarteringskatten ansattes han af Næring med $\frac{1}{2}$ Portion, som i 1807 blev forhøjet til en hel

Portion. I Præsteskat ifl. Forordning af ^{21/9} 1814 ansattes han 1819 til at betale 4 Rdl.

Hans Lejlighed i Springgade tyder ogsaa paa Velstand. Den beskrives 1812 saaledes: paa 1. Sal 1 Værelse 252 Kubikalen, 1 Kammer 100 Kubikalen stor, paa Kvisten 1 Værelse 94 Kubikalen stor. Naar man betænker, at Værelserne i den gamle Ejendom, som blev opført 1733, næppe var meget høje, maa hans Lejlighed efter daværende Forhold kaldes stor. Den første Tid boede Svigerfaderen hos ham, indtil 1796. Senere, da Moderen var flyttet fra Fredericia hertil, boede hun ligeledes hos ham, der var den mest velhavende af Sønnenne, og den, hvis Børn allerede var voksne.



Han blev boende i 30 Aar i samme Lejlighed. Derfra flyttede han 1820 til Højbroplads 42 (nu 11), hvor hans Moder døde 1827. Derpaa flyttede han 1829 til Hyskenstr. 143 (nuv. Nr.8), derfra 1832 tilbage til Pilestræde, men til Gadensfinere Ende, Nr. 104 (nuv. Nr. 6). Der blev han boende til 1839, og flyttede saa til Kompagnistr. Nr. 56 (nuv. Nr. 9), hvor han den 30. Oktober 1840 fejrede sit Guldbryllup, hvilken Begivenhed optegnedes paa hans Gravsten. Efter at Hustruen var død den 16. Januar 1841, opgav han Lejligheden og flyttede til M. E. Ruben i Løvstræde, nuv. Nr. 12, hvor han døde, uden at efterlade sig nogen

Formue, den 1. Juli 1842.

Den smukke Pokal, som endnu benyttes i Synagogen paa Lørdag og Festsdage, overgav han Repræsentanterne med følgende Skrivelse af 21. Oktober 1832:

»Min sal. Svigerfader, Heyman Hirsch, Forsanger ved den gamle Kirke, har i sin Tid givet til Afbenyttelse i samme en Sølv Pokal med Inscriptioner, som endnu er i Behold.

Jeg tager mig derfor den Frihed, at tilbyde Deres Velædelheder denne til Brug i vor nye Kirke.«

JOSEPH LEVIN,

Købmand, »Juvelerer« i Fredericia, født ca. 1734 i Rendsborg, død $20/12$ 1791 i Fredericia; gift med **Sara Levy** (Datter af Købmand i Fredericia Marcus L. og Hustru Hanne, født Levy) født ca. 1730 i Fredericia, død $12/3$ 1827 i København.

I. **Samuel Joseph Levin,**

kaldet **Samuel Fridericia**, Købmand i København, f. $20/10$ 1764 i Fredericia, d. $1/7$ 1842 i K.; g. $8/10$ 1790 i K. m. **Gitl (Birgitte) Heyman** (D. af Kantor i K. Heyman Hertz eller Hirsch og 1. Hustru Rose, f. Cohen) f. $22/11$ 1764 i K., d. $16/1$ 1841 sst.

I. **Rose Fridericia**, f. $7/2$ 1794 i K. d. $18/12$ 1867 sst.; g. $6/6$ 1811 i K. m. **Joel Salomon**, kaldet Joel Meisling (S. af Købmand i K. Salomon Isac og 1. Hustru Blümche) Hosekræmmer i K., f. $16/10$ 1783 i K., d. $28/8$ 1849 sst.

A. **Isac Sahlmann**, Urmager, f. $10/7$ 1812 i K., d. $24/5$ 1886 sst.

B. **Wilhelmine (Mine) Blümche Salomon**, f. $28/4$ 1814 i K., d. $29/9$ 1892 sst.; g. $15/3$ 1842 i K. m. **Meyer Simon Baerens**, Skrædermester i K., f. c. 1806 i Danzig, d. $22/5$ 1867 i K.

a. **Siegfried Ludvig Baerens**, cand. phil., Musiklærer i K. og Philadelphia, f. $27/1$ 1843 i K., d. $1/2$ 1898 i Philadelphia; g. m. **Clara Lillie Palmer** (D. af Sagfører og Dommer i Pensylvanien Wolney Barstow P.) f. $10/3$ 1852 i Philadelphia, d. $31/1$ 1907 sst.

AA. **Clarence Baerens**, født og død i Philadelphia.

C. **Sally Joel Salomon**, Tapetserer og Sadelmager i K., f. $10/12$ 1815 i K., d. $23/5$ 1883 sst.; g. $30/11$ 1851 i K. m. **Bella Davidsen** (D. af Islandsk Købmand i K. Salomon D. og Hustru Esther, f. Henriques) f. $19/6$ 1818 i K., d. $14/9$ 1860 sst.

a. **Emma Johanne Salomon**, f. $29/10$ 1854 i K., d. $21/1$ 1908 sst.; g. $11/8$ 1881 i K. m. **Sophus Heiman Simonsen** (S. af Vekselerer Jacob S. og Hustru Rose, f. Hahn) Vekselerer i K., f. $25/3$ 1850 i K., d. $25/12$ 1913 sst.

- AA. *Jacob Simonsen*, cand. polyt., Prokurist i K., f. $\frac{7}{6}$ 1882 i K.; g. $\frac{3}{5}$ 1910 i K. m. *Helene Frederikke Benzon* (D. af Hofmedicus i K., Professor Vilhelm Valdemar B. og Hustru Helga, f. Thielsen) f. $\frac{20}{7}$ 1886 i K.
- aa. *Agnete Johanne Simonsen*, f. $\frac{12}{5}$ 1912 i K.
- bb. *Henning Sophus Hahn Simonsen*, f. $\frac{7}{12}$ 1914 i K.
- BB. *Ella Simonsen*, f. $\frac{4}{2}$ 1885 i K.; g. $\frac{19}{5}$ 1908 i K. m. *Harry v. Essen* (S. af Farver i Brædstrup Philip Ferdinand v. E. og Hustru Edel, f. Cohn) Fuldmægtig i K., f. $\frac{10}{3}$ 1882 i Brædstrup.
- aa. *Preben v. Essen*, f. $\frac{10}{4}$ 1909 i K.
- b. *Julius Frederik Salomon*, Korn- og Melhandler i K., f. $\frac{13}{6}$ 1856 i K.; g. $\frac{3}{9}$ 1884 i K. m. *Rosalie Galathea Cohen* (D. af Købmand Julius Levin C. og Hustru Sarah, f. Salomon) f. $\frac{4}{3}$ 1860 i K. (Se 1. I. H. c.)
- c. *Sophus Sally Salomon*, Bogholder i K., f. $\frac{7}{9}$ 1858 i K.; g. $\frac{11}{10}$ 1886 i K. m. *Meta Catrine Asmussen* (D. af Guldsmed i Holbæk Laus August A. og Hustru Ane Jensigne Katrine, f. Bjerre) f. $\frac{10}{10}$ 1858 i Holbæk.
- AA. *Otto Sophus Salomon*, cand. phil., Rodemester-medhjælper i K., f. $\frac{11}{9}$ 1887 i K.
- BB. *Poul Sophus Salomon*, Prokurist i K., f. $\frac{1}{5}$ 1889 i K.
- CC. *Emma Meta Salomon*, Klaverlærerinde i K., f. $\frac{31}{1}$ 1896 i K.
- D. *Adelaide (Edel) Salomon*, Modehandlerinde i K., f. $\frac{29}{9}$ 1817 i K., d. $\frac{20}{2}$ 1899 sst.
- E. *Levin Salomon*, Guldsmed, Agent i K., f. $\frac{28}{9}$ 1819, d. $\frac{30}{11}$ 1858 sst.
- F. *Heyman Joel Salomon*, Silke- og Klædehandler i K., f. $\frac{15}{10}$ 1822 i K., d. $\frac{20}{8}$ 1892 sst.; g. $\frac{6}{5}$ 1852 i K. m. *Theresia Oettinger* (D. af Bogtrykker i K. Eskil O. og Hustru Caroline, f. Salomon) f. $\frac{18}{3}$ 1820 i K., d. $\frac{29}{1}$ 1858 sst.
- a. *Julius Heiman Salomon*, cand. phil., Fuldmægtig i Statistisk Kontor, Raadhusbibliotekar, Landstingsassistent i K., f. $\frac{13}{2}$ 1853 i K.; g. $\frac{22}{3}$ 1880 i K. m. *Johanne Dreyer* (D. af Høker i Faaborg Carl D. og Hustru Anne Rasmussdatter) f. $\frac{19}{1}$ 1856 i Faaborg.
- AA. *Heiman Julius Salomon*, cand. jur., Herredsfuld-

- mægtig i Skive, f. $14/11$ 1880 i K., d. $20/1$ 1906 i Skive.
- BB. *Carl Georg Oscar Salomon*, Slagtermester i K., f. $20/2$ 1882 i K.; g. $24/8$ 1909 i K. m. *Harriet Nord* (D. af Grosserer i K. Joseph Frantz Oscar N. og Hustru Thora Villhelmine, f. Madsen) f. $12/4$ 1891 i K.
- aa. *Else Salomon*, f. $22/5$ 1911 i K., d. $20/1$ 1912 sst.
- bb. *Ellen Salomon*, f. $22/10$ 1912 i K.
- cc. *Gudrun Salomon*, f. $22/10$ 1912 i K.
- b. *Eskild Moritz Salomon*, Grosserer i K., f. $14/7$ 1854 i K.; g. $30/11$ 1879 i K. m. *Louise Rachel Simonsen* (D. af Vekselerer Jacob S. og Hustru Rose, f. Hahn) f. $18/10$ 1854 i K.
- AA. *Rose Salomon*, cand. phil., f. $25/9$ 1880 i K.; g. $31/7$ 1904 i K. m. *Max Hartvig* (S. af Grosserer i K. Julius Jacob H. og Hustru Henriette, f. Meyer) Direktør i K., f. $18/9$ 1867 i K.
- aa. *Maud Violet Hartvig*, f. $7/9$ 1905 i London.
- bb. *John Seymour Hartvig*, f. $7/9$ 1905 i London.
- cc. *Dorrit Camilla Hartvig*, f. $13/3$ 1909 i K.
- dd. *Ernest Stefan Hartvig*, f. $9/9$ 1912 i K.
- ee. *Olaf Martin Hartvig*, f. $24/10$ 1915 i K.
- ff. *Agnes Rose Hartvig*, f. $30/10$ 1916 paa Frederiksberg.
- BB. *Jacob Eskjeld Salomon*, cand. polit., Assistent i Magistraten i K., f. $26/1$ 1882 i K.; g. $6/7$ 1913 i K. m. *Ellen Levy* (D. af Handelsgartner i Vangede Moritz Immanuel L. og Hustru Harriet, f. Kalckar) f. $19/10$ 1889 i K.
- aa. *Niels Henrik Salomon*, f. $2/2$ 1916 i K.
- c. *Cora Caroline Salomon*, f. $18/3$ 1856 i K.; g. $25/5$ 1879 i K. m. *David Jacob Simonsen* (S. af Vekselerer Jacob S. og Hustru Rose, f. Hahn) fhv. Ovrerrabbiner i K., Professor, f. $17/3$ 1853 i K.
- d. *Theodor Sophus Salomon*, f. $28/1$ 1858 i K., d. $2/4$ 1858 sst.
- G. *Sophie Salomon*, f. $19/12$ 1825 i K., d. $9/2$ 1905 sst.; g. $22/6$ 1851 i K. m. *Sally Ezechiel Oettinger* (S. af Bogtrykker i K. Eskil O. og Hustru Caroline, f. Salomon) Bogtrykker i Køge, f. $2/9$ 1821 i K., d. $27/6$ 1879 sst.

- a. *Camilla Oettinger*, f. $16/3$ 1852 i Køge; g. $28/12$ 1881 i K. m. **Albert Meyer** (S. af Blikkenslager i Sorø Matthias M. og Hustru Sophie, f. Bauer) fhv. Kordirigent, Sanglærer i K., f. $29/10$ 1839 i Sorø.
- AA. *Ina Sophie Oline Meyer*, f. $6/10$ 1882 i K.; g. $14/9$ 1906 i K. m. **Peter Julius Hertz** (S. af Grosserer i K. Julius H. og Hustru Henriette, f. Hertz) Dr. phil., Kunsthistoriker i K., f. $1/6$ 1874 i K. (Har været gift før med Karen Wellmann. Ægteskabet opløst).
- aa. *Peter Henrik Hertz*, f. $6/6$ 1912 i K., d. $25/4$ 1913 sst.
- bb. *Helge Hertz*, f. $3/4$ 1914 i K.
- BB. *Rosally Ellen Meyer*, cand. phil., f. $9/4$ 1887 i K.; g. $27/9$ 1912 i K. m. **Rasmus Viggo Brøndal** (S. af Frugthandler i K. Christian Hansen og Hustru Caroline Hansigne, f. Jacobsen) mag. art. i K., f. $13/10$ 1887 i K.
- H. *Sara Salomon*, f. $12/8$ 1828 i K.; g. $30/11$ 1856 i K. m. **Julius Levin Cohen** (S. af Klædefabrikant i Fredericia Levin Abraham C. og Hustru Frederikke, f. Weel) Købmand i K., f. $1/1$ 1819 i Fredericia, d. $12/4$ 1868 i K.
- a. *Lauritz Adolf Cohen*, Grosserer i K., f. $9/9$ 1857 i K.; g. $25/5$ 1884 i K. m. *Pauline Lamm* (D. af Vekselerer i K. David L. og Hustru Betty, f. Geber) f. $8/12$ 1858 i K.
- AA. *Ida Pauline Cohen*, f. $19/2$ 1885 i K.
- BB. *Julius Lauritz Cohen*, Overretssagfører, Sekretær i Understøttelsesforeningen i K., f. $1/11$ 1886 i K.; g. $2/5$ 1913 i K. m. *Karen Ryder* (D. af Handelschef i Grønlandske Handel i K. Carl Siegfred R. og Hustru Karen Hansine Henriette, f. Schrøder) f. $9/11$ 1889 i K.
- aa. *Elin Ryder Cohen*, f. $2/2$ 1914 i K.
- b. *Just Egmond Cohen*, Varemægler, Borgerrepræsentant i K., f. $2/12$ 1858 i K.; g. $13/3$ 1887 i K. m. *Fanny Hannover* (D. af Læge i K., Dr. med., Prof., Etatsraad Adolph H. og Hustru Ida, f. Fridericia) f. $11/9$ 1863 i K. (Se 1. II. A. c.)
- AA. *Adda Hannover Cohen*, cand. phil., f. $22/1$ 1888 i K.; g. $8/10$ 1913 i K. m. *Axel Steffensen Linvald* (S. af Kommunalærer i K. Frederik Carl Christian

- L. og Hustru Maren Pouline, f. Steffensen) mag. art., Underarkivar i Rigsarkivet, f. $28/1$ 1886 i K.
 aa. *Steffen Linvald*, f. $6/12$ 1914 i K.
- BB. *Johan Hannover Cohen*, cand. phil., Musiker i K., f. $15/5$ 1891 i K.
- c. *Rosalie Galathea Cohen*, f. $4/3$ 1860 i K.; g. $3/9$ 1884 i K. m. *Julius Frederik Salomon* (S. af Tapetserer og Sadelmager i K. Sally Joel S. og Hustru Bella, f. Davidsen) Korn- og Melhandler i K., f. $13/6$ 1856 i K.
 (Se 1. I. C. b.)
- I. *Pouline Salomon*, f. $7/1$ 1831 i K., d. $8/2$ 1910 sst.
- II. *Heyman Samuel Fridericia*, Silke- og Klædekræmmer, fhv. Borgerrepræsentant i K., f. $22/5$ 1798, d. $31/3$ 1869 sst.; g. $15/3$ 1831 i K. m. *Emma Banise Cohen-Brandes* (D. af Silke- og Klædekræmmer i K. Moses Israel Cohen og Hustru Emilie, f. Fränkel, senere gift med Joel Israel Brandes) f. $24/2$ 1814 i K., d. $2/6$ 1853 sst.
- A. *Ida Sara Fridericia*, f. $29/11$ 1838 i K.; g. $29/11$ 1857 i K. m. *Adolph Hannover* (S. af Grosserer i K. Moses Abraham H. og Hustru Fanny, f. Goldschmidt) Læge, Dr. med., Prof., Etatsraad, f. $24/11$ 1814 i K., d. $7/7$ 1894 i Taarbæk.
- a. *Martin Adolph Hannover*, cand. polyt., fhv. Bogtrykker i K., f. $27/7$ 1859; g. $30/5$ 1888 i K. m. *Sigrid Seligmann* (D. af Grosserer i K. Adolph S. og Hustru Viga, f. Wagner) f. $6/3$ 1868 i K., d. $10/3$ 1894 sst.
- AA. *Margit Aase Hannover*, cand. phil., f. $24/6$ 1889; g. $10/5$ 1912 i K. m. *Christian Christensen Heilesen*, (S. af Gaardejer Søren Christian H. og Hustru Margrethe, f. Nørgaard) cand. jur. i K., f. $13/6$ 1886 paa Vadsagergaard, Hjørring Amt.
- aa. *Bjørn Heilesen*, f. $24/2$ 1913 i K.
- b. *Harald Immanuel Hannover*, Professor ved og Direktør for den polytekniske Lærestalt i K., f. $17/5$ 1861; g. $4/5$ 1893 i K. m. *Laura Michaelsen* (D. af Grosserer i K. Jacob Carl Emil M. og Hustru Helene, f. Heyman) f. $9/1$ 1871.
- AA. *Aage Hannover*, stud. polyt., f. $31/3$ 1894 i K.
 BB. *Poul Hannover*, stud. polyt., f. $29/9$ 1897 i K.
 CC. *Knud Hannover*, f. $5/5$ 1901 i K.
 DD. *Hans Hannover*, f. $16/4$ 1904 i K.
- c. *Fanny Hannover*, f. $11/9$ 1863 i K.; g. $13/3$ 1887 i K. m. *Just Egmond Cohen* (S. af Købmand i K. Julius Levin

- C. og Hustru Sarah, f. Salomon) Varemægler, Borgerrepræsentant i K., f. $\frac{2}{12}$ 1858. (Se 1. I. H. b. AA.—BB.)
- d. *Emil Viggo Hannover*, Direktør for Kunstindustrimuseet i K., f. $\frac{27}{9}$ 1864 i K.; g. 1^o $\frac{22}{11}$ 1887 i K. m. *Alice Johanne Ruben* (D. af Fabrikejer i K., Etatsraad Bernhard R. og Hustru Ida, f. Koppel) f. $\frac{27}{4}$ 1866 (Ægteskabet opløst); g. 2^o $\frac{15}{5}$ 1897 i K. m. *Karen Anna Topsøe* (D. af Redaktør i K. Vilhelm Christian Sigurd T. og Hustru Augusta Pauline Kirstine, f. Petersen) cand. phil., f. $\frac{27}{10}$ 1872 i K.
- AA. (ad II) *Mogens Hannover*, f. $\frac{26}{2}$ 1898 i K., d. $\frac{25}{4}$ 1898 sst.
- BB. *Karina Hannover*, f. $\frac{19}{6}$ 1899 i K.
- CC. *Merete Hannover*, f. $\frac{20}{5}$ 1901 i K.
- DD. *Beate Hannover*, f. $\frac{25}{3}$ 1905 i K.
- B. *William Maurice Fridericia*, cand. polyt., Kontorchef i Generaldirektoratet for Statsbanerne, Etatsraad, f. $\frac{11}{2}$ 1842 i K., d. $\frac{11}{10}$ 1907 sst.; g. 1^o $\frac{6}{1}$ 1876 i Køge m. *Johanne (Johanna) Valgerda Matthiessen* (D. af Distriktslæge i Køge Henrik Johan M. og Hustru Valgerda Sigrig Augusta, f. Finsen) f. $\frac{6}{1}$ 1857 i Sønderborg, d. $\frac{18}{12}$ 1876 i K.; g. 2^o $\frac{20}{4}$ 1886 i K. m. *Agnes Marcussen* (D. af Branddirektør, fhv. Birkedommer Jørgen M. og Hustru Louise, f. von Ditten) f. $\frac{22}{1}$ 1856 i Løgum Kloster, d. $\frac{13}{2}$ 1909 i K.
- a. (ad I) *Hilmar Johan Fridericia*, prakt. Læge i Aarhus, f. $\frac{11}{12}$ 1876 i K.; g. $\frac{2}{10}$ 1903 paa Frederiksberg m. *Anna Marie Krøldrup* (D. af Proprietær paa Skovbøllegaard v. Nakskov Christian K. og Hustru Ida Anna Marie, f. Heramb) f. $\frac{24}{10}$ 1874 paa Skovbøllegaard v. Nakskov.
- AA. *Jonna Valgerda Fridericia*, f. $\frac{7}{1}$ 1906 i Thorshavn.
- BB. *William Fridericia*, f. $\frac{4}{3}$ 1909 paa Frederiksberg.
- CC. *Ida Sara Fridericia*, f. $\frac{29}{7}$ 1913 i Aarhus.
- b. (ad II) *Louise Fridericia*, Violinistinde i K., f. $\frac{27}{4}$ 1887 i Aarhus.
- c. *Ida Fridericia*, f. $\frac{25}{11}$ 1889 i Aarhus.
- C. *Gustav Sigurd Fridericia*, Grosserer i K., f. $\frac{27}{12}$ 1845 i K., d. $\frac{27}{1}$ 1876 sst.
- D. *Julius Albert Fridericia*, Dr. phil., Professor v. Universitetet i K., f. $\frac{10}{6}$ 1849 i K., d. $\frac{28}{10}$ 1912 sst.; g. $\frac{28}{12}$ 1886 i Aarhus m. *Emma Amalie Hansine Henriette Andrea Siemsen* (D. af Kaptajn i Rønne Hans Heinrich S. og Hustru Rebekka Lovisa, f. Koefoed) f. $\frac{26}{8}$ 1857 i Rønne, d. $\frac{21}{9}$ 1896 i K.

III. *Esther Fridericia*, f. $\frac{7}{10}$ 1801 i K., d. $\frac{29}{7}$ 1857 sst.; g. $\frac{23}{10}$ 1831 i K. m. *Moritz* (Moses) Marcus **Salomonsen** (S. af Urtekræmmer i K. Marcus Moses S. og Hustru Regine, f. Meyer) Silke og Klædehandler i K., f. $\frac{30}{8}$ ($\frac{17}{8}$) 1803 i K., d. $\frac{19}{9}$ 1890 sst.

A. *Louis Wilhelm Salomonsen*, Dr. med., Kommunelæge, Fattiglæge ved det mosaiske Trossamfund i K., f. $\frac{30}{10}$ 1832 i K., d. $\frac{18}{12}$ 1914 sst.; g. $\frac{6}{12}$ 1863 i K. m. *Sara Sophie Levin* (D. af Vekselerer i K. Joseph Marcus L. og Hustru Frederikke, f. Weel) f. $\frac{10}{8}$ 1840 i K. (Se 3. I. A.)

a. *Martin Eduard Salomonsen*, Handelsagent i K., f. $\frac{18}{8}$ 1866 i K.; g. $\frac{6}{6}$ 1895 i K. m. *Agnes Henriette Wolff* (D. af kgl. Hof-Blomsterhandler i K. Berthold Guttenberg W. og Hustru Ida Sophie, f. Simonsen) f. $\frac{10}{5}$ 1874 i K.

AA. *Karen Salomonsen*, f. $\frac{9}{5}$ 1896 i K.

BB. *Poul Louis Salomonsen*, f. $\frac{7}{12}$ 1898 i K.

CC. *Ove Erik Salomonsen*, f. $\frac{9}{5}$ 1902. i K.

b. *Esther Salomonsen*, f. $\frac{20}{8}$ 1868 i K.; g. $\frac{16}{2}$ 1894 i Chicago m. **Louis Henius** (S. af Godsejer i Aalborg Isidor H. og Hustru Emilie, f. Wasserzug) Administrator v. Berlingske Tidende i K., f. $\frac{15}{8}$ 1870 i Aalborg.

AA. *Arne Louis Henius*, f. $\frac{7}{8}$ 1895 i Chicago.

BB. *Tage Isidor Henius*, f. $\frac{24}{4}$ 1905 i K.

c. *Einar Joseph Salomonsen*, prakt. Læge i K., f. $\frac{16}{11}$ 1871 i K.; g. $\frac{27}{11}$ 1898 i K. m. *Ingeborg Levin* (D. af Grosserer Siegfried L. og Hustru Bonna, f. Philipson) f. $\frac{10}{8}$ 1875 i K. (Se 3. I. E. b.)

AA. *Vagn Salomonsen*, f. $\frac{21}{1}$ 1900 i K.

BB. *Kai Siegfried Salomonsen*, f. $\frac{19}{2}$ 1905 i K.

d. *Helga Salomonsen*, f. $\frac{15}{10}$ 1875 i K.; g. $\frac{22}{12}$ 1908 i K. m. Paul Jacob (*James*) **Meyer** (S. af Graver ved det mosaiske Trossamfund i K. Benny M. og Hustru Mariane, f. Polack) Grosserer i K., f. $\frac{24}{2}$ 1882 i K.

AA. *Torben Louis Meyer*, f. $\frac{12}{10}$ 1909 i K.

BB. *Ulla Ester Meyer*, f. $\frac{6}{1}$ 1913 i K.

CC. *Louis Benny Meyer*, f. $\frac{27}{3}$ 1916 i K.

B. *Sara Cecilia Augusta Salomonsen*, f. $\frac{26}{8}$ 1834 i K., d. $\frac{20}{5}$ 1905 sst.

C. *Harry Otto Salomonsen*, Grosserer i K., f. $\frac{9}{8}$ 1836 i K.; g. $\frac{3}{1}$ 1867 i K. m. *Aurelia Camilla Fridericia* (D. af Manufakturhandler i Helsingør Levin Samuel F. og Hustru Susanne, f. Nathanson) f. $\frac{3}{2}$ 1845 i Helsingør. (Se 1. IV. F.)

- a. *Georg Martin Salomonsen*, Grosserer i K., f. $\frac{6}{11}$ 1867 i K.; g. $\frac{25}{8}$ 1903 i K. m. *Olga Simon* (D. af Grosserer i K. Salomon S. og Hustru Pauline, f. Lazarus) f. $\frac{24}{4}$ 1876 i K.
 AA. *Harry Ole Salomonsen*, f. $\frac{18}{9}$ 1904 i K.
 BB. *Paula Salomonsen*, f. $\frac{28}{4}$ 1907 i K.
 CC. *Gerda Salomonsen*, f. $\frac{26}{12}$ 1909 i K.
- b. *Esther Salomonsen*, f. $\frac{31}{3}$ 1869 i K.
- c. *Gerda Salomonsen*, f. $\frac{3}{6}$ 1870 i K., d. $\frac{4}{3}$ 1873 sst.
- d. *Agnes Salomonsen*, f. $\frac{7}{3}$ 1872 i K., d. $\frac{6}{12}$ 1878 sst.
- e. *Harriet Salomonsen*, f. $\frac{12}{1}$ 1873 i K.; g. $\frac{30}{7}$ 1901 i K. m. *Viggo Sigfred Cohn* (S. af Bundtmager i Nakskov Moses C. og 1. Hustru Amalia Beate, f. Philip) Grosserer i K., f. $\frac{26}{4}$ 1868 i Nakskov.
 AA. *Mogens Harry Cohn*, f. $\frac{9}{8}$ 1904 i K.
 BB. *Agnete Harriet Cohn*, f. $\frac{29}{1}$ 1909 i K.
- f. *Moritz Marcus Salomonsen*, f. $\frac{16}{5}$ 1874 i K., d. $\frac{25}{1}$ 1875 sst.
- g. *Carl Harry Otto Salomonsen*, Grosserer i K., f. $\frac{27}{5}$ 1876 i K.
- D. *Frederik Nikolaj Salomonsen*, Grosserer i K., f. $\frac{3}{6}$ 1838 i K., d. $\frac{10}{3}$ 1885 sst.; g. $\frac{15}{1}$ 1878 i K. m. *Eva Wagner* (D. af Grosserer i K. David Israel W. og Hustru Amalie, f. Bernhard) f. $\frac{15}{7}$ 1855 i Bogense.
- a. *David Frederik Salomonsen*, cand. jur., Direktør i K., f. $\frac{3}{11}$ 1878 i K.
- E. *Joseph Felix Salomonsen*, Varemægler i K., f. $\frac{19}{3}$ 1840 i K.; g. $\frac{22}{8}$ 1870 i K. m. *Anna Levysohn* (D. af Hoflingerist i K. Levin Cosman L. og Hustru Bertha, f. Meyer) f. $\frac{19}{10}$ 1852 i K.
- a. *Ellen Esther Salomonsen*, f. $\frac{28}{5}$ 1871 i K.; g. $\frac{11}{1}$ 1891 i K. m. *Albert Jacob Meyer* (S. af Grosserer i K. Louis M. og Hustru Thea, f. Friedländer) Grosserer, kgl. Hof-Papirhandler i K., f. $\frac{4}{6}$ 1868 i K.
 AA. *Rigmor Louise Meyer*, f. $\frac{19}{11}$ 1891 i K.; g. $\frac{22}{4}$ 1909 i K. m. *Hugo Sally Trier* (S. af Grosserer i K. Sophus Marcus T. og Hustru Selma, f. Sander) Grosserer i K., f. $\frac{12}{12}$ 1883 i K. (Ægteskabet opløst).
 aa. *Ruth Trier*, f. $\frac{5}{2}$ 1910 i K.
- b. *Svend Felix Salomonsen*, Grosserer i K., f. $\frac{1}{7}$ 1888 i K.; g. $\frac{3}{8}$ 1914 i K. m. *Helga Forgeron Smith* (D. af kgl. Balletdanser Ludvig Theodor S. og Hustru Maren Kirstine, f. Sørensen) f. $\frac{21}{9}$ 1893 i K.

- AA. *Preben Eduard Salomonsen*, f. $22/9$ 1915 i K.
- F. *Valdemar Sophus Salomonsen*, Overretssagfører i K., f. $22/8$ 1842; g. $1^\circ 2/6$ 1876 i Brønshøj m. *Laura Alvilda Larsen* (D. af Forpagter L.) f. $12/5$ 1844 ved Helsingør, d. $8/7$ 1890 i K.; g. $2^\circ 22/3$ 1901 paa Frederiksberg m. *Harriet Elisabeth Andersen* (D. af Kobblermedemester August Harald A. og Hustru Christine, f. Jensen) f. $18/4$ 1873 i K.
- a. *Harry Valdemar Salomonsen*, f. $14/12$ 1901 i K.
- IV. *Levin Samuel Fridericia*, Manufakturhandler, fhv. Byrådsmedlem i Helsingør, Agent i K., f. $1/1$ 1804 i K., d. $24/7$ 1879 sst.; g. $3/12$ 1834 i K. m. *Susanne (Sanne) Nathanson* (D. af Vekselerer i Helsingør Samuel Levin N. og Hustru Martha, f. Levy) f. $26/8$ 1814 i K., d. $27/7$ 1885 sst.
- A. *Sara Emilie Fridericia*, f. 1836 i Helsingør, d. $29/8$ 1836 sst.
- B. *Julius Ludvig Fridericia*, Grosserer i K., f. $18/6$ 1837 i Helsingør, d. $7/7$ 1900 i London; g. $21/12$ 1865 i K. m. *Emma Fraenckel* (D. af Tapetfabrikant Adolph F. og Hustru Esther, f. Henriques) f. $28/7$ 1845 i K.
- a. *Ida Fridericia*, f. $15/2$ 1867 i K.; g. $18/8$ 1885 i K. m. *Ferdinand Emanuel Levison* (S. af Kateket ved det mosaiske Trossamfund i K. Dr. phil. Esaias L. og Hustru Frederikke, f. Bendix) Læge i K., Dr. med., Prof., f. $9/11$ 1843 i K., d. $27/6$ 1907 sst.
- AA. *Anna Fridericia Levison*, f. $10/11$ 1886 i K.; g. $30/6$ 1907 i K. m. *Alfred Wilhelm Erland Erlandsen* (S. af Grosserer i K. Alfred Charles Emil E. og Hustru Wilhelmine, f. Hamann) Dr. med., Prof. ved Universitetet i K., f. $11/8$ 1878 i K.
- aa. *Lennart Erland Erlandsen*, f. $3/5$ 1908 i K., d. $5/4$ 1911 sst.
- bb. *Ida-Merete Erlandsen*, f. $25/5$ 1912 i K.
- b. *Mariane Fridericia*, f. $7/3$ 1870 i K.; g. $11/6$ 1893 i K. m. *Daniel Eduard Jacobson* (S. af Grosserer i K. Eduard Daniel J. og Hustru Mathilde, f. Jacoby) Dr. med., Prof., Overlæge ved Frederiksberg Hospital, f. $14/10$ 1861 i K.
- AA. *Gudrun Jacobson*, f. $23/3$ 1895 i K.; g. $23/5$ 1916 i K. m. *Børge Pontoppidan* (S. af Læge i Hadsund Christian Brøndlund P. og 2. Hustru Bolette Elvira, f. Gjerløw) Forretningsfører i K., f. $4/10$ 1890 i Hadsund.
- c. *Louis Sigurd Fridericia*, Dr. med., Reservelæge ved Bispebjerg Hospital i K., f. $24/2$ 1881 i K.; g. $23/6$ 1912 i K. m.

- Karen Johanne Monies* (D. af Vekselerer i K. Isidor Sigurd M. og Hustru Margarethe, f. Nathan) f. $\frac{6}{1}$ 1891 i K.
 AA. *Agnete Fridericia*, f. $\frac{14}{4}$ 1913 i K.
 BB. *Ib Louis Monies Fridericia*, f. $\frac{2}{2}$ 1916 i K.
- C. *Rosalie Beatrice Fridericia*, f. $\frac{3}{1}$ 1840 i Helsingør; g. $\frac{14}{7}$ 1867 i K. m. **Charles Raphael** (S. af Nathan R.) Plantageejer i Buenos Aires, Vekselmægler i Hamburg, Uruguay, London, f. $\frac{4}{8}$ 1838 i Amsterdam, d. c. 1896 i London.
 a. *John Nathan Raphael*, Journalist i Paris, f. $\frac{16}{5}$ 1868 i Estancia del Aquila, Uruguay; g. m. *Eugenie* (Aimée) *Gobillet*.
 b. *Francis Charles Raphael*, Ingeniør i London, f. $\frac{7}{4}$ 1871 i Estancia del Aquila, Uruguay.
 c. *Susanne Raphael*, f. $\frac{23}{9}$ 1876 i London.
- D. *Sophus Leopold Fridericia*, Grosserer i Stockholm, f. $\frac{31}{10}$ 1841 i Helsingør, d. $\frac{14}{8}$ 1904 i Stockholm.
- E. *Galathea Augusta Fridericia*, f. $\frac{24}{6}$ 1843 i Helsingør; g. $\frac{20}{12}$ 1868 i K. m. **Moritz Waldemar Ludvig Salomonsen** (S. af Grosserer i K. Levin Marcus S. og Hustru Mine, f. Heilbuth) Grosserer i K., f. $\frac{19}{1}$ 1836 i K., d. $\frac{3}{11}$ 1915 sst.
 a. *Ludvig Marcus Salomonsen*, Ingeniør i K., f. $\frac{24}{10}$ 1869 i K.; g. $\frac{16}{9}$ 1904 i K. m. *Helga Bruun*, f. *Mørk* (D. af Stationsforstander i Vordingborg Hans Jürgensen M. og Hustru Eleonora Henriette, f. Ploi; Enke efter Ingeniør Jens Severin Bruun) f. $\frac{20}{2}$ 1872 i Næstved.
 AA. *Ebbe Mørck Salomonsen*, f. $\frac{21}{6}$ 1905 i K.
 b. *Sophus Leopold Salomonsen*, Grosserer i K., f. $\frac{26}{5}$ 1871 i K.; g. $\frac{25}{4}$ 1906 i K. m. *Elna Frederikke Fraenckel* (D. af Tapetfabrikant i K. Robert F. og Hustru Julie, f. Levin) f. $\frac{8}{1}$ 1883 i K. (Se 3. I. F. b.)
 AA. (adopt.) *Gertrude Salomonsen*, f. $\frac{6}{12}$ 1910.
 c. *Jacob Moritz Salomonsen*, Grosserer i K., f. $\frac{4}{9}$ 1872 i K.; g. $\frac{17}{5}$ 1908 i Hamburg m. *Johanne Birgitte Henriette v. Essen* (D. af Købmand i Hamburg Michael Waldemar v. E. og Hustru Henriette, f. Ballin) f. $\frac{6}{4}$ 1874 i Hamburg.
 AA. *Birgit Ingrid Salomonsen*, f. $\frac{17}{2}$ 1909 i K., d. $\frac{24}{7}$ 1909 sst.
 BB. *Henning Salomonsen*, f. $\frac{12}{7}$ 1910 i K., d. $\frac{29}{10}$ 1910 sst.
 CC. *Annelise Salomonsen*, f. $\frac{6}{2}$ 1913 i K.

- d. *Minna Salomonsen*, f. $10/2$ 1874 i K.; g. $28/1$ 1894 i K. m. *Georg Emil Hertz* (S. af Grosserer i K. Salomon H. og Hustru Galathea, f. Meyer) Guldwarefabrikant i K., f. $21/1$ 1867 i K.
- AA. *Karen Hertz*, f. $21/1$ 1895 i K.
- BB. *Walter Hertz*, f. $11/7$ 1897 i K., d. $9/9$ 1908 i Rungsted.
- CC. *Inga Hertz*, f. $14/3$ 1901 i K.
- e. *Alfred Moritz Salomonsen*, Grosserer i K., f. $11/6$ 1875 i K.; g. $24/3$ 1908 i K. m. *Xenia Bolette Sophie Jacobsen* (D. af Forretningsfører i K. Frederik J. og Hustru Kirstine Maren, f. Larsen) f. $8/8$ 1885 i K.
- AA. *Finn Salomonsen*, f. $31/1$ 1909 i K.
- BB. *Ulf Salomonsen*, f. $17/2$ 1911 i K.
- f. *Susanne Salomonsen*, f. $7/11$ 1876 i K.
- F. *Aurelia Camilla Fridericia*, f. $3/2$ 1845 i Helsingør; g. $3/1$ 1867 i K. m. *Harry Otto Salomonsen* (S. af Silke- og Klædehandler i K. Moritz (Moses) Marcus S. og Hustru Esther, f. Fridericia) Grosserer i K., f. $9/8$ 1836 i K. (Se 1. III C. a–f).
- G. *Hanna Emma Christiane Fridericia*, f. $30/1$ 1847 i Helsingør, d. $1/11$ 1879 i K.; g. $1/6$ 1875 i K. m. *Jørgen Christian Trampe* (S. af Kammerherre, Stiftamtmand, Overauditeur, Greve Jørgen Detlev T. og Hustru Christiane Adolphine, f. Siersted) Greve, cand. polit., fhv. Fuldmægtig under Udskrivningsvæsenet i K., f. $23/2$ 1838 i K.
- a. *Ella Christiane Susanne Frederikke Trampe*, Comtesse, f. $18/3$ 1877 i K.; g. $15/11$ 1901 i K. m. *Adolf Siegfred Hede-gaard Nissen* (S. af Etatsraad, Borgmester i Bogense Claudius N. og Hustru Agnete, f. Hedegaard) Sognepræst i Vordingborg f. $24/3$ 1868 paa Frederiksberg.
- AA. *Agnethe Hanna Trampe Nissen*, f. $5/9$ 1902 i Næsby.
- BB. *Else Ingrid Trampe Nissen*, f. $22/12$ 1907 i Næsby.
- b. *Christopher Sophus Fridericia Trampe*, Greve, Kaptajn, Adjutant hos Generalinspektøren for Fodfolket i K., f. $9/6$ 1879 i K.; g. $10/10$ 1907 i K. m. *Adelgunde von Scholten* (D. af Godsejer Peter Christian Frederik v. Sch. og Hustru Karen Anna Alvilda, f. Thisted) f. $21/10$ 1881 paa Nordergaard ved Kolding.
- AA. *Elisabeth Adelgunde Trampe*, Comtesse, f. $12/9$ 1910 i K.

- BB. *Hans* Christopher *Trampe*, Greve, f. $\frac{3}{7}$ 1915 i K.
- H. *Harald* Oscar Louis *Fridericia*, Grosserer i K., f. $\frac{4}{7}$ 1848 i Helsingør, d. $\frac{7}{8}$ 1908 i K.
- J. *Betzy* Agnes *Fridericia*, f. $\frac{19}{3}$ 1850 i Helsingør; g. $\frac{6}{11}$ 1881 i K. m. *Otto* Julius **Levison** (S. af Kateket ved det mosaiske Trossamfund i K. Dr. phil. Esaias L. og Hustru Frederikke, f. Bendix) Højesteretssagfører i K., f. $\frac{20}{2}$ 1835 i K., d. $\frac{7}{12}$ 1905 sst.
- Poul* Emanuel *Levison*, f. $\frac{9}{10}$ 1882 i K., d. $\frac{9}{9}$ 1889 sst.
 - Martha* Susanne *Levison*, f. $\frac{22}{3}$ 1884 i K., d. $\frac{3}{9}$ 1889 sst.
 - Fanny* Frederikke *Levison*, f. $\frac{18}{1}$ 1886 i K., d. $\frac{22}{9}$ 1889 sst.
 - Knud* *Fridericia Levison*, cand. jur., Journalist i Aalborg, f. $\frac{28}{2}$ 1888 i K.; g. $\frac{14}{11}$ 1914 i Aalborg m. *Olga* Marie *Hofman* (D. af Driftsbestyrer i Aalborg Niels H. og Hustru Ane Marie Kathrine, f. *Vogelius*) f. $\frac{28}{1}$ 1893 i Aalborg.
- AA. *Ruth* Sonja *Hofman Levison*, f. $\frac{14}{11}$ 1915 i Aalborg.
- K. *Holger* Emanuel Martin Lorentz *Fridericia*, Grosserer i K., f. $\frac{31}{12}$ 1853 i Helsingør, d. $\frac{25}{5}$ 1902 i Ny Taarbæk; g. $\frac{22}{5}$ 1884 i K. m. *Augusta* *Melchior* (D. af Grosserer i K. Israel Berendt M. og 1. Hustru Charlotte Johanne, f. van Deen) f. $\frac{12}{8}$ 1859 i K.
- Ella* *Fridericia*, f. $\frac{8}{12}$ 1888 i K.
- L. *John* Lauritz Isidor *Fridericia*, f. $\frac{12}{12}$ 1855 i Helsingør, d. $\frac{6}{4}$ 1905 i Roskilde.
- M. *Charles* Samuel *Fridericia*, Grosserer i K., f. $\frac{9}{8}$ 1859 i Helsingør, d. $\frac{31}{5}$ 1892 i Gefle (Sverige); g. $\frac{8}{11}$ 1891 i K. m. *Elisabeth* Frederikke *Jacobson* (D. af Grosserer i K. Eduard Daniel J. og Hustru Mathilde, f. *Jacoby*) f. $\frac{5}{7}$ 1865 i K., d. $\frac{10}{9}$ 1910 sst.

2. Heyman Joseph Levin,

Møbelhandler og Købmand i Fredericia, The- og Porcellænshandler, senere Marskandiser og Kødhandler i K., f. c. 1767 i Fredericia, d. $\frac{17}{9}$ 1832 i K.; g. $\frac{15}{1}$ 1799 i K. m. **Jette** *Goldschmidt* (D. af Købmand i K. Meyer Aron G. og Hustru Zipora, f. (Moses Levin) Nathan fra Nakskov) f. c. 1780 i K., d. $\frac{28}{4}$ 1858 sst.

- Joseph* Heyman *Levin*, Modehandler i K., f. $\frac{10}{9}$ 1799 i Fredericia, d. $\frac{18}{10}$ 1863 i K.
 - Meyer* Heyman *Levin*, Skomagermester i K., f. $\frac{26}{11}$ 1803 i Fredericia, d. $\frac{19}{11}$ 1860 i K.; g. $\frac{24}{6}$ 1838 i K. m. *Betty* *Eibeschtz* (D. af Juvelerer i K. Meyer Aron E. og Hustru Hanne, f. *Soldin*) f. $\frac{20}{7}$ $\frac{14}{7}$ 1809 i K., d. $\frac{9}{2}$ 1890 sst.
- A. *Harry* Meyer *Levin*, Handelsagent i K., f. $\frac{26}{5}$ 1839 i K., d. $\frac{30}{5}$ 1873 i Roskilde.

- B. *Zerline Amalie Levin*, f. $18/5$ 1841 i K.; g. $29/1$ 1860 i K. m. **Isac Salomonsen** (S. af Vekselerer i K. Salomon Isac S. og Hustru Rose, f. Goldschmidt) Vekselerer i K., Etatsraad, f. $18/11$ 1830 i K., d. $16/4$ 1916 sst.
- a. *Frederik Isac Salomonsen*, Vekselerer i K., f. $24/12$ 1860 i K.; g. $22/3$ 1891 i K. m. *Dina Rosalie Melchior* (D. af Grosserer i K. Adolph Jacob M. og Hustru Louise Augusta, f. Meyer) f. $5/11$ 1870 i K. (Se 2. V. E. a.).
- AA. (adopt.) *Edith Salomonsen*, f. $16/9$ 1899.
- BB. (-) *Margit Salomonsen*, f. $31/1$ 1902.
- b. *Mathilde Salomonsen*, f. $9/12$ 1863 i K.; g. $25/4$ 1889 i K. m. **William Heckscher** (S. af Grosserer i Aalborg Lorentz H. og Hustru Adelheid, f. Koppel) Vekselerer i K., f. $22/7$ 1854 i Aalborg.
- AA. *Alice Heckscher*, f. $3/2$ 1890 i K.; g. $10/11$ 1912 i K. m. **Moses Metz** (S. af Fabrikant i Randers Benny M. og Hustru Caroline, f. Valentin) Grosserer i K., f. $14/3$ 1883 i Randers.
- aa. *Henning Metz*, f. $9/10$ 1913 i Randers.
- BB. *Gerda Betty Heckscher*, f. $16/3$ 1892 i K.
- CC. *Knud Frederik Heckscher*, stud. polyt., f. $1/12$ 1894 i K.
- C. *Joseph Sophus Levin*, Bogtrykker i London, f. $25/1$ 1843 i K. d. $10/6$ 1895 i London, begr. $21/6$ 1895 i K.
- III. *Eline Levin*, f. $2/7$ 1807 i Fredericia, d. $10/1$ 1892 i K.
- IV. *Adolph (Aron) Heyman Levin*, Grosserer i K., f. $12/8$ 1809 i Fredericia, d. $9/7$ 1876 i K.; g. $2/12$ 1834 i K. m. *Hanne Sara Bloch* (D. af Grosserer i K. Magnus Ekiva B. og Hustru Debora, f. Bloch) f. $22/1$ 1811 i K., d. $26/4$ 1874 sst.
- A. *Harry August Levin*, Grosserer i K., f. $1/9$ ($31/8$) 1835 i K., d. $10/3$ 1902 sst.; g. $27/11$ 1859 i K. m. *Rosette Mannheimer* (D. af Silke- og Klædehandler i K. Heyman M. og Hustru Adelheid, f. Bing) f. $26/4$ 1838 i K., d. $2/10$ 1908 sst.
- a. *Carl Magnus Levin*, Overretssagfører i K., f. $23/4$ 1861 i K.; g. $24/8$ 1887 i K. m. *Anna Caroline Larsenia Ferslew* (D. af Bladudgiver i K., Etatsraad Jean Christian F. og Hustru Anna Johanne, f. Lindholm) f. $25/7$ 1862 i K.
- AA. *Annette Levin*, f. $16/8$ 1888 i K.; g. $6/6$ 1910 i K. m. **Holger Madsen Hoff** (S. af Formand for Sundhedsstyrelsen, Etatsraad, Dr. med. Hans Emil

- Emanuel Madsen H. og 1. Hustru Anna Margrethe Elisabeth, f. Bay) Læge i K., f. $\frac{2}{1}$ 1881 i Thorshavn.
- aa. *Niels Hoff*, f. $\frac{20}{7}$ 1911 i K.
- BB. *Gertrude Levin*, f. $\frac{23}{1}$ 1892 i K.; g. 1^o $\frac{15}{10}$ 1910 i K. m. Carl Gustav **Schnack** (S. af Generalmajor Johan Gustav Frederik Sch. og 2. Hustru Mathilde Elise, f. Groninger) Premierløjtnant, f. $\frac{12}{2}$ 1883 i K. (Ægteskabet opløst); g. 2^o $\frac{17}{12}$ 1915 i K. m. **Knud Degn** (S. af Apotheker i K. Oluf Peter Jensen D. og 1. Hustru Nelly Jensine Florentine, f. Jensen) cand. polyt., Ingeniør i K., f. $\frac{11}{5}$ 1880 i Nøddebo.
- aa. (ad I) *Erik Schnack*, f. $\frac{15}{7}$ 1911 i K.
- bb. (-) *Jørgen Schnack*, f. $\frac{13}{2}$ 1913 i K.
- CC. *Nina Levin*, f. $\frac{23}{10}$ 1893 i K.; g. $\frac{31}{10}$ 1913 i K. m. *Torben Sten Bille Drechsel* (S. af fhv. Havnekapitajn, Kommandør Christian Frederik D. og Hustru Anna Rebekka, f. Bille) Medarbejder i C. Ferslew & Co.s Virksomheder i K., f. $\frac{1}{10}$ 1888 i Holbæk.
- aa. *Peter Drechsel*, f. $\frac{6}{2}$ 1915 i K.
- bb. *Elisabeth Drechsel*, f. $\frac{31}{7}$ 1916 i K.
- b. *Harriet Mathilde Levin*, f. $\frac{1}{12}$ 1863 i K.; g. $\frac{12}{5}$ 1881 i K. m. **Harald Jacob Bing** (S. af Fabrikejer i K. Jacob Heiman B. og Hustru Henriette, f. Simonsen) Direktør, Fabrikejer i K., f. $\frac{27}{2}$ ($\frac{26}{2}$) 1848.
- AA. *Eva Bing*, f. $\frac{21}{3}$ 1882 i K.
- BB. *Johanne Bing*, f. $\frac{27}{12}$ 1883 i K.; g. $\frac{11}{4}$ 1905 i K. m. **Poul Simonsen** (S. af Overretssagfører i K., Etatsraad Ludvig S. og Hustru Agnes, f. Davidsen) cand. phil., Direktør i K., f. $\frac{12}{7}$ 1881.
- aa. *Kai Simonsen*, f. $\frac{28}{4}$ 1906 i K.
- bb. *Ole Simonsen*, f. $\frac{17}{7}$ 1907 i K.
- CC. *Henriette Bing*, f. $\frac{17}{8}$ 1886 i K.; g. $\frac{21}{5}$ 1910 i K. m. **Christian Vilhelm Wellmann** (S. af Læge i Lundby Carl Vilhelm W. og Hustru Mathilde Sofie, f. Krebs) Bankfuldmægtig i K., f. $\frac{10}{2}$ 1878 i Lundby (Præstø Amt).
- aa. *Annette Wellmann*, f. $\frac{19}{11}$ 1911 i K.
- DD. *Ludvig Carl Bing*, cand. jur., f. $\frac{22}{3}$ 1892 i K.
- EE. *Jacob Herman Bing*, f. $\frac{20}{6}$ 1899 i K.

- c. *Herman Levin*, Grosserer i K., f. $18/_{11}$ 1865 i K., d. $25/_{8}$ 1915 i Ulrikhamn (Sverige); g. $20/_{11}$ 1889 i K. m. *Anna Michaelsen* (D. af Grosserer i K., Jacob Carl Emil M. og Hustru Helene, f. Heyman) f. $2/_{5}$ 1866.
- AA. *Inger Levin*, f. $17/_{9}$ 1890 i K.
- BB. *Sven Harry Levin*, Prokurist i K., f. $8/_{5}$ 1892 i K.
- CC. *Karen Levin*, f. $27/_{9}$ 1898 i K.
- d. *Ellen Charlotte Levin*, f. $8/_{1}$ 1868 i K., d. $12/_{1}$ 1868 sst.
- e. *Poul Theodor Levin*, Dr. phil., Forfatter i K., f. $17/_{6}$ 1869 i K.
- B. *Martin Julius Levin*, Grosserer i K., f. $21/_{2}$ ($22/_{2}$) 1838 i K., d. $1/_{9}$ 1893 sst.; g. $2/_{10}$ 1870 i K. m. *Hulda Lundstrøm* (D. af Skrædermester i K. Carl Gustav L. og Hustru Anne, f. Olsen) f. $10/_{3}$ 1840 i K., d. $22/_{6}$ 1908 sst.
- a. *William Levin*, Grosserer i K., f. $15/_{11}$ 1862 i K.; g. $2/_{10}$ 1891 i Melbourne (Australien) m. *Emmy Mathilde Nielsen* (D. af Snedkermester Christian August N. og Hustru Wilhelmine Marie Henriette, f. Holm) f. $2/_{10}$ 1862 i K.,
- AA. *Christian William Levin-Sarrau*, Assistent i Udenrigskontoret i K., f. $18/_{2}$ 1892 i Melbourne; g. $8/_{9}$ 1916 i Hillerød m. *Lilly Eugenie Rasmussen* (D. af Smedemester i K. Frederik Christian Sofus R. og Hustru Eugenie Florentine, f. Madsen) f. $29/_{5}$ 1896 i K.
- BB. *Yrsa Rigmor Christy Levin*, f. $18/_{3}$ 1894 i K.
- CC. *Gerda Hulda Elise Levin*, f. $22/_{3}$ 1898 i K.
- V. *Hanne Levin*, f. $2/_{6}$ 1810 i Fredericia, d. $21/_{1}$ 1897 i K.; g. $28/_{10}$ 1838 i K. m. *Michael Meyer* (S. af Købmand i Hillerød Meyer Israel og Hustru Dina, f. David) Garvermester i K., f. $27/_{10}$ ($28/_{10}$) 1813 i Hillerød, d. $25/_{1}$ 1888 i K.
- A. *Martin Meyer*, Garvermester i K., f. $2/_{11}$ 1839 i K.; g. 1° $11/_{9}$ 1876 i Frankfurt $^3/_{M}$ m. *Franziska Seelig*, f. 1857 i Frankfurt $^3/_{M}$, d. $18/_{5}$ 1883 i K.; g. 2° $5/_{9}$ 1886 i Hamburg m. *Johanna Lichtenhein* (D. af Rentier i Hamburg Sally A. L. og Hustru Caroline, f. Lichtenhein) f. $30/_{6}$ 1856 i K.
- a. (ad II.) *Michael Carl Moses Meyer*, Prokurist i K., f. $25/_{9}$ 1888 i K.
- b. *Henry Martin Meyer*, f. $10/_{8}$ 1889 i K., d. $25/_{8}$ 1889 sst.
- c. *James Harald Meyer*, f. $27/_{6}$ 1890 i K., d. $9/_{1}$ 1891 sst.
- d. *Emil Benno Meyer*, Repræsentant i K., f. $11/_{6}$ 1894 i K.
- B. (*Harald*) *Heinrich Meyer*, Grosserer i K., f. $15/_{12}$ 1840 i K., d.

¹⁷/₁₂ 1897 sst.; g. ²³/₁ 1870 i K. m. *Alexandra Isabella Wolff* (D. af Overrabbiner i K., Dr. phil., Professor Abraham Alexander W. og Hustru Johanna, f. Goldschmidt) f. ²⁶/₁ 1847 i K., d. ²⁶/₈ 1894 i Charlottenlund.

a. *Holger Martin Meyer*, Grosserer i K., f. ¹/₁₁ 1870 i K.; g. ²¹/₉ 1897 i K. m. *Elisabeth Sophie Kjer* (D. af Tobaksfabrikant Edvard Eske K. og Hustru Caroline Vilhelmine, f. Kjerulf) f. ²⁷/₂ 1869 i Aalborg.

AA. *Ebba Alexandrine Meyer*, f. ²⁵/₂ 1899 i K.

BB. *Asta Holga Meyer*, f. ⁹/₄ 1901 i K.

b. *Jenny Henriette Meyer*, f. ³/₁ 1872 i K.; g. ¹/₉ 1896 i K. m. (Abraham) *Adolph Isenstein* (S. af Schächter og Kollektør i Hildesheim Liebman I. og Hustru Henriette, f. Danman) Købmand i Berlin, f. ¹⁵/₁₀ 1863 i Hildesheim.

AA. *Ernst Isenstein*, f. ¹¹/₆ 1897 i Hannover.

BB. *Kurt Isenstein*, f. ¹³/₈ 1898 i Hannover.

CC. *Julius Isenstein*, f. ²⁰/₁₀ 1899 i Hannover.

c. *Dagmar Helga Meyer*, f. ²⁷/₅ 1873 i K.; g. ⁵/₉ 1897 i K. m. *Gustav Hesse* (S. af Købmand Salomon H. og Hustru Jeanette, f. Nelcke) Købmand i Berlin, f. ⁹/₁₂ 1866 i Egelu v. Magdeburg.

AA. *Holger Hesse*, f. ²⁶/₁₁ 1900 Hannover.

BB. *Axel Hesse*, f. ⁸/₂ 1904 i Hannover.

d. *Johanne Meyer*, f. ¹⁸/₇ 1876 i K.; g. ¹⁷/₁₁ 1898 i K. m. *Carl Asger Warburg* (S. af Grosserer i K. Leontio W. og Hustru Henriette, f. Wolff) Prokurist i K., f. ²¹/₈ 1872 i K.

AA. *Asger Warburg*, f. ¹⁷/₈ 1900 i K.

BB. *Ella Warburg*, f. ¹¹/₄ 1902 i K.

CC. *Kai Warburg*, f. ³⁰/₁₀ 1903 i K.

DD. *Aage Warburg*, f. ³⁰/₁₀ 1903 i K.

EE. *Mogens Warburg*, f. ⁸/₁₁ 1909 i K.

e. *Emma Agnes Meyer*, f. ²⁹/₈ 1880 i K.; g. ³/₁₁ 1898 i K. m. *Georg Bertel Warburg* (S. af Grosserer i K. Leontio W. og Hustru Henriette, f. Wolff) Grosserer i K., f. ³¹/₃ 1875 i K.

AA. *Bodil Warburg*, f. ²⁴/₁ 1900 i K.

C. *Dina Cecilie Meyer*, f. ²¹/₆ (²²/₆) 1844 i K.; g. ²²/₆ 1862 i K. m. *Harry Abraham Hertz* (S. af Informator i K. Abraham H. og Hustru Karen, f. Fränkel) Vekselmægler i K., f. ¹²/₁₂ (¹¹/₁₂) 1828 i K., d. ⁷/₁₀ 1895 sst.

a. *Adolf Hertz*, prakt. Læge i Stenstrup (Fyen), f. ²⁴/₁₀ 1864 i K., d. ²/₁ 1903 sst.; g. ⁷/₄ 1899 i Odense m. *Marie Brod-*

- trück *Hansen* (D. af Købmand i Odense J. P. Hansen og Hustru Augusta, f. Brodtrück) f. $25/7$ 1876 i Odense.
- b. *Karen Hertz*, f. $28/3$ 1866 i K.; g. $1^{\circ} 23/12$ 1888 i K. m. *Oscar Behrend Heckscher* (S. af Grosserer i K. Julius Behrend H. og 1. Hustru Caroline, f. Dehn) prakt. Læge i Borup, f. $12/3$ 1860 i K. (Ægteskabet opløst); g. $2^{\circ} 30/12$ 1904 i K. m. *William Georg Schoustrup* (S. af Proprietær Andreas Ludvig S. og Hustru Johanne Marie Augusta, f. Schram) Overlærer ved Katedralskolen i Roskilde, f. $15/4$ 1860 paa Frederiksberg.
- AA. *Kai Heckscher*, cand. polit. i K., f. $30/10$ 1889 i Maribo; g. $27/8$ 1915 i K. m. *Anne-Marie Gilbert Jespersen* (D. af prakt. Læge i Charlottenlund Gilbert J. og Hustru Anne Marie, f. Bruun) f. $6/2$ 1893 i Charlottenlund.
- aa. *Jan Heckscher*, f. $25/10$ 1915 i K.
- BB. *Ebba Heckscher*, f. $28/4$ 1896 i Maribo.
- c. *Ida Hertz*, f. $12/9$ 1867 i K., d. $15/5$ 1899 sst.; g. $18/9$ 1888 i K. m. *Carl Koppel* (S. af Procurator i K., Justitsraad Menka K. og Hustru Fanny Rosalie, f. Bendixsen) Overretssagfører i K., f. $9/7$ 1862 i K.
- AA. *Ulla Koppel*, Violinistinde, f. $5/8$ 1889 i K.; g. $29/12$ 1914 i K. m. *Sivert Jacob Bredahl Seligmann Gunst* (S. af Fuldmægtig i Vejle Bank, cand. philol. Peter G. og Hustru Olivia, f. Seligmann) Grosserer i K., f. $17/1$ 1883 i Vejle.
- BB. *Gerda Koppel*, cand. polyt., f. $19/9$ 1890 i K.; g. $14/2$ 1916 i K. m. *Otto Schiøtz Kierulff* (S. af Apotheker i K. Carl Christian K. og Hustru Nanna Ammitzbøll, f. Schiøtz) cand. polyt., Ingeniør i K., f. $16/5$ 1891 i Odense.
- d. *Magnus Hertz*, Ingeniør i K., f. $26/9$ 1869 i K.; g. $5/4$ 1900 i K. m. (Mirjam) *Mary Eline Hartvig* (D. af Brændevinsbrænder i K., exam jur. Harry Mendel Hartvig og Hustru Julie Agnes, f. Cordosa) f. $30/5$ 1880 i K.
- AA. *Ida Hertz*, f. $25/2$ 1901 i K.
- BB. *Ellen Margrethe Hertz*, f. $4/9$ 1902 i K.
- CC. *Harry Adolph Hertz*, f. $9/1$ 1904 i K.
- DD. *Alice Hertz*, f. $17/4$ 1906 paa Frederiksberg.
- EE. *Svend Hertz*, f. $24/8$ 1907 paa Frederiksberg, d. $27/11$ 1907 sst.

- FF. *Edmund Hertz*, f. $^{22}/_{11}$ 1908 paa Frederiksberg, d. $^{5}/_{2}$ 1909 sst.
- GG. *Marie Hertz*, f. $^{4}/_{12}$ 1909 paa Frederiksberg.
- D. *Susanne Henriette Meyer*, f. $^{3}/_{1}$ 1846 i K.; g. $^{3}/_{11}$ 1878 i K. m. *Ludvig Mose Nathan* (S. af Kollektør i K. Mose Levin N. og Hustru Hanne, f. Hartvig) Pianist, Partikulier i K., f. $^{23}/_{4}$ 1834 i K., d. $^{31}/_{12}$ 1910 sst.
- a. *Harry Ludvig Mose Nathan*, Grosserer i K., f. $^{2}/_{9}$ 1879 i Aarhus; g. $^{21}/_{5}$ 1907 i K. m. *Ellen Ingeborg Arendrup*, f. *Bruhn* (D. af Grosserer i K. Eduard Theodor B. og Hustru Helga Eleonora, f. Jacob, Enke efter Overretssagfører Aage Arendrup) f. $^{26}/_{7}$ 1877 i K.
- AA. *Vang Nathan*, f. $^{29}/_{10}$ 1908 i K.
- BB. *Karen Elsebeth Harris Bruhn Nathan*, f. $^{16}/_{10}$ 1910 i K.
- b. *Max Ludvig Michael Nathan*, Kunstmaler i K., f. $^{4}/_{11}$ 1880 i Aarhus.
- E. *Louise Augusta Meyer*, f. $^{6}/_{4}$ 1848 i K.; g. $^{3}/_{1}$ 1869 i K. m. *Adolph Jacob Melchior* (S. af Silke- og Klædehandler i K. Jacob M. og Hustru Rose, f. Lazarus) Grosserer i K., f. $^{24}/_{4}$ 1844 i K., d. $^{7}/_{6}$ 1896 sst.
- a. *Dina Rosalie Melchior*, f. $^{5}/_{11}$ 1870 i K.; g. $^{22}/_{3}$ 1891 i K. m. *Frederik Isac Salomonsen* (S. af Vekselerer i K., Etatsraad Isac S. og Hustru Zerline Amalie, f. Levin) Vekselerer i K., f. $^{24}/_{11}$ 1860 i K. (Se 2. II. B. a. AA.—BB.).
- b. *Lauritz Melchior*, Dr. med., Prosektor ved Kommunehospitalet i K., f. $^{24}/_{11}$ 1871 i K.; g. $^{17}/_{5}$ 1900 i K. m. *Ruth Emilie Dorothea Ammundsen*, f. *Bruhn* (D. af Toldforvalter i Nykøbing paa Falster Christian Emil B. og Hustru Marchen Jan, f. Mørch, Enke efter Læge Jørgen Vilhelm Ammundsen) f. $^{28}/_{7}$ 1865 i Holbæk.
- AA. *Agnete Ruth Melchior*, f. $^{6}/_{8}$ 1901 i K.
- BB. *Otto Adolph Melchior*, f. $^{10}/_{6}$ 1904 i K.
- c. *Jacob Herman Melchior*, Grosserer i K., f. $^{7}/_{5}$ 1873 i K.; g. $^{9}/_{6}$ 1901 i K. m. *Emilie Michaelsen* (D. af Grosserer i K. Albert Ferdinand M. og Hustru Johanne Madeline, f. Raffel) f. $^{21}/_{10}$ 1875 i K.
- AA. *Johan Adolph Melchior*, f. $^{2}/_{2}$ 1903 i K.
- BB. *Ingeborg Melchior*, f. $^{31}/_{10}$ 1906 i K.; d. $^{1}/_{3}$ 1907 sst.
- CC. *Mogens Albert Melchior*, f. $^{13}/_{6}$ 1908 i K.
- DD. *Poul Jacob Melchior*, f. $^{8}/_{8}$ 1910 i K.
- d. *Bertha Sophie Melchior*, f. $^{12}/_{2}$ 1875 i K., d. $^{10}/_{3}$ 1875 sst.

- e. *Ingeborg Melchior*, f. $14/11$ 1876 i K., d. $11/4$ 1879 sst.
 f. *Frederikke Melchior*, f. $14/11$ 1876 i K., d. $11/1$ 1877 sst.
- g. *Rose Frederikke Melchior*, f. $7/12$ 1880 i K.; g. $6/11$ 1902 i K. m. David **Einar Davidsen** (S. af Grosserer i K., Etatsraad Oscar Philip D. og Hustru Merle Vilhelmine, f. Levy) Grosserer i K., f. $18/11$ 1875 i K.
 AA. *Jnger Merete Davidsen*, f. $9/9$ 1903 i K.
 BB. *Gudrun Davidsen*, f. $11/5$ 1908 i K.
- F. *Sophie Frederikke Meyer*, f. $13/5$ 1850 i K.; g. $10/8$ 1873 i K. m. **Ferdinand Philipson** (S. af Manufakturhandler i K. Samson Ph. og Hustru Adelaide, f. Bendix) Grosserer i K., f. $13/11$ 1848 i K.
 a. *Olga Philipson*, f. $26/2$ 1875 i K., d. $30/7$ 1876 sst.
 b. *Paul Philipson*, Vekselmægler i K., f. $18/4$ 1876 i K.; g. $25/9$ 1906 i K. m. *Sara Maria Cantor* (D. af Overretssagfører i Aarhus Alexander Bernhard C. og Hustru Augusta, f. Fraenckel) f. $19/4$ 1886 i K.
 AA. *Tage Philipson*, f. $21/12$ 1907 i K.
 BB. *Arne Philipson*, f. $10/3$ 1910 i Hellerup.
 CC. *Grethe Philipson*, f. $28/9$ 1914 i Hellerup.
- c. *Axel Philipson*, Købmand i K., f. $23/9$ 1877 i K.; g. $2/4$ 1905 i Berlin m. *Elsa Wolfsky* (D. af Købmand i Charlottenburg Henry W. og Hustru Amalie, f. Meyer) f. $14/3$ 1882 i London.
 AA. *Ingrid Philipson*, f. $18/3$ 1906 i K.
- d. Meyer *Victor Philipson*, Handelsagent i K., f. $6/8$ 1881 i K.; g. $22/1$ 1905 i Hannover m. *Ida Julie Cohn* (D. af Købmand i Hannover Levy C. og Hustru Ernestine, f. Jacob) f. $3/4$ 1880 i Hannover.
 AA. *Frants Philipson*, f. $27/11$ 1905 i K.
 BB. *Ernst Philipson*, f. $1/5$ 1907 i K.
- VI. *Liebman Heyman Levin*, Bogtrykker i K., f. $12/7$ 1812 i Fredericia, d. $6/4$ 1859 i K.
- VII. *Ludvig Heymann Levin*, Grosserer, Partikulier i K., f. $27/9$ ($26/9$) 1814 i Fredericia, d. $26/4$ 1873 i K.; g. i Hamburg m. *Mihna Meyer* (D. af Guldtrækker i K. Jacob Nathan Levin M. og Hustru Rosette, f. Frænckel) f. $2/10$ 1816 i K., d. $11/12$ 1892 sst.
- VIII. *Benny* (Bendix) *Levin*, Grosserer, Broderihandler i K., f. $22/9$ 1816 i K., d. $14/6$ 1891 sst.; g. $28/5$ 1846 i Hamburg m. (Røschen) *Rose Salomon* (D. af Købmand i Hamburg Ezechel S. og Hustru Hanchen, f. Levy) f. $31/5$ 1827 i Hamburg, d. $18/1$ 1903 i K.
 A. *Henry Sophus Levin*, Grosserer i K., f. $4/10$ 1847 i K., d. $30/9$ 1891 sst.; g. i K. m. *Eleonora Christine Arvedsen*, f. $1/10$ 1859 i K.

- a. Inez *Ida* Dagmar Jakobine *Levin*, f. $14/2$ 1878 i K.; g. 1° $30/4$ 1897 i K. m. *Vilhelm* Daniel **Restorff** (S. af Kunstmaler Theodor Ludvig Adam R. og Hustru Henriette Margrethe Engel, f. Olsen) Grosserer i K., f. $3/10$ 1864 i K. (Ægte-skabet opløst); g. 2° $21/12$ 1906 i K. m. *Ivan* **Metz** (S. af Fabrikant i Randers Carl M. og Hustru Wilhelmine, f. Valentin) Grosserer i K., f. $17/9$ 1877 i Randers.
- B. *Joseph* Emil *Levin*, Grosserer i K., f. $16/10$ 1860 i K.; g. $27/4$ 1892 i Randers m. *Eva* **Metz** (D. af Fabrikant i Randers Carl M. og Hustru Wilhelmine, f. Valentin) f. $27/4$ 1865 i Randers.
- a. *Benny* Knud *Levin*, cand. phil., f. $11/2$ 1893 i K.
- b. *Ella* Helene *Levin*, f. $7/5$ 1894 i K.
- IX. (Marcus) *Martin* *Levin*, Grosserer i London, Partikulier i K., f. $7/4$ 1818 i K., d. $22/2$ 1875 sst.; g. m. *Ranette* *Levysohn*, f. c. 1824 i Hamburg, d. $4/1$ 1888 i Wiesbaden. (Hun g. 2° $29/10$ 1876 i Krakau m. Portræt-maler Paul Adolph Oppenheim fra Füchsberg).
- A. (adopt.) *Julia* Joshua *Levin*, f. $26/11$ 1847 i London, d. $15/4$ 1880 i Wien.
- X. (Rose) *Rikke* *Levin*, f. $25/5$ 1820 i K., d. $2/1$ 1847 sst.; g. $8/3$ 1846 i K. m. *Philip* **Peine** (S. af Guldsmed og Juveler i K. Joel P. og Hustru Cecilie, f. Cohen) Grosserer i K., f. $5/4$ 1812 i K., d. $4/11$ 1874 sst.
- A. *Frederikke* Louise *Peine*, f. $15/12$ 1846 i K.; g. $10/11$ 1867 i K. m. *August* **Behrens** (S. af Købmand i Hamburg Isac B. og Hustru Fanny, f. Flörsheim) Grosserer i K., f. $10/11$ 1832 i Hamburg, d. $4/4$ 1915 i K.
- a. *Ivan* Frantz *Behrens*, Handelsagent i K., f. $6/11$ 1868 i K., d. $23/5$ 1897 sst.
- b. *Cecilie* *Behrens*, f. $2/8$ 1870 i K.; g. $10/12$ 1893 i K. m. *Emil* Frank **Philipson** (S. af Grosserer i K. Paritz Frank Ph. og Hustru Sarah, f. Hartvigson) Overretssagfører i K., f. $13/2$ 1864 i K.
- AA. *Ernst* Frank *Philipson*, f. $28/12$ 1894 i K.

3. Marcus Joseph Levin,

Købmand i Fredericia, The- og Porcellænshandler, senere Schächter og Inspektør ved »Godgørenhed« i K., f. i Maj 1772 i Fredericia, d. $11/8$ 1861 i K.; g. $1/11$ 1802 i K. m. (Rebekka) **Réelche Weel** (D. af Kødhandler i K. Isac Israel W. og Hustru Golde, f. Eleasar) f. c. 1774 i K., d. $3/3$ 1868 sst.

- I. *Joseph* Marcus *Levin*, Vekselerer i K., f. $30/4$ 1807 i Fredericia, d. $8/1$ 1886 i K.; g. $10/11$ 1839 i K. m. *Frederikke* *Weel* (D. af Silke- og Klædehandler i K. Elias Isac W. og Hustru Rachel, f. Glückstadt) f. $30/10$ 1808 i K., d. $16/1$ 1894 sst.

- A. Sara *Sophie Levin*, f. $^{10}/_8$ 1840 i K.; g. $^6/_12$ 1863 i K. m. Louis Wilhelm **Salomonsen** (S. af Silke- og Klædehandler i K. *Moritz* (Moses) Marcus S. og Hustru Esther, f. Fridericia) Dr. med., Kommunelæge, Fattiglæge ved det mosaiske Trossamfund i K., f. $^{30}/_{10}$ 1832 i K., d. $^{18}/_{12}$ 1914 sst. (Se 1. III. A. a.—d.).
- B. *Adolph Joseph Levin*, Vekselerer i K., f. $^{30}/_6$ 1842 i K.
- C. *Julius Joseph Fridericia Levin*, f. $^{26}/_8$ 1844 i K., d. $^5/_12$ 1848 sst.
- D. Emmy (*Emma*) Augusta *Levin*, f. $^{31}/_7$ ($^{30}/_7$) 1846 i K., d. $^{31}/_3$ 1915 sst.; g. $^8/_5$ 1870 i K. m. Martin Wilhelm **Mannheimer** (S. af Silke- og Klædehandler, senere Klasselotterikollektør i K. Heiman M. og Hustru Adelheid, f. Bing) Varemægler i K., f. $^{23}/_{12}$ 1841 i K., d. $^{19}/_2$ 1895 sst.
- a. *Gerda Mannheimer*, f. $^2/_2$ 1871 i K.
- b. *Anna Mannheimer*, f. $^{17}/_{11}$ 1872 i K.; g. $^6/_11$ 1895 i K. m. Carl Jacob **Schottländer** (S. af Vekselmægler i K. Benny Sch. og Hustru Sophie, f. Melchior) Grosserer i K., f. $^{13}/_3$ 1871 i K.
 AA. (adopt.) *Nina Schottländer*, f. $^7/_12$ 1897.
 BB. (-) *Lise Schottländer*, f. $^{23}/_2$ 1902.
- c. *Julie Mannheimer*, f. $^{10}/_8$ 1874 i K.; g. $^8/_10$ 1893 i K. m. Martin Joseph Fridericia **Levin** (S. af Vekselerer i K. Joseph Marcus L. og Hustru Frederikke, f. Weel) Vekselerer i K., f. $^9/_1$ 1857 i K. (Se 3. I. K.).
 AA. *Ebba Frederikke Levin*, f. $^{20}/_7$ 1896 i K.; g. $^{21}/_5$ 1916 paa Frederiksberg m. Anker **Stenfeldt-Olsen** (S. af Sparekassedirektør i Aalborg Christian Valdemar Olsen og Hustru Ellen, f. Dam) Fuldmægtig i K., f. $^{24}/_{10}$ 1894 i K.
 BB. *Ruth Levin*, f. $^{14}/_9$ 1899 i K.
 CC. *Jørgen Mannheimer Levin*, f. $^{31}/_3$ 1904 i K.
 DD. *Peer Levin*, f. $^{10}/_2$ 1908 i K.
- d. Oscar Heiman *Mannheimer*, f. $^{26}/_{10}$ 1876 i K., d. $^1/_7$ 1878 sst.
- e. *Lilly Mannheimer*, f. $^{15}/_1$ 1879 i K.; g. 1° $^{20}/_4$ 1902 i K. m. Otto Jacob **Kalkar** (S. af Grosserer i K. Nicolai K. og Hustru Dina, f. Henriques) Grosserer i K., f. $^9/_9$ 1864 i K., d. $^1/_2$ 1905 sst.; g. 2° $^{24}/_{10}$ 1907 i K. m. Ove Høegh **Vogelius** (S. af Brygger paa Frederiksberg Peter August V. og Hustru Maria, f. Schneider) Bog- og Papirhandler i K., f. $^1/_2$ 1880 i K.
 AA. (ad I.) *Gudrun Kalkar*, f. $^{19}/_3$ 1903 i K.
 BB. (ad II.) *Kirsten Vogelius*, f. $^{20}/_8$ 1908 i K.

- CC. (ad II.) *Niels Høegh-Vogelius*, f. $19/3$ 1912 i K.
- f. *Thyra Mannheimer*, f. $5/1$ 1881 i K.
- g. *Erik Vilhelm Mannheimer*, f. $18/2$ 1883 i K.
- E. *Siegfried Joseph Fridericia Levin*, Grosserer i K., f. $18/7$ 1848 i K., d. $29/10$ 1900 sst.; g. $7/9$ 1873 i K. m. *Bonna Isidora Philipson* (D. af Manufakturhandler i K. Samson Ph. og Hustru Adelaide, f. Bendix) f. $25/2$ 1851 i K.
- a. *Aage Martin Levin*, Købmand i Green Island (Amerika), f. $24/8$ 1874 i K., d. $13/5$ 1908 i Green Island; g. $12/1$ 1905 i Green Island m. *Anna Isabella Grady*, f. i Green Island.
- b. *Ingeborg Levin*, f. $10/8$ 1875 i K.; g. $27/11$ 1898 i K. m. *Einar Joseph Salomonsen* (S. af Kommunalæge i K., Dr. med. Louis Wilhelm S. og Hustru Sara Sophie, f. Levin) prakt. Læge i K., f. $16/11$ 1871 i K. (Se 1. III. c AA.—BB.).
- c. *Johan Martin Levin*, Vekselerer i K., f. $3/10$ 1877 i K.; g. $19/3$ 1905 i K. m. *Karen Fraenckel* (D. af Tapetfabrikant i K. Adolph Gerson F. og Hustru Bertha Flora, f. Nathanson) f. $3/7$ 1886 i Taarbæk.
- AA. *Aagot Levin*, f. $9/12$ 1906 i K.
- BB. *Helge Levin*, f. $25/5$ 1909 i K.
- CC. *Grete Levin*, f. $9/5$ 1913 i K.
- d. *Asta Levin*, f. $19/12$ 1879 i K., d. $17/4$ 1893 sst.
- e. *Adelaide Levin*, f. $6/2$ 1886 i K.; g. $8/9$ 1903 i K. m. *Viggo Philip Heyman* (S. af Vekselerer i K., Etatsraad Martin H. og Hustru Pauline, f. Nathan) Grosserer i K., f. $8/9$ 1872 i K.
- AA. *Paul Mogens Heyman*, f. $10/5$ 1904 i K.
- BB. *Conny Heyman*, f. $7/11$ 1905 i K.
- CC. *Gregers Siegfried Heyman*, f. $6/2$ 1908 i K.
- DD. *Vera Heyman*, f. $17/3$ 1910 i K.
- F. *Julie Galathea Levin*, f. $14/5$ 1850 i K.; g. $4/5$ 1879 i K. m. *Robert Adolph Fraenckel* (S. af Tapetfabrikant i K. Adolph F. og Hustru Esther, f. Henriques) Tapetfabrikant i K., f. $2/1$ 1848 i K., d. $17/2$ 1910 sst.
- a. *Ausa Fraenckel*, f. $21/8$ 1881 i K.; g. $22/9$ 1911 i K. m. *Gunnar Fog-Petersen* (S. af Sognepræst i K. Peter Nielsen Petersen og 1. Hustru Anna Susanne Kathrine, f. Fog) Folketingsmand, Redaktør af »Aalborg Venstreblad« og »Løgstør Venstreblad«, Aalborg, f. $5/1$ 1881 i Alslev ved Varde.

- AA. *Ejvind Fog-Petersen*, f. $\frac{8}{4}$ 1912 i Aalborg.
 BB. *Eli Fog-Petersen*, f. $\frac{10}{5}$ 1913 i Aalborg.
 CC. *Ruth Fog-Petersen*, f. $\frac{16}{3}$ 1916 i Aalborg.
- b. *Elna Frederikke Fraenckel*, f. $\frac{8}{1}$ 1883 i K.; g. $\frac{25}{4}$ 1906 i K. m. *Sophus Leopold Salomonsen* (S. af Grosserer i K. Moritz Waldemar Ludvig S. og Hustru Galathea Augusta, f. Fridericia) Grosserer i K., f. $\frac{26}{5}$ 1871. (Se 1. IV. E. b. AA.)
- c. *Oscar Adolph Fraenckel*, Bogtrykker i K., f. $\frac{28}{8}$ 1884 i K.
- d. *Paula Esther Fraenckel*, f. $\frac{5}{3}$ 1887 i K.; g. $\frac{6}{5}$ 1915 i Nexø m. *Niels Christian Olesen* (S. af Muremester i Thisted Chresten O. og Hustru Ane Katrine, f. Draxbech) Prokurist i Ringsted, f. $\frac{19}{10}$ 1888 i Thisted.
- AA. *Thorkil Olesen*, f. $\frac{24}{10}$ 1916 i K.
- e. *Axel Robert Fraenckel*, stud. polit., f. $\frac{4}{5}$ 1891 i K.
- G. *Sophus Joseph Fridericia Levin*, Grosserer i K., f. $\frac{8}{12}$ 1852 i K., d. $\frac{14}{1}$ 1914 sst.
- H. *Johanne Emilie Levin*, f. $\frac{29}{11}$ 1854 i K.; g. $\frac{11}{5}$ 1887 i K. m. *Joseph Sally Fridericia Levin* (S. af Silke- og Klædehandler i K. Levin Marcus L. og Hustru Beate, f. Weel) Kasserer i K., f. $\frac{2}{1}$ 1848 i K. (Se 3. III. C.)
- a. (adopt.) *Gertrud Johanne Levin*, f. $\frac{22}{3}$ 1896 i Berlin.
- J. *Martin Joseph Fridericia Levin*, Vekselerer i K., f. $\frac{9}{1}$ 1857 i K.; g. $\frac{8}{10}$ 1893 i K. m. *Julie Mannheimer* (D. af Varemægler i K. Martin Wilhelm M. og Hustru Emmy (Emma) Augusta, f. Levin) f. $\frac{10}{8}$ 1874 i K. (Se 3. I. D. c. AA.—DD.)
- II. *Edle Levin*, f. $\frac{30}{3}$ 1809 i Fredericia, døde som Barn sst.
- III. *Levin Marcus Levin*, Silke- og Klædehandler i K., f. $\frac{18}{3}$ ($\frac{24}{3}$) 1811 i Fredericia, d. $\frac{15}{6}$ 1892 i K.; g. $\frac{9}{10}$ 1842 i K. m. *Beate Weel* (D. af Silke- og Klædehandler i K. Elias Isac W. og Hustru Rachel, f. Glückstadt) f. $\frac{5}{2}$ ($\frac{6}{2}$) 1811 i K., d. $\frac{26}{3}$ 1895 sst.
- A. *Sara Augusta Levin*, f. $\frac{24}{9}$ 1843 i K.; g. $\frac{9}{12}$ 1877 i K. m. *Jacob Nathan Levin* (S. af Graver ved det mosaiske Trossamfund i K. Nathan L. og Hustru Cecilie, f. Calmer) Inspektør ved mosaisk nordre Kirkegaard i K., f. $\frac{14}{6}$ 1837 i K., d. $\frac{23}{12}$ 1910 sst.
- a. *Otto Nathan Levin*, cand. phil., Fabrikant i K., f. $\frac{28}{12}$ 1878 i K.; g. $\frac{3}{11}$ 1905 i K. m. *Charlotte Josepha Marie Mackeprang* (D. af Købmand i Nykøbing (Falster) Hans Josva Isak M. og Hustru Agnes Victoria, f. Lemvigh Müller) f. $\frac{25}{4}$ 1873 i Nykøbing (Falster).

- AA. *Eva Levin*, f. $28/6$ 1907 i K̄.
- BB. *Ilse Levin*, f. $13/4$ 1912 i K.
- b. *Anna Beate Levin*, f. $19/1$ 1880 i K.
- B. *Galathea Olivia Levin*, f. $16/5$ 1845 i K.
- C. *Joseph Sally Fridericia Levin*, Kasserer i K., f. $2/1$ 1848 i K.; g. $11/5$ 1887 i K. m. *Johanne Emilie Levin* (D. af Vekselerer i K. Joseph Marcus L. og Hustru Frederikke, f. Weel) f. $29/11$ 1854 i K. (Se 3. I. H. a.)
- D. *Axel Isac Fredericia Levin*, Grosserer i K., f. $1/3$ 1850 i K.; g. $6/10$ 1880 i Hamburg m. *Jenny Gelberg* (D. af Købmand i Hamburg Isac Marcus G. og Hustru Amalie, f. Goldschmidt) f. $4/8$ 1859 i Hamburg.
- a. *Max Levin*, Prokurist i K., f. $20/8$ 1881 i K.; g. $14/6$ 1912 i K. m. *Astrid Inger Johnsen*, f. *Borrebye* (D. af Manufakturhandler i K. Alfred Christian Henrik Borrebye og Hustru Cathinka Victoria, f. Hansen, Enke efter Direktør i K. Oluf Christian Johnsen) f. $23/5$ 1883 i K.
- b. *Gerda Levin*, f. $9/12$ 1882 i K.
- c. *Edgar Levin*, Prokurist i K., f. $8/12$ 1885 i K.; g. $2/6$ 1911 i Odense m. *Ida Raffenberg* (D. af Direktør for Handelsbankens Filial i Odense Julius Adolph Andreas R. og Hustru Violinistinden Nanny, f. Fürst) Violinistinde, f. $9/2$ 1889 i Horsens.
- E. *Elisa Johanne Levin*, f. $29/6$ 1855 i K.; g. $6/6$ 1880 i K. m. **Emil Philip** (S. af Bankier i Gøteborg M. E. Philip og Hustru Rosa, f. van Reis) Købmand i Gøteborg, f. $17/8$ 1846 i Gøteborg.
- a. *Axel Levin Philip*, Ingeniør i Stockholm, f. $1/7$ 1881 i Gøteborg; g. $20/7$ 1911 i Stockholm m. *Elsa Birgitta Lovisa Berg*, f. *Wahlén* (D. af Arkitekt i Stockholm Hjalmar Ludvig Leopold Wahlén og Hustru Lovisa Christina, f. Wallander, Enke efter Per Axel Berg) f. $29/4$ 1880 i Stockholm.
- AA. (adopt.) *Birgit Alma Margareta Berg-Philip*, f. $11/4$ 1903 i Stockholm.
- BB. (adopt.) *Gunnar Axel Berg-Philip*, f. $13/9$ 1907 i Stockholm.
- CC. *Claes Allan Philip*, f. $1/12$ 1912 i Gøteborg.
- DD. *Marianne Philip*, f. $21/10$ 1916 i Stockholm.
- b. *Erik Levin Philip*, Bankkamrer i Stockholm, f. $30/6$ 1882 i Stockholm; g. $4/4$ 1912 i Stockholm m. *Astrid Anna Mathilda Wahlén* (D. af Arkitekt i Stockholm Hjalmar Ludvig Leo-

pold W. og Hustru Lovisa Christina, f. Wallander) f. $20/5$ 1888 i Stockholm.

AA. *Inga Lisa Philip*, f. $19/1$ 1913 i Stockholm.

BB. *Eivor Margaretha Philip*, f. $19/12$ 1914 i Stockholm.

c. *Sven Levin Philip*, Ingeniør i Västerås, f. $9/4$ 1886 i Gøteborg; g. $24/6$ 1911 i New York m. *Marie Viktoria Gillstrøm* (D. af Johan Oscar G. og Hustru Hilda Cecilia, f. Erdemann) f. $24/2$ 1887 i Skeninge (Sverige).

AA. *Sven Emil Philip*, f. $11/8$ 1912 i Kiruna (Sverige).

BB. *Lennart Rice Philip*, f. $4/1$ 1915 i Västerås.

d. *Vera Philip*, f. $30/7$ 1890 i Gøteborg.

F. *Eduard Fredericia Levin*, Direktør for Aktieselskabet Havnemøllen i K., f. $11/9$ 1858 i K.; g. $11/10$ 1907 i K. m. *Johanne Margrethe Mortensen* (D. af kgl. Havnemester i Helsingør Rasmus M. og Hustru Jørgine, f. Lund) f. $10/6$ 1880 i Helsingør.

a. *Martin Edvard Fredericia Levin*, f. $14/8$ 1912 i K.

IV. *Elias (Eduard) Marcus Levin*, f. $28/1$ 1813 i K., d. $16/12$ 1816 sst.

V. *Esther Levin*, f. $8/6$ 1821 i K., d. $6/2$ 1909 sst.; g. $8/6$ 1851 i K. m. *Berthold Berendt* (S. af Klasselotterikollektør i K. Abraham B. og Hustru Rose, f. Mannheimer) Manufakturhandler i K., f. $10/4$ 1820 i K., d. $5/6$ 1889 sst.

A. *Galathea Albertina Berendt*, f. $5/5$ 1852 i K.; g. $20/11$ 1874 i K. m. *Eduard Philip Rée* (S. af Folketingsmand, Grosserer i K. Julius R. og Hustru Louise, f. Lipmann) Vekselmægler, Direktør for Creditkassen for Landejendomme i Østifterne i K., f. $4/10$ 1850 i Randers.

a. *Julie Emilie Rée*, f. $1/9$ 1875 i K.; g. $18/4$ 1895 i K. m. *Valdemar Joseph Glückstadt* (S. af Direktør for Landmandsbanken i K., Gehejmeetsraad Isac Moses Hartvig G. og Hustru Juliette, f. Raffel) Grosserer i K., Italiensk Generalkonsul, f. $25/2$ 1868 i Kristiania.

AA. *Erik Julius Glückstadt*, f. $11/4$ 1896 i K.

BB. *Ella Glückstadt*, f. $24/6$ 1899 i K.

CC. *Hans Jørgen Glückstadt*, f. $20/10$ 1902.

b. *Laura Rosa Rée*, f. $12/8$ 1876 i K.; g. $18/4$ 1901 i K. m. *Emil Rafael Glückstadt* (S. af Direktør for Landmandsbanken i K., Gehejmeetsraad Isac Moses Hartvig G. og Hustru Juliette, f. Raffel) Direktør for Landmandsbanken i K., Etatsraad, f. $24/8$ 1875 i K.

AA. (adopt.) *Lillian Glückstadt*, f. $8/2$ 1906 i K.

- c. Anna *Mary Rée*, f. $\frac{24}{1}$ 1879 i K.; g. $\frac{10}{5}$ 1898 i K. m. *Poul Martin Sylvester Hertz* (S. af Redaktør og Udgiver af »Vejle Amts Avis« i Vejle, Kancelliraad Philip Vilhelm Napoleon H. og Hustru Marie Julie, f. Rée) Redaktør og Bogtrykkeriejer i K., f. $\frac{1}{10}$ 1870 i Vejle (Ægteskabet opløst).
AA. *Gertrud Hertz*, f. $\frac{29}{10}$ 1899 i Vejle.
BB. *Karen Hertz*, f. $\frac{6}{9}$ 1904 i Vejle.
- B. *Sarine Augusta Berendt*, f. $\frac{26}{11}$ 1853 i K.
- C. *Ida Josepha Berendt*, f. $\frac{16}{10}$ 1856 i K., d. $\frac{20}{1}$ 1892 sst.
- D. *Arthur Berthold Berendt*, Fuldmægtig i K., f. $\frac{11}{9}$ 1858 i K., d. $\frac{13}{9}$ 1893 sst.; g. $\frac{4}{12}$ 1892 i K. m. *Augusta Goldine Landsberger*, (D. af Vekselerer i K. Bezalel L. og Hustru Fanny, f. Wolfsohn) f. $\frac{16}{2}$ 1864 i K.
- E. *Rosa Mathilde Berendt*, f. $\frac{8}{5}$ 1862 i K.
-

SLÆGTSNAVNE.

a) Mænd.

Baerens	27	Levin-Sarrau	4
Behrens	46	Levison	35, 38
Berendt	51	Linvold	30
Bing	40	Mannheimer	47
Brøndal	30	Melchior	44
Cohen	30, 31	Metz	39, 46
Cohn	34	Meyer	30, 33, 34, 41
Dauidsen	45	Nathan	44
Degn	40	Nissen	37
Drechsel	40	Oettinger	29
Erlandsen	35	Olesen	49
v. Essen	28	Oppenheim	46
Fog-Petersen	48	Peine	46
Fraenckel	48	Philip	50
Fridericia	27	Philipson	45, 46
Glückstadt	51, 51	Pontoppidan	35
Gunst	43	Raphael	36
Hannover	31	Rée	51
Hartvig	29	Restorff	46
Heckscher	39, 43	Sahlmann	27
Heilesen	31	Salomon	27, 31
Henius	33	Salomonsen	33, 36, 37, 39, 44, 47, 48, 49
Hertz	30, 37, 42, 52	Schnack	40
Hesse	42	Schottländer	47
Heyman	48	Schoustrup	43
Hoff	39	Simonsen	27, 29, 40
Isenstein	42	Stenfeldt-Olsen	47
Jacobson	35	Trampe	37
Kalkar	47	Trier	34
Kierulff	43	Vogelius	47
Koppel	43	Warburg	42, 42
Levin	27, 38, 46, 47, 49	Wellmann	40

b) Kvinder.

Andersen	35	Bloch	39
Arvedsen	45	Borrebye	50
Asmussen	28	Bruhn	44, 44
Benzon	28	Cantor	45
Cohen	28	Mannheimer	39, 49
Cohen-Brandes	31	Marcussen	32
Cohn	45	Matthiessen	32
Dauidsen	27	Melchior	38, 39
Dreyer	28	Metz	46
Eibeschütz	38	Meyer	45
v. Essen	36	Michaelsen	31, 41, 44
Ferslew	39	Monics	36
Fraenckel	35, 36, 48	Mortensen	51
Fridericia	33	Mørk	36
Gelberg	50	Nathanson	35
Gillstrøm	51	Nielsen	41
Gobillet	36	Nord	29
Goldschmidt	38	Oettinger	28
Grady	48	Palmer	27
Hannover	30	Philipson	48
Hansen	43	Raffenberg	50
Hartvig	43	Rasmussen	41
Heyman	27	Ruben	32
Hofman	38	Ryder	30
Jacobsen	37	Salomon	45
Jacobson	38	v. Scholten	37
Jespersen	43	Seelig	41
Kjer	42	Seligmann	31
Krøldrup	32	Siemsen	32
Lamm	30	Simon	34
Landsberger	52	Simonsen	29
Larsen	35	Smith	34
Levin	33, 33, 50	Topsøe	32
Levy	27, 29	Wagner	34
Levysohn	34, 46	Wahlén	50, 50
Lichtenhein	41	Weel	46, 46, 49
Lundstrøm	41	Wolff	33, 42
Mackeprang	49	Wolfsky	45