



## **Dette værk er downloadet fra Danskernes Historie Online**

**Danskernes Historie Online** er Danmarks største digitaliseringsprojekt af litteratur inden for emner som personalhistorie, lokalhistorie og slægtsforskning. Biblioteket hører under den almennyttige forening Danske Slægtsforskere. Vi bevarer vores fælles kulturarv, digitaliserer den og stiller den til rådighed for alle interesserede.

### **Støt Danskernes Historie Online - Bliv sponsor**

Som sponsor i biblioteket opnår du en række fordele. Læs mere om fordele og sponsorat her: <https://slaegtsbibliotek.dk/sponsorat>

### **Ophavsret**

Biblioteket indeholder værker både med og uden ophavsret. For værker, som er omfattet af ophavsret, må PDF-filen kun benyttes til personligt brug.

### **Links**

Slægtsforskernes Bibliotek: <https://slaegtsbibliotek.dk>

Danske Slægtsforskere: <https://slaegt.dk>

# LETHRICA

ÅRGANG 11, NR. 21 DE HISTORISKE FORENINGER I LEJRE KOMMUNE

APRIL 2016

Fra åbningen af udstillingen  
**SAGNKONGERNES LEJRE**  
på det nyindrettede Lejre Museum  
17. og 19. - 20. marts



Lejre Museums budskab



Tilskuere til Museets åbning



Mette Touborg, Tom Christensen, Joy Mogensen, Frank Birkebæk og Bertel Haarder m. fl.



Bertel Haarder får overrakt en kopi af Odinfiguren af Mette Touborg



Bogcaféen



Fra den officielle åbningsceremoni

Fotos: ROMU

Se artiklen inde i bladet - og de andre spændende artikler i dette nummer af Lethrica.

*Vi ønsker alle vore læsere en rigtig god sommer*  
På redaktionens vegne  
Thyra Johannesen

## I DETTE NUMMER:

Leder	2
Stine Per Frands's	3
Marie Louise Poulsen	9
Bayers billeder	14
Et oprør	16
Branden på Cathrinelyst	19
Sagn og myter	22
Helvigstruphuset	25
Anmeldelser	28
Foreningsnyt	32
Lejre Historiske Forening	32
Egnshistorisk Forening for Hvalø	34
Bramsnes Lokalhistoriske Forening	38
Museumsforeningen	41
Tadre Mølles Venner	45
Molinologi	49
Nyt fra DSI-TM	51
Gudernes Stræde	53
Mindeord	54
Arrangementer museerne	54
Kommende aktiviteter	56

LOSSALG 10 kr.

## LEDER

### MENS VI VENTER

På kulturhistoriens område er der grund til at glæde sig til fremtiden.

Måske bliver alt ikke, som vi drømmer om, men det kan kun blive bedre.

I skrivende stund ser vi frem til åbningen af den nye udstilling på Lejre Museum.

Her er vi lidt mere fortrøstningsfulde, end vi har været før, for det er lykkedes i sidste øjeblik at skaffe lidt flere penge til udstillingen.

Desuden kommer Peter Brandes store skulptur – Hov hjelm hest efter Skjold – væk fra gårdspladsen og udenfor som blikfang. Det bliver flot.

I Sagnlandet er begejstringen stor, for også her er det lykkedes at skaffe flere penge til projektet med at genskabe den store Lejrehal.

Vi tror på, at der kan skabes en betydelig synergieffekt mellem museet og Sagnlandet.

På Tadre Mølle kan vi begynde at ane afslutningen på istandsættelsen af stuehuset.

Det vil give bedre forhold for formid-

lingen og for publikum og forhåbentlig også for indtjeningen.

Nationalpark Skjoldungernes Land er i fuld gang med at indsamle ideer til nationalparkplanen, der gerne skulle kunne godkendes i februar 2017, om alt går vel.

Herefter skulle der gerne søsættes en række projekter. Hertil vil der hvert år være 7½ million kr. Det er ikke de store penge, men år efter år kan det blive til noget.

Nationalparkens formål er naturligvis først og fremmest at fremme mere sammenhængende natur, men den skal også varetage bl. a. kulturhistoriske interesser.

På en lang række områder falder de naturhistoriske og de kulturhistoriske interesser sammen. Dette gælder f. eks. pleje og synliggørelse af fortidsminder, sten og jorddiger, gamle vejanlæg, voldsteder og genskabelse af søer med historisk belæg.

Bent Gottfredsen

## PERSONALHISTORISKE ARTIKLER

### TO USÆDVANLIGE PERSONER FRA OSTED SOGN I 1800-TALLET STINE PER FRANDS'S OG HANS JENSEN DØNNERGAARD

*Af Hans Jørgen Lych Larsen*

(Artiklen er baseret på et foredrag jeg holdt i Osted Kulturhus d. 5. februar 2016)

#### Personerne

**Stine Per Frands's** var født i 1840 og døbt Mette Kirstine Jensen, men blev kaldt Stine Per Frands's efter at hun blev gift med Peder (Per) Frandsen, Skovledholm i Osager, i 1859. Stine var fra Gyldenkærnegården i Osager. Hun var 18 år, da hun blev gift med den 43 - årige Peder Frandsen. Hun døde i 1890, 50 år gammel. Hun blev mor til 5 børn; en efterkommer efter hende og Peder Frandsen er i dag ejer af Skovledholm.

**Hans Jensen Dønnergaard** blev født i Ebberup ved Tolstrup i 1854, som søn af et fattigt husmandspar. I en alder af 3 blev han adopteret af sin morbror på Dønnergaard i Osager, da morbroderens ægteskab var barnløst. Hans Jensen Dønnergaard døde i Seattle i 1935, 81 år gammel.

Det var lidt af en udfordring at skulle fortælle om de to personer i Osted Kulturhus. At jeg - der ikke er fra egnen og kun har boet i Lejre i 6 år - skulle vove at fortælle Osted borgerne ved Osted Bylaugs årsmøde om så betydningsfulde personer fra sognets historie, kan kun karakteriseres som lidt af et vovestykke. Opgaven, jeg havde fået af Osted Bylaug, var at fortælle om nogle personer fra Osteds fortid. Jeg havde et nøjere kendskab til Stine og Dønnergaard fra mit arbejde med en større artikel til Roskilde Museums Årbog ROMU 2012 om Hans Jensen Dønnergaard.

Det var nogle tilfældigheder, der gjorde mig opmærksom på de to betydningsfulde personer fra Osteds fortid. Jeg traf på Stine Per Frands's på Lejre Museum i forbindelse med en guidet rundtur i august 2010. På væggen i den gamle udstilling hang der er en såkaldt dåbpose fra Skovledholm. Den var blevet taget i brug som dåbpose o. 1800 og lavet af stof fra en gammel sel-

skabskjole. Guiden fortalte historien om dåbsposen, og i den forbindelse kom han ind på Stine Per Frands's historie. Jeg blev helt paf over at høre den historie - historien om en kvinde, der havde spillet en stor rolle for udviklingen i Osted området i slutningen af det 19. århundrede. Den fortælling gjorde stort indtryk på mig, fordi jeg gennem mit arbejde med Danmarks historie i det 19. århundrede hovedsageligt har hørt om mænd - kvinder eksisterede næsten ikke i den store historie om Danmark. Guidens fortælling gjorde mig nysgerrig efter at lære hende bedre at kende.

Hun var noget særligt - det står mig helt klart! Ifølge familietraditionen var hun endog noget særligt helt fra fødslen. Det fortælles i familien Frandsens slægtsbog, at da Mette Kirstine (Stine) blev døbt i 1840, var en af hendes faddere, ungkarl Peder Frandsen fra Skovledholm, med til dåbsfesten på Gyldenkærnegården. Medens de andre gæster festede og dansede inde i gårdens store stue, sad den 24-årige Peder Frandsen i køkkenet og vuggede den lille nydøbte pige. Han kunne ikke løsrive sig fra hende. Han fortalte de andre festdeltagere: "Hun skal være min kone !" Det blev hun så i 1859, kun 18 år gammel; han var da 43 år. Så der må have været noget ved hen-

de allerede som spæd! Det blev Per Frandsen og jeg klar over i hver vores tidsalder!

Den anden usædvanlige Osted borger er Hans Jensen Dønnergaard. Han blev født på et lille husmandssted i nærheden af Tolstrup i 1854. I 1857 blev han som tidligere nævnt adopteret af sin morbror på Dønnergården i Osager, som han senere overtog. Allerede som ung mand blev han engageret i politik og hurtigt fulgte en stejl politisk og organisatorisk karriere, der gjorde ham til en af de førende mænd i partiet Venstre, i landbrugets organisationer - nationalt og regionalt - og i brugsforeningsbevægelsen. Den himmelflugt endte med et dybt fald i flere etaper over 3 år fra 1889 - 1892. Han kom kortvarigt i "hullet " (fængsel), flygtede over hals og hoved i nattens mulm og mørke til Amerika, medbringende Osager Brugsforenings kontante pengebeholdning.

Den historie kendte jeg ikke, før en medarbejder ved Lejre Arkiv for 5 år siden spurgte mig, om det ikke var en ide at fortælle historien om denne Dønnergaard. Emnet lød spændende og det blev til en stor artikel om Dønnergaard i ROMU 2012. I arbejdet med Dønnergaards historie blev det

klart for mig, at hans historie ikke kunne fortælles, uden at historien om Stine Per Frands's også var med. I ROMU artiklen kom jeg ikke så meget ind på Stines historie, men det vil jeg gøre godt med denne artikel.

De to samarbejdede tæt, og deres samarbejde skabte en udvikling i Osted/Osager, som var ret imponerende, og som i datiden satte området på landkortet.

Hvordan blev Mette Kirstine til den aktive enke Stine Per Frands's ? Det var efter mandens død i 1876, at der for alvor skete noget omkring familien på Skovledholm.

Frandsen familien har siden 1861 ført en dagbog, hvori der med få ord er lavet bemærkninger til de enkelte dages hændelser. Der er en kopi af dagbogen på Lejre Arkiv. Jeg har set den igennem fra 1861 til op i 1880'erne for at lede efter en "forklaring" på, hvorfor denne kvinde blev til den aktive igangsættende unge enke (36 år gammel var hun, da manden døde). Hun var ved mandens død mor til 5 børn.

Ud fra dagbogens meget kortfattede oplysninger får man en fornemmelse af, at ægteparret Stine og Per Frandsen - trods den store aldersforskel på 24 år - arbejdede godt sammen. I dagbogen



*Stine Per Frands's*

nævnes det ofte, at man er taget til Roskilde for at sælge smør, korn, brænde og andet; mange gange er det Per, der er alene afsted, men ofte er Stine også med. I 1863 tager de begge til København. De bliver der i 2 dage. De er taget til hovedstaden for at købe en ny kakkellovn og et nyt komfur, da de er i færd med at rive det gamle stuehus ned og bygge et nyt. Da det nye stuehus står færdigt, tager de begge to igen til København for at købe nye møbler; denne gang bliver de der også i 2 dage.

Stine er også med til landbomøder; hun tager alene afsted til Roskilde i december 1863 for at se Kong Frederik d. 7.

blive begravet. Hun deltager også i den religiøse vækkelsesbevægelse på egnen - hun tager af sted til møderne, alene eller sammen med Per.

I 1871 bemærkes det i dagbogen, at Stine fik nye vinterstøvler - så en helt almindelig gårdmandskone har hun ikke været. Året efter (1872) tager hun og manden samt 2 af deres drenge til København for at se *Den nordiske Industri - og Konstudstilling*. Per tager hjem samme dag, men Stine følger først efter den følgende dag sammen med drengene. Per og Stine tager i 1874 endnu en gang til København for at købe brugte frakker til drengene, et chatol og et klædeskab.

Det var begivenheder fra dagbogen fra før Per Frandsen døde i 1876, hvor vi får et indblik i Stines personlighed.

Begivenhederne giver et billede af en familie, hvor de to ægtefæller er fælles om tingene. Man kan også ane en stærk kvindehånd bag byggeriet og indretningen af det nye stuehus, og man får indtryk af en person, der ønsker at opleve verden - både religiøst (de nye vækkelsesbevægelser), historisk (Frederik d. 7's begravelse) - og den nye verden, der her i sidste halvdel af det 19. århundrede er ved at folde sig ud (den store udstilling i København, landbo-

møder). Det skal også nævnes, at hun som ganske ung havde været på højskole - som mange af de unge fra Gyldenkærnegården havde været.

Samtidig tegner eksemplerne et billede af en gårdmandsfamilie, der er på vej væk fra en gammeldags bondekultur og på vej ind i en moderne "borgerlig bykultur" (vinterstøvlerne og de moderne møbler til stuehuset, købt i København, ikke i Roskilde).

Efter Pers død i 1876 er Stine ejer af Skovledholm. Hendes sønner er ikke gamle nok til at stå for driften af gården - den ældste er på det her tidspunkt 15 år. Stines bror, Lars Gyldenkærne, bliver så hendes bestyrer på gården frem til 1880.

I årene efter 1877 blev der taget en lang række initiativer i Osted/Osager området, som havde deres udspring omkring Gyldenkærne og Frandsen familierne. Initiativer, der lagde grunden til det, vi kalder andelssamfundet. Man arbejdede på at skabe et andet samfund end det, der havde været det normale hidtil på landet. Man lavede en friskole - Skovholm Friskole (1877) - d. v. s. man brød med det offentlige skolevæsen. Man oprettede en foredragsforening (1878), der skulle oplyse de voksne om de nye tider med alle deres

muligheder - politisk og økonomisk. Man etablerede et fællesmejeri på Skovledholm (1881) - en forløber for andelsmejeriet i Osted - en vigtig begyndelse for et moderne og økonomisk stærkere landbrug. Man oprettede Osager og Omegns Brugsforening (1882), der dels skulle fjerne bøndernes afhængighed af købmandsgårdene i Roskilde, og dels skulle skaffe billigere varer til de lokale. Fællesbageri (i Osager), vindmølle (i Osager), andelsmejeriet Landmandslyst (i Osted) og forsamlingshus (i Osted) fulgte derefter. Da Stine døde i 1890, kunne man se tilbage på 12 års energisk aktivitet og fornyelse af Osted Sogn. Nu var man blevet langt mere selvstændige og selvbevidste i Osted Sogn og også mere uafhængige af den gamle verden. Stine var sammen med Dønnergaard initiativtagerne til friskolen, fællesmejeriet, brugsforeningen, vindmøllen og fællesbageriet. Det var nok Dønnergaard, der havde ideerne til mange af projekterne - han var en iværksætter type, men det var Stine, der havde både pengene og den praktiske og økonomiske sans, der skulle til, for at ideerne kunne blive omsat til virkelighed.

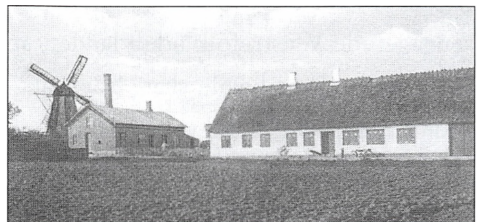
Stine er - efter min opfattelse - en usædvanlig kvinde, der står tydeligt

som en viljestærk person, der har nogle tanker om at lave et bedre samfund. Hvis jeg skal prøve at pejle mig ind på, hvad der har motiveret hende til at kaste sig ud i de mange projekter, så kan man ane en mere kompliceret person end som så.

Når man kigger på initiativerne, hun var med til at tage i Osager/Osted så får man et billede af en kvinde, der

1. er socialt bevidst - oprettelsen af Brugsforeningen og fællesbageriet ville tilgodese de familier (husmænd, landarbejdere), der ikke havde for mange midler,

2. har et ønske om at udvikle det lokale samfund under indtryk af de nye tendenser, der er i tiden - fællesmejeriet, vindmøllen, fællesbageriet og friskolen (begyndende industrialisering på landet, nye driftsformer, mere moderne form for uddannelse). I den forbindelse er det bemærkelsesværdigt, at da Andelsmejeriet Landmandslyst i Osted blev dannet i 1887, indeholdt



*Osted Brugsforening*



vedtægterne en paragraf, der tog særligt hensyn til selvstændige kvindelige leverandører af mælk. De fik stemmeret på lige fod med mændene. Her havde man nok Stine i tankerne. Hende ville man gerne have med i kredsen af leverandører til mejeriet. Hendes position var stærk i lokalsamfundet.

3. er politisk bevidst - hun bryder sig ikke om den politiske udvikling, hvor det er godsejerne, byernes storborgerskab og embedsmændene i partiet Højre, der styrer landet. Fra 1875 og frem til 1901 sidder Højre tungt på magten. Venstre, der var bøndernes parti, kæmpede for at få del i magten. De var ofte indbyrdes uenige. De samlede Venstre grupper havde i alle årene flertallet i folketinget, men de havde ikke flertallet i Landstinget eller Kongens støtte. Kampen mellem Venstre og Højre blev forbitret og kulminerede i sidste halvdel af 1880'erne. Højre regeringen under J.B.S. Estrup gennemførte finanslove uden Folketingets godkendelse. Reaktionen blev bl. a. blandt engagerede Venstrefolk ude i landet, at man nægtede at betale skat. Når statsudgifterne ikke er blevet godkendt af Folketinget, er folket heller ikke forpligtet til at betale skat. Der var ikke så mange, der gjorde alvor af at bruge det

våben mod Højre regeringen, men i Osted området nægtede 4 gårdejere at betale skat i protest mod regeringen, og det var Hans Jensen Dønnergaard, Stine Per Frands's, Lars Gyldenkærne og A. H. Rosendahl. Stine var således også aktivt engageret i den politiske kamp for et nyt samfund. Desværre døde hun, før hun oplevede, at Venstre dannede sin første regering i 1901.

Hun var en usædvanlig kvinde.

I næste nummer af Lethrica kommer historien om Hans Jensen Dønnergaard.

### Litteratur

#### Utrykte kilder

*Dagbog fra gården Skovledholm for perioden 1875 – 1892.*

*Familien Frandsens slægtsbog*

#### Trykte kilder

*Rosendal, A.H. (u. å.): Anders Hansen Rosendals erindringer. Lejre*

*Bredsdorff, M. 1967: Hans Gyldenkærne. Roskilde*

*Den politiske magtkamp 1866 – 1901 1968. København*

*Dollerup, P. 1966: Brugsforeningerne 1866 – 1896. Albertslund*

*Frandsen, K. 2011: Hans Jensen Dønnergård. I R. & M. Dumong (red.): Lejrebogen 2011. Lejre, s. 89 – 98.*

*Kjærsgård, A. M. 1984: Folkelige bevægelser på Ostedegnen. Osted*

*Thestrup, K.: Alberti (1979)*

## MARIE LOUISE POULSEN, FØDT VERMEHREN

*Redigeret interview med Marie Louise Poulsen ved Hans Cornelius og Thyra Johannesen*

Marie Louise Emanuela Laura Vermehren er født den 16. juli 1926 på Amtssygehuset i Roskilde og døbt i Hvalsø kirke.

Hendes forældre var kunstmaler Gustav Vermehren og Frede Christine Vermehren.

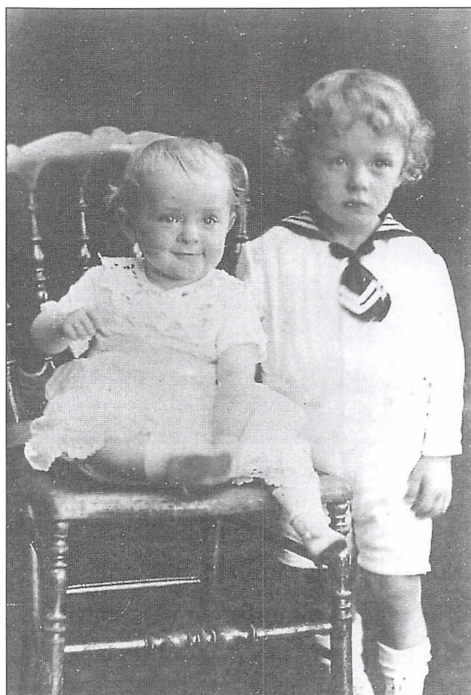
Hun havde to søstre, Kate Ruth Ester, som var 18 år ældre, og Frede Ella Thomasine, som var 14 år ældre, og en halvandet år ældre bror Gustav, som hun var tæt knyttet til.

Familien boede i villaen Solvang, Hovedgaden 38, over for brugsforeningen og kirken. Det var et stort og smukt hus med grågule sten. Familien havde en stor lassiehund og en lysegrå kat. Der var også høns i den store have.

Marie Louise husker, at der var hjerteligt og varmt i hendes barndomshjem.



*Barndomshjemmet Solvang*



*Marie Louise og Gustav*

Forældrene var rare ved hinanden.

Hun husker, at faderen havde et barne-sæde foran på cykelstyret, og når han cyklede ud i naturen for at male, var Marie Louise nogle gange med. Andre gange stod hun ved havelågen og ventede på faderen, når han havde været ude og male. Han kaldte hende Mia som kælenavn. Hun husker også sammen med sin mor at have besøgt sin syge far på Roskilde Amtssygehus.

Marie Louises mor havde en veninde,



*Frede malet af hendes forlovede Gustav*

der havde giftet sig med en svensk skovrider, og familien tilbragte mange lykkelige sommerferier der, indtil krigen kom. Hun legede med skovriderens børn.

Marie Louise husker, at hun nåede at gå i skole et lille års tid i Hvalsø. Skolen lå på Skolevej. Hun lærte at læse i Hvalsø.

Faderen var 63 år, da Marie Louise blev født. Da Marie Louise var fem år, døde faderen, og halvandet år senere mistede børnene også deres mor.

Deres formynder blev en onkel, der var politimester og boede i Middelfart.

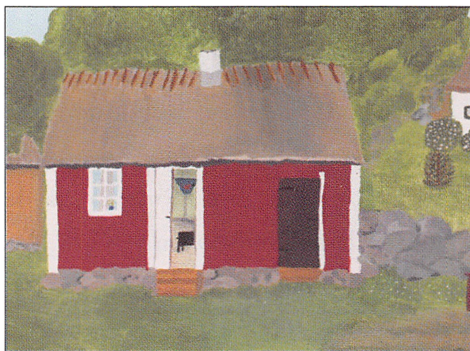
Han tog beslutning om, hvor de skulle være, og administrerede deres penge.

Allerede mens moderen levede, var det blevet bestemt, at de to søskende skulle

vokse op sammen efter moderens død, og at Gustav skulle på Sorø Akademi. Formynderen sørgede derfor for, at Marie Louise også kom til byen. De to søskende kom i pleje hos det barnløse ægtepar Ørum. Plejefaderen var amtsvejsinspektør i Sorø.

Tiden i Sorø står for Marie-Louise som en ganske særlig lykkelig tid.

Hun var altid med, når der var fest på Akademiet. Hun husker ballerne, hvor de dansede wienervals, tango, quickstep og lanciers. Alle eleverne lærte at



*Feriehuset i Sverige, malet af Marie Louise*



*Fadebur i Sverige malet af Frede*



*Alle fire børn på ferie i Sverige*

danse. Hun havde et balkort, og det blev hurtigt fyldt med navne på unge herrer, der ville danse med hende. Til festerne var kong Christian den Tiende en hyppig gæst. Marie Louise husker, at han sad i kongelogen i den store sal med sin familie under indmarchen. Festerne for de yngste elever blev kaldt "blebal". Tredje års ballet benævner hun "kongeballet".

Om sommeren blev badeanstalten åbnet, og de kunne bade i søen. Om vinteren skøjtede de på søen.

Efter skoletiden kom hun på Suhrs Husholdningsskole. Hun havde også et job som klinikassistent.

Hun blev på et tidspunkt gjort opmærksom på en annonce, hvor man søgte en dansk pige til en engelsk familie, og den reflekterede hun på. Englænderne havde en kontakt til en familie i Hellerup, som Marie Louise blev

indkaldt til samtale hos, og hun fik jobbet som aupairpige hos en velhavende familie Barrow i en mindre by syd for Townsend. Hun var der et lille års tid. Da hun kom tilbage til Danmark, var det let for hende at finde et job på grund af sine sprogkunderskaber. Hun blev ansat på Rigstelefonen - og det blev afgørende for hendes fremtid!

Marie Louises bror Gustav var blandt de unge, som engagerede sig i modstandskampen. Han måtte på et tids-



*Gustav og Frede Vermehren har familiegravsted på Hvalso kirkegård. Foto Ole Malling*



*Gustav Vermehren selvportræt*

punkt flygte til Sverige, og ved befrielsen kom han hjem som medlem af Den Danske Brigade. Dette førte ham videre i militæret, idet han blev officer. Han begik selvmord i 1961. Marie Louise beskriver broderens død som et stort tab.

Marie Louise havde også to voksne halvsøskende. Hendes far havde været gift før med Louise Borchsenius fra 1888 - 1902. Den ene af dem var Ruth Vermehren, som var teolog. Hun blev i 1948 sammen med to andre kvinder ordineret til præst. De var de første kvindelige præster i Danmark. Ruth Vermehren fungerede som fængselspræst på et kvindefængsel i København.

Gustav Vermehren var en kendt genre-

maler, der fastholdt guldalderens malestil. Han malede landskabsbilleder og genrebilleder (situationer fra hverdagen). Han ledede sammen med sin broder Sophus Vermehren en forberedelsesskole til Kunstakademiet. Han var også inspektør ved kongens private malerisamlinger til 1912.

Nogle af hans billeder hænger på Statens Museum for Kunst.

Faderen malede greven på Ledreborg. Han anbefalede Gustav at flytte til egen, da der var mange smukke motiver, han kunne male.

Og Gustav flyttede til Hvalsø med sin familie.



*Bryllup i Gentofte kirke 1951*

I 1951 blev Marie Louise gift med sin kollega Peder Poulsen. Den første tid af ægteskabet boede de i Gentofte. De fik fire børn: Susanne, Pia, Kirsten og Peter. Børnene er født og opvokset i Glostrup.

Peder arbejdede i Post- og telegrafvæsenet og fungerede i en årrække som telegrafinspektør. Peder rejste meget i embeds medfør, og da børnene blev store, ledsagede Marie Louise ham ofte på udenlandsrejserne, der bl.a. bragte dem til USA, Australien, Japan og Kina.

Peder forstod, at Marie Louise var meget glad for Hvalsø, hvor hun havde boet som barn. Da der blev udstykket grunde på Jernbanevej, købte han en



Marie Louise i dag. Foto Ole Malling

af dem, og i 1967 flyttede familien til Hvalsø, Jernbanevej 36. På grund af de fire børn byggede de et rummeligt hus. De holdt diamantbryllup i 2011, og året efter døde Peder.

De voksne børn er bosat rundt om i landet. Marie Louise og Peder har i alt ni børnebørn. Marie Louise bor nu på Ældrecentret i Hvalsø.

Marie Louises efternavn i dag er Poulsen, som hun giftede sig til og altid har kaldt sig, men hendes mand og flere andre i familien tog Vermehren - navnet til sig i forbindelse med hendes 80 års fødselsdag.

### *Kunstnerslægten Vermehren*

*Frederik Vermehren (1823-1910) var elev af Jørgen Roed og fulgte i Gulddaldermalernes spor. Hans kendteste billede er nok "En jysk Faarehyrde på Heden", 1855, som hænger på Statens Museum for Kunst. I perioden 1873-1901 var han professor ved Kunstakademiet.*

*Han oplærte sine sønner Gustav (1863-1931) og Sophus i malerkunsten, og begge videreførte faderens tradition i motivvalg og malemåde.*

## HØJBY LANGDYSSSE

### Et af Bayers billeder

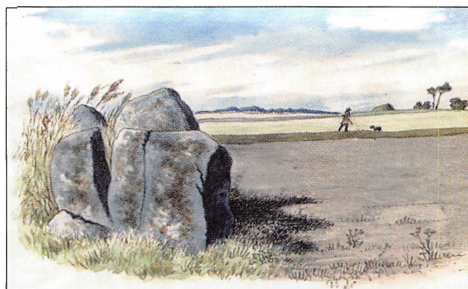
*Af Olav Sejerøe*

Den vestligste gård i Højby har planer om at udstykke marken mellem Rorup og Allerslev. Den ligger vest for Rorupvej og ned til Lavringe Å. På denne mark ligger resterne af Højby Langdysse. Chr. Bayer malede langdysse i 1919, og allerede dengang var mange af de store sten fjernet. De er formodentlig blevet anvendt til bygning af Kalundborgbanen i 1874.



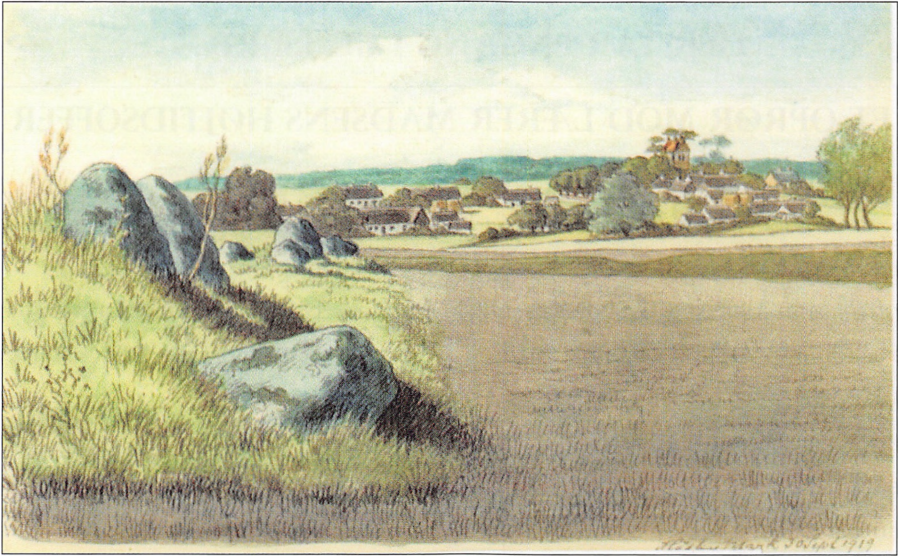
*Højby langdysse på marken, som skal udstykses (afmærket med rødt)*

På Bayers billede med jægeren kan man se, at man har været i gang med at sprænge en af de store sten. Bortset fra, at den ene af de tre flækker af stenen på Bayers billede er fjernet, er der ikke sket meget med højen i de næsten hundrede år, der er gået, siden Bayer malede sit billede.



*Flækket sten i dag og som Christian Bayer så den for 100 år siden*

Højby Langdysse er på 30 x 10 x 1,5 m. Den har en afgravning på midten, hvor kammeret har stået. En del randsten er bevaret, men kun få sten er på plads. Der er kastet en del marksten op på dysse.



*Christian Bayer: "Højby Mark 30 september 1919". Det er Allerslev, man ser I baggrunden*



*Højby Langdysse i dag*



## DER VAR ENGANG I GL. LEJRE . . .

### ET OPRØR MOD LÆRER MADSENS HØJTIDSOFFER

*Ved Eva Nielsen*

15. november 1890 blev 'Seminarist J. P. Madsen, Kornerup, beskikket til lærer i Allerslev', som der står i skolevæsenets forhandlingsprotokol. Lærer Madsen underviste nu på skolen (den gamle Allerslev Skole ved Lejre Rådhus) helt frem til 1934.

Han har åbenbart syntes, at der skulle ske forandringer, da han kom til. I 1893 søgte han og fik skolekommissionens tilladelse til, at der blev malet og tapetseret i skolestue og sovekammer, og at døre og vinduer blev 'aaret og lakeret'. Til det sidste bemærkes dog, at vinduerne kun skal plettes !

Lærerens løn, den såkaldte degnetrave, bestod af korn, der var 1/3 af præstens tiende. Derudover skulle han have 'højtidsoffer' fra menigheden til jul, påske og pinse. Hertil kom 'accidensoffer' ved særlige lejligheder, f.eks. i anledning af bryllupper og barnedåb. I 1854 udgjorde degnetraven 35 tdr. byg, mens offeret udgjorde 40 rigsdaler, hvilket svarede til 16 tdr. byg, det vil sige, at offergaverne udgjorde en tredjedel af lærerens løn.

Det var nok ikke altid lige populært at skulle betale disse offergaver.

14. april 1893 begyndte en retssag anlagt af lærer Madsen i Lejre Herreds Politiret.

*Til Lejre Herreds Ret*

*Jeg tillader mig herved at henvende mig til den høje Ret med Klage over følgende*

*Personer: Hans Pedersen, Tjenestekarl hos Hans Jensen, Allersløv (Holmegaard), Ane Katrine Pedersen, Tjenestepige hos Gmd Hans Pedersen, Leire (Hestbjerggaard, nu Lejre Museum), Smedesvend Alfred Frederiksen hos Smed Søren Jensen, Leire ( Orehøjvej 24), Tjenestedreng Kristian Karlsen hos Gmd Anders Olsen, Allersløv (Søndergaard).*

*Nævnte Personer er offerpligtige, men ofrede ikke, hvorfor jeg sendte dem Offersedler. Dette have de formodentlig taget mig ilde op, idet de have søgt ved chikaner at fornærme mig paa forskellige Maader, saasom at skrive Bemærkninger paa Offersedlen, ved overstrege, hvad jeg har skrevet, ved utilbørlig Indpakning af Offeret eller ved at sende mig Offeret i lutter Femører. Karlen Hans Pedersen har saaledes sendt mig Offeret for*

sidstafvigte Jul og Paaske fire 10 Øre, hver af dem indsvøbt i Papir, hvoraf et ser ud til at være et Stykke Skraatobakspapir og et andet et Stykke Blanksværtetepapir. Pigen Katrine Pedersen har tilladt sig at samle lutter 1 Øre og kommet dem i en graa Papirspose, som hun derefter har syet sammen med Offersedlen. Smedesvend Frederiksen har ligeledes betalt mig med lutter 1 Øre og samtidig brugt nærgaaende Bemærkning, skrevet paa Offersedlen, saalydende "Nor de skriver offersedlen igjen kan de gjerne skrive hvor meget man skal offer". — At de have betalt med lutter 1 Øre for at fornærme mig, er indlysende, thi for de første er 1 Øre ikke Betalingsmønt, men Vexlemønt, og for det andet samler ingen saa mange 1 Øre, undtagen det netop bliver gjort i en bestemt Hensigt, her for at fornærme. — Drengen Kristian Karlsen har ogsaa tilladt sig nærgaaende Bemærkninger, dels paa Offersedlen, dels paa en Lap Papir, vedlagt Offerseddelen. — En saadan Opførsel, som her nævnt kan jeg ikke forsvare at finde mig i, hverken overfor mig selv personlig eller endnu mindre overfor mit Embede, thi det er jo især, fordi jeg som Embedsmand fordrer min Løn, at de optræder ærekrænkende overfor mig. Jeg anmoder derfor den høje Ret, om at idømme ovennævnte Personer højeste Straf, Loven hjemler for Æresfornærmelser mod en Embedsmand, med Undtagelse af Kristian

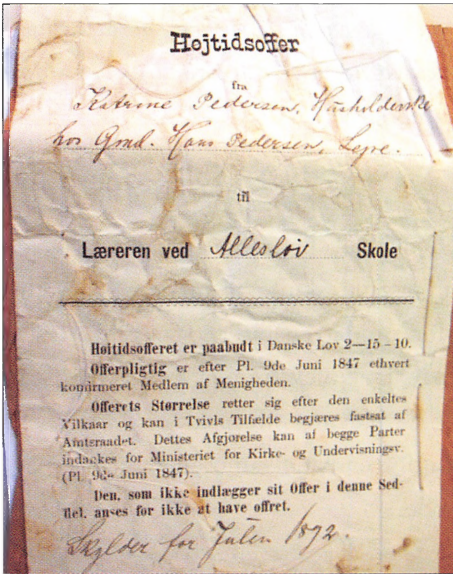
Karlsen, som jeg anbefaler at lade slippe med en Advarsel paa Grund af hans Mindreaarighed.

Allersløv Skole, d. 14. April 1893 Ærbødigt J.P. Madsen Lærer

Sagen blev behandlet grundigt, og de anklagede skulle fremlægge dåbsattester, soldaterpapirer og straffeattester m.v. Der blev fremlagt beviser i form af de nævnte offerpakker, som ganske rigtigt er både sammensyede og snavsede.



De anklagede sagde i retten, at de ganske vist var vrede over, at de skulle ofre, for det havde de ikke gjort tidligere, men det havde bestemt aldrig været deres mening at fornærme læreren. Man havde aftalt at lave lidt sjov med ham. Sagen fortsatte, og efter et par måneder blev der indgået forlig, hvor de tre skulle betale 20 kr. til statskassen, mens Kristian Karlsen gik fri på grund af hans unge alder.. Når man tænker på, at man



i 1892 kunne købe en skjorte eller tre forklæder for 1 kr., var det et stort beløb, de unge mennesker skulle betale.

Lærer Madsen erklærede sig tilfreds med udfaldet og med, at han trods alt havde fået sine offerpenge.

På samme tid blev der skrevet frem og tilbage fra lærer Madsen til skolekommissionen og Roskilde Amtsråd om størrelsen på offergaven, som jo også var en vigtig indtægt for læreren.

Kilder: Forhandlingsprotokol for skolekommissionen Osted-Allerslev og Lejre Herreds Politiprotokol, (begge på Rigsarkivet), Lejre Arkivernes fotoarkiv



Allerslev Skole på udflugt til ?? med lærer Madsen. Billedet mangler desværre årstal, sted og navne på eleverne, men eventuelle oplysninger modtages meget gerne.

## BRANDEN PÅ CATHRINELYST

### 14-ÅRIG TJENESTEPIGE SÆTTER ILD TIL GÅRDEN

*Af Vivian Møller*

Ledreborg Birks Politiprotokol. Sag 5/1861 (Rigsarkivet).

Resumé af sagen med særlig henblik på tjenestepigen, 14-årige Maren Kirstine Larsdatter, kaldet Stine, som var fra Gevninge.

Den 19. juni 1861 kl. 16.30 blev der modtaget bud om, at udflyttergårdmand Hans Christensens gård Cathrinelyst var nedbrændt.

Ilden opstod lidt før kl. 13. På det tidspunkt sov næsten alle i byen til middag. Gården lå højt, så luerne i taget kunne ses i Gl. Lejre by.

Kl. ca. 13 blev sognefoged Ole Nielsen på Mysselhøjgård vækket af sin tjenestepige, og han tog afsted til Cathrinelyst.

På Cathrinelyst boede gårdmanden Hans Christensen med kone og børn, og i en lejlighed i østlængen boede skrædder Niels Jensen med kone og børn. Der var ingen karle på gården, men to tjenestepiger, hvoraf den ene var Stine.

En af de andre, der hurtigt opdagede branden, var gårdmand på Orehøjgård

Poul Larsens kone Johanne Ebbesdatter. Hun ville lægge sig til at sove til middag mellem nogle træer i haven, men opdagede flammer, der stak op af en halmstak ved Cathrinelysts nordre længe.

Det var tydeligt, at branden var påsat, men af hvem? Hans Christensen var ikke uvenner med nogen og kunne ikke se, hvem der skulle gøre ham fortræd. Man koncentrerede sig derfor om, hvorvidt der havde været fremmede på gården den dag. De eneste var to små børn, som var kommet, da de skulle spise til middag, og havde bedt om at få noget at spise. Det var husmand Lars Olsens børn fra Gevninge. Men dem mistænkte man ikke.

Stine fik tjeneste på gården 1. maj som Lillepige, og hendes job var at vaske. Hans Christensens datter Karen fortalte, at hun hjalp Stine, som var sen til sit arbejde.

Ugen inden branden havde der været ild i Hans Christensen og hans kones sengehalm, som blev slukket, og Stine hjalp med at bære sengehalmene ud. Kort efter klagede Stine over ondt i hjertet, faldt om og blev båret i seng.

Da branden den 19. juni brød ud, lå Stine i Borgerstuen og sov til middag. Hans Christensens kone måtte kalde på hende to gange, før hun vågnede. Stine løb ind for at redde sit tøj, og da hun løb ud igen, blev hendes fødder forbrændt af nedfalden brændende halm.

Da man forhørte Stine, sagde hun, at hun ikke havde hørt Hans Christensens kone kalde første gang, da hun sov! Det vækker mistanke, og Stine bliver anholdt og kommer i varetægtsarrest. Her tilstår hun at have sat ild til både sengehalm og halmstak. Kort efter tilståelsen bliver hun angrebet af krampe, og distriktslægen bliver tilkaldt. Stine bliver indlagt på Roskilde Amts Sygestue til nærmere behandling. Her gentager hun sin tilståelse.

Da der ingen andre fruentimmere var i arrest på dette tidspunkt, måtte Stine sidde ene i arresten. Her benægter hun at have begået de forbrydelser, hun var mistænkt for. Hun var bekymret for, hvordan hendes forældre og navnlig hendes mor havde det, og at hendes mor vist sørgede noget over hende.

Dagen efter bekender hun igen, at det var hende, der havde sat ild i sengehalmstakken, men kunne ikke

give nogen grund. Hun får igen anfald af kramper, og lægen mener, hun lider af stivkrampe og ordinerer hende medicin. Lægen mener ikke hun lider af noget "*på forstandens brug*".

Dommeren skønner, at hun i så ung en alder ikke bør forblive i arrest i længere tid, og at man mangler lokale til bevægelse i fri luft. Men hun forbliver indtil videre i Roskilde Amts Syge- Arbejds- og Dåreanstalts sygeafdeling, så hun kan være under stadigt tilsyn og beskæftigelse med håndarbejde.

På et tidspunkt fortæller Stine, at der var en person, der havde fristet hende til at sætte ild på. På spørgsmålet hvem det var, svarer hun, at han var iført en grå frakke, hvide lærredsbukser og en rød hue, og at han var gået 3 gange om det sted, hvor hun sad og snakkede.

Hun fortæller også, at hun har set birkedommer Nørgaard gå oppe ved Cathrinelyst. Hun får at vide, at det er umuligt, da han døde, året inden hun blev født. Hun siger da, at så måtte han gå igen.

Distriktslægen giver hendes pubertetsproblemer skylden for hendes handling og mener derfor, hun er utilregnelig i gerningsøjeblikket.

I april 1862, knapt et år efter branden, bliver hun erklæret rask, men man me-

Arrestmand	Arrest	Stilling	Signatur			
Arrestmand	Arrest	Stilling	Jens	Poulsen	Jens	Støtjerner
Maren Kirstine Larsdatter	M. Lars	Fjærfanger	m. 28	M. Lars	Lars	Lars

Fra Roskilde Arrests  
protokol:

Maren Kirstine Lars-  
datter

Foto Roar 1861

ner nu, at hun har mistet sin hukom-  
melse. Dette er dog ikke rigtigt.

Da Stine bliver løsladt, flytter hun  
hjem til sine forældre. Derefter tjener  
hun en tid på Lindholm, og i 1871 gif-  
ter hun sig med Poul Hansen fra Biltris  
med hvem hun får 9 børn. De bosætter  
sig i Gevninge. Her dør Stine i 1919,  
72 år gammel.

Af Roskilde Arrests protokol fremgår  
det, at Stine er middel af højde, klein  
bygget, har brunt hår og blå øjne (se  
protokoludskriften).

Af protokollen fremgår også, at hun  
blev indsat i arresten den 22. juni 1861  
og den 26. juni indlagt på Roskilde  
Amts Syge- Arbejds- og Døreanstalt.  
(Vore dages Roskilde Amts Sygehus)

Efter koleraepidemien i København i  
1853 opstod tanken om at bygge et sy-  
gehus i Roskilde. Dette blev taget i  
brug 1. april 1857. Som det ses af nav-  
net spændte det vidt.

Jeg ville gerne have vist et foto af Cath-

rinelyst, som den så ud inden branden,  
men fotografier blev først almindelige i  
midten af 1800-tallet.

Vi har desværre heller ikke "nyere  
gamle" fotos af gården, hvorfor vi brin-  
ger denne efterlysning:

**Har du gamle fotos af gårde, huse  
og personer, hører vi gerne fra  
dig.** Vi er ved at samle materiale sam-  
men til en bog om Gl. Lejres  
(landsbyens) historie, og det vil det al-  
tid være godt at kunne underbygge  
med fotografier. Vi scanner fotos og  
sender dem retur.

Henvendelse kan ske til:

Eva Nielsen [eva@grafikministeriet.dk](mailto:eva@grafikministeriet.dk)

Vivian Møller [vivianus@post.tele.dk](mailto:vivianus@post.tele.dk)

## SAGN OG MYTER FRA LEJREEGNEN

### PRÆSTEN DER KUNNE MANE

*Frit genfortalt af Karin Gottfredsen*

I Voldborg Herred i Sæby Sogn ligger godset Egholm. Her hed godsejeren i 1700-tallet Otto Krabbe.

Han var hofembedsmand, og godset havde han giftet sig til gennem ægteskab med Birgitte Skeel.

Denne kvinde var kendt viden om som en særdeles barsk dame, og i ægteskabet var det da også hende, der *"havde bukserne på"*, sagde man.

Alle større godser havde en ridefoged, hvis arbejde bestod i at sørge for, at de tilknyttede hovbønder passede det daglige og ofte hårde arbejde. Det skete ef-

ter godsejerens befalinger og forgodt-befindende, og ridefogeden var mere eller mindre afholdt, alt efter hvilke instrukser han fik fra herskabet.

På Egholm huserede fru Birgitte som en streng og "from" én af slagsen, og det var hende, der gennem ridefogeden, Store Klaus, styrede sine bønder.

Året igennem fratog hun bønderne al fornøjelse, som ellers var tradition de fleste steder på den tid, og som var en kærkommen afveksling fra hverdagens hårde slid.

Hun forbød julestuerne, hvor ikke alle aktiviteter var lige tugtige, ja faktisk direkte *"ugudelige"*, ligesom senere *"at løbe fastelavn"* og i maj *"at ride sommer i by"* ikke hørte sig til på Egholm.

De, der ikke efterkom Fruens instrukser, fik ridefogeden på nakken.

Store Klaus fik besked på at holde grundigt øje og straks indfange de for-mastelige, som han skulle straffe hårdt.

Var der noget, hoveribønderne frygtede, så var det piskestraf med *"krabasken"*, en ridetur på *"træhesten"* til



Ill. Poul Holst Jaspersen

spot og spe for alle, eller flere dage på – i bedste fald – vand og brød i det berygtede fængsel, ”hundehullet”.

På trods af bøndernes genstridighed og ulydighed måtte Store Klaus passe på ikke at gøre bønderne uarbejdsdygtige ved at overdrive straffen – en lemlestet hovbonde var jo ikke noget værd, så det var vigtigt, at ridefogeden for frem med tilpas lempe, hvis arbejdskraften ikke skulle beskadiges og gøres værdiløs.

Fruens hellighed viste sig også ved, at hun påbød ridefogeden at samle bønderne til sang og bøn hver morgen og aften.

Om det var af hensyn til egen sjæls frelse eller til folkenes, skal lades være usagt.

Klaus var hård, når han inspicerede Egholms gårde, skove, kirker, fiskeri og fattighuse, og én af de ting, der gjorde ham særlig upopulær, når han var på sine inspektionsrunder, var inddrivning af skatterne hos de ofte forarmede bønder.

Alt skulle registreres og indberettes, og gjorde han det ikke efter fruens forskrifter, kunne han selv risikere at komme i miskredit.

Så han gjorde sig umage.

Store Klaus var i levende live så hård

mod alle, at han efter sin død gik igen og forstyrrede hver mand, så de ikke kunne få nattero. Det blev for meget – især for Egholms kusk.

Han turde imidlertid ikke henvende sig til sin egen præst, der jo var tilknyttet godset, så han hentede præsten længere væk fra - i Kirke Hyllinge.

Denne var i skjulte kredse kendt for at være god til ”*at mane*”.

Præsten ankom så en nat med sin ”manebog”, som han i strakte arme holdt op foran Store Klaus.

Men ved første forsøg gik det skidt: Klaus slog bogen ud af hånden på præsten. Da denne tog en ny frem fra kjo-len, måtte den døde dog gå til beken-delse og fortælle om den uret, han havde gjort - især mod enker og faderløse.

Det faldt tilbage på præsten, fordi han selv engang havde taget et brød fra en fattig enke, og han måtte stoppe med manebog nummer to.

Heldigvis havde samme præst manebog nummer tre, og da han holdt den frem, måtte Store Klaus overgive sig. Langsomt begyndte han at synke i jorden. Lige inden han forsvandt fra jordens overflade, forlangte han dog at få at vide, hvor han måtte vise sig igen.

Præsten sagde: ”*Ved Røde Bro, som går over Vellerup Vig, hvor den er smallest*”.



Så forsvandt Store Klaus endelig, og for at være sikker på at få fred hamrede man en stor og solid pæl ned til at holde på ham.

Dette skulle præsten imidlertid aldrig have lovet ham, for hver gang Vellerup-bønderne skulle passere pælen på vej til Roskilde Marked, så hylede og skreg Store Klaus så gudsjammerligt, at det skræmte både folk og fæ fra vid og sans.

For at blive alt det skrækkelige kvit og sone ridefogedens brøde – og måske også præstens - byggedes Vellerup Hospital tæt på kirken for fattige, faderløse og enker.

Siden har man hverken hørt eller set noget til Store Klaus – han var for stedse ”manet i jorden”.

*I de gamle beretninger er ridefogeder altid onde, og skulle man tælle de steder op, hvor det fortælles, at bønderne havde brækket ryggen på ridefogeden, kom vi nok til at mangle ridefogeder.*

*I virkeligheden var ridefogeden en veluddannet person, som af godsejeren var ansat til at forestå driften af herregården. Derfor var det ham og ikke godsejeren, som bønderne forbandt med det ofte barske hoveriarbejde.*

*Fru Birgitte var en barsk dame, hvilket hendes instrukser til ridefogeden viser meget klart.*

*Røde Bro lå, hvor vejen i dag går over Vejlemølle Å tæt på Vellerup Vig. Dengang var der også vand på den anden side i form af en stor ferskvandssø.*

*Vellerup Hospital lå ved siden af kirken. Bygningen eksisterer ikke mere.*

*På historiens tid hørte Vellerup under Egholm.*



Birgitte Ottedatter  
Skeel

## FARVEL TIL HELVIGSTRUPHuset OG HJULBÆKHuset

*Af Bent Gottfredsen*

I efteråret lod Naturstyrelsen to ejendomme i Bidstrupskovene syd for Hvalsø nedrive. Dermed blev vi et lille stykke historie fattigere.

Helvigstruphuset tilhørte - ligesom skoven af samme navn - tidligere Ledreborg Gods og var dermed omfattet af godsfredningen. Skoven var for nogle få år siden ved et mageskifte overgået til Naturstyrelsen.

Huset var opført af godset som skovtjenestebolig i 1877 til erstatning for en stor gård, Avnserupgården. Herefter plantedes gårdens jorder til.

Da der 100 år senere ikke længere var brug for en skovtjenestebolig, burde Helvigstruphuset ifølge skovloven egentlig have været revet ned, da arealet nu var fredskovpligtigt. Godset søgte imidlertid - som godser som oftest gør - dispensation til udlejning, og fik den nærmest rutinemæssigt. Helvigstruphuset blev nu fritidshus, men der ofredes ikke på moderniseringer.

Navnet fik huset af grev Holstein til minde om hans afdøde hustru Hedevig - kaldet Helvig. Tilsvarende gælder ejerlauget Helvigmagle langs Ledreborg Allé.

Bebyggelsen på stedet kan skriftligt fø-

res tilbage til 1520 under navnet Avnserup.

Navnet fortæller, at der er tale om en udflytning for omkring 1000 år siden. Endelsen -rup kommer af thorp, en udflytterbebyggelse fra denne tid.

I forarbejderne til Chr. V's Danske Matrikel fra 1682 finder vi den under navnet Annerup Torp angivet til 14,2 tdr. land dyrket jord, skyldsæt til 4,27 tdr. hartkorn. Annerup Torp er her sideordnet med Kirke Hvalsø Sogns øvrige ejerlaug.

På Videnskabernes Selskabs Kort fra 1768 finder vi bebyggelsen angivet med signaturen for "landsby uden kirke". Her er navnet Aunlerup. Nær ved ligger Svineoldhuset. Landsbyen har været meget lille. Til sammenligning skyldsættes nabobyen Lerbjerg By, der bestod af to gårde samt nogle huse, til



*Helvigstruphuset*



Udsnit af Videnskabernes Selskabs kort. Bemærk de dyrkede jorder omkring landsbyen. Søen ses mellem i det store A's ben

7,30 tdr. hartkorn. Ifølge den middelalderlige Roskildebispens Jordebog var egnens gårde dog betydeligt mindre dengang. Her havde Lerbjerg By således fire gårde og nabobyen mod øst Avnstrup ikke mindre end seks gårde. Dengang skulle der altså mindre areal til en landsby end i 1600-tallet.

Navnets betydning er med de skiftende former meget usikker. Udgangspunktet kan være Agnin eller måske Anna, fra den tid thorpen hørte under kirken i Roskilde.

Da Naturstyrelsen søgte kommunen om nedrivningstilladelse, var man ikke glade for det på rådhuset. EHF blev hørt, men vi måtte jo erkende, at der ikke var nogen juridiske muligheder for at gøre indsigelse.

En naturfredningskendelse kan ikke

forbyde nedrivning, og Lejre Kommune har desværre ikke – trods opfordringer fra vor side - ladet udarbejde en bygningsregistrant over bevaringsværdige huse, så den kunne have sagt nej til nedrivning. Et frasalg er heller ikke en mulighed, når en skovtjenestebolig ligger omgivet på alle sider af fredskov.

Vi orienterede kommunen om husets historie og opfordrede til en dialog med Naturstyrelsen om alternative anvendelser af selve beboelsen, som godt kunne istandsættes.

Kommunen forelagde sagen for fredningsnævnet i håbet om at få dette til at nægte nedrivningen, men nævnet afviste at behandle sagen, da den lå uden for dets kompetence.

Således endte 1000 års bebyggelseshistorie, og vi fik endnu en forsvunden thorp at føje til den meget lange række af nedlagte thorper.



Den genskabte sø

Til gengæld har vi fået et stykke ny smuk værdifuld natur med den genskabte sø, som i øvrigt interessant nok ses på Videnskabernes Selskabs Kort.

Der burde næsten sættes en ”fortællepæl” på stedet.

Sydligt i skoven blev også Hjulbækhuset – på vejen af samme navn - nedrevet.

Her bakkede vi det lokale bylaug op og anbefalede forgæves et frasalg.

Huset blev opført af Københavns Magistrat i 1880 som skovtjenestebolig for byens skov – Bidstrup Skovdistrikt. Det tjente også som ledvogterhus eller bomhus, idet beboerne for natten lukkede bommen for vejen til værn mod krybskytter og brændetyve.

Navnet vidner om et længst forsvundet mølleanlæg.

På Mortenstrupvej ved indgangen til skoven lå med tilsvarende funktion Mortenstruphuset, som brændte sidst i 1970'erne.



*Hjulbækhuset*

På stedet er i dag en lille P-plads. Haven kan stadig fornemmes.

Motiveringen for nedrivningerne udtrykte en af Naturstyrelsens medarbejdere således: ”Vi har så mange huse, som vi ikke har råd til at vedligeholde, og det er ikke vores primære opgave at udleje boliger”.

Dette skal ikke bestrides herfra, men vi kunne godt drømme om et Folketing, der øgede bevillingerne så meget, at Styrelsen i højere grad også kunne tage bygningskulturelle hensyn.

*Se flere billeder på hjemmesiden.*

For hurtig kommunikation og for at spare jeres foreninger for penge, send venligst jeres mailadresser til:

Lejre: [annilejre@email.dk](mailto:annilejre@email.dk)

TMV: [tadremoellesvenner@gmail.com](mailto:tadremoellesvenner@gmail.com)

Hvalsø: [thsj@mail.tele.dk](mailto:thsj@mail.tele.dk)

LMF: [vivianus@post.tele.dk](mailto:vivianus@post.tele.dk)

Bramsnæs: [blf.bramснаes@live.dk](mailto:blf.bramснаes@live.dk)

Næste deadline for bidrag er 1. september 2016.

Bidrag modtages gerne efter aftale med redaktionsudvalget.

## ARKÆOLOGISK PRAGTVÆRK

Tom Christensen: **LEJRE BAG MYTEN**

*En anmeldelse af Hans Cornelius*

Spændende som en kriminalroman! Men der er jo også flere lighedstræk mellem de to fag. Som politieforskerer arbejder arkæologer som detekter: spor skal findes og tolkes, og mange tilsyneladende ubetydelige brikker skal samles til et puslespil, som opklarer gåden.

Som titlen antyder, har Lejre været kendt i kraft af myter og sagn. Tom Christensen gennemgår indledningsvis krøniker, sagaer og andre skriftlige kilder, der omtaler Lejre. Flere af frem-

stillingerne lader Lejre være hjemsted for et kongesæde.

Kapitel 2 sætter fokus på udgravningernes historie fra de spredte, usystematiske åbninger af gravhøje til nyere tids fagarkæologer; den mest fremstående repræsentant for de sidste var Harald Andersen, der i næsten 25 år stod for Lejre-udgravningerne. Han arbejdede for Nationalmuseet, og fra 1977 overtog Roskilde Museum udgravningerne. Midt i 1980'erne blev der taget hul på det mere systematiske udgravningsarbejde ved Gl. Lejre, nærmere bestemt: Fredshøj og Mysselhøjgård.

Det landskab, de rammer, hvori disse lokaliteter befinder sig, beskrives under overskriften 'Topografi'.

I de følgende kapitler (4 - 13) behandles fund, grave, stolpehuller og andre materielle genstande fra de to store udgravningspladser. Her får læseren en grundig indføring i det arkæologiske arbejde og fagets arbejdsmetoder. Man får et spændende indblik i, hvor omhyggeligt og minutøst arbejdet foregår i felten. Fund afdækkes, beskrives, bestemmes, dateres, analyseres og tolkes,



og der drages paralleller til samtidige eller lignende udgravninger – og konkluderes.

Kulstof 14-dateringer af fundene omkring Fredshøj viser en ældre bebyggelse (omkr. 500 e.Kr.), mens Mysselhøjgårds bygninger indikerer en senere eksistens (fra 600-tallet til 1200). Dateringerne er naturligvis ikke blot fra bygningsrester, hegn, men også menneske- og dyreknogler og planterester samt metalfund indgår i det undersøgte materiale.

Det kan fastslås, at Mysselhøjgård sammen med Fugledegård (ved Tissø) er de ældste storgårdanlæg i det sydsandinaviske område.

Et af de mere spektakulære fund er sølvfigurinen, der er blandt de utallige detektorfund, der er gjort på Mysselhøjgård-feltet, og som er tolket som Odin (kun 1,75 cm høj!). Mere iøjnefaldende er de store haller, som nu er markeret i området.

I de sidste 6 kapitler perspektiveres Lejre og stedets betydning under overskrifterne:

*"Lejre i landskabet", "Omkring Lejre", Lejre på Sjælland", "Om Danmark og danerne", "Hvad var Lejre – tradition og forandring" og "Efter Lejre".*

Sidste halvdel af bogen udgøres af fire 'kataloger', altså fortegnelser over samtlige undersøgelser af de gjorte fund. De er, som bogen i øvrigt, rigt illustrerede. Det første og mest omfattende katalog er Tom Christensens gennemgang af 'Huse, hegn og stendynge' (ca. 125 sider). Så følger Julie Niensens 'Katalog over gravene', Sara Gelskovs artikel om 'Knoglematerialet fra Fredshøj' og Maria Panum Baastrups kapitel 'Metalfund, tekst og katalog'.

Hele fremstillingen er forsynet med et fyldigt noteapparat og en imponerende række litteraturhenvisninger. Fotos og tegninger er helt i top og supplerer teksten på fortrinlig vis. Bogens layout er af fornem klasse

Forfatteren fortjener stor anerkendelse for sin sproglige udtryksevne, som gør, at "Lejre bag Myten – de arkæologiske udgravninger" er særdeles læsbar. Efter gennemlæsningen sidder man med indtrykket af et videnskabeligt arbejde af høj faglig karat, som er en dokortitel værdig. Det imponerende værk kommer virkelig bag om myten om Lejre.

*Tom Christensen: Lejre bag myten Med bidrag af Maria Panum Baastrup, Sara Gelskov og Julie Nielsen.*

*Udg.: Roskilde Museum og Jysk Arkæologisk Selskab. 2015- 2. oplag 2016.*

## LEJREBOGEN 2015

*En anmeldelse af Hans Cornelius*

Årbogens omslag er højaktuel: Bogens tegner, Karsten Heising, har i en udtryksfuld stregtegning illustreret folk på flugt. Illustrationen er ganske vist tænkt til afslutningen af redaktørens gendigtning af Saxos fortælling om Lejrekongerne, hvor folkevandringen gik mod syd; men som Robert Dumong påpeger i forordet til bogen, kan den også ses som et apropos til vore dages flygtningestrøm den modsatte vej.

Tegneren fortjener i øvrigt ros for sine fine stregtegninger til beretningerne om "Kongerne efter Skjoldungerne" og "De sidste Lejrekonger".

De næste 40 sider drejer sig om Sagnlandet og rummer 13 mindre artikler om store og små events i årets løb - gennemfotograferet af de habile fotografer Ole Malling og Olav Sejerøe.

De tidligere årbøger har bragt en grundigere behandling af en af kommunens lokaliteter. I år er turen kommet til Hvalsø, som den lokalkyndige Bent Gottfredsen i artiklen "Hvalsø – en tidstypisk stationsby" tager sig af. Fra at have haft et blomstrende forretnings- og erhvervsliv skæmmes hovedgaden nu af adskillige tomme butikker. Kommunen har ladet i alt 59 bygninger regi-

strere med henblik på bevaringsværdighed. Fredningsinteresser og planerne om etablering af "Søarkaden" kolliderer i nogen grad.

En gammel Hvalsø-borger, Erling Svendsen, har sammen med redaktøren foretaget "En nostalgisk tur gennem Hvalsø hovedgade". Fra rundkørsel til rundkørsel får vi at vide, hvad hvert eneste hus har rummet for 6-7 årtier siden.

Mange erhverv kendes ikke mere, f.eks. karetmager. Svend Sørensen var med på noderne og skabte den såkaldte Hvalsø-campingvogn (den mindste model bragte i 1984 anmelderen Europa rundt langs kysterne i 3 måneder); strømlienet og solidt arbejde.

Camping kom det også til at handle om på Gundestedgaard. Dumong har talt med Ole Theill Knudsen, 3. generations ejer, om gårdens historie, om tørvegravning og – om camping. Den særlige udgave er på Gundestedgaard campinghaver, hvor 200 campister ligger fast året rundt.

Den sidste artikel i Hvalsø-afsnittet handler om "Hvalsø Apotek". Apoteket er oprettet 1871, fortæller Finn Graunbøl, som indledningsvis opridser apote-

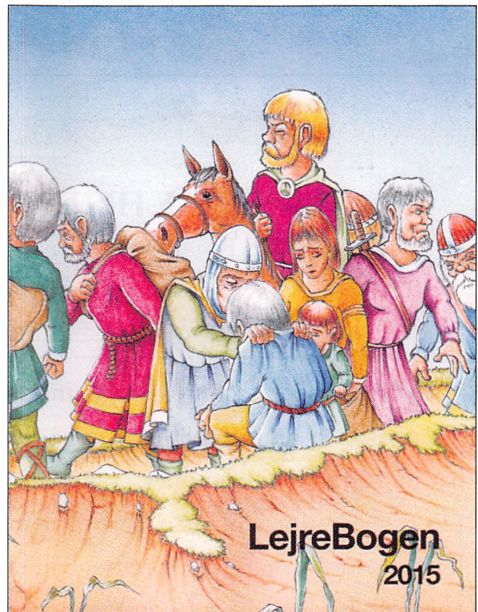
kervæsnets historie i Danmark fra 1546; den første Hvalsø- apoteker bar tilnavnet Mos-Jensen, fordi han var internationalt anerkendt ekspert i mosser og havde skrevet mere end 40 afhandlinger og værker om disse vækster.

Uden for Hvalsø ligger den gamle herregård, Sonnerupgaard, som i 1600-tallet ejede det meste af Hvalsø og Soderup sogne. Olav Sejerøe beskriver Sonnerupgaards historie fra 1300-årene og op til i dag, hvor den fungerer som kursusvirksomhed og lægger rum til store fester og selskaber.

Sonnerupgaard var i 2014 også rammen om en utraditionel musikteateropførelse, som ”Teater Solaris” stod for. Dumong skriver om denne nyskabelse inden for teaterverdenen.

Hans Jørgen Lych Larsen har sat fokus på yderkanterne af Lejre kommune: Isefjord og Roskilde Fjord, og han har samlet viden om fiskeriet og færgedriften samt turismen. Livet omkring fjordene samt anløbspladser og havne bliver genopfrisket i en interessant artikel.

Næste artikel handler også om vand: ”Vandværket i Lejre”, hvis historie fortælles af Erik Kildegaard Rasmussen. Helt uden sværdslag fik københavnernes ikke vand!



Sin vane tro har redaktøren valgt at besøge folk, der har svært ved at adskille hobby og arbejde: ”Særløse Overdrevs Vævestue og Savværk”, som drives af ægteparret Oppfeldt – og ”Henning Nielsen – Bramsnæs første økologiske landmand”. I forlængelse af disse ildsjæles engagement rundes der af med Lejre som grøn kommune.

Årbogens sidste 30 sider har overskriften ”Sket i året” og rummer fotos og omtale af store og små begivenheder i Lejre kommune.

Alt i alt en alsidig og rummelig udgivelse.

*Robert Dumong (red.): LejreBogen 2015. 200 sider. Forlaget Perikon, Pilegårdsvej 9, 4320 Lejre.*



## NYT FRA FORENINGERNE



### LEJRE HISTORISKE FORENING

*Formand:* Karl Frandsen, Hvalsøvej 23, Osager, 4320 Lejre, tlf. 46497483,

*E-mail:* [karlfrandsen@dlgmail.dk](mailto:karlfrandsen@dlgmail.dk)

*Hjemmeside:* [www.lejre-historiske-forening.dk](http://www.lejre-historiske-forening.dk)

Vores generalforsamling den 3. marts gik godt med omkring 80 deltagere. Vi har nu i alt 260 medlemmer.

Efter generalforsamlingen havde vi et levende og inspireret foredrag med Lars Holten om Sagnlandets visioner for fremtiden, med en omtale af de byggeplaner, de har specielt om Vikingetiden.

Kigger vi tilbage på året, er der meget, der er faldet i hak for os.

Vi har endelig fået Nationalpark Skjoldungernes Land op at stå. Når de nu får lavet et arbejdsprogram, og får det godkendt i regeringen, så er de klar til at træde i arbejdstøjet. Vi forventer os meget af det. Vi vil opfordre alle til at komme med input og gode råd til arbejdet

Fredningen af Ledreborgs Allé med omgivelser er nu godkendt i Naturklagenævnet, så dette smukke landskab er sikret for eftertiden.

Lejre Museums nye indretning, som vi har bokset med i mere end 10 år, er nu en realitet, og vi glæder os til at vise det frem for egnens befolkning og for besøgende fra nær og fjern. Det blev ikke helt det store projekt, vi havde drømt om, men kommer tid kommer råd.

Vi har gennemgående god tilslutning til vores arrangementer i årets løb.

Ligesom de foregående år vil vi i samarbejde med Lejre Museumsforening og Lejre Museum arrangere guidede ture i juli og august.

#### **Kommende arrangementer**

**Lørdag den 23. april klokken 13.00 fra parkeringspladsen ved søen i Hvalsø. Med bus rundt i kommunen**

I lighed med tidligere år arrangerer de tre historiske foreninger i samarbejde med Lejre Kulturdage en tur med bus på godt 3 timer rundt i vores kommune.

Det koster 80 kr. pr voksen og 40 kr. pr. barn. Der er kaffe/ the med i prisen.

Tilmelding til Karl Frandsen tlf. 30257483 eller mail: [karlfrandsen@dlgmail.dk](mailto:karlfrandsen@dlgmail.dk)

**Tirsdag den 26. april klokken 17.30 fra parkeringspladsen ved søen i Hvalsø. Med bus rundt i Lejre kommune.**

En rundtur med bus i Lejre kommune i samarbejde med de tre historiske foreninger i Lejre og Lejre Kulturdage. Det koster 80 kr. pr voksen og 40 kr pr. barn. Der er kaffe/ the med i prisen.

Tilmelding til Karl Frandsen tlf. 30257483 eller mail: [karlfrandsen@dlgmail.dk](mailto:karlfrandsen@dlgmail.dk)

**Torsdag den 28. april klokken 19.00 i Felix, Bygaden 20, Lejre. Mine oplevelser som modstandsmand under 2. Verdenskrig.**

Henning Jensen, der i dag er 95 år, vil fortælle om sin tid som medlem af modstandsgruppen BOPA under krigen og om sit ophold i en tysk koncentrationslejr.

**Onsdag den 4. maj kl 18.00 på Skoemagerkroen Foredrag ved Bent Gottfredsen: Fire kroer på rad - og efterfølgende Middag.**  
Se under EHF.

**Fredag den 27. maj. Klokken 8.00 fra parkeringspladsen ved Lejre museum. Udflugt til Moesgård Museum.**

Moesgård Museum ved Århus er udbygget til et moderne museum med skiftende udstillinger samt en permanent udstilling. Flot sat op i helt nye bygninger.

Vi vil være i Lejre igen omkring klokken 21.00

Prisen er 400 kr. pr person, der omfatter bus, indgang til museet og fortæring på vejen hjem.

Tilmelding senest den 15. maj til Karl Frandsen tlf 30257483 eller mail: [karlfrandsen@dlgmail.dk](mailto:karlfrandsen@dlgmail.dk)

**Hvor intet andet er nævnt, er det gratis for medlemmer**

En del læsere af dette blad vil sandsynligvis være medlemmer af flere af foreningerne og vil derfor modtage mere end ét eksemplar af bladet.

Det er meget kompliceret administrativt at ændre på dette forhold.

I stedet opfordrer redaktionsudvalget til, at man forærer de ekstra kopier til venner og bekendte.

Det kan være med til at stimulere interessen for vores lokalhistorie.



## EGNSHISTORISK FORENING FOR HVALSØ

Formand: Bent Gottfredsen, tlf. 46492663, E. mail: [kbgttfredsen@gmail.com](mailto:kbgttfredsen@gmail.com)

Hjemmeside: [www.egns historisk forening-hvalso.dk](http://www.egns historisk forening-hvalso.dk)

Den 14. september er det 40 år siden, vi afholdt den stiftende generalforsamling på Gundestedgård. Vi takker Gundestedgård for 40 års fortsat trofast husly.

Det er godt og trygt at have et hjemsted.

Vi fejrede 10-års og 25-års jubilæerne ved udgivelse af jubilæumsskrifter, hvori vi havde samlet de forgangne års væsentligste artikler fra Nyt fra EHF sammen.

Noget tilsvarende er ikke længere aktuelt, nu hvor både Lethrica og de sidste årgange af Nyt fra EHF er frit tilgængelige på hjemmesiden.

For dog at markere jubilæet bringer vi et foto fra den stiftende generalforsamling. Vi beklager kvaliteten, men det var

i tobakstågernes tid, og siden har tidens tand gnavet fælt i de gamle dias, som desværre først er blevet scannet ind alt for sent.

Til gengæld lover bestyrelsen at gøre alt, hvad den kan for at festligholde 50- og 100-års jubilæerne.

Firmaet SLA har for kommunen udarbejdet en vision for Hvalsøs fremtid.

Foreningen har bidraget med synspunkter og med historiske oplysninger og ved at udarbejde et detaljeret kort over placeringerne i byen af "servicefunktioner" gennem årene – el-værker, vandværker, politistationer, læger, dyrlæger, brandstationer, telegrafstationer, sygekassekontorer etc. Det blev til forbløffende mange placeringer.

Vi forventer, at kortet offentliggøres i kommunalt regi, ellers gør vi det selv.

Det skal understreges, at visionen er firmaets. Den vil senere i en eller anden bearbejdet form blive vedtaget af kommunalbestyrelsen.

Bestyrelsen forbeholder sig ret til at kommentere visionen.



Hjemmesiden udvikler sig støt. Bl.a. er der efterhånden rigtig mange billeder fra arrangementer og supplerende billeder til artiklerne i Lethrica. Derfor husk jævnligt at se på den.

## Afholdte arrangementer

### Besøg på Roskilde Museum

Vi har haft en interessant og grundigt guidet rundvisning på museet for at se den nye udstilling den 31. oktober.

*Se mere på hjemmesiden.*

### Foredrag om Midtbanen

Ole-Chr M. Plum fortalte ledsaget af mange billeder for et stort publikum meget engageret om banen, dens mærkelige historie og dens synlige rester.

*Se mere på hjemmesiden*



*Foredrag om Midtbanen*

### Generalforsamlingen

Denne fandt sted den 22. februar på Gundestedgård og indledtes traditionen tro med fællesspisning af gnave-



*Flemming Damgaard Larsen fortæller*

ben. På grund af en misforståelse fra leverandørens side blev menuen dog lidt alternativ.

Til bestyrelsen genvalgte Bent Gottfredsen, Thyra Johannesen og Henriette Theil.

Efterfølgende holdt Flemming Damgaard Larsen et interessant og engageret foredrag om Rosenkrantzterne på Ryegaard og Trudsholm. Det var en herlig blanding af den noget excentriske slægts indsats i både den lokale- og den nationale historie.

*Se dagsorden, formandsberetning, regnskab og referat på hjemmesiden.*

Bestyrelsen har konstitueret sig således: Formand: Bent Gottfredsen, Kasserer: Ole Knudsen, Sekretær: Thyra Johannesen.

### En naver kom til byen, foredrag den 14. marts

De tre foreninger inviterede, og ca. 50 var mødt op, da naver René Lærke for-



*Foredrag med René Lærke*

talte levende og engageret om sine oplevelser med håndværket og kammeraterne gennem sine tre år på farten.

## Kommende arrangementer

### Kulturdagene - Busture

Traditionen tro er der to busture "Kommunen Rundt" i regi af de historiske foreninger i fællesskab. Datoerne er den 23/4 og den 26/4.

*Se nærmere under Lejre Historiske Forening.*

### Valborgaften

Foreningens traditionsrige Valborgaften på **Tadre Mølle den 30. april kl 18.00** i samarbejde med møllevennerne indgår også i Kulturdagene.

Der er fri entre.



*Såbynderne*

Majstangen pyntes og rejses. Sawarabækoret, Såbynderne og alle vi andre synger foråret ind. Formanden fortæller om majtraditionerne, og Sirenerne fra Lirum-Larum spiller.

Møllevennerne sælger forplejning til rimelige priser til fordel for istandsættelsen af Maries Hus.

**Husk at tage blomster med til majstangen!**

### Fire kroer på rad

**Onsdag den 4. maj kl 18.00** indbydes der til besøg på Skoemagerkroen i regi af de tre historiske foreninger i fællesskab.

Vi ser på den så absolut historiske og meget spændende kro både ude og inde, og måske ser vi ned i kælderen. Vi spiser en god middag sammen.

Derefter fortæller Bent Gottfredsen under kaffen noget af historien om Landevejen fra oldtid til nutid og ikke mindst om de fire kroer på rad: Lindenborg Kro, Snedkerkroen, Skoema-



*Skoemagerkroen*

gerkroen og Elverdamskroen.

Han vil krydre med sære anekdoter og historier.

Pris pr deltager 250 kr plus drikkevarer. Tilmelding nødvendig efter først til mølleprincippet, da vi maksimalt kan være 80 deltagere.

Tilmelding til

[kbgttfredsens@gmail.com](mailto:kbgttfredsens@gmail.com)

### Sagn og myter: Kisserup og Særløse kirker

**Vi mødes den 28. Maj kl. 14.00 ved Kisserup Kirke.**

Bent Gottfredsen vil berette om myterne forbundet med opførelsen af de to kirker og fortælle lidt om sognene og kalkmalerierne på loftet i Kisserup Kirke. Besøget på loftet er ikke for gangbesværede. Rent tøj vil ikke være rent bagefter. Vi skal gå på stiger og kravle. Forbehold for aflysning p. gr. a. kirke-tjeneste. Deltagelse er gratis.



*Fra loftet over Kisserup kirke*

### Mølle-Maries 114-års fødselsdag

Denne fejres som sædvanlig på Tadre Mølle i samarbejde med møllevennerne **den 14. august om aftenen.**

Arrangementet vil blive omtalt i pressen, og invitation vil blive fremsendt.

**Tirsdag den 27. september kl. 19.30 inviterer de tre egnshistoriske foreninger til en foredragsaften på Gundestedgård med emnet Pigerne på Sprogø ved Carsten Egø Nielsen .**

I årene 1923 - 61 blev kvinder med bl. a. diagnosen "åndssvag" isoleret på Sprogø. Vi hører om deres daglige tilværelse fra deres breve og journaler.



*Kvindehjemmet på Sprogø fra toppen af fyret.  
Foto Henning Jahn*

Sidste: Foreningen har ligesom menighedsrådet og bylavet gjort indsigelse mod dispensationer til Søtorvet fra lokalplan30.

Se indsigelsen og Søtorvets ønsker på hjemmesiden.



## BRAMSNÆS LOKALHISTORISKE FORENING

Formand: Bjarne Holm, E-mail: [jeanbjarne@holm.mail.dk](mailto:jeanbjarne@holm.mail.dk)

<http://www.bramснаeslokalhistorie.dk>

Så er der igen gået et halvt år, og et nyt Lethrica skal ud til medlemmerne. Det siges, at vinteren kan være lang, mørk og sej at komme i gennem, men det gælder ikke for medlemmerne af BLF bestyrelse. Vinteren er fløjet af sted, og nu står foråret for døren med nye arrangementer og masser af andre aktiviteter, som vi glæder os til.

Vi startede sæsonen med at flytte ind i de nye lokaler i biblioteket i Kirke Hyllinge. Meget var blevet sorteret fra oppe på det gamle arkiv i Sæby. Noget var kørt til længerne i Sæby Præstegård, hvor vi er meget taknemmelige for gæstfriheden for de genstande, som vi endnu ikke har fundet plads eller funktion til i de nye omgivelser. Men mange af vores ting, visse arkivalier, bøger og frem for alt vores boghandel har fundet plads i det nye lokale på biblioteket. Vi er også blevet meget vel modtaget i biblioteket af personalet og glæder os til at kunne benytte os af den mulighed for større synlighed, som biblioteket giver os. Vi er også blevet lovet hjælp fra Lejre bibliotek og arkiv

med at synliggøre os, for eksempel via plancher, billeder og måske mindre udstillinger. Det ser vi meget frem til og glæder os til at se både medlemmer og gæster der.

Vi startede arrangementerne med en byvandring d. 24. oktober i Kirke Hyllinge med Ellen Skjoldager Andersen som kyndig guide, der tog deltagerne rundt i byen og fortalte om den før og nu. Til slut endte det på biblioteket i det nye lokale, som vi må bruge, til en god kop kaffe og en samtale om det oplevede.

Tirsdag d. 3. november havde vi et foredrag om Madsens stene på biblioteket i Kirke Hyllinge med geolog Niels Schrøder fra Roskilde Museum som foredragsholder. Niels Schrøder er en af ikke ret mange, der tror på Madsens stene, og vi fik et fint foredrag om Madsens udgravninger og hans samarbejde med nogle af Tysklands førende forskere på området. Endvidere kom vi ind på klima forandringer dengang og nu, så vi kom flere tusinde år rundt i

fortællingen. Et meget interessant foredrag, som affødte en god og livlig diskussion bagefter.

Vores Generalforsamling fandt sted den 24. februar i Ejby forsamlingshus.

Vi havde et rigtig pænt fremmøde på 49 personer, som efter 2 generalforsamlinger grundet vedtægts ændringer, som skyldtes adresseforandring (arkivets nedlægning) fik et fint foredrag fra forhenværende borgmester Flemming Jensen om oprettelsen af nationalparken Skjoldungernes land.

Det var et godt indblik i al den politiske og diplomatiske evne, der skal til for at forene så mange interesser. Et godt foredrag til en god aften, hvor vi og så fik præsenteret vores genoptrykning af bogen om fiskerne i Ejby. En stor tak til Gerda Nielsen for velvilligt at lade os få retten til genoptrykningen. Også en stor tak til Lejre kommune, Anne Lumlholt for stor hjælp og til kulturudvalget for donationen på 11000 kr., uden hvilket genoptrykningen ikke havde kunnet lade sig gøre.

I skrivende stund er vi på vej ind i de kommende arrangementer. D. 14 marts er der foredrag på Gundestedgård med Naveren fra Stenlille, dette er naturligvis ovre når bladet udkommer, vi fortæller om det i næste nummer.

den 30.4 til den 1.5 er vi inviteret til at være med på Ryegård med en stand på "livet på landet, fritidsmesse på Ryegård". Det vil vi naturligvis gerne, og vi glæder os til at vise vores forening frem.

Samme weekend, den 30.4, har foreningen udflugt til politimuseet i København. Bestyrelsen deler sig til at dække begge dele, men vil gerne have frivillige, som kunne tænke sig at være med på Ryegård og hjælpe til med, at foreningen får en god og udbytterig weekend der. Ellers kan medlemmerne selv vælge, om det skal være skoven eller byen. Vi modtager dem med åbne arme begge steder.

Vi afholder endnu et arrangement sammen med de 2 andre historiske foreninger, nemlig d.4 maj på Skomagerkroen, hvor Bent Gottfredsen vil fortælle om Kroerne på landevejen i ældre tider. Arrangementet kræver tilmelding, da det inkluderer spisning. Se under arrangementer for Egnshistorisk forening for Hvalsø.

Endvidere har vi en tur til Køge miniby i maj, og formodentlig kommer Askø tilbage i august, så der igen bliver mulighed for en pragtfuld sejltur på fjorden.

Der vil være flere arrangementer, se



under kommende arrangementer.

Vi håber at se rigtig mange til vores udflugter og foredrag. Der bliver lagt meget arbejde i det fra bestyrelsens medlemmer og frivillige.

Til slut vil vi i Bramsnæs Lokalhistoriske Forening takke alle for det gode samarbejde og ønsker alle foreningens medlemmer et godt næste halvår og en god sommer.

Bjarne Holm

### **Kommende arrangementer**

#### **Rundvisning på Politimuseet lørdag den 30. april 2016 kl. 13 – 15**

Kom og få et spændende indblik i forskellige facetter af politiets arbejde.

Sted: Politimuseet, Fælledvej 20, 2200 KBH N.

Deltagerantal: max 25. Pris: 50 kr. pr. person.

Tilmelding senest den 17. april 2016 på mail [blf.bramснаes@live.dk](mailto:blf.bramснаes@live.dk) eller på telefon til Irene på 59 65 92 47.

#### **Besøg i Køge Miniby lørdag d. 21. maj 2016 kl. 11**

Husene i Køge Miniby er tro kopier af de huse, der lå i Køge by omkring 1865.

Sted: Strandvejen 101, 4600 Køge.

Pris: 50 kr. pr. person.

Tilmelding senest den 7. maj 2016 på

mail [blf.bramснаes@live.dk](mailto:blf.bramснаes@live.dk) eller på telefon til Irene på 59 65 92 47.

Sidst i august bliver der igen mulighed for en spændende tur med **Marinehjemmeværnsbåden**.

I september påtænker vi at gå på **byvandring i Skibby** med en lokal guide.

Lørdag den 8. oktober 2016 vil der blive arrangeret en tur til København, hvor vi blandt andet skal se **Christian den IV's Bryghus**.

### **Bøger & hæfter:**

Salget af foreningens bøger og hæfter foregår nu på biblioteket i Kirke Hylinge.

Det er også muligt at bestille pr. mail: [blf.bramснаes@live.dk](mailto:blf.bramснаes@live.dk) - husk at opgive navn, adresse og telefonnummer - eller på telefon til Inge Winther på 46 40 58 42 / 40 59 58 42



## LEJRE MUSEUMSFORENING

Formand: Philippe Bourbon, E-mail: [philippebourbonparme@gmail.com](mailto:philippebourbonparme@gmail.com)

### Lejre Museum i en helt ny udgave

*Af Hans Jørgen Lych Larsen*

Lejre Museum åbnede dørene igen den 19. marts 2016 i en helt ny skikkelse. Det har været længe ventet, og den lange ventetid er blevet omsat i en fin udstilling, der både henvender sig til voksne og børn. Både den, der blot vil have en fornemmelse af, hvad de store udgravninger af hallerne frembragte af viden, og den, der vil fordybe sig i fundene, vil have glæde af at besøge Lejre Museum i sin nye skikkelse.

Den nye udstilling har som mål at vise gæsterne resultaterne af udgravningerne i Gl. Lejre. Sagnstoffet - Beowulf og Skjoldunge fortællingerne - er selvfølgelig også inddraget i museets formidling af den historie, der knytter sig til de ca. 500 år, hvor de store kongehaller dominerede landskabet over Gl. Lejre. Det lykkes godt for udstillingen, der har meget at byde på for både den i forvejen meget vidende og for barnet. I museet er der endog lavet et særligt børnespor, som fører børn hen til de

steder i udstillingen, hvor de især er blevet tilgodeset. Alle tekster og mundtlige fortællinger er på dansk og oversat til engelsk.

### Indgangspartiet og aktivitetsrummet

De gamle udstillingsrum, øst- og nordlængerne på museet, har beholdt de gamle ydre rammer; længerne er dog blevet sikret, så de kan vise enestående genstande som Odin-figuren. Udstillingen er derimod her helt ny og meget moderne. Til gengæld er det gamle indgangsparti flyttet om i sydlængen. Bag dobbeltdørene ind til museet kommer man ind til et rum, der både er museumsbutik, billetsalg og lille café, hvor man kan få sig en kop kaffe. Alt er helt nyindrettet. Det gælder også rummet ved siden af indgangspartiet i sydlængen. Der var der tidligere kontorer, men nu er det blevet til et aktivitetsrum. Lyst og dejligt. Lejre Bibliotek har stillet bøger op om Lejre og om vikingetiden, som man kan fordybe sig i, hvis man bliver mere sulten efter viden om den fortid, man har besøgt inde i udstillingsrummene. Børn er også ble-

vet tilgodeset her - der er bøger for dem om samme emne.

### **Rummet med de lange linjer**

Men inden man kommer ind i selve de store udstillingsrum, får man mulighed for at få en fornemmelse af, at der både var en tid før Lejre hallerne og en tid efter hallerne i Lejre. Den tidslinje vises i det første lille rum, man går ind i fra indgangspartiet.

### **Første store udstillingsrum i øst-fløjen**

Godt rustet med viden om de store linjer kan man så gå ind i det første store udstillingsrum, hvor den nye elektroniske formidling slår tydeligt igennem, og hvor man har udnyttet de mange nye muligheder for brug af elektroniske virkemidler. Det er også tydeligt i det her rum og i det andet store udstillingsrum, at man ikke blot har benyttet sig af ny virkemidler, men at man også har været meget kreativ med hensyn til at anvende traditionelle virkemidler. Til højre vil man f. eks. se den svævende bog. I den kan man læse om 5 nedslag i Lejres historie; nedslag, der giver den besøgende en kortfattet oversigt over udstillingens tema.

Over for den svævende bog er der en skillevæg, hvor man på den ene side af

væggen bruger de moderne elektroniske virkemidler til at fortælle, hvad de historiske kilder siger om Lejres fortid. Man kan både lytte, se og læse sig til den side af Lejres fortid. På den anden side af skillevæggen har man valgt at bringe en række genstande, der er fundet i Lejre og som har en særlig historie at fortælle.

Museet ligger midt i det område, som har leveret historien om Lejre kongerne og deres haller. Fra museet kan man ikke se så mange af de historiske mindesmærker ude i området, derfor har man valgt at give den besøgende en fornemmelse af omgivelserne ved, at der på østvæggen er stillet en skærm op, hvor der vises en film af området optaget fra en drone.

I den gamle udstilling søgte man at give den besøgende en fornemmelse af, hvor i området de forskellige fortidsminder var, ved hjælp af en landskabsmodel. Den gamle landskabsmodel er væk nu; til gengæld har man lavet en landskabsmodel, der står op ad endevæggen. Her er det også tydeligt, hvor langt man er kommet i dag med hensyn til mulighederne for at formidle viden på en enkel og elegant måde ved hjælp af den nyeste teknologi. Fra en styrepult kan man på væggen få fore-

vist, hvor de forskellige interessante steder i Lejre området ligger, og ved siden af kortet vises samtidig såkaldte signaturtegninger af stederne og en kort beskrivelse af dem.

## Andet store udstillingsrum - i nordfløjen

Fra østfløjen fortsætter man ind i nordfløjen. Rummet er mørkt; kun de oplyste montrer viser vej. Her vises nogle af de værdifulde og kendte fund fra Lejres fortid. Det er lykkedes at skabe en så høj sikkerhed på museet, at man har fået lov til at udstille vigtige fund fra Lejre området som Odinfiguren, Manne-rupskatten, gulds-katten fra Ny Kongsgård, forskellige sølvfund og pragt-fundene fra Gevninge. Længere inde i nordlængen har man forsøgt at give den besøgende en fornemmelse af, at man er inde i kongehallen. Der er træbænke i to niveauer på den ene side af rummet, den anden side er også delvist træbeklædt. I længens vinduesnicher og med mellemrum i bænkeraderne er der indsat montrer med fund fra halområdet,

Udstillingen giver alle besøgende fra den i forvejen vidende til barnet gode muligheder for at blive klogere på, hvad Lejres historie rummer af betydnings-



fulde fund fra den periode i vores fortid, hvor Danmark blev til.

Vi kan se frem til, at museet i løbet af sommeren også vil gøre en indsats for, at Gl. Lejres omgivelser bliver en integreret del af museets formidling af Lejres historie.

Det nye museum er blevet til en helstøbt formidling af det, man kan kalde Skjoldungetiden. Det har kun kunnet lade sig gøre takket være økonomisk støtte fra Lejre Kommune, Knud Højgaards Fond, Camilla og Lars Vedsmann og Lejre Museumsforening.

## Program for forår og sommer 2016

**14. april kl. 19. Generalforsamling, Lejre Museum.** Efter generalforsamlingen fortæller museumsinspektør Tom Christensen løst og fast om den nye udstilling.

**24. april Kulturdag på Gl. Kongsgård.**

**12. juni Markedsdag, Gl. Kongsgård.**

**Lørdag den 20. - søndag den 21. august Sommerudflugt til Østfyn**



med udgangspunkt fra Tornøes Hotel i Kerteminde. Vi spiser og overnatter på Tornøes Hotel i Kerteminde. Vi skal bl.a. sejle på Odense Fjord, besøge Møntergården og Ladbyskibet, besøge Kingos grav i Fraugde Kirke og hans gård Fraugdegård (parken), de idylliske landsbyer på Hindsholm og Fyns Hoved. Vi skal også besøge andre af især det østlige Fyns herligheder. Nærmere program kommer senere.

Pris for medlemmer af Lejre Museumsforening: ca. 1900,- kr pr person i dobbeltværelse.

## Bjergskov Mose – et maleri

Jeg vedhæfter en gengivelse af et maleri, som jeg ønsker nærmere stedfæstet, hvis det er muligt, eventuelt ved hjælp af forevisning i Lethrica.

P.g.a. maleriets alder går jeg ud fra, at opgaven er meget vanskelig, men måske kan det afbildede stigningsbord være et fingerpeg.

Med venlig hilsen og tak for Lethrica, som jeg læser med stor interesse.

Sven E. Østergård

[www.maleriArkivet.dk](http://www.maleriArkivet.dk)

Maleriet blev udstillet på Charlottenborg i 1882, betegnet: Parti fra Mose i Bjergskov ved Lejre tidlig på Eftermiddagen i August.



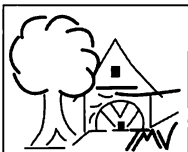
**Kunstner:** O.V.P Hansen

= Viggo Langer (1860-1942)

**Lokalitet:** Bjergskov ved Lejre

**Årstal:** 1882

**Størrelse:** 48x42



## TADRE MØLLES VENNER

fmd: Vagn Ottar Mortensen , E-mail: [tadremoellesvenner@gmail.com](mailto:tadremoellesvenner@gmail.com)

Hjemmeside: [www.tadremoellesvenner.dk](http://www.tadremoellesvenner.dk)

### VIGTIGT!!! NY ADRESSE:

Kasserer, Connie Olsen

[tadremoellesvenner@gmail.com](mailto:tadremoellesvenner@gmail.com)

### Siden sidst på Tadre Mølle

#### Plantemarked

I september var der livlig aktivitet med et flot udvalg af udendørsplanter, stueplanter og diverse krydderurter. Rigtig mange kom omkring Tadre Mølle, hvor der også var salg af friske grøntsager fra blandt andet møllens egen køkkenhave. Især var der rift om de gode friskopgravede kartofler i flere forskellige sorter. De var hurtigt udsolgt. Nogle af møllens frivillige havde syltede bær og rødbeder til salg. De mange gæster hyggede sig med lækre sager fra møllens lille café, mens velklingende spillemandsmusik lød ud over hele området.



På møllen tager vi også misteltenen i ed

### Efterårsferie

Museet havde som sædvanlig mange forskellige aktiviteter i skolernes efterårsferie i uge 42, og Tadre Møllens Venner havde åben café alle dage. For andet år i træk var vejret ikke i sit bedste "udflugts-hjørne", hvorfor der var færre besøgende end vanligt, men de, der trodsede byger og blæst, var i feriehumeur og fik gode oplevelser.

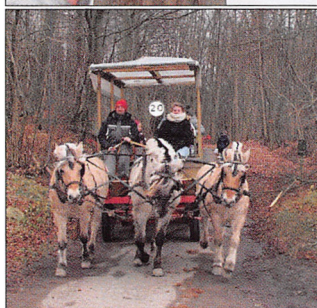


"Store bagedag" – Lone og Ilse

### Julemarked

Som altid var Sjællands hyggeligste og mindst kommercielle julemarked den første søndag i december vel besøgt. Møllen malede mel til salg på stedet og i butikken – og der var hurtigt udsolgt. Her var også juletræssalg. Ved bageovnen i vognskuret duftede der af bålbagte pandekager, glögg og

# Jul på Tadre



brændte mandler, og der var smagsprøver på spændende honningprodukter og andre søde delikatesser samt lækre røgvarer fra dådyr m.m. - og dejlige saftige, usprøjtede æbler.

Fra de forskellige - flot opsatte - stande blev der solgt mange fine håndlavede ting samt alskens spiseligt - både ude og inde. Tadre Møllens Venner solgte diverse ting og sager samt vintergrøntsager fra køkkenhaven, syltede rødbeder og geléer i "Høkerbiksen" i den gamle café. Her var også værksteder med juledekorationer i naturmaterialer og ægte gammeldags roelygter. Det gav børn og barnlige sjæle mulighed for at lave egen kreation til hjemlig hygge - med god hjælp fra møllefolk.

Café "Maries Minde" kunne denne gang fremvise en næsten færdig "Blå Stue", og der blev langet mange æbleskiver over disken sammen med varm glögg og kaffe.

De mange og godt brugte frivillige kunne slutte den forløbne sæson på Tadre Mølle med et: "På gensyn i foråret 2016 i den nye butik/café i Maries Hus"!

### Status på Tadre Mølle

Stuehuset kan nu åbne Maries "Blå Stue" som butik og mini-café. Man har så godt som færdigindrettet lokalerne

med "nye" gamle møbler. Vi håber, at rigtig mange af vores medlemmer vil invitere familie, venner og naboer på selvsyn og nyde en kop kaffe og kage i hyggelige rammer.

"Gårdstuen" ved siden af forventes at stå lige så flot - men anderledes indrettet - i løbet af sommeren.

Her tænkes etableret en lille billed- og plancheudstilling, der skal fortælle om "Mølle-Marie" og Tadre Mølle, ligesom "Maries Køkken" fremover vil være en del af besøgslokalerne. På længere sigt skal der - ifølge lejekontrakten - etableres yderligere formidling i "Gårdstuen".

Husets sydgavl bliver i løbet af året gjort i stand, så de sidste rum kan etableres. Disse bliver anvendt som depot og personalerum til møllens frivillige. Møllerne har klargjort og bildet\*) kværnstenene til den kommende sæson.

\*) genophugget rillerne



Klar til at bilde – Jørgen og Bendt





*Bent og Sven-Erik flytter butikken til Mariæ Hus*

Der er indgået aftale mellem Møllevenner, Den Selvejende Institution Tadre Mølle og Roskilde Museum om en foreløbig "ansigtsløftning" af heste- og kostald, så en del heraf kan bruges til aktiviteter ved f. eks. Kilde- og Julemarked.

Haverne er naturligvis gået delvis i vinterhi og samler kræfter til det spirende forår.

Midler til istandsættelser og vedligehold hentes blandt andet fra medlemskontingent og ved salg af diverse varer i butikken samt fra salg af kaffe og kage m.m.

Al arbejde foretages af frivillige fra TMV og professionelle, pensionerede håndværkere, der lægger rigtig mange timer og kræfter her hele året rundt - og det er flot arbejde, der udføres.

**KOM SELV OG KIG!**

**Generalforsamling**

Tirsdag den 8. marts afholdt Tadre Mølles Venner generalforsamling på Hvalsø Skole.

Der var stor medlemstilslutning, og debatten var livlig.

Bestyrelsens beretning godkendtes, regnskabet ligeledes, og kontingentet forblev uændret 175 kr.

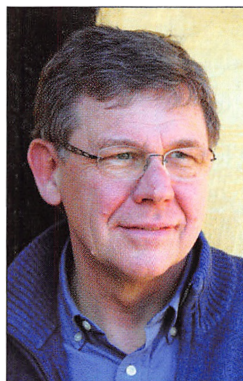
Der blev valgt ny formand for 1 år, da Bendt Olsen ønskede at fratræde efter det år, han havde lovet. Han blev takket for sin indsats.

Som ny formand – opstillet af bestyrelsen – blev Vagn Ottar Mortensen valgt.

Vagn har boet i Hvalsø i mange år og ville gerne som nylig pensioneret beskæftige sig med Tadre Mølle. Han har stor erfaring med bygningskultur, ledelse og administration.

Alle øvrige blev genvalgt.

DSIs formand, Bent Gottfredsen rettede afslutningsvis en stor tak til mølle-



vennerne for deres store indsats i løbet af året.

Beretning, regnskab og referat kommer på hjemmesiden.

*Vagn O. Mortensen*

## LIDT MOLINOLOGI

*Af Bent Gottfredsen*

Den ældste og enkleste mølletype er skvatmøllen. Den kendes fra Kina til Island.

Overalt hvor den forekommer, er de næsten forbavsende ens.

Her er blot tale om et lille hjul, der roterer horisontalt i vandløbet og trækker kværnstenen. Hjulet kan være anbragt direkte i vandløbet, hvis der er strøm nok på, ellers foretoges mindre indsnævringer eller opstemninger. I sidste nummer så vi formanden for Nationalmuseets Mølleudvalg ingeniør Andres Jespersen sidde på hug ved et skvatmøllehjul.

Navnet betyder egentlig blot en lille mølle, jævnfør "dit lille skvat". Det kommer altså ikke af, at de kan klare sig med en skvat vand – selv om de kan. På Bornholm hedder de plaske-møller.

Professor Aksel Steensberg daterer de ældste skvatmøller i Danmark på baggrund af fund af et stykke af en ligger til en skvatmølle ved Bolle i Vendsyssel til omkring år 0 ligesom Anders Jespersen. Dermed har de her i landet nogenlunde samme alder som den roterende håndkværn.

I tidsskriftet SKALK 1960 nr. 4 giver

etnografen Lennart Edelberg en udførlig redegørelse for skvatmøller og konkluderer, at "hver gård i Danmark har haft sin egen skvatmølle", hvis der har været vand til det.

Danske vikinger bringer skvatmøllen med sig til Irland.

Her hedder de den dag i dag Danish Mills.

Skvatmøllen forsvinder efterhånden fra de danske landsdele vest for Øresund, hvorimod den forbliver ganske almindelig i hele resten af Norden.

De mindre danske vandløb har ikke haft en tilstrækkelig regelmæssig vandføring til, at skvatmøllen var konkurrencedygtig med de større overfaldsmøller, og skvatmøllen udnyttede kun en beskedent del af vandets kraft.

Frederik d. II 1534 – 1588 forbyder til sidst skvatmøllen, fordi de mange små



*Møllen i Skarvanes på Sandoy*



*Møllen i Gjógv på Eysturoy*

møller var svære at kontrollere, og han havde brug for et nyt sikkert skatteobjekt. Derfor indfører han mølletvang og giver klostrene og herregårdene med

deres store møller monopol på maling af korn, og de blev så beskattet af kongen.

Afslutningsvis skal det medtages, at vores store møllehistoriker Chr. Fischer på baggrund af grundige kildestudier konkluderer, at der ikke har fandtes skvatmøller i Danmark, da han ikke kan finde direkte skriftlig dokumentation herfor.

Ak ja, den lærde mand skulle have prøvet at gå en tur i Midtsjællands skove.

Her er spor, der er så tydeligt identiske med de anlæg, jeg har set på Færøerne, at enhver tvivl er helt udelukket.

## ANNONCE!

På Tadre Mølle arbejder mange frivillige ihærdigt og entusiastisk på

1. at passe butik/café
2. at køre og fremvise møllen
3. at passe haver og andre udearealer
4. at vise rundt og fortælle om historien
5. at istandgøre "Maries Hus" og andre bygninger.

Der er hårdt brug for flere, der har lyst og tid.

Er det noget for dig, eller kender du nogen?



Henvendelse: [tadremoellesvenner@gmail.com](mailto:tadremoellesvenner@gmail.com)

Jo flere vi er, jo mindre tidspress for den enkelte!

Kom og vær med – der er også tid til hyggesnak, en kop gratis kaffe og kage.

Vi glæder os til at se nye mennesker på Tadre Mølle.

## NYT FRA DEN SELVEJENDE INSTITUTION TADRE MØLLE

I oktober modtog vi den glædelige meddelelse fra kommunen, at vi var kommet på "finansloven" med et årligt tilskud på 46 000 kr. til vores slunkne kasse. Det giver os mulighed for - for første gang i DSI-TM's historie - at begynde på en forsvarlig prioritering af vedligeholdelsesopgaverne i det daglige.

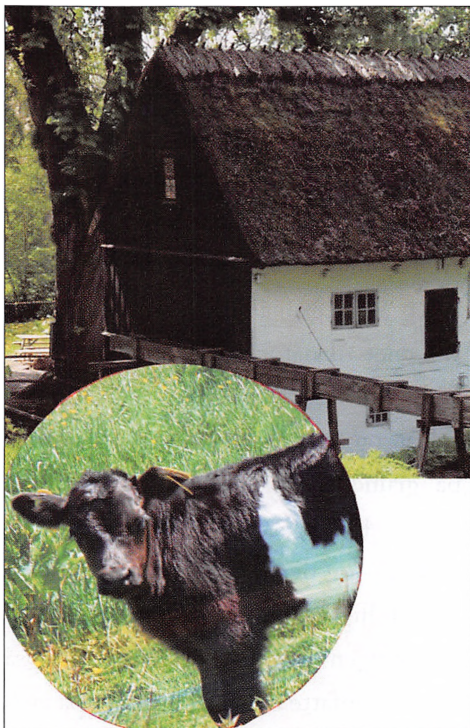
Det vil vi gøre ud fra den kongelige bygningsinspektørs vedligeholdelses-syn, som vi rent faktisk hele tiden har været forpligtet til at gøre det - efter lejekontrakten med Naturstyrelsen.

De 46 000 kr. er beregnet ud fra, at det skulle være muligt at lade professionelle håndværkere vedligeholde den bygningsfredede del af ejendommen - møllen og laden - udvendigt.

I den udstrækning møllevennerne måtte have tid og kræfter til aldeles frivilligt at hjælpe DSI her, kan pengene trækkes lidt længere.

Til de store udgifter rækker økonomien dog stadig ikke. Derfor har vi nu søgt fondsstøtte til et nyt vandhjul og en ny malerkarm.

Nyt stråtag til stalden er der heller ikke til, så her har vi lappet igen - igen.



*Forsiden af den nyligt underskrevne forpagtningsaftale*

Angående landbrugsarealerne er det nu lykkedes at få en femårig forpagtningsaftale på plads med Hans Kurt Strevelin fra Merløse Møllegård.

For DSI er dette en stor lettelse. Vi skal nu ikke længere selv stå for hegning, slåning under hegn, afpudsning af græsarealerne og af engene ved tække-manden med bæltekrøretøj. Ikke mindst skal vi ikke længere prøve efter

evne som ansvarlige økologiske landmænd at holde os alle de mange regler efterretteligt angående hektarstøtte, omlægningsstøtte og Naturerhvervstyrelsens tilsyn med økologiske bedrifter. Vi skal heller ikke længere betale Gefion for den absolut nødvendige konsulentbistand.

Afgræsningen vil blive udført med kvæg af racen galloway, som er meget velegnet til naturpleje. Dyrene er meget hårdføre og anvendes af Naturstyrelsen og flere kommuner. Dyrene kan på grund af deres beskedne vægt på 400 – 450 kg - for køernes vedkommende - og deres brede klove afgræsse meget fugtige arealer. Det betyder, at græsningen nu vil blive udvidet til også igen at omfatte engene. Vi håber på igen at få engene til at fremstå med en smuk engflora i stedet for med småkrat, kåltidsler, tagrør og dunhammer.

Galloway stammer fra det sydlige Skotland og er en flere tusind år gammel race – verdens ældste kødkvægrace, og så smager de godt.

Romerne skrev hjem om den, da de havde erobret Britannien i det første århundrede af vores tidsregning.

De små dyr er desuden meget smukke, særdeles rolige og fredelige og dermed publikumsvenlige.

Vi ser frem til at kunne byde dem velkommen på møllen og til, at møllen hermed får en ny attraktion.

Der er adgang til foldene gennem de to selvmæklåger på trampestien – børn kun ifølge med voksne. Hunde må ikke medbringes, og færdsel foregår naturligvis på eget ansvar.

#### Tilføjelse til Nyt fra DSI-TM

Desværre har det været nødvendigt at fælde den store gamle ær på hjørnet af Maries have.

Den var rådden fra top til rod og begyndte at udgøre en sikkerhedsrisiko.

På grund af råddet kunne årringene ikke tælles, men et rimeligt gæt er, at den har været jævngammel med Maries Hus.



*Kæmpens fald*

## GUDERNES STRÆDE

Af Bent Gottfredsen

Mange vil sikkert have bemærket, at der er kommet nogle fine nye skilte op på pæle i vejkanterne og andre steder.

På skiltet står der Gudernes Stræde, og der er et fint logo. Logoet er tegnet af grafikerens Tove Skou Roer og er en sammentegning af Odins ottebenede hest Sleipner og hans ravne Hugin og Munin.

Gudernes Stræde er navnet på en vandrerute skabt på baggrund af et essay af Martin A Hansen. Den strækker sig fra Mosede Fort til Vellerup Vig.

Her har mange gode kræfter medvirket i arbejdsgruppen "Goderne". Herunder også de historiske foreninger. Årsagen til de fine nye skilte er, at det oprindeligt indbrændte logo var ble-



vet for utydeligt med årene.

Læs mere på: [www.gudernesstraede.dk](http://www.gudernesstraede.dk), blandt andet alle teksterne på de mange fortællepæle undervejs.

Der er også kommet nyreviderede foldere, og der er tilføjet flere ringruter.

### Gl. Kongsgård - museum og café

I Gl. Lejre ligger det lille frilandsmuseum, Gl. Kongsgård, som absolut er værd at besøge.

Der er også en hyggelig café med udendørs servering.

Det gamle stuehus, der kan føres tilbage til omkring år 1700, og haveholdets café er åben:



**Alle torsdage og søndage i juni, juli og august kl. 13 til 16**

I caféen kan der købes kaffe/te og kage.

Lejre Museum og Lejre Museumsforening

## MINDEORD

### Agnes Engholm

14.7.1923 – 17.9.2015

Kort tid efter, at LETHRICA var udkommet i efteråret 2015, fik vi efterretning om, at foreningens æresmedlem Agnes Engholm var afgang ved døden.

Agnes Engholm var gift med Bramsnæs Arkivs stifter, Johannes Petersen, og gav ham sin fulde støtte til at opbygge et Lokalarkiv helt fra bunden.

Efter Johannes Petersens død fortsatte Agnes Engholm med at bistå ved arbejdet på Arkivet, og på generalforsamlingen den 8. februar 2007 besluttede forsamlingen at udnævne Agnes Engholm til æresmedlem. Agnes Engholm var forhindret i at være til stede, men hendes svigerinde modtog udnævnelsen på hendes vegne.

Skæbnen og politikerne har villet det



sådan, at samtidig med Agnes Engholms bortgang måtte Arkivet i Bramsnæs lukke for at blive flyttet til Hvalsø.

På vegne af bestyrelsen skal udtales et æret være Agnes Engholms minde.

Karl-Johan Rubæk

## ARRANGEMENTER PÅ TADRE MØLLE OG LEJRE MUSEUM

### Tadre Mølle:

**24. april, kl. 10-12:** Krible-krablearrangement, fri entré/ DN.

**30. april, kl. 18 - 21:** Valborgaften, fri entré/ EHF.

**19. juni , kl. 11-16:** Dansk Mølledag, fri entré.

**26. juni, kl. 10-16:** Kildemarked, alm. entré.

**3. juli, kl. 13-16:** Flinthugning, alm. entré.

**10. juli, kl. 12-16:** Store bagedag, alm. entré.

**17. juli, kl. 12-16:** Smedning, alm. entré  
**24. juli, kl. 12-16:** Hørberedning og blegning, alm. entré.  
**14. august:** Marie's fødselsdag, særskilt entré/ TMV, EHF.  
**11. september, kl. 10-12:** Krible-krablearrangement, fri entré.  
**17. september, kl. 12-15:** Plantemarked, fri entré.  
**Åbningstider og entré:** kl. 11.00 - 16.00: 1/5 - 30/6: Lø + søn- og helligdage, 1/7 - 31/7: Alle dage, 1/8 - 31/10: Lø - sø + alle dage i uge 42  
Voksne: 25 kr, pensionister 15 kr, gruppe, mindst 15: 15 kr, unge under 18: gratis.

### **Lejre Museum og Gl. Kongsgård:**

**17/4: Kl. 13.00-15.30** Omvisning i udstillingen og landskabsvandring  
**8/5: Kl. 13.00-16.00** Børneforedrag: Med arkæologen på arbejde  
**10/5: Kl. 18.00-21.00** Aftenåbent  
**14/5: Kl. 13.00-16.00** Omvisning i udstillingen og landskabsvandring  
**19/5: Kl. 19.00-21.00** Voksenforedrag: De første nordiske kongesæder  
**29/5: Kl. 13.00-16.00** Familiearr.: Arkæologisk værksted  
**4/6: Kl. 13.00-16.00** Børneforedrag: Med konservatoren på arbejde  
**7/6: Kl. 18.00-21.00** Aftenåbent  
**12/6: Kl. 11.00-16.00** Markedsdag på Gl. Kongsgård  
**26/6: Kl. 13.00-16.00** Familiearr.: Find kongens skat  
**3/7: Kl. 11.00-14.00** Familiearr. Runeværksted  
**10/7: Kl. 11.00-16.00** Håndværksdemonstration: Vikingetidens sølvsmed  
**12.-13/7 Kl. 13.00-16.00** Familiearr.: Arkæologisk værksted  
**19.-20/7 Kl. 13.00-16.00** Familiearr.: Arkæologisk værksted  
**24/7: Kl. 11-16** Håndværksdemonstration: Vikingesmeden  
**26.-27/7 Kl. 13.00-16.00** Familiearr.: Arkæologisk værksted  
**9/8: Kl. 18.00-21.00** Aftenåbent  
**21/8: Kl. 13-15** Børneforedrag: Vikingerne kommer!  
**25/8: Kl. 19.00-21.00** Voksenforedrag: Vikingeskibet  
**11/9: Kl. 13.00-15.30** Omvisning i udstillingen og landskabsvandring  
**13/9: Kl. 18.00-21.00** Aftenåbent  
**15/9: Kl. 19.00-21.00** Voksenforedrag: Fra vikingesølv til middelaldermønter  
**Sommervandringer 2016** og yderligere informationer: Se [www.romu.dk](http://www.romu.dk)  
**Åbningstider og entré 2016:**  
19. marts – 31. oktober, alle dage kl. 11-16, samt aftenåbent hver 2. tirsdag kl. 18-21.  
Voksne 45 kr., unge under 18 år gratis.



**Lethrica**

*Lethrica* er tidsskrift og medlemsblad for de historiske foreninger i Bramsnæs, Hvalsø og Lejre samt Lejre Museumsforening og Tadre Mølles Venner. Arkiverne og museerne tilbydes en fast rubrik.

*Lethrica* betyder ”Noget om Lejre”, og bladet er en sammenlægning af Lejre Historiske Forenings blad *Lethrica* og *Nyt fra Egnshistorisk Forening i Hvalsø*.

**Forsendelse:** *Lethrica* sendes medlemmerne af de tre historiske foreninger, Lejre Museumsforening og Tadre Mølles Venner samt lokalarkiverne. Ved *manglende levering* rettes henvendelse til de respektive foreninger:

LHF: Anni Larsen,

tlf. 46480725,

[annilejre@email.dk](mailto:annilejre@email.dk)

EHF: Ole Theill Knudsen,

Tlf. 22808664

[ole@gundested-camping.dk](mailto:ole@gundested-camping.dk)

BLF: Bjarne Holm

[jeanbjarne@holm.mail.dk](mailto:jeanbjarne@holm.mail.dk)

LM: Philippe Bourbon

[philippebourbonparme@gmail.com](mailto:philippebourbonparme@gmail.com)

TMV: Connie Olsen

[tadremoeslesvenner@gmail.com](mailto:tadremoeslesvenner@gmail.com)

**Redaktionsudvalg:**

Karl Frandsen, Bent Gottfredsen, Bjarne Holm, Hans Jørgen Lych Larsen, Karin Gottfredsen

**Redaktion og layout:**

Thyra Johannesen

[thsj@mail.tele.dk](mailto:thsj@mail.tele.dk)

**FORENINGERNES  
KOMMENDE  
ARRANGEMENTER**

*Torsdag den 14. april kl. 19*

**Generalforsamling, Lejre Museum (LM)**

*Lørdag den 23. april klokken 13.00*

**Med bus rundt i Lejre kommune (LHF, EHF, BLF)**

*Søndag den 24. april*

**Kulturdag på Gl. Kongsgård (LM)**

*Tirsdag den 26. april klokken 17.30*

**Med bus rundt i Lejre kommune (LHF, EHF, BLF)**

*Torsdag den 28. april klokken 19.00 i Felix*

**Henning Jensen: Foredrag (LHF)**

*Lørdag d. 30. april 2016 kl. 13 – 15*

**Rundvisning på Politimuseet (BLF)**

*Lørdag den 30. april kl 18.00*

**Valborgaften på Tadre Mølle (EHF/TMV)**

*Onsdag den 4. maj kl 18.00 på Skoemagerkroen*

**Foredrag Fire kroer på rad - og Middag (LHF, EHF, BLF)**

*Lørdag d. 21. maj 2016 kl. 11*

**Besøg i Køge Miniby (BLF)**

*Fredag den 27. maj kl. 8.00 fra Lejre museum*

**Udflugt til Moesgård Museum (LHF)**

*Lørdag den 28. Maj kl. 14.00 ved Kisserup Kirke*

**Kisserup og Særløse kirker (EHF)**

*Søndag den 12. juni*

**Markedsdag, Gl. Kongsgård (LM)**

*Søndag den 14. august om aftenen*

**Mølle-Maries 114-års fødselsdag (EHF, TMV)**

*Lø - sø 20. - 21. august*

**Sommerudflugt til Østfyn (LM)**

*Lørdag d. 8. oktober*

**Tur til København, bl. a. Kongens Bryghus (BLF)**

*Tirsdag den 27. september kl. 19.30 på Gundestedgård*

**Foredrag om Pigerne på Sprogø (LHF, EHF, BLF)**