



Danskernes Historie Online

Danske Slægtsforskeres Bibliotek

Dette værk er downloadet fra Danskernes Historie Online

Danskernes Historie Online er Danmarks største digitaliseringsprojekt af litteratur inden for emner som personalhistorie, lokalhistorie og slægtsforskning. Biblioteket hører under den almennyttige forening Danske Slægtsforskere. Vi bevarer vores fælles kulturarv, digitaliserer den og stiller den til rådighed for alle interesserede.

Støt Danskernes Historie Online - Bliv sponsor

Som sponsor i biblioteket opnår du en række fordele. Læs mere om fordele og sponsorat her: <https://slaegtsbibliotek.dk/sponsorat>

Ophavsret

Biblioteket indeholder værker både med og uden ophavsret. For værker, som er omfattet af ophavsret, må PDF-filen kun benyttes til personligt brug.

Links

Slægtsforskeres Bibliotek: <https://slaegtsbibliotek.dk>

Danske Slægtsforskere: <https://slaegt.dk>

TIDSSKRIFT FOR ARKIVFORSKNING

ARKIV



10. BIND NR. 4 · 1985

ARKIV udgives af Rigsarkivet og udkommer to gange årligt, forår og efterår. Abonnement koster 40,- kr. + moms årligt og tegnes ved henvendelse til Rigsarkivet, Rigsdagsgården 9, 1218 København K. (Giro 6 40 13 68). ARKIV redigeres af arkivarerne Harry Christensen, Erik Nørr og Wilhelm von Rosen.

VEJLEDNING FOR MANUSKRIFTFORFATTERE

Manuskripter sendes til ARKIVs redaktion. Ét eksemplar er tilstrækkeligt, idet det forudsættes, at forfatteren selv beholder en kopi. Redaktionen påtager sig i øvrigt intet ansvar for indsendte manuskripter, billeder m.v. Manuskripter skrives på A-4 ark med normal linieafstand og ca. 63 typeenheder pr. linie. Noterne skrives for sig og nummereres fortløbende. Forslag til evt. illustrationer og undertekster hertil vedlægges. Når manuskriptet er godkendt, og korrektur foreligger, kan rettelser mod manuskriptet, herunder udvidelse af tekst eller noter, ikke påregnes fulgt af redaktionen. Efter at rentrykning har fundet sted, får forfatterne tilsendt 25 særtryk af artiklen gratis, dog kun 5 særtryk af anmeldelser og notitser, der er anbragt under rubrikken »Orientering«. Større oplag af særtryk kan bestilles og leveres efter regning.

Da Danske Kancelli i 1721 rykkede ind i den nyopførte »Røde Bygning«, blev kancelliets arkivskabe prydet med figurerne i det danske rigsvåben. Skjoldene hænger nu i Rigsarkivet. Et af de smukkeste er det såkaldte kabinetsvåben, flankeret af overflødighedshorn. Foto Rigsarkivet.

Redaktion:

Harry Christensen, Erik Nørr
og Wilhelm von Rosen
Arkiv ISSN 0004-203 X
Trykt i Rigsarkivet
København

INDHOLD

<i>Ole Degn</i> : Hovedministerialbøger eller kontramministerialbøger? Hvilket sæt af kirkebøger bør man mangfoldiggøre?.....	122-30
<i>Bredo Grandjean</i> : Våbenskjoldene i Rigsarkivet. Inventar og udsmykning fra Danske Kancelli	229-38
<i>Vello Helk</i> : Øsel under dansk styre – historiske og arkivalske problemer... ..	257-68
<i>Michael Hertz</i> : Proveniensprincippet forståelse.....	107-21
<i>Karen Hjorth</i> : Toldvæsenets arkiver i Rigsarkivet og landsarkiverne. En oversigt over administration og arkiver 1848-1965/69.....	135-55
<i>Jens Holmgaard</i> : Kopispredning.....	239-47
<i>Per Ingesman</i> : Ægte og sminkede regnskaber. En underslæbsaffære ved ærkesædet 1519-22.....	17-35
<i>Lajos Juhász</i> : Dansk-norske arkivforhandlinger ved århundredskiftet.....	1-16
<i>Harald Jørgensen</i> : To islandske gehejmearkivarer. Grimur Thorkelin og Finnur Magnússon	176-91
<i>Liv Mykland Marvik og Anne Marie Bøhmer</i> : Proveniensprincippet avskaffelse?.....	192-202
<i>Poul Erik Olsen</i> : Negeroprør, termitter og landsarkivar Saxild. Om de dansk-vestindiske lokalarkivers skæbne	156-75
<i>Arne Møller Pedersen</i> : Konservering før og nu.....	248-56
<i>Niels Petersen</i> : Den ministerielle ordning 1848. Algreen-Ussings rolle ved dens tilblivelse.....	36-56
<i>Jørgen Nybo Rasmussen</i> : De ældste danske vejkort. En registrering i Rigs-kivets 1. afd.'s kort- og tegningssektion.....	205-28
<i>Hans Kargaard Thomsen</i> : Rigsarkivar contra provinsarkivarer -1903	65-106
<i>Anmeldelser og orientering:</i>	
<i>Lotte Dombrowsky</i> : Lensbesidderen som amtmand. Studier i administration af fynske grevskaber og baronier 1671-1849. Kbh. 1983 (Jens Holmgaard).	57-64
<i>Erik Nørr</i> : Præst og administrator. Sognepræstens funktioner i lokalforvaltningen på landet fra 1800 til 1841. Kbh. 1981. (Ole Degn)...	203-04
<i>Birgitte Dedenroth Schou</i> : Norske og danske lensregnskaber. En arkivregistratur og en oversigt.....	131-41

De ældste danske vejkort

En registrering i Rigsarkivets 1. afd.s kort- og tegningssektion

Af Jørgen Nybo Rasmussen

Artiklen redegør for registreringen af kort og tegninger vedrørende det ældste danske vejbyggeri ca. 1763-1810. Med udgangspunkt i Vejdirektoratets kortaflevering til Rigsarkivet i 1976 skitseres statens administration af vejbyggeriet i tiden indtil 1868. Forfatteren foreslår, at den gennemførte registrering bruges som model for ordningen af andre ældre kort og tegninger.

Jørgen Nybo Rasmussen er arkivar ved Rigsarkivet og har i de senere år især gjort tjeneste ved 1. afdelings kort- og tegningssamling.

1. Indledning

Ved Vejdirektoratets aflevering af kort og tegninger 1976 overdroges i Rigsarkivets besiddelse et overordentlig værdifuldt, men hidtil temmelig lidt benyttet kildemateriale. Det illustrerer et hovedområde i vort lands trafikhistorie, der kun i ringe grad har været videnskabeligt udforsket, nemlig bygningen af det overordnede vejnet. Samtidig leverer det righoldige bidrag til den almindelige topografis historie. Især de ældre korttegnere nøjedes nemlig ikke med at aftegne det egentlige vejforløb, men medtog også det omgivende landområde i op til et par kilometers bredde på et tidspunkt, hvor rationel korttegning endnu var pionerarbejde i Danmark.

Vejdirektoratets kortaflevering 1976 omfatter ca. 3.000 kort og tegninger. Under den stedfundne registrering suppleredes de med Ingeniørkorpsets aflevering af 1914 og med kort, der udtoges af andre delsamlinger, samt af vejforvaltningens forskellige arkivpakker i Rigsarkivet, alt motiveret med, at primærproveniensen er den samme. Tidsmæssigt rækker materialet fra 1764, hvor den franske vejingeniør J.P.F. Marmillod af J.H.E. Bernstorff indkaldtes for at indføre rationel vejteknik i Danmark, indtil 1868, da forvaltningen af landevejsbyggeriet overdroges fra staten til amterne.

Indenfor denne periode falder samlingen i tre perioder:

- 1) Det ældste statslige vejbyggeri, hovedsagelig på Øerne 1764 – ca. 1808.
- 2) Stilstandsperioden 1808–37 og
- 3) Det yngre statslige vejbyggeri især i Jylland 1837–68.

Historisk forklares disse perioder som følge af den almindelige økonomi-

ske udvikling. I den "florissante" tid i slutningen af 1700-tallet var der både behov og økonomisk baggrund for at påbegynde udbygningen af et rationelt vejnet med udgangspunkt i Kongens København. Men Englandskrigene og statsbankerotten bremsede eller reducerede dette vejbyggeri ganske som al anden økonomisk aktivitet i den første menneskealder af 1800-tallet. Først fra 1830'erne begyndte en ny opgang, især i landbruget, hvorefter man tog fat på at bygge eller reformere vejnettet også i det hidtil forsømte Jylland. Mod denne tredje periodes slutning dukkede jernbanerne op som en helt ny, revolutionerende trafikfaktor, som hurtigt satte vejbyggeriet i skygge som middel til den tunge transport af passagerer og gods på landjorden. Da samtidig den økonomiske liberalisme vendte sig imod al statsdirigeret centralisme, opgav man statens rolle som vejbygger og lagde fra 1868 hele området ud til amterne, idet staten kun i overvejinspektørens embede beholdt et beskedent tilsyn. Først da automobilet i det 20. århundrede påny omkalfatrede trafikbilledet, blev statsligt vejbyggeri igen en nødvendighed. Det i 1949 oprettede Vejdirektorat fik bygningen af motorveje som et nyt arbejdsområde. Desuden løser det fortsat generelle trafikproblemer og varetager overopsynet med hele landets vejvæsen, også det, der stadig er amters og kommuners ansvar.

Det videnskabelige studium af dansk vejhistorie indledtes med Alex Wittendorfs disputats: "Alvej og Kongevej", 1973. Men den fører kun udviklingen op til ca. år 1700. Tidligere har egentlig kun en dansk vej været anset for historisk betydningsfuld, nemlig den jyske Hærvej, om hvilken der på den anden side findes en ret omfattende litteratur (Hugo Mathiessen m.fl.). Her udover findes mest teorier om det hypotetiske forløb af visse oldtidsveje (Sophus Müller). Modsat jernbanerne har vore nutidsveje endnu ikke kunnet fremkalde egentlig historisk interesse. I litteraturen findes kun spredte studier over enkelte vejes tilblivelse, især set i lokalhistorisk sammenhæng (f.eks. J.T. Lundbye og V. Hermansen: "Roskilde Landevej gennem tiderne" 1927). Dog må nævnes fhv. auditor i Ministeriet for Offentlige Arbejder, Torben Topsøe-Jensen, som gennem mange år har følt sig inspireret af dette emne og som har nedlagt sin viden i en række artikler og bøger, der ikke mindst behandler de nordsjællandske veje. Hans største arbejde, „Ad hjulspor og landeveje”, 1966, er en levende og godt illustreret oversigt over vejenes hele historie fra oldtiden til i dag. Men disse bøger har ikke i streng forstand noget videnskabeligt sigte eller bygger på metodisk udnyttelse af det primære kildemateriale. Hvad dette angår, står vi endnu på bar bund. Dansk vejhistorie venter stadig – især for tiden efter 1700– på sin udforskning.

2. Vejkortenes aflevering og oprindelige orden

En forudsætning for, at en sådan forskning vil kunne sættes i gang er, at kildematerialet er tilgængeligt og kan bruges. For tiden indtil 1868 findes arkivalierne fra vejforvaltningens civile og militære organer hovedsagelig i Rigsarkivet. Til disse skriftlige arkivalier knytter sig kortene og tegningerne i Vejdirektoratets aflevering af 1976, idet de er blevet til i de samme centrale vejforvaltningsorganer. Dog er der ingen direkte sammenhæng mellem de pågældende ordninger, idet kort og tegninger allerede under tilblivelsen er blevet behandlet anderledes og henlagt i en anden orden end de vejsager, hvortil de i almindelighed udgør bilag. Denne vanskelighed er et fælles problem for de fleste administrativt tilblivne kort- og tegningssamlinger. Den lader sig let forklare ud fra de praktiske forhold i de gamle kontorer; man *måtte* simpelthen opstille pakkesager i almindelige reoler, mens kort og tegninger, på grund af deres størrelse og format, henlagdes på større hylder eller i kortska-be, som oftest ordnede efter helt andre principper end skriftsagerne.

De ca. 3.000 tegninger fra Vejdirektoratets aflevering modtoges i mapper. Mapperne har numre fra 752 til 1488 således, at hver mappe har eet eller flere af disse numre. Kortene i mapperne er blot mærket med de samme numre, og da der er langt færre mapper end kort, betyder det, at flere kort kan være betegnet med eet og samme nummer. Den ejendommelige nummerering begyndende fra 752 skyldes, at samlingen en tid udgjorde en del af Overvejsinspektørens arkiv. I hvert fald findes denne nummerering i arkivalier afleveret fra Overvejsinspektøren 1936.¹⁾ I samme afleveringssag ligger også fortegnelserne over senere afleveringer af Overvejsinspektørens arkivalier, der først foregik, efter at Vejdirektoratet var blevet oprettet, nemlig 4. okt. 1951 og i 1971. I disse fortegnelser mangler netop numrene 752 til 1488. Disse numre har altså været reserveret til kortsamlingen, der afleveredes 1976. Med afleveringen fulgte en fortegnelse eller designation, der kort forinden var blevet udarbejdet af en medarbejder i Vejdirektoratet.²⁾ Denne designation består af oplysninger hentet fra mappernes omslag suppleret med en løselig karakteristik af kortene selv samt oplysninger om, hvem der har signeret dem. Designationen er præget af talrige fejl og unøjagtigheder. Hertil kommer, at selv den bedste designation ikke vil kunne udbedre de problemer, der ligger i kortenes egne mangelfulde påtegninger eller i deres ulogiske og inkonsekvente ordning. Hverken i geografisk, emnemæssig eller kronologisk henseende er samlingen ordnet således, at en benytter kan føle sig sikker på at kunne finde det søgte. Selv når den tilstræbte ordningsstruktur i samlingen er gået op for en, vil man støde på talrige undtagelser.

1. Betegnelse: RA 1.afd. KTS Vejdir. 1140,3

Antal: 1

2. Art: adm. håndtegnet kort

Sprog: dansk

3. Emnegruppe: vejkort

Emnenr.: 131

4. Indhold/Titel: "Plan over den almindelige Lande Vey imellem Roeskilde og Ringsted. Opmaalt efter Befaling i Anledning av den nye Lande Veys Anlæggelse, og med hosføyede Profiler og Beskrivelse forfattet Aar 1778 av Stockfleth"Landevejen Ringsted-Roskilde med projektering af nye vejlinier.Vejen med omgivende terræn i sognene Benløse, Vigersted, Valsøllille, Jystrup i Ringsted herred, Sore amt, Sørøse og Osted i Voldborg herred, Rorup og Syv i Ramse herred samt i Glim og Roskilde landsogn i Sømme herred, alle Roskilde amt.

5. Datering, signering og lokalisering: Dato: "1778"

Signatur: "Stockfleth"

UTM: 32 E 676- 694 x N 6148- 6170

KBNr.: 1111,251

6. Fysisk karakter: Materiale: tegnepapir

Vandmærke: I Honig & Zoonen. Skjold med fransk lilje, hvorover krone

Bredde: 176 cm. Højde: 41 cm. Projektion:

Måleforhold: 1: 20.000

Orienteringsmidler:

"Maalestok paa 6000
Alne til denne Plan"
= 186 mm."Maalestok paa 600 Fod
til de hosfølgende
Profiler" = 186 mm.

Nordpil med misvisning.

Oversigt over længden
af de projekterede
vejstrækningerPlads til
registreringsfoto

Fremstillingsteknik:

Tuschtegning med farvelægning i akvarel af vand, moser og eksisterende veje. Projekterede vejlinier: røde og gule

Dekoration:

Kort og titelfelt indrammet af dobbeltlinie, randen farvelagt.

7. Praktisk behandling: Bevaringstilstand: god

dato: 2/1-1984 sign.: JNR

Til konservering dato:

K.n.r.: retur dato:

Flytning fra: Efteraflevering fra Vejdirektoratet 5/10-1981

til ovennævnte betegnelse

reg. dato: 2/1-1984 sign.: JNR

8. Registrering:

Registerkort, emne-, sted-, personreg.:

dato: 2/1-1984 sign.: JNR

Fortsat registrering:

dato: 13/1 1984 sign.: BSL

dato: sign.:

9. Tilblivelse:

Ophav: Generalvejkommissionens planlægning af hovedvejene.
Formål: Beslutningsgrundlag for Stadie: rentegning
den nye vejs linieføring
Producent: Kaptajn Christoffer Stockfleth (1744 - 1804)

Approbation: "Vi bifalde allernådigst, at den ny Landevei fra Roeskilde til Ringsted anlæggesudi den paa dette Kort med rød Farve betegnede Direction. Christiansborg Slot den 25 Januar 1779
Bilag til: Christian Rex".

Generalvejkommissionens forestillingsprotokol (Rtk. 455,1) 1778-90. No. 7 af 25/1-1779 indeholder den kgl. res., hvoraf res. på selve kortet er et uddrag.

Stockfleths rapport om opmålingen dat. 18 aug. 1778 i Rtk. 455, 252. "Forskellige rapporter" No. 3.

Samhør med/和同关系 1140,1 er en genpart i dobbelt målestok (1:10.000)
1142,1 er en genpart i samme målestok (1:20.000)
beregnet til arbejdstegning.
De til kortet hørende nivellementer er Vejdir.12 ,1-6

Anden (adm.) reference: Ordren til kortets og dermed opmålingens udførelse i Generalvejkomm. journal, indheftet protokol for
Praktisk/senere funktion: 19/3-1778, pkt. 8. Instruktionen til Stockfleth i kopibogen (455,16) 1778-81 No. 20, dat. 9/4 - 1778

10. Arkivering:

Overlevering(er): Efteraflevering fra Vejdirektoratet 5 okt. 1981.

Afleveringsdesignation(er): Vejdir. fortegnelse "Kort, indrammet og ophængt" Vejregelsekretariatet, Tordenskjoldsgade 27.

Ældre registrering: "No. 1140." , bagsiden med blåkridt. Ligeledes bagpå "26" = nr. i GVKomm. "Specifikation" fra ca. 1785. Med blyant på bagsiden "No. 4. Fra Roeskilde til Ringsted. Mappe 17".

Uopklarede betegnelser:

11. Henvisninger:

Reproduktioner:

Litteratur:

12. Andet:

Groft sagt begynder KTS. Vejdir. aflev. 1976 med de yngre jyske kort, nemlig over de jyske landeveje fra 1837–68. Her ligger de nogenlunde i kronologisk orden, omtrent årgang for årgang, dog således, at kortene over de vejstrækninger, hvor der byggedes, ligger uordnet inden for hver årgang. Herefter kommer grupper med taxationskort, broer, købstæder, nivellementer – stadig mest, men ikke udelukkende, fra Jylland. Derefter kommer Sjælland, fra 1765 ff.: vejkort, købstadsplaner, landsbyer og broer. Møn med samme emnegrupper, ligeledes Lolland–Falster og Fyn. Til slut følger de ældste jyske vejkort fra ca. 1795, efterfulgt af købstæder, landsbyer og broer fra samme landsdel og samme periode. I enhver af disse grupper findes hist og her enkelte kort og tegninger, som ikke hører hjemme der. En ret overfladisk designation over en samling, der henligger i en så uklar og forvirrende orden, kan ikke udgøre noget tilfredsstillende hjælpemiddel for en benytter, der f.eks. er interesseret i alt stof fra samme lokalitet. Det vil heller ikke være muligt på dette usikre grundlag at udskrive pålidelige registre. Allerede en foreløbig betragtning viste, at der var behov for en helt ny registrering, hvis der skulle kunne skabes tilfredsstillende indgange til dette værdifulde materiale.

3. Nyregistreringens forløb

Principperne for en sådan registrering forelå allerede i den „Plan om registrering af Rigsarkivets ældre kort og tegninger”, der udarbejdedes af undertegnede i april 1978. Denne plan redegør for og motiverer en arbejdsgang, hvis bærende led er en udførlig registrering af hver enkelt kort og tegning på et skema i A 4-format, forsynet med rubrikker til indførelse af alle relevante oplysninger (se ill.).

Herefter udskrives nogle bestemte af disse informationer på små kort til de tre planlagte registre: emne- sted- og personregister. Disse registre udgør det egentlige mod publikum rettede hjælpemiddel, gennem hvilke materialet skulle kunne findes.

Arbejdet blev påbegyndt 1. jan. 1979, og 1. marts 1981 var registreringen af den ældste periode inden for Vejdirektoratets aflevering, nemlig 1764– ca. 1808, afsluttet.

Arbejdet tilrettelagdes således, at hver medarbejder i registreringsgruppen påtog sig en bestemt vejstrækning eller vejene i en bestemt landsdel. Det viste sig at være mest effektivt at arbejde med materialet for een enkelt vejstrækning ad gangen, skønt dette sædvanligvis lå spredt i afleveringen, hvis fysiske orden normalt i øvrigt ikke ændredes. Tvivlsspørgsmål eller manglende

oplysninger om et kort viste sig ofte at opklares, når materialet fra en bestemt vej under registreringsfasen bragtes sammen. Stort set bibeholdtes de oprindelige hovednumre i Vejdirektoratets aflevering, men hvor et hovednummer omfattede flere kort, fik hver enkelt et nyt undernummer tilføjet.

Bestræbelserne for at sammenligne alt sammenhørende materiale medførte ikke blot, at de i „Vejdir. aflev.“ spredte kort over eet vejprojekt måtte findes, men også de dertil hørende arkivalier og hermed eventuelt yderligere kort og tegninger, der endnu henlå i arkivpakkerne, men som endnu ikke var blevet udtaget til kort- og tegningssamlingen, samt endelig også sådanne kort og tegninger, der af en eller anden grund tidligere var havnet i helt andre delsamlinger i Rigsarkivet. Det grundlæggende arkivprincip, bestræbelsen for at fastslå primærproveniensen, førte naturligt til disse fund af vejkort uden for „Vejdir. aflev.“, og i de fleste tilfælde medførte konserveringshensyn også, at de pågældende kort blev udtaget eller flyttet til relevante steder i Vejdirektoratets aflevering. Til de ca. 975 kort i selve „Vejdir. aflev.“, der hører til den ældste periode, kom i løbet af registreringsarbejdet endnu ca. 90 kort, der lå i pakker eller i andre samlinger, og som nu indlemmedes i samlingen af vejkort. Den såkaldte „Ingeniørkorpsets aflevering 1914“ konstateredes helt at bestå af dubletter af de ældste jyske kort i „Vejdir. aflev.“. En registrering også af denne samling, der omfatter 125 vejkort, faldt derfor naturligt ind i sammenhængen. Disse kort blev dog liggende i den oprindelige delsamling, „Ingk. aflev.“ Ialt kom registreringen på denne måde til at omfatte 1195 kort og tegninger, der på landsdele og delvis på vejstrækninger fordeler sig som vist i skemaet side 212.

Måske kunne man tro, at dette geografiske synspunkt er uvedkommende og arkivfremmed, en ganske udvendig følge af, at registreringen gælder kortmateriale. Men således kan sagen ikke betragtes. Vejbyggeriet organiseredes jo med det formål at kortlægge og konkret at bygge de enkelte veje, der skulle forbinde først København med købstæderne, og siden købstæderne med hinanden indbyrdes eller med andre trafikknudepunkter landet over. Man traf beslutning om at få opmålt eksisterende landeveje, eller man planlagde nye på bestemte strækninger. Vejofficererne fik ansvar for hver sine vejstrækninger, hvortil de skulle tegne kort, udstikke nye vejlinier, foretage nivellement, beregne jordarbejder, lede og organisere anlægget og dets arbejdsstyrker, bygge broer og forbedre gennemkørsler i købstæder, indtil de nye veje var færdige. År for år kan fremskridtene følges i arbejdsforslag, korrespondance, kgl. resolutioner og rapporter om udført arbejde, der bygger på de enkelte officerers beretninger om de enkelte veje. Dette mønster går igen, uanset hvorledes den centrale statslige vejforvaltning struktureredes gennem det

Ældre vejkort i Rigsarkivet:

Landsdel	eller	vejstrækning	Antal:
Sjælland. mm.		Nordsjælland	116
		København-Roskilde	64
		Korsør-Roskilde	77
		København-Vordingborg mm.	90
		Kalundborg-Roskilde	36
		Vestsjælland i øvrigt	138
		<u>Amager</u>	<u>9</u>
Sjælland-Amager		ialt:	<u>530</u>
		Møn	11
		Falster	25
		Lolland	58
Møn-Falster-Lolland		ialt:	<u>94</u>
Fyn			<u>184</u>
Jylland, Vejdir. aflev.			262
Ingk. aflev.			125
Jylland ialt:			<u>387</u>
<u>Ældre vejkort ialt (stk. kort og tegninger):</u>			<u>1195</u>

århundrede, den bestod. Det var ikke få ændringer, den gennemgik, og den var hele tiden temmelig kompliceret, fordi vejbyggeriet foregik i et samarbejde mellem civile og militære instanser, som det ofte var vanskeligt at få til at fungere tilfredsstillende. Dette har medført, at arkivalierne findes i en række forskellige arkivfunds på en lidet overskuelig måde, mens vejkortene bedst forstås ud fra de projekter, de angår.

4. Vejbygningens administrations- og arkivhistorie

Det følgende er en oversigt over hovedtrækkene i den danske vejadministration indtil 1868 samt over de arkivalier, der hidrører herfra, og som udgør det primære historiske kildemateriale for den vejhistoriske forskning. Det skal understreges, at denne oversigt har en foreløbig karakter, og at mange enkeltheder endnu er for dårligt belyst og trænger til korrektion i detaljerne.

a. Den ældste tid indtil 1763

Det danske vejvæsen hvilede siden Middelalderen på enkle bestemmelser om alfarvejes fredning mod anden benyttelse og deres nødtørftige vedligeholdelse, der påhvilede den lokale befolkning. Bestemmelserne fandtes i landskabslovene og deres overholdelse indskærpedes af og til i kongelige forordninger og recesser uden større resultat. Kun kongevejene i Fr. IIs og Chr. IVs tid var egentlige nyanlæg, og forvaltningen heraf foregik gennem Danske Kancelli. Efter Rentekammerets oprettelse 1660 behandledes spredte vejsager gennem renteskriverkontorerne for de enkelte landsdele, idet amtmændene var lokalt ansvarlige for fordelingen af bøndernes statshoveri, pligtkørsler osv., hvorved vejene dengang vedligeholdtes.

Byernes magistrater sørgede for gadebrolægning, men egentlig vejteknik fandtes næppe. Kun undtagelsesvis foregik mere avanceret vej- og brobyggeri, der i så fald var de militære ingeniørers sag og oftest havde sammenhæng med fæstningsbyggeri.

Arkivalier: Enkeltsager i Danske Kancellis og Rentekammerets arkiver, Rigsarkivet, 1.afd. eller i amternes og rådstuernes arkiver i landsarkiverne. Endvidere Ingeniørkorpsets arkiv, Rigsarkivets 3. afd.

b. Pionertiden 1763–1778

J.H.E. Bernstorffs nationaløkonomiske bestræbelser og personlige erfaringer var baggrunden for, at kong Frederik V 1761 resolverede, at der nu skulle anlægges ny veje til fordel for agerdyrkningen, handelen og de rejsende. 30. dec. 1763 nedsattes „Direktionen for de nye vejanlæg” med geheimeråd Frederik Christian Rosenkrantz som direktør. Ud fra sine kontakter med det franske vejvæsen, der dengang var Europas mest avancerede, sørgede Bernstorff for at indkalde den franske vejingeniør Jean Rodolphe François Marmillod til at overtage den tekniske ledelse.³⁾ 2. Han ankom til København 12. april 1764 og fik titel af overvejnspektør og -ingeniør. Straks tog Marmillod og hans medarbejdere, to andre franske vejingeniører, fat på at opmåle og planlægge den første nye vej, nemlig mellem København over Lyngby og Hørsholm til Fredensborg Slot. Efter Marmillods forslag bestemte Frederik V 24. maj 1764 denne vejs linieføring, og arbejdet begyndte samme år. Nyt i Danmark var den så vidt muligt linealrette vejføring og anvendelsen af den moderne chaussee-teknik ved vejens opbygning. Som tidligere anvendtes bøndernes traditionelle statshoveriforpligtelser til fremskaffelse af vejmaterialer og udførelse af det grove jordarbejde, mens selve vejbyggeriet foretoges af hertil

udkommanderede soldater, der under arbejdet i sommerhalvåret boede i særlige lejre. Eksempler herpå fra Hørsholm-vejen, der byggedes 1766 og 1767, var lejrene ved Rudersdal, ved Agersø og ved Høsterkøb. Vandafledningen, der var alle ældre vejes største problem, sikredes ved gravning af gode grøfter, og vandets bortledning under vejene gennem stenkister, mens der over større vandløb byggedes egentlige broer. I 1766 bestemtes også linieføringen af Roskilde Landevej, der byggedes i årene 1770–1773, efter at Fredensborg-vejens hovedstykke 1768 var blevet færdigt. Med stor dygtighed lagde Marmillod således grunden til det moderne vejbyggeri i Danmark. – Mindre dygtig var den administrative forvaltning af dette statslige vejbyggeri. Direktionen for de nye vejanlæg fungerede dårligt under Rosenkrantz, der 1766 afløstes af general H.W. von Huth. Økonomien styredes fra 1764 af den særlige Vejkasse. I slutningen af 1766 opstod strid mellem Marmillod og von Huth, der hævdede at kunne arbejde billigere end Marmillod, som derefter fik sin afsked. Snart efter faldt von Huth dog i unåde. Direktionen for de nye Vejanlæg nedlagdes 22. april 1767, hvorefter Marmillod genansattes som overvejsinspektør. Rentekammeret overtog derefter forvaltningen af vejsagerne, men allerede 15. dec 1769 nedsattes en ny „Kommission for anlægget af en landevej fra København til Roskilde“, der dog ikke engang bestod et år, før dens forretninger overtoges af Generalitets- og Kommissariatskollegiet, der havde dem fra 26. okt. 1770 til 21. dec. 1771. Landevejene overtoges derefter af Overbygningsdirektionen, der hørte under Rentekammeret, og som 1773 fik navneforandring til Bygningsdirektionen.³⁾ Disse ustandselige skifter må karakteriseres som administrativ forvirring, som skyldtes, at arbejdsområdet var nyt og ukendt, men især, at rivaliserende civile og militære instanser deltog i styrelsen. Kun Marmillods personlige dygtighed og energi sikrede, at vejbyggeriet alligevel kom i gang og lykkedes så godt, som det gjorde. Marmillods aftale udløb 1774; han fik forlængelse for eet år, men forlod så Danmark for at tilbringe resten af sit liv i Frankrig, hvor han døde 1786. Hans efterfølger som overvejsinspektør blev hans bedste elev: Hans Frederik Rosenberg.

Arkivalier: De administrative omskiftelser medførte, at arkivdannelsen er tilsvarende kompliceret. Dog er de vigtigste civile instansers arkivalier rent praktisk blevet samlet som en undergruppe i Rentekammeret: Rtk. gruppe 45, „Anlæg og bestyrelse af landevejene 1763 – 1808”.⁵⁾ Her findes materialet fra „Direktionen for de nye vejanlæg 1763 –67” = Rtk. 451,1–3, hvoriblandt talrige skrivelser fra Marmillod, bl.a. oversigter over de færdige dele af Fredensborgvejen, lønningslister til soldaterne, der kamperede i feltlejrene under vejbyggeriet mm. I perioden 1767-70 findes vejsagerne i Sjællands stifts

kontor = Rtk. 2243,134-135, dvs. i brevprotokollen under registrets stikord: „Vejarbejdet angående”.⁶⁾ Arkivalierne fra „Kommissionen til anlæg af Roskilde landevej 1769-70” findes dog under Rtk.452,1-2. Herefter følger „Generalkommissariatets vejsager” 1770-71, der trods deres principielt militære provinziens er anbragt som Rtk. 453,1-2; også her findes talrige skrivelser af Marmillod. „Overbygningsdirektionens og Bygningsdirektionens vejsager 1771-78” = Rtk. 454,1-7 må suppleres med „Bygningsdirektionens” journalsager, der findes under betegnelsen „Ekstraktprotokoller” som Rtk. 423,11-21.⁷⁾ Overvejinspektøren, senere kaldet Overvejimesteren, havde sit eget embedsarkiv. Uanset at Marmillod undertiden samtidig selv var medlem af de nævnte administrative forvaltninger for vejvæsenet, findes der dog korrespondance mellem ham og dem indbyrdes. Overvejinspektør- (overvejmaster-) arkivet afleveredes, som ovenfor nævnt, til Rigsarkivet i flere afleveringer 1936-1951. Det findes beskrevet i afleveringssagen (note 1). De ældste sagsrækker går tilbage til 1765 og indeholder altså også materiale fra Marmillods tid. Endelig må omtales det særlige kontor for den økonomiske forvaltning, den såkaldte „Vejkasse”, hvis regnskabsrækker begynder 1764. Den findes under „Reviderede regnskaber”.⁸⁾ Både Overvejinspektørens arkiv og Vejkassen har vist sig at indeholde mange kort og tegninger, hvoraf nogle som nævnt, er blevet udtaget og henlagt i „KTS Vejdir.” på steder, hvor de så vidt muligt kunne sammenlægges med andet materiale om samme emne, altså vedrørende samme vej, samme bro m.m. I Vejdir. aflev. findes de ældste kort og tegninger spredt i afdelingen med sjællandsk kort, dvs. nr. 1138-1248.

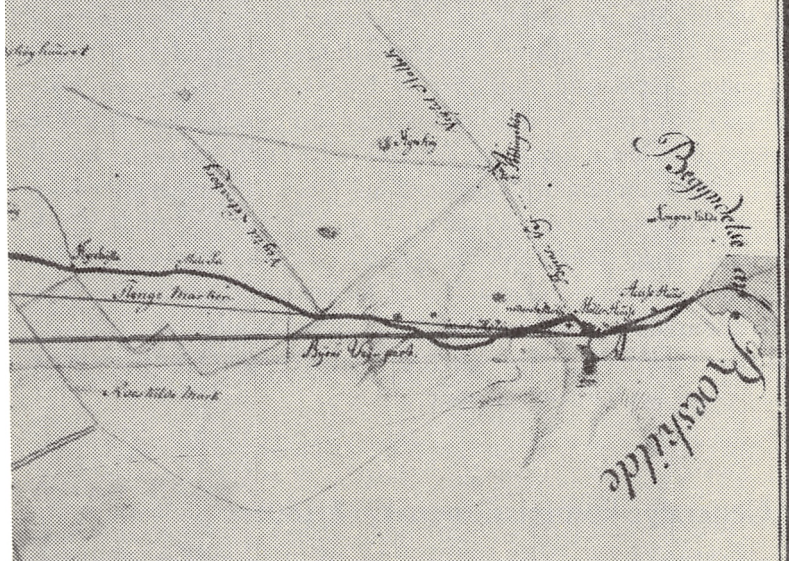
Amtmændene var de lokalt ansvarlige for vejarbejdet, især for den såkaldte „repartition” d.v.s. fordeling af bøndernes arbejdsforpligtelser. Derfor findes arkivalier også under amtsstyrelserne i landsarkiverne. Kort synes derimod ikke bevaret her fra denne periode.

c. Generalvejkommissionen 1778-1808

7. jan. 1778 nedsattes en kommission, der fik til opgave at vedligeholde og istandsætte landevejene, den kaldtes „Vejkommissionen”, og bestod af general H.W. von Huth, geheimeråd Henrik Stampe og greve Joachim Godske Moltke. Allerede på sit andet møde 19. marts 1778 foreslog den, at det sjællandske vejnet nu skulle udvides med nye landeveje fra København til henholdsvis Helsingør, Korsør og Vordingborg, hvilket approberedes ved kgl. res. 23. marts.⁹⁾ Officerer fra Ingeniørkorpset fik som vejofficerer til opgave at foretage opmålinger og kortlægninger, således at de nye veje kunne afsæt-

Vi befæst allernaadigt, at den ny Land-
 vej fra Roskilde, til Ringsted anlægges
 indtænkt paa dette Laad med en Længde bety-
 nede Praction. Christianoborg Slot den
 25^e Januarii 1779.

Christian Røe.



Vejdir. nr. 1140, 3 (jfr. skema s. 208-09). Udsnit af kortets højre side.
 Kaptajn Christoffer Stockfleth (1744-1804) udsendes i sommeren 1778 af General-
 vejkommissionen for at opmåle den gamle alfarvej mellem Roskilde og Ringsted og fo-
 reslå linieføringen til en ny hovedlandevej. Forslaget approberedes af Christian VII
 25. jan. 1779. Tidens franske ideal, den snorlige chaussee, blev foretrukket fremfor et
 alternativ, mere tilpasset den gamle vej mellem landsbyerne. Denne vej udgør stadig
 hovedvejen mellem Roskilde og Ringsted. Foto Tage Ludvigsen.

tes på et sikkert kartografisk grundlag. Et forsøg på at klare sig med kopier af koncepterne til de nye Videnskabernes Selskabs kort, der i de samme år blev til, viste sig nemlig utilstrækkeligt. 2. nov. 1778 udvidedes kommissionens kompetence, og den omdøbtes til „Generalvejkommisionen”. Den fik nu ansvaret for hele det statslige vejvæsen, der i de kommende år udviklede sig, først og fremmest på Sjælland. De metoder inden for korttegning og vejteknik, som Marmillod havde indført, havde dannet skole, og Generalvejkommisionen viste sig at blive det første virkeligt effektive administrative styringsorgan. Det civilt-militære samarbejde voldte dog stadig vanskeligheder, idet officererne ikke anså det for acceptabelt at stå under kommando af den civile overvejsinspektør. 1785 oprettedes derfor et særligt „vejkorps”, der stod under kommando af overvejmesteren. Dette blev overvejsinspektør H.F. Rosenbergs nye titel, og samtidig tildeltes der ham militær rang af oberst. I løbet af 1780erne skred arbejdet med de sjællandske hovedlandeveje godt frem, men man savnede endnu en landsomfattende planlægning. Den store reformmand, grev Christian Ditlev Reventlow, blev 1785 medlem af Generalvejkommisionen. Han studerede andre landes vejordninger, og ligeledes dem, der 1784 og 1787 var givet for Hertugdømmerne. På dette grundlag skrev han udkastet til den store „Forordning om vejvæsenet i Danmark”, der approberedes og udgaves 13. dec. 1793. Den blev den følgende tids grundlov for vejbyggeriet i vort land. Dens forudsætning var stadig bøndernes pligt til at yde arbejde in natura. I vejforordningen blev det fastsat, hvilke veje der i de enkelte landsdele skulle bygges som „hovedlandeveje”, og hvilke der forblev „mindre landeveje”. Men man blev hurtigt klar over, at der simpelthen ikke fandtes tilstrækkeligt kendskab til de eksisterende vejes faktiske forløb og tilstand. Derfor iværksattes 1795 en storstilet, landsomfattende opmåling af vejene. Vejofficerer udsendtes med den opgave at tegne kort over alle endnu ikke kortlagte større landeveje, samt over de købstæder og landsbyer, hvorigennem vejene førte. Dette arbejde var fuldendt ca. 1808, netop da Englands-krigen satte en stopper for, eller dog forårsagede en radikal nedtrapning af officerernes civile aktiviteter. På den tid var hovedstrækningerne på Sjælland færdige, også på Fyn og Lolland-Falster var man godt igang, men i Jylland var landevejsbyggeriet knap påbegyndt.

Arkivalier: Generalvejkommisionens arkivalier danner en stor, velordnet og godt afgrænset gruppe blandt Rentekammerets vejsager = Rtk. 455,1-256.¹⁰ Den indeholder klassiske bestanddele som forestillingsprotokoller, kopibøger, journaler med tilhørende registre og journalsager, alt i god orden. Den velordnede tilstand i Generalvejkommisionens arkivalier var forudsætningen for, at kortene og tegningerne, der var blevet til under dens ansvar,

under registreringen var forholdsvis lette at proveniensbestemme. Da general von Huth var medlem af Generalvejkommisionen samtidig med, at han i perioden 1778 – 1806 var chef for Ingeniørkorpset, indeholder hans dertil hørende embedsarkiv også papirer fra vejforvaltningen. Disse findes i Landetaten, Ingeniørkorpsets civile chefsarkiver: von Huths arkiv, og omfatter to pakker.¹¹⁾ Overvejmesterens arkiv indgik fortsat i „Overvejnspektørens aflevering” 1936 –51, hvis rækker af journaler, kopibøger, pengeregnskaber, lister og indkomne breve mm. fortsætter i denne periode.¹²⁾ Vejkasserens særlig arkiv, der begynder 1798, findes i Rtk. 456,1-14,¹³⁾ mens de reviderede regnskaber findes i Vejkassen.¹⁴⁾ I pakkesager fra flere af disse arkivgrupper blev der fundet kort og tegninger, hvoraf nogle udtoges til supplerende af dem, der kom til Rigsarkivet som Vejdirektoratets aflevering 1976. Denne samling var dog den egentlige genstand for det her omtalte registreringsarbejde. I Generalvejkommisionens tid indeholder den først kort og tegninger fra anlægget af de nye hovedveje på Sjælland, men 1795 - 1808 også resultatet af den store landsomfattende opmåling af alle danske landeveje. En del af disse opmålingskort var som nævnt allerede kommet til Rigsarkivet som „Ingeniørkorpsets aflevering” 1914,¹⁵⁾ der viste sig at bestå af genparter af størstedelen af kortene over de jyske landeveje. Den må defineres som Vejkorpsets eller Ingeniørkorpsets chefs eksemplarer, mens de fra Vejdirektoratet 1976 afleverede kort er Overvejmesterens eksemplarer.

De følgende perioder behandles ikke så udførligt, men medtages for i grove træk at fuldende billedet af den statslige vejforvaltning indtil 1868.

d. Stilstandstiden 1808 - 1834

Krigen og statsbankerotten medførte en stærk indskrænkning af alle offentlige aktiviteter, herunder også vejbyggeriet. Generalvejkommisionen blev nedlagt 22. marts 1808, vejsagerne henlagdes umiddelbart under Rentekammeret, hvor de besørgedes af „Vejkontoret”. Vejbyggeriet fortsatte langsomt på Fyn, hvor hovedlandevejen Nyborg-Odense-Middelfart blev færdig 1820, og også Jylland inddrog i arbejdet, men i beskedent omfang. 1831 affattede major H.W. Stockfleth endog en indstilling, hvori han frarådede yderligere vejbyggeri i Jylland, fordi der ikke fandtes noget trafikmæssigt behov derfor!¹⁶⁾ Det konkrete arbejde i felten var stadig Vejkorpsets sag. Dettens chefer overtog nu det gamle overvejmesterembedes funktioner, og de havde i regelen rang af oberst.

Arkivalier: Vejkontorets arkiv = Rtk. 249,1-250.¹⁷⁾ Vejkorpsets sager indgår i

Overvejinspektørens afleveringer 1936-51,¹⁸⁾ regnskaberne findes under Den almindelige Vejkasse og Den kongelige Vejkasse.¹⁹⁾ Især overvejinspektørens afleveringer indeholder talrige kort og tegninger fra denne tid, der udfylder det tilsvarende „hul” i Vejdir. aflev. 1976.²⁰⁾

e. Den anden fremgangsperiode 1834-68

Visse interne problemer i Vejkorpset synes at have banet vejen for, at det ved kgl. res. 18. sept. 1833 blev nedlagt og indlemmet i Ingeniørkorpset.²¹⁾ Ingeniørkorpsets chef var derefter vejofficerernes foresatte, men der fandtes dog en dirigerende stabsofficer specielt for vejtenesten eller vejdirektionen, der fortsat varetog dette særlige område.

Vejkontoret fortsatte den civile administration. Dog medførte den almindelige administrationsreform 1841, at dets sager før og efter dette år findes to forskellige steder i Rentekammeret.²²⁾ 1848 overtog Indenrigsministeriets 3. dept. vejsagerne. I perioden tog vejbyggeriet stærkt til. Især i Jylland anlagdes et net af hovedveje, dels som chausseer, dels som macadamiserede veje. På Øerne bestod arbejdet fortrinsvis i vedligeholdelse og reparation af det vejnet, der allerede i de foregående perioder var blevet bygget. 1841 afløstes også den gamle vejforordning fra 1793 af en ny, hvori bl.a. bøndernes omtalte gamle forpligtelser til at gøre vejarbejdet in natura, især kørsel, endelig blev afløst af pengeafgifter. Samtidig indførtes i amterne særlige amtsvejinspektører, der fik ansvaret for vedligeholdelsen af de „mindre landeveje” i deres amter.²³⁾ Dette udviklede sig til at blive kærnen i den omlægning af vejvæsenet, der indførtes 1868. Herefter nedlagdes det statslige vejbyggeri, amterne overtog hele ansvaret, og militæret blev afløst fra sit virke på dette område. Den ydre grund dertil var, at jernbanerne nu begyndte at overgå vejene i betydning både ved passager- og godsbeholdning. Dog kan man i periodens slutning iagttage, at jernbanesager i et vist omfang varetoges af vejforvaltningens organer. Kort- og tegningsmaterialet i Vejdirektoratets aflevering 1976 begynder efter den lange lakune igen i året 1837, og består nu hovedsagelig af materiale vedrørende vejbyggeriet i Jylland.

Arkivalier: Vejkontorets arkiv findes som nævnt for tiden 1808-41 i Rtk. 249.1-250, 1841-48 i Rtk. 255,1-77. Derefter overtog Indenrigsministeriets 3. dept. vejtenesten. Overvejinspektørens aflevering, der for denne periodes vedkommende indeholder sagerne fra Ingeniørkorpsets vejteneste, dog fra 1851 Ingeniørkorpsets vejdirektion, fortsatte også for denne periodes vedkommende med ubrudte rækker af protokoller og sager.²⁴⁾ Hertil kommer

supplerende materiale i Ingeniørkorpsets civile chefsarkiver, hvoraf Friedrich Ernst von Prangens arkiv omfatter sager om Hertugdømmernes vejvæsen 1838-41, Peter Friedrich von Quaades arkiv både vej- og jernbanesager fra Hertugdømmerne 1841-48, mens der i Carl Otto Emil von Schlegels arkiv findes vej- og jernbanesager fra Kongeriget 1848-64. Johan Christopher von Dreyers arkiv 1864- indeholder næsten udelukkende materiale om jernbanerne i Kongeriget.²⁵⁾ „Vejkassens” regnskaber fortsætter til 1848.²⁶⁾ Efter den tid findes de i RA 2 afd.s reviderede regnskaber.²⁷⁾ Det må tilføjes, at der også for denne periode, især efter 1841, mange steder findes materiale om vejbyggeriet under amterne, der må søges gennem landsarkivernes registraturer under amtsstyrelsernes arkiver. I Vejdir. aflev. af kort og tegninger 1976 findes materialet 1837-68 især i samlingens første del, nr. 752-1109. Også fra denne periode findes i Overvejsinspektørens aflevering talrige kort og tegninger i pakkesagerne.

5. Nyregistreringens resultater

Under registreringen af de ældre vejkort indtil ca. 1808 anvendtes som nævnt det registreringssystem, der i den foregående tid var udviklet af Kort- og tegningssektionen og først afprøvet gennem pilotundersøgelser på et begrænset materiale i KTS Søetaten, jfr. den allerede nævnte „Plan om registrering af Rigsarkivets ældre kort og tegninger, april 1978”.

Det specielle ved systemet er, at det 1) så vidt vides for første gang bygger på en systematisk undersøgelse af, hvorledes registrering af kort og tegninger i arkivvæsenet kan foretages, og 2) at det ikke blot kan anvendes til en enkelt type tegninger, eller blot i en afgrænset samling, men er brugbart til alle forekommende typer af kort og tegninger, uanset art eller proveniens, hvilket 3) medfører, at de tre registre, der er dets slutresultat, vil kunne bruges som indgang til enhver kort- og tegningssamling, altså kan blive et generelt anvendeligt heuristisk hjælpemiddel til forskningens søgearbejde i arkivernes kort og tegninger.

Grundregistreringen af Vejdirektoratets kortaflevering mm. foregik ved udfyldning af registreringsskemaet: et skema pr. kort eller tegning. Her indførtes også sådanne data, der først fremgik af undersøgelsen af tegningens administrationshistoriske opståen. Det er gennem en systematisk kombination af tegningens data og arkivforskning, den rigtige udfyldning af skemaets rubrikker opnået. Heri adskiller vort arbejde sig fra den hidtidige kort- og tegningsregistrering i arkivvæsenet, bortset fra registreringen af skibskonstruk-

tionstegninger i Søetatens afleveringer fra 1968 ff. De ældre fortegnelser eller designationer refererer på en ret overfladisk måde nogle ret tilfældige data om tegningerne. Som vejkortenes afleveringsdesignation er et eksempel på, er de oftest simple inventarer uden metodisk grundlag. Forskellen mellem ureflekteret inventarisering og egentlig registrering er den samme som mellem ukritisk og kritisk historieforskning. Den ukritiske historieforskning består i, at man blot kopierer eller refererer, hvad der allerede foreligger af tekster. Den kritiske historieforskning består i at man undersøger teksternes sandhedsværdi, fastslår indbyrdes sammenhænge, opklarer fejl og søger at skelne rigtige oplysninger fra falske, for derved at nå frem til en ny og bedre viden om den historiske virkelighed. Dette er tilstræbt i vore nye kort- og tegningsregistreringsarbejder. Vi afslørede urigtige oplysninger – som jo godt kan stå på kortene selv – og søgte metodisk at skaffe korrekt viden om de kort og tegninger, hvis indhold eller oprindelse ikke er oplyst rigtigt af disses indhold og påskrifter. Registreringen blev på denne måde et forskningsmæssigt fremskridt. Vi ved nu meget mere om de ældste danske vejkort, end man tidligere har vidst. Denne viden fremkom som følge af selve registreringen, simpelthen i kraft af bestræbelserne for at udfylde registreringsskemaet rigtigt. Den blev nedlagt i de oplysninger, der findes på de færdige registreringsskemaer. Vi har ikke skrevet det danske vejvæsens ældste historie. Men gennem registreringsarbejdet har vi skaffet megen ny viden om de kort og tegninger, der er en hovedkilde til vejhistorien.

Som et eksempel på nyvunden viden kan nævnes, at mens afleveringsdesignationen over tegningerne fra Sjælland, dvs. nr. 1112 - 1242, kun nævner Jean Marmillod som ophavsmand til en tegning 5 gange, har vi gennem vort arbejde kunnet henføre ikke mindre end 63 tegninger til ham. Heraf hørte 25 til i Vejdirektoratets oprindelige aflevering fra 1976, der omfattedes af designationen, mens resten, dvs. 38, er kommet til ifølge videre afleveringer og flytninger fra andre kortsamlinger som Rentekammerets og fra arkivpakker som f.eks. Vejkasseregnskaberne. Da Marmillod er det moderne danske vejvæsens pioner og grundlægger, er dette et væsentligt fremskridt. Afleveringsdesignationen har mange angivelser af „tegnere”, men da den nøjes med de efternavne, der står på tegningerne selv, er den helt uopmærksom på, at navne som f.eks. „Stockfleth” og „Rosenberg” dækker over mindst henholdsvis to og tre forskellige vejofficerer og kortmålere, nemlig Christopher Stockfleth (1744-1804) og Christian Stockfleth (f.1751-) samt overvejrmester Hans Frederik Rosenberg (1741-1806), Johan Frederik Rosenberg (1745-1811) og Hans Georg Rosenberg (ca. 1788-1837). Almindeligvis er afleveringens orden ladet uantastet. Men i enkelte tilfælde, hvor der var tale om grov uorden i



Vejdir. nr. 1140, 3 (jfr. skema s. 208-09). Udsnit af kortets midterste del. Den nye hovedlandeveis passage over grænsen mellem gl. Roskilde og gl. Ringsted amter. Her havde en skovkranset mose „Vasemosen” altid udgjort en alvorlig færdsels-hindring, især om vinteren. Den gamle alfarvej havde snoet sig mellem landsbyerne, men den nye hovedlandevej gik så vidt muligt ad rette linier udenfor landsbyerne. Græfter og broanlæg sikrede tørre veje hele året. Foto Tage Ludvigsen.

denne ikke særlig vel strukturerede samling, er kort blevet flyttet, især når de var helt forkert identificerede eller tilfældigt adskilt fra materiale, de ellers klart nok hørte sammen med. Der er foretaget 16 sådanne flytninger indenfor Vejdirektoratets aflevering, f.eks. når et landsbynavn var læst forkert eller identificeret med en anden landsby af samme navn i en anden landsdel, f.eks. Vindinge i Jylland, der var blevet misforstået som Vindinge, Sjælland.

Den rigtige geografiske identifikation er elementært vigtig i enhver registrering af kort og af tegninger af topografiske lokaliserbare genstande, som byer, bygninger, broer, veje mm. Hvis denne ikke korrekt fremgår af det originale titelfelt på et kort, er den søgt fastslået og beskrevet under registreringen. Det er regelen, ikke undtagelsen, at den originale påskrift er utilfredsstillende. Tegnerne har jo selv vidst besked, og ikke altid tænkt på at markere deres materiale nøjagtigt med henblik på en fjern eftertid. Men så står vi ofte og har svært ved at finde stedet. Sammenligning af vejkortene med moderne kort og mellem vejkortene indbyrdes har været den fulgte metode. Et kort over en mindre strækning af en landevej kan det ofte volde betydelige vanskeligheder at placere korrekt.

Når den elementære geografiske stedsbestemmelse har fundet sted, må den fastholdes ved at angives i titelfeltet (felt 4) på en måde, der entydigt kan anvendes for alle kort og tegninger. Anvendelige geografiske enheder er ikke i alle lande lette at finde. Men i det nuværende Danmark har det faldet naturligt at benytte den klassiske inddeling i kirkesogne og købstæder, som den findes i Traps fem udgaver og i mange andre håndbøger og arkivhjælpemidler.

For landevejskortene, der ofte strækker sig gennem mange kirkesogne, angives derfor i felt 4: foruden indhold/titel, også navnene på alle de kirkesogne og /eller købstæder, som det pågældende kort indeholder væsentlige informationer om. Det må her gentages, at ældste vejkort fra tiden 1764 - ca. 1808 hører til på et meget tidligt tidspunkt af vort lands kortlægningshistorie; i mange tilfælde vil de være den første grundige kortlægning, der overhovedet har fundet sted. De indeholder informationer, der på grund af den store målestok ikke findes på Videnskabernes Selskabs kort, og viser et langt ældre stadium end de første målebordsblade. Kun udskiftningskortene kan i alder og nøjagtighed sammenlignes med vejkortene fra denne tid, men de er jo begrænset til landsbyernes jorder. Disse ældste vejkort var nemlig endnu langt fra senere tiders tørre tekniske opmålinger af det strengt nødvendige. Som allerede nævnt, omfattede de i regelen ikke blot vejen, men også et bredt område, ca. 1-2 km., på begge sider af den planlagte eller opmålte vej, og her er alt medtaget, både terrænforhold, vegetation, bebyggelse osv. med betyde-

lig nøjagtighed. Den omhyggelige registrering af de enkelte dermed helt eller delvis kortlagte sogne vil derfor kunne gøre stor nytte, særligt for lokalhistorien.

I registreringsskemaernes titelfelt (felt 4) anføres også en art lokalisering, der er særegen for vejkort. For kortet angives, hvilken landevej, det tilhører, således at denne defineres ud fra sine endepunkter, normalt de købstæder, den forbinder. Kortet kan da enten være et oversigtskort over hele vejen, eller kan vise mindre dele deraf, altså strækninger af denne landevej, der da naturligvis atter søges defineret ved sine endepunkter, f.eks.: Fredensborg-København landevej, strækningen Brådebæk-Lyngby. Eller der kan være tegninger af broer og stenkister på vejen.

Grundregistreringens bestræbelse på ikke blot at beskrive kortene ud fra de oplysninger, de selv indeholder, men også at opklare deres administrative proveniens i vejforvaltningens arkivalier, er som oftest nødvendig for at kortene kan opnå sikker identifikation mht. til tid, sted og ophavsmand. Når f.eks. Marmillods indsats som planlægger og korttegner i vort vejvæsens pionerfase nu fremgår så meget klarere end før, er det et biprodukt af, at vi ønskede at opklare disse oprindeligt uidentificerede korts tilblivelse. I designationen stod der nemlig som oftest som tegner: „ukendt”, fordi Marmillod faktisk ikke selv har skrevet sit navn på de fleste af de kort, han tegnede. Ethvert kort eller tegning, der fremgår af en administrativ sammenhæng, er principielt „bilag” til et skriftligt materiale: et brev, en rapport, en indberetning fra korttegneren, som oftest en vejofficer, hvormed han illustrerede sit forslag eller løste den opmålingsopgave, man havde pålagt ham. På grund af de velbevarede og - i hvert fald i Generalvejkommisionens tid - velordnede arkivalier, var det normalt heller ikke nogen særlig vanskelig opgave at finde de sager, hvortil kortene var bilag, når de blev indsendt til Rentekammeret, til overvejmesteren eller til chefen for Ingeniørkorpset. I den ældste tid, da administrationen endnu ikke havde fundet så faste rammer, kan der være større vanskeligheder, men man kan dog i regelen i arkivalierne finde i hvert fald nogle oplysninger om det projekt, hvortil kortet hører, selvom der ikke er direkte tale om et bilagsforhold. Vort formål har som sagt været, af hensyn til registreringen, at placere kortet rigtigt i sin tilblivelsessituation. Men samtidig opnåedes, at benytterne desuden får henvisninger til det med kortene sammenhængende arkivmateriale. Typiske træk i skrift, tegnestil og farvelægning tjener ofte til at vise en tegnings oprindelse; netop således opdagedes mange af Marmillods arbejder.

Resultatet af registreringen tilgængeliggøres på den måde, at *grundregistreringen* på A-4 skemaet er anbragt i ringbind i Rigsarkivets registraturværelse,

betegnet som folioregistratur 228, 1-10, mens *registrene* på de små kort i standardformat står i kartotekskasser. I disse tre registre over 1) emner, 2) steder og 3) personer, findes tegningernes betegnelser og numre i samlingerne. Herefter kan nærmere oplysninger findes på registreringskemaerne i folioreg. 228. Skemaerne er indenfor den enkelte delsamling, (f.eks. „Vejdirektoratets aflevering” forkortet: „Vejdir.”) anbragt svarende til nummereringen og ordenen i kortskabene. Bestillingen foregår ved angivelse af „KTS, Vejdir. nr. undernr.” på bestillingssedlen.

Foruden registreringskemaerne og registerkortene er også andre hjælpemidler udarbejdede. De må dog nærmest opfattes som heuristiske eksperimenter, specielt med henblik på vejkortene.

1) Et nyt *inventar* over kort og tegninger fra Vejdirektoratets aflevering 1976 og Ingeniørkorpsets aflevering 1914, omfattende alle de nu registrerede ældre vejkort. Dette inventar er udskrevet på basis af de færdige registreringskemaer, men delt op efter de geografiske områder, hvori registreringen er foregået. Der er altså inventarer for hvert af de områder, der er nævnt ovenfor; Sjælland delt i 6 områder, derefter hver for sig Amager, Møn, Falster og Lolland, samt Fyn og til slut Jylland, der dog deles i Vejdir. aflev. og Ingk. aflev. Dette inventar har kun én linie om hver tegning, hvor oplyses: Kortets 1) nr. i samlingen, 2) indhold i kort form, 3) ophavsmand og 4) årstal. Denne oversigt er udarbejdet som et internt hjælpemiddel, et let overskueligt overblik over de opnåede resultater. I forhold til den gamle afleveringsdesignation er den nye viden, opnået gennem registreringsarbejdet, her sammenfattet kort.

2) På grundlag af ovennævnte anførelse i grundskemaets felt 4 af, til hvilken landevej, hvert vejkort hører, er der opbygget en særlig *registrering efter landevejene*, som de defineres efter deres endepunkter. Denne registrering foreligger både som kort i det almindelige stedregister, ordnet efter landevejene, og en særlig udskrift heraf på A4-ark for Øernes vedkommende. Landevejene angives her i alfabetisk orden efter navnene på deres endepunkter, og herunder anføres så alle de dertil hørende vejkort i geografisk orden.

3) Et beslægtet „hjælpemiddel-eksperiment” er tegningen af *indexkort* over landevejene. Registreringen af de ældste jyske landevejskort sluttedes med på et eksemplar af Videnskabernes Selskabs kort over Jylland fra 1820 at indtegne de vejes forløb, der var registreret. Ved hver vej angaves nummeret på kortet i Vejdir. aflev. Dette kort er ikke blot et let anvendeligt heuristisk hjælpemiddel, men også i sig selv et bidrag til trafikgeografien og vejhistorien. Det viser jo alle de veje i Jylland, der opmålt af vejofficererne under den store opmåling fra 1795, og formidler dermed et billede af, hvorledes de trafikale forbindelser til lands dengang har været, hvilke veje man dengang har opfat-

tet som de vigtigste. Et tilsvarende kort har aldrig tidligere været tegnet, og det må derfor betegnes som et vigtigt forskningsresultat. Samtidig kan enhver benytter, der har evne til at orientere sig på kort, uden videre se, hvilke kort i Vejdr. aflev., han har brug for.

Der er ikke tvivl om, at indexkort ofte er en særdeles hensigtsmæssig form for hjælpemiddel til orientering om et kortmateriale. Dog er dets anvendelighed begrænset af, at materialet må have en vis ensartethed og ikke være alt for stort, for at kortbilledet ikke skal blive for overlæsset. Et parallelt forsøg på at tegne indexkort over det sjællandske materiale var mindre vellykket, fordi der mange steder var for mange enkeltkort og -tegninger, ofte flere af samme eller ganske nærliggende steder, så signaturer og betegnelser gik ind over hinanden. Dog synes det at kunne gå, hvis man på oversigtskortet over Sjælland kun indtegner de egentlige landevejskort, men udelader nivellementer, bro- og stenkestetegninger o.l. samt naturligvis tegninger af enkeltheder i byerne.

4) Et fjerde hjælpemiddel er endnu ikke udarbejdet, men dog forberedt gennem den foregående registrering, nemlig ved angivelserne i registrerings-skemaets felt 5 af hvert korts *UTM-koordinater*. Geodætisk Instituts moderne kort over Danmark i stor målestok er påført UTM-kvadratnettet (Universal Transverse Mercator Grid), således at det er let at angive enhver genstands geografiske placering ved anvendelse af dette koordinatsystem. Et korts område angives ved at tænke det „indskrevet” geometrisk i et rektangel, hvorefter de herved betegnede grænser mod vest, øst, syd og nord angives efter UTM-koordinaterne. Ved hjælp af disse fire eksakte tal kan man angive, hvor et hvilkensomhelst område ligger på jordoverfladen. Dette er gjort for alle de grundregistrerede kort i RA. 1. afd. Formålet hermed er 1) at opnå en af verbale beskrivelser uafhængig angivelse af, hvilket område, der er medtaget på det pågældende kort, og 2) på basis heraf at opbygge et søgemiddel, der ikke tænkes udført manuelt, men på EDB. Hvis alle kortenes UTM-koordinater kodes ind på EDB, eventuelt også andre data, vil det være muligt at skabe et nyt *EDB-søgesystem*, der let og sikkert kan fortælle en benytter, hvilke kort der findes over et bestemt geografisk område. Man „spørger” så EDB-anlægget, hvilke kort der findes indenfor et af UTM-koordinater afgrænset område, og får så svaret af systemets register.

Som allerede nævnt, omfatter denne registrering af de ældre vejkort i alt 1195 enheder og foregik i tiden 1. jan. 1979 til 1. marts 1981. En tid herefter fortsatte arbejdet - trods reduceret personale - med de yngre jyske vejkort 1837 ff. hvoraf grundregistreredes ca. 120. Fra Overvejinspektørens arkiv udtoges ca. 420 kort fra pakkerne og indlemmedes i Kort- og tegningssamlingen. Grundregistrering heraf gennemførtes ikke, men kopier af flytnings-

bladene, samlet i tre ringbind med betegnelsen folioreg. 278,I-III, tjener som en foreløbig orientering om dette materiale, der omfatter kort og tegninger om vejarbejdet i tiden mellem 1779 og 1837.

Desværre medførte personalemangel og højere prioritering af andre arbejdsopgaver derefter, at arbejdet med vejkortene gik helt i stå. Men når situationen igen bedrer sig, er der dog skabt både metode, nogle arbejdsmodeller og nogle resultater, der kan udgøre et solidt udgangspunkt for det videre arbejde. Som et pionerarbejde, der i mange henseender er foregået på ukendt land, er det klart, at både de vundne resultater og de anvendte metoder må vurderes i forhold til omkostninger og udbytte. Men allerede nu har det dog vist sig, at de hjælpemidler, der er resultatet af den første arbejdsfase har åbnet adgang til et vigtigt, næsten nyt forskningsområde, nemlig udforskningen af det nuværende danske vejnets tilblivelseshistorie.

Noter:

1. Rigsarkivets afleveringsjournal 1936, nr. 18 = Journal for off. arkiver nr. Æ 1254; jfr. RA. 1. afd. „Guiden” side 379-81.
2. Rigsarkivet. Journal for off. arkiver nr. Æ 1186.
3. „Marmillod” i dansk biografisk leksikon IX, 1981, 427-28.
4. Rentekammeret, VA XII, 1964, side 250.
5. VA XII, 250-253.
6. VA XII, 63 ff.
7. VA XII, 235.
8. Vejregnskaber 1764-1848, Rigsarkivets 1. afd. „Guiden” II, side 723-24.
9. „Generalvejkommisionens protokol 1778” = Rtk. 455,75.
10. VA XII, 251-252.
11. Landetatens arkiv, sager udenfor kontorordningen. Civile chefsarkvier vedr. vej- og jernbanetjenesten. RA 1. afd. „Guide” side 619-20.
12. se note 1.
13. VA XII, 252.
14. se note 8.
15. Afleveringsdesignation: se folioreg. 225, VI.
16. „Bemærkninger i Anledning af Vejarbejderne i Danmark i Almindelighed og i Jylland i Særdeleshed. I Maj 1831 ved N.W. Stockfleth, Major i Veicorpsen” Rtk. 249, 137 Vejkontorets journalsager 1831, nr. 871.

17. VA XII, 150-151.
18. se note 1.
19. se note 8 og note 13.
20. Herfra udtagne tegninger registreret i folioreg. 278, se nedenfor.
21. Rtk. 2411, 125 Kgl. res. 1833, nr. 2476.
22. Rtk. 249 = VA XII, 150-51. Rtk. 255 = VA XII, 158.
23. Rtk. 251, 2. kgl. res. 1841 nr. 135. dat. 2/3-1841 „Forordning om vejarbejde i Danmark 29/4 1841 „Schous Forordninger” bd. 23, 421-42.
24. se note 1.
25. se note 11.
26. se note 8.
27. Rigsarkivets 2. afdeling, Generalregistratur. Reviderede regnskaber, Vejkasseregnskaber ca. 1848-68.

Våbenskjoldene i Rigsarkivet.

Inventar og udsmykning fra Danske Kancellis arkiv

Af Bredo Grandjean

Benyttet af Rigsarkivets læsesal har til stadighed udsigt til en række smukke våbenskjolde, men de færreste har kendskab til skjoldenes oprindelse, hvorom nedenstående artikel fortæller.

Bredo Grandjean var i perioden 1945-83 leder af Den kongelige Porcelænsfabriks arkiv, bibliotek og museum.

Om de dekorative, udskårne våbenskjolde på væggene i Rigsarkivets forhal og læsesal ved man fra A. D. Jørgensen¹⁾ at de oprindeligt var anbragt i Danske Kancellis arkivrum i Den røde Bygnings stueetage samt fra Trap's Danmark at de efter indretningen af det nuværende Rigsarkiv i 1910 blev anbragt her. Derudover synes de ikke at være nævnt på tryk og der har hersket usikkerhed med hensyn til datering, selv om Christian 6.s monogram i et af skjoldene sandsynliggør, at de må stamme fra hans regeringstid. I det følgende skal meddeles supplerende oplysninger om denne interessante heraldiske udsmyknings historie.

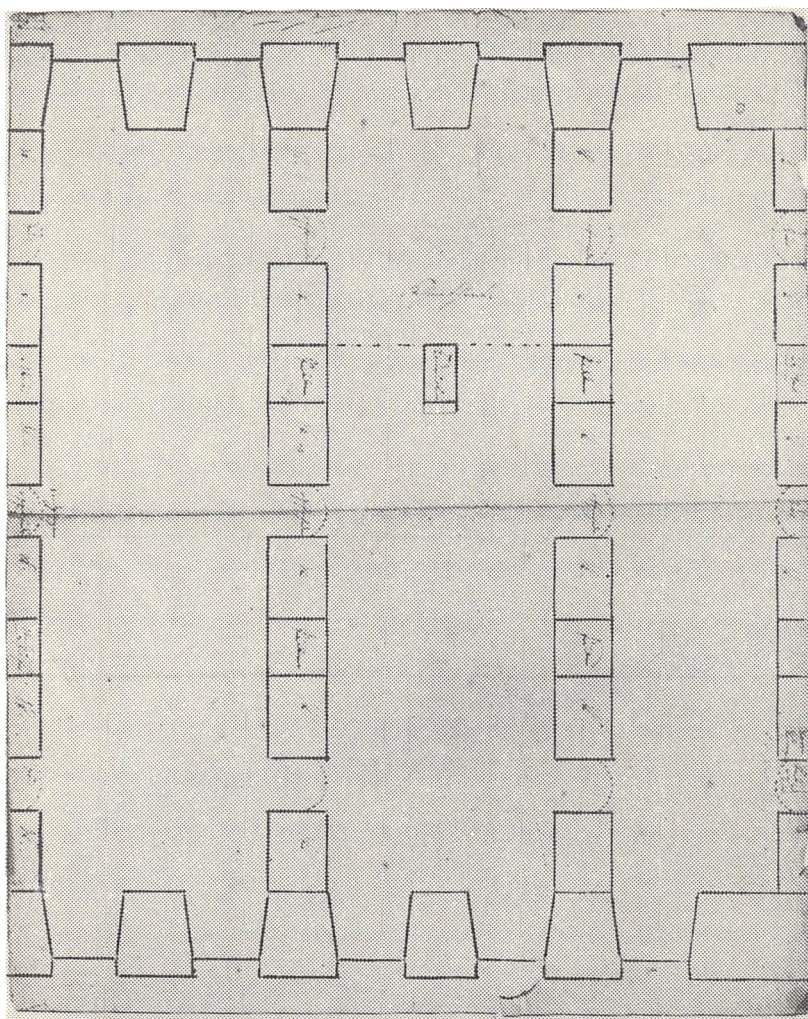
Som bekendt var den hvælvede stueetage i alle tre fløje af kancellibygningen, opført 1716-21 af generalbygmester Johan Conrad Ernst (1666-1750), bestemt til arkivrum for Rentekammeret, Landetaten, Søetaten, Krigskancelliet, Tyske og Danske Kancelli. De to sidstnævnte arkiver var anbragt i fløjen imod slotspladsen på hver side af den smukke indgangsportal med Frederik 4.s kronede monogram i en kartouche flankeret af genier og den bagved liggende forstuegang, der fører ud til gården. På Ernst's etageplan ses Tyske Kancellis arkiv placeret til højre for indgangen, medens Danske Kancellis arkiv er hjørnerummet imod Slotsholmsgade; da bygningen blev taget i brug 1722 byttede de to arkiver plads.²⁾ Det fremgår tillige af den nævnte plan, at de lave krydshvælv (grathvælv) i rummet til højre for indgangen var tænkt båret af 6 murede piller, men denne anordning ændredes under opførelsen til 4. Rummet var kvadratisk og med 5 vinduesfag til slotspladsen, 5 til gården. Af planen ses tillige, at døren til arkivrummet var anbragt overfor den „italienske” hovedtrappe samt at der til den modsatte side var udgang til „kongens trappe”, der førte op til conseilgemakket og videre til løngangen til Christiansborg. Af besigtigelsesforretningen fra 1721 fremgår det at arkivrummet var forsynet med jerndøre, indvendige jernskodder for vinduerne samt gulv lagt med mursten og astrag i kalk³⁾. Loftshøjden var 3,75 m., afstanden mel-

lem murpillerne 4 m., ligeså mellem piller og ydermur, medens selve pillen var 1 meter i kvadrat. Som eet rum stod arkivet endnu i 1904, derefter blev det opdelt i flere kontorer og døren til kongens trappe blev tilmuret. Murpillerne ses endnu i de nye skillevægge.⁴

Eftersom udgifterne til Kancellibygnings opførelse afholdtes af Partikullærkassen, havde det vel været naturligt at også inventar og udsmykning af arkivrummene var blevet betalt af denne, men det er ikke tilfældet, beklageligt nok, thi her er bilagene bevaret og vi havde da været bedre hjulpede. Det var af Zahlkassens og Justitskassens midler man anskaffede det fornødne og her er oplysningerne sparsomme eftersom bilag mangler. En kongelig resolution af 2. november 1736⁵) har følgende ordlyd:

”De Deputerede for Finanserne og Commiterede i Cammer Collegio: at Hans Kongl. Mayt. haver approberet det af Assessor Wartberg giorte Forslag til Det Danske Cancellie Archivs Indretning. Eftersom Os elskelig Jens Severin Wartberg som Vi allernaadigst haver befalet at bringe og holde Vores Danske Cancellies Archiv i god Orden og Rigtighed for Os allerunderdanigst haver ladet andrage, at der allerede er giort en god Begyndelse med at faa de fra gamle Tiider i Confusion værende Papiirer i rigtighed, og at det var nøttigt og tienligt om Arbeidet skal have nogen haftig Fremgang og god Orden for tilkommende Tiider vedligeholdes, at der i Det Danske Cancellies Archiv med tillukte Skabe og Reoler med videre blev giort ligesaadan Indretning som der til den Ende udi Aaret 1725 udi Vores Tydske Cancellies Archiv er skeet og af Vores Elskelig Kiære Hr. Fader sal. og Høilovlig Ihukommelse er bekostet, hvilken Indretning med Materialer samt Snedker, Dreyer, Smedde og Maler Løn ialt skal have kostet 1227 Rdlr. 3 Mark 7 Skilling, hvorudover bemelte Assessor Wartberg til Vores allernaadigste Resolution og gotfindelse allerunderdanigst haver indstillet hvorfra Bekostningen til saadan det Danske Cancellies Archivs Indretning, den hand formeener at ville blive noget nær af samme Beskaffenhed som det Tydske Cancellies, maa tages.”

Wartberg (1697-1749) der havde fået sin bestalling som arkivsekretær 24.2.1736 og samtidig opsyn med og ansvar for Justitskassen, var en velstående og kunstelskende mand med udpræget sans for den ydre form, hvad der kom hans nye arbejdssted tilgode. Givetvis har han fundet støtte hos sin chef, oversekretæren, Johan Ludvig Holstein, men der foreligger desværre ikke oplysninger om den arkitektbistand, der har været fornøden ved indretningen. I årene 1736-39 udbetales til Wartberg ialt 1412 Rdlr. af Zahlkassen⁶) til arkivets indretning med ”skabe, snedker, smede- og billedhuggerarbejde⁷), sidstnævnte må da givetvis omfatte de udskårne skjolde. Men hvem kan have udført arbejdet? Måske finder vi løsningen i en kgl. resolution af 12. dec. 1738 vedrørende betaling af et stort skab med glasdøre og forgyldt billedhuggerarbejde bestilt til Lehn-Contoiret i Danske Kancelli og beregnet til opbevaring af lensbøgerne.⁸) Skabet var tegnet af hofbygmester Laurids de Thurah

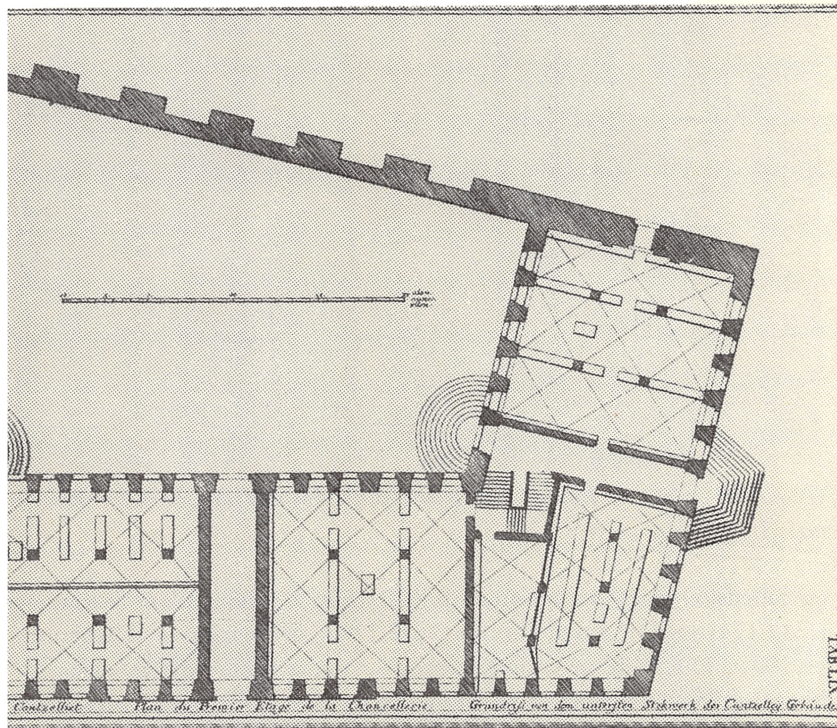


Grundplan af Danske Kancellis arkivrum. 330 x 414 mm. Pen. (RA. Arkivvæsenets Arkiv)

og billedskærerarbejdet udført af billedhuggerne Johan Adam Sturmberg (1683-1741) og Friederich Ehbisch (1672-1748), der betaltes med henholdsvis 100 og 13 Rdlr. Hvad er rimeligere end at tro, at samme arkitekt og billedhugger er blevet betroet en så vigtig opgave som indretningen af Danske Kancellis arkivrum? At Thurah to gange - i Den Danske Vitruvius (1746) og i Hafnia Hodierna (1748) - har fremhævet arkivets zirlige udstyr og gode or-

den tør vel ikke tages som noget bevis for hans personlige medvirken, men alligevel. Rummet har næppe stået færdigt før ved udgangen af 1738, da der blev lagt et nyt gulv af sorte og hvide marmorfliser i stedet for det oprindelige astraggulv.

I arkivvæsenets arkiv⁹⁾ er bevaret en grundplan af arkivet (se ill.) med angivelse af skabenes placering på de to tværvægge og mellem pillerne, sidstnævnte sted i et antal af 12 arrangeret i to rækker og med symmetrisk anbragte mellemrum markeret ved stiplede bueslag (ialt 6) betegnet "offenhode" (Offenhode?); de 12 skabe har samme bredde som murpillerne (1 meter) og har følgelig været dobbelte, medens vægskabene kun er halvt så dybe. Arealet mellem de 4 dobbeltskabe nærmest vinduerne til gården er betegnet "Khan-toret" og ved en stiplet linie – antagelig en skranke – adskilt fra det øvrige rum; udenfor kontoret er angivet kakkelovnens plads. Vi må tænke os at snedkeren har lagt brædder 4x1 meter, der samtidig har dannet skabenes overside, fra pille til pille og med smukt tildannede, buede gennemgange (offenhode), over hvilke våbenskjoldene har fået deres plads to og to med bagsi-



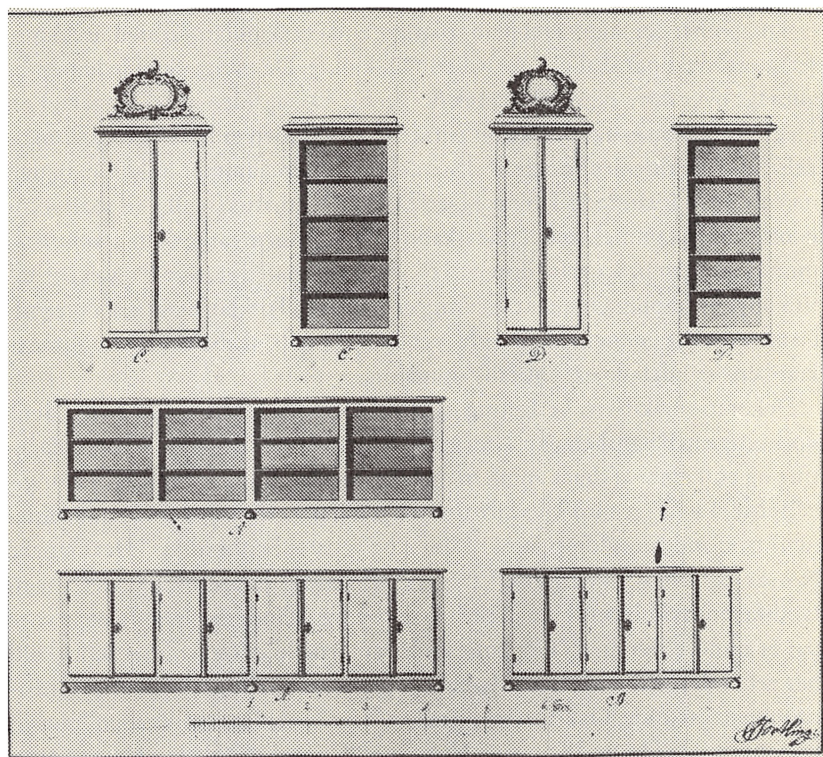
Arkivetagen i »Røde Bygning« Den Danske Vitruvius Bd. 1 (1746).

derne vendt mod hinanden; da mellemrummet mellem pillerne som nævnt er 4 meter har der ikke været plads til mere end eet skjold (totalbredde 2,5 meter) over hvert par skabe, d.v.s. ialt 12 skjolde. De øvrige skjolde har været anbragt over døre og skabe på tværvæggene. På bagsiden af tegningen er en meget amatør-mæssigt udført blyantskitse, der tilmed er beskåret, med angivelse af placeringen af nogle af disse dekorationer. Sammenholder man den nævnte grundplan med Thuras i Den Danske Vitruvius (se ill.) vil man se, at denne viser sammenhængende skabe uden gennemgang, kun i rummets midtakse er der passage fra døren til forstuegangen til døren på bagvæggen ud til kongens trappe. Ovnens placering er uændret. Forklaringen må være enten at de buede gennemgange er blevet bygget om til skabe eller at de som sekundære er udeladt på Thurahs opmåling.

Dekorationsskitsens beskæring og deraf følgende teksttab tilligemed dens unøjagtige mål vanskeliggør i høj grad en rekonstruktion af skjoldenes placering og end mere af deres antal, men noget kan man dog slutte af navneangivelserne. På væggen ud imod forstuegangen har været anbragt "Elefantordenen" over indgangsdøren samt til højre og venstre henholdsvis "Det Danske Norske og Svenske Vaabener" (tredelt skjold) og Færøerne og "det Grønlandske en hvid biørn i blaa felt" og antagelig Island; imellem førstnævnte par et mindre felt med "Elephant under en Straale". For symmetriens skyld har eet andet felt med en emblematiske figur været anbragt mellem det sidstnævnte par skjolde. Overfor denne række "Det heele Danske Vaaben" (i midtaksen) og til siderne "Kongens Navn med Crone" (Christian 6.s og - efter 1746 - Frederik 5.s). Til modsatte side "Det Danske Vaaben alleene med 3 blaa Løver i Guld" (i midtaksen) og til siderne "Lindormen det gotiske" og "Det Jydske vaa... løve under nedem 9 Hier..."

Over den anden række skabe: i midtaksen "Det norske Vaaben en løve i røed feldt" og til siderne "2 blaa løver i Guld, det slesvigske" og "Nellebladet det holsteens...". De resterende våbenmærker for Stormarn, Ditmarsken, Oldenborg, Delmenhorst samt unionskronerne må have været anbragt på modsatte side af den anden række skabe samt paa bagvæggen, antagelig sammen med mindre felter med emblematiske figurer i lighed med den førstnævnte række. Hvis denne tildels rekonstruerede disposition er rigtig, har der været 18 store skjolde, flankeret af fyldhorn, og heraf er de 17 bevaret og opsat i Rigsarkivet (7 i forhallen, 6 på læsesalen og 4 på 2den afdeling).

Sammenholder man rekonstruktionen med bygningsarkiver og materialforvalter Frantz Dajons inventarliste¹⁰⁾ kan det imidlertid ikke nægtes, at disse i nogen grad forvirrer billedet. Han opregner følgende, første gang i 1757¹¹⁾: "Syv dobbelte Skabe bruune anstrøgne med forgyldte Lister, hver



J. Fortlings tegning til inventar 1759 (R.A. Rtk. Københavns Hof- og Militæretats Kontor).

med otte halve Dørre behørig beslagne med Hengsler, Laas og Springfjer, over hver Skab 2de Opsatse af Billedhuggerarbeide (altså ialt 14), Ziraterne forgyldt og mahlet. Tretten Skabe bruun anstrøgne med forgyldte Lister, hver med tvende halve Dørre behørig beslagne med Hengsler, laas og Springfiere, over samme Skabe Opsatse af Billedhuggerarbeide forgyldt og mahlet"; det fremgår ikke klart om der over disse 13 skabe har været 13 opsatse, i så fald har det samlede tal været 27, hvilket synes at være en for meget hvis man tænker sig lige mange skjolde og emblemer, nemlig 7, over de to tværvægge. Mest forvirrende er optællingen af 7 dobbelte skabe, den passer dårligt med den strenge symmetriske opstilling der vises på planen (se ill. omstående). Endelig noterer Dajon i sin liste "otte skabe bruun anstrøgne med forgyldte Lister, for hver en Dør med Hengsler og Laas, ti smaa Skabe under Vinduerne bruun anstrøgne med forgyldte Lister, for hver tvende halve Dør-

re beslagne med Hengsler og Laas samt tvende Borde med sort Voxdug”.

I 1759 fik arkivet en ny leder, den lærde jurist og bogsamler Bolle Willum Luxdorph (1716-88). I hans bestalling hedder det bl.a. ”....om Du med Tiden skulde finde, at der behøvedes en eller anden nyttig Indretning til at bringe Papirerne i bedre Orden, haver Du sligt Vores Obersecretair i Vores Danske Kancellie at forestille og derpaa hans Approbation først at indhente”. Der skulle ikke gå lang tid før Luxdorph fandt dette særdeles påkrævet: den 17. august overtog han arkivet¹²⁾ og allerede den 22. leverede han sin chef, Johan Ludvig greve Holstein et promemoria angående anskaffelse af flere dokumenter og borde til den stadigt voksende mængde af ”sager”. I november blev det overdraget en af de kongelige arkitekter, Jacob Fortling (1711-61) at levere en tegning til nyt inventar (se ill. modstående), ti skabe og 3 lange borde med underskabe, og før årets udgang lå tegningen tilligemed håndværkerens overslag klar til kongelig approbation¹³⁾.

Vi må tænke os, at Fortling forud må have besøgt arkivrummet og drøftet dets behov og pladsmuligheder med Luxdorph. Tegningen der turde være den eneste kendte til kontorinventar fra det 18. århundrede, viser enkle, robuste og praktiske møbler på kugleben; skabenes højde var 2 meter og de var udsmykket med et udskåret topstykke, en rokokokartuche hvori der med sirlig skrift kunne angives skabets indhold. For Fortling, der var uddannet som dekorationsbilledhugger, har det været en smal sag at tegne disse kartucher, ligesom det har været det for svogeren, billedhuggeren Johann Friedrich Hännel (1710-61) at skære dem i træ, ”10 Stück freistehende Schilde reich mit Ornamenten und Blumen verzihret” som det hedder i hans overslag. Samtlige møbler fik dirkefri låse og blev malet gule udvendig, blå indvendig. De blev taget i brug i 1760¹⁴⁾, hvorved arkivets reolplads udvidedes med 103 hyldemeter. Det nye supplement til inventaret må i nogen grad have spoleret skønhedsindtrykket af Thurahs fine arrangement. ligesom rokokkoornamenterne kun dårligt har harmoneret med hans senbarokke våbenudsmykning; rent bortset fra at rummet må have været overfyldt. Det skal nævnes, at ingen af møblerne længere findes i kancellibygningen og at deres senere skæbne er ukendt.

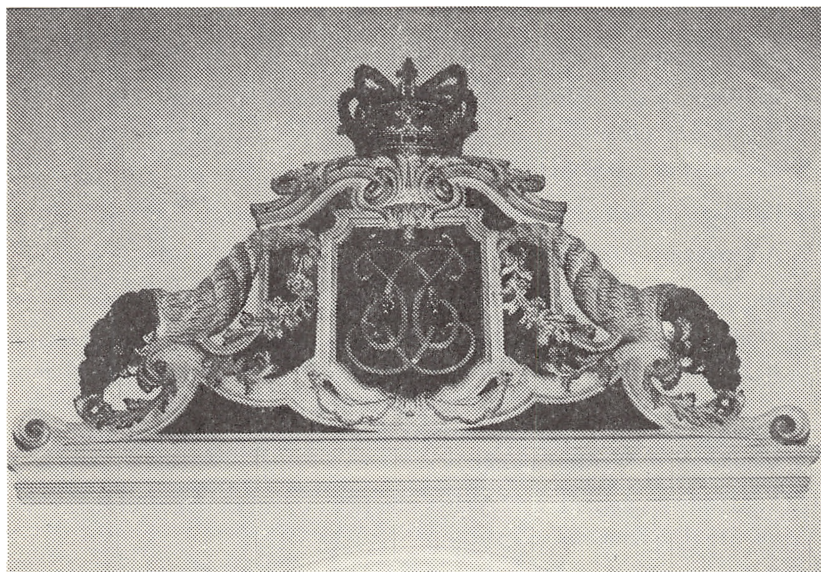
Men nu til skjoldene. I en redegørelse fra rigsarkivar Secher fra 11. januar 1911 hedder det:

”De gamle Vaabenskjolde fra Danske Kancellies Arkiv blev ophængt med Assistance af Rigsarkivets Bude, af hvilke den ene, som er Mursvend, udhuggede alle Huller til de nødvendige Træpropper til Anbringelse af Krogene. Med Hensyn til Behandlingen af de gamle Vaabenskjolde skal jeg oplyse, at jeg har forhandlet med Direktøren for Nationalmuseets 2. Afdeling herom. Han anbefalede at lade en af Museets yngre Konser-

vatorer, Linde, restaurere dem. Han vaskede dem af i koldt Vand og udskar 16 Rigsæbler, der manglede i Kronerne, af 16 kugler, men opgav derpaa det videre Arbejde. Der maatte derefter tages Tilbud fra to Billedskærere af hvilke det ene fra Billedskærer A. Mogensen var paa 270 Kr., medens C. A. Blichfeldts Søns Billedskæreri paatog sig Arbejdet for 190 Kr. herunder Udskæring af Færøernes Mærke (en Vædder) til Indsætning i Stedet for Frederik 5.s Navnetræk. Tegningen leveredes af Arkivar Thiset. Da Anbringelsen af Vaabenmærkerne skulde fremskyndes, mente jeg at kunne approbere Tilbudet. Da de gamle Træskærerarbejder paa Bagsiden hist og her var en Del ormgnavede, blev de af Arkivbudene strøgne med saa megen Linolie som de kunde trække i sig. Udgiften ved Restaureringen blev saaledes 232 Kr., 42 Øre, hvortil kommer 104 Kr. til Maleren for endnu engang at rense dem, opmale og forgylde de nyskaarne Ornamentblade".¹⁵⁾

To punkter i denne redegørelse forekommer mærkelige 1) antallet 16 – der ligeledes nævnes i Blichfeldts overslag – når der vitterlig er 17 og 2) den færøske vædder, som dog figurerer på den tidligere nævnte dispositionsskitse. Punkt 1 er vanskeligt at forklare. I Rigsarkivet ophængtes Christian 6.s rigsvåben med våbentelt og vildmænd foruden 16 skjold flankeret af fyldhorn. På 6 af skjoldene vælder disse fyldhorn med mønter (Christian 6.s monogram, Frederik 5.s – erstattet med Færøernes vædder – Norge, unionskronerne, det lille rigsvåben og det tredelte våben med de danske løver, den norske løve og unionskronerne); de øvrige 11 skjoldes horn er fyldt med blade og blomster. Med hensyn til punkt 2 er sagen ligeså dunkel. Det er næppe tænkeligt at Anders Thiset (1850-1917), der allerede i 1883 blev assistent ved Geheimearkivet, ikke skulle have kendt det gamle arkivrummers heraldiske udsmykning og vidst, at Færøernes vædder indgik deri. Hvad kan da være hændt med dette våben? Mest sandsynlige forklaring er, at det er blevet totalskadet ved nedtagningen. Det bør nævnes, at skjoldets ornamentik og skæringen af fyldhornene adskiller sig ikke uvæsentligt fra de øvrige og følgelig kan stamme fra Frederik 5.s regeringstid. Alle forskellige våbenmærker er udskåret i svagt relief og stafferet i farver. Sært nok er Islands stokfisk stafferet i guld i rødt felt og ikke, som nævnt af Holberg, Thiset og P. B. Grandjean, i sølv, som det også ses på en heroldkåbe fra 1819.¹⁶⁾

Det er skade, at man ikke fandt anvendelse for samtlige udskæringer fra det oprindelige arkivrum i Danske Kancelli. Med hensyn til emblemerne er det sandsynligt, at "Elephant under en Straale" har været en figur beslægtet med dem vi kender fra Christian 5.s medailler¹⁷⁾, hvor den optræder såvel med som uden tårn og stråle fra oven. I sin *Iconologia* – eksempelvis i Padua-udgaven 1618 – gengiver Cesare Ripa elefanten i forbindelse med ikke mindre end 6 dyder (*Benignità de Principi & Signori grandi, Religione, Temperanza, Gratitude, Humanità og Pietà*) og det var fra en håndbog som denne, dati



Skjold med Christian 6.s monogram. Rigarkivets læsesal.

dens kunstnere, herunder stempelskærere, og lærde devise-forfattere hentede deres viden.

På forslag fra arkitekt Ludvigsen, der forestod Rigsarkivets ombygning, blev i oktober 1912 opsat et skjold med Christian 10.s monogram på vindues-spillen i forhallen, skåret af Blichfeldt; den 9. december s.å. toges læsesalen i brug. Skjoldene var her anbragt på en ubrudt, profileret liste over tværvæggenes døre og reoler, ligesom i forhallen over væggenes panelværk. I forbindelse med opsættelse af forsænket loft i 1962 fik skjoldene i begge lokaler hver sin listestump, hvilket nok er en forbedring. Det store rigsvåben i forhallen flyttedes ved samme lejlighed fra væggen ind imod 2den afdeling til væggen overfor vinduerne.

Noter:

1. A. D. Jørgensen, Rigsarkivets Historie, 1884, s. 106.
2. Tyske Kancellis arkiv blev dog først overført til Kancellibygningen i 1725 (Vejl. Arkivregistraturer VII, s. XXXIV).
3. Besigtigelse 1721, Rentekammeret 2241,150.

4. Brandtaxationer Strand Kvarter Matr. no. 81,1796 og flg. år. (LA f. Sj.).
5. Sjæll. Tegnelser 1736 no. 496 (Danske Kancelli D 20).
6. Zahlkasseregnsk. Civiletaten ekstraordinære udgifter 1736, pag 284; 1737, pag. 303 og 334; 1739, pag. 219.
7. Justitskassens regnskaber 1737-38.
8. Justitskassen, Kgl. Reskripter og Resolutioner (Rtk. 38,1).
9. Arkivvæsenets Arkiv kasse 7, læg 5.
- 10 Rtk. revid. regnsk. Civiletatens bygnings- og materialforvalter, pakke 16.
11. Af uforklarlige årsager nævnes Danske Kancellis arkiv ikke i den ældste inventarliste fra 1749, derimod Tyske Kancellis arkiv, hvori noteres "5 store Borde blaamalet og 4 ditto Kister", men intet om udsmykning etc., hvilket gør det hele endnu mere gådefuldt, eftersom dette arkiv jo efter Wartbergs forslag skulle have været forbilledet for Danske Kancellis.
12. Luxdorphs Dagbøger I, s. 97. Videre side 102. - Oversekretærens brevbog 1759, no. 416 (Da. Kancelli).
13. Københavns Hof- og Militæretats Kontor, kgl. resolutioner 1760, no. 932 heri overslag fra Hännel, snedker F. Berg, maleren H. M. Harder og kleinsmed S. M. Dajon.
14. F. Dajons inventarlistes 1760 ff (se note 10).
15. Journalsag 297, Indenrigsministeriets Bygnings- og Havesager, Gruppe 2, 1910-11. - Bilag og regninger i Arkivvæsenets Arkiv, kasse 339 og 342.
16. L. Holberg, Dannemarks og Norges Geistlige og Verdslige Staat, 3die oplag s. 425-27; Thiset, Islands, Færøernes og Koloniernes Vaaben (Aarb. f. nord. Oldkyndighed, 1914, s. 178); P. B. Grandjean, Det danske Rigsvaaben 1926, s. 149; gengivet i udstillingskatalog "Kongelige Ordener" Frederiksborgmuseet 1980, s. 33.

Kopispredning

Af Jens Holmgaard

Fhv. landsarkivar Jens Holmgaard var i sine senere år som leder af det norske landsarkiv meget optaget af tanken om gennem filmning på mikrokort og kopispredning at løse nogle af de problemer, som de senere års voldsomt øgede arkivbesøg har skabt: 1) den accellererende nedslidning af kirkebøgerne og andre for slægtsforskningen centrale og uerstattelige arkivalier og 2) den både heraf og af stærkt stigende pladsproblemer på læsesalene skabte trussel om betydelige begrænsninger i offentlighedens adgang til arkiverne. Efter sin afgang skrev han i 1984 under indtryk heraf nedenstående artikel om kopispredning og dens perspektiver.

I de ca. 21 år, hvor forfatteren af denne artikel har ledet det norske landsarkiv, er der foregået en hidtil uset stigning i benyttelsen af arkivet. En stigning, der tilfældigt er faldet i min virketid, og som jeg hverken har æren af eller ansvaret for. Fra 5.824 besøg¹⁾ på læsesalen i 1963, det år da den nye arkivbygning blev taget i brug, er tallet steget med godt 197% til 17.308 registrerede besøg²⁾ i 1983. Antallet af benyttede enheder (bind og pakker m.v.) er steget endnu mere, nemlig med godt 203% fra 42.227 i 1963 til 128.247 i 1983. Til det sidste tal skal endda lægges et stort antal selvekspeditioner af xerokopier og mikrofilm, især af de ældste kirkebøger før ca. 1814, som i de seneste år har været opstillet til selvbetjening på kopilæsesalen. De kan nok antages at have sparet arkivet for ekspeditionen af omkring 40.000 enheder af originale arkivalier. Da den langt overvejende del af de besøgende er slægtsforskere, udgør kirkebøgerne, slægtsforskningens uden sammenligning vigtigste kildemateriale, 70-80% af arkivalieforbruget. Af resten udgør skifteprotokoller og andre udpræget slægts- og ejendomshistoriske kildegrupper en betydelig del.

Og allerede tallene fra 1963 betegner en betragtelig stigning i forhold til årene før nybyggeriet. Ved midten af 1950erne havde landsarkivet godt 3.000 besøg om året, og forbruget af arkivalier var ca. 30.000 enheder. Om hovedlinien i besøgsudviklingen henvises iøvrigt til tabellen side 241.

For de øvrige arkiver har udviklingen været tilsvarende. Og tilsammen er den stærke stigning i brugen af arkiverne udtryk for en næsten eksplosiv vækst i den lokal- og slægtshistoriske interesse. Om årsagerne hertil kan man vel ikke vide noget sikkert, men nok have sine begrundede formodninger. Der er utvivlsomt tale om et selvforstærkende sammenfald af en faktisk øget interesse og en forbedring af mulighederne for at pleje den. De senere generationers store omflytninger af befolkningen, indenlands som udenlands, har antage-

lig øget trangen til at finde tilbage til sine rødder, hvor slægten har levet i århundreder før den industrielle tidsalders store opbrud. Samtidig søger man at orientere sig, også historisk, i det nye lokalsamfund, hvor man nu er sat. At kommunesammenlægningerne i 1970, som ofte hævdede af de lokalhistoriske arkiver, også har fremmet interessen for lokalsamfundet og dets historie, er vel sandsynligt. Og samtidig har øget velstand og fritid, bedre transportmuligheder, ikke mindst ved bilismens udbredelse, og en stadigt stærkere organiseret tilskyndelse og vejledning gennem lokal- og slægtshistoriske foreninger og kursus gjort det langt lettere at tilfredsstille trangen til at grave viden om slægten, dens hjemsteder og livsvilkår frem i arkiverne. At der som regel er tale om et dybt personligt historisk engagement inden for slægtens mere eller mindre omfattende sfære, kan ingen med tilknytning til i hvert fald et landsarkiv være i tvivl om.

Det er vist ikke groft uretfærdigt at sige, at denne stærke vækst i lægfolkets brug af arkiverne ikke er mødt med udelt begejstring i arkivarkorpset som helhed. Den betragtes snarere som et smertensbarn, der suger de svindende ressourcer til sig på bekostning af en højere prioriteret videnskabelig historie- og samfundsforskning. Jeg skal ikke gå dybt ind på dette problem, hvorom der kan siges meget både pro et contra. Jeg skal blot på den ene side medgive, at lokal- og slægtshistorikernes voksende skare kræver en stigende part af ressourcerne, og at den dag rykker hastigt nærmere, hvor drastiske indgreb både over for arkivaliernes tilgængelighed og over for adgangen til arkivernes læsesale bliver uundgåelige, hvis ikke de tekniske muligheder, der faktisk allerede findes til at løse problemerne, erkendes som uomgængelige og tages i brug. Det er, hvad denne artikel drejer sig om. Men jeg vil på den anden side også gøre gældende, dels at den lokal- og slægtshistoriske interesse og forskning eksisterer "in its own right", og dels - hvad man måske ikke altid tænker på - udgør en del af det folkelige fundament under den rigshistoriske eller videnskabelige historieforskning og historieskrivning. Det gælder umiddelbart om de bidrag, som amatørforskningen, når den er bedst, yder til faghistorikernes synteser. Og det gælder indirekte, men sandsynligvis i langt højere grad den mere udbredte historiske sans i befolkningen, som den fremmer. Arbejdet med slægtens historie vider sig ofte ud til en bredere historisk interesse, og det umiddelbare arbejde med kilderne skærper lægmandens forståelse af, at historieforskning må hvile på et kildekritisk fundament. Hvad nytte gør vel, når alt kommer til alt, den videnskabelige historieforskning, om ikke dens resultater før eller senere og ad forskellige kanaler siver ud og opsuges i folket og påvirker dets selvforståelse og holdninger? "An sich" er de ikke til stort andet end intellektuel selvtilfredsstillelse for forskerne og underholdning for

fagfæller, ikke mindst hvis de nu og da kan afstedkomme en rask disput.

Hvad nu end grundene er til den stærke vækst i brugen af arkiverne, og hvordan man end bedømmer betydningen af den bredt folkelige og stærkt engagerede kulturaktivitet, den er et udtryk for, rejser den umiddelbart to hovedproblemer for arkivvæsenet, hvis løsning ikke ret længe kan udskydes. For det første medfører den en år for år klart synlig nedslidning af uerstattelige arkivaliegrupper, der på blot lidt længere sigt er helt uacceptabel. For det andet skaber den et hastigt stigende pres på pladserne og personaleressourcerne på arkivernes læsesale, som ikke kan fortsætte ret længe uden adgangsbe-grænsning. Afvisning af besøgende, også langvejs fra tilreisende, fordi alle pladser er optaget, og som tidligere var utænkelig, er i dag en hyppig foreteelse.

Og der er næppe grund til at tro, at væksten vil standse eller besøgstallet ligefrem gå tilbage. Teoretisk kunne man naturligvis antage, at der er tale om en temporært opblussende interesse, en modebevægelse så at sige. Men hele forløbet siden arkivloven af 1889 og landsarkivernes oprettelse i begyndelsen af 1890erne modsiger en sådan antagelse. Ser vi på udviklingen i det nørrejske landsarkiv, har der ganske vist været stilstande eller tilbagegange. Men de har altid været kortvarige og er ofte fremkaldt af klart påviselige forbigående årsager. Hovedlinien har hele tiden været opadgående. Fra arkivets åbning i 1891 steg det årlige besøgstal årti for årti således:

1891-99	320
1900-09	419
1910-19	792
1920-29	1.041
1930-39	1.968
1940-49	2.806
1950-59	3.485
1960-69	6.120
1970-79	10.622
1980-83	15.078

Der er altså tale ikke blot om stærk stigning, men om acceleration. Ingen ansvarlig planlægning kan på den baggrund gå ud fra anden forudsætning end fortsat kraftig vækst. Enhver tanke om, at et mætningspunkt kunne være nært, modsiges af, at der trods de i forhold til tidligere og til arkivernes resourcer høje besøgstal i dag, dog kun er tale om promiller eller brøkdele af promiller, når vi sætter tallene op mod befolkningstallet. Enhver yderligere forøgelse med blot 1/5 promille af befolkningen betyder 1000 nye arkivgæster. Antager vi, at de gennemsnitlig foretager to arkivbesøg om måneden, vil de forøge Rigsarkivets og de fire landsarkivers årlige besøgstal med 24.000.

Løsningen på begge hovedproblemerne, arkivaliernes stærke nedslidning og den hastigt voksende mangel på læsesalskapacitet, er i princippet meget enkel: ved kopiering på mikrokort af de mest benyttede arkivaliegrupper, som tegner sig for 80-90% af det samlede forbrug, men som i forhold til den samlede arkivaliemasse er små og meget koncentrerede, kan nedslidningsproblemet løses. Og ved *kopispredning* gennem udstationering, udlån og salg af billige kopier af mikrokortene kan pladsproblemet formindskes radikalt, idet benyttelsen af arkivalierne for en stor del flyttes uden for arkivernes mure.

Men samtidig med, at disse to allerede nu yderst presserende problemer løses, åbner kopispredningen også andre perspektiver. I sig selv betegner den en tidligere utænkelig videregående åbning af arkivernes indhold. Hvad der hidtil har været forbeholdt de forholdsvis få mennesker, som har kunnet aflægge arkiverne snesevis eller hundredevis af besøg på tider, hvor de fleste mennesker må passe deres daglige dont, vil med kopispredning blive en mulighed for alle interesserede uanset beskæftigelse, bopæl og mobilitet.

Dertil kommer som en følge af det kopieringsapparat, som opbygges, og den organisation og ekspertise, der vil udvikle sig undervejs, vidtrækkende perspektiver med hensyn til editionsvirksomhed til videnskabelig brug, til videregående konserverings- og sikkerhedsfilmning og måske ikke mindst til kassationsfilmning. Med en arkivproduktion i den offentlige sektor på antagelig mindst 50.000 hyldemeter om året er det urealistisk at tro, selv om de nuværende sparetider overståes, at arkiverne i fremtiden vil få de bevillinger, som skal til for i original at bevare blot de ca. 20% heraf, som fx bekendtgørelsen om kassation i de kommunale arkiver forudsætter. Vi nærmer os det punkt, om det ikke er passeret, hvor beskatningsprocenten både af politiske og samfundsøkonomiske grunde ikke kan øges yderligere, og hvor den offentlige sektor derfor kun kan øges i direkte takt med nationalproduktet, og hvor derfor kun en, lidet sandsynlig, omfordeling af ressourcerne kan give arkivvæsenet mere på bekostning af andre offentlige formål, indbefattet de højt prioriterede sociale og sundhedsmæssige. I de senere år er udviklingen som bekendt gået i stik modsat retning med en faldende andel af de offentlige udgifter til arkivvæsenet. I fremtiden vil man utvivlsomt i stigende grad komme til at vælge mellem total kassation eller bevaring på mikrofilm. Bevaring i original vil blive forbeholdt de allerhøjest klassificerede arkivalier og andre meget bevaringsværdige arkivalier, som efter deres beskaffenhed ikke egner sig til lagring på film eller elektroniske medier.

Kopispredning, der i første omgang sigter på aflastning, konserverings- og pladmæssigt, med hensyn til de specifikt slægts- og ejendomshistoriske arki-

valier, kan således i det videre forløb blive forudsætningen for en mere intensiv anvendelse af arkivvæsenets ressourcer. Den vil, helt bortset fra dens afgørende betydning for lokal- og slægtsforskningens fremtidige skæbne, i første omgang ved udtynding på læsesalene give den professionelle forskning mere albuerum, i anden fase gennem mikrokorteditioner give den forbedret adgang til større og mindre centrale og koncentrerede kildegrupper, og på længere sigt formentlig medvirke til, at indholdet af flere omfangsrige forskningsrelevante arkivaliegrupper kan reddes fra hel eller delvis tilintetgørelse, end det ellers er muligt.

Kopispredningstanken, som i sig selv er ældre og navnlig blev ført frem af Selskabet for Udgivelse af Kilder til dansk Historie (Kildeskriftselskabet) i Sune Dalgårds formandstid, blev stærkt aktualiseret i 1978, da to private firmaer meldte sig med ønske om adgang til at filme slægtsforskernes vigtigste arkivalier med henblik på kommerciel udnyttelse. Det blev da nødvendigt at overveje konsekvenserne af sådanne tilladelser, herunder at få afklaret eventuelle ophavsretlige problemer, som dog i den sammenhæng næppe var de vigtigste.

I en fælleshenvendelse i denne anledning til rigsarkivaren af 26. august 1978 fra tre af de daværende landsarkivarer blev det gjort gældende, at kopispredning er en absolut forudsætning for, at den folkelige udnyttelse af arkivernes indhold på længere sigt fortsat kan imødekommes. Det fremhævedes, at en kommerciel kopispredning rummer væsentlige ulemper sammenlignet med andre muligheder, men at den ikke burde afvises, hvis andre veje definitivt skulle vise sig ufarbare, idet man vurderede betænkelighederne ved den kommercielle kopispredning mindre end ved at afstå fra kopispredning overhovedet.

En vigtig ulempe ved privat, kommerciel kopispredning er den ret høje pris, som foruden kopifremstillingen og distributionsomkostningerne også skal dække grundfilmningen og apparatur og materialer hertil, markedsføringsomkostninger og avance. Den høje pris vil begrænse spredningen og formindske aflastningseffekten. Desuden vil et privat firma i følge sagens natur kun interessere sig for spredning af arkivalier, som det er lønsomt at markedsføre, og kopispredningens betydning for den videnskabelige forskning, hvis behov sjældent vil dækkes heraf, bliver ringe eller lig nul. Det siger sig selv, at også de øvrige videregående aspekter for konserverings- og sikkerhedsfilmning samt kassationsfilmning bortfalder, med mindre man med væsentlig omkostningsforøgelse til følge vil udlicitere disse funktioner til de private firmaer. Endelig savnes der ved kommerciel kopispredning sikkerhed for kontinuitet i et påbegyndt program. De pågældende firmaer kan gå fallit, el-

ler de kan undervejs finde projekterne mindre lønsomme end forudset og derfor opgive dem. Netop af sådanne grunde er de to nævnte private initiativer til kopispredning opgivet igen, selv om de ønskede tilladelser blev givet, efter at arkivvæsenets forhandlinger med kulturministeriet havde afklaret de ophavsretlige problemer.

Man kan nok herefter gå ud fra, at den eneste realistiske form for kopispredning - og altså også den mest ønskværdige - er den, der gennemføres af arkivvæsenet selv, eventuelt i samvirke med brugersammenslutninger eller udgiverselskaber. Hvad der sker i det svenske kopispredningsprojekt SVAR, bør nok følges med opmærksomhed. Skulle alligevel tanken herom blive definitivt opgivet og spørgsmålet om privat kopispredning igen blive aktuelt, finder jeg det på baggrund af det hidtil i denne sag passerede vigtigt at sige, at enhver bestræbelse da bør gå ud på at få det for både forskerne og arkivvæsenet bedst mulige ud af situationen. Det indebærer, at arkiverne, tværtimod at anstille sig passive, bør gå helhjertet ind i et positivt samarbejde med de(t) pågældende firma(er), også om det skal koste nogen ulejlighed og nogle ressourcer. Det kunne måske være fristende at vise nogen tilbageholdenhed, bl.a. på baggrund af den adfærd, som et af de omtalte firmaer udviste, men denne fristelse bør overvindes. Desuden kommer man nok ikke uden om trods visse betænkeligheder alvorligt at overveje en koncessionsordning. Juridisk er der næppe noget der hindrer en sådan, som jo kendes fra adskillige områder i samfundet. I praksis er det formentlig den eneste acceptable løsning, som også kan give arkivvæsenet mulighed for en vis styring. At slippe flere private firmaer i konkurrence løs på kirkebøger, folketællinger osv. over en bred front ville være yderst urationelt og medføre så mange ulemper for alle parter, at tanken vist i sig selv er umulig.

To væsentlige hindringer har tidligere stillet sig i vejen for løsning af kopispredningsproblemet i arkivvæsenets eget regie: 1. de ret betydelige initialomkostninger til apparaturanskaffelse m.v. og grundfilmningen, der i en periode forudsætter bevillinger ud over de ordinære, og 2. det regnskabsmæssige bruttoprincip, der har medført, at salg af kopier ikke kunne hvile i sig selv og eventuelt tillige give et vist overskud til fortsat grundfilmning. Af disse hindringer må den sidste vel nu antages at være bortfaldet med finansministeriets cirkulærer af 5. april 1984 om statsinstitutioners og visse selvejende institutioners adgang til at udføre indtægtsdækket virksomhed og 6. april 1984 om ændring af forskellige bestemmelser i Budgetvejledning 1979.

Hvordan midlerne til apparatur og grundfilmning kan tilvejebringes, har jeg rigtignok ikke noget konkret bud på. Blot skal jeg anføre, at jeg har set en mulighed i den såkaldte omstillingsreserve efter finansministeriets cirkulæ-

reskrivelse af 15. marts 1982, samt at kulturministeriet, forelagt sagen og dens vidtrækkende konsekvenser og perspektiver med al den vægt og overbevisningens styrke, arkivvæsenet kan opbyde, dog måske ved midlertidige ekstrabevillinger à la sikkerhedsbevillingerne kunne finde en udvej. Før forsøget er gjort, bør muligheden i det mindste ikke afskrives. Større engangsbevillinger på anlægssiden er dog heller ikke et ukendt begreb, og bl.a. det argument, at kopispredning m.v., herunder kassationsfilmning, vil mindske - ikke fjerne, men mindske! - behovet for nye læsesale og arkivmagasiner, måtte vel have politisk slagkraft.

Af de to aflastningsaspekter, som kopispredningen i dens første fase rummer, er det mest påtrængende nedslidnings- eller konserveringsaspektet, da der her er tale om at afværge en siden uoprettelig skade. Dette er vigtigt at holde sig klart, da det tilsiger arkivvæsenet at gå i gang med kopiering under alle omstændigheder, og gør det til et foreløbigt sekundært spørgsmål, under hvilke former spredningen kan eller bør ske. Om troen, som jeg nærer, på et betydeligt salg også til private af mikrokortduplikater holder stik, er i dette perspektiv mindre afgørende. Afgørende er derimod, at der her og nu på den ene eller anden måde må fremstilles kopier af kirkebøger og folketællinger m.v., hvis ikke originalmaterialet skal blive totalt ødelagt eller adgangen til det spærres. Det indebærer desuden, at omkostningerne ved mikrokortfremstillingen til og med moderfilmen og mindst én brugskopi ligger inden for arkivvæsenets naturlige konserveringsforpligtelser. Og dermed er grundlaget skabt for, at duplikater af mikrokortene kan sælges til en beskeden pris, der kun skal dække dupliserings- og distributionsomkostninger, eventuelt med et mindre overhead-tillæg. Beregninger som er foretaget af de enkelte landsarkiver, godtgør, at konserveringskopiering i større omfang på mikrokort er langt billigere end fotokopiering, mens traditionel konservering og fortsat brug af originalmaterialet overhovedet ikke tåler sammenligning hermed, ja i virkeligheden på længere sigt ikke alene af økonomiske grunde, men også rent teknisk udelukker sig selv, da der er grænser for, hvor længe man overhovedet kan vedligeholde en protokol.

Jeg skal ikke komme ind på mere detaljerede overvejelser over kopispredningens praktisk-tekniske gennemførelse eller over omfang og prioritering af de arkivaliegrupper, der i første omgang bør kopieres. Herom foreligger et fyldigt materiale i den betænkning, som det i 1982 nedsatte kopispredningsudvalg med landsarkivar Hans Worsøe som formand afgav i begyndelsen af 1983. Jeg vil blot til slut sige lidt i anledning af den tvivl, der kan rejses om bæredygtigheden af et privat marked for kopispredningen. Det gør jeg, dels fordi jeg finder det fejlagtigt at gøre dette spørgsmål til det springende i kopi-

spredningsdebatten, hvis udgangspunkt bør være konserverings- og adgangsaspektet, og dels fordi jeg føler mig ret sikker på, at der faktisk vil vise sig at være et betydeligt marked for kopier af de mest efterspurgte arkivalier, når prisen ikke skal dække grundfilmningen, men kun duplikater af moderfilmen. Et marked som i og for sig ikke skal have nogen funktion som ”bæredygtigt”, i hvert fald kun for omkostningerne ved salget af duplikater.

Først når arkivvæsenet har fremstillet mikrokort af de mest benyttede og mest truede arkivalier, melder spørgsmålet om spredningen uden for murene sig endeligt og principielt. Dennes former og forløb må for en stor del bero på de erfaringer, man gradvis vil indhøste, når kopierne kan udbydes. Men det er klart, at man for hurtigst muligt at kunne opbygge en hensigtsmæssig distributionsordning på forhånd må gøre sig visse overvejelser om de mulige former for spredning. Mulighederne er, principielt betragtet: udstationering, udlån og salg, og de vil sandsynligvis alle kunne komme på tale. Personlig har jeg som nævnt den opfattelse, at salg til private vil få et meget betydeligt omfang. Da det formentlig vil være en nødvendig forudsætning for kopispredningen, og i samklang med en tendens i tiden mod betaling for specialydelser fra det offentlige, at den som helhed skal kunne hvile i sig selv, må omkostningerne ved udstationering og udlån nok dækkes af benytterne ved gebyr for brugen af udstationerede kopier og dækning af ekspeditions- og forsendelsesomkostninger ved udlån, eller i hvert fald dækkes af midler uden for arkivernes bevillinger. Disse omkostninger vil tendere imod at gøre køb mere attraktivt, da mikrokort med op til knap 100 optagelser antagelig kan leveres til ca. 4 kr. brutto eller 4 à 5 øre pr. optagelse³⁾. Det svarer til højst 20 kr. for en jævnt stor kirkebog. Et typisk forbrugsmønster vil da sandsynligvis blive, at slægtsforskeren køber mikrokort af de kirkebøger, som rummer de tætteste oplysninger om hans forfædre, og ved besøg på arkiver, udstationeringssteder, lokalhistoriske arkiver eller i slægtshistoriske foreningers kopisamlinger søger de mere spredte oplysninger. Da landboslægter indtil for få generationer siden som regel var meget bofaste, er det ofte kun ret få sognes kirkebøger, der udgør den enkelte slægtsforskers grundstamme, og de samlede udgifter til mikrokort af disse samt til et brugbart læseapparat vil næppe overstige de omkostninger, der spares til arkivrejser⁴⁾. Glæden ved at eje faksimilekopier af slægtens kirkebøger m.v. skal man givetvis heller ikke undervurdere betydningen af.

Dansk arkivvæsen har i den sidste menneskealder lagt overordentlig stor vægt på at åbne for arkivernes indhold ved at publicere registraturer, oversigter og vejledninger. Ja man kan vel godt ubeskedent tale om en fortjenstfuld pionerindsats på dette felt. I vid udstrækning kan forskerne i dag hjemme

skaffe sig viden om, hvad de kan finde til deres formål i arkiverne.

Men der er trods alt stadig kun tale om hjælpemidler. Det afgørende er jo de arkivalier, som hjælpemidlerne viser vej til. De kan i det store og hele kun udnyttes på arkivernes læsesale gennem møjsommelig afskrivning og ekscerpering. Tiden må nu være kommet, også selv om ikke den bitre nødvendighed tvang dertil, til at tage det næste skridt, som ligger i logisk forlængelse af den hidtidige publikationsvirksomhed, og som mikrofilmteknikken har muliggjort: åbningen af arkivalierne til brug hvor- og nårsomhelst. Kravet herom vil melde sig med stigende styrke, og den arkivledelse, som i tide springer på vognen, vil høste laurbær, mens den, som ikke tyder skriften på væggen, hurtigt kan risikere at finde sig ufrivilligt placeret i bagstråberens rolle.

Noter:

1. Jeg siger udtrykkeligt besøg, da antallet af besøgende er langt mindre, antagelig omkring en femte- eller sjettedel af besøgstallet. Dette støttes på resultatet af publikumsanalysen ved det nørrejske landsarkiv i 1968.
2. Da ikke alle besøgende indskriver sig i den fremlagte besøgsprotokol, og da denne undladelse i de senere år med de store besøgstal er vanskeligere at kontrollere, må det antages, at stigningen faktisk er noget større, end tallene udviser.
3. Da Landsarkivet i Viborg i 1983 indkøbte kopier på mikrokort fra Landsarkivet i København af Københavns Politis registre over udvandrere 1868-1930'erne, var bruttostykprisen pr. kort på sølvbasis knap 3 kr. Jf. at Kopispredningsudvalget af 1982 har udregnet fremstillingsprisen for duplikater af mikrokort til 1,80 kr. pr. stk. for sølvbaserede kort og til kun 0,80 kr. for diazoduplikater, som med ringere lysbestandighed, men større slidstyrke sandsynligvis ofte vil tilfredsstille den private købers behov. Med alle de nævnte priser synes der at være en god omkostningsmargen op til de anslåede ca. 4 kr. pr. mikrokort.
4. Jeg kan som et næppe særlig atypisk eksempel anføre, at mine fædrene aner tilbage til omkr. 1700, selv når de fjerneste sogne, hvorfra slægten har hentet sine kvinder, medregnes, ikke har bevæget sig over mere end 12-14 sogne. Stamsoggenes tal, hvor slægtens medlemmer optræder tæt, overstiger ikke 5-6.

Konservering før og nu

Af Arne Møller Pedersen

I 1986 er det 100 år siden den første bogbinder blev ansat i arkivvæsenet. Artiklen redegør for de anvendte konserveringsmetoder fra den spæde start i forrige århundrede indtil vore dage. Metoder, som for en rækkes vedkommende har vist sig bæredygtige, men også nogle, der har gjort mere skade end gavn. Artiklen er holdt som foredrag på Nordisk Konservatorforbunds X kongres i Helsingfors juni 1985.

Arne Møller Pedersen er chefkonservator ved Rigsarkivet.

Arkivernes opgave er at opbevare og tilgængeliggøre arkivalier. Bevaringsproblematikken har unægtelig skiftet karakter gennem tiderne. Før i tiden lagde man hovedvægten på udefra kommende problemer f.eks. ildebrand, nedsivende vand o.s.v. Men med det stigende brug af arkivalierne gennem årtierne, er man blevet klar over, at det ikke er nok at opbevare, man må i stigende grad interessere sig for at bevare, hvilket er en helt anden sag.

En egentlig formaliseret reparation (konservering) af arkivalier inden for arkivvæsenet begynder først i 1880'erne. I årsberetningen for 1886 kan man læse, at der i årets løb var istandsat 102 folianter og 75 kvarter. Der var ikke noget egentlig værksted; arbejdet blev udført i en niche i Geheimarkivbygningen ved hjælp af en timelønnet bogbindersvend P. Th. R. Friis.

Efter oplysninger i Meddelelser fra Rigsarkivet og Landsarkiverne (herefter forkortet Meddelelser)¹⁾ kan man helt op til i dag følge aktiviteten på arkivvæsenets konserveringsværksteder. Det er helt tydeligt, at man i Danmark meget nøje har fulgt metoder og teknikker, der har været de fremherskende ude omkring i Europa. Specielt har man op til de seneste årtier været inspireret af vores sydlige nabo Tyskland, som i mange år var foregangsland inden for arkivvæsenet i almindelighed og inden for arkivkonservering i særdeleshed.

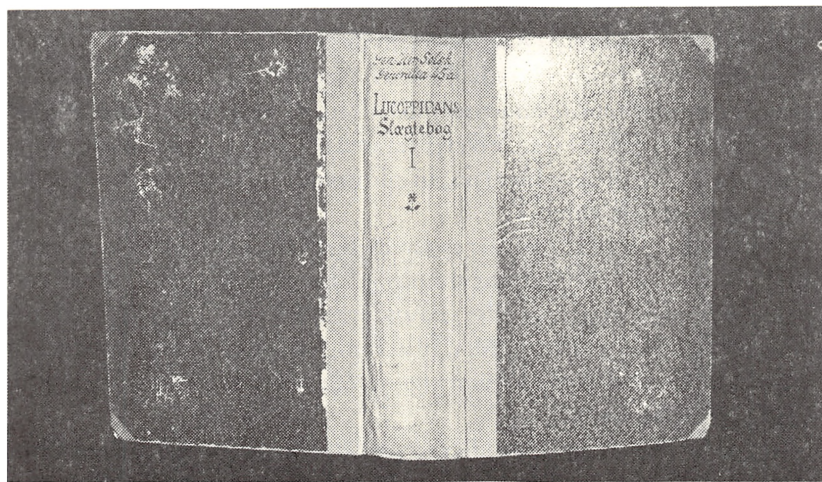
Som nævnt var det først med bogbinder Friis' ansættelse i 1886, at en mere aktiv indsats blev gjort for at stoppe den tiltagende nedbrydning af arkivalierne. I første omgang koncentrerede man indsatsen til reparationer og omindbindinger af protokoller, først senere begyndte man at interessere sig for bogblokken samt enkelte dokumenter og breve.

Beskadiget papir reparerede man ved overklæbning med tyndt japanpapir. P.g.a. de store mængder, der skulle behandles, måtte man finde en løsning, så man trods alt kunne komme igennem masserne. Kompromiset blev, at hvis protokollen var skadet på alle arkene, skulle kun første og sidste læg konser-

veres totalt, de øvrige ark i bogen blev gennemskudt (med stærkt hvidt skrivepapir). I en trængt situation var det ikke en ringe løsning; arkivalier kunne efter ombinding med forsigtighed anvendes igen uden væsentlige yderligere fysisk nedbrydning. Personligt har jeg senere restaureret mange af disse arkivalier, og har været meget lykkelig for, at bogbinder Friis ikke begyndte at eksperimentere, men holdt sig til det, han kendte til.

Den uniform, Friis gav sine protokoller, var almindeligvis en ryg af kraftig drejl (korsetdrejl) klæbet direkte på ryggen, til sidepapir (overtræk) anvendtes stenmarmor. Enkelte bind blev dog bundet med pergamentsryg; dette pergament var i så tilfælde skrællet af kasserede arkivbind, så det er en gammel sag, at pengene til materialer var små inden for arkivvæsenet.

Konservering har altid været og vil også fremover være en tidskrævende ting, hvorfor man altid har søgt at finde genveje. Inspireret af, at en stabslæge i Dresden, Dr. Schill, i 1890 fandt på at lakere generalstabskort med zaponlak, således at „kortene kunne benyttes i al slags vejr uden at blive ødelagt af fugtigt vejr”, undersøgte man, om denne lakering kunne bruges til præparering af nedbrudt papir? Man fremstillede en speciallak „Archio-zapon”, zaponlak er en syntetisk fremstillet lak af nitrocellulose opløst i amylacetat tilsat petroleumsdestillat og en olie som blødgører. Lakken skulle være særlig anvendelig til præparering af fugt- og svampeskadet papir. Påføringen blev foretaget partielt eller totalt. I anbefalingen stod også, „at selv en udflosset rand bliver så stærk, at enkelte dele af randen ikke mere brækker af”. Var pa-



Arkivprotokol: Model Friis, drejlsryg og hjørner, sidepapir stenmarmor. Foto: Tage Ludvigsen

piret meget skrøbeligt, kunne det forstærkes med en overklæbning af japanpapir og derefter en yderligere zaponoverstrygning.

Provinsarkivar G.M. Hornemann havde hørt om den nye metode og fik i 1902 rejseunderstøttelse fra Kultusministeriet til nærmere ved arkiverne i Dresden og Oldenburg at sætte sig ind i metoden. Hornemann blev begejstret, og efter sin hjemkomst instruerede han bogbinderen i zaponering af papir. At metoden fik en omfattende anvendelse inden for dansk arkivvæsen, vil vi senere høre mere om.

Senere kom der to andre præparater på markedet „cellit” og „neu-zapon”. De havde samme egenskaber som den tidligere lak, men basismaterialet var celluloseacetat og ikke nitrocellulose, der var meget brandfarligt, hvorfor man naturligvis gik over til at bruge de nye præparater.

At man i Danmark har brugt zaponmetoden flittigt, fremgår af de indkøb arkivet har foretaget i tiåret 1906-1915. I alt blev indkøbt 46 liter zapon, 60 kg cellit, 12 liter neu-zapon og et aneligt antal liter fortyndingsvæske, som var amylacetat. Zaponeringen holdt sig helt frem til 1929, afbrudt af 1. verdenskrig, hvor det ikke var muligt at indføre disse stoffer. I den periode forsøgte man at erstatte zaponen med gelatine, hvilket viste sig at være for dyrt. I stedet prøvede man at bruge limvand, men den løsning var ikke anvendelig, hvorfor man gik tilbage til den gamle metode med japanpapir og klistet, og tak for det, selv om man beklagede dette tilbageskridt i Meddelelser.

I det store udland, specielt Frankrig og Italien, var man i beg. af 1900 tallet begyndt at bruge silketyl til overklæbning af nedbrudt papir. Den metode tog bogbinder Friis også op på Rigsarkivet, hvilket fremgår af Meddelelserne fra 1916-1920. I dette femår var indkøbt 400 meter silketyl fra Lyon. Man overklæbde de nedbrudte dokumenter med silken, enten på begge sider af arket eller evt. kun på den ene side. Silketyllen, som havde en fin netstruktur, slørede næsten ikke skriften og blev i nogen udstrækning også anvendt til styrkelse af pergamenthåndskrifter.

Overklæbning med silketyl var en temmelig dyr metode, ikke kun materialemæssig, men den var også langsommelig. Men metoden holdt sig helt op i 1950'erne, og ved min ansættelse ved arkivvæsenet i 1956, brugte man i specielle tilfælde stadig silketyl. Men bl.a. fordi man ikke på daværende tidspunkt afsyrede de skadede dokumenter, varede det jo ikke længe, før også silketyllen blev nedbrudt.

Bogbinder Friis døde i 1924 efter næsten 40 års tjeneste ved arkivvæsenet. Mange af hans gode og håndværksmæssige fine arbejder møder man i vore magasiner og i biblioteket, og man glæder sig hver gang, man får dem i hånden.

Bogbindersvend Niels Gärtig blev 1. maj 1924 ansat som efterfølger for Friis. Gärtig var meget ambitiøs og interesseret i konserveringsproblematikken. De første år efter sin ansættelse foretog han i sine ferier og ofte for egne midler en række studierejser rundt om i Europa. På sine rejser opdagede han hurtigt, at flere af de tidligere anvendte metoder og kemikalier ikke var så uskyldige, som man havde troet. Zaponeringen var ikke det colombusæg, man havde håbet; dokumenterne gulnede og blev stive som brædder. I 1929 var det totalt slut med denne metode, og Gärtig fortsatte med de kendte metoder suppleret med silketyllen. Tyskerne begyndte i 50'erne at indlejre (einbetten) dokumenter mellem pergamyn- og japanpapir; denne metode tog man op i Danmark, og einbetten mellem japanpapir (gambi) blev brugt frem til oversvømmelseskatastrofen i Firenze 1966.

Man var allerede i begyndelsen af 1900-tallet klar over, at papirets kemi også havde indvirkning på nedbrydningsstakten, men man var ikke rigtig i stand til at påvise dette og havde heller ikke de nødvendige ressourcer til videnskabelige undersøgelser. Men efter 2. verdenskrig begyndte de store værksteder at arbejde med disse ting, og der blev skrevet om problemerne. I 1945 forsøgte Gärtig at neutralisere syreskadede dokumenter ved at bade dem i destilleret vand. Han beskrev selv, at materialet efter behandlingen reagerede neutralt, altså havde en pH (surhedsgrad) på 7,0, men konkluderede, at metoden var omstændelig og tidskrævende og man hellere måtte vente med afsyring, indtil der kom mere rationelle metoder frem. Kort tid efter kom så Vatikanmetoden med behandling i kogende vand, Münchenermetoden med ammoniakdampe, og endelig amerikaneren W.J. Barrow med afsyring i 2 bade, et med calcium hydroxyd, og det andet bad med calcium bi-karbonat. Barrows metode blev den, det danske arkivvæsen foretrak, og som i dag er daglig rutine på vore værksteder rundt om i landet.

Allerede i 1957 var undertegnede og konservator Ove K. Nordstrand fra Det kgl. Bibliotek på kursus hos Gärtig i Rigsarkivet, hvor vi bl.a. arbejdede med Barrows metode. Men hvad er det egentlig vi vil opnå ved afsyring?

1. at fjerne opløselige syrer i papiret
2. at neutralisere tilbageværende syrer
3. at bibringe papiret en kemisk substans, som modvirker kommende syreangreb.

Til dette formål fandt man i Danmark, at Barrows metode var den mest velegnede. Vel at mærke, hvis arkivaliernes fysiske tilstand og blækket kunne tåle den lidt hårde behandling, som de to bade var.

Skimmelsvamp var en anden alvorlig nedbrydende faktor i vore samlinger.

Gärtig konstruerede i 1937 en kasse, hvori man kunne desinficere svampeskadede arkivalier. Desinficeringen foregik ved at formalin ved opvarmning af en elektrisk pære fordampede og trængte ind i dokumenterne. Senere fandt man ud af, at formalinen havde nogle uheldige virkninger og droppede denne metode, men formalin blev brugt som desinfektor i klister til langt op i 60'erne.

Pergament- og seglkonservering var Gärtigs store interesse, et materiale man ikke i denne forbindelse havde beskæftiget sig meget med tidligere. Det fremgår ganske vist af Meddelelser, at enkelte arkivarer havde forsøgt sig i konserveringsbranchen, men heldigvis havde de ikke nået at lave alt for mange ulykker.

Gärtig tog bl.a. til Paris, hvor han lærte sig restaurering (udfyldning) af segl, men i Stockholm hos friherre G. Fleetwood lærte han, hvordan man ved hjælp af en essicator (glaskolbe) og vacuum desinficerede og bibragte de svampeskadede segl vokserstatningsvæske i de fine kanaler, mikroorganismerne har frembragt. Disse metoder anvendes stadig i Rigsarkivet.

Pergamentkonservering har altid været, og er også i dag, et af de vanskeligste områder inden for arkivalisk konservering. Grunden hertil er, at pergament er et hygroskopisk materiale, hvis form hele tiden ændrer sig efter den omgivende temperatur og luftfugtighed. Og med tanke på de opbevaringsforhold vore middelalderpergament har været udsat for, kræver det et godt håndslag, samt en hel del erfaring, når man skal arbejde med konservering af dette materiale.

I Paris brugte man en metode, hvor man udfyldte manglende partier i håndskriftet med nyt pergament. Udfyldningerne klæbedes fast med gelatine eller pergamentlim, som man selv fremstillede af pergamentrester. Metoden bruger vi stadig, blot har vi udskiftet pergamentlapperne med udfyldninger af japanpapir, og klæbemidlet vi nu anvender er glutenfri hvedestivelse. Filosofien bag dette er, at kommer håndskriftet ud for klimaændringer og efterfølgende spændinger, er det japanpapiret, der vil bryde og ikke det originale håndskrift. Var pergamentet meget nedbrudt og mørnet, klæbede man det før i tiden over med silketyl, dette gøres ikke i dag.

På rejserne lærte Gärtig også nogle unoder, bl.a. fremkaldning af svag og bleget skrift. Galletinktur, tannin- og garvesyreopløsninger var midlet; han forsøgte også denne kunst på nogle af vore håndskrifter, hvilket førte til misfarvninger og ødelæggelse af dokumenterne, og giver os nogle store problemer i dag, hvor vi er ved at genkonservere hele vores middelaldersamling.

Niels Gärtig var udlært på et protokolværksted og mente derfor, at de store tunge arkivbind burde have lidt mere protokolsnit over sig. Forgængerens ar-

kivbind var udstyret med en simpel drejlsryg; det blev ændret til ryg og hjørner af pergament, og til sidepapir fremstillede han et mønstret klistermarmer. Denne uniform holdt sig til slutningen af 50'erne, hvor den nye leder af bogbinderiet ville noget andet.

I 1956 opfyldtes en gammel drøm for Gärtig. Han fik oprettet et konserveringsværksted i Rigsarkivet, blev udnævnt til konservator og flyttede ind i det nye værksted. Han skulle dog stadig have det faglige tilsyn med bogbinderiet. Det viste sig hurtigt, at det var nødvendigt med en daglig leder, hvorfor bogbindersvend Arne Møller Pedersen i 1957 ansattes som værkfører for bogbinderiet, og i de kommende år var der et tæt samarbejde de to værksteder imellem.

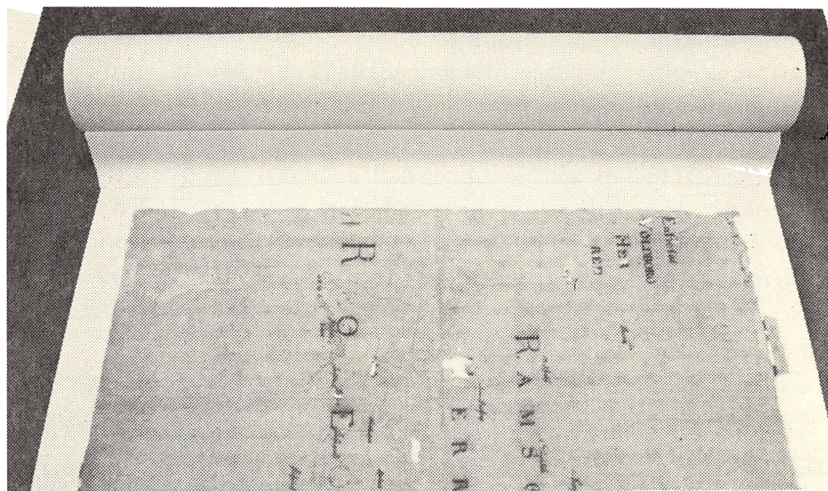
Gärtig gik på pension i 1968, 70 år gammel. I over fyre år beskæftigede han sig med arkivalske konserveringsproblemer, og han var grundlæggeren af konserveringsfaget inden for biblioteks- og arkivvæsenet i Danmark.

Efter Gärtigs afgang blev ledelsen af Rigsarkivets værksted overdraget konservator H.P. Pedersen i 1969. Han havde en fortid i hæren og senest i Hærens Arkiv. Om det var fra armeen han havde sine imperialistiske tilbøjeligheder, skal være usagt, men i de kommende år inddrog han ikke så få lokaler til konserveringsformål. I 1972 fik han også indrettet et lille bogbinderi, hvor der hovedsageligt skulle restaureres bogbind. Sidste kraftanstrengelse, inden han forlod Rigsarkivet i 1978, var indkøb af en lamineringsmaksine fra Ademco i England, en „Semi-Matic Laminator“; man kan sige, at H.P. Pedersen førte arkivkonserveringen ind i maskinalderen.

I 1979 oprettedes en stilling som chefkonservator for arkivvæsenet og undertegnede, der havde ledet konserveringsværkstederne på Landsarkivet for Sjælland m.m. siden 1957, fik stillingen.

Udbygningen af værkstederne gik hurtigt i de år. Landsarkiverne for Nørrejylland og Fyn fik værksteder henholdsvis i 1963 og 1965. I 1967 kom den største udbygning af værkstedskapaciteten med tilbygningen til det sjællandske landsarkiv, hvor man både fik bogbinderi og konserveringsværksted på i alt 200 m². Og endelig fik det sønderjyske landsarkiv et værksted i 1973. Den plan, man havde arbejdet på i mange år, var en realitet; hvert arkiv havde nu sit eget værksted.

Konserveringsværkstedet på Landsarkivet for Sjælland blev indrettet til specielt at behandle kort og tegninger i store formater. Grundet pladmangel havde man ikke tidligere beskæftiget sig så meget med dette materiale. Principperne for konservering af kort er taget op efter Public Record Office i London, tilpasset dansk arkivvæsens behov og udstyr. Store kort bliver klæbet op på kraftig lærred, og er formatet over A0, tillige monteret med et paprør (ti



Kort i stort format monteret på paprør til omrulning for permanent opbevarelse. Foto: Tage Ludvigsen.

cm i diameter) i den ene ende af kortet til oprulning, i den anden ende et indpakningsmateriale (shirting), således at kortet altid opbevares og transporteres rullet om paprøret, beskyttet af shirtingen. Kort under A0 bliver opbevaret plane. En mere detaljeret redegørelse om arbejdsgangen kan fås i kompendiet fra uddannelseskurset i Helsinki 1980 „Konservering och restaurering av papper och grafik” hos Nordisk Minister Råd.

Med hensyn til metodeudvikling har ikke mindst katastrofen i Firenze i 1966, hvor arkivvæsenet havde 4 konservatorer udsendt, haft en stor indflydelse specielt inden for papirkonserveringen.

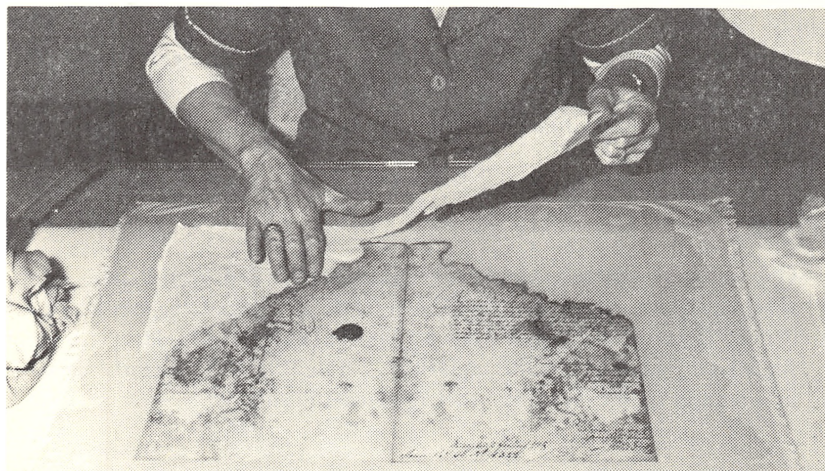
De traditionelle metoder med japanpapir, ris-, hvede- og methylcelluloseklister er stadig de foretrukne til konservering af håndskrifter. Men de er nu forbedret ved brug af moderne udstyr som lysborde, siliconepapir, tørrereoler o.s.v. Men mere avancerede metoder er også indført f.eks. „Dry-Mounting-Repair”, en tørlapningsmetode, der egner sig specielt til småreparationer i indbundne bøger. Man arbejder med japanpapir påført en termoplastisk lim, der klæber, når den påvirkes af varme, f.eks. fra en loddekolbe. Metoden kan anvendes af folk uden faglig baggrund og blev meget anvendt i Firenze på Biblioteca Nazionale.

Som tidligere nævnt anskaffede Rigsarkivet en lamineringsmaskine i 1978. Arkivet opbevarer en hel del arkivalisk materiale, der er så fysisk og kemisk nedbrudt, at det ikke tåler en traditionel konservering. Men hertil kommer,

at informationerne på arkivalierne i løbet af kort tid vil gå tabt, hvis vi ikke gør noget her og nu.

Laminering er en presse- og varmekombination; et dokument monteres mellem to lag polyethylen, og yderst to lag lens-tissue (bomuldspapir). Denne sandwich anbringes mellem lamineringsmaskinens to varmeplader, der har en temperatur på 120°, i 30 sekunder, herefter kører sandwichen frem mellem to cylindre, hvor eventuelle luftblærer bliver presset ud. Det lyder enkelt, og det er denne operation da også, men forud er gået de normale konserveringsprocedurer, såsom rengøring, desinficering og neutralisering o.s.v. Laminering er den eneste metode vi i øjeblikket kan tilbyde stærkt nedbrudte arkivalier, som ikke kan tåle de traditionelle behandlinger. Siden 1978 er der således arbejdet med arkivalier fra de vestindiske lokalarkiver, der grundet de ekstremt dårlige klimaforhold på de vestindiske øer, er ved at gå i total opløsning. Metoden er ikke reversibel, men på et tidspunkt må man tage en beslutning. Spørgsmålet er altså: laminerer vi ikke nu, forsvinder informationerne for evigt. Vores opgave er ikke at redde noget gammelt papir, men de informationer papiret bærer. Det skal meget kraftigt understreges, at laminering er sidste udvej, når alle andre metoder ikke kan bruges, altså en nødløsning.

Arkivvæsenets værksteder har i de seneste år anskaffet papirudfyldningsmaskiner. Man udstøber manglende partier i papir med papirmasse, en metode, der er lønsom, hvis man har et dokument med mange huller i og ødelagte kanter. Til enkelte huller og rifter er de traditionelle metoder stadig at foretrække. Vi kan også kombinere de maskinelle metoder, evt. udfylde med



Traditionel udfyldning af dokument. Foto: Tage Ludvigsen.

papirmasse og derefter lade materialet maskinlaminere.

For at kunne udnytte ekspertise og udstyr rationelt har vi organiseret konserveringsvirksomheden med nogle specialværksteder. På det sjællandske landsarkiv konserveres kort og tegninger i store formater; på Rigsarkivet foregår laminering af papir og konservering af segl for hele arkivvæsenet.

Siden man for 100 år siden i 1886 ansatte den første bogbinder, har man fået opbygget en tradition for bevaring (konservering). Det startede med bogbinder Friis og senere bogbinderiet på landsarkivet. Det er den samme udvikling overalt inden for arkiverne. Konserveringsværksteder er vokset op fra de tilknyttede bogbinderier, bemanded (m/k) med håndbogbindere, der på forskellig vis har dygtiggjort sig.

Med den aktivitet, der er foregået på det danske arkivvæsens værksteder, har det været naturligt, at mange kolleger fra hele Norden har fået deres første konserveringsmæssige viden her. Af Meddelelser fremgår det, at den første, der besøgte Rigsarkivets værksted, var bogbinder Paasche fra Trondhjem i 1903, Det svenske Rigsarkiv sendte deres bogbinder Albin Wählström til Danmark i 1905. Og siden den tid har der været en stadig søgning til værkstederne, hvilket også er tilfældet idag.

Arkivvæsenets personale har været med til at opbygge den danske konservatorskole fra starten i 1973, bl.a. ved at stille lærerkræfter, ekspertise og i begyndelsen også lokaler til rådighed til praktik. Den nuværende rektor på skolen er den tidligere konservator ved Rigsarkivet H.P. Pedersen.

I denne redegørelse er nævnt enkelte personer ved navn. Det er i det store og hele dem, der har tegnet firmaet udadtil, men der har også været mange andre ansatte, der har været med til at præge udviklingen gennem årene. Men typisk for alle har været kærlighed til håndværket og interesse for det kulturgods, vi er blevet betroet. Jeg vil gerne slutte af med at citere en tidligere rigsarkivars ordsprog „ingen fremtid uden fortid”, et motto vi konservatorer helt kan gå ind for.

Note:

- 1) Oplysningerne i artiklen stammer fra Danmarks arkiver. Red. Vagn Dybdahl og Michael H. Gelting. Kbh. 1982, Meddelelser fra det kongelige Gehejmearkiv og det dermed forenede Kongerigets Arkiv for 1883-88. Kbh. 1886-89, Meddelelser om Rigsarkivet (og Landsarkiverne) for 1889-1975. Kbh. 1892-1978 samt forfatterens egne erfaringer fra sin ansættelse ved arkivvæsenet siden 1956.

Øsel under dansk styre – historiske og arkivalske problemer

Af Vello Helk

Da Frederik 2. i 1559 købte stiftet Øsel-Wiek til sin broder Magnus, indledtes den „gode“ danske tid i Øsels historie, som kom til at vare 86 år. Artiklen informerer kort om dansk administration af øen, men diskuterer navnlig Rigsarkivets placering af arkivalier om Øsel, hvoraf størsteparten findes i Tyske Kancellis Udenrigske Afdeling (Danmarks forhold til udlandet). Ingen dansk historiker har hidtil forsøgt at åbne denne næsten glemte parentes i dansk historie.

Overarkivar Vello Helk, der selv stammer fra Estland, er leder af Rigsarkivets 4. afdeling.

Det er alment kendt, at Estland i sin tid hørte under Danmark – ifølge sagnet dalede Dannebrog 1219 ned fra himlen under et slag i Estland. Dette markerer begyndelsen til dansk herredømme over det nuværende Nordestland. Efter en blodig opstand 1343, som kun kunne kues ved hjælp af den tyske ordens hær, solgte Danmark sine besiddelser for 19.000 marktil samme orden. Fra denne periode kendes kun få skriftlige kilder: den vigtigste er kong Valdemars jordebogs Estlandsliste, som indeholder værdifuldt materiale til belysning af landets topografi og besiddelsesforhold. Denne kilde blev 1933 publiceret af den danskfødte historiker *Paul Johansen* (1901-65), der i mellemkrigsårene virkede som stadsarkivar i Tallinn (Reval) og fra 1940 til sin død var professor i østeuropæisk historie i Hamburg.¹⁾

I sine sidste leveår arbejdede historikeren *Niels Skyum-Nielsen* (1921-82), inspireret gennem sit arbejde som udgiver af »Diplomatarium Danicum«, på en indgående behandling af dansk forvaltning i Estland, men hans forskning på dette felt blev desværre brat afbrudt ved hans alt for tidlige død. De publicerede forarbejder vidner om stor indsigt og har mange nye synsvinkler. I modsætning til den gængse opfattelse i den baltisk-tyske historieskrivning hævder han, at den danske indflydelse i Estland var betydelig større end antaget.²⁾ Perioden derefter frem til den livlandske ordensstats opløsning (1346-1561) er allerede 1880 behandlet af *W. Møllerup* (1846-1917) i hans disputats »Danmarks Forhold til Lifland«. I denne periode øges kildemængden kraftigt, først og fremmest på grund af Danmarks erhvervelse af stiftet Øsel-Wiek 1559. Denne bog er stadig et hovedværk, der er blevet benyttet ved nyere fremstillinger, som betragter det hele i en større sammenhæng, som et led i kampen om herredømmet over Østersøen – *dominium maris Baltici* – navnlig i forbin-

delse med forspillet til og forløbet af den nordiske syvårskrig 1563-70. Mens *Knud Rasmussen* (1930-85) i sin disputats »Die livländische Krise 1554-1561« (1973) stadig befinder sig inden for Møllerups rammer, fører *Frede P. Jensen* i sin doktorafhandling »Danmarks konflikt med Sverige 1563-1570« (1982) forskningen frem til syvårskrigens afslutning.³⁾

Stiftet Øsel-Wiek blev 1559 af dets biskop Johan Münchhausen for 30.000 rigsdaler solgt til Danmark. Frederik 2. erhvervede det til sin yngre broder, den 19-årige hertug Magnus.⁴⁾ Denne indlod sig imidlertid på storpolitiske eventyr og kom i alvorlige vanskeligheder. Dette betød, at Øsel måtte sættes under administration og allerede 1561 fik en kongelig statholder, nemlig stiftsfoged *Dietrich Behr*.⁵⁾ Da syvårskrigen begyndte, blev *Christoffer Valkendorf*, der 1561 var sendt med hertug Magnus til Øsel, hvor han skulle varetage kongens interesser, udnævnt til statholder. Han skulle virke sammen med *Heinrich von Lüdinghausen* (kaldet *Wulff*), der havde været ordensfoged på Soneburg.⁶⁾ I januar 1564 indgik Wulff en overenskomst med Valkendorf: han skulle have 15.000 joachimsdaler, en årlig pension på 500 daler og et mindre len på Øsel mod at overgive Soneburg og ordenens tredjedel af øen til Frederik 2.⁷⁾

I 1567 blev Øsel med hovedslottet Arensburg atter overgivet til hertug Magnus, men den hertugelige regering udmærkede sig især ved omfattende bortforlening, salg og forpagtning af jordegods, idet hertugen havde brug for penge til sine højtflyvende planer. Han trådte bl.a. i forbindelse med zar Ivan af Rusland og blev af denne 1570 indsat som lydkege af Livland. Under syvårskrigen havde Danmark mistet Wiek – fastlandsdelen af stiftet Øsel-Wiek. I Stettinerfreden anerkendtes ikke hertug Magnus, men den danske konge som herre over Øsel. I 1572 afbrød Frederik 2. al forbindelse med sin broder, og året efter indlemmedes øen i Danmark. Samtidig blev der foretaget en reduktion af det gods, som hertug Magnus i sin pengetrang så rundhåndet havde bortgivet.⁸⁾

Derefter blev Øsel regeret af en række statholdere, der samtidig var lensmænd. De tre første var medlemmer af livlandske adelsslægter, der havde udmærket sig i dansk tjeneste. Den første – *Claus von Ungern* (1573-76) – var gift med en dansk adelsdame,⁹⁾ mens den næste – *Johan Uexküll* (1576-79) – havde tjent mange herrer, deriblandt hertug Magnus.¹⁰⁾ Det havde været meningen, at han skulle have haft en dansk adelsmand – *Vincens Juel* til Hesselmed, der 1561 havde været på Øsel sammen med Christoffer Valkendorf – som efterfølger, men denne druknede undervejs sammen med sekretær Friedrich Gross, der havde spillet en vigtig rolle under de forudgående statholdere.¹¹⁾ Derfor bad Frederik 2. sin betroede oberst *Jürgen Farensbach*, der 1575 på

Claus von Ungerns anbefaling var trådt i kongens tjeneste, om at overtage statholderskabet.¹²⁾ I 1581 blev han forlenet med Øsel på livstid kvit og frit. Han deltog samtidig på polsk side i krigen mod den russiske zar, men blev efterhånden så dybt engageret, at da det efter hertug Magnus' død i marts 1583 på grund af dennes stift Pilten kom til konflikt mellem Danmark og Polen, følte den danske konge sig sveget. Da Farensbach efter sin suspension nægtede at overgive Arensburg og allierede sig med nogle lokale adelige, opfattedes dette som oprør. I 1584 blev der sendt en flåde under Peder Munk og Hak Ulfstand til øen for at genoprette ordenen, og i Farensbachs fravær overgav hans hustru efter nogle dages forløb slottet.¹³⁾ Som ny statholder indsattes *Matthias Budde*, der i mange år havde tjent som sekretær i Tyske Kancelli og i øvrigt var gift med en datter af Johan Behr, Frederiks 2.s trofaste støtte i Kurland.¹⁴⁾ Han var af pommersk æt ligesom hans efterfølger *Johan Svave* (Schwabe), der overtog stillingen 1589. Da han 1594 begav sig på rejse til Danmark for bl.a. at forsvare sig mod klager over hans embedsførelse, forliste hans skib undervejs med alle ombordværende. Året efter sendte kongen *Claus Maltesen* (Sehested) som statholder til Øsel. Med ham indledtes en periode med danske adelige på denne post. Efter hans død 1612 kom *Niels Krag* (til 1613), derefter *Jacob Beck* (1613-22), *Frederik Rantzau* (1622-34) og *Anders Bille* (1634-42). Da den sidstnævnte blev rigsmarsk, blev grev *Valdemar Christian* 1643 udset til statholder, men hans russiske giftermålsplaner med rejse til Moskva samme år kom i vejen, og da han reelt blev holdt som fange der, udpegede kongen i begyndelsen af 1644 sin svigersøn *Ebbe Ulfeldt* til denne post, som denne kun beholdt et års tid, da Øsel ved freden i Brömsebro 1645 blev afstået til Sverige.¹⁵⁾

Under hertug Magnus bevarede Øsel sin stiftsadministration med domkapitel og stiftsfoged, der regerede i hertugens navn i dennes egenskab af biskop. Efter nærmere tilknytning til Danmark var statholderen den højeste repræsentant for statsmagten. Han blev bistået af flere underordnede embedsmænd: slotsfoged, landskriver, drost o.a. I den lokale forvaltning spillede adelen, der udviklede sig til et selvstændigt øselsk ridderskab, en temmelig stor rolle, som blev udøvet på landdage og gennem landråder. Dets privilegier blev efter overgangen til Danmark konfirmeret og suppleret, således af Frederik 2. 1559, 1562 og 1574, og af Christian 4. 1596 og 1624. Flækken Arensburg ved fæstningen af samme navn fik i de urolige tider stærk tilvækst af flygtninge fra fastlandet og opnåede 1563 af hertug Magnus købstadsrettigheder, 1574 fik byen bekræftelse på rigisk ret.

Dansk lovgivning gjaldt ikke for Øsel, bortset fra kirkeordinansen indført 1562 og fornyet 1629. Retshåndhævelsen var først og fremmest baseret på liv-

landske landdagsrecesser og de almindelige tysk-romerske retsprincipper. I kriminalsager gjaldt Karl 5.s halsret, i Arensburg som nævnt rigisk ret. Den højeste retsinstans var (over)landsretten, hvor statholderen førte forsædet og de fire (senere seks) landråder var bisiddere, mens kriminalsager blev pådømt ved borgretten. Den udøvende myndighed lå hos »Manngericht«, som bestod af en »Mannrichter« og to bisiddere. Den afhørte vidner, sørgede for dommenes fuldbyrdelse, tog sig af grænsereguleringer o.l. Arensburgs rådstueret bestod af to borgmestre, seks rådsherrer og en sekretær. På de kongelige godser blev der tillige holdt »Wackengericht«, hvor også bønder kunne komme til orde med deres klager.¹⁶⁾

Danmarks forbindelser med Øsel har sat sig varige spor gennem det bevarede arkivmateriale, men samtidig skabt mange problemer for arkivvæsenet. Størsteparten af de øselske akter er nu anbragt i Tyske Kancellis udenrigske Afdeling (TKUA) Livland.¹⁷⁾ Denne gruppe indeholder imidlertid også meget andet, og ved nærmere eftersyn og eftertanke viser det sig, at man her har set stort på proveniensprincippet og i hovedsagen har fulgt det gamle pertinensprincip ved at samle mangeartet materiale, som på en eller anden måde har forbindelse med det område, som frem til ordensstatens sammenbrud var kendt under fælles betegnelse Livland. Det var et statsforbund, hvor den tyske ordens område spillede den største rolle ved siden af de selvstændige stifter Riga, Dorpat, Øsel-Wiek og Kurland. Efter ordensstatens opløsning, da den nordlige del – Estland – sluttede sig til Sverige, og der opstod et kurlandsk hertugdømme under polsk lenshøjhed, mens Øsel-Wiek kom til Danmark, blev navnet begrænset til det mellemliggende område: det nuværende Sydestland med Dorpat som centrum og det nordlige Letland med Riga som hovedby. Derfor kan Øsel i den danske tid egentlig ikke betegnes som Livland, selv om denne fællesbetegnelse levede videre i det øvrige Europa: navnlig adelige studenter fra Estland og Øsel betegnede i mange årtier fremover ved deres immatrikulation ved europæiske universiteter som livlændere. Dertil kommer Øsels nære tilknytning til Danmark. Statholderen var samtidig lensmand, og her er som regel tale om afgiftslen med faste ydelser. Matthias Budde og Johan Svave betalte 1000 daler årlig, Claus Maltesen begyndte med 1500 daler, men da de økonomiske forhold blev nærmere undersøgt, hævedes afgiften 1597 til 3500 daler. Niels Krag og også Jacob Beck i de første år havde lenet på genant: i Kalmarkrigens tid var det vanskeligt at arbejde med afgift, da øen blev ramt af svenske plyndringer. I 1619 blev afgiften atter indført, til at begynde med 1500 rigsdaler. Frederik Rantzau begyndte med 2500 rigsdaler, hvilket beløb 1629 blev fordoblet og var gældende den danske periode ud.¹⁸⁾ I regnskabsmæssig henseende havde Øsel direkte for-

Det øselske ridderskabs gave til Christian 4. 1596: en forgyldt sølvdrikkekande i form af en ørn (højde 74,5 cm, vingefang 86 cm), udført af kejserlig guldsmed Christopher Jamnitzer (1563-1618) fra Nürnberg. Gengivet efter G.A. Markowa: Deutsche Silberkunst des XVI-XVIII. Jahrhunderts in der Sammlung der Rüstammer des Moskauer Kreml, Moskva 1975.



bindelse med Rentekammeret, der var en afdeling under Danske Kancelli. I lensregnskaberne fra denne tid er der kun bevaret dele af det oprindelige materiale. Bortset fra et brudstykke 1594 stammer de øselske regnskaber med kvitteringer og jordebøger fra tiden 1617-19 og 1622-30.¹⁹⁾ Noget regnskabsmateriale findes dog også blandt akterne i TKUA Livland.

Korrespondancen med Øsel blev overvejende ført på tysk. I hertug Magnus' tid er udgående breve til Øsel indført i TKUA Ausländisch Registrant, og det fortsætter også under de forskellige statholdere frem til 1580'erne. Derefter går den tyske korrespondance over til Tyske Kancellis indenrigske Afdeling (TKIA), hvor den forbliver indtil Øsels afståelse til Sverige.²⁰⁾ Selv de første danske statholdere skrev som regel på tysk – de havde jo også altid tyske sekretærer, og danske breve blev gerne oversat til tysk. Deres indkomne breve, diverse supplikker og alt andet materiale er som regel anbragt – mere eller mindre kronologisk – i TKUA Livland, men denne placering er ikke arkivkabernes, men arkivarernes værk. Derfor finder vi tilsvarende materiale andre steder, f.eks. i Danske Kancellis indlæg til registre og tegnelser, som indeholder flere breve og supplikker fra Øsel, deriblandt Claus Maltesens indberetninger på tysk. Nogle supplikker og breve ligger som bilag til breve og koncepter i TKIA, andre findes anbragt i forskellige pakker med diverse materiale, både i TKUA og TKIA, desuden i Danske Kancellis rentekammerafdeling. Det er vanskeligt at få et fuldstændigt overblik over det bevarede materiale til belysning af den danske tid på Øsel, i øvrigt lokalt betegnet som »den gode danske tid«, måske fordi øen i det store og hele fik lov til at passe sig selv.²¹⁾ Den danske regering var dog altid på vagt over for eventuelle svenske sympatier. Under Kalmarkrigen gjorde svenskerne indfald på øen, hvilket senere kostede to fremtrædende øselske adelige – Heinrich Schulmann

og Otto Buxhoeveden – livet, fordi de blev beskyldt for at have fraterniseret med fjenden og lagt planer sammen med dem. De blev i første instans dømt ved den øselske landsret, og derefter blev dommen stadfæstet ved kongens retterting i København, hvorefter de trods mange forbønner blev henrettet, deres godser blev konfiskeret.²²⁾ I øvrigt var herredagen appellinstans for sager fra Øsel. Da de tog overhånd, bestemtes 17. juli 1639, at kun større sager, i pengefordringer over 50 rigsdaler, kunne appelleres til herredagen.²³⁾ Der findes i de bevarede akter domsafskrifter og henvisninger til afsagte domme, men danske domstolsarkiver fra denne periode indeholder i øvrigt intet om Øsel.

En række ældre øselske retssager og tvistigheder findes refereret i de arkivalier fra tiden før Danmarks erhvervelse af stiftet, som findes anbragt under arkivalier af fremmed proveniens. Det drejer sig om 11 bind fra det ældre stiftsarkiv. De indeholder dels afskrifter af ældre dokumenter, med kong Abels privilegier af 8. august 1251 som det ældste,²⁴⁾ dels instrukser, overenskomster, hyldinger, lensbreve og andre adkomstbreve, hovedsagelig fra den første halvdel af det 16. århundrede, samt kopier af udgåede breve fra biskop Johan Münchhausens tid.²⁵⁾ Dette arkiv er muligvis kommet til Danmark i forbindelse med en revision af adkomstdokumenter. Da Claus von Ungern og Friedrich Gross efter Danmarks overtagelse af øens forvaltning 1573 fik besked på at undersøge hertug Magnus' forleneringer, salg og bortforpagtning af krongods, hvilket resulterede i, at halvdelen af sådant gods atter blev inddraget, fik Reinhold Zoega brev om, at alle dokumenter og breve, som tilhørte stiftet, skulle afleveres,²⁶⁾ herunder måske også det ældre arkiv, som indeholder mange aktstykker i forbindelse med afhændelse og afståelse af stiftets jordegods.

I sin nuværende form er TKUA Livland tilvejebragt ved en ordning, som blev påbegyndt 1920 under rigsarkivar Kr. Erslev, der selv har placeret mange akter. Mens anbringelsen af de ældste dele kan forsvares, navnlig under henvisning til den livlandske ordensstat, der havde diplomatiske kontakter med Danmark, kan anbringelsen af arkivalier fra tiden efter dette statsforbunds opløsning 1561 betragtes som en bekvemmelighedsløsning. Efter denne tid var der jo ingen stat, som hed Livland. Man kan ikke parallelisere det med TKUA Kurland, som netop blev oprettet efter ordensstatens sammenbrud – dette område udgjorde dog et hertugdømme, mens Livland ikke var en enhed, men en kampplads mellem Sverige, Polen og Rusland et godt stykke ind i det 17. århundrede.

I TKUA Livland har man samlet forskellige skriftlige vidnesbyrd om kontakt med ordensstaten, ældre og nyere brevveksling med byerne Reval og Ri-

ga, akter og dokumenter om godset Kolck i Nordestland, som var en dansk enklave på den tyske ordens område til 1558,²⁷⁾ desuden en del løse akter, som egentlig synes at høre hjemme i Øsel-Wiek stifts arkiv, nogle opsnappede akter fra den svenske periode²⁸⁾ og afskrifter af aktstykker frem til 1728. Hovedparten udgøres dog af arkivalier vedrørende dansk forvaltning af Øsel, med statholderskabets akter 1560-78, den hertugelige regerings arkiv 1560-69 og en lang række breve fra myndigheder og indbyggere på Øsel samt andre akter om forholdene på øen. Her findes også oplysninger om forholdet til Sverige, Rusland, Polen og Kurland, men dog mest om Øsels indre forhold med instrukser for og beretninger fra forskellige kommissioner, der med jævne mellemrum har undersøgt forholdene på øen, navnlig om revision af krongodset 1573 og 1597,²⁹⁾ procesakter med indlæg, bønskrifter til Christian 4. under hans besøg på Øsel 1597 m.m.³⁰⁾

Det forekommer ulogisk, at et område, som må betragtes som dansk, hvor den danske kirkeordinans blev forkyndt,³¹⁾ hvorfra man hentede studenter til København og gav dem friplads i Kommunitetet,³²⁾ hvorfra man havde appelleret til København, i Rigsarkivet er placeret under udlandet, blot fordi man i begyndelsen teknisk set betragtede hertug Magnus som en fremmed fyrste (dog under dansk opsyn) – et forhold, som dog hurtigt blev bragt til ophør for Øsels vedkommende. Øsel kan i nogle henseender sidestilles med hertugdømmerne. Trods den fjernere beliggenhed var tilknytningen på visse punkter nærmere: det var i hvert fald ligesom Gotland et særligt land under den danske krone.³³⁾ Øens beliggenhed gav naturligvis de forskellige statholdere visse fordele og muligheder for at handle selvstændigt. Kongen forsøgte dog at holde øje med deres virke og var lydhør over for klager. Efter det uheldige mellemspil med den højt betroede Jürgen Farensbach strammedes kontrollen, og det var kvalificerede folk, kongen sendte til Øsel. Det drejede sig om en vigtig flådebase og bastion i hævdelsen af Østersøherredømmet. De danske statholdere tilhørte højadelen, de to sidste var henholdsvis kongens søn og svigersøn, hvilket understreger øens betydning.

Ekspeditions-mæssigt kommer denne stadig nærmere tilknytning til udtryk ved, at fra 1580'erne føres udgående breve på tysk i TKIA i forskellige, desværre kun delvis bevarede brevbøger (Patenten, Inländische Registratur, Resolutiones und Bescheide). Grænsen synes at ligge ved 1586, da der indføres det sidste brev til Øsel – til statholder Matthias Budde (16. juni) i TKUA Ausländisch Registrant.

Skiftet er sket under Henrik Ramels ledelse af Tyske Kancelli.³⁴⁾ At der under de indkomne breve i TKIA findes et brev fra Matthias Budde, dateret 28. maj 1586 (i øvrigt det eneste brev fra en statholder på Øsel i denne arkivfond),

kan skyldes en senere placering, ligesom der findes tilsvarende breve om Øsel i andre grupper i TKIA, f.eks. koncept til Farensbachs bestilling som statholder 1581 (den tilsvarende bestilling 1579 ligger i koncept i TKUA - 1676, pk. 102).

Inländische Registratur mangler for årene 1583-87, og derfor lader sig det nøjagtige tidspunkt for et skifte ikke bestemme, hvis der overhovedet har været et sådant. I en overgangsperiode kunne man tænke sig ekspedition både i TKUA og TKIA. Det lader nemlig til, at man allerede i Farensbachs sidste tid har ekspederet Øsels sager gennem TKIA. I gruppen »Resolutions und Bescheide« med kopibøger, hvor de på de indkomne supplikker afgivne kongelige resolutioner gengives, mangler bindet for 1582-99, men der er bevaret et register. Deri findes bl.a. Farensbachs ønske om at opnå en forlening til sin søn og svar på hans undskyldning for sine engagementer, hvilket tidsmæssigt kan placeres omkring 1584.

Selv om det er lykkedes arkivarerne at samle størsteparten af det indkomne materiale i TKUA Livland, hvilket kan være meget praktisk for benyttede, findes der altså stadig tilsvarende materiale i andre arkivfonds. Det kan endvidere nævnes, at også samlingen af breve fra »lærde mænd« (nr. 56-59) og fra udenlandske adelige (nr. 60-62) indeholder breve fra og om Øsel, nemlig i den første gruppe fra Thomas Wedwes fra Arensburg 1564, i den anden fra statholder Claus von Ungern til Frederik 2. (atter et statholderbrev på afveje), desuden en klage over ham.

I Danske Kancelli kan man fra 1560 finde breve om øselske anliggender stilet til forskellige embedsmænd, dog navnlig til Christoffer Valkendorf som rentemester, der selv havde en fortid som kongelig statholder på Øsel, mens øen endnu ikke var taget fra hertug Magnus. Disse breve er normalt indført i sjællandske registre og tegnelser. Efter Claus Maltesens tid indføres danske breve til Øsel i skånske registre og tegnelser, med undtagelse af enkelte breve 1619-23, som findes i sjællandske tegnelser, og et brev til Anders Bille 1638, som har forvildet sig i norske tegnelser.³⁵⁾

Endelig kan nævnes Kongehusets og rigets arkiv, hvor under gruppe D (Særligt stillede landskaber og unionsriger), hvor man skulle forvente Øsel placeret, kun findes et brev om Øsel, nemlig en revers af 1581 vedrørende statholderskabet. Størsteparten af pergamenter om Øsel findes nemlig i gruppe E (Forholdet til udlandet), idet den tidligere omtalte placering under TKUA åbenbart har haft afsmittende virkning. I den nævnte gruppe er Øsel-brevene blandet med tilsvarende breve om Livland, Kurland og Estland. Det ældste dokument om Øsel er et lensbrev af 29. december 1493 til Claus Wedberg. Fra tiden før den danske periode findes der yderligere to lensbreve

(1504, 1540), de resterende breve 1559-72 angår erhvervelse af stiftet, gældsforpligtelser, konfirmation af lensrettigheder m.m.³⁶⁾

Denne usikkerhed over for Øsel gælder ikke alene arkivaliers placering, men kommer også til udtryk ved kildeudgaverne. Mens »Diplomatarium Danicum) konsekvent forsøger at publicere alt materiale om Estland i perioden 1219-1346, indtager kildeudgaverne for tiden 1559-1645 en afvisende eller vaklende holdning med hensyn til Øsel. I indledningen til V.A. Sechers udgave af forordninger, recesser og andre kongelige breve hedder det, at den også omfatter »de senere afståede lande, som den gang hørte under den danske krone, såsom Halland, Skåne, Bleking, Gulland samt de dele af Sønderjylland, som til enhver tid styredes under Dansk Kancelli«. ³⁷⁾ Øsel er end ikke nævnt og forekommer da heller ikke i de første bind, men i bd. III (1596-1621) findes pludselig aftrykt flere mandater fra »Patenten« og et åbent brev fra skånske tegnelse. I bd. IV (1622-38) nævnes Øsel få gange med henvisning til breve, der angår flere danske områder, sidste gang 1638, og i bd. V (1639-50) overhovedet ikke.

I almindelige fremstillinger om Danmarks historie bliver Øsel knap nok nævnt. Erik Arup har dog den oplysning, at efter hertug Magnus' død 1583 arvede Danmark Øsel.³⁸⁾ Dertil må bemærkes, at allerede ti år tidligere havde ridderskabet og borgerne aflagt troskabsed til den danske konge. Magnus' død førte indirekte til Farensbachs afsættelse og Øsels nærmere tilknytning til Danmark som et dansk len i et tysksproget område. Desværre har historikere ikke i tilstrækkelig grad forsøgt at åbne denne parentes i Danmarks historie, men har derimod bragt forvirring i begreberne. Således hedder det i Politikens Danmarkshistorie bd. 6 (s. 446), at Sverige i den nordiske syvårskrig berøvede hertug Magnus Øsel, men i bd. 7 (s. 205) kan man læse, at Sverige ved freden i Knærød 1613 opgav sine krav på Øsel, og til sidst nævnes afståelsen ved freden i Brømsebro 1645.

Noter:

1. Paul Johansen, Die Estlandliste des Liber census Daniae. Kopenhagen & Reval 1933. Om P.J. se Deutschbaltisches Biographisches Lexikon 1710-1960, Köln-Wien 1970, s. 358.
2. Estonia under Danish Rule, i: Danish Medieval History. New Currents, ed. by Niels Skyum-Nielsen & Niels Lund, 1981, s. 112-135. Ved det nordiske historikermøde i Jyväskylä 1981 holdt Skyum-Nielsen et foredrag om finsk-svenske og tyskdanske interesser omkring bonderejsningen i Estland 1343, som vil blive publiceret i Historisk Tidsskrift.
3. Se tillige Sture Arnell, Bidrag til belysning av den baltiska fronten under det nor-

- diska sjuårskriget 1563-1570, Stockholm 1977 (Kungl. Vitterhets, Historie och Antikvitets Akademiens Handlingar. Historiska serien 19). Af danske historikere har endvidere Jens Engberg beskæftiget sig med disse problemer i sin afhandling »Danmarks forhold til Rusland 1558-1562« (i: Historie. Jyske Samlinger, ny rk. VII, 1966-67, s. 333-380).
4. Knud Rasmussen i Dansk Biografisk Leksion (DBL), 3. udg., bd. 9 (1981), s. 355 f.
 5. Ulrich Baron v. Behr-Edwahlen, Edwahlen und die Behrsche Ecke in Kurland, 1979, s. 29-47.
 6. Soneburg er det korrekte navn (plattysk: Sühneburg), bygget 1345 efter esternes opstand, sprængt i luften 1576 på kongens ordre, se M. Körber, Ösel einst und jetzt, Bd. 3, Arensburg 1915 (reprotryk Hannover-Döhren 1975), s. 42-52.
 7. Arthur G. Hassø, Righshofmester Kristoffer Valkendorf til Glorup (1525-1601), 1932, s. 40-55. Denne overenskomst blev dog ikke ratificeret af den danske regering, og Wulff fik ikke alle sine penge. Hans arvinger gjorde så sent som 1578 krav på dem, se Kanc. Brevb. 1576-79, s. 409, sml. s. 76, 82.
 8. Reduktionsakterne i RA TKUA Livland 10.
 9. Nemlig Magdalene Viffert, se hans biografi i: C. Russwurm, Nachrichten über das Geschlecht der Ungern-Sternberg, I, Breslau 1875 (reprotryk Hannover-Döhren 1979), s. 238-248.
 10. En biografi hos J. Lossius, Drei Bilder aus dem livländischen Adelsleben des XVI. Jahrhunderts, II, Leipzig 1878, s. 144 ff.
 11. Frede P. Jensen i DBL, 3. udg., bd. 5 (1980), s. 301. I 1612 forekommer på Øsel en Anna Quasebarth, der kalder sig »S. Friedrich Grossen vorlassene Widtwe«, men da hun var »midt einer Hauffen armen kleinen unmündigen Kinder beladen«, kan hun næppe være enke efter sekretæren, men måske en svigerdatter (TKUA Livland 18).
 12. Sml. Kanc. Brevb. 1576-79, s. 745 f.
 13. Frede P. Jensen i DBL, 3. udg., bd. 4 (1980), s. 342 f. Sml. Theodor Schieman, Characterköpfe und Sittenbilder aus der baltischen Geschichte des 16. Jahrhunderts, 1876 (reprotryk 9annover-Döhren), s. 49-76. Hans statholderbestallinger: af 15.10.1579 i TKUA til 1676, 102; af 3.4.1581 i TKUA A. 12.
 14. Ulrich Baron v. Behr-Edwahlen (se note 5), s. 52-61.
 15. Kr. Erslev, Danmarks Len og Lensmænd 1513-1596, 1879, s. 14 f.; samme, Danmark-Norges Len og Lensmænd 1596-1660, 1885, s. 11. I Kanc. Brevb. findes oplysninger om afregninger med de enkelte lensmænd, desuden om Valdemar Christian, der skulle overtage efter Anders Bille, se Kanc. Brevb. 1642-43, s. 396 (25.1.1643).
 16. Koguteos »Eesti«. Saaremaa, Tartu, 1934, s. 298. De ældre privilegier findes også i afskrift i Riksarkivet, Stockholm, bl.a. Liv. II: 491, f. 6-23. Sml. Martin Körber, Bausteine zu einer Geschichte Oesels, Arensburg 1885 (reprotryk Hannover-Döhren 1977), s. 259 f. Efter Christian 4.s tronbestigelse fik kun ridderskabet konfir-

meret sine privilegier. Et tilsvarende forsøg 1597 fra Arensburgs borgerdeputations side mislykkedes, idet kongen nægtede at modtage deres gave og konfirmere byens privilegier, se TKUA Livland 17. Om ridderskabets gave til Christian 4. – en forgyldt sølvdrikkekande i form af en ørn med et vingefang på 86 cm, bortsolgt i pengetrang 1628 til nogle russiske købmænd, nu i Kremls kunstkammer, se Oskar Buxhoeveden i: *Nachrichtenblatt der Baltischen Ritterschaften*, 25. Jg., Hft. 94, München 1982, s. 22 f.

17. En ukomplet oversigt over de øselske akter i RA er givet af A.G. Hassø, *Die Bedeutung des dänischen Reichsarchivs für die lettische und estnische Geschichtsforschung*, i: *Conventus primus historicorum Balticorum*, Riga 1938, s. 544-567. Akterne i TKUA Livland, se Vejledende Arkivregistraturer (VA) XI, 1962, s. 238-243.
18. Oplysninger om ydelsernes størrelse hos Erslev, se ovf. n. 15. Forhøjelse af afgiften kan betragtes som en indirekte følge af de klager, en række borgere i Arensburg rettede mod statholder Johan Svaves embedsførelse, se TKUA Livland 16 og 17.
19. Regnskaberne for 1618/19 analyseret af Leo Leesment, *Saaremaa halduskonna finantsid 1618/19. aastal* (*Die Finanzen der Provinz Ösel im Jahre 1618/19*), Tartu 1933.
20. I indledningen til den trykte registratur over TKIA (VA VII, 1946) nævnes Øsel ikke, og man får det indtryk, at dette arkiv kun indeholder materiale om hertugdømmerne, hvilket altså ikke er tilfældet.
21. Sml. Körber, *Bausteine*, s. 260 ff. I baltisk-tysk historieskrivning fremhæves navnlig den lange fredperiode og uforstyrret nydelse af privilegier i modsætning til større indblanding og hårdere beskatning under den efterfølgende svenske periode (1645-1710). Sml. tillige P.W. v. Buxhöwden, *Beiträge zur Geschichte der Provinz Oesell*, Riga & Leipzig 1838 (reprotryk Hannover-Döhren 1968), s. 23-42.
22. Sagens akter i TKUA Livland 18. Sml. Körber, *Bausteine*, s. 257.
23. TKIA A. 12. Reg. koncepter t. »Patenten« (ikke hos V.A. Secher, *Forordninger, Recesser m.m. 1558-1660*).
24. Denne afskrift (i bd. 2 c) er ikke nævnt i *Diplomatarium Danicum*.
25. Øsel-Wiek stiftsarkiv (se Rigsarkivet og hjælpemidlerne til dets benyttelse, I, ved Wilhelm v. Rosen, 1983, s. 741) er beskrevet i *Mitteilungen aus dem Gebiete der Geschichte Liv-, Est- und Kurlands* 12, Riga 1880, s. 466-476. Ved gennemgang af TKUA Livland har jeg fundet enkelte løse blade, som hører hjemme i stiftsarkivets protokoller, men desværre ikke bl. 1-70 i bd. 2 b, som bortsat fra bl. 1-2 har været til stede 1880 (sml. s. 469).
26. TKUA Ausl. Reg. 1572-73, f. 354 (2.7.1573).
27. P. Johansen, *Die Estlandsliste*, s. 368 f.
28. Heriblandt en afskrift af en længere redegørelse (betænkning) fra kommissionen til undersøgelse af dronning Christinas underholdslande 1669 (selve arkivet i RA Stockholm, Liv. II: 486). I øvrigt findes under arkivalier af fremmed proveniens stadig en pakke med originale papirer fra Øsels svenske guvernørs arkiv 1672-79,

formentlig taget som krigsbytte under den skånske krig.

29. Ejendomsforholdene på Øsel i den danske periode belyses tillige i en kopibog af 1645 i RA Stockholm (Liv. II: 722) med mange afskrifter af ældre dokumenter. Andre tilsvarende oplysninger findes i Liv. II: 715-716 (Topographica Ösel). I det hele taget findes der i akterne fra den svenske tid mange oplysninger om den forudgående tid. Størsteparten af disse akter findes i Livonica-samlingen, men da Øsel 1654-89 var dronning Christinas apanageland, ligger materialet fra denne periode tillige i »Generalguvernörens över drottning Kristinas underhållsländer arkiv« (K-fond).
30. Bønskrifter til kongen under hans ophold på Øsel i TKUA Livland 24. I modsætning til Christian 4.s andre rejser har denne ikke været genstand for forskernes opmærksomhed, måske på grund af mangel på nærmere oplysninger. I Kanc. Brevb. er der en pause fra 14.8. til 20.9.1597; i TKIA Inl. Reg. noteres efter 14.8.1597 (f. 317 v): »Diesse Zeidt vber seindt Ihr Maytt. mit etzlichen Orloffschiffen nach Ozell verreissett wesen, vndt den 15 Augusti von Copenhagen zur Segell gangen, auch vngefehr den 21 Septembris wieder glücklich angelant«. I vinkælderregnskabet noteres, at der blev udleveret godt 11½ ahm rhinskvin (1 ahm = 160 potter) i anledning af denne rejse, deraf størsteparten (8½ ahm) til kongens skib, mens Børge Trolle på »Gideon« og Jacob Beck på »Raphael« med deres følge fik resten (Regnskaber, reg. 108 B. 16 a. Vinkælderregnskaber 1595-99, f. 78v-79r).
31. V..A. Secher, Forordninger, Recesser og andre kongelige Breve 1558-1660, IV, 1897, s. 446.
32. Danske Magazin 4. rk. IV, s. 177 f.
33. Sml. Danmarks historie, red. af Aksel E. Christensen m.fl. Bd. 2: II, af Helge Gamrath og E. Ladewig Petersen, 1980, s. 387.
34. Sml. Frede P. Jensen, Bidrag til Frederik II's og Erik XIV's historie, 1978, s. 20.
35. Brev af 16.7.1638, indført i Norske Tegnelse 6, f. 334.
36. Rigsarkivet og hjælpemidlerne...I, s. 100 f. I kongehusarkivet findes også nogle breve fra dronning Dorothea til hertug Magnus 1561-62, 1566 (sml. ibid., s. 66). Pergamentsamlingen er registreret med årstal i VA XI, s. 343.
37. V.A. Secher, I. s. VIII.
38. Erik Arup, Danmarks Historie II, 1932, s. 624.

INDHOLD

- 205 Jørgen Nybo Rasmussen
De ældste danske vejkort. En registrering i Rigsarkivets 1. afd.'s kort- og tegningssektion
- 229 Bredo Grandjean
Våbenskjoldene i Rigsarkivet. Inventar og udsmykning fra Danske Kancellis arkiv
- 239 Jens Holmgaard
Kopispredning
- 248 Arne Møller Pedersen
Konservering før og nu
- 257 Vello Helk
Øsel under dansk styre – historiske og arkivalske problemer

