



Dette værk er downloadet fra Danskernes Historie Online

Danskernes Historie Online er Danmarks største digitaliseringsprojekt af litteratur inden for emner som personalhistorie, lokalhistorie og slægtsforskning. Biblioteket hører under den almennyttige forening Danske Slægtsforskere. Vi bevarer vores fælles kulturarv, digitaliserer den og stiller den til rådighed for alle interesserede.

Støt Danskernes Historie Online - Bliv sponsor

Som sponsor i biblioteket opnår du en række fordele. Læs mere om fordele og sponsorat her: <https://slaegtsbibliotek.dk/sponsorat>

Ophavsret

Biblioteket indeholder værker både med og uden ophavsret. For værker, som er omfattet af ophavsret, må PDF-filen kun benyttes til personligt brug.

Links

Slægtsforskerens Bibliotek: <https://slaegtsbibliotek.dk>

Danske Slægtsforskere: <https://slaegt.dk>



Udstillingen er åben 10. oktober 1979 – 3. januar 1980.
Hver dag i oktober kl. 11–16, november til januar kl. 11–15.

Med lån fra Det kgl. Bibliotek, Den kgl. Kobberstiksamling, De danske Kongers kronologiske Samling på Rosenborg, Den kgl. Mønt- og Medaillesamling og Rigsarkivet.

Trykningen er bekostet af Ny Carlsbergfondet.

Fotografisk arbejde: Lennart Larsen, Hans Petersen, Ole Woldbye
Restaurering af malerier: Niels Wivel, Elsa Granov
Restaurering af møbler: Walther Ernst Jensen, Peder Moos

Omslagets forside: Medusahoved. Detail af kat.nr. 15
Omslagets bagside: Frugtkurv. Detail af kat.nr. 101

NICOLAI ABILDGAARD

1743–1809

ARBEJDER AF ABILDGAARD I FREDERIKSBORGMUSEET

DET NATIONALHISTORISKE MUSEUM PÅ FREDERIKSBORG

1979

INDHOLD

Forord	3
Indledning af Kirsten Nannestad	5
Om Abildgaards møbler af Ole Wanscher	9
Katalog af Kirsten Nannestad	15
Litteratur	53
Register	55

Alle mål er i cm., højden først.
Hvor intet ejerforhold er nævnt
tilhører genstanden Frederiksborgmuseet.

FORORD

Abildgaard er »in«. Han er altid blevet anset for en af vore store kunstnere; men de sidste år har han i særlig grad været i søgelyset. Et par store museer har foranstaltet specialudstillinger og i tilknytning til dem udgivet udførlige kataloger. En række artikler om enkeltspørgsmål har set dagens lys, og hans liv har været genstand for en omdebatteret fjernsynsudsendelse. Der må være noget hos Abildgaard, der rammer nutiden. Men den samme nutid har åbenbart ikke afklaret sit syn på ham, for i den nye udgave af Dansk biografisk leksikon, 1979, er artiklen om ham ikke nyskrevet, men er et genoptryk af en tekst fra for næsten et halvt århundrede siden. De mange, hver for sig begrænsede foretagender er måske dele til en mosaik, som endnu mangler mange brudstykker, før en helhed kan træde frem.

Frederiksborgmuseet vil gerne bidrage med et brudstykke til mosaikken. Museet har mange arbejder af Abildgaard i sin varetægt, deriblandt flere betydelige. Samlingen kan vise mangfoldigheden i hans indsats; men der er vigtige sider af den, som ikke er med. Formålet med udstillingen er at præsentere museets Abildgaard-ting. De tegninger, som er lånt udefra, tjener her til at belyse museets genstande, ikke til at afrunde billedet af kunstneren. For lånene takkes

Den kgl. Kobberstiksamling, De danske Kongers kronologiske Samling på Rosenborg, Den kgl. Mønt- og Medaillesamling, Rigsarkivet og Det kgl. Bibliotek.

For nogle år siden opfordrede professor Ole Wanscher museet til at gøre mere ud af Abildgaards møbler. Det førte til mange samtaler om restaurering og om betræk og polstring. Ole Wanschers interesse for disse møbler har været overordentlig inspirerende. Også museumsinspektør Inge Mejer Antonsen har givet bidrag til overvejelserne. Museet takker dem begge.

I mangfoldige år interesserede ingen uden for Frederiksborgmuseet sig for Abildgaards dørstykker. Leo Swane drog dem nok frem, men det er især overinspektør Bente Skovgaard og museumsinspektør Charlotte Christensen, som nu har rettet opmærksomheden mod dem. Museet har gennem de sidste par år restaureret de fleste. Det har givet et nyt syn på dem.

Tidspunktet synes derfor kommet til at lade denne udstilling løbe af stabelen. En særlig tak rettes til Ny Carlsbergfondet for en bevilling, der har gjort det muligt at lade udstillingen ledsage af et katalog.

Povl Eller



Jens Juel: Nicolai Abildgaard, kat.nr. 1.

NICOLAI ABILDGAARD 1743–1809

Af Kirsten Nannestad

Adam Oehlenschläger fortæller i sine erindringer, at han i 1804 ansøgte Akademiet om at låne en sal, hvori han kunne holde forelæsninger over nordisk mytologi. Han søgte i den anledning foretræde for Akademiets direktør, »Thorvaldsens lærer, justitsråd og direktør for Akademiet, maleren Abildgaard«. Oehlenschläger blev modtaget af Abildgaard og karakteriserer ham sådan: »Denne lange smalle mand havde store gaver, meget talent, stor kunstfærdighed, men en vis egensind, en til anden natur vorden maneer skadede ham. Sands for farverne havde han i en sielden grad. Tegne kunne han tilgavns. . .«. I samtalens løb fortalte Oehlenschläger om sin begejstring for den nordiske mytologi. Abildgaard lyttede, kom med indvendinger, men Oehlenschläger noterede sig, hvorledes hans spotske smil efterhånden forvandlede til en alvorlig forundring, og til sidst udbrød han: »Ja, jeg er ved Gud ikke den mand, som sætter sig imod noget godt og sindrigt, fordi det er nyt«. Abildgaard gav også udtryk for sin opfattelse af digterens og malerens ulige arbejdsvilkår: »En digter ligger i en søvnløs nat, der opstår en lykkelig idee i hans hjerne, han udtaler den, og har gjort sig uødelig. Kunstneren må arbejde meget, og kommer først lidt efter lidt til målet«. Abildgaard tog venligt afsked med digteren, og de sås aldrig siden.

Således lyder referatet af det korte møde mellem den 24 årige digter og den midaldrende professor. Det indeholder en præcis karakteristik både af Abild-

gaards udseende, væsen og arbejdsvaner. Han kom trods sit talent ikke let til målet, og han troede, at det specielt var den bildende kunsts kår.

Nicolai Abraham Abildgaard var søn af »Kongelig Archiv Tegne-Mæster« Søren Abildgaard og Anne Margrethe Bastholm. Han blev døbt 11. september 1743 og opkaldt efter en morbroder. Mellemnavnet benyttede han kun sjældent selv og hans samtidige vist aldrig. Nicolai kom tidligt i malerlære og fik fra 1764 undervisning på Akademiet. 1767 vandt han den store guldmedaille, og 1772 fik han Akademiets rejselegat. Han rejste direkte til Rom. Da han kom fra et miljø, hvor kundskaber altid havde været sat i højsædet, satte han sig grundigt ind i antikken og studerede dens litteratur. Af hans breve hjem fremgår det, at han heller ikke glemte renæssancen. Han kopierede Annibale Carracci i Palazzo Farnese, Raphael i Villa Farnesina og Vatikanet, Michelangelo i Det sixtinske kapel, og Tizian i pavens kabinet. Meddelelsen om Peder Als' død fik ham til at bryde op i håb om at overtage dennes professorat. Hjemrejsen 1777 gik over Paris, men opholdet der blev kun kort. Inden december var han tilbage i København. I de følgende måneder blev han medlem af Akademiet, professor og kongelig historiemaler. Faderen og broderen P. C. Abildgaard, kendt som stifter af den danske veterinærskole, skaffede ham opgaver i mange kredse.

Abildgaards virksomme liv faldt samtidig med de to jævnaldrende kunstneres, Cornelius Høyer og Jens Juel. Dette triumvirat skabte i slutningen af 1700-tallet det ypperste af tidens danske malerkunst. Juel specialiserede sig i portrætkunsten. Abildgaards hovedfelt var historiemaleriet. Abildgaard og Høyer var drengene sammen og kendte begge det thornborgske værksted. Her besluttede Høyer sig for miniaturemaleriet, og her så Abildgaard sin fader arbejde som våbenmaler. Det symbolske sprog, faderen benyttede, fik sønnen snart brug for, idet han fik til opgave at illustrere fem af de tolv hovedkort i Pontoppidans Danske Atlas. Originaltegningerne kendes ikke, men stikkene derefter bærer hans signatur, kat. nr. 38–42. De første daterer sig fra før hans optagelse på Akademiet, de sidste efter han har fået den store guldmedaille.

Mens Abildgaard var elev på Akademiet, var Johan Edvard Mandelberg og Johannes Wiedewelt blandt professorerne. Mandelberg erkendte hurtigt elevens evner og lod ham hjælpe ret selvstændigt ved udsmykningen af kuppelsalen på Fredensborg. Billedhuggeren Wiedewelt formidlede den strenge Winckelmannske nyklassicisme, der ganske fornægtede renæssancens mestre. Abildgaard kom til Rom fire år efter Winckelmanns død. Da blæste allerede mildere vinde. Det kunne igen tillades at studere antik og renæssance på lige fod. En opposition mod Winckelmann havde taget sin begyndelse. I den deltog to kunstnere, med hvem han havde megen omgang, den schweizisk fødte Johann Heinrich Füssli og svenskeren Johan Tobias Sergel. Abildgaards kunst blev præget af påvirkning fra dem begge, og med Sergel knyttede han et livslangt venskab.

Efter hjemkomsten kom han straks i gang med den særlige opgave, der var stillet ham i udsigt inden

afrejsen, at udsmykke riddersalen på Christiansborg slot med scener fra Danmarkshistorien, men divergenser opstod hurtigt. Kravet til ham var, at han i første omgang skulle forherlige den oldenborgske kongerække. Han ønskede at begynde med emner fra sagnhistorien, men måtte bøje sig. 1791 blev arbejdet stoppet. Man skulle spare, hed det officielt. Side-løbende havde han i de forløbne år virket både for private og kongehuset. Vi ser ham bl.a. som ophavsmand til monumentet Emiliekilde, kat. nr. 18, som deltager i samfundskritikken, både litterært og billedligt, kat. nr. 43–56, han maler arveprinsen som vækker Fama, kat. nr. 68, en allegorisk kakkelovnsskærm til Johan Bülow, kat. nr. 15, begynder at tegne udkast til medailler, kat. nr. 71–87, og leder i begyndelsen af 1790'erne opsættelsen af Frihedsstøtten, kat. nr. 21–29. Endnu en kunstner skal nævnes her, kobberstikkeren J. F. Clemens. Han var samtidens malere og billedhuggere til uvurderlig gavn ved at mangfoldiggøre deres værker. Abildgaard benyttede enkelte andre stikkere, men holdt sig med årene mere og mere til Clemens.

Privat havde han haft den store sorg 1786 at miste sin 5 årige søn Marcus Aurelius. Moderen Anna Maria Oxholm, kat. nr. 6, som han blev gift med 1781, havde allerede forinden forladt ham. Flere gange ansøgte han forgæves om at måtte rejse udenlands, men udover en kortere rejse til Tyskland 1788 var han aldrig mere uden for landets grænser.

1794 blev et skelsættende år i Abildgaards liv. Efter Christiansborg slots brand flyttede kongehusets familier til Amalienborg. Arveprins Frederik og arveprinsesse Sophie Frederikke rykkede med deres fire børn ind i det nordvestlige palæ, og Abildgaard blev

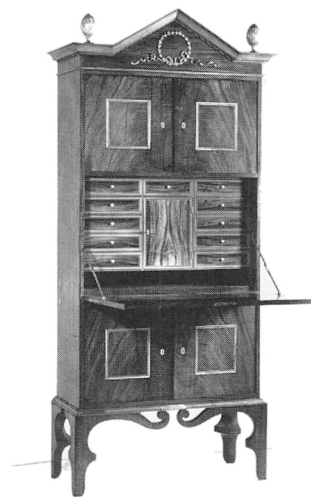
bedt om at indrette og udsmykke beletagen, der bl.a. indeholdt repræsentationsgemakkerne. Det tog ham fire år at løse opgaven, og resultatet var bemærkelsesværdigt af flere grunde. Der kan ikke være tvivl om, at arveprinsen gav ham frie hænder. Og det er som om han billedlig talt smyger »den sårede Filoktet« af sig, vender ryggen til hele den oldenborgske historie og åbner for ideernes verden, både arkitektonisk og malerisk. På enkelte emner nær bolttrer han sig nu i antikkens verden. Den unge Thorvaldsen hjalp med at modellere statuer af museerne Euterpe og Terpsikore til gallasalen.

Kun 15 år fik billederne lov at smykke Amalienborg-væggene. 1805 døde arveprinsen, og sønnen prins Christian (VIII) Frederik overtog palæet, men boede de første mange år kun lidt i København. Trods hans påskønnelse af og venskab med Abildgaard gav han alligevel tilladelse til en ombygning 1810. Det skete i anledning af søsterens bryllup, som blev fejret i palæet, og byggeriet blev ledet af arkitekten C. F. Hansen. Billederne forsvandt, blev glemt i mange år. Det er sandsynligt, at N. L. Høyen ikke kendte deres eksistens. Han nævner dem ikke i omtalen af Abildgaard under sine kunsthistoriske forelæsninger 1859, skønt han på den tid var en hyppig gæst i palæet hos enkedronning Caroline Amalie.

I 1799 traf Abildgaard den 22 årige Juliane Marie Ottesen, kat. nr. 7. De blev gift 1803, fik tre børn og seks lykkelige år. Fra 1801–04 malede han til sit eget

hjem fire store billeder med emner fra Terents' lystspil »Pigen fra Andros«. Sammen med andre værker malet efter århundredskiftet regnes de som et højdepunkt i hans produktion, nået pludseligt efter en stilstand siden slotsbranden. Spørgsmålet er måske snarere, om ikke Amalienborgudsmykningen har banet vejen for de sidste års indsats.

Abildgaard var to gange Akademiets direktør, i årene 1789–91 og fra 1801 til sin død 1809. De store krav, han stillede til sig selv, overførte han på sine elever. Som eksempel kan nævnes forholdet til C. W. Eckersberg, som Abildgaard havde store forventninger til. Efter at have fået den lille guldmedaille tegnede Eckersberg aktuelle billedserier, som stukket af G. L. Lahde og J. H. Senn kunne skaffe til dagen og vejen. Abildgaard fandt dem vulgære, og Eckersberg opnåede af den grund først at få den store guldmedaille og dermed det store rejselegat efter Abildgaards død. Ikke mærkeligt, at han kunne være frygtet, og at hans eftermæle til tider har været forkættet. Hans nærmeste efterfølgere har ikke kun haft de bedste minder fra hans direktørtid, men som det så ofte går, ser den følgende generation klarere. Constantin Hansen, der selv studerede antikken, beundrede ham. Han skriver i et brev til Edvard Collin i 1838: »Ifald, som jeg håber, Thorw: Museum bliver udført, da var der en værdig plads for Abildgaards efterladte arbejder. Det er en skam, at disse ere så lidt bekjendt hjemme; det er dog den første maler Danmark har at gjøre sig til af«.



Kat.nr. 13

OM ABILDGAARDS MØBLER

Af *Ole Wanscher*.

Abildgaards møbler er tegnede i slutningen af det 18. og begyndelsen af det 19. aarhundrede, og de hører alle til ny-klassicismen, men har helt deres egen tone og karakter. Abildgaard var baade maler og arkitekt. Han havde, inden han blev professor ved Kunstakademiet, studeret i Rom i aarene 1772 til 1777, fra sit 28. til 34. aar, og han modtog her et indtryk af antiken, der kom til at præge hans kunst, i maleriet, i arkitekturen og i kunsthåndværket. Ny-klassicismen havde domineret siden midten af det 18. aarhundrede og havde faaet en stærk impuls gennem de paa-begyndte udgravninger af Vesuv-byerne Pompeji og Herculanium, men klassicismens begyndelse kan føres helt tilbage til den franske maler Nicolas Poussin, der døde i Rom i 1665. De umiddelbart aktuelle navne paa Abildgaards tid var den franske maler J. L. David, der tegnede en række antikiserende møbler, som man kender fra beretninger og fra hans malerier. Betydning fik ogsaa den engelske kunstsamler Thomas Hope, hvis værk *Household Furniture* med tegninger i klassisk stil dog først kom 1807, og Napoleons arkitekter Percier & Fontaine.

De møbler, som med sikkerhed kan regnes for at være tegnede af Abildgaard, er ikke mange, og de konkrete oplysninger er meget sparsomme. Der er heller ikke bevaret nogle af de arbejdstegninger eller detaillerede skitser, som maa have dannet grundlag for hans nære samarbejde med håndværkerne. Møblerne falder i to hovedgrupper, der dog ikke klart kan

adskilles. Den ene gruppe er møbler tegnede og udførte for prins Christian Frederik, den senere kong Christian VIII, til Levetzaus palæ paa Amalienborg, hvortil kongefamilien flyttede efter Christiansborgs brand i 1794. Abildgaard tegnede ogsaa en række af interiørerne. Den anden gruppe omfatter de møbler, der vides at have staaet i Abildgaards bolig paa Charlottenborg.

Det ældste og eneste sikkert dokumenterede af de kongelige møbler er en vugge med blaa silkeforhæng, der blev bestilt i november 1806 for den nyfødte prins, der døde som spæd. Vuggen, der nu findes paa Kunstindustrimuseet, er udført i mahogny med citrontræs indlægninger. Paa siden ses en række springende delfiner – en symbolsk hentydning til den franske kronprins-titel *dauphin*. Det er ifølge arkivalier næsten sikkert, at vuggen, som vel ogsaa andre af de kongelige møbler, er udført af den københavnske snedkermester Gottfried Abe, der var oldermand 1810–1812. Håndværket er fremragende. Vuggen er karakteristisk ved de store klare detaljer baade i hovedformen og i indlægningen. De øvrige møbler er ogsaa udførte i mahogny med citrontræs indlægninger og med sparsomt anvendte, forgyldte bronzebeslag: den store sofa, skabet og de 6 taburetter. Paa en tegning af C. Hetsch fra 1881 af Dronning Caroline Amalies sovegemak, kat. nr. 10, ses alle disse møbler. Sofaen, kat. nr. 11, er som type velkendt og meget karakteristisk ved de stærkt hvælvede sidestykker og



Vugge. Tegnet af N. Abildgaard 1806. Kunstindustrimuseet.

ved den store klart tegnede indlægning paa forsargen. Paa hjørnerne sidder løvehoveder, et antikt motiv der gaar igen paa taburetterne som paa flere andre af Abildgaards møbler. Paa et tidspunkt har sofaen haft en polstret, antagelig let buet ryg. En lignende sofa ses paa et maleri af Abildgaard fra 1809 af »Papirius og hans Moder«.

Skabet, kat. nr. 13, der egentlig er et skrivechatol, har seks ensartede felter. Det midterste dobbeltfelt kan slaas ned som skriveklap, og bagved er et skuffeparti med indlagte forstykker i palisander, ibenholt o.a. Skabet er af fyr, fineret med en stærkt aaret vestindisk mahogny, hvis gennemgaaende helt glatte

flade brydes af de seks smaa felter, markerede som fylninger ved indlagte dobbeltlinier i citrontræ. Foroven og forneden er almindelige skabsrum. Skabet krones af en stejl fordakning, i hvis felt sidder en elegant forgyldt bronzekrans med flagrende baand, flankeret af forgyldte piniekogler. Underdelen har stærkt svungne hjørneknægte, der ikke har nogen bærende funktion. Benene er udvendigt plane, indvendigt formede som kvarte afdrejede led. I sin formelle enkelthed er dette skab af en ejendommelig stiliseret effekt. Et lignende skab, men uden beslagene, kendes.

Abildgaards taburet, kat. nr. 12, med de kurvede, krydsende ben er en fast konstruktion med et massivt træsæde, men følger foldestolen som type. Benene er af to lag eg og to lag fyr i en opspændingsteknik, men til trods herfor af noget hasarderet spinkle dimensioner. I krydssets midte sidder det antikke løvehoved. Et originalt træk er hynden, der følger den dobbelte kurvatur. Helt tidsaktuelt maa denne taburet ses som en *tabouret en X*, som uanset den faste konstruktion svarede til den franske *pliant* (af plier = folde), som siden Ludvig XIVs tid havde spillet en betydelig rolle i hof-etiketten. Den rangerede i en lavere kategori end lænestolen *fauteuil* – hvis navn faktisk er en afledning af det tidligt middelalderlige *faldestoel*, den ceremonielle foldestol, der spores tilbage til den romerske *sella curulis*. Paa en skitse til et af de ved Christiansborgs brand tabte malerier sidder Frederik IV paa den romerske sammenfoldelige *sella curulis*, da han i 1714 fik overgivet den slesvigske by Tønningen af Magnus Stenbock efter belejringen. (I den katolske kirke er foldestolen, *faldistorium*, som den latinske version kom til at lyde, stadig bispens særlige sæde). Abildgaards krydsbenede taburet har saaledes flere aner, baade den direkte romerske, som Abildgaard har



N. Abildgaard: Magnus Stenbock overgiver Tønningen til Frederik IV. Detail. 1785. Statens Museum for Kunst.



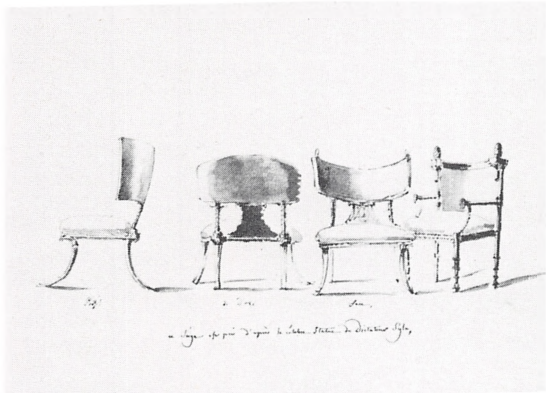
N. Abildgaard: Papirius og hans Moder. 1809. Statens Museum for Kunst.

været kendt med fra mønter og monumenter, og den paa hans tid vel glemte franske hofetikette, der dog endnu var levende under Napoleon.

De møbler, der har staaet i Abildgaards professorbolig paa Christiansborg, omfatter et skab og en kommode (nu i Kunstindustrimuseet), der som de kongelige møbler er udførte i mahogny med citrontræs indlægninger og med enkle bronzebeslag. Det er karakterfulde typer og er efter traditionen tegnede af Abildgaard, men de mest originale og interessante møbler i gruppen er de »græske« stole, kat. nr. 37 og 70, der skiller sig ud fra de øvrige møbler. Ligesom med taburetterne genoptager Abildgaard en antik

form paa et tidspunkt, da den kunde siges at være kommet paa europæisk mode. Stolen ses bl. a. paa et maleri af David fra 1789. Umiddelbart kan Abildgaard have været inspireret af de forgyldte stole, som den svenske arkitekt Louis Masreliez tegnede til spejlsalen paa Haga pavillonen uden for Stockholm omkring 1780. Abildgaard havde jo nære forbindelser til Sverige gennem sin gode ven billedhuggeren Tobias Sergel.

Abildgaard maa dog fra sit romerophold have haft et ret fortroligt kendskab til den græsk-romerske stol med de karakteristiske stærkt udsvajende ben og det krummede rygbrædt, den type som grækerne kaldte



Louis Masreliez: Udkast til stole til Haga. Ca. 1780. Nordiska Museet, Stockholm.

klismos. Der var allerede fra græsk tid to hovedformer: en højrygget og en noget lavere, hvor ryggen ogsaa kunde fungere som armlæn. Begge former maa Abildgaard have kendt fra de store marmorstatuer i romerske samlinger bl. a. Menandros, Posidipos og Agrippina foruden fra græske og romerske relieffer og ikke mindst fra græske vasebilleder.

De to Abildgaard-stole er saa forskellige som vel tænkeligt. Den lette stol, kat. nr. 70, der er kendt i flere eksemplarer, er af forgyldt bøgetræ med rørflettet (blaafarvet) sæde, paa hvilket der antageligt har været en hynde. Formen følger i hovedtrækkene de antike stole indenfor denne kategori, men den er væsentligt mindre, tilpasset København ca. 1800, og den afviger i flere detaljer. Paa ryggen er et malet palmet motiv. Det er en stol af megen karakter og livfuldhed i sit spil af kontrasterende kurver, beregnet som den er til at ses fra mange sider som et mobilt stykke inventar. Det er højst ejendommeligt, at Abildgaard har valgt at forgylde netop en saadan

type. Den maa have været fremmed i hans Charlottenborg stuers barokke tyngde og har maaske oprindeligt været tænkt som kongeligt inventar.

I 1830'erne tegnede billedhuggeren H. E. Freund nogle smukke, enkle varianter af Abildgaards stol, uden forgyldning. Typen gaar i Grækenland tilbage til 6.–5. aarhundrede f. Kr., og blev i hellenistisk tid adopteret af romerne. Stolen har siden tidligste tid været udført af fremragende stolemagere, i udsøgte træsorter, hvoriblandt synes at have været morbær og vild figen, og den har krævet en helt ekspert limteknik, som grækerne synes at have behersket frem for romerne, hvis stole af denne type synes væsentligt kraftigere. De stærkt udsvajende ben har været beregnet paa, at de elastisk kunde tilpasses et ujævnt flisegulv eller et blødt terræn uden at synke i. Den lette stol kunde bæres uden vanskelighed og synes at have været anvendt som privat teatersæde. Saadanne stole er hugget i marmor i Dionysos teatret i Athen i det 4. aarhundrede f. Kr.

Den store stol, kat. nr. 37, der paa en maade er Abildgaards mest originale møbel, er bevaret i otte eksemplarer, og den følger ogsaa i sit anslag den antike form. Det er sandsynligt, at den er et tidligt arbejde, men helt sikre holdepunkter for en saadan antagelse findes ikke. Den er udført i bøg og fineret med mahogny. De kun let svajende ben har en kerne af eg (som muligt ogsaa benene paa de forgyldte stole) og kan have været udførte i en opspændingsteknik, der iøvrigt kan have været kendt af de græske stolemagere. Dette tekniske punkt er dog næppe afklaret. Det meget brede rygbrædt, der kun krummer relativt lidt, bærer vasebilledmotiver, varierede for alle otte stole. Disse motiver synes at være ret frie bearbejdnings efter J. B. Passerio: *Picturae Etruscorum* etc. 1767f., der fandtes i Abildgaards lærde bibliotek. Paa



1



2



3



4

1-2 Stole. Detail. Kat.nr. 37.

3-4 Gengivelser efter græske vasemalerier fra J. B. Passerio:
Picturae Etruscorum, II, Rom 1770.

flere punkter er den store stol stærkt afvigende fra den antike stol; og den har bl. a. en ret klodset tilslutning imellem agterstav og rygbrædt i modsætning til den forgyldte stol. Men den har en næsten barok tyngde, og dens originalitet er paa en ejendommelig maade netop betinget af dens afvigelser fra den antike form. Stolen er beregnet til at ses frontalt som et skuestykke, at ligne ved antikens »tomme trone«, og billedfelterne faar herved deres ret. Stolene har nu et polstret sæde, men paa Abildgaards ovennævnte billede af »Papius og hans Moder« ses stolen med en blød pølle i antik manér. Man sidder ret godt i den

brede stol, og Sergel har tegnet sig selv, tyk og mægtig, sovende i Abildgaards stol. Abildgaards interesse for denne klassiske stol ses af to skitser, den ene til et af de tabte Christiansborg malerier, fra 1790, hvor Christian VII sidder i en klassisk græsk klismos af enkel tegning, den anden skitse er til audiensgemakket i Christian VIIIs palæ, hvor tronen er af den noget tungere græsk-romerske form.

Litteratur:

Leo Swane: *Abildgaard, Arkitektur og Dekoration* (1926).

Erik Lassen: *Danske Møbler. Den klassiske periode* (1958).

Ole Wanscher: *Møbelkunsten* (1966).



Kat.nr. 37



Kat.nr. 70

KATALOG

Af Kirsten Nannestad

- 1 *Nicolai Abildgaard*, 1743–1809.
Olie på lærred. 59 × 46 cm. Malet af Jens Juel, som 1772 forærede det til P. C. Abildgaard. Fra familien erhvervet til Rosenborg 1877, overgået til Frederiksborg 1894. Afb. p. 4.
Inv.nr. A 730.

Leo Swane 1926, p. 13 og 31 f. Ellen Poulsen 1961, p. 12.
Torben Holck Colding 1972, p. 118.
- 2 *Nicolai Abildgaard*.
Olie på kobber. Diameter 7,8 cm. Udført mellem 1806 og 1809, ifølge en gammel påskrift på bagsiden af Nils Hagelberg. Har tilhørt inspektør ved Rosenborg Ludvig August Læssøe. Fra Rosenborg til Frederiksborg 1897.
Inv.nr. A 860.

Leo Swane 1926, p. 32.
- 3 *Nicolai Abildgaard*.
Miniature. Malet som kamé på blålig baggrund. Diameter 3 cm. Udført efter Sergels medaillon, formentlig af J. J. Turretin. Testamentarisk gave 1916 fra Abildgaards dattersøn professor Ernst Løffler og hustru.
Inv.nr. A 2378.
- 4 *Søren Abildgaard*, 1718–91, arkivtegner, Nicolai Abildgaards far.
Miniature på porcelæn. Malet som kamé. Diameter 3,5 cm. Testamentarisk gave 1905 fra Abildgaards dattersøn professor J. B. Løffler.
Inv.nr. A 1761.
- 5 *Søren Abildgaard*.
Miniature. 7,5 × 5,5 cm. Testamentarisk gave som kat.nr. 3.
Inv.nr. A 2380.
- 6 *Anna Maria Oxholm*, ca. 1762–1822, gift med Nicolai Abildgaard 1781–84.
Blyant. Diameter 17 cm. Formentlig udført af C. F. Müller i 1780erne. Købt 1925 på Hegels auktion, nr. 503.
Inv.nr. A 3415.
- 7 *Juliane Marie Ottesen*, 1777–1848, gift med Nicolai Abildgaard 1803.
Blyant, sort kridt, vandfarve, dækhvidt. Diameter 20,5 cm. Ifølge traditionen udført af Abildgaard; et forarbejde findes i Den kgl. Kobberstiksamling. Testamentarisk gave som kat.nr. 3. Afb. p. 16.
Inv.nr. A 2379.

Bente Skovgaard 1978, p. 131.



Kat.nr. 7

8 *Abildgaard varmer fødderne.*

Pen og laving. 21 × 34,4 cm. Påskrift: »N. Abildgaard«. Tegnet af Johan Tobias Sergel, sandsynligvis vinteren 1796–97.

Den kgl. Kobberstiksamling, Tu 128 nr. 40.

9 *Sergel i sit atelier.*

Radering. Diameter 14,7 cm. Udført af J. F. Clemens i 1790erne efter Abildgaards tegning. På væggen Sergels medaillon af Abildgaard.

Krohn 1889, nr. 810. Leo Swane 1929, nr. 279.

10 *Dronning Caroline Amalies sovegemak på Amalienborg.*

Blyant, tusch og laving. 21,8 × 31,5 cm. Signeret: »Chr. Hetsch Amalienborg 1881«. Blandt

møblerne ses sofaen kat.nr. 11, taburetterne kat.nr. 12 og sekretæren kat.nr. 13.

De danske Kongers kronologiske Samling på Rosenborg.

11 *Sofa.*

Højde 73 cm. Bredde 78 cm. Længde 208 cm. Mahogni. Indlægninger af citrontræ. Bronzeløvehoveder på sargen. Udført ca. 1800 sandsynligvis af snedkermester Gottfried Abe. Udgør sammen med katalog nr. 12 og 13 et møblement, som iflg. traditionen var bestemt for prins Christian Frederiks værelser. Stod i enkedronning Caroline Amalies sovegemak på Amalienborg indtil 1881. Købt på enkedronningens auktion 21.11.1881, nr. 659. Inv.nr. B 187.

Leo Swane 1926, p. 157. Ole Wanscher 1955, p. 522. Erik Lassen 1958, p. 14. Torben Holck Colding 1974, p. 172.

12 *Fire taburetter.*

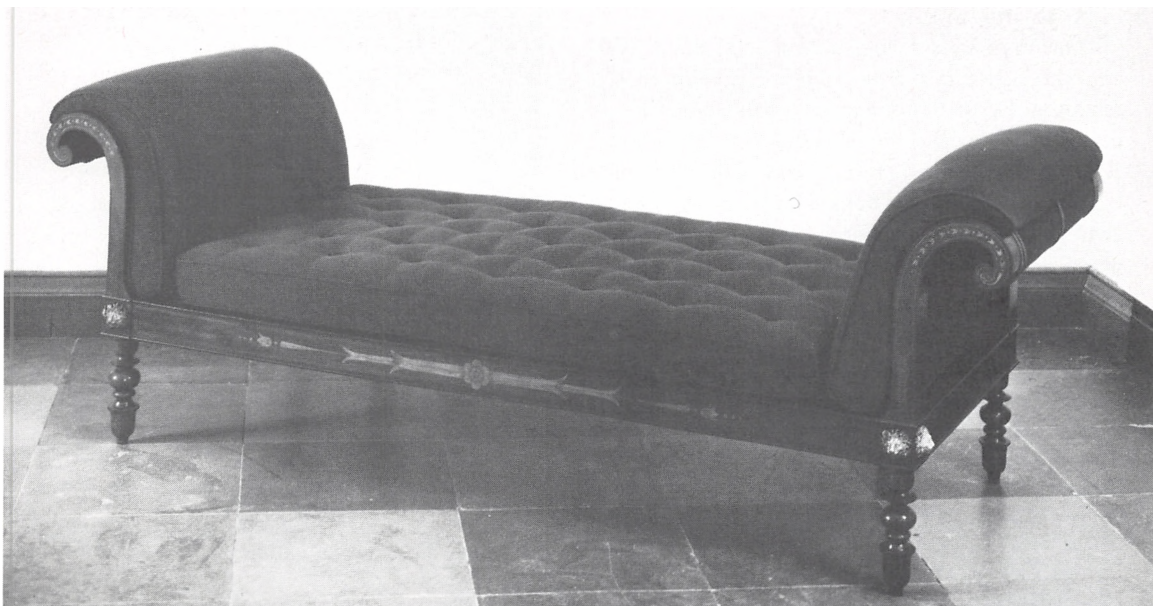
Højde 67 cm. Bredde 75 cm. Dybde 50 cm. Mahogni. Indlægninger af citrontræ. Bronzeløvehoved. Fire af seks taburetter tilhørende samme møblement som sofaen kat.nr. 11 og sekretæren kat.nr. 13. Købt som foregående, nr. 660.

Inv.nr. B 190, 191, 192, 193.

13 *Sekretær.*

Højde 190 cm. Bredde 87,5 cm. Dybde 35,5 cm. Mahogni. Indlægninger af citrontræ, nød og ibenholt. Tilhørende samme møblement som sofaen kat.nr. 11 og taburetterne kat.nr. 12. Købt på auktion som foregående, nr. 662.

Inv.nr. B 194.



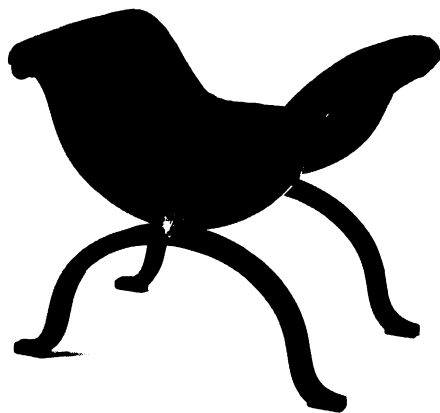
Kat.nr. 11

14 *Klapbord.*

Højde 71,5 cm. Bredde 49,5 cm. Længde 70 cm.
(udslået 116,5 cm.) Mahogni. Formentlig tegnet af
Abildgaard til eget brug. I familiens eje indtil 1905,
da museet modtog det som gave fra professor J. B.
Løffler.

Inv.nr. B 1534.

Kunstforeningen 1916, III, nr. 3. Leo Swane 1926,
p. 155.



Kat.nr. 12

15 »Lykkens tempel«

Oliemaleri på kakkelovnsskærm af zink. 109 × 141 cm. (Hele skærmen 184 × 149 cm). Udført af Abildgaard 1785 til hofmarskal Johan Bülow's forgemak på Christiansborg. Ved Bülow's afskedigelse 1793 deponeret hos J. F. Clemens. Købt af prins Christian Frederik på Bülow's auktion 1829, nr. 264. Købt af Frederiksborgmuseet på enkedronning Caroline Amalies auktion 24.4.1882, nr. 1. Inv.nr. B 180.

Maleriet betragtes sædvanligvis som en illustration til Ewalds fortælling »Lykkens tempel« fra 1764. Abildgaard har illustreret fortællingen i udgaven af Ewalds samlede skrifter 1780. Maleriet har ingen lighed med illustrationen. I. C. Fick skriver i sin bog om Clemens 1851, at det vel ikke er usandsynligt, at Abildgaard har følt lyst til at behandle emnet på en friere måde, og i 1859 udtaler Høyen sikrere, at maleriet er en fremstilling af Ewalds »Lykkens tempel«. Leo Swane tvivler heller ikke. Men det er svært i fremstillingen at se en forbindelse til Ewalds fortælling. Abildgaard har imidlertid også kendt Wessels »Kærlighed uden strømper«, udgivet 1772, hvor Mads i tredje optog, første optrin, siger:

I otte dages tid mit håb steg otte trin,
Jeg trappen var forbi, og netop kommen ind
i lykkens forgemak, hvor jeg knap kunne sanse
for fryd. Jeg får et puf, og hovedkuls må danse
af trappen ned igen. Jeg ligger endnu der
forslagen og forknust. Det lære skal enhver. . .

Mange politikere og hoffolk var faldet ned ad trappen i 1770'erne og 80'erne. Ove Høegh-Guldberg blev styrtet 14. april 1784, året før Bülow fik sin skærm. Læser man Bülow's dagbøger, undrer man sig ikke over, at han i 1787 antydede, at maleriet nok var en profeti.

I. C. Fick 1851, p. 38. N. L. Høyen 1876 III, p. 212. Leo Swane 1926, p. 163 f. Charles Oscar 1959, p. 27 ff. Henrik Hertig 1970, p. 37 ff.



Kat.nr. 15. Detail

16 »Lykkens tempel«

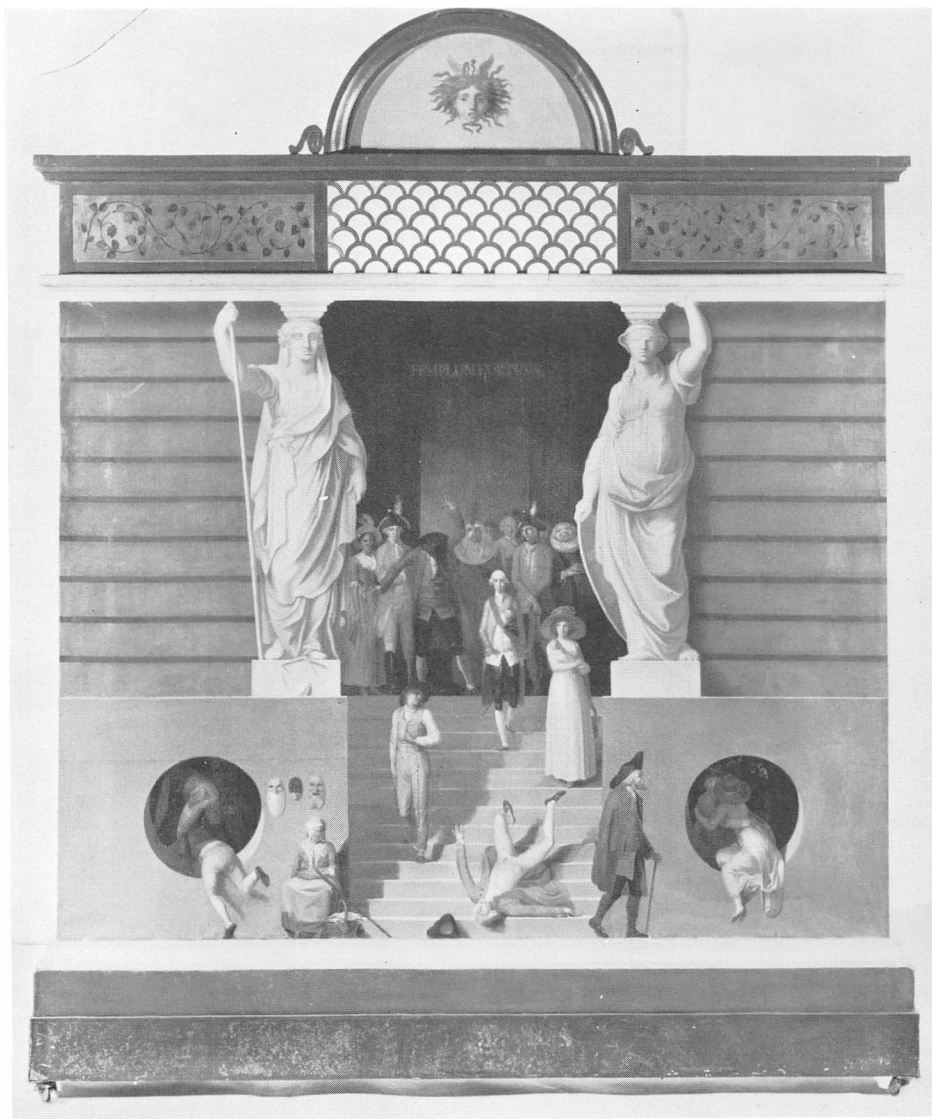
Akvatinta. 31,5 × 31 cm. Betegnet: »Abildgaard pinx: 1785. Clemens sculps. 1798«. Både 1797 og 1798 besøgte Clemens sin velynder Johan Bülow på Sanderumgård. Det er sandsynligvis Bülow, der har opfordret kobberstikkeren til at udføre stikket, der gengiver hovedscenen på skærmen. Det findes kun i få eksemplarer.

Krohn 1889, nr. 1822. Leo Swane 1929, nr. 285.

17 Medusahoved.

Litografi. 14 × 17 cm. Udført af J. F. Clemens efter frontispicen på Abildgaards kakkelovnsskærm kat.nr. 15.

Leo Swane 1929, nr. 383.



18 *Emiliekilde.*

Kobberstik. 48 × 36 cm. Under billedet det grevelige Schimmelmansske våben og betegnelserne »EMILIAS KILDE« »malet af I. Iuel 1784«, »stukket af H. A. Grosch 1794«, og »Hans Excellence Statsministeren Grev E. H. von Schimmelmänn underdanigst tilegnet af H. A. Grosch«. Eksemplaret er købt på enkedronning Caroline Amalies auktion 24.4.1882, nr. 358.

Monumentet er tegnet af Abildgaard. Det er hans første monument, rejst inden 1782 på grev Schimmelmanss ejendom Sølyst ved Klampenborg. I haven sprang en kilde, som var kendt fra gammel tid for sin helsebringende kraft. Over den rejste greven dette minde om sin første hustru Emilie efter hendes død 1780. Støtten er af rød bornholmsk sandsten. På forsiden sidder en indskrift på en marmorplade med omrids som en obelisk. Også kapitælet og urnen er af marmor. Kildevandet løb ud af et øje; det findes desværre ikke i dag. Stedet blev et yndet hvilested på udflugt til Kirsten Piils kilde.

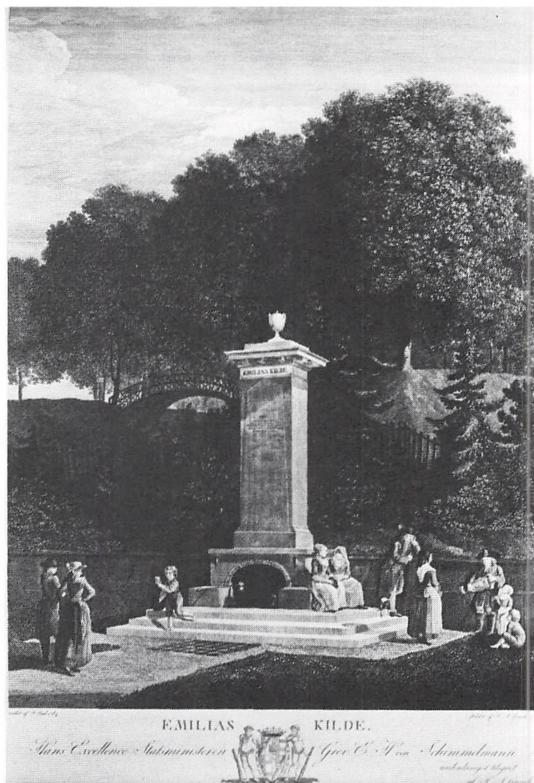
19 *Emiliekilde.*

Litografi på tonet grund. 20,2 × 26,8 cm. Betegnet: »J. P. Møller pinx. – J. Hellesen lith.«, »Em. Bærentzen & Co lith. Inst.« »EMILIE KILDE Paa Strandveien ved Kjøbenhavn«. I 1840 blev Sølyst købt af grosserer Theodor Suhr, som istandsatte ejendommen. Han ejede J. P. Møllers maleri, der var udstillet på Charlottenborg 1850.

20 *Emiliekilde.*

Fotografi. Efter den sidste restaurering foretaget 1961 under Mogens Kochs ledelse.

Curt v. Jessen 1968, p. 249–262.



Kat.nr. 18

21 *Frihedsstøtten.*

Porcelænsmodel. Højde 87 cm. Udført af J. J. Holm ca. 1798. Iflg. Den Kongelige Porcelainsfabriks journal besluttede administrationen 22.11.1797 at lade Holm udføre en prøve, da der »formodedes at være liebhavere til en model af den nylig opsatte mindestøtte« (venligst meddelt af Bredo L. Grandjean). Modtaget som gave 1892 fra

grevinde De la Gardie, Hamiltonhouse ved Helsingborg. Modellen kan stamme fra grevindens onkel Jakob De La Gardie, Sergels ven, som 1798 var envoyé i København.

Inv.nr. B 578.

Frihedsstøtten er et monument for Stavnsbåndets løsning 1788. Midlerne til dens rejsning kom til veje ved en landsindsamling. Beløbet blev hurtigt sikret efter at en indbydelse til at give bidrag var udsendt 1791. Den 13-årige Oehlenschläger overværede året efter grundstensnedlæggelsen uden for Vesterport og skildrer den som en folkefest. Komiteen for rejsningen meldte monumentet færdigt den 6. november 1797, og Københavns magistrat påtog sig vedligeholdelsen. Monumentet er udført efter Abildgaards planer. Den 18 m. høje obelisk er af rød bornholmsk sandsten, soklen af marmor. Inskriptionerne er forfattet af Th. Thaarup. På soklens øst- og vestside sidder relieffer af »frigørelsen« og »retfærdigheden«, udført efter Abildgaards udkast af Weidenhaupt og Wiedewelt, se kat.nr. 25, 27 og 28. På en rund plint ved hver af soklens hjørner står kvindefigurer symboliserende »tapperhed« og »borgerdyd« af Nic. Dajon, samt »troskab« af Wiedewelt og »agerbrug« af Weidenhaupt, se kat.nr. 24. På porcelænsmodellen er disse figurer erstattet af to bondekarle og to bondepiger.

Leo Swane 1926, p. 51–60. Carl Bruun 1901, p. 769.

22 *Frihedsstøtten.*

Blyant. 26 × 19 cm. Udkast udført af Abildgaard 1792.

Den kgl. Kobberstiksamling, Td 538 nr. 28.

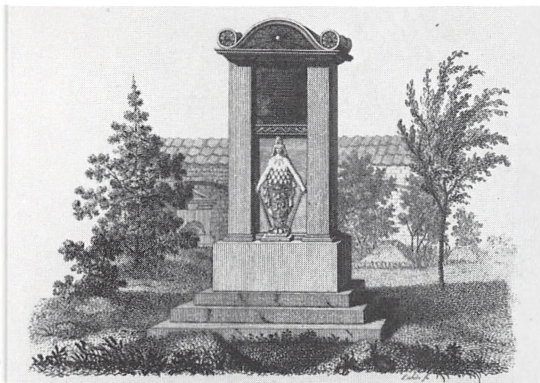
23 *Frihedsstøtten.*

Kobberstik. 13,3 × 7,8 cm. Signeret: »C. Schule del. & sc. 1803«.

Kat.nr. 21



- 24 *Agerbruget*.
Biscuit. Højde 10,4 cm. Udført af A. Weidenhaupt som udkast til en figur til Frihedsstøtten.
Inv.nr. B 1477.
- 25 *Retfærdigheden*.
Blyant, pen og sepia. Diameter 14 cm. Udført af Abildgaard ca. 1792 som udkast til relief på Frihedsstøtten.
Den kgl. Kobberstiksamling, Td 538 nr. 31.
- 26 *Athene og en ung mand*.
Blyant og sepia. 7,5×8,5 cm. Udført af Abildgaard ca. 1792, ifølge Leo Swane som det tidligste udkast til relieffet »frigørelsen« på Frihedsstøtten.
Den kgl. Kobberstiksamling, Td 538 nr. 24.
- 27 *Frigørelsen*.
Blyant, pen og sepia. Diameter 13,2 cm. Udført af Abildgaard ca. 1792 som udkast til relief på Frihedsstøtten.
Den kgl. Kobberstiksamling, Td 538 nr. 29.
- 28 *Frigørelsen*.
Blyant, pen og sepia. Diameter 14 cm. Udført af Abildgaard ca. 1792 og benyttet som forlæg for ovennævnte relief.
Den kgl. Kobberstiksamling, Td 538 nr. 30.
- 29 *Frihedsstøtten*.
Fotografi 1979.
- 30 *Gravmæle over forfatteren Tyge Rothe og hustru Karen Bjørn*, begge døde 1795.
Kobberstik. 20,8×16,8 cm. Udført af G. L. Lahde efter monument på Assistens kirkegård tegnet af Abildgaard 1795. Stenen er af rød sandsten, urnen af marmor. Stærkt restaureret siden. Urnen er nu af granit.
G. L. Lahde 1801–11, hft 4. Leo Swane 1926, p. 144 f. Henning Valeur Larsen 1960, p. 48 ff.
- 31 *Gravmæle over storkøbmanden Peter Tutein og hustru Pauline Rath*, begge døde december 1799.
Kobberstik. 20,5×16,8 cm. Betegnet: »Lahde fc.« Udført efter monument på Assistens kirkegård tegnet af Abildgaard. Monumentet blev opført samtidig med, at Abildgaard byggede ejendommen Nytorv 5 for Tuteins svigersøn Hartvig Frisch. Iflg. familietraditionen forårsagede uenighed imellem børnene, at gravmælet blev fjernet og kisterne flyttet. Måske har et forslag fra 1804 om, at en vis størrelse for monumenterne burde fastsættes, været medvirkende. Dette var ca. 6 meter højt.
G. L. Lahde 1801–11, hft. 2. Leo Swane 1926, p. 149. Oscar Reuterswärd 1959, p. 343 f. Henning Valeur Larsen 1960, p. 32, 34 ff.
- 32 *Gravmæle over veterinæren P. C. Abildgaard*, død 1801.
Kobberstik. 20,5×16,5 cm. Betegnet: »Lahde fc.« Udført efter monument på Assistens kirkegård tegnet af Abildgaard. Monumentet er af sandsten, relieffet med den efesiske Artemis af marmor og indskrifttavlen af skifer.
Leo Swane 1926, p. 146 f. Henning Valeur Larsen 1960, p. 26 f.
- 33 *Gravmæle over veterinæren P. C. Abildgaard*.
Fotografi 1979. Detail.



Kat.nr. 32

34 »Le sort des artistes«.

Kobberstik. 17,5×22,9 cm. Tegnet af Abildgaard og stukket af J. F. Clemens 1786. Betegnet: »LE SORT DES ARTISTES«. Det fortælles, at anledningen til satiren var W. H. F. Abrahamsons kritik af Abildgaards illustrationer til 1ste udgaven af Ewalds samlede skrifter 1780. Det er svært at tænke sig, at svaret har ventet seks år. Satiren er tidløs. Kunstneren er gået i dækning bag sit maleri, Minerva står tavs ude til venstre, de ukyndige kritikere, flere med dyrehoveder, flokkes om en mand med Midasøren. Foroven svæver misundelsen. Abildgaards enke hængte stikket på døren til mindeudstillingen 1809 med påskriften: Til hr. professor (C. F.) Hansen, om han skulle være blandt tilskuerne. Afb. p. 54.

I. C. Fick 1851, p. 16 f. Krohn 1889, nr. 1678. Leo Swane 1926, p. 168 f. Leo Swane 1929, nr. 221.



Kat.nr. 33

35 »Le sort des artistes«.

Samme stik som foregående. 17,5×25,5 cm. 1ste tilstand. Minerva har her bind for munden.

Krohn 1889, nr. 1679.

36 Nicolai Abildgaard.

Gipsbuste. Højde 58 cm. Afstøbning efter bronze-

ret gipsbuste på Kunstakademiet, udført af Alexander Trippel i Rom mellem oktober 1776 og juli 1777. Gave fra Kunstakademiet 1940.

Inv.nr. A 6145.

P. L. Møller 1847, p. 175–194. Victor P. Christensen 1914–1915, p. 161–70. P. Johansen 1915, p. 162–65.

37 *Seks stole af den græske klismos type.*

Højde 89 cm. Bredde 70 cm. Dybde 70 cm. Mahognifinér. På kopstykket malet antik scene i brunt og hvidt på sort bund. Tilhører et sæt på otte, hvoraf de to er på Kunstindustrimuseet. Sandsynligvis udført i 1780'erne. Købt af maleren Jørgen Roeds enke 1888.

Inv.nr. B 420–25.

Leo Swane 1926, p. 156. Ole Wanscher 1955, p. 514. Erik Lassen 1958, p. 14.

38–42 *Kartoucher på kort i Erik Pontoppidan: Den Danske Atlas.*

38 *Kort over Sjælland.*

Foto af kobberstik. 52×47 cm. Den store kartouche er signeret »N. A. Abildgaard invenit«. Kortet er tegnet af D. C. Fester, sticket er udført af H. Quist 1764. Over den store kartouche, som omslutter en dedikation til Sjællands stiftamtmand J. L. Holstein, ses Roskildes byvåben. Figurene er allegorier på næringsvejene. Abildgaard, som på dette tidspunkt var malersvend, har sikkert fået opgaven på grund af faderens forbindelse med Pontoppidan.

Den Danske Atlas II, 1764, p. 28. Svend Cedergreen Bech 1969, p. 41 f.



Kat.nr. 36

39 *Kort over Nordsjælland.*

Kobberstik. 39,8×58 cm. Den store kartouche omkring dedikationen til A. G. Moltke er signeret »N. Abelgaard (!) invenit«. Kortet er tegnet af Fester og stukket af Quist.

Den Danske Atlas II, 1764, p. 58.

40 *Kort over Jylland.*

Foto af kobberstik. 55,5×45,5 cm. Illustrationerne er udført efter tegning af Abildgaard; i kransen om dedikationen til Christian VII signaturen: »N. Abildgaard inv.« Kortet er tegnet af Fester og stukket af J. G. Schmid 1767.

Den Danske Atlas IV, 1768, p. 1.

41 *Kort over Viborg stift.*

Foto af kobberstik. 44×55,5 cm. Illustrationerne efter tegning af Abildgaard; under dedikationen til lensgreve Ditlev Reventlow signaturen »N. Abildgaard inv.« Kortet er tegnet af Fester og stukket af J. Haas 1767.

Den Danske Atlas IV, 1768, p. 580.

42 *Kort over Aalborg stift.*

Kobberstik. 43,5×54,5 cm. Illustrationerne efter tegning af Abildgaard; under dedikationen til stiftsbefalingsmand Ivar Holck signaturen »N. Abildgaard inv.« Kortet er tegnet af Fester og stukket af J. G. Schmid 1768.

Den Danske Atlas V, 1769, p. 104.

43–49 »*Kjøbenhavns Skilderier*«.

En serie samfundssatiriske kobberstik på syv blade. Nr. 7 tjener som nøgle til hele serien. Stukket 1787 af J. F. Clemens efter Abildgaards tegninger. Forlæg (undtagen til nr. 2) i Den kgl. Kobberstiksamling. Bladene er signeret »Jonas fecit«, der hentyder til en datidig taskenspiller. Han viser satirerne i en *Laterna Magica*. Prins Christian Frederik noterer 31. dec. 1802 i sin dagbog, at Abildgaard har sendt ham sin *Laterna*



Kat.nr. 42. Detail

Magica med et morsomt brev. Muligvis er der tale om denne serie. I brevet siges, at »blandt malerierne er nogle, som vel kunne ansees for lidt uanstændige. . .«

Leo Swane 1929, nr. 246–252. Krohn 1889, nr. 1682–88.

43 Nr. 1. 16×15 cm. Adelens skjolde hængende på et vissent træ. De fattige strækker hænderne mod træet. Standarten skal hentyde til de forventninger, man nærede til kronprins Frederik (VI).

44 Nr. 2. 15,6×15,4 cm. Bondens kår er under forbedring; på en vippe holder han nu balancen med en ridefoged. Sammenlign kat.nr. 51. Afb. p. 26.



Kat.nr. 44

45 Nr. 3. 15,8×15,2 cm. Københavns politimester står for skud: vægteren sover, tyven har let spil.

46 Nr. 4. 15,7×15,3 cm. Samfundet er i forfald: Merkur, handelen, er invalid, Vulkan, industrien, ligger sløvt hen, og Ikaros fald angiver de dystre udsigter for kulturen.

47 Nr. 5. 15,8×15,3 cm. Satire mod regeringen. Geheimstatsrådet leger »trække handsker«. Vinderen kaldes konge, og han kan som det passer ham uddele opgaver.

48 Nr. 6. 18,3×15,5 cm. Statsrådet har opgivet arbejdet og forladt værelset. På skakbrædtet står en konge og fire springere. Den lave stol er arveprinsens. Stolen, der hviler ryggen mod bordkanten som optaget, er sandsynligvis geheimstatsministerens.

49 Nr. 7. 13,5×18,2 cm. Betegnet: »vide Plutarcum in vita Alcibiades«. Udgiveren slutter serien ved at sammenligne sig med Alcibiades, der huggede halen af sin hund. Iflg. Plutarch: »for jeg ønsker at Athenere skal snakke om det, for at de ikke skal sige noget værre om mig«.

50 »Det er ikke godt at mennesket er aleene«.

Kobberstik. 18×15,5 cm. Efter tegning af Abildgaard i Den kgl. Kobberstiksamlings. Stukket af Clemens 1787. Signeret »Jonas«, jfr. kat.nr. 43–49. Stukket skal hentyde til prinsen af Württembergs elskovsventyr i København. De omtales allerede 1784 af Johan Bülow i hans dagbog.

Krohn 1889, nr. 1689. Leo Swane 1929, nr. 254. Bente Skovgaard 1978, nr. 24.

51 »Kakkellorum«.

Kobberstik. 15,8×15,2 cm. Betegnet: »no 2« og »Pinetti fecit«. Stukket af J. F. Clemens efter tegning af Abildgaard i Den kgl. Kobberstiksamlings. Bladet averteredes til salg i Adresseavisen 23.3.1787. Foran den store landbokommission, nedsat 1786, vipper bonden adelsmanden og ridefogeden, i én person, op. Signaturen Pinetti hentyder til professor J. Pinetti, som 1781 havde forevist matematiske eksperimenter.

Krohn 1889, nr. 1690. Leo Swane 1929, nr. 253.

52 »Tiden afklædt«.

Radering. 9,5×14,3 cm. Betegnet: »No 3«. Udført 1787 efter tegning af Abildgaard i Den kgl. Kobberstiksamling. Satire i anledning af en langvarig sag mellem major H. F. Wedel-Jarlsberg og hans chef oberst J. J. Späth. Begge fik deres afsked på grund af »begæede uordener«, hvad den dobbeltbundede skæppe i forgrunden hentyder til. Bag majoren, der holder en Laterna Magica, ses på væggen et udgået stamtræ, jfr. kat.nr. 43. I det runde felt er synderen på bålet med en læsende munk ved sin side.

Krohn 1889, nr. 1732.

53 »Knud og Stærkodder eller vore Dages Recensions Maade«.

Radering, farvelagt. 14,8×17,8 cm. Betegnet: »No 1. 1787« og: »K:L:R ad vivum«. Formentlig efter tegning af Abildgaard. Satire over de to kritikere og redaktører af »Minerva« Knud Lyne Rahbek og C. Pram, forfatteren af digtet »Stærkodder«.

Krohn 1889, nr. 1743.

54 »Frihed, lighed og broderskab«.

Radering. 22,7×34 cm. Udført 1798 af J. F. Clemens efter tegning af Abildgaard. Satire over den franske revolution. Friheden symboliseres ved en gammel, lænket mand, ligheden ved to æsler og broderskabet ved Kain og Abel.

Krohn 1889, nr. 1823a.

55 »Frihed, lighed og broderskab«.

Som foregående. Fremstillingen af broderskabet forenklet.

Krohn 1889, nr. 1823b.



Kat.nr. 49

56 »Sigvard Lycke i gabestokken«.

Kobberstik. 17×16 cm. Betegnet med blyant i ny skrift: »Abildgaard del. Clemens sc.«. Forlæg i Den kgl. Kobberstiksamling. Satire 1785 i anledning af en roman udsendt af den uheldige skuespiller og forfatter Sigvard Lycke, som gjorde sig stadig mere umulig og endte sine dage i Vestindien.

57 Lars Bagges redningsdåd 3. november 1801.

Sortekunst. 13,8×7,7 cm. Betegnet: »N: Abildgaard inv. H:G: fc.«, betegnende H. A. Grosch. Titeltavle til F. Høegh-Guldbergs samlede digte, 2. del, 1803, som på s. 97 har digtet »Staal Hagen og Lars Bagge«. Ved en stranding udenfor rheden udlovede grosserer Staal Hagen en dusør på 100 rd. Lars Bagge og hans kammerater reddede trods uvejret alle, men Lars Bagge afviste pengene. Da kongen hørte dette, gav han i stedet belønning til alle.

58 »Fælles glæde«.

Akvatinta. 18,8×22,8 cm. Betegnet: »A. inv. FELLES GLÆDE C. Sc.« Stukket af J. F. Clemens ca. 1800 efter tegning af Abildgaard. To udkast i Den kgl. Kobberstiksamling. En mor med sit barn.

Leo Swane 1929, nr. 280.

59 »Fælles morskab«.

Akvatinta. 18,8×23,1 cm. Betegnet: »A. inv. FÆLLES MOERSKAB C. Sc.« Stukket af J. F. Clemens ca. 1800 efter tegning af Abildgaard i Den kgl. Kobberstiksamling. En mor med sit barn.

Leo Swane 1929, nr. 281.

60 »Le tour du chapeau, coutume danoise«.

Pen, brunt og sort blæk på blåt papir. 9,2×4,5 cm. Tegnet af Abildgaard ca. 1785. Foruden titlen påskrevet: »Dedié a Monsieur de Bülow Monseigneur a notre place vous en auriez fait autant. Anette et Lubin, Comedie«. Scene fra syngespillet Anette et Lubin, skrevet af Mad. Favart, opført første gang på Hofteatret 1767.

Inv. nr. A 3795.

61 En sædemand.

Blyant, pen, pensel og brunt blæk. 14,7×12,6 cm. Udkast af Abildgaard 1790 til en transparent i anledning af kronprins Frederiks og prinsesse Marie Sophie Frederikkes indtog i København efter bryllupsfesten på Gottorp.

Inv. nr. A 3894.



Kat.nr. 60

62–67 Udkast til udsmykning af dronning Juliane Maries castrum doloris.

Tegnet af Abildgaard 1796. Dronning Juliane Marie, arveprins Frederiks mor, døde på Fredensborg 10. oktober 1796. Fra 8.–12. november var slotskirken omdannet til paradestal for den døde dronning. J. C. Lillie ledede udsmykningen. Abildgaards tegninger var forlæg for fire altre, opsat ved katefalkens hjørner. De blev »mahlet som granit steen«. (Harald Langberg og Nils Bartholdy har venligst gjort opmærksom på disse tegninger).

Jan Steenberg 1969, p. 228 f og p. 263 note 107.

62 *Religionen.*

Blyant, pen, pensel og brunt blæk. Diameter 11 cm. Betegnet: »No 1« og »Hun var Gud hengiven«. Benyttet til det første alter. Rigsarkivet.

63 *Juno Lucina*, gudinde for moderskabet.

Blyant, pen, pensel og brunt blæk. Diameter 11 cm. Betegnet: »No 4« og »Hun lindrede mødres smerter«. I baggrunden Fødselsstiftelsen i København. Benyttet til det andet alter. Rigsarkivet.

64 *Penia*, armoden.

Blyant, pen, pensel og brunt blæk. Diameter 11 cm. Betegnet: »No 2« og »Hun hialp den fattige«. Benyttet til det tredje alter. Rigsarkivet.

65 *Kundskaben.*

Blyant, pen, pensel og vandfarve. Diameter 10,5 cm. Betegnet: »Kunskab« og »Motto, Hun elskede videnskaber«. Benyttet til det fjerde alter. Rigsarkivet.

66 *Hymen.*

Blyant, pen, pensel og brunt blæk. Diameter 11 cm. Betegnet: »No 3« og iflg. Abildgaards medfølgende brev: »Hun understøttede ægteskab«. Denne tegning blev ikke anvendt. Rigsarkivet.

67 *Brev fra Abildgaard*, der ledsagede udkastene kat. nr. 62–66. Rigsarkivet.

68 *Bistået af arveprins Frederik vækker Danmark Fama af sin søvn.*

Olie på lærred. 115×93 cm. Signeret med runer på monumentet til venstre: Nicolai Abildgaard. Malet 1783 til ophængning over kaminen i spisestuen på Jægerspris. Billedet skulle tjene til minde om arveprinsens anlæggelse af mindelunden i slotsparken. Efter arveprinsens død 1805 overtog kronprins Frederik Jægerspris. Han forærede maleriet til kunstsamlere Claus Bang 1823. Det kom igen i kongehusets eje 1825, da prins Christian Frederik købte hele Claus Bangs samling. Efter dronning Caroline Amalies død 1881 forsvandt det indtil 1925, hvor det erhvervedes til Frederiksborg på auktion. Afb. p. 30. Inv. nr. A 2949.

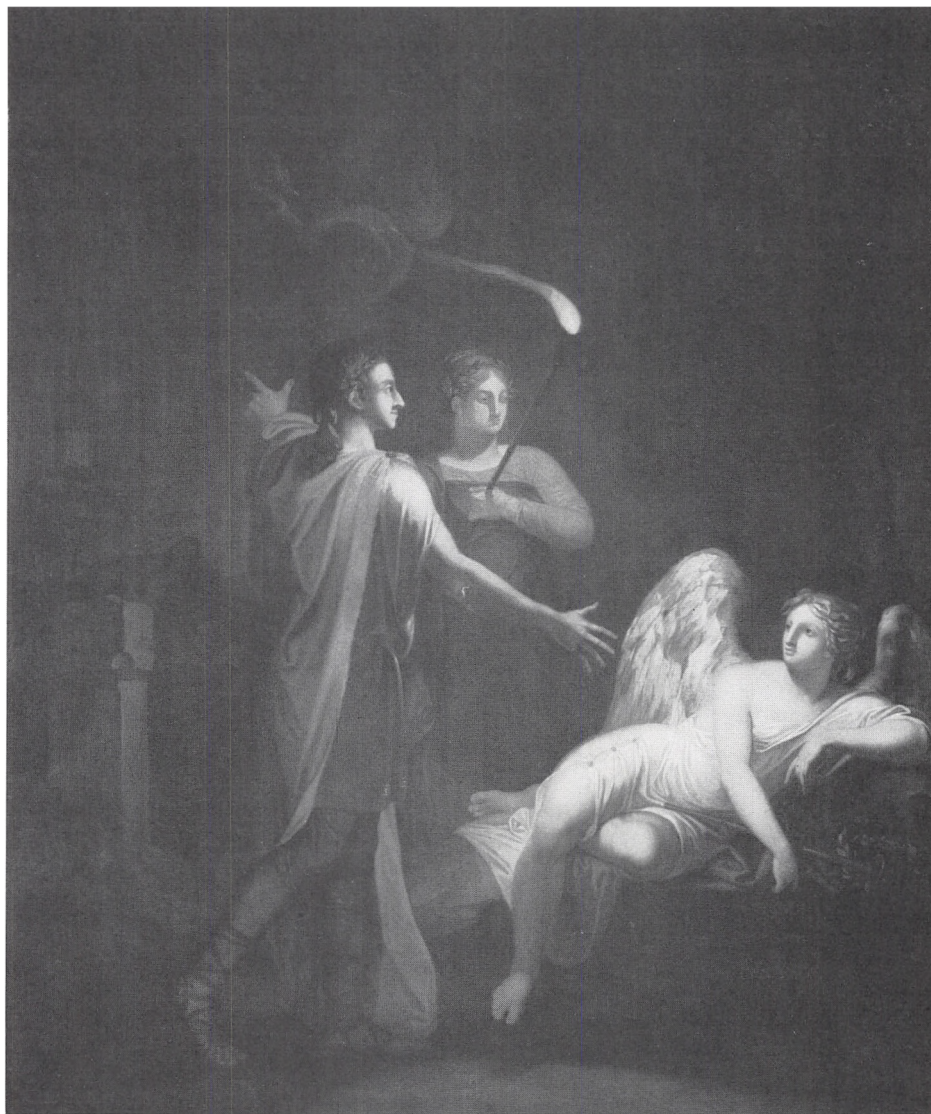
Lauritz Engelstoft 1797, p. 97. Bente Skovgaard 1961, p. 25. Torben Holck Colding 1974, p. 175. Hakon Lund 1976, p. 11.

69 *Bistået af arveprins Frederik vækker Danmark Fama af sin søvn.*

Kobberstik. 41,9×32,5 cm. Udført 1784. Betegnet: »Friderik Dannemarks. og Norges. ArvePrinds. Underdanigst tilegnet af Johan Georg HAAS Koberstikker og Medlem af det Kongelige Konst-Academie i Paris. Opfundet og Malet af ABILDGAARD Professor ved det Kongelige Konst-Academie i Kiøbenhavn«.

70 *Fire stole af den græske klismos type.*

Højde 76,5 cm. Bredde 58 cm. Dybde 69 cm. Bøg. Forgyldte. På kopstykket malet palmettefrise. To af stolene senere opforyldt og frisen opmalet.



Kat.nr. 68

- Rørfletsæde med spor af blå farve. Stammer fra Abildgaards familie. Købt 1916.
Inv. nr. B 2241 a-d.
- Ph. Weilbach 1885, p. 174–184. E. Löffler 1887, p. 90–95. Leo Swane 1926, p. 156. Ole Wanscher 1955, p. 514. Erik Lassen 1958, p. 15.
- 71 *Udkast til medaille 1768.*
Tusch, sepia og vandfarve. Diameter 9,7 cm. Signeret forneden: N. Abildgaard inv.: Betegnet: STRÆB LANDETS SØN, VENT SAMME LØN MDCCLXVIII. Den siddende kvinde er Ceres, som er i færd med at uddele laurbærkranse til to ynglinge; den ene foreviser en pergamentrulle. Muligvis udkast til prismedaille for General-Landvæsens-Collegiet, der blev oprettet 1768. D. Adzer udførte to medailler hertil 1769.
Inv. nr. A 3794.
Georg Galster 1936, p. 304 f.
- 72–75 *Medaille for negerhandelens ophævelse 1792.*
72 Bronze. Diameter 5,6 cm. Udført efter tegning af Abildgaard. Avers: Negerhoved med omskriften ME MISERUM (jeg ulykkelige). Revers: Siddende bevinget NEMESIS, der træder på et brudt åg og drager et slør fra ansigtet. Omskrift: EN ADSUM (jeg er her) og forneden LEGE LATA A REGE DANORUM (ved lov givet af danskernes konge) D. XVI MART. MDCCXCII. Signeret: P. GIANNELLI F.
A: Den kgl. Mønt- og Medaillesamling.
B: L. E. Bruuns samling nr. 16063.
Vilh. Bergsøe 1893, nr. 4. Leo Swane 1926, p. 173.
- 73 Blyant. 14,4×12,3 cm. Tegnet af Abildgaard. Forarbejde til aversen, med forskellige forslag til påskrifter.
Den kgl. Kobberstiksamling, Td 538 nr. 13.
Bente Skovgaard 1978, nr. 48.
- 74 Blyant, pen, pensel og brunt blæk. 14×12,3 cm. Tegnet af Abildgaard. Formentlig udkast til reversen.
Den kgl. Kobberstiksamling, Td 538 nr. 15.
Bente Skovgaard 1978, nr. 49.
- 75 Blyant, pen, tusch og hvid farve. 15,3×16,2 cm. Tegnet af Abildgaard. Formentlig udkast til reversen.
Den kgl. Kobberstiksamling, Td 538 nr. 14.
- 76–78 *Medaille for prinsesse Marie Louises fødsel 19. november 1792.*
76 Sølv. Diameter 5 cm. Udført efter tegning af Abildgaard. Avers: To portrætter med omskriften RIGERNES KRONPRINDS OG KRONPRINDESSE. Forneden HELLIGET AF DANSKE OG NORSKE BORGERE. Signeret: G. HUL. Revers: Solsikke mellem to lyrer, derover bånd med prinsessens navn og fødselsdato. Omskrift: BLIV DIN MODER LIG.
A: Den kgl. Mønt- og Medaillesamling.
B: L. E. Bruuns samling nr. 16064.
Vilh. Bergsøe 1893, nr. 5. Leo Swane 1926, p. 173.
- 77 Blyant, pen og tusch. 12,1×12,1 cm. Tegnet af Abildgaard. Formentlig udkast til reversen.
Den kgl. Kobberstiksamling, Td 538 nr. 18.



Kat.nr. 78

78. Pen og tusch. 12,8×12,9 cm. Tegnet af Abildgaard. Udkast til reversen omtrent som den færdiske medaille.

Den kgl. Kobberstiksamling, Td 538 nr. 19.

79 *Medaille til A. P. Bernstorff fra Københavns handelsstand.*

Sølv. Diameter 5,6 cm. Avers: Portræt med signaturen D. I. ADZER F. og omskriften STATSMINISTEREN ANDREAS PETRUS BERNSTORFF AF MEDBORGERE. Revers: Et kompas med nålen mod nord og omskriften UDEN MISVISNING MDCCXCIII. Den kgl. Mønts journal 17.1.1795, nr. 4 omtaler Abildgaards bestilling af medaillen »på et af ham selv besørget

stempel«. Heraf har Georg Galster udledt, at Abildgaard må have tegnet reversen.

L. E. Bruuns samling nr. 16794.

Vilh. Bergsøe 1893, nr. 1018. Leo Swane 1926, p. 174.

Georg Galster 1936, p. 330.

80–81 *Universitetets prismedaille 1793.*

80 Guld. Diameter 4,3 cm. Udført efter tegning af Abildgaard. Avers: Minerva hælder olie på videnskabens lampe. Forneden datoen D. XXIX IAN; samt: D. I. ADZER. F. Revers: INGENIO ET STUDIO PATRIA (af fædrelandet for talent og flid) i blomsterkrans samt D. I. A.

A: Inv. nr. M 382

B: L. E. Bruuns samling nr. 16111.

Jacob Baden 1793, p. 15. Vilh. Bergsøe 1893, nr. 53. Leo

Swane 1926, p. 173 f. Georg Galster 1936, p. 329.

81 Blyant, pen og sepia. 11,5×12,7 cm. Tegnet af Abildgaard. Udkast til aversen.

Den kgl. Kobberstiksamling, Td 538 nr. 23.

82–83 *Kunstakademiets store sølvmedaille.*

82 Sølv. Diameter 5,9 cm. Udført 1798 efter tegning af Abildgaard som medlemsstykke af P. Gianelli. Avers: Frederik Vs portræt med omskriften KONST ACADEMIETS STIFTER AAR MDCCLIV. Revers: Kunstens genius med laurbærkrans foran tre metæ. Øverst PRISEN VUNDEN, forneden DEN XXXI MARTII. Signeret P. GIANELLI F.

A: L. E. Bruuns samling nr. 16113.

B: Den kgl. Mønt- og Medaillesamling.

Vilh. Bergsøe 1893, nr. 55. Leo Swane 1926, p. 174.

Oscar Reutersvärd 1959, p. 340.



Kat.nr. 85, avers

- 83 Blyant. 34,5×22,2 cm. Udkast af Abildgaard til reversen med påtegning af Wiedewelt, Weidenhaupt, Adzer, Juell og Meyn.
Den kgl. Kobberstiksamling, Td 539 nr. 15.

- 84–85 Hædersmedaille til deltagere i slaget på Reden 2. april 1801.
84 Guld. Med øsken foroven. Diameter 5,2 cm. Udført efter tegning af Abildgaard. Avers: En løve forsvarende fra antik skibsstævne det danske skjold. Omskrift MODET VÆRGER og forneden DEN 2DEN APRIL 1801 samt: P. GIANELLI F. Re-

vers: Regalierne og KONGEN HÆDRER FÆDRELANDET SKIØNNER.

A: Inv. nr. M 20

B: Inv. nr. M 490

Vilh. Bergsøe 1893, nr. 28. Leo Swane 1926, p. 174.

- 85 Blyant, pen, tusch og sepia. To udkast, begge med diameter 10,3 cm., til avers og revers, tegnet af Abildgaard.
Den kgl. Mønt- og Medaillesamling.

- 86 Prismedaille for Selskabet til de skønne Videnskabers og Smagens Udbredelse.

Bronze. Diameter 5,7 cm. Udført af P. Gianelli 1806 efter tegning af Abildgaard. Avers: Homer. Revers: En trefod.

A: Den kgl. Mønt- og Medaillesamling.

B: Inv. nr. M 483.

Vilh. Bergsøe 1893, nr. 59. Leo Swane 1926, p. 174.

- 87 Illustration, måske til en fortegnelse over møntkabinetet.

Blyant og pen. 22×19,3 cm. Tegnet af Abildgaard. Jvfr. kat. nr. 80 og 81.

Den kgl. Kobberstiksamling, Td 537 nr. 41.

- 88–151 Dekorationer på Amalienborg.

I arveprins Frederiks palæ, før kaldet Levetzaus palæ efter bygherren, ledede Abildgaard efter arveprinsens overtagelse 1794 arbejdet med indretningen af beletagen. Kat.nr. 88–151 viser hans udkast til udsmykningen og malerier fra palæet. Om udkastenes egenhændighed råder ingen tvivl. Om malerierne, der har været indfældet i væggene, har

meningerne været delte. De fleste hælder til den anskuelse, som også Leo Swane efter megen vaklen nåede til, at hovedparten er malet af elever. Men mens man ved, at den unge Thorvaldsen hjalp Abildgaard med skulpturarbejdet, har vi ingen konkret viden om medhjælp til malerierne. Leo Swane nævner mulige emner, i dag næsten alle ukendte navne. En nøje undersøgelse i forbindelse med den stedfundne restaurering i anledning af udstillingen synes at vise, at malerierne i hovedsagen må være Abildgaards egne værker. De blev alle erhvervet til Frederiksborg 1881.

I palæets interieurer finder vi stadig spor af Abildgaard. Gallasalen er det bedst bevarede rum. Arkitekturen og den skulpturelle udsmykning er urørt. Farverne er nu overvejende lyse grå. Paneler og døre er hvide. Forgyltning findes på pilastrene, på dørene og i det udskårne loft. Lofterne i forgemakket, det violette audiensgemak, appartements-salen og det blå kabinet er malede og følger nøje Abildgaards udkast. I tronsalen står endnu de forgyltde søjler, som ses på kat.nr. 129. På alle vinduespiller sidder stadig høje slanke spejle.

Leo Swane 1926, p. 61–78. Charlotte Christensen 1970, p. 95–104. Bente Skovgaard 1973, p. 183–199.

88–94 *Udkast til gallasalen.*

Pen og vandfarve. Alle signeret: N. Abildgaard. Udført 1794. 88–90 1. udkast. 91–94 2. udkast. Ens for de to forslag er opdelingen af væggene med joniske pilastre. De står på et basispanel og mødes i hjørnerne i halve hjørnepilastre. Farverne gult, grønt og rødt ændres til gult og blå. Af et inventarium 1798 fremgår, at den blå farve blev

foretrukken til tekstilerne. 1795 berettes det, at salen var hvidmalet med megen forgyltning og loftet »med forskellige Couleurer«.

88 Vinduesvæggen. 11,3×20,2 cm.
Den kgl. Kobberstiksamling, Td 542 nr. 19.

89 Den indre langvæg. 11,3×21 cm.
Den kgl. Kobberstiksamling, Td 542 nr. 20.

90 Den ene kortvæg. 11,3×13,8 cm.
Den kgl. Kobberstiksamling, Td 542 nr. 17.

91 Den indre langvæg. 29,3×54,3 cm.
Den kgl. Kobberstiksamling, Td 544 nr. 6.

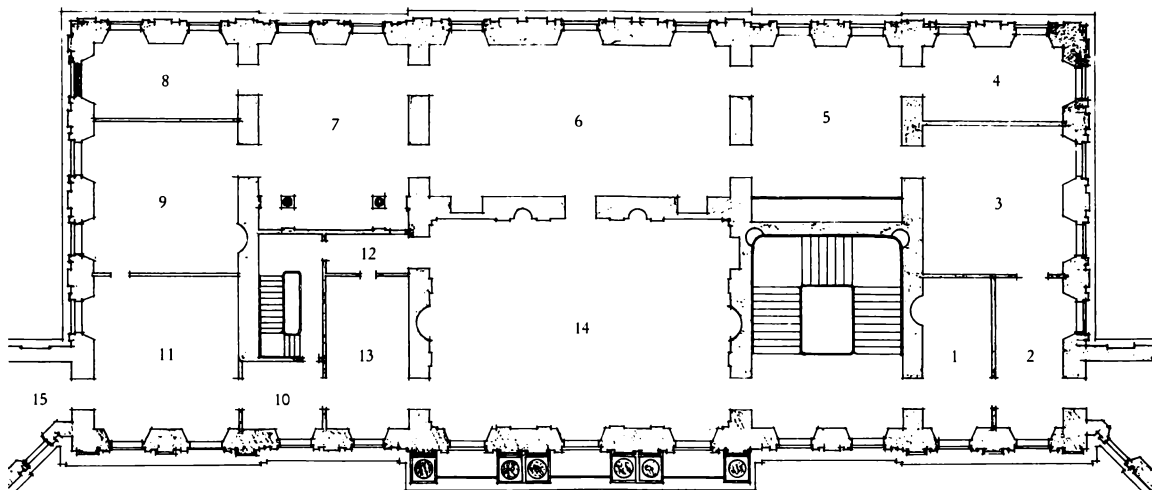
92 Vinduesvæggen. 30×54 cm.
Den kgl. Kobberstiksamling, Td 544 nr. 7.

93 Den ene kortvæg. 30×37 cm.
Den kgl. Kobberstiksamling, Td 544 nr. 8.

94 Loftet. 36,2×54,4 cm.
Den kgl. Kobberstiksamling, Td 544 nr. 9.

95 *Udkast til loftet i det violette audiensgemak.*
Pen og vandfarve. 38,3×44,5 cm.
Den kgl. Kobberstiksamling, Td 544 nr. 17.

96 *To udkast til dekoration af en væg.*
Pen og vandfarve. 46×26,2 cm. Inddelingen af væggen passer til spisegemakkets væg ind mod det violette audiensgemak. Døren til venstre er en attrap, der ikke ses på planen p. 35. Bag den kan godt have været aftræk fra en ovn. Sorte felter til



Plan af 1. sal i arveprinsens palæ:

1. Lakajgemak. 2. Forgemak (kavalergemak). 3. Spisegemak. 4. Gl. sovegemak. 5. Det violette audiensgemak. 6. Grønne stue, appartementssalen, damesalen. 7. Audiensgemak, trongemak. 8. Blå kabinet. 9. Prinsens sovekammer.

10. Til gaden, puddergemakket. 11. Nye kabinet til gaden. 12. Kammertjenerens mørke kammer. 13. Ved gallasalen. 15. Til prins Christian Frederiks værelser. Efter tegning i Kunstakademiets Bibliotek. Foto J. Watz.

senere anbringelse af malerier omtales af J. F. Lindenchrone efter hans besøg hos arveprinsen 2. februar 1795.
Den kgl. Kobberstiksamling, Td 544 nr. 24.

97 *Mand med hund og agave.*

Olie på lærred. 74 × 124 cm. Malet til forgemakket. Påskrift på blindrammen: »forgemag« og »Kavaliergemak«. Hunden er utvivlsomt Abildgaards Diana, som også er tegnet af Sergel vinteren 1796–97, da han boede hos Abildgaard. Afb. p. 36.
Inv. nr. A 6493.

98 *Mand med timeglas og hane.*

Olie på lærred. 73 × 121 cm. Malet til forgemakket. Påskrift på blindrammen: »forgemack« og »Kavaliergemak«. Afb. p. 37.
Inv. nr. A 6492.

99 *Athene.*

Olie på lærred. 70,5 × 118,5 cm. Påskrift på blindrammen: »Prinzen Cabenet«. Om det har været til arveprinsens arbejdsværelse eller et af prins Christian Frederiks værelser vides ikke. Det har iflg. Bente Skovgaard hørt sammen med tre andre dørstykker i privateje, forestillende Agerdyrkingen,



Kat.nr. 97

Handelen og Kunstnerne, udstillet i Kunstforeningen 1916, nr. 42, 43 og 41. Forarbejde i Den kg. Kobberstiksamling. Afb. p. 38.
Inv. nr. A 6491.

100 *Scene fra et klassisk skuespil.*

Olie på lærred. Grisaille. 78×138 cm.
Inv. nr. A 6489. Afb. p. 52.

101 *To påfugle.*

Olie på lærred. Guldgrund. 33,5×93,5 cm. Malet

til trongemakket. Påskrift på blindrammen: »Tilhørende Throngemakket over Speilet« og »Audience«. Indhugget: »H«. Afb. p. 39.
Inv. nr. A 7832.

102 *To griffe.*

Olie på lærred. Skraveret guldgrund. 30×94 cm. Malet til det violette audiensgemak. Griffene svarer nøje til griffene i loftsfrisen, der er bevaret i dette rum. Afb. p. 39.
Inv. nr. A 7835.



Kat.nr. 98

103 *To griffe.*

Olie på lærred. Guldgrund. 35,5×94 cm. Malet til appartementssalen. Påskrift på blindrammen: »Tilhørende Damesalen« og »Over Speil« »Appartements Sahl« og indhugget: »V«.

Inv. nr. A 7834.

appartementssalen. Jfr. foregående og kat. nr. 105.

Forhen rentoileret og sat på ny blindramme.

Inv. nr. A 7833.

104 *To griffe.*

Olie på lærred. Guldgrund. 35×94 cm. Sandsynligvis malet til anbringelse over det andet spejl i

105–108 *Udkast til appartementssalen.*

Pen og vandfarve. Ikke signerede.

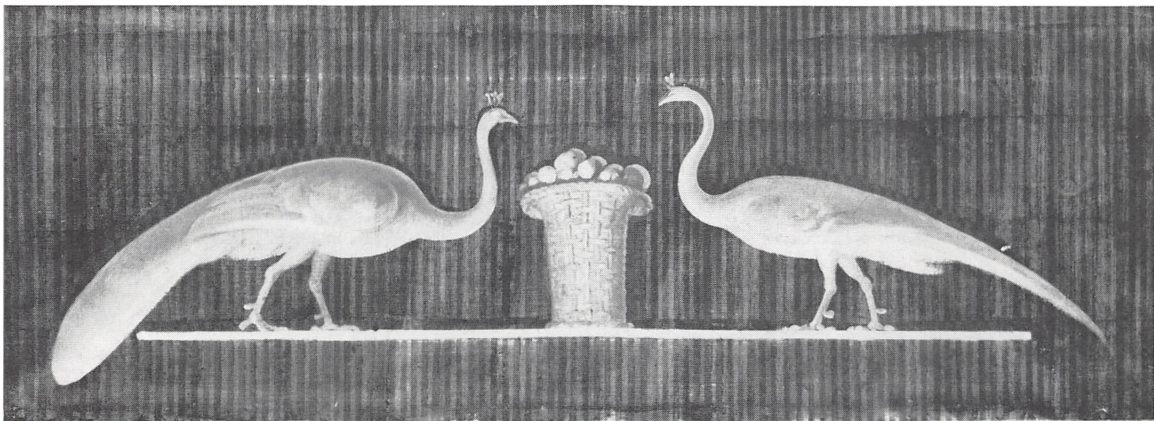
105 Vinduesvæggen. 15,2×39,2 cm. 1. udkast.

Den kgl. Kobberstiksamling, Td 542 nr. 21.



Kat.nr. 99

- 106 Vinduesvæggen. 15,3×39 cm. 2. udkast. Resultatet blev et kompromis mellem de to udkast. Malerierne over spejlene var kat. nr. 103 og 104. Frisen og gesimsen er i dag nær 2. udkast. Den kgl. Kobberstiksamling, Td 542 nr. 22.
- 107 Den indre langvæg. 15×39 cm. Ovnene er udskiftet med porcelænsovne og døren har ikke mere trekantafslutning, om den da nogensinde har haft det. Dens oprindelige udseende kendes ikke. Den kgl. Kobberstiksamling, Td 542 nr. 23.
- 108 Den ene kortvæg. 15×19,2 cm. Et guldgitter, som Abildgaard har tænkt sig over hver af de fem døre, ses på kakkelovnsskærmen kat. nr. 15, lavet ti år før. Over de fire døre kom i stedet malerierne kat. nr. 110–113. Den kgl. Kobberstiksamling, Td 542 nr. 24.



Kat.nr. 101



Kat.nr. 102

- 109 *Fire forarbejder til dørstykkerne i appartements-salen.*

Blyant, pen og tusch.

Til kat. nr. 113 og 111. 13,5×22 cm.

Til kat. nr. 112. 6,8×19,7 cm.

Til kat. nr. 110. 6,8×21,7 cm.

Den kgl. Kobberstiksamling, Td 542 nr. 52, 53 og 54.

- 110 *Antik tohjulet vogn forspændt med løver.*

Olie på lærred. Grisaille. 40×118 cm. Malet til appartementsssalen. Påskrift på blindrammen: »Tilhørende Damesalen No 1 ved Throngemakken ved Kakkelovnen« samt »Apartemang Sahl« og indhugget »I«.

Inv. nr. A 7458.

- 111 *Antik tohjulet vogn forspændt med ørne.*

Olie på lærred. Grisaille. 40×118 cm. Malet til appartementsssalen. Påskrift på blindrammen: »Tilhørende Damesalen No 2 ind til Throngemaket Apartemang Sahl« og indhugget: »II«.

Inv. nr. A 7459.

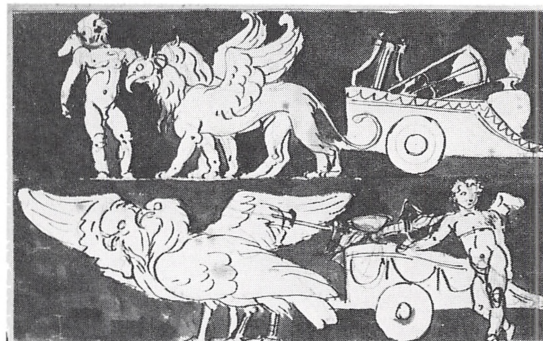
- 112 *Antik tohjulet vogn forspændt med løver.*

Olie på lærred. Grisaille. 40×118 cm. Malet til appartementsssalen. Påskrift på blindrammen: »Tilhørende Damesalen No 3 Apartemang Sahl« og indhugget: »III«.

Inv. nr. A 7460.

- 113 *Antik tohjulet vogn forspændt med griffe.*

Olie på lærred. Grisaille. 40×118 cm. Malet til appartementsssalen. Påskrift på blindrammen: »Til-



Kat.nr. 109

hørende Damesalen No 4 Apartemang Sahl« og indhugget: »IIII«.

Inv. nr. A 7461.

- 114–117 *Udkast til det blå kabinet.* Pen og vandfarve.

Alle signeret: N. Abildgaard.

- 114 Endevæggen. 30×19,5 cm.

Den kgl. Kobberstiksamling, Td 542 nr. 1.

- 115 Kortvæggen med indgangsdøren. 30,2×19,5 cm.

Den kgl. Kobberstiksamling, Td 542 nr. 2.

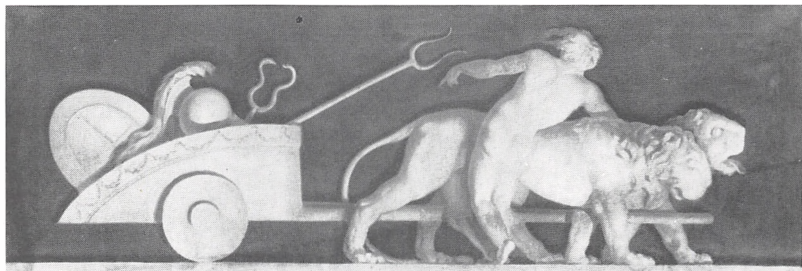
- 116 Vinduesvæggen. 30×36,4 cm. Over spejlet ses et maleri med fire legende putti. Jfr. kat. nr. 121.

Den kgl. Kobberstiksamling, Td 544 nr. 18.

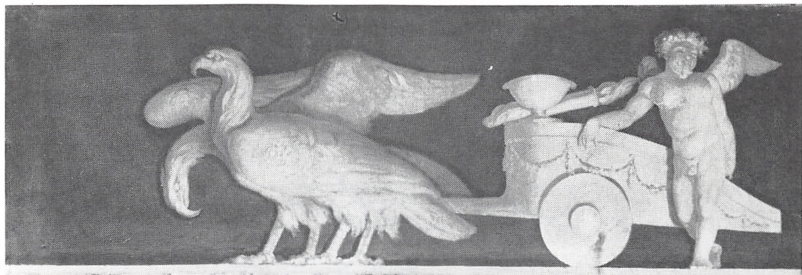
- 117 Indervæggen. 30×38,8 cm. Emnet på det indfældede maleri blev ændret. Se kat. nr. 118.

Den kgl. Kobberstiksamling, Td 544 nr. 19.

Kat.nr. 110



Kat.nr. 111



Kat.nr. 112



Kat.nr. 113



118 *Dansescene fra Tahiti.*

Olie på lærred. 58,5×108 cm. Malet 1794 til langvæggen i det blå kabinet efter kobberstikkene kat. nr. 119 og 120. Bemærket af J. F. Lindencrone under dennes besøg hos arveprinsen 2. februar 1795.

Inv. nr. A 6478.

119 *Dansescene fra Tahiti.*

Kobberstik i James Cook, A Voyage to the Pacific Ocean. 2.ed. London 1785, planche 28. 23×38 cm. Betegnet: »A Dance in Otaheite. J. Webber del., J. K. Sherwin sc.«. Forlæg for kat. nr. 118.

Det kgl. Bibliotek.

120 *Ung pige fra Tahiti.*

Fotografi efter kobberstik i James Cook, A Voyage to the Pacific Ocean. 2.ed. London 1785, planche 29. Forlæg for kat. nr. 118.

Det kgl. Bibliotek.

121 *Fire putti.*

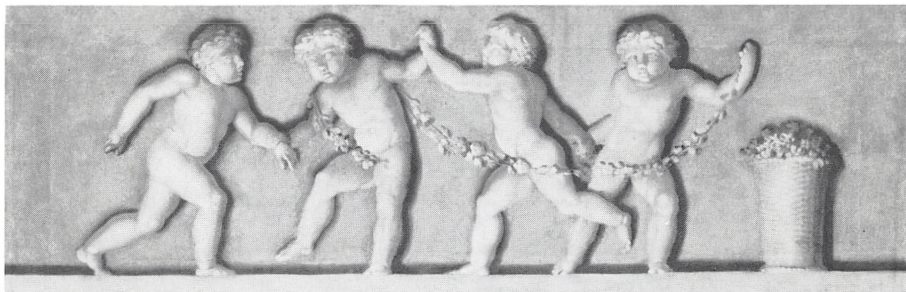
Olie på lærred. 31×94 cm. Malet til anbringelse over spejlet på vinduesvæggen i det blå kabinet. På stedet findes en markering i maleriets størrelse.

Inv. nr. A 7836.



Kat.nr. 118

Kat.nr. 121



- 122 *Vinteren*. Olie på lærred. 51 × 107 cm.
Placeringen af dette og de følgende fem numre er
uvis. De kan muligvis stamme fra det violette
audiensgemak, der er pendant til trongemakket.
Inv. nr. A 2904. Afb. p. 44.

- 123 *Våren*.
Olie på lærred. 51,5 × 108,5 cm. Se kat. nr. 122.
Inv. nr. A 6473. Afb. p. 44.



Kat.nr. 120

- 124 *Sommeren*.
Olie på lærred. 50 × 107,5 cm. Se kat. nr. 122.
Inv. nr. A 6474. Afb. p. 45.

- 125 *Høsten*.
Olie på lærred. 49 × 106 cm. Se kat. nr. 122.
Inv. nr. A 2905. Afb. p. 45.

- 126 *Diana*.
Olie på lærred. Oval. 89 × 58 cm. Se kat. nr. 122.
Inv. nr. A 2900. Afb. p. 47.

- 127 *Apollon*.
Olie på lærred. Oval. 89,5 × 57,5 cm. Se kat. nr.
122. Afb. p. 47.
Inv. nr. A 2901.

- 128 *Apollon*.
Blyant, pen og tusch. 20,4 × 15,7 cm. Forarbejde
til kat. nr. 127. Betegnet: »Nat og Dag« og:
»Dagen«. Langs siderne målangivelser, der nogen-
lunde svarer til det færdige maleri. Afb. p. 46.
Den kgl. Kobberstiksamling, Td 542 nr. 33.



Kat.nr. 122-123



Kat.nr. 124-125

129–135 *Udkast til trongemakket*. Pen og vandfarve.
Alle signeret: N. Abildgaard.

129 Indervæggen med tronstolen. 30,4×38 cm. Udkast med korintiske søjler og pilastre omkring tronstolen. Bemærk det mønstrede podium, de klassiske figurer på stoleryggen og det ophængte draperi med rigsvåbnet.

Den kgl. Kobberstiksamling, Td 544 nr. 10.

130 Indervæggen med tronstolen. 30,2×38,3 cm. Dette roligere udkast med de joniske søjler omkring tronstolen i et bredt midterfelt blev valgt til udførelse. Stolens udseende og skæbne kendes ikke.

Den kgl. Kobberstiksamling, Td 544 nr. 13.

131 Langvæggen mod appartementssalen. 30,1×46,5 cm. Udkast med den valgte joniske søjleorden. Farvevalget uvist.

Den kgl. Kobberstiksamling, Td 544 nr. 11.

132 Langvæggen mod appartementssalen. 30,3×44,6 cm. Udkast med korintisk søjleorden og skitsering af de valgte indfældede malerier.

Den kgl. Kobberstiksamling, Td 544 nr. 14.

133 Langvæggen mod det blå kabinet. 30,2×44,6 cm. Som foregående med korintiske søjler og malerier.

Den kgl. Kobberstiksamling, Td 544 nr. 15.

134 Vinduesvæggen. 30,2×38,2 cm. Feltet over spejlet med den indskrevne rhombe blev erstattet af maleriet af de to påfugle ved en frugtkurv, kat. nr. 101.

Den kgl. Kobberstiksamling, Td 544 nr. 16.



Kat. nr. 128

135 Loftet. 38,3×44,5 cm.

Den kgl. Kobberstiksamling, Td 544 nr. 12.

136 *Cybele*.

Olie på lærred. Oval. 90×58 cm. Malet til trongemakket. Påskrift på blindrammen: »ind til Damesalen« og: »4«.

Inv. nr. A 2903.

137 *Poseidon*.

Blyant, pen og tusch. 21,5×16,4 cm. Forarbejde til kat. nr. 140. Betegnet: »Oceanus« og: »62«.

Den kgl. Kobberstiksamling, Td 542 nr. 32.



Kat.nr. 126



Kat.nr. 127



Kat.nr. 138

138 *Amerika.*

Blyant, pen, tusch og sepia. 11,5×20 cm. Forarbejde til kat. nr. 144.

Den kgl. Kobberstiksamling, Td 542 nr. 36.



Kat.nr. 139

139 *Asien.*

Blyant, pen og tusch. 12×21,5 cm. Forarbejde til kat. nr. 142.

Den kgl. Kobberstiksamling, Td 542 nr. 37.

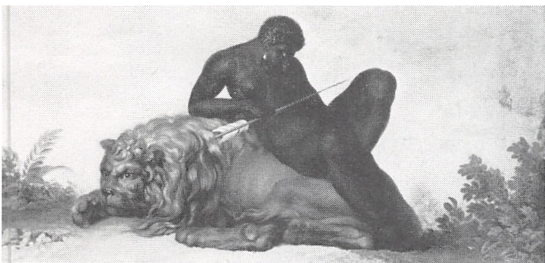


Kat.nr. 140

140 *Poseidon.*

Olie på lærred. Oval. 89,5×57,5 cm. Malet til trongemakket. Jfr. kat. nr. 137. På blindrammen: »3«.

Inv. nr. A 2902.



Kat.nr. 141



Kat.nr. 143



Kat.nr. 142



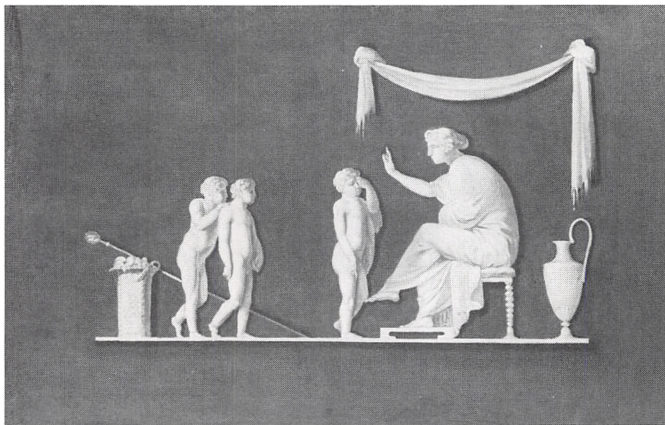
Kat.nr. 144

- 141 *Afrika.*
Olie på lærred. 50,5×106 cm. Malet til trongemakket.
Inv. nr. A 2680.

- 142 *Asien.*
Olie på lærred. 49,5×106 cm. Malet til trongemakket. Jfr. kat. nr. 139.
Inv. nr. A 2679.

- 143 *Europa.*
Olie på lærred. 50,5×106,5 cm. Malet til trongemakket.
Inv. nr. A 2878.

- 144 *Amerika.*
Olie på lærred. 50,5×107,5 cm. Malet til trongemakket.
Inv. nr. A 2906.



Kat.nr. 145



Kat.nr. 146

145 *Skolescene.*

Olie og guld på lærred. 68×108,5 cm. Forarbejde findes i Den kgl. Kobberstiksamling.
Inv. nr. A 7456.

146 *Idrætsscene.*

Olie og guld på lærred. 65×113 cm. Forarbejde findes i Den kgl. Kobberstiksamling.
Inv. nr. A 7457.

147 *Morgenstjernen.*

Olie på lærred. Grisaille på blå bund. 53,5×93,5 cm. Forarbejde i Den kgl. Kobberstiksamling. Måske malet til prins Christian Frederiks gemakker.

Inv. nr. A 6477.

148 *Aftenstjernen.*

Olie på lærred. Grisaille på blå bund. 53,5×94 cm. Et mindre maleri med samme motiv findes i Aarhus Kunstmuseum, inv. 701. Måske malet til prins Christian Frederiks gemakker.

Inv. nr. A 4908.

Charlotte Christensen 1977, p. 22.



Kat.nr. 150

150 *Hvilen.*

Olie på lærred. Grisaille på blå bund. 54×94 cm. Forarbejde i Den kgl. Kobberstiksamling. Måske malet til arveprinsens sovegemak.

Inv. nr. A 4909.

151 *Fem scener fra Achilleus' liv.*

Fotografier af grisailer, alle 60×120 cm. Iflg. påskrift malet til prins Christian Frederiks audiensgemak.

- Thetis dypper sin spæde søn Achilleus i floden Styx for at gøre ham usårlig.
 - Achilleus oplæres i våbenbrug af kentauren Kiron.
 - Achilleus mellem Lykomedes' døtre.
 - Kong Priamos bønfalder Achilleus om Hectors lig.
 - Achilleus' død for Paris' pileskud.
- Statens Museum for Kunst, inv. nr. 3353–57.



Kat.nr. 149

149 *Sønnen.*

Olie på lærred. Grisaille på blå bund. 54×94 cm. Forarbejde i Den kgl. Kobberstiksamling. Måske malet til arveprinsens sovegemak.

Inv. nr. A 4907.



Kat.nr. 100



Ikke udstillet. Stærkt overmalet. Inv. nr. A 6490.

LITTERATUR

- Jacob Baden: *Kjøbenhavns Universitets Journal* I. Kbh. 1793.
- Frederik Barfod: *Dronning Karoline Amalie*. Kbh. 1883.
- Svend Cedergreen Bech: *Den danske Atlas og Værkets Tilblivelseshistorie*. Kbh. 1969.
- Vilhelm Bergsøe: *Danske Medailler og Jetons fra 1789–1891*. Kbh. 1893.
- Carl Bruun: *Kjøbenhavn* III. Kbh. 1901.
- Charlotte Christensen: *Fra Tahiti til Amalienborg*, i Fund og Forskning 1970. Kbh. 1970.
- Charlotte Christensen: *N. A. Abildgaard. Malerier og tegninger i Aarhus Kunstmuseum*. Udstilling 1977.
- Victor P. Christensen: *Breve fra Nic. Abildgaard til Alexander Trippel*, i Vor Tid, 1. årg. 1914–15.
- Torben Holck Colding: *Cornelius Høyer*. Kbh. 1961.
- Torben Holck Colding: *Kunsten og Fædrelandet*, i Dansk Kunsthistorie III. Kbh. 1972.
- Torben Holck Colding: *Den kongelige arv*, i Jægerspris Slot og Frederik den Syvendes Stiftelse. Jægerspris 1974.
- Povl Eller (ed.): Lauritz Engelstoft, *Mine Vandringer i Sjælland i Juni 1797*, i Frederiksborg Amts historiske Samfund, Årbog 1961.
- Povl Eller: *På sporet af hidtil ukendt Abildgaard*, Berlingske Tidende 25. august 1979.
- I. C. Fick: *Johan Frederik Clemens*. Kbh. 1851.
- Georg Galster: *Danske og norske Medailler og Jetons ca. 1533–ca. 1788*. Kbh. 1936.
- Henrik Hertig: *Lykkens tempel og magtens tårn*, i Lolland-Falsters Stiftsmuseum, årsskift 1958.
- N. L. Høyen: *Konsten i Danmark i den sidste Halvdel af forrige Aarhundrede*, i Niels Laurits Høyens Skrifter III. Ved J. L. Ussing. Kbh. 1876.
- Curt v. Jessen: *Restaureringen af Emilia's Kilde*, i Tilægned Mogens Koch. Kbh. 1968.
- P. Johansen: *En Buste af Abildgaard*, i Kunstmuseets Aarsskrift 1915.
- Peter Koch: *De store Sale*, i Amalienborg. Kbh. 1973.
- Frederik C. Krohn: *Samlinger til en beskrivende Fortegnelse over danske Kobberstik, Raderinger, Illustrationer m.m.* Kbh. 1889.
- Kunstforeningen 1916. *Fortegnelse over N. A. Abildgaards arbejder*. Udstillingskatalog. Kbh. 1916.
- G. L. Lahde: *Mindesmærker på Assistents Kirkegaard ved Kjøbenhavn med biografiske Efterretninger*. 1801–11. Hft. 1–4.
- Harald Langberg: *Den store satire*. Kbh. 1973.
- Henning Valeur Larsen: *En tur på Assistens Kirkegaard*, i Historiske Meddelelser om København. Årbog 1960.
- Erik Lassen: *Danske Møbler. Den klassiske periode*. Kbh. 1958.
- Axel Linvald: *Christian VIII. Den unge Prins 1786–1813*. Kbh. 1943.

Hakon Lund: *Mindelunden ved Jægerspris*. Jægerspris 1976.

E. Løffler: *Nogle Bemærkninger om Maleren Abildgaard som Kunstner og som Menneske*, i Tidsskrift for Kunstindustri, 3. årg. Kbh. 1887.

P. L. Møller: *Om Maleren Abildgaard*, i Gæa. Æstetisk Aarbog. Kbh. 1847.

Charles Oscar: *Abildgaards »Monstrum«*, i Louisiana årbog 1959.

Erik Pontoppidan: *Den Danske Atlas*. I–VII. Kbh. 1763–81.

Ellen Poulsen: *Jens Juel*. Kbh. 1961.

Oscar Reutersvärd: *Kappkörningsymbolen som blev gravmonument*, i Ord och Bild, 68. årg., Stockholm 1959.

P. J. Riis: *Abildgaard's Athens*, i Hafnia, Copenhagen Papers in the History of Art. 1974.

H. P. Rohde: *En guldaldermaler i Italien*. Kbh. 1977.

H. D. Schepelem: *Kunsthistorikeren Torkel Baden 1765–1849*. Kbh. 1976.

Bente Skovgaard: *Maleren Abildgaard*. Kbh. 1961.

Bente Skovgaard: *Abildgaards kunst i Levetzaus palæ*, i Amalienborg. Kbh. 1973.

Bente Skovgaard: *N. A. Abildgaard. Tegninger*. Udstilling i Den kgl. Kobberstiksamling. Kbh. 1978.

Jan Steenberg: *Fredensborg Slot, Monumenter og Minder. Tiden 1720–1796*. Kbh. 1969.

Leo Swane: *Abildgaard. Arkitektur og Dekoration*. Kbh. 1926.

Leo Swane: *J. F. Clemens*. Biografi samt Fortegnelse over hans Kobberstik. Kbh. 1929.

Ole Wanscher: *Møbelkunsten. Studier i møbeltypernes æstetik og historie*. Kbh. 1955.

Ph. Weilbach: *Nogle Træk af Bohavets Historie i Danmark fra omtrent 1800 til 1860*, i Tidsskrift for Kunstindustri, 1. årg., Kbh. 1885.



Kat.nr. 34

NAVNEREGISTER

(Registeret omfatter ikke Nicolai Abildgaard og personer nævnt under litteraturen)

- Abe, Gottfried, 9, 16
Abildgaard, Marcus Aurelius, 6
Abildgaard, P. C., 5, 15, 22
Abildgaard, Søren, 5, 15
Abrahamson, W. H. F., 23
Adzer, D. J., 31ff
Alcibiades, 26
Als, Peder, 5
Antonsen, Inge Mejer, 3
Bagge, Lars, 27
Bang, Claus, 29
Bartholdy, Nils, 28
Bastholm, Anne Margrethe, 5
Bernstorff, A. P., 32
Bjørn, Karen, 22
Bülqw, Johan, 6, 18, 26f
Bærentzen, Em. 20
Caroline Amalie, 7, 9, 16, 18, 20, 29
Carracci, Annibale, 5
Christian VII, 14, 25
Christian (VIII) Frederik, 7, 9, 16, 18, 25, 29, 35, 51
Clemens, J. F., 6, 16, 18, 23, 25, 26ff
Collin, Edvard, 7
Cook, James, 42
Dajon, Nic., 21
David, J. L., 9, 11
De la Gardie, Anna Elisabeth Malvia, 21
De la Gardie, Jacob Gustav, 21
Eckersberg, C. W., 7
Ewald, Johannes, 18, 23
Favart, Marie, 28
Fester, D. C., 24f
Fick, Joh. Chr., 18
Fontaine, P. F., 9
Frederik IV, 10, 11
Frederik V, 32
Frederik (VI), 25, 28f
Frederik, arveprins, 6, 7, 26, 28f, 42, 51
Freund, H. E., 12
Frisch, Hartvig Marcus, 22
Füssli, Johann Heinrich, 6
Gianelli, P., 31ff
Grandjean, Bredo L., 20
Grosch, H. A., 20, 27
Haas, Johan Georg, 29
Haas, Jonas, 25
Hagelberg, Nils, 15
Hagen, Staal, 27
Hansen, C. F., 7, 23
Hansen, Constantin, 7
Hegel, Jacob, 15
Helleesen, Julius, 20
Hetsch, Chr. Fr., 9, 16
Holck, Ivar, 25
Holm, J. J., 20
Holstein, Johan Ludvig, 24

Hope, Thomas, 9
 Hul, G., 31
 Høegh-Guldberg, Fr., 27
 Høegh-Guldberg, Ove, 18
 Høyen, N. L., 7, 18
 Høyer, Cornelius, 6
 Juel, Jens, 6, 15, 20, 33
 Juliane Marie, 28
 Koch, Mogens, 20
 Lahde, G. L., 7, 22
 Levetzau, C. F., 9, 33
 Lillie, J. C., 28
 Lindencrone, Johan Fr., 35, 42
 Ludvig XIV, 10
 Lycke, Sigvard, 27
 Læssøe, Ludvig August, 15
 Løffler, Ernst, 15
 Løffler, J. B., 15, 17
 Mandelberg, J. E., 6
 Marie Louise, 31
 Marie Sophie Frederikke, 28
 Masreliez, Louis, 11
 Meyn, Peter, 33
 Michelangelo, 5
 Moltke, A. G., 24
 Müller, Chr. Fr., 15
 Møller, J. P., 20
 Napoleon I, 11
 Oehlenschläger, Adam, 5, 21
 Ottesen, Juliane Marie, 7, 15
 Oxholm, Anna Maria, 6, 15
 Passerio, J. B., 12, 13
 Percier, Charles, 9
 Pinetti, J., 26
 Plutarch, 26
 Pontoppidan, Erik, 6, 24
 Poussin, Nic., 9
 Pram, Chr., 27
 Quist, Hans, 24
 Rahbek, Knud Lyne, 27
 Raphael, 5
 Rath, Pauline, 22
 Reventlow, Ditlev, 25
 Roed, Jørgen, 24
 Rothe, Tyge, 22
 Schimmelmann, H. E., 20
 Schmid, J. G., 25
 Schule, G. C., 21
 Senn, J. H., 7
 Sergel, Johan Tobias, 6, 11, 14ff, 21, 35
 Sherwin, John Keyse, 42
 Sophie Frederikke, 6
 v. Späth, J. J., 27
 Stenbock, Magnus, 10, 11
 Suhr, Th., 20
 Thornborg, Andreas, »det thornborgske værksted«, 6
 Thorvaldsen, Bertel, 5, 7, 34
 Thaarup, Thomas, 21
 Tizian, 5
 Trippel, A., 24
 Turretin, J. J., 15
 Tutein, Peter, 22
 Webber, John, 42
 Wedel-Jarlsberg, H. F., 27
 Wessel, Johan Herman, 18
 Weidenhaupt, Andreas, 21f, 33
 Wiedewelt, Johannes, 6, 21, 33
 Winckelmann, J. J., 6
 Württemberg, Fr. Wilh. Ph., prins af, 26

Reproduktion F. Hendriksens Reproduktionsatelier.
Bogen er sat med Linotype Garamond fotosats og er trykt
på mat krideret Thai-Cote fra De forenede Papirfabriker
hos Rud. Pallesen A/S, 3400 Hillerød

ISBN 87 8723 725 3

