



Danskernes Historie Online

Danske Slægtsforskeres Bibliotek

Dette værk er downloadet fra Danskernes Historie Online

Danskernes Historie Online er Danmarks største digitaliseringsprojekt af litteratur inden for emner som personalhistorie, lokalhistorie og slægtsforskning. Biblioteket hører under den almennyttige forening Danske Slægtsforskere. Vi bevarer vores fælles kulturarv, digitaliserer den og stiller den til rådighed for alle interesserede.

Støt Danskernes Historie Online - Bliv sponsor

Som sponsor i biblioteket opnår du en række fordele. Læs mere om fordele og sponsorat her: <https://slaegtsbibliotek.dk/sponsorat>

Ophavsret

Biblioteket indeholder værker både med og uden ophavsret. For værker, som er omfattet af ophavsret, må PDF-filen kun benyttes til personligt brug.

Links

Slægtsforskeres Bibliotek: <https://slaegtsbibliotek.dk>

Danske Slægtsforskere: <https://slaegt.dk>

FORTID OG NUTID

TIDSSKRIFT FOR KULTURHISTORIE
OG LOKALHISTORIE

UDGIVET AF
DANSK HISTORISK FÆLLESFORENING

BIND XIV

DECEMBER 1941

HÆFTE 2

H. HAGERUPS FORLAG — KØBENHAVN

BØGER INDSENDTE TIL REDAKTIONEN

- Den danske Skibsfart gennem Tiderne. Ved C. Rise Hansen. »Vi og vor Fortid« Nr. 3, udg. af Historikergruppen. (J. H. Schultz). Pris 2,25 Kr.
- Dansk Nationalfølelse genspejlet i Fædrelandssange. Ved Roar Skovmand. »Vi og vor Fortid« Nr. 4. (J. H. Schultz). Pris 2,50 Kr.
- Ejler Haugsted: Øm Kloster. Særtryk af Turistforeningen f. Danm. Aarb. 1941. Udg. af Hist. Samf. f. Aarhus Stift og Aarb. Turistforening. Pris 0,50 Kr.
- Vilh. Møller-Christensen: Om kirurgisk Behandling af den galdiske Syge i Danmark før 1550. Udg. af Hist. Samf. f. Aarhus Stift.
- H. T. Physant: Hans Tjellesen Schmidt. Den første sønderjydske frivillige i 1864. Faaborg byhist. Arkivs Publikationer Nr. II.
- H. Hejselbjerg Paulsen: Sønderjydske Slægter. Bidrag til nordslesvigske Befolknings- og Kulturhistorie. Bd. I: Øster Løgum. (Winds Bogforlag, Haderslev). Pris pr. Hefte 3 Kr. (ialt vil komme 15 Hefter).
- Schultz Danmarks Historie. Hefte 1—12. (J. H. Schultz). Pris 2,60 Kr. pr. Hefte (ialt vil komme ca. 73 Hefter à 64 Sider).
- Anna Elise Møldrup: Folkebibliotekerne. I Serien »Danmark gav os«, udg. af en Kreds af tidl. Kvinderegensianere. 30 S. (Schultz). Pris 1 Kr.
- Margrete Smidt: Aldersforsorgen. »Danmark gav os«. 22 S. (Schultz). Pris 1 Kr.
- L. F. la Cour: Sogneraad og Amsraad. Et Bidrag til den danske Landkommunalforvaltnings Historie. (Gad).
- Meddelelser om Tjustrup og Haldagerlille Sogne, Nr. 1. Udg. af C. Krarup. Faas v. Henv. til Forf., Tjustrup pr. Fuglebjerg, à 3 Kr.
- H. C. Broholm: Mandsdragten i Bronzealderen. (Gyldendal). Pris 1,75 Kr.
- M. Mackeprang: Danmarks middelalderlige Døbefonte. Udg. af Selskabet til Udg. af danske Mindesmærker. (Host & Søn).
- Østersøproblemer omkr. 1200. (N. G. Heine: Valdemar II's Udenrigspolitik. H. Lassen: Lübeck omkr. 1200). Humanist. Studier II fra Aarhus Universitet. (Munksgaard). Pris 5 Kr.
- Peter Riemann: Børglum Klosters Historie fra de ældste Tider til vore Dage. (Komm. H. F. Sigetty, Hjerring).
- Dansk Kultur gennem halvandet hundrede Aar. Redigeret af Kai Flor. Hefte 1—4. (Hirschsprung). Pris 1,50 Kr. pr. Hefte (ialt vil komme ca. 40 Hefter à 32 S.).
- Søren Alkærsig: Vejen Sogn i Malt Herred. 3. Hefte, S. 313—550 (Afslutning). (Udg. af et Udvalg, Vejen).
- Aksel E. Christensen: Dutch Trade to the Baltic about 1600. Studies in the Sound Toll Register and Dutch Shipping Records. (Munksgaard). Pris 35 Kr.
- Danmarks Kultur ved Aar 1940. Udg. af Det danske Selskab, red. af Svend Dahl. I. Halvbind. Med Indledning af Niels Bohr. (Det danske Forlag).
- Omkring Radioen. Statsradiofoniens Lyttekalender 1940—41, red. af Sven Alkærsig og J. Fr. Lawaetz.
- Anders Uhrskov: Fynbo, Jyde og Sjællandsfar. En Række Livsbilleder. (Gyldendal).

JORDFORDELINGEN I HEJNINGE BY I SLAGELSE HERRED I TIDEN 1682—1768.

Af *J. Ewens.*

I Aaret 1768 (^{9/7}) udkom en Forordning om en ny Landmaaling i Danmark. Samme Aar begyndte Opmaalingsarbejderne i Marken. Disse Opmaalinger, der fortrinsvis blev foretaget paa de antvorskovske og vordingborgske Rytterdistrikter, standsede allerede Aar 1772/73. De fra Maalingerne hidrørende Kort, Maalebøger, Taksationsbøger og Arealberegninger opbevares i Matrikulsarkivet.

Maalebøgerne indeholder Oplysning om Længden og Endebredderne af hver enkelt Ager i de forskellige Aase. De er saaledes ført paa samme Maade som de Markbøger, der ligger til Grund for Chr. V's Matrikul af 1688. Men medens der ikke ved Matriklen af 1688 fremstilledes noget Kortmateriale, blev der i 1768 til 1772/73 i Henhold til en af Overlandmaaler Th. Bugge meget udførlig affattet Instruks for Landmaalerne nu udfærdiget Kort i Maalestoksforholdet i 1 : 4000. Efter denne Instruks blev det Terrain, der skulde opmaales, kortlagt paa Maalebord, »mensula prætoriana«. Ved denne Maalebordsmaaling blev alle Grænser for de enkelte Aase saavel som for Byens forskellige Marker, Byens Grænser samt Gaardbygninger, Huse, Tofter og Situationsgrænser m. v. indmaalte direkte paa Maalebordet. Først derefter blev de enkelte Agre efter Maalebøgerne overført paa Kortet.

En Sammenligning af de enkelte Agres Beliggenhed indenfor de respektive Aase efter de nævnte Maalebøger og Markbøger vil derfor kunne give et Billede af Agerfordelingen mellem de enkelte Gaardbrugere i Tiden 1682—1768.

Af Aarsager, jeg ikke her skal komme ind paa, har jeg som Eksempel valgt Hejninge By i Slagelse Herred. Resultatet af Op-

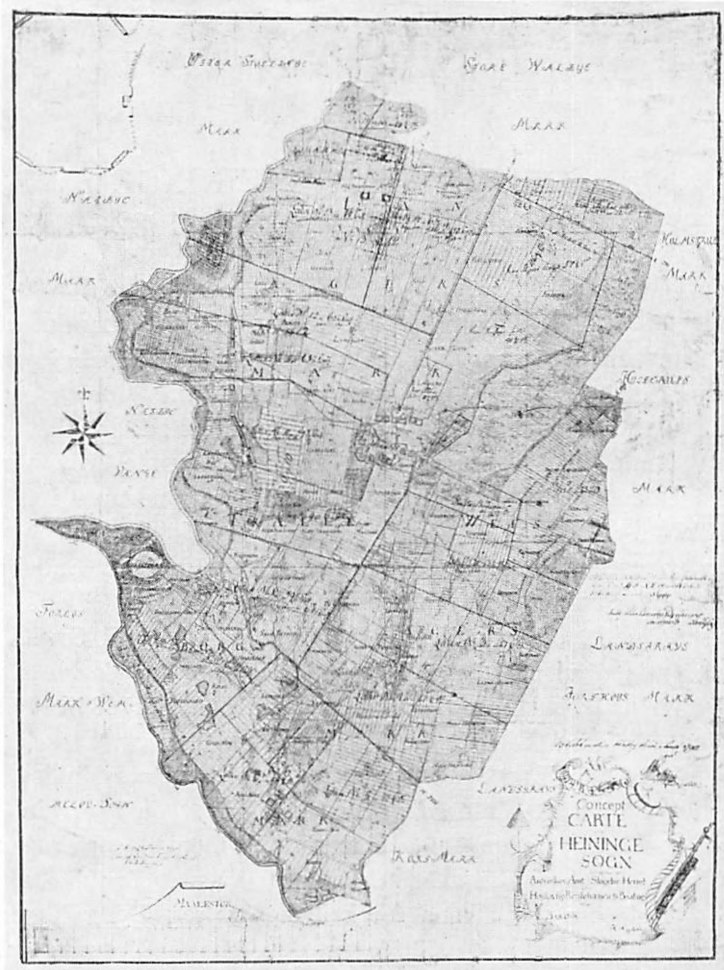


Fig. 1. Hejninge Bymarker for Udskiftningen. Efter Kort fra 1768.

maalingen i 1768 kan ses paa vedføjede Fotografi af to af de i Matrikulsarkivet beroende Kort (Fig. 1—2), der viser Forholdene i Marken 1768. Det ene Eksempel (Fig. 2) viser tillige den i Aaret 1781 af Landinspektør Ehlers foretagne Udskiftning af Byen. En Genpart af den i Forbindelse hermed afholdte Landvæsenkom-

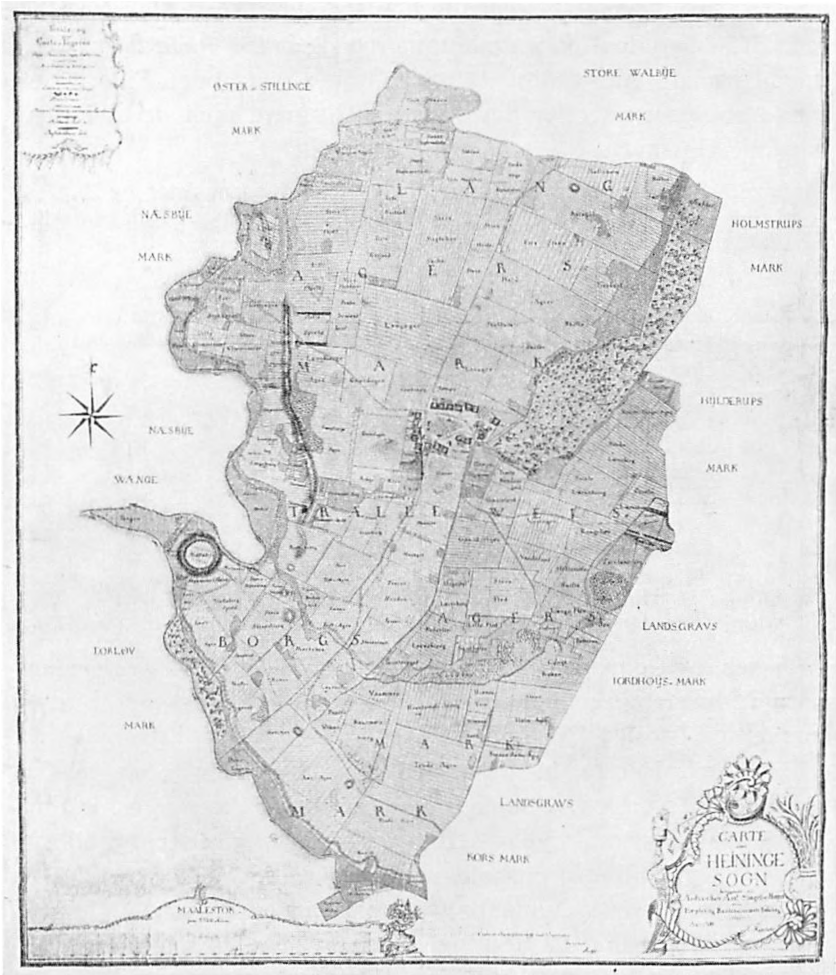


Fig. 2. Hejninge Bymarker efter Udkiftningen. Efter Kort fra 1768.

missionsforretning gengives senere. — I det følgende vil jeg antyde, hvad en dyberegaaende og mere videnskabelig Bearbejdelse af det omtalte Stof vil kunne føre til.

I Opmaalingsprotokollen for bemeldte By findes anført paa første Side: »Opmaalings Protocoll over Hejninge Sogn (der findes

kun en By i Sognet) beliggende i Antvorskov Amt, Slagelse Herred. Efter Høy-lovlig Rente-kammerets Befaling forfattet af Herman Hegelahr Aar 1768«. Dernæst følger paa anden Side: »Heininge Sognemænd efter deres Gaards Numere med deres i Brug havende Hartkorn.

Numere.	Jordbrugernes Navne.	Hartkorn, Ager og Eng			
		Tdr.	Skp.	Fdk.	Alb.
1 og 2	Jens Olsen	9	1	3	1 ³ / ₁₀
3	Lars Hansen	9	1	3	1 ³ / ₁₀
4	Christen Hansen	9	1	3	1 ³ / ₁₀
5 og 6	Hans Andersen	9	1	3	1 ³ / ₁₀
7	Hans Jensens Enke	9	1	3	1 ³ / ₁₀
8	Hans Erichsen	9	1	3	1 ³ / ₁₀
9	Poul Jørgensens Enke	9	1	3	1 ³ / ₁₀
10	Peder Nielsen	9	1	3	1 ³ / ₁₀
11	Jens Pedersen	9	1	3	1 ³ / ₁₀
12	Jens Hansen	9	1	3	1 ³ / ₁₀
13	Mads Jensen	9	1	3	1 ³ / ₁₀
14	Jens Jensen	9	1	3	1 ³ / ₁₀
15	Christen Rasmussen	9	1	3	1 ³ / ₁₀
16	Rasmus Jensen	9	1	3	1 ³ / ₁₀
17	Ole Hansen	9	1	3	1 ³ / ₁₀
18	Jens Ipsen	9	1	3	1 ³ / ₁₀ «

Vi ser, at Gaardene paa dette Tidspunkt er gjort lige i Hartkorn i Modsætning til Matrikullen af 1688, hvor de var ansat til forskellige Beløb i Hartkorn.

Derefter følger paa nogle og halvfems Sider den foretagne Opmaaling anført for hver enkelt Aas saavel for Ager som for Engbund, saaledes som vedlagte fotografiske Gengivelse af Folio 40 og 41 i Opmaalingsprotokollen udviser (Fig. 3).

Paa sidste Side i Opmaalingsprotokollen anføres: »At Opmaalingerne og Cartet over Hejninge Sogn og By af mig undertegnede paa bedste og retteste Maade er forrettet og forfærdiget, samt intet at være forbiegaaet eller udeladt bevidner Herman Hegelahr. Heininge, den 27 Juni 1770. — At Cartet og Opmaalingerne over Heininge By er forrettet med ald fornøden Nøjagtighed, og saaledes som Landmaalingens Instruction allernaadigst andbefaler bekræftes af T. Bugge. Heininge den 27 Juni 1770«.

Medens Opmaalingsprotokollen ingen Oplysning giver om Huse, findes saadanne i Taksationsprotokollen. Foran i denne Protokol

fra der er maalt, viser det sig, at man ved denne Opstilling for enkelte Aase vilde have faaet de Agres Løbe Nr., som de enkelte Gaardbrugere benyttede, i omvendt Rækkefølge af den, hvori de findes i Aaret 1768. Men for disse Aases Vedkommende er jeg gaaet ud fra, at der foreligger en Forveksling af Vindhjørnerne i Markbogen for 1682. Men hvad enten man nu følger Markbogens Udsagn for disse Aase, eller den af mig anvendte Opstilling, bliver det, jeg her søger at bevise, det samme — nemlig at der saavel i 1682 som i 1768 findes det Forhold, at to og to Gaardes Andele i Aasene stadig ligger op til hinanden.

Jeg støtter min Opstilling paa det Forhold, som for den, der har beskæftiget sig med Udskiftning, synes ganske naturlig, at den Rækkefølge, hvori de enkelte Gaardbrugere var Lodtagere i de enkelte Aase, utvivlsomt maa være af meget gammel Dato. Og denne Rækkefølge maa have været ensartet ned gennem Tiderne. Naar man tænker paa, at Omrebning jævnlig fandt Sted, synes det ganske naturligt, at den en Gang fastlagte Rækkefølge for Lodtagerne i de enkelte Aase blev benyttet ved hver Omrebning. Thi hvorledes skulde de enkelte Bymænd ellers kunne holde Rede paa, hvor hver Gaardbruger havde sin Ager?

I en By som Hejninge, hvor der paa det her omhandlede Tidspunkt fandtes 16 Gaardbrugere, der saa godt som alle var Lodtagere i Byens c. 125 Aase, kan man gøre sig et Begreb om, hvilket Hukommelsesarbejde det har været for den enkelte eller maaske de faa af Bymændene Søn efter Fader at lære disse Forhold udenad. Hvor meget vanskeligere vil dette ikke have været, hvis Rækkefølgen ændredes for hver Rebning. Det drejede sig jo, om man saa maa sige, om at kortlægge Byen i Hukommelsen. En Sammenligning af Maalene for de enkelte Agre indenfor de respektive Aase viser, at der har fundet Omrebning Sted i Tiden mellem 1682 og 1768.

Naar man ser nærmere paa det nævnte Skema, fanges Opmærksomheden først ved det Forhold, at Gaardene Nr. 1—2 og 7, Nr. 3 og 4, Nr. 5—6 og 17, Nr. 8 og 9, Nr. 10 og 11, Nr. 12 og 13, Nr. 14 og 15, samt Nr. 16 og 18 for saa vidt Aar 1768 angaar er sammenliggende i samtlige Aase. Det maa utvivlsomt

Gaardmændenes Navne Aar 1768	Hampestykker I	Hampestykker II	Broestykkerne	Gaaseland	Gaardagre	Weisagre	Waadland	Store Fled	Flaskerne	Lange Hovden	Hellemose	Kaagehøj	Smale Lærkebjerg	Brede Lærkebjerg	Knurrevangs Agre	Grandskifter ved Knurrevangs Agre I
	Aar 1768															
1-2 Jens Olsen	12	16	10	6	12	8	6	2		14	4	4	2	16	14	8
7 Hans Jensens Enke	11	8	9	5	11	7	5	1		13	3	3	1	15	13	7
3 Lars Hansen	3	1	1	13	5	11	11	13	4		5	5	5	3	3	15
4 Christen Hansen	4	2	2	14	6	12	12	14	5		6	6	6	4	4	16
5-6 Hans Andersen	6	10	8	8	14	10	14	8		4	16	16	16	8	6	2
17 Ole Hansen	5	9	7	7	13	9	13	7		3	15	15	15	7	5	1
8 Hans Erichsen	1	13	11	3	9	5	1	3		5	13	9	11	5	1	13
9 Poul Jørgensens Enke	2	14	12	4	10	6	2	4		6	14	10	12	6	2	14
10 Peder Nielsen	9	5	3	1	15	1	7	5		9	1	1	7	9	11	5
11 Jens Pedersen	10	6	4	2	16	2	8	6		10	2	2	8	10	12	6
12 Jens Hansen	16	4	6	16	8	14	16	16		12	12	14	14	14	10	12
13 Mads Jensen	15	3	5	15	7	13	15	15		11	11	13	13	13	9	11
14 Jens Jensen	13	11	13	11	1	3	3	11		7	7	7	3	11	7	3
15 Christen Rasmussen	14	12	14	12	2	4	4	12		8	8	8	4	12	8	4
16 Rasmus Jensen	8	7	16	10	4	16	10	10	2	2	10	12	10	2	16	10
18 Jens Ipsen	7	15	15	9	3	15	9	9	1	1	9	11	9	1	15	9
Sognepræsten									3							
Aar 1682																
1 Olle Knudson				6	12		4				4	4	2			
2 Jens Lauridson		10				8		2		14				16	14	
7 Hans Lauridson		9	5	11	7	3	1			13	3	3	1	15	13	
3 Rasmus Olleson		1	13	5	11	11	13				5	5	5	3	3	
4 Hans Christenson		2	14	6	12	12	14				6	6	6	4	4	
5 Niels Hanson		8	8	14		14	8			4				8	6	
6 Niels Nielson						10					16	16	16			
18 Mads Hanson Øde		7	7	13	9	13	7			3	15	15	15	7	5	
8 Christen Pederson Smed			3	9	5	1	3			5	13	9	11	5	1	
9 Laurids Pederson			4	10	6	2	4			6	14	10	12	6	2	
10 Hans Henningson			3	1	15	1	7	5		9	1	1	7	9	11	
11 Christen Lauridson		4	2	16	2	8	6			10	2	2	8	10	12	
12 Jens Pederson		6	16	8	14	16	16			12	12	14	14	14	10	
13 Christen Mortensen		5	15	7	13	15	15			11	11	13	13	13	9	
14 Tomas Anderson			11	1	3	5	11			7	7	7	3	11	7	
15 Hans Clauson			12	2	4	6	12			8	8	8	4	12	8	
16 Niels Frederichson		11	10	4	16	10	10			2	10	12	10	2	16	
16 Olle Nielson Øde			9	3	15	9	9			1	9	11	9	1	15	

Hejninge By og Sogn.

Grandskifter ved Knurrevangs Agre II	Øverste Lærkebjerg	Trætte Holmen	Sponbeks Eng	Bosterne	Lange Reden	Store Holmagre	Smaa Holmagre	Trudsagre	Hukken Torn I	Hukken Torn II	Hjørte Mosebberg	Raae Mosebberg	Pattevraae	Wammen	Gimter Ogel	Nederste Løvesbjerg	Sandholmen	Lille Fled	Øverste Løvesbjerg	Forlodsstykkerne i Kirkemosen el. Li.Vang	Moseengene i Kirkemosen	Grandskifterne ved Kirkemosen
8	2	{22 9	2		2	12	4	12	8		16	10	8	14	6	8		6	8		8	8
7	1	{21 8	1		1	11	3	11	7		15	9	7	13	5	7		5	7		7	7
13	3	12	13	5	7	3	7	3	3		1	3	3	9	1	3		3	5	1	1	1
14	4	13	14	6	8	4	8	4	4		2	4	4	10	2	4		4	6	2	2	2
10	12	7	16		14	6	14	14	2		6	8	16	16	10	16	8		12		10	10
9	11	6	15		13	5	13	13	1		7	7	15	15	9	15	7		11		9	9
1	13	4	7		3	1	11	15		5	13	13	1	5	11	11	1		1		15	15
2	14	5	8		4	2	12	16		6	14	14	2	6	12	12	2		2		16	16
3	7	14	3	1	5	15	1	9	5		9	5	13	3	3	9	5		3		5	5
4	8	15	4	2	6	16	2	10	6		10	6	14	4	4	10	6		4		6	6
6	16	2	6		10	8	10	6		2	8	16	10	12	14	6		8	14	4	4	4
5	15	1	5		9	7	9	5		1	7	15	9	11	13	5		7	13	3	3	3
11	5	10	9	3	15	9	15	1		7	11	1	11	7	15	13	3		9		11	11
12	6	11	10	4	16	10	16	2		8	12	2	12	8	16	14	4		10		12	12
16	10	{20 16	12		12	14	6	8		4	4	12	6	2	8	2		2	16	5	14	14
15	9	17 19	11		11	13	5	7		3	3	11	5	1	7	1		1	15	6	13	13
		3,18																				
	1				2	12	4		12	9	16	10		8	14	6	8	6	6			
					1	11	3	11	8		15	9	7	13	5	7		5	5			
	2				7	3	7	3	4		1	3	3	9	1	3		3	7			
	3				8	4	8	4	5		2	4	4	10	2	4		4	8			
	11						14	14	2			8	16	16	10							
	17				14	6			3		6					16	4		12			
	{10 16				13	5	13	13	1		5	7	15	15	9	15	3		11			
	12				3	1	11	15	13		13	13	1	5	11	11			1			
	13				4	2	12	16	12		14	14	2	6	12	12			2			
	6				5	15	1	9	6		9	5	13	3	3	9	1		3			
	7				6	16	2	10	7		10	6	14	4	4	10	2		4			
	15				10	8	10	6	16		8	16	10	12	14	6		8	14			
	14				9	7	9	5	17		7	15	9	11	13	5		7	13			
	4				15	9	15	1	11		11	1	11	7	15	13			9			
	5				16	10	16	2	10		12	2	12	8	16	14			10			
	9				12	14	6	8	14		4	12	6	1	8	2		2	16			
	8				11	13	5	7	15		3	11	5	2	7	1		1	15			

hidrøre fra, at disse 16 Gaarde er fremkommet ved en i tidligere Tid foretagen Deling (Halvering) af de tidligere 8 Gaarde. Og hvis man tænkte sig, at man paa førnævnte Rids over Bykærnen borttog de med Nr. 4, 7, 9, 11, 12, 14, 16 og 17 indtegnede Gaardbygninger, saa vilde der blive omtrent lige brede Tofter til hver af de tilbageblevne 8 Gaardbygninger. — Dette er et Tankeeksperiment, som maaske en Gang med Tiden kan belyses nærmere ved en arkæologisk Undersøgelse af de Tomter fra ældre Tid, der ikke i Nutiden er bebygget.

Agrenes Løbe-Nr. for Aar 1682 mangler for nogle af Aasene i Skemaet. Det skyldes, enten at Aasen har henligget som Eng eller delvis Eng paa det angivne Tidspunkt, hvorfor den ikke eller kun delvis er blevet opmaalt, eller ogsaa, at jeg ikke med Sikkerhed har kunnet identificere Aasens Navn i 1682 med Navnet i 1768.

Det bemærkes, at der for Hampestykker II Hold under Vejsager Mark (der i 1768 er rebet i 2 Hold, medens denne Aas i 1682 er rebet i 1 Hold) findes en Afvigelse med Hensyn til Gaardene 1—2 og 7 samt 16 og 18 i Aaret 1768. Afvigelsen kan hidrøre fra en Høre- eller Skrivefejl i 1768 eller fra, at Jens Olsens Ager ligger for sig selv uden Sammenhæng med de øvrige Agre i denne Aas.

Det næste, der ved en nærmere Betragtning af de nævnte tre Skemaer fanger Opmærksomheden, er, at der i Aaret 1768 ikke saa helt sjældent er maalt fra den modsatte Side af den, hvorfra der er maalt i 1682. Det første kan kontrolleres ved Hjælp af det opmaalte Kort.

Endvidere er Brede Lærkebjerg og Knurrevang under Vejsager Aas i 1768 maalt fra Syd til Nord, medens denne Aas i Aaret 1682 opgives at være maalt fra Øst til Vest. Men denne Forskel beror maaske paa, at denne Aas's Agre løber i Retning Sydøst—Nordvest.

Disse løseligt foretagne Undersøgelser synes at tyde i den Retning, 1) at der langt tilbage i Tiden — muligvis kort Tid efter Kong Valdemars sjællandske Lovs Udstedelse — er foretaget en Rebning, hvorved de enkelte 8 Gaardejeres Andele i de forskellige

Aase er blevet fastlagt ved Lodtrækning, samt at denne Rækkefølge er blevet bevaret helt op til Udskiftningen, da den tidligere Jordfordeling forsvandt, 2) at den østligste eller sydligste Ager i de forskellige Aase ikke tilkom den Gaard, der laa østligst i Byen, 3) at den Rækkefølge, hvorefter Gaardbrugerne lodtog i Aasene, ikke altid blev regnet fra samme Side — eller at det, der i Aaret 1682 opgives om, hvorfra der var maalt, ikke har været saa godt bestemt som i Aaret 1768, da man havde et Kort at holde sig til

Det vilde være ønskeligt, om de førømtalte i Matrikulsarkivet beroende Dokumenter, der hidrører fra Opmaalingerne i Tiden 1768—1772/73 og som omfatter c. 30 Landsbyer, blev optaget til videnskabelig Undersøgelse, saa der maaske ad den Vej kunde kastes mere Lys over Fortidens Jordfordelingsforhold.

*Landvæsenskommissionsforretningen
vedrørende Udskiftningen.*

Anno 1781 den 12^{te} May mødte Hr. Conference Raad og Amtmand Fleischer paa Waldbyegaard tilligemed Land Væsens Commissairierne Hr. Justits Raad Quistgaard til Gierdrup og Hr. Assessor Dinesen til Gyldenholm ifølge Requisition af Hr. Land Inspecteur Ehlers, udstædt paa Hr. Oberst Castenschiolds Vegne paa bemeldte Waldbyegaard under dato af 8^{de} denne Md. for at See en udskiftning af Fællesskabet som Høybemeldte Hr. Oberst Castenschiold agter at udføre i Heininge Bye — hvilken Requisition lyder saaledes:

Underdanig Pro Memoria.

»Een Udskiftning af Fællesskabet, som Hr. Oberst Castenschiold
 »agter at udføre udi Heininge Bye, ønskede Han af Deres Høy
 »Velbaarenhed og Land Væsens Commissairierne at maatte blive
 »efterseet og bedømmet, saa meget desmere, da der tillige udi
 »Heininge Bye foruden Hr. Oberst Castenschiold, endnu er en
 »Lods-Ejer, nemlig Capellanen udi Slagelse Hr. Platon, som pro
 »officio haver en Bonde der.
 »Jeg skal da paa Hr. Oberst Castenschiolds vegne udbede den
 »Godhed at et Land Væsens Møde maatte blive foretaget og om

»Mueligt førstkommende Løverdags den 12^{de} Hujus om Formiddagen paa Waldbyegaard, samt at Capellanen Hr. Platon maatte blive underrettet om dette Møde for tillige at kunne være nærværende og beopagte hans Bondes interesse.

Waldbyegaard den 8^{de} May 1781

C. Ehlers.

Til

S. T. Hr. Conference Raad og
Amtmand Fleischer.

Saa var og Mødt efter forhen giorte Bekiendtgjørelse af 8^{de} May, Capellanens i Slagelse Velærværdige Hr. Platon, som pro officio haver en Bonde i bemeldte Heininge og som Velbemeldte Hr. Platon erklærede formedelst Embeds Forretninger i Dag ikke Selv havde leylighed at oppebie Forretningens Endskab, saa efterlood han paa sine Vegne Siegr Bergen fra Slagelse for at observere Hans partes.

Derefter andmeldte Hr. Land Inspecteur Ehlers Sig, som efter Det Kongelige Rente Kammers Skrivelse d. d. 28^{de} April d. A. var beordret at gaae Hr. Oberst Castenschiold til haande ved den forefaldende udskiftning i Heininge og foreviiste Cartet over Heininge Byes Jorder tillige med den Dessein som Han havde gjort til gandske at hæve Fællesskabet, saavel mellem annex Bonden som henhører til Capellanen til St. Mikkels Sogn i Slagelse pro officio, og Heininge øvrige Bønder som mellem Mand og Mand udi Heininge Bye, efter dette Dessein skulle annex Bonden for sine forhen havende Jorder have Vederlag efter Maal og den foregaaende Loulige Taxation udi Veys Agre Marken paa Hampe-stykkerne, Lidet af Gaards-Ager, Præste Bondens Gamle Holm i samme Mark, noget af Veys Agre, og en Ende af Smalle Lerkebjerg med derved liggende Eng og Grand Skifterne mod Præste Bondens Jord.

Paa Hr. Platons vegne var Hr. Bergen nærværende, og havde haft Bonden ved Gaarden Overværende paa de udviiste Jorder, og hvorimod intet fandtes erindre.

Da tillige blev vedtaget, ingen Vey at gaae igiennem Præste Bondens Mark, uden den som falder fra Byens Leed og langs med Gierdet til det Sted hvor Skillet i Bredden til Vestre Side begynder mod annex Gaardens Jorder: Og saaledes erklærede Hr. Bergen paa Velbemeldte Hr. Platons Vegne ikke at finde noget at erindre imod de til annex Bonden udseete Jorder, naar

han samme nyder efter lovlig Taxation og udmaaling. Iøvrigt blev vedtaget og afhandlet at dersom Præste Bonden ikke for enden af sine Jorder ud til formelte Vey skulle opføre nogen fragravning, følger deraf at et Leed maa opsættes fra Præstegaardens Jorder ud til Byens øvrige Marker eller Veys Agre Marken som maa opsættes af Præste Bonden og Heininge Byes øvrige Beboere.

Hr. Bergen erklærede paa Præste Bondens Vegne hellere at ville fragrave Præste Bondens Jorder ud til Veyen med en nye Gryft, for hans Egen Regning, og paa hans Egen Bekostning, end at læge deel udi nogle af Byens andre Ledde og Lukker, og da paa dette nye hegn eller fragravning at opsette et leed paa sin egen Bekostning indtil sine nye inddeelte Jorder, dog saaledes, at han for alle øvrige Byens Lukker og Ledde, aldeles bliver friedraget. Hr. Oberst Castenschiold tilstoed med saadan S^r Bergens Erklæring at være fornøyet.

Derefter Producerede Hr. Oberst Castenschiold Cartet over bemelte Heininge Bye og forløbig foreviiste den Respective Commission den plan han ønskede at udføre, nemlig: At 2^{de} Gaarde aldeles skulde udskiftes af Fællesskabet og øvrige Byen saaledes inddeles at 2 og 2 bliver sammenlignet, samt at ved hver Gaard i sær blev bygget eet huus, hvor til blev lagt 3 skp: geometrisk Land og altsaa at der i følge denne plan af de tilbageværende Gaarde maae blive at udflytte 3^{de} af de øvrige 5, efter den forelagte plan kunde forblive i Byen. Men anførde 3^{de} saavel som de afbrændte 8^{te} maatte udflyttes paa Byens udmarks Jorder. Hr. Obersten begjerede at siden at disse til udflytning agtende gaarder 2, i sær faaer tildeelt saa slette Jorder at Man billigen kan befrygte disse Beboere i en deel Aar ikke kan blive i stand til at svare og betale hvad skee bør, At Commissionen derfor ville tage ud paa Aaestedet og eftersee samtlig Inddeelingen saavel til disse som øvrige benevnte Gaarder, og derefter give Deres Tanker om De paa nogen Maade synes at udskiftningen kan skee paa bedre og bequemmere Maade end nu foreviist er, da Hr. Obersten gierne havde ønsket imellem samtlig Beboere at kunne have hævet Fællesskabet og gierne ville antage den Respective Commissionsplan om nogen saaledes kunde udfindes. Commissionen fandt ikke at kunde inklade Sig i nogen Plan til den af Hr. Oberst Castenschiold attraaede udskiftning jmellem Sine Bønder i Heininge, men derimod maatte andmode tilstædeværende Hr. Land Inspectuer Ehlers som i disse Dage haver overværet Byens Jorders Taxation derom at give sin Betænkning, da Commissionens Eragting derom nærmere skal paafølge. — Hr.

Land-Inspectuer Ehlers foreviiste Commissionen Cartet over Heininge Bye, tilligemed planen til udskiftning imellem Mand og Mand i bemelte Bye, alt saaledes som Deelingen paa Cartet med stærke Bliants Linier vare optrukne. Han haabede at Commissionen fandt at Deelingen efter denne plan var indrettet saa fordeelig som skee kunde, dersom ikke der havde forefaldet saadanne forhindringer som han troede endog ville finde Commissionens Biifald at være uovervindelige og foraarsage at nogle Lodder ville blive saa slette at det var at befrygte at de som derpaa skulle udflyttes vilde tabe alt Mood og meget sildig eller maaske aldrig ville komme i stand, af denne Beskaffenhed var Lodden Nr. 5, som bestaar af Trudsagerne, Knæle og Aae Agerne, ligeledes Nr. 13, Som bestaae af Store Skiold Agre, Gierland, Fulemads Holmen etc. Lodden Nr. 16 som bestaae af Ribbe Skifte, Rød Øgel, Fiir Boel og Prøvesteen og hertil kunde endnu regnes med stor Grund Lodden Nr. 4 som bestaar af Børsterne, Lang Reeden, Holm Ageren og Huggentornen etc. og som han troede at Commissionen tillige ville Biefalde at det ikke paa nogen Maade var muelig at forandre planen til udskiftning saaledes at disse lodder kunde Blive tillagt nogen god Jord til den slette de bestaaer af, fordie at den Jord som grændser til disse lodder enten er maadelig eller ringe Jord, og altsaa vilde lodderne ved Forandring af figureerne ikke vinde noget, og derfor troede Hr. Land Inspecteur Ehlers at naar Gaardene bleve udflyttede paa de fra Byen liggende Lodder, var det den Eeneste maade at forbedre disse slette Lodder paa, at 2 og 2 gaarder i Byen kom til at ligge sammen, og have deres Jord sammen, hvorved Man kunde vente engang i tiden naar alt den slette og daarlige Jord, deels var blevet befriet fra det derpaa staaende Vand, deels var blevet opgiødet og dyrket igien, kunde ophæve Fællesskabet mellem saadanne tvende Gaarder dog maatte Hr. Land Inspecturen tillige tilstaae, at dertil vilde udfordres lang tiid.

Hr. Oberst Castenschiold anmeldte endvidere at han var villig til i følge foreviiste plan at besørge den omhandlede udskiftning, og staae inde for al den Hazard og Skade som derved kunde lides i fremtiden, naar han maatte nyde den fulde gotgiørelse eller Bygnings Hielp for hver udflyttede Gaard i sær, som den Kongelige allernaadiske Forordn. af 1776 omformelder, og tvivlede han ingenlunde paa, at naar den Respective Commission paa Aestædet toeg hans forelagte plan under øyesyn vilde erfare, at han, med god grund og Føye, kunde gjøre sig forhaabning om samme, og at den der i følge paa beste Maade Recommenderede hans Paastand, samt, saa snart muelig at forskaffe

Høyloulig Kammer-Collegii Tilstaaelse herom, Da han forinden ikke tør jndlade Sig paa at opreyse nogen Bygning, som dog er høist nødvendig formedelst Aaret Tiids paastrængende. —

Commissionen som i Dag meget nøye havde taget alle Heininge Byes Jorder udi Øyesyn, fandt det af Hr. Land Inspecteur Ehlers giorte Forslag om 2 og 2 gaarders udflytning og Sammenlægning at være det retteste og beste, i henseende til Jordernes forskellige Jordart og Bonitet, Som og Hr. Oberst Castenschiold havde erklæret Sig villig at udføre, endskønt han hellere havde ønsket hver Enkelt Gaard for sig at udflytte. Og saaledes maatte da Commissionen have Hr. Oberst Castenschiold paa beeste Maade Recommenderet til den af Hans Majestet ved allernaadigst Forordning udlovede Bygnings hielp til disse attraaede Heininge Gaarders udflytning, som da i alt herefter vil blive 11 Gaarde i Tallet, hvoraf de trende bliver at opbygge enhver for sig og de øvrige saaledes, at, naar Jorderne i Tiden skulle blive forbedret, de da og kunne blive separeret enhver for sig. Endelig som og Hr. Oberst Castenschiold foran havde erklæret Sig at ville opbygge et Huus ved enhver Gaard, hvorved Gaardbeboerne kunne have Beuømmelighed i henseende de behøvende Arbeids Folk, og til et saadant Huus at henlægge 3 skiepper Land geometrisk Maal, Saa fandt Commissionen saadan Hr. Oberstens Forsæt meget god, og derimod ikke kunde have noget at erindre.

Saaledes i Dag at være passeret og vedtaget bekræfter herved under Vores Hænders underskrift

Datum ut supra

Fleischer

Qvistgaard

Dinesen

SKYLD OG SKAT.

FÆSTEBØNDERS OG SELVEJERBØNDERS AFGIFTER I 13—1600-AARENE.

Af P. Rønn Christensen.

De Undersøgelser, som tidligere har været foretaget vedrørende de danske Bønders faste Afgifter i Middelalderen og i Begyndelsen af den nyere Tid, kan kort karakteriseres i to Hovedgrupper.

Den første Gruppe af Undersøgelser er gaaet ud fra den brogede Række af Penge- og Naturalieafgifter, som opføres i »Landgildematriklerne« fra 1662 og 1664 og i de talrige Jordebøger, der for hele Landet findes fra sidste Halvdel af 1600-Tallet. Paa Grund af det meget omfattende Kildemateriale og af andre Grunde har de fleste Undersøgelser af denne Art været ret spredte, som Regel har de indskrænket sig til nogle faa Kommentarer til et aftrykt Udtog af en Jordebog, eller de har, som en Slags Kuriosa, fremhævet visse Afgifter, »der gør et meget gammeldags Indtryk, sprogligt og sagligt« eller »maaske er Levninger af gamle Skatter«. Enkelte mere omfattende Arbejder findes dog ogsaa, især maa fremhæves det ældste, der hidtil er uovertruffet, nemlig Arent Berntsen: »Danmarckis oc Norgis Fructbar Herlighed« fra 1656. Det er med fuld Ret endnu, snart 300 Aar efter dets Udgivelse, det flittigst citerede Værk vedrørende den gamle, danske Naturalielandgilde. Arent Berntsen redegør for Landgildens forskellige Udformning i det egentlige Danmark saavel som i Skaane, Halland og Blekinge, i Norge og paa Gulland, han op-

regner Landgildetakster, noterer mærkelige gamle Navne paa enkelte Landgildepøster, fortæller om Kalkovnene ved Mariager, hvoraf der gives Kalk og Kalkstene til Landgilde o. s. v., men han gør intet Forsøg paa at betragte dette Virvar af forskellige Afgifter som det, de virkelig var: Resultatet af fire eller fem Hundredaars Udvikling. Og som Arent Berntsen saaledes siden mange andre Forfattere: Det gamle System af Afgifter er især blevet undersøgt og kommenteret i dets sidste Stadium, kort før det (omkr. Aar 1700) i store Dele af Landet afløstes af en mere tidssvarende Form, en samlet Pengesum af hver Gaard.

En helt anden Række af Undersøgelser¹⁾ grupperer sig om det vigtigste danske, middelalderlige Kildeskrift »Kong Valdemars Jordebog« fra 1231. »Jordebogsstudiernes« foreløbige Højdepunkt turde være naaet med den i 1926 paabegyndte, endnu ikke afsluttede Udgave ved Sv. Aakjær, hertil er nu (Maj 1940) udkommet 480 tættrykte Sider Kommentarer og flere kan ventes. Uden i mindste Maade at forklejne den Betydning for Forstaaelsen og Udforskningen af Danmarks Middelalder, som de mange skarpsindige Indlæg i Diskussionen omkring Jordebogen har haft, maa det ved denne Lejlighed være tilladt at gøre opmærksom paa de Farer, som fremkommer ved, at dette gamle Aktstykke udnyttes til Forstaaelse af 14- og 1500-Tallets Landgildeafgifter, uden at der først paa anden Maade er skaffet Overblik og Klarhed over disse. Ganske vist findes der ikke noget yngre middelalderligt Dokument, hvis Omfang og Betydning kan sammenstilles med »Kong Valdemars Jordebog«; men alligevel er det muligt paa Grundlag af det foreliggende Materiale at sammenstille en nogenlunde fuldstændig Oversigt over Udviklingen af saavel Fæstebønders som Selvejerbønders Afgifter i det nævnte Tidsrum.

Dette skulde da, i al Beskedenhed, være Formaalet med nærværende Arbejde.

¹⁾ Maaske vil det være rimeligt at nævne en enkelt Undtagelse fra den almindelige Række af Undersøgelser, nemlig Will. Christensen: Dansk Statsforvaltning i det 15. Aarh.; her er der S. 375—529 samlet en stor Mængde Enkeltheder vedr. Afgifter i 1400-Tallet.

Hovedvægten er lagt paa de Resultater, som kan naas ved Undersøgelse af de faktiske foreliggende Afgifter; først i anden Række er andre Oplysninger inddraget i Undersøgelserne.

Til Indledning skal det endvidere udtrykkelig fremhæves, at mange fristende specielle Spørgsmaal her er forbigaaet, for at det derved lettere skulde blive muligt at fremhæve nogle Grundsynspunkter, som muligvis kunde virke fremmende paa de mange Detailundersøgelser, der til sidst alene kan give det endelige Resultat.

Kilderne til Oplysning om Bøndernes Afgifter er, især for 13- og 1400-Tallets Vedkommende, Skøder, Pantebreve o. l., af hvilke mange er aftrykt i 1. og 2. Række af Repertorium; af de faa Jordebøger, som findes fra dette Tidsrum, maa fremhæves Roskildebispens Jordebog fra omkr. 1370, trykt i S. R. D. VII.

Fra en noget senere Tid er de ældste Lensjordebøger af Betydning, ikke blot de ældste før 1559, der i Rigsarkivet er registreret under Nr. 108 A, men ogsaa de noget yngre, der for mange Lens Vedkommende giver Oplysninger om meget gamle Forhold. Desværre er kun meget faa af disse Jordebøger hidtil udgivet, ja mærkeligt nok er hidtil ikke engang en Registrant blevet trykt, skont Lensregnskaberne og Lensjordebøgernes Betydning nu almindeligt anerkendes. De to vigtigste Jordebøger af de hidtil trykte er Lundenæs fra 1498, der ikke helt tilfredsstillende er udgivet i »Hardsyssels Diplomatarium«, og Stegehus fra 1544, der er trykt i F. Bojsen: Af Møns Historie IV, men maa benyttes med Forsigtighed, da Udgiveren paa væsentlige Punkter har misforstaaet Jordebogen. (Især er det vildledende, at *baade* Naturalieafgifterne og de Penge, som blev ydet i Stedet for disse, regnes med i Landgilden).

Af Jordebøger over adeligt Gods bør særligt fremhæves det System af Jordebøger, der er trykt i A. Thiset: Eline Gøyes Jordebog.

Hovedkilden for nærværende Arbejde har dog naturligt været de landsomfattende Matrikelværker fra 1662 og 1664, der nu findes i Rigsarkivet. Landgildematriklerne har tidligere været benyttet ofte, men kun i ringe Udtog, vedrørende en By eller et Sogn, og et saadant Brudstykke vil let komme til at figurere som et uforstaaeligt Kuriosum. (En Oversigt over de ældste danske Matrikler er trykt i »Fortid og Nutid« Bd. II).

Desuden har det paa flere Punkter været af afgørende Betydning, at der til dette Arbejde med at skaffe Oversigt over Bøndernes faste Afgifter kunde benyttes et omfattende Kildemateriale vedrørende Ø. og V. Han Herred, som i anden Forbindelse er indsamlet.

Skyld.

Ordet »Skyld« i den Betydning, hvori det her vil blive anvendt, er meget gammelt: Ordet anvendes paa denne Maade f. Eks. baade i Jyske Lov og i Kong Valdemars Jordebog, hvor det midt i den latinske Tekst i »Hovedlisten« under Falster pludselig hedder »Getæsby *skyld* xL. pund tritici et xL. pund ordeï«, og det er derfor her valgt som den bedste danske Betegnelse for den Gruppe Afgifter, som først skal omtales.

Forskellen mellem de to Hoved-Systemer af Afgifter, »Skyld« og »Skat«, forsvinder i Løbet af 15- og 1600-Tallet. Der gøres efterhaanden kun i Undtagelsestilfælde Adskillelse mellem de to Afgiftsgrupper, f. Eks. i Tilfælde, hvor *Skylden* er henlagt til en Kirke, medens »Forsvar« eller »Herlighed« tilhører en Privatperson; men jo ældre Kilderne bliver, jo tydeligere bliver Tvedelingen. Den fremgaar med stor Tydelighed af Sammensætningen af de allerfleste Landgildeafgifter fra hele Landet i sidste Halvdel af 1400-Tallet og første Halvdel af 1500-Tallet. Hvor der kan herske Tvivl, om en Afgift er Skyld eller noget andet, oplyser Jordebøgerne undertiden selv om det rigtige Forhold; saaledes skelnes der i Lundenæs Jordebogen mellem, om en Afgift i Korn eller Smør er »Skyld« eller »Beye« (Bede d. v. s. »Skat«), i Bygholm Jordebog fra 1511 nævnes »Skyldpenge« i Modsætning til de meget udbredte »Skatpenge« o. s. v.

I Almindelighed anføres det dog ikke direkte i Jordebøgerne eller Skøderne, hvilken Del af den samlede Afgift der er Skyld, men dette kan alligevel i saa godt som alle Tilfælde fastslaaes med Sikkerhed paa Grundlag af blot en flygtig Undersøgelse af de reelle Afgifter.

En Sammenligning af Skyld-Afgifterne for hele Landet i det nær omhandlede Tidsrum viser, at de maa betegnes som de vigtigste Dele af de samlede Landgildeafgifter, baade fordi de har den største Værdi i Penge og af andre Grunde. De ydedes næsten overalt i Korn, i et *helt* Antal Tønder, Pund eller Ørtug. Undertiden kan særlige Kornafgifter, der ydedes som Afløsning for Gæsteri eller Arbejde, være saa høje, at der kan blive Tale om

en Forveksling med Kornskylden, men en nøjere Undersøgelse vil hurtigt bringe Klarhed over de virkelige Forhold, thi de ældste Jordebøger oplyser ofte om Afløsningen; i de ældste Lensjordebøger opføres saaledes i flere forskellige Afdelinger: Havre (Byg) for Gæsteri, Byg for Arbejde, »Fødenød«-Havre o. s. v., skønt den samme Bondes Navn maaske derved bliver opført mange Steder i den samme Jordebog. Findes der ingen ældre Jordebøger, som kan oplyse, hvorvidt en forholdsvis høj Kornafgift er Skyld eller noget andet, kan det ofte let fastslås gennem en Undersøgelse af hele Byens eller Sognets Afgifter i Landgildematriklen. En almindelig Forveksling, der har givet Anledning til mange Misforstaaelser, har været, at de Skæpper Rug eller Byg, som de saakaldte »Selvejerbønder« ydede til Kronen, er blevet antaget for Skyld, skønt dette Korn i Virkeligheden hører til de Afgifter, der her omtales under Afsnittet »Skat«.

Det er kun tilsyneladende, at en Række Kornskyldsopgivelser kommer i Modstrid med ovennævnte Regel om Kornskyldens *hele* Antal Tønder. Pund eller Ørtug. Det drejer sig om de især paa Sjælland almindeligt forekommende Størrelser: 1 Pd. 6 Skæpper Rug, 15 Skæpper Rug, 18 Skæpper Byg. 1 Pd. og 6 Skæpper er en Omskrivning af det gamle Maal 1 Øre Rug, da 1 Pd. var 24 Skæpper, og 1 Øre var 3 Ørtug à 10 Skæpper, medens de to andre Tal er fremkommet, ved at 1 Øre Rug (30 Skæpper) og 1 Øre Byg (36 Skæpper) er halveret. Andre uregelmæssige Kornskyldsopgivelser kan forklares paa lignende Maade.

Kornskyldens Regelmæssighed lader sig ikke forklare ved Middelalderens Tilbøjelighed til helst at regne med hele eller runde Tal, den har snarere sin Aarsag i visse Forhold vedrørende Skyldens Paaligning, som senere vil blive omtalt.

Kornskyldens Sammensætning af de forskellige *Kornarter* varierede en Del efter de forskellige Landsdele, men forandrede sig kun meget langsomt, saa det vil være umuligt at slutte med Sikkerhed fra Kornafgiften til Mængden af de til enhver Tid *dyrkede* Kornarter. I de ældste Kilder anføres det som Regel ikke, i hvilken Kornart Skylden skulde ydes: men ved Slutningen af

Middelalderen var de forskellige Landgilde-Kornarter udbredt saaledes:

Byg alene var almindelig i Øst- og Sydsjælland, paa Laaland-Falster, Langeland og Fyn samt i det nordlige Jylland, *Rug* og *Byg* (som Regel halvt *Rug* og halvt *Byg*) fandtes i Vest- og Midtjylland og i flere Herreder paa Djursland, samme Mængde af *Rug*, *Byg* og *Havre* var den karakteristiske Kornskyld i Midtjylland i et bredt Bælte fra Tørrild Herred til Onsild Herred, men forekommer dog ogsaa spredt paa Øerne (f. Eks. i Aasum Herred paa Fyn og i Alsted Herred paa Sjælland). *Rug* som eneste Kornskyld fandtes nogle Steder i Vestjylland (f. Eks. i Ginding Herred), medens S sammensætningen *Byg* og *Havre* kun træffes i Hasle og Bjerge Herreder og enkelte andre Steder.

I det store og hele holdt denne Fordeling af Kornskylden sig gennem hele 15- og 1600-Tallet.

Kornskylden var almindelig udbredt, men der eksisterede dog ogsaa Skyldafgifter i *Smør* og *Penge*; disse maa ikke forveksles med de uhyre almindelige *mindre* Afgifter i *Smør* eller *Penge*, som omtales senere.

For Smørskyldens Vedkommende er Forholdet i de fleste Tilfælde ganske klart: Af landbrugstekniske Grunde — ringe eller slet ingen Kornavl, men forholdsvis stort Kvæghold — var enkelte Landsbyer og temmelig mange Enkeltgaarde nødsaget til at levere deres Skyld i Smør, $\frac{1}{4}$, $\frac{1}{2}$ eller 1 Td. Smør. I Tidens Løb forandredes Smørskylden ofte til Kornskyld, undertiden gik Udviklingen den modsatte Vej²⁾.

Enkelte Steder i Landet kan der fra Middelalderen paavises Forhold mellem gammel Gaard, der har Kornskyld, og et nyere Afbygge med Smørskyld, som fører Tankerne hen paa Sæteri-systemet i vore nordiske Nabolande.

Derimod er Forholdene vedrørende Skyldafgifter i *Penge* mere usikre. Den almindelige Opfattelse maa vistnok siges at være, at

²⁾ Fra Slutningen af 1400-Tallet var Taksten 1 Td. Smør = 12 Aabo-Tdr. = 16 sjæll. Tdr. Byg almindelig; før den Tid var Smørrets Værdi i Forhold til Kornet noget større.

Pengeafgifterne har været mest udbredte, ja vel egentlig de oprindelige, men det er vanskeligt at se, hvorpaa denne Opfattelse egentlig grunder sig. Undersøges Skøder og Jordebøger fra 14-, 15- og 1600-Tallet, giver de til Resultat, at der i de fleste Tilfælde er overvejende Sandsynlighed for, at Penge har afløst Korn som Skyld af den simple Grund, at Fæstegaardene har ligget saa langt fra Hovedgaarden, at Afstanden har vanskeliggjort Leveringen af Kornet. Hvorfor skulde tilsvarende Forhold ikke have gjort sig gældende i endnu ældre Tid? Den Omstændighed, at det naturligt blev »Strøgodset«, der laa længst borte fra Hovedgaarden, som hyppigst kom til at figurere i de vigtigste Kilder, Skøder eller Pantebreve, har bidraget til at fæstne Opfattelsen af Pengeafgifternes almindelige Udbredelse. Den vigtigste Jordebog fra 1300-Tallet, Roskildebispens, omfattede meget spredt Gods, men alligevel er der særdeles mange Kornafgifter; yderligere kan det adskillige Steder af Pengeafgifterne i denne Jordebog ses, at de er Afløsning for Korn: om Byerne Magleby og Busene paa Møn bemærkes det udtrykkelig, at de tidligere havde Kornskyld. Hertil kommer, at visse Forhold ved Skyldens Paaligning afgjort tyder paa, at Kornskyld var den oprindelige, som siden afløstes af Penge, men herom mere senere.

Kornskylden, der i 1500-Tallet og senere erlagdes til Mortensdag (^{11/11}), *forandredes*, som det er almindelig bekendt, meget sjældent. Det almindelige³⁾ er, at der overhovedet ikke er nogen reel Forandring at paavise i Skylden gennem hele 14- og 1500-Tallet lige til de store Forandringer i Slutningen af 1600-Tallet. Ofte ses det, at Kornskylden var den eneste Afgift, som blev tilbage, naar en Gaard blev »øde«, den betaltes da af den eller de andre Gaarde, som fik Jorden tillagt. Een stor Forandring er dog sket, nemlig den almindelige, store Nedsættelse, som fandt Sted i 1300-Tallet og vel kan antages at have kulmineret før Aarhundredets Midte. Om Aarsagerne til og hele Udviklingen af denne Nedsættelse, der ikke er noget specielt dansk Fænomen,

³⁾ Sammenlign f. Eks. Kornskyldsangivelserne i 2. Række af Repertorium med de tilsvarende Angivelser i Landgildematriklerne.

er det vistnok for tidligt at fremsætte helt sikre Formodninger, men takket være C. A. Christensens Arbejde⁴⁾ er der dog samlet en Del Oplysninger herom. Bl. a. kan det fastslås, at den for Danmarks Vedkommende gennemsnitlig andrager ca. $\frac{2}{3}$, saaledes at Skylden efter Nedgangsperioden gennemsnitlig var $\frac{1}{3}$ af den oprindelige Skyld⁵⁾.

Er denne Nedsættelse sket enkeltvis, byvis eller under et for alle Gaarde under samme Hovedgaard?

En Undersøgelse giver hurtigt til Resultat, at Skylden i hvert Fald i 14- og 1500-Tallet ikke synes at være indrettet efter de forskellige Godser, og Opmærksomheden vendes da mod de enkelte Bylavs samlede Skyld; en nøjere Undersøgelse heraf giver da ogsaa interessante Resultater.

I 1600-Tallet ses det, at Hovedgaarde og nyopstaaede Byer, der f. Eks. er fremkommet ved Deling af en større Gaard, som Regel er takseret til et *helt* Antal Læster Korn i Skyld, og det ligger da nær at sammenstille den samlede Skyld ogsaa for de gamle Landsbyer. En Sammentælling af Skyldopgivelserne i Matriklen af 1664 for et Par Hundrede Byer eller Sogne viser, at Summerne i de fleste Tilfælde paa Sjælland bliver Tal. der er delelige med 48 (eller 24) Tdr., i Jylland — Fyn derimod med 36 (eller 18) Tdr. Det er sjældent, at Tallene er ganske nøjagtige Multipla af 48 eller 36, men det er tydeligt, at Enheder paa 48 eller 36 Tdr. Korn ligger til Grund for Skyldansættelsen.

48 Tdr. Byg svarer i det sjællandske Omraade til 288 Skæpper, d. v. s. til 1 Mark Byg, 36 Tdr. i det jyske Omraade er ogsaa netop 288 Skæpper eller 1 Mark, og det er saaledes klart, at Skyldens Paaligning i Almindelighed gaar saa langt tilbage i Middelalderen, at det gamle Kornmaal 1 Mark = 8 Øre à 3 Ørtug (à 12 Sk. Byg) har været fremherskende. Nye Byer og Hovedgaarde i Jylland ses ofte at have Skyld ansat efter den nyere saakaldte »jyske Læst« paa 24 Tdr.

Efter at saa meget er oplyst om Skylden, vil det være rimeligt

⁴⁾ Hist. Tidsskr. 10. I. 446 ff.

⁵⁾ Smgl. hermed Asgaut Steinnes: Leidang og landskyld, Oslo 1927.

at foretage en Sammenligning mellem Ansættelsen til Skyld og den yngste af de kendte, middelalderlige Jordvurderinger, Ansættelsen til »terra in censu«.

Den saakaldte »Falsterliste« i Kong Valdemars Jordebog indeholder efter den almindelige, samstemmende Tydning en Slags Matrikel over Falster, og heri opgives hver enkelt Bys »terra in censu«; denne Liste maa altsaa kunne bruges til Sammenligningen, men desværre er Skyldopgivelserne i Matriklen af 1664 for de fleste af Falsters Byer vanskelige at anvende, da *Pund* Byg (Korn?) er helt eller delvist afløst af *Tønder* Byg, men ikke altid er afløst med det *samme* Antal Tønder pr. Pund.

I Nørre Herred er der ialt otte Byer, som helt har bevaret de gamle Ansættelser i Pund Byg, og nedenfor sammenstilles da Oplysningerne fra Kong Valdemars Jordebog med den samlede Kornskyld i hver af disse otte Byer:

Bruntofte By, Tingsted Sogn.

6 Mark (144 Ørtug) terra in censu; 1664: 12 Gaarde med ialt 18 Pund eller 36 Ørtug Byg i Skyld. Skylden 1664 var altsaa nøjagtig $\frac{1}{4}$ af terra in censu 1231.

Stadager, Stadager Sogn.

1664 var Skylden nøjagtig $\frac{1}{3}$ af t. i. c. i 1231.

Bannerup, Nr. Kirkeby Sogn.

1664 var Skylden nøjagtig $\frac{1}{4}$ af t. i. c. 1231.

Ravnstrup, Nr. Kirkeby Sogn.

1664 var Skylden nøjagtig $\frac{1}{4}$ af t. i. c. 1231.

Barup, Lillebrænde Sogn.

1664 var Skylden nøjagtig $\frac{1}{3}$ af t. i. c. 1231.

Ønslev, Ønslev Sogn.

1664 mangler $\frac{1}{2}$ Ørtug Byg (0,8 pCt.) i, at Skylden er nøjagtig $\frac{1}{3}$ af t. i. c. 1231.

Boderup, Ønslev Sogn.

1664 var Skylden nøjagtig $\frac{1}{3}$ af t. i. c. 1231.

Algestrup, Maglebrænde Sogn.

1664 var Skylden 4 Ørtug Byg mere end $\frac{1}{3}$ af t. i. c. 1231.

Heraf vil det kunne formodes, at der findes en Forbindelse mellem *Skylden* og Ansættelsen i »terra in censu«, og Undersøgelser af en Række spredte Oplysninger gør denne Formodning endnu mere sandsynlig. Ganske vist er der mange Tilfælde, hvor det ikke er muligt at se nogen Forbindelse, men denne fremgaar til Gengæld med saa stor Tydelighed andre Steder, at den vanskeligt vil kunne forklares som tilfældigt Sammenspil.

Tilsvarende Forbindelse mellem *Skylden* og den jyske »Guld-vurdering« kan spores adskillige Steder, men her er Forholdene mere usikre.

Det ses af den anførte Liste over Byer fra Falster, at *Nedsættelsen* i *Skylden* er foregaaet for *Byen* under et, saa er vel *Skylden* ogsaa oprindelig *paalignet* byvis. Herpaa tyder ogsaa det Forhold, som ofte træffes, at den samlede *Skyld* for en Gods-Enklave i en By netop udgør $\frac{1}{2}$, $\frac{1}{3}$ $\frac{1}{4}$ o. s. v. af hele Byens *Skyld*, paa ganske tilsvarende Maade, som Byernes »Census« ifølge »Falsterlisten« almindeligvis var delt mellem de forskellige Ejere.

Uden iøvrigt ved denne Lejlighed at komme nærmere ind paa »Censusansættelsen« maa det saaledes fastslaas, at den viser en nøje Forbindelse med Ansættelsen til *Skyld*, ja, egentlig er vel 1 Mark »terra in censu« identisk med den Kvotadel af Byens Jord, hvoraf der gik — eller kunde gaa — 1 Mark Korn i *Skyld*⁶⁾.

Derved bliver det ogsaa ganske naturligt, at der i den samme By ofte kun forekommer 2—3 forskellige Størrelser af *Skyld*; efter Størrelsen af »Census« afgang Gaardens Part i Bymarken, i Engen, i Overdrevet o. s. v., derfor maatte det være forholdsvis enkle Tal.

Hermed være ikke sagt, at de af forskellige Forfattere foretagne Sammenligninger mellem »terra in censu« og Landgildehartkorn 1664, Udsæd 1664, Td. Land dyrket Jord i 1682 og Td. Land og Hartkorn i 1895 o. s. v. er ganske uden Betydning, især

⁶⁾ Jfr. Poul Nørlund: De ældste Vidnesbyrd om Skyldtaxationen. Hist. Tidsskr. 9 VI 51—95.

kan der være Grund til at sammenligne Udsæden og Størrelsen af »Census« (samt *Skylden*), da alle Forskere er enige om, at Skylden har staaet i et vist Forhold til den aarlige Udsæd. Forholdet var vist oprindelig saaledes, at Skylden var af samme Størrelse som Udsæden.

En særlig Omtale er det paakrævet at give *Selvejrbøndernes Skyld*, da denne, som ovenfor nævnt, har givet Anledning til adskillige Misforstaaelser.

Det oprindelige og normale Forhold var naturligvis, at Selvejeren *ikke* gav nogen Skyld, da han jo selv *ejede* Jorden og ikke som Fæsteren (Landboen) skulde betale Jordleje eller Skyld af den, men gennem Arvedeling fremkom hyppigt det Forhold, at en Bonde, som beboede en Selvejergaard, betalte »Skæppeskyld« til een eller flere andre, der ejede Parter i Gaarden. Flere Gange, f. Eks. i Christian III's odensianske Reces fra 1539, fastslaas det, at Medarvingerne til en Bondegaard skulde lade sig nøje med deres »Skæppeskyld« og ikke tiltage sig ulovlige Rettigheder.

Da det ovenfor er sandsynliggjort, at Selvejerne har faaet deres Part af Byens samlede Skyld fastsat, da denne blev paalignet, har vel det teoretiske Begreb »Selvejergaardens samlede Skæppeskyld« (senere kaldet »Bondeskyld«) været af samme Størrelse som Gaardens Part af Bylavets samlede Skyld.

»Skæppeskylden« var i Almindelighed kun nogle faa Skæpper Korn, svarende til en mindre Part i Gaarden, og derfor er Muligheden til Stede for Forveksling med de Skæpper Korn, som Bonden var paalagt i »Bondeskat«, men en lidt nøjere Undersøgelse, eventuelt en Sammenligning med de andre Selvejere i Herredet, vil dog let gøre det muligt at skelne mellem Skyld og Skat ogsaa her.

Naar Selvejet ophørte, kom Selvejerne til at betale Skyld. Dette skete f. Eks. for det forbrudte Gods i de 49 nørrejske Herreder⁷⁾, som efter Grevefejden blev Fæstegods under Kronen. Thomas B. Bang har udførligt behandlet »Klementfejdens Efterspil«, men

⁷⁾ Se D. Mag. 3 IV 211 ff. og 3 VI 329 ff.

omtaler kun temmelig løst⁸⁾ de forbrudte Gaardes Afgifter, som ellers nok var en nærmere Omtale værd. I denne Forbindelse maa det dog være nok at fremhæve de Principper, som er fulgt ved Ansættelsen af de nye Afgifter; de gik tydeligt nok ud paa, at Selvejrbønderne skulde erlægge de *sædvanlige* Afgifter, som erlagdes af Gods i Byen eller i Herredet, d. v. s. *Skylden* blev paalagt, og »Skatten« nogle Steder forhøjet.

Forøvrigt har man tidligere været tilbøjelig til at overvurdere Antallet af de Selvejere, som efter Grevefejden blev Fæstere. Nøje Undersøgelser af de ældste Lensregnskaber (se f. Eks. Carl Klitgaard i Hist. Tidsskr. 10 IV 86 f.) viser, at Antallet af Selvejrbønder ved Middelalderens Slutning i de 49 nørrejske Herreder saavel som andetsteds ikke var stort. Saavidt det kan skønnes, er den store Indskrækning af Selvejrbøndernes Antal sket i Hundredaaret efter 1250, indtil Adelen og Gejstlighedens Køb af Selvejergods blev standset i Valdemar Atterdags eller Dronning Margretes Regeringstid; efter den Tid og indtil de store Mage-skifter begyndte, skete der vistnok gennemgaaende kun ringe Forandringer.

I de ældste bevarede Lensjordebøger opføres de tilbageværende Selvejere sammen med forbrudt Selvejergods og med Kronens Fæstegods, undertiden er der ingen eller næsten ingen Forskel paa de forskellige Afgifter, Gæsteri o. s. v. af de tre Kategorier, een Forskel er der dog: Selvejeren giver ikke Skyld.

Hvornaar ophørte da Selvejet for de Gaarde, der aldrig kom til at betale Skyld, men i Stedet efterhaanden kom til at bære saa mange andre Afgifter og Byrder, at Skylden vilde have været at foretrække?

Spørgsmaalet er maaske ikke saa let at besvare og har vel egentlig heller ikke saa megen praktisk Betydning, maaske bør der lægges Vægt paa det Tidspunkt, da Selvejerne begyndte at betale »Hold« eller »Indfæstning« af deres Gaarde, dette skete vist mange Steder i første Halvdel af 1500-Tallet — paa Bornholm var det dog vistnok saa sent som i 1624, at Selvejerne »fri-

⁸⁾ Hist. Tidsskr. 8 VI 177.

villigt« vedtog at betale Afgift ved Ejerskifte, den kaldtes her »Kendelsespenge«.

Sikkert er det imidlertid, at en grundig Undersøgelse af alle Forhold vedrørende Selvejerne bliver stadig mere og mere paa-krævet.

Leding og Stød.

Af de Afgifter, som her vil blive sammenfattet under Fællesbetegnelsen »Skat«, vil det være rimeligt først at omtale de Rester, der oprindeligt præsteredes som Afløsning for Pligten til Krigstjeneste, men i det her omhandlede Tidsrum var gaaet over til at være faste, aarlige Afgifter⁹⁾.

Det er ikke muligt at behandle de danske Ledingsafgifter paa samme Maade som Asgaut Steinnes har behandlet de norske¹⁰⁾; thi i Norge var alle pligtige til at erlægge denne Afgift, men af en lang Række Privilegier fra 11- og 1200-Tallet erfares det, at en stor Mængde gejstligt Gods i Danmark allerede dengang var fritaget for Ledingsbyrderne, og skønt det af Jyske Lov fremgaar, at Herremændenes *Fæstere*, kun naar der fandtes særlige Privilegier, var skattefri, har det ikke varet længe herefter, før Adelsmændenes Fæstegods overalt var fri for Leding. Selv om Forholdene i første Halvdel af 1300-Tallet ikke er ganske klare, kan man vist i det store og hele regne med, at alt Fæstegods i det her omhandlede Tidsrum var fri for Leding; Undtagelser findes dog, saaledes forekommer Leding af Kirkegods spredt flere Steder i Landet.

I de ældste Lensjordebøger er det da de middelalderlige *Selvejere*, som opføres med Ledingsafgifter, men det ses, at Regelen i 16-, 15- og delvis ogsaa i 1400-Tallet har været, at Selvejergods, som af en eller anden Grund er blevet forbrudt, fortsatte med at betale Leding; dette viser, at Ledingen forlængst var holdt op

9) Om den nyere Opfattelse af Ledingsvæsenet kan især henvises til Sture Bolin: *Ledung och frälse*, Lund 1934.

10) Se S. 89.

med at blive regnet for det, den virkelig var, en Skat til Kronen, nu erlagdes den fuldstændig som andre større og mindre Afgifter til Godsherren. Enkelte Steder, især paa Fyn, fandtes der Selvejere, som *ikke* ydede Leding. Grunden hertil synes i nogle Tilfælde at være, at den forholdsvis ringe Ledingsydelse ved en Omlægning er blevet »opslugt« af andre Skatter; det kunde dog ogsaa tænkes, specielt for de mange Selvejere under Nyborg Slot, at Ledingsfriheden er fremkommet paa Grund af, at Bønderne en kort Tid i 1200-Tallet eller i Begyndelsen af 1300-Tallet har været underlagt en gejstlig eller verdslig Godsherre, siden er de saa igen gjort »fri« af Kongen, for at denne kunde faa et passende Antal »Skattebønder« til Nyborg Slot.

Men er det saaledes paa Grund af den store Indskrænkning i de ledingsydendes Tal umuligt at danne sig et Overblik over mange Forhold vedrørende Ledingsvæsenet, om Inddelingen i Havne og Skipen o. s. v., saa er det dog ikke ganske uden Interesse at undersøge de bevarede Rester af Ledings afløsningen.

Det ses, at denne i saa mange Tilfælde bestaar af Ydelser *baade* i Penge og i Korn, at det vil være rimeligt at antage dette for det oprindelige Forhold og derefter betragte de Tilfælde, især i Nordjylland, da der kun ydes Penge, som Undtagelser. Pengene, der synes at være betalt til Valborgdag, kaldes som Regel kun Ledingspenge eller Leding, men paa Laaland, Falster og Sjælland bruges ogsaa Navnet *Havnepenge*, i Skaane »Havn« eller »til Havnen« og i Sønderjylland »Hagenpenge«. Kornet, der i de fleste Tilfælde var Havre, nogle Steder helt eller delvis Byg, kaldes »Stød« (∴ Støtte, Bidrag), i ældre Tid »Stud«; i Jylland brugtes Betegnelsen »Kongstød«.

»Stød og Havn« kan i Værdi variere noget fra Herred til Herred (egentlig vel fra Skipen til Skipen), men overalt er det meget smaa Afgifter, som kun har ringe Værdi i Forhold til de samlede Afgifter. Nogle Undtagelser herfra findes, saaledes nævnes i den ældste Lensjordebog (af 1580) fra Ørum Len Bønder med indtil 4 Mark (64 Skilling) i Leding, medens det almindelige andetsteds ellers var nogle faa Skilling, i hele Lenet var der ialt kun 19 ledingsydende Bønder; i flere Herreder spredt omkring i Landet

findes desuden mærkeligt nok *een* enkelt Bonde, der betaler dobbelt saa meget i Leding som de andre, dette kan dog bero paa tilfældige Sammenlægninger af Gaarde.

Naar Havnepengene omskrives til Grotmønt — 1 Skilling regnedes før Forordningen af 9. Novbr. 1581 lig med $\frac{3}{4}$ Grot, efter den Tid omsattes een Grot til een Skilling — viser det sig, at Ledingsafløsningen i Almindelighed har omfattet lige mange Grot-er og Skæpper Korn. Der forekommer Uregelmæssigheder, som forøvrigt i nogle Tilfælde kan forklares ved, at Brøker helst blev undgaaet, men Forbindelsen: x Grot i Leding og x Skæpper Korn i Stød er saa almindelig udbredt, at man maa formode, det drejer sig om en meget gammel Ordning, maaske den oprindelige¹¹⁾. Naar Ledingsafløsningen fordeltes paa denne Maade, var en *Deling* af Havnens Ydelser efter Antallet af Bønder jo ogsaa forholdsvis let at foretage.

Nogle ældre Eksempler bekræfter det Indtryk, som Jordebøgernes Ledingsopgivelser giver af Forholdet mellem Penge og Korn i disse Afgifter:

I Roskildebispens Jordebog oplyses det, at 48 Bønder i Ods herred plejede at give 16 Skilling Grot i Ledingspenge og 5 Pd. Havre i Stud; 16 Skilling var 192 Grot og 5 Pd. var 200 Skæpper Havre (gennemsnitlig har hver Bonde ydet 4 Grot og 4 Skæpper Havre). Og af Kong Valdemars Jordebog erfares, at der af hver Havne i Gudme og Vinding Herreder paa Jordebogens Tid gaves $\frac{1}{2}$ øre Havre og 18 Penninge, der netop ogsaa udgør $\frac{1}{2}$ øre Penge.

Havnepenge og Stød er fordelt med paafaldende Regelmæssighed. Inden for det samme Herreds Grænse forekommer som Regel kun 3—4 forskellige Størrelser, og af disse er ofte een ganske dominerende, da den findes hos det store Flertal af de ledingsydende Bønder. Det drejer sig om ganske simple Forhold: 2 Grot og 4 Grot, 3 Grot og 6 Grot o. s. v. og et tilsvarende Antal

¹¹⁾ Undertiden træffes en Ordning, hvor der betales *dobbelt* saa mange Skæpper Havre, som der betales Groter. Dette kan være fremkommet, ved at Stød'en oprindelig har været betalt med Byg, som siden er omsat til det dobbelte Antal Skæpper Havre.

Skæpper Havre: i Jylland skrives undertiden ligefrem 1 Leding og 1 Kongstød, 2 Leding og 2 Kongstød o. s. v., medens det i Be-
gyndelsen eller Slutningen af Jordebogen forklares f. Eks., at
1 Leding er 4 Grot og 1 Kongstød 4 Skæpper Havre i dette Her-
red (se f. Eks. Jordebøger for Skanderborg Len 1582 og for Hads
Herred 1525). Det er altsaa klart, at der ved Fordelingen af Le-
dingsafgifterne har været regnet med en vis Enhed, som har haft
forskellig Værdi (alt efter Skipenets Størrelse), men sikkert som
Regel har været den samme Brøkdel af hele Havnen.

Hvor stor en Del af en Havn var da normalt en Selvejergaard?

Ja, der kan vanskeligt være Tvivl om, at de mest almindelige
Delinger af Havnen oprindelig var Tredingshavne og Sjettings-
havne, dette fremgaar tydeligt af de kendte Ledingsbestemmel-
ser. Naar det endvidere i 1231 var saaledes, at hver Havn i Vin-
ding Herred foruden den ovenfor omtalte Afgift paa 18 Penninge
og 18 Skæpper Havre skulde betale 6 Høns, tyder dette paa, at
Havnen var delt i 6 Dele, da en Afgift paa 1 Høne »i Stød« ud
over »den sædvanlige Kornstød« træffes spredt flere Steder i de
ældste Lensjordebøger. Afgiften af en Sjettingshavn vilde i 1231
i Vinding Herred have været 3 Penninge, 3 Skæpper Havre og en
Høne, en Afgift, der meget godt svarer til mange Ledingsafgifter
af Selvejergaarde 3—400 Aar senere. Naar Ledingspengene flere
Steder i Vestjylland benævnes »Setgerd«, kan den naturlige For-
klaring hertil være, at der i Almindelighed har været 6 Gaarde
om at udrede det samlede Pengebeløb fra Havnen, altsaa 6 Gaarde
til een Havn. Men det har dog sikkert i ældre Tid været ret al-
mindeligt, at der boede mere end een Bonde paa hver Sjettings-
havn (smlg. f. Eks. Antallet af Bønder pr. Skipen i den saakaldte
»Hallandsliste«).

I Gerlev Herred, og muligvis ogsaa enkelte andre Steder, fore-
kommer en ejendommelig Betegnelse for Stød'en eller Stud'en:
den kaldes »Hesteleding«¹²⁾, og dette Navn kan maaske bidrage
lidt til Opklaring af Oprindelsen til denne Afgift. Sture Bolin
forklarer Studen som »Foder« eller »Understøttelse« til Hæren og

¹²⁾ Dronningborg Jordebog 1580 og Danske Kancelliregstr.. ¹⁰/₂ 1549.

paaviser, at selve Navnet »Stud« er forholdsvis ungt, det forekommer første Gang i et Privilegiebrev fra 1204. Det ligger da nær at sammenstille denne Afgift med de andre kendte Navne for »Understøttelse« til Hæren, Hesteleje og Brynjeleje. I Erik Glipping's Stadfæstelse af nogle skaanske Vedtægter omtales, at der af hver Havn aldrig maa afkræves mere end een Øre Sølv i Hesteleje og Brynjeleje. En Øre Sølv vilde paa den Tid svare til 18 Skæpper Byg, hvilket netop var den Afgift, som hver Havn i Gudme og Vinding Herreder gav i 1231 (se ovenfor), og i Jyske Lov hedder det: »Styremand skal selv fange Hest og Brynje, oc tage af hver Havne 9 Skæpper Rug for baade om Mickelsmesse, dog ej andre Aar end der Leding ganger ud — — —«.

Nogle Steder omfattede Stød'en ikke alene Korn, men ogsaa enkelte andre Naturalieydelser. Høns er nævnt ovenfor; »en Høne Kongstød« nævnes i Bjerre Herred¹³⁾, og det er sandsynligvis ogsaa denne Ydelse, der forekommer i Tyrsting Herred, i Støvring Herred samt maaske endnu enkelte andre Steder. Lam nævnes som Afgift til Havnen i Kong Valdemars Jordebog under Hjerm Herred, i Lensjordebøgerne nævnes paa Laaland »Havnelam« og i Kalø Len »Stølam«, og sandsynligvis var de Lam, som forekommer i Fjends Herred og nogle andre Steder, ogsaa *oprindelig* paalignet Havnene som Stød. Maaske har ogsaa andre mindre Naturalieydelser (Smør og Honning!) oprindelig været paalignet som Stød. (Se herom næste Afsnit¹⁴⁾).

Forbindelsen mellem Paaligningen af Skyld og Paaligningen af Leding er vanskelig at udrede, om den overhovedet har eksisteret. Den store Nedgang i Skylden i første Halvdel af 1300-Tallet, som ikke overalt var lige omfattende, gør det umuligt direkte at sammenligne Skyld og Ledingsafgifter, et almindeligt Skøn over Ledingsafgifternes Forhold til Skylden giver nærmest til Resultat, at der ingen Forbindelse er.

¹³⁾ Bygholm Len 1511.

¹⁴⁾ *Kværsæde* (Querst«) var Navnet paa en Afgift, som for nogle Bøndergaarde — og undertiden for et helt Herred — maaske var Betaling for Jord, som i gammel Tid af en eller anden Grund har været uden for det almindelige Ledings-system, men nærmere Undersøgelser mangler.

(Sluttes i næste Hefte).

ANMELDELSER.

Det moderne Københavns Historie.

København 1840—1940. Det københavnske Bysamfund og Kommunens Økonomi. Ved *Kjeld Johansen* og *Axel Holm*. Nyt nord. Forlag, 1941.

Københavns Borgerrepræsentation har fejret hundredaaret for byens forfatning af 1/1 1840 ved at udsende et stort værk om Københavns udvikling fra dengang til nu.

Det er en smuk bog, der er kommet, — et værk, som maa glæde enhver, der interesserer sig for moderne dansk byhistorie; men det er ikke blevet den brede, alsidige skildring af det moderne Københavns historie, som man savner, og som man med rette kunde have ventet her. Det er mere dispositionen end udførelsen, der skuffer. Bogen falder i 2 skarpt adskilte afsnit, dels en fremstilling af »Det københavnske Bysamfund«, der omfatter den økonomiske historie og forskellige sider af Magistratens virksomhed (sundhedsforhold, skolevæsen, offentlig forsyng), dels en stor afhandling om kommunens finanser i de forløbne 100 aar. Det kan ikke nægtes, at denne opbygning virker en smule tilfældig; men navnlig føles det som en alvorlig mangel, at den politiske historie ikke er kommet med. Ifølge forordet skal der senere komme en behandling af byens forfatningshistorie, og det foreliggende værk holder sig da omhyggeligt fra alt, hvad der hedder kommunalpolitik: ved skildringen af socialforsorg, skolevæsen, trafikforhold, hygiejne, boligtilsyn undgaar man enhver hentydning til, hvad der blev sagt om de dele i Borgerrepræsentationen, selve den forsamling, der holder jubilæum og staar som udgiver. Man har skilt ting fra hinanden, der naturligt hørte sammen; i sin foreliggende skikkelse er værket desværre kun en torso, og selv naar der kommer en fremstilling af den politiske udvikling, vil det vanskeligt — selv med et utal af krydshenvisninger — kunne samle værket til den store helhedsskildring af byens historie.

Man har altsaa i stedet faaet en række enkeltafhandlinger af Magistratens kyndige embedsmænd, — trods alle indvendinger mod dispositionen et fængslende arbejde; det er en glæde at se dette vanskelige og uoverskuelige stof præsenteret paa en saa sikker og vederhæftig maade. Bogen er fyldt med fakta, der støttes af udmærket statistik og en række smukke illustrationer.

Værkets første del, skildringen af *det københavnske bysamfund*, indledes med et ganske kort afsnit om bebyggelse og bebyggelsesplaner af professor *Steen Eiler Rasmussen* og arkitekt *Peter Bredsdorff*. »Da Bebyggelsen ikke kan betragtes som noget isoleret, er der paa dette Sted kort gjort Rede for Havneforhold, Jernbaner og andre Anlæg, der er livsvigtige for Byens Vækst«, et synspunkt, man kunde ønske fulgt i bogens disposition paa en saadan maade, at disse 2 forfattere havde faaet lov at skrive 10 gange saa meget i værket. Paa disse første par sider faar man Københavns udvikling 1840—1940 i en nøddeskal, ledsaget af klare smaa kort over byens ekspansion. Dertil er føjet en række typiske bebyggelsesplaner fra den nationalliberale periode for det gamle fæstningsterræn og for bebyggelse af Gammelholm; de skiftende planer for det gamle banegaardsterræn; modstillede eksempler paa Vesterbro- og Brønshøj-bebyggelse. Det er et historisk materiale af første rang.

Kontorchef *Kjeld Johansen* har skrevet afsnittene om befolkningsforhold, bolig- og byggeforhold og hygiejne og om Københavns stilling over for de andre hovedstadskommuner. Befolkningsafsnittet er overvejende kommenteret statistik, fyldigt illustreret og i høj grad fængslende, naturligt sammenknyttet med indledningsafsnittet. Navnlig faar man et stærkt indtryk af, hvor meget disse tal fortæller om de enkelte bykvarterers uensartede udvikling. I afsnittene hygiejne og bolig- og byggeforhold samler fremstillingen sig i en lignende skarp kritik af gamle dages forhold, som kendes fra Villads Christensen, her udformet ud fra et moderne kommunalpolitisk synspunkt. Der fældes en meget haard dom over det byggeri, der voksede op i aarene efter, at demarkationslinien var ophævet, og de fleste vil sikkert slutte sig til den som fuldt berettiget. Paa denne baggrund virker skildringen af det moderne byggeri overordentligt levende og smuk. Formen er her ligesom hos Steen Eiler Rasmussen og Bredsdorff meget sammentrængt, men det er frisk og levende skrevet.

Noget svagere virker afsnittet om den offentlige forsyng (Vicedirektør *R. Conrad*). Det er vel den del af bogen, der lider haardst under, at det politiske stof er udskilt; enkelte hentydninger i fremstillingen til den politiske sammenhæng fortæller bedst, hvor

meget dette kunde være blevet til. Set med en historikers øjne er indledningen om forholdene ca. 1840 det bedste af dette afsnit; jo længere man kommer hen i tiden, desto mere forvandles fremstillingen til et stykke kommenteret statistik og ret tør administrationshistorie; — en fortræffelig oversigt over de enkelte institutioners oprettelse og talmæssige udvikling, blot kunde man vel have ventet noget mere af et stof, der er saa rigt og inciterende.

Bogens største svaghed er efter anmelderens opfattelse, at man i dette store værk (ca. 480 sider) kun har givet erhvervs- og trafikforhold knap 40 sider. Fuldmægtig *H. C. Jørgensens* afsnit er da ikke blevet til meget andet end statistik: — økonomisk historie i den forstand, at man blot nævner de aar, hvor virksomhederne oprettes, og giver samlede statistiske oplysninger om virksomhedernes størrelse, om transport og trafik og postvæsen. Mere kunde det vel heller ikke blive til paa den smule plads, der er tilstaaet; men efter en historisk opfattelse burde dette have været værkets hovedafsnit. Navnlige savner man en fremstilling af havnens historie og af gadenettets udvikling.

Værkets anden halvdel, kontorchef *Axel Holms* fremstilling af »Københavns Kommunes Økonomi«, er af meget speciel art, utvivlsomt det mest originale afsnit i bogen. Det gælder især problemerne afskrivning og kapitalregnskab, der har spillet saa stor rolle i kommunens finanshistorie. Her er de politiske forhold for en del draget med ind i fremstillingen. Naturligvis er afsnittet med sine mængder af tal ret tungt læst, og det tynges yderligere af et lovlig knudret sprog (»Men trods de talrige — faktisk hver Gang et Spørgsmaal af finansiel Karakter var til Behandling i Borgerrepræsentationen — udtalte Ønsker om Skattereformens Gennemførelse lykkedes det først i 1926 at faa gennemført en ny Lov om Ejendomsskatter« — (s. 376); selv en kontorchef i Magistraten maa ikke mishandle det danske sprog saa ubarmhjertigt!). Man kan beklage, at dette afsnit har taget luven fra andre vigtige emner som byens erhvervs- og trafikhistorie; i sig selv er det dog i hvert fald af ganske usædvanlig interesse. Kommunernes finanshistorie er uden tvivl en af de mest afgørende ting i de sidste 100 aars udvikling her i landet, og paa dette sted har man fra kyndig haand faaet en praktisk, vel underbygget fremstilling af Københavns finanser, set med moderne administrations synspunkt, — et blik ind i den store organisme, der hedder en storbys forvaltning. Et afsnit som dette er af den allerstørste værdi for enhver, der beskæftiger sig med moderne byhistorie. *Kjeld Winding.*

Vi og vor Fortid.

Den danske Landsby. Fra Storfamilie til Andelssamfund. Ved *Axel Steensberg*. 107 S. Schultz' Forlag, 1940.

Danmark for hundrede Aars siden — og nu. Ved *Kjeld Winding*. 144 S.

En kreds af unge historikere, »historikergruppen«, har på J. H. Schultz' forlag begyndt at udgive nogle billige småbøger, »Vi og vor fortid«, hvoraf ovennævnte er de to første. De består af henholdsvis fem og seks afhandlinger, og der er altså elleve forfattere, men det er de to ovenfor nævnte, der »har haft fuld rådighed over manuskripterne og er derfor ene ansvarlig for bogens anskuelse«, som der står bag på titelbladet.

Det er en glæde at se, med hvilken iver og dygtighed bade disse og andre af vore unge historikere tager fat på opgaverne, uløste eller delvis løste. Den første gruppe — der samler sig om landsbyen — har det naturligvis sværest, thi begynder man at skimte løsningen af nogle spørgsmål, så melder der sig nye uløste. Angående landsbyen i middelalderen vilde Henrik Larsen vist have været en god vejleder ved siden af P. Lauridsen. Og når den ældre landgilde sættes lig udsæden, så skulde der være føjet til, at den siden gik ned til det halve eller endnu mindre, og at det sandsynligvis er en temmelig hård landbrugskrise i det 14. årh., der er skyld deri. Meget véd vi ganske vist ikke om denne krise, men dog noget.

Hvis forbudet mod nedlæggelse af bøndergårde (s. 54) på danske lovs tid havde været noget nyt, så havde der vel ikke været noget videre at forbyde, så havde stillingen vel forlængst været den samme som i England, at herremændene kunde gøre med jorden som de vilde. Ganske vist blev hverken gamle eller nye forbud helt overholdt, men trods alt er dog disse lovsteder og overenskomster (helt tilbage til dronning Margrethes dage) et udtryk for noget særegent i danske stormænds sind: at bønder og småfolk skal også leve, at de ikke blot har en urgammel ret til at arbejde med jorden, men ligefrem en vis *medejendomsret*, hvad man flere gange ser diskuteret, både i reformtiden og i årene efter 1850.

Min væsentligste indvending gælder den bemærkning s. 98 at »andelsvæsenet bygger direkte på landsbysamfundets traditioner«. Jeg har truffet denne påstand før, men jeg synes ikke den er velovervejet eller bør have lov at fæstne sig. — Der er for det første en stor afstand i tiden; for det andet havde der meget hurtigt udviklet sig et *stejlt ejendomsbegreb*, aldrig før (eller senere) set i vor historie, ligesom også mange bønder, ikke mindst netop i de

egne, hvor andelsvæsenet begyndte, var bleven særsindede og ret-haveriske. Når alligevel sammenslutningen lod sig gøre (om end ofte med stort besvær!), da er det ikke den politiske modsætning til herremændene, der driver bønderne sammen; forklaringen ligger meget nærmere: det var *den økonomiske nød*. Ja så er der noget mere, der burde nævnes, især når talen er om vort andels-væsens stærkt demokratiske præg, men dette kan ikke siges i korthed.

Når tiden 1840—1940 skal sammenlignes er det rimeligt, at mange store og gode fremskridt falder stærkt i øjnene. Især lægger man mærke til afhandlingen om *sundheds- og boligforhold*, hvis indhold hidtil har været meget lidt fremme i den almindelige historie, skøndt disse ting til visse spiller den allerstørste rolle for folkets velfærd. Det er næsten med gysen man læser om, hvordan Johanne Louise Heiberg og hendes samtidige f. eks. var stillet m. h. t. kloset og vandforsyning. Også om *socialt forhold og erhvervsliv* læser man med interesse, dog er måske nogle af disse betragtninger for optimistiske. Det er neppe hele tiden og i alle forhold at det i de 100 år er gået fremad. Afsnittet om *undervisning og oplysning* har fået stoffet lidt skævt fordelt, synes mig. Der kan blive 12 sider til »folkeskolen«, men kun 2½ til højskolen og dens åndsform, skøndt der menes, at »ungdommen har idag en stærk trang til oplysning og undervisning efter folkeskolens afslutning«. Men da radioen nævnes som »en oplysningsfaktor af første rang« (!), og da »den fælles obligatoriske ungdomsskole ikke er langt væk«, så er det vel disse oplysningsformer, forf. har tiltænkt ungdommen.

Ja *nogle* anmærkninger har en anmelder jo gerne at gøre. Men det bør ingenlunde forringe en god begyndelse, at man ikke har fået alt med eller at der kan gøres andre synspunkter gældende. Man kan kun ønske de unge historikere lykke til arbejdets fortsættelse og at »Vi og vor fortid« må vinde folkeyndest og derfor også blive folkelæsning.

Søren Alkærsig.

Gotisk Skrift.

Anna Elise Moldrup: Gotisk Skrift. Vejledning i Læsning af Kilder til Slægtsforskning. Schultz, 1940.

Ikke længe efter Dr. H. Hjelholts »Skriftprøver fra Tiden efter Reformationen til Midten af 19. Aarh. med Tekstlæsninger« (udg. af Dansk historisk Fællesforening, 1940), som tidligere er anmeldt i »Fortid og Nutid«, er der udkommet et lille hefte med et

beslægtet formaal, nemlig cand. mag. *Anna Elise Møldrup: Gotisk Skrift. Vejledning i Læsning af Kilder til Slægtsforskning* (J. H. Schultz' Forlag, 1940). Mens Dr. Hjelholts samling nummer 44 skriftprøver, fra tiden 1537—1849, giver Frk. Møldrups kun 11, hvoraf 2 fra 17., 2 fra 18. og 7 fra 19. arhundrede. Til »Vejledning og Øvelse i Tydning af gotisk Skrift«, det ene af de formaal, som tilsigtes med bogen, maa derfor Dr. Hjelholts langt righoldigere eksempelsamling afgjort siges at besidde fortrinet. Hertil kommer, at de af ham meddelte prøver gennemgaaende staa klarere og tydeligere i trykket. Frk. M. har imidlertid tillige haft et andet formaal, nemlig »at fremføre Eksempler blandt det Arkivmateriale, som en Slægtsforsker bliver stillet over for«. Hun har derfor især hentet sine skriftprøver fra folketællingslister, kirkebøger, lægdsruller, skifteprotokoller og regnskaber. Disse arkivalietyper er ogsaa, blandt adskillige andre, repræsenterede hos Hjelholt, men mens hans vejledning indskrænker sig til selve textlæsningen, giver Frk. M., foruden en saadan, ved hver type en kortfattet redegørelse for materialets karakter, forekomst, tilblivelse og udarbejdelsesprinciper, forklaring af gammeldags ord og forkortelser og henvisninger til afhandlinger og bøger, hvor udførligere vejledning kan hentes. For begyndende slægtsforskere yder hendes lille bog derved et nyttigt supplement til Dr. Hjelholts. Men heller ikke mere. Hans samling hævder stillingen som den bedste danske Øvelsesbog for dem, der vil dygtiggøre sig til arkivforskning. — Nu savnes blot den af Fællesforeningen behudede vejledning i den gotiske skrifts historiske udvikling (der forhaabentlig vil komme til at indeholde et afsnit om de almindeligt forekommende forkortelser, tal- og maaltbetegnelser m. m.).

Frk. M.'s redegørelser er i det hele klare og velskrevne, selvom man hist og her kan rejse en lille indvending. Det hedder t. ex. i forklaringen til uddraget af skifteprotokollen for Sorø Akademi nordre godsdistrikt (bogens nr. 6): »Registr. Prot. Fol. 29 = den tilhørende Registreringsprotokol Blad 29 (5: i Folioformat, derfor kun højre Side pagineret)«. Det her postulerede afhængighedsforhold mellem paginering og format efterlader et uløst problem i læserens sind.

C. O. Bøggild Andersen.

FORENINGSMEDDELELSER.

Dansk kulturhistorisk Museumsforenings Aarsmøde i Odense 19.—20. Juni 1941.

Museumsrepræsentanterne var indbudt til at overvære Indvielsen af Fyns Stiftsmuseums nyordnede kulturhistoriske Samlinger i Møntergaarden den 19. Juni Kl. 16.30. Efter en Pause begyndte Aarsmødets Forhandlinger Kl. 20.15 i Museets Kirkesal. Sekretæren, Magister Chr. Axel Jensen, meddelte, at Formanden paa Grund af Sygdom desværre ikke kunde deltage i Mødet, og foreslog paa Bestyrelsens Vegne Sagfører Ernst, Odense, til Dirigent. Derefter foretoges Navneopraab. Følgende 37 Museer var repræsenterede: Handels- og Søfartsmuseet, Helsingør Bymuseum, Dansk Landbrugsmuseum, Post- og Telegrafmuseet, Tøjhusmuseet, Københavns Bymuseum, Nationalmuseets 2., 3. (Folkemuseet) og 6. Afd. (Møntsamlingen), Holbæk, Kalundborg, Næstved, Stege, Rønne, Maribo, Odense, Bogense, Svendborg, Ringe, Hjørring, Skagen, Tisted, Aalborg, Nykøbing M., Randers, Hobro, Forhistorisk Samling Aarhus, Den gamle By Aarhus, Horsens, Vejle, Kolding, Ringkøbing, Herning, Haderslev, samt Kerteminde, Odder og Det nationalhist. Mus., Frederiksborg.

Sekretæren oplæste *Formandens Beretning*. Foreningens Medlemstal er steget fra 63 til 69. Nyindmeldte Museer er Silkeborg, Kerteminde, Odder, Struer, Gilleleje og Det nationalhistoriske Museum paa Frederiksborg. De nye Medlemmer blev budt Velkommen. Man mindedes tre afdøde Kolleger: Overlærer *J. Aldal*, Holstebro, Amtsforvalter *Axel Holck*, Maribo, og Museumsinspektør *Jørgen Olrik*.

Formanden omtalte derefter de to forløbne Aars Forhandlinger. I Fjor var det paa Grund af Forholdene efter den 9. April ikke muligt at afholde noget Møde, og alt syntes en Tid saa haabløst, at Bestyrelsen maatte anse det for ørkesløst at forsøge at indbyde til et ekstraordinært Møde, selvom vi var klare over, at Halvdelen af Bestyrelsen sad uden godkendt Mandat.

Efter Nytaar 1941 er det dog gaaet bedre med vort største Programpunkt: *Forbedringen af Provinsmuseernes Kaar*, end vi en

Overgang turde haabe. Trods yderst vanskelige Forhold er der nu opnaaet en Forhøjelse af Provinsmuseernes Statstilskud — langt fra alt, hvad vi kunde ønske, men dog et ikke uvæsentligt Fremskridt. For Finansaaret 1941/42 er der bevilget et Tilskud til disse Museer paa 63.000 Kr., hvilket i Forhold til foregaaende Aars Bevilling betyder en Forhøjelse paa 41.050 Kr. Uforandret er blevet Provinsmuseernes Fællesbevilling, »Lotteripengene«, paa 20.000 Kr. Ialt da 83.000 Kr.

Vejen til dette Resultat har været lang og besværlig. Straks efter Foreningens Stiftelse i 1929 og i Tilslutning til Forhandlingerne herom paa Aarsmøderne indsendte Bestyrelsen til Undervisningsministeriet det ene Andragende efter det andet om Ansættelse af Museumskonsulenter, uden at dette i nogen Henseende reagerede herpaa. I 1931 indsendtes derfor et Andragende til Regering og Rigsdag om Nedsættelse af en Kommission til Drøftelse dels af ny Regler for Statstilskuddets Fordeling, dels angaaende Formen for og Størrelsen af Statstilskuddet. »Svaret« blev en Nedsækering paa 10 pCt. af Museernes hidtilværende Statstilskud! Andet Svar gaves i hvert Fald ikke, hvorfor vi i 1932 desangaaende sendte en Skrivelse til Undervisningsministeriet.

Først i 1934 fik vi Meddelelse om, at Undervisningsministeriet havde besluttet at nedsætte et Udvalg, hvortil Bestyrelsen skulde udpege to Medlemmer. Hertil valgtes jeg som Foreningens Formand og kgl. Bygningsinspektør, Arkitekt Norn, Horsens. Udvalgets øvrige Medlemmer blev: Departementchef Graae som Formand, iøvrigt Kontorchef Korsgaard (som senere afløstes af Kontorchef Hegermann-Lindencrone, der atter afløstes af Kontorchef Alb. Michelsen), Museumsdirektør Dr. Mackeprang (afløstes senere af Dr. Nørlund), Museumsinspektørerne Dr. J. Brøndsted og Mag. Chr. Axel Jensen samt Folketingsmand Vanggaard.

Udvalgets første Møde afholdtes ^{13/11} 1934, men Hovedudvalget har senere kun holdt faa Møder. Det egentlige Arbejde kom til at foregaa i Underudvalg, hvis Formænd blev de nævnte Kontorchefer, i første Underudvalg Hr. Korsgaard. Dettets øvrige Medlemmer var Dr. Mackeprang, Magister Chr. Axel Jensen og jeg. Den første Opgave, for Ministeriet vist den vigtigste, blev Udarbejdelsen af et Forslag til ny Regler til Afløsning af Bekendtgørelsen af ^{15/12} 1915. Arbejdet hermed begyndte ^{13/11} 1934 og afsluttedes først ^{17/3} 1938. Behandlingen heraf tog altsaa ³/₄ Aar, skønt Mag. Jensen og jeg hurtigt kunde forelægge et fuldt udarbejdet og motiveret Forslag, som blev Grundlaget for Forhandlingerne i Underudvalget.

Jeg kan ikke undlade her at udtale en stærk Beklagelse dels over denne lange Tid, dels over den lange Tid, det tog, før Ministeriet endelig besluttede sig til at nedsætte Udvalget. Ti var der hertil ikke hængaaet saa mange Aar, vilde den afsluttende Udvalgsbetænkning, der fandt Sted i Mødet den 4/11 1939, kunne have foreligget længe, før Krigen kom, og Forslaget om Statstilskuddets Fordeling og Størrelse vilde da utvivlsomt være blevet vedtaget af Rigsdagen i uændret Skikkelse.

De nye Regler, for hvilke jeg gjorde Rede paa Foreningens Møde i København ^{20/10} 1938 (se Fortid og Nutid XIII, S. 54), skal jeg derfor ikke nu komme ind paa. Jeg maa her kun fremhæve følgende: De ny Regler stiller langt større Krav til Provinsmuseerne end hidtil. Naar jeg gik med hertil, skete dette dels ud fra et Ønske om derigennem at hæve disse op i et højere Plan, dels ud fra den Forudsætning, at et meget betydeligt øget Statstilskud maatte blive Resultatet af de kommende Forhandlinger herom. Reglerne er da heller ikke endnu sat i Kraft.

^{17/3} 1938 nedsattes et nyt Underudvalg til at klarlægge de statsunderstøttede Museers økonomiske Forhold. Formand blev Kontorchef Hegermann-Lindencrone, der senere afløstes af Kontorchef Alb. Michelsen. De øvrige Medlemmer blev Museumsinspektørerne Dr. J. Brøndsted og Mag. Chr. Axel Jensen samt jeg. Udvalgets første Møde afholdtes ^{16/5} 1938, dets næste Møde først ^{4/4} 1939, omtrent et Aar efter. Drøftelserne angik først Museernes økonomiske Forhold samt Spørgsmaalet om, hvilke Museer der burde betegnes som Centralmuseer. Og som en passende Forøgelse af Museernes aarlige Statstilskud foreslog Formanden en Forhøjelse til det dobbelte, altsaa c. 40.000 Kr. ialt, hvilket vilde ligge »indenfor det opnaaeliges Grænser«. Jeg fremsatte senere et Forslag, der vilde forøge Tilskuddet til c. 100.000 Kr., heri ikke beregnet »Lotterimidlerne«. Dette Forslag refererede jeg paa Aarsmødet i Aabenraa den ^{10/5} 1939. Og Mødet vedtog angaaende dette Forslag en Udtalelse, hvori det bl. a. hed, at *»de foreslaaede Summer er ikke tilstrækkelige, naar Museerne skal sættes i Stand til at løse de Opgaver, som Forslaget til de ny Regler forudsætter«* (Se Fortid og Nutid XIII, S. 116).

Underudvalget afsluttede derefter i flere Møder hurtigt sit Arbejde og afgav sin endelige Betænkning ^{17/6} 1939. Dennes almindelige Bemærkninger var gode nok, men det finansielle Udbytte for Museerne vilde blive altfor ringe: En Forøgelse af det hidtilværende faste Tilskud med 30 % af Museets stedlige Tilskud og andre Indtægter, ialt ca. 17.000 Kr. + en Dispositionsbevilling paa 10.000 Kr. aarlig til Hjælp til Indlægning af Centralvarme,

større Anskaffelse af Montrer og større Omordninger. Hertil kom endvidere 8400 Kr. til 2 Museumskonsulenter paa Nationalmuseets Konto.

Jeg var Medunderskriver af Betænkningen, men indgav en Særudtalelse, hvori det bl. a. hed: »Jeg underskriver Underudvalgets Betænkning og Forslag, fordi jeg kan tiltræde Betænkningens almindelige Bemærkninger, og fordi jeg kan tiltræde Underudvalgets Forslag vedrørende dettes Principper for Tildelingen af det foreslaaede Statstilskud, der, ligesom den foreslaaede Forhøjelse af dette, vil faa ikke ringe Betydning for Provinsmuseerne til at opfylde deres Opgaver. Men jeg maa fastholde, at Størrelsen af det af Underudvalget foreslaaede Statstilskud dog ikke opfylder de lokale kulturhistoriske Provinsmuseers berettigede Krav paa større økonomisk Støtte fra Statens Side . . .«. Jeg henviste desangaaende ogsaa til den paa Mødet i Aabenraa vedtagne Resolution.

Saa tog Hovedudvalget fat, og der afholdtes to Møder den 28/6 og 4/11 1939. I begge deltog foruden Ministeriets og Nationalmuseets Repræsentanter, Folketingsmand Vanggaard, Arkitekt Norn og jeg.

Her henviste jeg til min Særudtalelse i Underudvalgets Betænkning og krævede større Statstilskud end der foreslaaet. Og Hr. Vanggaard støttede mig kraftigt i saa Henseende: »man maatte mindst stille Forslag om 100.000 Kr.«. Den endelige Betænkning sluttede sig paa væsentlige Hovedpunkter til Underudvalgets Forslag, men den viste ogsaa langt større Forstaaelse af vore Ønsker om større økonomisk Støtte. Som Bilag optoges en Afhandling om »Hjemstavns museet og dets Benyttelse«, som jeg havde skrevet i Hjemstavnsbogen. Det fastsloges, at uden en meget betydelig Forøgelse af Statsstøtten vil Provinsmuseerne gaa tilbage eller i bedste Fald stagnere. Forslaget til ny Regler vedrørende statsunderstøttede og statsanerkendte kulturhistoriske Museer i Provinsen forblev ialt væsentligt uforandret. Som utvivlsomme *Centralmuseer* udpegedes: Aalborg, Aarhus, Bornholm, Haderslev, Herning, Hjørring, Holbæk, Kalundborg, Koldinghus, Maribo, Odense, Randers, Sønderborg og Viborg. Men det tilføjedes, at der principielt intet var til Hinder for, at andre Museer under en energisk Ledelse kan blive Centralmuseer.

Af størst Betydning var dog den økonomiske Side af Betænkningen. Med energisk Støtte af Vanggaard indstilledes det til Ministeriet, at der paa Finansloven for 1940/1941 søgtes tilvejebragt følgende Bevillinger, der betød en betydelig Forøgelse af Underudvalgets Forslag:

Som Tilskud til de kulturhistoriske Provinsmuseer 88.125 Kr., deraf 70.125 som ordinært Tilskud, 15.000 Kr. som Dispositionsbevilling (til særlige Formaal som større Anskaffelser af Montrer. Indlægning af Centralvarme og elektrisk Lys o. lign.) samt 3000 Kr. som Honorar og Rejsepenge for de to Tilsynsførende fra Nationalmuseet. Endvidere udover de nævnte 88.125 Kr. 8.400 Kr. til Ansættelse af to honorarlønnede Museums konsulenter. En Forudsætning var desuden, at Fællesbevillingen (Lotteripengene) paa 20.000 Kr. vedblivende bevilgedes, saaledes at Statens Tilskud til Provinsmuseerne vilde komme op paa godt 116.000 Kr.

For Tilskuddene til de enkelte statsunderstøttede Museer foresloges en Fordobling af de hidtilværende faste Tilskudssummer, saaledes at Grundtilskuddet skulde være 2000 Kr. for Centralmuseer, 1000 Kr. for de andre. Hertil 50 % (i Stedet for 30 %) af Museets stedlige Indtægt — dog ikke udover Grundtilskuddets Størrelse. Toppen blev altsaa skaaret af. De bedst aflagte Museer kunde ikke naa udover 4000 Kr., men alle steg. Intet af de hidtil statsunderstøttede Museer vilde komme under 1500 Kr. aarlig — med Udsigt til Stigning efterhaanden som de stedlige Indtægter vokser.

Derimod lykkedes det desværre ikke i denne Omgang at opnaa Resultater for de ikke statsunderstøttede Museer. Ministeriets Repræsentanter var nu, som før, absolut imod at bevilge faste Aars-tilskud til dem, førend de ny Regler var sat i Kraft, og før Begrebet »Statsanerkendelse« er nøjere prøvet.

Saaledes syntes det paa dette Tidspunkt at lysne for Museernes store Sag. Men der var Krig i Europa, og ingen vidste, hvad Fremtiden bar i sit Skød ogsaa for vort Land. Museernes gode Ven, Folketingsmand *Vanggaard* søgte at holde Gryden i Kog, idet han under Forhandlingerne i Rigsdagen om Finanslovsforslaget for 1940/41 flere Gange fremdrog vor Sag, bl. a. i Oktober og November, og indtrængende henstillede til Undervisningsministeren at søge Udvalgets beskedne Forslag gennemført. ^{12/12} 1939 fik tre Medlemmer af Bestyrelsen: Albert Thomsen, C. A. Jensen og jeg Foretræde hos Undervisningsminister Jørgen Jørgensen, der beklagede, at Bevillingen ligesom alle andre ny kulturelle Bevillinger havde maattet stryges af Finanslovsforslaget; men han udtalte sin Sympati for Provinsmuseernes Arbejde og sin Erkendelse af, at der maatte skaffes Provinsmuseerne flere Penge. Han havde igen forhandlet med Finansministeren om Muligheden for at gennemføre Bevillingen.

^{18/1} 1940 søgte jeg Foretræde hos Undervisningsministeren for at høre lidt om Forslagets Skæbne siden forrige Gang. Han ud-

talte, at Udvalgets Forslag havde været taget op paa Ministeriets Budget; men Finansministeren havde strøget Forhøjelserne som andre Nybevillinger paa Grund af Krigens Virkninger ogsaa paa vort Lands Økonomi. Finansministeren havde dog henvist Spørgsmaalet til en senere Drøftelse. En saadan havde ogsaa fundet Sted; men intet var at gøre i denne Rigsdagssamling. Men Ministeren vilde til næste Finanslov atter søge at fremme Sagen, hvis Situationen tillod dette. Derimod vilde Ministeren nu se, at faa 10 % Fradraget i Museernes Tilskud slettet. Jeg udtalte hertil, at som et symbolsk Udtryk for Ministerens gode Vilje vilde vi kunne betragte dette som et lille Lyglimt i Mørket. Saaledes skete det da ogsaa. Og jeg tvivler ikke om, at Undervisningsministeren meget gerne havde set, at han havde kunnet skaffe os mere.

Vi kunde dog ikke undgaa at nære Frygt for, at de interministerielle Forhandlinger om Finanslovsforslaget 1941/42 vilde resultere i en stærk Nedsækering af Forslagets Summer. Det var klart, at der maatte agiteres ikke blot af Bestyrelsens enkelte Medlemmer, men ogsaa i videre Kredse. Under disse Forhold fremkom ved Nytaarstid den Henvendelse til Foreningens Medlemmer, som alle kender, og som jeg derfor ikke behøver at repeterer her.

I Tilslutning hertil tilstillede vi efter Konference med Vanggaard den ²⁵/₁ 1941 et længere Memorandum til Regering og Rigsdag, der indbragtes til Rigsdagen gennem Hr. Vanggaard. I dette Andragende rekapituleredes atter en Gang Provimsmuseernes Stilling og hele Sagens Historie. Det udtaltes yderligere, at »Museumsagens kulturelle Betydning ikke er blevet mindre under de nuværende Forhold. Provimsmuseerne har store Muligheder for at yde et roligt og sagligt Arbejde til at uddybe og styrke Folkets Forstaaelse af dets Tilknýtning til vor Fortid. Men deres folkeopdragende og folkeoplysende Maal naas kun, hvis de er velordnede og populært forklarende samt tilgængelige paa kolde Vinterdage. Dette er umuligt uden Penge; frivilligt Arbejde løser ikke Opgaven, hvor gerne det end ydes«. Endvidere udtaltes til Slut: »Opnaas ikke en Forøgelse af Bevillingen i indeværende Finansaar, bliver Museernes Chancer for en Forbedring af deres Kaar kun meget smaa indenfor et Aaremaal«.

Endelig fik jeg ⁷/₃ i Aar ved Vanggaards Hjælp Lejlighed til at komme tilstede i Finansudvalget. Underhaanden forlød det nemlig, at der forelaa Mulighed for, at der nu vilde blive taget noget Hensyn til Udvalgets Forslag, dog med en væsentlig Nedsækering. Derfor var det mig en Glæde at faa Lejlighed til i et lille Foredrag i Finansudvalget paa en 10 Minutters Tid i største Korthed

at rekapitulere Museernes Stilling og Vilkaar samt at udtale, at Udvalgets Forslag efter vor Opfattelse endog laa i Underkanten af det Beløb, som Provinsmuseerne retteligt burde have. Endvidere udtalte jeg, at skulde det ske, at Udvalgets Forslag vedtoges baade med en væsentlig Nedsættelse af Grundtilskuddet, men ogsaa med Bortfald af Bevillingen til to Museumskonsulenter og Bevillingen til væsentlige Forbedringer, kunde Museerne ikke modtage de ny almindelige Regler, der paalægger de statsunderstøttede Museer talrige helt ny Pligter og ret store finansielle Krav. Derfor burde disse i saa Fald ikke sættes i Kraft. Udvalgets Formand fik efter Ønske mit Manuskript, og jeg besvarede forskellige Spørgsmaal fra Medlemmerne af Finansudvalget. Jeg tror, at denne min Henvendelse ikke har været helt uden Virkning.

Nu foreligger der fra Ministeriet en Skrivelse af 5. Maj 1941 til de statsunderstøttede Museer, hvori det meddeles, hvad der er bevilget for Finansaaret 1941/42 til disse. Naar dette Resultat er blevet relativt godt under de nuværende vanskelige Forhold for vor Land, maa vi først og fremmest takke Folketingsmand Vanggaard derfor. Medens Udvalgets Forslag lød paa 116.525 Kr., er der opnaaet 83.000 Kr. ialt i Tilskud (begge med »Lotteripengene« incl.), altsaa 33.000 Kr. mindre end efter Udvalgets Forslag — men dog godt en Fordobling af den hidtil bevilgede Sum.

Nedsættelsen er naaet dels ved en Nedsækning af Grundtilskuddet til henholdsvis 1300 Kr. og 650 Kr., hvoraf følger, at heller ikke Toppen af Tillægget paa uforandret 50 % kan overstige disse Beløb. Maximum for Statstilskuddet kan altsaa for de enkelte Museer blive 2600 Kr., Minimum kan enhver for sig udregne ved at addere 650 og Halvdelen af de lokale Indtægter. Det bliver i hvert Fald Fremgang for alle, især da Museerne er berettiget til at medregne Lejeværdien af egne Lokaler i egen Ejendom samt Lejeværdien af Lokaler, der vederlagsfrit stilles til deres Raadighed. Efter Ministeriets Beregning, hvis Detailler ikke er mig bekendt, vil Totalsummen for indeværende Finansaar blive 50.700 Kr.

Dispositionsbevillingen er nedsat fra 15.000 til 11.000 Kr., hvoraf dog de 700 Kr. forlods kan tages for at fyldestgøre ovenstaaende Tilskud. Af denne vil der da, som Regel under Forudsætning af tilsvarende Tilskud fra anden Side, kunne ydes Museerne Tilskud til særlige Indretninger og Arbejder, Omordninger, Montrer, Centralvarme, elektrisk Lys.

Yderligere er Forslaget om 8.400 Kr. til to Museumskonsulenter helt udgaet.

Trods de Fremskridt, som er vundne, kan der naturligvis ikke være udelt Tilfredshed med det opnaaede. Personlig beklager jeg

i allerhøjste Grad, at Pengene til de to *Museumskonsulenter* er strøgne, og jeg havde haabet og troet, at Ministeren havde optaget et særligt Forslag herom paa Tillægsbevillingsloven. Dette er ikke sket, men det siges, at man vil søge det gennemført paa Finansloven for 1942/43. Gid dette maatte ske!¹⁾.

Den ny Ordning forudsætter, at de af Udvalget foreslaaede ny *Regler* nu sættes i Kraft. Det deri i § 7,10 omtalte *Museumsnævn* er ogsaa allerede nedsat af Ministeriet og bestaar af Dr. J. Brøndsted, Museumsinspektør Chr. Axel Jensen og Foreningens Formand.

Da de af Udvalget foreslaaede Bevillinger, hvormed Museerne efterhaanden alle kan opfylde Reglernes Krav, nu er nedskaaret, vil Museerne have større Vanskelighed ved at opfylde Kravene. Jeg beklager, at Reglerne maa sættes i Kraft, førend deres Forudsætninger er i Orden.

Til de ikke statsunderstøttede Museer, som med største Ret kan føle sig skuffede, skal jeg sige følgende: Forhøjelsen af de faste Tilskud til de statsunderstøttede vil sikkert indirekte komme dem tilgode ved at aflaste Lotteripengene (de 20.000 Kr.). Begrebet »Statsanerkendelse« vil nu blive en Realitet — ogsaa for Tilsynets Vedkommende. Dette Begreb og dermed Muligheden for at faa faste Statstilskud vil forhaabentlig ogsaa efterhaanden kunne udstrækkes til flere og flere Museer. Trods Ministeriets afvisende Holdning overfor Smaamuseerne er det helt klar over, at der er en Række Museer, der i Aarevis har søgt om Tilskud, og som nu bør have Hjælp.

Til Supplering af Beretningen maa det endnu nævnes, at vi har fuldført og udgivet *Museumsstaten*, Bogen »Danske kulturhistoriske Museer« som en smukt trykt Bog paa 127 Sider, der forhaabentlig er modtaget af vore Medlemmer med Glæde. Den har utvivlsonst ogsaa gjort sin Nytte i Agitationsarbejdet.

Jeg vil gerne som Afslutning paa denne lange Beretning stille følgende Forslag:

1) Foreningen retter en Tak til Folketingsmand *Vanggaard* for hans store Arbejde og Indsats for Museernes Sag.

2) Tilføjelse til vore Love: Formanden repræsenterer Foreningen i det af Undervisningsministeriet nedsatte Museumsnævn.

3) Resoluition: Idet Dansk kulturhistorisk Museumsforening med Tak anerkender de nu vundne Resultater, maa den fremhæve Betydningen af, 1) at der snarest ansættes to Museumskonsulenter

¹⁾ Forslag herom er optaget paa Finanslovsforslag fremsat i Rigsdagen Oktober 1941.

i Overensstemmelse med de Ønsker, som Foreningen fra første Færd har fremsat herom, 2) at Ordningen af de ikke statsunderstøttede Museers Forhold søges fremmet, og 3) at Statens Bidrag til de kulturhistoriske Provinsmuseer snarest muligt bringes op paa den Højde, som Udvalget har foreslaaet, da de nu tilstaaede Ydelser er ganske utilstrækkelige.

Dirigenten takkede for Beretningen fra Formanden. *Klem*, Kronborg, gjorde sig til Talsmand for Anerkendelse af det udførte Arbejde og spurgte om, hvorledes de statsunderstøttede Museers Tal kan forøges (talte her for Helsingør Bymuseum). Er Andel i Lotterimidlerne Adkomst? *Jørgensen*, Aalborg, var glad for Forhøjelsen, men udlalte sin Frygt for, hvorledes Kommunerne vil stille sig. Statstilskuddet staar jo ikke i noget rimeligt Forhold til det, mange Kommuner yder. Aalborg Museum har hidtil modtaget 12.300 Kr. fra Kommunen og private. *Ernst*, Odense, delte ikke disse Betæneligheder. Tilskudet betød ikke ret meget for Odense Museum, men Tendensen var rigtig. Var glad for, at de mindre Museer fik forøget Tilskud. De bereder Jordbunden for større Interesse. *August Hansen*, Kerteminde, foreslog, at de ikke statsunderstøttede Museer slutter sig sammen. *Sekretæren* havde ved Indvielsen her i Odense faaet et stærkt Indtryk af, at Provinsmuseerne først og fremmest maa bygge paa Lokalpatriotisme. Men det er yderst faa, der kan bygge herpaa alene. De opnaaede Resultater af Udvalgsforhandlingerne er ikke saa store som haabet, men i Betragtning af Forholdene alligevel uventet gode. Havde haabet paa et lille rosende Ord fra de mellemstore og mindre statsunderstøttede Museer, for hvem det øgede Tilskud betyder noget. Men de tilfredse tier vel som Regel! Sekretæren forstod de ikke statsanerkendtes Misfornøjelse. Den er ikke uberettiget (Hør!). Til *Klem* kunde han sige, at Museumsnævnet først for to Dage siden havde holdt sit første Møde, hvor Ministersekretær Rode ekstraordinært var tilstede. Her drøftedes Reglerne, og det kan siges, at der vil blive taget Hensyn til Foreningens Ændringsforslag paa Aabenraamødet af § 6, Stk. 1, om Statstilskudets Anvendelse. Det foresloges i Aabenraa at tilføje »fortrinsvis«. Dette Forslag bliver sikkert taget til Følge i Paragraffens endelige Udformning. Dispositionsbevillingen er udelukkende givet til Museer med fast Tilskud. Der foreligger enkelte Andragender fra ikke statsunderstøttede Museer om fast Aarstilskud. Alle disse 5—8 Aar gamle Andragender optages til fornyet Undersøgelse. Mødet havde en rent forberedende Karakter. Museer, der har faaet Part i Lotteripengene vil vistnok blive betragtet som statsanerkendte. Om dem, der som Kerteminde staar helt udenfor, tør jeg

i Øjeblikket ikke sige noget bestemt. Bliver de ikke spurgt af Ministeriet, bør de følge det Princip ikke at holde sig tilbage, men indsende Andragender. En Udvidelse af Kredsen af statsunderstøttede Museer vil sikkert blive aktuel i en ikke uoverskuelig Fremtid. *H. P. Hansen*, Herning, ønskede, at Formanden, *C. A. Jensen* og *Vanggaard* skulde have den Tak, de havde fortjent. Iøvrigt var der ikke noget at raabe Hurra for i Betragtning af Kronens synkende Værdi. Tilskudet var ikke reelt større nu end for 50 Aar siden! Men Forhøjelsen kan hjælpe til, at Kommunerne yder noget mere. *Ernst* takkede ogsaa paa de større Museers Vegne. Betydningen er for os først og fremmest moralsk.

Paa Grund af det fremrykkede Tidspunkt udskødes Oversigten over Fællesbevillingens Fordeling til den følgende Dag. Man gik derefter over til Punkt 2, Kassererens *Regnskabsaflægelse*. *Uldall* gjorde først opmærksom paa, at Regnskabet for 1939 er udsendt. Fastslog, at der nu er 69 Museer, hvoraf de 64 har betalt Kontingent for Aaret 1940: Resten er nyindmeldte. Aarsindtægten har været: Medlemskontingenter 640 Kr., Renter m. m. 87 Kr. 60 Øre. Overførte Beholdninger 1452 Kr. 80 Øre, ialt Aktiver 2180 Kr. 40 Øre. Passiverne er 849 Kr. 53 Øre, hvilket giver en Kassa paa 1330 Kr. 87 Øre. Regnskabet, der er revideret af *Hjort-Nielsen*, godkendtes.

Efter Mødet spistes Smørrebrød i Museets Lokaler.

Mødet fortsatte Fredag Kl. 9.15 med *Sekretærens* Oversigt over *Ministeriets Fordeling af Provinsmuseernes Fællesbevilling for 1939—40 og 1940—41*.

	1939	Kr.	1940	Kr.
Køge	Genstande fra 18.—19. Aarh...	300.00		
Holbæk	Empire-Møbler	600.00	Møbler	300.00
Kalundborg	Stenoldsager ..	400.00		
Næstved	Smedelavsvel-komst	1500.00		
Rønne	Renaiss.-Skab .	600.00		
Maribo			Oldsager	250.00
Odense	Renaiss.-Kiste og Bord	2000.00	Chatol,	
			Sølvsgager ...	975.00
Hjørring	Indkøb og		Indkøb	1500.00
	Konservering .	1332.60	Sølvbøger ...	125.00 (NM)
Thisted	Konservering .	450.00	Konservering	250.00
Nykøbing M.	Konservering .	350.00	Konservering	300.00
Aalborg			Konservering	
			(Rødslet)	450.00
			Sølvlysesæt..	1980.00 (NM)
Viborg			Konserv. af	
			to Portræt-	
			malerier	250.00

	1939	Kr.	1940	Kr.
Randers	Bondestue	800.00	Konservering	65.00 (NM)
	Konservering . .	80.00 (NM)		
Grenaa			Konservering	100.00
Aarhus			Oldsagssam- ling (delt m. Maribo)	2500.00 (NM)
Aarhus	Gamle By	300.00	Sølv Tobaks- daase	150.00
Horsens	Renaiss. Snit- værker	1200.00 (NM)		
Koldinghus	Loftsmalerier (Adelsvaaben) .	2500.00	Kiste, Elgskelet . . .	1100.00
Herning	St. St. Blicher- Chatol	1100.00		
Tønder			Fajanceovn . .	1200.00
			Konservering	20.00 (NM)
Gl. Estrup	Portrætmale- rier, Barok- stole	1400.00	Indkøb	2000.00
	Konservering .	3000.00		
Liselund			Konservering	1500.00
Helsingør			Maleri	375.00
Hillerød	Konserverings- arbejder	300.00	Konservering	200.00
	Stenoldsager .	150.00	Sølvskæer . . .	70.00 (NM)
Roskilde			Jordfund	300.00
			Kobberfad . . .	125.00 (NM)
Sorø	Akvarel: Inge- manns Hus . . .	40.00 (NM)		
Nykøbing F.			Konservering	10.00 (NM)
Glamsbjerg			Vogn	100.00
Nyborg	Konservering .	600.00	Konservering	600.00
	Spejl (Konserv.)	70.00		18.50
Aars	Indkøb, Kon- servering	500.00	Indkøb	500.00
	Oldsager	250.00		
Hobro	Borgmester portræt	125.00 (NM)	Indkøb	200.00
Fredericia			Væversvende- lade	65.00
			Billedkonser- vering	67.50
Nationalmuseets Fotograf. . . .		42.40		67.50

Tildelingerne til Gl. Estrup og Liselund er jo ikke populære i denne Kreds, fordi Fællesbevillingen i sin Tid er gennemført ved Foreningens Initiativ. Men det er Ministeriet, der har Dispositionsretten. Tildelingerne er i Reglen sket efter Ansøgning. I enkelte Tilfælde har Nationalmuseet, især i Aaret 1940, benyttet sin traditionelle Ret til Indgriben ved Køb af Genstande — saaledes købtes en privat Samling, der fordeltes mellem Aarhus, Maribo m. fl. Museer. I 1940 har kun Halvdelen af Konserveringsbegæringerne kunnet efterkommes. Nationalmuseet har de sidste Aar i sine Ind-

stillinger til Ministeriet om Fordelingen motiveret Afslag, og disse Motiveringer er meddelt de paagældende Museer, da de sikkert kan være Rettesnor for fremtidige Ansøgninger. Naar der er Tale om Erhvervelse af Kopier, kan Ansøgninger i Reglen ikke imødekomes. Ønskes der Midler til Konservering, bør man i Reglen først forhandle med Nationalmuseets Konserveringsanstalt for at sikre en forsvarlig Behandling.

Andrup: Bevillingen er jo givet til Bevarelse af Kulturminder. Derfor berettiget, at Gl. Estrup og Liselund faar Del i den. *C. A. Jensen:* Bevillingen gælder kulturhistoriske Museer i Provinsen. Formelt er der intet at sige til Tildelingerne til de nævnte Museer.

Derefter gik man over til Diskussion af *Sagregisterspørgsmaalet*. *Sekretæren* opridsede Arbejdets hittidige Forløb. Folkemuseets nye Forslag er sammen med Dr. Søgaard's og Udvalgets oprindelige Forslag blevet duplikeret og udsendt til Medlemmerne samt i Overensstemmelse med Forhandlinger paa et Møde i Aarhus gamle By 1939 til skandinaviske Kolleger. Desuden er det efter Anmodning sendt til Norske Museers Landsforbund. Men endnu er der trods Anmodning ikke indløbet Udtalelser fra disse, hvilket under de nuværende Forhold er forstaaeligt. Sekretæren gav derefter Ordet til Magister *Sv. Jespersen*, der har redigeret Folkemuseets Registrantforslag. Han kritiserede det første Forslag udfra den Betragtning, at det egentlig ikke er »sagligt«. Det spørger om, hvad Genstandene skal bruges til — ikke om, hvordan de bruges. Mente, at Museernes Indhold ikke bare skal være Samlinger; de skal være *kulturhistoriske* Samlinger. I den Henseende staar vi langt tilbage for vore Nabolande, især Sverige. Registranten bør mane til ikke at glemme den kulturhistoriske Side. *Udall* udtalte, som Medlem af Udvalget, at han var gaet ind for Jespersens Forslag, omend ikke uden Betæneligheder. Det sidst anførte Argument har været afgørende. Vi har endnu de gamle levende, som vi kan udsørge om Brugen af Genstandene. Men om en Generation er den glemt. Folkemuseet har antaget Jespersens Forslag. For de smaa Museer bliver det vanskeligt at bruge, fordi de ikke raader over et saa stort Apparat. *Søgaard:* Man maa af praktiske Grunde tage Registreringen mere summarisk. Skal man arbejde med Sagen, bliver det meget vanskeligt at bruge Folkemuseets Registrant, der har alt for store Undergrupper. Foretrak en enkelt Overgruppe og en Undergruppe. *Friis* var klar over, at en Registrant er udmærket for dem, der har Tid. For os gælder det mere om at faa en ordentlig Protokol. Saml saa meget som muligt! Saa kan der altid laves Kartotek, naar vi gaar af, og der kommer lønnede Inspektører. *H. P. Hansen:* Traditionen kan

ikke reddes bagefter! *Sv. Larsen*: Idéen var at søge gennemført en fælles Form for alle Museer. Vi har i Odense praktiseret Søgaards System. Det virker godt og giver en let Orientering. Tvivlede ikke paa, at Jespersens Forslag var udmærket for Museer med det nødvendige Apparat; men anbefalede at vedtage Søgaards. *Uldall*: Jespersens System omfatter ogsaa Ordningen af etnologiske Optegnelser. Det er en væsentlig Grund til, at Folkemuseet har vedtaget at bruge det. Det vilde være meningsløst at bruge to Systemer her. *Galster* foreslog at anvende Decimalinddelingen i Registranterne. *Uldall* mindede om Otto Smiths Afh. i »Fra Arkiv og Museum« om Decimalsystemet. Det kan tilføjes senere. *Klem*: Specielle Museer som Søfartsmuseet maa selv lave sit System. Vi kan derfor ikke bruge noget af de to Forslag. Iovrigt er Søgaards System sikkert lettest at anvende. Men til Brug for Studiet, som jeg anser for det vigtigste, er det andet sikkert det bedste. *Jungersen*, Maribo, mindede om, hvor svært det er for en ny Mand at overtage et Museum, der mangler en saglig Registrering. Foretrak det mest praktiske System fremfor det mere videnskabelige. *Uldall* foreslog de smaa Museer at vente lidt. *Steensberg* mindede om, at Foreningen under Forhandlingerne om de nye Regler for Provinsmuseerne stadig har fremhævet Bibliotekernes Stilling som forbilledlig. Men skal vi opnaa lignende rundelige Bevillinger af Staten, maa vi ogsaa røgte tilsvarende folkeoplysende Opgaver. Det kan vi kun gøre ved at faa Tingene i Museerne til at fortælle et Stykke Kulturhistorie. Mente, at Fremtiden vil bringe en stærk Udvikling i Museernes Undervisningsopgaver. Derfor maa vi hellere udskyde Vedtagelsen af et Sagregistersystem end at vedtage et System, der i Løbet af faa Aar vil vise sig utidssvarende. De middelstore Museer vil indenfor en overskuelig Aarrække vokse sig store, og de store vil til den Tid have en videnskabelig Medarbejderstab. Da er det vigtigt, at der i Sagregisteret er Plads til det Stof, der er nødvendigt for Oplysnings- og Undervisningsarbejdet. *Andrup* foreslog at udskyde Vedtagelsen til næste Aar. Men brug saa blot en Dag til at prøve de to Systemer, og skriv saa til Udvalget om Deres Resultater! *Sekretæren* mente, at navnlig Gruppen »Ubestemmelige Genstande« i Folkemuseets Registrant vilde blive uhaandterlig — i hvert Fald for Nationalmuseets 2. Afd.s Vedkommende. Der er Tale om to Ting: Folkemuseets Genstande lader sig i Reglen bestemme efter Brugen. Men jordfundne Sager kan ikke fint artsbestemmes. Det mærkes, at Jespersen kun har haft med den ene Slags at gøre. Tvivlede paa, at et fælles System kan opnaas. Som Tilsynsførende skal jeg ikke kræve andet end en velført Protokol! Anbefalede at udskyde Af-

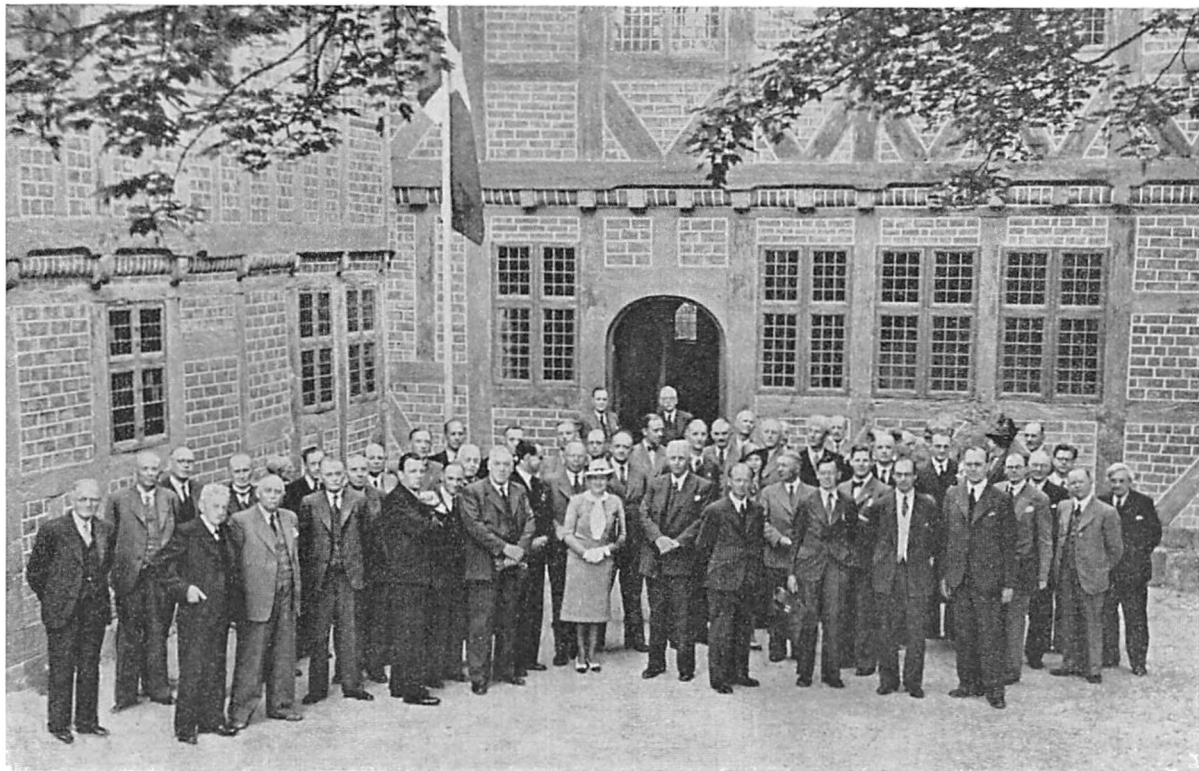
gørelsen, til de skandinaviske Kolleger har udtalt sig. — Det vedtoges.

Under Punkt 4 paa Dagsordenen, Eventuelt, foreslog *Friis*, at man undlod at spilde Tid med Navneopraab og Regnskabsaflægelse ved Møderne, men i Stedet omdelte en Tryksag med disse Oplysninger til Deltagerne. Ønskede mere Diskussion af praktisk Museumsteknik. Indbød Foreningen til at holde Aarsmøde i Hjørring 1943, naar Byen holder Jubilæum. *H. P. Hansen* anbefalede at sætte Museernes Entre op. Herning Museum har haft gode Erfaringer i saa Henseende. *Ernst*: Folk lægger større Vægt paa at se det, der skal betales for. *Uldall*: Frilandsmuseets Erfaringer viser, at Prisen heller ikke maa være for høj. Anbefalede Rabatpris for Familier. *Andrup*: Folk bør i det mindste betale saa meget som en Sporvognsbillet. Ellers driver let tilfældige Folk ind og ødelægger Genstandene. *Alb. Thomsen* havde paa flere Skolefolks Vegne faaet overdraget at protestere mod Tidspunktet for Aarsmødets Afholdelse. Bestyrelsen er enig om at forelægge Protesten paa Fællesforeningens Møde. Der vedtoges derefter følgende Resolution: »Dansk kulturhist. Museumsforen. opfordrer Bestyrelsen for Dansk historisk Fællesforening til fremtidig at søge Aarsmøderne afholdt paa et Tidspunkt, som ikke falder sammen med Skolernes Eksamensperiode, da adskillige Lærere, der staar som Ledere eller Bestyrelsesmedlemmer i Provinsmuseer, ellers vil være forhindret i at give Møde«.

Ved Programmets sidste Punkt, *Bestyrelsesvalget*, oplyste *Sekretæren*, at Formanden oprindelig havde tænkt at nedlægge sit Hverv, efter at der nu var opnaaet et positivt Resultat. Men i Betragtning af Forholdene havde han nu ment at burde fortsætte endnu et Aar. Sekretæren havde ligeledes tænkt at frabede sig Genvalg. Men Formanden har gjort det til en Betingelse for sin Forbliven, at ogsaa Sekretæren bliver. Min nuværende Dobbeltstilling som Tillidsmand for Provinsmuseerne og som Nationalmuseets Repræsentant i Museumsnævnet vil let kunne føre til Utilfredshed, og jeg er kun villig til at modtage Genvalg af Hensyn til Formanden. — Hele Bestyrelsen genvalgte. Ogsaa Revisoren genvalgte.

Det vedtoges til Slut at sende Formanden, J. S. Møller, og Folketingsmand Vanggaard telegrafiske Hilsner fra Mødet, samt at foretage følgende Tilføjelse i Foreningens Love: »Formanden repræsenterer Foreningen i Museumsnævnet«. Endvidere godkendes Formandens Forslag til Resolution. — Derefter hævdedes Mødet.

Efter Mødet deltog Museumsrepræsentanterne i en Frokost, hvortil Odense Bys offentlige Samlinger havde indbudt.



Deltagerne i Dansk Historisk Fællesforenings Aarsmøde samlet i »Montergaarden«.

Dansk historisk Fællesforenings Aarsmøde i Odense 20.—22. Juni 1941.

I umiddelbar Fortsættelse af Museumsforeningens Aarsmøde begyndte Fællesforeningen sit Aarsmøde Fredag 20. Juni. Efter at Landsarkivar *Harald Hatt* havde forevist Landsarkivet og Museumsdirektør *Spvend Larsen* det nye Museum i »Møntergaarden«, samlede alle Deltagerne (ca. 60 Repræsentanter) om Aftenen i »Møntergaarden«s smukke Kirkesal. De repræsenterede følgende Foreninger og Institutioner: Stednavneudvalget, Historisk Samfund, Samfundet for dansk Genealogi og Personallhistorie, Direktoratet for Matrikulsvæsnet (Matrikulsarkivet), Jysk Selskab for Historie, Sprog og Litteratur, Frederiksborg Amts historiske Samfund samt de historiske Samfund for Københavns Amt, Holbæk Amt, Sorø Amt, Præstø Amt, Lolland-Falsters hist. Samfund, de historiske Samfund for Fyns Stift, Hjørring Amt, Thy og Hanherred, Aalborg Amt, Viborg Amt, Aarhus Stift, Vejle Amt, Ribe Amt, Ringkøbing Amt og Sønderjylland, endvidere Rigsarkivet og Landsarkiverne for Sjælland, Fyn og Sønderjylland samt Faaborg byhistoriske Arkiv. Endelig de ved Museumsforeningens Aarsmøde repræsenterede Muscer (se S. 105) samt Rosenberg, Nyborg Museum og Middelfart Folkemuseum.

Formanden for Historisk Samfund for Fyns Stift, Lensbaron *H. Berner Schilden Holsten*, Langesø, bød Repræsentanterne velkommen og udtalte sin Glæde over, at Historien i de trange Tider havde en Mission som aldrig før. Formanden for Dansk historisk Fællesforening, Professor *Knud Fabricius*, takkede for Velkomsten og fremhævede, at Fællesforeningen i særlig Grad havde Samlingsbestræbelserne paa sit Program. Maalet med Samværret ved vore Aarsmøder er at styrke Samfølelsen mellem os.

Derefter holdt Adjunkt *Aage Blomberg* et Foredrag, illustreret med Lysbilleder, om *den fynske Adel* fra 1536 til 1660. Efter Foredraget var Deltagerne Museets Gæster ved et veldækket Kaffebord i Møntergaardens Lokaler.

Paa Mødets første Aften sendtes Telegram til Hs. Majestæt Kongen.

Repræsentantmødet begyndte næste Morgen, 21. Juni, i Møntergaardens Kirkesal. *Formanden* udtalte Mindeord over Museumsinspektør *Jorgen Olrik*. Efter en kort Omtale af Grunden til Aarsmødets Aflysning i 1940 kom *Formanden* ind paa Foreningens Virksomhed. Medlemstallet er nu 124. Tidsskriftet »Fortid og

Nutid«. Foreningens faste periodiske Publikation, har siden sidste Aarsmøde passeret sit 25. Aar. Formanden spurgte, om der var nogen, der kunde ønske i denne Forbindelse at udtale sig om Tidsskriftsspørgsmaal.

Alb. Thomsen (Holbæk) udtrykte Ønske om, at man paa fremtidige Aarsmøder kunde optage Drøftelser vedr. Redaktionsproblemer. *Tidemand-Dal* (Næstved): Det er tit vanskeligt for Amtsaarbøgernes Redaktioner at finde de helt rigtige Forfattere. Kunde der ikke tænkes en Form for Hjælp, en Slags Central? *Formanden*: Ja, vi havde jo indenfor Foreningen en Tidsskrift-Sektion, men der har ikke rigtig været noget at udrette for den. *Lunn* (Holbæk): Hvem kontrollerer, hvad der kommer til at staa i Aarbøgerne? Jeg har i en Amtsaarvog fundet Meddelelser om min Familie, som reverenter talt var Løgn! *Hvidtfeldt* (Aabenraa): Her var der Brug for et Samarbejde mellem Lokallhistorie og alm. Historie. Der er Brug for at præcisere Opgaver, som det er af Betydning at faa løst. En vejledende Artikel i »Fortid og Nutid« om dette Emne vilde være paa sin Plads. *Formanden*: Hvad der maa gøres, maa gøres under Frivillighedens Tegn.

Formanden omtalte derefter *Hjelholts Skriftprover*. Med Udgivelsen af dem var kun een Side af den stillede Opgave: en Vejledning i gotisk Haandskriftlæsning, løst. Dette havde kostet Foreningen 2300 Kr., som var udredet helt af dens egne Midler. Men til Fremstillingen af den gotiske Skrifts Historie havde Foreningen opnaaet en Understøttelse paa 2750 Kr. af Carlsbergfondet.

Bestyrelsen havde ikke fundet Anledning til at uddele nogen Pris for Afhandlinger i Amtsaarbøgerne fra 1938, men for 1939 havde man besluttet at prisbelønne en Afhandling i »Sønderjyske Aarbøger« af Pastor *Carsten Petersen*, Aabenraa, om »Kirker i Tørninglen Provsti«. (Begrundelsen herfor er i sin Helhed trykt i *Sønderjyske Aarbøger*, 1941, 2. Halvbind, S. 169 f., hvorfor den her kun refereres i sine Hovedtræk:)

Siden P. Severinsens Afhandling om Kirkeregnskaber i Hardsyssels Aarvog 1910 er denne Afhandling den første, der søger at give en Oversigt over en enkelt dansk Egns Kilder af denne Art. Kirkeregnskaberne for Tørninglen Provsti er gennemgaaet i Landsarkivet i Aabenraa, og Uddrag af dem er gengivet. Det kan synes upraktisk, at Grupperingen ikke er strengt systematisk, men en streng topografisk eller historisk Gruppering vilde have gjort Afhandlingen til en tør Materialsamling. »Netop ved en fri, kunstnerisk Behandling af Stoffet er det lykkedes af Regnskabsuddragenes Mosaik at sammenstille et usædvanlig livfuldt Helhedsbillede. Forf. er fortrolig med Egnen og med den kunstartæologiske Litteratur om dens Kirker, han kender som faa andre den kirkehistoriske Baggrund for Enkelthederne og forstaar at levendegøre sit Æmne. Man ser for sig Kirkernes For-

fald i de haarde Krigstider, og man kommer til at føle for de Mennesker der arbejdede for deres Genrejsning . . . Afhandlingen har lignende Egenskaber som Carsten Petersens ejendommelige, tankevækkende Bog om »Slesvigske Præster« (1938), der er trykt paa Forf.s Bekostning og skænket til de sønderjyske Præsteembeder, men desværre ikke er i Boghandelen. Den udmærker sig ved Selvstændighed, historisk Følelse og stilistisk Fremstillingsevne«.

Sluttelig omtalte *Formanden* i sin Beretning Bestræbelserne for at tilvejebringe en historisk-topografisk Bibliografi. Denne Sag ligger imidlertid nu i Den danske historiske Forenings Haand, idet man fra denne Forenings Side søger at faa skaffet Midler til Veje til en Fortsættelse af Erichsens og Krarups historiske Bibliografi, der indbefatter det topografiske Stof.

Kassereren, Dr. *Hjelholt*, fremlagde derpaa Regnskabet (trykt i »Fortid og Nutid«, XIV, 1, Omslagets 3. Side). Kassebeholdningen er gaaet stærkt ned, men hvis det gode Salg af Skriftprøverne fortsætter, vil det tabte kunne indvindes.

Efter at saavel *Formandens* Beretning som Regnskabet var blevet eenstemmig godkendt, aflagde cand. mag. *Gunnar Knudsen* Beretning om *Registreringen af Udskiftningskort*. Siden denne iværksattes for tre Aar siden, har vi modtaget henved 1000 Registerkort. De fleste af disse stammer dog fra Arkiver og Museer, ikke fra de historiske Amtssamfund. Derfor har vi ikke faaet Oplysninger om ret mange Kort i Privateje. Men der maa endnu være meget at finde. — Arkivar *Ewens* (Matrikulsarkivet): De indsendte Kort er tit i en sørgelig Tilstand; de bliver fotograferet, men Restaurering i større Omfang kan Matrikulsarkivet ikke paatage sig. Det var derfor ønskeligt, om man hos Bevilgningmyndighederne kunde rejse et Beløb til Restaurering af Udskiftningskort. Den Person eller Institution, der indleverer Kort til Matrikulsarkivet eller G. Knudsen, faar til Gengæld et Fotografi af Kortet i 1 : 20 000.

Formanden henstillede til Repræsentanterne at arbejde for Sagen hver i sin Kreds. — *Klem* (Helsingør): Vi har i Frederiksborg Amt sendt Anmodning om Oplysninger ud til Sogneraadene — og faaet eet Svar! — *H. K. Kristensen* (Ribe A.): Vi havde opfordret gennem Aarbogen og ved Møder, og det har givet enkelte Oplysninger; en Gennemtrawling af Sognene, som vilde være det eneste rigtige, er ikke mulig under de nuværende Trafikforhold. — *Fang* (Roskilde): Mon ikke en Bøn i Bladene vilde kunne hjælpe? — *Tidemand-Dal*: Eller et Foredrag i Radioen paa 10 Minuter! — *H. K. Kristensen*: Det bedste er sikkert at holde Landinspektørerne godt til Ilden.

Som særligt Punkt paa Dagsordenen drøftedes en eventuel Udgivelse af et Værk om *danske Slægtsgaarde*, hvis første Bind skulde omfatte Fyn.

Formanden: Dansk historisk Fællesforening har fra Journalist C. Damm i Forbindelse med *Allers Bogforlag* modtaget Forslag om Udgivelse af et Værk, der skulde omfatte Slægtstavle for Gaarde, der har været i samme Slægts Besiddelse fra før Udskiftningen, Billede af Gaarden og Omtale af særlige kulturhistoriske Minder, der knytter sig til Gaarden. Værket skulde efter Planen udgøre 5—6 Bind, eet for hver Landsdel. Der førtes derefter fra Styrelsens Side nogle Forhandlinger med *Allers Bogforlag*, som mundede ud i en Slags Protokol, hvori Dr. Hjelholt og jeg paa Styrelsens Vegne udtalte os principielt for at støtte Planen, forudsat at et saadant Værk blev udarbejdet af videnskabeligt skolede Historikere. Hvad vi nu ønsker, er at høre Repræsentanternes Mening om Sagen. Vi er ikke blind for, at Planen frembyder visse Vanskeligheder. Hvorledes skal man f. Eks. afgrænse Begrebet »Slægtsgaard«? Hr. Damm var stemt for at begynde med Nord-slesvig; vi har dog ment, at skal der begyndes, vil Fyn være det overskueligste Omraade.

Landsarkivar *Knudsen*: Ogsaa i Arkiverne har vi mærket den stigende Interesse for Slægtsgaarde. Men der er dog sikkert større Vanskeligheder ved den Sag, end man paa Forhaand regner med. Efter min Opfattelse er der langt færre Slægtsgaarde, end man i Almindelighed tror. — Redaktør *Friis-Møller* (*Allers Forlag*): Vi blev interesseret i Sagen, da Damm henvendte sig til os. Ikke fordi vi kan tjene paa den — det regner vi ikke med — men fordi jeg tror, det er af Betydning at begynde paa et saadant Værk nu. Og vi vilde gerne have Amtssamfundenes Folk med. Vi er enige med Professoren i, at der maa begyndes med Fyn; i Sønderjylland er der jo begyndt noget med Hejselbjerg-Poulsens Værk. — *Formanden*: Skal vi afvise Tanken — eller nedsætte et Udvalg til at arbejde med Idéen.

Gulddal (Viborg) mente, at denne Sag laa udenfor Amtssamfundenes Opgave. De kunde beskæftige sig med Gaarde af særlig Interesse, men det er ikke værd at blande en Gaards Historie sammen med en Slægts. — *Klitgaard* (Hjørring): Denne Sag kan ikke løses gennem Amtssamfundene. I Hjørring Amt har vi næppe mere end 2—3 Slægtsgaarde i streng Forstand. Vi har stillet os fuldstændig afvisende overfor dette Spørgsmaal. — *Lausten-Thomsen* (Tønder) fraraadede Samarbejde med Damm. Skal Fællesforeningen have med denne Sag at gøre, skal det være rent vejledende og korrigerende. — *Alb. Thomsen*: Slægtgaardene er

sikkert godt journalistisk Stof, men har det nogen Værdi? Bygningerne er sjældent de samme, Jorden aldrig — hvis Gaardene er ældre end Udskiftningen. Og tit er det helt andre Gaarde, der er de interessanteste. — *Hvidtfeldt*: Har Løsningen af denne Opgave almindelig historisk Interesse? Nej! Er det en Opgave, som Fællesforeningen bør løse? Dette Spørgsmaal er allerede besvaret benægtende. — Hertil kommer, at Begrebet Slægtsgaarde til en vis Grad er blevet knyttet til en bestemt politisk Retning; ogsaa af denne Grund bør man være tilbageholdende.

Dr. *Hjelholt* vilde gerne støtte Planen. Det er jo ikke Meningen, at Amtssamfundene skal staa som Udgivere. Men syntes de om Planen, kunde de ved velvillig Omtale støtte et saadant Værk.

Det vedtoges derefter at nedsætte et Udvalg. Heri blev indvalgt Alb. Thomsen, Gunnar Knudsen og Fællesforeningens Formand.

Under »Eventuelt« omtalte Prof. *Skautrup* Oversigter over den politiske Baggrund for »Danmarks Riges Breve«, som det var ønskeligt at faa trykt. Han vilde gerne have Foreningernes Tilslutning til en Ansøgning til Staten om Trykning af disse Oversigter. — Forsamlingen sluttede sig hertil.

Professor *Fabricius* meddelte, at hans Beslutning om at fratræde Formandspladsen nu var uigenkaldelig. Det havde længe været hans Mening at gaa, men efter Begivenhederne i 1940 havde han indvilget i at blive til næste Aarsmøde.

Magister *Chr. Axel Jensen*: Vi har gjort, hvad vi kunde, for at holde paa Fabricius. Gennem en Menneskealder har han været Sjælen i vor Forening, og nu i 20 Aar dens Formand. Ligesom Altertavlen i denne Kirkesal udtrykker en Blanding af Alvor, Højtidelighed og hyggelig Stemning, saadan har Fabricius staaet for os ved disse Møder. Vi vil derfor ikke uden videre give Slip paa ham. Personer kan ikke være Medlemmer af Dansk historisk Fællesforening. Men der staaer ikke i Lovene noget om, at vi ikke kan vælge et Æresmedlem. Vi foreslaar da, at Fabricius bliver Æresmedlem af Dansk historisk Fællesforening. — Forslaget vedtoges med Akklamation.

Tiden var nu saa fremrykket, at man maatte begive sig til Baadene, der ventede ved Filosofgangen for at sejle Deltagerne til Fruens Bøge. I det vidunderlige Sommervejr, der begunstigede ogsaa denne Sommers Aarsmøde, blev denne Sejltur en ikke ringe Erstatning for de Biludflugter, der under normale Forhold gjorde Mødets Program afvekslende. Efter en Frokost i Hunderup Skov afholdtes *Repræsentantmødets 2. Del* her. Paa Dagsordenen stod

Valg. Da ogsaa Dr. *Hjelholt* ønskede at trække sig tilbage, skulde der vælges to nye Bestyrelsesmedlemmer, nemlig Formand og Kasserer. Efter Forslag af Bestyrelsen valgtes Direktør for Nationalmuseet, Dr. *Poul Nørlund*, til Foreningens Formand, og Landsarkivar *Hans Knudsen* til Kasserer. Til Revisorer i Stedet for afdøde Museumsinspektør *Olrik* og Landsarkivar *Knudsen* valgtes Museumsinspektør *Galster* og Museumsdirektør *Klem*. Til Suppleant valgtes Kommuelærer *Alb. Thomsen*. Den øvrige Bestyrelse genvalgtes.

Efter Valget udtrykte Sagfører *Ernst* (Odense) sin og Repræsentanternes Tak for Dr. *Hjelholts* Virksomhed som Bestyrelsesmedlem, og *Lausten-Thomsen* takkede *Hjelholt* for Udvalget af Skriftprøver, — det har allerede gjort sin Nytte.

Da Repræsentantmødet var afsluttet, tog Deltagerne ind til *St. Knuds Kirke*, som tilligemed *St. Hans Kirke* forevistes af Magister *Jensen*. Efter en Middag paa Park Hotel var der Lørdag Aften Kl. 20 offentligt Møde sammesteds, hvor Professor *P. Skautrup* talte om Jyske Lov og Arkivar, Dr. *Holger Hjelholt* om Danmarks Historie belyst gennem Dokumenter.

Søndag den 22. Juni indledes med Besøg i *H. C. Andersens Hus*, som forevistes af Museumsinspektør *Larsen*; derfra gik man til *Fyns Stiftsmuseum*, hvis nyopstillede og velordnede Oldsags-samling Museumsassistent *Albrechtsen* præsenterede. — Om Eftermiddagen tog Deltagerne med Tog til *Langesø*, hvor Professor, Dr. *Oskar Andersen* i Foredragssalen talte om Thomas Kingo. Med en festlig Middag, hvor Repræsentanterne var Lensbaron og Lensbaronesse *Berner Schilden Holstens* Gæster, sluttede Aarsmødet. Det kan ikke nægtes, at Stemningen den sidste Dag var præget af de dystre Efterretninger om Storkrigens Udvidelse, men den alvorlige Baggrund gjorde ikke Samværet mindre værdifuldt; den virkede kun til at styrke Deltagernes Samfølelse.

MARIUS KRISTENSEN

1869—1941.

Den 2. November døde fhv. Højskolelærer, Dr. phil. *Marius Kristensen*, 72 Aar gammel. Hvad han har betydet for dansk Videnskab og for den danske Højskole, behøver jeg næppe at gaa nærmere ind paa her, da det turde være almindelig bekendt.

Marius Kristensen var fra første Færd med i den Bevægelse, der gennem Stiftelsen af Dansk historisk Fællesforening rejstes for at fremme Hjemstavnstudiet og bringe det ind i sit rette Leje paa fuld videnskabelig Basis. Da D. H. F. i 1911 holdt sit første store Møde i Kolding, havde man indbudt Marius Kristensen til at tale. Han modtog Indbydelsen, og hans Foredrag handlede om det store nationale Møde paa Skamlingsbanken 1844. Jeg vil gaa ud fra, at man har været glad for at høre ham, han havde Ordet i sin Magt og kunde holde ganske fortrinlige Foredrag. Følgen heraf blev i hvert Fald, at han herefter blev en af de mest benyttede Talere ved D. H. F.'s Møder, og at det som Regel altid tilfaldt ham at tale ved de offentlige Møder, med hvilke Repræsentantmøderne i Regelen afsluttedes. Han talte ved Møderne i Sorø 1913, i Aalborg 1914, i Nyborg 1916, i Haderslev 1922, i Maribo 1926, i Sønderborg 1928, paa Bornholm 1930 og i Kolding 1934. Det faldt ham altid let at finde Æmner, som passede til Lejligheden, og fortrinsvis hentede han dem indenfor sit egentlige Felt, Sprogforskningen. Runerne maatte flere Gange holde for, men han lagde altid Hovedvægten paa Behandlingen af de Indskrifter, som hørte hjemme paa de Steder, hvor Foredragene blev holdt, og hans Foredrag var aldrig en ordinær Behandling af almindeligt Lærestof, men indeholdt altid nye, frugtbare Synspunkter, og de betød, naar de senere fremkom paa Tryk, en virkelig Berigelse af vor runologiske Litteratur. Men ogsaa fra Dialekterne hentede han Stof; et Foredrag handlede om »Optegnelse af vore Folkemaal«, og et andet om »Det jyske Sprog i Litteraturens Tjeneste«. I sit sidste Foredrag, i Skibelund Krat 1934, vendte han tilbage til Æmnet fra sit første Foredrag 1911, og behandlede Grundtvigs Tale paa Skamlingsbanken 1844 og kendetegnede det derved som et af sine Yndlingsæmner. Det vil erindres, at Skamlingsbanke-Møderne havde til Formaal at støtte den truede Danskhed i de sydlige Egne, en Sag, der altid laa Marius Kristensen stærkt paa Sinde som den gode danske Mand, han var.

Da »Fortid og Nutid« i 1914 begyndte at udkomme, fik Marius Kristensen den Ære at skrive Spidsartiklen, det var om »Danske Fornavne«. Ogsaa senere finder vi ham lejlighedsvis

som Bidragyder til Tidsskriftet, og talrige Artikler har han skrevet til Aamtsaarbøgerne. Gennem en Aarrække sad han i Styrelsen for Ribe Aamts historiske Samfund, og navnlig til dettes Aarbog har han skrevet ikke saa lidt. Herom kan henvises til den Bibliografi over hans Afhandlinger og Artikler, som han selv udarbejdede paa Foranledning af Det danske Sprog- og Litteraturselskab og som dette Selskab udgav i Anledning af hans 70-Aars Fødselsdag.

Da Marius Kristensen efter 32 Aars Lærervirksomhed i 1927 havde forladt Askov Højskole for med livsvarig Professorgage fra Carlsbergfondet fuldtud at hellige sig Videnskaben, tog han Ophold i Hovedstadens Nærhed og indvilligede derefter i at lade sig indvælge i D. H. F.'s Styrelse, hvilken Plads han beklædte lige til 1936, da han efter eget Ønske traadte tilbage.

Alle, der har været med ved D. H. F.'s Aarsmøder, vil vide, at disse ikke udelukkende bestaar af Forhandlinger og Foredrag, men at Samværet i sig selv betyder saa uhyre meget; man drøfter fælles Interesser og henter derigennem nye Impulser til sin Virken. I denne Kreds følte Marius Kristensen sig altid hjemme. Ved hans Bortgang har Dansk historisk Fællesforening mistet en trofast Ven, og vi, som staar tilbage, føler, at vi har saa meget at sige ham Tak for.

Gunnar Knudsen.

MATHIAS KLOKKER

1856—1941.

Nar Dansk kulturhistorisk Museumsforening holdt sine Årsmøder rundt om i Landet, var Museumsforstander *Mathias Klokke* fra Ringkøbing en af de mest trofaste til at møde. Man traf ham År efter År og regnede næppe med, at Manden var så gammel, som han var, da han både var spændstig og livlig. Nu er han imidlertid gået bort, 85 År gammel. Ringkøbing og Mathias Klokke hørte sammen. Han boede der hele sit lange Liv, havde kendt de mange ejendommelige Borgere, der havde boet der, og de mange af Omegnens Bønder, der var kommen der, gennem et Par Slægtled, og alle kendte Mathias. Af Profession var han Bager.

Da Herning Museum blev grundlagt i 1892 af J. A. Trøstrup, var det det eneste Museum i Ringkøbing Amt. Men Eksemplet smitter, og kunde man oprette et Museum i en beskedent Hede-landsby, måtte Betingelserne for et sadant dog være større i en gammel Købstad som Ringkøbing, hvor der ovenikøbet fandtes flere værdifulde Samlinger. Den største af disse blev imidlertid ved en Auktion splittet for alle Vinde i Begyndelsen af det nye Århundrede, efter at Ejeren, Købmand Schubert, var død, uden at der blev gjort noget for at redde de mange værdifulde Antikviteter som Grundlag for et Museum. Men i 1908 lykkedes det Mathias Klokke sammen med andre bekendte Mænd at få en Museumsforening dannet og at få Museet oprettet — nu er der en halv Snes Museer i Amtet!

Fra sine yngre Ar var Mathias Klokke en ivrig Samler. Det var den Gang let at få fat på gode Antikviteter for små Penge både i Byen og på Vestkysten. En Del af hans Samling gik ind i Museets, og en Del af de mange gode Ting, han efterlod sig, vil vel også havne der.

Som Samler hørte han dog til den gamle Type, for hvem Kuriositeter og fremmede Genstande var mindst lige så gode, som de hjemlige; men han fik reddet mange udmærkede Ting, der kan belyse Egnens kulturelle Forhold gennem Tiderne, og når hans Efterfølger efterhånden får det, der ikke passer ind i et lokalt Museum, magasineret, bliver der Mulighed for at udstille en bedre og mere velordnet Samling.

I 1916 fik man et gammelt Hus fra den Tangske Købmans-gard flyttet hen på en Grund i Byens Østside, og i 1922 kunde man indvi Museets Hovedbygning, i hvilken Anledning Mathias Klokke blev Ridder af Dannebrog. I Tidsskriftet »Sprog og Kultur«, 1935, S. 1—15, findes en rigt illustreret Afhandling om Ringkøbing Museum og dets Historie. *H. P. Hansen.*

Et Tilbud til vore Læsere!

De af vore Læsere, der staar som Medlemmer af historiske Amtssamfund eller andre Foreninger under Dansk historisk Fællesforening, kan til enhver Tid ved Henvendelse til vedkommende Samfunds Bestyrelse bestille

»Fortid og Nutid« til halv Pris.

Til samme Pris kan de, saalænge Oplaget rækker, erhverve Bind IX—XIII af Tidsskriftet (Aargangene 1931—40). Prisen pr. Bind bliver herved 5 Kr.

Endvidere kan fra 1. Januar 1942 et begrænset Antal Hefter af tidligere Aargange af Tidsskriftet erhverves til følgende Priser ved Henvendelse til Redaktionen, Askov pr. Vejen:

Bind III, 1—4 (Sønderjyllandshefte 1920)	3 Kr.
— , 5—8	1 —
Bind V, 1—2	1 —
— , 3—8	2 —
Bind VI	3 —
Bind VII, 1	2 —
— , 2 (dette Bind bestaar kun af 2 Hefter) ..	1 —
Bind VIII, 3—4	2 —

Dansk historisk Fællesforenings Vejledninger

kan af Medlemmer af de historiske Amtssamfund o. s. v. samt Historiestuderende ved Københavns og Aarhus Universitet erhverves til følgende Priser ved Henvendelse til Redaktionen, Askov pr. Vejen:

Holger Hjelholt: Skriftprøver fra Tiden efter Reformationen til Midten af 19. Aarh. 2 Kr. 75 Øre.

Nygaard: Anvisning til at drive historisk-topografiske Studier. 50 Øre.

Chr. Axel Jensen: Bibliografisk Vejledning for historiske Lokalsamlinger. 50 Øre.

Holger Hansen: Om Opbevaring og Ordning af Købstadarkiver. 50 Øre.

Meddelelse til »Fortid og Nutid«s Abonnenter.

Ved en beklagelig Fejltagelse er »Fortid og Nutid«s sidste Hefte (Bind XIV, Hefte 1) blevet beskaaret af Bogbinderen. Trykkeriet har imidlertid stillet et begrænset Antal ubeskaarne Eksemplarer til Redaktionen Raadighed, og disse kan Abonnenter, der ønsker det, faa tilsendt ved Indsendelse til Redaktionen (Askov pr. Vejen) af deres beskaarne Eksemplarer.

INDHOLD

	Side
J. Ewens: Jordfordeling i Hejninge By 1682—1768.....	65
P. Rønn Christensen: Skyld og Skat. (Sluttes).....	82
Anmeldelser: K. Johansen og A. Holm: København 1840— 1940 [Kjeld Winding]. Vi og vor Fortid 1—2: Den dan- ske Landsby. — Danmark for 100 Aar siden — og nu [Søren Alkærsig]. Anna Elise Møldrup: Gotisk Skrift [C. O. Bøggild Andersen].....	99
Foreningsmeddelelser: Dansk kulturhistorisk Museumsfor- enings og Dansk historisk Fællesforenings Aarsmøder i Odense.....	105
Nekrologer: Marius Kristensen — Mathias Klokker ..	125

»FORTID OG NUTID« udgives af Dansk historisk Fællesforening ved Foreningens Sekretær, ROAR SKOVMAND, under Medvirkning af GUNNAR KNUDSEN og CHR. AXEL JENSEN. Tidsskriftet udkommer under normale Forhold med 8 Ark aarlig og koster i Boghandelen 5 Kr. pr. Aargang. To Aargange udgør et Bind. Det kan bestilles gennem enhver Boghandel. Medlemmer af Amtssamfund under DHF. kan faa det for halv Pris ved Henvendelse til vedkommende Samfunds Bestyrelse. Til disse Medlemmer sendes Tidsskriftet saaledes, at der een Gang aarlig opkræves 2½ Kr. + Portopenge, medmindre Redaktionen inden 1 Oktober har modtaget 2½ Kr. indbetalt paa Girokonto 20185, cand. mag. Roar Skovmand, Askov pr. Vejen. Til denne Adresse bedes sendt Bidrag til Tidsskriftet samt Bøger, der ønskes anmeldt deri.