



Danskernes Historie Online

Danske Slægtsforskeres Bibliotek

Dette værk er downloadet fra Danskernes Historie Online

Danskernes Historie Online er Danmarks største digitaliseringsprojekt af litteratur inden for emner som personalhistorie, lokalhistorie og slægtsforskning. Biblioteket hører under den almennyttige forening Danske Slægtsforskere. Vi bevarer vores fælles kulturarv, digitaliserer den og stiller den til rådighed for alle interesserede.

Støt Danskernes Historie Online - Bliv sponsor

Som sponsor i biblioteket opnår du en række fordele. Læs mere om fordele og sponsorat her: <https://slaegtsbibliotek.dk/sponsorat>

Ophavsret

Biblioteket indeholder værker både med og uden ophavsret. For værker, som er omfattet af ophavsret, må PDF-filen kun benyttes til personligt brug.

Links

Slægtsforskeres Bibliotek: <https://slaegtsbibliotek.dk>

Danske Slægtsforskere: <https://slaegt.dk>

FORTID OG NUTID

TIDSSKRIFT FOR KULTURHISTORIE
OG LOKALHISTORIE

UDGIVET AF

DANSK HISTORISK FÆLLESFORENING

VED

KNUD FABRICIUS

FORENINGENS SEKRETÆR

UNDER MEDVIRKNING AF

CHR. AXEL JENSEN OG **JOHS. BRØNDUM-NIELSEN**

ANDET BINDS 7^{DE}—8^{DE} HÆFTE
(FOR 2^{DET} HALVAAR 1918)

KØBENHAVN

J. L. LYBECKERS FORLAG

TRYKT HOS NIELSEN & LYDICHE (AXEL SIMMELKÆR)

1919

NATIONALMUSEETS ANDEN AFDELING.

VIRKSOMHED I FINANSAARET 1916—17.

FRA Nordboernes Kolonier i Grønland har der hidtil kun været kendt tre Runesten, og dette ringe Tal er ikke forøget siden 1857, da der til det daværende Kabinet for de amerikanske Oldsager nedsendtes et i Igaliko fundet Runestensfragment. Der skulde hengaa næsten 60 Aar, inden den fjerde grønlandske Runesten blev fremdraget og oversendt til Nationalmuseet gennem Styrelsen for Kolonierne i Grønland. Stenen fandtes af Grønlænderen Peter Michaelsen ved den forlængst nedlagte grønlandske Boplads paa Sydsiden af Øen Napassuit i Arsukfjorden, hvor den laa i en Hustomt, som antages at stamme fra Hollændertiden. Fundforholdene oplyser altsaa intet nøjere om Stenens ældste Historie, men den regelmæssige, 50 cm lange, kun 15 cm brede og 5 cm svære Gnejssten har sikkert ligget over en Grav. Indskriften: »... r Øssur Ashiarnarson« maa utvivlsomt suppleres med et: »Her hviler«.

Mellem Samlingens danske Forøgelser har *Danefæ* i dette ligesom i det foregaaende Aar kun været yderst sparsomt repræsenteret. Et eneste Stykke er alt, hvad der er indkommet til Museet, og det er endda fundet for flere Aar siden. Det stammer fra Pladsen om Hellig Kors Kilde udenfor Faaborg*) og er et lille Smykkekor af Guld, indrettet til at lukke op og formet som et sentmiddelalderligt Relikviekors, men med gra-

*) Smlgn. nedenf. S. 188.

verede Indskrifter fra Renæssancetiden, et Jesumonogram, Aars-tallet 1589 og Navnet MAREN IENS STEVLIS (Ejerinden har altsaa været gift med en Mand, der hed Jens Støvle). Indven-dig i Korset er desuden indridset de gaadefulde Bogstaver AHOMSSHM, formodentlig en Trylleformular, som dog ikke har ladet sig tyde.

Af *Jordfund fra Middelalderen* er der foruden en Del Gen-stande fra Udgravningerne paa Ravnsborg, der ligesom tidligere Fundsager fra denne Borgruin er skænkede af Grev Krag-Juel-Vind-Frijs, Juellinge, erhvervet et Par Kirkefund. Fra Magleby Kirkegaard paa Stevns stammer et lille, enkelt Smykkekors af Malm, og i Broby Kirke ved Sorø er der fundet en ganske lille, kun 4½ cm høj Stentøjskrukke fyldt med Trækul, der fremkom ved Gravning til Kirkens nye Varmeapparat og indsendtes af Lærer S. Madsen. Trækul-fyldte Lerpotter er jævnligt fundne i den ældre Middelalders Grave*) og maa utvivlsomt forklares som Røgelsepotter, hvorfra Røgelsen er steget op i det Øjeblik, da Liget sænkedes ned i Gravkisten. Skønt der ikke ved Op-tagelsen af Broby-Krukken er iagttaget nogen muret Grav, har den sikkert haft samme Bestemmelse, og den er i saa Tilfælde det mindste Exemplar i sin Art og tillige maaske et af de yngste, idet den næppe kan antages at være ældre end Begyndelsen af 14. Aarh. Særlig stor Interesse har et tredje kirkeligt Fund, som er fremkommet ved Gravning paa Præstø Kirkegaard og ind-sendt af Sognepræst Th. Hansen. Det er en Støbeform til de Pilgrimstegn af Bly, som fromme Pilgrimme har kunnet bringe hjem fra deres Rejser til det 1470 stiftede Antonitterkloster i Præstø. I Skiferstenen er der foruden to Smaaskaale til Fastholdelse af Modformen og Støberender indskaaret et T-formet Antonitterkors, udstyret med Øskener til Fastsyning og fyldt med Minuskler, som danner Ordene: **Sti Anthonii de prestø**. Pilgrimstegn blev som bekendt jævnligt afstøbte paa Kirkeklok-ker, men af originale Blymærker er der herhjemme kun fundet

*) I størst Tal paa Domkirkegaarden i Roskilde. Sml. I. B. Løfflers Af-handl. i Aarbøger for nordisk Oldkyndighed 1897.

to Exemplarer (af hvilke det ene stammer fra Valfartskirken Karup ved Viborg og bærer dennes Navn), og det er saaledes ret selvfølgelig, at man hidtil ikke har kendt nogen Afstøbning af den nu fundne Form.

Af andre *kirkelige Genstande fra Middelalderen* har Museet bl. a. modtaget en romansk Vinduesoverligger fra en jydsk



Fig. 1. Støbeform til Pilgrimstegn fra Præstø Kloster.

Granitkirke, der i sin Tid indsendtes til Kristiansborg, men ikke kunde benyttes ved Slottets Genopførelse og derfor nu af Slotsarkitekten er overladt til Museet. En Fod til en romansk Døbefont af midt-jydsk Type er skænket af Købmand P. Jensen i Skovby ved Aarhus og stammer formodentlig fra en af Omegnens Kirker; en fyensk Fontefod af Form som et omvendt Tærningkapitæl frembyder den Ejendommelighed, at Stenen er

tilhugget paa Undersiden, hvor der er et Par Bueslag af en romansk Arkaderække; sandsynligvis har Stenhuggeren omdannet en mislykket Ligsten til Fontefod. Et Relikviegemme af Kalksten, med et Laag af en fremmed Stenart, der i Følge Mineralogisk Museums Bestemmelse viser sig at være Melafyr fra Predazzo i Tyrol, er ved Istandsættelsesarbejder i Nørre-Nissum Kirke fundet i Prædikestolens nye, murede Fod, men har oprindelig været indsat i Alterbordet. Fra Lyderslev Kirke paa Stevns er skænket de stærkt ødelagte Rester af et sentmiddelalderligt Egetræskrucifix med et karakterfuldt, naturalistisk Kristushoved, der trods sin medtagne Tilstand vidner om den Kraft, hvormed en sentgotisk Billedskærer kunde give Lidelsen Udtryk. Et fuldstændigere, men mindre personligt og værkstedsmæssigt udført Krucifix fra Tiden henimod 1500 samt et ret plump »Ecce Homo« Figur er Gaver af nu afdøde Bispinde Charlotte Madsen til Vedbygaard og stammer formodentlig fra vestsjællandske Kirker. Fra Dallerup Kirke (mellem Hammel og Silkeborg) er endelig modtaget to Egetræs-Figurer fra Tiden omkring 1300, en Helgeninde og en hovedløs Bisp, og samme Kirke har endvidere i Museet deponeret en Kiste, som henstod ubrugt og forsømt paa Kirkeloftet. Kisten bestaar af svære Egeplanker, der sammenholdes af Jernbaand, og tilhører en Type, der naar tilbage til Oldtiden og den ældre Middelalder. Ligesom paa de norske Vikingetidskister fra det righoldige Osebergskib og paa flere udenlandske Kister fra romansk Tid er Gavplankerne forlængede ned under Bunden og danner Ben, som sikkert oprindelig har været længere end nu, og da Laaseblikket har sentromansk Taskeform og Jernbaandene delvis ender i liljeformede Spidser, kan Dallerupkisten næppe være yngre end Aar 1300 og er saaledes det ældste danske Møbel, som findes i Nationalmuseet.

Fra Renæssancetiden stammer en af Bispinde Charlotte Madsen, Vedbygaard, skænket *Kamfertræskiste* med indbrændte Ornamente og figurlige Fremstillinger, som i Forsidens tre Felter forestiller Slagscener. Den er ikke saa velholdt som den beslægtede Kiste, Museet erhvævede ved Køb 1911, men den

har særlig Interesse, fordi der øverst paa det midterste Forsidefelt er indbrændt Navnet BALOARDO GESSV, en Stadfæstelse paa, at disse ret gaadefulde og endnu ikke tilstrækkeligt studerede »Ambassadørkister« er tilvirkede i Italien. Vedbygaardkistens Dekorationer er da ogsaa prægede af italiensk Smag fra Slutningen af 1500'erne.

I det hele har Samlingen af *Snitværker og Snedkerarbejder fra Renæssanceliden* modtaget en righoldig Række af Forøgelser. Ganske vist er der kun købt et enkelt fuldstændigt Møbel, et Skrive- eller Syskrin af Egetræ med gennembrudte Jernbeslag, hvorunder der er lagt Marieglas med røde og grønne Striber. Men trods de voldsomt stigende Antikvitetspriser, der gør det

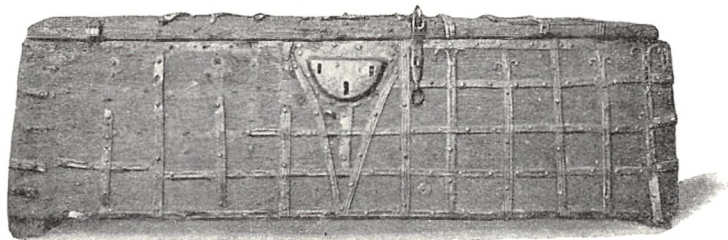


Fig. 2. Kiste fra Dallerup Kirke.

yderligt vanskeligt at arbejde med Museets lille Indkøbskonto, er det dog ved en Privatsamlers Imødekommenhed lykkedes at erhvæve adskillige gode og karakteristiske Fragmenter, hvis videnskabelige Værdi er særlig stor, fordi de i glædelig Modsætning til saa mange andre Genstande i Privatsamlinger medbringer gode Oplysninger om deres Herkomst.

Stammende fra Tiden omkring 1550, men endnu helt sentgotisk i sin Stil er et Stolestadepanel, der vistnok har staet i Roholte Kirke ved Fakse. Dets seks Fyldinger er dekorerede med elegante, livligt varierede Foldeornamenter, saaledes som de paa Reformationstiden kunde tilværkes af østsjællandske Snedkere; i den midterste Fylding i øverste Række*) er Foldeværkets

*) Sml. Chr. Axel Jensen: Snedkere og Billedsnidere, Vignet S. 29.

liggende Stav formet som en Pil, et meget karakteristisk Træk for det Snedkerværksted, der har leveret Stolestaderne i Køge Kirke og med overvejende Sandsynlighed kan stedfæstes til denne By. Fra samme Tid, men paavirkede af Ungrenæssancens Smag stammer en som en korintisk Søjle formet Vinduespost samt et Par Stolestadegavle fra 1554 med Indskriften: »vrø . k . b . Fern« og »vro . k . b Morn« : Fru Karen Breides fædrene og mødrene Vaaben; denne sønderjydske Adelsdames Moder tilhørte Slægten Emmiksen (Tagsten), og hun var selv gift med Gunde Lange til Brejninggaard ved Ringkøbing. Større stilhistorisk Betydning har dog et Par Skabsdøre med tilhørende Midtfylding fra Oppesundby ved Frederikssund, hvis borgerlige Vaabenskjolde og Skrifftavler (med Aarstallet 1552 og de gaadefulde Bogstavværker: GGM . . . og MGWGF) er prydede med de pergamentsagtige Rulleflige, som var Forløbere for Højrenæssancens Kartoucheværk. Ungrenæssancens vestjydske Almestil repræsenteres af en enkelt, fra Esbjerg stammende Fyrretræsfylding med et skægget Mandshoved og Aarstallet 1567, medens et lille Relief med en Justitiafigur og Aarstallet 1576 er et ret tidligt Exempel paa Højrenæssancens Særegenheder; det er gjort af samme Snedker som Fyldingerne i et Skab med Frederik 2's Navnetræk, der nu findes paa Badstuen ved Frederiksborg. Karakteristisk for den begyndende legemlige Højrenæssances stive, noget kejtede Figurstil er et andet, fra Ballerup stammende Relief med en Figur af den opstandne Frelser over Fredericus Secundus' sammenslyngede Initialer. Senrenæssancen tilhører derimod en Døroverligger fra en Husdør i Kolding eller en anden af de sydøstjydske Købstæder, hvis Felt med Indskriften:

GUD BEWAAR DIN INDGANG OC VDGANG
FRA NW OCH INDTIL EWIG TID AMEN
ANNO 1634

og to Bomærkeskjolde indfattes af en kraftig Æggestavramme, der følger Døraabningens Kølue og som to Sneglevolutter snor

sig op paa Siderne af et Kvindehoved midt i Buen*). Det er ikke usandsynligt, at denne Husindskrift kan være et Ungdomsarbejde af Peder Jensen Kolding, den betydeligste jydsk Barokmester, og til velkendte Navne indenfor Datidens Billedskærer-verden kan ogsaa henføres de fra Landsbyen Højet paa Sydfalster stammende Snitværker af en Kiste eller rettere en halv Kiste, der i Type og Komposition viser nøje Slægtskab med talrige Kister fra Hans Gudewerth den ældres Værksted i Eckernførde, men i sine Enkeltheder er langt mere barok, end disse plejer at være. De to bevarede Fyldinger forestiller Adams og Evas Skabelse, og i Nicherne paa Ramstykkeerne staar Smaafigurer af fornemme Herrer og Damer, mellem hvilke den ene af Herrerne ligner den udvalgte Prins, Christian den 4's ældste Søn, og en Dame minder om hans Hustru, Prinsesse Magdalene Sibylle. Da Prinseparret efter deres Bryllup 1634 residerede paa Nykøbing Slot, taler alt for, at Kisten har tilhørt dem, og efter den saaledes vundne Tidsbestemmelse laa det nær at formode, at den var et Arbejde af Hans Gudewerth den yngre, hvis ældste kendte Skulpturer netop stammer fra Begyndelsen af 1630'erne. Men det er dog næppe rigtigt, og selv om Kisten utvivlsomt tilhører den Gudewerthske Kreds, er der megen Sandsynlighed for, at den helt eller delvis er skaaret af Gudewerth-Eleven Lorents Jørgensen, der i 1640'erne, før han slog sig ned i Holbæk, har arbejdet baade paa Langeland og paa Lolland**).

Af andre større *Genstande fra Renæssancetiden* kan nævnes en Jernbilæggerovn fra 1654, dekoreret i Bruskarok, med Fremstillinger af Evas Skabelse og paa Kortsiden Syndefaldet***). Et Par andre Ovnplader, hvoriblandt en fra 1686 med Fremstilling af Profeten Esaias, er fremkomne mellem de *københavnske Jordfund*, der som sædvanligt har tilført Museet en

*) Sml. Chr. Axel Jensen: Snedkere og Billedsnidere, Vignet S. 115; jvfr. S. 124.

**) Sml. Chr. Axel Jensen i Fra Arkiv og Museum Serie II, Bind I, S. 72 f.

***) Sml. Harry Fett: Katalog over gl. norske Ovne Nr. 25.

talrig Mængde af Smaasager fra det 16—17. Aarh. Det interessanteste af disse Fund er gjort ved Ombygningen af den Illum'ske Ejendom paa Østergade, hvor der i en tilkastet Brønd fandtes en Mængde Fragmenter af tysk Stentøj og almindelige Lervarer, en lille Kande af italiensk Majolika fra Tiden c. 1500 samt forskellige Metalsager, et Par Dolke, en Messinggryde og en forbuklet Tinkande med ornamentgraverede Sider, stemplet med Københavns Bystempel og et Kandestøbermærke, der kan passe paa den 1570 nævnte Knud Kandestøber. Andre Fund er gjorte i Bredgade Nr. 6, Bredgade Nr. 25 og Toldbodvej Nr. 12—14. Direktør H. Rothe har skænket et jordfundet Jagtbestik fra Store Nordiske Telegrafsekselskabs Grund paa Kongens Nytorv og Grosserer P. Lykkeberg et stort Kvindehoved af Sandsten, fundet i Teglgaardsstræde under lignende Forhold som de ifjor nævnte Skulpturer fra samme Grund og rimeligvis stammende fra Christian 6's Christiansborg.

De Lerkakler, som i talrig Mængder opgraves af Københavns Jord, er sikkert saa godt som alle tilvirkede af Byens egne Pottemagere, en Formodning, der i høj Grad stadfæstes derved, at Provinskakler ofte har afvigende Typer. Et karakteristisk Exempel herpaa er et Fund af desværre stærkt søndrede Kakelfragmenter, som er fremgravede paa det gamle Barritskov og skænkede Museet af Grev K. Brockenhuus-Schack. Der forekommer i dette Fund flere Typer, som ikke kendes fra København, dels buede Kakler til en cylindrisk Ovn med rige Ornamenten i Ungrenæssancestil, dels en Serie smaa, temmelig plumpt udførte Kakler med adelige Vaaben, hvoriblandt nogle minder om Thotternes og Urnernes Mærker uden dog at være helt heraldisk korrekte.

Andre Smaasager fra Renæssancetiden er kun erhvævede i ringe Tal. Arbejdsmand H. Chr. Christensen i Strøby-Egede har skænket et Par Kistelaagshængsler af Smedejærn. Fra Nationalmuseets første Afdeling er afgivet en Skaal af blaadekoreret kinesisk Porcellæn med europæisk Sølvbeslag i Renæssancestil, der giver den særlig Interesse som et tidligt Vidnesbyrd om Europæernes Interesse for Porcellænet. Fra de danske

Kongers kronologiske Samling paa Rosenborg er erhvævet en smukt udskaaret og indlagt Pengetavle til kirkelig Brug fra Tiden omkring 1625 samt en sølvforyldt Alterkalk fra Tiden c. 1700. Bringstrup Kirke ved Ringsted har deponeret en lille Skrifttavle til Optælling af Altergæster, med Aarstallet 1696 og Indskriften »Numerus confitentium«*), og fra Hvilsager Kirke er modtaget to Gravkors af Smedejærn fra Begyndelsen af forrige Aarhundrede.

Ogsaa andre Sager, der er yngre end Nationalmuseets officielle Tidsgrænse og senere vil overgaa til Dansk Folkemuseum, er af forskellige Grunde erhvævede eller modtagne som Gaver. En lille Figur af Hvalrostand, forestillende en norsk Bonde- mand, er sikkert skaaret af den norske Bondekunstner Jørgen Garnaa, der leverede Modeller til Figurerne i Fredensborg Nordmandsdal**). Et lille norsk Krudthorn fra 1730 med Fremstillinger af Davids Historie er skænket af Journalist Harald Tofte. Den i forrige Aarsberetning (S. 94) omtalte Samling af Haandværkerredskaber er yderligere forøget ved flere, gennem Arkitekt H. Zangenberg i Sorø modtagne Gaver. Men langt større Betydning har det dog, at Museet fra det kongelige Teater har kunnet modtage en Samling af dettes ældste Herredragter, som senere er blevne udstillede i et særligt Værelse sammen med forskellige andre yngre Genstande, der allerede i længere Tid har været opbevarede i Nationalmuseet, og sammen med enkelte, Dansk Folkemuseum tilhørende Dragter fra samme Periode som Teaterdragterne. Otte af disse stammer fra Christian 7's første Tid og er typiske for l'ancien Régimes Slutningsaar, paa hvis Elegance og Smag især de brogede Silkebroderier med deres fint afstemte Farver er ypperlige Exempler; to Dragter er noget yngre og skal ifølge Traditionen være baarne ved Napoleons Hof, af Fr. Jul. Kaas, sikkert i Aaret 1811, da han overbragte Frederik 6's Lykønskning i Anledning af Kongen af Roms Fødsel.

*) Om Skriftetavler, der kom i Brug ved Kirkeritualen 1685, se Foren. t. Norske Fortidsmindesmærkers Bevaring, Aarsberetning 1916, S. 115 samt P. Severinsen: Om Skriftemaal og Skriftemaalsskik, Kirke-Tidende 1916.

***) Afbildet i Fra Arkiv og Museum. Række 2, Bind I. S. 85.

Museets historisk-topografiske Billedsamling har haft en Tilvækst paa 806 Numre, medens Samlingen af fotografiske Negativer er vokset med ca. 1200 Numre, til ca. 14,700 Plader.

Billed- og Boggave er foruden fra det kgl. nordiske Oldskriftsselskab og fra Museets egne Embedsmænd modtagne fra Doct. Sune Ambrosiani, Stockholm; L. Batzer, Gøteborg; Richard Berge, Risør; Prof. M. Bidstrup, Rønne; Godsforvalter Berthelsen, Høng; Kæmner Brandorff, Kolding; Kredslæge Carøe; Protokolfører Chr. Christensen; Cand. Victor P. Christensen; Billedskærer Dalin, Vejle; Apoteker Gotschalck, Thisted; Arkivregistrator P. B. Grandjean; Overretssagfører Helweg-Larsen; Kontorchef Jantzen; Fotograf Chr. E. Jørgensen, Viborg; Museumsamanuensis Th. Kielland, Kristiania; Kunstmaler J. F. Klein; Cand. mag. Johs. Knudsen; Maler Søren Knudsen, Glud; Stud. mag. Bjørn Kornerup; Arkitekt Langballe, Køge; Arkitekt Aage Mathiesen; Museumsdirektør Sophus Müller; Pastor John M. Møller; Arkitekt Norn, Horsens; Cand. mag. Ejler Nystrøm; Godsejer Fr. Scavenius, Gjorslev; Arkitekt Strøm-Theisen; Sagfører Thiellesen, Fredericia; Arkitekt F. Uldall, Randers; Stud. mag. Kai C. Uldall; Grosserer Johs. Werner; Arkitekt Zangenberg, Sorø. — Endvidere fra Dansk Folkemuseum, Nationalhistorisk Museum, Svendborg Amts Museum, Museet paa Koldinghus, Flensborg Kunstgewerbemuseum, Märkisches Museum, Askov Højskole, Foreningen af 3. Decbr., Tidsskriftet »Før og Nu«. Med en Række andre Museer byttes Aarspublikationer.

De systematiske *Landsundersøgelser* er fortsatte paa Sjælland, hvor der er arbejdet i Nestved, Storehedinge, Vordingborg og Sorø, og hvor der desuden er gennemgaaet 18 Landsbykirker*). Af Herregaarde er besøgt Nysø, Beldringe (med Bellevue), Lekkende, Øbjerggaard samt flere af de ifjor nævnte Gaarde. Særlig omfattende blev Undersøgelserne paa Gjorslev, hvis mærkelige, ved Alder og Anlæg enestaaende Bygning det nu

*) 5 Kirker i Smørum H. undersøgte af Magister P. Nørlund, 6 Kirker i Tybjerg H. af Arkitekt Barfoed og P. Nørlund, 4 Kirker ved Vordingborg af Arkitekt C. M. Smidt og M. Mackeprang, 1 Kirke i Stevns Herred, 2 Kirker i Bjevskov H. af Arkitekt Langballe og Chr. Axel Jensen. Endelig er foretaget en Række Revisioner af forskellige Kirkebeskrivelser fra Bjevskov Herred.

lykkedes at tidsfæste til Biskop Peder Jensen Lodehats og Dronning Margretes Tid. Der blev ved Undersøgelserne fremdraget en hidtil utilgængelig Vindeltrappe og Resterne af et stort, rigt profileret Spidsbuevindue af Kridtstenskvadre, der vel var for ødelagt til at kunne restaureres, men dog gav et værdifuldt Indblik i Borgens oprindelige Arkitektur*). Museet skylder Godsejer F. Scavenius en særlig Tak ikke blot for den Redebonhed, hvorved han iværksatte disse ret omfattende Undersøgelser, men ogsaa for hans Deltagelse i de af Museet paabegyndte Opmaalingsarbejder, der nu kunde føres saa vidt, at der foruden Plan- tegning, Beskrivelse og Fotografier kommer til at foreligge en fuldstændig Opmaaling af hele Gjorslev. Endelig er paabegyndt en Undersøgelse af Vallø Slot.

Gennemfotograferingen af de danske Købstæder er fortsat i fyenske og sydjydske Byer, i Svendborg, Rudkøbing, Assens, Middelfart, Kolding og Vejle, hvilke Kommuner alle har ydet Museet økonomisk Støtte til Arbejdets Gennemførelse og har modtaget et Sæt Fotografier fra vedkommende By.

Kirkelige Bygningminder. — Ved en Istandsættelse af Ligkapellet i *Holbæk*, en Rest af Dominikanerklosteret, hvor de i 1863 nedrevne Hvælvinger nu er blevne rekonstruerede, har Nationalmuseet haft Lejlighed til at undersøge forskellige arkitektoniske Detailler samt Rester af Kalkmalerier; kun en enkelt Figur kunde bestemmes, som Apostlen Jakob, og af Indskriftene kunde kun et Par Ord læses: »Albert Magnus«, Navnet paa den bekendte middelalderlige Skolastiker, der netop tilhørte samme Orden som Munkene i Holbæk.

I *Odense Bispegaard*, forhen det af Dronning Kristine i hendes Dronningegaard 1521—22 indrettede Klara-Kloster*), er de middelalderlige Murrester undersøgte samtidig med de nyere Bygningers Nedrivning, og trods disses Flytning bevaredes de to hidtil kendte Kælderhvælv, der blev overdækkede og istand-

*) Sml. Chr. Axel Jensen: Danske Herregaarde ved Aar 1900 I, S. 1.

**) Sml. V. Lorenzen: De danske Franciskanerklostres Bygningshistorie S. 70—71.

satte. De i de foregaaende Aarsberetninger omtalte Udgravninger paa *Emborg* er fortsatte og har nu ført til meget interessante Resultater. Ikke blot er der fremdraget flere nye Grave, men desuden har Arkitekt C. M. Smidt kunnet fastslaa, at de tidligere iagttagne Fundamenter ikke, som man en Tid lang havde tænkt sig, har baaret Kirkens Taarn, men hører til Klosterkirkens centraleste Del, til selve Korsskæringen. Om dennes Form og Størrelse har man hidtil intet vidst, og det maa derfor siges at være en glædelig Overraskelse, naar det nu viser sig, at Aarhus Stifts historiske Samfund ved sit Jordkøb i Øm har erhvervet en saa betydningsfuld Del af Cistercienserabbediet *Cara Insulas Tomt*. Paa *Stubberkloster* er der iværksat en mindre Gravning, hvorved der afdækkedes Murrester (Bagerovn) syd for den endnu staaende Rest af Klosteret. Endelig er der arbejdet ved *Faaborg*, hvor Købmand C. S. Larsen, *Villa Solhjem*, bekostede en Udgravning for at konstatere Pladsen for Hellig Kors Kilde og Kapel, og hvor man efter alt at dømme virkelig har genfundet dette Valfartssted; ialfald stemmer Pladsen med de Arkivoplysninger, som Birkedommer H. H. Hvass har tilvejebragt.

Herregaarde, Borgruiner og Voldsteder. — Foruden Undersøgelserne af Gjorslev og de andre nysnævnte sjællandske Gaarde er der foretaget en Gennemgang og Opmaaling af den fyenske *Hollufgaard*, bygget 1577, idet der under en Istandsættelse var Lejlighed til at undersøge Bygningens Detaljer. Kortere Besøg er gjorte paa *Boller* (i Anledning af Omdannelsen af et af Gaardens hvælvede Kælderrum) samt paa *Hesselagergaard*, hvor der i Spisesalen fandtes Kalkmalerier fra Bygherrens, Kansler Johan Friis' Tid, forestillende Hjorte og over dem, i Felterne mellem Loftsbjælkerne, landskabelige Scener med en Bondevogn, Skibe og Træer. Billederne svarer til de ved Gaardens Istandsættelse 1904 gjorte Kalkmalerifund og er ligesom disse efter Ejeren, Baron Blixen-Fineckes Ønske bevarede og restaurerede ved Kunstmaler Ole Søndergaard.

De gennem en halv Snes Aar fortsatte Udgravninger paa

Gaardtomten *Boringholm* ved Horsens er nu endelig afsluttede, idet næsten hele Gaardens Terræn er gennemgravet. Resultaterne af de sidste Aars Arbejder har stadfæstet og uddybet de lagttagelser, der gjordes ved Udgravningens Begyndelse. Selvom de skrevne Kilder kan efterlade nogen Tvivl, tyder alt dog paa, at Dronning Margrete har nedlagt denne Adelsborg, der næppe engang har eksisteret i hundrede Aar. Alt, hvad der er fundet paa Tomten, synes nemlig at stamme fra 1300'erne, og



Fig. 3. Om Klosters Kirketomt.

der forekommer hverken ældre eller yngre Genstande. For vor Middelalders verdslige Arkæologi har *Boringholm* da megen Betydning, ikke mindst fordi den vaade Byggegrund, der har tvunget til Opfyldningsarbejder, har bevaret Genstande af Materialer, som ellers næsten ikke kendes fra vore middelalderlige Fund, Tømmerstykker af Bindingsværks- og Bulhuse, Vogndele, mange Slags Træredskaber, Læder og Skotøj. I de afsluttende Undersøgelser, som lededes af Magister Chr. Axel Jensen, deltog Danmarks geologiske Undersøgelser ved Cand. Knud Jessen, der har bestemt Tørvelagenes Aflejningsforhold.

Paa *Vordingborg* er der i den gamle Borggrav fundet Rester af Tømmer, som ifølge Arkitekt C. M. Smidts Bestemmelse maa antages at have hørt til Ringmurens Skyttegang. Paa *Søborg*, hvor Arbejderne stadigt fortsættes, er det nordre Munkestens-taarn afdækket, og paa *Ravnsborg* har man især gravet omkring Taarnet ved Porten, medens samtidigt søndre og et Parti af vestre Ringmur er blevet istandsat. Paa *Hammershus*, hvor en privat Pengegave muliggjorde ret omfattende Arbejder, fortsattes Istandsættelsen af den store Magasinbygning, særlig den svære, i 15. Aarh. ombyggede Sydgavl, hvorefter der toges fat paa Udbedring af Blommetaarnet med dets takkede Gavle, af den sydlige Ringmurs Yderside og af Batteriet Katten. — Overdækningen over den ifjor omtalte Teglovn i *Lindeballe* er nu fuldendt.

Af *Bøndergaarde* er undersøgt en Sulegaard i Søndersø paa Fyen samt et Fiskerhus i Hornbæk. Af *Købstadsbygninger* er *Svaneapoteket i Aalborg*, fra 1624, oprindelig Jens Bangs Stenhus, bleven gennemgaaet samtidigt med den Istandsættelse, som dets nuværende Ejer, Apoteker Strøyberg, har iværksat ved Arkitekt Lønborg Jensen. Disse Reparationsarbejder gælder i første Række Bygningens Fundamenter, som det har vist sig nødvendigt at sikre, idet Byggegrunden, en Aflejring af Tang og Sand, er begyndt at svigte, og Ejeren fortjener den varmeste Tak fra alle interesserede, fordi han ikke har skyet noget Offer for at værne den gamle Bygning. Medens der under Murene bliver nedsat Cementcylindere, forberedes der ogsaa en Istandsættelse af Façaderne med deres rige, barokke Sandstensskulpturer, og herved har Museet faaet Lejlighed til at gøre en Række Iagttagelser af stor Interesse for Forstaaelsen af Stenhusets Arkitektur. Det er saaledes nu klargjort, at den nuværende Stueetage oprindelig har været brugt som Lagerkælder, og at Sandstensportalen utvivlsomt har haft Plads paa første Sal, hvortil der maa have været Adgang ad en af de store og anselige Fri-trapper, som var saa karakteristisk for det gamle Aalborgs Aagader.

Under Nedbrydningen er opmaalt den anselige »Powel Pirsens Gaard« i *Aarhus* Badstuegade, en malerisk, forfalden

Bindingsværkslænge fra 1593, der paa den kostbare Byggegrund maatte vige Pladsen for en stor Nybygning, men hvis Tømmer erhvævedes af den gamle Borgmestergaard*). Mod Forventning er ogsaa den i Aarsberetningen for 1914 omtalte Bindingsværksbygning, Mogensgade 25—27 i *Viborg*, nedrevet, hvorved der under Bygningen iagttoges middelalderlige Kældermure; senere er Tømmerværket delvis blevet genopstillet i Viborgmuseets Gaard. Mindre Undersøgelser er foretagne i *Maribo* og *Køge* foruden forskellige Steder i *København*, hvor desuden de sidste Rester af Hanetaarnet og af et andet, hidtil ukendt, tæt vest for den gamle Nørrebro liggende Fæstningstaarn er blevne undersøgte før deres fuldstændige Sløjfning i Anledning af Udgravningerne til Boulevardbanen.

Et ret stort Reparationsarbejde er foretaget paa Museets Ejendom i *Kallundborg*, *Lindegaarden*, hvor en Rokokokamin og Riddersalens Stukloft er delvis istandsatte, og i *Nyborg* er der nu paabegyndt en Istandsættelse af den 1914 omtalt Bindingsværksgaard ved Slottet, *Mads Lerches Gaard* fra 1601. Den i *Nyborg* fødte Dansk-Amerikaner, Bankdirektør J. Sibbernsen, Omaha, har købt Ejendommen og skænket den til Nationalmuseet, saaledes at Giveren tillige afholder Udgifterne af den under Museet foretagne Istandsættelse af Bygningerne og henlægger en Kapital til Bygningens fremtidige Vedligeholdelse. Takket være denne storstilede Gave vil altsaa *Nyborgs* største og mest karakterfulde Bindingsværksgaard været sikret for bestandigt, og samtidigt hermed vil der være tilvejebragt Lokaler for *Byens* Folkebibliotek og Museum, som efter Fuldendelsen af Istandsættelsen (ved Arkitekt Mogens Clemmensen) vil faa Bolig i Bygningen.

Ved Henvendelse til *Kallundborg* Byraad har Museet tilraadet Kommunen at erhverve den ved Kirken liggende, saakaldte Bispegaard samt at bevare og frede Acciseboden ved Opgangen til Møllebakken, Raad, der begge blev fulgte. I *Holbæk*

*) For de interessante Iagttagelser ang. Aarhus gamle Befæstningslinie har Aarhus hist. Museum udsendt en trykt Redegørelse ved Ejler Haugsted.

har Kommunen overtaget Labæk Kirketomt (sml. 1913, S. 16), saaledes at Pladsen ikke bebygges og de ved Nationalmuseets Undersøgelser fremdragne Fundamenter forbliver urørte.

Fredlysninger. — Skænket til Fredlysning af Ejeren, Gaard-ejer Axel Engstrøm, er et *Voldsted ved Terbygaard* (Vantinge Sogn, Salling H., Fyen), en i Gaardens Have liggende rund Banke, hvis ret plane Flade maaler c. 18 m i Diam., og som er omgivet af en vandfyldt Grav.

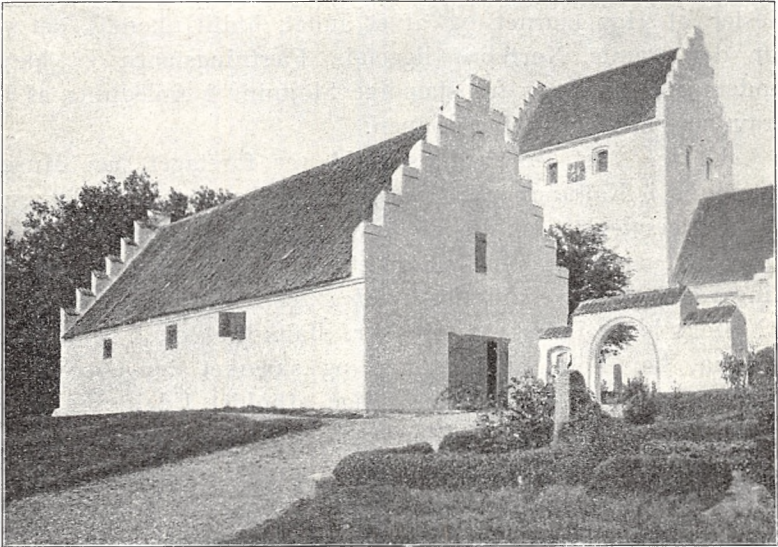


Fig. 4. Tranebjerg Kirkelade.

Grevskabet Samsø har fredlyst den anselige, sentmiddelalderlige *Kirkelade i Tranebjerg* paa Samsø, til hvis Vedligeholdelse der samtidig med Kirketiendens Afløsning er henlagt en Kapital paa 2500 Kr.

Den gamle *Museumsgaard i Glud*, fra 1662, oprindelig Rasmus Thomesøns Gaard, nu genrejst som Hjem for et Bjerge Herreds Museum, er fredlyst af Museumsforeningen for Glud og Omegn.

Borgmestergaarden i Aarhus er, efter at have opnaaet Stats-

tilskud til Institutionens Drift, stillet under Tilsyn af Nationalmuseets 2. Afdeling.

Endelig maa i denne Sammenhæng nævnes, at *Grønlands Kulturminster* nu er blevne værnede paa kraftigere Maade end før. Ifølge Indenrigsministeriets Skrivelse af 19. April 1916 maa hverken Tilrejsende eller Indvaanere udgrave eskimoiske eller nordiske Anlæg, Bopladstomter eller Grave, og Udførsel af grønlandske Antikviteter tilstedes kun over København og kun, efter at Nationalmuseet har haft Lejlighed til at udtage, hvad det maatte tiltrænge til Supplering af sine Samlinger.

Kalkmaterier. — Kun yderst sjældent hænder det, at Nationalmuseet selv tager Initiativet til Afdækning af Kalkmalerier, thi hvad der tilfældigt kommer frem og kræver Museets Medvirkning, er mere end nok til at sysselsætte dets Restaurator. Men naar det ofte kan vare længere Tid, inden afdækkede Kalkmalerier restaureres, er Aarsagen hertil dog ikke blot, at Arbejdskræfterne og Pengemidlerne er begrænsede; lige saa ofte er Kirkernes Opvarmningsforhold Skyld i Forsinkelserne. Kakelovnene er Kalkmaleriernes argeste Fjender, og at bekoste gamle kalkmalede Dekorationer istandsatte i et Kirkerum med daarlige Kakelovne vilde være spildt Arbejde, hvis Resultater Røg og Sod snart vilde fordærve. Som uomgængelig Forudsætning for Kalkmaleriers Restaurering maa Museet derfor altid stille Krav om, at Kakelovnene er i Orden, og saaledes har der da ogsaa i begge de Kirker, hvor Aarets betydeligste Istandsættelsesarbejder er foretagne, maattet foretages Ændringer i Opvarmningsforholdene, førend Kalkmalerierne istandsattes paa Statens Bekostning.

Hvor ødelæggende Kakelovnsrøgen kan være, har Museet allerede tidligere haft Lejlighed til at iagttage i *Vinderslev* Kirke (Lysgaard Herred), hvor et af de sentmiddelalderlige Kalkmalerier, der afdækkedes 1894, en interessant Fremstilling af Lykkehjulet, er blevet saa medtaget, at det nu ikke lod sig restaurere. Derimod kunde man istandsætte en Del senere fremdragne Billeder i Skibets Hvælv, en Illustration til Fablen om Ræven, der hænges af Gæssene, en lodden Vildmand med Bue og Pil

og en Drage med Menneskeansigt, der slutter sig til de 1913 istandsatte Dommedagsbilleder. Og endelig er Arbejderne i Vinderslev afsluttede med en Istandsættelse af Renæssancedekorationerne i Korhvelvet, hvis Vaabenfrise, der viser Niels Skeel til Nygaard og Fru Karen Krabbes Aner, er opmalet 1894, men som iøvrigt henstod urestaurerede. Det saas, at disse yngre De-



Fig. 5. Kalkmaleri i Broby Kirke.

korationer er malede over en gotisk Dekoration svarende til Skibets.

Større kunsthistorisk Interesse har den i *Broby Kirke* (Alsted Herred) fremdragne Billedserie fra Tiden ved 1350. I Korets Hvælv er der her illustreret Æmner som Syndefaldet, Uddrivelsen af Paradishaven og Himmelfarten, i Skibets østre Hvælv findes fire Skabelsesbilleder i cirkelrunde Rammer;

det ene viser Himlenes, Vandenes og Træernes Skabelse, det andet Dyrenes og det tredje Kvindens Skabelse; fjerde Felt svarer til det første af de gammeltestamentlige Relieffer paa Korstolene i Roskilde Domkirke og kan forklares ved en Henvisning til 1. Mosebog, Kap. 1, Vers 31: »Gud saa alt, hvad han havde gjort, og se, det var saare godt« samt til Psalme 148: »Lover Herren fra Himlene . . . alle hans Engle.« I hvert af Billederne er Gud Herren Midtfigur, blandt Dyrene ses foruden sex forskellige Fugle en Hjort, Okse, Svin, Elefant og Grif, de to sidstnævnte formodentlig malede efter en eller anden Bestiariebog. Til Billederne slutter sig ornamentale Dekorationer, Rosetter og Ranker af tidlig gotisk, endnu halvvejs romansk Karakter. Lignende Ranker har fyldt Skibets vestre Hvælv, oprindeligt uden Figurer, men meget snart »forbedrede« med et Par interessante allegoriske Fremstillinger, i den ene Kappe Døden som Benrad med Tudser og Orme, staaende overfor en verdsligklædt Dame, i den anden Enhjørning og Basilisk stillede paa hver sin Side af Livets Træ, i hvis Krone en Mand er krøbet op for at plukke af dets Frugter, medens to Mus gnaver af dets Rødder. Alle disse Malerier, der indenfor sorte Konturer er malede med Okker i forskellige Nuancer samt Mønje og Grønt, er særdeles velbevarede, medens en tilsvarende Udmaling af Kirkens Apsis desværre sad paa saa løs Hvidtekalk, at den ikke lod sig bevare. Til Gengæld fremdroges der her betydelige Rester af et ældre Maleri, en typisk romansk Fremstilling af den tronende Kristus, i Mandorlaen, omgivet af Evangelistmærkerne. Trods stærke Ødelæggelser var selve Kristusfiguren velbevaret, og man besluttede derfor ogsaa at bevare disse romanske Malerier, til hvis Konservering de forberedende Murarbejder udførtes.

Figurmaler Eigil Rothe har desuden i *Kirke-Stillinge* (Slagelse H.) istandsat en i den sidste katolske Tid malet Marie Magdalenefigur, anbragt paa Skibets Væg over en Kapelarkade; samtidigt har Sorø Akademi ladet istandsætte sentgotiske Ribbedekorationer, der supplerer Kirkens tidligere fremdragne Malerier. Endelig har *Agerup Kirke* (Mørløse H.) selv i alt væsentligt

tilvejebragt Midler til en Istandsættelse af de 1915 fremdragne sentmiddelalderlige Kalkmalerier, hvis figurlige Dele forestiller forskellige bibelske og legendariske Scener, hvoriblandt S. Erasmus' Martyrium. Under Arbejderne, der er kontrollerede af Museet, fandtes enkelte Stumper af ældre Vægmalier, hvoraf bl. a. en Rest af et Lykkehjul kunde bevares.

Kalkmalerier er undersøgte i Holbæk Kloster, i Onsbjerg paa Samsø, i Borreby paa Lolland, i Udby og Ørslev paa Fyen, samt i Albæk, Hedensted og Gjording i Jylland.

Kirkeinventar. — Med direkte Statstilskud er udført større Istandsættelsesarbejder af Altertavlerne i Rindum og Skjern samt Prædikestolene i Haslev og Skovby.

Altertavlen i *Rindum* ved Ringkøbing er en enkel, men smuk og fin Højrenæssancetavle, tredelte af fire toskanske Pilastre, med bevarede Dele af sin oprindelige Staffering fra Aaret 1590, men repareret 1652 og opmalet 1732 samt en Gang senere. Paa Rammerne lykkedes det under de yngre Farvelag at konstatere den oprindelige Staffering, hvori Guld, Sølv og Zinnober dominerer, medens Grønt er sparsomt brugt i For-dybningerne mellem Tandsnittene, i Pilastrenes Kannelurer og som Bund for de Maureske-Ornamenter, der fandtes paa Pilastrenes Postamenter. I Storstykkets Felter restaureredes de oprindelige religiøse Indskrifter, hvis gyldne Frakturbogstaver i Midtfeltet er ordnet om et lille, malet Krucifix, og i Fodstykkets mindre Felter fandtes under Spejlmonogrammer fra 1723 (henvisende til Oberst J. G. v. Lotig til Rindungaard og hans Efterfølger Generalmajor H. T. Windtz samt deres Hustru) en Indskrift og to Vaaben med Anders Dresselbjergs fædrene og mødrene Vaaben; den fra Frederik 2's Tid kendte sjællandske Landsdommer maa i sin Egenskab af Dømsprovst i Ribe have forestaaet Altertavlens Anskaffelse. — Iøvrigt har der engang været Ild i Tavlen, og efter denne Brand var det fjerde af Fodstykkets Felter blevet fornyet.

Altertavlen i *Skjern* er et yngre og rigere Snitværk af en vestjydsk Snedker, hvis Arbejder kendes i ret stort Tal, men hvis Navn det endnu ikke er lykkedes at bestemme. I Felterne

fundtes der kun meget sparsomme Rester af de oprindelige Malerier, som ikke kunde genfremstilles og derfor erstattedes med nye Indskrifter, men det dekorative Snitværks rige Staffering lod sig meget nøje bestemme under de senere Farvelag. Stafferingen staar kraftigere end paa den 1915 konserverede Prædikestol, og foruden Guld og Lasurer er der anvendt Dækfarver i stor Udstrækning. Paa Siderne af Gesimsfremspringene fandtes Rester af et malet Aarstal, 1623 eller 25, der ganske stemmer med Tavlens Senrenæssancestil.

Prædikestolen i *Haslev* stammer fra Frederik 2's Tid, og dens fire Felter prydes af de fra Kongens Historie saa bekendte Adelsfolk, Oluf Mouridsen Krognos' og Fru Anna Hardenbergs Vaabner. Senere er der over denne enkle Ungrenæssancestol blevet opsat en Himmel i rig Bruskarok med Frederik Urnes og Karen Arenfeldts Vaabener (Ejere af Bregentved 1630—68), og 1864 er den desuden bleven oppyntet med Hjørnefigurer i nymodens maskinagtig Renæssancestil. Ved Istandsættelsen genfundtes der i Smaafelterne Konturerne af en oprindelig, udskaaret, men senere bortsnittet Indskrift, indeholdende et latinsk Bibelcitát, Navne paa to Kirkeværgere samt Aarstallet 1579. Hvad Farverne angaar, har Stolen først staaet med en »Snedkerstaffering« af den Art, som kendes fra mange af Reformationstidens Arbejder, og som efter sydsjællandske Kirkeregnskaber at dømme blev udført af Snedkerne selv uden Malernes Hjælp. Træet har for største Delen staaet umalet, og kun Bunden i Reliefferne har været farvelagt, med Mønje og Sort, hver Farve i sit Felt. Først efter Opsættelsen af Himmelen er Stolen bleven fuldstændig stafferet, og da Maleren dengang ikke har kendt de oprindelige Giveres Vaaben, har han begaaet adskillige heraldiske Fejl. Som man vil se, frembød da Haslevstolen ikke faa principielle Vanskeligheder, der løstes paa den Maade, at man helt fjærnede de yngste Tilføjelser sammen med den moderne Egetræsmaling, men selvfølgelig bibeholdt den smukke Barokhimmel og derfor ogsaa lagde Barokstafferingen til Grund for Stolens Nymaling, blot med de Afvigelser, at man tillod sig at rette de heraldiske Fejl og genopmalede den oprindelige Indskrift

i Stedet for det malede Skriftsted, der havde afløst den i 17. Aarh. Paa lignende Maade istandsattes ogsaa Kirkens Herskabsstole fra 1562 (med Topstykker fra Frederik Urnes Tid), ligesom Museet ogsaa deltog i Undersøgelsen og Ordningen af Kirkens andre gamle Stolestader, der ligeledes har haft Snedkerstaffering.

Prædikestolen i *Skovby* Kirke ved Aarhus, et landligt. men ganske karakteristisk Arbejde fra Tiden c. 1600—1605, udført og signeret af MOTEN SNEKER, har sikkert staaet umalet til 1654, da Felterne blev dekorerede med Malerier af Kristus og tre hellige Mænd, og da samtidigt Snitværket stafferedes med Metal og Farver paa en gulbrun Bund, der utvivlsomt har skullet efterligne Træets naturlige Tone. Ved Istandsættelsen befriedes denne Staffering for skæmmende Udbedringer, foretagne med gul Farve og uægte Metaller.

Større og mere omfattende end noget af disse Arbejder er dog Istandsættelsen af Prædikestolen i *Varde* Kirke, som helt og holdent skyldes en betydelig Pengegave, skænket af nu afdøde Bankdirektør J. W. Paludan i Varde. Den anselige Prædikestol er et rigt Arbejde i Barokstil, formodentlig bekostet af den 1655 til Borgmester udnævnte Staffen Nielsen, hvis Bomærke ganske vist i Tidens Løb er forsvundet, men dog maa have siddet paa Stolen sammen med hans Hustrus, Maren Nielsdatters endnu bevarede Mærke, medens Lydhimmelens Topstykker prydes af tre andre Bomærker, henvisende til Staffen Nielsens Forgænger i Borgmesterembedet Hans Nielsson Arnsberg, hans Hustru Else Thomesdatter og en ukendt Kvinde MMD. Ved Istandsættelsen, der udførtes af Maler Kr. Due, bragtes Træværket i Orden; et helt Fag af Stolen, som var taget ud af den rette Sammenhæng, flyttedes atter til sin rette Plads, mange Smaadele suppleredes, og i alle Enkeltheder fremstilledes den oprindelige Staffering, der var overmalet med graat. En af Stolens Ejendommeligheder er, at Storreliefferne, der forestiller Scener af Kristi Lidelseshistorie, er udførte i Alabast, og Stenens varme, gullighvide Tone har ikke været malet, idet kun Øjne, Bryn og Læber er blevet markerede med Farve samt Haar, Skæg og Kanter af Klædebon forgyldte. Hensynet

til Stenens naturlige Farve har sikkert bestemt Dele af Træværkets Maling, de sorte Rammer og de mørke Ornamentbunde samt gullighvide Led i Listerne. Men Figurer og Ornamenter er stafferede med overdaadig Pragt, som om Stolen var en emailletet Juvel i stort Format; Forgyltningen veksler ikke blot med rød og grøn, men ogsaa med den sjældnere forekommende blaa Lasur. Af Dækfarverne er især den blaa strøet med Glasglimmer, og Farvesammenstillingerne er i det hele endnu en Grad dristigere, end man plejer at finde dem.

Under Museets Kontrol eller under dets Vejledning er endvidere af forskellige Malere restaureret Altertavlen i *Emb Kirke* ved Hjørring (skaaret 1651, malet 1665), Stolestader i *Asmild* og i *Viborg* Søndersgns Kirke (med Farver fra 1700'erne). Prædikestolehimmelen i *Holstebro Kirke*, et Maleri med det Thottske Stamtræ i *Sønderholm Kirke* ved Aalborg (vistnok ophængt til Erindring om Oluf Thott til Boddumbisgaard, der begravedes i Kirken 1759) samt Altertavle og Prædikestol i *Nørre Nissum Kirke* ved Lemvig, hvor der paa Altertavlen bl. a. fremdroges Aarstallet 1610 og Dele af en Stifterindskrift. Endelig er der for Vallø Stift paabegyndt en Istandsættelse af Inventaret i *Valløby Kirke* ved Køge.

Mindre Konserveringsarbejder er udførte til *Lyderslev Kirke* paa Stevns, hvor et Par paa Vaabenhusloftet henkastede Sidefigurer til et sentkatolsk Krucifix er genopstillede i Kirken, og til *Dalbnyedre Kirke* ved Randers, hvor der paa Herskabsstolene fandtes Aarstallet 1566 samt Navnene »H. Oth. Krumpen Reder oc Marsk«, hans Hustru »Ann. Løke« og »Her A(nders Bille) til Søholm Reder« (∴ Ridder), som var Anne Lykkes første Mand. Under de senere Overmalinger var disse Indskrifter blevne ganske ulæselige, da Bogstaverne fra første Færd har været fyldt med sort Harpixmasse, en Teknik, som hyppigt kan findes paa Ligsten, men yderst sjældent forekommer paa Snitværk.

I *Slagelse S. Mikkels Kirke* er rejst en Ligsten over Borgmester Hans Olsen Kedelsmed († 1591).

Før Omstøbning er undersøgt Kirkeklokker fra Bjørnsholm

(Overlade) Kirke ved Løgstør, støbt 1662 af Baltser Melchior, fra Hobro Kirke, støbt 1700 af Rudolph Melchior, og fra Nørre Broby Kirke paa Fyen, støbt 1867 af N. P. Allerup i Odense.

DR. OLUF NIELSENS EFTERLADTE SAMLINGER.

Af Viggo Brøndal.

Blandt danske Historikere har næppe nogen givet saa mange og vægtige, direkte og indirekte Bidrag til Lokalhistorien som afdøde Dr. phil. Oluf (August) Nielsen. Oluf Nielsen, der var født 1838 og fra 1869 til sin Død 1896 virkede som Raadstuearkivar i København, havde fra sin vestjyske Hjemstavn medbragt en levende Interesse for dennes Sprog og Minder. Allerede som Student havde han paabegyndt Optegnelser og Samlinger, der satte Frugt i Afhandlinger (om Herregaarden Plovstrup 1860, om Skadst Herred 1862). Fra denne Tid stammer sikkert ogsaa nogle Dialektstudier fra Skadst Herred, der aldrig er blevet trykt. Fra dette hjemlige Udgangspunkt udvidedes nu O. Nielsens Synskreds og Interesser, efterhaanden som hans Uddannelse og Udvikling som Arkivar og Historiker skred frem. De lokalhistoriske Arbejder over vestjyske Herreder fortsattes — først med de nærmestliggende sydlige (Vester Horne H. 1866, Slavs H. 1868, Malt H. 1870, Gjørding H. 1872), senere med de nordligere (Skodborg og Vandfuld H. 1894, Hjerm og Ginding H. 1895). Derimod lykkedes det ikke at fuldende Beskrivelsen af de mellemliggende Herreder: Bølling, Ulborg, Hammerum. — Et paalideligt Kildemateriale — den første Betingelse for ethvert historisk Studium — tilvejebragte Dr. Nielsen dels for forskellige jyske, særlig vestjyske Egne (»Ribe Oldemor« 1869, »Dueholms Diplomatarium« 1872, »Gamle jyske Tingsvidner« 1882, »Harsyssels Diplomatarium« 1893), dels for Nordsjælland (»Codex Esromensis« 1880—81), endelig i særlig stort Omfang for København (»Kbhvns. Dipl.« 1872—87). Hertil kom saa

Udgivelsen af den for hele det middelalderlige Danmark vigtige »Kong Valdemars Jordebog« (»Liber Census Daniæ« 1873).

Stillingen som Raadstuearkivar medførte naturligt en særlig Fortrolighed med gamle københavnske Dokumenter. Heraf fremgik den store »Københavns Historie« (1877—92), endvidere Skrifter om Abel Cathrines Stiftelse (1875) og om Vor Frelsers Kirke (1896, forfattet i Samarbejde med P. Købke). — Fra sit centrale Felt, det rent Lokalhistoriske, kom Oluf Nielsen dels til den mere almene Historie (i sin Disputats 1867: »Om Sysselinddelingen i Danmark«), dels til sproghistoriske Studier over Sted- og Personnavne (»Bidrag til Fortolkning af danske Stednavne I—VII«, i »Blandinger til Oplysning om dansk Sprog i ældre og nyere Tid«, og »Olddanske Personnavne« (1883), begge udgivne af Universitetsjubilæets danske Samfund).

O. Niensens Styrke som Historiker er hverken Nutidens strenge Kildekritik eller den store afrundede Fremstilling. Almene Synspunkter søger man forgæves i hans Historie- som i hans Navneforskning. Men huskes bør det, at han en Aarrække igennem var ikke blot vor betydeligste Lokalhistoriker, men den eneste, der indgaaende og vedholdende drev Stednavnestudier (i Generalstaben, som han en Tid arbejdede for, maa en Del af hans Resultater være optegnede). Han var enestaaende ved sin Flid og Sporsans; og der gaar Frasagn om, med hvilken Flid og Hjælpsomhed han stillede sine Samlinger til Raadighed for Medforskere.

De betydelige Samlinger, Dr. Nielsen i Tidens Løb (tildels ved Afskriveres Hjælp) fik tilvejebragt kom efter hans Død (1896) til Nationalmuseets 2. Afdeling, hvorfra de nu paa Grund af deres Betydning for Stednavneforskningen og for den dermed nøje sammenhængende historiske Topografi er overgaaet til det nylig af Stednavneudvalget oprettede Arkiv. De bestaar især af en Mængde Optegnelser og Dokumentafskrifter paa Sedler (ordnede i Læg, der opbevares i større og mindre Papkasser, nu ogsaa i Kapsler). Hertil kommer et Par af Oluf Niensens Bøger, som han selv har forsynet med Noter, maaske med nye Ud-

gaver for Øje. Endelig et Par Protokoller med Stednavnefortegnelser.

Et Gennemsyn af dette store Stof viser nu, at langt fra alt er kommet til Anvendelse i O. Niensens egne eller i andres trykte Arbejder. Det turde da maaske være af Interesse for dette Tidsskrifts Læsere — Lokalhistorikere og Stednavneinteresserede — at meddele en kort Oversigt over det vigtigste af Indholdet.

Samlingerne opbevares under følgende Numre, hvoraf 1.—3. er større, 4.—11. mindre Kasser, 12.—29. Kapsler, 30. en Mappe, 31.—34. Bøger, 35.—37. Protokoller.

1. *Sjælland*. Heri bl. a. om Kbhvns Omegn og Vor Frelseres Kirke (sml. Skriftet fra 1896). Endvidere Jørgensens Samlinger til Kbhvns Omegns Topografi; Dokumenter vedr. Hans Hansens og Abel Cathrines Dødsbo (sml. Skriftet fra 1875).

2. *Hammerum, Ginding og Vandfuld H.* (De to sidste Grupper udnyttede i Skrifterne fra 1894—95, den første vistnok ikke benyttet eller offentliggjort; den bestaar af et fortløbende Manuskript, omfattende følgende Sogne: 1. Tvis, 2. Avlum, 3. Ørre, 4. Sinding, 5. Nøvling, 6. Vildbjerg, 7. Sunds, 8. Tjørring, 9. Snebjerg, 10. Herning, 11. Gjellerup, 12. Ikast, 13. Rind, 14. Arnborg, 15. Assing, 16. N. Vium, 17. S. Felding, 18. Skarild).

3. *Øster Horne H. og Nørholm*. — *Sproglige Optegnelser fra Skadst H.* (af O. Nielsen) og *fra Vendsyssel* (af N. Christensen). O. Nielsen« Dialektsamlinger fra hans Hjemstavn har Titlen »Vesterjydsk språk- og lydlære«. De gaar tilbage til Studenter-tiden og bestaar af spredte, uafsluttede Forarbejder til en systematisk Fremstilling. Nik. Christensens »Grammatiske Efterretninger om Landskabsmaalet i Vendsyssel« er derimod en smuk Renskrift, der vistnok fortjente at udgives til Sammenligning med Grønborgs og J. M. Jensens Arbejder.

4. *Herregaarde* (Optegnelser om jyske Herregaarde, alfabetisk ordnede).

5. *Riberhus Len: Herregaarde og Sogne*. Brusk, Tørild, Holmans, Elbo, Nørvang og Andst H. (Endvidere Stof fra føl-

gende Sogne: Vrandrup, Sest, Andst, og Gjesten, Hjarup og Vamdrup, Verst og Bække, Lejrskov og Jorderup, Skanderup).

6. *Ribe Amt: Ribe, Gjørding og Malt H. Varde, Nørre og Vester Horne H.* (Optegnelserne fra Varde vedrører Latin-skolens Historie 1537—1739).

7. *Ulborg og Bølling H.* (Sammenlign *P. Storgaard Pedersen*, Ulfborg Herred. En historisk-topografisk Beskrivelse. Ringkøbing 1900).

8. *Hammerum og Hing H.* (Sml. *P. Storgaard Pedersen*, Bidrag til Hing Herreds Historie og Topografi. Ringkøbing 1896. — I Pakken Hing H. fandtes et løst Blad fra ca. 1450 af en Jordebog vedrørende Gods ved Ringkøbing. Det er nu i Rigsarkivet).

9. *Hjerm, Ginding og Skodborg H.* (Sml. Skrifterne fra 1894—95. Heri Stof vedr. Holstebro, Ringkøbing, Lemvig).

10. *Personalthistoriske Samlinger A—Ø* (en Mængde Sedler opklistede paa Blade af ensartet Format, alfabetisk ordnede).

11. *Forskelligt. Smaa Øer. Holbæk. Kulturhistorie.* (Heri et Læg om Rinds H. Det kulturhistoriske Stof vedrører Sæd og Skik, Overtro o. lign., Ry og Karup Markeder, Jagthuse).

12. *Jylland* (uordnet).

13. *Ribe Amt. Herregaarde og Kirker.* (Optegnelser, ogsaa Rids af Kirker, fra 1859 og følgende Aar).

14. *Ribe Amt. Herreder* (Malt, Vester, Gjørding, Skadst. Heri er Manuskript: »Præsterne til Jandrup og Billum Kirker«. Sml. Skrifterne fra 1870—72).

15. *Øster og Vester Horne samt Slavs H.*

16. *Slavs og Vester Horne H.* (Spredte Samlinger vedr. Sæddinggaard, Kvong og Lunde S., Trøstrup, Hesselmed, Hennaard, Henne og Lønne, Janderup og Billum S., Lydomgaard, Ho og Oxby S., Aal S., Lunde og Ovtrup S., Nebel og Lydom S., Endvidere et ufærdigt Manuskript vedr. alle Sogne i Øster Horne H.; et andet vedr. Slavs H., Forarbejde til Skriftet fra 1868).

17. *Bølling og N. Horne H.* (Heri bl. a. om Lønborg og

Egvad, Bork, Hemmet og Vium S., Strellev, Lyne og Hoven S. — samt om Lønborggaard, Skrumsager, Strellev Kærgaard).

18. *Malt H.* (Sml. Skriftet fra 1870).

19. *Malt og Gjørding H.* (Heri to interessante, vistnok meget lidt kendte Manuskripter fra 18. Aarh. 1^o »Efterretning vedkommende Gjørding Kirke . . . af Provst Neumann 1768«. 2^o »Historiske Efterretninger om Darum og Bramminge Sogne, indgivne 1760 til Biskop J. C. Bloch i Ribe af daværende Sognepræst Thomas Hillerup«).

20. *Vester Horne og Ginding H.* (meget spredt).

21. *Hjerm og Ginding H.*

22. *Vandfuld og Skodborg H.* (21. og 22. er Trykmanuskripter til Bøgerne fra 1894—95).

23. *Amager.* (Heri originale Tingsvidner fra 1663 og 1734, samt om Kirkevæsen).

24. *Optegnelser om Topografi og Stednavne.* (Fortegnelser over Endelser; Sognavne).

25. *Samlinger til danske Stednavne* (bl. a. om Herreder og Sysler; sml. Disputatsen fra 1867).

26. *Jyske Diplomer.* (Sml. Udgaven af Tingsvidner 1882).

27. *Breve og Dokumenter* (fra Ribe, Estrup, Universitetsbiblioteket; vistnok Forarbejder til et Repertorium, der aldrig blev udarbejdet).

28. *Personalhistorie I.* (Heri Adels- og Præstehistorie).

29. *Personalhistorie II.* (Bl. a. Forarbejder til Artikler i Biografisk Leksikon; flere interessante Breve af selvbiografisk Indhold).

30. *Jysk Topografi.* (Hjerm H. og især Jelling Sogn, sml. Nielsens Athandling i Aarbøger for nordisk Oldkyndighed og Historie 1895: »Bidrag til Jellings og dets Mindesmærkers Historie«). Uddrag af Diplomatariet i Rigsarkivet 1400—1500.

31. 32. 32 a. *Historiske Efterretninger om Slavs, V. Horne, Skadst H.* (Tre trykte Afhandlinger fra 1868, 1866 og 1862 med Forfatterens haandskrevne Tilføjelser).

33. *Stednavnestudier.*

34. *Nørrejyske Sognavne.*

35. *Nørrejske Stednavne.*

36. *Københavnske Gadenavne.*

37. *Danske Stednavne.* (33.—37.: Forarbejder, hvis Indhold kun delvis er kommet til sin Ret i Afhandlingerne i »Blandinger«).

Det kan her tilføjes, at Samlingerne mange Steder rummer Oluf Nielsens Brevvexling med stedkendte Mænd. Oplysninger og Anskuelser af Værdi findes af og til deri.

Nu er det ganske vist en Selvfølge, at det Udbytte, den afdøde Lokalhistoriker selv havde kunnet drage af sine vidtløftige Samlinger, aldrig vil kunne naas af Fremmede. Ofte synes de et Vildnis, uden Vej og Sti. For den, der af Kærlighed til sit Emne ingen Møje skyr, vil der dog sikkert ofte være Vej frem. Med fornøden Kritik vil der sandsynligvis endnu kunne uddrages vigtige Resultater af det righoldige Stof. — Paa Rigsarkivets Læsesal, eventuelt ogsaa paa Stednavneudvalgets Kontor (Indgang i Tøjhusporten), vil man kunne rekvirere de enkelte Dele af Samlingerne efter ovennævnte Numre.

LOVEN OM BYGNINGSFREDNING.

Af Chr. Axel Jensen.

Hvis en Profet i 1890'erne havde forudsagt Bygningsfredningsloven af 1918, havde han næppe fundet mange troende, og endnu et godt Stykke efter Aarhundredskiftet vilde en saadan Spaadom være bleven mødt med almindelig Skepsis, selv hos dem, der nærrede den oprigtigste Interesse for Sagens Gennemførelse. Det er ikke mer end en Snes Aar siden, at man rundt om i Landet atter og atter mødte den trægste Ligegyldighed eller den stædigste Modstand, naar det gjaldt at bevare en gammel Bygning. Helligaandshuset i Randers blev det klassiske

Exempel paa en saadan Kamp, og selv om dens ihærdige Forsvarere sejrede, er der ingen Tvivl om, at de berømmelige »elleve Vandaler« i Virkeligheden havde Flertallet paa sin Side. Enhver, der har taget Del i Bevaringsbestræbelserne, ved, hvorledes man risikerede at blive behandlet af brave Bedsteborgere, der i en smuk og minderig Bygning kun kunde se en »gammel Kasse«. Hvor de historiske Interesser tørnede sammen med kraftige Privatinteresser, bukkede de uvægerligt under i Kampen. Et af de alvorligste af disse Nederlag kostede Hovedstaden »de sex Søstre«, den smukke gamle Husgruppe, der harmonerede saa ypperligt med Børsen og gav denne Del af Havnen et hyggeligt gammeldags Præg, men der kunde fra Aarene nærmest om 1900 nævnes mange andre Tilfælde, hvor det gik ud over gode Købstadhuse. Da der for en halv Snes Aar siden blev forelagt Ministeriet et Udkast til en Bygningsfredningslov, vandt det ikke den mindste Tilslutning, uagtet det kun foreslog at paalægge Ejerne en Anmeldelsespligt af forestaaende Nedrivninger eller Ombygninger*). Selv en saa beskedne Fordring følte endnu dengang som et uberettiget Indgreb i Ejendomsretten, og Forslaget naaede aldrig frem til Rigsdagens Bord.

Naar saadanne Forhold og Begivenheder ikke ligger længere tilbage i Tiden, maa man forbavses over den nye Bygningsfredningslov og ikke mindst over den Maade, hvorpaa den er kommet til Verden. Den nu vedtagne Lov er nemlig ikke bragt paa Bane af nogle enkelte Interesserede eller Fagmænd; det er hverken Arkitekter eller Museumsmænd, der har haft Initiativet. Den er bleven til i Regerings- og Rigsdagskredse, saa at sige vokset frem af parlamentariske Forhandlinger. I Rigsdagssamlingen 1915—16 forelagde Ministeriet sit Lovforslag om Naturfredning, og heri fandtes en kort Bestemmelse om Bygninger, som det af historiske eller arkitektoniske Hensyn var »af væsentlig Betydning for Almenheden at bevare«, og som derfor skulde kunne fordres bibeholdt uforandret. Med Rette fandt Rigsdagsudvalget, at Paragrafen ikke hørte hjemme i dette Lov-

*) Sml. »Architekten« 1908.

forslag, men den gjorde dog sin store Nytte, og naar Udvalget resolut skar Arkitekturbestemmelserne bort, var det ikke af Uvilje mod selve Sagens Realitet. Tværtimod, Rigsdagsmændene i Udvalget greb Tanken, førte den nu videre og sørgede for at faa udarbejdet et Forslag til en selvstændig Bygningsfredningslov. Dette detaljerede Forslag akcepteredes af Ministeren, og med nogle Tilføjelser, men uden væsentlige Ændringer forelagde Regeringen det i November 1916 for Tinget.

Under den paafølgende Rigsdagsbehandling krydsedes selvfølgelig forskellige Interesser. Som Repræsentanter for Grundejerne hævdede de konservative, at Ejerne af fredede Bygninger ikke burde lide nogen direkte Udgiftsforøgelse ved de Krav, som ifølge Loven kan stilles med Hensyn til Vedligeholdelse og Ombygninger. De moderate frygtede mere de økonomiske Konsekvenser for Statskassen. Men det var kun lidet væsentlige Udenværker, som vakte Disput; om selve Lovforslagets Kærne opstod der ingensomhelst Uenighed. Skønt de konservative klart saa det Indgreb i Ejendomsretten, som Loven faktisk betyder, udtalte Højres Ordfører i Folketinget dog: »Her er et Punkt, hvor der maa sættes en Grænse for den private Ejendomsret, fordi disse gamle Bygninger ikke i almindelig Forstand er Enkeltmands Eje. De er hele Samfundets Eje, og Samfundet har Ret og Pligt til at værne om dem. Men med Retten følger her som paa alle andre Omraader Pligten«. Og ved den afsluttende Behandling i Folketinget sagde den socialdemokratiske Ordfører: »Der er her Tale om at bevare kunstneriske Værdier; ja mere end i og for sig at bevare en Bygnings kunstneriske Værdi: man vil samtidig bevare det historiske, som for et Folk altid har en saa overordentlig stor Værdi«. Saadanne Sætninger illustrerer, hvor lidt Partistandpunkter gjorde sig gældende i Rigsdagsforhandlingerne. Bygningsfredningsloven havde den Lykke, at der ikke i ringeste Maade gik Politik i den; Folketingsudvalget valgte til Ordfører Doct. Moltesen, den for Sagen varmest interesserede Mand, uagtet han ikke hørte til Rigsdagsflertallet. Trods den udførlige og ret langvarige Udvalgsbehandling, især i Landstinget, har Loven da faaet en ud-

mærket Modtagelse i Rigsdagen, og naar den paa en vis Maade har haft en daarlig Presse, er det sikkert en direkte Følge deraf; Dagbladene har ganske simpelt ikke haft Lejlighed til at diskutere Sagen, fordi det gik saa glat og roligt, at man næsten ikke bemærkede dens Fremskridt. Først efter Lovens Vedtagelse har Pressen omtalt den med stor Velvilje, og desuden har den vakt megen Opmærksomhed hos vore Nabofolk, ikke mindst i de skandinaviske Broderlande, hvor man arbejder for Gennemførelsen af lignende Love, og hvor man synes at ville tage den danske Lov som Forbillede.

Trods den skarpe Modsætning mellem Tilstanden, som den var ved Aarhundredskiftet, og den Stemning, der har baaret Loven frem uden nævneværdig Modstand, trods det dybe Skel mellem før og nu, er det selvfølgelig ikke en pludselig Strømkæntning, som har bevirket Omslaget. I Virkeligheden er sikkert de Ændringer, der er foregaaede i den offentlige Mening, vel forberedte, og i de senere Aar har der arbejdet mange forskellige Kræfter, som tilsammen giver Loven et solidt Grundlag. Det videnskabelige Studium af vor gamle Arkitektur har haft sin Del i Lovens Forhistorie; det har til Bygningerne fæstet Bygherrers og Bygmestres Navne og gjort det indlysende, at Fortidens Arkitektur er en betydningsfuld Del af vort Lands Historie. Som en stille Propaganda har det virket, at Nationalmuseet i den sidste Snes Aar regelmæssigt har ladet undersøge gamle Købstadhuuse fra Middelalderen og Renæssancetiden, naar det fik at vide, at de skulde ombygges eller nedrives, og siden har fulgt samme Skik overfor Herregaarde, naar de skulde restaureres. Men Videnskaben har ikke arbejdet alene, og endnu dybere end den har sikkert den praktiske og æstetiske Interesse for Arkitekturen virket. Endnu i Slutningen af forrige Aarhundrede var Bygningskunsten »Kaviar for Hoben«; den kunde være god nok for Fagfolk, men i den almindelige Dannelse spillede den absolut ingen Rolle, og sammenlignet med de andre Kunstarter stod den som et rent Skumpelskud, der blot var kedelig og aldeles ikke vedkom Publikum. Arkitekterne af den ældre Skole skød de første alvorlige Brecher i denne Lige-
gyl-

dighedens Mur; det er sikkert nok, at Nyrops københavnske Raadhus var den første moderne Bygning, som fangede Folks Opmærksomhed og allerede under Opvæksten naaede at blive populær. Og senere er disse Brecher stedse blevne udvidede. De Svingninger i vor æstetiske Forstaaelse af Arkitekturen, som er foregaaede i de seneste Aar og stadig gør sig mere gældende, medfører ganske vist store Omvurderinger; efter at Middelalderen og Renæssancestilen tidligere alene havde vakt Opmærksomhed, har de i stigende Grad skabt Interesse for Skønhederne i Barokkens, Rokokoens og Nyklassicismens hidtil saa foragtede Bygningskunst og aabnet Øjnene for disse Tiders faste og gode Traditioner. Men de har ved at udvide Feltet i Virkeligheden styrket Kærligheden til og Forstaaelsen af vor gamle Bygningskunst. Striden om Frue Kirkes Spir forebyggede ikke blot et stort Misgreb, men virkede ogsaa som den kraftigste Propaganda.

Efterhaanden har da ogsaa Forsvaret for den gamle Arkitektur vundet flere og flere Sejre. Til Randers Helligaandshus er der i Aarenes Løb føjet mange andre Bygninger, som er redede fra truende Undergang. Bindingsværkshuse som Ejler Rønnovs Gaard i Odense, Museumsgaarden i Køge (foruden andre i samme By), Gavlhuset i Koldings Helligkorsgade og Mads Lerches Gaard i Nyborg, Grundmursbygninger som det gamle Raadhus i Nestved og Karmelitter-Sygehuset (Herluf Trolles Skolegaard) i Helsingør. Udaf Kampen om den sidstnævnte, stærkt omstridt Bygning voxede »Foreningen til gamle Bygningers Bevaring«, der stiftedes 23. Maj 1907, og som siden, i Samarbejde med Nationalmuseet og med Støtte fra mange forskellige Sider, har forstaaet at samle Bestræbelserne og trods et beskedent Medlemskontingent dog har udrettet meget godt. Den vandt hurtigt en stor Sejr, da en offervillig Privatmand købte Lindegaarden i Kallundborg, som er af saa afgørende Betydning for den femtaarnede Kirkes Virkning i Landskabet, og en af dens senere, store Fortjenester er Bevaringen og Fredlysningsen af Willemoesgaarden i Assens. Nederlag undgik man ikke; Claus Cortsens maleriske Bindingsværksgaard flyttedes fra sin

gamle Plads paa Horsens Søndergade, og Efterslægtens Gaard paa Østergade i København maatte ligeledes vige for en moderne Forretningsbygning. Men selv i disse triste Tab mærkedes det, at Forsvaret havde vundet i Styrke, og at Pressen og den offentlige Mening nu var ved at gaa over til dets Parti. I vide Kredse følte disse to Nedrivninger som Enkeltmands uberettigede Overgreb mod offentlige Værdier.

Saaledes var Jordbunden da efterhaanden forberedt, og aligevel kan det vel være et Spørgsmaal, om det danske Folks Repræsentanter havde konciperet og vedtaget Loven, hvis ikke Verdenskrigen var kommet imellem. Med Rette er der peget paa, at den har vænnet os til Statsmagtens Indgriben paa talrige Omraader, der i de gode, gamle Dage tilhørte Privatlivets Fred, og derfor ogsaa har hærdet Sindene overfor de Indgreb i den private Ejendomsret, som Loven nødvendigvis medfører*). Og denne Tilvænnning har i Danmark været nødvendigere end andetsteds, fordi vi danske er naaet videre end de fleste andre Lande, uden nogen Slags Støtte i Lovgivningen. Enhver ved, at de Tusinder og atter Tusinder af Gravhøje, som rundt om i Landet er mærkede med det kendte kronede FM, er blevne fredlyste ad Frivillighedens Vej, ofte ved Køb, men lige saa ofte ved Gave fra Jordejerne, at mange middelalderlige Mindesmærker, Voldsteder og Ruiner, er sikrede paa samme Maade, og at der selv overfor Bygninger i Brug er naaet ikke ubetydelige Resultater; før Lovens Ikrafttræden kunde Nationalmuseet mellem sine fredlyste Mindesmærker tælle en halv Snes gamle Købstadsbygninger. Hele dette tidligt organiserede og vidt fremskredne Fredlysningsarbejde har sikkert bidraget til at forhale Lovgivningens Indgriben; baade Autoriteterne og Publikum har været vant til at ordne den Slags Sager ved frivillig Overenskomst, og selv om Frivilligheden følte som mere og mere utilstrækkelig overfor Bygningsmindesmærkerne, har begge Parter dog

*) Sml. Museumsdirektør M. Mackeprangs Afhandling i Aarsberetn. fra Foren. til norske Fortidsmindesmærkers Bevaring 1917.

maattet have god Tid til at tænke sig om, førend de paatog sig en Lovs Spændetroje.

Men nu, da Loven endelig er et Faktum, vil sikkert de allerfleste føle den som rimelig og selvfølgelig. Saa selvfølgelig endogsaa, at man begynder at undre sig over, hvorfor vi ikke før har fulgt andre Kulturstaters Exempel, og hvorfor saa mange Lande i denne Henseende er gaaet forud for os. For kun at nævne nogle af de betydningsfuldeste nugældende Love, vedtog Frankrig sin Bygningsfredningslov 1887, Grækenland 1899, Portugal 1901, Italien 1902, Hessen-Darmstadt 1902, Preussen 1907 og Sachsen 1909. Er den frivillige Fredlysningsmetode tilstrækkelig til at forklare vor Sendrægtighed? Er Aarsagen ikke ogsaa at søge i den danske Beskedenhed? Vi ved alle, at vort lille Land aldrig har været noget førende Kunstens Land, aldrig har skabt nogen helt national Stil eller gjort nogen bestemte Indsats i den europæiske Kunsts Udvikling. Men vi har sikkert været for tilbøjelige til at fremhæve denne Sandhed alt for stærkt og glemme, at vore Forfædre har haft Kultur nok til at kunne modtage de fremmede Stilarter lige fra Middelalderen til Nyklassicismen, at de har forstaaet at give baade Renæssancen, Barokken og Empiren lødige og fulgyldige Udtryk, og at vore hjemlige Mindesmærker end ikke savner et vist Særpræg, men vidner om Evne til at vælge imellem de udenlandske Forbilleder, hvad der passer os bedst, til at omsætte det efter danske Krav og give det et nationalt Stempel, paa en Gang borgerlig nøgternt og smagfuldt kultiveret. Vi har haft vanskeligt ved selv at faa Øje derpaa, og først efterhaanden forstaar vi vore egne Ejendommeligheder. Men de er der sikkert nok, og vi har saa vist ingen Grund til at skamme os over vor gamle Arkitektur. Dens bedste Værker, de mest maleriske Dele af vore gamle Byer fortjener i fuldeste Maal det Værn, som Loven fra nu af vil give dem. Alle historisk interessede vil byde den Velkommen.

Redaktionen af Fortid og Nutid har ønsket at fremhæve den nye Lovs Betydning ved at aftrykke dens Tekst, saaledes at Tidsskriftets Læsere kan gøre sig bekendt med den og lære,

hvad den byder. Yderligere Forklaring af dens enkelte Bestemmelser, som i det væsentlige er formet efter det franske Forbillede og bl. a. har optaget dets Klassifikation af Bygningerne, er derfor unødvendige. Naar Listerne over de to Klasser, A og B, snart foreligger, haaber Redaktionen at kunne vende tilbage til Æmnet og give en Oversigt over de Bygninger, som falder ind under dens værnende Bestemmelser. Men der kan dog til Slut være Anledning til at fremhæve, at Loven hverken kan eller bør give fuld Sikkerhed for en Bygnings Bevaring, og at den langtfra vil gøre det frivillige Arbejde overflødigt.

Den nye Bygningslov omfatter ikke den kirkelige Arkitektur. Paa dette Omraade gælder vedblivende Synsloven af 1863, der ganske vist i Aarenes Løb er udviklet og forbedret ad administrativ Vej, ved ministerielle Cirkulærer, ved det særlige Kirkesyn og ved Nationalmuseet, men som dog er forældet og i høj Grad tiltrænger en Afløser. Her er et Omraade, hvor Lovgivningsmagten snarest muligt burde skaffe Bygningsfredningsloven et Supplement i den forbedrede Lov om Kirkesyn, som saa længe har været paa Tale, og som efter at være strandet paa sin Vej burde opstaa i ny og bedre Skikkelse.

Hvad de profane Bygningsmonumenter angaar, gælder Loven ikke Ruiner og Voldsteder. En Grundejer kan nu som før køre Jorden fra et Voldsted ud som Fyld i sin Mose og opbryde Grundstenene af en Kirkeruin eller en Borgruin for at bruge den til sin nye Stald, uden at han kan straffes paa anden Maade derfor end ved moralsk Fordømmelse. Overfor saadanne »døde« Mindesmærker har Loven intetsomhelst at sige; her lever vi endnu under den lovløse Frivillighed, og her vil det derfor vedblivende være nødvendigt, at de stedligt interesserede, Enkeltmænd, historiske Samfund og Museer hjælper med til at passe paa, hvad der sker rundt om i Landet, og i paakommende Tilfælde søger Samarbejde med Nationalmuseet.

Af praktiske Grunde vil det sikkert blive saaledes, at heller ikke Bøndergaarde kommer ind under Loven. I de allerfleste Tilfælde byggede af Bindingsværk, ofte upraktiske og forældede vilde de være umulige at bevare efter Lovens Ord; tilmed er de

endnu ikke saaledes kendte, at de med nogen Rimelighed og Retfærdighed kunde klassificeres. De kulturhistoriske Værdier, som vore gamle Bøndergaarde rummer, maa indtil videre bevares og fredes ad anden Vej, og ogsaa paa dette Omraade maa da de lokalhistoriske Interesser vedblivende paakaldes.

Men selv de Bygninger, for hvilke Lovens Paragraffer har Gyldighed, Slotte, Herregaarde og Købstadbygninger, er ikke absolut sikrede. De Baand, som lægges paa Bygninger af Klasse B, er meget milde, saa at Ejerne har stor Bevægelsesfrihed. At de ofte vil følge Bygningssynets Raad og Forskrifter, er sikkert at vente, men der kan her meget vel komme Tilfælde, hvor frivillig Hjælp i Form af Penge eller Paavirkning vil være af den største Betydning. Loven har ikke overflødiggjort Foreningen til gamle Bygningers Bevaring, der ogsaa i Fremtiden vil faa smukke og fortjenstfulde Opgaver at løse.

Blandt disse Opgaver vil ogsaa Agitationen finde sin Plads. Uden en stadig og levende, almen Interesse for vor gamle Arkitektur kan Loven blive reduceret til en Lap Papir uden altfor megen Værdi. Den vil vel altid værne Bygningerne mod vansirende Ombygninger, men den Expropriationsret, som er dens yderste Middel mod gamle Bygningers Nedrivning, er i sidste Instans afhængig af Regeringens og Rigsdagens Offervilighed. Har de bevilgende Myndigheder ikke Hjærte for de gamle Bygninger, vil det nu som før gaa galt, naar det drejer sig om de største og kostbareste. Loven selv antyder, at en gammeldags Fredlysning under Nationalmuseet byder større Sikkerhed end selve den fornemste af Lovens Klasser, og ønsker en Ejer af en eller anden Grund at sikre sin Ejendom mod senere Forandringer, bør han nu som før lade den fredlyse.

Den fremtidige Udvikling »i Lovens Tegn« vil i mangt og meget blive afhængig af den praktiske Udformning, som det særlige Bygningssyn efterhaanden kommer til at give den. Men der er al mulig Grund til at vente, at det vil forstaa at løse sin vanskelige Opgave, indenfor Lovens Rammer at give Ejere og Arkitekter det nødvendige Spillerum og dog altid at værne det bedste og værdifuldeste af vor gamle Arkitektur mod ethvert

Overgreb. De Bemærkninger, som er fremsatte, er ikke ment som nogen Kritik af Loven; de skal kun understrege, at den har sine Grænser, og at vi ikke kan nøjes alene med dens Paragraffer. Som Bygningsfredningsloven er formuleret, er den i Virkeligheden udmærket, og det vidner godt om dens Fremtid, at den første store Virkning bliver Sikringen af et af de smukkeste og folkekæreste Bygningsværker i de danske Provinsbyer, af »Jens Bangs Stenhus«, Apoteket i Aalborg, og at denne Sikring ikke er en Strid mellem det offentlige og det private, men naas i bedste Forstaaelse mellem Myndighederne og Ejeren, der i Kærlighed til sin skønne, gamle Ejendom allerede har bragt store Ofre for at bevare den for Eftertiden.

LOV OM BYGNINGSFREDNING AF 12. MARTS 1918.

§ 1. Undervisningsministeriet lader udarbejde en stedordnet Fortegnelse over verdslige Bygninger eller Bygningsdele, der skal undergives en begrænset Fredning. Paa Fortegnelsen, der revideres hver 5te Aar, maa til enhver Tid kun optages Bygninger eller Bygningsdele, som har kunstnerisk eller historisk Værdi og tillige som Regel er over 100 Aar gamle.

§ 2. De paa denne Fortegnelse opførte Bygninger (Bygningsdele) deles efter deres større eller mindre kunstneriske og historiske Værdi i to Klasser, omfattende

A. Bygninger, hvis Værdi i ovennævnte Henseende maa siges at være saa fremragende, at deres Nedrivning, Forvanskning eller Vanrøgt vilde medføre en betydelig Mindskning af Nationens Kulturskatte.

B. Bygninger, hvis Værdi vel er mindre fremragende, men hvis Bevaring dog er af væsentlig Betydning.

Afgørelsen af, om en Bygningens Værdi fornævnte Henseende er tilstrækkelig stor til, at Bygningen skal optages paa Fortegnelsen, saavel som Afgørelsen af, om den skal henføres under Klasse eller Klasse B., træffes af Ministeren efter Indstilling af

det i § 3 omhandlede særlige Bygningssyn, og Spørgsmaalet kan ikke af de paagældende indbringes for Domstolene.

§ 3. Til Prøvelse af alle Spørgsmaal vedrørende Bevaring af de paa Fortegnelsen opførte Bygninger eller Bygningsdele nedsættes af Undervisningsministeriet en Kommission, »det særlige Bygningssyn«, paa 5 Medlemmer, blandt hvilke skal være Direktøren for Nationalmuseets 2den Afdeling og en af Kunstakademiet udpeget Arkitekt, medens et Medlem skal opfylde Betingelserne for at udnævnes til Dommer i en Overret. Ministeriet beskikker Kommissionens Formand.

§ 4. Optagelse paa Fortegnelsen forkyndes Ejerne og Brugerne af de paagældende Bygninger efter Reglerne om Domes Forkyndelse med udtrykkelig Angivelse af, hvilke Bygninger eller Bygningsdele der skal fredes. Der tilstilles derhos hver Ejer og Bruger et Eksemplar af Loven. Et Eksemplar af Fortegnelsen skal sammen med Loven tilstilles Kommunalbestyrelsen for den paagældende Kommune, Bygningskommissionen og Politimesteren. Desuden gives der Retsskriveren Meddelelse om, hvilke i Retskredsen beliggende Bygninger der er opført paa Fortegnelsen. Retsskriveren noterer paa Ejendommens Folio i Skøde- og Panteregisteret, at Bygningen er undergivet begrænset Fredning i Henhold til nærværende Lov, med Tilføjelse om, under hvilken Klasse Bygningen er opført. Han er pligtig til at give »det særlige Bygningssyn« Meddelelse om Ejerskifte.

§ 5. Ønsker Ejeren af en paa Fortegnelsen under Klasse A eller B henhørende Bygning helt at nedrive denne, skal han 6 Maaneder forud give Bygningssynet Meddelelse herom. Finder dette, at der ikke er tilstrækkelig Grund til at modsætte sig Bygningens Nedrivning, giver det Ministeriet og Ejeren Meddelelse herom, og Ejeren kan efter Modtagelsen af denne Meddelelse paabegynde Nedrivningen. Finder Bygningssynet derimod, at Bygningen afgjort fortjener at bevares, gør det Indstilling derom til Ministeriet, der da ved Bevilling paa Finansloven eller, hvis Udgiften vil overstige 20,000 Kr., ved særlig Lov kan søge den erhvervet for det offentlige, eventuelt ved Ekspropriation; Ejeren kan i dette Tilfælde ikke paabegynde Nedrivningen, før det er endeligt afgjort, at det offentlige ikke ønsker at erhverve Bygningen.

§ 6. Agtes der paa en af de under Klasse A henhørende Bygninger foretaget Arbejder (herunder delvis Nedrivning), der gaar ud over almindelig Vedligeholdelse, er Ejeren pligtig til mindst 8 Uger i Forvejen at indsende Meddelelse herom ledsaget af Beskrivelse i to Eksemplarer til det særlige Bygningssyns

Formand og har ikke Ret til at tage fat paa Arbejdet, før Bygningssynets Svar foreligger. Dersom Bygningssynet finder, at de foreslaaede Arbejder vil medføre Forandringer i Bygningens Stil, Karakter eller historiske Betydning, kan det nægte Ejeren Tilladelse til at udføre Arbejderne anderledes end efter en af Bygningssynet godkendt Plan. Medfører denne Plan, at Udgifterne ved Arbejdet øges, skal Planen forelægges Ministeren til Godkendelse. Hvis Bygningen ikke er Statsejendom, skal den fremkomne Udgiftsforøgelse — derunder Forøgelse af Udgiften til Tegninger og Overslag — af Bygningssynet godtgøres Ejeren, forsaavidt han ikke faar Vederlag for Beløbet gennem Bygningens forhøjede Nyttевærdi. Paa samme Maade godtgøres det yderligere Tab, Ejeren maatte komme til at lide ved de foretagne Ændringer i hans Forslag. Bygningssynet har Ret til uden Udgift for Ejeren at lade foretage de til Forslagets Prøvelse nødvendige Undersøgelser mod at godtgøre den derved mulig paaførte Skade. Ligeledes er Synet berettiget til at lade det udførte Arbejde afsyne.

§ 7. Er en Bygnings Værdi som kunstnerisk eller historisk Mindesmærke særlig fremragende, kan Bygningssynet, naar Ejeren eller Besidderen er villig til at underskrive en Deklaration, hvorved Bygningen henlægges under Nationalmuseet som fredet Mindesmærke, og hans Forhold i øvrigt ikke taler mod en saadan Ordning, gøre Indstilling til Ministeriet om, at en større eller mindre Del af de med en sagkyndig Istandsættelse eller nødvendig Vedligeholdelse forbundne Udgifter afholdes af en paa Finansloven dertil særlig given Bevilling. Overstiger Beløbet 20,000 Kr., bliver dette at bevilge ved særlig Lov.

§ 8. Agtes der paa en af de under Klasse B henhørende Bygninger udført Arbejder, der gaar ud over almindelig Vedligeholdelse, er Ejeren pligtig til 8 Uger inden Arbejdets Paa-begyndelse at indsende Meddelelse herom ledsaget af Beskrivelse i to Eksemplarer til det særlige Bygningssyns Formand. Finder Bygningssynet, at de foreslaaede Arbejder vil medføre Forandringer i Bygningens Stil, Karakter og historiske Betydning, lader det uden Udgift for Ejeren Forslaget gennemgaa og tilbagesender det med sine mulige Ændringsforslag. Skønner Bygningssynet det nødvendigt, lader det Bygningen undersøge inden Udløbet af af nævnte Frist. Den herved mulig paaførte Skade godtgøres Ejeren af Bygningssynet. Ønsker Ejeren ikke at følge Bygningssynets Raad, skal han give det Meddelelse derom.

§ 9. Beskadigelser, der med Ejeren eller Brugerens Vi-

dende og Villie tilføjes en paa Fortegnelsen under Klasse A henhørende Bygning, kan Bygningssynet, naar Hensynet til Ønskeligheden af Bygningens uforandrede Bevaring kræver Beskadigelsen fjernet, under sin Ledelse lade udbedre paa Ejeren eller Brugerens Bekostning, saaledes at Bygningen saa vidt muligt bringes tilbage til den Tilstand, hvori den befandt sig, inden Beskadigelsen fandt Sted; det dertil medgaaede Beløb kan inddrives hos Ejeren eller Brugeren ved Udpantning.

§ 10. Erfarer Bygningssynet, at en paa Fortegnelsen under Klasse A henhørende Bygning vanrøgtet, skal det lade den undersøge, og hvis det da skønnes nødvendigt, kan det med Ministerens Samtykke paalægge Ejeren at foretage den til Bygningens Bevaring fornødne Istandsættelse indenfor en rimelig Frist. Er det paabudte Istandsættelsesarbejde ikke udført inden Fristens Udløb, kan Synet lade det foretage paa Ejeren's Bekostning, og det dertil medgaaede Beløb kan inddrives hos ham ved Udpantning. Dersom Udgifterne overstiger, hvad den økonomisk og teknisk nødvendige Istandsættelse vil kræve, godtgøres det overskydende Beløb Ejeren af Bygningssynet overensstemmende med Reglerne i § 6.

§ 11. Enhver ved Brand eller anden Ulykke foraarsaget Skade paa en af de paa Fortegnelsen under Klasse A eller B henhørende Bygninger skal af Ejeren eller Brugeren ufortøvet meddeles Bygningssynet, der derpaa snarest muligt lader Skaden syne. Ved den eventuelle Istandsættelse af Bygningen er Ejeren pligtig til at følge de i §§ 6 og 8 givne Regler.

§ 12. Kan der ikke opnaas Enighed mellem Ejeren og Bygningssynet om Størrelsen af en Ejeren tilkommende Godtgørelse eller Erstatning, fastsættes Beløbet af uvildige af Retten udmeldte Mænd.

§ 13. Kommunalbestyrelser, Bygningskommissioner og Politimestre, der bliver bekendt med et Forhold, hvorom det i Medfør af de foregaaende Paragraffer maatte have Interesse for Bygningssynet at komme til Kundskab, skal uopholdelig give Synet Meddelelse herom.

§ 14. Bygningssynet indsender aarlig til Undervisningsministeriet Beretning om sin Virksomhed, hvilken Beretning trykkes og tilstilles Rigsdagen sammen med den i Henhold til § 2 udarbejdede Fortegnelse over de lovbeskyttede Bygninger.

§ 15. Det Beløb, som er nødvendigt til Afholdelse af de med det særlige Bygningssyns Virksomhed forbundne Udgifter, bevilges paa Finansloven.

§ 16. Den, der findes skyldig i Overtrædelse af nærvæ-

rende Lovs Bestemmelser, ikendes Bøder indtil 10,000 Kr. Sagen behandles som offentlig Politisag.

§ 17. Under »det særlige Bygningssyn« henlægges de i historisk Henseende vigtige Fæstningsværker.

§ 18. Denne Lov, der ikke gælder for Færøerne, træder straks i Kraft.

NOTITSER FRA MUSEERNES VERDEN.

I ældre topografiske Værker vil man i Reglen forgæves søge den mindste Henvisning til Kunst, og dog havde den gammeldanske Malerskole, den Eckersbergske, Egenskaber, som ofte gør dens Værker til fortrinlige, historisk-topografiske Kilder. Gennem disse omhyggeligt udførte Billeder lærer vi Frederik 6's København at kende, men ogsaa for Provinsen har Datidens Malerier deres store Interesse (f. Ex. Roeds Billeder fra Ribe-Domkirke), og Dalsgaards, Exners og Vermehrens Folkelivsbilleder er blevne værdifulde Dokumenter i Studiet af gammel-dags Bondekultur. Derfor har det megen Betydning for vore særlige Studiefelter, at *Statens Museum for Kunst* Juli 1917 genaabede sin danske Afdeling efter en gennemgribende Omordning, der betyder en meget væsentlig Forbedring, som i Hovedsagen har bragt det mest mulige ud af Museumsbygningens slette, poesiforladte Lokaler. Idet de ældre Kunstværker er ordnede i historisk Rækkefølge og samlede efter de enkelte Kunstnere, er det lykkedes Museet at give en virkelig god og instruktiv Oversigt over den danske Malerkunsts Historie, og iøvrigt faar Samlingen paa disse Omraader stadig ypperlige Forøgelse. — En samtidig med Genaabningen udgivet Katalog er nyttig, men yderst kortfattet.

Fjerde Bind af Kunstmuseets Aarsskrift (1917) indeholder, foruden interessante Meddelelser om Museets Nyerhøvelser, bl. a. en Afhandling af Museumsdirektør Karl Madsen om Malerisamlingen paa Gavnø og dens talrige nederlandske Billeder. Af Aarsskriftets Anmeldelser kan fremhæves en lille Artikel af Doct. Francis Beckett, der imod de Paastande, som er fremsat af den tyske Kunsthistoriker Doct. R. Schaefer (i Jahrbuch

der kgl. preuss. Kunstsamlungen 1917) hævder, at Claus Berg, den berømte Mester fra den store Altertavle i Odense, utvivlsomt største Delen af sit Liv har virket her i Danmark.

Generalkonsul Johan Hansens Samling af dansk Kunst, som Ejeren har anbragt i en Tilbygning til sin Villa paa Kastelsvej og har gjort tilgængelig for Offentligheden, omfatter særlig Billeder af mindre kendte, ældre danske Malere og indeholder derfor adskilligt af topografisk-historisk Interesse.

Dyrtiden har som bekendt gjort sig stærkt gældende paa Antikviteternes Omraade. Den mindsker Værdien af Museernes Pengemidler, der iforvejen har været smaa nok, og samtidigt virker den uheldigt derved, at den tvinger mange mindre velstillede til at sælge deres Sager, som gennem Antikvitets-handelen vandrer over til nye Rigmandshjem eller ud af Landet, til Sverige og Norge. Hvor mange danske Museer har Raad til som *Kunstindustrimuseet* at betale et Mahognibord i Empirestil med en Pris, der nærmer sig de 5000 Kr.? Museets Aarsberetning for 1917 fremhæver dog, at baade Prisen og de Forhold, hvorunder den blev betalt, var ganske exceptionelle, og i Aarsberetningen for 1918 har selv den energiske Direktør Hannover meldt Pas og foretrukket at være Tilskuer til »den vilde Kehraus, der i Museums- og Samlerverdenen betegnedes Krigens sidste Tid«. Helt bogstaveligt maa denne Udtalelse dog ikke forstaas. *Kunstindustrimuseet* har endnu i 1918 gjort gode Erhvervelser af gammeldansk Kunsthåndværk; deriblandt en Del Fayancer fra den københavnske Fabrik i St. Kongensgade, en testamentarisk Gave fra Camillus Nyrop. Ogsaa de foregaaende Aarsberetninger nævner foruden store udenlandske Erhvervelser mange danske Antikviteter, Smaasager, Møbler og hele københavnske Stuer, 1916 saaledes et Louis-XVI-Interiør (1797) fra Ejendommen paa H. af Holmens Kanal og Ved Stranden, 1915 et noget ældre Interiør fra Vimmelskaftet.

Disse og mange andre Exempler viser, at Grænserne mellem de københavnske Museer er blevet ret flydende, og naar de københavnske Bødkersvendes Lavssager 1917 deponeres paa *Kunstindustrimuseet*, kan man ikke undgaa at føle det uheldige i, at de københavnske Lavs Antikviteter splittes mellem tre Museer. Men der kommer vel nok den Eftertid, hvor Museumssagerne finder deres rette Plads. I Øjeblikket er Forholdene mindst af alt til Strid mellem Museerne indbyrdes; for Tiden maa man være taknemligt for hvert Stykke, der

undgaar at hvirvles ind i Antikvitetshandelen ved at naa i sikker Havn paa et Museum.

Det unge, stærkt voksende Kunstindustrimuseum, der bor i en forholdsvis ny Bygning, føler allerede sin Bolig utilfredsstillende, og ved Etatsraad E. Glückstadts Køb af Frederiks Hospital vil dets Ønsker blive opfyldte. Imidlertid synes det, som om *Nationalmuseet* endelig kan gøre sig Haab om i nogenlunde overskuelig Fremtid at flytte ind i nyt Hus. Det S. 45—6 omtalte Bygningsudvalg, der blev nedsat 1917, har vel ikke afgivet nogen Betænkning, men det vides dog, at det sikkert vil foreslaa en Nybygning i Kastellet, hvor ogsaa Dansk Folkemuseum i saa Fald vil finde Plads.

Nationalmuseets første Afdeling har 1918 som et lille Annex til Etnografisk Samling aabnet et museumshistorisk Værelse, der indeholder adskillige af Kunstammerets Kuriositeter og ældre Museumsinventar, som oplyser om de smaa og primitive Forhold, hvorunder gamle C. I. Thomsen skabte Museet.

Paa *Rosenborg* maatte man 1917 nedtage Riddersalens Gobeliner fra Christian 5's Tid, og samtidigt foretoges en Omflytning af Tronstolene, Disse Ændringer er blevne stærkt kritiserede af Kunsthistorikeren Th. Oppermann (*Berling. Tid.* ^{25/9} og ^{8/10} 1917, sml. ^{5/9} 1918), og trods et kraftigt, men meget uhøfligt Gensvar fra Rosenborgsamlingens Inspektør maa man give Kritikken Ret i adskilligt. De senere Aars Forandringer har ikke forskønnet de af Worsaae skabte Interiører, og Riddersalens Gobeliner, hvis Istandsættelse har været forsømt i en Aarrække, bør snarest muligt restaureres og genophænges.

Det nationalhistoriske Museum paa *Frederiksborg* har i de seneste Aar med Omsigt og Dygtighed forstaaet at benytte Konjunkturerne i Tyskland, og takket være dets rige Pengemidler har det atter kunnet hjemføre her til Landet en Række interessante danske Portrætter.

Den gamle *Borgmestergaard i Aarhus*, hvis Maal det er at skabe en Gade og et Torv omgivet af gamle Bygninger, har i et til Museet fra Kannikegade flyttet aarhusiansk Bindingsværkshus fra 18de Aarh. indrettet en Haandværkersamling, som indeholder flere interessante og vel udstyrede gammeldags Værksteder. Skønt der i København er tilvejebragt en ret betydelig

Haandværkerhistorisk Samling, er denne endnu magasineret og Aarhus har saaledes Æren af at have skabt det første offentlige tilgængelige Museum af denne Art i Danmark. Borgmestergaarden har i øvrigt nu opnaaet Statstilskud, under Tilsyn af Nationalmuseets anden Afdeling.

Naar der nylig i dette Tidsskrift (S. 49) har været klaget over det ringe Samarbejde mellem de historiske Amtstidsskrifter og de lokale Museer, er det en Glæde at kunne fremhæve i det mindste een Undtagelse fra Reglen. Historisk Aarvog for Thisted Amt, der allerede 1915 meddelte Museets Love, oplyser i Aargangen 1917, at den *historiske Samling* i Thisted ^{9/9} 1917 blev genaabnet i nye Lokaler, hvis Indretning delvis er dækket ved et Statstilskud paa 5000 Kr., og Aarbogen bringer samtidig en kortfattet Oversigt over Museets Indhold.

Det Bd. I, S. 140 nævnte *Kredsmuseum i Haderslev* er Genstand for Omtale i det tyske Fagtidsskrift *Museumskunde* (Bd. XII), der fremhæver Museets Arbejde for Fredningen af Fortidsminderne og dets Bygningsafdeling som noget nyt og lærerigt. For os danske er dette ikke Nyheder, og vi behøver ikke at fremhæve, hvorfra Ideerne stammer. Efter Billederne at dømme, der lettere tilgængelig findes i *Indre Missions Almanak* (Haderslev 1917), er Museets Hovedbygning rolig, enkel og tilsyneladende praktisk, og i Frilandsafdelingen findes typiske nordslesvigske Bønderbygninger. Men betænkelig er det dog, at man i et Bulhus har forsøgt at indrette en middelalderlig Stue, der næppe kan være andet end fri Fantasi.

Begge de to Museer i *Lund*, der rummer saa mange Genstande af Betydning for os danske, har i den senere Tid udsendt Publikationer. Fra Kulturhistoriska Museet foreligger en anselig illustreret Katalog, hvori Intendenten G. J:son Karlin, Samlingernes utrættelige Skaber, giver Oversigter over Museets mange og ret heterogene Bestanddele; »Kulturen« er jo ikke blot et kulturhistorisk, men ogsaa et kunstindustrielt Museum, særlig Interesse har de mange middelalderlige Jordfund fra Lund og den skaanske Almuekunst. »Universitetets historiske Museum, der nu har faaet Lokaler i det tidligere Zoologiske Museum ved Domkirken, har samtidigt (1918) udgivet et Festskrift, som foruden en Række Afhandlinger om Museets forhistoriske Oldsager ogsaa behandles nogle af dets middelalderlige Genstande.

Holbæk Museum, der er grundlagt for en halv Snes Aarsiden af »Museumsforeningen for Holbæk og omliggende Herreder«, indviede Søndag den 22. Juni sin nye Bygning.

Denne, der blev overladt Museet af Byraadet, stammer fra ca. 1660 og er senest blevet anvendt til Fattiggaard. Museet har kun haft Raad til at restaurere Forbygningen, bistaaet af Nationalmuseets 2. Afd. ved Mag. Chr. Axel Jensen.

Ved Omordningen er Museet blevet delt i to Afdelinger: en Folkemuseumsafdeling under Ledelse af Museets Stifter J. P. Petersen, Ny Sonneruplund, og et Bymuseum under Ledelse af Premierløjtnant Smith.

Folkemuseet omfatter en Stenalderssamling, nogle faa Sager fra Renæssance- og Baroktiden, en Samling Bondedragter og udsyede Sager, en lille Bogsamling, et Køkkeninteriør med aabent Ildsted og en god Bondestue. I Loftsetagen desuden en Møntsamling og en Seglsamling paa ca. 2100 Numre, samt en Samling Jernsager og en Redskabssamling til Hørrens Tilberedning.

I den anden Bygning har Bymuseet Plads i to store Lokaler. Den omfatter Samlinger fra Borgervæbning og Politikorps, Brandvæsen, Laugsvæsen og Fugleskydningsselskab. En mindre Samling topografiske Billeder søges nu udformet, ligesom der dannes et historisk-topografisk Arkiv. Der søges desuden dannet Samlinger af ældre Byhaandværk og en Portrætsamling af Byens betydelige Mænd, bilagt biografiske Oplysninger om disse.

OTTO SMITH.

STEDNAVNEUDVALGET.

Ved Udvalgets Møder i December 1918 blev en Retskrivning af de danske Sogne- og Trafiknavne vedtaget, men den vil ikke blive offentliggjort, før ogsaa de øvrige Landsbynavnes Retskrivning er blevet behandlet. I den forløbne Vinter har der særlig været arbejdet med de sønderjyske Navnes Retskrivning og Historie.

Fra 1. April 1919 har Udvalget ved Hr. Rigsarkivar Erslevs Velvilje faaet overladt et nyt Kontorlokale i Forbindelse med det tidligere, da Arbejdet midlertidigt er blevet noget forøget. Seks Studerende er blevet antaget til ekstra Assistance, og der beskæftiges nu ved Stednavnearbejdet i alt 2 faste Medarbejdere og 12 Studerende, de sidste gennemsnitlig hver 10—12 Timer

ugentlig. Et meget stort Arbejde er i Gang med den topografiske Ordning af de middelalderlige Navneformer, som i Øjeblikket staar i alfabetisk Ordning i Kartoteket.

Der forberedes en videnskabelig Udgave af Stednavnestoffet, og det er Hensigten at begynde med en Behandling af Samsøs Stednavne. Til Trykning af dette Arbejde er der paa Finansloven 1919—20 bevilget 2000 Kr. Det skulde saa være Begyndelsen til en Række Bøger om Danmarks Stednavne, hvor det historiske Stof blev offentliggjort sammen med Notitser om Navnes Betydning, i de Tilfælde, hvor der lader sig oplyse noget forholdsvis sikkert herom.

Naar man kommer til den egentlige videnskabelige Behandling af Navnenes Historie og Betydning, skulde man helst have alle Oplysninger paa rede Haand. Der er imidlertid Oplysninger, som man kun kan faa paa selve Stedet, og som man forgæves vil søge i Arkiverne. For at vise, hvad jeg tænker paa, skal jeg her anføre et Eksempel.

For nogen Tid siden henvendte Hr. S. P. Sørensen, Bakkebo, Egtved, sig til Udvalget med Forespørgsel om, hvad Navnet *Tabbedelle* — en Dal i Egtved Sogn — betyder. Ved Undersøgelsen fandt vi egentlig intet om dette Navns Alder el. ældre Former, men kom til det Resultat, at der maatte foreligge en Sammensætning af *Tangbjærg* (dette Navn kendes fra ældre Tid paa Stedet) og *delle*, en Afledning af Ordet Dal, som kendes i Jysk, altsaa Tangbjærg-Dalen. Samtidig med at vi meddelte ham dette Resultat, bad vi om Oplysninger om andre Navne paa Stedet. Hr. S. P. Sørensen sendte os derefter en hel Række Meddelelser, Fortegnelse over de Navne, han kendte i Sognet, Oplysninger om Udtale og Beliggenhed, Stedhistorie og Stedbeskrivelser, Notitser om flere Hundrede Navne i Sognet. Jeg plukker et Par Eksempler ud:

Raabierre: Sagnet fortæller, at Frederik den Andens Dronning, Sofie, i sin Tid skal have skudt et Raadyr her, deraf Navnet. Et lignende Sagn knytter sig til Bakken *Gjedbjærre* paa Vor Mark, tæt øst for Fyel. Egnen her hørte i den nævnte Konges Tid til den kongelige Vildtbane.

Aftensangvejen: (æ Awtensang). Om det Navn er der opstillet mange Formodninger, bl. a. at Præsterne i tidligere Tid gik ad denne Vej til Kirken, naar de skulde holde Aftensangsgudstjeneste, Navnet er imidlertid opstaaet paa følgende Maade: I Aaret 1729 oprettede davær. Sognepræst i Egtved, P. Storm, et Enkesæde. Huset blev bygget ved nævnte Vej, men er forlængst nedlagt. Enkesædet kaldte han »Aftensang«.

Æ Swaaenbank: En Bakke i Egtved By kaldtes saaledes efter »æ gammel Swaaen«, Søren Pedersen, en af Sognets Originaler, der boede i et Hus paa Bakken.

Svarretoft: Her laa en af de udflyttede Gaarde, »Æ Swarre-goer«, der siges, at Ejeren hed Svarre.

Paa Generalstabens Kort er angivet Navnet »*Fjeldene*« i Vesterby, Ødsted Sogn. Dette er fejlagtigt, det skal være »Fælleder« (æ Fælder, nier i Væsteby Fælder).

Mange Steder findes en mindre Dal, som man kalder »*æ Slonnd*«, den har nærmest Lighed med de Steder, der kaldes »æ Grun«.

En Dal til Fuglsang kaldes »*Ræwhaael*«, her fandt man, ifølge en gl. Fortælling, en Gang en Ræv, der sad med Halen frosset fast i Isen. Ræven maatte hugges løs.

I Egtved findes et pudsigt Eksempel paa Dannelse af et Navn. Der hvor Egtved Bæk skærer Ribe-Vejle Landevej, ligger nogle faa Huse, som en Spasmager i Byen en Gang kaldte »*Strandhuse*«. Husene beholdt Navnet, det bruges nu baade paa Breve og i daglig Tale. Stranden er den meste Tid af Aaret kun en Muddergrøft.

Studbanke: (Stuedbank). Den gl. Studevej fra Viborg til Slesvig gaar her tæt Vest for.

Runvædderbuske: (Ronveboske). Her er i sin Tid slagtet en stjaalet Vædder.

Sødhul: Disse søde Huller i Oustrup og Ballesg. er smaa Pletter meget frugtbar Eng i Lighed med den saakaldte Honningpotte i Vork.

— — Det maa være tilstrækkeligt med disse faa Prøver. Enhver vil kunne se, at saadanne Oplysninger om de forholdsvis nyere Stednavne kan komme til udmærket Nytte for Forskningen, især naar de sammenstilles med det øvrige sproglige og historiske Stof. Udvalget har haft den Glæde at modtage saadanne Oplysninger fra flere Sider, og opfordrer alle, der er i Besiddelse af speciel Viden paa disse Omraader, til at lade dette komme vore Samlinger til Gode. (Adr. Stednavneudvalget, Tøjhusgade, Kbh. K.).

UGEDAGEN, SOM SVARER TIL EN GIVEN DATUM.

Meddelt af Oberstløjtnant E. Klein.

I Nyt Tidsskrift for Matematik A. 1897 fandtes en Regel eller Anvisning til at bestemme Ugedagen, som svarer til en given Datum. Reglen opfriskes her, afført sit matematiske Skrud og bilagt med Eksempler paa Anvendelsen.

GREGORIANSK KALENDER

(gælder i Danmark efter $18\frac{1}{2}$ 1700, idet Dagen derpaa kaldtes 1. Marts).

Læg følgende fem Tal sammen :

- I. Datoen (Dagens Nr. i Maaneden).
- II. Det til Maanedens Nr. svarende Tal af Rækken 144 025
• 036 146.
- III. Et af Tallene
0 — 6 — 4 — 2 — 0 — 6, eftersom Aarstallets to første Cifre er 15—16—17—18—19—20.
- IV. Det Tal, der skrives med Aarstallets to sidste Cifre.
- V. En Fjerdedel af samme Tal, idet Brøk bortkastes.
Summen divideres med 7. Som Rest fremkommer et af Tallene
1 — 2 — 3 — 4 — 5 — 6 — 7 eller 0.

Den søgte Ugedag er da henholdsvis

Sønd. — Mand. — Tirsd. — Onsd. — Torsd. — Fred. — Lørdag.

I Skudaar formindskes ovennævnte Rest med 1, naar Datoen er i Januar eller Februar.

Anm. I Gregor. Kal. er i Almindelighed de Aar Skudaar, hvis Aarstal er delelige med 4. Aarstal, der ender paa 00, dog kun, saafremt de er delelige med 400.

JULIANSK KALENDER.

Fremgangsmaade som før, kun at den under III. opførte Addend ombyttes med et af Tallene

1 — 0 — 6 — 5 — 4 — 3 — 2 — 1 — 0 — 6 — 5,

eftersom Aarstallets to første Cifre er

10—11—12—13—14—15—16—17—18—19—20.

Anm. I Jul. Kal. er ethvert Aar Skudaar, hvis Aarstal er deleligt med 4.

EKSEMPLER.

1) Den $\frac{1}{8}$ 1919; $1 + 3 + 0$ (Gregor.) $+ 19 + 4 = 27$; Division med 7 giver Rest 6 = Fredag.

2) Den $\frac{2}{4}$ 1801; $2 + 0 + 2$ (Gregor.) $+ 1 + 0 = 5$; Division med 7 giver Rest 5 = Torsdag.

3) Den $\frac{1}{3}$ 1700; $1 + 4 + 4$ (Gregor.) $+ 0 + 0 = 9$; Division med 7 giver Rest 2 = Mandag.

4) Den $\frac{18}{2}$ 1700; $18 + 4 + 1$ (Jul.) $+ 0 + 0 = 23$; Division med 7 giver Rest 2; Skudaar $2 \div 1 = 1 =$ Søndag.

5) Den $\frac{11}{3}$ 1676 (Griffenfeld arresteres); $11 + 4 + 2$ (Jul.) $+ 76 + 19 = 112$; Division med 7 giver Rest 0 = Lørdag.

6) Den $\frac{4}{4}$ 1588 (Frederik II dør); $4 + 0 + 3$ (Jul.) $+ 88 + 22 = 117$; Division med 7 giver Rest 5 = Torsdag.

7) Den $\frac{31}{8}$ 1030 (Slag ved Stiklestad); $31 + 3 + 1$ (Jul.) $+ 30 + 7 = 72$; Division med 7 giver Rest 2 = Mandag (jvfr. Saml. t. d. norske Folks Sprog og Historie, 1. Bind, Christiania 1833, Pag. 468).

ANMELDELSER.

TRE MALERIKATALOGER.

Blandt de Kunstskatte og Fortidsminder, der findes rundt om paa Landet, indtager Baroniet Gaunøs Malerier en fremragende Stilling. Den Billedsamling, som Grev Otto Thott efterlod sig ved sin Død 1785, var ubetinget den talrigste, der nogensinde har været i dansk Privateje, og selv om en Part af den blev afhændet ved en Auktion et Par Aar efter, er dens endnu bevarede Del Landets største Malerisamling i Privateje. Man maa derfor være Stamhusets nuværende Besidder taknemlig, fordi han stedse har draget Omsorg for Samlingens Bevaring, Ordning og videnskabelige Bearbejdelse. Allerede i 1876 udarbejdede Julius Lange en trykt Katalog over dens bedste Billeder, og 1914 udsendte Excel. Lensbaron Reedtz-Thott atter en »For-

tegnelse over to hundrede af Baroniet Gaunøs Malerier af ældre Malere samt over dets Portrætsamling«, et Værk paa noget over 200 Sider i smagfuldt Udstyr. Museumsdirektør Karl Madsen, der har foretaget Udvalget af de 200 ældre Billeder, har om disse givet en Mængde nye Oplysninger, og rent bortset fra, at der ved denne Revision er fremdraget et hidtil upaaagtet Arbejde af en Verdensberømthed som Rubens, har denne Del af Kataloget ogsaa Interesse for dansk Kunsthistorie ved at nævne Malerier af danske og i Danmark arbejdende Kunstnere. Langt større national Betydning har dog selvfølgelig den af Museumsinspektør, Magister O. Andrup udarbejdede Fortegnelse over Baroniets Portrætsamling. Af de 547 danske Portrætter er ganske vist en stor Mængde Kopier, som Grev Otto Thott lod male, men selv adskillige af disse ikke just fremragende Kopier har deres Værd, fordi Originalerne er gaaede tabt, og foruden dem findes en Mængde ypperlige Originalbilleder.

Indtil de seneste Aar har Nutidens videnskabelige Kritik ikke ret taget fat paa vore gamle Portrætmalerier. I Værker som Danmarks Adels Aarvog og Danmarks Riges Historie kan man finde gengivet slette, rent fantastiske Billeder, uden at det med et Ord antydes, at de ikke er samtidige, og end ikke E. F. S. Lunds store Værk om Danske malede Portrætter betød noget helt godt; paa Grund af dets upraktiske Anlæg vil det aldrig blive mere end en Torso, og hertil kommer, at dets Udgiver har manglet vigtige Forudsætninger til at løse sin store Opgave paa tilfredsstillende Maade. Kritiske Bearbejdelser af større private Portrætsamlinger har derfor deres store Betydning, og det er meget glædeligt, at Lensbaron Reedtz-Thotts fortjenstfulde Exempel i den sidste Tid har faaet ikke mindre end to Efterfølgere, idet Excel., Grev Danneskiold-Samsøe har ladet udarbejde en »Fortegnelse over Malerierne paa Gisselfeld Kloster samt i Grevskabets Privatbesiddelse«, ligesom Vemmetofte Kloster har udgivet en »Fortegnelse over Malerierne paa Vemmetofte adelige Jomfrukloster«. Begge disse udførlige Kataloger skyldes Museumsinspektør, Magister O. Andrup og er udarbejdede efter ensartede Principper, paa Grundlag af en omhyggelig Gennem-

gang og Kritik af selve Billederne. Der er herved naaet mange interessante Resultater, f. Ex. Bestemmelsen af Portrættet af Sophie Amalie Lindenov (jvfr. Arkiv og Museum, Serie II, Bind I) og af Ejler Krafsses Epitafiemaleri fra Aversi Kirke. Hist og her kan man endnu savne Oplysninger, som f. Ex. naar Forf. ikke nøjere har omtalt de religiøse Billeder i Vemmetofte Kirke og deres Historie. Men overfor en saadan Indvending maa det ikke glemmes, at det er Portrætterne, som i første Række har Forf.s Interesse, og at han paa dette Omraade har gjort stort Indhug i det Vildnis af fejlagtige Navnebestemmelser og mangelfulde eller misvisende Traditioner, som altfor længe har overgroet vore gamle Portrætmaerier.

Interessen for Portrætmalerier har i Virkeligheden ikke blot Bud til Ejerne af de store Samlinger. Enhver, der ejer Familieportrætter, burde erindre, at et Portræt uden Navn og Aarstal kun har yderst ringe historisk Værdi, men at selv et kunstnerisk lidet værdifuldt Billede kan faa Betydning, hvis det bærer sit rette Navn. I det smaa kan enhver lære af de nævnte Katalogarbejder og følge deres Exempel ved at virke for, at der skrives eller males korrekte og sikre Navne bag paa saa mange ældre og nyere Portrætter som muligt.

C. A. J.

GULDSMEDEBØGER.

Danske Guldsmedes Mærker. Anden meget forøgede Udgave af *Bernhard Olsen*, De københavnske Guldsmedes Mærker, ved *Jørgen Olrik*. Udgivet af Dansk Folkemuseum. København 1919.

Enhver, der som Museumsmand eller Samler har haft at gøre med gammelt dansk Sølvløj, ved, hvor uundværligt *Bernhard Olsens* Værk om Guldsmedemærker er blevet. Første Udgave, der udkom 1892 som Særtryk af Tidsskrift for Kunstindustri, har nu i nogen Tid været udsolgt, og den nye Udgave, som er besørget af Museumsinspektør *Jørgen Olrik*, vil derfor sikkert overalt blive modtaget med Glæde. Den har bevaret

den praktiske Ordning af Mærkerne, og rent bortset fra, at Formatet nu er blevet langt behageligere end det gamle, noget uhandelige Tidsskriftsformat, er ogsaa Indholdet blevet forbedret. Det nye Oplag bringer ikke blot talrige Revisioner og Forøgelser af første Udgaves københavnske Mestermærker, der nu er førte saa langt ned i Tiden som til 1863, medens den tidligere Behandling ikke naaede længere end til Aaret 1800. Men desuden maa det særlig fremhæves, at der til de københavnske Mærker er føjet en hel Række Provinsstempler samt Oplysninger om og Gengivelser af danske Købstæders Bymærker. Aalborg, Aarhus, Assens, Bornholm, Helsingør, Holbæk, Horsens, Kalundborg, Kolding, Køge, Nestved, Odense, Randers, Ribe, Roskilde, Saksøbing, Skelskør, Slagelse, Stege, Svendborg, Vejle og Viborg er paa denne Maade repræsenterede med flere eller færre Mærker. Endelig er der vedføjet en Fortegnelse over Navne paa Guldsmede, hvis Arbejder og Mærker endnu ikke er kendte, en Fortegnelse, der ligeledes omfatter hele Landet. Fuldstændighed kan naturligvis ikke opnaas i en Bog af denne Art, men baade som Haandbog og som Grundlag for videre Studium bør den finde flittig Anvendelse, ikke mindst i Provinsmuseerne.

Mærkebogen supplerer og suppleres af det store, langt kostbarere Arbejde, som Jørgen Olrik udgav 1915, »Danske Sølvarbejder fra Renaissancen til vore Dage«. Dette Værk, der ikke tidligere har været anmeldt i »Fortid og Nutid«, er til en vis Grad en Lejlighedspublikation, fremkaldt ved Guldsmedelavets 225-Aars Jubilæum. Det er et rigt og smukt illustreret, meget omhyggeligt udarbejdet Katalog over den Udstilling af gammelt dansk Sølv-tøj, som Guldsmedelavet da tilvejebragte, og dets Stof er derfor noget begrænset. Hvad Renæssancetiden angaar, byder Nationalmuseets tilsvarende, ligeledes af Olrik udgivne ældre Publikationer selvfølgelig mere, men »Danske Sølvarbejder« fremdrager dog adskillige mærkelige og lidet paaagtede Arbejder. Og hvad den senere Tid angaar, bringer det ikke blot enkelte Pragtstykker, men tillige et repræsentativt og typisk Udvalg af de jævne, mere dagligdags Arbejder, som udgør det danske Sølv-tøjs store Mængde. Det tillader os at følge Smagens,

Formernes og Ornamentikkens Udvikling indenfor Sølvarbejdernes Kreds gennem de skiftende Stilarter fra Barok gennem Regentstil til Rokoko og videre til Nyklassicismens forskellige Perioder, Louis XVI-Stil, Revolutionstidens engelsk paavirkede Sølvstil og Empire. De københavnske Stempler med deres sikre Aarstal sætter os i Stand til at tidsfæste de forskellige Stilarter med langt større Sikkerhed end i andre Haandværksgrene, og uden Hensyn til Materialets Værd og Kostbarhed giver allerede dette Forhold Sølv-sagerne en stor kulturhistorisk Betydning. Netop derfor kunde det være fristende at beklage, at Værket ikke fremhæver Aarstallene tilstrækkeligt, og for den, der ikke har Tid til at gennemarbejde hele den udførlige Tekst, kunde Benyttelsen i det hele være gjort lettere, bl. a. ved at anvende Tekstens Løbenumre under Illustrationerne. Men disse og enkelte andre Indvendinger, som kunde gøres, er dog af ringe Betydning. Denne korte Omtale skal ikke være nogen Kritik, der fordyber sig [i Enkeltheder, men kun en Fremhæven af det statelige Værks Betydning for Museerne og for Samlerne.

C. A. J.

FORENINGSMEDDELELSER.

In memoriam.

Døden har i Løbet af det sidste Aar bortrevet tre af Fællesforeningens Venner.

8. September 1918 døde selve Foreningens Stifter, fhv. Rigsarkivar, Dr. jur. V. A. Secher. Secher havde i mange Aar deltaget i den tilsvarende tyske Forenings Møder («Gesamttverein der deutschen Geschichts- und Altertumsvereine»), hvor han havde givet indgaaende Fremstillinger af nordisk Arkivvæsen, og han søgte nu at skabe et lignende Fællesorgan for de mange spredte danske Lokalforeninger og historiske Institutioner. Han ønskede ikke selv at træde i Spidsen for den nye Organisation, men han

FORTID OG NUTID

TIDSSKRIFT FOR KULTURHISTORIE
OG LOKALHISTORIE

UDGIVET AF

DANSK HISTORISK FÆLLESFORENING

VED

KNUD FABRICIUS

FORENINGENS SEKRETÆR

UNDER MEDVIRKNING AF

CHR. AXEL JENSEN OG **JOHS. BRØNDUM-NIELSEN**

2^{DET} BIND.

KØBENHAVN
J. L. LYBECKERS FORLAG

TRYKT HOS NIELSEN & LYDICHE (AXEL SIMMELKJÆR)

1919

INDHOLD.

Afhandlinger:

| | Side |
|--|------|
| <i>Brøndal, Viggo</i> , Dr. phil.: Dr. Oluf Nielsens efterladte Samlinger | 200 |
| <i>Heide, Frits</i> : Ringsted Klosters Godsarkiv | 156 |
| <i>Jensen, Chr. Aæl</i> , Museumsinspektør, Mag. art.: Loven om Bygningsfredning . | 205 |
| <i>Klein, E.</i> , Oberstløjtnant: Ugedagen som svarer til en given Datum | 225 |
| <i>Knudsen, Gunnar</i> , Cand. mag.: De danske Matrikler og deres Benyttelse ved historiske Undersøgelser | 1 |
| — Stednavneudvalgets Kontor | 143 |
| <i>Lundbye, J. T.</i> , Professor: Vejenes Udviklingshistorie i Danmark (med 6 Figurer) | 129 |
| <i>Mackeprang, M.</i> , Museumsdirektør, Dr. phil.: Ombyggede Kirker og Kirke- udvidelser | 110 |
| <i>Rockstroh, C.</i> , Kaptajn: Oversigt over de vigtigste Afdelinger af Krigs- ministeriets Arkiv og Vejledning m. H. t. Benyttelsen | 170 |

Anmeldelser:

| | |
|---|-----|
| Arkæologi og Arkitektur i topogr. Tidsskrift-Litteratur 1915—16 [<i>C. A. J.</i>] | 46 |
| Historiens og Kulturhistoriens Høst i Amtstidsskrifterne for 1915—16 [<i>K. F.</i>] | 50 |
| <i>Andrup, Otto</i> , Fortegnelse over Malerierne paa Gisselfeld Kloster samt i Grev- skabets Privatbesiddelse [<i>C. A. J.</i>] | 226 |
| — Fortegnelse over Malerierne paa Vemmetofte adelige Jomfrukloster [<i>C. A. J.</i>] | 226 |
| <i>Clausen, H. V.</i> , Studier over Danmarks Oldtidsbebyggelse [<i>Henrik Ussing</i>] | 117 |
| <i>Dahl, Svend</i> , og <i>Døssing, Th.</i> : Dansk Tidsskrift Index [<i>R. Paulli</i>] | 123 |
| <i>Erichsen, B.</i> , og <i>Krarup, Alfr.</i> : Dansk historisk Bibliografi [<i>R. Paulli</i>] . . . | 123 |
| <i>Madsen, Karl</i> og <i>Otto Andrup</i> : Fortegnelse over 200 af Baroniet Gaunøs Malerier af ældre Malere samt over dets Portrætsamling [<i>C. A. J.</i>] . . . | 226 |
| <i>Otrik, Jørgen</i> : Danske Guldsmedes Mærker [<i>C. A. J.</i>] | 226 |
| — Danske Sølvarbejder fra Renaissanceen til vore Dage [<i>C. A. J.</i>] | 228 |

| | Side |
|---|------------|
| Lov om Bygningsfredning af 12. Marts 1918 | 214 |
| Nationalmuseets anden Afdelings Virksomhed i Finansaarene 1915—16 (med Billeder) og 1916—17 (med Billeder) | 84 og 177 |
| Dansk Folkemindesamling Aarsberetning 1916—18..... | 151 |
| Stednavneudvalget | 222 |
| Notitser fra Museernes Verden..... | 42 og 218 |
| Foreningsmeddelelser: | |
| Repræsentantmøde i København 1918..... | 126 og 163 |
| In memoriam | 230 |
| Studiekursus i København 1919..... | 232 |



viiede den en levende Interesse, deltog næsten til det sidste i dens Møder, holdt en Række Foredrag og Diskussionsindlæg ved disse og leverede Bidrag til Fællesforeningens »Meddelelser«. Det tør sikkert siges, at Foreningen ikke var kommet i Gang uden hans Initiativ.

Endnu større Betydning i Fællesforeningens Historie har dog vel den Mand, som han bevægede til at overtage Ledelsen, dens første Formand, Professor *C. Nyrop*. Nyrop var paa dette Tidspunkt (1909) ikke længere nogen ung Mand, og, hvad der var vigtigere, han havde Hænderne fulde af andet Arbejde, der vel til Dels stod hans Hjerte nok saa nær (Ex. De sønderjydske Foreninger). Men han kastede sig med fuld Energi ind i den nye Virksomhed, og han bragte den lykkeligt i Havn mellem de mange Skær, som trueede den i de første Aar. Han ledede — roligt, men med fast Haand — de grundlæggende Møder og de første Bestyrelsesmøder; han skabte de smaa, men saa indholdsrige Hefter (»Meddelelser«); han organiserede det første Aarsmøde i Kolding (1911), der blev saa vellykket, at det aldrig siden er blevet overgaaet. Hele Fællesforeningens Arbejde i de første Aar var udelukkende hans Værk; altid elskværdig og altid initiativrig gjorde han Stillingen som Sekretær til en ren Sinecurepost. Det vakte derfor virkelig Bekymring, da han allerede paa Koldingmødet saa sig nødsaget til at trække sig tilbage fra Formandspladsen paa Grund af det Utal af andre Byrder, der hvilede paa hans Skuldre. Men han har lagt det Spor, hvori der siden er blevet arbejdet her, og Mindet om denne højtfortjente Søn af Fædrelandet vil leve ogsaa inden for Dansk Historisk Fællesforening, saa længe denne bestaar.

Den tredje Ven, som vi har mistet, er Formanden for Frederiksborg Amts historiske Samfund, Oberst *H. W. Harbou*. Allerede inden Fællesforeningen var stiftet, indtog dette Samfund en af de smukkeste Pladser blandt vore historiske Amtssamfund, ligesom dets Tidsskrift hørte til de bedst redigerede. Harbou havde straks Blik for den nye Organisations Værdi og deltog ivrigt i Arbejdet for dens Oprettelse, ligesom han siden var en trofast Gæst ved de aarlige Møder. Han gav t. Ex. Ideen til

Udvekslingen af Amtstidsskrifter med Fællesforeningen som Medlem, og han var meget aktiv ved Drøftelserne paa de til Aarsmøderne knyttede Repræsentantmøder. Tabet af ham er særligt føleligt, fordi han lige til det sidste deltog i Fællesforeningens Virksomhed.

Dansk Historisk Fællesforening skylder Mindet om disse tre Mænd en varm Tak.

KNUD FABRICIUS.

I Juni Maaned 1919 udsendte Fællesforeningen følgende:

Den Indbydelse, der i Fjor Foraar udgik fra Fællesforeningen til dens Medlemmer om at deltage i Instruktionskursus, vakte — som det vil erindres — ikke saa stor Tilslutning, at Bestyrelsen kunde anse det for rigtigt paa dette Tidspunkt at gøre Planen til Virkelighed. Paa Repræsentantmødet i København d. 23. Juni 1918 stillede man sig dog saa velvillig til Tanken, at det besluttedes om muligt at realisere den allerede i Løbet af 1919. Imidlertid krydsedes denne Plan i Begyndelsen af indeværende Aar af en anden, som gik ud paa af Hensyn til den store nationale Begivenhed, som forestaar, at søge et Aarsmøde afholdt i Nærheden af Sønderjylland, saa snart Grænserereguleringen havde fundet Sted, og man tænkte herved paa Ribe som Mødested. Denne Plan har indgrebet paa en forstyrrende Maade i hele Aarsarbejdet, da det først sent er blevet klart, at Grænseflytningen ikke kan forventes at finde Sted saa betids, at et Aarsmøde i Ribe kan ske paa sædvanlig Tid. Under disse Forhold har Fællesforeningens Bestyrelse atter tyet til den oprindelige Tanke, at forsøge **Studiekursus** afholdt i **Aar i København**, saaledes at de ansættes til **den første Uge af September** og afsluttes med et **Repræsentantmøde**.

Planen er omtrent den samme som i Fjor (se *Fortid og Nutid* II, 126—127), nemlig:

- 1) Et Kursus i Kildekritik, ledet af en Universitetsprofessor (ca. 4 Dage à 2 Timer);
- 2) En kortfattet Øvelse i Læsning af de faste Forkortelser i middelalderlig Skrift, som fortsættes gennem d. 16. og 17. Aarh. (1 à 2 Timer);
- 3—4) Et Kursus i Behandlingen af brøstfældige Aktstykker og Breve, meddelt af en Arkivmand, og
En Paavisning af, hvorledes Registrering af Arkivalier bør foregaa, givet af samme (tils. 3 Dage à 1 Time);
- 5) Et Museumskursus i Studiet af Bytopografi ved Jordbundsundersøgelser (6 Dage à 1 Time), (Undersøgelsen kan eventuelt suppleres ved en Belysning af Bygningssskik gennem Museumsgenstande);
- 6—7) En Vejledning i Katalogisering og Registrering af Museumsgenstande og et Kursus i Museumsforfalskninger;
- 8) Studier og Øvelser i Stednavneudvalgets Samling (4 Dage à 1 Time);
- 9) Praktiske Øvelser i Folkemindesamlingen, herunder Anvisning i Opskrivning af Tradition (3 Dage à 1 Time);
- 10) Et Sogns monumentale Udviklingshistorie, gennemgaaet af en Bygningshistoriker (3 Dage à 1 Time).

Om muligt vil man for flere af disse Kursus' Vedkommende i Forvejen lade udarbejde kortfattede trykte Vejledninger. Som man vil se, er der disponeret over 30—35 Timer i Løbet af 6 Dage (1.—6. Sept.), men Deltagerne behøver naturligvis ikke at følge Undervisningen indenfor alle Kursus. Fællesforeningen vil være i Stand til at yde Instruksen uden Vederlag og lader Adgang staa aaben for alle Medlemmer af Amtssamfundene, men Opholdet i København i Løbet af disse 6 Dage maa bekostes af Deltagerne selv eller af deres respektive Foreninger.

Som Afslutning paa Studiekursus vil formentlig **Repræsentantmødet** være at afholde Lørdag Eftermiddag **d. 6. September**, og hertil kan der den paafølgende Søndag, d. 7.,

knytted en historisk Udflugt af Repræsentanterne og Kursusdeltagerne til Københavns Omegn.

Den ærede Forening (Institution) bedes godhedsfuldt **inden 1. August** meddele (under Adr.: Magister TH. BANG, Rigsarkivet, København K.), hvem den sender som Kursusdeltagere eller Repræsentant til disse Møder. Det bedes bemærket, at i Fald der ikke indløber Svar paa denne Henvendelse, ser jeg mig paa Grund af Bortrejse ikke i Stand til at udsende Erindringskrivelse herom.

KNUD FABRICIUS.

Ved Fristens Udløb havde der meldt sig 38 Deltagere til disse; men det havde tillige vist sig nødvendigt at lade det 10de Kursus udgaa af Programmet paa Grund af vedkommende Docents Bortrejse.

INDHOLD:

| | Side |
|--|------|
| Nationalmuseets anden Afdelings Virksomhed i Finansaaret 1916—17..... | 177 |
| VIGGO BRØNDAL: Dr. Oluf Niensens efterladte Samlinger | 200 |
| CHR. AXEL JENSEN: Loven om Bygningsfredning..... | 205 |
| Lov om Bygningsfredning af 12. Marts 1918..... | 214 |
| Notitser fra Museernes Verden | 218 |
| Stednavneudvalget | 222 |
| E. KLEIN: Ugedagen, som svarer til en given Datum..... | 225 |
| Anmeldelser (Tre Malerikataloger. — Danske Guldsmedes Mærker) | 226 |
| Foreningsmeddelelser (In memoriam. — Studiekursus 1919)... | 230 |

Redaktionen modtager med Tak Meddelelser fra
Provinsmuseer, dels om Nystiftelser og Nybygninger,
dels om nye Kataloger, Aarsberetninger og om Erhverv-
velser af almindeligere Betydning.

»FORTID OG NUTID« udkommer med 4 Hæfter å
2 Ark aarligt og koster 2 Kr. pr. Aargang. To Aar-
gange udgør et Bind. Det kan bestilles gennem en-
hver Boghandel. Bidrag til Tidsskriftet og Bøger, som
ønskes anmeldte deri, bedes sendte til Underarkivar,
Mag. Thomas B. Bang, Vinkelvej 6 A, Kbhvn. V.