



## Dette værk er downloadet fra Danskernes Historie Online

**Danskernes Historie Online** er Danmarks største digitaliseringsprojekt af litteratur inden for emner som personalhistorie, lokalhistorie og slægtsforskning. Biblioteket hører under den almennyttige forening Danske Slægtsforskere. Vi bevarer vores fælles kulturarv, digitaliserer den og stiller den til rådighed for alle interesserede.

### Støt Danskernes Historie Online - Bliv sponsor

Som sponsor i biblioteket opnår du en række fordele. Læs mere om fordele og sponsorat her: <https://slaegtsbibliotek.dk/sponsorat>

### Ophavsret

Biblioteket indeholder værker både med og uden ophavsret. For værker, som er omfattet af ophavsret, må PDF-filen kun benyttes til personligt brug.

### Links

Slægtsforskeres Bibliotek: <https://slaegtsbibliotek.dk>

Danske Slægtsforskere: <https://slaegt.dk>

# Gilleleje

## 1488 - 1988



# Gilleleje 1488 - 1988

En jubilæumsbog udgivet i anledning  
af Gillelejes 500 års jubilæum

Udvalgte artikler fra "Fra det  
gamle Gilleleje" 1933 - 1979

Redaktion:

Sys Sigurd

Birgit Sørensen

Henrik Velin

Under medvirken af museumsinspektør Søren Frandsen

Billedredaktion: Edith Bæk Carlsen

Udgivet af Gilleleje Museumsforening  
med støtte fra Jens Bo Larsens mindelegat  
1988

# Indhold

s.5...Forord af Borgmester Svend Aage Nielsen

s.7...Indledning af redaktørerne

## Gilleleje gennem 500 år

s.9...Museumsinspektør Søren Frandsen

Hvorfor fejrer vi 500 års jubilæum?

Gilleleje i 1580'erne

Gilleleje i 1680'erne

Gilleleje i 1780'erne

Gilleleje i 1880'erne

Gilleleje i 1980'erne

## Gilleleje, gillelejerne og de andre

s.17..Carl Behrens:

Erindringer fra Gilleleje (1933)

s.19..H.C.Terslin:

Bidrag til Gillelejes historie i det 16. årh. (1933)

s.22..Elias Petersen:

Gilleleje i 1860'erne (1934)

s.29..Axel Kjerulf:

Gilleleje før og nu (1935)

s.36..H.C.Terslin:

Sagn og folketro på Gilleleje. Fiskerlejet, folket og de andre (1938)

s.40..H.C.Terslin:

Skolelærer (1947)

s.43..Olaf Irenæus Sadolin:

Min Gilleleje tid (1948)

- s.46..Knud Poulsen:  
Erindringer fra Gilleleje (1950)
- s.49..Thora Lyttthans:  
Det gamle Gilleleje (1955)
- s.54..H.C.Terslin:  
Gilleleje opdages. Gribskovbanen forlænges til Gilleleje 1896 (1958-59)
- s.58..Henning Henningsen og Søren Frandsen:  
Den grønne bæk og andre samlingssteder i Gilleleje (1979)

## Havnen og fiskeriet

- s.61..Jul.A.Jensen:  
Havnen og fiskeriforhold (1933)
- s.63..Jul.A.Jensen:  
Fiskerliv og fiskerkår på Gilleleje (1939)
- s.68..Jul.A.Jensen:  
Julestormen 1902 (1943)
- s.69..O.Munkebo:  
Bidrag til Gilleleje Havns historie (1944)
- s.71..Poul Petersen:  
På sildefiskeri i 1872 (1946)
- s.74..H.C.Terslin:  
Fisker Chr. Frederiksen fortæller (1947)
- s.76..Chr.Otto Carlsen:  
Da jeg var stenfisker (1951)
- s.79..Chr. Frederiksen:  
Sildebåden Alma, Gilleleje (1952)

# Forord af borgmester Svend Aage Nielsen

I 1988 fejrer Gilleleje by sit 500-års jubilæum.

Det er et stort år for en by, når den kan fastslå, at den nu har eksisteret i hvert fald i 500 år. Derfor er det for mig som borgmester i Græsted-Gilleleje kommune en stor glæde at få lejlighed til at indlede dette historiske skrift, som Gilleleje Museumsforening har besluttet at give byen som gave. I skriftet er en række artikler om Gillelejes historie samlet. Som ofte før viser artiklerne meget om byens nære tilknytning til havet og fiskeriet.

Det er også fiskeriet, der er grunden til, at byen ligger her i dag, og dette forhold understreges af, at en af byens største arbejdspladser er den filetfabrik, som er åbnet tidligere i jubilæumsåret.

Jeg synes, det er meget vigtigt at få understreget netop forholdet til havet og fiskeriet, når man taler om Gillelejes historie, for selv om byen i dag har vokset sig stor og har tiltrukket mange arbejdspladser i en god og sund erhvervsudvikling,

er det dog fiskeriet, der er byens oprindelige eksistensgrundlag.

I forbindelse med at "få hold" på byens historie er det min overbevisning, at dette skrift, der for første gang samler en række væsentlige og informative historiske artikler, vil være et godt og anvendeligt redskab. Selv om der er tale om tidligere udgivet stof, er det alligevel noget nyt, at disse artikler optræder i en sammenhæng.

Jeg vil derfor slutte mit korte forord med at rette en stor tak til Sys Sigurd, Birgit Sørensen og Henrik Velin, der har redigeret og bragt sammenhæng og kontinuitet i stoffet. Desuden skal der rettes en varm tak til Jens Bo Larsens Mindelegat, der ved sin økonomiske støtte har gjort udgivelsen mulig.

Gilleleje, den 1. juli 1988  
Svend Aage Nielsen  
borgmester

# Indledning

I det tidlige forår, da forberedelserne til Gillelejes jubilæum startede, dukkede ideen om en jubilæumsbog op. Tanken var meget nærliggende: man kan da ikke holde jubilæum uden en jubilæumsbog.

Ideen blev understøttet af, at Gilleleje i tidens løb er blevet beskrevet så mange gange, at der var nok at øse af.

De fleste beskrivelser af Gilleleje før og nu findes i Gillelejes Museums Årbøger, som udkom i årene 1933 - 1959 samt 1979 og 1983.

Denne jubilæumsbog er derfor et udvalg af artikler fra "Fra det gamle Gilleleje".

Da redaktionen gik igang med udvælgelsen, viste det sig, at det ville være nødvendigt, at sortere mange artikler fra og at skære i de artikler, der blev taget med. Bogen handler om Gilleleje i de sidste 500 år og vi har koncentreret os om temaerne: Gilleleje, gillelejerne og de andre og Havnen og fiskerne.

Mange spændende artikler er blevet udeladt, men vi håber, at det kan betyde, at jubilæumsbogen udover at blive beskrivelse af Gilleleje før og nu, også bliver en appetitvækker til de mange gamle årbøger.

Udvalget af artikler fra "Fra det gamle Gilleleje" er blevet suppleret af nogle historiske øjeblikksbilleder, tegnet af museumsinspektør Søren Frandsen, som også har leveret forslag til udvalget.

Billedmaterialet er fundet i Gilleleje Museums lokalhistoriske arkiv, hvis leder Edith Bæk Carlsen, har hjulpet med udvælgelsen.

Det har været en spændende opgave for 3 tilflyttere, at grave ned i Gillelejes historie, og vi er glade for at Gilleleje Museum og Jens Bo Larsens Mindelegat uforbeholdent gik med på ideen. Vi håber, at bogen kan inspirere både gillelejerne og de andre til også at grave sig ned i vores bys historie.

Sys Sigurd  
Birgit Sørensen  
Henrik Velin

## Museumsinspektør Søren Frandsen: Hvorfor fejrer vi 500 års jubilæum ?

I middelalderen trak de store sildefiskerier i Øresund mange deltagere, ikke alene fra Sjælland, men også fra Fyn og Jylland. Om efteråret, når silden gik til, søgte såvel byernes borgere som landboerne til Øresunds kyster, for at deltage i det fiskeri, der ofte blev et sildeeventyr med gode indtægter.

Ved Gilleleje har museet i de senere år foretaget flere udgravninger af sæsonfiskepladser. Umiddelbart øst for Nakkehoved afdækkedes i 1985 primitive ildsteder, anvendt af sæsonfiskere i 1300-årene, mens der på ejendommen Havnevej 5 i Gilleleje er fundet lignende anlæg fra tiden omkring 1400.

Undersøgelsen på Havnevej 5, nær det gamle åløb fra Søborg Sø til havet, fortæller om sæsonfiskeri på det sted, hvor Gilleleje senere opstod. Det er først rimeligt at tale om egentlig bebyggelse på det tidspunkt, hvor det årlige sæsonfiskeri udviklede sig til helårsbosættelse med regulære huse og vej- eller stiforløb.

Gilleleje havde i 1530'erne karakter af helårsbebyggelse. Dette fremgår af en arkæologisk undersøgelse, som museet i 1979 foretog på ejendommen Fabersvej 10 i den østlige del af byen. Under tykke flyvesandslag fremkom en hustomt fra slutningen af 1500-årene. Denne lå på et affaldslag af knuste konksneglehuse (sneglene anvendt til mad-

ing under torskefiskeriet), der dækkede et kulturlag med brølægninger og rækker af stokke fra risgærder. Disse afgrænsede et stiforløb N-S ned til stranden. I kulturlaget på grunden øst for stien fandtes en mønt slået mellem 1534-36. Denne mønttype har haft en meget kort omløbstid. Derfor kan vi slutte, at det omtalte kulturlag har været under dannelse op mod 1540. Fund af keramik, der normalt dateres til begyndelsen af 1500-årene, peger dog på, at helårsbebyggelsen under Fabersvej 10 godt kan være nogle årtier ældre.

Den ældste udgravningsplan fra Fabersvej 10 viser, at der nord for, d.v.s. under Fabersvej og stejlepladsen ned til stranden, er flere grunde. Disse med deres tilhørende huse er uden tvivl kommet til før dem under Fabersvej 10, fordi man først benyttede arealerne nærmest stranden: 1'ste husrække er ældst, 2'den næstældst o.s.v. Hertil kommer, at området under Fabersvej ikke ligger, hvor vi naturligt kan forvente at finde den ældste helårsbebyggelse. Denne findes antagelig nærmere åen under Havnevej eller stejlepladsen op til Nrd. Havnevej, fordi fiskerne i mange sammenhænge havde brug for ferskvand. Endnu har museet ikke haft lejlighed til at foretage større undersøgelser i dette område.

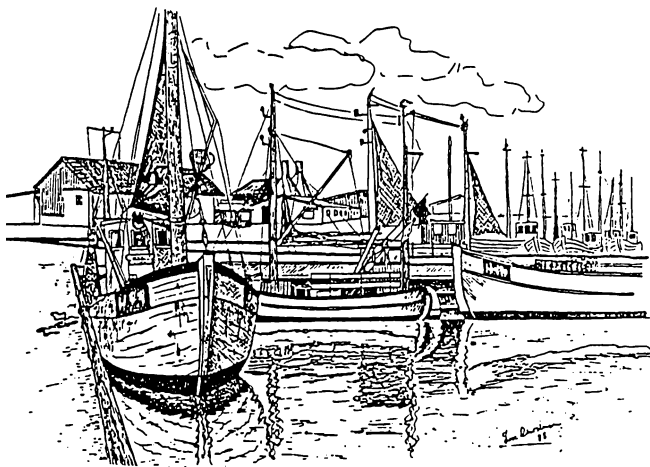
Vi kan ikke pege på et bestemt årstal, når det gælder den første helårsbebyggelse i Gilleleje. Det vides med sikkerhed, at byen i 1530'erne havde



en størrelse, hvor beboerne evnede at bygge kirke og ansætte egen præst. Alt i alt er det mest sandsynligt, at denne udvikling tog sin begyndelse ca. et halvt århundrede før. Slutningen af 1400-årene må være perioden, hvor fiskeriet ved Gilleleje ændrede sig fra sæson- til helårsfangst. Samtidig byggede fiskerne huse til beboelse hele året.

Byjubilæer fejres altid med henvisning til et bestemt årstal, hvor en betydningsfuld begivenhed fandt sted. Der kan være tale om året for byens erhvervelse af købstadsrettigheder eller lignende, men før dette tidspunkt har der i en periode været tale om permanent bosættelse.

Jeg finder det derfor mere rigtigt at pege på en bestemt periode, hvor helårsbebyggelsen er opstået, frem for et årstal, der, på grund af kildernes utilstrækkelighed, aldrig kan være rigtigt.



## Gilleleje i 1580'erne

Der var gået ca. 100 år fra dengang det hele begyndte. De gamle kunne se tilbage på et århundrede med store omvætninger. Helårsbebyggelsen havde taget fart, efterhånden som Søborg mistede sin betydning. Gode fangster af sild og torsk medførte sammen med indhandlingen og afskibningen af landbrugsprodukter et kraftigt opsving for Gilleleje. Aktiviteten var så intens, at Søborg og Helsingør i 1536 klagede til kongen over den ulovlige handel, der var en overtrædelse af købstædernes privilegier. De gamle fortalte dog med slet skjult tilfredshed, hvorledes fiskerne, under de kaotiske tilstande lige efter reformationen i 1536, havde benyttet lejligheden til at sige tak for sidst. Ved egen kraft fik fiskerne bygget en kirke, der i 1538 blev indviet, ikke af Søborgpræsten, som gillelejerne tidligere havde søgt, men af den nyansatte præst Hans Lauridzen. Beboerne på Gilleleje klarede sig godt.

I 1588 udarbejdede lensmanden på Kronborg en liste over den landgilde, fiskerne på Gilleleje skulle betale. Ikke mindre en 70 navne og dermed huse omtales. Afgiften skulle betales i torsk, og var for de flestes vedkommende  $\frac{1}{2}$  eller  $\frac{1}{1}$  tønde. Listen ser således ud:

Oluf Svendsen  
Bendt Andersen  
Niels Bertelsen  
Niels Trugelsen  
Hans Skreder

Povl Rasmussen  
Oluf Lauritsen  
Peder Lauritsen  
Laurits Offuerskier  
Thiuge Lauritsen

Truid Rasmussen	Søren Baasse
Bendt Pedersen	Niels Olufsen
Christoffer Willumsen	Peder Clemidsen
Niels Møller	Laurits Bondesen
Jørgen Hansen	Rasmus Jensen
Anna Sømerske	Johann Jensis
Henrik Andersen	Morten Gregersen
Jepp Odsing	Rasmus Fönbo
Oluf Rocke	Johann Veroztennis
Peder Jensen	Maren Laurits Frilers
Jep Hansen	Jens Vendelbo
Aage Andersen	Peder Nielsen Fidler
Karine Sienemis	Willum Andersen
David Hansen	Oluf Bagge
Birgite Laurits Vegen	Marine Lars Jydes
Hans Skomager	Jens Jyde
Laurits Nielsen	Rasmus Hiuler
Jep Siønningsk	Christen Olufsen
Hans Rasmussen	Christoffer Jensen
Jacob Nielsen	Hans Thonissen
Laurits Torbensen	Peder Juidt
Oluf Jerker	Willum Væver
Laurits Bendsen	Hans Jørgensen
Jens Hansen	Rasmus
Arild Arildsen	Søren Smid
Niels Weiby	Bendt Skonnings
Christen Jyde	Anne Niels Clausens
David Væver	Peder Christensen
Villum Ifelsen	Thuige Skomager
Hans Lauritsen	Oluf Hansen

Det var en broget skare, der slog sig ned i Gilleleje.

Lensmanden havde vanskeligt ved at holde styr på gemytterne. I 1580 gav han følgende skildring og påbud vedrørende forholdene: "På Gilleleje gå det uskikkelig til med køb og salg af de fiskerne selv

tilhørende huse, idet der undertiden kommer manddrabere og andre landløbere, der formedelst deres misgerning rømmer fra sted til andet did og køber sig part i et hus, så der somme steder er 2-3 ildsteder i et hus og uden skovfogedens tilladelse hugges i skoven, skønt der ikke svares mere end 1 td. fisk årlig landgilde, ligesom også disse folk, når de har været 2-3 fjerdingår på lejet sælger husene den ene gang efter den anden til andre af deres selskab, så man kan aldrig vide, hvem der skal svare landgilden - forbydes alle manddrabere, landløbere og løse folk at købe huse og bruge fiskeri der, før de har fremvist deres pasbord for lensmanden og fået hans tilladelse dertil og ligeså alle fiskerne at sælge deres huse uden lensmandens tilladelse". Indtrykket af hurtige ejerskift i fiskerhusene bekræftes af, at 1/4 af navnene på fiskerne i Gilleleje 1588 er udskiftet med nye i den næste afgiftsoversigt fra 1592. Endvidere findes mange oplysninger om bøder for slagsmål. 1582 hedder det eksempelvis, at Rasmus boende på Gilleleje må bøde 1½ mk. for han slog Peder Jyde sammesteds med et træ nogen tørre hug.

Det var efterhånden blevet lidt af en selvfølge med det gode fiskeri, der nu havde været ved næsten uafbrudt i et århundrede, ja, som sæsonfiskeri endnu længere. Derfor var der kun få som tog det alvorligt, da fiskeriet begyndte at svigte i 1580'erne. Samtidig havde gillelejerne med undren set og hørt, hvorledes strandsandet mellem Asserbo og Tisvilde på det nærmeste var ved at begræve flere landsbyer og lægge store arealer øde. I

Gilloeleje var sandet også begyndt at fuge, men gudskelov gav det ikke de store problemer.

## Gilleleje i 1680'erne

Børnene fra 1580'erne var blevet tiptipoldeforældre. De nye slægtled voksede op i en usikker tid, hvor fiskeriet svigtede for alvor og sandflugten blev en uoverstigelig hindring. Mange kunne ikke betale deres landgilde til kongen og var søgt væk fra Gilleleje. I 1632 viser lensregnskabet, at kun 18 fiskerfamilier holdt ud mod naturens kræfter.

I 1680'erne havde forholdene stabiliseret sig noget, for i Chr. de. VI's matrikel 1682 nævnes 30 fiskere. Husene lå i rækker langs vandet øst for åen. Men flyvesandet prægede stadig fra tid til anden hverdagen. I løbet af få dage kunne det hobe sig op på udsatte steder. Arbejdet blev sinket, når sandet skulle skovles væk. Østpå ved nuværende Fabersvej og Østre Strandvej lå en hel bydel begravet. Børnene legede derude med en vis ærefrygt, for de gamle havde fortalt om den nød og elendighed, der til sidst havde medført en total rømning af området.

De 30 fiskere nævnt 1682 betalte landgilde til kongen. Afgiften gav også ret til at græsse kreaturer på overdrevet, der lå syd-sydøst for byen. 6 af gillelejerne havde ydermere et mindre stykke jord, der blev dyrket årligt med korn. Ejendommene lå

syd for kirken. Lad os gå indenfor i et af husene og se, hvorledes bødker Olle Rasmussen boede indtil sin død i 1687.

Vi kommer gennem hoveddøren ind i forstuen. Her omtales i skiftet efter dødsfaldet en standkiste. Bag rummet lå køkkenet under den store åbne skorsten, hvor Olle Rasmussens kone Marren Christensdatter stod med sine køkkenredskaber bl.a. 2 messingkedler, 1 kobberkedel, 1 gl. kobberpote, 1 gl. brændevinspande, 1 tinskål, 3 tintallerkener og 1 tinfad. Maden blev lavet over åbne ildsteder eller fordybninger i skorstenens gulv. Bagest i skorstensrummet var indfyringen til bageovnen synlig. Selve ovnen ragede halvt ud af væggen, men tilslutningen til skorstenen betød, at røgen fra optændingen ikke gav gener i dagligstuen. Kakkellovnen i dette rum ved siden af forstuen var også tilsluttet skorstenen, så røgen kunne trække ud.

I dagligstuen stod 1 rødt fyrretræs sengested til en værdi af 16 dr. inklusiv sengetøj. Hertil kom et lille egebord til 1 dr., nagelfaste bænke med hynder, en sort egekiste til 4 dr., et madskab og 4 gl. skilderier. Det ser ud til, at der ved siden af dagligstuen lå endnu en stue udstyret med to borde, en kistebank og en almindelig bank, 1 rødt skab, 2 høje bagstole, 2 små stole og 2 sorte egekister. Ovenfor denne stue havde Olle Rasmussen sikkert et kammer, hvor der blev opbevaret 1 gl. kiste, 6 halvtønder (nogle af dem benyttet til nedsaltning), 1 øltønde samt 3 fjerdingstønder (1/4-tønder).

Olle Rasmussens bolig var udstyret med et inventar over gennemsnittet. Så meget kobber- og messingtøj var ikke almindeligt, ligesom billeder på væggene samt en stue udover den daglige var lidt af en luksus. Forklaringen må være, at Olle Rasmussen ved siden af sit bødkerhåndværk med fremstilling af tønder til nedsaltning af fisk og andre fødevarer drev fiskeri samt dyrkede sin lille jordlod.

I de år, hvor silden gik til i efterårsmånederne, forlod de fleste håndværkere værkstederne, for at supplere indtægten ved fiskeriet. Olle Rasmussen havde 2 sildemandser (garn) og 1 båd med tilbehør. Sidstnævnte var vurderet til 16 dr. Udover sin andel i fangsten fik Olle tillige en bådeld for at stille fartøj til rådighed. I sildefisket var der gerne 6-7-mand i et fiskeselskab.

Hvis fiskeriet slog fejl havde Olle Rasmussen udover bødkerarbejdet sit lille landbrug at støtte sig til. I 1687 ejede han 1 ko til 8 dr., 2 hopper og et føl til i alt 13 dr., 4 får til 5 dr., 1 lam og 4 gæs. Hertil kom en vogn med beslagne hjul samt sele og tømme til lidt over 9 dr. Den var uundværlig ved markarbejdet.

I skiftet omtales også, hvilke beklædningsgenstande en gillelejer ejede i 1687. Olle Rasmussen efterlod sig 1 lærredsskjorte, 2 blågarns skjorter, 1 rød, ulden skjorte, 1 par grå klædesbukser, 1 par gule underbukser, 1 gl. sort klædeskjole og 1 sort hat. Tøjet blev i alt vurderet til lidt over 11 dr.

## Gilleleje i 1780'erne

Børnene fra 1680'erne var blevet tiptipoldeforældre. På møllen og kroen boede i 1787 Niels Tønnesen og Anna Margrethe Fredericke Monefeldt. De var i begyndelsen af trediverne, men barnløse. Niels' far Peter Tønnesen var 77 og på aftægt hos dem. Kro- og møllegården gav arbejde til 3 karle, en dreng og 3 tjenestepiger.

Niels Tønnesen ejede arealerne vest for åen med de sidste rester af den gamle skov, der i sin tid gik helt ud til kysten. Kom den rejsende til Gilleleje vestfra, passerede han først det 4-fløjede anlæg med stalde og avisbygninger; straks efter førte en bro over åen fra Søborg Sø. Her blev opmærksomheden fanget af en brusende lyd fra vandmøllens hjul, der gav kraft til de tunge kværnsten.

Øst for åen førte et sandet hjulspor (senere Havnevej) ind i byen. Nord for lå en række vinkelbyggede ejendomme med beboelsen v - ø og staldlængen vinkelret ud mod vejen. Mellem husene skimtedes fiskernes gamle landing med de optrukne både og stejlepladsen, der fortsatte mod øst. Bebyggelsen lå langs stranden hen til nuværende Søstræde. Længere mod øst bredte en sandet slette sig. Så sent som 1770'erne havde blæsten lagt nye sandlag ovenpå de gamle fra 1600-årene.

Bag den første husrække mod havet (sydsiden af Havnevej) lå bebyggelsen på begge sider af Øs-

tergade samt ved nordsiden af Hovedgaden nedenfor bakken ved "Moders Minde". Ejendommene øst for kirken ovenfor havskrænten eksisterede endnu ikke. De gamle husmandssteder med jord syd for, der omtales i 1680'erne, lå stadig som den eneste bebyggelse syd for kirken. På en bakke bag byen lå Nellerupgårds stråtækte længer; her boede Carl Christian Lembach og Catrine Marie Milan med familie og tjenestefolk, i alt 12 personer. Indtil 1775 havde Nellerupgård, møllen og Gilleleje By haft et fælles overdrev til græsning. På dette tidspunkt krævede Nellerups ejer sin jord udskiftet af fællesskabet, og gillelejerne fik efter nogen diskussion tildelt de dårligste og fjernestliggende jorde, d.v.s. arealerne fra Brugsen ud til og med Stæremosen. Her græssede de køer og heste, som flere fiskere havde et par stykker af.

Lad os sammen med en af tjenestepigerne med malkekrans og malkespand på hovedet vende tilbage til byen. Vi kommer denne gang ind ved kirken og drejer til højre ned ad nuværende Kirkestræde. Vor malkepige skal til et af husene på Havnevej. Vi fortsætter derfor ad enten Store Strandstræde eller Lille Strandstræde, de sandede gyder der forbandt Østergade med stejlepladserne og stranden. Vi passerer flere steder åbne, græsbe-groede jordstykker mellem husene.

1787 omtales 62 husstande med i alt 246 beboere i Gilleleje. 34 benævnes fiskere og hartkornshusmænd, d.v.s. havde andel i det fælles overdrev; kun 4 fiskere var helt uden jord. Af håndværkere fandtes en skomager og en skrædder, der tillige

var fiskere. Hertil kom en tømmermand, en smed, en skoleholder, en klokker og en hyrde.

Et sted i byen boede fisker og hartkornshusmand Jens Pedersen på 47. Han sad i sit første ægteskab med Sidse Nielsdatter på 85, gift tredje gang. På den tid var arbejdsægteskabet langt mere almindeligt end det styret af følelserne. Hvis en kvinde oppe i årene blev enke, var det vigtigt for hende at finde en yngre ægtefælle, der kunne overtage fæstet; kun på denne måde var det muligt at forblive i huset.

Sidse Nielsdatter kunne på sine gamle dage tænke tilbage til sin ungdom, hvor fiskeriet ikke gav det store udbytte. Forholdene havde gudskelov ændret sig efter midten af århundredet, hvor især sildefiskeriet tog et opsving. Bedringen lokkede flere til, så folketallet 1780'erne var stigende.

## Gilleleje i 1880'erne

Børnene fra 1780'erne var blevet tiptipoldeforældre. 100 år senere sad Ellen Hansdatter i sin lille stue på Fabersvej 10 og tænkte tilbage på barndommens og ungdommens dage. Ellen var født i 1794 og havde i sin levetid oplevet store forandringer. Tænke sig, at området øst for Søstræde i begyndelsen af 1800-årene endnu lå hen som sandørken. Ellens mand Christen Ibsen var blandt dem, der vovede at bygge derude. I 1817 opførte han et hus på 4 fag til sig og sin familie. Det var beskedne forhold med køkken og brændeskur hver på 1 fag samt en stue i 2 fag. Nabogrundene blev bebygget 1820'erne. Vejen mellem husene og stej-

lepladsen nord for fik senere navnet Fabersvej efter den berømte fyrmester Faber på Nakkehoved. Ellen Hansdatter sad tilbage som enke og aftægtskone. Hun huskede de mindre gode tider for fiskeriet efter krigen mod englænderne 1807-14 og glædede sig derfor særlig over den fremgang, fiskerne havde haft fra engang sidst i 1830'erne. Den gamle snak om en havn ved Gilleleje var takket være en stædig indsats endelig blevet til virkelighed i 1873. De bedre besejlingsforhold og et stabilt fiskeri betød større både. Med kvaserne kunne de rige fiskepladser ved Anholt udnyttes. Mange søgte til Gilleleje for at få del i de gode ti-

der. Flere steder blev udlagt nye grunde. Ved nuværende Østre Strandvej skød huse op. Det samme var tilfældet ude på "Vesterbro", hvor ejendommene langs Svend Henriksensvej, Fejlbergsvej og Vesterbrogade blev bebygget. Samtidig havde der vist sig nye mennesker i byen; de mondæne sommergæster fra København, der tidligere var søgt til Ålsgårde og Hornbæk, havde så småt fundet vej til Gilleleje, hvor de lejede sig ind hos fiskerne, der fik en ny indtægtskilde.

Ved udgangen af årtiet i 1890 havde Gilleleje 865 helårsbeboere, hvoraf 112 var fiskere.



GILLELEJE HOVEDGADE  
CA. AR 1900

## Gilleleje i 1980'erne

Gilleleje er i dag den næststørste fiskerihavn ved Kattegat. Byen er blevet en del af Hovedstadsregionen med mange nye beboere, der til daglig her deres virke i København. Tilflytternes parcelhuse ligger i en ring udenom den gamle bykerne, og har deres oprindelse i det frasalgt af grunde, fiskerne og andre satte igang efter århundredeskiftet. Det var de gamle fiskerlodder, der tidligere havde haft betydning som støttelandbrug, der blev udstykket i takt med fiskeriets specialisering og udvikling til heltidsbeskæftigelse.

Først blev de bedst beliggende grunde solgt fra til velhavende sommergæster, der havde fundet behag i Gilleleje ved ophold hos fiskerne, på Hotel Strand eller som gæster på de føste badepensionater. Senere byggedes sommerhuse i takt med badepensionernes forsvinden, fordi feriemønstret ændrede sig med den udvidede fritid og de bedre økonomiske kår for store del af befolkningen. Udviklingen tog fart under genrejsningen efter 2. Verdenskrig.

Frem mod vor egen tid har udbredelsen af privat bilen været medvirkende til næste trin i udviklingen, hvor det pludselig blev muligt at passe job i København med helårsadresse i Gilleleje. Byggeombygningen af de gamle sommerhuskvarterer skridder i disse år hastigt frem. De "fremmede" udgør i dag en befolkningsgruppe, der talsmæssig er større end fiskernes. Kontakten er ikke stor, men

heller ikke anstrengt. Flere af fiskerne er selv efterkommere fra tilflyttere, der efter 2. Verdenskrig satte gang i trawlfiskeriet med nye havgående kuttere.

Gilleleje år 1988 har vokseværk. Industriområdet i Stæremosen er under stadig udvikling, mens havnen og fiskerne har fået en industri til oparbejdning af spisefisk. Udviklingen stiller krav til nye vej- og parkeringsanlæg, men her må der tages hensyn til bebyggelse og fritidsliv. Det er vigtigt, at planlæggerne medtager alle Gillelejes gamle kvarterer fra Svend Henriksensvej i vest til Østre Strandvej i Øst, når den nye bevarende lokalplan skal færdiggøres. Fra tidligere generationer har vi fået overdraget en by med værdifulde huse og et menneskeværdigt miljø. I moralsk forstand kan ingen gøre sig til herre over dette. Derimod har vi en forpligtigelse til at viderebringe værdierne til vore efterkommere i uskadt stand.

Gillelejes vigtigste erhverv er stadig fiskeriet. Forureningen truer livet i havet, men ingen er vel så ubetænksomme at ødelægge havmiljøet tolt, når nogle af vore vigtigste næringsressourcer findes her?

Fiskeriet ved Gilleleje vil bestå, ingen tvivl om det.

Held og lykke med de næste 500 år.

## Carl Behrens: Erindringer fra Gilleleje

Snart i henved 40 år har jeg følt mig knyttet til Gilleleje, hvis havfriske skønhed jeg havde hørt berømme af Charles Kjerulf, som ivrig rådede mig til at tage derop. Og en julaften i 1896 kunne jeg hilse på Kjerulf i hans bolig udfør havnen hos David Christiansen. Lidet anede jeg da, at jeg havde fået Gilleleje Sand i skoene og ikke ville blive af med det igen.

Det var badehotellets første sæson, alt var optaget, jeg sov den første nat i Gilleleje på kroen, den gode gamle krolænge, som nu er forsvundet. Senere flyttede jeg over på hotellet, men fik et torturkammer, det værelse, som skorstenen går igennem, så jeg var nær ved at omkomme af varme. Atter måtte jeg flytte til et nyt værelse, men til det friske annex nåede jeg ikke denne gang.

En herlig, lun og solbeskinnet sommer, en prægtig introduktion til mine Gilleleje-år! Levende i erindringen står den store fest til indtægt for muddermaskinen, der arbejdede i det tilsandede havneløb, festen med vandpantominen, mekaniske dukker, rødgrødstelt, ældgamle fiskere som krofædre om bord på den gamle fiskerbåd "Marie", der var slæbt op i sandet, og endelig ballet på den åbne estrade i den blikstille, fuldmånebelyste julinat til landsbymusikanternes toner. Jeg husker, at Sten Drewsen og jeg tog afsked med hinanden udfør kroen kl. 3.30 nat, da hans aldrende moder nu ville hjem med vognen til Hellebæk.

**MUDDERMASKINEN**

FESTBLAD FOR GILLELEJE OG OMEGN.

Søndag den 26. Juli 1896  
afholdes en

**Stor Sommerfest i Gilleleje**

til Fordel for Havnekassen.

Festpladsen er ved det nye Hotel og sælges Kl. 4. Adgang: 25 Øre for Voksne, 15 Øre for Børn.

Af det righoldige Program fremhæves:

Kl. 5: **Vandpantomime**, udføres i Sæen ved Badehusene af unge Gillelejere og 20 Gymnastiklærere af hæren (Program se næste Side)

Kl. 6½: I den store Hotelaal (Gildehallen) **Koncert og Aftenunderholdning** med velvillig Assistance af Fru Mathilde Lautrup, Frk. Margrethe Petersen, Fru Quiding og Hr. Operasanger Cornelius Petersen, Violinisten Hr. Schoedler-Petersen m. fl.

Entré til Salen: Forreste Halvdel (Siddepladser) 1 Kr. Bagerste Halvdel (begrænset Antal Siddepladser) 75 Øre. Balkon 50 øre.

**NB.** Adgangen til I Kronens Pladserne er ad Indgang I (Verandaen mod Søsiden), til 75 Øres Pladserne ad Indgang II (Kaffeverandaen mod Nakkeboved-Siden); til 50 Øres Pladserne ad Hotellets Hovedindgang og op ad Trappen. Balkonbilletterne **afleveres ikke**, da de om forandret atter skal tjene som Adgangskort til Festspladsen.

Kl. 8. **Dans** paa en særlig bygget Estrade ved Stranden til Musik af Regimentsorkestret fra Helsingør. Balhaand faaes ved Indgangen (1 Kr. for en Herre, 75 Øre for en Dame) og mas baares synligt.

Endvidere til forskellige Tider Sang af **Gilleleje Sangforening.**

I **Varietéteatret** flere Forestillinger af Gustav Lunds levende Dukkevariété.

Entré 25 Øre.

Ved Mærkets Frembrud **Illumination. Kl. 11 Stort Fyrværkeri.**

**NB.** Kon Serveringen paa den smalle Plads imellem Jernbanesporret og Hotellet vedkommer dette. Al den anden Servering paa hele Festspladsen fortaas af Fiskerne, og hele Indtagten beraf tilfalder Havnekassen.

Mange erindringer knytter sig for mig til Gilleleje. Hvilke begivenheder har jeg ikke erfaret her: Systemskiftet i juli 1901, mordet på Finlands tyran



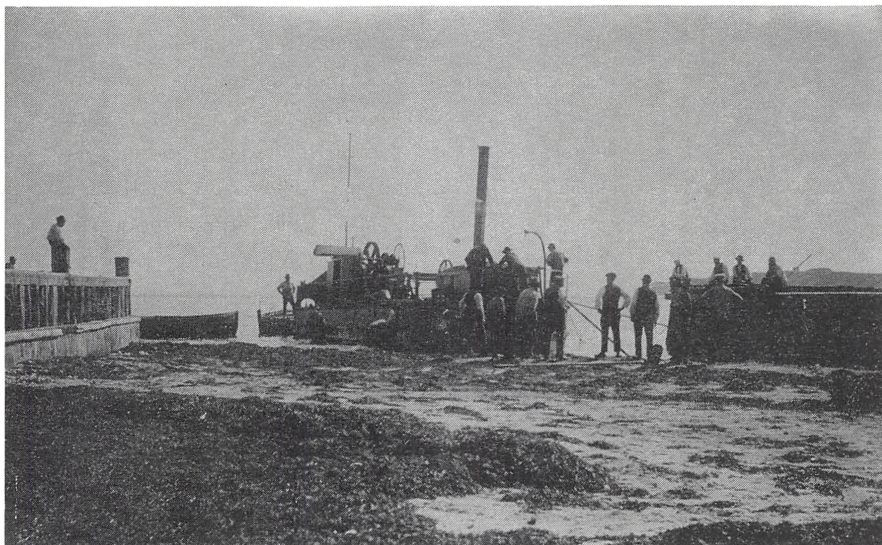
Bobrikoff 1904, Norges uafhængighedserklæring 9. juni 1905, Albertis selvanmeldelse 8. september 1908, Verdenskrigens udbrud 1. august 1914, Landmandsbankens sammenbrud september 1922, Norges Grønlandsokkupation juli 1931. 30 års brogede og betydningsfulde begivenheder, der brød sommerdagens fred, bragte uro i sindet og førte tankerne ad andre veje end de, der ledede til sommeridyllen og det rolige arbejdsbord.

Her traf jeg allerede i 1898 violoncellisten Siegfred Nebelong og hans engelskfødte hustru Sara, der er vedbleven at være en af Gillelejes trofaste sommergæster. Her omgikkes jeg malere som N. V. Dorph og Viggo Helsted, forfattere som Sven Lange og Anders W. Holm, sommer sluttede sig til sommer som en gylden kæde af minder og oplevelser, medens jeg og min hustru blev mere og mere

fortrolig med Gillelejes faste befolkning og lærte at skatte dens mange gode egenskaber, dens ihærdige stræben og kærlighed til egnen og dens minder. Og jeg har haft den glæde, at mine børn, af hvilke de tre kom til Gilleleje kun 2-3 uger gamle, har arvet deres faders kærlighed til stedet, hvor de er opvokset i glade somre, og hvor de har tumlet sig i sandet og på skrænterne, fra de har kunnet gå.

Jeg håber mine Gilleleje-erindringer endnu må forøges med nogle blade ligeså lyse og venlige som de ældre, og at byen må blomstre rigt, når krisens mørke år er sunkne i havet.

Uddrag af artikel fra: Fra det gamle Gilleleje, 1933.



MUDDERMASKINEN I GILLELEJES  
TILSANDEDE HAVN, 1900

## H. C. Terslin: Bidrag til Gillelejes historie i det 16. årh.

Mens vi fra jordfund ved, at der har boet mennesker på Gilleleje-egnen gennem hele stenalderen lige fra Mulleruptiden (ca. 6000 år f. kr.) og i Broncealderen, ved vi intet om bebyggelsen i Middelalderen, idet ingen skriftlige vidnesbyrd om Gilleleje er bevaret fra tiden før 1500.

Først år 1536 hører vi Gilleleje (Gyldeleye) omtalt og det var dengang et fiskerleje. Stednavneudvalget mener, at navnet Gilleleje ligesom navnet Gillemølle er opstået af en sammensætning med ordet Gilbjerg, altså af Gilbjerg Leje, Gilbjerg Mølle. Ordet Gil er if. stednavneudvalget det samme ord som det norske gil (= kløft, revne, fure i fjeld), det oldnordiske gil (= kløft, revne) og det svenske dialektord gilja (=hålväg, bergsväg, högländt mark mellan tvenne berg; bergspass, skogspass); på dansk er ordet kun bevaret i stednavne. Stednavneudvalget kunne dog også tænke sig navnet dannet af ordet Gilde. I Søborg fandtes Gildesgården og Gildesladen (nævnt 1485), tilhørende et middelalders gilde; også bønderne havde ofte gildeshuse til deres sammenkomster. Men denne tyding kan der vist ses bort fra. Det er sikkert ordet Gil, der indgår i Gilleleje, Gillemølle og Gilbjerg.

Om end Gilleleje som fiskerleje først synes at være fremstået på reformationstiden, er det ikke udelukket, men de gamle dokumenter fortæller intet herom, at der også før den tid kan have været en

lille samlet bebyggelse på stedet, i Middelalderen.

I en afhandling: "Nogle træk af fiskerbefolkningens historier, af professor, Dr. Johannes Steenstrup, gør han rede for fiskerlejernes oprindelse og fiskerstandens opkomst i Danmark. Han mener, at stednavne med endelsen, leje ikke er gamle, og at Gilleleje, det eneste Leje, som tidligt blev et eget sogn, ikke er ældre end fra reformationstiden.

Steenstrup mener altså, at der ingen egentlig fiskerbefolkning og ingen fiskerlejer fandtes i middelalderen.

Det er først i reformationsårhundredet, en varig og stadig fiskerbefolkning opstår, mener Steenstrup. En del af fiskelejerne i Nordsjælland og Skåne begynder at blive fiskerlejer med fast bebyggelse. I så Henseende er sikkert Gilleleje og Villingebæk de ældst kendte. I et kongebrev fra 1536 tales om "Bønder och almoe, som bygge och boe på gyldeleye och weillingebech fiskeleye", som var tiltalte bl.a. for "nogen vskelige fiskeri". Endnu kaldes folkene på disse lejer ikke fiskere, hvad de tydeligvis må være, men bønder (og almue). At deres hovednæringsvej er fiskeri, fremgår af et kongebrev af 6/10 1559, if. hvilket de betaler deres præst (i Gilleleje) "rente (.:tiende) med fisk". Landgildeskatten betaltes også i 16. årh. med fisk (torsk). At Gilleleje if. kongebreve

1564 og 1565 skal stille 30 bådsmand til disposition for flåden i anledning af krigen med Sverige, mens det øvrige kronborg Len kun skulle stille 20, vidner om, at stedets befolkning må have været fiskere, og at lejet må have været betydeligt.

Men udtrykket fiskere ses først nævnt i et brev af 24/12 1580. Ifølge dette forbydes det fiskerne på Gyldeleye og de andre fiskerlejer i Frederiksborg og Kronborg Len at sælge deres huse til fremmede uden lensmandens samtykke.

I et kongebrev, dat. 6/2 1586, oplyses, at nogle kronens bønder og tjenere på Gilleleiden har klaget over, at de er kommen til at restere med landgilde, fordi fisken forrige år ikke er vel tilgangen der.

Og i et kongebrev af 1/4 1586 står, at kongen har bragt i erfaring, at fiskeriet sidste år har været meget ringe, så at en del af kronens tjenere på Gyldeleye og andetsteds ved strandsiden i lenet ikke har kunnet få de fisk, de skulle svare i årlig landgilde; flere af dem er desforuden så uformuende, at de hverken kan skaffe fisk til veje andetsteds eller betale med penge.

At befolkningen var fiskere, fremgår tydeligt af den omstændighed, at når fiskeriet slog fejl, havde de intet at betale i landgildeskate. Hvis fiskeriet kun var bierhverv, og de egentlig var bønder (som de ofte benævnes), ville de jo altid have haft landbruget at falde tilbage på.

Gilleleje, der som fiskerleje sikkert stammer fra o.

1500, må allerede have været ret betydningsfuldt omkring år 1536, eftersom det ser ud til, at lejet i 1530'erne fik sin første kirke (kapel). Gilleleje-fiskernes "handelsret" af 1536 vidner om en kvik og initiativrig befolkning, hvis driftighed endog skadede de privilegerede købstæder Helsingør og Søborg, idet Gillelejerne drev ulovlig handel, som standsedes ved kongens, Kristian III's indgriben.

At fiskeriet ved Gilleleje har været stort, derom vidner et kongebrev af 28/12 1563, som påbyder, at al den torsk, der findes på Gilleleje, straks skal komme hid (til København), hvor kongen har befalet sin tolder at betale den efter det køb, som (lensmanden) Jørgen Munck gør derom. Foran er meddelt, at Gilleleje 1564-65 skulle stille 30 bådsmand i anledning af krigen med Sverige. Hvor mange familier, der dengang har boet på Gilleleje, ved vi ikke, men pludselig gik befolkningstallet stærkt ned. 1567 skulle Gilleleje stille mandskab med både til føre ballast (sten) til krigsskibene i anledning af det norske togt. Men det meddeles, at folkene på Gilleleje, er så uddød, at der ikke er 20 mand, ligesom der heller ikke findes skibe, som kan føre sten. Hvad grunden har været til denne nedgang i folketallet, vides ikke. Pestagtige sygdomme kan være grunden; måske er mændene omkommet i krigen, eller en mængde familier er bortrejste, fordi fiskeriet har slået fejl.

I ethvert tilfælde kneb det ofte i de følgende år med fiskeriet, hvilket de citerede breve med restancelisterne bærer vidne om. At Gillelejerne ikke formåede at gøre deres forfaldne kirke i stand 1578, taler i samme retning.

Til trods for det dårlige fiskeri på Gilleleje i 1580'erne, var lejets befolkningstal dog steget stærkt siden 1567. If. en jordebog fra 1582 for Frederiksborg og Kronborg Len fandtes der 70 fiskere på Gilleleje. Blandt fiskerne nævnes 1581 følgende, hvis navn viser deres afstamning: Lauritz Skåning, Jens Jyde, Rasmus Fynbo, Peder Skagbo, Jens Vendelbo, Jep Odsing og Niels Åbo.

Grunden til, at befolkningstallet er steget, er måske næppe fiskeriet; thi dette synes, som før omtalt, at have været slet i slutningen af 1570'erne. Grunden må snarere søges i krigens ophør (1570). Mange af dem, der deltager i en krig, og her var det jo en langvarig krig, er uden beskæftigelse ved dennes ophør, og de er blevet afvænnede med fredelig dont; de forhenværende soldater og sømænd bliver derfor let en byrde for samfundet.

Endnu i 1588 boede der 70 fiskere på Gilleleje; de skulle hver svare  $\frac{1}{2}$ -1 td. torsk eller kuller til præsten. Men i løbet af den følgende tid går folketallet stærkt tilbage på alle nordsjællandske fiskerlejer.

Hellebæk	1
Ålsgårde	5
Boderne	4
Ellekilde	2
Ræveleje	5
Hornbæk	11
Daglykkesletten	5
Humblebæk	3
Tornebakken	3
Gilleleje	48

Af Gillelejes bygninger er kirken den ældste; i sin nuværende skikkelse er den fra 1746; men kirke har der været lige fra reformationstiden. Nellerupgård omtales allerede 1549; i sin nuværende skikkelse er den fra slutningen af forrige århundrede. Gilleleje (vand-) mølle omtales vistnok første gang 1572. Men de gamle fiskerhuse er forlængst forsvundne; de ældste af de nuværende er næppe ældre end fra slutningen af 1700'erne. Ved gravninger på forskellige steder i byen findes dog under tykke sandlag (flyvesand) ofte husrester. Få er de genstande, som i tidens løb er fremdraget. Ældst er vel nok den kakelstump, som fandtes for en snes år siden nær havnen, forestillende Johannes Døber, brudstykke af et større motiv ("Den evige Dom"). Stykket findes nu på Nationalmuseet. En smuk bronzeske er også fundet i Gillelejes jord; den stammer fra 1600-tallet. Endelig er der ved gravninger fundet brudstykker af lerpotter og -fade, samt kakler i Gillelejes jord, stammende fra 1700-tallet, nogle dog måske fra endnu ældre tid. De smukkeste og bedst bevarede genstande fra det gamle Gilleleje findes i kirken.

Uddrag af artikel fra: Fra det gamle Gilleleje, 1933.

## Elias Petersen: Gilleleje i 1860'erne

Bakkedraget mellem Gilleleje og Nakkehoved var i 60'erne ubebygget. Vest

for Gilleleje og mod Gilbjerg var der ingen anden bevoksning end græs o.a. lavere plantearter. Gilbjergklinten var allerede dengang begyndt at skride. I modsætning til sletterne under Nakkehovedklinten fandtes der dyrkede arealer, enkelte sædfelter, ved Børstrups Hage under Gilbjergklinten, arealer, som nu forlængst er opslugt af havet.

Kom man ad landevejen fra øst gående eller kørende til Gilleleje, mødte øjet som nu først kirkens spir og samtidig den gamle kæmpehøj, Stejlehøj (omtrent hvor nu menighedshuset ligger). Det første hus, man så, var den gamle, rødkalkede smedie (bindingsværk), tæt vesten for Stejlehøj. Smeden var dengang Per Smed. Tæt vest for smedien lå Stejlepladsen, som endnu findes. Her begyndte hovedgaden med smukke velholdte, strå-tækte huse til begge sider, mestendels de samme, som endnu findes. Deres omgivelser virkede dog mere tiltalende end nu på grund af de store træer og havernes idyl. Karakteristisk var de store Buksbombhække og Ligusterbuskene. Der var et væld af blomster: Gyldenlak, Levkøj, Lavendel, Ambra, Kejserkroner, Bonderoser; (Pæoner), brandgule og hvide Liljer, Krusemynte og høje røde og hvide roser. Kom man til Gilleleje om foråret, så man i haverne et væld af Vintergækker, der snart efterfulgtes af Violer, Aurikler, Påske-

og Pinseliljer, Perlehyazinter og gul- og rødstribede Tulipaner. Der var i de tider en blomsterduft forår og sommer over Gilleleje, en duft, som satte sindet i en eventyrlig stemning.

De mange blomsterfarver og byens forskelligtfarvede huse virkede smukt sammenstemt, velgørende for øje og sind.

Mod vest stoppede hovedgaden pludselig op ved åen (nuværende Søborg Kanal), som var ganske smal og løb lige ud i havet, ikke som nu i en bue mod havnen. En gammel, smal træbro førte over åen. Og der lå kroen med kælderstue, rejsestald og købmandshandel, alt til venstre for vejen; til højre lå en smedie. Mere bebyggelse fandtes ikke. En stor af græs og marehalm bevokset slette strakte sig helt ud til Børstrups Hage og helt til den sandede strand. Som følge heraf var der en herlig fri udsigt fra kroen.

Rudolph Mentz var købmand og kroejer og drev det finere gæstgiveri, mens kælderstuen og rejsestalden dreves af lejere, der havde sengeplads for mindre fine rejsende. Det var dog kun få rejsende, som besøgte Gilleleje. Når landboerne kom til byen, staldede de op i kroen. Forfriskningerne, man indtog i kælderstuen, var som regel to og en halv, d.v.s. 2 snaps og  $\frac{1}{2}$  bitterøl, fordelt i to glas, beregnet for to gæster. Kaffepunch og toddy var også yndede nydelsesmidler. Bajerskøl var dengang sjældnere og for dyr en drik.



GILLELEJE KRO. I FORGRUNDEN SØBORG KANALS UDMUNDING I HAVNEN, 1887

Efter at være gået tilbage over broen kunne man, i stedet for at gå til højre ad hovedgaden, gå gennem et smalt stræde, som førte til den vej, der gik ned til den lille pælebro, ved hvilken de både, der handlede på København, ladede og lossede.

Ved vejens venstre hjørne lå "Gavlen", den første samlingsplads for byens folk; på modsatte side fandtes den store stejleplads, og langs denne og vejen stod stabler af bøgebrænde, som pr. vogn var ført hertil fra skovene for med både at blive transporteret til København, hvor det solgtes i Nyhavn.

Det lille toldvaghushus lå omtrent, hvor det nuværende findes.

Gik man fra "Gavlen" videre mod øst, havde man husene på højre, stejlepladsen, bådepladsen og det åbne hav på venstre hånd. På hjørnet af nuværende St. Strandstræde, dengang kaldet Gyden ell. Sandgyden, havde man "Hovedgavlen", hvor drøftelsen af lejets fælles interesser fandt sted, efter at mødet i forvejen var blevet bekendtgjort ved tudning i byens horn.

Lidt længere fremme på Havnevej, som den nu kaldes, fandtes den tredje "Gavl".

Gik man længere øst på, nåede man reberbanen, og lidt længere fremme lå to huse, det ene tilhørende en maler og musiker Christian Jespersen, en meget fingernem og meget anvendt mand. Derfra bredte sletten sig hen til grannerne (granskoven), ja ind i denne. Her fandtes ikke som nu

huse. På sletten dansede man ofte, især på sommersøndagstener. Det var byens ungdom, som dansede til tonerne af en harmonika, som en kone, Amalie Petersen, forstod at håndtere dygtig, lige fra sagte vals til galopade; hun fik rigelig musikanterpenge for sin umage.

Nu har vi set de dansende par, pigerne med klædelige søndagstørklæder på hovedet, de unge fiskere i skjorteærmer (thi de fik det hurtigt for varmt, hvorfor de hængte den blå jakke på en granknast), og vi vender om og går midt ned gennem byen (ad nuværende Østergade), til vi når hovedgaden. På vejen træffer vi byens forlystelsessted, "Ejlertsen", hvor vinterballeerne blev afholdt. Eflertsen var sadelmager, men var tillige en lille Tivoli-Karstensen; han elskede at



HAVNEVEJ MED KROEN I BAGGRUNDEN

arrangere fester, hvorfor han kaldtes ballademanden. Hos Ejlertsen blev der danset, så det peb i tridserne, og der blev drukket punch, og røgen fra piber og cigarer drev som en tæt tåge i dansetuen; ikke desmindre sang man fædrelandssange og sømandssange for fuld kraft. Men dagen derpå følte ofte besværlig. Også et par andre steder i byen fandtes dansetuer; her kunne de unge tillige købe bolsjer og hvedebrød, og man tilbragte skumringstiden med munter passiar.

Byens skole brændte 1866 ved lynnedslag i november måned; den nye opførtes i 1867. Nellerupgård var dengang en stor gård med lave stråtakte længer; den var egnens største gård. På grænsen mellem skoleloden og Nellerups jord stod ved vejen et par store piletræer og i skellet en sten, der viste, at Rostgård i sin tid havde ejet gården.

Gillelejes afsides beliggenhed gjorde, at byen ikke havde større udviklingsmuligheder; livet gled sin jævne, rolige gang, år ud, år ind, den ene dag omtrent som den anden. Kom en sjælden gang en rejsende til byen, var det en begivenhed, som optog sindene. Hæderlighed prægede beboerne; men den indbyrdes kontrol var også streng. Det var en meget konservativ befolkning, mest fiskere, få håndværkere og arbejdere; de fulgte kun dårligt med i tidens rørelser; een gang om ugen kom Tvedes karl, brændevinskarlen, som han kaldtes, fra Helsingør, med brændevin, øl og post. Få holdt aviser. Postbesørgelsen blev senere forbedret, idet posten over Fredensborg sendtes

med dagvogn til Esrum og derfra med gående post videre ud i landet og til Gilleleje.

De fleste fiskere havde små jordlodder på  $1\frac{1}{2}$  til  $2\frac{1}{2}$  td. land. De lå øst og vest for byen; tillige var der fælleslodderne, der senere blev udstykket og kaldtes sandstykkerne, da de var meget sandede; det er de arealer, som ligger langs Sandvejen, nuværende Østre Allé, og som for en stor del nu er bebyggede og beplantede. Jorden gav dengang et stort plus til indtægten. Man avlede rug, som afhændedes til "Hågendrupperen", mølleren og bageren i Hågendrup, som gav 32 stk. 8 punds rugbrød for en tønde rug. Hågendrupperens brødvogn kom hver lørdag med brødet; i stedet for et 8 punds rugbrød kunne man få et 4 punds sigtebrød. Kagerne, han solgte, var kryddertvebakker, sukkerkringler og kaffebrød; til jul bestilte man julekage hos ham. Andre brødsorter måtte man selv bage, f.eks. søsterkage, datidens konditorkage, eller boller. Når de unge karle ville traktere pigerne med kage ("Vil I ha kaver, tøse?"), bestod traktementet af nævnte lækkerier!

Fiskerne avlede også byg, som på møllen maledes til skrå til grisen; de fleste havde gris. Når grisen slagtedes om efteråret, vejede den i reglen 6-10 lispund; den saltedes til vintersul; skinkerne og det sribede flæsk blev røget til spege- og stegeflæsk. Blodet blandedes med ruggryn, fedt-tærninger og rosiner til blodpølser. Og det var en skik at bringe en mundsmag af dem til venner og slægtninge, som så gjorde gengæld, når de skulle slagte. På den måde strakte den ferske tid sig



over en længere periode. Der var kappestrid om, hvem der kunne præstere den bedste gris.

Fiskerne havde tillige en ko, hvorfor man havde et kløver- og græsstykke på lodden, så man kunne bjærge vinterfoder. Koen stod på marken længst muligt. Køerne skulle malkes 3 gange daglig; og for dem, hvis lodder lå længst fra byen, blev det 3 lange spadsereture daglig for malkepigerne.

Mælken gjorde nytte på forskellig vis. Crisen skulle, mens den var lille, have sin part; lidt fløde skulle man have til kaffen; den meste fløde skulle dog kærnes; ofte blev en del af smørret byttet med urtekramvarer i købmandsforretningen, sjældnere solgt.

Nogle fiskere havde tillige får; som måtte nøjes med det lidet græs, køerne levnede. Ulden klippestes af i forårstiden, efter at fårene først var blevet dygtig vaskede og skyllede. Man kartede, spandt og strikkede selv. Og det var solidt og varmt undertøj og strømper, man fik.

Men hovednæringsvejen var dog fiskeriet. Prisen på fisk var ganske vist lille; men livsfornødenhederne var også små. Om foråret fiskede man makrel og stenbider. Om sommeren fiskede man fra småjoller ved land, dels med kroge med agn, dels med garn; man fiskede torsk, flyndere, skrubber og ål, hvoraf en del solgtes i byen, resten til trilleprangerne, som med deres trillebør bragte fisken ofte milevidt ud i landet og solgte den til bønderne.

Sildefisket var det fiskeri, der blev set hen til med størst forventning. Hvis man var heldig, kunne man i sildefisket, der varede et par måneder, tjene flere hundrede rigsdaler. Man havde ingen havn. Bådene var åbne og forholdsvis små, for at de kunne være så lette som muligt; thi var der svær sø, måtte de trækkes op på land, et arbejde, som dog var strengt nok, når båden var lastet med fyldte næringer, og mangan gammel fisker fik dog også et knæk for livet ved at tage for hårdt fat ved en sådan lejlighed.

Sildefiskeriet foregik dengang i reglen midtsunds, og det var et smukt syn at se hele fiskerflåden komme nærmere og nærmere land. Revlen lå dengang nærmere land end nu, og vandstanden på den var lavere; man så da først båden forsvinde bag høje sandfyldte, grøngule søer for så pludselig at tage fart, løfte sig højt op i rette øjeblik, favnet af mægtige skumkaskader og skyde ind mod land, hvor fiskerne, klædt i olietøj og lange søstøvler, sprang udenbords, idet båden tog grund, og hentede krogen med trossen, som man stod klar med på land, og hagede den fast i et dertil indrettet hul i bådens køl under forstavnen. Medens de støvleklædte fiskere satte ryggen til båden, begyndte en mand en opsang, til hvilken man i taktfaste tag løftede båden, som så endelig rullede op på tørt land ad træruller, der lagdes under kølen. Ældre mænd, kvinder og fiskehandlere trak imens i trossen, og båden stivedes af med støtter og bukke. Men var det roligt vejr, blev båden stående i vandet og stivedes af derude.

Derefter gik unge piger og koner, med mønstrede tørklæder om hovederne, et trekantet uldent sjal over skuldrene, med sækkeforklæde for, med uldstrømper på benene, der stak i et par tøfler eller kapsko, om bord i bådene for at være behjælpelige med at pille silden af, også de ældre fiskere, som ikke fiskede med, hjalp til med afpilningen og optællingen af silden. Passiaren gik livligt, og kaffekanden gik flittigt fra hånd til hånd, vittighederne føg om ørene om kap med sildeskællene, og alt glitrede af sildeskæl som sølv.

På stranden ventede trilleprangerne og hestekøretøjer fra nær og fjern; der blev tinget og købslået, og der herskede et muntert liv. Var fangsten stor, blev prisen trykket. Til tider var afsætningen så ringe, at man måtte kaste silden i bunker på stranden; siden kom da bønderne, som med grebe læssede sildene på vogne for at benytte dem til svinefoder eller til gødning.

Nu blev næringerne hængt op i stejlegangene for at tørres, et arbejde, som besørgedes af kvinderne; mændene var gået hjem for at få sig en lur, til de hen på eftermiddagen atter tog ud for at sætte næringerne. Når disse skulle drages, tog fiskerne ud længe før dag for at kunne være ude ved fangstpladsen i dagningen; hver fisker var forsynet med madkasse til frokosten; denne blev nydt efter dragningen. Man drak øl og brændevin til maden; brændevinsbimlerne var af yngste mand fyldt aftenen forud.

De forskellige bådelaug holdt efter endt fiskeri båddegilder hos bådeejeren. Når fiskeriet havde været godt, var det lystige sammenkomster, hvortil

ofte nærmeste nabo og venner blev indbudte. Gildet begyndte om eftermiddagen med kaffe, hvortil spistes søsterkage. Mændene fik eventuelt en lille kaffepunch. Det stående samtaleemne var oplevelser under fiskeriet: Hvad man gjorde, og hvad man burde have gjort; af og til blev der spillet et slag kort, i reglen sjavs eller firkort, indtil aftenbordet glæder vinkede.

Bordet blev dækket i stuen. Bordet måtte være langt; for der var jo mange gæster og megen mad.

Efter måltidet blev stuen ryddet for madvarer og unødvendige møbler; det var de unge, som i så henseende var ivrige; thi musikken var kommet, og dansen begyndte; det gik varmt til, så jakkerne måtte af, de hængtes på knagen; skjortærmerne var nu festdragten.

Men de ældste havde bænket sig om punchebollen i den mindre stue ved siden af øvstestuen; der sang man gamle sømandsviser, fædrelandssange og krigssange; der blev opfrisket hundrede gange før fortalte historier; af og til kom de yngre ind og læskede sig ved et glas punch og samtidig tog sig et hvil efter den sidste rivende galop, mens de gav deres glæde luft ved at istemme en eller anden kærlighedssang.

Dagen derpå var man noget mat; men det daglige arbejde skulle jo passes; man gik den aften tidlig til ro. Men længe efter var gildet samtaleemne for deltagerne; der udtaltes tilfredshed, eller man

kritiserede; men al kritik var glemt, når indbydelsen til næste gilde kom.

Når sildefiskeriet var overstået, begyndte man allerede at tænke på vinterfisket med rødspættegarn. Næringerne blev tørret, bødet og hængt på loftet til næste år, og i deres sted kom rødspættegarnene frem. Kunne der være hårde ture i sildefisket, var de intet mod fisketurene under vinterfisket, når dagene var korte og mørke, i storm eller streng frost; og bådene var åbne; der var ingen plet, hvor man kunne søge læ. Men dem derhjemme fortalte man ikke, hvad ondt man havde døjet på sådan en vintertur, før længe efter - for ikke at forurolige dem.

Lå der et fast isbælte langs land, skulle bådene trækkes frem og atter tilbage over dette bælte. Og man så da folk gå i mørke med lygter ud til isranden for med dem at vejlede bådene til landing. Nå båden i langsom fart havde nået isranden, tjumpede et par mænd ind på isen; trossen med krogen blev sat fast i kølhullet, og under en opsang blev båden trukket op på stranden, dette gentog sig, til alle bådene var velbeholdne på land.

Prangerne fik deres forsyning af herrefisk (tunger, pighvar, rødspætter etc.) som kørtes til hovedstaden, mens man selv beholdt de slettere fisk (flyndere, skrubber o. fl.); derefter trilledes garnene hjem. Garnenes opredning begyndte; et kar stillede midt på gulvet i stuen, og alle familiens medlemmer anbragte sig ved garnene. Der herskede en egen stemning i stuen, og en egen

duft var der af piberøg, kaffe og dampe fra de våde garn.

Pengene fra fiskene blev indkasseret af bådeejeren, og fordelingen foregik i hans hjem; det kaldtes at gøre båderegnskabet op.

Fiskens transport til hovedstaden foregik, inden Gribskovbanen kom, pr. hestevogn. Om vinteren, når vejene var oplødte af regn, eller de var knudrede af frost, var det ingen behagelig tur efter mørkets frembrud, siddende på agebrættet oven på presenningen, der dækkede det fulde fiskelæs, at køre til byen. Kusken havde sjældent kørekavaj, men nøjedes med et hestedækket svøbt om benene og underlivet, på hovedet en vendrik (stormhue), et uldtørklæde om halsen; det var munderingen.

En af datidens hurtigste københavnskørere var Svend Larsen fra "Lukket", hvorfor han kaldtes Svend Lukke; af dem, som færdedes på landevejen, var han bedst kendt under navnet Svend Gilleleje; han var en hårdfør mand, velset af alle på grund af sit gode humør og sin hjælpsomhed. Utallige gange har han kørt på landevejen fra Gilleleje til København.

Det var et trælsomt liv, man dengang levede på Gilleleje; men kravene til tilværelsen var ikke store, hvorfor man var lykkeligere, end folk, trods de bedre levevilkår, er nu om dage.

Uddrag af artikel fra: Fra det gamle Gilleleje, 1934.

## Axel Kjerulf: Gilleleje før og nu

Nogle spredte erindringer fra min barndoms sommerby.

Det er en tvivlsom fornøjelse, at være bleven så gammel, så man ligefrem får opfordring til at skrive sine erindringer! Når jeg alligevel ikke har kunnet modstå Hr. lærer Terslins venlige henvendelse, skyldes det dels en gammel kærlighed til Gilleleje, hvor jeg oplevede min 1 års fødselsdag, i sommer netop for 50 år siden, dels en stadig ny ærgrelse over, at Gilleleje synes mig at forsømme chancen for at blive det, den fortjener at være: den dejligste sommerby.

At ærgrelsen trods alt har været noget mindre end kærligheden, fremgår bl.a. af et lille lavt lyserødt hus med en sort skorsten, der siden 1928 har ligget på Nordre Strandvej. Men alligevel: hvad man holder af, kan man nu ikke lade være at gnave over og ønske sig bedre, det holder ligesom liv i følelserne, og her er jo en kærkommen anledning til både at glæde sig over det svundne, som man kan huske, og samtidig lufte misfornøjelsen med det nye, der sletikke morer en "gammel Gillelejer".

Jeg tilstår ærligt, at noget af det, der morer mig mindst, er den sædvanlige rynken på næsen ad Gilleleje, med påfølgende henrykkelsesudbrud om skiftevis Hornbæk og Tisvilde. Her er ingen skov, og sikken en strand, med sten og tang i

stedet for sand! Sådan siges der, og det er temmelig forgæves, at vi der ved bedre besked, himler op om den friske blæst, den sunde luft og det salte vand, fortæller om den storslåede, frie natur på bakkerne ved Gilbjerg og Nakkehoved, og forsøger at beskrive den vidunderlige vide udsigt ind over land, det skønneste syn af Nordsjælland, man kan tænke sig. For har man fået lokket sådan en forstokket lokalpatriotisk Hornbækker eller Tisvildeboer på en biltur op til Gilleleje, så sætter han bremserne i og gør holdt på Hovedgaden, midt imellem hotellets håbløse ruin af en rejsestald og kroens bastard af stråttækt længe og 2 etagers hjørnehus. Og når han så spørger, om man synes, at det er kønt, ja, så bliver man svar skyldig, og har hverken mod eller mandshjerte til at hindre ham i at give bilen gas, og farte til herlighederne i Tisvilde eller Hornbæk.

Nej, det med det stykke hovedgade fra broen og til bager Larsen, Gillelejes centrum, for enhver passant og ankommende byens kendingssted og bomærke, det er så pinende galt og forsømt som det vel kan være, Gilleleje by og borgere til ubodelig skade!

Hvad der skulle gøres, og hvordan det med lidt forstand, og ikke altfor store økonomiske ofre, kunne forbedres, det er en anden historie, som må vente lidt, for nu ser jeg for mig mine drengeårs Gilleleje, samme stykke vej udenfor den

skønne gamle krolønge, den store, øde marehalmsmark med grusvejen ned til stranden (hvor nu hotellet ligger), spærret af et markled, hvor vi hver formiddag stod og ventede på posten, der kom med dagvognen fra Græsted. Den idyl kan man ikke få tilbage, ønsker det heller ikke, men der er jo også andre udveje, som ikke går på tværs af udviklingen.

Selvfølgelig var Gilleleje den gang, i midten af 1880-erne, noget helt andet. Det lille fiskerleje samlede sig østpå med sine lave, hvide huse klemte hyggeligt sammen omkring kirken, selve byen endte faktisk her ved broen og kroen. Vest på løb den smalle, sandede landevej videre til Rågeleje og Græsted, øde mellem tørre, vindblæste græsmarker, hvor der kun fandtes et par enkelte huse, "Poppelhytten", som nu ligger på Svend Henriksensvej, og Philips Hus på Strandvejen. Det varede længe, førend "Vesterbro" blev bygget, rigtig fart i dette nybyggerkvarter kom der først, efter at badehotellet var rejst, og tilflyttede håndværkere slog sig ned her. Som yderste forpost mod vest lå karetmagerens "Strandborg" lige ved begyndelsen til Gilbjergstien, hvor Signe Hansens mand, kælderstuens forpagter, havde fremtryllet en rigtig have, den gang en seværdighed i Gilleleje, der udover selve krohaven ved åen og Fabers Have ved det gamle Nakkehoved Fyr ikke havde anden beplantning end nogle spredte, forpjuuskede popler.

Her var åbent og frit, og velsignet landligt. Københavnernes landliggeri var jo den gang heller

ikke rigtig begyndt, strakte sig i hvert fald ikke så langt ud som til det afsides liggende fiskerleje på sjællands nordspids.

Mine forældre var nogle af de allerførste, som i sommeren 1885 fandt ud til Gilleleje, og logerede sig ind på kroen. Det var vor huslæge, Dr. Lykke, der havde opsporet dette øde, ukendte sted, og anbefalet luften og vandet som gavnlige for min fireårige søster Else, der havde vist tegn til kirtelsvaghed. Endnu ikke fyldt et år blev jeg naturligvis taget med, og når jeg trøstigt siden har kunnet slide på et forholdsvis godt helbred, har jeg nok Gilleleje at takke derfor.



PHILIPS HUS PÅ STRANDVEJEN

Min første erindring fra Gilleleje knytter sig til en gås. Man har fortalt mig, at familien spiste på kroen, men boede hos Philip, og jeg kan aldrig møde gamle Philip, der nu de mange år efter ligner sig selv, omend han er bleven noget kroget

af at slæbe på fiskekasserne, uden at jeg ser for mig hans lille stue med en mægtig træseng, som jeg fuldstændig druknede i under en lyserød kæmpedyne. Men det var nu gåsen, der gjorde det stærkeste indtryk på mig. Man anbragte nemlig ungen midt ude på græsmarken, hvor jeg, inden jeg endnu kunne gå, kravlede rundt mellem gæssene, som hver fiskerfamilie den gang havde et par stykker af. Som børn er, skulle jeg naturligvis også have fat i, hvad der kom indenfor min rækkevidde, og hver gang en gås nysgerrigt nærmede sig det lille menneskekravl, greb jeg med hvinende henrykkelse fat i et gåseben, indtil en gase satte sig til modværge, baskede sig fri, og hele gåseflokken i hvæsende vraltede ind på den højtvrælende unge.

Nu er gæssene gået al kødet gang, d.v.s. spiste, men deres sildesmag gjorde dem til en dårlig salgsvare; der blev efterhånden også for megen uro og trafik på stejlepladserne, så Gillelejerne opgav dem. Sammen med den landlige idyl forsvandt gæssene som karakteristiske træk i billedet af Gilleleje.

Nogle år frem i tiden, i begyndelsen af 90-erne, havde også jeg forladt gæssene og den kravlende forbindelse med jorden, og begyndte som tobenet væsen at opdage den verden, der hed Gilleleje. Jeg har dog aldrig siden helt forglemt den bitter-søde lugt af soltørret græs og malurt, der var min spæde barndoms første sansning. Den dag i dag fornemmer jeg duften, og føler, på vej fra badet, som kære mindelser det knastørre, prik-kende strå under de bare fodsåler.

Kroen lå som en stor bondegård med sine lave, hvidkalkede, stråtaktede længer, selve gårdspladsen med strandgruset syntes mig uendelig stor, men uforglemmelig i sin ro og hygge, med det store lindetræ i hjørnet, det står der endnu, og ovre ved ladeporten Heste-rundgangen, der trak tær-skeværket inde i loen. Her var jo avlsgård, en stor bedrift, et vidunder for os børn med heste, køer og grise, hø og hakkelse og en duftende mødding, og så krohaven, en sval og skyggegrøn park med ludende træer ned over åen, hvor vi i en fladbundet båd roede på eventyr mellem sivene helt op til Søborg. Og dybest inde i krohaven lysnede detud mod et stykke gartneri med køkkenurter, bær og frugt, et forbudt, men derfor just særlig søgt territorium, hvor unge gartner Møller residerede, en køn og frisk fyr, fra hvis lille geskæftige person der stod et brus af skingrende munterhed.

Midt i al denne herlighed gik en lang, knoklet, sortskægget og sortklædt mand, købmand Hansen omkring, ejeren af kroen. Også stemmen var sort, en usandsynlig blød og dyb basstemme. Men der var lys i de mørke øjne, og midt i det sorte skæg lyste tænderne hvidt i et rart smil. En mærkelig mand, indesluttet og menneskesky, indremissionsk skummel at se til, men en filosof, der sad nætter igennem inde på "kontoret" og læste Schopenhauer, og, når han troede ingen hørte det, satte sig til det gamle taffelformede klaver i spisestuen og sang Schubert med sin blide bas. Krovært var han mindst af alt, og når min runde og gemytlige far med hvid kasket på trillede muntert rundt i

kroggården, tog gæsterne ham for værten, medens købmand Hansen gemte sig. Heller ikke i købmansboden viste han sig gerne. Butikken lå, hvor nu kælderstuen senere er indrettet, en "blandet landhandel" med alle mulige herligheder, duftende af tovværk og krydderier. Her holdt mange af de gamle fiskere til, hang op ad disken, sad på tovruller og skræde, og fik en slat øl og en snaps af ankeret, der stod fremme til gratis udskænkning for stamgæster og kunder. Købmanden selv var her aldrig, han kunne ikke rigtig med Gillelejerne, som han ikke forstod, og som ikke heller forstod ham. En besynderlig blanding var han af hjælpsomhed og nok så hårdhændet forretningssans. Han købte jo jord op til billig penge af fiskerne, som siden med bitterhed så ham sælge igen med profit! At "sorte Hansen" en skønne dag gik hen og giftede sig med en ung og ladylike Københavnerinde, der var landliggergæst på kroen, gjorde ikke sagen bedre, men den unge frue fik med fremsyn og energi gjort sin kromand til hotelvært, og på den øde strandmark rejste sig et stort og flot badehotel.

Men også det er en anden historie, og et altfor langt spring frem i tiden. Foreløbig var Gilleleje uberørt af alle sådanne moderne anfægtelser, godt garderet mod altfor stor en landligger-invasion ved den lykkelige omstændighed, at Gribskovbanen stoppede op i Græsted. Magen til bane kan et nutidigt lyntogsbarn ikke drømme sig til. G.D.S. betød ikke for ingenting Gribskov Damp-Sporvogn. "Toget" bestod af to ældgamle rystende vogne af en forhistorisk type, forspændt et fabel-

dyr af et lokomotiv, der hvædede og prustedede ildsprudende sodskyer ud af et himmelhøjt skorstensrør. Vidunderligst af alt var den eneste første klases kupé, en "Salon" i luvslidt højrodt plyds med lænestole i hvert hjørne. Gennem usandsynligt smalle gennemgangs-skydedøre klemte konduktøren sig frem fra kupé til kupé. Det var trange tider den gang.

Gribskovtoget havde en usalig tilbøjelighed til at fortryde, hver gang det havde stønnet sig en lille halv mil frem gennem skoven, for det gav sig altid til at køre baglæns efter en sådan anstrengelse. Ligedan så såre det havde fået hvilet sig et kvarterstid ved en stationsbygning, fik det et pludselig anfald af livsglæde, gav sig til at hvine og rutschede den modsatte vej af den, man ellers håbede at komme frem ad. Min familie, vel anbragt i den fløjelsrøde "Salon", kom engang på denne eventyrfart til Gilleleje til at køre sammen med en ældre distingueret herre, der sad tavs i sit hjørne og læste avis. Far var irriteret over de ustandselige rangeringer og forsinkelser, mor utålmodig, min søster uvorn, pigen muggen, medens jeg, purken, ene af hele selskabet morede mig dejligt. Længe havde jeg hørt på alle beklagelserne med de ustandselige udbrud "Hvorfor i alverden kører vi nu igen tilbage", da jeg pludselig med vigtig mine prikkede min far på maven og sagde: "Ved du hvad far, jeg tror, det er fordi, de har glemt lokomotivet"

Da kunne den ældre pæne herre i hjørnet ikke holde sig længere. Han lo, så tårerne trillede ham ned af kinderne, og sagde: "Det er den skrappe-

ste kritik, jeg endnu har hørt af min stakkels jernbane, min Dreng". Og henvendt til min far: "Mit navn er oberst Brummer, jeg er desværre formand for Gribskovbanens bestyrelse!"

Vel ankommet til Græsted, blev man så omladet i dagvognen, der holdt udenfor stationsbygningen, en lille åben Charabanc med kneben plads til tre tynde mennesker på hver sidebænk, og en syvende person på bukken ved siden af kusken. "Personen" var som regel min ringhed, der med årene fik privilegium på denne æresplads midt imellem stramtduftende læderposttasker. Hvad er en kilometer slugende bil mod vor barndoms skumplefart på dagvogn! Dejligt var det, hvor langsomt det end gik, og feber havde man i blodet, en brusen-de længsel mod gentagelsen af sommerferieeventyret. Og hvad kan lignede ved den spænding, hvor-med vi nærmede os Gilleleje, svinget ad landevejen ved "Sommerlyst", og så hestens tålmodige skridtgang op ad den sidste bakke med det pludselige udsyn over byen og havet. På tælling kom et jublende udbrud, det evigt nye møde med det kære og kendte, der forjættede gamle glæders genopstandelse: Vand, sand, land, synet af selve sommeren.

Efterhånden kom der flere og flere landiggere til Gilleleje, navnlig kunstnere og skuespillere søgte til kroen, hvor vi også senere kom til at bo igennem mange år i de to store værelser i hjørnet ud mod åen.

Dagens højdepunkt var familiens vandgang. Den foregik på en noget anden måde end nu. Man

hentede nøglen til badehuset, eller rettere badehusene, for der var to, et for herrer og et for damer, i behørig afstand fra hinanden, og så drog man ad den lange grusvej over marken ned til stranden. De to badehuse var nogle skumle kasser, lugtende af mennesker og saltvand, stående et stykke ude i vandet, og med slimedede trappetrin ned til "bassin", en bræddeindhegnet firkant, yderligere skærmet med sækkelærred. Badedragter var en ukendt luksus, og i sin nøgenhed havde man anstændigvis at holde sig indenfor "bassinet". Uforståeligt, at fornuftige mennesker fandt sig i den indspærring. Hvor langt friere og friskere er ikke badelivet nu.

Men overgangen var vanskelig fra det gamle til det nye, der især markeredes ved opførelsen af badehotellet i 1896, samtidig med at Gribskovbanen førtes igennem til Gilleleje og byen fik fast læge. Det vendte helt op og ned på fiskerlejet, der i de første år derefter havde vanskeligt ved at finde sig selv. Købmand Hansen, og navnlig hans frue, gjorde virkelig en storstilet indsats, drømte vistnok endda om mere, da de kaldte pensionatsbygningen ved stranden for "Alfa", og omend ikke tænkte at komme hele det græske alfabet igennem, i hvert fald havde planlagt endnu en bygning "Beta", der dog aldrig blev rejst. "Alfa"-mærket findes endnu som en reminiscens i rester af hotellets porcellæn og spisestole.

Stort skulle det være og stort blev det, noget i retning af et Trouville, hvilket understregedes af nedrivningen af de gamle badehuse, anskaffelsen af badevogne på hjul og strandkurve. Med bade-



vognene fulgte også påbud om badetøj. Plakater forkyndte således, at herrerne i det mindste skulle bære badebukser. Min far, der efterhånden var bleven nok så korpulent, var i høj grad generet af disse badebukser, navnlig da han aldrig kunne få et stilstrækkelig stort nummer, og havde et evigt besvær med at holde dem fast om maven. Irriteret, men loyldig hængte han så badebukserne om halsen og gik i bølgerne. Han skulle jo blot bære badebukserne!

Der fulgte nu år, hvor købmand Hansen og hans frue, der jo ikke var fagfolk, kæmpede en hård kamp for at holde hotellet oppe. Til sidst blev det solgt, og for kun få år siden gik den gamle Gilleleje-købmand i sin grav som en fattig mand. Til sin død var han filosof, og mon ikke selv de biterste Gillelejere vil erkende, at med "sorte Hansen"s forretningsevne var det kun så som så.

Da hotellet blev bygget, flyttede mine forældre til "Grønland", og lejede nu gennem mange år "Gillelejehuset" af gamle Svend Larsen, Svend Lukke eller Svend Gillelejer, som han kaldtes, og som forresten nu var gået på aftægt for at overlade huset til sønnen Julius Svendsen, den brave, stoute, gemytlige fisker, en storartet mand, som så altfor tidligt døde sidste år. Her havde vi vort sommerhjem hos gamle Svend, prægtige Julius og hans flinke kone Olivia, som han lige havde hentet som brud øvre på den anden side af sundet. Her boede senere forfatteren Anders W. Holm, indtil han selv byggede hus, og her har nu overlæge Kissmeyer sommer efter sommer tilbragt ferierne. De holder ved, gæsterne i Gillelejehuset, for der ånder en sådan stille, trofast, uforanderlig stemning af fred og ro i disse lave stuer. Den dag i dag ligner havestuen sig selv fra mine drengeår, de samme møbler på samme pladser, de



CHR. F. PETERSENS  
KOLONIALHANDEL  
HAVNEVEJ 11

samme billeder på væggene. Kun en ting savner jeg, som i sin tid gjorde et uudsletteligt indtryk på mig: Der stod på en hjørnehyldede en lille gipsbuste af Estrup, omgivet af østersskaller. En fin hentydning til provisorieffenes ministerier!

Ak, det er mange år siden, kun ubetydelige småting, men hvor står det stadig levende i erindringen! Hvor husker jeg ikke også barber Leonhard, der tillige var postmester og havde "brevsamlingssted" i det nu nylig nedrevne udhus på Hovedgaden ved åen, hvor glarmesteren senere rykkede ind. Her mødte landliggerne op for selv at hente deres post, der jo ellers først flere timer senere nåede dem, når fru Leonhard fik slæbt den bugnende fyldte, altfor tunge postlædertaske rundt i hele byen. Det irriterede Leonhard grusomt at skulle sortere brevdyngerne, medens de lattermilde og uvorne badegæster stod og råbte op omkring ham. Og endnu mere nervøs blev han, når han fra posthuset skævede over til barberstuen på hjørnet, og så kunderne stå utålmodigt og vente på trappestenen. Værst var det dog i august under sildefisket, som Leonhard havde en passion for at deltage i. Han løb lige fra sildebåden hjem til butikken, sæbede i en fart kunden ind i ansigtet, og mere end een gammel Gillelejebadegæst mindes med rædselblandet munterhed den uforfalskede sildeduft, når barberen tog ham ved næsen. Glemte er heller ikke festen til fordel for en ny muddermaskine i havnen, som blev holdt kort efter hotellets åbning. En gammel fiskerbåd "Marie" blev på ruller transporteret af en snes Gillelejere fra havnen gennem gaderne ned til

hotellet, og under lystig opsang "La' rulle Marie" anbragt på festpladsen som midtpunkt i en hel gøgler-teltby. Jeg hører endnu købmand Jacobsens gneldende stemme midt i virvaret. Her fik denne gode Gilleleje-borger sin debut som festarrangør og lagde grunden til sin mangeårige utrættelige virksomhed som strandbakke-formand.

Nu er de døde og borte, Svend Lukke, Julius, Leonhard og hans slidsomme postkone, nu ser jeg kun fra drengeårenes Gilleleje Laurids Pedersen, Nygaard Madsen, Gartner Møller, Murermester Peter Andreasen og hans stoute Strandfoged-fra, jo og så gamle fisker Clausen med sønnen Carl, min legekammereat, der også var svært forliebt i min legevogn. Han er senere kommet anderledes godt op at køre som fragtmand med egen kæmpebil.

Der kom år med verdenskrig ude og Gullaschtider hjemme, som også nåede op til Gilleleje og gjorde sit hærværk der. Mangt og meget forandrede sig, ikke alt til sin fordel, og Gilleleje voksede sig stor, fik bebyggelse både østpå og vestpå i en udstrækning, som man den gang næppe havde drømt om. Og Gillelejerne selv blev anderledes end før. Den, der efter års forløb vendte tilbage til sin barndoms sommerby, mødte vel stadig venlighed hos de gamle bekendte fra svundne tider, men måtte altfor ofte hos de fleste af byens folk savne den ligefremme forståelse af fælles sindelag til gavn for Gilleleje.

Uddrag af artikel fra: Fra det gamle Gilleleje, 1935.

H. C. Terslin:

## Sagn og folketro på Gilleleje. Fiskerlejet, folket og de andre

Det gamle fiskerleje omtales først på reformations-tiden, men er som bebyggelse muligt ældre, hvad det oldnordiske GIL kunne tyde på.

Til langt ind i forrige århundrede var åen lejets vestgrænse, og hvor nu bydelen Vesterbro ligger, fandtes en stor sandet slette. Kirken lå på bakken i den østlige byende. Den oprindelige bebyggelse har samlet sig så nær stranden som muligt (nuværende Havnevej); man havde da ikke så langt at gå med fiskeredskaberne, og man var nær bådene, som blev trukket på i STENMAEN (den stenede strand) eller i sandet på strandbredden, LANDINGEN, som den hedder.

Husene havde få og små vinduer mod havet, som flere af dem endnu havde til ind i dette århundrede. Det samme har rimeligvis været tilfældet på de andre lejer. Fra Ålsgårde har jeg fået at vide, at grunden hertil var, at sørøvere ikke måtte kunne se lys fra kysten ved nattetid. - Husene var stråttækte, hvorved de faldt sammen med bevoksningen (marehalm og hjelme) på bakkerne bagved. At de var lerklinede og overkalkede (bindingsværket rimeligvis også som nu), bidrog til, at de ikke sås så let fra søen. At husene lå på langeleden, som det hedder, parallelt med kysten og Strandbakkerne, har også bidraget til, at de faldt sammen med omgivelserne.

Lejet har ikke næret udvidelsestrang. Når de un-

ge giftede sig, byggede de ikke eget hus i udkanten. Man blev derhjemme, drev det højest til at bygge en ende til forældrenes hus. På grund af denne boligplan blev byplanen ret vilkårlig; derfor de mærkelige krogede gyder, som delvis er bevaret endnu..

Det var først, da fremmede fiskere slog sig ned, at lejets rammer sprængtes. De nye folk byggede bag om byen, således på gaden oppe ved kirken. NYRUPPERNE kaldte man dem, hvorved man vel karakteriserede dem som nybyggere. Gillelejerne var de jo ikke, og det varede generationer, før de blev det.

"Han er ingen gillelejer", sagde man op til nyere tid. Selv om en person havde boet sin længste tid på lejet, blev han aldrig gillelejer. Han var det heller ikke, selv om han var født på stedet, hvis ikke hans forældre var ægte gillelejere. Men ny-rupperne blev det efterhånden, dels fordi de var fiskere, dels fordi de optoges i de gamle slægter ved giftermål, og navnlig fordi de indordnede sig i samfundets faste, uskrevne love og tilegnede sig dets kultur.

Gillelejerne adskilte sig i mangt og meget fra de andre lejers folk og fra bønderne i omegnen, så meget, at kulturel forbindelse med disse andre var så godt som umulig. Det var folkekaraktæren, der skilte, og der var også andet. Bygdefølelsen

var udpræget; det var livsvigtigt at værne om fællesskabet i gerning, i tradition og i tro, og det gjordes bedst ved at hindre fremmed sæd og skik i at vinde indpas. Indgifte var derfor den sikreste vej til bevaring af gammel kultur. De er "som een stor familie", sagde S. Kierkegaard, der boede her sommeren 1835. Og trods splid, som kan indtræffe i de bedste familier, holdt de sammen, når det gjaldt.

De stod ikke i godt forhold til omegnens bønder, især ikke til dem i Søborg. Man kan endnu huske slagsmål mellem Gilleleje-drengene og Fjellensstrup-drengene, der søgte Gilleleje skole; disse skærmydsler var eftertidens dønninger af forfædres kampe. Hvorvidt striden med Søborg-præsten på reformationstiden var et udslag af gammelt nid mellem søborgere og gillelejere, ved jeg ikke. - Forholdet til Nakkehoved-bønderne synes derimod ikke at have været fjendtligt. Og mod vest var der bønder i Smidstrup og Udsholt, som man var til vens med; hver fisker havde sin venningsbonde, med hvem han byttede naturalier, uden at samkvemmet mellem dem dog blev inderligt. Thi fiskere og bønder er to forskellige folk, hver med sine interesser, hver med sin kultur, tro og livsindstilling. Derfor var det vanskeligt for en ung Gilleleje-fisker at indgå ægteskab med en pige fra landet "Hun havde ikke hænder til redskab" kunne ikke lære at bøde garn, mente man.

Værst var dog forholdet til Hornbæk-fiskerne. Forøvrigt var forholdet mellem de nordsjællandske lejer ikke godt. Øgenavnene, som de havde til hinanden, og som huskes endnu, vidner om gam-

melt nag. Gillelejerne var kinesere, villingebækkerne haner, hornbækkerne rotter, ålsgårdene katte. Men egentlig var der nok kun to fjendtlige blokke: Gilleleje og Hornbæk, idet ålsgårdene, når det kneb, holdt med hornbækkerne.

Gillelejerne mener, at hornbækkerne er svenskere og taler svensk. Rimeligvis er der tid til anden sket invasion fra Skåne til Hornbæk, f.eks. i anledning af Skånes overgang til Sverige, og efter at pestsygdomme har hærget Hornbæk. Hornbækkerne er derfor i gillelejernes bevidsthed en anden nation med andre sæder, anden folkekarakter.

Og mens det var livsvigtigt for gillelejerne at holde racen ren og bevare kulturen, lukkede hornbækkerne op for de fremmede; måske af den grund blev Hornbæk tidligt et badested, mens Gilleleje længst muligt strittede imod. For hornbækkerne stod Gilleleje som et Kina, et lukket land. Men ligger ikke netop heri en bekræftelse på, at Gilleleje havde udpræget stammefølelse! På Gilleleje mener man, at hornbækkerne tillige foragtede fiskerne her, fordi de havde jord (gillelejerne er de eneste nordsjællandske fiskere, der har jord 2-3 tdr. land hver, og i gammel tid kaldtes der derfor husmænd). Hornbækkerne regnede dem ikke for rigtige fiskere. Når de sagde "bønderne dernede", mente de gillelejerne. Men ringeagten bunder egentlig i misundelse, siger gillelejerne.

I gamle dage spillede landbruget større rolle for gillelejerne end nu om dage, da de ikke driver deres jord, men bortforpagter den til landmænde-

ne eller sælger den. De mange sandflugtsperioder, der ødelagde jordene, skulle heller ikke skabe lyst til landbrug. Derfor hører vi også, at når fiskeriet slog fejl, var gillelejerne så fattige, at de ikke kunne betale landgildeskatten. Forøvrigt ligger fiskerens interesse på havet, og han er afhængig af dets nåde eller unåde.

Indtil omkring århundredeskiftet havde dog de fleste gillelejere ko, gris og der var en mængde gæs; enkelte havde får. Og endnu betegnes udhuset som lo, stald. Men efterhånden omdannes disse lokaliteter til beboelse for ejeren i ferietiden, da lejligheden rømmes for at give plads til badegæsterne. Kohabetér-stuen er en spøgefuld benævnelse, jeg har hørt i visse familier, for den stue, man har indrettet sig i kostalden eller loen.

Gillelejerne stod ikke i fjendtligt forhold til befolkningen på lejernes vestpå. Det nærmeste, Krogskilde, opslugtes af Gilleleje på Frederik II's tid, idet befolkningen vistnok flyttede til Gilleleje. Og Rågelejerne var aldrig deres fjender; men venskabsforhold til dem kunne de ikke indlade sig på. Thi de stod ikke på lige fod. Rågeleje var lidt og fattigt, ikke fordi fiskerne der ikke havde jord, men fordi deres både var så små. Og så var de ikke rigtige fiskere, men måtte ofte bjærge føden ved at gå i arbejde hos bønderne. De stod i afhængighedsforhold til gillelejerne, deltog som hælvtømænd (på Rågeleje siges halvtømænd) i sildefiskeriet med gillelejerne i disses både; det hændte også, at de måtte hente kongssnegle til agn i deres skubkar (trillebør) på Gilleleje eller købe

fisk der, som de så solgte til bønderne i deres egn. - Havn fandtes ikke på Rågeleje, så gillelejerne stod som de overlegne over for rågelejerne. Tillige var gillelejerne stolte af deres udprægede



STIFTER AF GILLELEJE MUSEUM H.C.TERSLIN  
MODTAGER EN SJÆLDEN KRUKKE AF EN FISKER

ordenssans, som der gik ry om i sognene vestpå. Bådene, redskaberne og husene var velholdte. Og folket selv havde sans for at anse sig (heje sig), : være ordentlige i tøjet og med deres person, især pigerne, der var berømte for deres nydelige klædedragt og deres skønhed. Rågelejerne kunne i hine tider ikke rose sig af ordenssans.

Meget sjældent hørte man en rågelejer smædende kalde gillelejerne kinesere, og varigt fjendskab kunne ikke opstå fra rågelejernes side, ligesom disse siger, at gillelejerne altid i sildefisket, når de var deres arbejdsgivere eller medarbejdere,

behandlede dem pænt. Rågelejerne stod i ærbødighedsforhold til det fornemme, i deres øjne rige Gilleleje, skønt det næppe er undgået deres opmærksomhed, at gillelejerne ringeagtende kaldte dem råvelejerne og deres ringe by Rokkenstad. Rågelejes forhold til Gilleleje var trods alt stedse en elskers ofte forsmåede kærlighed. Men en og anden Rågeleje-fisker har dog tid til anden bosat sig på Gilleleje; kendingsnavnet rågelejerens knyttes da for bestandig til hans navn; men han vandt respekt ved at falde til, som man siger. Uddrag af artikel fra: Fra det gamle Gilleleje, 1938



## H .C .Terstin: Skolelærer

En skønne morgen vågner man op og er skolelærer. 800 kroner i årlig løn plus 100 kroner for at spille i kirken, plus 20 kroner for afsavn af have, som det hedder i skrivelsen, endelig brændsel til den ugifte anden lærers lejlighed, der består af et værelse op af ens skolestue og et loftskammer. En god løn for en 23-årig lærer i 1909.

Provsten, nu afdøde Barfod i Skævinge, sagde også den dag, jeg som den lykkelige indehaver af embedet præsenterede mig for ham, at jeg havde skudt papegøjen. Det samme omtrent sagde pastor Peter Krag i Søborg, der havde været med til at vælge mig, men tilføjede, at jeg nok fik kval af de ustyrlige Gillelejdrenge.

Og nu vågnede jeg altså hin septembermorgen op til disse herligheder og med bævende hjerte, som ingen måtte mærke, til mødet med disse drenge.

Når jeg nu, mange år efter, ser tilbage på skolelærertiden, mindes jeg kun få ustyrlige Gillelejdrenge. Men nogen må der have været. Noget må de have bedrevet. I et hvert tilfælde ifølge sagnene. Selv de skikkeligste af dem vil nu bagefter naturligvis ikke stå tilbage for de mere aggressive. Nå de som voksne yderst agtværdige mænd og familiefædre opfrisker deres skolebedrifter, undres man over, hvor meget de var med til i deres skoletid overfor deres lærere. Jeg har endnu aldrig

truffet en forhenværende elev, som ikke har været meddelagtig i de mere forvovne drengestreger.

Det er rent ud sagt utroligt, at der i skoletiden har været levnet tid til mere alvorlige sysler. Alene de timelange planlægninger af aktionerne må have slugt en masse af tid og energi. Og dertil kommer så lærerens endeløse anstrengelser for at finde gerningsmændene gennem det væv af tråde, der fører til målet, og navnlig de tråde, som alligevel ender blindt.

Hvis alle disse drengestreger, som selv agtværdige mænd har været med til i deres forsagte og uskyldige skoletid, virkelig er passerede, og som offeret, læreren, ikke kan erindre at have oplevet, hvis de virkelig er passeret, undrer det en, at man endnu lever, 38 år efter at man hin septembermorgen i 1909 gjorde sin entré i skolestuen. Jeg erindrer endnu tydeligt lugten i denne landsbyskolestue. Jeg har ikke truffet den noget andetsteds. Og der gik lange tider, inden jeg opdagede, hvorfra den hidrørte. Den er vanskelig at karakterisere, den var noget syrlig og hang ikke alene i luften, men i alt det tarvelige indbo, i katederet, de århundredgamle femmandsborde med generationers indskårne initialer og bomærker i den sorte maling, den duftede ud fra de tykke lag blå kalkpuds på væggene, som, hvor de var afskallede, ledte tanken hen på geologiske aflejringer.

Omsider lykkedes det at finde denne særegne lugts oprindelse, idet den lukkede tørvekasse ved kakkelovnen viste sig at indeholde ufattelige masser sammenstuvede madpapirer, af hvilke de nederste lag med samt deres indhold af fordærvede madrester må have været af høj ælde. Og i lange tider, efter at kassens indhold var fjernet, hang endnu lugten i stuen, hvor den må have befundet sig yderst vel, selv om der vistnok hver sommerferie blev smurt et nyt geologisk lag blåt kalkvand ud over væggene.

I denne hyggelige skolestue henlevede jeg mine første elleve lykkelige år, der skal ganges med 246 skoledage og derefter med 6 skoletimer for at nå et astronomisk tal, man kan være bekendt at præstere. Religion, dansk, regning og fædrelandshistorie samt sang var de fag, jeg beherskede. Især dyrkedes, det var i de gamle tider, teologien.

Undertiden fik jeg listet lidt naturhistorie ind med snyderi, faget stod nemlig ikke på min timeplan. Af min ikke svimlende gage fik jeg råd til at anskaffe et skab, hvori jeg opbevarede udstoppede fugle og dyr i sprit. Og talrige var de næseaftryk, der kom på dette glasskab.

Denne lille natursamling blev af alle eleverne omfattet med særlig veneration. For Peter var kommet med den sjældne fisk, Hans havde fundet den interessante støn, og lille Ole havde foræret den døde fugl o.s.v. Og selv om man ofte kunne være hårdhændet over for skolen inventar, og der engang imellem kunne gå en rude i løbet, skete der aldrig skade på dette glasskab, og endog mahognimalingen er den dag i dag næsten så frisk og pæn, som da dette inventar blev anskaffet. For det gælder om at komme i personligt forhold til tingene. Og endnu den dag i dag sker det, at en





gammel elev kommer op til dette skab, der forlængst er blevet for lille, for at hilse på de udstoppede fugle, der gjorde barneøjnene store engang.

Til mine lyste minder hører botanikturene med mine elever. De er, fra dengang naturhistorie blev mit hovedfag. Vi kaldte dem botanikture, selv om vi efterhånden inddrog de dyr, vi traf, og stenene ved stranden i vore undersøgelser. For kort tid siden modtog jeg et brev fra en af mine tidligere elever, han er nu politimand, og han mindedes disse ture, da han lærte planterne at kende; det var kommet ham til nytte, mens han var "under jorden" og havde tiden for sig. Naturligvis lærte vi meget mere på disse småture end i skolestuen, idet der blev tid til at prøve, hvem der kunne trille hurtigst ned ad Strandbakkerne. Naturligvis kunne sådan en klasse, der var sluppet løs i det fri, virke så chokerende, at et eller andet firben, vi traf, tabte halen. Men efterhånden kunne en vis kultur indøves, så der kunne udskrives en konkurrence om at omgås disse sarte haler, så de ikke faldt forskrækket af. Som bekendt sker der intet nyt under solen. Heller ikke den moderne lejrskoleide er noget nyt. Min facon startedes i 1915 med, at drengene, vi var i reglen 15, foretog ture i omegnen om søndagen. Også længere udflugter i ferierne. Udgifterne dækkede vi selv. Der var ikke tale om tilskud fra sognerådet, vi søgte ikke andre end vore fædre om tilskud; men reglen var, at drengene selv havde tjent pengene som bydreng, avisdreng eller sådan noget, eller ved at sælge fisk, de selv havde pilket eller fanget fra båd.

Desværre klagede de i søndagsskolen over, at jeg tog drengene fra dem; men det gav mig ingen dårlig samvittighed, thi dels foretoges søndagsture om eftermiddagen efter søndagsskoletid, dels var disse drenge over søndagsskolealderen; ingen dreng på 12 år og derover og med respekt for sig selv deltog i søndagsskole udover et par søndage før jul for at komme med til juletræ.

Vor berømmeligste tur var 8 dages udflugten til Kullen, hvor naturen skulle studeres, d.v.s. planter og klipper. Det var den gang, jeg kom galt af sted i anledning af, at jeg havde pralet med at kunne vende pandekager i luften. Hvorfor jeg måtte demonstrere kunsten; det lykkedes mere end een gang at vende pandekagen i luften og gribe den på panden, selv om enkelte endte i bålet. Det tager lang tid at bage pandekager til 15 drenge; jeg begyndte en aften ved 6-tiden og var næppe færdig med at bage de sidste ved 9-tiden; i mellemrummene mellem pandekagebagningen badede drengene, og det var det, der gav mere appetit på de lækre kager.

Mine bedste oplevelser med Gillejedrengene i løbet af de 38 år har ikke været de tusind stunder, jeg har siddet over for dem som dommer over deres salmeverspræstationer, stileresultaterne, regnestykkerne. Men de mange ture i selskab med dem, hvor vi gensidigt lærte hinanden at kende som mennesker, i situationer, der vanskeligt forekommer i skolestuen.

Uddrag af artikel fra: Fra det gamle Gilleleje, 1947.

## Olaf Irenæus Sadolin: Min Gilleleje tid

12. febr. 1903 - 23. okt. 1911.

Jeg var nær ikke blevet ordineret; thi da jeg skulle rejse ind at holde dimisprædiken og tage den kateketiske prøve, blev det, det var konfirmations søndagen den 19. april, en forrygende snestorm. Gribskovbanen var standset. Jeg og en anden mand lejede da en kane, kørte til Helsingør og nåede ad kystbanen til København.

Det var små kår at gå ind til som præst på den tid. Første år fik jeg kost, logi og 20 kr. om måneden. Året efter flyttede jeg til Gilleleje og blev Gillelejes første bosiddende præst siden 16. årh. Nu fik jeg 720 kr. på egen station. 1908 blev jeg kaldskapellan med en årsløn på 1200 kr. foruden offer og accidencer samt en årlig offerdag. Den samlede løn nåede aldrig over 1500 kr. Hvorledes kunde en præst klare sig med den løn.

Nu havde tre familier, inden jeg kom til Gilleleje, opfordret mig til at holde skole for deres børn. Det havde jeg sagt ja til. De tre første måneder holdtes skolen på Gilbjerggård hos bestyrer Kildeberg, der var en from kristen og blev min gode ven. Derefter havde jeg lokaler i den gamle kro. Men så fik jeg købmand Laurits Petersen til at bygge en skole, hvor jeg selv kunne bo ovenpå. Skolen voksede, og jeg måtte have en medhjælper. Den første var frk. Marie Kristiansen, der var forlovet med kommuneskolens andenlærer, den senere overlærer Laurits Hansen. Da jeg blev gift, hjalp også min hustru mig; men jeg måtte snart

have en bosiddende lærerinde, og samtidig fik jeg en kostskoleelev. Det blev Gillelejes private realskole.

Gillelejerne var en udmærket befolkning at være præst for. Jeg blev godt modtaget i alle hjem, og jeg kom til at elske denne stoute fiskerbefolkning. Og jeg mødte en venlighed, der gav sig udslag på mange måder. Efter vort bryllup 4. april 1905 modtog Gillelejerne os på en enestående måde: Der var rejst en allé af røde og grønne skibslanterner fra jernbanestationen til skolen, og vi blev kørt derop, mens der blev affyret æresskud; i skolen modtog sangkoret os med en sang, forfattet af gårdejer Hans Julius Nielsen i Fjellenstrup (i hvis hjem jeg havde holdt bibellæsninger). Og vi fik overrakt en smuk sølvkaffekande.

Havnen var det sted, hvor livet pulserede rigest. Havde jeg tid, var jeg daglig dernede. Så kunde det hændes, at jeg trillede børen med garnene for en fiskerkone, det mente de bragte held, og næste dag kunne der vanke en ret fisk. I sildetiden var det særlig interessant på havnen. Så stod vi og spejdede efter sildebådene. Og det kunne lyde: Nu kommer "Saga". Nej, det er "Vannadis". Nej, det er "Alfa"; jeg kender den på sejlene! Når bådene kom i havn, købte vi sild. Nogle lod vi "ryge". Aldrig har jeg fået så dejlige nyrøgede sild. Inden jeg blev gift, spiste jeg hos enkefru Nille Henriksen, hvor jeg ofte fik hummer og tun-

ger og blev helt forvænt.

Jeg kom som præst ud for lidt af hvert: En handelsmand havde siddet og drukket med nogle andre handelsmænd; de var blevet uenige, og nu ville han spænde for og køre bort. Konen løb da op til mig og bad mig komme og forhindre det, da der let kunne ske en ulykke, når han var i den

tilstand. Jeg gik derhen; men i det samme kørte han afsted; jeg sprang op i vognen, og nu gik det i vild fart ud ad vejen. Jeg kom dog op i agestolen til ham og søgte at snakke ham til rette. Det lykkedes, og da vi havde kørt et stykke, vendte han vognen, og vi kørte hjem. Og glad var hans kone, og min kone, der havde set den vilde fart.



GILLELEJE REALSKOLE PÅ BØGEBAKKEN

Jeg havde altid været en ivrig jæger, og i Gilleleje var der rig lejlighed til at drive jagt. Mange harer, agerhøns og ænder gav et godt bidrag til husholdningen. Som præst for fiskerne ville jeg gerne leve med i deres gerning. Jeg fik købt en 17 fods båd og fik lært at sejle og pilke torsk. Engang var det nær gået galt: Fyrmester Schultz's søn Oscar og jeg sejlede til Villingebæk; det blæste op, og i et vindstød knækkede masten lige over rorbænken. Vi roede da ind til Nakkehoved og kastede anker. Med tøjet på hovedet vadede vi i land; vi fik fat i en sav og økse og fik masten rejst; men det blev en drøj tur tilbage til Gilleleje. Fiskerne stod på molen og havde talt om at sende en motorbåd ud efter os; men vi kom godt i havn.

I Gilleleje fik vi mange dejlige bade ude fra den yderste mole. Engang havde dog strømmen nær taget mig; men da jeg var en god svømmer, klarede jeg mig ind ved at svømme på tværs af strømmen, selv om det gav et meget længere stykke at svømme. Vi blev ofte ved at bade til langt hen i oktober.

Desværre tog skolearbejdet for meget af min tid og kraft fra præstegerningen. I 1911 begyndte jeg at søge andre embeder og solgte skolen. Mine ansøgninger blev imidlertid ikke videresendt. Og jeg skrev da til biskop P. Madsen, hvem jeg kendte

fra min barndom, da hans ejendom Vedbygård lå i min faders pastorat, og de var gode venner. Han svarede, at han helst ville beholde mig i Gilleleje. Men da jeg forklarede ham, at jeg med hustru og 3 børn ikke kunne leve af 1500 kr., videresendtes min ansøgning, og jeg fik Ejerslev og Jørsby sognekald på Mors.

Ved afskedsfesten i menighedshuset mærkede vi til fulde den kærlighed, vi altid havde mødt i Gilleleje. Bl.a. var der indsamlet en sum, så jeg kunne anskaffe en ponyvogn for at lette mig de lange veje i mit nye udstrakte pastorat!

Hans Jul. Nielsen havde også til denne fest digtet en sang, hvis sidste vers lød således:

Gid, mens sjæle hjemad strider  
mod den store velkomstfest,  
mindes må til fjerne tider  
Gillelejes første præst!

Sandal pr. Fredericia, 14. jan. 1948.  
O. J. Sadolin.

Uddrag fra artikel fra: Fra det gamle Gilleleje, 1948..

## Knud Poulsen: Erindringer fra Gilleleje

I august 1903 havde jeg overtaget Andersen & Schous boghandel i Hillerød, og dette medførte, at jeg i oktober samme år i anledning af en forretning fik ærinde til Søborg, hvorfor jeg en formiddag tog med toget til Pårup vej 9.30-tiden. Mit besøg i Søborg tog ikke lang tid, og jeg havde derfor ca. 5 timer til min rådighed, før jeg kunne tage tilbage med "nattoget" fra Gilleleje; for den gang altså for ca. 50 år siden, var der kun 3 tog i hver retning og det sidste, "nattoget", gik fra Gilleleje kl. ca. 16.30. Onsdag og lørdag var der dog et senere tog hver vej, og om søndagen var der også noget mere toggang, men nu stod jeg i Søborg med god tid, hvorfor jeg bestemte mig til at gå til Gilleleje, hvor jeg kun havde været på et meget forjaget besøg en gang tidligere i 1900. Da jeg kom til Gilleleje, fandt jeg på Vesterbro en forretning med et skilt: Skotøj, apotek og boghandel, og naturligvis drev min nysgerrighed mig ind i en så alsidig forretning. De ældre Gillelejere er næppe i tvivl om, at jeg var kommet ind i nuværende cigarhandler Levinsens forretning, men den gang var indehaveren detailhandler C. Jensen, hvis sønnedatter er gift med købmand, nuværende biografdirektør Evald Andersen. Jeg traf ikke gamle Jensen, men hans kone, der tog yderst venligt imod mig, men beklagede at C. Jensen imod sædvane ikke var hjemme, og da vi havde talt lidt frem og tilbage, gik jeg, idet jeg anbefalede min forretning, hvis der skulle være brug for noget i min branche, og så tog jeg hjem

til Hillerød uden at skænke dette besøg nogen tanke, men det førte langt videre, end jeg nogensinde ville have drømt om.

En dag i november samme år kom en lille venlig mand ind til mig i Hillerød og præsenterede sig som C. Jensen, Gilleleje, og han ville nu gerne indlede en forbindelse med mig, og dette resulterede i, at han bestilte varer for ca. 100 kr., og nu må man ikke glemme, at den gang var 100 kr. jo virkelig noget værd, så man fik et parti varer for dette beløb. Til sammenligning for de yngre skal blot nævne, at man i de tider fik 3 gode cigarer for 20 øre, medens prisen idag er 2 kr. 25 øre.

Ikke alene bestilte Jensen varer for dette beløb, men han betalt pengene straks, inden modtagelsen skete. Fra denne begyndelse opstod nu en samhandel, som jeg må formode også har tilfredsstillet Jensen, da han jo ellers kunne have brudt af. Jeg tør vist godt sige, at han ikke var nogen stor forretningsmand uden derved at gøre ham ringere i omdømme, men i kraft af sin bundhæderlige natur sad han efter mit indtryk med en god forretning, og man kunne altid være sikker på god og reel betjening, hvis man handlede hos ham. Hvad jeg solgte ham, betalte han som regel forud for leveringen, og ved flere lejligheder sendte han 100 eller 200 kr. uden at skyldes noget, og gjorde jeg ham opmærksom herpå, var

svaret, at nu skulle han snart have flere varer, og så kom det nok til at passe. Det er ikke nogen almindelig fremgangsmåde, men sådan var han nu. Jeg har også flere gange hørt ham sige til en kunde: "Ja, den cigar koster 8 øre, men du skal ha den for 7," uden at køberen har bedt om dette afslag, men Jensen har vel foretaget en vurdering af hans betalingsevne, og Jensen havde sin egen indstilling også på andre områder. Således kom jeg en søndag op til Gilleleje og fandt Jensens butik med døren stående på vid gab, og da jeg gjorde en bemærkning, om jeg ikke skulle lukke døren, svarede Jensen meget forbavset: "Hvordan skal jeg så kunne sælge noget?" Men at det var søndag og langt op ad dagen og derfor helt ulovligt, tog han altså ikke hensyn til. Jensens havde begge mange interesser og bekendte sig blandt andet til unitarismen, og vi fik i årenes løb mange gode samtaler ved en kaffetår i stuen bag ved forretningen, den stue som nu må være cigarhandler Levinsens kontor.

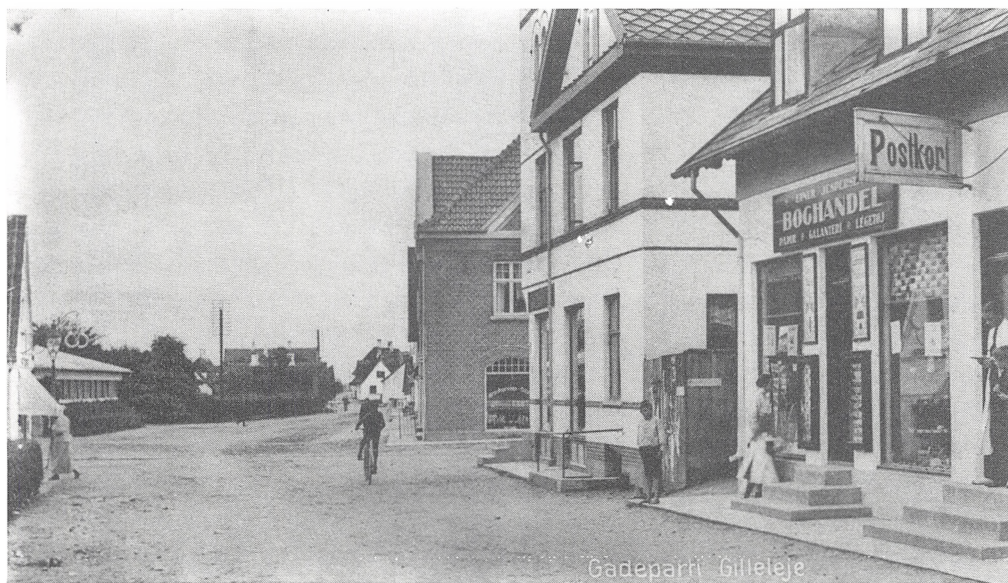
I 1912 kom daværende tømrermester Milner i Hillerød og ville absolut sælge mig en ejendom i Gilleleje, og det viste sig at være nuværende papirhandler Lauritz Larsens, men uden de senere foretagne forandringer. Ejendommen kunne købes for 9000 kr.; men jeg turde ikke binde an med et sådant foretagende. Derimod blev vi enige om et lejemål, og jeg tror, at lejen blev sat til 600 kr. omfattende butik, kontor, to gode stuer foruden og to ditto på 1. sal foruden rigtig godt køkken, og da Frederiksborg Amts Sparekasse havde ugentlig kontordag, betalte denne for nogle timers

adgang til en stue 10 kr. månedlig, så min virkelige husleje blev 480 kr. årlig. Tanken med lejemålet var at oprette en boghandel, filial af min Hillerødforretning, men naturligvis gjorde jeg ikke dette uden først at have forhandlet med gamle Jensen, der stillede sig meget imødekommende, idet han sagde, at hvis jeg ikke begyndte, kom der bare en anden, og jeg åbnede så i foråret 1912 en boghandel i den butik, hvor tidligere boghandler Søtofte havde haft forretning, som han dog måtte opgive. Til hjælp i forretningen fik jeg frk. Lydia Hansen, nuværende fru købmand Christensen, Strandborg, og jeg kunne ikke have været heldigere i mit valg. Selv flyttede vi til Gilleleje, således at min hustru kunne hjælpe med i selve sæsonen, medens jeg tog frem og tilbage hver dag og overlod Gillelejefilialen til de to damer; men naturligvis havde jeg meget arbejde, når jeg kom hjem, og da toggangen som tidligere nævnt ikke var stor, fik jeg en meget lang arbejdsdag, idet jeg lettede kl. ca. 5.30 for at kunne gå i vandet og for at nå første tog kl. 6.30, da det næste tog først gik ved 11.30 tiden og det sidste, "nattoget", kl. 16. og så var der ikke mere toggang. Jeg kom så tilbage ved 20.30 tiden, men når jeg så skulle følge lidt med i forretningen, blev klokken som oftest 22, før jeg var færdig. Det skulle dog blive en endnu længere arbejdsdag i 1914. Forretningen gik rigtig godt, men så kom augustdagene 1914, hvor turisterne flygtede over hals og hoved, hvad for så vidt var meget forståeligt, idet man må erindre, at der ikke fandtes radio, således at de

alvorlige begivenheder kun kunne følges gennem pressen og dennes ekstraudgaver; men disse sidste nåede ikke ud til provinsen eller kom i heldigt fald først sent ud. Denne masseflugt skete lørdag den 1. august, men i løbet af søndagen kom jeg til at tale med redaktør Carl Behrens, og vi blev enige om, at jeg skulle tage "Berlingske Tidende"s krigsreportage hver aften; det foregik på den måde, at man ved 22-tiden indstillede sig på bladets telefon, som derefter gav meddelelse om begivenhedernes gang. Jeg mente, at man skyldte et større publikum at få adgang til disse meddelelser og opslog derfor en plakat med underretning om, at de indløbne meddelelser ville blive oplæst foran forretningen samme aften, når jeg havde renskrevet dem, og denne tanke slog så stærkt an, at folk kom langt ude fra oplandet, så

at tilhørernes antal kunne løbe op til ca. 1000 på en aften, og da der samtidig faldt mere ro over folk efter de første dages nervøsitet, er det min opfattelse, at disse oplæsninger var medvirkende til, at mange slog sig til ro uden at afbryde ferien. For mig betød dette en endnu længere arbejdsdag, da jeg efter oplæsningen renskrev meddelelserne, så at de, der ikke havde været tilstede om aftenen, næste dag kunne vide, hvad der var indløbet; men dette arbejde medførte, at jeg ikke kunne gå til ro før ved 24-tiden, og når jeg så skulle op kl. 5.30 senest, blev det en ret lang dag, men jeg var jo ung og havde et godt helbred.

Uddrag af artikel fra: Fra det gamle Gilleleje, 1950.



VESTERBROGADE 9

## Thora Lytthans: Det gamle Gilleleje

Nogle erindringer fra tiåret 1886-1896.

Den, der i dag tager til Gilleleje, enten for at feriere der eller som turist, vil nok have svært ved at forestille sig, hvordan der så ud i begyndelsen af firserne. Da mine forældre i 1886 tog ophold der, var de, om ikke de allerførste, så dog nogle af de første fastboende landliggere i det hyggelige fiskerleje på Sjællands nordspids. Der var heller ikke mange badegæster, kun et enkelt pensionat foruden kroen, der ikke havde plads til ret mange gæster, men forøvrigt var et meget hyggeligt sted at bo. Den senere udvikling, der jo navnlig i de år, der kom efter den første verdenskrig, foregik med rivende fart, skyldes vel først og fremmest de mange nye trafikmidler, offentlige og private, og dernæst den udvidede adgang til ferie. I min barndom havde lærere og skolebørn ferie, andre som regel ikke. De færreste havde eget hus, men indlogerede kone og børn hos en fisker og kom så engang imellem, langt fra hver søndag, på besøg; det var, i hvert fald til Gilleleje, en lang og besværlig rejse for så kort tid.

Vi var, som nævnt, ikke de allerførste landliggere; det var nemlig fhv. proprietær Lendorf, arkitekt Lendorfs far, der som gammel landmand ikke kunde forlige sig med sommeren i byen og derfor lejede sig ind i et fiskerhus i Gilleleje. Derved opdagede hans søn, arkitekt Lendorf stedet og erhvervede så i begyndelsen af firserne fyrbak-

kerne med stranden nedenfor og den lille granlund, nu løvskov, i lejets østligste udkant. Der byggede min fader så tre små huse, et til arkitekt Lendorf, et til sig selv og et til Diakonissestiftelsen til ferieophold for vekslende hold af søstre. Hertil kom senere et fjerde, bygget enkefru Kvist, svigermøder til ingeniørkaptajn Reck (Opvarmningskompagniet); de boede dengang hos tømrer Jacob Peter Christiansen oppe på bakken, men overtog senere huset. Foruden disse fire huse lå der oppe ovenfor Lunden, granskoven kaldtes den, et gammelt hus, der beboedes af arkitekt Lendorfs stedmoder, oldemor Lendorf, som vi alle kaldte hende; og dette var altså grundbestanden af landliggere i Gilleleje og begyndelsen til bade stedet.

Må jeg nu bede læserne følge mig på rejsen fra København til Gilleleje en majmorgen i 1886. Man startede på den gamle Nordbanegård, omtrent hvor nu studenterforeningen ligger, og kom i ro og mag til Hillerød, hvor man skulle skifte over i Gribskovtoget. Der, hvor toget stadig holder, gik man ind i en stor ladeagtig træbygning, hvor man forefandt det daværende tog, der bestod af lokomotiv, passagervogn og godsvogn. Passagervognen lignede nærmest en 2-etages sporvogn; den øverste etage var åben på siderne, så man kunne nyde udsigten til Gribskov. Det lyder jo rart, men det var for lyst sommertøj mindre behageligt. Der fyredes nemlig med en slags smuld, der ud-



viklede en kraftig sort røg; denne forhindredes af skoven i at sprede sig, og sodpartiklerne lejrede sig derfor stille og fredeligt på sæderne.

Travlt havde man ikke dengang. Når toget havde forladt afgangshallen i Hillerød, hændte det ofte, at en forsinket rejsende kom løbende, og så holdt man og tog ham med. I Kagerup var der ophold, og tørstige sjæle kunne købe øl hos stationsmesteren. Så ventede toget yderligere, til øllet var drukket, og den tomme flaske kunne leveres tilbage. Ankommet til Græsted, hvor banen dengang endte, besteg man Ole Hansens lille Chara-banc, der i løbet af en times tid ad en fuldstændig skyggeløs landevej førte en til kroen i Gilleleje, hvorfra man ad lejets dengang eneste, meget sandede gade nåede sit bestemmelsessted.

Skønt kun 4 år, da vi første gang tog huset i besiddelse, husker jeg dog adskillige ting fra den første sommer, måske fordi der skete det meget spændende, at mor tog ind til byen, hvor min ældste broder kort efter blev født, medens jeg blev i Gilleleje hos en tante, der flyttede ud i huset. Jeg husker bl.a., at det må have været en usædvanlig varm august, for vi bogstavelig talt vadede i de små sorte, såkaldte koler afluer; de blev tværet ud i håndklæderne, når man tørrede sig, og de efterlod sig et varigt minde, idet de fandt vej bag glasset på billederne.

Det er dog naturligvis først fra en senere periode omkring 1890, at jeg med sikkerhed kan udtale mig om stedet, dets beboere og dets udvikling. Gilleleje var dengang et ægte dansk fiskerleje med

sin stejleplads, hvor nettene enten hang til tørring eller lå udbredt efter at være dyppet i et barkafkog, med sine små hyggelige huse, hvor der næsten altid i de små haver med kejserkroner, morgenfruer og studenternelliker sad en eller anden og bødede net, og med den lille havn, hvor der om morgenen, når bådene kom ind med nattens fangst, rørte sig et broget liv. Der lugtede friskt af hav og tjære, somme tider mindre friskt af rådnende tang, men det tog man med, det hørte nu een gang til. Det var dengang ikke svært at få fisk, de store opkøberorganisationer fandtes jo ikke; kun hummerne gik straks til København, taskekrabber kunne man derimod få gratis, de blev ellers smidt ud.

Selve lejet strakte sig fra kroen i vest til stejlebakken i øst. Et par spredte huse lå ud mod Gillebjerg, og til den anden side oppe på bakken førnævnte tømrer Christiansens hus og et par småhuse til. Så kom, også oppe på bakken, men helt ud mod vandet, "Stonehill", som min faders fætter, fabrikant John Petersen, havde købt, og så absolut intet, førend man nåede Nakkehoved med de to faste fyr.

Aah, disse somre med det frie liv, hvor vi børn tumlede os ved stranden og i vandet, fangede krabber og søstjerner, samlede sten og muslingeskaller eller kurede ned ad bakkerne; det sidste var ikke videre velset, da græsfarven næsten ikke var til at få af tøjet. Fornøjelserne sørgede iøvrigt både voksne og børn selv for. De var efter nutidens forhold få og enkle, men man var jo ikke vant til, som nu, at skulle underholdes i de

flESTE af døgnets 24 timer. Om søndagen, når familiens mandlige medlemmer kom ud, min morbror var gift med arkitekt Lendorfs ene datter og billedhugger Bøgebjerg med den anden, blev der dækket fælles kaffebord ovre i Lunden; traktementet var rigeligt, men enkelt, en hjemmebagt kringel og masser af sigtekage med smør. Jeg kan endnu smage denne sidste; vognen fra Dronningmølle kom hver uge, og vi købte alt vort brød der; bageren i lejet havde så mange fluer, at man ikke vidste, om det var korender eller fluer, der var i hans boller. Man siger jo, at det, man som barn syntes smagte godt, slet ikke smager sådan, hvis man får det som voksen; jeg tror, at Dronningmøllens sigtekage også ville smage mig nu. Formalingen af melet foregik jo på en hel anden måde dengang, og der var langt flere smagsstoffer i det, ikke at tale om næringsværdien. Sigtekagen var stor og rund med tynd, mørkebrun skorpe. Krummen var også lidt mørk; man skar af den ved at holde den ind mod brystet, og den kunne skæres i utrolig tynde skiver. Den smuldrede heller ikke og blev ikke tør.

Havde man liggende gæster, og det havde vi tit, da der var to rummelige gæsteværelser ovenpå, skulle de naturligvis først og fremmest en tur til Nakkehoved for at beundre den af fyrmester Faber anlagte terrassehave og drikke kaffe der. Vi havde en særlig god ven blandt fiskerne, han blev engang imellem engageret til at ro for os, hvis det var stille vejr; eller hvis der var gunstig vind, sejle over til Kullen; der var jeg nu aldrig med, men savnede det ikke, da jeg ikke

var videre søstærk. Til daglig morede vi os også med at se på rutebådene til Jylland, der kom forbi hver mandag og torsdag ved ni-tiden om aftenen. Det var jo hjuldampere dengang, og hvis man lagde øret mod vandet, kunne man høre dunket af skovlene, mens skibene endnu var ved Hellebæk.

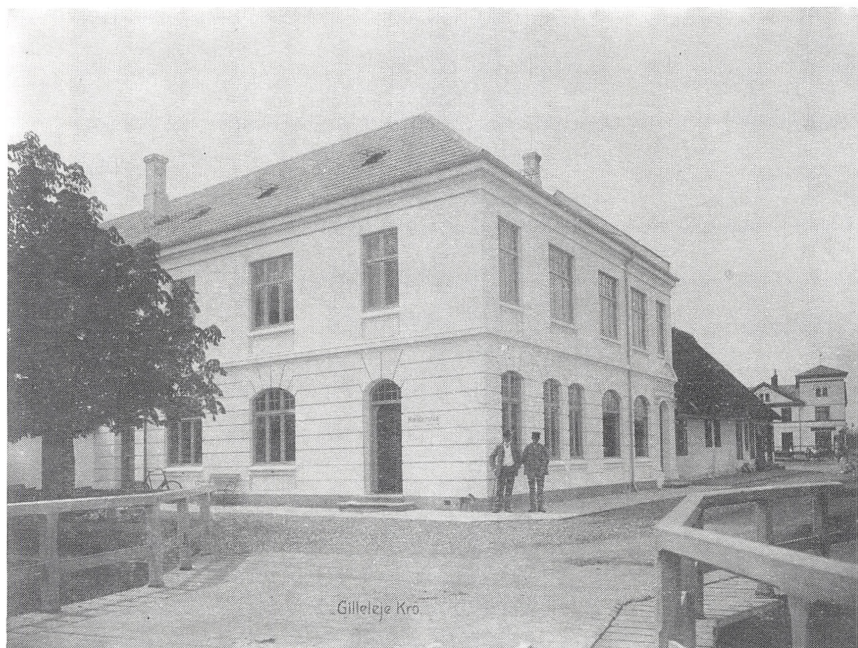
Sommerens største begivenhed, ikke alene for os, men for hele lejet, var imidlertid bakkefesten, der fandt sted en søndag i august. Den havde jo et noget andet forløb end i dag og tjente også et helt andet formål, nemlig at skaffe midler til et forsamlingshus, der var hårdt tiltrængt. På en åben græsmark oppe bag Lunden blev der rejst telte, dels til at danse i, dels til forfriskninger, hvis vejret ikke holdt, hvad jeg iøvrigt synes, det altid gjorde. Fru Lendorf med døtre og min moder havde kogt oceaner af rødgrød, og herrerne solgte øl. Der var rejst et par bådgynger, og lejets efterhånden ikke så få sommergæster mødte naturligvis alle op. Jeg husker ikke nøjagtig, når forsamlingshuset, 1893, blev bygget, men det var inden vor sidste sommer deroppe, for da dansede jeg dér.

Jeg nævnede, at der efterhånden ikke var så få sommergæster i lejet, og tiden var åbenbart nu kommet til at gøre et fremstød, så folk lettere kunne komme dertil. I sommeren 1896 var Gribskovbanens forlængelse til Gilleleje en kendsgerning, og samtidig var badhotellet blevet færdigt. Det indviedes med en efter datidens forhold storstilet fest, hvis hovedarrangør var komponisten og musikkritikeren Charles Kjerulf, der var over-

dådig morsom i en af ham selv forfattet vandpan-  
tomime.

Banens forlængelse bragte i det hele taget store  
forandringer i Gilleleje; der blev efterhånden  
bygget en del og kom flere butikker, hidtil havde  
kroens købmandshandel klaret næsten hele hande-  
len. Om sommeren var der en fotograf fra Hille-  
rød, dengang havde jo ikke hver mand sit foto-  
grafiapparat; arkitekt Lendorf var en af de før-  
ste, han var meget ivrig, men resultaterne ikke  
altid lige gode. Der kom også, om sommeren i  
hvert fald, fast læge. Hidtil var distriktslægen  
fra Esbønderup kommet hver tirsdag, og så skulle  
folk jo helst passe på at være syge den dag.

Men vejene var stadig lige sandede, og vi kunne  
have det lige fredeligt nede hos os, både i Lun-  
den og på stranden; trafikken til fyrene gik  
ovenfor Lunden, og hotellets gæster havde deres  
egen strand. Trængselen på bakkerne var ikke  
større, end at gamle Marie nede fra lejet stadig  
kunne have sin ko gående deroppe og også malke  
den på stedet. Jeg var til stede, så ofte jeg kun-  
ne, og fik gerne en slurk af den varme nymalkede  
mælk, inden hun bar spanden hjem, bærende den,  
som det dengang var almindeligt på hovedet i en  
udpolstret træring. Sådant en træring havde jeg  
naturligvis også fået lavet og bar stolt min lille  
legetøjsspand fuldt med saltvand fra stranden op  
til huset.



GILLELEJE KRO, 1909

Vi havde selvfølgelig brønd, og når der skulle hentes vand til storvask, blev der båret to spande ad gangen på et åg, og et korstræ af to flade brætter lagdes oveni spanden, for at vandet ikke skulle skvulpe over. Jeg havde mange legekammerater blandt børnene i lejet, mine søskende var jo meget yngre end jeg, og jeg nød de for mig fremmede omgivelser i de små fiskerhuse, hvor jeg ofte deltog i middagsmåltidet med den for mig ganske ukendte spise: tørrede rødspætter og pillekartofler. Vi dyrkede iøvrigt selv kartofler af de tidlige røde, som jeg altid senere har haft en svaghed for. Også gulerødder, kørvel, persille og radiser groede godt i den sandholdige jord, og selv om bærrerne på frugtbuskene var små i forhold til nutidens, var de usædvanlig søde. Blåbær og brombær voksede vildt mange steder, så vi led ingen nød.

Man skal selvfølgelig ikke underkende fordelene ved de forøgede bekvemmeligheder og lettelser, som udviklingen har bragt med sig: ledningsvand ind i husene, kosangas eller elektrisk køkken og forbedrede toiletteforhold. Men for det første savnede man jo ikke det, man ikke kendte, ja som simpelthen ikke eksisterede, og for det andet var der en egen charme ved det primitive liv; for selvom vi byboere jo heller ikke dengang havde alle nutidens frembringelser, så var livet i Gilleleje dog så helt, helt anderledes. Den største forskel mellem de to tilværelser lå på et punkt, hvor der nu til dags slet ikke er nogen forskel, nemlig med hensyn til, hvad man kan tillade sig på landet, men absolut ikke i byen. Man kunne dengang

i København ikke gå et ærinde uden at være iført overtøj og hat, helst også handsker; hvis der dengang havde været ispinde, ville man have gjort sig fuldstændig umulig i det gode selskab, hvis man havde nydt en sådan udenfor sine fire vægge. Derfor nød alle, stor og små, dette at kunne frigøre sig for de bånd, der bandt en til daglig, og derfor fik man, tror jeg, mere ud af et landophold dengang, selvom der jo også i vore dag er mennesker, der helst ligger på landet, hvor der er langt til Alfarvej og andre beboere, og som også nu får meget ud af opholdet.

Det lille fiskerleje Gilleleje er nu, som så mange andre af samme slags ikke udelukkende et fiskerleje, men et blomstrende badested og selv om vinteren en ikke helt lille by. Den er ikke alene endestation for Gribskov- og Hornbækbanen, men står ved flere buslinier i forbindelse med store dele af Nordsjælland. Den har et fiskerimuseum og een af de smukkeste beliggende kirkegårde omkring den gamle kirke.

De to fyr ved Nakkehoved er nu erstattet af et moderne blinkfyr, men vand og sand er der stadig, og luften er lige god for sunde og syge. Og fyrmester Fabers grav ligger stadig derude, hvor han med stor kærlighed skabte en skyggefuld plet, hvad der dengang var betydelig vanskeliggere end nu. Det var for en lille pige et meget svært vers, der stod på hans mindsten, men jeg lærte det og har aldrig siden glemt det:

Kæmpegraven gjemmer hans støv, klintens tinde, skygget af lund, hegnet af løv, er hans minde.

Artikel fra: Fra det gamle Gilleleje, 1955.

## H. C. Terslin: Gilleleje opdages. Gribskovbanen forlænges til Gilleleje 1896

Den største begivenhed i Gillelejes nyere historie er Gribskovbanens forlængelse til Gilleleje.

Datidens blade fortæller herom, og samtidig specielt om det nye badehotel fra 1895.

Den bedste fortæller er den fremragende journalist, der undertegner sig A. M., og som uden tvivl var Anthon Maaløe. Han skriver i avisen Danneborg 22. maj 1896 bl.a. følgende:

De fleste vidste blot, at Gilleleje var en lille flække...hvor malere og skuespillere og andre kunstens frie fugle slog sig ned. Den lille flok, der havde opdaget Gilleleje, og som med årene blev stabile sommergæster der, lejede sig ind i den gamle kro hos den lille bys elskværdige matador, købmand Hansen, eller i fiskernes hytter, og de havde det hele for sig selv. Gilleleje var for dem en idyl, der kun forstyrredes, når de selv ville det: Når de for at vise deres erkendtlighed mod fiskerlejets jævne, gæstfri befolkning lavede en fest i et eller andet veldædigt øjemed og trommede deres bysbørn sammen fra landliggerkolonierne... fra Humlebæk, Hellebæk, Alsgårde eller Julebæks-husene, så stod for en dag eller to Gilleleje på den anden ende; der blev spillet komedie, sunget og danset i kroens lavloftede stuer.

Men ellers var der stille i Gilleleje. Man dasede i hængekøjerne og drak toddy med fiskerne i små-

haverne, nå solen gik ned...og (den) malede Kul-lens bjergtoppe røde.

Så taler forfatteren om jernbaneturen gennem den dejlige Gribskov, hvor hinden spidser øren ved den mindste lyd. ...Men længere end til Gribsø kom københavnerne ikke, thi de vidste, at ude ved Græsted, hvor skoven slap op, lå jernbaneliniens sidste skinne, og de havde al respekt for den 2 miles tur i en dagvogn ud til Gilleleje og havet.

Men folkene i Gilleleje var ikke glade for det idylliske præg, der var over deres by - de fremmede fortalte dem det jo tidlig og silde. ...De vidste, at disse marehalsklitter kunne blive guld værd den dag, da ikke længere dagvognen, men et prustende lokomotiv førte de fremmede herud til kysten.

Så agiteredes der i bladene, i rigsdag og amtsråd. ...Og for et par dage siden løb det første tog nedad mod kysten, indtil det endelig stand-sede få skridt fra det blå hav, midt i Gilleleje, hvor der var hejst flag i alle gårde og huse og på fiskerkutternes master.

Og man må lade folkene i Gilleleje, at de var parate til at tage imod den nye tid. ...Der, hvor for et års tid siden en smal sti snoede sig gennem marehalm og sand til strandkanten, dér fører nu en bred vej fra stationsbygningen ned til de to

store badhoteller, som købmand Hansen har rejst i vinterens løb, nemlig hotellet og annekset. Denne dygtige og driftige mand, der før nogen anden har haft øje for de fremtidsmuligheder, det lille fiskerleje lå inde med, har udkastet planen til et vældigt badeetablissement, hvoraf de to nu færdige bygninger kun er en god begyndelse. De øvrige store planer blev dog ikke gennemført. Alle værelser i annekset er nydeligt udstyrede, siger forfatteren, og der er fra dem henrivende uer over hav og land.

Begge bygningerne er opførte af lokale håndværkere efter arkitekt Hagemanns tegninger. Dekorationen er i gammelnordisk stil, udført af den unge dekorationsmaler Milner fra Frederiksborg. Hans medhjælp har været købmand Hansens hustru, hvis kunstsans og sikre smag har bidraget meget til det sjældent smukke resultat. Festsalen er et prægtigt stort rum, 16 alen høj og med et rundtløbende galleri, der bæres af mægtige bjælker, som er stillet skråt fra loft til gulv. Langs gallerierne læses en mængde af Per Laales ordprog; under loftet hænger tre store lysekroner, udført i smedejern og prydet med elsdyrsgevirer. Langs salens vægge ligger røde hynder på lave løjbænke. Over gulvets blanke brædder har malerens pensel flot henkastet bygherrens og hans hustrus bomærke: Solen, der stiger op over bjergene og med sine første stråler omslutter et alfa og ved siden deraf en række sentenser, der kan give gæsterne nok at tænke over: "Når kvindfolk fattes svar på stand - i Kattegat da fattes vand",

eller "Hvo der går i dans - se vel til, hvo han tager i hand".

Om naturen skriver A. M. bl.a.: Man skal lede langt efter en mere henrivende promenade end den sti, der fra Gilleleje by snor sig langs stranden op til Nakkehoved fyr og jo nærmere man kommer fyret, des mere bevæger stien sig gennem den prægtige plantage af bøge, som den forlængst afdøde fyrinspektør Kristian Faber plantede her, hvor der i hans tid kun groede marehalm på de nøgne bakker.

I bladet Vort Land 13.8.1899 har den kendte tegner Axel Thiess en artikel, ledsaget af egne illustrationer.

Den omhandler Gilleleje, som han kalder Sjællands Skagen. Heri skriver han bl.a.: "Varmenecessariens" (d.v.s. gribskovtogets) ankomst til Gilleleje banegård er en begivenhed af rang for badegæsterne. Navnlig lørdag aften, når de unge fruer er ude for at tage mod deres søndagsmænd... Til konerne er der presenter, små overraskelser og forsikringen om, at de ved Gud ikke har været uden for en dør. Fra kontoret til restauranten og hjem, det er ægtemandens triste vej i sommerens København. - Alt er fryd og gammen.

Og videre fortælles: I det varme sand ligger badegæster som krokodiller ved Nilens bred og venter på deres tur til at komme i vandet, fra badehusene. Det vil sige de unge. De ældre daser i telte og strandkurve. Hen mod aften samles i reglen en kreds af fiskere med deres koner, mest de ældre, for at høre et jævnt og ligefremt alvorligt

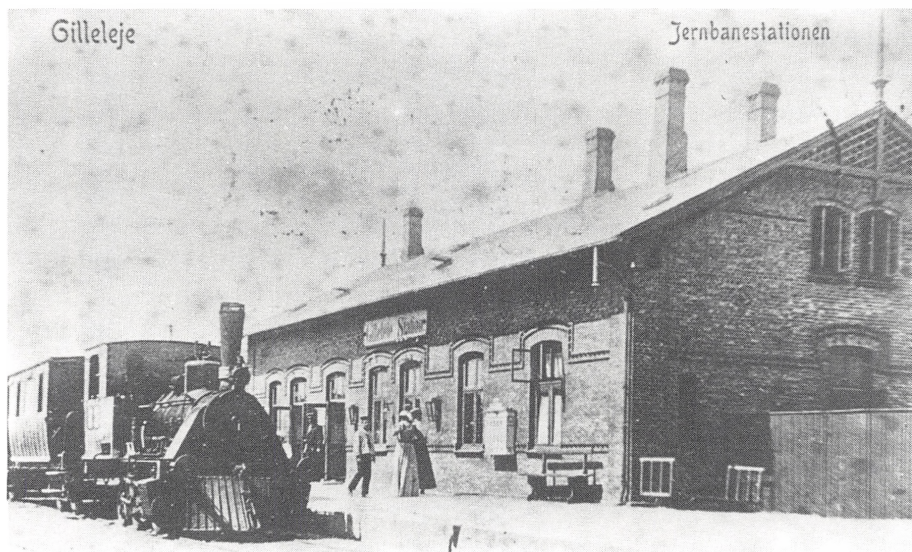
ord og synge en sang med to unge frelserpiger, der med guitaren over skulderen står mellem skaren, som isprængt med badegæster har lejret sig i græsset bag et lille buskads.

Måske er naturen for venlig og lys, måske over den nærliggende glade hovedstad sin indvirkning. Missionen kan i alle tilfælde ikke vinde fodfæste her som i vestkystens fiskerlejer.

Da lyder et tra-te-ra-tra! Et enspænderkøretøj med et øresønderrivende musikkorps kører gennem byen som reklame for en beriderforestilling.

På møllepladsen er rejst et laset og lappet telt. Ved indgangen sidder en malproper direktrice og ruger over blikkassen; men det er et talrigt og destingveret publikum, hun slipper ind bag det gamle plysses bordtæppe, der tjener som portal.

Snart er den lille cirkus fyldt til sidste plads af et broget landliggerpublikum, der i den osende petroleumsbelysnings crepuscule (tusmørke) morer sig af hjertens lyst, mest over egne indfald. Ganske vist er dressuren af cirkus' hestebestand, bestående af 3 heste, ganske upåklagelig, nogle alderstegne køtere springer udmærket, særlig en tungsindig pudel med fuldskæg; men det gør dog anderledes lykke, da en bänk med herrer og damer vælter og otte par støvlesåler vender sig mod himlen. Er en pause for lang, gør en ung københavner kraftspring, og da direkticen, der tillige skal passe lirekassen, desværre er døv, kan hun ikke følge med hornene, hvad der forresten ikke er så underligt, da direktøren foruden sine mange andre virksomheder også passer musikken, og med hornet for munden tillige skal kommandere, opmuntre, spøge med klovnen og skælde ud.



GILLELEJE

JERNBANESTATION CA. 1910

Der kommer først rigtig gang i det, da student Berner tager trommen og trakterer den til gøglerenes store misundelse med stor virtuositet.

Men de indfødte er henrykte og hengiver sig til ublaserede begestringsudbrud. På vejen hjem til min fiskerbolig, hotellet er nemlig overfyldt, hører jeg forestillingen drøftet og kritiseret med stor grundighed af grupper, der efterhånden forsvinder ned ad små biveje. Mørket sænker sig over det stille fiskerleje, lysene slukkes i de små ruder, kun Nakkehoved fyrs vældige blink farer som lyn henover stråtagene.

Den, der skriver friskest og naturligst om Gilleleje o. 1900 er Anthon Maaløe. I Dannebrog 9.7. 1899 skriver han bl.a.:

For fem år siden var det et meget begrænset antal københavnere, som kendte Gilleleje af andet end navn. En ganske lille kreds, den samme år efter år, tog derned ved sommerferiens begyndelse, lejede sig ind i "den gamle kro" eller i fiskernes lavloftede stuer. Når de kom, ilede fiskerlejets beboere ud i dørene og nikkede genkendende til "Københavnerne"; der var jo ikke flere, end at de jo sagtens kunde holde rede på dem og huske dem fra sommer til sommer.

Alle feriens dage levede "Københavnerne" i fred i Gilleleje; de havde Nakkehoved og "Guldbjerghoved" ganske for sig selv. Det var nok til at sætte byen på den anden ende, når et enligt cyklistpar en søndag forvildede sig ud på de kanter, sinderne faldt ikke til ro, før det var konstateret, hvem de fremmede var, eller at absolut ingen af "Københavnerne" kendte dem.

Men da hotellet og banen kom, indtraf den store forandring. Det kniber at skaffe plads til de mange sommergæster lørdag-søndag på hotellet. Og hver stue, som kunde lejes i fiskernes hytter, blev optaget. Om dagen var der derimod plads nok, og der var mad nok på hotellet til de mange menesker.

Gilleleje har, siger forfatteren, det forud for de fleste af vore danske badesteder, at den, der rejser derned for at finde fred og ro, ikke søger den forgæves, selv om der er aldrig så mange andre, som kommer der i den samme hensigt. Mod øst og vest rejser sig langs kysten høje klitter med dybe slugter ind imellem. Altid finder den trætte en ensom slugt, hvor han kan hvile ud på det bløde græs, hvor klitten giver læ for blæsten, og hvor ingen andre forstyrrer hans fred end et par græssende får, eller en flok søfugle, der skrigende og med baskende vinger slås om en hvileplads på de store sten ude i forstranden.

Der er dyb stilhed over naturen herude; der er langt til menneskers boliger; røgen fra en damper ligger over horisonten, hvor hav og himmel mødes; i lange dønninger skyder vandet sig op mod kysten, brydes over stenene ude på forstranden og løber skummende og sydende op over det hvide sand.

Ved H. C. Terslin.

Uddrag af artikel fra: Fra det gamle Gilleleje, 1958-59.



## Henning Henningsen og Søren Frandsen: Den grønne bænk og andre samlingssteder i Gilleleje

Ved hjørnet af Havnevej og Lille Strandstræde står "den grønne bænk". Den er slået op på langvæggen af hjørnehuset, og har front ud mod stejlepladsen og havnen. Over bænken findes et halvtag til beskyttelse mod regnen. Det fortælles, at halvtaget blev sat op på foranledning af en af de tidligste sommergæster, der syntes, at dryppet fra stråtaget måtte være ubehagelig for fiskerne, som ikke havde noget imod denne praktiske ændring. Den ældste oplysning om dette samlingssted stammer fra 1860'erne.

Bænken blev fortrinsvis anvendt af folk fra Lille Strandstræde og andre nærliggende huse. Om formiddagen var det gerne de ældre fiskere, der fandt ned til bænken. Men de blev ikke siddende hele formiddagen. Som regel opholdt man sig kun en halv eller en hel time dernede, men ud på eftermiddagen vendte mange tilbage, vel mest for at høre nyt fra de hjemvendte fiskere, der under færdselen med net og fangst fra havnen ofte kom forbi. De fleste havde tid til at standse op og få sig en sludder.

Om aftenen var det både yngre og ældre fiskere, der slog sig ned på bænken, hvortil kom sommergæsterne, som her kunne, og stadig kan, komme i kontakt med den lokale befolkning. Men også fiskernes koner søgte i nogle tilfælde ned til "den grønne bænk" om aftenen, når dagens arbejde var til ende.

De sidste gæster på bænken var ungdommen, der på vejen hjem fra bal ofte lagde vejen forbi "den grønne bænk". Det var et hyggeligt sted for kæresteparrene, men når de unge mænd var i flok, kunne sammenkomsten blive temmelig højroset. Det fortælles, at bænken blev revet ned engang i trediverne, fordi ejeren af hjørnehuset ikke kunne sove. I stedet ville byen opføre en bænk ovre på den anden side af Havnevej i kanten af stejlepladsen, men da ejeren af hjørneejendommen blev klar over, at bænken ville tage noget af hans udsigt mod havnen, gik han med til at genopføre den på sin gamle plads.

Fiskeri og søfart var de mest almindelige samtaleemner, men hertil kom andre ting af almen interesse.

Særlig mændene fra Lille Strandstræde plejede at samles ved bænken i nætter med tordenvejr for at drøfte situationen.

Før i tiden var der også en bænk op ad hjørnehusets gavl ud mod Lille Strandstræde.

Førhen samledes man også "ved gavlen", der ligger til venstre i Store Strandstræde lige inden stejlepladsen. Her drøftedes lejets fælles interesser. Samling ved "Hovedgavlen" blev bekendtgjort ved at tude i byens horn. Her, hvor der var læ, havde man i ældre tid tillige et godt udsyn til de

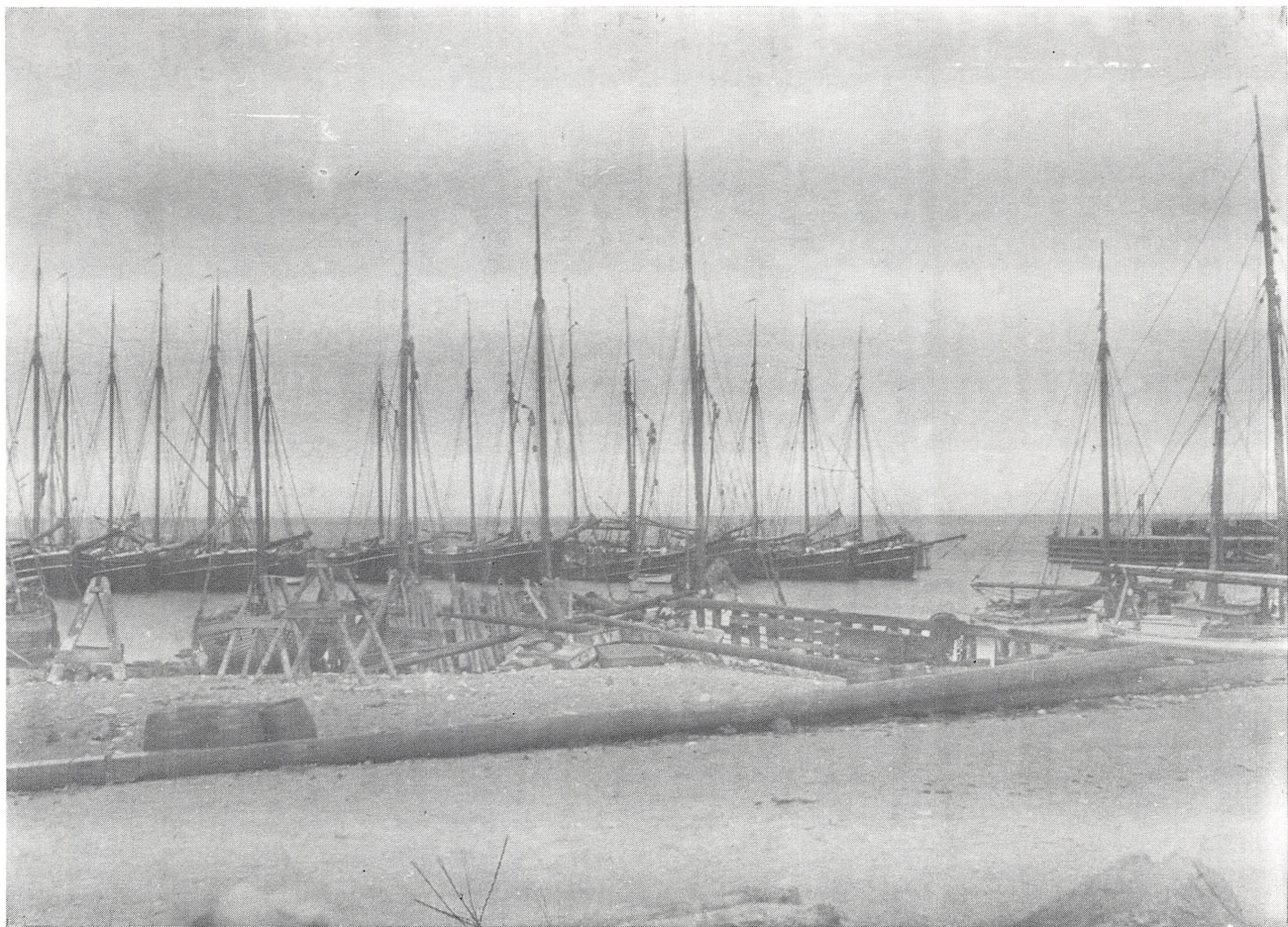
både, som nærmede sig landingspladsen eller havnen. Mange fiskerkoner har fra dette sted spejdet ud over havet efter mandens båd, der gerne kunne kendes på sejlet, som havde en eller anden karakteristisk detalje f.eks. en lap på dugen. Ellers var gavlen i Str. Strandstræde navnlig samlingssted for beboerne i byens østlige del, mens folket fra den vestlige bydel holdt til ved gavlen af

det nu nedrevne ishus på havnepladsen, hvor fiskerhandler Adamsen i dag har forretning. Ved butikken findes nu en bæk, der for ca. 15-20 år siden blev sat op ved tilkørselsvejen til den nuværende fiskerihavn.

Uddrag af artikel fra: Fra det gamle Gilleleje, 1979.



DEN GRØNNE BÆNK, HAVNEVEJ



## Jul. A. Jensen: Havnen og fiskeriforhold

Ordet leje, som knytter sig til flere af Nordsjællands små kystbyer, tilkendegiver, at fiskeriet for disse småbyer (af hvilken Gilleleje er langt den største) er hovederhvervet.

Fiskeriet foregik fra Gilleleje til 1870 fra kysten i åbne både under meget farefulde og besværlige forhold. Langs kysten strakte sig og strækker sig endnu en sandrevle, som i stormvejr var meget farlig at slippe over; hertil kom selve landingen, som var meget besværlig og også kunne være farlig.

Intet under, at fiskerne med længsel så hen til den dag, det måtte lykkes dem at få en havn. I slutningen af tredserne påbegyndte fiskerne ved frivilligt arbejde med stenførsel og pæleraning og ved gratis arbejdskørsel fra en del af sognets landmænd at bygge havn. 1872 toges havnen i brug. På fiskernes gamle landingsplads rejstes 1927 en mindesten som bærer følgende indskrift:

Fiskernes landingsplads til 1872

Med slid og savn opbygges havn  
med tak skal mindes fædres gavn.

Fiskernes kår var nu blevet betydeligt blidere. Dæksbåde afløste de åbne både. Besætningens antal kunne indskrænkes og samtidigt garnenes antal forøges. Også fiskerflådens antal formeredes. I 1885 talte fiskerflåden 36 sildebåde, foruden en-

kelte fiskekvaser. Den sidste bådtype var blevet en nødvendighed, da rødspætterne, som hidtil var afsatte i død tilstand, kun kunne sælges levende i København.

I firserne øgedes kvasernes antal stærkt. Desværre skuffedes man efterhånden i de store forventninger, man havde næret til havnen.

En meget stærk tilsanding medførte, at besejlingen af havnen efterhånden blev meget besværlig. Den lille gravemaskine, som Grev Friis havde skænket som tak for Søborg Sø-kanalens udløb i havnen, mægtede ikke at holde indsejlingen åben. Heller ikke en senere anskaffet muddermaskine med dampkraft formåede at løse denne opgave. Ved århundredskiftet fandtes der bogstavelig talt ikke vand i havnen. En henvendelse til regering og rigsdag resulterede i, at der projekteredes en yderhavn, hvoraf vestmolen byggedes i 1900-1902.

Østmolen kom først 25 år senere.

Samtidigt med udvidelsen og forbedringen af Gilleleje Havn kom den store fiskerihavn ved Anholt og senere havnen ved Yderby, havne, som ofte søges af Gilleleje-fiskerne. I forbindelse med de store motorbåde, hvormed fiskeriet nu foregår, er der skabt bedre kår for fiskerne. Det er imidlertid ikke alene fiskeriet, der ved havnens udvidelse og den dybere vandstand såvel i indsejlingen som i bassinet herved er fremmet. Havnen besejles

nu af større skibe og fartøjer, som indtager og opløser ladning ikke alene til og fra byen; men ved jernbanens havnespor føres varerne også fra og til Oplandet. Havneindtægterne, som før århundredskiftet højst androg omkring 3000 kr., er siden steget til de firedobbelte.

Desværre er det samme ikke tilfældet for fiskeriets vedkommende. Årsagen hertil må søges i det stærkt svigtende fiskeri, såvel som de lavere fiskepriser. Trods alt må havnen anses for byens livsnerve ligesåvel i dag, som da man for 60 år siden med så store forventninger så hen til den.

Artikel fra: Fra det gamle Gilleleje, 1933.



SØBORG KANALS UDMUNDING I HAVNEN. YDERST TIL VENSTRE SES GILLELEJE BADEHOTEL ("STRAND")

## Jul. A. Jensen: Fiskerliv og fiskerkår på Gilleleje

I slutningen af 60'erne foregik fiskeriet her under meget primitive forhold såvel hvad fiskefartøjer som redskaber angår.

Fiskerbådene var åbne både (uden dæk).

Da rødspættefiskeriet væsentligst var vinterfiskeri, som foregik mindst 2 mil til søs, er det let forståeligt, at det var både besværligt og i høj grad farefuldt og krævede en stærk konstitution af dem, som deltog i dette fiskeri.

En fisketur i december måned begyndte inden solopgang og kunne under ugunstige forhold var 15 til 20 timer.

Hvad 20 timer til søs i en åben båd, undertiden i stærk frost, betød kan næppe nutidsfiskere fuldt forstå. Ikke underligt, at man tyede til den eneste varmekilde, man på en sådan tur kendte (brændevinsflasken). Resultatet af dette hårde liv på søen blev, at en 50-årig mand regnedes for gammel og efter den tid sjældent deltog i vinterfiskeri.

Det var imidlertid ikke alene fiskerne, det gik ud over; men også fiskerkonerne måtte tage deres tørn. Når bådene en vinteraften ventedes hjem, gik konerne stadigt til og fra stranden for at være på pletten, når bådene landede. Garnene skulle bæres op på bærebøre, trillebøre kunne ikke be-

nyttes på stranden i det løse sand. Det var imidlertid ikke alene for at bære garnene op, men lige så meget for at tage et tag med, når bådene skulle hales på land. At dette liv ikke alene krævede stor fysisk kraft for både mænds og kvinders vedkommende er givet, men for kvinderne kom hertil, at de lange og bange ventetimer, når stormen tudede og bølgerne brødes på revlen og på stranden, tærede på sjælskraften.

Var bådene endeligt landede, så skulle fangsten afsættes, og der var langt dengang til København. Er afstanden end den samme i vore dage, hvor turen gøres på 1½ time, så brugte man for at tilbagelægge den samme afstand i hine tider med en tungt belæsset vogn 10 á 12 timer. Denne tur kunne ikke gøres, uden at der måtte holdes en eller to gange undervejs, ved de såkaldte besteder, som i almindelighed var Rudersdal og Amsterdam Kroer.

En af de mænd, der har befordret den meste fisk til København i hine tider, var afdøde vognmand Svend Larsen (almindeligt kaldet Svend i Lukket). Han havde altid de hurtigste og bedste heste og var kendt som en særlig skrap kusk, der ikke var bange for på hjemturen at køre vædekørsel med kulsvierne, når disse efter at have solgt tørv eller trækul i København var på vej hjem.

Den fiskehandler, til hvem den største del af

fangsten afsattes i København, hed Ambjørn.

Det var ikke alene fisketurene på vand og på land, der var besværlige, men anskaffelsen af fiskeredskaberne kostede meget og tålmodigt arbejde. Til rødspættefiskeriet brugte hver fisker almindelig 3 garn, forfærdigede af hør. Hørren høstede de fleste fiskere på egen jord. Der hørte nemlig til de fleste fiskerhuse 2 á 3 tdr. land.

Et stort arbejde var gået forud med heglen og spinden inden nettene kunne benyttes.

Garnene bindes, som det hed, hvilket foregik i de lange vinteraftener ved den primitive belysning af et tællelys.

Det besværligste og farligste var ved fiskeriet landdingen. Når båden skulle hales op på stranden, skulle ryggen sættes til siden af båden, og der skulle løftes over evne, som medførte, at de fleste af fiskerne i en ung alder fik broksskade, som de måtte trækkes med livet igennem. Operationer for denne svaghed brugtes ikke og var vel heller ikke kendt i de dage.

Det vigtigste fiskeri var imidlertid ikke rødspætte- men sildefiskeriet. Garnene, som brugtes til dette fiskeri, kaldtes og kaldes endnu næringer. Ordet kendetegner betydningen af dette fiskeriedskab. Det var næringen eller livsopholdet, der erhvervedes ved brug af sildegarnene, men sildefiskeriet kunne som alt andet fiskeri slå fejl. Man måtte så søge andre steder hen for at finde silden. Det mest søgte sted var Odden. I vore dage har man store, søgående både og havnen ved

Yderby at søge ind i. I hine dage måtte bådene som ved Gilleleje efter hver fisketur trækkes op på stranden.

I slutningen af 60'erne var man imidlertid ikke alene kommet til erkendelse af en havns betydning, men fik ved forenede kræfter fra by og land begyndt arbejdet på en havn. Fiskerne udførte arbejdet med pæleramning og stenførsel, og bønderne hentede det nødvendige træ i skoven, således at man 1872 kunne tage havnen i brug. Dette var et stort fremskridt, ikke alene var man kommet bort fra landingen på stranden, men der kunne nu også bruges større både med dæk. De åbne både havde i dårligt vejr en fast mand til at øse vand, med dæk kunne dette arbejde tildels spares.

Samtidig med havnen skete et andet fremskridt. Som omtalt var garnene hidtil forfærdigede af hør; men nu kom bomuldsgarn i handelen, hvorved man sparede det arbejde, man hidtil havde haft med tilberedning af hørren, førend garnene kunne bindes. Desuden fyldte bomuldsgarnene ikke nær så meget som horgarnene, hvorfor man kunne bruge flere af disse.

Besætningen på en fiskerbåd bestod som regel af 7 mand med hver 3 garn. Under de ved havnen forbedrede forhold kunne mandskabets antal indskrænkes til 5 mand, hvorimod fiskegarnenes antal kunne forøges, hvilket betød et stort fremskridt.

Af de mænd, som arbejdede for havnens tilblivelse ved at skabe offervilje blandt kammeraterne, som var nødvendig, da meget af arbejdet såvel som

anskaffelse af sten skulle gøres gratis, skal nævnes Jens Nielsen og David Christiansen, begge forlængst afgåede ved døden. På fiskernes gamle landingsplads rejstes 1927 en mindesten, som bærer følgende indskrift:

Fiskernes Landingsplads til 1872  
Med slid og savn opbygges havn.  
Med tak skal mindes fædres gavn.

Da Gilleleje fik havn tørlagdes Søborg Sø ved den kanal, som udmunder i havnen. For tilladelsen til at lade kanalen få dette udløb udførtes en del af arbejdet ved Vestmolen ved økonomisk støtte af Søborg Sø's daværende ejer, Grev Friis. Som leder af havnearbejdet havde man kun een mand, en tømrersvend Petersen fra Tømrerformaet Steen i Helsingør. Efterhånden forøgedes fiskerbådernes antal, således at fiskerflåden i 1885 talte 36 sildebåde foruden enkelte fiskekvaser. Fisken, som hidtil var afsat i død tilstand, kunne ikke i længden afsættes på denne måde i København. Kravet om levende fisk blev stadig stærkere, og ved at indrette bådene med dam (eller brønd) kunne dette krav imødekommes. De levende rødspætter kunne imidlertid ikke hentes fra fiskepladserne i det sydlige Kattegat uden i vintertiden. I slutningen af halvferdserne havde der vist sig store fiske-mængder ved Anholt.

I 1880 begyndte man så at indrette fiskekvaser med anholtfiskeri for øje. Den første båd, som laves om til fiskekvaser, hed "Marie", det var en 30 fods båd. Efterhånden voksede flåden af fiskekvaser, således at den i midten af firserne bestod

af 12 både, som efterhånden var blevet forbedrede og navnlig blevet større. Besætningen på en sådan fiskekvaser bestod af 6 mand, hver mand brugte 12 garn, hvert garn var ca. 72 fv. langt. Når garnene var sat i havet, nåede de således omkring 1 dansk mil. Selv om fiskeriet takket være havnen og de større både var blevet lettere, og den farefulde og besværlige landing var et overstået stadium, så var det egentlig et ligeså farefuldt erhverv som hidtil. Ved Anholt var ingen havn. Når garnene var sat, gik bådene til ankers under øen, men sprang vinden om fra SV til NV, skulle ny ankerplads søges, hvilket under hård storm var meget farefuldt. Fiskeriet kunne heller ikke foregå direkte fra de store både. Disse var for store til at roes frem, hvorfor der til hver båd hørte en jolle, på hvilken garnene drog. Fra denne førtes de så over til den store båd. Opholdet i jollen var med kulingsvejr meget farefuldt. Da der som oftest kun var 1 mand tilbage i den store båd (de øvrige 5 var i jollen), var manøvreringen besværlig og farlig nok også her ombord.

Salget af fangsten af den levende fisk foregik i København; men da det havde vist sig, at der navnlig i forårstiden kunne være ret store fangster af tunger, som med stor fordel kunne afsættes i Tyskland, fik man en ikke så lille eksport af denne fisk igang. Den mand, som har æren af starten heraf, var cand.polit. Wassard, død som toldforvalter i Svendborg. Sildefiskeriet, som hidtil kun var foregået i sundet og ved Sjællands Odde, blev efterhånden nu også forlagt til An-



holt. Det viste sig nemlig, at sild, fanget ved Anholt i drivgarn, var en betydelig bedre salgsvare end de mindre sild fra sundet, som fangedes i bundgarn (næringer). De både, kvaserne, som brugtes til rødspættefiskeriet, var imidlertid ikke egnede til sildefiskeri ved Anholt, og bådene, som brugtes til sildefiskeri i sundet, var for små. Den bådtype, som nu fremstod, er den, som endnu bruges i Gilleleje og tildels også i Hundested. Udbyttet af Fiskeriet ved Anholt gav i de gode år firserne og først i halvfemserne dog højst 1200 kr. pr. mand. En sådan årsfortjeneste havde man ikke kendt forhen. Det viste sig imidlertid efter få års forløb, at havnen ikke blev så stort et gode, som man havde håbet og ønsket. Da man byggede havnen, var man klar over, at stadig opmudring ville blive nødvendig; men at tilsandingen ville blive så stærk, som det viste sig, den blev, havde man ikke ventet. Det viste sig snart, at den lille gravemaskine, som Grev Friis havde skænket som tak for kanalens udløb i havnen, ikke kunne holde indsejlingen åben. Det arbejde, som ved dennes hjælp var udført i 8 dage, kunne få timers hård nordveststorm ødelægge. En mole til at stoppe sandet byggedes derfor vest for havnen; men heller ikke denne var i stand til at forhindre tilsandingen. Fiskeriet var under disse forhold blevet meget vanskeligt og besværligt igen. Til trods for, at der fra fiskernes side året rundt blev gjort dagligt og tildels gratis pligtarbejde ved opmudring og bortfjerning af tang, som ikke alene lagde sig i indsejlingen, men langt ind i havnebassinet, måtte bådene ofte, når de kom hjem ankre op uden for havnen, da denne ikke

kunne besejles. I slutningen af århundredet var tilsandingen så stærk, at man uden at bruge for stærke ord kan sige, at der bogstaveligt ikke fandtes vand i havnen. En henvendelse til regering og rigsdag resulterede i, at der projekteres en yderhavn, hvoraf Vestmolen byggedes i 1900 - 1902. Østmolen kom først 25 år senere. En af de mænd, som særligt arbejdede for yderhavnen, Poul Petersen, lever endnu.

Fra Gilleleje havde man midt i firserne begyndt så småt med det fiskeredskab, som, da senere også motoren kom til, skulle få en revolutionerende indflydelse på fiskeriområdet.



ODIN H206.1907

Uddrag af artikel fra: Fra det gamle Gilleleje,

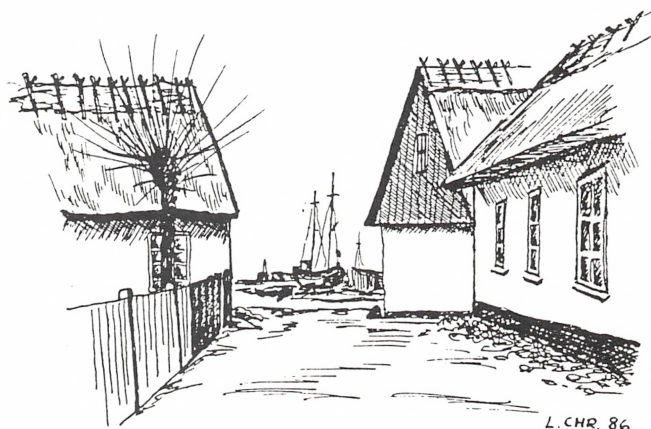
I jyske fiskekuttere, som var betydeligt større end de i Gilleleje hjemmehørende både, havde man begyndt med snurrevåd, som roedes ud med jolle og heves ombord ved håndkraft. Fiskekvasen "Danmark" blev den første fra Gilleleje, som præ-

vede denne ny fiskemetode; men det var meget besværligt og trættende arbejde for 2 mand ved hjælp af et lille håndspil fastgjort til masten, at hive vådet ind. Vådfiskeriet fik først 10 år senere sin rette betydning, idet man da fik motoren til hjælp ved inddrivningen af våd, men siden har det også gået sin sejrsgang, ikke alene herhjemme, men overalt, hvor der drives fiskeri.

I 1896 installeredes motor i 2 af de her hjemmehørende fartøjer, efterhånden kom også de andre med, således at rødspættefiskeriet nu så godt som udelukkende skete ved hjælp af snurrevådet.

Samtidig med udvidelsen og forbedringen af Gilleleje Havn ved århundredeskiftet kom den store fiskerihavn ved Anholt og senere havnen ved Yderby. Disse havneanlæg i forbindelse med de større og derfor mere søgående både har medført, at livet som fisker ikke stiller så store fordringer til fysisk kraft som tidligere. Det, som i særdeleshed har bidraget til de blivende kår for fiskerne, er motoren. I almindelighed benævnes fiskefartøjerne som sejlfartøjer med hjælpekruer; men den udvikling, som navnlig i de senere år er foregået i retning af meget store og stærke maskiner, er det i virkeligheden motoren, og ikke sejlene, som nu om dage er den virkelige drivkraft i et firkefartøj. Desværre synes det, som om de gode, snurrevåd og motor har bragt, hvorved fiskeriet kan drives ganske anderledes rationelt end forhen, samtidig har indskrænket fiskebestanden i en ret uhyggelig grad, hvilket ikke mindst gælder rødspættebestanden.

For 1874, altså før møntforandringen, var prisen for 1 ol rødspætter i almindelighed 3 - 5 mark. I slutningen af firserne til århundredeskiftet ansås 4 kr. for et lispund rødspætter for god betaling. I vore dage, hvor fisken i de fleste tilfælde er af ringere kvalitet, betales ofte 2 - 3 kr. pr. kg for den bedste fisk. Til 1918 foregik salget af fisken, som ikke fra kvaserne førtes direkte til København, til hjemlige fiskehandlere. Navnlig under sildefiskeriet medførte dette så stor tilstrømning af handelsmænd og disses heste og vogne, at havnepladsen knapt nok kunne rumme dem. De, som har overværet et sådant sildemarked, hvor båden foruden den mandlige besætning også havde en kvindelig, idet fiskerkonerne måtte hjælpe til med at pille sildene af garnene, glemmer ikke det livlige skue en sådan dag.



L. CHR. 86

## Jul. A. Jensen Julestormen 1902

Den største katastrofe i Gilleleje Havns historie, efter at ydermolen var blevet færdig 1902, indtraf julen samme år. 1. juledag oprandt med sydvestlig vind og støvregn. Skyerne hang lavt, og i løbet af dagen friskede vinden op, til det om aftenen blev storm. Man var dog tryk: den nye mole skulle nok bryde søens magt! Bådene lå under vestmolens reparation ved østmolen, enkelte dog ved nordre mole. Men ved 10-tiden om aftenen sprang vinden om i nordvest, og det blev orkan; Vandet steg, i løbet af en times tid 5-6 fod. Ved 11-tiden var bolværkerne helt overskyllede. Uden livsfare kunne ingen komme til bådene for at for-tøje dem bedre. Ved midnat var det, som tusind onde ånder var sluppet løs. Stormen tudede, og havet brølte på revlen og havstokken, og fra havnen hørtes drøn og brag som af kanonskud, når både tørnede sammen, og sejlene løsnede sig og fløj ud af "ligene" (tovværket, der kanter sejlene). På bådepladsen, hvor sildebådene stod op-trukne, brød søerne, skønt den lå inden for havnen og bolværket; heller ikke her kunne foretages bjærgningsforsøg. Men i mørket kunne man skimte, at bådetallet formindskedes. Men også fiskerlejet var i orkanens vold; navnlig gik det ud over stråtagene. I mørket sås forvummede skikkelser slæbe stiger og stænger til sikring af tagene. Ved nordre mole lå bl.a. båden "Kristine". Man frygtede, at dens korte fortøjninger ikke skulle holde, og skipperens søn nåede under stort besvær at komme om bord. Men da han ikke atter kunne

komme i land, og han ikke kunne give til kende, at han var nået om bord, var hans hustru og forældre yderst ængstelige, indtil de i morgengryet så ham velbeholden i fartøjet. Da søen ustandselig overskyllede dækket og trængte ned i kahytten, så snart han åbnede lugen, havde han stadig været i livsfare. Han bjærgede båd og liv, men få måneder efter døde han af lungebetændelse.

Da 2. juledags morgen brød frem, viste det sig, at få både havde undgået deres skæbne. Mange var splintrede og sunket. Ved østmolen lå de sunkne både lagvis over hinanden. De havde ligget for tæt; derfor blev katastrofen så stor. Men det var også gået svært ud over den nye vestmole. Havet havde spillet bold med dens store sten, så det halve af molen var raseret til omtrent daglig vandstand.

Nu så fiskerne en fortvivlet fremtid i møde. Hvorfra få penge til reparationer og nyanskaffelser? Dertil kom, at erhvervet var lammet for lange tider. Men staten trådte hjælpende til og fik repareret havn, moler og bolværker. Folk fra Holmen sendtes ud for at hjælpe ved bådereparationerne. Katastrofen, der omtaltes i alle landets blade, resulterede i mange og store pengegaver til de nødstedte fiskere, og inden næste jul var ethvert spor af julestormen udslettet.

## O. Munkebo: Bidrag til Gilleleje Havns historie

Gilleleje havn er af forholdsvis ny oprindelse. Første gang, man officielt hører om anlæg af en mole her til brug for fiskefartøjerne, er i 1819, da beboerne i Gilleleje indsendte et andragende til kongen (Frederik VI) om støtte. De havde selv bygget en ca. 100 alen lang stenmole ud i Øst-Nord-Østlig retning, men søger nu om en bevilgning af 150 stk. bøgepæle samt 1500 rigsdaler. Andragendet blev anbefalet af kanal-havne- og fyrinspektør C. H. Henne i Helsingør, som tilføjer, at han har været på stedet for at se på forholdene. Han anfører, at fiskerne i Gilleleje er skikkelige folk, som har mange besværligheder at kæmpe med. De kan aldrig komme i søen med deres både uden at vade i havet til bæltestedet og må atter slæbe deres både op på stranden, men dette er de så vant til, og det generer dem ikke om sommeren, men forår og efterår og især om vinteren er det et arbejde, som deres ellers stærke natur ikke kan forliges med. Og med vestlige og nordlige vinde tør de ikke atter nærme sig stranden, men må holde søen eller også søge havn ved Helsingør, som er 3 mil derfra.

Denne varme anbefaling bevirkede, at kongen den 18. april 1820 resolverer, at der ydes beboerne i Gilleleje en hjælp fra de kgl. skove på 150 stk. bøgepæle, 5 á 6 alen lange og 10 tommer tykke samt endvidere 1500 rdl. sølv til anlæg af en bro i Gilleleje. Der stilles som betingelse, at beboerne skal garantere for dens fremtidige vedligeholdelse

og derfor årlig indsende en attest om broens tilstand.

Arbejdet blev snarest påbegyndt og tilendebragtes i 1821, men glæden var kun kort. Allerede i foråret 1822 blev broen totalt ødelagt af stormen, og samtidig forandredes kysten helt, hvorefter arbejdet med en ny bro måtte udsættes. I løbet af godt en halv snes år fremkom forskellige forslag, og efter at fiskerne havde fået statslån til anlæg af en ny bro, blev en sådan endelig fuldendt i 1839.

Herom siger et nyt andragende i 1867 til "det højkongelige Indenrigsministerium", at den af staten til broen i 1839 udlånte kapital af 1500 rdl. nu er forrentet og afdraget. Og der andrages nu om et nyt og større lån på billige vilkår samt om, at lokaliteterne ved kysten må blive undersøgt af en kyndig fagmand, da de hidtil opførte broer og moler sander til og ikke giver nogen beskyttelse mod søen. Det tilføjes endvidere i andragendet, at Gilleleje by nu har over 600 indvånere, og at der hjemmehørende i byen findes 42 større og mindre både, nogle med en drægtighed på 2½ til 3½ commercelæster (svarende til en lasteevne på ca. 6 til 9 tons), og som benyttes dels til fiskeri og dels til at sejle sten eller landvæsenprodukter til København.

Trods statslån og tilskud til forbedringer og udvidelser af moler og broer samt anlæg af havn

havde fiskerne bestandig store vanskeligheder at overvinde gennem mange år. De stadige "Materialvandringer", som skyldtes, at havet skyllede sand og grus bort af kysten vest for Gilleleje og på grund af strømmen atter aflejrede det i og omkring havnen, bevirkede, at fiskerne gang på gang møjsommeligt selv måtte grave deres inde-spærrede fartøjer ud. De benyttede hertil skovle og spader samt en håndmuddermaskine med de såkaldte sandposer. I 1897 købte havneudvalget en dampmuddermaskine, men tilsandingen i og udenfor kysten fortsattes stadig, så fiskerne var naturligtvis meget mismodige ved disse tilstande.

Endelig lysnede det for dem, idet rigsdagen i året 1900 på en særlig lov bevilgede henved 200.000 kr. efter et af Indenrigsministeren den 7. oktober 1899 fremsat forslag om anlæg af en fiskerihavn ved Gilleleje.

Arbejdet påbegyndtes i begyndelsen af 1900 med udgravning af sejløbet, og anlæget af yderhavnen og forbedring af den gamle havn var tilendebragt i løbet af sommeren 1902. Gilleleje-fiskerne fik under dette havnearbejde en god ekstrafortjeneste, idet de selv fiskede og indbragte for ca. 80.000 kr. sten til molerne.

De skulle snart vise sig, at det hele det nye havneanlæg med de beskyttende ydermoler kom til at stå sin prøve overfor julestormen 1902. Ganske vist opstod der herved en del skade, særlig på den vestre havnemole, men der skete ingen tilsanding, og skaderne på havneanlægget kunde forholdsvis hurtigt atter udbedres.

Uddrag af artikel fra: Fra det gamle Gilleleje, 1944.



## Poul Petersen: På sildefiskeri i 1872

Som alle ældre folk levede den gamle gillelejefisker Poul Petersen i ungdomsminderne. Dem elskede han at fortælle gang på gang. Vi havde hørt dem tit. Men han fortalte dem hver gang lige friskt, så vi lyttede. Fra han var 95 år gammel og lå til sengs har jeg følgende:

Det var i sildefiskeriet 1872, jeg var 26 år. Som så mange gange før og siden havde vi dag efter dag sat næringer (sildegarn) uden synderligt resultat. Men nogle af bådene, som var sejlet til Odden for at se, om der var sild, kom en dag hjem med gode fangster. Det gippede i mig, og jeg gik ud på bakken (stejlepladsen), hvor min ven Christian Nielsen stod og så efter sildebådene. Jeg spurgte ham, om vi skulle tage derud. Men Christian, der var noget hidsig, fo'r op og svarede, om vi skulle derud med båd fuld af mandskab: "Vi kan jo ikke engang føre mandskabet". Han mente, at der var for stort mandskab, nemlig seks fiskere til båden, den hed "Masokke" (Mazurka) og var kun en lille båd. Med så stort mandskab kunne de fiske herhjemme, men ikke på langfart med alt det redskab (næringer), de skulle have med.

Den skal vi nok klare, sagde jeg. Vi tager faders (Peter Larsens) båd med til at have silden i. Det var en stor båd, den første Gillelejebåd, som der var lagt dæk i, mens alle de andre var åbne; den skulle nu bemannes med det overflødige mandskab

fra "masokke".

Så sagde jeg til mine kammerater: Vi går i kompagni med min broder Ferdinand og Christian Bjørnsen med lodsjollen (den hed ellers "Tøsen). Så ville vi være tre både, og det forslag syntes Christian godt om. Jeg fo'r så hen til Ferdinand. Jo, han ville gerne med sammen med sit mandskab.

Det værste var jo fader. Da jeg fortalte ham vore planer, svarede han da også: "I lader båden ligge, hvor den er! Man har heller ikke andet end besvær med jer knægte!" Nå, jeg lod, som jeg ikke hørte det. og op på loftet! Der lå takkelagen som sædvanlig i fin orden ved skorstenen. Jeg smed den ned ad loftstrappen, hvor fader stod og skældte. Men der var jo intet at stille op med knægtene. Skulle de af sted, så skulle de af sted! Men vi manglede endnu en mand. Jeg kom da i tanker om min morbroder, rebslager Frederik Jensen, der ikke havde båd. Om han ville med i faders båd? Det ville han gerne.

Faders båd var snart klar til at sejle. Men "Masokke" havde næringer ude, som først skulle drages, så vi kunne ikke komme af sted før næste dag.

Faders betænkligheder var drevet over, og han kom endog til Odden og fik sat næringer før vi andre.

Vi nåede derind tidlig om morgenen. Og da lå hans båd allerede optrukket på stranden (dengang var der ingen havn på Odden så lidt som i Gilleleje), og folkene lå og sov i stalden hos mølleren i Yderby, hvor fiskerne i gamle dage gerne holdt til, når de fiskede ved Odden. Men på morgenen tog de ud for at drage deres næringer, som fader havde sat langt ude på Nordost (Nordøst for Odden); vi kunne dårligt øjne dem, og vi tøvede med at gå ud, vi ville vente, til vi så hvor den meste sild var. Så sejlede vi ud, og den første båd vi mødte, var "Columbus", som vi prajede. Hvor mange sild de havde? De mente, det blev 200 Ole (1 Ol = 80 sild).

Vi sejlede så ud til fader. Min broder Bendt stod oppe på fordækket og trak i næringerne. De var fulde af sild. Lasten var allerede fuld, og nu stod fader på dækket og lagde resten af fangsten i bunker.

Her må vi sætte, sagde jeg. Men Christian Nielsen, der altid havde sine betænkeligheder, svarede: "Sæt vi får modvind i land" (når vi skal sejle i land). "Vi er jo langt ude". Husk på, dengang havde vi ikke motor og var afhængige af vindforholdene. Nå, men vi satte naturligvis vore næringer, mens fader sejlede hjem med sin last.

Da vi var på vej ind, mødte vi min broder med lodsjollen. Vi prajede dem, de havde sat deres næringer længere inde. Vi sejlede i land, trak båden op og gik så op til mølleren, hvor nogle, som de plejede, spillede kort, mens de andre sludrede. Inden vi gik til ro i stalden, sagde jeg til min broder: "Hvis vi får så mange sild, at vi ikke

kan føre dem, sætter vi flag, og så må I komme ud og drage resten af næringerne!"

Om morgenen tog vi så ud og fik en mængde sild. Men de 10 sidste næringer kunne vi ikke føre og satte derfor flag. Efter aftale kom så Ferdinand derudefter. Vi råbte til ham om at drage vore 10 næringer. Men han svarede, at det kunne de ikke, fordi de selv havde 10 næringer stående, som de skulle have. "Så må I sejle ind til Odden og få mølleren til at køre på landet med silden" (sælge den til bønderne), sagde jeg, og så sejlede vi hjem til Gilleleje.

På vejen mødte vi fader, der allerede havde været hjemme og atter var på vej til Odden. Vi råbte, at der var last til ham derinde, hvor vore 10 næringer stod. Da han hørte det, slog han et reb ud af sejlet (for at sejle hårdere - hurtigere, i den friske vind). Men ved den manøvre knækkede sprydstagen. Heldigvis havde fader en i reserve, som han havde lånt af mølleren i Yderby, der havde en båd mager til faders.

Da vi nåede fjorden (Isefjorden), mødte vi en svensker (svensk sildebåd), som ville købe silden af os. Svenskerne fra Råå, Höganäs og andre pladser lå sædvanligvis i sildefiskeriet og købte fangsten af danskerne. Vi solgte til ham og fik 5 mark for Olen. Pengene fik vi dog ikke straks; afregning skulle finde sted siden. Så sejlede vi igen til Odden. På vejen mødte vi atter en svensker med båden fuld af sild. Vi spurgte ham, hvor han havde fanget dem. "Helt ude ved spidsen af revet", svarede han.

Så satte vi igen. Og fader fik draget vor næringer og kom ind og fik min broders sild med. Og så sejlede han hjem med dem. (Peter Larsen må have været en rask mand, han var født 1813 og således 59 år - fiskere på 50 år var dengang gamle og udslidte af det hårde liv på søen, brok havde de fleste af at trække bådene på land, og gigten plagede dem).

På Nyrupbugten (mellem Odden og Isefjord) kom fader for nær land og strandede på Skorevet. De råbte til de forbisejende både. Men ingen tog sig noget af dem. "Ja, så må I have en ende om livet og springe ud og sætte ryggen til!" sagde fader. Og han stod så på dækket med en stage og hjalp til. Men båden ville ikke give sig så meget som en tomme. "Nu kommer den!" løj fader imidlertid for at få folkene til at lægge al kraft i. Det hjalp, og så kom den, og de kunne sejle videre.

Vi andre fik næste dag en mængde sild igen. Og da vi sejlede hjemad, mødte vi atter svenskeren. Vi skulle jo have vore penge fra forleden og spurgte, om de ville købe vore sild. Det ville de. "Og der kommer en båd til; ham kan I også købe af," sagde vi. Det var Ferdinands og Christian Bjørnsens båd. Vi blev enige om prisen for vore og lodsjollens sild - 4 mark for Olen. Da lodsjollen kom til, råbte vi, at vi havde solgt deres sild. Men ikke tale om, at de ville sælge til den pris; de ville have 5 mark! Og det endte med, at svenskeren måtte give den pris.

Det lakkede nu mod enden på sildefisket; vi gjorde et sæt til og sejlede hjem. Udbytte i de 5 dage

blev 85 rigsdaler til hver mand, og det var godt. Efter sildefisket plejede man at samles til en bolle punch, og det skete også. Kun Frederik Jensen, rebslageren, gik hjem og - spandt videre. Morbroder kunne eller godt have givet punch!

Artikel fra: Fra det gamle Gilleleje, 1946.





## H. C. Terslin: Fisker Chr. Frederiksen fortæller

Hvad søens folk har at fortælle, kan altid bringe os til at lytte. En af dem er fisker Christian Frederiksen (f. 1875). Hans fader var fisker Ulrik Frederiksen (f. 1846) og hans bedstefader var fisker og skomager Frederik Kristensen (1805-76), almindeligt kaldet Frederik skomager. Nu er hovedpersonerne nævnt. Rent i forbigående skal tilføjes, at de tilhørte Milan-Slægten, idet de nedstammede fra Kristian V's guvernør over St. Thomas, portugiserjøden Don Franco de Tebas y Cordova, hvis kristne navn korteligt var Gabriel Milan. En af dennes efterkommere, en helsingørsk borgmester havde en søn, der var købmand i Helsingør og vist ejede Nellerup, Gilleleje største gård; i ethvert tilfælde fødtes hans datter Louise Ulricha Milan dér. Og skæbnen eller romantikken er skyld i, at den 18-20 årige Louise indgår ægteskab o. 1794 med den 20 år ældre gillelejefisker og enkemand Kristen Nielsen.

Men nok om de gamle, som De kan læse om i min bog om Gabriel Milan (1926). Jeg vil hellere fortælle om Frederik skomager, der en dag gik til Helsingør for at købe læder; man gik altid dengang, og hjem samme dag! Hen af aften nåede han på Hjemvejen Hornbæk Plantage og kom i snak med hegnsmanden der, som rådede ham til at tage en stok med under vandringen! Strandvejen var sandet og besværlig. Eller tænkte han på anden eventuel anvendelse af kæppen? Færdselen var ikke stor i hine tider. I skoven indhentede han to

personer. Frederik omtalte dem sidenhen som lapsede; de var lapsede klædt i forhold til en ordentlig klædt gillelejer; en af dem bar høj hat; den anden gik og røg på pipe, formentlig en kridtpibe. Hvor han, Frederik, skulle hen? Hvem han var? De skulle til Hornbæk; forøvrigt kom de lige fra dansen og folkefesten i Hammermølleskoven. Det var da morsomt, at Frederik var skomager. "Så kan du jo tage mål til et par sko til mig!" sagde den ene. Det var for resten plasér at snakke med de to lapsede, mente Frederik, når man ikke havde nogen anden fornuftigere at tale med. For de var fulde af løjer, og en af dem så sit snit til bagfra at pirke ved læderet, som Frederik gik med under armen, så det faldt på jorden. Det syntes Frederik ikke om; sådan spas var han ikke vant til. "Aa, det var kun for løjer," undskyldte lapsede. Men da han noget efter gentog denne drengestreg, blev Frederik synligt vred og lovede stiltiende fyren tærsk næste gang. Og næste gang indtraf og dermed katastrofen: Fyren fik sådanne rap af kæppen, at han faldt omkuld, og Frederik havde ikke fjerneste lyst til at indstille afbankningen endda. Men omsider drog vor gode skomager videre og lod fyren ligge med samt hans høje hat. Den anden fyr var hurtigst forduftet; og godt det samme; sådanne lapsede!

I Hornbæk var Frederik skomager så heldig at træffe Gilleleje-Spillemandene Kristian Jesper og Niels Jørgen (kaldet skrædder); de var berømte

videnom og kunne ikke undværes til dansefester. Det var på Hornbæk Kro, tænker jeg. Det blev noget sent, inden de tre gode gillelejere begav sig på vej hjem. "Men hvad! Din hånd bløder jo, Frederik," sagde en af dem. Ja, det kunne ikke nægtes; den lille finger var brækket, og det havde Frederik såmænd ikke opdaget, så det var godt, de andre havde gjort ham opmærksom på det! "Det må være en af de to lapsede, der har set sit snit til det!" Og så fik Kristian Jesper og Niels Jørgen historien om mødet med lapsede i Hornbækskoven.

Sådanne beretninger vidste Ulrik Frederiksen at fortælle sin søn Christian.

Men har jo selv oplevet en del sammen med faderen og "Alma", deres båd. Den ejedes først af Niels Bendtsen og Lars Nielsen, kaldet Lars Jyde, ikke fordi han var jyde, men fordi han handlede på Jylland. De havde købt båden på Råå, Viken eller Höganäs. Den var ingen god sejler, og så hed den "Urbanus", et kedeligt navn. Men hvad skulle den hedde? De kunne ingen vegne komme i den henseende, indtil Niels Bendtsen afgjorde sagen: "Ja, hvad skal vi kalde den! Vi kan jo kalde den Alma efter Martin Hansens dreng!" Martin Hansens dreng var altså en pige; men navnet var godt og spøgen med.

Og i oktober, det var vist i 1900, lå Gillelejebådene og deiblandt "Alma" på sildefiske ved Odden. Det blev ikke til meget, og flåden sejlede hjemad; men det blev en hård NNO-Kuling. Og aftenen blev tidlig mørk og vejret usigtbart. Men mens de

andre både ankrede op for natten ud for Rågeleje, fortsatte Alma. "Kan I se land?" spurgte Ulrik de andre tre af mandskabet, nemlig Christian, Lars Jyde og Laurits Svendsen. Ingen kunne se noget som helst i det mørke. Og så strandede Alma! De var straks klar over, hvor de var, nemlig på Rustens Rev, et stenrev ved Smidstrup Strand. Det var kreperligt, at de ikke havde holdt sig klar af det! Hullet i båden var ikke stort; men situationen var faretruende alligevel. Christian, den yngste, tilbød med en line om livet at svømme i land; så skulle linen fastgøres til klyverbommen, der skulle tages ned og bruges til bjærge de andre med. Men forslaget blev nedstemt. Alligevel stod Christian og Ulrik den ganske nat klar til udspring, idet de havde kastet olietøjet, og frøs; thi de blev våde af søerne.

Mens de to andre stædigt beholdt olietøjet på og ikke frøs. Da det klarede næste morgen, lettede Gillelejeflåden for hjemgående, og man så Almas usikre situation, men fortsatte sejladsen. Kort efter startede dog Hans Peter Hansen og Julius Petersen igen for at bjærge Alma, som imidlertid var kommet af grunden ved egen hjælp og var på vej hjem. Lækken var blevet betydeligt større; men skibet kom dog i havn; det var i de tider, da havnen var delvis tilsandet og vanskelig at besejle.

Uddrag af artikel fra: Fra det gamle Gilleleje, 1947.

## Chr. Otto Carlsen: Da jeg var stenfisker

Fra gammel tid har det været skik og brug hos Gillelejerne, at når fiskeriet blev sløjt, eller de havde svært ved at skaffe sig livets ophold på anden måde, gav de sig til at fiske sten. Man tør vist sige, at i mange år var Gillelejerne og Kerteminderne de mest populære stenfiskere. Siden kom Rødvigerne og Nyborgerne godt med. I min barndom (jeg er født den 21. februar 1880) brugtes der næsten udelukkende små, åbne både, og så var det jo mest mindre sten, der blev fisket, såkaldte håndsten, som kunne tages med hænderne på ganske grundt vand, eller rivesten, som man fik fat i ved hjælp af lange river med store jerntænder. Naturligvis var det lettest at bjærge stenene så langt inde, at man kunne vade til dem, og der var da også folk, som ikke altid tog det så nøje med lovligheden, men hentede sig en last på forbudte steder; det foregik mest ved nattetid; for om dagen skulle man tage sig i agt for strandsynet. Når vejret var uroligt, kunne det være spændende og farligt nok at sejle over lange strækninger med en tung stenlast i åben båd. Det blev der dog ikke taget meget hensyn til.

Den første Gillelejer, som drev stenfiskeriet i større stil, var min far, Frederik Carlsen, mest almindeligt kaldet Frederik Nordmand. Han havde sejlet på langfart i mange år, sidst som styrmand, og han havde tilbud om at føre et norsk skib; men hans kæreste ville ikke flytte til Norge. Så bosatte han sig da herhjemme og købte en jagt på

en halv snes tons. Den hed "Håbet". En model af den findes på museet. Den var bygget som sandgraver og egnede sig rigtig godt til stenfiskeri, og det erhverv kastede min far sig nu over.

Som dreng fattede jeg tidligt interesse for min fars arbejde; jeg var ofte om bord, og da jeg blev sådan noget som femten år, kom jeg rigtig med for at tage del i stenfiskeriet og lære håndteringen til gavn. Men vi fik ikke lov til at beholde "Håbet" i ret mange år. Under julestormen 1902 forliste den i havnen og blev så medtaget, at den måtte hugges op. I 1904 rejste min bror Carl og jeg til Århus og købte et endnu større fartøj, en galease på 39 brutto tons, som kunne laste 72 tons sten. Ingen andre havde så stor en stenfiskerbåd på den tid. Så vi kunne altid få nok at bestille. Da der således engang skulle bygges en mole ved Marselisborg syd for Århus, måtte ingen af stenene være under 2 tons. Dem kunne mindre både ikke magte, og det blev da os, der måtte bække med den opgave. Helt let var det ikke altid at svinge de store blokke på plads. Som regel tog det os en hel dag at losse en sådan last.

Den tid, vi skulle bruge for at fylde båden, beroede på mange ting, men mest på vejret. Vi skulle helst have nogenlunde rolige forhold at arbejde under. Men der var i hvert fald sten nok at tage af. Især ved nordsiden af Refsnæs fandtes der kolossale mængder. Her kunne vi under hel-

dige omstændigheder samle en last på en halv dag. For det meste måtte vi dog ikke regne med at klare mere end to laster på en uge. Prisen var gerne 40 kr. pr. kubikfavn, altså 240 kr. for en last. Og da pengene var noget værd dengang, var det slet ikke så ringe en fortjeneste, når alting gik godt. Men det skete ikke så sjældent, at stormfuldt vejr tvang os til at ligge stille i lang tid. Vi gav dog ikke gerne op før end nødvendigt. Som regel vidste vi steder nok, hvor vi kunne lægge os i læ af land.

Når vi havde valgt vor fiskeplads, kastede vi anker og lagde tre varp ud. Det gjaldt jo om, at båden ikke lå og svajede for strømmen, men at vi kunne holde den på nøjagtig den plet, vi ønskede. Vi brugte ikke dykker, men fandt stenene med vandkikkert, og så satte vi stentangen fast om dem ved hjælp af en lang stage. Hvis vandet ikke var klart, kunne vi naturligvis ingenting se. Efter storm og oprørt sø kunne det være noget grumset, navnlig tæt ved land, hvor der var meget blåler. I så fald måtte vi længere ud. Somme tider fiskede vi sten helt ude på fire favne. Men arbejdet gik jo lettest på de mindre dybder. Vi fik også mere end een gang revet strårkølen af, fordi vi vovede os for langt ind over grundene. Galeasen stak otte fod med last. Vi havde altid forhyret en trediemand. Det var på ingen måde for stor en besætning. Vi havde ikke maskinkraft, hverken til det ene eller det andet. Fremdriften måtte sejlene klare, og arbejdet med stenene foregik udelukkende ved "rugbrødsdamp", eller med andre ord: Vi måtte hænge i med håndspillet. Det

var noget, der kunne drive sveden frem og give tørst på en varm sommerdag, når vi sled lige fra den lyse morgen til solnedgang. Vi havde altid to ankre øl om bord. Det var heller ikke små mængder af skråtobak, der gik til. Man tyggede og spyttede og tyggede og spyttede. Og piben var næsten aldrig kold. Til sidst kunne tobakken brænde på tungen og smage så besk, at man smed piben hen ad dækket: Nu skulle det være forbi! Men næste morgen samlede man den nok så pænt op igen.

Vi begyndte gerne i marts måned og blev ved lige til jul. Ikke mindst hen på efteråret kunne det være sin egen sag at ligge på åben kyst i de lange nætter. Vi passede selvfølgelig på at ankre i forholdsvis rimelig afstand fra land, så vi havde en smule plads til at krydse os ud, hvis det pludselig kulede op med pålandsvind. Nogle gange var det dog på et hængende hår, at vi fik reddet os ud i rum sø, og det kunne være nervepirrende nok, mens det stod på. Jeg husker blandt andet den 13. november 1909. Da lå vi ved vestsiden af Sejerø, et stykke nord for havnen. Om aftenen havde vi 60 tons sten om bord, altså omtrent last. Ved midnat brød det løs med et forrygende snevejr, og galeasen begyndte at drive. Vi kom på dækket i en fart, lod det andet anker gå og stak begge kæder ud på tamp. Klyveren hang og pis-kede. Med stort besvær fik vi den bjærget. Derefter havde vi et værre mas med at sætte ladeporten i lønningen, og endelig fik vi lagt presenning over lasten og skalket. Først da det var gjort, havde vi tid til at puste lidt. Ingen verdens ting

kunne vi se for mørke og snetykning, og det blæste, så vi knap kunne råbe hinanden op. Vinden stod langs land, nemlig fra sydøst. Min bror mente, at den snart ville dreje sig mere mod land, så vi stod i fare for at strande, hvis ankrene ikke holdt. Nej, sagde jeg, den vil gå mere østlig. Det kom også til at passe. Og efterhånden lå vi nogenlunde trygt, så vi kunne gå ned og sove videre. Om morgenen sneede det tæt endnu. Først ved middagstid klarede det op, så vi kunne se land. Vinden var også flovet lidt, og tæt under aften løb vi ind i havnen. Det var det sikreste.

I 1915 solgte vi galeasen. Det skyldtes ikke, at vi var blevet kede af den eller arbejdet. Men krigen gjorde forholdene usikre. Ikke mindre end tre gange var jeg indkaldt til sikringsstyrken. Og da priserne på skibe var steget så meget, at vi kunne få tre gange så meget for "Håbet", som vi selv havde givet, blev vi enige om, at vi hellere måtte skille os af med den. Efter den tid har jeg holdt mig herhjemme og drevet de samme beskæftigelser som andre Gillelejefiskere.

Uddrag af artikel fra: Fra det gamle Gilleleje, 1951.



SØMANDSHJEMMET OG GILLELEJE MISSIONSHOTEL, CA. 1930

## Chr. Frederiksen: Sildebåden Alma, Gilleleje

Alma var en af de både, der blev slået i stykker i havnen under julestormen 1902, og nu skal jeg fortælle, hvad jeg kan huske om den.

Hvor gammel den var, ved jeg ikke. Men den var da ikke nybygget, da Lars Nielsen Jyde og Niels Bendtsen købte den på Rå i efteråret 1884. Det var en brugt båd. Dengang hed den Urbanus. Men det navn skulle den ikke beholde; den skulle døbes om og have et andet navn. Mens de sejlede hjemad med den, sagde Lars Jyde: "Hvad skal vi lade den hedde?" Og måske har han først sagt: "Holla, vi med den!" for det var sådan et mundheld, han havde fra sin sømandstid. "Ja," sagde Niels Bendtsen, "vi kan jo lade den hedde lissom Martin Hansens pøg - Alma." Sådan gik det til, at den fik navn efter Martin Hansens ældste datter.

Den var godt 23 fod mellem stævnene, omtrent 4 tons og kunne laste 8 tons. Men den var ingen god sejler; den var noget hulbovet, og især under bidevindsejls slog eller tærskede den hårdt i søen; det var vist derfor, den snart fik øgenavnet "Tærskeren".

Allerede tre fjerdingår efter, i august 1885, købte min far, Ulrik Frederiksen, halvpart i Alma efter Niels Bendtsen. Og da jeg var en snes år, kom jeg med den på sildefisket ved Odden. Laurits Svendsen, som lever endnu og er et års tid yngre end jeg, var også med os. Det må nok have været

omkring 1895; for jeg er født 1875. Der var meget småt med sild det efterår; vi fiskede så at sige ingenting, og til sidst blev gillelejefiskerne kede af det og ville hjem. En morgen i oktober krydsede vi op fra Odden i østenkuling. Hele dagen lå vi og krydsede. Under aften ankrede de fleste af bådene nede ved Rågeleje; men vi blev ved opefter; for vi var våde og forjaskede og længtes efter at komme hjem. Der var ikke lugaf i båden, men kun et rum under fordækket, hvor vi havde noget halm at ligge i.

Mens vi slog et slag indad for bagbords halse, løb vi i mørket fast på Rustens Rev, en stengrund ved Smidstrup. Båden krængede jo noget til styrbord, og derved fik den slået et hul over vandlinien på den side, så vandet strømmede ind, og snart sad vi alle fire mand i vand til midt på livet. Båden stod fast, og vi kunne ikke komme i land; for der var dybt vand inden for revet. Der var ikke andet at gøre end at vente tålmodigt. Ingen af os sagde ret meget. Vi havde heller ikke noget særligt at foretage os, ikke engang en bid brød at tygge på. Alting var jo vådt. Vore poser med tøj og vore madæsker lå og flød i forrummet.

Hen på natten opdagede vi en galease, der kom forbi. Jeg fandt noget petroleum agterhenne, og det hældte vi over to islændertrøjer og stak ild på dem; men galeasen så vistnok ikke, at vi blussede; den sejlede i hvert fald videre. Noget efter

trak far og jeg vore søstøvler og vort olietøj af. Vi ville prøve at komme i land. De to andre blev bare siddende. "Vi kan jo int svømme," sagde Lars Jyde. "Nu har jeg sejlet i så mange år og er aldrig kommet til at strande, og så skal man lægge sine ben her." Jeg trøstede ham med, at jeg nok skulle svømme ind med en line og bagefter hale dem i land på topsejlsstangen og klyverbommen. Men det kunne jeg ikke få lov til; det måtte jeg ikke.

Natten var lang på den tid af året. Vi sad i mindst tolv timer, og det var ravende mørkt, in-

gen måne. Koldt var det naturligvis også. Alligevel var ingen af os særligt forkomne om morgningen. Da det nu begyndte at blive lyst, kom en af de andre både sejlede fra Rågeleje. Den tilbød at sejle hjem og hente en pram, som de så kunne bjærge os med. Imidlertid var vinden faldet ind ad land; den var drejet mere sydlig. Vi gav os til at pumpe båden og øse med to spande. Efterhånden fik vi virkelig tømt båden lens og bragt den flot, og da sejlet nu trak den noget over mod bagbord, kom hullet ved den anden side nogenlunde fri af vandet, og ved stadig at pumpe og øse lykkedes det at holde os flydende, til vi var



hjemme i havnen, og her satte vi båden fast på en klap ud for beddingen. Det viste sig da, at hullet var så stort, at vi kunne se kirketårnet gennem det.

Derefter drev vi i flere år sildefisket sammen med klokkeren Søren Christiansen og William Nielsen og Lars Jydes søn Nikolaj. Sådant et ophold ved Odden kunne vare en otte dages tid. Vi havde 40 sildegarn med. Somme tider stenede vi dem, inden vi tog hjemmefra. Ellers blev det gjort på vejen derhen. Om aftenen satte vi garnene; vi brugte altid bundsæt; først i en senere tid begyndte vi at drive med garnene. Fiskepladsen var altid østen for Odden, aldrig længere ude end Snekkeløbet; derfra og østefter satte vi garnene på 12 favne vand. Når det var gjort, sejlede vi ind til Yderby, trak båden på land og gik op til en gård, hvor vi fik lov til at sove i halmen. Det kunne være forskellige gårde fra år til år, men samme gård for hele fisketiden. Logiet var gratis, og så fik gårdejeren naturligvis også nogle sild gratis. Mad fik vi ikke på gårdene; der var heller ingen gæstgiver derhenne. Vi havde selv proviant med i vore store madæsker, kun tørkost, hver mand sin forsyning, og af drikkevarer havde vi en fælles beholdning på en pot brændevin og fire pletter øl; det kunne ikke kaldes meget til en besætning på fem mand.

Tidligt om morgenen roede vi ud og drog garnene. Det var et rart sted at fiske, med rent vand, så der aldrig var møg i garnene, og havde de ikke fisket ret meget, kunne vi straks sætte dem igen og lade dem stå til næste morgen. Men var

der godt med sild, sejlede vi fangsten til Hundested. Der kunne vi være ved middagstid, og så snart vi havde solgt og losset, sejlede vi tilbage og satte garnene inden aften. De blev brugt i fire nætter. Så blev de tørrede inde ved Odden; vi bredte dem på strandmarken; for der var ingen stejlepladser til os. Når vi så havde været borte en uges tid, skulle vi hjem efter mere proviant, og så tog vi naturligvis vor sidste fangst med til Gilleleje.

Et efterår omkring århundredskiftet, da fiskeriet var sløjt i Kattegat, sejlede far og jeg og August Olsen med Alma op til Kalveboderne for at fiske sild. Vi roede gennem hele Københavns havn og ud gennem Sorte Rende, inden vi satte vor 30 garn. Så blev vi liggende ved dem om natten. Sildene var små deroppe; men vi fiskede temmelig godt, og om morgenen roede vi ind til Gl. Strand og solgte fangsten. Vi var der vel et par uger og boede hele tiden om bord. Også den gang havde vi tørkost med; men vi kunne jo af og til gå op på en restauration og købe lidt mad. Da vi så ville hjem igen, var det blevet stille. Vi måtte ro hele vejen. Vi tog det skiftevis, to mand ved årerne og en ved roret. Båden var tung at ro, og vi havde megen modstrøm. Så vi brugte et helt døgn til at klare de 10 mil.

Ved sommertid var der som regel kun lidt at fiske herhjemme, og i flere somre i halvfemserne sejlede far og jeg sten til København med Alma, ind til Kalkbrænderihavnen, hvor de blev slået til skærver. Det var forholdsvis små håndsten, som vi tog her ved kysten; vi hentede dem med en pram



inde på grundt vand. Båden kunne som sagt laste 8 tons, og da vi fik 2 kr. pr. ton, kan enhver selv regne ud, at det ikke blev nogen stor fortjeneste for to mand på en sådan tur, som let kunne tage to-tre døgn. Vi måtte ofte ligge ved Kronborg og vente på strømskifte eller bedre vind.

Et efterår, det må vist også have været omkring århundredskiftet, sejlede vi sten med Alma til havnen herhjemme. Mens vi en dag holdt vestpå, stod Lars Jyde foran masten, med ryggen til den, og Julius Jørgensen stod og holdt fast ved vantet; de skulle begge to holde udkig. Jeg sad og styrede. Da vi var kommet lidt vesten for Gillebjerg, ned mod Smidstrup, siger jeg til dem, at de skulle se godt efter; for her var store sten. Men i næste øjeblik løb vi mod en sten med en sådan kraft, at Lars Jyde tumlede frem i stævnen, forbi fokkestaget og på hovedet ud i vandet. Så

måtte vi jo til at fiske ham op igen. Den dag sagde han ikke: "Holla, vi med den!" Han sagde slet ikke noget. Han var nu ellers ikke særlig ked af en våd trøje. Da vi kom hjem til havnen med last, ville han ikke engang gå hjem og skifte, men stod og lossede i det våde tøj. Det kostede ham rigtig nok også en slem lungebetændelse. Men han kom sig da igen.

Så er der ikke mere at fortælle om Alma, end at da julestormen kom i 1902, stod den trukket op på land sammen med andre sildebåde. Vandet steg snart så meget, at bådene blev kastet ind mod havnevejen. Nu var Alma færdig med at tærskesøerne. Nu var det dem, der tærskede den, og det gjorde de grundigt. Om morgningen var den så mishandlet, at den aldrig blev båd mere. Det kunne ikke betale sig at gøre noget ved den.

Artikel fra: Fra det gamle Gilleleje, 1952.



## **Gilleleje og Omegns Museumsforening**

Foreningen har til formål ved støtte fra kommune, amt og stat at drive Gilleleje Museum.

Museets mål er at indsamle og formidle viden om egnens lokalhistorie. Gennem årene har medlemmerne dannet et værdifuldt grundlag for museets arbejde. Ud over kontingentet er medlemskredsen ved køb af Gilleleje Museums publikationer samt som kontaktflade til lokalsamfundet et vigtigt led i museets virke. Foreningens bestyrelse oplyser gennem lysbilledforedrag om egnens historie.

Medlemsskab af Gilleleje og Omegns Museumsforening giver gratis adgang til udstillingerne på Rostgårdsvej 2, Det gamle Hus og Skibshallen på Gilleleje Hovedgade 49 samt Nakkehoved Østre Fyr.

Man kan blive medlem ved at indbetale årskontingentet på 50 kr. på giro nr. 9 04 43 02, eller ved at henvende sig til Gilleleje Museum.

Paul O. Nielsen  
Formand

