



Danskernes Historie Online

Danske Slægtsforskeres Bibliotek

Dette værk er downloadet fra Danskernes Historie Online

Danskernes Historie Online er Danmarks største digitaliseringsprojekt af litteratur inden for emner som personalhistorie, lokalhistorie og slægtsforskning. Biblioteket hører under den almennyttige forening Danske Slægtsforskere. Vi bevarer vores fælles kulturarv, digitaliserer den og stiller den til rådighed for alle interesserede.

Støt Danskernes Historie Online - Bliv sponsor

Som sponsor i biblioteket opnår du en række fordele. Læs mere om fordele og sponsorat her: <https://slaegtsbibliotek.dk/sponsorat>

Ophavsret

Biblioteket indeholder værker både med og uden ophavsret. For værker, som er omfattet af ophavsret, må PDF-filen kun benyttes til personligt brug.

Links

Slægtsforskeres Bibliotek: <https://slaegtsbibliotek.dk>

Danske Slægtsforskere: <https://slaegt.dk>

DYREHAVEN

Fra Ismark til Naturpark



V. Nordmann: Med Geologen i Dyrehaven.

Carl Mar. Møller: Træer og Buske.

Ingv. Lieberkind: Dyreliv.

J. Brøndsted: Oldtidsminder.

Werner Christensen: En gammel Landsby.

Eiler Nystrøm: Kulturliv.

DYREHAVEN

Fra Ismark til Naturpark

DYREHAVEN

Fra Ismark til Naturpark



V. Nordmann: Med Geologen i Dyrehaven.

Carl Mar. Møller: Træer og Buske.

Ingv. Liebørkind: Dyreliv.

J. Brøndsted: Oldtidsminder.

Werner Christensen: En gammel Landsby.

Eiler Nystrøm: Kulturliv.

Udgivet af Historisk-topografisk Selskab for Gjentofte Kommune som Særtryk af dette Selskabs Meddelelser Nr. 15 og af Historisk-topografisk Selskab for Lyngby-Taarbæk Kommune som Lyngbybogen 1938.

Under Fællestitlen „Med Videnskaben i Dyrehaven“ er Emnerne tidligere behandlet i seks Radioforedrag, som her gengives i udvidet Stand og forsynet med Illustrationer. — Titelvignetten er med Ejerens Tilladelse laant fra „Dyrehaven. Billeder af Sigvart Werner“.

Redigeret af Aage Næsted. Trykt hos Aug. Olsen, Hellerup.

MED GEOLOGEN I DYREHAVEN

AF V. NORDMANN

Naar Talen falder paa Geologi, tænker de fleste Mennesker paa Bjergenes Dannelse, de forsteningsførende Stenarters Oprindelse, Boringer efter Salt og Petroleum og lignende. Og det er jo ganske sandt, at den Slags Fænomener er meget vigtige Genstande for Geologernes Undersøgelser. Men skulde vi lade os nøje med det, saa blev der ikke meget at gøre for Geologer i Danmark; thi bortset fra Klippeøen Bornholm, Faxe Kalkbrud, Stevns og Møens Klinter, Kridtgravene i Jylland, er der ingen Steder her i Landet, hvor vi direkte kan studere Danmarks faste Undergrund. Saa maatte vi i stor Stil kaste os over Dybdeboringer, men de er jo meget kostbare.

Men foruden de faste Stenmasser, som opbygger Jordskorpen, er der jo ogsaa store Masser af de saakaldte *løse Jordarter*: Ler, Sand og Grus, hovedsagelig aflejrede i de sidste Jordperioder, og af den Slags Dannelser er der som bekendt en hel Del i Danmark, i den Grad, at man godt kan sige, at Danmark — i det mindste den Del af Landet, som vi færdes paa og direkte kan iagttage — er et Produkt af Indlandsisens Virksomhed under den store Kuldeperiode, som vi kalder Istiden, og som indtraf i Begyndelsen af den nuværende Jordperiode, for 1 til 2 Millioner Aar siden. Under denne Kuldeperiode voksede Sne og Ismasserne paa Skandinaviens og Skotlands Fjælde og gled efterhaanden ud over Lavlandene, idet de paa deres Vej tog med sig alt det løse, forvitrede Materiale af store Sten, Grus, Sand og Ler, som laa paa Klipperne og det lavere Lands Overflade. Efterhaanden dækkedes ikke blot Danmark, men ogsaa de tilgrænsende Omraader mod Øst, Syd og Vest, saa tilsidst var det nordlige og vestlige Rusland, Nordtyskland, en Del af

Holland og det meste af Storbritanien og Irland begravet under Indlandsis.

Da Isen under en paafølgende Stigning i Luftens Temperatur efterhaanden smeltede bort, blev det medbragte Sand, Grus og Ler liggende tilbage, og Smeltevandets fra Isen tog fat paa at udforme Landskabet yderligere, idet det nogle Steder skyllede Jord bort, saa der fremkom Kløfter og Dale, medens det andre Steder atter aflejrede det bortskyllede Materiale. De store jyske Hedesletter er saaledes dannede af det Sand og Grus, som Smeltevandets floderne skyllede ud fra Isen og aflejrede i Lavningerne i Bakkelandet foran Iskanten. Da Isen endelig var smeltet helt bort, fortsatte de talrige Aaer, Bække og Kilder Smeltevandets Virksomhed, omend i langt mindre Grad.

Mindst tre Gange har Indlandsisen bredt sig ud over Danmark, og Kuldeperioder er blevet afløst af Perioder, hvor Klimaet har været mindst ligesaa varmt, snarere varmere end i Nutiden. Sidste Gang formaaede Isen dog ikke at brede sig over hele Danmark, men maatte lade den vestlige Del af saavel Nørre- som af Sønderjylland udækket; de Landskabsformer, vi nu ser i disse Egne, er for Bakkestrøgenes Vedkommende en Istid ældre end Østjyllands og Øernes.

Man vil kunne forstaa, at Studiet af disse Istidsdannelser, af Bakkernes og Dalenes Opstaaen kan skaffe Geologerne nok at bestille, og den Slags Studier kan drives ligesaa godt i Jægersborg Dyrehave, som i hvilken som helst Egn af Jylland eller andet Steds i Danmark. Jeg behøver kun at nævne to saa bekendte Steder som *Dyrchavsbakken* og *Eremitagesletten*; alene ved deres Navne henleder de jo Tanken paa Geologi, eftersom Ordene *Bakke* og *Slette* er Betegnelser for Landskabsformer, hvis Oprindelse og Dannelsesmaade det nok er værd for en Geolog at finde ud af. Et maa jeg dog straks bemærke, nemlig at Højdeforskellene og Variationerne i Landskabsformerne gennemgaaende er saa smaa i Dyrehaven, at det for den uøvede ikke er saa let hurtigt at faa Øje paa dem, som paa de tilsvarende, men langt mægtigere udviklede Former i Østjylland. En anden Omstændighed, som vil besværliggøre vore Studier, er den, at Dyrehaven jo er fuld af Træer og Buske, og Træer, eller rettere sagt Skov, er nu ikke rigtig noget for en Geolog, naar han er paa Arbejde, fordi de vanskeliggør Overblikket over Landskabet.

Dog, dette kan der raades Bod paa, hvis man samtidig med — eller helst før — Ekskursionen studerer et Højdekort over Egnen. Her har vi Danske et aldeles fortræffeligt Hjælpemiddel i de udmærkede Kort i Størrelsesforholdet 1:20.000 (de saakaldte Maalebordsblade), som Geodætisk Institut har udarbejdet over hele Landet, og som man bl. a. kan forskaffe sig gennem Boghandelen. Paa disse Kort ser man naturligvis først og fremmest Veje, Byer, Huse og andre Bygninger, Grus- og Lergrave og andet Menneskeværk, samt Skove (Naaletræsskove er f. Eks. betegnet ved smaa Stjerner), Søer og Vandløb, Enge og Moser. Men desuden er der paa Kortene indtegnet en Mængde mere eller mindre krumme og slyngede Linjer, snart fuldt optrukne, snart stiplede eller punkterede, der — naar de ikke afbrydes af en Skrænt, Siden i en Grav, en Kyst eller lignende — løber tilbage i sig selv. Det er de saakaldte Højdekurver, og deres Forløb giver et Udtryk for Jordoverfladens Form. En Højdekurve løber nemlig igennem alle de Punkter, der har samme Højde over Havet, og Højdeforskellen mellem Kurverne (der forøvrigt er noget varierende paa Kortene over de forskellige Egne, alt eftersom Kortene er tegnede efter ældre eller nyere Opmaalinger) er for Dyrehave-Kortenes Vedkommende 1,25 m; for at lette Oversigten gentages Signaturerne for Kurverne i en bestemt Rækkefølge, saaledes at f. Ex. hver fjerde Kurve er fuldt optrukket og falder paa Højderne 5, 10, 15, 20 o. s. v. Meter over Havet, medens de stiplede Linjer angiver Højderne 2,5—7,5—12,5—17,5 o. s. v., og de punkterede Højderne 1,25—3,75—6,25—8,75 o. s. v. Da det vilde være baade upraktisk og unødvendigt at betegne hver Kurve med sit Højdeciffer, naar Højdeforskellen er angivet i Kortets Tegnforklaring, har man for at lette Benyttelsen indmaalt nogle Punkter, som er lette at finde i Terrænet, f. Eks. et Vejkryds, et Hegnshjørne, Vandspejlet i Søer o. s. v. Ved Hjælp af disse saakaldte Kotetal vil man let finde ud af, hvilken Højde de Kurver betegner, som man i Øjeblikket har med at gøre.

Ved opmærksomt at betragte Kurvernes Forløb paa Kortet vil man allerede hjemme i sin Stue kunne faa et Overblik over Terrænets Form, saa at man lettere opfatter Landskabsformen, naar man senere færdes i Naturen. Man indser let, at hvor der paa Kortet er stort Mellemrum mellem Nabokurverne, maa Terrænet være temmelig fladt, thi man skal jo saa gaa en længere

Strækning blot for at komme nogle faa Meter højere op over eller lavere ned mod Havfladens Niveau, medens paa den anden Side tætliggende Kurver betegner en hurtig Stigning eller Nedgang, altsaa en Bakkeskraaning, en Dalside eller en Skrænt. Er Skrænten meget stejl, kan man end ikke paa Maalebordsbladet faa Plads til alle Kurverne, som nødvendigvis paa et saadant Sted maa ligge meget tæt.

Lad os betragte Fig. 1, som gengiver Ulvedalene med nærmeste Omegne i Maalestokken 1:10.000, altsaa dobbelt Størrelse af det sædvanlige Maalebordsblad. Vi vælger vort Udgangspunkt paa Vejen ved Kotetallet 42 lidt Sydvest for det nedlagte Batteri i Kortets nordvestlige Hjørne og gaar tværs igennem Skoven mod Øst i Retning af den lille kredsrunde Sø i Ulvedalenes nordlige Del, den, hvis Vandspejl i Følge Kortet ligger 26 m over Havet. I Begyndelsen gaar vi hen over fladt Terræn, hvilket viser sig paa Kortet ved de forholdsvis fjærnt fra hverandre liggende Kurver; men pludselig staar vi paa den øverste Rand af en Skraaning ned mod Søen i Dalbunden, hvilket fremgaar af, at Kurverne nu ligger ganske tæt, ja, deres stærkt slingrende Forløb viser oven i Købet, at Skraaningens er ujævn og fuld af Kløfter. Nede omkring Søen er der i nord—sydlig Retning atter større Afstand mellem Kurverne; vi staar nemlig nede paa den her temmelig jævne Dalbund. Øst for Søen ligger Kurverne atter tæt og slyngede: det er Dalens Østside, og gaar vi op ad den i nordøstlig Retning, kommer vi atter i en Højde af 40—43 m o. H. op paa en lille Flade.

Efter at vi nu ved Studium af Kortet har sat os nogenlunde ind i Landskabsformen og saaledes tildels ophævet Genen ved det skjulende Skovdække, vil vi forsøge, hvad vi kan faa ud af en geologisk Udflugt til Dyrehaven.

Vi tager til Klampenborg og spaserer mod Vest gennem Skoven ad Hovedvejen til Fortunen. Vejen gaar gennem et fladt, næsten sletteagtigt Landskab; slet saa plant, som det ved første Øjekast ser ud, er det nu ikke. Foretager vi smaa Afstikkere Nord for Vejen, vil vi flere Steder træffe Tørbund, der er aflejret i Lavninger i Slettens Overflade. Først naar vi har passeret *Dyrehavsbakken* og *Kirsten Piils Kilde* og drejer mod Nordvest ad Vejen, som gaar igennem Ulvedalene, begynder Landskabet at blive noget mere kuperet. Jeg maa her tillade mig en lille Bemærkning om Dyrehavsbakken; den er nemlig

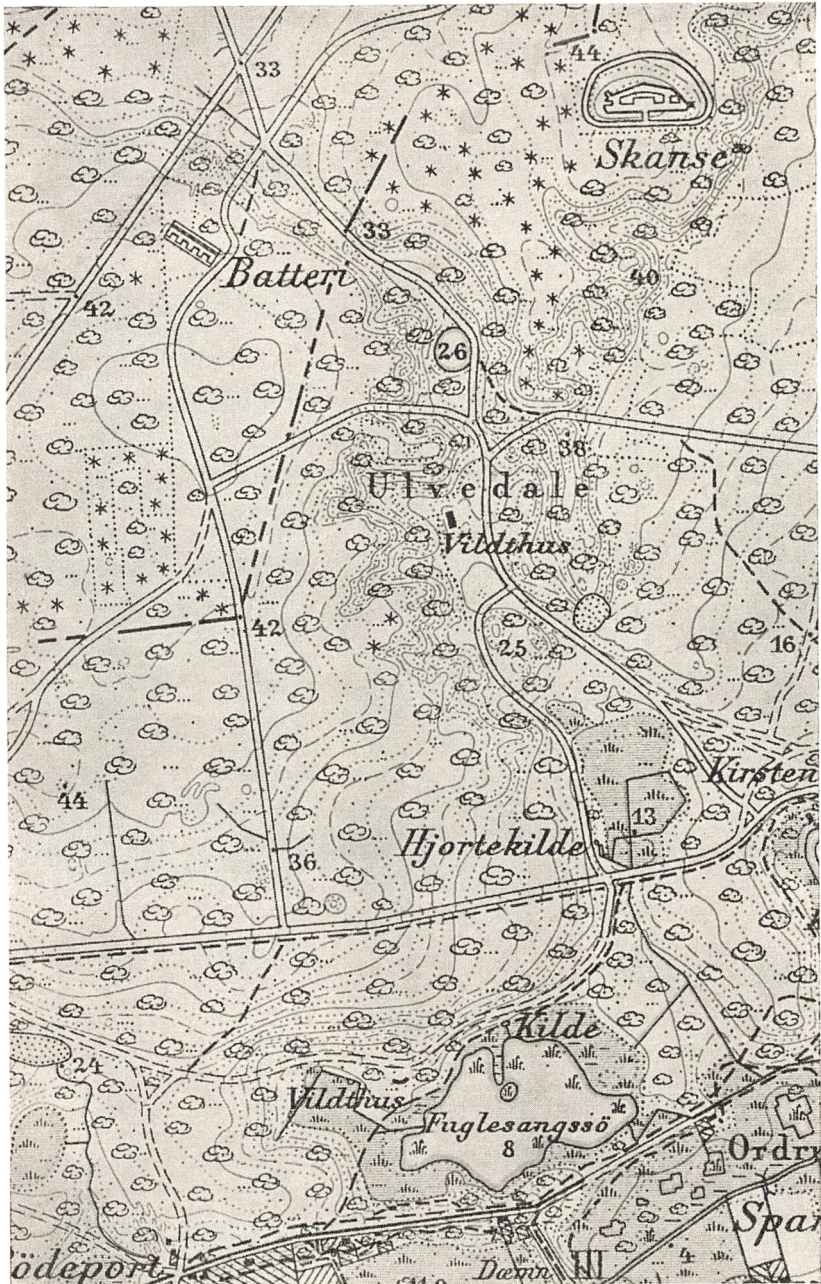


Fig. 1. Kort i 1 : 10 000 over Ulvedale og Fuglesangssø med Omegn.
 Autoriseret Reproduktion efter Geodætisk Instituts Kort.

ikke nogen virkelig Bakke i geologisk Forstand, hvorved man forstaar en mere eller mindre regelmæssig Opdyngning af Jord i et mere plant Terræn. Men Dyrehavsbakken er ikke højere end det tilstødende flade Land, som vi hidtil har passeret paa Vejen fra Klampenborg; den er i Virkeligheden kun et Stykke af denne Slettes Rand ud mod Ordrup Mose, et Stykke, som er bleven adskilt fra det øvrige Sletteland ved et Par Smaakløfter, dannede af rindende Vand. Dyrehavsbakken er med andre Ord



Fig. 2. Ulvedalene set mod NV; Vejen følger den ujævne Dalbund, i hvis nordligste Lavning Søen ligger. (Sigurd Hansen fot.)

en „falsk” Bakke akkurat ligesom f. Eks. Himmelbjerget, Skrælderbakken i Grejsdalen og Munkebjerg ved Vejlefyord; ogsaa de er isolerede Stykker af det tilstødende Land, og deres Top er ikke højere end Omgivelserne.

Vi gaar nu op ad Vejen, der fører gennem Ulvedalen, og lægger Mærke til denne Dals Façon. Vi ser da, at dens Bund er noget ujævn, snart med smaa Forhøjninger eller Banker hist og her, snart med mere eller mindre dybe Lavninger; en af dem er endda saa dyb, at den er fyldt med Grundvandet; det er den lille Sø Nord for den store Kælkebakke, Djævlebakken; dens Vandspejl ligger som nævnt 26 m o. H. (Fig. 2). Følger vi Da-

len mod Syd, ser vi, at den overskrider Fortunvejen og sænker sig ned mod Ordrup Mose, hvor Væddeløbsbanen er. Her i Dalens sydlige Ende finder vi atter en vandfyldt Lavning, *Fuglesangssøen*, hvis Vandspejl kun ligger 8 m o. H. Omtrent midtvejs mellem disse to vandfyldte Lavninger, ved Hjortekilden paa Nordsiden af Fortunvejen, træffer vi en tredje Lavning; ogsaa den har engang været en lille Sø, men den er nu ganske tilgroet og er bleven til en Tørvemose, hvis Overflade er 13 m o. H. Disse Højdetal: 8, 13 og 25 m giver os noget Begreb om Dalbundens Stigning fra Syd til Nord, naar vi samtidig ved, at der er omtrent en Kilometer fra Fuglesangssøen til den lille Sø Nord for Djævlebakken. Lidt Nordvest for denne Sø finder vi det højeste Punkt i Dalbunden, omkring 35 m o. H.; derfra sænker den sig nogle faa Meter paa den korte Strækning, der er ud til Dalens nordlige Munding ved Eremitagesletten. Hvis vi nu tømte Søerne for Vand og tømte Lavningen ved Hjortekilden for Tørv, saa vilde vi faa et langt mere iøjnespringende Indtryk af, hvor ujævn denne Dalbund i Virkeligheden er. Men det er ikke blot Dalbunden, ogsaa Siderne, navnlig i den egentlige Ulvedal, saavel Syd som Nord for Djævlebakken, er meget ujævne og knoldede, men det tilsløres dog noget af de mange dybe og skarpskaarne Kløfter i Dalsiderne, Kløfter, som i sin Tid er dannede af Smaabække, som nu forlængst er udtørrede. Gaar vi op gennem en saadan Kløft, hvad enten det er paa Øst- eller Vestsiden af Ulvedalen, saa ser vi, at vi staar paa et Højland — hvis vi kan bruge et saa kraftigt Udtryk om Forholdene i Dyrehaven; det er i hvert Tilfælde Dyrehavens højeste Parti, og den paafaldende jævne, plateauformede Overflade ligger i en Højde af mellem 40 til 45 m o. H. (Fig. 3). Dette Højland strækker sig mellem Fortunen og Eremitagen og danner en Barrière mellem Eremitagesletten og Slettelandet i den østlige Del af Dyrehaven mellem Kirsten Piils Kilde, Klampenborg og Springforbi. Staar man paa Plateauet paa Vestsiden af Ulvedalene, saa opdager man, at Djævlebakken er den yderste Spids af en smal Ryg, der fra Plateauet skyder sig som en Tunge ud i Dalen. Den berømte Djævlebakke er saaledes *heller ikke* nogen virkelig Bakke, men en falsk Bakke ligesom Dyrehavsbakken og Himmelbjerget.

Naar jeg har opholdt mig saalænge ved Ulvedalen, saa er det ikke alene, fordi den er et saa velkendt og stærkt besøgt

Parti af Dyrehaven, men ogsaa fordi den tilhører en Gruppe af Dale, der er dannede paa en ganske ejendommelig Maade. Og-saa her er det det rindende Vand, som har foretaget Dalens Ud-huling; men Spørgsmaalet bliver nu: hvilken Vej har Vandet løbet gennem Dalen? Ja, vi har jo konstateret, at Dalbunden, selv om den er ujævn, i det store og hele sænker sig ned mod Or-drup Mose; altsaa er det naturligt at tænke sig, at Vandløbet er kommet fra Nord, fra Eremitagesletten. Men paa Eremitage-



Fig. 3. Udsigt i sydvestlig Retning fra Bakkelandet V. for Priluftsteatret med en af Ulvedalenes Sidekløfter indskaaret i Højlandet (Sigurd Hansen fot.)

sletten findes intet som helst Spor af noget Søbassin, ej heller Kilder, hvorfra Vandet kunde have haft sit Udspring. Man kunde maaske tænke sig, at der paa Eremitagesletten havde ligget en Rest Indlandsis, der kunde have givet Næring til en lille Smeltevandsflod, medens Landet Syd for Sletten havde været isfrit. Men som vi senere skal se, har dette ikke været Tilfældet: *Eremitagesletten er bleven isfri før Landet Syd og Øst for den.* Saa bliver der ingen anden Mulighed tilbage, end at Vandet maa have løbet den modsatte Vej, fra Syd til Nord *opad* gennem Dalen. Men er det muligt, at Vandet kan løbe op ad Bakke? Jo, det kan, naar det løber under stærkt Tryk i et Rør eller

en Tunnel; og det har netop været Tilfældet her. Tunnelen har rigtignok været anlagt i et noget usædvanligt Materiale, nemlig Indlandsis. Naar Indlandsisens Overflade tøer, løber Smeltevandet ned gennem Revner og Sprækker i Isen og samler sig dybere nede i større Kanaler eller Tunneler, og gennem dem presses Vandet frem mod Iskanten under Trykket af Vandmasserne i den længere bagud liggende, tykkere Ismasse; ja, Smeltevandsfloden under Isen skærer sig meget ofte et Leje ned i de Jordmasser, hvorpaa Isen hviler, og da Vandet nogle Steder kan fuse afsted med større Kraft, end andre Steder, bliver Lejets Bund ujævn og fuld af Gruber. Gruberne kan ogsaa være dannede ved, at uhyre store Klumper af den Is, som dannede Tunnelens Tag, er styrtet ned og bleven begravede i det Sand og Slam, som ophobede sig paa Lejets Bund, efterhaanden som Vandets Hastighed aftog; disse Isklumper smeltede naturligvis tilsidst bort og efterlod en stor Fordybning i Bunden. Ved Mundingen i Isranden, hvor Vandet taber sin Kraft, aflejrer det en Del af det fra Isens Bund medbragte Slam, Sand og Grus, og Tunnelen flytter lidt højere op i Isen, hvorved Vandet altsaa kommer til at løbe opad Bakken paa Grund af det stærke Tryk, det er udsat for i Tunnelen. Naar Isen engang er smeltet bort, staar dette Flodleje tilbage, udformet som en Dal, som et Vidnesbyrd om Smeltevandsflodens Virksomhed under Indlandsisen. I Dalbundens Lavninger bliver der ofte staaende Søer tilbage, og disse kan senere gro til og omdannes til Tørvemoser. En saadan Dal kalder Geologerne en *Tunneldal*, og Ulvedalen er en saadan Tunneldal, dannet under Isen. Den er dog kun en meget lille Tunneldal; en langt større er den store Dal, som begrænser Dyrehaven mod Syd, den, hvori bl. a. Ordrup Mose ligger, og som vi derfor her kunde kalde for Ordrup Mose-Tunneldalen. Den strækker sig fra Øresund ved Klampenborg sønden om Dyrehaven og Ermelunden, over Lyngby til Sydøstspidsen af Furesø, hvor den fortsætter sig i den dybe Rende i Furesøens sydlige Del. Denne Dal har de samme Egenskaber, som karakteriserer Ulvedalen, men i betydelig større Format. Ganske vist er dens Præg noget udvisket ved senere Tidens Forandringer, men saavel paa Sydsiden af Dyrehavsbakken og i Nordranden af Ordrup Krat, som paa Strækningen fra Studenterkilden til Vest for Ermelunden er dens forholdsvist stejle Sider vel markerede. Rigtignok skjules de karakteristiske Ujævnheder

i dens Bund af de i senere Tider afsatte Tørvelag og andre Ferskvandsaflejringer, men hvis vi kunde tænke os dem fjernede helt ned til den faste Bund af Istidens Jordarter, vilde vi ogsaa i denne lange Dal faa at se de Forhold, som karakteriserer Tunneldalene. En Del af Dalbundens store Gruber vilde da sikkert være vandfyldt, saaledes som det endnu er Tilfældet med Lyngby Sø og Bagsværd Sø, der begge ligger i denne Tunneldal.

Tunneldale er ikke sjældne paa Sjælland og i Østjylland. Alle de østjyske Fjorde og de lange Dale, som danner deres Fortsættelse ind i Landet, er typiske Tunneldale; som gode Eksempler kan nævnes: Mariager Fjord, der fortsættes i den lange Dal, som fra Hobro fører helt forbi Viborg til Hedesletten ved Skelhøje, og i hvilken bl. a. Viborg Søerne og Hald Sø ligger; eller den lange Dal, som fra Aarhus fører forbi Silkeborg ud til Hedesletten ved Funder, og hvori Brabrand Sø og Silkeborgsøerne ligger.

En Dal af en ganske anden Type træffer vi i Dyrehavens sydvestlige Del, Egedalen i Fortunens Indelukke. Den begynder en halv Kilometer NØ for Fortunen paa Nordsiden af Vejen til Eremitagen og strækker sig i henved en Kilometers Længde i stik nordlig Retning, indtil den taber sig i Eremitagesletten. Dens Sider er jævnt skraanende, og den flade Dalbund, der begynder imod Syd i en Højde af 38 m o. H., falder jævnt til henimod 30 m (Fig. 4). Ganske vist findes der ogsaa i denne Dal et Par Smaaknolde langs dens østlige Side; de er dog ikke som Knoldene i Tunneldalene 'dannede ved Opdyngning af det af Vandet medbragte Materiale, men de er fremkomne, da Vandet udgravede Dalen, de er bleven staaende tilbage som Rester af det oprindelige Plateau, hvori Dalen er nedskaaet. Ogsaa her er det Smeltevand, der har været paa Spil, men Dalen er dog *ikke* dannet *under* Isen, men *foran* dennes Rand. Denne Isrand har derfor staaet ved Dalens Sydende og derfra strakt sig op i Retning af Eremitagen, og Indlandsisen har ligget Syd og Øst for denne Rand, saaledes at Eremitagesletten var isfri. Dale af denne Art er almindelige her i Landet.

Vi følger kun denne Dal en halv Kilometer mod Nord og drejer da Øst paa for at naa ud til den før omtalte Vej, der fører i lige Linje fra Fortunen til Eremitagen. Vi kommer ad denne fra Fortunens Indelukke ud paa Eremitagesletten og har det omtalte Højland paa højre Haand. Om selve Eremitageslet-

ten er at bemærke, at den ikke har noget som helst at gøre med de Hedesletter, der foran Isranden kan dannes af det Sand og Grus, der skylles ud med Smeltevandsfloderne og sorteres lagvis. For det første bestaar Eremitageslettens Overflade — i alt Fald i det østlige Halvdel — af Moræneler, det stenede Ler,



Fig. 4. Udsigt mod V. tværs over Egedalen. De store Træer staar paa Østskrænten nær dens Fod; i Baggrunden ses Træerne opad Dalens Vestskrænt. (Sigurd Hansen fot.)

som i ganske usorteret Tilstand bliver liggende tilbage, naar Indlandsisen, som har hidbragt det, smelter bort. For det andet har Sletten, skønt den i det store og hele er plan, dog en mere urolig, kuperet Overflade end en normal Hedeslette. Der findes paa Eremitagesletten en Del større og mindre vandfyldte Lavninger, hvoraf den største er Hjortekær ved Dyrehavens Vestrand.

Naar vi er kommet op lidt Øst for Eremitagen, drejer vi om og gaar imod Syd for at se lidt mere paa det omtalte Højland, der som en Barrière ikke blot deler Dyrehavens Sletteland i en nordvestlig og en østlig Del, men ogsaa, om man saa maa sige i to Etager, idet den nordvestlige Del, Eremitagesletten, ligger 30—36 m o. H., medens den sydøstlige Del kun ligger 10—20 m o. H. Dette Højland falder jævnt og svagt skraanende ud mod Eremitagesletten, medens det mod SØ, ud mod det lavere Sletteland, er begrænset af en forholdsvis stejl, fra 7 til 15 m høj Skrænt. Spørgsmaalet om, hverledes denne Skrænt er opstaaet, kan nok sætte Geologen graa Haar i Hovedet. Jeg vil antage, at Forholdet skal forklares paa samme Maade, som man forklarer en lignende Landskabsform i Odsherred. Den Indlandsis, som engang laa i Isefjordens Lavning, har sendt mindre Istunger ud i de Lavninger, hvori Nykøbing Bugt, Sidinge-fjord og Lammefjord senere opstod. Hver af disse Lavninger er mod Vest omkranset af et anseligt, buetformet Bakkeland, som maa antages opstaaet paa en Tid, da Isranden laa her, og dannet af de Jordmasser, som Isen førte med sig, da den udgravede de Lavninger, som senere blev til de nævnte Fjorde. Paa en lignende Maade antager jeg, at den Indlandsis, som laa over Skaane og Øresund, har bragt en Masse Jord (Ler og Sand) med sig fra Dyrehavens lavere Sletteland og ført det frem til Isranden, som stod der, hvor Højlandet, Barrièren nu ligger. Isen, der hurtig er tiltaget i Tykkelse fra Randen og Øst paa, har da ved sit Tryk mod Indersiden af denne Barrière skabt den forholdsvis stejle Skrænt. Skrænten er let at følge fra lidt Øst for Eremitagen helt ned til den store Sandgrav ved Indgangen til Ulvedalene (Fig. 5 og 6).

Endelig maa jeg ganske kort berøre et Par smaa Fænomener, som den opmærksomme Iagttager kan faa Øje paa. Over det meste af Eremitagesletten findes Grupper af retlinjede, brede, lidet dybe Furer eller Lavninger; man faar lettest Øje paa dem oppe ved Golfbanerne eller paa Eriksens Sti ved Nordranden af Eremitagesletten. Det er *ikke* noget geologisk Fænomen, men et Resultat af Jordens Dyrkning; det er nemlig gamle Marker, den nedlagte Landsby Stokkerups Agre, hvorom Afdelingsgeolog *Werner Christensen* vil tale i et følgende Foredrag om Dyrehaven.

Endvidere ser man hist og her paa Skraaningerne nogle et



Fig. 5. Skrænten mellem den højere og lavere Del af Dyrehaven, set mod SSV. 175 m SØ. for Eremitagen. Ujævnhederne i Skraaningen lige under de forreste Træer er gamle Sandgrave. (V. Nordmann fot.)



Fig. 6. Skrænten mellem den højere og lavere Del af Dyrehaven set i sydlig Retning fra Barriærens Overflade lidt NØ. for den nedlagte, paa Kortet Fig. 1 angivne Skanse. (V. Nordmann fot.)

Par Meter brede og ca. en halv Meter dybe, fladbundede Furer, som ikke skylder Vandløb deres Oprindelse, ja, overhovedet intet har med Geologi at gøre (Fig. 7). Det er gamle Hjulspor og Hulveje, som er fremkommet ved Bøndernes Kørsel. De er særdeles tydelige paa Vestsiden af Kørevejen, der fører ned forbi Røde Port, eller Posemandens Hus, som Stedet ogsaa kaldes. Disse Hulveje har ført ned til et gammelt Vadested over Ordrup Mose.



Fig. 7. To Hulveje paa Skraaningen umiddelbart NNV. for Røde Port.
En Mand staar i den østligste af dem. (V. Nordmann fot.)

Efter Istiden har Dyrehavens Omraade gennemgaaet den samme geologiske Udvikling, som det øvrige Land; men de Aflejringer, hvori vi kan læse denne Udviklingshistorie, maa vi fortrinsvis søge i Søerne og Tørvemoserne. Aaer, Bække, ja et kraftigt Regnskyl skyller Sand og Ler ned i Søerne, og Blade og Frø fra de Urter og Træer, som vokser omkring Søerne, blæser ud i dem og begravnes i Bundens Mudder. Og ved Undersøgelse af Moserne lærer vi de vekslende Skovvegetationer at kende, hvis hensmuldrede Levninger har dannet de forskellige Tørvelag. Disse Forhold har man bedst Lejlighed til at studere

i Ordrup Mose-Dalen, hvor hvert Vejarbejde, hver Grøftegravning viser os større eller mindre Snit ned gennem de efter Istiden dannede Lag.

Da Isen smeltede bort, begyndte Landet at hæve sig, befriet som det blev for Indlandsisens uhyre Vægt, og Danmark fik en Størrelse, som det ingensinde senere har naaet. Meget store Strækninger af den sydlige Del af Vesterhavet og store Omraader af Kattegat blev tørlagte, og de brede Dalgange, hvori Lille- og Store Bælt samt Øresund nu ligger, laa tørre hen, kun gennemstrømmet af enkelte Floder, der løb ud i det nordøstlige Kattegat. Danmark blev landfast baade med England og Sverige, og Østersøen blev afspærret fra Forbindelsen med Verdenshavet og omdannedes til en kæmpemæssig Ferskvandssø, *Ancylus-søen* (Fig. 8). Efterhaanden som Isen forsvandt, indvandrede Dyr og Planter sydfra: først — i Hælene paa Isen — Polarplanter, senere, efterhaanden som Klimaet blev mildere, Buske og Træer, og Storskoven bredte sig, først Skove af Birk, Fyr og Hassel, senere Eg med Elm og Lind som Følgesvende, og tilsidst Bøgen. Med de vekslende Vegetationer kom ogsaa en Mængde Dyr ind. I Ordrup Mose og den tilstødende Christiansholms Mose er fundet Knogler af Bæver, Vildkat, Ræv, Ulv, Odder, Vildsvin, Kronhjort og Raadyr. Ogsaa Rensdyr, Elsdyr og Ur-okse maa have færdedes paa Dyrehavens Omraade, da deres Knogler er fundet i flere Moser i Københavns nordlige Omegn. Om Landets ældste Beboere, Rensdyrjægerne, ogsaa har færdedes her, ved vi ikke med Sikkerhed; kun faa Redskaber af Rensdyrtak, hovedsagelig Økseskafter, er hidtil fundet her i Landet, men da Rensdyrtakker, bearbejdede af Mennesker, ogsaa er fundne i Skaane, er der al Sandsynlighed for, at Rensdyrjægerne ogsaa har færdedes i Dyrehavens Omraade. De fleste af de ældste Bopladser her fra Landet tilhører den Kulturperiode, vi kalder *Maglemose-* eller *Mullerupkulturen*, og enkelte Redskaber fra denne Kultur er fundet i det dybere liggende Ferskvandsdynd i Christiansholms Mose og ved Ejendommen „Søholm” ved Strandvejen. Et af disse Redskaber, en saakaldt „Fuglepil”, en lang, afladet Benod, i hvis Kanter er indsat tynde Flintfliser, laa mellem Knoglerne af et Vildsvineskelet. Jægeren har forsøgt at dræbe Dyret, men har kun opnaaet at saare det, inden det flygtede ud i Mosen, hvor det saa omkom. En anden Fuglepil er fundet i saa tæt Forbindelse med

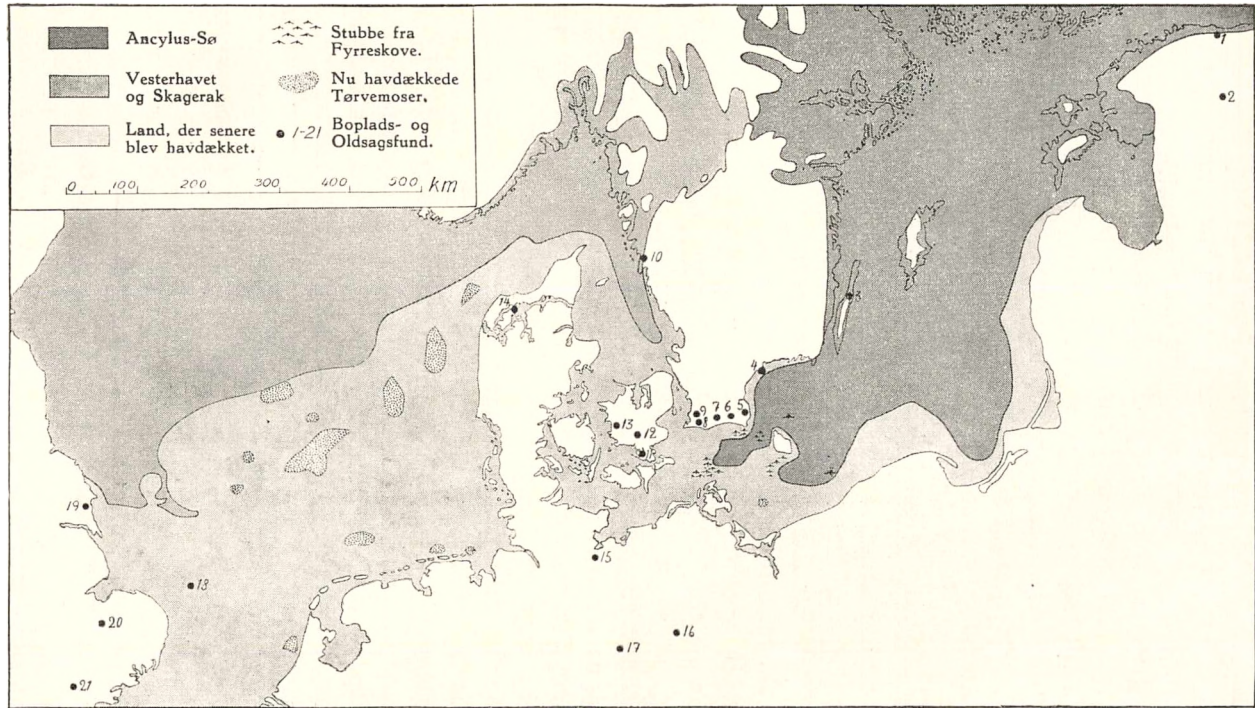


Fig. 8. Kort over Landforbindelsen mellem England, Danmark, det sydlige Sverige og Nordtyskland i Fastlandstiden. De hvide Omraader er Land ogsaa i Nutiden, det mørkeste den fra Forbindelse med Verdenshavet afspærrede Østersø (Ancylus-Søen), der dækkede meget store Dele af det østlige Sverige, hvorimod der var tørt Land i det sydlige Vesterhav, Kattegat, Øresund og Bælterne, samt i den vestlige Del af af den nuværende Østersø. (Efter Knud Jessen).

et Menneskeskelet, at man ikke kan værgе sig mod den Tanke, at Manden er bleven saaret, maaske dræbt ved Hjælp af Fuglepilen. Menneskene, der har anvendt disse Vaaben, færdedes her paa den Tid, da Egeskoven begyndte at vandre ind i Landet og fortrænge Fyrren. Noget senere, da Egeskovene var bleven de fremherskende, begyndte Havet at trænge ind over de lavere Dele af Landet. Øresund og Bælterne opstod, Landforbindelsen med England og Sverige blev afbrudt og store Dele af Østersøen blev salt. Man kalder denne Tid *Litorinatiden* efter vor almindelige Strandsnegl, hvis latinske Navn er *Litorina*. Strandsneglen gaar i Nutiden ikke længere ind i Østersøen end omtrent til Bornholm, fordi Vandet længer østpaa er for fersk for den. Men i Litorinatiden var Vandet saa salt, at Sneglen kunde leve helt oppe ved den finske Kyst.

Hvor Havet trængte frem til det højere Land, begyndte Bølgerne at bearbejde Bakkesiderne og danne Strandklinger, akkurat som vi i Nutiden ser Klinger blive dannet, hvor det høje Land naar ud til Kysten. Da Landet senere hævede sig, blev den Del af Havbunden, som laa nærmest Kysten, hævet op over Vandfladen, og Klingerne kom til at ligge saa langt borte fra Strandkanten, at Bølgerne ikke længere kunde angribe dem, og de blev efterhaanden tilgroede. Disse gamle Klinger begrænser Dyrehavsområdet mod Øst; nu er de ganske vist ikke længere saa tydelige, fordi den stærke Villabebyggelse i Klampenborg, Taarbæk og Skodsborg skjuler dem; men enkelte Steder, f. Eks. lige Nord for Skodsborg Badehotel, staar endnu Stykker af disse gamle Strandklinger fra Litorinahavets Tid ubebyggede (Fig. 9).

Da Havet steg, trængte det fra Øresund et Stykke ind i Ordrup Mose-Tunneldalen, i det mindste saa langt som til Kildesøen paa Vestsiden af Dyrehavsbakken (Fig. 10). Ovenpaa det dybere liggende Ferskvandsdynd aflejrede Havet nu sit Bundfald af Ler og Dynd. Det kan vi overbevise os om, hver Gang der graves i Ordrup og Christiansholms Moser, eller der anlægges en ny Hovedgrøft. Vi ser da, at der under den øverste Tørv og noget Mosekalk kommer et aneligt Dyndlag, som stedvis er propfuldt af Hjertemuslinger, hvilke viser, at Dyndet maa være afsat i Saltvand eller snarere Brakvand. Under dette Saltvandsdynd fra Litorinatiden træffer vi saa Ferskvandsdyndet fra Fyrreskovstiden, men dette Dynd faar vi kun sjældent at se, fordi det tilstrømmende Grundvand hurtig fylder Udgravningen.

I denne Fjord laa enkelte Smaaøer, af hvilke den største var den nu med Villaer bebyggede Banke, som kaldes Bloksbjerg. Her anlagde *Stenalderfolket* en Boplads, som hører til de interessanteste i Landet, fordi man paa Redskabernes Form og Stof kan se, at den sikkert maa have været beboet i et langt Tidsrum. Ogsaa paa Sydspidsen af Dyrehavsbakken og lige Vest for Klampenborg Station har Stenalderfolket anlagt sine Bopladser. Affaldsdyngerne paa disse Bopladser afviger i Udseende



Figur 9. Gammel Strandklint fra Litorinatiden N. for Skodsborg Badehotel. Strandvejen er anlagt paa den hævede Strandbred ved Klintens Fod. (V. Nordmann fot.)

paafaldende fra de store Køkkenmøddinger i Nordsjælland og Jylland. Det, der fylder i disse Køkkenmøddinger, er nemlig de talrige Skaller af spiste Østers. Men medens Østersen i Stenalderen har været almindelig i vore andre Fjorde og Sunde, har den af en eller anden ubekendt Grund været yderst sjælden i og ved Øresund; der kendes i alt Fald kun en eneste lille Østersskal herfra, og den er netop fundet i Saltvandsdyndet i Christiansholm Mose.

Men paa Bopladserne ved Ordrup Fjord er der ikke fundet en eneste Stump Østersskal, kun Hjertemuslinger, Blaamuslinger og Strandsnegle.

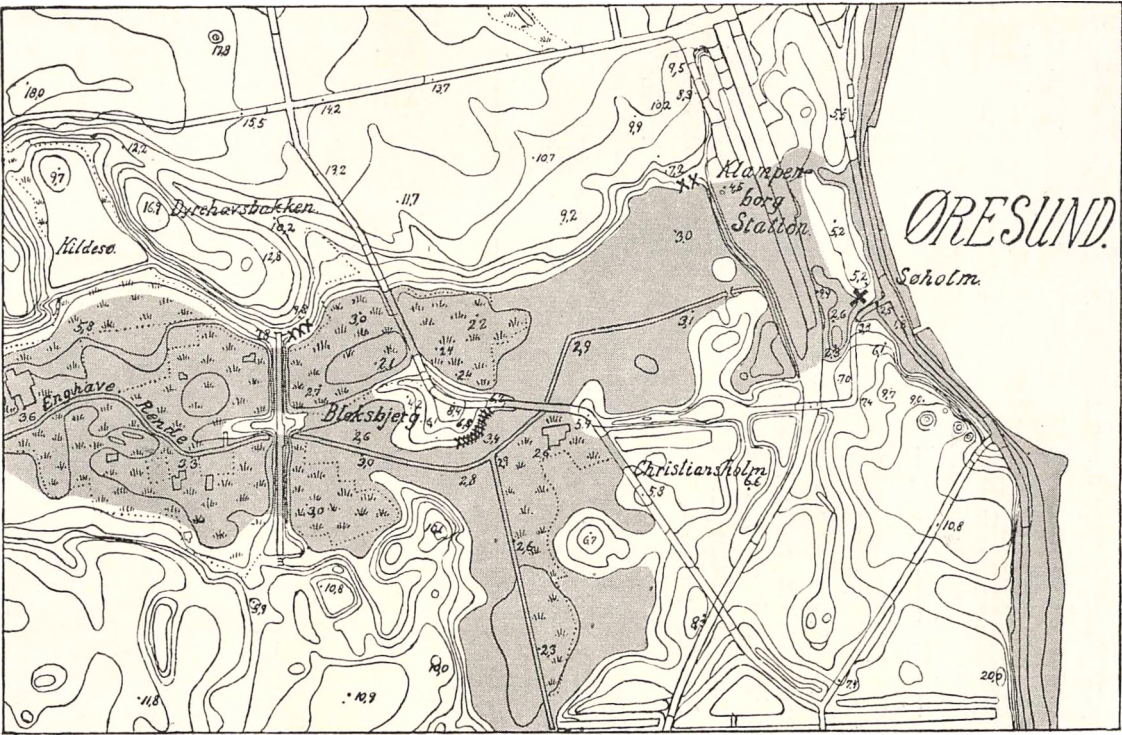


Fig. 10. Højskørt over Østenden af Ordrup Mose-Tunneldalen. Det graat tonede Omraade betegner Udbredelsen af Havariefjringerne i "Ordrup-Fjordens". Forholdene i Fjordens Mundning er forvanskede paa Grund af de store Opfyldninger omkring Klampenborg. (Efter Erik Westerberg).

Foruden disse Muslinger og Snegle har der naturligvis ogsaa levet andre Dyr i Fjorden. Blandt Affaldet paa Bopladsen paa Bloksbjerg er der saaledes ikke alene fundet Knogler af flere Arter af Sæler: Graasæl og vor almindelige, spættede Sæl, samt Grønlandssælen, der i Nutiden kun sjældent viser sig i vore Farvande, men ogsaa Knogler af Fisk, nemlig Flynder og Torsk samt en usædvanlig Masse Pigge af Pighajen. Dette sidste er mærkeligt, fordi Pighajen i Nutiden kun sjældent forekommer Syd for Hven.

Det viser tydeligt, hvor forskellige Forholdene i vore Farvande i Nutiden er fra Forholdene i Litorinahavet.

Ved Landets paafølgende Hævning lukkedes Ordrupfjordens Munding ved Klampenborg, det indespærrede Brakvand omdannedes efterhaanden til en Ferskvandssø, i hvilken først et Lag Mosekalk afsattes og oven paa dette et Tørvelag, efterhaanden som Søen groede til. Ordrup Mose, som vi kendte den før Villabebyggelsen, var opstaaet.

Vi er nu kommet tilbage til vort Udgangspunkt, Klampenborg, og den geologiske Udflugt til Dyrehaven er afsluttet.

DYREHAVENS TRÆER OG BUSKE

AF CARL MAR. MØLLER.

Som Forstmand skal jeg fortælle Lytterne noget om det, der mest falder i Øjnene, naar man færdes i Jægersborg Dyrehave, de store Træer og de mange mærkelige Buske.

Naar man ude fra Strandvejsterrainets bymæssige Larm og Færdsel gaar ind gennem den røde Port ved Klampenborg, er det vistnok for de fleste, som om de forlod noget travlt og forhastet, noget, der helt var Øjeblikkets, og som om de nu træder ind et Sted, hvor der er Fred og Ro, og hvor Luften genlyder af lang Tid, af sundt Liv og af god Plads. Det fornemmes, som om der her inde i Skoven er gemt en lille Stump Evighed. Ude havde man travlt og en alt for rigelig Sol paa sig som et Læs, en Byrde, herinde har man god Tid og falder mærkelig let hen over en lille klar og varm Solstraale, som gennem det højtbaarne, grønne Løv har fundet ned til den lille, brune Plet af Skovbunden, hvor nu hver Pind ligger i et mildt og stille Solbad, det mest stille og private Solbad af alle.

Det, der betinger disse Følelser, er dette, at Træernes Liv helt modsat vort eget saa godt som ikke er præget af Bevægelse og Aktivitet, men kun af en lang Vækst, der søger sin Kilde i Solen og den rene Lufts Smule Kulsyre og i Jordens Vand med dets Næringsstoffer.

Det er ikke de fleste Mennesker, i alt Fald ikke Byboere, givet at blive meget længe paa det samme Sted. Mange holder det ganske simpelt ikke ud, andre havde nok Lyst, men faar aldrig Tid. Anderledes med Træet i Skoven. Vore almindeligste Løvtræer, Bøgen og Egen, slutter gerne deres lange Liv paa nøjagtigt samme Sted, hvor de begyndte det, og naar Granerne er

færdige med deres korte Skoletid og plantes ud i Skoven, gælder det samme dem.

Som trofaste Vagtposter staar Træerne Aarti efter Aarti paa den samme lille Plet, som er deres Verden. Denne rolige Vagttjeneste er en af Grundene til Træernes Popularitet. Mennesket erkender det som noget godt, at der er levende Væsener, som er bestandige og til at lide paa. De har altid Kontortid. Mennesket føler sig ogsaa tiltrukket af Træets simple og klare med Aaret svingende Livsform, hvis store, stadige, altoverskyggende Funktion det er at frembringe Liv af livløst. For en tænkende dyrisk Organisme som Mennesket maa der ligge noget af et Mirakel deri. Selv kender jeg naturligvis Skoven ganske godt og er vant til at se dens Livsudfoldelse, men hvert Foraar overbeviser jeg mig ikke helt uden Tvivl og Ængstelse om, at det virkelig sker ogsaa denne Gang, at Bladene kommer ud, at Væksten begynder.

Fra gammel Tid har Træet ved sin Ælde, sin Stedfasthed, sin Størrelse, sin Frodighed spillet en stor Rolle i Folkenes Bevidsthedsliv. Man ser det i Mytologien: Asken Ygdrasil, hvorunder Guderne samledes, Germanernes hellige Egelunde, Forestillingen om Træets Aander „Dryaderne”, H. C. Andersens Hyldemoder o. s. v.

Og denne Træets Popularitet er en af Grundene til Skovens Popularitet, for Skoven er jo Træernes Samfund, endelig et helt fredfyldt, et helt harmonisk Samfund — *synes man*—, men her tager man Fejl.

Det er en hyppig gentaget digterisk Passus: *Hvad vilde Træer ikke kunne sige, hvis de kunde tale*. Med menneskelig Selvoptagethed tænker man sig, at Træerne saa vilde begynde at fortælle om alle de menneskelige Foreteelser, der havde fundet Sted under deres Kroners Skygge eller i deres umiddelbare Nærhed.

Men hvis Træerne virkelig kunde tale, er der ikke nogen som helst Tvivl om, at de vilde begynde at tale om deres egne Vanskeligheder og Forhaabninger, ligesom Menneskene gør det. Et Træ inde fra Dyrehavens tættere Partier vilde beklage sig over sin Nabo til højre og sin Nabo til venstre, fordi de tog for meget Lys fra dem og var for nærgaaende med deres Rødder.

— Omvendt vilde sandsynligvis et enligt staaende Træ ude paa Sletten beklage sig bittert over for megen Blæst og for tør en Bund. Jeg lider af Tørst, vilde det sige, og jeg misunder mine

Kolleger, der staar tættre sammen. De lærer for hinanden, og de skygger for hinandens Rødder.

Med andre Ord, hvis Træerne kunde tale, vilde vi forstaa, at det i deres Samfund ikke er meget anderledes end i vort, hvor tiltalende man end kan finde Træerne som Væsener. Ogsaa deres Samfund er bygget op paa en Kombination af gensidig Konkurrence og gensidig Støtte. De mange næringsdrivende i en By konkurrerer indbyrdes, ikke blot inden for samme Branche, f. Eks. Bager mod Bager, men ogsaa med Nabo-Brancherne, f. Eks. Bager mod Slagter. Det er maaske en ubevidt Konkurrence ligesom Træernes, men den er der. Den, der mest kan tiltrække Kunden, faar Handelen. Men samtidig er der jo ikke Tvivl om, at Konkurrenterne ogsaa hjælper hinanden, nemlig gennem Samfundsdannelserne. Ligesaa i Skoven.

Skovens Fred og Harmoni er altsaa kun relativ. Det vegetativt ukyndige Dyr ser ingen Kamp, men den er der dog. Menneskeligt er Dyrehaven fredelig, animalsk er den ogsaa nogenlunde fredelig (i alt Fald er de dominerende Arters Liv det), vegetativt er den det i Virkeligheden ikke.

Men for den, der har Blik for vegetativt Liv, er det let at se, at den kan være det i forskellig Grad, efter som den bliver behandlet til. Hvis man aldrig tyndede den voksende Skov, vilde man faa en Vrimmel af Stammer, forholdsvis tynde og med smaa forpiskede Kroner langt oppe. Paa Skovbunden vilde man have et kælderagtigt Halvmørke. Man vilde komme saa langt som muligt bort fra „de brede Bøge”, som Oehlenschläger besynger i „Der er et yndigt Land”, eller de „lyse Bøgeskove”, som andre Digtere taler om. Indtrykket vilde være en uhyggelig Trængsel, en Kamp for Livet. Som Indtrykkets Modpol behøver vi blot at tænke paa de næsten fritstaaende eller gruppevis staaende Træer, hvor Dyrehave-Skoven begynder at gaa over i Sletten. Man fornemmer deres Velvære. Der er intet Slagsmaal; de nyder Livet og yder Vækst.

Der er derfor ingen Tvivl om, at ligesom Dyrehavens Vildtstand maa beskydes, for at den skal give et Indtryk af Harmoni, saa maa ogsaa Dyrehavens Bevoksninger stadig tyndes, men hvis Indtrykket af Harmoni og Ligevægt fuldt skal bevares, maa det gøres ved mange og forsigtige Indgreb, flere og forsigtigere, end det økonomisk arbejdende Skovbrug i Regelen finder formaalstjenligt.

Som jeg her har lagt det frem, synes jeg, at Grundsynet paa Dyrehavens Træer maa være. Det er store, stille, frodige Væesner med en stærk Vedholden i deres Vækstevne. Det er deres Stadighed, deres Storhed, deres Stilhed, deres Frodighed vi vil nyde og ikke deres indbyrdes Kamp. Det er i det store og hele ikke et vegetativt Væddeløb og Slagsmaal, vi vil se, de fleste af os i alt Fald, selv om modsætningsvis en „Troldekov” eller andre stærkt forvredne Træformer godt kan virke morsomt — ligesom Dyrehavsbakken gør det ved sin Modsætning.

Lad os nu engang betragte Dyrehavens enkelte Dele nærmere for at se, hvad botanisk og menneskelig Interesse de frembyder, og hvilken Fremtid man kan vente sig af dem.

Hvor har vi de ældste Partier? Er det rigtigt, at det er Naturskov? o. s. v.

Til de aller ældste Dele af Bøgeskoven hører især Partiet omkring Ulvedalene (97 ha). Sammen med nogle spredte, jævaldrende Partier andetsteds findes der ialt ca. 125 ha af denne Aldersklasse. Skoven er her 2—300 Aar og forøvrigt indenfor dette Spillerum temmelig uensaldrende. Dette viser i alt Fald, at Skoven ikke er fremkommet ved en regulær forstlig Kultur, som vi nu kender det. Men at tale om Naturskov, som man ofte gør, er dog nok alligevel misvisende. Skovenes Brug til menneskeligt Nytteformaal er jo her i Landet meget ældre end vor Historie. Man har brugt Egetræ til Skibe, Huse, Vogne, Ask til Redskaber, Bøg og El til Træsko o. s. v., o. s. v., længe før de ældste Dyrehavebøge kom til Verden. Ja, i Virkeligheden spillede Skovene den Gang en relativt større samfundsøkonomisk Rolle, end de nu gør. F. Eks. var Træ jo Hovedbrændslet til og med det 18. Aarhundrede. Kul og Koks brugtes ikke, men nok en Del Tørv. Dernæst spillede jo Benyttelsen til Svineavl og Kreaturdrift en stor Rolle, noget der nu er ophørt.

Der er ikke Tvivl om, at helt fra Middelalderen har megen Spekulation været ofret paa at faa Skovene til at give det størst mulige Udbytte. Indgrebene har paa ingen Maade blot været tilfældige og planløse, Maalestokken blot en anden og Indsigten i Naturlovene noget mindre. Man har bevaret de gode Oldentræer og hugget de daarlige, helst hvor man derved kunde skaffe noget ny Opvækst Luft. Egene har man ganske særlig interesseret sig for. Staten, d. v. s. Kronen, lod endog oprette Lister over alle tjenlige Skibsege i Landet, og allerede længe før

Enevælden var man inde paa Plantning af Eg, ligesom der i Krones Skove var ansat Forstmænd, der ganske vist samtidig var Jagtbetjente.

At tale om, at Dyrehavens ældste Bevoksninger er „Naturskov“ kan derfor ikke betyde, at de er fremkommet uden Menneskets Medvirken, men højst, at Træerne er fremkommet uden Hjælp af nogen Plantning eller anden menneskelig Jordbehandling.

Københavns Belejring af Karl X Gustav fandt som bekendt Sted i Vinteren 1658—59, altsaa for ca. 275 Aar siden, og naturligvis skaffede den svenske Hær sig sin Brændeforsyning fra Omegnens Skove. Sandsynligvis har denne Skovhugst fundet Sted efter andre Regler og mere samlet end ellers. Det er da ikke usandsynligt, at de ældgamle Bevoksninger omkring Ulvedalene til Dels kan være blevet til som Resultatet af en Krigshugst i 1658—59. Hvis det er Tilfældet, er det hyggeligt at tænke paa, hvorledes Svenskernes Rovhugst dengang i Tidens Løb er blevet til en uvurderlig Gave for Københavnerne.

Desværre er dette ældste Parti af Skoven ved at gaa i Forfald. Det dengang sunde Træsamfund har nu en Mængde alderdomssvækkede og syge Individuer. Bl. a. hærger den af alle velkendte Fyrsvamp stærkt. Næsten hvert Aar falder nogle af Kæmperne i en eller anden Storm. Det er dog næsten altid Bøgene, det gaar ud over. Deres Liv er det korteste. De ret faa gamle Ege klarer sig langt bedre mod Tidens Tand, uagtet de er indtil flere Aarhundreder ældre.

Det kan her indskydes, at Brugen af Arealet til Dyrehave, der i alt Fald gaar saa langt tilbage som til 1670, ganske sikkert har betydet uhyre meget for de gamle Eges Bevarelse. Dels er de nok i stor Udstrækning blevet skaanet for Hugst, og dels har Dyrenes Bid hindret Bøgeopvækst i at komme frem, saa Egene ikke i saa høj Grad som andre Steder er blevet udsat for Skygetræets Konkurrence, som den kendes fra Vaupells klassiske Beskrivelser. — Alle har vi jo glædet os over det aabne Udsyn, man alle Vegne i Dyrehaven har hen over Skovbunden til noget over Mandshøjde. Man kan altid se langt. Det bidrager til den frie Følelse, man har i Dyrehaven, og det skyldes Vildtets Bid. Det er let at forstaa, at kan Vildtet ved sit Bid holde Løvet et vist Stykke oppe over Jorden, saa kan det ogsaa holde eventuel selvsaaet Opvækst nede. Dyrene i Dyrehaven holder ved deres Bid helt den Sfære aaben, hvor de færdes.

Jeg nævnede, at de ældste Bevoksninger var i Forfald. Man søger nu at forlænge deres Liv ved i Tide at fjerne de af Svamp mest angrebne Bøge, for at de ikke skal smitte endnu sunde Naboer. Hvor længe denne gamle Skov kan leve endnu er svært at sige. Men da Bevoksningerne jo er noget uensaldrende, tror jeg egentlig, den vil kunne holde Terrainet længe endnu. Da Dyrene som nævnt hindrer Selvsaaing i at komme frem, vil der nok i voksende Gråd opstaa Huller og Smaasletter. Men efter hvad man ved om Bøgens mulige Levealder, vil den gamle Skov nok kunne præge Terrainet mange Aartier, maaske op mod 100 Aar endnu. Bøgetræer kan jo blive op til 400 Aar gamle.

I samme Aldersklasse som Ulvedalsbøgene eller endnu ældre er en Del enkelt- eller gruppevis staaende gamle Bøge og Ege langs Grænserne af Eremitagesletten og paa Sletten ved Springforbi. De maa vistnok til Dels opfattes som Rester af større Bevoksninger. Det samme gælder paa en Maade de mange fritstaaende gamle Tjørne ude paa Sletten. De fleste Københavnerne kender det smukke Syn af deres yppige Blomstring og har Efteraar og Vinter med Glæde genset dem med røde Bær. Professor Raunkjær, der nøje har undersøgt dem, siger, at at dømme efter en Tælling af Aarringene paa Tværsnittet af en af Stormen knækket Tjørns Stamme synes Alderen langt fra at være op mod 200 Aar. Det kan altsaa ikke være direkte Levn af Underskov under en nu forsvunden Egeskov, som man skulde tro det. Der har nemlig de fleste Steder, hvor Tjørnen findes, været Slette i over 200 Aar. Men det er dog sandsynligvis for en stor Del Efterkommere af en saadan Underskov. De har næppe en meget lang Levetid tilbage. I 9-Aaret 1914—23 døde af 612 kortlagte Individuer ialt 60, og Vildtstanden hindrer vistnok en naturlig Foryngelse. Man forsøger nu at skaffe den nødvendige Afløsning ved indhegnede Plantninger, hvor ogsaa forskellige andre danske Buskvækster bringes ind.

Vi har nu nævnt Tjørnene og de gamle Bøge og Ege. De indtager tilsammen kun ca. $\frac{1}{4}$ af Dyrehavens træbevoksede Areal, og om hele Resten gælder det, at det er Kulturskov i egentlig Forstand, frembragt af Mennesket ved Kunst og i Løbet af kort Tid. Det gælder f. Eks. den Del af Dyrehaven, der ligger nærmest Klampenborg, den saakaldte Klampenborg Plantage, som er frembragt ca. 1770 af den hannoveranske Forstmand v. Langen, der blev indkaldt hertil for at ophjælpe Skov-

bruket. Han udførte omfattende og systematiske Plantninger, hvor som Regel forskellige Løv- og Naaletræarter blandedes sammen. En Del af disse var Arter, som ikke eller ikke i nævneværdig Udstrækning havde været brugt før i dansk Skovbrug. Man kan godt sige, at v. Langen indførte disse Arter, hvoraf Rødgran, Ædelgran og Lærk var de vigtigste. Nogle af de ældste nulevende Individuer af disse Arter findes ogsaa i Dyrehaven. Mest bekendt er de nu næsten forsvundne Langenske Ædelgraner ved Klampenborg. De største af dem naaede en Højde af 44 m og var saa tykke, at man til Malmøudstillingen havde tænkt paa af en af dem at udskære en Tærning med 1 m paa hver Led, altsaa en Kubikmeter, hvilket var muligt. Men man opgav det af Hensyn til Dyrehaven. Det er sjældent, at Bøgetræer naar over 34 m Højde, og disse 150 aarige Kæmpegraner dannede altsaa en Etage for sig og var overhovedet de højeste Træer i Landet. — Den ret gamle Skov ved Fortunen er ogsaa kunstigt frembragt, formentlig paa aabne Arealer mellem ældre Opvækst og synes at være noget ældre end Plantagen.

Saa findes der endelig en Del yngre Kulturskov i Fortunens Indelukke og Chr. IX Hegn, Nord for Sletten, samt nogle Nykulturer, f. Eks. i Fortunens Indelukke til Dækning af Krigshugst.

Jeg har hidtil kun talt om den egentlige Dyrehave, indenfor Indhegningen, men jeg skal dog nævne det kendte Faktum, at siden 1931 er ogsaa Jægersborg Hegn underlagt Lystskovdistriktet og eventuelt engang kan tænkes sammensmeltet med Dyrehaven, som den oprindelig engang har hørt sammen med. Jægersborg Hegn bestaar nu overvejende af yngre og mellemaldrige Bøg og noget yngre til ældre Gran, udelukkende Kulturskov.

Der har været talt og skrevet meget om Dyrehavens Fremtid, og det er rimeligt ogsaa at berøre dette Spørgsmaal her, da det saa afgørende hænger sammen med Trævækstens Livsmuligheder.

Meningerne har som bekendt været meget delte. Nogle har ment, at da Dyrehavens ældste Partier aabenbart er i begyndende Forfald, maa man allerede nu begynde at sørge for deres Afløsning paa Stedet ved at frembringe indhegnede Foryngelser paa mere aabne Steder og ved at plante Grupper af meget store, vildtfri Planter.

Saadanne Foranstaltninger er allerede i noget Omfang i Gang,

og man har nævnt Nødvendigheden af et gennemsnitlig aarligt Foryngelsesareal paa godt $1\frac{1}{2}$ ha i de første 60 Aar, idet man regner, at de ældste Bevoksninger kun kan holde ca. 60 Aar endnu. Andre har hævdet, at det virkede uheldigt med disse Indhegninger, og at de var ganske utilstrækkelige. I Stedet har man foreslaaet, at den nuværende Dyrehave og Jægersborg Hegn af Hensyn til Foryngelsen sekulært skulde alternere som Lystskov, saaledes at forstaa, at naar det Tidspunkt kommer, da det betragtes som givet, at nu er den gamle Dyrehave i en saadan Tilstand, at den ikke længere kan tjene sit Formaal, saa flyttes det nordlige Hegn til en Linie Syd for Eremitagesletten, hvorefter hele Dyrebestanden flyttes op Nord for Hegnet, hvor den altsaa faar Sletten og Jægersborg Hegn til Disposition. Imidlertid kan man saa skride til en Foryngelse af den nuværende bevoksede Del af Jægersborg Dyrehave.

Denne sidste Idé har vakt megen Tilslutning ved sin tilsyneladende meget simple Løsning af Problemet. Det er dog et Spørgsmaal, om man ikke gør vel i at betænke, hvor partivis uens i Alder den nuværende Dyrehaves Bevoksninger er. De varierer mellem ca. 50 og ca. 250 Aar. Hver efter sin Tur vil de ældes og forfalde. Hvis man ikke paa det nuværende Areal skaffer Erstatning, lader man altsaa gradvis den nuværende Dyrehave forfalde. Hele Karakteren vil lidt efter lidt ændres. Sletten vil brede sig og besætte en stadig voksende Del af Arealet, indtil man en Dag siger Stop, sætter et nyt Hegn og flytter Dyrene op Nord for det, hvorefter man maa skride til kunstig og langsommelig Frembringelse af en ny Dyrehaveskov i et eller andet Omfang.

Er det i Virkeligheden, hvad Københavnerne ønsker? Og mon det i Virkeligheden ikke vil gaa saadan, at den Dag, man synes, som det siges, at den nuværende Dyrehave ikke længere kan opfylde sit Formaal, og at der altsaa maa Foryngelser til, saa udelukker man ikke Dyrene fra hele den nuværende bevoksede Del af Dyrehaven ganske simpelt fordi der ikke vil være Mening i en saa radikal Foranstaltning. Man kan nemlig ikke vel tænke sig, at man først skulde finde Foryngelser nødvendige, naar de nuværende eller yngste Bevoksninger er affældige, for i saa Fald skulde man forinden have udleveret alt undtagen en Del af Fortunens Indelukke til Steppeformationen. Men griber man tidligere ind, vil der foruden de til den Tid ældste og affældig-

ste Bevoksninger være en hel Del noget yngre, som det endnu er alt for tidligt at tænke paa at forynge, og som udmærket taaler Dyrenes Færden, og hvorfor skulde man saa ikke som hidtil have Dyrene der, hvor man er vant til dem, og hvor man ganske sikkert vilde savne dem.

Mød andre Ord, der kan næppe være Tvivl om, at man, naar det kommer til Stykket, kun vil udelukke Vildtet fra de egentlige Foryngelsesomraader, hvorved den alt for kategoriske Alterneringstanke vil være forladt, og man i Stedet for mange smaa Indhegninger faar enkelte store, hvilket vistnok vil tiltale de Besøgende mest og ogsaa give de smukkeste Skovbilleder. Den rigtige Behandling af Dyrehavens ældste Bevoksninger er derfor nok at undlade al Foryngelseshugst saa længe, indtil Slutningen i Hovedsagen er brudt og saa derefter indhegne store, samlede Arealer og naturforynge dem. En helt anden Ting er, at det nok vil være naturligt med Tiden at indlemme Jægersborg Hegn eller en Del deraf i den egentlige Dyrehave, hvorved de til enhver Tid nødvendige Indhegninger vil tynde med mindre Vægt. — Efterhaanden som Byen vokser, kan det jo ogsaa synes rimeligt at lade Dyrehaven vokse.

Endnu et Spørgsmaal er der Grund til at berøre. Hvordan med Indførelsen af fremmede Træarter i Dyrehaven. Overmaade mange Mennesker vil raabe Fy og Føj ved Tanken, samtidig med, at de glæder sig over de fremmede Træarter, der allerede er der, f. Eks. de gamle Graner og Lærke- samt en hel Del Løvtræarter som ægte Kastanie, Hestekastanie, Robinie og flere. Jeg ser ikke, hvorfor man ikke i forsigtigt Omfang skulde indføre nogle nye Arter i Dyrehaven. Det tager jo godt nok lang Tid, inden de i Publikums Bevidsthed faar Borgerret, men det tager omtrent den tilsvarende Tid efter deres Plantning, inden de betyder noget videre for Skovbilledet.

Jeg tror, at f. Eks. den amerikanske Rødeg og den japanske Lærk med deres pragtfulde Høstfarver vilde være Gevinster.

Og til Slut vil jeg bede de Lyttere, jeg taler til, om at være skaansomme mod Dyrehaven, naar De kommer der. Hvis De virkelig holder af den, bør De ogsaa kunne vise den Hensyn. Lad være at brække Grene af og lad være at sprede Frokostrester omkring. Ganske vist tror jeg ikke, at De med det sidste vil forarge Træerne og Dyrene, men De vil for andre Mennesker bryde den Skovfred, De selv søgte og fandt.

DYRELIV I DYREHAVEN

Af I. LIEBERKIND

Allerede gennem sit Navn „Dyrehaven” viser „Københavnernes Skov”, at den adskiller sig fra de fleste af de andre Skove, der ligger i Hovedstadens umiddelbare Nærhed.

For mange Mennesker er den vist nok Typen paa en rigtig Skov, fordi man her har Lejlighed til at se baade Træer og Dyr — uden at man ligefrem skal gaa og lede efter dem. De store Flokke af Daadyr, der holder til paa Eremitagesletten, og de enkelte trivelige Kronhjorte, der gaar og tigger Frokostrester i Nærheden af „Bakken”, er i den Grad gaaet med ind som et naturligt Led i Billedet af „Dyrehaven” i Folks Bevidsthed, at man maaske daarligt nok tænker paa dem som Dyr, men nærmest som noget, der bare skal være der.

Dette, at en Skov rummer en Dyrebestand — og med Dyrebestand forstaar jeg først og fremmest en Bestand af forskellige Hjorteformer — sætter paa mange Maader et bestemt Præg paa en Skov, et Præg, som enhver vil kunne erkende, naar de bliver gjort opmærksomme paa det.

Jeg ser her ganske bort fra, at en Skov, der rummer en Vildtbestand, selvfølgelig maa være en lukket Skov, omgivet af Vildthejn. „Dyrehaven” er det ogsaa, men heldigvis drejer det sig jo om saa store Arealer, at man ikke paa nogen Maade faar Indtryk af at være indelukket, naar man vandrer rundt i „Dyrehaven”. — Men der er mange andre Punkter, paa hvilke Vildtet „mærker” Skoven. Hvis vi ser lidt nærmere paa, hvordan Livet former sig for disse Dyr, vil vi samtidig faa Lejlighed til at se, hvad der betinger Dyrenes Indgriben i Skovhusholdningen.

Det vil maaske være rigtigst allerførst at blive klar over, hvad det er for Hjorte, vi træffer i Dyrehaven, og hvordan man

lettest kan kende dem. Det er ikke nogen særlig vanskelig Op-gave, for det vil kun blive 3 forskellige Arter, de Besøgende træffer, nemlig Daadyr, Krondyr og Sikavildt.

Daadyrene kendes bedst paa de lange Haler, som ustandseligt bevæges, og derfor giver Dyret et vældigt aktivt Præg — ganske vist er Hannerne ogsaa forsynet med store, skovldannede Gevire, men da man jo kan møde en enkelt Hun, og hun ikke er udstyret med disse Prydelser, og Hannerne paa visse Tider af Aaret mangler dem, er Geviret ikke saa sikkert et Kendetegn. — Halen er bedre, for den har de allesammen til alle Tider.

Krondyrene kan man ogsaa kende paa Halen, idet den er ganske kort — at Krondyrene ogsaa, naar de er fuldt udviklede er større end Daadyrene, kan ikke siges at være noget særlig godt Kendetegn, da man jo kan møde et ungt Krondyr, som endnu ikke har naaet sin fulde Størrelse, og som derfor nemt kunde antages for et Daadyr, hvis man nøjedes med at se paa Størrelsen og ikke lige netop kendte Forskellen med Halen. Krondyrets Gevir ser jo ogsaa anderledes ud end Daadyrets, idet det ganske mangler den skovlformede Udvidelse, men Gevirene skal man — som jeg ogsaa nævnte før — ikke lægge for megen Vægt paa, da Hunnerne ikke er udstyret med saadanne, og Hannerne mangler dem paa visse Tider af Aaret.

Sikavildtet kan egentlig allerbedst karakteriseres som Kronvildt en miniature, og dermed er egentlig alting sagt.

En eller anden tysk Zoolog har en Gang meget klogt sagt, at to Faktorer er de alt dominerende i Dyrenes Liv: *Hunger und Liebe* — *Sult og Kærlighed* — og der er en nøje Sammenhæng mellem de to Faktorer. Man æder ikke blot for at tilfredsstille Mavens Krav, for at opretholde Livet for sig selv, men ogsaa for derigennem at skaffe et Overskud, der kan føres videre, saa Slægten opretholdes.

Det er i Virkeligheden for at tilfredsstille disse Krav, at Dyrene kommer til at sætte deres Præg paa Omgivelserne. Lad os begynde med Kronvildtet og prøve paa at iagttage det, naar det er i Funktion.

Tidligt om Morgenen træffer vi Kronvildtet i Færd med at indtage det første Maaltid. Hvis man kun iagttager det et enkelt Øjeblik, vil man være tilbøjelig til at tro, at det blot stod pænt og fredeligt og græssede; men følger man det i nogen Tid, vil man opdage, at det ogsaa af og til gaar noget mere voldsomt

til. En Gang imellem faar Dyrene aabenbart Lyst til Forandring i Kosten og begynder at nippe af Træerne. Betragt Træerne i Dyrehaven lidt nøjere, og De vil se tydelige Spor af Krondyrenes Virksomhed. Der findes ingen nye Skud og Grene i en Højde, der svarer til den, Krondyrene kan naa. Man vil heller ingen Steder træffe Ungskov under de store, gamle Træer; hvor mange Frugter, Træerne end har produceret, er de blevet ædt af Hjortene. Nogle Frugter bliver ædt lige efter, at de er faldet ned paa Jorden, nogle umiddelbart efter, at de er begyndt at spire, og skulde endelig en Del af de unge Spirer i et Par Aar tilfældigvis have undgaaet Krondyrene, kan man være sikker paa, at de ret snart maa lade Livet -- enten bliver de væltet omkuld, eller ogsaa i den Grad bidt i Toppen, at de bliver underlige, forvredne Skabninger, der kun vanskeligt kan klare Kampen for Tilværelsen. Det er altsaa givet, at selv naar man tror, at Hjorten kun græsser fredeligt, optræder den samtidig som Ødelægger af al den Ungskov, der prøver paa at komme frem for en Gang ad Aare at kunne erstatte den gamle Skov, som jo ikke varer evindeligt.

Hermed har vi altsaa fastslaaet, hvad det er, der først og fremmest kommer til at præge den Skov, der huser en Vildtbestand — nemlig Mangelen paa Underskov.

Hvis Forstmanden vil sikre Skovenes Fremtid og samtidig bevare Vildtet, maa han derfor træffe ganske bestemte Forholdsregler, saaledes som det ogsaa nærmere blev berørt i det foregaaende Foredrag i denne Serie.

Men Krondyrene nøjes ikke blot med at æde den spirende, nye Skov eller „studse“ den, hvor de kan komme til det, de kan ogsaa finde paa ligefrem at skrælle Barken af Træerne, og her er det især Naaletræerne, det kommer til at gaa ud over. Oprindeligt troede man, at Dyrene kun skrællede, naar det kneb med at skaffe sig anden Føde, men man er nu klar over, at de skræller hele Aaret rundt, selv paa Tidspunkter, da der er Overflod af alt det andet, de ellers sætter Pris paa. Hvad der egentlig er Aarsag til det, ved man ikke helt endnu; muligvis findes der i Barken visse Garvestoffer, som Dyrene har Brug for, og som de ikke kan skaffe sig paa anden Maade; men det er sikkert ikke den eneste Aarsag, der er utvivlsomt flere endnu, som man blot ikke har faaet klarlagt. Da man undertiden kan se, at Skrællingen foregaar ligesom i kortere, tydeligt afgrænsede

Perioder for derefter at ophøre i nogen Tid, kunde den Mulighed jo ogsaa foreligge, at det var et enkelt Individ, der pludselig havde faaet den daarlige Vane at flænse i Træerne — og som alle, der har daarlige Vaner, er Kronhjorten naturligvis ogsaa sikker paa at faa Efterbare. — Dette er dog kun en Formodning, men da der ikke foreligger positive Undersøgelser over Fænomenet, har man jo Lov til at tænke sig alt.

Rent forstligt søger man at bøde paa den Skade, Krondyrene foraarsager ved Skrælningen, ved at nedhugge Træer og lade dem ligge, idet Dyrene synes at foretrække at skrælle liggende Stammer fremfor Træer, der staar paa Rod. Paa denne Maade bliver Forstmanden i Stand til at dirigere Krondyrene og undgaa at faa skrællet de Træer, som helst ikke skulde ødelægges. Om Sommeren, naar Barken løsnes let fra Veddet, kan man finde Træer, hvor Barken ligefrem er flænget af i store Flager. Om Vinteren derimod, naar Barken sidder mere fast, nøjes Dyrene med at skrælle eller skrabe nede fra og opefter. Disse Skrælningsaar, der fremkommer paa Stammerne, vil altid være lette at kende, idet Stammerne paa Afstand ser ud, som om de er svættede indtil en bestemt Højde. Det skyldes Harpiksen, som siver ud langs Saarets Rande og efterhaanden under Luftens Paavirkning svæortes paa Overfladen.

Man ser altsaa, at Krondyrene — for at tilfredsstille Sulten — gør et ret voldsomt Indhug paa Skovens Træer.

Men ogsaa for at tilfredsstille den anden store Drivkraft — Kønndriften — kommer det til at gaa ud over Træerne.

I Slutningen af Sommeren skal Hannerne have den døde Hud, som sidder uden omkring de nu færdigdannede Gevire, fejtet af, disse Vaaben, hvormed de skal bekæmpe Rivalerne, maa være parate til Efteraarskampene. Ved denne Fejning gaar det især ud over yngre Træer. Takkerne gnides op og ned ad Stammerne, og efterhaanden kommer Barken til at hænge i store Laser; hvis da ikke Dyret gaar saa voldsomt frem, at det vælter Træet helt ved sin voldsomme Bearbejdning. Senere, under selve Brunsttiden, kan det hændes, at Hjorten har et saadant Overskud af Kræfter, at den gaar rundt og slaar paa Stammerne med sit Gevir, saaledes at der fremkommer lange Ridser. — — Der er med andre Ord Tegn nok i Skoven paa, at den huser en Krondyrbestand.

Hvad angaar Daavildtets Betydning for Skoven, da falder

den i det store og Hele sammen med K ronvildtets, ogsaa Daa-vildtet skr eller og bider og fejer, saa det er altsaa ogsaa med til at s ette sit Præg paa Dyrehaven.

Mange Mennesker har maaske spurgt sig selv, hvor Dyrehavens Vildtbestand stammer fra. Det maa straks fremh eves, at det ikke er en oprindelig Bestand, men alt er indf ort. Oprindelig var Dyrehaven de danske Kongers Jagtomraade, og dette er Aarsagen til, at den i det hele taget huser en Dyrebestand. Frederik d. III. var den f rste af de danske Konger, der indrettede Skovene her til Dyrehave; men det var is er under Kristian d. V. og Kristian d. VI., der begge var passionerede J gere, at Dyrebestanden virkelig kom under rationel Pleje. Det er Efterkommere af disse Dyr, der stadig f rdes i Dyrehaven. Af og til er der naturligvis blevet udsat nyt Vildt for at faa blandet Blodet og derved faa Bestanden gjort st rkere og sundere. Interessant er det, at det hvide Kronvildt, der blev indf ort i 1737 fra W rthemberg, stadig viser sig tydeligt i Bestanden.

Naar jeg er begyndt min Omtale af Dyrelivet i Dyrehaven netop med Vildtbestanden, er det, fordi det i hvert Fald er Dyr, alle Mennesker har truffet i Dyrehaven, men Dyrene, Hjortene, udg r jo kun en meget ringe Del af det samlede Dyreliv — og selv om de til Trods for dette er i Stand til at pr ege Skoven, maa man naturligvis ikke glemme, at mange andre Former spiller fuldt ud lige saa stor Rolle, og at Dyrehaven, som vi ser den i Dag, netop fremtr der som Resultatet af et v ldigt Sammenspil mellem mange Kr fter, mellem Dyr og Planter, et Sammenspil, som det tit kan v re vanskeligt at udrede, og som man ogsaa kun med st rste Varsomhed kan gribe regulerende ind i.

De mange andre Dyrearter, Dyrehaven huser, kr ver ligesom lidt mere Ulejlighed af Skovg sten, inden de viser sig. — Der er nu for Eksempel Egernet. Bortset fra de Par Egern, der har hittet ud af, at det er lettere at skaffe sig Maden hos Skovg sterne, saa viser Egernet sig ikke godvilligt; vil man finde dem, maa man rundt omkring i Skoven; det kan ikke hj lpe at f lge de store, brede Veje, der gaar gennem Skoven, eller slaa sig ned i de Lysninger, hvor Menneskene klumper sig sammen, hvis man vil opleve Dyrehavens vilde Dyr, om jeg saa maa sige. Man maa gaa lidt ind i selve Skoven, bort fra de bef rdede Stier, og samtidig maa man v re udrustet med en god Portion Taalmodighed og v re forberedt paa ikke at lade sin Interesse

slaa ned, hvis der skulde ske det Uheld, at man overhovedet ikke ser noget Dyr.

Færdes man i en af Granbeplantningerne, bør man se sig godt for paa Jorden. Skulde man ikke møde Dyrene selv, er der en Mulighed for, at man kan støde paa de Spor, de efterlader — Affald fra deres Arbejdsværksted. Det skulde være mærkeligt, om man ikke et eller andet Sted fandt nogle Grankogler, der var begnavet, saa ikke meget andet end Midteraksen var tilbage — det vil med andre Ord sige, at alle Frøene er ædt — vi staar her paany overfor et Dyr, der griber regulerende eller forstyrrende ind — alt efter det Syn, man nu vil anlægge — paa Skovens Produktion. Man vil ikke kunne undgaa at lægge Mærke til, at den, der har behandlet disse Kogler, aabenbart har haft travlt, har været ivrig efter at komme ind til Frøene, idet alle Dækskællene er flænset af; men den, der har bearbejdet Koglen, er dog gaaet systematisk frem — ikke eet Kogleskæl er glemt. Det Dyr, der har behandlet Koglerne paa denne Maade, er Egernet — denne langhalede, vimse Springfyr, som har ikke saa lidt af Gadedrengens naturen i sig, men som man alligevel ikke kan lade være med at smile lidt til, fordi en frisk Fyr jo altid er morsommere end en kedelig og artig.

Det er ikke alene som Udrydder af Koglefrø, at Egernet forstligt set kan komme til at spille en Rolle, men det udhuler ogsaa Knopper paa Granerne, og da det især er Topknopperne, faar Egernet direkte Indflydelse paa Træernes Udseende. Somtider nøjes det endda ikke med at æde Knopperne, men bider hele Topskudet af for at kunne sidde mere bekvemt og bearbejde Knopperne. Naar man derfor i Skoven ser en Gran, der er mere eller mindre besynderlig formet i Toppen, er det ikke en Tilfældighed, men Resultatet af Dyrenes Virksomhed i Skoven.

Det kan være Egernet, der har været paa Spil, men det kan ogsaa være mange andre Dyr.

Granerne maa iøvrigt være Frøleverandører til andre Dyr end Egernet. En anden af de større Aftagere er Musene. Hvis man vil lede efter musebehandlede Kogler, skal man udsøge sig en Vindfælde eller en gammel Trærod eller i det hele taget se godt efter i alle Skjulesteder. Musen er af en lidt mere forsigtig Natur end Egernet og foretrækker at spise i Fred og Ro; derfor slæber den Koglerne hen paa et godt gemt Sted, og det er Aarsagen

til, at man paa saadanne Steder kan finde vældige Ophobninger af Koglerester. Musens Sirlighed viser sig ogsaa i den Maade, den behandler Koglerne paa. Hvert enkelt Kogleskæl er omhyggeligt gnavet af, og dette bevirker, at en saadan musebehandlet Kogle altid ser jævn og glat ud — altsaa ganske anderledes end den laadne og flossede egerbehandlede Kogle.

Ogsaa blandt Fuglene er der Aftagere af Granfrø. Her skal først og fremmest nævnes Spætten. Man skulde næsten synes, at det var fuldstændig umuligt for en Fugl at komme ind til Frøene, der ligger godt beskyttet bag de haarde Kogleskæl. Det er selvfølgelig ogsaa kun muligt at løse en saadan Opgave, hvis man udarbejder sig en særlig Teknik, og det har Spætten gjort. Den Kogle, der skal behandles, bliver klemt ind mellem et Par Grene eller i en Spalte i Stammen, saa den sidder godt fast, og saaledes, at Spætten kan hamre løs med sit kraftige Næb og flække Dækskællene. Med denne Fremgangsmaade bliver det naturligvis kun den ene af Koglens Sider, der bliver behandlet, og man maa endelig ikke tro, at Spætten vender Koglen; nej, naar den er færdig med sin Side, river den Koglen ud af Lejet og kaster den ned paa Jorden, og saa maa iøvrigt Egern og Mus afgøre, om de har Lyst til at tage sig af den anden Halvdel.

Man begynder nu maaske bedre at forstaa, hvorfor Planterne er tvunget til at lave en saadan Masseproduktion af Frugter og Frø. De maa nemlig stadig regne med, at langt den største Del forsvinder i Maven paa forskellige Dyr og ikke faar Lov til at udføre — hvad der maa siges at være deres egentlige Opgave — at fortsætte Slægten.

Efter at have set lidt paa de største Dyr — eller i hvert Fald de større Dyr, der har hjemme i Dyrehaven, gør vi et Spring over til de mindste. Naar man har lejret sig i Græsset og har faaet bredt Dugen ud, kan det hænde, at en eller anden lille Bille kommer pilende hen over den store, hvide Flade, for skyndsomst at forsvinde igen. Større Opsigt vækker den sikkert ikke, hvis man i det hele taget lægger Mærke til den, og der er vist ingen, der vil tro, at saadan en lille Fyr kan spille nogensomhelst Rolle i Dyrehavens store Husholdning.

Næh, saa maa de store Dyr — vil man vel nok tænke — være af anderledes Betydning. Men det er nu saa forkert, som det kan være, for i mange Tilfælde vil det netop være de mind-

ste, der kommer til at spille den afgørende Rolle. Man maa jo nemlig ikke glemme, at de ikke virker ved deres Størrelse, men ved deres Mængde.

Gaa en Gang tæt hen til en Træstamme og betragt den lidt nøje, saa vil De meget ofte kunne finde talrige Huller — baade store og smaa — og disse Huller er naturligvis ikke tilfældigt dannet, men hvert eneste Hul er et Vidnesbyrd om, at her er et eller andet Insekt sluppet ud, efter først at have ødelagt saa meget, som det kunde overkomme, inde i Træet. Naturligvis er det ikke meget, det enkelte Individ kan udrette i den Henseende, men man skal hele Tiden tænke paa Mængden, det er den, der kommer til at gøre Udslaget.

Kig en Gang op i et kraftigt Bøgetræ — lige med eet vil man opdage, at Bladene paa nogle af Grenene hænger mærkelig døde ned; de er visne. Straks man ser det, tror man, at Grenen er knækket, og at det er derfor, Bladene er visnede, men ved nærmere Eftersyn vil det hurtigt vise sig, at Grenen er hel nok, men at hver enkelt Bladstilk er bidt over, og at det er det, der er Aarsag til, at Bladene er visnede. Synderen sidder maaske lige ved Siden af. Det er en lille, sort Snudebille — ikke meget større end et Knappenaalshoved — og den har faaet det smukke Navn, Bøgeloppen, paa Grund af sin fænomenele Springevne. Det kan ogsaa godt være, at man slet ikke ser den, eller tænker sig, at en saa lille Fyr kan ødelægge saa meget, kan sætte saa mange Blade ud af Funktion, og derved gribe forstyrrende ind i et stort Træs Liv. — Der kunde endnu nævnes Masser af Eksempler paa Smaadyrenes Indgreb og Betydning for den store Skovs Husholdning og Trivsel. Det er tit, der gaar Aar, før Ødelæggelserne ses; enkelte paabegynder Nedbrydningsarbejdet saa smaat, og andre fortsætter, og efterhaanden som Træets Modstandskraft nedsættes, tager Ødelæggelserne Fart.

I et Foredrag, der kun maa vare 27 Minutter, er det naturligvis umuligt at gaa i Detailler, her er kun Tale om at pege paa de Steder, hvor Dyrelivet enten paa den ene eller den anden Maade griber regulerende ind i det Samfund, der hedder Skoven — i dette specielle Tilfælde Dyrehaven.

Naar vi taler om alle de Dyr blandt Insekterne, vi ud fra vor Menneskebetragtning maa anse for skadelige, fordi de ødelægger de Værdier, vi selv havde i Sinde at udnytte, saa maa man ikke glemme at nævne, at der ogsaa blandt Insekterne findes

mange Former, der hjælper os — ganske vist ikke af Kærlighed til os, men udelukkende, fordi de skaffer sig Livets Udkomme ved at ødelægge de Dyr, vi anser for skadelige. De er paa en Maade Udtryk for Naturens Selvregulering, den Regulering, der paaser, at ingen Dyreform tager Overhaand, men at der bliver nogenlunde lige Ret for alle. Blandt de Medhjælpere, vi har i Naturen blandt Insekterne, skal først og fremmest nævnes Snyltehvepsene.

Snyltehvepsene finder deres Offer med en usvigelig Sikkerhed; selv om det ligger gemt inde i en Træstamme, skal de nok vide at faa boret deres Læggerør ned til det og placere deres Æg paa det — og saa lever Snyltehvepsens Larve højt paa Larven, der har levet højt paa Træets Ved. Naar denne Snyltehveps en Gang kommer ud af Træet, efterlader den ganske vist ogsaa et Hul, men denne Gang er det en af Menneskets Medarbejdere, og ikke en af dets Fjender, der kommer ud af det. — Saadanne smaa Huller i en Træstamme kan altsaa være stille Vidnesbyrd om Kampe paa Liv og Død, der er udkæmpet inde i Træets Ved.

Det sker jo af og til, at Folk ledes paa Vildspor, takket være Digternes fri Fantasi. Nu har man hørt Natten besunget saa ofte som den stille og fredfyldte Del af Døgnet, at mange Mennesker tror det, men det er en helt forkert Forestilling, i hvert Fald naar det gælder Dyrelivet. Natten er saa sandelig langt fra stille og fredfyldt. Paa den Tid af Døgnet rører der sig et Dyreliv, der er mindst lige saa ivrigt pulserende, som det, der er om Dagen, hvor der kæmpes og dræbes og elskes. —

Har man een Gang vandret i Skoven ved Nattetid, begriber man overhovedet ikke, hvad der kan have faaet mange af Digterne til at skrive, som de har gjort. Tag ud saadan en Nat i Dyrehaven og opdag, at De oplever en helt ny Skov. Læg Vejen ned omkring Kildesøen og hør paa det vældige Kor af grønne Frøer, der støjer og kvækker med en Voldsomhed, som man egentlig slet ikke havde ventet at høre paa denne Tid af Døgnet. Lyt til Sivsanger og Kærsanger, hvordan de kappes om at overgaa hinanden. Langs Træernes Kroner flagrer Flagermusene i deres urolige, hurtige Flugt paa Jagt efter alle de Insekter, der synes, at Natten er den eneste Tid af Døgnet, der er værd at leve — og dø — i. — Naar man har staaet stille lidt og rigtig indsugtet alle disse mange Lyde og de mange Skygger,

der glider forbi, opdager man pludselig — til sin store Forskrækkelse — at man er midt i et myldrende Liv, og det netop nu paa denne Tid af Døgnet, hvor man troede alt levende sov. — — Tag ud til Kildesøen en Middagsstund, naar Solen varmer og bager, og De vil opdage, at det er, som om det er en helt ny Dyreverden, der nu befolker den. Blishønsene skræpper op og afgør smaa Familiestridigheder med en Pjasken og en Sjasken, som kan høres langt væk. Insekterne summer og brummer langs Breddens frodige Vegetation, og oppe i Luften har Svalerne afløst Flagermusene. Nu er det dem, der haster af Sted — men optaget af den samme Forretning — Insektfangst.

Denne vældige Forskel mellem Dag og Nat, selv paa et ret begrænset Omraade, er et smukt Udtryk for, hvor tæt befolket den Natur er, der omgiver os — saa mange levende Væsener er der, at de maa arbejde i to Skift, for at faa Alburum og Mad allesammen. Og Kildesøen er ikke det eneste Sted i Dyrehaven, hvor man kan opleve det. Det gælder bogstavelig talt alle Steder, og vil man gøre sig den Ulejlighed virkelig at trænge ind i dette Problem, saa vil man hurtigt opdage, at hver Lokalitet alt efter sin Bevoksning, har sit særlige Dyreliv. Løvskovsafsnittene, Naaleskovene, Sletterne og Smaasøer og Vandhuller, hver har de deres karakteristiske Dyresammenslutninger — ikke tilfældige, men netop betinget af de Kaar, der er paa det paa-gældende Sted.

Naturligvis findes der blandt Dyrene Former med mere vagabonderende Natur, de befinder sig lige godt alle Steder, og der strejfer de omkring fra den ene Lokalitet til den anden. Største Delen af Dyrene vil dog altid være mere konservative i Valg af Opholdssted, og derfor føle sig knyttet til ganske bestemte Omgivelser.

Man forstaar af dette, at Dyrehaven trods det, at den er en Skov, som alle og enhver kan færdes i, og som jo netop kan glæde sig over en meget stor Popularitet, alligevel har et overordentlig rigt Dyreliv. Man har slet ikke noget Indtryk af, at Menneskers Nærværelse jager Dyrene bort — jeg vil snarere sige — tværtimod — i hvert Fald har jeg set fredede Omraader, som absolut ikke med Hensyn til Dyrelivets Rigdom kunde staa Maal med Dyrehaven. Der kræves naturligvis en vis Hensynsfuldhed og Forstaaelse hos de Mennesker, der færdes et saadant Sted, og i den Retning tror jeg, at de Skovgæster,

der besøger Dyrehaven, har en mere rigtig Indstilling overfor Dyrelivet end overfor Plantelivet, det er i hvert Fald sjældent at se nogle jage efter Vildtet eller skræmme Fugle o. s. v. eller paa anden Maade forulempe de Dyr, de træffer.

Skovgæsterne har ligesom mere Fornemmelsen af, at de her staar overfor levende Skabninger — der er underkastet de samme Livets Grundlove som de selv — som er med i den store Kamp for Tilværelsen og derfor skal behandles som Kammerater.

Jeg kan kun slutte med en Opfordring til alle, der besøger Dyrehaven: Brug lidt af Fritiden, De tilbringer derude, til at se paa Dyrelivet — — — lad være med at lægge Dem hen paa paa Maven og spekulere paa Gasregning og Skattebillet og andre af Dagliglivets Besværligheder — men bliv optaget af det rige Dyreliv, der viser sig omkring Dem — glem for et Øjeblik alle Dagliglivets Besværligheder — og kom hjem, styrket ikke alene af den friske Luft, men ogsaa af de mange nye Oplevelser.

DYREHAVENS OLDTIDSMINDER.

Af JOHANNES BRØNDSTED.

Hvad findes der af Oldtidsmindesmærker i Dyrehaven, og hvad er de for noget? Storslaaede anselige Monumenter, eller mere beskedne? Hvor ligger de, og hvad fortæller de om Landets Forhistorie?

Lad mig først nævne, hvor i Dyrehaven det ikke kan nytte at søge. Mod Sydøst, i den Del der markeres af Punkterne Peter Lieps Hus, Eremitagen og Trepilelaagen, og i hvis Centrum Skovridergaarden ligger — et Areal, der omfatter en Del Eng og Mose — findes ingen Mindesmærker fra Oldtiden, naar lige undtages en enkelt Gravhøj tæt Nord for den slesvigske Sten; det er den Høj med Bænken paa, der ligger straks til højre for Vejen mod Eremitagen, naar man kommer sydfra. Heller ikke i Nordvest, paa Sletterne mod Hjortekær, findes synderligt.

Vil man se Dyrehavens Oldtidsminder, skal man gaa til den Trekant i Dyrehavens sydlige Del, der ligger indenfor de tre lange, lige Veje: Fortunvej i Syd, Kristiansholmsvej i Øst og Kongevej i Nordvest, med andre Ord indenfor Punkterne Fortunen, Peter Lieps Hus og Eremitagen. Centralt i dette Omraade ligger Ulvedalene og Præstesletten; det er her Oldtidsminderne findes, og saa paa et Areal længere i Nordøst mellem Eremitagen og Springforbi. Tager man Udgangspunkt i Fortunen, maa man for at se noget Oldtid gaa følgende Vej: Mod Øst ad Fortunvej til Københavnsallé; ad den et Par Hundrede Meter mod Nord; saa skraat mod Nordøst ind over Omraadet mellem Ulvedalene og Hjortekilde; videre i nordøstlig Retning kryds over Kæmpegravsvej Øst om Præstesletten op til den slesvigske Sten. Efter en Pause viser Fortiden sig igen paa Tjørnesletten Øst for Eremitagen Nord for Trepile-

vejen, og endelig lidt igen paa begge Sider af Femvejskrydset.

De Spor, Oldtiden har afsat ad denne Rute i den nuværende Dyrehave er, som andetsteds i Landet, Stendysser og Jordhøje; med andre Ord: Grave. Det var i et ganske bestemt Afsnit af Oldtiden — udtrykt i runde Aarstal Tiden mellem 2500 og 500 f. Kr. F. — da Folk her i Landet brugte at bygge store Gravmindesmærker; først, i Stenalderen, Fællesgrave for Familie og Slægt; senere, i Bronzealderen, den store Jordhøj for Enkeltmand, et Monument saa at sige for hvert Medlem af Overklassen. Disse to Aartusinder med deres overvældende Mængder af Stengrave og Jordhøje Landet over er just derved begunstiget i Nutidens Forskning. Hele Jernalderen, Oldtidens sidste halvandet tusind Aar, er det meget sværere at faa Øje paa Bebyggelsen, fordi Gravene fra den Tid saa godt som altid ligger skjult under flad Mark.

I Dyrehaven ligger ca. 75 Oldtidsgrave, næsten allesammen Jordhøje. I det tilstødende Jægersborg Hegn, Skovene bag Strandmøllen og Skodsborg, ligger spredt en halvhundrede Høje. Disse Mindesmærker kan efter deres Tid deles i tre Klasser; ældst er Stenalderens Dysser, saa kommer Storhøjene fra Ældre Bronzealder, og endelig de smaa lave Høje fra Bronzealderens Slutning. Det skal her nævnes, hvor i Dyrehaven man kan finde udprægede Eksempler paa hver af disse tre Arter Oldtidsminder; samtidig skal den kulturhistoriske Baggrund søges opridset, eller maaske rettere Træk skitseret af, hvad der vides om den Tid Mindesmærkerne tilhører.

Først Dysserne. En Langdysse vil man finde et Par Hundrede Meter Øst for Fortunen, nær Syd for Fortunvej. Og 4—500 m længere i Øst, ved Østenden af den velkendte, langstrakte, gamle Grusgrav, ligger en Runddysse. En anden lille Runddysse kan findes i Terrænet Sydøst for Præstesletten. Det mest kendte Stenaldersminde i Dyrehaven er dog nok den sammensunkne Rest af Langdysse, som kaldes Tingstedet, paa den aabne Slette Sydvest for Eremitagen. Sandt at sige er disse Dysser ret kummerlige at se paa nu sammenlignet med hvad de var, da de var ny. Hvad er nemlig en Dysse for noget? Ganske vist ved jo nok alle, at en Stengrav med Dæksten over, sat midt i en lav Jordhøj om hvis Fod en Kres af rejste Sten, kaldes en Runddysse; og at en Rad af svære Sten omkring Foden af en Langhøj, hvori to eller flere Stengravkamre, benævnes Langdysse; — at

altsaa Langdyssen gør det ud for to eller flere Runddysser lagt jævnsides; — men Spørgsmaalet er: Hvad ligger bagved, hvorfor fandt man paa at gøre saa meget ud af den Dødes Hvilested?

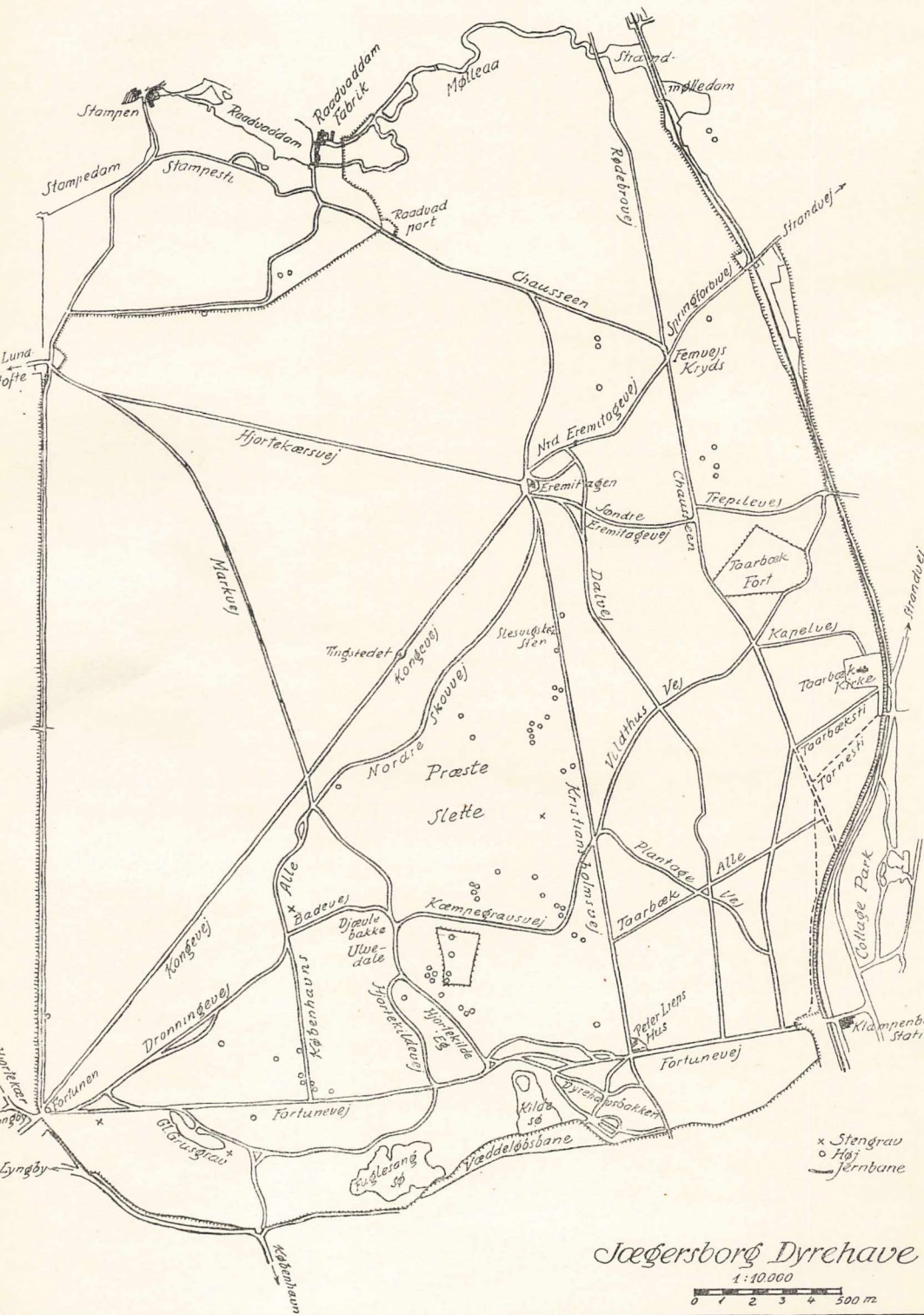
Arkæologien maa prøve at give Svar. Man kan søge at tænke tilbage til omkring Midten af 3. Aartusind før Kr. Ved den Tid falder den mest afgørende Begivenhed i hele den danske Forhistorie, nemlig Landbrugets første Begyndelse. Der er — saavidt man tør slutte — kommet fremmede Folk, forsynet med Korn og Husdyr, vandrende til Danmark, utvivlsomt til stor Undren for den gamle Befolkning, der holdt til ved Jagtpladserne langs Kysterne. Vi kender til de nye Folks Lerkar: helt rundbandede Flasker og Bægre, indrettet til at bæres i Net, som det var praktisk for et Vandrefolk. De nye Folk maa have ryddet Skov og begyndt at dyrke Jord. Det var Agerdyrknin- gens første Landtagning herhjemme.

Begge de to Befolkninger i Landbrugets Barndom — saavel de nyankomne som de gamle Jægere og Fiskere — synes at have begravet deres Døde i simple Jordgrave, uden Brug af større Sten. Hvad Nybyggerne angaar, kan man ligefrem aflæse paa deres Lerkar, at Tiden gik, at de nu omsider fik slaaet sig ned og opgivet Vandringerne: Karrene faar nemlig flad Bund, de kan staa nu. Det overflødige Bærenet afsætter sig som Ornamantik: naar en Ting ikke kan bruges mere, gaar den som bekendt ofte over i Prydfaget. — *Saa, pludseligt*, optræder Dys- sen! For at forstaa det, maa man se vestefter. Det er forlængst iagttaget af de gamle Arkæologer, at Dysser og Jættestuer er udbredt over Europas Kystegne, England, Frankrig, Portugal, Spanien og videre østpaa over Middelhavets Øer og Kyster. Man mente, de maatte være Sporene efter en storslaaet Folkevandring. Men at dette er en vrang Forestilling, kan erkendes i flere af de Lande, hvor Dysserne optræder, og da ikke mindst her- hjemme. Hvis nemlig Dysserne var bragt hertil af et indvan- drende Folk, maatte deres Indhold — Sagerne der medgaves den Døde — være Produkt af den fremmede Kultur, altsaa være for- skelligt fra Tingene i de samtidige Jordgrave. Men det er det ikke. Sagerne i begge Slags Grave, Vaaben, Lerkar og Smyk- ker, er aldeles de samme. Forklaringen er da en anden. Dys- serne i Vesteuropas Kystlande afspejler ganske rigtigt en Bevæ- gelse; kun er det ikke et Folk, der har vandret, derimod en Religion. Et Hovedelement i denne Religion har været Døde-

kult. Den ny Tro har indskærpet den Dødes Væsen og Kraft, den har paabudt at skærne hans Bolig stærkest muligt. Derfor: svære Sten omkring Jordgraven, saa svære, at der tit maatte en Jorddyngge, en Jordhøj, til for at skjule dem; og udenom i Kresstore, fritragende Sten til Afmærkning af den Dødes viede Hvi-leplads. Saadan opstod Dyssen. I Virkeligheden altsaa et endnu vel synligt Vidnesbyrd om mere end firetusindaarige stærke, vestfra kommende religiøse Strømninger.

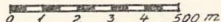
Det meste af et Aartusind blev man nu ved at bygge de svære Stengrave. Dysserne blev stadig større, Gravkamret udvidedes, man satte en Gang til, og naar Kamret var fyldt, begravede man ogsaa i det lange snævre Rum mellem Gangstenene. Hele Slægter slog sig sammen om ét stort fælles Dødekammer, Jættestuen. Saa sker der noget, først i Jylland, sidenhen paa Øerne, som afbryder denne Udvikling: Indvandringen af et fremmed Folk fra Europas Fastland. Et Folk med andet Levesæt, andre Skikke, muligvis ogsaa af anden Race. Det vandrer ind i Jylland, hvor dets Spor lader sig følge fra Egn til Egn. Tiden for denne Indvandring kan sættes til kort før Aar 2000 f. Kr.

De følgende Aarhundreder hængaar med Brydning og begyndende Folkeblending; derfor er mod Stenalderens Slutning Gravformerne her i Landet temmelig afvekslende. De store Jættestuer og Dysser byggedes ikke mere, man var ved at vende tilbage til den Skik at lægge hver Mand i sin Grav. En ret almindelig anvendt Gravform i Stenalderens Slutningstid er den lille spinkle Kiste, sat af forholdsvis tynde, udkløvede Sten: Hellekisten. Dyrehaven har et Par af den Slags Hellekister at opvise; en ligger et Par Hundrede Meter Vest for Djævlebakken, Nord for Badevej, en anden tæt Syd for den slesvigske Sten. Sidstnævnte vil være kendt af mange: naar man ad Kristiansholmsvej gaar mod Eremitagen, ser man kort før den slesvigske Sten paa venstre Haand en Gravhøj skaaret midtover af Vejen; ikke blot Højen, men ogsaa Hellekisten paa dens Bund er overskaaret, saa at der nu af Kisten staar den vestlige Halvdel tilbage. — Hellekister findes ogsaa i Jægersborg Hegn. To staar i en udgravet Høj i den smalle, villafyldte Skovstrimmel mellem Skodsborg Station og Strandvejen; Højen med disse to Kister blev for faa Aar siden købt til Fredning og overdraget Nationalmuseet af Skodsborg Kommunalforening. Ki-



Jægersborg Dyrehave

1:10000



sterne restaureredes af Museet og staar nu som Eksempler paa en typisk østdansk Gravform fra Stenalderens sidste Tid.

Næste Afsnit af Oldtiden, den ældre Bronzealder, spænder fra ca. 1500 til ca. 800 f. Kr. Det er fra dette Tidsrums første Del, vel ca. 1500—1000, den store Masse af Danmarks Gravhøje stammer. Det man forstaar ved en Kæmpehøj, den store højtliggende kuplede Jordhøj, viser sig, naar der er Lejlighed til Undersøgelse, næsten altid at stamme fra Ældre Bronzealder. Vil man se paa den Slags Storhøje i Dyrehaven, kan man finde dem følgende Steder: Øst for Ulvedalene, i en Indhegning, ligger tre store Høje, nu delvis skjult af Træer og Buske. En anden Gruppe ligger omtrent en km nordligere, mellem Præsteslettens nordlige Del af Kristiansholmsvejen; to af Højene her er Tvillinghøje, tæt sammenbygget. En stor Høj ligger et Par Hundrede Meter Vest for Femvejskrydset, to andre omtrent 100 m Syd for Strandmølleedammen, mellem Banelinien og Strandvejen. Ogsaa den af alle Dyrehavens Gravhøje, der ligger nærmest Peter Lieps Hus (ca. 150 m i nordvestlig Retning) kan nok regnes til denne Klasse af Storhøje; den er imponerende endnu, men har i Nordsiden et bredt gammelt Brud, vistnok efter Udgravning.

Ogsaa i Jægersborg Hegn findes en Del store Gravhøje; Orehøj f. Eks. i Hegnets sydvestlige Del Syd for Nærumvejen, og en stor smuk Høj i Hegnets Nordvesthjørne tæt ved Domænevejens Vestende. Men ellers maa man sige, at Storhøjene i Jægersborg Hegn har maattet bøde haardt for Kong Frederik VII's velkendte arkæologiske Interesse. Sidst i 50erne tog Majestæten sig for at lade udgrave, under daadkraftig Ledelse af Livskytte Jørgensen, et større Antal Gravhøje i Hegnet, baade store og smaa, mest dog store, og den kongelige Udgraver lod overalt efter endt Undersøgelse Højene ligge uden Tilkastning eller Istandsættelse. Dette er i hvert Fald en af Grundene til, at adskillige Høje i Skovene bag Skodsborg henligger som tilgroede Jordruiner. Nogen Istandsættelse er dog nu, takket være private Pengetilskud, foretaget efter Nationalmuseets Anvisning og under dets Tilsyn.

Over den ældre Bronzealder, Tiden hvorfra disse store Høje stammer, kastes der fra de rige Fund en egen æventyrlig Glans. Det er de store Egekister med de vævede Dragter, det er de

brede Bronzesværd, de kraftige Træskæringer og de udsøgt fine Guldarbejder; det er endelig den udpræget nordiske, ejendommelige Spiralstil. Helhedsindtrykket er for denne Tids Vedkommende, mere end for nogen anden Periode i Oldtiden, en Overklassekultur. Tænk engang Danmark, som det saa ud ved Slutningen af denne Tid, omkring 1000 f. Kr. F. Det er ingen Overdrivelse at sige, at Titusinder af mægtige, højt op ragende Gravhøje da har ligget spredt ud over Landet, sine Steder saa tæt som Prikker paa et Stjernekort. Et fantastisk Syn for hvem der kunde berejse Datidens Danmark! — Naar man nu husker, at hver enkelt af disse Storhøje som Regel kun har dækket én Grav — som f. Eks. den 6 m høje Garderhøj ved Jægersborg, der sløjfedes i 1886 og hvis 2000 m³ Jord tjente til at skærme og samtidig forherlige den ene Person, der laa i Egekisten i Højens Midte —, og naar man videre husker, at en saadan stor Høj meget ofte er sammenkastet ikke af opgravet, gold Undergrundsfyld, men af frugtbar Overflademuld, saa tør man vist mene, at den Tids Overklasse ikke har betænkt sig paa at ødelægge dyrkbare og dyrkede Agre for at opføre de knejsende, omfangsrige Gravminder. Dens Velstand og Magtstilling har utvivlsomt været baseret paa andet og mere end paa et saaledes noget nonchalant behandlet Landbrug. Først og fremmest har Handelen med Udlandet været saa godt organiseret, at den har kunnet give Overskud tilstrækkeligt til en betydelig Udfoldelse af Luksus. Dels maa vore Bronzealdersforfædre have haft excellent Anlæg for Handel, dels maa de have raadet over Varer, der regelmæssigt og gennem lange Tider har været efterspurgt i Udlandet. Og det er det, som er lidt vanskeligt at forstaa. For bortset fra Ravet — og man kan dog ikke tænke sig det økonomiske Grundlag for en aarhundredlang Samfundskultur bestaaende alene i Raveksport — skulde man dog tro, at de Varer, der ellers kan tænkes paa, Pelsværk, Slaver, Træ o. s. v., kunde faas nok saa let og rigeligt i Udlandet selv. — Den største Vanskelighed for Oldtidsforskningen er altid at forstaa de drivende Kræfter bag Tingene.

Vi vender tilbage til Dyrehaven. Der er givet Eksempler paa Stenaldersgrave og paa den ældre Bronzealders store Høje. Tilbage staar den tredje Klasse, den yngste af Dyrehavens jordfaste Oldtidsminder: Smaahøjene. De ligger spredt omkring, saavel enkeltvis som i Grupper eller Striber. Det er ganske lave

Rundhøje, som Regel under en Meter høje, men alligevel ganske tydelige i Terrænet. Tværmaalet er kun 8—10 m; de er flade, undertiden helt plane, og kan have en Krans af mindre Sten sat omkring Foden. Der skal nævnes et Par Steder i Dyrehaven, hvor man kan se dem. Gaar man fra Fortunen en halv Kilometer ad Dronningevejen hen imod Ulvedalene, ligger der en saadan Høj et Par hundrede Skridt ind til højre. En anden findes ca. 100 m Nordvest for Hjortekildeegen. Tre Smaahøje ligger Nordøst for Djævlebakken, ca. 100 m Nord for Midten af Kæmpegravsvejen. Gaar man fra Peter Lieps Hus op mod Eremitagen og standser ved første Vej, Taarbækallé, vil man ved at skraa en hundrede Meter ind til venstre finde 5 Smaahøje paa Rad paa begge Sider af Kæmpegravsvejen. Vender man saa tilbage til Vejen og følger den en halv Kilometer videre op ad Eremitagen til, ser man igen paa venstre Haand et Par Smaahøje. I Skovbrynet Nord for Sletten med de gamle Tjørne, mellem Eremitagen og Sundet, ligger en meget karakteristisk lille Høj med to mægtige Bøge paa. Og i Jægersborg Hegn findes tilsvarende lave Høje spredt op gennem Skovene.

Udgraver man en saadan lille Høj, vil man som oftest i Midten finde den uanselige Grav, bestaaende af nogle Haandfulde brændte Benstumper, i sin Tid omhyggeligt opsamlet fra Ligbaalet og rensset; tit er de lagt i en Lerkrukke, og øverst mellem dem kan findes et Par Smaating, som man har ment den Døde kunde have Brug for, selv i den nye ulegenlige Tilværelse. Det er for Mændenes Vedkommende mærkelig nok næsten altid Toiletsager: Barberkniv, Niptang („mod generende Haarvækst“) og Tatovernaal. Mulig ligger her noget rituel bag. Kvinderne kan faa en Smykkenaal eller Synaal med.

Med disse Grave er vi avanceret frem til Bronzealderens senere Del, Tiden mellem ca. 1000 og 500. Det er ved denne Tids Begyndelse, at Ligbrændingen efterhaanden vinder Udbredelse for til Slut helt at fortrænge den gamle Begravelsesmaade. Det siger sig selv, at der ikke til Grund for de to vidt forskellige Gravsikke kan ligge de samme Forestillinger om Tilværelsen efter Døden. Alligevel er det sikkert urigtigt at forklare Ligbrændingens Indtrængen med et regulært Religionsskifte. Sagen ligger nemlig ikke her paa samme Maade som ved Dysserne. De kom ganske pludseligt, de markerer en vandrende Religions Komme til Landet; men Ligbrændingen kommer netop

ikke pludseligt. Den er, efter hvad der kan sluttes fra Fundene, mindst et Par Aarhundreder om at slaa igennem, og kun ganske langsomt formaar den at ændre Gravens Udseende. Fundene viser, hvordan en Tidlang begge Begravelsesmaader anvendtes samtidig; der er set Eksempler paa, naar to Personer fik Plads i samme Grav, at den ene blev brændt, den anden ikke. Og i denne Overgangstid, hvor man vaklede mellem gammel og ny Skik, hændte det ofte, at selv hvor den Døde blev brændt, fik han dog sin mandslange Grav, dog sine Vaaben og andre Ting med, urørt af Ild.

Dette at Sagerne ikke er ildrørt, at altsaa den Døde har været saa at sige alene paa Baalet, og at han bagefter fik sine Ting med, uskadt, i den lille Urnegrav, er et Hovedtræk ved Bronzealderens Ligbrænding, hvorved den adskiller sig tydeligt fra Skikken i den følgende Tid, den ældste Jernalder. Her er det nemlig, skønt ogsaa Ligbrænding, alligevel anderledes. Det er altid let at skelne mellem en Brandgrav fra Bronzealder og en fra Jernalder. I Bronzealderens grav finder man som nævnt de brændte Ben omhyggeligt rensede, samlet sammen fra Ligbaalet og lagt hen for sig i et Lerkar, en Træske, et Stykke Tøj eller paa anden Maade pænt forvaret. Jernalderens grav derimod er altid overordentlig sjusket. Den bestaar af en flad Fordybning i Jorden, hvori alle Ligbaalsresterne er sammenfejete eller sammenskrabet uden nogensomhelst Orden. Den Døde har haft sine Ting med sig paa Baalet, og nu findes deres forbrændte, forbøjede Rester uordentligt sammenskrabet mellem Levningerne af Manden selv. Forskellen er iøjnefaldende, men Manéren i Jernalderen behøver ikke at skyldes Mangel paa Pietet. Den kan betyde, at Ligbrændingens egentlige Idé, nemlig at kun hvad der brændes sammen med den Døde faar Værdi for ham i næste Tilværelse, nu endelig er fuldt og konsekvent gennemført. Det er i Idéernes Historie ikke ukendt, at Aarhundreder kan hengaa, inden en stor Tanke afspejles rent i Praksis. —

Hermed er omtalt, hvad man ser af Oldtid i Dyrehaven; men der er dog Grund til ogsaa at nævne et Oldtidsminde, der ganske vist ikke længere findes i Dyrehaven, men som stammer derfra. Det er den Helleristningssten, der for et Par Aar siden af en skarpsynet Mand fra Amager blev opdaget under en Spadseretur paa Hjortekærstien Nord for Eremitagen. Her laa en Sten, $\frac{1}{2}$ m paa hver Led, med et Billede ristet ind paa

Bredsiden. Den Slags gamle Ristninger er som Regel saa fladt indhugget og samtidig saa slidte, at det kun i gunstig Skraabelysning er muligt at se, hvad de forestiller. Det lykkedes dog at finde ud af, at Billedet i dette Tilfælde viste et Skib, f hvis Midte der var rejst en høj Stang med en rund Skive øverst. Fra tilsvarende Bronzealderstninger paa Klippeflader i Sydsvrige ved man, hvad dette betyder. Det er Solskiven, der sejles af Sted i sin hellige Baad. Skade, at Dyrehavestenen ikke er stor; den skulde da være bleven paa sit Sted ved Hjortekærstien. Nu er den saa lille, at den let kunde blevet Bytte for Liebhavene. Derfor staar den paa Nationalmuseet, men den bør dog være med, hvor Talen er om Oldtiden i Dyrehaven.

Dyrehavens Oldtidsminder! Fra 1937 er de — og alle andre Fortidsminder Landet over — fredlyst ifølge den ny Lov, og godt er det. Ganske vist har det siden 1893 været saadan, at de Oldtidsmindesmærker, der laa i Statsskove, nød særlig Beskyttelse; saa der var egentlig ingen Fare for, at Dyrehavens Høje i Fremtiden skulde lide Overlast. Men i ældre Tid var det anderledes; som Mindesmærkernes nuværende Tilstand mange Steder i Statsskovene viser, gik man haardt frem imod dem. Det har man ogsaa gjort mod Dyrehavens Høje. Det Spørgsmaal rejser sig, og det blev med Eftertryk ført frem for nogle Aar siden af Johannes V. Jensen: Skal man ikke istandsætte Dyrehavens Mindesmærker? Jeg mener Jo; dog med den Indskrænkning, at man bør gaa varsomt frem. Det kan ikke nytte, hvor der nu kun ligger en Højrest, at ville bygge Højen op igen. Vi skal ikke lave nye Oldtidshøje. Noget andet er en fornuftig Udbedring. At udfylde en Sænkning, rette paa et Brud, rejse et sammenstyrtet Kammer eller, nu og da, erstatte sprængte Randsten, det er Istandsættelser med Mening i. Vel hører Spørgsmaalet om Restaurering af Fortidens Efterladenskaber til de Emner, der har evigt Liv i en Diskussion, og at ville fastlægge generelle Retningslinier her har kun begrænset Værdi. Almindeligheder nytter ikke; man maa ud i Terrænet og tage Stilling til hvert enkelt Tilfælde. Det har Nationalmuseet gjort og har kunnet glæde sig ved Forstaaelse saavel hos Dyrehavens Skovrider som hos andre Interesserede. Der er set baade paa Høje og Dysser, og noteret hvor der bør gøres noget og hvor ikke; Arbejdet er, med privat økonomisk Støtte, paabegyndt og gaar i al Stilfærdighed sin Gang under Nationalmuseets Ledelse og Tilsyn.

I en Nationalpark som Dyrehaven maa Oldtidsminderne ikke henligge forsømt. De er Mindesmærker som vi elsker, fordi de føjer sig til Landet og fordi de staar som Sporene efter vor bevægede og, — hvor kloge vi saa er blevet — stadig gaadefulde Fortid.



EN GAMMEL LANDSBY PAA EREMITAGESLETTEN.

Af WERNER CHRISTENSEN.

Der er vel kun faa Steder i Københavns Omegn, som bliver mere besøgt af Københavnerne og Turister end Dyrehaven, og dér i Særdeleshed Eremitagesletten med dens smukke Grupper af gamle Træer og alle de mange Hvidtjørne og alt dens Dyrevildt. Men det er vist kun et Faatal af Eremitageslettens Gæster, der tænker paa, at her laa for 300 Aar siden en Landsby med sine Marker og Overdrev. Her, hvor nu Hvidtjørnen blomstrer og Københavnerne lejrer sig i det grønne, her har Bonden igenem Hundreder af Aar pløjet sine Agre med den tunge Hjulplov.

Stokkerup hed Landsbyen derude, og dens Navn er endnu bevaret paa Sletten, idet dens Gadekær, der ligger Sydvest for Eremitagen, den Dag i Dag kaldes Stokkerupkæret, og Trægruppen Syd derfor igen hedder Stokkerupgruppen. Her omkring, paa begge Sider af Kongevejen, ses endnu en Del Smaahøje og Fordybninger; det er de sidste Spor efter Landsbyens Gaarde. Ude omkring paa Sletten ser man desuden endnu Sporene af Bøndernes Pløjning, idet man finder flere Arealer med en regelmæssig Bølging.

Det er denne Landsbys Historie, særlig støttet til de mange mere eller mindre tydelige Spor, den har efterladt paa Sletten, som jeg nærmere skal omtale.

Nu kan det maaske synes mærkeligt, at det er en ikke Historiker, der skal behandle dette Emne, og jeg skal derfor kort fortælle, hvorledes jeg er kommet til at beskæftige mig med denne nedlagte Landsbys Historie og Topografi¹⁾.

¹⁾ Emnet er tidligere og mere udførligt behandlet i Afhandlingen: Werner Christensen: Jordens Fosforsyreindhold som Indikator for tidligere Kultur og Bebyggelse. En Studie af Eremitageslettens Historie Danmarks Geologiske Undersøgelse III R. Nr. 57. Kbhvn. 1935.

Omkring 1930 fremkom der nogle Afhandlinger af en Svensker, Dr. O. Arhenius, hvori han gjorde opmærksom paa, at Jorden i og omkring gamle Bebyggelser var særlig rige paa Plantenæringsstoffet Fosforsyre og at man ved at foretage Fosforsyrebestemmelser i Jordprøver havde en Metode til Paavisning af nedlagte og forsvundne Bebyggelser. Ved Danmarks Geologiske Undersøgelses kemiske Laboratorium fik vi Interesse for Metoden og fik Lyst til nærmere at prøve den paa en velegnet Lokalitet. Til en saadan Undersøgelse kunde man vanskeligt finde en mere ideel Plads end Eremitagesletten, der har ligget nogenlunde udyrket og uforstyrret hen siden Stokkerups Nedlæggelse i 1670.

Under Arbejdet med at udtage Jordprøver paa Sletten viste det sig, at de højryggede Agre traadte tydeligt frem mange Steder paa Sletten, og jeg skal senere vende tilbage hertil og komme nærmere ind paa, hvorledes disse Agre gjorde det muligt tilnærmelsesvis at rekonstruere og kortlægge Landsbyens tidligere Marker.

Jeg skal nu gaa over til at give en *Oversigt over de historiske Oplysninger*, man har om Stokkerup.

De mange Kæmpehøje paa Eremitagesletten og i dens nærmeste Omegn fortæller os, at Menneskene har færdedes paa denne Egn længe før historisk Tid. Endelsen —rup henfører Stokkerup til de saakaldte Torpbyer, der for Størstedelen er opstaaet i Tiden fra det 11. til det 13. Aarhundrede. Den første Gang, man finder Stokkerup omtalt, er dog i Københavns Lens Jordebøger fra 1492, og den bestod da af 16 Gaarde og 5 Gadehuse. Den næste Gang, man finder den omtalt, er under Grevens Fejde, idet der under denne blev udstedt et Beskærmelsesbrev for Stokkerup.

Først fra omkring Aar 1600 faar man gennem Præsteindberetninger og Lensregnskaber nærmere Oplysninger om Landsbyen, og den bestod da af 15 Gaarde og et vekslende Antal Gadehuse. Gaardene var, som næsten alle Gaarde paa den Tid, Fæstegaarde, og Landsbyen hørte ind under Krongodset Ibstrup (det nuværende Jægersborg). Det er morsomt ud fra Lensregnskaberne at se, hvad Bønderne skulde betale i Landgilde, som var det almindelige Navn for Fæsteafgiften. For hver af Gaardene beløb det sig til 9 Skæpper Byg, 1 Lam, 1 Gaas, 2 Høns, $\frac{1}{2}$ Svin og desuden i rede Penge $2\frac{1}{2}$ Mark, $2\frac{1}{2}$ Skilling og $\frac{1}{2}$

Album. Afgiften for den ene af Gaardene var dog lige paa det dobbelte, og dette giver os Forklaring paa, at Antallet af Gaarde paa den Tid var 15, mens det omkr. 1500 var 16. Der maa i det Tidsrum være sket en Sammenlægning af de to Gaarde.

Under Svenskekrigen gik det haardt ud over Stokkerup, og



Del af Erik Dahlberg's Kort fra omkring 1659.

af en Kommissionsundersøgelse i 1660 fremgaar det, at alle Gaardene var forarmede og saa godt som uden Saasæd. Den ene Gaard var endda afbrændt af Svenskerne og laa øde hen, og kun faa af Bønderne var paa det Tidspunkt i Stand til at svare deres Afgifter. Det er efter dette tvivlsomt, om Stokkerup nogensinde naaede at komme paa Fode igen, før den 10 Aar senere blev nedlagt.

Syd for Stokkerup laa Boveskoven, der allerede er nævnt i Kong Valdemars Jordebog fra ca. 1232. Denne Skov udsaa Frederik d. III til Dyrehave. I den Anledning skulde den indhegnes, og det foregik paa den Maade, at der opkastedes et Dige med en Grøft ind mod Skoven. Ovenpaa Diget anbragtes et Rishegn. Resterne af Diget ses endnu som en lav Jordvold Nord for Ulvedalene og den slesvigske Sten, og derfra i en lige Linie ned mod Taarbæk Kirke. Jeg kan her indskyde den Bemærkning, at Resterne af denne Vold findes indtegnet paa Geodætisk Instituts Kort i Maalestok 1:20.000 og 1:40.000. Fremskaffelsen af Hegnsmaterialet foregik paa den Maade, at alle Bønder i Københavns og Frederiksborg Amt den 14. Juni 1669 fik Ordre til at „age Enebærris til Stokkerup Dyrehaves Indelukkelse“. Hegnet naaede imidlertid ikke at blive færdig før Frederik d. III døde. Da Christian d. V derefter blev Konge, var denne Dyrehave ham imidlertid for lille. Han interesserede sig nemlig i høj Grad for Parforcejagt, der krævede store Arealer. Han besluttede derfor at indlemme Stokkerup Bys Marker i Dyrehaven. Befalingen han udstedte i den Anledning lød saaledes:

Rigens Marskal om Plads til Stokkerups Bønder at bygge paa, item om deres Frihed.

Eftersom Stokkerup By formedelst vor ny anordnede Vildtbane behøver at forflyttes, er det vor allernaadigste Vilje, at du beqvemme Platze uden for foreskrevne Vildtbane lader udvise, hvor vore Bønder og Tjenere i bemeldte Stokkerup deres Huse igen kan henflytte og opbygge. Desligere har du samme vore Bønder og Tjenere at lade forstandige, at vi dem formedelst saadanne Ydelser faa deres Forandring med tven- de Aars Frihed for alle Skatter og Kontributioner samt for Landgilde, Hoveri, Ægt og Arbejde allernaadigst vil have forskaanet paa det, at de imidlertid desbedre igen paa Fode komme kan.

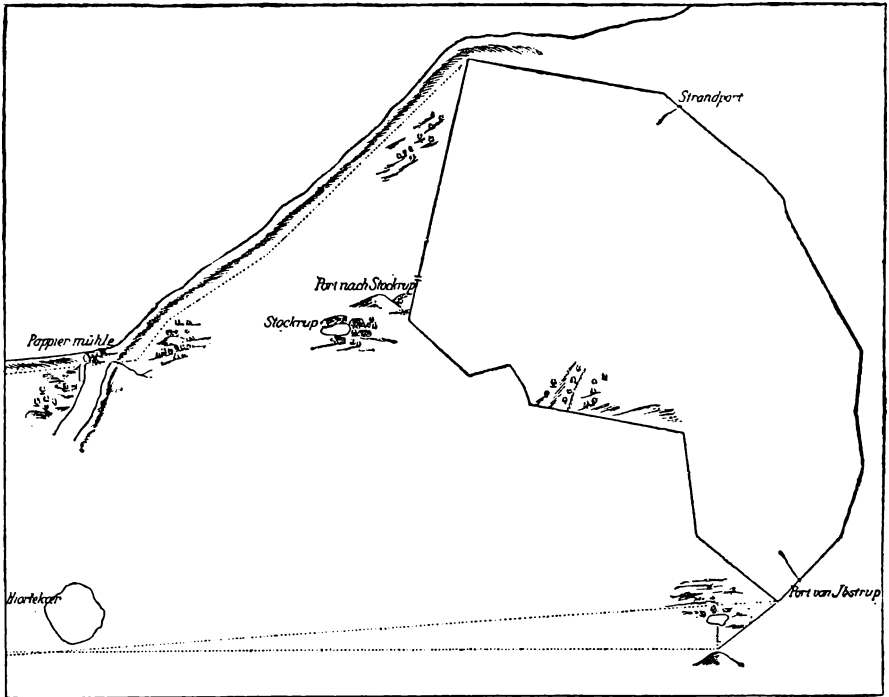
Hafnium 13. Juni 1670.

Denne Befaling er hurtigt blevet efterkommet, idet det i Amtsregnskabet for Københavns Len 1670—71 hedder om Stokkerup: „Denne By er afbrudt og dens Ejendom er underlagt den nye Dyrehave“.

Det var vistnok egentlig fra først af Meningen, at Landsbyen skulde flyttes et andet Sted hen og opbygges samlet. Men saadan blev det ikke. Stokkerups Bønder blev spredt til de omlig-

gende Landsbyer, hvor der endnu fandtes en Del Gaarde, der havde ligget øde hen fra Svenskekrigen.

Paa den Maade blev en hel Landsby fuldstændig udsløttet ved en kongelig Befaling. Bønderne havde ikke andet at gøre end at adlyde og endda være glade til, at de fik Gaarde i Fæste andre Steder.



[Danmarks Geologiske Undersøgelse. Gengivelse af den sydlige Del af et haandtegnet Kort fra Tiden omkring Dyrehavens Anlæg. Nord til venstre paa Kortet.

Spørger man nu: *Hvor har denne nedlagte Landsby ligget?* saa vil en Del sikkert vide, at den har ligget tæt Sydvest for Eremitagen omkring Kæret, der ligger lige ud til Kongevejen. For hvem der ikke ved det, vil det maaske være mest nærliggende at slaa op i et Værk som Traps Danmark og søge Oplysninger om det der. I denne angives det, at Stokkerup har ligget mellem Eremitagen og Stranden, idet der henvises til en Artikel i Historisk Tidsskrift fra 1883 af Historikeren O. Nielsen. Denne Artikel støtter sig imidlertid til en forkert Tydning af nogle gamle, haandskrevne Kort, der har været udført omkring 1669. Det ældste af disse Kort ser ud til at have været Arbejdskort

ved Anlæggelsen af Stokkerup Dyrehave, idet Hegnet om denne er nøjagtigt tegnet med Snit, der angiver Grøftens Dybde og Bredde samt Voldens Højde og Bredde. Lige uden for dette Hegn er Stokkerup tegnet som en Samling Gaarde omkring et Gadekær. Det andet Kort maa være lidt yngre¹⁾). Her finder man igen mod Syd Hegnet omkring Stokkerup Dyrehave og Stokkerup lige Nord for Hegnet. Men dette Kort omfatter mere, idet man har hele Kystlinien lige op til Skodsborg og mod Vest et Par stiplede Linier, der falder sammen med den nuværende Dyrehaves Vestgrænse. Dette Kort har sikkert været et Projekt til den udvidede Dyrehave. Paa Kortet findes desuden indlagt Hjortekæret og Mølleaaen med dens Udløb ved Strandmøllen. Sammenligner man nu dette gamle Kort med et moderne Kort og gaar ud fra disse to kendte Lokalteter, kan man godt forstaa Fejltagelsen. Men der er en Ting, der har unddraget sig Opmærksomheden, og det er Stokkerups Beliggenhed i Forhold til Dyrehavehegnet, samt nogle Skrænter, beliggende mellem Stokkerup og Hegnet og som ikke kan være andet end Skrænterne nedenfor den slesvigske Sten. Man kan se, at denne Del af Kortet er særlig udarbejdet, medens det nordlige mere er en Skitse. Er man klar over dette og sammenligner med Geodætisk Instituts Kort 1:20.000 eller 1:40.000²⁾), saa er man ikke i Tvivl om, at Stokkerup har ligget omkring Kæret Sydvest for Eremitagen. Det er ogsaa, som allerede nævnt, denne Plads, som Traditionen udpeger som Stokkerups Bytomt og hvortil ogsaa stadig Navnet Stokkerup er knyttet. Desuden falder det sammen med de Resultater, vi opnaaede ved at bestemme Indholdet af Fosforsyre i Jorden, og jeg skal senere komme noget ind paa dette.

Det er allerede omtalt, hvorledes vi fandt *højryggede Agre* over store Dele af Sletten, og at vi paa Grundlag af disse forsøgte at rekonstruere Stokkerups tidligere Marker. Men hvorledes er nu disse højryggede Agre opstaaet, og hvad er det egentlig, de fortæller.

Disse Spørgsmaal besvares bedst ved at se paa, hvorledes Landsbyformer og Driftsmaade har været op igennem Middelalderen og langt ind i den nyere Tid.

Gaardene i en Landsby laa i Almindelighed ret samlet om-

¹⁾ Se Gengivelsen Side 59). ²⁾ Den Del af Volden, der ligger indenfor Omraadet af Kortet er indtegnet paa dette. (Enkel ret svær Streg.)

kring et Gadekær. Nærmest ved Gaardene havde hver Mand sin Toft, som han kunde dyrke, som han vilde. Udenfor Tofterne fandtes den egentlige Bymark, der var under fælles Drift. Der udenfor igen fandtes Overdrevene, som hverken blev pløjet eller saaet, men kun blev anvendt til Græsning for Husdyrene. Desuden hørte der i Almindelighed noget Skov og Tørveskær til en Landsby.

Helt tilbage fra tidlig Middelalder har Trevangsbruget været den almindelige Driftsmaade paa Øerne, og denne har sikkert ogsaa været anvendt i Stokkerup. Bymarken var da delt i 3 Vange, i hvilke der skiftedes mellem Afgrøderne Rug, Byg og Græs eller Brak. Til hver af Vangene hørte igen flere Aase, der dog i Regelen laa ret samlet. Endelig var hver Aas igen opdelt i parallelle Agre af Aasens Længde. I Landsbyer som Stokkerup med Gaarde af ensartet Størrelse var der lige saa mange Agre i en saadan Aas, som der var Gaarde i Landsbyen, idet hver Gaard havde en Ager i hver Aas. Paa den Maade kunde en Gaard have sin Jord beliggende 20—30, ja, undertiden mange flere forskellige Steder. Naar en Landsby vilde udvide det dyrkede Areal, blev der fra Overdrevet taget ny Jord ind, og i denne nye Aas fik hver Gaard igen sin Ager. Der var egentlig noget retfærdigt i denne Opdeling af Bymarken, idet de enkelte Aase kunde være vidt forskellige saavel i Jordens Beskaffenhed som ogsaa i Kulturtilstand, men Opdelingen krævede, at alle Gaardene maatte dyrkes paa samme Maade og at alt Markarbejde maatte udføres omtrent samtidigt. Det var derved ogsaa en Hindring for Fremskridt og Forandringer, idet enhver Ændring af Driftsmaaden først skulde vedtages af Byens Raad.

Helt tilbage fra Begyndelsen af Middelalderen og til op imod Aar 1800 var Hjulploven det vigtigste Jordbearbejdningsredskab. Denne bestod næsten udelukkende af Træ og var meget tung og uhaandterlig. Da Hjulploven var forsynet med Muldfjæl, var den i Stand til at foretage en Flytning af Furen, selv om den langt fra kunde foretage en saa effektiv Vending af Furen som Nutidens Plove. Naar Bonden nu pløjede sin Ager, begyndte han altid inde midt paa Ageren og vendte de to første Furer mod hinanden. Ved den fortsatte Pløjning vendtes Furerne stadig indad mod Midten, og til sidst sluttedes der af med en Fure ved hver af Naboagrene. Denne Pløjning blev foretaget paa samme Maade Aar efter Aar igennem Hundreder af Aar, og det blev derfor

ikke saa lidt Jord, der efterhaanden flyttedes ind paa Agerens Midte, bort fra Yderkanterne; Ageren blev til en Ryg med Lavninger til begge Sider.

Naar nu hver Ager i en Aas blev pløjet paa samme Maade, fremkom der paa tværs af Aasen et bølgeformet Profil. Og det vil igen for Landsbyer med Gaarde af ensartet Størrelse sige lige saa mange Bølger eller højryggede Agre, som der var Gaarde i Landsbyen.

Der kan vist næppe være Tvivl om, at de højryggede Agre er en Dannelse, der er opstaaet ganske ubevidst og uden nogen bestemt Hensigt. Det er dog sandsynligt, at Agrene senere hen har haft nogen Betydning ved Afvanding.

Saadanne højryggede Agre har indtil Udskiftningen været almindelige overalt, hvor Jorden blev dyrket. Men efter Udskiftningen, da hver Gaard fik sin Jord samlet paa eet Sted, ophørte denne regelmæssige Pløjning. Samtidig fik man ogsaa bedre Plove og Redskaber, og selv om Markerne endnu ofte pløjes i Agre, saa finder der dog ikke en tilsvarende Dannelse Sted, idet der nu pløjes paa den Maade, at hvor der er Ryg eller Sammenpløjning den ene Gang, bliver der Ren eller Afpløjning den næste Gang. Ved den stadige Bearbejdning af Jorden sammen med Naturens udjævnende Virksomhed er de højryggede Agre derfor næsten overalt udviskede. Jeg kan dog her indskyde den Bemærkning, at jeg i dyrket Marsk i Nærheden af Højer har set højryggede Agre af ny Dato. Man har her af Hensyn til Afvandingen fundet det hensigtsmæssigt ved en ensidig Pløjning at danne saadanne højryggede Agre.

Man finder ogsaa endnu rundt om i Landet de højryggede Agre fra Hjulplovens Tid. Saaledes findes de ikke saa sjældent paa Lyngheden i Jylland, hvor de fortæller os, at de dyrkede Arealer paa et eller andet Tidspunkt er gaaet tilbage. Desuden findes de forskellige Steder i Skov, saaledes i Grip Skov. I saadanne Tilfælde maa Skoven være plantet paa gammel Agermark. Personligt kendte jeg Fænomenet fra de store Brahetrolleborgskove, og da jeg hørte nærmere om denne nedlagte Landsby paa Eremitagesletten slog den Tanke straks ned i mig, at her maatte da have været særdeles gode Betingelser for de højryggede Agres Bevarelse.

Vi vil nu vende tilbage til Eremitagesletten for at se, hvor udbredte og velbevarede Agrene er herude. Efter at have kon-

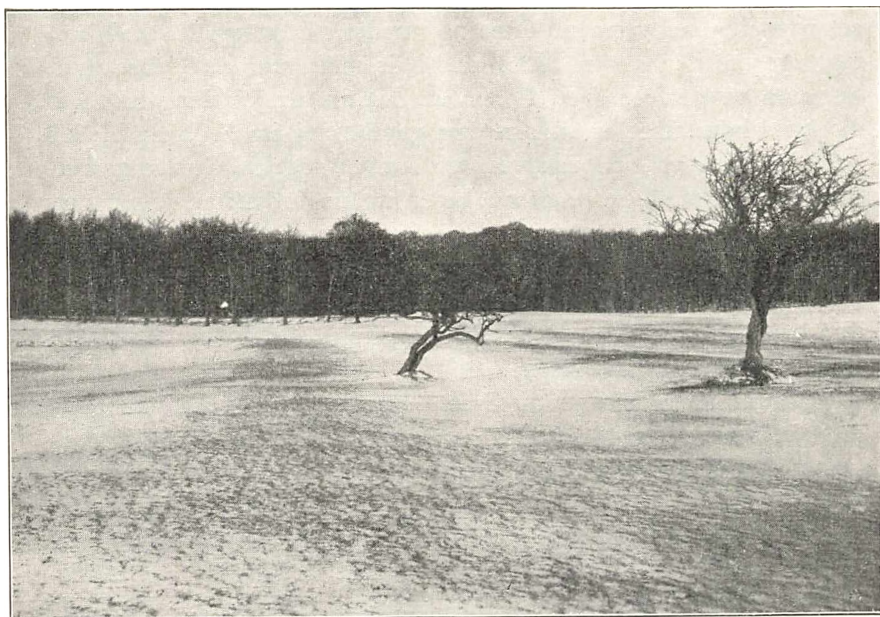
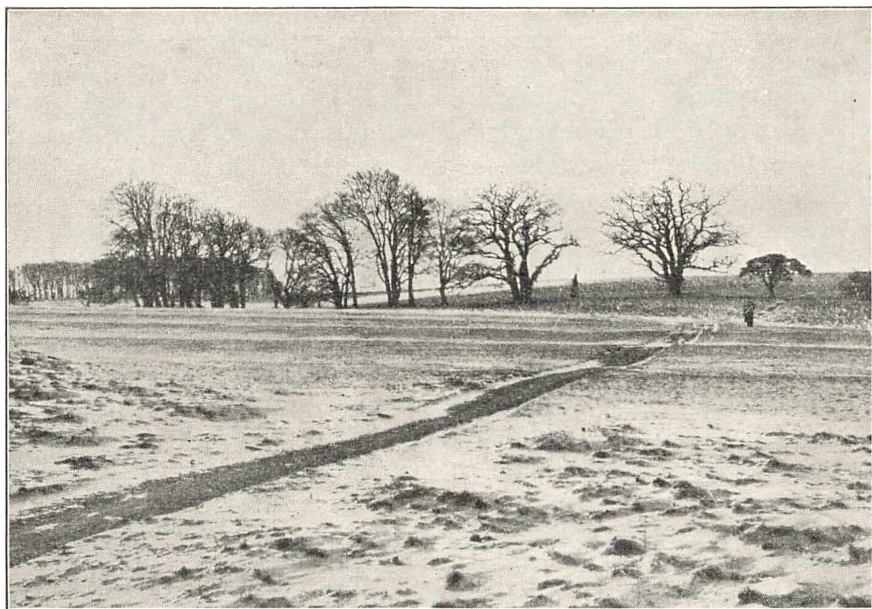
stateret, at de højryggede Agre fandtes paa Sletten, var det næste Maal at bestemme deres Udstrækning og faa dem kortlagt. Ved først at undersøge og kortlægge Agrene i de Aase, hvor de var tydeligst, lykkedes det at finde 16 Aase med parallelle Agre. I de fleste Tilfælde kunde der paavises 16 Agre i hver Aas, hvilket stemte overens med Antallet af Gaarde. I nogle Tilfælde er det dog ikke muligt at finde saa mange Agre i Aasene, men dette kan da forklares ved senere Forstyrrelser, f. Eks. militære Arbejder, Anlæg af Veje eller Plantning af Skov.

Jeg skal nu anvise nogle Steder paa Sletten, hvor Sporene fra Stokkerup kan iagttages.

Staar vi foran Eremitageslottet, har vi mod Sydvest den lige Vej til Fortunen. Et Stykke nede ligger tilhøjre for denne Stokkerupkæret og bagved dette Stokkeruptrægruppen. Det er her omkring, Stokkerup har ligget, og det giver sig ogsaa tydeligt til Kende, idet et Omraade der omkring er meget ujævnt.

Gaar man nu godt et Hundrede Meter ad Vejen mod Syd, har man paa højre Haand en Trægruppe. Omtrent midt for denne skærer Vejen Resterne af en gammel Hulvej. Hulvejen er dog ret utydelig ind gennem Træerne, medens den med Lethed kan iagttages til den anden Side, især hvis man gaar et Stykke mod Øst ned ad Bakken. Ved Foden af Bakken drejer den mod Syd og forsvinder. Det er sikkert den gamle Vej fra Stokkerup, der har ført gennem Boveskoven til Ibstrup og til Stranden ved Klampenborg. Følger man nu Vejen ned for Skraaningene 300—400 m mod Syd, skæres denne af Resterne af et gammelt Dige. Dette er Resterne af det omtalte Hegn om Stokkerup Dyrehave, der med enkelte Afbrydelser kan følges mod Øst til Taarbæk Kirke og mod Vest forbi den slesvigske Sten uden om Præstesletten og Ulvedalene.

Gaar man nu tilbage til Eremitagen og videre ud paa Sletten Nord for denne, staar man paa en af Stokkerups gamle Marker med tydelige højryggede Agre. Agrenes Retning er ret nær Øst—Vest. I denne Aas findes 16 Agre, idet de to sydligste dog mod Vest er ødelagt af Vejen til Springforbi. Agrenes Bredde varierer fra 15 til 20 m. Gaar man videre ned tværs over Agrene Vest for Raadvadvejen, ses Agrene særdeles tydeligt i Golfbanen. Naar man kommer ned omtrent ud for de første Træer i Trægruppen Vest for Vejen, kommer man til en Vold, der er no-



Danmarks geologiske Undersøgelse.
 Fotografi af Agre Vest for Raavadvej. Øverst paa tværs af Agrene ved Eriksens Sti.
 Nederst paa tværs af Agrene. Sneen er føget af Ryggene ned i Lavningerne.

get kraftigere end Agrene. Denne Vold danner Afgrænsningen af Aasen. Agrene har iøvrigt en Længde paa ca. 500 m. Fortsætter man videre ned ad den klippede Golfbane, kommer man ind i en Aas med Agre, der har Retning vinkelret paa de foregaaende. Disse Agre er kun 10—14 m brede, og de træder meget tydeligt frem i den klippede Golfbane. Gaar man videre fremad, kommer man noget før Skoven til Eriksens Sti. Hvor denne skærer Agrene, træder de meget skarpt frem. Der findes saadanne 16 smalle Agre Vest for Raadvadvejen. Følger man nu Eriksens Sti Østpaa mod Springforbi, skæres den af bredere Agre i samme Retning, men disse er ikke nær saa fremtrædende, og det kan flere Steder være vanskeligt at faa Øje paa dem.

Et Stykke før man naar Rødebrovej, ser man Nord for Stien nogle gamle Ege. Flere af disse er langt over 300 Aar, og da man kan se Agre ind imellem dem, maa de en Gang have staaet midt i en Aas i Stokkerup Bymark. Fortsætter man ad Stien over Vejen har man stadig Agre i denne Retning, indtil man kommer godt 100 m Øst for denne. Man naar da atter en kraftigere Ryg, der sikkert er et gammelt Markdige. Fortsætter man videre ad Stien, er der stadig Agre, men Retningen er nu Sydøst—Nordvest. Der findes her 32 parallelle Agre med en Bredde paa 14—18 m. Det maa saaledes være to Aase med 16 Agre i hver. Et Stykke før Skovløberhuset ved Springforbi drejer Stien lidt mod Syd og gaar paa det sidste Stykke i samme Retning som Agrene. De nordligste af Agrene findes helt inde i Skoven og ses meget tydeligt saavel Vest som Øst for Banen. Disse Aase har gaaet omtrent helt ud til Stranden, idet man ogsaa finder Agre paa en græsbevokset Plads mellem Stationen og Strandvejen.

Der kan maaske være Anledning til, mens vi nu er nede omkring ved Springforbi, at omtale de mange Hvidtjørne, der findes paa denne Del af Sletten. Disse maa være groet op efter Stokkerups Nedlæggelse, idet de fleste af dem staar paa gamle Agre. Der er ellers før skrevet, at de er Rester af Underskov fra en forsvunden Egeskov. Skoven Nord for Rødebrohus staar ogsaa paa gammel Agermark, da man her finder Agre paa begge Sider af Vejen vinkelret paa denne.

Vi vil nu vende tilbage til Eremitagen og derpaa følge Kongevejen ned forbi Stokkerupkæret. Læg her endnu en Gang Mærke til, hvor ujævnt det hele er, ogsaa inde i Trægruppen.

Et Par Hundrede m forbi Trægruppen har man paa venstre Haand en Grøft. Naar man staar ved denne og ser mod Øst, ses atter den karakteristiske Bølgning af højryggede Agre, ligesom de ogsaa ses i Grøften, der gaar paa skraa igennem flere af dem. Der er atter i denne Aas 16 Agre, og disse kan mod Syd følges omtrent til den flere Gange omtalte Vold om Stokkerup Dyrehave. Gaar man nu langs Grøften indtil Indhegningen paa højre Haand, og derpaa følger denne, ser man ogsaa her tydeligt Agrene. Agrene i denne Aas skæres af Nordre Skovvej, der gaar noget sydligere end Kongevejen. Denne Vej er tidligere omtalt som den gamle Byvej, men Undersøgelserne i Marken viser, at dette ikke kan være Tilfældet, idet den maa være anlagt efter Stokkerups Nedlæggelse. Vi gaar nu atter ud paa Kongevejen ved den gamle Langdysse og fortsætter ad Vejen mod Fortunen. Et Stykke fremme findes der igen Spor af Agre, denne Gang med Retning ret nær Øst—Vest. Disse ses i nogle Tilfælde i Stien langs Vejen. Naar man nærmer sig Vejkrydset et Stykke før Skoven, ses Ryggene tydeligt ved begge Sider af Vejen. Kongevejen har ligeledes af Historikere været angivet som en gammel Hovedvej fra Stokkerup, men atter her viser Undersøgelsen i Marken, at Vejen maa være af nyere Dato. Den eneste Vej fra Stokkerups senere Tid vi har fundet Rester af herude, er den omtalte Hulvej Syd for Eremitagen.

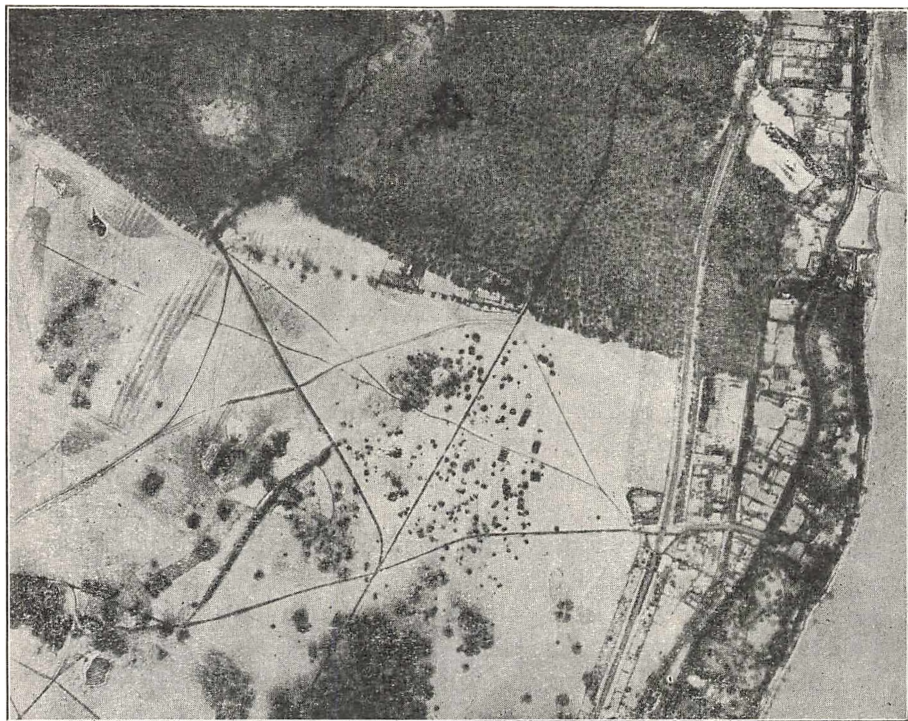
Jeg skal ikke omtale flere af Stokkerups Aase¹⁾, men kun lige sige, at det lykkedes at finde Agre paa et Areal paa ca. 170 ha, hvilket vil sige ca. 10 ha, eller i gammelt Maal omkring 19 Tdr. Land til hver Gaard²⁾.

Det var som allerede sagt, Spørgsmaalet om, hvorvidt det var muligt ved Hjælp af *Fosforsyreanalyser* i Jord at opspore gamle, nedlagte Bopladser, der førte os ind paa denne Undersøgelse i Dyrehaven. Efterhaanden som vi ved Hjælp af de højryggede Agre fandt ud af de tidligere Markers Beliggenhed, kunde man yderligere stille Spørgsmaalet, hvorvidt en tidligere Dyrkning havde Indflydelse paa Jordens Fosforsyreindhold.

¹⁾ Agrenes og dermed Aasenes Fordeling fremgaar løvrigt af Kortet. De er ikke alle Steder lige tydelige og det var ikke muligt overalt at indsnævre Agrene i Aase; særligt vanskeligt var det med de nordvestlige Agre. Paa dette Areal har der nemlig været foretaget en Del Jordarbejder ved Anlæg af en Væddeløbsbane.

²⁾ Selv om en grundig Gennemgang af de omliggende Arealer ikke har afsløret flere højryggede Agre, kan den Mulighed, at det dyrkede Areal har været større ikke afvises. Foruden det dyrkede Areal har der til Landsbyen hørt Overdrev, Enge, Tørvemoser og eventuelt Skov.

For at belyse dette Spørgsmaal, blev der udtaget op mod 300 Jordprøver paa Sletten og i den nærmeste Skov. Prøverne blev taget fra 15 til 50 cm under Jordoverfladen. I disse Prøver blev nu i Laboratoriet bestemt den Mængde Fosforsyre, der gik i Opløsning i 1 pCt. Salpetersyre, det vil sige den letopløselige Fosforsyre.



Hærens Flyvetropper — Eneret.
Danmarks geologiske Undersøgelse

Vinterbillede af den nordvestlige Del af Sletten. Vest for Raadvadvej ses Agrene i Golfbanen.
Syd derfor Agre med Retning vinkelret derpaa.

Hvad viste nu disse Fosforsyrebestemmelser? Jeg skal ikke her trætte med for mange Tal, men kun give en kort Oversigt. Naar jeg i det følgende nævner Tal for Indholdet af Fosforsyre, saa er det mg Fosforsyreanhydrid (P_2O_5) pr. 100 g Jord. Helt udenfor, hvor der kunde findes Spor af Dyrkning, var Indholdet fra 4 til 5. I de fjernere Marker var det 8—10 og i de nærmeste Marker omkring 12.

Paa et Omraade ved begge Sider af Kongevejen fra Eremi-

tagen og ned forbi Stokkerupkæret og Trægruppen var Indholdet meget højt, idet det varierede fra 50 og op til 340. Analyserne bekræfter saaledes, at Stokkerup maa have ligget her, og Undersøgelsen viser tillige, at Metoden maa kunne anvendes ved Opsøgning og Afgrænsning af gamle, forsvundne Boplads(er).

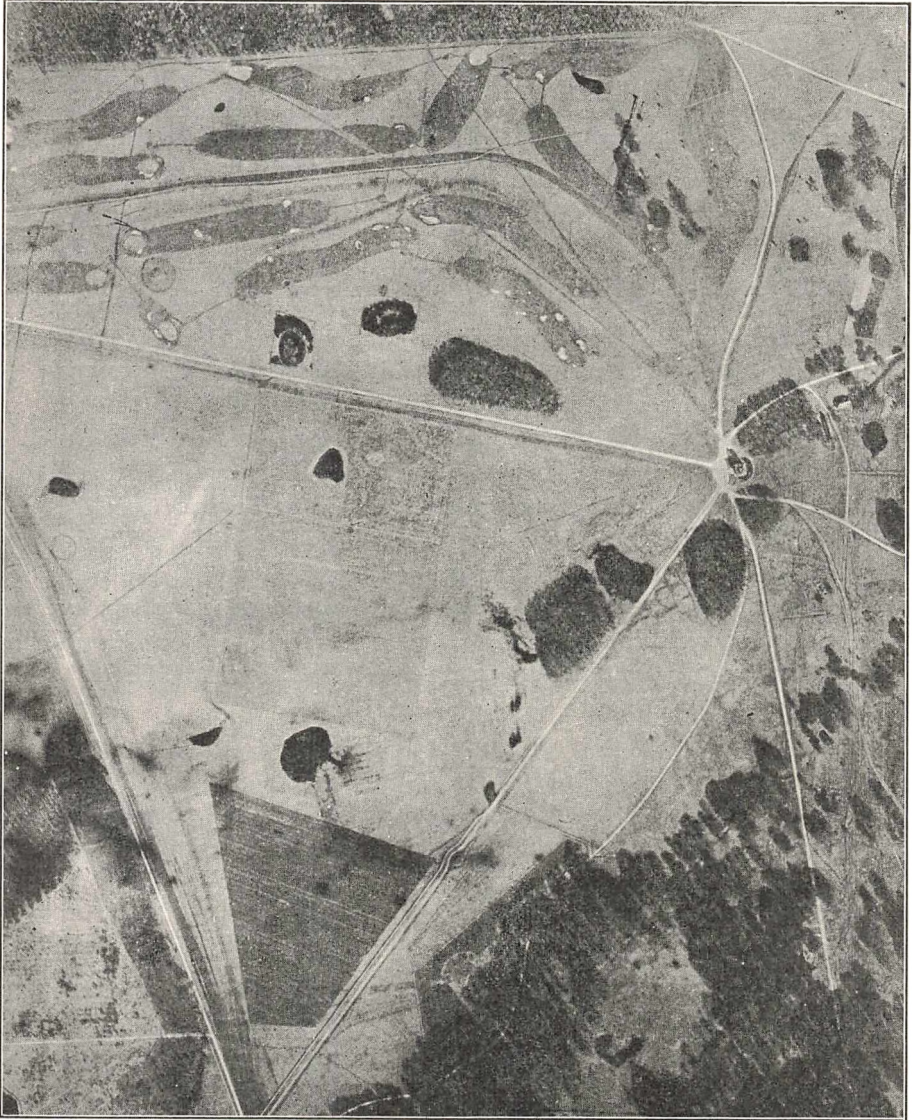
80 Jordprøver udtaget her paa et Areal paa 20 ha viste et gennemsnitligt Indhold af Fosforsyreanhydrid paa 100 mg pr. 100 g Jord, eller 0,1 pCt., og det vil i de øverste 50 cm af Jorden svare til 7 Ton pr. ha, medens det uden for Landsbytomten kun er ca. $\frac{1}{10}$ deraf. Paa de 20 ha vil det sige en Ophobning paa ca. 125 Ton Fosforsyreanhydrid, og da Ophobningen mange Steder vil gaa langt mere i Dybden, er den i Virkeligheden meget større. Den samme Fosforsyremængde findes i 700 Ton 18 pCt. Superfosfat, der er den almindeligste Fosforsyregødning, og det vil med nuværende Pris koste ca. 45.000 Kr. Man maa saaledes sige, at der i en saadan gammel Landsbytomt er foregaaet en betydelig Ophobning af Fosforsyre.

Hvad er nu Aarsagen til en saadan Ophobning af Fosforsyre?

Fosforsyre er et Stof, der er nødvendigt for Opbygningen af alle levende Organismer. Den findes i smaa Mængder i Jorden, og selv om den er tungtopløselig, er Planterne dog i Stand til at optage lidt af den. (I Stokkerups Tid kendte man ikke til Kunstgødning, og Staldgødningen naaede vist sjælden ud i de yderste Marker). Ved Planternes Nedbrydning bliver Fosforsyren igen frigjort i en lettere opløselig Form, men dog ikke saa letopløselig, at den udvaskes med Regnvandet.

Det er disse Forhold, der betinger Ophobningen af Fosforsyre i Jorden omkring Bebyggelsen. I en Landsby slæbes der Aar efter Aar Afgrøder hjem fra Markerne, og i dem alle er der lidt Fosforsyre. En stor Del af Afgrøderne anvendes som Foder til Husdyrene, og Størstedelen af Fosforsyren gaar derved over i Gødningen. Denne blev ikke i tidligere Tiders primitive Landbrug opsamlet saa omhyggeligt som nu for at blive kørt ud paa Marken. Staldgulve og Møddingssteder var ikke tætte, og som Følge deraf sivede en Del af Gødningens Fosforsyre ned i Jorden. Desuden gik Fjerkræ, Svin og Faar løse rundt mellem Gaardene og spredte Gødningen ud over det hele. Ogsaa selve Husholdningerne har givet en Del Affald, ikke mindst af dyrisk Affald, hvoraf særlig Knogler er rige paa Fosforsyre.

¹⁾ Paa Kortet findes indlagt Stederne for Prøveudtagning med Signatur for Indhold af Fosforsyre.



Hærens Flyvetropper. — Eneret
 Danmarks geologiske Undersøgelse
 Billede af den vestlige Del af Eremitagesletten. Agrene træder enkelte Steder svagt frem. Desuden ses
 Sporene af nyere Opdyrkning af Sletten. Figurerne mod Nord er de klippede Golfbaner.

Naar dertil kommer, at Fosforsyre er et Stof, der bindes i Jorden og vanskeligt lader sig udvaske, forstaar man, at Jorden i og omkring en saadan nedlagt Bebyggelse er særlig rig paa Fosforsyre. Ophobningen er sikkert ikke mindre omkring de gamle, bestaaende Landsbyer, og man kan vel godt ud fra dette give Landmændene det Raad, at de paa saadanne Arealer kan spare lidt paa Fosforsyregødningen.

De her omtalte Undersøgelser paa Eremitagesletten viser, hvorledes historiske Studier kan suppleres med Undersøgelsen i Terrænet og Analysering af Jordprøver i Laboratoriet. Og skulde de Resultater, der blev opnaaet ved denne Undersøgelse, føre til, at den historiske Forskning i nogle Tilfælde vilde drage Nytte af de anvendte Metoder og i Særdeleshed Fosforsyreanalyser, da skulde det selvfølgelig glæde mig meget.

Med Hensyn til de højryggede Agre, da er der vel ingen Steder i Landet, at de er bedre bevaret end her paa Eremitagesletten. Efter at Dyrehavens Ledelse er blevet bekendt med deres Tilstedeværelse er der givet Løfte om, at der ved fremtidige Dispositioner i saa vid Udstrækning som muligt vil blive taget Hensyn til Agrenes Bevarelse. Der er saaledes Betingelser for, at dette kulturhistoriske Levn paa et saa ideelt Sted som Eremitagesletten vil blive bevaret ogsaa for de kommende Slægter.

DYREHAVENS KULTURLIV.

AF EILER NYSTRØM.

Vi har i tidligere Foredrag hørt om Dyrehavens mange Slags Træer og om Dyrene, der i Flokke færdes over Sletterne; vi har ogsaa hørt om Dyrehaven som Gravfelt, som et sidste Hvilested for vore længst hengangne Forfædre — jeg skal nu i Aften slutte Serien af med at fortælle om *Menneskene* i Dyrehaven, de levende Menneskers Færden under de gamle Bøge, om Kulturlivet i den af Enevælden skabte skønne Natur- og Forlystelsespark, som vor demokratiske Tid har taget i Arv.

Man kan for saa vidt godt sige, at Dyrehaven altid har været blot til Lyst og fra første Færd er anlagt som en Slags Forlystelsesdomæne. Den er fra første Færd helliget Jagten, en Idræt, vore Stormænd har dyrket fra de tidligste Dage. Oprindeligt en Fornødenhed til Livets Ophold gled Jagten efterhaanden over til at blive en Sport for den store Jorddrot, og da Kongerne fra gammel Tid raadede over vidtstrakte Domæner, blev ogsaa Landsherren og hans Hof dem, der i mest udstrakt Grad dyrkede denne ædle Sport. De kongelige Jagter blev aldrig en Indtægt for Staten, altid en Udgift, og var saaledes blot til Lyst. Der var Dyrehaver ved Slottene ude i Landet, her nærmest ved Hovedstaden laa der en Dyrehave til Jagtslottet Ibstrup, det senere Jægersborg. Det var den nuværende Charlottenlund Skov. Her jagede Kristian den Fjerde — naar han da ikke var paa Frederiksborg eller andet Steds — og Frederik den Tredje overtog Ibstrup Dyrehave efter ham. Men i denne Konges sidste Aar blev den for lille, og Frederik den Tredje begyndte derfor at anlægge en Dyrehave ved Frederiksdal. Ogsaa Sønnen Kristian den Femte var meget jagtinteresseret, og da hans Fader havde nedlagt den gamle Ibstrup Dyrehave, be-

gyndte ogsaa han at anlægge en ny nærmest Nord for Kristiansholm. Midt under dette døde Frederik den Tredje og Sønnen blev Konge, hvoraf fulgte, at Anlægget ved Frederiksdal blev opgivet, medens det andet Anlæg blev gjort mere end dobbelt saa stort som oprindelig tænkt. Det kom til at strække sig fra nuværende Klampenborg i Syd til Rundforbi og Aggershvide i Nord — saaledes at baade den nuværende Jægersborg Dyrehave og det nuværende Jægersborg Hegn var een samlet Dyrehave. Den var færdiganlagt og helt indhegnet omkring 1670. Forøvrigt blev Jægersborg Hegn først fraskilt 1832, og nu er man atter ved at flytte Hegnene nordpaa.

Paa dette vidtstrakte Areal stod fra gammel Tid en Række Smaaskove og Skovholme, og herind imellem kilede sig Bymarker fra de omliggende Byer. Landsbyen Stokkerup gik helt i Løbet, blev nedbrudt totalt, og dens Marker indgik i Dyrehaven, og ligeledes maatte baade Lyngby og Nærum afgive store Strækninger til Kongens nye Dyrehave. En Del af disse oprindelig skovløse Arealer blev liggende som de var, nogle indtil vore Dage, saaledes Eremitagesletten, hvor De *ved* Stokkerup har ligget; andre blev først tilplantet i det nittende Aarhundrede.

Sletterne var nemlig meget brugbare for Parforcejagten, en Jagtart, som i vore Dage kun kan karakteriseres som Dyrplageri. Men Tiderne var ikke blødsødne for et Par Aarhundreder siden. Hjortene blev nemlig jaget til Døde af Jægere til Hest, og fik først i sidste Øjeblik Naadestødet. Ogsaa af Hensyn til denne Jagt var Dyrehaven, hvor der var Skov, opskaaret i snorlige „Gader” paa kryds og tvers, saaledes at et Kort over Dyrehaven fra det attende Aarhundrede har nogen Lighed med en amerikansk regelret anlagt Nybyggerstad.

Jagten, og ikke mindst Parforcejagten, hørte til Hoffets mest yndede Adspredelser. Men Kongerne kunde ogsaa besøge Dyrehaven for Naturens Skyld. Kristian den Femte kunde med sin Dronning paa Borgerfolks Vis nyde Aftensmaaltidet i det fri under Dyrehavens Bøge. Siden byggede han en Eremitage, der under Kristian den Sjette afløstes af Thurahs skønne Rokkopalæ, som vi alle kender. Her nød man Maaltidet efter Jagten, og Finessen var den, at Kongen og hans Følge her kunde spise i en snæver intim Kreds uden altfor megen Hofetikette og navnlig være fri for opvartende Tjenestefolk. Ikke saaledes at forstaa, at man betjente sig selv, men i begge Ere-

mitager, baade den gamle og den nye, var en Indretning, en Slags Elevator, hvorved det dækkede Bord gennem et Hul i Gulvet kom fuldt færdigt op i Spisesalen fra Køkkenet i Kælderen. Det er egentlig denne Indretning man kalder „Eremitage” eller „Eremitagebord”, d. v. s. at man derved kan spise som Eremit — hvilket dog for Datidens Hofmænd bare vil sige uden Tjenerskab.

Jagten i Dyrehaven var forbeholdt Kongen, og det var en dyr Spøg at komme denne Rettighed for nær, men selve Friluftslivets Glæder delte Kongen med sit Folk. Dyrehaven blev meget tidligt et attraaet Maal for Udflugter i det grønne, og for at give Opholdet Varighed begyndte man allerede i Kristian VI's Tid at slaa Telte op i Skoven. Det moderne Lejrliv er altsaa heller ikke noget helt nyt under vore Breddegrader. Kongen selv lagde Mærke til disse Telte under sin Færden i Skoven og syntes aabenbart ikke om det, men nøjedes dog med at forlange, at Folk skulde bede om Lov først, før de slog Telte op. Det gør vore Dages Grundejere ogsaa og forlanger ofte Penge til. Denne Formalitet lagde dog ingen Hemsko paa Teltlivet i Dyrehaven, der navnlig florerede i de idylliske Egne omkring Mølleaaen. Paa et gammelt Kobberstik fra første Halvdel af det attende Aarhundrede ser man Telte og pokulerende Grupper lejrede i det kuperede Terræn omkring Raavad, og nedenunder et fransk Vers, der forklarer Situationen: Naar Heden — hedder det — jager den mildt kølende Vestenvind paa Flugt, da er Teltet vort Tilflugtssted, og dette skønne Sted har sine Tillokkelser fuldt saa vel som den store By. Det er ren Badestrandspoesi — blot søgte man den Gang ikke ud til Stranden, men foretrak Idyllen i Skov og ved Indsø inde i Landet. Først for et Aarhundrede siden kom Strandbadene paa Mode; endnu Fru Gyllembourg kunde ikke lide det „raa Hav”, medens Svigerdatteren Fru Heiberg afskyede de „lumre Indsøer”. Det var to Tidsaldre, der ikke lod sig forene.

Skovgæsterne fik dog snart et fast Maal at stile mod i *Kirsten Pils Kilde*, og her satte det udendørs Folkeliv sin kraftigste og friskeste Blomst. Det at drage til en Kilde og læske sig ved og to sig i dens undergørende Vand, er et Kulturtræk, der gaar langt tilbage i nordisk Folkeliv og bunder helt tilbage i Hedenskabet. En af de berømteste var Helene Kilde ved Tisvilde, og i Nærheden af Hovedstaden var der flere. De husker

Holbergs Kilderejsen, hvor der i Intermediet gives en Fremstilling af Folkelivet ved Kilden. Men det er ikke Kirsten Pils Kilde, Holberg sigter til, det er Vartovkilden, der laa ved Strandvejen ikke langt fra Tuborg.

Kirsten Pils Kilde var ikke endnu kommen i Ry, skønt der i de noksom kendte Indskrifter fortælles, at den er „fundet og opdaget“ allerede i 1583. Det er aabenbart en stedlig Overlevering, og det er sikkert rigtig nok. Spørger De mig derimod om, hvem Kirsten Pil var, saa bliver jeg Dem Svar skyldig. Hun er bleven gjort til Adelsdame, til Jordemoder og til Spaaekælling — men det er Fabel altsammen, vi ved intet om Damen. Sagnfigur er hun neppe heller, snarest en Bondepige, maa-ske fra det nærliggende Stokkerup, eller en københavnsk Borgerjomfru, hvis Eksistens vi bare ikke kan efterspore. Skønt Kilden var funden allerede i det 16. Aarh., blev den dog først i 1730erne kendt i en større Offentlighed. En Dansemester ved Hoffet og en Parykmager i København var under deres Spadsereture i Dyrehaven stødt paa Kilden i de skønne Omgivelser og lod den oprense og sætte i Stand paa eget Initiativ og paa egen Bekostning. Disse to gode Mænd maa derfor rettelig regnes blandt Naturfredningsbevægelsens første Pionerer. Strømmen begyndte nu at gaa til Kirsten Pil i Stedet for til Vartov-Kilden; i Begyndelsen dyrkede man Naturen og lyttede til Kildevandets Rislen, men snart følte man Trang til mere bastante Nydelser, og omkring 1750 var Kildelivet ved Kirsten Pil i fuldt Sving.

Man begyndte nu at rejse Telte oven for Kilden i en Halvkreds bag Fortunvejen, der indrettedes Beværtningssteder og Linedanserne begyndte at producere sig paa slap Line mellem Træerne. I Struenseetiden falder Dyrehavskildens første Kulmination. Man kunde skrive en hel Række Hørespil blot ved at gøre Uddrag af Datidens smaa, fattige Aviser og satiriske Blade — men det skal jeg ikke forsøge paa, jeg skal blot give et sammenstykket og sammentrængt Referat.

Kildetiden varede den Gang i Reglen tre Uger, og *alle* skulde til det store Sommerstævne — ikke blot de brede Lag, ogsaa det velstaaende Borgerskab, Adelen, ja selv Kongehuset. Kneb det med Mønten, havde man Assistenshuset i Ryggen — denne rare Anstalt, der aldrig havde saa meget at gøre nogen Tid paa Aaret som i Kildetiden.

Man ser saa et langt Pilgrimstog bevæge sig ud ad Hovedstadens Porte med Dyrehavskilden som Maal. Man drager ikke ad Strandvejen — den er ufremkommelig af bare Sand — man lægger Vejen over Gjentofte og Ordrup; først ved Sølyst, „hvor Hulvejen mod Havet nedluder saa brat” — som der staar i St. Hansaftenspil — kommer man ud til Stranden. Turen er forberedt længe i Forvejen og Udrustningen er komplet. Unger-svenden med de smaa Midler gør Kilderejsen til Fods, han traver afsted med sin nypudsede sølvbeslagne Merskumspibe i Haanden og den broderede Tobakspung med den ægte „Virgini” dinglende ved Siden af. De unge Damer har „Amazone-dragten” parat — en Damemode af maskulint Præg, der navnlig florerede i Struenseetiden. Damerne *kører* naturligvis — i Karret, eller hvad der nu kan blive Raad til. Ved Siden af *rider* Kavalleren. At ride er „alamodisk” — man *kan* ikke andet — men det har sine Vanskeligheder, for man rider jo ikke til daglig paa Kontoret eller i Butikken. Og den rigtige Kavaller skal helst lade Hesten slaa „Kaprioler” foran den skønnes Øjne. Hesten lejer han, men Sporerne er hans Ejendom — Tegnet paa, at han er en rigtig Modeherre. Bliver Hesten ham for dyr, sniger han sig ad Sideveje ud til den røde Dyrehave-Port og spænder Sporerne paa der; der opstaldes alligevel Hesten, som ikke har Adgang til Dyrehavens hellige Enemærker.

Sluttede Selskaber fra de bredere Lag kommer agende i hele Læs — paa stive Vogne med løse Agebrætter og høje Hjul. I Bunden af Vognen, ved Selskabets Fødder, er de solide Sulevarer og Kanderne med Øl og Bøtterne med Smør og Fløde magasineret — det man skal have til at staa imod med under de forestaaende Strabadser. Fiolerne er kommet frem og Strenge gnides.

Men nu er man derude i Dyrehaven — man puffes og trænges ved Kilden, man skal have det obligate Glas Kildevand hos Kirsten Pil — det fordrer Traditionen. Naar det er besørget, lejrer man sig i Græsset, pakker sin Bylt ud og begynder at fortære de lækre og solide Sager. Og der præsteres sande Heltegerninger. En Kildegæst sætter tre Portioner Skinke til Livs, fire Kyllinger, et godt Stykke Kalvesteg og to drøje Stykker Oksebryst foruden et godt Kvarter af den tykke Brunsviger-Pølse og endda to „forskrækkelige” Stykker Søsterkage som Dessert. Han skyller efter med et Par Flasker Rødvin og

adskillige Sopkener „Crambambuli”. At han efter dette Kunststykke falder i Søvn, det kan man ikke undre sig over.

Imeus fornøjer Ungdommen sig paa *sin* Maade. Ungersvenden byder sin lille „Fløjknep” (som det hedder i Matros-Jargon) op til Dans — de træder den hollandske Menuet paa Grønsværet og synger Takten til, medens Standspersonerne paa Afstand ser til og glæder sig over, at Folket morer sig. Spillemanden, der senere erstattes af den berømte Jøde under Træet, gnider sin Fiol, paa et andet Sted stemmer et Selskab i med Fredmans Epistler. Ud af et Telt lyder Visestumper, i et andet skaales der og raabes Hurra, i et tredje slaas man drabeligt og levner ikke hinanden Ære for to Skilling — det svirrer i Luften med Skældsord som Hundsvot, Fukssvanser og Mameluk. Det var nu Datidens Injurier. Man er mæt, den gode Akvavit er gaaet til Hovedet, og Fatter har drukket den sidste Taar af sit Øl. Men nu falder Natten paa — „Skovtrolde” og „Natfrøkener” — saadan kaldte man Damer af den Art, der ikke netop staar i Ry for Dyd og gode Sæder — begynder at sværme saa tæt som Myggene fra Kildemosen — — det er nu paa Tide for Godtfolk at tage hjem. Dagen er endt, og det var en dejlig Dag!

Det er et Folkelivsbillede fra Kilden, som i alt væsentligt hører 1770erne og 1780erne til. Folkelivet var nogenlunde det samme i 1802, da den unge Oehlenschläger skrev sit farvestraalende St. Hansaftenspil: De kørende, der haster ud fra „kvalmfulde Mure til Marken saa huld”; den unge Fyr, der er paa Jagt efter en „dejlig Fige, der gik, hvilken tryllende Vækst, hvilket smægtende Blik”, og den anden, der lader hende løbe og foreslaar at „tømme en Flaske imidlertid, den Fornøjelse er mere solid”. Der er kommet flere Fjæleboder ved Kilden, og Forlystelserne er blevet mere mangfoldige: Perspektivkassen, hvori man for en Skilling faar et Kig ind i den store Verden, Spejlkabinetet, der er nok saa net, og Antonio Cettis „Glaspusteri, som er naturlig Magi”. Ikke at forglemme de russiske Ballongynger, som Oehlenschläger har foreviget i den dejlige Gyngesang:

Op og ned
Ned og op
Ved Blomsterbed
Over Egens Top

Under Spil og Klang
 Vore Stole gaa
 Med Timernes Gang,
 Hinanden bagefter,
 Af alle Kræfter
 Uden at naa.

Og Kunsten steg. Casortis berømte italienske Pantomimer, som vi den Dag i Dag ser i Tivoli, kom oprindeligt frem ved Kilden i Jægersborg Dyrehave, her gjorde ogsaa Stamfaderen til den kendte Balletslægt Price sit Indtog i Danmark, her viste Borger Qvist for første Gang sit Mester Jakel Teater, som heller ikke er undgaaet Oehlenschlägers Opmærksomhed, og som den Dag i Dag staar paa Dyrehavsbakken.

Livet ved Kirsten Pils Kilde blev efterhaanden en Nationalforlystelse, hvis Ry bredte sig over Europa som Tivolis i vore Dage. Man var konservativ — det ene Aar lignede det andet, og Sommerfesten under Dyrehavens Bøge kulminerede den Dag, da Landsfaderen Frederik den Sjette aflagde sit aarlige Besøg ved Kilden — han var den sikreste og mest punktligt Gæst. Kun skete der *det* midt i 1820erne, at Pladsen for Telte og Boder flyttedes til Bakken, hvor de endnu findes. Først fra dette Tidspunkt kan man tale om Dyrehavsbakken. Det var netop i disse Aar, at Heiberg i sin Vaudeville „Resencenten og Dyret” bragte Kildelivets Figurer fra Dyrehaven ind paa selve den kongelige Scene i Hovedstaden: I Bogtrykker Klatterup og Bogbinder Pryssing har vi Billeder af Datidens gæve Borgermænd, der hver paa sin Vis bidrager til Litteraturens Fremvækst — i den stammende Ledermann og den halvgamle forsumpede Student Trop, hvis Replik om Dyrehavstiden og hans Eksamen er blevet et Ordsprog, har vi Datidens Litterater — i Opvartningspigen Rose, den kække københavnske Pernille — og endelig Repræsentanterne for Kildens Gøglerverden i Taskenspilleren Nonpareil og den fulminante Beriderske Mad. Volti-subito. Heiberg kunde det hele paa sine Fingre — han havde en ganske særlig Tilknytning til Kilden i Jægersborg Dyrehave derved, at hans Svigermoder, den berømte Skuespillerindes Moder, Mad. Pätges endnu i disse Aar holdt Beværtningstelt i Dyrehaven.

Var Kildetiden forbi og Dyrehavsbakkens Boder var lukkede, saa var der dog alligevel smaa Pauluner, hvor Skovgæsterne

kunde søge hen. Skovfogedhusene var allerede fra første Halvdel af det attende Aarhundrede tillige Traktørsteder, hvor man ikke blot fik Vand paa Maskine, men ogsaa mere ildnende Drikke og Spisevarer. *Fortunen* blev tidligt et af de foretrukne, Skovfogden her var fuldt saa meget Traktør som han var Forstmand, hans lille Skovfogedhus udbyggedes efterhaanden til en stor Gæstgivergaard, hvor der paa smukke Sommerdage kunde holde lange Rækker af Køretøjer uden for. *Gamle Klampenborg* (opkaldt efter en Skovfoged Klampe) kom ogsaa tidligt med, men blev stærkt trængt af *Bellevue* lige uden for Dyrehavehegnet. Her stod Slægten Bagge gennem firsindstyve Aar for Styret, og Stedet blev efterhaanden saare fornemt; her fik man ægte Skildpadde ligesom paa Skydebanen, og Dyrene vadede levende om i store Kar, indtil de aflivedes umiddelbart før Fortæringen. Ogsaa ved *Raavad* og *Stampen* var der Traktørsteder, tillige i *Hjortekærshuset*, i *Posemandens Hus* og i *Peter Lieps Hus*. De sidste to er nu de mest kendte, men deres Ry rækker kun tilbage til sidste Halvdel af forrige Aarhundrede. Det første er opkaldt efter Skovløber C. N. Posemand, det andet efter Jæger Joh. Peter Liep, hvis Enke døde for ikke ret mange Aar siden.

Folkelivet i Dyrehaven og Forlystelserne ved Kilden og paa Dyrehavsbakken har altid haft noget primitivt, noget oprindeligt over sig, og selv om Udviklingen i vore Dage ogsaa paa disse Omraader gaar ad andre Veje og baner sig nye Stier, saa er Primitiviteten uforanderlig den samme.

Der er dog den Forskel mellem før og nu, at der i Dyrehaven rører sig et rigt Folkeliv hele Aaret rundt — ikke blot om Sommeren og i Kildetiden. Nutidens Dyrkelse af Naturromantikken holder trods Dagens skrappe Realisme værdigt Maal med Fortidens. Et ubedrageligt Tegn er det, at en hel Skole af Malere Aar ud og Aar ind kan hente deres Motiver fra Dyrehavens udtømmeligt rige Naturskønhed, og desuden er Sporten og Friluftslivet blevet Faktorer i Samfundslivet af en langt større Betydning end før. Fodsport og Golf, og navnlig Ride-sporten har i Dyrehaven fundet et værdigt Stadion. Det begyndte med Galopløbene paa Eremitagesletten, der indlededes 1870 og fortsattes i mere end en Menneskealder. Stokkerup gamle Bymark blev Danmarks Longchamp. Væddeløbene ved Eremitagen holdtes i Reglen i to Dage, en Søndag og en Hverdag, og den sidste var afgjort den fornemste. Livet ved

Eremitageløbene udfoldede sig rigt og straalende som ved et engelsk Derby, Landets Godsejere satte hinanden Stævne og Kongefamilien mødte punktlig. Nu er der jo indrettet særlig Galopbane lige *uden* for Dyrehavehegnet og *inden* for har Hubertusjagten om Efteraaret og den mondæne Ski- og Kælkesport om Vinteren afløst de store Sommerstævner paa Eremitagesletten. Vintersporten finder jo navnlig Sted i „Ulvedalene”, det stærkt kuperede Terræn omkring Djævlebakken, Evighedsbakken, Kamelryggen og hvad de alle hedder. Iøvrigt er *Ulvedalene* vistnok en Forvanskning af „Ugledalene” — thi ikke sjældn finder man i ældre Tid Betegnelsen „Uglebakken” eller „Ugledals-Bjergene”, men aldrig Ulvedalene. En filosoferende Ugle passer ogsaa bedre til Dyrehaven end en glubende Ulv.

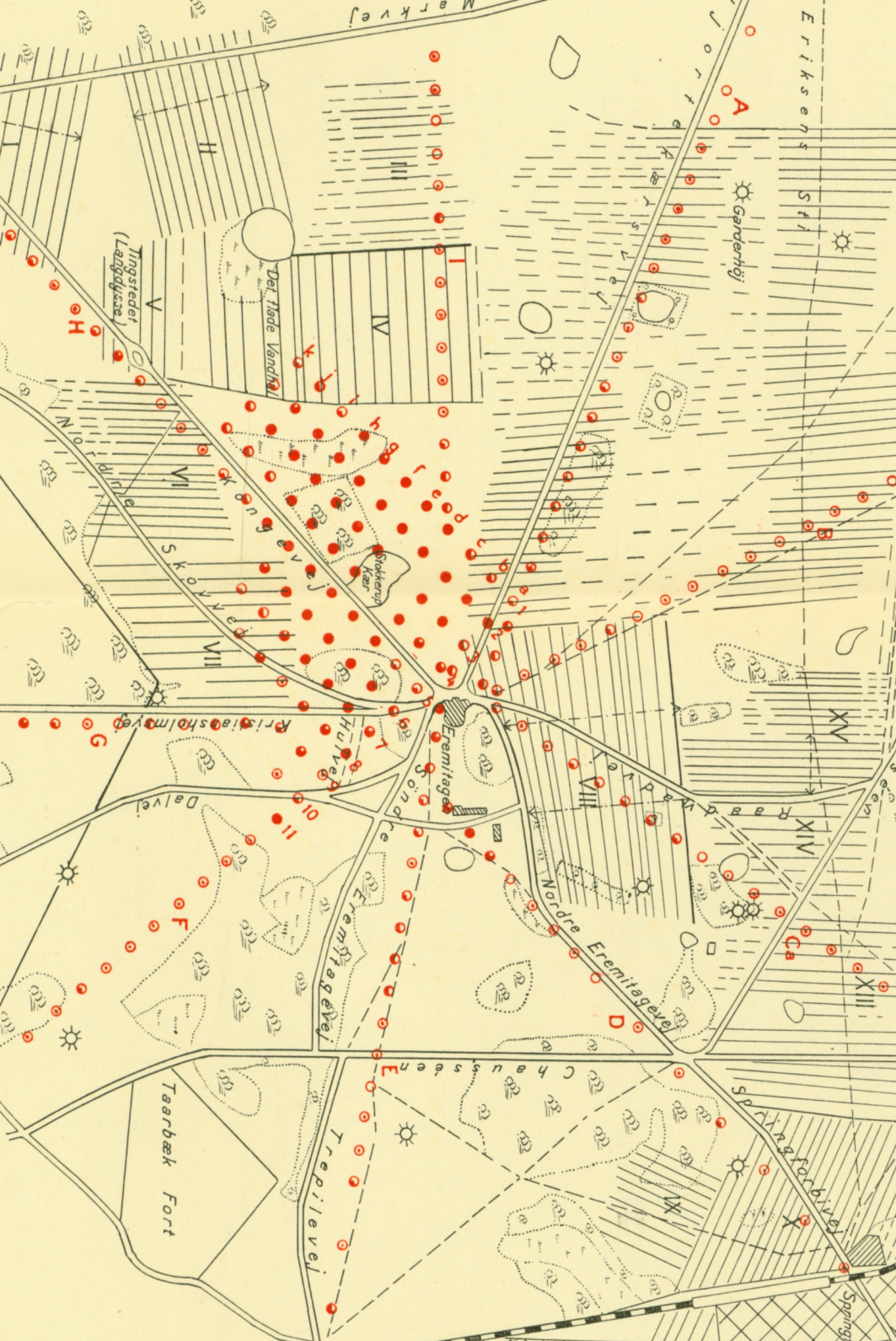
I disse Omgivelser er Friluftsteatret installeret — *naar der da spilles* paa det. Her er ikke blot den bedste Kunst bleven ført frem af udmærkede Kunstnere, men det er ogsaa en af de skønneste Friluftsscener, der overhovedet findes. Natur og Kunst indgaar her den rette Forening. Friluftsteatret i Dyrehaven blev aabnet 4. Juni 1910, men desværre synes det nu at være opgivet.

Større Sammenkomster og Folkemøder finder nu sjældnere Sted i Dyrehaven. I lidt ældre Tid holdtes Grundlovsfester ved Eremitagen og ved „den slesvigske Sten”; Folk travede endnu i Firserne den lange Vej til Fods for at fejre Grundlovens Givelse under de gamle Bøge. Den slesvigske Sten er iøvrigt rejst til Minde om de nationale Stævner omkring den anden slesvigske Krig; her samledes Slesvigerne den 30. Juli 1862 før Krigen og atter den 5. September 1865 efter at Slesvig var tabt. Stenen bærer den manende Indskrift: Intet Danmark uden Slesvig, intet Slesvig uden Danmark. Tæt ved staar en anden Sten til Minde om de første nordiske Studentertog i Fyrreerne, da den Ploug'ske Skandinavisme begyndte at udfolde sig.

En Naturpark saa smukt beliggende som Dyrehaven har man faa andre Steder i Verden. Vi har den alle kær, ikke blot vi Københavnerne, ogsaa alle I derude i Landet. Til alle Tider er der en frejdig Skønhed over Dyrehaven, ved Majdag, naar Knopperne brister, ved Midsommertid, naar Skoven staar i sin fulde Pragt, og naar den fuldmoden gaar til Hvile i Høst; naar Løvet skifter Farve, bliver brunrødt, gulnes og falder til

Jorden for en fejende Efteraarsblæst. Og ved Vintertid, naar Skoven staar let pudret med Rim og den lave Sol kaster Strejflys ind mellem Stammerne. Men allerskønnest i det tidlige Foraar, naar de første Anemoner viser sig — naar Vaaren — som Chr. Richardt siger i en Sang fra Grundlovsfesten i Dyrehaven 1866 — begynder at gry,

Og Dyrehaven retter sig
Og løfter sine Kroner,
Og Bukkarbunden tætter sig
Med Kors i Millioner,
Og alle de smaa Bøgebørn,
De kaster Overkjolen,
Og nikker til den gamle Tjørn,
Som knopper sig mod Solen.



Eriksens SM

Gardenhøj

Tingstedet
(Langgasse)

Der Tude Vanddal

Søkkens
Bænk

Eremitagegårde

Dølvel

Sønder
Eremitegård

Nordre
Eremitegård

Taarbæk Fort

Trepilevel

Chausseeh

Sprengs