



Danskernes Historie Online

Danske Slægtsforskeres Bibliotek

Dette værk er downloadet fra Danskernes Historie Online

Danskernes Historie Online er Danmarks største digitaliseringsprojekt af litteratur inden for emner som personalhistorie, lokalhistorie og slægtsforskning. Biblioteket hører under den almennyttige forening Danske Slægtsforskere. Vi bevarer vores fælles kulturarv, digitaliserer den og stiller den til rådighed for alle interesserede.

Støt Danskernes Historie Online - Bliv sponsor

Som sponsor i biblioteket opnår du en række fordele. Læs mere om fordele og sponsorat her: <https://slaegtsbibliotek.dk/sponsorat>

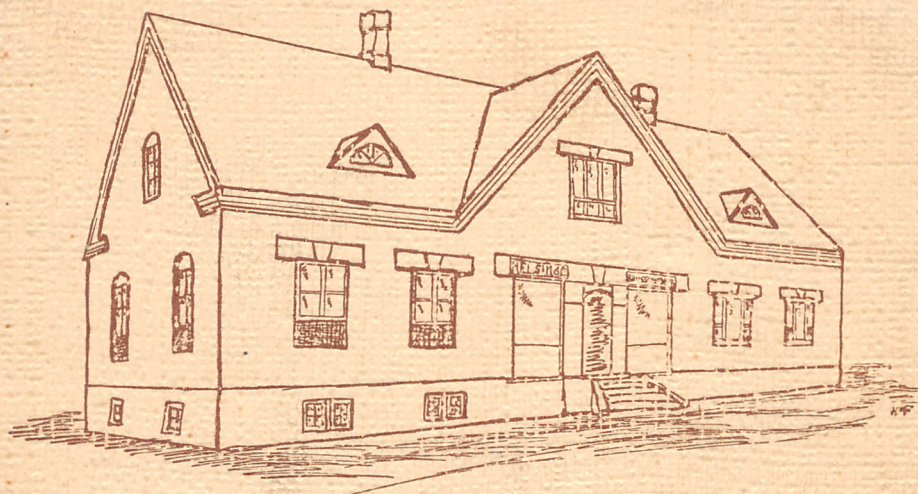
Ophavsret

Biblioteket indeholder værker både med og uden ophavsret. For værker, som er omfattet af ophavsret, må PDF-filen kun benyttes til personligt brug.

Links

Slægtsforskeres Bibliotek: <https://slaegtsbibliotek.dk>

Danske Slægtsforskere: <https://slaegt.dk>



HELSINGE BRUGSFORENING

1906 – 1956

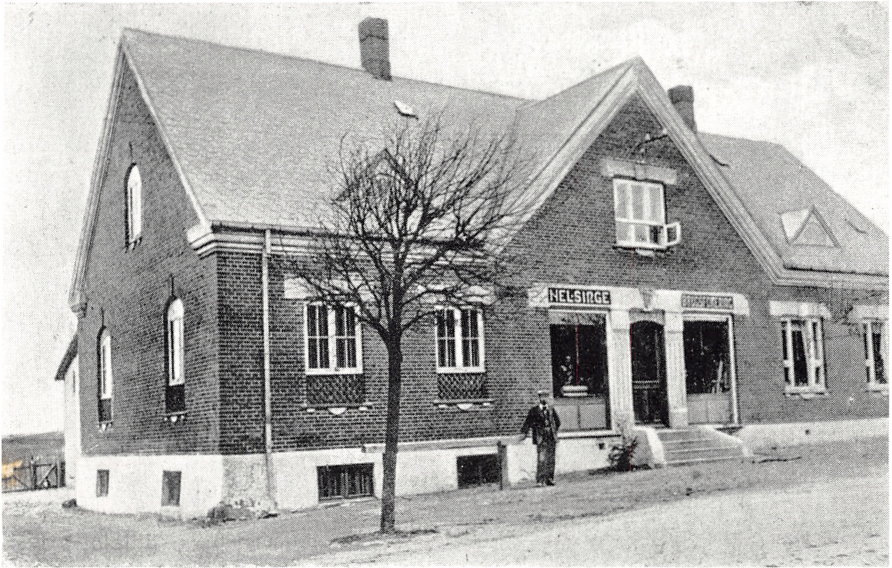
Helsingø Brugsforening

HELSINGE
BRUGSFORENING

50 års jubilæum

1906 — 2. FEBRUAR — 1956

Redigeret af bibliotekar Peter Frank



Brugsforeningens første bygning 1906.

Tiden efter århundredskiftet

Årene fra århundredskiftet og op til den første verdenskrig 1914 var på mange områder: økonomiske, folkelige og kulturelle, en nybrudstid og fremgangstid for dansk erhvervsliv og sociale standard, og ikke mindst for landbruget. Et betydeligt opdyrkningsarbejde, begyndt i 1880'erne og 1890'erne, forvandlede heder og kær til ager og eng, skov og hegn plan-
tedes og gav læ til mange egne, der før var hærget af vindens ødelæggelser. Mergling og udstykning skabte muligheder for større markafgrøder og flere selvstændige landbohjem. Avlen af korn- og roeafgrøder på markerne for-
øgedes stærkt, tallene på husdyr ligeledes. Det gammeldags landbohjem der i det »gamle århundrede« på mange måder havde været selvforsynende med næsten alt: Brugte eget korn til brød og gryn, hentede gårdens kødforsyning fra egne stalde, husmoderen på landet bagte selv alt brød, spandt, vævede og farvede næsten alt til familiens beklædning, og mand-
folkene kunne meget ofte tilvirke de til gårdens drift anvendte ting ved arbejde med træ i huggehuset, ved fletning af kurve af halm, siv og pil til foderbrug, ja selv foretage tækning af hustagenes stråtage, forvandlede.

Med det nye århundrede bliver næsten alt ændret fra denne »natural-økonomi«, som den kaldtes, til »pengeøkonomi«, hvor bedriften lagdes an på stigende produktion af smør, flæsk, æg og slagtekvæg til eksport eller til hjemmemarkederne i købstæderne. Man solgte hovedparten af landbrugets produkter og købte ind andre, ofte udenlandske varer for den stigende pengemængde. Ikke alene nye husholdningsvarer, som man tidligere kun havde hjembragt i små portioner, men også stigende partier af udenlandsk korn og kraftfoderstoffer til husdyrholdet, kunstgødninger og maskiner, og mange materialer til udvidelser eller nybygning af landbohjemmets bygninger. Det er denne samfundsøkonomiske form, vi stadig lever under, og her sætter brugsforeningen med fordel ind med fælleskøb i store partier til gavn for alle foreningens medlemmer. Startet i det 19. århundredes sidste halvdel blev andelsbevægelsen den store løftestang for dansk landbrug i det tyvende!

Det groede frodigt på andelsbevægelsens ager i begyndelsen af det nye århundrede. Det første andelsmejeri rejstes i Hjedding ved Varde 1882, det første andelsslagteri i Horsens 1887, men der fortsætter en stadig udbygning og nybygning af disse landbrugets vigtigste virksomheder helt op mod den første verdenskrig. Og samtidig kom en række andre vigtige landøkonomiske foreninger: mange landboforeninger var stiftet, nu kom husmandsforeninger, plantnings- og kvægavlsforeninger, kontrolforeninger, mergelselskaber og endnu flere sammenslutninger i sogne og herreder til landbrugets fremgang. Og særlig fik de store fællesforeninger deres store betydning for hele landets andelsbevægelse, der stiftedes umiddelbart omkring århundredskiftet: »Dansk Andels Ægexport« 1895, »Fællesforeningen for Danmarks Brugsforeninger« 1896, »Øernes Andelsselskab for Indkøb af Foderstoffer« og »Dansk Andels Gødningsforretning« 1901, for blot at nævne nogle af de landsorganisationer, den jubilerende brugsforening har tilknytning til.

Når andelsbevægelsen tager særlig fart med det nye århundrede, hænger det sikkert også sammen med det politiske lyssyn, der indvarsledes med »Systemskiftet« i dansk politik 1901, da bonden og landsbylæreren med det første venstreministerium tog sæde i kongens råd, og et folkeligt flertal i rigsdagen begyndte at forme love, der for alvor gav frihed og albuerum for den jævne mand til selv at skabe formerne for sin tilværelse. Og der voksede frem med andelsbevægelsen, hvor man i foreningsstyret lærte selvstyret og ansvaret i praksis, en tro på, at landsbyens folk nu var modne og myndige nok til at tage deres økonomiske og kulturelle opgaver i egen hånd – uden den tidligere afhængighed af embedsmænd og købstadens handelsstand, som det før havde været bondestandens kår i århundreder. Vi kan løfte vort land, blot vi løfter i flok! blev løsenet

efter Bjørnsons opsang. Og uden denne tro på fremtidens sejr havde andelsbevægelsen ikke nået den stilling, den besidder i Danmark. — Som et eksempel på, hvorledes det groede på andelsbevægelsens ager i århundredets første år, kan nævnes, at der i tiåret 1901–10 stiftedes 441 brugsforeninger landet over, og blandt dem var Helsingø.

De seks sogne i fortid og nutid

Holbo herred, af hvis tretten store sogne Helsingø brugsforenings medlemsområde udgør de seks, har indtil det sidste århundrede ligget ret afsondret fra »den store verden«. Landets største skovområde, Gribskov, mod sydøst, den tidligere store Søborg sø mod nordøst, mod syd Arresø og mod vest Kattégat, var i de smalsporede veje og hestekøretøjernes århundreder de spærrende grænser for Holmbo herred, som det oprindeligt hed. År 1400 havde det sit eget herredsting i Valby, hvor »Galgebakke« og »Tingbakke« endnu minder om denne storhedstid. Senere kom herredet under »Frederiksborg Len« og fra 1660 under »Kronborg Amt«. — Men også topografisk er de seks sogne ejendommelige: store og små skovstykker, bakket terræn, tidligere betydelige tørvemoser og ved havet betydelige klitområder giver egnen og landbruget sit særlige præg.

Helsingø sogn er det næststørste af de seks, men har som det centralt beliggende, hvor vejene fra Frederiksværk, Helsingør og Hillerød mødes, været et naturligt midtpunkt for start af en stor brugsforening. Det har også haft den betydeligste udvikling i det sidste århundrede. 1856 havde sognet 1369 »indvaanere, der næsten Alle søge deres Udkomme af eller ved Landbruget. I Højbjerg er der et Maskinvæveri og et Pottebrænderi, og Helsingø Kro har Bevilling til Urtekram- og Høkerhandel«, skriver J. P. Trap i sin da nylig udkomne »Danmarksbeskrivelse«. — Netop året før var Helsingø ophøjet til eget »Birk« med birkedommerbolig, med kirke og præstegård, men ingen skole. De lå i Ammindrup og Neilinge. — 50 år senere, i 1906, da brugsforeningen startede, er folketallet vokset til 1647, men ved sidst offentliggjorte folketælling i 1950 var indbyggernes tal i sognet vokset til 2743, eller en fordobling i de hundrede år, deraf 1772 i den nu ganske købstadlignende Helsingø by. — I Helsingø levede sine sidste år den navnkundige reformator og bibeloversætter, den lærde kannik fra Lund i Skåne, *Christian Pedersen*, hos en slægtning, præsten *Peder Andersson*, og reformatoren døde her i 1554. En mindetavle, bekostet af digteren Thor Lange, er i 1895 indsat i Helsingø kirkes ydermur.

Af *Maarum* sogn var mere end en fjerdedel skov, og Trap fortæller da

også om tiden for hundrede år siden, at »foruden det egentlige Bondeerhverv giver Skovarbejde og Kulbrænding endeel Bifortjeneste. Tørveproductionen er ogsaa af Vigtighed, og i Nellerød Bye findes et lidet Teglværk«. Folketallet var dengang kun 789, i 1906 var det steget beskedent til 844 og i 1950 med et lille hundrede til 936.

Valby sogn havde i 1856 kun 642 indbyggere, men 7 gårde flere end Maarum, hvad der fortæller om bedre og mere agerjord. De to sogne er næsten lige store, og for hundrede år siden var mere end en fjerdedel optaget af skov. Folketallet steg til 698 i 1906, men i 1950 var det dalet til 656 – et typisk sjællandsk landsogn, hvor husstandenenes tal rigtignok er vokset med 50 procent, men folketallet har stået stille.

Vejby sogn er en halv gang større end Valby og havde i 1856 flere gårde end Valby, Maarum og Tibirke tilsammen. Sognet havde dengang 1231 »Indvaanere. – Foruden det almindelige Bondeerhverv driver disse noget Fiskeri, da endeel er Kystboere. I Holløse er et Teglværk af aarlig Production ca. 60.000 Mursteen«. Ved århundredskiftet er folketallet sunket til 1095, for så igen i 1950 at være steget til 1256 – lidt flere end 100 år før. Og hjemmenes tal er endda steget med 142.

Ramløse sogn mod Arresø – af hvilken 470 ha regnes til sognet – er antagelig herredets først beboede landsby. Og medens der ikke nævnes nogen egentlig herregård i de fem andre sogne, har Ramløse fra tidlig middelalder haft en betydelig gård, »Ramløse Hovgaard«, af hvis ruiner der endnu kan opløjes murbrokker af gamle »munkesten«. Jorderne er nu udstykket. 1142 fortæller historien, at »Prinds Oluf, Hertug Harald Kesias Søn, som gjorde Oprør mod Erik Lam (1137–47) overfaldt og ihjelstak Biskop Riko – der hørte til den svage Konges Parti – paa Hovgaard, og efter Drabet stak Ild paa Gaarden«. – Af Roskilde bispestols senere lensmænd på Hovgaard kender vi navne på fem, den sidste, Hans Lauridsen, sad der til 1561, altså længe efter reformationen. – For hundrede år siden var Ramløse et udpræget landsogn; Trap fortæller, at der af »Indvaanere er 1007, men foruden den egentlige Bondenæring have Beboerne slet intet Bierhverv, end ikke Fiskeri, skønt Sognet strækker sig langs den store Arre Sø«. – Ramløse sogn har i de hundrede år udvist en stadig nedgang i folketal: i 1906 er det dalet til 950, og i 1950 er det yderligere gået ned til 860 – skønt landbohjemmenes antal er steget med 76 siden midten af forrige århundrede.

Det store Tibirke sogn, det største af de seks, har en historie, der både fortæller om flyvesandets tragedie – og om den lykkelige sejr over det. Der er vel ikke tvivl om, at det har været lige så frodigt et sogn som de andre og har haft et lille hundredtal gårde, før katastrofen begyndte i trediveårskrigen tid 1620–30. Da kommer de første klager fra bønderne,

at flyvesandet fra stranden fyger ind og ødelægger flere og flere marker, men først da den gamle Tibirke by var ødelagt, kirken næsten begravet i sand, og resterne af det gamle Asserbo slot dækket af klitter, lod kong *Frederik den Fjerde* 1716 indkalde en tysk skovrider, *Johan Ulrich Røhl*, der ved at »bedække store strækninger klitter med tang og ler, opsætte risgærder mod havet og plante klittag og marehalm, nåede helt at dæmpe sandflugten«. Det store klitområde, mere end halvdelen af sognet, er nu tilplantet med fredsskov: Tisvilde Hegn. Kirken ligger i østranden af skoven, og den nye Tibirke by nord for kirken, medens den af sandflugten begravede lå syd for. — »De dyrkbare Jorder,« fortæller Trap i sin beskrivelse fra 1856, »er sandmuldede og af ringe Bonitet, kun ansatte til 91 Tønder

HEL SINGE BRUGSFORENINGS OMRÅDE.



Kort over de seks sogne.

Hartkorn (Ramløse sogn har det tredobbelte). Ialt i Sognet er der kun 16 Gaarde og 27 Huse med Jordbrug og 15 Huse uden Jord, hvoraf de fleste ligger samlede i Tisvilde Fiskerleje. Indvaanernes Tal er kun 453, der foruden den almindelige Bondenæring, som her giver mindre Udbytte end i de fleste andre Sogne i Frederiksborg Amt, drives Fiskeri i ikke ubetydeligt Omfang fra Tisvildeleje, og Fangsten afsættes for Størstedelen

til Kjøbenhavn. Arbejdet i den kongelige Skov og paa Flyvesanden giver ogsaa den fattige Classe noget Bierhverv.« – Der er lykkeligvis sket en glædelig vækst i det hærgede Tibirke sogn i de forløbne hundrede år. Folketallet er fordoblet, og de 58 gårde og huse er vokset til over et par hundrede, hvoraf Tisvildeleje tegner sig for de fleste.

Vil man danne sig et billede af den landøkonomiske og sociale tilstand i de seks sogne ved århundredskiftet, da Helsinges brugsforening stiftedes, giver det et billede af 335 jævne gårde og et mere end dobbelt så stort tal af husmandsbrug. Af jordløse huse var der kun et lille hundrede inden for det store område. Men der er god fremdrift i landbruget, hvilket ogsaa op i århundredet kan aflæses af den hurtige og betydelige stigning i kravet om kraftfoderstoffer, korn og kunstgødninger. Statistikken fortæller, at der i de seks sognes landbrugsbedrifter er 2200 heste til trækraft, 9000 stykker køer og opdræt og nær ved 12.000 svin. Får og geder derimod når i tal ikke op paa et tusinde. Der er i virksomhed fire mejerier, fire savværker og flere fabrikker for trævarer, to teglværker og et væveri – der er 1200 hjem inden for disse sogne, der skal have udkommet af landbrug, industri og håndværksdrift, og et ikke ubetydeligt fiskeri. I brugsforeningen kunne alle mødes og samarbejde uanset stand og stilling. Og dette demokratiske samarbejde lykkes over al måde i det kommende halvhundrede år.

Foreningens start og årene indtil verdenskrigen

»Efter at forskellige mindre møder var afholdt, og lister havde omcirkuleret, afholdtes der den 2. februar 1906 et større møde i Helsinges, hvor gårdmand og repræsentant *Rasmus Nielsen*, Ølstykke, og formanden for Søborg brugsforening, *Laurits Jørgensen*, Ferle, var til stede for at give oplysninger og vejledninger med hensyn til den i Helsinges påtænkte forbrugsforening. – Efter dette mødes slutning afholdtes en konstituerende generalforsamling, hvor det vedtoges at oprette en brugsforening i Helsinges. Den oprettes som led af »Fællesforeningen for Danmarks Brugsforeninger« og indordnes under denne. Det vedtoges foreløbig at antage cigarhandler *Kjeld Svegaard* til uddeler, og at uddelingen foregår fra dennes ejendom.« – Til bestyrelse valgtes:

Gårdmand Rasmus Kristensen, Ramløse, formand.

Gårdmand Hans Peder Hansen, Helsinges, kasserer.

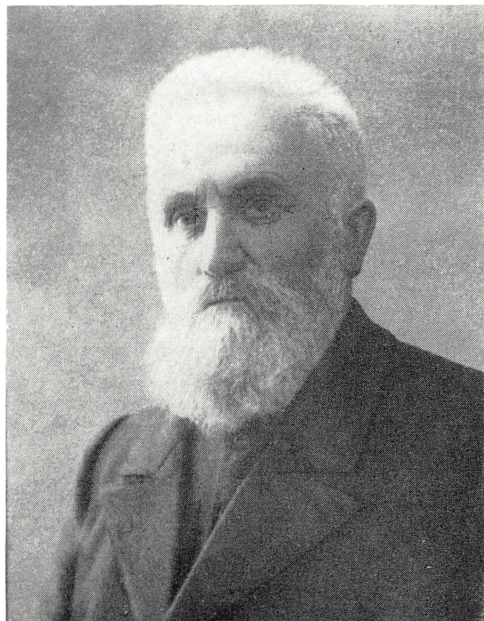
Parcellist Hans Peder Hansen, Aagerup, regnskabsfører.

Til revisorer valgte:

Gårdmand Jens P. Pedersen, Grønhøjgaard, Høbjerg.

Lærer Dahlmann Klausen, Høbjerg.

Dette er den halvhundredårige gamle forhandlingsprotokols korte beretning om starten, men den mangeårige regnskabsfører og formand,



*Gårdejer Rasmus Kristensen, Ramløse.
Formand 1906–19.*

H. P. Hansen, Aagerup, senere savværksejer i Helsingø, har i foreningens 25-års jubilæumsskrift i 1931 givet mange små oplysninger om de beskedne forhold i 1906. Til butik benyttedes et værelse på loftet i Kjeld Svegaards hus. I løbet af februar kom uddelingen af varer i gang, men efter et par måneders forløb havde der kun indmeldt sig en snes medlemmer. De tre bestyrelsesmedlemmer lagde selv ud til indkøb af inventar og første vareforsyning, rejste sammen til København og indmeldte foreningen i FDB, hvor man hentede varerne. I marts rejste regnskabsføreren, *H. P. Hansen*, Aagerup, på et regnskabskursus på Vinding højskole ved Vejle, og man forstår af hans beretning, at han fik stort udbytte og oplivelse ved denne uges samvær med brugsforeningsfolk fra hele landet.

Den drivende kraft ved foreningens start var gårdejer *Rasmus Kristensen*, Ramløse, der i 1906 var en ældre mand. Han var i sine unge dage kommet til egnen som landvæsenselev i Vejby præstegård, men købte

1875 den gård i Ramløse, hvor han boede til sin død 1919. Han var en foregangsmand, der fik sine jorder drænet og merglet, nye bygninger opført og plantede egenhændigt frugthave og læbælte ved sin gård. Og dog fik han også tid til at oprette friskole, foredragsforening og skytteforening og var med til rejsning af andelsmejeriet i Skærød 1891, ved bygning af forsamlingshus og medlem af den fjerntliggende Kagerup brugsforening, der allerede var startet i 1868. Fra et ophold i Ryslingeegnen på Fyn var han blevet stærkt påvirket af det folkelige og kirkelige liv i den grundtvigske kreds, og dette prægede ham for hele livet. Et stort antal af vore pionerer i andelsbevægelsen er ligeledes udgået fra højskolen og den folkelige vækkelses kreds.

Først i april samledes man for at foretage køb af grund til bygning af eget hus og antagelse af en uddeler. Bestyrelsen gjorde nogle udflugter for at se andre brugsforeninger og lagde særlig mærke til den nylig i Slangerup opførte. Dennes arkitekt, *Søren Knudsen Petersen* fra Ordrup pr. Merløse, tegnede så Helsingebugsforenings første bygning, og selv om der nu er bygget til begge ender, præger den gamle stil dog stadig forhuset. Man købte en byggegrund af proprietær *Rasmussen*, 4000 kvadrat-alen à 40 øre, og murermester *H. P. Larsen*, Nejlunge, tømrermester *Niels Larsen*, Laugø, snedkermester *A. G. Andersen*, Helsingebugsforening, og malermester *J. P. Jensen*, Højbjerg, udførte byggearbejdet for en samlet sum af ca. 11.300 kr. Da bygningen stod færdig, var der, varelageret medregnet, over 20.000 kr. investeret i foreningen, eller ca. 1000 kr. pr. medlem, så det kunne godt betegnes som noget af et vovespil.

Der meldte sig 32 ansøgere til uddelerstillingen, og man forhandlede uden resultat med en uddeler fra Kalundborgegnen og en fra Viborgeggen. Sluttelig valgte man den jyskfødte mejerist *Just Wøidemann*, der nu forlod et mejeri på Midtfyn for at blive foreningens uddeler i 48 år. Og i løbet af året nåede medlemstallet op på 80, og senere gik det jævnt og støt, så der blev et godt grundlag for stadige udvidelser. Allerede 1907 byggede man et foderstofpakhhus, og tømrermester *Laurits Rasmussen*, Helsingebugsforening, forestod opførelsen for en sum af 3775 kr. – Samme efterår begyndte man at planlægge et kageknuseværk og et hejseværk, og bestyrelsesmedlemmerne *Rasmus Kristensen* og *H. P. Hansen*, Aagerup, sammen med uddeler *Wøidemann* rejste ud for at tage sådanne i øjesyn. På tilbageturen fra Borup ved Ringsted nåede man først til Hillerød kl. 10 aften, og da var toget til Helsingebugsforening forlængst gået. De to yngre talte om at leje et køretøj til Helsingebugsforening, men *Rasmus Kristensen* mente, at man dog nok kunne gå hjem. Og kl. 3 morgen var formanden hjemme i sin gård i Ramløse, *H. P. Hansen* omtrent samtidig i Aagerup, medens uddeler *Wøidemann* nåede Helsingebugsforening lidt før de andre. – Der var kraft og ud-



Direktør Just Wøidemann og frue, Helsingø.

holdenhed hos pionererne for et halvt hundrede år siden. Og man fik hejse- og knuseanlægget med en 5-hestekræfters petroleumsmotor stillet op for 2350 kr.

Tallet af medlemmer var i de to første år vokset til 150, og en klike af foreningens modstandere måtte nu holde inde med kritikken. Der var i disse første par år meget avisskriveri for og imod brugsforeningen. Særlig udtalte modstanderne håbet om, at ingen folk i Helsingø by ville melde sig ind i den farlige forening. Ikke ringe bestyrtelse vakte det så, da byens birkedommer *Povl Sveistrup* – der for resten allerede som juridisk student havde udgivet en pjece om oprettelse af brugsforeninger i byerne – meldte sig ind. Nu var alle skanser tabt for modstanderne.

Efteråret 1909 forøgede man bestyrelsens medlemstal med to. Det blev parcellist *Chr. Larsen*, Taagerup, og parcellist *Lars P. Larsen*, Helsingø. Efterhånden som årene gik, og foreningen stadig voksede i medlemstal og omsætning, kom den til at omfatte hovedparten af de seks sogne mellem Arresø, Gribskov og Kattégat: Helsingø, Maarum, Ramløse, Tibirke, Valby og Vejby, og lidt ind i de omliggende sogne med. Foreningens forretningsmæssige udvikling kan aftegnes ved bygningskompleksets vækst. Pakhuset udvidedes 1910 for ca. 3000 kr., to år efter købes naboejendommen, der var opført af snedker Thomsen, for 9700 kr.

Året før den første verdenskrig 1914 foretog formanden en lang rejse til Amerika, og imens overtog H. P. Hansen, Bryderupgaard, formandskabet. Og så kom krigen.

Fra første til anden verdenskrig

Krigens situation med afspærring fra de vante markeder og frygten for kommende vareknaphed kan aflæses forhandlingsprotokollens blade. Allerede ved generalforsamlingen i december 1914 vedtog man at lukke for yderligere tilgang af medlemmer – foreløbig indtil næste generalforsamling! – og at indmelde sig i »Dansk Andels Kulforretning«. Men i juni næste år vedtoges med alle stemmer mod fire at åbne for nye medlemmer igen. Men 1917 hedder det igen: »Dagsordenen er den sædvanlige, og desuden vil der fra bestyrelsens side fremkomme forslag om regulering af tilgang af nye medlemmer. Antallet er nu 1000 – og der er foreløbig lukket for tilgang!« – Det er sandelig blevet andre tider nu end i foreningens første år. Forslaget vedtoges med stort flertal. Sommeren 1917 indmeldte man sig i Dansk Andels Cementfabrik. Det første forslag til »indendørs rationering« fremkommer samme forår. Man ligger med 140 tdr. byg og 100 tdr. havre, og bestyrelsen foreslår, at hvis der ikke kan skaffes mere såsæd, kan medlemmer, der driver landbrug, og som er i trang for såsæd, købe 2 tdr. byg og 1 td. havre – »men udsalget må først påbegyndes efter 15. april!« – Foråret 1918 udtaler Wøidemann, at »det er vanskelige vilkår, man arbejder under i brugsforeningen. Vanskelighederne bliver større og større, og det ser ud til, at man snart slet ikke kan få varer fra udlandet.« – Og først i december 1918 må uddeleren gøre de utålmodige opmærksom på, at selv om krigshandlingerne er slut, er der ikke i en nær fremtid udsigt til rigeligere tilførsler af varer. Der skulle gå år og dag, inden man blev rationeringskortene og vareknapheden kvit. – Men et vidnesbyrd om foreningens vækst og gode ledelse har vi i omsætnings-tallene, der steg fra ca. 925.000 kr. i 1914 til ca. 2.364.000 kr. i 1920. Og dividenden af butiksvarer holdt sig under hele krigen på 12 procent.

Foreningens byggepolitik viser, at der både var fremgang og fast tro på fremtiden for den hurtigt voksende forening. 1918 oversteg medlems-tallet således betydeligt de fire nabobrugsforeninger tilsammen. Helsinges centrale beliggenhed var en fordel.

Foreningens byggeri, der fortsættes allerede med det andet krigsår 1915, har også en særlig årsag deri, at foreningen måtte indgå på at have »statslager« af korn. Nævnede år bygger man en kombineret lager- og staldbygning til 16.650 kr. Året efter må man foretage en udvidelse af butikken for over 6000 kr., og 1921, da foderstofforsyningen stiger til den store skala, må man skride til anlæg af nyt mølleri med kværn, valse, knuser og motortrækraft, hvis samlede udgifter androg 20.000 kr. I efteråret 1923 købtes sagfører *Mar. Nielsens* ejendom for 30.000 kr., og på den erhvervede havegrund, der stødte op til brugsforeningen, opførtes i 1924



Savværksejer H. P. Hansen, Helsingø.
Formand 1919–36.



Gårdejer Ole Munk, Ramløse.
Formand 1936–46.

den tilbygning til hovedbygningen, hvori manufakturbutikken findes. Bygearbejdet udførtes af lokale håndværkere og kostede 16.200 kr. Foråret 1927 opførtes en betydelig udvidelse af pakhuset mod øst, hvilket byggeri kostede nær 17.000 kr. Og to år efter opførtes et nyt kulhus for en sum af 5400 kr. De samlede byggerier og ejendomserhvervelser i løbet af det nævnte åremål beløber sig til ca. 111.000 kr. – og så er endda ikke starten af filialen i *Maarum* med i billedet. Formanden H. P. Hansen bemærker da også i 25-års jubilæumsskriftet 1931: »Dermed antager man, at bygningerne er så store og velindrettede, så det næppe vil være nødvendigt at foretage yderligere tilbygninger foreløbig.«

Ved nytårstid 1919 begyndte et arbejde blandt medlemmerne i *Maarum* for der at få oprettet en filial af Helsingø brugsforening. Der indmeldte sig 133 til at aftage varer fra en sådan filial. Ved en ekstra generalforsamling vedtoges det at oprette *Maarum*-filialen. Man købte købmand *Hansens* ejendom med butik og jord for 22.500 kr., og udsalget begyndte med tidligere ekspeditrice, frk. *Kathrine Dahl* i Helsingø som uddelerske. Frk. *Dahl* havde været uddeler *Wøidemanns* medhjælper fra starten i Helsingø 1906, og hun forestod nu *Maarum*-filialen til medlemmernes fulde tilfredshed, indtil hun trådte tilbage i 1948. Året efter *Maarum*-filialens start byggedes en fløj til den overtagne bygning, og udgiften til denne blev på 5500 kr. – Et forslag 1920 om filial i *Vejby* blev stemt ned.

Gårdejer Rasmus Kristensen, foreningens første formand, døde 1919

og efterfulgtes i formandsstolen af regnskabsføreren, H. P. Hansen, Aagerup, der havde udført et betydeligt arbejde for foreningen, og nu varetog den store forenings ledelse indtil 1936. Med sin anseelse som brugsforeningsmand valgtes han af de nordsjællandske brugsforeninger som repræsentant i Fællesforeningen for Danmarks Brugsforeninger fra 1916 og til sin død 1937. Det var således H. P. Hansen, der nu havde købt savværket og var flyttet til Helsingø, som i 1931 kunne byde velkommen til foreningens



*Uddelerske Kathrine Dahl, Maarum.
1919-48.*

25 års jubilæum, der på grund af det store medlemstal festligholdtes ved en sammenkomst i Højbjerg Hegn. I det festskrift, det var overdraget formanden at udarbejde, skriver H. P. Hansen: »Når man ser på brugsforeningens udvikling i de forløbne 25 år, vil man ikke alene lægge mærke til dens meget stærke vækst, både hvad medlemstal og omsætning angår; men ser man på dens bygninger og dens hele økonomiske stilling, så vil man også få øje på, hvor godt den er funderet i økonomisk henseende. Dens værdier andrager over 500.000 kr., og dens gæld er kun ca. 200.000 kr., så medlemmerne er ejere af en aktivmasse på mindst 300.000 kr. Og når der så i de forløbne 25 år er udbetalt over een million kroner i overskud, må man vel nok med grund kunne sige, at den har været til stor økonomisk støtte for sine medlemmer.« – Og så kommer den erfarne foreningsmands syn på stillingen under den indtrådte landbrugskrise: »Den, der lever i de næste 25 år, vil forhåbentlig ikke være blevet skuffet, men med tilfredshed kunne se tilbage på det forløbne tidsrum. – Tiden, vi går i møde, varsler



Luffoto af Helsingørse Brugsforening med omgivelser.

ikke godt, men tidens ugunst vil i mangt og meget blive lettere at bære, når de forskellige samfundslag sætter ryg mod ryg og i samdrægtighed gør et arbejde for at støtte hinanden. . . . Kan Helsinges brugsforening være en af grundpillerne i kommende tiders gode kamp for tilværelsen, har den ikke arbejdet forgæves!«

Der er i denne gæve andelsmands ord næsten noget symbolsk, noget af det, der prægede pionererne, og de to første formænd, Rasmus Kristensen og H. P. Hansen, har på en værdig og smuk måde skrevet deres navne i Helsinges brugsforenings historie og ydet deres vægtige bidrag til dens position i dag som Danmarks største brugsforening udenfor købstæderne.

Landbrugskrisens år 1930–39 var en af de hårdeste prøvelser for hele vort erhvervsliv, da alle grene af vort samfund er afhængige af vort hovederhverv. Men på den anden side virkede krisen til en slutten op om andelsbevægelsen, og vel især brugsforeningerne. Fra 1931 til 1939 steg Helsinges brugsforenings omsætning fra ca. 1.400.000 kr. til ca. 2.200.000 kr., eller med ca. 55 procent. Og der sker da også indendørs i foreningens bygninger stadige fremskridt. I 1931 går man over til elektrisk strøm som trækraft, nyt mølleri- og foderblandingsanlæg rejser sig for så betydelige samlede bygge- og installeringsudgifter som en sum på over 30.000 kr. Året efter indrettes selvstændig manufakturbutik, og uddeler *N. P. Jensen*, Ørslevvester, antages til at lede denne. Det gamle finansielle grundlag for brugsforeningerne, medlemmernes »solidariske ansvar« afløses ved at stille en garantisum i FDB, der svarede til mindst to måneders køb. Også på dette område er Helsinges brugsforening med til at gå i spidsen. I denne forbindelse bør nævnes, at foreningen, der havde haft kontorsted for Andelsbanken, ved dennes likvidation 1925 oprettede egen indlånsafdeling for medlemmerne, og ved jubilæet 1931 indestod der 165.000 kr. på medlemmernes sparekonti. 1934 dør den mangeårige regnskabsfører, tidligere sognerådsformand *Niels P. Christensen*, og man overdrager nu regnskabsførerposten til uddeler *Wøidemann*, indtil stillingen overtages i 1946 af den nuværende regnskabsfører *Arne Andersen*. I 1935 bliver Just *Wøidemann* direktør for alle foreningens afdelinger, og hans søn, *Robert Wøidemann*, bliver selvstændig uddeler for kolonial og isenkram. – Samme år udvides bestyrelsen fra 7 til 9 mand for at give den store medlemskreds en fylligere repræsentation. Den mangeårige regnskabsfører og formand *H. P. Hansen* trækker sig tilbage fra ledelsen i 1936 og får som anerkendelse for sit arbejde overrakt et guldur.

Og foreningens vækst fortsættes ved ejendoms køb og nyt byggeri. I 1936 køber man *Jens Hansens* (*Ramløse*) hus lige overfor brugsforeningen for en pris af 16.500 kr. med henblik på oprettelse af en særlig manufakturafdeling. Det indkøbte hus bliver dog foreløbig liggende til senere dispo-



Det samlede personale i Helsingørse med uddelere 1956.

sition og lejes ud; men derimod bygger man ud i gården en betydelig udvidelse af kolonialbutikken, der koster ca. 16.500 kr. med inventar. Samme år bygges i pakhuset et specielt foderblandingsanlæg for hønsefoder til andre 1800 kr., og 1938 skrider man til det største byggeri i foreningens historie: man ombygger og tilbygger hovedfløjen, så den fremtræder i fuldt moderne form med »glasfacade« og moderne inventar, gulve af linoleum m. m., et byggearbejde, der udførtes efter tegninger og overslag af FDBs arkitektkontor og kostede en sum af ca. 50.000 kr. Og yderligere udførte man året efter overbygningen over porten og andet i pakhusregionerne, der kostede andre 7000 kr. Og så nåede foreningen frem til verdenskrig nummer to – med dens svære opgaver.

Fra besættelsestid til jubilæet

Med første verdenskrigs vanskeligheder i minde skyndte myndighederne sig hurtigt med at indføre rationeringer og restriktioner, og allerede ved bestyrelsesmødet den 10. oktober hører vi om den store brugsforenings begyndende genvordigheder: »Direktør Wøidemann gav en oversigt over besværlighederne som restriktioner, forbud, påbud, som situationen på grund af krigen havde medført, og oplæste til slut udkast til et par skrivelser, som han bad om at måtte sende ud til medlemmerne. – Uddeler Jensen gav en oversigt over ulemperne ved handelen med manufaktur. Den eneste vare, det kneb med nu, var sygarn. – Handelen med manufakturvarer i september var fordoblet i forhold til september sidste år, uden særlig forhøjelse af priserne. – Uddeler Wøidemann, kolonialafdelingen, manglede mange varer, da en hel del allerede er rationeret. Tobakshandelen har været standset et par dage, men er nu i gang igen.« – Og det var kun begyndelsen. – Det er pioneren, gårdejer Rasmus Kristensens søn, *Ole Munk*, der nu siden 1936 sidder som formand. – Det nye forslag til beskatning af brugsforeninger 1940 drøftes i bestyrelsen, men man vedtager foreløbig ikke at ændre ved udsalgspriserne. FDB meddeler, »at der på grund af de vanskelige trafikforhold ikke bliver afholdt nogen generalforsamling som ellers, men at man nøjes med møder ude i de respektive kredse«. – Senere går generalforsamlingerne i FDB jo igen deres vante gang gennem krigsårene. Men krigen bragte mange unormale forhold. Efteråret 1940 havde foreningen 700 tønner »statskorn« på lager, og indestående på indlånsafdelingen var i årets løb vokset med 75.000 kr., eller flere penge end der for tiden var brug for i foreningens økonomi. Man vedtog derfor at købe for 100.000 kr. kreditforeningsobligationer og deponere dem i Andelsbanken. – Ved nytår 1941 drøfter man fortsættelse af varetur ud til



Interiør af kolonialbutik i Helsingør 1956.



Interiør af isenkrambutik i Helsingør 1956.

medlemmerne, og uddeler Robert Wøidemann får overdraget at køre som sædvanlig, men med »gengasvogn«! – Omsætningen i penge stiger stærkt med de stigende priser, fra knapt 2,2 mill. kr. i 1939 til over 3,2 mill. kr. 1944, eller mere end en million. Og bygningsudgifterne fortsætter i det store kompleks: 1941 nyt tag over kokspladsen til 2800 kr., og et køleanlæg til kolonialbutikken til 3400 kr.

Krigen går sin gang, men på »hjemmefronten« i brugsforeningen er der stadig vanskeligheder. Bestyrelsen pålægger foreningens uddelere nøje at overholde de af regeringen givne love om beregninger af avancer og maksimalpriser, hedder det i en bestyrelsesudtalelse. Værre lyder dog den næste bemærkning: »Da Fællesforeningen for Danmarks Brugsforeninger fra 1. januar 1942 nedsatte rabatten fra 10 til 3 procent af de varer, der bliver købt på FDBs lager, kan brugsforeningen herefter ikke give dividende af samme!« Og dividendeprocenten må nedsættes fra de traditionelle 12 til 10. Den går senere under krigen ned til 7. – 1943 vedtages det ikke at optage flere medlemmer på indlånsafdelingen, og ikke flere ikke-bosiddende medlemmer i brugsforeningen. – Det har været vanskeligt nok at skaffe de mange medlemmer lidt allesammen af de knappe rationer. – Ved generalforsamlingen i foråret 1944 udtaler formanden, at »det er strenge tider for vort land – og der er jo mange medlemmer under de knappe forhold, der bliver utilfredse med fordelingen af de knapt tilmålte varer – især for tobakkens vedkommende; men formanden sluttede sin beretning med at udtale sin tak til uddelere og uddelerske og bad dem lade takken gå videre til deres medhjælpere«. – Ved generalforsamlingen 1945 udtalte direktør Wøidemann, at man havde stort besvær med at fremskaffe de forskellige varer og surrogater, men endnu større besvær med at fordele dem retfærdigt.

»Da der i øjeblikket på grund af krigen foregår forskellige ran og røverier, vedtog bestyrelsen at lade tegne en forsikring for brugsforeningen for et beløb på 15.000 kr.« – Ja, tiden var urolig, men alligevel skal livet gå sin naturlige gang. Der må bygges igen, denne gang i Maarum. »Da den gamle udlænge i Maarum brugsforening er bleven så medtaget af slid, vejr og vind, så det næppe kan betale sig at lade den reparere,« – beslutter man i 1945 at bygge et helt nyt udhus, der efter tømrermester Martin Pedersens planer kom til at koste ca. 25.000 kr., »såfremt da de forskellige materialer kan fremskaffes«. Samtidig skulle der laves omforandringer til den gamle bygning til andre 5000 kr.

Så kom besættelsens ophør og dermed de mange spørgsmål om landets tilbagevenden til normale forhold og til normal vareforsyning. Foråret 1946 var der endnu »store vanskeligheder med at fremskaffe de forskellige varer – trods krigens ophør«. Gårdejer *Laurits Nielsen*, Kæderup, afløser



Interiør I. af manufakturbutik med personale i Helsingør 1956.



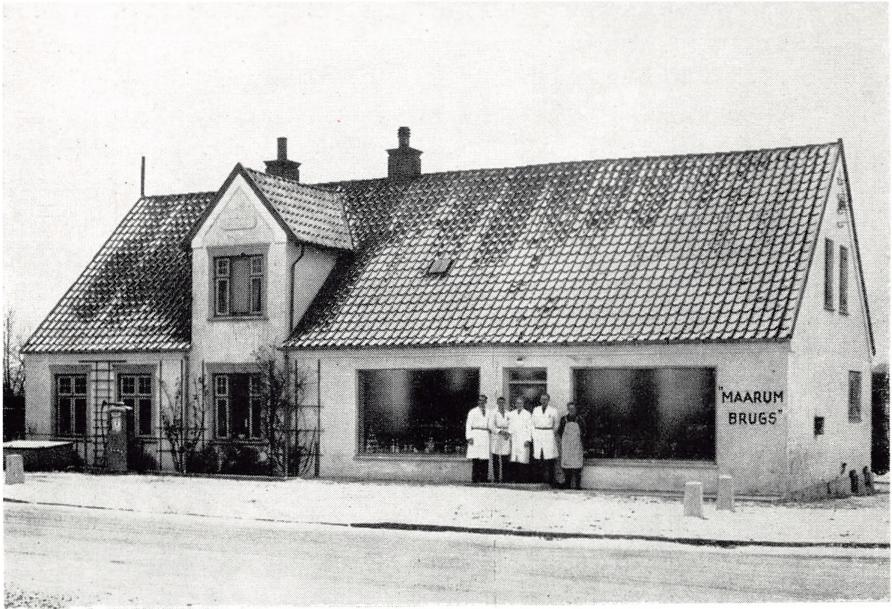
Interiør II. af manufakturbutik i Helsingør 1956.

Ole Munk som formand, og kontorist *Arne Andersen* afløser direktør *Wøidemann* som foreningens regnskabsfører. Foråret 1947 opsagde direktør *Wøidemann* sin stilling grundet på svigtende kræfter til at forestå foreningens store virksomhed med de vanskelige forhold, der trods krigens ophør vedvarer! – Just *Wøidemann* fejredes ved en festlighed i anledning af hans 40 års jubilæum i Helsingør. – Medhjælper *Villy Jørgensen* antoges til uddeler for grovvareafdelingen fra 1. maj 1947. Uddeler *Jørgensen* havde oprindeligt været medhjælper i Helsingør, senere 1939–45 uddeler i Kagerup Brugsforening for så at vende tilbage til Helsingør. Direktør *Wøidemann* fortsatte som »tilsynsførende for foreningen, varetager dens interesser og repræsenterer den udadtil og indadtil,« og varetog stillingen indtil 1953. – I foråret 1948 afløstes uddelerske, frk. *Kathrine Dahl* i Maarum brugsforening af medhjælper *Magnus Sørensen*, der gennem flere års arbejde der var fortrolig med arbejdet og medlemskredsen. Gennem næsten 42 år havde frk. *Dahl* været i foreningens tjeneste, deraf 29 år som leder af filialen i Maarum.

Og væksten i foreningens ejendomskompleks i Helsingør fortsætter. 1946 købes en grund på 7000 kvadratalen nord for foreningens transformator til en pris af ca. 8700 kr. Sælgeren var slagtermester *Laurits Hansen*. Tre år efter må man købe en grund ved Maarum filial til regulering af vejforholdene. Og 1951 køber man ejendommen, der ligger op til foreningens kontorbygning. Derved blev det muligt helt at overtage kontorbygningen til administrationsbrug, og bestyrelse og regnskabsfører fik i 1954 indrettet gode og praktiske lokaler på første sal. I sommeren 1955 byggedes med erfaringerne fra 1954 for øje et korntørringsanlæg og samtidig et nyt såsædsrenseri til en samlet anlægssum på 57.000 kr. Og efteråret 1955 gennemførtes en betydelig modernisering af butikslokalet i Maarum, indlæg af centralvarme m. m. for en byggesum af ca. 27.000 kr. I nytåret 1956 fortsatte man med modernisering og ombygning af kolonialbutikken i hovedbygningen i Helsingør, et byggearbejde der ved sin fuldførelse vil andrage en sum på ca. 30.000 kr. Man begyndte 1906 med byggeri og slutter meget symbolsk 50-året med stort byggeri.

Ved halvhundredårsjubilæet 1956

Helsingør brugsforenings vækst – både i udstrækning til de seks sognes yderste grænse – som i millionomsætning, varelager og ejendomsanlæg er uden sidestykke i et dansk landbosamfund. Dette skyldes som nævnt i nogen grad de geografiske forhold – men måske i endnu højere grad den personlige indsats, der fra ledelsens side er præsteret, både af de tre pio-



Den nymoderniserede hovedbygning med personale i Maarum 1956.



Interiør af butik i Maarum 1956.

nerer i den første bestyrelse og hele rækken af tillidsmænd: 34 mænd har siddet i bestyrelsen gennem det halve århundrede, savværksejer H. P. Hansen i fulde 30 år. Men også regnskabsførere og revisorerers indsats må nævnes. Jo større og hurtigere en forening vokser, jo større ansvar og arbejde lægges der på tillidsmænd og uddelere. Her må særlig nævnes Just Wøidemann, der fra 1906 i næsten 30 år varetog den store forenings opgaver og fra 1935 som tilsynsførende direktør endnu i næsten 18 år havde trådene i sin hånd. Der var over direktør Wøidemann ikke blot forretningsdygtig omtanke og fremsyn, men en naturlig værdighed, noget gammeldags patriarkalsk, der skaffede ham sine medhjælperes tillid i arbejdet og i det daglige liv i den fælles husstand. Det bør nævnes, at den nuværende lagerforvalter i grovvareafdelingen har været i foreningens tjeneste i 43 år – en møller i 36 år. – Og mange er de, der fra Helsingør Brugsforening er gået ud til selvstændige stillinger. Just Wøidemann var en mand af en sjælden støbning, der har ydet sit gode bidrag til Helsingør Brugsforenings vækst og anseelse. Han vil længe mindes. – Af de i dag fungerende uddelere har N. P. Jensen i manufakturafdelingen snart nået et 25-års jubilæum siden sin tiltrædelse. Robert Wøidemann har ledet kolonial- og isenkrambutikkerne i over tyve år. Uddeler Villy Jørgensen i den mægtige grovvareafdeling ligeledes i praksis en lang årrække.

Den samlede omsætning var første driftsår ca. 78.000 kr., medens den for året 1955 kan anslås til ca. 5.900.000 kr. Der er i de 50 år i butikker og fra pakhuse ekspederet en omsætning på ialt 114.672.116 kr., og det samlede nettooverskud, der er anvendt som dividende, til medlemmernes garantifond og til henlæggelser, har udgjort 5.307.148 kr. I året 1955 har 1510 medlemmer fået udbetalt dividende. Det samlede personale er 38.

Men af endnu større betydning end den store omsætningsvirksomhed, den store medlemskreds har skabt på et selvstyret, demokratisk grundlag, kan vel nævnes det ideelle fællesskab mellem større og mindre landbrugere, arbejdere og håndværksfolk og mange andre, der altid mødes på lige fod og med lige rettigheder i den store andelsvirksomhed. Brugsforeningen har i høj grad været med at forme hele egnens sociale og økonomiske vækst efter det gamle, smukke ord: »At da har i rigdom vi drevet det vidt, når få har for meget og færre for lidt!« – Folketallet i de seks sogne er omtrent fordoblet i de 50 år, taget under et, hvor Helsingør by har draget de fleste til sig, som vort danske samfund nu udvikler sig. Men de økonomiske kår har vist langt mere end en fordobling i forhold til kårene i landsognene omkring århundredskiftet. Brugsforeningen er ved siden af andelsmejeriet blevet et midtpunkt for vort daglige liv, som vi ældre i høj grad påskønner, og som de yngre må lære at forstå værdien af og bygge videre på!



Bestyrelsen 1956. Siddende fra venstre: parcellist Johs. Hansen, Huseby, mejeribestyrelser Frits Jørgensen, Skærød, gårdejer Laurits Nielsen, Kæderup og brøndgraver Henrik Andersen, Slettelte. Stående fra venstre: fhv. gårdejer A. P. Larsen, Ramløse, gårdejer Alfred Larsen, Nejlunge, tømrermester Martin Pedersen, Maa-rum, gårdejer Hans Svendsen, Holløse, og arbejdsmand Svend Knudsen, Helsingø.

Tillidsmænd og uddelere i Helsingø Brugsforening

1906-1956

Første bestyrelse: Gårdejer Rasmus Kristensen, Ramløse, formand.
Gårdejer H. P. Hansen, Bryderupgaard, kasserer.
Parcellist H. P. Hansen, Aagerup, regnskabsfører.

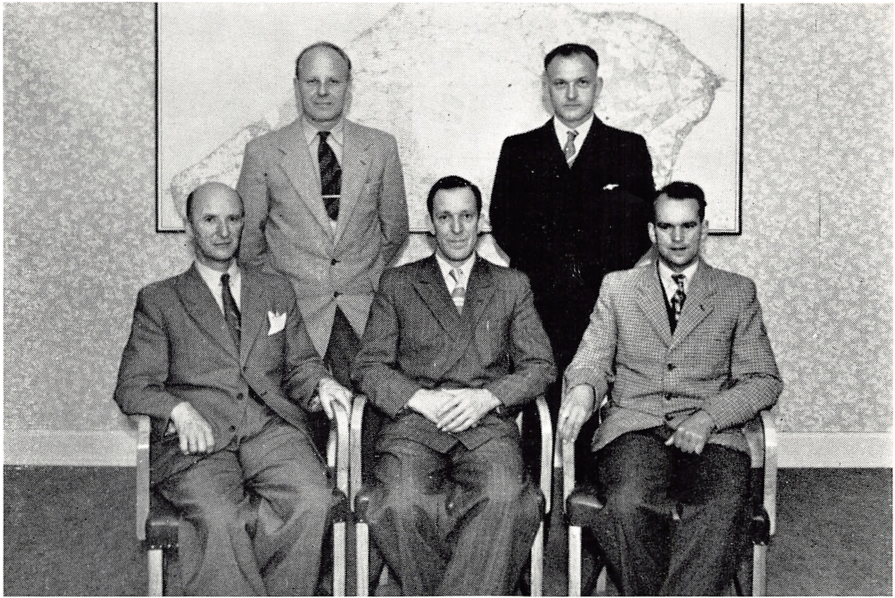
Første revisorer: Gårdejer Jens. P. Pedersen, Grønhøjgaard.
Lærer Dahlmann Klausen, Højbjerg.

Formænd: Gårdejer Rasmus Kristensen, Ramløse 1906-1919
Savværksejer H. P. Hansen, Helsingø 1919-1936
Gårdejer Ole Munk, Ramløse 1936-1946
Gårdejer Laurits Nielsen, Kæderup 1946-

**Regnskabs-
førere:** Parcellist H. P. Hansen, Aagerup 1906-1917
Gårdejer Niels P. Christensen, Helsingø 1917-1935
Uddeler Just Wøidemann, Helsingø 1935-1946
Kontorist Arne Andersen, Helsingø 1946-

Revisorer:	Førstelærer Osvald Hedemand, Skærød	1931–53
	Parcellist Peder Olsen, Aagerup	1949–54
	Lærer Gunnar Pedersen, Høbjerg	1953–54*)
Uddelere:	Cigarhandler Kjeld Svegaard (6 mdr.)	1906
<i>Helsinge:</i>	Mejerist Just Wøidemann	1908–1953
	Uddeler Robert Wøidemann	1935–
	Uddeler N. P. Jensen	1932–
	Uddeler Villy Jørgensen	1947–
<i>Maarum:</i>	Uddelerske Kathrine Dahl	1919–1948
	Uddeler Magnus Sørensen	1948–
Nuværende bestyrelse:	Gårdejer Laurits Nielsen, Kæderup, formand.	
	Mejeribestyrer Fritz Jørgensen, Skærød, næstformand.	
	Parcellist Johannes Hansen, Huseby.	
	Brøndgraver Henrik Andersen, Sletelte.	
	Tømrmester Martin Pedersen, Maarum.	
	Gårdejer Alfred Larsen, Nejlinge.	
	Gårdejer A. P. Larsen, Ramløse.	
	Gårdejer Hans Svendsen, Holløse.	
	Arbejdsmand Svend P. Knudsen, Helsinge.	
Samtlige bestyrelsesmedlemmer 1906-1956:	Gårdejer Rasmus Kristensen, Ramløse	valgt 1906
	Gårdejer H. P. Hansen, Bryderupgaard	– 1906
	Parcellist H. P. Hansen, Aagerup	– 1906
	Gårdejer Chr. Larsen, Taagerup	– 1909
	Parcellist Lars P. Larsen, Helsinge	– 1909
	Forpagter Mads Petersen, Helsinge	– 1913
	Gårdejer Julius Sørensen, Fredlygaard	– 1918
	Gårdejer Ole Munk, Ramløse	– 1920
	Gårdejer Jens Olsen, Maarum	– 1920
	Parcellist Peter Jensen, Vejby	– 1920
	Sognefoged Christoffer Larsen, Tofte	– 1921
	Gårdejer Lars Petersen, Guldmosgaard	– 1921
	Gårdejer Christen L. Christensen, Vejby	– 1923
	Gårdejer Niels Jørgensen, Skærød	– 1925

*) Fra 1. januar 1954 har FDBs revisionskontor overtaget de lokale revisorer opgave. På grund af foreningens størrelse og forskellige afdelinger har det vist sig vanskeligt for lokale tillidsmænd at afse den nødvendige tid og danne sig det nødvendige overblik over det stadigt voksende store og krævende arbejde.



Uddelere og regnskabsførere 1956. Fra venstre: Uddeler N. P. Jensen, manufaktur, uddeler Villy Jørgensen, grovvarer, regnskabsfører Arne Andersen, uddeler Robert Wøidemann, kolonial og isenkram, uddeler Magnus Sørensen, Maarum.

Gårdejer Johannes Larsen, Høbjerg	valgt 1930
Mejeribestyrer Fritz Jørgensen, Skærød	— 1933
Gårdejer Edvard Jensen, Maarum	— 1933
Gårdejer N. Jørgen Pedersen, Grønhøjgaard	— 1934
Gårdejer Lars Petersen, Bøgeskovgaard	— 1934
Arbejdsmand Alfred Jensen, Aggebo	— 1935
Arbejdsmand Alfred Lundkvist, Maarum	— 1935
Gårdejer Marius Jensen, Ammindrup	— 1938
Politibetjent J. Malmdorf, Helsing	— 1939
Træhandler Anders Oreskov, Maarum	— 1940
Gårdejer Marius Nielsen, Huseby	— 1942
Gårdejer Laurits Nielsen, Kæderup	— 1944
Parcellist Johannes Hansen, Huseby	— 1946
Tømrermester E. Kirkebye, Nejlinge	— 1946
Brøndgraver Henrik Andersen, Sletelte	— 1947
Tømrermester Martin Pedersen, Maarum	— 1949
Gårdejer A. P. Larsen, Ramløse	— 1950
Gårdejer Alfred Larsen, Nejlinge	— 1954
Gårdejer Hans Svendsen, Holløse	— 1955
Arbejdsmand Svend P. Knudsen, Helsing	— 1955

TALLENE TALER

OM DE 50 ÅR

Årstal	Omsætning kr.	Udbetalt overskud	Årstal	Omsætning kr.	Udbetalt overskud
1906	—	—	1931	1.414.309,96	86.051,58
1907	77.772,21	1.460,00	1932	1.336.235,08	84.990,52
1908	99.972,75	2.720,00	1933	1.426.366,34	87.841,76
1909	157.357,29	3.730,00	1934	1.506.846,11	100.394,45
1910	230.440,23	5.355,35	1935	1.689.787,88	112.364,73
1911	313.708,39	7.857,35	1936	1.888.664,45	126.667,03
1912	399.331,36	10.661,74	1937	2.149.442,05	222.302,61
1913	459.695,58	12.197,21	1938	1.959.681,98	145.034,52
1914	925.264,40	17.313,02	1939	2.188.745,59	138.544,06
1915	1.141.765,05	36.011,74	1940	2.717.187,61	151.042,18
1916	1.200.148,20	44.089,22	1941	2.539.894,74	173.993,87
1917	494.617,85	46.440,00	1942	2.823.163,99	139.053,37
1918	473.388,23	39.935,85	1943	3.086.482,78	202.457,94
1919	615.105,50	42.186,35	1944	3.224.012,22	107.617,55
1920	2.363.864,91	33.338,65	1945	3.260.029,57	137.477,78
1921	2.318.838,16	42.302,13	1946	3.850.664,67	108.837,35
1922	1.466.412,57	59.697,88	1947	4.242.608,46	107.829,73
1923	1.863.106,53	78.094,54	1948	4.636.903,13	371.059,05
1924	2.239.574,62	119.810,14	1949	5.178.685,00	144.978,04
1925	2.195.751,49	85.550,00	1950	5.388.709,63	144.447,99
1926	1.583.681,37	89.593,38	1951	6.651.186,15	162.003,43
1927	1.664.255,76	69.143,37	1952	6.525.159,43	183.583,00
1928	1.756.307,08	79.722,90	1953	5.779.309,52	126.998,54
1929	1.780.250,05	107.635,99	1954	5.964.846,85	149.429,52
1930	1.522.582,46	79.182,44	1955 . ca.	5.900.000,00	166.054,31

Omsætning	ialt kr. 114.672.116,23
Udbetalt overskud 1907–55	ialt kr. 4.795.084,16
Overskud tilskrevet medlemmernes garantifond	- 362.063,54
Overskud for 1955, endnu ikke udbetalt	ca. - 150.000,00
Overskud til medlemmerne	ialt kr. 5.307.147,70

Holbo herreds segl, der pryder jubilæumsskriftets omslag, er »slået« i 1648 -- Christian IV.s tid. Motivet er antagelig det kongelige lystslot »Asserbo« nær Arresø i Tibirke sogn. Det var fra 1163 et kloster under Sorø bispestol, kom senere i adelseje og fra 1560 »under Kronen«! – Sidst i det 17. århundrede brændte to fløje af slottet, og resten ødelagdes af sandflugten i det følgende århundrede.

