



# Danskernes Historie Online

Danske Slægtsforskeres Bibliotek

## Dette værk er downloadet fra Danskernes Historie Online

**Danskernes Historie Online** er Danmarks største digitaliseringsprojekt af litteratur inden for emner som personalhistorie, lokalhistorie og slægtsforskning. Biblioteket hører under den almennyttige forening Danske Slægtsforskere. Vi bevarer vores fælles kulturarv, digitaliserer den og stiller den til rådighed for alle interesserede.

### Støt vores arbejde – Bliv sponsor

Som sponsor i biblioteket opnår du en række fordele. Læs mere om fordele og sponsorat her: <https://slaegtsbibliotek.dk/sponsorat>

### Ophavsret

Biblioteket indeholder værker både med og uden ophavsret. For værker, som er omfattet af ophavsret, må PDF-filen kun benyttes til personligt brug.

### Links

Slægtsforskerens Bibliotek: <https://slaegtsbibliotek.dk>

Danske Slægtsforskere: <https://slaegt.dk>

# BØRNESANATORIERNE

FOR KØBENHAVN OG OMEGN

1890—1915

---

TILBAGEBLIK OVER 25 AAR

---

KØBENHAVN  
H. MEYERS BOGTRYKKERI  
1915

## INDHOLDSFORTEGNELSE

---

	Side
<b>Historisk Oversigt af <i>Dr. N. Kjærgaard</i> : . . . . .</b>	<b>5</b>
<b>Medicinsk Oversigt af <i>Dr. N. Kjærgaard</i>. . . . .</b>	<b>54</b>
<b>Selskabets Økonomi af <i>Overretssagfører Carl Ostensfeld</i></b>	<b>73</b>
<b>Dagligt Liv af <i>En Plejemoder</i> . . . . .</b>	<b>92</b>
<b>2 Børnebrevne . . . . .</b>	<b>102</b>

---

***Udgifterne til dette Tilbageblik er afholdt uden Bidrag fra Foreningens Kasse af Penge, der er stillede til Disposition udtrykkelig til dette Formaal.***

# HISTORISK OVERSIGT

Af Dr. N. Kjærgaard

---

**V**IRKSOMHEDEN indenfor BØRNESANATORIERNE FOR KØBENHAVN OG OMEGN fremtræder nu som et Led af Bekæmpelsen af Tuberculösen her i Landet, specielt Tuberculösen hos Børn i de lettere Former, de Former, der ikke ytrer sig med Feber og sværere Liden af Almenbefindendet, de Former, der ikke medfører Farer for Smitte til Omgivelserne, de Former, der fremtræder lokalt og i saa lette Grader, at Sengeleje ikke er nødvendig, i ethvert Fald ikke i Perioder. Saadanne Patienter kan finde Optagelse paa Foreningens Sanatorier.

Disse Former af Tuberculose har i Lovgivningen faaet Navn af *Kirtelsyge* i lettere Former.

De sværere Former af denne Sygdom er henviste til Behandling paa Kysthospitaler.

De lettere Former er henviste til Behandling ved *Kystsanatorier*; det er disse sidste Former, som Foreningen Børnesanatorierne for København og Omegn nu tager sig af ved Driften af *Kystsanatorierne i Hellebæk og Munkerup*.

Tuberculoselovene er imidlertid af nyere Datum, de udkom for 10 Aar siden i 1905. Ogsaa før den Tid var Virksomheden indenfor Børnesanatorierne for København og

Omegn et væsentligt Led i Bekæmpelsen af de samme Former af Kirtelsyge (Tuberculose); men Opgaven var den Gang ikke udelukkende at tage sig af Børn med disse; da behandlede ogsaa Børn med almindelig Blegsot, almindelig Underernæring, lettere Fordøjelsessygdomme, Tilbøjelighed til Catarrh i de forskellige Afdelinger af Luftvejene, Engelsk Syge, Nervøsitet o. s. v. Ogsaa Reconvalescens efter acute Sygdomme var Genstand for Behandling; ja, fra Begyndelsen var Opmærksomheden saa stærkt henvendt paa denne Tilstand, at det først oprettede Hjem det første Aar bar Navn af Reconvalescenthjem.

Opgaven, at tage sig af Børn med andre Sygdomme end Tuberculose, som Foreningen i Tidens Løb har forfulgt, har den maattet opgive; denne Opgave er i det hele og store optaget af andre Foreninger, Foreninger med Landsorganisation (f. Eks. Julemærkeindsamlingen) og udstyrede med rigeligere Pengemidler, medens denne Forening, dels paa Grund af sin særlige Organisation, dels paa Grund af mindre Pengemidler, har maattet indskrænke sig til den ovenfor skitserede Opgave at tage sig af Børn med lettere Former af Kirtelsyge.

En Trang hos den enkelte og de mange til at hjælpe syge Børn er Foreningens Ophav. Opgaven er bleven stillet og ændret efter Tid og Omstændigheder. Det er gaaet med denne Forening som med Julemærkeindsamlingen, kun med den Forskel, at denne sidste til at begynde med som Opgave fik Bekæmpelse af Tuberculose og derefter Helbredelse af de ikke-tuberculøse Sygdomme.

*Generalinde Harbou* gav for godt 25 Aar siden Stødet til Dannelse af denne Forening. En efter hendes Opfordring sammentraadt Komite indsamlede i Efteraaret 1889 ved en

Havefest i Haveselskabets Have et Pengebeløb, der skulde anvendes til Gavn for syge Børn.

Paa det Tidspunkt var det ikke ganske klart, hvilke Børn man vilde komme til at tage sig af; man havde næppe nogen Tanke om, at Begyndelsen var gjort til Sygehus i udvidet Betydning, hvilket formentlig ogsaa vil fremgaa af den Omstændighed, at der i den første Bestyrelse ikke fandtes en eneste Læge. Blikket var fra Begyndelsen rettet mod svagelige Børn. Børn, der ikke var meget syge, men som paa den anden Side heller ikke var raske. Børn, der led af Blegsot. Ogsaa paa Kirtelsyge var Opmærksomheden rettet. Men den Tilstand, som man paa det Tidspunkt nærmest havde for Øje var Stadiet mellem en sværere acut Sygdom og den endelige Helbredelse, Reconvalescensen, hvorfor man ogsaa satte sig for at oprette et *Reconvalescent-hjem*. Planen realiseredes næste Sommer og dermed begynder Virksomhedens første Stadium.

---

# FØRSTE AFSNIT

SANATORIEDRIFT I LEJEDE, IKKE TIL ØJEMEDET  
SÆRLIG INDRETTEDE, LOKALER

1890 — 1895

---

**T**ÆT ved Grænsen mellem Frederiksberg og København, paa Haveselskabsvej Nr. 5 1. Sal, Hjørnet af Kingosgade, indrettedes en lille Lejlighed paa 4 Værelser til Modtagelse af de svage Børn. Hjemmet modtog sine første Gæster, 6 Pigebørn, 20. Maj 1890.

Jeg erindrer mit første Besøg paa Hjemmet, Aabningsdagen mellem Kl. 2 og 4. Der var rent og venligt i Stuerne; jeg traf der de 6 Smaa piger, Hjemmets Plejemoder, Fru Andresen, Stifterinden, Generalinde Harbou og saa en fremmed Dame, vist fra Sverrig eller Norge; hun var interesseret i filantropiske Foretagender, og som Følge deraf var hun fulgt med Generalinden for at se det nye Hjem.

Jeg husker den Tanke slog mig, at Hjemmet var meget uanseligt og det hele laa saa temmelig i det uvisse, saa jeg syntes det var for tidlig allerede da at præsentere Virksomheden for fremmede. Jeg saa ikke den Dag tydelig Udviklingen for mig, hvis saa var, vilde jeg ved at lade Blikket følge en lang lige Vej have set det mindre Sanatorium ved Kysten i Hellebæk, som opførtes i Generalindens Levetid, og langt ude i Horisonten vilde jeg have set Fordoblingen

af dette Sanatorium i Hellebæk og det nye i Munkerup. Vil man den Dag i Dag gaa ud at se paa Huset, vil man maaske finde, at det var et mindre heldigt Sted, man havde valgt, altfor nær op ad Byen.

Men selv om Kingosgade allerede den Gang havde væsentlig samme Bebyggelse som nu, saa var Frederiksberg Alle paa det Tidspunkt ganske anderledes landlig end nu, og selv om man ikke havde nogen større Tumbleplads for Børnene og kun en ubetydelig Forhave, saa havde man ad Frederiksberg Alle Adgang til Frederiksberg Have.

Da det var et *Reconvalescenthjem*, man havde planlagt, kan man næppe indvende noget mod Valget; gennem Foreningen *Smaa børns Vel* virkede Generalinden ved Forsyning med Mad til forsultne Børn. Ved denne nye Institution føjedes det særlige til, at man ved Fjernelsen fra Hjemmet anbragte Børn i Lokaler med større Renlighed og rigeligere Luftfornylelse.

De Børn, som fandtes i Hjemmet var henviste fra Folk, der virkede ved Asyl eller ved andre velgørende Foreninger; de var ikke henviste til Foreningen af Læger, og de var ikke inden Optagelsen undersøgte af nogen Læge. Generalinden havde noget i Forvejen henvendt sig til mig med en Opfordring til at være Huslæge for Børnene, hvilken Opfordring jeg fulgte.

Børnene var paa Hjemmet en Maanedstid ad Gangen, der optoges i Sommerens Løb 3 Hold, ialt 18 Piger.

Efter Sæsonen tilskrev jeg Generalinden, at Hjemmet efter de foreliggende Erfaringer ikke i større Grad havde virket som et Hjem for Reconvalescenter, men at det langt snarere havde virket som et *Sanatorium*. Generalinden greb Ordet, og det fremtidige Navn blev *Børnesanatorium*.



Det har sin Interesse at lægge Mærke til, at Opgaven, som var tænkt at blive den, at tilvejebringe Reconvalescent-hjem, straks efter det allerførste Forsøg skulde blive en anden, den at skaffe Sanatorier.

Det er langt senere gaaet paa en lignende Maade med de Hensigter, som Tuberculose-Kommissionen havde, med at skabe Betingelse for Opstaaen af Reconvalescenthjem for Tuberculøse; disse har jo til Dato ikke set Lyset her i Landet.

Det følgende Aar 1891 oprettedes der to Sanatorier, det ene paa samme Sted som forrige Aar, paa *Frederiksberg*, det andet laa i *Hellebæk*, og Børnene dér tilsaas af *Dr. Høgsbro* som Huslæge. Paa hvert Sted optoges der 25 Børn fordelt i Hold, der skiftede hver Maaned, saaledes at alle Børnene paa samme Hold modtoges og hjemsendtes samtidig.

Disse Forsøg havde vist sig opmuntrende, Børnene var gennemgaaende bedredes godt under Opholdet, og det smukke Formaal havde mødt og mødte stadig velvillig Støtte udefra. Institutionen var i Vækst, den trængte derfor til en nærmere Udformning. Opgaven maatte nærmere præciseres, og der maatte skabes en fast Forretningsgang for Udvælgelsen og Modtagelsen af Børn.

I Foraaret 1892 traadte daværende Kredslæge, nuværende *Medicinaldirektør E. M. Hoff* ind i Bestyrelsen, og hans store administrative Anlæg og Uddannelse kom Foreningen til Gode ved Tilvejebringelsen af de Former, hvorunder den skulde leve sit Liv og udvikle sig. Der udarbejdedes Vedtægter for Foreningen *Børnesanatorierne for København og Omegn*, hvor der bestemtes, at Opgaven var at oprette gratis Plejehjem for svagelige fattige Børn. »Under Opholdet paa Sanatorierne erholde Børnene, foruden Forplejning og om fornødent Lægetilsyn og Medicin, tillige fri Beklædning,

der er ensartet for alle optagne Børn«. Disse Bestemmelser, at *alt* skulde være *gratis* og *Beklædningen* *ens* for alle, har staaet uforandret gennem Tiderne.

*Lægeundersøgelse.* I Vedtægterne fandtes den vigtige Bestemmelse: »Indmeldelse og Undersøgelse af Børn, der ønskes anbragte i de af Foreningen oprettede Sanatorier, finder Sted hos Læger, som Bestyrelsen formaar til at overtage dette Hverv«.

Denne Bestemmelse udformedes i Praksis til, at Modtagelsen af Børnene væsentlig foregik gennem en af Lægerne i Bestyrelsen (Dr. Hoff og Dr. Kjærgaard), idet de saa vidt muligt skulde fremstille sig personlig for en af dem, ledsagede af en nærstaaende Person, som kunde give Oplysning om tidligere og nuværende Sygdom; kun hvis Børnene var indlagte paa Hospital eller boede langt borte (ude paa Landet) kunde den personlige Fremstilling erstattes af en Lægemeddelelse.

Denne Foranstaltning har haft den største Betydning for Udvælgelsen af de rigtige Børn til Sanatoriet. Paa den anden Side har den direkte Adgang til Sanatoriets Læger uden Udfyldning af noget Skema, uden Anbefaling af Læger eller andre, i høj Grad lettet Forældre og Paarørende Arbejdet med at faa Børnene indstillede til Sanatorierne.

Det er givet, at Henviſning fra Læger har lettet Arbejdet for Sanatoriernes Læger og har ogsaa været paaskønnet, men det har ikke været nogen Betingelse for Modtagelsen.

Der har ikke været faa Børn, og det ikke af de mindst trængende til Sanatorieophold, som kommer fra Hjem, som ikke har nogen Berøring med Læger; navnlig tidligere var dette Tilfældet. Nu har Indførelsen af Skolelæger jo gjort, at Børn ikke saa let som før slipper gennem Barnearene,

uden at der har været en eller anden Læge, som har tænkt over deres mulige fysiske Mangler.

*Befordring* til og fra Sanatorierne er ikke omtalt i de første Vedtægter, men i Aarsberetningen for 1895 er den Bestemmelse optaget, som ogsaa tidligere gjaldt som Praksis, at Børnene befordres gratis frem og tilbage, naar de følger den holdvise Ud- og Hjemsendelse.

Denne Bestemmelse staar fremdeles ved Magt. Det er efterhaanden lykkedes Foreningen at blive fri for Udgift i den Anledning, idet *Statsbanerne* og senere ogsaa *Hornbækbanens Bestyrelse* har indrømmet Foreningen fri Befordring for Børnene paa Ud- og Hjemrejse.

I Løbet af Aaret 1892 suppleredes Bestyrelsen yderligere, saa der fra det Tidspunkt kom til at sidde i denne adskillige af dem, som i lange Tider har virket i Foreningen, nemlig:

Stifterinden *Generalinde Harbou*, der sad i Bestyrelsen, til hun i 1897 afgik ved Døden;

*Kaptajn C. Hoffmann*, der var med i Virksomheden fra dens allerførste Begyndelse, idet han ledede Havefesten i 1889, var Foreningens Kasserer 1890 og 1891 og vedblev at tage sig af Havefester og sidde i Bestyrelsen til sin Død i 1899;

*Medicinaldirektør E. M. Hoff*, der udtraadte af Bestyrelsen November 1914;

*Bogholder J. O. Jørgensen*, der var Medlem af Bestyrelsen og Kasserer til i 1895;

*Fru Flora Abrahamson*;

*Fru Hilda Jansen*;

*Dr. med. N. Kjærgaard*.

De tre sidst nævnte har siden uden Afbrydelse haft Sæde i Bestyrelsen.

Det havde lige siden den første Begyndelse været Tanken, at Sanatoriernes Beliggenhed for en Del skulde være ved Kysten, selv om man havde tænkt sig, at nogle mindre meget godt kunde ligge inde i Landet eller i Nærheden af København, navnlig for de Børns Vedkommende, som ikke led af udlalt Kirtelsyge.

Ved Forsøget i Hellebæk i 1891 havde man følt nogle Vanskeligheder og haft nogen Udgift ved Transporten; og da man den Gang som siden har maattet tage økonomiske Hensyn, søgte man at komme nær til Kysten paa et andet Sted, og der blev gjort Forsøg i *Kastrup*.

Der lejedes 10 rummelige Værelser i en nyopført Bygning med uhindret Adgang til Lys og Luft paa alle Sider. Badehuset laa i omtrent 10 Minutters Afstand fra Sanatoriet.

Sanatoriet tilsaas af Dr. *F. Rasmussen* som Huslæge; det optog i Løbet af Sommeren 5 Hold Børn paa 20 Børn hver, med en Opholdsvarighed af ca. 1 Maaned.

I de følgende 3 Aar fortsattes Sanatoriedriften paa samme Sted i *Kastrup*, idet dog Virksomheden forøgedes, saaledes at der optoges stadig flere Børn, i 1895 ialt 174 Børn i 5 Hold. I 1894 var der tillige et mindre Sanatorium i *Hellebæk*, hvor der i 3 Maaneder optoges ialt 46 Børn.

Med 1895 slutter første Afsnit i Foreningens Liv, Sanatoriedrift i lejede Lokaler, der ikke oprindeligt var bestemt til dette Brug.

#### Skema over Virksomheden i første Afsnit.

Aar	1890	1891	1892	1893	1894	1895	90-95
Antal af Børn	18	50	100	148	169	174	659
Forplejningsdage	500	1500	3000	4159	4830	4675	18664

## ANDET AFSNIT

SANATORIEDRIFT I ET SANATORIUM MED EN AFDELING  
AFVEXLENDE TIL DRENGE- OG PIGEHALD

1896—1903

---

I 1894 købtes for 75 Øre □ Alen en Grund beliggende i Boderne ved Hellebæk mellem Landevejen og Sundet, den var 100 Alen (c. 63 Meter) lang og 80 Alen (c. 50 Meter) dyb.

Hensigten med Købet var paa den at opføre et Sanatorium; de Vanskeligheder og Udgifter, som man havde følt ved Drift af Sanatorium i Hellebæk, mente man at maatte sætte sig ud over i Betragtning af, at Erfaringen havde lært os, at Flertallet af de Børn, som man vilde komme til at tage sig af, trængte til et Ophold længere borte fra Byen, helst lige ved Kysten.

Det havde vist sig, at vel led en Del af Børnene af simpel Blodmangel, kroniske Fordøjelsessygdomme, Disposition til Bronchitis, Hjærtedefejl, Reconvalescens efter akutte Sygdomme o. s. v., men langt det største Flertal af dem led af Kirtelsyge i dens forskellige Former.

Lige overfor denne Sygdom ansaas den Gang, ligesom ogsaa nu, og vistnok med Rette, Behandling ved Kysten som særlig virksom, hvad enten man nu vil aflede den gode Virkning fra Saltvandsbadene, fra den fuldkomne

Fornyelse med frisk Luft, som betinges af Havets Nærhed, eller fra særlig talrige kemisk virkende Solstraaler, der tilsendes dels direkte gennem Luften, dels tilbagekastet fra Havoverfladen; hvis man ikke, hvad der vel er rimeligt, vil tilskrive den gode Virkning en heldig Forening af alle de nævnte Faktorer, maaske kombineret med andre endnu kun lidt eller slet ikke kendte gavnlige Forhold ved Opholdet ved Kysten.

Allerede fra Virksomhedens første Dage havde Kysten, og specielt Hellebæk, vinket som det Sted, hvor man skulde rette Blikket hen, hvorfor der ogsaa allerede i 1891 var oprettet et Sanatorium dér. I 1895, da der ikke sendtes Børn til Hellebæk men kun til Kastrup, bemærkede Dr. F. Rasmussen, at der var enkelte Børn mellem de optagne, som havde egnet sig bedre for Kysthospitalet.

Inden man skred til Opførelsen af Sanatoriet, var der to Spørgsmaal, som fremkaldte Overvejelse og Diskussion indenfor Bestyrelsen.

Det ene Spørgsmaal var Afgørelsen af, om Huset skulde opføres i en eller i to Etager. Fra en Side anførtes det, at Huset vilde kunne opføres billigere og arkitektonisk smukkere i to Etager, fra modsat Side hævdedes det, at Tilsynet med Børnene, baade med deres fysiske Tilstand og deres moralske Opførsel, vilde være lettere og derfor ogsaa bedre, naar Huset opførtes i en Etage. Den sidste Opfattelse sejrede; det vedtoges enstemmig, at der skulde tilvejebringes en Plan til Sanatoriet med alle Opholdsrum i en Etage.

Det andet Spørgsmaal angik Sanatoriets Størrelse. Der var ingen Uenighed om, hvor stort det Sanatorium skulde være, som vi var i Færd med at rejse; den hele økono-

miske Situation paabød, at der ikke kunde tænkes paa et større Sanatorium end til ca. 30 Børn samtidig.

Fra en enkelt Side i Bestyrelsen ansaas det for at være af overordentlig Betydning, at det blev slaaet fast, at hverken den daværende eller en fremtidig Bestyrelse burde opføre større Sanatorier end til ca. 30 Børn. Motiveringen var den, at Sanatoriet ikke maatte være større, end Plejemoderen kunde have fuldt Tilsyn med hvert enkelt Barn, og navnlig ogsaa overvaage, at de ikke var hengivne til og udbredte umoralske Vaner; dersom Sanatoriet blev større, vilde Plejemoderens Tid optages af saa mange administrative Sager, at hun ikke selv personlig kunde overvaage alle Børnene.

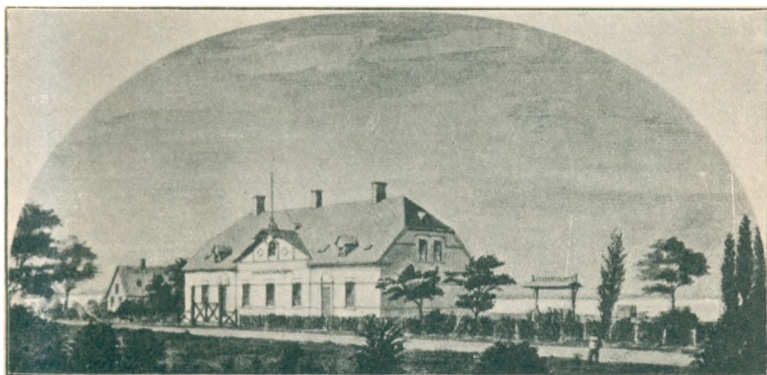
Motiveringen med Konklusionen blev indført i Forhandlingsprotokollen; Bestyrelsen som saadan tog ikke nogen Beslutning om dette generelle Spørgsmaal. Det har sin Interesse nu 20 Aar efter at se, hvad Udviklingen har lært os om dette Spørgsmaal.

Da Foreningen 8 Aar efter skred til Udvidelse af sin Virksomhed, fordoblede den det eksisterende Sanatorium og lod det drive under en Plejemoders Overbestyrelse og senere, i 1909, opførte det Munkerup Sanatorium til 80 Børn, som ogsaa ledes af en Plejemoder.

Frederiksberg Kommune har siden fulgt samme Princip som vi, da den 1910 opførte *Høve Kystsatorium*, der er beregnet paa at modtage 130 Børn samtidig, og som ledes under Overopsyn af en Lærerinde.

Paa den anden Side er der ogsaa opstaaet smaa Kystsatorier, dels mere private, dels anlagte af Nationalforeningen.

De Erfaringer, der siden er indhøstede, har lært, hvad man ogsaa vidste i Forvejen, at det er af Kapital-Betydning, at man finder den rigtige Plejemoder; har man været uheldig i sit Valg, eller er paa Grund af Sygdom Plejemoderen blevet mindre skikket til Pladsen, saa vil dette vist hurtigere erkendes paa en større Anstalt, der har aabne Døre og hvor mange færdes, end paa en Anstalt,



Det første Sanatorium i Hellebæk.

der er saa lille, at den nærmest fremtræder som et privat Hjem med den Aflukkethed, som en saadan besidder.

Efter at disse Bestemmelser var tagne, udarbejdede Arkitekt *Fr. Levy* en Tegning til Sanatoriebygningen; den opførtes i Aaret 1895. Murmester *Lyththans-Petersen* førte Tilsyn med Opførelsen.

Det er en enetages grundmuret Bygning, der i Stueetagen foruden Køkken, Pige-kammer, Baderum og Værelser for Plejemoderen, i Hovedsagen optages af to større Rum: et Soverum i Bygningens sydlige Gavl med ca. 986  Fod Gulvareal og ca. 12080 Kbf. Luftvolumen, og et Opholds-



rum mod den østlige Facade med ca. 420 □ Fod Gulv-areal og ca. 5100 Kbf. Luftvolumen.

Udenfor Opholdsrummet og beregnet til at benyttes i Forbindelse med dette, findes ud mod Søen en godt 300 □ Alen stor lukket Veranda.

I Loftetagen findes foruden Linned- og Inventarierum m. m. et Par gode Reserveværelser i Gavlene, af hvilke det ene er særlig beregnet til rent foreløbig Isolation af eventuelle Tilfælde af smitsomme Sygdomme.

Grunden kostede ca. 6000 Kr. Bygningen kostede ca. 15,000 Kr.

Paa det daværende Tidspunkt havde man ikke Raad til flere Bygninger, navnlig maatte man foreløbig opsætte at faa en tilfredsstillende Badeanstalt. Der byggedes tæt ved Jordloddens Nordgrænse en tarvelig Pælebro ud i Vandet; fra en lille aaben Afsats paa Broen badedes Børnene. Broens spinkle Konstruktion gjorde Brugen vanskelig, og Manglen paa Læ mod Vinden indskrænkede Benyttelsen.

Paa samme Tid viste det sig, at Søen skar bort af Skrænten der dannede Grænsen mellem Strandbred og Jordlod.

For at raade Bod derpaa anlagdes der i Foraaret 1901 en ca. 66 Alen lang Pælehøfde ved Grundens sydlige Skel, og i Forbindelse hermed en ca. 72 Alen lang Badebro med et lukket Badehus, der om Vinteren kunde trækkes paa Land. Bekostningen hertil var ca. 1150 Kr.

Huset toges i Brug 2den Juni 1896, og i Løbet af Sæsonen udsendtes 5 Hold Børn, afvekslende Piger og Dreng, hvert paa 30 til 34; ialt modtoges 160 Børn. Opholdets Varighed var 29—31 Dage.

Dr. *Høgsbro* skriver i Beretningen efter Sæsonen 1896:  
 »Gennemgaaende var Børnenes Lidelser af alvorligere Art  
 end de tidligere Aar og krævede i højere Grad Lægetilsyn;  
 men Børnenes Tilstand bedredes i det hele betydeligt  
 under Opholdet.«



Høfde og Badehus i Hellebæk.

Sagen var den, at Institutionen var bleven mere kendt i København, og Følgen heraf var, at der meldte sig et større og større Antal Børn til Optagelse. Det oplyses saaledes, at der i 1896 havde meldt sig til Optagelse omtrent dobbelt saa mange Børn, som Sanatoriet i Sommerens Løb kunde huse.

Naar man under saadanne Forhold skal foretage Udvælgelsen af Børn, maa Valget falde paa de sværest angrebne af de, der i det hele egner sig til Behandling paa Sanatoriet.

Resultatet af Behandlingen var i det hele godt og efter Sæsonen i 1897 skriver Dr. Høgsbro:

»I Aaret 1897, da Bygningen af det første »Sanatorium for Brystsyge« paabegyndtes i Danmark, og da der rejstes et Sanatorium for kirtelsvage Børn ved Juelsminde, bør man ikke glemme, at der ogsaa andre Steder i Landet findes udstillet Forposter til at optage Kampen mod en af Menneskehedens værste Fjender, Tuberkulosen.

Et af disse Steder er Hellebæk, hvor Børnesanatorierne ifjor rejste en Bygning, i hvilken der i Løbet af Sommeren i 5 à 6 Maaneder har været optaget 5 Hold Børn paa ca. 35 hvert, som have nydt godt af et 4 Ugers Ophold paa Landet med Søbade«.

. De Fordele, som man havde naaet ved egen Bygning til Sanatorium, laa klart for Dagen: vi havde faaet et Hus, der ved sin Beliggenhed, ved Klimatets Beskaffenhed og ved sin Indretning bød de største Fordele, som man kunde haabe at tilvejebringe her i Landet for de Patienter, som vi vilde faa. Bjærgsanatorier, der jo skal være meget virksomme mod Scrofulose og Anæmi, saaledes som de f. Ex. kendes fra Leysin, er jo paa Forhaand udelukkede her i Landet.

Hvad der manglede ved Driften af dette enkelte Sanatorium var jo ogsaa aabenbart. Naar man skulde tage sig baade af Drengene og Piger, maatte man i Forvejen bestemme Varigheden af Opholdet for de enkelte Børn, uden at man senere kunde tage Hensyn til, at et større Antal af dem vel var betydelig bedre ved Opholdet, men langt fra saa raske, at man med glad Sind kunde sende dem hjem igen til deres mindre gode Hjem.

I 96, 97 og 98 holdt man sig til den tidligere Driftsord-

ning, afvejlende Dreng og Piger, der vexlede en Gang om Maanedene.

I de følgende 3 Aar, 99, 1900 og 1901 søgte man at bøde noget paa det korte Ophold ved at give to af Holdene, de i Midsommeren, et længere Ophold paa ca. 6 Uger, hvor man saa optog de stærkest angrebne Børn.

I de to sidste Aar af dette Afsnit, 1902 og 1903 indførtes den Forandring, at man først paa Sæsonen havde en Periode paa 3 Maaneder, hvor der alene var Dreng paa Sanatoriet, derefter et Hold med Piger paa 6 Uger, saa et Drengehold paa 6 Uger og tilsidst en Periode med Piger paa 3 Maaneder; indenfor de længere Perioder i Begyndelsen og Slutningen af Sæsonen kunde man hjemsende de Børn, der var raske, og udsende nye; men ogsaa under denne Ordning var Individualisering i Behandlingen meget begrænset, da Tidspunkterne for Skiften mellem Dreng og Piger maatte fortsættes skematisk ved Sæsonens Begyndelse. Forholdene kunde imidlertid ikke blive bedre, saalænge der savnedes et Supplement til Sanatoriet, som

#### Skema over Virksomheden i andet Afsnit.

Aar	1896	1897	1898	1899	1900	1901	1902	1903	96-03
Antal af Børn	160	176	198	197	200	198	196	197	1522
Gennemsnits-Ophold i Dage	30	30	30	34	35	36	45	46	
Forplejningsdage	4872	5324	6019	6689	7061	7162	8740	9058	54925
Sæsonens Længde i Dage	164	168	198	219	227	230	282	287	

kunde optage det ene Køn. Imidlertid benyttedes Sanatoriet i større og større Del af Aaret. I 1896 fra 2. Juni til 17. November, i 1899 fra 19. April til 25. November og i 1903 fra 9. Marts til 21. December.

I dette Afsnit indtraf der en Naturbegivenhed, som tilføjede os nogen Skade, idet der ved en Storm i Juledagene 1902 indtraf et Højvande, der gik op og bortskyllede ca. 1000 □ Alen af Sanatoriets Legeplads og molesterede Badehuset en Del. For at sikre Grunden mod fremtidige Angreb, blev det nødvendigt at anbringe et Bolværk af nedrammede Træstammer i hele Længden af Grunden mellem Strandbredden og Legepladsen i den tidligere Udstrækning. Bolværket kostede ca. 1000 Kr.; det bortskyllede blev senere erstattet af Børnene med Materiale fra Strandbredden, saa Legepladsen fik sin tidligere Udstrækning.

I dette Afsnit og umiddelbart før det skete der forskellige Forandringer indenfor Bestyrelsen og i Sanatoriets Personale.

Som før nævnt afgik Stifterinden, Generalinde *Harbou* ved Døden i 1897, og i hendes Sted indtraadte i Bestyrelsen hendes Datter, prakt. Læge, Frk. *Harbou*, senere Fru *Harbou Hoff*.

Stadslæge Hoff overtog Formandspladsen og Fru Abrahamson blev Viceformand og Fru Hoff overtog Hvervet som en af Bestyrelsens Læger.

Fru Abrahamson overtog Overopsynet med Børnenes Beklædning og Inventariet og Fru Jansen med Husholdningen, medens Dr. Kjærgaard vedblev at fungere som den anden af Bestyrelsens Læger.

Kaptain *C. Hoffmann* døde i 1899, og i hans Sted indtraadte Sparekassedirektør *J. Bramsen*, der siden i mange

Aar tog sig af den vigtige Kilde til Indtægt for Foreningen, Havefesten paa Frederiksberg.

Foreningens Virksomhed har i Aarenes Løb for en stor Del været baseret paa et stort Antal væsentlig smaa Bidrag, saa det har kostet et stort Arbejde og megen Tid at besørge Kassererforretningerne. Det har derfor i Begyndelsen voldt nogen Vanskelighed at finde en Mand, der gennem en længere Aarrække kunde afse den nødvendige Tid til at besørge disse.

I Foreningens to første Aar var Kaptain Hoffmann Kasserer, derefter fungerede Bogholder J. O. Jørgensen i 4 Aar, saa Fuldmægtig *J. Klitgaard* i 2 Aar.

I Foraaret 1898 overtog Overretssagfører *G. Malling* det trættende og lidet oplivende, men i høj Grad fortjenstfulde Arbejde som Kasserer, hvilket han besørgede i 9 Aar til Foraaret 1907.

### PLEJEMØDRE.

Sanatoriet paa Frederiksberg bestyredes i de to Aar af Fru *Andresen* som Plejemoder.

Sanatoriet i Kastrup lededes i 4 Aar af Fru *N. Busch*; hun fratraadte paa Grund af Giftermaal med Aaret 1895.

Den første Sæson i Hellebæk var Frk. *E. Mølsted* Plejemoder; hun blev imidlertid syg i Løbet af Sæsonen.

I Foraaret 1897 tiltraadte Frk. *N. Lohse* Stillingen som Plejemoder i Hellebæk, og hun har siden i 18 Aar udfyldt denne med Interesse og Dygtighed og været Bestyrelsen og Sagen til uvurderlig Nytte; og hun har været Plejemoder længe nok til nu at modtage som Patienter den næste Generation, Børn af Forældre, der selv som Børn har været paa Sanatoriet i hendes Plejemodertid.

## TREDJE AFSNIT

SANATORIEDRIFT I ET SANATORIUM MED TO AFDELINGER,  
EN TIL DRENGE OG EN TIL PIGER

1904—1909

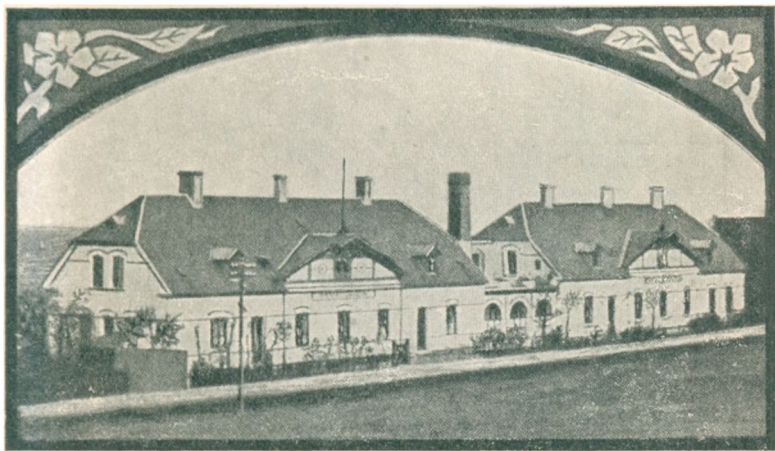
---

**F**OR at raade Bod paa den Mangel, der var ved Sanatoriet, at det kun kunde huse et Køn ad Gangen, og der derfor maatte sendes mange Børn hjem, inden de paa langt nær havde opnaaet den Bedring i deres Tilstand, som kunde ventes ved et længere Ophold, havde Bestyrelsen tidlig truffet forskellige Dispositioner, og da det gik langsomt for ikke at sige sletikke med Opsparing af Kapital til Nybygning, navnlig ogsaa fordi den stigende Tilgang af Børn forøgede Forplejningsdagenses Antal og dermed ogsaa Udgifterne, indgav Bestyrelsen i Vinteren 1901 et Andragende til Justitsministeriet om at erholde et Stats-tilskud paa 42,000 Kr. til Udvidelse af Sanatoriet. Man tænkte sig Beløbet skulde anvendes saaledes: 20,000 Kr. til den nye Bygning svarende til den alt foreliggende, 11,000 Kr. til en Forbindelsesbygning mellem begge, indeholdende fælles Badeindretning og Økonomi, 2000 Kr. til Montering og 9000 Kr. til Afbetaling af den Prioritetsgæld, som man havde paadraget sig ved forrige Bygning, idet det fremhævedes, at dersom Foreningen skulde tænke sig at kunne

bekoste Driften af saa stort et Sanatorium, maatte den eje det uden tyngende Gæld.

Andragendet blev modtaget med Velvilje, og paa Finansloven for 1903—04 blev det ansøgte Tilskud bevilget.

Vi gik strax i Gang med Bygningen, Arkitekt *Fr. Levy* havde allerede for længe siden udarbejdet de nødvendige



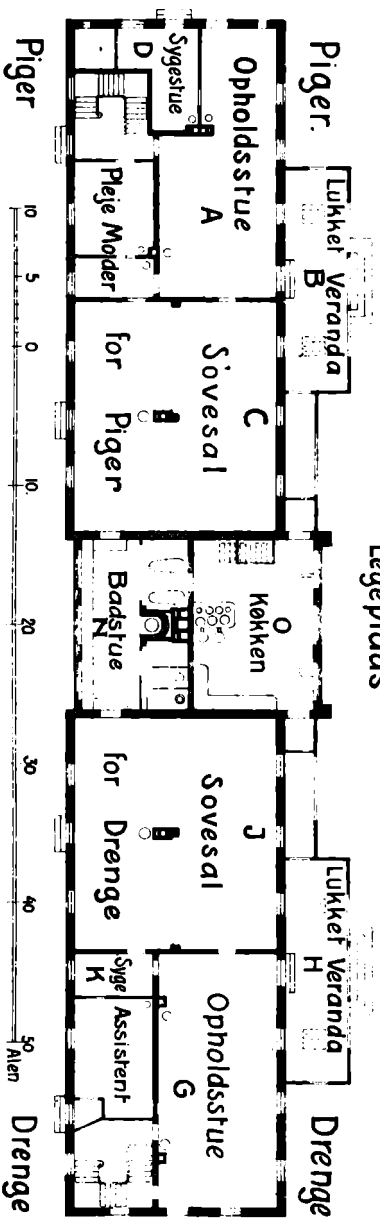
Det udvidede Sanatorium i Hellebæk.

Tegninger, som han forærede Foreningen. Arbejdet udførtes af Murmester *Lytthans-Petersen*

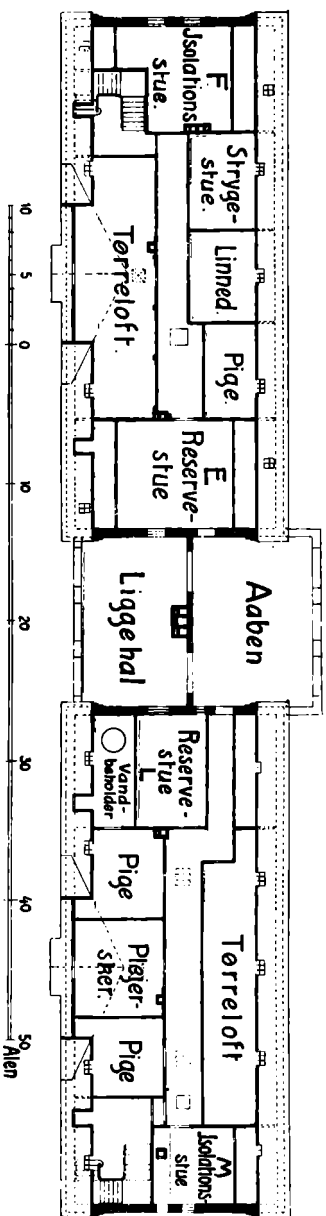
Den nye Sanatoriebygning fik i det væsentlige samme Indretning som den gamle; et stort Rum til Spisestue og Ophold i daarligt Vejr, en stor, luftig Sovesal for alle Børnene, hvis Antal man som i den gamle Bygning mente at kunne sætte til Maximum 35, idet man dog nødig gik helt op til denne Grænse, en rummelig Veranda, en Isolationsstue, et lille Sygeværelse, samt Værelser for Personalet m. m.



## Legeplads



Plan af Stueetagen i Hellebæksanatoriet.



Plan af Tagetagen i Hellebæksanatoriet.

Forbindelsesbygningen kom til at huse en god Badeanstalt med Kar- og Brusebade og Køkkenet m. m.

Nybygningernes Opførelse og Montering kostede ca. 43,100 Kr.; til Forandringer i den gamle Bygning, der blev ønskelige, da man nu fik den gode Badeindretning og Køkken i



Den forlængede Høfde i Hellebæk.

Forbindelsesbygningen og derfor fik fri Disposition over de Rum, der hidtil havde gjort Tjeneste til de nævnte Øjemed, kostede ca. 1800 Kr.

Til Forbedring af Strandbadeanstalterne og Forlængelse af Høfden anvendtes ca. 1200 Kr.

Den nye Afdeling, der blev bestemt til Drengene, blev taget i Brug 4. Maj 1904.

Med Hensyn til det daglige Tilsyn og Ledelsen af Arbejdet paa det udvidede Sanatorium, vedtog Bestyrelsen

ikke strax nogen endelig Fordeling; men den havde nærmest tænkt sig, at Frk. N. Lohse skulde vedblive at have Tilsynet med den ene Afdeling (Pigerne) og Overledelsen af Økonomien, medens Frk. *Gøtzsche*, der siden 1898 havde været Plejemoderens Assistent, skulde have selvstændig Tilsyn med den anden Afdeling (Drengene). Hvilken Fordeling var nærmest i Traad med de Anskuelser, som fra en enkelt Side indenfor Bestyrelsen saa stærkt var blevet fremhævet, den Gang der var Forhandlinger om Opførelsen af den første Afdeling af Sanatoriet.

Udviklingen gik imidlertid ganske af sig selv i den Retning, at den gamle Plejemoder overtog Tilsynet med alle Børnene paa de to Afdelinger, ligesom hun ogsaa havde Overledelsen med Køkkenet og ledede den lokale Administration.

Denne Ordning formede sig saa naturlig og har ikke frembudt Skyggesider, medens den selvsagt har mange Fordele ved at udelukke Disputer om Kompetance, saa vi senere paa Sanatoriet i Munkerup uden Betænkelse overførte den samme Administrationsform.

Ved denne betydelige Udvidelse af Sanatoriet, en Udvidelse, der bragte Sanatoriet op fra at kunne rumme 35 Børn samtidig, til fremtidig at kunne rumme 70 Børn, opnaedes, at man kunde give de Børn, der trængte dertil, et betydelig længere Ophold end hidtil, og turde saaledes forvente at helbrede ikke alene de letteste Former af Kirtelsyge, de Former der optræder paa Hud, Slimhinde, Hornhinde og i subcutane Kirtler, men ogsaa de noget sværere Former, som optræder i dybere liggende Kirtler, i Knogler og Led. For at opnaa dette maatte man forlænge Opholdet meget betydeligt; medens Gennemsnitsvarigheden i

1903 havde været 46 Dage, forlængedes den i 1904 til 70 Dage og i 1905 til 90 Dage, hvor det derefter saa nogenlunde har holdt sig.

Naar det anføres, at Gennemsnitsvarigheden er blevet saa meget forlænget, maa man erindre, at der vedblev at være Børn som hjemsendtes efter 6—8 Ugers Forløb, men der til Gengæld ogsaa var Børn som blev paa Sanatoriet i 6 à 8 Maaneder eller mere.

Følgen af denne Forlængelse af Opholdet til det dobbelte medførte, at der efter Fordoblingen af Sanatoriet ikke kunde optages flere Børn end før Udvidelsen, hvilket vil fremgaa af hosstaaende

#### Skema over Virksomheden i tredje Afsnit.

Aar	1904	1905	1906	1907	1908	1909	Ialt 04-09
Antal af Børn	211	200	213	199	208	201	1232
Gennemsnits- Ophold i Dage	70	90	88	96	88	87	
Forplejningsdage	14694	17962	18727	19151	18388	17529	106501
Sæsonens Længde i Dage	252	288	285	296	294	296	

Der var altsaa ikke bleven Plads til flere Børn paa Sanatoriet uagtet Sengenes og Forplejningsdagens Antal var fordoblet; i Overensstemmelse dermed udtales det allerede i vor Aarsberetning, af 1905: »Nødvendigheden af at afvise et stort Antal Børn, om hvis Trang til Sanatorieophold der ikke tvivles, er den eneste triste Side ved denne

Sag, som det iøvrigt er saa tilfredsstillende at ofre Tid og Arbejde paa.«

Imidlertid vilde Foreningen næppe have kunnet magte at drive Sanatoriet videre paa det Grundlag, som den hidtil havde bygget paa: Give Børnene alt frit og afholde Udgifterne ved Penge, som indkom alene ad frivillig Vej. Af Regnskabet for 1905 fremgaar det, at der til Driften i dette Aar er brugt ca. 4000 Kr. mere end der har været Indtægter.

I samme Aar vedtoges Loven om Statsstøtte til Sygehuse for Tuberculøse, og fra Sæsonen 1906 fik Foreningen et Driftstilskud fra Statskassen af 90 Øre pr. Forplejningsdag for Børn lidende af Kirtelsyge, idet Sanatoriet anerkendtes som et *Kytsanatorium* efter Lovens Definition.

Ved dette Tilskud sikredes i væsentlig Grad den økonomiske Basis for Driften. Det viste sig ved, at vi i Aaret 1906 modtog 9470 Kr. 70 Øre i Statstilskud, og Aaret kunde slutte med et Overskud. Foreningen har siden modtaget Statstilskudet.

Denne Statsanerkendelse med stadig Understøttelse medførte at et Par Spørgsmaal blev taget op til Behandling og Afgørelse.

Det ene angik et *Reglement* for Sanatoriet, som skulde have justitsministeriel Anerkendelse; et saadant blev vedtaget 2den August 1908 og stadfæstet af Ministeriet 12te Oktober 1908.

Det andet Spørgsmaal angik Lægeordningen.

Ved de andre Sygehuse, som i Henhold til Tuberculoseloven modtog Statstilskud, var der ansat en *Overlæge*, der behandlede Patienterne under Opholdet og tilsidst udskrev dem.

Denne Forening havde ordnet Lægearbejdet paa den Maade, at Foreningens lægekyndige Bestyrelsesmedlemmer, der boede i By sammen med den langt overvejende Del af Patienterne, som Regel saa Børnene inden Optagelsen, undersøgte dem om fornødent, og foretog paa Grundlag af Undersøgelsen og eventuelle Oplysninger fra anden Side Klassifikation af dem, der ønskedes modtagne.

En af Lægerne, paa dette Tidspunkt Fru *A. Hoff*, der i adskillige Aar bar Størstedelen af Lægearbejdet indenfor Bestyrelsen, foretog saa Valget mellem de anmeldte, tilsagde dem til Møde, tilsaa dem regelmæssigt mindst 1 Gang maanedlig paa Sanatoriet og udskrev de helbredede, medens det daglige Lægetilsyn, naar saadant var nødvendigt, besørgedes af Sanatoriets Huslæge, Dr. *Høgsbro* i Hellebæk.

Ministeriet godkendte den Ordning, som vi i saa mange Aar havde befundet os vel ved.

Kytsanatoriet i Hellebæk var det første i sin Art her i Landet, hvorfor man efterhaanden maatte tage de forskellige Spørgsmaal op til en selvstændig første Behandling.

Indenfor Bestyrelsen skete der i denne Periode den Forandring, at Overretssagfører *G. Malling* efter at have fungeret som Kasserer i 9 Aar, maatte bede sig fritaget for Arbejdet; han beholdt dog Sæde i Bestyrelsen.

I Foraaret 1907 indtraadte Overretssagfører *Carl Ostfeld* i Bestyrelsen; han overtog det trættende Hverv som Kasserer, hvilket han siden har besørgt, altsaa nu paa 9de Aar; det første Par Aar efter sin Indtrædelse i Bestyrelsen ledede han ogsaa den gamle Havefest, som Direktør Bramsen den Gang ønskede sig fritaget for.

I Foraaret 1909 indtraadte Grosserer *Ferd. Andersen* i Bestyrelsen.

Sanatoriedriften var i denne Periode saa nogenlunde, hvad man kunde forlange af den; det Punkt, som tyngede paa Bestyrelsen, var de mange Børn, som henvendte sig til Foreningen, og hvoraf der kun kunde optages Halvdelen af dem, man syntes der burde skaffes Plads til. I Aarsberetningen for 1906 oplyses det, at over 500 Børn henvendte sig til Foreningen om Optagelse; de 100 kunde nok afvises, da de dels var mindre lidende, dels ogsaa kunde finde Landophold andet Steds, da der aarlig kun kunde modtages ca. 200 Børn, blev der ca. 200 tilbage, der ikke fandt Optagelse, skønt de »var virkelig syge Børn lidende af Kirtelsyge, stærk Blodmangel, alvorlige Fordøjelsesforstyrrelser, kronisk eller stadig tilbagevendende Bronkiter, for en stor Del mistænkelige m. H. t. Tuberkulose, samt Øjen- og Ørebetændelser«.

Foreningen kunde paa det daværende Tidspunkt ikke allerede igen tænke paa Nybygninger, selv om den havde økonomisk Medbør.

Den søgte saa at bøde noget paa Savnet ved i Sommeren 1907 at leje en Villa i Nærheden af Aalsgaarde Station, hvor der i Maanederne April—September optoges 54 Børn (16 Drengene og 38 Piger) med 3039 Forplejningsdage.

Paa Sanatoriet samledes saa væsentlig de Børn, som led af Scrofulose, medens der paa Filialen anbragtes Børn med andre Sygdomme.

Det skønnedes, at Resultaterne paa Filialen ikke var saa gode som paa selve Sanatoriet, navnlig optraadte der en ret langtrukken Kolerineepidemi.

Det bestemtes da ikke at gøre yderligere Forsøg i den

Retning, men at koncentrere de økonomiske Kræfter om den Opgave at faa bygget et nyt Sanatorium omtrent af samme Størrelse som det i Hellebæk.

Det lykkedes at finde en Strandgrund i Munkerup, mellem Hulerød og Nakkehoved, som egnede sig for Øjemedet, og da Bestyrelsen i Aaret 1908 erfarede, at Enkefru *Hartmann* paa Frederiksberg i sit Testamente havde betænkt Selskabet med en Gave paa 20,000 Kr. og i 1909 modtog foruden denne Sum ogsaa Fru *Flora Abrahamsons* Legat paa 4100 Kr. samt flere andre Legater, turde den købe Grunden, 4 Tdr. Land, for en Pris af ca. 19,500, hvoraf den dog modtog syvende Parten som Gave fra Ejeren, Grosserer *Ferd. Andersen*.

---



# FJERDE AFSNIT

## SANATORIEDRIFT I 2 SANATORIER

### 1910

---

**D**A der ogsaa fra andre Sider tilflød Foreningen forskellige Legater, kunde den gaa i Gang med Opgaven at bygge et nyt Sanatorium.

Følgende Herrer ydede velvillig og gratis Assistance: Landinspektør *Birk* ved Opmaaling og Kortlægning af Arealet, Arkitekt *Fr. Levy* ved Tegningen af Sanatoriet og Afdelingsingeniør *Karsten* ved Projektering af Ingeniørarbejdet.

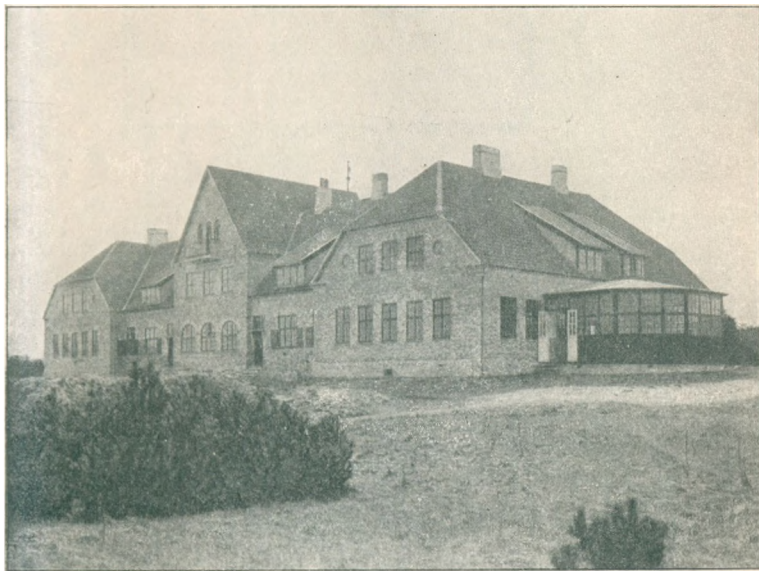
Huset opførtes i 1909.

Det ligger paa en 40—50 Fod høj Skrænt umiddelbart ved Øresund; det ligger i en 15 Aar ældre Beplantning, der afgiver Læ for Vindene. Bygningen er solid og saa rummelig, at den uden Ulempe kunde modtage mere end de 60 Børn, for hvilke den oprindelig var normeret, hvorfor den ogsaa senere har faaet Statsanerkendelse til Brug for 80 Børn. Hellebæksanatoriets Grundplan har tjent som Forbillede.

I Bygningens Midte findes Baderum, Økonomilokaler og Funktionærværelser, medens der i hver Ende af Bygningen findes en større Sovesal til 30—40 Børn, en Opholds- og Spisestue og en rummelig, lys, lukket Veranda.

Bygningsplanen tillader, at Sanatoriet kunde have Drengene i den ene Afdeling og Piger i den anden Afdeling.

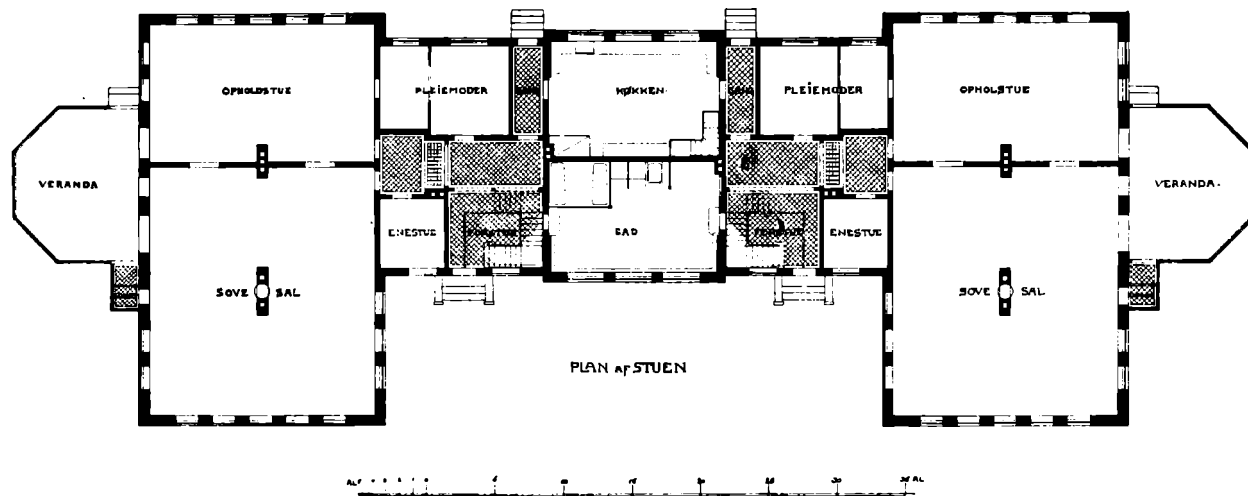
I Aarsberetningen for 1910 oplyses det, at Hellebæksanatoriet, der er godkendt for 70 Børn (men som kun belægges med højst 65), har et Rumfang af 22,8 m<sup>3</sup> pr. Barn,



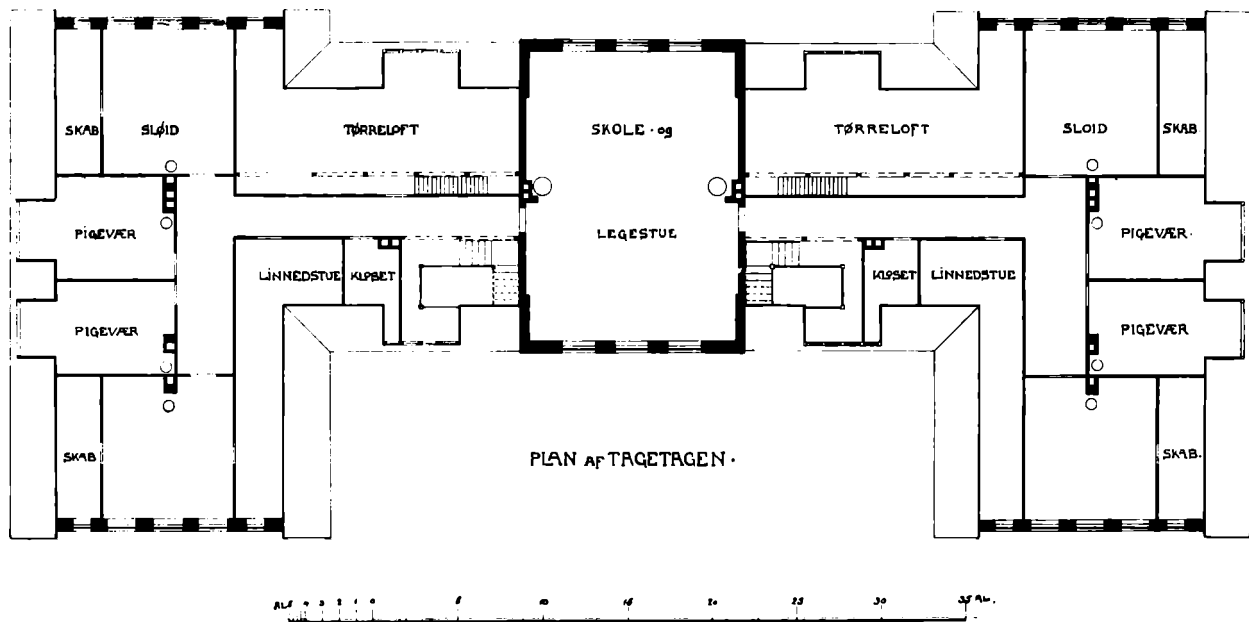
Sanatoriet i Munkerup.

deraf 13,9 m<sup>3</sup> i Soveværelserne, medens Munkerupsanatoriet med en Belægning af 80 Børn har et Rumfang af 24,2 m<sup>3</sup>, deraf i Sovestuerne 16,7 m<sup>3</sup> pr. Barn.

Det bestemtes, at Sanatorierne skulde drives paa den Maade, at Drengene skulde modtages i Hellebæk, Pigerne i Munkerup. Den væsentligste Grund til denne Ordning var den, at vi ret hyppig modtog Drengene med Tilbøjelighed til at gaa bort fra Hjemmet, og man var da bange for, at de lettere kunde skjule sig i de mindre befolkede Egne



Plan af Stueetagen i Munkerupsanatoriet.



Plan af Tagelagen i Munkerupsanatoriet.

omkring Munckerup Sanatorium end i Omgivelserne ved Hellebæk Sanatorium.

Erfaringen har lært, at naar et Antal af 3 à 4 Drengene slaar sig sammen om at forlade Sanatoriet, vil man hyppig paa en Cycle kunne indhente dem paa Strandvejen til Helsingør, undertiden har de passeret denne By og kan være kommet til Snekkersten, hvilket hændte ifjor med 3 Drengene; de blev fundne der, mens de var i Færd med at tage et Bad; da de blev spurgt om, hvad de egentlig havde til Hensigt, erklærede de, at de havde faaet Lyst til at forsøge, hvordan Strandbadene var paa den anden Side af Helsingør, de fulgte saa uden Indvendinger med tilbage til Sanatoriet og gjorde ikke flere Forsvindingskunster.

Men der er andre Børn, i hvem Trangen til at forsvinde kan komme op flere Gange, hyppig er vi ved Modtagelsen af Børnene blevne gjort bekendte med disse Tilbøjeligheder; det er hændt, at det er Børn, der er gamle i Gaarde, og som har været paa Sanatoriet flere Gange, som har Tilbøjelighed til at forsvinde; det første Aar har de som Regel kunnet være ganske rolige paa Sanatoriet et halvt Aar eller mere, men de har saa et andet Aar, naar de er komne igen, vist den Side frem, som har været velkendt i deres Hjem: Trangen til at løbe bort.

Enkelte Gange er det hændt, at et lille Antal er naaede til København, hvor de saa altid har opsøgt deres Hjem. De har undertiden gaaet det meste af Vejen, paa et eller andet Tidspunkt har de gerne forskaffet sig Penge af villige Mennesker ved at tigge, og har saa kørt det sidste Stykke af Vejen.

Naar Børnene er blevne spurgt, om de havde Klager over Sanatoriet og Behandlingen derude, er det altid blevet

benægtet. Det viser sig, at det er en enkelt eller højst to af Drengene, som er Anstifter; han har saa faaet en eller to intet anende Dreng med et Stykke hen ad Vejen; naar der saa er gaaet en Time eller to, har Anstifteren erklæret, at nu maatte de hellere gaa til København med det samme, navnlig af Hensyn til, at nu havde de jo over-



Plantagen ved Munkerupsanatoriet.

traadt Sanatoriets Husorden, og saa vilde de faa en Del Vrøvl, naar de kom tilbage dertil.

Med disse to Sanatorier er saa Foreningen siden bleven staaende. Ved Opførelsen af Munkerup paadrog Foreningen sig en betydelig Gæld, og da der ikke siden er tilgaaet den saa rigelige Midler som før, har man allerede af den Grund ikke kunnet tænke paa yderligere Udvidelse.

Driften ordnedes saaledes, at Frøken *A. Andersen*, der et Aar havde været 1ste Assistent i Hellebæk, blev Plejemoder

i Munkerup, medens Frøken *N. Lohse* vedblev at være Plejemoder i Hellebæk.

Tilsynet som Huslæge i Munkerup overtoges af Dr. *J. Larsen* i Hornbæk. Dr. *Høgsbro* vedblev at passe Hellebæk-Sanatoriet.

Fra Bestyrelsens Side overtoges Lægearbejdet for Munkerup af Fru Dr. *A. Harbou Hoff* og for Hellebæk af Dr. *N. Kjærgaard*.

Revisionen af Tuberculoselovene i 1912 har medført den Forandring, at Sanatorierne maatte afgive de Børn, der led af ikke tuberculøse Sygdomme; Foreningen har saa meget lettere kunnet gøre det, som de ikke nu mere er husvilde som før, da Julemærkehjemmene nu er parate til at modtage dem.

Foreningen har da i 1913 og 14 kun modtaget Børn lidende af Kirtelsyge i de lettere Former, saaledes som det er bestemt i Lovene for statsanerkendte Kystsanatorier.

Et Spørgsmaal, der har beskæftiget Bestyrelsen allerede fra tidligere Tid, angaar Børnenes *Beskæftigelse* og *Undervisning*.

I de to første Afsnit af Foreningens Liv, da Børnene kun var ca. 1 Maaned paa Sanatoriet, var Sagen ligefrem. Tiden var ikke længere end en almindelig Sommerferie, snarere kortere; Børnene savnede ikke *Beskæftigelse* i denne korte Tid, og de kom ikke synderlig tilbage i Skoleundervisning ved denne Ferie.

Anderledes stillede Forholdet sig, da Gennemsnitsopholdet i tredje Afsnit forlængedes til ca. 3 Maaneder, hvilket medførte, at der vel var Børn, som kun var ca. 2 Maaneder paa Sanatoriet, men at der til Gengæld var Børn, der var et halvt Aar og mere paa Sanatoriet.

Under disse forandrede Forhold kom Trangen til at undervise Børnene frem, og i Aarsberetningen for 1907 meddeles det, at Undervisningen i *Hellebæk* i flere Aar har været i Gang, saa vidt Forholdene tillode det, og at den der lededes af Frk. *M. Brosbøll*, der var Assistent paa Sanatoriet; senere har Plejemoderen, der tidligere har været Lærerinde, selv overtaget Undervisningen i *Hellebæk*; hun underviser i Dansk, Hovedregning, Skrivning, Bibelhistorie, Fædrelandshistorie og Geografi. Til Undervisning vælges kun de Tider, da Vejret er ugunstigt og ikke tillader Børnene at opholde sig i det frie. Naar Vejret saa bedager sig, jages Børnene ud i Luften, ned til Stranden eller paa Fællestur til Skoven, eller sættes til at gøre Nytte ved lidt Havearbejde, eller de hengiver sig til Pasning af deres egne Smaahaver, som er anlagte i den egentlige Strandbred, hvor de, til Børnenes store Glæde, ved rigelig Vanding kan fremelske en Mængde Blomster.

I *Munkerup* beskæftiges Pigebørnene i daarligt Vejr med Haandarbejde; de færdes ogsaa der ude saa meget som mulig, og de større Pigebørn har ogsaa deres egne Smaahaver, som de syser med.

Børneantallet er der større, og Administrationen derfor besværligere, hvorfor der ikke indenfor Sanatoriet har været nogen, som kunde tage sig af den egentlige Undervisning. Før at raade Bod paa denne Mangel, har Sanatoriet fra Sæsonen 1914 faaet Lærer *Christoffersen* fra Nabolaget, til at komme og undervise Børnene 2 Timer daglig, 5 Dage om Ugen, medens Lørdag og Søndag er Fridage.

I Foraaret 1913 købte Foreningen i *Hellebæk* et Stykke Jord, beliggende ligeoverfor Sanatoriet paa den anden



Side af Landevejen, for en Pris af 4000 Kr., hvoraf de 1000 dog skænkedes Foreningen som Gave fra Ejerne, *Enkefru Olsen og Hestehandler Olsen.*

Hensigten med dette Køb var at skaffe Børnene Adgang til at erholde Beskæftigelse og Undervisning i Havearbejde, samtidig med at der opnaaedes en Supplering og Variation af Legepladsen.

De aftagende Indtægter i det sidste Par Aar har forhindret Foreningen i at engagere en kvindelig Gartner, som kunde undervise Børnene i Havearbejde, saa vi har endnu ikke draget al den Fordel af Købet, som vi maaske vil kunne i Fremtiden.

I Sommeren 1912 foretoges et Grundkøb i Munkerup, nemlig 2 Tdr. Land beliggende ved Stranden umiddelbart op ad den Grund, hvor Sanatoriet ligger. Paa det Tidspunkt var der Udsigt til, at vedkommende Jordstykke skulde gaa over paa en Haand, som vilde disponere over den, saa den ikke mere vilde kunne erholdes. Da Munkerup Sanatorium ligger ret langt fra offentlig Skov og offentlig Jord, og derfor bør være forsynet med saa meget mere privat Jord, fandtes det urigtigt at afvise Købet, saa meget mere, som Grunden tilbødes til en Pris af 35 Øre pr. Kvadratalen, hvoraf de 5 Øre skænkedes Foreningen som Gave fra Ejeren, *Grosserer Ferd. Andersen.*

I Foraaret 1914 indtraadte Overretssagfører Frk. *M. Malling* i Bestyrelsen.

Paa den anden Side udtraadte Overretssagfører *G. Malling* af Bestyrelsen i 1913, — hans Virksomhed som Kasserer er tidligere omtalt.

I Efteraaret 1914 udtraadte Foreningens mangeaarige

Formand, *Medicinaldirektør E. M. Hoff*, hvis Virksomhed i og Fortjeneste af Foreningen er omtalt andetsteds.

I Efteraaret 1913 opgav Dr. *Høgsbro* sin Praksis i Hellebæk og rejste bort fra Egnen; han opgav dermed Stillingen som Læge ved Sanatoriet; han havde allerede i Foreningens andet Aar ydet den sin Bistand, og i de derefter følgende 23 Aar har han med Interesse fulgt og deltaget i Sanatoriearbejdet. Bestyrelsen har følt sig tryk ved at vide, at det daglige Lægetilsyn, som han besørgede, var i de bedste Hænder.

Aarsberetningerne ligesom denne Oversigt indeholder Vidnesbyrd om hans Syslen med Sanatoriet og dets Betydning.

I Dr. *Høgsbro's* Sted har Dr. *K. L. Teisen* i Hellebæk overtaget Lægetilsynet med Hellebæk-Sanatoriet.

Sanatoriet i Munkerup aabnedes 3die Maj 1910; derefter har begge Sanatorierne været holdt aabne fra Begyndelsen af Marts til et Par Dage før Jul. Der har dog været en Undtagelse. Ved Slutningen af Sæsonen 1913 var der 8 Børn, som havde faaet Kighoste, de blev paa Sanatoriet

#### Skema over Virksomheden i fjerde Afsnit.

Aar	1910		1911		1912		1913		1914		10-14 D. og P.
	Drønge	Piger	Drønge	Piger	Drønge	Piger	Drønge	Piger	Drønge	Piger	
Antal af Børn	190	164	227	191	211	213	207	198	185	191	1977
Forplejningsdage	17023	13384	17559	18036	17750	20527	18009	21314	17326	20310	183238
Gennemsnitsophold i Dage	90	82	77	94	84	99	87	108	94	106	

til Midten af Februar 1914, medens de andre Børn som sædvanlig hjemsendtes før Jul.

I de 25 Aar har der ialt været optaget 5389 Børn paa Sanatoriet, og Forplejningsdagens Antal er et stort seks-cifret Tal — 343,328.

Da hver Forplejningsdag har kostet ca. 1 Kr., og da Sanatorierne har kostet i Anlæg ca. 170,000 Kr., maa vi i den forløbne Tid have disponeret over mere end en halv Million Kr.

*Administrationens* Ordning er den samme som fra For- eningens Begyndelse. Vi har ikke noget lejet Lokale her i Byen, hvorfra Administrationen foregaar.

Bestyrelsen holdt i sin Tid sine Møder i de Lokaler, som *Mødres og Børns Bespisning* og *Smaa børns Vel* havde lejet i Gothersgade 52; siden har Etatsraad Hoff skaffet Husly til Møderne i sine Embedskontorer, først paa Stads lægekantoret, senere i Sundhedsstyrelsens Lokaler.

Efter det sidste Formandskifte har *Medicinsk Selskab* givet Foreningen gratis Husly til Bestyrelsesmøderne.

Ingen af Bestyrelsens Medlemmer modtager Betaling for deres Arbejde i Foreningens Tjeneste.

Foreningens Kassererkontor holdes uden Udgift for For- eningen i Kassererens private Kontor.

Anmeldelse af Børn og Undersøgelsen af dem foregaar, uden Udgift for Foreningen i Bestyrelsens Lægers private Konsultations-Lokaler.

Paa samme Sted og til samme Tid forevises de Doku- menter, som skal bevise, at Børnenes Forsørgere enten ere Medlemmer af en statsanerkendt Sygekasse, eller, hvis dette ikke er Tilfældet, er som det hedder i Tuberculose- loven af 10. Maj 1912, § 5, b:

»Personer, der enten have Indfødsret eller i det sidste Aar forinden Indlæggelsen paa en af de nævnte Anstalter have haft Ophold her i Landet, og som derhos er saaledes stillede, at deres eller deres Forsørgeres økonomiske Forhold i væsentlig Grad vilde forringes, dersom de af egne Midler skulde afholde Udgifterne til Behandling og Ophold paa de nævnte Anstalter.«

Bestyrelsens Læger søger ogsaa for, at disse Forhold er tilstrækkelig dokumenterede og protokollerer Dokumentationen. Det maa de nemlig være, for at vi kan erholde det for os nødvendige Statstilskud af 90 Øre pr. Forplejningsdag. Det var at ønske, om den Bestemmelse i det ovenfor citerede Stykke, som angik Ansørgernes pecuniære Forhold, kunde udgaa, naar Talen var om Børn; i ethvert Fald for Kystsanatoriets Vedkommende.

Dermed vilde adskillige Mennesker spares for unødigt Tidsspilde. Statskassen vilde næppe lide noget Tab derved.

Efter i 25 Aar at have været beskæftiget med de Børn, som søger Optagelse paa Kystsanatorier, har Forfatteren den Overbevisning, at alle Børnene saa godt som uden Undtagelse kommer fra uformuende, for ikke at sige fattige, Hjem.

Naar saa er, skulde man tro, at Dokumentationen kunde undværes. Selv om det Tilfælde skulde indtræffe, at der kom et Barn med, hvis Forsørger nok kunde betale 1,20 Kr. daglig, naar saa skulde være, og Statskassen derved kom ud med 90 Øre daglig for Barnet, som muligvis kunde spares, var den Ulykke meget ringe i Sammenligning med den Fare, som Samfundet løber, ved at Forsørgeren kunde ræsonnere som saa, vel er jeg ikke ganske uformuende, men jeg har dog ikke Raad til at betale Land-

ophold for mit Barn. Blev Følgen saa, at det ikke kom afsted, gik det ud over Barnet, og det maatte savne de Goder, som Samfundet tilbyder de ganske uformuende Børn.

*Har den sidste Udvidelse, Bygningen af det store Munke-rup Sanatorium, forslaaet noget?* Er der nu et noget mere passende Forhold mellem Ansøgerne og dem, der finder Optagelse?

Disse Spørgsmaal maa besvares med et Ja! Det er nu langt færre Børn som man afviser end tidligere, og de fleste af disse finder egnet Optagelse andet Steds. Det var nok at ønske, at Børnene kunde blive noget længere paa Sanatorierne; det er jo væsentlig Skaren af dem, der venter, der er Skyld i, at Børn der nok kunde trænge til et længere Ophold udskrives, naar der er indtraadt en væsentlig Bedring.

Ved Betragtning af Tabellen Side 43 vil man se, at Opholdets Varighed for Drengene fra 1911—1914 gradvis er forøget fra 77 til 94 Dage, og for Pigerne er den steget fra 94 til 106 Dage. I Overensstemmelse dertil ses Antallet af optagne Børn at være nedadgaende.

Hvilket er et Tegn paa den mindre Tilgang.

En af Aarsagerne er nok Revisionen af Tuberculoseloven i 1912, som udskiller alle ikke tuberculøse Patienter, der nu, ligesom adskillige kirtelsyge Børn, finder Optagelse paa Julemærkehjem. En anden Aarsag er Bygningen af forskellige nye Kystsanatorier; Frederiksberg Kommune oprettede i 1910 Høve Sanatorium.

Nationalforeningen har i de senere Aar bygget flere Kystsanatorier, og da det synes, som om Provinsboerne endnu ikke i fuld Udstrækning har lagt Beslag paa dem, lykkes det af og til Børn fra Hovedstaden at faa Adgang

til dem. Skulde dette Forhold ændres, vil Tilløbet til vore Sanatorier vist igen stige, og der kunde saa maaske igen vise sig forøget Trang til Udvidelse.

*En ny Udvidelse* har vi dog i Sinde at foretage, men den skulde iværksættes uden Nybygning. Vi har bestemt os til at forsøge at holde vore *Sanatorier aabne hele Aaret*; i den kommende Vinter vil vi gøre Forsøget med Munke-rup. Den nuværende Ordning har jo to Skyggesider; dels sender vi ved Juletid endnu ikke raske Børn hjem, hyppig til daarlige hygiejniske Forhold, dels har vi, naar Oktoberholdet af Børn er udsendt, afskaaret os fra at sende flere Børn ud, selv om der skulde møde nogle, som helst snarest skulde bort fra de hjemlige Forhold.

---

Vi har hidtil væsentlig beskæftiget os med den Maade, hvorpaa Foreningens Opgave efterhaanden blev formet, og Maaden hvorpaa denne blev løst. Samtidig dermed har der været Lejlighed til at mindes de Personer, som har medvirket i disse Retninger.

Ved Siden af denne Virksomhed og tildels forud for denne, er der gaaet en anden Virksomhed, som har haft til Formaal at tilvejebringe de nødvendige Midler til Løsningen af Opgaven.

Ved et enkelt Foretagende, der med Undtagelse af sidste Aar, Krigsaaret, er blevet gentaget fra Aar til Aar, er der indsamlet betydelige Summer til Foreningen; det er ved Afholdelsen af *Efteraarsfesten i Haveselskabets Have*, der med stor Gæstfrihed er blevet stillet til Raadighed en Gang aarlig.

Ved denne Fest, »Den gamle Havefest«, er der udført et betydeligt Arbejde af de Assisterende, og der er derfor al Grund til at mindes disse ved denne Lejlighed.

Der er Assisterende, der har været med i alle de 25 Aar. Frk. *Hoffmann* har saaledes som Barn deltaget i dens Afholdelse, mens hendes Fader ledede Festen, og senere har hun i en lang Aarrække haft sin egen Bod, hvor hun sammen med sine Slægtninge og Venner blandt andet har solgt de Haandarbejder, som hun sammen med sin Moder har virket i Aarets Løb.

Jeg mindes Fru Haveinspektør *Flindt*, der nu er gaaet bort, men som op i sin høje Alderdom mødte trolig med sin Tombola.

Jeg mindes Fru *Baadsgaard*, der skrev Vers, malede Billeder og sammen med sin beundrede Datter mødte ved Festen med Gramsepose.

Frk. *Abrahamson* og Fru *Henriques*, der har solgt Planter.  
Fru Dr. *Jul. Jessen*, der har ordnet Koncerten.

Fru Kommandørinde *Skibsted* og Datter, der med deres Tombola konkurrerede med Frk. *Falckenthal*, denne sidste forestod desuden til sine Tider Plantesalget og til andre Tider assisterede hun ved Koncerten med sin Sang.

Fru *Joh. Kjærgaard*, der ledede en 25-Øres Tombola, havde derfor Vanskelighed ved at klare sig, og hun reddede sig kun ved den gode Assistance af den norskfødte unge Fru *Petra Ostenfeld* og den unge Fru *Øst*, der gennem Slægtskabet med Fru *Flindt* havde arvet Forstaaelsen af, hvorledes Tombolagevinster skulde ordnes for at friste de Spillende.

I den anden Ende af Salen ser jeg Fru Sparekassedirektør *Bramsen* og Frk. *Leth* ledende Buffeten.

Midt i Salen arbejder Hr. Danselærer *Scheidung* utrættelig med sin Roulette, ved hvis Hjælp han fordeler de mærkeligste Genstande til de Besøgende.

Som den mandlige Samler af de forskellige Traade har i et Par Aar virket Hr. Assistent i Finansministeriet *G. Godskesen* og senere Hr. Overretssagfører *Aksel Jorck*. Tidligere, som før omtalt, forskellige Medlemmer af Bestyrelsen.

Der er mange flere, der burde mindes, der er ogsaa de helt unge, hvem Nutiden tilhører og som ikke har nogen Fortid og derfor ikke ønsker sig nævnte i en historisk Oversigt. Der er Grund til særlig at mindes Foreningens tidligere Formænd.

## I. GENERALINDE L. HARBOU

---

I Aarsberetningen for 1896 findes følgende:

Foreningen har iaar lidt et uerstatteligt Tab, idet dens Stifterinde og Bestyrelsesformand, Generalinde L. Harbou i Januar 1897 afgik ved Døden. Hendes varme Interesse for Samfundets Stedbørn, der paa saa mange Maader har sat sig Spor, førte hende hurtigt ind paa Børnesanatorieforeningen, hvis Opgave at hjælpe de mest hjælpeløse, skrøbelige Smaabørn fra fattige Hjem —, laa hende mere paa Sinde end noget andet. Efter at hun for 7 Aar siden resolut havde ført Tanken ud i Livet, fulgte hun siden med usvækket Interesse Foretagendet fra dets første beskedne Begyndelse paa Haveselskabets Vej, indtil det lykkedes at rejse den smukke Sanatoriebygning ved Hellebæk Strand.



Med utrættelig Energi tog hun personlig Del i Arbejdet, ogsaa efter at hun havde sikret sig anden Hjælp, alt som Arbejdet voksede. Da det Maal, hun fra første Færd havde sat sig, at faa en egen til Formaalet indrettet Bygning



Generalinde L. HARBOU

rejst, ifjor var realiseret, tog hun selv fast Sommerophold i Hellebæk for saa meget virksommere at kunne tage Del i Styrelsen. Under Opholdet derude udviklede hendes sidste Sygdom sig, og hun vendte med Sommerens Slutning tilbage til Byen med nedbrudt Helbred, men opfyldt af Glæde

over at have set sin smukkeste Plan virkeliggjort i Sanatoriet i Hellebæk, der nu slaar som et varigt Minde om hendes sjældne Menneskekærlighed.

## II. MEDICINALDIREKTØR, ETATSRAAD

E. M. HOFF

I Aarsberetningen for 1914 findes følgende:

Børnesanatorierne har i det forløbne Aar lidt det for dets Ledelse store Tab, at dets mangeaarige Formand, Medicinaldirektør, Etatsraad *E. M. Hoff* har set sig nødt til paa Grund af tiltagende Embedsarbejde at maatte fra-træde Formandsposten og udtræde af Bestyrelsen.

Etatsraad Hoff tiltraadte Bestyrelsen for 23 Aar siden og overtog Posten som Selskabets Sekretær, og som saadan var han den, der gjorde det grundlæggende Arbejde ved Udarbejdelsen af de Former, hvorunder Selskabets Virksomhed siden har kunnet udvikle sig.

Da Selskabets Stifterinde, Generalinde Harbou, i Januar 1897 afgik ved Døden, overtog Etatsraad Hoff, der hidtil havde været Viceformand, Stillingen som Formand, hvilken Post han siden har beklædt til sin Afgang i November 1914.

Endvidere virkede Etatsraad Hoff, inden han blev Formand for Foreningen, som en af Bestyrelsens Læger, der besørgede Udvælgelsen, Udsendelsen og Hjemsendelsen af Børnene. Som Formand har han vedblevet at være Foreningens Sekretær.

Disse Betegnelser, Bestyrelseslæge, Sekretær, Viceformand og Formand, giver imidlertid i Virkeligheden kun en meget svag Forestilling om det store Arbejde, som han har udført.

Foreningen har nemlig været i stadig Udvikling i de forløbne Aar, saa de en Gang skabte Rammer hyppig har maattet ændres og udvides; han har været lige ivrig og hurtig i Beslutningen, hvad enten Opgaven har været den, ved Skrivebordet at udarbejde Lovene for Foreningen, konferere med de offentlige Kontorer om Statsanerkendelse, Statsunderstøttelse og Fribefordring med Jærnbanen, konferere med Arkitekt eller Haandværker om Nybygning og Reparationer, eller den har været at sætte sig paa sin Cykle og fare ud i en Udkant af Byen, løbe op paa 5te Sal for at tilsige et Barn til at give Møde næste Morgen paa Jærnbanestationen i Stedet for det oprindelig tilsagte Barn, fra hvilket der først i sidste Øjeblik var kommet Afbud, saa Posten ikke kunde benyttes; eller den var i en Fart at begive sig til Kastrup, Hellebæk eller Munkerup, hvor der var noget i Maskineriet som klikkede, hvad enten det nu var en Julestorm, som havde slugt et stort Stykke af Børnenes Legeplads i Hellebæk, eller det var et Pigtraadshegn, der i Munkerup truede med bogstavelig at flaa Huden af Børnene.

Men ikke alene under disse Forhold, hvor det nye, det uventede kunde opvække Handlekraften, var han Manden; han var ogsaa den punktlige, akkurate Administrator, som bar sin Del af det daglige Slid, som maa præsteres, for at en saadan Institution skal kunne udfylde sin Plads med Regelmæssighed uden skadelig Slingren.

Det var derfor med en Følelse af et Tab, næsten af en Ulykke, at Bestyrelsens Medlemmer modtog Meddelelsen om Etatsraad Hoff's Afgang. Der blev gjort Forsøg paa at bevæge Formanden til at blive i Bestyrelsen, men Dr. Hoff fastholdt sin Beslutning.

Bestyrelsens øvrige Medlemmer maa erkende, at Etatsraad Hoff i saa lang en Aarrække af sin arbejdskraftige Levetid har ydet Foreningen saa stor en Part af sin Tid, at den ikke tør forlange af ham, at han skal fortsætte, naar han selv har den Opfattelse, at han nu maa koncentrere sig om sin Embedsvirksomhed; de samler sig i en Tak til ham for det store Arbejde, han indenfor Foreningen ydede til Gavn for syge og svage Børn; og de bringer ham for deres Personer en Tak for det gode Samarbejde i de mange Aar.

---

## BESTYRELSEN.

---

Den nuværende Bestyrelse bestaar af følgende Medlemmer, ordnede efter det Tidspunkt, da de har begyndt Arbejdet i Foreningen.

Fru *Flora Abrahamson*, Viceformand.

Prakt. Læge, Dr. med. *N. Kjærgaard*, Formand.

Fru *Hilda Jansen*.

Prakt. Læge, Fru Dr. *A. Harbou Hoff*.

Sparekassedirektør *J. Bramsen*.

Overretssagfører *Carl Ostefeld*, Kasserer.

Grosserer *Ferd. Andersen*.

Overretssagfører Frk. *M. Malling*.

---

# MEDICINSK OVERSIGT

Af *Dr. N. Kjærgaard*

---

## HVILKEN GAVN HAR BØRNENE HAFT AF SANATORIEOPHOLDET?

---

**H**AR man personlig set Børnene, er man ikke i Tvivl om, at Virkningen ofte er paafaldende god.

De Børn, der er sendte ud paa Sanatoriet, magre, blege med svulne, undertiden suppurerende Kirtler, bliver velnærede, rødmussede eller solbrændte, Kirtelsvulsterne svinder, Suppurationer holder op og aargamle Fistler heles, hyppig i paafaldende kort Tid. Det samme gælder skrofuløse Hudsygdomme og Øjensygdomme; man ser hyppig Børn med ulcerative Hornhindebetændelser, der kniber Øjnene sammen for den ringeste Mængde af Lys, som efter 1 Uges Ophold paa Sanatoriet gaar omkring med fuldt aabne Øjne uden Lysskyhed og med kun ringe Rødme af Øjet.

De dybere liggende Lidelser, de i Led, i Knogler, i Bronchial- og Mesenterial-Kirtler bedres ogsaa og udheles hyppig.

Til at afgøre Spørgsmaalet, om Sygdommen er udslukket, har man jo ikke sikre Kendetegn; i Almindelighed kan man jo gaa ud fra, at Sygdommen sikkert ikke er uddød, naar Børnene sendes hjem fra Sanatoriet; man maa være

glad, hvis Sygdommen fra at være activ er bleven passiv, og Indkapsling er begyndt.

Naar man vil afgøre Spørgsmaalet om Værdien af en Kurmethode mod Tuberculose, plejer man jo først at rette Opmærksomheden paa eventuelle Tilfælde af *Dødsfald*.

Da Sanatoriet kun skulde modtage de lettere Former af Scrofulosis, er det ikke at vente, at Dødsfaldene statistisk set skulde spille nogen større Rolle. Det kan jo hænde, at den tuberculøse Infektion pludselig kan antage en alvorlig Karakter, som bliver dødelig. Det er ogsaa sket et Par Gange; den ene Gang fik et Barn tuberculøs Hjernebetændelse, hvoraf han døde paa kort Tid; den anden Gang fik et Barn, der var indlagt for Tuberculose i Bronchialkirtlerne og som led af kronisk Hæshed, Symptomer paa Stenose af Luftvejene, hvoraf han døde ret pludselig efter et Sygeleje paa 2 Dage.

I enkelte andre Tilfælde er Tuberculosen skredet frem trods Opholdet paa Sanatoriet; de Børn er saa blevne hjemsendte, og er da som Regel døde kort efter i Hjemmet eller paa Hospital.

Har man med voxne Patienter at gøre, opgives Resultaterne gerne i Forhold til *Arbejdsevne* enten strax eller senere. Hos Børn, der ikke skal egentlig arbejde, men som skal benytte Tiden til at blive større, er det rimeligt at spørge, om man ikke kan give den fremadskridende Bedring et Udtryk gennem den Forøgelse som under Sanatorieopholdet kan vise sig i *Vægten*?

Som Grundlag for Undersøgelse af *Vægten* er benyttet Vejninger af *Drengene* i *Hellebæk* i de 5 Aar, 1910—14 inklusive. Alle Vejningerne ere foretagne af den samme, Plejemoderen Frk. N. Lohse. Vejningerne ere foretagne

paa samme Tid af Dagen. Børnene vejedes med Tøj paa Tøjets Vægt er for en 5 Aars Dreng  $2\frac{1}{2}$  Pd., for en 7 Aars Dreng  $2\frac{3}{4}$  Pd., for 9 Aar 3 Pd., for 11 Aar  $3\frac{1}{2}$  Pd. og for 13 Aar 4 Pd. Vægten er kun aflæst i hele og halve Pund. Tøjets Vægt har jeg ved Behandlingen af Stoffet fradraget; Plejemoderen har skrevet den Vægt op; hun har aflæst, hvorved der er mindre Plads for Fejltagelser. Børnene vejes Dagen efter Ankomsten, derefter en Gang om Maaneden og tilsidst ved Afgangen.

I de 5 Aar har der været 1020 Drengene paa Sanatoriet i en Alder af 2—15 Aar; i de laveste og højeste Aldersklasser er der kun faa Børn, hvorfor disse Aldersklasser udskydes; der benyttes kun Drengene af Alderen mellem 4 og 14 Aar (10 Aargange).

Enkelte Børn, der ikke er blevne vejede regelmæssig, f. Ex. paa Grund af Sengeleje, udskydes; desuden udskydes Børn, der ikke har været mindst 2 Maaneder paa Sanatoriet; tilbage bliver 844 Børn, som kan benyttes til Under søgelserne.

Det første Spørgsmaal, der melder sig, er det, om disse 844 Børn kan benyttes i en Gruppe eller om de i Følge en eller anden Omstændighed maa sondres i to eller flere Grupper. Det maa anses nødvendigt at sondre dem i to Grupper.

Den ene omfatter de Børn, som er første Gang paa Sanatoriet; ialt 604 Drengene. Den anden omfatter de Børn, der er genindlagte paa Sanatoriet, Gengangere; af disse findes der i de 5 Aar 240 Patienter; det vil ikke sige, at de repræsenterer 240 forskellige Individuer, maaske knap Halvdelen eller Tredjedelen, efter som der er Børn, som er modtagne som Gengangere alle 5 Aar, andre kun en eller

to Gange. Naar et Barn møder første Gang paa Sanatoriet er han selvfølgelig indføjet i den første Gruppe; det er først, naar han kommer igen, at han gaar over i anden Gruppe.

Jeg har udsondret disse Gengangere fra dem, der møder første Gang paa Sanatoriet, da det er at formode, at deres Vægt kunde vise særegne Forhold; man maa paa Forhaand gaa ud fra, at deres Sygdom er af særlig svær Art, naar de har søgt og fundet gentagne Optagelser; dette kunde bevirke, at deres Legemsvægt i længere Tid var særlig lav, og vilde man tage dem med i den første Gruppe, vilde man ved at regne det samme daarlige Barn med flere Gange faa et for lavt Gennemsnitstal. Dette vilde sandsynligvis navnlig findes i de lavere Aldersklasser.

Paa den anden Side kunde de gentagne Sanatorieophold efterhaanden have bragt Gengangernes Legemsvægt op til en exceptionel Højde, navnlig naar Børnene blev noget ældre og havde været mange Gange paa Sanatoriet, man vilde da ved at tage Gengangerne med, altsaa regne de velnærede Børn med flere Gange, kunne faa for høje Gennemsnitstal. Dette vilde sandsynligvis gælde de højere Aldersklasser.

Det er dog ikke sandsynligt, at man vil finde dette Forhold med uforstyrret Regelmæssighed, eftersom det oprindeligt underernærede, syge Barn jo holder op med med at være Genganger, naar det skønnes at være bragt saa langt frem i varig Helbredelse, at det maa overlade Pladsen til nye mere Trængende.

I Tabel I er Drengene delte i Klasser efter Alderen. Alderen har jeg i hvert enkelt Tilfælde selv konstateret gennem Daabs- eller Navneattest.



Tabel I.  
Hellebækdrenge.

Aar		4-5	5-6	6-7	7-8	8-9	9-10	10-11	11-12	12-13	13-14
Ved første Optagelse paa Sanatoriet	Antal	49	45	81	76	83	81	82	51	32	24
	Vægt i Kilo	15,1	16,3	17,2	19,4	22,1	24,0	24,7	27,7	29,7	32,0
Ved gentagen Optagelse paa Sanatoriet	Antal	12	16	25	26	28	36	34	31	21	11
	Vægt i Kilo	12,9	16,0	17,9	19,6	21,6	23,7	26,4	28,8	29,9	33,0

Ved Sammenligning mellem de to Grupper ser man, hvad man ogsaa i Forvejen vilde antage for sandsynligt, at i de Tilfælde, hvor et Barn allerede i Alderen 4—5 Aar kunde optræde som Genganger, maa det dreje sig om et særlig svageligt og derfor ogsaa undervægtigt Barn; men allerede i næste Aldersklasse ligesom i de følgende Aldersklasser er Forskellen mellem Vægten af de første Gang optagne og Gengangerne mindre; dog synes, eftersom man kommer op i Aldersklasserne Gengangerne at veje mere;

	a	b	a . b
	Antal af Gengangere	Vægten ved første Optagelse	Forventet Totalvægt
4 Aar	12	15,1	181,2
5 »	16	16,3	260,8
6 »	25	17,2	430,0
7 »	26	19,4	504,4
8 »	28	22,1	618,8
4—9 Aar	107 i Gruppen		1995,2

imidlertid er Grupperne noget smaa til at man kan danne sig et sikkert Overblik over Forholdet.

Deler man Gengangere i to Grupper efter Alderen, faar man foranstaaende Skema.

Den gennemsnitlige ventede Vægt er 18,64 Kilo, medens den faktiske gennemsnitlige Vægt er 18,44 Kilo.

	a	b	a . b
	Antal af Gengangere	Vægten ved første Optagelse	Forventet Totalvægt
9 Aar	36	24,0	864,0
10 »	34	24,7	839,8
11 »	31	27,7	858,7
12 »	21	29,7	623,7
13 »	11	32,0	352,0
<hr/>			
9—14 Aar	133 i Gruppen		3538,2

Den gennemsnitlige ventede Vægt er 26,60 Kilo.

Den gennemsnitlige faktiske Vægt er 27,34 Kilo.

Ved Sammenligning mellem disse to større Grupper paa 107 og 133 finder man, at medens man i den Gruppe, der omfatter den lavere Alder 4—9 Aar, har en faktisk Gennemsnitsvægt, der er lidt (0,2 Kilo) under den, man kunde vente, har man ved den ældre Gruppe, den, der omfatter Aldersklassen 9—14 Aar, en faktisk Gennemsnitsvægt, der er 0,74 Kilo større end den, der kunde ventes, hvis Gengangere og de første Gang optagne havde samme Vægt.

Selv om man ikke kan tillægge Differencen, der er fundet ved de lavere Aldersklasser, Værdi paa Grund af dens Lidenhed, saa synes Differencen, der fremtræder ved de

højere Aldersklasser at tyde paa, at Børn, der gentagne Gange har været optagne paa Sanatoriet, bærer som Minde derom en varig Forøgelse af deres Vægt.

Det vilde være interessant, om man havde haft Opgørelse over Drenges Vægt i Københavns offentlige Friskoler til Sammenligning med de Vægttal, som jeg har fundet ovenfor for ikke behandlede kirtelsyge Børn, da de undersøgte Børn for den største Del besøger Friskoler. Desværre foreligger der i den Betænkning, som den danske Skolekommission af 23. Juni 1882 har afgivet, ingen Vejninger af Børn i disse Skoler.

Den Klasse, der ligger dem nærmest, er vist Drengene i Københavns offentlige Betalingsskoler. Tabel II. giver Oplysning om disse.

Tabel II.  
Drenge i Betalingsskoler i København.

Alder i Aar	5	6	7	8	9	10	11	12	13
Antal Drenge i Grupper	1	13	45	63	60	52	51	44	19
Gennemsnits Vægt i Kilo	21	20,5	22,5	23,5	26,5	29	30,5	33	36,5

Det første Led i denne Gruppe kan ikke benyttes, eftersom der kun er vejet et Barn. Ved Sammenligning vil findes, at Drengene i de københavnske offentlige Betalingsskoler vejer 2 á 3 Kilo mere end Hellebækdrengene ved første Optagelse, hvad man vel ikke kan forbyvse sig over, naar man erindrer, at de sidste for det første stamme fra en økonomisk lavere stillet Samfundsklasse og for det an-

det er hæmmede i Udviklingen af en kronisk Sygdom, *Kirtelsyge*.

Naar man nærmere betragter de enkelte Led i Tabel I ser man, at de selv uden Sanatoriebehandling kan paavise en Forøgelse af Vægten for den ene Aldersklasse til den anden; det kan have sin Interesse at sammenstille denne Forøgelse med Tal andet Steds fra for at faa Lejlighed til at undersøge, om Tilvæksten kan siges at foregaa paa normal Maade.

Til Sammenligning er valgt Tallene fra *Tigerstedt* i Helsingfors: *Physiologie* 1911 og fra Russeren *Gundobin* i Petrograd: *Die Besonderheiten des Kinderalters* 1912.

Tabel III viser Vægtforøgelse i Kilo fra Aar til Aar.

Tabel III.

Aar	5te	6te	7de	8de	9de	10de	11te	12te	13de
Hellebækdrenge, ikke behandlede	1,2	0,9	2,2	2,7	1,9	0,7	3,0	2,0	2,3
Drenge efter Tigerstedt			2,3	3,4	1,7	1,0	1,9	2,3	3,1
Drenge efter Gundobin	1,5	2,0	1,6	2,4	1,1	1,9	1,9	2,3	3,3

Forøgelsen i Vægt foregaaer navnlig godt i Overensstemmelse med det Skema, som *Tigerstedt* opgiver, og som synes at hidrøre fra Svenskeren *Key*; navnlig vil man lægge Mærke til den stærkere Tilvækst i 7de og 8de Aar, efterfulgt af den ringe Tilvækst i de efterfølgende to Aar, hvilket er meget paafaldende saavel for Hellebækdrengene uden Behandling som for Tigerstedts Skema; ogsaa Gundobin

har den stærke Tilvækst i det 8de Aar efterfulgt af et Aar med en meget ringe Tilvækst.

Vilde man hermed sammenligne Skemaet for Tilvæksten fra Aar til Aar for Gengangerne i Hellebæk, maa man huske paa, at man hos disse for det første har en svæk-

Tabel IV.  
Gengangere i Hellebæk.

Aar	5te	6te	7de	8de	9de	10de	11te	12te	13de
Vægtforøgelse fra Aar til Aar	3,1	1,9	1,7	2,0	2,1	2,7	2,4	1,1	2,1

kende Faktor, den sværere Sygdom, for det andet en styrkende Faktor, forudgaaet Sanatoriebehandling, og for det tredje en forstyrrende Faktor, det mindre Antal i Grupperne, saa det er tvivlsomt, om man hos disse vil finde det fysiologiske Skema for Tilvæksten.

Tabel V.  
Hellebækdrenge.

Aar		4-5	5-6	6-7	7-8	8-9	9-10	10-11	11-12	12-13	13-14
Ved første Optagelse	Tilvækst i Kilo paa 1 Maaned	1,4	1,7	1,9	2,2	2,3	2,9	2,7	2,8	2,8	2,8
	Tilvækst i Kilo paa 2 Maaneder	1,8	2,4	2,5	2,8	3,0	3,4	3,7	3,8	3,6	3,8
Gengangere	Tilvækst i Kilo paa 1 Maaned	1,5	1,5	1,6	2,2	2,0	2,3	2,3	2,5	2,6	2,2
	Tilvækst i Kilo paa 2 Maaneder	2,3	2,2	2,2	3,0	2,8	3,2	3,2	3,6	3,7	3,3

Ved Betragtning af Tabel IV vil man finde, at den karakteristiske Modsætning mellem Tilvæksten i 7de og 8de Aar, til den i de følgende Aar, ganske mangler, og heller ikke er forlagt til et senere Tidspunkt i Rækken.

I det foregaaende har vi beskæftiget os med Tilvæksten i Vægt hos Hellebækdrengene udenfor Sanatoriet for at have et Skema til Sammenligning med den Tilvækst, som kan paavises under Opholdet i Sanatoriet.

I Tabel V er Tilvæksten bestemt efter en Maanedes og efter to Maaneders Ophold paa Sanatoriet.

Vil man nærmere analysere, hvad Tallene i Tabel V viser, da finder man

1. *Langt den største Forøgelse i Vægten er naaet allerede efter Forløbet af den første Maaned, hvilket er fremhævet tidligere fra flere Sider.*

2. *Forøgelsen i Vægt er mindst i det femte Aar og stiger saa gradvis og regelmæssig til hen mod det 13. og 14. Aar, hvor der kan paavises en Stilstand eller en ringe Tilbagegang i Forøgelsen.*

Denne Regel har kun en enkelt Undtagelse, naar Talen er om Drengene ved første Optagelse; mellem Gengangerne kan paavises det samme Præg for Vægtforøgelse, men har dog flere mindre Uregelmæssigheder.

Vil man sammenligne den Forøgelse i Vægt, som Drengene under Sanatorieopholdet opnaar i maanedsvis med den Vægtforøgelse som Drengene uden Behandling opnaar i aarevis; vil man finde, ved at sammenholde Tabel III og Tabel V, at Drengene *ved første Optagelse paa Sanatoriet allerede i den første Maaned næsten i alle Aldre har vundet ligesaa meget i Vægt, som de under hjemlige Forhold vinder i et Aar, efter 2 Maaneders Ophold er Vægtforøgelsen betydelig større.*

Ved Sammenligning mellem Tabel IV og Tabel V vil man finde, at det samme gælder for Gengangere.

Det Spørgsmaal som det har særlig Interesse at faa klaret, er det, om *Vægtforøgelsen under Sanatorieopholdet staar i noget Forhold til Drengenes forskellige Vækstenergi i de forskellige Aldre, eller om den er temmelig uafhængig af denne.*

Jeg har i Overensstemmelse med *Tigerstedt* fundet, at ikke før sanatoriebehandlede Drengene i det 7. og 8. Aar besidde en særlig stærkt Vækstenergi, og at de i det 9. og 10. Aar besidde en særlig svag Vækstenergi.

I Overensstemmelse dermed kunde man maaske tænke sig, at Drengene i 7. og 8. Aar vilde tiltage relativt meget under Sanatorieopholdet, medens Drengene i 9. og 10. Aar vilde tiltage i langt mindre Grad.

Ved Sammenstilling af Tallene for Drengene fra Tabel I, III og V faas følgende:

Tabel VI.  
Hellebækdrengene. Ikke tidligere behandlede.

Aar	7de	8de	9de	10de	11te
Antal Drengene i Gruppen	81	76	83	81	82
Tilvækst i Kilo i et Aar uden Behandling	2,2	2,7	1,9	0,7	
Tilvækst i Kilo paa Sanatoriet i første Maaned	1,9	2,2	2,3	2,9	
Tilvækst i Kilo paa Sanatoriet i de to første Maaneder	2,5	2,8	3,0	3,4	

Det ses ved første Øjekast, at den før udkastede Tanke langt fra holder Stik. Som Resultat af Sammenligningen faar man:

*Vægtforøgelsen under de to første Maaneder af Sanatorieopholdet staar ikke i noget Forhold til den særlige Vækstenergi, som Børnene i vedkommende Aldersklasse kan besidde.*

Uvilkaarligt spørger man sig selv, om der ikke kan foreligge en Fejl ved Tallene et eller andet Sted.

Det kan ikke godt tænkes skulde være Tilfældet, hvad angaar Forøgelsen i Vægt under Sanatorieopholdet, eftersom det er de samme Børn der er vejede Maaned efter Maaned.

Derimod kunde man tænke sig de Tal, der udtrykker Tilvæksten fra Aar til Aar, kunde være mindre sikre, eftersom Tilvæksten fra Aar til Aar ikke er funden ved at veje de samme Børn fra Aar til Aar, men er funden ved at veje ca. 80 forskellige Børn af de forskellige Aargange. Man kunde tænke sig, at man i en enkelt Aldersklasse havde faaet flere forholdsvis tunge Børn og i en anden Aldersklasse havde faaet flere forholdsvis lette Børn. Det kunde navnlig have faaet Indflydelse, dersom der var stor Forskel paa Gruppernes Størrelse og disse i det hele var smaa.

Dersom f. Ex. en af de Grupper, der her var Tale om, havde mødt med omtrent kun Halvdelen af de Børn, som fandtes i de andre Grupper, vilde man have tænkt sig, at vedkommende Gruppe vist repræsenterede særlig syge Børn, og at de mindre syge af vedkommende Aldersklasse ikke var optagne paa Sanatoriet men skulde passe deres sædvanlige Opgaver, hvad enten det nu var Skolen, eller det var en Plads som Bydreng eller lignende.

Under saadanne Forhold vilde de fundne Gennemsnitstal ikke kunne benyttes, saaledes som jeg har benyttet dem; men mine Grupper er netop i de paagældende Aldersklasser omtrent lige store, saa jeg tror nok, de i Hoved-



trækkene har almen Gyldighed; en væsentlig Støtte faar mine Tal ved, at de er i Overensstemmelse med *Tigerstedts*.

Naar Vægtforøgelsen under Sanatorieophold ikke staar i Forhold til Drengenes Vækstenergi, men stiger nogenlunde regelmæssigt fra Aar til Aar, er det rimeligt at undersøge, om den ikke staar i et bestemt Forhold til Børnenes Vægt ved Optagelsen; dette Forhold er fremstillet paa hosstaaende Tabel VI.

Tabel VI.

Aar		4-6	5-6	6-7	7-8	8-9	9-10	10-11	11-12	12-13	13-14	4-14
Iste Op- hold	Vægt i pCt. i 1 Maaned	9,0	10,7	11,0	11,2	10,7	12,0	10,0	10,0	9,5	8,9	10,6
	Vægt i pCt. i 2 Maaned	11,8	15,0	14,3	14,4	13,7	14,2	14,9	13,7	12,1	11,7	13,8
Gen- gan- gere	Vægt i pCt. i 1 Maaned	11,5	9,7	8,8	11,2	9,5	9,9	8,7	8,9	8,8	6,6	9,2
	Vægt i pCt. i 2 Maaneder	17,4	13,5	12,2	15,4	12,9	12,9	12,0	12,6	12,5	9,9	12,8

Ved Betragtning af denne Tabel finder man en paafaldende Overensstemmelse i den procentvise Tiltagen i Vægt, saavel hvad de første Gang gentagne, som ogsaa hvad Gengangerne angaar. Tilvæksten i de forskellige Aldre stemmer med et Par Undtagelser nær nogenlunde overens med Tallene i sidste Kolonne, hvor der er opført Gennemsnit for alle Børnene.

Reglen bliver da den, at ved Optagelse paa Sanatoriet er den gennemsnitlige Vægtforøgelse hos de første Gang optagne i den første Maaned 10,6 %; i den næste Maaned er der en yderligere Vægtforøgelse af 3,2 % af den oprindelige Vægt.

Hos Gengangere er Vægtforøgelsen i det hele lavere end hos de første Gang optagne, saa Gennemsnitsprocenttallet ligger for en Maaned 1,4 % og for to Maaneder 1,0 % lavere for hine end for disse. Den sandsynlige Forklaring er vel den, at de fra de tidligere Sanatorieophold bevarer nogen Reservenæring, som ikke er svunden ved næste Optagelse; herfor taler jo ogsaa den Erfaring, som tidligere er paaaget, at de, naar de kommer højere op i Aarene, veje mere end deres jævnaldrende af de første Gang optagne.

Kendelig afvigende fra denne Regel er to smaa Grupper af de yngste af Gengangerne, der ved Optagelsen havde en særlig lav Begyndelsesvægt, og hvor Forøgelsesprocenten derfor let bliver større end hos de andre Grupper. Denne særlig lave Begyndelsesvægt er vist Grund til denne Afvigelse.

En anden Undtagelse dannes af den ældste Aargang, 14de Aars Alder, og tildels ogsaa af 13de Aars Aargangen. Allerede den absolute Vægtforøgelse var aftaget eller næsten stationær i denne Alder og den relative Tilbagegang bliver saameget mere iøjnefaldende, naar man bestemmer den procentvise Forøgelse.

Man stiller sig uvilkaarlig det Spørgsmaal, at selv om den Vækstenergi, der skyldes Alderen, ikke kan gøre sig gældende ved Børnenes Vægtforøgelse i de første Maaneder af Sanatorieopholdet, maa saa dog ikke den særlige Indflydelse, som Aarstiderne har paa Vægtforøgelsen hos Børn, kunne afspejle sig i Vægtforøgelsen under de første Maaneder af Sanatorieopholdet; de Maaneder, hvor langt den største Vægtforøgelse naas.

For at undersøge dette Forhold har jeg delt Børnene i 4 Grupper efter Indlæggelsesmaanederne; i første Gruppe

er de Børn, der er optagne i Marts og April, i anden Gruppe Børnene fra Maj og Juni o. s. v.

For at have nogenlunde lige store Grupper at regne med er Børnene ikke delt efter Alderen; naar man regner med procentvise Vægtforøgelse, spiller, som vi have set det, Alderen ingen Rolle paa et Par Undtagelser nær, som før er omtalt og som vi vil komme tilbage til.

Som før er Børnene delte i de, der ere optagne første Gang og i Gengangerne.

Tabel VII.

Maaneder		Marts April	Maj- Juni	Juli- Aug.	Sept.- Okt.
Første Ophold	Antal i Gruppen	206	118	132	146
	Gennemsnitsvægt i Kilo ved Optagelsen	21,9	26,4	21,8	22,8
	Procentvis Vægtforøgelse i første Maaned	10,5	10,8	10,5	10,5
	Procentvis Vægtforøgelse i de to første Maaneder	13,5	14,2	13,4	14,3
Gen- gangere	Antal i Gruppen	76	62	43	59
	Gennemsnitsvægt i Kilo ved Optagelsen	22,1	25,3	19,2	25,7
	Procentvis Vægtforøgelse i første Maaned	9,3	8,9	10,9	9,0
	Procentvis Vægtforøgelse i de to første Maaneder	13,0	12,5	14,4	11,7

Som først fundet af Pastor Malling-Hansen er der hos Børn 3 forskellige Perioder i et Aar, hvor Vægten viser særlige Forhold. Fra August til December er der en Periode,

hvor Børnene tager stærkt til i Vægt, derefter kommer der en anden Periode, der gaar til April, hvor der er en svag Vægtforøgelse, og endelig i den tredje Periode fra April til August er Vægten enten stationær eller endog aftagende.

Dersom denne Aarstidernes Indflydelse skulde have nogen Betydning for Vægtforøgelsen under Sanatorieopholdet i de to første Maaneder, skulde Børnene, der er optagne i de første 4 Maaneder, Marts—April og Maj—Juni, vise en svagere Tilvækst og Børnene fra Juli—August og September—Oktober en stærkere Tilvækst.

Betragter man den første Afdeling af Tabel VII, Børn under første Ophold, ser man næsten det samme Tal for Tilvæksten i første Maaned, i Gennemsnit 10,6 ‰, ogsaa for Tilvæksten i de to første Maaneder er der er ret god Overensstemmelse; der er nok ikke ganske de samme Tal, men de Variationer, som findes, er ikke grupperede efter den ovenfor nævnte Lov om Vægtforøgelsernes Afhængighed af Aarstidene, og de er i det hele smaa, højst 0,9 ‰, varierende fra 13,4 ‰—14,3 ‰.

Betragter man den anden Afdeling af Tabel VII, den, der angaar Gengangerne, saa kan man der finde en kendelig større procentvis Forøgelse i Vægten for Juli—August Børnene end for de andre; den findes baade efter en Maaned og efter to Maaneders Ophold, og den er saa betydelig, at den næppe kan være tilfældig.

Skyldes denne Afvigelse den omtalte Mallings-Hansen'ske Lov? Den forøgede Vækst ligger netop i den Periode, hvor Væksttilveksten hos det normale Barn er størst.

Det er dog næppe Forklaringen, det vilde være mærkeligt, om Aartidens Indflydelse kun skulde vise sig hos disse Børn, Gengangere fra Juli, August.

Forklaringen er en anden og den kan udledes af Tabellen. Man vil se, at Gennemsnitsvægten for disse Børn ved Optagelsen var 19,2 Kilo, medens Gennemsnitsvægten for de andre 3 Grupper af Gengangere ved Optagelse er, 22,1 — 25,3 og 25,7 Kilo; det vil sige, at vi i den afvigende Gruppe har en forholdsvis stærk Repræsentation af de letteste og derved de yngste Gengangere, og om disse har vi allerede tidligere faaet at vide, at de viser en forholdsvis stærk procentvis Vægtforøgelse.

Det samme Forhold, om end i mindre udpræget Grad findes hos Gengangerne fra Marts—April, hvor vi har de næst yngste Gengangere, og hvor Vægtforøgelsen i Overensstemmelse dermed er noget højere baade for en og for to Maaneder end i de to andre Grupper.

Det viser sig altsaa, at *de Variationer af Vækstenergien, som følger med Aarstiderne, ikke kan gøre sig gældende ligeoverfor den stærke Impuls til Vægtforøgelse, som den barnlige Organisme faar ved at flyttes fra Københavns fattige Hjem og trange Gader til Sanatoriets med Mad fyldte Fade.*

Dette Resultat, som findes ved Undersøgelsen af Vægten falder sammen med den rent kliniske Iagttagelse, som jeg mener at have gjort; nemlig den, at Børnenes lokale Lidelser helbredes lige godt, paa hvad Tid af Aaret, de sendes ud paa Sanatoriet. En Iagttagelse jeg har haft Lejlighed til hyppig at fremhæve ligeoverfor Forældre, der har ment, at Børnene ikke fik noget Udbytte af Opholdet, naar de ikke netop kom der ud i Højsommeren. Det har sin Interesse at faa dette yderligere bekræftet gennem Vægten.

Dette mit Resultat er i Uoverensstemmelse med en Udtalelse i vor Aarsberetning for 1910, hvor der staar: »Tilvæksten i Vægt viser sig gennemgaaende at være mindst i

i Efteraarsmaanederne, en naturlig Følge bl. a. af de klimatiske Forhold, størst i Sæsonens første Halvdel, da Børnene i Reglen med meget smaa Afbrydelser kunne færdes ude og af Hjertens Lyst tumle sig i den friske Strandluft og bade den skrantne Krop i Solens velgørende Straaler«.

Forfatteren heraf er altsaa kommet til et Resultat, der aldeles ikke stemmer med mit, og som gaar ganske stik imod den Mallingske Lov. Der anføres ikke nærmere Detailler, som kan oplyse, hvorledes dette Resultat er fremkommet, og hvor underbygget det er, saa man kan ikke vide, hvilken Værdi man kan tillægge Udtalelsen.

Hvorledes gaar det Børnene senere under deres fortsatte Ophold paa Sanatoriet? Deres Gennemsnitsvægt forøges stadig; men efter en langt mindre Maalestok. Da Opholdets Varighed i Gennemsnit har været knap 3 Maaneder, bliver Antallet af Børn, som kan tjene til Oplysning om dette Spørgsmaal langt ringere, saa nogen Gruppeinddeling giver næppe sikre Resultater.

357 Drengene, som optages i Maanederne Marts—August tiltog i Opholdets tredje Maaned i Gennemsnit 1,7 pCt. af Begyndelsesvægten.

Hvad sker der, naar man flytter et Barn med lettere Kirtelsyge fra de hjemlige Forhold ud paa Sanatoriet?

Det anbringes i en Atmosfære, hvor der er de bedste Betingelser for Luftudvekslingen gennem Lungerne.

Ved Hudplejen befordres Udskilningen af skadelige Stoffer gennem Huden.

Fra Omgivelserne modtager den barnlige Organisme de stærkeste Pirringer til Udvikling af sin Kraft, hvad enten det nu skyldes Straaler, der bringer Lys, kemisk Virkning, Elektricitet eller Radioaktivitet.

Gennem Tarmkanalen optages saa rigelig Næring, at der til enhver Tid og paa ethvert Punkt i Vævene er rigeligt Erstatnings- og Suppleringsmateriale til Stede. Det viser sig ved, at Barnets Legemsvægt i den første Maaned forøges med ca. 10 %, og i de to første Maaneder med ca. 13,5 % af Begyndelsessvægten.

En Forøgelse, der er saa stor, at de Faktorer, der ellers influerer paa Vægtforøgelsens Grad, hvad enten man nu vil rette Blikket mod den Vækstenergi, som varierer med Alderen, eller man retter Blikket mod Aarstidernes varierende Indflydelse, ganske træder i Skygge ligeoverfor den vældige Impuls, som Flytningen fra Hjemmet til Sanatoriet har givet Organismen. En Impuls, som næppe kunde tilvejebringes paa anden Maade.

Under Indflydelse af alle disse Faktorer bedres ikke alene Almenbefindendet, men lokale Lidelser, der har eksisteret aarevis, og som har trodset selv den bedste Lægebehandling, svinder og udheles.

Der er desværre Undtagelser fra denne Regel; der er Tilfælde, hvor den tuberculøse Infektion skrider frem paa trods af Sanatoriebehandlingen, men disse Undtagelser er heldigvis ikke mange.

---

## SELSKABETS ØKONOMI

Ved Kassereren, Overretssagfører *Carl Ostenfeld*

---

**F**OR at en Institution som Selskabet »Børnesanatorierne for København og Omegn« støt og sindigt, uden markskrigersk Reklame af nogen Art skulde kunne vokse sig frem gennem 25 Aar, fra en Sommerdrift paa Basis af nogle lejede Værelser paa Frederiksberg med Plads til 6 Børn, — til Helaarsdrift med to store, delvis skovbevoksede Strandejendomme i Nordsjælland med Plads til ca. 130—140 Børn — maa der foreligge forskellige nødvendige Forudsætninger. Blandt disse skal jeg særlig fremhæve følgende: *En Opgave*, hvis Berettigelse er klar og haandgribelig fra hvad Synspunkt, man end ser den, og som tillige er af den Natur, at den ikke løses ved en forbigaaende Kraftanstrengelse, men stiller vedvarende og fornyede Krav om Løsning og Afhjælp, stadig stiller nyt Materiale til Bearbejdelse; dernæst en Kreds af *Personer*, der har haft Blik for denne Opgaves Tilstedeværelse, og som føler Glæde ved at være med i Arbejdet for dens Løsning; og endelig — *Penge!* Uden Penge gaar det ikke. Og naar Selskabet — uden just nogen Tid at have haft Overflod — dog stadig har fundet de fornødne Penge til Arbejdets Fortsættelse og Udvidelse, saa er dette det bedste Bevis for, at Selskabet og dets Opgave har haft den Lykke at vinde Sympati og



Forstaaelse haade hos Publikum som Helhed og hos Institutioner og Autoriteter. Det skal være Opgaven for disse Linier i korte Træk at fremdrage Hovedpunkterne i Selskabets Økonomi gennem de 25 Aar. Idet jeg henviser til vedføjede Bilag, — der til Sammenligning viser Selskabets Regnskabs-Extrakt for det første Aar, 1890, og det 25de Aar, 1915, samt en Legattavle, — skal jeg bemærke, at samtlige nedennævnte Tal for Klarheds Skyld ere tagne nogenlunde gennemsnitligt og med runde Beløb. De ere altsaa ikke egnede som Materiale til statistisk Brug, men alene fremdragne for at markere vor Økonomis Hovedlinier i grove Træk gennem de 25 Aar. — Som Kasserer og Bogholder fungerer et Medlem af Bestyrelsen. Det fuldendte Aarsregnskab revideres forinden Forelæggelsen for Bestyrelsen af en autoriseret Revisor.

## INDTÆGTER

Vejene, ad hvilke Midler til velgørende Formaal indsamles, ere nu i 1915 velkendte, ja man kan desværre sige vel kendte. Stadig ny opdukkende Formaal med dertil hørende Komiteer retter saa ofte og saa kraftig en Appel til Folks Pengepung, at man kan forstaa, at Offerlysten sløves, og Pungen kun modstræbende aabnes. — Velgørhedsfester, Husindsamlinger og »Dage« overgro Kalenderen som Paddehatte, saa man kunde fristes til at ønske dem samlede i en »Storegivedag«, i Lighed med Storebededags-Reformen i sin Tid.

Da nærværende Selskab i 1890 begyndte sin Virken, var »Dagene« endnu ikke opfundne, men iøvrigt var Vejene nogenlunde de samme som nu — om end ikke saa be-

færdede. — Det var da ogsaa en Fest, nemlig en *Havefest*, som afholdtes i 1889, der fremskaffede de Midler, godt 1000 Kr., som vare fornødne til Gennemførelsen af vor første »Sæson« i en lille Lejlighed paa Haveselskabets Vej paa Frederiksberg. — Denne Havefest gentoges det følgende Aar med det dobbelte Udbytte, godt 2000 Kr., og har siden vokset sig frem til en fast aarlig Tradition paa Frederiksberg, senere under Navnet »Den gamle Havefest«. — Fraregnet nogle mindre, lokale Landliggerfester, som i Halvfemserne afholdtes for os i Hellebæk, Vedbæk og Klampenborg, samt en »Überbrettl-Soirée«, som under Protektorat af Prinsesse Marie med godt Resultat afholdtes i 1903, samt endelig enkelte, nu ophørte, Bidrag fra Børnehjælpsdagen, — er »Den gamle Havefest«s Overskud det eneste Bidrag, der »festes« ind til Selskabet.

Foruden »Den gamle Havefest« var og er *Husindsamlingen* Selskabets væsentligste Indtægtskilde. Den foregaar ved personlig Henvendelse af Inkassatorer, forsynede med Lister, paa hvilke man kan tegne sig, enten (helst) for et fast aarligt Bidrag eller for et Bidrag en Gang for alle. — *De faste aarlige Bidrag* er fra en Begyndelse med ca. 300 Kr. arbejdet op til en Sum af ca. 2,500 Kr., hvorpaa den nogenlunde har holdt sig de sidste 15 Aar. *De løse Bidrag* har været mere varierende, som Regel over 2,500 Kr., i Aarene 1907—1911 endog ca. 3,500 Kr.; men derefter atter aftagende for i 1914 med Krigens Udbrud at gaa ned til — ca. 750 Kr.! Selskabet har ved Indsamlingen været udmærket betjent af to gamle Hædersmænd, fhv. Underofficerer, hvis Navne fortjener at mindes paa dette Sted, nemlig Eckhausen og Petersen. Deres udprægede Skikkelser vare velkendte af Publikum, der gerne gav, »saa

længe de levede«. — Ved deres Død har det ogsaa vist sig vanskeligt at faa dem erstattede. — Ved Siden heraf tør man dog nok søge Grunden til, at disse Indtægtskilder synes at sygne hen, i de ovenfor omtalte overhaandtagende nyopdukkende Indsamlinger, hvis mere iøjnefaldende Indsamlingsmetoder nærværende Selskab efter sin Tradition har vanskeligt ved at konkurrere med. — Det er derfor nu paatænkt helt at opgive den »løse« Husindsamling og alene søge at interessere en Stab af faste Aarsbidragydere. Det er vort Haab, at dette Aars Mindefest vil give Anledning til rigelig Tilmeldelse af saadanne faste Medlemmer.

Heldigvis er det dog ikke alle Medborgere, der behøver en Henvendelse for at række Selskabet en hjælpende Haand. Talrige ere de Bidrag — og deriblandt ingenlunde de mindste, der som *frivillige Gaver* er tilflydt Selskabet. Disses aarlige Beløb er efter Sagens Natur i højeste Grad varierende — fra ca. 700 Kr. til ca. 4000 Kr. —; men Bidrag af denne Natur vækker selvsagt den største Glæde hos Modtagerne.

Adskillige er ogsaa de *Institutioner*, der Aar efter Aar af sine Midler har ydet Selskabet Støtte. Jeg skal her særlig fremhæve: Det Raben-Levetzauske Fond, De Spanjerske Legater, Frimurerordenen og Københavns Kriminal- og Politiret. Disse Bidrag have indbragt et aarligt Beløb af 500—1000 Kr.

En rig, men desværre sjældent springende Kilde, er den testamentariske Overdragelse af *Legatkapitaler*. Dog maa det vel nærmest siges at være de herfra hidrørende Indtægter, som overhovedet har sat Selskabet istand til sine store Udvidelser ved Erhvervelse af passende Strandgrunde til Opførelse af tidssvarende Sanatoriebygninger. Om de store Midler, Selskabet ad denne Vej har

erhvervet til Forvaltning, og de gode Mænd og Kvinder, der har skænket dem, henvises i det væsentlige til vedføjede Legattavle, som iøvrigt stadig findes optaget, eventuelt suppleret, i Selskabets Aarsberetning. Det var at ønske, at Sagførere, Læger, Præster og andre, som have Lejlighed til at give Raad i disse Forhold, i endnu højere Grad end hidtil vilde have Opmærksomheden henvendt paa Selskabet i denne Forbindelse. De Midler, Selskabet ad denne Vej erhverver, vil efter vort Princip saavidt muligt blive betragtet som Kapitalforøgelse, og saaledes ikke opsluges af den daglige Drift, men forvaltes særskilt til Rente-nydelse eller Anbringelse ved Nybygninger o. desl.

Naar Selskabets Kapitalforøgelse — altsaa væsentlig gennem Legater og lignende Dotationer — for en stor Del anvendes til Udvidelse ved Nybygning, stilles der jo derigennem atter i høj Grad Krav til Forøgelse af den ordinære aarlige Indtægt til Imødegaaelse af de hermed forbundne forøgede Driftsudgifter. Saalænge Selskabet alene var tilhuse som Lejer paa Frederiksberg eller i Kastrup (Aarene 1890—95), eller senere blot havde det ene Sanatorlum i Hellebæk (fra Aaret 1896, fordoblet 1903) at holde i Drift, kunde de øvrige ovennævnte Indtægtskilder vel nogenlunde holde Udgifterne Stangen. Men efter Opførelsen af det store Sanatorium i Munkerup (bygget 1909), der kan tage 80 Børn, vilde disse Indtægter ikke paa langt nær kunne række til. Til denne store Udvidelse havde man derfor næppe vovet sig frem, hvis man ikke forinden — i 1906 — havde erholdt Tilsagn om *Statstilskud* til Pleje af de i Sanatorierne optagne skrofuløse Børn. — Dette Tilskud, der udbetales kvartalsvis efter indgivet Regnskab, er derfor efter Sanatoriernes store Udvidelse blevet et Hovedrygstød for

Driften. Statstilskudet, som det første Aar, 1906, var ca. 10,000 Kr., er efterhaanden steget i Forhold til Forplejningsdagens Antal, indtil det i 1914 var ca. 35,000 Kr. Denne Stigning afgiver altsaa et godt Billede af Virksomhedens Omfang. Særskilt maa bemærkes, at Selskabet i 1903 efter Ansøgning modtog et ekstraordinært Statstilskud paa Kr. 42,000 til Udvidelse og Ombygning af Sanatoriet i Hellebæk.

Endelig skal for Fuldstændigheds Skyld nævnes Selskabets *indgaaende Rente* af opsparet Kapital, som f. T. er ca. 1200 Kr., hvilket Beløb dog desværre langt overstiges af det, der medgaar til Dækning af udgaaende Rente (Prioritetslaan m. v., jvfr. ndfr.).

Det hænder, at udenbys *Kommuner* yder en Art Godtgørelsesbidrag for Forplejning af i dem forsørgelsesberettede Børn. Som en Ejendommelighed kan nævnes, at Selskabet, saavidt vides, aldrig har modtaget nogen Understøttelse fra Københavns Kommune, skønt dets Virksomhed i aldeles overvejende Grad sker til Gavn for København. Maatte det være en nær Fremtid forbeholdt at bringe en Ændring i dette Misforhold.

Omtale af *Gaver in natura*, herunder personligt Arbejde for Selskabet, vil formentlig finde sin Plads andet Steds og skal derfor paa dette Sted blot nævnes.

Ad de ovenfor nævnte Veje har Selskabet administreret en *samlet Aarsindtægt*, som, fra en Begyndelse paa ca. 3000 Kr. i 1890, i en noget springende, dog i det hele fremadgaaende Udvikling, i 1910, (som var et meget stort Legataar), kulminerer med ca. 60,000 Kr. I normale Aar kan den samlede Aarsindtægt nu anslaaes til 40—45,000 Kr.

## UDGIFTER

Selskabet ejer f. T. to Sanatorier, et i Hellebæk og et i Munkerup. Udgifterne fordeler sig derved naturligt i to Grupper, nemlig de for begge Sanatorier fælles almindelige Udgifter og de særlige Driftsudgifter.

De *almindelige Udgifter* omfatter først de sædvanlige *Administrationsudgifter*, derunder Inspektionsrejser, Kontorhold, Porto, Papir o. lign. Disse er, da alt Bestyrelses-Arbejde udføres uden Vederlag, fra en meget ringe Begyndelse steget med Administrationens Omfang, til de nu udgør ca. 800 Kr. aarlig, eller 2 pCt. af den aarlige Indtægt. Dernæst *Incasso-Udgifter*, som med en procentvis Dividende udbetales Inkassatorerne i Forhold til de inkasserede Bidrag. Denne Udgift, der indtager den Særstilling at ønskes »jo større des bedre«, har i gode Aar været oppe paa ca. 700 Kr., men er i de sidste Aar desværre i stærk Dalen, sidste Aar saaledes kun godt 200 Kr. *Trykningsudgifter*, som i det væsentlige medgaar til Trykning af Aarsberetningen, der tages i et forholdsvis stort Oplag, da den tillige tjener som Kvittering til Bidragsyderne, er under almindelige Forhold paa ca. 400 Kr. for et Oplag paa 2 à 3000 Ekspl. Endelig er der *udgaaende Renter*, væsentlig af Prioriteter i Selskabets Ejendomme, der aarlig andrager ca. 2400 Kr., eller godt det dobbelte af indgaaende Renter. Ialt andrager disse almindelige Udgifter f. T. aarlig ca. 4000 Kr.

Sanatoriernes særlige *Driftsudgifter* omfatter en Række Konti, som i sig rummer Sanatoriernes hele daglige økonomiske Liv, nemlig for begge Sanatorier tilsammen: *Befordring*, ca. 650 Kr. aarlig til Vogne fra og til Stationen

m. v. (Statsbanerne og Hornbækbanen giver velvilligst fri Befordring for Børnene). *Beklædning*, ca. 4000 Kr. aarlig, (Børnene klædes ved Ankomsten fra Top til Taa i Sanatoriernes »Uniform«). *Brændsel*, ca. 400 Kr. aarlig (derunder varme Bade). *Diverse Udgifter* (Telefoner, Vandafgift, Ekstra-Hjælp m. v.), ca. 1400 Kr. aarlig. *Ejendomsreparationer*, ca. 2000 Kr. aarlig (trods den megen Børnetrafik holdes Bygningerne af hygiejniske Grunde meget fint malede). *Gager* til Plejemødre, Assisterter og Piger, ca. 6,500 Kr. aarlig (Plejemødrene ere efter en vis Aarrækkes Tjeneste pensionerede gennem en Livrente, hvis Præmier afholdes af Gagekonto). *Husholdning* ca. 19,000 Kr. aarlig (en Reform af billigere en gros Indkøb er f. T. under Overvejelse. De fleste Handlende give dog alt nu en rimelig Rabat). *Inventarreparationer* ca. 300 Kr. aarlig. *Læge og Medicin* ca. 1300 Kr. aarlig (herunder faste Gager til begge Sanatoriens Huslæger og Befordringsgodtgørelse til Huslægen i Munkerup), *Skatter* 3 á 400 Kr. aarlig (Selskabet er fritaget for Ejendomsskyld). Alt ialt vil de samlede Driftsudgifter aarlig andrage 35 á 38,000 Kr. paa begge Sanatorier tilsammen.

*Den samlede aarlige Udgift* vil saaledes efter Omstændighederne andrage ca. 40,000 Kr., sidste Aar ca. 42,800 Kr. Selskabets første Driftsaar 1890, var Udgiften ca. 1400 Kr. Og mellem disse to Poler ligger en nogenlunde jævn Stigen, der naturligvis følger Driftens successive Udvidelser. Men ved Siden heraf har sikkert ogsaa andre Omstændigheder gjort sig gældende til Udgifternes Forhøjelse, saaledes særlig Tidernes Fordyrelse og de med Nybygningerne følgende forbedrede hygiejniske Rumforhold. Dette vil ses af Udgiften pr. Forplejningsdag, som fra ca. Kr. 0,70, da Sel-

skabet i halvfemserne boede tilleje i en almindelig Bygning i Kastrup, er steget jævnt til ca. Kr. 1,25, nu da det residerer i to moderne Kystsanatorier. En Forplejningspris, der dog, i Sammenligning med hvad der foreligger fra lignende Institutioner, maa kaldes særdeles lav.

## FORMUEN

Fra de omtalte ca. 1000 Kr., som Selskabet, takket være Havefesten paa Frederiksberg i 1890, fik i Kassen til at begynde Driften med, er Selskabet nu gennem 25 Aar naaet til at eje en Formue paa ca. 160,000 Kr. — Dette vil i det store og hele sige, at Selskabet saa nogenlunde ejer sine *Ejendomme i Hellebæk og Munkerup*, der staa Selskabet i ca. 163,000 Kr. tilsammen. Det falder imidlertid let i Øjnene, at der ogsaa er en væsentlig Forskel paa de Krav, der maa stilles til den økonomiske Basis hos en Institution, der staar som Lejer af en lille Lejlighed til 6 Børn med en let opsigelig Plejemoder og en Pige (Haveselskabsvej i 1890) og — en Institution, der staar som Ejer og Forvalter af 2 store Kystsanatorier med en Belægning af 140 Børn og 2 pensionerede Plejemødre med en Stab af Assistenten og Piger (Hellebæk og Munkerup i 1915). I første Tilfælde er det nogenlunde let at sætte Tæring efter den skiftende Næring. I sidste Tilfælde er man forpligtet til at vedligeholde og drive den Institution, der er skabt, og faa det bedst mulige ud af Midlerne, saa de ikke mere eller mindre ligge under den døde Haand. Men hertil fordres en vis Sikkerhed i den økonomiske Basis, som til en vis Grad gør Selskabet trygt og uafhængigt af skiftende Konjunkturer, Held og Uheld, — m. a. O. en passende Driftskapital eller en nogenlunde sikker Aarsindtægt.



Ganske vist har Selskabet Statstilskud, men dette gjaldt indtil for kort Tid siden kun en Del af de optagne Børn og dækker kun ca.  $\frac{3}{4}$  af Udgifterne for disse. Iøvrigt er Selskabet altsaa henvist til Velgørenhed eller nogenlunde prisgivet Tilfældigheder. Og det er da foreløbig vort Maal i økonomisk Henseende at arbejde os frem imod en mere tryk økonomisk Basis, nemlig enten et langt større Kontingent af faste aarlige Bidragydere, eller en større Kapital. For foreløbig at gøre Udveje for flydende *disponible Midler* har man maattet optage *Laan*. Saledes er begge Ejendomme prioriterede for tilsammen ca. 51,000 Kr., og endvidere er der rejst en Bankkredit paa 10,000 Kr. Af disse ca. 61,000 Kr. henstaar som bunden Kapital i *Inventar* m. v. c. 11,000 Kr., og i Selskabets *Grundfond* (under Tilsyn af Kbhvns. Overpræsident) ca. 22,000 Kr. Tilbage bliver som *fri Kapital* ca. 28,000 Kr., anbragt som *Reservefond* i Bankbog med ca. 4000 Kr., som *Legatfond* i Bankbøger og Fonds ca. 14,000 Kr. og paa *Bankkonto* ca. 10,000 Kr. Alt pr. 31te December 1914. Naar man betænker, at den aarlige Udgift er over 40,000 Kr., vil man indse, at denne ved *Laan* tilvejebragte disponible Kapital ikke er økonomisk betryggende. Hidtil har Selskabet ganske vist haft det Held kun enkelte Aar at møde med egentlig Underskud. Men *Tendensen* for de ordinære Indtægter er som vist stærkt nedadgaaende, og alene rent tilfældigt indgaaede større og mindre Legater har i flere Aar reddet Balancen. Hvad Økonomien angaar, er det derfor vort Haab, at dette vort Mindeaar vil give Publikum Anledning til at hjælpe den gamle Institution til en *tryggere økonomisk Basis*: i det større ved at betænke den med Legater, i det smaa ved Tegning af faste Aarsbidrag.

## REGNSKABSEKSTRAKT

for

## FREDERIKSBERG BØRNESANATORIUM

for Aaret 1889—1890

	Kr.	Øre
<b>Indtægt.</b>		
Beholdning fra 1889 (Udbytte af en Havefest) . . . .	1098	56
Wessel & Velt, Rabat paa Varer . . . . .	68	68
Indtægt af en Fest i Haveselskabets Have den 21. September 1890 . . . . .	2043	77
	3211	01
<b>Udgift.</b>		
Husholdningen . . . . .	773	41
Diverse Udgifter . . . . .	602	46
Beholdning den 1ste November 1890 . . . . .	1835	14
	3211	01

København, den 29. December 1890.

sign. C. HOFFMANN.

## VINDEN- OG

31. Decem-

<b>Indtægt.</b>	Kr.	Øre	Kr.	Øre
<i>Ordinære Indtægter.</i>				
Aarsbidrag, Stammen ....	Kr. 2391.00			
do. Tilvækst ....	» 20.85			
	2411	85		
Indsamling.....	758	35		
Kupons .....	31	90		
Statstilskud, Hellebæk ...	Kr. 16564.50			
do. Munkerup ..	» 18833.40			
	35397	90		
Indvundne Renter.....	1183	80		
			39783	80
<i>Extraordinære Indtægter.</i>				
Gaver fra Private .....	891	10		
Bidrag fra Velgørenhedsfester .....	0	00		
Tilskud fra Institutioner .....	400	00		
Diverse Indtægter.....	311	70		
Overdragelse af Legatkapitaler .....	4000	00		
			5602	80
			45386	60

# TABSKONTO

ber 1914.

	Kr.	Øre	Kr.	Øre
<b>Udgift.</b>				
<i>Selskabets almindelige Udgifter.</i>				
Administration .....	842	14		
Inkassation .....	224	07		
Trykning .....	467	75		
Udgaaede Renter.....	2444	56		
Diverse Udgifter .....	31	00		
			4009	52
<i>Sanatoriernes Drifts-Udgifter.</i>				
Sanatoriet i Hellebæk .....	17712	86		
Sanatoriet i Munkeup .....	21087	80		
			38800	66
<i>Overskud</i> .....			2576	42
			45386	60

## BALANCE-

31. Decem-

<b>Aktiver.</b>	Kr.	Øre	Kr.	Øre
<b>Kassen:</b>				
Saldo pr. 1. Januar 1914 .....	3049	19		
Udgaet i 1914 .....	3049	19		
Saldo pr. 31. December 1914 .....			0	00
<b>Reservefonden:</b>				
Saldo pr. 1. Januar 1914 .....	4055	61		
Indvundne Renter .....	97	19		
	4152	80		
Forbrugt i Aarets Løb .....	331	52		
Saldo pr. 31. December 1914 .....			3821	28
<b>Grundfonden:</b>				
Saldo pr. 1. Januar 1914 .....	22000	25		
Saldo pr. 31. December 1914 .....			22000	25
<b>Legatfonden:</b>				
Saldo pr. 1. Januar 1914 .....	10100	00		
Indgaet .....	4000	00		
Saldo pr. 31. December 1914 .....			14100	00
<b>Byggefonden:</b>				
Saldo pr. 1. Januar 1914 .....	400	00		
Indvundne Renter .....	7	64		
Saldo pr. 31. December 1914 .....			407	64
<b>Faste Ejendomme:</b>				
Saldo pr. 1. Januar 1914 .....	162623	37		
Anbragt i Ejendommene, Forbedring af Munkerup Sanatorium .....	308	90		
			162932	27
<b>Løsøre:</b>				
Saldo pr. 1. Januar 1914 .....	6627	57		
Afskrevet paa Nyanskaffelser i 1913, ialt	997	05		
	5630	52		
Nyanskaffelser til Hellebæk Sanatorium	502	77		
» » Munkerup Sanatorium	879	65		
Saldo pr. 31. December 1914 .....			7012	94
<b>Kreditkonto:</b>				
Saldo pr. 31. December 1914 .....			9947	88
			220222	26

## KONTO

ber 1914.

	Kr.	Øre	Kr.	Øre
<b>Passiver.</b>				
<i>Laanekonto:</i>				
Saldo pr. 1. Januar 1914 .....	51124	24		
Afdraget .....	213	10		
	50911	14		
Kassekredit i Københavns Laane- og Diskontobank ifølge Kassekreditiv- Kontrakt .....	10000	00		
Saldo pr. 31. December 1914 .....			60911	14
<i>Kapitalkonto:</i>				
Saldo pr. 1. Januar 1914 .....	157731	75		
Overskud i 1914 .....	2576	42		
	160308	17		
Afskrivninger i 1914 .....	997	05		
Saldo pr. 31. December 1914 .....			159311	12
			220222	26

## SANATORIERNES

31. Decem-

	Kr.	Øre
<b>Hellebæk Sanatorium.</b>		
Befordring .....	239	35
Beklædning .....	2070	85
Brændsel .....	937	00
Diverse .....	475	38
Ejendomsreparationer .....	1072	07
Gager .....	3203	00
Husholdning .....	8782	48
Inventariereparationer .....	113	56
Medicin og Lægehjælp .....	684	24
Skatter og Afgifter .....	134	93
	17712	86

## DRIFTSUDGIFTER

her 1914.

	Kr.	Øre
<b>Munkerup Sanatorium.</b>		
Befordring .....	390	55
Beklædning .....	1925	46
Brændsel .....	1397	83
Diverse .....	928	53
Ejendomsreparationer .....	444	05
Gager .....	3254	11
Husholdning .....	10593	18
Inventariereparationer .....	69	65
Medicin og Lægehjælp .....	1534	24
Skatter og Afgifter .....	227	85
Undervisning paa Munkerup .....	322	35
	<b>21087</b>	<b>80</b>



## GRUNDFONDEN

	Kr.	Øre	Kr.	Øre
B. L. Frænckels Legat i Henhold til Skrivelse fra Testamentexecutorerne, dateret $\frac{22}{12}$ 1893 Københavns Laane- og Diskontobank, Bankbog Nr. 17570 .....	1000	00		
P. C. Hjorths Legat i Henhold til Testamente af $\frac{19}{6}$ 1888. Indestaar i Overformynderiet	1000	00		
Palle Fløe Nielsens Legat i Henhold til Manufakturhandler P. F. Nielsen og Hustru, f. Petersens Testamente af $\frac{10}{1}$ 1903. Indestaar i Overformynderiet .....	15000	00		
Etatsraad Peter Munthe Brun og Hustru Anna, f. Munchs Legat ifølge Codicil af $\frac{9}{9}$ 1898, ordnet ved Fundats af $\frac{11}{1}$ 1905, konfirmeret $\frac{9}{6}$ 1905. Indsat i Overformynderiet til Rente-nydelse for Frøkerne Hovgaard, Petersen og Høgh, efter hvis Død Sanatorierne tiltræder Renten efter Fundatsens nærmere Bestemmelse .....	5000	00		
Kontant Beholdning .....	0	25		
<i>Renter:</i>				
P. C. Hjorths Legat pr. $\frac{11}{6}$ 13 20.00 Overformynderiets Administration .....				0.40
				19.60
Palle Fløe Nielsens Legat pr. $\frac{11}{6}$ 13 .....				300.00
Overformynderiets Administration .....				6.00
				294.00
	313	60		
P. C. Hjorths Legat pr. $\frac{11}{12}$ 13 20.00 Overformynderiets Administration .....				0.20
				19.80
Palle Fløe Nielsens Legat pr. $\frac{11}{12}$ 13 .....				300.00
Overformynderiets Administration .....				6.00
				294.00
	313	80		
B. L. Frænckels Legat pr. $\frac{81}{12}$ 12 .....	17	54		
» $\frac{80}{8}$ 13 .....	19	10		
Overført til Sanatoriernes Rentekonto .....			664	04
Balance .....			22000	25
	22664	29	22664	29

## LEGAT-TAVLE

### Anno 1893.

B. L. Frænckels Legat.....	Kr. 1000.00
Peder Christian Hjorths Legat.....	» 1000.00

### Anno 1905.

Peter Munthe Brun og Hustru Anna Munchs Legat.....	Kr. 5000.00
Palle Fløe Nielsens Legat.....	» 15000.00

### Anno 1907.

Theodor August Bernths Legat .....	Kr. 2000.00
------------------------------------	-------------

### Anno 1909.

Flora Abrahamsons Legat .....	Kr. 4100.00
Louise Ravn Hansens Legat .....	» 1000.00
Axeline Lorine Ulrikke Hartmann, f. Tottenberg's Legat .....	» 20000.00

### Anno 1910.

Anna Margrethe Holmberg, f. Glad's Legat ..	Kr. 16760.29
Hans Jacobsen Jessens Legat .....	» 500.00
Jacob Lachmanns Legat .....	» 5000.00

### Anno 1913.

Chr. Heckschers Legat .....	Kr. 1000.00
-----------------------------	-------------

### Anno 1914.

Chr. Pedersens Legat .....	Kr. 4000.00
----------------------------	-------------

## DAGLIGT LIV

*Af En Plejemoder*

---

**D**E Brevkort, der til Børnenes Hjem bringer Meddelelse om, at »Lise« eller »Peter« kan optages paa Sanatoriet i Munkerup eller Hellebæk, vækker ikke altid lige stor Glæde. Maaske Lise bliver mest beklemmt ved Tanken om at skulle rejse bort fra Moder — Drengene er altid mere kry paa det — og Moder, ja, hun kan vist tit græde over at skulle sende sin lille Pige eller Dreng — til Tider begge paa en Gang — ud i den vide Verden til fremmede Mennesker, som hun ikke kender.

Men Afrejsens Dag kommer hurtig efter Meddelelsen og Lise og Peter faar travlt med at pakke Legetøj ind, som skal med paa Rejsen, og Moder med at efterse Garderoben, for at Barnet kan komme nogenlunde hel og ren til Sanatoriet. Det kan knibe for mangan enligstillet Moder at skaffe blot det tarveligste Rejsetøj, men Bekymring for Barnets Klæder bliver hun derefter sparet for nogle Maaned, da Børnene altid gaar klædt i Sanatoriets Tøj, saa længe de opholder sig derude.

Paa den fastsatte Dag — der rejser altid et større Hold ad Gangen — møder de smaa saa paa Stationen fulgte af Fader eller Moder, som tit med Taarer i Øjnene vinker Farvel til sin lille Stump.

Børnene glemmer for det meste at græde af lutter Spænding, men af og til kan der være en øredøvende Tudekoncert af mindreaarige paa det første Stykke af Rejsen. Denne foregaar under Ledsagelse af Sanatoriets Funktionærer med godt Humør og mange Spørgsmaal fra Børnene, om man snart er derude, og som oftest finder de værste Urostiftere hinanden og forsøger at lave Spektakler. Medbragte Godter fortæres i rigelig Mængde.

Ved Ankomsten til Sanatoriet faar Børnene et Maaltid varm Mad, derefter kommer de i Bad og iføres godt varmt Tøj — Sanatoriets Uniform. Første Eftermiddag, hvor de ny uvante Forhold og Træthed efter Rejsen altid virker betagende og søvndyssende paa Børnene, hersker der en velgørende Ro over Forsamlingen. Men efter en Nats Søvn i en dejlig, ren Seng, — enkelte sover ind under Suk og Taarer og Længsel efter Moder første Aften — vaagner de i godt Humør næste Morgen, og mange erklærer straks »at nu længes de næsten slet ikke mere«. Flere af de Børn, som tidligere har opholdt sig paa Sanatoriet, tager straks fat — uden Opfordring — med at hjælpe at feje Gulv, rede Senge og lignende, et godt Tegn paa, at de føler sig som hjemme. Senere vidner Brevene til Hjemmene om, at de saa godt som alle er tilfredse og glade for Opholdet paa Sanatoriet.

Dagen efter Ankomsten bliver alle Børnene undersøgte af Sanatoriets Huslæge, der foreskrives da den Behandling, som passer for de forskellige Tilfælde.

I Tilfælde af Sygdom, som mulig kunne være smittefarlig, isoleres Børnene paa store luftige Sygeværelser. Børnene er selvfølgelig ikke begejstrede over en saadan Afbrydelse i deres muntre Liv med Kammeraterne; i god-

artede Tilfælde er der kun faa Dages Sygeleje, men alvorligt bliver det, naar der optræder epidemiske Sygdomme, saa Patienterne maa overføres til Sygehuset. Lægen kommer under saadanne Forhold meget hyppigt; ellers 1 à 2 Gange ugentlig.

Enkelte mindre Børn med engelsk Syge (Rachitis) ligger ude paa en Baare i Solen det meste af Dagen, de har altid villigt Selskab omkring sig, som gjerne underholder dem paa bedste Maade.



Småa Piger i Munkerup.

Naar alle Børnene, ca. 60, i Begyndelsen af Marts er indtrufne begynder Livet derude efter faa Dages Forløb at faa sit vante Præg. — Alle større Børn er om Formiddagen beskæftigede enten i Huset eller udendørs, hvor hver har sit bestemte Arbejde. De kan hjælpe meget og er som Regel overordentlig villige og flinke til at tage fat; mange er fra Hjemmene vante til »meget værre Arbejde«, siger de.

Mindre Børn leger paa kolde Dage i lukkede Verandaer eller Stuerne; de allermindste sidder i en lun Krog af en af de store Opholdsstuer og leger med Klodser, og de er

utrættelige i denne stilfærdige og dog afvekslende Leg — der bygges baade Slotte og Jernbaner. Inden Middag gaar de en Tur i Haven ledsagede af en Pige, og der er altid Glæde over disse smaa Udflugter. Kl. 12 er Middagen, hvortil alle, især om Vinteren, indfinder sig med stor Appetit.



Smaa Drenge i Hellebæk.

Efter dette Maaltid, der varieres saa meget som muligt, kommer Hviletimen i Liggestole i Legesalen, hvor dog kun faa sover. Der finder mangen stille Konversation og Leg Sted mellem Liggestolenes Tremmer; smaa Stykker Papir paa Gulvet vidner om, at Fingrene har været i fuld Aktivitet »under Søvn«. Ro og Børn forliges slet. —

Mellemmaden Kl. 2 $\frac{1}{2}$  indtages altid hurtlig; Børnene farer ud til Gynger og Vippe, der tilbringer de helst Dagen; men da Eftermiddagen altid optages af Skoleundervisning,

Børnehavarbejde eller Spadsereture bliver Børnene kaldte sammen Kl. 3, og i Hold delte til de forskellige Beskæftigelser. Skoleundervisningen er fast 2 Timer hveranden Dag for de større Børns Vedkommende, og er meget yndet; en stedlig Lærer læser med dem.



Paa Bådebroen i Hellebæk.

Børnehavarbejde, Spadsereture og Leg veksler efter Vejret og Aarstiderne.

Søndag Eftermiddag leges der tit Røver og Soldater, spilles Langhold, synges eller spilles Komædie, d. v. s. Børnene klæder sig ud og optræder i deres egne, hjemmelavede Stykker, Motiverne er hentede fra Biografteatrene.

Efter Aftensmæden kommer Aftenvask; den Time er ikke videre elsket af Børnene, som gærne vil lave lidt Halløj i Sovesalen, naar de kan faa Lov dertil. De smaa er altid

i Seng til Kl. 7; for større Børns Vedkommende overholdes den tidlige Sengetid kun i Begyndelsen, hvor de er trætte af den stærke Søluft; senere faar de tit Lov til at være længere oppe og lege eller spille Lotteri; selv koge Mad paa et lille Komfur, en af de bedste Fornøjelser, de véd. Om Sommeren leges der altid ude om Aftenen.



Paa Legepladsen.

Børnene er da meget optagne af deres smaa Haver, hvor de selv saar, planter og luger, tit med mere Flid end Held. Børnene er henrykte for selv at kunne faa Blomster til at voxe, og paa Fødselsdage anvendes disse til Gaver indbyrdes. Stor Glæde vækker det, naar der ved gode Venners Bistand kan tilvejebringes Chokolade og Kager til et lille Gilde; Børnene er taknemmelige for alt, hvad der er lidt ud over det sædvanlige. Smaa Skovture med Smørre-



brød, Kager og Godter; og Aarets Slutningsfest med Juletræ, Gaver, Legetøj og Klæder er Tilværelsens Glanspunkter.

Hver Søndag Aften danses der til en Gramophons Toner i Legesalen; der udfoldes mere Energi end Gratie, og Takten er ikke altid sikker, Polka danses til Vals og omvendt; men Humøret er straalende ved disse Baller, det er Hovedtingen; Traktementet er lidt Godter, Smørrebrød eller Kage; Kaffe en sjælden Gang. Om Sommeren, naar Legesalen er optaget af Senge til 20 Børn, danses der i det Fri, og det gaar tit ud over Strømperne og de bare Ben. »Træskovals« er hverken nem eller fiks.

Sommeren er Sanatoriets fornøjeligste Tid; Børnene er ude det meste af Dagen og faar Kulør i Kinderne; mangen lille bleg Stakkel, som man troede slet ikke vilde trives, kan blomstre forbavsende op under Opholdet. Luften er fyldt af Børnenes glade Summen, der nynnes og synges mangen lystig Vise; her er et Par Vers opsnappe i Forbifarten:

Thora med de skæve Sko  
hun har Øjne som en Ko;  
og naar hun engang bli'r stor,  
ligner hun en Klodsmajor.

eller:

Ved Du hvad Du skulde?  
gifte Dig med Tulle.  
Ja det gør jeg osse,  
naar jeg først bli'r Tosse.

Næsten alle uden Undtagelse faar Strandbade om Sommeren hver Dag inden Middag, de erstatter saa de regelmæssige Brusebade, Børnene ellers faar om Morgenen (om Vinteren). Strandkanten er et dejligt Opholdssted, især om Formiddagen; de mindste kan sidde og grave og »lave

Mad« af Sand i Timevis, og man mærker ikke meget til, at der er Børn omkring en, saa optagne er de af deres Leg.

Badningen foregaar under Spøg og Latter, og mange pudsige Scener kan iagttages. For den der har Sans for Livets komiske Sider, er her rig Afveksling. Badet trætter i Begyndelsen



I Strødkanten.

Børnene en Del, saa at de af og til sover ind under Middagsmaaltidet og maa vækkes for at spise. Det er Børnenes Fryd, paa særlig varme Dage, at bade en Gang til om Eftermiddagen, og det er en Fornøjelse at se alle de større paa en lang Række løbe ud i Vandet, sprøjtende og pjaskende af Hjertens Lyst. Solskin og Sommer kaster deres glade Skær ind i mange Barnehjertes, for hvilke Livet ellers ikke rummer megen Glæde, og det i Forbindelse med Renlighed god Forplejning og en venlig Omgang har en god Ind-

flydelse, saa selv vanskelige Børn slet ikke faar Lyst eller Lejlighed til at vise deres Unoder. Det er morsomt at iagttage, at de befinder sig bedst under Diciplin og der er ingen Tvivl om, at Sanatorieophold »for Børn« har sin store kulturelle Betydning, idet de vænner sig til at skulle være rene, artige og lydige.

Den varme Mad, som mange i Begyndelsen afskyr, fordi de er uvante dermed, bliver dem efterhaanden en Livsbetingelse, saa at de i Hjemmene — efter Sigende — opfordrer Mødrene til at koge Grød og Vælling.

Det er tit rørende at se, hvor kærligt de store tager sig af de smaa. Hver stor Pige eller Dreng har sin »Datter« eller »Søn« at klæde paa og af og passe paa, og »Børnene« hænger ved »Forældrene«. Tit kan man se en lille Stump gaa og græde, naar »Far« eller »Mor« skal rejse. Udsendelse og Hjemsendelse af Børnene bestemmes af Sanatoriernes Overlæger, der har Sæde i Bestyrelsen og fører Overtilsyn med Sanatoriebehandlingen. Overlægens Besøg paa Sanatorierne imødeses altid med Længsel og Spænding af de smaa Patienter. Og Scenen »Doktoren kommer« gentages ofte i Børnenes Lege. Afrejsen er en meget stor Begivenhed i det ellers ret ensformige Sanatorieliv. Hver Maanedsdag hjemsendes, indtil Sanatorierne lukker til Jul, et Hold paa ca. 20 Børn, der er saa raske og tykke, at Forældrene knapt kan kende dem. En Moder udbrod engang glædestraalende, da hun igen saa sin lille Pige paa Stationen: »Nej er det virkelig Dig, Du ligner ikke Dig selv, men hvor er Du dog sød«; en anden Moder blev vred, fordi hendes Datter var bleven for tyk; men det var vist mest, fordi Tøjet ikke mere passede hende; for det meste er der stor Henrykkelse over »Tilvæksten«.

De 20 hjemsendte afløses af 20 blege Børn, »de ny« kaldes de i Begyndelsen og betragtes med undrende Blikke af de »gamle«; men snart faar ogsaa de Farve i Kinderne og tumler sig glade med Kammeraterne.

Den Livsglæde, der kan vokse op i saadan forkomne, underernærede, skrøbelige Børn, kan faa alle dem, der beskæftiger sig med denne Gerning, til inderligt at ønske, at alle Børn, der trænger dertil, mindst et Par Maaneder af Aaret kunde faa et Sanatorieophold og blive modstandsdygtige til at udholde den Nød og Fattigdom, der tit kan melde sig i Hjemmet.

## 2 BØRNEBREVE

---

For at give et Indtryk af hvorledes Livet paa Sanatoriet tager sig ud, set fra Børnenes Standpunkt, hidsættes et Par Breve fra de smaa Patienter. Det ene beskriver en Festdag, det andet det daglige Liv.

*Kære Kammerat!*

*Du ved jo nok, at jeg igen er paa Munkerup, og nu har jeg igen faaet Lyst til at skrive til Dig og fortælle Dig om en morsom Oplevelse herude engang i Fjor. Det var om Foraaret, og der var saa mange Fluer, dem kunde Plejemoder ikke lide, derfor bad hun os om at dræbe dem, og vi dræbte saa mange vi kunde, saa sagde Plejemoder: »Da vi havde været saa flinke vilde hun holde en Fest for os.« Festen kaldtes »Flueballet« Et Par Dage i forvejen blev der syet Fluevinger af sort Foergaze, som vi skulde have i Haaret den Aften, Festen skulde holdes.*

*Aftenen kom. Vi spiste vor Aftensmad, der som sædvanlig bestod af Fedtebrød og Smørrebrød. Da vi havde drukket vor Mælk, kom vi ind og blev vasket, og derefter fik hver især et Par Fluevinger sat paa Haaret. Saa stillede vi os op ude i Forstuen, og da vi alle var samlede, gik vi stille op i Salen, hvor Festen skulde holdes. Festen begyndte med en Sang, som en af de unge Piger havde lavet, den lød saaledes: »Paa Munkerup skal være Gilde«. Derefter dansede vi lidt, saa stemte vi i med en anden Sang, som begyndte saaledes: »Bort med Fluerne er Raabet, bort med disse Smittedyr«. Den havde en Pige, hvis*

*Fader er Lejlighedsdigter, lavel, og den var saa god. Da vi havde sunget den, kom der en stor Spyflue ind. Det var en tyk Pige, som var klædt ud i alt det sorte, vi kunde skrabe sammen, og saa havde hun et Par store, sorte Vinger paa Ryggen; hun summede og brummede, saa godt hun kunde, og hun løb rundt og hev os alle sammen i Benene; ja, hun gik endog hen til Plejemoder og trak hende i Benene, saa Plejemoder nær havde faldet omkuld. Da vi havde moret os med det en Stund, fik vi Kaffe og »Fluekage«. Disse Kager var ogsaa lavel i denne Anledning, der var Rosiner paa, og de skulde forestille Fluer. Saa dansede vi en Tid, og derefter gik vi i Seng. Nu slutter jeg mit Brev med mange Hilsener til Dig fra din*

*Carla.*

---

*Hellebæk den 22/7 14.*

*Kære Mor!*

*Nu da jeg har været her paa Sanatoriet i nogen Tid vil jeg fortælle jer, hvordan jeg har det. Jeg er rask og rigtig glad for at være her. Sanatoriet ligger nede ved Stranden, og lige i Nærheden har vi en dejlig Granplantage, og lige bag ved ligger en Høj der hedder Odins Høj, og der er en dejlig Udsigt, kan du tro. Her sejler mange Skibe forbi, og Kongeskibet har vi set saa lidt, og naar det kommer, faar vi travlt med at hejse Flaget, og somme Tider hilser de igen. Du vilde vel gerne vide, hvordan jeg tilbringer Dagen hernede. Om Morgenen naar Kl. er 7, bliver der kaldt, og saa kommer vi paa Hovedet i Strandbad. I de første Dage slugte jeg en Masse Saltvand, saa Skibene var ved at støde paa Grund, men det er jeg blevet vænnet af med. Derefter maa vi skynde os ind og faa Tøjet paa for at komme til Morgensang, inden vi skal ind og spise Havrevælling. Jeg sætter gerne 3 store Portioner tillivs, for det Strandbad skal nok give Appetit. Efter vi har spist, vander vi Haven, der er foran Sanatoriet, og saadan nogle Pillerier. Vi har ogsaa selv et lille*

*Stykke Have hver nede ved Stranden, som vi selv passer. Dermed gaar Tiden, til vi skal ind og spise Middagsmad, som er forskellig hver Dag i Ugen. Efter Middag har vi en Hviletime, hvor vi kan skrive, læse og spille. Naar den Time er forbi, skal vi igen spise »Tremad, som vi kalder det«; du kan nok forstaa vi ikke bestiller andet end at spise forat blive raske og tykke. For saa at faa Appetit til Aftensmaden gaar vi en Tur paa 1 $\frac{1}{2}$  Times Tid, saa kan vi igen sætte en ordentlig Skudfuld Mad tillivs, før vi kommer paa Hovedet i Seng, men først maa vi dog vaskes grundigt. Nogle af os faar Lov til at være oppe en Times Tid, men saa maa vi ogsaa i Seng, men det kniber med at falde i Søvn med det samme, for det er jo Lyst endnu. Saadan gaar Dagene, de gaar saa hurtigt at man ikke mærker det, for her er saa dejligt at være, og jeg er saa glad kan du tro. Men nu har jeg ikke Tid til at skrive mere, da jeg skal spise. Nu en kærlig Hilsen til eder alle fra*

Otto.