



# Danskernes Historie Online

Danske Slægtsforskeres Bibliotek

## Dette værk er downloadet fra Danskernes Historie Online

**Danskernes Historie Online** er Danmarks største digitaliseringsprojekt af litteratur inden for emner som personalhistorie, lokalhistorie og slægtsforskning. Biblioteket hører under den almennyttige forening Danske Slægtsforskere. Vi bevarer vores fælles kulturarv, digitaliserer den og stiller den til rådighed for alle interesserede.

### Støt vores arbejde – Bliv sponsor

Som sponsor i biblioteket opnår du en række fordele. Læs mere om fordele og sponsorat her: <https://slaegtsbibliotek.dk/sponsorat>

### Ophavsret

Biblioteket indeholder værker både med og uden ophavsret. For værker, som er omfattet af ophavsret, må PDF-filen kun benyttes til personligt brug.

### Links

Slægtsforskeres Bibliotek: <https://slaegtsbibliotek.dk>

Danske Slægtsforskere: <https://slaegt.dk>

# Grønne kranse

HOLGER RASMUSSEN • NATIONALMUSEET



*Folkelivs studier* 5 *Studies of Folklife*

---

HOLGER RASMUSSEN Grønne kranse

## 12. Asperula.

I. Asperula, siue Rubeola montana odora.

*Bauh.*

\*Caprifolium vel Stellaria.

*Brunj.*

\* Matri-sylua.

*T rag.*

*Lon.*

\*Asperula odorata.

*Dodon.*

*Clus. his-tor.*

\* Asper-gula odo-rata no-stras. *Ad.*

\* Hepati-ca stellata. *Tab.*



HOLGER RASMUSSEN

# Grønne kranse

*Bukkar, skovmærke og mysike  
i folketraditionen*

NATIONALMUSEET

Til Inge

Lay-out: Jens Lorentzen

Tryk: Andelsbogtrykkeriet i Odense

Copyright © Nationalmuseet 1977

ISBN 87-480-0134-1

# Indhold

Forord	7	Plantens plads i kunsten	59
Forekomst og benævnelse	9	De »grønne krans« i Danmark på europæisk baggrund	68
Plukning og kransbinding	15	Afsluttende bemærkninger	76
Afsætning af kransene	28	English Summary	78
Brugen af skovmærker	44	Litteratur	81
Til husholdningsbrug	50	Kildematerialet	84
Folkemedicin	53		
Overtro	56		



# Forord

For over 20 år siden skrev jeg en lille studie over »grønne krans« hovedsagelig på grundlag af billedmateriale i Dansk Folkemuseums samlinger. I et beskedent omfang var oplysninger om skikken fra mundtlig tradition på dette tidspunkt blevet indsamlet, men det stod mig klart, at et langt fyldigere materiale kunne indsamles, og jeg anmodede i artiklen om, at man ville henvende sig til museet med supplerende oplysninger.

Allerede kort tid efter havde vi fra Nationalmuseets mangeårige, trofaste medarbejder, førstebetjent Laurids Nielsen, værdifulde beskrivelser fra Nordsjælland. En væsentlig forøgelse af traditionsmaterialet fra størstedelen af landet indkom som besvarelser af spørgeliste nr. 20: *Indsamling af planter og bær*, der udsendtes til museets mange frivillige medarbejdere i 1955, og hvor et af punkterne omhandlede skovmærkerne og deres anvendelse. For at få den videst mulige dækning af landet og eventuelt få inddraget andre end de mere fast etablerede meddelere, rettedes i foråret 1972 og påny i foråret 1973 gennem dagspressen en appel til bladenes læsere om at sende oplysninger til museet om »grønne krans«.

Reaktionen på opfordringen i dagspressen var overraskende stor. Ikke blot mindedes folk med glæde indsamlingen og kransbindingen af skovmærker fra deres barndom, men det viste sig, at skikken fortsat mange steder var fuldt levende. At nævne alle, der har sendt os oplysninger om de »grønne krans«, er uoverkommeligt. Under eet skal jeg bringe gamle og nye medarbejdere vor bedste tak for interesse og hjælp. Denne tak går også til kolleger og søsterinstitutioner her i landet og ude i Europa, som hver på sit sted har ydet en ekstra indsats for at få emnet belyst.

Dansk Folkemuseum, Brede 1977



# Forekomst og benævnelse

*Buckar voxer allevegne her i disse Lande udi Skovfve oc Krat under Træerne oc Buskene oc det udi saa stor mangfoldighed, at mand ey hafuer fornøden den udi Hafverne at indføre oc dyrcke.*

Flora Danica 1648

»Det var en gammel skik, at hvert hjem skulle have en krans af skovmærker. Det kaldtes en »skovmærkekrans«. Dels plukkede man dem selv, og dels blev de købt af kvinder, der gik rundt i hjemmene og falbød. Disse sælgere var altid fattige kvinder fra sognets fattighuse og deres børn, der bandt disse kranser og falbød dem. Også i købstæderne blev disse skovmærkekranser falbudt. Kransene blev båret rundt i spånkurve. Kransene blev ophængt under en bjælke under loftet og var dels til pynt dels for at fylde stuerne med deres friske forårsduft«. – Sådan fortæller en gammel kone, der er født i landsbyen Bjærgeme mellem Juelsminde og Horsens i 1875 (NEU nr. 12.147). Det er en af de mange oplysninger, der er sendt ind til Dansk Folkemuseum i de senere år om brugen af de »grønne kranser«, og den giver i al korthed hovedtrækkene i skikken.

Den lille, uanselige plante, skovmærke (*Asperula odorata* L.), er en af de allerførste vårbebudere i de danske skove. Den vokser fornemmelig i bøgeskove eller anden løvskov og er derfor her i landet hovedsagelig begrænset til øerne og den østlige del af Jylland. Den kan dog også findes spredt andetsteds, og det er ikke sjældent at se den som prydblant i haver. Selv om den fortrinsvis er en skovplante, kan den dog også gro under andre betingelser, og den har en meget vid udbredelse fra Sibirien, Forasien og Nordafrika over det meste af Europa fra Italiens og Nordbalkans bjerge i syd til de nordiske lande. Nordgrænsen for plantens mere sammenhængende udbredelse går i Sverige gennem det sydlige Värmland, Dalarne og langs kysten til Hudiksvall. I Finland er den udpræget sydlig, idet den findes på Åland, omkring den finske bugt og i det sydlige Tavastland. I Norge er planten hovedsagelig kystbunden og findes hele vejen fra Oslofjorden til Vestfjorden i Nordland. Både i Norge og Sverige træffes den dog også i isolerede forekomster uden for

de nævnte områder (Gram & Jessen 1951, 1277; Lagerberg, Holmboe og Nordhagen 1957, 227 f.).

Det er ikke ved sine blomster, denne plante har gjort sig bemærket, men ved lugten. Den norske botaniker Knut Fægri fremhæver dette stærkt: »Allerede som frisk har mysken [et navn, hvorunder den også er kendt i visse dele af Danmark] en tydelig kumarinduft, den duften som vi altid forbinder med nyslått høy, og som halvvissen dufter den endda sterkere . . . I gamle dager, før kosmetikkindustrien var blitt den verdensomspennende humbug, den er i dag, tok man vare på de duftstoffer, den ville flora ga, og på dem man kunne få av hagens urter og busker. Mysken hørte til dem« (Fægri 1960, 245).

Det er dette indhold af kumarin, der har været medvirkende ved navnegivningen. Det gælder både den latinske betegnelse *Asperula odorata* (af *asper*: ru, på grund af de hvasse blade, og *odorata*: duftende) og ligeledes nogle af de lokale som f.eks. myske, der overbevisende synes at kunne udledes af det senlatinske *muscus*, lugtstoffet moskus (Marzell 1937; Trübner 1957). Det er også duften, der er forudsætningen for en række af de anvendelser, planten har fundet i den folkelige kultur i mange egne af Europa.

Planten har en lang række benævnelser i Europa, og navnegivningen er ikke engang helt fast i botaniske værker. Mens det latinske navn ligger nogenlunde fast, selv om både *Asperula odorata* og *Gálium odoratum* anføres, er der mere vaklen i den lokale betegnelse. I Henrik Smiths urtebog fra 1577 og i vor ældste flora fra 1648 nævnes den bukkar, skovmærke og myssike, og i værket *Vilde Planter i Norden* fra 1951 skovmærke og bukar. Det er derfor ikke mærkeligt, at nogle af vore meddelere rundt om i landet studsede, når vi spurgte, hvad de kunne fortælle om skovmærker. I en besvarelse til museet hedder det f.eks.: »Hermed det jeg ved om bukkar. At disse også blev nævnt som skovmærker, hørte jeg første gang af Dem, da De omtalte dem for mig« (NEU nr. 15.932). Af udbredelseskortet over de danske benævnelser vil det ses, hvor forholdsvis fast afgrænset navnene er selv i nutiden.

I botaniske værker er der en tilbøjelighed til at vælge det mest gængse af de lokale navne for planten. I Tyskland og andre tysktalende områder er *Waldmeister* det hyppigst benyttede og har været i brug ialtfald siden middelalderen, men der findes en lang række andre benævnelser, som til dels hænger sammen med plantens anvendelse i folkemedicinen. Det gælder navne som *Gliedkraut*, *Halskräutlein*, *Leberkraut* og *Herz-*

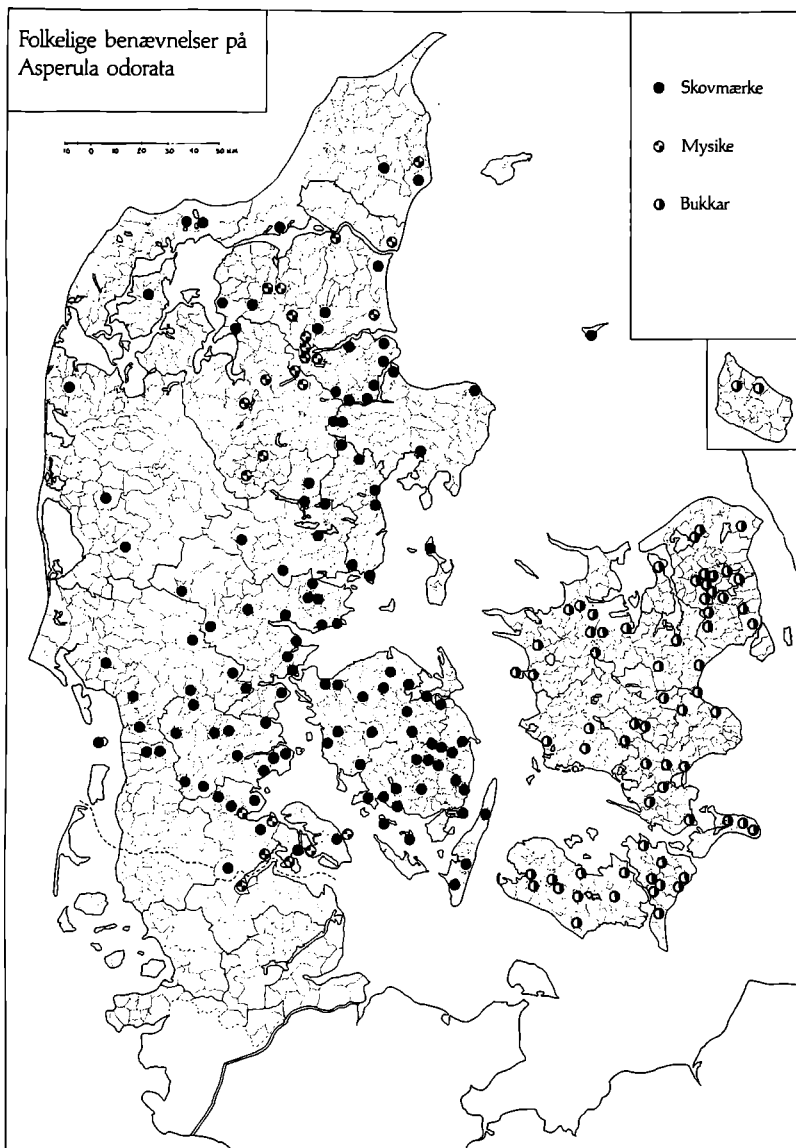


Fig. 1. Kortet angiver positive oplysninger om »grønne krans«. De mange oplysninger fra København og nærmeste omegn dog kun angivet med en enkelt signatur. Kortet viser samtidig den lokale benævnelse på planten. Map indicating sweet woodruff in oral tradition and Danish names of the plant.

freud. Sammenhæng med plantens duftindhold har navne som *Mai-kraut* og det i hele det nedertyske område vanlige *Mösch*, *Möschen* med et utal af varianter.

De danske myske-navne findes mod nord og syd i Jylland og danner derved som en slags bro mellem det nedertyske *Mösch*, *Möschen* og *myske*, *myska* eller varianter heraf eventuelt i sammensatte navne som svensk *myskmadra*, *myskurt*, der er den almindelige benævnelse på planten såvel i Norge som i Sverige. I sidstnævnte land er *myska*, *mysrika*, *mussika* (med udtalevarianter) udbredt over hele det tidligere danske område (Dialekt- og Ortnamnsarkivet i Lund: brev af 16/2 1971). I både norsk og svensk sprog kendes også benævnelsen *ámur* eller *amurgräs*. Norske botanikere antager en sammenblanding med stenkløverarter, der ligeledes har kumarinlugt, f.eks. dansk og svensk *amur* = *Meliótus officinális*, og formoder, at benævnelsen er kommet til Norge fra Danmark, der så igen skulle have den som et lån fra fransk, hvor *herbe d'amour* bruges om en række forskellige smukke og vellugtende planter (Lagerberg, Holmboe og Nordhagen 1957, VI, 1: 225 f.). I Danmark er navnet dog aldrig blevet brugt om skovmærker.

I Frankrig hedder planten almindeligst *muguet des bois* eller *petit muguet*, men den kaldes også *reine des bois* eller *hépatique étoillée*, hvoraf det sidstnævnte utvivlsomt som det tyske Leberkraut har sammenhæng med plantens anvendelse i medicinen. I England er den almindeligste benævnelse *woodruff* eller varianter heraf f.eks. i sammensætninger som *sweet woodruff*.

På kortet (fig. 1) er de lokale danske benævnelser på planten afsat ud fra det materiale, der er tilsendt Dansk Folkemuseum, suppleret med navnematerialet i danske dialektsamlinger. Kortet viser det interessante fænomen, at midt i et udpræget myske-område (Nordtyskland, Norge og Sverige) forekommer to helt afvigende og klart afgrænsede benævnelser. At forklare dette alene ud fra nutidsmateriale er ikke muligt; det sproghistoriske problem skal jeg dog her i alt væsentligt forbigå og blot fastslå, at alle tre danske benævnelser kan følges tilbage til middelalderen (Lange 1959, 147).

Selv om Johan Lange i sin behandling af navnene utvivlsomt med en vis ret kan hævde, at de to afvigende benævnelser: bukkar og skovmærke gennem litteraturen er blevet udbredt over hele landet, har det ialtfald ikke i væsentlig grad smittet af på den folkelige tradition, der ikke engang har ladet sig lede på vildspor af den udsendte spørgeliste,

der efterlyste oplysninger om kranse af *skovmærke*, selv om det i en parentes forklaredes, at planten også kaldtes *bukkar*, men derimod ikke anførte dens tredje danske benævnelse. Som tidligere nævnt afviste en sjællandsk meddeler på det bestemteste at kende til navnet *skovmærke*, og hovedparten af meddelerne bruger uden vaklen den lokale benævnelse. De få undtagelser er mere mobile folk, f.eks. fra læremiljø.

Af de tre sæt navne viser *bukkar*-gruppen en klar afgrænsning til øerne øst for Storebælt. Selv Bornholm, hvor planten og dens plads i den folkelige kultur er sparsomt repræsenteret, har *bukkar*-navnet. Der er dog det interessante forhold på Bornholm, at planten nord på øen hedder *mozzika* og syd på *bokkar* (Larsen 1956, 111). Da der ikke er spurgt direkte om navnets dialektale form, er det kun i visse tilfælde angivet. Fra Møn er anført formen *bogaver* og fra Lolland *bovar*. Fra Falster er formen *båar* anført i »Livet i Klokkergaarden«. Helt for sig står en optegnelse fra Værløse i Nordsjælland, hvor det hedder: »Egentlig kaldtes de slet ikke *bukkar*. »Skajsvasser« – det hed de, da jeg var barn, det kaldte skovløberen dem. – Nå, der er Tine ude med de unge lam og pille »skajsvasser«, sagde skovløberen«. Meddeleren er født 1895 (NEU nr. 29.094).

Forflytter man sig over Storebælt til Fyn, så er sprogbrugen her og på de tilliggende øer lige så fast, idet *skovmærke* er enerådende. Men navnet går videre og findes i et bredt bælte i Jylland, sådan at det danner skel mellem *myske*-navnene i nord og syd. I de to områder, hvor *skovmærke* og *myske* møder hinanden, findes ingen klar afgrænsning. Benævnelserne findes imellem hinanden. I et enkelt tilfælde fra Asserballe sogn på Als oplyses, at planterne her kaldes såvel *skovmærker* som *mysken*, men at den første betegnelse er den almindeligste (Museet Sønderborg Slot: opt. 8/1 1974). Fra Sundeved er oplyst, at det ældre danske *myske* nu er fortrængt af *skovmærke* (Langfeldt 1937, 93). Uden en dyberegående undersøgelse i grænseområderne er det ikke muligt at sige noget afgørende om forholdet mellem de to benævnelser, men det er fristende at tænke sig et fremstød over en bred front af *skovmærkenavnet*, der har medført en sprængning af et oprindeligt sammenhængende *myske*-område fra det europæiske fastland til Skandinavien. En sen litterær udbredelse er i hvert tilfælde ikke tilstrækkelig forklaring. Et vidnesbyrd om *skovmærkenavnets* fremtrængen på folkeligt grundlag har man i den i det sydlige Jylland udbredte remse eller talemåde, der første gang er aftrykt i »Skattegraveren« 1886:

Skovmærke di lowte så stærke  
Viddevej (hvid anemone) di lowte så sejj  
Lillikonfal di lowte så wal.

Medens der kun er få variationer af skovmærke-navnet – den vigtigste er vel *skovmærige*, som skal være noteret fra Als (Lange 1966, 37) – så viser myske-navnet flere varianter. I det nordjyske område er *myssike*, *myssiker* eller *møssike*, *møssiker* almindeligst forekommende. Da kun dialektinstitutternes materiale er noteret med lydskrift, kan intet sikkert slutes, om stavemåden i alle tilfælde modsvarer udtalen. Ved siden af disse former findes ret almindeligt *møssinger*, der især koncentrerer sig om Viborgegnet. Fra Døstrup sogn i Himmerland er oplyst, at fattige koner fra Hobro kom og solgte »hyssingkranse«, hvor navnet muligvis er en forvanskning af myssing (NEU nr. 18.537). Endelig anføres fra Ålborg formen *mysse*.

I det sydjyske område er *mysken* eller *myskene* den gennemgående benævnelse; i Flensborg skal formen være *Myschen* (Lange og Seeberg 1929, 25). En tysksproget meddeler fra Store-Vig sogn ved Flensborg kalder planten *Waldmeister* og fortæller derefter følgende: »Nellikker, Bukkar, Violen de blå, rundt om os her stå, – so sangen meine Eltern noch in einem Kinderlied, wie ich aus meiner frühesten Kindheit erinere. Was Bukkar ist, weiss ich nicht« (NEU nr. 16.683). Oplysningen synes at vise, at familien har været dansksproget eller i hvert fald kendt til dansk sprog. Men det litterære bukkar har ikke sagt barnet noget. Havde ordet i stedet været myske, havde forståelsen sikkert været der.

# Plukning og kransebinding

*Om Vaaren, før den blomstrer, plukkes den og bindes i Krandse; man kalder dem i Jylland ved Viborg: Mysekrandse; i Kiøbenhavn: grønne Krandse; i Fyen: Skovmerke Krandse.*

Rafn: Danmarks og Holsteens Flora. 1796

Fra landsbyen Mørdrup i Tikøb sogn har en meddeler fortalt om, hvordan hun som tiårig hjalp sin mor med at plukke skovmærker til kransebinding: »I skolealderen – omkring midt i 90'erne – måtte hun, det var ikke med nogen som helst lyst, gå med sin moder i skoven, Egebæks Vang, og plukke bukkar, og det var ret ofte, at sneen endnu lå der som en frossen kage. Sneen sparkede de lempeligt i stykker med træskoene for så med de bare hænder at rydde den tilside for så at plukke de spæde bukkar med så lange stilke som muligt og samle dem sammen i en medbragt kurv. Hjemme måtte denne kurv ikke komme ind i stuen, hvor der var varme, men blive i udhuset, og herude hvor der var koldt, skulle hun og moderen binde kranse af de plukkede bukkar med valne fingre« (NEU nr. 15.933).

Hvor kransebindingen var et erhverv, et supplement til familiens øvrige indtjeningsmuligheder, følte skovbesøgene som i det anførte tilfælde ofte som en plage. Det gjaldt nemlig om at være så tidligt på færde som muligt, dels var sæsonen for de udsprungne skovmærker kun kort, og dels var afsætningen bedst og priserne gunstigst, jo før de blev bragt frem til køberne. Det var vel nok undtagelsen at skulle lede planterne frem under sneen, men mange fortæller om, hvordan man søgte dem under laget af nedfaldent løv. Ligeledes fra Nordsjælland og med direkte salg for øje fortælles om, hvordan børnene hjalp bedstemoderen med plukningen: »Under bøgetræerne, i lysningerne og hvor der lå et tykt lag løv plukkede vi så bukkar, løvet skulle fjernes med varsomhed helst helt ned, så vi kunne få så lange stilke med som muligt. Man samlede i venstre hånd og plukkede med højre, efterhånden afleverede man i bedstemoders kurv, en mindre pileflettet kurv, og når hun så syntes, der var nok, gik vi hjem. Hjemme ordnede hun selv bukkaren, dels til kranse dels til små buketter« (NEU nr. 15.932). Man søgte ikke i blinde under løvet. De, der var vant til at plukke bukkar, kendte



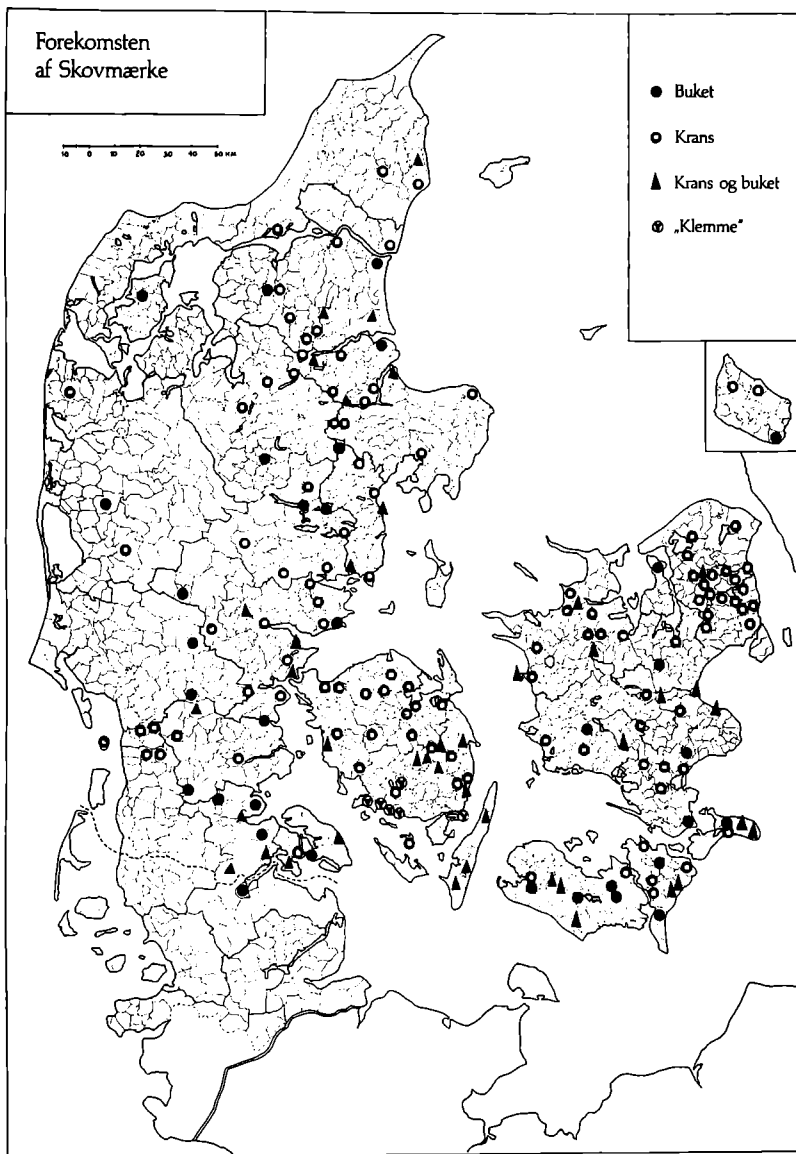


Fig. 2. Kortet angiver de forskellige former for plantens tilvirkning som krans, buket og »skovmærkeklemme«. Bemærk den udbredte forekomst af krans + buket i den sydlige del af landet, hvor ligeledes »skovmærkeklemmen« forekommer. Map indicating the different shapes in which sweet woodruff was bound: wreath, bouquet and pegged.

plantens voksesteder fra år til år, så de behøvede blot at rage bladene til side for at se, om planterne var store nok.

Som nævnt var det ret almindeligt at få børn til hjælp med plukningen, hvor kransbindingen var erhvervsbetonet. Også andre familiemedlemmer kunne inddrages. Fra de nordsjællandske skovområder, hvor afsætningen til København af grønne kranser var livlig, var dette ikke sjældent, men her kunne hovedstadsbeboerne også søge ud til de nærmeste skove for at sikre sig andel i skovmærkerne. Bl.a. har skovene ved Holte været relativt lette at nå til. Bare et enkelt eksempel af flere skal nævnes: »Min mands mor, som i dag lever og er fyldt 95 år, gik sammen med sin far og mor fra Nørrebro og til Holte, hvor de plukkede skovmærker, selv bandt og solgte dem på gaden i København« (NEU nr. 29.211). Fortjeneften har nok ikke stået i noget rimeligt forhold til den anvendte tid, men forholdene var tidligere sådan, at alt måtte tages med, der kunne give til dagen og vejen. Det fremgår af følgende: »Jeg er født i 1893 i Høsterkøb i et fattigt arbejderhjem, 8 børn, derfor måtte alle indtægtskilder tages i betragtning, og bukkarplukningen hvert forår var en stor ting i en lille husholdning, vi børn måtte med mor i skoven alle som kunne plukke, og det var i Rude skov og somme tider i Gels skov, og når kurvene var fyldte, var det med at komme hjem og binde grønne kranser . . . Det kunne blive til 5 eller 10 snese, som vor nabokone så tog til Grønttorvet og solgte . . . Mor fik gærne 50 øre for snesen, det var en stor hjælp for hende, som skulle skaffe tøj til så mange unger, og dengang var der jo ikke noget, der hed socialhjælp« (NEU nr. 29.324).

I andre tilfælde var det udelukkende børn, der plukkede. De bragte så materialet hjem, hvor moderen bandt det i kranser, eller de kunne selv lave kransene. Et par eksempler skal anføres. Datteren fra et arbejdsmandshjem på Slingerup Ås, hvor hun fødtes 1891, gik til Uggeløse skov og plukkede bukkar og anemoner, som moderen lavede kranser og buketter af. De blev solgt til en lokal opkøber, som kørte til København med dem (NEU nr. 29.295). Fra samme lokalitet og samme tid fortæller en anden gammel kone: »Jeg har selv i min barndom plukket masser af bukkar og bundet dem i kranser og solgt dem i snesevis til vores nabo Hans Peter Andersen og hustru Line, som kørte til København en gang ugentlig somme tider to gange og solgte forskellige produkter såsom høns, æg, bærfrugter, blomster o.m.a. De kørte ind om aftenen og kom tilbage næste dag ved midnatstid« (NEU nr. 29.299).



Fig. 3. Plukning af skovmærker i Støvringgård skov foråret 1972. Bevoksningen udgøres af skovmærker og anemoner. Kulturhistorisk Museum, Randers fot. *Gathering sweet woodruff in Støvringgård wood, East Jutland, spring 1972.*



Fig. 4. Plukning af skovmærker i Støvringgård skov foråret 1972. Det gælder om at få planten med så lang en stilk som muligt. Kulturhistorisk Museum, Randers fot. *Gathering sweet woodruff in Støvringgård wood. It is important to pick the stems as long as possible.*

Denne trafik med mellemhandlere var meget almindelig i Københavns omegn. Fra området lige nord for Sjælsø fortæller en gammel kone: »Jeg og mine tre søstre gik som store skolebørn i Sjælsølund skov og plukkede bukkar og bandt kransene, som vi afleverede til en flink blomsterkone, som hed Hanne Niels Johansen i Grønnegade, som så tog ind på torvet i København og solgte dem. Jeg tror, vi fik 25 eller 30 øre for snesen, men til snesen hørte en talkrans, altså 21. Det var et kært arbejde for os børn, som nød skoven med det dejlige blomstertæppe og tjente en lille skilling« (NEU nr. 29.233).

Slutningen her ligger fjærnt fra pligt og sure dage i skoven. Det kan skyldes mindets forskønnende glans, men det kan også være overgangen til den mere lystbetonede plukning, hvor fortjenesten var af ganske underordnet betydning. Plukningen kunne tage form af en hel lille udflugt. Således fortælles der fra Midtsjælland: »Vi var ivrige efter at finde den første bukar, så vi kunne komme hjem og fortælle om det, og så hed det: »Ska' vi gå i skoven og finde bukar?« I de første 14 dage om foråret gik drenge og piger ud i skovene. Drengene var med for at finde bukaren, og pigerne bandt den i krans. Vi opsøgte sydskråningerne, og så sad pigerne ved et lunt skovgærde og bandt dem til krans. Det

ville drengene naturligvis ikke give sig af med. Det var gærne henne i Kongsdal-skovene, vi gik«. Dette var o. 1910 (NEU nr. 31.258). En købmandsdatter fra Sydfyn fortæller fra årene lige omkring århundredskiftet: »Hvert forår, når skovmærker og anemoner lyste op i skovbunden, var vi gærne en flok skoleveninder og nabobørn, der tog på skovtur for at plukke disse tidlige vellugtende skovplanter, vi var en 5–6 stykker i 10–12 års alderen, og også nogle ældre gik derud. Den nærmeste skov var i Snarup –. Vi gik dertil, der var ingen, der havde cykler, men vi gik jo kun i skole hveranden dag, så vi havde god tid til at gå en eftermiddag, når vejret var fint. Vi fik en madpakke med i en kurv, og kurven blev så fyldt med skovmærker og anemoner. For at holde rede på skovmærkerne satte vi tynde pinde på tværs i bunden af kurven, og herimellem satte vi skovmærkerne i klemme, de er jo ret kortstilkede, så vi måtte presse dem sammen mellem pindene for at holde dem i nogenlunde orden, så bandt mor små kranser af dem, de blev hængt op på væggen i stuen« (NEU nr. 28.224).

I den liste, Folkemuseet sendte ud til sine meddelere, blev der også spurgt, om der var udflugter til skovene om foråret for at plukke blomster. Fra egnen mellem Århus og Randers svares der: »Sådan særlige udflugter til skoven kan jeg ikke kalde det, men vi fulgtes da gærne et par stykker ad om foråret og samlede skovmærker« (NEU nr. 12.209). Svaret er i det store og hele dækkende for største delen af landet. Fra købstæderne kunne velhavende borgere nok foretage en forårsudflugt til skoven familievist eller i følgeskab med gode venner, f.eks. fra hovedstaden til Dyrehaven. En meddeler, født i 1891, husker således familieskovturen »med tanter, onkler, fætre og kusiner ad Strandvejen til Klampenborg, der mindes jeg, at der i Charlottenlund omtrent ud for slottet langs vejen stod børn og ældre koner og falbød grønne kranser, de havde dem på en stok med et kors i enden« (NEU nr. 29.236).

På landet derimod var sådanne udflugter ikke almindelige eller i alt fald et sent fænomen som en skovtur for skolebørnene. Fra Københavns nærmeste omegn – og muligvis under påvirkning fra hovedstaden – har sådanne udflugter dog fundet sted: »Min mor, født i 1872, der stammede fra den gamle Skovbogård i Valby, har ofte fortalt mig om, hvordan der herfra og fra gårdene i Vallensbæk og Ejby ved Glostrup hvert forår var en fælles skovtur til de nordsjællandske skove, det foregik naturligvis per hestevogn. Hele familien i stiveste stads, bør-

nene i knapstøvler, der klemte. De blev sjældent brugt, så de var gerne blevet lidt trange i det siden anskaffelsen. Madkurve, tæpper, paraplyer, og så ud ad de støvede veje, det var en salighed, når de endelig nåede ind under træerne, eller hvis der kom en lille forårsbyge. Jeg har ikke indtrykket af, at disse skovgæster, altså landboerne, selv plukkede og bandt kransene, de blev købt af koner og børn, der stod ved indfaldsvejene til skoven« (NEU nr. 29.210).

Egentlige paralleller til de »Möskefeste«, som omtales fra Tyskland, hvor man i flok og følge drog til skovs for at plukke skovmærker (Sartori 1914, 210; Marzell 1941, 244), kendes ikke fra Danmark. Det skulle da lige være fra landets sydligste sogn, Bov, hvor en meddeler født i 1903 fortæller: »Forårets første søndag var det skik og brug, at alle, som havde børn, tog ned til en lille skov, som vi kaldte »Maiskov«. Den lå nede i engen, og der mødtes vi så med venner fra de omliggende byer. Vi havde kaffe og brød med, og vi piger havde også vore dukker med i dukkevognen. Så blev der plukket anemoner og skovmærker, af hvilken der blev bundet krans, endvidere tog vi buketter med hjem« (NEU nr. 21.222), men der er her muligvis tale om direkte påvirkning fra tysk skik.

Ved selve plukningen gjaldt det om at få så lange planter som muligt, og at de holdt sig friske længst muligt, sådan som vi har hørt det fra Mørdrup. Men det gjaldt også om at holde rede på de afplukkede planter, for ellers gik der for megen tid til spilde ved selve kransbindingen. Vi har hørt, hvordan det klaredes af småpigerne fra Snarup, men det vil være rimeligt at gå lidt nærmere ind på hele arbejdsgangen.

En stadig virksom kransbinder i Værløse fik sine erfaringer helt fra det tidspunkt, hvor han kunne begynde at gå med i skoven for at hjælpe moderen med at plukke. Hverken han eller hans søskende var glade for plukkearbejdet, der kunne være surt p.gr.a. de mange myg, og gik det ikke rask nok, kunne der godt vanke øretæver fra moderen. I arrigskab kunne børnene godt finde på at træde klynger af bukkar ned. Om fremgangsmåden, da han selv overtog kransbindingen, fortæller han: »Når de plukkedes, lagdes de plante for plante i den ene hånd, idet man sørgede for, at den grønne top lagdes således, at der til sidst dannedes en lille buket, hvis top var plan og lige. Disse buketter fik en diameter på ca. 3–5 cm og de blev bundet med lidt garn på midten. Herefter kunne de lægges ned i spånkurven, og man lagde da gerne et vådt klæde over for at hindre, at bukterne blev slappe og visne. Hvis man havde for varme





Fig. 5. Binding af skovmærkekranse på Dræby Fed 1975. Arbejdet foregår ved køkkenbordet, hvor planterne er lagt ud i små duske. Både mor og datter har bundet kransene og solgt i Odense. P. Geleff fot. *Making "green wreaths" in Funen 1975. The work is done in the kitchen.*



Fig. 6. Kransbinding på Dræby Fed 1975. Kransene bindes over en ring af pilevidje. P. Geleff fot. *Making "green wreaths" in Funen. Plants and implements on the kitchen table.*

fingre eller holdt for hårdt omkring bukkarne, medens man plukkede dem, kunne de snart begynde at hænge med bladene. Meddelerens kone havde således for varme fingre til det arbejde. »De er jo helt visne, når jeg får dem«, sagde han ofte til konen, når han fik hendes bundter. « (NEU nr. 29.094).

På lignende vis gik man til værks overalt, hvor kransbinding i større stil fandt sted. Det lettede arbejdet senere hen, at planterne var ordnet i bundter. De enkelte bundter kunne holdes adskilt ved en bevikling, eller de kunne sættes i spænd i den medbragte kurv. Fra Østfyn i slutningen af forrige århundrede fortæller datteren af en kurvemager: »Når skovmærkerne var fremme i Rygårdskoven, gik vi børn ud og plukkede, min bror, som var 10–11 år, og jeg på 6–7 år fulgtes ad til skoven og plukkede. Vi ordnede dem i hånden først, hver håndfuld blev så anbragt i en rund vidjekurv, min bror satte en pind for hver række, der kom i kurven. Når der var et lag skovmærker i bunden, blev der sat et lag ovenpå ordnet på samme måde med pinde for. Når vi kom hjem med skovmærkerne, bandt min mor små kransene deraf. Disse blev foræret bort til nogle bedrestillede hjem, som havde ydet mine forældre tjenerster« (NEU nr. 14.741).

Ofte blev kransene bundet over en ring, dannet af en pilekvist, tørre strå m.m., bl.a. fordi de kortstilkede planter ellers kunne være vanskelige at få til at holde sammen. Det synes dog mest at være så at sige private kransbindere, der anvendte underlag. De professionelle fremstillere af grønne krans anvendte hyppigst udelukkende skovmærkerne. Vi vender tilbage til kransbinderen fra Værløse og hører, hvordan han bærer sig ad: »Derhjemme blev rodenden skåret af med en kniv, således at de enkelte bukkar i bundterne fik samme længde. Herefter kunne bundtet løses op og bredes lidt ud. Var man flere om arbejdet med kransbindingen, skar den ene bundterne rene og »lagde ud«, mens den anden bandt kransene. Meddelelsen var vant til, at konen lagde ud for ham under arbejdet. Der bruges hvid ritråd til at binde kransene med, og der slås ingen knuder på tråden, hverken når man begynder eller slutter på kransene. Man tager 3–4 bukkar og snører dem sammen med tråden et lille stykke fra toppen, således at der dannes en lille buket. Man forlænger nu denne buket til en ranke ved fortsat at binde 2–4 bukkar på ad gangen. De lægges lidt forskudt, og der slås en 2–3 slag med tråden omkring for hver gang. Tråden må ikke strammes så meget, at den skærer i stænglerne. Når ranken har nået en bestemt længde, bøjes den sammen til en krans og der sluttet af med nogle slag med tråden omkring sammenføjningen. Kransene bliver af en størrelse, så de kunne ligge i en underkop. Når der var »lagt ud«, kunne en krans laves på 2–3 minutter. Der lavedes også en del bukkarkrans, hvori der var indflettet skovvioler eller »blånakker«, som de også hed. »Det var ældre folk – herskaber«, der var særlig interesseret i disse mere raffinerede grønne krans. Det var vigtigt, at kransene var helt friske, når de skulle sælges. De blev derfor ofte dypet i vand, når de var bundet« (NEU nr. 29.094).

På samme måde gik man til værks i Mørdrup; her var bindematerialet en tynd, hvid bomuldstråd. I Vassingerød i Nordsjælland anvendte bedstemoderen gammelt uldgarn »af hoser, der var hyllet op« til bindingen. »Bukkaren kan nok spredes lidt over stilkene, altså når man lægger et lille bundt ovenpå der, hvor man alt har snoet tråd om, kan man sprede dette bundt lidt ned på siderne . . . Under bindingen tager man hele tiden de små bundter med højre hånd og lægger dem hen på de omviklede stilke, hvor venstre hånd så holder dem fast og højre hånd vikler snoren omkring. Afslutningen skete ved, at stilkene på dette omviklede bundt føres ind under det første bundt i ringen, hvor der så





Fig. 7. Kransbinding i Støvring. Her buket i kurven svarer til en krans. Før bindingen deles buketterne op i små duske, der bindes til en vidjering med blomstertråd, tidligere brugtes udelukkende bast. Kulturhistorisk Museum, Randers fot. 1972. Making "green wreaths" in Støvring, East Jutland, spring 1972.



Fig. 8. Kransen er færdigbundet og får en sidste afpudsning med saksen. Kulturhistorisk Museum, Randers fot. 1972. The wreath is trimmed with a pair of scissors.

omvikles kraftigt og vistnok afsluttes med en knude« (NEU nr. 15.932). Også andre steder fra – men altid hvor der bindes til salg – høres om hjælpere, der »lægger ud« eller »lignede dem (gjorde dem lige lange) eller samlede dem 6–6 i små bundter, som vi lå ud på bordet«, som det fortælles fra Skåde (NEU nr. 29.221) eller på anden måde rettede planterne til for den, der bandt.

Hyppigst var kransene ganske enkle, men de kunne dog også fikses op med et par blomster, som vi har hørt fra Værløse. Lærerkonen i Ågerup ved Tempelkrogen inderst i Bramsnæs bugt fik hvert forår af sin vaskekone en bukkarkrans med blå anemoner som særlig pynt (NEU nr. 30.413). I Odense sælges skovmærkekrans pyntet med en enkelt vild blomst: tusindfryd, viol el.l. stadig hvert år af blomsterkoner fra Dræby Fed ved Odense fjord (NEU nr. 29.232). En blomsterkone fra Skåde, der solgte skovmærkekrans på Ingerslev torv, bandt sine krans »med en lille blå anemone i passende mellemrum kransen rundt«, oplyser datteren (NEU nr. 29.221). En ejendommelig udformning gav man undertiden kransen i kurvemagerhjemmet på Østfyn: »Min mor bandt undertiden en større og en mindre krans, den lille blev sat inden i



Fig. 9. Plukning af skovmærker til anbringelse i »skovmærkeklemme«. Den spaltede hasselpind stikkes fast i skovbunden under plukningen. Dansk Folkemuseum fot. 1971. *Binding sweet woodruff in a "skovmærkeklemme" or peg, spring 1971.*

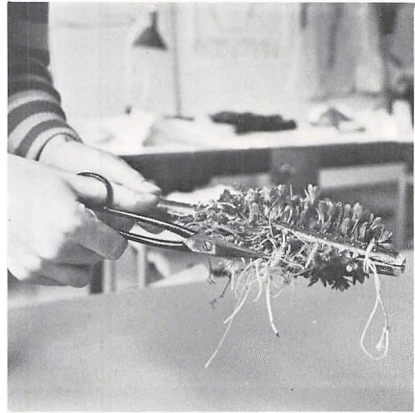


Fig. 10. Når den spaltede pind er fyldt, bindes bånd om foroven, og »skovmærkeklemmen« studses med en saks. Dansk Folkemuseum fot. 1971. *"Skovmærkeklemme" being trimmed with a pair of scissors.*

den store, på tværs inden i den ydre. Det kaldtes en »dobbeltkrans« (NEU nr. 14.741).

Dobbeltkransen er dog ikke så ejendommelig som den måde, man anbringer skovmærkerne på i et andet fynsk område. Som kortet (fig. 2) viser, er krans almindelige over hele landet. I en række tilfælde har man både krans og buketter delvis til forskellige formål, som vi skal høre om under brugen. I en del sogne kender man ikke til krans af skovmærker, men kun til buketter eller duske. Der synes at være en vis koncentration af sidstnævnte oplysninger i et bælte hen over den sydligste del af landet, hvor iøvrigt også krans + buket er hyppig, men som det fremgår, findes der dog også ret mange belæg fra den øvrige del af landet. Nogen tilfredsstillende forklaring på fænomenet har jeg ikke.

Det samme gælder for så vidt det ejendommelige fænomen, at skovmærkerne i nogle få sydfynske sogne ikke bindes i krans eller samles i buketter, men anbringes og bevares i en kløvet stok eller pind. I spørgelisten til meddelerne spurgtes direkte, om man kendte til at bære blomsterne på denne måde. Uden for Sydfyn har kun få besvaret spørgsmålet og da altid benægtende bortset fra kransebinderen fra Værløse, der godt vidste, at man kunne samle bukkar i en flækket kæp, men

mente, at det kun var noget man gjorde for reklame – selv havde han aldrig brugt det.

I Fåborg og egnen deromkring er denne fremgangsmåde imidlertid helt fast. En af Nationalmuseets mangeårige medarbejdere, der er født i Fåborg sidst i 90'erne, gav i 1953 følgende beskrivelse: »Om foråret meget tidligt – vi måtte tit rage bladene til side for at finde de små skovmærker – gik vi børn ud i skoven for at samle skovmærker, som vi satte i »skovmærkeklemmer«. Vi skulle altid have drengene med, for de skulle skære hasselkæppene til, som vi satte skovmærkerne i. Vi plukkede de små skovmærker og satte dem ind i en sådan flækket hasselgren, og når den var fuld, bandt vi for enden af den. Det var sådan en vi kaldte en »skovmærkeklemme«. Vi kendte ingen anden måde at have dem på; vi har aldrig brugt at binde krans af dem. Hjemme blev disse skovmærkeklemmer hængt op rundt omkring . . . Der var nogle, som gik omkring og solgte skovmærkeklemmer. Jeg kan huske nogle mænd, som gjorde det« (NEU nr. 31.269).

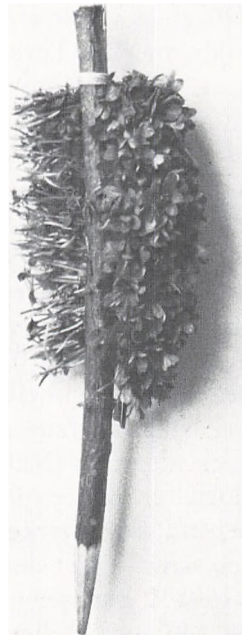


Fig. 11. Den færdige »skovmærkeklemme« hænges op ved sin snor i hjemmet. Dansk Folkemuseum fot. 1971. *The finished »skovmærkeklemme« is hung by its string in the living room.*

Klemmen bestod altså af en gren eller pind, der var flækket, men ikke helt igennem. Et bånd blev slået om forneden for at hindre, at den flækkede helt. Desuden blev denne ende af pinden gerne spidset til, så man kunne anbringe pinden stående i skovbunden, mens man fyldte den op med småbundter af skovmærker. En anden meddeler fra Fåborg bemærker, at når man begyndte at fylde klemmen, anbragte man en lille kvist nederst i den flækkede del for at udvide klemmen lidt, så var det lettere at få de første bundter skovmærker på plads (NEU nr. 29.735). Når klemmen var fyldt næsten helt op, blev der bundet for dens øverste ende. Hyppigst blev de flækkede pinde fremstillet på stedet af hasselgrene, som man skar i skoven. En meddeler, der plukkede skovmærker ved Fåborg for ca. 40 år siden, havde dog en klemme med hjemmefra, som faderen havde lavet (NEU nr. 29.212).

De nærmeste sogne til Fåborg købstad kendte også til skovmærkeklemmer, oplyses det fra Bjørnø sogn (NEU nr. 15.760), Åstrup sogn (NEU nr. 12.814), hvor man dog også kendte til krans af skovmærker, og Horne sogn (NEU nr. 29.648). Fra et par fjernere liggende sogne er det også oplyst, at man brugte klemmer. Fra Turø fortæller en kone, født 1906, at det var en af forårets største fornøjelser at tage i skoven og plukke skovmærker. Turen fra hjemmet til Østerskoven eller Fredsskoven tog ca. en halv time til fods, og man havde madpakker og flasker med saftvand med. »I skoven skar vi hyldegrene eller andre fingertykke, bløde grene, der blev splittet halvt igennem, men ikke længere end at de hang sammen i den ene ende. I denne gren – den blev kaldt en »klemme« – anbragte vi små buketter af skovmærker. Vi blev ved med at fylde buket efter buket i, indtil der ikke kunne være flere i klemmen. Derefter blev der bundet for den åbne ende med en snor eller en tyk tråd. Hvert barn lavede mange klemmer fulde af skovmærker. Når vi kom hjem, gik vi rundt til venner og naboer og forærede dem hver en klemme, og en gang imellem var vi heldige at få en 25 øre«. På nævnte tid var skovmærkekransene helt ukendte på Turø, man kendte kun til skovmærkeklemmer (NEU nr. 29.300). Det gælder derimod ikke den anden lokalitet, Brahetrolleborg sogn, hvor som det hedder »konen og pigerne bandt skovmærker i små krans . . . Hvis det var børnene, der plukkede skovmærker, kom de hjem med dem i en kløvet kæp« (NEU nr. 12.180). I grænseområderne forekommer således både krans og klemme. Muligvis er eller har transporten af de plukkede skovmærker i grenklemmer været mere udbredt end materialet viser. I et bestemt

område har klemmen imidlertid ikke blot haft funktion som bære-anordning, men har også været den slutgyldige form for opbevaring.

Plukningen af skovmærker hørte op ved den tid, blomstringen begyndte, idet plantens duft da aftager mærkbart. Det har man fuldt ud været klar over, og grunden hertil har man søgt i forskellige folkelige forestillinger. Fra Horsenseggen oplyses, at skovmærkerne helst skulle plukkes Kristi Himmelfartsdag, »så kunne de dufte hele året« (NEU nr. 12.321). Det er den eneste optegnelse fra det nuværende Danmark, der nævner tilknytningen til denne gamle festdag. En mulig forbindelse med himmelfartsspillene vil blive behandlet senere.

Ellers fastlægges ophøret med plukningen almindeligst til 1. maj eller der omkring, undertiden dog til St. Hans. Ifølge de folkelige forestillinger lugter planterne efter disse tidspunkter ikke mere, hvad enten det så er, fordi »heksene har været ude at pisse på dem«, som det hedder fra Jylland (Tang Kristensen 1888, 76) med tidspunktet Valborg nat, en tradition, der endnu kendes fra denne del af landet, men nu knyttet til St. Hans nat (NEU nr. 12.889). Både ved Valborg og ved St. Hans var heksene særdeles virksomme. Noget lignende er traditionen fra Falster, hvor det hedder, at skovmærkerne skulle plukkes før 1. maj, for ellers havde »ræven fisset på dem« (Lange 1939, 101) og helt tilsvarende fra eggen lige nord for Horsens fjord (Inst.f.jy. sprog- og kulturf.: seddel-samling).

# Afsætning af kransene

*Imedens Urten endnu er ung, giver den en meget behagelig Lugt fra sig . . . , og dette veed Bønderne at iagttage, som samler Bokar og binder den i Krandsse til at sælge, hvilke hænges i Værelser for at give en angennem Lugt.*

Dansk oeconomisk Urte-Bog 1761

I forsyningen med skovmærker enten som krans eller som buketter udskiller sig to tydelige grupper, en hvor det så at sige er et privat foretagende, en anden hvor der produceres for en kundekreds. Begge former er stadig aktive.

Et tidligt vidnesbyrd om selvforsyningen har vi i de optegnelser, som sognefoged Lars Nielsen i Stavnholt nord for København har efterladt sig. Flere gange noterer han, når børnene særlig tidligt kunne plukke bukkar og gøre krans af dem. I 1779 skete det den 28. marts, i 1790 en ugestid tidligere og i 1791 noterede han: »Den 13 Marti plukkede vore Børn Bukkar i Lillevang; aldri før saa tilig i den tid, jeg kand huuse (huske)« (Hansen 1879, 49).

I den gruppe, der koncentrerer sig om selvforsyning, findes ikke større variationer. I alt væsentligt dækkes den af følgende bemærkning fra Bøstrup sogn på Langeland: »Der var vel ingen uden de om foråret sørgede for at få plukket skovmærker og binde dem enten i buket eller krans, de fik lov at hænge på loftsbjælken, til de året efter kunne fornyes (NEU nr. 12.680).

Dette gælder vel at mærke, hvor man havde let adgang til skov, hvor skovmærkerne voksede. Som oftest var det børnene, der stak til skovs og plukkede, og ofte var det også dem, der bandt krans og buketter, væsentlig blot til hjemmets forsyning, men som vi allerede har hørt fra Turø, tog man også med til venner og naboer. Det er et træk, som også kendes fra andre egne af landet. Bl.a. kunne man på denne måde glæde ældre mennesker, der ikke selv kunne komme i skoven og ikke havde nogen til at plukke til sig.

Denne fremstilling til eget brug var aldrig af noget større omfang. Måske må kransbindingen på Strandegård ved Fakse bugt ses som en undtagelse, men her bevæger vi os også i et andet socialt miljø end





Fig. 12. Bonde fra Nordsjælland med »grønne kranser« på vej til København. Oliemaleri på træ, sandsynligvis af Peter Cramer (1726–82). Dansk Folkemuseum, mus.nr. 128–1890. *Peasant from North Zealand on his way to Copenhagen with "green wreaths". Painting by Peter Cramer (1726–82).*



hidtil. Herom har datteren fra gården i 1953 fortalt: »Nede hos os på Strandegård sker kransbindingen på følgende måde: inden bukkaren kommer i blomst, bliver alle mennesker af hunkøn på Strandegård udkommanderet for at plukke bukkar. Mor sætter sig på en træstub i skoven, og så går alle vi andre rundt og plukker bukkar. Når vi har en buket, så meget som kan være i rundingen mellem tommel- og pegefing-er, kommer vi hen med den til mor, og så binder hun den til mosringen, for kransen bindes over en hasselkvist, der bukkes i ring og omgives helt med mos, der bindes fast med bast. Der skal mange bukkar til, for de er ganske små. Mor laver en 4–5 krans hver år« (NEU nr. 31.265).

Variationsbredden i anden gruppe er betydeligt større, idet den strækker sig lige fra en erkendtlighed til børn, der afleverer en krans til venner og naboer, over krans som tegn på et tilhørs- eller afhængighedsforhold som i tilfældet med vaskekone og lærerkone fra Ågerup til maskeret tiggeri eller tuskhandel for at ende med den organiserede afsætning på land og i by. Det er et bredt felt, som skal belyses nærmere i det følgende.

Fra hele landet kender man til en eller anden form for handel med grønne krans. Der var egne, hvor man ikke havde skovmærker groende, men hvor der alligevel var tradition for at have skovmærkekrans eller -buketter i hjemmene. Ofte kunne skovmærkerne komme langvejs fra. Det mest ekstreme tilfælde er vel, at der til Mandø undertiden kom en kone ovre fra fastlandet og gik rundt og solgte skovmærkekrans (NEU nr. 12.060). Desværre er det ikke oplyst, hvor konen var fra, men da forsyningerne med grønne krans til Ribe og egnen der omkring iøvrigt skete fra skovene ved Gram, har det været en længere vandring under alle omstændigheder. Vejen kunne endda blive dobbelt så lang, for en meddelelse fra Ribe fortæller, at hun fra sin barndom erindrer en lidt ældre kone, der blev kaldt Krans Marie. Hun gik på sine ben ca. 20 km fra Ribe til Gram skov for at plukke skovmærker, binde krans og så ud at sælge dem, altid gik hun kun i kludsko. Så snart hun var i landsbyen, gik det fra dør til dør: »Nu kommer Krans Marie«, og salgsmetoden var den: Nu skal du se, hvad jeg fik hos naboen, og hos Hans og Per. Op halede hun æg og flæsk og gammel tøj m.m. (NEU 29.301).

På halvøen Reersø ved Storebælt, hvor der ikke findes skovmærker og hvor der er langt til nærmeste skov, huskes det fra sidst i 90'erne, at

der kom en kone og en stor pige med krans og buketter af bukkar, som de gik rundt i byen og solgte. De handlende kom helt inde fra egnen om Nørager, en afstand på omkring 20 km, men så havde de mulighed for at komme til at køre noget af vejen med fiskemænd, der tog til Reersø for at hente fisk (NEU nr. 31.260).

Andre eksempler på lange handelsveje kunne anføres, men lad os se lidt nærmere på de former for afsætning, der er registreret i materialet. Fastest udformet bliver handelen med de grønne krans omkring købstæderne, og her tegner hovedstaden sig ekstra tydeligt. Kransene var her sammen med en mængde andre produkter en specialitet for københavnsbønderne. I brede bæltter om hovedstaden produceredes tidligere af bondebefolkningen direkte for afsætning i byen (Rasmussen 1963, 75 ff), og i mindre målestok genfindes samme forhold ved en række danske købstæder.

Salg af grønne krans i hovedstaden er bevidnet fra slutningen af 1700-årene, men er sandsynligvis meget ældre, eftersom Christian den 4. i 1640'erne beordrer indsamling af skovmærker i april og maj fra de sjællandske len at sende til København (KB 1640–41, 455; C 4.s egenh. breve 1641–44, 338). Her tales der ganske vist ikke om skovmærkekrans, men de var dog kendt på dette tidspunkt, for i Paullis flora fra 1648 nævnes, at de danske bønder gør krans af bukkar, som »de henge i Stuer paa Bielkerne at giffue god Luct fra sig« (Paulli 1648, 24).

Hornemann er den første, der nævner, at bukkarkransene sælges i København »under Navn af grønne Krands« (Hornemann 1796, 108), og af notitser i Kiøbenhavns Aften-Post fra denne tid (1776 nr. 102 og 1791 nr. 36) kan det ses, at kransene er blevet afsat af gadesælgere, der blandede deres råb med andre omløbende handlende: »Grønne Krands! grønne Krands! skal I ha' grønne Krands?« (Matthiessen 1924, 136 f.).

Her møder os en gadefigur, der i fremtoning og salgsteknik trods skiftende påklædning holder sig nogenlunde uforandret gennem de næste 150 år. Tidligst er han blevet afbildet i slutningen af 1700-årene i flere nærbeslægtede varianter. Flere af billederne er utvivlsomt af Cramer. Kransbondens popularitet gjorde også, at han blev indføjet i serien »Klædedragter i Kiøbenhavn«, der blev til ved samarbejdet mellem den svejtsiske kobberstikker Johannes Senn og kobberstikforlæggeren Gerh. L. Lahde. De københavnske dragtbilleder udsendtes i årene 1806–08 (Jürgensen 1932, 187). Senns svejtsiske oprindelse har mulig-

vis indvirket på visse detaljer. I altfald minder den kurv, kransbonden bærer på sin ryg, mere om centraleuropæiske rygkurve ved sin forhøjede overkant og standfladen med de små fødder end om de rygkurve, der ivoigt kendes fra Danmark. I malerisamlingen på Gaunø findes en afvigende serie med københavnske gadefigurer, hvis ophavsmand ikke kendes. Også her er der en kransesælger. Såfremt den tradition, der hævder at billedserien skal have hængt i den Thottske stue siden 1770'erne, er korrekt, er kransesælgeren på Gaunø ialtfald fra samme tid, måske endda snarere ældre end de billeder, der tilskrives Cramer. Under alle omstændigheder viser billederne, at der har været en afgjort interesse for fænomenet i årene på begge sider af århundredskiftet.

Karakteristisk for alle de nævnte fremstillinger er måden at bringe kransene til byen på. Lagerbeholdningen havde man i en rygkurv, og på en stok, som man holdt i hænderne, bar man nogle stykker til skue for eventuelle købere. Hvordan svarer det til senere tiders salgsteknik? Til belysning heraf skal anføres prøver på det materiale, der er blevet sendt ind til museet af vore meddelere.

Den fyldigste beskrivelse har vi fra Uggeløse sogn, hvor meddeleren fortæller om sin bedstemor, der var født i Farum i 1825 og blev enke i 1883, hvorefter hun fik »undertag« (aftægt) hos svigersønnen i vejmandshuset i Vassingerød. Til sine beskedne fornødenheder tjente hun ved at sælge skovblomster i København. Da hun hele sin tid havde opholdt sig der på egnen, var hun godt kendt med skovene, Farum Lillevang, Terkelskov o.s.v. og vidste når blomsterne kom de forskellige steder. De hjemmевærende børnebørn hjalp hende med at plukke blomsterne, der blev anbragt i et par store, pileflettede torvekurve med et fugtigt stykke underst og et lignende ovenover for at blomsterne skulle holde sig friske, til hun nåede hovedstaden. En ikke uvæsentlig del af de blomster, hun førte til København, var bukkar bundet i krans. Om afsætningen fortælles følgende:

»Torvet var i København, og dertil var der fire mil, men i reglen ikke noget uoverkommeligt problem for hende. Hun satte sig gærne ud i vejgrøften om aftenen ved 9-tiden, efter at hun havde låst sin dør, medbringende foruden kurvene og åget en stige på en 5 à 6 trin. Hun havde ret ofte lejlighed til at køre med samme bonde, hvad enten nu denne kom med et læs halm, tørv, kartofler eller – som hun udtrykte sig – med en lorttønde. Kom han nu med et læs halm, så satte hun stigen til



Fig. 13. Bonde med »grønne kranser« ved et hushjørne, sandsynligvis af Peter Cramer (1726–82). Københavns Bymuseum. Ole Woldbye fot. 1972. *Peasant with his supply of "green wreaths" in the street. Painting by Peter Cramer (1726–82).*

læsset, bar først den ene kurv op og hentede så den anden, bonden sad jo godt indpakket og ville nødig af den grund vikle sig ud af dækkenet for evt. at hjælpe hende. Når hun så var kommet op med sidste kurv, gav hun stigen et spark, så den faldt ned i grøften, hvorefter hun satte sig i halmen, og det at det var et halmlæs kunne hun lide, for her var der lunt for fødderne og underkroppen. Var det kartofler eller tørv, hvor kusken sad på fodersækken, fik hun ikke altid så godt et sæde, men ret ofte et dækken til at tage om sig. Var det en lorttønde – latrintønde –, så sad hun sidelæns på denne med fødderne hvilende på vognkanten, og dette var et koldt sæde. Vognene var for det meste stive vogne, og der kørtes i reglen ikke over en mil i timen, og da vejene var hullede mange steder, var det ikke så rart, når tænderne klappede i munden af kulde. Starten derudefra ved hendes hjem skete i reglen ved 10–11 tiden om aftenen. Køretøjet kunne så nå ind til Søborghus kro ved 3 à 4 tiden om morgenen, her skulle hestene så have et hvil og et foder på ca. et par timer, hvorefter der startedes til det sidste stykke vej ind til København.

Fra midt i 90'erne, da jeg husker min bedstemor, var hun altså ca. 70 år, og jeg husker og får det bekræftet af mine søskendes beretninger

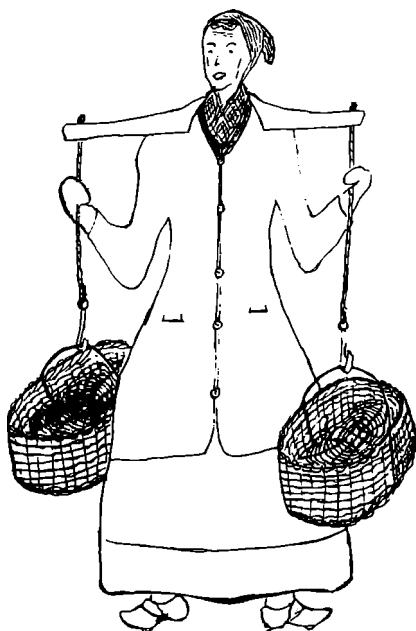


Fig. 14. Kone med torvekurve. Laurids Nielsen har tegnet bedstemoderen, som han husker hende fra den tid, hvor hun gik med blomster og grønne kranser fra hjemmet i Vassingerød til København. *Woman with empty market baskets after selling "green wreaths" in Copenhagen. Drawn from memory.*

derom, hvorledes bedstemor mere end en gang har gået de fire mil til København med de to torvekurve i åget over nakken. Det kunne ske, at der ingen vogne kom, som skulle til København, når bedstemor sad og ventede; var klokken så ca. 11, gik hun ad vejen til Farum ca. en god halv mil for så evt. at komme med en bonde herfra. Slog dette klik, gik hun videre gennem Farum for evt. ved korsvejen udenfor Farum at nå en kørende fra Bregnerød, slog dette så også fejl, gik hun videre over Fiskebæk mod Bagsværd, for det kunne da ske, at en vogn kunne indhente hende. Ved Kollekølle kom der evt. kørende fra Værløse, det skete vel også, at hun havde heldet med sig, for der var aldrig nogen, der ikke tog hende op, selv om der allerede sad 2 å 3 koner som hendes lige på vognen. Men det skete for hende et par gange, at hun gik helt ind til Søborghus kro for så der at komme op at køre det sidste stykke med en, der endnu ikke var startet efter at have bedet på kroen. Hjemad kunne hun altid få kørelighed, ialtfald til Farum.

Hvorledes det gik med afsætningen af blomsterne, ved jeg ikke, kun ved jeg, at hendes indtægt per torvetur kunne indbringe to-tre kroner. Disse torveture, der kun varede i få forårsmåneder og kun i få tilfælde to gange på en uge, indbragte hende de kontante penge, hun klarede sig med hele året. Brænde bar hun hjem fra skoven, og et læs tørv fik hun i »undertag« af far. På torveturene havde hun selv sin mad med, og jeg tror ikke hun brugte penge til andet end en kop kaffe om morgenen på Søborghus kro« (NEU nr. 11.157).

Optegnelsen om kransekonen fra Vassingerød er gengivet så udførligt, fordi den så udmærket belyser den nøjsomhed og stræbsomhed, der kendetegner deres virke. Kransebinderne og kransesælgerne var småkårsfolk uden egne befordringsmidler bortset fra »apostlenes heste«, men som vi har set dog med gode muligheder for at komme op at køre med torvebønderne. Vassingerød lå nok i udkanten af forsyningsområdet, men helt fra Lystrup og Slangerup Overdrev blev hovedstaden forsynet med grønne krans. Det skete dog ofte ved, at transporten overtoges af andre. Mens således Sofie Konrads, der hentede sine bukkar i Lystrup skov, selv transporterede dem til København med et par af sine største børn til at hjælpe sig med torvekurvene (NEU nr. 28.284), så havde man fra Slangerup Overdrev aftale med opkøbere, der kørte til København med høns, æg, bærfrugt og blomster (NEU nr. 29.239 og 29.299). Begge meddelerne omtaler forhold fra 1890'erne eller lige omkring århundredskiftet.



Lignende var forholdene i de store skovområder ved Farum sø og Furesø: Ganløse Orned, Ryget, Nørreskov og Hareskoven. En meddelelse, der er født i Bagsværd i 1890, fortæller: »Min tante og et par andre ældre koner gik 5–6 km rundt om Bagsværd sø til Nybrovej og plukkede bukkar på skråningen af bøgeskoven ned mod søen, bar dem hjem i en spånkurv og bandt dem til runde krans. Dem gik de hen til fragtmanden med, som kørte dem til Københavns grønttorv, hvor han solgte dem videre. Og senere har jeg set ældre mænd og koner gå på Strøget med kransene på en stang og råbe »grønne krans, 2 øre« (NEU nr. 29.219). I de store skovstrækninger omkring Lille Værløse: Hareskoven, Ryget eller Nørreskov, plukkede brændekonerne lige efter århundredskiftet bukkar og bandt i små krans, »som jeg mener, de samlede på et Koteskaft og gennem Maren »Las Pees« solgte på Grønttorvet« (NEU nr. 30.192). Og fra samme tid fortæller en meddelelse: »I min tidligste barndom var det i flere år en fast regel, at min mor og jeg gik i skoven, havde store spånkurve med og plukkede bukkar. Min mor bandt så flade krans med sytråd, 20–30–40 stkr. på størrelse med en lille underkop, som jeg så måtte bringe til en handelsmand, der boede i Gedevasse ved Mølleåen. Han kørte til København med hest og vogn; jeg ved ikke, om manden havde faste kunder, eller kransene blev solgt til tilfældige kunder på Grønttorvet« (NEU nr. 29.247).

Handelsmænd, der regelmæssigt tog til hovedstadens torve, har således i mange tilfælde overtaget formidlingen, selv om der stadig var producenter, der selv besørgede transport og salg. Det blev tilgode lettere takket være udbygningen af offentlige transportmidler. Kort efter århundredskiftet kunne man fra Værløse tage med Slingerupbanen til Nørrebro og så med sporvogn ind til torvet. Det gjorde bl.a. Tine fra Værløse lige til hun i 1934 81 år gammel holdt op, men virksomheden blev fortsat af sønnen, der har fortalt herom. Både mor og søn førte store mængder af grønne krans til byen ad gangen, op til 200–300 stk. krans (NEU nr. 29.094).

Jernbanen fra København til Helsingør over Hillerød synes i denne henseende at have spillet en vigtig rolle. Banen var kommet i stand allerede i 1864 og skabte god forbindelse med skovarealerne nord for Lyngby. I skovene ved Holte: Rudeskov og Geelskov hentede ikke blot den lokale befolkning forsyninger af bukkar, men mange fra småkårsfamilier i København tog med toget til Holte og plukkede bukkar, som så blev rettet til og bundet i krans om aftenen for næste dag at blive





Fig. 15. Skovmærkekransene sælges sammen med andre blomster på torvet i Randers foråret 1972. Kulturhistorisk Museum, Randers fot. *Wreaths of sweet woodruff and flowers on sale in the market place in Randers, East Jutland, spring 1972.*

solgt på torvet eller ved dørene i København (NEU nr. 29.211, 29.249 og 29.302).

Lignende forhold som de beskrevne fandtes ved en række danske købstæder. På torvet i Ålborg kunne man købe »myssekranse«. »Det var mest gamle koner fra oplandet, der også solgte æg og hvert forår også solgte kransene for på den måde at sikre sig en lille ekstraskilling« (NEU nr. 29.248). En gammel kone fra Hals, der gik rundt og solgte brød, fyldte ved forårstid brødkurven med skovmærker, når hun på hjemvejen gik gennem Hals Sønderсков. »Myssekransene« solgte hun i Ålborg (Aalborg Stiftstidende 14.5.1972). I Viborg fik man sine krans af »møssinger« fra landbokoner eller koner fra Dollerup mølle, der var

trikotagefabrik. Kransene blev solgt på Viborg Storetorv (NEU nr. 29.220).

Den fyldigste tradition fra Jylland samler sig om Randers. De fleste grønne kranser kom fra Støvringgård-skovene. »I tidligere tid var det almindeligt, at husmandskoner i landsbyerne langs Randers fjord: Østrup, Albæk, Tjæreby, Vestrup, de »nedre byer« kaldet, om foråret hentede skovmærker og grønne grene i Østrup skov. Skovmærkerne blev bundet i kranser og blev sammen med grenene tidligt om morgenen eller vel snarere om natten kørt i gamle barnevogne til Randers og solgt på torvet. Dels raslede de slidte barnevogne temmelig meget, og dels gik snakken konerne imellem livligt og højroset, så gårdenes beboere ofte blev forstyrret i deres søvn« (NEU nr. 29.245). Her i Randers fortsatte handelen med kransene lige til de allersidste år.

Fra andre jyske købstæder er oplysningerne få. I Århus kunne man købe skovmærkekranser på Ingerslev torv, hvortil de blev bragt fra Skåde. Meddelersens mor kørte med en nabo den 6 km lange vej ind til torvet med sine kranser (NEU nr. 29.221). Fra de resterende købstæder i Østjylland er ingen tradition optegnet om handelen med grønne kranser, hvad der måske blot er en tilfældighed, for anvendelsen af skovmærker er godt belagt fra landsognene. Fra Sønderborg, hvor det lokale museum har foretaget en udsøgelse blandt sine meddelere, er svarene måske karakteristiske for en afvigende tradition. Således oplyste en kone, født i et arbejderhjem i byen 1899, at hun kun kendte skovmærker som buketter. Forelagt kransefletningen af skovmærker var hendes reaktion: »Der skal jo en galt stor bunke mysken til at flette en kranser af« (Opt. 8.1.1974, Museet på Sønderborg slot). På Als – optegnelsen er fra Asserballeskov – brugte man ligeledes overvejende buketter af skovmærker, men kendte dog også til at binde dem i kranser. At kransbindingen kunne være en form for biindtægt afvises med: »Her på Als har vi nu aldrig haft fattigdom af betydning, og folk behøvede ikke at lave kranser for at få lidt af det nødvendige« (Opt. 8.1.1974, Museet på Sønderborg slot).

Derimod er der ejendommeligt nok fra Ribe en ret fyldig tradition om handel med grønne kranser, ejendommeligt fordi man skulle have kransene tilført langvejs fra. Forfatteren T. Tobiassen har fortalt derom i en optegnelse fra 1955: »I min barndom (født 1879) skete det et par gange, at moder i det tidlige forår var med til marked i Ribe og da købte en skovmærkekranser . . . N. M. Kromann kom efter konfirmationen i

1884 til Ribe for at lære købmandshandel og har fortalt om sine oplevelser dér: I Ribe kom jeg i forbindelse med landboerne fra et stort opland, når de kom i butikken for at gøre indkøb, og samtidig lærte jeg, hvorledes alt blev udnyttet til salg i byen, ikke alene smør, ost, honning, bivoks, talg, skind o.s.v. Skovmærkekranse var i det tidlige forår en betydelig salgsartikel. Til forårsmarkederne og på torvedage stod der mange med kurve fyldt af små skovmærkekranse, de var fra Estrup skov (ved Vejen), skovene ved Foldingbro og fra Gram skov. Slotsgartner Behrens fra Gram kom ofte ind i butikken, når han var i Ribe, og da fortalte han undertiden om travlhed i det tidlige forår, når konerne med børnene gik i skoven for at plukke skovmærker og derfra hjemkommen sad hele natten og bandt krans for så, inden dagen gryede, at vandre til Ribe for at sælge dem . . . Mange af kransekonerne, som de kaldtes, havde deres faste kunder rundt i byen, som de år efter år vidste købte to eller tre krans« (NEU nr. 12.796).

På Fyn har Odense stadig væk en fuldt levende tradition for salg af grønne krans. En skoleelev fra 6. klasse skriver 1972: »Vi har lige siden 2. klasse været på torvet efter skovmærker i krans eller buketter . . . Vi har også lige været derhenne i dette skoleår. Der fik vi ingen, for vi fik at vide, at konen, der bandt kranse eller buketterne, var død. Hun havde bundet dem i over 50 år og var begyndt i sine pigeår« (NEU nr. 29.306). Andre koner fra byens omegn: Seden, Dræby Fed, Tommerup fører dog stadig krans til Odense, som de falbyder på torvet eller rundt i huse og på kontorer (NEU nr. 29.232, 29.298 og 29.308).

Takket være skovfoged P. Geleff på Lundsgård kan kransehandelen fra Dræby Fed nærmere belyses. Denne del af Munkebo sogn har meget lavtliggende, sandede arealer, der inddæmmedes ved anlæg af Vigerød-dæmningen i slutningen af forrige århundrede, men et par gange er dæmningen blevet gennembrudt og det inddæmmede areal sat under vand, hvorved udbyttet af landbrugsjorden på Feddet yderligere blev forringet. For at skaffe lidt ekstra penge til huse bragte man derfor skovmærkekrans til Odense, og det synes at være et gammelt fænomen. Fra jernbanestationen i Vester Kærby kunne der om morgenen være en hel del unge piger og koner på vej ind til Odense med grønne krans.

Efter stormfloden i 1921, hvor alle de lavvandede arealer øst for Odense fjord blev oversvømmet, var der flere familier, som tog kransebindingen op, bl.a. Geleffs meddeler eller rettere meddelerens nu 84



Fig. 16. Bonde sælger »grønne kranser« på Københavns gader. Gouache i malerisamlingen på Gaunø. Nr. 1213 c. Dansk Folkemuseum fot. *Peasant selling »green wreaths« in the streets of Copenhagen. Gouache by unknown artist, 18th century.*



årige moder, der stadig hjælper datteren med at binde kransene. På Feddet findes ingen skovmærker; de hentes i skovene ved Ulriksholm og Østergård eller i Klare skov ved Holev, en cykletur på ca. 10 km. Når skovmærkerne var bundet i kranse, gik turen til Odense, som var og er det eneste afsætningssted for såvel moderen, der holdt op med at sælge for en del år siden, som for den nu 60-årige datter. Afsætningen finder år efter år sted til nogenlunde den samme kundekreds, hovedsageligt på kontorer over en større del af byen, hvor man hvert år venter hendes besøg. Forholdet mellem sælger og køber kan belyses ved, at hun på et af kontorerne var blevet indbudt til at komme indenfor at smage en bitter, der var lavet på skovmærker. Det var det, vedkommende skulle bruge skovmærkekransen til.

Arbejdsperioden med de grønne kranse varer almindeligt ca. 3 uger. Da familien begyndte med kransebindingen i 1921, fik man 25 øre pr. stk. Nu (i 1975) var prisen 2 kr. Normalt var der ingen konkurrenter på ruten, men i 1974 havde der været en, som havde gået hende i bedene, fra Langesøegnen ville hun gætte på (NEU nr. 31.252). Men som nævnt ovenfor, er der andre muligheder.

Vi har hidtil væsentlig set afsætningen fra producenternes side og skal nu se den fra kundernes. Opfattelsen af kransesælgerne har vi i de billeder fra 1700- og 1800-årene, hvor sælgerne viser prøver på varelageret frem på kæppen, der holdes i hænderne. Det er en salgsmetode, som ofte kommer igen i beskrivelsen af de omvandrede handlende med grønne kranse, ligesom gaderåbet også har holdt sig langt op i tiden. Fremgangsmåden var naturligvis anderledes, når kransene solgtes fra faste boder på torvene.

Kombinationen af fremvisning og gaderåb findes i billedet fra malerisamlingen på Gaunø. Sælgeren iler gennem gaden med en krans i hånden, mens han lader sit råb lyde. Rygkurven bærer han på den karakteristiske måde, som kendes fra Skovshoved ved at bunden af kurven støttes med en kæp, der klemmes fast under venstre arm. Selv om skovserkonerne, der regelmæssigt tog til hovedstaden, helt overvejende handlede med fisk, kunne de dog – som de omvandrede kagekoner – supplere deres indtægter ved at handle med bukkarkranse. Således fortæller en meddelelse født på Nørrebrogade i København 1905: »Fra min første barndom kan jeg huske, at vor »skovserkone«, som kom med fisk en gang om ugen, om foråret havde en kæp liggende over det klæ-

de, hun havde over fisken i sin aflange kurv, som hun bar på nakken. På den kæp eller stok havde hun de grønne krans« (NEU nr. 29.328).

At have kransene på en pind er dels for ikke at få dem trykket, dels for at gøre opmærksom på sine varer. Ved Helligåndskirken på Strøget sad der i mange år en krøbling i rullestol og solgte krans, som han havde i en spånkurv. Henover kurven lå en stok, som kransene hang på (NEU nr. 29.303). Når man havde købt en krans, oplyser meddeleren, måtte man transportere den forsigtigt hjem, gærne på en strittende pegefinger. En anden københavnsk meddeler husker salget af grønne krans på gaden, »oftest af en gammel kone eller mand. Sælgerne havde dem hængende på en stok, som blev rakt frem mod eventuelle købere« (NEU nr. 29.226). Mange andre københavnere har haft den samme oplevelse enten med omvandrende sælgere eller sælgere, der havde nogenlunde fast ståplads. De sidstnævnte holdt især til i nærheden af grønttorvet på Amagertorv. (NEU nr. 29.228, 29.317 og 29.325). Endnu efter sidste krig var det tilfældet. »I reglen køber jeg af den mand, der står ved Helliggejt med kransene på en pind, men sommetider også af ham, der går med dem på Amagertorv« (NEU nr. 31.278).

Muligvis er salgsmetoden med kransene på en pind et specielt træk for København og dens omegn. En meddeler, født 1885 i Mørdrup, gik med moderen i skoven Egebæks Vang og plukkede bukkar, som bandtes i krans, og så gik de begge rundt i strandvejskvarteret i Espergærde for at sælge dem. »De havde kransene i en lille kurv og medbragte en ca.  $\frac{3}{4}$  alen lang pind. Ankommet til kvarteret blev nogle af kransene hængt på pinden, ca. 5–6 stk., og nu gik fortælleren med disse og moderen med kurven. Fortælleren ringede eller bankede på døren – til de velhavende – sigende: Grønne krans, 10 øre, vil De købe en grøn krans?« (NEU nr. 15.933). Fra den øvrige del af landet kendes dette imidlertid ikke, eller nævnes i hvert fald ikke. Er der oplyst noget om de omvandrende kransesælgere er det blot, at de bar kransene i en kurv.

Vi har altså følgende kategorier af kransesælgere: mere eller mindre omvandrende gadehandlere med et par krans på en stok og evt. med gaderåb, handlende der gik fra dør til dør evt. ind i forretninger og kontorer, og endelig de handlende, der havde fast studeplads på torvene.

En helt egen salgsmetode havde udviklet sig ved Lollandsbanen på togets fart gennem Kristianssæde Skov. Især gjaldt det Ryde station, hvor der solgtes ikke blot bukkar, men også andre vilde skovblomster, når toget gjorde holdt. Det huskes af mange rejsende, bl.a. fordi det

fortsatte helt op i 40'erne (NEU nr. 29.208; 29.209; 29.224 og 29.231). Lokalt huskes det også, bl.a. af et af børnene i stationsforstanderboligen fra det første tiår af århundredet: »Bukkar ikke så meget som krans mere som buketter, så vidt jeg husker til 2 øre og så til 5 øre, når kanten var violer. Senere kom så liliekonvallerne som handelsvare, og det foregik på den måde, at så snart toget havde nået trinbrættet, så begyndte portørens børn deres råben og skrigen med deres ret eftertragtede bukkar m.m. til stor forargelse for os børn af forstanderen, for det var skam ikke fint nok for os, så de havde ingen konkurrence« (NEU nr. 29.216).



Fig. 17. Kransepige fra Nordsjælland i 1890erne. Tegning af Laurids Nielsen i optegnelse fra Tikøb sogn. *Girl selling "green wreaths" in the 1890s. Drawn from memory.*

# Brugen af skovmærker

*Denne Plante er meget nyttig i alle Slags begyndende Forstoppelser, den er lægende og sammentrækkende: Man sylter Blomsterne for at betiene sig deraf for Faldesyge, til at qvæge og lette Hiertet, og for Fruentimrenes Maanedes Tider. Det er og af denne Urt de bekiendte Bokarkrandse gjøres . . .*

H.v. Aphelens udgave af Bomares naturhistorie 1770

Anvendelsen af skovmærker som duftplante i stuerne er ganske dominerende i nutidstraditionen, men en række andre funktioner er dog mere eller mindre overleveret og findes omtalt i ældre litteratur. I det følgende skal de forskellige anvendelsesformer behandles og sammenlignes med traditionen fra andre dele af Europa.

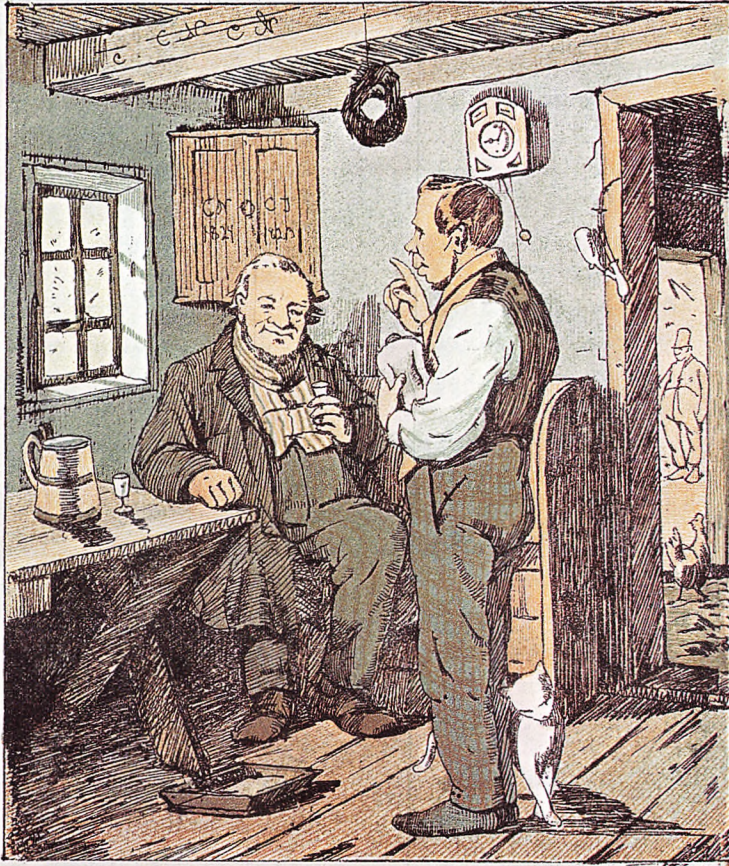
Et gennemgående træk i de oplysninger, der er tilsendt museet, er skovmærkernes tiltalende duft, som lavede op i stuerne. Det har været ekstra mærkbart i en tid, hvor manglende ventilation i rum, hvor opvarmningen skete ved bilæggerovne og med vinduer, der ikke var beregnet til at åbnes, var det normale. Her havde man mange steder stærkt duftende potteplanter som æble- og rosengeranier, der fik et dask, hvis man øjnede besøg, så deres duft kunne neutralisere noget af den beklumrede luft. Og skovmærkernes tilsvarende funktion beskrives da også i enkelte af optegnelserne som i denne fra Roskilde: »Kransene var, når de tørrede i stuen, med til at give en vidunderlig aroma, hvad der mange gange kunne trænges til, man brugte jo i mange hjem komfurer, hvor man fyrede med alt for hånden værende materiale, og ventilation var et ukendt begreb, så luften kunne godt være noget kvalm, så en ny duft gav forandring, og en forårsbebuder var de i hvert fald« (NEU nr. 29.204).

Mest almindeligt har det været at hænge skovmærkerne, hvad enten de nu var i krans eller i buketter, op ved bjælken, på væggen eller på et søm eller en krog i vinduet, og her fik de så gerne lov at hænge året om, til nye kom frem. Undertiden kom kransen også op om et af familiebillederne.

Der var dog også andre måder at anbringe dem på. I København har man flere steder brugt at hænge dem på eller ved lampen. I hjemmet,



## Husholdnings-Kemi.



— Ded va Faen ede mæj en skrap Snaps.  
Du hulder, Hans Pæsen!  
— Ja, ded æ aasse en 15-Graders.

— Ded va dov Satens; ves ded itte æ  
Løjn ittel Hvor foer Du den fra?  
— Jou! Jæ ska sie Dej, Jæ blanner nu im-  
mer en 7-Graders sammel mæ en 8-Graders.

Fig. 18. Den satiriske tegning fra Punch nr. 23, 3. juni 1880 viser en bondestue med en »grøn krans« hængende ved bjælken. Drawing from the Danish journal: PUNCH 1880. A wreath of sweet woodruff hanging from the beam.

hvor man fik sine kranser gennem »skovserkonen«, blev der »nogle uger i træk købt to kranser, hver gang i forskellig størrelse, de skulle lægges op om kanten af den hvide skærm over petroleumslampen. Så duftede de stærkt om aftenen, når lampen blev tændt« (NEU nr. 29.328). I andre københavnerhjem blev kransen hængt i lampen over bordet, og i en forretning i Kompagnistræde købtes i 20'erne hvert år tre kranser for 25 øre. »Jeg hængte kransene på lampeskærmene i de tre udstillingsvinduer vi havde, og så kunne jeg gå der i forretningen og mærke den dejlige duft og drømme på en hverdag, at nu var jeg virkelig i skoven«, fortæller en tidligere ekspedient (NEU nr. 29.214).

Selv om ophængning med en hurtig visnen var og er det almindeligste, var og er en anden anbringelsesmåde ret udbredt, nemlig anbringelsen i en skål el.l. med fugtigt sand i bunden (se kort fig. 19). Det forekommer sandsynligt, at dette er et senere træk end ophængningen, men materiale til påvisning heraf er utilstrækkeligt. At sætte små buketter af skovmærker i vand forekommer også, delvis i sammenhæng med den lige nævnte anbringelsesmåde, men desuden ret hyppigt i de områder af landet, hvor duske eller buketter er dominerende (se ovf. s. 24). Da det at have blomster i vaser er et ret sent fænomen – ialtfald på landet –, anbragtes skovmærkebuketten i et snapseglas el.l.

Som det fremgår af kortet kendes skikken med anbringelsen på et fugtigt underlag i en skål fra næsten hele det område, hvor skovmærker var i brug, også indbefattet købstæder. Den ene anbringelsesmåde udelukkede ikke den anden. Fra Alling nær Silkeborg fortælles: »Man havde ofte en almindelig dyb tallerken fyldt med skovmærker, så det lignede et lille bed med karse, men mindre kunne også gøre det, et snapseglas stående i vindueskarmen var meget almindelig . . . eller man havde en dusk tørrede skovmærker hængende fra bjælken« (NEU nr. 29.018). Fra ret mange andre steder kendes en lignende dobbeltanbringelse. Kransene kunne også gennemløbe forskellige anbringelsesstadier. Fra Nyboder fortælles, at kransene »blev lagt på en tallerken, når vi havde købt dem, til de blev nogenlunde tørre, for at de ikke skulle plette på væggen. Derefter blev de hængt op over billederne af de kære afdøde. Når de var helt tørre, blev de lagt i kommodeskuffen mod møl« (NEU nr. 31.276). I andre tilfælde lod man kransene stå på det fugtige underlag, så længe de holdt sig nogenlunde friske; når de begyndte at visne, tørrede man dem og hængte dem på væggen.

Flere steder havde man dem blot stående nogle få dage, så længe

planterne var friske. Derefter blev kransene formodentlig – selv om det ikke siges i alle tilfælde – smidt ud. Nogle steder søgte man dog at få planterne til at holde længst muligt. I et skovløst område mellem Kalundborg og Tissø var man omhyggelig med de købte krans: »Mor lagde dem i store underkopper med lidt sand i bunden, derover vand og så en krans. Det var nu morsomt at se, om vi kunne få dem i blomst, sommetider lykkedes det« (NEU nr. 29.237). I et jysk sogn nær Viborg fik man dem til at sætte rod på denne måde og plantede dem derefter ud i haven, »hvor den da bliver ved at danne den fine, runde kransform. Den breder sig og kan blive til en hel stor krans« (NEU nr. 18.719).

Uanset hvordan anbringelsesmåden var, var blomsternes vellugt det primære. En speciel anvendelse heraf er registreret i enkelte tilfælde. Bedst bliver det belyst fra herregården Serreslevgård ved Horsens: »Hjemme på Serreslevgård havde vi lokum indtil 1917. Det var beliggende i en høj stue, så der var langt ned til spanden. Ind til den var der en dør, og spanden blev tømt en gang om ugen. På lokum havde vi altid en krans hængende for at give lidt vellugt til rummet. Om foråret var det en bukkarkrans, der blev hængende til lavendlerne blomstrede, så blev den skiftet ud med en lavendelkrans. Bukkarkransen var meget stor og meget tyk, dens diameter var omtrent som en lagkagebund« (NEU nr. 31.273).

Oplysningen er ikke enestående. Fra Albæk ved Randers fjord i et gårdmandshjem er oplyst, at når skovmærkekransen ikke var pæn længere, blev den fjernet fra stuen og hængt ud på toilettet et års tid (NEU nr. 29.241). Fra Midtsjælland, hvor meddeleren fortæller om sin svenskfødte bedstemor, oplyses, at når hun fik rigtig mange bukkar – hun bandt krans til salg –, »kom der en krans og helst en ret tyk ud på det gammeldags, men hvidskurede »das«, der var op til stalden med de to køer. Når lavendlerne kom til, kom der en dusk af disse derud, og vi syntes, at bedstemors opfindsomhed var beundringsværdig« (NEU nr. 29.309). Her er således alle kategorier af landbostanden repræsenteret, men skikken kendes også fra købstadsmiljø. I Fåborg, hvor skovmærkeklemmerne som nævnt (s. 25) var alenerådende, blev de hængt ud på »das«. Det skulle være almindeligt i byen (NEU nr. 29.735).

Den visne skovmærkeplante har den egenskab, at duften forstærkes med luftfugtigheden. Det har man mærket sig, og har brugt fænomenet til vejrforudsigelse, idet den visne krans har været brugt som barometer. Fra næsten alle meddelere er det blevet oplyst, at den brugtes på

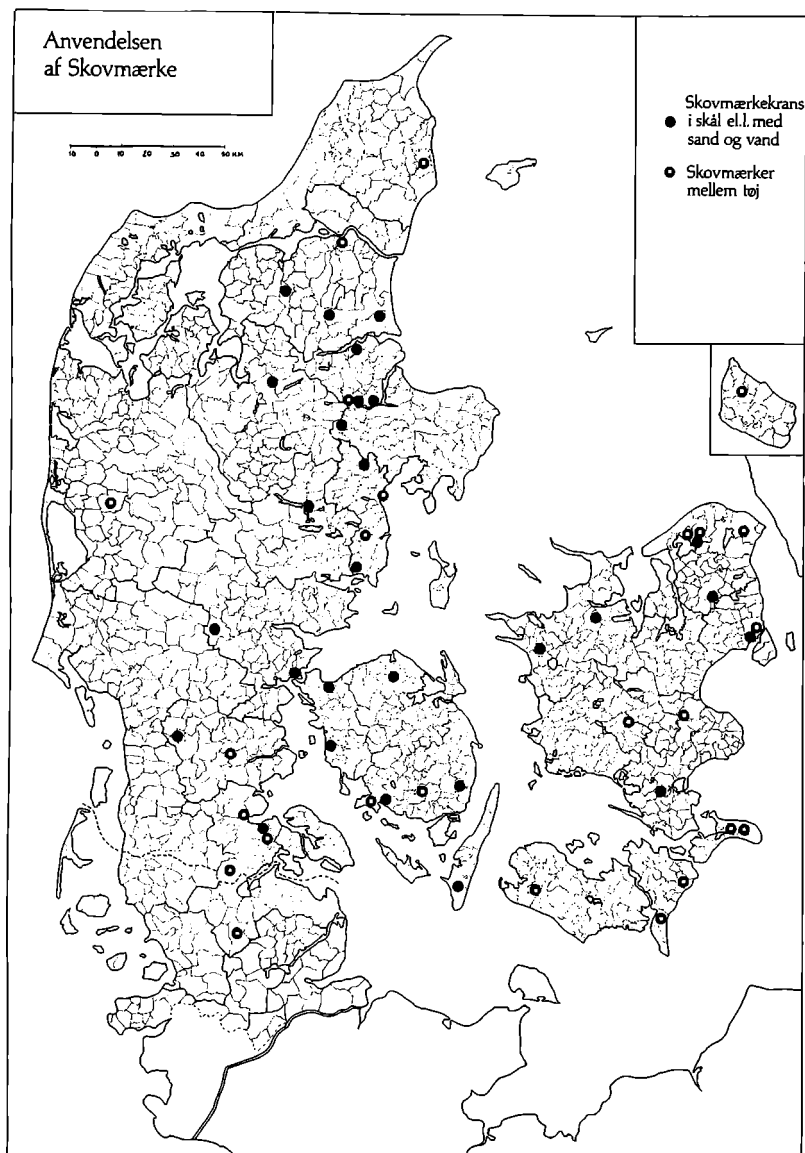


Fig. 19. Kortet angiver de belæg, der omtaler anbringelsen af skovmærkekransen i en skål med fugtigt sand eller vand, samt de belæg, der findes i optegnelserne om plantens anbringelse mellem tøj som middel mod møl. Map indicating the oral tradition for putting sweet woodruff in a bowl with sand and water, and for its use in between clothes.

denne måde, og bemærkninger som: »Når skovmærkerne lugter stærkt, bliver det snart regn«, kommer hyppigt igen fra hele landet. Derfor kan en enkelt meddeler også kalde kransen for »en spåkrans, for den duftede mod regn selv i tørret tilstand« (NEU nr. 19.132). Om det er en selvopfundet benævnelse, eller den har været videre udbredt, er desværre ikke oplyst.

En tilsvarende vid udbredelse af planten som duftplante mellem tøj forekommer ikke, men brugen er dog belagt fra alle egne af landet, hvor planten har været kendt (se kort fig. 19). Den har her haft samme funktion som andre stærkduftende planter, f.eks. lavendler ud fra forestillingen om, at den kunne holde møl borte fra uldtøj. I visse dele af Nordsjælland er bukkarkransen da også blevet kaldt »mølkrans«, som materialet i Udvalg for Folkemål viser (UfF: seddelsaml.). Det er vel nok oplysende, når det her fra et par af de nordligste sogne hedder, at »mølkrans« kunne være af lavendler eller bukkar, vist også af gyvel. Benævnelsen er altså ikke fast knyttet til bukkarkransen, og kendes da også blot fra denne del af landet.

De allerfleste, der har fortalt om anvendelsen af planten som middel mod møl, er enige om dens fortræffelighed som i følgende fra Horbelev sogn: »Man samlede bukar i små buketter og hængte dem til tørring; når de var tørret, og vi havde haft alt vort uldtøj og nye klæder ude at sole, så lagde man bukarbuketter imellem alt tøj og strømper og uldtrøjer, så kom der ikke møl i tøjet, og buketterne blev hængt i skabe og lagt i skuffer« (NEU nr. 15.416). I en række tilfælde er det dog ikke uldtøj, men linned det gælder, og så er det nok kun for vellugtens skyld. Flere har således brugt at lægge dem i linnedskuffen til lommetørklæderne, »og disse kom til at dufte så fint«, som det hedder i en optegnelse fra Fyn (NEU nr. 28.224).

Det er imidlertid et spørgsmål, om skovmærker (og lavendler som ofte nævnes af meddelerne i samme sammenhæng) overhovedet har mølafværgende virkning. Enkelte tager et vist forbehold, og nogle tager direkte afstand som konen til kransbinderen fra Værløse, der selv ville påstå, at bukkarkransen var et fortrinligt mølmiddel, men ikke gjorde ringeste indsigelse, da hun hævdede, at de grønne kranser intet var værd til dette formål, det vidste hun af egen erfaring (NEU nr. 29.094).

At tøjet var rent og udluftet var ganske givet det vigtigste, men alligevel søgte man at sikre sig ved at lægge stærkduftende ting derved. I »Undervisning for unge Fruentimmere« fra 1795 nævnes friske mal-



urt- og humleknopper, men bedre endnu et stykke cedertræ, det skulle nok holde møl væk. »For at give god Lugt kommer man tørre Lavendler mellem«, og det er altså denne plantes vigtigste funktion. Tilsvarende har det nok været med skovmærker. Ialtfald hævdes det nu, at såvel lavendler som skovmærker så langt fra at være mølbekæmpende snarere må anses for at have tiltrækkende virkning på møllene (Frøsig 1971, 36). Og det er jo en ganske anden historie.

En indtil videre helt enkeltstående oplysning om anvendelsen af bukkar er indkommet fra Tågerup sogn på Lolland. I lighed med øen iøvrigt var buketter af planten, der blev hængt op i hjemmene, det almindeligste: »Man brugte også, at børnene rendte til skovs og plukkede både kodriver («skalægger«), anemoner, violer og lilliekonvaller. Viol og lilliekonval blev bundet i en lille buket og uden om bandtes en krans af bukkar; disse buketter blev brugt, når man red sommer i by dels som pynt på tøjet og på hestene«. Meddelelsen tilføjer, at kun et sted på Lolland kan endnu ses sådanne buketter, nemlig ved jernbanestationen i Ryde skov (se ovf. s. 42f.), hvor børnene falbyder dem til de rejsende. »Disse buketter er en nøjagtig kopi af dem, man fra gammel tid brugte til majfesten« (NEU nr. 12.386).

Oplysningen, der er indsendt i 1956, taler om sommer i by-festen i gamle dage, men det behøver ikke at være så svært gammelt endda, for på Lolland og Falster holdt denne fest sig længe og var rigt udformet med udsmykning af majtræer og festdeltagere med blomsterkranse og buketter (Hjort Rasmussen 1965, 223 ff.). I de hidtil offentliggjorte beskrivelser af festerne er udvalget af blomster til disse krans og buketter imidlertid ikke specificeret, så det er umuligt at afgøre, hvor almindeligt det har været at benytte bukkar hertil. På Hedeboegnen udsmykkedes deltagerne i sommer i by-optøget og deres heste ligeledes med grønne krans, blomster og kulørte bånd, og selv om det med sjællandsk sprogbrug ville være naturligt at opfatte grønne krans som krans af bukkar, så siges det ikke udtrykkeligt af Marie Christophersen, og kan altså ikke afgøres med sikkerhed (Christophersen 1923, 76 f.).

### *Til husholdningsbrug*

Det er karakteristisk for danske forhold, når det i Meyers Vareleksikon (iøvrigt næsten enslydende med oplysningen i Hjorths tilsvarende fra



1883 (Hjorth 1883, 744)) under omtalen af *Asperula odorata* hedder, at planten i Tyskland anvendes meget til den almindelig yndede drik majvin, mens den i Danmark benyttes til forfærdigelse af »grønne kransen« (Meyer 1904, 947). De fåtallige oplysninger om brugen i husholdningen, der er indkommet, kan enten direkte eller indirekte føres tilbage til tysk påvirkning.

Det gælder således utvivlsomt de ældre botanikeres henvisning til dens anvendelse i vin for at gøre den vellugtende eller krydret (Hornemann 1796, 108; Rafn 1796, 625), og det er ialtfald helt klart i værket »Vilde Planter i Norden«, hvor der henvises til den helt fra middelalderen kendte skik at lave »Maitrank« ved at lade sød vin udtrække friske skud af planten, indsamlet lige før dens blomstring (Gram & Jessen 1951, 1277).

Da der ikke findes en folkelig dansk tradition for vin og vindriking, er den ringe udbredelse af Maivin eller Maitrank her i landet lige så forståelig, som dens almindelige forekomst i Tyskland. Nogle gange er det forsøgt at gøre drikken kendt herhjemme. Det ældste eksempel, jeg har truffet på, er fra 1889, hvor Illustreret Familie-Journal som bilag udsendte: Raadgiver for Hus og Hjem paa Land og i By. Her gives der opskrift på »den i Mellem- og Sydtyskland saa yndede og i Folkepoesien saa ofte besungne Majtrank«: En Haandfuld af Urten *Asperula Odorata*, Skovmærke (i Begyndelsen af Blomstringstiden) sættes paa 2 Flasker hvid Vin (Moselvin eller Sauterne), og man lader det trække i en halv Time, men heller ikke længere. Derpaa sies Vinen fra, og der tilsættes et kvart Pund hvidt Sukker. Den forener den hvide Vins forfriskende Egenskaber med en behagelig Aroma (Raadgiver 1889, 104).

Hvor stor virkning denne opskrift fik på folks drikkevaner, er det ikke muligt at sige, men den er nok ikke særlig udpræget, selv om det i en kogebog fra 1935 hævdes, at »vore bedsteforældre var hele kunstnere til at lave kolde og varme drikke«, heriblandt også nogle tilsat krydderplanter som bukkar, hvorefter der gives en opskrift på Maitrank (Oest-Larsen 1946, 438f.). En af museets meddelere bemærker, at denne drik har hun gennem mange år fået hos en veninde i Birkerød. »Min veninde havde sit hjem i Berlin, og hendes mor har først serveret drikken efter sin egen opskrift, der dog er den samme som her fra den danske kogebog« (NEU nr. 29.203).

Vi møder her den tyske tradition direkte overført, og på den måde har

den kunnet formidles til bestemte kredse i landet. Gennemslagskraft i folkeligt miljø har den dog ikke haft, måske bortset fra den sydligste del af Danmark, hvor der dels er en videre udbredt tradition for punchdriking (Adriansen/Bøgvold 1973, 101 ff.), dels en større berøringsflade med tysk tradition. For majdrikkens vedkommende synes den direkte formidling fra Tyskland imidlertid at være afgørende, selv om materialet indtil videre er uhyre spinkelt. Fra Åbenrå fortælles om, at »på bedstefaderens fødselsdag 21. maj lavede meddelerens mor, der kom fra det tyske, altid en punch, der kaldtes »Waldmeister Bowle«. Den blev lavet af hvidvin tilsat mineralvand og æblemost. Ovenpå punchen flød en lille dusk friskplukkede skovmærker«, og meddeleren gør udtrykkeligt opmærksom på, at blomsterne skulle være udsprungne. (Opt. fra Sønderborg slot 7/1 og 16/1 1974).

Dette er indtil videre alt om forekomsten af Maitrank i Danmark. Ved systematisk indsamling kan utvivlsomt findes flere traditionsbelæg, men de vil sikkert ikke forrykke billedet p.gr. af vinens ringe rolle i den folkelige kultur. Der skulle for så vidt kunne ventes et fyldigere materiale om plantens brug som krydderurt på snaps, uden at det dog hidtil har givet sig tilkende i traditionsmateriale. Der findes blot en enkelt oplysning fra Ringe sogn på Fyn om, at der var nogle, der satte brændevin på skovmærker og brugte det som likør ved sammenkomster (NEU nr. 11.131). Også her vil en systematisk indsamling af traditionsstof om hjemmekrydding af brændevin utvivlsomt give flere belæg, selv om det nok vil vise sig, at man gennemgående har holdt sig til ganske få krydderurter, og at skovmærker ikke er blandt de mest benyttede. I »Brændevinsgrisen« fra 1947 nævnes således blot, at skovmærke i form af asperulesens bruges i en svensk angostura fra Båxhult, mens den overhovedet ikke forekommer i bogens mange danske opskrifter (Rasmussen/Larsen 1947, 90 og 107). Med den voksende interesse for krydderurter til snaps, som de senere års »brændevinsbøger« har fremkaldt, vil billedet ændre sig betydeligt.

Skovmærker kunne også anvendes i desserter, og for fuldstændigheds skyld skal her medtages den eneste oplysning herom, der er indgået til museets arkiv. Den stammer fra den samme meddeler, der havde lært majdrikken at kende fra Birkerød. Hun fortæller følgende: »Hos frk. v. Cassel, Vemmetofte Kloster, har jeg engang ca. 1934 smagt en meget velsmagende dessert. Det var sikkert samme mål af rhinskvind og skovmærker, som er anvendt i Maitrank, men så var der tilsat grøn

frugtfarve og husblas i passende forhold til væsken. Desserten var krystalklar og anrettet i en glasskål, og der blev serveret flødeskum til. Smagen var frisk og mindede om det, den var: frisk skovbund (NEU nr. 29.203).

Endelig skal det nævnes, at den kan bruges som theerstatning. Lange og Seeberg nævner i deres oversigt over nogle sønderjyske planter i folkloren, at tørrede skovmærker kan blandes med tørrede blade af andre planter som jordbær og brombær og deraf få en rigtig god erstatning for the (Lange/Seeberg 1927–28, 4), og ligeledes fra Sønderjylland er det oplyst, at skovmærker anvendtes som erstatningsthe under første verdenskrig. Meddelelsen afviste bestemt, at denne the kunne have helbredende virkning – »det havde kun hyldeblomst the«. (Opt. fra Sønderborg slot 8/1 1974).

### *Folkemedicin*

I sin urtebog fastslår Johan Pauli under omtalen af bukkar, at »formedelst sit balsamiske Væsen har den megen Nytte med sig i Læge-Kunsten baade til ind- og udvortes Brug. Den styrker Maven, naar den drikkes som Thee, og er meget tienlig i Bryst-Syger, naar den sættes paa Viin, digererer (opløses) og drikkes. Til et Huus-Raad kan man koge en ypperlig Salve at bruge udvortes til Saar . . . nyttig for Mennesker og Qvæg« (Pauli 1761, 80). Også andre botanikere fra 1700-årene omtaler plantens medicinske egenskaber; dog fastslår Rafn, at den ikke mere bruges i lægekunsten, »da dens Kræfter staa tilbage for mange andre« (Rafn 1796, I, 625).

Anvendelsen af urter i medicinen, såvel den folkelige som den mere professionelle, kan følges tilbage til middelalderen, men bukkar indtager ikke nogen betydelig plads. Første gang den nævnes er tilsyneladende hos Henrik Smith, der i sin urtebog fra 1577 siger, at den koges i vand, som bruges til at bade småbørn i for udslæt samt til fodbad, og i samme forfatters lægebog fra samme år omtales ligeledes fodbade, men her tilberedes badevandet med kamilleblomster, »her aff styrckis Hofuedet, Hiernen, Øynene, oc om man toer saaledis sine Fødder oc Been en gang eller tysser (to gange) om Vgen, da styrckis forsagde (forannævnte) Lemmer saare vel« (Smith 1577, 29).

I den første egentlige danske flora er der kun anført et husråd, og det har mere karakter af overtro, hvorfor det vil blive behandlet i næste afsnit. At skovmærker dog på dette tidspunkt anvendtes i medicinen,

vidner et par af Christian 4.s breve om. Den 27. april 1641 fik alle lensmænd på Sjælland besked om straks i hver sit len at lade samle så mange lilliekonvaller, som der var at få, og en god del skovmærker og snarest sende dem til København til kongens destillører, dr. Peder Payngk (eller Pay) (KB 1640–41, 455), og to år senere den 10. maj 1643 skrev han til Korfits Ulfeldt, at han skulle befale, »at de på lenene i Sjælland lader i denne måned plukke en temmelig kvantitet af skovmærker og lægge dem hen at tørre« (C.4.s egenh. breve 1641–44, 338). Selv om der ikke angives, hvortil planterne er bestemt, er det rimeligst at antage, at de er til medicinsk brug.

Det er ikke hensigten her at forsøge at udrede, hvorledes forholdet er mellem de folkelige lægeråd og lægebøgernes eller botanikernes oplysninger om planternes anvendelse i medicinen. Det ville kræve en langt videregående undersøgelse end her er tilstræbt. Der skal blot peges på, at der ofte findes overensstemmelser mellem de råd, der anføres i en del af de danske urtebøger og folkemedicinens brug af planter, altså i dette tilfælde skovmærker. Generelt kan det vel siges, at de ældre lægebøger, som botanikerne henter deres oplysninger fra, i vid udstrækning bygger på folkemedicinens kure.

Som nævnt anfører Pauli, at planten anvendes dels tilsat drikke, dels som en bestanddel af sårsalve. Begge dele genfindes i den folkelige tradition. Skovmærkethe er omtalt fra Åbenrå med helbredende virkning overfor flere forskellige sygdomme; den skulle bl.a. have blodrensende kraft og var yndet af ældre mennesker (Museet på Sønderborg slot, opt. 7/1 og 16/1 1974). Pauli og Rafn nævner begge skovmærkethe som effektiv i brystsygdomme, men den kunne også tilsættes vin og fungere som hjertedråber (NEU nr. 24.440), eller sættes som ekstrakt på brændevin med kandis i som hjælp mod hoste (NEU nr. 29.230). Til disse råd, der alle er fra det sydlige Jylland eller Sønderjylland, slutter sig et fra Møn, hvor det nævnes, at tørrede bukkar var gode mod tandpine, men desværre oplyses det ikke, hvordan de tilberedtes (NEU nr. 10.541).

Som sårsalve har planten ligeledes været brugt, og som Pauli siger både til mennesker og dyr. I salvens sammensætning indgår smør som en væsentlig bestanddel. Anton Berntsen har i »Småfolks Fånöwels« givet følgende opskrift: »Salle, dæ wa dannet a Majmonetssmør å Skowwmærker å Hylldbark« (Berntsen 1920, 28). Efter et foredrag i

radioen om »grønne krans« i 1954 fik jeg fra en lytter tilsendt følgende oplysning: »Min gamle farmor, født på Fyn o. 1835, fortalte, at de der brugte bukkar kogt i smør til at bade barselskvindens brystvorte med, når barnet havde suget vorten itu. Jeg husker, at min mor brugte det ved min søsters fødsel 1896. Og min mor ville have, at jeg skulle bruge det ved mit barns fødsel 1912, men lægen lo og kaldte det et kællingeråd« (NEU nr. 21.286).

En af Dansk Folkemuseums medarbejdere har ligeledes fortalt om plantens anvendelse til sårsalve: »Som barn var jeg slem til at slå hul på mine knæ, og da jeg altid har haft dårligt lægekød, gik der ofte betændelse i mine sår. Engang det var særlig slemt, og jeg var på besøg hos min farmor, tog hun mig ved hånden, og vi gik ud i køkkenet, hvor der hængte en tørret »grøn krans« på væggen, den tog hun ned og lagde den på stegepanden med en klat smør. Afsmeltingen smurte hun på mit betændte knæ og sagde: »I morgen er betændelsen væk«. Om den var det, husker jeg dog ikke« (NEU nr. 31.256).

Som lægemiddel for kreaturer har planten også været anvendt. Fra Møn kendes to råd med bukkar kogt i vand, dels når en ko havde kælvet og ikke kunne blive ren, dels hvis en ko havde forstoppelse (NEU nr. 10.541 og 14.731). I sin beskrivelse af hjemegnen ved Halleby å i Vestsjælland fortæller Karoline Graves, at kreaturer, der græssede i skoven, var udsat for at få en sygdom, som regel med dødelig udgang, ved at æde en eller anden plante, som gjorde urinen blodblandet. Som middel herimod gav man dem et afkog af bukkar (Graves 1921, 186). Til at gøre koen ren efter kælvningen anfører Evald Tang Kristensen et råd efter den såkaldte Højbjerg cyprianus: »At en ko skal blive af med skarnet: Kog byg og læg varm på hendes lænd nogle gange, og kog møseker i øl og giv hende at drikke. Probat« (Tang Kristensen 1883, 376). Og i Bregnet sogn ved Kalø vig anvendte man en skovmærkekrans som medicin i tilfælde af, at en ko ikke kunne blive ren for skarnet eller efterbyrden efter kælvningen. Selv om det ikke er oplyst, må skovmærkerne i dette tilfælde også være blevet afkogt (NEU nr. 12.397). Sårsalve til kreaturer er der intet om i meddelerbesvarelserne, men Rafn nævner, at planten koges med usaltet smør, hvormed man læger sprækker på køernes yver og andre sår (Rafn 1796, 625), og kuren er ligeledes optaget i anden udgave af Hornemanns plantelære (Hornemann 1806, 129).

## Overtro

Indenfor dette område giver det danske materiale meget lidt. Lige på grænsen ligger således reglen om, at planten skal plukkes inden en bestemt frist som omtalt side 27. Den folkelige opfattelse om kumarin-duftens svækkelse efter dette tidspunkt falder godt i tråd med videnskabelige undersøgelser, at duften aftager efter blomstringens begyndelse (Möse 1967, 367). Det er således blot de folkelige forklaringer, der er irrationelle. Andre mærkedage ved denne tid på året har været anført som termin. Fra Hvirring sogn nord for Vejle anføres Kristi Himmelfartsdag (NEU nr. 12.321) og fra Dallerup sogn syd for Horsens St. Hansnat (NEU nr. 12.889).

Den folkelige regel bygger således på en rigtig iagttagelse på samme måde som iagttagelsen af plantens evne som regnprofet. Vi er imidlertid borte fra iagttagelser og ovre i forventninger med forestillingen om de »grønne krans« som »lykkekrans«, der kendes fra nogle få optegnelser. Fra Åstrup sogn ved Fåborg oplyses, at tidligere »havde hvert hjem en skovmærkekrans hængende på væggen, det kaldtes en lykkekrans og en spåkrans, for den duftede mod regn« (NEU nr. 19.132). Her bruges således direkte benævnelsen »lykkekrans«, og fra en anden fynsk meddeler fra Øksendrup mellem Nyborg og Svendborg er oplyst, at det skulle betyde lykke at have en skovmærkekrans hængende, »altså når den var foræret« (NEU nr. 14.741), og noget tilsvarende kendes fra Døstrup sogn ved Hobro: »Kransene blev ophængt i dagligstuen, det betragtedes vist som en lykke for hjemmet at eje en sådan krans« (NEU nr. 18.537).

Også som lynafleder har kransen været betragtet. På Randersegnen sagde gamle folk, at krans eller buketter af skovmærker hængt op i vinduerne virkede som lynafværgende middel, og meddelelsen tilføjer: »Det samme fortalte min mormor om Jomfru Maries sengehalm (gul snerre)« (NEU nr. 29.292).

Simon Paulli anfører efter Crato – som jeg iøvrigt ikke har kunnet identificere – at »der formeenis om disse Buckar, at dersom de blifue bundne under deris Fødder, som ere bestedde udi Barnefødsel, da skulle de forhielpe, at Fødselen dis snarere kunde gaa for sig« (Paulli 1648, 24). Paullis råd behøver således ikke at bygge på hjemlig tradition, men det har ialtfald været kendt, for museumsforstander H.P. Hansen i Herning har optegnet, at »i Odsherred fortalte ældre, erfarne kvinder de unge piger, at de skulle lægge bukkarkrans under fødderne, når de



engang skulle føde børn, – det skulle lette fødselen« (Dansk Folkemin-  
desaml.: Ordsaml. (bukkar)). Overensstemmelsen med Paullis tekst er  
slående, og det gælder også indholdet af en oplysning, der er indgået fra  
Næstvedegnen om, at en fødende kvinde skulle lægge bukker i foden-  
den af sin seng, så ville de hjælpe til at det blev en let fødsel (NEU nr.  
29.309). Meddelelsen har traditionen fra sin bedstemor, der var svensk  
født, og kom til Danmark som 18-årig, så der er en mulighed for at  
traditionen hører hjemme i Sverige.



Fig. 20. Bonde med »grønne kranser« ved et hushjørne. Motivet viser stor overensstemmelse med billedet i Københavns Bymuseum, men bonden er iført træsko og kabuds. Oliemaleri på træ, sandsynligvis af Peter Cramer (1726–82). Dansk Folkemuseum, mus.nr. 143–1923. *Peasant in the street with his supply of "green wreaths"*. Painting by Peter Cramer (1726–82).

# Plantens plads i kunsten

*Svenden med sin Brud  
Gaar i Haven ud,  
Paa de grønne Sko hun synes danse.  
Ak, hvor hun er let!  
Foden er saa net.  
Pogen sælger til dem grønne Kranse.*

Poul Møller 1819

I sin bog om de københavnske gader fremhæver Hugo Matthiessen de nordsjællandske kranserbønder som »Poesien i Gadevrælernes Bande« (Matthiessen 1924, 137), og blandt de københavnske gadefigurer har kransesælgerne da også fået en plads både i litteraturen og i malerkunsten, der forlener dem med et poetisk skær.

I den ældste serie af københavnske gadefigurer, der med stor sandsynlighed tilskrives Peter Cramer (1726–82), optræder kransebonden sammen med andre gadesælgere og findes tilogmed i flere varianter. Blandt de billeder fra serien, der findes på Dansk Folkemuseum, haves to udgaver af kransebonden, begge med varelageret i en rygkurv og med nogle kranseslukker på den kæp, der holdes i hænderne. En variant heraf på Københavns Bymuseum viser bonden i lidt mere købstadspræget dragt; bl.a. er den lådne kabuds erstattet af en opkrattet, sort filthat og støvlerne eller træskoene af sorte spændesko.

Nogenlunde samtidig med denne ældste serie gadefigurer findes i »Kiøbenhavn's Aften-Posten« et digt »Den forvildede Kiøbenhavn'er«, aftrykt som nr. 5 af »Almue-Sange« (under melodi: Til Jordens Nytt blev, etc.), hvor – som det hedder – »Omqvæderne ved hvert Vers, som er sat med særskilt Stiil, synges med deres bekiendte naturlige Tone, saaledes som de synges paa vore Gader«. Her får man således opregnet de gaderåb, der benyttedes af gadesælgere på denne tid. Heraf lyder 13. vers:

Saa giør du det samme du Dovne som gaaer  
Om Brød,  
Og betler og klynker og ufortient faaer  
Dit Brød.



Fig. 21. »Grønne Krandsse Bonde« fra serien: Klædedragter i København 1806–08. Farvelagt stik efter forlæg af Johannes Senn. *Peasant with "green wreaths"*. Colour etching from the series: *Copenhagen Costumes 1806–08.*

Kast Krykken og Kieppen og Posen, fat Mod  
 Dyrk Jorden og tien vores Moder saa god.  
 Hun lønner din Møie,  
 Hun vil dig fornøie  
 Med nok.

*Grønne Krandsse! Grønne Krandsse! skal I ha' grønne Krandsse?*  
 (Aftenposten 1791, 9. maj, nr. 36).

At kransbønderne har været kendte figurer i det brogede københavnske gadeliv også i 1800-årene fremgår af, at kransesælgeren påny



Fig. 22. Dreng med »grønne kranser«. Akvarel af Julius Friedlænder (1810–61). Privat eje. Dansk Folkemuseum fot. Boy selling "green wreaths" in Copenhagen. Watercolour by Julius Friedlænder (1810–61).



er med i den serie af »Klædedragter i København« fra årene 1806–08, som blev stukket af Lahde efter forlæg af Johannes Senn (Samleren 1932, 187 f.). Fra nogenlunde samme tid eller måske ældre (se s. 32) findes desuden i malerisamlingen på Gaunø en serie af københavnske gadefigurer malet i gouache af en ukendt kunstner. Også her er kransesælgeren imellem. I begge de nævnte tilfælde bæres varelageret i rygkurve, men i Lahdes serie har kurven fået en fremmedartet udformning, der mere er i overensstemmelse med rygkurvene i den del af Europa, hvor Senn stammer fra – han var svejtser af fødsel; gouachen fra Gaunø viser også en afvigende rygkurv, der har stor lighed med de rygkurve, der brugtes i fiskerlejerne ved Øresund, og den støttes på samme måde som disse med en kæp, der fra armbugten går hen under kurvens bund. Sælgeren bærer her sin »vareprøve« i den frie højre hånd.

De hidtil nævnte fremstillinger viser alle voksne mænd, der fører krans til hovedstaden. Som det fremgår af Poul Møllers »Aprilvise« fra 1819 var børn også forhandlere af »grønne krans«. Julius Friedländer har engang i første halvdel af århundredet lavet en akvarel af en barfodet dreng, der støtter sig til en stor, tildækket hankekurv med venstre arm. I højre hånd holder han et udvalg af grønne krans på en pind. Og i 1865 udførte W. Nielsen et noget naivt, men meget oplysende oliemaleri af en dreng med »grønne krans« i en hankekurv over venstre arm og et udvalg af krans på en kløftet pind i højre hånd. De to sidstnævnte billeder er udmærkede illustrationer til det digt, der utvivlsomt blev videre kendt end både Poul Møllers »Aprilvise« og H. C. Andersens »Hvor Skoven dog er frisk og stor«, hvor skovmærkerne omtales.

Det digt, der tænkes på, er Fristrups sang om drengen med de grønne krans, der blev populær dels på grund af sit sentimentale motiv, dels på grund af, at den blev sat i musik af Horneman. Forfatteren Carl Wilhelm Frstrup fødtes 1820 som søn af en københavnsk skrædermester. Han blev kancellist i postvæsenet, hvor han tjenstligt forfattede bl.a. vejledninger for »Reisende og Corresponderende«. Men han var desuden en ret kendt personlighed i hovedstaden, bl.a. som lejlighedsdigter. Hans billede af det for ham velkendte fænomen af drengen med de grønne krans er blevet noget mere dystert end Poul Møllers solglimt:



# 93. Grønne Kranse.

E. Horneman.

Allegro.

1. Grøn-ne Kran-se! Grøn-ne Kran-se! Tre for en Skil-ling! Det raab-te en Pus-ling saa frej-dig og fro, der var jo alt solgt nu for he-le „to.“ Vel end-nu han hav-de sin Kurv saa fuld, men Mor-gen-so-len han lo-ved Guld. Om en Ti-me om-trent e-re Pen-ge-ne tjent, saa tank-te han kry og raab-te paa-ny: Grøn-ne Kran-se! Grøn-ne Kran-se! Tre for en Skil-ling!

## 2. Grønne Kranse! Grønne Kranse!

Fem for en Skilling!  
 Det raabte det lille vemodige Bryst  
 ved Middag med bange og travrig Røst...  
 Ak! min Kurv er fuld, og jeg selv er træt...  
 Mon lille Moder i Dag bliver mæt?  
 Mon jeg udsolgt kan faa?—  
 Saadan tænkte den smaa.  
 Han satte sig ned,  
 og saa blev han ved:

|| Grønne Kranse! || Fem for en Skilling!

## 3. Grønne Kranse! Grønne Kranse!

Syv for en Skilling!  
 End synger paa Gaden det fattige Skind  
 ved dæmrende Aften med Graad paa Kind.  
 Se, nu Solen ned bag de Bølger gik.  
 Og han har ej solgt sin lille Butik...  
 Og saa Kransene smaa?—  
 Ak, ja visne de maa!—  
 Med Ho'det han hang,  
 men endnu han sang:

|| Grønne Kranse! || Syv for en Skilling!  
 Vilh. Frstrup.

Fig. 23. Noder og tekst til Vilh. Fristrups grønne kranse-verse. Sheet of music set to Fristrup's poem by Emil Horneman.



Fig. 24. Dreng der sælger »grønne krans« og flettede måtter i København. Oliemaleri på lærred af W. Nielsen 1865. Dansk Folkemuseum, mus. nr. 184–1921. Boy selling "green wreaths" in the streets of Copenhagen. Painting by W. Nielsen 1865.

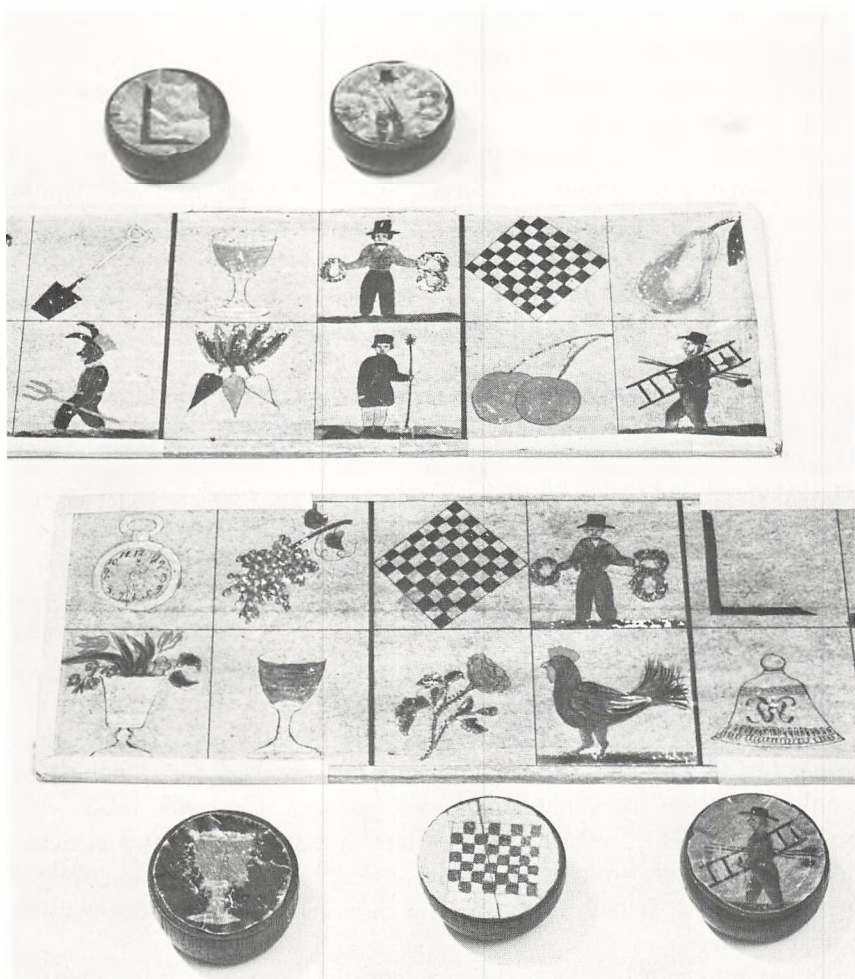


Fig. 25. Håndtegnet billedlotteri, kaldet »Kranse Hans«, fra ca. 1850. Dansk Folkemuseum, mus.nr. 2535–1974. *Hand-made picture lottery from about 1850, showing among other things boy with "green wreaths".*

At drengen med de grønne krans var en kendt og populær figur på denne tid, har vi et morsomt eksempel på i Dansk Folkemuseum, hvor vi for nyligt har fået et hjemmelavet billedlotteri, hvor »Kranse Hans« optræder sammen med andre populære gadefigurer.

Der er intet underligt i, at hovedstaden dominerer i »beskrivelsen« af de grønne krans. Det er det poetiske indslag i bybilledet, man fæstner sig ved. En undtagelse er egentlig blot H. C. Andersen, der henter sit motiv i selve bøgeskoven.

Der findes dog endnu en undtagelse fra forrige århundrede hos Knud Skytte i hans fortælling »Anders Veggers Dreng« fra 1867. Under beskrivelsen af hyrdedrengens hat nævnes det, at den var udstyret med et bånd: »Baandet havde jeg selv flettet af sorte Hestehaar. Thi et Baand maatte der være om den. Ingen Hyrde har jeg kendt med Hat uden Baand. Rundt omkring Hatten anbragte vi nemlig ved Hjælp af Baandet alle Haande Blomster: »Møsseker«, »Kavelieger« og »Skovnelliker«, samt smukke og sjældne Fuglefjer og deslige, som vi fandt i Skoven . . . Den Aften, jeg taler om, havde jeg netop fundet en stor Haandfuld Møsseker, som jeg havde gemt ved mit Hattebaand i den Hensigt at give Mari dem, naar jeg kom hjem . . .« (Skytte 1914, 37 f.). Det er fristende at tænke sig, at beskrivelsen afspejler en folkelig skik, men indtil videre kender jeg ingen paralleller til den fra traditionsmateriale.

Heller ikke i vort eget århundrede er blomsten eller kransesælgerne blevet glemt. Motivet havde så god appel, at det blev anvendt ved Børnehjælpsdagen i 1905, hvor der forhandlede et postkort med en tegning af en lille pige, der sælger grønne krans.

I sin bog »København i Dag. Byens Solskinsbilledbog« fra 1935 har Jesper Ewald gengivet et foto af to unge mennesker, der sidder på en bænk med store spånkurve på skødet, og med tilhørende tekst: »To unge Mennesker uden fast Stilling eller Adresse – men man kan møde dem paa Bænken omkring »Hesten«. De plukker Bukkar og sælger grønne Krans. Friheden er Livet for dem. Der er Aristokrater i alle Samfundslag«.

Rundt omkring i litteraturen fra denne tid kan man finde planten eller de grønne krans omtalt. Et par prøver vil vise det. Edith Rode mindes sin barndoms gade, hvor konerne råbte med rejer, »og det lugtede også af dem. Og af mange andre Ting. Af grønne Krans. Alle Gaderne lugtede af noget, men det var forskelligt, og Store Kongensgade lugtede bedst« (Rode 1951, 17).

I sin digtsamling »I mit Herred til Hest« mindes Martin N. Hansen skovmærkerne, men smukkeste kommer de frem i Knud Poulsens »Breve fra Ensomheden«, hvor han på Djursland ved at pirre op i skovbunden i april måned får »Hallucinationer af de uendeligt fjerne



Barndomstider, hvor gamle Koner endnu gik rundt i Københavns Gader og falbød »grønne Kranse« paa en Pind, og hvor ens Mors Kommode-skuffe, naar den aabnedes for at bringe et af de fine Kammerdugslommetørklæder frem for Dagens Lys, duftede sødt og fint af Bukkar« (Poulsen 1936, 93).



Fig. 26. Tegning af pige med »grønne kranse«, benyttet som postkort til Børnehjælpsdagen 12. maj 1905. Drawing of a girl with "green wreaths". Sold as postcards in aid of Children's Day, 12th May 1905.

# De »grønne kranse« i Danmark på europæisk baggrund

*I Norge er det meget almindeligt af denne plante at binde kranse, som i flere byer endog ere torvevare. Disse bruges dels til at lægge mellem klæder for at holde møl borte, dels også som en slags veirspåmand . . . I slutningen af forrige århundrede brugte man i Thelemarken et decoct af *Asperula odorata* mod hoste, og endnu pleier man på flere steder her i landet at lægge myskekranse i det varme vand, som bruges til »fodbad«.*

Schübeler: Norges Væxtrige, 1888

F. C. Schübeler har i sin bog fra 1888, der som undertitel kalder sig »et bidrag til Nord-Europas natur- og kulturhistorie«, fremdraget en lang række vidnesbyrd om plantens anvendelse fra lande i og uden for Norden. Fra norsk side er Schübeler blevet karakteriseret som en meget belæst herremand, og det passer godt med den form, hans oversigt har med dens mange henvisninger til ældre litteratur. Men for norske forhold skriver han tilsyneladende ud fra almen viden uden at anføre, hvor han har den fra. Ved siden af Schübeler er det iøvrigt overvejende tyske forfattere, der har interesseret sig for plantens plads i kulturhistorien.

Selv på baggrund af det materiale, som de tyske forskere har fremdraget, må den danske tradition om planten og dens anvendelse siges at være meget rig og varieret. I det indledende afsnit har jeg gjort rede for plantens benævnelser og det ejendommelige forhold, at på et så relativt lille sprogområde som det danske findes der tre klart afgrænsede benævnelser. Som nævnt samme sted findes der også i andre sprog forskellige benævnelser på planten, men da hyppigst ud fra dens anvendelse, f.eks. i folkemedicinen.

Den vidt udbredte anvendelse af planten til »grønne kranse« til ophængning i hjemmene, som har kunnet konstateres her fra landet, findes der ikke en tilsvarende bred dækning for andetsteds i Europa, men det kan skyldes, at der ikke er spurgt systematisk om det. Ud fra ældre litteratur og ud fra meddelelser fra en række kolleger, der har



været elskværdige nok til at besvare mine forespørgsler, kan det dog konstateres, at fænomenet er kendt. Som det vil ses, oplyser Schübeler generelt fra Norge, at skikken kendes, og at den også har givet sig udslag i handel med »grønne kranse«. Men præcise oplysninger er iøvrigt få. Optegnelsesarkivet ved Norsk etnologisk gransking har ingen belæg i sine samlinger, men Astrid Bugge ved Norsk Folkemuseum har meddelt, at der i hendes barndom (før 1914) kom en kone med »grønne kranse« til bedstefaderen i Sandvika ved Oslofjorden (brev til forf. 26.11.1970). I sin bog om floraen i levende tale og tradition nævner Arbo Høeg, at i de fleste områder i Norge, hvor planten er nogenlunde almindelig, plukker folk den og hænger den op i stuerne. Den har også været en handelsvare, som endnu kan være at finde på torvet i Oslo (Høeg 1974, 370).

I Sverige er materiale om plantens brug forbavsende ringe. I Nordiska Museets rige samlinger af traditionsstof findes ingen belæg. Fra den sydligste del af landet findes dog noget materiale, idet Dialekt- och Ortsnamsarkivet i Lund har registreret plantenavnet fra en række sogne, men kun rent sporadisk brugen som i en optegnelse fra Lyngby sogn i Vestskåne, hvor det hedder: »Myssitjekrans brukades förr att lägga på fat i vatten, där de höllo sig friska långa tider« (DAL 948). I Färs herred ligeledes i Vestskåne foretog den lokale befolkning udflugt på Kristi Himmelfartsdag til et sted, de kaldte »Kristihimmelfärdsgåre«, hvor planten voksede rigeligt. Hovedformålet var at hente planten hjem, men det blev tillige ofte en fest med dans (Persson 1966, 9). Fra en rejse i Skåne i 1759 har Hülphers noteret fra området mellem Skanør og Malmø, at »kronor av myska hängde merendels i taken« (Schiller 1934, 48).

Fra Tyskland er traditionen langt rigere. En af Dansk Folkemuseums meddelere, der nu bor i Åbenrå, men er født 1901 i Neumünster i Holsten, mindes fra sin barndom, at det var meget almindeligt at tage i skoven for at plukke Waldmeister (*Asperula odorata*), som man bandt i kranse eller tog hjem i små buketter for at hænge dem op i stuen. Børn solgte dem også ved dørene (NEU nr. 29.322). Myskekransen i stuen nævnes ganske alment for dette område i den slesvig-holstenske ordbog (Mensing 1931, 693), og ligeledes af Marzell fra andre dele af Tyskland. Han anfører yderligere, at omkring år 1800 vandrede bondedøtre fra byens omegn ind til Hamborg og Altona og råbte med »Möschenkränz«, som de bar omkring i gaderne på en stok. Han



Fig. 27. Kone der sælger »Möschekränze«. Fra serien: Der Hamburger Ausruf und Kleidertracht. J. H. Kragmann, Hamburg 1813. Woman selling "green wreaths" (Möschekränze). From the series: Der Hamburger Ausruf und Kleidertracht. Hamburg 1813.

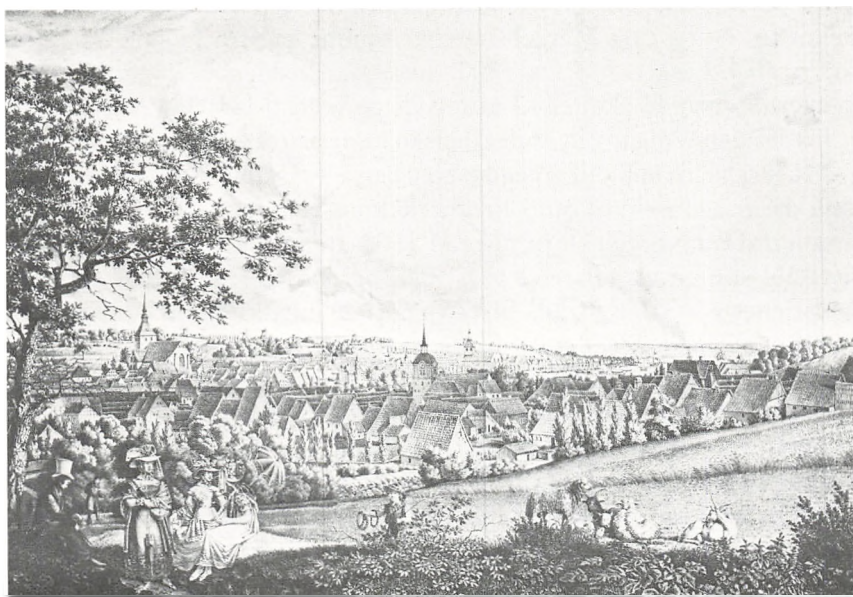
omtaler ligeledes udflugter til skoven efter planten, sådan som det kendes fra en række lokaliteter i Tyskland. Endnu ved begyndelsen af dette århundrede, siger han, drog f.eks. alle skolebørnene fra Rheinsberg (Mark Brandenburg) en dag før pinse ud i skoven for at plukke »Mösk«; det var deres »Möskefest« (Marzell 1941, 244). Og fra Hessen kendes tilsvarende udflugter til bestemte steder for at samle blomster, bl.a. Waldmeister. Her fandt de sted Kristi Himmelfartsdag (Löber 1965, 88 f.).

Fra Østrig er der ligeledes god dækning. Dr. Lily Aall har meddelt, at »fra Wien husker jeg, at en kunne købe bunter av Waldmeister overalt, t.d. ble den solgt av gateselgere, bondepiker. Men det var almindelig, at folk dro selv til skogs for å plukke Waldmeister« (brev til forf. 7.1.1953). Dr. Sepp Walter fra Steirisches Volkskundemuseum har desuden vist mig den venlighed at undersøge sagen i sit område. 1973 skrev han: »Selv om foråret i år har tøvet med at komme, så dukkede dog allerede i går og idag de første urtekoner med Waldmeister-buketter op på begge bondemarkederne i Graz. På Lendplatz var en meget resolut dame, som selvfølgelig ikke ville fortælle mig, hvor hun kom fra eller hvor hun fandt Waldmeister-planterne, fordi hun var bange for, at jeg så selv kunne hente dem der. På Kaiser Josef-Platz stod der en højtt bedaget urtekone fra egnen mellem Graz og Gleisdorf, ca. 10 km øst for Graz. Der findes store områder med blandingskov med bøgebevoksning« (brev til forf. 18.5.1973). I et tidligere brev havde Dr. Sepp

Walter henvist til, at folk under valfarter til Mariazell plukkede Waldmeister i Murztal, hvor de fandtes i mængder.

Endelig findes der fra Frankrig oplysninger om plukning og salg af skovmærker i det rige materiale, som Arnold Van Gennepe har publiceret. 1. maj holdes visse steder en Fête du Muguet, som synes at have sin oprindelse i Ile-de-France i omegnen af Paris, hvorfra den har fået en videre udbredelse. I selve Paris og dens forstæder indskrænker »festen« sig til salget af planten enten ved omvandrede gadesælgere eller fra permanente blomsterforretninger. Men flere steder, således i Rambouillet og Compiègne og senest i Meudon, alle i nærheden af Paris, er det blevet til en rigt udstyret fest med valget af en dronning, organisering af optog o.s.v. Andre steder i Frankrig har plukningen af skovmærker ikke dette præg. Her har den karakter af skovudflugter med det primære formål at plukke blomsten for at bringe den hjem (Van Gennepe 1949, 1444).

Fig. 28. Farvelagt litografi af Flensborg, af J. F. Fritz 1827. I forgrunden falbyder en dreng »grønne kranse«. Schleswig-Holsteinische Landesbibliothek, Kiel. Coloured lithograph of Flensburg, by J. F. Fritz 1827. In the foreground a boy selling "green wreaths".



Med hensyn til indsamling og forhandling af »grønne krans« er der således stor overensstemmelse mellem danske forhold og forholdene i Europa iøvrigt. Dog forekommer egentlige »fester« i forbindelse med plukningen af planten som det kendes fra Tyskland og Frankrig kun rent undtagelsesvis fra gammelt dansk område: Bov i Sønderjylland og Färs i Skåne. Vekselvirkningen mellem land og by, formidlet ved »kransbønderne« er ligeledes et alment træk.

På en lang række andre områder kan ligeledes påvises overensstemmelser. Brugen af krans eller buketter som duftgivere i boligen kendes fra Norge, også i den specielle funktion på lokum (Høegh 1974, 370), Sverige, Tyskland og England. I England blev de ikke blot hængt op i private hjem, men det synes også efter det foreliggende materiale at dømme at have været ret almindeligt at hænge krans og guirlander af skovmærker op i kirkerne på bestemte festdage (Folkard 1892, 43; Barrett 1868, 14). At lægge krans eller buketter af tørrede skovmærker mellem tøj findes også fra de fleste områder enten angivet som mølafværgende middel eller blot for at give tøjet en behagelig duft. Forestillingen om plantens mølfordrivende kraft anføres allerede af Linné, selv om han tilføjer: »Det är sällsamt i naturen, att väluktande saker, e.gr. ambra, moschus, . . . Asperula, . . . skola fördriva acaros . . .« (Linné 1741 (1962), 68). De tørrede planters evne til at forudsige regnvejr er kendt fra Norge, og Marzell nævner samme sag fra Livland efter en topografisk beskrivelse fra 1800, hvor det hedder, at bønderne her bruger de tørrede planter til at forudsige regn (Marzell 1941, 245).

Under gennemgangen af det danske materiale er nævnt, at en skovmærkekrans, man fik til givende, blev betragtet som en lykkekrans. Det smukkeste vidnesbyrd om skovmærkekransen som lykkekrans har vi imidlertid fra Norge i slutningen af 1500-årene. I 1594 foretog biskop Jens Nilssøn en visitatsrejse i Østfold, og overværede da 25. april en gudstjeneste i Tune kirke. Efter tjenesten hilste han på nogle af de prominente personer, der var til stede i kirken, bl. a. på Mariane Pedersdatter Lykke (»fru Marin«), der var gift med »capiten« Thomas Norman de la Navete, der var forlenet med smålenet Rakkestad. Det hedder derefter i beskrivelsen: »Siden fich hand fru Kirstin Trondsatter haand, som er hos fru Marin. Samme tid gick fru Marin bag omkring hannem och lagde en vrter krantz paa bispenn huilcken bispenn lod bære hiem paa sit kammer i prestegaarden och vaar giort aff miuske«

(Nielsen 1885, 250). Kransen må fru Marin vel have bragt med i kirken for at skænke den til bisp.

Under omtalen af plantens anvendelse i husholdningen har jeg peget på, at traditionen må være kommet her til landet fra Tyskland. Det er da også først og fremmest dette land og Østrig, der kender til anvendelsen af planten til tilberedningen af den såkaldte Maitrank eller Mai-Bowle. Fremstillingen af drikken har gamle rødder. Gustav Hegi nævner, at den er kendt og yndet i alle vinegne i Mellemeuropa og specielt i Rhinegnene og omegnen af Wien. Ifl. ham omtales drikken første gang i året 854 af benediktinermunken Wandalbertus fra byen Prüm nord for Trier (Hegi 1918, 201). At drikken også er kendt i de egne af Frankrig, der grænser op til Tyskland, er ganske naturligt (se Hovorka/Kronfeld II, 1909, 75); derimod er det mere bemærkelsesværdigt, at den også har vundet fodfæste i England. Ifl. et modtaget citat fra materialet i det engelske Folklore Society fremgår, at planten giver et behageligt krydderi til vin, »men i vore dage (1899) og i vort land bruges den sjældent hertil undtagen i landsbyerne« (brev til forf. 17.10.1972). At anvende den tørrede plante til the nævnes fra de fleste områder, men hovedsageligt til medicinsk brug.

Schübeler anfører efter Nyman: Utkast til svenska växternas naturhistoria (1867), at man enkelte steder i Sverige har brugt at lægge myske i øl for at give det en behagelig smag. Mens denne oplysning synes at stå alene (og muligvis er overført fra gul snerre), kan der findes paralleller til hans sammensteds efter Retzius: Försök til en Flora oeconomica Sveciæ (1806) anførte oplysning, at man tidligere brugte at blande mysen i røgtobak for at gøre den vellugtende. Marzell nævner 1941, at planten under verdenskrigen fik en vis yndest som »Kriegstak« , men fænomenet må være betydeligt ældre at slutte ud fra den folkelige benævnelse, »Tabakskraut«, på planten i visse egne af Tyskland (Marzell 1941, 244; Marzell 1937, 473).

I Tyskland er det først og fremmest plantens anvendelse i folkemedicinen, der har interesseret kulturhistorikerne og fristet flere af den mythologiske skole til at knytte brugen og benævnelsen til førkristelige forestillinger. Forsøget herpå gøres ikke lettere ved, at den folkelige tradition ofte sammenblander nært beslægtede planter, et forhold, som Axel Lange har været opmærksom på i sin behandling af en række nærstående planter i dansk folketradition (Lange 1939, 106). Aigre-

mont og andre tyske forskere tolker således navnet Waldmeister som Wal-Maier, hvor første led skulle være det samme, der findes f.eks. i Valhal og valplads og det sidste som månedsnavnet Maj. »Bei den Germanen war die Pflanze (Waldmeister = Wal-Meier) den Walgöttin-en und der Hertha (= »Herzfreud«) heilig. Er heilte die Krankheiten, mit denen die Walen die Jungfrauen und Frauen schlugen« (Aigremont 1919, 53). Ifl. denne anskuelse skulle planten være viet til hjælpende gudinder, skovgudinder, og som støtte for denne antagelse anføres, at plantens gamle latinske navn er *Herba matris sylvae*, og at den i Valakiet kaldes *Numa padura*, der også er benævnelsen på et heldbringende skovvæsen, »die Waldfrau« eller »die Waldmutter« (Aigremont II, 1919, 52; Hovorka/Kronfeld I, 1908, 441).

Når Aigremont i sine fortsatte overvejelser over plantens forbindelse med højere magter knytter den til jomfru Maria (»Maria Hilf«) og som yderste konsekvens sætter Maria = Freya, Hertha, så er han utvivlsomt langt ude i spekulationerne, især da de folkelige navne som »Mariengras«, »Unserer lieben Frau Bettstroh«, som han bygger sin argumentation på, er overført fra planter indenfor samme familie som skovmærke, først og fremmest gul snerre. Som forklaring tjener den allerede nævnte forveksling og sammenblanding af nærbeslægtede planter og deres benævnelser og egenskaber, der er ganske vanlig i store dele af Europa, i Danmark således »Jomfru Mariens sengehalm«, »Marie sengefor« eller »Mariehalm«, i Holland »Bedstrov«, »Lieve Vrouwe bedstrov« eller »Wiegstrov« (Lange 1939, 101). Sammenblandingen har også i disse områder medført forestillingen om plantens evne til at lette fødslen for barselkvinder. Den går tilbage til sagn og forestillinger omkring gul snerre, idet jomfru Maria skulle have lagt Jesusbarnet på et knippe hø, hvori de duftende planter fandtes. Fødende kvinder fik derfor puder stoppet med planten at ligge på, eller planterne blev blandet i sengehalm. Denne skik er meget gammel og var ikke velset af gejstligheden. Så tidligt som på et kirkekoncilium i 734 søgte man at få den forbudt, og da forbudet ikke blev overholdt, gjorde man skikken antagelig ved at hellige planten til jomfru Maria (Lange 1939, 106 f.)

Foruden den nævnte brug, der altså delvis har sin årsag i forveksling eller sammenblanding med nærbeslægtede planter, er skovmærke blevet anset for virksom mod forskellige sygdomme svarende til den brug, som Pauli anfører for Danmark. Det gælder som the mod hoste, eller som det hedder fra Norge: »Det ble kokt melk og brunt sukker, og så ble



det hatt oppi en liten kvast tørket 'amur' (myske)« (Høegh 1974, 370). Dens lægende kraft afspejles i navne som tysk »Leberkraut« og fransk Hépatique étoilée som styrkende for leveren, men også som sårlægende middel har den været brugt (Marzell 1941, 242; Hoffmann-Krayer 1910, 217; Boiste 1843, 478; Reichborn-Kjennerud 1922, 88). Dens brug i veterinærmedicinen kendes også udenfor Danmark, således fra Norge (Reichborn-Kjennerud 1922, 88) og fra Posen (Handwörterbuch IX, 62).

# Afsluttende bemærkninger

Det er et karakteristisk træk ved de »grønne krans« og den brug, der er gjort af planten her i landet, at den – i modsætning til de fleste andre fænomener i årsrytmen – ikke er knyttet til en bestemt dag eller en bestemt begivenhed i året. Indsamlingen af planten og kransbindingen sker i det tidlige forår med et seneste tidspunkt ved 1. maj, hvor den – efter den folkelige tradition – har mistet sin duft. De eneste undtagelser indenfor det gamle danske område er som tidligere nævnt et enkelt belæg fra Østjylland samt Färs i Skåne, hvor den synes at have tilknytning til Kristi Himmelfartsdag, i lighed med Hessen, hvor folk år efter år på aftenen forud for denne dag vandrede til stedet for at plukke skovmærker (Persson 1966, 9 f.; Löber 1965, 88 f.). I Hessen plukkede man ved den lejlighed ikke blot skovmærker, men i det hele taget »ganz bestimmte Kräuter, von denen man sagte, dass sie an diesem Tag besonders heilkräftig seien«, en forestilling som ellers normalt sættes i forbindelse med St. Hans aften. Tilsvarende udflugter, undertiden kaldt »Möskefeste«, som kendes fra andre egne af Tyskland, er tilsyneladende ikke knyttet til Kristi Himmelfartsdag, men til en eller anden dag i maj eller til søndag før pinse (Sartori 1914, 210; Marzell 1941, 244).

Selv om sammenhængen mellem »grønne krans« og Kristi Himmelfartsdag således i det hidtil fremdragne materiale er nok så spinkel, synes dog enkelte andre forhold at pege hen på en forbindelse mellem kranseskikken og festdagen. I sin bog om de østrigske årsfester har Gustav Gugitz en længere gennemgang af himmelfartsspillene i kirkerne, hvor en figur af Kristus blev trukket op gennem en åbning i kirkehvælvet under nedkastning af ild og vand. Efter at det var blevet forbudt at bruge ild og vand under disse spil, kastede man til erstatning med en mængde blomsterkrans og -buketter, »die als sogenannte Wetterkränzlein nach Hause getragen und an die Stalltüren zum Schutze gegen die Blitzgefahr geheftet werden« (Gugitz 1949, 252). De nævnte krans blev bundet af såkaldte »himmelfartsblomster«, hvoraf Gugitz desværre kun nævner et par stykker, og deriblandt ikke skovmærker.

Kransene af »himmelfartsblomster« beskyttede ikke blot mod lynnedslag, men var ifl. Gugitz også virksomme mod kreatursygdomme. Tilsvarende forestillinger har været rådende andre steder i Tyskland (Reinsberg-Düringsfeld 1863, 144 ff.), og som vi har set, har de »grønne krans« i Danmark været anset for virkningsfulde på begge de nævnte områder.

En sammenhæng mellem de »grønne krans« og Kristi Himmelfartsdag i Danmark er således en mulighed. Også her har vi haft himmelfartsspillene (Haastrup 1973, 37 ff.), selv om de er forsvundet så tidligt, at vi ikke kender enkelthederne ved deres udførelse. Om kransene nogensinde direkte er blevet velsignet i kirken som ved de urtemesser (benedictio herbarum), der efter tysk forbillede indførtes i Danmark i middelalderen (Holbek 1966, sp. 371), er umuligt at sige. Urtemesserne var knyttet til Maria Himmelfart (15/8), og det synes ialfald for skovmærkernes vedkommende at være alt for sent. På det tidspunkt af året var kransbindingen for længst hørt op, eftersom planternes største aktiv, duften, var forsvundet.

# Summary

“Green Wreaths”.

Sweet woodruff in Danish popular tradition.

The little insignificant plant, sweet woodruff (*Asperula odorata*), commonly found in beech woods throughout most of Europe, has had – and still has in some countries – an important role in popular tradition and beliefs, owing to its characteristic scent which is due to its content of coumarin.

Until now, its place in folk history has chiefly been treated by German scholars (Marzell 1937, 1938 and 1941; Handwörterbuch des deutschen Aberglaubens), but the Danish National Museum’s Ethnological Surveys Department (NEU) has undertaken an intensive collection of oral tradition which is the main source for the present study. A preliminary report was published in German in the journal *Ethnologia Scandinavica* 1975.

The plant has a wide range of names, inspired partly by its use, for instance as a medicinal plant (German: *Leberkraut*, French: *Hépatique étoillée*), partly by its language roots. A fairly common name, undoubtedly from the Late-Latin *muscus* (musk), is found in Northern Europe. Local variations of it are known from North Germany, Norway, Sweden, and some parts of Denmark. However, it is interesting to notice that in Denmark three clearly distinct names are to be found: *Bukkar*, *skovmærke*, and *mysike* as far back as the 16th century, all three recorded in the first Danish flora from 1577. The distribution of the names is indicated on map 1 (page 11). It is not possible to find parallels to *bukkar* and *skovmærke* outside Denmark, but *mysike*, found in the western part of Denmark, has a connection with the musk names in Germany and Scandinavia. The Danish *mysike* area seems to have been dispersed in Jutland into a southern and a northern part by the advancing *skovmærke* name.

In *Flora Danica* from 1648 it is recorded that the plant was made into wreaths which due to their fragrance are hung in dwelling rooms. This practice is still in use, see map 2, which indicates the distribution of

sweet woodruff in wreaths, bouquets and »skovmærkeklemmer« (woodruff pegs).

As long as the tradition is known the collection of the plant and making it into wreaths, etc. has been done both privately for personal use and more publicly for sale. In the latter case it was people of humble means who collected the plants and made them into wreaths, offering them for sale in the streets or from stalls in the market place. Even if the trade in »green wreaths«, as it is commonly called, has decreased heavily in the last 50 years, it still survives in a few places both in Denmark and abroad. Most important was the trade in towns, in Denmark it was especially in Copenhagen, but pedlars in green wreaths could also be found in the countryside, often carrying their supplies of green wreaths over considerable distances. To advertise their wares they carried a few of the wreaths on a long stick as shown in several pictures from the 18th and 19th centuries.

The Danish material, especially the collected oral tradition, allows a detailed description to be made of the whole custom from gathering the plants to marketing the wreaths. The gathering was carried out as early in spring as possible. The earlier the better, as prices were then most lucrative and the marketing possibilities at their best. The making of the wreaths was simple. In order to make them more solid they were sometimes bound over a ring made of a willow twig. The normal size of a wreath was about 10–12 cm in diameter. In one area of Denmark, however, it was not made into wreaths, instead the plants were placed in a split hazel rod called a »skovmærkeklemme« (see fig. 11) and kept like this.

The gathering and making into wreaths was of short duration. About the 1st May it stopped. The reason is that when the plant flowered, its scent diminished considerably. The popular explanation of this phenomenon being that it was the work of witches. The fact that the scent faded is correct and modern research has provided the explanation (see Möse 1967).

As mentioned the common and most widely adopted custom of using sweet woodruff was (and is) to have it in living rooms for its agreeable scent. It is worth noticing that the plant, when dry, has a stronger scent with rising air humidity. That is the reason why the dried woodruff wreath has been used to forecast rain. Due to its fragrance sweet woodruff was used as wreath or bouquet in old fashioned privies, or

placed between clothes in drawers and wardrobes to give them a pleasant smell or to protect them against moth, exactly like lavender.

In Germany and Austria, also in France and England, there was an old tradition for spicing white wine with woodruff in the so-called »*Maitrank*« or »*Maibowle*«. In Denmark, however, we have no old tradition for wine drinking. Consequently, the few Danish examples of »*Maitrank*« are all directly influenced from Germany, but the spicing of snaps could be an old Danish tradition. As a rule, however, the use of sweet woodruff in Danish food and drink is very rare. It was occasionally used as a substitute for tea.

The using of woodruff for medicinal purposes is old in Denmark, mentioned as early as 1577. To date, the relationship between popular medicine and medical tradition concerning medicinal plants has not been fully studied. There is probably an interaction. In Denmark sweet woodruff was used for external and internal treatment, in ointments, for bathing and for drinking, by both man and cattle.

There is no great leap from its use in medicine to its superstitious uses. Sweet woodruff was believed to give an easy childbirth if mixed in the bed straw or put beneath the feet of the woman in labour. This belief apparently arises from the confusion between other plants of the same family, for instance yellow bedstraw (*Galium*). Green wreaths were also regarded as a protection against lightning, a house with a green wreath was considered safe. More commonly a wreath of woodruff was looked upon as a »wreath of good fortune«. The popularity enjoyed by sweet woodruff wreaths has given rise to many references in Danish art and literature. Examples of paintings and drawings are given in the present book. In Danish literature sweet woodruff has been dealt with from the beginning of the 19th century until to-day, the most popular example is the poem of Fristrup set to music by the Danish composer, Emil Horneman (fig. 23).

In conclusion, the Danish tradition concerning sweet woodruff is compared with the European one. There are many striking parallels. A connection is pointed out between the role of sweet woodruff in folk tradition and in the customs and beliefs around Ascension Day, cf. *Das Jahr und seine Feste in Volksbrauch Österreichs*, by Gustav Gugitz.



# Litteratur:

- Adriansen, Inge/Bøgvald, Maria: *Sønderjysk koge- og bagebog*. Kbh. 1973.
- Aigremont, Dr.: *Volkserotik und Pflanzenwelt*. II. Leipzig 1919.
- Aphelen, H. von: *Den alm. Natur-Historie . . .* ved Valmont de Bomare, oversat, forøget og forbedret af H.v.A. VII. Kbh. 1770.
- Barrett, W.A.: *Flowers and Festivals*. 1868.
- Berntsen, Anton: *Småfolks Fånöwels*. 1920.
- Boiste, P. C. v.: *Dictionnaire Universel de la Langue Française*. Paris 1843.
- Christophersen, Marie: *Fra Hedeboegnen*. Roskilde 1923.
- Ewald, Jesper: *København i Dag. Byens Solskinsbilledbog*. Kbh. 1935.
- Folkard, Richard: *Plant Lore, Legends and Lyrics*. 1892.
- Frøsig, Hanne: Rensning og behandling af uldent tøj. En historisk oversigt. *Vaskeri- og Renserierhverv* 3. Kbh. 1971, 33–51.
- Fægri, Knut: *Norges planter*. 2. Oslo 1960.
- Gram/Jessen: *Vilde Planter i Norden*. 2. udg. IV. Kbh. 1951.
- Graves, Karoline: *Fra Halleby Aa*. Kbh. 1921.
- Gugitz, Gustav: *Das Jahr und seine Feste im Volksbrauch Österreichs*. I. Wien 1949.
- Handwörterbuch des deutschen Aberglaubens: *Waldmeister* (Marzell). IX. Berlin 1938/41, sp. 62–63.
- Hansen, P.: *Familieminder og Erindringer fra Farum og Omegn* (Sognefoged Lars Nielsens Dagbog). Lyngby 1879.
- Hegi, Gustav: *Illustrierte Flora von Mittel-Europa*. VI. 1918.
- Hjorth, J.: *Alm. Varelexikon*. Kbh. 1883.
- Hoffmann-Krayer, E.: Cysatiana. Volkskundliches aus dem Kanton Luzern um die Wende des 16. Jahrhunderts. *Schweizerisches Archiv für Volkskunde*. 14. Jahrg. 1910, 217.
- Holbek, Bengt: Maria i folketraditionen. *Kulturhist. Leks. f. nordisk Middelalder*. XI. 1966, sp. 367–373.
- Hornemann, J.W.: *Forsøg til en dansk oeconomisk Plantelære*. Kbh. 1796.
- Hornemann, J. W.: *Forsøg til en dansk oeconomisk Plantelære*. 2. udg. Kbh. 1806.
- Hovorka, O. v./Kronfeld, A.: *Vergleichende Volksmedizin*. I–II. Stuttgart 1908–09.
- Høegh, Ove Arbo: *Planter og tradisjon. Floraen i levende tale og tradisjon i Norge*. Oslo 1974.
- Haastруп, Ulla: Kristi himmelfartsspil i Visby. *Fornvannen* 1973, 37–48.
- Jürgensen, Sophus: Senns Bybilleder. *Samleren* 1932, 113–125.
- Kancelliets Brevbøger 1640–41. Kbh. 1950.
- Kiøbenhavns Aften-Post. 20. Aarg. 1791. No. 36. *Almue-Sange*.
- Kong Christian den Fjerdes egenhændige Breve. V. Kbh. 1883–85. (1969).
- Lagerberg, Torsten/Holmboe, Jens/Nordhagen, Rolf: *Våre ville planter*. VI. Oslo 1957.
- Lange, Axel: Blaastjerne-Bukar-Snerre. *Sprog og Kultur*. VII. 1939, 97–108.

- Lange, Axel/Seeberg, Chr.: Nogle sønderjyske Planter, deres Navne og deres Stilling i Folkloren. *Sønderjysk Maanedsskrift*. IV. 1927–28, 4, 73.
- Lange, Johan: *Danmarks Plantenavne*. I. Kbh. 1959.
- Lange, Johan: *Primitive plantenavne og deres gruppering efter motiver*. Kbh. 1966.
- Langfeldt, Peter: *Die Mundart des Sundewitt*. Kiel 1937.
- Larsen, Arne: *Bornholms Flora*. Odense 1956.
- Linné, Carl v.: *Carl Linnæi Öländska och Gotländska resa 1741*. Sthlm. 1962.
- Lindman, C. A. M.: *Billeder af Nordens flora*. III. 1965.
- Löber, Karl: *Beharrung und Bewegung im Volksleben des Dillkreises/Hessen*. Marburg 1965.
- Marzell, Heinrich: *Geschichte und Volkskunde der deutschen Heilpflanzen*.<sup>2</sup> Stuttgart 1938.
- Marzell, Heinrich: Der Waldmeister (*Asperula odorata* L.). Eine deutsche Waldpflanze in der Kulturgeschichte. *Natur und Volk*. Bd. 71. 1941, 239–247.
- Marzell, Heinrich: *Wörterbuch der deutschen Pflanzennamen*. 1. Lieferung. Leipzig 1937.
- Matthiessen, Hugo: *Københavnske Gader 1728–1795*. Kbh. 1924.
- Mensing, Otto: *Schleswig-Holsteinisches Wörterbuch*. III. Neumünster 1931.
- Meyer, Karl: *Alm. illustreret Vareleksikon*. Kbh. 1904.
- Möse, J. R.: Volkstümliche Pflanzenheilkunde im Licht moderner Antibiotikaforschung. *Volksmedizin. Probleme und Forschungsgeschichte* (ed. Elfriede Grabner). Darmstadt 1967.
- Nielsen, Harald: *Lægeplanter i farver*. Kbh. 1976.
- Nielsen, Harald: *Lægeplanter og trolddomsurter*. Kbh. 1965.
- Nielsen, Yngvor (ed.): *Biskop Jens Nilssøns Visitatsbøger og Reiseoptegnelser 1574–1597*. Kristiania 1885.
- Oest-Larsen, R.: *Den gyldne kogebog*. Odense 1946.
- Pauli, Johan: *Dansk oeconomic Urte-Bog*. Kbh. 1761.
- Paulli, Simon: *Flora Danica*. Kbh. 1648.
- Poulsen, Knud: *Breve fra Ensomheden*. Kbh. 1936.
- Rafn, Carl Gottlob: *Danmarks og Holsteens Flora*. I. Kbh. 1796.
- Rasmussen, Alan Hjorth: Maj- og midsommerskikke på Lolland og Falster. *Lolland-Falsters historiske Samfund. Årbog 1965*, 223–271.
- Rasmussen, Holger: Grüne Kränzchen. Die dänische Tradition des Waldmeisters (*Asperula odorata*). *Ethnologia Scandinavica* 1975, 91–110.
- Rasmussen, Holger: Grønne kranser. *Danske Museer*. IV. Kbh. 1953–54, 27–38.
- Rasmussen, Holger: Københavnsbønder. *Historiske Meddelelser om København* 1963, 75–98.
- Rasmussen, Holger M./Larsen, Johannes: *Brændevinsgrisen. En Urtebog*. Kbh. 1947.
- Reichborn-Kjennerud, I.: *Våre folkemedisinske lægeurter*. Kristiania 1922.
- Reinsberg-Düringsfeld, O. Frh. von: *Das festliche Jahr. In Sitten, Gebräuchen und Festen der germanischen Völker*. Leipzig 1863.
- Rode, Edith: *Der var engang*. Kbh. 1951.
- Raadgiver for Hus og Hjem paa Land og i By. (Bilag til »Ill. Familie-Journal«) 1889.
- Sartori, Paul: *Sitte und Brauch*. Dritter Teil: Zeiten und Feste des Jahres. Leipzig 1914.

- Schiller, H.: *Skåne genom två sekler. Reseskildringar från gamla tider*. 1934.
- Schübeler, F. C.: *Viridarium Norvegicum. Norges Væxtrige. Et Bidrag til Nord-Europas Natur- og Culturhistorie*. Kristiania 1888.
- Skattegraveren. Et tidsskrift udgivet af »Dansk samfund til indsamling af folkeminder«. V. Kolding 1886. XII. Kolding 1889.
- Skytte, Knud.: *Jydsk Bondeliv*. Kbh. 1914.
- Smith, Henrik: *Henrik Smiths Lægebog* (ed. Anna Elisabeth Brade). Kbh. 1976.
- Tang Kristensen, E.: *Jyske Folkeminder*. IX. Kbh. 1888.
- Tang Kristensen, E.: *Jyske Folkeminder*. VI. Kbh. 1883.
- Tholle, Johs.: *Flora og Folketro især i Holbæk Amt. Fra Holbæk Amt*. XIV:2. 1953, 81–115.
- Trübner: *Deutsches Wörterbuch*. Bd. 8. 1957.

# Kildematerialet

Hovedparten af materialet til den foreliggende bog er hentet fra optegnelsesarkivet ved Nationalmuseets 3. afdeling (Dansk Folkemuseum): *Nationalmuseets etnologiske undersøgelser* (NEU) og skyldes alt overvejende besvarelser af spørgeliste nr. 20: Indsamling af planter og bær (1955), hvori der ved punkt 35 om blomster, som indsamles for udseendets eller duftens skyld, direkte spurgtes om den her behandlede plante:

*Kranse af skovmærke* (også kaldt bukkar): Var det skik, at man hvert år skulle have en krans (eller buket) af skovmærker? Hvad kaldtes en sådan krans? Plukkede og bandt man den selv, eller gik folk rundt og falbød krans? Hvem var sælgeren? Gør rede for vedkommendes sociale stilling. Blev sådanne krans solgt i købstæderne? Hvorledes bar sælgerne dem?

Hvor ophængtes kransene? Tjente de kun som pynt, eller havde de betydning på anden måde? Var der nogle forestillinger knyttet til disse krans?

Gør iøvrigt rede for, hvilke andre anvendelser denne plante havde.

Som nævnt i forordet fulgtes denne spørgeliste op af et par aviskampagner i 1972 og 1973. Derudover er det danske materiale blevet suppleret med seddelsamlinger fra *Institut for dansk dialektforskning* og fra *Institut for jysk sprog- og kulturforskning*.

I det følgende gives en fortegnelse af materialet i Nationalmuseets arkiv, ordnet efter Topografisk Register 1961, der bygger på landets administrative inddeling i sogne, herreder og amter samt købstæder i alt væsentligt i samme rækkefølge, som findes i Trap: Danmark, 4. udg. 1934. Indenfor det enkelte topografiske nummer er optegnelserne grupperet i nummerfølge:

- |  |   |
|--|---|
| Top. nr. 3. København: NEU nr. 29.205,<br>29.206, 29.209, 29.211, 29.214,<br>29.217, 29.225, 29.226, 29.228,<br>29.229, 29.236, 29.240, 29.249,<br>29.292, 29.302, 29.303, 29.317,<br>29.325, 29.326, 29.328, 29.375,<br>29.734, 31.256, 31.276. | Top.nr. 67. Uvelse sn. 28.284.                              |
| Top. nr. 11. Tikøb sn. 15.933, 29.296,<br>29.847.  | Top.nr. 83. Stenløse sn. 29.310.                            |
| Top. nr. 17. Blovstrød sn. 29.233,<br>29.302, 29.324.  | Top.nr. 86. Ganløse sn. 29.247.                             |
| Top.nr. 34. Annisse sn. 23.776.  | Top.nr. 92. Dråby sn. 12.504, 29.405.                       |
| Top.nr. 45. Lille-Lyngby sn. 19.128.   | Top.nr. 108. Roskilde. 29.204.                              |
| Top.nr. 64. Lyngby sn. 15.932.   | Top.nr. 109. Køge. 29.203.                                  |
| Top.nr. 65. Uggeløse sn. 11.157,<br>12.514.  | Top.nr. 118. Gladsaxe sn. 17.415,<br>29.219.                |
| Top.nr. 66. Slangerup sn. 29.239,<br>29.295, 29.299.   | Top.nr. 141. Sengeløse sn. 12.167.                          |
|  | Top.nr. 146. Værløse sn. 29.094, 29.227,<br>29.307, 30.192. |
|  | Top.nr. 171. Osted sn. 28.684.                              |
|  | Top.nr. 198. Karlstrup sn. 12.097.                          |
|  | Top.nr. 233. Nørre-Jernløse sn. 29.708.                     |
|  | Top.nr. 241. Ågerup sn. 30.413.                             |
|  | Top.nr. 246. Undløse sn. 31.258.                            |
|  | Top.nr. 264. Gislinge sn. 12.053.                           |
|  | Top.nr. 272. Mørkøv sn. 22.388, 23.306.                     |

- Top.nr. 294. Kirke-Helsinge sn. 31.259, 31.260.
- Top.nr. 306. Ubby sn. 29.237.
- Top.nr. 339. Fårevejle sn. 21.007.
- Top.nr. 342. Hørve sn. 12.024.
- Top.nr. 438. Boeslunde sn. 29.709.
- Top.nr. 441. Eggeslevmagle sn. 31.261.
- Top.nr. 449. Hårslev sn. 31.262.
- Top.nr. 472. Haldagerlille sn. 29.736.
- Top.nr. 505. Gørslev sn. 29.309.
- Top.nr. 507. Sædder sn. 31.263.
- Top.nr. 525. Strøby sn. 12.089.
- Top.nr. 545. Fakse sn. 31.264.
- Top.nr. 548. Roholte sn. 31.265.
- Top.nr. 562. Aversi sn. 19.099.
- Top.nr. 563. Tybjerg sn. 12.046, 13.665.
- Top.nr. 566. Rislev sn. 24.182.
- Top.nr. 584. Næstelø sn. 19.947.
- Top.nr. 592. Sværdborg sn. 12.214.
- Top.nr. 601. Everdrup sn. 27.713.
- Top.nr. 603. Bårse sn. 12.318.
- Top.nr. 613. Kallehave sn. 12.232.
- Top.nr. 622. Keldby sn. 11.973.
- Top.nr. 624. Borre sn. 12.026, 12.506, 14.731.
- Top.nr. 625. Magleby sn. 10.541.
- Top.nr. 661. Klemensker sn. 16.935.
- Top.nr. 671. Øster Lars sn. 19.596.
- Top.nr. 682. Polvsker sn. 31.266.
- Top.nr. 704. Naskov. 29.737.
- Top.nr. 705. Saksøbing. 31.257.
- Top.nr. 713. Arninge sn. 12.051.
- Top.nr. 714. Dannemare sn. 31.101.
- Top.nr. 719. Ryde sn. 29.208, 29.216, 29.218, 29.224, 29.231.
- Top.nr. 721. Søllested sn. 16.698.
- Top.nr. 752. Tågerup sn. 12.386.
- Top.nr. 766. Hillested sn. 16.992.
- Top.nr. 769. Fejø. 12.036.
- Top.nr. 787. Måjbølle sn. 18.846.
- Top.nr. 792. Fjælle sn. 13.698.
- Top.nr. 808. Nykøbing F. 29.313, 29.706.
- Top.nr. 812. Thorkildstrup sn. 11.698.
- Top.nr. 815. Nørre-Vedby sn. 29.215.
- Top.nr. 825. Tingsted sn. 29.706.
- Top.nr. 833. Væggerløse sn. 20.695, 21.487.
- Top.nr. 838. Karleby sn. 19.528.
- Top.nr. 842. Horbelev sn. 15.416.
- Top.nr. 844. Åstrup sn. 12.161.
- Top.nr. 851. Fyn. 21.286, 31.267.
- Top.nr. 853. Odense. 29.232, 29.235, 29.238, 29.306, 29.308, 31.252.
- Top.nr. 876. Tommerup sn. 29.297, 29.298.
- Top.nr. 891. Højby sn. 19.133.
- Top.nr. 903. Kølstrup sn. 31.268.
- Top.nr. 924. Østrup sn. 12.162.
- Top.nr. 934. Uggerslev sn. 10.905, 11.991.
- Top.nr. 949. Veflinge sn. 12.246, 28.444.
- Top.nr. 952. Sønderløse sn. 18.240.
- Top.nr. 964. Asperup sn. 27.722.
- Top.nr. 981. Brenderup sn. 18.306.
- Top.nr. 994. Barløse sn. 12.166.
- Top.nr. 997. Gamtofte sn. 12.102, 28.379.
- Top.nr. 1009. Hårby sn. 18.758.
- Top.nr. 1023. Fåborg. 29.212, 29.735, 31.269, 31.270.
- Top.nr. 1039. Stenstrup sn. 28.224.
- Top.nr. 1043. Turø. 29.300.
- Top.nr. 1047. Drejød. 14.794.
- Top.nr. 1051. Bjørnø. 15.760.
- Top.nr. 1054. Åstrup sn. 12.814, 19.132.
- Top.nr. 1058. Brahetrolleborg sn. 10.451, 12.180.
- Top.nr. 1078. Horne sn. 29.648.
- Top.nr. 1081. Avernakø. 12.205.
- Top.nr. 1091. Ringe sn. 11.131, 12.006.
- Top.nr. 1092. Ryslinge sn. 16.347.
- Top.nr. 1093. Gislev sn. 30.157.
- Top.nr. 1098. Oure sn. 31.271.
- Top.nr. 1101. Øxendrup sn. 14.741.
- Top.nr. 1121. Vindinge sn. 12.263.
- Top.nr. 1124. Ørbæk sn. 12.196.
- Top.nr. 1126. Herrested sn. 12.164, 14.758.
- Top.nr. 1145. Bøstrup sn. 12.680.

- Top.nr. 1153. Lindelse sn. 12.304.  
 Top.nr. 1155. Tryggelev sn. 18.757.  
 Top.nr. 1183. Tværsted sn. 14.332.  
 Top.nr. 1223. Volstrup sn. 21.450,  
 21.451.  
 Top.nr. 1226. Skæve sn. 29.287.  
 Top.nr. 1227. Albæk sn. 21.518.  
 Top.nr. 1291. Øland sn. 17.134.  
 Top.nr. 1408. Mors. 12.306.  
 Top.nr. 1434. Øster-Jølby sn. 12.144.  
 Top.nr. 1452. Ålborg. 29.248, 29.311.  
 Top.nr. 1495. Mou sn. 12.891.  
 Top.nr. 1542. Skelund sn. 12.173,  
 29.733.  
 Top.nr. 1549. St. Arden sn. 12.129,  
 19.701.  
 Top.nr. 1552. Vebbestrup sn. 24.330.  
 Top.nr. 1553. Øls sn. 19.188.  
 Top.nr. 1555. Døstrup sn. 18.537.  
 Top.nr. 1562. Brorstrup sn. 29.286.  
 Top.nr. 1564. Skivum sn. 12.261.  
 Top.nr. 1566. Blære sn. 12.169.  
 Top.nr. 1622. Viborg. 29.220.  
 Top.nr. 1743. Pederstrup sn. 18.719.  
 Top.nr. 1799. Hinge sn. 12.131.  
 Top.nr. 1847. Randers. 29.213, 29.222,  
 29.223, 29.243, 29.245, 29.288,  
 29.320.  
 Top.nr. 1848. Hobro. 29.321.  
 Top.nr. 1849. Mariager. 28.404.  
 Top.nr. 1851. Mariager landsn. 29.822.  
 Top.nr. 1872. Udbynder sn. 28.633.  
 Top.nr. 1876. Råby sn. 12.050.  
 Top.nr. 1913. Råsted sn. 13.474.  
 Top.nr. 1917. Albæk sn. 29.241, 29.315,  
 29.316.  
 Top.nr. 1919. Mellerup sn. 29.234,  
 29.335, 29.401.  
 Top.nr. 1924. Værum sn. 12.002.  
 Top.nr. 1925. Ørum sn. 12.793.  
 Top.nr. 1942. Udby sn. 29.292, 29.335.  
 Top.nr. 1988. Gjerrild sn. 29.312.  
 Top.nr. 2043. Bregnet sn. 12.397.  
 Top.nr. 2044. Mørke sn. 31.152.  
 Top.nr. 2056. Århus. 29.210, 29.318.  
 Top.nr. 2071. Grundfør sn. 12.209.  
 Top.nr. 2081. Lyngå sn. 29.312.  
 Top.nr. 2114a. Skåde sn. 29.221.  
 Top.nr. 2138. Hundslund sn. 12.096.  
 Top.nr. 2144. Gylling sn. 12.216.  
 Top.nr. 2161. Veng sn. 12.357.  
 Top.nr. 2184. Dallerup sn. 12.889.  
 Top.nr. 2186. Alling sn. 29.018.  
 Top.nr. 2214. Nørre-Snedes sn. 20.640.  
 Top.nr. 2234. Nebel sn. 31.273.  
 Top.nr. 2244. Hvirring sn. 12.321.  
 Top.nr. 2263. Bjærge sn. 12.147.  
 Top.nr. 2268. Barrit sn. 13.715.  
 Top.nr. 2282. Torsted sn. 23.276.  
 Top.nr. 2317a. Filskov sn. 20.495.  
 Top.nr. 2327. Randbøl sn. 12.933,  
 31.274.  
 Top.nr. 2328. Jelling sn. 12.027.  
 Top.nr. 2353. Erritsø sn. 12.195, 16.415.  
 Top.nr. 2354. Bredstrup sn. 24.440,  
 29.196.  
 Top.nr. 2366. Gårslev sn. 29.244,  
 29.246.  
 Top.nr. 2391. Sdr. Stenderup sn. 12.072.  
 Top.nr. 2415. Lomborg sn. 18.173.  
 Top.nr. 2554. Brejning sn. 11.971.  
 Top.nr. 2564. Borris sn. 18.753.  
 Top.nr. 2586. Ribe. 12.796.  
 Top.nr. 2653. Vorbasse sn. 30.000.  
 Top.nr. 2668. Seest sn. 29.314.  
 Top.nr. 2685. Malt sn. 12.857.  
 Top.nr. 2702. Ribe St. Katharine sn.  
 29.301.  
 Top.nr. 2706. Obbekær sn. 29.304,  
 29.305.  
 Top.nr. 2709. Mandø. 12.060.  
 Top.nr. 3011. Aller sn. 12.044.  
 Top.nr. 3046. Vojens sn. 29.230, 30.292.  
 Top.nr. 3063. Skrave sn. 12.456.  
 Top.nr. 3069. Fole sn. 29.319.  
 Top.nr. 3072. Branderup sn. 15.446.  
 Top.nr. 3093. Roager sn. 12.358.  
 Top.nr. 3094. Spandet sn. 12.230.



Top.nr. 3143. Egvad sn. 30.414.  
Top.nr. 3151. Løjt sn. 28.979.  
Top.nr. 3163. Felsted sn. 13.408.  
Top.nr. 3167. Rinkenæs sn. 16.297.

Top.nr. 3172. Bov sn. 12.022, 21.222.  
Top.nr. 3191. Dybbøl sn. 12.130.  
Top.nr. 3315. Store-Vi sn. 16.683.  
Tyskland. 29.322, 31.275.

## NATIONALMUSEET

### *Folkelivs studier*

Serien bringer videnskabelige afhandlinger og materialepublikationer fra såvel genstandssamlinger som undersøgelsesfelter inden for dansk og europæisk folkelivsforskning. Hidtil er publiceret følgende:

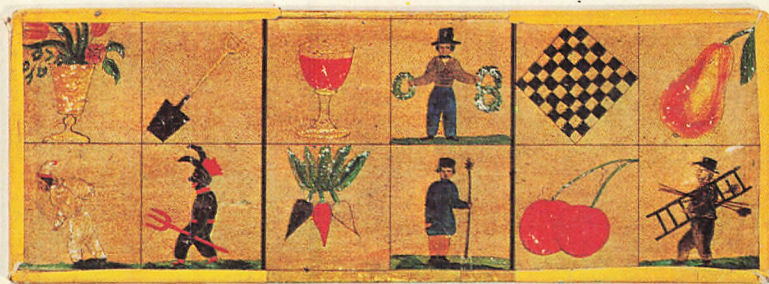
- Bd. 1. Dansk Folkemuseum & Frilandsmuseet. History & Activities. Engelsk tekst. Redaktion: Holger Rasmussen. 1966.
- Bd. 2. Holger Rasmussen: Limfjordsfiskeriet før 1825. Sædvane og centraldirigering. Dansk tekst med engelsk resumé. 1968.
- Bd. 3. Ellen Damgaard & Poul H. Moustgaard: Et hjem – en familie. Redaktion: Poul Strømstad. Dansk tekst med engelsk resumé. 1970.
- Bd. 4. Land Transport in Europe. Redaktion: A. Fenton, J. Podolák & H. Rasmussen. 1973.
- Bd. 5. Holger Rasmussen: Grønne kranse. Bukkar, skovmærke og mysike i folketraditionen. Dansk tekst med engelsk resumé. 1977.

## NATIONALMUSEET

### *Studies of Folklife*

The series is planned to cover a wide field of Danish and European material from both the collections of objects and from the archives of folklife and traditions, based on field investigations and surveys of various kinds. So far the following volumes have been published:

- Vol. 1. Dansk Folkemuseum & Frilandsmuseet. History & Activities. English text. Edited by Holger Rasmussen. 1966.
- Vol. 2. Holger Rasmussen, Fishing in the Lime Fjord prior to 1825. Custom and Central Direction. Danish text with an English summary. 1968.
- Vol. 3. Ellen Damgaard & Poul H. Moustgaard, A Home – A Family. Danish text with an English summary. 1970.
- Vol. 4. Land Transport in Europe. Edited by A. Fenton, J. Podolák and H. Rasmussen. 1973.
- Vol. 5. Holger Rasmussen, Green Wreaths. Danish text with an English summary. 1977.



*Folkelivs studier 5 Studies of Folklife*