



# Danskernes Historie Online

Danske Slægtsforskeres Bibliotek

## Dette værk er downloadet fra Danskernes Historie Online

**Danskernes Historie Online** er Danmarks største digitaliseringsprojekt af litteratur inden for emner som personalhistorie, lokalhistorie og slægtsforskning. Biblioteket hører under den almennyttige forening Danske Slægtsforskere. Vi bevarer vores fælles kulturarv, digitaliserer den og stiller den til rådighed for alle interesserede.

### Støt Danskernes Historie Online - Bliv sponsor

Som sponsor i biblioteket opnår du en række fordele. Læs mere om fordele og sponsorat her: <https://slaegtsbibliotek.dk/sponsorat>

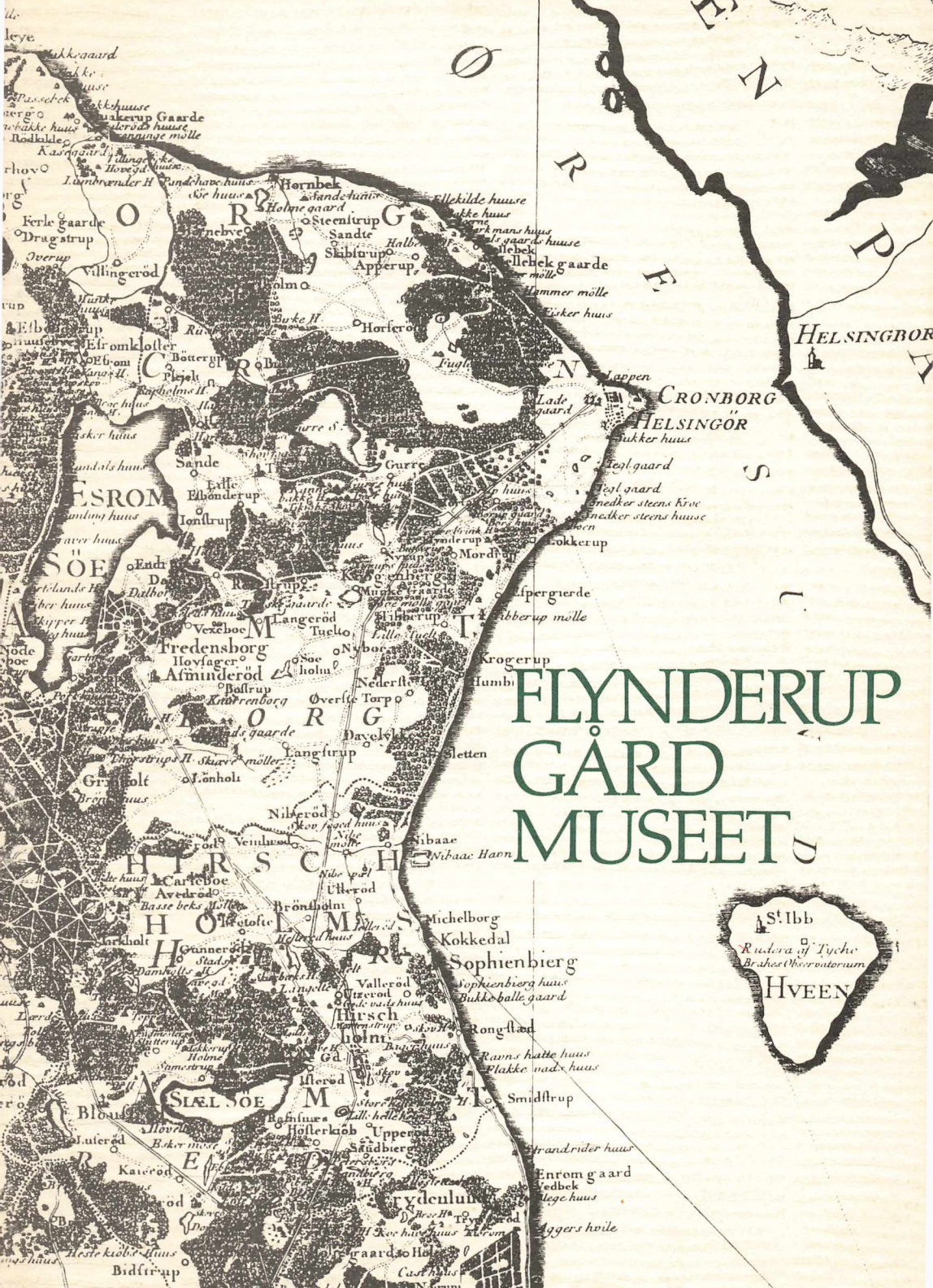
### Ophavsret

Biblioteket indeholder værker både med og uden ophavsret. For værker, som er omfattet af ophavsret, må PDF-filen kun benyttes til personligt brug.

### Links

Slægtsforskerens Bibliotek: <https://slaegtsbibliotek.dk>

Danske Slægtsforskere: <https://slaegt.dk>

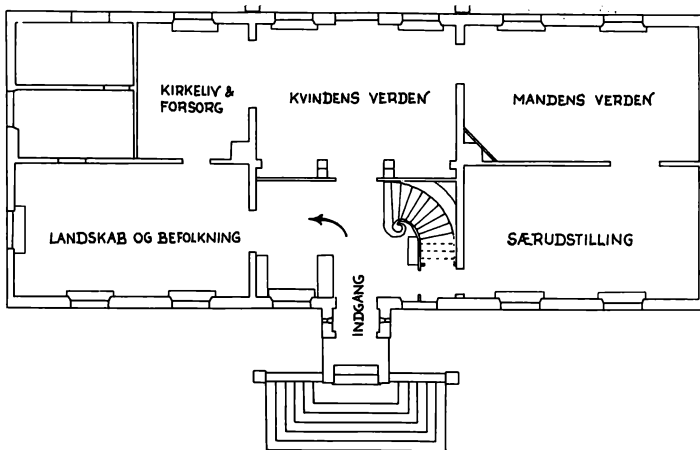


# FLYNDERUP GÅRD MUSEET

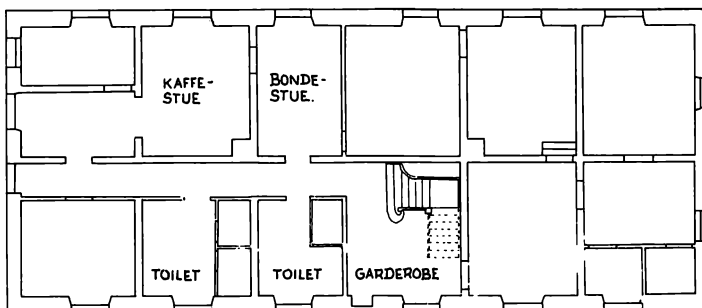


HVEEN

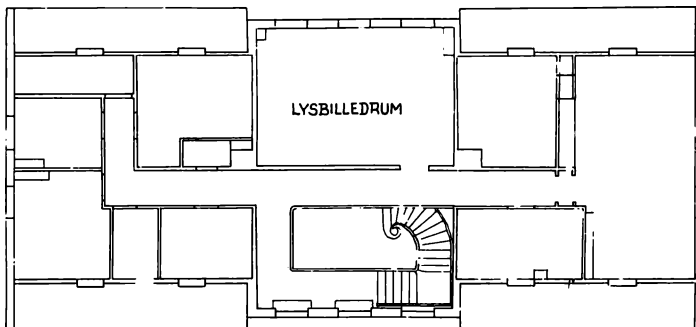
Map labels include: Ø, N, S, R, F, P, HELSINGBORG, CRONBORG, HELSINGÖR, ESROM, SØE, HIRSCH, HVEEN, St Ibb, Rudeva af Tycho Brahe's Observatorium, Flynnderup, Gård, Museet, and numerous smaller farmstead names like Sande, Elbønderup, and Mordrup.



### KÆLDERETAGE



### 1. SAL



# FLYNDERUPGÅRD MUSEET

## VEJLEDNING



ESPERGÆRDE 1980

# Forord

I sit testamente skrev Frederik Ferdinand Hansen i 1839: når arbejdet med den nye hovedbygning er færdiggjort, skal den sælges. Han boede i den gamle gård mod øst.

Antagelig har der siden 1200-årene fast boet folk i Flynderup. I middelalderen lå her en landsby med 4 gårde. De betalte afgifter til Esrum Kloster og siden til Helsingør hospital. Nu betaler Helsingør Kommunes skatteydere, med nogen hjælp fra statskassen, til bevaring af bygningerne med museumsvirksomhed. Grundlaget er bygningen i grundmur fra 1839, udseendet er præget af ombygning i 1915. Indholdet af museumsgenstande er grundlagt af Arne Meyling.

Danmark var besat, da Meyling endnu mere end før følte behovet for at gøre fortiden levende for sine elever i historie på Espergærde Skole. De skulle forstå mere ved at se og føle på ting, som folk havde haft brug for engang. Ved lån fra Nationalmuseet og gaver fra de nærmeste kredse skabtes et lille museum på skolen. Hurtigt var der så meget, at læreren syntes samlingen måtte have en ejer, og det takkede sognerådet for i 1944. Ved udbygning af Espergærde Skole i 1951 fik museet lokaler i en højloftet kælder ved siden af folkebiblioteket, og duplikerede årsberetninger afløstes af det trykte Saga. I 1964 var samlingen så udvidet, at den blev statsanerkendt - og dermed fik det tilskud, som endnu er en hjælp. I 1968 fik overlærer Arne Meyling titel som kommuneantikvar.

Tikøb Kommunes Historiske Samling måtte ved kommunesammenlægningen med Helsingør i 1970 ændre navn, men da Helsingør Bymuseum mest har købstadslivet som sit område, kunne samlingen - trods navneskifte til Helsingør Kommunes Historiske Samling - fortsat vise størst interesse for levn fra livet i det engang så vidtstrakte Tikøb sogn, på land og ved kyst.

Helsingør Kommune købte Flynderupgård i Espergærde, og den historiske samling var flyttet hertil i 1979. Ved de bedre pladsforhold fik kommunen også mulighed for at tage imod museets hidtil største gave: arkitekt Per Christiansens privat-samling af både, redskaber o.a. fra fiskerlivet syd for Helsingør, med den østre længe ombygget til fiskeriafdeling.

Mange mennesker har givet tilskud, for at man på Flynderupgård Museet kan tænke over fortid og fremtid i det østlige Nordsjælland. De ældste ukendte givere efterlod i oldtiden deres stenøks her.

For at bevare fortidens og nutidens ting til fjernere fremtid må meget desværre i udstillingen sikres i montror og på podier, men der bliver også mulighed for at få museumsgenstande til lån mellem hænder ved undervisning og forevisninger.

Det er et stort ønske, at samlingen ikke betragtes som »antikviteter«. Såvel stenaldermandens økse som tipoldemors manglebræt har været brugsting, som må respekteres for hvad de var, da man ikke kunne undvære dem. Måske kan vi heller ikke selv undvære at føle os som led i et langt forløb, når vi har lidt interesse for historie og for at gå på museum.

Lilli Friis

# Træk af den gamle Tikøb Kommunes historie

Af Lilli Friis

## Stenalderens jægere

Da klimaet var blevet meget bedre - efter sidste istid - var det værd at tage til Nordsjælland for at blive mæt. Man kunne fiske og gå på jagt i skovene efter hjorte, vildsvin, bævere og bjørne. Mennesker hævdede sig ved at have redskaber. Det kunne være tilhugne flintesten eller en hjortetak, der blev formet som værk-tøj. Især i moser har man fundet levn fra de folk, der begyndte at komme hertil ca. 6000 år før vor tidsregning.

## Stenalderens bønder



Forarbejdet hjortetak

## Overtro om tordensten



Tragtbæger. Del af fund fra Babyloneskov

Ca. 3000 år f.v.t. indvandrede mennesker med viden om at holde kvæg som husdyr og dyrke korn. For at fælde træer og høste korn sleb de skarpe ægge på flintesten, et godt naturmateriale, der blev bedre ved tilvirkning. Selvfølgelig har bønderne også haft brug for at gå på jagt, men periodens nyhed var landbruget. Mens man tidligere skelnede mellem ældre og yngre stenalder, tænker man nu mere på menneskers levevilkår med benævnelserne jægerstenalder og bondestenalder.

Jorden var kun forholdsvis få steder helt tilfredsstillende til landbrug, antagelig har landet ikke været så tillokkende for bønder som for de tidligere jægere. I hvert fald har man relativt færre fund fra agerdyrkningen, men meget kan måske endnu ligge skjult i jorden. Og en forklaring på fund, der ikke kom til undersøgelse på museer, har vi i en fritidsarkæologs rapport fra 1844. Han var kommandant ved Kronborg Geværfabrik i Hellebæk, men strejfede også omkring for at opkøbe oldsager og meddelte: »I enen ved Kronborg indtil Fredensborg er stenoldsager kun kendt iblandt almuen under navn af tordensten, og det ville være forgæves at føre bevis imod at de ikke er slået ned med lynild. Næsten i ethvert hus findes en eller flere stenkiler, men de er bedærvede i æggen ved at slå ild med dem --. En bonde ejer en stenkile, 19 tommer lang fint tilhugget, som han ikke vil sælge for 5 rigsdaler. Han svor højt og dyrt på, at han selv havde set den slå ned i en tørvemose under en stærk torden, og havde udgravet den 8 alen dybt«. Vi ved ikke, hvor den bonde fandt sin forgængers økse.

Tragtbægerfolket er benævnelse for de bønder, som gav deres lerkar en særlig form. At forme ler til beholdere og brænde dem var også noget ret nyt heroppe, men man fik brug for kar til mælk fra tamdyrene, mel fra det kværnedede korn o.s.v. Et tragtbæger



Gruttekværn

fra slutningen af stenalderens dyssetid blev fundet ved Espergærde. I nærheden lå en tyknakket økse, flinteflækker og en kronhjorts afskårne rosenkrans - og kort fra fundstederne ligger en langdysse i Babyloneskoven.

Ved bedre forbindelser til andre stammefolk kunne de mere velstillede fra ca. 2000 f.v.t. eje bronzegenstande, der også blev givet med som gravgaver. I løbet af bronzealderen ændrede man begravelsesskik. Ligene blev brændt, og urner med de afdødes aske og små gravgaver blev anbragt i lave høje som en fælles begravelsesplads, i modsætning til tidligere tids gravlægning af storfolk under mere monumentale mindesmærker. I Borsholm fandt en bonde ved pløjning 21 urner med indhold.

Da man manglede  
sten

Manglende fund af gravhøje fra oldtiden *kan* have forbindelse med, at man på Sjælland i begyndelsen af 1800-årene fik anlagt mange nye veje efter et fransk system, som krævede enorme mængder af sten, og derfor forgreb nogle vejbyggere sig da også på sten fra høje over forlængst afdøde indbyggere.

Da man manglede  
brændsel

Omvendt fik vi en tilvækst af oldtidsminder, da man under og efter sidste verdenskrig 1940-45 frøs under mangelen på udenlandsk brændsel. Mange gamle lavninger i landskabet var blevet til moser med tørv, som man nu fik mere brug for end før, og med tørvespader nåede man ned til »nye« efterladenskaber fra fortiden.

Landets forvandling

Fra jernalder og videre frem mod middelalderen er der også kun pletvise fund, men det må ikke glemmes, at her slet ikke var så meget land som nu. Store og små søer bredte sig over områder, hvor vi nu kan gå ved moser og enge, og skove voksede, hvor vi nu har byer.

Oldtidsskoven Ørvid mellem Esrum sø og Helsingør (altså skoven op mod ør', en stenfyldt strand) havde bredt sig alt for meget, og der måtte stadig ryddes for at få plads til folk og fæ og marker. Bønder boede helst i nærheden af hinanden, det var trykkest. Bopælene samledes i en klynge, med marker og græs-sende dyr i kreds udenom, med grænser til vand eller skov.

Fra historisk tid kan stednavne fortælle om, hvor folk slog sig ned. Det var antagelig på folkevandringstiden, at der blev ryddet plads til en bosættelse ved Esrum - og selvom det ligger uden for den nuværende Helsingør Kommune nævnes det her, fordi der i slutningen af 1100-årene blev bygget kirke og kloster i Esrum, og det fik betydning for folk i det østlige Nordsjælland.

Tikøb er vistnok grundlagt i vikingetiden, men påfaldende mange bynavne i sognet ender på rup og strup, der ligesom tved og rød er tegn på en rydning eller udflytning i tidlig middelalder;



*Dysse i Hornbæk Plantage  
umiddelbart vest for Sand-  
agerhusvejs udmundning i  
Strandvejen. Tegning af  
A.P. Madsen 1877 (NM).*



## Borgen i Gurre

så det er nok først i 1200-årene, at mange små samfund har spredt sig og dannet grundlag for, hvor vi bor nu.

»Gor« er et gammelt udtryk for skarn eller dynd. I en sø nær Tikøb havde der dannet sig en holm af gor. I den tidlige middelalder var det et fornuftigt sted at anlægge en befæstning mellem vandfyldte grave og søen. Fra ruinerne ved Gurre lå mursten af samme form som dem, der blev brugt ved Søborgs ældste borganlæg og Esrum Kloster omkring 1150.

Det første skriftlige bevis for at der skete noget i Gurre, er en skrivelse om, at Valdemar Atterdag i 1361 fik bygget et kapel, navngivet efter helgenen St. Jacob, og denne lille kirke lå ved borgen, hvor Valdemar døde i 1375.

## Møntmester i Gurre

Hans datter Margrethe brugte ind imellem borgen til beboelse og møder. Hun kan have trådt på de gulvfliser, som senere blev udgravet fra ruinen. Hendes efterfølger Erik af Pommern gjorde Gurre til kongeligt mønsted - noget helt usædvanligt for en borg, som ikke lå i en by. Her sad mester og svede for at slå stempler mod ganske tynde sølvplader. Vi ved ikke, hvor de sov, og hvad de spiste, men med hammeren prægede de på den ene side af mønten MONETA CASTRI GEORGE (oversat fra latin er det: mønt fra borgen Gurre), og den anden side af sølvpladen fik et slag med latinsk indskrift om, at Erik af guds nåde var konge over Danmark, Norge og Sverige. Det lød godt, men mens hammeren blev svinget ned over stemplet, var det en begyndende dødsdom for borgen i Gurre.

## Øresundstolden

Margrethes søstersøn, Erik, lavede en told for skibe, der passede Øresund mellem Helsingør og Helsingborg - som kongen ejede han jo begge byer. For at skippere skulle forstå, det var nødvendigt at ankre op og fortolde, anlagdes den lille borg Krogen, fra 1577 Kronborg, og de næste konger havde mere brug for at tage til Kronborg end at bo i Gurre.

## Ruinen i Gurre

Efter kongerne kom skiftende ejere. Det vides ikke, hvornår borgen i Gurre blev en forfalden ruin. Frederik II brugte nogle af de gode gamle mursten til opbygningen af Frederiksborg Slot. Borgere i Helsingør fik tilladelser til at hente tegl til forbedring af deres bygninger. Men det var ulovligt at en fæstebonde, som ejede jordhøjen omkring ruinen i slutningen af 1700-årene, lønnede sine karle ved at give dem lov til i deres fritid at grave mursten frem og sælge dem.

## Fredning og fund til museer

Da skovriden Bjørnsen ejede højen overfor sin bolig på Valdemarslund, fik han fredlyst ruinen - og lod med tilladelse tusindvis vognlæs af jord køre væk for at afdække den tidligere borg. Han forpligtede sig selv og senere ejere til at aflevere eventuelle fund til Oldnordisk Museum, som nu hedder Nationalmuseet. Efter hans død i 1857 blev ruinen igen en bevokset jordhøj, indtil museet i København fra omkring 1900 havde arbejdskraft til mere professionel besigtigelse af og fortsat udgravning af den eneste borg i det gamle Tikøb sogn.

Mens man brændte mursten til borgen i Gurre, fik en os nu helt ukendt person lyst til at ridse et ansigt i det bløde og endnu ubrændte ler. Stenen blev brændt og endte på Nationalmuseet, da man omkring 1900 gravede efter fund fra middelalder her.



*Gulvflise fra Gurre*

På borgen i Gurre trådte man på fliser af brændt ler med figurer og glasur. Vi ved ikke, hvem der har vasket gulvfliserne, og vi kender ikke navnet på keramikeren. Måske har dronning Margrethe og hendes efterkommere trådt på de kønne gulvfliser, men de talte om Kalmarunionen. En høj og trearmet lysestage af jern var et af de sjældne fund fra jorden omkring den middelalderlige residens.

Endnu kendes fantasier om, at Flynderborg lå i Egebæksvang og nær Flynderup. Det er modbevist, kongeborgens ruiner ligger under jernbaneskinner ved Helsingør.

## Ikke borg, men lille landsby

Men i Egebæksvang lå en lille landsby, hvor godtfolk i 1500-årene kunne lune sig ved kønne kakkelovne med de dengang moderne figurkakler. Forlængst var det blevet primitivt at nøjes med ovne muret op med kakler, der lignede høje urtepotter, som dem de i slutningen af 1300-årene brugte på borgen i Gurre. Hvis man havde råd til det, kunne hele bilæggerovnen laves af figur-

*Gurre Slotsruin. Maleri af Fr. Richardt, 1863.*



Kakler til ovne i Egebæk

pyntede, tykke lerplader - men man kaldte dem stadigvæk for kakler, ligesom da navnet passede til, at de var pottedeformede (ordet kakkelfund kommer af det latinske caccabus og betyder potte af brændt ler). Kakkelfund er ret almindelige i byer ved udgravninger. Det usædvanlige her er, at man havde så fine kakkellovne i den ganske lille landsby Egebæk - og at landsbyen var forsvundet i 1610. To gårde havde helsingørborgmesteren Rosenvinge købt af kongen i 1567, dog forbeholdt hans majestæt sig stadig jagtretten på grundene.

Vej over gulve

I 1600-årene, efter at kronen havde skaffet sig skøderne på det meste af bøndergodset i det skovrige Nordsjælland, udvidede kongerne yderligere skovarealet ved nedlæggelse af landsbyer.

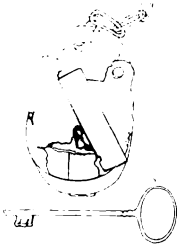
I 1952 var en vejudvidelse gennem skoven ved at æde sig ind på et gammelt husgulv af uglaserede fliser. Lokalkendte folk fik Nationalmuseets tilladelse til selv at grave videre mod at opmåle og beskrive afdækningerne samt aflevere eventuelle fund.

I 1980 kom nogle af levnene fra renaissancetidens boliger i Egebæk tilbage til hjemegnen.

Brudstykker af mindre husholdningskar fra 15-1600-årene er det mere almindeligt at finde, for når en stjertpote mistede stjerten eller benene, blev det uanvendelige smidt ud som affald. Men selv små stumper kan fortælle, hvad pottemagere dengang kunne præstere til dagligdagens brugsting.

Færdsel forbudt gennem kongens skove

I store dele af krongodsets skove var uvedkommende færdsel forbudt. Christian IV's forbud i 1619 blev fulgt op af aflåsninger ved mange veje, som særlig udvalgte dog fik adgang til. Da høet fra majestættens vange i Gurre og Egebæk var indhøstet, skulle



Lås til vejrbom

## Hjortene

fogeden dog straks igen aflevere nøglerne - det skete dog ikke altid. At den almindelige kirkevej mellem Gurre og Tikøb blev aflukket måtte folk finde sig i. Men for præsten var en omvej over Holmebakkerne særlig slem, når han skulle ud til syge mennesker, som i Gurre eller Teglstup Hegn lå og ventede på ham for at få alterets sakramente hjemme, og det skete for »at berette både indvånere og andre, som ginge på vores nådige herres og konges arbejde«, skrev præsten i 1624. Men han var blevet advaret mod at misbruge nøglen, han måtte kun færdes den hurtigere vej, når det var strengt nødvendigt. Da han frygtede at andre agede på vejen, og han selv kunne blive beskyldt for det, holdt han op med at bruge nøglen og leverede den tilbage.

De store skove havde givet beskyttelse for vildtet til de kongelige jagter. Bønderne ville gerne have undværet hjortene, som også kom og åd på deres marker, hvis en hyrde ikke kunne få skræmt dem væk. Oppe ved Borsholm havde en skomager, vist i slutningen af 1700-årene, påtaget sig hvervet i sommermånederne, og på en høj havde han bygget sig en lille hytte, hvor han samtidig kunne passe sin profession og om nødvendigt sende sine to store hunde ud efter hjortene. I en ældre tid måtte bønder overhovedet ikke holde hunde, som kunne skade vildtet.

## Fortidens egeskove

Da skibe blev bygget af træ, var krig skovenes værste fjende. Også Nordsjællands skove måtte levere tømmer til den flåde, der i lange perioder var danskernes stolthed. Forbruget blev større, når gode sejlskibe blev bortført af fjender eller var endt på havets bund. I middelalderen var der endnu træer nok at tage af. Svenskekrigene 1657-60 er regnet for det vendepunkt, hvor man indså en nødvendig planlægning, foreløbig mest som forbud: i de kongelige skove skulle man efter 1670 skåne »hovedtræer«, som kunne bruges til skibsbygning - de måtte ikke omhugges til mere tilfældigt brug.

## Flådeskove - lystskove

Stort set kan alle egeskogsbevoksninger anlagt før 1860 betragtes som »flådeskove«, med tømmer til orlogs- og handelsflåden som fineste formål. På Helsingør Skibsværft lavede man skibe af jern fra 1882.

## Svin og skygger i skoven

Vores »nationale« bøgskov er svin delvis skyld i. Det var billigst for bønderne at lade svin løbe ud over overdrevet og ind i skovene, hvor de kunne spise sig mætte i olden, altså bog fra bøgetræer og agern fra egetræer. Men svinene kunne bedst lide agern, så der groede flere og flere bøgetræer op - og de kastede livsfarlige skygger over de unge ege, som havde undgået svinenes oprodning af skovbunden for at finde agern.

Nordsjællands kongelige skove fik en særlig hjælp, da der

netop hertil p.g.a. den truende træmangel blev indkaldt en særlig sagkyndig, J.G.v. Langen, i 1763 for at regulere driften. Han er kendt for at have indført nåletræ i dansk skovbrug, men han plantede endnu flere ege.

Skovene blev mindre

For at udvide markerne og overdrevene blev mange træer hugget om i 1780-erne, og skovene fik næsten den form, som de har nu. Dog mistede de noget i størrelse ved fældninger under krigen 1807-14, og senere fulgte de udvidede vejanlæg.

Havde blot de kongelige skove dengang indeholdt så voksne nåletræer som nu, ville man måske have bygget dybere udhuse. Det skrev forstråd Sarauw i 1831, da man helst byggede stalde og lader med 15 alens bredde; de gamle var kun 7-8 alen. Kvæget stod usselt i de stalde, der endnu ikke var ombyggede, og i gode høstår var der kun plads til halvdelen af sæden i de smalle lader. Galt var det også, at folk havde taget meget gammelt og halv-råddent tømmer med til genbrug i de udflyttede gårde, så ombygning hurtigt var blevet nødvendigt. Men ud var de kommet, væk fra landsbyens tætte bebyggelse med fællesskabets marker.

Nye gårde med  
dårligt tømmer -  
omkring 1790

I november 1784 var en kommission blevet nedsat for at finde på »de mest tjenlige midler« til at forbedre bøndernes kår i Kronborg og Frederiksborg amter. Det gik hurtigt her i Nord-sjælland, hvor der var oversigt over det meste som krongods. Bønder skulle ikke mere som før leve i det gamle landsbyfællesskab med mange markstykker spredt rundt omkring mellem de andres, så man altid skulle vente med de store sæsonarbejder til efter fælles beslutninger. Selvom det skulle forbedre landbruget at bønderne blev mere selvstændige, var man her - som andre steder - i en vanskelig situation. Kunne man blive boende inde i landsbyen? eller skulle man ud og dyrke den dårligere jord på overdrevet, som nu skulle være marker - og bo helt derude!

Udskiftningen

Om udskiftningen er det en almindelig myte, at alle bønder var vrangvillige. Det gjaldt ikke her. Med sikkerhed ved man, at mange i slutningen af 1700-årene selv har ønsket at komme ud af fællesskabet, men heldigvis var de fleste landsbyer og deres marker udenom jo forlængst grundlagt som lysninger i skovene. En mængde landsbyer, med kun få gårde i hver.

Landskabet og  
udskiftningen

Derfor kunne man mange steder nøjes med den bedste og billigste løsning, stjerneudskiftningen, hvor man kunne blive boende i de gamle gårde, hvorfra ens egen jord samlet skød sig ud til den naturlige afgrænsning ved bl.a. overdrev op mod skoven. På disse overdrev havde husmænd før haft lov til at have deres dyr gående på landsbyens fællesgræsning; bondefrigørelsen kunne blive til stor bekostning for husmænd.

Allerede før »den lille landbokommission« blev nedsat i 1784 var der blevet givet tilskyndelser til udskiftning fra fællesskabet - og kommissionen kunne glædeligvis begynde med at notere sig, at der allerede var sket noget i Apperup, Skibstrup, Saunte, Hornbæk, Holmegård, Horneby, Havreholm, Borsholm, Bøtterup, Harritshøj og i hovedbyen Tikøb.

I Tikøb lod de alle gårde blive liggende i byen, da de ved udskillelse af jord fra fællesskabet i 1776 lavede ny fordeling. Endnu i 1787 havde bønder dog deres jorder liggende 3-4 forskellige steder, og de havde beholdt en kohave ved bymarkens nordøstre ende til fælles brug. Men det var meningen med udskiftningen, at alt skulle samles ved ejerens gård, så den første løsning måtte også her følges op af en mere konsekvent fordeling.

Efter reglerne måtte ingen bonde efter udskiftningen have længere end 1500 alen fra gården og ud til det yderste markskel. Som hjælp til flytning gav »kronen« penge og tømmer, men altså ikke nok til at det kunne blive nye, gode boliger. Omkring 1830 var mange faldefærdige, men i 1870'erne boede arbejdere i bondehuse med lergulve på Horserød overdrev. På overdrevene var jorden som regel dårligere end markerne lige omkring de gamle landsbyer, for i sin tid har bønderne selvfølgelig bosat sig, hvor der var mest frugtbart. Overdrevene var heller aldrig blevet gødet, udover hvad der naturligt kunne falde af, når kvæget græssede derude. Endnu fortæller landmænd, hvor stor forskel der kan være på de inderste og yderste marker.

## Gødning gemmes

Hvor det trak i langdrag med udskiftning, mens man ventede på officielle tilladelser, bevarede mange bønder gødningen i gården. I Saunte var markerne i 1781 ikke blevet gødet i to år, fordi man hellere holdt gødningen i beredskab til den jord, der med sikkerhed skulle blive ens egen. Da afgørelserne kom, betød det for to af fæstebønderne en bortvisning fra byens kerne. Det var udflytterne så utilfredse med, at de næste år anmodede kongen om at få deres gamle jorde igen - eller i det mindste en revidering af udskiftningen. De fik tilladelse til ny opmåling, og derefter måtte de indrømme, at udskiftningen var korrekt gennemført - de havde bare været uheldige.

Elleve af Tikøb sogns landsbyer, altså ca. 1/3, var udskiftet inden den lille landbokommissions nedsættelse. Først kom Harritshøj i 1772, sidst Mørdrup i 1791, så det må regnes for en hurtig gennemførelse af en så gennemgribende reform. Gamle landbrugsmetoder kunne selvfølgelig ikke straks afskaffes, der

var århundredgammel tradition her for trevangsbrug, hvor man på skift såede byg og rug, mens den sidste trediedel af jorden lå brak og hvilede sig, før den igen kom ind i kredsløbet som kornmark. Men udskiftningen gav den enkelte bonde mulighed for driftsmæssige forbedringer, og det gav grundlaget for nutidens landbrug.

Da man opgav ævred

Den gamle ordning med at opgive ævred ville man også gerne fortsætte med noget endnu. At opgive ævred efter høst betød, at gærder eller led blev brudt ned, så dyrene frit kunne komme ind på stubmarkerne og finde føde der - og der groede dengang meget ukrudt mellem kornet. Det skulle være en af de store fordele ved ophævelsen af fælleskabet, at hver mand kunne værne sin jord og frede sine marker for frit græssende dyr. Der skulle plantes levende hegn eller laves diger af sten eller jord, eller flettede hegn og varige gærder for at få markfred. Det gav her som andre steder megen ufred.

Markfred eller ufred

Nordsjællandske bønder fandt det endnu omkring 1800 mere fornuftigt ligesom tidligere at bruge gærdestavene som brændsel om vinteren og lave nye hegn omkring markerne næste år, før det nysåede korn skulle skånes.

Men det skånedes jo ikke skoven, når mange mente, det var naturligt at hugge til fornødenhed. Skovene følte - trods mange bestemmelser om det modsatte - som allemandseje, især for folk her i de skovrige egne. Skovfogeder kæmpede ofte forgæves mod tyveri, indtil de i løbet af 1800-årene blev hjulpet af bøndernes bedre landbrug, med græs på dyrkede jorder til dyrenes føde og særlige foderplanter, især roer.

Arvefæste, måske selveje, fra 1788

I hastværk blev reformarbejdet netop her i Nordsjælland gennemført for at påvise resultater, før mere landsdækkende bestemmelser skulle udformes. Som en betingelse for forbedret landbrug indgik det i reformarbejdet at lade fæstebønder få arvefæste. Det vil sige, at fæsteretten kunne overføres til arvinger, dog mod afgift, og der var mange betingelser for overhovedet at få arvefæste og mere eller mindre selveje - men da de første arvefæsteskøder blev overrakt 12 af Tikøb sogns bønder allerede i 1788, var det dog noget nyt og stort, at kronen gav afkald på ejendomsværdi og dispositionsret.

Tidligere uden arveafgift

Faktisk var næsten halvdelen af fæstegårdene også før arvefæstets indførelse blevet videreført af nære arvinger, en enke eller søn, og da uden særlig afgift ved ejerskifte. Men de ny bestemmelser skulle give en bonde større lyst til at gøre en indsats både for sin egen generation og efterkommere. Vigtige punkter var fastsættelsen af årlige afgifter og hoveriet.

Faste udgifter

## Mindre hoveri

Hoveriet kunne på hele Kronborg amt ret let blive afskaffet, for siden Esrum hovedgård i middelalderen havde besiddet store arealer hér, var det også i krongodset videreført at have plads til skove fremfor udbredt kornavl. Vidtstrakte hovmarker var altså ikke et af de værste problemer hér, men fæstebønder havde haft mange spand- og gangdage, hvor de skulle møde med eller uden trækdyr. Arbejdskraften blev mest brugt til høhøst, men da høets værdi var såre begrænset, gav kronen forslag om fuldstændig afskaffelse af hoveri mod betaling af 10 mark for hver tønne hartkorn, de havde i fæste.

Tibberup, Mørdrup og Espergærde hørte under det privatejede Krogerup gods, men udviklingen mod selvstændighed gik også her støt sin gang.

## Ingen stavnsbånd mere



Byhorn

De stavnsbundne bønder var også et overstået stadium. Vornedskabet - som kun gjaldt øst for Storebælt - havde tidligere i lange perioder pålagt bønder at blive boende ved den godsjord, hvor de var født, og med stavnsbåndets indførelse 1733 gjorde myndighederne endnu mere for at holde på den mandlige arbejdskraft. Det begyndte at løses 1788, og i årene derefter skulle alle mænd af bondestand - ligesom andre - have frihed til at kunne forlade deres fødestavn. Man kunne klare at få karle til militærtjeneste, selvom de ikke boede ved det hjemlige gods. OI-dermænd havde man i landsbyerne også efter fællesskabets ophør og udskiftningen, for der var stadigvæk sager, man måtte drøfte i fællesskab. Ansvaret blev efterhånden overtaget af sognefoged og sogneråd, fra 1841 af sogneforstandskaber under den nye kommunallov. Og så hjalp det jo, at befolkningen efterhånden kunne læse og skrive.

## Nye stedlige myndigheder

## Landbobørns skolegang

Præster eller degne skulle lære bøndernes børn at bede bønner samt at læse og skrive, så de senere kunne fortsætte i en købstadsskole. Det bestemte Christian II, men han måtte holde op med at være konge i 1523, hans skolelov blev udskudt, og i landområdet her var der ivotrigt kun præst og degn i Tikøb.

## Rytterskoler fra 1721 i Tikøb og Borsholm

Da Frederik IV fik råd om at opføre rytterskoler, altså fordelt ude i rytterdistrikterne, var man heldige både i Tikøb og Borsholm. Hvis man da regnede det for et held at kunne komme i en rigtig skole, til faste tider. Mange forældre mente, de havde mere brug for børnenes arbejdskraft hjemme hele tiden. Mange børn havde alt for lang vej til rytterskolerne. De skulle dog ikke i skole hver dag. Læreren underviste på skift ældste og yngste klasse, og når man skulle være hyrde eller hjælpe ved høst var det sommerferie. Lige fra børn i 1721 gik ind i rytterskolerne, kunne de se på de indskrifttavler, som er fulgt med til nyere skoler i



*Hornbæk Skole. Bygningen midtfor er opført i 1816. Da skolen i 1881 blev 2-klassedelt opførtes bygningen til venstre. En ny skole opførtes i 1911.*



Rigtige lærere

Tikøb og Nygård - sidstnævnte som en centralisering i 1939, da man nedlagde skoler i Gurre, Borsholm og Holmene.

Det særlige ved rytterskolerne var det efter datidens forhold fine skolebyggeri på landet, og en lærer, der skulle have undervisning som hovederhverv, - selvom man ikke kunne stille store krav til hans uddannelse.

Privat undervisning

Man ved ikke, hvor mange der ved privat undervisning har fået lært bogstaverne. En del danskere har været analfabeter, selvom pietismen gav fremdrift til at lære læsning og religion før konfirmationen, som blev indført i 1736. På geværfabrikken i Hellebæk fik »en skikkelig studeret karl« i 1740-erne løn for at »undervise ungdommen« og holde bøn på fabrikken.

Den varigste lykke

»Der må sørges for ungdommens bedre undervisning for derved at lægge den faste og sikreste grund til disse beboeres varigste lykke, hvorpå alt skal bygges«. Den programerklæring var Ludvig Reventlow ikke blevet bedt om, da han og andre i 1784 arbejdede med forslag til landbrugsreformer for nordsjællænderne. Hvad kunne man gennemføre, hvis folk ikke forstod mere, tænkte de i kommissionen, der skulle forbedre landbrugets økonomi. Løsningen måtte være flere skoler, så børnene fik kortere skolevej, og læreren skulle - i modsætning til ved rytterskolerne - tillægges lidt jord for også at have indtjening ved landbrug. Da skoleloven 1814 bestemte, at *alle* børn i Danmark skulle undervises, var man ikke bagude hér, men på den anden side havde man ikke fuldtud fået gennemført, hvad der var besluttet i 1789 for Frederiksborg og Kronborg amter om et forbedret skolevæsen. Det skete først de sidste år, før skolerne i 1841 ved den ny kommunallov blev lagt ind under sogneforstanderskaber.

Landbokommissionens skoletanker

Nyt skolebyggeri med godt ler

På en bakke nær ved Borupgård i Snekkersten fik beboernes børn lidt før 1800 en »kongelig« skole. Murene var af stampet ler, 48 cm tykke. God isolation og holdbarhed, når håndværket var ordentligt udført, og det sparede på al det træ, man ellers brugte til bindingsværk.

1842 skulle der på skift være plads til ca. 120 børn. Skoledistriktet omfattede 30 gårdejere samt 128 parcellister og husmænd, hvoraf 43 var fiskere.

Eksempel på lidt af en udvikling

I Hornbæk måtte forældre i 1806 rykke myndighederne meget for at få et af dem selv bekostet lille skolehus afløst af et planlagt nybyggeri. Cirka 10 år efter var der stråtag over en længe med skolestue og bolig til læreren. Da læreren i 1881 fik særskilt hjem, blev hans rum til pogeskole - altså for de mindste. I 1891 blev børnene endda delt i fire klasser, med to lærere, og i 1911 fik de to mindste klasser en lærerinde i et lejet lokale i byen. 1912 blev den gamle skole nedrevet, alle børn kom i den ny skolebygning med fire klasselokaler, og i 1913 indførtes hverdagsundervisning.

At kunne skrive et kærestebrev

Hans Nielsen, som 1860 blev født i en fattig linnedvævers hjem, havde som så mange andre ikke tid til regelmæssig skolegang. Da han blev karl i Kvistgård på Sindshvile, kneb det med at skrive, men han var så heldig, at proprietær Holstein betalte for at han og andre karle kunne gå til aftenundervisning i Nyrup. Hos lærer Hansen dér fik Hans lært at skrive så godt, at han - ifølge egen forklaring - også kunne klare et kærestebrev.

Skolebøger og billeder

Når museet kun har få bøger fra den ældste skoleordnings tid skyldes det simpelthen, at der ikke var ret mange bøger i brug. Fra en senere tid er både mange skolebøger og protokoller bevarede. Det blev også mode at få fotograferet klasserne.

Bordplade fra Borsholm

Fra Borsholm rytterskole blev pladen af et skolebord bevaret. Den gamle skole brændte i 1903. Da var der to rækker firemandsborde nærmest katederet, men bagest i klassen stod nogle lange, meget gamle borde. En mand, som havde gået i Borsholm Skole fra ca. 1855, kunne fortælle, at hans bedstemor havde gået i den samme skole, men hun lærte kun at læse, ikke at skrive eller regne. Da han selv kom i skole, skulle 75 andre børn også have indpodet lærdom, og for at holde orden og lydighed blev der uddelt en del prygl. Under den næste lærer blev undervisningen bedre, men da var børnene også blevet fordelt på flere skoler, både private og andre offentlige skoler. Afstandene til de få skoler havde været en af de rimelige grunde til forsømmelser, selvom man kun skulle gå i skole hveranden dag og havde fri ved høsttid, og når der skulle tages kartofler op i oktober.



Tavle med griffel

## Bær og bøder

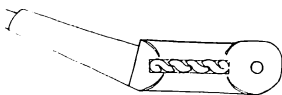
For at få børnene til at gå regelmæssigt i skole kunne forældre blive pålagt små bøder for ulovlige forsømmelser. Da skolekommissionen mødtes i Tikøb præstegård den 9. juli 1841, blev man enige om, at advarsler ikke var nok, nu skulle der betales tre skilling for hver forsømt dag, den dyreste mulkt. Da de igen holdt møde i august måtte det erkendes, at alt for mange elever stadig ofte var fraværende, men bøderne blev alligevel sat ned. Man vidste, det var nødvendigt for småfolk at have børnene med for at plukke bær i skovene og klare en indtjening på den måde. I kurve og krukker slæbte de salgsvarene hjem og til marked.

## Fra vand - til vand

Øresund har givet særlige muligheder for fund. En 57 cm høj lerkrukke blev fisket op. Krukken kan have været til søfolks forsyning af fersk drikkevand ombord og er måske fra 1600-årene.

## Krig og fund

»Snaresvend« og andre skibe forliste udfør Snekkersten under Svenskekrigen i 1658. Ved vragsfiskeri er både træ fra skibet og daglige brugsting bragt op. Fra baroktidens døde har vi her klart daterede levn. En lysestage af træ er bevaringsmæssigt set sjældnere end stagerne af tin, selvom de fleste har måttet nøjes med billigere lyseholdere. Fra mænd ombord er der rester af flotte kravestøvler - men også snuden til en barnesko. Fra et gevær er trædele og en ladestok bevaret, og fra selve skibet bl.a. tømmer med smukt udskåret dekoration.



Tømmerstykke fra  
»Snaresvend«

## Munke fra Esrum

Allerede midt i 1100-årene havde biskop Eskil stiftet et cistercienserkloster i Esrum, og i løbet af middelalderen kom klostret til at eje meget af jorden i det østlige Nordsjælland med de deraf flydende indtægter. Kong Valdemar I forærede i 1157 klostret »halvdelen af en by der kaldes Sande« (nu Såne), og ca. 1170 fik man ved byttehandel noget jord ved Tikøb, som hidtil var ejet af biskop Absalon. I Tikøb blev bygget en usædvanlig god kirke af teglsten. Man kan endnu gå gennem den romanske indgang, som senere udefra blev skjult af våbenhuset mod nord, og midt i kirken være mellem de mure, som omsluttede kirkegængerne for 800 år siden. Men dengang var kirken mere lavloftet og mørk. I den katolske tid blev kirken bygget længere, fik tårn og forhøjet tag over kirkeskibet, større vinduer og et sakristi, som i sandsten, bærer sin datering: anno domini 1517. Endnu blev der ikke sunget på dansk og kirken var fyldt med helgenaltre. I 1536 blev det officielt bestemt at danskere ikke måtte være katolikker, men protestanter. Da klostre ved reformationen blev nedlagt betød det heroppe, at fæstebønderne på Esrums vidtstrakte klostergods blev kronbønder, og at kongemagten kom til at eje det meste af Nordsjælland - og som tidligere nævnt blev det et godt arbejdsgrundlag for landbrugsreformerne i 1780-erne.

## Model af Tikøb Kirke

## Reformationen

## Bogtrykkerkunsten og Luthers lære

### Bibel fra 1589

Den først trykte bibel på dansk udkom i 1550, den næste i 1589. Museet fik et eksemplar fra denne udgave foræret som et »loftsfund«. Man må formode Tikøb Kirke også engang har haft en, for hér blev Tidemand præst i 1601, og hans far havde arbejdet med oversættelsen fra latin til 1589-udgaven.

Billigere bibler, i oktav og uden billeder, kunne erhverves fra 1607 og var mere beregnet for privatfolk. Udbredelsen af denne og langt senere udgaver hæmmedes dog både af prisen og almindelige folks ukyndighed i at kunne læse. Senere blev det mere almindeligt, at et hjemms bogsamling bestod af en bibel og en salmebog, måske efterhånden udvidet med bønnebog og andagtsbog til hjemmebrug samt årets kalender, hvor der ved søndagene ofte var anført kirkeårets bibeltekst.

### Tidsmåling



*Timeglas fra fiskeriinspektionsskibet Ægir*

En nordsjællandsk præst hørte i slutningen af 1700-årene, at bønder brugte tidsbetegnelsen »Vi havde den rige mand inde«, det vil sige at man var efter 1. søndag i Trinitatis, hvor der i kirken blev talt over teksten i Lucas evangeliet, kapt. 16, vers 19. Den almindelige befolkning støttede sig til at præsten kendte kalenderen, og ved at gå til gudstjeneste fik man den særlige datering, der ligger i kirkeårets vekslende brug af bibeltekster. Trykte kalendere kunne fås fra midten af 1500-årene, men blev først et par århundreder efter kendt i bredere kredse. Fra middelalderen havde man som hjælpemiddel til at beregne tidens gang haft kalenderstave, men også i renaissance- og begyndende baroktid blev de endnu anvendt; en bevaret stav, måske fra Norge, men den endte hér, har indskåret årstallet 1635.

### Til jernkager

I et jern med dateringen 1569 kunne man bage tynde kager med mønster. De kaldtes jernkager og kan have været brugt som oblater ved kirkegang - eller til uddeling ved højtider, hvor det var fint for småfolk at få et billedprydet brød. Senere blev de almindelig kendt som goderåd fra goderådsjern. På jernet fra 1569 - Danmarks ældst daterede - har bogstaverne for de fleste været mystiske tegn.

### Lang vej til Tikøb Kirke

Da præsten både kunne læse og skrive, måtte han, før denne lærdom blev mere almindelig, påtage sig mange opgaver udover de rent gejstlige, men sådan var det allevegne. Myndighederne regnede også med præstens hjælp til at kundgøre nye love, forordninger og bestemmelser for menigheden, så det var ikke alene for at høre Guds ord, at det var nødvendigt at komme nogenlunde regelmæssigt i kirke. Men der var lang vej dertil for de fleste i det gamle og vidtrækkende Tikøb sogn. Man forstår, at hornbækkerne stræbte efter at få kirke i deres egen lille by.

Hornbæk Kirke. Maleri af C. Hornung Jensen omkring 1920.



## Kirkerne i Hornbæk

Det lykkedes allerede i 1588, og den afløstes af en noget bedre i 1671 af bindingsværk, men den kunne dog kun holde nogenlunde, til den helt blev nedbrudt, før opførelsen 1737 af den nuværende kirke.

Ind imellem fik de præsten fra Tikøb op og prædike for dem i en stue, hvor noget af det gamle kirkeinventar var sat hen. Nogle præster følte rejsen derop meget besværlig, og det kneb endda sommetider at få penge eller fisk som løn fra fjerne sognebørn. I Hellebæk blev der i 1770 indrettet et kapel for de ansatte ved Kronborg Geværfabrik (Hammermøllen), indtil 1887 blev folk her - ligesom i Hornbæk - betjent af sognepræsten fra Tikøb. Det betød bl.a., at man »gik til præst« i Tikøb, selvom konfirmationen kunne foregå i »ens egen« kirke. Nuværende kirke i Hellebæk afløste i 1920 det gamle kapel i Teglstrup Hegn. I 1961 blev Hornbæk og Hellebæk delt til to kirkesogne.

## Hornbæk og Hellebæk i 1877 fælles pastorat



## Mønter under kirkegulvet

Egebæksvang Kirke er fra 1897, men sognet blev først selvstændigt 1928. Mod sædvane ligger koret i vest og tårnet i øst - som den naturligste placering ved kystlinien.

Gurre Kirke fik som grundsten i 1917 nedlagt nogle munkesten fra ruinen af det middelalderlige kapel ved borgen.

I Mørdrup ventes den ny kirke at være helt færdig i 1983.

Uheldige kirkegængere tabte i Tikøb Kirke mønter. De ældste blev sat i omløb, da Valdemar I var konge (1157-82), den yngste af de udstillede mønter er en 2 øre fra 1874. Dengang havde folk nordpå længe kunnet komme i kirke i Hornbæk eller Hellebæk,

alle andre måtte til hovedkirken i Tikøb. Både ved dåb, bryllup og begravelse kunne det være en streng tur. Nogle børn blev hjemmedøbte, før de senere i fint kristentøj blev taget med til kirken.

## Fattige folks fine krucifix

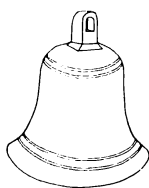
Som inventar havde Hornbæk Kirke et krucifix, der måske var strandingsgods. Det lille kors - som engang i katolsk tid må være brugt som processionskors - er tilvirket i 11- eller 1200-årene og findes nu på Nationalmuseet. En udsendt professor fra det daværende Oldnordisk Museum så det i 1885 løst opstillet mellem alterstagerne. Han fandt det skæbnesvangert for den fremtidige bevaring, at krucifixets gyldne glans let kunne ses gennem de store og lavtsiddende kirkeruder og henstillede, at skolelæreren i hvert fald foreløbig stillede det bort i bedre sikkerhed mellem gudstjenesterne.

## Forsorg

I middelalderen var tiggeri et lovligt erhverv, og den katolske kirke har vel her - som andre steder - taget sig af syge og svage, med økonomisk støtte i gods og »sjælegaver«. Ved reformationen brød det kirkelige fattigvæsen sammen.

På landet varede det længe, før man fik en officiel fattigforsorg. I Tikøb sogn var problemet med de fattige stort, fordi fortidens udstrakte skove og overdrev havde gjort det rimeligt for mange skovarbejdere at stifte små hjem og store familier her. Og ved udskiftningen var der ikke - som i andre egne - særlig brug for dem som daglejere på godser, til erstatning for hovbøndernes arbejdskraft, for hoveriet havde været ret begrænset hér. Tilfældigt arbejde og ulovligt tiggeri gav lidt eksistensmuligheder, og efter fattiglovene skulle sognet sørge for nogen hjælp. Det kunne betyde 1 rugbrød og 2 mark (66 øre) pr. uge, og sognerådet skulle administrere tildelingene, ligesom de kunne sørge for at børn og folk, der ikke kunne klare sig selv, blev sat i privat pleje. Desværre måtte man i 1868 i Tikøb notere i protokollen: Hanne Magrete, datter af et svensk fruentimmer, er sat i pleje i Mørdrup, men får dårlig behandling og er befængt med fnat.

Netop i Tikøb fik man i 1861 oprettet en arbejdsanstalt, som blev forbillede for forsorg andre steder. I modsætning til på fattiggården skulle man bestille noget både i mark og have og indendørs, i efter datidens forhold velindrettede lokaler. Børn kunne flette måtter og sortere piasava til de voksnes kostebinding, kvinder skulle arbejde med husholdning og husflid. Ingen måtte mod deres vilje udlejes af forstanderen til arbejde udenfor anstalten. Reglementet var et kompromis mellem den lokale myndighed og fjernere embedsmænd. Tikøb Arbejdsanstalt var delvis alderdomshjem, da den ved socialreformen 1933 blev



*Skibsklokke fra  
Tikøb Arbejdsanstalt*

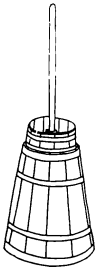
## Kvindens verden

### Samarbejde med kønsrollefordeling



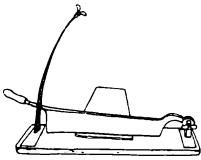
Smørkrukke

### Køer og smør



Stampekerne

### Det daglige brød



Brødskaerer

nedlagt. Men det udbyggede alderdomshjem regnedes stadig af ældre for »anstalten«, det gamle præg kunne først forsvinde ved flytning i 1954 og navneforandring til »Strandhøj« i Espergærde.

Mellem gamle smørkerner og husholdningskrukker, hørskafter og rokke o.s.v. i en museumsopstilling kommer man let til at tro, at her er vi i kvindernes verden. Det er kun delvis rigtigt. Forudsætningen var i reglen et hjem med mand som overhoved. Hans sociale status og flid eller held var med til at bestemme, om der var nok at lave mad af, om der blev uld og hør til at spinde, og hvad man brugte penge på at købe.

»Man skal kende den kone, hvis pølse man æder« lød et gammelt ordsprog. Ingen tvivl om at køkkenarbejdet var kvindernes ansvar, men hvad der blev stoppet i pølsene kom jo også an på slagtedyrs kvalitet og mængden af dem.

Redskaberne til at lave pølser med var ikke kostbare og ret ens hos alle: hakkebræt og knive, et trug til at blande ingredienser i, pølsehorn til at spile de rensede tarme ud med og pølsepinde til at lukke dem med. Man behøvede ikke at snitte pølsepinde af træ, når man kunne bruge slåentorne.

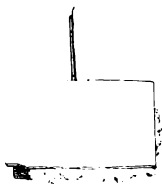
Der var ikke særlig forskel på, hvad man brugte her og andre steder. Økonomisk formåen og udviklingen fulgte de sædvanlige linier. For eksempel fortalte Niels Poul Hansen (født 1880) til Arne Meyling, at han selv som barn havde brugt stampekerne hos forældrene i Mørdrup, men da de fik flere køer og mere mælk købte de en svingkerne. Her ser vi samtidig, at en dreng var medhjælp i »kvindernes verden«, og også voksne karle kunne blive sat til at kerne smør.

I takt med landbrugets udvikling blev hjemmefabrikation af smør til eget forbrug eller salg en forældet arbejdsgang. Bedre fodring gav mere mælk, som man sendte til mejeri. I Havreholm havde de lavet andelsmejeri i 1889. Mange landsbyer satte en ære i at have deres eget mejeri, men det kunne ikke altid betale sig, så større sammenslutninger eller nedlæggelser blev nødvendige.

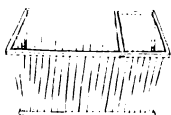
Kvinderne savnede sjældent, at også rugbrødsbaking slap ud af deres hænder, da det blev mere almindeligt i slutningen af 1800-årene at også landboerne fik brød fra bageren. De store stenovne blev efterhånden brudt ned, men nogle gemte skydslen, som man havde brugt til at sætte de store brød ind i ovnen med. På dialekten hér hed den en grissel.

Mellem husholdningstingene findes en brødskaerer af ældre type, med plads til et stort hjemmebagt brød på brættet. Den slags maskiner kom i genbrug til at skære brændnælder på - til svinefoder.

## Får og uld



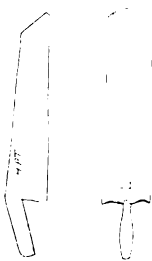
Karter



Uldhæk

## Rokkens indtjeningsmuligheder

## Lang vej fra plante til linned



Skættehænder

Fåresakse, karter og rokke var der mest naturligt brug for, da mange får gik og fandt foder på de vilde lyngbakker i de gamle byers overdrev. Omkring 1830 var næsten alle overdrev blevet til dyrkede kornmarker, men der blev dog holdt får til at få hjemmespundet tøj fra. Endnu kunne man ikke få den kritik, der i 1831 gjaldt bønder i Københavns amt, at der kun på få bondegårde fandtes en rok i brug, men at det kunne være moderne at have en poleret rok »at pille lidt ved for stads« - og 1870 blev de kritiseret for at rok og haspe forlængst var forsvundet og afløst af hæklenål, broderi og fortepiano. Befolkningen på landet her længere væk fra København var lidt langsommere om samme udvikling.

I en kasse på et loft i Hornbæk stod 1980 et stativ af tremmer. Gårdens yngste slægtled vidste ikke, hvad det var. Uldhækken har været brugt til ukartet uld fra fårene i det største rum, og efter udredning mellem karter har formødrene eller deres tjenestepiger skubbet de luftige tejer til spindingen ned i uldhækkens mindre rum. Bedstemors rok stod ikke mere på slægtsgårdens loft. Den var forlængst anbragt som stuepynt.

Et eksempel på nødtvungen brug af en rok: I 1828 døde en af Kronborgs kommandersergenter, kun 44 år gammel, hans enke flyttede med en lille pension og en stor børneflokk til Saunte og ernærede sig ved at spinde for egnens bønder.

På større gårde kunne husfliden ikke dale under et vist niveau, mente forstråd Sarauw i sin beskrivelse over amtet hér i 1831.

For man burde være så fornuftig at lade tøj af hjemmespundet garn være en stor del af tjenestefolkenes løn. Kun husmandskoner havde overflod fra husfliden til at sælge af.

Hjemmevævning betød ofte, at man gik til den stedlige væver med sit garn. Væveren Lars Jensen (født 1864) holdt dog op ca. 1896, da det ikke kunne betale sig at blive ved med det gamle håndværk, fordi hans tidligere kunder købte fabriksvarer.

Alt det hjemlige tilbehør til hørrens tilberedning findes på museet - men forholdsvis få brugte bryder, hegler o.s.v. Det var mere overkommeligt at lave fårenes uld til vadmél og klæde end at dyrke hør for at lave linned af egen avl. Man kunne købe skættet hør til egen spinding fra udlandet, så man slap for den langsommeligste del af hørforarbejdningen.

I hvergarn, der egentlig skulle bestå af sammenvævet uld og hør, var det almindeligt at erstatte hørren med bomuld - men det var de nordsjællandske bønder nu ikke ene om. Folk var ikke altid så flittige, som alle de efterladte redskaber kan give formodning om.

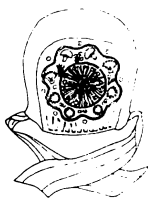


Fiskerne og miljøet i de mange små fiskerlejer på Øresundskysten blev et yndet emne for kunstmalerne i 1800-årene. Her har Julius Friedländer forevigt en situation på stranden ved Ålsgårde omkring 1850.



Måske var folk i fiskerhjem de mest ihærdige til at arbejde med hør. Det siges, at de af egen avl spandt til fiskegarn og liner til bundgarn.

Huer og hatte



Huenakke med metalbroderi

Det var ikke kun - som mange tror - kvinder på hedeboegnen i Midtsjælland, der til fint brug bar huenakker med metalbroderi. Også her i Nordsjælland brugtes penge på at følge den dyre mode. Det var ikke hjemmelavet pynt. Særlig ferme syersker specialiserede sig i at lave huenakker og købte måske - ligesom syerskerne på hedeboegnen - i København deres tilbehør til metalbroderiet. Som sædvanlig er det de fineste huer til fest, som bedst er blevet bevaret i dragkister og kommodeskuffer, selvom arvingerne gik med hat. Og måske blev fristet til at sy selskabstaske af en god gammel huenakke. Mon oldemor ville græmme sig eller glæde sig over genbrug?

Enlige liv



Manglebræt

Tid til at brodere  
og strikke

Landbrug og  
landskab



Kornsegl

Det må ikke glemmes, at simplere huer og hovedtørklæder har været det almindeligste, men blev slidt op eller smidt væk. En senere tids coiffurer og hatte kunne også bedst blive gemt og glemt i »bedre« familier uden pladsmangel. Det udstillede er ikke typisk for, hvad de fleste havde på. Liv af gul silke fra slutningen af 1700-årene blev bevaret hos en fiskerfamilie i Snekersten; skørterne fandtes ikke, de har sikkert kunnet omsyes. Nu aner man ikke, hvem der har brugt overdelen til en fin kvindedragt.

En tostol kom sjældent på museum. Den blev måske hugget til pindebrænde, da mange midt i 1800-årene gik over til at koge og vride tøj. De simpleste banketærskler blev nok også brændt, mens man i familier bevarede de kønnere eksemplarer.

Banketærskler og manglebrætter fik mange museer som gaver, før de blev anerkendte »antikviteter«. Efter nyere forskning kan det nu fastslås, at disse ting ikke altid var kærestegaver, som en karl selv havde snittet til den udkårne ungdom.

Iøvrigt blev det senere mange kvinders erhverv at klare »fransk vask og strygning« for sommergæsterne. Men deres strygjern var ikke så smukke som de ældre bevarede eksemplarer.

Før håndarbejde blev et almindeligt fag i de offentlige skoler, kunne pigerne kun brodere, hvis de lærte det mod betaling eller af deres egne kvindelige familiemedlemmer - så kunsten var begrænset til de kredse, der havde råd til en vis luksus. For de fleste var det mere nødvendigt at karte, spinde og strikke. For også at strikke mens man gik, måske med en mallespand på hovedet, på vejen mellem køernes malkested og hjemmet, var det praktisk at have garnnøglet sat fast på sit tøj med en krog. Her har man haft særlig fine bæltekroge til det brug. Lignende flotte eksemplarer kendes fra Lyø, og i modsætning hertil nøjedes folk på fattig hede i Jylland med en simpel s-formet krog for at holde garnnøglet fast i deres beklædning oppe ved skulderen.

Redskaber i en udstilling giver indtryk af, at der var nok at tage fat på med plov og plejl. Det er også sandt. Men til lidt variation af dette indtryk meddeles en oplysning angående Hornbæk fra 1764: i vårtiden henter fiskerne i deres både sæd til udsæd og til føde (d.v.s. brød og grød). Høsten havde altså ikke for alle givet nok. Beholdninger var sluppet op, og ved byttehandel eller betaling i rede penge måtte kerner fra korn skaffes.

På vej fra Hellebæk til Fredensborg noterede en rejsende i 1819, at bønder afsved lyng - de afbrændte altså lyng for at få marker. Der er gjort meget arbejde forud for nutidens landskab for at give rimelig indtjening til landbrug. Fortidens skove og

overdrev og kongers værn om vildt for jagt, det gav problemer for bønderne, mens det moderne landbrug voksede frem.

Til gengæld havde de fleste hér som kronbønder haft en vis ret til at lade deres husdyr gå i kongens skove, så de kunne udnytte mere end deres egen fæsteland. Som tidligere omtalt gik udskiftningen hurtigt på det nordsjællandske krongods - og så skulle man i gang med at dyrke jorden som mere fri og selvstændige fra slutningen af 1700-årene.

## Svingplovens sejr

Svingplove havde Det kongelige danske Landhusholdnings-selskab anbefalet allerede i 1770, men man kom langt ind i 1800-årene, før nyheden trængte igennem. Bønderne havde gode grunde til fortsat at ville bruge hjulplov. For det første var de vant til den, kunne selv reparere træplove, og den var meget lettere at styre end en svingplov. Desuden var hjulplove med det lavtgående plovskær mild mod den naturlige vegetation, og det havde dyrene gavn af, når man efter høst opgav ævred og lod dem græse på stubmarkerne; denne gamle skik holdt man også efter udskiftningen gerne fast ved, selvom man netop skulle have indført »markfred«. Men med mere effektivt landbrug burde alle rødder ved pløjning skæres over, for at ukrudtplanter ikke skulle tage næring fra det såede korn, og til dyrene skulle sås agre med kulturgræs.

Antagelig var det medvirkende for træningen i det nye redskab at »helsingør-englændere« indførte det på deres gårde, og at fabrikation i Frederiksværk gav forholdsvis nær mulighed for indkøb. Da en attenårig husmandssøn fra Plejelt i 1820 fik præmie ved en prøvepløjning, var svingplove mere udbredte heromkring end i andre egne.

Med svingplove blev markerne rene og foldudbyttet steg stærkt. Bedre høst og dyrere arbejdskraft gav også en ændring fra segl til le. Man spildte flere kerner, men fik alligevel bedre udbytte og økonomi.

På en plejl, til at tærsk kornet med, skulle det bøjelige led mellem handel og slagel være stærkt. Det er typisk, at vi her har bevaret en plejl med åleskind som hængsel.

## Hovederhverv og pladsmangel

Fra hovederhvervet i det gamle Tikøb sogn er kun mindre redskaber fra det ældre landbrug udstillet, men på magasin i en lade er mere bevaret i håb om en senere udvidet udstilling.

## Hvad man levede af omkring 1870

Efter Traps beskrivelse 1872 er hovederhvervene landbrug og fiskeri, men også tørvehandel er en væsentlig indtægtskilde, og den talrige husmands- og indsidderklasse ernærer sig især ved skovarbejde, bærsamling og kostbinding. Industrierne er teglbrænderier i Apperup, Nordskov og Hellebæk - samt pottefa-

brikken i Skotterup. Der er bådebyggeri i Espergærde og papirmølle i Havreholm. I Hellebæk er geværfabrikken nedlagt 1870, men Hammermøllen fortsætter, og hér er klæde- og tæppefabrik fra 1873. Familier fra hovedstaden kommer om sommeren til kysten.

#### Tang til bønder

Kysten betød også noget for landbrugere, som boede i nærheden. Man ved ikke, hvorlænge de har brugt tang, men i midten af 1700-årene meddelte pastor Garboe fra Tikøb, at bønder, som bor ved strandbredden, betjener sig af tang, som de ager op om foråret og gøder deres jord med efter høst i efteråret. I 1831 kender forstråd Sarauw kun metoden fra Apperup. Skibstrup, Saunte, Stenstrup, Hornbæk, Horneby og videre vestpå. I 1896 skal forpagteren af præstens jord ved præstegården i Hornbæk årlig yde tre læs staldgødning og tre læs tang til præstens have. Tang blev brugt både mod flyvesand og som gødning og til at dække kartoffelkuler med. En mand i Mørdrup, født 1880, fortalte at han hentede tangen »ved kirkestranden, som man nu kalder det«. Egebæksvang Kirke er fra 1897, og vejen til stranden var lukket, så man skulle hente nøgle hos hegnsmanden. I Hornbæk er de første to tangveje omdøbte til Havnevej og A.R. Friisvej.

#### Mænds arbejde

Fra folketællinger kan man ikke nøjagtigt se, hvor mange mænd der var fiskere. Det skyldes, at mandskab til flåden blev udtaget fra søvante folk. Havde unge mænd ikke lyst til at tjene fædrelandet på den måde, stod de i folketællingerne så vidt muligt opført med et andet erhverv end fiskeri. Til gengæld ville andre hellere end gerne ind ved flåden. Uanset lidt fejlagtig statistik var fiskeri selvfølgelig et væsentligt erhverv her. Når redskaber fra fiskeri ikke er med i Flynderupgårds hovedbygning skyldes det glædeligvis, at hele den østre længe rummer fiskerisamlingen.

#### Skjulte fiskere

#### Hele østre længe og »stjeleplads«

#### Brandfolk



Før det var et erhverv at være brandmand, var vist især tømre-re et påskønnet mandskab. De havde fornemmelse for, hvor det var vigtigst at »angribe« en brændende bygning. Før slukningsholdet kom frem, havde folk så vidt muligt med vand og brandhager søgt at begrænse ilden. En brandhage skulle have et skaft på 6 meters længde, så kunne man måske få hevet totter af et brændende stråtag væk, før ilden fængede videre.

1864 var der »rigtige« brandsprøjter i Tikøb og Saunte. Senere fik man sprøjter på lad eller undervogne både i Skotterup, Hornbæk, Hellebæk og Nyrup. Nu har kommunen ikke så mange brandstationer, men hurtigere udrykning.

Brandhage

Tangbjergning ved Hornbæk. Tegning af Carl Locher 1885.



Mursten og drænrør

I istiden havde slam aflejret sig i nu forsvundne søer, og det stenfri blåler blev basis for det østlige Nordsjællands store teglindustri, med gode udskibningsmuligheder. Det vældige nybyggeri i København i sidste halvdel af 1800-årene, især på Gammelholm og det tidligere voldterræn, fik mursten fra de mange nordsjællandske teglværker. Samtidig havde landmænd brug for drænrør til afvanding, så den produktion havde også stor afsætning. Men da lerlejerne var tømte for de bedst tilgængelige råvarer, holdt flere af teglværkerne op.

Ugler o.a. fra Skotterup



»Ugleunge«

I de gamle laugs tid før 1857

For en pottemager var mindre kvantiteter af velegnet ler tilstrækkeligt. I Skotterup lejede Jean Joseph Strodl et værksted, hvis faste produktion af urtepotter og almindelige brugsgenstande vel forlængst er gået i stykker, men den indvandrede bøhmers ugler passede man bedre på. Produktionen er kendt fra 1870-erne og er en enestående udformning af det nordsjællandske ler, både med ugler som store sparebøsser og små kander. Før værkstedet brændte i 1921 var det de sidste år lejet ud til unge kunstnere, som lige fik begyndt at arbejde i en helt anden stil.

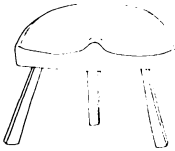
Byer og borgere var blevet beskyttet af det gamle laugsvæsen, som ikke tillod faglærte håndværkere at bosætte sig i landsbyer og på landet. En undtagelse måtte man dog gøre med smeden, som måtte bo, hvor kunderne havde brug for hans hjælp - måske til mere end smedearbejdet. »Er der noget i vejen, så henter vi smeden« siger et gammelt sjællandsk mundheld. Det skjuler sig i det uvisse, om nordsjællandske smede også engang har været »kloge folk« i stedet for manglende læger.

Afstandene til uddannelse og erhverv

Niels Ferdinand Svedstrup blev født i 1825 som søn af den tidligere omtalte kvinde, der efter mandens død i Helsingør flyttede til Saunte med børneflokkene. Han gik i skole i Borsholm og til

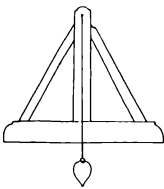
## Smeden på landet

## Sko af træ og læder



Skomagerstol

## Eksempel på en udvikling



Lodbræt

## Gammel tømmer teknik

konfirmation i Tikøb, og derefter blev han i 1840 smedelærling i Helsingør, med kost og logi hos læremesteren. Som svend gik han »på valsen« til København og Køge, i 1850 købte han den gamle smedie i Mørdrup, giftede sig og slog ind på at fremstille fjedervogne - på landet var det ellers mest almindeligt kun at have »faste« vogne uden fjedre. Hestesko og søm var fast produktion i smedien. Museets billedsamling giver illustration til det arbejdsliv, som der også er bevaret genstande og produktion fra.

Det var udpræget mandsarbejde at lave sko. Træskomageren kunne naturligt bo på landet, hér var materiale og kundekreds, og han var ikke en laugslært mester, som *skulle* bo i en købstadsby for at drive erhvervet lovligt. Det skulle læderskomageren derimod. Men man kunne få dispensation. Arkivalier i museet viser, at Lars Nielsen i Tibberup fik bevilling til at være skomager på landet i Tikøb sogn i 1852, og senere fik han endda tilladelse til at holde svend. Man måtte erkende, at der kunne være brug for håndværkere udenfor købstaden Helsingør. I 1857 styrtede hele systemet ved at laugene og deres rettigheder blev ophævede, en ny næringslov gav ret til at også faglærte håndværkere måtte bosætte sig hvor de ville med deres erhverv.

Det blev der brug for. I Espergærde var der i 1870 kun en enkelt tømrer. I 1890 er der også murere og malere, ialt 6 bygningshåndværkere. I 1901 var her 21, og i 1911 bor 36 håndværkere i Espergærde. I tilvæksten findes elektrikere, glarmestre, rørleggere og snedkere. Samtidig findes der i folketællingen oplysninger om ubeboede huse. Nye sommerhusejere var grundlag for håndværkere både til dem selv og de fastboende. I 1911 var her to bagere, to brødhandlere, en slagter, en grønthandler, en købmand, en cykelsmed. En by var ved at rulle sig ud med et hotel og fire pensionater (- og der var samtidig en rulleforretning, tre vaskerier og fire syersker, men det er »kvindernes verden«). Fem personer får løn fra statsbanerne. Det var blevet lettere at komme på landet ved kysten for dem, der havde råd og tid til at holde ferie.

Omkring 1900 var næsten alle fastboende i Espergærde født dér eller i nærheden. Ca. 10 år senere er 1/4 kommet udefra.

Det nordsjællandske bindingsværk blev lavet på en meget gammeldags måde med bjælker og stolper glammede - det vil sige, at hvor to tømmerstykker skal samles, bliver halvdelen af et stykke bjælke og halvdelen af et stykke stolpe hugget væk, så tømmeret kan låses sammen. I modsætning hertil er enderne af bjælker i andet ældre bindingsværk ellers tappet gennem vægstolper og fornaglet på ydersiden. Metoden med at glamme tøm-

meret kunne klares alene med økse, uden stemmejern eller stik-økse.

Arbejde i nye og gamle huse

En nyere tids tømrere fik travlt med indretning af murstenshuse i det stærkt udvidede byggeri, som fulgte med de bedre forbindelser til større byer - og med reparation af gamle bindingsværkshuse og nybygninger i træ til landliggere.

Bohave

Som i næsten hele landet brugte man her til pyntelige småting de smalle hylder i en trekant, som blev kaldt tavlet, tabolet eller pyramide. Betegnelsen amagerhylde stammer vist fra den tid, da Exners malerier som billige tryk blev spredt ud i videre kredse, og man på hans interiører fra Amager så de trekanter, som tidligere var almindelig brugt næsten overalt på landet.

Derimod brugte man ikke over hele landet hængeskabe. Langs Øresundskysten blev husets værdipapirer, sølvtøj og den bedste brændevin helst gemt i stolpeskab på bænken ved siden af husbonds plads for bordenden. Alligevel har museet her et hængeskab. Arne Meylings oplysning i protokollen giver god forklaring: giveren i Mørdrup havde fået det fra familie ved Merløse.

Nordsjællandske dragkister

Den fineste af museets dragkister havde museumsgiveren stående som arv fra sin mor, der skulle have fået den som tyendegave, da hun tjente i København. Det var almindeligt, at herskaber gav lav løn, men undertiden store gaver til gode tjenestefolk, især ved deres giftemål. Det hændte også, at gaverne var bohaver, som de velstillede kunne udskifte med noget nyere.

Fordelen ved en dragkiste eller kommode er, at man drager (trækker) skuffer ud, i modsætning til at man ved standkister kun kan løfte låget til et stort rum, hvor man måske havde penge gemt på kistebunden. Øverst til venstre kunne der være en lille lade, en læddike, til finere småting, og for at holde orden kunne man også sætte en stor træbakke med skrånende kanter øverst i dyngerne, til barseltøj eller kvindernes hovedtøj.

Simplere og små standkister uden maling, ofte med fladt låg, har været mange unge menneskers medbragte bohaver, når de skulle ud og tjene. I ægteskabets mere eller mindre sikre havn måtte en lille tyendekiste undertiden fortsat være i funktion sammen med møbler, som kun var blevet gamle, fordi der ikke var råd til nye. Hos husmanden i Tibberup kunne man i klunketiden ikke følge med den borgerlige mode. Klassicismens kønne stil i det trekantede hængeskab og bænkenes tremmerygge var brugskunst, som var blevet brugt for længe.

Levn fra husmandshjem i Tibberup

Når møblerne fra Tibberup nu er museumsopstillet sammen med andre levn fra mindrebedmedede bønder, må det ikke glemmes, at »almuemøbler« har været nye og nymalede hos folk, som

havde overskud til nyindkøb og vedligeholdelse. Hjørneskabet kan have hængt hos en borger, før det kom i genbrug hos en bonde.

Sproget



Skipperske

Fra Tikøb meddelte pastor Garboe i 1741, måske med nogen overdrivelse, at halvdelen af bønderne i hans vidtstrakte sogn talte skånsk, og den anden halvdel talte smukt dansk uden at »dræbe« i talen som andre sjællandske bønder. Hans sogn var den nuværende Helsingør Kommune undtagen købstaden Helsingør.

Engang lå Sjælland mere centralt i Danmark, før vi mistede de skånske provinser til Sverige. Øen med hovedstaden blev landets naturlige centrum, og det sjællandske sprog var i høj grad med til at danne landets fælles skriftssprog. På Sjælland menes der også at have været særprægede dialekter, ligesom f.eks. i Jylland, men fordi man her havde lettest ved at lære det »finere« rigsdanske, som i grundlaget var sjællandsk, forsvandt lokale særpræg hurtigere end andre steder. Til gengæld beholdt man her i Nordsjælland arv fra skånske dialekter.

Nogle af forlystelserne i sognet

Det hørte til folks officielle forlystelser i maj at »ride sommer i by«. Skikken er kendt mange steder, men kun fra Tikøb kendes en autentisk illustration til løjerne, for i 1828 fødtes nemlig en søn, der blev tegner: Knud Gamborg. Da hans billede 1867 blev trykt i Illustreret Tidende, var den århundredgamle fest for våren gået af mode.

Men i sognerådets protokol fra 1868 klages over, at en husmand i Mørdrup siden 1. maj hver søndag - dog undtagen 1. pinsedag - uden tilladelse har holdt danseaftener »og deraf følgende uvæsen«.

Indtægter under farlige forhold

Under krigen 1807-14 var det lovligt at kapre fra fremmede skibe i dansk farvand, men som et mere fast og skjult erhverv var nogle kystboere kadrejere. Man måtte gerne fra forbisejlede skibe tiltuske sig slidt tovværk for at reparere det, men det var pinligt, når kontrollanter under tovværket fandt ulovlige handelsvarer.

At sejle er nødvendigt

Med større hæder og farligere risiko gjorde både landkrabber og fiskere illegalt arbejde under besættelsen 1940-45: kysten her var velegnet til skjult udskibning til Sverige.

Med besvær havde man i fiskerlejerne fra 1870-erne fået bygget havne, så det var slut med det strenge arbejde med at trække bådene op på land og få skubbet dem ud igen.

Landet og vandet

I Hornbæk fik havnen sandet til at lejre sig, så stranden blev endnu bredere - og turismen blev et større erhverv end fiskeri. Ejendommeligt nok har havnene i Tikøb sogn kun været her i



den sidste lille del af fiskernes æra, og nu er de mest brugt af lystsejlere. I oldtid og middelalder kunne man ikke leve alene af at være fisker, men fra 1500-årene er der fast bosættelse i en række lejer langs kysten, med en befolkning der hele året gjorde sig afhængig af et erhverv ved vandet. Og da de får havne i slutningen af 1800-årene er man på vej mod tider med mange andre erhverv.

## Handel på landet

Fra middelalderen var købstæder blevet værnet ved, at handlende ikke måtte slå sig ned på landet, sådan som enkelte håndværkere fik lov til, men en lov i 1856 gav tilladelse til »landhøkere«. Dog måtte de ikke etablere sig nærmere end en mil fra en købstad!

Selvom næringsfrihedsloven næste år gav fri adgang for håndværkere og handlende til at have deres erhverv på landet, blev »læbæltet« omkring købstæderne først ophævet i 1920.

Man kom udenom det - eller rettere ind i det - ved at forretninger blev ejet af foreninger.

## »Hamlet« i Espergærde 1916-1973

Derfor begyndte købmandsbutikken »Hamlet« i Espergærde med afholdsforeningen »Blå Kors« som ejer i 1916, og bestyrelsen kunne i 1920 blive fri købmand.

Da Ole Larsen i 1923 overtog forretningen, nedbrød han en daværende væg mellem afdelingerne for kolonial og vin m.m. Kunderne kunne dengang også købe lettere landbrugsredskaber og til 1942 kul og koks. Om sommeren udvidedes handelen på grund af feriegæster, men fra »Hamlet« sendte man ikke en kommis ned på Espergærde station for at kapre kunder. Det gik alligevel godt nok.

Inventaret var i 1916 fremstillet af en lokal snedker, og det blev malet brunt med »ådringer«, men disken havde hvidskurede planker. Ca. 1924 lod købmand Larsen dem dække af masonite og fik butikken malet i de lysere farver, som den beholdt til lukningen i 1973.

## Ligge på landet

Da kronskovene blev statsskove, var det et held for naturglade skovgængere at kongerne engang havde samlet på skove. Og de havde samlet særlig intensivt i Nordsjælland. Men da velstående familier fik smag for »at ligge på landet« om sommeren, ville de helst være ved både skov og strand. Fra Helsingør, Hillerød og København rykkede folk ud til de små lejer ved kysten, hvor beboerne ellers mest ernærede sig ved fiskeri. Det gav ekstraindtjening at leje stuer ud til feriegæster. Især på Strandvejen syd for Helsingør byggede velhavere fra slutningen af 1800-årene rigtige villaer som deres sommerresidens. Det blev en ny levevej at drive pensionat. Denne udvikling kunne først rigtig tage fart, da

men ikke behøvede at have vogn og køre på landevej, men kunne tage med toget.

På skinner eller dæk

Udviklingen i kommunen har sammenhæng med, at København blev større og tog landet udenomkring i brug. Fra slutningen af 1800-årene havde jernbanerne betydet, at man lettere »kom på landet« i ferien. Det var især kystbanen, der fik fiskerlejerne gjort til feriesteder, og senere til stærkt voksende byer for en fast befolkning, som kunne have erhverv langt fra bopælen. Men med bilismen spredtes bosættelser og industrier, især efter anden verdenskrig, med vældige investeringer i vejanlæg og elektricitetsforsyning til områder som tidligere var næsten uden bebyggelse. For eksempel er Kvistgård nu bynavn med kontorer og industrier.

For det gamle Tikøb sogn er der i det foregående så vidt muligt gjort rede for noget specielt, i relation til en udstilling. Men den politiske styring har som andre steder været følgevirkninger i det historiske forløb. Også her kender man ikke noget til kommunalpolitik, før der fra 1841 over hele landet skal oprettes sogneforstanderskaber.

Hvem bestemmer  
hvad

Indtil da kunne man indenfor mindre områder være ret selvbestemmende om, hvor der skulle være hegn, gærde, grøfter o.s.v., og det var der medhold i fra den første fælles lov for hele Danmark, fra 1683. Særlige bestemmelser for kommunelivet på landet får man om fattigvæsenet i 1803 og skolevæsenet i 1814, men lovene må måske betragtes som ønsker om, hvordan det burde blive efterhånden.

1867 omdøbtes sogneforstanderskab til sogneråd; medlemmerne var valgt af beboere i sognet, men ikke alle havde stemmeret. I Tikøb sogn var der flertal for venstrepartiet, men også mange støtter til konservative og efterhånden til socialdemokratiet.

Fra 1908 måtte endog tyende uden egen husstand og kvinder over 25 år være med til at vælge de kommunale råd.

Ved den store udvandring fra land til større byer i årtierne omkring 1900 faldt befolkningstallet, og mange af »udvandrerne« herfra blev arbejdskraft i Helsingørs erhvervsliv, men fra 1920'erne tager flere til København, eller de er med til at udvide næringslivet i byerne her, især langs kystbanen. Men bønder klarer stadigvæk at fortsætte det gamle sogns hovederhverv.

# UDTYDNING

AMTSKIÆL

HERREDSKIÆL

Landeveje  
Mindre veje



FLYVE  
SAND

ARRE SØE

LAGERSPRIS

GODS

FRIDERICSSUND

LIENGE

BORGA

REDE

SOEBOR

BORGA

REDE