



# Danskernes Historie Online

Danske Slægtsforskeres Bibliotek

## Dette værk er downloadet fra Danskernes Historie Online

**Danskernes Historie Online** er Danmarks største digitaliseringsprojekt af litteratur inden for emner som personalhistorie, lokalhistorie og slægtsforskning. Biblioteket hører under den almennyttige forening Danske Slægtsforskere. Vi bevarer vores fælles kulturarv, digitaliserer den og stiller den til rådighed for alle interesserede.

### Støt Danskernes Historie Online - Bliv sponsor

Som sponsor i biblioteket opnår du en række fordele. Læs mere om fordele og sponsorat her: <https://slaegtsbibliotek.dk/sponsorat>

### Ophavsret

Biblioteket indeholder værker både med og uden ophavsret. For værker, som er omfattet af ophavsret, må PDF-filen kun benyttes til personligt brug.

### Links

Slægtsforskeres Bibliotek: <https://slaegtsbibliotek.dk>

Danske Slægtsforskere: <https://slaegt.dk>

# DEN KELLERSKE SLÆGTEBOG



# DEN KELLERSKE SLÆGTEBOG

*Gruppebilledet overfor:*

Børn af fængselsinspektør i København, etatsråd Christian Nicolai Keller (1802 - 84):

Johan Keller (1830 - 84), grundlægger af De Kellerske Anstalter, professor, cand. theol. - *siddende i midten.*

Wilhelm Keller (1832 - 85), justitsråd, intendant hos kronprins Frederik (senere kong Frederik VIII.) - *stående til venstre.*

Henrich Keller (1835 - 1902), justitsråd, postkontrollør - *stående i midten.*

Emil Keller (1835 - 96), skoleforstander, direktør, cand. jur. - *stående til højre.*

Waldemar Keller (1840 - 90), overgartner på Bregentved, eksaminator ved Den kgl. Veterinær- og Landbohøjskole - *siddende til venstre.*

*Siddende til højre:* Cathrine Graae (1833 - 1906), gift 30. 3. 1856 i Tranekær med professor Johan Keller.

*Foto: ca. 1856. Det kgl. Bibliotek (Billedsamlingen).*

På bindets forside er slægten Kellers våben gengivet i guldpræg. Våbnet er afbilledet i farver og nærmere beskrevet i bogens indledning, s. 7 ff.





ISBN 87 88742 57 1 (ib.)

*Aage Heiken:*

Den Kellerske slægtebog.

© Copyright 1991:

Forfatteren og

Dansk Historisk Håndbogsforlag

DBK-bogdistribution nr. 88742571.

*Forfatterens adresse:*

Aage Heiken

Trondhjemsvej 3

DK-2100 København Ø

Telf. 31 26 78 67

*Forlagets adresse:*

Dansk Historisk Håndbogsforlag ApS

Buddingevej 87A . Klintevej 25

DK-2800 Lyngby

Telf. 45 93 48 00

Sats, repro og tryk: Tordenskjold ApS i samarbejde med  
Reproset I/S. Bogbinderi: Concordia A/S, København.

# DEN KELLERSKE SLÆGTEBOG

*Ved Aage Heiken*

Dansk Historisk Håndbogsforlag

## FORORD

Den Kellerske slægtebog er disponeret således:

Efter indledningen følger Keller-stamtavlen. Den omfatter alle personer, der er født Keller og som tilhører denne slægt.

Herefter bringes en række fotografier af nogle af slægtens medlemmer.

I de efterfølgende, mere fyldige noter gives der foruden kildehenvisninger sædvanligvis også oplysninger om det første spindeled. Notetallet består af personens løbenummer fra stamtavlen samt notenummeret adskilt med et punktum. Det er således helt enkelt at gå fra stamtavlen til noterne - og fra noterne til stamtavlen. I forbindelse med noterne bringes en forkortelsesliste til forklaring af de anvendte, mere specielle forkortelser.

Omtalen af slægtninge, der oftest i flere generationer har været bosat i enten USA, England eller Tyskland, er affattet på henholdsvis engelsk eller tysk af hensyn til de derboende nulevende familiemedlemmer, der ikke kan dansk.

Slægtebogen afsluttes med et personregister, omfattende samtlige slægtninge, der er nævnt i stamtavle og noter samt enkelte andre personer, som er omtalt i bogen.

VELUX FONDEN AF 1981

*takkes hjerteligt for  
produktionsstøtte  
til udgivelsen*

## INDLEDNING

Ved stor imødekommenhed af Hanne Marie Motzfeldt, Ringsted, blev der under arbejdet med foreliggende bog stillet et slægtsdokument til rådighed udført af hendes fætter Ketil Motzfeldt (1901-57) vedrørende hans mors familie. Han var søn af sognepræst i Ibsker-Svaneke Johannes Motzfeldt (1866-1910) og Ingeborg Keller (1871-1948). Hans mor var datter af professor Johan Keller (1830-84) og Cathrine Graae (1833-1906). Som slægtens stamfader regnes Johann Heinrich Keller, f. o. 1723 i Tyskland (uden nærmere stedsangivelse), der 5. 11. 1754 blev viet i Garnisons kirke i København til Maria Dorothea Fohlmann, døbt 3. 10. 1731 i Holmens kirke som datter af sejlmager på Holmen Christian Diderichsen (Fohlmann) og dennes 2. hustru Anna Hansdatter.

Johann Heinrich Keller stod oprindelig ved Den kgl. Livgarde til fods, men fik 31. 8. 1758 borgerskab som slagterfrimester i København, hvor han også erhvervede en ejendom i Sct. Annæ vestre kvarter. Hans tre sønner, Christian, Georg Wilhelm og Andreas, er optaget i mosterens 19. 10. 1781 kgl. konfirmerede testamente. Hun hed Johanne Sophie Fohlmann, var enke efter kancellisekretær Lauritz Boll og kom gennem sin hengivenhed for søsteren til at spille en betydelig rolle for familien. Det vides ikke, hvad der førte Johann Heinrich Keller over Store Heddinge til Hillerød, hvor han døde 3. 4. 1789, formentlig som gartner på Frederiksborg Slot.

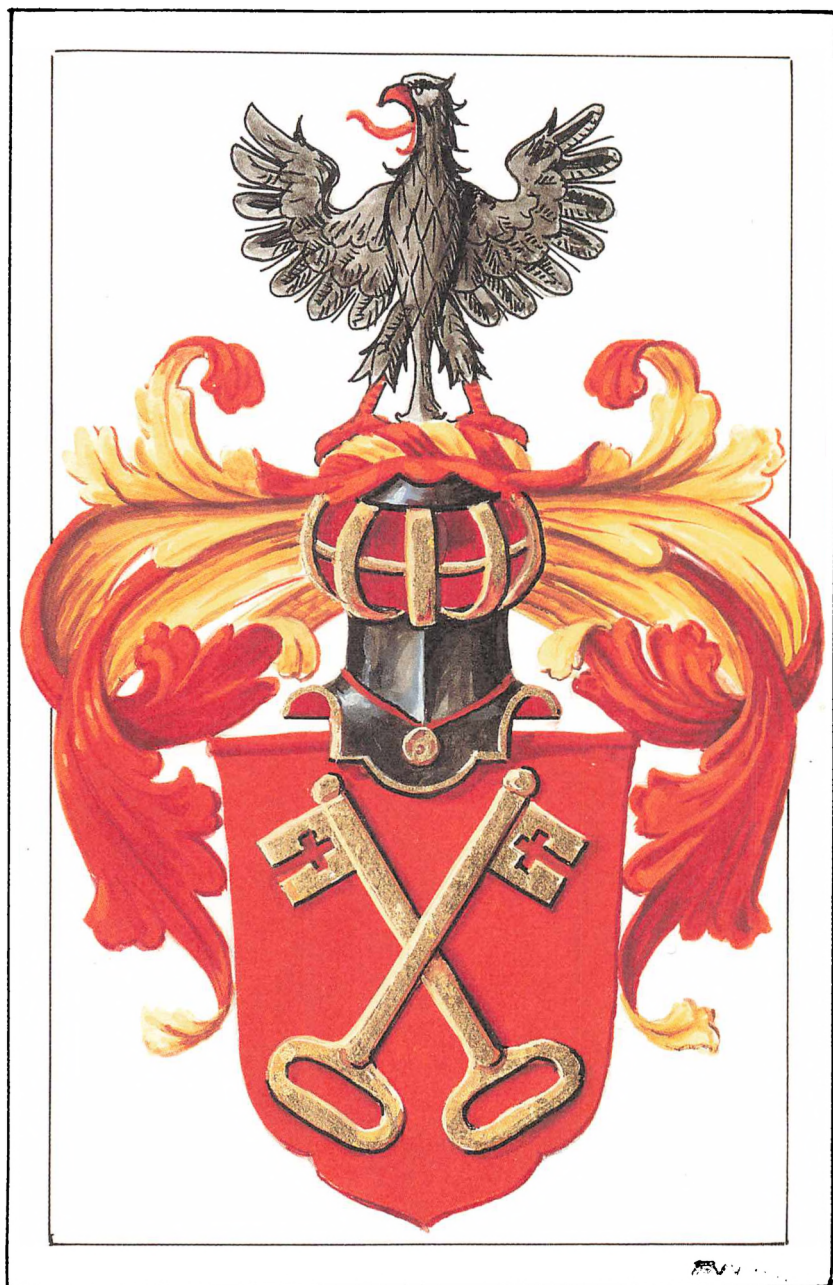
Ketil Motzfeldts dokument, der bestod af et enkelt stykke papir, tilførte ved det aktuelle tidspunkt ikke undersøgelsen nye oplysninger udover nogle personlige overleveringer fra moderen og nogle bornholmske barndomsrerindringer, men det var påsat et velbevaret laksegl, som blev fotograferet og undersøgt på Rigsarkivet. Her konstateredes det, at seglet ikke tilhørte nogen anden dansk familie, men der henvistes for en sikkerheds skyld til Ole Rostock, Bagsværd, der har landets største private seglsamling. Han bekræftede Rigsarkivets udtalelse vedrørende seglets originalitet og tilføjede desuden, at han har fundet 12 tyske borgerlige slægter Keller, som fører våben. I samtlige tilfælde drejer det sig om nøglekombinationer, hvilket gør det åbenbart, at der er en nær forbindelse mellem erhverv, navn og våben.

Navnet Keller, der findes udbredt i Tyskland og omkringliggende lande, henføres i henhold til Hans Bahlow (Deutsches Namenlexikon, Suhrkamp, 2. udg., 1976) til erhvervet som "Kellermeister, Verwalter der Einkünfte" (ved hoffer, i klostre o. s. v.), på samme måde som navnet Kellner, med hvilket det tydeligt er beslægtet. Bahlow henviser til latiniseringen *cellarius ducis* (herzogl. K.) fra 1380. På østtysk-schlesisk findes formen Kellert, og det kan måske være værd at notere, at det netop er, hvad Johanne Sophie Fohlmann kalder sine nevøer i sit ovenfor omtalte testamente, men det kan naturligvis bero på en tilfældig skrivefejl. Udover de borgerlige familier Keller findes der i hvert fald 11 adelige familier von Keller i Tyskland, hvor også navnet Cellarius er i brug. I henhold til Georg Søndergaard (Oversigt over efternavne i Danmark, Nordisk Institut, Odense Universitet 1987) bæres navnet Keller af 770 personer i Danmark, heraf 311 i København. Disse personer tilhører flere indbyrdes urelaterede slægter, af hvilke især bør nævnes den såkaldt jyske slægt Keller, der bl. a. er omtalt i Valdemar Andersens arbejder Alheden med Frederiks Sogns Historie (Konrad Jørgensen, Kolding 1953, 2. udg. 1980), Johannes Kellers Optegnelser (Fra Viborg Amt 1958, s. 50-68. Udg. af Historisk Samfund for Viborg Amt) og Den jyske hedekolonisation (Universitetsforlaget, Aarhus 1970. Udg. af Jysk Selskab for Historie, bd. 24).

Den her behandlede patricierslægts våben findes ikke blot på ovennævnte segl, men er senere også fundet på et noget afvigende papirmaleri, som scenemester Johan Grau-Keller har arvet efter sin far ved dennes død 1947 (jfr. desuden våbenskitse i Sophus Rung-Kellers arkiv på Det kgl. Bibliotek). Da kgl. våbenmaler Aage Wulff, København, blev forelagt lakseglet og våbenmaleriet, erklærede han, at de to var heraldisk identiske. Våbnet viser to krydslagte, gyldne nøgler i et rødt felt, på hjelmen en sort ørn. Han har nu udført det nye maleri, som præsenteres her, samt den tegning, der findes i guldtryk på bindets forside.

På trods af, at mange af foreliggende slægts medlemmer har været behandlet i biografiske værker og omtalt i leksika, bøger og tidsskrifter, er nogen slægtetog aldrig tidligere blevet udarbejdet og offentliggjort. I denne første præsentation er det derfor også fundet ønskeligt at anskueliggøre og uddybe de familiære sammenhænge nærmere. Dette er sket ved hjælp af noter og henvisninger, der af praktiske grunde er holdt adskilte fra selve stamtavlen. Materialet til arbejdet er for den nyere dels vedkommende i væsentlig grad stillet til rådighed af slægtens yngre medlemmer. Ved arkivundersøgelserne har særlig genealogerne Henning Jensen og Aage Bonde ydet værdifuld hjælp.





Mod slutningen af undersøgelsen opnåedes der overraskende kontakt med en amerikansk gren af slægten, der hidtil havde været ukendt. Det er efterkommerne af Christian Julius Keller (1861-1938), der som 20-årig i slutningen af 1881 udvandrede til USA med sin mor, sin forlovede og en søster. De slog sig ned i Missouri, hvor denne linie af slægten stadig bor. Oplysningerne om familiens udvandring, bosættelse og yderligere forgrening er indsamlet af Jeffrey C. Keller, St. Louis, Missouri, USA, og indarbejdet i denne slægtebog.



## STAMTAVLE

### FØRSTE SLÆGTLED

1. *Johann Heinrich Keller*, f. o. 1723 i Tyskland, d. 3. 4. 1789 i Hillerød (Frederiksborg slotssogn), havde i 1757 tjent 14 år i den danske militæretat, ved Den kgl. Livgarde til fods (Capt. Brüggemanns Comp.) Han ansøger nu om tilladelse til at slå sig ned som frislægter i Kbh.; s. å. foreligger resolution fra overkrigssekretæren, hvorefter Magistraten tilpligtes at give ham expektance på borgerskab som frislægter samt at udfærdige sådant borgerskab til ham, når den første af de 12 eksisterende frislægttere afgår, samt omgående at meddele dette til overkrigssekretæren<sup>1</sup>. Borgerskabet som slagterfrimester i Kbh. udfærdigedes 31. 8. 1758. I tiden 21. 6. 1762 - 17. 12. 1764 ejer han ejendommen matr. nr. 182 af Sct. Annæ vestre kvarter (Borre Gaden)<sup>2,3,4</sup>, en treetagers ejendom med kælder, der i grundtakst var sat til 75 rdl. og omfattede 5 værelser, af hvilke han selv med familie beboede lejligheden i stuen til gaden. Senere flyttede han til Store Heddinge og derfra videre til Hillerød, hvor han døde som gartner<sup>5</sup>. - G. 5. 11. 1754 i Kbh. (Garnisons tyske menighed) m. *Maria Dorothea Fohlmann*, døbt 3. 10. 1731 i Kbh. (Holmens), d...<sup>6</sup>, datter af sejlmaker på Holmen Christian Diderichsen (Fohlmann)<sup>7</sup> og Anna Hansdatter. Børn: Andet slægtled, 2-7.

### ANDET SLÆGTLED

- 2.a *Christian Keller*, f. 1. 3. 1758 i Kbh. (Garnisons tyske menighed), d. 10. 4. 1803 sst.<sup>1</sup>, lærekontrakt 1. 1. 1773<sup>2</sup>, udskrevet 1. 1. 1777, borgerskab som skrædermester i Kbh. 22. 2. 1790 og mdl. af skræderlauget. - G. 1. g. 27. 5. 1791 i Kbh. (Garnisons tyske

- menighed) m. *Catharina Maria Engelmann*<sup>3</sup>, f. 29. 3. 1730, d. 26. 7. 1798; g. 2. g. 16. 1. 1799 i Kbh. (Sct. Nicolai) m. *Birgitte Marie Lund*, f. 7. 10. 1761 i Kbh. (Frue)<sup>4</sup>, død...<sup>5</sup>, datter af snedker Søren Nielsen (Lund)<sup>6,7</sup> og Ellen Joensdatter. Børn: Tredie slægtled, 8-9.
- 3.b *Georg Wilhelm Keller*, f. 18. 11. 1760 i Kbh. (Garnisons tyske menighed), d. 11. 6. 1807 i Kbh. (Trinitatis)<sup>1,2</sup>, lærekontrakt 1. 5. 1776, udskrevet 1. 5. 1780, borgerskab som skrædermester i Kbh. 24. 5. 1784 og mdl. af skræderlauget<sup>3</sup>. - G. 28. 1. 1782 i Kbh. (Holmens)<sup>4</sup> med *Catharina Elisabeth Hunderup*, døbt 9. 11. 1760 i Randers, d. 16. 2. 1802 i Kbh. (Trinitatis), begr. sst. (Ass.), datter af skrædermester Laurs Hansen Hunderup<sup>5</sup> og Ane Sophie Povlsdatter. Børn: Tredie slægtled, 10-16.
- 4.c *Anna Catharina Keller*, døbt 13. 10. 1762 i Kbh. (Garnisons tyske menighed), begr. ca. 8 dage senere sst. fntl. på kgd. udenfor Østerport.
- 5.d *Anna Sophia Keller*, døbt 19. 2. 1764 i Kbh. (Garnisons tyske menighed), begr. 21. 10. 1765 sst. på kgd. udenfor Østerport.
- 6.e *Andreas Keller*, døbt 29. 5. 1767 i Kbh. (Garnisons tyske menighed), begr. 15. 5. 1768 sst. på kgd. udenfor Østerport.
- 7.f *Andreas Keller*, døbt 24. 3. 1769 i Kbh. (Garnisons tyske menighed), d. 8. 8. 1827 i Hillerød (Frederiksborg slotsogn), opholdt sig hos mosteren Johanne Sophie Fohlmann, enke efter kancellisekretær Lauritz Boll, ved hendes død 3. 10. 1781. Havde 1. 12. 1789 Diderich Christian Fohlmann som formynder ved skiftet efter Elisabeth Bærendsdatter<sup>1</sup>, Christian Diderichsens 3. kone.

## TREDIE SLÆGTLED

Skrædermester Christian Kellers børn med Birgitte Marie Lund (se nr. 2).

- 8.a *Nicolai Christian Keller*, f. 8. 10. 1799 i Kbh. (Petri), d. før 10. 4. 1803.
- 9.b *Christian Nicolai Keller*, f. 29. 9. 1802 i Kbh. (Petri), d. 10. 9. 1884 sst. (Johannes), begr. Ass. kgd.<sup>1</sup>. Exam. jur. 21. 4. 1823, kst. distriktskommisær i Kbh.s 1. nordre kystpolitisk distrikt i apr. 1825, kst. inspektør og kasserer ved tugt-, rasp- og forbedringshu-

set på Christianshavn, fast ansat 31. 12. 1840, kancelliråd 5. 10. 1850, justitsråd 15. 4. 1859, R. 22. 10. 1864, afsked 18. 3. 1873 (fra 31. s. m.), etatsråd 19. 3. 1873<sup>2,3</sup>. - G. 1. g. 27. 10. 1827 i Kbh. (Trinitatis) m. *Sophie Henriette Magdalene Pers*, f. 16. 10. 1798 sst. (Petri), d. 15. 9. 1859 sst. (Frue), begr. Ass. kgd., datter af snedkermester Ditlev Gottlieb Pers<sup>4</sup> og Henriette Christine Neumann<sup>5</sup>; g. 2. g. 3. 6. 1862 på Frederiksberg m. *Marie Frederikke Hansen*<sup>6</sup>, f. 1834 i Sæby, Løve hrd. (dag og måned ej indført i kbg.), d. 24. 9. 1874 i Kbh. (Frue)<sup>7</sup>, begr. Ass. kgd., datter af forpagter af Selchausdal Frederik Hansen og Sophie Christine Krogh. Børn: Fjerde slægtled, 17-22.

Skrædermester Georg Wilhelm Kellers børn med Catharina Elisabeth Hunderup (se nr. 3).

- 10.a *Andrea Sophie Keller*, døbt 17. 1. 1783 i Kbh. (Holmens)<sup>1</sup>, ugift i Kbh. 1807, hendes videre skæbne ukendt.
- 11.b *Johanne Dorothea Keller*, døbt 3. 4. 1784 i Kbh. (Holmens), d. 30. 3. 1817 sst. (Petri). - G. 30. 10. 1811 i Kbh. (Petri)<sup>1</sup> m. skrædermester, restauratør *Gerhard Frantz Köhler*, f. ca. 1786, d. 1. 2. 1863 i Kbh. (Helligånds).
- 12.c *Christian Keller*, f. 1. 3. 1786 i Kbh. (Helligånds)<sup>1</sup>, d. 25. 3. 1786 sst., begr. Helligånds Ass. kgd.
- 13.d *Catharina Keller*, f. ca. 1787 i Kbh., d. 28. 12. 1867 sst. - G. 31. 10. 1810 i Kbh. (Petri)<sup>1</sup> m. skrædermester i Kbh. *Johann Friederich Schultz*, f. ca. 1782, d. 17. 5. 1841 i Kbh. (Petri), fntl. søn af skrædermester Ludewig Schultz.
- 14.e *Christian Ulrich Keller*, f. 27. 2. 1792 i Kbh. (Trinitatis), d. 31. 12. 1880 i Sneslev overdrev, Førslev sogn, Øster Flakkebjerg hrd. Tvillingbror til nr. 15. Borgerskab som skrædermester i Slagelse 28. 8. 1816<sup>1</sup>, ejer af gården matr. nr. 244 a, på hjørnet af Nytorvgade og Nyportstræde<sup>2</sup>. Fra 1847 skrædermester på Holsteinsminde (Hjortholm). - G. 1. g. 24. 4. 1818 i Slagelse (Sct. Mikkel's) m. *Petronille Caroline Strande*, døbt 9. 5. 1789 sst., d. 7. 8. 1822 sst., datter af skrædermester Peter Friis Strande og Johanne Bolette Olsdatter Brun; g. 2. g. 14. 3. 1823 i Slagelse (Sct. Mikkel's) m. *Johanna Helene Fredericha Corfitz*, f. 19. 2. 1795 sst., d. 20. 4. 1842 sst., datter af snedkermester Peter Johan Corfitz<sup>3</sup> og Caroline Philipsdatter Bley; g. 3. g. 26. 11. 1852 i Førslev sogn m.

*Lisbeth Jensdatter*, f. 6. 8. 1824 sst., d. 9. 1. 1909 i Webster Groves, St. Louis County, begr. Oakhill Cemetery i Kirkwood, Missouri, USA, datter af husmand Jens Nielsen og Anna Larsdatter. Børn: Fjerde slægtled, 23-31.

- 15.f *Johan Jacob Keller*, døbt 11. 3. 1792 i Kbh. (Trinitatis), d. 3. 11. 1792 sst.<sup>1</sup>. Tvillingbror til nr. 14.
- 16.g *Johan Jacob Keller*, døbt 14. 8. 1796 i Kbh. (Trinitatis); udlært som skræder 26. 4. 1816 sst.<sup>1</sup>, hans videre skæbne ukendt.

## FJERDE SLÆGTLED

Etatsråd, fængselsinspektør Christian Nicolai Kellers børn med Sophie Henriette Magdalene Pers (se nr. 9).

- 17.a *Christian Henrich Charles Keller*, f. 27. 8. 1828 i Kbh. (Trinitatis), d. 25. 9. 1833 sst. (Trinitatis), begr. sst. (Ass.).
- 18.b *Johan Christopher Henrik Rummelhoff Keller*, f. 7. 6. 1830 i Kbh. (Trinitatis), d. 20. 5. 1884 sst. (Johannes), begr. sst. (Ass.). Student (Borgerdydskolen på Christianshavn) 1849, cand. theol. 1855, lærer ved Kbh.s skolevæsen 1851-58, overtog 1856 bestyrelsen af en mindre, privat døvstummeskole efter talemotoden, grundlagt 1850; efter en studierejse til Tyskland 1859, hvor han især tog indtryk af døvstummelæreren F. M. Hill i Weissenfels, gik han yderligere ind for talemotoden; de første fripladser for uegentlige døvstumme oprettedes af staten 1860 på Kellers skole, som blev officielt anerkendt 1867 som skole for uegentlige døvstumme, ligesom der oprettedes en særlig skole for åndssvage døvstumme, de egentlige døvstumme henvistes til Det kgl. Døvstummeinstitut, hvor de oplærtes efter tegnetoden; skolerne, kaldet De Kellerske Anstalter og nu under statstilsyn, opnåede statslån til opførelse af nybygninger 1880; en afd. for åndssvage børn oprettedes 1865, selvstændig anstalt herfor oprettedes 1867, hermed lagdes grunden til Den Kellerske Aandssvageanstalt. Han deltog energisk i private udvalg og i en ministeriel kommission af 1876 vedr. åndssvagesagen; fremlagde i 1869 pjecen Om Idiotsagen, der dannede grundlag for kommissionsbetænkningen: Indførelse af almindelig skoletvang; anbringelse af de udviklingsdygtige personer i skoler og arbejdsanstalter, de andre i asyler og i familiepleje på det offentliges bekostning. Fik ved lov af 1879

lån og tilskud fra staten til asylet for uheldbredelige åndssvage, Karens Minde i Hvidovre; opnåede også statstilskud til voksne, flinkere åndssvages anbringelse og uddannelse til håndværk og landbrug 1879. Præsident for det skandinaviske abnormskolemøde i Stockholm 1876; tit. professor 1878; medl. af borgerrepræsentationen 1883. Har skr. digtsamlinger, artikler samt lærebøger for abnormskolen; medl. af redaktionen for Nordisk Tidsskrift for Blinde-, Døvstumme- og Idiotskolen 1867-84. R. 1875. Ridder af den svenske Nordstjerneorden 1876<sup>1-9</sup>. - G. 30. 3. 1856 i Tranekær m. *Cathrine Elisabeth Deborah Graae*, f. 5. 10. 1833 sst., d. 21. 4. 1906 i Kbh. (Hellig Kors), begr. sst. (Ass.)<sup>10</sup>, datter af provst for Langeland, sognepræst i Tranekær og Tullebølle Christian Graae<sup>11-13</sup> og Anne Marie Andersen<sup>14-16</sup>. Børn: Femte slægtled, 32-38.

- 19.c *Wilhelm Theodor Emil Keller*, f. 20. 2. 1832 i Kbh. (Trinitatis), d. 29. 10. 1885 sst.<sup>1</sup>, begr. Ass. kgd. Kontorchef og bogholder under intendanturen for den kgl. civilliste<sup>2</sup>, intendant hos kronprins Frederik (den senere kong Frederik VIII), justitsråd, R. 1882. - G. 22. 11. 1861 i Kbh. (Garnisons) m. *Jensine Frederikke Hillebrandt*, f. 18. 9. 1841 i Kbh. (Garnisons), d. 27. 3. 1922 på Frederiksberg (Sct. Thomas), begr. Ass. kgd., datter af islandsk købmand, grosserer Jens Frederik Hillebrandt<sup>3</sup> og Danieline Johanne Sophie Kofod<sup>4</sup>. Børn: Femte slægtled, 39-43.
- 20.d *Christian Henrich Keller*, f. 12. 8. 1835 i Kbh. (Frue)<sup>1</sup>, d. 5. 12. 1902 sst.<sup>2</sup>, begr. Ass. kgd.<sup>3</sup>. Tvillingbror til nr. 21. Indtrådte i postvæsnet 1. 4. 1851, assistent i postrevisionen 1. 7. 1852, postskriver i Kbh. 1. 3. 1859, postkontrollør 1. 7. 1877, afsked m. titel af justitsråd 31. 10. 1902. R. 1898<sup>4</sup>. Ugift.
- 21.e *Emil Charles Thorvald Keller*, f. 12. 8. 1835 i Kbh. (Frue)<sup>1</sup>, d. 5. 10. 1896 sst. (Holmens). Tvillingbror til nr. 20. Student (Borgerdydskolen på Christianshavn) 1854; cand. jur. 1860; manuducerede til præliminæreksamen; grundlagde sammen med broderen Johan Keller (nr. 18) De Kellerske Anstalter; forstander for Døvsstummeskolen grundet paa Talemethode; direktør for Arbejdshjemmet for døvsstumme Piger til 1890<sup>2,3</sup>. - G. 14. 11. 1877 i Kbh. (Holmens) m. *Sophie Helene Henriette Rung*, f. 14. 11. 1850 sst. (Slotskirken), d. 1. 5. 1929 sst. (Østervold), datter af komponisten, syngemester, professor Henrik Rung<sup>4,5</sup> og operasangerinde Frederikke Charlotte Pauline Lichtenstein<sup>6</sup>; uddannet af faderen

og i udlandet; debuterede på Det kgl. Teater 1869 som Agathe i Jægerbruden; kgl. kammersangerinde 1894; afsked 1895. Hovedroller: Anna i Hans Heiling, Liden Kirsten, Aase, Rosina i Barberen, Leonora i Troubaduren, Fru Ingeborg i Drot og Marsk, Senta i Den flyvende Hollænder, Elsa i Lohengrin, Aida, Iphigenia, Tove, Donna Anna og Donna Elvira i Don Juan, Elisabeth i Tannhäuser, Siglinde i Valkyrien, Rose i Rødhætte, Gemmy og Mathilde i Wilhelm Tell, Cherobino og Grevinden i Figaros Bryllup, Fidelio<sup>7</sup>. Helligede sig efter sin afsked pædagogisk virksomhed, bl. hendes elever var Elisabeth Dons; hun oprettede desuden 1895 en kvindelig koncertforening med 130 deltagere i kor og orkester<sup>8,9</sup>. Barn: Femte slægtled, 44.

- 22.f *Frederik Waldemar Keller*, f. 17. 1. 1840 i Kbh. (Frelsers), d. 10. 11. 1890 på Bregentved, begr. i Kbh. (Ass.). Gartneruddannelse hos voldmester, handelsingartner Johannes Sørensen og handelsingartner Carl Hansen, Kbh., samt på Rosenborg gartnerlæreanstalt, gartnereksamen herfra 1860; blomstergartner på Rosenborg 1860-62; studierejse i udlandet og derefter gartner på Øregaard i Hellerup 1863-65; gartnerivirksomhed sammen med voldmester Johs. Sørensen i Kbh. 1865-75, vakte speciel interesse ved frilandskulturer af roser og store eksemplarer af pyramideformede fuchsier 1871-74; slots- og overgartner på Bregentved 1875, hvor parken udvidedes, nye drivhuse til dyrkning af vin og blomsterkulturer (især hortenzia, der blev bragt frem i første række) og en ny gartnerbolig opførtes; 1888 påbegyndtes på Bregentved en såkaldt eksporthave på 2 ha (som dog først fuldendtes 1891), der skulle tjene til mønsterfrugthave for frugtavlere og til oplæring af vandregartnere, de senere havebrugskonsulenters forgængere; desuden omdannede han Turebyholm herregårdshave til handelsingartneri med eksport for øje og var særdeles interesseret i den nye fabrik for konserves og frugtvin i Fåborg. Forelæsninger om blomsterdyrkning på Rosenborg 1874-75; eksaminator i plantedyrkning og sirgartneri ved Den kgl. Veterinær- og Landbohøjskole 1888-90. Vicepræsident for Østifternes Haveselskab; medl. af bestyrelsen for Gartnernes Hjælpeforening og Alm. dansk Gartnerforening, formand for sidstnævnte forenings undervisningsudvalg og udvalget for frugtsortlister. Har skr. en række artikler i fag- og dagspressen<sup>1,2</sup> - G. 16. 11. 1866 i Kbh. (Johannes)<sup>3</sup> m. *Juliane Vilhelmine Sørensen*, f. 26. 3. 1840 i Kbh. (Frue), d. 18.

12. 1919 sst.(Andreas)<sup>4</sup>, datter af skomagervend Christopher Diderik Brynlund og Ane Elisabeth Neuendam; plejedatter af voldmester og handelsgartner Johannes Sørensen (1797-1888) og Marie Frederikke Hansen (1799-1881). Børn: Femte slægtled, 45-50.

Skrædermester Christian Ulrich Kellers børn med Petronille Caroline Strande, Joanne Helene Fredericha Corfitz og Lisbeth Jensdatter (se nr. 14).

- 23.a *Johanne Olavia Keller*, f. 29. 6. 1821 i Slagelse (Sct. Mikkel), d. 3. 1. 1822 og begr. sst.
- 24.b *Peter Christian Keller*, f. 4. 1. 1824 i Slagelse (Sct. Mikkel), d. 9. 11. 1910 på Frederiksberg (Solbjerg), begr. Fr.berg Ass. kgd. Borgerskab som skrædermester i Kbh. 10. 5. 1855, senere forretninger på Frederiksberg<sup>1</sup>. - G. 28. 9. 1855 på Frederiksberg m. *Julie Gundersen*, f. 9. 5. 1830 i Kbh. (Holmens), d. 20. 1. 1862 i Kbh. (Alm. hosp.)<sup>2</sup>, begr. Kbh. (Ass.), datter af snedkermester Hans Jacob Gundersen og Inger Kirstine Schow. Barn: Femte slægtled, 51.
- 25.c *Georg Wilhelm Johan Ludvig Keller*, f. 8. 8. 1825 i Slagelse (Sct. Mikkel), d. 15. 9. 1912 på Frederiksberg (Solbjerg). Skomageruddannet<sup>1</sup>, kommandersergent, deltog i krigen 1864, fattiggårdsbestyrer i Holbæk 1864-89, anf. derefter som inspektør, fuldmægtig og pensionist i Kbh. - G. 21. 10. 1864 i Kbh. (Garnisons) m. *Boline Andersdatter*<sup>2</sup>, f. 30. 4. 1839 i Kirke Hyllinge sogn, Horns hrd., d. 26. 6. 1916 på Frederiksberg (Solbjerg)<sup>3</sup>, datter af indsider Anders Pedersen og Maren Jacobsdatter. Barn: Femte slægtled, 52.
- 26.d *Carl Emil Keller*, f. 11. 6. 1827 i Slagelse (Sct. Mikkel), d. 29. 7. 1909 på Frederiksberg<sup>1</sup>. Guldsmed og gravør i Vimmelskaftet no. 38, Kbh. - G. 1. g. 29. 4. 1856 på Frederiksberg m. *Johanne Marie Hemmingsen*, f. 15. 6. 1830 i Odense (Sct. Knud), d. 6. 1. 1867 i Kbh. (Frue)<sup>2</sup>, datter af musiker Jens Christian Hemmingsen<sup>3</sup> og Ane Margrethe Krøger; g. 2. g. 29. 4. 1868 i Kbh. (Garnisons) m. *Frederikke Petrine Jacobine Stuhr*, f. 1838 i Kbh., d. 14. 2. 1883 sst.(Helligånds), begr. Frederiksberg kgd., datter af depotbestyrer, sergent Johann Jacob Detlev Stuhr<sup>4</sup> og Gjertrud Marie Rasmussen<sup>5</sup>. Børn: Femte slægtled, 53-60.

- 27.e *Thomas Theodor Keller*, f. 21. 12. 1829 i Slagelse (Sct. Mikkels), d. 25. 12. 1880 i Næstved (Sct. Peders). Skomagersvend i Slagelse, Kbh. og Næstved<sup>1</sup>. - G. 7. 11. 1856 i Næstved (Sct. Peders) m. *Lovise Beate Elisabeth Gronemann*, f. 28. 4. 1821 i Kbh., d. 27. 3. 1907 sst. (Johannes), begr. Vestre kgd., datter af oboist Jørgen Johan Gronemann og Anne Marie Henningsen. Børn: Femte slægtled, 61-64.
- 28.f *Herman Edvart Keller*, f. 5. 4. 1835 i Slagelse (Sct. Mikkels)<sup>1</sup>, faldet i krigen 1864<sup>2</sup>. Sadelmagersvend i Slagelse.
- 29.g *Caroline Helene Keller*, f. 22. 8. 1853 i Førslev sogn, Ø. Flakkebjerg hrd., Sorø amt, d. 5. 1. 1940 i Webster Groves, St. Louis County, Missouri, USA, hvortil hun med sin familie udvandrede 14. 1. 1893<sup>1</sup>. - G. 1. 7. 1874 i Førslev sogn m. skomager og husfæster *Jens Andersen*, f. 29. 10. 1844 sst., søn af husmand Anders Rasmussen<sup>2</sup> og Kirsten Pedersdatter<sup>3</sup>.
- 30.h *Anna Elisabeth Keller*, f. 1. 10. 1857 i Førslev sogn, Ø. Flakkebjerg hrd., d. 9. 2. 1946 i Parsons, Kansas, USA<sup>1</sup>, begr. i Oak Lawn Cemetery, W. Plains, Mo. - G. 30. 5. 1882 i Scandinavian Evangelical Lutheran Church, Webster Groves, Missouri<sup>2</sup> m. *Nis Lauenborg*, f. 22. 10. 1841 i Danmark, d. 12. 9. 1908 i Brandsville, Mo. Deltog i krigen 1864 på dansk side og udvandrede o. 1866 til USA, hvor han naturaliseredes 10. 10. 1884. Sammen med sin bror, Jens Peter Lauenborg, virkede han som gipsstøber og stukatør og siges at have udført bl. a. de dekorative dele af Capitolium i Jefferson City, Mo. I 1900 flyttede familien til Brandsville, hvor han grundlagde en frugtplantage med fersken.
- 31.i *Christian (Christ) Julius Keller*, f. 20. 12. 1861 i Førslev sogn, Ø. Flakkebjerg hrd., d. 3. 9. 1938 i St. Louis (St. John's Hosp.), Missouri, USA, begr. i Oakhill Cemetery i Kirkwood, sst. Udvandrede med sin mor, sin forlovede og sin ovennævnte søster til USA i slutningen af 1881. Uddannet og ansat ved Kiel & Daues Bricklaying and Contracting Co. s. å., 33 år senere pensioneret fra samme selskab som manager (bygningssinspektør), hvorefter han købte sig en farm i Cuba, Mo. - G. 3. 2. 1882 i Webster Groves, St. Louis County, Missouri m. *Martha Elisabeth Asmussen*, f. 10. 11. 1863 i Kbh. (Fødselsstiftelsen), d. 1942 i Webster Groves, begr. ved siden af sin Mand, datter af Petrine Augusta Asmussen og plejedatter af gårdejer i Højbjerg, Førslev, Nicolaj Andersen og Ane Margrethe Nielsdatter. Børn: Femte slægtled, 65-68.



## FEMTE SLÆGTLED

Professor Johan Christopher Henrik Rummelhoff Kellers børn med Cathrine Elisabeth Deborah Graae (se nr. 18).

- 32.a *Sophus Christian Keller*, f. 8. 2. 1857 i Kbh. (Helligånds)<sup>1</sup>, d. 13. 5. 1930 sst. (Johannes), begr. sst. (Ass.). Indtrådt i postvæsenet 1. 2. 1874, kontorarbejder ved Kbh.s overpostmesterembede 1. 8. 1881, postekspedient i Kbh. 1. 2. 1882, bestyrer af indleveringskontor 6 sst. (først beliggende Aaboulevarden 17, senere H. C. Ørstedsvvej 59) 1. 6. 1898, postmester ved samme kontor 1. 8. 1920, afsked 31. 1. 1927<sup>2</sup>. Inspektør ved Undervisningsanstalten for særlig abnorme Børn, Meinungsgade 6, 1885-91<sup>3</sup>. - G. 25. 2. 1881 i Kbh. (Johannes)<sup>4</sup> m. *Ane (Anna) Margrethe Eriksine Rasmussen*, plejemoder ved nævnte anstalt, f. 6. 4. 1851 i Kbh. (Trinitatis), d. 4. 6. 1926 sst. (Andreas), begr. sst. (Ass.), datter af arbejdsmand Niels Rasmussen og Karen Marie Christensen<sup>5</sup>. Adoptivbarn (bev. 23. 10. 1885): Sjette slægtled, 69.
- 33.b *Christian Keller*, f. 29. 10. 1858 i Kbh. (Helligånds)<sup>1</sup>, d. 8. 6. 1934 på Frederiksberg, begr. i Kbh. (Ass.). Student (Borgerdydskolen i Kbh.) 1875, medicinsk eksamen 1883, kandidat ved Oringe Sindsygeanstalt 1883, ved Frederiks Hospital 1883-84, privat praksis i Kbh. til 1890, forstander for og overlæge ved Den Kellerske Aåndssvageanstalt i Kbh. 1884 (grundlagt af faderen 1867), i Brejning 1900-32. Medl. af kommissionen til omordning af åndssvageanstalterne 1886 og af kommissionen til organisation af det danske døvstumme- og åndssvagevæsen 1888, hvis resultat blev loven af 26. 3. 1898, som lagde grunden til den nye åndssvageanstalt i Jylland, adskilt fra ø- stifternes anstalter. Han planlagde og forestod opbygningen af åndssvageanstalten i Brejning og ø-filialerne: Livø for kriminelle, vagabonderende mænd, Sprogø for let åndssvage, seksuelt abnorme kvinder, samt åndssvageanstaltens filial i Ribe<sup>2-7</sup>. Har skr. fl. faglige artikler samt minde-skriftet *Johan Keller 1830-1930*, Vejle 1930. Tit. professor 1892. R. 1905. DM. 1915. S.V.2<sup>2</sup> 1920. K<sup>2</sup>. 1928. N.St.O.2<sup>2</sup> 1932. F.M.1. s. å. - G. 10. 1. 1885 i Vordingborg m. *Lovise Amalie Fick*<sup>8</sup>, f. 20. 7. 1857 i Stege, d. 25. 6. 1935 på Frederiksberg, begr. i Kbh. (Ass.), datter af forvalter på Oringe Sindsygeanstalt Chri-

stoffer Rudolf Fick<sup>9</sup> og Kirstine Lovise Sachmann<sup>10</sup>. Børn: Sjette slægtled, 70-73.

- 34.c *Maria Sophia Frederikke Keller*, f. 17. 12. 1860 i Kbh. (Trinitatis), d. 10. 5. 1938 på Frederiksberg (Markus), begr. Kbh. (Garnisons kgd.). - G. 8. 5. 1884 i Kbh. (Johannes) m. *Sophus Heinrich Cornelius Bülow*<sup>1</sup>, f. 29. 12. 1857 i Kbh. (Garnisons), d. 8. 5. 1936 sst. (Holmens), begr. Garnisons kgd., søn af premierløjtnant af infanterireserven, senere assistent Frantz Christopher Eichstedt Bülow og Birgitte Jensine Mortensen. Student (Haderslev læreres skole 1876); cand. jur. 1881; sagførerfuldmægtig s. å., overretssagfører 1884 m. selvstændig sagførerforretning i Kbh. til 1894 m. speciale i skiftevesen og boadministration; fast medhjælper ved nordre birks skifteret og værge for Frederik VI's umyndiggjorte søn, lensgreve Dannemand, og efter hans død (1889) administrator for Det grevelige Dannemandske Stift (Aastrup kloster) 1891-1920); medl. af administrationskommissionen for stamhuset Estrup 1896-1921; direktør i Bikuben 1895, formand for direktionen 1905; medl. af bestyrelsen for Centralforeningen af større Sparekasser i Danmark 1925; medl. af den i h. t. lov af 13. 4. 1910 nedsatte sparekasse- og bankkommission; formand for Kjøbenhavns Brandforsikring; medl. af bestyrelsen i Foreningen Fremtiden og Lægeforeningens Boliger; formand for bestyrelsen for Block & Andersen A/S og revisor i aktieselskaberne Store nordiske Telegrafelskab og De danske Sukkerfabrikker. R. 1906. DM. 1920. K<sup>2</sup>. 1927<sup>2</sup>.
- 35.d *Hjalmar Johan Keller*, f. 7. 10. 1864 i Kbh. (Trinitatis), d. 11. 6. 1909 i Vejle (Sct. Nicolai)<sup>1</sup>, begr. i Brejning. Studerede oprindelig jura og var lærer ved Døvstummeskolen grundet på Talemethoden i Kbh., inspektør ved Den kgl. Døvstummeskole i Nyborg 1891; forstander ved Det kgl. Døvtummeinstitut i Fredericia fra 1904 til sin død; stifter af og formand for Den danske Døvtummelæreforening; første danske redaktør af NTD (Nordisk tidskrift för dövundervisningen). Har skr. en del artikler om faglige emner samt Døvtummeskolen grundet paa Talemethoden, Et Bidrag til Døvtummeundervisningens Historie i Danmark, Nyborg 1896<sup>2,3</sup>. - G. 2. 5. 1887 i Kbh. (Matthæus) m. *Eline Marie Benzon*<sup>4</sup>, f. 27. 10. 1861 i Kbh. (Frue), d. 22. 5. 1933 i Kbh. (Bethlehem), begr. Vestre kgd., datter af grosserer Valdemar Benzon<sup>5,6</sup> og Ida Helmine Sünckenberg. Barn: Sjette slægtled, 74.

- 36.e *Johan Keller*, f. 23. 6. 1866 i Kbh. (Trinitatis), d. 12. 5. 1930 i Brejning, Gaverslund sogn, begr. sst. Student (Borgerdydskolen i Kbh.) 1885; cand. phil. 1886, juridiske studier, døve- og åndssvage-lærer, skolebestyrer ved Den Kellerske Aandssvageanstalt i Brejning fra 1899 til sin død. Redaktør af *Nyt Tidsskrift for Abnormvæsenet i Norden*, medl. af Gaverslund sogneråd og skolekommission, formand for huslejenævnet; studierejser til Sverige og Norge 1898, til Tyskland 1904 og til Tyskland og Østrig 1907. Litterære arbejder: *Novellesamlingerne Moll-Toner* (1886), *Stedmodersblomster* (1893), *Liv* (1895), *Smaakaarsfolk* (1895), *Genrebilleder* (1896), *Medailloner* (1897), *Situationer* (1899), *Fra Samfundets Kroge* (1901), *Profiler* (1903), *Overlærer Løvgren* (1912), *Abnorme Eksistenser* (1918); fortællingerne *En Overgangstid* (1894), *Fru Karen* (1903), *Herbert Vinding* (1904), *I Ensomhed* (1905), *Elskov* (1906); skuespillene *Længe efter* (1893) og *Et Opgør* (1894), begge opført på Dagmar-teatret, *Efter Middagen* (1900, Det Kgl. Teater og Aarhus Teater); jubilæumsskriftet *Den Kellerske Aandssvage-Anstalt 1865-1915*, Vejle 1915. S.V.3<sup>1</sup>, 1920. R. 1925<sup>1-4</sup>. - G. 11. 5. 1895 på Frederiksberg (Classenske Boligers k.) m. *Augusta Johanne Marie Betzonich*, f. 23. 9. 1866 i Kbh. (Frelsers), d. 25. 2. 1944 i Gladsaxe<sup>5</sup>, begr. i Brejning, datter af krigsassessor, forfatter Georg Emil Betzonich<sup>6,7</sup> og Christiansine Nicoline Møller<sup>8</sup>. Adoptivbarn og barn: Sjette slægtled, 75-76.
- 37.f *Ingeborg Cathrine Keller*, f. 25. 3. 1871 i Kbh. (Johannes), d. 19. 11. 1948 sst. (Kapernaum)<sup>1</sup>, urne på Ibsker kgd. - G. 5. 10. 1893 på Frederiksberg<sup>2</sup> m. *Johannes Motzfeldt*, f. 19. 6. 1866 på Søgaard i Ringsted landsogn, d. 9. 11. 1910 i Svaneke, begr. Ibsker kgd., søn af proprietær Søren Vilhelm Motzfeldt<sup>3</sup> og Karen Marie Nielsen. Student (priv. dim.) 1885; cand. theol. 1892; kaldskapellan i Lading-Faarup-Sabro 7. 7. 1893; sognepræst i Ibsker-Svaneke, Bornholm, 13. 2. 1900. Han beskrives som en høj og kraftig prælatkikkelse af gammel højkirkelig holdning, et vennesølt menneske, nationalt indstillet, en dygtig administrator. Han blev syg på prædikestolen i Svaneke kirke og døde tre dage senere. Dødsfaldet udløste dyb sorg i pastoratet, og dets beboere satte ham på Ibsker kirkegård et smukt mindesmærke (et udgået træ, der skulle symbolisere hans død i ung alder), der vidner om, hvor agtet og afholdt han var<sup>4,5</sup>.

38.g *Helga Keller*<sup>1</sup>, f. 4. 4. 1878 i Kbh. (Johannes)<sup>2</sup>, d. 1. 7. 1937 på Kbh.s kom.hosp<sup>3</sup>, begr. på Ass. kgd.<sup>4</sup>. Uddannet af kgl. kammer-sangerinde Sophie Keller, f. Rung (nr. 21) og prof. Leopold Rosenfeld, studerede desuden et år i Paris hos prof. Devilliers; optrådte som koncertsangerinde i Musikforeningen, ved Palæ-koncenter og i Dansk Koncertforening; i 1909 lancerede hun Gounods opera *Mirella*, og o. 1915 satte hun sammen med kapelmester Georg Prehn den musikalske del af *Den tapre Skræder* i scene på Casino; derefter virkede hun hovedsagelig som operetterepetitrice og omtales som den første kvindelige opera- og operetterepetitrice herhjemme; hun fortsatte dog sin tidligt indledte sangpædagogiske virksomhed; blandt hendes mange elever nævnes Ellen Aggerholm, Karen Lund, Dagmar Wett, f. Schyberg, Clara Wieth, Christel Holck, Ellen Gottschalck, f. Holm, Emilie Psilander og Gudrun Brun, f. Steffensen<sup>5</sup>; endelig omtales hun som sanglærerinde af Poul Reichhardt, der 1931 knyttedes til Nørrebro Teater<sup>6</sup>. Hun dannede også Keller-Lohse-Sekstetten, der blev kendt fra optræden mangfoldige steder<sup>7</sup>. - G. 15. 9. 1906 i Brønshøj kirke<sup>8</sup> (ægtesk. opl.) m. grosserer *Georg Fritz Ferdinand Lohse*<sup>9</sup>, f. 28. 2. 1867 i Kbh., d. 8. 7. 1938 sst. (*De gamles By*), søn af fuldmægtig, grosserer Heinrich Anton Wilhelm Lohse og Anna Judithe Margrethe Wolff<sup>10</sup>.

Justitsråd, kontorchef Wilhelm Theodor Emil Kellers børn med Frederikke Jensine Hillebrandt (se nr. 19).

39.a *Oscar William Keller*, f. 22. 9. 1862 i Kbh., d. 10. 1. 1864 sst. (Frue), begr. Ass. kgd.<sup>1</sup>.

40.b *Victor Keller*, f. 8. 9. 1864 i Kbh. (Johannes), d. 8. 9. 1916 sst. (Slotskirken), begr. Ass. kgd. Præliminæreksamen ved Kbh.s univ. 1880, assistent ved Kbh.s overpostmestereembede 1881, ved intendanturen for den kgl. civilliste 1883, kancellist sst. 1897 og fuldmægtig 1900; fra 1906 bosat på Christiansborg Slot, hvor han døde som justitsråd og ekspeditionssekretær under intendanturen for den kgl. civilliste samt medl. af statens inventariekommision. R. 1908, havde i forvejen St. Stanislauordenen af 3. kl., tildeltes senere N.St.O.3<sup>1</sup>. - G. 11. 5. 1894 i Kbh. (Slotskirken) m. *Elisabeth Arnoldine Heger*, f. 24. 8. 1868 på Kalholmgård i Herlev sogn ved Hillerød, d. 3. 7. 1934 i Roskilde, begr. i Kbh. (Ass.),

- datter af kgl. skovrider, forstråd Johan Carl Peter Heger<sup>1</sup> og Edele Jacobine Elisabeth Flindt<sup>2</sup>.
- 41.c *Harriet Keller*, f. 31. 3. 1867 i Kbh. (Frue), d. 30. 9. 1946 sst. (Sions), begr. på Faxe kgd. - G. 23. 12. 1890 i Kbh. (Frue)<sup>1</sup> m. *Carl Emil Smith*<sup>2,3</sup>, f. 16. 4. 1857 i Kbh., d. 25. 8. 1906 i Faxe, søn af senere borgmester, by- og herredsfoged Ludvig August Smith<sup>4</sup> og Nielsine Marie Perch. Forberedelseseksamen 1875; to år på faderens kontor i Rødby og et år på Herlufsholm godskontor; exam. jur. 1878 m. 1. kar. 1884; fra febr. 1878 til faderens død i apr. 1879 opholdt han sig i hjemmet og assisterede faderen; aftjente værnepligt indtil efteråret 1879, derefter fuldmægtig på Bregentved godskontor; fuldmægtig hos prokurator C. E. Jespersen, Haslev, s. å.; sagfører i Haslev sogn under Bregentved-Gisselfeld birkers jurisdiktion 1887, i Faxe 1891-1906. Sparekassebogholder i Faxe; i de sidste år indtil sin død tillige godsforvalter på Lystrup<sup>5,6</sup>.
- 42.d *Hugo Keller*, d. 24. 4. 1872 i Kbh. (Slotsk.), et halvt år gl., begr. sst. (Ass.)<sup>1</sup>.
- 43.e *Astrid Keller*, f. 30. 8. 1873 i Kbh. (Slotsk.)<sup>1</sup>, d. 7. 10. 1955 på Frederiksberg (Sct. Thomas)<sup>2</sup>, begr. i Kbh. (Ass.). Havde årskursus i gymnastik og blev 1. 9. 1902 ansat som gymnastiklærerinde ved skolen ved Hellig Kors kirke i Kbh., fast ansat 1. 1. 1907 og i embede endnu 1933, da hun anføres som kommunelærerinde<sup>3</sup>; ugift.

Skoleforstander, direktør, cand. jur. Emil Charles Thorvald Kellers barn med kgl. Kammersangerinde Sophie Helene Henriette Rung (se nr. 21).

44. *Poul Sophus Christian Henrik Rung-Keller*<sup>1</sup>, f. 11. 3. 1879 i Kbh. (Holmens), d. 22. 3. 1966 i Gentofte, urne på Vestre kgd. Student (Borgerdydskolen i Kbh.) 1897; cand. phil. 1898; elev af Fr. Rung (klaver), Th. Laub (teori), G. Matthison-Hansen (orgel, senere også klaver) og Otto Malling (formlære og instrumentation), studier i orgelbygning i Sverige og Tyskland, selvstændigt orgelbyggerværksted 1899-1906; organist og kantor ved Vor Frelzers kirke 1903-49; lærer ved Hornemanns Musikkonservatorium 1907-52; dirigent i Cæciliaforeningen 1914-31 (fra 1912 kst.); lærer i orgel og musikteori ved Det kgl. danske Musikkonservatorium 1917-52;

tilsyn med afstemningen af de sønderjyske kirkeklokker 1920; klokkespiller ved Vor Frelzers kirke 1928-60; studerede klokkespil i Holland og Belgien 1929; Kirkeministeriets konsulent i klokke- og orgelsager 1931-49; medl. af The Carrillon League. Som komponist trådt frem bl. a. med kantaten Advent Spil, 1920, orgelværkerne Ciacona og parafrase over melodien til salmen: I Lemmer, hvis Hoved har Himlen i Vælde samt enkelte sange. I forskellige pjäser, foredrag og artikler har han behandlet spørgsmål vedr. klokker og orgler<sup>2-5</sup>. R. 1924. M. I. & A. 1926. DM. 1949. - G. 7. 5. 1907 i Varde m. *Helga Palludan*, f. 20. 11. 1886 sst., d. 21. 4. 1953 i Hellerup, datter af købmand, bankdirektør Frederik Holmsted Palludan<sup>6</sup> og Isidor Petersen<sup>7</sup>.

Slotsgartner Frederik Waldemar Kellers børn med Juliane Wilhelmine Sørensen (se nr. 22).

- 45.a *Johannes Nikolaj Keller*, d. 9. 5. 1869 i Kbh. (Frue), 1 år gl., begr. sst. (Ass.)<sup>1</sup>.
- 46.b *Johanne Marie Keller*, f. 15. 10. 1870 i Kbh. (Frue)<sup>1,2</sup>, d. 11. 3. 1955 i Vanløse (Hyltebjerg sogn). - G. 18. 5. 1894 i Kbh. (Johannes)<sup>3</sup> m. gartner *Nils Gottfried Jensen* (ægtesk. opl.), f. 27. 3. 1871 i Helsingborg, søn af handełsgartner J. C. Carl Jensen.
- 47.c *Christian Emil Julius Keller*, d. 14. 5. 1873 i Kbh. (Frue), 5 mdr. gl., begr. sst.(Ass.).
- 48.d *Aage Keller*, f. 12. 7. 1875 på Bregentved, Haslev sogn, d. 24. 5. 1900 i Kbh. (Johannes)<sup>1,2</sup>, begr. sst. (Ass.). Forvalter.
- 49.e *Valdemar Keller*, f. 16. 11. 1878 på Bregentved, Haslev sogn, d. 24. 6. 1922 i Kbh. (Andreas). Rejste 1889 fra Haslev til Kbh., hvor han hurtigt blev skuespiller ved Dagmarteatret, i en årrække var han knyttet til Casino Teatret<sup>1</sup>. - G. 28. 6. 1910 i Kbh. (Andreas) m. skuespillerinde *Jenny Eleonora Gramstrup*<sup>2</sup>, f. 25. 9. 1877 i Fredericia (Michaelis), d. 9. 7. 1944 i Kbh. (Markus), begr. sst. (Ass.), datter af handelsrejsende Peter Christian Gramstrup og Julie Christine Berg<sup>3</sup>.
- 50.f *Ellen Keller*, f. 10. 12. 1879 på Bregentved, Haslev sogn, d. 22. 9. 1958 i Kbh. (Andreas). Sanglærerinde. - G. o. 1921 m. skomager i Kbh. *Jens Christian Marius Jensen Sinning*, f. 12. 4. 1876 i Fjellerup sogn, Djursland, d. 6. 5. 1966 på Kbh.s Kom.hosp.<sup>1</sup>, søn af gårdmand Mads Jensen og Maren Nielsen.

Skrædermester Peter Christian Kellers barn med Julie Gundersen (se nr. 24).

51. *Agnes Helene Julie Keller*, f. 9. 11. 1858 på Frederiksberg. - G. 2. 11. 1893 sst.<sup>1</sup> m. barber i Kbh. *Peder Kristiansen*, f. 24. 3. 1858 i Aagerup sogn, Sømme hrd., søn af husmand Kristian Hansen og Ellen Kathrine Kristiansdatter.

Fattiggårdsbestyrer Georg Wilhelm Johan Ludvig Kellers barn med Boline Andersdatter (se nr. 25).

52. *Ludvig Ferdinand Keller*, f. 2.10. 1862 i Sct. Jørgensbjerg sogn, Roskilde amt, d. 17. 3. 1927 på Frederiksberg (Lukas), begr. Solbjerg kgd. Repræsent, købmand i Holbæk og på Frederiksberg<sup>1</sup>. - G. 15. 9. 1889 i Kbh. (Matthæus) m. *Ida Vilhelmine Clausen*, f. 3. 7. 1861 i Holbæk (Nicolai), d. 3. 3. 1936 i Kbh. (Kom.hops.), begr. Solbjerg kgd., datter af glarmester Christen Clausen og Johanne Kirstine Jensen.

Guldsmed Carl Emil Kellers børn med Johanne Marie Hemmingen og Frederikke Petrine Jacobine Stuhr (se nr. 26).

- 53.a *Emil Viggo Carl Christian Keller*, f. 6. 2. 1859 i Kbh. (Frue), d. 6. 5. 1908 i Kbh. (Valby), begr. Vestre kgd.<sup>1</sup>. Frekventerede i h. t. optegnelse af faderen Det von Westenske Institut 18 .8. 1863 - 1. 3. 1872. Instrumentsliber, agent i Kbh. - G. 7. 2. 1904 i Jesuskirken i Valby m. *Ingrid Persson*, f. 24. 7. 1874 i Starrarp, Frenninge sogn, Skåne, ankom til Danmark 23. 4. 1889, d. 21. 3. 1931 i Kbh. (Islands Brygges sogn), begr. Vestre kgd., datter af skrædermester Per Månsson og Elna Kristiansson. Barn: Sjette slægtled, 77.
- 54.b *Johanne Marie Emilie Caroline Rosalie Keller*, f. 4. 12. 1860 i Kbh. (Frue), d. 28. 4. 1862 sst.
- 55.c *Johannes Valdemar Georg Keller*, f. 22. 6. 1863 i Kbh. (Frue), d. 24. 8. 1863 sst.<sup>1</sup>
- 56.d *Marie Emilie Keller*, f. 4. 1. 1865 i Kbh. (Frue), d. 28. 7. 1865 sst.
- 57.e *Johannes Marius Keller*, f. i dec. 1866 i Kbh., d. 28. 1. 1867 sst., 7 uger gammel.

- 58.f *Carla Johanne Marie Frederikke Keller*, f. 25.5.1870 i Kbh. (Frue)<sup>1</sup>, d. 28. 4. 1951 i Kbh. (Jacobs), begr. Vestre kgd. - G. 29. 10. 1895 i Kbh. (Matthæus)<sup>2</sup> m. importør af sydfrugter, grosserer i Kbh. og på Frederiksberg *Alfred Hansen*, f. 1. 6. 1860 i Fredericia (Michaelis), d. 26. 10. 1923 i Kbh. (Holmens), bisat på Sct. Pauls krem.kgd., søn af våbenmester Hans Hansen og Nicoline Oline Vogel.
- 59.g *Rosa Edvardine Helena Ulrikka Keller*, f. 24. 10. 1872 i Kbh. (Trinitatis), d. 10.2.1948 i Kbh. (Garnisons), urnesat på Vestre kgd. Skuespillerinde ved Nørrebro Teater en kort periode før ægtesk.<sup>1</sup> - G. 29. 11. 1894 i Kbh. (Helligånds)<sup>2</sup> m. *Edmund Adolph Jacobsen*, f. 25. 7. 1866 i Holstebro, d. 19. 3. 1927 i Kbh. (Holmens), begr. kremat.s kgd., søn af grosserer Salomon Jacobsen og Edel Koppel<sup>3</sup>. Lærling i Vilhelm Priors Hofboghandel 1881-85; medindehaver af A. Christiansens Forlag 1891-93; repræsentant for udenlandske billedreproduktionsfirmaer 1893-1910; overtog A. Gieses Boghandel i Østergade 17, Kbh. 1. 10. 1910, der udvikledes til sortimentsboghandel, papir- og kunsthandel samt kunstforlag<sup>4</sup>. Grosserer.
- 60.h *Erna Emilie Haralda Theodora Keller*, f. 14. 2. 1876 i Kbh. (Helligånds), d. 31. 1. 1940 i Kbh. (Fredens), begr. Sundby kgd. Bogbinderske; ugift<sup>1</sup>.

Skomagersvend Thomas Theodor Kellers børn med Louise Beate Elisabeth Gronemann (se nr. 27).

- 61.a *Johan Christian Theobald Keller*, f. 7. 2. 1857 i Næstved (Sct. Mortens), hans skæbne ukendt<sup>1</sup>.
- 62.b *Anna Emilie Frederikke Keller*, f. 5. 10. 1858 i Næstved (Sct. Mortens), d. 23. 6. 1941 i Kbh. (De gamles By), begr. Vestre kgd.<sup>1</sup>; ugift.
- 63.c *Valborg Theodora (Dora) Keller*, f. 17. 9. 1862 på Frederiksberg, d. 23.11. 1933 i Kbh. (Andreas), begr. Vestre kgd. Bogbinderske<sup>1</sup>; ugift.
- 64.d *Emma Andrea Beate Keller*, f. 21. 6. 1865 i Kbh. (Holmens), d. 14. 6. 1871 sst. (Frue).



Bygningsinspektør Christian Julius Kellers børn med Martha Elisabeth Asmussen (se nr. 31).

- 65.a *Karl (Charles) Ulrick Keller*, f. 3. 7. 1882 i Webster Groves, St. Louis County, Missouri, USA, d. 9. 3. 1959 sst. Gips- og cements-tøber, stukkatør, bl. a. kontrakteret til udførelse af de artificielle klippeformationer i St. Louis Zoo. - G. 8. 7. 1903 i St. Louis, Mo., m. *Marie Wilhelmine Lauritzen*, f. 15. 10. 1879 sst., d. 9. 3. 1959 ved samme trafikulykke som sin mand, begge begr. i Oakhill Cemetery i Kirkwood, datter af Jens (James) Lauritzen<sup>1</sup> og Johanna Rebecca Williamsen. Børn: Sjette slægtled, 78-84.
- 66.b *Otto Emil Keller*, f. 26. 4. 1885 i Webster Groves, St. Louis County, Missouri, USA, d. 14. 3. 1951 sst. Murermeister. - G. 1. g. 27. 8. 1907 i The Danish Lutheran Church sst. m. *Kristine Marie Sophie Karoline Johanna Jensen* (i USA: Christine M. Johnson)<sup>1</sup>, f. 2. 8. 1886, d. 1924, datter af Niels Jensen og Kristine Marie Jensen<sup>2</sup>; g. 2. g. m. *Stella Moeller*, f. 1892, d. 1954. Alle tre begr. i Oakhill Cemetery i Kirkwood. Børn: Sjette slægtled, 85-89.
- 67.c *Ida Nicolina Keller*, f. 2. 12. 1887 i Webster Groves, St. Louis County, Missouri, USA, d. 29. 6. 1969 i Detroit, Michigan, USA. - G. 29. 5. 1906 (ægtesk. opl.) m. *Howard Alter*<sup>1</sup>, søn af George D. Alter<sup>2</sup> og Jeannie E. Maule.
- 68.d *Esther Elizabeth Keller*, f. 7. 7. 1899 i Webster Groves, St. Louis County, Missouri, USA, d. i Tucson, Arizona, USA. - G. 6. 6. 1921 i Bethany Lutheran Church<sup>1</sup>, Webster Groves, Mo., m. *Marinus Jacobsen*, søn af Jens Christian Jacobsen<sup>2</sup> og Anna Kirstine Rasmine Andersen<sup>3</sup>.

## SJETTE SLÆGTLED

Postmester Sophus Christian Kellers adoptivbarn med Ane Margrethe Eriksine Rasmussen (se nr. 32).

69. *Olga Cecilie Keller*, f. 6. 11. 1882 i Kbh. (Matthæus), d. 28. 4. 1958 på Frederiksberg (Solbjerg), begr. på Solbjerg kgd. - G. 6. 11. 1907 i Kbh. (Andreas) m. *Søren Vilhelm Barfod*<sup>1-3</sup>, f. 20. 9. 1878 i Skelskør, d. 1. 8. 1938 på Frederiksberg (Solbjerg), urne på Solbjerg kgd., søn af fabrikant Herman Hansen (Barfod) og Eline Jørgine Marie Jacobsen<sup>4</sup>. Student (priv. dim.) 1897; cand. jur.

1904; sagførerfuldmægtig s. å.; assistent i Skattedirektoratet 1904-06; fuldmægtig i Haandværkerbanken i Kbh. 1906-09.; overretssagfører 1909 (besk. deponeret s. å., atter udleveret 1914-19) og ansat ved Skatteoppebørselen i Kbh.; fuldmægtig i Sparekasseinspektoratet 1913-17; distriktskontrollør i Skattedirektoratet 1917-20; kontorchef sst. 1920; medarbejder ved Sparekassetiende 1914-17<sup>5</sup>.

Professor, overlæge Christian Kellers børn med Lovise Amalie Fick (se nr. 33).

- 70.a *Ella Keller*, f. 11. 6. 1886 i Kbh. (Johannes)<sup>1,2</sup>, d. 28. 4. 1960 i Vejle (Mølholm sogn). - G. 25. 4. 1922 i Gaverslund sogn m. gårdejer i Brønsted, senere inspektør ved Den Kellerske Aandsvageanstalts ejendom Fuglekærgaard, *Julius Pedersen Brønsted*<sup>3</sup>, f. 25. 12. 1889 i Gaverlund sogn, d. 3. 10. 1949 sst., søn af gårdejer i Brønsted Niels Peter Pedersen og Karen Marie Pedersen.
- 71.b *Axel Keller*, f. 3. 5. 1888 i Kbh. (Johannes)<sup>1</sup>, d. 26. 12. 1972 i Rungsted Kyst, begr. i Kbh.(Ass.). Anf. 1. 11. 1904 som stud. polyt. i Kbh.<sup>2</sup>; uddannet som ingeniør i Tyskland og bosat i Dresden; vendte efter 2. verdenskrig hjem og slog sig ned i Rungsted<sup>3</sup>. Fra 1919 beskæftiget som rådgivende ingeniør med installation af sprinkleranlæg under flere forretningsadresser i Kbh. (Skand. Sprinkler Komp.)<sup>4</sup>. - G. 1. g. 4. 10. 1912 i Dresden m. *Elsa Helene Herrmann*, f. 26. 8. 1889 i Waldheim, Sachsen, d. 12. 7. 1954 i Berleburg, Westfalen, begr. i Kbh. (Ass.), datter af cigararbejder Ernst Maximilian Herrmann og Emma Alwine Stark; g. 2. g. m. enkefru *Edith Paula Mortensen*, f. Hansen, f. 1. 1. 1902 i Kbh., begr. 10. 3. 1983 sst. (Ass.)<sup>5</sup>. Børn: Syvende slægtled, 90-92.
- 72.c *Otto Keller*, f. 19. 1. 1890 i Kbh. (Johannes), d. 19. 6. 1975 i Kbh. (Hellig Kors)<sup>1</sup>. Student (Vejle) 1907; medicinsk eksamen 1914<sup>2</sup>; kandidat ved Odense amtssygehus s. å.; reservelæge i hæren og kandidat ved Aarhus amtssygehus s. å., ved Aarhus kom.hosp. 1915; turnus ved Kbh.s kom.hosp. 1916-17; kandidat ved Sct. Lucas Stiftelsen 1917-18; assistent ved Kbh. poliklin. kir. afd., ved Bispebjerg hosp. patol. inst. 1919-21; dr. med. 1922; 2. reservekirurg ved Kbh.s kom.hosp. 1922-24; 1. reservelæge sst. 1925-

29; specialistanerk. (kirurgi, særlig nyre- og blæresygdomme) 1929; prosector chirurgiae 1929-31; chef for Sundby hosp. kir. poliklin. 1930-34; overkirurg ved Sct. Joseph hosp. 1934-60. Har skr. Om Hæmolympheglandler (disp. 1922). Studierejser til Frankrig 1918, Schweiz 1921 og Sverige 1924<sup>3,4</sup>. - G. 1. g. 8. 7. 1918 i Skovshoved m. *Anna Mary Rée*<sup>5</sup>, f. 24. 1. 1879 i Kbh. (Mosaisk), d. 29. 8. 1934 sst. (Garnisons), begr. på Ordrup kgd., datter af direktør Eduard Philip Rée<sup>6</sup> og Galathea Albertine Berendt; g. 2. g. 1. 7. 1937 m. *Sonja Lisbet Henriksen*<sup>7</sup>, f. 4. 11. 1906 i Nykøbing F., d. 8. 4. 1963 i Kbh. (Johannes), begr. på Frederiksberg ældre kgd., datter af købmand Hans Peter Henriksen<sup>8</sup> og Marie Margrethe Schønheyder<sup>9</sup>. Adoptivbarn: Syvende slægtled, 93.

- 73.d *Bodil Keller*, f. 26. 6. 1893 i Buddinge Mølle, Gladsaxe sogn, d. 20. 3. 1981 i Hillerød. Musikpædagog<sup>1</sup>. - G. 19. 6. 1918 i Brejning, Gaverslund sogn<sup>2</sup> m. *Andreas Alexander Carl Johan Friis*, f. 21. 6. 1890 i Kbh. (Garnisons), d. 16. 9. 1983 i Hillerød, søn af præst ved Frederiks hosp., Kbh., senere sognepræst i Hørsholm Johan Oluf Axel Friis og Johanne Vilhelmine Drachmann<sup>3</sup>. Student (Rungsted) 1908; cand. phil. 1909; uddannet hos Holger Grønvold på Teknisk Skole 1908-10, på Kunstakademiet 1910-12 og på Maurice Denis' skole i Paris 1913-14; ophold i Italien 1920-21, 1922 og 1924, specielt i Rom og Firenze 1926-27; udstillede første gang på Efterårsudstillingen 1915; derefter bl. a. hos Liljevalch i Stockholm 1919, i Forum 1929, i Stockholm og Helsingfors 1931, London 1938, samt den off. danske kunstudstilling i Oslo 1946; medl. af Den frie Udstilling fra 1924; medl. af Efterårsudstillingens censurkomité 1921-23; medl. af bestyrelsen for foreningen Kunst for Varer fra 1935, for Malende Kunstneres Sammenslutning 1935-37 og for Grafisk Kunstnersamfund 1936-45. Arbejder: Ryttere i Skoven (1917), Skovinteriør (1932), Alterbilleder til Staby kirke (1922), Gadevang kirke (1925) og Kleis kirke (1935); glasmalerier i Gadevang kirke (1941); frescoudsmykning på la Cour Vejs Skole (1931-32); udsmykning af studenternes læsesal i Universitetsbiblioteket ved Nørre Allé: Videnskaben og Naturen (4 store vægbilleder udført 1939-44); landskabstegninger til Danmarks store Øer af Acton Friis (1935-36); portrætter af bl. a. prof. Chr. Keller (1926), Ellen Hørup (1934), borgmester Ole Andersen (1939, Kbh.s Magistrat), museumsdirektør Otto Andrup (1953, Frederiksborgmuseet), højskolefor-

stander Hans Lund (1955, Rødding Højskole), prof. Johannes Pedersen (1955, Frederiksborgmuseet); landskabsbilleder på museerne i Kolding, Randers og Vejen, på Bornholms museum samt på kunstmuseet i Kbh.; grafiske arbejder på museerne i Kbh., Stockholm og Helsingfors<sup>4-7</sup>.

Forstander Hjalmar Johan Kellers barn med Eline Marie Benzon (se nr. 35).

74. *Rigmor Keller*, f. 8. 2. 1888 i Kbh. (Johannes), d. 25. 9. 1974 sst. (Rødovre)<sup>1</sup>, bisat på Solbjerg kgd. Døvelærer i Kbh. og ved Det kgl. Døvstummeinstitut i Fredericia indtil hun ved ægteskabets indgåelse flyttede tilbage til Kbh., hvorefter hun i perioder havde privatundervisning; var med til at starte undervisningen af tunghøre på Kbh.s kommunale aftenskoler; medl. af Dansk Tunghøreforening. - G. 16. 11. 1911 i Kbh.<sup>2,3</sup> m. prokurist, løjtnant af reserven *Aage Søeborg*, f. 14. 4. 1887 i Kbh. (Matthæus), d. 20. 10. 1974 sst. (Rødovre), bisat på Solbjerg kgd., søn af cigar- og vinhandler Magnus Johan Valdemar Søeborg og Julie Pauline Peelman.

Skolebestyrer, forfatter Johan Kellers adoptivbarn og barn med Augusta Johanne Marie Betzonich (se nr. 36).

- 75.a *Kaj Erik Keller*, f. 10. 9. 1898 i Ullensaker, Norge, hjemmedøbt 28. 10. og fremstillet i Ullensaker kirke 11. 12. s. å.<sup>1</sup>, konf. 6. 10. 1912 i Gaverslund sogn<sup>2</sup>, d. 20. 2. 1948 i Kbh.<sup>3</sup>, bisat på Bispebjerg kgd.; søn af operetterepetrice Helga Keller-Lohse (se nr. 38). Boghandleruddannet og ansat i Thaning & Appels Boghandel, Kbh., fuldmægtig sst.<sup>4</sup>, kort før sin død repræsentant i papirvarer. - G. o. 1918 m. *Thora Emilie Marie Schouby*, d. 14. 7. 1950 i Aalborg<sup>5</sup>, datter af formand ved Østre Gasværk Jens Peter Schouby<sup>6</sup> og Mariane Olsen<sup>7</sup>.
- 76.b *Johan Keller*, f. 24. 6. 1903 i Brejning, Gaverslund sogn<sup>1</sup>, d. 13. 2. 1947 i Gladsaxe sogn, urnesat i Brejning. Alm. forberedelseseksamen 1919; lægeautoriseret massør og sygegymnast 1925; lærer ved Den Kellerske Aandssvageanstalt i Brejning til 1931; derefter massørpraksis i Gaarslev, Thisted og Søborg. - G. 1. g. 16. 4. 1926 på Odense Rådhus m. *Clara Rothe* (ægtesk. opl.), f. 1.

10. 1904 i Kbh. (Citadels), datter af oberst Vilhelm Rothe<sup>2</sup> og Jenny Elsigne Ulrikke Marianne Jensen; g. 2. g. 22. 2. 1934 i Gaarslev sogn (b. v.)<sup>3</sup> m. sygeplejerske *Mette Kirstine (Kirsten) Marie Grau*, f. 14. 2. 1902 i Hatting sogn, d. 15. 2. 1978 i Gladsaxe sogn, urnesat i Brejning, datter af landmand Niels Sørensens Grau<sup>4</sup> og Marie Jørgine Hansen<sup>5</sup>. Børn: Syvende slægtled, 94 og 95 m. Clara Rothe; 96 m. *Edith Eleonora Hansen*<sup>6</sup>, f. 10. 1. 1910 i Odense (Sct. Knud), datter af fabriksarbejder, menighedsforstander Hans Peder Hansen<sup>7</sup> og Nielsine Marie Nielsen<sup>8</sup>; 97 m. Kirsten Grau.

Instrumentsliber, agent Emil Viggo Carl Christian Kellers barn med Ingrid Persson (se nr. 53).

77. *Edith Alice Keller*, f. 2. 4. 1906 i Valby<sup>1</sup>. - G. 22. 10. 1929 i Kbh.<sup>2</sup> (Hans Tausens kirke, Islands Brygges sogn) m. bankfuldmægtig ved Handelsbanken i Kbh. *Alfred Andersen Schmidt*, f. 6. 1. 1901 i Vamdrup sogn, Sønderjyllands amt, søn af gårdejer Jep Andersen Schmidt<sup>3</sup> og Karen Laurine Laursen<sup>4</sup>.

Gipsstøber, stukkatør Karl Ulrick Kellers børn med Marie Wilhelmine Lauritzen (se nr. 65).

78.a *Harry Carl Keller*, f. 5. 12. 1905 i Webster Groves, St. Louis County, Missouri, USA, d. samme dag, sst., begr. i Oakhill Cemetery i Kirkwood.

79.b *David Dwight Keller*, f. 18. 11. 1908 i Webster Groves, St. Louis County, Missouri, USA, d. 6. 1. 1988 sst. - G. i sept. 1938 m. *Anne Goether*.

80.c *Violet Ruth Keller*, f. 5. 2. 1910 i Webster Groves, St. Louis County, Missouri, USA. - G. 3. 1. 1927 sst. m. *Mason James Summers*<sup>1</sup>.

81.d *Raymond Paul Keller*, f. 17. 6. 1912 i Webster Groves, St. Louis County, Missouri, USA, d. samme dag, sst., begr. i St. Paul's Lutheran Cemetery i Des Peres ved Ballas Road.

82.e *Grace (Nicki) Madeline Keller*, f. 10. 2. 1915 i Webster Groves, St. Louis County, Missouri, USA. - G. i juni 1938 sst. m. *August Doering*<sup>1</sup>.

- 83.f *Earl Joseph Keller*, f. 24. 6. 1917 i Webster Groves, St. Louis County, Missouri, USA. Lather<sup>1</sup> by trade and employed by Laclede Gas Comp. Retirement from this company as Vice-President within their structure. - G. 6. 12. 1936 sst. m. *Kate Broaddus*. Børn: Syvende slægtled, 98-100.
- 84.g *Paul Irving Keller*, f. 7. 1. 1920 i Webster Groves, St. Louis County, Missouri, USA. Shortly after his wedding he was drafted into the U. S. Army (11th Armored Div.) and sent to Europe where he fought in several major battles, including D-Day (6. 6. 1944) and the liberation of Paris; participated in The Battle of the Bulge; wounded in his head, captured by the enemy and put in the German POW Camp until he was liberated by advancing allied armies. Decorated with Good Conduct Medal, European Theatre Medal with 3 Battle Stars, German Occupation Medal, World War II Victory Medal, Purple Heart and POW Medal. After the war he went back to work for the Sunnen Product Comp. He was a machinist by trade, and he was given many special projects to design and build by the company, from which he retired after 42 years of service. - G. 12. 9. 1942 i Webster Groves, Mo., m. *Vera Mae Durham*<sup>1</sup>, f. 1. 9. 1921 sst., d. 6. 5. 1987 sst., begr. i Oakhill Cemetery i Kirkwood, datter af jernbaneingeniør Clarence Rosco Durham<sup>2</sup> og Bessie Susan Church Anderson<sup>3</sup>. Børn: Syvende slægtled, 101-103.

Murermeister Otto Emil Kellers børn med Kristine Marie Sophie Karoline Johanna Jensen (se nr. 66).

- 85.a *Dorothy Marie Keller*, f. 23. 11. 1908 i Webster Groves, St. Louis County, Missouri, USA. - G. 28. 11. 1928 m. *Ralph Fredricks*<sup>1</sup>.
- 86.b *Pearl Jeanette Keller*, f. 5. 9. 1911 i Webster Groves, St. Louis County, Missouri, USA. - G. 21. 6. 1935 m. *Harold Rabenholt*<sup>1</sup>.
- 87.c *Roy Raymond Keller*, f. 3. 2. 1914 i Webster Groves, St. Louis County, Missouri, USA. Brandinspektør i City of Kirkwood. - G. 17. 8. 1935 m. *Mariane Rosier*. Børn: Syvende slægtled, 104-108.
- 88.d *Myrtle Bernice Keller*, f. 6. 2. 1918 i Webster Groves, St. Louis County, Missouri, USA.
- 89.e *Raymond Otto Keller*, f. 6. 5. 1922 i Webster Groves, St. Louis County, Missouri, USA. Malermester. - G. 10. 11. 1946 m. *Katherine Kravich*.

## SYVENDE SLÆGTLED

Ingeniør Axel Kellers børn med Elsa Helene Herrmann (se nr. 71).

- 90.a *Edith Keller*, f. 29. 1. 1913 i Dresden, Tyskland. - G. m. Dr. *Bruno Johannes Naumann*<sup>1</sup>, f. 6. 7. 1901 i Gödlau, Krs. Kamenz, Sachsen, d. 23. 5. 1973 i Bad Berleburg, Krs. Wittgenstein. Oberlandforstmeister, Leiter der Fürst Wittgensteinischen Waldbesitzergesellschaft in Laasphe, Tyskland.
- 91.b *Karl Helmuth Keller*, f. 3. 5. 1914 i Dresden, Tyskland, d. 3. 1. 1954 i Brejning, Gaverslund sogn, Vejle amt, begr. i Kbh. (Ass.)<sup>1</sup>.
- 92.c *Annelis Keller*, f. 10. 1. 1916 i Dresden, Tyskland. - G. 29. 6. 1950 i Det britiske Konsulat i Hamburg m. *Leslie Pilkington Mills*<sup>1</sup>, f. 26. 6. 1897 i Beeston, Notts, England. Served in Malborough College OTC 1911-14, Royal Military College, Sandhurst, Camberley 1915-16; commissioned Second Lieutenant, Badfordshire Regiment 1916; Lieutenant 1917; Acting Captain 1939; Temporary Captain 1940; Acting Major 1945; granted honorary rank of Major 1947; to AOER 1949; resigned commission 1955. Service abroad: France, India, BAOR, Belgium and Holland. Honours & awards: British War Medal 1914/1919, Victory Medal 1914/1919, 1939/1945 Star, France and Germany Star, Defence Medal, War Medal 1939/1945. Civilian occupation: Teacher of English, Copenhagen 1950-52; Broadcaster, Danish State Radio (before commissioning).

Overkirurg, dr. med. Otto Kellers adoptivbarn med Anna Mary Rée (se nr. 72).

93. *Otto Christian Keller*, adopteret o. 1921, efter 2. verdenskrig udvandret til USA, hvor han indgik ægteskab. Hans skæbne iøvrigt ukendt.

Lærer, massør Johan Kellers børn med Clara Rothe, Edith Eleonora Hansen og Mette Kirstine Marie Grau (se nr. 76).

- 94.a *Jørgen Rothe (Keith) Keller*, f. 13. 6. 1924 i Kbh. (Rigshosp.)<sup>1</sup>. Student (Rungsted) 1944; journalistisk medarbejder ved Tribune, Kbh. s. å., ved Estrad, Stockholm, 1945; freelance i Paris, Brux-

elles og Det fjerne Østen 1945-52. 1. præmie i Informations novellekonkurrence 1952; studieophold ved Daily Mirror, London 1955. Ansat ved BT 1953-59, Billed Bladet 1959-61 og BT 1962-84 (film- og musikjournalistik); leder af Variety's (New York) Scandinavia Bureau fra 1984; tilrettelægger og programvært i Filmorienteringen, Weekend-TV 1985-86. Har skr.: Verden er stedsgrøn (rejseskildringer 1953), Tre huse i Hayama (roman 1955), Grammofonbogen (opslagsværk 1960-63), Griffen og hans venner (børnebog 1964), La Belle Agnès (roman, Vantage Press, New York 1989) og Oh, Jess! A Jazz Life (levnedsskildring af jazzpianisten Jess Stacy, The Mayan Music Corporation, New York 1989). Dekoreret med Korean War Service Medal, Korean National Medal, Japanske Opgaaende Sols Fortjenstorden, Forenede Nationers Tjeneste Medalje<sup>2</sup>. - G. 1. g. 20. 2. 1954 i Hille-rød (Frederiksborg Slotskirke) m. *Ingeborg (Bitter) Merete Dine-sen* (ægtesk. opl.)<sup>3</sup>, f. 26. 3. 1929 i Kbh. (Jacobs), datter af forfatter, cand. polyt. Thomas Fasti Dinesen<sup>4</sup> og Jonna Marie Lindhardt. Realeksamen (Frederiksborg Statsskole) 1946; eget public-relation-firma i Kbh. 1974-78; ophold i England 1978-83; diverse kronikker og filmoversættelser; konsulent ved udgivelsen af Karen Blixens Breve fra Afrika (1978); g. 2. g. 13. 8. 1966 på Kbh.s Rådhus m. *Vibeke Selliken* (ægtesk. opl.), f. 12. 11. 1941 i Bergen, datter af forlagsdirektør Finn Selliken og Helene Grieg Shetelig<sup>5</sup>; flyveværtinde, purser ved SAS; de facto ægteskab 18. 12. 1978 m. *Karen Agnete Høgskilde*<sup>6</sup>, f. 2. 4. 1935 i Oreby, Høve sogn, V. Flakkebjerg hrd., Sorø amt, datter af gårdejer Aksel Jørgensen og Emmy Valborg Petersen; egen virksomhed som diamanthgrosserer. Børn: Ottende slægtled, 109-111.

- 95.b *Margit Keller*, f. 4. 2. 1927 i Gaverslund sogn, d. 6. 2. 1927 sst., begr. i Bjejning.
- 96.c *Benny Keller-Hansen*, f. 31. 5. 1932 i Middelfart<sup>1</sup>. Student (Fredericia) 1952; lærereksamen (Haderslev) 1955; ansat ved Randers kommunale skolevæsen 1955-56 og ved Toftlund Borger- og Realskole 1956-87; overlærer 1970. - G. 17. 10. 1956 på Middelfart rådhus m. overlærer ved Toftlund Borger- og Realskole *Gerda Jørgensen*<sup>2</sup>, f. 1. 4. 1936 i Ore, Odense Amt, datter af slagtermester Peter Johannes Jørgensen<sup>3</sup> og Meta Andersen<sup>4</sup>. Børn: Ottende slægtled, 112-13.



97.d *Johan Grau-Keller*, f. 27. 2. 1936 i Mørkholt Hage, Gårslev sogn, Vejle amt<sup>1</sup>. Snedkeruddannet og interiør-arkitekt-uddannet ved skolen i Bredgade 15, Kbh., ansat ved fjernsynsfabrikken LL (Linnet & Laursen), fast tilknyttet Det ny Teater som scenemester 29. 9. 1966, senere medl. af bestyrelsen for dette teaters fond; har bl. a. medvirket ved opsætningerne af *Bal* i den Borgerlige, *Jeppe på Bjerget*, *Medea*, *Vidunderlige Kælling* og *Cyrano de Bergerac*<sup>2</sup>. - G. 12. 4. 1961 på Gladsaxe rådhus m. *Grethe Christiansen*, f. 14. 4. 1939 i Bagsværd, datter af specialarbejder Ejner Christiansen og Anna Elisabeth Nielsen<sup>3</sup>. Børn: Ottende slægtled, 114-115.

Vice-President Earl Joseph Kellers børn med Kate Broaddus (se nr. 82).

98.a *Gloria Jean Keller*, f. 27. 8. 1940 i St. Louis County, Missouri, USA. - G. 31. 4. 1956 sst. m. *Garland Hathaway*<sup>1</sup>.

99.b *Daniel Earl Keller*, f. 20. 11. 1946 i St. Louis County, Missouri, USA. Assistent ved gaskomp. - G. 17. 2. 1967 sst. m. *Joann Reilly*, f. 11. 2. 1950. Børn: Ottende slægtled, 116-117.

100.c *Susan Kay Keller*, f. 1. 5. 1951 i St. Louis County, Missouri, USA., d. 2. 1. 1974.

Machinist Paul Irving Kellers børn med Vera Mae Durham (se nr. 84).

101.a *Ronald Paul Keller*, f. 29. 6. 1950 i Webster Groves, St. Louis County, Missouri, USA. M. A. (Economics & Business Administration), Southwest Missouri State University; Executive at French's Mustard Comp., and thereafter at Anheuser Busch Brewery, St. Louis. - G. 1. 12. 1979 i St. Louis, Mo., m. *Dawn Wolfe*, f. 25. 2. 1954 på Booth Memorial Hospital, sst. Børn: Ottende slægtled, 118-119.

102.b *Barbara Jo Keller*, f. 13. 12. 1952 i Webster Groves, St. Louis County, Missouri, USA. Graduate from Webster Groves Highschool 1970; certified as a Doctor's Assistant and employed at St. Mary's Hospital in Richmond Heights, Mo.; entered a realstate school 1988 and obtained Brokers Licence 1989; owner of a realstate office at Mill Spring, Wayne County, Mo. - G. 1. g. 1971 i Big Bend Street Baptist Church, Webster Groves, m. *Mi-*

*chael James Leonard* (ægtesk. opl.); g. 2. g. 6. 10. 1972 i State of Arkansas m. *Robert Hugh Haggett*<sup>1</sup>, Realestate Broker, who served in the U. S. Army during the Second World War in the Pacific Theatre.

- 103.c *Jeffrey Charles Keller*, f. 11. 12. 1961 i Webster Groves, St. Louis County, Missouri, USA. GED Certificate and military service in the U. S. Army 1981 (Staff Sergeant, Tank Commander /Instructor. Awarded several decorations). Assistant Manager at Auto-works Comp., St. Louis, 1984-86, thereafter at Autozone Comp. in the same city. - G. 6. 9. 1986 i St. Sabina Church in Florissant, Mo., m. *Teresa Lynn Smith*<sup>1</sup>, f. 10. 5. 1960 sst., datter af Samson Smith og Shirley Hughes. M. A. (Education), Washington University, teaching Spanish at Eureka Highschool.

Brandinspektør Roy Raymond Kellers børn med Mariane Rosier (se nr. 87).

- 104.a *Jo Ann Keller*, f. 26. 10. 1937 i Brentwood, Missouri, USA. - G. 30. 10. 1954 m. *Herbert Alcorn*<sup>1</sup>.
- 105.b *Betty Keller*, f. 12. 10. 1938 i Brentwood, Missouri, USA. - G. m. *Richard Allen*.
- 106.c *Marilyn Keller*, f. i 10. 9. 1942 i Brentwood, Missouri, USA.
- 107.d *Jean Rae Keller*, f. 29. 10. 1943 i Brentwood, Missouri, USA.
- 108.e *Christiane Carol Keller*, f. 17. 2. 1958 i Kirkwood, Missouri, USA.

## OTTENDE SLÆGTLED

Journalist, forfatter Jørgen Rothe Kellers børn med Ingeborg Merete Dinesen og Vibeke Selliken (se nr. 94).

- 109.a *Thomas Keith Keller*, f. 5. 1. 1955 i Kbh. Realeksamen (Bagsværd Kostskole) 1972; direktør for E. T. Trading 1983, for Creol I/S, Kbh. 1985; forretningsrejser i Asien (specielt Nepal og Indien) og Mellemamerika siden 1975. - G. 21. 6. 1984 i Rungsted m. *Gerda Kidde*, f. 21. 4. 1954 sst., datter af oberst i flyvevåbnet Olav Kristensen Kidde<sup>1</sup> og Ellen Biering.

- 110.b *Morten Vilhelm Keller*, f. 20. 6. 1957 i Hillerød. Realeksamen (Villabyernes Realskole) 1975; leder af Copenhagen Sound Center 1979-82; gartner og inspektør ved Rungstedlund fra 1983. - G. 6. 8. 1984 på Rungstedlund m. *Martha Elva Gomez Velazquez*, f. 19. 1. 1953 i Mexico DF (Mexico City). Adoptivbarn og børn: Niende slægtled, 120-122.
- 111.c *Madeleine Keller*, f. 20. 10.1967 i Kbh. (Sct. Joseph hosp.).

Overlærer Benny Keller-Hansens børn med overlærer Gerda Jørgensen (se nr. 96).

- 112.a *Klaus Keller-Hansen*, f. 26.6.1963 i Aarhus. Student (Aabenraa Statsgymnasium) 1982; pædagog fra Børnehave- og Fritidshjemsseminariet i Aabenraa 1991.
- 113.b *Mikael Keller-Hansen*, f. 24. 4. 1969 i Haderslev. Handelsskoleeksamen (Tønder) 1986; uddannet som kontorassistent ved Sønderjyllands amt (Aabenraa) 1988; ansat ved Aalborg Lokalradio 1989-90; HF-studerende.

Scenemester Johan Grau-Kellers børn med Grethe Christiansen (se nr. 97).

- 114.a *Henriette Grau-Keller*, f. 29. 9. 1962 i Gladsaxe. Socialpædagog (Gentofte socialpædagogiske Seminarium) 1989, ansat ved Lillemosegård, Søborg, s. å.
- 115.b *Gitte Grau-Keller*, f. 23. 7. 1964 i Gladsaxe. Ejendomsmægler, ansat ved Scheel & Orloff, Kbh., 1990.

Assistent Daniel Earl Kellers børn med Joann Reilly (se nr. 99).

- 116.a *Matthew Keller*, f. 2. 9. 1967 i St. Louis, Missouri, USA.
- 117.b *Christine Keller*, f. 6. 5. 1972 i St. Louis, Missouri, USA.

Brewery Executive Ronald Paul Kellers børn med Dawn Wolfe (se nr. 101).

- 118.a *Crystal Diane Keller*, f. 1. 8. 1980 i St. Louis, Missouri, USA.
- 119.b *Derek Paul Keller*, f. 5. 12. 1984 i St. Louis, Missouri, USA.

## NIENDE SLÆGTLED

Gartner, inspektør Morten Vilhelm Kellers adoptivbarn og børn med Martha Elva Gomez Velazquez (se nr. 110).

- 120.a *José Carl Ixchel Gomez Gagnon Keller*, f. 7. 8. 1976 i Guadalajara, Mexico<sup>1</sup>.
- 121.b *Ariel Alexander Gomez Velazquez Keller*, f. 6. 12. 1984 i Kbh. (Rigshosp.).
- 122.c *David Isai Gomez Velazquez Keller*, f. 28. 12. 1990 i Hillerød (Frederiksborg Amtssygehus).



PROFESSOR  
JOHAN CHRISTOPHER HENRIK RUMMELHOFF KELLER  
RIDDER AF DANNEBROG  
1830 - 1884  
(Nr. 18)



SKOLEFORSTANDER, DIREKTØR, CAND. JUR.  
EMIL CHARLES THORVALD KELLER  
1835 - 1896  
(Nr. 21)





KGL. KAMMERSANGERINDE  
SOPHIE HELENE HENRIETTE KELLER FØDT RUNG  
1850 - 1929  
(G. NR. 21)



**JENSINE FREDERIKKE KELLER FØDT HILLEBRANDT**

1841 - 1922

(G. Nr. 19)





JUSTITSRÅD, POSTKONTROLLØR  
CHRISTIAN HENRICH KELLER  
RIDDER AF DANNEBROG  
1835 - 1902  
(Nr. 20)



BYGNINGSINSPEKTØR  
CHRISTIAN JULIUS KELLER  
1861 - 1938

(Nr. 31) OG HUSTRU

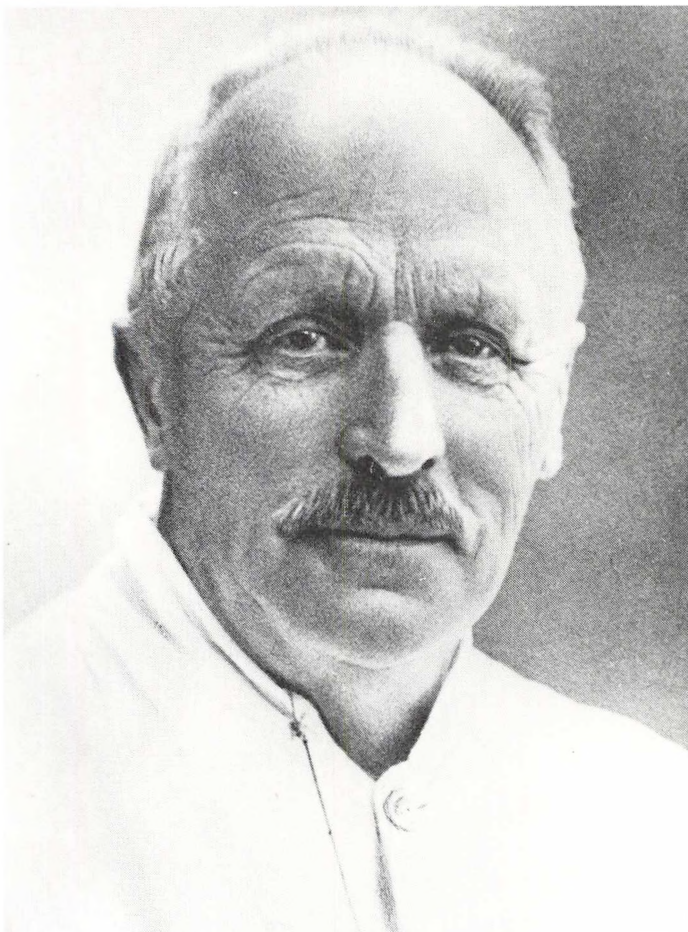
MARTHA ELISABETH KELLER FØDT ASMUSSEN  
1863 - 1942

STAMFORÆLDRE TIL DEN AMERIKANSKE SLÆGTSGREN



**ROSA EDVARDINE HELENA ULRIKKA JACOBSEN**  
**FØDT KELLER**  
1872 - 1948  
(Nr. 59)





**PROFESSOR, OVERLÆGE  
CHRISTIAN KELLER  
KOMMANDØR AF DANNEBROG OG DANNEBROGSMAND  
FORTJENSTMEDALJEN I GULD  
1858 - 1934  
(Nr. 33)**



MARIA SOPHIA FREDERIKKE BÜLOW FØDT KELLER  
1860 - 1938  
(Nr. 34)



**ELINE MARIE KELLER FØDT BENZON**

1861 - 1933

(G. Nr. 35)





FORSTANDER  
HJALMAR JOHAN KELLER  
1864 - 1909  
(Nr. 35)



SKOLEBESTYRER, FORFATTER

**JOHAN KELLER**

RIDDER AF DANNEBROG

1866 - 1930

(Nr. 36)





**AUGUSTA JOHANNE MARIE KELLER FØDT BETZONICH**

1866 - 1944

(T. V., G. Nr. 36)

**OPERETTEREPETITRICE**

**HELGA LØHSE FØDT KELLER**

1878 - 1937

(T. H., Nr. 38)



**INGEBORG CATHRINE MOTZFELDT FØDT KELLER**  
1871 - 1948  
(Nr. 37)



ORGANIST, KONSERVATORIELÆRER  
**POUL SOPHUS CHRISTIAN HENRIK RUNG - KELLER**  
RIDDER AF DANNEBROG OG DANNEBROGSMAND  
MEDALJEN INGENIO & ARTI  
1879 - 1966  
(Nr. 44)





JUSTITSRÅD, EKSPEDITIONSSSEKRETÆR  
VICTOR KELLER  
RIDDER AF DANNEBROG  
1864 - 1916  
(Nr. 40)



**ELISABETH ARNOLDINE KELLER FØDT HEGER**  
1868 - 1934  
(G. Nr. 40)



**ELLA BRØNSTED FØDT KELLER**  
1886 - 1960  
(Nr. 70)





OVERKIRURG, DR. MED.  
**OTTO KELLER**  
1890 - 1975  
(Nr. 72)



CLARA KELLER FØDT ROTHE  
1904 -  
(G. Nr. 76)





**JOURNALIST, FORFATTER**  
**JØRGEN ROTHE KELLER**  
1924 -  
(Nr. 94)

## FORKORTELSER

- RA = Rigsarkivet  
KS = Københavns Stadsarkiv  
SR = Sjællandske Registre  
FT = Folketælling  
LAS = Landsarkivet for Sjælland m. m.  
DBL = Dansk biografisk Leksikon  
KBB = Kraks blå Bog  
DBB = Danmarkshistoriens blå Bog; udg. af Kraks Legat  
VSD = Våbenførende Slægter i Danmark

## NOTER OG HENVISNINGER

- 1.1 RA. Krigskancelliet. Overkrigssekretæren, udf. håndbreve 1757, sag no. 1806. - Iflg. Kbh.s Magistrats behandlingsprot. 8. 6. 1757, p. 622; "Johan Henrich Kieller, som paa 15de aar har været Fod Guarde beder om tilladelse til erhverv som frislagter."
- 1.2 RA. Extraskattemandtal for Kbh. 1762, bd. 10, fol. 433.
- 1.3 Ibid. fol. 437.
- 1.4 KS. Ramsings manuskript "Sct. Annæ vestre Kv.": Gl. Matr. no. 222 a bliver til nyt matr. no. 182; gl. matr. no. 222 b bliver til nyt matr. no.183. Ejerliste for no. 183: Joen Laursen, skibstømrermand, g. m. Anna Hansdatter; 1731: Chr. Diderichsen, Holmens sejlsmager, eftermanden i ægteskabet; 1755: Diderich Fohlmann. Chr. Diderichsen bor ved sønnens vielse 8. 1. 1768 i Dybens Gade no. 286, jfr. FT 1787.
- 1.5 I h. t. FT 1787 for Hillerød stad boede Johan Henrich Keller som gartner (fmtil. på Fr.borg Slot) hos kgl. blytækker Joh. Jac. Pedersen og dennes hustru Maren Lund, Slotsgaden 27, 63 år gl., enkemand eft. 1. ægteskab. Af kbg. fremgår, at han (Johan Hendrich Kähler) døde 3. 4. 1789 sst., 66 år gl. Iflg. Hillerød købstads skifteprot. 1787-1805, er der skifte eft. Henrich Kieler 28. 5. 1791; hans søn, Andreas Kieler, siges da at være i lære hos bemeldte kgl. blytækkers eftermand på samme adr., Cannut Friderich Schou, g. m. Maren Lund.
- 1.6 Død i tidsrummet 1783-87, fmtil. identisk med den Heinrich Kellers kone, som begr. 3. 5. 1785 i eller ved Holmens kirke.
- 1.7 F. o. 1701, d. 4. 5. 1780 i Kbh. (Holmens). Gift 3 gange; hans 1. hustrus navn er ukendt, 2. ægteskab blev indg. 4. 2. 1731 i Holmens k. m. Anna Hansdatter, f. ca. 1697, begr. 24. 3. 1765 (Holmens), hans 3. hustru er Elisabeth Bæhrendsdatter (tidl. g. to gange, benævnes i skiftet også Caspersen), f. o. 1714, d. 20. 12. 1788 i Kbh. (Holmens). I 1. ægteskab fødes datteren Anne, i 2. ægteskab - foruden Maria Dorothea - børnene Joen, dbt. 12. 11. 1733, Christina, dbt. 7. 11. 1736, Johanne Sophie, dbt. 26. 6. 1739, og Diderich Christian, dbt. 25. 7. 1743. Ved samtlige børns dåb i Holmens k. benævnes han kun Christian Diderichsen. Sønnen *Diderich Christian Fohlmann* var mesterdrejer på Holmen, g. 1. g. m. Anne Marie Nielsen, f. ca. 1749; g. 2. g. 8. 1. 1768 m. Anne Marie Clausdatter, dbt. 15. 10. 1748 i Kbh. (Holmens), datter af mesterdrejer på Holmen Claus Nielsen og Anna Andersdatter (RA. Enkekassesag no. 1134). *Niels Christian Fohlmann*, ovennævntes søn af 1. ægteskab, f. 5. 11. 1769 i Kbh. (Holmens), g. 8. 11. 1799 sst. (Petri) m. Ernestine Louise Eleonore Selbmann, d. 12. 7. 1808 i Onsild, Aarhus stift, hvor han var sognepræst fra 12. 4. 1799 til sin død. *Johanne Sophie Fohlmann*, d. 3. 10. 1781 (Richter: Dødsfald i Danmark) var (LAS. Konceptskifte no. 237, påbeg. 18. 7. 1765, afsl. 11. 11. 1766)

trolovet m. Niels Hansen Schade, urtekræmmer, som hængte sig. Hun skulle have haft bryllup i den tilkommende uge, da hun var højest svanger ved afdøde. Iflg. kgl. befaling af 27. 9. 1765 vil afdødes trolovede være at betragte som vielsen havde fundet sted og det ventede barn ægte, da der var udfærdiget vielsesbrev, og da hun var blevet besvangret u. ægteskabsløfte. Der fødes senere en datter: Anne Marie Schade. Afdøde har to søskende: Urtekræmmer Enevald Hansen, der er død, og Karen Hansdatter. Ved 11. 2. 1763 kgl. konf. testamente tillægger Enevald Hansen søsteren 1.500 rdl., mens afdøde bliver arving til den øvrige formue. Der nævnes et hus på hjørnet af Borgergade og Dr. Tværgade ansat til 3.750 rdl. samt sølvtøj for 175 rdl., endvidere indeholder boet bøger, kræmmervarer (ca. 4.500 rdl.) og 859 rdl. i rede penge; formuen er ialt 11.262 rdl., gælden 7.296 rdl. Johanne Sophie Fohlmann indgik 20. 12. 1777 ægteskab i Holmens k. m. kancellisekretær Lauritz Boll, dbt. 25. 6. 1737 i Kbh. (Trin.), søn af Sr. Peder Jørgensen Boll og hustru Ingeborg Marie Bolls i Rigensg., d. 2. 11. 1779 (RA. Enkekassesag no. 637). Flg. 19. 10. 1781 kgl. konf. testamente i RA er egnet til nærmere at belyse familieforholdene. Johanne Sophie Fohlmann, enke eft. Lauritz Boll, sekr. i Kbh., uden børn selv (SR 720, Kbh. 20. 6. 1780) testator. Begunstigede: Svigermoder: Madame Ingeborg Marie Boll. Søstersønner : Christian, Jorck og Andreas Kellert. Broder: Diderich Fohlmann. Brodersøn: Niels Fohlmann. Stedmoder: Elisabeth, Fohlmanns enke. Halvsøster: Anne Fohlmann, g. m. Ole Andersen, formand på Holmen, og disses børn, Anders og Boline Olsen. Husbonds broder: Peter Georg Boll, justitsråd, generalfiskal, hans ældste datter: Anna Dorothea Boll. Hustrus søstersøn: Lorentz Wiwet, ældste søn af justitsråd Wiwett. Der har foreligget et ældre testamente, og ved den kgl. konfirmation er det ældre testamente medindsendt. Også i det oprindelige testamente er Christian, Georg Wilhelm og Andreas Keller nævnt som arvinger (SR 708, 12. 11. 1779).

- 2.1 I h. t. Kbh.s skiftekom., forseglingsprot. 1802-03/58, no. 566, p. 255-57, 27. 8. 1803, udgjorde værdierne af dødsboet 79 rdl. 5 mrk, men gælden var ca. 390 rdl. Enken overtog boet og forpligtelserne, også overfor den eneste efterlevende søn, hvis værge blev Georg Wilhelm Keller, faderens broder (nr. 3).
- 2.2 Mosteren, Johanne Sophie Fohlmann, foranstaltede lærekontrakt hos skrædermester Hofman. Som skrædersvend logerede han hos morfaderens 3. hustru, der ved FT 1787 betegnes som enke og husejer Elisabeth Fohrmann, 73 år, Dybens Gade no. 286. 1800-01 boede han ligesom ved sin død i Regne Gade no. 186. Jfr. Kbh.s Vejviser 1794 og 1798.
- 2.3 Trolovet 17. 4. 1791 (Garn. t. m., kbg. no. 19, fol. 291). I h. t. gensidigt kgl. konf. testamente 10. 8. 1798 uden børn (SR 1009, Kbh. 29. 4. 1797).
- 2.4 Vor Frue kbg. 13-7, fol. 415 (døbte): 1761, Onsd. 21. Oct. Søren Nielsen, Snedkersvend på Vandkunsten, og Hustru Ellen Joensdatter: Birgitta Maria. Test.: Hr. Agent Niels Ryberg wed Holmens Canal, Sr. Marcus Swendsen,

- Super-Cargo i Vimmelskaftet, Sr. Johan Widewelt, Bildthugger i Princens Gade (fmtil. Johs. Widewelt, DBL 3, 1984, bd. 5, s. 500), Mdm. Birgitte Maria, Sr. Agerschous, Admirals Gaden b. B. (bar Barnet) og Jomfru Agnethe Widerwelt, bmt. Joh. Widewets Søster h:C:h (holdt Christen huen). - Birgitte Marie Lund er åbenbart opkaldt efter sin gudmoder Birgitte Marie Graah, f. ca. 1726, begr. 29. 8. 1776 på Fr.berg, g. 17. 12. 1742 i Kbh. (Sct. Nicolaj) m. islandsk købmand, faktor for Islandske Kompagni, agent Kaj Petersen Agerskov, f. ca. 1708, begr. 12. 3. 1783 i Kbh. (Helligånds).
- 2.5 G. 2. g. 4. 11. 1803 i Kbh. (Petri) m. skrædermester *Jacob Friderich Philipp Lösekrug*, tidl. skrædersvend hos Chr. Keller, f. ca. 1775, d. 26. 4. 1810 i Kbh. (Petri) på Frederiks hosp.; borgerskab som skrædermester i Kbh. 24. 6. 1803. Som forudsætning for ægteskabet betinges, at en obligation på 50 rdl. indsættes i Overformynderiet i Christian Nicolai Kellers navn (se nærmere under denne), hvilket sker 7. 10. 1803. Jfr. Kbh.s skiftekom., forseglingsprot. 1810-11, 5 A, no. 138, p. 161: Skrædermester Friderich Lösekrug, Adel Gade no. 288, har været gift, ingen livsarvinger, efterlader sig intet. - Hendes død ej fundet.
- 2.6 RA. Ekstraskatten 1762. Vestre kvarter matr. no. 166, fol. 377: Michel Bryggers Gade no. 166 til leje: Søren Nielsen Lund, snedkersvend, med hustru Ellen Lunds. Børn: Kirstine Marie Lund, f. 11. 3. 1751; Jon Lund, f. 20. 7. 1754; Mette Marie Lund, f. 9. 2. 1758; Birgitte Marie Lund, f. 17. 10. 1761.
- 2.7 KS. Konceptskifte 17. 10. 1767 efter Søren Nielsen Lund, snedkersvend. Hans hustru Ellen Johnsdatter var død ung. aug. 1764. Formue 10 rdl., gæld 18 rdl. (kun brudstykke bevaret).
- 3.1 Fmtl. identisk m. den skræder W. Keller, der iflg. reg. til Ass. kgds. begr.prot. i KS blev begr. 1807 som no. 1993.
- 3.2 Fra Th. Hauch-Fausbølls noter (bekræftet): "Begravelsen besørget af Skrædermester Friderich Lösekrug." 1806 & 07, 5/357, p. 396. "Død 11. 6. 1807 i Lille Brøndstræde 161, g. m. Karen Elisabet Hundrop, død for 5 Aar siden uden at der er holdt Skifte."
- 3.3 I registret i KS ang. han som øltapper (m. borgerskab 19. 6. 1784), hvorfor han også flere steder siges at være skræderfrimester. I virkeligheden sattes han ligesom broderen Christian gennem mosterens, Johanne Sophie Fohlmanns, omsorg i skræderlære. Han har så muligvis ikke haft råd til at indfri sit borgerskab som skrædermester, som ellers er protokolært anført. Familien sad i meget trange kår.
- 3.4 Trolovet 18. 12. 1781, da det oplyses, at han har konfirmationsattest udstedt af hr. Saxtorph, dat. 1. 10. 1775. Hun siges at have altergangsattest fra hr. Sommerfeld i Randers, dat. 29. 7. 1777.
- 3.5 F. o. 1721, begr. 9. 9. 1782 i Randers, hvor slægten (som dog turde stamme fra Odense) var ret udbredt og talte fl. skrædere og skrædermestre. Familien har også været rep. i Kbh., da Hans Andreas Hunderup, brændevinsbrænder- søn, blev konf. af kapellanen i Sct. Nicolai sogn 14. 4. 1776. Skrædermester

David Hunderup i Randers, d. 8. 3. 1811, er - ligesom bagermester Hans Lauridsen Hunderup, d. 18. 8. 1783 sst. - søn af Laurs Hansen Hunderup og altså svoger til Georg Wilhelm Keller.

- 7.1 I h. t. Overformynderiets prot. no. 7 (1782-84), p. 126, indsættes hans arv 6. 6. 1783. 4. 3. 1793 udb. en samlet sum af 250 rdl. Af påtegningen 1783 fremgår det, at han er søn af Johan Henrich Kæller boende i Store Heddinge i ægteskab m. Maria Dorothea Fohlman, 16 år gl. og i lære i Kbh. Ved FT 1801 bor han som ugift hos blytækker Cannut Fr. Schou, 38 år gl. og vanfør. Iflg. kbg. for Hillerød dør Andreas Kehler 8. 8. 1827 som hospitalslem, 60 år gl. Aldersangivelserne stemmer, som det ses, dårligt med kbg.s opl.
- 9.1 Familiegravsted på Ass. kgd.: E 701, E 702 og E 747.
- 9.2 A. Falk-Jensen & H. Hjorth-Nielsen: *Candidati juris ect.*, 1955, 2. bd, s. 352.
- 9.3 I h. t. FT 1845 boede han i inspektørboligen, Overgaden oven Vandet no. 183, med hustru, 5 sønner og en tjenestepige. I 1879 boede han i forstanderboligen, Døvstummeanstalten, Baggesensgade 4, hos sin ældste søn. Ingeborg Motzfeldt (nr. 37) har fortalt, at han som gammel mand brugte sølvsnustobakdåse og store, røde silkelommetørklæder, bar høje fadermordere (flipper) for at skjule et ar, der hidrørte fra, at fangerne havde forsøgt at skære halsen over på ham. Han holdt af tamarinder (arab. tamar indi, indisk daddel) og bød sin sønnedatter deraf.
- 9.4 *Ditlev Gottlieb Pers* er f. ca. 1764 i Tyskland, hvorfra han indvandrede til Danmark. Hans fødested ses ikke angivet noget sted, men han synes at være bror til snedkermestrene Caspar Hartwig Pers og Johann Wilhelm Pers, som begge angives at være født i Mecklenburg. M. h. t. førstnævnte står han flere gange fadder til hans børn. Caspar Hartwig Pers fik 5. 6. 1782 borgerskab som snedkermester i Kbh. Johann Wilhelm Pers fik 2. 5. 1804 borgerskab som snedkermester sst. Hvad ægteskabet angår har oplysning om dato, sogn og tilladelse hertil ikke kunne findes. Han ses heller ikke at have taget borgerskab i Kbh., men han boede ved FT 1801 på Graabrødre Torv no. 116 sammen med sin kone, hendes 3 børn af 1. ægteskab, 3 fælles børn, 3 snedkersvende, 2 snedkerdrengene og en tjenestepige. Opgives ved sin død 16. 3. 1822 i Kbh. (Petri) at være 58 år gl.
- 9.5 *Henriette Christine Neumann*, f. ca. 1768 i Kbh. (FT 1845), d. 17. 6. 1845 i Kbh. (Petri). Forældrene har utvivlsomt boet i Kbh., hvor flere personer ved navn Neumann fik borgerskab 1749-84. Hendes far er troligvis Jephard Werner Neumann, f. i Braunschweig, g. m. en datter (f. ca. 1744, begr. 2. 10. 1772) af Peder Jensen Horn, der fik borgerskab i Kbh. som snedkermester 27. 10. 1766, jfr. at hendes ældste søn af 2. ægteskab hed Jürgen Gebhard Hartwig Pers, f. 3. 12. 1795 i Petri sogn (blandt fadderne findes iøvrigt den formodede farbror, snedkermester Hartwig Pers, iflg. Kbh.s Vejviser 1845 boende i Rigens Gade no. 470). Hendes 1. mand, snedkermester Johan Diderich Denstadt, f. ca. 1736 i Osterode, Tyskland, d. 14. 8. 1794 i Kbh. (Petri), fik borgerskab som snedkermester i Kbh. 20. 12. 1786



- og boede Gl. Mønt no. 148. Han angives ved sin død at være 58 år gl. Iflg. Kbh.s skiftekommission (Forseglingsprot. 1794-95/5 N, no. 5754, p. 615-17) boede familien ved det tidspunkt til leje på Gl. Torv no. 116. Boet var fallit (reg. værdier: 34 rdl.; gæld, bl. a. til adskillige unævnte medlemmer af enkens familie, ca. 244 rdl.). - Børn af 1. ægteskab (i h. t. ovennævnte skifte): Kammerjomfru Christine Catharina Denstadt, f. ca. 1788 i Kbh., d. 22. 1. 1870 sst. (Frue), Charlotte Amalie Denstadt, f. 18. 8. 1790 i Kbh. (Petri), Anne Helene Sophie Denstadt, f. 4. 9. 1792 i Kbh. Ved sin 2. mands død boede Henriette Neumann Gl. Mønt no. 148, 1. sal, her boede hun også ved FT 1845 sammen med sin ugifte datter, Anne Helene Sophie Denstadt, og her døde hun s. å. Datteren Charlotte Amalie Denstadt, som døde 24. 11. 1887 på Fr.berg, blev (iflg. gebyr for vielse betalt 3. 6. 1812) g. m. justitsråd og R. af Dbg. Johan Christopher Henrik Rummelhoff (f. 9. 7. 1788 i Aarhus (Frue), d. 18. 9. 1858 i Hillerød), cand. jur. 1810 og fra 1821 byfoged i Nykøbing M. samt herredsfoged i Sallinglands herreder, 1853 byskriver i Hillerød og birkeskriver i Fr.borg birk (A. Falk-Jensen & H. Hjorth-Nielsen: *Candati juris ect.*, Kbh. 1957, 3. bd., s. 446). Professor Johan Keller (nr. 18) er således opkaldt efter denne, moderens halvsøsters mand. Iflg. Kbh.s Overformynderi (Hovedbog over værgemål 1802-04, prot. 17, p. 151 og p. 370) optræder assessor Rummelhoff 14. 11. 1817 som værge for Christian Nicolai Keller (der er iøvrigt nu tale om både arv, gave og lån). - Af 2. ægteskabs mange børn kan - foruden de to allerede omtalte - nævnes: Jens Henrik Pers, f. 31. 10. 1808 i Kbh. (Petri), d. 3. 2. 1852 på Benzonsdal, Torslundemagle ved Roskilde, hvor han var godsforvalter, exam. jur. 1828, ugift; og Gottlieb Dusinius Pers, f. 29. 6. 1813 i Kbh. (Petri), d. 13. 3. 1900 på Fr.berg, exam. jur. 1833, ejer af Dueholm gods ved Nykøbing M. fra 1850 til ca. 1870. En datter af sidstnævnte, Henriette Pers, var gift med højesteretsjustitiarius, dr. jur. Niels Kjeldgaard Poulsen Lassen (1848-1923).
- 9.6 Forlovere: Claus Henrik Daniel Meder, cand. phil., Skindergade 3, Kbh., og Pers, eier af hovedgården Dueholm på Morsøe.
- 9.7 Ved døden boende Nørrebro 102.
- 10.1 Ved FT 1801 19 år gl., ugift og boende hos sine forældre i Lille Brøndstræde 161. Ved faderens død 1807 ugift.
- 11.1 I ægteskabet er der to børn: A. Fotograf *Johan Gerhard Köhler*, se Bjørn Ochsner: *Fotografer i og fra Danmark indtil år 1900*. Kbh. 1969 (J. G. Köhler, ca. 1863: Højbroplads 7, Kbh. - fml. identisk med particulier af samme navn, fhv. typograf, d. 15. 7. 1885, g. m. Jacobine Henriette Schultz, der ved skiftet efter manden siges at være afdød). B. *Sophie Rudolphine Köhler*, g. m. stolemager Frederik Vilhelm Worziger.
- 12.1 Dbt. 12. 3. 1786. Forældrene boede da i Klosterstr. 55. Fadd.: Mad. Anne Sophie Bonde, brændevinsbrænderkone i Strandstr.; jomfru Mette Bentzen; Sr. Jens Mollandal, skrædermester; Hans Hunderup, brændevinsbrænder; Hans Henriksen, skrædersvend i Dybens Gade.

- 13.1 Hendes død blev averteret i Berl. Tid. af J. G. Köhler. Ved vielsen i Sct. Petri tyske sogn var skrædermester Ludewig Schultz og grosserer Claus Carstens forlovere. Brudgommen benævnes skræder og borgerinfanterist. Ved FT 1840 boede familien Gråbrødre Torv no. 101 m. flg. ugifte børn: A. *Catharine Emilie Schultz*, 25 år. B. *Johanne Frederikke Schultz*, 20 år. C. *Johann Theodor Schultz*, 18 år. D. *Ferdinand August Lauritz Schultz*, 14 år. E. *Ida Juliane Schultz*, 11 år.
- 14.1 Omtales kort i K. Arnskov: Bogen om Slagelse, 1931, s. 287.
- 14.2 Ved sin 2. Hustrus død 1842 ejer han denne gård, vurd. til 1.300 rdl. (Slagelse Byfoged: Skifteprot. 1839-44, fol. 253 b - 255 a og 316 a - 317 a), bor også her ved FT 1845, mens gården har anden ejer ved FT 1850. Dette stemmer med, at han forlader byen 1847 i h. t. kbg.
- 14.3 Skrives også Corfitzen og Korfitzen.
- 15.1 Død af kopper. Fam. boede da i St. Brøndstr. no. 172.
- 16.1 Iflg. skræderlaugets svendeprot. 1816 i KS (nr. 1) hos skrædermester Bohheim.
- 18.1 DBB 1971, s. 206.
- 18.2 DBL (1, 2 og) 3, 1981, bd. 7, s. 621-23.
- 18.3 S. Dahl og P. Engelstoft: Dansk biografisk Haandleksikon, II, 1923, s. 314-15.
- 18.4 A. Holm: Den kgl. Døvstummeskole, Nyborg, 1891-1941, 1941.
- 18.5 Hj. Keller: Døvstummeskolen grundet paa Talemethode, Nyborg 1896.
- 18.6 Joh. Keller: Den Kellerske Aandssvage-Anstalt 1865-1915, Vejle 1915.
- 18.7 Chr. Keller: Johan Keller 1830 - 7. Juni - 1930, Vejle 1930.
- 18.8 En pakke breve til tilsynscommitéen for cand. theol. Kellers døvstummeskole findes i Harald Jørgensens guide for LAS, 2. udg., s. 44.
- 18.9 Gotfredsen, L.: Gentofte, III, 1954, s. 146.
- 18.10 Dødsårsag cancer. Cathrine Keller f. Graae, Kbh.s skiftekom.: Hvidebog nr. 17, s. 633, 1905/06 (Executorbo 105/43 1906) udgør en pakke bilag på ca. 55 sider. Efter at have siddet i uskiftet bo efter hendes afdøde mand til deling og behandling 26. 4. 1906.
- 18.11 P. B. Grandjean: Den Graae'ske Slægtebog, Kbh. 1914.
- 18.12 VSD, I, 1946, s. 205.
- 18.13 DBL 3, 1980, bd. 5, s. 360.
- 18.14 S. Elvius & H. R. Hiort-Lorenzen: Danske patriciske Slægter, 1891, I, s. 1-8.
- 18.15 Leksikon over danske familier, udg. af S. Otto Brenner, 1927-29, 1. rk., 1. bd., s. 101-03.
- 18.16 DBL 2, 1933, bd. 1.
- 19.1 Familien boede i mange år på Sct. Hans Torv 26, 3, i Johs. sogn. Wilh. Kellers enke boede iflg. Vejviseren 1886: Ny Kongensg. 15 i Frue sogn. Ved sin død boede hun Sofies Vej 4 i Sct. Thomas sogn.
- 19.2 I h. t. FT 1850 (LAS, bd. 2, s. 71) aspirant til Den militære Højskole; ved vielsen cancelist i H. M. Kongens Civilliste, anf. senere som kammerasses-



- sor; iflg. ordenshistografen, prof. Tage Kaarsted (14. 8. 1989), brændte hans levnedbeskr. ved slotsbranden 1884.
- 19.3 Søn af Coffardi Capt. Hillebrandt i Nyhavn no. 4.
- 19.4 Datter af sognepræst ved Hellig Geist, dr. theol. Børge Poscolan Kofod, f. 23. 1. 1752 i Mariager, d. 11. 1. 1839 i Kbh. Se iøvrigt DBL 3, 1981, bd. 8, s. 141, og Stamtavle over Familien Koefod A & B. Samlet og udg. 1886-87 af Julius Bidstrup. Rosenkilde & Bagger, Kbh. 1976.
- 20.1 Dbt 11. 10. 1835 i Kbh. (Frelasers).
- 20.2 Ved døden bosat Vester Voldgade 96, 2.
- 20.3 Begr. 10. 12. 1902 i familiegravstedet på Ass. kgd.
- 20.4 Fr. Olsen: Den danske Postetat 1624-1927, 1929, s. 201.
- 21.1 Dbt 11. 10. 1833 i Kbh. (Frelasers).
- 21.2 A. Falk-Jensen & H. Hjorth-Nielsen: Candidati juris etc., 1955, bd. 2, s. 352.
- 21.3 Iflg. FT 1885 boede familien i Herluf Trollesgade 18,4, sammen med postkontrollør Henrich Keller, operasangerinde Pauline Rung og tre tjenestefolk.
- 21.4 Vedr. slægten Rung, se DBL 3, 1982, bd. 12, s. 473; Otto Rung: Fra min klunketid. En hjemlig kavalkade. 2. udg., GB 1985; DBB 1971, s. 355 og s. 356.
- 21.5 Anna Erslev: Dansk Tonekunst (Tonekunstens Mestre II). Hagerups Forlag, Kbh. 1920.
- 21.6 F. 21. 7. 1828 i Berlin, d. 10. 4. 1890 i Kbh. (Slotsk.), datter af kulørmager, senere fabriksinspektør Michael Heinrich Lichtenstein (d. ca. 1825) og Henriette Louise Grosse; plejedatter af teaterdirektør Carl Ludvig Ferdinand Becker (1780-1862) og skuespillerinde Carolina Kerstein (1779-1842). Paula Lichtenstein blev 1837 ansat ved Det kgl. Teater, hvor hun en snes år indtog en fremtrædende plads som sangerinde, se Anna Erslev: Dansk Tonekunst, 1920, s. 206 og s. 267.
- 21.7 KBB 1928, s. 503.
- 21.8 DBL (1 og 2), 1937, bd. 12, s. 385.
- 21.9 S. Dahl og P. Engelstoft: Dansk biografisk Haandleksikon, II, 1923, s. 315.
- 22.1 Johs. Trolle (red.): Danske Gartneri Virksomheder, 1934.
- 22.2 DBL (2 og 3), 1981, bd. 7, s. 622.
- 22.3 Ved FT 1890 boede familien på Bregentved i Haslev sogn. Enken flyttede fra Haslev til Kbh. 1891. Hun tilhørte slægten Neiiendam på mødrende side.
- 22.4 Kbh.s Skiftekom. 2/2661, dec. 1919, 3. afd. O2C: Fr. Wald. Kellers enke Juliane Vilhelmine, 79 år, Frederiksborgg. 37, 2. Sønnen Valdemar Keller, Nr. Farimagsg. 70, 4, forklarer, at afdøde har efterladt indbo til en værdi af 300 kr. som tages i erstatning for afholdte begr.udgifter til større beløb.
- 24.1 Ved FT 1845 boende Lille Helliggeiststr. 131,1, som skrædersvend hos skrædermester Jørgen Biehl, som måske er identisk m. den vildthandler af samme navn, boende Amager Torv 44, der s. m. arkitekt Jacob Oluf Gundersen, Klosterstræde 88, er forlover ved vielsen. Bruden opgives at bo

- Vesterbro 47 (uden stadens vester port; faderen boede ved FT 1850 som enkemand i Adelg. 271). P. C. Keller var 1833 skrædermester i Falkoner Allé 31, senere i Smalleg. 50 (se Kbh.s Vejviser 1905-06). Kbh.s amt, executorboer, 1910/134, no. 2111, indeholder testamente af 28. 7. 1893 med påtegnet kondicil af 6. 9. 1904 forevist Fr.berg birks skifteret 18. 11. 1910. Universalarving er datteren Agnes Helene Julie Keller (se nr. 51) i ægteskab med barber Peder Christiansen. 10.000 rdl. båndlægges i Overformynderiet i overensstemmelse med de i testamentet nærmere indeholdte regler. Agnes Helene Julie Keller er døbt 10. 4. 1859 i Frue kirke, konf. 5. 10. 1873 sst. Et lån på 300 rdl. ydet Peter Christian Keller af faderen, Christian Ulrich Keller, tilbagebetales i rater. Lånet taget 2. 7. 1855, tilbagebetalt 15. 4. 1872. Blandt bilagene findes en skudsmålsbog, sidst påtegnet 26. 6. 1842, samt en vandrebog, sidst påtegnet ved ank. til Kbh. 3. 11. 1852. Militær-Bervis no. 18: P. C. Keller af Borgerlige Artilleries 6. Comp., der har gennemgået Exercicen i Corpsets Exerccer-Skole, bliver herved som exerceeret Constabel af bemeldte Skole demitteret. Kbh, 28. 7. 1854.
- 24.2 Kbh.s skiftekom. Forsegingsprot. (1862-63) 5 A, p. 47, nr. 75. Bopæl: Overg. o. Vandet 4. Død af rygradskvæstelse.
- 25.1 Dbt 28. 9. 1825 sst., konf. 1840 sst., iflg. FT 1850 ugift skomagersvend hos skomagermester L. Korfitzen i Slagelse. Se Albert Thomsen: Holbæk Købstads Historie, II, 1936-42, s. 580: "Efter at Fattigkommissionen 1852 havde købt den søndre Del af den nye Fattiggaard, bortsolgte de to gamle Fattighuse. Bag Fattiggaarden opførtes 1865-66 en ny Bygning med Arbejdsstuer. Som Bestyrer ansattes 1864 Kommandersergent Keller." Ansat til 1889.
- 25.2 Forlovere: C. A. Wittrop, kommandersergent, og Andersen, værtshusholder, Adelgade.
- 25.3 Kbh.s Vejviser 1913: Enkefru Boline Keller, Smalleg. 26 B, 1.
- 26.1 Død på ubenævnt alderdomshjem uden at efterlade sig noget, begravelsen bekostet af svigersønnen, grosserer Alf Hansen (se nr. 58), Gl. Kongevej 102,1 (Kbh.s Forsegings- og Registreringsprot. 1909, 2/387 - 3M, p. 168).
- 26.2 Skifte 21. 3. 1868, se Kbh.s Hof- og Stadsrets Forsegingsprot. 1867, 1. afd. B, prot. 2 A, nr. 377. p. 276-78. Boets værdi blev ansl. til 400 rdl. af hvilke sønnen arvede halvdelen, hvilket godkendtes af hans tilsynsværge, malermester W. Geisler.
- 26.3 D. 23. 7. 1856 i sit 74de år.
- 26.4 F. 13. 9. 1806 i Rensefeldt, Holsten, d. 8. 3. 1887 i Kbh. (Garn.), søn af Ditlev Hinrich Stuhr, gårdejer i Stockeldorf, og Anna Catharina Magdalene Scheel. Mølleruddannet i Holsten. Indk. til Danmark 29. 6. 1829, tegnede sig for 10 år i dansk militærtjeneste, underkorporal 31. 7. 1842, korporal 12. 9. 1846; tegnede sig for yderligere 6 års tjeneste, deltog i krigen 1848 m. Den danske Livgarde til fods, såret 5. 6. 1848 og indl. på lazareth på Augustenborg og på Garnisonshosp. i Kbh., invalid men udnævnt til syge-

- og depotsergent 25. 2. 1851, afsked m. pension 1856; modt. erindringsmedaillen 1876.
- 26.5 F. 3. 10. 1810 i Svendborg (Sct. Nikolaj), d. 31. 1. 1890 i Kbh. (Petri); g. 28. 2. 1837 i Kbh. (Garn.) m. ovenstående.
- 27.1 Dbt. 2. 7. 1830 sst., konf. 1844 sst., anf. v. FT 1850 i Slagelse som skomagersvend hos skomagermester Jens Peder Barchine, Smedeg. 54. Forlovere ved vielsen var skrædermester C. U. Keller, Sneslev, og skomagermester L. A. Møller, Næstved. Indt. på Hellig Geist Fattighus. Fundet død i sin seng julemorgen eft. for stærk indtagelse af spiritus. Enken siges ved sin død at bo Læssøeg. 10, Kbh. Hun boede 1. 5. 1902 - 1. 11. 1906 Guldbergsg. 41, 3. På denne adr. boede v. FT 1901 hendes bror, Frantz Joseph Gronemann, f. 18. 11. 1831, tidl. fabrikant, enkemand, samt hendes to ugifte døtre.
- 28.1 Dbt. 19. 6. 1835 sst., konf. 1849 i Førslev, anf. v. FT 1850 i Slagelse som lærling hos sadelmager Rasmus Madsen, Roseng. 204. Hans personlige papirer findes i P. C. Kellers ovennævnte eksecutorbo, herunder militær bytningskontrakt af 7. 3. 1859 med August Waldemar Ørsted af Kbh. Bytningssum 225 rdl.
- 28.2 Wilhelm Cohen: Krigen 1864 og de faldnes Minde. Forlaget G. E. C. Gad. Kbh. 1865, s. 88: 470. Menig af 1ste Infanteri-Regiment Herman Edvard Keller (Slagelse), savnet den 6. Februar 1864. Antages at være lagt i massegrav.
- 29.1 I ægtesk. er der 6 børn, alle født i Førslev sogn, Ø. Flakkebjerg hrd. A. *Anna Kirstine Rasmine Andersen*, f. 3. 4. 1875, d. 28. 8. 1943, g. 22. 8. 1901 m. Jens Christian Jacobsen, f. 19. 9. 1866 i Taastrup (se nr. 67) (4 døtre). B. *Hans Christian Ulrich Andersen*, f. 2. 2. 1877, d. 7. 8. 1956, g. 14. 5. 1903 m. Katherine Laumand, f. 14. 5. 1880, d. 3. 1. 1942 (1 adoptiv søn). C. *Karl Rasmus Andersen*, f. 13. 1. 1879, d. 6. 9. 1946, g. 14. 6. 1912 m. Meran Sophie Nellie Petersen, f. 15. 12. 1885, d. 1951. D. *Jens Edvart Andersen*, f. 25. 1. 1882, d. 22. 2. 1966, g. 10. 5. 1905 m. Kathrine Merrit Winthers, f. 9. 9. 1881, d. 10. 10. 1961 (3 børn). E. *Anders Lauritz Andersen* (i USA ændret til Arthur Lawrence Anderson), f. 8. 8. 1885, d. 1945, g. 9. 9. 1908 m. Marina P. Howe, f. 27. 8. 1885, d. 1985 (2 børn). F. *Caroline Elisabeth Andersen*, f. 29. 11. 1891. - Med undtagelse af sidstnævnte vides samtlige børn at være begravet i Oakhill Cemetery i Kirkwood med deres ægtefæller.
- 29.2 F. o. 1805 i Tystrup (Tjustrup) sogn, Sorø amt.
- 29.3 F. o. 1809 i Førslev sogn, Sorø amt.
- 30.1 Moder til *Karl Emil Keller*, f. 2. 5. 1980 i Kbh. (Fødselsstiftelsen), d. 19. 9. 1880 i Førslev sogn, Sorø amt.
- 30.2 I ægteskab. er der tre børn, alle født i Howell County, Missouri, USA: A. *Hans Christian Lauenborg*, f. 22. 1. 1886, d. 15. 7. 1944 i Brandsville, Mo. Om ham siges det: "He was a candidate for Southern Judge on the Republican Ticket." G. 1. g. m. Eutha Rogers (død i barnsnød), g. 2. g. m. Mary Jane Goss. B. *Alfred Lauenborg*, f. 28. 4. 1888, d. 20. 2. 1973, g. 17. 6. 1909

- m. O. Louise Vandiver, f. 29. 8. 1889, d. 15. 11. 1945, begge begr. i Mountain View Cemetery i Tacoma, Washington (5 børn). C. *Johannes Wilhelm Lauenborg*, f. 26. 7. 1895.
- 32.1 Dbt 26. 7. 1857 i Tranekær k., tilf. Helligånds sogns kbg. (født 1854-60, p. 112), forældrenes adr. var da Østerg. 72 (fadd.: provstinde Graae og datter, student Keller, assistent Keller fra Kbh., løjtnant Holst fra Korsør og løjtnant Pilegaard fra Skovsbo; jfr. P. B. Grandjean: *Den Graae'ske Slægtebog*, 1914).
- 32.2 Fritz Olsen: *Den danske Postetat 1624-1927*, 1929, s. 201-02.
- 32.3 Jfr. FT 1885 og Joh. Keller: *Den Kellerske Aandssvage-Anstalt 1865-1915*, 1915, s. 24, med fotografier af begge ægtefæller.
- 32.4 Ved vielsen boede begge på Døvstummeskolen grundet på Talemethoden, Baggesseng. 4,2.
- 32.5 I h. t. Inger Helvin (20. 11. 1988) er forældrene født i henholdsvis Kbh. og Frederica, vielsen fandt sted 17. 12. 1847 i Kbh. (Trin.).
- 33.1 Ved dåben var forældrene bosatte Bredg. 162, Kbh. Bl. fadd. var justitsråd C. N. Keller og cancellist V. Keller (Helligånds sogns kbg. 1854-60, s. 159).
- 33.2 KBB 1934.
- 33.3 *Den danske Lægestand 1936*, s. 514.
- 33.4 Joh. Keller: *Den Kellerske Aandssvage-Anstalt 1865-1915*, Vejle 1915.
- 33.5 Otto Keller i Min far var læge, red. Poul Bonnevie m. fl., 1965.
- 33.6 DBL (2 og)3, 1981, bd. 7, s. 621.
- 33.7 S. Dahl og P. Engelstoft: *Dansk biografisk Haandleksikon*, II, 1923, s. 314.
- 33.8 En søster, Cathrine Jacobine Fick (1854-1937), var g. m. læge Immanuel Thaning (1841-1917). Se *Det kgl. Biblioteks billedsamling (Foto-nr. 168351)*.
- 33.9 1822-94, søn af prokurator Hans Jacob Fick, f. 7. 7. 1790 i Kbh. (Garn. t. m.), d. 1. 2. 1862 i Stege, og Ane Cathrine Møller, f. ca. 1793, d. 11. 6. 1831 i Stege, datter af møller på Møn M. Møller. Hans Jacob Fick er søn af nålemager Christoffer Benjamin Fick og Anne Cathrine Fromm. Christoffer Benjamin Fick er søn af Johan Christian Fick og Caroline Louise Maximiliane Nitz.
- 33.10 1815-96, datter af slagtermester i Kbh. Søren Diderik Sachmann (1784-1821) og Ane Cathrine Frølund (Frydenlund, 1766-1836; enke efter hofslagter Hechendorf), som blev gift 19. 6. 1808 på Fr.berg.
- 34.1 I ægteskabet er der flg. børn: A. *Johan Keller Bülou*, overpræsident, kammerherre; K<sup>1</sup>. DM. FM i guld, B.L.2, C.H.L.2, Fi.H.R.2<sup>2</sup>, F.Æ.L.2, Le.r.K.1, N.r.K.H., N.St.O.2<sup>1</sup>, S.N.1; f. 10. 4. 1885 i Kbh. (Johs.), d. 6. 12. 1945 sst. (Garn.), begr. Vestre kgd.; g. 2. 9. 1909 på Fr.berg m. *Anna Marie Gertz*, f. 22. 2. 1886 i Kbh. (Johs.), d. 3. 1. 1985 sst., begr. Vester kgd., datter af professor, dr. phil. Martin Claurentius Gertz og Anna Catharina Møller. Student (Metropolitanskolen) 1902; cand. jur. 1907; overretssagfører 1911; assist. i Indenrigsministeriet 1909; fuldmægtig 1918; ekspedi-

tionssekretær 1919; kontorchef 1921, i Socialministeriet 1924; departementchef sst. 1925, i ministeriet for sundhedsvæsen 1926; overpræsident i Kbh. 1928. Sekr. i boligkom. 1916-20; chef for Indenrigsmin.s boligafd. 1917-25; sekr. for Provinshandelskammeret 1918-28; forretningsfører for Carnegies Belønningsfond 1920-28; formand for Danske Statsebedsmænds Samråd og Ministerialforeningen 1924-28, formand for arbejdsudvalg 1925-28; formand (henholdsvis stedfortræder) for statens forligsmand i arbejdsstridigheder 1922-30; medl. af Nationalbankens repræsentantskab, af Livsforsikringsselskabet Hafnias kontrolkomité (formand fra 1930) og af forretningsudvalget for Nationalforeningen til Tuberkulosens Bekæmpelse; formand for den danske styrelse af Nordisk administrativt Forbund 1929; formand for Det danske Røde Kors 1932; dir. i Det Classenske Fideikommis 1933; medl. af bestyrelsen for Kbh.s Telefon Akts. 1929; præsident for Ensomme Gamles Værn 1931; formand for det stående svensk-nederlandske forligsnævn. (KBB 1943; DBL 2, 1934, bd. 4, s. 412) - I ægteskabet er der to børn: a. *Franz Eichstedt Bülow*, højesteretssagfører, f. 31. 7. 1910 i Kbh. (Chr.k.), g. 12. 4. 1938 i Kbh. (Citadels) m. Birthe Ulrich, f. 5. 7. 1913 i Kbh. (Garn.), datter af oberstløjtnant Kay Ulrich og kgl. kammersangerinde Emilie Boserup. (KBB 1989; Juridisk økonomisk Stat 1981, bd. 1, s. 143) b. *Beate Bülow*, f. 29. 8. 1912 på Fr.berg (Markus), d. 26. 3. 1983, begr. Vemmetofte kgd.; g. 1. g. 20. 3. 1935 i Kbh. (Holmens) m. højesteretssagfører Eiler Julius Clan, f. 30. 1. 1912 i New York, d. 2. 7. 1961 i Kbh., begr. Vestre kgd., søn af gesandt, kammerherre N. J. C. T. Clan og Ragnhild Grüner (ægtesk. opl.); g. 2. g. 5. 5. 1955 i Kbh. (b. v.) m. major, proprietær Hans Jacob Kornerup, f. 15. 9. 1898 i Kbh. (Trin.), søn af grosserer Søren Frederik Kornerup og Henriette Francisca Mayntzhausen. B. *Inger Bülow*, f. 1. 5. 1887 i Kbh. (Trin.), d. 1. 10. 1969; g. 2. 5. 1908 i Kbh. (Helligsånds) m. sekretær i Landbrugsministeriet, cand. jur. Adolf Winkel, f. 18. 9. 1875 i Næstelsø, d. 8. 5. 1915 på Rigshosp., begr. Fr.berg, søn af ejer af Dybvad, civilingeniør Søren Winkel og Marie Elisabeth Kabell. - I ægteskabet er der to børn: a. *Lise Marie Winkel*, f. 6. 3. 1910 på Fr.berg; g. 29. 5. 1935 sst. m. landsretssagfører Svend Erik Lütke Levy, f. 19. 9. 1906 i Kbh. (Garn.), d. 1975, søn af højesteretssagfører Hans Sigfred Levy og Margrethe Poulsen. b. *Ingrid Winkel*, f. 27. 8. 1911 på Fr.berg (Markus); g. 17. 9. 1937 i Kbh. (Frelsers) m. departementchef i ministeriet for Grønland Eske Brun, K<sup>1</sup>. DM. N.St.O.2<sup>2</sup>, f. 25. 5. 1904 i Aalborg, d. 11. 10. 1987, begr. Humlebæk kgd., søn af stiftamtmand, finansminister Charles Brun og Rigmor Hansen. C. *Einar Bülow*, højesteretssagfører, f. 27. 8. 1890 i Ordrup, d. 29. 11. 1940 i Guaruja, Brasilien; g. 1. g. 3. 6. 1914 i Kbh. (Garn.) m. Astrid Lembcke, f. 14. 10. 1892 sst. (Garn.) (ægteskab opl.), datter af generalløjtnant, kammerherre Immanuel Lembcke og Christiane Elise Marie Lemvig; g. 2. g. 9. 8. 1933 m. Estrid Damm, f. 29. 1. 1899 i Kbh. (Matthæus), d. 22. 10. 1944 i Brasilien, datter af overretssagfører Axel Damm og Harriet Ingeborg Nysted (H. Hjorth-Nielsen: Danske Sagførere u. Loven af 26. Maj 1868,

- Kbh. 1941, s. 64). Der er to børn i såvel 1. som 2. ægteskab; a. *Torkild Bülow*, major, f. 27. 10. 1916, d. 25. 8. 1978; g. 9. 12. 1943 i Randers (Sct. Mortens) m. Ulla Jensen, f. 3. 2. 1918 i Aarhus (Domk.), datter af bankdirektør Jensen. b. *Muriel Bülow*, f. 30. 8. 1919, ans. i Forsvarsministeriet, ugift. c. *Claus Bülow*, dommerfuldmægtig, cand. jur., f. 28. 3. 1934 i Hellerup (Gislev k.); g. 27. 10. 1956 i Hjørring (Sct. Cath.) m. designer Anne Vibeke Jørgensen, f. 8. 3. 1934 sst., datter af bogtrykker Oluf Jørgensen og Thekla Kirstine Jacobsen. d. *Niels Bülow*, læge, f. 21. 3. 1936 i Gislev; g. 26. 7. 1957 i Løgumkloster m. Else Petersen, f. 11. 10. 1936 sst., datter af overlærer Bernhard Marius Petersen og bibliotekar Anna Mathisen Hansen.
- 34.2 Vedr. slægten Bülow se iøvrigt Danmarks Adels Aarbog, 1963 og 1964; DBL (2 og) 3, 1979, bd. 3, s. 110; og VSD, III, 1946, s. 35.
- 35.1 Led i sine senere år af neurasteni; iflg. Vejle og Gaverlund kbg.: Selvmord ved skudsår, død på Hotel Dania i Vejle.
- 35.2 M. Damm: Hjalmar Keller. Det kgl. Døvstummeinstitut i Fredericia 1800 - 22. Marts - 1930, s. 57-60.
- 35.3 Fredericiaskolen 1880-1980. Nordisk tidsskrift för dövundervisningen, Lund 1980, s. 113.
- 35.4 Finn Sjøborg: Sådan var det bare. Erindringsglimt. Rasmus Navers Forlag, Kbh. 1986.
- 35.5 Valdemar Benzon, f. 28. 9. 1828 i Stubbekøbing, d. 4. 3. 1912 i Kbh. (Matthæus), g. 8. 5. 1852 i Kbh. (Holmens) m. Ida Helmine Sünckenberg, f. 6. 10. 1828 i Kbh. (Frelsers), d. 26. 8. 1900 sst. (Matthæus).
- 35.6 Vedr. slægten Benzon se iøvrigt W. von Antoniewicz: Danske Patricierslægter, II, 1979, og VSD, I, 1946, s. 172.
- 36.1 KBB 1930.
- 36.2 DBL 2, 1933, bd. 12, s. 285.
- 36.3 Dansk skønlitterært Forfatterleksikon 1900-50, 1959, bd. 2, s. 99.
- 36.4 S. Dahl og P. Engelstoft: Dansk biografisk Haandleksikon, II, 1923, s. 315-16.
- 36.5 Død på plejehjem i Valby, reg. i hjemmesagnet. Anetavle i slægtens eje.
- 36.6 Johs. Krøier: Georg Emil Betzonich - "Landsoldaten"s Forfatter. Personalhistorisk Tidsskr., 1949, I, s. 1-29.
- 36.7 DBL 2, 1933, bd. 2, s. 263-64.
- 36.8 Signe Nicoline Møller, f. 30. 7. 1833 i Kbh. (Trin.), d. 7. 2. 1923 på Fr.berg, datter af snedkermester Johan Christian Møller og Else Cathrine Nicoline Nielsen.
- 37.1 Døde af hjertelammelse, boede sammen med sin ældste søn på Ndr. Fasanv. 239,3. Hun flyttede fra Bornholm til Sorø 1912 og derfra til Kbh. 1939. Hendes urne blev ført fra Kbh. til Sct. Ibs kgd. 1948 af brødrene Mogens og Poul Glahn.
- 37.2 I ægteskabet var der i h. t. Hanne Marie Motzfeldt, Ringsted, flg. fem børn: A. *Helle Motzfeldt*, f. 23. 6. 1894 i Sabro sogn, d. 23. 7. 1983 på Fr.berg; g.

o. 1920 i Søllerød m. kunstmaler Otto Carl Egede Glahn; sygeplejerske og ansat ved Gl. Bakkehus til sit 60. år; familien opholdt sig 1921-25 i Italien. I ægteskabet er der to børn: a. *Mogens Henrik Motzfeldt Glahn*, f. 8. 3. 1921 i Hellerup; student 1944, korrespondent, løjtnant, sproglærer i bl. a. russisk og italiensk. b. *Poul Johan Egede Glahn*, f. 18. 10. 1923 i Firenze, Italien; student 1942; påbeg. med. stud. 1947, med. eks. 1956; kand. ved børnesanatoriet i Vordingborg 1956; derefter udenfor lægepraksis p. g. a. sygdom til sin død o. 1981. - Se P. B. Grandjean: Familien Glahns Slægtbog 1907; Glahn-Samf. I-V, 1917-56; Patriciske Slægter III, 1919. B. *Ketil Johan Ludvig Motzfeldt*, f. 17. 4. 1901 i Ibsker pgd., d. 2. 11. 1957 i Kbh. Uddannet som tandtekniker i Tyskland, var en tid volontør i Tetuan (spansk Marokko), rejste i Spanien 1927-28, praksis som tandtekniker i Sorø 1928-39, derefter i Kbh. Har foretaget oversættelser fra spansk, spec. af latin-amer. litt., og var i 1945 censor ved udlandsposthuset i Kbh., holdt flere foredrag i statsradiofonien. - Se Soraner-biografier 1901-60. C. *Johan Keller Motzfeldt*, f. 11. 11. 1902 i Ibsker pgd., d. 4. 2. 1974 i Canada; g. 11. 11. 1935 m. Sigga Marie Niclasen, f. 7. 12. 1900 på Midvaag, datter af lagtingsmand Rasmus Niclasen og Marine Sørine Frederikke Heinesen, Færøerne. Ansat i Sorø Bank 1918-24, i Maypole Dairing Co. og driftleder ved Stensens fabr. i Vejle 1925-27. Udvandrede til Canada 1928, manager i en stor concern af kædeforretninger 1935-58, egen købmandsforretning 1958-61, ejer af frugtplantage fra 1961. Deltog i 2. verdenskrig, forbindelsesofficer (Secret Service) 1940-46, i res. 1946-48, afsk. m. majors rang. Vicepræsident for Canadian Military Intelligence Association, præsident for Okanagen Liberal (Federal) Association m. m. Dekor. m. Canad. Vol. Service Medal, Defence of Britain Medal, Victory Star, Mention in Despatch for Distinguished Service. Soraner-biografier 1901-60. D. *Julie Motzfeldt*, f. 19. 3. 1905 i Ibsker pgd., d. 23. 4. 1984; g. 1930 m. forsikringsinspektør Th. Ahrendt Burchardt Jensen; indtil sit ægteskab plejerske ved Den Kellerske Aandssvageanstalt i Brejning. - I ægteskabet er der to børn: a. *Inge Motzfeldt*, f. 8. 3. 1930 i Odense (Sct. Knud), d. sst. o. 1981 b. *Ulla Elisabeth Motzfeldt*, f. 23. 10. 1936 i Odense (Ths. Kingos k.). E. *Ulrik Johan Motzfeldt*, f. 8. 6. 1908 i Ibsker pgd., d. 30. 6. 1967 i Canada; g. 30. 9. 1937 i Montreal m. Louise Dryman Fraser (død ved samme færdselsulykke som sin mand), datter af antikvar David Fraser. Uddannet ved bankvæsenet i Sorø og ved landvæsenet på Hessel i Djursland samt på Tirsbæk ved Vejle. Udvandrede til Canada 1929, hvor han blev ansat i Sun Life Assurance Co., grundlagde selvstændigt assuranceselskab i Montreal (Eric Motzfeldt & Co.) 1938 og var ved sin død Chairman of the Board for dette selskab. Tog certifikat som flyverløjtnant ved Mac Gill University 1940, meldte sig som frivillig ved The Royal Highland Regiment of Canada (Black Watch), deltog i invasionen af Normandiet og avancerede til oberst for en bataillon i Holland, blev fl. gange såret (National Archives of Canada: Rank on Retirement: Lieutenant-Colonel. Medals and Decorations:



- 1939-45 Star, France and Germany Star, Defence Medal, Canadian Volunteer Service Medal with Claps and War Medal 1939-45). Præsident for Montreal-grenen af The Black Watch 1948, Præsident for The Victoria Order of Nurses 1954, præsident for the Canadian Club of Montreal 1957. - Se Soranerbiografier 1901-60. Nekrolog: SB 1967: 88, 103; se desuden SB 1945: 85 samt Hanne Marie Motzfeldt: Erindringer set gennem gadespejlet. Ringsted 1980.
- 37.3 Vedr. slægten Motzfeldt se just nævnte bog af Hanne Marie Motzfeldt samt Christopher Giessing: Nye Samling af danske, norske og islandske Jubellærere, med Slægt-registre og Stamtavler, Kiøbenhavn (Berlingske Bogtrykkeri) 1786. - I h. t. Norske Slægter 1912, udg. ved Haagen Krog Steffens (Nordisk Forlag), er slægtens danske stamfader Peder Motzfeldt (d. 1650), der eft. familietraditionen tilhører en adelig tysk slægt, der kan flg. til det 13. årh., udvandrede p. g. a. krigsuroligheder fra sin hjemstavn til Kbh., hvor han tog borgerskab og døde som stadskapajn. I sit ægteskab med Maria von Heimbach havde han foruden andre børn datteren Maria Motzfeldt (1614-93), g. m. Joachim Schumacher, rigskansler, greve Peder Griffenfelds forældre (jfr. DBB 1971, s. 128).
- 37.4 Poul Nedergaard: En dansk præste- og sognehistorie 1849-1949. I. Kbh.s stift. Lohses Forlag. Kbh. 1949, s. 544.
- 37.5 Th. Lind: Svaneke bys historie, Svaneke 1955, s. 80 og 204.
- 38.1 Mor til Erik Keller (se nr. 75).
- 38.2 Iflg. kbg. for Sct. Johs. 1874-79, fol. 306, 1878, nr. 255, dbt. 7. 6. 1878 i Christiansborg Slotskirke. Forældrenes adr. var Baggenseng. 4. Fadd.: Justitsrådinde Keller, frk. Therese Madsen, justitsråd W. Keller, proprietær, cand. phil. Chr. Graae og kaptajn Fr. Graae.
- 38.3 Adr. ved døden: Lille Strandstræde 18, 3.
- 38.4 Fra Garnisons kirkes store kapel til Ass. kgd. (KS 1937/38: nr. 2577).
- 38.5 Klip bevaret på Musikhistorisk Museum: Interview med Helga Keller-Lohse i unavngiven og udateret avis. På udklippets bagside findes imidlertid en annonce fra Scala Teater: Rødt og Hvidt. Scala Revuen 1915 i sin ny Skikkelse. Robert Storm-Petersen.
- 38.6 Poul Reichardt: Min far var studepranger. Gyldendal, Kbh. 1970.
- 38.7 Se nekrologer i Politiken og Berl. Tid. 2. 7. 1937.
- 38.8 Vielsen tillige indf. i Hellig Kors sogns kbg. 26. 9. 1906.
- 38.9 G. 1. g mellem 1. 5. og 1. 11. 1898 m. Margit Jacobsen, f. 3. 8. 1876 i Kristiania, Norge, d. 18. 6. 1914 i Kbh., hun boede da som fraskilt cigarhandlerske i Borgerg. 80. G. 3. g. 30. 12. 1925 i Lemvig m. Anna Henriette Hestbech.
- 38.10 F. i Stege, d. 4. 9. 1916 i Kbh., Admiralg. 22, 3, hos sin søn og svigerdatter.
- 39.1 Eier af Gr. - anm. til Districts Commissair Nicolaj Keller, Litra D. N. 97. 4 Alen paa 20 Aar; samme fornyet paa 100 Aar fra 6. 6. 1855.
- 40.1 Vedr. slægten Heger se DBL 3, 1982, bd. 12, s. 145.
- 40.2 F. 16. 3. 1823.

- 41.1 Forlovere: Læge Daniel Peder Smith af Rødby og assistent i H. M. Kongens Civilliste Victor Keller af Elmeg. 16 A, Kbh. Tillige tilf. Fr.berg kbg.
- 41.2 H. Hjorth-Nielsen: Danske sagførere under loven af 26. maj 1868, s. 362.
- 41.3 A. Falk-Jensen & H. Hjorth-Nielsen: Candidati juris etc. Kbh. 1955, bd. 4, s. 116.
- 41.4 Søn af adjunkt, senere sognepræst i Stege, provst Daniel Peter Smith og Nicoline Sophie Friis Colding. Vedr. slægten (Troels-)Smith se iøvrigt DBL 3, 1983, bd. 13, s. 524, og VSD, II, 1946, s. 219.
- 41.5 I h. t. testamentarisk disposition af 22. 2. 1906 af sagfører, godsforvalter C. E. Smith, undertegnet af notarius publicus i Faxe til bekræftelse under hånd og segl, er der i ægteskabet 2 børn, nemlig *Margrethe Smith*, f. 22. 11. 1891, og *Ellen Kaasbøll Smith*, f. 14. 11. 1893 (Skifteprotokol for Stevns-Faxe herreder, p. 257).
- 41.6 Enkens bopæl ved døden: Strandvejen 23, Kbh. Boet behandlet i Kbh.s skifteret 23. 10. 1946 som executorbo. Det oplyses, at datteren Margrethe Reinwald, f. Smith, afgik ved døden 7. 4. 1944 - altså før moderen. Datteren Ellen Kaasbøll Smith boede på godset Skjørringe pr. Eskildstrup, Falster. Margrethe Smith indgik ægteskab med landmand Svend Reinwald 22. 8. 1923. Hun efterlod livsarvingerne: a. *Erik Reinwald*, kunstmaler, f. 12. 8. 1924, d. 31. 5. 1988. b. *Esther Regitze Reinwald*, f. 23. 9. 1927. c. *Anne Elsebeth Reinwald*, f. 28. 4. 1931. I 1946 boede alle børnene hos faderen Svend Reinwald, Fredensvej, Rungsted Kyst. Han døde 12. 6. 1958.
- 42.1 Anf. som søn af kammerassessor Keller, Sct. Hans Torv 26.
- 43.1 Tillige tilf. Johs. sogns kbg.
- 43.2 Boede ved døden Vorsaaesv. 4, Fr.berg.
- 43.3 Dansk Skolestat 1933, bd. 1, s. 398.
- 44.1 Navneforandring (bindestreg) 27. 4. 1907.
- 44.2 KBB 1966.
- 44.3 DBL 3, 1982, bd. 12, s. 478.
- 44.4 Det Rung-Kellerske Arkiv, Det kgl. Bibliotek, herunder breve og personlige papirer (4692), div. om fam. Keller.
- 44.5 Kbh.s Vejviser 1921: P. S. Rung-Keller, organist, konservatorielærer, Islands Brygge 17, 3.
- 44.6 1854-1938.
- 44.7 1861-1938.
- 45.1 Fam. boede ved dette tidspunkt Blegdamsvej 84.
- 46.1 Boede ved FT 1911 Frederiksborggade 29, 2, under navnet Johanne Marie Jensen, separeret, arbejdende med syning hos E. Harder, Vingaardsstr. 6, to døtre: A. *Carla Juliane Jensen*, f. 27. 10. 1894 i Helsingborg, d. 22. 2. 1976 på Fr.berg (Markus), og B. *Asta Johanne Jensen*, f. 4. 11. 1900 i Kbh., d. 6. 7. 1977 på Fr.berg hosp., begr. Kbh. (Ass.); assistent; ugift.
- 46.2 Flyttede 1. 5. 1916 m. datteren Asta fra Frederiksborgg. 37, 4, til Bogholder Allé 36. På registerbladet udf. 1. 5. 1911 er navnet Jensen streget ud og erstattet m. navnet Keller; alle tre antager eller genantager nu dette navn.

- Kbh.s Vejviser 1921: *Carla Keller*, balletdanserinde ved Det kgl. Teater, Bogholder Allé 36, Vanl. I h. t. DBL 3, 1983, bd. 14, s. 429, g. 21. 9. 1921 i Kbh. m. *Sofus Charles Tharnæs*, skuespiller, sceneinstruktør, forfatter, R., f. 9. 3. 1900 i Kbh., d. 28. 1. 1952 sst., begr. Fr.berg (Solbjerg), søn af Anna Tharnæs Rohde (1878-1930); se også KBB 1951, s. 1371; foto af begge i Det kgl. Biblioteks billedsamling (Foto-nr. 184650 og 69224).
- 46.3 Forlovere: Handelsgartner Carl Jensen, Helsingborg, og postkontrollør Chr. Henrik Keller, Heibergg. 8 B, Kbh.
- 48.1 A. Majvang: Haslevs historie, I, 1967, s. 146-47.
- 48.2 Døde på Kbh.s Kom.hosp. af actinomycosis eft. ca. halvandet års sygdom. Bopæl: Nansensg. 48, 2, hvilket også er moderens adr. 1901 og 1911.
- 49.1 1901 opholdt han sig hos moderen på ovennævnte adr. 1921 boede han med sin hustru i Nr. Farimagsg. 70, 4; scenebillede i Det kgl. Biblioteks billedsamling (Foto-nr. 168203). Nævnt i Fritz C. Petersen: Casino Teatret (div. akter på LAS).
- 49.2 Flyttede fra Fredericia til Kbh. 1885. G. 1. g. 3. 4. 1901 i Kbh. (Trin.) (ægtesk. opl.) m. skuespiller Victor Emmanuel Christian Wulff, f. 3. 12. 1873 i Holms sogn, d. 1. 9. 1952 på Fr.berg hosp., begr. Ass. kgd., søn af snedker Thorvald Gotfred Wulff og Caroline Emilie Guldager. Betegnes endnu 1921 som skuespillerinde. Døde på Kbh.s Kom.hosp.s afd. på Forchammersvej (boende Hyltebjerg Allé 75) som fhv. billetkassererske.
- 49.3 F. ca. 1845 i Assens.
- 50.1 Bopæl: Frederiksborgg. 37. Navneforandr. 7. 9. 1914, bevilling udst. af by- og herredsfogeden i Grenå.
- 51.1 Forlovere: Pensionist Georg Vilh. Keller, Smalleg. 26 B, og skrædermst. Peter Chr. Keller, Falkoner Allé 31.
- 52.1 Adr.: Hostrupsv. 14, 1; enken flyttede til Fr.berg Allé 55,2; ved sin død boede hun Stephansg. 46,4.
- 53.1 Død på Kbh.s Kom.hosp. m. adr. Vester Allé 5, Valby; enken død på Bispebjerg hosp. med adr. Egilsg. 41.
- 55.1 Kbh.s Skiftekomm., Dødsanmeldelsesprot. f. Børn m. fl. 1863.
- 58.1 Fadd.: Pensionist og Madame I. D. Stuhr, Gl. Mønt 16.
- 58.2 I ægtesk. er der 5 børn: A. *Elith Vogel-Hansen*, f. 14. 12. 1894 i Kbh. (Matthæus), d. ca. 1972, besk. i faderens grossistfirma, overtog samme ved faderens død, g. m. Minna Wirenfelt, f. 8. 11. 1900. Adr. 1924: Amager Boulevard 125, 2, i 1930: Jacob Erlandsensg. 2, hvilket også er moderens adr. ved døden. 1950: St. Kongensg. 21. Ægteparret havde flg. børn: a. *Torben Vogel-Hansen*, f. 17. 5. 1924, bosat i USA, g. m. Cynthia Griffin (2 døtre). b. *Sigrød Vogel-Hansen*, f. 19. 8. 1925, g. m. direktør Erik Infeld, f. 15. 3. 1923 (3 børn). c. *Vibeke Vogel-Hansen*, f. 25. 11. 1930, g. m. dr. Derek Mulder, Holland (6 børn). B. *Aase Vogel-Hansen*, f. 22.7. 1897 i Kbh. (Matthæus); g. 1. g. m. Aage Hemme; g. 2. g. m. direktør Aage Schiøtt. Barn: *Mogens Schiøtt*, f. 22. 3. 1922 i Kbh., d. 28. 5. 1969 i Skovshoved, begr. Vestre kgd. C. *Gunnar Vogel-Hansen*, f. 30. 10. 1902 i Kbh. (Matthæ-

- us), d. 2. 12. 1975 på Gentofte Amtssygehus, g. m. Ulla Høeg-Hansen, f. 5. 11. 1908 (2 børn). D. *Valdemar Vogel-Hansen*, f. 24. 1. 1907 i Kbh. (Matthæus).
- 59.1 Scenebillede i Det kgl. Biblioteks billedsamling 1945 (Foto-nr. 168204).
- 59.2 Ægteparret havde flg. børn: A. *Aage Alex Jacobsen*, civilingeniør, f. 9. 9. 1893 i Hellerup, d. 31. 1. 1946 i Søllerød; g. 11. 1. 1920 i Kbh. (Sct. Pauls) m. Inger Margaretha (Grete) Camilla Heinricy, f. 16. 5. 1900 i Kbh., datter af overretssagfører Wilhelm Georg Christian Heinricy og Thyra Maria Godtfredsen. Student (Efterslægtsselskabets skole) 1912; cand. polyt. (B) 1917; assist. ing. v. NESA 1917-19; tilsynsf. ing. f. forsk. firmaer, v. elektricitetsanlæg i Jylland, på Fyn og Langeland 1919-23; leder af A/S Jydsk Elektros (Aarhus) filial i Kbh. 1923-26; ing. hos gross. Hjelms Bang, Kbh. 1929-34; ing. v. Teknologisk Institut, Kbh. 1934-46. Har skr.: *Oliefyring i Centralvarmeanlæg* (1935), *Trinstøj* (1938), *Lydisolerede Skillevægge* (1938), *Kortfattet Vejledning i Lydisolering for Bygningshåndværkere* (1939), samt adskillige faglige artikler og arbejder i inden- og udenlandske tidsskr. Flere patenter på akustikkens område (Dansk Civilingeniørstat 1942, s. 305). - I ægtesk. er der 2 børn: a. *Per Helge Jacobsen*, bankassistent, stud. jur.; f. 15. 10. 1920 i Kbh., d. 21. 1. 1947 sst.; g. 1945 i Hellerup m. Birthe Holck, f. 25. 7. 1920 i Kbh., d. 30. 7. 1972 sst. (1 barn). b. *Annelise (Lise) Jacobsen*, overassistent, f. 18. 1. 1923 i Søllerød; g. 6. 4. 1946 i Nødebo kirke m. Erik Larsen, civilingeniør, H. D., f. 12. 1. 1918 i Kbh., søn af gymnasielærer Lars Peter Larsen og Karen Ingeborg Larsen. Student (Ø. Søgades gymnasium) 1936; cand. polyt. (B) 1941; ansat v. Det danske Kulkompagni A/S 1. 4. 1950, prokurist, senere afdelingschef, v. Texaco A/S, Kbh. (2 børn). B. *Harry Jacobsen*, litteraturhistoriker, bog- og kunsthandler, fabrikant; f. 19. 5. 1895 i Kbh. (Garn.), d. 24. 6. 1975 sst., begr. Garn.s kgd.; g. 18. 4. 1925 i Kbh. (Kristk.) m. Inger Martine Olsen, f. 24. 12. 1900, datter af kom.ass. Peter Olsen (1873-1932) og Kirsten Larsen (1870-1936). Student (Efterslægtsselskabets skole) 1912; studier v. Kbh.s Univ. i nordisk, tysk og fransk; boghandleruddannet i Haag; bog- og kunsthandler i Kbh. 1927-41; fabrikant 1947-65. Har som litteraturhistoriker spec. beh. A. Strindberg i bøgerne *Digteren og Fantasten Strindberg paa "Skovlyst"* (1945), *Strindberg og hans første Hustru* (1946, svensk oversættelse s. å.) og *Strindberg i Firsernes København* (1948) samt H. Bang i bøgerne *Den unge Herman Bang* (1954), *Herman Bang. Resignationens Digter* (1957), *Aarene der gik tabt. Den miskendte Herman Bang* (1961), *Den tragiske Herman Bang* (1966), *Herman Bang. Nye Studier* (1974). Desuden genoptrykte kronikker om H. Bangs mor, lægen Ole Bang m. fl.; efterlod materiale bl. a. til en bibliografi over H. Bangs journalistik. (DBL 3, 1980, bd. 5, s. 176-76; interview i Göteborgs handels- og sjöfartstidning 6. 11. 1969). - I ægtesk. er der 2 børn: a. *Kirsten Jacobsen*, mag. art., f. 4. 2. 1928 i Kbh. Har bl. a. skr.: *Jeppe på scenen i: Holberg på scenen* (Teatervidenskabelige studier IX) (Kbh. 1984); P. Emanuel Hansen og

- Holberg. Omkring Eman. Hansens Dramaturgiske Optegnelser (Kbh. 1984); Et Vendepunkt i Dansk Teaterhistorie? En undersøgelse af Frederik Ludvig Høedts betydning for teaterudviklingen i årene før naturalismens gennembrud i Danmark (Kbh.s Universitet 1976); William Bloch. Om skuespil-kunst og sceneinstruktion. Med en introduktion af Kirsten Jacobsen (Kbh.s Universitet 1979); Johannes Poulsen som iscenesætter. En europæer i tidligt dansk 1900-tals teater (Kbh. 1990). b. *Flemming Jacobsen*, kriminaldommer, f. 10. 11. 1930 i Kbh. Student (Ø. Borgerdyd) 1946; cand. jur. 1955; fg. sekretær i justitsministeriet 1956-58; kst. dommerfuldmægtig i Ringsted 1958-59; dommerfuldmægtig i Holbæk 1959-68, i Næstved 1968-76; kst. dommer i Østre landsret 1974-75; kriminaldommer i Roskilde herredsret 1977, dommer i Retten i Roskilde 1987, kriminaldommer i Retten i Gentofte fra s. å.(KBB 1990, s. 514). C. *Margrethe Jacobsen*, f. 22. 3. 1899 i Kbh. (Holmens), d. 20. 12. 1990 i Kbh. (Adr.: Hans Knudsens Pl. 3); g. 1. g. 4. 11. 1927 m. prokurist Steen Aage Ugge, f. 23. 10. 1901 i Hillerød, d. 18. 3. 1928 på Rigshosp., tilf. Fr.berg kbg.; g. 2. g. 5. 12. 1930 m. vekselerer Knud Carnø, f. 22. 9. 1891 (ægtesk. opl.). Opholdt sig eft. skilsmissen ca. 25 år i Paris.
- 59.3 Vedr. slægten Koppel se Albert Heckscher: Stamtafel Koppel (oder Turnauer), Kopenhagen 1883; se desuden Carsten Jacobsen: Flora Koppel og Carl Jacobsen - et supplement til ovenstående, 1. 1. 1984, på Fr.berg Kom.bibl.
- 59.4 Andreas Dolleris: Danmarks Boghandlere 1906-1918. Vejle 1919.
- 60.1 Adr.: Nansensg. 74, 4, Kbh. Død af cancer på Alm. hosp. m. bopæl Ryesg. 38.
- 61.1 Fmtl. død før 12. 4. 1907, da han ikke omtales ved skiftet eft. moderen.
- 62.1 Boede ved moderens død 1907 sammen med denne i Læssøeg. 10.
- 63.1 Adr.: Nørreg. 21, Kbh.
- 65.1 F. i aug. 1839 (fmtl. i Slesvig), søn af Christian Lauritzen, udvandrede 1870 til USA, hvor han slog sig ned i Webster Groves, Missouri, s. å.; g. 29. 12. 1876, året eft. at hans tilkommende hustru, som var enke, havde udvandret, d. 10. 2. 1924 i Webster Groves (hans hustru døde året efter).
- 66.1 Ægteparret tilhørte Danish Lutheran Church, nu kendt som Bethany Lutheran Church, hvor alle deres børn blev døbt.
- 66.2 Han født 7. 12. 1858 i Danmark, hun født 14. 6. 1858 (fmtl. i Nordslesvig).
- 67.1 I ægteskabet er der tre børn: A. *Eva Alter*, f. 4. 11. 1906 i Webster Groves, Missouri, g. 6. 8. 1931 m. Walter Alcorn. B. *Mildred Alter*, f. 6. 6. 1909 i Kirkwood, Mo., g. 14. 5. 1931 i St. Louis, Mo., m. Bert Currall (2 børn); hendes tipoldefar var guvernør i Pennsylvania. C. *Herbert R. Alter*, f. 4. 7. 1910 i St. Louis, Mo., g. 19. 12. 1931 m. Dorothy De Florin (6 børn).
- 67.2 Med familien Alter forholder det sig på flg. måde: Anna Thorton giftede sig med William Henrie, deres datter Sarah (Sallie) Henrie giftede sig med George P. Maule; det er deres datter Jeannie E. Maule (1861-1943), som er g. m. Georg D. Alter (1852-1918), begge begr. i Oakhill Cemetery i Kirk-

- wood. Anna Thorton var efterkommer af Matthew Thorton, en af underskriverne af Declaration of Independence (1776).
- 68.1 I ægteskabet er der to børn: A. *Shirley Bernice Jacobsen*, f. 31. 3. 1922 i Racine, Wisc., g. m. Steve Dallas (2 børn). b. *Norman Edward Jacobsen*, f. 3. 7. 1925 i St. Louis, Mo., g. m. Alice Soto (2 børn).
- 68.2 F. 19. 10. 1866 i Taastrup, d. 1945 i Webster Groves, Mo., begr. Oakhill Cemetery i Kirkwood.
- 68.3 F. 3. 4. 1875 i Førslev, d. 1943 og begr. ved siden af sin mand, datter af skomager og husfæster Jens Andersen og Caroline Helene Keller (nr. 29).
- 69.1 Fik ved kgl. bevilling af 3. 10. 1913 ret til at antage navnet Barfod til hvilken slægt han hørte; jfr. Jørgen H. P. Barfod: Nitten generationer. Slægten Barfod-Barfoed i korte biografier og tidbilleder. Kbh. 1960; se også KBB 1949.
- 69.2 I h. t. ovenstående slægtshistorie er der i ægteskabet et barn: *Børge Barfod*, professor, cand. polit.; f. 21. 3. 1909 i Kbh., d. 3. 10. 1968 i Åbo, Finland, urne overført til Solbjerg kgd.; g. 1. 6. 1933 i Søllerød m. Caroline (Kari) Bonnevie, f. 26. 7. 1905 i Kristianstad, Norge, datter af amtsingeniør Lorents Segelcke Bonnevie og Dorthe Marie Holst. Student (Schneekloths skole) 1928; ansat i A/S Philip W. Heymann 1928-29; handelsvidensk. afgangseks. (Handelshøjskolen i Kbh.) 1931; vidensk. assist. og leder af Inst. for Salgsorganisation og Reklame sst. 1931-37; cand. polit. 1937; chef for Aarhus Oliefabrik A/S's driftøkonomiske og statistiske afd. 1937-43, udlånt til Udenrigsministeriets handelspolitiske udvalg 1940; lærer ved driftøkonomisk kursus i Aarhus 1942-43; gæsteforelæsnings ved Handelshøjskolen i Kbh. 1942; lektor i nationaløkonomi og erhvervsøkonomi sst. 1943-46, till. økonomisk-statistisk rådgiver i regeringens beskæftigelsesudvalg; professor i driftøkonomi ved Aarhus Universitet 1946-48; etablerede 1948 egen rådgivende virksomhed i Kbh. (Consulta, Inst. for økonomisk, finansiel og statistisk rådgivning); de sidste år ansat ved Det svenske Akademi i Åbo, Finland; har skr. en række vidensk. arb. i danske og udenlandske tidsskr. - I ovenstående ægteskab er der to børn: a. *Laila Bonnevie Barfod*, f. 13. 10. 1934 og b. *Nicolaj Frederik Barfod*, f. 19. 8. 1946.
- 69.3 Død på Fr.berg hosp., bosat Ceresv. 2.
- 69.4 F. 10.12. 1838 i Skælskør, datter af farver Søren Jacobsen og Hanne Jørgensen.
- 69.5 H. Hjorth-Nielsen: Danske Sagførere under Loven af 26. Maj 1868. Kbh. 1941.
- 70.1 Forældrenes adr. var da Nørrebrog, 52, 3.
- 70.2 Konf. 6. 10. 1901 i Gaverslund sogn, Vejle amt.
- 70.3 I ægteskabet er der to døtre: A. *Gudrun Louise Keller Brøndsted*, f. 7. 3. 1923 på Vinding Ladegaard i Vinding sogn, Vejle amt; g. 11. 5. 1946 i Gaverslund sogn m. dyrlæge Anders Jørn Holst Jensen, f. 10. 6. 1920 i Hedensted, søn af førstelærer G. Holst Jensen og Severine Ballegaard.

- Dyrlægeeks. 1944; insemineringsdyrl. ved Horsensegnens Kvægavlsforen. 1944-45; assist. hos stadsdyrlægen i Middelfart 1945, i Roskilde 1946-48; reservedyrlæge ved Vejle Sundhedskommission 1948-52; dyrlæge ved De danske Mejeriforeningers Fællesorganisations Mastitisbekæmpelse 1956, leder af Mastitislaboratoriet i Varde fra 1963, leder af De danske Mejeriers Fællesorganisations Hygiejne- og Mastitislaboratorium for Sønderjylland, Ladelund, Brørup fra 1968, bosat i Vejen. (Den danske dyrlægestand, 7. udg., 1984). B. Louise Keller Brøndsted, f. 25. 10. 1925 på Vinding Ladegaard i Vinding sogn; g. 1. g. 25. 4. 1947 i Gaverslund sogn m. gårdejer i Klakring, Juelsminde, Johannes Jensen, f. 23. 11. 1918 sst., d. 14. 1. 1975 sst., søn af gårdejer Peter Mammen Jensen og Marie Nicoline Jørgensen; g. 2. g. 24. 8. 1977 m. Pieter Lugtenborg, f. 11. 4. 1919 i Holland.
- 71.1 Dbt. 20. 7. 1888 sst., forældrenes adr.: Nørrebrog. 43, 2; konf. 5. 10. 1902 i Vejle, forældrenes adr.: Den Kellerske Aandssvageanstalt, Brejning pr. Børkop.
- 71.2 Boende hos professorinde Cathrine Keller, Nørrebrog. 43, 2, Kbh.
- 71.3 Sophienbergv. 10, Rungsted Kyst.
- 71.4 Iflg. Kbh.s Vejviser 1919: Strindbergsv. 49; 1922: Peter Bangs vej 49, 3; 1940: Vester Søg. 4, 5; 1954: Dr. Tværgade 4; 1960: Ove Suhrs g. 20; sidste adr.: Allég. 24.
- 71.5 Boede da på plejehjemmet Hannebjerg i Rungsted.
- 72.1 Død på Sct. Joseph hosp. i Kbh., han var da enkemand og boede Mylius Erichsens Allé 24, Hellerup.
- 72.2 Iflg. FT 1911 boede Otto Keller som stud. med. hos posthusbestyrer Sophus Keller, Sølvg. 95, 3. Adr. 1934: Amalieg. 14.
- 72.3 Den danske Lægestand 1936, s. 514.
- 72.4 KBB 1975.
- 72.5 G. 1. g. 10. 5. 1898 i Kbh. (Mosaisk) m. bogtrykkeriejer, redaktør og udgiver af Verden og Vi, Poul Martin Sylvester Hertz, f. 1. 10. 1870 i Vejle. Ægteskab opl. v. bev. 5. 7. 1918 m. tilladelse til nyt ægteskab af samme dato; viet af pastor K. Nielsen i dennes hjem i Skovshoved. Forlovere: Emil Glückstadt, direktør i Landmandsbanken, og Fritz Bülow, højesteretsagfører.
- 72.6 Se KBB 1918; vedr. slægten Réé: DBL 3, 1982, bd. 12, s. 87, og Josef Fischer: Hartvig Philipp Réé og hans slægt. Kbh. 1912.
- 72.7 G. 1. g. 7. 2. 1929 m. landsretssagfører Henry Thede, f. 26. 1. 1897 i Kbh. (Matthæus) (ægtesk. opl.), søn af grosserer Enoch Christian Thede (1866-1922) og Gerda Oline Marie Christine Vater (A. Falk-Jensen & H. Hjorth-Nielsen: Candidati juris etc., 1955).
- 72.8 F. 1. 11. 1869 i Præstø, søn af brygger Peter Henrichsen (d. 1881) og hustru f. Hansen. Se iøvrigt KBB 1933.
- 72.9 F. 15. 4. 1881, datter af telegrafbestyrer, cand. polyt. Sophus Ludvig Schønheyder (1837-1910) og Maren Hedvig Steenberg (1844-1926).
- 73.1 Dagbogssamling indleveret på RA.



- 73.2 Viet i hjemmet i Brejning ved pastor J. O. A. Friis; ægteparret boede derefter nogle år i Gaverslund Skov, hvor den ældste datter blev født. Boede de sidste mange år Pilevej 6, Hillerød, en ejendom som den yngste datter nu bebor. I ægtesk. er der flg. børn: A. *Anne Merete (Mette) Friis*, malerinde, f. 11. 9. 1919 i Gaverslund sogn, Vejle amt; g. 23. 6. 1939 i Hareskovby (b. v.) m. civilingeniør Jørgen Richard Poulsen, f. 25. 1. 1919 på Fr.berg, søn af vicesanginspektør Richard Paulsen og Ingeborg Lund. Han var i en årække ansat som sprinkleringeniør i Axel Kellers rådgivende ingeniørvirksomhed (se nr. 71). I dette ægtesk. er der tre børn: a. *Tue Poulsen*, f. 20. 7. 1939. b. *Bodil Poulsen*, f. 12. 8. 1945. c. *Axel Poulsen*, f. 15. 4. 1949. B. *Christian Jakob Friis*, forstander for Asserbohus Kostskole v. Frederiksværk, f. 25. 11. 1923 i Hillerød, g. 1. g. 5. 7. 1947 i Estruplund kirke v. Sjørup (Grønholt sogn) m. Karen Helene Madsen, f. 2. 5. 1928, datter af Marius og Henriette Madsen; g. 2. g. 30. 9. 1973 på Dragsholm Slot m. Ellen Margrete Ballegaard, f. 29. 1. 1941, datter af Jens og Gerda Ballegaard. Børn i 1. ægtesk.: a. *Jette Friis*, f. 4. 9. 1942. b. *Ellen Friis*, f. 26. 4. 1950. c. *Kåre Friis*, f. 7. 8. 1955. Børn i 2. ægtesk.: d. *Kathrine Friis*, f. 23. 7. 1974. e. *Johan Friis*, f. 7. 1. 1979. C. *Johanne (Hanne) Louise Friis*, lærerinde i Ods herred og på Bornholm, f. 14. 7. 1925 i Hillerød, g. 25. 12. 1943 i Frederiksborg slotskirke m. tømremester Berthel Nisbeth, f. 21. 4. 1922 i Bastrup v. Farum, d. 19. 8. 1985, søn af tømremester Peter Nisbeth og Adda Schmidt. I dette ægtesk. er der fire børn: a. *Ole Nisbeth*, f. 15. 7. 1944. b. *Jørgen Nisbeth*, f. 12. 6. 1946. c. *Karen Nisbeth*, f. 18. 5. 1949. d. *Birthe Nisbeth*, f. 28. 7. 1950.
- 73.3 En yngre søster til forfatteren og maleren Holger Drachmann (1846-1908), hvis far, overskibslæge Andreas Georg Drachmann (1810-92), har skrevet selvbiografien *Min Rejse gennem Livet, 1942-43*. (Se begge i DBB, 1971, s. 85). Vedr. slægten Drachmann se ivoerigt DBL 3, 1980, bd. 4, s. 28.
- 73.4 Weilbachs Kunstnerleksikon 1949, bd. 2, s. 341.
- 73.5 DBL 3, 1979, bd. 4, s. 618.
- 73.6 KBB 1983.
- 73.7 H. Slynghom: *Dansk Billedkunst. Biogr. Haandleksikon over Billedkunstens Udøvere gennem 400 Aar*. Skandiakunst Forlag, Kbh. 1947, s. 126-27.
- 74.1 Død på Dorthe-Marie-Hjemmet, Rødovre. 325, Rødovre, hvor også hendes mand døde.
- 74.2 Hjemmeviede i Frederiksborggade hos mosteren, Olavia Noline Benzons, og dennes mand, ingeniør Alfred Levy (jfr. Wilhelm von Antoniewicz: *Danske Patricierslægter*, II, Kbh. 1979, s. 60).
- 74.3 Der er fem børn i ægteskabet: A. *Annelise Sjøborg*, f. 26. 9. 1913 i Kbh. (Johs.), d. i marts 1914 sst. B. *Birte Sjøborg*, f. 7. 1. 1915 i Kbh. (Johs.), g. m. kontorchef, cand. jur. Steen Secher, f. 16. 3. 1916, d. 18. 5. 1972 (ægtesk. opl.) (to børn). C. *Finn Sjøborg*, forfatter, f. 13. 4. 1916 i Kbh.; g. 1. g. 1938 m. Inger Elisabeth Balsløw (ægtesk. opl.); g. 2. g. 13. 9. 1947 m. Birte Rønsholt, f. 4. 12. 1924 i Wisconsin, USA, datter af forvalter Aage

- Rønsholt og Edith Dircks. Handelsuddannelse, højere handelseks. 1938, ansættelse i priv. erhvervsvirksomheder og forsk. statsinstitutioner; student (priv. dim.) 1942, 1. del af statsvidensk. eks. 1944; skribentvirksomhed fra 1951, undervisning i litt. på Kbh.s kom.s aftenhøjskole 1961-66. Har skr. Sådan er der så meget (roman, 1950), - her går det godt (roman, 1952), Kun for sjov (noveller, 1954), Vi har det jo dejligt (roman, 1955), Bare det løber rundt (roman, 1957), Med åbne arme (roman, 1958), Blot til lyst (noveller, 1959), Den store gevinst (roman, 1961), Glashusene (roman, 1963), Navn ukendt (roman, 1965), Ventosal for ikke-rygere (noveller, 1966), Middag for to (noveller, 1969), Den frie købmand (roman, 1972). Modt. Adam Oehlenslåger-legatet 1967. - Se iøvrigt selvbiografien Sådan var det bare, Erindringsglimt (Rasmus Navers Forlag, Kbh. 1986), DBL 3, 1983, bd. 14, s. 281, og KBB, 1987, s. 1072 (tre børn). D. *Lisbet Sjøberg*, f. 23. 12. 1917 i Kbh. (Johs.), g. m. bankbestyrer i Landmandsbanken Hannibal Nielsen, f. 8. 1. 1906, d. 1982 (to børn). E. *Jytte Sjøberg*, f. 22. 12. 1919 på Fr.berg, g. m. arkitekt i Landmandsbanken Tormod Jakobsen, f. 21. 4. 1927, d. 11. 1. 1988.
- 75.1 Iflg. attest fra sognepræst J. G. Hofgaard i Ullensaker af 15. 5. 1906.
- 75.2 Siges da at være adoptiv søn af skoleinspektør Johan Keller i Brejning.
- 75.3 I h. t. Kbh.s begravelsesreg. 1947/48 nr. 8572 bosat Maglegaardsvej 20 i Søborg. Siges at have fået et hjerteslag i en sporvogn ved frihedsstøtten og ført til Kbh.s kom.hosp., hvor hans død konstateredes. Begr. 28. 2. 1948, tilf. Maria kirkens kbg.
- 75.4 Omtalt af forlagsboghandler Niels Helweg-Larsen i Muntre minder - og mindre muntre (Vinten, Kbh. 1980).
- 75.5 I h. t. Aalborg Folkeregister var efternavnet ved døden Mølbach. Efter sigende var hendes 2. mand kgl. vejer og måler.
- 75.6 Boede Sven Flerons (senere Maglegaards) Allé 21, Gladsaxe. F. 28. 5. 1874 i Køng, Præstø amt, d. 21. 6. 1953 i Gladsaxe, begr. Bispebjerg kgd.
- 75.7 F. 30. 4. 1870 i Højelt, Fr.borg amt, d. 8. 3. 1944 i Søborg, begr. Bispebjerg kgd.
- 76.1 Dbt. 8. 8. 1903 sst.; som fadd. anf.: Enkefru Keller, Kbh.; frk. Helga Keller, sst.; prof. Chr. Keller, Brejning; postmester Sophus Keller, Kbh.; forf. Lauritz Petersen, sst., og billedhugger (H. P.) Pedersen-Dan, sst.
- 76.2 *Vilhelm Rothe*, oberst af fodf., K<sup>2</sup>. DM. Chr.X.Off.E.T. Stb.V.3., f. 15. 12. 1869 i Kbh., d. 2. 9. 1948 sst.; søn af slotsgartner Thyge Rothe og Thalia f. Rothe; g. 1. g. 2. 5. 1902 m. Jenny Elsigne Ulrikke Marianne Jensen, d. 10. 8. 1910; g. 2. g. 7. 3. 1912 m. Lilly Mahler. Student 1888; sekondløjtnant 1889; premierløjtnant 1891; kaptajn 1908; oberstløjtnant 1919; oberst 1925; afsk. 1931. Uden for nummer 1900-03, udstationeret i Siam. Regimentschef ved 9. reg. (Viborg) 1924-27, 3. reg. 1927-31. Garnisonskommandant sst. 1924-31. Tilknyttet det engelske hof (att. prins Arthur) i slutningen af 2. verdenskrig. - Vedr. slægten Rothe se iøvrigt DBL 3, 1982, bd. 12, s. 416; S. Elvius og H. R. Hjorth-Lorenzen: Danske patriciske

- Slægter, 1891, s. 254-86; Th. Hauch-Fausbøll: Slægtshaandbogen, 1900, s. 908-23; VSD, II, 1946, s. 216.
- 76.3 Borgerlig vielseattest udstedt 31. 3. 1934.
- 76.4 F. 18. 8. 1870 i Hedensted, d. 17. 1. 1914 i Hatting, søn af husmand i Hedensted Jens Hansen Grau, f. 27. 2. 1840 sst., hvis far Hans Sørensen (Grau) ligeledes var husmand i Hedensted.
- 76.5 F. 28. 6. 1874 i Hatting sogn ved Horsens.
- 76.6 Anetavle i slægtens eje. Søster til bogens forf.: *Aage Gerhard Heiken*, professor, fil. dr.; f. 8. 3. 1921 i Middelfart; familienavnet ant. v. overpræsidentiel bevilling 31. 3. 1942 og kgl. bevilling 25. 3. 1957; g. 31. 8. 1957 i Fr.berg k. m. ekspeditionssekretær i EF (ministerrådets generalsekretariat i Bruxelles), fil. lic. Lise Hammersted, f. 6. 4. 1930 i Kbh. (Helligånds), datter af ingeniør Jens Jacob Nielsen Hammersted og Ketti Marie Schmütz. Agronom (Den kgl. Veterinær- og Landbohøjskole i Kbh.) 1948; fil. kand. (Stockholms Univ.) 1956; fil. lic. i genetik (Uppsala Univ.) 1957; fil. dr. og docent i genetik sst. 1960; afdelingschef ved Institutet för växtforskning och kyllagring, Nynäshamn 1953-60; laborator ved Statens rättskemiska laboratorium, Stockholm 1960-69 og 1972-74; professor i genetik og chef for Department of Biological Sciences, University of Ife, Ile-Ife, Nigeria 1969-72; professor i biologi og chef for Department of Biological Sciences, Njala University College, University of Sierra Leone 1974-79. Studierejser til Edinburgh, Harwell og Oxford 1956, til Rom 1961 og til London 1965. Formand for Kainji Ecological Research Advisory Committee, Nigeria 1969-72; medl. af forsk. komiteer og vidensk. selskaber. Har skr. Spontaneous and X-ray-induced somatic aberrations in *Solanum tuberosum* L. (disputats, 1960) og en række andre vidensk. arb., bl. a. vedr. blodtypeserologiske og dermed forbundne rets- og populationsgenetiske emner. (Dansk skønlitterært Forfatterleksikon 1900-50, Kbh. 1959; Biogr. leks. over agronomer, Kbh. 1967; Berl. Tid. og Politiken 7. 3. 1971; Dictionary of Scandinavian Biography, London 1972; The European Communities and other European Organizations' Who's Who, Brussels 1986; Jyllandsposten 5. 4. 1990 og Berl. Tid. 6. 4. 1990).
- 76.7 F. 17. 10. 1881 i Herringe sogn på Fyn.
- 76.8 F. 11. 8. 1885 i Freltofte, Nr. Lynderse sogn, Fyn.
- 77.1 Moderens adr. ved døden: Gunløgsg. 50, 5, Chr.havn. Familiens adr. 1991: Kvædevej 23, Virum.
- 77.2 I ægtesk. er der 2 døtre: A. *Inger Schmidt*, lærerinde, f. 10. 5. 1931, d. 16. 10. 1955, begr. på Sorgenfri kgd.; g. 12. 10. 1955 m. lærer Folke Svane. B. *Bente Schmidt*, lærerinde, sekretær på Danmarks tekniske Bibliotek, f. 9. 6. 1935., d. 25. 8. 1990, begr. på Søllerød kgd.; g. 29. 8. 1959 m. arkitekt (M.A.A.) i Kbh. Sven Bille-Hansen, f. 14. 12. 1929, søn af telegrafkontrollør Aage Andreas Bille-Hansen og Agnes Ella Christoffersen. I sidstnævnte ægtesk. er der 2 børn: a. *Jan Bille-Hansen*, f. 22. 4. 1960; stud. merc.,

- boende i Brædstrup. b. *Pia Bille-Hansen*, f. 5. 12. 1962; elev på et grafisk forlag i Aarhus.
- 77.3 F. 8. 12. 1862 i Egvad sogn, Sønderjyllands amt, d. 24. 5. 1929 sst.
- 77.4 F. 5. 9. 1876 i Holt, Vamdrup sogn, Sønderjyllands amt, d. 2. 4. 1943 på Fyn, begr. på kgd. i Egvad sogn.
- 80.1 I ægtesk. er der 5 børn: A. *Robert Arthur Summers*, f. 22. 5. 1928 i St. Louis, Mo. B. *Eugene Mason Summers*, f. 19. 2. 1930, g. 13. 10. 1946 m. Eillien Young (4 børn). C. *Donald Richard Summers*, f. 12. 8. 1933 i St. Louis, Mo., g. 21. 12. 1951 m. Barbara Welker (fl. børn). D. *Kenneth Raymond Summers*, f. 4. 7. 1937 i St. Louis, Mo. E. *Jimmie Allan Summers*, f. 30. 7. 1941 i Brentwood, Mo.
- 82.1 I ægtesk. er der to børn: A. *Terry Paul Doering*, f. 8. 1. 1945 i St. Louis, Mo. B. *David Richard Doering*, f. 8. 6. 1952 i St. Louis, Mo.
- 83.1 As regards the term "lather", it is used in referrence to a person whose expertise is in building plaster, and the construction of wall plaster in houses.
- 84.1 G. 1. g. m. Al Larson (ægtesk. opl.) med hvem hun fik datteren Carol Ann Larson, f. i okt. 1940, d. 18. 7. 1978 i Montgomery, Alabama, USA, som opvoksede i det Kellerske hjem.
- 84.2 F. 21. 12. 1894, d. 6. 5. 1963, søn af John Durham og Argie Randell; g. 23. 12. 1919 m. Bessie Susan Church Anderson.
- 84.3 F. 2. 12. 1894 i Keylo Valley nær Leeper Missouri, d. 28. 3. 1987 i St. Mary's Hospital i St. Louis, Mo., datter af James C. Anderson og Margaret Elizabeth Church. Sistnævntes mor tilhørte Keylo-familien, som ejede betydelige landområder til hvilke de gav navn.
- 85.1 I ægtesk. er der eet barn: *Judy Louise Fredricks*, f. 2. 1. 1940, d. 4. 3. 1982, g. m. Stewart Nitzche.
- 86.1 I ægtesk. er der to børn: A. *Donald Harold Rabenhort*, f. 1. 8. 1936, g. 15. 10. 1957 m. Charlotte Stophlet. B. *Jeanette Pearl Rabenhort*, f. 26. 7. 1939, g. m. Kenneth Pisoni.
- 90.1 I ægtesk. er der tre børn: A. *Joachim Naumann*, f. 25. 6. 1935 i Berlin-Steglitz; Museumsdirektor in Düsseldorf, Dr. phil. "Univ. München u. Marburg, Prom. 1972 (Germ./Europ. Kulturgesch.); 3 J. wiss. Assist. Univ. Marburg; seit 1972 Museumsberater f. Nordhessen im Auftr. d. Hess. Museumsverb. u. Leit. Abt. Hess. Volksd. b. d. Staatl. Kunstsamml. Kassel, u. komm. Leit. Abt. Plastik u. Kunsthandw.; seit 1978 stv. Dir. Staatl. Kunstsamml. Kassel u. Dir. Hess. Landesmuseum Kassel; seit 1979 Leit. Hetjens-Museum. Dt. Keramikmuseum Düsseldorf. BV: Meisterwerke hess. Töpferkunst. Wanfrieder Irdenware um 1600 (1974); Hess. Töpferei zw. Spessart, Röhn u. Vogelsberg (1975); Haubenschachteln. Bemalte Spanschachteln aus Hessen (1977); Alltag in Hessen - Hist. Belege (1978); E. Teufelsbuch d. Werraware m. rhein. Ahnen (1982)." (Wer ist Wer ? Das deutsche Who's Who. XXVIII, 1989/90). (2 sønner). B. *Gerhard Naumann*, f. 26. 11. 1936 i Berlin-Steglitz; Forstdirektor, Dr. phil., Reinbach/Wormersdorf. (2 sønner

- og 1 datter). C. *Karin Haas*, f. 14. 11. 1941 i Berlin-Steglitz, Ober Ramstadt. (2 døtre).
- 91.1 Mentalt retarderet og indtaget på Den Kellerske Aandssvageanstalt i Bredning; hans gravsten sat mellem forældrenes.
- 92.1 I ægtesk. er der to børn: A. Udøbt datter født og død 10. 10. 1951 i Østerbrog. 4, Kbh., begr. 19. 10. 1951 sst. (Ass.), tilf. Østervold sogns kbg. (Esaia); ægteparrets adr. var ved dette tidspunkt: Uppsalag. 24. B. *George Anthony Pilkington Mills*, f. 16. 2. 1954, bor i Brisbane, Australien.
- 94.1 Tilf. Emmaus kirkens kbg. i Odense.
- 94.2 Danske journalister 1960-85; Writers Who's Who, 9th Ed., Cambridge 1982; Berl. Tid., Politiken og Jyllandsposten 13. 6. 1983; Who's Who in the World, Wilmette, Ill., USA, 1991.
- 94.3 G. 2. g. 10. 7. 1966 i Alme (b. v.) m. højesteretsadvokat Egill Didrik Michelsen, f. 22. 4. 1920 i Kbh., d. 1. 4. 1973 i Charlottenlund, søn af direktør Arnold Theodor Michelsen og Synnøve Schnitler (se KBB 1973); han g. 1. g. 2. 3. 1945 i Kbh. (ægtesk. opl.) m. Inge Agnete Bendixen, f. 15. 8. 1924, datter af cigarfabrikant Erik Bendixen og Inger Axelholm.
- 94.4 Vedr. slægten Dinesen se S. Elvius & H. R. Hiort-Lorenzen: Danske patriariske Slægter, 1891; DBL 3, 1981, bd. 3, s. 638; VSD, I, 1946, s. 151; Personalhistorisk Tidsskrift, årg. 103, 1983, s. 151 (Karen Blixens anetavle af Gregers Hansen m. tilføjelse i Pers. T. 1984, s. 146); se till. DBB 1971, s. 40 og s. 85, Slægten Dinesen gennem 350 år, Kbh. 1986, samt Thomas Dinesen: Boganis, Gyldendal 1972.
- 94.5 Datter af den norske arkeolog Haakon Shtelig (1877-1955), professor i Bergen 1914, direktør for Bergens museum 1938-42.
- 94.6 Tidl. g. m. Ole Høgskilde, død o. 1976.
- 96.1 Hjemmedøbt, tilf. Sct. Jacobs kbg. i Odense.
- 96.2 Vedr. begge se Festskr. til Haderslev Statsseminarium i anledning af 50-års jubilæet, udg. af Haderslev Seminariesamfund 1970, s. 182 og s. 196.
- 96.3 F. 28. 2. 1914 i Harndrup ved Middelfart, d. 28. 10. 1985 i Skovby ved Aarhus.
- 96.4 F. 8. 4. 1918 i Ore ved Bogense.
- 97.1 Iflg. kbg.s oplysn. udtrådte forældrene af folkekirken 13. 5. 1935, barnets navn blev meddelt som Johan Keller af faderen 28. 2. 1936, og fødslen blev tilmeldt folkeregistret 14. 4. 1936.
- 97.2 Politiken 17. 3. 1986.
- 97.3 F. 8. 9. 1916 i Gevninge, Lejre sogn ved Roskilde.
- 98.1 I dette ægtesk. er der en datter ved navn *Jeanne Lyn Hathaway*, f. 4. 4. 1957 i St. Louis, Mo., USA.
- 102.1 Hans 1. hustru døde 1971, i dette ægtesk. er der tre sønner. I hans nuværende ægtesk. er der ligeledes tre børn: A. *Robert Edward Hagggett*, f. 1. 1. 1975. B. *Michael Shaun Hagggett*, f. 30. 8. 1977. C. *Tara Marie Hagggett*, f. 11. 1. 1982. Alle tre født i St. Louis County, Mo., USA.



- 103.1 Anetavle findes i slægtens eje. En linie føres tilbage til Aaron Grigsby, der var gift med Sarah Lincoln, søster til USAs 16. præsident Abraham Lincoln (1809-65). Sammen med sin mand medl. af The National Grigsby Family Society.
- 104.1 I ægtesk. er der en datter: Marion Lee Alcorn, f. 1. 6. 1955.
- 109.1 Søn af fabrikant Mads Peter Christensen Kidde, f. 27. 12. 1858 i Stenløse, d. 12. 9. 1946 i Glostrup. Vedr. slægten Kidde se duplik. 1982 af O. C. Permin på Fr.berg kom.bibl. og Otto Asmus Thomsen: Harald Kidde og hans slægt, særtryk af Vejle amts årbog 1966 på samme bibliotek; DBB 1971, s. 206.
- 120.1 Martha Velazquez' søn i et tidl. ægtesk. m. canadieren Carl Gagnon.

## PERSONREGISTER

Et sidetal efterfulgt af \* betyder portrætfotografi.

- Agerschou, Birgitte Maria 63  
Agerskov, Kaj Petersen 63  
Aggerholm, Ellen 22  
Alcorn, Herbert 36  
Alcorn, Marion Lee 86  
Alcorn, Walter 78  
Allen, Richard 36  
Alter, Eva 78  
Alter, George D. 27, 78  
Alter, Herbert R. 78  
Alter, Howard 27  
Alter, Mildred 78  
Andersdatter, Anna 61  
Andersdatter, Boline 17, 68  
Andersen, Anders Lauritz 69  
Andersen, Anna Kirstine Rasmine 27, 69  
Andersen, Anne Marie 15, 70  
Andersen, Caroline Elisabeth 69  
Andersen, Hans Christian Ulrich 69  
Andersen, Jens 18, 79  
Andersen, Jens Edvart 69  
Andersen, Karl Rasmus 69  
Andersen, Meta 34  
Andersen, Nicolaj 18  
Andersen, Ole 62  
Anderson, Arthur Lawrence 69  
Anderson, Bessie Susan Church 32, 84  
Anderson, James C. 84  
Asmussen, Martha Elisabeth 18, 44\*  
Asmussen, Petrine Augusta 18  
Axelholm, Inger 85
- Ballegaard, Ellen Margrete 81  
Ballegaard, Gerda 81  
Ballegaard, Jens 81  
Ballegaard, Severine 79
- Balsløw, Inger Elisabeth 81  
Barfod, Børge 79  
Barfod, Herman Hansen 27  
Barfod, Laila Bonnevie 79  
Barfod, Nicolaj Frederik 79  
Barfod, Søren Vilhelm 27  
Becker, Carl Ludvig Ferdinand 67  
Bendixen, Erik 85  
Bendixen, Inge Agnete 85  
Bentzen, Mette 65  
Benzon, Eline Marie 20, 48\*  
Benzon, Olavia Nicoline 81  
Benzon, Valdemar 20, 72  
Berendt, Galathea Albertine 29  
Berg, Julie Christine 24  
Betzonich, Augusta Johanne Marie 21, 51\*  
Betzonich, Georg Emil 21  
Biehl, Jørgen 67  
Biering, Ellen 36  
Bille-Hansen, Jan 83  
Bille-Hansen, Pia 84  
Bille-Hansen, Sven 83  
Bille-Hansen, Aage Andreas 83  
Bley, Caroline Phillipsdatter 13  
Blixen, Karen 34, 85  
Boll, Anna Dorothea 62  
Boll, Ingeborg Marie 62  
Boll, Lauritz (Lars) 7, 12, 62  
Boll, Peder Jørgensen 62  
Boll, Peter Georg 62  
Bonde, Anne Sophie 65  
Bonnevie, Caroline (Kari) 79  
Bonnevie, Lorents Segelcke 79  
Boserup, Emilie 71  
Broaddus, Kate 32  
Brun, Charles 71

Brun, Eske 71  
 Brun, Gudrun 22  
 Brun, Johanne Bolette Oldstter 13  
 Brynlund, Christopher Diderik 17  
 Brøndsted, Gudrun Louise Keller 79  
 Brøndsted, Louise Keller 80  
 Brønsted, Julius Pedersen 28  
 Bülow, Beate 71  
 Bülow, Claus 72  
 Bülow, Einar 71  
 Bülow, Frantz Christopher Eichstedt  
 20  
 Bülow, Franz Eichstedt 71  
 Bülow, Fritz 80  
 Bülow, Inger 71  
 Bülow, Johan Keller 70  
 Bülow, Muriel 72  
 Bülow, Niels 72  
 Bülow, Sophus Heinrich Cornelius 20  
 Bülow, Torkild 72  
 Bærendsdatter, Elisabeth 12, 61

Carnø, Knud 78  
 Carstens, Claus 66  
 Caspersen, Elisabeth 61  
 Christensen, Karen Marie 19  
 Christiansen, Ejner 35  
 Christiansen, Grethe 35  
 Christiansen, Peder 25, 68  
 Christoffersen, Agnes Ella 83  
 Church, Margaret Elizabeth 84  
 Clan, Eiler Julius 71  
 Clan, N. J. C. T. 71  
 Claudatter, Anne Marie 61  
 Clausen, Christen 25  
 Clausen, Ida Vilhelmine 25  
 Colding, Nicoline Sophie Friis 75  
 Corfitz, Johanna Helene Fredericha 13  
 Corfitz, Peter Johan 13  
 Currall, Bert 78

Dallas, Steve 79  
 Damm, Axel 71  
 Damm, Estrid 71

Denstadt, Anne Helene Sophie 65  
 Denstadt, Charlotte Amalie 65  
 Denstadt, Christine Catharina 65  
 Denstadt, Johan Diderich 64  
 Diderichsen, Christian 7, 11, 12, 61  
 Dinesen, Ingeborg (Bitter) Merete 34  
 Dinesen, Thomas Fasti 34  
 Dircks, Edith 82  
 Doering, August 31  
 Doering, David Richard 84  
 Doering, Terry Paul 84  
 Dons, Elisabeth, 16  
 Drachmann, Andreas Georg 81  
 Drachmann, Holger 81  
 Drachmann, Johanne Vilhelmine 29  
 Durham, Clarence Rosco 32  
 Durham, John 84  
 Durham, Vera Mae 32

Engelmann, Catharina Maria 12

Fick, Cathrine Jacobine 70  
 Fick, Christoffer Benjamin 70  
 Fick, Christoffer Rudolf 20  
 Fick, Hans Jacob 70  
 Fick, Johan Christian 70  
 Fick, Lovise Amalie 19  
 Flindt, Edele Jacobine Elisabeth 23  
 Florin, Dorothy De 78  
 Fohlmann, Anna 7, 11, 61  
 Fohlmann, Anne 62  
 Fohlmann, Christian Diderichsen 7,  
 11 12, 61  
 Fohlmann, Christina 61  
 Fohlmann, Diderich Christian 12, 61,  
 62  
 Fohlmann, Elisabeth 62  
 Fohlmann, Joen 61  
 Fohlmann, Johanne Sophie 7, 12, 61,  
 62, 63  
 Fohlmann, Maria Dorothea 7, 11, 64  
 Fohlmann, Niels Christian 61, 62  
 Fraser, David 73  
 Fraser, Louise Dryman 73

Fredricks, Judy Louise 84  
 Fredricks, Ralph 32  
 Friis, Andreas Alexander Carl Johan  
     29  
 Friis, Anne Merete (Mette) 81  
 Friis, Christian Jakob 81  
 Friis, Ellen 81  
 Friis, Jette 81  
 Friis, Johan 81  
 Friis, Johan Oluf Axel 29  
 Friis, Johanne (Hanne) Louise 81  
 Friis, Kathrine 81  
 Friis, Kåre 81  
 Fromm, Anne Cathrine 70  
 Frydenlund, Ane Cathrine 70  
 Frølund, Ane Cathrine 70  
  
 Gagnon, Carl 86  
 Geisler, W. 68  
 Gertz, Anna Marie 70  
 Gertz, Martin Claurentius 70  
 Glahn, Mogens Henrik Motzfeldt 72,  
     73  
 Glahn, Otto Carl Egede 73  
 Glahn, Poul Johan Egede 72, 73  
 Glückstadt, Emil 80  
 Godtfredsen, Thyra Maria 77  
 Goether, Anne 31  
 Goss, Mary Jane 69  
 Gottschalck, Ellen 22  
 Gramstrup, Jenny Eleonora 24  
 Gramstrup, Peter Christian 24  
 Grau, Hans Sørensen, 83  
 Grau, Jens Hansen 83  
 Grau, Mette Kirstine (Kirsten) Marie  
     31  
 Grau, Niels Sørensen 31  
 Grau-Keller, Gitte 37  
 Grau-Keller, Henriette 37  
 Grau-Keller, Johan 8, 35, 85  
 Griffenfeld, greve Peder 74  
 Griffin, Cynthia 76  
 Grigsby, Aaron 86  
 Gronemann, Frantz Joseph 69  
  
 Gronemann, Jørgen Johan 18  
 Gronemann, Lovise Beate Elisabeth 18  
 Grosse, Henriette Louise 67  
 Grüner, Ragnhild 71  
 Graae, Cathrine Elisabeth Deborah  
     3\*, 7, 15, 66, 80, 82  
 Graae, Chr. 74  
 Graae, Christian 15  
 Graae, Fr. 74  
 Graah, Birgitte Marie 63  
 Guldager, Caroline Emilie 76  
 Gundersen, Hans Jacob 17  
 Gundersen, Jacob Oluf 67  
 Gundersen, Julie 17  
  
 Haas, Karin 85  
 Haggett, Michael Shaun 85  
 Haggett, Robert Edward 85  
 Haggett, Robert Hugh 36  
 Haggett, Tara Marie 85  
 Hammersted, Jens Jacob Nielsen 83  
 Hammersted, Lise 83  
 Hansdatter, Anna 7, 11, 61  
 Hansen, Alfred (Alf) 26, 68  
 Hansen, Anna Mathisen 72  
 Hansen, Edith Eleonora 31  
 Hansen, Edith Paula 28  
 Hansen, Frederik 13  
 Hansen, Hans 26  
 Hansen, Hans Peder 31  
 Hansen, Herman 27  
 Hansen, Kristian 25  
 Hansen, Marie Frederikke 13  
 Hansen, Marie Frederikke 17  
 Hansen, Marie Jørgine 31  
 Hansen, Rigmor 71  
 Hathaway, Garland 35  
 Hathaway, Jeanne Lyn 85  
 Hechendorf, hofslagter 70  
 Heger, Elisabeth Arnoldine 22, 55\*  
 Heger, Johan Carl Peter 23  
 Heiken, Aage Gerhard 83  
 Heimbach, Maria von 74

Heinesen, Marine Sørine Frederikke 73  
 Heinrichy, Inger Margaretha (Grete) Camilla 77  
 Heinrichy, Wilhelm Georg Christian 77  
 Hemme, Aage 76  
 Hemmingsen, Jens Christian 17  
 Hemmingsen, Johanne Marie 17  
 Henningsen, Anne Marie 18  
 Henrichsen, Hans Peter 29  
 Henrichsen, Peter 80  
 Henrichsen, Sonja Lisbet 29  
 Henrie, Sarah (Sallie) 78  
 Henrie, William 78  
 Henriksen, Hans 65  
 Herrmann, Elsa Helene 28  
 Herrmann, Ernst Maximilian 28  
 Hertz, Poul Martin Sylvester 80  
 Hestbech, Anna Henriette 74  
 Hillebrandt, Coffardi Capt. 67  
 Hillebrandt, Jens Frederik 15  
 Hillebrandt, Jensine Frederikke 15  
 Holck, Birthe 77  
 Holck, Christel 22  
 Holst, Dorthe Marie 79  
 Holst, løjtnant 70  
 Horn, Peder Jensen 64  
 Howe, Marina P. 69  
 Hughes, Shirley 36  
 Hunderup, Catharina Elisabeth 12, 63  
 Hunderup, David 64  
 Hunderup, Hans 65  
 Hunderup, Hans Andreas 63  
 Hunderup, Hans Lauridsen 64  
 Hunderup, Laurs Hansen 12, 64  
 Høeg-Hansen, Ulla 77  
 Høgskilde, Karen Agnete 34  
 Høgskilde, Ole 85  
  
 Infeld, Erik 76  
  
 Jacobsdatter, Maren 17  
 Jacobsen, Annelise (Lise) 77  
 Jacobsen, Edmund Adolph 26  
 Jacobsen, Eline Jørgine Marie 27  
 Jacobsen, Flemming 78  
 Jacobsen, Harry 77  
 Jacobsen, Jens Christian 27, 69  
 Jacobsen, Kirsten 77  
 Jacobsen, Margit 74  
 Jacobsen, Margrethe 78  
 Jacobsen, Marinus 27  
 Jacobsen, Norman Edward 79  
 Jacobsen, Per Helge 77  
 Jacobsen, Salomon 26  
 Jacobsen, Shirley Bernice 79  
 Jacobsen, Søren 79  
 Jacobsen, Thekla Kirstine 72  
 Jacobsen, Aage Alex 77  
 Jakobsen, Tormod 82  
 Jensdatter, Lisbeth 14  
 Jensen, Anders Jørn Holst 79  
 Jensen, Asta Johanne 75  
 Jensen, Carla Juliane 75  
 Jensen, G. Holst 79  
 Jensen, J. C. Carl 24, 76  
 Jensen, Jenny Elsigne Ulrikke Marianne 31, 82  
 Jensen, Johanne Kirstine 25  
 Jensen, Johanne Marie 75  
 Jensen, Johannes 80  
 Jensen, Kirstine Marie Sophie Karoline Johanna 27  
 Jensen, Kristine Marie 27  
 Jensen, Mads 24  
 Jensen, Niels 27  
 Jensen, Niels Gottfried 24  
 Jensen, Peter Mammen 80  
 Jensen, Th. Ahrendt Burchardt 73  
 Jensen, Ulla 72  
 Jensen, bankdirektør 72  
 Joensdatter, Ellen 12, 62, 63  
 Johnson, Christine M. 27  
 Jørgensen, Aksel 34  
 Jørgensen, Anne Vibeke 72  
 Jørgensen, Gerda 34  
 Jørgensen, Hanne 79  
 Jørgensen, Marie Nicoline 80



Jørgensen, Oluf 72  
 Jørgensen, Peter Johannes 34  
  
 Kabell, Marie Elisabeth 71  
 Keller, våben 9\*  
 Keller, Agnes Helene Julie 25, 68  
 Keller, Andrea Sophie 13  
 Keller, Andreas (f. 1767) 12  
 Keller, Andreas (f. 1769) 7, 12, 62, 64  
 Keller, Anna Catharina 12  
 Keller, Anna Elisabeth 18  
 Keller, Anna Emilie Frederikke 26  
 Keller, Anna Sophia 12  
 Keller, Annelis 33  
 Keller, Ariel Alexander Gomez  
     Velazquez 38  
 Keller, Asta Johanne 75  
 Keller, Astrid 23  
 Keller, Axel 28  
 Keller, Barbara Jo 35  
 Keller, Betty 36  
 Keller, Bodil 29  
 Keller, Carl Emil (f. 1827) 17  
 Keller, Carla 76  
 Keller, Carla Johanne Marie  
     Frederikke 26  
 Keller, Caroline Helene 18, 79  
 Keller, Catharina 13  
 Keller, Christian (Christ) Julius 10,  
     18, 44\*  
 Keller, Christian (f. 1758) 7, 11, 63  
 Keller, Christian (f. 1786) 13  
 Keller, Christian (f. 1868) 19, 46\*, 82  
 Keller, Christian Emil Julius 24  
 Keller, Christian Henrich 3\*, 15, 43\*,  
     61, 76  
 Keller, Christian Henrich Charles 14  
 Keller, Christian Nicolai 12, 63, 65,  
     70, 74  
 Keller, Christian Ulrich 13, 68, 69  
 Keller, Christine 37  
 Keller, Christine Carol 36  
 Keller, Crystal Diane 37  
 Keller, Daniel Earl 35  
  
 Keller, David Dwight 31  
 Keller, David Isai Gomez Velazquez  
     38  
 Keller, Derek Paul 37  
 Keller, Dorothy Marie 32  
 Keller, Earl Joseph 32  
 Keller, Edith 33  
 Keller, Edith Alice 31  
 Keller, Ella 28, 56\*  
 Keller, Ellen 24  
 Keller, Emil Charles Thorvald 3\*, 15,  
     40\*  
 Keller, Emil Viggo Carl Christian 25  
 Keller, Emma Andrea Beate 26  
 Keller, Erik 30, 74  
 Keller, Erna Emilie Haralda Theodora  
     26  
 Keller, Esther Elizabeth 27  
 Keller, Frederik Waldemar 3\*, 16, 67  
 Keller, Georg Wilhelm 7, 12, 62, 63,  
     64  
 Keller, Georg Wilhelm Johan Ludvig  
     17, 68, 76  
 Keller, Gloria Jean 35  
 Keller, Grace (Nicki) Madeline 31  
 Keller, Harriet 23  
 Keller, Harry Carl 31  
 Keller, Helga 22, 30, 51\*, 74, 82  
 Keller, Herman Edvart (Edvard) 18,  
     69  
 Keller, Hjalmar Johan 20, 49\*  
 Keller, Hugo 23  
 Keller, Ida Nicolina 27  
 Keller, Ingeborg Cathrine 7, 21, 52\*  
 Keller, Jean Rae 36  
 Keller, Jeffrey Charles 10, 36  
 Keller, Jo Ann 36  
 Keller, Johan (f. 1866) 21, 50\*, 82  
 Keller, Johan (f. 1903) 30, 82  
 Keller, Johan (f. 1936) 8, 35, 85  
 Keller, Johan Christian Theobald 26  
 Keller, Johan Christopher Henrik  
     Rummelhoff 3\*, 7, 14, 39\*, 65  
 Keller, Johan Jacob (f. 1792) 14

Keller, Johan Jacob (f. 1796) 14  
 Keller, Johann Heinrich 7, 11, 61, 64  
 Keller, Johanne Dorothea 13  
 Keller, Johanne Marie 24  
 Keller, Johanne Marie Emilie Caroline  
     Rosalie 25  
 Keller, Johanne Olavia 17  
 Keller, Johannes Marius 25  
 Keller, Johannes Nikolaj 24  
 Keller, Johannes Valdemar Georg 25  
 Keller, José Carl Ixchel Gomez  
     Gagnon 38  
 Keller, Jørgen Rothe (Keith) 33, 59\*,  
     85  
 Keller, Kaj Erik 30, 74  
 Keller, Karl (Charles) Ulrick 27  
 Keller, Karl Emil (f. 1880) 69  
 Keller, Karl Helmuth 33  
 Keller, Ludvig Ferdinand 25  
 Keller, Madeleine 37  
 Keller, Margit 34  
 Keller, Maria Sophia Frederikke 20,  
     47\*  
 Keller, Marie Emilie 25  
 Keller, Marilyn 36  
 Keller, Matthew 37  
 Keller, Morten Vilhelm 37  
 Keller, Myrtle Bernice 32  
 Keller, Nicolai Christian 12  
 Keller, Olga Cecilie 27  
 Keller, Oscar William 22  
 Keller, Otto 28, 57\*, 80  
 Keller, Otto Christian 33  
 Keller, Otto Emil 27  
 Keller, Paul Irving 32  
 Keller, Pearl Jeanette 32  
 Keller, Peter Christian 17, 68, 76  
 Keller, Raymond Otto 32  
 Keller, Raymond Paul 31  
 Keller, Rigmor 30  
 Keller, Ronald Paul 35  
 Keller, Rosa Edvardine Helena  
     Ulrikka 26, 45\*  
 Keller, Roy Raymond 32  
 Keller, Sophus Christian 19, 80, 82  
 Keller, Susan Kay 35  
 Keller, Thomas Keith 36  
 Keller, Thomas Theodor 18  
 Keller, Valborg Theodora (Dora) 26  
 Keller, Valdemar 24, 67  
 Keller, Victor 22, 54\*, 70, 75  
 Keller, Violet Ruth 31  
 Keller, W. 63  
 Keller, Waldemar 3\*, 16, 67  
 Keller, Wilhelm Theodor Emil 3\*, 15,  
     42\*, 66, 74, 75  
 Keller, Aage 24  
 Keller-Hansen, Benny 34  
 Keller-Hansen, Klaus 37  
 Keller-Hansen, Mikael 37  
 Keller-Lohse, Helga 22, 30, 51\*, 74,  
     82  
 Kerstein, Carolina 67  
 Keylo, familien 84  
 Kidde, Gerda 36  
 Kidde, Mads Peter Christensen 86  
 Kidde, Olav Kristensen 36  
 Kofod, Børge Poscolan 67  
 Kofod, Danieline Johanne Sophie 15  
 Koppel, Edel 26  
 Kornerup, Hans Jacob 71  
 Kornerup, Søren Frederik 71  
 Kravich, Katherine 32  
 Kristiansdatter, Ellen Kathrine 25  
 Kristiansen, Peder 25, 68  
 Kristiansson, Elna 25  
 Krogh, Sophie Christine 13  
 Krøger, Ane Margrethe 17  
 Köhler, Gerhard Frantz 13  
 Köhler, Johan Gerhard 65, 66  
 Köhler, Sophie Rudolphine 65  
 Larsdatter, Anna 14  
 Larsen, Erik 77  
 Larsen, Karen Ingeborg 77  
 Larsen, Kirsten 77  
 Larsen, Lars Peter 77  
 Larson, Al 84

Larson, Carol Ann 84  
 Lassen, Niels Kjeldgaard Poulsen 65  
 Laub, Thomas 23  
 Lauenborg, Alfred 69  
 Lauenborg, Hans Christian 69  
 Lauenborg, Jens Peter 18  
 Lauenborg, Johannes Wilhelm 70  
 Lauenborg, Nis 18  
 Laumand, Katherine 69  
 Lauritzen, Christian 78  
 Lauritzen, Jens (James) 27  
 Lauritzen, Marie Wilhelmine 27  
 Laursen, Joen 61  
 Laursen, Karen Laurine 31  
 Lembcke, Astrid 71  
 Lembcke, Immanuel 71  
 Lemvig, Christiane Elise Marie 71  
 Leonard, Michael James 36  
 Levy, Alfred 81  
 Levy, Hans Sigfred 71  
 Levy, Svend Erik Lütke 71  
 Lichtenstein, Frederikke Charlotte  
     Pauline 15  
 Lichtenstein, Michael Heinrich 67  
 Lichtenstein, Paula 67  
 Lincoln, Abraham 86  
 Lincoln, Sarah 86  
 Lindhardt, Jonna Marie 34  
 Lohse, Georg Fritz Ferdinand 22  
 Lohse, Heinrich Anton Wilhelm 22  
 Lugtenborg, Pieter 80  
 Lund, Birgitte Marie 12, 63  
 Lund, Ellen 63  
 Lund, Ingeborg 81  
 Lund, Jon 63  
 Lund, Karen 22  
 Lund, Kirstine Marie 63  
 Lund, Maren 61  
 Lund, Mette Marie 63  
 Lund, Søren Nielsen 12, 62, 63  
 Lösekrug, Jacob Friderich Philipp 63

Madsen, Marius 81  
 Madsen, Therese 74  
 Mahler, Lilly 82  
 Malling, Otto 23  
 Matthison-Hansen, G. 23  
 Maule, George P. 78  
 Maule, Jeannie E. 27, 78  
 Mayntzhausen, Henriette Francisca 71  
 Meder, Claus Henrik Daniel 65  
 Michelsen, Arnold Theodor 85  
 Michelsen, Egill Didrik 85  
 Mills, George Anthony Pilkington 85  
 Mills, Leslie Pilkington 33  
 Moeller, Stella 27  
 Mollendal, Jens 65  
 Mortensen, Birgitte Jensine 20  
 Mortensen, Edith Paula 28  
 Motzfeldt, Hanne Marie 7, 72  
 Motzfeldt, Helle 72  
 Motzfeldt, Inge 73  
 Motzfeldt, Ingeborg 21, 52\*, 64  
 Motzfeldt, Johan Keller 73  
 Motzfeldt, Johannes 7, 21  
 Motzfeldt, Julie 73  
 Motzfeldt, Ketil Johan Ludvig 7, 73  
 Motzfeldt, Maria 74  
 Motzfeldt, Peder 74  
 Motzfeldt, Søren Vilhelm 21  
 Motzfeldt, Ulla Elisabeth 73  
 Motzfeldt, Ulrik Johan 73  
 Mulder, Derek 76  
 Månsson, Per 25  
 Mølbach, Thora Emilie Marie 82  
 Mølbach, kgl. vejer og måler 82  
 Møller, Ane Catrine 70  
 Møller, Anna Catharina 70  
 Møller, Christiansine Nicoline 21, 72  
 Møller, Johan Christian 72  
 Møller, L. A. 69  
 Møller, M. 70

Naumann, Bruno Johannes 33  
 Naumann, Joachim 84  
 Neuendam, Ane Elisabeth 17

Neumann, Gerhard 84  
 Neumann, Henriette Christine 13, 64,  
 65  
 Neumann, Jephard Werner 64  
 Niclasen, Rasmus 73  
 Niclasen, Sigga Marie 73  
 Nielsdatter, Ane Margrethe 18  
 Nielsen, Anna Elisabeth 35  
 Nielsen, Anne Marie 61  
 Nielsen, Claus 61  
 Nielsen, Else Cathrine Nicoline 72  
 Nielsen, Hannibal 82  
 Nielsen, Jens 14  
 Nielsen, Karen Marie 21  
 Nielsen, Maren 24  
 Nielsen, Nielsine Marie 31  
 Nisbeth, Berthel 81  
 Nisbeth, Birthe 81  
 Nisbeth, Jørgen 81  
 Nisbeth, Karen 81  
 Nisbeth, Ole 81  
 Nisbeth, Peter 81  
 Nitz, Caroline Louise Maximiliane 70  
 Nitzsche, Stewart 84  
 Nysted, Harriet Ingeborg 71

Olsen, Anders 62  
 Olsen, Boline 62  
 Olsen, Inger Martine 77  
 Olsen, Mariane 30  
 Olsen, Peter 77

Palludan, Frederik Holmsted 24  
 Palludan, Helga 24  
 Paulsen, Richard 81  
 Pedersdatter, Kirsten 18  
 Pedersen, Anders 17  
 Pedersen, Joh. Jac. 61  
 Pedersen, Karen Marie 28  
 Pedersen, Niels Peter 28  
 Pedersen-Dan, H. P. 82  
 Peelman, Julie Pauline 30  
 Perch, Nielsine Marie 23  
 Pers, Caspar Hartwig 64

Pers, Ditlev Gottlieb 13, 64  
 Pers, Gottlieb Dusinius 65  
 Pers, Henriette 65  
 Pers, Jens Henrik 65  
 Pers, Johann Wilhelm 64  
 Pers, Jürgen Gebhard Hartwig 64, 65  
 Pers, Sophie Henriette Magdalene 13,  
 65  
 Persson, Ingrid 25  
 Petersen, Bernhard Marius 72  
 Petersen, Else 72  
 Petersen, Emmy Valborg 34  
 Petersen, Isidor 24  
 Petersen, Lauritz 82  
 Petersen, Meran Sophie Nellie 69  
 Pilegaard, løjtnant 70  
 Pissoni, Kenneth 84  
 Poulsen, Axel 81  
 Poulsen, Bodil 81  
 Poulsen, Jørgen Richard 81  
 Poulsen, Margrethe 71  
 Poulsen, Tue 81  
 Povlsdatter, Ane Sophie 12  
 Prehn, Georg 22  
 Psilander, Emilie 22

Rabenhort, Donald Harold 84  
 Rabenhort, Harold 32  
 Rabenhort, Jeanette Pearl 84  
 Randell, Argie 84  
 Rasmussen, Anders 18  
 Rasmussen, Ane (Anna) Margrethe  
 Eriksine 19  
 Rasmussen, Gjertrud Marie 17  
 Rasmussen, Niels 19  
 Réé, Anna Mary 29  
 Réé, Eduard Philip 29  
 Reichhardt, Poul 22  
 Reilly, Joann 35  
 Reinwald, Anne Elsebeth 75  
 Reinwald, Erik 75  
 Reinwald, Esther Regitze 75  
 Reinwald, Margrethe 75  
 Reinwald, Svend 75

Rogers, Eutha 69  
 Rohde, Anna Tharnæs 76  
 Rosier, Mariane 32  
 Rothe, Clara 30, 58\*  
 Rothe, Thalia 82  
 Rothe, Thyge 82  
 Rothe, Vilhelm 31, 82  
 Rummelhoff, Johan Christopher  
     Henrik 65  
 Rung, Frederik 23  
 Rung, Henrik 15  
 Rung, Pauline 67  
 Rung, Sophie Helene Henriette 41\*  
 Rung-Keller, Poul Sophus Christian  
     Henrik 8, 23, 53\*, 75  
 Ryberg, Niels 62  
 Rønsholt, Birte 81  
 Rønsholt, Aage 82

Sachmann, Kirstine Lovise 20  
 Sachmann, Søren Diderik 70  
 Schade, Anne Marie 62  
 Schade, Enevald Hansen, 62  
 Schade, Karen Hansdatter, 62  
 Schade, Niels Hansen 62  
 Scheel, Anna Catharina Magdalene 68  
 Schiøtt, Mogens 76  
 Schiøtt, Aage 76  
 Schmidt, Adda 81  
 Schmidt, Alfred Andersen 31  
 Schmidt, Bente 83  
 Schmidt, Inger 83  
 Schmidt, Jep Andersen 31  
 Schmütz, Ketti Marie 83  
 Schnitler, Synnøve 85  
 Schou, Cannut Friderich 61, 64  
 Schouby, Jens Peter 30  
 Schouby, Thora Emilie Marie 30  
 Schow, Inger Kirstine 17  
 Schultz, Catharine Emilie 66  
 Schultz, Ferdinand August Lauritz 66  
 Schultz, Ida Juliane 66  
 Schultz, Jacobine Henriette 65  
 Schultz, Johann Friderich 13

Schultz, Johann Theodor 66  
 Schultz, Johanne Frederikke 66  
 Schultz, Ludewig 13, 66  
 Schumacher, Joachim 74  
 Schønheyder, Marie Margrethe 29  
 Schønheyder, Sophus Ludvig 80  
 Secher, Steen 81  
 Selbmann, Ernestine Louise Eleonore  
     61  
 Selliken, Finn 34  
 Selliken, Vibeke 34  
 Shetelig, Helene Grieg 34  
 Shetelig, Haakon 85  
 Sinning, Jens Christian Marius Jensen  
     24  
 Smith, Carl Emil 23, 75  
 Smith, Daniel Peder 75  
 Smith, Ellen Kaasbøll 75  
 Smith, Ludvig August 23  
 Smith, Margrethe 75  
 Smith, Samson 36  
 Smith, Teresa Lynn 36  
 Soto, Alice 79  
 Stark, Emma Alwine 28  
 Steenberg, Maren Hedvig 80  
 Stophlet, Charlotte 84  
 Strande, Peter Friis 13  
 Strande, Petronille Caroline 13  
 Stuhr, Ditlev Hinrich 68  
 Stuhr, Frederikke Petrine Jacobine 17  
 Stuhr, Johann Jacob Detlev 17, 76  
 Summers, Donald Richard 84  
 Summers, Eugene Mason 84  
 Summers, Jimmie Allan 84  
 Summers, Kenneth Raymond 84  
 Summers, Mason James 31  
 Summers, Robert Arthur 84  
 Svane, Folke 83  
 Swendsen, Marcus 62  
 Sünckenberg, Ida Helmine 20, 72  
 Sjøberg, Annelise 81  
 Sjøberg, Birte 81  
 Sjøberg, Finn 81  
 Sjøberg, Jytte 82