



Dette værk er downloadet fra Danskernes Historie Online

Danskernes Historie Online er Danmarks største digitaliseringsprojekt af litteratur inden for emner som personalhistorie, lokalhistorie og slægtsforskning. Biblioteket hører under den almennyttige forening Danske Slægtsforskere. Vi bevarer vores fælles kulturarv, digitaliserer den og stiller den til rådighed for alle interesserede.

Støt Danskernes Historie Online - Bliv sponsor

Som sponsor i biblioteket opnår du en række fordele. Læs mere om fordele og sponsorat her: <https://slaegtsbibliotek.dk/sponsorat>

Ophavsret

Biblioteket indeholder værker både med og uden ophavsret. For værker, som er omfattet af ophavsret, må PDF-filen kun benyttes til personligt brug.

Links

Slægtsforskeres Bibliotek: <https://slaegtsbibliotek.dk>

Danske Slægtsforskere: <https://slaegt.dk>

STAMTAVLE
OVER EFTERKOMMERE AF
ERBGERICHTSVERWALTER
CHRISTIAN WAHL

ANDEN UDVIDEDE OG GENNEMSETE UDGAVE AF
DEN WAHLSKE SLÆGT

VED

A. WAHL

LEKTOR, BIBLIOTHEKAR I STUDENTERFORENINGEN



C. A. REITZEL'S BOGHANDEL
KØBENHAVN · 1926

CHRISTIAN WAHL

STAMTAVLE OVER EFTERKOMMERE AF
ERBGERICHTSVERWALTER
CHRISTIAN WAHL

F. I KRUMMENHENNERSDORF CA. 21. DEC. 1607
D. SST. 1. JUNI 1669

ANDEN UDVIDEDE OG GENNEMSETE UDGAVE AF
DEN WAHLSKE SLÆGT
DESCENTENTER AF TØMRERMESTER OG BRANDMAJOR I KØBENHAVN
JOHAN CHRISTOPHER WAHL
(1759—1838)
(AARHUS 1908)

VED
A. WAHL
LEKTOR, BIBLIOTHEKAR I STUDENTERFORENINGEN

KØBENHAVN
C. A. REITZELS BOGHANDEL
1926

I.

I en lille Afhandling af Stadtrath Gerlach¹⁾ meddeler Forfatteren Oplysninger om nogle Bøger, die Wahlenbücher, som findes i Freiberg og Dresden. Det er utrykte, omfangsrige Nedskrivninger, som angives at hidrøre fra Wahler eller Vælske, særlig stammende fra Venedig; disse Folk kom til Sachsen for at samle Vaskeguld, ædle Krystaller etc.; Sagnet siger, at de drog fattige ud, men vendte hjem belæsset med Kostbarheder, for hvilke de byggede sig Paladser i Venedig. Muligt stammer disse Manuscripter ikke fra disse Vælske, men fra indfødte Bjærgværkskyndige, som vilde gøre sig hemmelighedsfuldt interessante. Skrifterne angiver Steder i Sachsen, hvor der kan findes Guld; der er ogsaa virkelig fundet Spor af Guld mange af disse Steder. I Freibergs Raadhusbibliothek findes et Manuscript, 133 Blade stort, i lille Folioformat og regelmæssigt skrevet; formentlig affattet i Slutningen af det 17. Aarhundrede. Titlen er: *Johannis Wahle eines Venetianers und andere alte Urkunden und Nachrichten wo hin und wieder im Römischen Reiche Gold- und Silber-Erze, Goldkörner, Waschwerk, Seiffewerk etc. zu finden sein sollen.* — Foruden i Sachsen omtales Findesteder i Midttskland, Schlesien og Bøhmen. Ogsaa Trylleord findes der Anvisning til at skære. — En endnu ældre Wahlbog²⁾ findes i Kgl. Haupt-Staats-Archiv i Dresden. I dette meget omfangsrige Haandskrifts Slutning findes Wahltegnene: 28 Afbildninger i simple Linjefigurer, Hænder, Kors, en Biskop, Pile etc., som Wahlerne indhugede i Træer og Klipper; i Bjærgsiderne skal disse endnu kunne

1) Geheimnisse der Wahlenbücher. Von Stadtrath Gerlach. Mittheilungen von dem Freiburger Alterthumsverein 11. H. pag. 995 og ff. Freiberg 1874.

2) „Verzeichniss wie Jero und Micha beyde Gebrüder sind ausgezogen zu suchen, wie sie es denn auch gefunden etc. etc. Wahlenbuch A. 1590 den 13. Februarij durch Herrn Matthias R. München zu Gamitz eigener Handschrift abgeschr.“

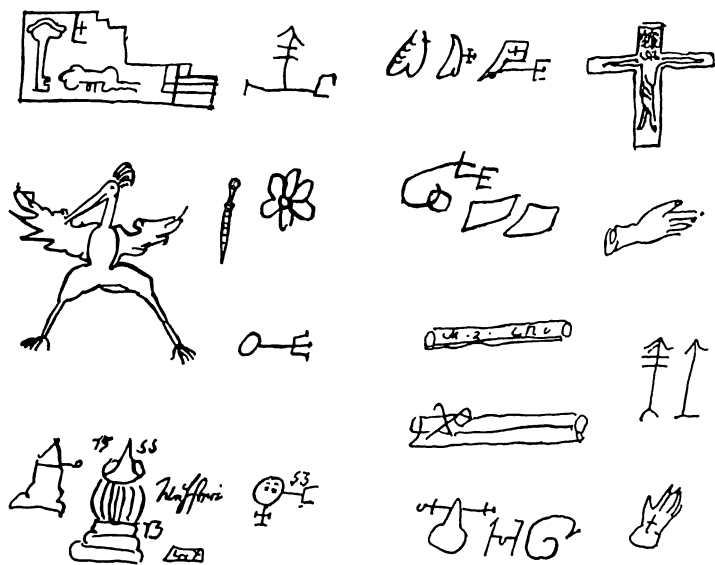


Fig. 1. NOGLE AF WAHLTEGNENE.

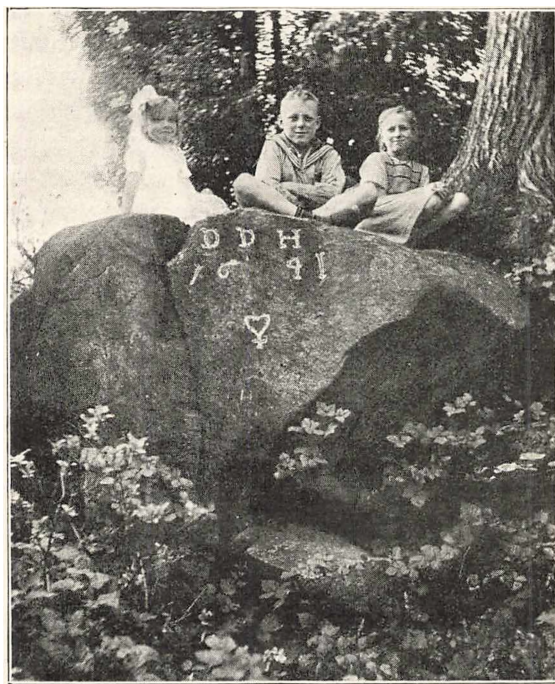


Fig. 2. WAHLTEGN I PESTERWITZ V. DRESDEN.

ses, som det nævnes i Hofrath Grässers: Sagenschatz des Königreichs Sachsen.¹⁾

Det her gengivne Fotografi, taget Sommeren 1925, viser et Klippestykke liggende paa Dr. G. Petzsch's Grund i Pesterwitz nær Dresden. Bogstaverne skal vistnok læses

Dominus David Hermann,

som Navnet paa den datidig levende chursachsiske Møntmester. Tegnet nedenunder er det alchymistiske Venustegn for Kobber. — En Wahlbog efterlod Johann Begge i Frauenstein 1685 (se Grässer l. c. pag. 233). Denne handler mest om Weisseritzdalen.

En anden Wahlbog af Hieronymus Weigard omtales af D. Kellner i hans „Kurz abgefassten . . . etc. Berg- und Salzwerksbuche“ (Frankfurt u. Leipzig 1702 pagg. 493—562). — I „Nachricht von Wahlen, wer sie gewesen, wo sie Gold-Erz aufgesucht, auch wie sie aus Erzen und Kräutern Gold gebracht“ von C. G. L(ehmann) C. F. (Frankfurt u. Leipzig 1764) siger Forfatteren:

„Ich habe von meinem Grossvater, M. Christian Lehmannen, weiland Pastor zu Scheibenberg, von dem wir auch die erzgebürgische Chronike haben, einige Collectanea, die der selige Mann von dieser Sache mit grossem Fleisse und vieler Mühe gesammelt, die vielleicht werth seyn, dass sie nicht mehr verborgen bleiben, sondern den Liebhabern des Bergwerks und Schmelzwesens eröffnet werden;“ — Bedstefaderen har samlet dem i Bjærgene. Bogen har to Tavler med Wahltegnene. Af Skriftet citeres: Wahlen heissen so viel als Wallenses, die in Thälern von Schweiz und Italien wohnen; daher nicht nur Veltelin, sondern auch das Walliser Land, und die Städte Wahlenstadt, Wahlenburg, Wahlensee, wie auch Churwahlen ihren Namen haben. Diese letzten war ehemals ein Pramonstratenser Münchkloster, ist aber jetzo ein Pfarrdom, davon in Graubünden der zehnte Bund, eine besondere Praefectur und Gemeinde ausmacht, welche die Churwahlliche heissen und unweit der Stadt Chur liegt. So liegt auch in Niederlanden unweit Mecheln ein Ort Wahlheim, darinnen sich vor diesem Italiener, die die Deutschen Wahlen genennet, aufgehalten und gewohnet haben. Diese sollen sowohl verderbt Italienisch, als auch Deutsch gesprochen haben, und von diesen ist auch ein Theil von Brabant Wahlen-Brabant genennet worden. Sie sind reformierter Religion gewesen. Nach der Zeit haben die Deutschen alle Italiener Wahlen genennet, so nach Deutschland gekommen, folglich haben sie auch diesen Namen in Sachsen behalten. Von diesen Leuten können sich wohl viele, als

¹⁾ II Aufl. Dresden 1874. G. Schönfelds Verlagsbuchh. Bd. I, pag. 538. Tegnene er ligel. gengivne der.

die Bergwerke im vierzehnten Seculo im Gebürge rege worden, allhier eingefunden haben, die das Land durchstrichen, die gute Erze gekennet, solche nach ihrer Art geschmelzet und dadurch gross Reichthum erworben; man hat sich auch deswegen Landfahrer oder fahrende Schüller genennet. Von diesen Leuten hat schon 1595 G. Meyer in seinem Bericht von Bergwerksgeschöpfen c. 3 pag. 42 seqq. folgendes geschrieben. Vor Zeiten, und noch bisweilen haben die fahrenden Schüller und Landfahrer viel mit Seifenwerken zu thun gehabt, denn sie auch Kundschafter der Metalle gewesen, und nicht allein die besten Goldseifen gefunden, sondern auch viel Edelgesteine, Perlen¹⁾ und durchsichtigen Sand und Körner zu schönen Schmelzgläsern heimgetragen wie jetzt den Kalk zu ihren Ziegeln und Capellen. So gedenket auch Lehneiss in seinen geschriebenen Büchern von Bergsachen, dass die Wahlen viel Kobald²⁾ aus Sachsen geschleppt, daraus sie blaue Farbe gemacht, die dem Golde gleich in ihrem Lande bezahlt würde, dahero sie hierdurch wohl reich werden können etc. Herr D. Luther gedenket ihrer auch in seiner Auslegung der Epistel an die Galat. Kap. 3 und in der Vorrede des Propheten Daniels, und nennet sie ruhmredige Leute, die viel Prangens machten. Man will auch Nachricht haben, dass nach der ersten Erfindung der Bergwerke zu Annaberg die Wahlen dahin gekommen, das reichhaltige Erz geschmelzet, und auf eine bessere Art zu gute gemacht, als die dasigen Bergleute gekonnt haben. . . . Zu Neuwernsdorf läuft ein Reinbach; daraus ein Wahl jährlich ein Seckel voll Sand geholet und dabey wohl gezehret haben zoll, wenn er gekommen. . . . Unter Zöblitz sind etliche alte Schächte im Grunde an Bach; in selbigem Grunde soll bey Mannsgedenken alle Jahr ein fremder Mann seyn hinunter gegangen, und in einem Kober so viel weggetragen haben, dass er sich so lange behelfen können, er soll ein Venetianer gewesen seyn.

De skal have befattet sig med overtroiske og occulte Videnskaber.

Selv om man i en kritisk Tid som vor ikke vil blive staaende ved disse Wahlbøger som historiske Kildeskriver, tyder meget deri dog paa, at Navnet oprindeligt er et Folkenavn. Som det senere skal omtales, har de i denne Slægtbog behandlede Wahler sikkert intet som helst at gøre med den i „Valgsagnet“ nævnte Padua-Rabbi Samuel Katzenellenbogens Søn Saul. Her skal derfor kun kort anføres, at en Fyrst Radziwill paa en Rejse i Italien gæster en Rabbi Samuel Judah Katzenellenbogen,³⁾ som har tabt Forbindelsen

¹⁾ Flodperlemuslingen er almindelig i Mellemeuropas Floder.

²⁾ Kobalt bruges den Dag i Dag i Glasfabrikationen.

³⁾ En Mand af samme Navn omtales som Rovmorder i Aviserne 1925.

med sin Søn Saul. Denne genfindes i Brest-Litovsk af Fyrsten, som tager ham i sin Tjeneste. Den unge Mand overantvortes Nøglen til de polske Rigsregalier ved Kongevalget i Polen 1587 (han vælges til „Rex pro tempore“), saa længe til man kan blive enige om Kong Bathorys Efterfølger, og han antager til Minde om dette Valg den tyske Glose for Ordet Valg som Navn. Efterkommere af denne Wahl findes endnu i Polen¹⁾. I en Gren af her omtalte Wahler i Dröden er Sagnet annekteret som gældende Slægten, men Wahlsagnene er mange; i Bladet „Döbelner Erzähler“ 13. Febr. 1926 har Regina Berthold genfortalt Myten om Melchior W., der som Skarpretter under Trediveaarskrigen af Kurfürst Johann Georg skal være op-højet i Adelsstanden under Navnet von Dreissigacker til Løn for en højst macaber Bedrift.

At Navnet Johann Georg findes talrige Gange i Wahlernes Slægt kan ikke undre; (i efterstaaende Slægt er flere Linjer udeladt til Trods for den overvejende Sandsynlighed for Samhørighed, men da den ikke historisk kan eftervises, er det unyttigt at anføre dem); lige fra 1586 og ned til det 19. Aarh. genfindes Fyrsterækkens Navne Christian, Johann Georg, Friedrich August og Friedrich Christian i denne saa vel som i talrige andre Slægter, og dette beviser derfor intet om kongeligt Slægtskab.

Fra den fornævnte By Annaberg stammer en stor Mængde Wahler, der i Modsætning til nærværende Slægts Medlemmer hy-pigt gik den akademiske Vej. Den i Danmark indvandrede Salomon du Wahl (Duwal etc.), Hofskildrer hos Kong Fr. V og Kunstkam-merforvalter (Biografi: se Weilbachs Kunstnerleksikon), er født i Chemnitz, og hans nærmeste Slægtsforhold er efter velvillig Med-delelse fra Hr. Sekretär der Superintendentur W. Raab i Chemnitz saaledes:

Christoph Wahl ~ *Magdalena*

Portewirker

_____ | _____
David Wahl

døbt 2. Marts 1652 i Sct. Jacobi, Chemnitz

Pcsamentierer

_____ | _____
 ~ *Maria Klug*

_____ | _____
Johan Salomon Wahl

døbt 6. Maj 1689 i Sct. Jacobi, Chemnitz.

Med Krummenhennersdorfer-Wahlerne ses altsaa ingen For-bindelse.

1) Litteraturliste om dette Sagn findes i The Jewish Encyclopedia 1906 Bd. XII pag. 456 Note. Se desuden: Cotta: Die Königswahl in Polen 1587.

II.

Thi det er den N. for Freiberg liggende lille By Krummenhennersdorf¹⁾, Slægten stammer fra.

Da Kirkebøgerne i denne By ødelagdes under Trediveaarskrigen af de kejserlige Tropper, gaar den ældste eksisterende kun tilbage til 1643. I denne ses det, at Stamfaderen Christian Wahl, der nævnes som Forvalter paa Hospitalsforvalter og Borgmester i Freiberg Martin Alberts Dommergods i Oberbobritzsch, tidligere havde ejet en Grund i Krummenhennersdorf. (Der findes endnu tæt Syd for Byen en Stolle, Wahlstolln, der førte Vand fra Gruberne, men nu

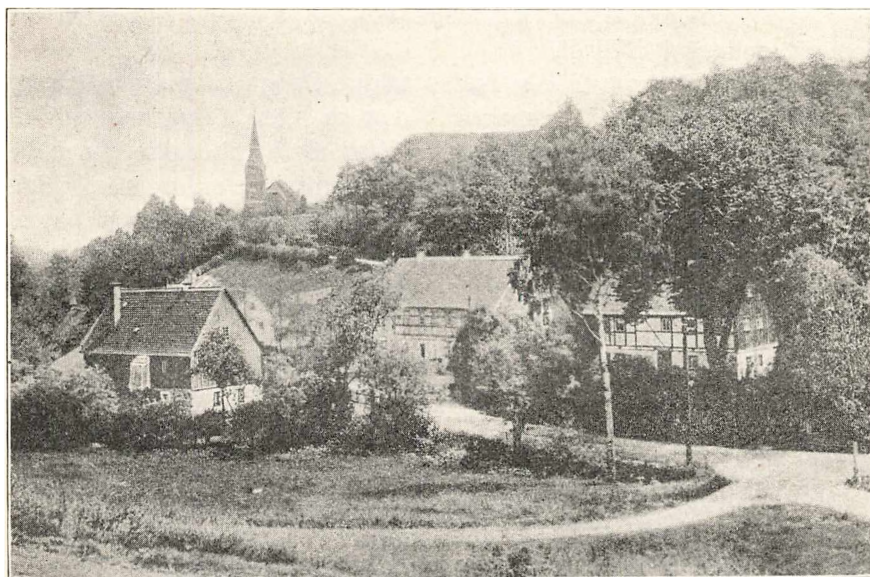


Fig. 3. KRUMMENHENNERSDORF

er ude af Virksomhed). Som Grundejer kaldes han „Gärtner“, men dermed menes ikke en Mand, der erhvervsvis dyrker Have, men blot ejer en Grund paa $\frac{1}{4}$, $\frac{1}{2}$, $\frac{3}{4}$, 1 eller flere „Hüfe“, et Landmaal. Han døde 1. Juni 1669; ved hans Død angiver Kirkebogen, at han blev begravet „seines Alters 61. Jahr und 23 Wochen“, han er saaledes født ca. 21. Dec. 1607.

I 1898, da den nye Kirkebygning blev opført, fandt man under det gamle Alter, i et hemmeligt Hulrum en Lerkapsel, sikkert anbragt der i Beg. af Trediveaarskrigen, med et Document „zusammengebrochen und in ein irdenes Topfchen mit Henkel gestecht,

¹⁾ Litteratur om denne By: Georg Buchwald: Neue sächsische Kirchen-galerie Ephorie Freiberg (Leipzig 1901). Sp. 523.

das in Archiv aufbewahrt wird“; det er forfattet 18. 6. 1618 af Benediktus Scheuchler og er en meget kortfattet Kirkechronik; deri nævnes en Michel Wahl som Kirchvater σ : en i Menigheden valgt Kirketilsynsmand. Denne er næppe identisk med den ved Christians Søn Daniels Daab nævnte Fadder Kirchvater Michel W., da Daniel først døbes 1650. — I Kirkebogen angives Mødrenes Navne først langt senere, men af Fadderangivelser ses, at Christians Hustru hed Dorothea; en Christoph W.s Hustru hed ogsaa Dorothea, saa der kan foreligge Fejlskrivning, men det er dog overvejende sandsynligt, at Stammoderens Navn var Dorothea. Alle andre Oplysninger om hende mangler (sammenlign dog Note 1, pag. 20). Sikre Meddelelser, der fører Slægten længere tilbage, foreligger ikke; men at Navnet findes hyppigt tidligere, fremgaar bl. a. af et Document, der ligeledes opbevares i Kirkearchivet i Krh.dorf; det er en i 1673 af Superintendenturen i Freiberg foretagen Afskrift af en Matrikel over Krh.dorf fra Midten af det 16. Aarh., hvori nævnes to Enker efter to Gregor Wahl'er, der levede omkring 1554.

At de saaledes har været knyttet til denne By, gør det yderst usandsynligt, at de skulde have nogen Forbindelse med de fornævnte pølske Jøder.

Daniel Wahls Navn ses første Gang i Oberbobritzsch's Retsprotocol 2. April 1684 („der Zeit Gerichtshalter“) — sammenlign Udtrykket paa omstaaende Document, dateret 15. Juli 1684: „der Zeit Verordneter Vice-Richter“; pudsigt nok er denne Vending gaet Secretæren saadan i Pennen, at endnu 9(!) Aar efter Daniel Wahls Død begynder et den 3. Febr. 1706 dateret Stykke: Von mir Daniel Wahl der Zeit Vice-Richter . . . og saa er det undertegnet Baltzar Lempe, Vice-Richter, der var Medundertegner og Med-Vicedommer fra 1695. Daniel Wahl boede paa Gaarden Nr. 87 i Oberbobritzsch, og det er den allersidste i den øvre Del af Byen; det synes, som om den ved sin Død kun 47-aarige Mand i de sidste Aar har haft svært ved at møde til Rettergang i den ca. $\frac{1}{2}$ Times Vej borte-liggende Justitsbygning (Fig. 5).

(Hans Livskraft synes dog ikke mere svækket, end at hans 9. Barn fødtes posthumt, ca. 3 Maaneder efter hans Død).

Det Sted, hvor Stamfaderen til den danske Linje tilbragte en Del af sin Barndom og første Ungdom, og hvor den største Del af hans Sødskende kom til at leve, blev altsaa Oberbobritzsch. Som man vil se af Stamtavlens ældste Del, har Krummenhennersdorf for den foregaaende Generation ikke været nogen Samlings- og Hjemby i den Grad som Oberbobritzsch; den langt større Centralbjærgværksby Freiberg ligger imellem de to, og Vejen over den ligesom svækker Dragningen Nord paa; og selv om den vandrelystne Slægt

Vor mir Daniel Wahlen, der Zeit Verordneter
 Vice-Richter, haben Clemendt Zimmermanns
 Seel. Erbe gerichtlich ausgesaget und erkannt, dass
 George Zimmermanns Witbe 18 β Erbegeldt so
 Margaretha Anno 1683 ertagt und fellig
 gewesen, bahr ausgezahlt, von welche 18 β ein
 indes ihr an theil haben empfangen, und der
 Zimmermannische Witbe, dieses zum Quittunge
 ausstellen lassen. So geschehen in dem Gerichte
 Oberbobritzsch der 15 July Anno 1684.

Daniel Wahlen
 Richter

Fig. 4. Billede af Dokumentet.

Texten lyder saaledes:

Vor mir Daniel Wahlen, der Zeit Verordneter Vice-Richter, haben Clemendt Zimmermanns Seel. Erbe gerichtliche ausgesaget und erkannet, dass George Zimmermanns Witbe 18 β Erbegeldt so Margaretha Anno 1683 ertagt und fellig gewesen, bahr ausgezahlt, von welche 18 β ein indes ihr an theil empfangen, und der Zimmermannische Witbe, dieses zum Quittunge ausstellen lassen. So geschehen in dem Gerichte Oberbobritzsch der 15 July Anno 1684:

Daniel Wahl

m. p.

(o: manu propria, med egen Haand).

for en Tid lægger Vejen om ad en østligere By, Obercarsdorf, vender den dog tilbage til Oberbobritzsch.¹⁾

Denne By ligger 5 Mil fra den bøhmiske Grænse, en Nærhed, den flere Gange i de krigsbevægede Tider fik at føle. Ordet Bobr betyder Biber, Bobritza: Biberbach; enlige Bævere kan endnu findes i Øvre-Elben. Byen nævnes første Gang 1280 som den vendiske Boberitz superior; Navnet Sohra paa den nærliggende Naboby, hvor andre slog sig ned, er ligeledes vendisk. Befolkningen, som er overvejende evangelisk, led meget i Trediveaarskrigen, særlig i Pest-aarene 1632—33.

Omkring Aar 1600 menes Antallet at have været ca. 700, endnu Hundrede Aar senere noget mindre. Ældste Tælning 1792 viste 1030; i 1882 var der 2002 paa 260 Boliger.

Kirken menes opført i anden Halvdel af det 13. Aarh., der findes i den et ret værdifuldt Billede af Luther. Orglet er bygget 1716 af en berømt Orgelbygger Silbermann, og det prises af Sægkyndige som et Mesterværk, der da ogsaa skaanedes for Omsmeltning under Verdenskrigen.

I Trediveaarskrigens Spor fulgte ikke alene Sygdom og Nød, men 1653 huserede Ulve og Vildsvin i Oberbobritzsch's nærmeste Omegn. Og snart efter kom nye Krigstider; i 1701 og 02 var der dansk Indkvartering, „die mehrfach belästigte“, 1706 og 07 svensk, „die aber gute Mannszucht hielt“. Da den prøjsiske Hær ganske uventet og uden Krigserklæring d. 29. Aug. 1756 rykkede ind i Sachsen, blev Landet besat og gennem 7 Aar hjemsøgt haardt af Kontributioner af enhver Slags. (I Indfaldsaaret maatte Byen betale



Fig. 5. ERBGERICHTSBYGNINGEN I OBERBOBRITZSCH.

¹⁾ Litteratur om O.: Fornævnte Buchwald: Neue sächsische Kirchengalerie samt Christ. Friedr. Seyfert: Chronik von Oberbobritzsch, Sohra und Süßenbach. Freiberg 1882.

2640 Pund Brød, 1320 Pund Kød, 423 „Schock“ Havre, 83 Schock Hakkelse etc. etc.). Her kan Tidspunktet for Slægtens Indvandring i Danmark nogenlunde nøjagtigt fastslaaes ved et Brev dateret Oberbobritzsch 19. Jan. 1755 og skrevet af Johann Christoff Wahl, David Wahls Søn. Udskriften lyder: Dieser Brief zu kommen an meinen Sohn Johann Christoff Wahlen. Zimmergeselle in Copenhagen zu selbst eigener Eröffnung. — Det begynder saaledes:

Gott zum Gruss,

Mein lieber Sohn. Wenn dich diese wenige Zeilen bey guter Gesuntheit antreffen, so ist es mir lieb von Hertzen. Was uns angelanget, so sind wir noch alle frisch und gesund, wir haben uns seit der Zeit das wir nichts von euch erfahren können sehr bekümmert. Nun aber sind wir auch sehr erfreuet, das wir nun wissen, wo ihr seit. Wir haben uns eure in vorigen Jahre bekümmert das du nicht nach Hause kämest weil du es uns geschrieben das du woltest nach Hause kommen. Nun wissen wir nicht wo einer oder der andern sein Geld kriegt. Doch sehen wir es von Hertzen gerne wenn ihr meine lieben Söhne wollet



Fig. 6. KIRKEN I OBERBOBRITZSCH.

einmahl nach Hause kommen. Dein Bruder Gottfried ist auch nicht zu Hause denn er ist in vorigen Jahr nach Berllien gegangen o. s. v.

Allerede i 1754 maa altsaa vor danskblivende Stamfader være draget afsted Nord paa og have fundet sig til Rette i København, da Faderen senere hen i Brevet skriver, at han af Sønnens Brev forstaar, at denne vil overlade dem derhjemme sine Sager, og Faderen er bedrøvet over, at det ser ud til, at Sønnen ønsker at blive, hvor han er. Da der staar *I*, maa det vel antages, at han er draget afsted med en Kammerat. Det kan altsaa ikke som tidligere formodet¹⁾ være Fr. d. Stores Indfald, der har tvunget ham afsted,

¹⁾ Forf. skrev derom en Artikel „Wie ein Oberbobritzscher ein Däne wurde“ i „Kirchliches Gemeindeblatt für Oberbobritzsch und Sohra“ 2. Jahrg. Nr. 1. Jan. 1925.

men vel de trange Forhold i Almindelighed (smlgn. Faderens Ord: Der er ingen, der ved, hvor Pengene skal komme fra).

3 Aar efter sin Ankomst gifter han sig med en i København bosiddende tysk Enke med 3 Børn; to Aar senere faar han Sønnen Johann Christopher, der lidt over 7 Aar gammel mister sin Moder. Faderen gifter sig anden Gang i 1769, og hans Velstand stiger; af et Brev dateret Freiberg Juni 1786 fra hans Broder Johan Gotthelf ses det, at han har kunnet støtte denne; allerede da

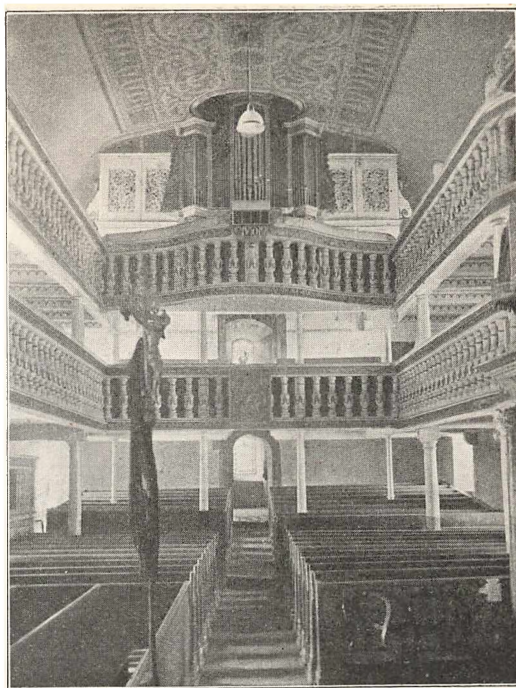


Fig. 7. KIRKEN I OBERBOBRITZSCH.
Den hvide udskaarne Stol tilv. var Vicedommerstolen.



Fig. 8. KIRKEN I OBERBOBRITZSCH set mod Altret.

har hans Søn 22 Aar gl. begivet sig ud paa Zunft; Sønnen skriver fra Königsberg 8. Juli 1781, at han og en Rejsekammerat „den smaae Eehler kom udi Arbejde hos Mester Silber“, men det var „alt det at vi kunde komme udi Arbejde her“, og de har da heller ikke i Sinde at blive mer end 6 Uger, hvorefter de vil til Elbingen eller til Danzig. Det blev Elbingen, og derfra synes Vejen at være gaaet over Lübeck, Frankfurt og Basel til Wien; i Oct. 1784 er han i Wien i Tjeneste hos kejserlig kgl. Hof-tømrermester Ohmeyer, Freysingerhof. Over Lübeck drager han hjem og faar An-

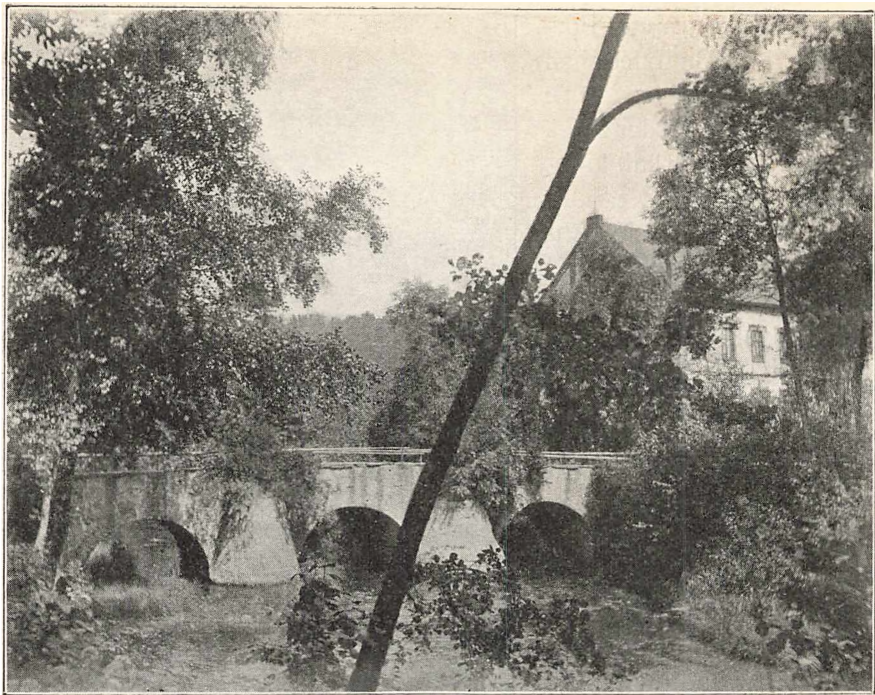


Fig. 9. Bro over BOBRITZSCH i OBERBOBRITZSCH.

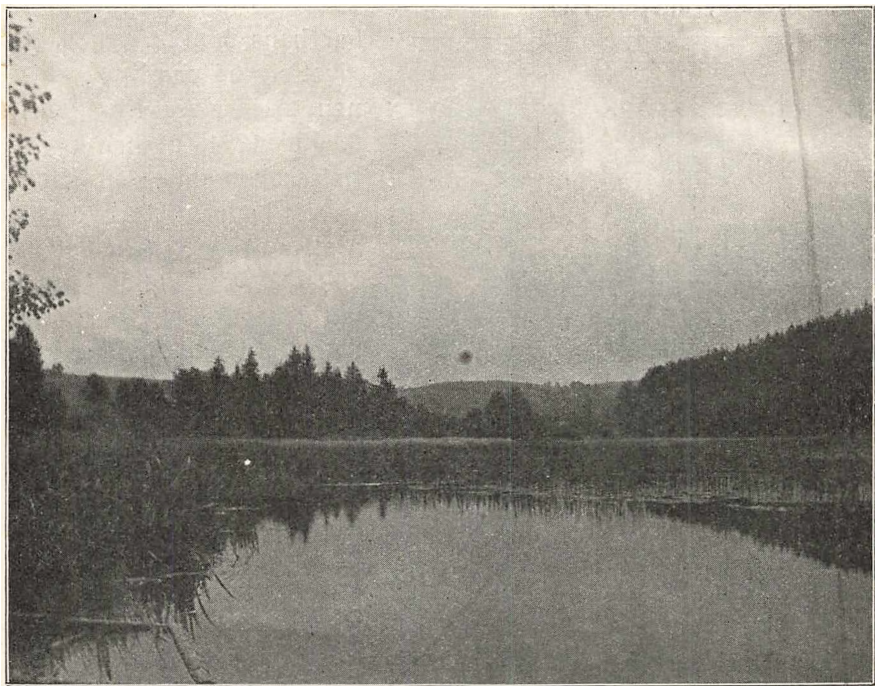


Fig. 10. WAHLTEICH nær DITTERSBACH.
I Aarhundreder i Slægtens Eje; tilhører siden 1915 Freibergs Vandværk.



MARIE ASMUSSEN f. WAHL.



Kaptajn M. L. ASMUSSEN.

sættelse i Københavns Brandvæsen 1786. (Om hans senere Data se Noten pag. 48).

III.

Under Udarbejdelsen af denne Stamtavle tilfaldt der Arbejdet et Legat, som Gang paa Gang har bevilliget Pengemidler til dets Tilendebringelse. Det var Grosserer Aage Asmussen, der af Kaptajn Asmussen og Hustrus Minde-Legat med største Elskværdighed støttede og muliggjorde at bede talrige Præster i Sachsen at udskrive Kirkebøgerne og tillod Forfatteren at gøre flere Rejser. Jeg kan ikke takke ham nok for hans bestandige tillidsfulde Interesse, og det er kun en Selvfølge, at dette Arbejde, hvortil jeg desværre kun i sparsom Fritid kunde afse Tid, og som har staaet paa i 4 Aar, tilegnes Mindet om hans Forældre, Kaptajn M. L. Asmussen og Hustru Marie Asmussen f. Wahl.

Paa sin Moders, Fru Marie Asmussens, 70 Aars Fødselsdag 11. April 1906, oprettede Grosserer Aage Asmussen og Hustru Ingrid f. Ovesen „Kaptajn M. L. Asmussen og Hustru Marie Asmussen født Wahls Mindelegat“. Dette Legat har nu en Størrelse paa godt 100,000 Kroner og uddeles to Gange om Aaret i Portioner paa 100 Kr., — men kan dog tildeles med flere Portioner til hver enkelt Legatnyder, — nemlig paa Kaptajn M. L. Asmussens Fødselsdag 12. December og Fru Marie Asmussens Fødselsdag 11. April. Af Fundatsens § 3 fremhæves:

Legatet uddeles til Gavn og Glæde, Understøttelse eller Rekreation til Descendenter efter Kaptajn Asmussen og Hustru eller efter Overretssagfører H. E. Ovesen og Hustru f. Thaning (Testators Hustrus Forældre), men tildeles ogsaa Personer uden for disse Slægter, f. Eks. ældre Officerer, deres Enker eller Børn, enligstiliede Mænd eller Kvinder, derunder veltjent Tyende, — eller det

gaar til Formaal, som efter Bestyrelsens Skøn bør støttes, hvorved særlige Hensyn tages til Fremme af nationale Formaal, specielt til Støtte for dansk Kultur og Sprog inden for eller uden for Landets Grænser. Legatportionerne, der uddeles for et Aar ad Gangen, kan ikke være Genstand for Afhændelse, Pantsætning eller Kreditorers Retsforfølgning.

Da Legatets Formaal navnlig er at sprede Glæde, er Trang derfor ikke nogen absolut Betingelse for at nyde godt af det. Ved dets Uddeling vil der være at tage særligt Hensyn til ældre Kvinder, hvis Kaar ikke svarer til deres Opdragelse. Det overlades til Bestyrelsen, om den maatte finde Anledning til ved offentlig Indkaldelse at henlede Opmærksomheden paa Legatet.

Dets Bestyrelse bestaar for nærværende (1926) af Kontorchef Johs. Wahl og Grosserer Aage Asmussen; i Fundatsens § 4 er truffet Bestemmelser om Bestyrelsens Efterfølgelse; ethvert Valg skal godkendes af Justitsministeriet.

Under Legatets Bestyrelse er tillige henlagt Bestyrelsen af „Poul Asmussens Mindelegat“, oprettet 20. Juni 1921 af Grosserer Aage Asmussen og Hustru Ingrid f. Ovesen. Dettes Kapital er paa 10,000 Kr. og uddeles hvert Aar paa Poul Asmussens, Stifternes afd. Søns, Fødselsdag 22. Maj, i Portioner paa mindst 100 Kr. til Gavn og Glæde (Studiehjælp, Rejser, Rekreation, Understøttelse el. lign.) for Slægt og Venner af Afdøde, eller til Formaal, der tjener til Opdragelse for Ungdommen. Hvis der efter Bestyrelsens Skøn i nogle Aar ikke maatte være Anvendelse for Legatets Indtægter, kan Resten henstaa til senere Anvendelse eller tillægges Kapitalen.

Ved dette Arbejdes Afslutning har jeg desuden en meget stor Tak at bringe min trofaste Ven Pfarrer G. Kannegiesser i Oberbobritzsch, hvis store Gæstfrihed, Flid og varme Venskab jeg skylder uhyre meget. I stor Gæld staar jeg ogsaa til Pfarrer Richter i Dittersbach for hans gennemførte Orden og meget store Flid; Ark efter Ark har han nedskrevet og inddelt, efter samvittighedsfulde Rejser, et Mønster paa tysk Nøjagtighed og Udholdenhed. At Hr. Sekretær Walter i Freiberg Gang paa Gang er taget ud paa Landet i Freibergs Omegn og med utrættelig Omhu og varm Interesse har arbejdet for Sagen, er det mig her en stor Glæde at takke ham for.

De Byer, jeg selv har udskrevet Kirkebøgerne i, er Freiberg, Naundorf, Weissenborn, Kr.hennersdorf, Obercarsdorf, Oberbobritzsch og Dittersbach. I Freiberg er Domkirkebøgerne gennemført af Stu-

dent Riedeberger; Hr. Secretær Walther har udskrevet Bøgerne i Hilbersdorf, Conradsdorf m. Halsbach, St. Michaelis, Brand-Erbisdorf, Tharandt, Höckendorf, Nieder- und Ober-Colmnitz og Tutten-dorf; Bøgerne er udskrevne af Pfarrer Böhme i Frauenstein, Pf. Löscher i Berthelsdorf, Pf. Schindler i Niederschöna (et meget stort Arbejde); Pf. Gocht i Sadisdorf og Pretzschendorf, Pf. Lägel i Glas-hütte, Pf. C. Schindler i Conradsdorf og Hetzdorf, Pf. Kleinert i Klingenberg, Dorfhain og Naundorf, Pf. Kannegiesser i Oberbobritzsch, Pf. Hässler i Niederbobritzsch, Pf. Gocht i Stolpen, Pf. Dr. Heber i Radeberg, Pf. Streubel i Langhennersdorf. For mange historiske Oplysninger staar jeg i Taknemmelighedsgæld til Dr. G. Petzsch i Pesterwitz nær ved Dresden. — For al Hjælp paa Landsarkivet i København beder jeg dettes Personale modtage min oprigtige Tak.

For Overskuelighedens Skyld er den danske Linje sat tilsidst. Den danner II Udgave af den i Aarhus i 1908 udkomne Bog: Den Wahl'ske Slægt. Descendenter af Tømrmester og Brandmajor i København Johan Christopher Wahl (1759—1838). I. Udgave, som paa Grundlag af en Stamtavle, begyndt af Fru Mathilde Sørensen, f. Wahl, er udarbejdet af Redaktør i Silkeborg Valdemar Wahl med Støtte af Overlærer Axel Sørensen, tager samtlige Descendenter med, men den i nærværende Arbejde medtagne tyske Del har indskrænket sig til kun at bringe Wahl'er eller, højst, født Wahl'ers Børn med, men ikke disses videre Data. Dertil maatte Arbejdet be-grænses. For at enkelte Præsters Arbejde ikke skulde gaa til Spilde, er imidlertid i Noterne med Petit anført de Fortsættelseslinier, de har kunnet bringe; de vil kunne faa Betydning for eventuelle Op-tagere af Arbejdet i Tyskland.

Da Slægtbogen saa vidt gørligt vil blive fortsat og holdt à jour, vil jeg være overordentlig taknemmelig for Meddelelser og Rettelser fra alle nulevende Grene; disse Oplysninger bedes sendt til mig under Adresse: Lektor A. Wahl, Bibliothekar, Studenterforeningen, København.

I April 1926.

A. Wahl.

Christian Wahl,
Godsforvalter,

f. i Krummenhennersdorf ca. 21. Dec. 1607, d. sst. 1. Juni 1669.¹⁾

Michel W. ~ 1661 i Stolpen *Victoria Eichler.*²⁾

Christian W. ~ 23. Nov. 1663 i Krh.dorf *Maria Grösel,*²⁾
Krovært i Oberschaar. fra Oberschaar.

Caspar W. ~ 19. Sept. 1667 i Krh.dorf *Elisabeth Trüller,*³⁾
Laasesmed i Radeberg. fra Wittenberg.

George W. ~ 19. Febr. 1671 i Krh.dorf *Maria Müller.*²⁾
fra Niederschöna.

Hans W. døbt 9. Sept. 1644 i Kr.h.dorf, begr. sst. 26. Sept. 1644.⁴⁾

Christoph W. døbt 19. Sept. 1645 — — - 10. Maj 1646.

Gregor W. døbt 9. April 1647 — ²⁾.

Hans W. døbt Pintsedag 1648 —

Klædemagermester i Freiberg,

~ 22. Maj 1692 i Nicolai K. i Freiberg *Maria Magdalena Kuntz,*
d. 18. Juli 1725 i Freiberg.

a. *Maria Magdalena W.* døbt 20. Sept. 1693 i Freiberg.

b. *Johannes Christoph W.* — 27. Maj 1695 i —

c. *Anna Dorothea W.* — 30. Aug. 1696 i — begr. sst.
16. Sept. 1696.

d. *Anna Marie W.* — 23. April 1700 i —

Daniel W. døbt 18. Marts 1650 i Kr.h.dorf, se Pag. 21.

Dødfødt Pige født 20. Oct. 1651 i — begr. sst. 23. Oct. 1651.

En lille Pige begr. - 22. Sept. 1652.

Dødfødt Dreng f. 13. Maj 1653 i — begr. - 15. Maj 1653.

Thomas W. døbt 3. Maj 1654 i — ²⁾.

¹⁾ Den i Freiberg 16. Febr. 1679 begr. *Dorothea W.*, *Christian W.*s Enke, kan ikke med Sikkerhed antages at være nærværende Wahlers Stammoder.

²⁾ Ingen sikre Angivelser fører videre.

³⁾ Kan ikke forfølges videre, da Kirkebøgerne mangler.

⁴⁾ Kirkebøgerne beg. i Krummenhennersdorf 1643. Faderens Leveaar, -maaned og -dage er angivne, saa Fødselsdatoen tør derfor kun anslaaes, da disse Angivelser ofte er forkerte.

Daniel Wahl,

- f. i Kr.h.dorf 13. Marts 1650, d. i Oberbobritzsch 9. Jan. 1697,
Vicedommer i Oberbobritzsch,
~ I.¹⁾ i Oberb. 22. Febr. 1680 *Justina Kandler,*
f. 15. Marts 1657, d. i Oberb. 22. Juli 1691.

1. *Anna Dorothea W.*

f. i Oberb. 22. Dec. 1680, d. sst. 14. Jan. 1699.

2. *Anna Justina W.*

f. i Oberb. 28. Febr. 1683, d. sst. 15. Marts 1750,
~ i Oberb. 19. Maj 1704 *Christoph Fischer.*

A. *Anna Christina F.* f. 13. Febr. 1705 i Oberb.

B. *Christoph F.* døbt 8. Jan. 1705 (f. Tirsdagen før).

C. Dødfødt Søn 23. April 1707.

D. Dødfødt Datter 11. Febr. 1708.

E. *Anna Justina F.* f. 21. April 1709.

F. *Hans Christoph F.* f. 18. Juni 1711.

G. Dødfødt Søn 9. Aug. 1712.

H. *Michail F.* f. 13. Oct. 1714.

I. *Anna Sophia F.* f. 8. Nov. 1715.

J. *George Caspar F.* f. 17. April 1717.

K. Dødfødt Søn 28. Sept. 1720.

L. Dødfødt Søn 10. Aug. 1722.

M. *Johanna Rosina F.* f. 7. Jan. 1726.

3. *Johannes Christianus W.*

f. i Oberb. 7. Dec. 1684, d. sst. 8. Jan. 1699.

4. *Gotthilff W.*

f. i Oberb. 28. Sept. 1686, d. sst. 8. Dec. 1686.

5. *Gottlieb Siegmund W.*

f. i Oberb. 26. Jan. 1688, d. i Freiberg 27. Marts 1761.

Klædemager i Freiberg,

~ i Freiberg 1. Nov. 1723 *Dorothea Elisabetha Sturz,*

f. ca. 1692, d. i Freiberg 5. Aug. 1763.

A. *Johanna Christiana W.* f. i Freiberg 1. Dec. 1724.

B. *Gottfried Ernst W.*

f. i Freiberg 3. Maj 1726, d. sst. 23. Juni 1780.

Klædemager i Freiberg,

~ i Freiberg 4. Maj 1754 *Anna Christiane Kernt.*

1) II. Ægteskab, se Pag. 23.

- a. *Christian Gottfried W. f. i Freiberg* 27. April 1755,
d. sst. 16. April 1762.
- b. *Christiane Dorothea W. f. i Freiberg* 27. Dec. 1757.
- c. *Gottlieb Siegmund W. f. i Freiberg* 2. Dec. 1763,
d. sst. 21. Nov. 1829,
~ i Frberg 9. Oct. 1788 *Christiane Concordia Kummel*,
f. ca. 1766, d. i Freiberg 14. Juli 1827.
-
- Christiane Concordia W. f. i Freiberg* 1. Sept. 1790.
- Johanna Juliana W. f. i Freiberg* 3. April 1792,
d. sst. 4. April 1792.
- Gottlieb Siegismund W. f.* 13. Maj 1793, d. sst. før 1829.
- Johann Siegismund W. f. og d.* 15. Juni 1794.
- Gottlob Salomon W. f. i Freiberg* 30. Dec. 1797,
d. sst. 5. Marts 1800.
- Juliane Friedericka W. f. i Freiberg* 8. Jan. 1805.
- d. *Gottfried Ernst W. f. Freiberg* 9. Oct. 1765,
d. sst. 3. Juli 1766.
- e. { *Christiane Rachel W. f. i Freiberg* 6. Sept. 1767,
d. sst. 9. Nov. 1767.
- f. { *Johanna Friederica W. f. i Freiberg* 6. Sept. 1767,
d. sst. 6. Jan. 1768.
- g. *Christian Gottfried W. f. i Freiberg* 22. Aug. 1769,
d. sst. 18. Juli 1770.
- C. *Johanna Dorothea W. f. i Freiberg* 24. Jan. 1728.
- D. *Johanna Sophia W. f. i Freiberg* 26. Juni 1730,
d. sst. 9. Sept. 1733.
- E. *Johanna Magdalena W. f. i Freiberg* 3. April 1733,
d. sst. 16. Aug. 1733.
- F. *Johanna Sophia W. f. i Freiberg* 31. Dec. 1736.
6. Dødt Pige f. i Oberb. 22. Nov. 1689.
7. *Anna Sophia W. f. i Oberb.* 8. Juli 1691, d. sst. 23. Juli 1691.

II.

Johannes Gottfried Wahl,

f. i Obercarsdorf 18. Juni 1728, d. i Oberbobritzsch 23. Dec. 1800,
Skomager i Oberbobr.,

~ i Oberbobr. 16. Nov. 1766 *Johanna Rosina Hegewald,*
f. ca. 1743, d. 10. Marts 1818 i Weissenborn.

II. 1. *George Gottfried W.,*

f. i Oberbobr. 27. Dec. 1767, d. i Berthelsdorf 23. Marts 1846,
Gaardejer i Weissenborn ($\frac{1}{4}$ Hüfner)¹⁾,

~ i Burkersdorf 14. Febr. 1802 *Johanna Beata Schulz,*
f. i Burkersd. 1. Oct. 1773, d. 15. Jan. 1834 i Weissenborn.

A. *Friedrich Gottlieb W.,*

f. 29. Oct. 1807 i Weissenb., d.

Gaardejer i Weissenb. ($\frac{3}{4}$ Hüfner), Medlem af Skoleraadet,
~ i Berthelsdorf 15. Maj 1837 *Eleonore Auguste Voigt.*

a. *Anton Louis W.,* f. i Weissenb. 10. Marts 1838, d.
Gaardejer og Menighedsraadsmedlem.

b. *Emilie Auguste W.,* f. i Berthelsdorf 2. Oct. 1842,
d. i Oberbobr. 18. Dec. 1913.
~ i Oberbobr. 25. Juni 1865 *Carl Heinrich Lehmann,*
f. i Langenrinne 20. Aug. 1841, d. i
Oberbobr. 12. Dec. 1905,
Steds- og kgl. Fredsdommer i Oberbobr.

a. *Heinrich Max Lehmann,* f. i Oberb. 20. Aug. 1867,
Kirkeraadsmlem.²⁾

b. *Heinrich Bruno Lehmann,* f. i Oberb. 20. Aug. 1867.³⁾

¹⁾ En „Hüfe“ er en Gaard paa ca. 60 „Scheffel“ (Skæpper), den Gang en lille Normalbondegaard (med Køer, men ingen Heste). En Ejer af to Hüfer betragtedes som „Grossbauer“.

²⁾ ~ I. i Niederbobr. 24. Oct. 1893 *Franciska Selma Rudolf,*
f. i Oberbobr. 24. Febr. 1871, d. sst. 17. Juli 1914.

~ II. 12. Aug. 1919 *Paula Marie Wagner,*
f. i Hungertuch ved Aussig 25. Maj 1885.

Marie Hildegard Lehmann,
f. i Oberbobr. 12. Maj 1920.

³⁾ ~ i Dresden 15. Febr. 1895 *Ida Hermine Gertrud Lehmann.*

- c. *Clemens Ludwig W.* f. i Berthelsdorf 28. Aug. 1844,
d. sst. 16. Juni 1855.
- d. *Heinrich Richard W.* f. i Berthelsdorf 20. Jan. 1846,
d. sst. 19. Maj 1846.
- e. *Laura Auguste W.* f. i Berthelsdorf 30. Marts 1847,
d. sst. 4. Nov. 1863.
- f. *Oswald Friedrich W.* f. i Berthelsdorf 29. Oct. 1848,
d. sst. 15. Nov. 1848.
- g. *Ernst Otto W.* f. i Berthelsdorf 12. Maj 1852,
Gaardejer i Berthelsdorf,
~ *Emilie Wilhelmine Reichert*, f. i Niederbobr.

-
- a. *Laura Emilie W.* f. i Berthelsdorf 24. Juli 1874.
- b. { *Otto Louis W.* f. i — 24. Juli 1875,
d. sst. 20. Dec. 1875.
- c. { *Poul Adolf W.* f. i — 24. Juli 1875.
- d. *Carl Friedrich W.* f. i — 18. Oct. 1876.
- e. *Alma Aurelie W.* f. i — 13. Dec. 1877.
- f. *Max Conrad W.* f. i — 6. Marts 1879.
- g. *Martha Emilie W.* f. i — 1. April 1880,
d. sst. 1880.
- h. *Hans Georg W.* f. i — 23. Oct. 1881,
tidl. Krovært i Berthelsd., nu i Oberbobr.,
~ i Oberbobr. 25. Sept. 1919 *Lisbeth Johanna Steeger*,
f. i Freiberg 1. Aug. 1896.

-
- * *Hans Erhard W.*,
f. i Oberbobr. 17. Febr. 1920, d. sst. 11. Marts 1920.

- II. 2. *Carl Gottlob W.*,
f. i Oberbobr. 13. Maj 1770, d. sst. 28. Maj 1812,
Gaardejer i Oberbobr.,
~ i Oberbobr. 18. Juni 1804 *Johanne Dorothea Rosina Butze*,
f. i Oberbobr. 1. Marts 1783, d. i Burkersd. 7. Jan. 1848.

-
- II. 2. A. *Christiane Juliana W.*, f. Oberb. 21. Marts 1805,
d. sst. 7. Jan. 1882.

- II. 2. B. *Friedrich Gottlieb W.*, f. i Oberb. 19. Juli 1809,
d. i Burkersd. 18. Maj 1892,
~ i Berthelsd. 12. Aug. 1830 *Johanna Christiana Walther*,
f. i Weissenb. 26. Juli 1805, d. i Burkersd. 8. Dec. 1882.

II. 2. B. a. *August Friedrich W.*,
f. i Berthelsdorf 29. Dec. 1829, d. i Dresden 19. Sept. 1892.
Bjæragsmed i Alt Geising,
~ i Geising 13. Juli 1851 *Friedericke Wilhelmine
Zimmer*, f. i Geising , d. i Dresden 24. Marts 1890.

a. *Amalie Auguste W.*,
f. i Geising 1. Febr. 1852, d. sst. 18. Nov. 1853.
b. *Ida Minna W.* f. i Altenberg 21. Jan. 1854,
d. i Pfaffendorf 19. Juli 1923.

vorehelich:

Ernst Emil W.,
f. i Dresden 1. Maj 1870, d. i Geising 19. Juli 1872.
Clara Ida W.,
f. i Pieschen 29. Aug. 1873, d. sst. 6. Nov. 1873.

Ida Minna W., ~ 14. Nov. 1875 i Kaditz v. Dresden
Emil Louis Richter,
Diätist i sachs. Statsbaners Kontrolbureau.

* *Ida Elisabeth Richter*,¹⁾
f. i Pieschen 15. Marts 1875, d. i Dresden 6. Juni 1903.
* * *Hedwig Martha Richter*,
f. i Dresden 15. Jan. 1878, d. sst. 28. Jan. 1878.
* * * *Ella Gertrud Richter*.
f. i Dresden 1. Juli 1884,²⁾

c. *Ernestine Therese W.*, f. i Altenberg 5. Oct. 1856,
d. ugift i Dresden 12. Jan. 1917, Straahattesyerske.

Marie Emilie Elisabeth W.,
f. i Dresden 8. Juli 1877, d. sst. 25. Maj 1878.

d. Udøbt Barn.

1) ~ 15. Jan. 1895 i Dresden *Gustav Robert Möbius*, f. i Lausigk
19. Juli 1869, Kleinsmed i Dresden.

Ella Charlotte Möbius, f. i Dresden 22. Juli 1895.
~ 14. Marts 1921 *Gerhard Wolfgang Falk*, f. i Dresden 25. Sept. 1901.
Boghandlermedhjælper.

Isolde Gerlinde Falk, f. i Dresden 2. Nov. 1922, d. sst.

2) ~ i Dresden 20. April 1907 *Bernhard Poul Schäfer*, f. i Hänichen
18. Aug. 1877. Ægtesk. barnløst.

- e. *Gustav Louis W.*, f. i Altenberg 8. Febr. 1859, d. i
Stadtneudorf, nuv. Dresden Neustadt 11. Dec. 1861.
- f. *Robert Ernst W.*, f. i Stadtneudorf (se ovenf.) 10. Febr.
1861, d. sst. 19. Juni 1861.
- g. *Anna Therese W.*, f. i Stadtneudorf 23. Maj 1862,
~ 29. Marts 1884 i Dresden *Heinrich Oskar Sarodnik*,
Sætter i Dresden.
-
- * *Bruno Oskar Johann S.*, f. i Dresden 17. Juli 1884,
d. sst. 20. Nov. 1884.
- ** *Friedrich Albert Paul S.*, f. i Dresden 14. Oct. 1885.
- *** *Kurt Walther S.*, f. i Dresden 9. Jan. 1887,
d. sst. 20. Jan. 1887.
- **** *Karl Alfred S.* f. i Dresden 14. Sept. 1891,
d. sst. 24. Juni 1896.
- ***** *Paul Felix S.* f. i Dresden 31. Aug. 1892,
d. sst. 23. Aug. 1893.
- ***** *Karl Paul Rudolf S.* f. i Dresden 31. Maj 1894.
- ***** *Robert Max S.* f. i Dresden 5. Juli 1895.
- ***** *Anna Agnes Charlotte S.* f. i Dresden 24. Febr.
1902, d. sst. 14. Juni 1902.
- h. *Friedrich Oswald W.* f. i Stadtneudorf 30. Dec. 1865,
Metalpresser, nu Massør i Dresden,
~ I. i Dresden 24. Maj 1890 *Clara Hulda Franziska*
Ruske, f. i Görlitz 23. Oct. 1865, d. i Dresden 23.
Sept. 1913, Cigaretarbejderske.
-
- * *Oswald Arthur W.* f. i Dresden 9. Oct. 1890,
d. sst. 14. Jan. 1896.
- ** *Friedrich Rudolf W.* f. i Dresden 26. Sept. 1891,
Sygepasser i München,
~ i München 25. Sept. 1919 *Barbara f. Zetzl*,
skilt *Wörle*, f. i Waidhaus 2. April 1891.
Ægtesk. barnløst.
- *** *Clara Charlotte W.* f. i Dresden 12. Juli 1896,
d. sst. 6. Maj 1897.
- **** *Gertrud Lisbeth W.* f. i Dresden 24. Nov. 1900.
Ansæt i Mejeri i Arnstein i Bayern.
- ***** *Charlotte Clara W.* f. i Neugersdorf v. Zittau,
27. Dec. 1902.

- ~ II. i Dresden 20. Maj 1914 *Anna Marie Kallenbach*,
 f. i Chemnitz 24. Marts 1873,
 Kassererske.
 Ægtesk. barnløst.
- i. Bruno Otto W.*, f. i Dresden 31. Dec. 1868,
 Torveassistent,
 ~ I. i Dresden 15. Dec. 1891 *Franziska Holan*,
 f. i Sadska i Bøhmen 23. Febr. 1861, d.
 Ægtesk. barnløst.
- ~ II. i Dresden 14. Febr. 1908 *Anna Maria Magda-
 lene f. Strach*, skilt *Damm*, f. i Dresden 14. Juli 1867.
 Ægtesk. barnløst.
- k. Martha Elisabeth W.*, f. i Dresden 28. Oct. 1871,
 d. i Geising 9. Juli 1872.

II. 2. B. b. *Friedrich Ernst W.*,

- f. i Oberbobr. 25. Sept. 1831, d. i Burkersdorf 31. Aug. 1889,
 Gaardejer i Oberburkersdorf,
 ~ i Nassau 18. Sept. 1860 *Christiana Augusta Tippmann*,
 f. ca. 1839, d. i Burkersd. Febr. 1918.

(~ II. *Ernst Heinrich Zänker*,
 Krovært i Burkersd.).

- a. Ernst Louis W.*, f. 31. Juli 1861,
 Tømmermand i Mulda, nu i Berthelsdorf,
 ~ i Berthelsd. 1886 *Ernestine Wilhelmine
 Liebscher*, f. i Mulda 9. Oct. 1865.

* *Alwin W.*, faldt i Verdenskrigen.

* * *Selma W.* ~
 Endnu to Børn.

- b. Dødfødt Søn*, f. 25. Jan. 1863.
c. Dødfødt Datter, f. 20. Juni 1864.
d. Ida Sidonie W., f. 7. Maj 1865.

vorehelich: *Rosa Linda W.*

- e. Ernst Robert W.*, f. 12. Febr. 1867,
 Forretningsmand i Dittersbach,
 ~ i Dittersbach 12. Maj 1895 *Hulda Franziska
 Renner*, f. 3. Jan. 1876 i Dittersbach.

* *Johannes Martin W.*, f. i Dittersb. 17. Nov. 1895,
 Forretningsmand i Dittersb.

f. *Robert Reinhard W.*, f. 14. Juli 1868,
Jærnbaneembedsmand,
∞ i Dittersb. 15. April 1894 *Hedwig Agnes Berger*,
f. i Dittersb. 27. Aug. 1873.

* *Willy Reinhard W.*, f. i Dittersb. 3. Sept. 1893.
g. *Robert Oskar W.*, f. 19. Maj 1870, d. 2. Maj 1871.
h. *Ernst Hermann W.*, f. 30. Dec. 1871, d. 14. Nov. 1872,
i. *Anna*, kaldet *Alma*, *Rosalie W.*, f. 31. Marts 1873.
∞ *Paul Göpfert*.

* Et Barn.
* * *Johanna W.*, f. 1904.
* * * *Helmuth W.*, f. 1912.
k. *Hilma Rosalie W.*, f. 31. Marts 1875,
∞ i Freiberg *Ullmann*, d.
Værkmester i en Fabrik.

3 Sønner, 2 Døttre.
l. *Hulda Clementine W.*, f. 5. Dec. 1876,
∞ i Burkersdorf 8. Jan. 1905 *Carl Reinhard Arnold*,
f. i Frauenstein 23. Jan. 1877, falden i Verdens-
krigen, erklæret d. 25. Aug. 1914,
Slagter i Burkersdorf.

* *Johanna Elise A.*, f. i Burkersd. 27. Juli 1905,
Kokkepige i Friedersdorf.
* * *Paul Reinhard A.*, f. i Burkersd. 13. Juni 1907,
Smedelærling i Seifen.
* * * *Karl Fritz A.*, f. i Burkersd. 22. Oct. 1909, Landm.
* * * * *Marie Magdalene A.*, f. i Burkersd. 21. Sept. 1911.
* * * * * *Martha Elwine A.*, f. i Burkersd. 22. Nov. 1912.
* * * * * *Hertha Wally A.*, f. i Burkersd. 14. Marts 1914.
m. *Liddy Camilla W.*, f. i Burkersd. 7. Febr. 1880,
∞ *Robert Schiffel*,
Handelsmand og Maler.

2 Børn.
n. *Max Alwin W.* (Der Teichhaus-Wahl), f. 28. Oct. 1882,
Krovært i Burkersdorf,
∞ i Burkersdorf 1. Nov. 1908 *Emma Marie Kaiser*,
f. 30. Juli 1882.

- * *Ilse Sidonie W.*, f. i Burkersd. 8. Juni 1909.
- ** *Luise Magdalene W.*, f. i Burkersd. 31. Maj 1911.
- *** *Max Horst W.*, f. i Burkersd. 17. Aug. 1912.
- **** *Erna Flora W.*, f. i Burkersd. 9. April 1917.
- ***** *Elsa Linda W.*, f. i Burkersd. 24. Oct. 1918.
- ***** *Kurt Walther W.*, f. i Burkersd. 13. Jan. 1920.
- ***** *Otto Erich W.*, f. i Burkersd. 3. Marts 1923.

II. 2. B. c. *Wilhelm Friedrich W.*, f. i Oberbobr. 4. Marts 1833,
 Forretningsmand i Burkersdorf,
 ~ i Burkersd. 10. Oct. 1859 *Christiane Wilhelmine
 Zimmermann.*

_____ | _____
 a. *Ida Poulaine W.*, f. i Burkersd. 3. Febr. 1860,
 ~ *Oswald Louis Morgenstern.*

_____ | _____
 * *Gemma Else M.*, f. 7. Marts 1887.

b. *Heinrich Hermann W.*, f. i Burkersd. 11. April 1861,
 d. sst. 28. Aug. 1861.

c. *Emma Auguste W.*, f. i Burkersd. 25. Juli 1862,
 d. sst. 1. Dec. 1862.

d. *Ernst Clemens W.*, f. i Burkersd. 30 Sept. 1863,
 Murer i Frauenstein,
 ~ 17. Juni 1888 *Ernestine Auguste Hauschild*,
 f. i Friedebach 17. Sept. 1862.

_____ | _____
 * d.

** d.

*** *Max Bruno W.*, f. 26. Maj 1890,
 ~

_____ | _____
 To Børn, hvoraf *Willy W.*, f. 15. Marts 1907.

e. *Ernestine Pauline W.*, f. i Burkersd. 18. Nov. 1864,
 d. i Frauenstein 10. Juli 1865.

f. *Hulda Minna W.*, f. i Burkersd. 15. Juli 1868.
 ~ I. 16. Nov. 1890 *Max Karl Eulenberger*,
 Ægtesk. ophævet 24. Juni 1895.

vorehel. *Arthur Martin W.*, f. 2. Juni 1888, se nedenfor.

~ II. *Ritter*, Bagermester i Laubegast,
Arthur Martin W., f. 2. Juni 1888,
 ~ i Burkersd. *Olga Gertrud Kirchbach*,

_____ | _____
Martin Fritz W., f. i Burkersd. 15. Oct. 1914.

- g. *Louis Reinhardt W.*, f. i Burkersd. 15. Juli 1868,
d. sst. 5. Juli 1869.
h. *Robert Emil W.*, f. i Burkersd. 14. April 1870,
Tømmermand i Reichenau,
~ i Reichenau 13. Oct. 1895 *Minna Hilma Müller*.

-
- * *Ella Liddy W.*, f. Reichenau 5. Marts 1896.
* * *Flora Hedwig W.*, f. i Reichenau 21. Maj 1897.
* * * *Kurt Emil W.*, f. i Reichenau 5. Aug. 1899.
* * * * *Martin Erwin W.*, f. i Reichenau 23. Aug. 1901.
* * * * * *Paul Otto W.*, f. i Reichenau 18. Aug. 1902.
* * * * * *Ewald Kamillo W.*, f. i Reichenau 18. Dec. 1904.
i. *Anna Helene W.*, f. i Burkersd. 25. Sept. 1873,
~ 29. Oct. 1893 *Ernst Emil Wendt*,
fra Steinmetz i Polkewitz.
k. *Alwin Ewald W.*, f. i Burkersd. 16. Dec. 1874.
l. *Linda Alma W.*, f. i Burkersd. 18. Juli 1876,
d. sst. 2. Dec. 1876.
m. *Karl Arthur W.*, f. i Burkersd. 25. Maj 1878.

- II. 2. B. d. *Louis W.*, f. i Oberbobr. 16. Jan. 1835,
d. i Dresden-Tolkewitz 13. Nov. 1909,
Krovært og Slagtermester i Laubegast,
~ I. 24. Nov. 1867 i Dresden *Henriette Wilhelmine
Grimmer*, f. i Dresden 18. Febr. 1843, d. sst. 7. Aug. 1882.

-
- a. *Richard Louis W.*, f. i Laubegast 5. Jan. 1870,
d. sst. 2. Aug. 1870.
b. *Hedwig Henriette Louise W.*, f. i Laubegast 31. Juli
1873, mulig d. Febr. 1926,
~ i Döbeln 25. Febr. 1893 *Ernst Maximilian Harz*,
f. i Zschäschtütz v. Döbeln 29. Maj 1868,
Ejendomsbesidder i Dresden-Laubegast.
~ II. i Dresden-Leuben 27. Juni 1883 *Henriette Emilie
Künzelmann*, f. *Klöppel*,¹⁾
f. 2. Marts 1847 i Tolkewitz, d. i Dresden 3. Jan. 1916.
Ægtesk. barnløst.

- II. 2. B. e. *Heinrich Moritz W.*,
f. 25. Juni 1837 i Burkersd., d. i Rechenberg 11. April 1916,
Forretningsmand i Rechenberg,

1) Enke efter Restauratør og Slagter *Louis Ferdinand Künzelmann*.

~ i Rechenberg 28. Jan. 1868 *Ernestine Wilhelmine Schönherr*, f. i Lichtenberg, d. i Rechenb. 10. April 1901.

a. *August Heinrich W.*, f. i Rechenb. 12. Aug. 1865,
Postassistent i Dresden,

~ i Frauenstein 10. Marts 1889 *Anna Ritschel*,
f. i Einsiedel i Böhmen 14. Juni 1866.

* *Anna Marie W.*, f. i Frauenst. 7. Oct. 1885.¹⁾

* * *Heinrich Oskar W.*, f. i Frauenst. 9. Oct. 1889,
Holzmalers,

~ i Dresden-Löbtau 29. Marts 1913 *Gertrud Fels*,
f. i Neugersdorf, Schlesien 7. Marts 1891.

† *Ruth Ingeborg Gertrud W.*,

f. i Kirchhain, Niederlausitz 27. Jan. 1914.

† † *Gerhard Heinrich W.*,

f. i Neugersdorf, Schlesien 15. Aug. 1916.

* * * *Liddy W.*, f. i Frauenst. 10. Aug. 1891.²⁾

* * * * *Georg Albert W.*, f. i Frauenst. 21. Febr. 1893,
falden ved Saulces-Monclin 30. Aug. 1914,
Jærndrejer.

* * * * * *Dora Hedwig W.*, f. i Frauenst. 24. Juli 1897.³⁾

* * * * * *Hans Kurt W.*, f. i Hainsberg 5. Oct. 1899,
Arbejder i Dresden-Löbtau.

* * * * * *Rudolf Willy W.*, f. i Hainsberg 1. Marts 1901,
Arbejder i Dresden-Löbtau.

1) ~ i Hainsberg 11. Juli 1908 *Paul Oswald Fichtner*,
f. i Hainau i Preussen 5. Maj 1883,
Jærnbearbejder i Dresden.

† *Augusta Anna Johanna F.*,

f. Kautewitz v. Dresden 3. Aug. 1909.

† † *Heinrich Oswald Erwin F.*,

f. i Briesnitz v. Dresden 19. Juni 1912.

2) ~ i Dresden Löbtau 23. Nov. 1912 *Karl Wilhelm Friedrich Kliem*,
f. Liegnitz, Schlesien 28. Aug. 1887,
Blikkenslager og Installatørmedhjælper.

† *Louise Chartotte K.*,

f. i Dresden-Strehlen 23. Aug. 1913.

3) ~ i Dresden 1. Sept. 1921 *Paul Oskar Sauer*,
f. i Haasenau 13. Aug. 1881,
Slagter i Dresden.

- * * * * * *Fritz Walther W.*, f. Hainsberg 6. Aug. 1907,
d. sst. 2. Marts 1908.
- * * * * * *Johanna Margarethe W.*, f. i Dresden-Löbtau
23. Nov. 1911.
- b. *Hulda Anna W.*, f. i Rechenberg 4. Febr. 1868,
~ 6. Juni 1892 *Ernst Louis Gehmlich*,
Murer i Clauswitz, nu i Freiberg.
-
- * *Elsa Hulda Gehmlich*, f. i Rechenberg 25. Aug. 1892,
~ i Freiberg 22. April 1919 *Adolf Arno Wolf*,
f. i Struppen 5. Juli 1893,
Hjælpebanevogter i Dohna ved Pirna.¹⁾
- * * *Ella Hulda Gehmlich*,
f. i Rechenberg 26. Febr. 1897, d. sst. 11. Febr. 1898.
- * * * *Max Paul Gehmlich*,
f. i Rechenberg 19. Dec. 1899,
Værktøjsmed i Freiberg.
- c. *Adelheid Lina W.*, f. Rechenberg 25. Febr. 1870,
~ i Rechenb. 27. Maj 1888 *Heinrich Robert Thümmel*,
f. i Holzgau 27. Juli 1864,
Jærnbanemand i Rechenberg.
-
- * *Gerda Lina T.*, f. i Rechenberg 12. Juli 1889.²⁾
- * * *Curt Robert T.*, f. i Rechenb. 18. Jan. 1891,
d. sst. 4. Juli 1891.
- * * * *Emma Hedwig T.*, f. i Rechenb. 16. Juni 1892,
d. sst. 20. Juli 1892.
- * * * * *Willy Robert T.*, f. i Rechenb. 23. Jan. 1895.³⁾
- * * * * * *Gerhard Erich T.*, f. i Rechenb. 25. Dec. 1895,
d. sst. 25. Maj 1896.
- * * * * * *Alwin Johannes T.*, f. i Görlitz 15. April 1899,
Bogholder i Radingen v. Düsseldorf.
- * * * * * *Ella Dora T.*, f. i Görlitz 8. Dec. 1902.

1) † *Suse Elsa Wolf*, f. i Dohna 3. Maj 1920.

2) ~ i Görlitz 6. Nov. 1915 *Wilhelm Max Thänert*,
f. i Görlitz 13. Aug. 1886,
Købmand.

† *Max Karl Heinz Thänert*, f. i Görlitz 3. Febr. 1922.

3) ~ i Düsseldorf 28. Febr. 1920 *Margarete Behneke*,

f. Düsseldorf 26. Oct. 1894.

† *Hans-Joachim Karl Thümmel*, f. i Düsseldorf 19. Febr. 1921.

- d. *Franz Gustav W.*, f. i Rechenb. 24. Juli 1872,
d. i Lichtenstein 1. Aug. 1898.
- e. *Emma Hedwig W.*, f. i Rechenb. 8. Marts 1876,
d. sst. 12. Oct. 1886.
- f. *Oskar Richard W.*, f. i Rechenb. 13. April 1878,
∞ I. i Cämmerswalde 13. April 1903 *Emma Martha
Wentzel*, f. i Neuwernsdorf 1. Dec. 1877,
d. i Dresden-Löbtau 21. April 1912.

* *Martha Johanne W.*, f. i Neuwernsd. 25. April 1900,
Husholderske i Harta v. Frankenstein.

** *Willy Oskar W.*, f. i Neuwernsd. 23. Juni 1902,
Købmand i Braunschweig.

*** *Rosa Elisabeth W.*, f. i Rechenberg 16. Nov. 1903.
∞ II. 12. Juli 1913 i Dresden-Löbtau *Alma Helene
Michael*, f. i Oberschöna v. Freiberg 14. Oct. 1887.

**** *Albert Georg W.*, f. i Dresden-Löbtau 19. Marts 1914.

**** *Alma Martha Erna W.*, f. i Dresden-Löbtau
24. Sept. 1915.

g. *Flora Martha W.*, f. i Rechenb. 22. Marts 1881,
∞ i Rechenb. 4. Nov. 1900 *Heinrich Gustav Strohbach*,
f. i Rechenb. 25. Jan. 1876, Trædrejer i Rechenb.

* *Johannes Felix S.*, f. i Rechenb. 31. Dec. 1899,
Snedker i Grosssölza.

** *Fritz Gustav S.*, f. i Rechenb. 27. Maj 1902,
Fabrikarbejder i Rechenb.

*** *Georg Herbert S.*, f. i Rechenb. 8. Jan. 1907.

h. *Otto Albin W.*, f. i Rechenb. 9. Nov. 1885,
∞ i Pirna 10. Jan. 1912 *Camilla Elsa Nitzschmann*,
f. i Pirna 12. Oct. 1886.

* *Alwine Else Hildegard W.*,
f. i Kleinsedlitz 23. Oct. 1912.

** *Kamilla Erika W.*,
f. i Pirna 11. Nov. 1919.

II. 3. *Johann Gottfried Wahl*, f. Oberbobr. 7. Juli 1775,
d. sst. 20. Dec. 1800.

III. *Johannes Gottlieb Wahl*, f. i Obercarsdorf 8. Marts 1730.

IV. *Johannes Christian Wahl*, f. i Obercarsdorf 9. Maj 1731,
d. i Oberbobr. 6. Marts 1801, Skomagere i Oberbobr.

- ~ I. i Oberbobr. 15. Nov. 1767 *Johanna Sophia Ulmen*,
 f. i Niederzug 2. Maj 1722, d. i Oberbobr. 20. Dec. 1791.
 Ægtesk. barnløst.
- ~ II. i Oberbobr. ca. 8. Jan 1794 *Johanna Sophia Köhler*,
 f. Münzner,¹⁾ f. i Oberb. 3. Marts 1741, d. sst. 24. April 1804.
 Ægtesk. barnløst.
- V. *Hanna Justina Wahl*, f. i Obercarsdorf 13. Aug. 1732.²⁾
- VI. *Hanna Sophia Wahl*, f. i Obercarsdorf 21. Febr. 1734.²⁾
- VII. *Johann Gottlob Wahl*, f. i Obercarsdorf 16. Aug. 1735,
 ~ *Johanne Dorothea Ihle*,
-
1. *Carl Gottlob W.*, f. i Berthelsdorf 19. Juni 1770,
 d. sst. 13. Juni 1817,
 ~ i Berthelsdorf 15. Aug. 1802 *Johanna Dorothea Dienel*.
-
- A. *Johanne Christiane W.*, f. i Berthelsd. 25. Dec. 1802,
 d. sst. 6. April 1817.
- B. *Carl Gottlob W.*, f. i Berthelsd. 11. Febr. 1806,
 d. sst. 28. Febr. 1806.
- C. *Johanne Christiane W.*, f. i Berthelsd. 12. Nov. 1810,
 d. sst. 26. Nov. 1810.
- D. *Johanne Concordie W.*, f. Berthelsd. 2. Jan. 1815,
 d. sst. 7. Jan. 1815.
- VIII. *Johann Michael Wahl*, f. i Obercarsdorf 6. Febr. 1737.
- IX. *Johannes Georg Wahl*, f. i Obercarsdorf 6. Jan. 1738,
 d. i Freiberg 18. Sept. 1741.
- X. *Johanna Rosina Wahl*, f. i Freiberg 22. Juni 1740,
 d. sst. 9. Jan. 1742.
- XI. *Johann George Wahl*, f. i Oberbobr. 9. Juli 1744,
 d. sst. 18. Maj 1823.
- XII. *Johanna Rosina Wahl*, f. i Oberbobr. 2. Jan. 1745,
 d. sst. 1. Jan. 1819.
- XIII. *Johann George Wahl*, f. i Oberbobr. 9. Aug. 1746,
 Skomager i Sohra,
 ~ i Oberbobr. 31. Oct. 1779 *Johanna Sophia Ebelt*,
 f. Oberbobr. 3. Febr. 1752, d. i Sohra 22. Maj 1806.

¹⁾ ~ I. 31. Maj 1767 i Oberb. *Johann Caspar Köhler*, f. sst. 30. April 1733, d. sst. 11. Juni 1778. Han var Enkemand. I første Ægteskab havde han 3 Sønner og 4 Døtre, i andet 2 Sønner og 2 Døtre.

²⁾ Disse to Søstre er formentlig taget med deres Broder *Johann Gottlob* til Berthelsdorf, hvis Kirkebøger udviser en stor Lacune netop i disse Aar.

- XIII. 1. *Johann Gottlieb W.*, f. Oberbobr. 17. Nov. 1780,
Murer i Zethau,
∞ i Zethau 17. Febr. 1822 *Beate Sophie Bellmann*,
-
- A. *Johanna Christiana W.*, f. i Zethau 7. Marts 1823,
d. sst. 3. April 1857.
- B. *Christiane Caroline W.*, f. i Zethau 28. Marts 1826.
-
- vorehelich:
Carl August W.,
f. i Zethau 3. Marts 1851.
Amalie Caroline W.,
f. i Zethau 15. Marts 1854, d. sst. 30. Juni 1854.
- ∞ i Brand-Erbisdorf 22. Febr. 1857 *Carl Friedrich Lohse*.
- C. *Anna Caroline W.*, f. i Zethau 3. Nov. 1831,
d. sst. 21. April 1887.
- XIII. 2. *Johanne Christiane W.*, f. i Sohra 13. Oct. 1783, d. før 1848,
∞ i Oberbobr. 23. Nov. 1817 *Johann Christoph Baumgart*,
f. i Colmnitz 7. Aug. 1778, d. sst. 3. Marts 1848,
Sadelmager i Colmnitz (Fraskilt).
Ægtesk. barnløst.
- XIII. 3. *Johann Gottfried W.*, f. i Sohra 7. Oct. 1786,
d. sst. 31. Oct. 1847,
Skomager i Sohra,
∞ i Oberbobr. 16. Febr. 1817 *Johanne Christiane Frieder-
ricke Eckert*, f. i Oberb. 1. Juni 1792, d. sst. 7. Dec. 1854.
-
- XIII. 3. A. *Carl Gottfried W.*, f. i Oberbobr. 11. Aug. 1818,
d. i Sohra 23. Marts 1898,
Murer i Sohra,
∞ i Pretzschendorf 6. Aug. 1848 *Christiane Concordia
Arnhold*, f. i Pretzschendorf 19. Febr. 1823.
-
- a. *Friedrich Ernst W.*, f. i Sohra 19. Febr. 1849,
d. sst. 8. Sept. 1871.
- b. *Johanne Christiane Auguste W.*, f. i Sohra 23. Juli 1850,
∞ i Colmnitz 10. Febr. 1879 *Friedrich Wilhelm Schiffel*,
f. i Colmnitz 16. Maj 1850, d. sst. 8. Febr. 1917.
-
- a. *Oskar Bernhard S.*,
f. i Colmnitz 7. April 1881, d. sst. 15. Oct. 1892.

- b. *Selma Alma S.*,¹⁾
 f. i Colmnitz 24. Sept. 1882, d. sst. 11. Juli 1920.
- c. *Carl Heinrich W.*, f. i Sohra 18. Marts 1852,
 Vognmager i Colmnitz,
 ~ i Colmnitz 29. Dec. 1878 *Amalie Auguste Holfert*,
 f. i Colmnitz 2. Oct. 1858.
-
- a. *Ernst Emil W.*, f. i Colmnitz 11. April 1879,
 Tekniker ved Elektricitetsværket i Dresden.
- b. *Frieda Marie W.*, f. i Colmnitz 20. Marts 1895,
 d. sst. 30. Aug. 1895.
- c. *Dora Rosa W.*, f. i Colmnitz 29. Aug. 1896,
 d. sst. 25. Sept. 1896.
- d. *Christiane Pauline W.*, f. i Sohra 11. Jan. 1854,
 ~ i Oberbobr. 4. Aug. 1878 *Friedrich August Lohse*,
 f. 25. Maj 1851, Tømmermand i Oberpretzschendorf.
- e. *Christiana Concordia W.*, f. i Sohra 31. Juli 1855,
 ~ i Oberbobr. 31. Aug. 1889 *Heinrich Wil-
 helm Hübler*, f. 1. Marts 1849,
 Hütteebejder i Niederschöna.

vorehelich:

Hulda Frieda W.,
 f. 28. Juni 1887 i Oberb.
 ~ i Niederschöna
 3. Marts 1912
Karl Otto Schilling,
 f. 15. Juli 1887, Hütte-
 arbejder i Naundorf.

- f. *Carl Friedrich W.*, f. i Sohra 10. Juli 1858,
 d. sst. 24. Juli 1858.
- g. *Christiane Ernestina W.*, f. i Sohra 10. Aug. 1859,
 ~ i Oberbobr. 24. Maj 1877 *Gottlieb Friedrich Lipp-
 mann*, f. 31. 5. 1853, Skrædder i Oberbobr.
-
- a. *Otto Reinhard L.*, f. i Oberbobr. 3. Nov. 1878.
- b. *Ernst Albin L.*, f. i Oberbobr. 2. Jan. 1879,
 d. i Bremerhafen 16. Maj 1905.
- c. *Paul Arthur L.*, f. i Oberbobr. 3. Juni 1880.

1) ~ 5. Febr. 1905 i Colmnitz *Oscar Bruno Böhme*,
 Murer i Colmnitz.

* *Otto Erhard B.*, f. i Colmnitz 11. Marts 1905.

* * *Alma Linda B.*, f. i Colmnitz 2. Juli 1910.

- d. *Ida Emma L.*, f. i Oberbobr. 19. Sept. 1881,
d. sst. 15. Oct. 1881.
- e. *Edmund Ewald L.*, f. i Oberbobr. 16. Dec. 1882.
- f. *Emil Bruno L.*, f. i Oberbobr. 21. Jan. 1884.
- g. *Hedwig Hulda L.*, f. i Oberbobr. 28. Maj 1885.¹⁾
- h. *Willy Martin L.*, f. i Oberbobr. 25. Maj 1887,
d. sst. 26. Maj 1887.
- i. *Willy Martin L.*, f. i Oberbobr. 18. Juli 1888,
d. sst. 14. Maj 1889.
- k. *Edmond Arno L.*, f. i Oberbobr. 8. Dec. 1889,
d. sst. 21. Marts 1890.
- l. *Flora Liddy L.*, f. i Oberbobr. 13. Nov. 1891.²⁾
- m. *Edmund Alfred L.*, f. i Oberbobr. 2. Jan. 1893,
d. sst. 19. Juni 1893.
- h. *Christiane Emilie W.*, f. i Sohra 13. Juli 1861,
~ *Grimmer*, Dippoldiswalde.
- i. *Anna Bertha W.*, f. i Sohra 28. Oct. 1862,
~ i Oberbobr. 7. Juni 1894 *Ernst Louis Griessbach*,
f. i Wolfgrund 29. Dec. 1852,
Maskinist i Tuttendorf.
- j. *Amalie Selma W.*, f. i Sohra 15. Maj 1864,
d. sst. 26. Dec. 1865.
- k. *Amalie Selma W.*, f. i Sohra 12. April 1866,
d. sst. 23. Oct. 1866.
- l. *Carl Otto W.*, f. i Sohra 27. Juli 1871,
Stolemager i Colmnitz og Sohra,
~ i Colmnitz 7. Nov. 1897 *Emma Sidonie Gelfert*,
f. i Colmnitz 9. Oct. 1875.
-
- a. *Emma Ottilie W.*, f. i Colmnitz 1. Maj 1899,
~ i Colmnitz 17. Nov. 1923 *Oscar Martin Wildt*,
Smed i Colmnitz.
- b. *Karl Otto Rudolf W.*, f. i Colmnitz 20. Juni 1901,
Gemeindeschreiber i Colmnitz.

XIII. 3. B. *Johanna Christiana W.*, f. i Sohra 6. Marts 1820,
~ i Oberbobr. 5. Nov. 1843 *Traugott Friedrich Liebscher*,
f. i Dittersbach 27. Jan. 1820,
Kurvemager i Dittersbach.

¹⁾ vorehelich: *Erna Elsa L.*, f. i Oberbobr. 19. Nov. 1907.

²⁾ vorehelich: *Liddy Dora L.*, f. i Oberbobr. 25. Nov. 1914.

- a. *Carl Gottlieb Friedrich L.*, f. i Dittersb. 12. Jan. 1844,
d. sst. 25. Aug. 1845.
b. *Carl Gottlieb L.*, f. i Dittersb. 17. Juli 1846.

XIII. 3. C. *Christiana Concordie W.*, f. i Sohra 3. Sept. 1821, d. 1859.
 ∞ i Oberbobr. 26. Oct. 1851 *Traugott Leberecht Eidner*,
 f. Oberb. 28. Nov. 1805, d. sst. 16. Juni 1860,
 Tømmermand i Oberb.

-
- a. *Pauline Ernestine E.*, f. i Oberb. 11. Maj 1852.
 b. *Heinrich Friedrich E.*, f. i Oberb. 13. Nov. 1853.
 c. { *Friedrich Hermann E.*, f. i Oberb. 18. Dec. 1855,
 d. sst. 14. Juli 1860.
 d. { *Amalie Auguste E.*, f. i Oberb. 18. Dec. 1855.¹⁾
 e. *Johanne Caroline E.*, f. i Oberb. 15. Dec. 1857,
 d. sst. 22. Sept. 1917.²⁾
 f. { *Carl Gottlieb E.*, f. i Oberb. 12. Sept. 1859,
 d. sst. 26. Dec. 1859.
 g. { *Johanne Caroline E.*, f. i Oberb. 12. Sept. 1859,
 d. sst. 23. Dec. 1859.

XIII. 3. D. *Carl Gottlieb W.*, f. i Sohra 6. Jan. 1823,
 Hüttearbejder ved øvre Hütte i Freiberg og i Halsbach,
 ∞ i Oberbobr. 11. Jan. 1846 *Christiana Carolina Wolf*,
 f. i Oberbobr. 9. Maj 1816, d. i Freiberg 13. Febr. 1864.

-
- a. *Gottlieb Heinrich W.*, f. i Oberb.? ca. 17. Febr. 1842,
 d. i Freiberg 27. April 1884,
 Opsynsmand i Spinderi i Freiberg,

¹⁾ vorehelich: *Albin Hugo (Eidner) Franke*, f. i Oberb. 11. Juli 1879
 (se nedenfor).

Amalie Auguste Eidner ∞ i Oberbobr. 31. Maj 1881 *Friedrich Hermann Franke*,
 Slagter i Oberbobr.

-
- a. { *Camilla Sidonie F.*, 6. Marts 1885 i Oberb.
 b. { Dødfødt Pige.

Albin Hugo Franke ∞ i Oberb. 10. Sept. 1907 *Ida Louise Doris Biber*,
 Slagtermester i Oberb. f. i Oberb. 30. Oct. 1881, d. sst. 5. Febr. 1918.

-
- Ernst Hermann F.*, f. i Oberb. 13. Juli 1908.
Ida Louise Ilse F., f. i Oberb. 11. Febr. 1911.

²⁾ ∞ i Oberb. 7. Febr. 1886 *Ernst Heinrich Liebert*, f. 6. Maj 1863,
 d. i Hilbersdorf 17. Dec. 1901, Dynamitfabrikarbejder i Hilbersdorf.

~ i Freib. ca. 13. April 1872 *Bertha Auguste Glas*,
f. i Berthelsdorf.

a. *Bertha Clara W.*, f. i Freiberg 16. Aug. 1872,
d. sst. 13. Jan. 1878.

b. *Martha Augusta W.*, f. i Freiberg 27. Maj 1875,
~ i Freiberg 6. Maj 1905 *Heinrich Hermann
Kerbach*, f. i Naundorf 10. Febr. 1871,
Maskinfabrikarbejder.

c. *Heinrich Arthur W.*, f. i Freiberg 31. Oct. 1876,
d. sst. 31. Dec. 1877.

b. *Carl Gottlieb W.*, f. i Halsbach 19. Sept. 1846,
Hüttearb. i Freib. Hørkræmmer, Fabrikarb. i Dresden,
~ i Zittau ca. 1873 *Pauline Fritsche*,
f. i Grossgoritzsch.

a. *Pauline Helene W.*, f. i Freiberg 16. Nov. 1874.

b. *Pauline Minna W.*, f. i Freiberg 27. Juni 1877.

c. *Amalie Auguste W.*, f. i Halsbach 19. Sept. 1848.

d. *Amalie Emilie W.*, f. i Halsbach 22. Juni 1851.

vorehelich:

Emilie Martha Seifert, f. ? 28. Jan. 1873.

Amalie Emile W., ~ ? *Richardt Robert Seifert*,
Slagter i Lichtenberg.

e. *Friedrich Hermann W.*, f. i Freiberg 20. April 1854,
d. sst. 4. Aug. 1856.

f. *Friedrich Reinhard W.*, f. i Freiberg 15. Juli 1857.

XIII. 3. E. *Traugott Friedrich W.*, f. i Sohra 13. Jan. 1825,
d. i Naundorf 26. Juli 1899,

~ i Naundorf 13. Nov. 1853 *Juliane Christiane Böhme*,
d. i Naundorf 17. Juni 1893.

a. *Anton Moritz W.*, f. i Naundorf 6. Aug. 1856,
d. sst. 16. Aug. 1856.

b. *Maria Pauline W.*, f. i Naundorf 31. Jan. 1860,
Skrædderinde.

vorehelich:

Anna Marie W., f. i Naundorf 17. Jan. 1891,

~ I Naundorf 21. Juli 1912 *Emil Oskar Walther*,
f. i Naundorf 21. Aug. 1884,
Bager.

Ægtesk. ophævet 1914.

XIII. 3. F. *Friedrich Heinrich W.*, f. i Sohra 25. Sept. 1828,
d. i Oberbobr. 4. Sept. 1899,

Murer i Oberbobr.,

~ I.) i Oberbobr. 9. Jan. 1854 *Christiane Caroline Berndt*,
f. i Oberb. 12. Sept. 1828, d. sst. 14. Febr. 1865.

a. *Paulina Emilia W.*, f. i Oberbobr. 10. Febr. 1854,

~ i Weissenborn 11. Juli 1875 *Oswald Hermann
Böhme*, Slagter i Weissenborn.

a. *Marie B.*²⁾

b. *Carl Hermann W.*, f. i Oberb. 29. Sept. 1855,
Arbejder paa Papirfabrikken i Weissenborn,
gift, Ægtesk. barnløst.

c. *Carl Hermann W.*, f. i Oberbobr. 25. Jan. 1858,
Arbejder paa Papirfabrikken i Weissenborn,
~ 19. Nov. 1893 i Weissenb. *Alma Selma Wunderwald*,
f. i Weissenb. 31. Aug. 1862,
Ægtesk. barnløst.

d. *Maria Augusta W.*, f. i Oberbobr. 3. Marts 1860,
d. i Oberlangenau,
~ i Oberlangenau 4. Aug. 1889 *Ernst Emil Lorenz*,
f. 21. Juli 1864.

2 Sønner.

e. *Ernst Louis W.*, f. i Oberbobr. 12. Juli 1861,
Dynamitfabrikarbejder,
~ i Oberbobr. 4. Oct. 1891 *Auguste Müller*,
f. i Berthelsdorf 17. Marts 1864.

a. *Anna Marie W.*, f. i Oberbobr. 20. Jan. 1892,
~ i Oberbobr. 30. Marts 1914 *Ernst Alfred Kreher*,
f. i Weissenborn 4. Juli 1890.

En Søn.

1) II. Ægtesk., se p. 42.

2) ~ *Robert Gräbner*,
Slagter i Muldenhütte.

† *Elfride G.*, f. ca. 1910.

b. *Flora Ottilie W.*, f. i Oberbobr. 1. Sept. 1893,
Tjenestepige i Oberbobr.

vorehelich:

Erhard Otto W., f. i Oberbobr. 25. Sept. 1912,
d. sst. 7. Jan. 1913.

Flora Ottilie W., ~ i Oberbobr. 10. Maj 1914,
Karl Otto Zarnokay, f. 9. Febr. 1892,
Maskinist i Laubegast.

* *Flora Elfride Z.*, f. i Oberbobr. 24. Juli 1914.

c. *Carola Johanna W.*, f. i Oberb. 20. Aug. 1895,
d. sst. 30. Juli 1916.

d. *Albert Erich W.*, f. i Oberb. 5. Juli 1897,
d. 1. Juli 1898.

e. *Camilla Frida W.*, f. i Oberb. 9. Maj 1899,
~ i Oberb. 12. Febr. 1922 *Oskar Bernhard Stenzel*,
Fabrikarbejder, f. i Sohra 14. Febr. 1900.

* *Bernhard Manfred S.*, f. i Sohra 6. Oct. 1921.

* *Elfride Marianne S.*, døbt 14. Febr. 1926.

f. *Dora Frida W.*, f. i Oberb. 21. Dec. 1901.

vorehelich:

Alfred Werner W., f. i Oberbobr. 6. Nov. 1921.

~ 1923 *Alfred Schönberger*,
ved Politiet i Dresden.

g. *Hermann Albert W.*, f. i Oberbobr. 5. Marts 1907,
Arbejder i Papirfabrikken i Weissenborn.

f. *Anna Ida (Marie) W.*, f. i Oberbobr. 1. Maj 1863,
~ i Oberbobr. 3. Oct. 1887 *Reinhard Clemens Raffel*,
f. 21. Juli 1864,
Hüttearbejder i Niederbobritzsch.
Ægtesk. barnløst.

XIII. 3. F. *Friedrich Heinrich W.*,

~ II. *Christiane Amalie Schramm*,

f. i Lichtenberg ca. 1838, d. i Oberb. 3. Juni 1867.

g. *Ida Selma W.*, f. i Oberbobr. 21. Maj 1867, d.

~ III. 27. Juni 1869 *Christiane (Johanne) Concordia
Schmieder*, f. i Pretzschendorf 21. Juni 1836,
d. Colmnitz ca. 1912.

h. *Eduard Oswald W.*, f. i Oberbobr. 23. Maj 1870,
d. i Colmnitz 5. Marts 1922,
Fabrikarbejder i Höckendorf,
~ i Höckendorf 24. Maj 1903 *Emilie Mathilde Hamann.*

_____ | _____
a. *Clemens Reinhard W.*, f. i Höckendorf 6. Jan. 1904,
d. sst. 20. Juni 1904.

i. *Oswald Clemens W.*, f. i Oberb. 16. Marts 1872,
d. sst. 20. April 1873.

j. *Ernst Robert W.*, f. i Oberb. 14. Juni 1874,
Fabrikarbejder i Weissenborn,
~ 6. Aug. 1899 *Clara Lina Löschner*,
f. i Ullersdorf 16. Jan. 1873.

_____ | _____
a. *Poul Georg W.*, f. 22. Aug. 1900, d. 2. Marts 1901,
k. *Ernst Bruno W.*, f. i Oberb. 27. Oct. 1877, d. 22. April
1915, falden ved Marchéville i Frankrig,
~ 25. Marts 1906 i Niederbobritzsch *Selma Emilie
Ible*, f. i Niederbobritzsch 28. Oct. 1874,
Fabrikarbejderske i Oberbobr.

_____ | _____
a. *Bernhard Martin W.*, f. i Oberb. 27. Oct. 1906.

b. *Selma Rosa W.*, f. i Oberb. 30. Aug. 1909.

l. *Ernst Hugo W.*, f. i Oberb. 9. April 1883,
d. sst. 6. Nov. 1890.

XIII. 3. G. *Gottlob W.*, f. i Sohra 2. Maj 1833, d. sst. 30. Maj 1834.

XIII. 4. *George Gottlob W.*, f. i Oberb. 29. Dec. 1788,
d. sst. 9. Jan. 1789.

XIV. *Johann Gotthelf Wahl*,

f. Oberbobr. 28. Sept. 1748, d. i Freiberg 3. Maj 1806,
Bjærgarbejder „auf dem Zuge“ (Zug Forstad til Freiberg),
~ 24. Nov. 1776 i Freiberg *Beata Sophia Walter*,
f. ca 15. Oct. 1755, d. i Freiberg 26. Nov. 1810.

_____ | _____
1. *Christiana Friedericka W.*, f. i Freiberg 15. Juni 1777.

2. *Johann Gotthelf W.*, f. i Freiberg 22. Oct. 1778,
d. sst. 5. Maj 1832.

Doppelhauer und Hutmann auf der Herzog August (-Grube),
~ i Freiberg 3. Juli 1808 *Johanne Eleonora Wetzel*,
f. ca. 20. Juni 1789, d. i Freiberg 20. Marts 1859.

- A. *Johanna Christiane W.*, f. i Freiberg 26. April 1809,
d. sst. 17. Sept. 1816.¹⁾
- B. *Carl Friedrich W.*, f. i Freiberg 16. Jan. 1812,
d. sst. 17. Sept. 1816.¹⁾
- C. *Johanne Christiane W.*, f. i Freiberg 23. Sept. 1815.
d. sst. 17. Sept. 1816.¹⁾
- D. *Carl Friedrich W.*, f. i Freiberg 11. Sept. 1817,
d. sst. 18. Marts 1886,
Tjenestekarl i Freibergsdorf
Derefter skiltes Forældrene. Endnu nævnes:
Moritz Gotthelf W., i Hüttewitz,
~ i Nassau Juni 1854 *Johanne Rosina Schöne*,
og som Moderens Barn
Friedrich Gotthelf (Wahl), f. 4. Juli 1824, d. 10. Juli 1824.
3. *Johanna Rachel W.*, f. i Freiberg 3. April 1780.
4. *Christian Friedrich W.*, f. i Freiberg 5. Maj 1782,
Doppelhauer,
~ i Freiberg 19. April 1812 *Christiane Wilhelmine Schlick*,
f. ca. 1786, d. i Freiberg 4. Oct. 1862.
-
- A. *Christiane Wilhelmine W.*, f. i Freiberg 11. Jan. 1813,
d. sst. 1. Juni 1813.
- B. *Carl Julius W.*, f. i Freiberg 31. Aug. 1814,
d. sst. 26. Nov. 1861,
Bjærgværksmand „in der Neuensorge“ (-Grube),
~ i Freiberg 25. Nov. 1838 *Christiane Marie (Amalie)*
Lieszner, f. i Marienberg 1817, d. i Freib. 5. Juni 1861.
-
- a. *Ernst Julius W.*, f. i Freiberg 1. Oct. 1839,
Banevogter i Freiberg,
~ *Amalie Augusta Lohse*,
f. i Garsdorf b. Roszstein.
-
- a. *Augusta Alma W.*, f. i Freiberg 4. Maj 1868.
b. *Anna Martha W.*, f. i Freiberg 26. Nov. 1869.
c. *Beata Fanny W.*, f. i Freiberg 29. Oct. 1871,
d. *Amalie Hedwig W.*, f. i Freiberg 18. Oct. 1873.
e. *Franz Arthur W.*, f. i Freiberg 10. Aug. 1875.
- b. *Carl August W.*, f. i Freiberg 31. Marts 1841,
d. sst. 21. Nov. 1859.

Bjærgværksmand.

¹⁾ Disse tre Børn omkom ved at brænde inde.

- c. *Amalie Auguste W.*, f. i Freiberg 1. Jan. 1843,
d. sst. 24. Nov. 1844.
- d. *Adolf Robert W.*, f. i Freiberg 8. Oct. 1846,
d. sst. 4. Dec. 1864.
- e. *Heinrich Hermann W.*, f. i Freiberg 15. Jan. 1849,
d. sst. 7. Maj 1908,
Gasbelysningsarbejder,
~ i Freiberg 17. Aug. 1873 *Christiane Wilhelmine
Richter*, f. i Dittersbach 21. Juli 1847,
d. i Freiberg 21. Dec. 1897.
-
- a. Dødfødt Datter 15. Juni 1874.
- b. Dødfødt Søn 7. Jan. 1876.
- c. Udøbt Søn, f. og d. 17. Jan 1877.
- d. Dødfødt Søn, 6. Oct. 1879.
- f. *Gustav Moritz W.*, f. i Freiberg 1. April 1851,
d. sst. 28. Oct. 1854.
- g. *Otto Clemens W.*, f. i Freiberg 9. Maj 1854.
d. sst. 22. Maj 1856.
- h. *Paul Eduard W.*, f. i Freiberg 9. Febr. 1858.
- C. *Christian Friedrich W.*, f. i Freiberg 19. Oct. 1816,
d. sst. 17. Maj 1820.
- D. { *Carl Moritz W.*, f. i Freiberg 4. Nov. 1819,
d. sst. 4. Nov. 1819.
- E. { *Juliane Wilhelmine W.*, f. i Freiberg 4. Nov. 1819,
d. sst. 5. Nov. 1819.
- F. *Johanne Henriette W.*, f. i Freiberg 28. Febr. 1822.
- G. *Johann Gottlob W.*, f. i Freiberg 10. Febr. 1826,
d. sst. 10. Dec. 1896.
- Doppelhauer,
~ i Freiberg 1855 *Johanne Christiane Friedericke
Schreiber*, f. i Freiberg 16. Jan. 1819, d. sst. 30. Dec. 1884.
-
- a. Dødfødt Datter, 20. Febr. 1856.
- b. Søn.
- c. Datter, d. før 1896.

5. *Christiana Concordia W.*, f. i Freiberg 16. April 1784.
6. *Carl Friedrich W.*, f. i Freiberg 10. Juli 1786,
d. sst. 25. Maj 1820.
Hutmann und Doppelhauer,
~ i Freiberg 4. Aug. 1816
Johanne Christiane Claussnitzer
Ægtesk. barnløst.
7. *Christiana Charlotte W.*, f. i Freiberg 25. Oct. 1790,
d. sst. 3. Nov. 1790.
8. *Christiana (Johanne) Dorothea W.*, f. i Freiberg 19. Jan.
1796, d. sst. 2. Dec. 1820.¹⁾
-

¹⁾ vorehelich:

Dødfødt Datter, f. i Freiberg 17. Nov. 1820.

Hanns Christoph Wahl,

f. i Obercarsdorf 26. Juni 1727, d. i Kbh. 4. December 1797,
Tømrerfrimester,

∞ I. 22. Sept. 1757 *Maria Ulrica Trincks, f. Brunner,**)
f. ca. 1694?, d. 27. December 1766.

Johann Christopher Wahl
(se nedenfor)

∞ II. 13. Febr. 1769 *Sidse Maria Holm,*
f. ca. 1731, d. 2. Jan. 1815.

Anne Kirstine Wahl,
døbt 4. April 1772, begr. 6. Sept. 1774.

I Sidse Maria Wahls Testamente anføres, at hun i Ægteskabet med H. C. Wahl havde endnu et Barn, ogsaa død som spæd, men dette Barns Fødsel har det ikke været mulig at finde i nogen københavnsk Kirkebog. Hendes Vielse fandt Sted paa Frederiks Hospital, eller rettere i Apotheker Joachim Didrich Cappels Hus.

[*Lars Holm*

Sidse Maria Holm Helge Larsen (Holm) Jacob Larsen (Holm)

Marie Helgesdatter Jørgen Helgesen Jacobine Marie Jacobsdatter]

*) Første Ægteskab

Johann Melchior Trincks, ∞ *Maria Ulrica Brunner,¹⁾*
f. ca. 1708, begr. 5. Jan. 1752, f. ca. 1694?, d. 27. Dec. 1766.
Tuchbereitergesell.

-
1. *Susanna Hedevig Trincks* døbt 20. Oct. 1742.
 2. *Hans Jørgen Trincks* - 15. Dec. 1744, begr. 3. Febr. 1745.
 3. *Abigail Trincks* - 26. Febr. 1746.
 4. *Maria Elisæa Trincks* - 25. April 1748, begr. 31. Maj 1748.
 5. *Anna Sophia Trincks* - 16. Juni 1749.

¹⁾ Naar Kirkeprotocollen ved hendes Død anfører hendes Alder som 72, er dette næppe rigtigt, da hun i saa Fald skulde have faaet en Søn i sit 64. Aar. Hendes Vielse med Trincks har ikke kunnet findes som stedfunden i Københ. Hun døde af Svindsot. Hendes Vielse med H. C. Wahl skete i Petri Kirke.

Johann Christopher Wahl,
f. 15. Sept. 1759, d. 6. Febr. 1838,
Tømrermester og Brandmajor,¹⁾

~ I. 14. Maj 1788 *Maria Elisabeth Wulff*,²⁾
f. 27. Dec. 1766, d. 18. Maj 1809.
(Børn: Nr. I.—IX.).

~ II. 5. Nov. 1810 *Anna Maria Bræmer*,³⁾
f. 6. Sept. 1785, d. 1. Jan. 1867.
(Børn: Nr. X.—XVIII.).

I. <i>Johann Valentin Wahl.</i>	X. <i>Christian Ferdinand Wahl.</i>
II. <i>Frantz Henrik Wahl.</i>	XI. <i>Marie Elisabeth Wahl.</i>
III. <i>Frantz Ludvig Wahl.</i>	XII. <i>Juliette Caroline Wahl.</i>
IV. <i>Marie Frederikke Wahl.</i>	XIII. <i>Julius Eduard Wahl.</i>
V. <i>Carl Vilhelm Wahl.</i>	XIV. <i>Adolf Theodor Wahl.</i>
VI. <i>August Frederik Wahl.</i>	XV. <i>Josephine Theresia Wahl.</i>
VII. <i>Florentine Vilhelmine Wahl.</i>	XVI. <i>Emil Henrik Wahl.</i>
VIII. <i>Emilie Henriette Wahl.</i>	XVII. <i>Mathilde Augusta Wahl.</i>
IX. <i>Christiane Elisabeth Wahl.</i>	XVIII. <i>Andreas Valdemar Wahl.</i>

I. *Johann Valentin Wahl,*
f. 1. Marts 1789, d. 28. April 1820,⁴⁾
Tømrermester ved Borgerkab af 21. Juni 1816.

¹⁾ Ansat i Kbh.s Brandvæsen (ca. 1/11) 1786, Premierløjtnant sst. 22. Maj 1801, Kaptajn 20. Nov. 1807, II. Meddirektør 30. Nov. 1826, Major 6. Febr. 1828. Afsk. i Naade 10. April 1831 med en aarlig Pension paa 400 Rdl., men beholdt fremdeles Sæde i den borgerlige Indrulleringskommission. Ooldermand for Tømrerlauget 10. April 1807, „vedblivende Ooldermand“ 29. Maj 1809.

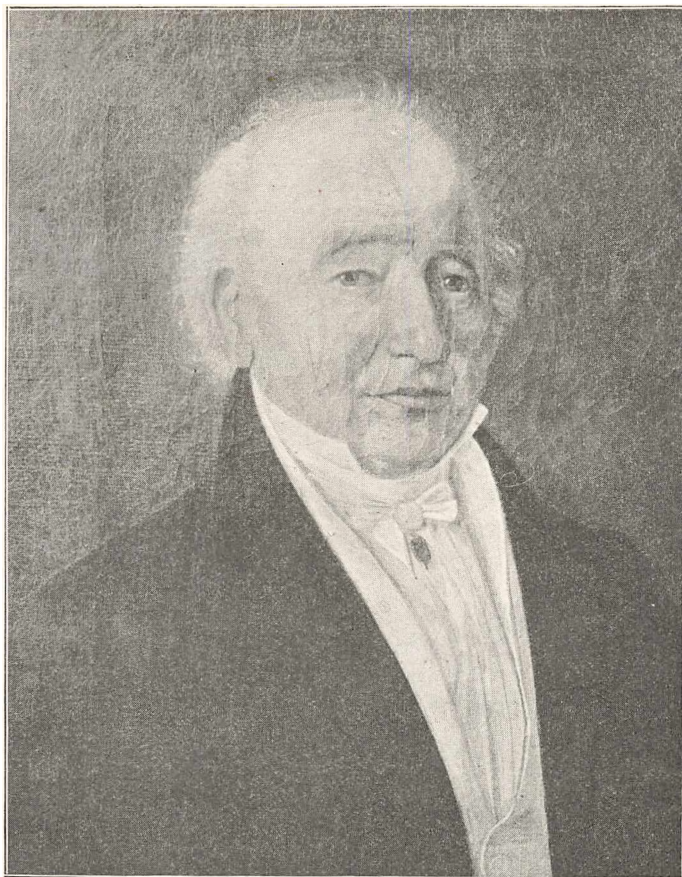
²⁾ Stamtavle, se Tillæg.

³⁾ *Jørgen Andersen Bræmer (Bremmer* ell. *Bremer)*
~ *Anna Kathrine Pedersdatter*, d. ca. 31/10 1727.

Andreas Jørgensen Bræmer,
f. 17. Dec. 1721, d. 22. Maj 1796,
Kleinsmedemester i Odense,
~ 28. Maj 1778 *Marie Andersdatter Hjortholm,*
f. 1743, d. 19. Aug. 1812.

Anna Maria Bræmer.

⁴⁾ Hvidebogens Dødsdato 29. April er næppe rigtig. I de senere Exemplarer af Slægtbøger, Brandmajoren lavede til alle sine Børn, staar Datoen 28. April.



**Fig. 12. JOHANN CHRISTOPHER WAHL,
Tømrermester og Brandmajor.
Originalen tilhører nu Grosserer AAGE ASMUSSEN.**



Fig. 13. ANNA MARIE WAHL, f. Bræmer.

II. *Frantz Henrik Wahl*,
f. 5. April 1791, d. 1. Dec. 1791.

III. *Frantz Ludvig Wahl*,
f. 8. Oct. 1792, d. 5. Febr. 1863,
Muremester ved Borgerskab af 13. Nov. 1815,
Oldermand i Murer- og Stenhuggerlauget 5. Jan. 1846,¹⁾



Fig. 14 Vase med Billede af J. C. WAHLS Ejendom
paa Nørregade, hvor nu Telefonselskabets Bygning
ligger. Højden 45 cm. — Er nu i afd. Overlærer
AXEL SØRENSENS Slægts Besiddelse.

~ 29. Marts 1816 *Marthe Dorothea Thorsen*,
f. 12. April 1794, d. 20. Febr. 1867.

1. *Frantz Ludvig Wahl*,
f. 4. Marts 1815, d. 25. Oct. 1833,
Tømrerlærling.

2. *Dorothea Ludovika Wahl*,
f. 4. Juni 1816, d. 25. Jan. 1890,

¹⁾ Byggede efter Bindsbølls Tegning Thorvaldsens Musæum.

- ~ i Gentofte 10. Juli 1836 *Christian Siegfried v. Bassewitz*,
 f. 24. Oct. 1812, d. 24. Oct. 1892,
 Cand. jur., Major i den slesvig-holstenske Hær¹⁾)
 A. *Emma Ludovika v. Bassewitz*,
 f. 29. Aug. 1837, d. 3. Maj 1919,
 Kommunalærerinde.
 B. *Georg Christian Siegfried v. Bassewitz*,
 f. 18. Marts 1839, d. i Stettin 27. Juni 1880,
 Oberst i den preussiske Hær,
 ~ 30. Marts 1869 *Anna Grunow*,
 f. i Stolp i Pr. 11. Marts 1847, d. 17. Febr. 1909 i Dresden.

-
- a. *Margot Friedericke Theodore Ludowika Elisabeth
 v. Bassewitz*,
 f. i Stettin 4. Nov. 1873, d. i Rogzow i Pommern
 4. Maj 1919,
 ~ i Dresden 19. Oct. 1897 *Magnus Karl Joachim
 Rüdinger v. d. Goltz*,
 f. i Kretzig 23. Marts 1870, Friherre til Rogzow og Dt.-
 Plassow, kgl. preuss. Rittm. der G. Ldw.-Kav.

-
- a. *Anna Marie v. d. Goltz*,
 f. i Kolberg 22. Sept. 1898.
 b. *Charlotte Margarete v. d. Goltz*,
 f. i Kolberg 5. Maj 1902.
 c. *Georg Magnus v. d. Goltz*,
 f. i Dresden 26. Nov. 1913.
 3. *Charlotte Marie Wahl*,
 f. 26. April 1818, d. 8. Maj 1895,
 ~ I. 30. Jan. 1841 *Johan Frederik Becher*,
 f. 25. Nov. 1798, d. 29. Dec. 1854,
 Stenhuggermester i Kbh.
 I dette Ægteskab to Børn, se nedenfor.
 ~ II. 16. April 1862 *Frederik Vilhelm Dahlbom*,
 f. 20. Juni 1831, d. 18. Nov. 1897,
 Guldsmedemester i Kbh. Ægtesk. barnløst.
 A. *Nanna Rosalie Becher*,
 f. 28. Jan. 1843, d. 12. Juni 1872,

¹⁾ Hustruen følte sig i den Grad dansk, at hun lod sig separere i 1848.
 Han døde som Kgl. preussisk Garnisonsverw.-Insp.; blev gift II. i Slesvig 3.
 Oct. 1849 m. *Sophie Christiane Henriette Veronika Koch*, f. i Slesvig 25. Marts
 1819, d. i Stettin 3. Jan. 1893. Hans Datter af I. Ægteskab blev hos Moderen,
 hans Søn fulgte Faderen.

~ 12. April 1862 *Niels Ferdinand Rasmussen*,
f. 2. Maj 1837, d. 15. Sept. 1867,
Kornhandler.

a. *Anna Marie Rasmussen*,
f. 4. Marts 1863,

~ 26. Sept. 1896 *Hans Christopher Rydahl*,
f. i Hammelev 18. Jan. 1859, d. 15. April 1914,
Forpagter.

a. *Harriet Rydahl*,
f. 14. Nov. 1901,
Kommunelærerinde.

b. *Ida Johanne Kathrine Rasmussen*,
f. 23. Juni 1865, d. 26. Febr. 1918,

~ 28. Maj 1897 *Johan Ernst Emil de Brinck-Seidelin*,
f. 8. Maj 1869 paa Sindshvile ved Kvistgaard,
Overretssagfører i Odense.

c. *Christine Lovise Rasmussen*,
f. 15. Sept. 1867.

B. *Christian Becher*,

f. 14. Nov. 1851, d. 24. Sept. 1899,
Arkitekt i København,

~ 19. Aug. 1896 *Therese Oktavia Hastrup*,
f. 2. Jan. 1864.

Udøbt Datter f og d. 1898.

4. *Thora Vilhelmine Wahl*,
f. 26. Aug. 1819, d. 8. Juni 1890.

5. *Laura Florentine Wahl*,
f. 26. April 1822, d. 14. Sept. 1904,
~ 24. Oct. 1855 *Theodor Dister*,
f. 3. Aug. 1822, d. 13. Juli 1863,
Faktor.

6. *Christian Frederik Wahl*,
f. 10. Febr. 1824, d. 19. Febr. 1879,
Murer i København.

~ *Mathilde Henriette Andersen*,
f. 6. Maj 1826, d. 6. Juli 1902.

-
- A. *Frederikke Mathilde Wahl*,
f. 14. Marts 1846.
- B. *Francisca Emilie Wahl*,
f. Febr. 1848, d. 21. Juli 1848.
- C. *Florentine Cathinca Wahl*,
f. 22. Sept. 1850, d. 14. Marts 1851.
- D. *Ludvig Martinius Wahl*,
f. 19. Aug. 1852, d. 16. Dec. 1904,
Murer i København.
- E. *Cathinca Wahl*,
f. 7. Juni 1854, d. 30. Juni 1855.
- F. *Charlotte Rosalie Wahl*,
f. 16. Sept. 1855, d. 6. Nov. 1858.
- G. *Frantz Theodor Wahl*,
f. 27. Sept. 1856, d. 2. Dec. 1856.
- H. *Henry Wahl*,
f. 11. Dec. 1857, d. 25. Febr. 1858.
- I. *Hulda Henriette Wahl*,
f. 7. Marts 1859, d. 31. Oct. 1859.
- K. *Christian Wahl*,
f. 23. April 1860, d. 13. Jan. 1919.
Murer, senere Portner i København
- L. *Harald Theodor Wahl*,
f. 14. Oct. 1861, d. 16. Marts 1862.

7. *Vilhelm Christopher Wahl*,
f. 24. Juni 1826, d. 12. Maj 1903.
Tømrer i København,

~ 11. Juli 1847 *Anna Margrethe Olsen*,
f. 17. Oct. 1824, d. 19. Maj 1910.

-
- A. *Johanne Dorothea Wahl*,
f. 16. Dec. 1846,
~ 8. Sept. 1867 *Albert Wilhelm Schubert*,
f. 6. Jan. 1845, d. 25. Oct. 1926,
Handelsgartner i København.

a. *Vilhelmine Anna Kathrine Schubert*,
f. 22. Febr. 1868,

∞ I. 19. Oct. 1890 *Carl Julius Baltzersen*,
f. 28. Febr. 1862, d. 28. Aug. 1900,
Gartner.

a. *Martha Marie Baltzersen*,
f. 16. Juni 1892,
∞ 6. Dec. 1912 *Johann Carl Marius Dalskov*,
f. 18. Nov. 1886,
Gartner.

* *Ella Johanne Margrethe Dalskov*,
f. 28. Sept. 1913.
* * *Inge Annelise Dalskov*,
f. 22. Febr. 1919.
* * * *Svend Aage Christian Dalskov*,
f. 25. Sept. 1920.
* * * * *Carl Johan Dalskov*,
f. 23. April 1922.

b. *Kai Schubert Baltzersen*,
f. 19. Marts 1894,
Anlægsgartner i Lyngby,
∞ 31. Juli 1920 *Karla Elvira Ulrikka Petersen*,
f. 30. April 1897.

* *Helge Schubert Baltzersen*,
f. 31. Marts 1922.

a. *Vilhelmine Anna Kathrine Baltzersen*, f. *Schubert*,
(se ovenfor)

∞ II. 15. Oct. 1905 *Christian Carl Frederik Bang*,
f. 15. Aug. 1865,
Cand. polyt., Ingeniørassistent hos Stadsingeniøren
i København.

a. *Karen Bang*,
f. 26. Marts 1906.

b. *Dorothea Johanne Schubert*,
f. 10. Maj 1870,
Indehaver af en Blomsterforretning i Gøteborg.

c. *Georg Frantz Wahl Schubert*,
f. 27. Aug. 1871, d. 22. Oct. 1874.

d. *Martha Jacobine Schubert*,
f. 12. April 1873, d. 1. Oct. 1873.

- e. *Martha Albertine Schubert*,
 f. 16. Juni 1874,
 ~ 3. Nov. 1899 *Albert Petersen*
 f. 14. Nov. 1874,
 Tegner ved Statsbanerne.
-
- a. *Thorstain Petersen*,
 f. 1. Oct. 1900,
 Maskinist.
- b. *Birgitte Petersen*,
 f. 3. Marts 1918.
- f. *Anna Franciska Schubert*,
 f. 2. Febr. 1876,
 ~ 6. Aug. 1899 *Anthony Christiansen*,
 f. 17. Jan. 1875,
 Maskiningeniør.
-
- a. *Karen Margrethe Christiansen*,
 f. 31. Juli 1900.
- b. *Ellen Johanne Christiansen*,
 f. 24. April 1903.
- g. *Axel Vilhelm Schubert*,
 f. 11. Juni 1877, d. 2. Juni 1925,
 Grosserer i København,
 ~ 7. Dec. 1900 *Emily Jenny Hilda Andersen*,
 f. 6. April 1879.
 Ægtesk. ophævet.
-
- a. *Asger Schubert*,
 f. 25. Juni 1901,
 Landvæsenselev.
- b. *Elsa Schubert*,
 f. 13. Oct. 1908.
- h. *Jacobine Marie Schubert*,
 f. 3. Febr. 1879,
 Husbestyrerinde.
- i. *Georg Peter Schubert*,
 f. 25. Sept. 1880,
 Tegner ved Statsbanerne,

- ∼ 27. Juli 1907 *Olga Einfeldt*,
 f. 11. Nov. 1882.
 |
 a. *Erik Schubert*,
 f. 27. Aug. 1909.
 b. *Ellen Schubert*,
 f. 8. Dec. 1910.
- j. *Marie Magdalene Schubert*,
 f. 28. Dec. 1881,
 ∼ 2. Oct. 1910 *Axel Frederik Torben Eghoff*,
 f. 7. Maj 1883,
 Kommunelærer i Borre Skole, Bjerringbro.
 |
 a. *Børge Schubert Eghoff*,
 f. 24. Aug. 1911.
 b. *Carl Hermann Schubert Eghoff*,
 f. 10. Dec. 1913.
- k. *Ellen Margrethe Schubert*,
 f. 15. Juli 1885,
 ∼ 27. April 1906 *Olaf Brusendorff*,
 f. 5. April 1881,
 Fabrikksbestyrer for Lervarefabrikken i Middelfart.
 |
 a. *Elsabeth Schubert Brusendorff*,
 f. 28. Marts 1907, d. 17. Febr. 1921,
 b. *Per Schubert Brusendorff*,
 f. 6. April 1910,
 c. *Ib Schubert Brusendorff*,
 f. 11. Jan. 1924.
8. *Flora Emilie Wahl*,
 f. 7. Marts 1829, d. 23. Maj 1900.
9. *Harald Theodor Wahl*,
 f. 25. Febr. 1831, d. 7. Juli 1887,
 Murermester i København,
 ∼ 24. Oct. 1860 *Madsine Gerhardine Frederikke Fossum*,
 f. i Vallensbæk 15. Dec. 1834, d. 18. April 1916.
10. *Julie Augusta Wahl*,
 f. 21. Jan. 1833, d. 24. Dec. 1891,

~ 30. Maj 1856 *Christian Vilhelm Dister*,
f. 13. Dec. 1826, d. 18. Oct. 1907,
Snedkermester i København.

|
A. *Augusta Julie Dister*,
f. 29. Marts 1857, d. 11. Nov. 1909,
~ 16. Aug. 1892 *Niels Peter Sørensen*,
f. 30. Marts 1848, d. 13. Oct. 1914,
Snedkersvend i København.

B. *Christian Dister*,
f. 1. Juli 1858,
Snedkermester i København,
~ 16. Dec. 1892 *Laura Henriette Carolin Grønbech*,
f. 17. Marts 1863.

|
a. *Ellen Thora Dister*,
f. 15. Marts 1894,
Telefonistinde.
b. *Kate Sara Dister*,
f. 28. Oct. 1896.
c. *Svend Aage Dister*,
f. 9. Oct. 1897,
Fabrikant.

C. *Laura Dister*,
f. 5. Oct. 1860, d. 22. Jan. 1866.

D. *Thora Dister*,
f. 19. Maj 1862, d. 3. Sept. 1890,
~ 25. Nov. 1884 *Lars Jacobsen*,¹⁾
f. 30. Nov. 1850,
Vinhandler i København.

|
a. *Kaj Alexander Jacobsen*,
f. 21. Aug. 1885,
Cand. pharm., Laboratorieførstander,
~ 24. Aug. 1912 i München *Guðrun Cathrine Mar-
grethe Elisabeth Brasch*,
f. 26. Nov. 1887.

¹⁾ Gift II. 15. Dec. 1892 m. Enkefru *Sara Holmen*, f. 26. Marts 1851, d. 9. Oct. 1920. Ægtesk. barnløst.

- a. *Ole Lars Jacobsen*,
f. 22. Jan. 1915.
- b. *Lisbeth Thora Jacobsen*,
f. 9. Aug. 1917.
- c. *Bodil Sara Jacobsen*,
f. 18. April 1919.

- b. *Gerda Ida Julie Jacobsen*,
f. 3. Oct. 1886.
- c. *Axel Severin Jacobsen*,
f. 5. Nov. 1890,
Cand. pharm., Billedhugger,
~ I. 31. Maj 1916 *Gudrun Julie Haste*,
f. 23. Aug. 1891.

-
- a. *Anne Thora Inga Jacobsen*,
f. 7. Aug. 1918.
Ægtesk. ophævet.
~ II. 7. Juni 1924 *Ane Cathrine Kirstine Larsen*,
f. 18. Oct. 1897.

- E. *Axel Frederik Dister*,
f. 17. Juni 1865,
Tapetsereremester i København,
~ 17. Juni 1893 *Johanne Martha Rosenthal*,
f. 29. Aug. 1866.

-
- a. *Edith Augusta Dister*,
f. 1. Juli 1894.
 - b. *Herman Dister*,
f. 29. Juni 1897.
 - c. *Martha Clara Louise Dister*,
f. 1. Oct. 1899.

- F. *Lovise Vilhelmine Dister*,
f. 18. Dec. 1867,
Fuldmægtig i Telefonselsk. i København.

- 11. *Cathinka Frederikke Wahl*,
f. 15. Juni 1836, d. 7. Nov. 1889,
~ 14. Maj 1862 *Carl Ferdinand Olsen*,
f. 29. Nov. 1835, d. 5. Marts 1913,
Urtekræmmer i København.

- A. *Frantz Ludvig Peter Olsen*,
 f. 8. Juni 1863,
 Grosserer i København,
 ~ 29. Marts 1892 *Nathalie Thede*,
 f. 23. Marts 1867.
-
- a. *Erna Olsen*,
 f. 24. Dec. 1892,
 Fuldmægtig i Statsanstalten for Livsforsikring.
 Ægtesk. ophævet.
- B. *Niels Johannes Olsen*,
 f. 15. Febr. 1865, d. 26. Dec. 1865.
- C. *Alfred Lauritz Theodor Olsen*,
 f. 14. Sept. 1866, d. 26. Dec. 1913,
 Bogholder (Motorfabr. „Dan“).
- D. *Martha Dorothea Johanne Olsen*,
 f. 28. Maj 1878,
 ~ 1. Maj 1903 *Jens Christian Knudsen*,
 f. 6. Dec. 1877,
 Malermester i København, R. af Dbr.
-
- a. *Povl Ludvig Harald Knudsen*,
 f. 5. Febr. 1904,
 ansat i Automobilfirma i Kbh.
- b. *Knud Ove Knudsen*,
 f. 16. Jan. 1906, d. 3. Aug. 1906.
- c. *Torben Ditlev Knudsen*,
 f. 15. Aug. 1907,
 i Konditorlære.
- d. *Inger Margrethe Knudsen*,
 f. 16. Marts 1916.
- IV. *Marie Frederikke Wahl*,
 f. 11. Juli 1795, d. 12. April 1875 i Silkeborg,
 ~ 1. Sept. 1832 *Peter Christian Asmussen*,¹⁾
-
- 1) Gift I. 1820 m. *Amalie Rosine Schade*, f. i Esrom 3. Juli 1800, d. 29. Nov. 1831.
-
- Elisabeth Birgitte Asmussen*, f. 13. Sept. 1825, d. 5. Jan. 1904, og *Michael Christian Asmussen*, f. i Aarhus 29. Juni 1821, d. i Ødum 7. Marts 1879, Præst.
 ~ 5. Oct. 1855 *Jensine Marie Arvedsen*, f. 30. Nov. 1826, d. 16. Oct. 1910.
-
- Amalie Frederikke Elisabeth Asmussen*, f. 10. Sept. 1856,
Lagertha Petrea Johanne Asmussen, f. 27. Febr. 1860, d. i Hjortesvang 13. April 1874.

f. 3. Jan. 1791, d. 22. Nov. 1864,
Sognepræst i Them.

-
1. *Johan Christopher Wahl Asmussen*,
f. 22. Aug. 1833, d. 8. Aug. 1899,
Manufakturhandler i Silkeborg, Restauratør,
~ 21. Nov. 1861 *Martine Nielsen*,
f. 15. Marts 1833, d. 28. April 1903.¹⁾

V. *Carl Vilhelm Wahl*,
f. 15. Sept. 1797, d. 29. Dec. 1856,
Tømremester i Kbh. ved Borgerskab af 24. Jan. 1829,
Oldermand for Tømrerlauget 4. Febr. 1845,
~ 30. Maj 1835 *Anne Erasmine Rindom*,
f. 8. Aug. 1809, d. 10. Januar 1855.

-
1. *Dorothea Marie Elisabeth Wahl*,
f. 11. April 1836, d. 11. Jan. 1910,
~ 6. Oct. 1860 *Michael Ludvig Asmussen*,
f. 12. Dec. 1831, d. 10. Nov. 1901,
Kaptajn i Fodfolket, R. af Db.

A. *Anna Vilhelmine Ingeborg Asmussen*,
f. 1. Sept. 1861, d. 25. Marts 1918.

B. *Kirstine Frederikke Caroline Asmussen*,
f. 17. Jan. 1863,
~ 27. April 1887 *Eiler Thomsen Hagerup*,
f. 27. Juli 1854,
Sognepræst i Udby, Fyn (Ronæs Præsteg.).

-
- a. *Eiler Asmussen Hagerup*,
f. 24. Marts 1888,
Cand. polyt.
- b. *Olaf Asmussen Hagerup*,
f. 29. Sept. 1889,
Magister i Botanik.
- c. *Astrid Asmussen Hagerup*,
f. 5. Jan. 1891, d. 26. Juni 1910.
- d. *Svend Asmussen Hagerup*,
f. 16. Jan. 1893,
Ingeniør, Cand. polyt.

1) Paa hendes Gravsten staar 27. April.

~ 5. Aug. 1920 *Karen Moe*,
f. 20. Maj 1889,
Cand pharm.

a. *Jørgen Moe Hagerup*,
f. 31. Maj 1921.

b. *Kirsten Marie Hagerup*,
f. 22. Sept. 1922.

e. *Gudrun Asmussen Hagerup*,
f. 22. April 1894, d. 13. Maj 1894.

f. *Gunnar Asmussen Hagerup*,
f. 4. Febr. 1898.

g. *Marie Asmussen Hagerup*,
f. 1. Maj 1900.

h. *Helga Asmussen Hagerup*,
f. 23. Sept. 1903,
~ 31. Marts 1925 *Jørgen Keiding*,
f. 30. Jan. 1898,
Præst i Skivum pr. Vægger.

a. *Signe Margrethe Keiding*,
f. 8. Febr. 1926.

C. *Helga Marie Elisabeth Asmussen*,
f. 11. Maj 1864, d. 19. Aug. 1892.

D. *Thora Mathilde Augusta Asmussen*,
f. 16. Sept. 1865,
kgl. Klasselotterikollektrice.

E. *Aage Michael Vilhelm Theodor Asmusen*,
f. 20. Maj 1867,
Grosserer i København,
Seniorchef for Firmaerne Chr. E. Rothe & Co. og Rothe &
Rosenstand,
~ 26. Maj 1897 *Ingrid Ovesen*,
f. 12. Marts 1874.

a. *Poul Michael Henrik Asmussen*,
f. 22. Maj 1898, d. 6. Jan. 1919.

b. *Svend Aage Asmussen*,
f. 6. April 1900,

Grosserer i Firmaerne Chr. E. Rothe & Co. og Rothe &
Rosenstand,
~ 1921 *Aino Burmester*,
f. 27. April 1898.

a. *Aage Willy Asmussen*,
f. 11. Febr. 1922.

c. *Else Marie Asmussen*,
f. 29. April 1903.

d. *Grete Asmussen*,
f. 27. Juni 1909.

e. *Bodil Thyra Asmussen*,
f. 21. Juli 1910.

f. *Henrik Ove Asmussen*,
f. 13. Dec. 1916.

F. *Carl Vilhelm Wahl Asmussen*,
f. 14. Sept. 1868,
Grosserer,
~ 24. Oct. 1899 *Ida Voldby Schwensen*,
f. 24. Juli 1876.
(Ægtesk. ophævet 1908).

a. *Haagen Wahl Asmussen*,
f. 2. Sept. 1901,
Bogholder.

b. *Eyvind Wahl Asmussen*,
f. 5. Sept. 1906,
Assistent ved Kbh.s Telefonselskab.

G. *Holger Jens Frederik Asmussen*,
f. 10. Aug. 1871,
Grosserer i København,
~ 23. Maj 1902 *Dagmar Caroline Amalie Jørgensen*,
f. 23. Juli 1866.

H. *Johanne Elisabeth Wahl Asmussen*,
f. 3. Febr. 1874, d. 17. Juli 1923.

I. *Astrid Sophie Asmussen*,
f. 11. Aug. 1875, d. 5. Sept. 1876.

K. *Alfred Sophus Wahl Asmussen*,
f. 31. Jan. 1877,
Grosserer i Kbh. (Firmaet Carl Julius Olsen),
~ 3. Oct. 1905 *Inger Dorothea Håstrup*,
f. 23. Dec. 1881.

a. *Ellen Asmussen*,
f. 29. Nov. 1906.

b. *Sigrid Elisabeth Dora Asmussen*,
f. 19. Marts 1911.

L. *Einar Frode Wahl Asmussen*,
f. 7. Maj 1878, d. 12. Juli 1878.

2. *Peter Christopher Wahl*,
f. 29. Dec. 1837, d. 16. Jan. 1912,
Tegner.

VI. *August Frederik Wahl*,
f. 14. Febr.¹⁾ 1800, d. 6. Marts 1862,
Garvermester i Kbh., Borgerrepræsentant,
~ 13. Maj 1827 *Ida Christiane Stochholm*,
f. 16. Marts 1804, d. 31. Aug. 1846.

1. *Marie Elisabeth (Lise) Wahl*,
f. 28. Juli 1828, d. 19. Marts 1900.

2. *Jens Frederik Wahl*,
f. 23. Nov. 1829, d. 19. Aug. 1856.
Landinspektør.

3. *Eduard Johan Wahl*,
f. 1. Sept. 1831, d. 26. Marts 1899,
Stiftamtmand i Aalborg, K. af Db., Dbm.,
~ 7. Dec. 1866 *Louise Marie Hermine Elisabeth Schack*,
f. 19. Juli 1846, d. 22. Dec. 1916.

A. *Tage August Frederik Wahl*,
f. 18. Sept. 1867, d. 22. Oct. 1869.

B. *Ida Christiane Wahl*,
f. 9. April 1869,

¹⁾ Paa Gravstenen staar 11. Febr., men i førnævnte Slægtbøger alle Steder 14. Febr.

- ~ 9. Oct. 1903 *Johannes Ludvig August Schrader*,
 f. 8. Jan. 1852,
 Overlæge i Aalborg, R. af D.
- C. *Johannes Frederik Wahl*,
 f. 9. Jan. 1871,
 Cand phil., Grosserer i Leningrad,
 ~ 22. Juni 1901 *Emma Theodora v. Deurs*,
 f. 24. Oct. 1874.
-
- a. *Henrik Mogens Wahl*,
 f. 8. Maj 1903.
- b. *Erik Andreas Wahl*,
 f. 1. April 1907.
- D. *Ellen Kirstine Wahl*,
 f. 18. Oct. 1872.
 Adjunkt.
- E. *Hilleborg Marie Wahl*,
 f. 22. Juni 1874,
 ~ 7. Nov. 1902 *Ove Jørgensen*,
 f. 17. Jan. 1874,
 Postkontrollør.
-
- a. *Vibeke Jørgensen*,
 f. 23. Febr. 1904,
 ~ 23. Juli 1924 *Carl Bernhard Koch*,
 f. 18. Sept. 1898,
 Bachelor of technical science,
 Ingeniør ved Textilfabr. i Aalborg.
- b. *Esther Elisabeth Jørgensen*,
 f. 17. Maj 1907.
- c. *Preben Wahl Jørgensen*,
 f. 29. Maj 1911.
- F. *Eduard Johan Wahl*,
 f. 16. Marts 1877,
 Landmand i Amerika.
- G. *Erik Wahl*,
 f. 20. Juni 1878, d. 2. Marts 1879.
- VII. *Florentine Vilhelmine Wahl*,
 f. 8. Sept. 1802, d. 5. Dec. 1886.

VIII. *Emilie Henriette Wahl*,

f. 26. Febr. 1805, d. 6. Dec. 1886,

~ 12. Maj 1829 *Peder Vandet Stochholm*,

f. 30. Juli 1802, d. 30. Marts 1870,

Sognepræst i Ledøje, Provst i Ørsted, R.* Dbm.

1. *Marie Elisabeth Stochholm*,

f. 31. Marts 1836, d. 23. Dec. 1876,

~ 3. Sept. 1873 *Waldemar Tornøe*,

f. 9. Marts 1841,

Skibskaptajn, Mægler, R*.

A. Udøbt Søn f. og d. 6. Sept. 1876.

2. *Jens Stochholm*,

f. 17. Maj 1838, d. 30. Dec. 1872,

Landinspektør.

~ 28. Sept. 1869 *Wilhelmine Louise Tornøe*,

f. 5. Aug. 1843, d. 19. Dec. 1914.

A. *Emilie Henriette Stochholm*,

f. 12. Sept. 1870, d. 18. Oct. 1921,

~ 4. Juni 1896 *Carl Ludvig Lange*,

f. 4. April 1870,

Grosserer.

a. *Carl Ulrik Peter Lange*,

f. 25. Jan. 1897,

Repræsentant.

~ 1. Sept. 1922 *Anna Veronica Hummelgaard*,

f. 22. Nov. 1896.

a. *Jens Otto Lange*,

f. 17. Marts 1924.

b. *Jens Stochholm Lange*,

f. 25. Jan. 1897, d. 5. Jan. 1907.

c. *Gustav Oluf Valdemar Lange*,

f. 7. April 1901,

Repræsentant.

d. *Svend Otto Arendt Stochholm Lange*.

f. 11. Jan. 1904,

Gartner i Kalifornien.

- e. *Vilhelm Einar Marius Lange*,
f. 6. Juni 1907,
Gartnererelev.
- B. *Holger Peder Wenzel Stochholm*,
f. 5. Dec. 1871,
Bogholder,
~ I. 18. Nov. 1898 *Christine Sørensen*,
f. 28. Marts 1870,
Ægtesk. ophævet 1914.
-
- a. *Svend Harald Stochholm*,
f. 23. Dec. 1900,
Cand. polyt., Polytekniker.
- b. *Ella Elisabeth Stochholm*,
f. 13. Juli 1902,
Assistent i Magistraten.
- c. *Poul Arendt Per Stochholm*,
f. 14. Juni 1904,
Polytekniker.
~ II. 23. Marts 1918 *Alvilde Trugaard*,
f. 13. April 1874.
3. *Johanne Margrethe Stochholm*,
f. 26. Aug. 1841, d. 6. Juni 1867.
4. *Anna Marie Stochholm*,
f. 25. Dec. 1843, d. 15. Dec. 1870.
5. *Ida Josephine Christiane Stochholm*,
f. 6. Sept. 1847, d. 22. April 1855.
6. *Johan Christopher Stochholm*,
f. 19. Maj 1850,
Kunsthandler.
~ 27. Aug. 1880 *Ida Marie Jensen*,
f. 22. Jan. 1847.
-
- A. Dødfødt Datter 19. Sept. 1881.
- B. *Carl Johan Stochholm*,
f. 27. Nov. 1882, d. 18. Juli 1892.
- IX. *Christiane Elisabeth Wahl*,
f. 23. Febr. 1808, d. 26. Nov. 1840.

- X. *Christian Ferdinand Wahl*,
 f. 30. Aug. 1811, d. 2. Aug. 1884,
 Sognepræst til Laastrup,
 ~ 20. Juni 1845 *Pouline Christine Rindom*,
 f. 10. Juni 1811, d. 26. Dec. 1886.
-
1. *Anna Marie Dorothea Wahl*,
 f. 29. Marts 1846, d. 9. Jan. 1925.
2. *Josephine Theresia Wahl*,
 f. 4. Marts 1847, d. 11. Marts 1847.
3. *Ida Wahl*,
 f. 4. Marts 1847, d. 5. Marts 1847.
4. *Johannes Christopher Wahl*,
 f. 28. Febr. 1848, d. 27. Febr. 1850.
5. *Josephine Theresia Wahl*,
 f. 9. Nov. 1849.
6. *Johannes Christopher Wahl*,
 f. 2. Dec. 1851, d. 5. Mai 1852.
7. *Alfred Theodor Valdemar Wahl*,
 f. 27. Aug. 1853, d. 28. Dec. 1919,
 Sognepræst til Arninge.
 ~ I. 22. Nov. 1882 *Marie Thomsen Hagerup*,
 f. 25. Febr. 1859, d. 30. Oct. 1893,
 ~ II. 5. Jan. 1905 *Marie Kristine Cecilie Petersen*,
 f. 17. Aug. 1879.
- XI. *Marie Elisabeth Wahl*,
 f. 30. Aug. 1811, d. 14. Jan. 1812.
- XII. *Juliette Caroline Wahl*,
 f. 4. Jan. 1813, d. 18. Oct. 1901.
- XIII. *Julius Eduard Wahl*,
 f. 28. Oct. 1814, d. 16. Sept. 1877,
 Proprietær paa Raadegaard,
 ~ 16. Nov. 1852 *Martine Malling*,
 f. 2. Nov. 1824, d. 7. April 1895.
-
1. *Johannes Christopher Malling Wahl*,
 f. 7. Sept. 1853,
 Cand. jur., Kontorchef i Finansmin., R.* Dbm.

2. *Sofus Peder Pedersen Wahl*,
 f. 3. April 1855, d. 3. Aug. 1925,
 fh. Proprietær paa Faurgaard,
 ~ 14. Nov. 1884 *Dorothea Sophie Philippa v. Holstein*
 f. 2. Oct. 1859. *Rathlou,*
-
- A. *Dagmar Julie Wahl*,
 f. 8. Dec. 1885,
 ~ 3. Febr. 1912 *Peter Knudsen*,
 f. 7. Nov. 1883,
 Tandlæge i København.
-
- a. *Leif Johannes Knudsen*,
 f. 23. Dec. 1914.
- B. *Viggo Axel Wahl*,
 f. 8. Oct. 1887,
 Mejeriformand i New York,
 ~ I. ca. 1911,
 Ægteskabet ophævet.
 ~ II. 11. Oct. 1922 *Aagot Constance Sanner*,
 f. 2. Nov. 1890.
3. *Julius Eduard Wahl*,
 f. 1. Jan. 1857, d. 18. Jan. 1857.
4. *Carl Peder (Per) Wahl*,
 f. 18. Marts 1858,
 Ritmester ved Dragonerne, R.* R. af Sværdordenen,
 ~ 28. Sept. 1890 *Anna Margrethe Castenskiold*,
 f. 19. Sept. 1866.
-
- A. *Carl Henrik Wahl*,
 f. 7. Juni 1893, d. 11. Aug. 1893.
- B. *Erik Wahl*,
 f. 3. Oct. 1894,
 Cand. phil.
- C. *Alice Wahl*,
 f. 29. Juli 1897, d. 15. Sept. 1911.
5. *Julius Martin Wahl*,
 f. 19. Nov. 1862, d. 3. Febr. 1867.
6. Udøbt Søn, f. og d. 16. Nov. 1863.

7. *Andreas Valdemar Wahl*,
f. 28. April 1865,
Lektor v. Statssk. i Randers, Off. d'Acad., Off. de l'instr. publ.
- XIV. *Adolf Theodor Wahl*,
f. 2. Juli 1816, d. 16. Oct. 1867,
Sognepræst i Gjesing,
~ 6. Dec. 1850 *Johanne Marie v. Levetzau*,
f. 24. Maj 1812, d. 20. Sept. 1902.
- XV. *Josephine Theresia Wahl*,
f. 29. Sept. 1818, d. 26. Sept. 1846,
~ 20. Juni 1845 *Georg August Emanuel Müller*,
f. 22. Nov. 1812, d. 23. Nov. 1870,
Kontorchef i Krigsmin., Toldkasserer i Ribe,
Justitsraad, R.* Dbm.
- XVI. *Emil Henrik Wahl*,
f. 7. April 1821, d. 4. Juni 1903,
Cand. phil.
- XVII. *Mathilde Augusta Wahl*,
f. 17. Marts 1825, d. 26. Juni 1893,
~ 5. Oct. 1849 *Peter Ewald Beyer Sørensen*,
f. 11. Maj 1821, d. 14. Sept. 1853,
Fuldm. i Krigsmin., Krigsassessor.
-
1. *Axel Sørensen*,
f. 17. Jan. 1851, d. 26. Juli 1920,
Overlærer ved Metropolitanskolen, R.*
~ 26. Nov. 1880 *Julie Adelaide Elisabeth Petersen*,
f. 2. Nov. 1853.
- (Ifølge kgl. Bevilling af 1901 har deres Børn faaet Tilladelse til at bære Navnet Wahl).
-
- A. *Johanne Mathilde Wahl*,
f. 9. Dec. 1881,
~ 17. Jan. 1911 *Oscar Emil Schjerbeck*,
f. 18. Jan. 1877,
Cand. polyt., Direktør for Statsprøveanstalten.
-
- a. *Lone Merete Schjerbeck*,
f. 3. Juni 1916.
- b. *Johan Henrik Schjerbeck*,
f. 6. Maj 1919.

B. *Aage James Ewald Wahl*,
f. 27. Juni 1884,
Lektor, Bibliothekar i Studenterforeningen,
~ 9. Juli 1915 *Edel Kemp*,
f. 31. Maj 1891,
Cand. phil.

-
- a. *Søren Wahl*,
f. 7. Dec. 1919.
b. *Lizzie Agnete Wahl*,
f. 31. Marts 1923.

C. *Wanda Marie Wahl*,
f. 20. Juni 1886.

XVIII. *Andreas Valdemar Wahl*,
f. 21. Juli 1828, d. 26. Nov. 1912,
Proprietær paa Kjeldgaard og senere Allinggaard,
Redaktør i Silkeborg,
~ 8. Nov. 1853 *Johanne Erneste Christiane Janssen-Tjaden*,
f. 21. Maj 1827, d. 9. Jan. 1898.

-
1. *Anna Mathilde Wahl*,
f. 9. Aug. 1854,
~ 19. Maj 1876 *Jacob Emil Weimann*,
f. 1. Nov. 1852,
Proprietær paa Mølgaard.

A. *Agnes Lucie Weimann*,
f. 19. Marts 1877,
~ 18. Juli 1895 *Christian Jensen Aas*,
f. 5. Nov. 1866,
Proprietær paa Gaarden Aas, senere Hovedgaarden
Vang ved Hvorupgaard St.

-
- a. *Olaf Jensen Aas*,
f. 14. Aug. 1896,
Forpagter af Rævkærsgaard i Vendsyssel,
~ 21. Marts 1919 *Bodil Christensen*,
f. Oct. 1896.

a. *Kirsten Jensen Aas*,
f. 20. Aug. 1920.

- b. *Gustav Jensen Aas*,
f. 16. April 1898.
 - c. *Emil Jensen Aas*,
f. 1. Nov. 1900.
 - d. *Eva Marie Jensen Aas*,
f. 16. Maj 1902.
 - e. *Ejvind Jensen Aas*,
f. 18. Sept. 1903, d. 23. Nov. 1922.
 - f. *Carl Johan Jensen Aas*,
f. 27. Marts 1905.
- B. *Bertha Weimann*,
f. 20. Maj 1878,
~ 5. Marts 1905 *Christian Jensen*,
f. 12. Febr. 1873,
Præst først i Irene, Argentina, siden Søby, Ærø.
Antog Sommeren 1922 sit Fødesteds Navn Ovnbøll.
-
- a. *Sven Ovnbøll*,
f. 27. Marts 1906, d. 17. Jan. 1907.
 - b. *Ruth Mathilde Ovnbøll*,
f. 7. Nov. 1907.
 - c. *Hans Anker Ovnbøll*,
f. 22. Sept. 1911.
- C. *Christa Weimann*,
f. 13. Sept. 1879,
~ 5. Sept. 1907 *Adolf Lindhardt Helmfelt*,
f. 20. Juni 1874,
Baneembedsmand i Buenos Ayres.
-
- a. *Herbert Johan Helmfelt*,
f. 2. Sept. 1908.
 - b. *Sylvia Agnethe Helmfelt*,
f. 17. Aug. 1911.
 - c. *Helga Elisabeth Helmfelt*,
f. 3. April 1913.
 - d. *Adolf Nicolai Martin Helfelt*,
f. 20. Juli 1914.

- D. *Dorrit Weimann*,
 f. 30. Oct. 1880,
 ~ 15. Marts 1901 *Martin Aas*,
 f. 19. Sept. 1873, d. 8. Juni 1914,
 Tømmerhandler.
-
- a. *Karin Weimann Aas*,
 f. 20. Aug. 1908.
- b. *Ingrid Aas*,
 f. 8. Oct. 1912.
- E. *Ellinor Weimann*,
 f. 24. Juli 1882,
 ~ 22. Nov. 1904 *Jens Nathanael Mathias Christian Møller*,
 f. 1. Sept. 1859,
 Sognepræst til V. Ulslev.
-
- a. *Vita Leth Møller*,
 f. 10. Sept. 1905.
- b. *Flemming Leth Møller*,
 f. 23. Febr. 1907.
- c. *Herluf Valdemar Leth Møller*,
 f. 5. Aug. 1908.
- F. *Fanny Weimann*,
 f. 16. Nov. 1883.
- G. *Gerner Wahl Weimann*,
 f. 19. Marts 1885,
 Landmand i Argentina,
 ~ 19. Marts 1909 *Johanne Eskildsen*,
 f.
-
- a. *Willy Wahl Weimann*,
 f. 13. Febr. 1910.
- b. *Egon Wahl Weimann*,
 f. 21. Juli 1912, d. Aug. 1912.
- c. *Herdis Weimann*,
 f. 13. Sept. 1913.
- d. *Francesco Erling Weimann*,
 f. 15. Jan. 1916.

- e. *Emil Weimann*,
f. Maj 1918.
- f. *Vibeke Weimann*,
f. Dec. 1919.
- g. *Eskild Weimann*,
f. 1921.
- H. *Hakon Weimann*,
f. 28. Sept. 1886, d. 29. Nov. 1908.
Landmand i Argentina.
- I. *Ingrid Weimann*,
f. 24. Juni 1888,
~ 18. Marts 1917 *Johannes Bagger Kirkegaard*,
f. 20. Aug. 1889,
Organist, Lærer.
|
a. *Paul Hakon Kirkegaard*,
f. 11. Oct. 1917.
- J. *Johanne Weimann*,
f. 27. Nov. 1891,
~ 29. April 1913 *Randrup Fanuelsen Lindholdt*,
f. 22. Nov. 1884,
Kontorchef ved Flydedokken.
|
a. *Palle Lindholdt*,
f. 29. Dec. 1915.
b. *Helge Lindholdt*,
f. 29. Aug. 1920.
- 2. *Johan Christopher Wahl*,
f. 14. Febr. 1856, d. 7. April 1858.
- 3. *Alice Wahl*,
f. 26. Aug. 1857.
- 4. *Christian Frederik Nitz Wahl*,
f. 20. April 1859, d. 8. Sept. 1887,
Maskiningeniør,
~ 4. Juli 1886 *Emilie Ida Guldbrandsen*,
f. 7. Sept. 1863.
- 5. *Valdemar Wahl*,
f. 10. Febr. 1861, d. 13. Juli 1887,
Farmer i Ny Danmark,

~ 23. Dec. 1882 *Else Margrethe Cathrine Castberg*,
f. 20. Febr. 1860,
Lotterikollektrice i Skive.

A. *Josepha Johanne Wahl*,
f. 5. Nov. 1883,
~ 24. Sept. 1910 *Sigurd Thorsen*,
f. 15. Dec. 1876,
Ingeniør.

a. *Niels Valdemar Wahl Thorsen*,
f. 12. Nov. 1911.

b. *Ingeborg Elise Thorsen*,
f. 29. Nov. 1914.

c. *Benedikte Thorsen*,
f. 14. Jan. 1917.

B. *Alice Margrethe Wahl*,
f. 4. Juni 1885, d. 6. Oct. 1888.

C. *Onse Marie Wahl*,
f. 9. Maj 1886.

6. *Juliette Caroline Wahl*,
f. 20. Oct. 1862, d. 27. Dec. 1862.

7. *Johan Christopher Wahl*,
f. 26. Febr. 1864,
Driftsbestyrer i Richwood, West-Virginia,
~ 31. Maj 1887 *Finanda Marie Philipsen*,
f. 1867, d. 14. Jan. 1913.

A. *Theodor Dagfin Wahl*,
f. 18. Jan. 1887,
Maskinmester i West-Virginia.
~ 27. Juni 1911 *Olivia Hilda Raof*,
f. 18. Aug. 1891.

a. *Chester Wahl*,
f. 21. Jan. 1914.

b. *Mary Alice Wahl*,
f. 19. Marts 1916.

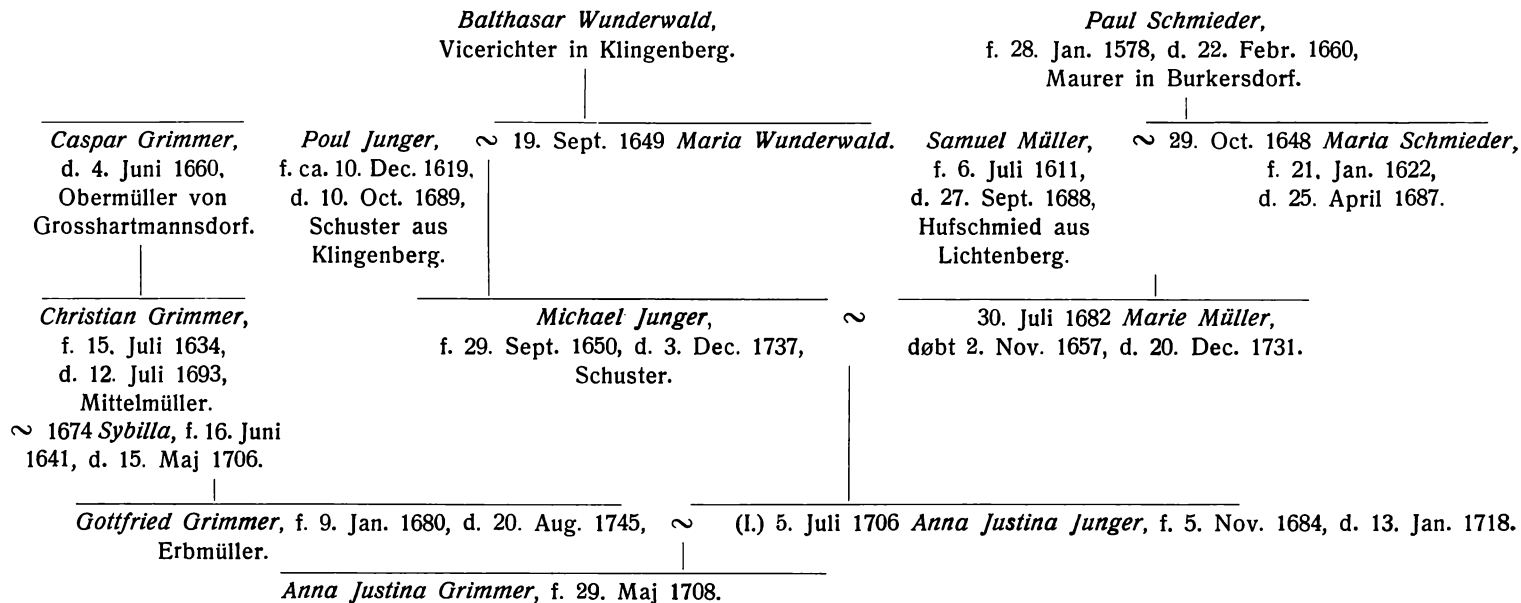
B. *Johanne Erneste Christiane Wahl*,
f. 8. Dec. 1888, d. 8. Aug. 1890.

- C. *Johanne Erneste Christiane Wahl*,
 f. 6. Jan. 1891,
 ∼ 28. Juni 1911 *Charles Brown Landers*,
 f. 8. Jan. 1889,
 Gravør og Boghandler.
-
- a. *Dorothy Mae Landers*,
 f. 29. Juni 1912.
- b. *Burnice Wilma Landers*,
 f. 3. Aug. 1914.
- c. *Mathilda Adda Landers*,
 f. 16. Marts 1918, d. 5. Febr. 1919.
- d. *John Robert Landers*,
 f. 13. Nov. 1920.
- D. *Finanda Mathilde Salvida Wahl*,
 f. 12. Juli 1893,
 ∼ 27. Nov. 1914 *L. Wood Johnson*,
 f. 26. Juni 1894,
 Savmøllejer.
-
- a. *Evelyn Johnson*,
 f. 18. Febr. 1916.
- E. *Johan Christopher Wahl*,
 f. 17. Oct. 1895,
 ∼ 15. Marts 1920 *Eva O'Hara*,
 f. 15. Marts 1904.
-
- a. *Emma Mathilde Wahl*,
 f. 31. Jan. 1921.
- b. *Alice Marie Wahl*,
 f. 1922.
- c. *Georgie Elisabeth Wahl*,
 f. 8. Oct. 1923.
- d. *Walther Wahl*,
 f. 23. Nov. 1925.
- F. *Alice Wahl*,
 f. 3. Dec. 1897,
 ∼ I. 24. Dec. 1915 *William Kincaid*,
 Ægtesk. ophævet 1919.
 ∼ II. 27. Nov. 1924 *Wintfield Diath Browning*,
 f. 15. April 1892.

- G. *Tobias Janssen Wahl*,
f. 20. Juli 1900.
- H. *Severin James Philipsen Wahl*,
f. 2. Juni 1904, d. 9. Juni 1911.
- I. *Andreas Valdemar Wahl*,
f. 30. Nov. 1906, d. 15. Juni 1911.
8. *Tobias Janssen Wahl*,
f. 26. Febr. 1864,
Driftsbestyrer i Maine,
~ 10. Oct. 1887 *Helene Marie Kristine Hansen*,
f. 28. Sept. 1867.
-
- A. *Andreas Valdemar Janssen Wahl*,
f. 2. Jan. 1889,
Papirmester i Maine,
~ 20. Nov. 1920 *Thess Burns*.
-
- a. *Mary Helen Wahl*,
f. 4. Sept. 1924.
- B. *Ella Janssen Wahl*,
f. 7. Dec. 1890,
~ 23. Dec. 1911 *Arthur Thornton*,
f. 9. Juni 1884,
Herreekviperingshandler i Maine.
-
- a. *Frances Helen Thornton*,
f. 28. Sept. 1912.
- b. *Andrew Morris Thornton*,
f. Marts 1916.
- c. *Thomas Gladstone Thornton*,
f. 21. Febr. 1918.
- d. *Virginia Thornton*,
f. 1920.
- C. *Johan Ernst Christian Wahl*,
f. 7. Nov. 1892, d. 8. Nov. 1920,
Vand- og Gasmester i Maine,
~ 9. April 1910 *Olive E. Harrimann*,
f. 19. Oct. 1892.
-
- a. *Alice Wahl*,
f. 14. Sept. 1910.

- b. *Charles Henry Thomas Wahl*,
f. 26. Febr. 1912, d. 27. Juni 1914.
- c. *Tobias Janssen Wahl*,
f. 15. Febr. 1913.
- D. *Earl Janssen Wahl*,
f. 11. Nov. 1894,
Underpapirmester,
~ I. 20. Aug. 1916 *Jenny Currier*,
f. d. 12. April 1918,
~ II. 16. Juni 1920 *Lulu Mahar*.
f.
- E. *Harold Janssen Wahl*,
f. 28. Sept. 1896.
- F. *Blanche Janssen Wahl*,
f. 15. Juli 1898, d. 19. Juli 1922,
~ 20. Sept. 1921 *Andrew Sandstrøm*,
f.
Underpapirmester.
-
- a. *Ruth Helen Sandstrøm*,
f. 1. Juli 1922.
- G. *Ivan Janssen Wahl*,
f. 29. Dec. 1905.
9. *Anna Marie (Risse) Cathrine Wahl*,
f. 12. Jan. 1866,
Sygeplejerske paa Oringe.
10. *Hakon Adolf Theodor Wahl*,
f. 24. Febr. 1869, d. 31. Marts 1879.
-

Stamtavle over *Anna Justina Grimmer's* Forfædre.



Stamtavle over *Maria Elisabeth Wahl*, f. *Wulff* med Søskende.

<p><i>Hans Hinrich Wulff</i>, f. ca. 1706, begr. 18. Sept. 1783, Naalemager i Vimmelskaffet.</p>	~	<p>I. <i>Anna Elsebe</i>, f. ca. 1703, begr. 22. Juli 1743.</p>					
<p><i>Andreas Valentin Wulff</i>, døbt 12. Juni 1737, død 23. Sept. 1807, Naalemagermester, Stivelsefabriqør og Püdderhandler.</p>	~	<p>I. ca. 24. Sept. 1765 <i>Apollonia Buch</i>, f. ca. 1740, begr. 23. Jan. 1781.</p>	<p>~ II. 13. Maj 1782 <i>Mette Stierne</i>, f. ca. 1730, død 26. Oct. 1804. Ægtesk. barnløst.</p>				
<p>1. <i>Maria Elisabeth W.</i> f. 27. Dec. 1766, d. 18. Maj 1809, ~ 14. Maj 1788, <i>Johann Christopher</i> <i>Wahl</i>, f. 15. Sept. 1759, d. 6. Febr. 1838.</p>	<p>2. <i>Florentine</i> <i>Apollonia W.</i>, f. 9. Nov. 1768, ~ 22. Febr. 1804, <i>Hans Christopher</i> <i>Wieghorst</i>, f. ca. 1756 i Preetz, d. 14. Febr. 1829, Sadelmagermester.</p>	<p>3. <i>Hans Heinrich W.</i>, f. 20. April 1770, d. 13. Juni 1811, Naalemagerm. og Stivelsesfabrikant, ~ 3. Maj 1810 <i>Christiana Helena</i> <i>Lund</i>.</p>	<p>4. <i>Nicolaus</i> <i>Valentin W.</i>, f. 21. April 1772, d. 30. Maj 1807, exam. juris, Renteskriver.</p>	<p>5. <i>Johannes</i> <i>W.</i>, f. 20. Maj 1774, d. ca. 1796, ugift, Sømand.</p>	<p>6. <i>Anne</i> <i>Elsabet</i> <i>Severine W.</i>, f. 17. Sept. 1776.</p>	<p>7. <i>Andreas</i> <i>Abraham W.</i>, f. 19. Nov. 1778, d. 14. Marts 1829, Sadelmagerm. Ugift.</p>	<p>8. <i>Isaac W.</i>, f. 20. Sept. 1780, begr. 3. April 1781.</p>

En Broder til Apollonia Wulff, f. Buch, Rebslagermester Søren Buch, f. ca. 1732, begr. 11. Aug. 1786 og hans Hustru Florentine, f. Meyer, d. 21. Sept. 1806, oprettede ved Testamente af 8. Maj 1805, confirm. 2. Juli 1806, et Legat, hvis Kapital er 8000 Rdl. Det bestyres af den til enhver Tid fungerende Sognepræst ved Vor Frelzers Kirke samt oprindelig af Stivelsefabrikør Andr. Valentin Wulff og efter ham af „en af hans Sønner, hvilken han dertil kommitterer, eller den imellem dem, de selv udvælge i hans Sted. Naar ogsaa hans Sønner maatte være bortdøde, skal en anden dertil betroet Mand af hans nærmeste Slægtninge udvælges ved Øvrigheden, og saaledes skal den nævnte Kapital bestandig bestyres“. Legatets Renter uddeles til „fattige Familier og Husarmes Understøttelse“.

REGISTER OVER DEN DANSKE LINJE AF SLÆGTEN WAHL.

	Side		Side
Aas, Dorrit f. Weimann	73	Asmussen, Henrik Ove	63
— Ingrid	73	— Holger Jens Frederik	63
— Karin Weimann	73	— Ida Voldby, f. Schwensen	63
— Martin	73	— Anna Vilhelmine Inge- borg	61
Jensen Aas, Agnes Lucie, f. Wei- mann	71	— Inger Dorothea, f. Ha- strup	64
— Bodil, f. Christensen	71	— Ingrid, f. Ovesen	62
— Carl Johan	72	— Jensine Marie, f. Arved- sen	60
— Christian	71	— Kirstine Frederikke Ca- roline	61
— Ejvind	72	— Lagertha Petrea Johanne	60
— Emil	72	— Dorothea Marie Elisa- beth, f. Wahl	61
— Eva Marie	72	— Marie Frederikke, f. Wahl	60
— Gustav	72	— Martine, f. Nielsen	61
— Kirsten	71	— Michael Christian	60
— Olaf	71	— Michael Ludvig	61
Andersen, Emily Jenny Hilda	56	— Peter Christian	60
— Mathilde Henriette	54	— Poul Michael Henrik	62
Arvedsen, Jensine Marie	60	— Sigrid Elisabeth Dora	64
Asmussen, Aage Michael Vilhelm Theodor	62	— Svend Aage	62
— Aage Willy	63	— Thora Mathilde Augusta	62
— Aino, f. Burmester	63	Baltzersen, Carl Julius	55
— Alfred Sophus Wahl	64	— Helge Schubert	55
— Amalie Frederikke Eli- sabeth	60	— Kai Schubert	55
— Amalie Rosine, f. Schade	60	— Karla Elvira Ulrikka, f. Petersen	55
— Astrid Sophie	63	— Martha Marie	54
— Bodil Thyra	63	— Vilhelmine Anna Kathri- ne, f. Schubert	54
— Carl Vilhelm Wahl	63	Bang, Christian Carl Frederik	55
— Johan Christopher Wahl	61	— Karen	55
— Dagmar Caroline Ama- lie, f. Jørgensen	63	— Vilhelmine Anna Kathrine, f. Schubert	55
— Einar Frode Wahl	64	v. Bassewitz, Anna, f. Grunow	52
— Elisabeth Birgitte	60	— Christian Siegfried	52
— Johanne Elisabeth	63	— Emma Ludovika	52
— Ellen	64	— Georg Christian Sieg- fried	52
— Else Marie	63		
— Eyvind Wahl	63		
— Grete	63		
— Haagen Wahl	63		
— Helga Marie Elisabeth	62		

	Side		Side
v. Bassewitz, Dorothea Ludovika, f. Wahl.....	51	Dalskov, Inge Annelise	55
— Margot Friedericke Theodore Ludowika Elisabeth	52	— Johann Carl Marius	55
— Sophie Christiane Henriette Veronica, f. Koch	52	— Martha Marie, f. Baltzersen	55
Becher, Charlotte Marie, f. Wahl	52	— Svend Aage Christian....	55
— Christian	53	v. Deurs, Emma Theodora	65
— Johan Frederik	52	Dister, Augusta Julie	58
— Nanna Rosalie	52	— Axel Frederik	59
— Therese Oktavia, f. Hastrup	53	— Christian	58
Brasch, Gudrun Cathrine Margrethe Elisabeth.....	58	— Edith Augusta.....	59
de Brinck-Seidelin, Ida Johanne Kathrine, f. Rasmussen	53	— Ellen Thora	58
— Johan Ernst Emil... ..	53	— Herman	59
Browning, Alice, f. Wahl	76	— Johanne Martha, f. Rosenthal	59
— Winfield Diath	76	— Julie Augusta, f. Wahl....	58
Brunner, Maria Ulrica.....	47	— Kate Sara	58
Brusendorff, Elisabeth Schubert ...	57	— Laura.....	58
— Ellen Margrethe, f. Schubert	57	— Laura Florentine, f. Wahl	53
— Ib Schubert	57	— Laura Henriette Caroline, f. Grønbech	58
— Olaf	57	— Lovise Vilhelmine	59
— Per Schubert	57	— Martha Clara Louise	59
Bræmer (Bremer, Bremmer) Andreas Jørgensen.....	48	— Svend Aage.....	58
— Anna Kathrine.....	48	— Theodor	53
— Anna Maria	48	— Thora.....	58
— Jørgen Andersen	48	— Christian Vilhelm	58
— Marie Andersdatter, f. Hjortholm	48	Eghof, Axel Frederik Torben	57
Burmester, Aino.....	63	— Børge Schubert	57
Burns, Thess	77	— Carl Hermann Schubert ...	57
Castberg, Else Margrethe Cathrine	75	— Marie Magdalene, f. Schubert	57
Castenskiold, Anna Margrethe ...	69	Einfeldt, Olga	57
Christensen, Bodil.....	71	Eskildsen, Johanne	73
Christiansen, Anna Franciska, f. Schubert	56	Fossum, Madsine Gerhardine Frederikke	57
— Anthony	56	v. d. Goltz, Anna Marie	52
— Ellen Johanne	56	— Charlotte Margarete... ..	52
— Karen Margrethe ...	56	— Georg Magnus	52
Currier, Jenny	78	— Magnus Karl Joachim Rüdinger	52
Dahlbom, Charlotte Marie, f. Wahl	52	— Margot Friedericke Theodore Ludowika Elisabeth, f. v. Bassewitz.	52
— Frederik Vilhelm	52	Grunow, Anna	52
Dalskov, Carl Johan	55	Grønbech, Laura Henriette Caroline	58
— Ella Johanne Margrethe .	55	Guldbrandsen, Emilie Ida	74
		Hagerup, Astrid Asmussen	61
		— Eiler Asmussen	61
		— Eiler Thomsen	61
		— Gudrun Asmussen	62

	Side		Side
Hagerup, Gunnar Asmussen	62	Janssen-Tjaden, Johanne Erneste	
— Helga Asmussen	62	Christiane	71
— Jørgen Moe	62	Jensen, Bertha, f. Weimann, se Ovn-	
— Karen, f. Moe	62	bøll	72
— Kirsten Marie	62	— Christian, se Ovnbøll	72
— Kirstine Frederikke Car-		— Hans Anker, se Ovnbøll ..	72
roline, f. Asmussen	61	— Ida Marie	67
— Marie Asmussen	62	— Ruth Mathilde, se Ovnbøll	72
— Marie Thomsen	68	— Sven	72
— Olaf Asmussen	61	Johnson, Evelyn	76
— Svend Asmussen	61	— Finanda Mathilde Salvi-	
Hansen, Helene Marie Kristine...	77	da, f. Wahl	76
Harrimann, Olive E.	77	— L. Wood	76
Haste, Gudrun Julie	59	Jørgensen, Dagmar Caroline Amalie	63
Hastrup, Inger Dorothea	64	— Esther Elisabeth	65
— Therese Oktavia	53	— Hilleborg Marie, f. Wahl	65
Helgesdatter, Marie	47	— Ove	65
Helgesen, Jørgen	47	— Preben Wahl	65
Helmfelt, Adolf Lindhardt	72	— Vibeke	65
— Adolf Nicolai Martin	72	Keiding, Helga Asmussen, f. Hage-	
— Christa, f. Weimann	72	rup	62
— Helga Elisabeth	72	— Jørgen	62
— Herbert Johan	72	— Signe Margrethe	62
— Sylvia Agnete	72	Kemp, Edel	71
Hjortholm, Marie Andersdatter	48	Kincaid, Alice, f. Wahl	76
Holm, Helge Larsen	47	— William	76
— Jacob Larsen	47	Kirkegaard, Ingrid, f. Weimann ...	74
— Lars	47	— Johannes Bagger	74
— Sidse Marie	47	— Paul Hakon	74
Holmen, Sara	58	Knudsen, Inger Margrethe	60
v. Holstein Rathlau, Dorothea Sophie		— Jens Christian	60
Philippa	69	— Dagmar Julie, f. Wahl ..	69
Hummelgaard, Anna Veronica	66	— Knud Ove	60
		— Leif Johannes	69
Jacobsdatter, Jacobine Marie	47	— Martha Dorothea Johanne,	
Jacobsen, Ane Cathrine Kirstine, f.		f. Olsen	60
Larsen	59	— Peter	69
— Anne Thora Inga	59	— Povl Ludvig Harald	60
— Axel Severin	59	— Torben Ditlev	60
— Bodil Sara	59	Koch, Carl Bernhard	65
— Gerda Ida Julie	59	— Sophie Christiane Henriette	
— Gudrun Cathrine Margre-		Veronica	52
the Elisabeth, f. Brasch .	58	— Vibeke, f. Jørgensen	65
— Gudrun Julie, f. Haste ..	59	Landers, Burnice Wilma	76
— Kaj Alexander	58	— Charles Brown	76
— Lars	58	— Dorothy Mae	76
— Lisbeth Thora	59	— Johanne Erneste Christi-	
— Ole Lars	59	ane, f. Wahl	76
— Sara, f. Holmen	58	— John Robert	76
— Thora, f. Dister	58		

	Side		Side
Landers, Mathilda Adda	76	Pedersdatter, Anna Kathrine	48
Lange, Anna Veronica, f. Hummel- gaard	66	Petersen, Albert	56
— Carl Ludvig	66	— Birgitte	56
— Carl Ulrik Peter	66	— Julie Adelaide Elisabeth	70
— Emilie Henriette, f. Stoch- holm	66	— Karla Elvira Ulrikka	55
— Gustav Oluf Valdemar	66	— Marie Kristine Cecilie	68
— Jens Otto	66	— Martha Albertine, f. Schu- bert	56
— Jens Stochholm	66	— Thorstain	56
— Svend Otto Arendt Stoch- holm	66	Philipsen, Finanda Marie	75
— Vilhelm Einar Marius	67	Raof, Olivia Hilda	75
Larsen, Ane Cathrine Kirstine	59	Rasmussen, Anna Marie	53
v. Levetzau, Johanne Marie	70	— Christine Lovise	53
Lindholdt, Helge	74	— Ida Johanne Kathrine	53
— Johanne, f. Weimann ...	74	— Nanna Rosalie, f. Be- cher	52
— Palle	74	— Niels Ferdinand	53
— Randrup Fanuelsen	74	Rindom, Anne Erasmine	61
Mahar, Lulu	78	— Poulina Christine	68
Malling, Martine	68	Rosenthal, Johanne Martha	59
Moe, Karen	62	Rydahl, Anna Marie, f. Rasmussen	53
Müller, Georg August Emanuel ..	70	— Hans Christopher	53
— Josephine Theresia, f. Wahl	70	— Harriet	53
Møller, Ellinor, f. Weimann	73	Sandstrøm, Andrew	78
— Flemming Leth	73	— Blanche Janssen, f. Wahl	78
— Jens Nathanael Mathias Christian	73	— Ruth Helen	78
— Herluf Valdemar	73	Sanner, Aagot Constance	69
— Vita Leth	73	Schack, Louise Marie Hermine Eli- sabeth	64
Nielsen, Martine	61	Schade, Amalie Rosine	60
O'Hara, Eva	76	Schjerbeck, Johan Henrik	70
Olsen, Alfred Lauritz Theodor	60	— Lone Merete	70
— Anna Margrethe	54	— Johanne Mathilde, f. Sørensen (Wahl)	70
— Carl Ferdinand	59	— Oscar Emil	70
— Cathinka Frederikke, f. Wahl	59	Schrader, Ida Christiane, f. Wahl .	64
— Erna	60	— Johannes Ludvig August	65
— Frantz Ludvig Peter	60	Schubert, Albert Vilhelm	54
— Martha Dorothea Johanne ..	60	— Anna Franciska	56
— Nathalie, f. Thede	60	— Asger	56
— Niels Johannes	60	— Axel Vilhelm	56
Ovesen, Ingrid	62	— Dorothea Johanne	55
Ovnbøll, Bertha (Jensen), f. Weimann	72	— Ellen	57
— Christian	72	— Ellen Margrethe	57
— Hans Anker	72	— Elsa	56
— Ruth Mathilde	72	— Emily Jenny Hilda, f. An- dersen	56
— Sven	72	— Erik	57
		— Georg Frantz Wahl	55

	Side		Side
Schubert, Georg Peter	56	Thorsen, Marthe Dorothea	51
— Jacobine Marie	56	— Ingeborg Elise	75
— Johanne Dorothea, f. Wahl	54	— Josepha Johanne, f. Wahl	75
— Marie Magdalene	57	— Niels Valdemar Wahl	75
— Martha Albertine	56	— Sigurd	75
— Martha Jacobine	55	Thornøe, Marie Elisabeth, f. Stoch-	
— Olga, f. Einfeldt	57	holm	66
— Vilhelmine Anna Kathrine	54	— Waldemar	66
Schwensen, Ida Voldby	63	— Wilhelmine Louise	66
Stochholm, Alvilde, f. Trugaard	67	Trincks, Abigail	47
— Anna Marie	67	— Anna Sophia	47
— Carl Johan	67	— Hans Jürgen	47
— Christine, f. Sørensen	67	— Johann Melchior	47
— Johan Christopher	67	— Maria Elisæa	47
— Ella Elisabeth	67	— Maria Ulrica	47
— Emilie Henriette, f. Wahl	66	— Susanna Hedevig	47
— Emilie Henriette	66	Trugaard, Alvilde	67
— Holger Peder Wenzel	67	Wahl, Aage James Ewald	71
— Ida Christiane	64	— Aagot Constance, f. Sanner	69
— Ida Josephine Christiane	67	— Adolph Theodor	(48) 70
— Ida Marie, f. Jensen	67	— Alice	69
— Jens	66	— Alice	74
— Johanne Margrethe	67	— Alice	76
— Marie Elisabeth	66	— Alice	77
— Peder Vandet	66	— Alice Margrethe	75
— Poul Arendt Per	67	— Alice Marie	76
— Svend Harald	67	— Andreas Valdemar	77
— Wilhelmine Louise, f. Tornøe	66	— Anna Margrethe, f. Casten-	
Sørensen, Aage James Ewald, se Wahl	70	skiold	69
— Augusta Julie, f. Dister	58	— Anna Margrethe, f. Olsen	54
— Axel	70	— Anna Maria, f. Bræmer	48
— Christine	67	— Anna Marie Dorothea	68
— Peter Ewald Bayer	70	— Anna Mathilde	71
— Julie Adelaide Elisabeth, f. Petersen	70	— Anne Kirstine	47
— Johanne Mathilde, se Wahl	70	— August Frederik	(48) 64
— Mathilde Augusta, f. Wahl	70	— Blanche Janssen	78
— Niels Peter	58	— Carl Henrik	69
— Wanda Marie, se Wahl	70	— Carl Vilhelm	(48) 61
Thede, Nathalie	60	— Juliette Caroline	(48) 68
Thornton, Andrew Morris	77	— Juliette Caroline	75
— Arthur	77	— Cathinca	54
— Ella Janssen, f. Wahl	77	— Cathinka Frederikke	59
— Frances Helen	77	— Else Margrethe Cathrine, f. Castberg	75
— Thomas Gladstone	77	— Charles Henry Thomas	78
— Virginia	77	— Charlotte Marie	52
Thorsen, Benedicte	75	— Charlotte Rosalie	54
		— Chester	75
		— Christian	54
		— Christian Frederik Nitz	74

	Side		Side
Wahl, Christiane Elisabeth . (48)	67	Wahl, Johan Christopher.....	74
— Johanne Dorothea	54	— Johan Christopher.....	75
— Marthe Dorothea, f. Thorsen	51	— Johan Christopher.....	76
— Earl Janssen.....	78	— Johann Valentin.....	48
— Edel, f. Kemp.....	71	— Johanne Erneste Christiane	75
— Eduard Johan (Landmand) .	65	— Johanne Erneste Christiane	76
— Eduard Johan (Stiftamtmand)	64	— Johanne Erneste Christiane,	
— Louise Marie Hermine Eli-		f. Janssen-Tjaden	71
sabeth, f. Schack	64	— Johanne Marie, f. v. Levetzau	70
— Ella Janssen	77	— Johannes Christopher.....	68
— Ellen Kirstine	65	— Johannes Christopher.....	68
— Emil Henrik	(48) 70	— Johannes Christopher Mal-	
— Emilie Henriette	(48) 66	ling.....	68
— Emilie Ida, f. Guldbrandsen	74	— Johannes Frederik.....	65
— Emma Mathilde	76	— Josepha Johanne.....	75
— Emma Theodora, f. v. Deurs	65	— Josephine Theresia... (48)	70
— Anne Erasmie, f. Rindom	61	— Josephine Theresia.....	68
— Erik.....	65	— Josephine Theresia.....	68
— Erik.....	69	— Julie Augusta	57
— Erik Andreas.....	65	— Dagmar Julie.....	69
— Johan Ernst Christian	77	— Julius Eduard..... (48)	68
— Eva, f. O'Hara	76	— Julius Eduard.....	69
— Christian Ferdinand .. (48)	68	— Julius Martin	69
— Finanda Marie, f. Philip-		— Marie Kristine Cecilie, f.	
sen.....	75	Petersen.....	68
— Finanda Mathilde Salvida.	76	— Laura Florentine	53
— Flora Emilie	57	— Marie Elisabeth (Lise)....	64
— Florentine Cathinca	54	— Lizzie Agnete.....	71
— Florentine Vilhelmine (48)	65	— Dorothea Ludovica	51
— Francisca Emilie	54	— Ludvig Martinus	54
— Frantz Henrik	(48) 51	— Frantz Ludvig (Murerm.) (48)	51
— Frantz Theodor.....	54	— Frantz Ludvig (Tømrerlær.)	51
— Christian Frederik.....	53	— Lulu, f. Mahar.....	78
— Marie Frederikke.... (48)	60	— Madsine Gerhardine Frede-	
— Georgie Elisabeth.....	76	rikke, f. Fossum.....	57
— Hakon Adolf Theodor	78	— Maria Elisabeth, f. Wulff...	48
— Hanns Christoph	47	— Maria Ulrica, f. Brunner....	47
— Harald Theodor.....	57	— Marie Thomsen, f. Hagerup	68
— Harald Theodor.....	54	— Marie Elisabeth..... (48)	68
— Harold Janssen.....	78	— Anna Marie (Risse) Cathrine	78
— Henrik Mogens	65	— Dorothea Marie Elisabeth .	61
— Henry.....	54	— Helene Marie Kristine, f.	
— Hilleborg Marie.....	65	Hansen	77
— Hulda Henriette	54	— Martine, f. Malling	68
— Ida.....	68	— Mary Alice	75
— Ida Christiane	64	— Mary Helen.....	77
— Ida Christiane, f. Stochholm	64	— Mathilde Augusta..... (48)	70
— Ivan Janssen.....	78	— Mathilde Henriette, f. Ander-	
— Jenny, f. Currier	78	sen.....	54
— Jens Frederik.....	64	— Frederikke Mathilde.....	54
— Johann Christopher..... (47)	48	— Johanne Mathilde.....	70

	Side		Side
Wahl, Olive E., f. Harrimann.....	77	Wahl, Wanda Marie.....	71
— Olivia Hilda, f. Raof.....	75	— Viggo Axel.....	69
— Onse Marie.....	75	— Vilhelm Christopher.....	54
— Carl Peder (Per).....	69	Weimann, Agnes Lucie.....	71
— Peter Christopher.....	64	— Anna Mathilde, f. Wahl	71
— Dorothea Sophie Philippa,		— Bertha.....	72
f. v. Holstein Rathlou.....	69	— Christa.....	72
— Pouline Christine, f. Rindom	68	— Dorrit.....	73
— Severin James Philipsen....	77	— Egon Wahl.....	73
— Sidse Maria, f. Holm.....	47	— Ellinor.....	73
— Sofus Peder Pedersen.....	69	— Emil.....	74
— Søren.....	71	— Jacob Emil.....	71
— Tage August Frederik.....	64	— Eskild.....	74
— Theodor Dagfin.....	75	— Fanny.....	73
— Thess, f. Burns.....	77	— Francesco Erling.....	73
— Thora Vilhelmine.....	53	— Gerner Wahl.....	73
— Tobias Janssen.....	77	— Hakon.....	74
— Tobias Janssen.....	77	— Herdis.....	73
— Tobias Janssen.....	78	— Ingrid.....	74
— Valdemar.....	74	— Johanne, f. Eskildsen...	73
— Alfred Theodor Valdemar.	68	— Johanne.....	74
— Andreas Valdemar.... (48)	71	— Vibeke.....	74
— Andreas Valdemar.....	70	— Willy Wahl.....	73
— Andreas Valdemar Janssen	77	Wulff, Maria Elisabeth.....	48
— Walther.....	76		