



Danskernes Historie Online

Danske Slægtsforskeres Bibliotek

Dette værk er downloadet fra Danskernes Historie Online

Danskernes Historie Online er Danmarks største digitaliseringsprojekt af litteratur inden for emner som personalhistorie, lokalhistorie og slægtsforskning. Biblioteket hører under den almennyttige forening Danske Slægtsforskere. Vi bevarer vores fælles kulturarv, digitaliserer den og stiller den til rådighed for alle interesserede.

Støt Danskernes Historie Online - Bliv sponsor

Som sponsor i biblioteket opnår du en række fordele. Læs mere om fordele og sponsorat her: <https://slaegtsbibliotek.dk/sponsorat>

Ophavsret

Biblioteket indeholder værker både med og uden ophavsret. For værker, som er omfattet af ophavsret, må PDF-filen kun benyttes til personligt brug.

Links

Slægtsforskeres Bibliotek: <https://slaegtsbibliotek.dk>

Danske Slægtsforskere: <https://slaegt.dk>

Formanden skriver	side	2
Årsmødet 2010 i Nordsjælland	side	3
Generalforsamlingen	side	4
Aftenfesten	side	6
Bakkegården på Als	side	8
Skovgård på Bornholm	side	10
Foersum Mølle ved Tarm	side	12
På rejse i udlandet	side	13
Nyt fra kredsene	side	14
Den romantiske Have	side	16

Tidsskrift for
Dansk Slægtsgårdsforening



Juni - Juli 2010

Nr. 406 - 66. årgang



Frederiksberg Bibliotek
Hovedbibliotekets Læsesal

Årsmødet indledtes med besøg hos Inger og Henning Hansen i Mørkøv

SLÆGTSGÅRDEN

LÆR AF FORTIDEN - LEV I NUTIDEN - VIRK FOR FREMTIDEN



Stiftet 5. juli 1941

www.slaegtsgaardsforeningen.dk

Forretningsfører:

Inger M. Hansen, Svalevej 13, 4440 Mørkøv, tlf. 59 27 59 77.
E-mail: imhan@post.tele.dk

Ejendomskonsulent:

Chefkonsulent
Michael Munthe Fog
Landboforeningen Gefion
Fulbyvej 15, 4180 Sorø
tlf.: 57 86 53 00
mmf@gefion.nu

Chefrådgiver Skat
Poul Hjorth
LandboMidtØst
Asmildklostervej 11, 8800 Viborg
Tlf. 87 28 22 00 / mobil 29 99 57 24

Hovedbestyrelsen:

Formand:
Peder Mouritsen
»Sædding Storgård«
Kvongvej 40, Sædding,
6830 Nr. Nebel - tlf. 75 28 73 21
p.mouritsen@vip.cybercity.dk

Næstformand:
Karen Jacobsen
Melbyvej 3, 5610 Assens
tlf. 64 71 23 60
oesterbygaard@get2net.dk
(Formand: Fynskreds)

Jens Brogaard Jensen
»Maglehøjgård«, Hammerbakke 3
4050 Skibby, tlf. 47 52 99 18
jbj@gefion.nu
(Formand: Nordsjællandskreds)

Mogens Frigaard,
»Frigård«, Yppernemøllevej 10,
Nyker, 3700 Rønne, tlf. 56 96 30 02
mogens.frigaard@digtele.dk
(Formand: Bornholmskreds)

Villy Langthjem,
Vildmosevej 15, 4293 Dianalund
tlf. 58 26 43 75
villy.l@privat.dk
(Formand: Vestsjællandskreds)

Ole Krogh Jensen
»Krogshøjgård«,
Holmevej 89, Brandelev,
4700 Næstved
tlf.: 55 54 00 56
margit.h@jubii.dk
(Formand: Sjælland Syd)

Mogens Høge Hansen
»Hjørnegård«,
Lundbyvej 25, Ønslev,
4863 Eskilstrup - tlf. 54 45 46 25
(Formand: Lolland/Falster kreds)

Jens M. Knudsen
Kalmargårdparken 1, Marstrup
6100 Haderslev
tlf.: 74 57 51 65
jens@kalmargaard.dk
(Formand: Haderslevkreds)

Chr. A. Krogh
Majbølvej 17,
6470 Sydals.
tlf. 74 41 53 12
(Formand: Det sydlige Sønderjylland)

Jens Ulrik Tarpgaard
»Tarpgård«, Tarpvej 13, Vedersø
6990 Ulfborg,
tlf.: 21 42 13 83
tarpgaard@ofir.dk
(Formand: Ringkøbingkreds)

Steffen Buch Juul
Jægergården
Høllundvej 6, Høllund,
7100 Vejle.
Tlf: 75 86 54 93.
svend-juul@hotmail.com
(Formand: Vejle kreds)

Esben Oddershede,
»Søgaard«, Søgård Mark 6, Nors
7700 Thisted
tlf. 97 98 12 82
esben-oddershede@mail.tele.dk

Anne Lis Ladefoged
»Ingvorstrup Hovedgård«
Ingvorstrupvej 7, Revn,
8500 Grenå,
tlf. 86 30 17 77
(Formand: Århuskreds
og Arkivudvalget)

Jens Skytte,
»Aldrupgaard«
Aldrupvej 3,
8860 Ulstrup
tlf. 86 46 35 14, fax 86 46 45 21
(Formand: Midtjysk kreds)

Niels Holger Fisker,
"Mosegården"
Nøragervej 3, Gelstrup
9240 Niibe.
Tlf.: 98 35 13 39
(Formand: Himmerlandskreds)

Niels Ole Volhøj
"Volhøj"
Hovedvej 1 C, Tornby
9850 Hirtshals
tlf. 98 97 74 92
enovolhoj@mail.dk
(Formand: Vendsysselkreds)

Formanden skriver:

Dansk Slægtsgårdsforening har haft et godt årsmøde i Nordsjælland.

Selve generalforsamlingen blev afviklet uden problemer.

Nordsjællandskredsens havde tilrettelagt et par interessant udflugter, der både førte os gennem det meget varierede landskab og til fire forskellige besøgsmaal. Et kvægbrug, en gård med oplevelsesøkonomi, et handelscenter med korn, foder og tømmer samt slotet og haven i Jægerspris.

Tak til Nordsjællandskredsens bestyrelse for et godt forarbejde og samarbejde.

Efter et koldt forår er afgrøderne kommet godt i gang. Her i Vestjylland må vi vande markerne, for i modsætning til andre egne, så har vi ikke fået ret meget regn.

Generelt står afgrøderne godt, men afregningen på korn er følsom, da det er spekulanterne der sætter prisen, for markedet reguleres ikke længere af efterspørgselen, men efter forventet afkast af investerede midler.

Der er nu ved at være balance i priserne på kød og mælk, så der er også ved at komme ro på markedet. Får landbruget en rimelig indtjening, kan vi også bidrage til, at det øvrige samfund kommer i gang igen.

Lad mig slutte med ønsket om en god sommer både for landbruget og erhvervets udøvere.

Peder Mouritsen.



Adresseændringer

bedes meddelt foreningens sekretær: Inger M. Hansen,
Svalevej 13, 4440 Mørkøv - Tlf. 59 27 59 77

Slægtsgårdsarkivet:

Landbrugsmuseet,
Gl. Estrup, Randersvej 4,
8963 Auning,
tlf. 86 48 48 16, fax 86 48 41 82
E-mail:
arkiv@slaegtsgaardsforeningen.dk
Åbningstid: onsdag kl. 11-15.

Der er gratis adgang til arkivet, hvis man siger i porten, at man skal på arkivet.

Arkivarer:
Ejgil Overby, »Klausholm«,
Ansvej 12, 8620 Kjellerup,
tlf. 86 88 62 66

Helge Sørensen, Enghavevej 6,
Årslev, 8900 Randers. tlf. 86 49 13 40

Else Skovbo Jensen, Kløvervej 5,
8850 Bjerringbro. Tlf.: 86 68 40 47.

Inge Nissen
Tåsingegade 22 st. tv., 8200 Århus N.
Tlf: 86 10 43 31 / 23 74 10 37.

Redaktion:

Ole G. Nielsen
Bøgeparken 25 B
4241 Vemmelev
Tlf./Fax 58 58 40 16 og
Tlf. 58 38 38 08
OleGN@mail.tele.dk

Nr. 407 udkommer omkring den 20. august 2010. Stof til dette nummer skal være hos redaktøren inden den 1. august 2010.

Eftertryk tilladt med kildeangivelse.

*Tryk: Jannerup Offset AIS
Ndr. Ringgade 74
4200 Slagelse
Tlf. 58 52 52 22
jannerup@jannerup.dk*

Årsmødet 2010 i Nordsjælland

Forturen

Årsmødets begivenhedsrige program indledtes fredag formiddag med besøg hos Inger og Henning Hansen i Mørkøv, hvis hyggelige hjem er Dansk Slægtsgårdsforenings administrative centrum.

Efter at vi havde set os om i hus og have var der en forfriskning, hvorefter vi kørte til Mørkøvhallen, hvor en let frokost ventede. Her fortalte Inger M. Hansen, at det er 12 år siden de flyttede fra Holte til Mørkøv. De kendte ikke noget til stationsbyen, men da både huset og udsigten tiltalte dem, blev det der. Vi hørte om egnen og ikke mindst om Åmosen, men også om, hvordan de havde engageret sig i lokalsamfundet med arbejde i menighedsråd, Y'Mens Club og den lokale genbrugsbutik.

Vi fortsatte til Birkemosegård nær Roskilde, hvor gårdens ejer Helen M. Henriksen tog imod. Vi gik først i stalden, hvor hendes 57 limousinekøer samt nogle kalve og noget opdræt blev beundret. Så samledes vi i haven foran hovedbygningen, og her hørte vi om gården og slægten, hvor Helen M. Henriksen er 6. generation. Vi så os om i huset og haven, for så at samles i den lille lade, hvor der serveredes kaffe med boller og hjemmebagte småkager.

Sidst på eftermiddagen kom vi til kursusejendommen Bymosehegn, hvor vi blev indkvarteret og kunne gå til middagen. Aftenens program var besøg i den smukke og interessante Tibirke kirke, vi fik et kikk på området og sluttede ved sandflugtsmonumentet, et imponerende mindesmærke fra enevældens tid. Det er kongen der mindes, amtmanden omtales og sandflugtsinspektør Röhl, hvis viden og arbejdsindsats standsede sandflugten, omtales kun i en slutbemærkning.

Lørdagsudflugten

Lørdagen begyndte med udflugt i området. I de to busser fortalte Jens Brogaard Jensen og Jørgen Bohn. Vi kom til Freerslev Kotel, hvor vi blev modtaget af ejerne, Erik Gert Jensen, Årødgård og Niels Christian Nielsen, Bendtsgård. Vi samledes i maskinhuset, og mens vi nød formiddagskaffen fortalte de to ejer om deres driftsfællesskab, og den specielle drift, der er forbundet med forpagtningen af den jord, der tidligere var under statens forsøgsgårde, hvor der er stramme miljøkrav.

Vi gik en tur gennem stalden med kalve og sluttede i løsdriftsstalden, med de mange jerseykøer.

På Skævinge Kro - Nordsjællandskredsens faste samlingssted - ventede frokosten, og så var vi rustede til eftermiddagens oplevelser på Grønnesegård.

Vi blev modtaget af godsejerparret Ann Louise og Ditlev Hasselbalch. På gårdspladsen fortalte Ditlev Hasselbalch om gårdens bygninger, som delvist er fra generalmajor Classens tid. Vi kom ind i den gamle staldbygning, som nu er ombygget til et fornemt selskabslokale med imponerende garderobeformhold og toiletfaciliteter. I den smukke sal var der dækket op med kaffe og kage, hvorefter Ditlev Hasselbalch fortalte om deres visioner for Grønnesegård som oplevelsessted. Ikke bare med selskaber, men også sommerlejre for børn m.v. Der er for tiden begrænsede overnatningsmuligheder, men der er planer om at indrette værelser i en af de andre gamle udlænger, som også er uanvendelig til moderne landbrugsdrift.

Efter vi havde set os om, tog vi afsked med Grønnesegård, og vendte tilbage til Bymosehegn.

Eftermiddagskaffen ventede og så var det tid til generalforsamlingen.



- 1 Fra besøget på Birkemosegård. Th. står gårdens ejer, speciallæge Helen M. Henriksen.
- 2 Foran Freerslev Kotel. 3 Birkemosegård 4 Godsejer Ditlev Hasselbalch fortæller. 5 I festsalen, hvor der ventede kaffe og kage, takke landsformanden for gæstfriheden og overrakte et slægtsgårdsdiplom. 6 Landsformanden i samtale med Niels Christian Nielsen, den ene af Freerslev Kotel's ejere. 7 Årødgårds ejer Erik Geert Jensen tv. i snak med Rasmus Jørgensen. 8 Jens Brogaard Jensen, formand for Nordsjællandskredsen og årsmødeudflugtens arrangør, drøfter besøgets gang på Grønnesegård med familien Hasselbalch.



Generalforsamlingen



Under eventuelt tog næstformanden ordet, og sagde, at man var blevet klar over, at der aldrig var udarbejdet i slægtsgårdsdiplom på landsformanden gård, Sædding Storgård, og det havde man så gjort, og derfor skulle han have det på årsmødet, som tak for sin store indsats for Slægtsgårdsforeningen.

Efter at fanen var ført ind og Slægtsgårdssangen var sunget bød formanden for Nordsjællandskredsen, Jens Brogaard Jensen velkommen til årsmødet og Nordsjælland. Bestyrelsesmedlem i Nordsjællandskredsen, proprietær og speciallæge Helen M. Henriksen, Birkemosegård valgtes til dirigent, og hun fandt formaliteterne i orden, så generalforsamlingen var beslutningsdygtig.

Formandsberetningen

I sin beretning sagde landsformand Peder Mouritsen bl. a.: I 2009 havde vi et godt årsmøde på Djursland. Selve generalforsamlingen forløb problemfrit og Århuskredsen havde tilrettelagt et interessant program for udflugterne.

Tak til Anne Lis Ladefoged og kredsbestyrelsen for et nogle gode dage omkring Grenå.

Nu er vi samlet til årsmøde igen, og jeg har set frem til at opleve denne del af Nordsjælland.

Om foreningens arbejde kan jeg sige, at selvfølgelig har hovedbestyrelsen har ansvaret for den landsdækkende aktivitet, men det er uddelegeret, så:

Inger M. Hansen har styr på medlemskartoteket og regnskab, men står også for udsendelserne fra kredsene, og ikke mindst er hun fuldstændig styr på årsmødet.

Renskrivning af Slægtsgårdsdiplomer ligger også hos Inger. Og endelig må vi ikke omkring forretningsførerens arbejde glemme Henning, hendes arbejds- og ægtefælle.

Ejgil Overby tager sig af Slægtsgårdsarkivet godt hjulpet af Else Skovbo, Inge Nissen og arkivudvalgets formand Anne Lis Ladefoged.

Ole tager sig af bladet, som han trives med, og selvom det ind i mellem udkommer uregelmæssigt, så får vi de 6 blade om året.

Rejseudvalget sørger for den årlige rejse – en udlandstur for medlemmerne. Sidste år var foreningens rejse til Lithaun og Letland, en vellykket tur, som var tilrettelagt og gennemført af Niels Kirkegård, Danbalt Rejser.

I år har rejseudvalget lagt turen til Midtsverige.

Endelig har Dansk Slægtsgårdsforening sit engagement i Jens og Anna Jensens Fond. En fynsk donation som oprindeligt skulle give mulighed for billige etableringslån til unge landmænd, men prisudviklingen udhulede fonden, så nu udbetales rejselegater til unge der vil uddanne sig i teoretisk eller praktisk landbrug i udlandet. Dansk Slægtsgårdsforeningen udpeger to af de tre bestyrelsesmedlemmer og det er Carl Martin Christensen og Hans Peter Madsen. Carl Martin Christensen er formand for fonden.

Lokalt er der 15 kredse, og der er aktiviteter over hele landet. Medlemstallet var ved årets begyndelse på 1664.

Det er en tilbagegang på 81.

Bag dette tal er 56 nye medlemmer og 137 udmeldte, og sådan kan vi ikke blive ved!

Der bliver lagt et stort arbejde i kredsene. Her indbydes til forskellige arrangementer, alt efter traditionerne. Det er min fornemmelse, at der er en solid tilslutning til det lokale arbejde.

Gårde glider ud af slægterne, men andre gårde kommer i tredje generation, så man kan tale om slægt. Ser vi på strukturdækningen så er det ved at være småt med antallet af driftsenheder, til gengæld bliver de større og større.

Nu har vi fået en ny landbrugslov, der bl. a. gør det muligt, at drive større landbrug og inddrager kapital fra eksterne investorer. Ændringerne i landbrugsloven åbner nogle muligheder, som kan hjælpe vores erhverv i den nuværende økonomiske krise. Landmænd får større valgfrihed med hensyn til finansiering af deres bedrift. Derudover vil ændringen kunne være med til at sikre generationsskiftet i landbruget. Ikke generationsskifte i slægtsgårdsforeningens betydning, men generationsskifte i driftmæssigt henseende, for nu kan grupper af yngre landmænd købe en større produktionsejendom i fællesskab.

Jeg tror, at det vil blive meget begrænset, hvor mange investorer der vil komme ude fra, for jordpriser, miljøkrav og afregningspriser gør det ikke attraktivt at investere i landbrug.

Konkret betyder landbrugsloven:

- ophævelse af grænser for, hvor mange dyreenheder der maksimalt må være pr. bedrift.
- ophævelse af grænsen for, hvor mange hektar en landmand må eje.
- afskaffelse af kravet om, at 25-30 procent af jorden skal ejes inden for bedriften.
- mulighed for at drive husdyrproduktion på ejendomme uden tilhørende jord.
- afskaffelse af kravet om, at landbrugsejendomme skal ejes som personlig ejendom.

Landbrugsloven vil gøre det lettere for dansk landbrug at tilpasse sig konkurrencesituationen i den stigende globale efterspørgsel på fødevarer.

Landbrugsloven er blevet lempet, men det er ikke den lov der bestemmer. Det er miljøregler m.v. der afgør landbrugets muligheder.

Så er vi blevet præsenteret for ”Grøn Vækst 2.0”. Her er der to opmuntrende forhold. Vandplaner og lempelser af jordskatterne. Vi betaler gerne skat, men landbruget vil ikke som den eneste betale skat af produktionsapparatet, som det er tilfældet med jordskatterne.

Landbruget leverer velfærd. Landbrugsproduktionen bidrager til velfærdssamfundet og husholdningsbudgettet med 115 mia. kr. og 115.000 arbejdspladser.

Landbruget er en del af løsningen på de udfordringer Danmark står overfor, og ikke en del af problemet.

Men man skal huske, at dansk landbrug er mobilt, og kan det ikke gå i Danmark, så må man finde andre løsninger. Derfor sender vi smågrisene til udlandet, og jeg er ikke sikker på, at der om nogle år er slagtesvinsproduktion i Danmark

Der er frustrerende, at situationen er sådan, at vi skal sende slagtesvinene til Tyskland.

Med disse betragtninger over den aktuelle situation, vil jeg afslutte min beretning med tak til alle som i årets løb – på en eller anden måde - har ydet en indsats for Slægtsgårdsforeningen.

Beretning fra Slægtsgårdsarkivet

Da formanden for Slægtsgårdsarkivet var fraværende, aflagde arkivleder Ejgil Overbye beretning. Han glædede sig over, at der havde været vækst i både antallet af besøgende og i skriftlige henvendelser. Der har også været en del afleveringer.

Blandt de frivillige medarbejdere er der sket det, at Alis og Henry Slemming er holdt op ligesom Helge Sørensen har trukket sig tilbage. Alle har været tilknyttet arkivet siden 1993.

Til gengæld har arkivet fået en ny medarbejder, Inge Nissen, som sammen med Else Skovbo og udvalgsformanden, Anne Lis Ladefoged, sikrer arkivets faglige betjening.

De to beretninger blev taget til efterretning.

Regnskabet

Forretningsfører Inger M. Hansen fremlagde regnskabet. Underskuddet var på 8.445,93. Men det skal ses mod det budgetterede underskud på 51.200. Det var altså en begrundelse for kontingentstigningen. Besparselserne er stort set hentet ved sparsommelighed i foreningens drift.

Regnskabet blev godkendt.

Valg

Der var genvalg af landsformand Peder Mouritsen og foreningens to revisorer – Michael Munthe Fog og Vagn Juel Jørgensen.

Mødesteder

Årsmødet tog imod indbydelsen fra Haderslevkredsen til at være vært i 2011. Det bliver i dagene 28. – 29. maj på Agerskov Kro.

Lolland-Falsterkredsen indbød til årsmødet 19. – 20. maj 2012.

Diplom

Under eventuelt tog Slægtsgårdsforeningens næstformand, Karen Jacobsen, ordet for at overrække Peder Mouritsen et Slægtsgårdsdiplom. Karen Jacobsen sagde: "Vi er blevet opmærksom på, at Sædding Storgård aldrig har modtaget et Slægtsgårdsdiplom, så nu skal du have et for din gæstfrihed og store indsats for foreningen.

(Slægtsgårdsdiplomet begynder i midten af 1400-tallet med Peder Mouritsens 14xtipoldefader.)

Afslutning

Derefter kunne landsformanden afslutte generalforsamlingen og takke Helen Henriksen for en god afvikling af generalforsamlingen.

De grønne lunde

Ved årsmødet sang vi bl. a. den gode gamle fædrelandssang "Jeg elsker de grønne lunde", og det var et godt valg af arrangørerne, for det er netop Nordsjælland der beskrives i sangen.

Johannes Helms skrev sangen i 1873 til grundlovsfesten på Eremitagen, og sangens morale er, at man skal være glad for det man har.

Johannes Helms blev født i Sørbymagle præstegård 8. november 1828. Hans fader, Søren Bagge Helms, var sognepræst for Sørbymagle-Kirkerup fra 1817 til 1830. Derfra flyttede familien, da faderen blev kaldet til Esbønderup-Nødebo pastorat, som han beklædte til sin død i 1857. Det er derfor, det er Nordsjælland, som har inspireret sønnen Johannes Helms.

Johannes Helm blev student fra Frederiksborg Skole i 1847. Efter nogle studier meldte han sig som soldat og deltog i Treårskrigen fra 1849 til afslutningen året efter. Således var han med i slaget ved Fredericia og slaget ved Isted. Han blev underofficer, og vel tilbage i København fik han bolig på Regensen.

Samtidig med studierne skrev han både sange og skuespil. Helms var i sin samtid en kendt studenterdigter på linje med Hostrup, Ploug og Richardt.

Helm tog embedseksamen i 1856 og blev lærer ved Domsolen i Slesvig. Derfra blev han fordrevet efter krigen i 1864, men tre år senere overtog han den kendte sprogforsker Martin Hammerichs embede som rektor for Borgerdydsskolen på Christianshavn.

Han forfatterskab var omfattende. Vi kender i hvert fald to af hans lystige viser "En svensk konstabel fra Sverige" og Kejseren af Kinesiens land". Roman Grub fra 1893, der er en fortælling fra kulsvierlandet i kapertiden, er hans mest kendt roman, men den mest læste bog var nok "Soldaterliv i krig og fred for en menneskealder siden". Den udkom i 1883, og indledes med ordene: "Jeg elsker de grønne lunde." Endelig skrev Helms skuespil, hvoraf et, nemlig "Kærlighed og statistik" blev opført på Det kongelige Teater i 1878.

Den 4. december 1895 døde Johannes Helm, og han blev begravet på Vestre Kirkegård i København.



Aftenfesten

Bymosehegn havde skabt gode rammer for aftenfesten og menuen var fortræffelig.

Festtalen

Festtalen blev holdt af fhv. ambassadør Herluf Hansen, Dannebrogsgården ved Kirke Såby, som sagde:

"Ved besøget på den prægtige Grønnessegård fik vi fortalt, at den var bygget af generalmajor J. F. Classen, grundlæggeren af våben og krudtfabrikken i Frederiksværk. Det får mig til at knytte kontakten til Danmarks krig mod Algeriet i 1700 - tallet Deyen i Algier var utilfreds med den betaling, "gave", Danmark gav for at slippe for sørøverne, der generede skibsfarten i Middelhavet.. Bl.a. var de modtagne kanonkugler – antagelig støbt i Frederiksværk på Classens fabrik - ikke runde nok, hævdede han. Udenrigsminister Bernstorff ville give dem en lærestreg og erklærede krig. En flotille blev sendt af sted og skulle bombardere Algier - men vi tabte og måtte betale dyrt. Ekspeditionen var en total fiasko og Bernstorff blev fyret. Efter denne tråd mellem Grønnessegård og Algier, som vi lige har besøgt, vil jeg vende mig mod det hjemlige.

Danmark var en gang et landbrugsland. Størsteparten af befolkningen levede af landbrug. I dag er det kun nogle få procent. Også politisk har landbruget mistet indflydelse. Der er ikke så mange stemmer at hente. Det er i øvrigt en global udvikling. I dag anslås det, at ca. halvdelen af befolkningerne bor i storbyer. Jeg har set skøn gående ud på, at i 2050 vil det være 75 procent. Byerne virker som magneter. Vi har lige besøgt Algeriet, og hovedstaden Algier er vokset eksplosivt. Tidligere landområder er blevet bebygget med høje boligblokke. Sådan er det mange steder. I Kina vokser millionbyerne eksplosivt. Jeg finder det skræmmende, at folk stables op på den måde.

Hvor er vi privilegerede, vi der bor ude på landet i frie omgivelser og frisk luft, selv om der ind i mellem kan lugte af gylle. Danmark er stadig et smørhul, selv København er kun en liden by, der ikke kan sammenlignes med de virkelige storbyer præget af skyskrabere.

Vi i Slægtsgårdforeningen, som vi er glade for at være kommet med i, hænger nok lidt ved fortidens landbrug. I min barndom, før traktorernes virkelige indtog, var der folk på alle gårdene og blandet landbrug. De fleste havde både køer og svin og måske lidt fjerkræ til husbehov, samt heste til at trække vogne og redskaber. Inden man gik i seng gav man hestene natmål, og der var en egen hygge ved de gumlende heste i stalden. Men det var også hårdt arbejde, det løse høg skulle køres ind, roerne luges og køres sammen, markerne pløjes og gødningen køres ud alt med heste. Men der var flere om arbejdet. I dag skal nogle få overkomme det utrolige, hvad enten det er på mark eller i stald.

Men lad mig præsentere vor baggrund. Louises familie kommer fra Haderslev Næs. Hendes farfar, Iver Dampe Raun, havde en gård i Råde, udtales Ra på sønderjysk. Om det var fordi han havde aftjent sin værnepligt som kejserlig gardier i



Berlin ved jeg ikke, men han var meget national, kæmpede for at Flensborg og området nord for Ejderen skulle tilbage til Danmark og modtog for sin nationale indsats ordenen Dannebrogsmænd. Hendes morfar, der var dygtig til at handle, udskiftede en mindre ejendom med Fuglesøgård i Hejsager på omkring 120 tønder land. Hans søn Hans Raun var bestyrelsesmedlem i Mejerisammenslutningen i Sønderjylland. De to Raunefamilier var ikke slægtsmæssigt forbundne. Stavemåden Raun med u og ikke med v er sønderjysk. Forklaringen er art v på tysk fau udtales f. Derfor rettede de tysktalende embedsmænd stavemåden i ministerialbøgerne. Hendes forældre købte en gård i Hoptrup som senere udskiftedes med en i Hajstrup, for de ville gerne på næsset nærmere ved familien.

Jeg selv kommer fra Bornholm. Også min familie er bønder på begge sider. Min oldefar på fædrene side hed Hans Christian Hansen. Han levede fra 1820 til 1898 og boede på Slægtsgården Vester Slamregård i Bodilsker sogn. Han var lidt af en sognekonge, han var sandemand og medlem af Amtsrådet og med til at stifte både Det Østbornholmske Dampskibsselskab og Sparekassen i Nexø. Jeg har et udklip fra Bornholms Tidende fra 1898, hvor det beskrives, hvor mange hestevogne, der fulgte hans rustvogn til Bodils kirke. Gårdene på Bornholm har numre, og deres gård var 18. selvejergård. På sine gamle dage købte han 20. selvejergård Slamrehus, som senere blev overtaget først af mine bedsteforældre, så af mine forældre. Vi havde ingen herregårde og ingen fæstegårde på Bornholm.. Vi er dog ejere af et lille hus med godt 2 tønder land jord til ved Balka Strand, der i et gammelt skøde betegnes som et arvefæstelod. Så fænomenet har dog eksisteret. Slamregården har været i familiens eje i over 300 år. Først for nyligt er den solgt ud af familien.. Jorden til en svinebonde og bygninger og skov til en bybo, der ville gå på jagt. Min gamle, nu afdøde faster, der blev næste 98, havde gerne set, at nogen i familien havde overtaget den. Men sådan går det jo med mange slægtsgårde. En god ven på Bornholm, gårdejer Erling Jensen fra Buddegård ved Nexø, har fortalt mig, at hans far var med til at starte Slægtsgårdsforeningen, og han er 11. generation på gården. Men ingen af børnene vil overtage den, så han har solgt landbrugsjorden fra til en svinebonde. Det er desværre den vej det går mange steder.

Min mors familie stammede fra Vestermarie sogn. Min mors farbror, sandemand Alfred Jensen, der overtog fødegården, solgte denne og efter flere handler erhvervede han Dyndegård i Klemensker, en stor gammel gård, hvor der, husker jeg, endnu var petroleumslamper, det sidste område på Bornholm, der fik elektricitet indlagt. Han overdrog den til sin nevø løjtnant Axel Jensen, senere mangeårig borgmester i Åkirkeby. På Bornholm brugte man meget de militære titler fra Bornholms Væbning, der var både ritmestre og kaptajner på forskellige gårde og de omtales som sådanne. Bornholmerne har altid været lidt fine på det. Man var også meget glade for De formen, også på landet. Gården brændte efter lynnedslag og Axel Jensen solgte den for en god pris til Statens Jordlovsudvalg til udstykning til statshusmandsbrug. Jeg har altså oplevet at gårde nedlægges først for at lave mindre brug og nu for at få større ja kæmpestore enheder. Med den nye landbrugslov er alle bremser slået fra, ja der er også adgang for aktieselskaber til at købe landbrug. Forhåbentlig bliver det ikke som i USA, hvor store selskaber kan

overtage primærlandbruget. Tiden kræver store enheder og industrielt landbrug. Men jeg vil alligevel beklage, hvis den frie bonde skal erstattes af anonyme ejere, måske repræsenteret af store grovvarerfirmaer eller slagterier. Vi er vel alle medejere af Roskilde banegård, men det er nu rart, hvis man ved, hvem der er manden eller kvinden på gården.

Landbruget har det hårdt for tiden. I Landbrugsavisen viste man, at danske landmænd må regne med merudgifter på et tusind kroner pr. hektar i forhold til tyske. Det er ikke rimeligt. Man hævder i aviserne og i en annonce fra fagbevægelsen, at regeringen har bevilget landbruget en halv milliard i støtte. Sandheden er den, at man har besluttet at sænke de eksisterende faste skatter med dette beløb. Det er jo ikke at

betale støtte til landbruget. Det er at lempe en eksisterende og urimelig skat med det formål at holde erhvervet og følgeindustriene flydende. Men landbruget er ved at blive prugelknabe. Desværre ser vi undertiden produktionsmetoder, hvor der ikke tages tilstrækkeligt hensyn til dyrevelfærd, men det må ikke medføre, at erhvervet generelt lægges for had. Hvis danske landmænd får rimelige vilkår og må konkurrere på lige vilkår med andre lande, vil de fortsat være "second to none".

Lad mig slutte med at udbringe en skål for dansk landbrug i håbet om, at det fortsat vil kunne skabe en rimelig tilværelse på landet og dermed også danne grundlag for denne forenings fortsatte eksistens."

Søndag

Søndagen begyndte med gudstjeneste i Helsing kirke, hvorefter vi kørte til Jægerspris. Først gik vi en tur i haven, hørte lidt om nogle af monumenterne og sluttede ved højen med grevinde Danners sarkofag. Så var det tid til at komme ind på Jægerspris slot og se de kongelige stuer, hvor Frederik den Syvende levede med sin hustru.

Fra Jægerspris kørte vi til Venslev, hvor vi skulle besøge H. C. Handelscenter. Her blev vi modtaget af "købmanden" Bjarne Nielsen og hans søn, direktør Lars Peter Nielsen. I firmaets velfærdsrum ventede kaffe, øl eller vand og Bjarne Nielsen orienterede om firmaet fra grundlæggelsen i 1904 til nu. Så fik vi en kongelig rundvisning, nemlig samme tur

gennem handelscenteret som HKH prinsgemalen fik, da han i september sidste år besøgte HC i Venslev.

Besøget sluttede med landsformandens tak til familien Nielsen for stor gæstfrihed, og da det er en købmandsgård i fjerde generation, så overrakte han en slægtsgårdsdiplom. Årsmødet sluttede med frokost på Skuldelev Kro.

Her afsluttede formanden årsmødet og takkede for denne gang.

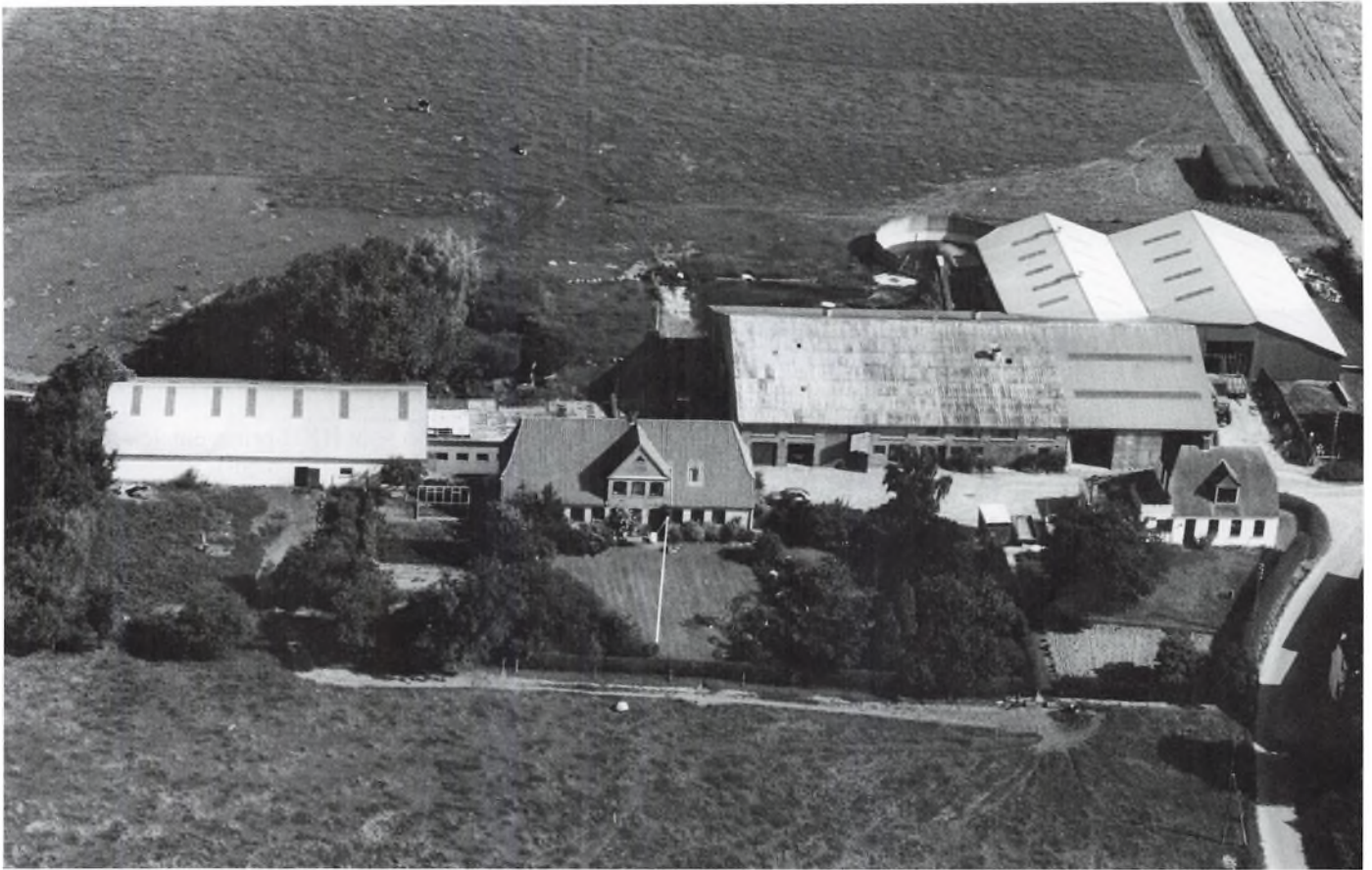
Det er noget nyt, at årsmødet slutter med frokost, og der ikke er et besøg søndag eftermiddag, men fornemmelse er, at medlemmerne syntes godt om ændringen.

OGN



Fra besøget på H. C. Handelscenter i Venslev. "Købmanden" Bjarne Nielsen viser rundt

Bakkegård på Als



Bakkegård o. 2000. Gården har beholdt sin oprindelige beliggenhed i landsbyens nordlige udkant. Stuehuset blev ombygget i 1856. De gamle mure blev forhøjet med 40 cm og frontispicen blev sat på. I 1934 blev stråtaget på sydsiden og i 1947 stråtaget på nordsiden erstattet af tegl. Den store længe th. for stuehuset blev opført i 1945. I 1971 tilføjedes roehus og lade. Tv. i billedet ligger en længe fra 1976, oprindelig maskinhus, nu stalde for de små kalve. Gyllebeholder kom til i 1982, og i 1990 opførtes en stalde og en halmlade bag den store længe. Begge haller er nu stalde for ungtyrene. Bag staldene blev i 2008 bygget en ny halmlade 60x30 m. De lille hus ved indkørslen er et aftægtshus, som er lejet ud.

Bakkegård i Majbøl på Sydals ejes af Henriette Krogh. Hun er 6. generation på gården, hvor familien har været siden 1831.

Henriette Krogh Oksbjerg er lærer og gift med Hans Kristian Oksbjerg. De har døtrene Anne Katrine (11 år), Ida Marie (9 år) og Karen Louise (6 år).

Hans Kristian Oksbjerg er bankuddannet, men efter overtagelsen af Bakkegård, tager han sig af gårdens drift.

Til Bakkegård hører 46 ha og driften omfatter 72 ha, og så er der 3 ha med have, gårdsplads, skov m.v.

Markbruget er traditionel planteavl med hovedvægten på hvede. Årligt produceret 550 tyrekalve, der hovedsagelig sælges som Dansk Kalv til Danish Crown. Kalvene afhentes hos 10 faste leverandører. Endvidere er der tre ammekøer og tre kvier.

Hans Kristian Oksbjerg er formand for Kalveudvalget i Danish Crowns oksekødsdivision, og dermed i repræsentantskabet for Danish Crown. Tilmed er han redaktør af tidsskriftet Kalveproducenten, der udgives af Danske slagtekalveproducenter. I lokalsamfundet har han engageret sig i skolebestyrelsen.

Majbøl

Om landsbyen Majbøl fortæller gårdens tidligere ejer, Chr. A. Krogh:

”Majbøl kan føres tilbage til vikingetid/ tidlig middelalder. Oprindeligt lå gårdene i en rundkreds i landsbyens nordlige del, og hver gård havde en lille jordlod til korn. Dertil havde de udmarkerne, hvor kreaturerne græssede, og hvor der blev hentet hø.

Udmarken havde Majbøl fælles med nabolandsbyerne, og det var der stor utilfredshed med blandt Majbøls bønder. I 1755 søgte Majbølbønderne om at blive fritaget for fællesskabet med Miang og Vollerup. Året efter klagede bønderne i Mindebjerg, Tandslet og Jestrup over de majbølle bønder har indhegnet deres udmark uden samtykke. Om sagen udfald savnes oplysninger, men øvrigheden støttede de sagsøgte. I 1766 kom forordningen om at fremme indhegning og om ophævelse af landsbymarkernes fællesskab.

Amtmanden for Nordslesvig og Sønderborg var en ivrig forkæmper for udskiftning, og i 1772 blev udskiftningen påbegyndt. Det har været et slidsomt arbejde, at få jorden fordelt retfærdigt, da der arbejdedes med bonitet i 63 klasser.”

Gården

Om gårdens tidligere ejere fortæller Chr. A. Krogh: "Bakkegårdens besiddere kendes fra 1660. I årene 1704-1720 sad Jørgen Hansen med gården. Han var født o. 1665 og muligvis søn af den Hans Jørgensen, som havde gården fra 1673-1680.

Jørgen Hansen var 2. søndag i advent 1695 blevet trolovet med Anna, datter af Hans Sørensen, gårdmand i Majbøl, og enke efter gårdmand Jørgen Christensen. Brylluppet stod lige efter nytår. I ægteskabet fødtes tre børn. Den ældste hed Hans, og det blev ham, der overtog gården i 1721, og samtidig blev han trolovet med Margrethe Jørgensdatter fra Miang. Senere på året blev de gift.

En synsforretning fra 1754 oplyser at besætningen omfattede 6 heste, 7 køer, 2 kvier, 2 kalve, 5 får, 5 lam, 2 svin og 7 grise.

Gården med besætning blev vurderet til 1501 Mark, og det var den højest værdisatte gård i landsbyen.

I ægteskabet var fem døtre, den mellemste, Inger, blev i 1755 gift med Hans Hansen, som var søn fra en anden gård i Majbøl.

Inger og Hans Hansen fik otte børn. Den ældste hed Hans, og han overtog hjemmet, og blev kaldt Hans Hansen den yngre. I 1785 giftede han sig med Ellen Petersen fra Hørup, og efter hendes død tre år senere, indgik han i nyt ægteskab. Bruden hed Maren Jensen og kom fra Lammebjerg Skov.

I Hans Hansens første ægteskab fødtes en datter og i det andet otte børn. Den ældste søn hed Hans, og han blev femte generation på Bakkegård.

Tredje Hans Hansen blev i 1816 gift med Anne Kirstine Jørgensen fra Tandslet, og efter hendes død giftede enke- manden sig med Marie Katrine Svoger fra Sarup.

Efter at have vandret gennem fem generationer, blev Bakkegård i 1831 solgt, og en ny slægt kunne begynde."

Slægten

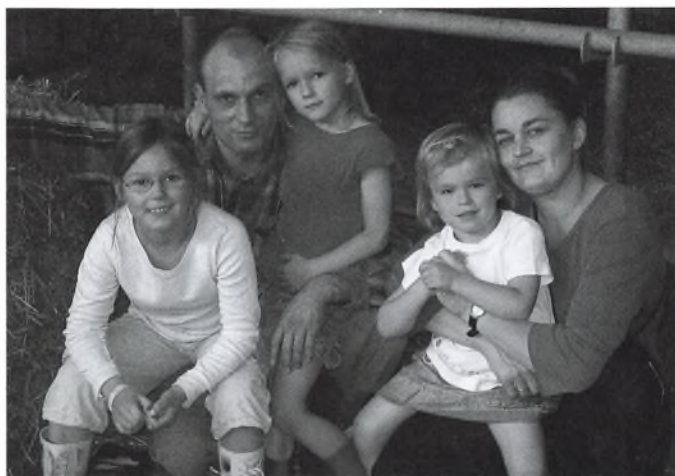
I 1831 købte Jørgen Andersen Krogh (1803-1877) Bakkegård i Majbøl. Han var søn af gårdejer Andreas Krogh og hustru Kirstine Marie Christensdatter i Sarup, Lysabild sogn. Året før var han blevet gift med Cicilie Kathrine (1801-1835), datter af gårdmand i Mommark Peter Christensen og hustru Sille Kathrine Duus.

Efter konens død giftede han sig i 1835 med Anne Kathrine Andreassen, datter af murer i Miang Andreas Petersen og hustru Anne Kathrine Petersen.

I første ægteskab fødtes sønnerne Andreas og Peter. I andet ægteskab kom 7 børn: Hans, Anna Kathrine, Kjerstine Marie, Anne Marie og Kathrine Marie samt en dødfødt datter.

I 1862 blev gården overtaget af ældste søn Andreas Andersen Krogh (1832-1910). Han blev viet til Marie Kirstine Rasmussen (1839-1930) født på gården Majbølroj, som datter af Rasmus Jensen Rasmussen og Maren Kirstine Thomsen. I ægteskabet fødtes otte børn. Ældste søn døde ung, så det blev næstældste søn, Chresten Andersen Krogh (1875-1962), der overtog hjemmet i 1899. Samme år blev han gift med Anne Christine Knøs (1880-1957), datter af gårdejer Hans Hansen Knøs og Marie Kirstine Blad i Hørup. I ægteskabet fødtes fire børn. Ældste søn, Andreas Andersen Krogh (1899-1978) overtog gården i 1935 efter at have haft den i forpagtning. Han blev gift med sin kusine Chirstine Duus (1902-1958) fra Vibøge i Lysabild sogn, datter af gårdejer Christian Hansen Duus og Kirsten Marie Krogh. (Kirsten Marie var datter af Anders Andersen Krogh, Bakkegård).

Andreas A. Krogh var ikke alene landmand, han var også heste og kreaturhandler, så der var heste nok på gården,



Henriette og Hans Christian Oksbjerg samt døtrene Anne Katrine, Ida Marie og Karen Louise.

bare ikke når de skulle bruges, så derfor købte han sin første traktor i 1951.

I 1968 overtog sønnen Chresten Andersen Krogh gården. Han var i 1961 blevet gift med Marga Christiansen (1940-1991) fra Rinkenæs.

De fik tre døtre Anette, Henriette og Christine.

Chr. A. Krogh drev gården med en besætning på 160 dyr, hvoraf 60 var malkekøer, men der blev også fedet tyre op.

I 2000 overtog Henriette Krogh Oksbjerg gården. Hun var i 1996 blevet gift med bankmand Hans Kristian Oksbjerg.

Her sidder de nu som 6. generation.

Slægtsoversigt

1831
Jørgen Andersen Krogh (1803-1877)
Gift 1830 med
Cicilie Kathrine Christensen (1801-1835)

1862
Anders Andersen Krogh (1832-1910)
Gift 1862 med
Marie Kirstine Rasmussen (1839-1930)

1899
Chresten Andersen Krogh (1875-1962)
Gift 1899 med
Anne Christine Knøs (1880-1957)

1935
Andreas Andersen Krogh (1899-1978)
Gift 1931 med
Christine Duus (1902-1958)

1968
Chresten Andersen Krogh (1935)
Gift 1961 med
Marga Christiansen (1940-1991)

2000
Henriette Krogh (1968)
Gift 1996 med
Hans Kristian Oksbjerg (1968)

Skovgård på Bornholm



Skovgård er 26. selvejergård i Åker sogn. Det er en meget gammel slægtsgård, der nu er i glidende ejerskifte mellem 9. og 10. generation.

I la Cours værk "Danske Gårde" fra begyndelsen af 1900-tallet oplyses, at gården er sat til godt 10 tdr. hartkorn og der var 82 tdr. land ager, 20 tdr. land skov og eng samt 1 td. land til have og gårdsplads. Der var 20 køer, 12 ungvæg, 1 tyr af Rød Dansk Malkerace, 6 heste, 2 plage og årligt leveredes 40 slagtesvin.

Driften

Nu har Skovgårds ejer, Knud Tolstrup, købt to gårde mere, så arealet er 162 ha. Driften omfatter i alt 305 ha, hvoraf 264 ha er dyrket.

Gården drives med traditionel planteavl.

Gennem de sidste 20 år har Knud Tolstrup årligt produceret 52.000 hønniker, der kommer daggamle og leveres videre, inden de skal til at lægge æg.

På Skovgård produceres årligt 1500 slagtesvin, og på en af de tilkøbte gårde er 450 søer.

Det hele passes med 4 ansatte.

Slægten

Slægten kom til Skovgård i 1672, da Oluf Nielsen købte gården. Han var gift med Else Ibsdatter fra 28. selvejergård i sognet, så her begynder Knud Tolstrups familie.

I 1720 overtog sønnen Claus Olufsen gården. Hans kone var Karen Larsdatter. Deres søn, Ole Clausen, fik gården i 1747. Hans kone hed Gunhild Hansdatter.

I 1790 fulgte fjerde generation, idet sønnen Lars Olsen blev ejer. Han var samme år blevet viet til Bodil Kirstine Espersdatter, som var fra 20. selvejergård i sognet. Efter Lars Olsens død i 1806 sad enken med gården et års tid, indtil hun

indgik i ægteskab med Haagen Gregersen, der kom fra 19. selvejergård i sognet.

I 1826 overlod de gården til Lars Larsen, der var hendes søn af første ægteskab. Han var samtidig med overtagelsen af gården blevet gift med Gjertrud Kathrine Mikkelsdatter, som var hentet på 6 voredgård i Ibsker.

Næste generationsskifte gennemførtes i 1864, da svigersønnen Hans Peter Jensen fra 19. voredgård i Povlsker tog over, efter at han var blevet gift med datteren på gården, Ane Kirstine Larsen.

Deres søn, Lars Andreas Jensen fulgte efter i 1903. Han forblev ungkarl, så det blev hans søster og hendes mand, Laura Margrethe Jensen og Anton Hansen fra 7. selvejergård i sognet, som tog over i 1925.

I 1945 kom deres søn Gunnar Hansen til efter at have haft gården i forpagtning en årrække. Han var gift med Marie Tolstrup Laursen, fra Strangegård. Hendes faders slægt var kommet til Bornholm fra landsbyen Øster Tørslev ved Randers.

Nuværende ejer af Skovgård er Knud Tolstrup, som overtog hjemmet i 1983. Han er gift med Birgitte Abildgaard Tolstrup, som er læge i Neksø. I ægteskabet er fire børn, og sønnen Frederik Tolstrup, der er i gang med sin landmandsuddannelse på Dalum Landbrugsskole, har overtaget ¼ af Skovgård.

Hartkorn på Bornholm

I Bornholms Amt er hartkornet forskelligt fra hartkornet i det øvrige land, et forhold som må tages i betragtning, når vi sammenligner jordens bonitet. Denne forskel skyldes, at Christian den Femtes matrikel af 1688 ikke blev gennemført på Bornholm, hvor grundlaget for landets første matrikel (Matriklen af 1664), som gennemførtes efter enevældens

indførelse i 1660, blev ved med at gælde på grundlag af de gamle landgildeydelse, hvorefter f. eks. 1 td. smør i årlig landgildeydelse svarede til 12 tdr. hartkorn, 1 får til 2 skæpper og 1 gås til 2 fjkr. hartkorn.

Igennem lange tider var dette forhold upåagtet, men omkring 1800 fremkom af og til klager over, at det gamle skattegrundlag medførte en uretfærdig fordeling på de enkelte gårde. Efter langvarige forhandlinger og undersøgelser, viste det sig i 1816, at til 1 td. bornholmsk hartkorn gik der kun et areal på 49.000 kvadratalen af den bedste jord til takst 24 imod 72.000 kvadratalen i det øvrige land.

Man vedtog nu, at taksterne 20 og de mellemliggende indtil 24 skulle gælde ens, ud fra den betragtning, at den bedste jord i modsætning til den mindre gode jord næppe kan gøres væsentlig bedre ved grundforbedringer og lignende foranstaltninger.

Den bornholmske td. hartkorn svarer således kun til ca. 2/3 af en td. almindelig dansk hartkorn, og det forklarer de godt 10 tdr. hartkorn på Skovgård omkring 1900.

Jordfordelingen

Udskiftningen af jordfællesskabet efter de store landboreformer i slutningen af 1700-tallet og begyndelsen af 1800-tallet, var den mest betydningsfulde økonomiske reformer for jordens udnyttelse og for landbrugets trivsel og fremgang, men sådan var det ikke på Bornholm. For her var forholdene anderledes, idet der ikke fandtes landsbyer eller store fælles overdrev. Her lå gårdene spredt med en hovedlod (indmarken) på 12-15 ha nær ved eller omkring gården og en del udlodder almindelig kaldet "havrejord", hvis antal godt kunne nå op på en snes eller mere. Udlodderne lå blandet med de øvrige gårdes lodder omkring i sognet.

Selv om dette var en betydelig ulempe for udnyttelsen, ikke alene på grund af afstanden, men også fordi landmændene ved brugen af disse udlodder nødtes til at tage visse hensyn til hverandre, så ville de dog ikke erkende, at forandringer kunne finde anvendelse på Bornholm.

Men efter at forholdene angående hartkornsvurderingen var blevet afsluttet, tog man fat på forhandlinger og forberedelser på "landboreformerne" på Bornholm, for at opnå en mere hensigtsmæssig beliggenhed af de enkelte gårdes jordtilliggender.

OGN

Slægtsoversigt

1672

Oluf Nielsen (-1726)

~ Else Olsdatter (-1719)

1720

sønnen Claus Olufsen

~ Karen Larsdatter (-1761)

1747

sønnen Ole Clausen (1726-1801)

~ Gunhild Hansdatter (1727-1803)

1790

sønnen Lars Olsen (1765-1806)

~ Bodil Kirstine Espersdatter (1765-1829)

1806

enken Bodil Kirstine Espersdatter

~ 1807 med Haagen Gregersen.

1826

sønnen Lars Larsen (1804-1864)

~ 1826 Gjertrud Cathrine Mikkelsdatter (1812-1848)

1864

svigersønnen Hans Peter Jensen (1837-1892)

~ 1862 Ane Kirstine Larsen (1843-1924).

1903

sønnen Lars Andreas Jensen (1865-1928)

1925

svogeren Anton Hansen (1884-1974)

~ 1914 Laura Margrethe Jensen (1886-1937)

1945

sønnen Gunner Hansen (1919-2000)

~ Marie Tolstrup Laursen (1919-2002)

1983

sønnen Knud Tolstrup (1954)

~ Birgitte Abildgaard Tolstrup (1953).



Foersum Mølle ved Tarm

Af Else Skovbo Jensen, Dansk Slægtgårdsarkiv.

Slægtgårdsarkivet er kommet i besiddelse af en lille bog med titlen "Hædrede Husmænd" Billeder og biografier. Udgivet af A. Christensen, Sønder Tranders pr. Aalborg i 1908.

Arkivet har fået bogen fra tidl. sparekassedirektør Preben V. Andersen i Fuglebjerg.

Hvorvidt en af dennes aner er blandt bogens mange biografere jyder vides ikke.

Jeg har valgt at fortælle om Jens Petersen fra Foersum Mølle i Egvad sogn. Han fik det kongelige danske landhus-holdningsselskabs sølvbæger i 1897 som anerkendelse for landboffid.

Jens Petersen er født 1825 på gården, som han overtog i 1852. I bogen fortælles bl. a., at der til gården hørte 30 tdr. land ager, sandjord, 23 tdr. land eng og 40 tdr. land hede. Marken gav en tarvelig afgrøde og engen kun 25 læs hø årligt. Der kunne fødes en besætning på 2 heste og 16 stk. ungkvæg.

Til gården hørte en vandmølle, der største delen af året blev passet af ejeren og dennes familie.

I 1861 købte Jens Petersen 35 tdr. land hede og mose og i 1876 yderligere 55 tdr. land.

I tidens løb har han ved vandingsanlæg indvundet 20 tdr. land eng og forbedret den ældre eng, så det samlede engareal nu giver 140 læs hø årligt. Desuden har han opdyrket og merglet 85 tdr. land hede og deraf drænet 18 tdr. land.

Omkring 1890 delte han gården mellem sine 3 sønner efter at de to fraskilte parceller var blevet forsynet med bygninger, og der var anlagt have ved hver gård.

Jens Petersen og hans hustru bor på aftægt på den ene gård, hvor han selv passer haven, der giver frugter og urter så godt som den bedste jord, selv om den er anlagt på ussel hede.

Af ejendommens hedeareal er 15 tdr. land plantet til med nåletræer.

De 3 gårdes samlede besætning er nu 6 heste, 70 stk. kvæg og 25 får. Gamle Jens Petersen var den første på egnen, der gjorde brug af kunstgødning.

Artiklen om ham slutter således: "Mange er de, der er ham taknemlige for hans råd og hjælp. Endnu er han sjælen i bedriften derhjemme. Sønnerne anerkender hans overlegenhed og skatter hans kyndige bistand og råd".

Jens Petersen døde i 1907.

På slægtgårdsarkivet har vi et fødselsdagsinterview (Ringkøbing amts dagblad 20. august 1966) med den 80-årige Jens Peder Jensen "Jens Mølle", der siden 1937 har boet i Tarm sammen med sin kone, men er født og opvokset på Foersum Mølle og allerede som 8 årig begyndte at hjælpe møllersvenden. Dengang havde møllen 4 kværne og malede byggryn, halvgryn, boghvedegryn og sigtemel. Jens Mølle fortæller, at det var noget af en begivenhed, når man skulle til mølle. Der kunne let gå en hel dag. Hestene blev spændt fra, mens kornet blev malet, og bønderne blev budt indenfor og beværtet med kaffe og punch. Det skete, at der var så mange, at der slet ikke var plads til børnene, når de kom fra skole. Kunderne kom i første række.

Udover mølleriet havde man 110 tdr. land at passe, så der var altid nok at lave, men tilføjer Jens Mølle "Det var hyg-

geligt dengang. Der var ikke den travlhed, der er herskende nu. Vi havde tid til at snakke med folkene".

Jens Mølle overtog gården i 1935. Til da havde han arbejdet derhjemme bortset fra et højskoleophold i 1905 og en enkelt plads på Fyn i 1910, men han måtte efter 2 år sige farvel til Møllegården, da han på grund af det støvende møllearbejde led af astma og bronchitis. Han har dog stadig vandets plasken omkring møllehjulet i skarp erindring som en "indre lyd". Mølleriet eksisterer ikke mere og har ikke gjort det siden krigsårene.

Fødselaren fortæller, at gården har været i slægtens eje siden 1781.

Ved at følge familien i folketællingerne tilbage til 1787 fås følgende ejerrække:

1787: Jens Pedersen, 33 år, møller gift med Margrethe Jacobsdatter. En søn på 2 år Peder Jensen.

1801: samme ejer som i 1787.

1834: Peder Jensen, 50 år, møller, gift med Maren Christensdatter, 3 børn bl. a. Jens Pedersen, 9 år.

1840: samme ejer som 1834.

1845 og 1850: møllerenken Maren Christensdatter.

1855: Jens Pedersen, 30 år, møller gift med Ane Johanne Hansdatter 27 år. Tvillinger på 2 år Peder og Maren. Det er den Jens Pedersen, der er omtalt i "Hædrede husmænd".

1860, 1870, 1880: samme ejer.

1890: Peder Jensen, 36 år, møller, gift med Else Kjerstine Jacobsen. En søn Jens Peder Jensen, 3 år (Det er ham, der interviewes i 1966 i anledning af sin 80-års dag) og en datter Johanne Margrethe 1 år.

1901: samme ejer, f. 1853, han er nu enkemand. De to børn Jens Peder, f. 1886 og Johanne Margrethe er hjemme.

1906, 1911, 1916, 1921: samme ejer, der nu er gift med Maren Jensen. Sønnen Jens Peder er hjemme.

1925: samme ejer, der atter er enkemand. Sønnen den ugifte Jens Peder bor der stadig.

Længere rækker folketællingerne ikke, men iflg. fødselsdagsartiklen overtog sønnen Jens Peder gården i 1935, men afstod den efter 2 år.

Ifølge bogen "Vort lands historie" er ejeren i 1938 Peder Møller Pedersen, der er søn af Jens Peders søster Johanne Margrethe og hendes mand Chr. Sofus Pedersen. Gården og møllen blev altså overtaget af Jens Peders nevø.



Foersum Mølle Elværk i Tarm

På rejse i udlandet



Af Lars Larsen, Middelfart.

Med hjælp fra Jens og Anna Jensens fond på kr. 5000 lykkedes det mig at rejse til Australien den 5. oktober 2009, for at arbejde på en gård, som ligger i sydvest Australien.

Familien jeg boede og arbejdede hos, bestod af Peter og Lynette og deres 5 børn, hvoraf 1 var hjemmeboende. De havde 12 000 ha jord, hvoraf 9.200 ha skulle høstes. Vi begyndte med at gøre mejetærskerne klar, et arbejde der trak lidt ud, for reservedele skulle bestilles, og det tog noget tid før de ankom. Men der var ro på, for det var jo varmt og solrigt, så høste skulle vi nok komme til.

Vi startede så med at høste omkring den 5. november, og det gjorde vi helt frem til midt i januar, for vejret drillede faktisk, idet det regnede en del indimellem. På andre tider var det for varmt til at vi måtte høste, for så var der fare for brand. Dagene var til tider meget lange og indimellem var vi lidt trætte af at høste, men så opmuntrede vi hinanden, og så gik det fint igen.

En typisk arbejdsdag så sådan ud: Vi stod op kl. 7 og fik morgenmad, som mest bestod af cornflakes eller havregryn. Så fik vi en kop kaffe på terrassen og ventede på hele mandskabet blev samlet. Så fik vi en snak om dagens arbejde, og så tog vi af sted. Så var klokken omkring 8 og vi sluttede dagens arbejde ved 22-23 tiden.

Der var 4 mejetærskere, som vi alle sammen skiftedes til at køre. En enkelt traktor med frakørselsvogn, en lastbil til korntransport og en masse andre mindre maskiner - en fueltrailer og servicetruck og en mindre lastbil, som alle sammen var med til at få det hele til at fungere hele tiden.

De første uger høstede vi byg, ærter og raps samtidig, så der var stor spredning på maskinerne og det var mindre effektivt. Da vi derimod høstede hvede, hvor samtlige maskiner kørte på samme mark, var effektiviteten helt i top og det var også meget sjovere at være med til.

Kornet blev kørt til Varley, en by som lå fra 25 til 55 km væk fra de marker, vi høstede på.

Vi var 3 danske høstarbejdere og en dansk pige i huset og vi boede i et rigtig fint lille hus for os selv. Familien tilbragte vi også en hel del tid sammen med, og det var rigtig godt at lære en australsk familie at kende. Simon, en af deres medarbejderne, tog os med på kænguru og emu jagt og vi lærte om den spændende Australske natur.

Temperaturen lå på omkring 10 grader om natten og vi frøs faktisk. Om dagen nåede vi op på mindst 30 grader, så der var store temperaturforskelle.

Julen blev fejret på bedste vis, med hjælp fra en stor julekasse fra Danmark, med alt hvad der hører til en god jul - julepynt, julesnaps, julegodter m.m. og også lidt gaver til vores værtsfamilie. Det er dog stadig specielt at stå op den 25. om morgenen og fejre jul, i stedet for den 24. om aftenen, som vi gør i Danmark.



Da vi var færdige med at høste, rejste min rejsemakker og jeg rundt på vestkysten i Australien, inden vi kørte i bil tværs over landet til Østkysten. Det var en lang tur, men der var faktisk meget at se på. Regnskove og The Great Ocean Road var en stor oplevelse og en kontrast til landskabet i bushen, hvor vi havde boet i 3 måneder.

I Newcastle besøgte vi nogle venner fra min hjemegn, som er emigreret til Australien. Det var dejligt at være hos nogle danskere

og vi blev modtaget med åbne arme, de synes jo også det var dejligt at få besøg fra Danmark. Operahuset og Sydney måtte vi se, og vi brugte i alt ca. 4 uger på østkysten.

Efter opholdet på østkysten, fløj vi til New Zealand og var på Nordøen i en uge. Der oplevede vi flot landskab og spændende natur. Der var små landbrug, i forhold til det vi kom fra i Australien.

Så gik turen til Californien i USA, hvor vi skulle mødes med en ven i San Diego. USA var meget anderledes end både Australien og New Zealand, så vi skulle igen lige indstille os på nye forhold. Desværre var det ikke lykkedes os at skaffe arbejde i USA, så vi kunne kun opholde os i landet som turister. Vi så både Las Vegas, The Great Canyon og Hoover Dam og meget mere.

Den sidste måned af rejsen, foregik i Miami Florida, hvor der var dejlig varmt og solrigt og hvor vi igen fik set en masse. Min lillebroder kom og var sammen med os den sidste uge, inden vi alle vendte hjem til Danmark den 5. maj - præcis 7 måneder efter jeg indledte min udenlandstur.

Min rejse var fantastisk. Jeg har oplevet så meget og lært så meget, at jeg er helt fyldt op.

Fagligt er jeg ikke i tvivl om, at det har styrket mig, og jeg står bedre rustet til at gå videre med landbrugsarbejde i Danmark.



Verden har så meget at byde på, så jeg kan kun opfordre andre unge mennesker til at rejse ud, hvis de har mulighed for det. Og dér kom Jens og Anna Jensen's fond jo mig til gode - tusind tak for det.

N Y T F R A K R E D

Vendsyssel Kredsen

Den 17. marts var vores vintermøde henlagt til LandboNord i Brønderslev. Hovedbestyrelsesmedlem Knud Thing fortalte om LandboNord's første 10 år. Hvor man i begyndelsen havde kontor 5 forskellige steder til nu hvor det hele er samlet i Brønderslev, dog med en mindre afdeling i Fjerritslev. LandboNord har 1600 aktive medlemmer og 500 passive.

Der er en stor regnskabsafdeling, som har 2100 regnskabskunder. LandboNord tilbyder rådgivning inden for alle grene af det en landmand har brug for. Efter kaffen, som LandboNord var vært ved, fortalte Povl Hansen meget levende og spændende om hvordan man fik samlet de 5 landboforeninger tilbage i 1999 og fik dannet LandboNord 1. januar 2000. En rigtig god aften hvor vi var 25.

P.S. Samme aften havde Landboforeningerne 1100 til stormøde i Brønderslevhallen.

Vores sommermøde den 9. juni var til "Høgstedgården" hvor Minna og Poul Olesen fortalte og viste os rundt på en spændende og veldrevet bedrift, hvor der tidligere har været en større malkekvægsbesætning, men nu der to meget store kyllingehuse og en endnu større slagtesvinestald som kun er 1 år gammel.

Minna og Poul solgte gården for få år siden til deres søn Peter Flyger, som i forvejen ejer et par større gårde på egnen, med en meget stor produktion af slagtesvin.

Der efter kørte vi til "Aas Hovedgård" i Tårs, hvor Helle og Finn Moltsen viste og fortalt om deres bedrift, med ca. 150 sortbroget malkekøer og opdræt alt i nyere stalde. En veldrevet og rationel kvæggård.

Efter en tur i haven, hvor vi blandt andet så deres lindetræer som er næsten 300 år gammel, samledes vi på loftet over deres store stuehus, hvor vi drak vores medbragte kaffe, foreningen havde sodavand med til børnene.

Poul Olesen og Finn Moltsen fortalte flere interessante ting om deres gårde og den lange historie der ligge bag, hvor de i sin tid var ejet af den samme person.

Så var der tid til generalforsamling, Poul Erik Jensen ønskede ikke genvalg, der var nyvalg til Finn Moltsen og genvalg til Niels Ole Volhøj.

Det sidste indslag var med et af vores nye medlemmer, folketingsmedlem Birgitte Josefsen fra Venstre. Hun fortalte om det interessante og arbejdskrævende folketingsarbejde og i særdeleshed om den genopretningspakke, der bliver arbejdet så hårdt på her i juni.

En rigtig god aften hvor 48 deltog.

Niels Ole Volhøj

Fynskredsen

Kredsen har afholdt virksomhedsbesøg og generalforsamling den 9. marts. Vi besøgte gartneriet P K M a/s Slettensvej 207 -215 5270 Odense N. Der var rundvisning ca. 1 1/2 time. Det er et stort og supermoderne gartneri, hvor der er 16,7 ha under glas og man producerer 20 mill. potteplanter årlig. Efterfølgende drak vi kaffe i kantinen, hvor vi holdt generalforsamling. Der var genvalg af Karen Jacobsen, Carl Martin Christensen og Poul Hansen.

Mogens Andersen

Sjælland Syd

Kredsen's første udflugt var til Antvorskov kaserne og Falkenstein gods, og den havde samlet ca. 60 deltagere.

På Antvorskov kaserne var guidet rundvisning, hvor vi bl.a. så de flotte hestestalde og Garderhusarregimentets museum. Den medbragte kaffe blev drukket i kasernens kantine.

Derefter besøgte vi Falkenstein gods, hvor godsejer Lawaetz gæstfrit bød velkommen og fortalte om godsets og slægtens historie. Derefter var der rundvisning i den meget velholdte og smukke hovedbygning, park og driftbygninger med den særprægede lade med stråtag opført 1862, der ligesom hovedbygningen er fredet. Den medbragte mad blev spist i godsets tidligere kostald, der er om dannet til selskabslokale. Den 13. juli besøges Køge Miniby og Kratgården på Stevns. Højskoledagen afholdes 6. november på Brøderup Ungdomsskole.

Program tilsendes.

Ole Krogh Jensen

Midtjysk kreds

Torsdag den 14. oktober 2010 kl. 19 besøger Midtjysk kreds Hem Træpladeopskæring, Hem, 7800 Skive.

Firmaet blev stiftet i 1989 og er FSC-certificeret. Det køber træplader hjem fra hele verden, og man er lagerførende i bl. masonit, krydsfiner og spånplader. Virksomheden er inde i en rivende udvikling og har i dag 25 ansatte, der kører i skiftehold på 4 saveanlæg. Der leveres opskårne plader til bl.a. møbelindustrier, trægrossister og tømmerhandler. Efter fremvisningen vil der blive serveret kaffe og brød.

E. Overby

Lolland-Falsterkredsen

Kredsen havde generalforsamling den 22. april i Våbensted. Da Ole Hvidtfeldt ikke ønskede at fortsætte i bestyrelsen valgtes Hanne Clausen, "Holtegård" ved Maribo. Resten var genvalg.

Efter generalforsamlingen havde økonomikonsulent Dorthe Errebo, DLS et meget interessant indlæg om generationsskifte og hvad det medfører.

Kredsen indbyder til efterårsudflugt den 2. september til Lungholm gods ved Rødby. Vi mødes ved slottet kl. 14.00. Vi drikker den medbragte kaffe, hvorefter Torben Buchardt viser rundt.

Derefter kører vi til mindestenen og ser stedet, hvor en engelsk flyver faldt ned under krigen. Torben Buchardt viser vej og fortæller om ulykken.

Vi fortsætter til Brundragene, hvor vi spiser den medbragte mad.

Mogens Høge Hansen

Århuskredsen

Forårsturen den 17. maj til Lyngbygård ved Århus var en stor og inspirerende oplevelse for de 32 medlemmer, der deltog.

Sommerudflugten den 19. juni måtte desværre aflyses på grund af for sparsomme tilmeldinger.

Anne Lis Ladefoged.

N E



Vestsjællandskredsen

Sommerudflugten til Falster og Lolland blev en indholdsrig for de 32 medlemmer.

Første besøg var hos Guldborgsund Frugt Aps. Vi samledes på Gl. Kirstineberg, hvor godsejer Lars Hvidtfeldt tog imod, og fortalte om gården, som han og hustruen har købt i 2002. Derefter samledes vi i en lagerhal, hvor Lars Hvidtfeldt fortalte om gårdens drift fra 2002 og til nu, om visioner og om Guldborgsund Frugt.

Når de fire gårde gik sammen om Guldborgsund Frugt, var det ideen om at udvikle et sundt produkt, og selv stå for forædling og distribution. Æbler pakkes og sælges til supermarkederne. Æblemosten presses og tappes og distribueres på samme måde. Lars Hvidtfeldt savner dog forståelse for dansk frugt hos de store fødevarer kæder.

Vi smagte på de fire forskellige typer æblemøst, og det var en god oplevelse.

Besøget på Gl. Kirstineberg sluttede med en vandring i den store gamle og meget smukke have.

Frokosten var medbragt, og selvom vejret ikke lagde op til frokost i det grønne, lykkedes det os at blive rustede til eftermiddagens program.

På Knuthenlund blev vi modtaget af driftschef Christian Nielsen, som fortalte og viste rundt. I 2006 overtog Susanne Hovmann Knuthenlund, som hendes oldefader købte i 1913, da grevskabet Knuthenborg ville sælge denne ladegård. Susanne Hovmann ønskede en gård med aktiviteter, og det førte til omlægning til økologisk drift, et projekt med malkegeder og –får til eget mejeri med gårdbutik.

Der er nu 1000 ha, hvoraf 735 er landbrugsjord og 230 skov. Der er 18 udlejningshuse og jagtleje. Der er ved at ske en omlægning af husdyrholdet, så der bliver 700 malkefår og 150 malkegeder, da efterspørgselen på gedemælksprodukter er mindre end fåremælksprodukter.

Vi gik derefter en tur gennem staldene, og sluttede i gårdbutikken, hvor der var smagsprøver på mejeriets formåen. Gennem et panoramavindue kunne vi se ind til malkestalden. Inden vi gik, var aftenmalkningen begyndt.

Fra det eksperimentelle landbrug kom vi til det gamle og veletablerede Korselitse på Østfalster, hvor skovrider og godsforvalter Poul Schreiner fortalte og viste rundt. Vi hørte om Korselitse og Det classenske Fideikommis, kom derefter ind i hovedbygningen og så de smukke sale og stuer mn. Efter denne gode kulturhistoriske oplevelse, fortsatte vi gennem godsets skove til traktørstedet Pomlenakke, hvor aftensmaden ventede. Traktørstedet ejes af Fideikommiset, og er kendt for sin gode danske mad. Dermed sluttede den oplevelsesrige dag.

OGN

75 år

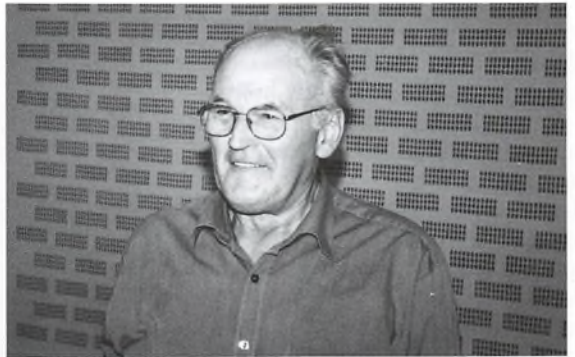
Den 27. juni runder Christen A. Krogh de 75. Siden 2001 har han været formand for Dansk Slægtsgårdsforenings kreds Sønderjylland Syd I årene 1968-2001 ejede og drev Chr. A. Krogh Bakkegård i Majbøl på Als, hvor han var 5. generation. Nu ejes gården af datteren Henriette Krogh Oksbjerg.

Chr. A. Krogh er på 9. år formand for Hørup Lokalarkiv. Siden 1993 har han været aktiv i Kræftens Bekæmpelse, nu som næstformand i Sønderborgforeningen.

Som ung var Chr. A. Krogh på Sønderborg Gymnastikhøjskole, og i de næste 35 år ledede han gymnastik, og var aktiv DGI.

Fødselaren er med i Miang Traktorlaug, og hjemme i garagen står en David Brown 1956, som skal sættes i stand. Han passer og plejer også en Victoria motorcykel fra 1954.

Dansk Slægtsgårdsforening ønsker den aktive pensionist til lykke med dagen.



Jens og Anna Jensens Fond

Dansk Slægtsgårdsforening administrerer Jens og Anna Jensens Fond, der uddeler rejselegater til unge, der vil uddanne sig i teoretisk eller praktisk landbrug i udlandet.

Legatportioner på 5.000 og 10.000 kr. uddeles til ansøgere, der for at komme i betragtning, er i udlandet mindst 6 eller 8 måneder.

Ansøgning sendes til:

Carl Martin Christensen

Kåregård

Badstrupvej 39, 5485 Skamby

Returadresse:

Inger M. Hansen,
Svalevej 13, 4440 Mørkøv
ID: 47395



B

PP DAN

Den romantiske Have

Sanderumgårds ejer, kammerherre Erik Vind, har gennemført reetableringen af den romantiske have, og dermed har Fyn fået et nyt og meget interessant udfugtsmål, som ikke alene henvender sig til haveinteresserede, men nok så meget til dem, der også har en kulturhistorisk tilgang til emnet.

Sanderumgård ved Odense blev i 1793 købt af den netop afskedigede hofmarskal Johan Bülow. Her skabte han et af de mest interessante haveanlæg i Danmark.

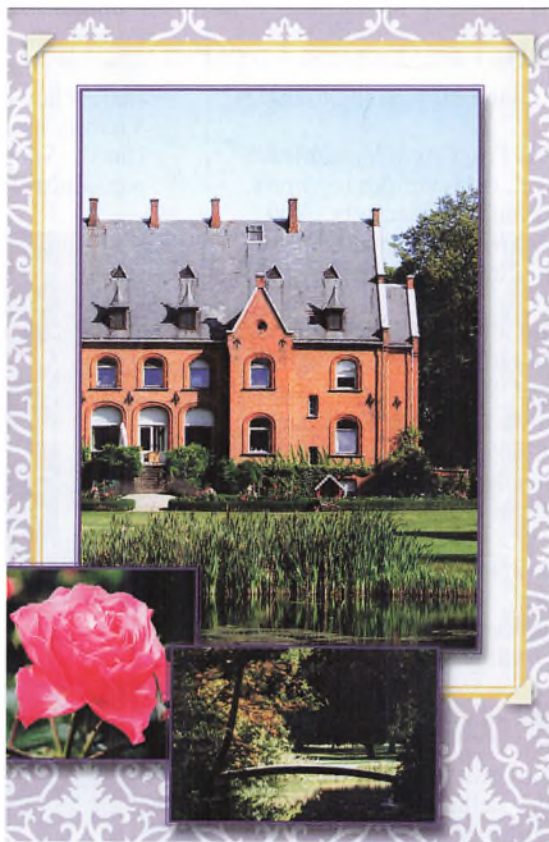
Da Johan Bülow købte Sanderumgård var området en sump, men efter hans planer voksede et stort og prægtigt haveanlæg frem – på omkring 25 ha. Jorden blev gennemgravet af kanaler, hvorved der fremkom større og mindre øer, som gav hele landskabet en egen rigt afvekslende charme. På udvalgte steder opførtes 13 små lysthuse og pavilloner, som hver havde deres egen bestemmelse. Hist og her opstilledes urner, mindetavler og runestene med mere.

Her i den landlige idyl har Johan Bülow fundet ro og haft tid til eftertanke.

Johan Bülow døde i 1828, efter at være taget til nåde af kong Frederik den Sjette, som gjorde ham til Ridder af Elefantordenen.

Kammerjunker Christian Andreas Vind købte Sanderumgård, og han interesserede sig mere for det praktiske landbrug end for den romantiske have. På den måde blev anlægget bevaret, men groede til, blev gemt med ikke glemt. Mange af samtidens kunstnere har gengivet partier af haven, og de ligger bl. a. til grund for det store arbejde, som nu er afsluttet.

Johan Bülow dyrkede oplysningstidens ånd, billedkunst, digtekunst og videnskab, hvilket præger hele havens opbygning. Haven blev et personligt udviklingsprojekt for Johan Bülow, og han skabte en romantisk have af fyrstelige dimensioner.



DEN ROMANTISKE HAVE ...

THE ROMANTIC GARDEN ...



SANDERUMGAARD
Sanderumgaardvej 150
5220 Odense SØ
www.sanderumgaard.dk



Johan Bülow

Den 26. maj åbnede den romantiske have, hvor dronning Margrethe var gæst.

Der er picnicpladser i haven, så madkurven kan medbringes.

Åbningstider:

Haven vil være åbent frem til tember. Tirsdag-søndag 11.00-
Entre 50 kr.

Der er mulighed for rundvisni
aftale.

Sanderumgård har adressen Sanderum-

FREDERIKSBERG BIBLIOTEK



4070255095