



Danskernes Historie Online

Danske Slægtsforskeres Bibliotek

Dette værk er downloadet fra Danskernes Historie Online

Danskernes Historie Online er Danmarks største digitaliseringsprojekt af litteratur inden for emner som personalhistorie, lokalhistorie og slægtsforskning. Biblioteket hører under den almennyttige forening Danske Slægtsforskere. Vi bevarer vores fælles kulturarv, digitaliserer den og stiller den til rådighed for alle interesserede.

Støt Danskernes Historie Online - Bliv sponsor

Som sponsor i biblioteket opnår du en række fordele. Læs mere om fordele og sponsorat her: <https://slaegtsbibliotek.dk/sponsorat>

Ophavsret

Biblioteket indeholder værker både med og uden ophavsret. For værker, som er omfattet af ophavsret, må PDF-filen kun benyttes til personligt brug.

Links

Slægtsforskeres Bibliotek: <https://slaegtsbibliotek.dk>

Danske Slægtsforskere: <https://slaegt.dk>

© Erik Møllers Tegnestue
Tryk: Bianco Lunos Bogtrykkeri A/S
Repro: F. Hendriksens Eftf.
Skrift: Baskerville
Oplag: 800 eksemplarer
ISBN 87-983094-0-4

Arkitekt Jens Lindhe har forestået opsætning og tilrettelæg-
gelse og har fotograferet en væsentlig del af bogens illustra-
tioner.

Med blyant og pensel

Erik Møller

Efterskrift: Lisbet Balslev Jørgensen

I skufferne på tegnestuen dukker af og til en gammel tegning frem – og så hører der jo altid en forklaring til – når der nysgerrigt spørges.

Da jeg for et par år siden af mine medarbejdere blev opfordret til at berette om mit virke, tog ideen til denne publikation form.

Det er jo alligevel blevet til mange spændende oplevelser siden jeg som 21 årig fik præmie i konkurrencen om et frimærke.

Jeg har altid haft stor glæde ved at medbringe akvarelgrej på mine rejser, og jeg har lyst til at viderebringe nogle af resultaterne.

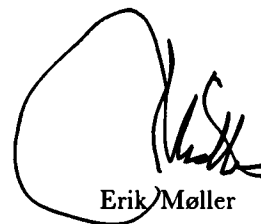
De enkelte arbejder er vist med få illustrationer ledsaget af en kort tekst – og giver ingen fuldgyldig dokumentation, men et indtryk, som har været væsentligt for mig.

Hver opgave har fået eet opslag, nogle få to. Så vidt muligt er rækkefølgen kronologisk over en periode på lige ved 60 år.

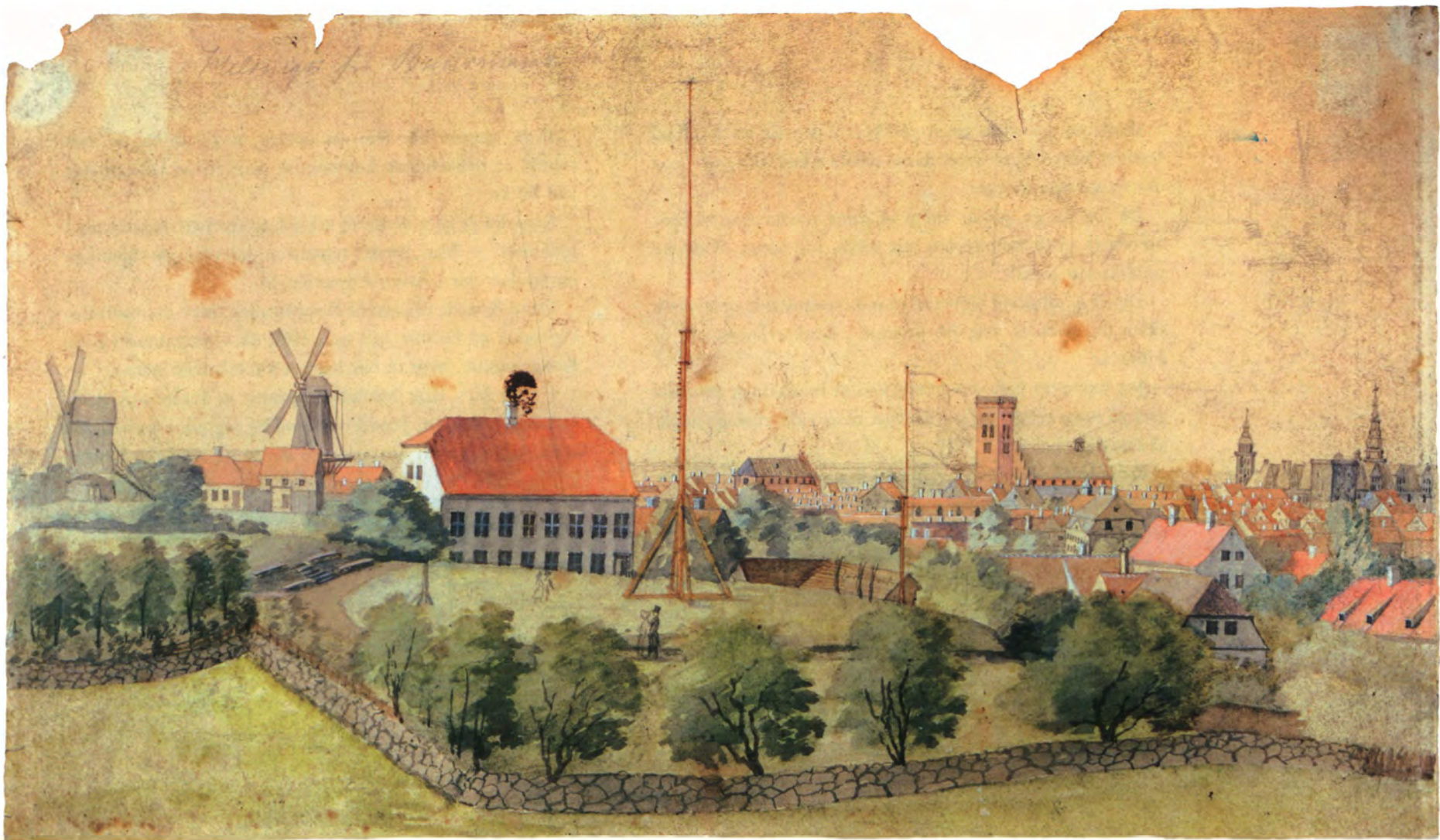
Som det er gået de fleste arkitekter startede tegnestuen i hjemmet. – Min første tegnestue udenfor de hjemlige omgivelser var i Århus i Spanien 19.

Da vi flyttede tilbage til Hovedstaden, blev der indrettet tegnestue på Grants Allé og i 1949 fik vi tegnestue i Lille Kongensgade, hvor vi har logeret 4 forskellige steder.

I 1984 blev Erik Møllers tegnestue et Interessentskab, idet Søren Larsen, Jens Fredslund og jeg gik i kompagniskab. Vi har kendt hinanden en del år og arbejder fortrinligt sammen.



Erik Møller



Helsingør ca.1830, akvarel af J.F. Møller



J.F. Møller, selvportræt, blyant



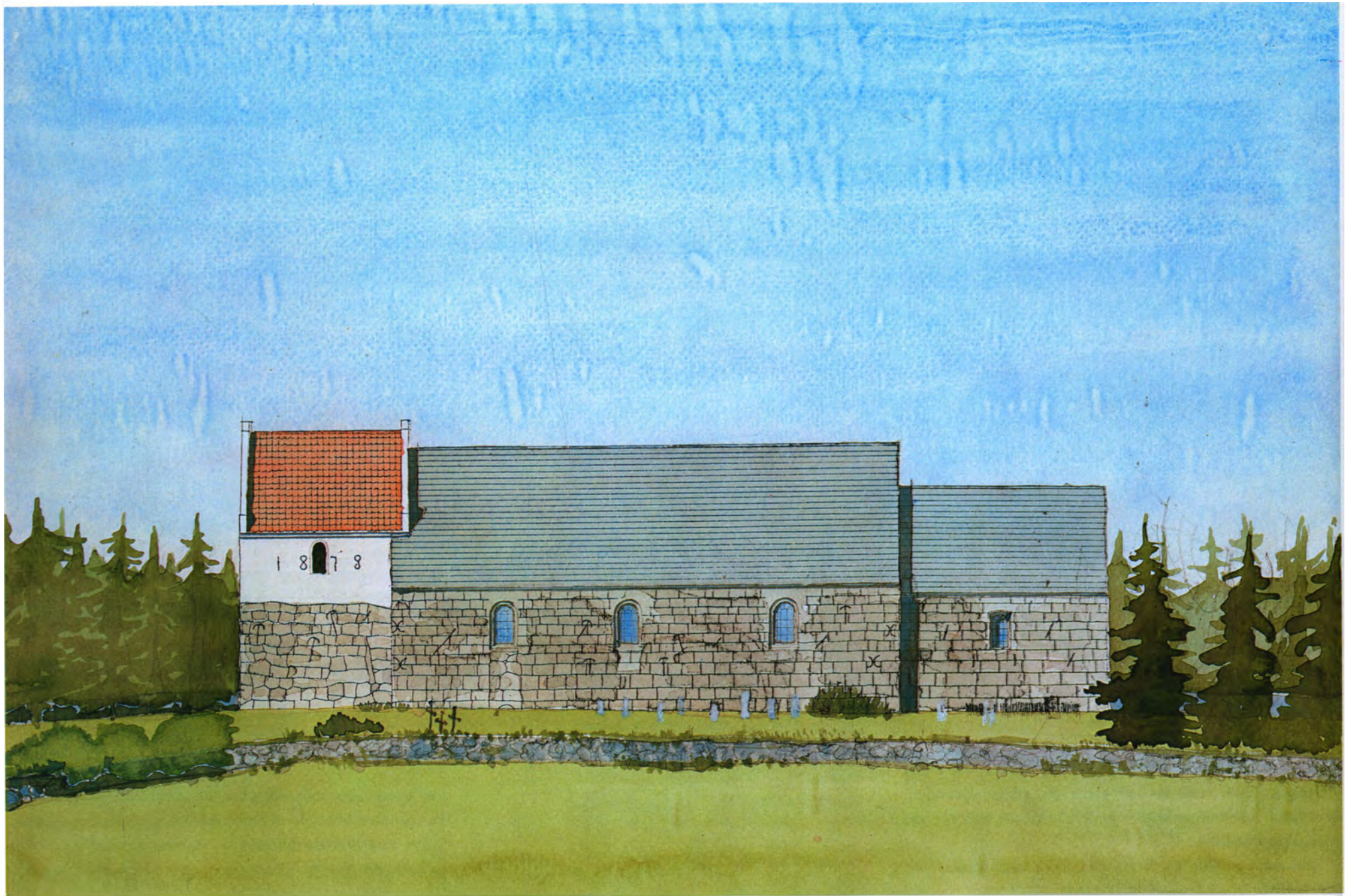
Aage Møller, Erik som 5 årig

Oldefar, portrætmaleren Johan Frederik Møller, var født i Helsingør 1789, hans far var ansat ved Øresundstolden. Min farfar var militærlæge – generallæge, og min far var læge – sygehuslæge.

Min mor er født på Bernstorff, hvor min morfar var slotsgartner.

Far havde som mor udtrykte det arvet oldefars »blyant«. Far var farveblind, så det blev ikke til noget med »penslen«.

Far modellerede derimod og tog selv gipsaftryk, det var os børn, der blev gengivet – men også som her i blyant den 5-årige Erik.



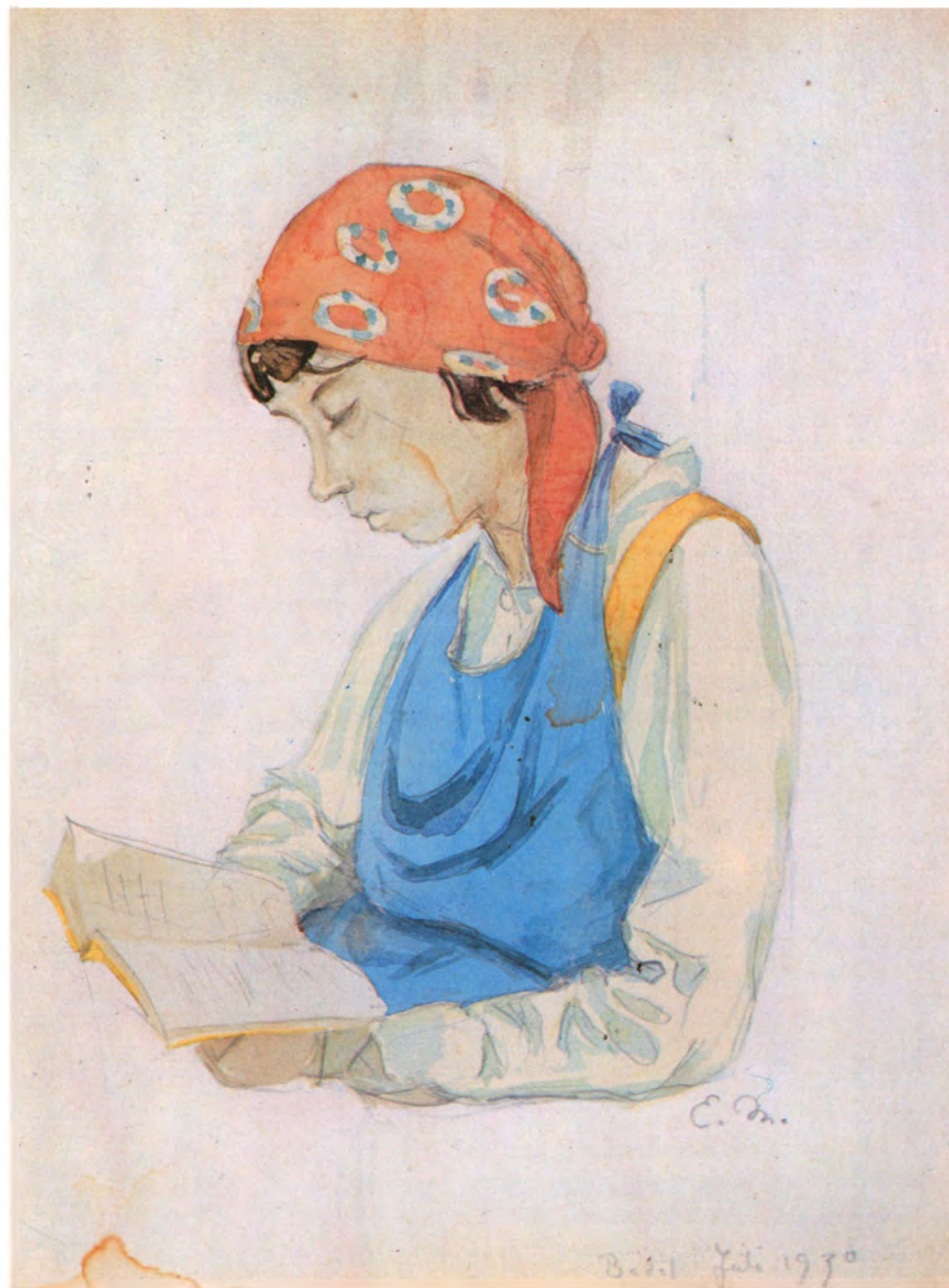
Hjortdal Kirke, farvelagt opmåling foretaget af Bodil

Bodil og jeg mødtes på Akademiet. Sommeren 1930 tilbragte vi hos Bodils forældre i Aalborg og i »Båsen« et hus nær Slette Strand.

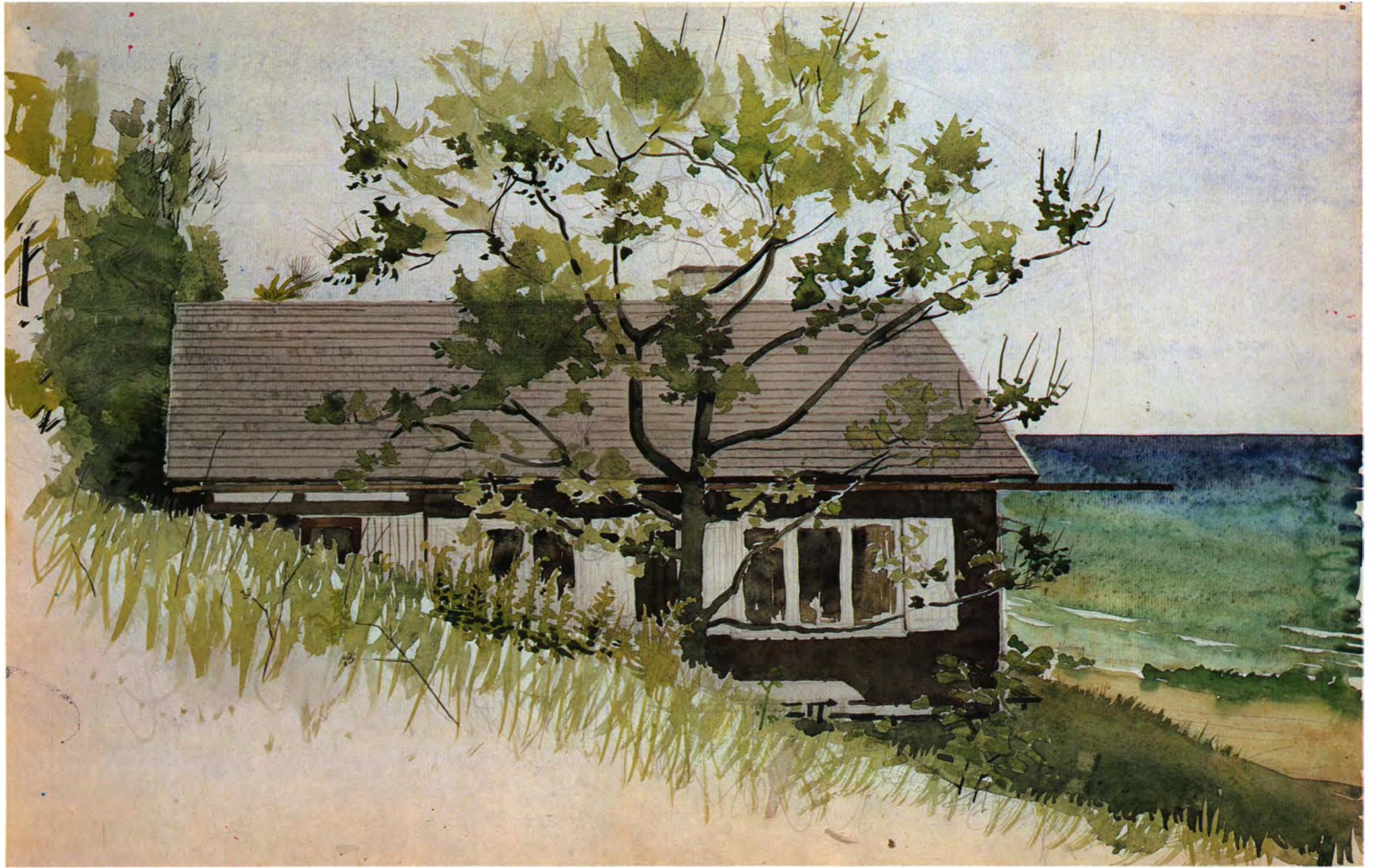
Opmålingen af den nærliggende Hjortdal kirke var en Akademiopgave, den såkaldte »sommeropmåling«. Den blev godkendt af Gottlob og afleveret til Millech som betalte hvad papiret havde kostet.

Hjortdal kirke ligger nu bag plantagen, lunt og beskyttet for vestenvinden, men den bærer mærker af fattigdom og et barsk klima. Tårnet er forsvundet og blytaget erstattet med skiffer, men det romanske skib og kor står stadig med sit gedigne stenhuggerarbejde.

Bodil tegnede den her gengivne sydfacade, og jeg har sat farver på efter en akvarel som jeg lavede i 1930.



Bodil, tegnet af Erik, juli 1930



Faster Emilies hus i Gilleleje, bygget 1930

I 1919 købte far en grund i Gilleleje helt nede ved vandet mellem byen og Nakkehoved.

Far døde i 1920, men mor byggede her i 1924 Møllerstuen.

Den stedlige hjulmand var bygmester, og han kom også til ved siden af at bygge hus for faster Emilie – det var i 1930, og det var mit første arkitektarbejde.

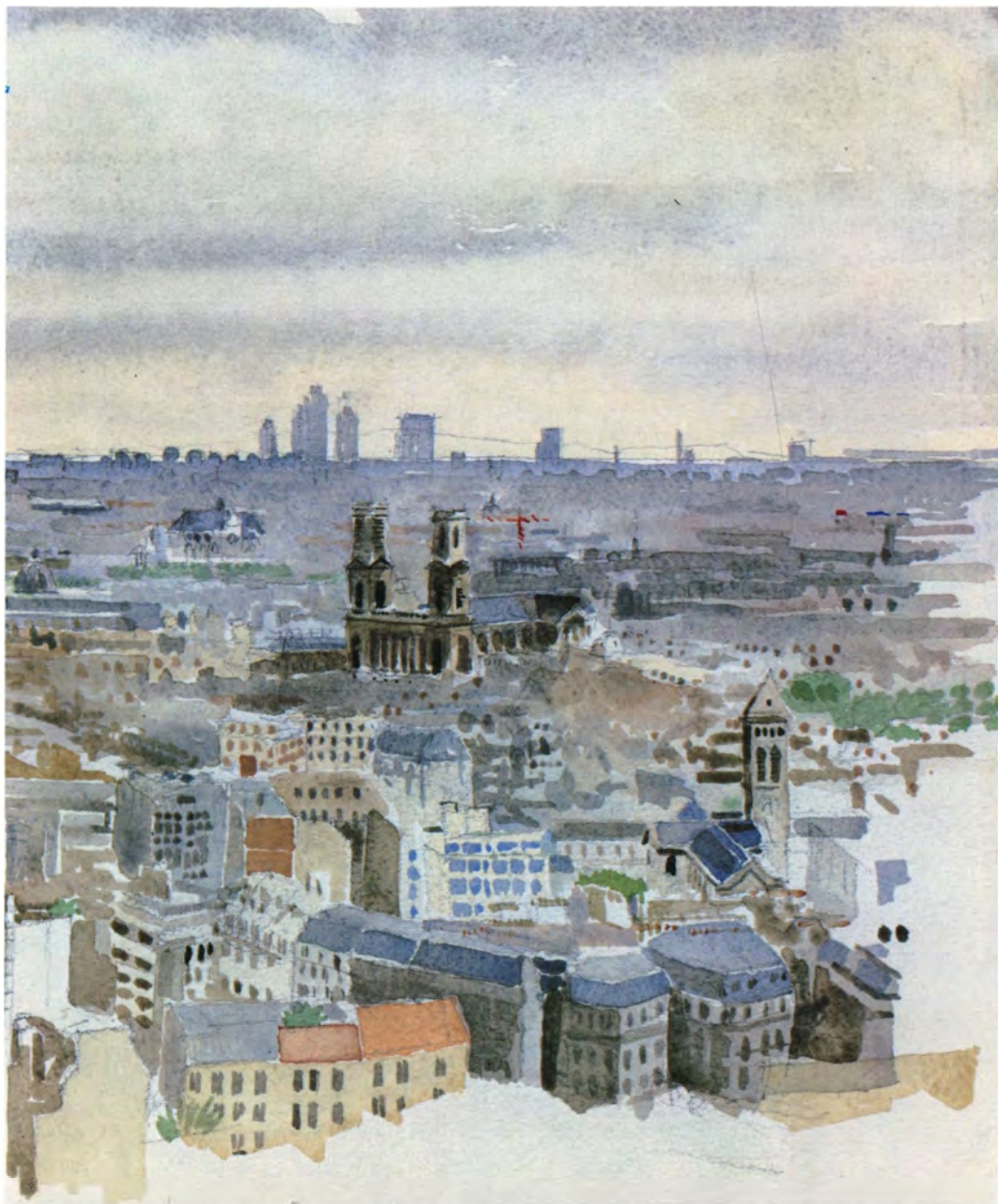
Senere overtog vi huset og havde det, til vi i 1972 byggede hus i Högalt.



Udsigten over Kattegat til Kullen



Bodil og jeg blev gift i 1934. Vor bryllupsrejse gik til Paris. Vi er kommet tilbage jævnligt næsten hvert år, hvor vi bor på et lille hotel, Place l'Odeon. Det er lige ved Luxembourg-haven og ved Boulevard Saint Michel med Saint Claude pipe-forretningen, boghandlerne og alle de små restauranter.



Montparnasse Juni 1976

Udsigt over Paris fra Montparnasse Place l'Odéon



14 April 52 Place de l'Odéon

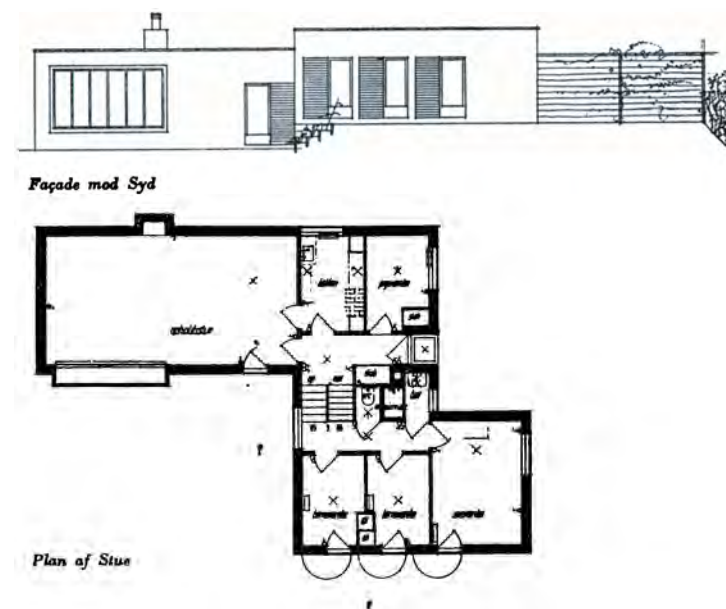
Place l'Odéon



LINDHE

»Politikens Hus« set fra Odruphøjvej

Viggo Boesen og jeg deltog i Politikens konkurrence om enfamiliehuse i 1935 og fik vort forslag udtaget til opførelse. – Huset blev møbleret og udstillet. – Publikumstilstrømningen var enorm. – Den eneste henvendelse, vi fik, var fra en biavler, som ville have råd med hensyn til udvidelse af sit kolonihavehus.



Façade mod Syd

Plan af Stue

Om dagen var jeg på Jacobsens tegnestue, og om aftenen tegnede vi konkurrenceprojekter hjemme i den 1½-værelses lejlighed i Blidah.

Her blev Politikens Hus tegnet og her blev tegningerne til konkurrencen om Nyborg-biblioteket udført, men der blev også tid til at rejse.



Venezia var eet af de første ophold på vores store rejse



Udsigt fra Vesuv/Firenze, vejen op til Sct. Mineato

Jeg havde fået Larssens Legat, så det blev den store rejse.
Gennem Tyskland (Berlin, Dresden, München) til Itali-
en (Venezia, Firenze, Rom).

I Pompei hvilede vi ud inden hjemturen gennem
Frankrig, Belgien og Holland.



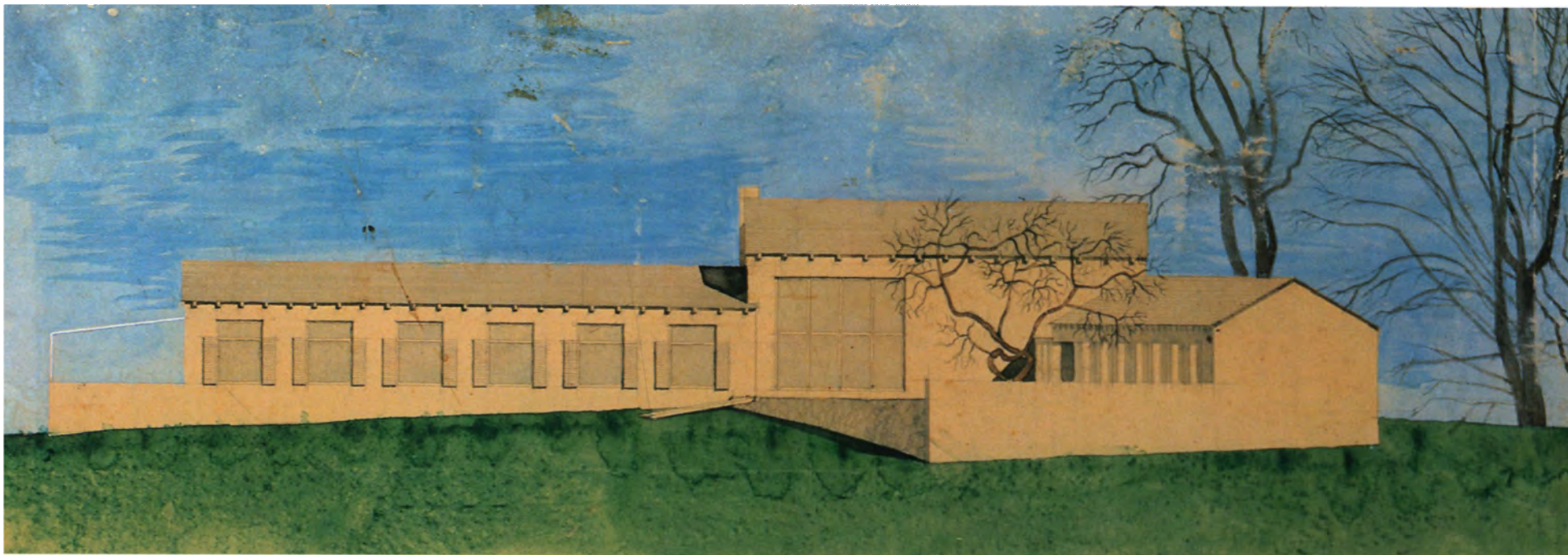
Have fra udgravningerne i Pompei



Guldmedaljekonkurrence, æresbolig for en komponist



Facade mod vest



Facade mod Øresund

1937 deltog jeg i Akademiets Guldmedalje konkurrence og var blandt de heldige. Opgaven var en æresbolig for en fortjent mand. Jeg havde valgt en komponist og valgt Sofienberg ved Rungsted. Her havde Lange-Müller boet og hans døtre boede der endnu. Det var stedet der tiltrak mig, bevoksningerne med alléer og skov og fremfor alt, udsigten over sundet.

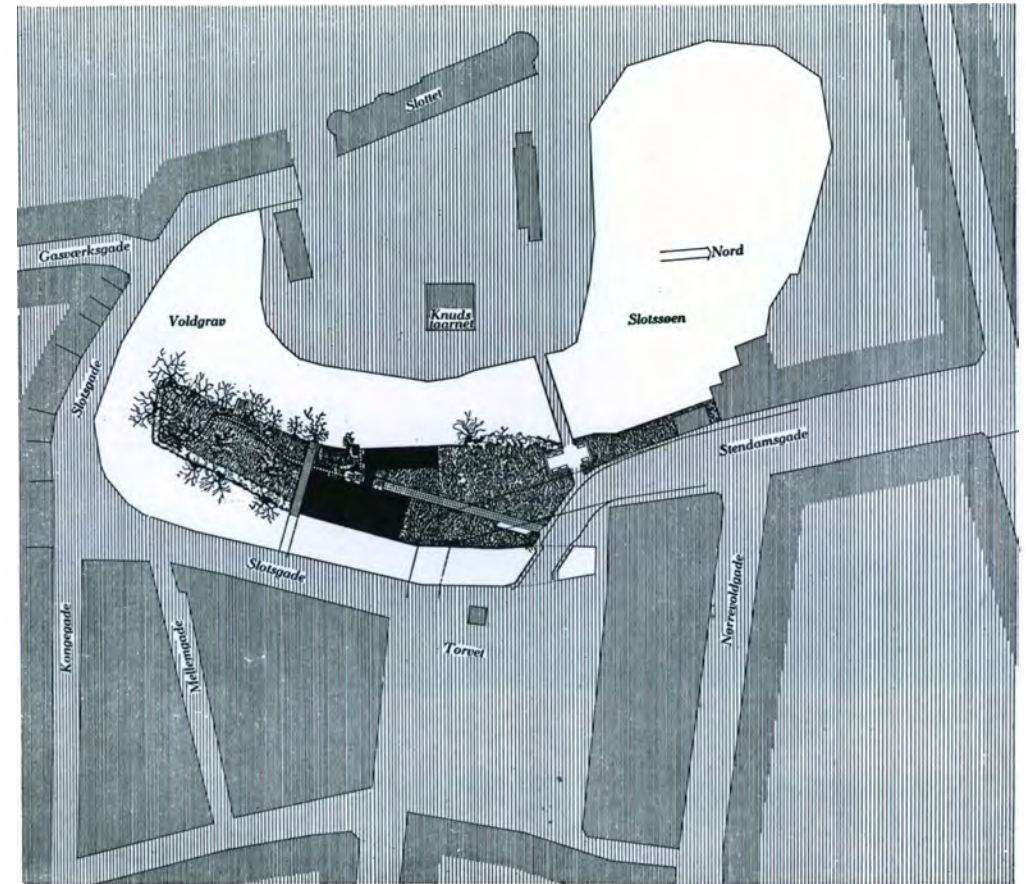


Indgang med portnerbolig



LINDHE

Bibliotek og slot set fra torvet



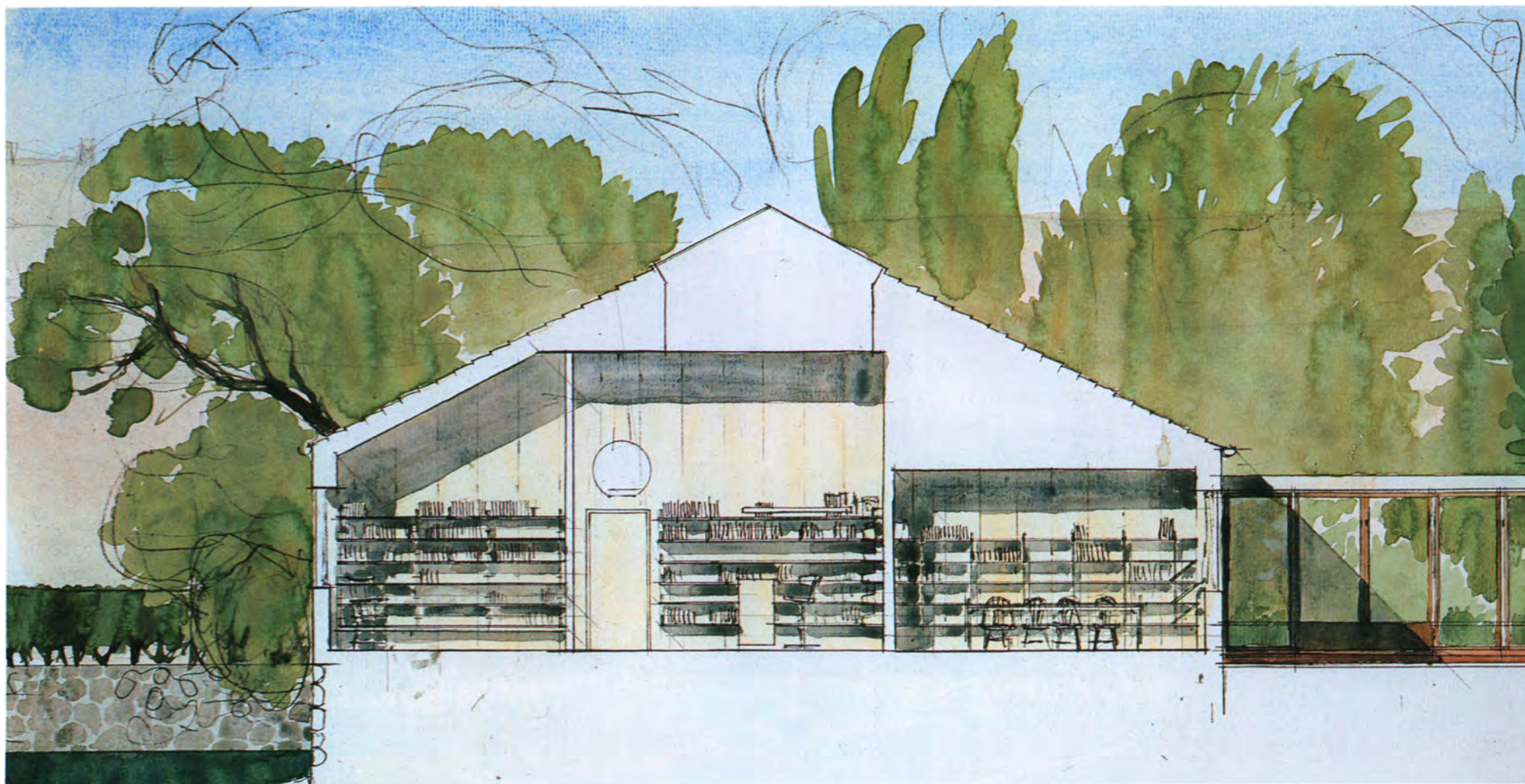
Beliggenhedsplan

Nyborg er bygget som en fæstningsby, åen er led i et kanalsystem, som snor sig beskyttende rundt om Slotsholmen. På en halvø her ligger biblioteket. Ved en arkitektkonkurrence i 1935 fik Flemming Lassen og jeg 1. præmie, og senere i 1942 blev huset bygget og taget i brug. I dag er bygningen fredet, vistnok det første tilfælde, hvor bygningsarkitekt selv har oplevet fredningen.

Huset er delt i en større fløj, som indeholder det egentlige bibliotek med udlån, læsesal, avislæserum, børnebibliotek, magasin og arbejdsrum og en mindre fløj med studiekredslokaler, museumsrum og toiletter. Fløjene spænder halvøen ud, således af facaderne står direkte på kanalernes stensætning.



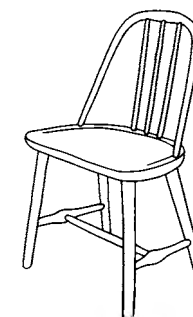
Facade mod nord med indgang

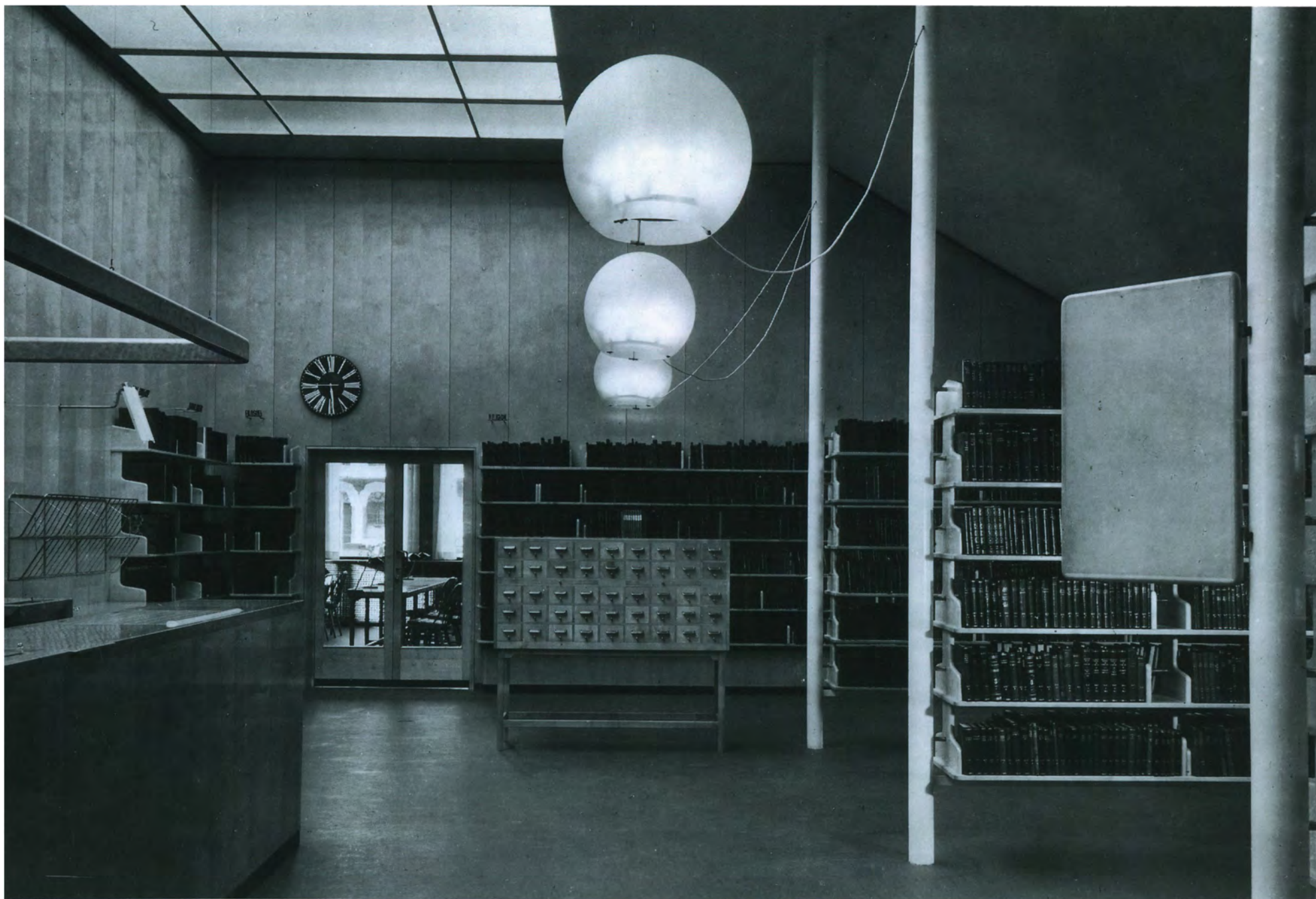


Alt inventar: Stole, borde og reoler blev udført i lys ahorn, og væggene blev beklædt med ahornspanel.

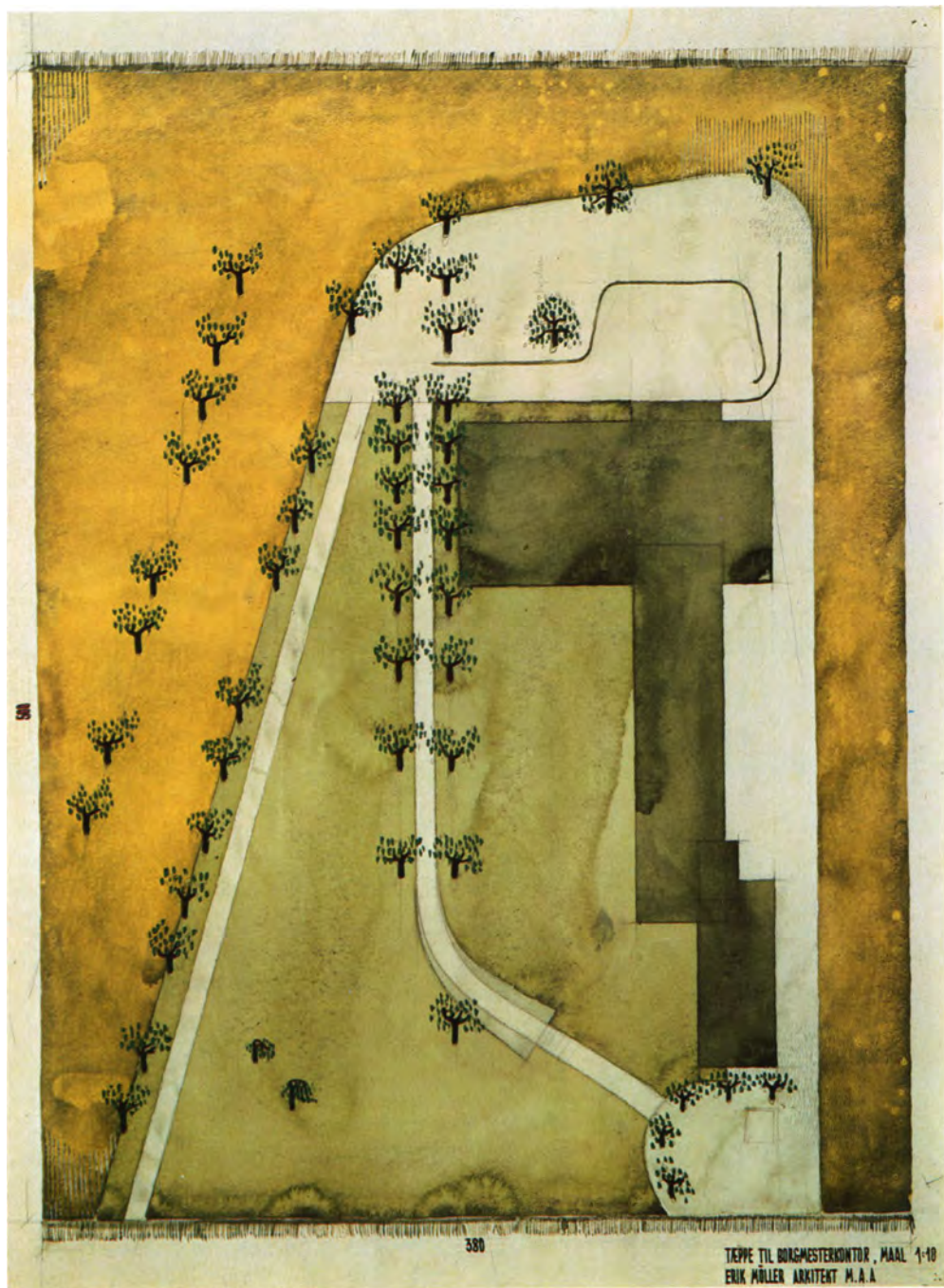
Huset var iøvrigt et traditionelt muret hus med ydervægge af røde, håndstrøgne sten og med tegltag.

Allerede under skitseprojekteringen kom Lassen med et gammelt fotografi fra et engelsk bibliotek med Windsor stole, og Wegner, som kom på min tegnestue lige fra Kunsthåndværkerskolen, havde netop opmålt Kunstindustrimuseets Windsor stol.





Länsal



Forslag til tæppe i Borgmesterens kontor



Rådhuset set fra banegårdspladsen

I 1937 udskrev Aarhus Byråd arkitektkonkurrence om et nyt rådhus. Arne Jacobsen og jeg deltog og fik 1. præmie og senere arbejdet overdraget.

Forinden rasede i pressen en voldsom debat, hvor vort forslag blev voldsomt angrebet. Man var meget vred på denne »jernbetonkasse«.

Rådhuset blev ikke bygget af »jordfødte mursten«, men af jernbeton og fik sin stenbeklædning fra Porsgrunn i Sydnorge, og tårn fik rådhuset.

Både Jacobsen og jeg var fascineret af denne opgave – vi var en tur sammen i Italien og såvel tårnets »stillads« som den lavtsiddende urskive er inspireret sydfra (Pisa-Verona).

Rådhuset blev gennemtegnet til de mindste detaljer, selv dørhåndtag og nøglehuller blev tegnet og udbudt i licitation.

Det var i den tids manér, der fandtes heller ikke det udbud af acceptabelt isenkram som i dag.



Hallen set mod høj fløj

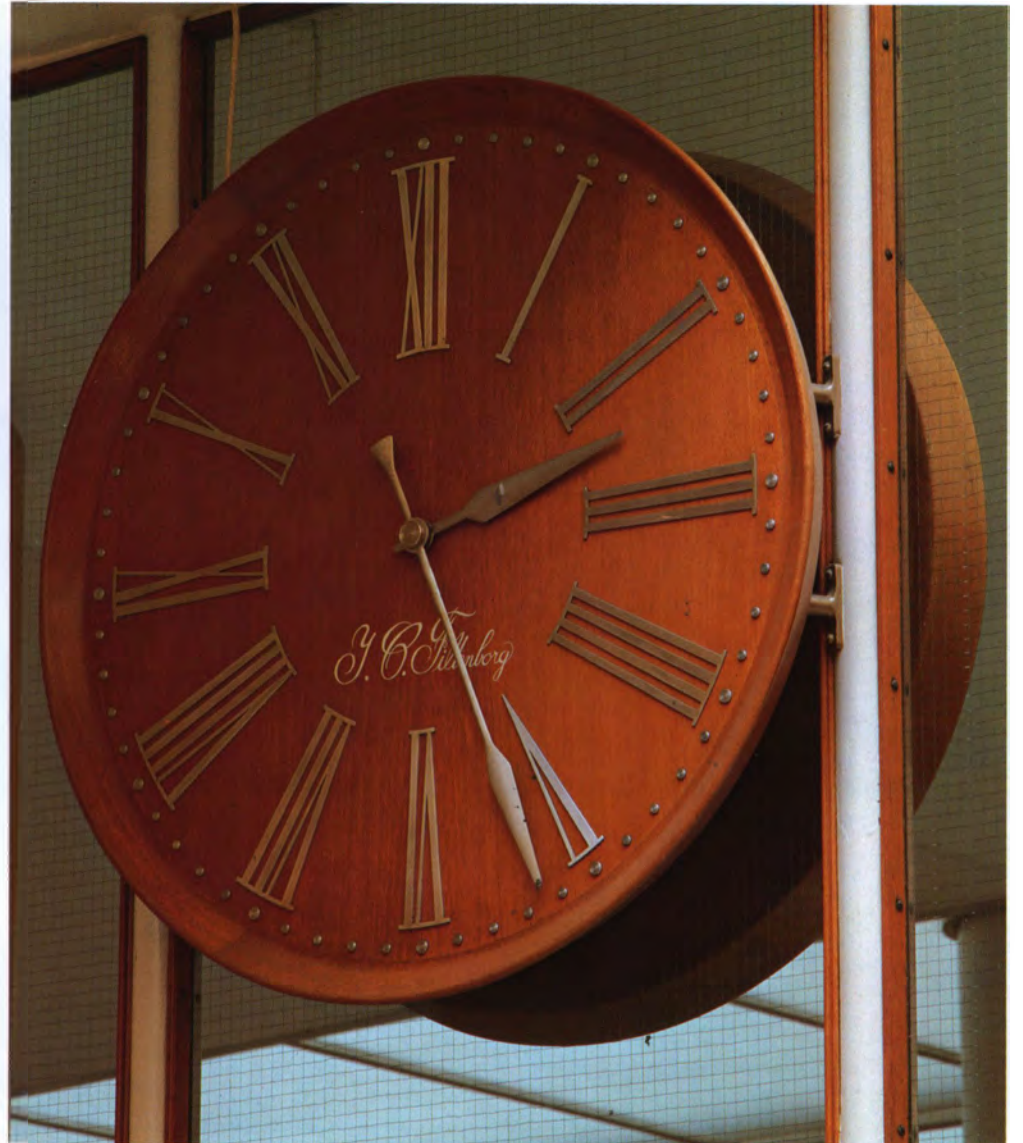
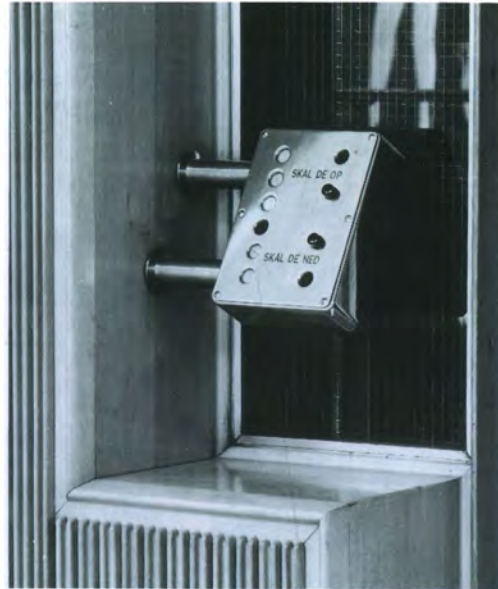


Rådhuset set fra Vester Allé



Rådhushallen

LINDHE



Dørhåndtag
Stabelstol i Rådhuset

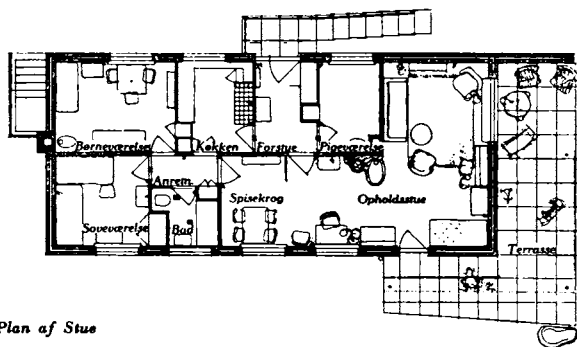
Elevatortryk
Askebæger



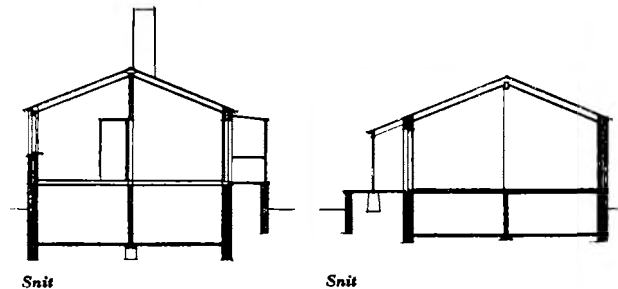
Eget hus i Aarhus



Opholdsstue



Plan of Stue

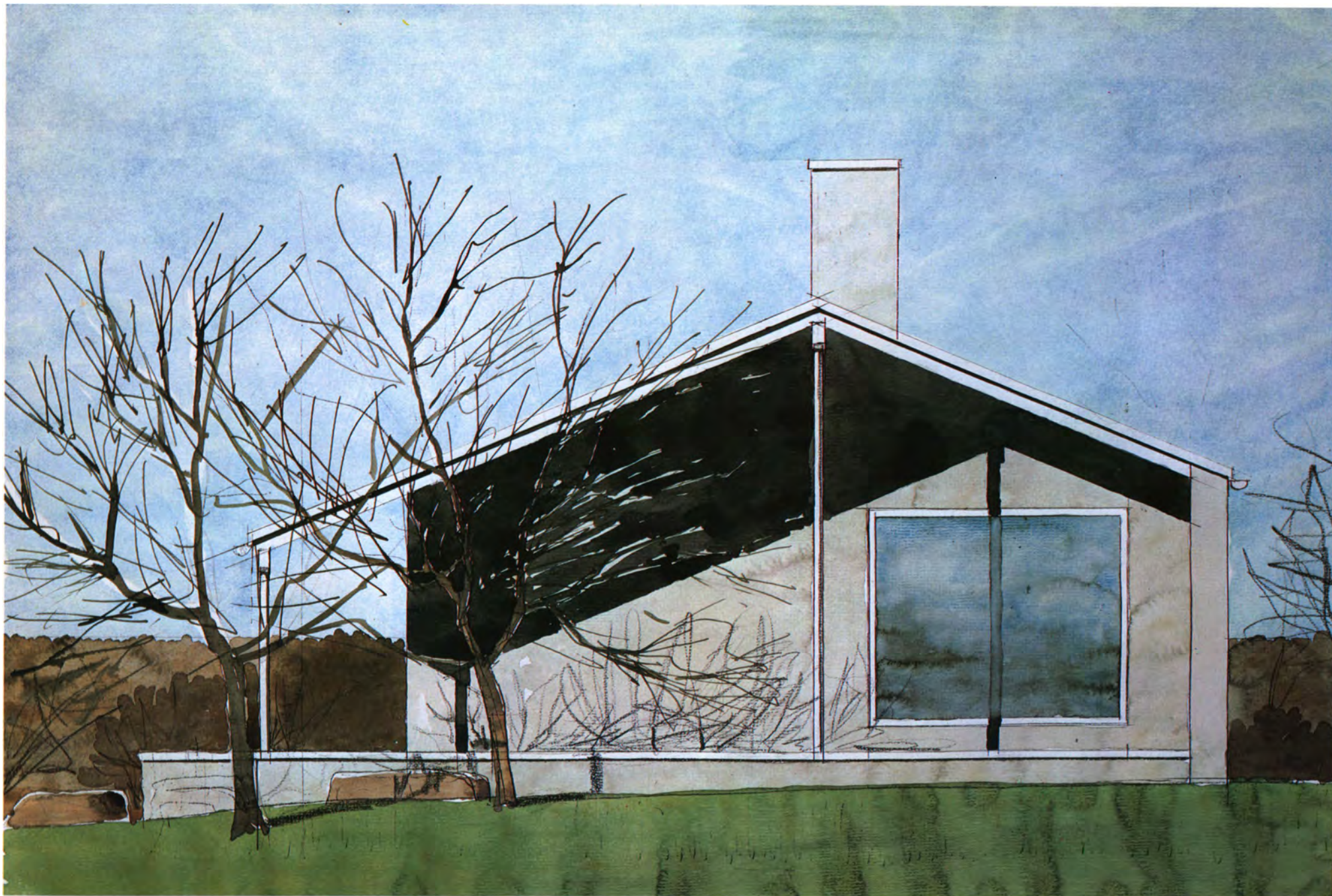


Snit

Snit

I april 1940 byggede vi hus i Århus, det var et traditionelt muret hus, bygget af landhåndværkere på 4 måneder.

Det var et midtåshus, hvor ydervæggen er styret af spærene, fastgjort i midtåsen.



Gavl med overdækket terrasse



Johan og Michael, Aarhus 1941

Tvillingerne blev født i Århus.

Hovederne modellerede jeg en dag de lå i sengen, og hvor jeg tilfældig var kommet i besiddelse af en god lerklump.

Vor ældste søn, Jørn, blev født, da vi i 1935 boede i det nyopførte Blidah.

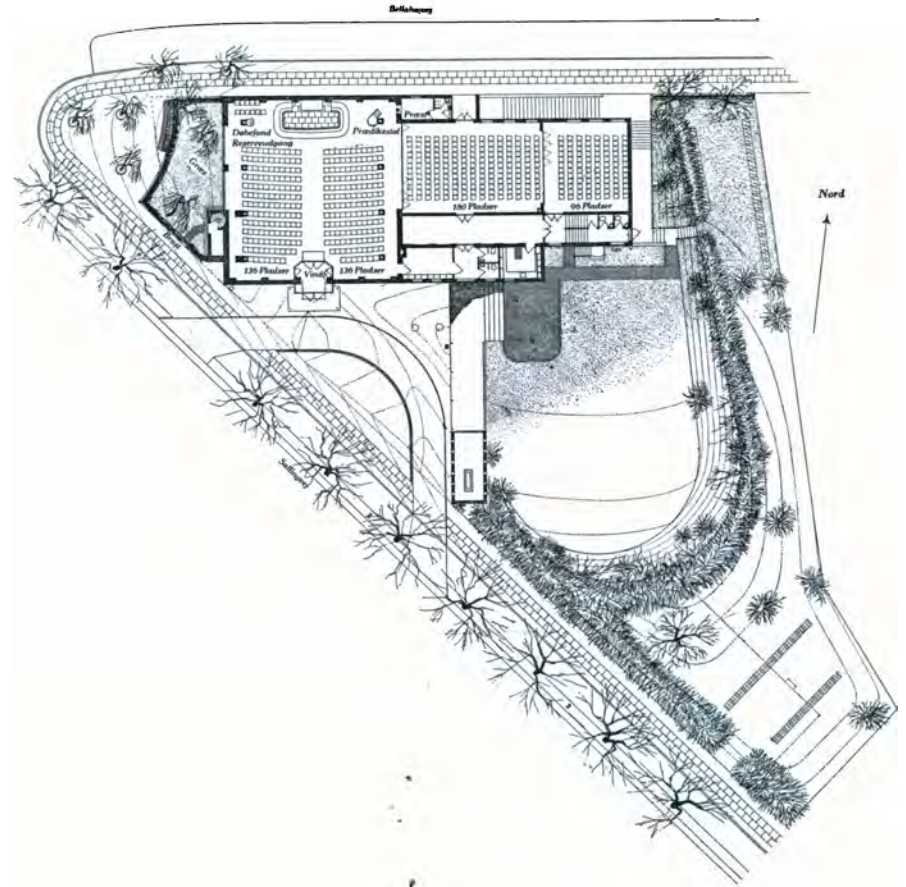


Jørn læser Storm P. på det blå tæppe



STRUWING

Adventskirken, 1944



I september 1940 udskrev det københavnske Kirkefond og Komiteen for »Ungdommens Kirke« en indbudt arkitektkonkurrence om en kirke med menighedshus. Jeg vandt konkurrencen, og trods krig og materialevanskeligheder startede byggeriet i 1942, men kirken blev først indviet i september 1944.

Kirkerummet blev dengang betragtet som ret utraditionelt i sin kvadratiske form og med det store vindue. Grundet tidens byggerestriktioner var den imidlertid een af de første nyere kirkebygninger i en lang række af utraditionelle kirker.



Facade mod vest

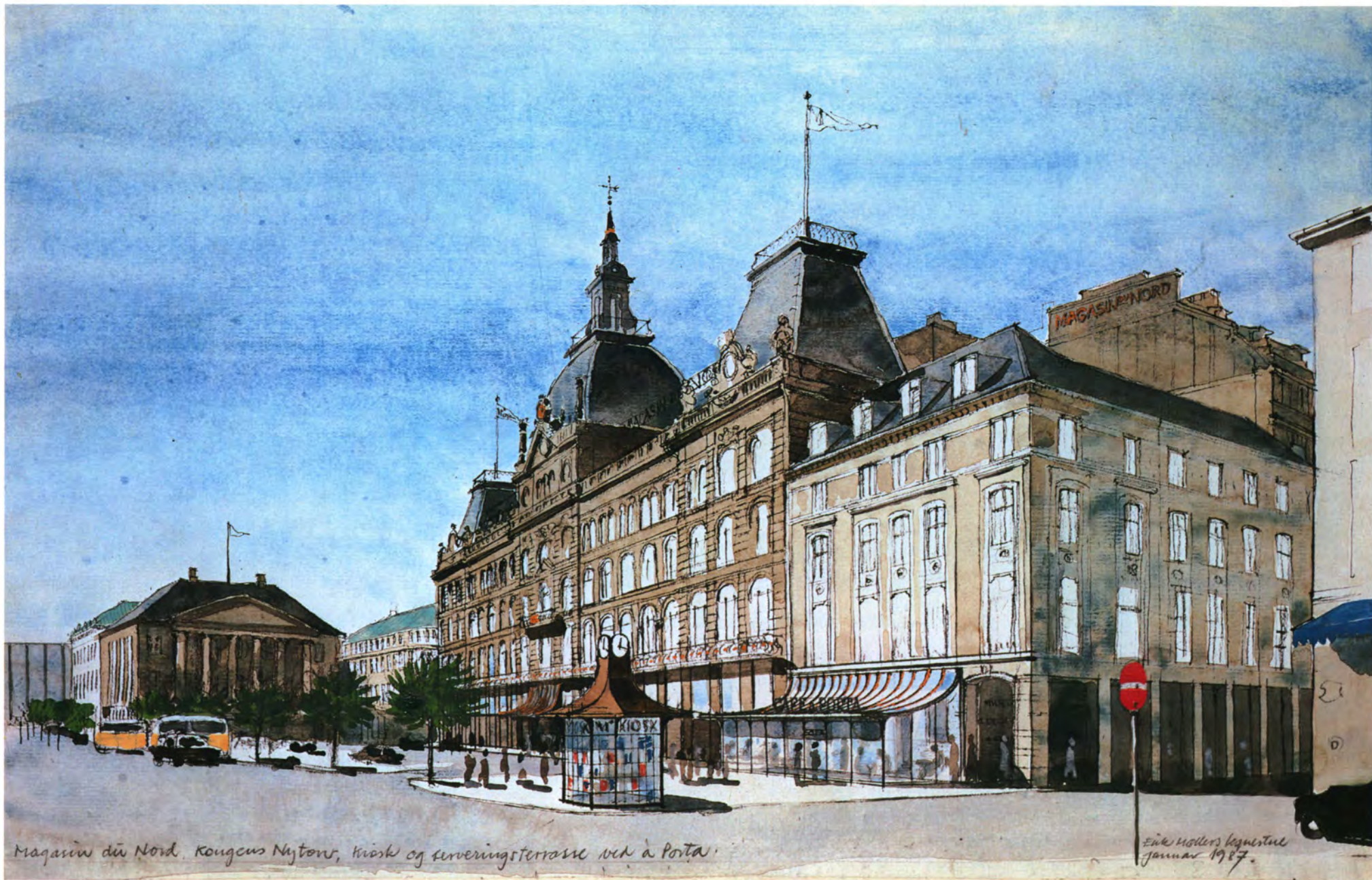


Magasins Torv

STRUWING

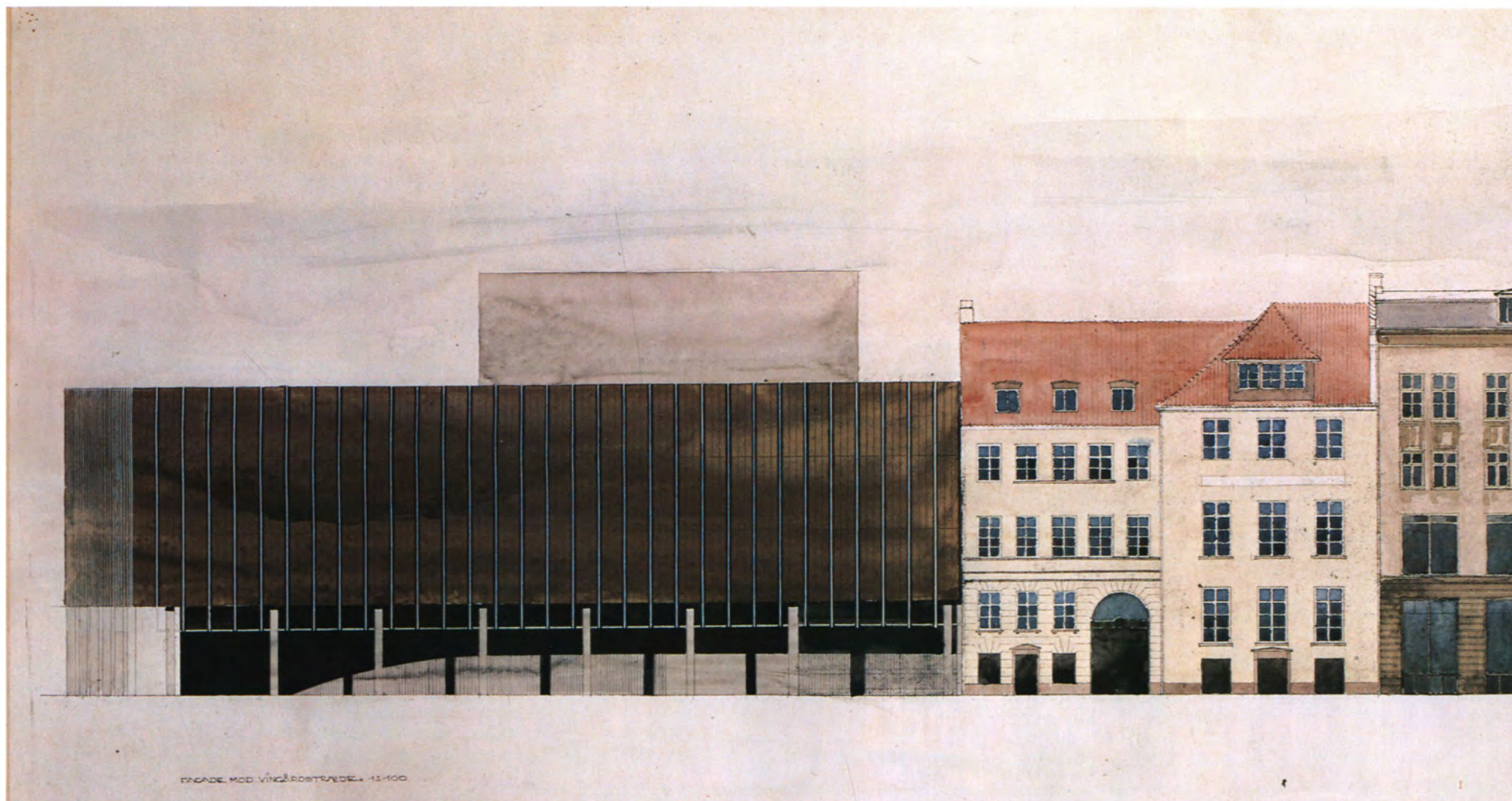
I 1949 blev jeg anmodet om sammen med arkitekt Helweg-Møller at udarbejde en helhedsplan for Magasins udbygning på Kgs. Nytorv/Bremerholm-grunden, idet man helt havde opgivet at flytte forretningen til de erhvervede strøggrunde langs Østergade. Arbejdet kom til at strække sig over mange år, delt op i afgrænsede opgaver:

Mindre salgsarealudvidelser, overbygning af salgshal, parkeringshus, arkade, Magasins torv, A'Porta og facaden mod Kgs. Nytorv, Kong Hans Vingård m.v.



Magasin du Nord. Kongens Nytorv, kiosk og serveringsterrasse ved à Porta.

Magasins hovedfacade mod Kongens Nytorv

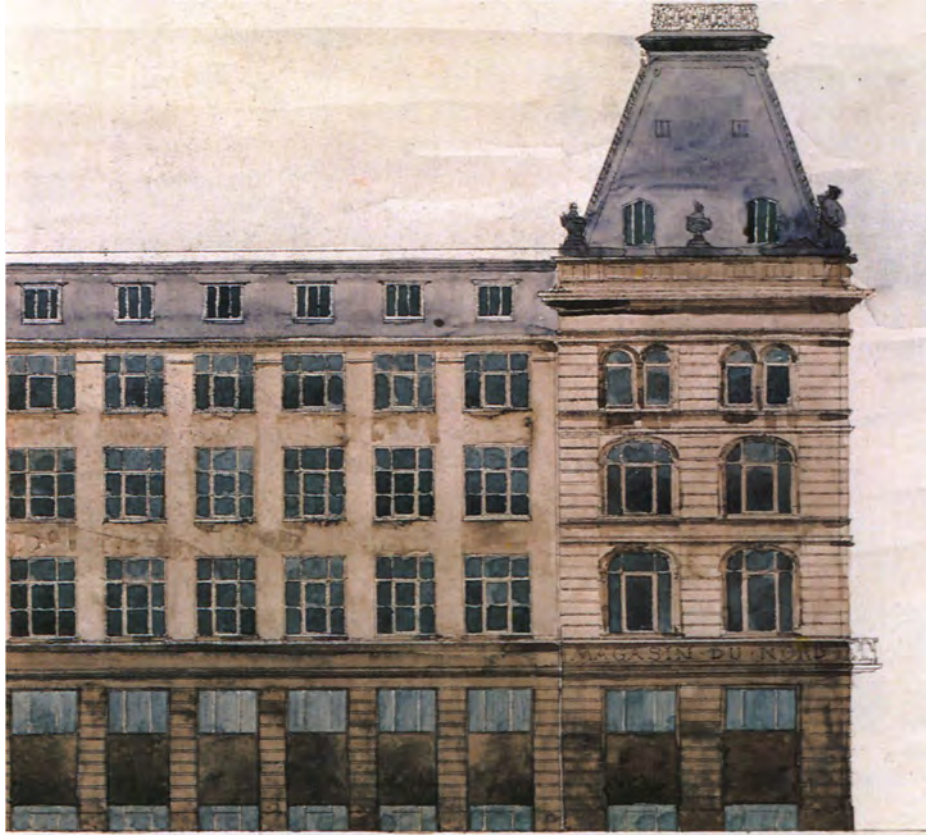


Magasins facade mod Vingårdsstræde

Parkeringshuset blev bygget i 1967. Opgaven var ovenover Magasins varetilkørsel at etablere et parkeringshus med uafhængig til- og frakørsel. Løsningen, som fungerer uden gener, er så vanskelig forståelig, at det er umuligt at forklare med tegning.

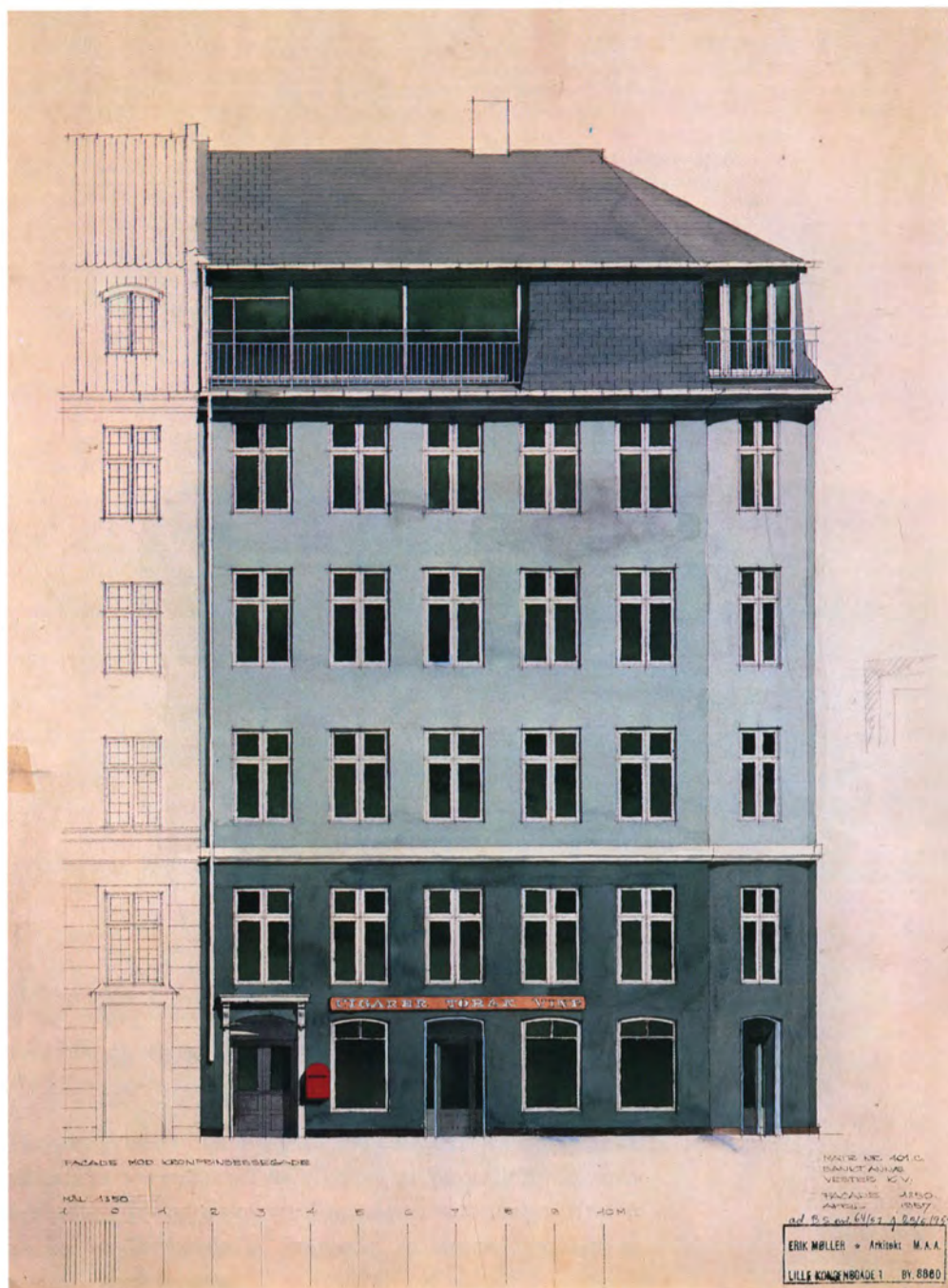
Kong Hans Vingård er et af de få huse i København fra middelalderen.

Over den middelalderlige kælder og stueetage er bygget et hus med fornem beboelse. I tagetagen har H. C. Andersen logeret det første år han kom til København. Det lille kvistværelse eksisterer endnu, som han har beskrevet det.



FA

Det oprindelige Magasin du Nord blev bygget på Mehdals tid af hans kompagnon, Albert Jensen og det blev i rigtig pariserstil.



Kronprinsessegade 40

I løbet af 50'erne havde jeg fået store opgaver, som betød, at jeg måtte have tegnestue i centrum. Børnene gik ikke mere i skole i Gentofte, så vi prøvede at finde hus eller lejlighed i København. Vi var heldige med Kronprinsessegade 40, hvor vi indrettede os, således at vi havde fuld glæde af udsigten over Kongens Have.

I forbindelse med de fleste byggearbejder fulgte møbleringen af husene.

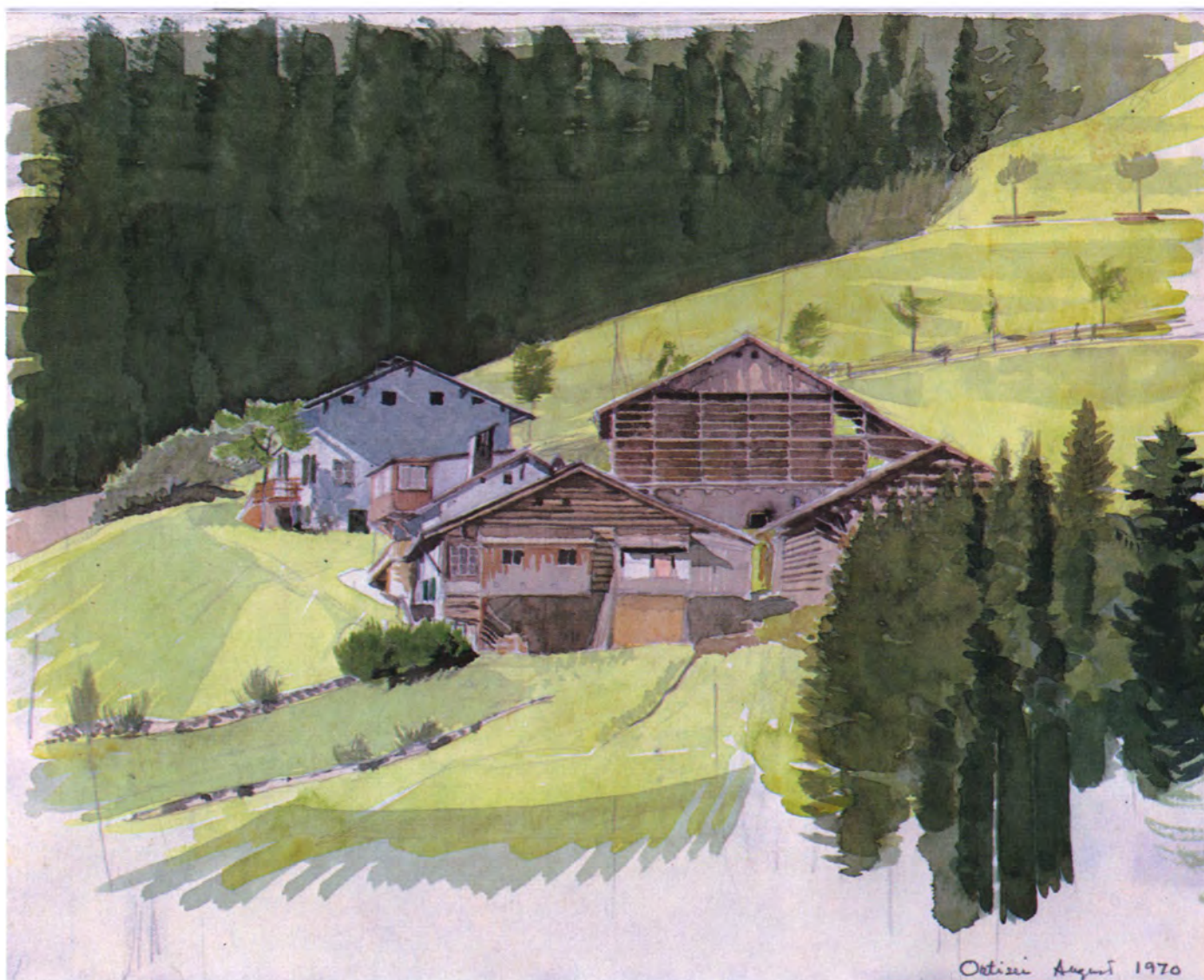
Arbejdet med Århus Rådhus, Nyborg Folkebibliotek, Adventskirken m.v. har skabt mange nye møbler.

Udsigt fra vores lejlighed i Kronprinsessegade.

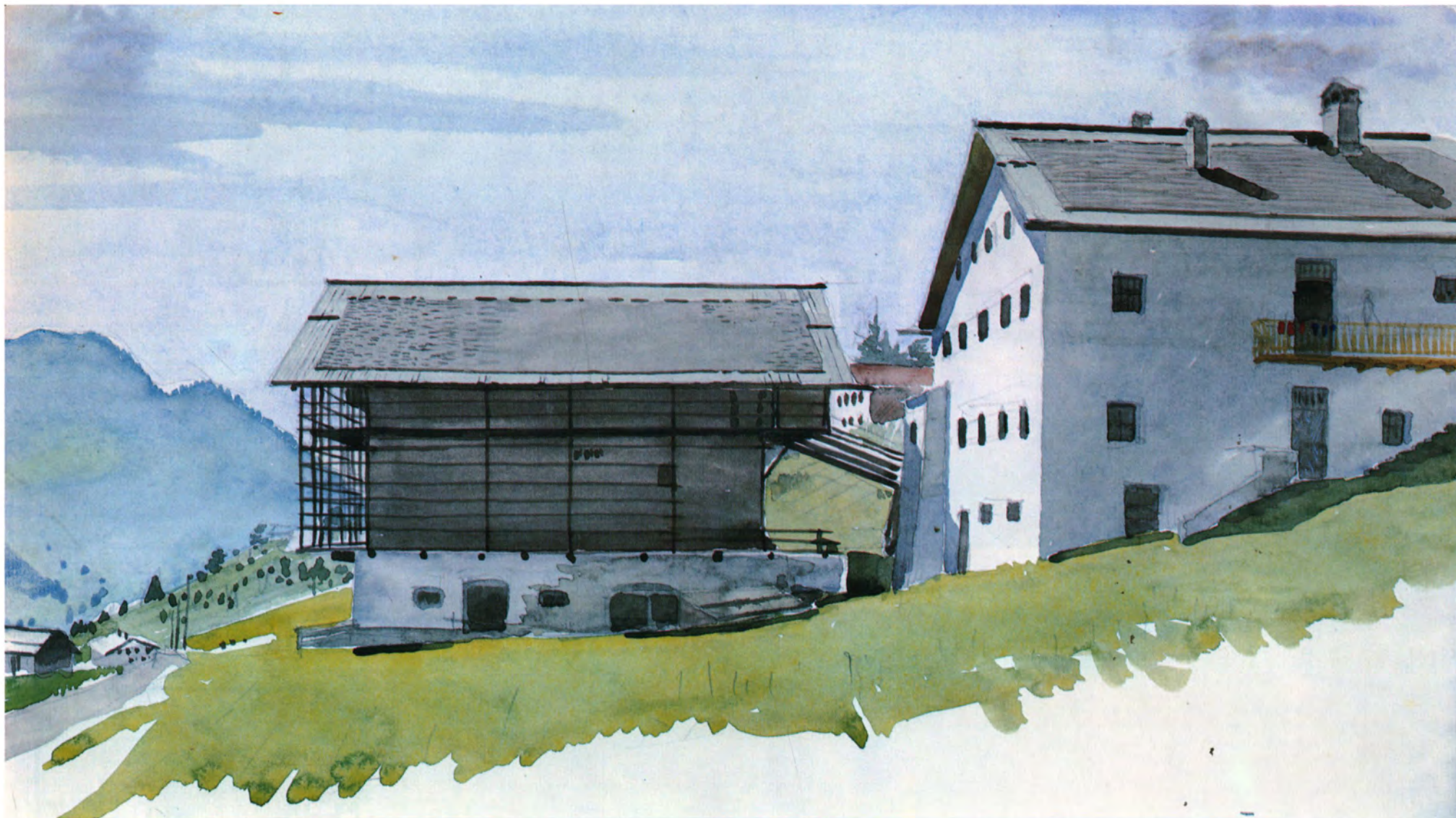
Windsor-stolene er model Nyborg, skrivepulten ude til venstre er et arvestykke med oldefars portrætbillede over. Sofa og bord er tegnet til vinduespladsen.



Tagetagen med udsigt over Kongens Have



Nogle år i træk i 1960'erne tog vi om vinteren til Ortisei i Tyrol. Der var skønt på den store hvide slette, som lå i 2000 m højde. Senere fik vi lyst til at opleve Ortisei, om sommeren, og akvarellerne her stammer fra gentagne besøg.



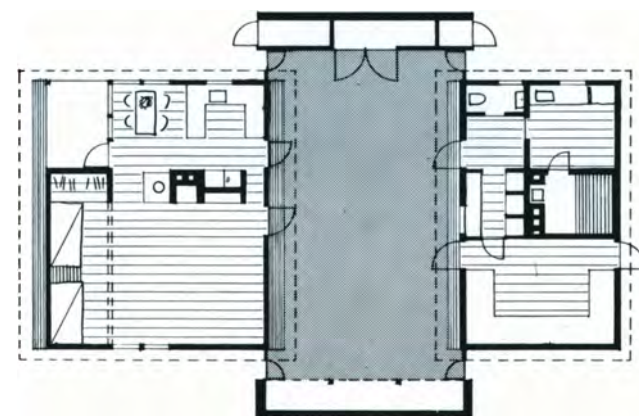
Gård på bjergskråning, Ortisei



Knud og Elses hus i Asserbo Huset set fra vest

Min broder og hans kone, Knud og Else havde i 1963 købt en grund i den sydlige del af Asserbo Plantage.

Huset er delt i 2 afdelinger forenet med en lukket gård. Den ene afdeling rummer stue med alkove og køkken med spisekrog, mens det andet hus er gæstehus med badstue.





Gårdhaven



GULDBRANDSEN

Denmark Pavillion 1964

1964 og 1965 afholdt New York en verdensudstilling, som Danmark meldte sig til gennem Landbrugets Afsætningsudvalg.

Jeg havde tidligere arbejdet sammen med afsætningsudvalgets udstillingschef, Arne Grønlund, ved udstillinger i Berlin, så vi kunne straks gå i gang, og jeg fløj til New York og besøgte byggegrunden.

Selve hovedkonstruktionen var en let trækonstruktion, som hvilede på en armeret jernbetonplade, således at vi helt undgik pælefundering på det opfyldte terræn. Hovedkonstruktionen blev udført i Amerika. Da jeg under et forberedende møde bad om at se værkstedet, hvor elementerne blev fremstillet, viste det sig, at det lå inde midt i kontinentet. Det tog 3 dage at fragte elementerne til byggepladsen.

Legepladsen var et kapitel for sig selv, idet man ønskede at udforme den i samarbejde med de kunstnere, der havde skabt legepladsen i Tivoli. Søren Georg Jensens rutsjebanetårn blev et vartegn for udstillingen.



Legepladsen med Søren Georg Jensen tårn



Verdenskirkerådets Kapel i Geneve

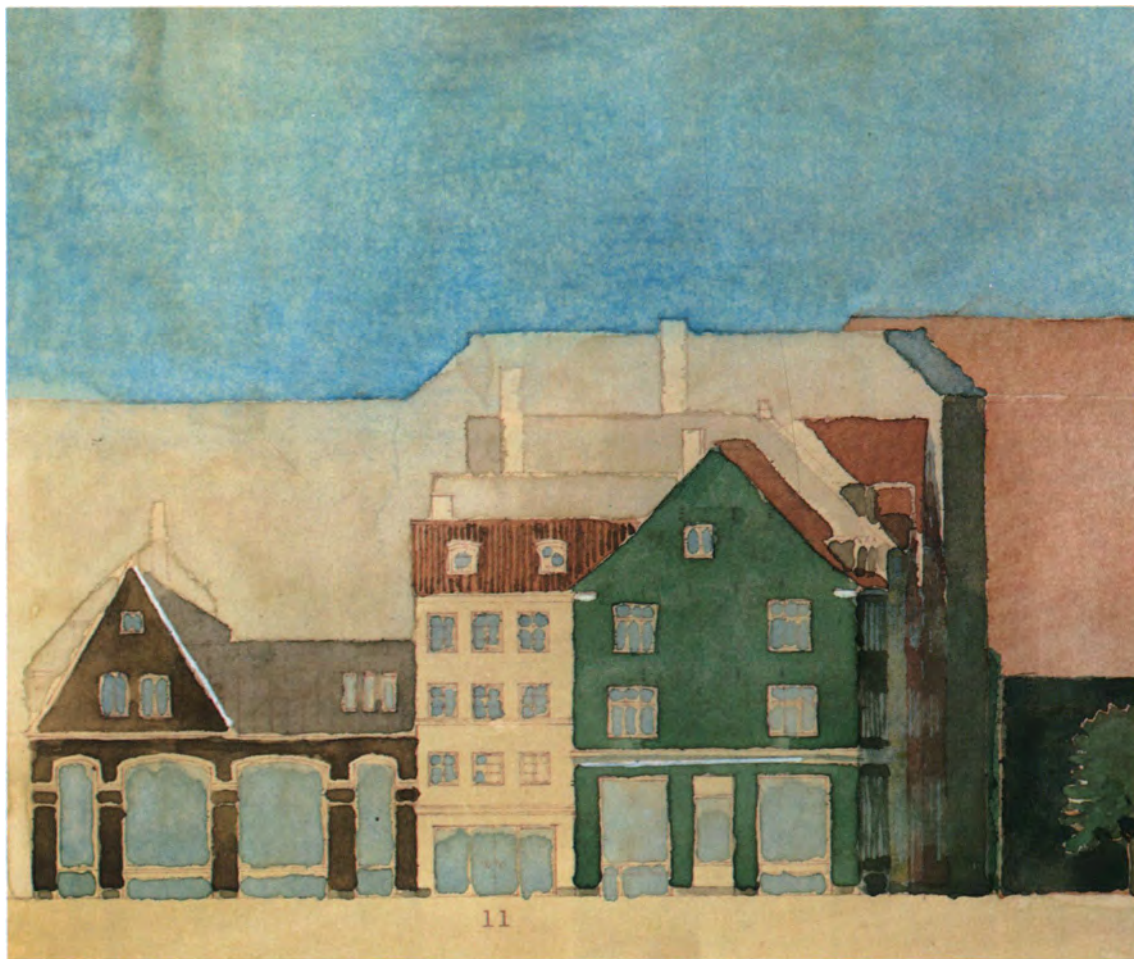


Glasmosaik af Knud Lollesgård

I 1966 blev jeg bedt om at stå for udformning og møblering af Verdenskirkerådets kapel i Geneve.

De 2 vinduesvægge blev dækket af gennembrudt tremeværk, gentaget som panel på de 2 faste vægge. Loftet var i rå beton og gulvet af serpentinmarmor. Såvel møbler som paneler blev udført i Danmark. Nederste del af vinduesvæggen var en glasmosaikfrise udført af maleren Knud Lollesgård.



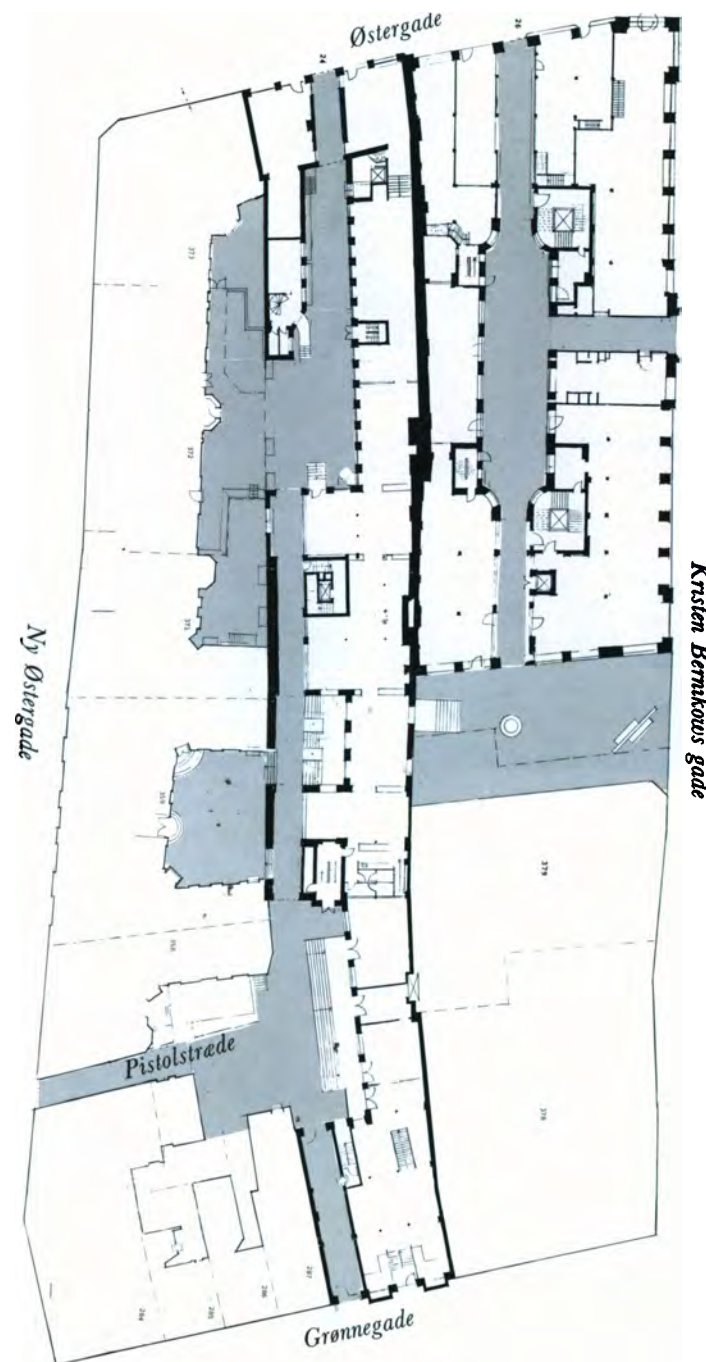


Facade mod Ny Østergade

Mellem Pistolstræde og Grønnegade havde kommunen i 1969 givet tilladelse til nedrivning af de ældre huse, således at der kunne opføres en ejendom med samme højde som de øvrige Ny Østergadehuse.

Birger Christensen afstod imidlertid herfra, idet det viste sig muligt at indrette de eksisterende huse til den forretning, som blev Bjørn Wiinblads Hus.

Pistolstræde fik således nyt liv som blev forstærket med forbindelsen til Strøget og i 1987 med forbindelse til Kristen Bernikows Gade og Torvehallen.





LINDHE

Indgang fra Strøget



GULDBRANDSEN

Kvarterets ældste huse



Nyhavn 18

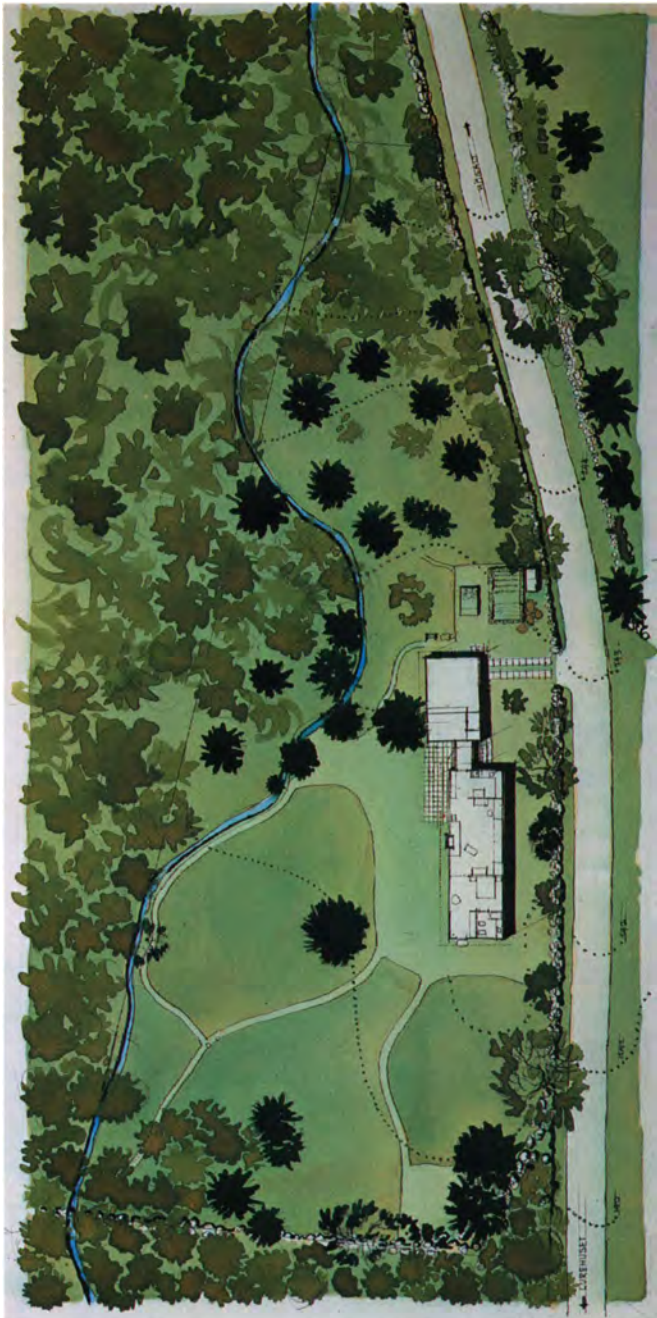
I 1971 bad Nationalbanken mig hjælpe med en spændende opgave, der gik ud på at restaurere og modernisere et hus med gæstehuse for videnskabsmænd, som med familie var på kortere eller længere ophold i Danmark i forbindelse med deres hverv.

Lejlighederne skulle møbleres fuldt færdige til indflytning, og alt udstyr skulle være af god dansk kvalitet.

I forbindelse med lejlighederne blev der i tagetagen lavet selskabslokaler med køkken, spisestue og opholdsrum til fælles sammenkomster.



Udsigt fra selskabslokalerne



Beliggenhedsplan



I 1972 købte vi en grund i Sverige, den lå i en lysning i skoven ved vejen op til Högalt med stengærder på begge sider, bevokset med tyttebær og blåbær og med en flot enebusk flankeret af birk og eg.



A. HANSEN

Vi opførte et træhus, udvendigt beklædt med sorttjæret spån, indvendig ubehandlet gran og med gulve af knastfri fyr.

Taget er dækket med svenske tegl med den traditionelle hældning. Loftet i stuen følger taghældningen.



Akvarel fra kaminpladsen



LINDHE

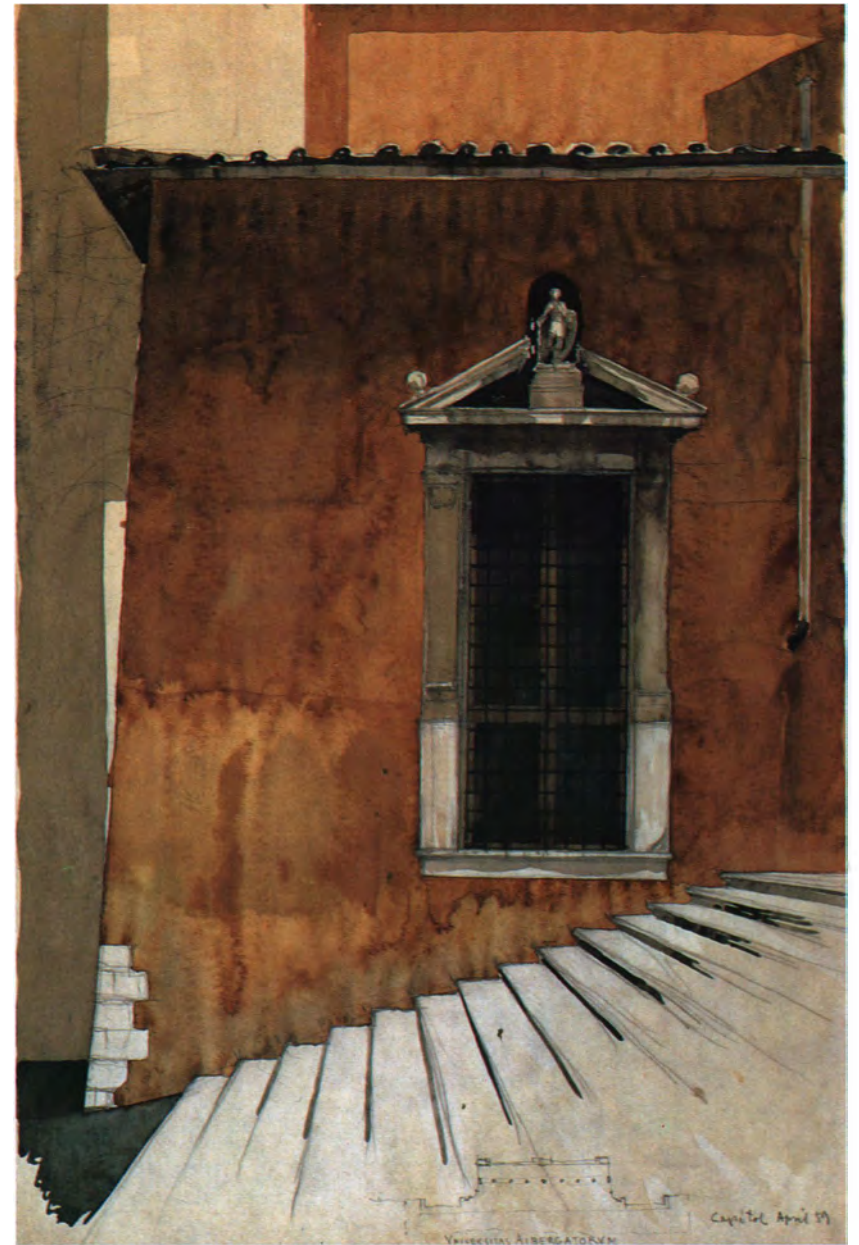
I Rom er husenes farve påført i den fugtige puds – al fresco, hvilket giver et meget levende farvebillede. Også reparationer er farvet på denne vis.

Da vi istandsatte og nybyggede i Rosengade, ønskede vi farve på husene, så de kunne leve op til Nyboder.

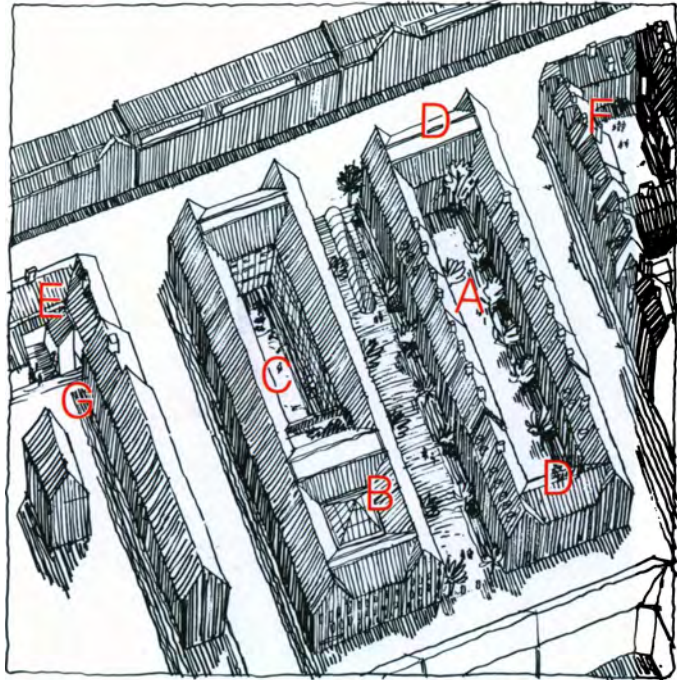
Boligselskabet var modstander af kalkning, som skulle opfriskes med passende åremål. Da vi ikke kunne bruge den italienske fremgangsmåde, endte vi med at blande farven i berapningsmørtlen. På de ældre huse blev facaderne pudset, og hvert hus fik sin nuance ved iblanding af sort og rød farve.



Fra Palazzo dei Conservatori, Rom

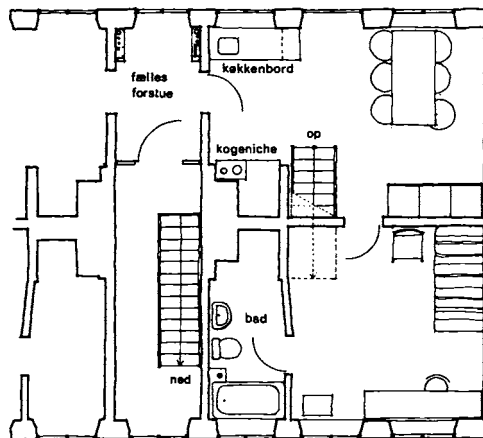


Michelangelo's vindue, Capitol



Rosengade 12-6

- A Restaurerede huse
- B Plejehjem
- C Beskyttede boliger
- D Socialt boligbyggeri
- E Børneinstitution
- FG Restaurerede huse



Plan af lejlighed

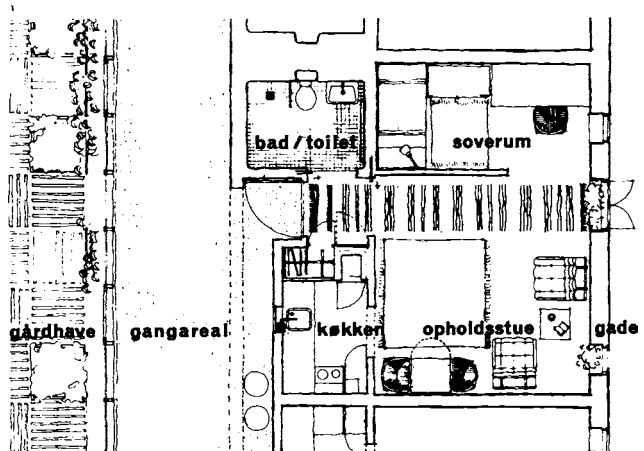
Da planen om en udvidelse af Polyteknisk Læreanstalt i forbindelse med de eksisterende bygninger blev opgivet, og DTH blev anlagt i Lundtofte, blev det bestemt at bygge boliger og institutioner på stedet.

Som arkitekt for selskabet Socialt Boligbyggeri var jeg med til denne opgave. Den eksisterende bebyggelse var i en ynkelig forfatning – riv det ned det gamle skidt – var omkvædet.

Det lykkedes at bevare nogle karakteristiske huse og samtidig fastholde bebyggelsens karakter af »længer« en udformning der stammede fra Chr. d. IV's byplan for Nyboder.



HORSKJÆR



LINDHE

Rosengade



K. HELMER PETERSEN

Fredericiagade set fra Rigensgade



Fredericiagade 94-86

De gamle huse ved Rigensgade mellem Fredericiagade og Olfert Fischers Gade var i en sørgelig forfatning efter at have ligget ubeboet i en årrække.

Husene er fra sidste halvdel af 1600-tallet, men er om- og tilbygget utallige gange.

Nationalmuseet har foretaget en farveafdækning af facaderne og denne har været retningsgivende for farvesætningen.

Et af husene havde velbevaret interiør med rigt profileret træværk og med loftsdekoration.



SCHILLER



SCHILLER

Fredericiagade 88



Rom fra Piazza Navona



Sct. Agnese



Verona, Piazza Dante



Fra Capitol, Palazzo dei Conservatori



Udsigt fra Palatinerhøjen

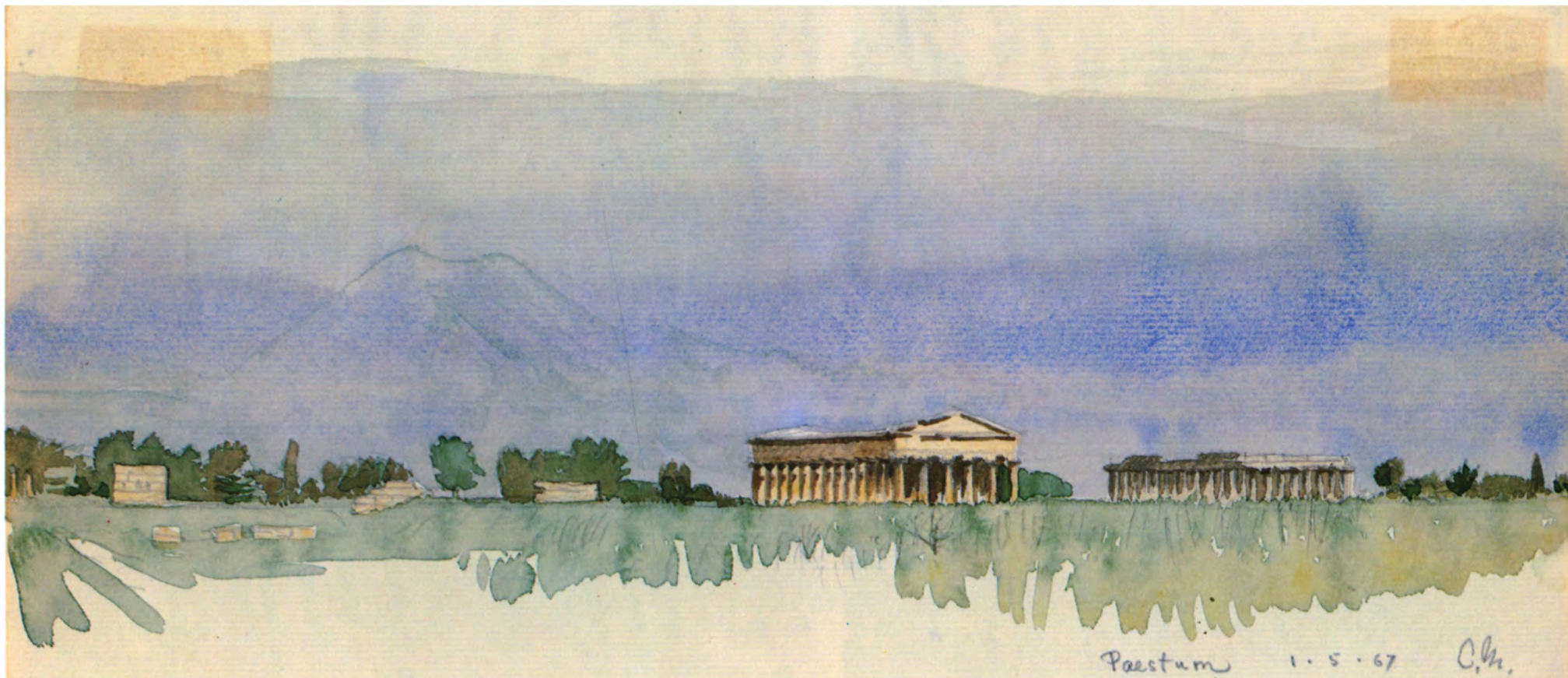
Når man rejser vil man gerne have noget med hjem, så man kan genopleve de indtryk, man har modtaget i det fremmede.

Fotografering er et væsentligt hjælpemiddel, men jeg har tit brugt blyant og pensel.

Man oplever for eksempel et hus på en helt anden måde, når man gengiver det med egen hånd.



Slagteren på Piazza Rotonda



Templerne ved Paestum

I Paestum i Italien ligger nogle af de bedst bevarede græske templer. Det var engang en havneby under græsk herredømme. Nu ligger den langt inde i landet.

Bodil og jeg var der i 1935, da vi boede nogen tid i Pompei.

Oktober 1980 var vi i Athen. Vi boede meget nær Parthenon. Hotellet havde taghave med udsigt til plateauet, hvor templerne dominerede.

Jeg var kun 10 minutter om turen derop. Det var herligt at sidde med en lun vind blæsende om hovedet med den blå himmel over og med udsigten ned til Piræus.



Propylæerne, Parthenon



Udsigt over Wilders Plads

LINDHE

På initiativ af Axel Juhl Jørgensen projekterede vi et hotel på Wilders Plads.

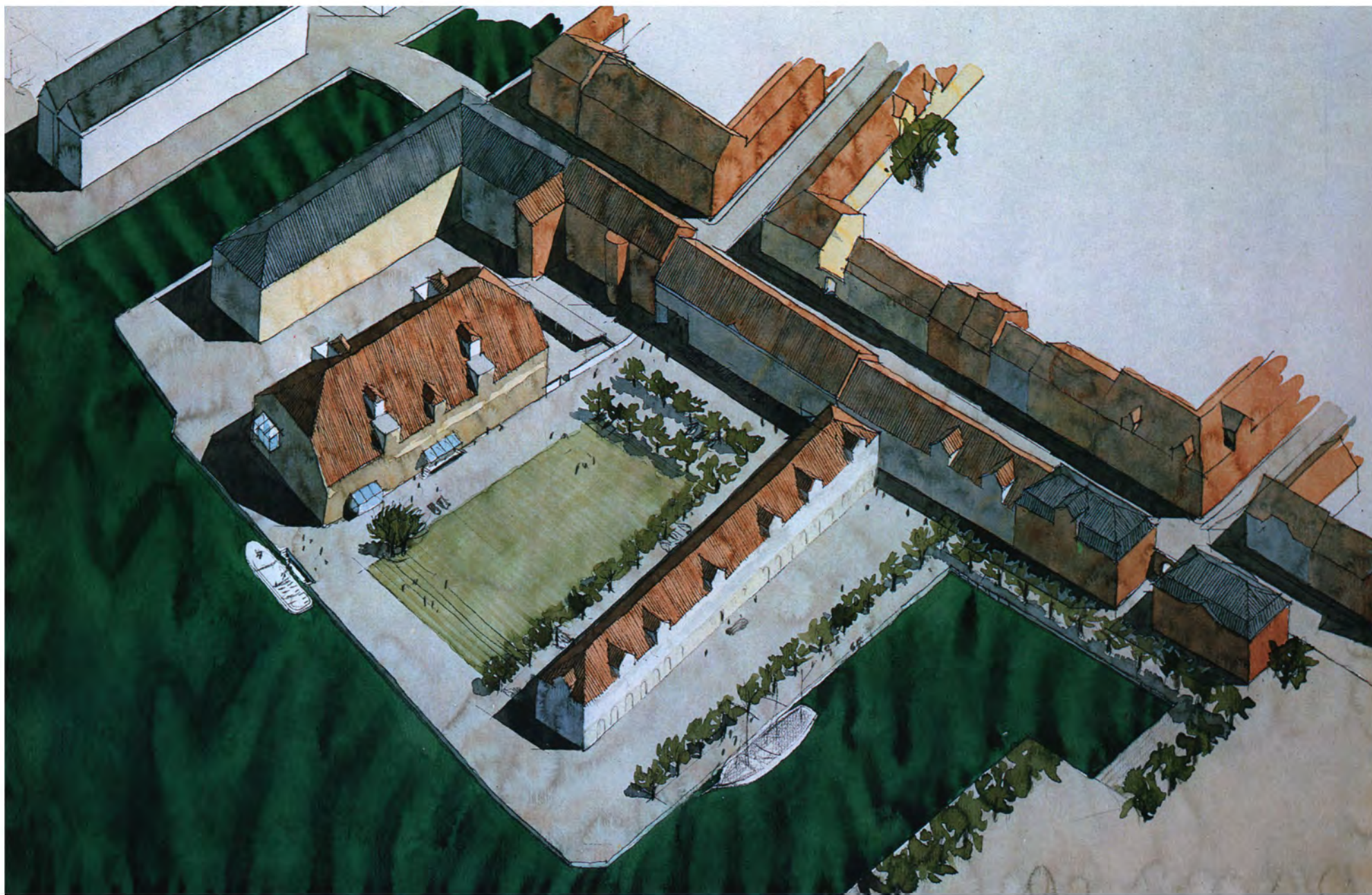
Hotellet blev ikke til noget, tiden var ugunstig, i stedet blev der bygget 166 boliger i blokke, dels vinkelret på havneløbet, dels i Strandgades flugt.

Siden 1973 har jeg været beskæftiget med forskelligartede opgaver på den Christianhavnske havnefront.

Efter en arkitektkonkurrence i 1973 fik vi overdraget at forestå restaureringen af de bevaringsværdige huse ved Asiatisk Plads, bl.a. Philip de Langes Palæ og Eigtveds Pakhus.

I 1975 blev Wilders Plads bebygget.

I 1984 blev Gammel Dok Pakhus ombygget og restaureret.



Wilders Plads

Gammel Dok Pakhus

Eigtveds Pakhus

Strandgade Pakhus

Pendanten

Philip de Langes Palæ



LINDHE

Strandgade, Philip de Langes Palæ

Asiatisk Plads blev anlagt i begyndelsen af 1700-tallet og Philip de Langes Palæ blev bygget i 1738 som hovedsæde for Asiatisk Compagni. I 1781, under Compagniets storhedstid, blev Pendanten bygget, ikke som kontorhus, men som en udvidelse af de eksisterende pakhuse.



K. HELMER PETERSEN

Biblioteket i Pendanten



K. HELMER PETERSEN

Eigtveds Pakhus

Eigtveds Pakhus er nok det fornemste hus ved havnefronten. Da Asiatisk Compagni i 1750 ønskede at bygge, blev det Eigtved der fik opgaven, efter at forslag fra Philip de Lange og Conradi var kasseret.

Huset var oprindeligt 3 fag længere, men blev afkortet ved anlæg af et kranspor langs kajen.



Wilders Plads

Gammel Dok Pakhus

Eigtveds Pakhus

Pendanten

Palæet



Forhal i Eigtveds Pakhus

K. HELMER PETERSEN

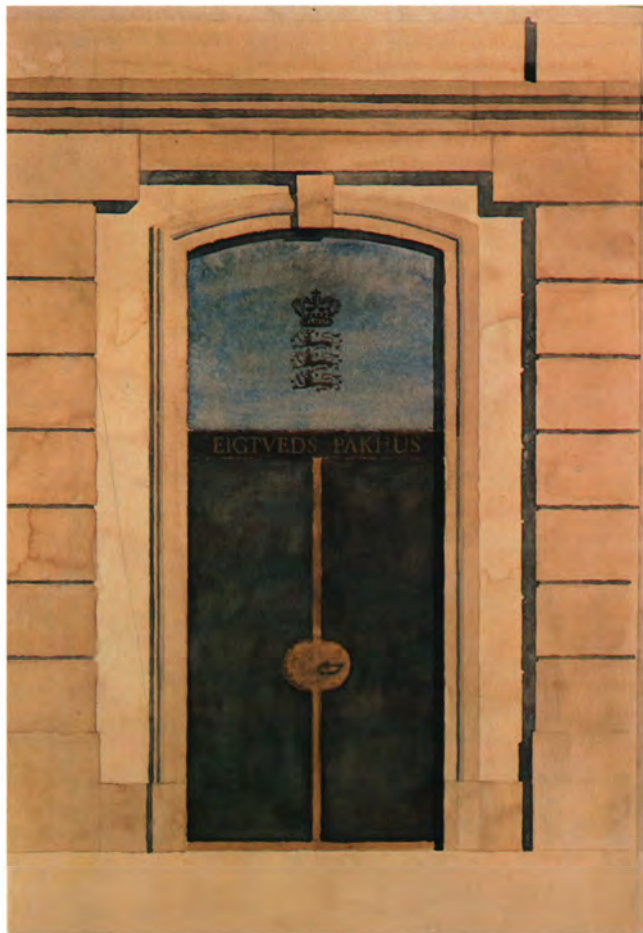


Bygningen før restaureringen

Facaden mod havnebassinet med portene til lagerrummene er udført i sandsten.

Sandstenen var i en ynkelig forfatning og måtte totalt udskiftes.

Indvendig blev portåbningerne lukket med en stor spejlglasrude. Portene fungerer som skodder, der lukkes hver aften.



Eigtveds Pakhus, portfag og hovedindgang



Gammel Dok Pakhus. Gavl mod havneløbet



Udsigtsbalkon

Gammel Dok Pakhus blev bygget i 1882 oprindeligt i 2 etager, men senere i 1920 forhøjet og forsynet med det store tegltag med halvvalme og 2 rækker kviste. Dansk Arkitekturcenter og Byggeeksportrådet optager den ene halvdel af bygningen, medens Statens Værksteder for Kunst og Håndværk råder over den anden halvpart.

Husets 4 trapper er bibeholdt, suppleret med jernrednings-trapper på nordfacaden.

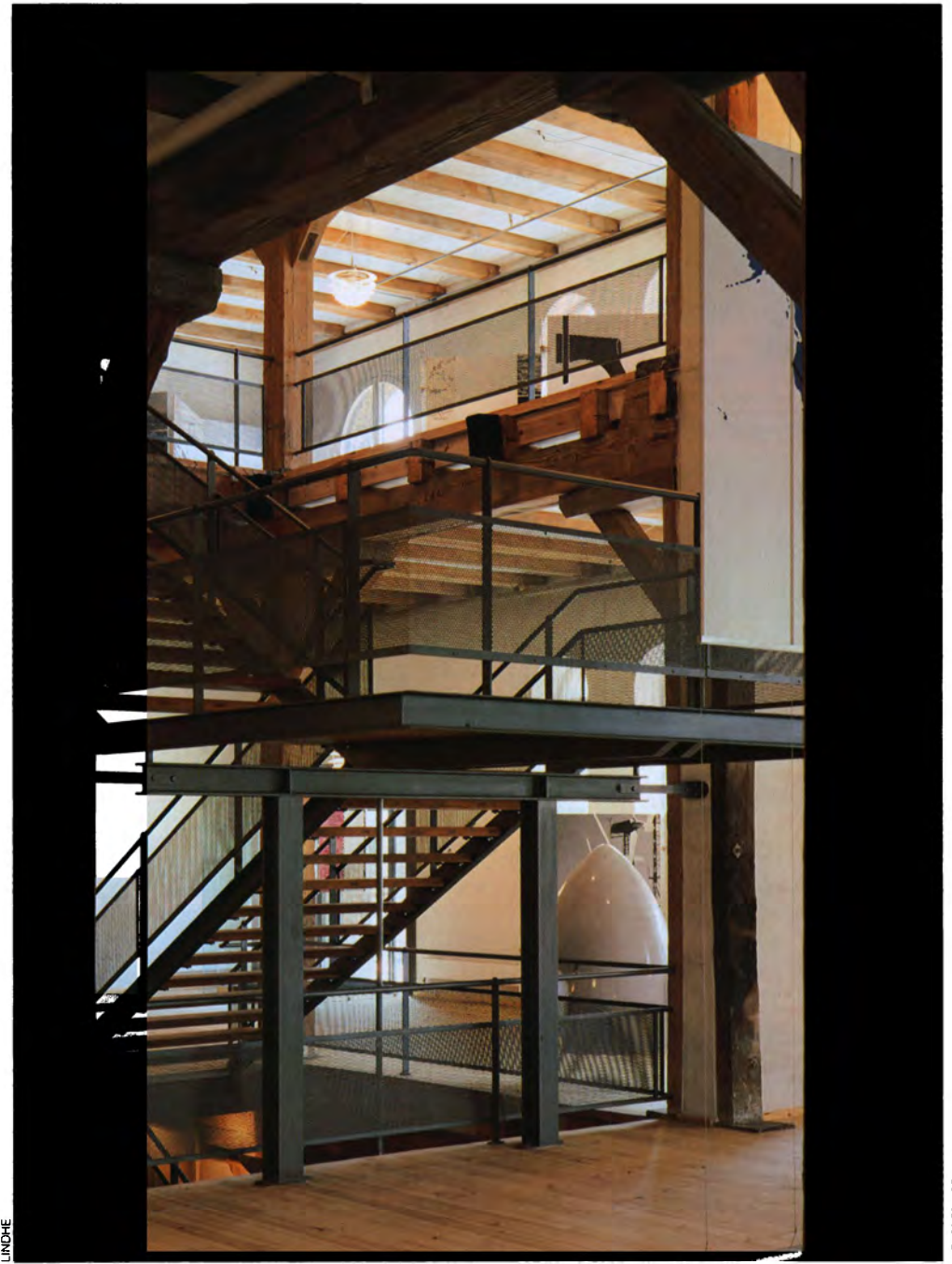
Mellem kælder, stue og 1. sal i Arkitekturcentrets udstillingsrum er en ny trappe udført med bærende jernkonstruktion og trin af teaktræ.

Udsigtsbalkoner og indgangstag er udført som profiljernkonstruktion.



Mødelokale i Arkitekturcentret

LINDHE

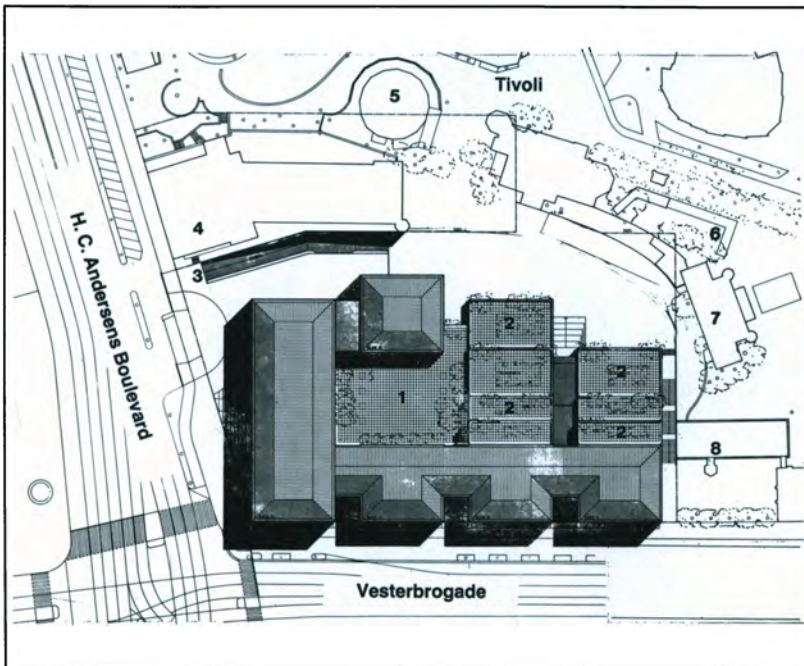


Trapperum i udstillingsområdet

J. FREDRIKSEN



GULDBRANDSEN



Beliggenhedsplan / Foyer



GULDBRANDSEN

Trapperum

Industriens Hus, Rådhuspladsen afløste Industriforeningens bygning som var opført til den store industriudstilling i 1872.

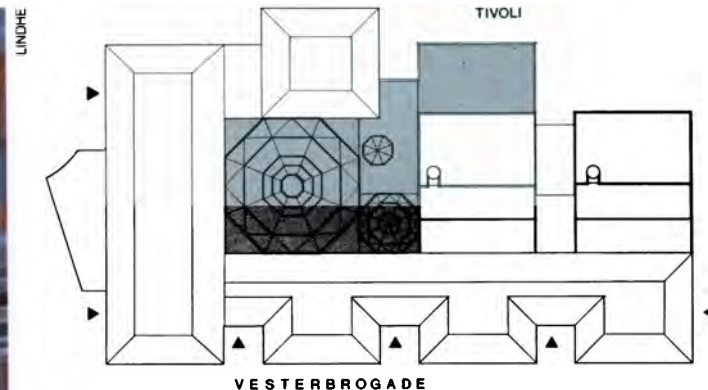
Facaderne er beklædt med teglstensfliser med farve som pladsens øvrige huse. Lodrette bronzebånd på facaderne mod gaderne bærer lysreklamer, der virker sammen som en lysende væg. Mod Tivoli er huset aftrappet i terrasser, beplantet med pil og vedbend.



Industriens Hus, set fra Panoptikonbygningen



Glasoverdækning af gårdhave



1987 udarbejdede vi sammen med ingeniør Erik Reitzel for Industriens Hus forslag til glasoverdækning af gårdhaven. Myndighederne godkendte forslaget med de nødvendige dispensationer. Sagen er stillet i bero.

Arbejder med data

Født 7. november 1909

- 1930 Konkurrence, præmieret forslag til udformning af et frimærke Sommerhus for Emilie Møller, Fyrbakkerne, Gilleleje
- 1933 Konkurrenceforslag, kirke i Langelandsgade, Århus, sammen med Viggo Boesen (Arkitekten 1933 U s. 198)
- 1934 Gift med arkitekt Bodil Paludan
- 1935 Konkurrenceforslag, teater i Nykøbing F. sammen med Viggo Boesen og Flemming Lassen, 3. præmie (Arkitekten 1935 U 2. 62)
Politikens konkurrence om enfamiliehus sammen med Viggo Boesen, 1. præmie, opført 1935, Ordruphøjvej 17, Charlottenlund (Arkitekten 1935 U s. 85, 1936 U s. 114)
Konkurrence om Nyborg Folkebibliotek sammen med Flemming Lassen, 1. præmie, opført 1938–40 (Arkitekten 1936 U s. 29, 1940 M s. 49)
- 1936 Konkurrenceforslag om dispositionsplan for Bellevueområdet, 1. præmie (Arkitekten 1936 U s. 130)
- 1937 Guldmedalje, Æresbolig for en fortjent mand
Konkurrenceforslag, Århus Rådhus, sammen med Arne Jacobsen, 1. præmie, opført 1938–42 (Arkitekten 1937 U s. 165, 1944 M s. 149)
- 1938 Restaurering af Ulfborg, Karby og Engbjerg kirker sammen med Hother Paludan 1938–42
- 1939 Konkurrenceforslag om gymnasium i Herning, indkøb (Arkitekten 1939 U s. 27)
Konkurrenceforslag, Valby Idrætspark, sammen med Peder Hagen, 3. præmie (Arkitekten 1939 U s. 120)
- 1940 Eckersberg Medaljen
Eget hus, Irisvej 5, Århus (Arkitekten 1940 U s. 96)
- 1941 Konkurrenceforslag, Ungdommens kirke – Adventskirken, Sallingvej, Vanløse, 1. præmie, opført 1942–44 (Arkitekten 1941 U s. 57, 1947 M s. 1)
- 1943 Konkurrenceforslag, Mosegårdsskolen, Gentofte (Arkitekten 1943 M s. 76)
Konkurrenceforslag, Bebyggelsesplan for et areal ved Botanisk Have, Århus, 3. præmie (Arkitekten 1943 U s. 139)
Hus for fru Tage Hansen, Frederiksberg
Apoteker Bruuns hus, Farum
- 1944 Eget hus, Grants Alle, Gentofte (Arkitekten 1944 M s. 107)
Udvikling af BEFAS-elementkøkkener
Konkurrenceforslag om rækkehuse i Randers, 1. præmie, opført 1945
- 1945 Konkurrenceforslag, Ålborghallen, indkøb (Arkitekten 1945 M s. 114)
- 1946 Konkurrenceforslag, udvidelse af Københavns Rådhus (Arkitekten 1946 M s. 44)
Konsulent for Det københavnske Kirkefond siden 1946. Restaurerings- og istandsættelsesarbejder i Apostelkirken, Blågård kirke, Fredens kirke, Kildevældskirken, Sions kirke, Taksigelseskirken. Orgel- og inventararbejder i Allehelgen kirke, Brorsons kirke, Gethsemane kirke, Kingo kirke, Nathanael kirke og Sct. Stefans kirke.
Konkurrenceforslag, Silkeborg museum, indkøb (Arkitekten 1946 U s. 78)
Sommerhus ved Vejby Strand for Hans Hansen
- 1947 Konkurrenceforslag, Århus Idrætspark, sammen med Flemming Lassen, 3. præmie (Arkitekten 1947 U s. 90)
Inge og Søren Niensens hus, Gentofte
- 1948 Konkurrenceforslag, kejserpalads i Addis Ababa, sammen med Magnus Stephensen
- 1950 Arkitekt for Magasin du Nord, Kgs. Nytorv, Kbh., sammen med B. Helweg-Møller
Konkurrenceforslag om Chr. X's hus ved Sct. Jørgens Sø, Kbh., 3. præmie, sammen med Magnus Stephensen (Arkitekten 1950 U s. 30)
- 1951 Sommerhus ved Tengslemark Lyng for Arvid Paludan
- 1953 Adventskirkens børnegård, Randbølvej, Vanløse, (Arkitekten U 1956 s. 117)
- 1955 Magasin Århus, kontorhus og stormågasin sammen med Aage C. Nielsen (Arkitekten 1956 U s. 217)
- 1956 Boligbebyggelse for boligselskabet »HJEM«, Prinsessegade 9–15, Christianshavn
Konkurrenceforslag, rådhus i Landskrona, 3. præmie, sammen med Ib & Jørgen Rasmussen (Arkitekten 1956 U s. 342)
Opførelse af højhuse, Nykær, Brøndby Nord, for Foreningen Socialt Boligbyggeri
Nybygning og ombygning for Magasin du Nord, Kgs. Nytorv, Kbh., i perioden 1956–70. Overbygning af salgshallen, ombygning af à Porta, parkeringshus Bremerholm, restaurering af Kong Hans' gård, udformning af Magasins Torv, restaurering af huse ved Magsins Torv, Magasins facade mod Kgs. Nytorv (Arkitektur 1960 s. 139)
- 1957 Restaurering af eget hus, Kronprinsessegade 40, Kbh.
- 1958 Konkurrenceforslag til Kunstmuseum i Ålborg, 2. præmie, sammen med Ib & Jørgen Rasmussen (Arkitekten 1958 U s. 199)
- 1959 Boligbebyggelse, Store Kær, Brøndbyerne
Restaurering og udvidelse (1969) af tidligere skovfogedbolig, Vallø skovdistrikt for Gerda og Per Boesen
- 1961 Konkurrenceforslag, Universitetsbibliotek, Dublin
- 1962 Verdenskirkerådets kapel, Genève (Arkitektur 1966 s. 32)
- 1963 Sommerhus i Asserbo for Else og Knud Møller
Den danske pavillon, Verdensudstillingen New York (Arkitekten 1963 s. 482, Arkitektur 1964 s. 165)
Restaurering af Journalisternes hus, Gammel Strand 46, Kbh.
Konkurrenceforslag, karré-bebyggelse ved Karl Johan, Oslo, 1. præmie

- 1964 Bella Center, Hvidkildevej, Bellahøj (Arkitekten 1965 s. 511)
Udvikling af KEVI kontorstol
- 1965 Indretning af Ekko Danmark, Axelborg, Kbh. (Arkitektur 1966 s. 38)
- 1966 Ombygning og indretning af banklokale for Bikuben, Højbro Plads, Kbh.
- 1967 Indretning af KEVI butik, Frederiksberggade, Kbh., sammen med Ib & Jørgen Rasmussen (Arkitektur 1967 s. 284)
- 1968 Konkurrenceforslag, Bebyggelsesplan for Frederiksholm, Kbh., 4. præmie (Arkitekten 1968 s. 60)
Forslag til udvidelse af Hellebækgård, Hellebæk, ikke udført
Restaurering af Dronningens Tværgade 56, Kbh.
Medlem af Akademirådet 1968–73
- 1969 For buntmager Finn Birger Christensen ombygget og restaureret bygninger i tilknytning til Pistolstræde, Kbh., bl.a. Østergade 24 og Bjørn Wiinblads Hus. Siden 1969 ombygninger og indretninger af kontorer, butikker og restauranter i karréen, bl.a. Bank of America, café Bee Cee, restaurant L'Alsace sammen med Mogens Lassen, Hertz boghandel (Arkitektur 1972 s. 246)
- 1970 Konkurrenceforslag Trondheim Universitet
Præstebolig, Adventskirken, Katrinedalsvej, Vanløse
Konkurrenceforslag, byfornyelse på Østerbro, Kbh. (Arkitekten 1970 s. 462)
Restaurering af Vejby kirke, nyt orgel,
- 1972 Udformning af pladsen foran Sct. Stefans kirke, Nørrebrogade, Kbh.
Restaurering og indretning af Nyhavn 18, Kbh., for Danmarks Nationalbank (Arkitektur 1972 s. 243)
Eget hus i Högalt, Svedrige
- 1973 Forskellige arbejder for Hotel d'Angleterre, Kgs. Nytorv, Kbh.
Ombygning for Brdr. Andersen, Østergade 7–9, Kbh.
Forslag til hotel på Wilders Plads (Arkitekten 1973 s. 488)
Saneringsplan for Rosengade-karréerne
Konkurrenceforslag til udnyttelsen af Asiatisk Plads, Christianshavn, 2. præmie (Arkitekten 1973 s. 524)
- 1974 Restaurering af Rosengade 6–12 og Fredericiagade 73–79, Kbh. (Arkitektur 1976 s. 35)
Saneringsplan for Amagergadekarréerne, Christianshavn
- 1975 Boligbebyggelse på Wilders Plads, Christianshavn (Arkitektur 1979 s. 144)
Industriens Hus, Rådhuspladsen, Kbh. (Arkitekten 1975 s. 76, Arkitektur 1981 s. 4)
Boligbebyggelse og plejehjem i karréerne omkring Rosengade, Kbh. (Arkitektur 1978 s. 173)
Træprisen (Arkitekten 1975 s. 384)
- 1976 Restaurering af Strandgade pakhuse, Kbh., for Udenrigsministeriet (Arkitekten 1979 s. 1, Arkitektur 1983 s. 30, LP-Nyt nr. 448)
- 1978 Konkurrence om Lindevangshjemmet, psykiatrisk plejehjem i Helsingør, 1. præmie, opført 1980–81 (Arkitektur 1979 s. 118, Arkitektur 1983 s. 86)
- 1979 Restaurering af Skindergade 6, Kbh. (Arkitektur 1979 s. 140)
Børneinstitution, Klerkegade 33, Kbh.
Restaurering af Amagergade 7, 9 og 11, Christianshavn (Arkitektur 1983 s. 46)
- 1980 Boligbyggeri, Sofiegade 19, 21 og Amagergade 3, Christianshavn
- 1981 Kompagniskab med Jens Fredslund
Restaurering af Philip de Langes Palæ og Eigtveds Pakhus, Christianshavn (Arkitektur 1983 s. 30, LP-Nyt nr. 475 og 479)
Konkurrenceforslag om byfornyelse i Holbæk, sammen med Ib Andersen & Juul Møller, 3. præmie (Arkitekten 1982 s. 113)
Restaurering af Fredericiagade 86–94 og Olfert Fischersgade 53–61, Kbh. (Arkitektur 1983 s. 39)
Udformning af pladsen foran Eigtveds Pakhus, Christianshavn
- 1982 Ombygning af Østergade 38, Kbh.
- 1983 Forslag til børneinstitution i Amagergade, Christianshavn, ikke opført
Restaurering af Klerkegade 31, Kbh.
Restaurering af Dronningens Tværgade 10, Kbh.
Enfamiliehus i Nykøbing F. for Inge og Jørn Møller
- 1984 Kompagniskab med Søren Larsen og Jens Fredslund
Restaurering og indretning af Gammel Dok Pakhus, Christianshavn (Arkitektur 1986 s. 150)
Ombygning af Gøngehusfarmen, Gøngehusvej 259, for Finn Birger Christensen
Ølby Lyng kirke, vandrekirke
- 1985 Tilbygning og ombygning, Krogerup Højskole
- 1986 Grønnevang kirke, vandrekirke i Hillerød
Ombygning Østergade 26, Kbh., kontorer og butikker 1986–88
- 1987 Konkurrenceforslag, Søfortet Trekroner sammen med Ib Andersen & Juul Møller, 3. præmie (Arkitekten 1987 s. 364)
Forslag til restaurering og ombygning af Sankt Annæ Plads 9, Kbh.
Forslag til overdækning af gårdrum i Industriens Hus sammen med civilingeniør Erik Reitzel
Restaurering og ombygning af St. Kongensgade 69, Kbh.
Sognegård for Lindehøj kirke, Birkholm
- 1988 Stutteri, Gøngehusfarmen
Konkurrenceforslag, restaurering og udnyttelse af Skipperhusanlægget, Fredensborg, sammen med Ib Andersen & Juul Møller og Andreas Bruun, 2. præmie (Arkitekten 1988 s. 504)
Forslag til restaurering af pakhuse, Esbjerg Havn
Forslag til sognegård ved Dyssegårdskirken, Gentofte

Efterskrift: Lisbet Balslev Jørgensen

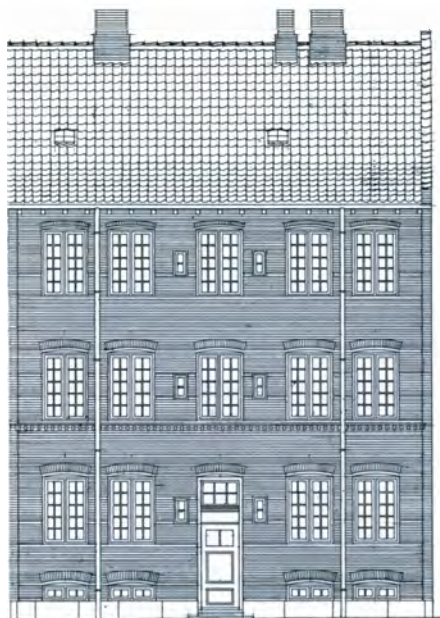


Gilleleje 1923

Efterskrift

Nu i 1980'erne er det modernismens arkitektur, som står for skud. Modernismen har sprængt den gamle trygge urbanitet i stumper og stykker. Af ren ondskab er smukke gamle huse revet ned og erstattet med kedsommelige ansigtsløse bygninger, som indendørs gør folk syge, og udendørs gi'r de intet andet end en følelse af at være hjem- og identitetsløs. Altsammen er arkitekternes skyld. Modernismen er simpelt hen roden til alt ondt. Positiv vendes til negativ i et snuptag. Nu ved vi af erfaring, at den slags negative vurderinger af en samlet periodes frembringelser er en trussel mod især de bedste ydelser fra de pågældende epoker. Man vil prøve at sløre netop de værdifulde træk i det byggesæt, der for tidén bli'r udsat for billedstorm. Sådan har det altid været og der, hvor pengeregigheden har været størst, er det værst. Danmark er heldigvis et fattigt land, hvor man i mange tilfælde af ren pengenød, har haft tid til at tænke både to og tre gange, og København står da endnu.

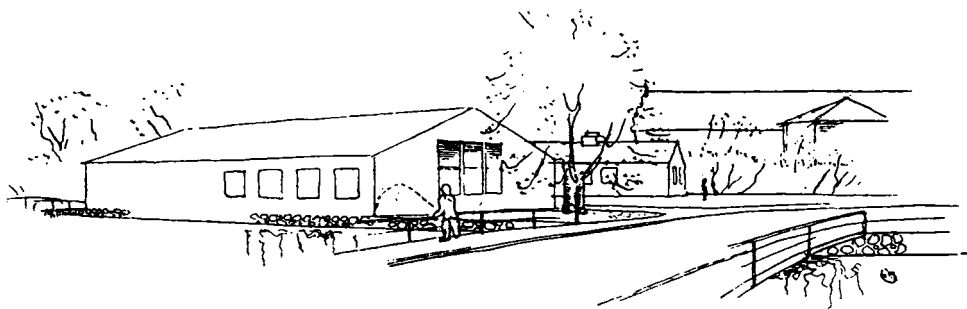
Vurderingerne ændres så hurtigt. Efter Første Verdenskrig var det den nu billedrige historicisme, der var roden til alt ondt. Facaderne var meningsløse teaterkulisser, som opslugede størstedelen af byggesummen. Lejlighederne var mørke og usunde og i de skumle baggårde blev de fattige kvalt i fugt og skidt. Uden fattigdom og med en spand maling bli'r de nu trygge urbane miljøer. Man må huske på, at dengang ligesom i dag var langt den største del opført af entreprenører uden arkitekt. Det var særlig brokvartererne fra 1850'erne, der var afskyelige. Den ny generation ville bygge bedre og billigere boliger i en ny stil. Det var den, for deres bedsteførelde, så tyranniske og monotone klassicisme, som blev god igen i et par årtier. Initiativtagerne var progressive akademiske arkitekter, som ville befri arkitekturen fra alt unyttigt og skabe rene linier og overskuelige rum.



Opmåling, Kunstakademiet 1930

Modernismen lå i svøb, og vred sig hurtigt ud af klassicismens snærende bånd, som man sagde dengang.

Erik Møller tilhører den første generation, der som arkitekt blev født ind i modernismen. Som student begyndte han sin uddannelse ved Kunstakademiets arkitektskole i 1928, det år Tempelklassen var afskaffet. Ikke et eneste klassisk tempel skulle man tegne op i tusch. De historiske stilarter var heller ikke mere pensum. Den gamle lærer, professor Edvard Thomsen fortalte, at han ligefrem var misundelig på sine elever. De skulle ikke kæmpe imod en hel masse, de ikke troede på. Vejen lå åben for dem uden forhindringer til at kæmpe for det de troede på. Civilingeniøren Ernst Ishøy underviste i statik, jernbeton og bygningshygiejne, og Steen Eiler Rasmussen holdt forelæsninger i byplanlægning. Edvard Thomsen forklarede, hvor svært det havde været at vriste sig ud af klassicismens favntag, for at komme frem til noget, der følte naturligt. Naturligt var det ny ord, som supplerede ordet ærlig. »En naturlig løsning efter de givne forudsætninger.« Det er naturligt, og behøver ingen forklaring – sådan er det bare, lærte eleverne sig at svare, som om de havde en apriorisk viden. Man påkaldte også den sunde fornuft. Akademi-professorerne havde store private biblioteker og var studerede folk, men ønskede ikke at forvirre ungdommen med intellektuelle bryderier. Det gode var naturligt og det onde unaturligt og dermed basta. Det var, som om der intet syndefald havde været. En lille del af fortiden var dog bevaret i undervisningen. Det var opmåling af ældre arkitektur. Kaj Gottlob fortalte om de naturlige løsninger de gamle håndværkere var kommet frem til og om de naturlige proportioner, som eleverne skulle tilegne sig i dette vigtige fag. Arkitektens opmålinger tjente samme formål, som pianistens skala-øvelser. For desuden at lære arkitekturformernes visuelle virkning at kende, skulle de udføre facader og udvalgte detaljer i lavering. Som udøvende arkitekter ville de blive i stand til at præsentere fristende projekter for



Nyborg bibliotek, skitse fra konkurrenceprojekt

deres bygherrer. Den sidste gevinst ved denne undervisning blev en voksende registrering af de udtjente og nedrivnings-truede borgerhuse.

Som tredjeårs studerende skrev Erik Møller i Aalborg Amtstidende om det moderne byggeri i København: Faldefærdige bygninger viger for nye moderne karreer. De fleste af disse betegner fremskridt i forhold til 80- og 90'ernes boligbyggeri. Ikke alene hvad lys, luft og hygiejne, men også hvad skønhed og stil angår. Man interesserer sig nu ikke kun for monumentalbygninger, men også for boligspørgsmålets æstetiske løsning. Hovedstadens bedste arkitekter bygger karreer og alle i samme stil. Karaktertrækene er de lige og rene linier, facader, der klart afspejler hvilke rum huset indeholder. Det kaldes ærlige facader, men trods stilrenheden kunne man sige kedelige. En facade med 400 nøjagtig ens vinduer, hvoraf hvert femte dog er forlænget, så at de danner i alt 80 ens åltandøre virker ikke opmuntrende. Eleven, som tegnede på Århus Universitet hos Kay Fisker, slugte ikke sine læreres sidste frembringelser råt. Videre syntes han, at man havde en overdreven trang til standardisering, og en »ny grell stil«, der var ved at komme frem, bar også præg af overdrivelser. Kay Fiskers boligblok på Vodroffsvej og Edvard Thomsens Lagkagehus på Christianshavn er nævnte. Men i det hele taget havde de sunde boliger med gårdhaver i stedet for skumle baggårde skabt en bedre forståelse for at arkitektur er en nyttig demokratisk kunst.

Erik Møller faldt ikke for nogen form for »kunstigheder«, heller ikke cykelstelmøblet og glasborde, men vel de naturlige ting, som at anbringe belysningen der, hvor der var brug for den, rustfri stål på køkkenbordet, nedstyrtnings-skakt og alle de tekniske muligheder, som kunne forenkle det daglige arbejde. Fremtiden var behagelige omgivelser, frisk luft og sol, hvile og rekreation. Arkitekturen skulle være fri fra snobberi.

Dagbladet Politikens småhuskonkurrence 1931 gi'r et



Forslag til frimærke, 1941

billede af den mådeholdets filosofi, som formuleredes både i opgave og svar. Man begynder med en grund, bygger et lysthus, et sommerhus, som udvides til et helårshus. Dommerne konkluderede, at enhver ung arkitekt nu var i stand til at tegne et fornuftigt og nydeligt hus uden arkitektoniske ekvilibristnumre. Kommentaren til Politikens konkurrence i 1935, da de tre bedste huse blev opført, var at de var fri for alt snobberi. Huset skal være rummeligt i den forstand, at det giver muligheder for ændringer, svarende til beboernes krav gennem et langt liv. En formel inddeling i spisestue, dagligstue, kabinet og herreværelse svarer ikke til den naturlige levevis, familien i dag er indstillet på. Husene var nok ens, men alligevel hver for sig så personlige, at ingen ville savne afveksling. Dette var vel en dom, som kan sammenlignes med P. V. Jensen-Klints budskab: »Huse må ikke være mere forskellige end ansigter.« Men nu drejede det sig om ærlige og naturlige; ansigter uden sminke og grimasser.

At placere en bygning smukt og hensigtsmæssigt i terrænet og i forhold til omgivelserne har altid været en dansk dyd. Heller ikke modernismen gav afkald på dette forhold.

Folkebiblioteket i Nyborg er en fritliggende, beskeden offentlig bygning, hvis krop er opdelt i funktioner. Den har byens proportioner og er formet og placeret ved Slottets voldgrav på en sådan måde, at de to fløje virker naturligt sammen med Torvet og Slottet, voldgraven og beplantningen. Ligesom Århus Universitet er det et helt moderne hus, der endnu ikke har nogen -isme. Det var først i 50'erne, at Kay Fisker fandt på at sige funktionel tradition. Bevidst er der ingen usædvanlige virkninger og materialer, men kun røde sten med skrabefugér i stenens farve, rødt tegtag og hvidmalet træværk. Erik Møller og Flemming Lassen havde skabt et mønstereksempel på en offentlig bygning i demokratiets tjeneste, der holdt sig i de følgende 20 år. Den lokale kritik mente at en offentlig bygning skulle være monumental, for at kunne være en fryd for øjet, men det var lige netop, hvad den ikke skulle være efter de nye begreber.



Hellebækgård, forslag til udvidelse, 1968

De samme problemer som i Nyborg skulle løses sammen med Arne Jacobsen i konkurrencen om Århus Rådhus. Ud af 53 forslag blev deres projekt enstemmigt indstillet til 1. præmie: talentfuldt udformet, indtagende og værdigt i løsningen af den stillede opgave. Det lidenskabsløse udtryk var en dyd. Så vidt Edvard Thomsen i dommerkomiteen, men bygherrerne blev aggressive. Det var ikke det monument, de havde ventet sig, men en hvilken som helst bygning. Alle vidste vel, hvordan et rådhus skulle se ud, undtagen arkitekterne. Det endte godt, ved vi. Huset fik et tårn, og i dag er vel ingen i tvivl om, at byen fik et kunstværk. Ikke engang bevidstheden om at Mussolini brugte den samme arkitektur i sit system ville kunne ødelægge rådhusets image. Her må vi huske på, at Hitlers smag for klassicisme forvandlede klassicistiske bygninger til fascist-symboler. Selv om Århus Rådhus ligger frit, indgår facaderne mod Parkallé i det traditionelle gadebillede, mens siderne mod parken følger sig til beplantningen. Forpladsen mod hovedindgangen er velfungerende og tydelig. Den organiserer gade og pladsrum på en harmonisk måde, ved ikke at tildele rådhusfacaden for stor vægt i helheden. Kjær og Richter har forstået budskabet og har med musikhuset fra 1982 skabt et komplementært anlæg på den anden side af parken. Sådan gjorde man også for længe siden på Athens Akropolis. Ikke hierarki men ligeværdighed, sagde allerede Demosthenes.

Der var mange opgaver, som skulle løses. Erik Møller blev byens arkitekt gennem sine arbejder for Magasin du Nord i København og Århus.

Overblik fra byen, i byen, og i huset. Fra hovedindgangen kan bygningen overskues. Sådan var det i rådhuset, og sådan skulle det også være i varehuset. I København handlede det om en kompliceret ombygning, mens varehuset i Århus blev opført fra grunden. Magasins image blev den sribede facade med firmanavnet. En forandring af image fra palads til container, uden at paladsfacaden mod Kgs. Nytorv blev beskadiget. Symbolikken i container-



Konkurrenceforslag til bibliotek i Dublin, 1961

facaden er klar: vi holder os til det væsentlige, som er varens kvalitet. Kunderne skal ikke betale for bygningens unødvendige pynt. Det indre skulle være som et stort marked. Derfor var interiøret så diskret udformet, at vareudstillingen dominerede. Markedet var det livfulde sceneri, der på grund af trafik og lovgivning var fordrevet fra gader og torve. De åbne etager blev forbundet med escalatorer, som virker som bevægelige skulpturer, når de bærer kunderne op og ned...

Ligesom i Nyborg bygger arkitekten konstruktivt videre på det eksisterende miljø. Der er ikke mange tilfælde, hvor

en rekonstruktion er til gavn for en bygnings videre eksistens. Man må i stedet tænke konstruktivt på et miljøbevarende genbrug og tilføjelser af nye bygninger.

Kolonnaden i Lille Kongensgade og ombygningen af café à Porta er et eksempel på den nye konstruktive fremgangsmåde. Kolonnaden gi'r fodgængerne en chance for at overleve og gå i tørvejr, men den skærer sig ind i à Portas stueetage, som derved mistede nogle karakteristiske ætsede vinduer. Disse blev genbrugt som spejle i det rehabiliterede lokale. De gamle mishandlede gaslampsrestaureredes og tilpassedes nu nænsomt elektrisk belysning. Cafeen genopstod, uden at blive en pastiche i la belle époque.

Med Magasin du Nord udviklede sig derefter hele kvarteret i samme ånd. I nye konstruktive rehabiliteringsopgaver flyttedes gadelivet ind i gårdrummene, væk fra den dominerende trafik. Pistolstræde og Grønnegade var en begyndelse, passagen til Østergade blev det næste. Gårdrummene bli'r en ny by, der svarer til tidens forventninger til intime trafikfrie urbane omgivelser.

De gamle facader skal ikke være kulisser, men husene skal tjene et tidssvarende behov. Nyhavn 18 blev opført ca. 1770, og er ved ombygninger vokset i højden over nabohusene. Som alle gamle byhuse har det tjent sine beboeres skiftende krav og dog bevaret sin organisme og sin funktion i gadebilledet. Den sidste udvidelse, en mansardetage fra 1846 var ikke arkitektonisk værdifuld. Da huset skulle restaureres i 1972, blev tagetagen ombygget til en moderne lejlighed med tilbagetrukket vinduesfacade i stedet for mansarden. Erik Møller skriver: »Opgaven er ikke at føre et hus tilbage til en eller anden valgt bygningsperiode. Det må være arkitektens opgave at fastholde helheden i huset og udføre de tilføjelser og ændringer, som er ønskeligt for bevaringen i tidens byggeform, sådan som det altid har været god skik.«

At se helheden i den store sammenhæng er en »bevaringsværdig« dyd. I totalsaneringen i Rosengade-Fredericiagade blev husene holdt i Nyboderstil og det fra 1600-tallet



Asiatisk Plads

fastlagte gademønstre. Nyboder var gule, og det var naturligt at også nybygningerne koordineredes med gule facader. Målet var en moderne bydel, der i struktur og visuelt indtryk knytter sig til den gamle by. Moderniteten fremstår i den samme rene æstetik uden kunstigheder, som arkitekten allerede demonstrerede i Nyborg Folkebibliotek.

Samme omtanke og rene æstetik finder vi i ombygningerne af Niels Eigtveds pakhus 1976 og Gl. Dok 1985. Hele havnemiljøet konverteres til tidssvarende konferencelokaler og udstillingsrum. »Københavns nyttebygninger skifter brug. Det har de altid gjort. Brændevinsbrænderierne, garverierne, snedkerierne, smedierne er blevet boliger. Nu er det pakhuses tur. Disse karakterfulde bygningers fleksible kvadratmeter egner sig til genbrug. Udenfor skal belysningen om natten gøre pladsrummet synligt og gangarealerne langs kajen er oplyst af et nedadrettet blændfrit lys. Genskæret fra brolægningen kaster et svagt lys på bygningerne, der har nogle få bredt lysende lamper ved indgangene,« forklarer tegnestuen. Det er en æstetik, der hverken er moderat eller neutral overfor omgivelserne eller bygningerne, men en æstetik, som repræsenterer løsninger i deres yderste konsekvens. Less is more, som man sagde i 50'erne.

Den uprætentiøse og lidet anmasende arkitektur, hvor detaljer og materialer, belysning og farver er udsøgt behandlet kendetegnede dansk arkitektur og formgivning. Det var den baggrund man havde tænkt sig for et mere ægte og naturligt liv. Det hele er så naturligt og lige til, at det ikke behøver nogen forklaring. Men alligevel, beskyt den rene æstetik mod blomsterpotter og morsomme kunstigheder. Less is not a bore.

Lisbet Balslev Jørgensen

Epilogue

Now, in the 1980's, the architecture of modernism is being criticized. Modernism has blown old, secure urbanity to pieces. Out of pure malice, beautiful, old houses have been demolished and replaced by dull faceless buildings, whose interiors make people sick indoors, and exteriors give you nothing else but a feeling of being homeless and without identity. And all of it, the fault of the architects. Modernism is simply the root of all evil. Positive becomes negative in a jiffy. Well, we know by experience that such negative evaluations of the products from a whole period threaten, in particular, the best performances from the said periods of time. They try to blur the very qualities of the building form which, at the moment, is being exposed to iconoclasm. It has always been like that, and where money is abundant, things tend to come to the worst. Fortunately, Denmark is a poor country which, in many cases, out of pure pecuniary distress has had the time to reflect both once and twice, and Copenhagen is still standing.

Evaluations change very quickly. After the First World War, the now metaphorical historicism was the root of all evil. Facades were meaningless stage settings which absorbed the major part of the building costs. Flats were dark and unhealthy, and in the dismal, gloomy back yards the poor were suffocating with humidity and dirt. Without poverty and with a bucket of paint, they now become secure, urban environments. It should be remembered that, then as to-day, by far the majority of the houses were erected by contractors, with no architects involved. Particularly, the suburbs from the 1850's were abominable. The new generation wanted to build better and less expensive dwellings in a new style. The style, which to their grandparents was the tyrannical and monotonous classicism, came round again for a couple of decades. The initiative takers were progressive, academic architects who wanted to liberate architecture from all uselessness and create clear, pure lines and well planned spaces.

Modernism was in its infancy and quickly wrenched itself free of the trammels of classicism, as they said at the time.

Erik Møller belongs to the first generation, and as an architect was born into modernism. Having passed his final school exams, he started his career at the Academy of Fine Arts, School of Architecture, in 1928, the year when the Temple Class was abolished. Not a single classical temple was to be drawn up in Indian ink. The historical styles were also removed from the syllabus. The old teacher, professor Edvard Thomsen, said that, in a way, he envied his pupils. They were not to fight against a lot of things they did not believe in. The road was open to them with nothing to prevent them from fighting for what they believed in. The civil engineer, Ernst Ishøj, taught structures, reinforced concrete, and building hygienics, and Steen Eiler Rasmussen lectured on town planning. Edvard Thomsen explained how difficult it had been to wrench himself free of classicism's embrace, in order to reach something which felt natural. »Natural« was the new word which supplemented the word »honest«. »A natural solution in accordance with the given conditions«. It's natural and needs no explanation – that's the way it is, the pupils learned to reply, as if they had a priori knowledge. Common sense was demanded too. The academy professors had large private libraries and were scholars, but did not want to bewilder youth with intellectual quibbles. Good was natural, and Evil unnatural, and that was that. It was as if the Fall had never occurred. A small part of the past had, however, been preserved in tuition – measured drawings of older architecture. Kaj Gottlob told of the natural solutions, which were reached by the old craftsmen, and of the natural proportions which the pupils were to acquire knowledge of in this essential subject. The surveying by the architect served the same purpose as the practising of scales by the pianist. For besides acquiring knowledge of the visual effects of architectural forms they were to

shade facades and selected details. As practising architects they would be able to present tempting projects to their clients. The final benefit of such tuition was an ever growing record of the worn out town houses endangered by demolition.

As a third-year-student Erik Møller wrote in *Ålborg Amtstidende* (a Danish provincial paper) about modern building in Copenhagen: Ramshackle buildings are replaced by new modern blocks. Most of these mean progress compared with houses in the 80's and 90's. Not only with regard to light, air, and hygiene, but also to beauty and style. An interest was now shown, not only for monumental buildings, but also for the aesthetic solution to the housing problem. The best architects of the capital construct blocks, and all of them in the same style. The features are the straight and pure lines, facades which clearly reflect the rooms of the house. They are called true facades, but in spite of the pureness of style one could say dull. A facade with 400 exactly identical windows, where every fifth window, true enough, was extended, to make 80 identical balcony doors, does not present a very cheerful picture. The pupil, who did drawing work on the Århus University project for Kay Fisker, did not swallow the latest products of his teacher raw. Furthermore, he found that there was an extraordinary demand for standardizing, and an emerging new »crude« style was also characterized by exaggeration. Kay Fisker's block in Vodroffsvej (street in Copenhagen), and Edvard Thomsen's »Pancake house« (house in the cubist style with horizontal lines) at Christianshavn (a quarter of Copenhagen) have been mentioned. But, on the whole, the healthy houses with back gardens instead of gloomy back yards had created a greater appreciation of architecture as a useful, democratic art.

Erik Møller did not fall for any »artyfacts« or for bicycle frame furniture and glass tables, but for natural things such as lighting fixtures where they are needed, stainless steel on the kitchen table, rubbish chute, and all the technical solutions, which

might simplify the day's work. The vision of the future was with pleasant surroundings, fresh air and sun, rest and recreation. Architecture should be without snobbery.

Politiken's (Danish daily) competition for small houses, 1931, gives a picture of the philosophy of moderation which was formulated in both the problem and the solution. You start with a site, build a small gazebo, a weekend cottage, and enlarge it to a permanent dwelling. The judges concluded that any young architect was now capable of drawing a rational and fine house without architectural balancing stunts. In 1935, when the best 3 houses were constructed, the comment on *Politiken's* competition was that the houses were free of all snobbery. The house must be spacious in a sense that it makes changes possible, to meet the demands of the inhabitants throughout a lifetime. A formal division into dining room, living room, cabinet, and study does not correspond with the natural way of life of a modern family. It is true that the houses were alike, but yet, each of them so personal that nobody would miss variety. A judgement, which can be compared with P.V. Jensen-Klint's message: »Houses should not differ any more than faces.« But now it was a matter of true and natural faces without make-up and grimaces.

To place a building beautifully and well in relation to the land and surroundings has always been a Danish virtue. Also under modernism this relationship was respected.

The public library in Nyborg is a detached, modest public building, the body of which is broken down according to function. It has the proportions of the town, and is formed and located at the moat of the Castle in such a way that the two wings blend naturally together with the Square and the Castle, the moat and the vegetation. As at Århus University, it is a totally modern house which has not yet got an -ism. It was not until the 50's that Kay Fisker invented the term the functional tradition. Consciously, no use of unusual effects or materials, but

only red bricks with flush joints in the colour of the brick, red tile roof, and white-painted woodwork. Erik Møller and Flemming Lassen had created a model example of a public building in the service of democracy. An example which held the following 20 years. Local criticism was of the opinion that a public building should be monumental to be a delight to the eye, this was, however, exactly what it shouldn't be according to the new ideas.

As in Nyborg, the same problems were to be solved together with Arne Jacobsen in the competition for the town hall in Århus. Out of 53 proposals, their project was unanimously recommended for the 1st prize: talented, a charming and dignified solution to the task set. According to Edvard Thomsen from the committee of judges, the dispassionate expression was a virtue, but the clients became aggressive. It was not the monument they had anticipated, but any building. Everybody knew what a town hall should look like, except the architects. It ended well, we know. The house got its tower, and to-day, presumably, nobody doubts that the town got a work of art. Not even the knowledge that Mussolini used the same architecture in his system could ruin the image of the town hall. Here we must remember that Hitler's taste for classicism converted classicistic buildings into fascist symbols. Although Århus town hall is a detached building, the facades towards Parkallé form part of the traditional street scene, whereas the sides facing the park unite with the vegetation. The area in front of the main entrance is clear and well-functioning. It organizes street and square harmoniously by not attaching too much weight to the town hall facade in the context. Kjær and Richter have understood the message, and, with the music hall from 1982, they have created a complementary building on the other side of the park. This was also how it was done a long time ago on the Acropolis of Athens. Not hierarchy, but equality, as expressed already by Demosthenes.

There were many tasks to be solved. Erik Møller

became the architect of the town through his projects for Magasin du Nord (a Danish department store) in Copenhagen and Århus.

A general view from the town, in the town, and in the house. From the main entrance the whole building can be seen. That's the way it was in the town hall, and that's the way it was to be in the department store. In Copenhagen it was a question of a complicated reconstruction, whereas the department store in Århus was a new building. Magasin's image became the striped facade with its trade name. A change of image from palace to container, without causing any damage to the palace facade overlooking Kgs. Nytorv (central square in Copenhagen). The symbolism of the container facade is clear: we stick to the essentials, i.e. the quality of the product. The clients are not to pay for needless ornaments on the building. The interior should be like a great, big market. Thus the interior design was so discreet that the display of goods was the dominating feature. »The market« was the lively scenery, which because of traffic and legislation had been driven away from streets and squares. The open storeys were connected with escalators which function as movable sculptures when transporting the customers upstairs and downstairs . . .

As in Nyborg, the architect continues to work constructively in existing environments. It is seldom that a reconstruction is beneficial to the further existence of a building. Instead one must think constructively in terms of a re-cycling which respects the existing environment together with the addition of new buildings.

The colonnade in Lille Kongensgade (street in Copenhagen) and the reconstruction of Café à Porta are examples of the new constructive way of thinking. The colonnade gives the pedestrians a chance of surviving and of getting under cover, but it penetrates the ground floor of à Porta which meant the loss of some characteristic, etched windows. These windows were saved and used as mirrors in the rehabilitated premises. The ancient, maltreated

gas lamps were restored and respectfully adapted to electric lighting. The Café rose again, without becoming a pastiche à la belle époque.

Subsequently, with Magasin du Nord, the whole quarter developed in the same spirit. The new constructive form of urban renewal moved the street scene into the yard spaces, away from the dominating traffic. Pistolstræde and Grønnegade (streets) were a start, the passage to Østergade (a street) was next. The yard spaces become a new town, living up to modern demands of intimate, urban surroundings free of traffic.

The old facades are not to be stage sets, but the houses must meet the needs of to-day. Nyhavn 18 was erected in about 1770, and as a result of several conversions the building has grown upwards above the neighbouring houses. Like all old town houses, it has served its inhabitants changing demands, and yet, it has preserved its organism and its function in the street scene. The latest extension, a mansard from 1846, was not architecturally valuable. When the house was to be restored in 1972, the top storey was converted into a modern flat with recessed window front instead of the mansard. Erik Møller writes: »The task is not to bring a house back to some chosen building period. It must be the architect's job to maintain the entity of the house and to execute any additions and changes, which are advisable in this connection in a contemporary building tradition, as has always been customary«.

To see the entity in a bigger perspective is also a virtue »worth preserving«. The total renewal of Rosengade-Fredericiagade (old housing blocks in the centre of Copenhagen) respected the style of the Nyboder houses (small, yellow-washed, adjoining houses built at the time of King Chr. IV), and also the street pattern laid down in 17th century. The Nyboder houses were yellow, and it was natural that the new buildings related to them with yellow facades. The object was a modern quarter connected with the old town, both structurally and visually. The modern touch is that the houses have

the same pure aesthetics without »artyfacts«, as already demonstrated by the architect in the Nyborg public library.

The same consideration and pure aesthetics are found in the reconstruction of Niels Eigtved's warehouse in 1976 and Gl. Dok warehouse in 1985. The harbour environments are converted here into modern meeting rooms and exhibition spaces. »The use of Copenhagen's old work buildings is changing, as has always been the case. Distilleries, tanneries, joiners' and carpenters' workshops, and forges have become dwellings. Now it is the turn of the warehouses. The flexible square metres in these characteristic buildings are suitable for re-cycling. At night, the function of the exterior lighting is to make the square visible, and the pedestrian area along the quay is illuminated by dazzle free, downward orientated lighting. There is a faint reflection of light from the paving stones on to the buildings which have a few widely illuminating lamps at the entrances,« the architects explain. This type of aesthetics is neither moderate nor neutral to its surroundings or to its buildings, but a type of aesthetics which represents solutions in their extreme consequence. »Less is more«, as they said in the 50's.

The unpretentious and not very overbearing architecture, where details and materials, lighting and colours are exquisitely treated, characterized Danish architecture and design. This was the background imagined for a more genuine and natural way of life. Everything is so natural and simple that it needs no explanation. But nevertheless, protect the pure aesthetics against flower pots and artyfacts. »Less is not a bore«.

Lisbeth Balslev Jørgensen

Translation: Marion Klint